

# VARIABILITA VÝVOJE NEZAMĚSTNANOSTI NA ÚROVNI NUTS 3 V ČR V EVROPSKÝCH SOUVISLOSTECH

Irena Pokorná, Jaroslav Rýdl

Česká zemědělská univerzita v Praze, FPE, Katedra zemědělské ekonomiky

**Abstrakt:** *Cílem práce je obecné vymezení determinant určujících vývoj zaměstnanosti na regionální úrovni v České Republice. Výše regionální zaměstnanosti je ovlivněna celou řadou vzájemně působících faktorů. Tyto faktory (přímé a nepřímé), se nacházejí na různých úrovních rozhodovacího procesu a zároveň vzájemně působí na vývoj nezaměstnanosti. Tento vývoj je dokumentován pomocí ukazatelů míry variability. Datovou základnu pro analýzu úrovně variability regionální míry nezaměstnanosti tvoří údaje Českého statistického úřadu.*

**Abstract:** *Variability of Unemployment Development at the NUTS 3 Level in the Czech Republic in the European Consequences*

*The aim of this paper is to describe determinants that can become conversant with regional unemployment in the Czech Republic. The regional level of employment is influenced with many factors that are in mutual interaction. These factors can be divided as direct ones and indirect ones and can be found at the different levels of the decision – making process and all together influence the unemployment development. This development is proved by indicators of variability. For the analysis data from Czech statistical office are used.*

**Klíčová slova:** *Nezaměstnanost, regiony, disparity, NUTS.*

**Key words:** *Unemployment, regions, disparities, NUTS.*

## Úvod

Území České republiky je rozděleno do osmi oblastí soudržnosti (skupin krajů), tzv. NUTS<sup>1</sup> 2 a dále čtrnácti vyšších územně správních celků (krajů), tzv. NUTS 3. Mezi jednotlivými vyššími územně správními celky existují zásadní rozdíly.

Evropská Unie dlouhodobě sleduje regionální úroveň a s ní související úroveň blahobytu uvnitř členských států. Zaměřuje se však ve většině případů pouze na úroveň HDP a úroveň zaměstnanosti (Stewart, 2005). V souladu s Římskými smlouvami (1957) musí Společenství jednat tak, aby podporovalo celkový vyvážený rozvoj a snižovalo disparity v úrovni rozvoje jednotlivých regionů (paragraf 138). Regionální politika Evropské unie tedy, jak z výše uvedeného vyplývá, vychází ze zásady finanční solidarity. Značná část prostředků, odváděných do rozpočtu EU, je určena pro méně prosperující regiony a znevýhodněné sociální skupiny. Za období 2000-2006 mají tyto transfery dosáhnout celkové výše 213 mld. EUR. Přibližně 70% těchto prostředků je určeno do zaostávajících regionů a tam kde existují významné regionální diference. Další 11,5% fin. prostředků je směřováno na hospodářskou restrukturalizaci které samozřejmě souvisí i s regionální nezaměstnaností (Kadeřábková, 2005).

Rozdílné úrovně lokální nezaměstnanosti mohou být založeny na rozdílných úrovních „přirozené“ nebo frikční nezaměstnanosti, která implicitně spojuje vlivy industriální struktury (Weiler, 2001). V téměř všech členských státech Evropské Unie existují nezanedbatelné, v některých případech dokonce extrémní, vnitrostátní disparity v nezaměstnanosti měřené obvykle na úrovni NUTS 2. Suedekum (2004) uvádí, že tyto rozdíly na vnitrostátní úrovni jsou velmi často mnohem výraznější než rozdíly mezi jednotlivými státy. Tuto skutečnost zdůrazňují i Overman a Puga (1999), kteří ji uvádějí na příkladu z roku 1996, kdy existoval

---

<sup>1</sup> *Nomenclature commune des unités territoriales statistiques - nomenklatura statistických územních jednotek*

4,4 krát větší rozdíl míry nezaměstnanosti mezi regiony Campania a Valle d' Aosta v Itálii, a 3,2 krát větší rozdíl mezi regiony Surrey-Sussex a Merseyside v Belgii.

Podle Kadeřábkové (2005) se proměnlivost měř nezaměstnanosti mezi regiony v jednotlivých státech EU značně liší. V roce 2004 byla nejvyšší rozdílnost měř nezaměstnanosti mezi NUTS 2 v Itálii (61,8%), Belgii (48,1%), Německu 46,2 % a České republice (41,6%). Naopak nejnižší variabilitu lze zaznamenat v Irsku (3,1%), Nizozemsku (12,2) a Švédsku (13%).

V souvislosti s regionálními disparitami je nutno zmínit i důsledek politických změn v Evropě. Přechod zemí střední a východní Evropy je doprovázen postupným vývojem velkých regionálních rozdílů. Předchozí režim alokoval ekonomické aktivity na principu koncentrace průmyslových sektorů v tradičních průmyslových centrech. Spolu s tím docházelo k nedostatečné diverzifikaci ekonomických aktivit vně velkých městských oblastí. Tato územní koncentrace je důležitým faktorem nevyváženosti trhu práce ve většině zemí střední a východní Evropy (Boeri a Scarpetta, 1996).

### **Metodika a cíl práce**

Cílem práce je obecné vymezení determinant určujících vývoj zaměstnanosti na regionální úrovni v České Republice. Pro vymezení relevantních faktorů ovlivňujících míru nezaměstnanosti bude použita kvalitativní analýza, a to převážně analýza dokumentů.

Mezi základní sledované ukazatele patří regionální míra nezaměstnanosti. Pro zkoumání intenzity odlišnosti údajů a významu jednotlivých faktorů bude použita míra variability, čímž budou eliminována shodná rozdělení četnosti se stejnou polohou.

Datovou základnu budou tvořit údaje Českého statistického úřadu a Ministerstva práce a sociálních věcí.

Příspěvek je řešen v rámci grantového projektu IG II.5/06 PEF ČZU v Praze.

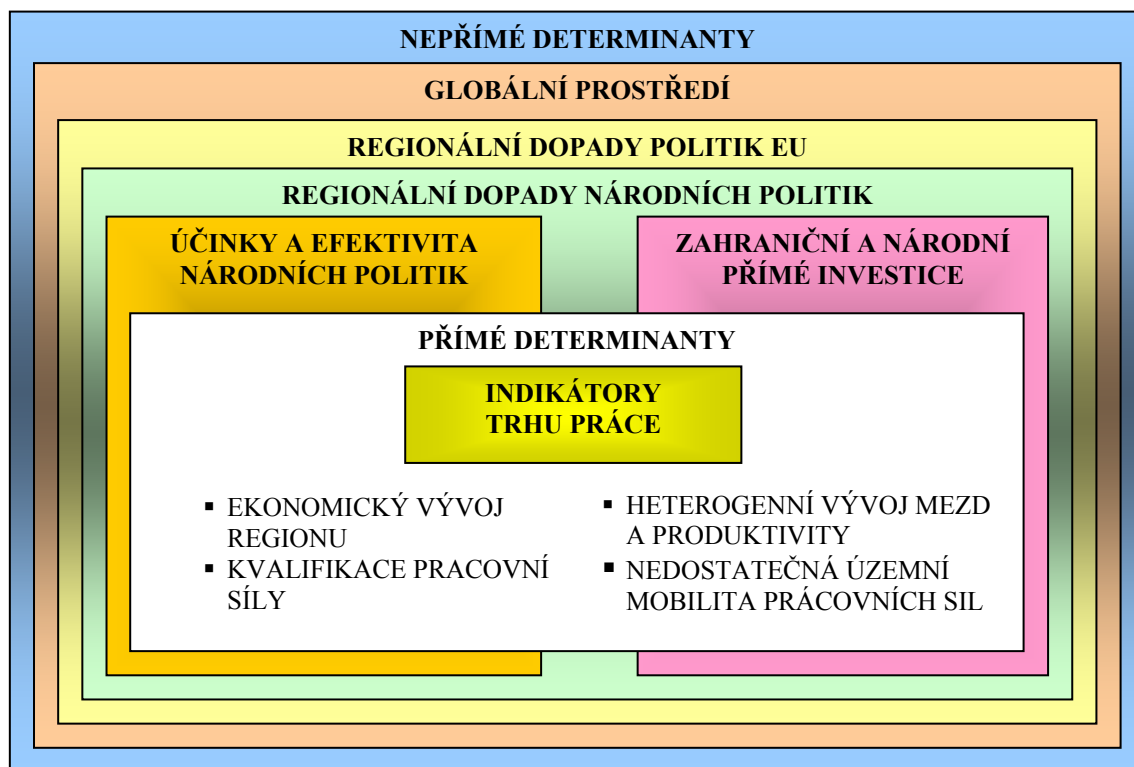
### **Výsledky a diskuse**

Regionální politika Evropské Unie je chápána ve dvou oddělených polohách. První z nich je chápání regionální politiky ve srovnání jednotlivých zemí k průměru Evropské Unie. Druhým přístupem je komparace regionálních rozdílů v rámci jednotlivých členských států a jejich případné srovnání s ostatními regiony EU. Jako základní determinant rozdílnosti regionů se používá výše HDP na osobu. V tomto se pozice jednotlivých krajů téměř neliší s výjimkou Prahy, která je na dvojnásobku průměru ČR. Vývoj HDP má mírně rostoucí tendenci, která je ve všech krajích (opět s výjimkou Prahy) na téměř shodné úrovni.

Zásadní rozdíly nastávají u sledovaného ukazatele míry nezaměstnanosti. Zde je nutno si uvědomit, že před politickými změnami v roce 1989 byla oficiální míra zaměstnanosti na úrovni sta procent. Změny v míře zaměstnanosti nastávali postupně a byly způsobeny převážně přechodem z centrálně plánované ekonomiky na ekonomiku tržní. Jedním z prvotních impulsů pro vznik regionálních disparit byl probíhající transformační proces.

### ***Determinanty ovlivňující výši regionální (ne)zaměstnanosti***

Výše regionální zaměstnanosti je ovlivněna celou řadou faktorů, které jsou navzájem ovlivňovány a nacházejí se na různé úrovni rozhodovacího procesu. Tyto faktory můžeme rozdělit do dvou základních skupin, a to jako faktory přímé a faktory nepřímé. Jak přímé tak nepřímé faktory jsou ovlivněny působením globálního prostředí. Následující obrázky č.1 a 2 znázorňují působení jednotlivých činitelů, které mají vliv na regionální zaměstnanost či nezaměstnanost.



*Zdroj: Vlastní analýzy autorů*

**Obrázek 1:** Přímé a nepřímé determinanty ovlivňující výši regionální nezaměstnanosti

<b>SVĚTOVÉ PROSTŘEDÍ</b> <ul style="list-style-type: none"> <li>▪ Globalizace vs. regionalismus</li> <li>▪ Transfer technologií</li> <li>▪ Organizační změny</li> <li>▪ Vliv neziskových organizací</li> </ul>	<b>REGIONÁLNÍ DOPADY POLITIK EU</b> <ul style="list-style-type: none"> <li>▪ Evropská strukturální a kohezní politika</li> <li>▪ Sociální politika</li> <li>▪ Evropská strategie zaměstnanosti</li> <li>▪ Evropská politika konkurenceschopnosti</li> </ul>
<b>REGIONÁLNÍ DOPADY NÁRODNÍCH POLITIK</b> <ul style="list-style-type: none"> <li>▪ Makroekonomické politiky</li> <li>▪ Ekonomická struktura</li> <li>▪ Redistribuce příjmů a fiskální politika</li> <li>▪ Působení trhů</li> </ul>	<b>ÚČINKY A EFEKTIVITA NÁRODNÍCH POLITIK</b> <ul style="list-style-type: none"> <li>▪ Explicitní fiskální transfery do regionů</li> <li>▪ Výdaje regionální politiky</li> </ul>

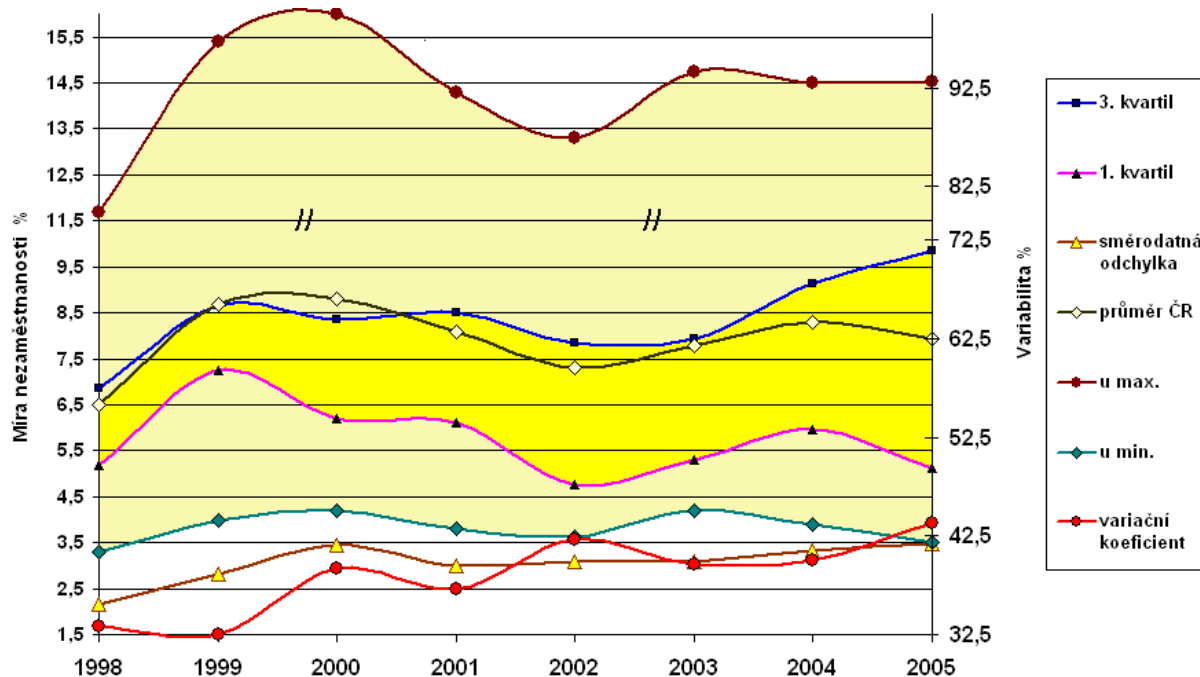
*Zdroj: Vlastní analýzy autorů*

**Obrázek 2:** Základní faktory působící na regionální nezaměstnanost na jednotlivých úrovních

Mezi základní determinanty působení světového prostředí můžeme zařadit např. vliv globalizace, která úzce souvisí s regionalismem a dále s vytvářením polycentrických struktur. Další determinantou ovlivňující trh práce je působení Evropské Unie. Mezi nejdůležitější prvky patří působení Evropského strukturálního a kohezního fondu spolu se Sociální chartou. Na národní úrovni se poté jedná o působení národních makroekonomických politik, které jsou přímo spjaty s působením veřejného sektoru a tím redistribucí příjmů a fiskálních transferů. Na této úrovni má také značný vliv na výši regionální nezaměstnanosti funkčnost či nefunkčnost národních a lokálních trhů

## Vývoj regionální nezaměstnanosti v České republice

Úroveň regionální nezaměstnanosti v České republice je úzce ovlivňována všemi výše uvedenými determinanty. Následující graf č. 1 dokumentuje vývoj mezikrajové variability míry nezaměstnanosti v ČR v komplexním měřítku.



Zdroj: ČSU, vlastní výpočty autorů

Graf č. 1 – základní ukazatele regionální míry nezaměstnanosti

Vnitrostátní disparita na úrovni NUTS 3 je vyjádřena maximální a minimální krajovou mírou nezaměstnanosti v jednotlivých letech a ukazuje, jak se zjištěné hodnoty míry nezaměstnanosti liší od průměru a navzájem mezi sebou. Z důvodu eliminace krajních hodnot zkreslujících celkový pohled na mezikrajovou variabilitu, bylo využito kvartilového rozpětí<sup>2</sup>, které umožnilo znázornit mezikrajovou variabilitu míry nezaměstnanosti v kondenzované podobě okolo střední hodnoty a dostatečně vypovídá o nárůstu meziregionálních diferencí.

Toto rozdělení skýtá možnost zařadit oblasti NUTS 3 do 3 skupin s přibližně shodnou mírou nezaměstnanosti.<sup>3</sup> Nejblíže okolo střední hodnoty se pohybují míry nezaměstnanosti v kraji Karlovarském, Pardubickém, Královéhradeckém, Středočeském, Libereckém, Jihomoravském, Zlínském a na Vysočině. Za oblasti s dlouhodobě nižší mírou nezaměstnanosti lze označit Prahu, Jihočeský a Plzeňský kraj. Naopak za oblasti s dlouhodobě vyšší mírou nezaměstnanosti lze považovat kraj Moravskoslezský, Ústecký a Olomoucký. Toto typologického členění není samozřejmě exaktního charakteru, ale pro celkovou představu regionálních rozdílů je zcela postačující. Diferencovaný růst / pokles míry nezaměstnanosti jednotlivých krajů, který se odráží ve vývoji celkové meziregionální variability, dokumentuje také vývoj směrodatné odchylky, případně variačního koeficientu. Od r. 1998, kdy variační koeficient dosahoval hodnoty 30,79 %, se variabilita jak v absolutním, tak i v relativním vyjádření zvyšovala a v r. 2005 dosáhl variační koeficient dokonce hodnoty 43,77 %, což v současné době zařazuje Českou republiku po Itálii

<sup>2</sup> Poznámka: Kvartilové rozpětí představuje rozdíl horního (3.) a dolního (1.) kvartilu.

<sup>3</sup> Poznámka: Myšlenku sdružování regionů do skupin podle podobnosti charakteristiky indikátorů trhu práce zavádí ve své práci i Overman a Puga (1999). Ke své práci využívají stochastických metod

a Německu na třetí místo s nejvyšší variabilitou regionální zaměstnanosti na úrovni Evropské unie. Při současném trendu vývoje regionální variability jak u nás, tak i v zahraničí lze i nadále, při nezměněné evropské politice nezaměstnanosti, očekávat zvětšování regionálních (nikoliv však státních) disparit.

### **Závěr**

Na regionální nezaměstnanost v ČR mají vliv všechny výše uvedené determinanty. Liší se pouze intenzita jejich působení. V současném globálním světě však nemůžeme sledovat regionální diference bez dopadu vlivů vnějšího prostředí. V současné době není možno v Evropě vyčlenit působení společných evropských institucí. Tyto instituce mají vzhledem k prohlubujícím se integračním procesům zvyšující se vliv na většinu ekonomických vztahů. V některých případech je tento vliv však jen velmi špatně definovatelný.

Nezaměstnanost v ČR je převážně strukturálního charakteru, což je způsobeno transformačními procesy. Regionální variabilita je velmi často způsobena nedostatečnou mobilitou a flexibilitou pracovních sil, které nedokáží pružně reagovat na změny a vývoj ekonomiky. Změny, které nastaly ve struktuře zaměstnanosti, se však v jednotlivých regionech projevují s různou intenzitou.

Příspěvek dokumentuje současnou tendenci růstu regionální variability, z níž lze usuzovat na účinnost jednotlivých evropských politik. Jednotlivé konvergenční programy jsou působivým nástrojem, který mnoho slibuje, avšak realita v jednotlivých regionech je odlišná. Je možno se domnívat, že politickou poptávkou je spíše optická vyrovnanost mezi jednotlivými státy, nikoliv však vyrovnanost jednotlivých regionů.

### **Použitá literatura:**

- [1] BOERI, T. a SCARPETTA, S. (1996). Regional Mismatch and the Transition to a Market Economy. *Labour Economics* 3, (p. 233 – 254), ISSN: 0927-5371.
- [2] KADERÁBKOVÁ, A. a kol. (2005). Ročenka konkurenceschopnosti České republiky. Linde nakladatelství s.r.o., Praha, s. 164, ISBN 80-86131-64-55
- [3] OVERMAN, H.G. a PUGA, D. (1999). Unemployment clusters across European regions and countries. *Centre for Economic Performance Discussion Paper No. 434.*, *Economic Policy*, Vol. 17, pp. 115-147, 2002. ISSN 0266-4658.
- [4] STEWART, K. (2005). Dimensions of Well-Being in EU Regions: Do GDP and Unemployment Tell Us All We Need to Know? In *Social Indicators Research* (2005) 73, (p. 221 – 246), ISSN 0303-8300.
- [5] Treaty of Rome (1957). Dostupné online na <http://europa.eu.int/eur-lex/en/treaties/selected/index.html> (cit. 2006-06-11)
- [6] SUEDEKUM, J. (2004). Increasing returns and spatial unemployment disparities. *HWWA Discussion Paper No. 256*. RSAI 2005. ISSN 1611-7522.
- [7] WEILER, S. (2001). Unemployment in Regional Labor Markets: Using Structural Theories to Understand Local Jobless Rates in West Virginia. In *Industrial and Labor Relations Review*, Vol. 54, No. 3 (April 2001), (p. 573 – 592), ISSN: 00197939.

### **Kontaktní adresa:**

Ing. Irena Pokorná, Ing. Jaroslav Rýdl, Česká zemědělská univerzita v Praze,  
Fakulta provozně ekonomická, Katedra zemědělské ekonomiky,  
Kamýcká 129  
165 21 Praha 6 - Suchbátka

[pokornai@pef.czu.cz](mailto:pokornai@pef.czu.cz) , [rydl@pef.czu.cz](mailto:rydl@pef.czu.cz) .