

ROZVOJ REGIONU

Martina Kořínková

Univerzita Pardubice, Fakulta ekonomicko-správní

Jana Veselá

Univerzita Pardubice, Fakulta ekonomicko-správní, ÚVSP

Abstrakt: *Regionální politika v ČR neměla na počátku devadesátých let takový význam jako v jiných zemích EU. Příčinou byla transformace národní ekonomiky z centrálně řízené na tržní ekonomiku a dále pak fakt, že sociálně ekonomické rozdíly mezi regiony, včetně nezaměstnanosti, se začaly projevovat až od druhé poloviny devadesátých let. Pro regionální politiku je velmi důležitý vstup České republiky do EU a i nově vzniklé uspořádání ČR. Nezaměstnanost se počátkem devadesátých let stala celospolečenským problémem. Zasahuje celou Českou republiku, i když mezi regiony existují značné disparity. Nezaměstnanost se tedy stala bolestí tržní ekonomiky v ČR. Nejvíce postiženými kraji jsou severní Morava a severní Čechy, nejméně nezaměstnanost zasahuje Prahu.*

Abstract: *Regional policy in the CR in the beginning of the 90s was not as important as in other EU countries. The reason was the transformation of the national economy centrally planned to market economy as well as fact that social economic differences among regions, including unemployment, started to appear since second half of the 90s. For regional policy the entering of the Czech republic into EU and new system of the CR is very important. Unemployment at the beginning of 90s became a whole society problem. It touches whole Czech republic though there exist inter regional disparities. Unemployment became pain of the Czech market economy. The most effected regions are North Moravia and North Bohemia, the less effected is Prague.*

Klíčová slova: *regionální rozvoj, regionální politika, ekonomická struktura obyvatelstva, zaměstnanost, nezaměstnanost, politika zaměstnanosti, trh práce*

Key words: *regional development, regional policy, economic structure of inhabitants, employment, unemployment, employment policy, job market*

Úvod

Termín region zaznamenal v posledních letech značný rozvoj téměř ve všech oblastech. V oblasti vzdělávání neustále roste počet vzdělávacích zařízení a to především soukromých škol.

- Do budoucna se plánuje výstavba univerzity v Mladé Boleslavi. VŠ je v regionu nedostatek (pouze VOŠ nebo soukromé VŠ).
- Patrný je také rozvoj ve sportovních aktivitách. Nedávno byl opraven městský stadion v Mladé Boleslavi a došlo k výstavbě několika sportovních hřišť (např. v Dobručce). Škoda Auto Mladá Boleslav a.s. je významným sponzorem mnoha sportovních akcí celorepublikového charakteru (hokej).
- Neustále se vyvíjí oblast ochrany životního prostředí. Se vstupem ČR do EU vyvstala nutnost dodržovat více předpisů a směrnic v této oblasti. I normy a pokuty se staly přísnější. Došlo k plynofikaci většiny obcí v regionu. Byl zaveden regionální systém odpadového hospodářství s důrazem na minimalizaci skládkování.
- Aktuálně můžeme největší rozvoj patrně shledat v oblasti cestovního ruchu. Dochází k výstavbě cyklostezek, zřizování turistických informačních center. Plánuje se výstavba aquaparku a multikina, což povede nejen k přilákání turistů, ale i k tvorbě

nových pracovních míst. Neustále se rozvíjí silniční síť, došlo a dochází k opravě kulturních památek i církevních památek, a výstavbě bytů, supermarketů a hypermarketů.

Mladoboleslavsko jako region, je osídlený již od pradávna. Prodělal mnoho proměn, ale vždy byl a stále je významnou oblastí středních Čech. Nachází se na severovýchodě Středočeského kraje. V regionu žije v osmi městech a 115 obcích přes 114 tisíc obyvatel. Největším městem je téměř 45 tisícová Mladá Boleslav. Mezi další města patří: Bakov nad Jizerou, Benátky nad Jizerou, Bělá pod Bezdězem, Dobruška, Dolní Bousov, Kosmonosy, a Mnichovo Hradiště. Hustota osídlení v relaci ke srovnatelným regionům je středně velká. Z hlediska hospodářství je region hodnocen jako průmyslově-zemědělský. Region tvoří vstupní bránu do oblasti Českého středohoří a Českého ráje. Jeho území rozděluje na dvě téměř stejné části řeka Jizera. Mladoboleslavský region je jakoby obklopen hradbou lesů, které na východě doplňují četné rybníky a vodní plochy. Najdeme zde řadu historických měst, stejně jako středověké kostely, zříceniny hradů a honosné zámky. V posledních letech došlo k značnému rozvoji téměř ve všech oblastech.

Počátky regionální politiky

Počátky regionální politiky sahají do třicátých let dvacátého století, do období velké hospodářské krize. V té době se ve Velké Británii výrazně projeví dopady krize tím, že se prohloubily socioekonomické diference mezi jednotlivými regiony. Regionální politika rozvíjela nepřetržitě. Ve většině západoevropských zemí se začala uplatňovat až na přelomu padesátých a šedesátých let¹.

Cíle a nástroje regionální politiky

Cíle regionální politiky vycházejí z identifikace hlavních regionálních problémů a z pojetí státní hospodářské politiky. Konkrétní cíle jsou například formulovány jako snížení meziregionálních diferencí v úrovni nezaměstnanosti, v průměrných příjmech v jednotlivých regionech. Jako dílčí cíle bývají formulovány např. povzbuzení podnikatelských aktivit v konkrétním regionu, či zlepšování vybavenosti regionu technickou infrastrukturou. Obecným cílem regionální politiky je vždy efektivní a vyvážený rozvoj všech částí státu a aktivace jejich nedostatečně využívaného potenciálu, zejména pokud jde o hospodářský rozvoj a životní podmínky obyvatel, možnost pracovních příležitostí, zvyšování kvalifikace a vzdělávání, dostupnost nejdůležitějších služeb a to vše při současném respektování místních zvláštností, přírodních hodnot území a požadavků tvorby a ochrany životního prostředí².

Z cílů regionální politiky bývají odvozovány nástroje regionální politiky. Ty jsou zpravidla zaměřeny na přísun kapitálu a podnikatelských aktivit do regionu, stimulaci vnitřních rozvojových zdrojů, dosídlení či stabilizaci obyvatelstva v regionu³. Nástroje regionální politiky mají podobu různých finančních úlev, subvencí, případně zjednodušené administrativy při podnikání nebo „zainvestování oblasti“ prostřednictvím účasti státu na vybudování technické infrastruktury v oblasti.

Regionální politika Evropské unie. V rámci EU existuje několik pojetí a přístupů k regionální politice. Je zde prováděna na několika úrovních a sice na: nadnárodní úrovni, národní úrovni a regionální úrovni. Postupně všechny členské země EU přistoupily k realizaci vlastní národní regionální politiky. Regionální politika zaujímá velmi významné postavení

¹ Wokoun, R.: *Česká regionální politika v období vstupu do EU*, Praha: Oeconomika, 2003, [str.7-8]

² Šelešovský, J. a kol.: *Cvičebnice otázek ze základů veřejné ekonomiky, veřejné správy a regionální politiky*, Brno: Masarykova Univerzita, 2001, [str. 112]

³ Wokoun, R.: tamtéž, [str. 17-18]

nejen v rámci celkové hospodářské politiky EU, ale i v rámci její celkové politiky, což dokumentuje skutečnost, že z hlediska finančních prostředků vynakládaných na zabezpečení jejich cílů se dlouhodobě řadí na druhé místo, hned za společnou zemědělskou politiku. Do této oblasti směřuje nemalé množství (až 1/3) zdrojů EU.

Současné období (2000- 2006) je pro realizaci regionální a strukturální politiky EU charakteristické především snahou po větší efektivnosti využívání finančních prostředků. Hlavní nástroje regionální a strukturální politiky EU, tj. strukturální fondy i Fond soudržnosti, pozitivně přispívají ke snižování regionálních rozdílů. Jejich význam je i pro hospodářskou a sociální soudržnost v rámci EU nezastupitelný⁴.

Nástroje k podpoře regionální politiky

Česká regionální politika si nevytvořila žádné vlastní specifické nástroje a spíše využívá standardní ekonomické a finanční nástroje⁵. Zabezpečování základního cíle regionální politiky v ČR je podporováno státem prostřednictvím⁶:

- finančních prostředků (zejména zdroje státního rozpočtu, ale i z rozpočtů krajů a obcí a ze státních účelových fondů). Také jsou využívány vnější zdroje- fondy EU.
- odvětvových (sektorových) politik včetně jejich koordinace při zabezpečování regionální politiky státu.

Nástroje regionální politiky se mohou - na základě rozvojové strategie - zaměřovat na široké spektrum problémů spojených s rozvojem regionů (např. podpora hospodářských aktivit, zpracování regionálních programových dokumentů).

Regionální politika je chápána jako koncepční činnost státu, regionálních a místních orgánů, jejímž cílem je přispívat k vyváženému rozvoji jednotlivých regionů v rámci daného státu. Počátky regionální politiky sahají do třicátých let dvacátého století. Cíle regionální politiky vycházejí z identifikace hlavních regionálních problémů a z nich bývají odvozovány její nástroje. Regionální politika zaujímá velmi významné postavení v rámci celkové politiky EU. Eurostat používá členění území podle tzv. nomenklatury územních statistických jednotek – NUTS. V České republice rozlišujeme NUTS 0 – V.

Regionální politika v ČR neměla na počátku devadesátých let takový význam jako v jiných zemích EU. Příčinnou byla transformace národní ekonomiky z centrálně řízené na tržní ekonomiku a dále pak fakt, že sociálně ekonomické rozdíly mezi regiony se začaly projevovat až od druhé poloviny devadesátých let. Pro regionální politiku je velmi důležitý vstup ČR do EU a i nově vzniklé uspořádání ČR.

Legislativně je regionální politika ČR vymezena z. č. 248/2000Sb., o podpoře regionálního rozvoje. Zásadním dokumentem se stala „Strategie regionálního rozvoje ČR“, na kterou navazují další rozvojové programy. Česká regionální politika si nevytvořila žádné vlastní specifické nástroje a spíše využívá standardní ekonomické a finanční nástroje. Nyní se zaměřuje na podporu rozvoje předem vymezených regionů a na koordinaci aktivit ústředních orgánů. Regionální politika má veliký význam pro celou ČR a její členství v EU a tento význam bude pravděpodobně neustále narůstat.

Výchozím materiálem je pro tuto oblast „Národní akční plán zaměstnanosti“. Jeho cílem je sladit realizaci politiky zaměstnanosti všech zainteresovaných resortů a sociálních partnerů.

⁴ Wokoun, R.: *Česká regionální politika v období vstupu do EU*, Praha: Oeconomika, 2003, [str. 20-21]

⁵ Wokoun, R.: *Česká regionální politika v období vstupu do EU*, Praha: Oeconomika, 2003, [str. 226]

⁶ Wokoun, R.: *tamtéž*, [str. 115]

Trh práce v ČR je charakteristický, podobně jako v zemích EU, poměrně malou mobilitou a flexibilitou pracovní síly. V současné době nezaměstnanost v ČR roste a ekonomové předpokládají zvýšení počtu nezaměstnaných. V posledních letech klesá podíl ekonomicky aktivního obyvatelstva a sektorová struktura zaměstnanosti se postupně přibližuje situaci v zemích EU.

Základním hlediskem pro zkoumání ekonomické struktury obyvatelstva je ekonomická aktivita. Obyvatelstvo dělíme na ekonomicky aktivní, ekonomicky neaktivní a nezaměstnané. Nejčastěji nezaměstnaného definujeme jako osobu, která splňuje tři následující podmínky: je bez práce, práci aktivně hledá a je připravena k nástupu do práce (do 14-ti dnů). Zaměstnanost obyvatelstva je výraz, který je chápán jako opozita k pojmu nezaměstnanost. Vývoj a rozsah nezaměstnanosti měříme pomocí míry nezaměstnanosti. Rozlišujeme nezaměstnanost dobrovolnou a nedobrovolnou (lidé jsou schopni a ochotni pracovat, ale práci nenaleznou). Ztráty, ke kterým dochází v období vysoké nezaměstnanosti, jsou největším doloženým mrháním zdroji v soudobé ekonomice. Politika zaměstnanosti slouží ke snižování nezaměstnanosti. Státní politiku zaměstnanosti zabezpečují MPSV ČR a úřady práce. Stát ovlivňuje vývoj vztahů na trhu práce prostřednictvím pasivní a aktivní politiky zaměstnanosti. Je na vládě a jí zvolené hospodářské politice, jak snížit procento nezaměstnaných ze strany státu. Jednotlivci mohou ale také ovlivnit svou nezaměstnanost svým aktivním přístupem při hledání práce, eventuelně využitím služeb, které poskytují úřady práce.

Nezaměstnanost v České republice

Podle výsledků ze Sčítání lidu, domů a bytů, měla k 1.3.2001 ČR 10 206 746 obyvatel. Svou hustotou zalidnění (129 obyvatel na km²) patří mezi hustěji zalidněné země. Obyvatelstvo je na území republiky rozloženo poměrně rovnoměrně při značné koncentraci obyvatel ve městech, v nichž žije 70,5% obyvatel. Po roce 1990 docházelo v důsledku ekonomických změn k poklesu produkce i zaměstnanosti ve většině odvětví národního hospodářství. Trh práce výrazně ovlivňovalo zejména omezování pracovních míst souvisejících s útlumem neefektivních výroby a řešením předcházející přezaměstnanosti. V posledních letech se výrazně projevil pokles zaměstnanosti.

Nezaměstnanost se tedy stala bolestí tržní ekonomiky v ČR. Nejvíce postiženými kraji jsou severní Morava a severní Čechy, nejméně nezaměstnanost zasahuje Prahu. Na trhu práce došlo k postupné diferenciaci mezi jednotlivými regiony.

V ČR je poměrně vysoký podíl osob se středním vzděláním (téměř 70%), od roku 1993 se neustále snižuje počet osob se základním vzděláním a bez vzdělání, naopak se zvyšuje počet osob s vysokoškolským vzděláním. Vysoká míra nezaměstnanosti je doprovázena zpravidla nedostatečným vznikem nových pracovních míst a vysokým počtem uchazečů na jedno pracovní místo. Ve všech krajích je obecná míra nezaměstnanosti žen vyšší než mužů.

Do budoucna lze předpokládat, stejně jako v jiných vyspělých zemích, další posílení zaměstnanosti ve službách. Cílem by měl být rozvoj kvartéru, tzn. služeb vyššího stupně jako výzkum, vývoj, vzdělání atd. Základním podmínkou rozvoje těchto oborů je však vzdělaná, vysoce kvalifikovaná pracovní síla, která je flexibilní a ochotná se dále vzdělávat.

Aktuální rozvoj v oblasti zaměstnanosti. Informace o počtu nezaměstnaných v ČR 2005. Výsledky z roku 2005 potvrzují růst celkové zaměstnanosti. Růst zaměstnanosti se projevil především ve skupině zaměstnanců, naopak pokračoval pokles počtu podnikatelů. Podíl podnikatelské sféry na celkové zaměstnanosti klesl na 15,8 % (2004- 16,5%).

Míra zaměstnanosti dosáhla na konci roku 2005 65,1 % a ve srovnání se 4. čtvrtletím 2004 značně vzrostla (o 0,6 procentního bodu). Míra zaměstnanosti mužů se zvýšila

o 0,7 procentního bodu na 73,6 %, míra zaměstnanosti žen vzrostla o 0,6 procentního bodu na 56,7 %.

Počet nezaměstnaných osob dosáhl 404,8 tis., z toho bylo 229,3 tis. žen (56,7 %). Pokles nezaměstnanosti se projevil výhradně v mužské složce populace. Převážná část všech nezaměstnaných (71,9%) jsou osoby se středním vzděláním bez maturity a se základním vzděláním, ale proti roku 2004 se zvýšil počet nezaměstnaných absolventů vysokých škol. Obecná míra nezaměstnanosti byla ve 4. čtvrtletí 2005-7,8 % a proti 4. čtvrtletí 2004 se snížila o 0,4 bodu. I když je obecná míra nezaměstnanosti v ČR relativně nižší než průměr za 25 členských zemí EU, je míra dlouhodobé nezaměstnanosti, v porovnání zejména se zeměmi původní patnáctky, stále vysoká.

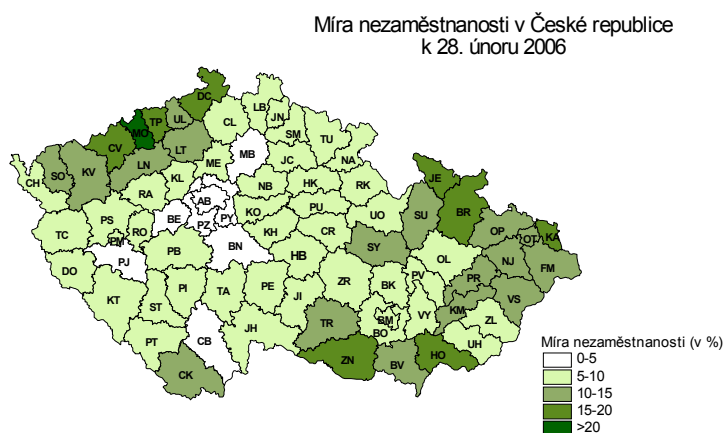
Regionální míra nezaměstnanosti se pohybovala v intervalu od 3,2% v Praze do 15,1% v Ústeckém kraji. Nižší míru nezaměstnanosti mají trvale vysokoškoláci (2,6 %) a osoby s úplným středním vzděláním s maturitou (5,1%). Vysoká míra nezaměstnanosti přetrvává ve skupině osob se základním vzděláním (26,5%) a nadprůměrná je i v početné skupině osob se středním vzděláním bez maturity včetně vyučených (8,7%). Hrubá měsíční průměrná nominální mzda za rok 2005 byla 19 030 Kč, meziročně se zvýšila o 5,5%, ale její růst se zpomalil o 1,1 procentního bodu.

Informace o počtu nezaměstnaných v ČR na počátku roku 2006

K 28. 2. 2006 evidovaly úřady práce celkem 528 154 osob, což je o 3 081 osob méně než ke konci předchozího měsíce. Ve srovnání se stejným obdobím roku 2005 je celkový počet uchazečů o zaměstnání výrazně nižší (o 26 892). Z celkového počtu uchazečů o zaměstnání je 493 114 dosažitelných uchazečů o zaměstnání.

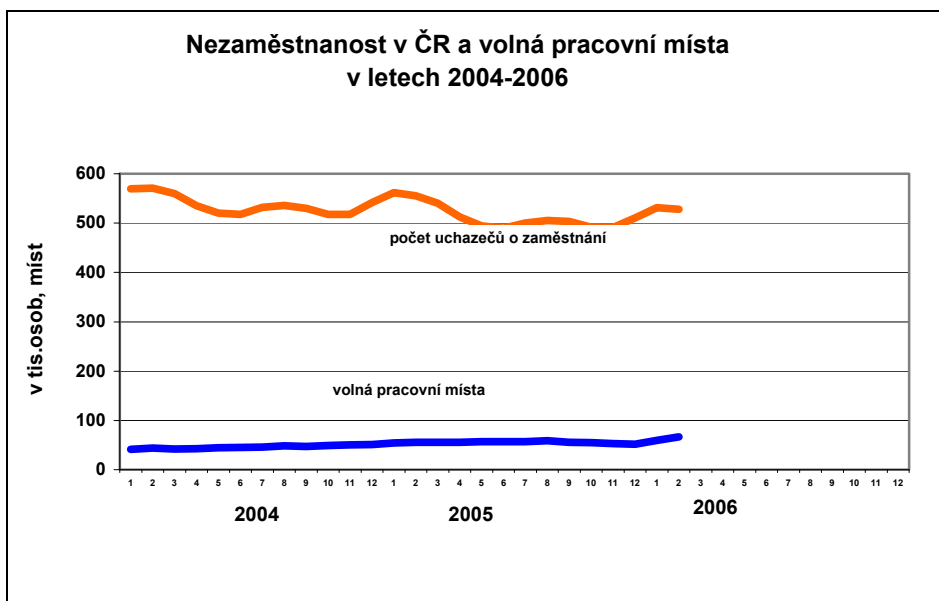
Ke konci února registrovaly úřady práce 265 675 žen, což tvoří 50,3 % z celkového počtu nezaměstnaných, a 76 522 osob se zdravotním postižením, to je 14,5 % z celkového počtu nezaměstnaných. Také bylo registrováno 37 569 absolventů škol všech stupňů vzdělání a mladistvých. Na celkové nezaměstnanosti se tak podílejí 7,1 % (leden 2006 – 7,2 %, únor 2005 – 7,8 %).

Podporu v nezaměstnanosti poskytovaly v únoru 2006 úřady práce 161 217 uchazečům o zaměstnání, tj. 30,5 % všech osob vedených v evidenci (leden 2006– 30,1 %, únor 2005 – 29,3 %).

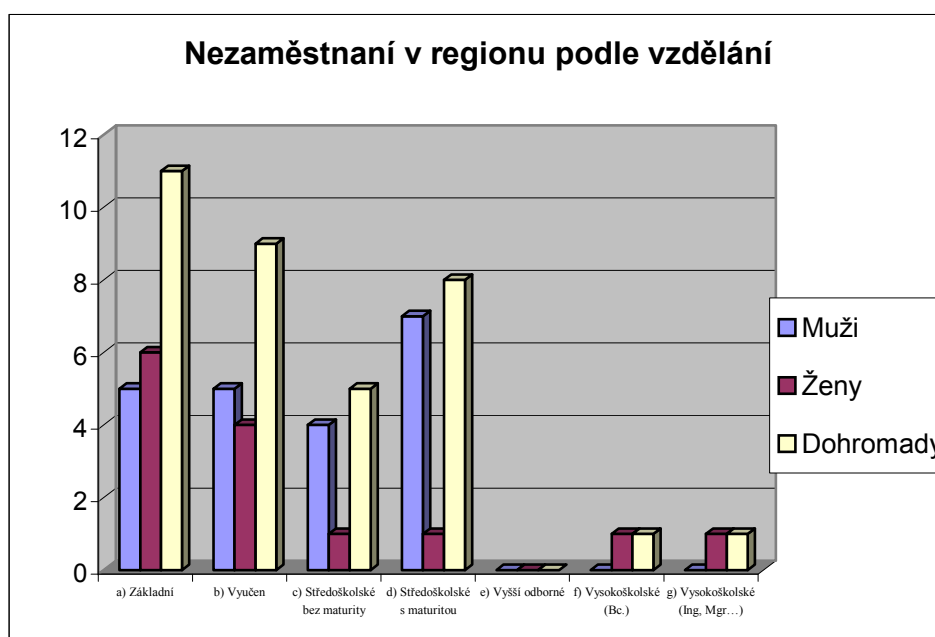


Zdroj: <http://portal.mpsv.cz/>

Obr. č. 1: Nezaměstnanost v ČR



Graf č. 1: Nezaměstnanost a volná pracovní místa



Graf č. 2: Nezaměstnanost v regionu

Míra registrované nezaměstnanosti činila k 28. 2. 2006 9,1 % (leden 2006 – 9,2 %, únor 2005 – 9,6 %). Nejnižší míra nezaměstnanosti byla v okresech Praha–východ (2,6 %), Praha–západ (2,7 %), Praha (3,2 %) a Mladá Boleslav (3,7 %). Míru nezaměstnanosti vyšší než republikový průměr vykazalo 31 okresů, nejvyšší byla v okresech Most (21,2 %), Karviná (18,8 %), Jeseník (18,4 %), Teplice (17,3 %) a Bruntál (16,0 %). Míra registrované nezaměstnanosti žen byla 10,4 % a mužů 8,1 %.

Úřady práce evidovaly k 28. 2. 2006 celkem 66 487 volných pracovních míst. Na jedno volné pracovní místo v současné době připadá v průměru 7,9 uchazeče, z toho nejvíce v okresech Karviná (60,9), Bruntál (36,2), Most (34,0) a Teplice (31,4).

K tomuto datu evidovaly ÚP 1 985 volných pracovních míst pro osoby se ZP, na jedno volné pracovní místo připadalo 38,6 osob se zdravotním postižením. Volných pracovních míst

pro absolventy a mladistvé bylo registrováno 9 551, na jedno volné místo připadalo 3,9 uchazečů - absolventů a mladistvých.

V březnu 2006 nezaměstnanost opět klesla o 0,3 procentního bodu na 8,8%. Počet nezaměstnaných se tak snížil téměř o 13tisíc (na 480 tis. nezaměstnaných).

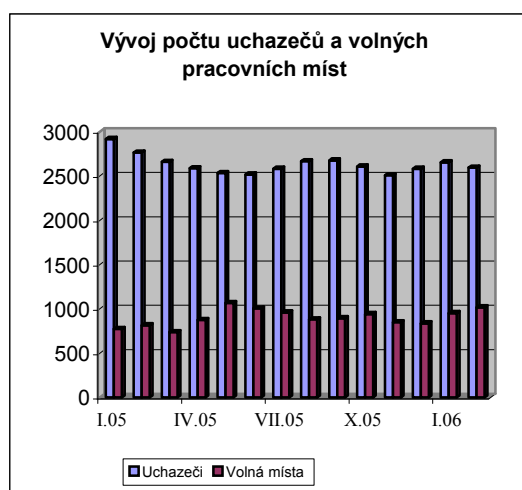
Tab.č. 1: Vývoj míry nezaměstnanosti 1999 - 2004

Období ⁷	1999	2000	2001	2002	2003	2004
Míra nezaměstnanosti	4,5%	3,7%	4%	4,6%	4,9%	4,4%

Vzdělanostní struktura nezaměstnaných

Nejvíce nezaměstnaných má pouze základní vzdělání nebo je vyučeno, ale vyskytuje se dost nezaměstnaných se středoškolským vzděláním bez maturity. Nízká nezaměstnanost převládá u vysokoškolsky vzdělaných respondentů.

Aktuální vývoj počtu uchazečů a vývoj pracovních míst



Zdroj: <http://portal.mpsv.cz/>

Graf č. 3: Vývoj počtu uchazečů a volných pracovních míst regionu Mladá Boleslav

Vývoj počtu nezaměstnaných i volných pracovních míst nejlépe vystihuje tabulka a graf, kde je zobrazen vývoj počtu uchazečů o práci a volných pracovních míst od ledna 2005 až do počátku roku 2006 (únor 2006). Počet uchazečů o zaměstnání se pohybuje v rozmezí 2500-3000, počet volných míst od 700-1100. Nejvíce uchazečů je vždy v lednu, ale i v prosinci díky sezónním vlivům.

Nová pracovní místa

V dnešních dnech – březen 2006 se v Dobrovici začíná stavět lihovar na výrobu bioethanolu. Nejen, že jeho výstavba přinese nejméně 30 nových pracovních míst, ale zajistí i další využití cukrové řepy, která je na Mladoboleslavsku doménou. Jinak by totiž kvůli cukerním kvótám hrozilo výrazné omezení v pěstování cukrové řepy, což by ovlivnilo zemědělství v celém regionu. Také se v nejbližší budoucnosti počítá se vznikem areálu na Hejtmánce (část Mladé Boleslavi) s chráněnými dílnami i bydlením, kde by našlo zaměstnání

⁷ údaj o míře nezaměstnanosti je vždy k 31.12. příslušného roku

až 60 lidí se změněnou pracovní schopností. A také zatímco jinde zaměstnance propouští Škoda Auto Mladá Boleslav a.s. nabírá.

Závěr

V ČR je poměrně vysoký podíl osob se středním vzděláním, neustále se snižuje počet osob se základním vzděláním a bez vzdělání, naopak se zvyšuje počet osob s vysokoškolským vzděláním. Ve všech krajích je obecná míra nezaměstnanosti žen vyšší než mužů.

Výsledky z roku 2005 potvrzují růst celkové zaměstnanosti, především ve skupině zaměstnanců. Míra zaměstnanosti dosáhla na konci roku 2005 65,1%. Počet nezaměstnaných osob tedy dosáhl 404,8 tis., z toho bylo 56,7% žen. Majorita všech nezaměstnaných jsou osoby se středním vzděláním bez maturity a se základním vzděláním, ale proti roku 2004 došlo ke zvýšení počtu nezaměstnaných absolventů vysokých škol. Obecná míra nezaměstnanosti byla ve 4. čtvrtletí 2005 7,8 % a proti 4. čtvrtletí 2004 se snížila o 0,4 bodu. Hrubá měsíční průměrná nominální mzda za rok 2005 byla 19 030 Kč meziročně se zvýšila o 5,5%.

Na počátku roku 2006 neustále docházelo k poklesu nezaměstnanosti ve srovnání se stejným obdobím předchozího roku. Úřady práce evidovaly celkem 528 154 osob, z čehož bylo více než padesát procent žen. Volných míst bylo evidováno 66 487. V současné době tedy připadá na jedno volné pracovní místo v průměru 7,9 uchazečů.

Nezaměstnanost se stala bolestí tržní ekonomiky v ČR. Nejvíce postiženými kraji jsou severní Morava a severní Čechy, nejméně nezaměstnanost zasahuje Prahu. Výsledky z roku 2005 potvrzují růst celkové zaměstnanosti. Regionální míra nezaměstnanosti se pohybovala v intervalu od 3,2% v Praze, do 15,1% v Ústeckém kraji. Nižší míru nezaměstnanosti mají trvale vysokoškoláci. Míra registrované nezaměstnanosti činila k 28. 2. 2006 9,1 % a ÚP evidovali celkem 66 487 volných pracovních míst.

Pro Středočeský kraj je charakteristická rozvinutá zemědělská i průmyslová výroba. Míra nezaměstnanosti je v něm dlouhodobě nižší proti republikovému průměru, v únoru 2006 byla 6,3%. Na konci února bylo ve Středočeském kraji evidováno 41 840 neumístěných uchazečů o zaměstnání a 8 431 volných míst.

Mladoboleslavsko tedy patří dlouhodobě k 5-ti okresům s nejnižší nezaměstnaností v ČR. Vývoj nezaměstnanosti v regionu je poměrně stabilní. Nadpoloviční většina všech zaměstnanců pracuje v průmyslu. Ekonomice regionu dominuje společnost Škoda Auto a.s., která je bezesporu největším zaměstnavatelem, poskytuje téměř 50% všech míst na Mladoboleslavsku a jsou na ní napojeny další společnosti. Míra nezaměstnanosti se v roce 2005 pohybovala okolo 4% a na jedno volné pracovní místo připadalo okolo třech uchazečů. Na počátku roku 2006 byla míra nezaměstnanosti 3,71% a 1017 nahlášených volných pracovních míst. Na jedno volné pracovní místo tak připadalo v únoru 2006 2,72 uchazečů.

Literatura:

1. BLAŽEK, J.- UHLÍŘ, D.: *Teorie regionálního rozvoje- nástin, kritika, klasifikace*, Praha: Karolinum, 2002
2. NOVÝ, I. *Sociologie pro ekonomy*, Praha: Grada Publishing, 1997
3. REKTOŘÍK, J. - ŠELEŠOVSKÝ, J. a kol.: *Strategie rozvoje měst, obcí, regionů a jejich organizací*, Brno: Masarykova univerzita, 1999
4. ROUBÍČEK, V.: *Základní problémy obecné a ekonomické demografie*, Praha: Vysoká škola ekonomická, 2002
5. ŽÍTEK, V.: *Regionální ekonomie a politika I*, Brno Masarykova univerzita, 2002
6. *Statistická ročenka ČR 2005*, Praha ČSÚ : Scientia, 2005

7. *Strategie regionálního rozvoje ČR*, Ministerstvo pro místní rozvoj č. j. 16495/200-21, Praha 2000

Zákony:

z. č. 248/2000 Sb., *o podpoře regionálního rozvoje*, ve znění pozdějších předpisů

z. č. 435/2004 Sb., *o zaměstnanosti*, ve znění pozdějších předpisů

z. č. 65/1965 Sb., *zákoník práce*, ve znění pozdějších předpisů

Usnesení vlády č. 235 ze dne 8. 4. 1998, *Zásady regionální politiky České republiky*

Kontaktní adresy:

PhDr. Jana Veselá, CSc.

Martina Kořínková

Univerzita Pardubice, FES, Ústav veřejné správy a práva

Studentská 84

532 10 Pardubice

E-mail: jana.vesela@upce.cz