

Univerzita Pardubice
Fakulta ekonomicko-správní

**Výkon rozhodnutí v podmínkách
České správy sociálního zabezpečení**

Bc. Radka Podroužková

Diplomová práce

2009

ZADÁNÍ DIPLOMOVÉ PRÁCE

(PROJEKTU, UMĚLECKÉHO DÍLA, UMĚLECKÉHO VÝKONU)

Jméno a příjmení: **Bc. Radka PODROUŽKOVÁ**
Studijní program: **N6202 Hospodářská politika a správa**
Studijní obor: **Ekonomika veřejného sektoru**

Název tématu: **Výkon rozhodnutí v podmínkách České správy sociálního zabezpečení**

Zásady pro vypracování:

- 1/ Úvod
- 2/ Postavení České správy sociálního zabezpečení v systému státních orgánů
- 3/ Uplatňování a zajišťování pohledávek
- 4/ Exekuční tituly - pojem, druhy
- 5/ Výkon rozhodnutí a exekuce - celková charakteristika, popis jednotlivých způsobů
- 6/ Závěr - včetně zhodnocení úspěšnosti výkonu rozhodnutí a exekuce

Rozsah grafických prací: -
Rozsah pracovní zprávy: cca 50 stran
Forma zpracování diplomové práce: tištěná/elektronická

Seznam odborné literatury:

BUREŠ, J.; DRÁPAL, L.; KRČMÁŘ, Z. a kolektiv, Občanský soudní řád: komentář, 7. vyd. Praha: C. H. Beck 2006. 2088 s. ISNB 80-7179-378-7

TRNKOVÁ, L.; ZENIŠKOVÁ, M. Pojistné na sociální zabezpečení a zdravotní pojištění zaměstnanců a osob samostatně výdělečně činných podle právního stavu k 1. 1. 2007, 11. akt. vyd. Olomouc: Nakladatelství Anag 2007. 167 s. ISBN 978-80-7263-390-6

SCHELLEOVÁ, I.; Insolvenční zákon, 1. vyd. Praha: EUROUNION Praha, s.r.o. 2006. 399 s. ISBN 80-7317-054-X

ONDROUŠ, R., Správní řád nový zákon s důvodnou zprávou a poznámkami, 1. vyd. Praha: Linde Praha, a.s. 2005. 515 s. ISBN 80-7201-523-0

MARKOVÁ, H.; Daňové zákony 2007, úplná znění platná k 1. 1. 2007, 15. vyd. Praha: GRADA Publishing, a.s. 2007. 192 s. ISBN 978-80-247-2087-6

Ekonomický a právní poradce podnikatele. Praha, Poradce podnikatele spol. s r.o., 2002, roč. 1 Exekuční řád. ISSN - 12114243

Vedoucí diplomové práce: JUDr. Milan Závurka, Ph.D.
Ústav veřejné správy a práva

Datum zadání diplomové práce: 29. května 2008

Termín odevzdání diplomové práce: 1. května 2009

doc. Ing. Renáta Myšková, Ph.D.
děkanka

L.S.

prof. PhDr. Karel Lacina, DrSc.
vedoucí ústavu

V Pardubicích dne 21. července 2008

Prohlašuji:

Tuto práci jsem vypracovala samostatně. Veškeré literární prameny a informace, které jsem v práci využila, jsou uvedeny v seznamu použité literatury.

Byla jsem seznámena s tím, že se na moji práci vztahují práva a povinnosti vyplývající ze zákona č. 121/2000 Sb., autorský zákon, zejména se skutečností, že Univerzita Pardubice má právo na uzavření licenční smlouvy o užití této práce jako školního díla podle § 60 odst. 1 autorského zákona, a s tím, že pokud dojde k užití této práce mnou nebo bude poskytnuta licence o užití jinému subjektu, je Univerzita Pardubice oprávněna ode mne požadovat přiměřený příspěvek na úhradu nákladů, které na vytvoření díla vynaložila, a to podle okolností až do jejich skutečné výše.

Souhlasím s prezenčním zpřístupněním své práce v Univerzitní knihovně.

V Pardubicích dne 20. dubna 2009

Bc. Radka Podroužková

Ráda bych podělovala JUDr. Milanu Závurkovi, Ph.D. za odborné vedení při zpracovávání mé diplomové práce. Zároveň můj dík patří pracovníkům Okresní správy sociálního zabezpečení Pardubice za součinnost poskytnutou při tvorbě diplomové práce.

Anotace

Diplomová práce je zaměřena na realizaci výkonu rozhodnutí na okresních správách sociálního zabezpečení. Popisuje správní exekuci a soudní výkon rozhodnutí, zabývá se exekucemi prováděnými soudními exekutory, zástavním právem, ale i uplatňováním pohledávek ve veřejných dražbách, v insolvenčních řízeních či likvidacích. Podrobně jsou rozpracovány jednotlivé formy soudního výkonu rozhodnutí – srážky ze mzdy, příkázání pohledávky, prodej movitých věcí, prodej nemovitostí.

Práce popisuje celý postup realizace výkonu rozhodnutí od vystavování exekučních titulů, přes zjišťování informací o dlužnících, výběr konkrétního druhu exekuce, až po její zastavení. Cílem práce je objasnit postupy okresních správ sociálního zabezpečení při provádění výkonu rozhodnutí, zhodnotit úspěšnost vymáhání pohledávek a navrhnout opatření k efektivnější exekuční činnosti.

Klíčová slova

exekuce; exekuční titul; výkon rozhodnutí; správní exekuce; soudní výkon rozhodnutí; zástavní právo; Česká správa sociálního zabezpečení; okresní správa sociálního zabezpečení; pohledávky; občanský soudní řád; správní řád;

Title

The Execution of the Decision in Conditions of The Czech Social Security Administration

Annotation

The dissertation is specialized focused on the realization of the execution of the decision at District Social Security Administrations. It describes an administrative execution and a judicial execution, deals with executions conducted by court distrainers, with a right of lien, and even with submitting claims in public auctions, in insolvency proceedings or liquidations. It contains a detailed analysis of each form of the judicial execution - payroll deductions, assignments of claims, sales of personal and real estate.

The thesis describes the whole process of realization of the execution of the decision from the issue of executory titles, the gathering information on the debtors, the selection of a particular type of the execution, up to the cessation of the execution. An objective of this thesis is to clarify the procedures of the District Social Security Administrations during the execution of the decision, assess the success in the debt-collections and make suggestions for more effective executory activities.

Keywords

an execution; an executory title; an achievement decision; an administrative execution; a judicial execution; a right of lien; The Czech Social Security Administration; The District Social Security Administration; claims; The Code of Civil Procedure; The Code of Administrative Procedure

Obsah

Úvod	10
1 Postavení České správy sociálního zabezpečení v systému státních orgánů ...	12
1.1 Česká správa sociálního zabezpečení.....	12
1.2 Působnost České správy sociálního zabezpečení.....	12
1.3 Vztahy České správy sociálního zabezpečení k jiným subjektům	15
1.4 Organizační struktura	16
2 Uplatňování a zajišťování pohledávek	18
2.1 Druhy pohledávek	18
2.2 Uplatnění pohledávek v případě likvidace organizace	19
2.3 Uplatnění pohledávek ve veřejných dražbách	20
2.4 Uplatnění pohledávek v insolvenčních řízeních	22
2.5 Zajištění pohledávek	24
3 Exekuční tituly	25
3.1 Exekuční tituly obecně	25
3.1.1 Právní moc.....	25
3.1.2 Vykonatelnost.....	26
3.2 Druhy exekučních titulů	26
3.2.1 Platební výměr	26
3.2.2 Výkaz nedoplatků	28
3.2.3 Rozhodnutí o uložení pokuty	28
4 Výkon rozhodnutí a exekuce	30
4.1 Obecné předpoklady výkonu rozhodnutí	30
4.2 Příslušnost k výkonu rozhodnutí	31
5 Správní výkon rozhodnutí	32
5.1 Zahájení správního výkonu rozhodnutí	32
5.2 Odklad správního výkonu rozhodnutí	33
5.3 Druhy správního výkonu rozhodnutí	33
5.3.1 Příkázání pohledávky na peněžní prostředky dlužníka na účtech vedených u bank	34

5.3.2	Srážky ze mzdy, jiné odměny za závislou činnost nebo náhrady za pracovní příjem, důchody, sociální a nemocenské dávky, stipendia, apod.	36
5.4	Zastavení a zrušení správního výkonu rozhodnutí	38
5.5	Námitkové řízení	39
5.6	Zástavní právo	40
6	Soudní výkon rozhodnutí	44
6.1	Nařízení soudního výkonu rozhodnutí	44
6.2	Odklad soudního výkonu rozhodnutí	44
6.3	Formy soudního výkonu rozhodnutí	45
6.3.1	Srážky ze mzdy	45
6.3.2	Příkázání pohledávky	48
6.3.3	Prodej movitých věcí	51
6.3.4	Prodej nemovitostí	56
6.3.5	Prodej podniku	64
6.3.6	Soudcovské zástavní právo	65
6.4	Zastavení soudního výkonu rozhodnutí	67
7	Výkon rozhodnutí provedený soudními exekutory.....	69
7.1	Nařízení exekuce.....	69
7.2	Způsoby provedení exekuce	71
7.3	Zánik, zastavení a upuštění od exekuce	72
8	Průběh exekuce na okresní správě sociálního zabezpečení	74
8.1	Zjištění informací o dlužníkovi	74
8.2	Volba vhodného způsobu exekuce	76
8.3	Práce s dlužníky	78
8.4	Exekuce z pohledu dlužníka	79
9	Úspěšnost výkonu rozhodnutí	82
	Závěr	86
	Seznam literatury	90
	Přílohy.....	92

Seznam tabulek

Tabulka č. 1 Správní výkon rozhodnutí

Tabulka č. 2 Soudní výkon rozhodnutí

Tabulka č. 3 Správní a soudní výkon rozhodnutí celkem

Seznam grafů

Graf č. 1 Počty zahájených a uhrazených správních a soudních výkonů rozhodnutí

Graf č. 2 Zahájení a uhrazení soudních a správních výkonů rozhodnutí vyjádřené v Kč

Seznam příloh

Příloha č. 1 Platební výměr

Příloha č. 2 Výkaz nedoplatků

Příloha č. 3 Výzva k zaplacení nedoplatku v náhradní lhůtě

Příloha č. 4 Exekuční příkaz na přikázání pohledávky na peněžní prostředky dlužníka na účtech vedených u bank

Příloha č. 5 Exekuční příkaz na srážky ze mzdy, jiné odměny za závislou činnost nebo náhrady za pracovní příjem, důchody, sociální a nemocenské dávky, stipendia, apod.

Příloha č. 6 Rozhodnutí o zřízení zástavního práva

Příloha č. 7 Návrh na nařízení výkonu rozhodnutí prodejem movitých věcí

Příloha č. 8 Návrh na nařízení výkonu rozhodnutí prodejem nemovitostí

Úvod

Česká správa sociálního zabezpečení hospodaří s prostředky státu. Její povinností je počínat si co nejhospodárněji a dosahovat co nejlepších výsledků. Její působnost, povinnosti a práva jsou stejně jako práva a povinnosti pojištěnců – osob samostatně výdělečně činných, zaměstnavatelů ale i zaměstnanců upraveny zákonně.

Ve své práci jsem se rozhodla zabývat činností České správy sociálního zabezpečení v případě neplnění povinností ze strany pojištěnců. Tato problematika je velice zajímavá a řada občanů, zejména těch kterých se přímo dotýká, se v dané problematice neorientuje. I z hlediska České správy sociálního zabezpečení se jedná sice o podstatnou ale málo známou oblast její činnosti. Jelikož Česká správa sociálního zabezpečení zajišťuje celou řadu prioritních úkonů v oblasti sociální politiky státu, jako je například výplata důchodů, nemocenských dávek, výběr pojistného a podobně, je její výkon rozhodnutí veřejností opomíjenou činností. Výše uvedené důvody mě vedly k výběru této diplomové práce. Ráda bych tuto „okrajovou“ část působnosti České správy sociálního zabezpečení zmapovala a přiblížila veřejnosti.

Česká správa sociálního zabezpečení, potažmo okresní správy sociálního zabezpečení, musí činit veškeré možné kroky k uplatnění, vymáhání, zajištění a uspokojení pohledávek, což uskutečňují jednak přímo vydáváním rozhodnutí, jeho výkonem ve správní nebo soudní exekuci, ale i uplatněním pohledávek například při likvidaci společnosti, v insolvenčním řízení a podobně.

Svou pozornost budu věnovat jednak zjišťování a předepisování pohledávek, správní exekuci a soudnímu výkonu rozhodnutí, zajištění pohledávek formou zástavního nebo soudního zástavního práva, ale i dalším způsobům uplatnění pohledávek. Jelikož největší objem činností směřujících k uspokojení pohledávek je realizován formou soudního výkonu rozhodnutí a správní exekuce, bude těmto oblastem v mé práci věnovaná větší část pozornosti. Podrobně podkryji zejména jednotlivé druhy výkonu rozhodnutí.

Zároveň se budu zabývat účinností výkonu rozhodnutí a úspěšností realizovaných úkonů směřujících k vymožení pohledávek. Na tuto problematiku bych se ráda zaměřila z trochu jiného pohledu, než jakým se prezentuje Česká správa sociálního zabezpečení.

Dále se budu snažit nastítnit postupy a změny, které by mohly úspěšnost vymáhání pohledávek zvýšit. V neposlední řadě se pokusím dlužníkům poradit, jak se co nejrychleji s exekucí vypořádat.

Cílem práce je objasnit postupy České správy sociálního zabezpečení, a zejména okresních správ sociálního zabezpečení, v oblasti vymáhání pohledávek, přiblížit tyto postupy laické veřejnosti, zhodnotit úspěšnost vymáhání pohledávek a navrhnout oblast možných změn vedoucí k efektivnější exekutivní činnosti.

1 Postavení České správy sociálního zabezpečení v systému státních orgánů

Česká správa sociálního zabezpečení je v souladu s ustanovením § 3 zákona č. 219/2000 Sb., o majetku České republiky a jejím vystupování v právních vztazích, ve znění pozdějších předpisů, organizační složkou státu. Není tedy samostatnou právní osobou. Tím však není dotčena její působnost podle zvláštních právních předpisů, zejména z oblasti sociálního zabezpečení, a její jednání v těchto případech je jednáním státu. Česká správa sociálního zabezpečení vznikla sloučením Úřadu důchodového zabezpečení v Praze, České správy nemocenského pojištění a Správy nemocenského pojištění Svazu českých a moravských výrobních družstev.

1.1 Česká správa sociálního zabezpečení

Česká správa sociálního zabezpečení je samostatnou rozpočtovou organizací podřízenou Ministerstvu práce a sociálních věcí. Byla ustavena, s účinností od 1. září 1990, zákonem č. 210/1990 Sb., o změnách v působnosti orgánů České republiky v sociálním zabezpečení a o změně zákona č. 20/1966 Sb., o péči o zdraví lidu, kterým byl novelizován zákon č. 114/1988 Sb., o působnosti orgánů ČSR v sociálním zabezpečení.

Česká správa sociálního zabezpečení je největší a zcela výjimečnou finančně správní institucí státní správy České republiky. Spravuje věci téměř 8 milionů pojištěnců, z toho je více než 2,5 milionu důchodců. Vyplácí přes 3 miliony důchodů a také nemocenské dávky.

Do státního rozpočtu přispívá Česká správa sociálního zabezpečení víc než 35 %. Jde o peníze, které pravidelně vybírá na pojistném na sociální zabezpečení a příspěvky na státní politiku zaměstnanosti.

1.2 Působnost České správy sociálního zabezpečení

Obecně lze říci, že Česká správa sociálního zabezpečení vykonává působnost v oblasti sociálního zabezpečení (důchodového pojištění a nemocenského pojištění) a lékařské posudkové služby.

Kompetence České správy sociálního zabezpečení a okresních správ sociálního zabezpečení jsou upraveny zákonem č. 582/1991 Sb., o organizaci a provádění sociálního zabezpečení, ve znění pozdějších předpisů.

Česká správa sociálního zabezpečení v rámci své působnosti plní úkoly podle tohoto zákona¹, zejména:

- rozhoduje o dávkách důchodového pojištění, pokud není v uvedeném zákoně stanoveno, že o nich rozhoduje jiný orgán sociálního zabezpečení, zařizuje jejich výplaty,
- rozhoduje o povinnosti občana vrátit dávku důchodového pojištění poskytnutou neprávem nebo v nesprávné výši, pokud je o této dávce oprávněna rozhodovat,
- rozhoduje o povinnosti zaměstnavatele nahradit neprávem vyplácené částky na dávce důchodového pojištění, pokud je o této dávce oprávněna rozhodovat,
- rozhoduje o odvoláních ve věcech, v nichž v prvním stupni rozhodla okresní správa sociálního zabezpečení,
- rozhoduje o odstranění tvrdostí, které by se vyskytly při provádění sociálního zabezpečení, pokud jí bylo v jednotlivých případech svěřeno,
- rozhoduje o převodech důchodových práv podle § 105a zákona č. 155/1995 Sb., o důchodovém pojištění, ve znění pozdějších předpisů, a zároveň zařizuje tyto převody,
- vymáhá neprávem vyplácené částky na dávkách důchodového pojištění, přičemž je oprávněna provádět správní výkon rozhodnutí ve věcech důchodového pojištění,
- řídí a kontroluje činnost okresních správ sociálního zabezpečení,
- zajišťuje plnění úkolů vyplývajících z práva Evropských společenství a plnění úkolů vyplývajících z mezinárodních smluv v oblasti důchodového pojištění.

Česká správa sociálního zabezpečení metodicky řídí a kontroluje činnost okresních správ sociálního zabezpečení ve stanovených oblastech sociálního zabezpečení, výběru pojistného na sociální zabezpečení a příspěvku na státní politiku zaměstnanosti, lékařské

¹ ustanovení § 5 zákona č. 582/1991 Sb., o organizaci a provádění sociálního zabezpečení, ve znění pozdějších předpisů

posudkové služby, ekonomicko-správní (hospodaření s majetkem státu, včetně prostředků státního rozpočtu, účetnictví) a personální správy.

Okresní správy sociálního zabezpečení plní úkoly, které jí taktéž ukládá zákon². Mimo jiné okresní správy sociálního zabezpečení:

- rozhodují ve sporných případech o vzniku a zániku důchodového pojištění,
- rozhodují o pojistném na sociální zabezpečení a příspěvku na státní politiku zaměstnanosti včetně záloh, dále rozhodují o penále a o přirážce k pojistnému na sociální zabezpečení, o zřízení zástavního práva v případě dluhu na pojistném na sociální zabezpečení a příspěvku na státní politiku zaměstnanosti a na penále,
- rozhodují o odstranění tvrdostí, které by se vyskytly při provádění sociálního zabezpečení, pokud jim bylo v jednotlivých případech svěřeno,
- rozhodují o pokutách za nesplnění povinností zaměstnavatelů a osob samostatně výdělečně činných v sociálním zabezpečení,
- vrací zaměstnanci přeplatek na pojistném na sociální zabezpečení a příspěvku na státní politiku zaměstnanosti,
- sepisují žádosti o dávky důchodového pojištění v případech stanovených tímto zákonem,
- opatřují a předkládají České správě sociálního zabezpečení na její žádost podklady pro rozhodnutí o dávkách důchodového pojištění a pro vymáhání neprávem vyplacených částek dávek důchodového pojištění,
- poskytují občanům a zaměstnavatelům odbornou pomoc ve věcech sociálního zabezpečení,
- kontrolují plnění povinností občanů a zaměstnavatelů v sociálním zabezpečení a plnění povinností plátců pojistného na sociální zabezpečení a příspěvku na státní politiku zaměstnanosti,
- vybírají pojistné na sociální zabezpečení a příspěvek na státní politiku zaměstnanosti včetně záloh podle zvláštního zákona (zákona č. 589/1992 Sb., o pojistném na sociální zabezpečení a příspěvku na státní politiku

² ustanovení § 6 odst. 4 zákona č. 582/1991 Sb., o organizaci a provádění sociálního zabezpečení, ve znění pozdějších předpisů

zaměstnanosti, ve znění pozdějších předpisů) a vymáhají pohledávky ve věcech pojistného na sociální zabezpečení a příspěvku na státní politiku zaměstnanosti; přitom jsou oprávněny provádět správní výkon rozhodnutí,

- navrhují živnostenskému úřadu zrušení živnostenského oprávnění podnikateli z důvodu neplnění závazků podnikatele vůči státu.

Kromě úkolů uložených v § 5 citovaného zákona Česká správa sociálního zabezpečení kontroluje plnění povinností subjektů sociálního zabezpečení, posuzuje zdravotní stav a pracovní schopnost občanů pro účely sociálního zabezpečení, vede evidenci práce neschopných občanů a v určených případech provádí nemocenské pojištění.

Zároveň plní také úkoly vyplývající z mezistátních úmluv o sociálním zabezpečení a podle koordinačních nařízení Evropské unie je styčným orgánem vůči zahraničním institucím pro peněžité dávky v nemoci a mateřství, důchody a peněžité dávky v případě pracovních úrazů a nemocí z povolání.

Česká správa sociálního zabezpečení v souladu s příslušnými právními předpisy poskytuje oprávněným orgánům, organizacím a klientům odbornou pomoc, vyřizuje jejich stížnosti a podněty, provádí informační a publikační činnost.

1.3 Vztahy České správy sociálního zabezpečení k jiným subjektům

Česká správa sociálního zabezpečení spolupracuje při zajišťování svých úkolů s ostatními orgány státní správy, organizacemi a dalšími subjekty, které se podílejí na provádění sociálního zabezpečení v České republice nebo vykonávají jiné činnosti s touto oblastí bezprostředně související. Česká správa sociálního zabezpečení ve výše uvedených oblastech spolupracuje zejména s:

- orgány sociálního zabezpečení ministerstva obrany, ministerstva vnitra a ministerstva spravedlnosti, ve vzájemném předávání podkladových materiálů a výplat některých důchodů,
- ministerstvem financí ve věcech rozpočtových prostředků, v oblasti zřizování nových účtů,

- peněžními ústavy (výplata důchodů na účty), především s Českou národní bankou, která vede účty ústředí České správy sociálního zabezpečení a jejích pracovišť,
- státním podnikem Česká pošta, který zajišťuje většinu hotovostních výplat důchodů,
- ministerstvem zdravotnictví, ve věcech lékařské posudkové služby, Všeobecnou zdravotní pojišťovnou, ve věcech lékařské posudkové služby, údaje o zániku nároku na některé druhy důchodů a dalšími zdravotními pojišťovnami,
- zdravotnickými zařízeními při posuzování zdravotního stavu a zajišťování výplat důchodů do těchto zařízení,
- ústavy sociální péče při zajišťování výplat důchodů do těchto zařízení,
- fyzickými a právníckými osobami při plnění úkolů v oblasti sociálního zabezpečení a lékařské posudkové služby.

V rámci legislativního procesu a přípravy koncepce sociálního zabezpečení spolupracuje Česká správa sociálního zabezpečení se členy příslušných výborů Poslanecké sněmovny a Senátu Parlamentu České republiky. Při mezirezortních připomínkových řízeních České správy sociálního zabezpečení spolupracuje i s dalšími ústředními orgány státní správy České republiky.

1.4 Organizační struktura

V čele České správy sociálního zabezpečení stojí ředitel, v současnosti ředitelka JUDr. Božena Michálková, kterou jmenuje a odvolává ministr práce a sociálních věcí. Ředitelka České správy sociálního zabezpečení odpovídá ministrovi práce a sociálních věcí nebo jím pověřenému vedoucímu zaměstnanci ministerstva příslušné úrovně řízení za plnění úkolů České správy sociálního zabezpečení. Ředitelka České správy sociálního zabezpečení je oprávněna jednat jménem České správy sociálního zabezpečení, přičemž výkonem některých pravomocí může pověřit ostatní zaměstnance České správy sociálního zabezpečení.

Ústředí České správy sociálního zabezpečení sídlí v Praze. Tvoří ho pět úseků složených z celkem 21 odborů a jednoho samostatného oddělení a dále šest organizačních

útvary přímo řízených ředitelkou České správy sociálního zabezpečení. Ředitelka České správy sociálního zabezpečení může podle svého uvážení ustavovat stálé nebo časově omezené poradní a pracovní orgány

Organizační strukturu České správy sociálního zabezpečení tvoří její ústředí, jednotlivá pracoviště České správy sociálního zabezpečení na úrovni původních krajů, jedná se o pracoviště Brno, České Budějovice, Hradec Králové, Ostrava, Plzeň, Střední Čechy, Ústí nad Labem a pracoviště Pražské správy sociálního zabezpečení. Dále jsou součástí organizační struktury okresní správy sociálního zabezpečení, kterých je v současnosti na území naší republiky 75, Pražská správa sociálního zabezpečení, jež se skládá z 11 územních pracovišť a Městská správa sociálního zabezpečení Brno, která má 3 územní pracoviště. Nadále budu ve své diplomové práci používat označení okresní správa sociálního zabezpečení, ale zahrnutý pod ním budou samozřejmě i Pražská správa sociálního zabezpečení a Městská správa sociálního zabezpečení Brno.

Všechny organizační jednotky a útvary České správy sociálního zabezpečení mají své ředitele, územní pracoviště Pražské správy sociálního zabezpečení a Městské správy sociálního zabezpečení Brno své vedoucí. Ředitelé okresních správ sociálního zabezpečení odpovídají řediteli České správy sociálního zabezpečení nebo jím pověřenému vedoucímu zaměstnanci České správy sociálního zabezpečení příslušné úrovně řízení za plnění úkolů okresních správ sociálního zabezpečení.

Ředitelé okresních správ sociálního zabezpečení jsou oprávněni jednat jménem příslušné okresní správy sociálního zabezpečení. Výkonem některých pravomocí mohou pověřit ostatní zaměstnance příslušné okresní správy sociálního zabezpečení.

2 Uplatňování a zajišťování pohledávek

Mimo samotného výkonu rozhodnutí uskutečňuje Česká správa sociálního zabezpečení spoustu dalších činností směřujících úplně nebo částečně k uhrazení pohledávek. Takovou činností je uplatňování pohledávek v jiných řízeních nebo jejich zajištění.

2.1 Druhy pohledávek

Česká správa sociálního zabezpečení plní celou řadu činností v oblasti důchodového pojištění, nemocenského pojištění, sociálního zabezpečení a příspěvku na státní politiku zaměstnanosti a v dalších přidružených oblastech. V řadě její činnosti dochází k situacím, kdy občané a organizace neplní své povinnosti, čímž vznikají České správě sociálního zabezpečení pohledávky za těmito subjekty.

Mezi nejčastější pohledávky zejména patří:

- dlužné částky pojistného na sociální zabezpečení a příspěvku na státní politiku zaměstnanosti neuhrazeného zaměstnavatelem,
- dlužné částky pojistného a záloh na pojistné u osob samostatně výdělečně činných,
- dlužné částky přírážek k pojistnému,
- penále z dlužného pojistného včetně dlužných záloh a z opožděně zaplaceného pojistného, případně opožděně uhrazených záloh na pojistné,
- přeplatky na dávkách nemocenského pojištění zaviněné zaměstnavateli a přeplatky na dávkách nemocenského pojištění zaviněné osobami samostatně výdělečně činnými,
- dlužné částky pokut uložených podle zákona č. 589/1992 Sb., o pojistném na sociální zabezpečení a příspěvku na státní politiku zaměstnanosti, ve znění pozdějších předpisů, a podle zákona č. 582/1991 Sb., o organizaci a provádění sociálního zabezpečení, ve znění pozdějších předpisů.

Předepsat výše uvedené pohledávky může příslušná okresní správa sociálního zabezpečení formou platebního výměru, výkazu nedoplatků, rozhodnutí o povinnosti vrátit přeplatek na dávce nemocenského pojištění a rozhodnutí o pokutě. Tato rozhodnutí jsou

tituly pro výkon rozhodnutí a na jejich základně mohou být pohledávky uplatňovány u soudu, případně i v jiných řízeních.

Mimo klasického výkonu rozhodnutí a exekuce, kterými se budu zabývat v následujících kapitolách, uplatňují okresní správy sociálního zabezpečení a Česká správa sociálního zabezpečení pohledávky za organizacemi, které vstoupili do likvidace, které jsou v úpadku, přihlašují se k veřejným dražbám, případně zajišťují pohledávky zástavním právem.

2.2 Uplatnění pohledávek v případě likvidace organizace

Likvidace družstev, obchodních a jiných společností řeší obchodní zákoník³. Naproti tomu, při likvidaci státních podniků se postupuje podle příslušných ustanovení zákona č. 77/1997 Sb., o státním podniku, ve znění pozdějších předpisů.

Okresní správy sociálního zabezpečení sledují vstupy organizací do likvidace a vypořádání majetkových poměrů zrušeného státního podniku, zemědělského a nezemědělského družstva, obchodních a jiných společností a dalších subjektů, ať již sdělením u příslušného soudu, v tisku nebo uveřejněním v obchodním rejstříku.

Ustanovení § 70 odst. 2 s odkazem na § 26 odst. 6 zákona č. 513/1991 Sb., (obchodní zákoník), ve znění pozdějších předpisů, mimo jiné říká, že vstup společnosti do likvidace se zapisuje do obchodního rejstříku⁴. Pro okresní správy sociálního zabezpečení je nejjednodušším a zároveň i nejosvědčenějším způsobem, který současně minimalizuje riziko nezjištění vstupu společnosti do likvidace, sledování týdeníku Obchodní věstník, kde jsou zveřejňovány záznamy obchodního rejstříku. Ke sledování nových záznamů v současnosti již slouží elektronické verze Obchodního věstníku, které umožňují selekci všech záznamů s cílem, vyčlenit pouze ty subjekty, které má příslušná okresní správa sociálního zabezpečení v evidenci.

Zjistí-li příslušná okresní správa sociálního zabezpečení vstup společnosti do likvidace, podnikne veškeré nezbytné kroky k uplatnění pohledávek v likvidaci. Vyčíslí pohledávky vůči likvidovanému subjektu v momentě, kdy se o likvidaci dozví, a to formou výkazu

³ ustanovení § 70 - § 75 zákona č. 513/1991 Sb., (obchodní zákoník), ve znění pozdějších předpisů

⁴ ELIÁŠ, Karel a kolektiv. Obchodní zákoník : Praktické poznámkové vydání s výběrem z judikatury od roku 1900. s. 112.

nedoplatků. Takto vyčíslený výkaz nedoplatků zašle likvidátorovi, čímž je pohledávka považována za uplatněnou.

V praxi dochází k případům, kdy po vstupu do likvidace společnost dále provozuje svou činnost a vznikají jí další závazky. U těchto subjektů bývá každé 3 měsíce vystavován výkaz nedoplatků, který ošetřuje nově vzniklé pohledávky a ten je opět zasílán likvidátorovi společnosti.

Likvidace společnosti nemůže být ukončena dříve, než likvidátor uspokojí pohledávky všech známých věřitelů. Pokud existují sporné pohledávky, ať již do důvodu vzniku, či výše pohledávky, musí ve věci rozhodnout soud a likvidaci nelze ukončit, aniž by bylo věřiteli takto sporné pohledávky poskytnuto dostatečné zajištění pro případ, že věřitel bude v soudním řízení ohledně uplatnění pohledávky úspěšným. Takovýmto zajištěním může být například uložení sporné částky do úschovy k notáři či soudu, případně zřízení zástavního práva ve prospěch věřitele například k nemovitosti společníka společnosti, či zajištění ručením některého ze společníků a podobně.

2.3 Uplatnění pohledávek ve veřejných dražbách

Veřejnou dražbu upravuje zákon č. 26/2000 Sb., o veřejných dražbách, ve znění pozdějších předpisů. Veřejné dražby jsou rozděleny na dvě základní formy:

- dobrovolná dražba,
- nedobrovolná dražba.

Dobrovolná dražba je realizována pouze na návrh vlastníka, kterým se ovšem rozumí například i likvidátor, insolvenční správce a jiná osoba, která je oprávněna hospodařit s předmětem dražby. Výtěžek veřejné dobrovolné dražby neslouží k uspokojení pohledávky věřitele. Pouze bude-li mít okresní správa sociálního zabezpečení k předmětu dobrovolné dražby zřízeno zástavní právo, bude jí dražebníkem zaslána dražební vyhláška. Tato dražební vyhláška má pro okresní správu sociálního zabezpečení pouze informativní charakter, kdy je pravděpodobná změna vlastníka zastavené věci, neboť přechodem vlastnictví předmětu dražby zástavní práva nezanikají a působí vůči vydražiteli.

Dle zákona o dražbách musí dražebník ustoupit od dražby nejpozději do jejího zahájení, byl-li nařízen výkon rozhodnutí soudem nebo orgánem veřejné správy prodejem

předmětu dražby nebo jeho části, nebo vydán soudním exekutorem exekuční příkaz prodejem předmětu dražby nebo jeho části.⁵ V případě, že příslušná okresní správa sociálního zabezpečení provádí takovýto výkon rozhodnutí, je povinna na základě doručené dražební vyhlášky sdělit tyto skutečnosti dražebníkovvi, který ve smyslu citované právní úpravy od dražby upustí.

Nedobrovolná dražba je dražba prováděná na návrh dražebního věřitele, jehož pohledávka je přiznána vykonatelným soudním rozhodnutím nebo vykonatelným rozhodčím nálezem nebo doložena vykonatelným notářským zápisem nebo vykonatelným exekutorským zápisem, který obsahuje náležitosti stanovené zvláštním právním předpisem, anebo doložena jiným vykonatelným rozhodnutím, jehož soudní výkon připouští zákon, včetně platebních výměrů a výkazů nedoplatků.⁶

Nedobrovolná dražba má pro okresní správy sociálního zabezpečení význam z hlediska uplatňování pohledávek dlužného pojistného a penále zejména proto, že slouží k uspokojování pohledávek vymezeného druhu věřitelů. Jedná se jednak o věřitele, jejichž pohledávka vůči dlužníkovi je zajištěna právem k předmětu dražby, zejména zástavním právem včetně soudcovského zástavního práva, a dále o věřitele, jejichž pohledávky se uspokojují v dražbě bez ohledu na to, zda jsou jejich závazky zajištěny právem k předmětu dražby či nikoliv.

Prostřednictvím České správy sociálního zabezpečení jsou příslušným okresním spráвам sociálního zabezpečení zasilány oznámení o dražbě, dražební vyhlášky, protokoly o provedené dražbě, eventuelně rozhodnutí o upuštění od dražby a protokol o uspokojení pohledávek. V momentě obdržení oznámení o dražbě nebo dražební vyhlášky vyčíslí příslušná okresní správa sociálního zabezpečení pohledávky za dlužníkem a přihlásí je u dražebníka nejpozději do 15 dnů před zahájením dražby.

Z výtěžku dražby se uspokojují pohledávky dražebních věřitelů v zákonem stanoveném pořadí.⁷ Z hlediska okresní správy sociálního zabezpečení je podstatné uspokojení pohledávek třetí třídy, což jsou pohledávky zajištěné zástavním právem k nemovitosti nebo omezením převodu nemovitosti, a čtvrté třídy, které tvoří mimo jiné pohledávky

⁵ ustanovení § 22 odst. 1 písm. f) zákona č. 26/2000 Sb., o veřejných dražbách, ve znění pozdějších předpisů

⁶ ustanovení § 36 odst. 1 zákona č. 26/2000 Sb., o veřejných dražbách, ve znění pozdějších předpisů

⁷ ustanovení § 60 odst. 2 zákona č. 26/2000 Sb., o veřejných dražbách, ve znění pozdějších předpisů

na pojistném na sociální zabezpečení a penále, jestliže se staly splatnými v posledních třech letech před provedením dražby a byly k tomu oprávněnými dražebními věřiteli, tudíž příslušnou okresní správou sociálního zabezpečení, přihlášeny.

2.4 Uplatnění pohledávek v insolvenčních řízeních

Úpadek upravuje zákon č. 182/2006 Sb., o úpadku a způsobech jeho řešení (insolvenční zákon), ve znění pozdějších předpisů. Pokud bych se zde měla zabývat podrobně problematikou insolvenčního řízení, vydalo by to na celou diplomovou práci, proto se omezím jen na úkony, které jsou podstatné pro Českou správu sociálního zabezpečení, potažmo příslušné okresní správy sociálního zabezpečení.

Pro příslušné okresní správy sociálního zabezpečení je prvotním impulsem pro uplatnění pohledávek v insolvenčním řízení zahájení insolvenčního řízení. Z tohoto důvodu sleduje insolvenční rejstřík, v současnosti stále ještě provozovaný na internetových stránkách www.justice.cz, kde musí být vyhláška o zahájení insolvenčního řízení zveřejněna do 2 hodin od podání návrhu na insolvenční řízení u příslušného insolvenčního soudu.

Již od okamžiku zahájení insolvenčního řízení je možno u příslušného insolvenčního soudu uplatňovat přihlášky pohledávek. V rozhodnutí o úpadku je poté stanovena lhůta k přihlášení pohledávek, která nesmí být kratší než 30 dnů a delší jak 2 měsíce.⁸ Na základě výše uvedeného v momentě zahájení insolvenčního řízení příslušná okresní správa sociálního zabezpečení zmapuje situaci dlužníka, ale všechny pohledávky vyčíslí až po vydání rozhodnutí o úpadku, a sice ke dni předcházejícímu dni vydání rozhodnutí o úpadku.

Jelikož přihlášky do insolvenčních řízení podává na předepsaném formuláři Česká správa sociálního zabezpečení jako organizační složka státu, příslušná okresní správa sociálního zabezpečení shromáždí a zpracuje veškeré podklady, které postoupí příslušnému pracovišti České správy sociálního zabezpečení, a to nejpozději do 15 dnů od vydání rozhodnutí o úpadku, aby mohla být pohledávka uplatněna ve lhůtě stanovené v tomto rozhodnutí.

⁸ ustanovení § 136 odst. 3 zákona č. 182/2006 Sb., o úpadku a způsobech jeho řešení (insolvenční zákon), ve znění pozdějších předpisů

Do insolvenčního řízení se přihlašují pohledávky na pojistném a penále a pohledávky vzniklé z důvodu přeplatku na dávce nemocenského pojištění způsobené zaviněním dlužníka jako zaměstnavatele, neuplatňují se pohledávky na pokutách předepsaných rozhodnutími okresní správy sociálního zabezpečení, neboť pokuty jsou v rámci insolvenčních řízení vyloučeny z uspokojení.⁹ Veškeré skutečnosti tvrzené v přihlášce dokládá příslušná okresní správa sociálního zabezpečení příslušnými listinami, kterými jsou zejména výkazy nedoplatků, platební výměry, usneseními soudu o nařízení výkonu rozhodnutí, listy vlastnictví pokud je uplatňováno oddělené uspokojení a podobně.

Je-li návrhovatelem Česká správa sociálního zabezpečení, podává příslušnému insolvenčnímu soudu současně návrh na insolvenční řízení spolu s návrhem na způsob řešení úpadku a přihlášku pohledávky.

Po přihlášení pohledávek následuje přezkumné jednání, kterého se účastní i pověřeni pracovníci České správy sociálního zabezpečení. V případě, že Česká správa sociálního zabezpečení uplatnila vykonatelné pohledávky, je věcí správce, aby v případě nesouhlasu s takovou vykonatelnou pohledávkou své popření uplatnil do 30 dnů u insolvenčního soudu žalobou. V případě popření nevykonatelné pohledávky České správy sociálního zabezpečení ze strany správce, je Česká správa povinna prověřit oprávněnost takovéto pohledávky, a pokud trvá na uplatnění pohledávky, je povinna uplatnit své právo na její určení žalobou u příslušného insolvenčního soudu. Popření pohledávky dlužníkem nemá pro zjištění pohledávky význam.

Pohledávky za majetkovou podstatou uplatňuje Česká správa sociálního zabezpečení vůči insolvenčnímu správci. Kopie takto uplatněných pohledávek jsou zasílány na vědomí příslušnému insolvenčnímu soudu.

Okresní správy sociálního zabezpečení i Česká správa sociálního zabezpečení jsou povinny pravidelně sledovat insolvenční rejstřík a vyhodnocovat v něm uvedené údaje ve vztahu k právům a povinnostem jim z nich v rámci insolvenčního řízení vyplívající. Česká správa sociálního zabezpečení zejména sleduje vyhlášení přezkumných jednání, uveřejnění konečné zprávy, uveřejnění rozvrhového usnesení a způsob ukončení nebo

⁹ ustanovení § 170 písm. d) zákona č. 182/2006 Sb., o úpadku a způsobech jeho řešení (insolvenční zákon), ve znění pozdějších předpisů

zastavení insolvenčního řízení. Konečné zprávy sleduje z důvodu, aby zjistila, zda jsou v nich vyčísleny všechny její pohledávky a aby mohla v případě nesrovnalostí uplatnit do 15 dnů od zveřejnění námitky proti předmětné konečné zprávě. Rozvrhového usnesení by mělo být České správě sociálního zabezpečení doručeno a v případě nesrovnalostí musí proti němu podat odvolání do 15 dnů ode dne doručení jeho písemného vyhotovení.

2.5 Zajištění pohledávek

Zástavní právo je z obecného hlediska věcným právem, tedy absolutním právem věřitele k věci cizí, které plní jak funkci zajišťovací tak i uhrazovací. Zástavní právo působí na dlužníka, aby plnil své závazky a v případě, že dlužník svůj závazek neplní nebo není schopen plnit, umožňuje věřiteli, aby se uspokojil.

Jak již bylo v úvodu řečeno, okresní správy sociálního zabezpečení musí činit veškeré kroky k vymožení, zajištění a uspokojení pohledávek. Pokud byly všechny možné kroky k vymožení pohledávky neúspěšné, je povinností okresní správy sociálního zabezpečení alespoň zajistit pohledávku, a to zejména z důvodu promlčení.

Obecně může být zástavní právo zřízeno k věcem movitým, k věcem nemovitým a k pohledávkám. Z hlediska praktického významu pro činnost okresní správy sociálního zabezpečení připadá v úvahu použití zástavního práva dle zákona č. 582/1991 Sb., o organizaci a provádění sociálního zabezpečení, ve znění pozdějších předpisů,¹⁰ nebo zřízením soudcovského zástavního práva, zejména zřízením soudcovského zástavního práva k nemovitosti ve vlastnictví dlužníka.¹¹ Podrobně se těmito institutům budu věnovat v následujících kapitolách.

¹⁰ ustanovení § 104i zákona č. 582/1991 Sb., o organizaci a provádění sociálního zabezpečení, ve znění pozdějších předpisů,

¹¹ ustanovení § 338b - § 338e zákona č. 99/1963 Sb., (občanský soudní řád), ve znění pozdějších předpisů

3 Exekuční tituly

Okresní správy sociálního zabezpečení vydávají z oblasti nemocenského pojištění a ve věcech pojistného na sociální zabezpečení a příspěvku na státní politiku zaměstnanosti rozhodnutí, která se stávají exekučními tituly. Mezi tato rozhodnutí patří především platební výměry, výkazy nedoplatků a rozhodnutí o uložení pokuty.

3.1 Exekuční tituly obecně

Podkladem pro výkon rozhodnutí je vykonatelný exekuční titul. V exekutivě se jedná zejména o vykonatelné rozhodnutí soudu, čímž může být rozsudek, platební výměr, schválený smír, dále exekučním titulem může být vykonatelný rozhodčí náleze, exekutorský zápis, notářský zápis se svolením k vykonatelnosti a v neposlední řadě jím mohou být i rozhodnutí orgánů státní správy a územní samosprávy, kterými většinou jsou platební výměry, výkazy nedoplatků ve věcech daní a poplatků, jakož i smíry schválené těmito orgány, a také vykonatelná rozhodnutí a výkaz nedoplatků ve věcech nemocenského pojištění a sociálního zabezpečení.

3.1.1 Právní moc

Pravomocnost rozhodnutí vydávaných podle zákona č. 500/2004 Sb., (správní řád), ve znění pozdějších předpisů, upravují ustanovení § 73 tohoto zákona.

Obecně je správní rozhodnutí pravomocné tehdy, pokud lhůta určená účastníkům řízení pro podání opravného prostředku uplynula marně. Dnem právní moci, tedy dnem, kdy je rozhodnutí způsobilé mít právní účinky, je pak následující den po marném uplynutí posledního dne lhůty účastníkovi, kterému bylo rozhodnutí oznámeno jako poslednímu.

Pravomocná správní rozhodnutí zavazují pouze účastníky konkrétního správního řízení a všechny správní úřady, tedy subjekty vykonávající veřejnou správu jak v originální působnosti státu, tak v rámci přenesené působnosti. Rozhodnutí správních úřadů nezavazují ostatní osoby stojící mimo předmětné řízení, soudy ani jiné orgány moci výkonné při výkonu jejich působnosti mimo veřejnou správu¹²

¹² ONDROUŠ, R., Správní řád nový zákon s důvodnou zprávou a poznámkami, 242 s.

3.1.2 Vykonatelnost

Zákon č. 500/2004 Sb., (správní řád), ve znění pozdějších předpisů, upravuje vykonatelnost rozhodnutí vydávaných podle tohoto zákona v ustanoveních § 74. Rozhodnutí je obecně vykonatelné nabytím právní moci nebo pozdějším dnem, který je v jeho výrokové části uveden. Rozhodnutí však může být i předběžně vykonatelné, a to za podmínek, pokud odvolání nemá odkladný účinek.

V případě rozhodnutí ukládajících povinnost je podmínkou jejich vykonatelnosti marné uplynutí lhůty stanovené správním úřadem ve výrokové části k dobrovolnému splnění této uložené povinnosti. Splnění této druhé podmínky je obligatorní podmínkou přistoupení k případné exekuci.

Při posuzování vykonatelnosti nejsou správní úřady oprávněny zpochybňovat jeho účinky namítnutím nezákonnosti rozhodnutí a toto odmítat, pokud rozhodnutí není nicotné. Každé rozhodnutí, které není nicotné, je vykonatelné a tudíž i exekučně proveditelné, pokud není zákonným způsobem zrušeno. Jako takové je schopné vejít v moc práva a přinášet právní účinky.¹³

3.2 Druhy exekučních titulů

Mezi nejvíce využívané druhy exekučních titulů v podmínkách České správy sociálního zabezpečení patří výkazy nedoplatků a platební výměry, rozhodnutí o uložení pokuty z důvodu menší četnosti za těmito tituly zaostávají.

3.2.1 Platební výměr

Formou platebního výměru rozhoduje příslušná okresní správa sociálního zabezpečení o pojistném, zálohách na pojistné a o přírážce k pojistnému na sociální zabezpečení. Na vydávání platebního výměru se nepoužijí ustanovení správního řádu o zahájení řízení z moci úřední, avšak v ostatních oblastech, jako jsou například náležitosti rozhodnutí, vedení spisu, doručování a podobně se ustanovení zákona č. 500/2004 Sb., (správní řád), ve znění pozdějších předpisů, použijí.

¹³ ONDROUŠ, R., Správní řád nový zákon s důvodnou zprávou a poznámkami, 244 s.

Platební výměr musí mimo obecných náležitosti dle ustanovení § 68 a následující zákona č. 500/2004 Sb., (správní řád), ve znění pozdějších předpisů, to je zejména výroková část, odůvodnění a poučení o odvolání, obsahovat i označení zaměstnavatele, kterému se pojistné, penále nebo přírážka k pojistnému předepisuje, poučení o vykonatelnosti a poučení o povinnosti platit penále.¹⁴ Platební výměr musí obsahovat označení okresní správy sociálního zabezpečení, která jej vydala, číslo jednacích, datum vyhotovení, otisk úředního razítka, jméno, příjmení a funkci a podpis oprávněné osoby. Jak vypadá platební výměr vydaný Okresní správou sociálního zabezpečení Pardubice, dokládám v příloze č. 1.

Pro doručování platebního výměru se použijí ustanovení § 19 - § 26 zákona č. 500/2004 Sb., (správní řád), ve znění pozdějších předpisů. Proti platebnímu výměru může povinný podat odvolání, a to do 15 dnů ode dne oznámení. Platební výměr je pravomocný, pokud byl oznámen a uplynula-li lhůta pro podání odvolání. Platební výměr je vykonatelný, jestliže od jeho doručení uplynulo 15 dnů, a to bez ohledu na nabití právní moci.¹⁵

V praxi může běžně dojít k situaci, kdy není platební výměr pravomocný, avšak je vykonatelný. V takovýchto případech může okresní správa sociálního zabezpečení vést výkon rozhodnutí na základě takového exekučního titulu. Avšak praxe bývá odlišná a ve většině případů se čeká na výsledek odvolacího řízení. Pouze v případech, kdy jsou okresní správě sociálního zabezpečení známy skutečnosti, které by pozdější výkon rozhodnutí ohrozily, přistoupí k výkonu rozhodnutí.

Platební výměr je vystavován zejména k pohledávkám osob samostatně výdělečně činných. Dále pak je platební výměr využíván při rozhodování o přírážce k pojistnému na sociální zabezpečení, a platebním výměrem je ošetřován i dopočet pojistného a penále, který vznikl na základě kontroly orgánu sociálního zabezpečení u zaměstnavatele.

¹⁴ ustanovení § 104c zákona č. 582/1991 Sb., o organizaci a provádění sociálního zabezpečení, ve znění pozdějších předpisů

¹⁵ ustanovení § 104f zákona č. 582/1991 Sb., o organizaci a provádění sociálního zabezpečení, ve znění pozdějších předpisů

3.2.2 Výkaz nedoplatků

Dlužné částky na pojistném a penále může okresní správa sociálního zabezpečení předepsat též výkazem nedoplatků. Výkaz nedoplatků se používá při ošetřování pohledávek za zaměstnavateli. Na řízení o vydání výkazu nedoplatků se nevztahuje správní řád.

Výkaz nedoplatků musí obsahovat označení zaměstnavatele, kterému se nedoplatky vyčíslují, výši nedoplatků podle stavu účtu zaměstnavatele k určitému dni, dále pak den, ke kterému byla výše nedoplatků zjištěna, poučení o vykonatelnosti, poučení o námitkách, označení okresní správy sociálního zabezpečení, která výkaz nedoplatků vydala, a datum vyhotovení. Výkaz nedoplatků musí být opatřen úředním razítkem a podepsán s uvedením jména, příjmení a funkce oprávněné osoby. Výkaz nedoplatků je vykonatelný dnem vyhotovení a doručuje se stejně jako platební výměr. Pro názornost je v příloze č. 2 zobrazen výkaz nedoplatků vydaný Okresní správou sociálního zabezpečení Pardubice.

Pokud zaměstnavatel nesouhlasí s existencí dluhu na pojistném a penále nebo s jeho výší, může do 8 dnů od doručení výkazu nedoplatků podat písemné námitky, a to k okresní správě sociálního zabezpečení, která námitky vydala. O námitkách rozhoduje okresní správa sociálního zabezpečení, která předmětný výkaz nedoplatků vydala a rozhodnutím výkaz nedoplatků potvrdí nebo zruší. Nerozhodne-li do 30 dnů od doručení námitek, pozbývá výkaz nedoplatků platnosti. Námitky proti výkazu nedoplatků nemají odkladný účinek.¹⁶

Jelikož je výkaz nedoplatků vykonatelný dnem vyhotovení, může okresní správa sociálního zabezpečení přistoupit hned po jeho vystavení k exekuci. Tak jako u platebních výměrů je ovšem k exekuci přistupováno až po uplynutí lhůty pro podání námitek.

3.2.3 Rozhodnutí o uložení pokuty

V případě nesplnění povinností uložených příslušnými zákony může okresní správa sociálního zabezpečení uložit osobě samostatně výdělečně činné, zaměstnavateli, zaměstnanci a zdravotnickému zařízení pokutu. Pokuty, jejich ukládání, výše a důvody jsou praveny v ustanoveních § 54 zákona č. 582/1991 Sb., o organizaci a provádění sociálního

¹⁶ ustanovení § 104g zákona č. 582/1991 Sb., o organizaci a provádění sociálního zabezpečení, ve znění pozdějších předpisů

zabezpečení, ve znění pozdějších předpisů, a v ustanovení § 22 zákona č. 589/1992 Sb., o pojistném na sociální zabezpečení a příspěvku na státní politiku zaměstnanosti, ve znění pozdějších předpisů. Jednotlivými druhy pokut se v této práci zabývat nebudu, pouze popíši obecné postupy při jejich udělování.

Na řízení o ukládání pokut se vztahuje zákon č. 500/2004 Sb., (správní řád), ve znění pozdějších předpisů. Řízení o uložení pokuty zahajuje okresní správa sociálního zabezpečení z moci úřední a řízení je zahájeno dnem, kdy je účastníku doručeno oznámení o zahájení správního řízení ve věci uložení pokuty, ve kterém je mu dána možnost vyjádřit se k podkladům rozhodnutí. O uložení pokuty vydá okresní správa sociálního zabezpečení rozhodnutí, ve kterém uvede výši pokuty a stanoví lhůtu k zaplacení pokuty. Rozhodnutí musí obsahovat náležitosti dle ustanovení § 68 a následující zákona č. 500/2004 Sb., (správní řád), ve znění pozdějších předpisů. Rozhodnutí o uložení pokuty musí obsahovat označení okresní správy sociálního zabezpečení, která jej vydala, číslo jednací, datum vyhotovení, otisk úředního razítka, jméno, příjmení, funkci a podpis oprávněné osoby.

Pro doručování rozhodnutí o uložení pokuty se použijí ustanovení § 19 - § 26 zákona č. 500/2004 Sb., (správní řád), ve znění pozdějších předpisů. Proti rozhodnutí o uložení pokuty může povinný podat odvolání, a to do 15 dnů ode dne oznámení. Pravomocné je rozhodnutí o uložení pokuty, které bylo oznámeno a uplynula-li lhůta pro podání odvolání. Rozhodnutí o uložení pokuty je vykonatelné, jestliže nabylo právní moci, tj. nelze jej napadnout odvoláním a uplynula lhůta stanovená k plnění.

Z hlediska vymáhání je důležité ustanovení § 22 odst. 4 zákona č. 589/1992 Sb., o pojistném na sociální zabezpečení a příspěvku na státní politiku zaměstnanosti, ve znění pozdějších předpisů, které říká, že pokud jde o způsob placení a vymáhání pokuty, postupuje se stejně jako u pojistného.

4 Výkon rozhodnutí a exekuce

V následující kapitole se budu zabývat předpoklady výkonu rozhodnutí z globálního hlediska a zaměřím se na příslušnost k výkonu rozhodnutí, a to jak na úrovni České správy sociálního zabezpečení, tak i na úrovni soudů.

4.1 Obecné předpoklady výkonu rozhodnutí

Prvním předpokladem pro výkon rozhodnutí je existence dluhu ošetřeného vykonatelným exekučním titulem. Obecným předpokladem pro výkon rozhodnutí je skutečnost, že účastník, jemuž byla vykonatelným rozhodnutím uložena povinnost v oblasti sociálního zabezpečení, tuto povinnost ve stanovené lhůtě dobrovolně nesplnil. Lhůtu k plnění stanoví správní orgán v rozhodnutí ve věcech pojistného, které tvoří podklad pro výkon rozhodnutí. Pokud tak neučiní, stanoví ji orgán, který správní výkon rozhodnutí provádí.

Výkon rozhodnutí je posledním samostatným úsekem správního řízení. Tvoří jeho součást, ale nenásleduje automaticky po vzniku podkladu pro výkon rozhodnutí. Zahajuje se na základě podnětu správního orgánu nebo na návrh účastníka řízení.

Při výkonu rozhodnutí v oblasti nemocenského pojištění a pojistného se postupuje podle zákona č. 500/2004 Sb., (správní řád), ve znění pozdějších předpisů, respektive zákona č. 337/1992 Sb., o správě daní a poplatků, ve znění pozdějších předpisů, pokud zákon č. 582/1991 Sb., o organizaci a provádění sociálního zabezpečení, ve znění pozdějších předpisů, nestanoví jinak.

Z hlediska věcného rozsahu je okresní správa sociálního zabezpečení oprávněna využít všech způsobů výkonu rozhodnutí podle správního řádu, podle kterého se výkon rozhodnutí provádí na návrh účastníka řízení nebo z podnětu správního orgánu, který v prvním stupni vydal rozhodnutí, schválil smír nebo vyhotovil výkazy nedoplatků.

Svůj nárok může vymáhací správní orgán uplatnit i v rámci soudního výkonu rozhodnutí, neboť je podle ustanovení § 19 zákona č. 99/1963 Sb., (občanský soudní řád), ve znění pozdějších předpisů, ve vykonávacím řízení soudním postaven na roveň účastník řízení i správní orgán, který rozhodoval o právech a povinnostech takového účastníka, nehledě na to, zda tento správní orgán je nebo není právnickou osobou. Při vymáhání,

uplatňování a zajišťování pohledávek vystupuje okresní správa sociálního zabezpečení nedále pod svým jménem.

4.2 Příslušnost k výkonu rozhodnutí

Jak již bylo uvedeno, v řízeních ve věcech nemocenského pojištění a pojistného jsou okresní správy sociálního zabezpečení oprávněny vydávat platební výměry, výkazy nedoplatků, rozhodnutí o uložení pokuty. Tato vykonatelná rozhodnutí jsou titulem pro soudní nebo správní výkon rozhodnutí.

Dle ustanovení § 104h odst. 2 zákona č. 582/1991 Sb., o organizaci a provádění sociálního zabezpečení, ve znění pozdějších předpisů, vykonávají správní výkon rozhodnutí ve věcech pojistného ty orgány, které vydaly rozhodnutí v prvním stupni řízení. Tudiž správní výkon rozhodnutí provádí ta okresní správa sociálního zabezpečení, která platební výměr, výkaz nedoplatků nebo rozhodnutí o uložení pokuty vydala.

K výkonu rozhodnutí je též příslušný soud dle ustanovení § 105 odst. 2 zákona č. 500/2004 Sb., (správní řád), ve znění pozdějších předpisů, a ustanovení § 73 odst. 3 zákona č. 337/1992 Sb., o správě daní a poplatků, ve znění pozdějších předpisů. V souladu s ustanovením § 85 zákona č. 99/1963 Sb., (občanský soudní řád), ve znění pozdějších předpisů, je obecným soudem fyzické osoby okresní soud, v jehož obvodu má bydliště, a v případě, že nemá bydliště, tak okresní soud, v jehož obvodu se zdržuje. Obecným soudem právnické osoby je okresní soud, v jehož obvodu má sídlo.

Nemá-li povinný obecný soud nebo jeho obecný soud není v České republice, je k nařízení a provedení výkonu rozhodnutí příslušný soud, v jehož obvodu má povinný majetek. Jedná-li se o výkon rozhodnutí příkázáním pohledávky, je příslušný obecný soud banky nebo jiného dlužníka povinného, popřípadě soud, v jehož obvodu má zahraniční dlužník povinného umístěn v České republice svůj podnik nebo organizační složku svého podniku.¹⁷ Týká-li se výkon rozhodnutí nemovitostí, je vždy příslušný soud, v jehož obvodu se nemovitost nachází. Při výkonu rozhodnutí prodejem podniku nebo jeho části, je k provedení exekuce příslušný soud, v jehož obvodu je podnik nebo jeho část.¹⁸

¹⁷ ustanovení § 252 odst. 2 zákona č. 99/1963 Sb., (občanský soudní řád), ve znění pozdějších předpisů

¹⁸ ustanovení § 252 odst. 4 zákona č. 99/1963 Sb., (občanský soudní řád), ve znění pozdějších předpisů

5 Správní výkon rozhodnutí

Exekuce na peněžitá plnění, která přichází v podmínkách správ sociálního zabezpečení v úvahu, je upravena v ustanovení § 106 zákona č. 500/2004 Sb., (správní řád), ve znění pozdějších předpisů, kde se v odstavci 3 uvádí, že pro exekuci, vybírání a evidenci peněžitých plnění se uplatní postup pro správu daní. Podmínky použití tohoto zákona pro jiné orgány je upraven v § 1 odstavci 4, který odkazuje na užití části šesté s výjimkou vyjmenovaných ustanovení, jedná se například o vyloučení postupu k zajištění pohledávky a jejího příslušenství formou zástavního práva (§ 72) nebo vybírání daně srážkou (§ 69).

Správní výkon rozhodnutí tudíž může okresní správa sociálního zabezpečení provést jen prostředky uvedenými v ustanovení § 73 zákona č. 337/1992 Sb., o správě daní a poplatků, ve znění pozdějších předpisů.

5.1 Zahájení správního výkonu rozhodnutí

Zahájení správního výkonu rozhodnutí se zpravidla provádí doručením výzvy k zaplacení nedoplatku dle § 73 odst. 1 zákona č. 337/1992 Sb., o správě daní a poplatků, ve znění pozdějších předpisů.

Výzva je rozhodnutím svého druhu a musí být proto doručena do vlastních rukou dlužníka. Ve výzvě je uveden exekuční titul, kterým byl dluh předepsán, výše dluhu, a určení, jakým způsobem je možné dluh uhradit. Výzva ukládá dlužníkovi povinnost zaplatit nedoplatek v náhradní nejméně osmidenní lhůtě. Ve výzvě musí být zároveň i uvedeno upozornění, že při překročení této lhůty bude bez dalšího přikročeno k bezprostřednímu vymáhání nedoplatku. Do výzvy lze podat odvolání, a to písemně nebo ústně do protokolu, ve lhůtě 15 dnů od doručení výzvy. Odvolání nemá odkladný účinek a o odvolání rozhoduje nadřízený orgán. V podmínkách správ sociálního zabezpečení provádí výkon rozhodnutí okresní správa sociálního zabezpečení, tudíž vydávají výzvy, jím nadřízeným orgánem je Česká správa sociálního zabezpečení, jejíž jednotlivá pracoviště rozhodují v případě odvolání. Výzva musí obsahovat označení okresní správy sociálního zabezpečení, která ji vydala, dále pak číslo jednací, datum vyhotovení, otisk úředního razítka, jméno, příjmení, funkci a podpis oprávněné osoby. Vzor výzvy je obsažen v příloze č. 3.

Vymáhání lze zahájit i bez výzvy, pokud hrozí nebezpečí, že účel vymáhání bude zmařen, nepřistoupí-li se k vymáhání neprodleně.¹⁹ V takovém případě vydá okresní správa sociálního zabezpečení rovnou exekuční příkaz, který se taktéž doručuje do vlastních rukou dlužníka, ale i dalším osobám, kterým jsou exekučním příkazem ukládány povinnosti. Exekuční příkaz musí obsahovat označení exekučního titulu. Proti takovému exekučnímu příkazu může odvolání podat pouze dlužník, a to ve lhůtě 15 dnů od doručení. Další osoby, kterým byl exekuční příkaz doručen, mohou proti němu podat námitky do 15 dnů od doručení. O odvolání rozhoduje nadřízený orgán, o námitkách rozhoduje orgán, který exekuci nařídil. Odvolání ani námitky nemají odkladný účinek.

5.2 Odklad správního výkonu rozhodnutí

Odklad výkonu rozhodnutí je upraven v ustanovení § 73 odst. 9 zákona č. 337/1992 Sb., o správě daní a poplatků, ve znění pozdějších předpisů. Odkad spočívá v tom, že se ve výkonu rozhodnutí dále nepokračuje, a to po dobu, na kterou je povolen. Již provedené úkony zůstanou zachovány.

Okresní správy sociálního zabezpečení odloží výkon rozhodnutí buď na žádost dlužníka, nebo i bez žádosti, a to v případech, kdy dlužník podá žádost o povolení splátek, žádost o prominutí penále, nebo v případě, šetří-li se skutečnosti rozhodné pro částečné nebo úplné zrušení výkonu rozhodnutí.

Okresní správy sociálního zabezpečení povolují odklad výkonu rozhodnutí na dobu určitou určenou buď lhůtou, například 2 měsíce, nebo konečným datem, př. do 15. 7. 2009. Doba, na kterou se povoluje odklad výkonu rozhodnutí, může být určena i okamžikem vzniku nebo zániku konkrétní skutečnosti, například do rozhodnutí soudu o nějaké věci. Zároveň lze dobu, na kterou byl odklad výkonu rozhodnutí povolen, i prodloužit.

Na povolení odkladu výkonu rozhodnutí není právní nárok.

5.3 Druhy správního výkonu rozhodnutí

Správní výkon rozhodnutí je ve většině případů zahájen výzvou. Nedojde-li na základě výzvy k uhrazení pohledávky, přistoupí okresní správa sociálního zabezpečení k nařízení exekuce vydáním exekučního příkazu.

¹⁹ ustanovení § 73 odst. 2 zákona č. 337/1992 Sb., o správě daní a poplatků, ve znění pozdějších předpisů

Ustanovení § 73 odst. 6 zákona č. 337/1992 Sb., o správě daní a poplatků, ve znění pozdějších předpisů, umožňuje vydat exekuční příkaz na:

- příkázání pohledávky na peněžní prostředky daňových dlužníků na účtech vedených u bank nebo jiné pohledávky,
- srážku ze mzdy, jiné odměny za závislou činnost nebo náhrady za pracovní příjem, důchody, sociální a nemocenské dávky, stipendia a podobně,
- prodej movitých věcí,
- prodej nemovitostí.

Okresní správy sociálního zabezpečení využívají pouze exekuci na příkázání pohledávky na peněžní prostředky daňových dlužníků na účtech vedených u bank nebo jiné pohledávky a exekuci na srážku ze mzdy, jiné odměny za závislou činnost nebo náhrady za pracovní příjem, důchody, sociální a nemocenské dávky, stipendia a podobně. Mohou sice ze zákona vést i v rámci správního výkonu rozhodnutí exekuci prodejem movitých věcí a prodejem nemovitosti, avšak z důvodu složitosti celého dalšího exekučního řízení prováděného těmito formami, jako je například povinnost vymáhat náklady řízení, vést řízení o zařazení pohledávek do jednotlivých tříd při uspokojování a podobně, obrazejí se okresní správy sociálního zabezpečení na příslušné soudy a využívají soudního výkonu rozhodnutí.

5.3.1 Příkázání pohledávky na peněžní prostředky dlužníka na účtech vedených u bank

K nařízení exekuce na příkázání pohledávky na peněžní prostředky dlužníka na účtech vedených u bank přistoupí okresní správa sociálního zabezpečení v případech, kdy dlužníkem je právnická nebo fyzická osoba, jejíž účet je veden u některého peněžního ústavu v České republice.

Exekuční příkaz na příkázání pohledávky musí kromě obecných náležitostí, kterými jsou například označení dlužníka, exekuční titul, kterým byl dluh předepsán, výše dluhu, obsahovat také základní zúčtovací údaje, což je bankovní spojení plátce a bankovní spojení příjemce platby. Bankovní spojení představuje číslo účtu a identifikační kód peněžního ústavu, u něhož je účet veden. Zároveň je třeba uvést variabilní symbol, pod kterým má být platba poskytnuta, čímž bývá variabilní symbol dlužníka, který má u příslušné okresní

správy sociálního zabezpečení přidělen. Tak jako u všech rozhodnutí musí být v exekučním příkazu uvedeno označení okresní správy sociálního zabezpečení, která jej vydala, dále pak číslo jednací, datum vyhotovení, otisk úředního razítka, jméno, příjmení, funkce a podpis oprávněné osoby. V příloze č. 4 dokládám, jak by měl vypadat exekuční příkaz na přikázání pohledávky na peněžní prostředky dlužníka na účtech vedených u bank.

Pokud okresní správa sociálního zabezpečení nemá k dispozici bankovní spojení povinného, musí jej získat buď přímo od povinného, nebo prostřednictvím banky, která je povinna i bez souhlasu klienta sdělit osobě oprávněné za účelem výkonu rozhodnutí bankovní spojení svého klienta, tedy číslo účtu a identifikační kód banky nebo pobočky zahraniční banky a identifikační údaje o svém klientovi, který je majitelem účtu.²⁰

Okresní správa sociálního zabezpečení doručuje exekuční příkaz na přikázání pohledávky do vlastních rukou dlužníkovi a příslušnému peněžnímu ústavu. Předcházela-li exekučnímu příkazu výzva, může dlužník i banka uplatnit proti takovému příkazu do 15 dnů od jeho doručení námítky, pokud výzva nepředcházela, může dlužník podat ve stejné lhůtě odvolání. Námítky ani odvolání ovšem nemají odkladný účinek.

Okresní správa sociálního zabezpečení vyčká, až exekuční příkaz nabude právní moci. V právní moci je rozhodnutí, které bylo oznámeno a proti kterému nelze podat odvolání.²¹ Oznámení o nabytí právní moci vykonatelného rozhodnutí, respektive exekučního příkazu, zašle okresní správa sociálního zabezpečení příslušnému peněžnímu ústavu.

Výkonu rozhodnutí přikázáním pohledávky na peněžní prostředky dlužníka na účtech vedených bankami nepodléhají prostředky na účtu, které jsou výslovným prohlášeným povinného určeny pro výplatu mezd, náhrad mezd a dalších plnění, které nahrazují odměnu za práci jeho zaměstnanců pro výplatní období nejbližší dni, kdy byl bance doručen exekuční příkaz.²² Oznámí-li dlužník tuto skutečnost příslušné okresní správě sociálního zabezpečení, ať už podáním námitek nebo samotným prohlášením ve lhůtě pro podání opravného prostředku, je povinna takovou skutečnost zohlednit a informovat písemně banku.

²⁰ ustanovení § 38 odst. 3 písm. f) zákona č. 21/1992 Sb., o bankách, ve znění pozdějších předpisů

²¹ ustanovení § 73 odst. 1 zákona č. 500/2004 Sb., správní řád, ve znění pozdějších předpisů

²² ustanovení § 304a odst. 1 zákona č. 99/1963 Sb., (občanský soudní řád), ve znění pozdějších předpisů

Oznámí-li peněžní ústav, že na účtu povinného není dostatek finančních prostředků k provedení exekuce, použije se ustanovení § 307 zákona č. 99/1963 Sb., (občanský soudní řád), ve znění pozdějších předpisů, které stanoví, že nařízení výkonu rozhodnutí se vztahuje i na částky, které dojdou na účet povinného až po tom, kdy bylo peněžnímu ústavu doručeno nařízení výkonu rozhodnutí. V případě, že nedojde-li k uspokojení pohledávky do 6 měsíců od vyrozumění peněžního ústavu o právní moci exekučního příkazu, odepíše peněžní ústav k tomuto dni z účtu povinného peněžní prostředky na něm uložené a vyplatí je na částečnou úhradu vymáhané pohledávky a jejího příslušenství oprávněnému.

Výkon rozhodnutí zaniká buď v momentě uhrazení celé pohledávky, nebo po uplynutí šestiměsíční lhůty ode dne následujícího dne doručení oznámení o nabytí právní moci příslušnému peněžnímu ústavu, a to i v případě, kdy nedošlo k žádnému plnění. V takovém případě většinou po uplynutí této lhůty peněžní ústav sdělí příslušné okresní správě sociálního zabezpečení, že na příslušném účtu nebyly finanční prostředky k uspokojení pohledávky.

Jestliže peněžní ústav takto nepostupuje, může se okresní správa sociálního zabezpečení domáhat, aby mu peněžní ústav zaplatil částku, na kterou by měl právo, kdyby peněžní ústav postupoval správně, a to i tehdy, když na účtu povinného není dostatek finančních prostředků.²³ Tohoto nároku se lze domáhat žalobou u příslušného soudu.

5.3.2 Srážky ze mzdy, jiné odměny za závislou činnost nebo náhrady za pracovní příjem, důchody, sociální a nemocenské dávky, stipendia, apod.

Exekuční příkaz k výkonu rozhodnutí srážkami ze mzdy, jiné odměny za závislou činnost nebo náhrady za pracovní příjem, důchody, sociální a nemocenské dávky, stipendia a podobně vydá okresní správa sociálního zabezpečení v případech, kdy je jí známo, že dlužník je zaměstnancem, tudíž příjemcem mzdy a je jí znám jeho zaměstnavatel, nebo z vlastní databáze zjistí, že dlužník je příjemcem důchodu a podobně.

Exekuční příkaz se doručuje do vlastních rukou povinného a dalším osobám, kterým jsou exekučním příkazem ukládány povinnosti, například zaměstnavateli, plátcí mzdy,

²³ ustanovení § 311 zákona č. 99/1963 Sb., (občanský soudní řád), ve znění pozdějších předpisů

plátcí důchodu a podobně. Exekuční příkaz musí obsahovat označení dlužníka, exekuční titul, kterým byl dluh předepsán, výše dluhu, označení plátce mzdy, číslo účtu a variabilní symbol, pod kterým má být pohledávka uhrazena. Dále musí být z exekučního příkazu patrné, která okresní správa sociálního zabezpečení jej vydala, s uvedením čísla jednacního, data vyhotovení, jména, příjmení, funkce a podpisu oprávněné osoby a s otiskem úředního razítka. Vzor exekučního příkazu je uveden v příloze č. 5.

Předcházela-li exekučnímu příkazu výzva, může dlužník i další osoby uplatnit proti exekučnímu příkazu do 15 dnů od jeho doručení námítky, pokud výzva nepředcházela, může dlužník podat ve stejné lhůtě odvolání. Námítky ani odvolání ovšem nemají odkladný účinek.

Plátce mzdy je povinen dnem doručení exekučního příkazu příslušné částky povinnému srážet, avšak zadržené částky smí oprávněnému vyplatit až v okamžiku, kdy obdrží od příslušné okresní správy sociálního zabezpečení vyrozumění, že exekuční příkaz nabyl právní moci.

Při výkonu rozhodnutí srážkami ze mzdy postupuje plátce mzdy podle ustanovení § 276 až § 302 zákona č. 99/1963 Sb., (občanský soudní řád), ve znění pozdějších předpisů. Při použití tohoto exekučního příkazu se postihuje nejen mzda, plat, ale i pracovní odměny členů družstev a příjmy, které povinnému nahrazují odměnu za práci zejména důchod, nemocenské, peněžitá pomoc v mateřství, stipendia, náhrady ucházejícího výdělků, náhrady poskytované za výkon společenských funkcí a podpory v nezaměstnanosti a při rekvalifikaci. Ustanovení o výkonu rozhodnutí srážkami ze mzdy se použijí i na výkon rozhodnutí srážkami z odměny plynoucí z dohody o pracovní činnosti, nikoliv však z odměny plynoucí z dohody o provedení práce.

Jestliže plátce mzdy neprovede ze mzdy povinného srážky řádně a včas, provede-li je v menším než stanoveném rozsahu nebo nevyplatí-li srážky oprávněnému bez odkladu poté, kdy mu bylo doručeno vyrozumění o nabytí právní moci nařízení výkonu rozhodnutí nebo kdy dospěly další měsíční částky mzdy, může oprávněný uplatnit proti plátcí mzdy u soudu poddlužnickou žalobou právo na vyplacení částek, které by měly být ze mzdy povinného sraženy.²⁴

²⁴ ustanovení § 292 zákona č. 99/1963 Sb., (občanský soudní řád), ve znění pozdějších předpisů

5.4 Zastavení a zrušení správního výkonu rozhodnutí

Zastavení správního výkonu rozhodnutí spočívá v tom, že ve výkonu rozhodnutí již nelze dále pokračovat pro zahájený výkon rozhodnutí konkrétního exekučního titulu. Důvody pro zastavení výkonu rozhodnutí jsou stanoveny a taxativně vymezeny ve správním řádu, respektive v ustanovení § 268 zákona č. 99/1963 Sb., (občanský soudní řád), ve znění pozdějších předpisů, které se použije v souladu s ustanovením § 73 odst. 7 zákona č. 337/1992 Sb., o správě daní a poplatků, ve znění pozdějších předpisů.

Správní výkon rozhodnutí se zastaví jestliže:

- výkon rozhodnutí byl nařízen, ačkoli se rozhodnutí dosud nestalo vykonatelným;
- rozhodnutí, které je podkladem výkonu, bylo po nařízení výkonu zrušeno nebo se stalo neúčinným;
- zastavení výkonu rozhodnutí navrhl ten, kdo navrhl jeho nařízení;
- výkon rozhodnutí postihuje věci, které jsou ve vlastnictví povinného a které povinný nezbytně potřebuje k uspokojování hmotných potřeb svých a své rodiny nebo k plnění svých pracovních úkolů, jakož i jiných věcí, jejichž prodej by byl v rozporu s morálními pravidly; výkonem rozhodnutí nemohou být postiženy věci, jejichž prodej je podle zvláštních předpisů zakázán, nebo které podle zvláštních předpisů prodeji nepodléhají;
- průběh výkonu rozhodnutí ukazuje, že výtěžek, kterého jím bude dosaženo, nepostačí ani ke krytí jeho nákladů;
- bylo pravomocně rozhodnuto, že výkon rozhodnutí postihuje majetek, k němuž má někdo právo nepřipouštějící výkon rozhodnutí;
- po vydání rozhodnutí zaniklo právo jím přiznané, ledaže byl tento výkon rozhodnutí již proveden; bylo-li právo přiznáno rozsudkem pro zmeškání, bude výkon rozhodnutí zastaven i tehdy, jestliže právo zaniklo před vydáním tohoto rozsudku;
- výkon rozhodnutí je nepřipustný, protože je tu jiný důvod, pro který rozhodnutí nelze vykonat.²⁵

²⁵ ustanovení § 268 zákona č. 99/1963 Sb., (občanský soudní řád), ve znění pozdějších předpisů

Byl-li výkon rozhodnutí zahájen či nařízen v širším rozsahu, než v jakém stačí k uspokojení pohledávky, nebo týká-li se nařízeného výkonu rozhodnutí některý důvod zastavení jen z části, zastaví okresní správa sociálního zabezpečení výkon rozhodnutí částečně.

Zastavení výkonu rozhodnutí provádí vždy ta okresní správa sociálního zabezpečení, která jej nařídila.

Ke zrušení výkonu rozhodnutí přistoupí okresní správa sociálního zabezpečení v případě, kdy se v průběhu dalšího vymáhání prokáže, že bylo vymáháno neoprávněně. Dle ustanovení § 73 odst. 10 zákona č. 337/1992 Sb., o správě daní a poplatků, ve znění pozdějších předpisů, náleží dlužníkovi nebo ručiteli za takto neoprávněně vymožené částky úrok stanovený dle § 64 odst. 6 zákona č. 337/1992 Sb., o správě daní a poplatků, ve znění pozdějších předpisů. Pokud ještě exekuce trvá, zruší ji okresní správa sociálního zabezpečení z úřední povinnosti. V případě, že by skutečná přiznaná škoda způsobená dlužníkovi nezákonným rozhodnutím nebo nesprávným úředním postupem okresní správy sociálního zabezpečení byla vyšší než úrok přiznaný podle tohoto ustanovení, přiznaný úrok se na úhradu skutečné škody započítává. Úrok se nepřizná, činí-li méně než 50 Kč.

5.5 Námitkové řízení

Proti jednotlivým úkonům a opatřením spojeným se správním výkonem rozhodnutí lze podat námitky. Námitky jsou specifickým opravným prostředkem, který směřuje proti jednotlivým úkonům učiněným při výkonu rozhodnutí. Námitky nemohou směřovat proti samotnému rozhodnutí, které je zákonným podkladem pro výkon rozhodnutí. Proto lze námitky podat kdykoliv v průběhu výkonu rozhodnutí až do jeho ukončení. Námitka musí být podána písemně nebo ústně do protokolu ve lhůtě do 30 dnů ode dne, kdy se dlužník o úkonu dozvěděl, a to u okresní správy sociálního zabezpečení, která provádí příslušný výkon rozhodnutí. Námitky nemají odkladný účinek.²⁶

O námitkách rozhoduje okresní správa sociálního zabezpečení, která výkon rozhodnutí provádí, a to formou správního rozhodnutí. Možnost podání odvolání proti tomuto rozhodnutí je ze zákona vyloučena.

²⁶ ustanovení § 52 zákona č. 337/1992 Sb., o správě daní a poplatků, ve znění pozdějších předpisů

Zvláštní režim platí v případě uplatnění námitek podle ustanovení § 73 odst. 8 zákona č. 337/1992 Sb., o správě daní a poplatků, ve znění pozdějších předpisů, do exekučního příkazu. Jak již bylo uvedeno výše, mohou takovéto námitky podat všechny oprávněné osoby, a to do 15 dnů od doručení exekučního příkazu.

5.6 Zástavní právo

Okresní správy sociálního zabezpečení mohou dle ustanovení § 104i zákona č. 582/1992 Sb., o organizaci a provádění sociálního zabezpečení, ve znění pozdějších předpisů, k zajištění své vykonatelné pohledávky na pojistném a penále zřídit vlastním rozhodnutím zástavní právo k majetku plátce pojistného, který má dluh na pojistném a penále, a to za podmínek stanovených občanským zákoníkem, pokud citovaný zákon nestanoví jinak. Toto zástavní právo nelze zřídit pro pohledávky okresní správy sociálního zabezpečení ošetřené platebním výměrem nebo výkazem nedoplatků, pro pohledávku předepsanou rozhodnutím o pokutě jej použít nelze. Při řízení o zástavním právu se podpůrně používají ustanovení § 152 až 172 zákon č. 40/1964 Sb., (občanský zákoník), ve znění pozdějších předpisů.

Na řízení o zřízení zástavního práva se vztahuje zákon č. 500/2004 Sb., (správní řád), ve znění pozdějších předpisů, vyjma 3 odlišností:

- zahájení řízení se dlužníkovi neoznamuje,
- řízení se zahajuje z moci úřední a je zahájeno dnem, kdy okresní správa sociálního zabezpečení učinila v řízení první úkon,
- odvolání proti rozhodnutí o zřízení zástavního práva nemá odkladný účinek.

Řízení je zahájeno okamžikem, kdy příslušná okresní správa sociálního zabezpečení vyhotoví rozhodnutí o zřízení zástavního práva. Rozhodnutí se doručuje jednak dlužníkovi do vlastních rukou a také příslušnému katastrálnímu úřadu. Rozhodnutí o zřízení zástavního práva musí obsahovat přesné označení předmětu, který se má stát zástavou, označení zajišťované pohledávky, právní důvod a doba jejího vzniku, přesnou identifikaci povinného s uvedením co měl povinnost splnit a údaje o výši dluhu. Rozhodnutí musí dále obsahovat označení okresní správy sociálního zabezpečení, která jej vydala, dále pak číslo jednací, datum vyhotovení, otisk úředního razítka, jméno, příjmení, funkci a podpis oprávněné osoby. V příloze č. 6 je uveden vzor rozhodnutí o zřízení zástavního práva. Proti

rozhodnutí o zřízení zástavního práva může dlužník podat odvolání dle správního řádu,²⁷ avšak toto odvolání nemá ve smyslu § 104i odst. 2 písm. c) zákona č. 582/1992 Sb., o organizaci a provádění sociálního zabezpečení, ve znění pozdějších předpisů, odkladný účinek.

Zástavní právo k nemovitostem vzniká dnem doručení rozhodnutí o zřízení zástavního práva vydaného okresní správou sociálního zabezpečení příslušnému katastrálnímu úřadu. Katastrální úřad na základě tohoto rozhodnutí vyznačí vznik zástavního práva záznamem do katastru nemovitostí ve vlastnictví dlužníka, ale až po vyrozumění okresní správy sociálního zabezpečení o nabytí právní moci rozhodnutí o zřízení zástavního práva. Pro pořadí záznamu je rozhodující den, kdy katastrálnímu úřadu bylo doručeno dosud nepravomocné rozhodnutí v dané věci.

Na základě předmětných ustanovení § 104i zákona č. 582/1992 Sb., o organizaci a provádění sociálního zabezpečení, ve znění pozdějších předpisů, může příslušná okresní správa sociálního zabezpečení zřídit zákonné zástavní právo také na movité věci dlužníka, přičemž takové rozhodnutí se zasílá k záznamu do Rejstříku zástav vedeného Notářskou komorou České republiky. Zástavní právo k movitým věcem vzniká dnem doručení rozhodnutí o zřízení zástavního práva dlužníkovi. Obdobně jako u zástavního práva na nemovitosti lze však takové rozhodnutí vydat pouze za předpokladu, že příslušná okresní správa sociálního zabezpečení má za zjištěné a prokázané, že jde o movité věci ve vlastnictví dlužníka. Přesto i u takto zřízených zástav na movité věci a případně při jejich následném prodeji je důvodné předpokládat celou řadu žalobních řízení, právě s ohledem na prokazování vlastnictví movitých věcí. Zejména z těchto důvodů nebývá zástavní právo k movitým věcem téměř vůbec okresními správami sociálního zabezpečení využíváno.

Zástavu lze zpeněžit buď na návrh okresní správy sociálního zabezpečení ve veřejné dražbě, nebo soudním prodejem zástavy. Pro zpeněžení ve veřejné dražbě se postupuje v souladu se zákonem č. 26/2000 Sb., o veřejných dražbách, ve znění pozdějších předpisů dle ustanovení § 36 a následující o dražby nedobrovolné. Při nařízení soudního prodeje zástavy se postupuje dle zákona č. 99/1963 Sb., (občanský soudní řád), ve znění pozdějších

²⁷ ustanovení § 81 a následující zákona č. 500/2004 Sb., správní řád, ve znění pozdějších předpisů

předpisů, kdy okresní správa sociálního zabezpečení podá žalobu dle ustanovení § 200y citovaného zákona, kde se uchází o výrok příslušného okresního soudu, že se nařizuje prodej zástavy. Zvláštností tohoto procesu je, že předmětem dokazování jsou pouze tři skutečnosti – existence zajištěné pohledávky, existence zástavního práva a osoba zástavního dlužníka. V tomto řízení se rozhoduje usnesením. Vykonatelnost nastává již dnem právní moci tohoto usnesení. Vlastní výkon se potom řídí ustanoveními zákona č. 99/1963 Sb., (občanský soudní řád), ve znění pozdějších předpisů. Na návrh okresní správy sociálního zabezpečení příslušný okresní soud nařídí soudní prodej zástavy. Výkon rozhodnutí se provede dle § 338a zákona č. 99/1963 Sb., (občanský soudní řád), ve znění pozdějších předpisů. Alternativou soudního výkonu může být provedení výkonu rozhodnutí soudním exekutorem dle zákona č. 120/2001 Sb., o soudních exekutorech a exekuční činnosti (exekuční řád) a o změně dalších zákonů, ve znění pozdějších předpisů.

Zástavní právo zřízené rozhodnutím okresní správy sociálního zabezpečení zaniká rovněž dnem právní moci rozhodnutí, kterým okresní správa sociálního zabezpečení ruší zástavní právo nebo zrušením rozhodnutí, kterým bylo zástavní právo zřízeno.

Jak již bylo uvedeno, zástavní právo k věcem movitým dle ustanovení § 104i zákona č. 582/1992 Sb., o organizaci a provádění sociálního zabezpečení, ve znění pozdějších předpisů, nebývá okresními správami sociálního zabezpečení téměř vůbec využíváno. Jedním z důvodů je skutečnost, že okresní správy sociálního zabezpečení nemají povědomost o movitém majetku povinného, případně nejsou schopny prokázat, že movitý majetek, který dlužník využívá, zároveň i vlastní. Zejména z těchto důvodů bývá upřednostňován soudní výkon rozhodnutí prodejem movitých věcí před zástavním právem k věcem movitým.

V případě zástavního práva k nemovitostem podle předmětného ustanovení naráží okresní správa sociálního zabezpečení také na řadu problémů. Zástavní právo lze zřídit jen k nemovitostem plátce pojistného, tudíž nemůže být zřízeno k nemovitostem odhlášeného plátce. Rovněž v případě nezvěstné osoby, nelze institut zástavního práva dle citované právní úpravy využít, neboť takové osobě nelze doručit rozhodnutí, a to ani náhradním způsobem. Jednotlivé okresní správy sociálního zabezpečení využívají toto zástavní právo s přihlédnutím k práci soudů a jejich vytíženosti. V okresech, kde je značná zatíženost

soudů a usnesení o soudcovském zástavním právu bývá vydáváno se značným časovým prodlením od návrhu, i když soudcovské zástavní právo vzniká dnem doručení návrhu soudu, přistoupí okresní správy sociálního zabezpečení spíše k zástavnímu právu dle ustanovení § 104i zákona č. 582/1992 Sb., o organizaci a provádění sociálního zabezpečení, ve znění pozdějších předpisů. V opačných případech bývá spíše využíváno soudcovské zástavní právo dle ustanovení § 338b a následující zákona č. 99/1963 Sb., (občanský soudní řád), ve znění pozdějších předpisů.

6 Soudní výkon rozhodnutí

Soudní výkon rozhodnutí se řídí ustanoveními části šesté zákona č. 99/1963 Sb., (občanský soudní řád), ve znění pozdějších předpisů.

Okresní správy sociálního zabezpečení využívají nejvíce soudní výkon rozhodnutí prodejem movitých věcí, prodejem nemovitosti a také zřizují soudcovské zástavní právo k nemovitostem povinného, v ojedinělých případech přistupují k soudnímu výkonu rozhodnutí srážkami ze mzdy, příkázáním pohledávky a prodejem podniku.

6.1 Nařízení soudního výkonu rozhodnutí

Soudní výkon rozhodnutí nařizuje příslušný soud na návrh oprávněného. Okresní správa sociálního zabezpečení v návrhu na výkon rozhodnutí uvede, jakým způsobem požaduje provést výkon rozhodnutí. U jednotlivých forem návrhů na výkon rozhodnutí, musí v návrhu uvést další náležitosti, jako například u srážek ze mzdy označení zaměstnavatele, u příkázání pohledávky číslo účtu, ze kterého má být pohledávka odepsána, u soudcovského zástavního práva označení nemovitosti a podobně. Podrobně se těmito náležitostmi návrhů budu věnovat u jednotlivých forem výkonu rozhodnutí. Zároveň připojí okresní správa sociálního zabezpečení k návrhu stejnopis exekučního titulu s vyznačením doložky vykonatelnosti.

Příslušný soud na základě návrhu oprávněného nařídí výkon rozhodnutí usnesením a postará se o jeho provedení.

6.2 Odklad soudního výkonu rozhodnutí

Tak jako u správního výkonu rozhodnutí může i v případě soudního výkonu rozhodnutí soud výkon rozhodnutí odložit. Zákon přímo ukládá, v jakých případech může soud výkon rozhodnutí odložit. Provedení výkonu rozhodnutí může být odloženo jen tehdy, jestliže výkon rozhodnutí již byl nařízen, tedy jestliže usnesení o nařízení výkonu rozhodnutí je vykonatelné.

Na návrh povinného může soud odložit provedení výkonu rozhodnutí, jestliže se povinný ocitl bez svého zavinění přechodně v takovém postavení, že by neprodlený výkon rozhodnutí mohl mít pro něj nebo pro příslušníky jeho rodiny zvláště nepříznivé

následky, a zároveň oprávněný by nebyl odkladem výkonu rozhodnutí vážně poškozen. Bez návrhu povinného může soud odložit provedení výkonu rozhodnutí, lze-li očekávat, že výkon rozhodnutí bude zastaven.²⁸

Soud se v případě odkladu výkonu rozhodnutí dotazuje příslušné okresní správy sociálního zabezpečení, zda s odkladem výkonu rozhodnutí souhlasí a až po jejím vyjádření výkon rozhodnutí buď odloží, nebo neodloží.

6.3 Formy soudního výkonu rozhodnutí

Výkon rozhodnutí ukládající zaplacení peněžité částky, což je případ pohledávek okresních správ sociálního zabezpečení, lze na základě ustanovení § 258 odst. 1 zákona č. 99/1963 Sb., (občanský soudní řád), ve znění pozdějších předpisů, provést:

- srážkami ze mzdy,
- přikázáním pohledávky,
- prodejem movitých věcí,
- prodejem nemovitostí,
- prodejem podniku,
- zřízením soudcovského zástavního práva.

Okresní správy sociálního zabezpečení využívají nejvíce soudní výkon rozhodnutí prodejem movitých věcí, nemovitostí a soudcovské zástavní právo. Výkon rozhodnutí srážkami ze mzdy a přikázáním pohledávky aplikují okresní správy sociálního zabezpečení většinou ve správní exekuci. Ve výjimečných případech, většinou pokud je stejná pohledávka zajištěna soudcovským zástavním právem, nebo například pokud zaměstnavatel nereaguje na správní exekuci srážkami za mzdy, přistoupí k dalším formám soudního výkonu rozhodnutí. Zároveň mohou okresní správy sociálního zabezpečení přistoupit k výkonu rozhodnutí prodejem podniku, ale tento výkon rozhodnutí není obvyklý.

6.3.1 Srážky ze mzdy

K soudnímu výkonu rozhodnutí srážkou ze mzdy přistupují okresní správy sociálního zabezpečení v ojedinělých případech, neboť tento výkon rozhodnutí mohou vést ve správní

²⁸ BUREŠ, Jaroslav, DRÁPAL, Ljubomír, KRČMÁŘ, Zdeněk, a kolektiv. Občanský soudní řád : komentář. s. 1445

exekuci. Většinou se jedná o případy, kdy zaměstnavatel nekomunikuje s okresní správou sociálního zabezpečení, zejména pokud nepřebírá korespondenci, tudíž ani exekuční příkaz, nebo neprovádí srážky dle exekučního příkazu a nereaguje na dotazy, proč tak nečiní. Dále se k takovému výkonu rozhodnutí přistoupí v případech, kdy je zároveň pohledávka zajištěna soudcovským zástavním právem.

Ustanovení o výkonu rozhodnutí srážkou ze mzdy se použijí i při výkonu rozhodnutí srážkou z jiných příjmů, například důchodu, stipendia, nemocenské a podobně. K soudnímu výkonu rozhodnutí srážkou z důchodu vypláčeného Českou správou sociálního zabezpečení, by neměly vůbec okresní správy sociálního zabezpečení přistupovat, potažmo takovou exekuci vést ve správním řízení.

Návrh na soudní výkon rozhodnutí srážkou ze mzdy adresuje okresní správa sociálního zabezpečení příslušnému okresnímu soudu. V návrhu je třeba označit povinného, exekuční titul, kterým je pohledávka vyčíslena, uvést, co měl povinný splnit, v jakém rozsahu, případně v jakém rozsahu povinnost splnil, označit plátce mzdy, vůči kterému má povinný nárok na mzdu, zároveň je třeba uvést číslo účtu, na které má být pohledávka uhrazena a variabilní symbol, pod kterým má být platba poukázána. Dále pak musí návrh obsahovat označení okresní správy sociálního zabezpečení, která ji vydala, dále pak číslo jednací, datum vyhotovení, otisk úředního razítka, jméno, příjmení, funkci a podpis oprávněné osoby.

K návrhu na výkon rozhodnutí bývá dokládána ověřená kopie exekučního titulu s vyznačením právní moci a vykonatelnosti.

Na základě návrhu nařídí soud usnesením výkon rozhodnutí. V nařízení výkonu rozhodnutí přikáže soud plátci mzdy, aby po tom, kdy mu bude nařízení výkonu rozhodnutí doručeno, prováděl ze mzdy povinného stanovené srážky a nevyplácel sražené částky povinnému.²⁹ Tak jako v případě správní exekuce, plátce mzdy provádí srážky od okamžiku doručení nařízení, avšak vyplácet sražené částky oprávněnému začne, až jej soud vyrozumí, že nařízení výkonu rozhodnutí nabylo právní moci.

Při výkonu rozhodnutí srážkami ze mzdy postupuje plátce mzdy podle ustanovení § 276 až § 302 zákona č. 99/1963 Sb., (občanský soudní řád), ve znění pozdějších předpisů.

²⁹ ustanovení § 282 odst. 1 zákona č. 99/1963 Sb., (občanský soudní řád), ve znění pozdějších předpisů

Předmětná ustanovení přesně uvádějí, jak se vypočítá čistá mzda, ze které se srážky provádějí, stanovují výše srážek, přesně definují přednosti pohledávky a specifikují postup při uspokojení více pohledávek.

Pro okresní správu sociálního zabezpečení je zejména důležité ustanovení § 287 zákona č. 99/1963 Sb., (občanský soudní řád), ve znění pozdějších předpisů, se kterým se v praxi setkává. Předmětné ustanovení dává oprávněnému s povinným možnost, dohodnout se na nižších splátkách. V případě takové dohody o ní musí zúčastněné strany informovat soud, který vyzve plátce mzdy, aby srážel ze mzdy povinného jen částku, se kterou se okresní správa sociálního zabezpečení spokojí. Okresní správa sociálního zabezpečení může kdykoliv od dohody o provedení nižších srážek ustoupit, což je povinna písemně oznámit soudu, který usnesením přikáže plátcí mzdy, aby od jeho doručení prováděl opět srážky v zákonem stanoveném rozsahu. Provádění srážek ze mzdy ve větším rozsahu, než který stanovuje zákon, je nepřípustné, a to ani se souhlasem povinného nebo na jeho výslovné přání.

V případě, kdy plátce mzdy neplní své povinnosti tak jak má, je možno, stejně jako v případě správní exekuce, uplatnit dle ustanovení § 292 zákona č. 99/1963 Sb., (občanský soudní řád), ve znění pozdějších předpisů, poddlužnickou žalobu.

Změní-li se v průběhu výkonu rozhodnutí plátce mzdy, vztahuje se nařízení i na mzdu u nového plátce mzdy. Nový plátce mzdy by se o nařízeném výkonu rozhodnutí měl dozvědět buď od povinného, nebo od předchozího plátce mzdy, většinou to bývá uvedeno v potvrzení o zaměstnání. V zákoně je zakotvena i oznamovací povinnost povinného i plátce mzdy, kteří jsou oba nezávisle na sobě povinni do jednoho týdne oznámit soudu, že povinný přestal pracovat u plátce mzdy. Plátce mzdy je dále povinen zaslat soudu vyúčtování provedených srážek. Povinný musí do týdne oznámit soudu nástup u nového plátce mzdy. Ke splnění uvedených povinností je povinnému a plátcí mzdy stanovena lhůta 1 týden. Nesplnění uvedených povinností může být důvodem k poddlužnické žalobě proti plátcí mzdy a k uložení pořádkové pokuty povinnému a plátcí mzdy.³⁰

Případně, dozví-li se soud o změně plátce mzdy, vydá i bez návrhu usnesení, ve kterém uvede údaje informativní povahy, jakým usnesením byl výkon rozhodnutí nařízen,

³⁰ BUREŠ, Jaroslav, DRÁPAL, Ljubomír, KRČMÁŘ, Zdeněk, a kolektiv. Občanský soudní řád : komentář. s. 1529

pro jakou pohledávku, dále uvede údaje o dosavadním průběhu výkonu rozhodnutí, kolik bylo již sraženo a kolik ještě zbývá, zároveň vyzve nového plátce mzdy, aby od doručení usnesení pokračoval ve srážkách, a upozorní jej na povinnosti, které má při provádění výkonu rozhodnutí.

V případě kumulace výdělků od několika plátců mzdy se nařízení výkonu rozhodnutí srážkou ze mzdy vztahuje na všechny mzdy povinného. Každý jednotlivý plátce mzdy je povinen provádět srážky od okamžiku, kdy mu bylo doručeno nařízení výkonu rozhodnutí.³¹ V nařízení soud určí každému plátcu mzdy jednotlivě, jakou část základní částky nemají sražen. V případech, kdy provádí srážky několik plátců mzdy, nezasílají sražené částky přímo oprávněnému, ale poukazují je vždy na účet soudu, který prověří, zda celkově stažená částka nepřevyšuje pohledávku oprávněného, a až poté ji vyplátí oprávněnému.

Plátce mzdy je povinen provádět srážky až do doby, než je celá pohledávka stanovena v nařízení uspokojena. Nepobírá-li povinný po dobu jednoho roku mzdu v takové výši, aby z ní mohly být prováděny srážky, zastaví soud výkon rozhodnutí, a to buď na návrh povinného, nebo plátce mzdy.

6.3.2 Příkázání pohledávky

Tak jako soudní výkon rozhodnutí srážkou ze mzdy i soudní výkon rozhodnutí příkázáním pohledávky z účtu u peněžního ústavu využívají okresní správy sociálního zabezpečení jen výjimečně, neboť jej mohou vést ve správní exekuci. Tento výkon rozhodnutí bývá použit, pokud je pohledávka zároveň zajištěna soudcovským zástavním právem.

Soudní výkon rozhodnutí příkázáním pohledávky z účtu u peněžního ústavu upravují ustanovení § 303 až § 311 zákona č. 99/1963 Sb., (občanský soudní řád), ve znění pozdějších předpisů. Další ustanovení hlavy třetí zákona č. 99/1963 Sb., (občanský soudní řád), ve znění pozdějších předpisů, upravující příkázání jiných peněžitých pohledávek, pohledávky nepodléhající výkonu rozhodnutí a postižení jiných majetkových práv, okresní správy sociálního zabezpečení při výkonu rozhodnutí nepoužívají.

³¹ BUREŠ, Jaroslav, DRÁPAL, Ljubomír, KRČMÁŘ, Zdeněk, a kolektiv. Občanský soudní řád : komentář. s. 1532

K výkonu rozhodnutí příkázáním pohledávky z účtu povinného lze použít běžný, vkladový případně jiný účet vedený u peněžního ústavu v tuzemsku, a to v jakékoli měně. Naopak jej nelze použít, jedná-li o vklady na vkladních knížkách a vkladních listech, nebo jde-li o další jiné formy vkladů. Příkázání pohledávky z účtu u peněžního ústavu lze nařídít jen vůči majiteli předmětného účtu. V praxi se běžně stává, že s jedním účtem může nakládat více osob, které mají dispoziční nebo jiné právo k účtu. Pro výkon rozhodnutí je však rozhodující, kdo je uveden jako majitel, případně majitelé účtu.

Návrh na soudní výkon rozhodnutí příkázáním pohledávky z účtu u peněžního ústavu adresuje okresní správa sociálního zabezpečení příslušnému okresnímu soudu. V návrhu je třeba označit povinného, exekuční titul, kterým je pohledávka vyčíslena, uvést, co měl povinný splnit, v jakém rozsahu, případně v jakém rozsahu povinnost splnil, označit peněžní ústav a číslo účtu, z něhož má být pohledávka odepsána, zároveň je třeba uvést číslo účtu, na které má být pohledávka uhrazena a variabilní symbol, pod kterým má být platba poukázána. Návrh musí dále obsahovat označení okresní správy sociálního zabezpečení, která ji vydala, dále pak číslo jednací, datum vyhotovení, otisk úředního razítka, jméno, příjmení, funkci a podpis oprávněné osoby.

K návrhu na výkon rozhodnutí se dokládá ověřená kopie exekučního titulu s vyznačením právní moci a vykonatelnosti. Je-li okresní správě sociálního zabezpečení známo více účtů u jednoho peněžního ústavu, může v návrhu uvést i více účtů s uvedením pořadí, v jakém z nich má být pohledávka odepsána.

Na základě návrhu nařídí soud usnesením výkon rozhodnutí a přikáže peněžnímu ústavu, aby od okamžiku, kdy mu bude usnesení doručeno, nevyplácel z účtu, případně účtů, povinného až do výše vymáhané pohledávky peněžní prostředky, neprováděl na ně započtení, ani jinak s nimi nenakládal. Povinný ztrácí okamžikem, kdy je peněžnímu ústavu doručeno usnesení o nařízení výkonu rozhodnutí, právo vybrat peněžní prostředky z účtu, použít tyto prostředky k platbám nebo s nimi jinak nakládat, a to do výše vymáhané pohledávky a jejího příslušenství.³² Výjimku tvoří peněžní prostředky povinného určené na výplatu mezd, náhradu mezd a dalších plnění, která nahrazují odměnu za práci jeho zaměstnanců, splatných v nejbližším termínu po dni zablokování účtu. Takovéto prostředky

³² ustanovení § 304 zákona č. 99/1963 Sb., (občanský soudní řád), ve znění pozdějších předpisů

může peněžní ústav na základě úředně ověřeného písemného prohlášení povinného, ve kterém je uveden účel platby, celková částka, jména zaměstnanců s výše jejich mzdy, vyplatit.

Okamžikem doručení usnesení o nařízení výkonu rozhodnutí zablokuje peněžní ústav prostředky na účtu povinného do výše pohledávky, avšak vyplatit oprávněnému je může až v momentě, kdy od soudu obdrží vyrozumění, že usnesení o nařízení výkonu rozhodnutí nabylo právní moci.

Pokud jsou na účtu peněžní prostředky potřebné k uhrazení celé pohledávky, odepíše je peněžní ústav den po obdržení vyrozumění o nabytí právní moci nařízení výkonu rozhodnutí a připíše je na účet okresní správy sociálního zabezpečení, čímž výkon rozhodnutí zaniká.

V případě, že jsou na peněžním účtu prostředky, které nepostačují uhrazení pohledávky, jsou tyto prostředky den po obdržení vyrozumění o nabytí právní moci nařízení výkonu rozhodnutí taktéž odeslány na účet oprávněného, ale účet je dále blokován pro zbývající výši pohledávky. Peněžní ústav provede odepsání zbylé výše pohledávky den po dni, kdy jsou na peněžním účtu k dispozici peněžní prostředky postačující k úhradě zbylé pohledávky, a tím okamžikem výkon rozhodnutí zaniká.

Maximální doba blokování peněžního účtu je šest měsíců ode dne, kdy bylo peněžnímu ústavu doručeno vyrozumění o nabytí právní moci nařízení výkonu rozhodnutí. Pokud v této době nedojdou na účet povinného peněžní prostředky potřebné k úhradě pohledávky, převede peněžní ústav den po uplynutí šestiměsíční lhůty na účet okresní správy sociálního zabezpečení všechny prostředky, které jsou na účtu, a výkon rozhodnutí zaniká. Výkon rozhodnutí zaniká po uplynutí šestiměsíční lhůty po obdržení vyrozumění o právní moci nařízení i v případě, že se na účtu povinného neobjeví žádné peněžní prostředky. V takovémto případě peněžní ústav okresní správě sociálního zabezpečení sdělí, že na účtu povinného nebyly peněžní prostředky.

Je-li nařízen výkon rozhodnutí příkázáním pohledávky odepsáním z více účtů vedených u jednoho peněžního ústavu, odepisuje peněžní ústav peněžní částky dle pořadí účtů uvedeného v nařízení. Je-li výkon rozhodnutí z téhož účtu nařízen k vydobytí více

pohledávek, uspokojují se podle pořadí, které se řídí dnem, kdy bylo peněžnímu ústavu doručeno usnesení o nařízení výkonu rozhodnutí.

Výpočet výše plnění mezi jednotlivé oprávněné může být v konkrétním případě obtížný. Zákon proto umožňuje peněžnímu ústavu, aby částku, kterou odepsal z účtu povinného a která připadá na všechny vymáhané pohledávky se stejným pořadím, odevzdal soudu. Soulu se sraženou částkou peněžní ústav sdělí, soudu údaje potřebné k tomu, aby mohla být rozdělena mezi jednotlivé věřitele. Sraženou částku mezi jednotlivé oprávněné rozdělí soud.³³

Nepostupuje-li peněžní ústav tak, jak mu to ukládají předmětná ustanovení zákona č. 99/1963 Sb., (občanský soudní řád), ve znění pozdějších předpisů, může se okresní správa sociálního zabezpečení žalobou u příslušného soudu domáhat, aby jí peněžní ústav zaplatil částku, na kterou měl právo, kdyby peněžní ústav postupoval správně, a to i tehdy, když na účtu povinného není dostatek peněžních prostředků.³⁴

6.3.3 Prodej movitých věcí

Soudní výkon rozhodnutí prodejem movitých věcí je okresními správami sociálního zabezpečení nejvyužívanějším soudním výkonem rozhodnutí. Okresní správy sociálního zabezpečení k němu přistupují v momentě, kdy ze všech jim dostupných zdrojů mají zjištěno, že povinný není vlastníkem účtu u peněžního ústavu, nemovitosti, nejsou jim známy údaje o zaměstnavateli nebo plátcí mzdy nebo jiné odměny.

Soudní výkon rozhodnutí prodejem movitých věcí je upraven v ustanoveních § 321 až § 334 zákona č. 99/1963 Sb., (občanský soudní řád), ve znění pozdějších předpisů.

Návrh na soudní výkon rozhodnutí prodejem movitých věcí adresuje okresní správa sociálního zabezpečení příslušnému okresnímu soudu. V návrhu je třeba označit povinného, exekuční titul, kterým je pohledávka vyčíslena, uvést, co měl povinný splnit, v jakém rozsahu, případně v jakém rozsahu povinnost již splnil, číslo účtu, na které má být pohledávka uhrazena a variabilní symbol, pod kterým má být platba poukázána. Dále pak musí návrh obsahovat označení okresní správy sociálního zabezpečení, která ji vydala, dále pak číslo jednací, datum vyhotovení, otisk úředního razítka, jméno, příjmení, funkci

³³ BUREŠ, Jaroslav, DRÁPAL, Ljubomír, KRČMÁŘ, Zdeněk, a kolektiv. Občanský soudní řád : komentář. s. 1554

³⁴ ustanovení § 311 zákona č. 99/1963 Sb., (občanský soudní řád), ve znění pozdějších předpisů

a podpis oprávněné osoby. Zároveň může být v návrhu uvedeno výslovné určení věcí, které mají být prodány, jsou-li okresní správě sociálního zabezpečení známy. Návrh může být však podán i bez takového určení. Vede-li okresní správa sociálního zabezpečení v patnosti movité věci povinného, které jsou umístěny mimo byt, sídlo, místo podnikání povinného, uvede taktéž místo výskytu takovýchto věcí již v návrhu. K návrhu na výkon rozhodnutí dokládá okresní správa sociálního zabezpečení ověřenou kopii exekučního titulu s vyznačením právní moci a vykonatelnosti. Vzor návrhu na soudní výkon rozhodnutí prodejem movitých věcí předkládám v příloze č. 7.

Výkonem rozhodnutí prodejem movitých věcí nemohou být postiženy věci:

- jejichž prodej je podle zvláštních předpisů zakázán, nebo které podle zvláštních předpisů výkonu rozhodnutí nepodléhají,
- které povinný nezbytně potřebuje k uspokojování hmotných potřeb svých a své rodiny, nebo k plnění svých pracovních úkolů a jiných věcí, jejichž prodej by byl v rozporu s morálními pravidly, jedná se především o:
 - běžné oděvní součásti, obvyklé vybavení domácnosti,
 - snubní prsten a jiné předměty podobné povahy,
 - zdravotní potřeby a jiné věci, které povinný potřebuje vzhledem ke své nemoci nebo tělesné vadě,
 - hotové peníze do částky 1.000,- Kč,
- které povinný, který je podnikatelem, nezbytně potřebuje k výkonu své podnikatelské činnosti, což neplatí, vázne-li na těchto věcech zástavní právo, jímž je vymáhaná pohledávka zajištěna,
- které tvoří příslušenství nemovitosti.³⁵

Na návrh okresní správy sociálního zabezpečení nařídí soud výkon rozhodnutí a zakáže povinnému, aby nakládal s věcmi, které vykonavatel sepíše, jelikož se usnesení doručuje povinnému až při provádění výkonu. V případě, že není povinný přítomen, doručí se usnesení společně s vyrozuměním o tom, že byl proveden soupis a které věci byly sepsány. Předmětné vyrozumění se doručuje vyjma povinného také manželu povinného a oprávněnému, tedy příslušné okresní správě sociálního zabezpečení.

³⁵ BUREŠ, Jaroslav, DRÁPAL, Ljubomír, KRČMÁŘ, Zdeněk, a kolektiv. Občanský soudní řád : komentář. s. 1594 a 1595

Ten, kdo provádí výkon rozhodnutí, je oprávněn učinit osobní prohlídku povinného, prohlídku bytu, sídla, místa podnikání, i jiných místností povinného, případně je oprávněn zjednat si tam přístup. Může otvírat skříně a jiné schránky v místnostech umístěné.³⁶ Výkon rozhodnutí většinou provádí soudní vykonavatelé, kteří sepíší věci, jež by mohly být prodány, a to v takovém rozsahu, aby výtěžek jejich prodeje postačil k uspokojení vymáhané pohledávky a nákladů výkonů rozhodnutí. Je-li výkon rozhodnutí nařízen jen na určité věci, sepíše soud jen tyto věci.

Povinný je povinen umožnit tomu, kdo provádí výkon rozhodnutí, přístup na všechna místa, kde jsou jeho movité věci umístěny. Osoba, v jejímž objektu má povinný byt, místo podnikání sídlo nebo místnosti, je povinen strpět prohlídku a soupis věcí povinného.³⁷

Okresní správa sociálního zabezpečení se může účastnit soupisu věcí, avšak vzhledem k počtu vedených soudních výkonů rozhodnutí prodejem movitých věcí, kterých na každé okresní správě sociálního zabezpečení probíhají stovky až tisíce ročně, tato možnost nebývá v praxi využívána.

Nepodaří-li se v bytě, sídle, místu podnikání povinného ani na jiných soudu známých místech sepsat žádnou věc, oznámí soud tyto skutečnosti okresní správě sociálního zabezpečení a vyzve ji, aby označila místo, kde jsou věci povinného, které by mohly být prodány. Má-li okresní správa sociálního zabezpečení povědomost o takových místech, neprodleně je soudu oznámí, případně sdělí, že jí nejsou žádná další místa známa. V případě, že taková místa nesdělí, nebo sdělí, ale ani tam soud nenalezne žádné postižitelné věci, výkon rozhodnutí zastaví.

O sepsané věci se může buď na návrh oprávněného a na jeho náklady postarat soud, nebo mohou zůstat na místě, kde byly sepsány s označením, kterým soudem byly sepsány a v jaké věci výkonu rozhodnutí. Sepsané věci se po právní moci usnesení o nařízení výkonu rozhodnutí odhadnou. Při ocenění sepsaných věcí soud vychází především z úřední ceny, pokud není stanovena, provede odhad vykonavatel, který věci na místě sepíše, případně může soud přizvat i znalce.

³⁶ BUREŠ, Jaroslav, DRÁPAL, Ljubomír, KRČMÁŘ, Zdeněk, a kolektiv. Občanský soudní řád : komentář. s. 1601

³⁷ ustanovení § 325b zákona č. 99/1963 Sb., (občanský soudní řád), ve znění pozdějších předpisů

Sepsané věci se posléze prodávají v dražbě. Mimo dražbu se prodávají věci, které se rychle kazí, v případě neprodání se mohou nabídnout oprávněnému za cenu určenou soudem a pokud je nepřevzme, vrátí se povinnému. Mimo dražbu a po právní moci usnesení o nařízení výkonu rozhodnutí může soud prodat též zvláště významná výtvarná díla a památky, rukopisy zvláště významných literárních děl, osobní památky a korespondenci zvláště významných spisovatelů a kulturních činitelů a jiné upomínkové předměty muzejní povahy po těchto osobách a předměty větší kulturní historické hodnoty a jejich soubory, které nabídne ke koupi institucím, jež se podle zákona nebo podle předmětu své činnosti zabývají péčí o takové památky.³⁸

Dražbu movitých věcí lze konat u soudu, v místě kde se nacházejí sepsané věci nebo na jiném vhodném místě. Dražbu provádí a řídí vykonavatel, případně asistent soudce nebo vyšší soudní úředník, který je vázán pokyny soudce. O místě a času konání dražby vyrozumí soud okresní správu sociálního zabezpečení, povinného, manžela povinného, je-li účastníkem řízení, orgán obce, v jejímž obvodu bude dražba provedena a orgán obce, v jejímž obvodu má povinný bydliště. Dále soud konání dražby uveřejní způsobem obvyklým v místě, kde bude dražba konána. Dražit věci nesmí ten, kdo řídí dražbu, povinný, manžel povinného, všichni soudci a ostatní zaměstnanci všech soudů.³⁹

Nejnižší podání stanoví vykonavatel ve výši jedné třetiny odhadnuté věci, a vyzve dražitele, aby činili vyšší podání. Vlastní dražba trvá, dokud dražitelé činí podání. Po udělení příklepu vyzve vykonavatel vydražitele k uhrazení nejvyššího podání. Vydražitel se stává novým vlastníkem zaplacením nejvyšší ceny a převzetím věci. Přechodem vlastnictví k věci na vydražitele ze zákona zanikají všechna zástavní a zadržovací práva a další závady váznoucí na věci. Dražba končí v okamžiku, kdy dosažení výtěžek postačuje k uspokojení všech pohledávek.

V případě, že věci nejsou vydraženy, přistoupí soud k opětovné dražbě, pokud se neprodají ani v opětovné dražbě, jsou nabídnuty oprávněnému k odkupu za jednu třetinu odhadní ceny, pokud je neodkoupí, jsou vyloučeny ze soupisu a vráceny povinnému. Tyto neprodané věci nebývají okresními správami sociálního zabezpečení odkupovány. Z dosaženého výtěžku dražby uhradí soud pohledávku okresní správy sociálního

³⁸ BUREŠ, Jaroslav, DRÁPAL, Ljubomír, KRČMÁŘ, Zdeněk, a kolektiv. Občanský soudní řád : komentář. s. 1611

³⁹ BUREŠ, Jaroslav, DRÁPAL, Ljubomír, KRČMÁŘ, Zdeněk, a kolektiv. Občanský soudní řád : komentář. s. 1613

zabezpečení. V případě, že výtěžek dražby převyšuje pohledávku, vyplatí se přebytek povinnému.

Právo k majetku, které nepřipouští výkon rozhodnutí, lze uplatnit vůči oprávněnému návrhem na vyloučení majetku z výkonu rozhodnutí, tzv. vylučovací (excindační) žalobou.⁴⁰ Tuto žalobu může podat třetí osoba, nikoli povinný nebo oprávněný, jejíž věc nebo jiná majetková hodnota byla postižena nařízením exekuce. Vylučovací žalobu může podat také manžel povinného, a to i v případě, kdy je účastníkem exekučního řízení.

Nalezne-li se při exekuci vyšší částka peněz v české měně, použijí se tyto peníze na úhradu pohledávky. Zlato a peníze cizí měny jsou jako hmotná platidla postižena exekucí prodejem movitých věcí. Formou soudního výkonu rozhodnutí prodejem movitých věcí mohou být postiženy také vkladní knížky, vkladní listy a jiné formy vkladů, akcie, směnky, šeky nebo jiné listinné cenné papíry. Soud tyto komodity sepíše a nabídne k odkoupení devizovému místu, které má pro obchodování s těmito hodnotami potřebnou licenci. Vkladní knížky a vkladové listy případně jiné obdobné formy vkladů předloží soud peněžnímu ústavu, který je vystavil a vybere vloženou částku s úroky a jinými výhodami až do výše potřebné k uspokojení pohledávky.

V praxi se někdy stává, že ani k dražbě sepsaných věcí nedojde. Dlužníci se v některých případech zaleknou prodeje movitých věcí a raději pohledávku uhradí, ať již přímo soudnímu vykonavateli při soupisu movitých věcí nebo později ještě před konáním dražby, nebo přímo okresní správě sociálního zabezpečení, která výkon rozhodnutí navrhla. Pokud není okresní správě sociálního zabezpečení známo, zda pohledávku uhradil soud nebo povinný, sdělí raději soudu, že pohledávka byla uhrazena a navrhne zastavení výkonu rozhodnutí. Nutno ovšem říci, že k těmto případům dochází zejména u dlužníků, kteří mají nějaký zabavitelný movitý majetek, případně chtějí své dluhy řešit. Pro nemajetné dlužníky, případně ty, kteří již mají s exekucemi předchozí zkušenosti, nebo nechtějí své závazky vypořádat, není ani tento výkon rozhodnutí důvodem k jejich uhrazení.

⁴⁰ ustanovení § 267 zákona č. 99/1963 Sb., (občanský soudní řád), ve znění pozdějších předpisů

6.3.4 Prodej nemovitostí

K výkonu rozhodnutí prodejem nemovitostí přistupují okresní správy sociálního zabezpečení jen v případech, kdy je zřízeno zástavní právo nebo soudcovské zástavní právo k předmětným nemovitostem, a zároveň jsou-li na prvním místě mezi zástavními věřiteli, případně na dalších, ale za předpokladu, že při prodeji nemovitosti budou její pohledávky uspokojeny. Ještě před podáním návrhu na výkon rozhodnutí prodejem nemovitostí zajistí okresní správa sociálního zabezpečení všechny pohledávky zástavním nebo soudcovským zástavním právem.

Před nařízením výkonu rozhodnutí prodejem nemovitostí zkoumá soud vhodnost takového výkonu, zejména vzhledem k poměru výše pohledávky oprávněného a ceně nemovitostí. Je pravděpodobné, že soud nenařídí výkon rozhodnutí prodejem nemovitostí v hodnotě stovek tisíc až milionů korun pro pohledávky v řádech tisíců. I k tomuto okresní správy sociálního zabezpečení při podávání návrhu musí přihlížet. Na základě výše uvedeného bývá k výkonu rozhodnutí prodejem nemovitostí v podmínkách České správy sociálního zabezpečení přistupováno až jako ke krajnímu řešení, kdy veškeré ostatní formy vymožení pohledávek selhaly a pohledávky povinného již dosahují značné výše.

Výkon rozhodnutí prodejem nemovitostí upravují ustanovení § 335 až 338a zákona č. 99/1963 Sb., (občanský soudní řád), ve znění pozdějších předpisů.

Návrh na nařízení výkonu rozhodnutí prodejem nemovitostí adresuje okresní správa sociálního zabezpečení příslušnému okresnímu soudu, v jehož obvodu se nemovitosti nachází. V návrhu je třeba označit povinného, exekuční titul, kterým je pohledávka vyčíslena, uvést, co měl povinný splnit, v jakém rozsahu, případně v jakém rozsahu povinnost již splnil, číslo účtu, na které má být pohledávka uhrazena a variabilní symbol, pod kterým má být platba poukázána, a zároveň je nutné v návrhu i přesně specifikovat nemovitosti jak jsou evidovány v katastru nemovitostí. Návrh dále obsahuje označení okresní správy sociálního zabezpečení, která ji vydala, číslo jednacích, datum vyhotovení, otisk úředního razítka, jméno, příjmení, funkci a podpis oprávněné osoby. Pro názornost přikládá v příloze č. 8 vzor návrhu na nařízení výkonu rozhodnutí prodejem nemovitostí.

Okresní správa sociálního zabezpečení musí k návrhu připojit i listiny, kterými doloží, že nemovitosti, které jsou předmětem výkonu rozhodnutí, jsou ve vlastnictví povinného.

Proto k návrhu vyjma ověřené kopie exekučního titulu s vyznačením právní moci a vykonatelnosti připojuje i výpis z katastru nemovitostí. Jelikož je pro nařízení výkonu rozhodnutí prodejem nemovitostí rozhodný stav v době zahájení řízení, akceptuje většina soudů výpis z katastru nemovitostí ne starší dvou měsíců. Je-li podán návrh na výkon rozhodnutí prodejem téže nemovitosti u příslušného soudu dalším oprávněným před právní mocí usnesení o nařízení výkonu, je takovýto návrh považován za přistoupení k řízení.

Usnesením o nařízení výkonu rozhodnutí prodejem nemovitostí soud povinnému zakáže, aby po doručení usnesení nemovitosti převedl na někoho jiného nebo je zatížil, zároveň mu uloží, aby do 15 dnů od doručení oznámil, zda a kdo má k nemovitostem předkupní právo a poučí ho, že při neoznámení odpovídá za škodu tím způsobenou.⁴¹

Usnesení o nařízení výkonu rozhodnutí prodejem nemovitostí soud doručí:

- povinnému,
- manželu povinného,
- oprávněnému,
- těm, kteří přistoupili do řízení jako další oprávnění,
- katastrálnímu úřadu.

Po právní moci doručí soud usnesení o nařízení výkonu rozhodnutí prodejem nemovitostí dále:

- osobám, o nichž je mu známo, že mají k nemovitostem předkupní právo, věcné právo nebo nájemní právo,
- finančnímu úřadu, v jehož obvodu se nemovitosti nacházejí a v jejichž obvodu má povinný své bydliště, sídlo, místo podnikání,
- obecnímu úřadu, v jehož obvodu se nemovitosti nacházejí a v jejichž obvodu má povinný své bydliště, sídlo, místo podnikání,
- opět katastrálnímu úřadu.⁴²

A zároveň pravomocné usnesení vyvěsí na úřední desce soudu.

Po právní moci usnesení zajistí soud ocenění nemovitosti. Soud vždy pro ocenění nemovitosti ustanoví usnesením znalce, kterému uloží, aby zjistil obvyklou cenu

⁴¹ BUREŠ, Jaroslav, DRÁPAL, Ljubomír, KRČMÁŘ, Zdeněk, a kolektiv. Občanský soudní řád : komentář. s. 1633

⁴² ustanovení § 335b odst. 2 a 3 zákona č. 99/1963 Sb., (občanský soudní řád), ve znění pozdějších předpisů

nemovitosti, příslušenství a jednotlivých práv a závad. O ohledání nemovitosti za účelem ocenění vyrozumí soud povinného, oprávněného, další přistoupené oprávněné, znalce a osoby, o nichž je známo, že pro ně vážnou na nemovitosti práva nebo závady. Povinný případně další osoby jsou povinny umožnit prohlídku nemovitosti. Tuto povinnost může soud vynucovat pouze uložením pořádkové pokuty, neboť s výkonem rozhodnutí prodejem nemovitosti není spojeno právo zjednat si přístup do prodávané nemovitosti, bytu, a jejich příslušenství.⁴³ Okresní správy sociálního zabezpečení se většinou, tak jako v případě výkonu rozhodnutí prodejem movitých věcí, ohledání neúčastní.

Na základě výsledků znaleckého ocenění, ohledání a zjištění jaká práva a závady jsou s nemovitostí spojeny, vydá soud usnesení o ceně, ve kterém určí cenu nemovitosti a jejího příslušenství, cenu jednotlivých práv a závad spojených s nemovitostí, závady, které prodejem v dražbě nezaniknou a výslednou cenu. Závadami spojenými s prodávanou nemovitostí jsou především věcná břemena, kterými je nemovitost zatížena, nájemní a jiná práva, která zavazují vlastníka nemovitosti. Závadami, které v dražbě nezaniknou, jsou věcná břemena, o nichž to stanoví zákon, například nájem bytu, a závady, o nichž soud rozhodne, že v dražbě nezaniknou, neboť zájem společnosti vyžaduje, aby jimi byla nemovitost zatížena i nadále.

Nabude-li usnesení o ceně právní moci, nařídí soud dražební jednání, které se musí uskutečnit nejméně 30 dnů po vydání dražební vyhlášky, aby mohli věřitelé uplatnit svá práva. V dražební vyhlášce musí být uvedeny následující skutečnosti:

- čas a místo dražebního jednání,
- označení nemovitosti a jejího příslušenství,
- výsledná cena,
- výše nejnižšího podání,
- výše jistoty a způsob jejího podání,
- práva a závady spojené s nemovitostí,
- závady, které prodejem nemovitosti v dražbě nezaniknou,
- předpoklady, za kterých vydražitel může převzít vydraženou nemovitost a za kterých se stane jejím vlastníkem,

⁴³ BUREŠ, Jaroslav, DRÁPAL, Ljubomír, KRČMÁŘ, Zdeněk, a kolektiv. Občanský soudní řád : komentář. s. 1636

- upozornění, že při rozvrhu podstaty se mohou oprávněný, ti, kdo do řízení přistoupili jako další oprávnění, a další věřitelé povinného domáhat uspokojení jiných vymahatelných pohledávek nebo pohledávek zajištěných zástavním právem, než pro které byl nařízen výkon rozhodnutí, jestliže je přihlásí nejpozději do zahájení dražebního jednání, jestliže v přihlášce uvedou výši pohledávky a jejího příslušenství a prokáží-li je příslušnými listinami, a poučení, že k přihláškám, v nichž výše pohledávky nebo jejího příslušenství nebude uvedena, se nepřihlíží,
- výzva, aby oprávněný, ti, kdo přistoupili do řízení jako další oprávnění, a ostatní věřitelé povinného, kteří požadují uspokojení svých pohledávek při rozvrhu podstaty, soudu sdělili, zda žádají zaplacení svých pohledávek, s upozorněním, že nepožádají-li o zaplacení před zahájením dražebního jednání, může vydražitel dluh povinného vůči nim převzít,
- výzva, aby každý, kdo má právo, které nepřipouští dražbu, je uplatnil u soudu a aby takové uplatnění práva prokázal nejpozději před zahájením dražebního jednání, s upozorněním, že jinak k jeho právu nebude při provedení výkonu rozhodnutí přihlíženo,
- upozornění, že osoby, které mají k nemovitosti předkupní právo, je mohou uplatnit jen v dražbě jako dražitelé a že udělením příklepu předkupní právo zaniká.⁴⁴

Komu je soud povinen doručit dražební vyhlášku upravuje ustanovení § 336c odst. 1 zákona č. 99/1963 Sb., (občanský soudní řád), ve znění pozdějších předpisů, tudíž soud dražební vyhlášku doručí:

- oprávněnému,
- těm, kdo do řízení přistoupili jako další oprávnění,
- povinnému,
- manželu povinného,
- osobám, o nichž je mu známo, že mají k nemovitosti předkupní právo, věcné právo nebo nájemní právo,

⁴⁴ ustanovení § 336b odst. 2 zákona č. 99/1963 Sb., (občanský soudní řád), ve znění pozdějších předpisů

- osobám, které již přihlásily své vymahatelné pohledávky nebo pohledávky zajištěné zástavním právem za povinným a příslušnými listinami je prokázaly,
- finančnímu úřadu a obecnímu úřadu, v jejichž obvodu je nemovitost a v jejichž obvodu má povinný své bydliště, sídlo nebo místo podnikání,
- těm, kdo vybírají pojistné na sociální zabezpečení, příspěvek na státní politiku zaměstnanosti, pojistné na úrazové pojištění a pojistné na veřejné zdravotní pojištění, tudíž i příslušné okresní správě sociálního zabezpečení,
- příslušnému katastrálnímu úřadu,
- obecnímu úřadu obce s rozšířenou působností, v jehož obvodu se nemovitost nachází.

Zároveň soud dražební vyhlášku vyvěsí na své úřední desce a požádá obecní úřad a katastrální úřad, v jejichž obvodu se nemovitost nachází, aby učinili totéž. Ve speciálních případech může soud dražební vyhlášku nebo její část uveřejnit v tisku.

Odvolat se proti dražební vyhlášce může povinný, oprávněný, další oprávnění, kteří do řízení přistoupili a ti, kteří mají k nemovitosti předkupní, věcné nebo nájemní právo.⁴⁵

Dle ustanovení § 336f odst. 1 zákona č. 99/1963 Sb., (občanský soudní řád), ve znění pozdějších předpisů, mohou věřitelé, kteří mají proti povinnému pohledávku priznanou exekučním titulem nebo zajištěnou zástavním právem, přihlásit takovou pohledávku do dražebního jednání, a to nejpozději do jeho zahájení.

Na základě výše uvedeného je patrné, že i v případech, kdy okresní správa sociálního zabezpečení nejsou návrhovatelem soudního výkonu rozhodnutí prodejem nemovitosti, je pro ně tento výkon rozhodnutí také jedním ze způsobů jak vymoci pohledávky svých dlužníků, nebo se o to alespoň pokusit.

V momentě, kdy se příslušná okresní správa sociálního zabezpečení dozví, ať již přímo od soudu, nebo z jiných zdrojů, o konání dražby nemovitostí, které jsou majetkem nějakého jejího dlužníka, jsou povinny pohledávky včas přihlásit. V přihlášce okresní správa sociálního zabezpečení uvede výši pohledávek rozepsanou podle jednotlivých exekučních

⁴⁵ ustanovení § 336c odst. 5 zákona č. 99/1963 Sb., (občanský soudní řád), ve znění pozdějších předpisů

titulů, které k přihlášce přiloží. Jedná-li se o pohledávku, zajištěnou zástavním právem k předmětné nemovitosti, doloží i tyto skutečnosti.

Po právní moci dražební vyhlášky provede soud dražební jednání. Dražbu řídí soudce, nebo pověří vykonavatele, vyššího soudního úředníka, asistenta soudce, soudního čekatele nebo jiného zaměstnance soudu. Dražby se účastní ti, kdo složí dražební jistotu a prokáží svou totožnost. Dražit věci nesmí stejně jako při dražbě movitých věcí ten, kdo řídí dražbu, povinný, manžel povinného, všichni soudci a ostatní zaměstnanci všech soudů, dále pak ti, jimž nabytí věci brání zvláštní předpis.⁴⁶

Soudce nejprve rozhodne, zda je prokázáno předkupní právo a oznámí, kteří věřitelé přihlásili své pohledávky a v jaké výši, kteří věřitelé požádali o zaplacení svých pohledávek a v jaké výši a které pohledávky může vydražitel převzít a jaká je výše těchto pohledávek. Poté vyzve dražitele, aby činili podání. Dražitelé mohou činit podání, dokud soud neudělí příklep.⁴⁷ Před udělením příklepu mohou přítomné osoby podat námitky proti příklepu. Soud udělí příklep dražiteli, který učinil nejvyšší podání.

Usnesení o příklepu je rozhodnutím, na základě kterého provede katastrální úřad záznam vlastnictví vydražitele do katastru nemovitostí. Usnesení proto musí obsahovat přesnou identifikaci osoby vydražitele a přesné označení vydražené nemovitosti. V usnesení soud dále uvede výši nejvyššího podání a lhůtu, ve které má vydražitel nejvyšší podání zaplatit.⁴⁸

Proti usnesení o příklepu může ve lhůtě 15 dnů ode dne dražebního jednání podat odvolání povinný, oprávněný, další oprávněný, vydražitel, dražitelé, kteří proti němu podali námitky a dále pak osoby o nich je známo, že mají k nemovitosti předkupní, věcné nebo nájemní právo a osoby, které přihlásili své vymahatelné nebo zajištěné pohledávky, ale nebyla jim doručena dražební vyhláška.⁴⁹ Na základě odvolání může odvolací soud změnit usnesení o příklepu s tím, že se příklep udělené osobě neuděluje. Poté by soud prvního stupně nařídil nové dražební jednání. Nabude-li usnesení o příklepu právní moci

⁴⁶ BUREŠ, Jaroslav, DRÁPAL, Ljubomír, KRČMÁŘ, Zdeněk, a kolektiv. Občanský soudní řád : komentář. s. 1650

⁴⁷ ustanovení § 336i zákona č. 99/1963 Sb., (občanský soudní řád), ve znění pozdějších předpisů

⁴⁸ BUREŠ, Jaroslav, DRÁPAL, Ljubomír, KRČMÁŘ, Zdeněk, a kolektiv. Občanský soudní řád : komentář. s. 1654

⁴⁹ ustanovení § 336k odst. 2 zákona č. 99/1963 Sb., (občanský soudní řád), ve znění pozdějších předpisů

a je-li zaplacen nejvyšší podání, stává se vydražitel vlastníkem nemovitosti, a to ke dni vydání usnesení o příklepu. Tím zanikají předkupní práva k vydražené nemovitosti.

Další dražební jednání se nařídí, nezaplatil-li vydražitel nejvyšší podání ani v dodatečné lhůtě, dále pak na návrh oprávněného nebo dalšího oprávněného v případě, že nebylo při dražbě učiněno nejnižší podání nebo se k dražebnímu jednání nedostavil žádný zájemce o dražbu. Nejnižší podání se stanoví ve výši poloviny výsledné ceny a postup je obdobný jako při předchozí dražbě.

Po právní moci usnesení o příklepu a po zaplacení nejvyššího podání vydražitelem, nařídí soud jednání o rozvrhu rozdělované podstaty, ke kterému předvolá povinného, oprávněného, dalšího oprávněného, vydražitele, osoby, které podaly přihlášku, která nebyla odmítnuta a osoby, o nichž je známo, že v jejich prospěch vážnou na nemovitosti závady, které ve dražbě nezaniknou. Rozdělovanou podstatu tvoří nejvyšší podání zaplacené vydražitelem, náhrada zaplacená nebo vymožená na závazky obmeškaného vydražitele. Projednávají se pohledávky, které mohou být uspokojeny z rozdělované podstaty. Každý z věřitelů, který je přítomen jednání, vyčíslí svou pohledávku s příslušenstvím ke dni rozvrhového jednání s uvedením skutečností určujících pořadí a do jaké skupiny patří. Pohledávky přihlášených věřitelů, kteří se nedostavili k rozvrhu, vyčíslí soud z údajů ve spisu. Každý z účastníků rozvrhu může popřít vyčíslené pohledávky co do jejich pravosti, výše, zařazení do skupiny a pořadí. Vydražitel se vyjádří, zda přebírá pohledávky, o nichž věřitelé neprohlásili, že žádají jejich zaplacení a osoby, kterým svědčí práva z věcných břemen nebo nájemních práv, která prodejem v dražbě zanikají, se vyjádří, zda požadují za tato práva vyplacení náhrady.

Skupiny pohledávek:

- pohledávky nákladů řízení vzniklých státu v souvislosti s prováděním dražby, nové dražby nebo další dražby,
- pohledávky z hypotečních úvěrů nebo části těchto pohledávek sloužící ke krytí jmenovité hodnoty hypotečních zástavních listů,
- pohledávka oprávněného, pohledávka toho, kdo do řízení přistoupil jako další oprávněný, pohledávky zajištěné zástavním právem a náhrada za věcná

břemena nebo nájemní práva s výjimkou těch, o nichž bylo rozhodnuto, že prodejem nemovitosti v dražbě nezaniknou

- pohledávky nedoplatků výživného,
- pohledávky daní a poplatků, pojistného na veřejné zdravotní pojištění a pojistného na sociální zabezpečení, příspěvku na státní politiku zaměstnanosti, pojistného na úrazové pojištění, pokud nebyly uspokojeny z pozice oprávněného nebo dalšího oprávněného,
- ostatní pohledávky.⁵⁰

Pohledávky okresních správ sociálního zabezpečení spadají do páté třídy. Pokud je k pohledávce zřízeno zástavní právo, spadá do třídy třetí. Nesplatné pohledávky zajištěné zástavním právem se při rozvrhu považují za splatné. Pokud pohledávky ve stejné skupině nelze všechny uspokojit, uspokojí se podle jejich pořadí. Pro pořadí je rozhodující:

- u pohledávky oprávněného den, kdy k soudu výkonu došel jeho návrh na nařízení výkonu rozhodnutí,
- u pohledávky toho, jenž do řízení přistoupil jako další oprávněný, den, který se považuje za přistoupení k řízení,
- u přihlášené pohledávky den, kdy k soudu došla přihláška,
- u pohledávky zajištěné zástavním právem den vzniku zástavního práva,
- u náhrad za věcná břemena den vzniku věcného břemene,
- u náhrad za nájemní práva den vzniku nájemního práva.⁵¹

Po úhradě všech pohledávek, které měly být uspokojeny, se zbytek rozdělované podstaty vyplátí povinnému. Soud v rozvrhovém usnesení přiznává věřitelům pohledávky ve výši, která na ně připadá podle skupiny a pořadí, dále přiznává vydražiteli náhradu za věcné břemeno nebo za nájemní právo, které by jinak v dražbě zaniklo, souhlasí-li s tím osoba, které svědčí právo z tohoto věcného břemene nebo nájemní právo. Rozvrhové usnesení se doručuje všem účastníkům rozvrhového jednání. Podat odvolání proti rozvrhovému usnesení jsou oprávněni všichni účastníci rozvrhového řízení bez ohledu

⁵⁰ ustanovení § 337c odst. 1 zákona č. 99/1963 Sb., (občanský soudní řád), ve znění pozdějších předpisů

⁵¹ ustanovení § 337c odst. 5 zákona č. 99/1963 Sb., (občanský soudní řád), ve znění pozdějších předpisů

na to, zda byli účastní u rozvrhového jednání nebo zda vnesli námitky. Po právní moci rozvrhového usnesení soud přiznané částky vyplatí.

Dnem právní moci rozvrhového usnesení zanikají ze zákona všechna zástavní práva na nemovitosti bez ohledu na to, zda byla zajištěná pohledávka uhrazena z rozdělované podstaty nebo zda vůbec vyšla v průběhu řízení najevo. Dále zanikají všechna věcná břemena a nájemní práva váznoucí na nemovitosti, a to i v případě, že nositel takového práva souhlasil s tím, aby za něj byla vydražiteli vyplacena náhrada, i když jim nepřípadla plná náhrada. Po právní moci rozvrhového usnesení soud sdělí příslušnému katastrálnímu úřadu, která zástavní práva a věcná břemena váznoucí na nemovitosti prodejem v dražbě zanikla a která působí nadále vůči vydražiteli. Soud je povinen oznámit katastrálnímu úřadu zastavení výkonu rozhodnutí, na základě kterého katastrální úřad zruší všechny poznámky, které byly zapsány v souvislosti s výkonem rozhodnutí.⁵²

Na výkon rozhodnutí prodejem spoluvlastnického podílu a na výkon rozhodnutí prodejem zastavených movitých věcí a nemovitostí se použijí ustanovení o výkonu rozhodnutí prodejem movitých věcí a nemovitostí.

6.3.5 Prodej podniku

Další výkon rozhodnutí, který občanský soudní řád umožňuje, je výkon rozhodnutí prodejem podniku. Prodej podniku je upraven v hlavě sedmé zákona č. 99/1963 Sb., (občanský soudní řád), ve znění pozdějších předpisů, konkrétně v ustanoveních § 338f až § 338zr.

V podmínkách České správy sociálního zabezpečení došlo v posledních třech letech jen k ojedinělým případům vedení tohoto výkonu rozhodnutí a například v Pardubickém kraji nebyl zaznamenán jediný. Z kapacitních důvodů diplomové práce a zároveň z důvodu ojedinělého výskytu tohoto výkonu rozhodnutí se nebudu podrobně tomuto druhu výkonu rozhodnutí věnovat, pouze uvádím, že v podmínkách České správy sociálního zabezpečení je možno k tomuto soudnímu výkonu rozhodnutí přistoupit a jaká ustanovení jej upravují.

⁵² BUREŠ, Jaroslav, DRÁPAL, Ljubomír, KRČMÁŘ, Zdeněk, a kolektiv. Občanský soudní řád : komentář. s. 1674 a 1675

6.3.6 Soudcovské zástavní právo

Soudní výkon rozhodnutí zřízením soudcovského zástavního práva k nemovitostem povinného je druhý nejpoužívanější soudní výkon rozhodnutí, ke kterému okresní správy sociálního zabezpečení přistupují. Soudcovské zástavní právo představuje nejen formu výkonu rozhodnutí, ale zároveň se jedná o zajištění pohledávky věřitele, které nevede přímo k uspokojení pohledávky. Soudcovským zástavním právem je zajištěno i uspokojení pohledávky v případě prodeje nemovitosti, jelikož lze vést výkon rozhodnutí přímo proti pozdějšímu nabyvateli nemovitosti, který ji nabyl smluvně. Okresní správy sociálního zabezpečení většinou kombinují tento soudní výkon rozhodnutí s jinými výkony, které vedou přímo k uspokojení pohledávky.

Zřízení soudcovského zástavního práva na nemovitostech je řešeno v ustanoveních § 338b až 338e zákona č. 99/1963 Sb., (občanský soudní řád), ve znění pozdějších předpisů.

Návrh na zřízení soudcovského zástavního práva adresuje okresní správa sociálního zabezpečení příslušnému okresnímu soudu, v jehož obvodu se nemovitost nachází. V návrhu je třeba označit povinného, exekuční titul, kterým je pohledávka vyčíslena, uvést, co měl povinný splnit, v jakém rozsahu, případně v jakém rozsahu povinnost již splnil, zároveň je nutné v návrhu i přesně specifikovat nemovitost jak je evidována v katastru nemovitostí. Dále pak musí návrh obsahovat označení okresní správy sociálního zabezpečení, která ji vydala, číslo jednací, datum vyhotovení, otisk úředního razítka, jméno, příjmení, funkci a podpis oprávněné osoby. Tak jako v případě výkonu rozhodnutí prodejem nemovitostí připojí okresní správa sociálního zabezpečení k návrhu vyjma ověřené kopie exekučního titulu s vyznačením právní moci a vykonatelnosti výpis z katastru nemovitostí ne starší dvou měsíců.

Pro nařízení výkonu rozhodnutí zřízením soudcovského zástavního práva je rozhodný stav ke dni podání návrhu. Zahájení řízení o výkonu rozhodnutí zřízením soudcovského zástavního práva soud oznámí příslušnému katastrálnímu úřadu, který na jeho základě zapíše poznámku o zahájení řízení. V případě zamítnutí nebo odmítnutí návrhu, nebo bylo-li řízení zastaveno, vyrozumí soud o skončení řízení katastrální úřad, který poznámku

zruší.⁵³ Soudcovské zástavní právo vzniká dnem nabytí právní moci rozhodnutí, jímž bylo zřízeno, avšak pro pořadí soudcovského zástavního práva je rozhodný den, v němž soudu došel návrh na jeho zřízení.

Nařízený výkon rozhodnutí se vztahuje přímo ze zákona na nemovitosti se všemi jejími součástmi a příslušenstvími. Usnesení o nařízení výkonu rozhodnutí opatřené doložkou právní moci zašle soud do třiceti dnů od nabytí právní moci katastrálnímu úřadu, který zapíše soudcovské zástavní právo do katastru nemovitostí záznamem.

Byl-li výkon rozhodnutí zřízením soudcovského zástavního práva pravomocně zastaven, zástavní právo tím od počátku zaniká.⁵⁴ V momentě, kdy dojde k zastavení výkonu rozhodnutí, musí soud takové skutečnosti oznámit po právní moci usnesení o zastavení taktéž příslušnému katastrálnímu úřadu, který vymaže záznam o soudcovském zástavním právu. V případě částečného zastavení se vymaže zástava pouze v částce zastavené a ve zbylé částce výkon rozhodnutí pokračuje.

Výkon rozhodnutí zřízením soudcovského zástavního práva končí právní mocí jeho nařízení.⁵⁵ Okresní správa sociálního zabezpečení se ze zástavy může uspokojit pouze podáním návrhu na prodej nemovitosti. Dříve, než k takovému kroku přistoupí, měla by si zjistit, jaké je její postavení mezi zástavními věřiteli a zda pro ni bude prodej nemovitosti výhodný. V případě, že by před soudcovským zástavním právem zřízeným ve prospěch její pohledávky byla zástavní práva pro pohledávky jiných věřitelů povinného ve značné hodnotě, nebude okresní správa sociálního zabezpečení navrhopat výkon rozhodnutí prodejem nemovitosti, protože je pravděpodobné, že by výtěžek prodeje nepostačoval uspokojení její pohledávky, a zároveň by po provedení takového výkonu zaniklo její zástavní právo. Pro okresní správu sociálního zabezpečení je výhodnější mít pohledávku zajištěnou, například z důvodu insolvenčního řízení nebo pro případ promlčení pohledávky.

⁵³ BUREŠ, Jaroslav, DRÁPAL, Ljubomír, KRČMÁŘ, Zdeněk, a kolektiv. Občanský soudní řád : komentář. s. 1684

⁵⁴ ustanovení § 338e odst. 2 zákona č. 99/1963 Sb., (občanský soudní řád), ve znění pozdějších předpisů

⁵⁵ BUREŠ, Jaroslav, DRÁPAL, Ljubomír, KRČMÁŘ, Zdeněk, a kolektiv. Občanský soudní řád : komentář. s. 1687

6.4 Zastavení soudního výkonu rozhodnutí

Jelikož se i správní exekuce podpůrně řídí zákonem č. 99/1963 Sb., (občanský soudní řád), ve znění pozdějších předpisů, platí pro zastavení obou výkonů rozhodnutí téměř shodné podmínky.

Soudní výkon rozhodnutí se zastaví jestliže:

- byl nařízen, ačkoli se rozhodnutí dosud nestalo vykonatelným;
- rozhodnutí, které je podkladem výkonu, bylo po nařízení výkonu zrušeno nebo se stalo neúčinným;
- zastavení výkonu rozhodnutí navrhl ten, kdo navrhl jeho nařízení;
- výkon rozhodnutí postihuje věci, které jsou ve vlastnictví povinného a které povinný nezbytně potřebuje k uspokojování hmotných potřeb svých a své rodiny nebo k plnění svých pracovních úkolů, jakož i jiných věcí, jejichž prodej by byl v rozporu s morálními pravidly; výkonem rozhodnutí nemohou být postiženy věci, jejichž prodej je podle zvláštních předpisů zakázán, nebo které podle zvláštních předpisů prodeji nepodléhají,
- průběh výkonu rozhodnutí ukazuje, že výtěžek, kterého jím bude dosaženo, nepostačí ani ke krytí jeho nákladů;
- bylo pravomocně rozhodnuto, že výkon rozhodnutí postihuje majetek, k němuž má někdo právo nepřipouštějící výkon rozhodnutí;
- po vydání rozhodnutí zaniklo právo jím přiznané, ledaže byl tento výkon rozhodnutí již proveden; bylo-li právo přiznáno rozsudkem pro zmeškání, bude výkon rozhodnutí zastaven i tehdy, jestliže právo zaniklo před vydáním tohoto rozsudku;
- výkon rozhodnutí je nepřipustný, protože je tu jiný důvod, pro který rozhodnutí nelze vykonat.⁵⁶

Výkon rozhodnutí prodejem zástavy se dále zastaví v případě, pokud zaniklo zástavní právo. Taktéž, pokud byl výkon rozhodnutí zahájen či nařízen v širším rozsahu, než v jakém stačí k uspokojení pohledávky, nebo týká-li se nařízeného výkonu rozhodnutí některý důvod zastavení jen z části, zastaví se výkon rozhodnutí částečně.

⁵⁶ ustanovení § 268 zákona č. 99/1963 Sb., (občanský soudní řád), ve znění pozdějších předpisů

Zastavení výkonu rozhodnutí provádí příslušný soud buď na návrh okresní správy sociálního zabezpečení, nebo i bez něj.

7 Výkon rozhodnutí provedený soudními exekutory

Výkon rozhodnutí provedený soudními exekutory je další druh exekuce, který mohou okresní správy sociálního zabezpečení využívat. Právní úprava je zakotvena v zákoně č. 120/2001 Sb., o soudních exekutorech a exekuční činnosti (exekuční řád) a o změně dalších zákonů, ve znění pozdějších předpisů.

Přístup k tomuto výkonu rozhodnutí je na jednotlivých okresních správách sociálního zabezpečení odlišný. Největší úskalí, které přináší, je skutečnost, že v případech, kdy dojde k zastavení exekuce, může soud uložit oprávněnému, aby uhradil náklady řízení.⁵⁷ V tomto případě si okresní správy sociálního zabezpečení musí uvědomit, že hospodaří s peněžními prostředky státu a měly by se chovat co nejhospodárněji. Jelikož se způsoby vedení exekuce vykonávané soudními exekutory neliší od způsobů soudního výkonu rozhodnutí, nebývá k ní většinou hromadně přistupováno.

Exekuci podle výše uvedeného zákona využívá především Pražská správa sociálního zabezpečení, jelikož soudní výkon rozhodnutí prováděný v hlavním městě trvá řádově i několik let, a dále k ní také přistupují ty okresní správy sociálního zabezpečení, které mají s konkrétním soudním exekutorem dohodu, že jim nebude účtovat náklady řízení v případě zastavení exekuce.

Problematika exekucí prováděných soudními exekutory by vydala na další diplomovou práci, proto se v této práci pouze zaměřím na její nařízení, způsoby provedení a zastavení.

7.1 Nařízení exekuce

Po zhodnocení a zvážení všech rozhodných skutečností pro výkon rozhodnutí může okresní správa sociálního zabezpečení podat návrh na výkon rozhodnutí soudním exekutorem, přičemž exekuční řízení je zahájeno dnem, kdy návrh na nařízení exekuce došel exekutorovi nebo soudu spolu s určením exekutora. Ten může však začít provádět exekuci až tehdy, udělí-li mu soud pověření k jejímu provedení.⁵⁸ Úkony exekutora se považují za úkony soudu.

⁵⁷ ustanovení § 89 zákona č. 120/2001 Sb., o soudních exekutorech a exekuční činnosti (exekuční řád) a o změně dalších zákonů, ve znění pozdějších předpisů

⁵⁸ ustanovení § 35 odst. 3 zákona č. 120/2001 Sb., o soudních exekutorech a exekuční činnosti (exekuční řád) a o změně dalších zákonů, ve znění pozdějších předpisů

Návrh na provedení exekuce soudním exekutorem může být adresován buď přímo exekutorovi, nebo příslušnému okresnímu soudu. V návrhu okresní správa sociálního zabezpečení označí povinného, exekuční titul, kterým je pohledávka vyčíslena, uvede, co měl povinný splnit, v jakém rozsahu, případně v jakém rozsahu povinnost již splnil, dále pak číslo účtu, na které má být pohledávka uhrazena a variabilní symbol, pod kterým má být platba poukázána. Návrh musí obsahovat i označení okresní správy sociálního zabezpečení, která ji vydala, dále pak číslo jednací, datum vyhotovení, otisk úředního razítka, jméno, příjmení, funkci a podpis oprávněné osoby. Zároveň v návrhu na provedení exekuce musí být označen exekutor, který má být pověřen provedením exekuce s uvedením sídla a je-li návrh podáván k soudu, pak i soud, kterému je určen. K návrhu připojuje okresní správa sociálního zabezpečení ověřenou kopii exekučního titulu s potvrzením jeho vykonatelnosti.

Pokud je návrh na nařízení exekuce zasílán přímo exekutorovi, je exekutor povinen předložit tento podaný návrh spolu s exekučním titulem nejpozději do 15 dnů soudu a požádat ho o pověření k provedení exekuce. Jestliže jsou splněny zákonem stanovené podmínky pro nařízení exekuce, soud usnesením exekuci nařídí a jejím provedením pověří exekutora do 15 dnů, aniž by stanovil, jakým způsobem má být exekuce provedena.⁵⁹

Usnesení o nařízení exekuce musí dle ustanovení § 44 odst. 6 zákona č. 120/2001 Sb., o soudních exekutorech a exekuční činnosti (exekuční řád) a o změně dalších zákonů, ve znění pozdějších předpisů, obsahovat označení soudu, který pověřuje exekutora provedením exekuce, exekutora, který je pověřen provedením exekuce, exekuční titulu s uvedením orgánu, který ho vydal, nebo osoby, která jej vyhotovila, specifikaci povinného a oprávněného, popis povinnosti, která má být exekucí vymožena, včetně povinnosti k úhradě nákladů exekuce, podpis soudce, datum rozhodnutí a poučení o odvolání.

Usnesení o nařízení exekuce se doručuje:

- povinnému,
- oprávněnému,
- exekutorovi,

⁵⁹ ustanovení § 44 odst. 1 a 2 zákona č. 120/2001 Sb., o soudních exekutorech a exekuční činnosti (exekuční řád) a o změně dalších zákonů, ve znění pozdějších předpisů

- orgánu, který je podle zvláštních právních předpisů pověřen vedením evidence zástavních práv k movitým věcem,
- orgánu, který je podle zvláštních právních předpisů pověřen vedením evidence majitelů a držitelů motorových vozidel,
- centrální evidenci exekucí,
- orgánům pověřeným vedením evidence právnických osob,
- centrálnímu depozitáři a jiným osobám oprávněným k vedení evidence investičních nástrojů,
- katastrálnímu úřadu, v jehož území se nachází sídlo soudu, který exekuci nařídil.

Povinnému a oprávněnému se usnesení o nařízení exekuce doručuje do vlastních rukou, přičemž povinnému nesmí být usnesení o nařízení exekuce doručeno dříve než exekutorovi a oprávněnému. Po doručení usnesení o nařízení exekuce nesmí povinný nakládat se svým majetkem včetně nemovitostí a majetku patřícího do společného jmění manželů.⁶⁰

Způsob provedení exekuce určí exekutor. Poté, co mu bylo doručeno usnesení o nařízení exekuce, posoudí, jakým způsobem bude exekuce provedena, a vydá exekuční příkaz ohledně majetku, který má být exekucí postižen, proti němuž není přípustný žádný opravný prostředek.

7.2 Způsoby provedení exekuce

Způsoby provedení exekuce jsou uvedeny v hlavě IV zákona č. 120/2001 Sb., o soudních exekutorech a exekuční činnosti (exekuční řád) a o změně dalších zákonů, ve znění pozdějších předpisů, konkrétně se jedná o ustanovení § 58 až § 73.

Exekuci na peněžitá plnění, která připadá v podmínkách České správy sociálního zabezpečení v úvahu, lze provést:

- srážkami ze mzdy a jiných příjmů,
- přikázáním pohledávky,

⁶⁰ ustanovení § 44 odst. 5 a 7 zákona č. 120/2001 Sb., o soudních exekutorech a exekuční činnosti (exekuční řád) a o změně dalších zákonů, ve znění pozdějších předpisů

- prodejem movitých věcí,
- prodejem nemovitostí,
- prodejem podniku.

Na provedení všech druhů exekucí podle tohoto zákona se přiměřeně použijí ustanovení zákona č. 99/1963 Sb., (občanský soudní řád), ve znění pozdějších předpisů, pokud ve výše citovaném zákoně není stanoveno něco jiného. Vesměs všechny druhy exekucí na peněžitá plnění se provádějí shodně jako soudní výkon rozhodnutí. Zákon č. 120/2001 Sb., o soudních exekutorech a exekuční činnosti (exekuční řád) a o změně dalších zákonů, ve znění pozdějších předpisů, pouze v některých případech drobně upravuje především pravomoci a postup exekutorů, ale podstata exekucí je stejná.

7.3 Zánik, zastavení a upuštění od exekuce

Exekutor od provedení exekuce **upustí** jen v případě, že povinný dobrovolně splnil to, co mu ukládal exekuční titul a uhradil náklady exekuce.⁶¹

Zároveň může **zaniknout** pověření k exekuci, což je upraveno v ustanovení § 51 zákona č. 120/2001 Sb., o soudních exekutorech a exekuční činnosti (exekuční řád) a o změně dalších zákonů, ve znění pozdějších předpisů. To zaniká v případech, kdy soud rozhodl o vyloučení exekutora, nebo pověřil provedením exekuce jiného exekutora, případně zastavil exekuci, anebo byla-li pohledávka i s náklady exekuce vymožena.

O **zastavení** exekuce nerozhoduje exekutor podle ustanovení o zastavení výkonu rozhodnutí § 268 až § 290 zákona č. 99/1963 Sb., (občanský soudní řád), ve znění pozdějších předpisů.⁶² Rozhoduje o něm soud na návrh exekutora, a to za podmínky, že oprávněný nesložil ve lhůtě určené exekutorem přiměřenou zálohu na náklady exekuce. Rozhodnutí o zastavení exekuce se doručí povinnému, oprávněnému, exekutorovi a katastrálnímu úřadu dle sídla soudu.

Okresní správa sociálního zabezpečení v případě, že byla její pohledávka dobrovolně uhrazena, sdělí tyto skutečnosti soudu, nebo přímo exekutorovi. Není však oprávněna

⁶¹ ustanovení § 46 odst. 3 zákona č. 120/2001 Sb., o soudních exekutorech a exekuční činnosti (exekuční řád) a o změně dalších zákonů, ve znění pozdějších předpisů

⁶² ustanovení § 55 odst. 1 zákona č. 120/2001 Sb., o soudních exekutorech a exekuční činnosti (exekuční řád) a o změně dalších zákonů, ve znění pozdějších předpisů

podávat návrh na zastavení exekuce, jako tomu je v případě soudního výkonu rozhodnutí, protože jí není známa skutečnost, zda povinný uhradil náklady exekuce.

8 Průběh exekuce na okresní správě sociálního zabezpečení

V předchozích kapitolách jsem se podrobně věnovala jednotlivým druhům exekucí, které mohou okresní správy sociálního zabezpečení při výkonu rozhodnutí využívat. Nyní bych se ráda zaměřila na konkrétní postup v přístupu k vymáhání pohledávek na okresních správách sociálního zabezpečení.

8.1 Zjištění informací o dlužníkovi

Každá okresní správa sociálního zabezpečení má oddělení, které realizuje vymáhání pohledávek. Oddělení vymáhání pohledávek dostává neuhrazené, většinou již vykonatelné, exekuční tituly a realizuje jejich vymožení. Vystavení exekučních titulů přísluší oddělení účtárny pojistného a dávek v případě výkazů nedoplatků, platební výměry vystavuje oddělení osob samostatně výdělečně činných, nebo oddělení kontroly, rozhodnutí o pokutě vystavuje také oddělení osob samostatně výdělečně činných, oddělení kontroly ale i oddělení nemocenského pojištění.

Po obdržení exekučního titulu prověří příslušný pracovník oddělení vymáhání pojistného veškeré dostupné informace o dlužníkovi. První co jej zajímá je skutečnost, zda se jedná o první dluh předmětného dlužníka, nebo zda již byla v minulosti realizována nějaká exekuce. V případě další exekuce, má již oddělení vymáhání pohledávek nějaké informace o dlužníkovi, což ovšem neznamená, že nemusí zjistit aktuální informace.

Před uskutečněním exekuce je podstatné zjistit o dlužníkovi zejména tyto údaje:

- adresu trvalého pobytu, případně adresu pobytu,
- zda má veden účet u peněžního ústavu v České republice,
- zda je zaměstnán,
- zda vlastní nějaký movitý majetek,
- zda vlastní nemovitý majetek.

Adresu trvalého pobytu zjišťují okresní správy sociálního zabezpečení z Centrálního registru obyvatel. Další adresy možného pobytu bývají většinou uvedeny samotnými dlužníky jako například doručovací adresy v případě jednání s okresní správou sociálního zabezpečení, tudíž tyto údaje jsou získávány z vlastní evidence.

Taktéž údaje o zaměstnavateli získává okresní správa sociálního zabezpečení ze svých interních zdrojů. Problémem je centrální nepropojenost jednotlivých okresních správ sociálního zabezpečení. Příslušná okresní správa sociálního zabezpečení má informace jen o zaměstnancích zaměstnavatelů u ní evidovaných, ale pokud je dlužník zaměstnán v jiném okrese, již o tom neví. Tento jev je například velmi častý v Pardubicích a okolí, jelikož je zde velká koncentrace větších měst z různých okresů. V praxi se běžně stává, že lidé z Pardubic pracují v Hradci Králové nebo Chrudimi a obráceně. I když komunikace mezi jednotlivými okresními správami sociálního zabezpečení probíhá, z důvodu vytíženosti oddělení vymáhání pohledávek není možné dotazovat se na každého dlužníka, a tak okresní správy sociálního zabezpečení většinou spolupracují, až když nemají jinou možnost vymožení dluhu.

Údaje o účtech se zjišťují u peněžních ústavů. Jak již bylo uvedeno, banky jsou povinny za účelem výkonu rozhodnutí sdělit číslo účtu klienta, pokud je majitelem účtu. V praxi funguje komunikace s většinou bank na elektronické bázi, kdy okresní správy sociálního zabezpečení většinou zpracují seznam dlužníků, který na elektronickém nosiči předají bance a ta údaje doplní a nosič vrátí tazateli. Většinou je seznam dlužníků posílán do více peněžních ústavů v České republice, aby zjištěné informace o dlužníkovi byly co nejpřesnější.

Údaje o věcech nemovitých zjišťují okresní správy sociálního zabezpečení dotazy u příslušných katastrálních úřadů anebo přímo u Českého úřadu zeměměřičského a katastrálního. Zde probíhá komunikace v korespondenční papírové podobě na předepsaných formulářích a tak jako u dotazů na čísla účtu je zasílán celý seznam dlužníků.

Údaje o movitém majetku může okresní správa sociálního zabezpečení zjistit jen prohlášením o majetku, s jehož návrhem se obrací na příslušný okresní soud. Ten pak může povinného předvolat a vyzvat ho k prohlášení o majetku.

V momentě, kdy má okresní správa sociálního zabezpečení podstatné informace o dlužníkovi, přistoupí k exekuci. Bez zjišťování nových údajů může oddělení vymáhání pohledávek přistoupit k exekuci v případech, kdy již zná dlužníka a má osvědčený způsob jak vymoci pohledávku. Například existují zaměstnavatelé, kteří své závazky nehradí,

ale vědí, že si pohledávku okresní správa sociálního zabezpečení strhne sama z účtu. Pokud tedy je z předchozí činnosti oddělení vymáhání pohledávek známo, že dlužník vlastní účet u konkrétního peněžního ústavu a ze své praxe ví, že na něm jsou peněžní prostředky, neb v minulosti již došlo k uspokojení pohledávky příkázáním pohledávky z tohoto účtu, přistoupí rovnou k zahájení exekuce, aniž by si zjišťovalo aktuální informace. Takováto praxe bývá využívána především u zaměstnavatelů, kdy jsou dluhy ošetřovány jednou za čtvrt roku výkazem nedoplatků. V případě osob samostatně výdělečně činných, kdy je platební výměr vystavován jednou ročně, bývají většinou aktuální informace zjišťovány.

8.2 Volba vhodného způsobu exekuce

Již v jednotlivých kapitolách správního a soudního výkonu rozhodnutí jsem se zabývala důvody, které vedou okresní správu sociálního zabezpečení k volbě konkrétního způsobu exekuce. Nyní bych ráda ze svého pohledu shrnula přístup k jednotlivým exekucím a jejich upřednostňování. Nutno ovšem podotknout, že každý případ je individuální a tím pádem ke každé exekuci je přistupováno individuálně a po uvážení. Druh zvolené exekuce je ponecháván na příslušném pracovníkovi, který má pohledávku vymoci. Já bych se zde nyní pokusila zobecnit zažitá postupy, se kterými by se jednotliví pracovníci oddělení vymáhání pohledávek na příslušných okresních správách sociálního zabezpečení měli řídit.

Okresní správy sociálního zabezpečení by měly preferovat správní exekuci před soudním výkonem rozhodnutí. Jelikož jim zákon tento způsob exekuce umožňuje, měly by jej využívat a neměly by zbytečně zatěžovat soudy. Tudíž exekuce na peněžní prostředky na účtech vedených u bank a srážky ze mzdy by měly být prováděny ve správním řízení. Soudy bývají oslovovány pro výkon rozhodnutí prodejem movitých věcí, prodejem nemovitosti, prodejem podniku a při zřizování soudcovského zástavního práva.

Druh exekuce je volen v závislosti na informacích zjištěných o dlužnících. V ideálních případech, kdy je dlužník zaměstnán, vlastní účet u peněžního ústavu, na kterém má finanční prostředky, vlastní movitý i nemovitý majetek, bude asi upřednostňována správní exekuce příkázáním pohledávky na peněžní prostředky dlužníka na účtech vedených u bank, zejména z důvodu předpokladu nejrychlejšího vymožení pohledávky.

V případě, že by se jednalo o vysokou částku dluhu, je možno pohledávku zajistit zástavním právem případně soudcovským zástavním právem.

V případě absence účtu u peněžního ústavu bývá volena správní exekuce srážkou ze mzdy, pokud je zjištěn zaměstnavatel, což se samotné logiky věci přichází v úvahu pouze u fyzických osob.

I v případech, kdy není zjištěn ani zaměstnavatel ani účet u peněžního ústavu, bych doporučovala zahájit správní exekuci výzvou u nových dlužníků, tedy u osob, kterým byl vystaven první platební výměr nebo u zaměstnavatelů s prvním výkazem nedoplateků. Může se totiž jednat jen o opomenutí zaplatit doplatek nebo pojistné, nebo o krátkodobou platební neschopnost a v případě výzvy a upozornění na možnosti vedení exekuce, je reálná šance, že dlužník pohledávku uhradí.

Pokud dlužník nevlastní účet, není znám zaměstnavatel a předchozí správní exekuce nevedly k úhradě, volila bych soudní výkon rozhodnutí prodejem movitých věcí.

Zároveň ve všech případech je třeba zvážit výši pohledávky a možnost zajištění zástavním právem nebo soudcovským zástavním právem. Zde zejména upozorňuji na individuální přístup k zajišťovacímu institutu. Pokusím se to částečně vysvětlit na příkladech. Pokud budu mít zaměstnavatele, který má měsíční přehledy ve výši stovek tisíc a dluží najednou půl milionu korun, nebudu takovouto pohledávku okamžitě zajišťovat zástavním právem. Avšak pokud mám například osobu samostatně výdělečně činnou, která mi dlouhodobě dluží sto tisíc korun a veškeré způsoby vymožení pohledávky byly neúčinné, je mi známo, že dlužník vlastní nemovitost, přistoupila bych k zajištění takovéto pohledávky zástavním právem.

Soudní výkon rozhodnutí prodejem nemovitosti nebo prodejem podniku bych zvolila u vysokých pohledávek, případně v případech, kdy dluhy stále značně narůstají a jen za předpokladu, že všechny ostatní výkony rozhodnutí byly neúspěšné.

S výkonem rozhodnutí vykonávaným soudními exekutory nemají okresní správy sociálního zabezpečení v Pardubickém kraji v posledních letech zkušenosti. Osobně bych k takovému výkonu rozhodnutí přistoupila u vysokých pohledávek problematických dlužníků a za předpokladu, že je pravděpodobné, že pohledávka bude vymožena. Okresní

správa sociálního zabezpečení si nemůže dovolit hradit náklady exekučního řízení v případě neúspěšné exekuce.

8.3 Práce s dlužníky

Obecně jsem zde stále uváděla postupy po obdržení exekučního titulu, pokládám za nutné upozornit na skutečnost, že oddělení vymáhání pohledávek nepracuje jen na základě předaných exekučních titulů. V praxi je zcela běžným jevem, že se exekuci nepodaří vymoci na poprvé, ani třeba v průběhu dvou tří let.

Oddělení vymáhání pohledávek musí průběžně pracovat i se starými, již odhlášenými plátcí, kteří mají dluh vůči okresní správě sociálního zabezpečení, který se jim nedaří vymoci. Minimálně jednou do roka by měli zjistit majetkové poměry dlužníka a pokusit se o vymození pohledávky. Taktéž tuto situaci přiblížím na příkladech. Mám dlužníka, který již například 3 roky není v evidenci, není ani zaměstnavatelem ani osobou samostatně výdělečně činnou, závazky vůči okresní správě sociálního zabezpečení má ošetřeny pěti exekučními tituly. V případě takového dlužníka je jednou za rok potřeba ověřit zda není zaměstnan, nevlastní účet nebo nemovitost. Pokud zjistím účet, zaměstnavatele nebo majetek, budu podle druhu informací volit vhodný způsob exekuce. V případě negativních zjištění bych se s jedním exekučním titulem, a to buď na nejvyšší pohledávku, nebo nejstarším, obrátila na soud s návrhem na soudní výkon rozhodnutí prodejem movitých věcí. V případě, že bude tento výkon rozhodnutí neúspěšný, je třeba se k takovému dlužníku vrátit za rok a opětovně prověřit majetkové poměry dlužníka.

Z jednání s pracovníky oddělení vymáhání pohledávek na okresních správách sociálního zabezpečení vyplynulo, že takovýchto permanentních dlužníků je značná část, ať již s ukončenou činností nebo dále podnikajících, kdy dluhy stále narůstají. Tito dlužníci zaměstnávají pracovníky oddělení vymáhání pohledávek nejvíce.

Případů, kdy dlužníci chtějí své dluhy řešit je poskrovnu. Pokud dlužník komunikuje s okresní správou sociálního zabezpečení a snaží se své problémy řešit, bývají pracovníci většinou vstřícní. I když teď by mi mohl kdokoli oponovat, že všichni známe úředníky a vstřícnost u nich je ta poslední vlastnost, kterou by hledal, jsem přesvědčena, že pokud někdo chce své závazky hradit a postaví se k problému včas, je komunikace s pracovníky pověřenými vymáháním tím nejdůležitějším krokem. Více méně jsou rádi za každé

prostředky, které vymůžou, protože pokud dlužník nechce a oficiálně nic nevlastní, je vymožení pohledávek téměř nemožné.

8.4 Exekuce z pohledu dlužníka

Na základě výše uvedeného je patrné, že okresní správa sociálního zabezpečení se snaží své pohledávky vymoci a s dlužníky pracují. Pokud chce dlužník své závazky vůči okresní správě sociálního zabezpečení řešit, má k tomu několik možností. Zejména bych doporučila komunikovat s okresní správou sociálního zabezpečení a přebírat korespondenci. Stává se, že vyděšený dlužník se o dlužích dozví například až v případech, kdy již má blokován účet, a to jen z důvodu, že si nepřevzal exekuční titul, výzvu k zaplacení nedoplatku ani exekuční příkaz.

Nejdůležitější je jednat neprodleně, co se o dluhu dozví. Pokud dlužník ví, že nebude schopen uhradit předepsanou pohledávku, měl by hned po obdržení platebního výměru, výkazu nedoplatků nebo rozhodnutí o uložení pokuty kontaktovat příslušnou okresní správu sociálního zabezpečení.

V případech, kdy nemá dlužník prostředky na úhradu dluhu, může požádat o splátkový kalendář, který si sám navrhne a okresní správa sociálního zabezpečení jej akceptuje. Podmínkou je maximální doba splácení dluhu 3 roky. Tento splátkový kalendář však musí dlužník přesně dodržovat.

Další možností, kterou může dlužník využít v případě, že se jeho dluh skládá z pojistného i penále, což jsou téměř všechny případy, je žádost o prominutí penále. Okresní správa sociálního zabezpečení Česká správa sociálního zabezpečení případně i Ministerstvo práce a sociálních věcí může prominout penále na základě důvodné žádosti a za předpokladu, že je uhrazeno pojistné. Žádosti o prominutí penále musí být zdůvodněny a důvody doloženy. Komise, která rozhoduje o prominutí penále, zkoumá tyto důvody, ale zároveň hodnotí i dlužníka a jeho jednání a předchozí morálku vůči okresní správě sociálního zabezpečení.

I v případech, kdy dlužník nechce využít některou z výše uvedených možností, nebo mu byly žádosti zamítnuty, by měl komunikovat s oddělením vymáhání pohledávek. Pracovníci by jej měli informovat o všech možnostech exekuce, které vůči němu mohou

vést, a zároveň se může s konkrétním pracovníkem domluvit, pokud ovšem má zájem své problémy řešit a přijde s nějakým přijatelným řešením. Taktéž v případech, kdy již je exekuce nařízena je možno kontaktovat příslušné pracovníky, i když již rozjetou exekuci nezastaví, ale alespoň se dozví o průběhu exekuce a o dalších možnostech.

V případě, že má dlužník zablokovaný účet, nejsou prostředky k jeho odblokování, vyjma možnosti poskytnutí prostředků na výplatu mezd zaměstnanců anebo úhrady dluhu. V případě, že chce dlužník pohledávku vyrovnat a účet odblokovat, je nejrychlejším způsobem, složit prostředky na zablokovaný účet. Banka druhý den částku strhne a účet odblokuje. V případě, že se rozhodnete dluh uhradit přímo hotově nebo platbou ve prospěch účtu okresní správy sociálního zabezpečení, bude odblokování trvat déle. Určitě bych doporučila kontaktovat pracovníka vymáhání pohledávek, který exekuci nařídil a sdělit mu, že jste dluh uhradil, tudíž nebyl stržen z účtu, a požadujete zastavení exekuce. V momentě, kdy budou peněžní prostředky na účtu okresní správy sociálního zabezpečení, zastaví okresní správa sociálního zabezpečení exekuci. Avšak než se objeví prostředky na účtu okresní správy sociálního zabezpečení a než se rozhodnutí o zastavení exekuce doručí bance, uběhne několik dnů. V případě, že dlužník nehodlá dluh uhradit, musí počítat s tím, že účet bude blokován šest měsíců.

Je-li dlužníkovi pohledávka srážena ze mzdy, může se pokusit s okresní správou sociálního zabezpečení dohodnout na nižších srážkách, jinak ale nelze vyjma úhrady exekuci zastavit. Ani změna zaměstnání by neměla být krokem k zastavení exekuce, neboť zde jsou zákonné povinnosti jak zaměstnavatele, tak dlužníka.

U soudního výkonu rozhodnutí prodejem movitých věcí bych doporučila dlužníkům jednat přímo se soudy a soudními vykonavateli. V momentě, kdy okresní správa sociálního zabezpečení podá návrh na soudní výkon rozhodnutí je již tento výkon v režii soudu a okresní správa sociálního zabezpečení navrhne jeho zastavení jen z důvodu úhrady. Ze zkušeností dlužníků vím, že je možno se se soudním vykonavatelem domluvit, že pohledávku uhradí například ve dvou třech splátkách.

Obdobně jako v případě soudního výkonu rozhodnutí platí i při výkonu rozhodnutí soudními exekutory, že po nařízení takové exekuce je podstatné komunikovat přímo

s exekutorem. I v těchto případech již okresní správa sociálního zabezpečení může navrhnout zastavení exekuce jen z důvodu uhrazení pohledávky.

Dlužník by si ovšem měl uvědomit, že bez uhrazení pohledávky mu žádná instituce nebude exekuci zastavovat. Proto je nejdůležitější začít své problémy řešit zavčas, ještě před nařízením exekuce.

Na druhou stranu je ovšem nutno podotknout, že je v této republice spousta dlužníků, kteří v exekucích umějí takřkajíc chodit. Nevadí jim, že mají zablokovan účet, protože tam nemají žádné prostředky, nebo je tam přestanou posílat, případně jej vůbec nevlastní, nebo mají dispoziční právo k účtu manželky případně jiné osoby, vůči kterému nelze exekuci provést. Nemovitosti nevlastní, protože je vlastní rodinný příslušníci a když přijde soudní vykonavatel sepsat movité věci na adresu dlužníkovy bydlíště, podají třetí osoby, například žijící ve společné domácnosti, vylučovací žaloby, že movitý majetek patří jim a ne dlužníkovi. Příjmy mají z podnikání nebo jiné činnosti, kterou lze jen velmi těžko podchytit.

Na takovéto dlužníky, kteří „umí v exekucích chodit“ jak bylo popsáno výše anebo opravdu nic nevlastní a žijí ze sociálních dávek, je i náš právní systém krátký.

9 Úspěšnost výkonu rozhodnutí

Úspěšnost provedených výkonů rozhodnutí je možno hodnotit dle mého názoru jen na základě uhrazených pohledávek v porovnání se zahájenými výkony rozhodnutí, a ani tyto údaje nejsou stoprocentně objektivní. Jelikož exekuční činnost na okresních správách sociálního zabezpečení probíhá nepřetržitě a výkony rozhodnutí, zejména ty soudní, trvají někdy i řadu let, jsou statistické údaje zčásti zkreslené. Ale dle mého názoru určitou vypovídající hodnotu mají. Česká správa sociálního zabezpečení se všude prezentuje údaji o výběru pojistného, který zahrnuje vyjma vymožených částek i běžné platby pojištěnců a na druhé straně jsou jako úhrady brány i částky prominutého penále a znedobytné pohledávky. Já se vysloveně zaměřím na výkon rozhodnutí a v rámci něj vymožené částky.

Pro svou práci jsem si vybrala statistické údaje v oblasti vymáhání pohledávek okresními správami sociálního zabezpečení, Pražskou správou sociálního zabezpečení a Městskou správou sociálního zabezpečení Brno na území celé České republiky za rok 2008. Tyto údaje Česká správa sociálního zabezpečení pravidelně zveřejňuje ve Zprávách o činnosti na svých internetových stránkách www.cssz.cz. Jedná se o počty zahájených správních a soudních výkonů rozhodnutí v roce 2008 a částku, pro kterou byly nařízeny. Dále pak uvádím počet a částku uhrazených pohledávek v roce 2008 a k těmto údajům bych ráda uvedla, že se může jednat jak o exekuce zahájené v roce 2008, ale zároveň mezi uhrazenými pohledávkami se vyskytují úhrady na základě exekucí zahájených v předchozích letech. Dalším částečně zkresleným údajem je počet uhrazených pohledávek, do kterého Česká správa sociálního zabezpečení započítává i částečně uhrazené pohledávky. Proto je dle mého názoru více vypovídajícím údajem z hlediska úspěšnosti vymáhání pohledávek realizovaných v podmínkách České správy sociálního zabezpečení porovnání částek uhrazených a částek, na které byly exekuce zahájeny. Pro úplnost uvádím, že v oblasti vymáhání pohledávek se jedná dlouhodobě o stabilní ukazatele a žádné markantní výkyvy za posledních 5 let nejsou zaznamenány.

Tabulka č. 1

Správní výkon rozhodnutí

Počet zahájených exekucí výzvou	Počet nařízených exekucí	Zahájeno na částku (v Kč)	Počet uhrazených exekucí	Částka uhrazená (v Kč)
145 216	68 342	7.600.390.944,-	154 878	3.822.573.017,-

V roce 2008 zahájily okresní správy sociálního zabezpečení celkem 145 216 správních exekucí a na základě statistických údajů zpracovaných Českou správou sociálního zabezpečení bylo 154 878 správních exekucí uhrazeno, což by představovalo 106,7 procentní úspěšnost správních výkonů rozhodnutí. Z výše uvedeného je zřejmé, že statistika je zkreslena v důsledku započítávání částečných úhrad do počtu uhrazených pohledávek.

Podíváme-li se ovšem na peněžní vyjádření, zjišťujeme, že správní exekuce byly v roce 2008 zahájeny pro pohledávky ve výši 7.600.390.944,- Kč a uhrazeno v rámci správní exekuce bylo celkem 3.822.573.017,-Kč, tudíž zde nám vychází úspěšnost správní exekuce pouze 50,3%.

Tabulka č. 2

Soudní výkon rozhodnutí

Počet podaných návrhů ⁶³	Na částku (v Kč)	Počet uhrazených výkonů	Částka uhrazená (v Kč)
73 039	5.543.555.869,-	59 179	1.114.291.341,-

Návrhů na soudní výkon rozhodnutí podaly okresní správy sociálního zabezpečení v roce 2008 celkem 73 039, přičemž uhrazených správních výkonů rozhodnutí uvádí Česká správa sociálního zabezpečení 59 179, což by znamenalo 81 procentní úspěšnost.

⁶³ Počet podaných návrhů nezahrnuje návrhy na zřízení soudcovského zástavního práva

Návrhy na soudní výkon rozhodnutí byly podány pro částku 5.543.555.869,- Kč a na základě soudní výkonů rozhodnutí dosáhly úhrady výše 1.114.291.341,- Kč. Z hlediska uhrazených částek se tudíž jedná o úspěšnost soudního výkonu rozhodnutí pouze ve výši 20,1%.

Tabulka č. 3

Správní a soudní výkon rozhodnutí celkem

Výkon rozhodnutí	Počet zahájených	Počet uhrazených	Zahájeno na částku Kč	Částka uhrazená v Kč
Správní	145 216	154 878	7.600.390.944,-	3.822.573.017,-
Soudní	73 039	59 179	5.543.555.869,-	1.114.291.341,-
Celkem	218 255	214 057	13.143.946.813	4.936.864.358,-

Pro obecné zhodnocení úspěšnosti vymáhání pohledávek Českou správou sociálního zabezpečení mohou použít pouze údaje o správní exekuci a soudním výkonu rozhodnutí, údaje o exekucích prováděných soudními exekutory Česká správa sociálního zabezpečení nesleduje. Zajišťovací institut zástavního práva, případně soudcovského zástavního práva nevede přímo k uspokojení pohledávky, a proto není do tabulky č. 3 započítán.

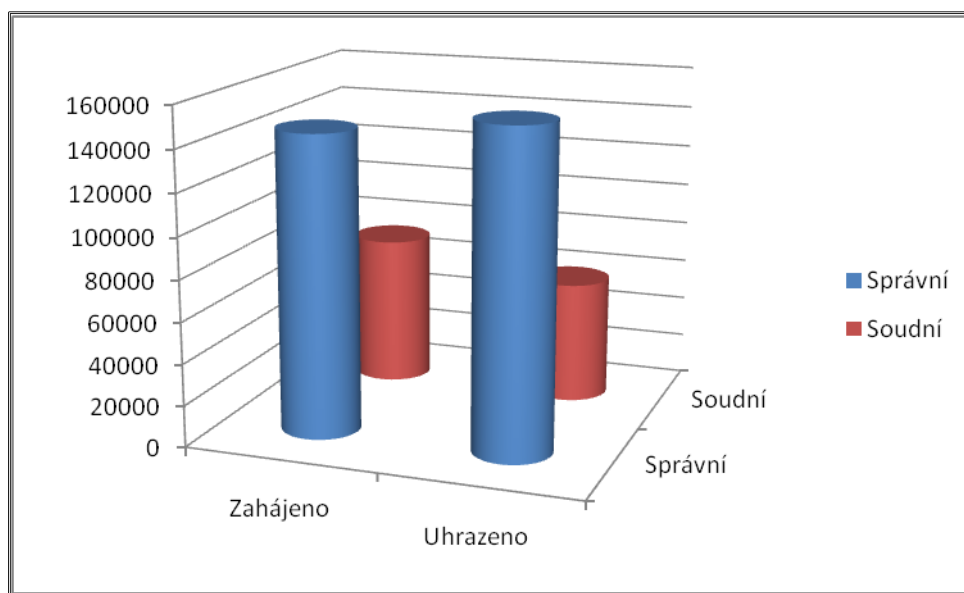
Pokud se budu dívat na údaje o počtech exekucí, které jsou celkem podstatným způsobem zkreslené, mohla by se úspěšnost vymáhání pohledávek pohybovat až na úrovni 98,1 %. Tento údaj je dle mého názoru velmi značně zavádějící.

Objektivní skutečnosti se spíše blíží údaje o částkách, kde při porovnání částky na kterou byla exekuce v roce 2008 vedena a částky která byla v rámci exekuce v roce 2008 uhrazena, vychází úspěšnost vymáhání pohledávek v roce 2008 ve výši 37,6%. Tento údaj dle mého názoru nejvíce vypovídá o úspěšnosti výkonu rozhodnutí v podmínkách České správy sociálního zabezpečení.

Pro grafické přiblížení jsem údaje o počtech zahájených a uhrazených správních a soudních výkonů rozhodnutí zapracovala do grafu č. 1 a peněžní vyjádření stejných ukazatelů do grafu č. 2.

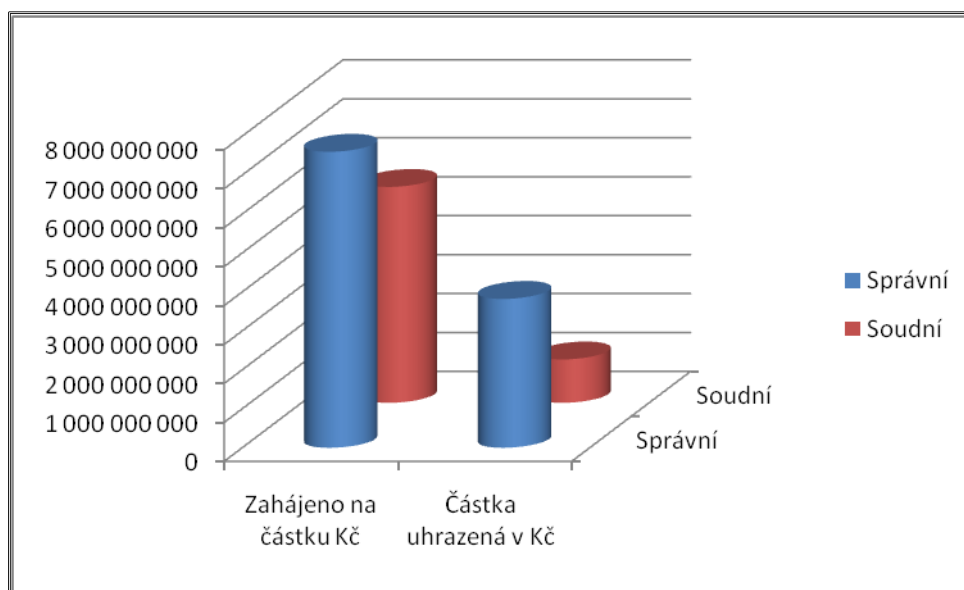
Graf č. 1

Počty zahájených a uhrazených správních a soudních výkonů rozhodnutí



Graf č. 2

Zahájení a uhrazení soudních a správních výkonů rozhodnutí vyjádřené v Kč



Závěr

Ve své práci jsem se zaměřila na vymáhání pohledávek za povinnými, kteří si neplní své povinnosti v oblasti sociálního pojištění. Snažila jsem se zmapovat celou problematiku od vzniku dluhu, přes vystavení exekučních titulů, realizaci správní exekuce, soudního výkonu rozhodnutí až po zastavení exekuce. Podrobně jsem se věnovala správnímu a zejména pak soudnímu výkonu rozhodnutí a jejich jednotlivým druhům.

Na všechny druhy výkonu rozhodnutí jsem se pokusila dívat z pohledu okresních správ sociálního zabezpečení, snažila jsem se popsat jednotlivé kroky, které okresní správa sociálního zabezpečení činí při různých výkonech rozhodnutí. Zároveň jsem se snažila zaměřit na činnost soudů při soudním výkonu rozhodnutí, uvést jeho průběh a seznámit čtenáře s povinnostmi všech účastníků řízení.

Nevynechala jsem ani další způsoby uplatňování pohledávek, které okresní správa sociálního zabezpečení činí v případě likvidace společnosti, dražby majetku dlužníka nebo při jeho insolvenční. Těmto způsobům uplatnění pohledávek jsem se nemohla věnovat podrobně, zejména z důvodu složitosti jednotlivých řízení, ale věřím, že jsem čitateli poskytla alespoň stručné informace, jak Česká správa sociálního zabezpečení v jednotlivých případech postupuje, co je pro ni prioritní, a na co klade důraz.

Pozornost jsem také zaměřila na zajišťovací instituty, soudcovské zástavní právo a zástavní právo dle ustanovení § 104i zákona č. 582/1992 Sb., o organizaci a provádění sociálního zabezpečení, ve znění pozdějších předpisů, a výkon rozhodnutí prováděný soudními exekutory.

V závěru práce jsem zejména shrnula praktický průběh exekucí na okresních správách sociálního zabezpečení. Snažila jsem se nastínit, jakým způsobem okresní správa sociálního zabezpečení pracuje s dlužníky, které informace si o nich zjišťují, z jakých zdrojů vycházejí a v jakých případech volí konkrétní druh exekuce. Je třeba si uvědomit, že každý případ je individuální a záleží na zjištěných informacích, dluhu dlužníka, předchozích zkušenostech v jeho jednání s okresní správou sociálního zabezpečení a pak také příslušném pracovníkovi, jaký druh exekuce zvolí.

Zároveň jsem se podívala na exekuce z pohledu dlužníka a v jednotlivých druzích exekucí se pokouším poradit dlužníkům, jak by měli svou situaci řešit, aby se s exekucí co nejdříve vypořádali. Nejdůležitějším a prvním krokem je komunikovat jak s příslušnou okresní správou sociálního zabezpečení, tak i s příslušnými soudními vykonavateli, případně exekutory. Ovšem aby dlužníci mohli komunikovat, musí o exekucích vědět. Základem je přebírání korespondence, v případě změny bydliště přehlášení trvalého bydliště, případně nahlášení změny pobytu.

V poslední kapitole jsem se pokusila zhodnotit úspěšnost výkonu rozhodnutí. Na úspěšnost jsem se podívala z jiného pohledu, než jak prezentuje Česká správa sociálního zabezpečení, která se snaží zejména zdůraznit úspěšnost výběru pojistného a nezabývá se úspěšností vymáhání pohledávek. Porovnáním částky, na kterou byly exekuce v roce 2008 zahájeny a částky, která byla na základě výkonů rozhodnutí ve stejném roce uhrazena, jsem došla k závěru, že úspěšnost výkonu rozhodnutí v podmínkách České správy sociálního zabezpečení se v roce 2008 pohybovala na úrovni 37,6%. Je zřejmé, že úspěšnost výkonu rozhodnutí není velká a je tady rozhodně prostor na vylepšení.

V podmínkách České správy sociálního zabezpečení bych navrhovala propojenost jednotlivých okresních správ sociálního zabezpečení, z důvodu centrálního zjišťování údajů o dlužnících. Běžně se stává, že se dlužníci stěhují, mění trvalé bydliště a sídla firem a tím pádem mají závazky vůči více okresním správám sociálního zabezpečení, přičemž každá vymáhá jen své pohledávky. Vzájemná propojenost by pomohla při volbě vhodného druhu exekuce, nezatěžovala by administrativu, kdy se vícero správ sociálního zabezpečení dotazuje například bank na účty téhož dlužníka, katastrálních úřadů na vlastnictví nemovitostí, a zároveň by se usnadnilo zjišťování zaměstnavatelů.

Problém dále spatřuji v omezení plateb v hotovosti přímo na okresních správách sociálního zabezpečení. V ustanovení § 19 odst. 1 písm. b) zákon č. 589/1992 Sb., o pojistném na sociální zabezpečení a příspěvku na státní politiku zaměstnanosti, ve znění pozdějších předpisů, je stanoven limit pro příjem plateb v hotovosti ve výši 5.000,- Kč. Tento limit je již několik let stejný a Česká správa sociálního zabezpečení nehodlá učinit kroky k legislativní změně. Já naopak z praxe vím, že spousta klientů by ráda uhradila

doplatek na pojistném přímo hotově při podání přehledu, nebo dluh při řešení svých závazků na okresní správě sociálního zabezpečení, ale limit tento jejich počín blokuje. Dalším problémem jsou úřední hodiny pokladen, které jsou v rámci celé republiky nastaveny jednotně. Pokladny jsou otevřeny pouze v pondělí a ve středu od 9:00 do 11:30 a od 12:30 do 15:00. Většina okresních správ sociálního zabezpečení je přístupná klientům každý den, avšak pokladny jsou otevřeny jen omezeně, tudíž klient při vyřizování svých záležitostí mimo provozní dobu pokladen nemůže uhradit ani pohledávky do 5.000,- Kč. Zvýšení limitu příjmu hotovosti a rozšíření úředních hodin pokladen by určitě zvýšilo výběr pojistného a dle mého názoru zlepšilo i vymáhání pohledávek.

Dalším celorepublikovým problémem je nelegální zaměstnávání, tzv. práce na černo, případně vykazování nižších výdělků než jaké odpovídají skutečnosti, což blokuje výkon rozhodnutí srážkami ze mzdy. Více fyzických kontrol a vyšší postihy zaměstnavatelů i zaměstnanců by přispěly ke snížení tohoto v Čechách značně rozšířeného jevu, a zároveň by to zvýšilo i úspěšnost exekucí.

U právnických osob je velkým problémem jejich rušení a výmaz z obchodního rejstříku. Z obchodního rejstříku jsou vymazávány společnosti, které dluží státu mnohdy miliony korun. Výmazem z obchodního rejstříku právnická osoba zaniká a již není dluhy po kom vymáhat. Zákon sice vyžaduje likvidaci společnosti před výmazem z obchodního rejstříku, ale likvidátor většinou zjistí, že společnost nic nevlastní a podá návrh na konkurz. Dle mého názoru by měly být fyzické osoby jednající za společnost odpovědné za dluhy společnosti a nést za své neúspěšné podnikání následky. Možnost vymáhat pohledávky na jednatelích zrušených společností, nebo nemožnost zrušení společnosti bez vyrovnání závazků, nebo alespoň pohledávek státu, by určitě zvýšilo úspěšnost vymáhání pohledávek v podmínkách České správy sociálního zabezpečení.

Dále jsem zastáncem propojenosti všech orgánů veřejné správy, a to ať již na úrovni poskytování informací, nebo v rámci celé exekutivy. Ideálním řešením by bylo vytvoření jednotného exekučního úřadu, který by vymáhal všechny pohledávky státu. V praxi se často stává, že dlužník požaduje po okresní správě sociálního zabezpečení odblokování účtu a až u peněžního ústavu, kam jej okresní správa sociálního zabezpečení odkáže, zjistí, že blokáce je vedena jinou institucí. Dlužníci většinou nemají přesnou orientaci ve svých

závazcích a jeden exekuční úřad pro celou veřejnou správu by jednak vylepšil vymáhání pohledávek, dlužníci by komunikovali jen s jedním orgánem a nevzdávali by řešení svých problémů z důvodu špatné orientace ve svých závazcích, časové náročnosti jednání s jednotlivými úřady a různých přístupů k exekucím. Dalším řešením by bylo již veřejně několik let diskutované jednotné inkasní místo, které by zajišťovalo nejen vymáhání, ale už i výběr daní, cel, pojistného na sociální zabezpečení a pojistného na veřejné zdravotní pojištění. Takovýto orgán státní správy by snížil jak počet úředníků, tak náklady na výběr a vymáhání příjmů státního rozpočtu, zároveň by zjednodušil administrativu podnikatelů i jednotlivých institucí a dle mého názoru by se zvýšila i úspěšnost ať již výběru tak i vymáhání pohledávek.

Všechna tato opatření by dle mého názoru mohla vést ke zlepšení vymáhání pohledávek v rámci České správy sociálního zabezpečení, potažmo v oblasti veřejné správy obecně.

Věřím, že svou prací se mi podařilo přiblížit čtenářů jednotlivé druhy exekucí a objasnit postupy okresních správ sociálního zabezpečení při vymáhání pohledávek a nastínit, jak by se úspěšnost vymáhání pohledávek mohla zlepšit.

Seznam literatury

Literatura

- [1] BUREŠ, Jaroslav, DRÁPAL, Ljubomír, KRČMÁŘ, Zdeněk, a kolektiv. *Občanský soudní řád : komentář*. 7. vyd. Praha : C. H. Beck, 2006. 2 sv. (1042, 2088 s.). ISBN 80-7179-378-7.
- [2] ELIÁŠ, Karel a kolektiv. *Obchodní zákoník : Praktické poznámkové vydání s výběrem z judikatury od roku 1900*. 4. přeprac. a rozšíř. vyd. Praha : Linde Praha, a.s. - Právnické a ekonomické nakladatelství a knihkupectví Bohumily Hořinkové a Jana Tuláčka, 2004. 946 s. ISBN 80-7201-475-7.
- [3] MARKOVÁ, Hana. *Daňové zákony 2009, úplná znění platná k 1. 1. 2009*, 15. vyd. Praha : GRADA Publishing, a.s. 2009. 216 s. ISBN 978-80-247-2803-2.
- [4] ONDROUŠ, Radek. *Správní řád nový zákon s důvodnou zprávou a poznámkami*, 1. vyd. Praha : Linde Praha, a.s. - Právnické a ekonomické nakladatelství a knihkupectví Bohumily Hořinkové a Jana Tuláčka, 2005. 515 s. ISBN 80-7201-523-0.
- [5] SCHELLEOVÁ, Ilona. *Insolvenční zákon*. 1. vyd. Praha : EUROUNION Praha, s.r.o., 2006. 399 s. ISBN 80-7317-054-X.
- [6] TRNKOVÁ, Ludmila, ŽENÍŠKOVÁ, Marta. *Pojistné na sociální zabezpečení a zdravotní pojištění zaměstnanců a osob samostatně výdělečně činných podle právního stavu k 1. 1. 2007*, 11. akt. vyd. Olomouc : Nakladatelství Anag 2007. 167 s. ISBN 978-80-7263-390-6.

Zákony

- [1] Zákon č. 99/1963 Sb., občanský soudní řád, ve znění pozdějších předpisů.
- [2] Zákon č. 40/1964 Sb., občanský zákoník, ve znění pozdějších předpisů.
- [3] Zákon č. 513/1991 Sb., obchodní zákoník, ve znění pozdějších předpisů.
- [4] Zákon č. 582/1991 Sb., o organizaci a provádění sociálního zabezpečení, ve znění pozdějších předpisů.
- [5] Zákon č. 21/1992 Sb., o bankách, ve znění pozdějších předpisů.
- [6] Zákon č. 337/1992 Sb., o správě daní a poplatků, ve znění pozdějších předpisů.
- [7] Zákon č. 589/1992 Sb., o pojistném na sociální zabezpečení a příspěvku na státní politiku zaměstnanosti, ve znění pozdějších předpisů.

- [8] Zákon č. 77/1997 Sb., o státním podniku, ve znění pozdějších předpisů.
- [9] Zákon č. 26/2000 Sb., o veřejných dražbách, ve znění pozdějších předpisů.
- [10] Zákon č. 120/2001 Sb., o soudních exekutorech a exekuční činnosti (exekuční řád) a o změně dalších zákonů, ve znění pozdějších předpisů.
- [11] Zákon č. 500/2004 Sb., správní řád, ve znění pozdějších předpisů.
- [12] Zákon č. 182/2006 Sb., o úpadku a způsobech jeho řešení (insolvenční zákon), ve znění pozdějších předpisů.

Ostatní zdroje

- [1] *Webové stránky České správy sociálního zabezpečení* [online]. Praha: Česká správa sociálního zabezpečení, [cit. 2009-03-01]. Dostupné na WWW: <<http://www.cssz.cz/cz/novinky/>>
- [2] *Informační server českého soudnictví* [online]. Praha: Ministerstvo spravedlnosti České republiky, [cit. 2009-03-01]. Dostupný na WWW: <<http://portal.justice.cz/>>

OKRESNÍ SPRÁVA SOCIÁLNÍHO ZABEZPEČENÍ PARDUBICE

U Studého 2729, 530 02 Pardubice

Č. j. 29291/030-9014-7.10.2008-22891/PV/944/Z5/1
VS:

V Pardubicích dne 7. října 2008


PLATEBNÍ VÝMĚR Č. 944/2008

Okresní správa sociálního zabezpečení Pardubice, příslušná k rozhodování podle ustanovení § 6 odst. 4 písm. a) bodu 7 a podle ustanovení § 104c odst. 1 zákona č. 582/1991 Sb., o organizaci a provádění sociálního zabezpečení, v platném znění, ukládá osobě samostatně výdělečně činné narozenému bytem povinnost uhradit pojistné a penále jak je níže uvedeno.

Pojistné podle § 4 a následujících zákona č. 589/1992 Sb., o pojistném na sociální zabezpečení a příspěvku na státní politiku zaměstnanosti, v platném znění:

Doplatek na pojistném za rok 2007	9 372,00 Kč
-----------------------------------	-------------

Penále podle § 20 zákona č. 589/1992 Sb., o pojistném na sociální zabezpečení a příspěvku na státní politiku zaměstnanosti, v platném znění:

Penále z doplatku na pojistném za rok 2007	708,00 Kč
Penále ze záloh na pojistné za rok 2007	320,00 Kč
Penále ze záloh na pojistné za rok 2008	1 178,00 Kč

Celkem k úhradě	11 578,00 Kč
-----------------	--------------

Platební výměr je vykonatelný bez ohledu na právní moc, jestliže od jeho doručení uplynulo 15 dnů.

Úhradu proveďte ve prospěch účtu Okresní správy sociálního zabezpečení Pardubice číslo 1011-7923561/0710, konstantní symbol 7618, variabilní symbol , převodním příkazem nebo přiloženou poštovní poukázkou.

Mebude-li dlužné pojistné uhrazeno do dne vykonatelnosti tohoto platebního výměru, je plátce pojistného povinen platit další penále ve výši 0,05% z částky pojistného za každý kalendářní den ode dne následujícího po dni vydání tohoto platebního výměru až do dne zaplacení, včetně tohoto dne.

ODŮVODNĚNÍ

Z dokumentace vedené na Okresní správě sociálního zabezpečení Pardubice bylo zjištěno, že pan vykonává samostatnou výdělečnou činnost od 29. října 2007 dosud.

Pan byl v roce 2007 považován podle ustanovení § 9 odst. 9 zákona č. 155/1995 Sb., o důchodovém pojištění, v platném znění, (dále jen zákon o důchodovém pojištění) za osobu samostatně výdělečně činnou vykonávající hlavní samostatnou výdělečnou činnost. Z tohoto důvodu byl v tomto roce podle § 10 odst. 1 citovaného zákona účasten důchodového pojištění.

Pan _____ podal po zákonem stanovené lhůtě dne 28. července 2008 přehled podle ustanovení § 15 odst. 1 zákona č. 589/1992 Sb., v platném znění (dále jen přehled), za rok 2007. Na základě vyúčtování údajů z tohoto přehledu vznikla panu _____ v souladu s ustanovením § 14 odst. 11 zákona č. 589/1992 Sb., v platném znění (dále jen zákon o pojistném), povinnost uhradit doplatek na pojistném ve výši 9 372,00 Kč. Doplatek na pojistném byl podle ustanovení § 14a odst. 3 zákona o pojistném splatný dne 9. května 2008, ke dni vyhotovení platebního výměru nebyl uhrazen.

Nebylo-li pojistné, či zálohy na pojistné, zapláceno ve stanovené lhůtě anebo bylo-li zapláceno v nižší částce, než ve které mělo být zapláceno, je plátcce pojistného povinen platit penále. Penále podle ustanovení § 20 odst. 1 zákona č. 589/1992 Sb., v platném znění činí 0,05 % z dlužné částky za každý kalendářní den, ve kterém některá z uvedených skutečností trvala.

Penále z doplatku na pojistném za rok 2007 bylo předepsáno za období od 10. května 2008, to je ode dne následujícího po dni splatnosti, do 7. října 2008, to je do dne vyhotovení tohoto platebního výměru, ve výši 708,00 Kč. Penále bylo vypočteno v souladu s ustanovením § 20 odst. 1 a 2 zákona o pojistném.

Pan _____ byl povinen podle ustanovení § 13a odst. 1 písm. c) zákona o pojistném platit zálohy na pojistné. Splátnost zálohy na pojistné upravuje ustanovení § 14a odst. 1 zákona o pojistném, výše zálohy na pojistné se stanoví podle ustanovení § 14 odst. 1, 2, 3 a 6 zákona o pojistném.

V roce 2007 měl pan _____ povinnost platit zálohy na pojistné za měsíc říjen až prosinec ve výši 1 491,00 Kč. Z evidence plateb bylo zjištěno, že tyto zálohy na pojistné nebyly uhrazeny.

Penále ze záloh na pojistné za rok 2007 bylo předepsáno za období od 9. listopadu 2007, to je ode dne následujícího po dni splatnosti zálohy za měsíc říjen, do 30. dubna 2008, to je do dne, kdy měl být předložen přehled za rok 2007, ve výši 320,00 Kč. Penále bylo vypočteno v souladu s ustanovením § 20 odst. 1 a 2 zákona o pojistném.

Dále měl pan _____ povinnost platit zálohy na pojistné v roce 2008 za měsíc leden až březen ve výši 1 491,00 Kč, duben až srpen ve výši 3 124,00 Kč. Z evidence plateb bylo zjištěno, že tyto zálohy na pojistné nebyly uhrazeny.

Penále ze záloh na pojistné za rok 2008 bylo předepsáno za období od 9. února 2008, to je ode dne následujícího po dni splatnosti zálohy za měsíc leden, do 7. října 2008, to je do dne vyhotovení tohoto platebního výměru, ve výši 1 178,00 Kč. Penále bylo vypočteno v souladu s ustanovením § 20 odst. 1 a 2 zákona o pojistném.

Na základě shora uvedených skutečností je pan _____ povinen zaplatit 11 578,00 Kč.

POUČENÍ

Proti tomuto platebnímu výměru je možno podat odvolání k České správě sociálního zabezpečení, pracoviště Pardubice - regionální referát rozhodovací činnosti. Odvolání se podává u Okresní správy sociálního zabezpečení Pardubice, U Stadionu 2729, 530 02 Pardubice, do 15 dnů od doručení tohoto platebního výměru.



v zastoupení ředitele OSSZ Pardubice

Za správnost vyhotovení:

Přílohy:
přehled pohledávek
poštovní poukázka
Rozdělovník:

1x

4x OSSZ

Datum doručení: 28. 7. 2008

Datum splatnosti: 09. 05. 2008

Okresní správa sociálního zabezpečení - Pardubice, U Stadionu 2729

Č.j. 3420/09
VS plátce -

IČ -

Rozhodnutí je vykonatelné dnem 27-01-2009
V Pardubickém dne 27-01-2009
Podpis: [Signature]

Výkaz nedoplatků

Podle ustanovení § 104g odst. 1 zák. č. 582/1991 Sb., v platném znění, Vám předepisujeme k úhradě dlužné částky podle stavu účtu Vaší organizace, který je veden u OSSZ Pardubice ke dni 31.12.2008.

Ke dni 3.9.2008 činila pohledávka		2 063 799,00 Kč
Výše pohledávek od 4.9.2008 do 31.12.2008		1 186 983,00 Kč
Penále pro neplacení pojistného od 4.9.2008 do 31.12.2008 včetně		77 301,00 Kč
Ke dni 31.12.2008	mělo být zaplaceno	3 328 083,00 Kč
	bylo zaplaceno	1 798 593,00 Kč
	dlužná částka celkem	1 529 490,00 Kč
Z toho je předmětem vymáhání		265 206,00 Kč
K úhradě celkem		1 264 284,00 Kč

Úhradu proveďte ve prospěch účtu číslo: 021012-0007923561/0710
Variabilní symbol: Konstantní symbol: 7618

Stanovení dlužného pojistného a penále ve výkazu nedoplatků je provedeno ve smyslu § 9, § 10, § 20 a § 22a zákona č. 589/1992 Sb., v platném znění.

Výkaz nedoplatků je vykonatelný dnem vyhotovení a na jeho vydání se nevztahují obecné předpisy o správním řízení. Dlužná částka pojistného uvedeného na rozpisu plateb se ode dne 1.1.2009 penalizuje nadále sazbou podle platné právní úpravy.

Proti tomuto výkazu nedoplatků lze podat písemné námítky k Okresní správě sociálního zabezpečení - Pardubice, U Stadionu 2729, 53002, a to do 8 dnů od jeho doručení. Podané námítky nemají odkladný účinek.

Dne 27. ledna 2009

Vyřizuje:

Příloha: výpis z účtu



Ředitel OSSZ Pardubice

ZAUČTOVÁNO dne:
27-01-2009
[Signature]

OSSZ
Adresa pracoviště

Č.j.
Vyřizuje:
Telefon:

Dlužník:
.....
.....

V dne 200.....

V Ý Z V A
k zaplacení nedoplatku v náhradní lhůtě

Okresní správa sociálního zabezpečení rozhodla podle § 73 odst. 1 zákona č. 337/1992 Sb., o správě daní a poplatků, v platném znění, takto:

Vyzýváme Vás, abyste níže uvedený splatný nedoplatek zaplatil/a v náhradní lhůtě do 8 dnů od doručení této výzvy pod specifickým symbolem (*ID sankce*) na náš účet:

účet číslo:
u pobočky banky:
konstantní symbol:
variabilní symbol:

Při kontrole plnění Vašich povinností v evidenci příjmů bylo zjištěno, že jste ke dni nezaplatil/a podle:

1. vykonatelného výkazu nedoplatků, č.j., ze dne , částku Kč,
2. vykonatelného platebního výměru, č.j., ze dne , částku Kč,
3. vykonatelného rozhodnutí, č.j., ze dne , částku Kč,

Poučení:

Nevyhovíte-li této výzvě a uvedený splatný nedoplatek nezaplatíte ve stanovené náhradní lhůtě, může být tento nedoplatek bez dalšího **vymáhán** exekucí dle § 73 citovaného zákona. Proti této výzvě lze podat písemně nebo ústně do protokolu odvolání k České správě sociálního zabezpečení, pracoviště regionální referát rozhodovací činnosti prostřednictvím Okresní správy sociálního zabezpečení, a to ve lhůtě do 15 dnů ode dne doručení. Odvolání nemá odkladný účinek (§ 73 odst. 1 citovaného zákona).

běžné razítko

(vlastnoruční podpis pověřeného pracovníka s uvedením jména, příjmení a funkce)

OSSZ
Adresa pracoviště

Č.j.
Vyřizuje:
Telefon:

Dlužník: Banka:
.....

V dne 200...

EXEKUČNÍ PŘÍKAZ
na přikázání pohledávky na peněžní prostředky dlužníka na účtech
vedených u bank

Okresní správa sociálního zabezpečení rozhodla podle § 73 odst. 6 písmeno a) a § 73 odst. 7 zákona č. 337/1992 Sb., o správě daní a poplatků, v platném znění, takto:

přikazuje se peněžnímu ústavu,

aby od okamžiku, kdy mu bude doručen tento exekuční příkaz, z účtu dlužníka až do výše vykonatelného nedoplatku v částce

..... Kč

nevyplácel peněžní prostředky, neprováděl na ně započtení a ani jinak s nimi nenakládal. Dále, aby ve dni, který následuje po doručení vyrozumění, že exekuční příkaz nabyl právní moci, provedl odepsání prostředků dlužníka z účtu či účtů vedených peněžním ústavem až do výše vykonatelného nedoplatku a vyplatil je shora uvedenému oprávněnému pod specifickým symbolem (*ID sankce*)

na účet číslo:
u pobočky banky:
konstantní symbol:
variabilní symbol:

Tento exekuční příkaz se vztahuje do výše vykonatelného nedoplatku na všechny peněžní prostředky dlužníka na účtu:

Uvedený dlužník nezaplatil ke dni shora uvedenému oprávněnému podle:

1. vykonatelného výkazu nedoplatků, č.j., ze dne , částku Kč,
2. vykonatelného platebního výměru, č.j., ze dne , částku Kč,
3. vykonatelného rozhodnutí, č.j., ze dne , částku Kč. *)

Nařízení exekuce se vztahuje až do výše vykonatelného nedoplatku na pohledávku dlužníka z účtu ve výši, v jaké byly na účtu peněžní prostředky v okamžiku, v němž byl peněžnímu ústavu doručen tento exekuční příkaz, jakož i na pohledávku z účtu, která vznikla tím, že na účet došly peněžní prostředky dodatečně, nejpozději však do šesti měsíců ode dne, kdy bylo peněžnímu ústavu doručeno vyrozumění o nabytí právní moci exekučního příkazu (§ 306 občanského soudního řádu). Provedením, ve smyslu ustanovení §§ 307, 308, 309a odst. 1 a 3 občanského soudního řádu, výkon exekuce zaniká.

Poučení:

U dlužných částek nedoplatků, které jsou uvedeny výše, byl dlužník shora uvedeným oprávněným vyzván k jejich zaplacení v náhradní lhůtě podle § 73 odst. 1 citovaného zákona:

Výzva č.j., ze dne
Výzva č.j., ze dne
Výzva č.j., ze dne *)

Dlužník ztrácí okamžikem, kdy je peněžnímu ústavu doručen exekuční příkaz, právo vybrat peněžní prostředky z účtu, použít tyto prostředky k platbám nebo s nimi jinak nakládat, a to do výše vykonatelného nedoplatku.

Všechny osoby, jimž je tento exekuční příkaz doručen, mohou proti němu podat písemně nebo ústně do protokolu u Okresní správy sociálního zabezpečeníve lhůtě do patnácti dnů ode dne doručení námítky. Podané námítky nemají odkladný účinek.

Z důvodu, že exekučnímu příkazu nepředcházela výzva k zaplacení nedoplatku v náhradní lhůtě, může dlužník proti němu podat místo námitek písemně nebo ústně do protokolu odvolání k České správě sociálního zabezpečení, pracoviště regionální referát rozhodovací činnosti prostřednictvím Okresní správy sociálního zabezpečení ve lhůtě do patnácti dnů ode dne doručení. Podané odvolání nemá odkladný účinek (§ 73 odst. 1 a 8 citovaného zákona). *)

úřední razítko

(vlastnoruční podpis pověřeného pracovníka s uvedením jména, příjmení a funkce)

*) použije se jen vhodný text

OSSZ
Adresa pracoviště

Č.j.
Vyřizuje:
Telefon:

Dlužník:
.....

Plátce mzdy:
.....

Vdne 200...

EXEKUČNÍ PŘÍKAZ
na srážku ze mzdy, jiné odměny za závislou činnost nebo náhrady
za pracovní příjem, důchody, sociální a nemocenské dávky,
stipendia, apod.

Okresní správa sociálního zabezpečení rozhodla dle § 73 odst. 6 písm. b) a § 73 odst. 7 zákona č. 337/1992 Sb. v platném znění, takto:

k vymožení vykonatelného nedoplatku v částce **Kč**

se příkazuje plátcí mzdy,

aby po doručení tohoto exekučního příkazu, prováděl ze mzdy dlužníka stanovené srážky až do výše vykonatelného nedoplatku a nevyplácel sražené částky dlužníkovi.

Plátce mzdy je povinen vyplácet shora uvedenému oprávněnému částky sražené ze mzdy dlužníka, a to pod specifickým symbolem (*ID sankce*)..... na:

účet číslo:
u pobočky banky:
konstantní symbol:
variabilní symbol:

jakmile jej shora uvedený oprávněný vyrozumí, že tento exekuční příkaz nabyl právní moci.

Uvedený dlužník nezaplatil ke dni shora uvedenému oprávněnému podle:

1. vykonatelného výkazu nedoplatků, č.j., ze dne , částku Kč,
2. vykonatelného platebního výměru, č.j., ze dne , částku Kč,
3. vykonatelného rozhodnutí, č.j., ze dne , částku Kč,

Podle § 282 odst. 3 občanského soudního řádu shora uvedený dlužník ztrácí dnem, kdy je plátcí mzdy doručen tento exekuční příkaz, právo na vyplacení té části mzdy, která odpovídá výši srážek.

Poučení:

U dlužných částek nedoplatků, které jsou uvedeny výše, byl dlužník shora uvedeným oprávněným vyzván k jejich zaplacení v náhradní lhůtě podle § 73 odst. 1 citovaného zákona:

Výzva č.j., ze dne
Výzva č.j., ze dne
Výzva č.j., ze dne *)

Všechny osoby, jimž je tento exekuční příkaz doručen, mohou proti němu podat písemně nebo ústně do protokolu u Okresní správy sociálního zabezpečení ve lhůtě do patnácti dnů ode dne doručení námítky. Podané námítky nemají odkladný účinek.

Z důvodu, že exekučnímu příkazu nepředcházela výzva k zaplacení nedoplatku v náhradní lhůtě, může dlužník proti němu podat místo námítek odvolání k České správě sociálního zabezpečení, pracoviště regionální referát rozhodovací činnosti prostřednictvím Okresní správy sociálního zabezpečení ve lhůtě do patnácti dnů ode dne doručení. Podané odvolání nemá odkladný účinek (§ 73 odst. 1 a 8 citovaného zákona). *)

úřední razítko

(vlastnoruční podpis pověřeného pracovníka s uvedením jména, příjmení a funkce)

*) použije se jen vhodný text

OSSZ
Adresa pracoviště

Č.j.
Vyřizuje:
Telefon:

Dlužník:
.....
.....

Příslušný katastrální úřad:
.....
.....

V dne 200...

ROZHODNUTÍ

o zřízení zástavního práva

Okresní správa sociálního zabezpečení rozhodla dle ustanovení § 104i zákona č. 582/1991 Sb., o organizaci a provádění sociálního zabezpečení, v platném znění, takto:

k zajištění pohledávky plátce pojistného (uvede se označení dlužníka) vyčíslené vykonatelným výkazem nedoplatků (platebním výměrem.), vydaným pod č.j., dne, v částce Kč, včetně příslušenství

se zřizuje zástavní právo

k této/těmto nemovitosti/nemovitostem zapsané/zapsaným na:

LV:, typ nemovitosti (a další náležitosti dle LV)

Katastrální území

U Katastrálního úřadu

Odůvodnění:

Popsat stav věci – zejména identifikace pohledávky a její povinnost ji splnit, právní důvod a doba jejího vzniku....

Poučení:

Proti tomuto rozhodnutí lze podat odvolání ve lhůtě do patnácti dnů ode dne, který následuje od jeho doručení. Odvolání lze podat písemně nebo ústně do protokolu k České správě sociálního zabezpečení, pracoviště regionální referát rozhodovací činnosti prostřednictvím Okresní správy sociálního zabezpečení

Podané odvolání nemá odkladný účinek.

úřední razítko

.....

.....

(vlastnoruční podpis pověřeného pracovníka s uvedením jména, příjmení a funkce)

Č.j.:

V dne 200...

Okresní soud v

.....
(adresa)

Oprávněný: Okresní správa sociálního zabezpečení
Adresa.....

Povinný: (jméno, příjmení, nebo název organizace, adresa, IČ...)
.....

**Návrh na nařízení výkonu rozhodnutí prodejem
movitých věcí dle ustanovení §§ 321 a následujících
občanského soudního řádu**

Přílohy:

Trojmo

I.

Rozhodnutím (výkaz nedoplatků, platební výměr, rozhodnutí *) Okresní správy sociálního zabezpečení, č.j., ze dne bylo uloženo povinnému, aby zaplatil pohledávku ve výši Kč na účet č. Okresní správy sociálního zabezpečení Toto rozhodnutí je vykonatelné dne Do dnešního dne však povinný tuto částku neuhradil.

Důkaz: *Rozhodnutí OSSZ, ze dne, č.j.*

II.

Povinný je vlastníkem řady hodnotných věcí, které má ve svém bytě, v garáži, v chatě (eventuelně jiné možnosti *) , - na adrese

Důkaz: *Výslechem účastníka
Šetřením na místě*

III.

Z výše uvedených důvodů navrhuje, aby Okresní soud v..... vydal toto

u s n e s e n í:

Okresní soud v nařizuje podle rozhodnutíOkresní správy sociálního zabezpečení, č.j. ze dne k uspokojení pohledávky oprávněného ve výši Kč (včetně penále), nákladů předchozího řízení ve výši Kč a nákladů tohoto řízení ve výši Kč výkon rozhodnutí prodejem movitých věcí nacházejících se v (bytě, garáži, chatě *) povinného.

Povinnému se zakazuje, aby nakládal s věcmi, které vykonavatel tohoto usnesení sepíše.

běžné razítko

.....

.....

(vlastnoruční podpis pověřeného pracovníka s uvedením jména, příjmení a funkce)

*) použije se jen vhodný text

Č.j.:

V dne 200...

Okresní soud v

.....
(adresa)

Oprávněný: Okresní správa sociálního zabezpečení
Adresa.....

Povinný: (jméno, příjmení, nebo název organizace, adresa, IČ...)
.....

**Návrh na nařízení výkonu rozhodnutí prodejem
nemovitosti /spoluvlastnického podílu povinného
k rodinnému domku č.p.**

Přílohy:

Trojmo

I.

Rozhodnutím (výkaz nedoplatků, platební výměr, rozhodnutí *) Okresní správy sociálního zabezpečení, č.j., ze dne bylo uloženo povinnému, aby zaplatil pohledávku ve výši Kč na účet č. Okresní správy sociálního zabezpečení Toto rozhodnutí je vykonatelné dne Do dnešního dne však povinný tuto částku neuhradil.

Důkaz: *Rozhodnutí OSSZ, ze dne, č.j.*

II.

„Správní výkon rozhodnutí přikázáním pohledávky na peněžní prostředky na účtu vedeného u peněžního ústavu pod č.j. byl veden bezvýsledně.“

Povinný je spoluvlastníkem nemovitosti - domu č.p. a stavební parcely č. v katastrálním území, zapsané na listu vlastnictví č. pro katastrální území u Katastrálního úřadu v

Důkaz: *Sdělení peněžního ústavu v ze dne č.j.
Výslechem účastníka
Výpis z listu vlastnictví č. pro Katastrální úřad v*

III.

Z výše uvedených důvodů navrhuje, aby Okresní soud v vydal toto

u s n e s e n í:

1. Okresní soud v nařizuje podle rozhodnutí (výkazu nedoplatků, platebního výměru) Okresní správy sociálního zabezpečení, č.j. ze dne k uspokojení pohledávky oprávněného ve výši Kč (včetně penále), nákladů předchozího řízení ve výši Kč a nákladů tohoto řízení ve výši Kč výkon rozhodnutí prodejem spoluvlastnického podílu povinného k nemovitosti - domu č.p. a stavební parcely č., v katastrálním území zapsaných na listu vlastnictví č. pro katastrální území u Katastrálního úřadu v

Povinnému se zakazuje, aby s uvedeným spoluvlastnickým podílem jakkoli nakládal.

2. Po právní moci tohoto usnesení je zaslal Katastrálnímu úřadu v k provedení zápisu nařízeného výkonu rozhodnutí v evidenci nemovitosti.

běžné razítko

(vlastnoruční podpis pověřeného pracovníka s uvedením jména, příjmení a funkce)

*) použije se jen vhodný text