

**Univerzita Pardubice
Fakulta ekonomicko-správní**

**Dostupnost veřejných služeb jako nástroj měření kvality života
v mikroregionu Touloucovy Maštale**

Bc. Jana Suchá

**Diplomová práce
2009**

ZADÁNÍ DIPLOMOVÉ PRÁCE

(PROJEKTU, UMĚLECKÉHO DÍLA, UMĚLECKÉHO VÝKONU)

Jméno a příjmení: **Jana SUCHÁ**

Studijní program: **N6202 Hospodářská politika a správa**

Studijní obor: **Regionální rozvoj**

Název tématu: **Dostupnost veřejných služeb jako nástroj měření kvality života v mikroregionu Touloucovy Maštale**

Z á s a d y p r o v y p r a c o v á n í :

- 1 Úvod
- 2 Veřejné služby
- 3 Kvalita života
- 4 Možnosti měření dostupnosti služeb a kvality života
- 5 Průzkum dostupnosti veřejných služeb v mikroregionu Touloucovy Maštale
- 6 Kvalita života v mikroregionu Touloucovy Maštale
- 7 Závěr

Rozsah grafických prací: —
Rozsah pracovní zprávy: cca 50 stran
Forma zpracování diplomové práce: tištěná/elektronická

Seznam odborné literatury:

BENČO, J.: Verejný sektor a veřejné služby. 1.vydání. Kunovice: Evropský polytechnický institut, 2005. 186 s. ISBN 80-7314-063-2

KOLEKTIV AUTORŮ.: Kvalita v podmínkách Evropské unie. 1.vydání. Ostrava: Montanex a.s., 1998. 190 s. ISBN 80-7225-010-8

EXNER, J.: Obce, města, městské části: o místní veřejné správě a její dekoncentraci statutárními vyhláškami v územně členěných městech. Vyd. 1. Praha: Libri, 2004. 407 s. ISBN 8072772899.

MOLDAN, B.: Indikátory trvale udržitelného rozvoje, 1. vyd., Ostrava: VŠB – Technická univerzita Ostrava 1996, ISBN 80-7078-380-X

OPPELOVÁ, M., HRŮZA, J.: Lidská sídla v podmínkách trvale udržitelného rozvoje, 1. vyd., Ostrava: VŠB – Technická univerzita Ostrava 1996, ISBN 80-7078-368-0

ŠILHÁNKOVÁ, V. (ed): Sustainable development indicators. Theoretical approaches and experience in the Czech Republic. Key study Hradec Králové, 1. vyd. Civitas per Populi Hradec Králové 2007, 978-80-903813-4-6

Internetové zdroje:

www.timur.cz

www.ma21.cz

www.novehrady.cz

www.mastale.cz

www.mastale.eu

www.cent.cz

Vedoucí diplomové práce: doc. Ing. arch. Vladimíra Šilhánková, Ph.D.
Ústav veřejné správy a práva

Datum zadání diplomové práce: 30. června 2008

Termín odevzdání diplomové práce: 1. května 2009

doc. Ing. Renáta Myšková, Ph.D.

děkanka

L.S.

prof. PhDr. Karel Lacina, DrSc.

vedoucí ústavu

V Pardubicích dne 21. července 2008

Prohlašuji:

Tuto práci jsem vypracovala samostatně. Veškeré literární prameny a informace, které jsem v práci využila, jsou uvedeny v seznamu použité literatury.

Byla jsem seznámena s tím, že se na moji práci vztahují práva a povinnosti vyplývající ze zákona č. 121/2000 Sb., autorský zákon, zejména se skutečností, že Univerzita Pardubice má právo na uzavření licenční smlouvy o užití této práce jako školního díla podle § 60 odst. 1 autorského zákona, a s tím, že pokud dojde k užití této práce mnou nebo bude poskytnuta licence o užití jinému subjektu, je Univerzita Pardubice oprávněna ode mne požadovat přiměřený příspěvek na úhradu nákladů, které na vytvoření díla vynaložila, a to podle okolností až do jejich skutečné výše.

Souhlasím s prezenčním zpřístupněním své práce v Univerzitní knihovně.

V Pardubicích dne 15. 8. 2009

Jana Suchá

Poděkování

Tímto bych chtěla poděkovat své vedoucí diplomové práce doc. Ing. arch. Vladimíře Šilhánkové, Ph.D. za cenné rady a připomínky k mé práci a mé rodině za poskytnutou podporu během celého mého studia.

Anotace

Tato diplomová práce se zabývá dostupností veřejných služeb v mikroregionu Toulouvcovy Maštale. První část je věnována vysvětlení základních pojmů a seznámení s problematikou indikátorů. Druhá část je věnována měření dostupnosti veřejných služeb pomocí metody indikátoru udržitelného rozvoje ze sady ECI A4 – Dostupnost veřejných prostranství a služeb, která byla upravena pro použití v malých obcích.

Klíčová slova

veřejné služby, veřejná prostranství, kvalita života, indikátory udržitelného rozvoje, udržitelný rozvoj, dostupnost

Title

The availability of public services as a tool for measuring quality of life in the microregion Toulouvcovy Maštale

Abstrakt

This thesis deals with the availability of public services in the microregion Toulouvcovy Maštale. The first part is devoted to explanation of basic concepts and familiarity with the issue of indicators. The second part is devoted to measuring the availability of public services by using methods of sustainable development indicator sets ECI A4 - Availability of public spaces and services, which have been adapted for use in small villages.

Keywords

public service, public spaces, quality of life, indicators of sustainable development, Sustainable Development, availability

Obsah

ÚVOD	9
1 KVALITA ŽIVOTA	11
1.1 Udržitelný rozvoj	11
1.2 Agenda 21	13
1.3 Místní Agenda 21	14
2 VEŘEJNÉ SLUŽBY	15
2.1 Teoretické východisko	15
2.2 Pojetí veřejných služeb v ČR	16
2.2.1 Dělení veřejných služeb v ČR	17
2.2.2 Organizace veřejných služeb	18
2.3 Kvalita veřejných služeb	19
2.3.1 Mapa kvality	19
2.4 Dostupnost veřejných služeb	20
2.4.1 Komunitní plánování	20
2.5 Veřejné prostory	20
2.5.1 Dělení veřejných prostranství	21
2.5.2 Postavení prostoru v systému veřejných městských prostorů	22
2.5.3 Požadavky na dobrý veřejný prostor	23
2.5.4 Úroveň systémů veřejných městských prostorů	23
3 MOŽNOSTI MĚŘENÍ DOSTUPNOSTI SLUŽEB A KVALITY ŽIVOTA	24
3.1 Indikátory udržitelného rozvoje	24
3.1.1 Použití indikátorů	26
3.1.2 Hodnocení indikátorů	27
3.2 Indikátory ECI	28
3.2.1 Indikátor A.4 - Dostupnost veřejných prostranství a služeb	29
4 ZÁVĚR TEORETICKÉ ČÁSTI	33
5 PRŮZKUM DOSTUPNOSTI VEŘEJNÝCH PROSTRANSTVÍ A SLUŽEB V MIKROREGIONU TOULAVCOVY MAŠTALE	34
5.1 Mikroregion	34
5.2 Mikroregion Toulavcovy Maštale	34
5.2.1 Strategie rozvoje mikroregionu Toulavcovy Maštale	35
5.2.2 Obce mikroregionu Toulavcovy Maštale	40
5.3 Standardní metodika měření pro malá a středně velká sídla	42

5.4	Zjednodušené měření pro malá sídla	45
5.5	Metodika vyhodnocení indikátoru A4 Dostupnost veřejných prostranství a služeb	48
6	KVALITA ŽIVOTA V MIKROREGIONU TOULOVCOVY MAŠTALE	49
6.1	Zjednodušené měření	49
6.2	Vyhodnocení dosažených výsledků	61
6.2.1	Statistické vyhodnocení služeb	65
7	ZÁVĚR PRAKTICKÉ ČÁSTI	69
	ZÁVĚR	70
	LITERATURA	71
	SEZNAM OBRÁZKŮ	74
	SEZNAM TABULEK	74
	SEZNAM GRAFŮ	74

Úvod

Kvalita života je pojem, který se dá hodnotit z mnoha hledisek. V mé práci se zaměřím na hodnocení kvality života podle dostupnosti veřejných služeb ve sledovaných obcích. Vzhledem k tomu, že od 1. května 2004 je Česká republika součástí EU, je třeba, aby se vývoj v oblasti veřejných služeb u nás odpovídal evropským trendům. Důraz je přitom především kladen na zajištění odpovídající kvality a také dostupnosti služeb v rámci trvale udržitelného rozvoje. Dostupnost veřejných služeb je měřena mnoha způsoby, ale v mé práci se zaměřím na měření pomocí indikátoru udržitelného rozvoje A4 – Dostupnost veřejných prostranství a služeb, které se zatím používá ve velkých městech.

Cílem mé práce je zhodnotit metodiku indikátoru A4 - Dostupnosti veřejných prostranství a služeb, případně upravit tak, aby se dala použít na měření v malých obcích¹.

V teoretické části mé práce definuji pojetí veřejných služeb a veřejného prostranství v České republice. Dále se budu snažit o vysvětlení pojmu kvalita života, jejíž zvyšování by mělo být v souladu s principy udržitelného rozvoje a popis indikátorů trvale udržitelného rozvoje, které by měly poskytnout základnu pro smysluplné hodnocení pokroku směrem k trvalé udržitelnosti, protože jak zní jedno vyjádření nevládních organizací k přípravě konference Habitat II²: „Dnešní města jsou ve své podstatě neudržitelnými. Naléhavě potřebujeme rozvíjet a uplatňovat na všech úrovních udržitelnost“³.

V praktické části se budu zamýšlet nad dostupností veřejných služeb v jednotlivých obcích mikroregionu Toulouvcovy Maštale a zda jsou tyto služby dostačující, aby uspokojily kvalitu a úroveň života jejich obyvatel, jak pro každou danou obec, tak pro celý mikroregion. Použiji při tom metodiku indikátoru ECI A.4 - Dostupnost veřejných prostranství a služeb.

¹ Malé obce = venkovská sídla do 5000 obyvatel

² Konference o lidských sídlech nazývaná též „Summit měst“

³ OPPLOVÁ, M. – HRŮZA, J. *Lidská sídla v podmínkách trvale udržitelného rozvoje*. Ostrava 1996, str. 52

V závěru práce se budu snažit zhodnotit dosažené výsledky pomocí upravené metodiky indikátoru ECI A.4 - Dostupnost veřejných prostranství a služeb, porovnat obce daného mikroregionu a navrhnout řešení, která by měla být nastolena v případě, kdy v obcích chybí daná veřejná prostranství nebo služby.

1 Kvalita života

Definovat kvalitu života je nesnadný úkol. Definice kvality života vychází již z Maslowovy teorie potřeb, ve které definoval pět základních potřeb člověka (1. fyziologické potřeby, 2. potřeba bezpečí a jistoty, 3. potřeba sounáležitosti, 4. potřeba uznání, 5. potřeba seberealizace).⁴

Kvalita života je složitý a velmi široký pojem. Je těžko uchopitelný pro svou multidimenzionalitu a komplexnost. Dotýká se pochopení lidské existence, smyslu života a samotného bytí. Zahrnuje hledání klíčových faktorů bytí a sebepochopení. Zkoumá materiální, psychologické, sociální, duchovní a další podmínky pro zdravý a šťastný život člověka. Komplexní pohled na život postihuje jak vnější podmínky, tak i vnitřní rozměry člověka. Kvalita života se obtížně definuje i měří. Celkovou kvalitu lze jen těžko vyjádřit jediným ukazatelem.

Jedna z definic kvality života je: „*Kvalita života je to, jak člověk vnímá své postavení v životě v kontextu kultury, ve které žije, a ve vztahu ke svým cílům, očekáváním, životnímu stylu a zájmům*“.⁵

1.1 Udržitelný rozvoj

Ke **zvyšování kvality života** by mělo docházet pouze při respektování principů udržitelného rozvoje. Základní aspekt udržitelného rozvoje asi nejlépe vystihuje definice ze Zprávy pro Světovou komisi OSN pro životní prostředí a rozvoj (WCED) nazvané „**Naše společná budoucnost**“, kterou v roce 1987 předložila její tehdejší předsedkyně Gro Harlem Brundtlandová. Tato definice říká: *Udržitelný rozvoj je takový způsob rozvoje, který uspokojuje potřeby přítomnosti, aniž by oslaboval budoucích generací naplňovat jejich vlastní potřeby.*⁶

⁴ Kvalita života [online]. [cit. 2009-04-15]. Dostupné z WWW: <http://cs.wikipedia.org/w/index.php?title=Speci%C3%A1ln%C3%AD%3AHled%C3%A1n%C3%AD&search=kvalita+%C5%BEivota&go=J%C3%ADt+na>

⁵ Světová zdravotnická organizace

⁶ BRUNDTLANDOVÁ, B. H. (ed.). *Naše společná budoucnost*. Praha 1991, str. 47

Koncepce udržitelného rozvoje vychází z toho, že „rozvoj“, tedy vývoj žádoucím směrem k lepšímu stavu je základním a všeobecně přijatým společenským cílem. Aby však mohl trvat bez závažných krizí do daleké budoucnosti, nesmí zanedbat žádný ze svých hlavních cílů. Mezi 3 nejdůležitější cíle, neboli pilíře udržitelnosti, patří ekonomika, společnost a životní prostředí.⁷

Mezi základní principy udržitelného rozvoje patří⁸:

1. **propojení základních oblastí života** – ekonomického, sociálního a životního prostředí; řešení zohledňující pouze jednu nebo dvě z nich není dlouhodobě efektivní;
2. **dlouhodobá perspektiva** - každé rozhodnutí je třeba zvažovat z hlediska dlouhodobých dopadů, je třeba strategicky plánovat;
3. **kapacita životního prostředí je omezená** - nejenom jako zdroje surovin, látek a funkcí potřebných k životu, ale také jako prostoru pro odpady a znečištění všeho druhu;
4. **předběžná opatrnost** - důsledky některých našich činností nejsou vždy známé, neboť naše poznání zákonitostí fungujících v životním prostředí je stále ještě na nízkém stupni, a proto je na místě být opatrný;
5. **prevence** - je mnohem efektivnější než následné řešení dopadů; na řešení problémů, které již vzniknou, musí být vynakládáno mnohem větší množství zdrojů (časových, finančních i lidských);
6. **kvalita života** - má rozměr nejen materiální, ale také společenský, etický, estetický, duchovní, kulturní a další, lidé mají přirozené právo na kvalitní život;
7. **sociální spravedlnost** - příležitosti i zodpovědnosti by měly být děleny mezi země, regiony i mezi rozdílné sociální skupiny. Chudoba je ohrožující faktor udržitelného rozvoje, proto je až do jejího odstranění naše odpovědnost společná, ale diferencovaná. Sociálnímu pilíři udržitelného rozvoje se přikládá stále větší význam a udržitelný rozvoj je čím dál častěji chápán jako "Trvalé zlepšování sociálních podmínek v rámci ekologické únosnosti Země." Ekonomika v tomto výkladu hraje roli nástroje k dosažení zlepšení sociálních podmínek;

⁷ MOLDAN, B. *Ekologická dimenze udržitelného rozvoje*. Praha 2006, str. 14

⁸ Udržitelný rozvoj [online]. [cit. 2009-03-08]. Dostupné z WWW: [http://www.cenia.cz/web/www/web-pub2.nsf/\\$pid/MZPMSFHV0HSB](http://www.cenia.cz/web/www/web-pub2.nsf/$pid/MZPMSFHV0HSB)

8. **zohlednění vztahu "lokální - globální"** - činnosti na místní úrovni ovlivňují problémy na globální úrovni - vytvářejí je nebo je mohou pomoci řešit (a naopak);
9. **vnitrogenerační a mezigenerační odpovědnost** (či rovnosti práv), tj. zabezpečení národnostní, rasové i jiné rovnosti, respektování práv všech současných i budoucích generací na zdravé životní prostředí a sociální spravedlnost; mluvíme o morální povinnosti k budoucím generacím - zajišťujeme jim možnost života ve zdravém prostředí? Nebudou muset spíše řešit problémy, které dnes my vytváříme a nad kterými přivíráme oči?
10. **demokratické procesy** - zapojením veřejnosti již od počáteční fáze plánování, vytváříme nejen objektivnější plány, ale také obecnou podporu pro jejich realizaci.

Tyto základní principy obsahuje dokument Agenda 21.

1.2 Agenda 21

Světové společenství koncept udržitelného rozvoje jednoznačně přijalo a plně rozvinulo na Summitu Země, konferenci o životním prostředí a rozvoji v roce 1992 v Riu de Janeiru. Rozsáhlý dokument Agenda 21 ve svých 40 kapitolách ukazuje cesty, jak udržitelnosti rozvoje dosáhnout v různých oblastech lidských aktivit.⁹

Dokument je rozdělen na 4 sekce¹⁰:

- společenská a ekonomická sekce – témata: chudoba, zdraví, demografie, lidská sídla;
- ochrana a správa přírodních zdrojů – témata: atmosféra, deštné pralesy, oceány, radioaktivní odpad, biodiverzita;
- posilování role hlavních skupin – témata: ženská hnutí, ochrana dětí, dělníci a zemědělci v rozvojových zemích;
- implementace – témata: financování projektů, právní mechanismy, veřejná informovanost.

⁹MOLDAN, B. *Ekologická dimenze udržitelného rozvoje*. Praha 2006, str. 11

¹⁰ Agenda 21[online]. [cit. 2009-03-11]. Dostupné z WWW: http://cs.wikipedia.org/wiki/Agenda_21

1.3 Místní Agenda 21

Cesta k udržitelnému rozvoji je podmíněna kvalitou veřejné správy, kterou se na lokální a regionální úrovni zabývá **místní Agenda 21**.

Je to nástroj pro uplatnění principů udržitelného rozvoje na místní a regionální úrovni v praxi. Je prováděna v konkrétním čase a místě a v obci nebo regionu. Je to proces, který prostřednictvím zkvalitňování správy věcí veřejných, strategického plánování (řízení), zapojování veřejnosti a využívání všech dosažených poznatků o udržitelném rozvoji v jednotlivých oblastech zvyšuje kvalitu života ve všech jeho aspektech a směřuje k zodpovědnosti občanů za jejich životy i životy ostatních bytostí v prostoru a čase.¹¹

¹¹ Česká informační agentura pro životní prostředí. O místní agendě 21[online]. [cit. 2009-03-11]. Dostupné na WWW: <http://www.ma21.cz/>

2 Veřejné služby

2.1 Teoretické východisko

Služby uspokojují naše potřeby a tvoří nedílnou součást našeho života. Podstatu služby nám vystihuje definice: „Služba je jakákoliv činnost a nebo výhoda, kterou jedna strana může poskytovat straně druhé, je v zásadě nehmotná a jejím výsledkem není vlastnictví. Produkce služby může, ale nemusí být spojená s hmotným produktem.¹² Služby dělíme podle různých hledisek, pro nás je důležité dělení podle hlediska, kdo nám službu poskytuje, protože zde se setkáváme s pojmem veřejné služby.

Podle kritéria, kdo nám zajišťuje poskytované služby, dělíme služby na¹³:

- soukromé služby;
- veřejné služby.

Veřejný sektor je ta část národního hospodářství, kde se rozhoduje veřejnou volbou, je financována z veřejných financí, řízena veřejnou správou a podléhá veřejné kontrole.¹⁴

Veřejný správa je představována výkonem samosprávy a státní správy.

Veřejná volba je pojem, kterým se označuje kolektivní rozhodování buď všemi, kterých se důsledek rozhodnutí dotýká, nebo těmi, kteří byli „těmito všemi“ zvoleni jako jejich zástupci.

Veřejná kontrola je pojem, který označuje právo i povinnost veřejnosti (tedy všech občanů) buď přímo, nebo prostřednictvím svých zástupců kontrolovat volbu a důsledky jejího rozhodnutí.¹⁵

¹² HALASEK, D. *Standardizace veřejných služeb*. Ostrava 2004, str.9

¹³ BENČO, J. *Veřejný sektor a veřejné služby*. Kunovice 2005, str.20

¹⁴ TETŘEVOVÁ, L. *Ekonomika veřejného sektoru*. Pardubice 2003, str. 19

¹⁵ STRECKOVÁ, Y. *Veřejná ekonomie*. Brno 1997, str. 16

Veřejné služby jsou služby, které jsou poskytované veřejnou správou, popřípadě neziskovými organizacemi. Za tyto služby se neplatí žádné poplatky, popřípadě platí uživatelé těchto služeb ceny, které jsou dotované z veřejných zdrojů (státní rozpočet, rozpočet obcí a krajů). Charakteristické pro veřejné služby je to, že její spotřeba je nedělitelná a uživatele není možné vyloučit ze spotřeby dané služby. V celostátním měřítku patří mezi nedělitelné služby státní správa, bezpečnost, obrana, justice apod.

2.2 Pojetí veřejných služeb v ČR¹⁶

V souvislosti s reformou veřejné správy a reformou veřejných financí postupně dochází v ČR k významnému posunu v dělbě kompetencí a odpovědnosti za zajišťování veřejných služeb. Cílem je vytvořit takové schéma, kde stát vytváří systémové podmínky pro zajišťování veřejných služeb (legislativa a související metodická činnost, monitoring kvality a dostupnost služeb) a kde územní samospráva (obce a kraje) odpovídá za vlastní doručování veřejných služeb, dle nastavených parametrů s optimálním využitím místních podmínek včetně jejich konkrétního financování. V rámci tohoto procesu je tedy nutné zajistit, aby probíhající decentralizace a dekoncentrace státem zajišťovaných veřejných služeb proběhla bez negativního dopadu na jejich kvalitu a dostupnost a byly tak vytvořeny podmínky pro jejich odpovídající dostupnost a rozvoj.

Po vstupu České republiky do EU bylo nutné, aby vývoj v oblasti veřejných služeb odpovídal evropským trendům. Z těchto důvodů byly předloženy dva zásadní materiály jejichž cílem bylo přispět k odpovídajícímu řešení. Prvním byl materiál Analýza veřejných služeb, který byl vládou vzat na vědomí usnesením č. 848 ze dne 3. září 2003 a poskytl určitý přehled o veřejných službách, které jsou v České republice poskytovány. Druhým je dokument Strategie podpory dostupnosti a kvality veřejných služeb, jehož zpracování bylo uloženo ministerstvu vnitra a ministerstvu financí ve spolupráci s ostatními resorty a dále viz např. Usnesení vlády ČR ze dne 1. září 2004 č. 824 ke strategii podpory a dostupnosti veřejných služeb

Veřejnými službami se v ČR rozumí služby vytvořené, organizované nebo regulované orgánem veřejné správy k zajištění, aby byla služba poskytována způsobem, který lze

¹⁶ Kapitola zpracována na základě: HALÁSEK, D. *Standardizace veřejných služeb*. Ostrava 2004, str. 77 – 84

považovat za nezbytný pro uspokojení společenských potřeb při respektování principu subsidiarity.

Subsidiarita¹⁷ – princip, podle kterého jsou všechny opatření a pravomoci vykonávané na nejnižším stupni správy, která umožňuje jejich realizaci nebo výkon.

2.2.1 Dělení veřejných služeb v ČR

Veřejné služby v ČR jsou rozděleny do tří skupin:

1. správní činnost ať jsou či nejsou upraveny zákonem;
2. tzv. věcné veřejné služby, které jsou státem, krajem či obcí pro občana organizovány, poskytovány ve věcné podobě, regulovány;
3. služby poskytované ve formě finanční podpory.

Správní činnosti

Existuje zásadní rozdíl chápání správních činností ústřední správou a územní samosprávou. Zástupci ústřední správy nepovažují správní činnosti za veřejnou službu občanům, zatímco územní samosprávy ano.

Předmětem správní činnosti je např.: vybírání a vymáhání správních poplatků a pokut, zpracování zpráv pro soudy a Policii ČR, ověřování pravosti listin a podpisů. Dále také provádí sčítání občanů a další.

Věcné veřejné služby

Základní rozdělení věcných veřejných služeb je navrhováno takovým způsobem, aby mělo podobu: sociální služby, zdravotnictví, školství, kultura, doprava, obrana, vnitřní věci, spoje, životní prostředí, služby technická infrastruktura a informační služby.

¹⁷ Ministerstvo vnitra ČR, Modernizace veřejné správy [on line]. 2005. [cit.2009-04-11]. Dostupné na WWW:
<http://www.mvcr.cz/odbor/moderniz/koncepce/v_sluzby/met_navr.html>

Služby poskytované ve formě finanční podpory

I při poskytování finančních podpor by měl být uplatněn princip subsidiarity. Finanční podpora se poskytuje ve formě tzv. dotačních titulů a grantů.

Finanční podpory byly definovány na několika úrovních. Jedná se o úroveň programů a finančních podpor z prostředků EU, druhou část tvoří finanční podpory na úrovni ústřední státní správy a dále jsou to podpory a granty vyhlašované jednotlivými resorty, ale postupně předávané na samosprávu.

2.2.2 Organizace veřejných služeb

Garanti veřejných služeb

Konkrétní zodpovědnost za dostupnost a kvalitu náš právní řád většinou nezná, pak z hlediska právní konstrukce jde o samostatnou působnost všech obcí.

Vedle státu a místních samospráv vystupují u některých veřejných služeb jako garanti také jiné subjekty, například v oblasti zdravotnických služeb jsou garanti zdravotní pojišťovny a zdravotní ústavy.

Uživatelé veřejných služeb

Uživateli veřejných služeb jsou v obecné rovině občané, kteří vytvářejí různé sociální skupiny.

Poskytovatelé veřejných služeb

Poskytovatelem veřejných služeb může být stát, kraj, obec nebo jakákoliv právnická nebo fyzická osoba, která plní podmínky předepsané zákonem. Je mnoho subjektů, které občany i sebe navzájem bezprostředně ovlivňují při zajišťování veřejných služeb. Občany však příliš nezajímá způsob vnitřního uspořádání veřejné správy, ale spíše zda konkrétní veřejná služba, kterou právě potřebuje, je dostupná za přijatelnou cenu a dostatečně kvalitní.

2.3 Kvalita veřejných služeb¹⁸

Poskytované služby musí splňovat standardy – jak kvalitativní, tak kvantitativní a musí být regulovány a pravidelně hodnoceny. Kvalita poskytování veřejných služeb musí být garantována odpovědným orgánem veřejné správy (na sektorové úrovni).

Problematiku podpory a kontroly kvality veřejných služeb se zabývá také Národní politika podpory jakosti, která si klade za cíl zabezpečit růst kvality veřejných služeb a stále většího významu nabývá veřejná (občanská) kontrola, tj. maximální možné zpřístupnění informací, se kterými se mohou seznámit a vyjadřovat se k nim občané.

Množství některých služeb se jejich spotřebou nemění, ale jejich kvalita se ze zvyšujícím množstvím spotřebitelů klesá. V takovém případě dochází k jevu zvanému přehuštění, a pak se zavádí určité typy poplatků, aby se toto přehuštění omezilo. Příkladem těchto poplatků mohou být vstupné do muzeí, dálniční známky, poplatky za léky a další.

Kvalitu služby lze obtížně zjistit před poskytnutím služby, protože při jejím poskytování jsou obvykle spojeni jak poskytovatel, tak příjemce (učitel nemůže být bez žáků, lékař nemůže poskytovat péči bez pacienta). Veřejné služby jsou často poskytovány monopolně, což znamená, že v dané oblasti pro uživatele existují limitované možnosti vybrat si „jinde na trhu“. Proto u veřejných služeb nemůžeme na měření kvality aplikovat stejná kritéria jako v soukromém sektoru.

2.3.1 Mapa kvality

Řadu služeb neposkytuje obec (kraje) přímo, ale prostřednictvím smluvních organizací. U těchto případů se jednoduchý vztah uživatel – poskytovatel rozpadá na tři části: uživatel nebo spotřebitel, klient nebo zákazník a smluvní partner nebo poskytovatel. V tomto případě tedy uživatel obdrží službu buď od obce (kraje) nebo od smluvní organizace a tím vznikají vztahy i mezi obcí (krajem) a smluvními organizacemi. Na všechny tyto vztahy lze uplatnit tzv. mapu kvality.

¹⁸ Kapitola zpracována na základě: HALÁSEK, D. *Standardizace veřejných služeb*. Ostrava 2004, str. 109-112

Mapa kvality umožňuje zjistit, ve kterých oblastech plnění a kvality služeb již existují a používají se indikátory a jiné ukazatele kvality, ve kterých oblastech se překrývají a které oblasti nepokrývají vůbec. Tato oblast se nazývá **oblast specifikace**.

Mapu lze využít k definování současné pozice územní samosprávy (obce, kraje) při monitorování kvality (oblast, poskytování služeb), pomáhá tak odhalit slabiny a nedostatky a dále ukáže, zda je program zavádění kvality prosazován managementem obce či kraje.

Kvalita a úroveň veřejných služeb jsou těžce kvantifikovatelné kategorie. Obec či kraj mají mít jasný cíl v tom, čeho má která služba dosáhnout a co odlišuje dobrou službu od špatné.

2.4 Dostupnost veřejných služeb

2.4.1 Komunitní plánování

Komunitní plánování je progresivní metoda zajišťování dostupnosti služeb. Tato metoda představuje otevřený proces zjišťování potřeb a zdrojů a hledání nejlepšího řešení v příslušné oblasti veřejných služeb. Je založena na zapojování všech, kterých se zpracovávaná oblast dotýká na dialogu a vyjednávání a na dosažení výsledku, který je podporován a přijat většinou účastníků, tudíž je možné plánovat veřejné služby tak, aby odpovídaly místním specifikům i potřebám jednotlivých občanů.

Praktické používání principů komunitního plánování existují především v oblastech ochrany životního prostředí, preventivních zdravotnických programů, součinnostních programů prevence kriminality apod. Dále se tato metoda začíná uplatňovat při plánování v oblasti sociálních služeb.

2.5 Veřejné prostory¹⁹

Jak již jsem uvedla v úvodu, budu měření provádět pomocí indikátoru A4 - Dostupnost veřejných prostranství a služeb, proto v této kapitole uvedu, co to jsou veřejné prostory, tedy jejich definici, jejich dělení a postavení v systému veřejných městských prostorů.

¹⁹ Kapitola zpracována na základě přednášky doc. Ing. arch. Vladimíry Šilhánkové, Ph.D. z dubna 2008 na Univerzitě Pardubice

Problematikou veřejných prostorů se začal v 60. letech 20. století v Evropě jako první věnovat Prof. Jan Gehl z Kodaně. Na jeho práci pak navázali další, zejména v USA skupina pod vedením W.B. Whyta a s ní spojená nadace Project for Public Spaces – PPS²⁰.

Definice: Veřejné prostory jsou všechny nezastavěné prostory ve městě, které jsou volně (bezplatně) přístupné všem obyvatelům a návštěvníkům města, buď nepřetržitě nebo s časovým omezením (např. parky zavírané na noc).

Veřejné prostory se dělí na úspěšné a neúspěšné podle počtu lidí, kteří daný veřejný prostor využívají a podle počtu aktivit, které zde provozují. Existuje zde přímá úměra, čím více společenských aktivit zde probíhá, tím úspěšnější veřejný prostor je. Profesor J. Gehl definuje na veřejném prostranství tři základní typy aktivit. Jsou to aktivity povinné, tj. ty, které musí v prostoru proběhnout (chůze, čekání na zastávce hromadné dopravy), aktivity volitelné, tj. ty, které proběhnou pouze jeli veřejný prostor vhodně upraven (sezení na lavičce, postávání) a aktivity společenské tj. kontakty mezi lidmi, kteří se na veřejném prostoru shromáždili (konverzace, hry dětí).²¹

2.5.1 Dělení veřejných prostranství

Základní dělení veřejných prostor je na: ulice, náměstí, parky a ostatní (často plochy na sídlištích, bez určení). Podskupinou jsou: nábřeží, tržiště a městské zahrady.

Dělení podle funkce, která v daném prostoru převažuje

- společenské – nachází se většinou mezi administrativními budovami a jinými společensky významnými objekty;
- rekreační;
- obchodní – obchody, stánky;
- dopravní;
- shromažďovací – např. před kostely, sportovními stadiony, na náměstí;
- obytný – základní funkce v obytných částech města, pro venkovní pobytové aktivity jako např. hraní dětí a setkávání se sousedy.

²⁰ V České republice působí pobočka této nadace v Brně pod názvem Partnerství pro veřejná prostranství.

²¹ ŠILHÁNKOVÁ, V. *Urbanismus a územní plánování*. Pardubice 2002, str. 104

Podle polohy k terénu

- na terénu;
- pod terénem – problém shromažďování rizikových skupin;
- nad terénem – lávky, nadchody, terasy.

Podle zastřešení

- volné;
- kryté – např. pasáže.

2.5.2 Postavení prostoru v systému veřejných městských prostorů

1. Lokálně významný veřejný prostor – tyto veřejné prostory se dělí na vnitroblokové a polovnitroblokové prostory, význam mají především pro obyvatele, kteří bydlí v nejbližším okolí jako místa neformálních každodenních kontaktů nebo místo her dětí. Tyto prostory musí být ke svému účelu upraveny, např. omezením dopravy.
2. Místně významný veřejný prostor – jedná se o jeden z několika popř. mnoha obdobných prostorů v městské čtvrti. Nachází se zde nejširší možné promísení všech funkcí. Na tomto prostoru se musí mísit všechny typy dopravy.
3. Okrskově významný veřejný prostor – je typický pro určitou městskou část nebo čtvrť. Převažuje zde kulturně společenská a obchodní funkce. Střetávání se zde posouvá z neformálního na poloformální a případně formální střetávání. Z dopravního hlediska zde musí být nalezen kompromis mezi všemi druhy dopravy.
4. Celostátně významný veřejný prostor – jedná se o nejdůležitější a nejvýznamnější veřejný prostor ve městě. Pro tento prostor je charakteristická obchodní a kulturně-společenská funkce, formální i neformální setkávání. Tímto prostorem jsou např. pěší zóny, kombinované zóny pro pěší a MHD a další.
5. Regionálně významný veřejný prostor – symbolizuje určitý region. Prostorové uspořádání a funkční náplň je v podstatě totožná s celoměstsky významnými

veřejnými prostory, jen se zde pořádá větší množství formálních akcí regionálního významu.

6. Celostátně významný veřejný prostor – jde o veřejný prostor symbolizující identitu národa, státu nebo jiné velké a významné skupiny obyvatelstva. Funkční a prostorová skladba je totožná s celoměstsky významnými veřejnými prostory.

2.5.3 Požadavky na dobrý veřejný prostor

1. Dobrá dostupnost – bezbariérový přístup, bezpečnost před dopravou. Veřejný prostor není jenom pro mladé a zdravé muže, musí být dobře přístupný pro malé děti, matky s kočárky, důchodce, invalidy a další.
2. Přehlednost – bezpečnost.
3. Lidské měřítko – pokud je trasa zajímavá, lidé jsou ochotni jít i delší trasu.
4. Vybavení pro aktivity – primární vybavení: lavičky, pískoviště. Sekundární – kašna, kde se můžeme vykoupat.
5. Vytvoření příjemného klimatu – odklonění kamionové dopravy, zeleň, dostatečný podíl odsluněných a zastíněných ploch.

2.5.4 Úroveň systémů veřejných městských prostorů

1. Celoměstský systém – jde o základní systém zahrnující celé území města, které je tvořeno souborem okrskových systémů spojených hromadnou dopravou. Je tvořen především centrem, jako střediskem života města a jeho hlavními tepnami. Probíhá zde velké množství společenských kontaktů. Provoz je zde intenzivní, proto např. ve velkých městech není možné vytvořit celou plochu pro pěší.
2. Okrskový systém – rozvíjí celoměstský systém na úrovni života jedné městské části. Vždy je spojený systém pro pěší resp. cyklisticko dopravu.
3. Lokální systém – navazuje na okrskový systém. Je to prostor pro každodenní život obyvatel, který je tvořen veřejnými prostory i prostory polosoukromými nebo soukromými.

3 Možnosti měření dostupnosti služeb a kvality života

Jak bylo již uvedeno dříve, kvalita života a kvalita poskytovaných služeb je nesnadné vyjádřit do jediného ukazatele. Spolehlivé měřítko by nám měly udávat tzv. indikátory.

Indikátory jsou typ informace především kvantitativního charakteru, která poskytuje spolehlivé měřítko o určitém jevu na základě průběžného sledování, zaznamenávání a vyhodnocování souboru přesně stanovených údajů.²²

Kvalitu života lze měřit prostřednictvím indikátoru tzv. Index lidského rozvoje (Human Development Index „HDI“), který se snaží vyjádřit kvalitu lidského života pomocí porovnání údajů o chudobě, gramotnosti, vzdělání, střední délky života, porodnosti a dalších faktorů.

Další možností měření kvality života jsou indikátory udržitelného rozvoje, kde se sledovaný jev týká životního prostředí nebo udržitelného rozvoje (ovzduší, vody, přírody, krajiny, průmyslu, zemědělství, dopravy, sociální sféry aj.).

3.1 Indikátory udržitelného rozvoje

Jak již jsem zmínila, koncept udržitelného rozvoje (Agenda 21), který řeší problematiku indikátorů, byl přijat v roce 1992 na konferenci UNCED v Rio de Janeiru. Po této konferenci se začalo indikátory udržitelného rozvoje zabývat mnoho mezinárodních institucí. Nejaktivnějšími jsou Organizace pro ekonomickou spolupráci a rozvoj (OECD), Komise OSN pro udržitelný rozvoj (CSD), Evropská environmentální agentura (EEA), Statistický úřad Evropské komise (EUROSTAT) a další.

V České republice se problematika indikátorů oficiálně začala řešit v publikaci „Zprávy o stavu životního prostředí v ČR v roce 1993“ a to zahrnutím systému indikátorů založených na základní indikátorové sadě (tzv. core set) životního prostředí používané předtím již v OECD. Od této doby se různě obměňované soustavy indikátorů používají v celé řadě publikací, ročenek, státních politik a strategií, vědeckých a výzkumných zpráv,

²² TIMUR. *Co je indikátor* [online]. 2006 [cit. 2009-05-04]. Dostupné na WWW: <http://www.timur.cz/cz/indikatory/co-je-indikator.html>

sborníků z konferencí apod. Hlavními pracovišti v České republice, která rozvíjejí indikátorovou problematiku je Ministerstvo životního prostředí, Centrum pro otázky životního prostředí UK, CENIA (dříve Český ekologický ústav), Český hydrometeorologický ústav, Výzkumný ústav vodohospodářský TGM, Ministerstvo zdravotnictví, Ministerstvo zemědělství, Ministerstvo pro místní rozvoj, Ústav pro ekopolitiku a další instituce.

Kritéria, která musím splňovat indikátory, aby byly skutečně použitelné²³:

- **Významnost.** Indikátory musí být významné v dané souvislosti. Z oblasti životního prostředí a udržitelného rozvoje může mít význam velké množství údajů.
- **Reprezentativnost.** Musí být zřejmé jaký předmět nebo jev daný indikátor nebo určitá data reprezentují. Musí být zvoleno vhodné geografické měřítko, případně vhodné časové rozložení měření či odebrání vzorků, jejichž analýzy jsou podkladem pro indikátory.
- **Jedinečnost.** Získané údaje musí být jedinečné, nemají opakovat již existující informace. Indikátor má mít svou specifičnost a originalitu a nesmí opakovat to, co již je známé odjinud.
- **Měřitelnost.** Získávání podkladových údajů musí být technicky možné. Pokud jde o indikátory získávané ze statistických údajů, je samozřejmým požadavkem, aby tato doba vůbec existovala nebo je bylo možno snadno získat.
- **Náklady a užitek.** Pořízení a zpracování dat je velmi nákladnou záležitostí. Tyto náklady se nesrovnávají s užitky, které informační systémy, data nebo indikátory poskytují.
- **Minimalizace negativních účinků na prostředí.** Při vzorkování a měření může dojít k poškození a dokonce až ke zničení pozorovaného jevu.
- **Správnost.** Znamená, že indikátory nesmí být zatíženy významnějšími chybami. Žádná data nejsou naprosto správná, vždycky musíme počítat s nějakou chybou.
- **Spolehlivost.** Data musí být prověřována co do své spolehlivosti, potvrzována několika nezávislými měřeními, případně výsledky získanými zásadně různými metodami. Kontrola a zajištění kvality dat je celým důležitým oborem.

²³ MOLDAN, B. *Indikátory trvale udržitelného rozvoje*. Ostrava 1996. str. 20 - 21

- **Srovnatelnost.** Většina postupů měření, vzorkování, statistických šetření a podobně je mezinárodně standardizována. Tato standardizace, často daná mezinárodně uznávanými normami, zaručuje srovnatelnost dat v mezinárodním měřítku a v dlouhém časovém období. Předpokladem pro srovnatelnost je správnost a spolehlivost údajů.
- **Průhlednost.** Postup získávání dat a indikátorů musí být transparentní. Musí být jasné, jaké metody byly použity, jak se prováděly výpočty a podobně. Dokonalá průhlednost získávání údajů a indikátorů může do velké míry zajistit jejich věrohodnost.
- **Pochopitelnost.** Data a indikátory musí být prezentovány jasně, jednoznačně a srozumitelně, aby byly pochopitelné pro uživatele a případné zájemce.
- **Výpovědní schopnost.** Data, a především indikátory, mají smysl jen v určitém kontextu, v určitých souvislostech. O něčem vypovídají a je možno je určitým způsobem interpretovat.
- **Načasování.** Data a indikátory musí být k dispozici ve správný čas. většinou to znamená co nejrychleji, co nejdříve.
- **Využitelnost.** Smyslem dat a indikátorů je jejich využití. Posouzení možností využití dat by se mělo dát v poměrně širokém časovém, geografickém i věcném kontextu.

Vlastnosti indikátorů udržitelného rozvoje jsou:

- politicky významný a adresný (indikátory mají být policy relevant, tedy mají mít přímou vazbu na danou politiku či opatření);
- analyticky dobře podložený a zdůvodněný;
- snadno měřitelný, stanovitelný, vypočitatelný a to s dostatečnou přesností a s přijatelnými finančními náklady;
- uspořádatelný do vhodné časové řady;
- srovnatelný v mezinárodním měřítku.

3.1.1 Použití indikátorů

Optimálním způsobem používání indikátorů je jejich sdružování do ucelených souborů či sad, např. složkově nebo sektorově pojaté soubory. Dále se indikátory rozlišují také podle

geografické dimenze (celostátní, regionální, lokální), případně podle jiných diferenčních kriterií. Užití indikátorů nachází své uplatnění zejména při politickém rozhodování na všech úrovních, včetně mezinárodních a pro informování laické i odborné veřejnosti.

Jak již bylo řečeno udržitelný rozvoj stojí na třech základních pilířích, a to oblasti ekonomické, environmentální a sociální a indikátor musí mít jasný vztah ke všem těmto třem pilířům, ke kterým by měla být doplněna další dimenze a to dimenze územní (prostorová), neboť právě do územní se většina sledovaných jevů promítá.

3.1.2 Hodnocení indikátory²⁴

Indikátory informují o skutečnostech několika způsoby:

1. Je stanoven explicitní cíl (např. objem emisí skleníkových plynů pro danou zemi v určitém časovém období) - indikátory informují o dosažení daného kvantitativního cíle.
2. Cíl je stanoven zkušeností řady států (obyvatelé napojení na ČOV) – s touto zkušeností lze dosaženou úroveň srovnávat. Indikátory umožňují objektivní srovnávání jednotlivých zemí, regionů, obcí, podniků nebo jiných objektů.

Úmyslem je konstruovat indikátory stejnou metodikou po delší časové období tak, že lze získat časové řady. V tom případě ukazují trendy a umožňují posoudit vývoj k udržitelnosti v dané oblasti.

Z hlediska závaznosti, a tudíž i vymahatelnosti, lze cíle dělit na:

1. „Tvrdé“ – některé mezinárodní závazky, emisní či imisní limity zakotvené v zákonech, nejvyšší přípustné koncentrace určené hygienickými vyhláškami apod. Definitivní hodnoty těchto cílů jsou stanoveny na základě vědeckých podkladů v rámci politického procesu, ať již na úrovni mezinárodních jednání nebo národního zákonodárného postupu. Dodržování těchto limitů lze vymáhat (sankce různého typu).

²⁴ Zpracováno na základě přednášky Ing. Martina Maštálky z roku 2009 z předmětu Environmentální aspekty udržitelného rozvoje na Univerzitě Pardubice

2. „Měkké“ – různá doporučení, indikativní cíle vyjadřující žádoucí či podporovaný směr rozvoje (např. Rozvojové cíle tisíciletí vytyčené OSN). Takové cíle mohou být stanoveny jak v rámci politických jednání, tak jako neformální návrhy a doporučení. Obvykle tyto měkké limity nelze vymáhat, je možné apelovat na jejich dodržování.

Z hlediska metodologického lze pro stanovení cílů rozlišit několik přístupů:

1. Nejvyšší přípustné hodnoty – pod tento pracovní termín lze zahrnout různé metody, které cílové hodnoty odvozují od hodnot, jejichž překročení by ohrozilo zdravotní stav populace nebo ekosystémů nebo by narušilo rovnováhu v geobiosféře (prahové, stropní hodnoty, limity, apod.). Pro jejich stanovení jsou použity metody oborů toxikologie, hygieny, akotoxikologie, chemie, ekologie a další.
2. Referenční hodnoty udržitelnosti – patří sem např. udržitelný výnos (využívaný pro hodnocení udržitelnosti hospodaření v lesích či rybolovu) nebo udržitelná míra reprodukce apod. Tyto hodnoty lze použít pro řízení obnovitelných zdrojů. Dále sem patří koncept kritických zátěží (Vries, 2001) a nosné kapacity (Daily and Ehrlich, 1992).
3. Kombinace odborných a politických hledisek – stanovení cílů např. pro výši nezaměstnanosti či zadluženosti, těžby neobnovitelných zdrojů, výdajů na výzkum či růst HDP jsou založeny na aplikaci různých metod společenských disciplín a především silně ovlivněny politicko-sociálními faktory.

3.2 Indikátory ECI²⁵

„V roce 1999 byla díky iniciativě Evropské komise – DG Životní prostředí a v návaznosti na Tématickou strategii o městském životním prostředí EU vyvinuta sada deseti Společných evropských indikátorů (z anglického European Common Indicators – ECI), jejichž cílem je monitorování environmentální udržitelnosti na místní úrovni. Z původních osmnácti témat a více než sto indikátorů bylo na základě spolupráce s desítkou evropských samospráv vybráno deset tématických indikátorů, později rozšířených o ukazatel Ekologické stopy. V návaznosti na teoretickou přípravu následovala testovací fáze ve více

²⁵ ŠILHÁNKOVÁ, V. *Indikátory udržitelného rozvoje, Teoretické přístupy a zkušenosti v České republice – Případová studie Hradec Králové*. Hradec Králové 2007, str. 8

než 160 evropských místních samosprávách, oficiálně zahájená v roce 2000 na III. Evropské konferenci o udržitelných městech v německém Hannoveru a trvající do roku 2003. Po ukončení testování projektu se Evropská komise již aktivně nezasazovala o sledování ukazatelů ECI a nechává jejich další sledování na iniciativě místních samospráv. Z tohoto důvodu byla v České republice zahájena v roce 2002 činnost platformy Týmová iniciativa pro místní udržitelný rozvoj (v roce 2005 transformována ze sdružení tří nestátních neziskových organizací na občanské sdružení), která si předsevzala zavádění Společných evropských indikátorů na místní úrovni v českých a moravských městech. Obecná metodika pro evropská města, která byla výstupem projektu, prošla z důvodu snadnějšího uplatnění v České republice částečnou modifikací. Stejně tak byla pozměněna i původní sada indikátorů, kdy byly ze sady vyjmuty dva ukazatele, které se ukázaly jako nejen špatně měřitelné v českých podmínkách, ale ani nebyly samosprávami považovány za prioritní. Konkrétně se jednalo o vyjmutí indikátorů B.7 Udržitelní řízení samosprávy a místního indikátorem Nezaměstnanost a v případě B.10 Ekologickou stopou.

Konečná podoba sady, která byla z důvodu výše zmíněné modifikace přejmenována na indikátory ECI/TIMUR, je následující:

- A.1 Spokojenost občanů s místním společenstvím
- A.2 Místní příspěvek ke globálním změnám klimatu
- A.3 Mobilita a místní přeprava cestujících
- A.4 Dostupnost veřejných prostranství a služeb
- A.5 Kvalita místního ovzduší
- B.6 Cesty dětí do škol a zpět
- B.7 Nezaměstnanost
- B.8 Zatížení obyvatel hlukem
- B.9 Udržitelné využívání území
- B.10 Ekologická stopa“

3.2.1 Indikátor A.4 - Dostupnost veřejných prostranství a služeb

Smysl indikátoru

„Stěhování lidí do měst bylo v historii podníceno především ekonomickými aktivitami. Města s právem trhů a významné obchodních křižovatky či centra se tak stala velkým

konkurentem mnohých administrativně vytvořených sídel. Až v moderní historii však začínají lidé hlouběji vnímat město nejen jako místo obchodu, popřípadě výroby, ale zároveň jako své životní prostředí a také jako místo, kde narozdíl od venkovského prostředí mají mnohem větší nabídku služeb. Přelom 19. a 20. století v tomto ohledu znamenal velký pokrok kupředu, který v našich krajích vyvrcholil v meziválečném období. Města tak již nebyla vnímána pouze jako místo výroby a obchodu a jeho obytné čtvrti jako „noclehárny“ tisíců dělníků, ale v mnohem větší míře začala být věnována pozornost veřejným prostorům, ale také nabídce služeb jako např. městská hromadná doprava apod.

Společně se snižováním závislosti zaměstnanců na místě vykonávané práce, růstem možností tzv. volných zaměstnání, využíváním nových možností práce, např. tzv. „home office“ a s rostoucí mobilitou obyvatelstva, dochází od konce 20. století také v České republice k odlivu obyvatel z měst do jejich zázemí, popř. dále na venkov. Tento trend je dán snahou mnoha obyvatel splnit si sen o vlastním bydlení na venkově, jehož prapůvod můžeme vysledovat v USA již v polovině 50. let minulého století. Tyto suburbanizační tendence mají celou řadu negativních důsledků na fungování měst, ale mnohdy také vesnic, do kterých tito lidé odcházejí.

Jedním z mála nástrojů, jak zabránit rostoucí suburbanizaci je v současné době dostatečná nabídka kvalitních veřejných prostor pro rekreaci obyvatel města a také široká nabídka ve městě vhodně rozmístěných služeb. Pouze kvalitní životní prostředí, široká nabídka dostupných služeb a ekonomické výhody života přímo ve městě mohou uspět v „boji“ o obyvatele.

Indikátor Dostupnost místních veřejných prostranství a služeb umožňuje místní samosprávě identifikovat místa, kde je nedostatečná nabídka služeb či kde neexistují vhodně upravené veřejné prostory. Na výsledky indikátoru by tak měla navazovat úřední či politická rozhodnutí o doplnění chybějících služeb. Zároveň tento indikátor slouží i občanům k alespoň základnímu porovnání kvality života v konkrétním místě/v konkrétním sídle“.²⁶

Dostupnost je definována jako bydlení ve vzdálenosti 300 metrů od veřejných prostranství nebo služeb.

²⁶ MAŠTÁLKA, M. *Územně promítnutelné indikátory udržitelného rozvoje*: disertační práce – dosud nepublikováno

Veřejné prostranství jsou definována jako veřejné parky, zahrady či otevřená prostranství, které slouží pouze chodcům nebo cyklistům, vyjma zelených dopravních ostrůvků nebo dělících pásů a hřbitovů, nezastřešená sportovní zařízení, která jsou bezplatně přístupná veřejnosti.

Veřejná prostranství jsou tak všechna prostranství využívaná veřejností k odpočinku a venkovním aktivitám. Do tohoto indikátoru by však neměly být zahrnuty plochy primárně určené k podnikatelským a obchodním aktivitám.

Do indikátoru patří (typ ploch)

- vydlážděná prostranství, pokud se využívají k venkovním činnostem (bruslení, apod.);
- pěší zóna s prvky mobiliáře sloužícího pro odpočinek a rekreaci (lahvičky, fontány, prostor pro skateboardisty, atd.);
- sídliště centra (bez ohledu na intenzitu využívání a kvalitu těchto ploch).

Do indikátoru nepatří (typ ploch):

- pěší obchodní zóna;
- „kolonáda“ v nákupním středisku;
- plochy u obchodních center (hypermarketů).

Sportoviště jsou v indikátoru zahrnuta pouze v případě, že jsou veřejnosti volně přístupná a využívají je běžní obyvatelé. Nezahrnují se fotbalová hřiště či podobná profesionální sportoviště.

Zemědělské pozemky se zahrnují pouze pokud je veřejnost používá k odpočinku a venkovním aktivitám

Základní služby jsou definovány jako:

- primární zdravotnické služby veřejnosti;
- linky hromadné dopravy s minimální frekvencí alespoň po část pracovního dne;
- veřejné školy;
- obchody se základními potravinami a obchody s čerstvým ovocem a zeleninou;
- služby sběru separovaného odpadu a nádoby na separovaný odpad.

Metoda měření

Nejúčinnější metoda pro naplnění indikátoru A.4 je použití geografických informačních systémů (GIS). Jednotlivé plochy veřejného prostranství či body odpovídající základním službám se zanesou do prostředí GIS, vyznačí se hranice 300 m od těchto ploch nebo domů a stanoví se počty osob bydlících v odpovídající vzdálenosti. Pro vyčíslení indikátoru je nutné znát počty osob v jednotlivých označených objektech.

Frekvence měření: Jednou za dva roky

Jednotky měření: Počet obyvatel, kteří bydlí v okruhu 300 m od volných prostranství nebo základních služeb/celkový počet obyvatel = % populace

Využití: Přístup občanů k veřejným prostranstvím a základním službám je nezbytný pro kvalitu života a životaschopnost místní ekonomiky. Základní služby v blízkosti bydliště také významně snižují potřebu cestovat. Nesplněné základní požadavky na zásobování potravinami a poskytování základní zdravotní péče vedou k neuspokojování sociálních potřeb. Nedostatek obchodů s čerstvým ovocem a zeleninou v určité části města může indikovat počínající úpadek dané čtvrti. Díky získaným údajům lze ve městě optimalizovat rozmístění nádob pro recyklovaný odpad, zastávky městské hromadné dopravy nebo ovlivňovat existenci obchodů či zdravotnických ordinací. Dále lze získané informace využít jako podklad pro urbanistické, dopravní a jiné studie.

Výhody:

- zlepší se znalost rozložení jednotlivých veřejných prostorů a služeb ve městě;
- vznikne nástroj na sledování některých úkolů strategického a akčního plánu města;
- dojde ke zlepšení „image“ města způsobem zpracování indikátorů;
- lze využít jako přílohu k žádosti o dotace ze strukturálních fondů EU.

Nevýhody:

- vyšší pořizovací cena dat při jejich prvním pořízení, aktualizace jsou však výrazně levnější vzhledem k potřebě aktualizovat jen změněné údaje;
- město, které nemá funkční GIS a vyškoleného experta, naplní tento indikátor jen stěží.

4 Závěr teoretické části

V současné době existuje celá řada definic kvality života, ale zdá se, že žádná z nich není všeobecně akceptována. Kvalita života se hodnotí z mnoha různých hledisek, kde nejdůležitější jsou 3 pilíře udržitelného rozvoje, a to kvalita životního prostředí v místě bydliště, ekonomické hledisko, jako je např. dostatek pracovních míst, a sociální hledisko, podle dostupnosti veřejných služeb. Soulad těchto tří hledisek je základem udržitelného rozvoje, který je definován v konceptu Agenda 21 přijatý Evropskou unií v roce 1992. „Pro aplikaci programu udržitelného rozvoje na místní úrovni byl rozpracován dokument s názvem Místní agenda 21, který v řadě kapitol týkajících se života místní komunity rozpracovává modely kontrétního chování vedoucí k trvale udržitelnému rozvoji.²⁷

Charakteristické pro veřejné služby je to, že její spotřeba je nedělitelná a uživatele není možné vyloučit ze spotřeby dané služby. To tedy znamená, že veřejná služba by měla být dostupná všem. Měření dostupnosti veřejných služeb napomáhá ke zjištění, zda se tak děje a pokud ne, je třeba přijmout určitá opatření, protože pro nemalý počet obyvatel daných obcí se kvalita života odvíjí od toho, zda jsou pro ně veřejné služby dobře dostupné. Ale jak již bylo řečeno, zvyšování kvality života by mělo být v souladu s principy udržitelného, k čemuž by mělo pomoci měření dostupnosti veřejných služeb indikátory udržitelného rozvoje, kterých je mnoho a pro moji práci jsem si vybrala měření podle indikátoru udržitelného rozvoje A4 – Dostupnosti veřejných prostranství a služeb ze sady indikátorů ECI.

²⁷ ŠILHÁNKOVÁ, V. *Urbanismus a územní plánování*. Pardubice 2002, str. 100

5 Průzkum dostupnosti veřejných prostranství a služeb v mikroregionu Touloucovy Maštale

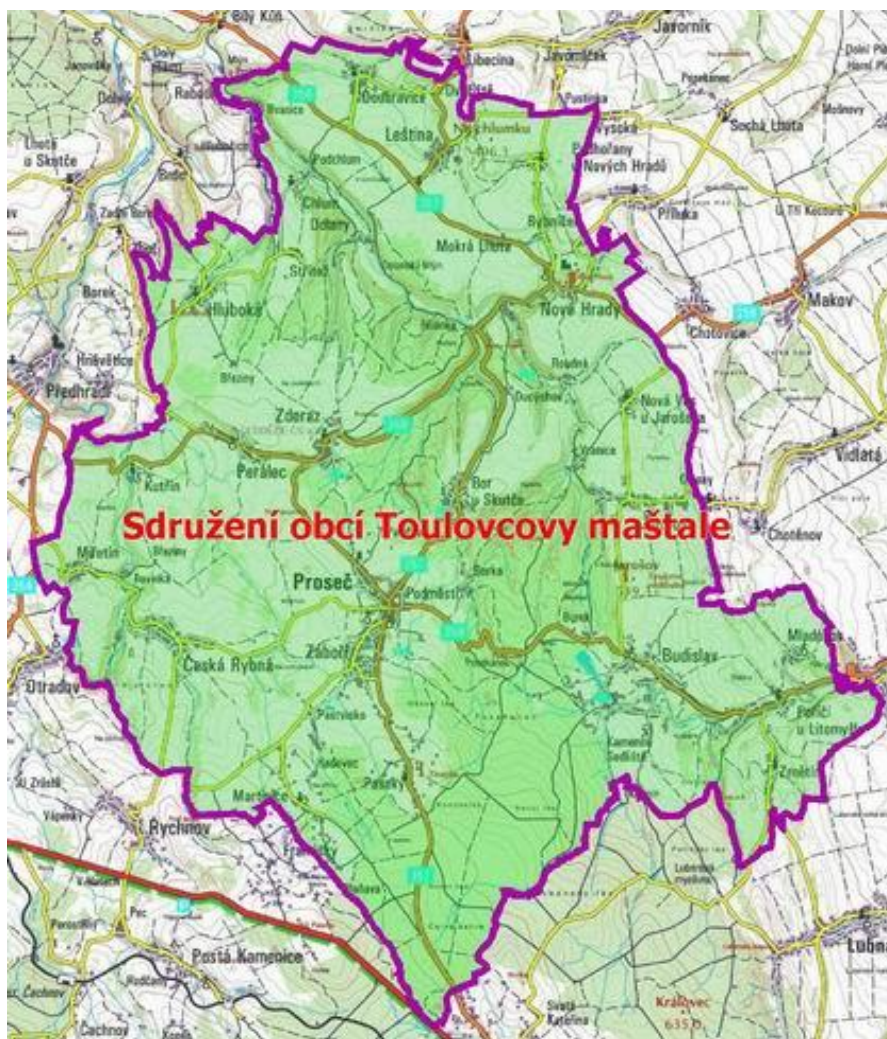
5.1 Mikroregion

Mikroregiony jsou sdružením obcí s různou právní formou - subjektivitou. Jejich cílem je společný rozvoj území vymezený společným katastrálním územím jednotlivých členských obcí. Mikroregiony mají formálně ustanoveny volené orgány, které se podílejí na strategickém plánování a realizaci jednotlivých aktivit a projektů. Charakter spolupráce je dán funkčními vazbami a specifikami regionu. Jejím smyslem je především usilování o realizaci politických a ekonomických výhod, iniciace pozitivních růstových trendů či minimalizace dopadů negativních jevů ve vývoji venkovských regionů.

5.2 Mikroregion Touloucovy Maštale

Sdružení venkovských obcí vzniklo v roce 1999. Do daného mikroregionu patří 12 obcí, na jejichž katastrálním území se nachází přírodní rezervace Maštale nebo s touto rezervací sousedí. Mezi obce sdružení od roku jeho vzniku patří Bor u Skutče, Budislav, Jarošov, Leština, Nové Hrady, Perálec, Proseč, Zderaz, během roku 2000 se sdružení rozrostlo o obce Hluboká, Nová Ves a Poříčí a v roce 2009 se členem stala obec Příluka.

Cílem sdružení je zajištění rozvoje regionu, především s důrazem na zaměstnanost a ochranu přírody. Obce se nacházejí v současnosti ve třech bývalých správních okresech a to Chrudimském, Svitavském a Orlickoústeckém a jsou součástí Pardubického kraje.



Obrázek 1 - Mikroregion Touloucovy Maštale (zdroj: [*Svazky obcí Pardubického kraje*. Dostupné z WWW: http://195.113.178.19/html/bez_km.dll?gen=map&map=spravni])

5.2.1 Strategie rozvoje mikroregionu Touloucovy Maštale²⁸

Tento dokument byl aktualizován 4.12. 2008 a tento den Valnou hromadou SOTM i schválen. Strategii rozvoje mikroregionu Touloucovy Maštale vypracoval kolektiv autorů Sdružení obcí Touloucovy Maštale s pomocí dokumentu Program rozvoje Pardubického kraje a statistických údajů ČSÚ a údajů, které poskytly jednotlivé obce daného mikroregionu.

Rozloha mikroregionu je 10 022,2 ha (k 1.1. 2008) a celkový počet obyvatel je 4927 (k 1.1. 2008), což je asi 5% celkového počtu obyvatel Pardubického kraje. Většina obyvatel mikroregionu bydlí v sídlech do 1000 obyvatel, jedná se především o typické rodinné

²⁸ *Strategie rozvoje mikroregionu Touloucovy Maštale*. [online]. 2008 [2009-06-06]. Dostupné z WWW: http://www.mastale.cz/mikroregion/studie_new.pdf

bydlení v rodinných domech nebo zemědělských usedlostech. Ačkoliv celkový index stáří je pro mikroregion relativně příznivý, dochází zde k velké migraci především mladých lidí, protože zde nejsou pracovní příležitosti pro kvalifikovanou pracovní sílu. Vzdělání je v regionu omezeno pouze na základní školu.

Technická vybavenost a obsluha území

V roce 2001 provedly některé obce sdružení plošnou plynofikaci, jinde se plynofikace připravuje. Kromě části Budislavi, Proseče a Zderazi není v obcích provedena kanalizace ani čistírna odpadních vod. V některých obcích mikroregionu chybí prostory pro společenský život a spolkové aktivity úplně, ve většině není na dostatečné úrovni. Telefonní spojení a možnost zřízení telefonní stanice je ve všech obcích a sídlech. Pokrytí signálem mobilních telefonů v některých menších sídlech chybí nebo je zde špatný. Všechny obce sdružení mají vypracované urbanistické studie nebo územní plány, dále mají zpracovány vlastní program obnovy vesnice. Sídla regionu jsou spojeny silnicemi II. a III. tříd, nejbližší dálniční sjezd je v Humpolci vzdáleném kolem 60 km, silnice I. třídy č. 34 (Svitavy – Havlíčkův Brod) se dotýká regionu na jižní části, silnice č. 35 (Hradec Králové – Svitavy) vede asi 10 km severovýchodně od regionu. Plánovaná rychlostní komunikace bude ještě o několik kilometrů vzdálenější. Sídla nejsou napojena na železniční síť, nejbližší železniční stanice místního významu jsou Borová, Čachnov, Krouna, na rychlostní koridor je možné nastoupit v České Třebové vzdálené asi 30 km.

Ekonomický potenciál

Na území regionu působí několik významných malých a středních podniků, které zaměstnávají většinu obyvatel mikroregionu. Poměrně velké procento pracuje i v zemědělství, ostatní dojíždějí za prací do okolních měst.

Životní prostředí

Venkovský prostor mikroregionu je zvýrazněn velkým podílem lesních pozemků. Zemědělská půda je ve velké většině ve vlastnictví velkého množství soukromých osob a obhospodařují ho zemědělská družstva nebo soukromě hospodařící rolníci.

V mikroregionu se nachází přírodní rezervace Maštale, přírodní památka Pivnice a Střítežská rokle a přírodní park Údolí Krounky a Novohradky. Příroda nacházející se na území obcí Maštale je krásná a neponičená civilizací. Rozmanité geologické podmínky v různých částech území způsobily, že krajina nemá jednotný ráz, ale střídají se zde různé reliéfy povrchu a rozmanitá rostlinná skladba. Značná rozloha území nebyla postižena scelováním pozemků v období socialistické kolektivizace a zůstalo zde množství rozptýlené zeleně, která tvoří krajinu malebnou, vhodnou pro rekreaci a odpočinek.

Analýza SWOT

SWOT analýza se skládá ze silných a slabých stránek obce a příležitostí a hrozeb. Zde jsou jen vybrané části ze strategického plánu mikroregionu.

Silné stránky

- Přírodní potenciál vhodný pro rozvoj cestovního ruchu.
- Nízká cena stavebních a zemědělských pozemků.
- Veřejné vědomí nutnosti modernizace a zavádění inovací v zemědělském podnikání.
- Půdně a klimaticky vhodná pro rozvoj zemědělských aktivit v nepotravinářské produkci.

Slabé stránky

- Nedořešené staré ekologické zátěže.
- Nevhodný způsob nakládání s odpady, zejména vysoký podíl ukládání odpadů na skládky.
- Nízká úroveň ekologického vědomí obyvatelstva.
- Obtížná ekonomická situace zemědělských podniků.
- Nedobudovaná infrastruktura cestovního ruchu.
- Nízká informovanost o občanských aktivitách a iniciativách.

Příležitosti

- Řízené využití krajinného potenciálu k rozvoji venkovské turistiky a náhradní programy na využití zemědělské půdy.
- Nová legislativa související se vstupem do EU povede ke zlepšení ochrany životního prostředí.
- Využití podpůrných programů EU a státních programů.
- Rozvoj venkovské turistiky.
- Dobudování a modernizace páteřních pozemních komunikací a napojení na D11.

Hrozby

- Při útlumu zemědělské výroby a vylidnění krajinářsky hodnotných území hrozí devastace krajiny.
- Opožděná příprava rozvojových území odrazuje zahraniční investory.
- Stagnace a útlum malých a středních podniků v důsledku nedostatečné systematické podpory.
- Nedostatek finančních prostředků na revitalizaci území a odstraňování ekologických zátěží ohrozí ekologickou stabilitu.
- Nepřipravené projekty vhodné pro spolufinancování z fondů EU a státních podpůrných programů.
- Nedostatek finančních zdrojů na reprodukci a rozšiřování komunální infrastruktury.
- Odkládání výstavby dálnice D11 a napojení Pardubic na dálniční síť.
- Nepodaří se rozšířit turistickou sezónu i mimo letní měsíce.
- Růst vandalství a kriminality mládeže v důsledku nedostatečné nabídky volnočasových aktivit.

Strategická část

Z analytické části vyplývá, že není možné v našem mikroregionu předpokládat velký rozvoj za pomoci zahraničního kapitálu nebo investic velkých podniků. Proto hlavní cíle, které si vytklo Sdružení obcí Toulcovy Maštale, zastoupené samosprávou, byly stanoveny takto:

Strategický cíl je: Všestranný udržitelný rozvoj.

Specifické cíle jsou: Zajištění dostatečného množství pracovních příležitostí a Rozvoj společenského života.

Specifický cíl 1. – Zajištění dostatečného množství pracovních příležitostí,
s důrazem na kvalifikovanější práci a při důrazné ochraně životního prostředí.

Opatření 1.1. – Rozvoj cestovního ruchu

Cilovým zákazníkem jednotlivých projektů bude český turista s průměrným příjmem a sportovci (orientační běh, horská kola, kolektivní sporty). Úkolem projektů bude rozšířit letní turistickou sezónu na co největší část roku. S postupem doby a s rozvojem nabídky služeb jazykových znalostí bude oslovován i zahraniční turista.

Opatření 1.2. – Podpora drobného a středního podnikání

Protože se nedá předpokládat velký příliv zájemců o podnikání do našeho mikroregionu, je velmi nutné vytvářet podmínky pro místní podnikatele a systematickou činností si vychovávat svoje vlastní podnikatelské subjekty, jak v oblasti výroby, služeb, tak i v oblasti zemědělství. Protože mikroregion se nachází v okrajových částech území Pardubického kraje i území pověřených státních orgánů a podnikání nepomáhá ani složitá procedura při zakládání vlastní firmy, považujeme za velmi důležité zajistit pro začínající podnikatele poradenský servis a prostory pro podnikání.

Při vybírání jednotlivých dílčích podnikatelských projektů je nutné upřednostňovat především ekologickou výrobu s vyšší přidanou hodnotou a práci pro kvalifikovanější pracovní sílu.

Specifický cíl 2. – Rozvoj společenského života

Opatření 2.1. – Rozvoj společenského života

Podporovat výstavbu nových a revitalizaci stávajících objektů v mikroregionu k využití pro občanskou vybavenost, pro společenské, kulturní, sportovní a spolkové aktivity, pro trávení volného času obyvatel na venkově a podporovat aktivity podporující sounáležitost obyvatel regionu a společenský život.

Plnění těchto opatření, které mají přesně dané indikátory úspěšnosti, jsou společné aktivity pro všechny obce mikroregionu.

5.2.2 Obce mikroregionu Toulavcovy Maštale

Obce se nacházejí ve 3 bývalých správních okresech a jsou součástí Pardubického kraje. V okrese Chrudim se nachází obce Hluboká, Bor u Skutče, Perálec, Proseč a Zderaz, do okresu Svitavy patří obce Jarošov, Nová Ves, Poříčí, Příluka a Budislav a do okresu Ústí nad Orlicí patří Nové Hrady a Leština. Počet obyvatel v obcích je k 1.1. 2009.

Hluboká

Tato obec, jejíž katastrální výměra je 734 ha, se skládá ze 4 částí, které jsou Střítež, Chlum, Dolany a Březiny. V obci žije 224 obyvatel a jejich průměrný věk je 41,2 let.

Bor u Skutče

Obec dostala jméno podle borových lesů, jimiž je obklopena. Nachází se 12,5 km jihovýchodně od města Skuteč a leží ve výšce 477 m.n.m. První dochované písemné zprávy o obci pocházejí z r. 1559 jako o vsi patřící k podlažickému klášteru. V současné době ji obývá 172 obyvatel, z nichž je v produktivním věku 42.²⁹ Bor patří do 2 mikroregionů, a to kromě mikroregionu Toulavcovy Maštale, patří ještě do mikroregionu Litomyšlsko.

Proseč

V obci Proseč žije 2161 obyvatel. Skládá se z šesti částí a to Záboří, Podměstí, Martinice, Paseky, Česká Rybná a Miřetín. Jedná se tedy o největší obec v tomto mikroregionu, která nabízí mnoho služeb.

Perálec

Území obce spadá do celku Železných hor a jeho části Sečské vrchoviny a Loučenské tabule. Předěl těchto částí je na cca hranicích obce, leží v nadmořské výšce 460 až 490 m nad mořem. Okolí Perálce je oblastí s ochranou podzemních vod v plném rozsahu. Severovýchodním směrem od obce leží chráněná rekreační oblast Maštale (chráněný přírodní výtvar – pískovcové skály). Západně od Perálce se nachází evidovaná lokalita

²⁹ Mikroregion Litomyšlsko. *Bor u Skutče - informace o obci*. [online]. [cit. 2009-05-12]. Dostupný z WWW: http://www.litomyšlsko.cz/place.asp?place_id=6&area=12

státní ochrany přírody "Šilingův důl". Obec je vzdálena 4 km od Proseče . Leží při komunikaci II. třídy Skuteč-Nové Hrady. Perálec je tvořen ulicovou zástavbou podél téměř přímé hlavní komunikace v mírném svahu.³⁰ Stejně jako obec Bor u Skutče patří ještě do mikroregionu Litomyšlsko.

Zderaz

Obec leží jihovýchodně od Železných hor, na severním okraji Českomoravské vysočiny, v nadmořské výšce 450 – 500 m n. m. Katastrální výměra obce je 660 ha. Počet obyvatel je 288.

Jarošov

Na severovýchodním okraji Českomoravské vrchoviny ve vzdálenosti 16 km od Litomyšle se v sousedství přírodní rezervace Toulovcovy Maštale nachází obec Jarošov, ve které žije asi 189 obyvatel. Vedle 60 trvale obydlených domů zde stojí také 60 rekreačních chat a chalup. Katastrální území obce má rozlohu 512 ha.

Nová Ves u Jarošova

Obec Nová Ves je velmi malá obec o katastrální výměře 238 ha. Počet obyvatel zde je pouhých 60.

Poříčí u Litomyšle

Součástí této obce jsou ještě Mladočov a Zrnětín. Zatímco Poříčí a Zrnětín tvořily odněpaměti jeden celek, Mladočov se stal součástí obce až v roce 1964. Roku 1976 se Poříčí stalo součástí střediskové obce Dolní Újezd. Roku 1990 se osamostatnilo. Nachází se 13 km jižně od Litomyšle a žije v ní 443 obyvatel.³¹

Příluka

Obec Příluka, stejně jako ostatní obce, patří také do mikroregionu Litomyšlsko. Katastrální výměra obce je 381 ha a obyvatel zde žije 164. Nachází se zde alespoň mateřská škola.

³⁰ Mikroregion Litomyšlsko. *Perálec-informace o obci*. [online]. [cit. 2009-05-12]. Dostupný z WWW: http://www.litomyšlsko.cz/place.asp?place_id=30&area=12

³¹ Mikroregion Litomyšlsko. *Poříčí-informace o obci*. [online]. [cit. 2009-05-12]. Dostupný z WWW: http://www.litomyšlsko.cz/place.asp?place_id=31&area=12

Budislav

Obec Budislav se rozkládá v jihozápadní části současného okresu Svitavy, 15 km od Litomyšle v těsném sousedství s Toulouvcovými a Městskými Maštalemi (skalní útvary). Obec je díky své poloze předurčena jako rekreační oblast, a proto veškeré snažení a cíle jsou vedeny tímto směrem. Trvale žijících obyvatel je zde 440.

Nové Hrady

Obec Nové Hrady má cca 285 obyvatel a jeho výměra je 1033 ha a skládá se z 5 částí: Nové Hrady, Mokrá Lhota, Dudychov, Rybníček a Roudná. V obci se nachází zámek Nové Hrady.

Leština

Jako jediná obec nepatří ještě do mikroregionu Litomyšlska. Obec se skládá ze 4 částí a to Leština, Dvořiště, Doubravice a Podhořany. Na katastrální výměře 1073 ha žije asi 323 obyvatel.

Ve strategické části Strategie rozvoje mikroregionu Toulouvcovy Maštale jsou popsány aktivity každé jednotlivé obce mikroregionu, kterými jsou obnova a rozvoj vesnic a rozvoj venkovské infrastruktury.

5.3 Standardní metodika měření pro malá a středně velká sídla³²

Metodika měření pro malá a středně velká sídla je založena na využití geografických informačních systémů – GIS. Základním předpokladem pro výpočet tohoto indikátoru je existence databáze budov, popř. čísel popisných ve sledované obci. Tato databáze, spojená s informacemi z evidence obyvatel (popř. českého statistického úřadu) dává přehled o počtu obyvatel žijících v každém jednotlivém číslu popisném ve sledovaném sídle.

Dalším krokem při výpočtu tohoto indikátoru je lokalizace veřejných prostor na území sledovaného sídla. Je třeba, aby byla vytvořena alespoň základní databáze ploch veřejných prostranství a parků v takovém formátu, aby mohla být použita pro výpočet tohoto indikátoru. Tzn., že musí být známa velikost území a jeho základní charakter – zda se

³² Na základě metody uvedené v disertační práci: MAŠTÁLKA, M. *Územně promítnutelné indikátory udržitelného rozvoje*: disertační práce – dosud nepublikováno

jedná o veřejný prostor rekreační, společenský nebo obytný. Pro přesnou lokalizaci veřejných prostor lze s výhodou využít ortofotosnímky, které však musí být doplněny o terénní šetření v místě.

Data pro výpočet dostupnosti služeb mají několik zdrojů. Jedná se o speciální šetření (např. prodejny potravin), přes databáze místních samospráv (např. zastávky veřejné dopravy či místní hromadné dopravy), až po informace poskytované státní správou (např. zdravotnické služby).

Samotný výpočet je prováděn postupně pro každý veřejný prostor nebo službu zvlášť, kdy se pomocí jednoduché úlohy zjišťuje počet čísel popisných, resp. obyvatel v nich žijících, které jsou v dosahu 300m od sledované služby, popř. do 300m od hranice veřejného prostoru. Výpočet lze provádět také obráceně, kdy pro každé číslo popisné se zjišťuje jaké druhy služeb a veřejných prostor jsou dostupné v okruhu 300m. Tento postup následně umožňuje do jisté míry také určit kvalitu nabídky služeb v okolí konkrétního čísla popisného, tzn. v okolí konkrétního domu.

Pro můj průzkum jsem se rozhodla vynechat veřejná prostranství nad 5000 m², protože vlastním výzkumem, jsem žádná taková nezjistila.

Tabulka 1 na straně 44 nám ukazuje sledovaná témata veřejných prostranství a služeb v mikroregionu Toulovcovy Maštale, jejichž dostupnost bude, podle indikátoru A4 – Dostupnost veřejných prostranství a služeb, měřena.

Výsledky indikátoru je vhodné také prezentovat nejen ve formě tabulek, ale především kartogramů, které umožňují nejen přehled o celkové situaci v obci, ale i v konkrétní lokalitě. Toto může být využito při plánování změn v území odborníky, popř. při besedách či plánovacích akcích s občany města.

Tabulka 1 - Sledovaná témata (zdroj: [MAŠTÁLKA, M. *Územně promítnutelné indikátory udržitelného rozvoje*: disertační práce])

Sledované téma
1.1 veř. prostranství rekr. a obytná > 5000m ²
<i>veř. prostranství rekreační</i>
<i>veř. prostranství společenská</i>
<i>veř. prostranství obytná</i>
1.2 veř. prostranství rekreační a obytná
1.3 veř. prostranství rekr., společ. a obytná
2 hřiště
<i>dětská hřiště</i>
<i>volně přístupná hřiště</i>
3 prodejny potravin
<i>s čerstvým ovocem a zeleninou</i>
<i>s čerstvým pečivem</i>
4 zastávky veřejné dopravy
5 mateřské školy
6 základní školy
7 zdravotní služby společně
<i>zdrav. služby - Všeobecné lékařství</i>
<i>zdrav. služby - Praktické zubní lékařství</i>
<i>zdrav. služby - Pediatrie</i>
<i>zdrav. služby - Gynekologie a porodnictví</i>
8 nádoby na separovaný odpad
<i>kontejnery na papír</i>
<i>kontejnery na plasty</i>
<i>kontejnery na sklo</i>

Veřejné parky – je třeba provést alespoň základní pasportizaci parků na území sídla. Při dálkovém zpracování databáze (např. nad ortofotomapou) je nutné provést také terénní šetření, aby byla potvrzena základní kvalita a účelnost prostoru.

Sportovní zařízení – je třeba provést pasportizaci.

Zdravotnické služby - data mohou být převzata z evidence krajského úřadu resp. ÚZIS. Je však nutná jejich následná úprava, případně doplnění a následné zpracování do datového modelu.

Zastávky MHD – v případě větších měst jsou data k dispozici u provozovatele MHD, popřípadě přímo na úřadu města. Jestliže data dostupná nejsou, je třeba provést pasportizaci zastávek MHD.

Základní a mateřské školy– v případě větších měst jsou k dispozici data již přímo v GIS, v opačném případě je třeba provést základní pasportizaci.

Obchody s potravinami – je třeba provést pasportizaci.

Recyklační zařízení (zařízení pro svoz tuhého komunálního odpadu) – data jsou většinou dostupná u správce systému svozu komunálního odpadu.

Frekvence měření:

2 popř. 4 roky

Výhody:

- jednoduchý výpočet,
- v případě existence potřebných databází nízké náklady na pořízení indikátoru.

Rizika:

- velké zjednodušení při výpočtu (v okruhu 300m může ležet překážka, která zamezuje využití veřejných prostranství a služeb – např. dálnice nebo řeka)
- v případě neexistence zdrojových databází poměrně velké finanční nároky na jejich zpracování (v případě větších sídel).

5.4 Zjednodušené měření pro malá sídla

Tato metodika indikátoru je založená na místní znalosti území. Sleduje se zde pouze zda konkrétní veřejný prostor nebo služba v obci existuje. (viz Tabulka 2 na straně 46)

Protože u velmi malých obcí je nepravděpodobné, že poskytnou svým obyvatelům dané služby přímo v místě bydliště, je možné tuto metodiku rozšířit o dostupnost těchto jevů v okolí vesnice, v dojezdové vzdálenosti veřejné dopravy maximálně 30 minut dle aktuálního jízdního řádu³³ (viz Tabulka 4 na straně 47). Nelze brát v úvahu dojezdovou vzdálenost osobním automobilem.

³³ Dostupnost služby musí být zajištěna veřejnou dopravou v dostatečném rozsahu. Tzn. minimálně 2x denně ve vyhovujících časech a se zajištěním vratného spoje.

Tabulka 2 - Dostupnost v obci (zdroj: [MAŠTÁLKA, M. *Územně promítnutelné indikátory udržitelného rozvoje*: disertační práce])

Sledované téma	Dostupnost v obci (ano/ne)
1.1 veř. prostranství rekr. a obytná > 5000m ²	
<i>veř. prostranství rekreační</i>	
<i>veř. prostranství společenská</i>	
<i>veř. prostranství obytná</i>	
1.2 veř. prostranství rekreační a obytná	
1.3 veř. prostranství rekr., společ. a obytná	
2 hřiště	
<i>dětská hřiště</i>	
<i>volně přístupná hřiště</i>	
3 prodejny potravin	
<i>s čerstvým ovocem a zeleninou</i>	
<i>s čerstvým pečivem</i>	
4 zastávky veřejné dopravy	
5 mateřské školy	
6 základní školy	
7 zdravotní služby společně	
<i>zdrav. služby - Všeobecné lékařství</i>	
<i>zdrav. služby - Praktické zubní lékařství</i>	
<i>zdrav. služby - Pediatrie</i>	
<i>zdrav. služby - Gynekologie a porodnictví</i>	
8 nádoby na separovaný odpad	
<i>kontejnery na papír</i>	
<i>kontejnery na plasty</i>	
<i>kontejnery na sklo</i>	

Pro zjednodušení lze výsledky indikátoru shrnout do následující tabulky:

Tabulka 3 - Zjednodušená tabulka sledovaných jevů (zdroj: MAŠTÁLKA, M. *Územně promítnutelné indikátory udržitelného rozvoje*: disertační práce)

Téma	Dostupnost v obci (ano/ne)
1. veřejné prostranství	
2. hřiště	
3. prodejny potravin	
4. zastávky veřejné dopravy	
5. mateřské školy	
6. základní školy	
7. zdravotní služby společně	
8. nádoby na separovaný odpad	

Tabulka 4 - Dostupnost v dojezdové vzdálenosti (zdroj: MAŠTÁLKA, M. *Územně promítnutelné indikátory udržitelného rozvoje: disertační práce*)

Sledované téma	Dostupnost v obci [ano/ne]	Dostupnost v dojezdové vzdálenosti [min]
1.1 veř. prostranství rekr. a obytná > 5000m ²		
<i>veř. prostranství rekreační</i>		Nelze nahradit dojezdovou vzdáleností
<i>veř. prostranství společenská</i>		
<i>veř. prostranství obytná</i>		
1.2 veř. prostranství rekreační a obytná		
1.3 veř. prostranství rekr., společ. a obytná		
2 hřiště		
<i>dětská hřiště</i>		
<i>volně přístupná hřiště</i>		
3 prodejny potravin		
<i>s čerstvým ovocem a zeleninou</i>		
<i>s čerstvým pečivem</i>		
4 zastávky veřejné dopravy		
5 mateřské školy		
6 základní školy		
7 zdravotní služby společně		
<i>zdrav. služby - Všeobecné lékařství</i>		
<i>zdrav. služby - Praktické zubní lékařství</i>		
<i>zdrav. služby - Pediatrie</i>		
<i>zdrav. služby - Gynekologie a porodnictví</i>		
8 nádoby na separovaný odpad		
<i>kontejnery na papír</i>		
<i>kontejnery na plasty</i>		
<i>kontejnery na sklo</i>		

Pro kladné hodnocení jevu v této tabulce je nutné, aby byly kladně vyplněny všechny jevy, které jsou napsané kurzívou v Tabulce 2 na straně 46. Tzn. např., že u jevu „nádoby na separovaný odpad“ může být vyplněno ano pouze tehdy, pokud tam mají všechny tři druhy kontejnerů.

Zdroj dat:

Orgány místní samosprávy, veřejné databáze, místní šetření.

Frekvence měření: 1 rok

Výhody:

- dostupnost dat;
- jednoduchý výpočet;
- nízké náklady na pořízení indikátoru.

Rizika:

- výsledek indikátorů závislý na dobré znalosti místního prostředí.

5.5 Metodika vyhodnocení indikátoru A4 Dostupnost veřejných prostranství a služeb

Pro vyhodnocení a porovnání existence a dostupnosti daných veřejných prostranství a služeb v jednotlivých obcích mikroregionu Toulcovy Maštale použijí tabulku, kde jsou seřazené jednotlivé obce podle toho, kolik se tam veřejných prostranství a služeb nachází, nebo jsou dostupná do 30 min veřejnou hromadnou dopravou. Čím více je těchto služeb, tím lépe. Tato tabulka bude vyplněna u všech obcí a výsledky nakonec porovnány prostřednictvím grafu.

Typy veřejných prostranství a služeb vychází z předcházejících tabulek.

Tabulka 5 - Počet sledovaných jevů (zdroj:[MAŠTÁLKA, M. *Územně promítnutelné indikátory udržitelného rozvoje*: disertační práce])

ID	Sledované téma
1	veř. prostranství společenská a rekreační
2	dětská hřiště
3	volně přístupná hřiště
4	obchody s čerstvým ovocem a zeleninou
5	obchody s čerstvým pečivem
6	zastávky veřejné dopravy
7	mateřské školy
8	základní školy
9	zdrav. služby - Všeobecné lékařství
10	zdrav. služby - Praktické zubní lékařství
11	zdrav. služby - Pediatrie
12	zdrav. služby - Gynekologie a porodnictví
13	kontejnery na papír
14	kontejnery na plasty
15	kontejnery na sklo

6 Kvalita života v mikroregionu Touloucovy Maštale

V této kapitole bude kvalita života posouzena podle dostupnosti veřejných prostranství a služeb v mikroregionu Touloucovy Maštale. Mezi služby byly zařazeny i obchody s potravinami a čerstvým pečivem, což sice nejsou služby veřejné, ale jejich výskyt pozitivně ovlivňují kvalitu života v obcích.

6.1 Zjednodušené měření

Jak už bylo v kapitole 5.4 řečeno, toto měření je založeno pouze na tom, zda v daném místě veřejný prostor nebo služba existuje nebo zda jejich dostupnost lze nahradit dojížděním veřejnou hromadnou dopravou do 30 min dle aktuálního jízdního řádu do okolí obce.

Následující tabulky u každé obce ukazují, jaká veřejná prostranství a služby se v obcích nachází a nebo naopak chybí. Pokud tam nějaké služby chybí, měla by být zajištěna jejich dostupnost v okolních obcích, které patří do mikroregionu Touloucovy Maštale.

V tabulce jsem vynechala veřejná prostranství nad 5000 m², protože se jedná o malé obce, kde se tak velké veřejné prostranství nenachází.

Existují některá veřejná prostranství a služby, které nelze nahradit dojezdovou vzdáleností. Obyvatelé obce nebudou dojíždět s odpadem do vedlejší vesnice, nebo bydlet a scházet se ve vedlejší obci. Myslím, že i v každé obci by mělo být dětské hřiště, zvláště pro rodiče s malými dětmi by bylo dojíždění v hromadné dopravě obtížné. Proto by taková veřejná prostranství a služby měla být v každé obci, a pokud tam chybí, měl by to být impulz pro vedení obce, aby tyto chybějící služby doplnilo.

Pod pojmem „nádoby na separovaný odpad“ se myslí kontejnery na papír, sklo a plasty.

Zdrojem pro následující tabulky byl Český statistický úřad a moje vlastní šetření v daných obcích.

Bor u Skutče

Tabulka 6 - Dostupnost sledovaných jevů v obci Bor u Skutče (zdroj: [vlastní])

Sledovaná témata	Dostupnost v obci (ano/ne)	Dostupnost do 30min (ano/ne)
1 veř. prostranství rekr., společ. a obytná	ANO	Nelze nahradit
2 hřiště		
<i>dětská hřiště</i>	ANO	Nelze nahradit
<i>volně přístupná hřiště</i>	ANO	X
3 prodejny potravin		
<i>s čerstvým ovocem a zeleninou</i>	NE	ANO
<i>s čerstvým pečivem</i>	NE	ANO
4 zastávky veřejné dopravy	ANO	Nelze nahradit
5 mateřské školy	NE	ANO
6 základní školy	NE	ANO
7 zdravotní služby společně		
<i>zdrav. služby - Všeobecné lékařství</i>	NE	ANO
<i>zdrav. služby - Praktické zubní lékařství</i>	NE	ANO
<i>zdrav. služby - Pediatrie</i>	NE	ANO
<i>zdrav. služby - Gynekologie a porodnictví</i>	NE	ANO
8 nádoby na separovaný odpad	ANO	Nelze nahradit

Chybějící služby má tato obec do 30 min dostupná nejlépe v obci Proseč, která je od ní vzdálená pouze 2 km. Prodejny potravin, které odpovídají 30 minutové dostupnosti veřejnou hromadnou dopravou se nachází v obcích Proseč, Perálec, Leština, Příluka, Nové Hrady, Zderaz a Budislav. Potravinu se nachází i v obcích Jarošov, Poříčí u Litomyše a Nové Vsi u Jarošova, ale nesplňují podmínky dostupnosti³⁴. Všeobecný lékař, pediatr a zubní lékař je pro tuto obec dostupný v obcích Proseč a Nové Hrady, gynekologie a porodnictví je v rámci tohoto mikroregionu dostupná pouze v obci Proseč. Mateřská škola je pro Bor u Skutče dostupná v obcích Proseč, Perálec, Příluka, Budislav a Nových Hradech.

Hluboká

Chybějící služby v této obci nejsou v rámci mikroregionu Toulouvcovy Maštale dostatečně dostupné. Všechny obce patřící do tohoto mikroregionu, ve kterých se nachází služby, které v obci Hluboká chybí, nesplňují podmínky dostupnosti.

³⁴ Dostupné veřejnou hromadnou dopravou do 30 min a ve vhodném čase alespoň 2x denně.

Tabulka 7 - Dostupnost sledovaných jevů v obci Hluboká (zdroj: [vlastní])

Sledovaná témata	Dostupnost v obci (ano/ne)	Dostupnost do 30min v rámci mikroregionu (ano/ne)	Dostupnost do 30 min mimo mikroregion
1 veř. prostranství rekr., společ. a obytná	ANO	Nelze nahradit	Nelze nahradit
2 hřiště			
<i>dětská hřiště</i>	ANO	Nelze nahradit	Nelze nahradit
<i>volně přístupná hřiště</i>	ANO	X	X
3 prodejny potravin			
<i>s čerstvým ovocem a zeleninou</i>	ANO	NE	ANO
<i>s čerstvým pečivem</i>	ANO	NE	ANO
4 zastávky veřejné dopravy	ANO	Nelze nahradit	Nelze nahradit
5 mateřské školy	ANO	NE	ANO
6 základní školy	ANO	NE	ANO
7 zdravotní služby společně			
<i>zdrav. služby - Všeobecné lékařství</i>	NE	NE	ANO
<i>zdrav. služby - Praktické zubní lékařství</i>	NE	NE	ANO
<i>zdrav. služby - Pediatrie</i>	NE	NE	ANO
<i>zdrav. služby - Gynekologie a porodnictví</i>	NE	NE	ANO
8 nádoby na separovaný odpad			
<i>kontejnery na papír</i>	ANO	Nelze nahradit	Nelze nahradit
<i>kontejnery na plasty</i>	ANO		
<i>kontejnery na sklo</i>	ANO		

Podle platného jízdního řádu (obrázek č 2 na straně 52) vidíme, že jediná obec, která může nahradit chybějící služby v obci Hluboká a splňuje podmínky dostupnosti je obec Skuteč, která ale nepatří do mikroregionu Touloucovy Maštale.

620040 Luže-Hluboká-Perálec-Hněvětičce-Skuteč Platí od 14.12.2008 do 12.12.2009

Přípravu zajišťuje: Veolia Transport Východní Čechy a.s., Na ostrově 177, 537 01 Chrudim, provozovna provozní oblast Chrudim, dispečink Chrudim, tel. 489 838 825

1	2	3	4	5	6	7	8	9	10	11	12	13	14	15	16
346	od Luže, aut.st.
346	Luže, kostel
346	Luže, nám.
346	Luže, Křesumbersk.
346	Sněmšovice
346.354	Sněmšovice, Bílý kůň
346	Luže, odb. Zdobov.
346	Luže, vodárna
346	Luže, Doly, samoty
346	Luže, Doly, kříž
346	Luže, Doly
346	Luže, Brdo
346.348	Hluboká
348	Hluboká, Světlá
348	Hluboká
348	Perálec, kříž
348	Perálec
348.348	Skuteč, Hněvětičce, kříž
348.348	Skuteč, Hněvětičce
348.348	Skuteč, Hněvětičce, kříž
345	Skuteč, Borek, odb.
345	Skuteč, Zhoř
345	Skuteč, Zhoř, samota
345	Skuteč, Zdobov
345	Skuteč, Hora v Skutce
345	Skuteč, Zdobov
345	Skuteč, Dr. Znojemskeho
345	Skuteč, KB
345P	Skuteč, aut.st.

10 jede v pracovních dnech
 11 jede v pondělí
 12 nejede od 22.12.08 do 2.1.09, 13.4.09, 1.5.09, 8.5.09, 6.7.09, 28.9.09
 13 nejede od 24.12.08 do 31.12.08, 28.10.09
 14 nejede od 1.7.09 do 31.8.09, nejede 6.7.09

18 jede ve strážu
 19 jede v pátek

20 nejede od 22.12.08 do 2.1.09
 21 nejede od 22.12.08 do 2.1.09, od 1.7.09 do 31.8.09
 spoj vyčká v zastávce Perálec příjezdu spoje 47 linky 700901 nejede 5 minut

spoj příslušnou zastávkou projede
 spoj jede po jiné trase

NA LINCE PLATÍ TARIF A SMLUVNÍ PŘEPRVNÍ PODMÍNKY VYHLÁŠENÉ DOPRAVCEM VEOLIA TRANSPORT VÝCHODNÍ ČECHY a.s. PRO JÍZDU MEZI ZASTÁVKAMI OZNAČENÝMI ČÍSLEM ZONY PLATÍ NA ÚZEMÍ PAROUBČICKÉHO KRAJE TARIF IDIS-PK. INFORMACE O TARIFU A SMLUVNÍCH PŘEPRVNÍCH PODMÍNKÁCH JSOU ZVEŘEJNĚNY VE VOZIDLECH NA LINCE.

Obrázek 2 – Jízdní řád autobusu v obci Hluboká (Zdroj: [Jízdní řády veřejné linkové dopravy. Dostupné z WWW: <http://www.portal.idos.cz/Search.aspx?mi=4&c=7>]

Perálec

V obci Perálec se nachází základní škola, ale pouze první stupeň. Druhý stupeň základního vzdělání v rámci tohoto mikroregionu zajišťuje pouze obec Proseč, která je od Perálce velice dobře dostupná, což znamená, že veřejná hromadná doprava zajišťuje, jak dojíždění dětí do Proseče, aby stihli vyučování, tak jejich návrat do Perálce po ukončení vyučování.



Obrázek 3 – Veřejné služby v obci Perálec (zdroj: [vlastní])

Veřejné zdravotnictví se sice v obci nenachází, ale je dostupné také v obci Proseč.

Tabulka 8 - Dostupnost sledovaných jevů v obci Perálec (zdroj: [vlastní])

Sledovaná témata	Dostupnost v obci (ano/ne)	Dostupnost do 30min (ano/ne)
1 veř. prostranství rekr., společ. a obytná	ANO	Nelze nahradit
2 hřiště		
<i>dětská hřiště</i>	ANO	Nelze nahradit
<i>volně přístupná hřiště</i>	ANO	X
3 prodejny potravin		
<i>s čerstvým ovocem a zeleninou</i>	ANO	X
<i>s čerstvým pečivem</i>	ANO	X
4 zastávky veřejné dopravy	ANO	Nelze nahradit
5 mateřské školy	ANO	X
6 základní školy	ANO	X
7 zdravotní služby společně		
<i>zdrav. služby - Všeobecné lékařství</i>	NE	ANO
<i>zdrav. služby - Praktické zubní lékařství</i>	NE	ANO
<i>zdrav. služby - Pediatrie</i>	NE	ANO
<i>zdrav. služby - Gynekologie a porodnictví</i>	NE	ANO
8 nádoby na separovaný odpad	ANO	Nelze nahradit

Proseč



Obrázek 4 - Náměstí v obci Proseč (zdroj: [vlastní])

Tabulka 9 - Dostupnost sledovaných jevů v obci Proseč (zdroj: [vlastní])

Sledovaná témata	Dostupnost v obci (ano/ne)	Dostupnost do 30min (ano/ne)
1 veř. prostranství rekr., společ. a obytná	ANO	Nelze nahradit
2 hřiště		
<i>dětská hřiště</i>	ANO	Nelze nahradit
<i>volně přístupná hřiště</i>	ANO	X
3 prodejny potravin		
<i>s čerstvým ovocem a zeleninou</i>	ANO	X
<i>s čerstvým pečivem</i>	ANO	X
4 zastávky veřejné dopravy	ANO	Nelze nahradit
5 mateřské školy	ANO	X
6 základní školy	ANO	X
7 zdravotní služby společně		
<i>zdrav. služby - Všeobecné lékařství</i>	ANO	X
<i>zdrav. služby - Praktické zubní lékařství</i>	ANO	X
<i>zdrav. služby - Pediatrie</i>	ANO	X
<i>zdrav. služby - Gynekologie a porodnictví</i>	ANO	X
8 nádoby na separovaný odpad	ANO	Nelze nahradit

Tato obec je největší v daném mikroregionu a nachází se zde všechny sledované veřejné prostranství a služby.

Zderaz

Dětské hřiště je dostupné ve vedlejší obci Perálec, která je vzdálená pouze 1 km, což umožňuje dobrou dostupnost i bez použití veřejné hromadné dopravy, ale i přesto by v každé obci mělo dětské hřiště být. Dostupnost mateřské školy splňují obce Perálec, Proseč a Nové Hrady. Základní škola je dostupná v obcích Perálec, Proseč a Nové Hrady, ale v Perálci a Nových Hradech se nachází pouze 1. stupeň základního vzdělání, takže na druhý stupeň musejí pouze do Proseče. Gynekologie a porodnictví jsou dostupné pouze v Proseči a všeobecný lékař, zubní lékař a pediatr jsou dostupní jak v Proseči, tak v Nových Hradech.

Tabulka 10 - Dostupnost sledovaných jevů v obci Zderaz (zdroj: [vlastní])

Sledovaná témata	Dostupnost v obci (ano/ne)	Dostupnost do 30min (ano/ne)
1 veř. prostranství rekr., společ. a obytná	ANO	Nelze nahradit
2 hřiště		
<i>dětská hřiště</i>	NE	Nelze nahradit
<i>volně přístupná hřiště</i>	ANO	X
3 prodejny potravin		
<i>s čerstvým ovocem a zeleninou</i>	ANO	X
<i>s čerstvým pečivem</i>	ANO	X
4 zastávky veřejné dopravy	ANO	Nelze nahradit
5 mateřské školy	NE	ANO
6 základní školy	NE	ANO
7 zdravotní služby společně		
<i>zdrav. služby - Všeobecné lékařství</i>	NE	ANO
<i>zdrav. služby - Praktické zubní lékařství</i>	NE	ANO
<i>zdrav. služby - Pediatrie</i>	NE	ANO
<i>zdrav. služby - Gynekologie a porodnictví</i>	NE	ANO
8 nádoby na separovaný odpad	ANO	Nelze nahradit

Jarošov

Základní škola je dostupná v Nových Hradech, ale zde se nachází pouze 1. stupeň základního vzdělání a 2. stupeň se v rámci tohoto mikroregionu nachází pouze v obci Proseč, do které je z této obce špatná dostupnost. Veřejná hromadná doprava, která splňuje podmínku dostupnosti do 30 min jede pouze v odpoledních hodinách v 15.16, což znamená, že by se děti neměli jak dopravit na vyučování a budou tedy muset využít školu v jiné obci, ale ta již nepatří do daného mikroregionu, jehož se tato práce týká. Zdravotní služba je dostupná v obci Nové Hrady, kromě gynekologie a porodnictví, která se tam nenachází, takže obyvatelé obce musejí dojíždět do jiné obce, která ale nepatří do mikroregionu Touloucovy Maštale.

Tabulka 11 - Dostupnost sledovaných jevů v obci Jarošov (zdroj: [vlastní])

Sledovaná témata	Dostupnost v obci (ano/ne)	Dostupnost do 30min (ano/ne)
1 veř. prostranství rekr., společ. a obytná	ANO	Nelze nahradit
2 hřiště		
<i>dětská hřiště</i>	ANO	Nelze nahradit
<i>volně přístupná hřiště</i>	ANO	X
3 prodejny potravin		
<i>s čerstvým ovocem a zeleninou</i>	ANO	X
<i>s čerstvým pečivem</i>	ANO	X
4 zastávky veřejné dopravy	ANO	Nelze nahradit
5 mateřské školy	NE	ANO
6 základní školy	NE	ANO
7 zdravotní služby společně		
<i>zdrav. služby - Všeobecné lékařství</i>	NE	ANO
<i>zdrav. služby - Praktické zubní lékařství</i>	NE	ANO
<i>zdrav. služby - Pediatrie</i>	NE	ANO
<i>zdrav. služby - Gynekologie a porodnictví</i>	NE	NE
8 nádoby na separovaný odpad	ANO	Nelze nahradit

Nová Ves u Jarošova.

Tabulka 12 - Dostupnost sledovaných jevů v obci Nová Ves u Jarošova (zdroj: [vlastní])

Sledovaná témata	Dostupnost v obci (ano/ne)	Dostupnost do 30min (ano/ne)
1 veř. prostranství rekr., společ. a obytná	ANO	Nelze nahradit
2 hřiště		
<i>dětská hřiště</i>	NE	Nelze nahradit
<i>volně přístupná hřiště</i>	ANO	X
3 prodejny potravin		
<i>s čerstvým ovocem a zeleninou</i>	ANO	X
<i>s čerstvým pečivem</i>	ANO	X
4 zastávky veřejné dopravy	ANO	Nelze nahradit
5 mateřské školy	NE	ANO
6 základní školy	NE	ANO
7 zdravotní služby společně		
<i>zdrav. služby - Všeobecné lékařství</i>	NE	ANO
<i>zdrav. služby - Praktické zubní lékařství</i>	NE	ANO
<i>zdrav. služby - Pediatrie</i>	NE	ANO
<i>zdrav. služby - Gynekologie a porodnictví</i>	NE	NE
8 nádoby na separovaný odpad	ANO	Nelze nahradit

Mateřská škola je pro tuto obec dostupná v obcích Jarošov a Nové Hrady. V Nových Hradech se nachází i základní škola, ale jen 1. stupeň základního vzdělání a 2. stupeň, jak již bylo několikrát řečeno, se nachází pouze v obci Proseč, která pro tuto obec dostupnost nesplňuje. To platí i pro gynekologii a porodnictví, které se nachází také pouze v obci Proseč. Ostatní zdravotní služby se nachází i v obci Nové Hrady, které dostupnost pro tuto obec splňují.

Poříčí u Litomyšle

Tabulka 13 - Dostupnost sledovaných jevů v obci Poříčí u Litomyšle (zdroj: [vlastní])

Sledovaná témata	Dostupnost v obci (ano/ne)	Dostupnost do 30min (ano/ne)
1 veř. prostranství rekr., společ. a obytná	ANO	Nelze nahradit
2 hřiště		
<i>dětská hřiště</i>	NE	Nelze nahradit
<i>volně přístupná hřiště</i>	ANO	X
3 prodejny potravin		
<i>s čerstvým ovocem a zeleninou</i>	ANO	X
<i>s čerstvým pečivem</i>	ANO	X
4 zastávky veřejné dopravy	ANO	Nelze nahradit
5 mateřské školy	NE	ANO
6 základní školy	NE	ANO
7 zdravotní služby společně		
<i>zdrav. služby - Všeobecné lékařství</i>	NE	ANO
<i>zdrav. služby - Praktické zubní lékařství</i>	NE	ANO
<i>zdrav. služby - Pediatrie</i>	NE	ANO
<i>zdrav. služby - Gynekologie a porodnictví</i>	NE	ANO
8 nádoby na separovaný odpad		Nelze nahradit

Mateřská i základní škola jsou neblíže v Budislavi, která je od Poříčí vzdálená pouze 2 km a cesta hromadnou dopravou trvá 3 minuty. Dále jsou pro tuto obec dostupné v Proseči, Nových Hradech a Perálci. Zdravotnické služby jsou v rámci tohoto mikroregionu dostupné v obcích Proseč a Nové Hrady (zde chybí gynekologie a porodnictví).

Příluka

Tabulka 14 - Dostupnost sledovaných jevů v obci Příluka (zdroj: [vlastní])

Sledovaná témata	Dostupnost v obci (ano/ne)	Dostupnost do 30min (ano/ne)
1 veř. prostranství rekr., společ. a obytná	ANO	Nelze nahradit
2 hřiště		
<i>dětská hřiště</i>	ANO	Nelze nahradit
<i>volně přístupná hřiště</i>	ANO	X
3 prodejny potravin		
<i>s čerstvým ovocem a zeleninou</i>	ANO	X
<i>s čerstvým pečivem</i>	ANO	X
4 zastávky veřejné dopravy	ANO	Nelze nahradit
5 mateřské školy	ANO	X
6 základní školy	NE	ANO
7 zdravotní služby společně		
<i>zdrav. služby - Všeobecné lékařství</i>	NE	ANO
<i>zdrav. služby - Praktické zubní lékařství</i>	NE	ANO
<i>zdrav. služby - Pediatrie</i>	NE	ANO
<i>zdrav. služby - Gynekologie a porodnictví</i>	NE	ANO
8 nádoby na separovaný odpad	ANO	Nelze naradit

Základní škola je dostupná v Nových Hradech, kde je pouze 1. stupeň základního, 2. stupeň se nachází v obci Proseč, kam z obce Příluka chybí ranní spoj, který by splňoval podmínku 30 minutové dojezdové vzdálenosti. Zdravotní služby se nachází v obcích Proseč a Nové Hrady (zde kromě gynekologie a porodnictví).



Obrázek 5 – Sportovní areál obce Příluka (zdroj: [vlastní])

Budislav

Tabulka 15 - Dostupnost sledovaných jevů v obci Budislav (zdroj: [vlastní])

Sledovaná témata	Dostupnost v obci (ano/ne)	Dostupnost do 30min (ano/ne)
1 veř. prostranství rekr., společ. a obytná	ANO	Nelze nahradit
2 hřiště		
<i>dětská hřiště</i>	NE	Nelze nahradit
<i>volně přístupná hřiště</i>	ANO	X
3 prodejny potravin		
<i>s čerstvým ovocem a zeleninou</i>	ANO	X
<i>s čerstvým pečivem</i>	ANO	X
4 zastávky veřejné dopravy	ANO	Nelze nahradit
5 mateřské školy	ANO	X
6 základní školy	ANO	X
7 zdravotní služby společně		
<i>zdrav. služby - Všeobecné lékařství</i>	NE	ANO
<i>zdrav. služby - Praktické zubní lékařství</i>	NE	ANO
<i>zdrav. služby - Pediatrie</i>	NE	ANO
<i>zdrav. služby - Gynekologie a porodnictví</i>	NE	ANO
8 nádoby na separovaný odpad	ANO	Nelze nahradit

Základní škola se sice v obci nachází, ale pouze 1. stupeň základního vzdělání, 2. stupeň je dostupný v obci Proseč. V Budislavi je pouze lékařská stanice, zdravotnické služby jsou dostupné v obcích Proseč a Nové Hrady (zde chybí gynekologie a porodnictví).

Leština

Chybějící mateřská škola je nejbližší dostupná v Nových hradech, dále v Proseči a v obci Příluka. Základní škola je dostupná v obcích Nové Hrady (jen 1. stupeň) a Proseč. Stejně vzdálená od Leštiny je i obec Jarošov, kde se nachází také základní škola, ale tato obec nesplňuje podmínku 30 minutové dojezdové vzdálenosti veřejnou dopravou. Dostupnost zdravotních služeb splňují obce Proseč a Nové Hrady (chybí gynekologie a porodnictví).

Tabulka 16 - Dostupnost sledovaných jevů v obci Leština (zdroj: [vlastní])

Sledovaná témata	Dostupnost v obci (ano/ne)	Dostupnost do 30min (ano/ne)
1 veř. prostranství rekr., společ. a obytná	ANO	Nelze nahradit
2 hřiště		
<i>dětská hřiště</i>	ANO	Nelze nahradit
<i>volně přístupná hřiště</i>	ANO	X
3 prodejny potravin		
<i>s čerstvým ovocem a zeleninou</i>	ANO	X
<i>s čerstvým pečivem</i>	ANO	X
4 zastávky veřejné dopravy	ANO	Nelze nahradit
5 mateřské školy	NE	ANO
6 základní školy	NE	ANO
7 zdravotní služby společně		
<i>zdrav. služby - Všeobecné lékařství</i>	NE	ANO
<i>zdrav. služby - Praktické zubní lékařství</i>	NE	ANO
<i>zdrav. služby - Pediatrie</i>	NE	ANO
<i>zdrav. služby - Gynekologie a porodnictví</i>	NE	ANO
8 nádoby na separovaný odpad	ANO	Nelze nahradit

Nové Hradky

Tabulka 17 - Dostupnost sledovaných jevů v obci Nové Hradky (zdroj: [vlastní])

Sledovaná témata	Dostupnost v obci (ano/ne)	Dostupnost do 30min (ano/ne)
1 veř. prostranství rekr., společ. a obytná	ANO	Nelze nahradit
2 hřiště		
<i>dětská hřiště</i>	NE	Nelze nahradit
<i>volně přístupná hřiště</i>	ANO	X
3 prodejny potravin		
<i>s čerstvým ovocem a zeleninou</i>	ANO	X
<i>s čerstvým pečivem</i>	ANO	X
4 zastávky veřejné dopravy	ANO	Nelze nahradit
5 mateřské školy	ANO	X
6 základní školy	ANO	X
7 zdravotní služby společně		
<i>zdrav. služby - Všeobecné lékařství</i>	ANO	X
<i>zdrav. služby - Praktické zubní lékařství</i>	ANO	X
<i>zdrav. služby - Pediatrie</i>	ANO	X
<i>zdrav. služby - Gynekologie a porodnictví</i>	NE	ANO
8 nádoby na separovaný odpad	ANO	Nelze nahradit

V této obci se sice základní škola nachází, ale pouze 1. stupeň základního vzdělání, 2. stupeň je dostupný v obci Proseč. Jsou zde dostupné všechny zdravotnické služby, kromě gynekologie a porodnictví, pro tuto službu obyvatelé této obce musejí, v rámci tohoto mikroregionu, dojíždět do obce Proseč.

6.2 Vyhodnocení dosažených výsledků

V tabulce 19 na straně 62 je dostupnost veřejných prostranství a služeb v obcích mikroregionu Toulouvcovy Maštale. Barevně je zde rozlišeno, zda v těchto obcích sledovaná veřejná prostranství a služby existují nebo ne. **Světle zelené políčko** = služby jsou dostupné v obci, **červené políčko** = služby nejsou dostupné v obci.

V tabulce 20 na straně 63 je znázorněna dostupnost veřejných prostranství a služeb v obci, nebo pokud tam chybí, tak dostupnost do 30 min v okolních obcích v rámci mikroregionu Toulouvcovy Maštale. Vše je barevně rozlišeno. **Světle zelené políčko** = služby jsou dostupné v obci, **žluté políčko** = služby jsou dostupné do 30 min, **červené políčko** = služby nejsou dostupné, **NN** = nelze nahradit dojezdovou vzdáleností.

Tabulka 18 – Všechny sledované jevy (zdroj: [vlastní])

ID	Sledované téma
1	veř. prostranství obytná a rekreační
2	dětská hřiště
3	volně přístupná hřiště
4	obchody s čerstvým ovocem a zeleninou
5	obchody s čerstvým pečivem
6	zastávky veřejné dopravy
7	mateřské školy
8	základní školy
9	zdrav. služby - Všeobecné lékařství
10	zdrav. služby - Praktické zubní lékařství
11	zdrav. služby - Pediatrie
12	zdrav. služby - Gynekologie a porodnictví
13	kontejnery na papír
14	kontejnery na plasty
15	kontejnery na sklo

Tabulka 19 - Dostupná veřejná prostranství a služby v obcích mikroregionu Touloucovy Maštale (zdroj: [vlastní])

Obec	Bor u Skutče	Hluboká	Perálec	Proseč	Zderaz	Budislav	Jarošov	Nová Ves u Jarošova	Poříčí	Příluka	Leština	Nové Hrady
Sledované téma												
Veř. prostranství rekr., společ. a obytná												
Dětské hřiště												
Volně přístupná hřiště												
Prodejny s čerstvým ovocem												
Prodejny s čerstvým pečivem												
Zastávky veřejné dopravy												
Mateřské školy												
Základní školy												
Všeobecné lékařství												
Praktické zubní lékařství												
Pediatric												
Gynekologie a porodnictví												
Nádoby na sep. odpad												

Tabulka 20 - Dostupnost veřejných prostranství a služeb do 30 min v rámci mikroregionu (zdroj: [vlastní])

Obec	Bor u Skutče	Hluboká	Perálec	Proseč	Zderaz	Budislav	Jarošov	Nová Ves u Jarošova	Poříčí	Příluka	Leština	Nové Hrady
Sledované téma												
Veř. prostranství rekr., společ. a obytná												
Dětské hřiště		NN			NN	NN		NN	NN			NN
Volně přístupná hřiště												
Prodejny s čerstvým ovocem												
Prodejny s čerstvým pečivem												
Zastávky veřejné dopravy												
Mateřské školy												
Základní školy												
Všeobecné lékařství												
Praktické zubní lékařství												
Pediatric												
Gynekologie a porodnictví												
Nádoby na sep. odpad												

Sledovaných veřejných prostranství a služeb je celkově patnáct. V tabulce 18 na straně 60 vidíme o jaké službě se jedná.

Tabulka 21 - Počet služeb v obcích (zdroj: [vlastní])

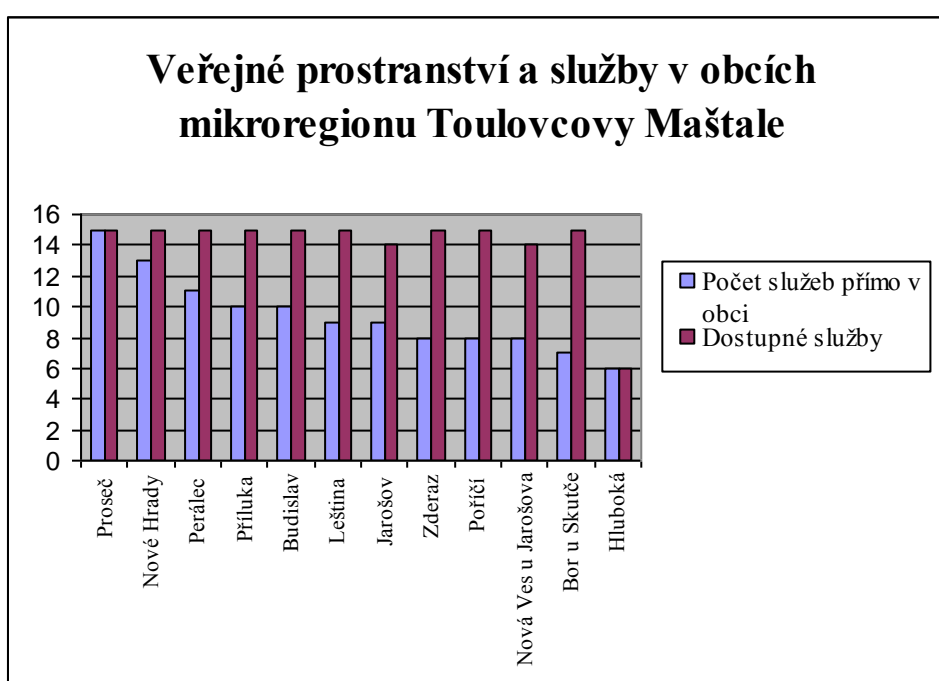
Obec	Počet služeb přímo v obci	Dostupné služby
Proseč	15	15
Nové Hrady	13	15
Perálec	11	15
Příluka	10	15
Budislav	10	15
Leština	9	15
Jarošov	9	14
Zderaz	8	15
Poříčí	8	15
Nová Ves u Jarošova	8	14
Bor u Skutče	7	15
Hluboká	6	6

V tabulce 21 jsou obce seřazeny podle toho, kolik veřejných prostranství a služeb se v daných obcích přímo nachází. Jako první je zde obec Proseč, kde se nachází nejvíce sledovaných jevů a poslední je obec Hluboká, ve které se nachází sledovaných jevů nejméně. Ve druhém sloupečku se nachází počet všech služeb, které jsou dostupné pro dané obce jak přímo v nich, tak dostupné hromadnou dopravou do 30 minut v intervalech alespoň dvakrát denně, vhodných pro dojíždění pro jednotlivé služby.³⁵

Graf 1 na straně 64 je sestaven podle předešlé tabulky 21. Na sloupcích grafu, které znázorňují počet dostupných služeb je vidět, že pro většinu obcí jsou všechny sledované jevy dostupné, když ne přímo v dané obci, tak do 30 minut hromadnou dopravou. Výjimky tvoří obce Jarošov, Nová Ves u Jarošova a Hluboká. Pro obce Jarošov a Nová Ves u Jarošova není v rámci mikroregionu dostupná služba gynekologie a porodnictví, která se nachází jen v obci Proseč a ta pro tyto obce nesplňuje podmínku dostupnosti. Neznamená to ale, že by tyto obce byly od této služby odříznuté úplně. Jenom jim není dostupná v rámci sledovaného mikroregionu Toulovcovy Maštale. Podle této metodiky nejhůře dopadla obec Hluboká, kde se nachází pouze 6 sledovaných jevů a tyto jevy nebyly ani nahrazeny z ostatních obcí daného mikroregionu.

³⁵Služby dostupné v obci a dostupné do 30 min v okolních obcích

Pro obec Hlubokou nejsou, v rámci mikroregionu Toulouvcovy Maštale, dostupné veřejné prostranství a služby: prodejna s čerstvým ovocem a čerstvým pečivem, mateřská a základní škola a všechny sledované zdravotnické služby. Pro vedení obce a příslušné orgány by to mělo být znamením, že by mělo dojít k nějakým změnám. Například by se měly změnit spoje z obce Hluboká do obcí mikroregionu Toulouvcovy Maštale. Sice z obce Hluboká hromadná doprava do těchto obcí existuje, ale nesplňuje podmínku dostupnosti do těch obcí, ve kterých se nachází služby, které v Hluboké chybí. Podmínku dostupnosti pro obec Hluboká splňuje obec Proseč, která nabízí všechny služby, které v obci Hluboká chybí.



Graf 1 - Znázornění dostupnosti sledovaných jevů (zdroj: [vlastní])

6.2.1 Statistické vyhodnocení služeb

Pro statistické porovnání služeb v mikroregionu je potřeba součet všech obyvatel v daném mikroregionu. Procentuálně vyjádřím jednotlivá veřejná prostranství a služby, které jsou dostupné přímo v obcích. **Vzorec pro výpočet:** *počet obyvatel v obcích s dostupností služeb/celkový počet obyvatel v daném mikroregionu. = procentní vyjádření počtu obyvatel, kterým je služby dostupná v obci.*

Tabulka 22- Počet obyvatel v obcích mikroregionu (zdroj: [vlastní])

Obec	Počet obyvatel k 1.1. 2009³⁶
Proseč	2161
Budislav	440
Poříčí u Litomyšle	443
Leština	303
Zderaz	288
Nové Hrady	285
Perálec	241
Hluboká	224
Jarošov	189
Bor u Skutče	172
Příluka	164
Nová Ves u Jarošova	60
Celkem	4970

Sledované jevy jako veřejná prostranství obytná a rekreační, volně přístupná hřiště, zastávky veřejné dopravy a nádoby na separovaný odpad jsou dostupné ve všech obcích mikroregionu Toulcovy Maštale, tzn., že výsledek je 100%.

Dětská hřiště – nachází se v obcích Proseč, Leština, Jarošov a Příluka, jejich součet obyvatel je 3058, což po dosazení do vzorce znamená, že tuto službu mají dostupnou v obcích 62% obyvatel mikroregionu.

Prodejna potravin – prodej čerstvého ovoce a čerstvého pečiva je dostupná ve všech obcích, kromě Boru u Skutče a Hluboké. Součet obyvatel deseti obcí, kde je prodejna potravin dostupná je 4574, což po dosazení do vzorce znamená dostupnost prodejny potravin 92% obyvatelům mikroregionu Toulcovy Maštale.

1. stupeň základní školy - tato služba je dostupná ve 4 obcích mikroregionu a to v Proseči, Budislavi, Nových Hradech a v Perálci. Celkový počet obyvatel těchto 4 obcí je 3127. Když dosadíme hodnoty do vzorce, vyjde nám, že tuto službu má přímo v obci dostupnou 63% obyvatel mikroregionu.

³⁶ Data získaná na: ČSÚ. *Počet obyvatel České republiky k 1.1. 2009*. [online]. Dostupné z WWW: [http://www.czso.cz/csu/2009edicniplan.nsf/t/B60033E21C/\\$File/13010903.pdf](http://www.czso.cz/csu/2009edicniplan.nsf/t/B60033E21C/$File/13010903.pdf)

2. stupeň základní školy – tato služba je dostupná pouze v obci Proseč, která má 2161, takže po dosazení do vzorce nám vyjde, že pro tato služba je dostupná 43% obyvatel mikroregionu.

Mateřská škola – nachází se v obcích Proseč, Budislav, Nové Hrady, Perálec, Jarošov a Příluka. Součet jejich obyvatel je 3759 a po dosažení do vzorce nám vyjde, že tato služba je dostupná pro 76% obyvatel mikroregionu.

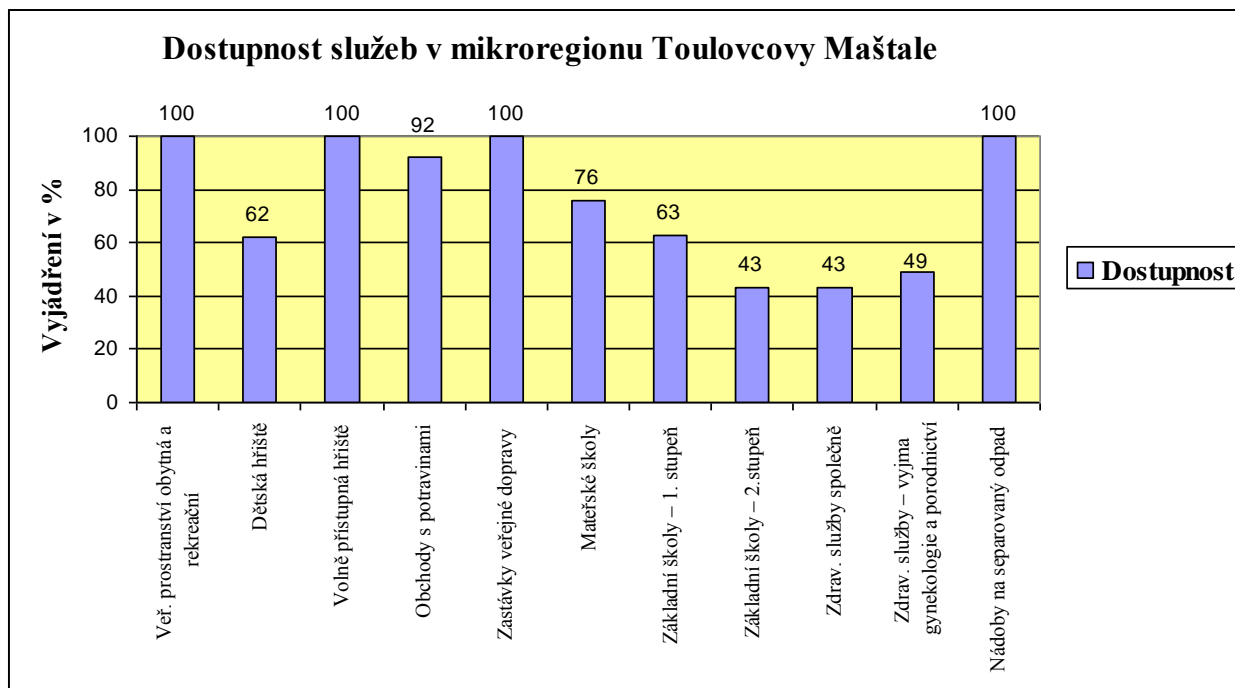
Zdravotní služby

a) zdravotní služby společně – jsou dostupné pouze v obci Proseč, která má 2161 obyvatel, takže po dosazení do vzorce nám vyjde, že tyto služby jsou dostupné pro 43%.

b) zdravotní služby vyjma gynekologie a porodnictví – tyto služby se nachází v obcích Proseč a Nové Hrady. Součet obyvatel v těchto obcích je 2446, což po dosažení do vzorce znamená, že tyto služby jsou dostupné pro 49% obyvatel mikroregionu.

Tabulka 23 - Statistické vyjádření dostupnosti veřejných prostranství a služeb (zdroj: [vlastní])

Sledované téma	Dostupnost v mikroregionu (v %)
Veř. prostranství obytná a rekreační	100
Dětská hřiště	62
Volně přístupná hřiště	100
Obchody s potravinami	92
Zastávky veřejné dopravy	100
Mateřské školy	76
Základní školy – 1. stupeň	63
Základní školy – 2.stupeň	43
Zdrav. služby společně	43
Zdrav. služby – vyjma gynekologie a porodnictví	49
Nádoby na separovaný odpad	100



Graf 2 - Znázornění statistického vyjádření veřejných prostranství a služeb (zdroj: [vlastní])

V grafu 2 vidíme srovnání dostupnosti jednotlivých sledovaných jevů v obcích mikroregionu Toulouvcovy Maštale.

7 Závěr praktické části

V praktické části mé práce jsem použila metodiku výpočtu indikátoru udržitelného rozvoje A4 – Dostupnost veřejných prostranství a služeb upravenou pro velmi malé obce, které jsou definovány jako venkovská sídla do 5000 obyvatel. Tato metoda spočívá v tom, že se monitoruje to, zda sledované jevy v obcích mikroregionu Toulouvcovy Maštale existují nebo jsou dostupné do 30 min hromadnou dopravou v odpovídajících intervalech v okolních obcích daného mikroregionu. Výsledkem tohoto výzkumu je zjištění sledovaných jevů, zda v obcích existují nebo jsou dostupné do 30 min hromadnou dopravou a porovnání jednotlivých obcí, které patří do mikroregionu Toulouvcovy Maštale, podle počtu dostupných sledovaných jevů.

Dosažené výsledky nám ukazují, že celkově je vybavenost mikroregionu Toulouvcovy Maštale je velice dobrá. Sice všechny sledované jevy se nachází pouze v obci Proseč, ale ostatní obce si chybějící služby nahradí v obcích, které tyto služby obsahují a splňují podmínku dostupnosti. Nejhůře v tomto výzkumu vyšla obec Hluboká, kde se nachází pouze 6 ze sledovaných jevů a jejich neexistence není nahrazena žádnou z okolních obcí patřící do daného mikroregionu, protože ty obce, ve kterých se chybějící jevy nachází, nesplňují podmínku dostupnosti. Z tohoto výsledku nám vyplývá, že obec Hluboká nespádá do mikroregionu Toulouvcovy Maštale, ale přímo do vyššího centra, a to je Skuteč, která nabízí všechny v obci chybějící služby a splňuje podmínku dostupnosti pro tuto obec.

Ve statistickém vyhodnocení dostupnosti jednotlivých veřejných prostranství a služeb dopadly nejlépe veřejná prostranství obytná a rekreační, volně přístupná hřiště, zastávky hromadné dopravy a nádoby na separovaný odpad, které jsou dostupné pro 100% obyvatel mikroregionu Toulouvcovy Maštale, tzn., že se nachází ve všech jeho obcích. Nejhůře dopadly zdravotní služby a 2. stupeň základního školství, protože se nachází pouze v jedné obci mikroregionu a to v Proseči.

Závěr

Kvalita života je velmi široký pojem, který lze jen těžko vyjádřit jednou definicí a těžko se dá vyjádřit jediným ukazatelem. V širším významu se o kvalitě života začalo hovořit v souvislosti s ohrožením životního prostředí a se zhoršováním podmínek lidského života. Není možné zjistit jen podle dostupnosti veřejných služeb kvalitu života v daných obcích, protože zde působí plno dalších hledisek jako například dostupnosti zaměstnání v daných obcích, kvalita ovzduší, kvalita a dostupnost bydlení apod., ale určitě napomáhá k jejímu zvyšování. Jak již bylo několikrát v této práci uvedeno, zvyšování kvality života by mělo být v souladu s udržitelným rozvojem, a proto pro zjištění dostupnosti veřejných služeb ve sledovaném mikroregionu Toulouvcovy Maštale byla použita metodika indikátoru udržitelného rozvoje s názvem A4 – Dostupnost veřejných prostranství a služeb. Protože život obyvatel měst a obcí neovlivňují jen dostupnost veřejných služeb, ale i dostupnost služeb komerčního charakteru, jako např. prodejny potravin, a dostupnost prostranství pro sociální funkce jako je např. setkávání a sportování, byl tento indikátor rozšířen o služby komerčního charakteru (prodejna s čerstvým ovoce, prodejna s čerstvým pečivem) a o veřejná prostranství (veřejná prostranství rekreační a obytná a dětská hřiště a volně přístupná hřiště). Cílem mé práce bylo zhodnotit metodiku indikátoru A4 – Dostupnost veřejných prostranství a služeb a případně ji upravit tak, aby byla vhodná pro tak malé obce, jako jsou ty, které tvoří mikroregion Toulouvcovy Maštale. Metodu tohoto indikátoru bych zhodnotila jako velmi nevhodnou pro malé obce do 5000 obyvatel. Proto v této práci byla metoda tohoto indikátoru výrazně pozměněna a podle této metody byl průzkum zpracován.

Na základě výsledků průzkumu s použitím metody indikátoru A4 – Dostupnost veřejných prostranství a služeb se mohou například rozhodovat o umístění stavby v daném mikroregionu. Podle toho, jaká služba je pro mě důležitá se mohou rozhodnout, zda je pro mě bydlení v mikroregionu vhodné nebo ne.

Literatura

1. BENČO, J. *Veřejný sektor*. Kunovice : Evropský polytechnický institut, s.r.o., 2005. 185 s. ISBN 80-7314-063-2.
2. BRUNDTLANDOVÁ, B. H.(ed.). *Naše společná budoucnost*. Praha : Academia 1991. ISBN 80-85368-07-2 .
3. HALÁSEK, D. *Standardizace veřejných služeb*. 1. vyd. Ostrava : VŠB – Technická univerzita Ostrava, 2004. 152 s. ISBN 80-248-0685-1.
4. MAŠTÁLKA, M. *Územně promítnutelné indikátory udržitelného rozvoje*. Disertační práce – dosud nepublikovaná.
5. MAŠTÁLKA, M. *Přednášky z předmětu Environmentální aspekty regionálního rozvoje*. Univerzita Pardubice, fakulta ekonomicko-správní, obor regionální rozvoj, akademický rok 2008/2009.
6. MOLDAN, B. *Ekologická dimenze udržitelného rozvoje*. 1. vyd. Praha : Univerzita Karlova, 2006. 102 s. ISBN 80-246-0246-6.
7. MOLDAN, B. *Indikátory udržitelného rozvoje*. Ostrava : VŠB – Technická univerzita Ostrava, 1996. 87 s. ISBN 80-7078-380-X.
8. OPPLOVÁ, M.-HRŮZA, J. *Lidská sídla v podmínkách trvale udržitelného rozvoje*. Ostrava : VŠB – Technická univerzita Ostrava, 1996. 131 s. ISBN 80-7078-368-0.
9. STRECKOVÁ, Y. *Veřejná ekonomie*. 1. vyd. Brno : Masarykova univerzita, 1997. 209 s. ISBN 80-210-1588-8.
10. ŠILHÁNKOVÁ, V. (ed): *Indikátory udržitelného rozvoje, Teoretické přístupy a zkušenosti v České republice – Případová studie Hradec Králové*. Hradec Králové : Civitas per Populi, 2008. 52 s. ISBN 978-80-903813-6-0.
11. ŠILHÁNKOVÁ, V. a kol. *Urbanismus a územní plánování*. 1.vyd. Pardubice : Univerzita Pardubice, 2002. 117 str. ISBN 80-7194-415-7.
12. ŠILHÁNKOVÁ, V. *Přednášky z předmětu Územní plánování*. Univerzita Pardubice, fakulta ekonomicko-správní, obor regionální rozvoj, akademický rok 2007/2008.
13. TETŘEVOVÁ, L. *Veřejná ekonomie: Úvod do problému*. 1. vyd. Pardubice : Univerzita Pardubice, 2003. 136 str. ISBN 80-7194-544-7

14. *Agenda 21*[online]. [cit. 2009-03-11]. Dostupné z WWW:
http://cs.wikipedia.org/wiki/Agenda_21
15. *Bor u Skutče*. [online]. [cit. 2009-05-10]. Dostupné z WWW:
<http://www.mastale.cz/obce/bor/>
16. *Budislav*. [online]. [cit. 2009-05-10]. Dostupné z WWW:
<http://budislav.infobec.cz/>
17. *Cenia.Udržitelný rozvoj* [online]. [cit. 2009-03-08]. Dostupné z WWW:
[http://www.cenia.cz/web/www/web-pub2.nsf/\\$pid/MZPMSFHV0HSB](http://www.cenia.cz/web/www/web-pub2.nsf/$pid/MZPMSFHV0HSB)
18. Česká informační agentura pro životní prostředí. *O místní agendě 21*[online]. [cit. 2009-03-11]. Dostupné na WWW: <http://www.ma21.cz/>
19. ČSÚ. *Městská obecná statistika*. [online]. [cit. 2009-05-13]. Dostupné z WWW:
<http://vdb.czso.cz/xml/mos.html>
20. ČSÚ. *Počet obyvatel České republiky k 1.1. 2009*. [online]. [cit. 2009-06-19]. Dostupné z WWW:
[http://www.czso.cz/csu/2009edicniplan.nsf/t/B60033E21C/\\$File/13010903.pdf](http://www.czso.cz/csu/2009edicniplan.nsf/t/B60033E21C/$File/13010903.pdf)
21. *Hluboká*. [online]. [cit. 2009-05-10]. Dostupné z WWW:
<http://hluboka.infobec.cz/>
22. *Jarošov*. [online]. [cit. 2009-05-10]. Dostupné z WWW:
<http://jarosov.infobec.cz/>
23. *Jízdní řády veřejné linkové dopravy*. [online]. Dostupné z WWW:
<http://www.portal.idos.cz/Search.aspx?mi=4&c=7>
24. *Kvalita života* [online]. [cit. 2009-04-15]. Dostupné z WWW:
<http://cs.wikipedia.org/w/index.php?title=Speci%C3%A1ln%C3%AD%3AHled%C3%A1n%C3%AD&search=kvalita+%C5%BEivota&go=J%C3%ADt+na>
25. *Leština*. [online]. [cit. 2009-05-10]. Dostupné z WWW: <http://lestina.infobec.cz/>
26. Mikroregion Litomyšlsko. *Bor u Skutče - informace o obci*. [online]. [cit. 2009-05-12]. Dostupný z WWW:
http://www.litomyslsko.cz/place.asp?place_id=6&area=12
27. Mikroregion Litomyšlsko. *Perálec-informace o obci*. [online]. [cit. 2009-05-12]. Dostupný z WWW: http://www.litomyslsko.cz/place.asp?place_id=30&area=12
28. Mikroregion Litomyšlsko. *Poříčí-informace o obci*. [online]. [cit. 2009-05-12]. Dostupný z WWW: http://www.litomyslsko.cz/place.asp?place_id=31&area=12

29. Ministerstvo vnitra. *Kvalita ve veřejné správě*. [online]. [cit. 2009-04-22].
Dostupný z WWW:
<http://aplikace.mvcr.cz/archiv2008/sprava/moderniz/kvalita/prezentace.html>
30. Ministerstvo vnitra ČR. *Modernizace veřejné správy* [on line]. 2005. [cit.2009-04-11]. Dostupné na WWW:
http://www.mvcr.cz/odbor/moderniz/koncepce/v_sluzby/met_navr.html
31. *Nová Ves u Jarošova*. [online]. [cit. 2009-05-10]. Dostupné z WWW:
http://www.mastale.cz/obce/nova_ves/
32. *Nové Hrady*. [online]. [cit. 2009-05-10]. Dostupné z WWW:
<http://www.obcecr.cz/novehrady/>
33. Pardubický kraj. *Svazky obcí Pardubického kraje*. Dostupné z WWW:
http://195.113.178.19/html/bez_km.dll?gen=map&map=spravni
34. *Perálec*. [online]. [cit. 2009-05-10]. Dostupné z WWW: <http://www.peralec.cz/>
35. *Poříčí*. [online]. [cit. 2009-05-10]. Dostupné z WWW:
<http://www.obecporici.cz/>
36. *Proseč*. [online]. [cit. 2009-05-10]. Dostupné z WWW: <http://www.prosec.cz/>
37. *Přiluka*. [online]. [cit. 2009-05-10]. Dostupné z WWW: <http://www.priluka.cz/>
38. *Sdružení obcí Toulovcovy Maštale*. [online]. [cit. 2009-05-10]. Dostupné z WWW: <http://www.mastale.cz/mikroregion.htm>
39. Sdružení obcí Toulovcovy Maštale. *Strategie rozvoje mikroregionu Toulovcovy Maštale*. [online]. 2008 [2009-06-06]. Dostupné z WWW:
http://www.mastale.cz/mikroregion/studie_new.pdf
40. TIMUR. *Co je indikátor* [online]. 2006 [cit. 2009-05-04]. Dostupné na WWW:
<http://www.timur.cz/cz/indikatory/co-je-indikator.html>
41. *Zderaz*. [online]. [cit. 2009-05-10]. Dostupné z WWW:
<http://www.obeczderaz.cz/>

Seznam obrázků

Obrázek 1 - Mikroregion Toulovcovy Maštale.....	35
Obrázek 2 – Jízdní řád autobusu v obci Hluboká	52
Obrázek 3 – Veřejné služby v obci Perálec	52
Obrázek 4 - Náměstí v obci Proseč.....	53
Obrázek 5 – Sportovní areál obce Příluka	58

Seznam tabulek

Tabulka 1 - Sledovaná témata	44
Tabulka 2 - Dostupnost v obci	46
Tabulka 3 - Zjednodušená tabulka sledovaných jevů	46
Tabulka 4 - Počet sledovaných jevů	48
Tabulka 5 - Dostupnost sledovaných jevů v obci Bor u Skutče	50
Tabulka 6 - Dostupnost sledovaných jevů v obci Hluboká	51
Tabulka 7 - Dostupnost sledovaných jevů v obci Perálec	53
Tabulka 8 - Dostupnost sledovaných jevů v obci Proseč	54
Tabulka 9 - Dostupnost sledovaných jevů v obci Zderaz	55
Tabulka 10 - Dostupnost sledovaných jevů v obci Jarošov	56
Tabulka 11 - Dostupnost sledovaných jevů v obci Nová Ves u Jarošova	56
Tabulka 12 - Dostupnost sledovaných jevů v obci Poříčí u Litomyšle	57
Tabulka 13 - Dostupnost sledovaných jevů v obci Příluka	58
Tabulka 14 - Dostupnost sledovaných jevů v obci Budislav	59
Tabulka 15 - Dostupnost sledovaných jevů v obci Leština	60
Tabulka 16 - Dostupnost sledovaných jevů v obci Nové Hrady	60
Tabulka 17 – Všechny sledované jevy	61
Tabulka 18 - Dostupná veřejná prostranství a služby v obcích mikroregionu Toulovcovy Maštale.....	62
Tabulka 19 - Dostupnost veřejných prostranství a služeb do 30 min v rámci mikroregionu	63
Tabulka 20 - Počet služeb v obcích	64
Tabulka 21- Počet obyvatel v obcích mikroregionu	66
Tabulka 22 - Statistické vyjádření dostupnosti veřejných prostranství a služeb ..	67

Seznam grafů

Graf 1 - Znázornění dostupnosti sledovaných jevů	65
Graf 2 - Znázornění statistického vyjádření veřejných prostranství a služeb	68