

**Univerzita Pardubice
Fakulta ekonomicko-správní**

System následné péče o investory – regionální srovnání

Bc. Kateřina Dolečková

Diplomová práce

2009

Univerzita Pardubice
Fakulta ekonomicko-správní
Ústav ekonomie
Akademický rok: 2008/2009

ZADÁNÍ DIPLOMOVÉ PRÁCE

(PROJEKTU, UMĚLECKÉHO DÍLA, UMĚLECKÉHO VÝKONU)

Jméno a příjmení: **Kateřina DOLEČKOVÁ**

Studijní program: **N6202 Hospodářská politika a správa**

Studijní obor: **Ekonomika veřejného sektoru**

Název tématu: **Systém následné péče o investory - regionální srovnání**

Zásady pro vypracování:

Úvod

- Obecná charakteristika následné péče o investory
- Následné péče o investory v praxi ČR
- Aplikace následné péče o investory ve vybraných regionech
- Komparace vybraných ukazatelů
- Doporučení k dalšímu vývoji


Závěr

Rozsah grafických prací:
Rozsah pracovní zprávy: cca 50 stran
Forma zpracování diplomové práce: tištěná/elektronická

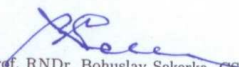
Seznam odborné literatury:

- [1] WOKOUN, R. MATES, P. Management regionální politiky a reforma veřejné správy. Praha: Linde 2006. 351 s. ISBN 80-7201-547-8.
- [2] MAIER, K. ČTYŘOKÝ, J. Ekonomika územního rozvoje. Praha: Grada Publishing 2000. 142 s. ISBN 80-7169-644-7.
- [3] JANEČKOVÁ, L. VAŠTÍKOVÁ, M. Marketing měst a obcí. Praha: Grada Publishing 1999. 178 s. ISBN 80-7169-750-8.
- [4] VITURKA, M. Zahraniční investice a strategie regionálního rozvoje. Brno: Masarykova Univerzita 2000. 81 s. ISBN 80-210-2297-3.
- [5] SRHOLEC, M. Přímé zahraniční investice v České republice. Praha: Linde 2004. 171 s. ISBN 80-86131-52-1.
- [6] Portál Agentury pro podporu podnikání a investic. Dostupné z: <http://www.czechinvest.org>

Vedoucí diplomové práce: Ing. Jan Stejskal, Ph.D.
Ústav ekonomie
Datum zadání diplomové práce: 24. června 2008
Termín odevzdání diplomové práce: 1. května 2009


doc. Ing. Renáta Myšková, Ph.D.
děkanka

L.S.


prof. RNDr. Bohuslav Sekerka, CSc.
vedoucí ústavu

V Pardubicích dne 10. července 2008

Prohlašuji:

Tuto práci jsem vypracovala samostatně. Veškeré literární prameny a informace, které jsem v práci využila, jsou uvedeny v seznamu použité literatury.

Byla jsem seznámena s tím, že se na moji práci vztahují práva a povinnosti vyplývající ze zákona č. 121/2000 Sb., autorský zákon, zejména se skutečností, že Univerzita Pardubice má právo na uzavření licenční smlouvy o užití této práce jako školního díla podle § 60 odst. 1 autorského zákona, a s tím, že pokud dojde k užití této práce mnou nebo bude poskytnuta licence o užití jinému subjektu, je Univerzita Pardubice oprávněna ode mne požadovat přiměřený příspěvek na úhradu nákladů, které na vytvoření díla vynaložila, a to podle okolností až do jejich skutečné výše.

Souhlasím s prezenčním zpřístupněním své práce v Univerzitní knihovně Univerzity Pardubice.

V Pardubicích dne 30.6.2009

Bc. Kateřina Dolečková

Poděkování

Na tomto místě bych ráda poděkovala Ing. Janu Stejskalovi, Ph.D. za cenné rady, připomínky a ochotu při vedení této diplomové práce. Mé poděkování rovněž patří zástupcům všech oslovených institucí za vstřícný přístup a poskytnutí informací.

ANOTACE

Tato diplomová práce se zabývá způsoby následné péče o investory ve vybraných regionech. První část pojednává o významu investic. Část druhá vytváří celkový pohled na služby after-care, současně pojednává o jednotlivých typech a modelech poskytování, včetně institucí a organizací, které je nabízejí. Třetí část se věnuje konkrétním způsobům poskytování služeb ve vybraných regionech.

KLÍČOVÁ SLOVA

after-care, investice, investor, CzechInvest, Krajská hospodářská komora, přímé zahraniční investice, Regionální rozvojová agentura

TITLE

System of After-care services – regional comparison

ANNOTATION

This dissertation deals with after-care methods for investors in selected regions. The first part discusses the importance of investment. Part two creates an overview of the after-care services, also deals with the various types and models of services, including the offering institutions and organizations. The third part focuses on specific ways how to provide after-care services in selected regions.

KEYWORDS

after-care, investments, investor, CzechInvest, Regional Chamber of Commerce, foreign direct investment, regional development agencies

OBSAH

ÚVOD.....	9
1 INVESTICE.....	10
1.1 PŘÍMÉ ZAHRANIČNÍ INVESTICE A JEJICH TYPOLOGIE.....	11
1.1.1 PZI podle motivu vstupu investora.....	11
1.1.2 PZI podle způsobu vstupu.....	11
1.2 LOKALIZACE INVESTORŮ.....	12
1.3 POZITIVA A NEGATIVA INVESTIC V REGIONU.....	14
1.3.1 Výhody investice do regionu.....	14
1.3.2 Nevýhody investice do regionu.....	14
1.4 VÝVOJ PZI V ČESKÉ REPUBLICE.....	15
1.4.1 Vliv na ekonomiku.....	18
1.4.2 Srovnání s domácími podniky.....	19
1.4.3 Investiční pobídky.....	20
2 AFTER-CARE.....	22
2.1 ZÁKLADNÍ CHARAKTERISTIKA.....	22
2.2 POHLED A POŽADAVKY SOUKROMÉHO SEKTORU.....	23
2.3 TYPY POLITIKY AFTER-CARE.....	24
2.3.1 Administrativní služby.....	24
2.3.2 Operační služby.....	24
2.3.3 Strategické služby.....	24
2.4 FORMY POLITIK NÁSLEDNÉ PÉČE O INVESTORY.....	26
2.5 ARGUMENTY PRO AFTER-CARE.....	26
2.6 MODELY AFTER-CARE.....	27
2.6.1 Model založený na kontaktní osobě.....	27
2.6.2 Model založený na projektech.....	28
2.6.3 Model založený na after-care týmu.....	28
2.6.4 Integrovaný model.....	28
2.7 POSKYTOVATELÉ AFTER-CARE.....	29
2.7.1 CzechInvest.....	29
2.7.2 Regionální rozvojové agentury.....	32
2.7.3 Hospodářské komory.....	34
2.7.4 Města, kraje, univerzity.....	34
3 AFTER-CARE VE VYBRANÝCH REGIONECH.....	35
3.1 CHARAKTERISTIKA JEDNOTLIVÝCH REGIONŮ.....	35
3.1.1 Královéhradecký kraj.....	35
3.1.2 Liberecký kraj.....	36
3.1.3 Pardubický kraj.....	36
3.2 SLUŽBY AFTER-CARE V REGIONÁLNÍM SROVNÁNÍ.....	38
3.2.1 Způsoby následné péče v Královéhradeckém kraji.....	38
3.2.2 Způsoby následné péče v Libereckém kraji.....	40
3.2.3 Způsoby následné péče v Pardubickém kraji.....	41
3.2.4 Enterprise Europe Network.....	42
4 NÁVRHY A ZHODNOCENÍ.....	47
ZÁVĚR.....	53
SEZNAM LITERATURY.....	56

SEZNAM TABULEK

Tabulka 1: Krajské rozdělení projektů v letech 1993 – 2008.....	17
Tabulka 2: Příklad poskytovaných služeb z časového hlediska.....	25
Tabulka 3: Přehled úrovní poskytování služeb after-care v ČR.....	29
Tabulka 4: Přehled poskytovaných služeb z hlediska teoretického vymezení.....	47
Tabulka 5: Příklady poskytování služeb organizacemi z hlediska vybraných regionů.....	50

SEZNAM OBRÁZKŮ

Obrázek 1: Investiční projekty v letech 1993 – 2008 podle země původu	16
Obrázek 2: Počty investičních projektů v letech 1993 – 2008 podle odvětvové struktury	18
Obrázek 3: Vývoj PZI v České republice	19
Obrázek 4: Vývoj PZI ve světě v letech 1980 – 2005 v mld. dolarů	23
Obrázek 5: Schéma oddělení Aftercare.....	31
Obrázek 6: Přístup k investorům.....	32
Obrázek 7: Přínosy EEN	44

SEZNAM PŘÍLOH

Příloha 1.....	60
Příloha 2.....	61
Příloha 3.....	62

POUŽITÉ ZKRATKY

TCHK	Technologické centrum Hradec Králové
InMP	Informační místo pro podnikatele
EIC	Euro Info Centrum
HDP	Hrubý domácí produkt
HPH	Hrubá přidaná hodnota
RRA	Regionální rozvojová agentura
PHARE	Poland and Hungary Assistance to the Reconstruction of the Economy
TACIS	Technical Assistance for the Commonwealth of Independent States
EU	Evropská unie
ČR	Česká republika
PZI	Přímé zahraniční investice
ČSÚ	Český statistický úřad
ICT	Information and Communication Technologies
MPO	Ministerstvo průmyslu a obchodu
R&D	Research and Development
OPPI	Operační program Podnikání a inovace
OPPP	Operační program Průmysl a podnikání
OPVK	Operační program Vzdělávání pro konkurenceschopnost
VÚTS	Výzkumný ústav textilních strojů
MSP	Malé a střední podniky

Úvod

Od devadesátých let prošla česká ekonomika transformací, která vedla až ke vstupu do Evropské unie. Dnes je z pohledu celosvětového srovnání Česká republika řazena k nejotevřenějším zemím, co se týká obchodu, ale i investic. Podpora zahraničních investic je významnou aktivitou jak centrálních, tak regionálních a municipálních institucí veřejné správy. Mezi hlavní faktory investiční atraktivity patří politická situace, legislativní prostředí, intenzita ekonomického růstu, daňové zatížení nebo úroveň úrokových sazeb. Ekonomický přínos zahraničních investic není zanedbatelný. Pozitivními efekty jsou v první řadě tvorba nových pracovních míst, které se však nemusí přímo vázat u příchozích investorů, ale i u českých firem, které jsou jejich dodavateli. Ze statistik vyplývá, že podniky vlastněné zahraničním kapitálem vykazují vyšší produktivitu na jednoho pracovníka. Dalším přínosem je nové technologické a manažerské know-how. Co se týká spolupráce s vnějšími subjekty, zahraniční podniky spíše nabízí vysokým školám možnosti spolupráce v oblasti výzkumu a vývoje. Z makroekonomického hlediska pak zahraniční firmy přispívají ke zlepšování platební bilance a ke zvyšování tempa hospodářského růstu.

Udržitelnost zahraničních investic však není samozřejmá a tak, jak byli investoři motivováni k usídlení v České republice, mohou se zase k naší škodě přesunout dál na východ. Snaha o zvýšení či zachování stávající míry zisku vede firmy k úvahám o přemístění (delokalizaci) stávající výroby do jiných oblastí.

Tématem této diplomové práce jsou způsoby následné péče o investory, které se snaží předejít a zabránit odchodu investorů za výhodnějšími podmínkami. Vzhledem k tomu, že se zde konkrétně jedná o regionální srovnání, zvolila jsem srovnání mezi regiony NUTS II Severovýchod, tedy Královéhradecký, Pardubický a Liberecký kraj.

Cílem diplomové práce je seznámit se s jednotlivými modely after-care a zhodnotit systém následné péče o investory a její využití v podmínkách vybraných regionů na území České republiky.

Celá práce je rozdělena do čtyř částí. První část je věnována obecným pojmům a vysvětlení jejich významu. Zaměřuji se na význam zahraničních investic, jejich typologii a vliv v České republice, včetně investičních pobídek, které s nimi souvisí. Následující kapitola je věnována celkové charakteristice after-care a specifickým přístupům v této oblasti. Následuje konkrétní aplikace v podmínkách vybraných regionů a z ní plynoucí vyhodnocení.

1 Investice

Devizový zákon České republiky č.219/1995 Sb. vykládá pojem přímé investice v § 1 i) následovně:

„...**přímou investicí** při plnění oznamovací povinnosti rozumíme takové **vynaložení peněžních prostředků nebo jiných penězi ocenitelných majetkových práv a jiných majetkových hodnot, jehož účelem je založení, nabytí nebo rozšíření trvalých ekonomických vztahů** investujícího tuzemce nebo tuzemců jako osob jednajících ve shodě na podnikání v zahraničí nebo investujícího cizozemce nebo cizozemců jako osob jednajících ve shodě na podnikání v tuzemsku, a to zejména některou z těchto forem:

1. vznik nebo získání výlučného podílu na podnikání včetně jeho rozšíření,
2. účast v nově vzniklém nebo existujícím podnikání, jestliže investor vlastní nebo získá nejméně 10 % podílu na základním kapitálu obchodní společnosti nebo družstva nebo nejméně 10 % podílu na vlastním kapitálu společnosti nebo nejméně 10 % hlasovacích práv nebo jiný podíl na podnikání společnosti přesahující 10 %,
3. další poskytnutí nebo přijetí finančních prostředků nebo jiných penězi ocenitelných majetkových hodnot nebo práv v rámci ekonomických vztahů založených přímou investicí,
4. finanční úvěr spojený s dohodou o podílu na rozdělení zisku nebo s výkonem účinného vlivu na řízení podniku,
5. užití zisku ze stávající přímé investice do této investice (reinvestice zisku),...“¹

Přímá investice se skládá ze základního kapitálu, reinvestovaného zisku a ostatního kapitálu. Základní kapitál zahrnuje vklad nerezidenta do základního kapitálu společnosti. Reinvestovaný zisk je podíl přímého investora (v poměru k přímé majetkové účasti) na hospodářském výsledku nerozděleném formou dividend. Ostatní kapitál zahrnuje přijaté a poskytnuté úvěry, včetně dluhových cenných papírů a dodavatelských úvěrů, mezi přímými investory a jejich afilovanými podniky a ostatními podniky ve skupině. Tyto úvěrové vztahy jsou zachyceny v mezipodnikových pohledávkách a závazcích.²

¹ 219/1995 Sb. Devizový zákon [online]. c2003-2009 [cit. 2009-02-04]. Dostupný z WWW: <http://portal.gov.cz/wps/portal/_s.155/701/.cmd/ad/.c/313/.ce/10821/.p/8411/_s.155/701?PC_8411_number1=219/1995&PC_8411_p=1&PC_8411_l=219/1995&PC_8411_ps=10>.

² BusinessInfo.cz : Analýza přímých zahraničních investic v roce 2006 [online]. c1997-2009 [cit. 2009-05-10]. Dostupný z WWW: <<http://www.businessinfo.cz/cz/clanek/statistiky-zahranicniho-obchodu/analyza-primych-zahr-investic-rok-2006/1000453/48903/>>.

1.1 *Přímé zahraniční investice a jejich typologie*

Přímé zahraniční investice (zkráceně PZI) jsou investice do jiné země za účelem získání podílu na kmenových akcích a rozhodovacích pravomocích ve výši alespoň 10 % nebo takového podílu, který dává zahraničnímu investorovi rozhodovací pravomoci. Podmínkou je trvalý zájem investora na společnosti a jeho podíl na řízení.³

Přímé zahraniční investice, lze členit z více hledisek. V následující části jsou uvedeny pouze některé z nich.

1.1.1 **PZI podle motivu vstupu investora**

Motivy a tedy z nich vyplývající členění mohou být např.⁴:

- získání zdrojů (u prvovýroby, dobývání nerostných surovin),
- investice pro trh (odstranění překážek, minimalizace dopravních nákladů),
- zlepšení efektivnosti (lokalizace investic do míst, kde jsou nejlepší zdroje, přitom nemusí jít o nízkou cenu ale například o dostatek kvalifikovaných pracovníků),
- zisk strategické výhody (lokalizace do míst zamýšlené expanze),
- aj.

1.1.2 **PZI podle způsobu vstupu**

Podle způsobu, kterým investor vstupuje na trh lze rozlišit:

- **Brownfields** – investice na hnědé louce, jde o ekologicky a průmyslově zatížené plochy.

Brownfields jsou pozemky a nemovitosti uvnitř urbanizovaného území, které ztratily svoji funkci a využití, jsou opuštěné či podvyužité, často nesou ekologickou zátěž a zdevastované výrobní či jiné budovy. Komplexitou a nákladností řešení problémů spojených s renovací a ozdravením pak tyto nemovitosti odrazují soukromý kapitál od účinné intervence. Brownfields vznikají zejména restrukturalizačními tlaky ve společnosti, jejichž řešení trh nezvládne. Politicky je problém vnímán ve vyspělých zemích od konce 70. let a ve své širší souvislosti je spojován s principy kompaktního města a udržitelného rozvoje. Problém brownfields se začíná řešit, ale potenciální řešitelé (kraje, města, investoři,

³ SRHOLEC, M. Přímé zahraniční investice v České republice. Praha: LINDE nakladatelství, 2004. s. 11. ISBN 80-86131-52-1.

⁴ TETŘEVOVÁ, L., et al. Veřejný a podnikatelský sektor. 1. vyd. Příbram: Professional Publishing, 2009. s. 133-134. ISBN 978-80-86946-90-0.

developeři, vlastníci pozemků) se potýkají s bariérami zabraňujícími znovuvyužití brownfields.

Hlavní bariéry znovuvyužití brownfields:

- neprůhledné a komplikované vlastnické vztahy u pozemků typu brownfield
 - silná konkurence (greenfields) – výstavba zde je jednodušší, rychlejší a levnější
 - velké riziko potenciálních vyšších nákladů na odstranění ekologické zátěže
 - chybí srovnatelná data (registrace brownfields), jež by napomohla hlubšímu porozumění problematice a pomohla stanovit priority pro stávající a nově uvažované programy
 - nedostatek zkušeností s řešením problematiky brownfields
 - málo využívaná možnost spolupráce veřejného a soukromého sektoru
 - nedostatek investičních pobídek soukromým investorům.⁵
- **Greenfields** – investice na zelené louce, v České republice mají podobu průmyslových zón.

Jde o urbanistický termín označující území, které dosud nebylo zastavěno a je využíváno jako zemědělská půda nebo jde o ryze přírodní plochy. Zastavování greenfields není ve většině případů žádoucí. Zejména v městském územním plánování má být kladen důraz na obnovu brownfields.

- **Join Venture** – společný podnik, jedná se o dohodu o spojení zahraničního a domácího podniku, kdy vzniká podnik nový.

Cílem je spojit přednosti či zkušenosti obou partnerů, zahraniční firma může nabídnout např. finanční prostředky či prověřenou značku, domácí firma zase lépe zná místní trh. Příkladem takové firmy je například švédsko-japonský Sony Ericsson.

- **Akvizice** – převzetí 100% balíku akcií, ovládacích práv
- **Privatizace** – změna veřejného (státního) na soukromé; zpravidla se tohoto pojmu používá pro převod veřejného majetku do soukromého vlastnictví.

1.2 Lokalizace investorů

Klíčovým faktorem, na základě kterého se firma rozhoduje o lokalizaci, je dostupnost pozemků a výrobních hal požadovaných parametrů, napojení na technickou, informační

⁵ Co jsou "brownfields"? [online]. Ministerstvo životního prostředí [cit. 2009-02-08]. Dostupný z WWW: <[http://www.env.cz/AIS/web-pub.nsf/\\$pid/MZPMAF4Z1M5W](http://www.env.cz/AIS/web-pub.nsf/$pid/MZPMAF4Z1M5W)>.

infrastrukturu a dostupnost strategických dodavatelů a odběratelů. V případě veřejného sektoru je poskytování této infrastruktury motivováno na základě politických cílů, kterými bývá rozvoj ekonomického potenciálu, oživení stávajících průmyslových tradic, rozšíření nabídky pracovních příležitostí, posílení exportu, umístění nových progresivních odvětví. Z obecného hlediska se jedná zejména o plnění cílů regionální politiky, rozvojových politik krajů a obcí či sektorové průmyslové politiky státu.

Velká různorodost jednotlivých lokalit, co do velikosti, prostorového umístění, původního využití a zatížení (kontaminací), vlastnictví vede k vytváření strategií a koncepcí, které vyžadují úzkou spolupráci jak orgánů veřejné správy, tak podnikatelských subjektů, ale i občanů.⁶

Cíle investora se v porovnání s „hostitelskou“ ekonomikou mohou značně odlišovat, často dokonce vystupují proti sobě. Regionům jde o prosperitu, velké množství zaměstnaneckých míst, investoři na druhé straně usilují o maximalizaci zisku, obratu, tržního podílu a minimalizaci nákladů. Atrakování (lákání) investorů ze strany regionů či měst musí být prováděno systematicky a mít určitou posloupnost vzhledem k omezenosti zdrojů. V průmyslových zónách je mnoho podniků, které však zaměstnávají málo lidí a pro nové investory tak často není místo.

Jak tedy získat a lokalizovat investory?

1. Je potřeba mít vypracován strategický plán rozvoje území, ve kterém je počítáno s podporou odvětví a přípravou průmyslových zón.
2. Postupovat aktivním způsobem (strategicky hledat investory).
3. Musí být dopředu vytvořena nabídka pro investory, která je reálná, konkrétní s výhledem dopředu, zveřejněná v aktualizované podobě (příručka pro investory).
4. Aplikace veřejných politik následné péče, které vychází z příručky.⁷

Zajištění komplexnosti veřejných služeb pro investory, kvalitní příprava a plnění slibů a závazků je předpokladem k trvalému usazení investora a předejití jeho odchodu.

⁶ WOKOUN, R., et al. Regionální rozvoj. Praha: Linde Praha, 2008. s. 313-315. ISBN 978-80-7201-699-0.

⁷ TETŘEVOVÁ, L., et al. Veřejný a podnikatelský sektor. 1. vyd. Příbram: Professional Publishing, 2009. s. 135. ISBN 978-80-86946-90-0.

1.3 Pozitiva a negativa investic v regionu

Příliv přímých zahraničních investic vypovídá o zdraví hostitelské ekonomiky a je indikátorem vnější ekonomické důvěry v domácí podnikatelské prostředí. Důvody lokalizace PZI se liší a mnohdy se postupem času mění. V případě České republiky bývají nejčastěji uváděny jako motivy vstupu PZI relativně levná a kvalifikovaná pracovní síla, stabilní ekonomické a politické prostředí, výhodná geografická poloha, možnost proniknout současně na domácí i evropský trh, investiční pobídky aj.⁸

V současné době patří problematika PZI k diskutovaným tématům. Zastánci ekonomické integrace prostřednictvím volného trhu a PZI stojí proti politikům a ekonomům, kteří chtějí chránit místní průmysl omezováním vlivu a zásahů nadnárodních společností. Ačkoli jsou často zmiňovány především pozitiva přítomnosti PZI v ekonomice, dochází s tím, jak se životní cyklus PZI dostává do dalších fází, také k projevům jejich negativ.

Jaké plynou z přílivu PZI výhody a nevýhody lze shrnout následovně.

1.3.1 Výhody investice do regionu

- Příliv zahraničního kapitálu;
- přínos nových technologií;
- nové pracovní příležitosti;
- zapojení do celosvětových vztahů s podniky (net-working);
- rozšíření kvalifikace - důraz kladen na lidské zdroje (kultivovaný lidský potenciál);
- lepší způsoby řízení a managementu;
- nové trendy.

1.3.2 Nevýhody investice do regionu

- Vytěsnění domácích investic;
- prohloubení deficitu bilance výnosů (způsobeném repatriací⁹ zisků) běžného účtu platební bilance;
- vznik duální ekonomiky (situace, kdy domácí podniky zaostávají např. ve výrobě; produktivitě práce a jiných ukazatelích za podniky pod zahraniční kontrolou);
- zlepšení technologie často znamená snížení počtu pracovních míst;
- riziko náhlého odchodu;

⁸ ČSÚ Analýzy: Přímé zahraniční investice – vybrané přínosy a náklady pro českou ekonomiku [online]. c2009 [cit. 2009-02-10]. Dostupný z WWW: <<http://www.czso.cz/csu/csu.nsf/informace/ckta120208.doc>>.

⁹ Repatriace = převod kapitálu ze zahraničí do země, která původně kapitál vyvezla.

- narušení místního trhu.

1.4 Vývoj PZI v České republice

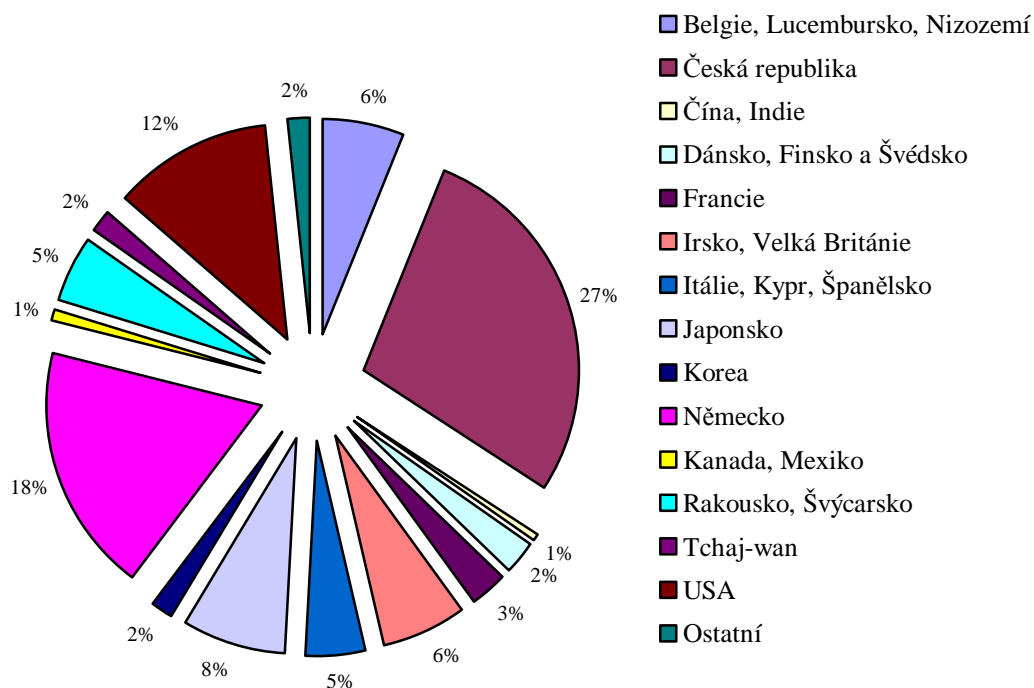
Česká republika podle ČSÚ patří mezi země s nejvyšším podílem PZI na hrubém domácím produktu.

Již od počátku 90. let se zastoupení podniků pod zahraniční kontrolou (jež lze se značným zjednodušením ztotožnit s podniky založené PZI) v české ekonomice stále rozšiřovalo, resp. narůstal podíl podniků pod zahraniční kontrolou na hrubé přidané hodnotě národního hospodářství (v běžných cenách). Vzrůstající význam zahraničních firem pro českou ekonomiku byl dán mimořádně vysokým přílivem přímým zahraničních investic především od roku 2000. Česká republika v mezinárodním srovnání patřila mezi přední země střední a východní Evropy z hlediska přílivu i zásoby PZI. V roce 2007 se příliv přímých zahraničních investic zvýšil meziročně o 50 % na 185,3 mld. Kč s vysokým podílem reinvestovaného kapitálu ve výši 130,6 mld. Kč. Rozšiřující se zásoba PZI znamenala stále rostoucí zastoupení zahraničních podniků ve strukturách české ekonomiky.¹⁰

Na Obrázku 1 je zobrazeno rozložení investičních projektů podporovaných CzechInvestem podle jednotlivých zemí původu. Největší podíl zabírají domácí investice, následují německé a třetí pozici zaujímají americké investice.

¹⁰ ČSÚ Analýzy: Přímé zahraniční investice – vybrané přínosy a náklady pro českou ekonomiku [online]. c2009 [cit. 2009-02-14]. Dostupný z WWW: <<http://www.czso.cz/csu/csu.nsf/informace/ckta120208.doc>>.

Obrázek 1: Investiční projekty v letech 1993 – 2008 podle země původu



Pramen: Investiční projekty agentury CzechInvest [online]. c1994-2009 [cit. 2009-02-25]. Dostupný z WWW: <<http://www.czechinvest.org/podpora-investic>>; vlastní zpracování.

Jiný pohled nabízí Tabulka 1, která shrnuje rozložení projektů v rámci jednotlivých krajů v České republice. Data jsou seříděna sestupně podle počtu projektů. Je patrné, že ačkoli je nejvíce projektů v Jihomoravském kraji, nejvyšší investice jsou vloženy ve Středočeském kraji, který také vede v počtu vytvořených pracovních míst (zvýrazněno zeleným odstínem).

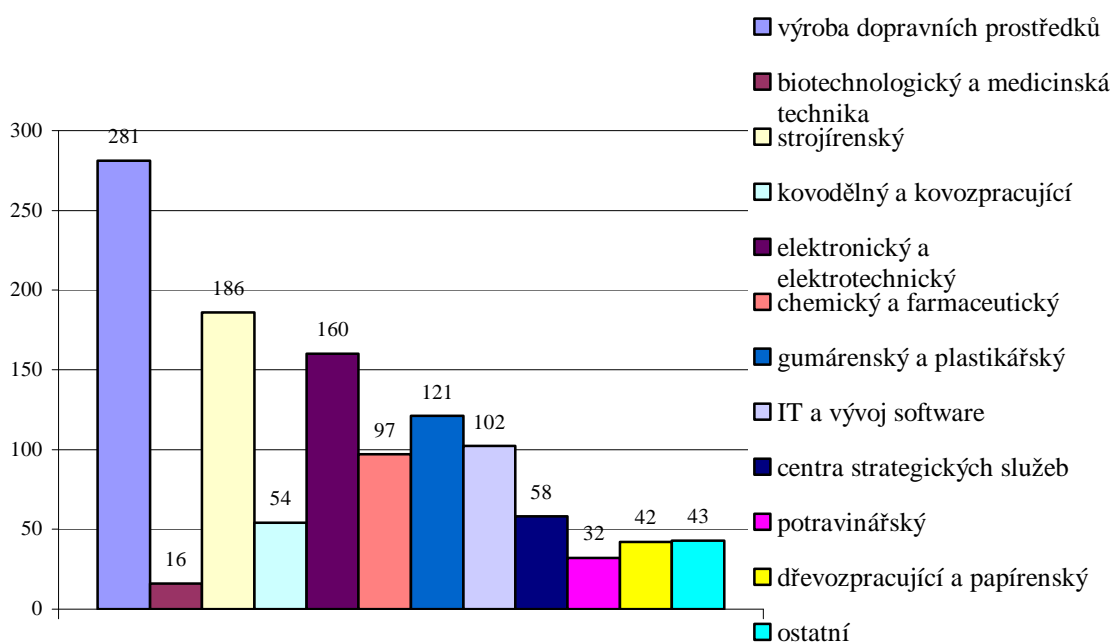
Tabulka 1: Krajské rozdělení projektů v letech 1993 – 2008

Kraj	Počet projektů	Výše investice (mil.CZK)	Výše investice (mil. USD)	Pracovní místa
Jihomoravský kraj	190	51 915,27	2 131,62	24 793
Ústecký kraj	173	112 827,84	4 166,55	28 983
Moravskoslezský kraj	151	93 476,90	3 827,31	24 994
Středočeský kraj	147	135 061,59	4 597,42	33 707
Plzeňský kraj	78	29 187,86	1 114,43	12 285
Olomoucký kraj	73	29 939,30	1 057,39	11 681
Hl. m. Praha	71	23 916,18	849,60	15 362
Pardubický kraj	56	31 215,29	1 159,25	12 427
Zlínský kraj	55	20 591,47	779,44	4 255
Liberecký kraj	48	25 879,64	882,78	6 130
Královéhradecký kraj	48	27 816,42	1 061,76	10 885
Kraj Vysočina	46	35 253,83	1 231,10	8 728
Jihočeský kraj	40	19 430,45	762,34	6 182
Karlovarský kraj	18	10 114,78	419,23	2 050
CELKEM	1 193	646 626,82	24 040,22	202 461

Pramen: Investiční projekty agentury CzechInvest [online]. c1994-2009 [cit. 2009-02-25]. Dostupný z WWW: <<http://www.czechinvest.org/podpora-investic>>; vlastní zpracování.

Obrázek 2 ukazuje tyto investice z hlediska odvětvové struktury. Jednotlivé hodnoty znamenají počty firem v konkrétních odvětvích. Největší zastoupení má automobilový průmysl, strojírenství a elektrotechnika.

Obrázek 2: Počty investičních projektů v letech 1993 – 2008 podle odvětvové struktury



Pramen: Investiční projekty agentury CzechInvest [online]. c1994-2009 [cit. 2009-02-25]. Dostupný z WWW: <<http://www.czechinvest.org/podpora-investic>>; vlastní zpracování.

1.4.1 Vliv na ekonomiku

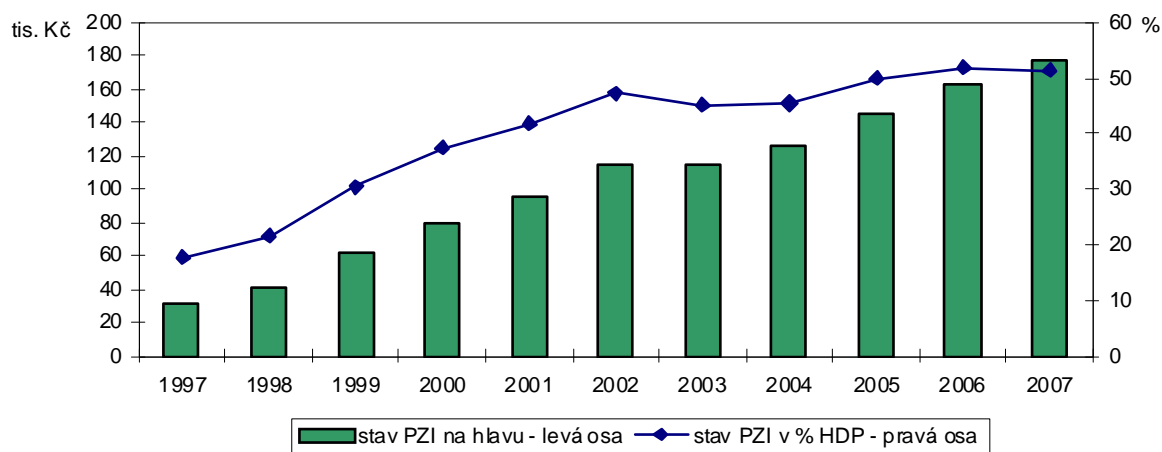
Dopady přímých zahraničních investic na ekonomiku a na platební bilanci (především bilanci zboží a bilanci výnosů) se řídí životním cyklem PZI. V první fázi se PZI projevuje jako zvýšení aktiv na finančním účtu platební bilance. V prvních letech výroby se PZI projevuje v rámci bilance výnosů pozitivně, reinvestované zisky¹¹ jsou poměrně vysoké, protože se rozšiřují stávající kapacity. Naopak repatriované zisky (dividendy) jsou nižší. V další fázi se razantně zvyšuje exportní výkonnost ekonomiky, která je povzbuzována vyšší produkcí podniků pod zahraniční kontrolou. Ty navíc mohou zakládat dodavatelsko-odběratelské řetězce s domácími podniky. S kooperací domácích a zahraničních podniků souvisí dlouhodobé příznivé vlivy PZI - šíření moderních technologií a manažerských postupů či získání zprostředkovaného přístupu na zahraniční trhy. Pokud je výroba dostatečně rozvinutá, velikost reinvestovaných zisků klesá a dochází ke zvýšenému odlivu repatriovaných zisků. Vyplácení dividend do zahraničí snižuje kladné saldo, popř. prohlubuje deficit běžného účtu platební bilance. Odliv repatriovaných zisků se může dále zvyšovat, popř. stagnovat. Poté co

¹¹ Reinvestované zisky (na rozdíl od repatriovaných zisků) nepředstavují reálný odliv peněz z ekonomiky, ale je to část zdrojů v ekonomice, jež není vlastněna domácími subjekty.

jsou možnosti úspor nákladů v hostitelské ekonomice vyčerpány, směřují PZI do země s relativně nižšími výrobními náklady.¹²

V následujícím grafu je zobrazen vývoj přímých zahraničních investic v České republice v letech 1997-2007. Zelený sloupcový graf zobrazuje vývoj PZI na hlavu v tis. Kč. a modrý spojnicový pak vývoj PZI na HDP v %.

Obrázek 3: Vývoj PZI v České republice



Pramen: ČSÚ Analýzy: Přímé zahraniční investice – vybrané přínosy a náklady pro českou ekonomiku [online]. c2009 [cit. 2009-02-10]. Dostupný z WWW: <<http://www.czso.cz/csu/csu.nsf/informace/ckta120208.doc>>.

Poznámka: Údaje za rok 2007 byli předběžným odhadem ČNB.

1.4.2 Srovnání s domácími podniky

Z Analýzy Českého statistického úřadu však plyne, že české podniky kvůli přílivu zahraničních investic v uplynulých letech ztrácely pozice v tuzemské ekonomice. Jejich podíl na hrubé přidané hodnotě klesl z 36,7 procenta v roce 2000 na 32,4 procent v roce 2006. Stagnace, či pokles byl patrný ve všech odvětvích. Zahraniční podniky ve srovnání s tuzemskými firmami v uplynulých letech vykazovaly výrazně vyšší růst hrubé přidané hodnoty, což vypovídá o jejich vyšší výkonnosti, ale i důležitosti pro české hospodářství. Výroba podniků pod zahraniční kontrolou byla hlavním motorem hospodářského růstu české ekonomiky.

¹² ČSÚ Analýzy: Přímé zahraniční investice – vybrané přínosy a náklady pro českou ekonomiku [online]. c2009 [cit. 2009-02-14]. Dostupný z WWW: <<http://www.czso.cz/csu/csu.nsf/informace/ckta120208.doc>>.

1.4.3 Investiční pobídky

Systém investičních pobídek byl vytvořen pro zvýšení konkurenceschopnosti českého průmyslu. Pobídky byly vytvořeny jak pro podporu zahraničních, tak domácích investorů. Nicméně s postupem času se ukazuje, že investiční pobídky zvýhodňují právě zahraniční investory.

Realizační organizací pro zavádění systému investičních pobídek je Ministerstvem průmyslu a obchodu založená agentura CzechInvest. Systém investičních pobídek podle zákona č. 72/2000 Sb. (ve znění pozdějších předpisů) je dosud určen pouze pro obory zpracovatelského průmyslu. V současné době se ale ve světě stále více prosazuje trend výrazného posilování a investování do oblasti informačních technologií a strategických služeb.

Díky ucelenému systému investičních pobídek, programu podpory subdodavatelů a programu na podporu průmyslových zón došlo k výraznému zlepšení investičního prostředí České republiky a k následnému přílivu zahraničních investic. Zvýšila se rovněž konkurenceschopnost ČR v oblasti přílivu zahraničních investic vůči ekonomikám dalších střeoevropských států. Celý systém investičních pobídek má výrazný vliv na hospodářství ČR, podporuje hospodářské oživení a napomáhá státní aktivní politice zaměstnanosti.¹³

Ministerstvo průmyslu a obchodu si nechalo před dvěma lety vypracovat odbornou analýzu investičních pobídek v České republice, která měla nezávisle posoudit vliv a dopad investičních pobídek na českou ekonomiku a její vybrané aspekty. Z analýzy vyplynuly závěry, které spíše hovoří v neprospěch investičních pobídek.

Investiční pobídky v České republice směřovaly nejvíce do regionů s nejvyšším HDP na obyvatele (Hlavní město Praha a Středočeský kraj), čímž se rozdíl mezi nejrozvinutějšími a nejzaostalejšími regiony nezmenšovaly, nýbrž zvětšovaly, což popírá původní záměr pobídek.

Vytvořená nová pracovní místa nezmenšila rozdíly v míře nezaměstnanosti, protože investiční pobídky v České republice směřovaly spíše do regionů s nižší mírou nezaměstnanosti. Navíc tato pracovní místa přetahují zaměstnance z jiných firem stejných nebo jiných odvětví.

Náklady na vytvoření jednoho pracovního místa prostřednictvím investičních pobídek v některých případech dokonce převyšují náklady na tvorbu nových pracovních míst

¹³ Investiční pobídky v ČR [online]. c2005 [cit. 2009-02-15]. Dostupný z WWW: <http://www.mfcr.cz/cps/rde/xchg/mfcr/xsl/inv_pob_vyvoj.html>.

bez investičních pobídek. (Příkladem je firma Barum Continental v Otrokovicích.) Ani struktura nezaměstnaných se pomocí investičních pobídek výrazně nemění.

Význam efektu přelévání je ve spojení s investičními pobídkami přeceňován, protože se obvykle neberou v úvahu skutečné celkové náklady investičních pobídek. „Přelévání“ se netýká jen výnosů, ale také nákladů, včetně fiskálních, bez nichž jsou investiční pobídky nerealizovatelné.

Investiční pobídky deformují trh. Podporují velké, především zahraniční firmy, jimž poskytují tržní výhody na úkor malých a středních firem, čistých plátců daní. Dochází tak k deformaci struktury ekonomiky ve prospěch velkých firem.¹⁴

¹⁴ Analýza investičních pobídek v České republice [online]. c2005 [cit. 2009-02-15]. Dostupný z WWW: <<http://www.mpo.cz/dokument34235.html>>.

2 After-care

V předchozích kapitolách bylo řečeno, jaké faktory ovlivňují investorovo rozhodování o svém umístění a jaké způsoby jeho lokalizace lze rozlišit. Jak ale předejít jeho odchodu? O tom hovoří služby následné péče o investory, které mohou mít hned několik podob a mohou být poskytovány různými způsoby.

2.1 Základní charakteristika

Služby následné péče nelze zcela jednostranně vymezit. **After-care lze definovat jako komplex dílčích přístupů, nástrojů a služeb, které svou hlavní rolí mají přispět k upevnění vazeb investora a hostitelského regionu, který je zastupován veřejnou správou.**

Jiná definice hodnotí **after-care jako zahrnující všechny potenciální služby nabízené investorovi na úrovni vlády a jejich agentur, které mají za účel usnadnění jak úspěšného startu, tak i následný rozvoj zahraničních poboček v hostitelské zemi nebo regionu s ohledem na maximalizaci přínosu do místního ekonomického rozvoje.**

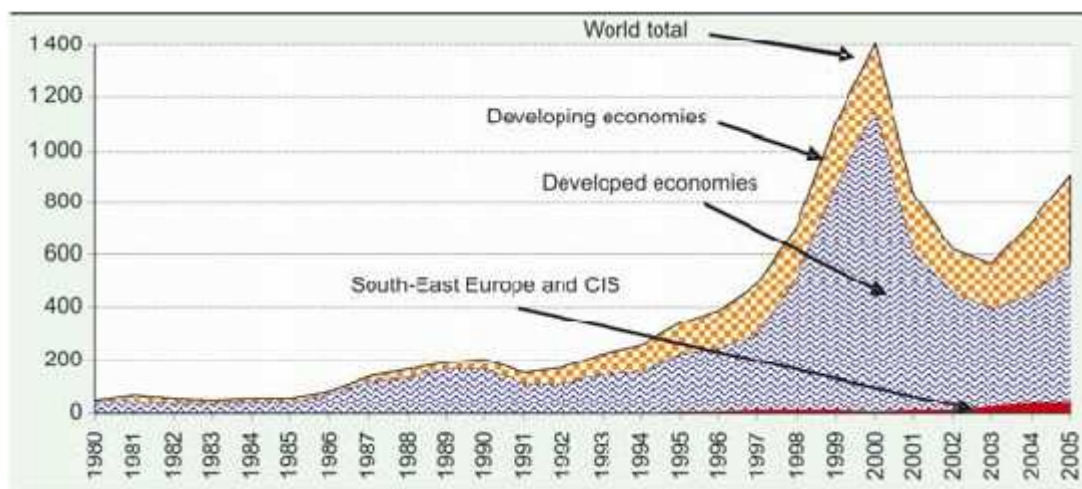
Následná péče by měla představovat balíček služeb, který by měl obsahovat systém bonusů, benefitů (např. se může jednat o zmírnění daňového zatížení,...). Měl by být jakýmsi komunikačním kanálem, který by sloužil k napojení investora na veřejnou instituci (např. radnici, ...) a zprostředkovat přenos informací, získat investorovu důvěru. Veřejná správa by se měla podílet na fungující podnikatelské infrastruktuře a zajištění nabídky kvalitních pracovních sil, které pak investor může využít pro svůj záměr.

Na druhé straně investor očekává, že nabídka, která je mu předložena bude splněna.

Kořeny následné péče o investory spadají do 80. let minulého století do Velké Británie. Na význam a řízení těchto služeb měl vliv extrémně vysoký nárůst PZI, který je patrný z následujícího obrázku. Většina (cca 80%) byla tvořena fúzemi a akvizicemi.

Nejvyšší nárůst PZI byl zaznamenán v rozvinutých a rozvojových ekonomikách, následovala Asie a Oceánie, Latinská Amerika a Karibik a nejméně se nárůst PZI projevil v Africe.

Obrázek 4: Vývoj PZI ve světě v letech 1980 – 2005 v mld. dolarů



Pramen: Aftercare A CORE FUNCTION IN INVESTMENT PROMOTION. Investment Advisory Series [online]. 2007, no. 1 [cit. 2009-02-18], s. 13.
Dostupný z WWW: <http://www.unctad.org/en/docs/iteipc20071_en.pdf>.

2.2 Pohled a požadavky soukromého sektoru

Pokud je na celou věc nahlíženo ze strany podnikatele, pak může být cílem after-care dlouhodobá spokojenost investora coby zákazníka. Je-li investor spokojen, pak pravděpodobně nebude mít důvod odejít a bude zde dále rozšiřovat své investice. Stejně tak jako u zákazníka se i potřeby firmy v průběhu jejího životního cyklu mění a vyvíjí.

Cílem veřejného sektoru je tento vývoj předvídat a být na požadavky investorů připraven, aby mohl naplnit jejich potřeby. A zde je na místě, mít vytvořen program následné péče, který tuto roli plní.

Principem následné péče, která byla využívána ve Velké Británii, či Švédsku, bylo zaměření se na delší období a na okamžitou připravenost řešit rozvojové potřeby investora. Rozhodně nešlo o pouhé pasivní poskytování informací.

2.3 Typy politiky after-care

Jak již bylo naznačeno výše, cílem služeb následné péče je spokojenost investora. Tuto následnou péči je možné rozdělit do tří základních typů: administrativní služby, operační služby a strategické služby¹⁵. Co jednotlivé typy zahrnují?

2.3.1 Administrativní služby

Do tohoto balíku služeb lze zahrnout následující:

- Pomoc při získávání povolení k provozu, či rozšíření.
- Pomoc při získávání pracovního povolení pro cizí státní příslušníky nebo manželé.
- Pomoc při hledání domova pro převedené zaměstnance nebo škol pro jejich děti.
- Představení poskytovatelům služeb např. v bankovníctví, v právní a účetní oblasti.
- Dále se jedná obecně o poskytování informací, které ovlivňují činnost investora, ať už se jedná o legislativní změny, či makroekonomické indikátory.

2.3.2 Operační služby

Tyto služby mají za úkol podpořit efektivní fungování zahraniční společnosti. Spadá sem:

- Podpora při vzdělávání.
- Pomoc při marketingové propagaci.
- Podpora při získávání většího prostoru pro rozšiřování.
- Identifikace místních dodavatelů.
- Organizace rozvoje klastrů nebo jiných sítí, které by vedly ke zvýšení produktivity a konkurenceschopnosti.

2.3.3 Strategické služby

Strategické služby jsou ty, které mají dopad na budoucí směřování firmy, rozvoj firmy a jejich schopností v regionu. Příkladem takové strategické služby je:

- Podpora rozvoje nových modernizovaných výrobků a služeb, které mají strategický význam pro firemní síť.
- Politické prosazování.

¹⁵ Aftercare A CORE FUNCTION IN INVESTMENT PROMOTION. Investment Advisory Series [online]. 2007, no. 1 [cit. 2009-02-18], s. 14. Dostupný z WWW: <http://www.unctad.org/en/docs/iteipc20071_en.pdf>.

- Propojení top managementu a ředitelů zahraničních investorů s nejvyšší úrovní regionálních či národních politických činitelů.

Konkrétním příkladem aplikace posledního bodu ve světě je např. Republika Tanzanie, ve které prostřednictvím Národní Obchodní Rady Tanzanie (TNBC), mají vedoucí podniků včetně zahraničních investorů přístup k vysoce postaveným vládním úředníkům, se kterými diskutují o otázkách společného zájmu s ohledem na sociálně-ekonomický rozvoj, zejména na rozvoj soukromého sektoru a zahraničních investic.

V následující tabulce jsou ilustrativní příklady služeb následné péče, které jsou roztrženy jak z hlediska jednotlivých typů, tak z hlediska časového. Z tabulky vyplývá, že povaha poskytnutých služeb je ovlivněna časem.

Tabulka 2: Příklad poskytovaných služeb z časového hlediska

Služby after-care v závislosti na čase			
Typ služeb	Krátkodobé	Střednědobé	Dlouhodobé
Strategické služby	Zavést firmu tak, aby úspěšně fungovala a vykonávala svůj mandát.	Vývoj produktů v závislosti na právních předpisech, schopnost výzkumu a vývoje.	Služby, které podporují podniky, aby se staly strategickými vůdci vysoké kvality.
Operační služby	Najít kancelářské, výrobní prostory, pomoc při najímání zaměstnanců, pomoc při instalaci ICT vybavení, napájení, apod.	Školení zaměstnanců, nové prostory, zlepšit vazbu na místní dodavatelské řetězce.	Místní výzkum s vývoj, univerzitní spolupráce, silné vztahy s odbory.
Administrativní služby	Získání víza, dovozní povolení, pracovních povolení pro manžele, aj.	Získání potravin, léků a administrativní schválení.	Dohoda s daňovými orgány, spolupráce s veřejným sektorem na plánování a dopravě.

Pramen: Aftercare A CORE FUNCTION IN INVESTMENT PROMOTION. Investment Advisory Series [online]. 2007, no. 1 [cit. 2009-02-18], s. 16.
Dostupný z WWW: <http://www.unctad.org/en/docs/iteipc20071_en.pdf>. ; vlastní zpracování.

2.4 Formy politik následné péče o investory¹⁶

Vedle různých typů lze také rozlišit dvě formy následné péče. Na jedné straně jde o aktivní a na straně druhé pasivní přístup.

Pasivní přístup je značně neefektivní a nepřináší téměř žádná pozitiva. Služby jsou poskytnuty jen tomu, kdo si o ně zažádá.

Oproti tomu **aktivní přístup** je novým pojetím. Jde o aktivní vyhledávání investorů, kterým je třeba nabídnout pomoc, kterou může být:

- Identifikace zákazníků, dodavatelů, ale i konkurentů;
- pomoc při navazování vazeb s institucemi, výzkumnými organizacemi;
- pomoc při doškolování pracovníků, jejich výběru;
- nabídka strategických informací o neregionálních a národních aktivitách;
- organizace setkávání investorů a vytváření sítí (networking);
- identifikace vhodného nemovitého majetku;
- provádění marketingových, socioekonomických průzkumů;
- nabídka asistence při kontaktu s úřady apod..

2.5 Argumenty pro after-care

Obecně vzato after-care souvisí s efektivnějším využíváním zdrojů, neboť se zaměřuje na již usídlené firmy, což je méně nákladné, než marketing přilákání a lokalizaci nových zahraničních investorů. Dalším důvodem může být samotná spokojenost investora. Pokud je spokojen s poskytováním služeb, nenechá si tuto informaci pro sebe a bude propagovat hostitelský region.

Jaké jsou obecné argumenty, které hovoří pro zvýšenou podporu již etablovaných podniků?

- 1) Investice do technologií jsou závislé na stupni zakořenění. Čím větší usídlení, tím větší je přínos technologií.
- 2) Etablovaný podnik již zná riziko prostředí regionu a je na ně již připraven.

¹⁶ TETŘEVOVÁ, L., et al. Veřejný a podnikatelský sektor. 1. vyd. Příbram: Professional Publishing, 2009. s.141-142. ISBN 978-80-86946-90-0.

- 3) S již usídleným podnikem se lépe komunikuje, je nám spíše známý a známe jeho potřeby a vývoj, tím spíš mu můžeme nabídnout pomoc.
- 4) Existují dlouhodobé plány, tedy i oddělení výzkumu a vývoje, které je vázané na lidské zdroje.

Veřejná správa by měla mít přehled o všech podnicích, které působí na jejím území.

- 5) Stabilizace současné podnikatelské základny.
- 6) Snaha zapojit podniky do veřejného dění.
- 7) Snaha o celkové propojení, jak na úrovni jednotlivých podniků, tak mezi podniky a veřejnou správou a v neposlední řadě s neziskovým sektorem (střední a vysoké školy,...).

Důvody pro after-care nemusí být nutně pouze ekonomického charakteru. Investor má často zájem o spolupráci s veřejností, z hlediska získávání dotací, přístupu jiných forem podpory podnikání, či jen z důvodu vyslechnutí si veřejného mínění a názory na vstup investora. Často se tak identifikují překážky pro příliv investice a tím se poskytují i cenné vstupy pro činnost agentury pro podporu investic.

2.6 Modely after-care¹⁷

Na základě možností a disponibilních zdrojích, existují různé modely poskytování následné péče.

2.6.1 Model založený na kontaktní osobě

V tomto případě se jedná o minimalistický model. Následná péče není příliš zafinancována a je tedy omezena svými zdroji. Spoléhá spíše na networking (kontakty a propojení s místní správou). Činnosti se odvíjejí od okamžité potřeby investora.

Tento přístup je použitelný na rychle se rozvíjející odvětví či obor, který nepotřebuje asistenci. Investor sám je schopný a případné požadavky pokryje jeden pracovník, kontaktní osoba. Často se jedná o poskytování informací, či poradenství. Jedná se tedy o osobní spolupráci.

¹⁷ AFTERCARE – REACHING OUT TO YOUR INVESTOR COMMUNITY [online]. UNCTAD Investment Brief, 2008. Numero 2. [cit. 2009-02-21]. Dostupný z WWW: <<http://www.unctad.org/Templates/Download.asp?docID=9707&intItemID=2068&lang=1>>.

Příkladem využití tohoto modelu je Agentura pro podporu investic v severních oblastech Nizozemí.

2.6.2 Model založený na projektech

Stejně jako v předchozím případě, ani v tomto modelu nejsou služby dobře finančně zajištěné. Nicméně tento přístup využívá prostředky na konkrétní projekty. Např. CzechInvest v České republice pomáhá českým dodavatelům napojit se na nově příchozí investory.

Projekt bývá vytvořen na žádost investora. Zahrnuje vypracovaný plán, subjekty, kterých se týká. Dochází zde k harmonizaci se strategickými cíly regionu, či města.

Celkově se zde jedná o dokonalejší a komplexnější přístup k after-care.

2.6.3 Model založený na after-care týmu

Jedná se o nabídku široké škály služeb. Využívá se zde přístupu „one door“ (vše za jedněmi dveřmi). Tým se o investora stará všestranně a poskytuje mu všechny 3 typy služeb (strategické, operační i informační-administrativní).

Nevýhodou může být ztráta individuálního přístupu, poskytuje se jen to, co všem. Systém je to však efektivní a vyžaduje zpětnou vazbu od investora.

Tento model byl dříve využíván UK Trade & Investment ve Velké Británii.

2.6.4 Integrovaný model

Tento model se zdá být nejambicióznější v poskytování následné péče. Zaměřuje se na integraci zahraničních firem do místního hospodářství, aby byly splněny specifické cíle v souladu s cíli regionálního nebo národního rozvoje.

Využívá všechny předchozí modely, což znamená, že existují jak individuální konzultanti, tak celé týmy.

Příkladem využití tohoto modelu je Industrial Development Agency v Irsku.

Všechny modely říkají, jak by mohl vzniknout a fungovat systém následné péče o investory.

2.7 Poskytovatelé after-care

Nositeli služeb následné péče jsou v České republice různé organizace a instituce. Na národní úrovni je to však pouze agentura CzechInvest.

V následující tabulce jsou zobrazeny poskytovatelé after-cares na jednotlivých úrovních včetně jejich realizátorů a zdrojů financování.

Tabulka 3: Přehled úrovní poskytování služeb after-care v ČR

Úroveň	Vyhlašovatel programů	Realizátor	Zdroje finančních prostředků
<i>Národní</i>	Vláda ČR MPO ČR	Vládní agentura	Státní rozpočet
<i>Regionální</i>	Zastupitelstvo kraje	Regionální rozvojové agentury Krajský úřad	Krajský rozpočet
<i>Místní</i>	Zastupitelstvo obce	Obecní úřad Specializované agentury	Obecní rozpočet

Pramen: TETŘEVOVÁ, L., et al. Veřejný a podnikatelský sektor. 1. vyd. Příbram: Professional Publishing, 2009. s.149. ISBN 978-80-86946-90-0.

2.7.1 CzechInvest

Agentura pro podporu podnikání a investic CzechInvest je státní příspěvková organizace podřízená Ministerstvu průmyslu a obchodu ČR, která posiluje konkurenceschopnost české ekonomiky prostřednictvím podpory malých a středních podnikatelů, podnikatelské infrastruktury, inovací a získáváním zahraničních investic z oblastí výroby, strategických služeb a technologických center. V rámci zjednodušení komunikace mezi státem, podnikateli a Evropskou unií CzechInvest zastřešuje celou oblast podpory podnikání ve zpracovatelském průmyslu, a to jak z prostředků EU, tak ze státního rozpočtu. CzechInvest dále propaguje Českou republiku v zahraničí jako lokalitu vhodnou pro umístění mobilních investic, je výhradní organizací, která smí nadřízeným orgánům předkládat žádosti o investiční pobídky, a podporuje české firmy, které mají zájem zapojit se do dodavatelských řetězců nadnárodních společností. Prostřednictvím svých služeb a

rozvojových programů tak CzechInvest přispívá k rozvoji domácích firem, českých a zahraničních investorů i celkového podnikatelského prostředí.¹⁸

Mezi služby CzechInvestu se právě řadí i služby after-care. Agentura se na základě svých zkušeností snaží podporovat investory na základě jejich individuálních potřeb. Nejčastější formy podpory podnikání investorů agenturou jsou:

- podpora expanzí, reinvestic, rozvoje výzkumu,
- identifikace vhodných průmyslových zón a podnikatelských nemovitostí,

Pro tyto účely agentura spravuje databázi podnikatelských nemovitostí, která obsahuje stavební pozemky pro průmysl a služby, průmyslové haly pro výrobu, prostory vhodné pro vědu a výzkum, kancelářské prostory a brownfields.¹⁹

- poradenství ohledně čerpání investičních pobídek a spolufinancování projektů ze strukturálních fondů EU,
- vyhledání dodavatelů v daném regionu,

Na internetových stránkách CzechInvestu²⁰ je investorům k dispozici databáze dodavatelů, která slouží jako efektivní nástroj pro vyhledávání a třídění dodavatelů v České republice. K dispozici je všeobecná databáze pokrývající klíčová průmyslová odvětví jako celek a sektorové databáze zaměřené přímo na jednotlivá odvětví. Všeobecná databáze obsahuje téměř 2000 prověřených profilů o českých výrobních dodavatelích z následujících sektorů: automobilového, strojírenského, elektrotechnického, elektronického, leteckého, plastikářského, chemického, ze sektoru zdravotnické techniky a ze sektoru zabývajících se obaly. Do databáze se registrují dodavatelé z České republiky, kteří mají zájem o trvalou spolupráci se zahraničními partnery ve výrobních kooperacích a databáze umožňuje vyhledávat tyto dodavatele dle jména, regionu, vybraného sektoru, výrobní technologie, případného zájmu o Joint-Venture i prostřednictvím fulltextu.

- podpora v oblasti lidských zdrojů,
- pomoc se specifickými obtížemi vyplývajícími z každodenního provozu,
- propojování investorů se středními, vyššími odbornými a vysokými školami,
- zprostředkování kontaktu s místní samosprávou, státní správou a veřejnými institucemi,

¹⁸ Agentura pro podporu podnikání a investic [online]. CzechInvest, c1994-2009 [cit. 2009-02-21]. Dostupný z WWW: <<http://www.czechinvest.org/o-czechinvestu>>.

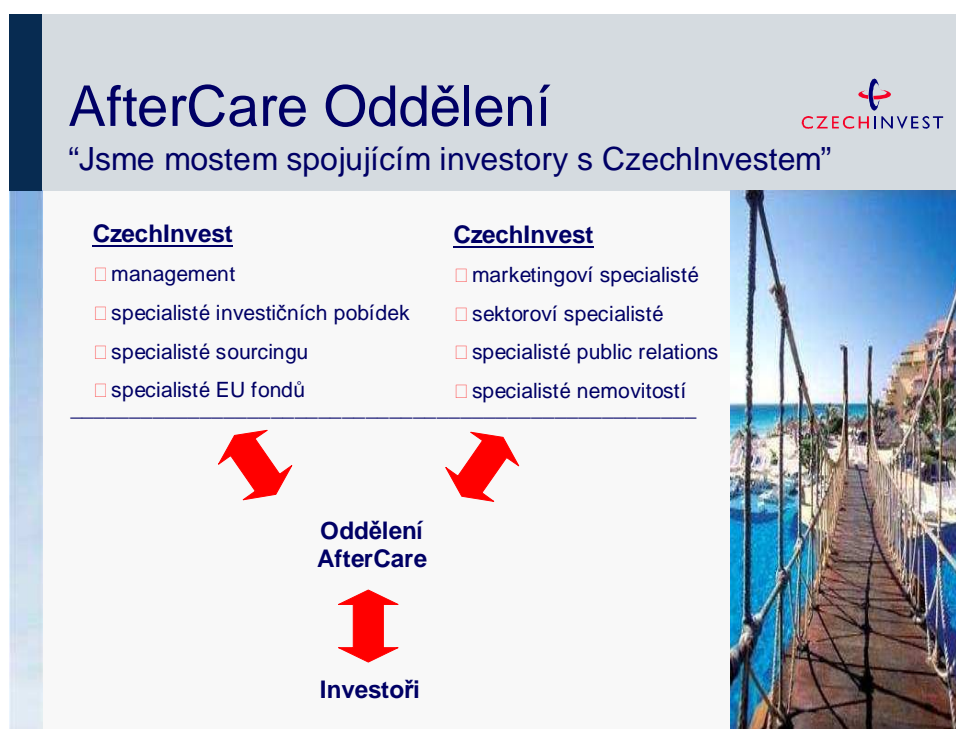
¹⁹ Databáze je volně přístupná na adrese: <<http://www2.czechinvest.org/web/PNweb.nsf/SearchMap?OpenForm&lang=cs>>

²⁰ Databáze je volně přístupná na adrese: <<http://www2.czechinvest.org/web/gateway.nsf/G?OpenForm&from=automotive&lang=cs>>

- předkládání návrhů investorů na změny české legislativy Vládě ČR a kultivace českého podnikatelského prostředí,
- organizace odborných seminářů, pracovních snídaní s vrcholnými představiteli státní, správy, diskusních kulatých stolů a společenských akcí.²¹

Jak již bylo řečeno výše a jak nám také napovídá následující schéma, CzechInvest využívá při poskytování služeb projektový model, což znamená, že pracovníci oddělení Aftercare jsou spíše projektoví manažeři, kteří při řešení problému spolupracují s ostatními zaměstnanci CzechInvestu či s externími spolupracovníky.

Obrázek 5: Schéma oddělení Aftercare



Zdroj: STIEBER, M. Služby Aftercare. Prezentace agentury CzechInvest. 22.11.2007.

Celková strategie CzechInvestu spočívá v následujícím přístupu k investorům:

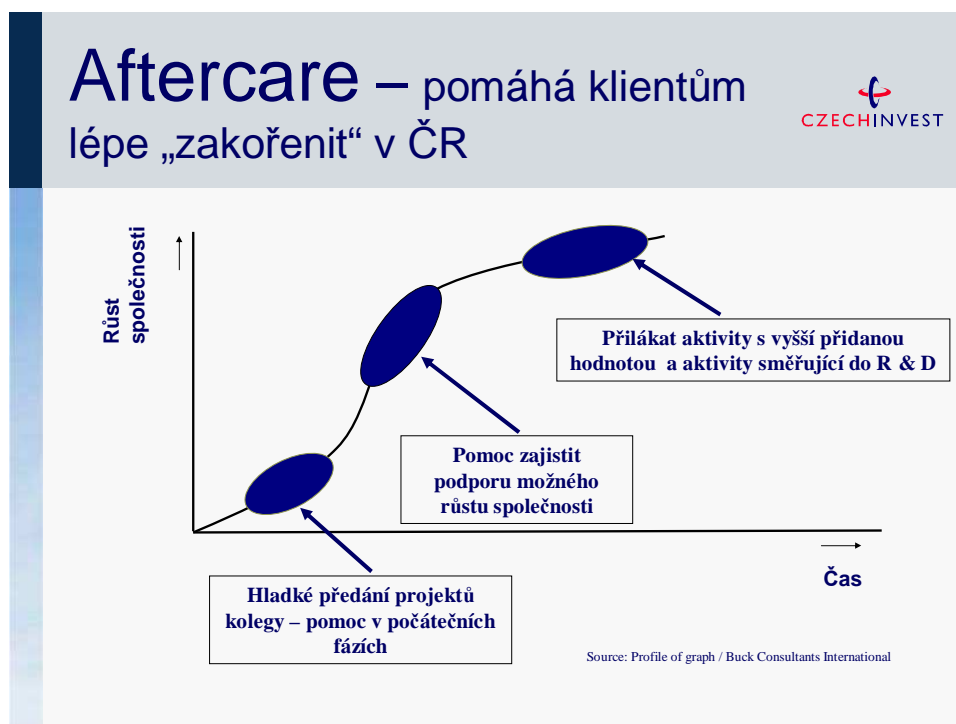
- Udržet permanentní kontakt s českými i zahraničními investory;
- být aktivně podporujícím partnerem;
- podpořit další rozšíření jejich aktivit v České republice;
- přesvědčit je k reinvestování zisků v České republice;

²¹ Agentura pro podporu podnikání a investic [online]. CzechInvest, c1994-2009 [cit. 2009-02-21]. Dostupný z WWW: <<http://www.czechinvest.org/aftercare>>.

- přispět k růstu přidané hodnoty jejich výrobních procesů;
- motivovat je k založení R&D center nebo technologických center v České republice.

Tento přístup je znázorněn v následujícím schématu.

Obrázek 6: Přístup k investorům



Zdroj: STIEBER, M. Služby Aftercare. Prezentace agentury CzechInvest. 22.11.2007.

2.7.2 Regionální rozvojové agentury

V Evropě vznikaly první regionální rozvojové agentury (RRA) již v 50. letech 20.st.. Jejich posláním bylo přilákat zahraniční investory a řízení průmyslových parků. Postupem času RRA nabízely také nefinanční služby místním a regionálním podnikům a podílely se na rozvoji business center, podnikatelských inkubátorů nebo vědeckých parků. Rozmach RRA nastal v 80.letech díky podnětu Strukturálních fondů řízených Evropskou komisí.

Na počátku 90. let byl koncept RRA exportován z Evropské unie do zemí střední a východní Evropy a do zemí bývalého Sovětského svazu díky příspěvím programů PHARE a TACIS a dalších.

V České republice lze vznik rozvojových agentur rozčlenit do tří vln:

- 1) V roce 1993 vznikly: Agentura pro regionální rozvoj, a.s.v Ostravě a RRA v Mostě.
- 2) V letech 1996 – 1997 následoval nekoordinovaný vznik agentur. Příčinou zakládání byly narůstající regionální problémy a neexistence regionální politiky v ČR. Tento živelný vývoj má za následek, že zakladatelské podmínky jednotlivých agentur jsou rozdílné, stejně tak jako náplň a cíle, které si vytyčují.
- 3) V letech 1998 – 2001 vznikaly RRA podpořeny metodickým a technickým vedením Centra pro regionální rozvoj ČR (CRR).

Mezi faktory, které ovlivnily vznik RRA lze zařadit rozvíjející se regionální politiku, nebo také potřebu Ministerstva pro místní rozvoj a CRR mít na regionální úrovni partnerskou výkonnou organizaci pro realizaci programů regionálního rozvoje a podpůrných programů EU.

Obecně lze charakterizovat RRA jako organizace, které sledují veřejný zájem, nepatří ale do sféry správy a jejich organizační struktury i způsoby řízení jsou bližší právě organizacím v soukromoprávní sféře. Posláním RRA je podpora hospodářského, sociálního a kulturního rozvoje regionu.

Mezi nástroje RRA patří právě i atrakce investorů a následná péče o zahraniční investory. Konkrétně se pak jedná o:

- Regionálně diferencovaný systém investičních pobídek vytvořený na centrální úrovni;
- vytvoření manuálu pro investory;
- marketing investičních příležitostí;
- zlepšování dopravní dostupnosti;
- podpora při rozšíření stávajícího závodu;
- pomoc v oblasti rozvoje lidských zdrojů – spolupráce s univerzitami;
- pomoc při získávání subdodavatelů;
- zvyšování komfortu v sociální či kulturní oblasti.²²

²² BŘUSKOVÁ, P. Agentura pro regionální rozvoj, a. s. Regionální rozvoj a úloha regionálních rozvojových agentur [off-line]. [cit 2009-02-22].

2.7.3 Hospodářské komory

Tyto organizace se zaměřují zejména na pomoc malým a středním podnikům, které mohou mít kvůli své velikosti omezené možnosti.

Příkladem politiky následné péče může být projekt „Aftercare pro jihočeské malé a střední podniky ve fázi růstu a rozvoje“, jehož realizátorem byla Jihočeská hospodářská komora. Cílem projektu bylo především vytvoření vzdělávacího programu zahrnujícího komplexní znalosti a dovednosti v oblasti rozvoje a fungování podniku, posílení přizpůsobivosti a konkurenceschopnosti zaměstnanců malých a středních podniků spolu s dosažením úspor nákladů na vzdělávání pracovníků. Cílovou skupinou projektu byli jihočeští malí a střední podnikatelé, kteří se nacházejí v období mezi třetím a pátým rokem své existence, působí v oblasti služeb a průmyslu a zaměstnávají mezi pěti až padesáti pracovníky. Projekt probíhal od října roku 2005 do července roku 2007 a jednalo se o systém ucelených interaktivních dvoudenních seminářů, které probíhaly jednou za dva měsíce.²³

2.7.4 Města, kraje, univerzity

Prostředkem pro poskytnutí služeb after-care mohou být podnikatelské inkubátory, které jsou zakládány jednotlivými městy, kraji či univerzitami. Tyto inkubátory bývají často součástí vědeckotechnických parků. Za jednu z důležitých funkcí inkubátorů je považován právě after-care a networking s odcházejícími firmami.

²³ Projekt Aftercare podnikatelům pomohl. Zpravodaj Jihočeské hospodářské komory. 2007, roč. 7, č. 4/2007, s. 1.

3 After-care ve vybraných regionech

Pro porovnání poskytovaných služeb jsem zvolila kraje NUTS II Severovýchod.

3.1 Charakteristika jednotlivých regionů

V rámci představení jednotlivých regionů se zaměřím na jejich celkovou charakteristiku, především z hlediska socioekonomického.

3.1.1 Královéhradecký kraj

Královéhradecký kraj leží v severovýchodní části Čech. Území kraje je po provedené reformě státní správy od 1. 1. 2000 tvořeno pěti okresy - Hradec Králové, Jičín, Náchod, Rychnov nad Kněžnou a Trutnov.

Počet obyvatel se dlouhodobě pohybuje kolem 550 tisíc. Ke konci roku 2008 měl Královéhradecký kraj celkem 554 520 obyvatel, což je 5,3 % celkového počtu obyvatel České republiky. Nejlidnatějším okresem je okres Hradec Králové s téměř 162 377 osobami.

Na území kraje je celkem 448 obcí, z nichž k 31. 12. 2008 mělo 48 statut města a 10 statut městyse. Hlavním centrem kraje je statutární město Hradec Králové s 94 497 obyvateli, druhým největším městem s 31 039 obyvateli je město Trutnov a nad 20 tisíc obyvatel má ještě město Náchod s 20 842 obyvateli.

Ze všech krajů v republice po Hl. m. Praze (15,8%) má Královéhradecký kraj největší podíl obyvatel ve věku nad 65 let (15,7 %) a průměrný věk (40,9 roků).

Královéhradecký kraj lze charakterizovat jako zemědělsko-průmyslový s bohatě rozvinutým cestovním ruchem. Průmysl je soustředěn do velkých měst, intenzivní zemědělství do oblasti Polabí.

Na tvorbě hrubého domácího produktu v České republice se kraj v roce 2007 podílel pouze 4,5 %, v přepočtu na 1 obyvatele však dosahuje 85,2 % republikového průměru a je mezi kraji na 6. pozici (po Hl. m. Praze, Středočeském, Plzeňském, Jihomoravském a Jihočeském kraji).

Podle výběrového šetření pracovních sil bylo v roce 2008 v hospodářství kraje zaměstnáno celkem 265 tisíc osob, z toho 37 % v průmyslu, 11,5 % v obchodě, opravách motorových vozidel a výrobků pro osobní potřebu, 7 % v odvětví zdravotnictví a sociální péče, veterinární činnosti, 9 % ve stavebnictví a 4 % v zemědělství, lesnictví a rybolovu.

Zpracovatelský průmysl se podílí více než 30 % na tvorbě HDP kraje a zaměstnává přibližně třetinu jeho obyvatel. Nejvýznamnějšími společnostmi působícími na území kraje jsou společnosti zpracovatelského průmyslu Škoda Auto, závody Kvasiny a Vrchlabí, Rubena v Hradci Králové a Continental Teves Czech Republic v Jičíně, textilní průmysl je zastoupen společnostmi Veba v Broumově, Tiba a Juta ve Dvoře Králové nad Labem a Mileta v Hořicích.

3.1.2 Liberecký kraj

Liberecký kraj se rozprostírá na severu České republiky a zahrnuje území 4 okresů - Liberec, Jablonec nad Nisou, Semily a Česká Lípa. Ke konci roku 2008 měl Liberecký kraj celkem 437 325 obyvatel. Průměrná hustota 138,3 obyvatel na km² mírně převyšuje republikový průměr.

Na území Libereckého kraje se nachází 215 obcí, z toho 39 se statutem města. Liberecký kraj má převážně průmyslový charakter. Rozvinut je zde průmysl skla a bižuterie, výroba a zpracování plastů, strojírenství a odvětví zpracovatelského průmyslu s úzkou vazbou na výrobu automobilů. Tradiční textilní průmysl ztratil v důsledku útlumu v posledních letech svoje dominantní postavení.

Převážně ve 2. polovině 90. let se projevil zřejmý příliv zahraničních firem, které staví na tradicích a kvalifikované pracovní síle kraje. V posledních letech výrazně posílila pozice odvětví obchodu a dopravy. Nezanedbatelnou součástí ekonomiky Libereckého kraje je cestovní ruch.

Hrubý domácí produkt na 1 obyvatele v roce 2007 vykazoval 81,8 % průměrné úrovně hrubého domácího produktu na obyvatele České republiky. Liberecký kraj se podílel 3,4 % na celkovém HDP České republiky.

Nejvýznamnějšími společnostmi působícími na území kraje jsou společnosti vyrábějící bižuterii a sklo Preciosa v Jablonci nad Nisou, Crystalex v Novém Boru a Jablonex Group, zpracovatelský průmysl Delphi Packard Electric ČR v České Lípě, Johnson Controls Automobilové součástky v České Lípě, a Diamo ve Stráži pod Ralskem.

3.1.3 Pardubický kraj

Pardubický kraj složený ze čtyř okresů – Chrudim, Pardubice, Svitavy a Ústí nad Orlicí – měl k 31. 12. 2007 celkem 451 obcí. Kraj má rozlohu 4519 km², k 31. 12. 2007 v kraji žilo 511 400 obyvatel, což představuje 4,9 % celkového počtu obyvatel ČR a průměrná hustota je 112 obyvatel na 1 km². V kraji se koncentruje průmysl, ale i komerční a veřejné služby.

Průmyslová výroba má pestrou strukturu. Nejsilnější je všeobecné strojírenství, dále pak průmysl textilní, oděvní, kožedělný, nejvyšší podíl na celostátní produkci má průmysl chemický.

Ekonomickou prosperitu výrazně ovlivňuje to, že region protíná evropský železniční koridor. Využít lze i vodní a leteckou dopravu. Proto v poslední době zaznamenává kraj významný zájem zahraničních investorů, kteří využívají nabídek připravených průmyslových zón.

V Pardubickém kraji činil v roce 2007 hrubý domácí produkt na 1 obyvatele 85 % průměrné úrovně hrubého domácího produktu na obyvatele České republiky. Na tvorbu HDP působí v kraji rozhodující měrou 5 odvětví, která představují 72,4 % hrubé přidané hodnoty (HPH) kraje. Rozhodující vliv má zpracovatelský průmysl, jehož podíl na HPH kraje v roce 2007 dosáhl 32,6 %. Vysoký podíl na HPH byl zaznamenán i u skupiny doprava, skladování a spoje (11,6 %), obchod (10,5 %), činnosti v oblasti nemovitostí a pronájmu (10,4 %) a stavebnictví (7,3 % HPH kraje).

Nejvýznamnějšími společnostmi působícími na území kraje jsou společnosti Tesla v Lanškrouně, Aliachem v Pardubicích, Karosa ve Vysokém Mýtě, Rieter CZ v Ústí nad Orlicí, OEZ v Letohradu, Kiekert-CS v Pardubicích a Foxconn Cz rovněž v Pardubicích.

3.2 *Služby after-care v regionálním srovnání*

Jak již bylo uvedeno v dřívějších kapitolách, následná péče je poskytována na několika úrovních. V následujícím textu se budu věnovat průřezu jednotlivými úrovněmi v rámci vybraných regionů, kterými jsou Královéhradecký, Liberecký a Pardubický kraj. Zaměřím se na specifikaci konkrétních podob péče o investory.

3.2.1 Způsoby následné péče v Královéhradeckém kraji

CzechInvest

Ačkoli je CzechInvest vládní agenturou, svá pracoviště má rozmístěná ve všech krajích.

Agentura CzechInvest pomáhá zahraničním i domácím investorům najít to nejlepší místo pro podnikání. Zprostředkovává také dotace jak z národních tak evropských zdrojů určené pro rozvoj průmyslových zón, regeneraci brownfieldů nebo vznik vědeckotechnických parků a dalšího zázemí pro inovativní společnosti.

V rámci Královéhradeckého regionu tak zejména pořádá **workshopy** a **setkání** pracovníků agentury za účelem spolupráce s investory či developery. Konkrétně lze pak například jmenovat **Workshop – Programy podpory OPPI - Aktuální výzvy**, kde kromě obecných informací, podávají i ty konkrétní, týkající se přímo programu Potenciál, Inovace. Dále pak informují o školících střediscích, ICT a strategických službách. Workshopy také přináší možnost individuálních konzultací. Program ICT v podnicích pomáhá prostřednictvím dotací získat prostředky na rozšíření nebo zavedení informačních a komunikačních technologií (hardware, software) v malých a středních podnicích. Dotace přispívá k zefektivnění např. vnitřní chod nebo vnější vztahy podniku. Detailní informace zájemcům podává právě CzechInvest, včetně návodu jak, kolik a na jaké projekty lze žádat.

Centrum evropského projektování

Pod názvem Centrum evropského projektování se ukrývá regionální rozvojová agentura Královéhradeckého kraje. Přestože agentura byla založena s cílem podporovat hospodářský, sociální a kulturní rozvoj Královéhradeckého kraje, **služby after-care přímo sama neposkytuje**. Spolupracuje však s agenturou CzechInvest, místními a zahraničními partnery, nadacemi, hospodářskými komorami, právníckými a fyzickými osobami, obcemi, městy kraje a vzdělávacími institucemi za účelem rozvoje regionu.

Hospodářská komora Královéhradeckého kraje

Hospodářská komora KHK je subjektem zastupujícím podnikatelskou veřejnost v Královéhradeckém kraji. Chrání zájmy svých členů - malých, středních a velkých podniků, sdružujících se v regionální síti komor.

Hospodářská komora nabízí širokou škálu pomoci a spolupráce v rámci projektů ze strukturálních fondů, dále pak pořádá semináře či konference. Tím reaguje na potřeby podnikatelské veřejnosti, Krajského úřadu i statutárního města Hradec Králové.

Mezi konkrétní služby následné péče patří:

- Uskutečnění vzájemné schůzky mezi Hospodářskou komorou a investorem,
- oslovení podnikatelské veřejnosti – cca 2000 firem v rámci informačního servisu pro podnikatele – s nabídkou investora,
- prezentace investora v časopise vydávaném na území Královéhradeckého kraje.

Káva s ředitelkou

Káva s ředitelkou je dlouhodobou akcí Krajské hospodářské komory Královéhradeckého kraje. Jedná se o zprostředkování vzájemného setkání podnikatelů a investorů se studenty i zástupci veřejné správy a dalšími subjekty, které mají zájem stát se členy Hospodářské komory. Jde tedy o umožnění navázání potřebných kontaktů.

InMP

Hospodářská komora je rovněž zapojena do projektu Informační místa pro podnikatele (InMP), kde podnikatelé mohou formou veřejné služby získat informace potřebné pro svoji činnost. Tato informační místa za dobu své činnosti zodpověděla 40 tisíc dotazů, týkajících se především možnosti financování rozvoje podniků a vyhledávání obchodních kontaktů. Mezi často kladené dotazy patří rovněž informace týkající se zahájení podnikání, provozu podniku a informace o předpisech vztahujících se k prováděné činnosti. Do každé z regionálních či oborových kanceláří projektu dnes může přijít kdokoli s jakýmkoli podnikatelským dotazem, informace mu budou poskytnuty formou veřejné služby zdarma, InMP garantují zpracování odpovědi do deseti dnů.

InMP jsou určena především pro ty, kteří před vyhledáváním informací ve složitých systémech dávají přednost možnosti své problémy řešit s pracovníkem, který jim bude pomáhat. Podnikatel může se svým dotazem kontaktovat regionální informační místo osobně, telefonicky, pomocí elektronické pošty. K řešení svého dotazu může využít online formulář na internetové stránce www.inmp.cz.

Současně od 1. 1. 2009 InMP připravila novou službu - specializovanou poradnu zaměřenou na zodpovídání dotazů, týkajících se řešení dopadů celosvětové hospodářské krize.

Krajská hospodářská komora Královéhradeckého kraje se účastní konferencí, kde poukazuje na nejčastější chyby spojené s podáním žádostí o dotace. V rámci konferencí probíhají diskuze, které umožňují přítomným zodpovězení dotazů týkajících se problémů spojených s příjmem dotací z Evropské unie.

Technologické centrum Hradec Králové²⁴

Způsob následné péče o investory poskytované Technologickým centrem Hradec Králové (TC HK) je zřejmý z následujících služeb:

- Nabídka příležitosti inkubace nových firem;
- Možnost spolupráce s vysokými školami;
- Poskytování služeb pro mezinárodní spolupráci ve výzkumu a vývoji, průmyslově právní ochranu;
- Strategické poradenství, asistenční služby při transferu technologií;
- Marketingové, právní, daňové a účetní poradenství,
- Networking a konzultace v oblasti dotačního managementu, tvorby podnikatelských záměrů a studií proveditelnosti.

3.2.2 Způsoby následné péče v Libereckém kraji

CzechInvest

Podobně jako v Královéhradeckém kraji pořádá CzechInvest i v rámci kraje Libereckého **workshopy a semináře** k OPPI, kde jsou představeny obecné informace o programu a dále pak aktuální výzvy. Další semináře se týkají např. čerpání dotací z EU.

Agentura regionálního rozvoje

Agentura se zaměřuje především na poskytování služeb správním institucím, městům, obcím a Libereckému kraji při naplňování cílů strategie regionálního hospodářského, sociálního a kulturního rozvoje, službou after-care se nezabývá. Agentura je partnerem sítě Enterprise Europe Network, které se budu věnovat později.

²⁴ Technologické centrum Hradec Králové [online]. c2007 [cit. 2009-06-20]. Dostupný z WWW: <<http://www.tchk.cz/sluzby/business-development-services.htm>>.

Euro Info Centrum Liberec (EIC)

EIC vzniklo na základě smlouvy mezi ARR- Agenturou regionálního rozvoje spol. s r.o. a Okresní hospodářskou komorou Liberec již v roce 1998. Informace které poskytují mohou využít jak ziskové, tak neziskové subjekty. Jedná se např. o:

- informace o strategických dokumentech a politikách Evropské unie (legislativa EU)
- o administrativních i technických bariérách volného obchodu v rámci jednotného trhu Evropské unie a o procesu jejich odstraňování,
- konzultace, školení, semináře a workshopy pro zapojení českých firem do výběrových řízení (tendrů) v rámci Evropské unie, pro přístup k informacím týkajícím se podnikání v Evropské unii,
- asistenci při navazování výrobní a obchodní spolupráce se zahraničními partnery.

Na činnost EIC v roce 2008 úzce navázala síť Enterprise Europe Network (viz 3.2.4)

Hospodářská komora Libereckého kraje

V rámci Libereckého kraje mají podnikatelé opět možnost využít Informační místa pro podnikatele. Hospodářská komora je rovněž partnerem projektu Enterprise Europe Network.

3.2.3 Způsoby následné péče v Pardubickém kraji

CzechInvest

Mezi konkrétní semináře, pořádané v rámci Pardubického regionu v loňském roce lze jmenovat **Cyklus seminářů na téma brownfieldy**, nebo seminář **Programy podpory podnikání**, kde byly představeny služby agentury CzechInvest, Operační program podnikání a inovace v letech 2007-2013, dále pak využití strategických služeb a ICT. Účastníci semináře byli rovněž seznámeni s aplikací eAccount, která slouží ke zjednodušení procesu zpracování žádostí o dotace. Díky eAccount mohou žadatelé vyplňovat formuláře, předkládat žádosti a dodávat potřebné přílohy elektronickou formou. Uživatelé zde naleznou veškeré informace, které v souvislosti s podáním projektu a jeho realizací potřebují. Aplikace také umožňuje průběžné sledování aktuálního stavu hodnocení žádosti.

Regionální rozvojová agentura Pardubického kraje

RRA Pardubického kraje podporuje rozvoj Pardubického kraje a poskytuje podporu a poradenství členům a dalším subjektům v oblasti strategického plánování, dotačních titulů a dalších oblastí, které mají vazbu na regionální rozvoj. Úkolem agentury je zastupovat zájmy místní správy v regionálních institucích, koordinovat problémy spojené s rozvojem měst a obcí a spolupracovat s centrálními orgány státu a krajskou správou. Nicméně, ačkoliv to na první pohled není zřejmé, agentura spolupracuje i s podnikatelskými subjekty – poskytuje poradenství a informační servis v oblastech malého a středního podnikání. Agentura je partnerem sítě Enterprise Europe Network.

Hospodářská komora Pardubického kraje

Hospodářská komora Pardubického kraje se zaměřuje zejména na vzdělávací a poradenskou činnost pro podnikatele, ať už z oblastí čerpání dotací z EU, nebo na zvýšení konkurenceschopnosti. Konkrétně se pak jedná o následující oblasti:

- organizace seminářů, školení, workshopů, konzultačních dnů, konferencí, setkání s politickou reprezentací,
- pomoc při zpracování projektů,
- organizace obchodních misí tuzemských a zahraničních firem, kontaktních a kooperačních setkání,
- zprostředkování účasti na jednání se zástupci velvyslanectví a zahraničních podnikatelů v kraji.

V neposlední řadě nelze opomenout Informační místa pro podnikatele (InMP) a jejich služby:

- informace o programech podpory MSP na regionální a celostátní úrovni,
- zprostředkování ratingu firmy,
- apod.

3.2.4 Enterprise Europe Network²⁵

Síť Enterprise Europe Network vznikla v roce 2008 z iniciativy Generálního ředitelství pro podnikání a průmysl (Directorate General for Enterprise and Industry), působícího při Evropské komisi. Jde o jednu z hlavních aktivit rámcového programu „Konkurenceschopnost

²⁵ Regionální rozvojová agentura Pardubického kraje [online]. 2009 [cit. 2009-06-01]. Dostupný z WWW: <<http://www.rrapk.cz/enterprise-europe-network.htm>>.

a inovace“, který je zaměřen na podporu malých a středních podniků, jejich růst a posílení inovačních schopností. Hlavním cílem sítě je poskytovat integrované služby na pomoc inovačnímu podnikání, včetně legislativního poradenství, vyhledávání vhodných obchodních a technologických partnerů a podporovat účast malých a středních podniků v rámcových programech EU souvisejících s aplikovaným výzkumem, vývojem a inovacemi.

Činnost české části Enterprise Europe Network, sítě integrovaných služeb pro podporu inovačního podnikání v České republice, je uskutečňována prostřednictvím projektu Business and Innovation Support Network for the CR – BISONet. Projekt BISONet je realizován konsorciem 11 partnerů koordinovaných Technologickým centrem AV ČR a podporovaných v úzké spolupráci s asociovanými partnery projektu. Vhodným regionálním rozložením všech zúčastněných subjektů je zaručeno pokrytí celé České republiky plánovanými aktivitami projektu.

Cílem projektu je vytvoření sítě integrovaných služeb pro podporu inovačního podnikání pokrývající celé území ČR zapojením regionálních partnerů. Domácím podnikatelům projekt přináší:

- všechny informace na jednom místě,
- stejné služby kdekoliv v České republice,
- kvalitní a profesionální poradenství.

Přínosy celého projektu zobrazuje následující obrázek.

Obrázek 7: Přínosy EEN





Pramen: Regionální rozvojová agentura Ústeckého kraje, a.s. [online]. 2007 [cit. 2009-06-10]. Dostupný z WWW: <<http://www.rra.cz/?a=eic&p=index>>.

Poskytované služby se rozčleňují do třech modulů:

1) Modul A – Poradenství pro podnikatele

Poradenství a informace o jednotném evropském trhu a možnostech zvyšování konkurenceschopnosti podniků.

2) Modul B – Inovace a technologický transfer

Asistence při transferu technologií, komercializaci výsledků výzkumu a vývoje a realizaci inovačních záměrů podniku.

3) Modul C – 7. rámcový program pro malé a střední podniky

Podpora účasti malých a středních podniků v 7. rámcovém programu ES pro výzkum, technologický rozvoj a demonstrace, projektová poradenství.

Regionálního pokrytí sítě, konkrétně pak NUTS II Severovýchod, je následující:

Modul A (Informace pro podnikatele):

- Regionální rozvojová agentura Pardubického kraje
- Agentura regionálního rozvoje, spol. s r.o.

Modul B (Transfer technologií):

- VÚTS Liberec, a.s.

Modul C (Projektové poradenství pro MSP):

- VÚTS Liberec, a.s.
- Regionální rozvojová agentura Pardubického kraje

Konkrétní služby nabízené jednotlivými aktéry jsou pak zobrazeny v Příloze 1.

4 Návrhy a zhodnocení

V rámci zmapování poskytovaných služeb v rámci regionu NUTS II Severovýchod byli osloveni zástupci následujících institucí:

- 1) **CzechInvest** – konkrétně pak regionální kanceláře v Královéhradeckém, Libereckém a Pardubickém kraji.
- 2) **Regionální rozvojové agentury** zastupující kraje v NUTS II Severovýchod.
- 3) **Krajské hospodářské komory** zvolených krajů.
- 4) Příslušné **Krajské úřady**.
- 5) **Magistráty** města Hradec Králové, Liberec a Pardubice.

Poskytnuté informace byly jednotlivě zpracovány v předchozí kapitole. Následující Tabulka 4 shrnuje poskytování jednotlivých služeb z hlediska modelů, typů a forem, tak jak jsou teoreticky vymezeny v kapitolách 2.3 , 2.4 a 2.6 .

Tabulka 4: Přehled poskytovaných služeb z hlediska teoretického vymezení

After-care	CzechInvest	RRA	Hospodářská komora	Krajské úřady a Magistráty měst
Typ služeb	operační	administrativní a operační	administrativní a operační	administrativní
Forma poskytování	pasivní i aktivní	pasivní	pasivní i aktivní	pasivní
Z hlediska modelu	projektový	kontaktní osoba	kontaktní osoba	kontaktní osoba

Pramen: vlastní zpracování.

- Z informací poskytnutých *CzechInvestem* vyplývá, že v rámci regionální působnosti agentury je poskytováno zejména poradenství na základě individuálního oslovení investora. Do oddělení after-care přechází většinou již rozhodnuté projekty v rámci jednotlivých krajů. Konkrétní aktivitou CzechInvestu je pořádání seminářů, či workshopů, kterým předchází individuální zájem investorů.

CzechInvest se rovněž zaměřuje na vznik či prohloubení spolupráce mezi firmami a školami, takovým projektem byl i HR Aktivita²⁶, který se konal v Jihomoravském kraji, Moravskoslezském kraji, Vysočině a v Praze. Další konkrétní aktivitou CzechInvestu,

²⁶ Pilotní projekt mající za úkol rozvoj lidských zdrojů ve zpracovatelském průmyslu, primárně zaměřen na vznik či prohloubení spolupráce mezi firmami a školami.

kteřá vřak měla celostátní charakter byl seminář REACH: Ātyři dny do startu předregistrace chemikálií. Agentura CzechInvest spolu se Sdružením pro zahraniční investice – AFI a Svazem chemického průmyslu uspořádali v loňském roce pro investory seminář o dopadech nařizení REACH na podniky v ĀR.

Do budoucna se chce CzechInvest na aktivity after-care v regionech zaměřit více.

Z hlediska nákladů v rámci regionů, tyto není možné vyčíslit, neboť problematika after-care je pracovní náplní několika samostatných útvarů v rámci agentury CzechInvest (Divize investice, Divize regiony atd.). Zároveň je do této problematiky zapojena řada dalších subjektů, jejichž práce by do celkových nákladů měla být také zahrnuta a její vyčíslení není jednoznačné.

Efektivnost vynaložených zdrojů je sledována ve vazbě: výsledky agentury v oblasti investičních projektů a náklady agentury. Zároveň jsou vypracovávány různé analýzy a studie dopadů, které vřak bohužel nejsou veřejné.

Z hlediska typu politiky, lze CzechInvest zařadit k subjektům, které poskytují zejména **operační služby**.

Co se týká formy, pak vymezení není jednoznačné. V rámci CzechInvestu existuje celé oddělení, které se problematice after-care věnuje, předpokládám tedy, že účelem takového oddělení je **aktivní přístup v poskytování služeb**.

Pokud chceme určit **model poskytování následné pěče**, pak zde hovoříme zejména o **modelu založeném na projektech**.

- Z třech oslovených *Regionálních rozvojových agentur* reagovalo pouze Centrum evropského projektování. **Službou after-care se vřak přímo nezabývá.**

Z informací veřejně dostupných je vřak zřejmé, že úloha RRA spočívá především v partnerských projektech, kde vyvíjejí značnou aktivitu, zejména pak projekt Enterprise Europe Network, který je blíže popsán v kapitole 3.2.4. Tato nová iniciativa poskytuje jedno kontaktní místo, na něž se podnik může obrátit s žádostí o radu a využít široké škály snadno dostupných služeb na podporu podniků. Propojením organizací se tak jedná o integrovaný a tedy komplexnější přístup.

Pozitivně lze vnímat i další efekt – vzhledem k tomu, že projekt vychází z iniciativy Evropské unie, posiluje se tak hlas podniků při jejím rozhodování.

Pokud bychom měli určit model, na kterém se EEN zakládá, pak je to **model založený na after-care týmu**, jedná se o širokou pomoc poskytovanou z jednoho místa. Jsou zde poskytovány všechny typy služeb, počínaje administrativními přes operační i strategické. Toto je možné díky spolupráci širokého spektra organizací.

- Pozice *hospodářských komor* je spíše úvodní – zprostředkovatelská – oslovující veřejnost. Obrací se na ně sami investoři a to jak čeští, tak zahraniční (pouze malá část), přičemž o jejich zpětné vazbě se nedá hovořit. Krajské hospodářské komory se orientují zejména na poskytování služeb malým a středním podnikům. Mezi hlavní aktivity patří: poskytování poradenských a konzultačních služeb, spolupráce s orgány státní správy a místní samosprávy, podílet se na řešení problémů zaměstnanosti a na odborné přípravě k výkonu povolání - podpora školských zařízení zřízených k tomuto účelu, jsou sídlem kontaktního místa InMP.

Jejich **aktivní pozice** spočívá v pořádání setkání investorů a vytváření kontaktů (networking) prostřednictvím pořádání akcí typu „Káva s ředitelkou“. V tomto případě se jedná o **model založený na kontaktní osobě**, na kterou se investor může obrátit.

Naopak příkladem **pasivního přístupu** je existence kontaktních míst, která jsou investorům k dispozici.

- *Krajské úřady* bývají partnerskými subjekty rozsáhlých akcí při poskytování služeb investorům. Z oslovených úřadů reagoval pouze krajský úřad v Liberci, který se v oblasti after-care zaměřuje na tyto činnosti: pomoc s hledáním vhodných průmyslových zón a podnikatelských nemovitostí – vyhledání vhodných objektů v databázi brownfields a v současné době připravují i spuštění databáze průmyslových zón. Dále pak poskytují poradenství ohledně spolufinancování projektů ze strukturálních fondů, organizují odborné semináře - např. „Dopady krize a její řešení v Libereckém kraji“. Těchto seminářů je, dle slov zástupce kraje, celá řada, informace o nich se vždy objevují v aktualitách na webových stránkách.
- Co se týká *Magistrátů měst*, zastávají podobnou funkci jako krajské úřady, jedná se však o užší lokalitu. Následná péče o investory zde má zcela **individuální povahu**. Na vznesený dotaz reagoval Magistrát v Pardubicích s tím, že pomáhá řešit investorům

problémy jako např.: pomoc při vyřizování různých povolení, pomoc při řešení dopravní situace u průmyslové zóny apod. Z hlediska typu se tedy jedná zejména o **administrativní služby**.

Oproti tomu Magistrát města v Hradci Králové uvedl, že následné služby vůbec neposkytuje.

Tabulka 5 nabízí přehled poskytovaných služeb organizacemi v rámci zvolených regionů. Jedná se pouze o příklady poskytovaných služeb, výčet tímto není striktně vymezen.

Tabulka 5: Příklady poskytování služeb organizacemi z hlediska vybraných regionů

Kraj	CzechInvest	RRA	Krajská hospodářská komora	Krajský úřad	Magistrát města
Královéhradecký	poradenství ohledně čerpání prostředků z EU, workshopy, semináře, vyhledání nemovitostí a vhodných prostor	neposkytuje	"káva s ředitelkou", marketing, obchodní kontakty	informace k průmyslovým zónám, nabídka brownfields, čerpání dotací	neposkytuje
Liberecký		neposkytuje	Informační servis, dotační možnosti, podnikatelská setkání	informace k průmyslovým zónám, nabídka brownfields, konzultace projektových záměrů	neposkytuje
Pardubický		poradenství, informační servis	semináře a workshopy k dotacím z EU, kontaktní setkání	nabídka průmyslových zón	vyřizování povolení, pomoc při řešení dopravní situace u průmyslové zóny

Pramen: vlastní zpracování.

Z výše uvedeného vyplývá, že nejvýznamnějším poskytovatelem služeb je vládní agentura CzechInvest, která vytvořila samostatné oddělení zabývající se problematikou after-care. Ve všech regionech tak poskytuje stejnou nabídku služeb, kterou přizpůsobuje individuálním potřebám regionů. Bohužel nebylo možné zjistit informace týkající se finanční náročnosti, které nejsou veřejné.

Překvapující pro mě bylo, že dvě ze tří oslovených Regionálních rozvojových agentur se sami after-care nezabývají. Pozitivně lze tak pouze hodnotit ten fakt, že se účastní projektu Enterprise Europe Network. Navrhovala bych tedy rozšířit poskytované služby právě těmito agenturami, které mají za úkol podporovat rozvoj samotných regionů a spolupráce s investory k tomu dle mého názoru jednoznačně patří.

Každý region poskytuje odlišné zázemí pro investory a podnikatele. Krajské úřady nemají v nabídce služby následné péče. Nicméně poskytují služby, které by se za ně daly označit. V rámci vybraných regionů je nabídka těchto služeb obdobná. Každý z krajů by měl při poskytování péče o investory využít svých příležitostí. Královéhradecký kraj by měl více podpořit spolupráci se školskými zařízeními. V Libereckém regionu je třeba zkvalitnit technickou a dopravní infrastrukturu. Tradičně průmyslový Pardubický kraj disponuje zainvestovanými průmyslovými zónami, podporu by měl směřovat také k malým a středním podnikům, pro které jsou často velcí investoři drtivou konkurencí.

Na místní úrovni je obdobný problém s označením služeb jako u krajů, s výjimkou Magistrátu města v Pardubicích, kde je zřízeno speciální oddělení, které se problematice after-care věnuje.

Jako nejkomplexnější systém poskytování následné péče se mi jeví projekt Enterprise Europe Network, který je sice primárně určen pro malé a střední podnikatele, ale jak už bylo řečeno, jedná se zde o integrální a tedy dokonalejší přístup. Všechny organizace v nové síti pocházející z různého prostředí v oblasti podnikání, výzkumu a průmyslu mají rozsáhlé zkušenosti s poskytováním pomoci malým podnikům. Většina se již účastnila předchozích dvou podpůrných sítí – Euro Info Center (EIC) a Center pro přenos inovací (IRC), které fungovaly 20, resp. 12 let. Výhodné pro podnikatele je rovněž vysoký počet kontaktních míst.

S ohledem na vlastnosti jednotlivých regionů je vidět, že jednotlivé instituce reagují spíše na konkrétní potřeby investorů a pomoc v rámci spolupráce neodmítají. Ve vybraných krajích však postrádám konkrétní projekty typu HR Aktivity, které byly v ostatních regionech přijaty velmi pozitivně a se zájmem.

Za negativní považuji nezjistitelnost vložených finančních prostředků a jejich návratnost. Úspěšnost projektů lze tak pouze odhadovat na základě zájmu a ohlasu samotných účastníků. Proto doporučuji zmapování výdajů spojených s poskytováním služeb a dále zaměření se na odezvu investorů.

Celkově převažuje poskytování služeb následné péče v Pardubickém kraji, kde se problematice věnuje více institucí, i když služby přímo ve své nabídce jako after-care nepojmenovávají.

Závěr

Cílem této práce bylo seznámit se s jednotlivými modely after-care a zhodnotit systém následné péče o investory a její využití v podmínkách vybraných regionů na území České republiky. Představila jsem celkem tři regiony, které spadají do regionu NUTS II Severovýchod, tedy kraj Královéhradecký, Liberecký a Pardubický. Na základě získaných informací jsem provedla zhodnocení poskytovaných služeb v rámci vybraných institucí v jednotlivých krajích.

Problematika after-care není příliš známá a poskytování služeb tohoto druhu v České republice je spíše novou záležitostí. Stejně tak úroveň jejího poskytování se kraj od kraje liší.

Přilákat nové investory je hlavní aktivitou regionů v rámci podpory investic jak domácích, tak zahraničních. V porovnání s východními státy jako např. Maďarsko, je v České republice pro investory dražší pracovní síla, proto je nutné odvrátit odchod investorů za levnější pracovní silou právě prostřednictvím následné péče. Často se investoři rozhodují o lokalitě právě dle podmínek. Je tedy na krajích, respektive organizacích a institucích k tomu určených, aby zamezily odchodu investoru a podpořily tak reinvestování.

Kromě nedostatku kvalifikované pracovní síly si investoři často stěžují i na dopravu v kraji. Právě systém after-care má zajistit, aby stávající investoři chtěli své působení v kraji dál rozšiřovat. Podíl reinvestic v poslední době roste na úkor zcela nových projektů. Řada investorů nejprve do České republiky umísťuje výrobní projekty, na které poté navazují vývojová centra a střediska poskytující nejrůznější obchodní služby – od účetnictví, přes servis zákazníkům po programování softwaru. Bez ohledu na region je společným cílem after-care vytvořit na území České republiky prostředí ideální pro další expanze.

Dle mého názoru dislokace hrozí spíše u zahraničních než domácích investorů, což ovšem neznamená, že by se měla následná péče omezit pouze na zahraniční investory. Naopak podpora českých podniků zvyšuje potřebnou konkurenceschopnost a po vstupu do Evropské unie je třeba zvýšit informovanost zejména malých a středních podniků.

Následná péče může nabývat mnoha podob, nelze je jednoznačně vymezit. Často ani nejsou jako služby následné péče pojmenovány. Může se jednat o poradenství k projektům financovaných z programů Evropské unie, vyhledání vhodných nemovitostí k podnikání, vyhledávání kontaktů a subdodavatelů, poskytování informací o legislativě, o investičních lokalitách (brownfields, greenfields), ale i konzultace podnikatelského záměru či studie proveditelnosti. Všechny tyto služby jsou nabízené bezplatně.

Ve své práci jsem se zaměřila na poskytování služeb následné péče v regionech NUTS II Severovýchod, tedy v krajích: Královéhradeckém, Libereckém a Pardubickém. Charakterizovala jsem jak jednotlivé kraje, tak i služby after-care, které jsou poskytovány v rámci institucí, konkrétně pak CzechInvestem, Regionálními rozvojovými agenturami, Krajskými hospodářskými komorami, Krajskými úřady a dotazovala jsem se také Magistrátů sídelních měst krajů.

Zjistila jsem, že ne všechny oslovené instituce se zabývají tímto typem služeb, ba právě naopak, žádné takové neposkytují.

Konkrétně pak v Královéhradeckém kraji mne překvapilo, že jak Magistrát města Hradec Králové, tak Centrum evropského projektování nemají s after-care žádné zkušenosti. Úlohu tak přejímá zejména CzechInvest, Krajská hospodářská komora a také Technologické centrum Hradec Králové, které je zapojeno do projektu Enterprise Europe Network, v rámci kterého se orientuje na pomoc jak domácím podnikatelům, tak zahraničním firmám.

Naopak v Pardubickém regionu jsou do poskytování after-care zapojeny všechny oslovené instituce. S investory spolupracuje zejména CzechInvest a dále pak Krajská hospodářská komora. Magistrát města Pardubice je spolu s Regionální rozvojovou agenturou Pardubického kraje partnery projektu Enterprise Europe Network.

Liberecký kraj je na tom pak podobně jako kraj Královéhradecký.

Všeobecně vzato, služby after-care nejsou na našem území poskytovány na tak profesionální úrovni jako v zahraničí. Je to ale pochopitelné vzhledem k tomu, že samotní investoři k nám začaly přicházet až v devadesátých letech minulého století. Municipality a ostatní státní instituce se spíše zajímaly o přilákání, než samotné udržení investorů. Teď se však situace obrací a důležitější se ukazuje právě zamezení jejich odchodu.

Za výrazný pokrok v poskytování následné péče považuji organizování dalších podobných projektů jako je Enterprise Europe Network, např. v návaznosti na spolupráci se školskými zařízeními.

Považuji rovněž za důležité zdokonalit zpětnou vazbu od investorů, která by lépe vypovídala o úspěšnosti takového poskytování služeb, či o jejich modifikaci dle samotných potřeb investorů. Součástí následné péče by také mělo být vyčíslení jejich nákladů, které stále není samozřejmostí.

Dále bych navrhovala vytvoření celorepublikového plánu poskytování následné péče, který zde postrádám, kde by byly vymezeny komplexní balíčky služeb pro investory. Inspirací

by mohly být takové systémy, které již v zahraničí fungují. To že zde není vytvořen jednotný systém nahrává situaci, že instituce ani neví, jak after-care poskytovat.

Domnívám se, že instituce na regionálních úrovních by měly projít školením, v rámci kterého by jim měl CzechInvest (vzhledem k jeho nejbohatším zkušenostem) poradit, jak takové služby poskytovat a jak k investorům přistupovat a to vše v rámci jednotlivých regionů, aby nebyl předáváním informací mezi regiony narušen konkurenční boj mezi jednotlivými oblastmi v České republice.

Seznam literatury

Knihy a dokumenty

- BŘUSKOVÁ, P. Agentura pro regionální rozvoj, a. s. *Regionální rozvoj a úloha regionálních rozvojových agentur* [off-line]. [cit 2009-02-22].
- JANEČKOVÁ, L. VAŠTIKOVÁ, M. *Marketing měst a obcí*. Praha: Grada Publishing, 1999. 178 s. ISBN 80-7169-750-8.
- MAIER, K, ČTYŘOKÝ, J. *Ekonomika územního rozvoje*. Praha: Grada Publishing, 2000. 142 s. ISBN 80-7169-644-7.
- MATOUŠKOVÁ, Z., et al. *Regionální a municipální ekonomika*. Praha : VŠE, 2000. 156 s. ISBN 80-245-0052-3.
- SRHOLEC, M. *Přímé zahraniční investice v České republice*. Praha: Linde, 2004. 171 s. ISBN 80-86131-52-1.
- STIEBER, M. *Služby Aftercare*. Prezentace agentury CzechInvest. 22.11.2007.
- TETŘEVOVÁ, L. et al. *Veřejný a podnikatelský sektor*. 1. vyd. Příbram: Professional Publishing, 2009. 190 s. ISBN 978-80-86946-90-0.
- VITURKA, M. *Zahraniční investice a strategie regionálního rozvoje*. Brno: Masarykova Univerzita, 2000. 81 s. ISBN 80-210-2297-3.
- WOKOUN, R., et al. *Regionální rozvoj*. Praha: Linde Praha, 2008. ISBN 978-80-7201-699-0.
- *Projekt Aftercare podnikatelům pomohl*. Zpravodaj Jihočeské hospodářské komory. 2007, roč. 7, č. 4/2007.
- Publikace Česká centra rozvoje – *Královéhradecký kraj*. MasterCard. 2008, – poskytnuto konzultantkou Odboru řízení investičních projektů CzechInvestu Renatou Kuncovou.
- Publikace Česká centra rozvoje – *Liberecký kraj*. MasterCard. 2008, – poskytnuto konzultantkou Odboru řízení investičních projektů CzechInvestu Renatou Kuncovou.

- Publikace Česká centra rozvoje – *Pardubický kraj*. MasterCard. 2008, – poskytnuto konzultantkou Odboru řízení investičních projektů CzechInvestu Renatou Kuncovou.

Elektronické zdroje

- *Aftercare. A CORE FUNCTION IN INVESTMENT PROMOTION*. Investment Advisory Series [online]. 2007, no. 1 [cit. 2009-02-18], s. 13. Dostupný z WWW: <http://www.unctad.org/en/docs/iteipc20071_en.pdf>.
- *AFTERCARE – REACHING OUT TO YOUR INVESTOR COMMUNITY* [online]. UNCTAD Investment Brief, 2008. Numero 2. [cit. 2009-02-21]. Dostupný z WWW: <<http://www.unctad.org/Templates/Download.asp?docID=9707&intItemID=2068&lang=1>>.
- *Analýza investičních pobídek v České republice* [online]. c2005 [cit. 2009-02-15]. Dostupný z WWW: <<http://www.mpo.cz/dokument34235.html>>. BusinessInfo.cz : *Analýza přímých zahraničních investic v roce 2006* [online]. c1997-2009 [cit. 2009-05-10]. Dostupný z WWW: <<http://www.businessinfo.cz/cz/clanek/statistiky-zahranicniho-obchodu/analyza-primych-zahr-investic-rok-2006/1000453/48903/>>.
- Agentura pro podporu podnikání a investic [online]. CzechInvest, c1994-2009 [cit. 2009-02-21]. Dostupný z WWW: <<http://www.czechinvest.org/o-czechinvestu>>.
- BENÁČEK, Vladimír. *Přímé zahraniční investice v české ekonomice: praxe, teorie a aplikace* [online]. Institut ekonomických studií, FSV, Univerzita Karlova, Centrum pro sociální a ekonomické strategie, 2000. Dostupný z WWW: <<http://www1.ceses.cuni.cz/benacek/FDI%20CSE%20PE.pdf>>.

- BermanGroup. *Regionální hospodářská konkurenceschopnost*. [online]. 2006 [cit. 2009-06-20]. Dostupný z WWW: <http://www.jic.cz/files/clanky_clanky/regionalni_hospodarska_konkurenceschopnost_118.pdf>.
- *Co jsou "brownfields"?* [online]. Ministerstvo životního prostředí [cit. 2009-02-08]. Dostupný z WWW: <[http://www.env.cz/AIS/web-pub.nsf/\\$pid/MZPMAF4Z1M5W](http://www.env.cz/AIS/web-pub.nsf/$pid/MZPMAF4Z1M5W)>.
- ČSÚ Analýzy: *Přímé zahraniční investice – vybrané přínosy a náklady pro českou ekonomiku* [online]. c2009 [cit. 2009-02-10]. Dostupný z WWW: <<http://www.czso.cz/csu/csu.nsf/informace/ckta120208.doc>>.
- *219/1995 Sb. Devizový zákon* [online]. c2003-2009 [cit. 2009-02-04]. Dostupný z WWW: <http://portal.gov.cz/wps/portal/_s.155/701/.cmd/ad/.c/313/.ce/10821/.p/8411/_s.155/701?PC_8411_number1=219/1995&PC_8411_p=1&PC_8411_l=219/1995&PC_8411_ps=10>.
- *Investiční projekty agentury CzechInvest* [online]. c1994-2009 [cit. 2009-02-25]. Dostupný z WWW: <<http://www.czechinvest.org/podpora-investic>>.
- *Investiční pobídky v ČR* [online]. c2005 [cit. 2009-02-15]. Dostupný z WWW: <http://www.mfcr.cz/cps/rde/xchg/mfcr/xsl/inv_pob_vyvoj.html>.
- NEWTON Holding: *Různé pohledy na přímé zahraniční investice* [online]. duben. 2001 [cit. 2009-03-01]. Dostupný z WWW: <http://www.newton.cz/redsys/docs/analyzy/makroanalyzy/0104_Ruzne_pohledy_na_prime_zahranicni_investice.pdf>.
- Regionální rozvojová agentura Pardubického kraje [online]. 2009 [cit. 2009-06-01]. Dostupný z WWW: <<http://www.rrapk.cz/enterprise-europe-network.htm>>.
- Regionální rozvojová agentura Ústeckého kraje, a.s. [online]. 2007 [cit. 2009-06-10]. Dostupný z WWW: <<http://www.rra.cz/?a=eic&p=index>>.

- Technologické centrum Hradec Králové [online]. c2007 [cit. 2009-06-20].
Dostupný z WWW: <<http://www.tchk.cz/sluzby/business-development-services.htm>>.

Příloha 1

Pozvánka na seminář



POZVÁNKA NA SEMINÁŘ



„Dotace pro podnikatele“
Operační program Podnikání a inovace 07-13



– **Termín konání:** úterý 7. 10. 2008, od 10:00 do 12:00 hodin
– **Místo konání:** konferenční sálonek č. 3, Centrum Babylon Liberec



Program semináře:
10:00 Prezence účastníků, uvítání
10:10 Seznámení s Operačním programem Podnikání a inovace
– představení agentury Czechinvest
– přiblížení jednotlivých programů v rámci OPPI
– aktuální výzvy
– eAccount - elektronická aplikace pro podávání žádostí
– nová metodika
11:00 Další možnosti dotací ze strukturálních fondů (mimo OPPI)
11:20 Diskuze k jednotlivým programům, dotazy účastníků



Předpokládaná délka trvání semináře je přibližně 1,5 hodiny.
Účast na semináři je bezplatná.

Svou účast potvrďte, prosím, do 6. 10. 2008 na tel.: 482 313 225 či 482 710 065 nebo e-mailem na adresu: iva.cejnarova@czechinvest.org.

Operační program podnikání a inovace je zaměřen na podporu především zpracovatelských a výrobních firem (podpora modernizace výroby, zavádění inovací ve výrobě, podpora vzniku školních středisek, energetických úspor, rozvoje IT ve firmách, podpora spolupráce veřejného a soukromého sektoru, podpora zahraničního marketingu apod.).

Kontakt:
Iva Cejnarová
Regionální kancelář agentury Czechinvest pro Liberecký kraj
Tel.: 482 313 225
E-mail: iva.cejnarova@czechinvest.org
www.czechinvest.org

Příloha 2

Pozvánka na miniworkshop



POZVÁNKA NA MINIWORKSHOP



„Miniworkshop k Rámcovému programu“

Agentura pro podporu podnikání a investic Czechinvest si Vás, v rámci služeb aftercare, dovoluje pozvat na miniworkshop k tématu:

Rámcový program pro podporu technologických center a center strategických služeb platný od 18. dubna 2007

Cílem miniworkshopu je shrnout žadatelům o podporu dle posledního uzavřeného Rámcového programu, jeho obsah, systém žádání o dotace a jeho účetní souvislosti. Součástí programu bude i volná diskuse k tématu.

Termín konání:
-- úterý 24. března 2009 od 13:00 do 16:00 hodin (dle množství dotazů)

Místo konání:
-- zasedací místnost agentury Czechinvest, Štěpánská 15, Praha 2

PROGRAM:

12:45 – 13:00	Registrace
13:00 – 13:30	Rámcový program pro podporu technologických center a center strategických služeb schválený vládním usnesením č. 217 ze dne 12. března 2007, platný od 18. dubna 2007 Czechinvest
13:30 – 13:45	Diskuse
13:45 – 14:45	Systém žádání o dotace a účetní souvislosti Czechinvest, Ministerstvo průmyslu a obchodu, Ministerstvo práce a sociálních věcí
14:45 – 15:00	Přestávka, káva
15:00 – 16:00	Obooná diskuse

Prosíme o potvrzení Vaší účasti sličně Luci Veselé na telefonu 295 342 628 nebo e-mailem lucie.vesela@czechinvest.org, nejpozději do 17. března 2009.

Příloha 3

Enterprise europe network – Poradenství a služby pro podnikatele v Libereckém, Královéhradeckém a Pardubickém kraji

CZECHINVEST



Agentura pro podporu podnikání a investic

Agentura pro podporu podnikání a investic **CzechInvest** je státní příspěvková organizace podřízená Ministerstvu průmyslu a obchodu ČR. Byla zřízena zákonem č. 47/2002 Sb., o podpoře malého a středního podnikání a o změně zákona č. 2/1969, o zřízení ministerstev a jiných ústředních orgánů státní správy ČR, ve znění pozdějších předpisů.

CzechInvest posiluje konkurenceschopnost české ekonomiky prostřednictvím podpory malých a středních podnikatelů, podnikatelské infrastruktury a získávání přímých zahraničních investic z oblasti výroby, strategických služeb a technologických center.

Agentura CzechInvest zprostředkovává podporu z programů na podporu podnikání, administruje program Ministerstva průmyslu a obchodu ČR na podporu rozvoje průmyslových zón, zprostředkovává investiční pobídky.

Agentura CzechInvest zajišťuje provoz třinácti regionálních kanceláří ve všech krajských městech. Regionální kanceláře agentury CzechInvest poskytují informace o službách agentury a možnostech podpory podnikání ze strukturálních fondů EU, pomáhají firmám, které mají zájem realizovat svou investici v daném regionu a spolupracují se zástupci místní správy a samosprávy, školami a dalšími regionálními institucemi při hledání příležitosti rozvoje podnikatelského prostředí regionu.

Specifické cílové skupiny v rámci MSP:

- Inovačně technologické podniky
- Zahraniční firmy
- Podnikatelé fyzické osoby, OSVC
- Podniky orientované na VaV

Systém zabezpečení kvality:

- CSN EN ISO 9001:2000

Specializované služby dle sektorů činnosti:

- Zpracovatelský průmysl
- Energetika
- Stavebnictví
- Průmyslová výroba
- Informační a komunikační činnost
- Činnost v oblasti nemovitostí
- Profesní, vědecké a technické činnosti
- Remeslná výroba
- Vzdělávání

Specializované služby:

- Informace o možnostech podpory pro malé a střední podnikatele
- Implementace dotačních programů financovaných EU a státem
- Formální poradenství k projektům
- Správa databáze podnikatelských nemovitostí
- Podpora subdodavatelů – správa databáze českých dodavatelů firem
- Pomoc při realizaci investičních projektů
- Zprostředkování státní investiční podpory
- AfterCare – služby pro zahraniční investory, kteří již působí v ČR

Specializované oblasti poradenství:

- Granty a dotace, čerpání prostředků z fondů EU
- Informace o prostorách vhodných k podnikání
- Podpora účasti na veletrzích
- Vyhledávání kontaktů a rozvoj obchodních kontaktů

Veškeré uvedené služby jsou poskytovány zdarma

KONTAKTY

Regionální kancelář pro Liberecký kraj



Náměstí Dr. E. Beneše 4/12
460 01 Liberec
tel. 482 313 225
e-mail: liberec@czechinvest.org
www.czechinvest.org/liberecky-kraj

Regionální kancelář pro Královéhradecký kraj



Soukenická 54/8
Regiocentrum Nový pivovar
500 03 Hradec Králové
tel. 495 817 711
e-mail: hradeckralove@czechinvest.org
www.czechinvest.org/kralovehradecky-kraj

Regionální kancelář pro Pardubický kraj



Nám. Republiky 56, Palác Hvěbských
530 02 Pardubice
tel. 466 616 144
e-mail: pardubice@czechinvest.org
www.czechinvest.org/pardubicky-kraj

Inovační a technologické centrum při VÚTS, a.s.



Inovační a technologické centrum při VÚTS, a.s. se orientuje na podporu mezinárodní spolupráce ve vědě, výzkumu a technologickém vývoji a nabízí specializované služby zaměřené na rozvoj inovačního potenciálu organizací regionu severních a severovýchodních Čech. Kromě specializovaných poradenských služeb určených vědecko-výzkumným centrům a inovačním firmám v regionu severních Čech se ITC orientuje na podporu rozvoje textilních technologií na území celé ČR.

Centrum je součástí celoevropské sítě na podporu firem Enterprise Europe Network a národní sítě NINET – sítě regionálních kontaktních organizací pro podporu účasti ČR v Rámcových programech EU pro výzkum a technologický vývoj.

Specializované oblasti poradenství:

- Granty a dotace, čerpání prostředků z fondů EU
- Distribuce publikací a informačních balíčků
- Odborné rešerše
- Prezentace firem a hledání partnerů
- Problematika EU
- Problematika ochrany duševního vlastnictví
- Projektová příprava (Rámcové programy EU)
- Transfer technologií (zprostředkování mezinárodních kontaktů)
- Výzkum a inovace
- Skolení a vzdělávání

Specializované služby:

- Poradenský servis pro oblast textilních technologií
- Vzdělávání zaměřené na problematiku managementu VaV
- Informační servis o možnostech financování VaV projektů
- Vydávání odborných publikací a sborníků
- Realizace technologických a patentových rešeršů

Specifické skupiny v rámci MSP:

- Podniky orientované na vědu, výzkum a inovace
- Podnikatelé fyzické osoby, OSVČ
- Veřejné instituce, univerzity, školy, výzkumné ústavy, vědecko-výzkumná pracoviště

Specializované služby dle sektorů činnosti:

- Zaměření na textilní sektor

Systém zabezpečení kvality:

- ČSN EN ISO 9001:2000

Veškeré uvedené služby jsou poskytovány zdarma.

KONTAKT

Inovační a technologické centrum
při VÚTS, a.s.

U Jezu 525/4, 461 19 Liberec
tel. 485 302 306
e-mail: itc@vuts.cz
www.vuts.cz/rko



Krajská hospodářská komora Královéhradeckého kraje

Krajská hospodářská komora Královéhradeckého kraje je založena dle zvláštního zákona, je tzv. podnikatelskou samosprávou a jejím posláním je podpora rozvoje ekonomického potenciálu regionu a podpora aktivit podnikatelů.

Činnost Krajské hospodářské komory Královéhradeckého kraje je zaměřena zejména na identifikaci a rozpracování příležitostí, na rozvoj lidských zdrojů s cílem posílení konkurenceschopnosti a na podporu inovačních aktivit.

Služby poskytované zdarma

- Základní informace z oblasti rozvoje podnikání
- Základní informace z oblasti práva
- Vybrané informace aktivně zasláné členům
- Vybrané semináře
- Sjednání smluv v agendě Mýto

Zpoplatněné služby

- Semináře a konference organizované Krajskou hospodářskou komorou Královéhradeckého kraje
- Organizační zajištění konferencí pro partnery
- Konzultace ke strategickým plánům měst
- Příprava studií a komplexních materiálů
- Certifikace původu zboží
- ATA karnety
- CRIBIS – poskytování obchodních informací o společnostech
- Služby ověřovatelské kanceláře Czech Point

Členství v jiných organizacích:

- Krajská hospodářská komora Královéhradeckého kraje je složkou Hospodářské komory České republiky

Systém zabezpečení kvality:

- ČSN EN ISO 9001:2001

KONTAKT

Krajská hospodářská komora
Královéhradeckého kraje

Skroupova 957
500 02 Hradec Králové

tel.: 495 521 671
e-mail: informatika@komora-khk.cz
www.komora-khk.cz



Krajská hospodářská komora (dále KHK) Pardubického kraje zajišťuje informační servis pro podnikatele zahrnující informace o podnikatelském prostředí v rámci regionu, ČR a EU, informace o české a evropské legislativě pro podnikatele, o programech podpor MSP na regionální a celostátní úrovni, a ve spolupráci s oborovými informačními místy zprostředkovává specializované poradenství.

KHK organizuje vzdělávací akce, workshopy, konzultační dny, konference a pracovní setkání. KHK je také připomínkovým místem k navrhované a současné legislativě a je kontaktním místem Czech Point (vydává ověřené výpisy z obchodního rejstříku, živnostenského rejstříku, katastru nemovitostí a rejstříku trestů), kontaktním místem pro elektronické mýtné Premid point (umožňuje zakoupit a zaregistrovat palubní jednotku premid), ověřuje dokumenty pro zahraniční obchod, potvrzuje certifikáty o původu zboží a vystavuje karnety ATA.

KHK je regionálním exportním místem agentury na podporu obchodu CzechTrade a spolupracuje také na pořádání obchodních misí a kontaktních a kooperačních setkání.

Specializované oblasti poradenství:

- Granty a dotace, čerpání prostředků z fondů EU
- Legislativa ČR a EU
- Informace o trhu (mezinárodní trh, veřejné zakázky)
- Distribuce publikací a informačních balíčků
- Marketing a komunikace (podpora účasti na veletrzích, analýza trhu)
- Prezentace firem a hledání partnerů
- Problematika EU
- Problematika ochrany duševního vlastnictví (patenty a copyright)
- Skolení a vzdělávání

Specifické cílové skupiny v rámci MSP:

- Začínající podnikatelé
- Podnikatelé fyzické osoby, OSVC
- Podnikající osoby s postižením (včetně chráněných dílen a pracovišť)
- Exportní podniky
- Ženy podnikatelky

Specializované služby dle sektorů činnosti:

- Zpracovatelský průmysl
- Velkoobchod, maloobchod
- Doprava a skladování
- Ubytování, stravování, pohostinství
- Průmyslová výroba
- Informační a komunikační činnosti
- Vzdělávání
- Remeslná výroba

Specializované služby dle fáze rozvoje podniku:

- Fáze počátečního rozvoje

Členství v jiných organizacích:

- KHK je složkou Hospodářské komory České republiky

Systém zabezpečení kvality:

- ČSN EN ISO 9001:2000

Služby poskytované zdarma

- Všeobecné informace o podnikatelském prostředí v rámci regionu, ČR a EU
- Všeobecné informace o české a evropské legislativě pro podnikatele s výjimkou daňového poradenství
- Informace o programech podpory MSP
- Informace o zahraničním obchodu a individuální podpoře v zahraničí

Zpoplatněné služby

- Rešerše z databázi hospodářské komory
- Rating malých a středních podniků
- Ověřování dokumentů pro zahraniční obchod, certifikátů o původu zboží a vystavování karnetů ATA
- Vydávání ověřených výpisů z obchodního rejstříku, živnostenského rejstříku, katastru nemovitostí a rejstříku trestů
- Veškeré služby související s kontaktním místem Premid Point

KONTAKT

Krajská hospodářská komora
Pardubického kraje

Karla IV. 42
530 02 Pardubice

tel. 466 658 002 (ředitel KHK)
e-mail: khkpce@khkpce.cz
www.khkpce.cz



Liberecký kraj



Kraj pečuje o všestranný rozvoj svého území a o potřeby svých občanů; při plnění svých úkolů chrání též veřejný zájem vyjádřený v zákonech a jiných právních předpisech.

Posláním Krajského úřadu Libereckého kraje je poskytovat veřejné služby vedoucí ke spokojenosti občanů a k všestrannému rozvoji kraje.

Specializované oblasti poradenství:

- Granty a dotace, čerpání prostředků z fondů EU
- Problematika EU
- Projektová příprava – např. nalezení vhodného finančního zdroje, konkrétní poradenství ke specifikám daného programu apod.

Specializované služby:

- Informace o lokalitách „brownfields“ v Libereckém kraji – každoroční aktualizace databáze na webových stránkách LK (www.kraj-libc.cz/brownfields), poradenství ohledně získání prostředků na revitalizaci z dotačních titulů, pořádání seminářů a konferencí
- Konzultace k projektovým záměrům – vyhledání a přiřazení vhodného dotačního titulu, doporučení dalšího postupu v rámci projektu
- Inovace v LK – možnost zapojení se do projektu Regionální inovační strategie LK (do tematicky zaměřených odborných skupin, do připomínkových vzniklých návrhů).

Více informací na www.kraj-libc.cz/inovace

Webové stránky www.nisa-invest.cz - zaměřené na aktuální informace pro podnikatelský sektor

Veškeré uvedené služby jsou poskytovány zdarma

KONTAKT

Krajský úřad Libereckého kraje
Odbor regionálního rozvoje
a evropských projektů

U Jezu 642/2a, 461 80 Liberec

tel.: 485 226 578
e-mail: rozvoj@kraj-libc.cz
www.kraj-libc.cz

22

Magistrát města Liberec – Živnostenský úřad

Posláním živnostenského úřadu je poskytovat komplexní služby podnikatelům. Živnostenský úřad Magistrátu města Liberec vykonává státní správu v oblasti živnostenského podnikání v rámci živnosti řemeslných, vázaných, koncesovaných a živnosti volné s působností pro území města Liberec a v územním obvodu přílehlých obcí.

Specializované oblasti poradenství:

- Všeobecné poradenství MSP
- Legislativa ČR v oblasti živnostenského podnikání

Specifické cílové skupiny v rámci MSP:

- Začínající podnikatelé
- Podnikatelé – fyzické osoby, OSVC
- Remeslníci a řemeslná výroba
- Družstva
- Podnikající osoby s postižením
- Exportní podniky
- Ženy podnikatelky
- Zahraniční firmy
- Zemědělské podniky

Specializované služby dle sektorů činnosti:

- Zemědělství, lesnictví, rybnářství
- Zpracovatelský průmysl
- Zásobování vodou, odpadní vody
- Stavebnictví
- Velkoobchod, maloobchod
- Doprava, skladování
- Ubytování, stravování, pohostinství
- Průmyslová výroba
- Informační a komunikační činnosti
- Činnosti v oblasti nemovitostí
- Administrativní a podpůrné činnosti
- Vzdělávání
- Kulturní, zábavní a rekreační činnosti

Specializované služby dle fáze rozvoje podniku:

- Inicializační fáze

Služby poskytované zdarma

- Poradenství pro podnikatele

Zpoplatněné služby

- Vystavení živnostenského oprávnění nebo provedení změn

KONTAKT

Magistrát města Liberec,
Živnostenský úřad

Nám. Dr. E. Beneše 1
460 59 Liberec 1

tel.: 485 244 840
e-mail: info@magistrat.liberec.cz
www.liberec.cz

23

Magistrát města Pardubice poskytuje poradenství pro podnikatele zejména v oblasti informací o greenfield i brownfield investičních lokalitách nejen ve vlastnictví města. Tato činnost je v gesci Úseku rozvoje a strategického plánování, který navrhuje a připravuje využití vhodných aktivit a území města pro investory, jedná a spolupracuje s nimi, zajišťuje databázi podnikatelských nemovitostí a její on-line verzi na webových stránkách města, spravuje a propaguje městskou průmyslovou zónu, a také zajišťuje místní informační místo agentury pro podporu podnikání a investic CzechInvest.

Dalším odborem magistrátu, zabývajícím se problematikou podnikatelů, je obecní živnostenský úřad, který zabezpečuje výkon státní správy v rozsahu stanoveném zákonem o živnostenském podnikání, zákonem č. 252/1997 Sb., o zemědělství, a předpisy souvisejícími. Odbor provádí veškerá řízení obecního živnostenského úřadu o vydání či změnách živnostenských oprávnění.

Specializované oblasti poradenství:

- Granty a dotace, čerpání prostředků z fondů EU
- Informace o prostorách vhodných k podnikání
- Poskytuje prostory k podnikání (inkubátory, tovární prostory, technologické parky)
- Problematika EU
- Transfer technologií
- Výzkum a inovace
- Zavádění nových technologií

Specializované služby dle sektorů činnosti:

- Zpracovatelský průmysl
- Stavebnictví
- Doprava a skladování
- Průmyslová výroba
- Profesní, vědecké a technické činnosti
- Administrativní a podpůrné činnosti
- Vzdělávání

Specializované služby dle fáze rozvoje podniku:

- Inicializační fáze

Specifické cílové skupiny v rámci MSP:

- Inovačně technologické podniky
- Exportní podniky
- Zahraniční firmy

Služby poskytované zdarma

- Poradenství a poskytování informací o greenfield i brownfield investičních lokalitách ve městě Pardubice
- Podpora investorů na území města
- Databáze podnikatelských nemovitostí

Zpoplatněné služby

- Vystavení živnostenského oprávnění nebo provedení změn

KONTAKT

Magistrát města Pardubice
Pernštýnské náměstí 1
530 06 Pardubice

PARDUBICE

kontaktní osoba: David Tomiška
referent úseku strategického plánování
tel. 466 859 493
e-mail: david.tomiska@mmp.cz
www.pardubice.eu



Posláním Okresní hospodářské komory Liberec je celkové zlepšování podnikatelského prostředí, prosazování zájmů podnikatelů a vzdělávání podnikatelů. OHK naplňuje svoje poslání a realizuje činnosti v souladu se zákonem č. 301/1992 o Hospodářské komoře ČR a Agrární komoře ČR.

Specializované oblasti poradenství:

- Všeobecné poradenství a konzultace pro podnikatele
- Finanční poradenství (čerpání prostředků z fondů EU)
- Skolení a vzdělávání
- Výzkum a inovace
- Zavádění nových technologií
- Transfer technologií
- Proexportní poradenství
- Informační a komunikační technologie
- Legislativa ČR a EU
- Informace o trhu
- Informace o prostorách vhodných k podnikání
- Distribuce publikací a informačních balíčků
- Management
- Personální management
- Marketing a komunikace (podpora účasti na veletrzích, analýza trhu, zpracování strategie)
- Odborné řešerše
- Podnikatelský plán a strategie
- Prezentace firem a hledání partnerů
- Problematika EU
- Vyhledávání kontaktů a rozvoj obchodních kontaktů
- Bezpečnost práce

Specifické skupiny v rámci MSP:

- Všechny sektory kromě potravinářství, zemědělství a lesnictví

Členství v jiných organizacích:

- Podnikatelská rada Libereckého kraje
- Euroregion Neisse-Nisa-Nysa

Služby poskytované zdarma

- Komplexní poradenství podnikatelům (informační servis)
- JKM – jednotné kontaktní místo
- CP – centrum projektů – poradenství dotačních možností
- Kontaktní centrum česko-saské hospodářské spolupráce
- Organizace podnikatelských setkání s českými a zahraničními podnikateli a institucemi
- Mimosoudní řešení spotřebitelských sporů

Zpoplatněné služby

- Vzdělávací kurzy a semináře pro podnikatele a jejich zaměstnance
- CzechPoint – ověřené výpisy z informačních systémů veřejné správy
- Registry produktů a firem
- Doklady pro vývoz zboží – certifikáty o původu zboží, legalizace, ATA karnety
- Mimosoudní řešení obchodních sporů Rozhodčím soudem při HK ČR a AK ČR
- Mýto – služby pro dopravce

KONTAKT

Okresní hospodářská komora Liberec

Rumunská 655/9
460 01 Liberec

tel.: 485 100 148
e-mail: info@ohkliberec.cz
www.ohkliberec.cz





Regionální rozvojová agentura Pardubického kraje je nevládní, nepolitické a nezávislé sdružení právnických osob, jehož úkolem je podporovat celkový rozvoj Pardubického kraje.

RRA PK poskytuje poradenství a podporu subjektům veřejné správy a samosprávy, neziskovým organizacím i podnikatelům, a to zejména v oblasti projektové přípravy a projektového řízení, dotačních titulů, strategického plánování, a dalších oblastí, majících vazbu na regionální rozvoj.

Jako člen sítě Enterprise Europe Network nabízí RRA PK také komplexní poradenství malým a středním podnikům, zaměřené na problematiku podnikání v EU, získávání dotací ze strukturálních fondů EU, navazování mezinárodní obchodní spolupráce, atd.

Specializované oblasti poradenství:

- Granty a dotace, čerpání prostředků z fondů EU
- Legislativa EU
- Informace o trhu (mezinárodní trh, veřejné zakázky)
- Distribuce publikací, informačních balíčků
- Marketing a komunikace – podpora účasti na veletrzích
- Ochrana životního prostředí (semináře zaměřené na odpadové hospodářství)
- Prezentace firem a hledání partnerů
- Problematika EU
- Projektová příprava
- Skolení a vzdělávání
- Vyhledávání kontaktů a rozvoj obchodních kontaktů

Specifické skupiny v rámci MSP:

- Inovačně technologické podniky
- Podniky orientované na VaV
- Exportní podniky
- Zahraniční firmy

Členství v jiných organizacích:

- Česká asociace rozvojových agentur (CARA)
- Krajské zastoupení Asociace inovačního podnikání ČR (AIP ČR)
- Člen sítě Enterprise Europe Network
- Národní registr poradců

Systém zabezpečení kvality:

- CSN EN ISO 9001:2000

Služby poskytované zdarma

- Konzultace v oblasti dotačních titulů - úvodní konzultace při přípravě projektů, zařazení projektového záměru pod konkrétní dotační titul, atd.
- Informační servis a poradenství v otázkách podnikání v EU – legislativa EU, podmínky pro podnikání v jednotlivých zemích EU, atd.
- Podpora při navazování mezinárodní obchodní spolupráce – vyhledávání obchodních partnerů, umístění profilu obchodní společnosti do databáze obchodních kontaktů (Business Co-operation Database) a vyhledávání kontaktů v databázi

Zpoplatněné služby

- Zpracování projektové žádosti
- Projektové řízení, monitoring
- Zpracování strategických dokumentů
- Příprava publikací
- Semináře, workshopy, konference

KONTAKT

Regionální rozvojová agentura
Pardubického kraje

Karla IV. 42, 530 02 Pardubice
tel.: 466 053 911
e-mail: info@rrapk.cz

Enterprise Europe Network
e-mail: een.pardubice@rrapk.cz
www.rrapk.cz

Hradec Králové o.p.s.

Společnost TECHNOLOGICKÉ CENTRUM Hradec Králové o.p.s. je provozovatelem vědeckotechnického parku (VTP) na letišti v Hradci Králové. Součástí VTP je podnikatelský inkubátor a centrum pro transfer technologií.

Prostřednictvím vybudované infrastruktury a poskytovaných služeb přináší pomoc začínajícím podnikatelům a firmám s inovačním potenciálem, podporuje procesy vedoucí k vývoji nových výrobků, technologií a zavedení efektivních průmyslových služeb.

Technologické centrum podporuje propojení mezi terciálním školstvím, vědeckovýzkumnou základnou a podnikatelským prostředím.

Specializované oblasti poradenství:

- Finanční poradenství (granty a dotace, čerpání prostředků z fondu EU, Venture Capital, Business Angels)
- Informační a komunikační technologie
- Legislativa ČR a EU
- Informace o prostorách vhodných k podnikání
- Management
- Marketing a komunikace (podpora účasti na veletrzích, analýza trhu, zpracování strategie)
- Odborné rešerše
- Personální management
- Podnikatelský plán a strategie
- Poskytování prostor pro podnikání (inkubátory, technologické parky, kancelářské prostory, prototypové dílny, laboratoře)
- Prezentace firem a hledání partnerů
- Problematika EU
- Problematika ochrany duševního vlastnictví (patenty a copyright)
- Projektová příprava
- Skolení a vzdělávání
- Transfer technologií
- Účetnictví a evidence
- Vyhledávání kontaktů a rozvoj obchodních kontaktů
- Výzkum a inovace
- Zavádění nových technologií

36

Specifické cílové skupiny v rámci MSP:

- Začínající podnikatelé
- Inovačné technologické podniky
- Podniky orientované na VaV
- Podnikatelé fyzické osoby, OSVC
- Zahraniční firmy

Specializované služby dle sektorů činnosti:

- Zpracovatelský průmysl
- Energetika
- Průmyslová výroba
- Informační a komunikační činnosti
- Profesní, vědecké a technické činnosti
- Vzdělávání

Specializované služby dle fáze rozvoje podniku:

- Inicializační fáze
- Fáze počátečního rozvoje
- Fáze upevňování pozice
- Fáze růstu

Členství v jiných organizacích:

- Společnost vědeckotechnických parků
- Klastř Technické plasty
- Hradecký IT klastř
- Krajská hospodářská komora Královéhradeckého kraje
- Národní registr poradců

Služby poskytované zdarma

- Konzultace podnikatelského záměru
- Konzultace studie proveditelnosti

Zpoplatněné služby

- Tvorba studie proveditelnosti
- Poradenství a asistence při zakládání firmy
- Právní poradenství, konzultace v oblasti průmyslověprávní ochrany a ochrany duševního vlastnictví
- Marketing a budování image firmy
- Vzdělávací kurzy, školení, training
- Dotační poradenství a management
- Strategické poradenství, monitoring a hodnocení rozvoje firmy
- Poradenství a asistence při vstupu na zahraniční trhy
- Růst projektových týmů
- Vyhledávání partnerů, kontaktů, networking
- Pronájem prostor VTP, služby copycentra, datové služby (síť, internet, virtual server hosting, server housing, centrální zálohování dat), IP telefonie
- Ekonomické a organizační poradenství

KONTAKT

TECHNOLOGICKÉ CENTRUM
Hradec Králové o.p.s.
Piletická 486/19 - letiště
503 41 Hradec Králové

tel. 495 077 111
e-mail: info@tchk.cz
www.tchk.cz



37