

**UNIVERZITA PARDUBICE
FAKULTA EKONOMICKO - SPRÁVNÍ**

Historie a současnost statutárních měst

Jan Tesař

**Diplomová práce
2009**

Univerzita Pardubice
Fakulta ekonomicko-správní
Ústav veřejné správy a práva
Akademický rok: 2008/2009

ZADÁNÍ DIPLOMOVÉ PRÁCE

(PROJEKTU, UMĚLECKÉHO DÍLA, UMĚLECKÉHO VÝKONU)

Jméno a příjmení: **Jan TESAŘ**
Studijní program: **N6202 Hospodářská politika a správa**
Studijní obor: **Ekonomika veřejného sektoru**

Název tématu: **Historie a současnost statutárních měst**

Z á s a d y p r o v y p r a c o v á n í :

Úvod

1. Historie statutárních měst situovaných na našem území
2. Město Pardubice: příklad členěných statutárních měst
3. Město Hradec Králové: příklad nečleněných statutárních měst
4. Komparace členěných a nečleněných statutárních měst
5. Efektivní městská správa

Závěr

Rozsah grafických prací: —
Rozsah pracovní zprávy: cca 50 stran
Forma zpracování diplomové práce: tištěná/elektronická

Seznam odborné literatury:

- [1] EXNER, Jiří. Obce, města, městské části : o místní veřejné správě a její dekoncentraci statutárními vyhláškami v územně členěných městech. Praha: Libri, 2004. 407 s. ISBN 80-7277-289-9.
- [2] PEKOVÁ, Jitka; PILNÝ, Jaroslav; JETMAR, Marek. Veřejná správa a finance veřejného sektoru. Praha: ASPI, 2005. 555 s. ISBN 80-7357-052-1.
- [3] KOUDELKA, Zdeněk. Průvodce územní samosprávou. Praha : Linde, 2003. 237 s. ISBN 80-7201-403-X.
- [4] HORZINKOVÁ, Eva; NOVOTNÝ, Vladimír. Základy organizace veřejné správy v ČR. Plzeň : Vydavatelství a nakladatelství Aleš Čeněk, 2008. 234 s. ISBN 978-80-7380-096-3.
- [5] BRONCOVÁ, Dagmar. Kniha o městě Pardubice. Praha: Milpo Media, 1999. 238 s. ISBN 80-86098-12-5.
- [6] JAKL, Jan. Hradec Králové. Praha: Paseka, 2005. 55 s. ISBN 80-7185-723-8.

Vedoucí diplomové práce: **PhDr. Miloš Charbuský, CSc.**
Ústav veřejné správy a práva

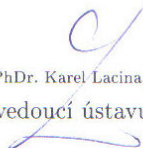
Datum zadání diplomové práce: **30. června 2008**

Termín odevzdání diplomové práce: **1. května 2009**



doc. Ing. Renáta Myšková, Ph.D.
děkanka

L.S.



prof. PhDr. Karel Lacina, DrSc.
vedoucí ústavu

V Pardubicích dne 21. července 2008

Prohlašuji:

Tuto práci jsem vypracoval samostatně. Veškeré literární prameny a informace, které jsem v práci využil, jsou uvedeny v seznamu použité literatury.

Byl jsem seznámen s tím, že se na moji práci vztahují práva a povinnosti vyplývající ze zákona č. 121/2000 Sb., autorský zákon, zejména se skutečností, že Univerzita Pardubice má právo na uzavření licenční smlouvy o užití této práce jako školního díla podle § 60 odst. 1 autorského zákona, a s tím, že pokud dojde k užití této práce mnou nebo bude poskytnuta licence o užití jinému subjektu, je Univerzita Pardubice oprávněna ode mne požadovat přiměřený příspěvek na úhradu nákladů, které na vytvoření díla vynaložila, a to podle okolností až do jejich skutečné výše.

Souhlasím s prezenčním zpřístupněním své práce v Univerzitní knihovně.

V Pardubicích dne 14. 8. 2009

Jan Tesař

Anotace

Tato diplomová práce podává ucelený pohled na historický vývoj institutu statutárních měst. Práce je založena na porovnání dvou základních kategorií těchto měst. Jako zástupce členěných statutárních měst je zvoleno město Pardubice, nečleněná statutární města zastupuje Hradec Králové. Cílem práce je nalézt argumenty pro i proti zřízení městských obvodů a rozhodnout jaký systém městské samosprávy je nejefektivnější.

Klíčová slova

Statutární město, Pardubice, Hradec Králové, městská samospráva, městské obvody

Annotation

The general object of my thesis is overall view on historical development of institut of corporate towns. This final thesis is based on comparison of two elementary categories of these towns. Pardubice is chosen like representative of structured corporate towns. Hradec Králové represents group of unstructured corporate towns. This thesis has two main aims - the first one is to find arguments for or against foundation of municipal regions and the second one is to decide which system of municipal autonomy is the most effective.

Keywords

corporate town, Pardubice, HK, municipal autonomy, municipal regions

Obsah

Úvod	10
1. Historie statutárních měst situovaných na našem území	12
1.1 Stadionova ústava a samospráva	12
1.2 První statutární města	13
1.3 Znaky prvních statutárních měst.....	15
1.3.1 Orgány obecní správy	15
1.3.2 Volební právo	16
1.4 Samospráva po roce 1918.....	18
1.4.1 Orgány obecní správy	18
1.4.2 Volební právo	19
1.4.3 Postavení statutárních měst	19
1.4.4 Slučování obcí se statutárními městy	20
1.5 Statutární města v období 1938 – 1948	22
1.6 Statutární města po roce 1948	23
2. Město Pardubice: příklad členěných statutárních měst	26
2.1 Historie Pardubic	26
2.2 Integrace okolních obcí	29
2.3 Vznik městských obvodů	30
2.4 Systém řízení města	33
2.4.1 Orgány s celoměstským dosahem	33
2.4.2 Orgány městských obvodů	37
2.5 Působnost městských obvodů.....	40
2.6 Příjmy městských obvodů	40
3. Město Hradec Králové: příklad nečleněných statutárních měst	42
3.1 Historie Hradce Králové.....	42
3.2 Integrace okolních obcí	44
3.3 Systém řízení města	46
3.3.1 Orgány města.....	46
3.3.2 Komise místní samosprávy.....	49
4. Komparace členěných a nečleněných statutárních měst.....	51
4.1 Dnešní statutární města.....	51
4.2 Důvody pro vznik statutárních měst.....	52

4.3 Druhy statutárních měst.....	54
4.3.1 Členěná statutární města.....	54
4.3.2 Nečleněná statutární města.....	57
5. Efektivní správa měst.....	60
5.1 Výhody a nevýhody členění měst.....	60
5.2 Městské obvody v Pardubicích.....	62
5.3 Začlenění místních částí do městské správy.....	65
5.4 Shrnutí výhod a nevýhod dvoustupňové samosprávy.....	66
Závěr.....	67
Seznam použité literatury.....	69
Elektronické zdroje.....	71
Seznam příloh.....	72

Seznam Tabulek

Tabulka 1 První statutární města	15
Tabulka 2 Počet členů obecního výboru od roku 1864	15
Tabulka 3 Počet členů obecního zastupitelstva po roce 1918	19
Tabulka 4 Slučování obcí se statutárními městy v letech 1919 - 1920	21
Tabulka 5 Slučování obcí se statutárními městy v roce 1945	23
Tabulka 6 Kraje po roce 1960	24
Tabulka 7 Počet členů obecního zastupitelstva	34
Tabulka 8 Orgány městských obvodů	39
Tabulka 9 Současná statutární města	53

Seznam obrázků

Obrázek 1 Mapa pardubických městských obvodů	32
Obrázek 2 Organizační struktura úřadu městského obvodu	39
Obrázek 3 Katastrální území Hradce Králové	45
Obrázek 4 Rozložení statutárních měst	54

Použité zkratky:

MO	Městský obvod
MČ	Městská část
KMS	Komise místní samosprávy
KMČ	Komise místních částí
ČSÚ	Český statistický úřad

Úvod

Statutární města tvoří zvláštní kategorii měst. Jejich správa je organizována pomocí základní městské vyhlášky, která je označována jako statut města. V době psaní této práce se na území České republiky nacházelo 23 takovýchto měst. Charakteristika těchto specifických měst je ústředním tématem této diplomové práce.

Práce je z větší části založena na porovnání dvou největších východočeských měst – Pardubic a Hradce Králové. Tato města jsou již několik let porovnávána z nejrůznějších hledisek. Pro svou práci jsem tato města zvolil jako zástupce 2 hlavních skupin statutárních měst. Zatímco prvně jmenované město zavedlo na svém území již v devadesátých letech městské obvody s vlastními samosprávnými orgány, druhé město obvody k výkonu městské správy nepotřebuje.

Cílem práce je popsat historický vývoj statutárních měst a jejich postavení v současné veřejné správě. Dalším cílem je zhodnocení současné formy uspořádání městské správy a nalézt ze všech hledisek nejefektivnější model správy statutárních měst.

Zákon o obcích dává statutárním městům právo členit se na městské obvody nebo městské části s vlastními orgány samosprávy. Dá se předpokládat, že města, která se chtějí stát statutárními, mají zájem využít této možnosti a provést dekoncentraci své samosprávy. Dekoncentrovaná městská správa by tedy měla být hlavním poznávacím znamením statutárních měst.

Kategorie statutárních měst je na našem území známa již více než 150 let. V první části práce se pokusím zachytit vývoj jejich postavení v průběhu těchto let. Každé období bylo pro statutární města něčím specifické. Různý význam jim byl přisuzován v rakousko-uherské monarchii, v období první republiky, během 2. světové války, po roce 1948 i v polistopadovém období.

Ve druhé kapitole popisují město Pardubice jako jedno ze sedmi územně členěných statutárních měst. Největší pozornost je věnována organizaci městské samosprávy. V současné době působí v Pardubicích osm městských obvodů. Zaměřím se především na jejich postavení v rámci městské správy, jejich orgány a pravomoci.

Třetí část práce má podobný charakter jako předchozí kapitola. Jako zástupce územně nečleněných statutárních měst jsem zvolil město Hradec Králové. Ačkoliv jsou si města Hradec Králové a Pardubice blízká svým územím i počtem obyvatel, obě zvolila zcela jinou formu městské správy. Budu se proto snažit poukázat na nejvýznamnější rozdíly v organizaci samosprávy těchto dvou východočeských metropolí.

V další části práce se dostane i na zbývající statutární města. Dá se říci, že co statutární město, to jiná forma městské správy. Přesto lze statutární města rozdělit alespoň do dvou základních skupin. První je tvořena městy, která jsou rozdělena do městských částí či městských obvodů. Druhou, početnější skupinu tvoří města, která svého práva rozčlenit své území nevyužila. Značné rozdíly v uspořádání vnitřní správy však lze najít i mezi městy patřící do stejné skupiny. Pozornost si proto zaslouží každé z 23 statutárních měst.

Závěrečná kapitola se snaží nalézt odpověď na otázku, jaká forma uspořádání městské správy je nejefektivnější. Na tomto místě se pokusím uvést nejzásadnější argumenty pro i proti zavedení dvoustupňové městské samosprávy (tzn. zavedení městských obvodů). Jelikož nejvíce zkušeností mám se situací v Pardubicích, budu se soustředit především na výhody a nevýhody existence městských obvodů.

1. Historie statutárních měst situovaných na našem území

Statutární města jsou dnes většinou chápána jako města, která mají právo se vnitřně členit. Tedy rozdělit město na městské obvody a městské části. Pokud se však podíváme do historie, zjistíme, že statutární města v počátcích své existence neměla s vnitřním členěním nic společného. V této době bylo za statutární město považováno město, které mělo výsadní postavení mezi ostatními městy. To se týkalo především nadstandardního výkonu místní správy a jiným typem podřízenosti vůči státu. Mezi typické znaky tehdejších statutárních měst patřilo zejména to, že zřízení i působnost každého takového města byla upravena samostatně prostřednictvím městských statutů. Na rozdíl od ostatních měst tedy pro tato města neplatilo obecní zřízení.

1.1 Stadionova ústava a samospráva

Na první pohled by se mohlo zdát, že v 50. letech 19. století docházelo k posilování postavení těchto měst. Spíše však šlo o utužování právních a institucionálních vazeb mezi městskou samosprávou na straně jedné a politickou správou vykonávanou státními orgány na straně druhé. Statutární města byla totiž při výkonu samostatné působnosti autoritativně podřízena zemskému úřadu. Navíc zvolený starosta musel být do své funkce potvrzen císařem. Je však nutné podotknout, že statutární města měla oproti ostatním městům některé výsady. Působnost těchto měst byla širší než u ostatních měst, neboť mezi hlavní kompetence patřilo plnění funkce politického úřadu první instance. To prakticky znamenalo, že obecní orgány vykonávaly v přenesené působnosti politickou správu, kterou jinde vykonávalo okresní hejtmanství.¹ Obecní orgány, které vykonávaly politickou správu se nazývaly magistráty. Rozdíl oproti okresním hejtmanstvím spočíval v tom, že zatímco okresní hejtmanství byla organizována podle osobního principu, magistráty rozhodovaly kolegiálně většinou hlasů magistrátních radů. Předseda magistrátu, který se nazýval purkmistr, byl vybaven pouze právem zastavit usnesení, jež se přičila zákonu.²

Důležitým mezníkem v obecní samosprávě se stal rok 1849, kdy byla vydána tzv. březnová ústava, která byla v podstatě reakcí na události revolučního roku 1848. 3. března

¹ Exner, J. *Obce, města, městské části : O místní veřejné správě a její dekoncentraci statutárními vyhláškami v územně členěných městech*. Praha : Libri, 2004, str. 64

² Hledíková, Z., Janák, J., Dobeš, J. *Dějiny správy v českých zemích od počátku státu po současnost*. Praha: Lidové noviny, 2007, str. 304

1849 byla v Olomouci vydána císařem Františkem Josefem I. Jejímí autory byly tehdejší ministerský předseda Felix Schwarzenberg a ministr vnitra Franz Stadion, podle kterého bývá tato ústava někdy nazývána. Ačkoliv tato ústava nikdy nenabyla platnosti, některé prvky v ní obsažené přetrvaly i po jejím zrušení, ke kterému formálně došlo 31. prosince 1851 tzv. Silvestrovskými patenty. Mezi tyto prvky patří zejména náhrada patrimoniální (vrchnostenské) správy územní samosprávou. Stadionova ústava totiž v § 33 obsahovala základní práva obcí na samosprávu. Konkrétně šlo o právo na volbu zástupců, samostatnou správu vlastních záležitostí, uveřejňování výsledků hospodaření a veřejnost jednání.³

1.2 První statutární města

Samosprávné postavení obcí jako veřejnoprávních korporací územní samosprávy bylo zakotveno provádějícím zákonem Stadionovy ústavy, tzv. prozatímním obecním zákonem. Tento zákon č. 170/1849 ř. z. , známý též jako Stadionovo obecní zřízení obsahoval známou formulaci: „*Základem svobodného státu je svobodná obec*“. Tato teze se stala základním kamenem pro vznik samosprávného postavení obce. Provizorní obecní zřízení již tedy rozeznávalo přirozenou (samostatnou) a přenesenou (státní) působnost obce. Konkrétně byla dvojí působnost obce ve Stadionově obecním zřízení vymezena takto: Působnost přirozená zahrnovala „vše, co se zájmu obce nejprve dotýká, a v rámci svých hranic plně obstarat může, jež zachovává jen s ohledem na celkové blaho nutná omezení“ a působnost přenesená znamenala „obstarávání určitých veřejných záležitostí, které jsou obci svěřeny cestou delegace státem.“ Okruh přenesené působnosti byl poměrně rozsáhlý a navíc byl neustále rozšiřován, což nezdědka vedlo k nadměrnému zatěžování obcí. Zahrnoval agendu správy soudní, finanční, některé vojenské záležitosti a řadu dalších věcí. Do samostatné působnosti obcí patřila správa vlastního majetku, zajištění bezpečnosti, péče o chudé, starost o místní cesty, dozor nad záležitostmi dělníků a čeledi, výkon tzv. mravnostní policie a další záležitosti.⁴

Toto obecní zřízení stanovilo tři základní typy obcí – místní, okresní a krajské. Pro tyto obce mělo provizorní obecní zřízení závaznou podobu. Vedle těchto tří typů obcí zákon počítal i se vznikem obcí se specifickým postavením. Jednalo se o statutární města, na která se zákony o obecním zřízení nevztahovaly. Provizorní obecní zákon č. 170/1849 ř.

³ Stadionova (březnová) ústava

⁴ Vedral, J. *Historie a současnost veřejné správy : K vymezení samostatné působnosti obce*. Veřejná správa : Týdeník vlády ČR [online]. 2008, č. 6 [cit. 2008-12-10]. Dostupný z WWW: <<http://web.mvcr.cz/archiv2008/casopisy/s/2000/0006/6nazor.html>>.

z. umožňoval vybraným městům získat zvláštní statuty. Statuty představovaly jakési vlastní obecní zřízení. Žádosti o udělení statutů později upravoval také císařský patent č. 59/1859 ř. z. a rámcový říšský obecní zákoník č. 18/1862 ř. z. Podle těchto zákonů mohly města žádat o přidělení statutu prostřednictvím zemské politické správy u ministerstva vnitra.⁵

První statuty byly vydány již v roce 1850. Celkem bylo v tomto roce vydáno pět statutů. V Čechách se prvními statutárními městy staly Praha a Liberec. Praha obdržela statut 1. května 1850 (č. 85/1850 z. z.) a Liberec měl statut ze dne 21. prosince 1850 (č. 202/1850 z. z.). Rovněž na Moravě vznikly dvě statutární města, konkrétně Brno a Olomouc. Pátým městem, které získalo statut byla slezská Opava.⁶

Dalším impulsem pro vznik nových statutárních měst bylo počátkem šedesátých let 18. století vydání obecních zřízení pro jednotlivé země české koruny. V roce 1863 bylo vydáno obecní zřízení a řád volební pro Slezsko a o rok později tentýž právní předpis pro Čechy a Moravu. V následujících letech došlo k navýšení počtu statutárních měst až na číslo jedenáct. Statuty v této době přiděloval příslušný zemský sněm. Zatímco v Čechách k Praze a Liberci žádné nové město nepřibýlo (Liberec pouze získal v roce 1889 statut nový), na Moravě se k Brnu a Olomouci přidaly další čtyři města. V roce 1864 se v pořadí již šestým statutárním městem stala Jihlava, v roce 1867 ji následovalo Znojmo a Uherské Hradiště a roku 1870 se do této skupiny měst zařadila také Kroměříž. Také ve Slezsku přibyla dvě nová statutární města. K Opavě se v roce 1869 přidal Frýdek a ve stejném roce také Bílsko (od roku 1920 je součástí Polska). V roce 1866 pak Olomouc a Opava získaly nové statuty, které nahradily statuty stávající z roku 1850. Nový statut dostalo roku 1905 také Brno.⁷

Přehled všech statutárních měst z prvního období jejich vzniku udává Tabulka 1. U daného města je vždy uveden rok, ve kterém získalo svůj statut a dále zemi, ke které náleželo.

⁵ Schelle, K. *Vývoj veřejné správy v letech 1848 – 1948*. Praha: Eurolex Bohemia, 2002, str. 58-59

⁶ Exner, J. *Obce, města, městské části : O místní veřejné správě a její dekoncentraci statutárními vyhláškami v územně členěných městech*. Praha : Libri, 2004, s. 64

⁷ Hledíková, Z., Janák, J., Dobeš, J. *Dějiny správy v českých zemích od počátku státu po současnost*. Praha: Lidové noviny, 2007, str. 303

Tabulka 1 První statutární města

Rok	Město	Země
1850	Praha	Čechy
	Liberec	Čechy
	Brno	Morava
	Olomouc	Morava
	Opava	Slezsko
1864	Jihlava	Morava
1867	Znojmo	Morava
	Uherské Hradiště	Morava
1869	Frýdek	Slezsko
	Bílsko	Slezsko
1870	Kroměříž	Morava

Zdroj: Autor

1.3 Znaky prvních statutárních měst

V další části práce se pokusím nastínit nejvýznamnější rozdíly mezi statutárními městy a ostatními městy. Zaměřím se především na orgány obecní správy, volební právo a některé další odchylky. Jako příklad statutárních měst z tohoto období jsem zvolil obě česká statutární města – Prahu a Liberec. U Prahy vycházím ze statutu č. 85/1850 z. z. a u Liberce ze statutu č. 202/1850 z. z.

1.3.1 Orgány obecní správy

Obce, které nepatřily do skupiny statutárních měst, tedy obce na které se vztahovalo obecní zřízení z roku 1864 měly v této době tyto dva orgány obecní správy: výbor obecní a obecní představenstvo, které je někdy již v té době nazýváno městskou radou. Obecní výbor byl orgánem usnášejícím a kontrolním. Ve výboru zasedalo 8 až 36 členů. Jejich počet nebyl závislý na počtu obyvatel obce, ale na počtu oprávněných voličů. Konkrétní počet členů tohoto orgánu v závislosti na počet voličů udává Tabulka 2.

Tabulka 2 Počet členů obecního výboru od roku 1864

Počet voličů	Počet členů obecního výboru
Méně než 100	8-9
Do 200	12
Do 400	18
Do 600	24
Do 1 000	30
Více než 1 000	36

Zdroj: zák. č. 7/1864 z.z., řád volení v obcích království Českého

Obecní představenstvo bylo orgánem výkonným a skládalo se ze starosty a alespoň dvou obecních radních. Jejich počet však nikdy nemohl přesáhnout jednu třetinu členů obecního výboru. Nejvíce tedy mohlo zasedat 12 obecních radních. Klíčovou roli pro chod obce hrála především osoba starosty, protože obecní představenstvo bylo spíše jeho poradním orgánem a jednotliví radní zastupovali starostu v době jeho nepřítomnosti. Starosta zastupoval obec navenek, předsedal schůzím výboru, řídil obecní představenstvo a obstarával agendu přenesené působnosti.⁸

Zaměříme-li se na statutární města (v tomto případě Prahu a Liberec), zjistíme několik podstatných odchylek od ostatních obcí. Statutární města řídicí se svými zvláštními statuty zřizují tyto orgány obecní správy: sbor obecních starších a městskou radu. V Praze se sbor obecních starších skládá z 90 členů, v Liberci pak ze 45 členů. Městská rada v Praze je složena z 24 členů a purkmistra, zatímco v Liberci má rada pouze 6 členů, purkmistra, dva jeho náměstky a placené referenty. Oba tyto sbory jsou orgány poradní a usnášející. Výkonná funkce v Praze příslušela starostovi, jeho náměstkům a placeným obecním zřízencům. V Liberci pak tuto funkci částečně obstarávala také městská rada. Přenesený obor působnosti vykonával v Praze magistrát. V jeho čele stál purkmistr. Naopak v Liberci sloužila městská rada zároveň jako magistrát.⁹

Jak je z příkladu těchto dvou statutárních měst patrné, odlišnost v uspořádání správních orgánů závisela na konkrétním statutu, který byl pro dané město vydán. Každé statutární město mělo jinak uspořádanou strukturu orgánů obecní správy a podstatné odlišnosti byly také ve způsobu provádění samostatné a přenesené působnosti.

1.3.2 Volební právo

Volební právo ve druhé polovině 19. století bylo poměrně složité a často velmi nepřehledné. Nejprve se opět pokusím přiblížit volební právo v obcích, pro které bylo závazné obecní zřízení z roku 1864. Poté se opět vrátím ke statutárním městům (Praze a Liberci) a uvedu základní rozdíly v oblasti volebního práva u těchto měst.

Účastníky aktivního volebního práva můžeme rozdělit do dvou skupin. První skupina je založena na osobních vlastnostech občanů, zatímco druhá skupina se zakládá na

⁸ Malý, K. a kolektiv. *Dějiny českého a československého práva do roku 1945*. Praha: Linde, 1997, str. 212-213

⁹ Čechy – dějiny právní – organizace samosprávy. [online]. [cit.2008-12-12]. Dostupný z WWW: <http://encyklopedie.seznam.cz/heslo/234283-cechy-dejiny-pravni-organizace-samospravy>

placení přímých daní. Do první skupiny patřili měšťané, čestní občané, důstojníci, duchovní, učitelé, lékaři, úředníci a další osoby, které byly v zákoně souhrnně nazývány jako honorace. Ačkoliv všichni jmenovaní neplatili daně, bylo jim přiznáno volební právo. Volit mohli také všichni občané, kteří platili přímé daně. Jednalo se o daně z nemovitosti, daně ze živnosti nebo daň z příjmu. Z této skupiny však bylo volební právo odejmuto osobám vyšetřovaným pro zločin, odsouzeným, dlužníkům, vojákům v činné službě a dalším v zákoně přesně vyjmenovaným osobám. Zajímavostí bylo, že volebním právem disponovaly také právnické osoby. Naopak další vyloučenou skupinou z volebního práva byly ženy. Pokud však platily daně, mohl za ně volit jejich manžel nebo určený zmocněnec. V souvislosti s platbou daní je třeba také zmínit institut tzv. virilního člena zastupitelstva. Osoba, která v obci platila více než jednu šestinu přímých daní se automaticky stávala členem zastupitelstva. Pravomoc virilisty však byla do značné míry omezena. Další komplikací v tehdejší volebním právu bylo rozřazení všech oprávněných voličů do třech voličských sborů. Kritériem pro rozdělení voličů do jednotlivých sborů byla výše odváděných daní. Každý voličský sbor poté samostatně volil jednu třetinu členů zastupitelstva. Pasivní volební právo, tedy právo být volen, náleželo občanům, kteří sami mohli volit, dosáhli 24 let a měli plná občanská práva. Tato výsada opět patřila pouze osobám mužského pohlaví. Kromě žen byly z pasivního volebního práva vyloučeny také osoby bez samostatného výděлку, úředníci politických a policejních úřadů nacházející se v obci a další osoby. Jak již bylo řečeno, volební období bylo tři roky.¹⁰

Volební právo ve statutárních městech se zdá být ještě komplikovanější než u ostatních obcí. Jednotlivé městské statuty udávají přesný výčet osob, jimž je volební právo odepráno. Jedná se například o ženy, které na rozdíl od předchozích obcí nemohou volit ani prostřednictvím svých zmocněnců. Volební právo je odejmuto také právnickým osobám, dlužníkům, osobám ve svazku čeledním a dalším ve statutech přesně vymezeným osobám. K volebnímu právu v Praze i Liberci bylo vyžadováno bydlení v okrsku obce, což u ostatních obcí nebylo třeba. V Liberci bylo volební právo přiznáno osobám, které platily jakoukoliv daň. Naopak v Praze bylo nutné zaplatit daň alespoň pět zlatých. V obou městech platila zásada, že volební právo musí být vykonáváno osobně bez jakýchkoliv zmocněnců jako to bylo možné v ostatních obcích. Další nepřehlédnutelnou odchylkou bylo odlišné rozdělení voličů do třech voličských sborů. Klíčem k tomuto rozdělení byla

¹⁰ Zák. č. 7/1864 z.z., řád volení v obcích království Českého

opět výše placených daní, avšak podle jiných měřítek. Co se týče pasivního volebního práva, v Praze i Liberci bylo k jeho uplatnění nutné dosáhnout věku 30 let.¹¹

1.4 Samospráva po roce 1918

Po vzniku samostatného Československa v roce 1918 se zpočátku uvažovalo o vzniku národních výborů, které by nahradily dosavadní obecní samosprávu. Nakonec však bylo od tohoto konceptu upuštěno a již v roce 1919 bylo novelizováno české obecní zřízení z roku 1864.¹² Tímto způsobem vzniklo nové obecní zřízení, které platilo až do roku 1954 (od roku 1945 však již nebylo naplňováno).

Řád volení v obcích republiky Československé, jak zněl celý název tohoto předpisu, přijal některé změny v názvosloví a fungování obecních orgánů. Nejvýznamnější změny se ovšem dotkly volebního práva. V souvislosti se statutárními městy je třeba zmínit § 75 hovořící o rozsahu platnosti tohoto zákona. Tento paragraf říká, že zákon platí pro volby do zastupitelstev všech obcí a pokud zákony i zvláštní statuty měst tomuto zákonu odporují, pozbývají platnosti.¹³

1.4.1 Orgány obecní správy

Z obecních výborů se staly obecní zastupitelstva a z obecních představenstev vznikly obecní rady v jejichž čele stál starosta. Rada již nebyla považována za pouhý poradní orgán starosty, ale stal se z ní kolektivní orgán, který rozhodoval na základě hlasování. Rovněž byl novelizován počet členů obecních zastupitelstev. Rozhodují již nebyl počet voličů v obci, ale počet trvale žijících obyvatel. Bližší informace o počtu zastupitelů, který byl vždy dělitelný třemi, přináší Tabulka 3.

¹¹ Čechy – dějiny právní – organizace samosprávy. [online]. [cit.2008-12-12]. Dostupný z WWW: <http://encyklopedie.seznam.cz/heslo/234283-cechy-dejiny-pravni-organizace-samospravy>

¹² Koudelka, Z. *Průvodce územní samosprávou*. Praha : Linde, 2003, str. 72

¹³ Zákon č. 75/1919 Sb., řád volení v obcích republiky Československé

Tabulka 3 Počet členů obecního zastupitelstva po roce 1918

Počet obyvatel	Počet členů obecního zastupitelstva
Méně než 200	9
Do 500	12
Do 1 000	15
Do 1 500	18
Do 2 000	24
Do 5 000	30
Do 20 000	36
Do 50 000	42
Do 100 000	48
Více než 100 000	60

Zdroj: zák. č. 75/1919 Sb., řád volení v obcích republiky Československé

Další novinkou bylo povinné zřízení finanční komise. Zrušena naopak byla práva nejvýznamnějších plátců přímých daní v obci.

1.4.2 Volební právo

Jak již bylo řečeno, mnohem zásadněji se změnilo volební právo. Volební právo již náleželo všem občanům Československé republiky starším 21 let a to bez ohledu na pohlaví nebo výši odváděných daní. Jedinou podmínkou k účasti na volbách bylo bydliště v obci. Pasivní volební právo příslušelo občanům, kteří dosáhli věku 26 let a bydleli v obci alespoň rok před konáním voleb.

Ve volbách kandidovaly celé volební skupiny (strany). Pořadí kandidátů na kandidátní listině bylo neměnné. Volič tedy vybíral pouze mezi jednotlivými stranami a pořadí kandidátů nemohl nikterak ovlivnit. Volební období bylo čtyřleté (pouze při prvních volbách bylo tříleté) a začínalo ode dne, kdy se volba obecní rady stala právoplatnou. V každé obci tak volby probíhaly v jiném termínu.

Zajímavostí byla také skutečnost, že každý volič byl povinen zúčastnit se voleb, což si lze při současné volební morálce jen těžko představit. Volební neúčast byla trestána pokutami nebo dokonce vězením. Povinnost přijmout volbu existovala také pro zvolené členy zastupitelstva.

1.4.3 Postavení statutárních měst

Pozice obecní samosprávy v nově vzniklém Československu nebyla nikterak výrazně posilována. Spíše se dá říci, neobecní samospráva byla stále více závislá na státu.

Dělo se tak zejména prostřednictvím tzv. finančních novel. První novela z roku 1921 upravovala finanční hospodaření obcí. Na ní navázala novela z roku 1927, která ještě více rozšířila vliv státních orgánů na úpravu obecních rozpočtů. Další omezení pak přinesla třetí finanční novela z roku 1930. Mezi významné centralistické zásahy této doby patřila nutnost státního souhlasu s volbou starosty.¹⁴

Došlo také ke změnám v postavení některých statutárních měst. Libereckému magistrátu byla roku 1923 odňata agenda politického úřadu.¹⁵ O rok později potkal stejný osud magistrát v Opavě.¹⁶ Obě města nicméně formálně zůstala statutárními městy. Roku 1928 je prostřednictvím vládního nařízení neklasifikováno 5 dosavadních statutárních měst na řadové obce. Jedná se o Frýdek, Uherské Hradiště, Jihlavu, Kroměříž a Znojmo. Tyto města jsou podrobeny obecním zřízením a jejich zvláštní statuty pozbývají platnosti. Zároveň jsou jmenovaná města připojena k obvodům okresních úřadů se sídlem v tom kterém městě.¹⁷

1.4.4 Slučování obcí se statutárními městy

Dalším významný mezník ve vývoji statutárních měst je spojen s roky 1919 a 1920. V těchto letech dochází ke slučování sousedních obcí s některými statutárními městy. Nejprve se tak v roce 1919 děje v Brně, kdy je k tomuto městu připojeno 23 okolních obcí.¹⁸ V témže roce pokračuje stejný proces také v Olomouci. Celkem 14 obcí a osad na základě zákona splynulo s Olomoucí jedinou obec.¹⁹

Zatímco v Olomouci vykonávalo samostatnou i přenesenou působnost 60 členné městské zastupitelstvo, v Brně vznikly o další rok později místní výbory. Zákon z roku 1920 umožnil ve všech sloučených obcích (mimo obce Kamenný Mlýn) vznik místních výborů, které mohly spravovat některé obecní záležitosti spadající do samostatné i přenesené působnosti. Členové místních výborů nebyli voleni, ale přímo jmenováni městským zastupitelstvem velkého Brna. Ze svého středu poté místní výbory zvolily svého

¹⁴ Exner, J. *Obce, města, městské části : O místní veřejné správě a její dekoncentraci statutárními vyhláškami v územně členěných městech*. Praha : Libri, 2004, str. 65

¹⁵ vyhl. 68/1923 Sb.

¹⁶ vyhl. 184/1924 Sb.

¹⁷ vl.nař. 174/1928 Sb.

¹⁸ zák. č. 213/1919 Sb., o sloučení sousedních obcí s Brnem

¹⁹ zák. č. 278/1920 Sb., o sloučení sousedních obcí s Olomoucí

předsedu a dva jeho náměstky. Členství v brněnském městském zastupitelstvu se přitom nevylučovalo s členstvím v místním výboru.²⁰

V roce 1920 pak Brno a Olomouc napodobila také Praha. S hlavním městem bylo sloučeno 38 obcí a osad.²¹ Ve stejném roce vznikly i místní výbory. Dosavadní obecní zastupitelstva byla přejmenována na místní výbory, obecní rady na místní rady a obecní starostové na místní starosty. Na rozdíl od Brna byly místní výbory orgány volenými a členství v těchto výborech se neslučovalo s členstvím v ústředním pražském zastupitelstvu.²² Proces vzniku tzv. Velké Prahy pokračoval i v následujících letech. V roce 1923 byla Praha rozdělena do 19 obvodů. Hlavní město spravovala městská rada a jednotlivé obvody spravovaly obvodní rady. Přehled všech připojených obcí k Brnu, Olomouci a Praze v letech 1919 – 1920 uvádí Tabulka 4.

Tabulka 4 Slučování obcí se statutárními městy v letech 1919 - 1920

Rok	Město	Připojené obce
1919	Brno	Juliánov, Židenice, Husovice, Maloměřice, Obřany, Královo Pole, Medlánky, Řečkovice, Žabovřesky, Komín, Kamenný Mlýn, Jundrov, Kohoutovice, Bohonice, Lískovec, Horní Heršpice, Komárov, Černovice, Slatina, Dolní Heršpice, Přizrenice, Vejvanovice a Tuřany
	Olomouc	Bělidla, Hejčín, Hodolany-Rolsberk, Černovín s osadou Klášter-Hradisko, Chvalkovice, Lazce, Neředín, Nová Ulice, Nový Svět, Novosady, Pavlovice, Povel a Řepčín
1920	Praha	Bohnice, Hloubětín, Karlín, Kobylisy, Prosek, Střížkov, Troja, Vysočany, Břevnov, Bubeneč, Dejvice, Hlubočepy, Jinonice, Košíře, Liboc, Motoly, Radlice, Sedlec, Smíchov, Sřešovice, Veleslavín, Vokovice, Braník, Hodkovičky, Hostivař, Krč, Michle, Nusle, Podolí, Král. Vinohrady, Vršovice, Záběhllice, Malá Chuchle, část Modřan zvaná Zátíší, Hrdlořezy, Malešice, Staré Strašnice a Žižkov

Zdroj: zák. č. 278/1920 Sb., 114/1920 Sb., 116/1920 Sb.

Celkově lze říci, že význam obecní samosprávy měl spíše sestupnou tendenci. Dělo se tak prostřednictvím mnoha centralistických zásahů, které jsou popsány v předchozím textu a dalších opatření prováděných pod záminkou bezpečnosti státu. Ani postavení

²⁰ zák. č. 278/1920 Sb., o složení a působnosti místních výborů ve velkém Brně

²¹ zák. č. 114/1920 Sb., kterým se sousední obce a osady slučují s Prahou

²² zák. č. 116/1920 Sb., o organizaci a působnosti ústředního zastupitelstva hlavního města Prahy a místních výborů

místních výborů nebylo nikterak významné. Jejich funkce byla především poradní a dozorčí. Měly za úkol dohlížet na správu ústavů a podniků sloužících k místním účelům.

1.5 Statutární města v období 1938 – 1948

Období tzv. druhé republiky a následného Protektorátu Čechy a Morava znamená pro československou samosprávu další citelné oslabení, které vyústí v její úplný zánik. Již v roce 1939 dochází k rozpuštění zastupitelstev statutárních měst a některých dalších významných měst. Místo nich byly vládou jmenovány správní komise. Na základě vládního nařízení byla v českých vytvořena instituce obecních tajemníků. Vládou jim byly svěřeny značné pravomoci v oblasti samostatné i přenesené působnosti obecních orgánů. Další rána pro statutární města a českou samosprávu vůbec přišla v roce 1940. Tento rok získalo ministerstvo vnitra pravomoc slučovat a rozdělovat obce a přenášet působnost magistrátů na jiné orgány. Toto opatření následovala ještě několik dalších vládních nařízení s cílem zlikvidovat českou samosprávu.²³

Poněkud překvapující se může zdát fakt, že za období Protektorátu Čechy a Morava vznikly i dvě nová statutární města. V roce 1941 se jím stala Ostrava a o rok později Plzeň. Zvláštním statutem bylo k oběma městům připojeno několik sousedních obcí. Plzeň i Ostrava představovala pro Němce strategicky důležitá průmyslová centra a tímto způsobem se snažili posílit svůj vliv a kontrolu nad nimi. Během 2. světové války probíhal proces slučování měst s okolními obcemi i v některých dalších významných městech. Stalo se tak například v Hradci Králové nebo Ústí nad Labem. Tyto města ovšem na rozdíl od Plzně a Ostravy již nezískaly postavení statutárních měst.²⁴

Novou úpravu statutárních měst po skončení války přinesl prezidentský dekret o územní organizaci správy, vykonávané národními výbory. § 3 tohoto dekretu uvádí výčet všech nově ustanovených statutárních měst. V zemi české jsou statutárními městy Praha, Liberec a Plzeň. V zemi Moravskoslezské Brno, Olomouc, Opava a Moravská Ostrava. Zároveň dochází k rozšíření územních obvodů některých měst. K Liberci je připojeno 10 obcí, k Plzni 7, k Brnu 1, k Opavě 3 a k Moravské Ostravě 12 obcí.²⁵

²³ Exner, J. Obce, města, městské části : *O místní veřejné správě a její dekoncentraci statutárními vyhláškami v územně členěných městech*. Praha : Libri, 2004, str. 68

²⁴ Exner, J. Obce, města, městské části : *O místní veřejné správě a její dekoncentraci statutárními vyhláškami v územně členěných městech*. Praha : Libri, 2004, str. 69

²⁵ vl. nař. 121/1945 Sb. Dekret presidenta republiky o územní organizaci správy, vykonávané národními výbory

Konkrétní jména připojených obcí nalezneme v Tabulce 5.

Tabulka 5 Slučování obcí se statutárními městy v roce 1945

Město	Připojené obce
Liberec	Janův Důl, Františkov, Dolní Hanychov, Starý Harcov, Nové Pavlovice, Staré Pavlovice, Rochlice u Liberce, Ruprechtice, Růžodol I a Horní Růžodol
Plzeň	Bolevec, Božkov, Bukovec, Černice, Hradiště, Koterov a Újezd
Brno	Líšeň
Opava	Jaktař, Kateřinky a Kylešovice
Moravská Ostrava	Nová Bělá, Stará Bělá, Hrabová, Výškovice, Heřmanice, Hrušov, Kunčice nad Ostravicí, Kunčičky, Michálkovice, Muglinov, Slezská Ostrava a Radvanice

Zdroj: Dekret presidenta republiky o územní organisaci správy, vykonávané národními výbory

1.6 Statutární města po roce 1948

Ve statutárních městech byly v roce 1946 vytvořeny ústřední národní výbory a v jednotlivých obvodech měst vznikly obvodní rady. Rady měly být voleny ústředním národním výborem. Po únoru 1948 však toto uspořádání nevydrželo příliš dlouho. Již v roce 1949 došlo ke zřízení krajů a krajských národních výborů. Zákon o krajském zřízení vymezil těchto 13 krajů:

- Pražský (26 okresů)
- Českobudějovický (15 okresů)
- Plzeňský (13 okresů)
- Karlovarský (9 okresů)
- Ústecký (13 okresů)
- Liberecký (11 okresů)
- Hradecký (14 okresů)
- Pardubický (12 okresů)
- Jihlavský (13 okresů)
- Brněnský (18 okresů)
- Olomoucký (12 okresů)
- Gottwaldovský (11 okresů)
- Ostravský (11 okresů).²⁶

²⁶ zák. č. 280/1948 Sb., o krajském zřízení

Všechna statutární města jmenovaná prezidentským dekretem se stala krajskými sídly. Výjimku tvořila pouze Opava, ze které se stalo pouze řadové okresní město. Zvláštním zákonem bylo upraveno postavení hlavního města Prahy (viz. dále). Krajské zřízení přineslo na dobu více než 40 let zánik institutu statutárních měst.

Vytvoření celé soustavy národních výborů bylo potvrzeno novým zákonem o národních výborech v roce 1954. V krajích tak na popud tohoto zákona vznikly krajské národní výbory, v okresech okresní národní výbory, v obcích městské národní výbory a místní národní výbory a v Praze ústřední národní výbor. V městech, v nichž je městský národní výbor, může krajský národní výbor vytvořit městské obvody, ve kterých působí obvodní národní výbory.²⁷

Dosavadní soustava 13 krajů vydržela jen do roku 1960. Nový zákon o krajském zřízení zredukoval počet krajů na pouhých 7 (samostatně byla opět řešena Praha).²⁸ Názvy a sídla nově vzniklých krajů uvádí Tabulka 6.

Tabulka 6 Kraje po roce 1960

Kraj	Sídlo	Počet okresů
Středočeský	Praha	12
Jihočeský	České Budějovice	8
Západočeský	Plzeň	10
Severočeský	Ústí nad Labem	10
Východočeský	Hradec Králové	11
Jihomoravský	Brno	14
Severomoravský	Ostrava	10

Zdroj: zák. č. 36/1960 Sb., o územním členění státu

Novinkou se stala také skutečnost, že zřizování městských obvodů a obvodních národních výborů je umožněno pouze ve třech městech, a to v Brně, Ostravě a Plzni.²⁹ Specifické postavení těchto tří měst potvrdil i zákon o národních výborech z roku 1967.³⁰ Tento předpis platil až do roku 1990. V roce 1986 se čtvrtým městem, které mohlo zřídit městské obvody stalo Ústí nad Labem. Působnost obvodních národních výborů byla identická jako u předchozích měst. Rozhodování o vzniku nebo zániku městských obvodů bylo svěřeno městskému národnímu výboru příslušného města.

²⁷ zák. č. 13/1954 Sb., o národních výborech

²⁸ zák. č. 36/1960 Sb., o územním členění státu

²⁹ zák. č. 65/1960 Sb., o národních výborech

³⁰ zák. č. 69/1967 Sb., o národních výborech

Zvláštní postavení si po celou dobu udržovala Praha. Vrcholným správním orgánem se stal ústřední národní výbor. Založeny byly také obvodní rady, které mohly rozhodovat jen v záležitostech, ke kterým získaly zmocnění od ústředního národního výboru. Zákon o krajském zřízení z roku 1948 poté Prahu zcela vyjmul z krajského uspořádání a její postavení řešil až samostatný zákon. Ten ustanovil vznik 16 městských obvodů, v jejichž čele stanuly obvodní národní výbory. V roce 1960 došlo spolu se změnou krajského uspořádání i ke snížení počtu městských obvodů na 10. Ústřední národní výbor vykonával působnost krajského národního výboru a obvodní národní výbory působnost okresních národních výborů. Ve stejném roce se z ústředního národního výboru stal Národní výbor hlavního města Prahy, který byl přímo podřízen vládě. S rokem 1968 přišlo další rozšiřování území města. V tomto roce bylo k Praze připojeno 22 sousedních obcí a měst. Další 30 obcí bylo připojeno v roce 1974. Připojené obce si ponechaly vlastní místní národní výbory, které byly podřízené obvodním národním výborům. Na území Prahy tak vznikla třístupňová správa s Národním výborem hlavního města Prahy, obvodními národními výbory a místními národními výbory.³¹ Přehlednou mapku přibližující územní růst Prahy od roku 1784 až po současnost je možné nalézt v Příloze č. 1.

Institut statutárních měst sice po roce 1948 zanikl, ale jak vyplývá z předchozího textu, některá města si i v tomto období udržovala speciální postavení. Opomeneme-li Prahu, byla zde i 3 města (později 4) se zcela ojedinělou možností členit se na městské obvody. Tak jak se v průběhu 60. a 70. let měnila politická situace, měnila se i působnost městských a obvodních národních výborů těchto měst. Ačkoliv by tato pravomoc rozhodovat o vzniku nebo zániku městských částí mohla být vnímána jako projev samostatné působnosti obcí, je třeba si uvědomit, že veškeré městské orgány vystupovaly jako orgány státní moci. O samostatné působnosti obcí tak, jak ji známe dnes, nemohlo být řeči. Znovuzavedení institutu statutárních měst a jejich současný vývoj se pokusím přiblížit až v další části této práce.

³¹ Exner, J. *Obce, města, městské části : O místní veřejné správě a její dekoncentraci statutárními vyhláškami v územně členěných městech*. Praha : Libri, 2004, str. 75-77

2. Město Pardubice: příklad členěných statutárních měst

V této části práce se pokusím představit město Pardubice jako jedno ze současných sedmi členěných statutárních měst. Nejprve se krátce zastavím u dějin tohoto východočeského města. Zaměřím se především na nejvýznamnější události, které ovlivnily postavení a další vývoj města. Neopomenu také územní vývoj města v průběhu 20. století a připojování okolních obcí, které později vyústilo ve vznik městských obvodů. Hlavním bodem této kapitoly však bude charakteristika Pardubic jako statutárního města rozděleného do osmi městských obvodů. Nastíním pravomoci a působnost městských obvodů, představím orgány města a orgány městských obvodů. Dále se budu soustředit na jejich vzájemné vztahy, ekonomické postavení městských obvodů a další související náležitosti. Vycházet budu především ze Statutu města Pardubic z roku 2006.

2.1 Historie Pardubic

Pardubice leží ve východních Čechách při soutoku Labe a Chrudimky. Touto nebo podobnou větou začínají snad všechny publikace věnované tomuto městu. První dochovaná písemná zmínka o Pardubicích je datována do roku 1295. V tomto roce papež Bonifác VIII. Potvrdil klášter cyriaků, který pravděpodobně stál poblíž dnešního chrámu sv. Bartoloměje.

Prvním písemně doloženým vlastníkem města byl na počátku 14. století Půta z Dubé. Kolem roku 1325 vyměnili město jeho synové s Arnoštem z Hostýně. Tímto způsobem se do Pardubic dostal významný šlechtický rod, který zásadně ovlivnil budoucnost města. Rod, označovaný později jako páni z Pardubic, měl ve svém znaku přední bílou polovinu koně se zlatou uzdou na červeném poli. Tento motiv je dodnes pardubickým městským znakem. Synem Arnošta z Hostýně nebyl nikdo jiný než Arnošt z Pardubic. Roku 1344 se tento nejbližší rádce Karla IV. Stal prvním pražským arcibiskupem. K pardubickému panství v této době patřila kromě Pardubic také Černá za Bory, Ostřešany a další později zaniklé vesnice. Arnoštova závěť sepsaná v roce 1340 je prvním dokladem o existenci Pardubic jako města. Někdy mezi lety 1332 a 1340 tedy došlo k povýšení Pardubic na poddanské městečko.³²

³² Šebek, F. *Přehled dějin Pardubic* [online]. [cit.2009-03-30]. Dostupný z WWW: <http://www.pardubice.cz/download/historiepardubic.pdf?PHPSESSID=929ee3578d9cb58f99fc824f7de38bd5>

Dalšími majiteli Pardubic se následně stali Hanuš z Milheimu, Viktorín Boček z Kunštátu a během husitských válek Jan Hlaváč z Mítrova. Významným mezníkem se pro Pardubice stal rok 1491, kdy se novým majitelem města stal nejbohatší a nejvlivnější český šlechtic Vilém z Pernštejna. Vilémovo nové pardubické sídlo se rázem stalo jedním z nejvýznamnějších společenských center celého českého království. V době vlády Pernštejnů došlo k nebyvalému růstu města. Zásadním způsobem byl přestavěn pardubický zámek i celé město. Vybudována byla také rozsáhlá rybníční síť. Do roku 1506 získal Vilém pro Pardubice status města a v roce 1512 sám vydal městské zřízení. Rozkvět Pardubic nezastavil ani rozsáhlý požár. Vilémovi synové Vojtěch a Jan přistoupili k přestavbě města z pozdně gotického do renesančního stylu.

Období velkého rozmachu skončilo rokem 1560, kdy zadlužení Pernštejnové byli nuceni město prodat české královské komoře. Královským komorním městem zůstaly Pardubice až do 60. let 19. století. Od této doby začal význam města pomalu upadat. Do čela města byli jmenováni hejtmané a správci. Tím se zvýšila nezávislost pardubické městské rady na vrchnosti a posíleny byly také pozice měšťanů.³³

Těžké chvíle zažívaly Pardubice také během třicetileté války. Město bylo dvakrát obléháno švédskými vojsky. Pardubice se sice Švédům ubránily, ale celé město bylo značně poškozeno. V průběhu války o rakouské dědictví bylo město obsazeno pruským vojskem. Velký úpadek prožívalo také do té doby prosperující rybníkářství, které již nebylo tak významným odvětvím jako dříve. Důvodem pro vysoušení rybníků na Pardubicku byla tzv. raabizace.³⁴ Touto reformou došlo ke zrušení některých vrchnostenských hospodářství s tím, že půda byla předána za stálý plat poddaným. Tímto způsobem vzniklo na Pardubicku v 70. letech 18. století několik nových obcí jako např. Spojil, Ráby nebo Veska. Vzrostl také počet obyvatel samotných Pardubic.

Reformy Marie Terezie a Josefa II. Se dotkly také městské samosprávy. Změněn byl počet konšelů a od roku 1790 vznikla funkce magistrátního purkmistra, který stál v čele města. Tento systém vydržel až do roku 1850.

Nový rozkvět města přichází s rokem 1845, kdy je vybudována první česká železnice Praha – Pardubice – Olomouc. Následně je město napojeno na další železniční

³³ Broncová D. *Kniha o městě Pardubice*. Praha: Milpo Media, 1999, str. 12

³⁴ Broncová D. *Kniha o městě Pardubice*. Praha: Milpo Media, 1999, str. 13

tratě a Pardubice se stávají důležitou železniční křižovatkou. Tento fakt podnítl nejen nebývalý růst průmyslu, ale zároveň došlo i k rapidnímu navýšení počtu obyvatel.

Významného úspěchu dosáhly Pardubice v roce 1850, kdy se staly sídlem krajské vlády. Nově vzniklý Pardubický kraj se skládal z těchto 11 okresů: Kostelec nad Černými Lesy, Chrudim, Lanškroun, Litomyšl, Pardubice, Vysoké Mýto, Čáslav, Kolín, Kutná Hora, Chotěboř, Německý Brod. Tento stav však vydržel pouhých 5 let. Poté bylo sídlo kraje přeneseno do Chrudimi a v Pardubicích byl zřízen okresní úřad s politickou a soudní mocí.

Zatímco v roce 1843 žilo v Pardubicích 4 tisíce obyvatel, do roku 1869 se jejich počet zdvojnásobil. Město se dále rozrůstalo směrem na jih a západ a v roce 1890 mělo již více než 12 tisíc obyvatel. Růst hospodářského významu Pardubic pokračoval i ve 20. století. V roce 1900 se Pardubice staly největším východočeským městem co do počtu obyvatel i domů. Před 1. světovou válkou žilo ve městě již více než 20 tisíc obyvatel.

Po vzniku Československa plnilo město úlohu důležitého hospodářského, společenského i administrativně správního centra. V této době se také uvažovalo o vzniku žup. O sídlo se vehementně ucházely také Pardubice. V souboji s Hradcem Králové a Chrudimí byly úspěšné avšak k realizaci žup nakonec nedošlo.

Nadále rostl počet obyvatel, v roce 1939 se zastavil již na 35 tisících. Výstavba nových domů probíhala také za hranicemi města. Rodinné domky vyrůstaly na Skřivánku, na Židově, na Slovanech, ve Svítkově, v Pardubičkách nebo na Studánce.

Za 2. světové války se Pardubice staly sídlem německých úřadů i silné vojenské posádky. V roce 1944 se město stalo terčem tří náletů spojeneckého letectva. Po válce v roce 1949 byly Pardubice jmenovány sídlem krajského národního výboru. Pardubický kraj byl tentokrát složen z 12 okresů. Konkrétně se jednalo o tyto okresy: Čáslav, Hlinsko, Holice, Chotěboř, Chrudim, Lanškroun, Litomyšl, Pardubice, Polička, Přelouč, Ústí nad Orlicí a Vysoké Mýto.³⁵ Existence Pardubického kraje však opět neměla dlouhého trvání a roku 1960 byl krajský národní výbor zrušen. Byl vytvořen Východočeský kraj se sídlem v Hradci Králové.

³⁵ zák. č. 280/1948 Sb., o krajském zřízení

V této době měly Pardubice již více než 60 tisíc obyvatel. Již v roce 1947 byla zahájena výstavba prvního pardubického sídliště Dukla, poté následovala sídliště Tesla, Dražka a Višňovka. V roce 1960 započala výstavba největšího panelového sídliště Polabiny (25 000 obyvatel). Na severovýchodě města bylo později vybudováno sídliště Dubina. Panelová výstavba byla od 70. let uskutečňována také ve středu města, kde vznikly sídliště Závodu míru a Karlovina. Nejmladším sídlištěm je Cihelna, která byla projektována jako východní pokračování Polabin.³⁶

Od roku 2000 jsou Pardubice opět sídlem kraje. Podoba Pardubického kraje je přibližně stejná jako kraj z let 1949 – 1960. Kraj tvoří okresy Pardubice, Chrudim, Ústí nad Orlicí a Svitavy.

2.2 Integrace okolních obcí

Na začátku 20. století se Pardubice skládaly z 5 městských čtvrtí: Vnitřní Město, Bílé Předměstí, Zelené Předměstí, Vystrkov a Zámek. Během 2. světové války došlo na popud okupační výkonné moci k integraci několika okolních obcí k městu. Stalo se tak především za účelem posílení vlivu a kontroly nad strategickým městem, kterým v té době Pardubice bezesporu byly. V průběhu let 1943 – 1945 byly administrativně spojeny do jednoho městského celku tyto obce: Cihelna, Pardubičky, Studánka, Nové Jesenčany, Popkovice, Svítkov, Trnová, Spojil, Nemošice, Ohrazenice, Doubravice, Semtín, Rosice, Rybitví, Blatníkovská Lhota a Staré Hradiště.

Po skončení války docházelo k dezintegraci těchto násilně připojených obcí. V roce 1954 tak Pardubice tvořily jen Pardubice, Pardubičky, Studánka a Nové Jesenčany. Poté následovalo období opětovného připojování okolních obcí. Do roku 1960 se připojily Doubravice, Ohrazenice, Polabiny, Semtín, Popkovice, Rosice a Cihelna, do roku 1964 ještě Trnová, Svítkov a Srnojedy. Do roku 1976 se přidaly Dražkovice, Nemošice, Mnětice, Drozdice, Černá za Bory, Spojil a Staré Čívce. V roce 1980 byly nově vymezeny osady Pardubice – Staré Město, Bílé Předměstí, Polabiny, Zámek a Zelené Předměstí. V roce 1986 byly integrovány také Lány na Důlku a Opočíněk.³⁷

V roce 1992 došlo k osamostatnění Spojila. Za dva roky Spojil následovaly také Srnojedy. Obec Spojil se svými třemi stovkami obyvatel dodnes tvoří ostrůvek obklopený

³⁶ Kuča, K. *Města a městečka v Čechách, na Moravě a ve Slezsku*. 5. díl. Praha: Libri, 1996, str. 74-75

³⁷ Kuča, K. *Města a městečka v Čechách, na Moravě a ve Slezsku*. 5. díl. Praha: Libri, 1996, str. 45

ze všech stran pardubickým katastrem. K zatím poslední územní změně došlo v roce 2006, kdy byly k městu připojeny Hostovice, které vytvořily samostatný městský obvod (viz dále).

Po těchto integračních procesech je město tvořeno těmito osadami:

- Bílé Předměstí
- Cihelna
- Černá za Bory
- Doubravice
- Dražkovice
- Drozdice
- Hostovice
- Lány na Důlku
- Mnětice
- Nemošice
- Nové Jesenčany
- Ohrazenice
- Opočíněk
- Pardubice – Staré Město
- Pardubičky
- Polabiny
- Popkovice
- Rosice
- Semtín
- Staré Čívce
- Staročernsko
- Studánka
- Svítkov
- Trnová
- Zámek
- Zelené Předměstí
- Žižín

2.3 Vznik městských obvodů

Statutárním městem se Pardubice poprvé ve své dlouhé historii staly až 24. listopadu 1990. Tento den nabyl účinnosti nový zákon o obcích, ve kterém byly Pardubice spolu s 12 dalšími městy jmenovány statutárním městem. Tímto zákonem bylo všem statutárním městům uděleno právo členit svá území na městské obvody nebo městské části. Zdaleka ne všechna města však toto právo využila. (viz dále).

Pardubičtí zastupitelé v březnu 1992 rozhodli o rozdělení města na sedm obvodů a schválili první statut města. Volby do zastupitelstev městských obvodů však byly vypsané pouze ve třech obvodech. Konkrétně si občané mohli zvolit své zástupce v MO IV (Pardubičky), v MO VI (Opočíněk, Svítkov) a v MO VII (Ohrazenice, Rosice). Na ostatním území města vykonával veškerou působnost pardubický magistrát.

V roce 1994 se městské zastupitelstvo zabývalo možnostmi zrušit městské obvody. Tento návrh byl však zamítnut. Dosud tedy v Pardubicích působilo 7 městských obvodů, ale 4 z nich byly městskými obvody spíše jen formálně, protože dosud neměly svou vlastní samosprávu. To se pardubičtí zastupitelé snažili napravit a již v roce 1996 byla ustanovena samospráva v MO II – Polabinách. V roce 1998 tak proběhly řádné volby do obecních zastupitelstev již ve 4 pardubických obvodech.

Snaha o zavedení samosprávy ve zbývajících městských obvodech pokračovala i v následujících letech. V roce 2000 ještě Pardubice i přes stížnost u Ústavního soudu neuspěly. Volby tehdy nebyly vypsané z důvodu přijímání nových zákonů a rušení Ústřední volební komise. O dva roky později se dočkali i obyvatelé městských obvodů I, III a V. Od roku 2002 se Pardubice staly úplně členěným statutárním městem.³⁸

V roce 2006 přibyl Pardubicím nový osmý městský obvod. Na základě místního referenda občané Hostovic rozhodli o připojení obce k Pardubicím a zároveň vzniku nového samostatného městského obvodu. Hostovice se staly první a dosud poslední obcí, která po roce 1989 projevila zájem o připojení k Pardubicím. Na oplátku byla do Hostovic zřízena linka městské hromadné dopravy, pardubická radnice pomohla financovat vybudování kanalizace a podpořila výstavbu rodinných domků.

Město se v těchto letech pokoušelo o sloučení dalších okolních obcí. Důvodem byla snaha města dosáhnout hranice 100 tisíc obyvatel. Na základě zákona o rozpočtovém určení daní by tím město získalo do svého rozpočtu zhruba o 200 milionů korun více. Příklad Hostovic však již žádná obec nenásledovala.

Současná podoba městských obvodů je vymezena Statutem města Pardubic a vypadá takto:

Městský obvod Pardubice I: Na území obvodu leží části obce Zámek, Pardubice-Staré Město a díly částí obce Bílé Předměstí a Zelené Předměstí.

Městský obvod Pardubice II: Na území obvodu leží části obce Polabiny a Cihelna.

Městský obvod Pardubice III: Na území obvodu leží díly částí obce Bílé Předměstí a Studánka.

³⁸ Exner, J. *Obce, města, městské části : O místní veřejné správě a její dekoncentraci statutárními vyhláškami v územně členěných městech*. Praha : Libri, 2004, str. 269-273

Městský obvod Pardubice IV: Na území obvodu leží části obce Pardubičky, Nemošice, Drozdice, Mnětice, Černá za Bory, Žižín, Staročernsko a díly částí obce Bílé Předměstí a Studánka.

Městský obvod Pardubice V: Na území obvodu leží části obce Nové Jesenčany, Dražkovice a díl části obce Zelené Předměstí.

Městský obvod Pardubice VI: Na území obvodu leží části obce Svítkov, Popkovice, Staré Čívce, Lány na Důlku, Opočíněk a díl části obce Zelené Předměstí.

Městský obvod Pardubice VII: Na území obvodu leží části obce Rosice nad Labem, Trnová, Ohrazenice, Semtín a Doubravice.

Městský obvod Pardubice VIII: Na území obvodu leží část obce Hostovice.³⁹

Mapa všech osmi pardubických městských obvodů je znázorněna na Obrázku 1.

Obrázek 1 Mapa pardubických městských obvodů



Zdroj: [http://www.pardubice.czso.cz/xediciplan.nsf/t/2F0049D0BC/\\$File/13-534107o002.jpg](http://www.pardubice.czso.cz/xediciplan.nsf/t/2F0049D0BC/$File/13-534107o002.jpg)

³⁹ obecně závazná vyhláška č. 12/2006, Statut města Pardubic

V současné době žije v Pardubicích podle údajů z 1. ledna tohoto roku 89 892 obyvatel, což z Pardubic činí desáté největší město v České republice. Největším městským obvodem co do počtu obyvatel je MO I (21 168 obyvatel) následovaný MO II (19 506 obyvatel). Konkrétní rozdělení počtu obyvatel do jednotlivých obvodů je možné nalézt v Příloze č. 2.

2.4 Systém řízení města

Jak bylo již zmíněno, Pardubice jsou členěným statutárním městem s osmi městskými obvody. Je vytvořena dvojí soustava samosprávných orgánů. Vedle celoměstských orgánů zde působí i orgány městských obvodů. Základními předpisy na jejichž základě je uskutečňováno řízení města jsou zákon o obcích a Statut města Pardubic. Každé územně členěné statutární město je povinno vydat statut jako svůj základní organizační předpis pro výkon veřejné správy ve městě. Statut je vydáván formou obecně závazné vyhlášky a vymezuje samostatnou i přenesenou působnost města.⁴⁰

2.4.1 Orgány s celoměstským dosahem

Orgány města jsou podle Čl. 6 Statutu města:

- Zastupitelstvo města Pardubic,
- Rada města Pardubic,
- Primátor města Pardubic,
- Magistrát města Pardubic,
- Městská policie Pardubice,
- komise rady
- kolegium starostů

Zastupitelstvo města Pardubic

Zastupitelstvo města je základním orgánem obce, který ji samostatně spravuje. Počet členů zastupitelstva se liší podle velikosti obce. Přesné počty zastupitelů v návaznosti na počet obyvatel obce jsou uvedeny v Tabulce 7.

⁴⁰ Koudelka, Z. *Průvodce územní samosprávou*. Praha: Linde, 2003, str.141

Tabulka 7 Počet členů obecního zastupitelstva

Počet obyvatel	Počet členů obecního zastupitelstva
do 500	5 – 15
nad 500 do 3 000	7 – 15
nad 3 000 do 10 000	11 – 25
nad 10 000 do 50 000	15 – 35
nad 50 000 do 150 000	25 – 45
nad 150 000	35 – 55

Zdroj: Zákon č. 128/2000 Sb., o obcích, § 68, odst. 1

V současné době mají Pardubice 39 zastupitelů. Pravomoci zastupitelstva jsou specifikovány v § 84 zákona o obcích, na který odkazuje také Statut města Pardubic. Pardubické zastupitelstvo ze zákona povinně zřídilo finanční a kontrolní výbor. Oba výbory mají po deseti členech a v jejich čele stojí předseda. Jiné výbory nebyly zřízeny.

Rada města Pardubic

Rada města je výkonným orgánem města v oblasti samostatné působnosti. Ze své činnosti je rada zodpovědná zastupitelstvu města. V oblasti přenesené působnosti rozhoduje rada jen stanoví-li tak zákon. Na postavení a pravomoci rady Statut opět odkazuje na zákon obcích (konkrétně § 102). Na rozdíl od jednání zastupitelstva nejsou jednání rady veřejná. Radu města tvoří primátor, jeho náměstci a další členové, kteří jsou voleni z řad zastupitelstva.

V Pardubicích má rada 11 členů. Primátora mohou v době jeho nepřítomnosti zastoupit jeho 4 náměstci.

Primátor města Pardubic

Primátor je v nejvyšší představitel městské samosprávy. Vykonává obecní správu a zastupuje město navenek. Je volen zastupitelstvem obce, kterému je také ze své činnosti zodpovědný. Kompletní seznam všech prvních mužů pardubické radnice od roku 1850 je uveden v Příloze č. 3.

Magistrát města Pardubic

Magistrát je instituce poskytující služby veřejné správy. Jeho úkolem je zajišťovat agendu, která mu byla svěřena státem v rámci přenesené působnosti. Jedná se např. o

vydávání osobních dokladů, vyplácení sociálních dávek, vydávání stavebních povolení apod. Kromě přenesené působnosti vykonává rovněž agendu samostatné působnosti v rozsahu, který mu uloží zastupitelstvo nebo rada města.

Magistrát je rozdělen do odborů, které jsou následně členěny na oddělení a úseky. Pardubický magistrát je rozdělen do těchto odborů:

- Ekonomický odbor
- Odbor kanceláře magistrátu
- Odbor dopravy
- Odbor komunitních služeb
- Odbor životního prostředí
- Odbor hlavního architekta
- Stavební úřad
- Obecní živnostenský úřad
- Odbor majetku a investic
- Odbor správních agend
- Odbor sociálních věcí

Dalšími útvary magistrátu jsou Kancelář tajemníka a Útvar interního auditu.

V čele tzv. velké radnice stojí primátor. Za chod magistrátu je odpovědný tajemník. Jednotlivé odbory nepůsobí pouze v jedné centrální budově, je možné je nalézt na pěti různých adresách. Organizační struktura pardubického magistrátu je znázorněna v Příloze č. 4.

Městská policie Pardubice

Městská policie je výkonným orgánem místní samosprávy, zřizuje a ruší ji zastupitelstvo města Pardubic obecně závaznou vyhláškou. Městská policie je přímo podřízena primátorovi města. Městská policie zabezpečuje místní záležitosti veřejného pořádku na území města Pardubice. Při plnění svých úkolů spolupracuje s Policií České republiky.⁴¹

⁴¹ Horzinková, E., Novotný, V. *Základy organizace veřejné správy v ČR*. Plzeň : Vydavatelství a nakladatelství Aleš Čeněk, 2008, str. 158

Komise rady

Rada města může zřídit jako své iniciativní a poradní orgány komise. Existují tři základní typy těchto komisí – odborné komise, komise pro výkon přenesené působnosti a komise místní.

Pardubičtí radní pro svou potřebu zřídili těchto 18 komisí:

- Pozemková komise
- Komise pro sociální a zdravotní věci
- Komise pro bezpečnost a prevenci kriminality
- Komise pro cestovní ruch
- Komise pro strategický plán
- Komise pro urbanismus a architekturu
- Komise pro výchovu a vzdělávání
- Komise pro Komorní filharmonii
- Komise pro VČD
- Kulturní komise
- Komise pro informatiku
- Komise pro sport
- Komise pro životní prostředí
- Komise pro privatizaci bytového fondu a strategii bydlení
- Bytová komise
- Komise pro reklamu
- Komise pro nebytové prostory
- Komise pro dopravu

Kolegium starostů

Posledním orgánem s celoměstským dosahem, který působí v Pardubicích je kolegium starostů. Tento orgán je ustanoven městským statutem a sdružuje všechny starosty městských obvodů. Je nápomocen v koordinaci činností mezi městem a městskými

obvody. Zejména pak v oblastech, kde dochází k prolínání působnosti města a působnosti městských obvodů.⁴²

2.4.2 Orgány městských obvodů

Orgány pardubických městských obvodů jsou:

- zastupitelstvo městského obvodu
- rada městského obvodu
- starosta městského obvodu
- úřad městského obvodu
- komise rady městského obvodu

Zastupitelstvo městského obvodu

Článek 15 Statutu města Pardubic uděluje zastupitelstvu městského obvodu zejména tyto pravomoci:

- a) stanoví počet členů rady MO, volí z řad členů zastupitelstva MO starostu, místopředsedu a další členy rady a odvolává je z funkcí
- b) schvaluje program rozvoje svého obvodu
- c) schvaluje rozpočet MO a závěrečný účet hospodaření
- d) navrhuje sloučení nebo rozdělení MO, vyjadřuje se k záměru změny hranic obvodu,
- e) v souladu se zákony a vnitřními předpisy města rozhoduje o způsobu využití svěřeného majetku
- f) vyjadřuje se k územnímu plánu města a k jeho změnám
- g) přijímá stanovisko k návrhu na konání referenda ve věcech týkajících se daného MO
- h) zřizuje a zrušuje výbory zastupitelstva obvodu
- i) zřizuje organizační složky MO
- j) schvaluje pro organizaci svého jednání jednací řád

Zastupitelstvu městského obvodu nepřísluší rozhodovat ve věcech přenesené působnosti. Jednání zastupitelstva městského obvodu jsou veřejná. Městské obvody I až VII mají po 15 zastupitelích. V MO VIII – Hostovicích zasedá pouze 9 členů.

⁴² Koudelka, Z. *Průvodce územní samosprávou*. Praha: Linde, 2003, str.142

Rada městského obvodu

Rada městského obvodu je výkonným orgánem městského obvodu v oblasti samostatné působnosti, ze své činnosti se zodpovídá zastupitelstvu městského obvodu. V přenesené působnosti rozhoduje pouze stanoví-li tak příslušný zákon. Podle Článku 16 Statutu rada zejména:

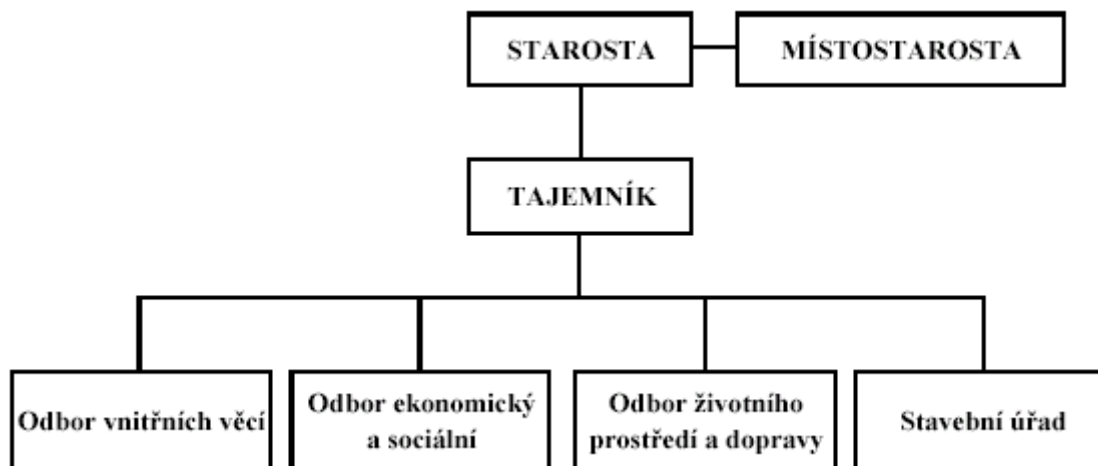
- a) zabezpečuje hospodaření MO podle schváleného rozpočtu a zajišťuje plnění programu rozvoje obvodu
- b) projednává stanoviska MO k otázkám, jejichž řešení spadá do pravomocí Rady města Pardubice a týkají se daného MO
- c) stanoví rozdělení pravomocí v úřadu MO, zřizuje a zrušuje odbory a oddělení úřadu MO,
- d) schvaluje jednací řád rady MO, statuty či jednací řády komisí,
- e) zřizuje, řídí a zrušuje komise, jmenuje a odvolává z funkce jejich předsedy a členy,
- f) na návrh tajemníka jmenuje a odvolává vedoucí odborů úřadu MO,
- g) na návrh tajemníka úřadu rozhoduje o organizační struktuře úřadu MO, schvaluje jeho organizační řád a další vnitřní organizační předpisy,
- h) kontroluje činnost úřadu MO a komisí v oblasti samostatné působnosti,
- i) ukládá pokuty ve věcech samostatné působnosti dle zákona o obcích,

Rada městských obvodů I až VII je složena z 5 radních. V MO VIII rada nepůsobí, neboť podle zákona o obcích má zastupitelstvo méně než 15 členů.

Úřad městského obvodu

Úřad městského obvodu je tvořen starostou, místostarostou, tajemníkem a dalšími zaměstnanci. V městském obvodu VIII plní starosta zároveň funkci tajemníka. Organizační struktura se v jednotlivých obvodech mírně liší, ale v zásadě by se dala připodobnit organizační struktuře na Obrázku 3.

Obrázek 2 Organizační struktura úřadu městského obvodu



Zdroj: Autor

Přehled všech orgánů městských obvodů včetně komisí rady jednotlivých obvodů je uveden v Tabulce 8.

Tabulka 8 Orgány městských obvodů

Městský obvod	Počet zastupitelů	Počet radních	Komise rady
MO I	15	5	Komise pro rozvoj městského obvodu Komise pro školství, kulturu a tělovýchovu
MO II	15	5	Komise školská, kultury, mládeže a sportu Komise pro Cihelnu a Stavařov Komise pro regeneraci a rozvoj
MO III	15	5	Komise humanitní Komise technická Komise pro rozvoj
MO IV	15	5	Sociální komise Kulturní, sportovní a školská komise Stavební a pozemková komise
MO V	15	5	Místní komise Dražkovice Místní komise Dukla Místní komise Jesničánky Místní komise Višňovka Komise pro strategii a rozvoj Komise pro školství, kulturu, sport a mládež Komise pro životní prostředí, dopravu a bydlení
MO VI	15	5	Místní komise Popkovice Komise pro rozvoj obvodu a dopravu Místní komise U Trojice Komise životního prostředí Místní komise Opočíněk Místní komise Lány na Důlku Místní komise Staré Čívce Místní komise Svítkov

MO VII	15	5	Místní komise Rosice nad Labem Místní komise Ohrazenice Místní komise Trnová Místní komise Doubravice
MO VIII	9	-	-

Zdroj: Autor s využitím oficiálních internetových stránek města Pardubic

2.5 Působnost městských obvodů

Ve věcech samostatné i přenesené působnosti městských obvodů odkazuje Statut města Pardubic na 2 přílohy tohoto dokumentu. Agenda samostatné působnosti je uspořádána do 16 úseků. Městským obvodům je svěřeno např. sestavení rozpočtu, údržba veřejné zeleně, zpracování programu rozvoje obvodů, údržba a oprava místních komunikací, správa domovního a bytového fondu ve svěřených budovách a další činnosti. Přesný výčet je uveden v příloze č. 1 Statutu.

Městské obvody vykonávají svými orgány veškerou přenesenou působnost obcí. Město Pardubice určuje úřady městských obvodů, s výjimkou MO VIII, obecným stavebním úřadem s působností pro území daného obvodu. Dále je městským obvodům svěřen výkon působnosti na úseku životního prostředí (ukládání pokut, vydávání rybářských lístků), na úseku sociálních věcí a na úseku přestupků. Pro území MO VIII však tuto agendu vykonává MO IV. Detailní informace o výkonu přenesené působnosti je možné vyhledat v příloze č. 2 Statutu města Pardubic.

2.6 Příjmy městských obvodů

Rozpočty města a městských obvodů jsou na sobě nezávislé. Příjmy rozpočtů městských obvodů jsou součástí rozpočtových pravidel v příloze č. 3 Statutu. Zdroji příjmů tedy jsou:

- příjmy z místních poplatků vybíraných na území obvodů
 - poplatek za zvláštní užívání veřejného prostranství
 - poplatek ze psů
 - poplatek ze vstupného
 - poplatek za provozovaný výherní hrací přístroj
 - poplatek za povolení vjezdu s motorovým vozidlem do vybraných částí města
 - poplatek za svoz tuhých komunálních odpadů

- příjmy z dalších poplatků, pokut, plateb, nájmu z pozemků a umístění reklamních zařízení
 - poplatky z řízených skládek umístěných na území obvodu
 - poplatek za malé zdroje znečištění
 - správní poplatky za úkony provedené obvodem
 - pokuty uložené obvodem
 - podíl na platbách městu za reklamní zařízení nacházející se v městských obvodech v poměru 50:50
 - podíl ze skutečně vybraného nájemného z pozemků nacházejících se na území městských obvodů ve výši 25 %
- příjmy ze sdružených prostředků
- prostředky fondů
 - fond rezerv a rozvoje
 - sociální fond
 - další účelové fondy
- dary
- příjmy z vlastního hospodaření
- podíl na daňových příjmech města
 - daň z nemovitostí
 - daň z přidané hodnoty
 - daň z příjmu fyzických osob
 - daň z příjmů právnických osob

Každý městský obvod se na výnosu z těchto daní podílí stanoveným procentem s přihlédnutím k počtu obyvatel daného obvodu. Procentuelní podíl z výnosu těchto daní je určen také jako transfer na výdaje v oblasti životního prostředí a v oblasti dopravy. Na těchto výnosech se však s ohledem na nízké finanční částky do těchto oblastí nepodílí MO VIII.

Zajímavostí je, že poplatek za svoz tuhého komunálního odpadu je sice vybírán městskými obvody, ale jeho velká část je odváděna do rozpočtu města formou podílu na dani z přidané hodnoty. Konkrétně odvádí MO I, II, III a V 91 % a MO IV, VI, VII a VIII 75 % z vybrané částky.

3. Město Hradec Králové: příklad nečleněných statutárních měst

Úkol této kapitoly je stejný jako u kapitoly předchozí. Místo Pardubic se však pustím do charakteristiky jiného východočeského města, a sice Hradce Králové. Zatímco Pardubice jsem zvolil jako zástupce členěného statutárního města, Hradec Králové byl vybrán jako jedno ze statutárních měst nečleněných. A právě rozdílné uspořádání městské samosprávy bude hlavním těžištěm této kapitoly. Nejprve bude ovšem následovat stručný popis historie Hradce Králové a správní vývoj tohoto města.

3.1 Historie Hradce Králové

Hradec Králové ležící na soutoku Labe s Orlicí patří mezi nejstarší města v Čechách. Již v 10. století zde vzniklo slovanské hradiště, které se stalo důležitou křižovatkou obchodních cest. Na přelomu 12. a 13. se hradiště začíná přeměňovat v město. Poprvé je město Hradec Králové připomínáno v listině Přemysla Otakara I. Z roku 1225. V roce 1306 se stává královským věnným městem českých královen. To výrazně zvýšilo hospodářský i politický kredit města a v té době také Hradec získal přívlastek Králové. Ve 14. století patří Hradec Králové svou rozlohou, počtem obyvatel i rozsahem svěřených práv k nejvýznamnějším městům v Čechách.

V období husitských válek se Hradec Králové stává jedním z center husitského hnutí. Během válek byl pobořen královský hrad a město několikrát zachvátily rozsáhlé požáry. Město se však zejména díky náklonnosti Jiřího z Poděbrad mohlo nadále pyšnit významným postavením mezi českými městy. V průběhu třicetileté války se Hradec přidal na stranu odbojných stavů. Ve městě byla umístěna císařská posádka a následně Hradec utrpěl těžké ztráty za švédské okupace. Na konci války byl již téměř zbořeným a vylidněným městem.

K oživení stavebního ruchu došlo až s příchodem jezuitů a se založením biskupství. Zásadní význam pro další vývoj města mělo rozhodnutí Josefa II. Vybudovat z města mohutnou vojenskou pevnost. Byla zbořena stará předměstí a obyvatelstvo bylo vystěhováno do nově založených obcí Nový Hradec Králové, Kukleny, Farářství a Pouchov. Pevnost však nikdy nesplnila své poslání. Nestalo se tak ani při slavné bitvě

z roku 1866, kdy se u Hradce Králové střetla rakouská a pruská armáda. V roce 1884 byla pevnost zrušena a následně několik let bourána.⁴³

Roku 1851 byl Hradec Králové prohlášen samostatným městem a současně byl zvolen první starosta. (Přehled všech nejvyšších představitelů města od tohoto roku je uveden v Příloze č. 5.) Na přelomu 19. a 20. století se město postupně zbavovalo svého opevnění a zahájilo novou výstavbu, na které se podíleli přední architekti v čele s Josefem Gočárem. Spolu s výstavbou města pokračoval i průmyslový rozvoj. Ve 20. a 30. letech byl Hradec Králové nazýván salómem republiky. Do konce 30. let byl vlastní Hradec prakticky dobudován. Rozvoj města byl přerušen až 2. světovou válkou.

Po válce se Hradec stal sídlem krajského národního výboru. Pod Hradecký kraj spadalo od roku 1949 těchto 12 okresů: Broumov, Dobruška, Dvůr Králové nad Labem, Hořice, Hradec Králové, Jaroměř, Náchod, Nová Paka, Nově Město nad Metují, Trutnov, Vrchlabí a Žamberk.⁴⁴ K novému krajskému uspořádání došlo v roce 1960. Hradec Králové se stal sídlem Východočeského kraje, do kterého patřily tyto okresy: Havlíčkův Brod, Hradec Králové, Chrudim, Jičín, Náchod, Pardubice, Rychnov nad Kněžnou, Semily, Svitavy, Trutnov a Ústí nad Orlicí.⁴⁵

V 50. letech pokračovala novodobá výstavba města. Bylo vybudováno první poválečné sídliště Labská kotlina, po něm následovalo sídliště Orlická kotlina. Koncem 50. let proběhla hromadná výstavba bytových domů na Slezském Předměstí. V roce 1970 měl Hradec Králové již více než 80 tisíc obyvatel. Přispěla k tomu také výstavba nových sídlišť jako Smetanovo nábřeží, Malšovice, Věkoše – Pouchov, Labská kotlina II a v jižní části města Moravské Předměstí.⁴⁶

Po novém krajském uspořádání v roce 2000 se Hradec Králové stal opět sídlem kraje. Královéhradecký kraj je tvořen okresy Hradec Králové, Jičín, Náchod, Rychnov nad Kněžnou a Trutnov.

⁴³ Jakl, J. *Hradec Králové*. Praha: Paseka, 2005, str.14

⁴⁴ zák. č. 280/1948 Sb., o krajském zřízení

⁴⁵ zák. č. 36/1960 Sb., o územním členění státu

⁴⁶ Kuča, K. *Města a městečka v Čechách, na Moravě a ve Slezsku*. 2. díl. Praha: Libri, 1996, str. 278-279

3.2 Integrace okolních obcí

V roce 1942 došlo k vytvoření tzv. Velkého Hradce Králové. Tak jako u jiných velkých měst byly k městu okupační správou přiděleny okolní obce. Jednalo se např. o obce Farářství, Kluky, Kukleny, Nový Hradec Králové, Třebeš, Slezské Předměstí nebo Pražské Předměstí.

Od roku 1954 působil v Hradci Králové městský národní výbor pro vnitřní město s působností okresního národního výboru. V Kuklenách, Slezském Předměstí, Malšovicích a Třebeši působily obvodní národní výbory. Zároveň došlo k odtržení obcí Svobodné Dvory, Plotiště nad Labem, Plácky, Věkoše, Pouchov a Roudnička. Ke zrušení obvodních národních výborů došlo v roce 1960. Současně městský národní výbor pozbyl pravomoci okresního národního výboru.

Další vlna integrace okolních obcí přišla v roce 1971. K Hradci Králové se připojily obce Věkoše, Svobodné Dvory, Správcice, Pouchov, Plotiště nad Labem, Plácky a Plačice. O pět let později je následovaly obce Březhrad, Malšova Lhota, Slatina, Rusek a Piletice. V roce 1980 je připojena také Roudnička a v roce 1985 Svinary.⁴⁷

⁴⁷ Kuča, K. *Města a městečka v Čechách, na Moravě a ve Slezsku*. 2. díl. Praha: Libri, 1996, str. 246

V současné době je město rozděleno na těchto 21 katastrálních území:

- Březhrad
- Hradec Králové
- Kukleny
- Malšova Lhota
- Malšovice
- Moravské Předměstí
- Nový Hradec Králové
- Piletice
- Plácky
- Plačice
- Plotiště nad Labem
- Pouchov
- Pražské Předměstí
- Roudnička
- Rusek
- Slatina
- Slezské Předměstí
- Svinary
- Svobodné Dvory
- Třebeš
- Věkoše

Mapa katastrálního území města je na Obrázku 3.

Obrázek 3 Katastrální území Hradce Králové



Zdroj: <http://www.hradeckralove.org/dld/rm/Profil%20mesta%202008.pdf>

K 1. lednu 2009 žilo v Hradci Králové 94 497 obyvatel. S tímto počtem je Hradec Králové 9. největším městem v České republice. Více než jedna čtvrtina obyvatel města žije v části Nový Hradec Králové. Přesné rozdělení počtu obyvatel do jednotlivých částí města je uvedeno v Příloze č. 6.

3.3 Systém řízení města

Statutárním městem se Hradec Králové stal 24. listopadu 1990. Na rozdíl od Pardubic se však představitelé města rozhodli nevyužít práva rozčlenit město na městské obvody. O případném vzniku městských obvodů se na hradecké radnici vedla dlouhá diskuze. Vznik dvouúrovňové samosprávné soustavy se hradeckým zastupitelům zdál příliš nevhodný a s tím se také ztotožňují dodnes. V Hradci Králové tak existují pouze orgány veřejné správy s celoměstským dosahem. Zřízeny jsou v některých částech města i komise místní samosprávy, ale ty působí pouze jako iniciativní a poradní orgány.

3.3.1 Orgány města

Zastupitelstvo města Hradec Králové

Nejvyšším samosprávným orgánem je zastupitelstvo města Hradec Králové. V komunálních volbách bylo zvoleno 37 zastupitelů. Zastupitelstvo vykonává nejdůležitější pravomoci v oblasti samostatné působnosti obce. V rámci samostatné působnosti je zastupitelstvu města vyhrazeno např.:⁴⁸

- a) schvalovat program rozvoje obce
- b) schvalovat rozpočet obce
- c) volit z řad členů zastupitelstva obce starostu, místostarosty a členy rady obce
- d) zřizovat trvalé a dočasné peněžní fondy obce
- e) zřizovat a rušit příspěvkové organizace a organizační složky obce
- f) vydávat obecně závazné vyhlášky obce
- g) rozhodovat o vyhlášení místního referenda
- h) navrhopvat změny katastrálních území uvnitř obce
- i) zřizovat a rušit výbory, volit jejich předsedy a další členy
- j) zřizovat a zrušovat obecní policii

⁴⁸ Peková, J., Pilný, J., Jetmar, M. *Veřejná správa a finance veřejného sektoru*. Praha: ASPI, 2005, str. 126-127

Zastupitelstvo naopak nemůže rozhodovat v oblasti přenesené působnosti obce, s výjimkou schvalování územního plánu města.

Kromě zákonem povinných výborů (finanční a kontrolní) ustanovilo královéhradecké zastupitelstvo také Výbor pro územní plánování a rozvoj města. Činnost těchto výborů vyplývá již z jejich samotných názvů. Předsedou výboru je vždy člen zastupitelstva. Výbory plní úkoly, kterými je pověřuje zastupitelstvo a jemu také ze své činnosti odpovídají.

Rada města Hradec Králové

Výkonným orgánem v oblasti samostatné působnosti je Rada města Hradec Králové. Rada má 11 členů a je tvořena primátorem, 4 náměstkyně a dalšími radními. Při výkonu samostatné působnosti je rada zodpovědná zastupitelstvu města při výkonu přenesené působnosti (jen stanoví-li tak zákon) odpovídá krajskému úřadu. Radě města je vyhrazeno zejména:⁴⁹

- a) zabezpečovat hospodaření obce podle schváleného rozpočtu
- b) vydávat nařízení obce
- c) projednávat a řešit podněty předložené členy zastupitelstva obce nebo komisemi rady obce
- d) zřizovat a zrušovat odbory a oddělení obecního úřadu
- e) na návrh tajemníka obecního úřadu jmenovat a odvolávat vedoucí odborů obecního úřadu
- f) zřizovat a zrušovat komise rady obce
- g) kontrolovat plnění úkolů obecním úřadem a komisemi v oblasti samostatné působnosti obce
- h) ukládat pokuty ve věcech samostatné působnosti obce
- i) rozhodovat o uzavírání nájemních smluv

Komise rady

Jednou z pravomocí rady města je zřizování komisí jako svým iniciativních a poradních orgánů. Při Radě města Hradec Králové působí těchto 10 komisí:

⁴⁹ zák. č. 128/2000, o obcích, §102, odst. 2

- Komise sportovní
- Komise kulturní
- Komise sociálně-zdravotní
- Komise pro životní prostředí
- Komise pro rozvoj bydlení
- Komise pro městské památky
- Komise pro městskou informatiku
- Komise pro výchovu a vzdělání
- Komise pro prevenci kriminality
- Komise pro rozvoj cestovního ruchu

Magistrát města Hradec Králové

Dalším orgánem města je magistrát. V jeho čele stojí primátor, který spolupracuje se svými náměstky. Každý náměstek je odpovědný za svůj úsek. Za chod magistrátu je zodpovědný tajemník, který je přímým nadřízeným vedoucích odborů, zaměstnanců odboru kanceláře tajemníka a nadřízeným všech zaměstnanců magistrátu.⁵⁰

Magistrát je organizačně členěn na odbory. Některé odbory jsou dále členěny na oddělení. Magistrát města Hradec Králové je tvořen těmito odbory:

- Odbor správní
- Odbor Živnostenský úřad
- Odbor památkové péče
- Kancelář tajemníka
- Odbor dopravy
- Odbor obrany a krizového řízení
- Odbor ekonomický
- Odbor vnitřních služeb
- Odbor samosprávných činností města
- Odbor správy majetku města
- Odbor životního prostředí

⁵⁰ Horzinková, E., Novotný, V. *Základy organizace veřejné správy v ČR*. Plzeň : Vydavatelství a nakladatelství Aleš Čeněk, 2008, str. 155

- Odbor sociálních věcí a zdravotnictví
- Odbor kultury, sportu a cestovního ruchu
- Odbor školství a volnočasových aktivit dětí a mládeže
- Investiční odbor
- Odbor stavební
- Odbor hlavního architekta
- Odbor strategie a rozvojových projektů města

Dalšími útvary Magistrátu jsou Kancelář primátora a Odbor interního auditu a kontroly.

Královéhradecký magistrát je rozmístěn do 3 pracovišť, přičemž většina odborů sídlí v jedné budově. Organizační struktura magistrátu je k dispozici v Příloze č. 7.

3.3.2 Komise místní samosprávy

Zvláštní postavení mezi městskými orgány mají komise místní samosprávy. Komise jsou zřizovány Radou města Hradec Králové jako iniciativní a poradní orgány. Rada též vymezuje územní obvod jejich působnosti a jmenuje a odvolává jejich členy. Komise má 5 až 11 členů. Členem se může stát každý občan Hradce Králové starší 18 let s trvalým pobytem v obvodu působnosti příslušné komise. Členem komise může být rovněž vlastník nemovitosti na území tohoto obvodu a dokonce i zástupce právnické osoby, která je vlastníkem nemovitosti v obvodu nebo zde má sídlo. V čele komise stojí předseda, jehož v době nepřítomnosti zastupuje místopředseda.

Na svou činnost získává každá komise místní samosprávy z rozpočtu města Hradec Králové základní příspěvek ve výši 8 tisíc korun a dále 3 koruny za každého obyvatele místní části. Jak je vidět, jedná o skutečně zanedbatelné částky.

Výrazné nejsou ani pravomoci, kterými jsou komise obdařeny, patří mezi ně zejména.⁵¹

- a) požadovat od odborů magistrátu města a od orgánů města podklady týkající se záležitostí územního obvodu příslušné komise, a to ještě před projednáváním v orgánech města tak, aby zástupci komise mohli, v případě potřeby, požádat o přizvání a vystoupit na jednání těchto orgánů

⁵¹ Statut komisí místní samosprávy města Hradec Králové

- b) účastnit se projednávání územně plánovací dokumentace a územně plánovacích podkladů a jejich změn v územním obvodu příslušné komise v orgánech města a podávat k nim připomínky
- c) vyjadřovat se k záměru města prodat, pronajmout či vypůjčit nemovitý majetek v územním obvodu příslušné komise
- d) požadovat informace o probíhajících úpravách inženýrských sítí a infrastruktury územního obvodu příslušné komise
- e) upozorňovat městskou policii na nedostatky v oblasti veřejného pořádku
- f) sledovat stav objektů a pozemků v územním obvodu komise a podávat příslušnému odboru magistrátu návrhy na řešení či využití
- g) podporovat společenský život v územním obvodu komise a poskytovat na něj část z přidělených finančních prostředků komise
- h) uplatňovat připomínky k návrhům obecně závazných vyhlášek a nařízení města

Povinností komise místní samosprávy je dodržování pravidel hospodaření s přidělenými rozpočtovými prostředky. Dále jsou komise povinny vyhotovit zápis ze svého jednání a předat jej kanceláři primátora.

V současné době působí v Hradci Králové těchto 24 komisí místní samosprávy:

- KMS Březhrad
- KMS Kukleny
- KMS Malšova Lhota
- KMS Malšovice
- KMS Moravské Předměstí – jih
- KMS Moravské Předměstí – sever
- KMS Moravské Předměstí – východ
- KMS Nový Hradec Králové
- KMS Piletice
- KMS Plácky
- KMS Plačice
- KMS Plotiště
- KMS Pouchov – Věkoše
- KMS Pražské Předměstí – jih
- KMS Pražské Předměstí – sever
- KMS Roudnička
- KMS Rusek
- KMS Slatina
- KMS Slezské Předměstí
- KMS Střed města – historická část
- KMS Střed města
- KMS Svinary
- KMS Svobodné Dvory
- KMS Třebeš

4. Komparace členěných a nečleněných statutárních měst

V České republice jsou za statutární města považována města, která mají právo organizovat svou samosprávu podle základní městské vyhlášky, která se nazývá statut města. Odtud také pochází jejich název.

4.1 Dnešní statutární města

Novodobá statutární města započalo svou existenci 24. listopadu 1990. V tento den nabyl účinnosti nový zákon o obcích, který ve svém § 3 vymezil prvních 13 statutárních měst. Městem se zvláštním statutem se tehdy staly:

- Brno
- České Budějovice
- Havířov
- Hradec Králové
- Karlovy Vary
- Liberec
- Olomouc
- Opava
- Ostrava
- Pardubice
- Plzeň
- Ústí nad Labem
- Zlín

Do skupiny statutárních měst by de facto měla patřit také Praha, protože její území je také členěno na městské části. Praha má však mezi českými městy zcela specifické postavení a jako statutární město není oficiálně označováno.

12. listopadu 2000 získaly postavení statutárních měst:

- Jihlava
- Kladno
- Most

1. ledna 2003 se počet statutárních měst rozrostl již na 19. K předchozím městům se přidaly:

- Karviná
- Mladá Boleslav
- Teplice

K zatím poslednímu rozšíření této skupiny došlo 1. července 2006. Od tohoto data se ke statutárním městům mohou řadit také:

- Děčín
- Frýdek-Místek
- Chomutov
- Přerov

4.2 Důvody pro vznik statutárních měst

Pro výběr statutárních měst neexistují žádná směrodatná pravidla. Nabízí se tedy otázka proč bylo vybráno právě těchto 23 měst. Důvodů lze nalézt hned několik.

Některá města se snažila navázat na historickou tradici, kdy mezi statutární města patřila již v dobách minulých. To se týká například Opavy, Liberce nebo Brna (viz. kapitola 1).

Mezi současnými statutárními městy nemohou chybět ani města, která měla obdobné postavení i před rokem 1989, ačkoliv jako statutární města nebyla označována. Příkladem jsou města Brno, Ostrava, Plzeň a později také Ústí nad Labem.

Statutárními městy se staly také všechna současná krajská sídelní města. Ve výčtu nechybí ani města se zvláštním postavením jako jsou lázeňské Karlovy Vary.

Důležitým faktorem je nepochybně také počet obyvatel. Podíváme-li se na tabulku největších měst České republiky podle počtu jejich obyvatel, zjistíme, že statutární města zaujímají prvních 23 míst tohoto žebříčku (nepočítáme-li Prahu). Statutární město s nejmenším počtem obyvatel je Mladá Boleslav s přibližně 45 tisíci obyvateli. Prvními „nestatutárními“ městy jsou Prostějov a Jablonec nad Nisou, které mají jen o několik stovek obyvatel méně než zmiňovaná Mladá Boleslav.

Z tohoto pohledu se může zdát zarážející pozdní jmenování Frýdku-Místku (až v poslední vlně v roce 2006). Ten se může pochlubit historickou tradicí s postavením statutárního města. Navíc bylo před Frýdkem-Místkem jmenováno statutárními městy několik měst s daleko menším počtem obyvatel.

Přehled všech současných statutárních měst včetně počtu obyvatel, příslušnosti k jednotlivým krajům a počtu městských částí či městských obvodů uvádí Tabulka 9.

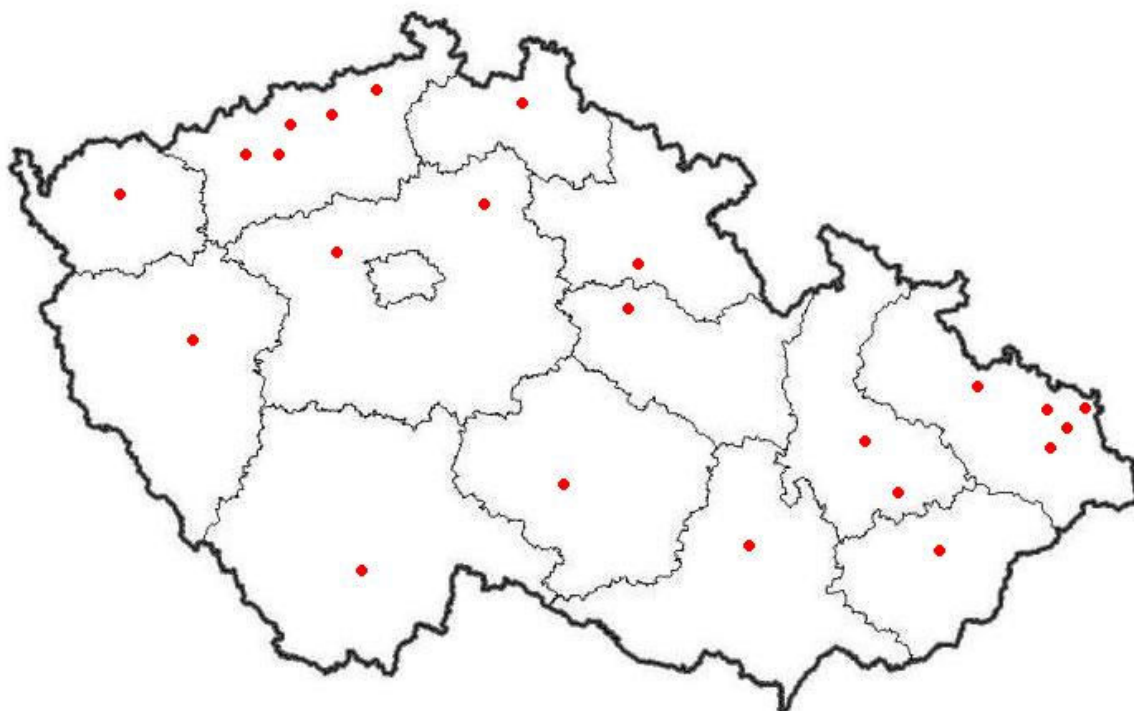
Tabulka 9 Současná statutární města

Rok	Město	Kraj	Počet obyvatel	Počet MO nebo MČ
1990	Brno	Jihomoravský	370 592	29 MČ
	České Budějovice	Jihočeský	94 936	-
	Havířov	Moravskoslezský	83 558	-
	Hradec Králové	Královéhradecký	94 497	-
	Karlovy Vary	Karlovarský	51 459	-
	Liberec	Liberecký	100 914	2 MO
	Olomouc	Olomoucký	100 373	-
	Opava	Moravskoslezský	58 807	8 MČ
	Ostrava	Moravskoslezský	307 767	23 MO
	Pardubice	Pardubický	89 892	8 MO
	Plzeň	Plzeňský	169 273	10 MO
	Ústí nad Labem	Ústecký	95 289	4 MO
	Zlín	Zlínský	75 860	-
2000	Jihlava	Vysočina	51 143	-
	Kladno	Středočeský	69 906	-
	Most	Ústecký	67 438	-
2003	Karviná	Moravskoslezský	62 661	-
	Mladá Boleslav	Středočeský	45 507	-
	Teplice	Ústecký	51 461	-
2006	Děčín	Ústecký	52 282	-
	Frýdek-Místek	Moravskoslezský	59 007	-
	Chomutov	Ústecký	49 926	-
	Přerov	Olomoucký	46 503	-

Zdroj: Autor

Obrázek 4 ukazuje rozmístění statutárních měst na území České republiky. Z obrázku je patrné, že největší koncentrace statutárních měst je v Ústeckém a Moravskoslezském kraji. V obou krajích můžeme nalézt 5 takovýchto měst. Po dvou zástupcích má Středočeský a Olomoucký kraj. V ostatních krajích jsou statutárními městy pouze sídelní města krajů.

Obrázek 4 Rozložení statutárních měst



Zdroj: Autor

4.3 Druhy statutárních měst

Jak již bylo několikrát zmíněno, hlavním znakem statutárních měst je možnost členit své území na městské obvody nebo místní části s vlastními samosprávnými orgány. Tuto možnost však využila jen necelá třetina z celkového počtu těchto měst. Skladba územní samosprávy je velice různorodá. V následujících řádcích se pokusím roztrždit tuto skupinu měst do několika kategorií.

4.3.1 Členěná statutární města

Na tradici dvoustupňové soustavy národních výborů navázala města Brno, Ostrava, Plzeň a Ústí nad Labem. Členěnými statutárními městy se staly také Pardubice, Opava a Liberec. I mezi těmito členěnými městy lze nalézt několik podstatných rozdílů.

První rozdíl se týká názvosloví. Zákon o obcích umožňuje členit se na městské části nebo na městské obvody. Obě označení jsou však z hlediska zákona naprosto rovnocenná a zastupitelstvo města si tak může zvolit kterýkoliv z nich. Na městské části je rozděleno území Brna a Opavy, na městské obvody se rozhodli rozdělit své město v Ostravě, Ústí nad Labem, Plzni, Pardubicích a v Liberci.

Územně členěná statutární města lze rozdělit ještě podle jednoho důležitého hlediska do dvou základních typů. Jedná se o města plně územně členěná (symetrický model) a města částečně územně členěná (asymetrický model).

Plně členěnými městy jsou především města s dlouhou tradicí územního členění, která navázala na tuto formu rozdělení města z předchozích dob. Jedná se tedy opět o Brno, Ostravu, Plzeň a Ústí nad Labem. Pátým plně územně členěným městem se později staly také Pardubice. Tento symetrický model předpokládá, že každá část území spadá do nějakého městského obvodu nebo městské části.

Největším statutárním městem je **Brno**. Jeho území je již od roku 1990 členěno na těchto 29 městských částí:

- Brno-střed
- Brno-sever
- Brno-Královo Pole
- Brno-Líšeň
- Brno-Bystrc
- Brno-Žabovřesky
- Brno-Židenice
- Brno-Bohunice
- Brno-Řečkovice, Mokrá Hora
- Brno-Vinohrady
- Brno-Starý Lískovec
- Brno-Kohoutovice
- Brno-Nový Lískovec
- Brno-Slatina
- Brno-jih
- Brno-Komín
- Brno-Černovice
- Brno-Maloměřice a Obřany
- Brno-Tuřany
- Brno-Jundrov
- Brno-Medlánky
- Brno-Chrlice
- Brno-Bosonohy
- Brno-Žebětín
- Brno-Ivanovice
- Brno-Jehnice
- Brno-Kníničky
- Brno-Ořešín
- Brno-Útěchov

Každá z nich má vlastní volené zastupitelstvo, radu, starostu, znak a vlajku.

Druhým největším statutárním městem je **Ostrava**. V roce 1990 se město územně rozdělilo na 22 městských obvodů. O tři roky později byl zřízen zatím poslední 23. obvod Plesná. Zde je výčet jednotlivých městských obvodů, tak jak jej uvádí Statut města Ostravy.

- Moravská Ostrava a Přívoz
- Slezská Ostrava
- Ostrava - Jih
- Poruba
- Nová Bělá
- Vítkovice
- Stará Bělá
- Pustkovec,
- Mariánské Hory a Hulváky
- Petřkovice
- Lhotka
- Hošťálkovice
- Nová Ves
- Proskovice
- Michálkovice
- Radvanice a Bartovice
- Krásné Pole
- Martinov
- Polanka nad Odrou
- Hrabová
- Svinov
- Třebovice
- Plesná

Dalším plně členěným statutárním městem je **Plzeň**. Ke čtyřem městským obvodům, působících zde již od 60. let, přibýly v roce 1990 další čtyři, které vznikly oddělením historických obcí od těchto obvodů. V roce 2003 byly k Plzni připojeny další dvě okolní obce na jejichž území byly vytvořeny dva nové obvody. V současnosti tak ve městě působí těchto 10 městských obvodů:

- Plzeň 1
- Plzeň 2-Slovany
- Plzeň 3
- Plzeň 4
- Plzeň 5-Křimice
- Plzeň 6-Litice
- Plzeň 7-Radčice
- Plzeň 8-Černic
- Plzeň 9-Malesice
- Plzeň 10-Lhota

Na nejméně městských obvodů je rozčleněno statutární město **Ústí nad Labem**. Původně mělo město 5 obvodů. V roce 1994 však došlo k osamostatnění obce Trmice a od té doby jsou v Ústí nad Labem pouze tyto 4 městské obvody:

- Ústí nad Labem - město
- Ústí nad Labem - Severní Terasa
- Ústí nad Labem - Neštěmice
- Ústí nad Labem - Střekov

Podrobnosti o posledním plně územně členěném statutárním městu – **Pardubicích** jsou uvedeny v kapitole 2.

Zvláštním typem statutárních měst jsou částečně členěná statutární města. Tato města vytváří městské části nebo městské obvody se samosprávnými orgány jen na části svého území. Zbytek území zůstává nečleněn a správu zde vykonávají orgány města. Města s takovýmto typem městské správy máme pouze dvě – Opavu a Liberec.

Opava je se svými necelými 60 tisíci obyvateli nejmenším členěným statutárním městem. Území města se skládá z částí spravovaných přímo opavským magistrátem a dále těchto 8 městských částí:

- Malé Hoštice
- Komárov
- Suché Lazce
- Podvihov
- Zlatníky
- Milostovice
- Vlaštovičky
- Vávrovice

Městských částí bylo původně 9, později se však jedna městská část osamostatnila.

Zcela specifickým příkladem asymetrického modelu členění statutárních měst je **Liberec**. Město je rozčleněno na 33 městských čtvrtí, z nichž 32 spravují orgány města a jedna městská čtvrť je vyčleněna jako samostatný městský obvod Vratislavice nad Nisou. Tento model byl zvolen především kvůli snaze dosáhnout hranice 100 tisíc obyvatel, což by přineslo nemalé finanční prostředky do městské kasy. MO Vratislavice nad Nisou má totiž přibližně 7 tisíc obyvatel a s touto “pomocí“ se Liberci podařilo přes tuto klíčovou hranici dostat. Liberecký městský statut vymezuje vztahy orgánů města a orgánů městského obvodu a říká, že zastupitelstvo města a zastupitelstvo městského obvodu vystupují jako dva nezávislé orgány, které vzájemně respektují svá stanoviska učiněná v zájmu občanů města i obvodu.

V Příloze č. 8 jsou uvedeny mapy všech územně členěných statutárních měst s vymezením jednotlivých městských obvodů a městských částí.

4.3.2 Nečleněná statutární města

Jak již bylo řečeno, většinu dnešních statutárních měst tvoří města, která se rozhodla nevyžít své právo rozčlenit své území na městské části nebo městské obvody. Těchto měst můžeme napočítat 16. Některá z nich dokonce ani nemají svůj vlastní statut, ačkoliv jsou nazývána statutárními městy. Pokud zde budu hovořit o rozdělení města, tak pouze ve smyslu místních částí bez vlastních samosprávných orgánů.

Největším nečleněným statutárním městem je se svými zhruba 100 tisíci obyvateli **Olomouc**. V lednu 2007 zde bylo ustanoveno 27 komisí místních částí, které však stejně jako u dříve popsanych komisí místní samosprávy v Hradci Králové plní pouze roli poradního orgánu rady města.

V první desítku největších statutárních měst je možné nalézt ještě dvě územně nečleněná města – **Hradec Králové** a **České Budějovice**. O Hradci Králové byla řeč již v předchozí kapitole. České Budějovice jsou rozděleny na 7 místních částí bez jakékoliv samosprávy.

Dalším nečleněným statutárním městem je **Havířov**. Tady je ovšem situace okolo rozdělení města poněkud zamotaná. Zastupitelé totiž obecně závaznou vyhláškou statutárního charakteru rozhodli o rozdělení města na městské části, ale o zavedení jejich samosprávných orgánů nikdy neusilovali. Tím zmátli Český statistický úřad a od té doby byl Havířov nesprávně statisticky uváděn jako územně členěné statutární město i pro účely komunálních voleb. Při radě města působí alespoň 6 občanských komisí, které jsou příslušné pro 6 z 8 místních částí.

Statutární město **Most** je tvořeno 8 místními částmi. Ty vznikly připojením území zaniklých obcí z důvodu povrchové těžby hnědého uhlí. Pouze v jedné z těchto částí působí při zastupitelstvu města osadní výbor jako jeho iniciativní a kontrolní orgán.

Zajímavým způsobem je situace řešena ve **Zlíně**. Město je rozděleno na 16 místních částí, ale pouze ve 13 z nich působí komise místních částí jako dobrovolné iniciativní seskupení občanů místních částí. Tyto komise jsou zároveň poradním orgánem Rady města Zlín. Novinkou od roku 2009 je také jmenování jednotlivých členů zastupitelstva města do konkrétních místních částí. V každé z nich jsou pro občany pravidelně k dispozici 2 zlíňští zastupitelé. Tato praxe má především přinést zlepšenou komunikaci občanů jednotlivých místních částí s volenými orgány města.

Frydek-Místek je rozdělen do 7 místních částí. V 5 z nich přitom působí při zastupitelstvu města osadní výbory.

Území statutárního města **Děčín** je tvořeno 35 místními částmi. Toto číslo je na takto relativně malé město nezvykle vysoké. Některé místní části mají přitom jen něco kolem 30 obyvatel. Z tohoto důvodu je Děčín dále rozdělen do 9 městských sektorů.

Lázeňské město **Karlovy Vary** je rozděleno na 15 místních částí. Navíc byla radou města zřízena Komise pro demografický rozvoj města a pro okrajové části města.

Statutární město **Jihlava** tvoří celkem 16 místních částí. V 11 z nich byly jejími občany vytvořeny osadní výbory. Město Jihlava také zřídilo Fond pro podporu aktivit ve stanovených oblastech města Jihlavy. Čerpat finanční prostředky z tohoto fondu je oprávněno 14 ze 16 místních částí. Místní části, kde působí osadní výbor mohou podat žádost o finance pomocí této instituce. Tam, kde neexistují osadní výbory se finance mohou čerpat na základě návrhu občanů příslušných místních částí prostřednictvím přidělených zástupců, kteří mají na starost vypracování žádosti.

13 místních částí tvoří území statutárního města **Přerov**. Ve 4 místních částech působí osadní výbory, v 8 dalších byly vytvořeny komise místních částí. Bez svého osadního výboru nebo místní komise je pouze centrální část Přerova.

V **Mladé Boleslavy**, která je tvořena 13 městskými částmi je zřízena pouze Komise rady pro rozvoj příměstských částí.

U statutárních měst **Teplice** (7 místních částí), **Kladno** (6 místních částí), **Karviná** (9 místních částí) a **Chomutov** se mi nepodařilo získat žádné informace o místních komisích případně osadních výborech.

5. Efektivní správa měst

V této části práce se zaměřím především na oprávněnost či neoprávněnost existence městských obvodů a městských částí. Jinými slovy, jestli je výhodnější mít město územně členěné město nebo ponechat správu pouze centrálně na jednom místě. Toto téma je v mnoha městech velmi aktuální. Mají k němu co říci jak komunální politici, tak samotní občané městských obvodů a částí. Dále se zastavím u dalších forem účasti místních částí na správě nečleněných měst (bez městských obvodů či městských částí). Prostor dostane také současnost a budoucnost osmi městských obvodů, které fungují v Pardubicích.

Z předchozí kapitoly je patrné, že každé statutární město řeší svou městskou správu po svém. Zákonem o obcích jsou vymezeny jen nezbytné mantinely, jinak mají statutární města v rozhodování o způsobu provádění městské správy volnou ruku.

Právě neexistence ucelených pravidel pro vznik a fungování statutárních měst vede k velkému množství forem městské správy. To má za následek to, že města podobná svým charakterem i počtem obyvatel využívají zcela rozdílné modely samosprávy. Naopak města, mezi kterými lze jen těžko nalézt nějaké rovnítko, jsou založena na stejném nebo podobném principu správy.

Nabízí se tedy otázka jaká forma městské samosprávy je nejlepší pro všechny zúčastněné strany. Především pak pro občany, ale také pro komunální politiky, kteří se starají o městské rozpočty. Další otázkou je také samotný význam kategorie statutárních měst, neboť tato značná roztržitost jej spíše degraduje.

5.1 Výhody a nevýhody členění měst

O existenci městských obvodů se vedou debaty ve všech územně členěných statutárních městech. Názorů pro i proti jejich zrušení je velké množství. K této problematice se v poslední době vyjadřuje jak odborná veřejnost, tak občané, kterých se tato otázka týká nejvíce. V následujících řádcích se pokusím přiblížit nejvýznamnější argumenty pro i proti rozdělení měst do obvodů.

Návrh na zrušení městských obvodů a městských částí byl nedávno projednávám na zasedání Komory statutárních měst Svazu měst a obcí. Ta se následně vyslovila pro jejich úplné zrušení ve všech statutárních městech. Tento návrh se měl dostat do sněmovny, která by poté hlasovala o novele zákona o obcích. Později přišla Komora statutárních měst

s poněkud méně radikálním návrhem. Počítala totiž se zachováním obvodů a částí v Brně a Ostravě, v ostatních územně členěných městech se vyslovila pro jejich zrušení.

Likvidace městských obvodů by podle nich přinesla úsporu finančních prostředků a efektivnější veřejnou správu. Je však nutné říci, že pro zánik obvodů hlasovali především zástupci nečleněných statutárních měst, tudíž by se jich tato úprava nikterak nedotkla. Nicméně oba návrhy postupem času vyšuměly do ztracena.

Drtivá většina starostů i primátorů členěných měst totiž zastává zcela opačný názor. Na místě je třeba říci, že není možné hodnotit pouze ekonomické náklady, ale také další aspekty. Zastánci městských obvodů argumentují především tím, že jejich případné zrušení by znamenalo likvidaci decentralizace městských celků a následné vzdálení veřejné správy obyvatelům měst. Samospráva v městských obvodech má k obyvatelům obvodů zcela přirozeně blíže a tudíž zná místní problematiku lépe než městský magistrát. Rozhodující pravomoci tak mají ti, kteří mají o místních věcech daleko větší přehled. To umožňuje i mnohem rychlejší reakci na problémy, které v městském obvodu nastanou.

Tato praxe, tedy co největší přiblížení veřejné správy občanům města, koresponduje s Evropskou chartou místní samosprávy, která je pro Českou republiku závazná. Článek 4 této charty totiž praví: *„Odpovědnost za věci veřejné obvykle ponesou především ty orgány, které jsou občanu nejbližší. Jinému orgánu se odpovědnost svěří tam, kde to odpovídá v rozsahu a povaze úkolu a požadavkům efektivnosti a hospodárnosti.“*⁵²

V zavedení dvoustupňové struktury statutárních měst lze spatřovat i další nespornou výhodu. Tou je větší možnost čerpání finančních prostředků ze strukturálních fondů Evropské unie. Hledání finančních zdrojů pro větší investiční akce je dnes pro města nesnadnou záležitostí. Územně členěná statutární města by tak měla využít všechny přednosti, které s sebou nese působení dvojí městské samosprávy. Představitelé měst i obvodů by měli učinit všechny nezbytné kroky k tomu, aby prostředky z Evropské unie mohly získávat jak projekty celoměstského charakteru (např. regenerace a revitalizace brownfields, výstavba čističky odpadních vod), tak projekty místního charakteru (výstavba infrastruktury pro volný čas, regenerace městské zeleně). Obě strany by měli spolupracovat při tvorbě projektů, vzájemně se podporovat a umožnit tak vznik dostatečného množství

⁵² Evropská charta místní samosprávy

kvalitních projektů, které jsou nezbytným předpokladem pro čerpání finančních prostředků z fondů EU.

Pokud města disponují svými obvody, je podle mého názoru nutné, aby městským obvodům bylo svěřeno, co možná nejvíce pravomocí. Město by mělo obvody zastřešovat a mít pouze koordinační, metodickou a kontrolní funkci. Záležitosti, které je třeba řešit celoměstsky, jako je doprava, strategický majetek města nebo infrastruktura, by měly zůstat v kompetenci městského zastupitelstva. Ostatní záležitosti by měli být ponechány v gesci obvodních zastupitelstev. U většiny členěných měst však probíhá velký souboj mezi obvody a městem o rozsah svých pravomocí. Zatímco jedna strana v podobě města má zájem omezit kompetence městských obvodů a centralizovat je do jednoho místa, druhá strana má zájem na dalším rozšiřování a posilování svých kompetencí.

Aby městské obvody mohly skutečně efektivně fungovat, je nezbytné, aby byly finančně nezávislé. To znamená, že musí mít možnost vytvářet vlastní finanční zdroje a rozhodovat o nich v mezích svého rozpočtu. Na současném financování městských obvodů totiž vydělávají v první řadě obvody s rozvinutou infrastrukturou, dostatečným množstvím prostor k podnikání a velkým počtem obyvatel.

Velké množství městských obvodů vzniklo jako následek předchozímu historického vývoje rozšiřování měst. Některé okolní obce se dobrovolně přidávaly k větším městům a pomocí městských obvodů jim byla ponechávána alespoň část autonomie. Pokud došlo ke zrušení existujících obvodů a následnému opětovnému oddělení obcí, nastal by značný problém s vyrovnáním majetku. Město totiž ve svém statutu svěřuje část svého majetku do správy městským obvodům. Jedná se jak o nemovitý majetek (správní budovy, hasičské zbrojnice apod.), tak o movitý majetek.

5.2 Městské obvody v Pardubicích

Případné zrušení městských obvodů by se samozřejmě dotklo také Pardubic. Toto téma je nejčastěji na pořadu dne v období komunálních voleb, kdy si občané nejvíce uvědomují existenci obvodů. Před jejich konáním totiž obyvatelé městských obvodů rozhodují o složení hned dvou zastupitelstev najednou. Ve svém volebním programu měla variantu se zrušením obvodů i některá menší politická sdružení. Velké strany však toto téma příliš neotevírají. Čas od času se také tato polemika objeví i na stránkách místního tisku.

Odpůrci městských obvodů dávají často za příklad sousední Hradec Králové, který ač je o něco větším městem, bez městských obvodů se obejde. Nabízí se tak nejrůznější srovnání počtu zastupitelů, počtu úředníků a s tím souvisejícího množství finančních prostředků, které jdou na městskou správu. O toto srovnání se pokusím i já.

Pardubické zastupitelstvo má 39 členů. Navíc občané ve volbách do obecních zastupitelstev rozhodují o dalších 114 zastupitelských místech v jednotlivých městských obvodech (15 v MO I – VII a 9 v MO VIII). Celkem je tedy k dispozici 153 zastupitelských křesel. To při počtu 89 892 obyvatel (k 1. 1. 2009) dělá přibližně 587 obyvatel Pardubic na jednoho zastupitele. Nutno ovšem podotknout, že někteří zastupitelé sedí takzvaně na dvou židlích, to znamená, že jsou součástí jak městského zastupitelstva, tak zastupitelstva městského obvodu. V královéhradeckém zastupitelstvu zasedá 37 zastupitelů. Na jednoho zastupitele tedy připadá 2554 obyvatel.

Pokud se podíváme na počty úředníků v obou městech, zjistíme, že v Pardubicích pro město i obvody pracuje přibližně 460 úředníků. V Hradci Králové jich působí asi o 60 méně. Tato čísla nejsou beze zbytku přesná, ale rozhodně alespoň přibližně odpovídají realitě. Vycházel jsem pouze z údajů oficiálních internetových stránek obou měst. Při porovnání na počet obyvatel nám vyjde v Pardubicích 194 obyvatel na jednoho úředníka, zatímco v Hradci Králové je to již 236 obyvatel.

V roce 2003 se Sdružení Pardubice město pro život, které bojovalo za zrušení obvodů, snažilo spočítat kolik občané ročně “platí“ za výkon městské správy. Podle jejich zjištění platili pardubičtí občané o 134 korun více než obyvatelé Hradce Králové.

Dnes již bývalý pardubický primátor Jiří Strítěský tehdy také přiznal, že vytvoření městských obvodů nebylo příliš šťastné. Náklady na jejich provoz jsou příliš vysoké jsou také méně efektivnější. Obvody byly v 90. letech zřizovány za účelem připojení okolních obcí. To se s výjimkou Hostovic nepodařilo a k dosažení hranice 100 obyvatel tak tato snaha nevedla. Tímto klesl význam obvodů. Exprimátor také uznal, že města, která obvody neustanovila na tom jednoznačně vydělala, protože 8 městských obvodních úřadů je pro radnici značnou finanční zátěží. Například Hradec Králové má tak mnohem více finančních prostředků na investice než Pardubice.

Příznivcům zrušení městských obvodů nahrál do karet i průzkum, který v Pardubicích provedla jedna z agentur veřejného mínění. Z výsledků průzkumu totiž

mimo jiné vyplynulo, že o volené zástupce města i městských obvodů se obyvatelé Pardubic příliš nezajímají. O něco větší zájem byl vykázan o činnost zastupitelů městských obvodů, i když ani číslo 37 % není nikterak oslnivé. Na jméno starosty svého městského obvodu si však dokázala vzpomenout jen necelá polovina respondentů. A co se mi zdá být nejhorší, na povrch také vyplynula velká neznalost občanů agendy městských obvodů. Většina občanů totiž neví jaké věci si mohou vyřídit na “malých“ radnicích a v jakém případě se již musí obrátit na pracovníky magistrátu.

Před posledními volbami do obecních zastupitelstev se v mnoha e-mailových schránkách pardubických občanů objevila výzva, která směřovala ke zrušení městských obvodů. Autor výzvy, který se podepsal jako Arnošt z Pardubic nabádal k jakémusi bojkotu nadcházejících voleb tím, že voliči měli zaškrtnout kandidáty ze samého konce kandidátních listin. Takto měli učinit všichni, kteří nesouhlasí s existencí městských obvodů. Ve svém otevřeném dopise autor uvádí řadu výhrad k současnému fungování městské správy v Pardubicích. Městské obvody jsou podle něj jen finanční přítěží pro město a o jejichž existenci se většina občanů dozví až ve chvíli, kdy obdrží složenku na poplatek za svoz tuhého komunálního odpadu nebo poplatek za psa. Tento e-mail vyvolal prudké reakce politiků i občanů. O tom kolik voličů se nakonec řídilo radami autora dopisu lze jen polemizovat. Přestože anonymní dopisy nelze brát nijak vážně, jedno pozitivum celá tato událost měla. Opět se totiž rozproudila debata o existenci městských obvodů v Pardubicích.

Zcela opačný názor zastávají starostové městských obvodů. Argumentují tím, že ekonomická úspora, kterou má přinést zrušení obvodů by nebyla tak velká, jak se předpokládá, protože většina pracovníků městských obvodů by se stejně pouze přesunula na magistrát. Tím by došlo k jeho zahlcení a značnému zpomalení jeho chodu. Prodloužily by se lhůty vyřizování jednotlivých záležitostí a nepochybně by byly místní problémy řešeny daleko pomaleji než za současného stavu.

Díky existenci městských obvodů dokázali jejich starostové získat nemalé finanční prostředky na investice uvnitř obvodu. Na jejich území tak mohou probíhat renovace komunikací, výstavba sportovních zařízení, regenerace zeleně a mnoho dalších projektů, na jejichž realizaci by peníze z magistrátu přišli asi jen těžko.

Podle mého názoru v Pardubicích městské obvody zůstanou i nadále zachovány. Občas sice někdo otevře debatu o smyslu jejich existence, ale většina místních politiků nemá na likvidaci obvodů příliš velký zájem. Postoje starostů je totiž třeba brát i z toho hlediska, že většina z nich je zároveň členem městského zastupitelstva a těžko by si sami odsouhlasili zrušení “svých“ obvodů.

5.3 Začlenění místních částí do městské správy

I města, která nezřídila městské obvody se snaží zapojit do městské správy své místní části. V některých městech fungují komise místní samosprávy (Hradec Králové), jinde komise místních částí (Olomouc). V jiných městech působí osadní výbory nebo alespoň komise pro okrajové části města. Všechny tyto komise a výbory nejsou samosprávnými orgány, působí pouze jako iniciativní a poradní orgány při zastupitelstvu nebo radě města.

Narozdíl od městských obvodů nemají příliš velké pravomoci, ale i přesto lze nalézt některé výhody tohoto způsobu začlenění místních částí do městské správy. Nejvíce viditelnou výhodou jsou samozřejmě nižší náklady na provoz. Zatímco představitelé městských obvodů jsou do svých funkcí voleni v komunálních volbách, členové komisí a výborů jsou jmenováni svým zřizovatelem, tedy zastupitelstvem nebo radou města. Vesměs se jedná o dobrovolná seskupení občanů místních částí. Odměna za členství má spíše symbolický charakter. Členy jsou tak převážně lidé, kteří mají skutečný zájem na rozvoji místní části, ve které žijí.

Jako ideální nástroj pro vylepšení komunikace občanů místních částí s volenými představiteli města se zdá být “přidělení“ městských zastupitelů do jednotlivých částí města. K této praxi přistoupili například ve Zlíně. Každý zastupitel má na starost určitou místní část, ve které je občanům pravidelně k dispozici. Na schůzkách s obyvateli se dozví o konkrétních problémech a na městském zastupitelstvu poté hájí zájmy občanů “své“ místní části. Důležitým předpokladem pro fungování tohoto systému je ochota obou stran (zastupitele i občanů) zapojit se do diskuze a hledat řešení problémů vzniklých na území jednotlivých místních částí.

5.4 Shrnutí výhod a nevýhod dvoustupňové samosprávy

Výhody dvoustupňové samosprávy:

- Uplatňování principu subsidiarity - veřejná správa je blíže občanům
- Větší zainteresovanost starostů a zastupitelů městských obvodů
- Rychlejší řešení místních problémů
- Detailní znalost prostředí
- Přesnější cílování investic uvnitř obvodu
- Dokonalejší kontrola využívání veřejných prostředků a práce volených představitelů i úředníků ze strany veřejnosti
- Větší možnosti pro získávání finančních zdrojů (využití fondů EU)

Nevýhody dvoustupňové samosprávy:

- Vysoké náklady na provoz úřadů městských obvodů
- Přebujelý byrokratický aparát
- Neefektivní veřejná správa
- Vysoké náklady na výkon státní správy
- Často malé pravomoci městských obvodů
- Nevyjasněné kompetence mezi městem a městskými obvody – špatná orientace občanů
- Potřeba finanční nezávislosti městských obvodů

Závěr

Jedním z cílů této práce bylo nalézt výhody a nevýhody existence členěných statutárních měst. Najít jednoznačnou odpověď na otázku, zda je rozumné členit města do městských částí či obvodů se samostatnými samosprávnými orgány není snadná záležitost. Především je nutné posuzovat každé město individuálně, neboť dnešní podoba statutárních měst je velice rozmanitá.

Je jasné, že velká města jako Brno, Ostrava nebo Plzeň se pro optimální správu členit na městské části potřebují. Takto velká území lze totiž jen obtížně spravovat centralizovaně z jednoho místa. Pro uplatnění principu subsidiarity byly rozděleny do menších celků. Tato města jsou rozčleněna již několik desítek let a právě kvůli nim vznikla kategorie statutárních měst.

Bez územního členění se však obejde velká většina z dnešních 23 měst zařazených do této skupiny. Není také bez zajímavosti, že žádné město dosud nepřešlo na jiný způsob organizace městské správy. Žádné město zatím nezrušilo své obvody a od vzniku prvních členěných statutárních měst se v pozdějších letech žádné jiné město nerozhodlo zřídit obvody. Jedná se tedy o určitou tradici v městské správě jednotlivých měst a asi by nebylo rozumné měnit zaběhnuté modely, které s většími či menšími obtížemi plní svou funkci. Stejná je i situace v Pardubicích. Náhlé zrušení městských obvodů by zřejmě napáchalo více škody než užitku.

Hypotéza navržená v úvodu této práce hovořící o dekoncentraci městské samosprávy jako základní vlastnosti statutárních měst byla vyvrácena. Z 23 současných statutárních měst se pro zřízení městských obvodů či částí rozhodlo pouze 7 měst, přičemž některá z nich jsou navíc členěna jen z části. Prvotním záměrem měst usilujících o začlenění mezi statutární města tak určitě není dekoncentrace městské správy.

Podle mého názoru bylo chybou, že zákon o obcích dává statutárním městům pouze právo, nikoliv povinnost dělit město na městské obvody nebo městské části. Takto se stále více menších měst snažilo dostat mezi "vyvolená" města. Postupem času se ze statutárních měst stala spíše prestižní kategorie. Statutární města dnes zdaleka nenavazují na své postavení, kterému se těšily již v počátcích své existence. Tato města tehdy obdržela rozsáhlé pravomoci a jejich postavení získávala jen nejvýznamnější města své doby. Vždyť v čem se dnes například liší statutární město Mladá Boleslav a Prostějov, který do této

kategorie nespadá.. Snad jen tím, že se na svých listinách mohou v Mladé Boleslavi chlubit označením statutární město a v čele stojí primátor, nikoliv jen “pouhý“ starosta.

Měla by především existovat nějaká závazná pravidla pro to, jak se město může stát statutárním, případně jak může o tento titul přijít. Zároveň by měly být vymezeny alespoň minimální podmínky pro vznik městských obvodů (např. minimální počet obyvatel, velikost území nebo jiné ukazatele).

Právo rozdělit město na obvody by mělo být ponecháno všem městům, která budou splňovat předepsané podmínky. O případném vzniku městských obvodů by poté měli rozhodnout vždy sami občané na základě místního referenda. Současná zákonná úprava totiž nepočítá s místním referendem jako podmínkou vzniku městských obvodů.

Těmito opatřeními by došlo k alespoň částečnému navrácení prestiže statutárních měst. Otázka úplného zrušení městských obvodů a částí není v tuto chvíli na místě. Úplným zrušením městských obvodů by navíc ztratila smysl podstata statutu statutárních měst. Občan jakožto daňový poplatník má právo na co nejkvalitnější servis výkonu veřejné správy. Městské obvody ve velkých městech takovýto servis rozhodně zaručují.

Seznam použité literatury

- [1] EXNER, J. *Obce, města, městské části : O místní veřejné správě a její dekoncentraci statutárními vyhláškami v územně členěných městech*. Praha : Libri, 2004. 407 s. ISBN 80-7277-289-9.
- [2] HLEDÍKOVÁ, Z.; JANÁK, J.; DOBEŠ, J. *Dějiny správy v českých zemích od počátku státu po současnost*. Praha: Lidové noviny, 2007. 570 s. ISBN 978-80-7106-906-5.
- [3] SCHELLE, K. *Vývoj veřejné správy v letech 1848 – 1948*. Praha: Eurolex Bohemia, 2002. 389 s. ISBN 80-86432-25-4.
- [4] MALÝ, K. a kolektiv. *Dějiny českého a československého práva do roku 1945*. Praha: Linde, 1997. 572 s. ISBN 80-7201-045-X.
- [5] KOUDELKA, Z. *Průvodce územní samosprávou*. Praha: Linde, 2003, str. 237 s. ISBN 80-7201-403-X.
- [6] BRONCOVÁ, D. *Kniha o městě Pardubice*. Praha: Milpo Media, 1999. 238 s. ISBN 80-86098-12-5.
- [7] KUČA, K. *Města a městečka v Čechách, na Moravě a ve Slezsku*. 5. díl. Praha: Libri, 1996. ISBN 80-85983-12-5.
- [8] KUČA, K. *Města a městečka v Čechách, na Moravě a ve Slezsku*. 2. díl. Praha: Libri, 1996. ISBN 80-85983-12-5.
- [9] HORZINKOVÁ, E.; NOVOTNÝ, V. *Základy organizace veřejné správy v ČR*. Plzeň : Vydavatelství a nakladatelství Aleš Čeněk, 2008. 234 S. ISBN 978-80-7380-096-3.
- [10] JAKL, J. *Hradec Králové*. Praha: Paseka, 2005. 55 s. ISBN 80-7185-723-8.
- [11] PEKOVÁ, J.; PILNÝ, J.; JETMAR, M. *Veřejná správa a finance veřejného sektoru*. Praha: ASPI, 2005. 555 s. ISBN 80-7357-052-1.
- [12] Stadionova (březnová) ústava
- [13] zák. č. 7/1864 z.z., řád volení v obcích království Českého
- [14] Zákon č. 75/1919 Sb., řád volení v obcích republiky Československé
- [15] vyhl. 68/1923 Sb.
- [16] vyhl 184/1924 Sb.
- [17] vl.nař. 174/1928 Sb.
- [18] zák. č. 213/1919 Sb., o sloučení sousedních obcí s Brnem
- [19] zák. č. 278/1920 Sb., o sloučení sousedních obcí s Olomoucí
- [20] zák. č. 278/1920 Sb., o složení a působnosti místních výborů ve velkém Brně

- [21] zák. č. 114/1920 Sb., kterým se sousední obce a osady slučují s Prahou
- [22] zák. č. 116/1920 Sb., o organizaci a působnosti ústředního zastupitelstva hlavního města Prahy a místních výborů
- [23] vl. nař. 121/1945 Sb., dekret presidenta republiky o územní organizaci správy, vykonávané národními výbory
- [24] zák. č. 280/1948 Sb., o krajském zřízení
- [25] zák. č. 13/1954 Sb., o národních výborech
- [26] zák. č. 36/1960 Sb., o územním členění státu
- [27] zák. č. 65/1960 Sb., o národních výborech
- [28] zák. č. 69/1967 Sb., o národních výborech
- [29] zák. č. 128/2000 Sb., o obcích
- [30] Evropská charta místní samosprávy
- [31] Obecně závazná vyhláška č. 12/2006, Statut města Pardubic
- [32] Obecně závazná vyhláška č. 4/2003, Statut města Brna
- [33] Obecně závazná vyhláška č. 11/2000, Statut města Ostravy
- [34] Obecně závazná vyhláška č. 8/2001, Statut města Plzně
- [35] Obecně závazná vyhláška č. 3/2005, Statut města Ústí nad Labem
- [36] Obecně závazná vyhláška č. 11/2004, Statut města Opavy
- [37] Obecně závazná vyhláška č. 7/2001, Statut města Liberce

Elektronické zdroje

- [38] Vedral, J. *Historie a současnost veřejné správy : K vymezení samostatné působnosti obce*. Veřejná správa : Týdeník vlády ČR. 2008, č. 6 [online]. [cit. 2008-12-12]. Dostupný z WWW: <<http://web.mvcr.cz/archiv2008/casopisy/s/2000/0006/6nazor.html>>.
- [39] Čechy – dějiny právní – organizace samosprávy. [online]. [cit.2008-12-12]. Dostupný z WWW: <http://encyklopedie.seznam.cz/heslo/234283-cechy-dejiny-pravni-organisace-samospravy>
- [40] Šebek, F. *Přehled dějin Pardubic* [online]. [cit.2009-03-30]. Dostupný z WWW: <http://www.pardubice.cz/download/historie-pardubic.pdf?PHPSESSID=929ee3578d9cb58f99fc824f7de38bd5>
- [41] Oficiální stránky města Pardubic [online]. [cit.2009-03-30]. Dostupný z WWW: <http://www.mesto-pardubice.cz>
- [42] Oficiální stránky města Hradce Králové [online]. [cit.2009-05-25]. Dostupný z WWW: <http://www.hradeckralove.org>

Seznam příloh

Příloha č. 1: Územní růst hlavního města Prahy podle katastrálních území

Příloha č. 2: Počet obyvatel v jednotlivých pardubických městských obvodech

Příloha č. 3: Přehled prvních mužů pardubické radnice od roku 1850

Příloha č. 4: Organizační struktura Magistrátu města Pardubic

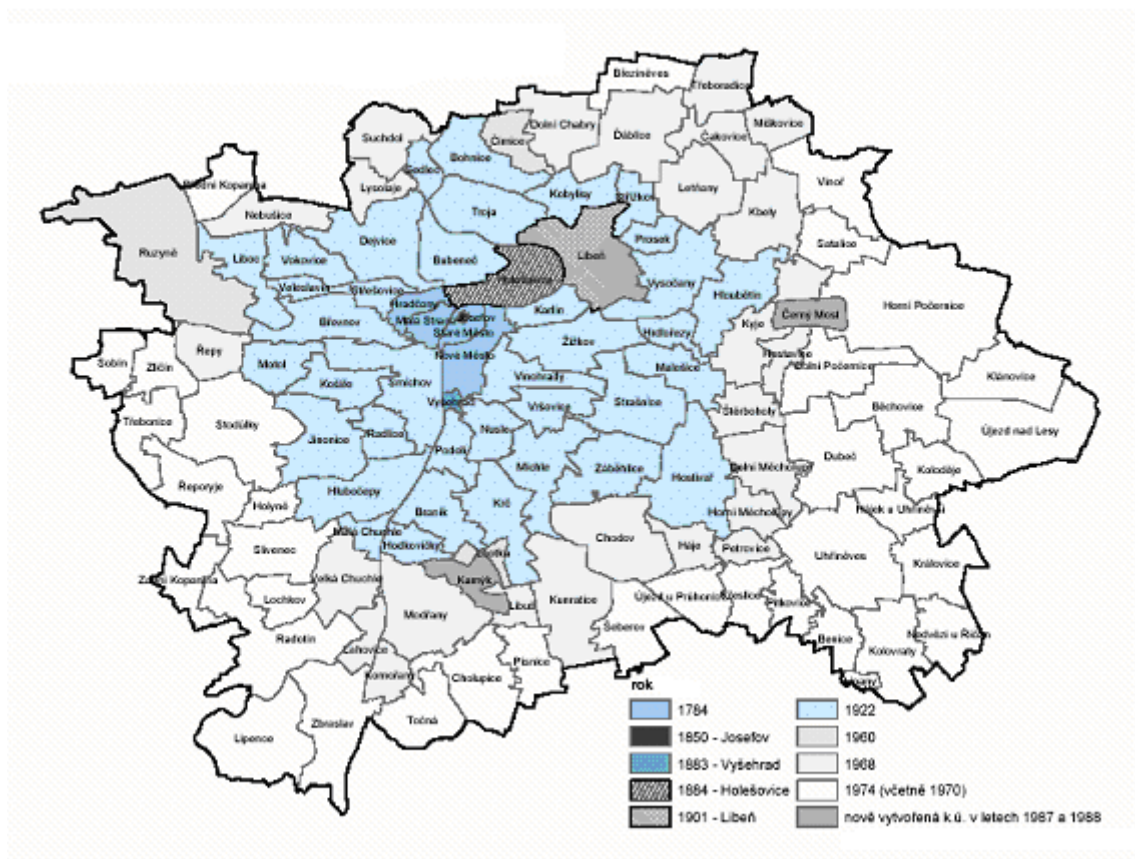
Příloha č. 5: Přehled prvních mužů královéhradecké radnice od roku 1851

Příloha č. 6: Počet obyvatel v jednotlivých částech Hradce Králové

Příloha č. 7: Organizační struktura Magistrátu města Hradec Králové

Příloha č. 8: Mapy členěných statutárních měst

Příloha č. 1: Územní růst hlavního města Prahy podle katastrálních území



Zdroj: ČSÚ

Příloha č. 2: Počet obyvatel v jednotlivých pardubických městských obvodech

Městský obvod, část	Počet obyvatel
Pardubice I	21 168
Bílé předměstí	6 325
Staré Město	1 328
Zámek	4
Zelené předměstí	13 511
Pardubice II	19 506
Cihelna	2 363
Polabiny	17 143
Pardubice III	16 104
Bílé předměstí	4 141
Studánka	11 963
Pardubice IV	4 794
Bílé předměstí	472
Černá za Bory	968
Drozdice	87
Mnětice	350
Nemošice	1 004
Pardubičky	1 550
Staročernsko	81
Studánka	240
Žižín	42
Pardubice V	16 412
Dražkovice	512
Nové Jesenčany	551
Zelené předměstí	15 349
Pardubice VI	4 577
Lány na Důlku	368
Opočíněk	190
Popkovice	456
Staré Čívce	845
Svítkov	2 718
Zelené předměstí	-
Pardubice VII	5 859
Doubravice	267
Ohrazenice	2 336
Rosice	1 966
Semtín	-
Trnová	1 290
Pardubice VIII	241
Hostovice	241
Město celkem	88 661

Zdroj: ČSÚ

Příloha č. 3: Přehled prvních mužů pardubické radnice od roku 1850

1850 - 1861 - Peregrin Kulhavý	1942 - 1945 - Julius Stumpf
1861 - 1862 - Josef Bubeník	1945 - Josef Černošous
1862 - 1867 - Václav Bubeník	1945 - 1946 - Václav Kvaček
1867 - Josef Kraus	1946 - 1949 - Václav Havlíček
1867 - 1869 - Jan Arnold	1949 - 1954 - Jaroslav Půlpán
1869 - 1874 - Karel Černík	1954 - František Kubelka
1874 - 1879 - Václav Bubeník	1954 - 1955 - Jan Zítek
1879 - 1888 - Leopold Werner	1955 - 1957 - Jiří Klouček
1888 - 1889 - František Hoblík	1957 - 1964 - Jan Kárník
1889 - 1893 - JUDr. Jan Žák	1964 - 1970 - František Sluka
1893 - 1899 - František Hoblík	1970 - Jiří Klouček
1899 - 1906 - Antonín Formánek	1971 - 1976 - Ing. Jindřich Klimeš
1906 - 1910 - František Kuchynka	1976 - 1990 - Jaroslav Šimon
1910 - 1915 - ing. Josef Prokop	1990 - JUDr. Milan Mikula
1915 - 1918 - Josef Sochor	1990 - 1993 - MUDr. Zdeněk Stránský
1918 - 1919 - Eduard Kitzinger	1993 - 1994 - Ing. Hana Demlová
1919 - 1925 - František Vácha	1994 - 1998 - Ing. Libor Slezák
1923 - 1932 - Vojtěch Znojemský	1998 - 2006 - Ing. Jiří Stříteský
1932 - 1938 - JUDr. Jan Frýba	od roku 2006 - Ing. Jaroslav Deml
1938 - 1942 - JUDr. Karel Víték	

Příloha č. 5: Přehled prvních mužů královéhradecké radnice od roku 1851

1851– 1864 - Ignác Jan Lhotský

1864-1885 - Karel Collino

1885-1895 - Hynek Václav Lhotský

1895-1929 - JUDr. František Ulrich

1929-1942 - Josef V. B. Pilnáček

1942-1945 - Franz Heger

1945 - Josef Karlovský

1945 - JUDr. Josef Šklíba

1945-1949 - JUDr. Jan Němec

1949-1951 - Josef Pikhart

1951-1954 - Ferdinand Všetečka

1954-1960 - František Lhoták

1960-1970 - Jan Valter

1970-1971 - Ing. Josef Kokeš

1971-1981 - Ing. Jiří Šedivka

1981-1984 - Vladimír Zahálka

1984-1989 - JUDr. Jaromír Koutník

1989 - RSDr. Josef Zadrobílek

1990 - Ing. Josef Potoček

1990-1998 - Ing. Martin Dvořák

1998 - Ing. Jan Doskočil

1998-2004 - Ing. Oldřich Vlasák

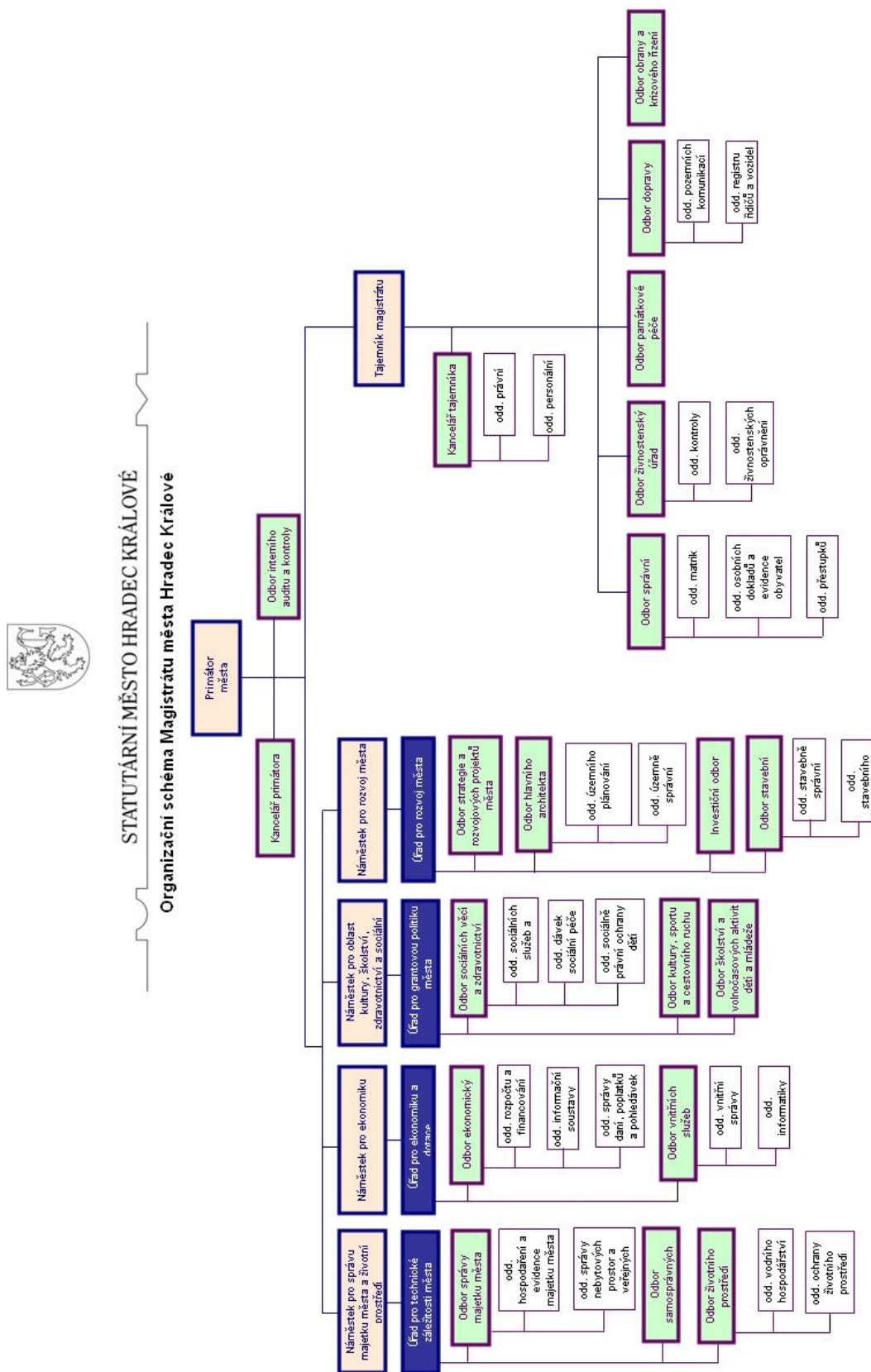
od roku 2004-Ing. Otakar Divíšek

Příloha 6: Počet obyvatel v jednotlivých částech Hradce Králové

Část města	Počet obyvatel
Březhrad	950
Hradec Králové	16 350
Kukleny	2 503
Malšova Lhota	526
Malšovice	2 670
Moravské Předměstí	6 035
Nový HK	24 331
Piletice	198
Plácky	1 072
Plčice	686
Plotiště n. L.	1 822
Pouchov	1 831
Pražské Předměstí	14 091
Roudnička	525
Rusek	328
Slatina	721
Slezské Předměstí	10 449
Svinary	757
Svobodné Dvory	2 171
Třebeš	6 488
Věkoše	2 651
Celkem	97 155

Zdroj: ČSÚ

Příloha č.7: Organizační struktura Magistrátu města Hradec Králové



Zdroj: http://www.hradeckralove.org/dld/Organizacni_struktura.jpg

Příloha č. 8: Mapy členěných statutárních měst

BRNO



OSTRAVA



PLZEŇ



ÚSTÍ NAD LABEM



OPAVA

