

Univerzita Pardubice
Fakulta ekonomicko-správní

Analýza rozvoje regionu v kontextu investic
do infrastruktury

Anna Chovancová

Bakalářská práce

2009

ZADÁNÍ BAKALÁŘSKÉ PRÁCE (PROJEKTU, UMĚLECKÉHO DÍLA, UMĚLECKÉHO VÝKONU)

Jméno a příjmení: **DiS Anna CHOVANCOVÁ**

Studijní program: **B6209 Systémové inženýrství a informatika**

Studijní obor: **Informatika ve veřejné správě**

Název tématu: **Analýza rozvoje regionu v kontextu investic do infrastruktury**

Z á s a d y p r o v y p r a c o v á n í :

Cílem práce je vyhodnocení a modelování vlivů investic do infrastruktury v regionu na rozvoj regionu z hlediska vybraných parametrů. 1) Úvod do problematiky rozvoje regionu 2) Regionální politika 3) Zhodnocení a porovnání ukazatelů rozvoje regionu 4) Analýza regionu Pardubice

Rozsah grafických prací:

Rozsah pracovní zprávy:

Forma zpracování bakalářské práce: **tištěná/elektronická**

Seznam odborné literatury:

- 1) PINDYCK, R. S.; RUBINFELD, D. L. **Econometric Models and Economic Forecasts. 4th ed. Boston: Mc-Graw-Hill Inc., 1998. 634 s. ISBN 0-07-050208-0**
- 2) FIALA, J.; ŠIMEK, T. **Strategie rozvoje regionu NUTS 2 Severovýchod v rámci regionálního rozvoje ČR, diplomová práce. Pardubice: Univerzita Pardubice, 2000. 74 s.**
- 3) MALÝ, I. **Vliv veřejného sektoru na efektivnost rozvoje regionů. 1. vyd. Brno: Masarykova univerzita, 2001. 152 s. ISBN 80-210-2571-9**

Vedoucí bakalářské práce:

Ing. Pavel Jirava, Ph.D.


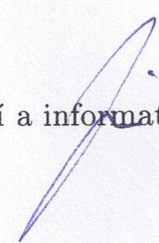
Ústav systémového inženýrství a informatiky

Datum zadání bakalářské práce:

6. října 2008

Termín odevzdání bakalářské práce:

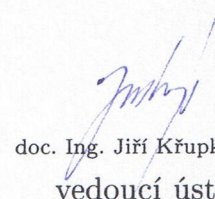
1. května 2009



doc. Ing. Renáta Myšková, Ph.D.

děkanka

L.S.



doc. Ing. Jiří Křupka, Ph.D.

vedoucí ústavu

V Pardubicích dne 6. srpna 2008

Prohlašuji:

Tuto práci jsem vypracovala samostatně. Veškeré literární prameny a informace, které jsem v práci využila, jsou uvedeny v seznamu použité literatury.

Byla jsem seznámena s tím, že se na moji práci vztahují práva a povinnosti vyplývající ze zákona č. 121/2000 Sb., autorský zákon, zejména se skutečností, že Univerzita Pardubice má právo na uzavření licenční smlouvy o užití této práce jako školního díla podle § 60 odst. 1 autorského zákona, a s tím, že pokud dojde k užití této práce mnou nebo bude poskytnuta licence o užití jinému subjektu, je Univerzita Pardubice oprávněna ode mne požadovat přiměřený příspěvek na úhradu nákladů, které na vytvoření díla vynaložila, a to podle okolností až do jejich skutečné výše.

Souhlasím s prezenčním zpřístupněním své práce v Univerzitní knihovně.

V Pardubicích dne

.....
Anna Chovancová

Poděkování

Touto cestou bych ráda poděkovala Ing. Pavlovi Jiravovi, Ph.D. za nepostradatelné a cenné připomínky, které se týkaly obsahu a formy této práce.

SOUHRN

Práce je zaměřena na analýzu rozvoje Pardubického kraje v kontextu investic do sociální infrastruktury. Za účelem dosažení tohoto cíle jsou zde popsány a rozebrány jednotlivé složky sociální infrastruktury – školství, zdravotnictví, sociální služby, kultura a památková péče. V závěru je na základě poznatků provedeno zhodnocení a uvedeny možnosti dalšího vývoje.

KLÍČOVÁ SLOVA

region, rozvoj regionu, Pardubický kraj, infrastruktura

TITLE

Regional development analysis in the context of investments into infrastructure

ABSTRACT

This work is focused on the analysis of Pardubice region development in the context of investments into social infrastructure. For the purpose of reaching this goal it describes and analyzes the individual parts of social infrastructure – education, health service, social services, culture and monument preservation. In the conclusion there is performed the evaluation on the basis of findings and introduced the possibilities of future progress.

KEYWORDS

region, regional development, Pardubice region, infrastructure

OBSAH

1	ÚVOD	9
2	PROBLEMATIKA ROZVOJE REGIONU	10
2.1	Vymezení základních pojmů	10
2.2	Klasifikace územních celků NUTS	11
2.2.1	Regiony CZ-NUTS v České republice.....	12
2.3	Cíle a předpoklady regionální politiky	13
2.4	Programové zabezpečení regionální politiky	13
2.5	Vymezení podporovaných regionů.....	14
2.6	Regionální politika Evropské unie	15
2.6.1	Fondy Evropské unie.....	16
3	SOCIOEKONOMICKÉ FAKTORY REGIONÁLNÍHO ROZVOJE	17
3.1	Ekonomika regionu	17
3.1.1	Hrubý domácí produkt (HDP).....	18
3.1.2	Nezaměstnanost.....	18
3.2	Sociální infrastruktura	19
3.2.1	Školství.....	19
3.2.2	Zdravotnictví	20
3.2.3	Sociální služby	21
3.2.4	Kultura a památková péče	22
3.3	Dopravní infrastruktura	23
3.4	Životní prostředí	24
3.5	Výzkum a vývoj	24
4	ZDROJE STATISTICKÝCH DAT	25
4.1	Český statistický úřad	25
4.2	Další významná statistická pracoviště.....	27
5	ANALÝZA ROZVOJE PARDUBICKÉHO KRAJE	30
5.1	Základní charakteristika	30
5.2	Nezaměstnanost.....	31

5.3	Školství.....	33
5.4	Zdravotnictví	37
5.5	Sociální služby.....	40
5.6	Kultura a památková péče	42
5.7	Investiční činnost Pardubického kraje.....	44
6	ZHODNOCENÍ ROZVOJE KRAJE.....	47
7	ZÁVĚR.....	50

SEZNAM TABULEK

Tabulka 1 – Územní statistické jednotky NUTS v EU	11
Tabulka 2 – Územní statistické jednotky CZ-NUTS v ČR	12
Tabulka 3 – Míra registrované nezaměstnanosti v Pardubickém kraji v letech 2002 – 2008 ..	32
Tabulka 4 – Počet právnických osob vykonávajících činnost středních škol (k 17. 7. 2009) ..	34
Tabulka 5 – Počet právnických osob vykonávajících činnost vyšších škol (k 17. 7. 2009).....	35
Tabulka 6 – Počty žáků dle typů škol na 1000 obyvatel ve školním roce 2007/2008.....	36
Tabulka 7 – Nemocniční a ambulantní péče v okresech Pardubického kraje v roce 2007.....	38
Tabulka 8 – Vybraná zdravotnická zařízení Pardubického kraje v roce 2007	39
Tabulka 9 – Přehled zařízení sociálních služeb na území Pardubického kraje v roce 2007.....	41
Tabulka 10 – Domovy pro seniory a domy s pečovatelskou službou v okresech v roce 2007	42
Tabulka 11 – Podíl investičních výdajů na celkových výdajích za jednotlivá odvětví.....	45
Tabulka 12 – Podíl celkových výdajů a podíl investic na HDP Pardubického kraje	46

SEZNAM GRAFŮ

Graf 1 – Míra registrované nezaměstnanosti v krajích ČR (bez Prahy) v letech 2005 – 2008.	32
Graf 2 – Počty živě narozených dětí v Pardubickém kraji v letech 1991 – 2007	33
Graf 3 – Struktura průměrných investičních výdajů Pardubického kraje (2005 – 007)	44

SEZNAM OBRÁZKŮ

Obrázek 1 – Okresy Pardubického kraje	30
---	----

1 Úvod

Bakalářská práce se zabývá analýzou rozvoje Pardubického kraje v kontextu investic do infrastruktury, přičemž zvýšenou pozornost věnuje sociální infrastruktuře jako vybrané oblasti v rozvoji kraje.

Sociální infrastruktura má značný vliv na rozvoj území každého regionu, tedy na kvalitu a harmoničnost prostředí dané oblasti. V rámci sociální infrastruktury je sledováno zabezpečení v oblasti školství, zdravotnictví, sociálních služeb a kultury.

Před samotnou analýzou a zhodnocením vlivů investic do sociální infrastruktury v Pardubickém kraji je nutné vymezit základní pojmy. V první kapitole jsou definovány pojmy z oblasti rozvoje regionů, přiblížena je i regionální politika. Pozornost je dále věnována faktorům, které z ekonomicko-sociálního hlediska mají vliv na rozvoj regionů. Rozpracovávány jsou především jednotlivé složky sociální infrastruktury – školství, zdravotnictví, sociální služby a kultura. Další kapitola se zabývá problematikou získávání vhodných dat a informací pro analytickou práci a uvádí nejčastěji využívané informační zdroje statistických dat pro účely analýzy sociální infrastruktury.

Praktická část má přiblížit Pardubický kraj stručnou charakteristikou. Mimo jiné je její obsah zaměřen především na popis a analýzu sítě školních, zdravotních, sociálních a kulturních zařízení na daném území a v této návaznosti jsou analyzovány vlivy investic do sociální infrastruktury na rozvoj kraje. V poslední kapitole je provedeno zhodnocení současného stavu za každou ze složek sociální infrastruktury na základě analytické části. Důraz je kladen na nedostatky a rovněž jsou přiblíženy možnosti dalšího zaměření.

Cílem práce je provést analýzu, vyhodnocení a modelování vlivů investic do sociální infrastruktury na rozvoj Pardubického kraje, přičemž pro tento účel je nejdříve nezbytné podrobněji rozebrat problematiku jednotlivých složek sociální infrastruktury zahrnující oblast školství, zdravotnictví, sociálních služeb, kultury a památkové péče na území tohoto regionu.

Pro dosažení stanoveného cíle byly vybrány ukazatele ze systému dostupných ukazatelů z databází jednotlivých resortů a ČSÚ, které nejlépe vystihující danou problematiku. Ty jsou dále zpracovány a interpretovány v podobě tabulek a grafů.

2 Problematika rozvoje regionu

Úkolem této práce je analýza rozvoje regionu v kontextu investic do infrastruktury. Pro řešení tohoto problému je však nejdříve nutné vymezit základní pojmy. Jedná se o definování následujících pojmů: regionální rozvoj, region, infrastruktura a regionální politika.

2.1 Vymezení základních pojmů

Regionální rozvoj

Pojmem regionální rozvoj rozumíme růst socioekonomického a environmentálního potenciálu a konkurenceschopnosti regionů vedoucí ke zvyšování životní úrovně a kvality života jejich obyvatel. V tomto ohledu jde o dynamický a vyvážený rozvoj regionální struktury příslušného územního celku a jeho částí (regionů, mikroregionů) a odstraňování, popřípadě zmírňování, regionálních disparit [5].

Region

Pojem region je používán již dlouhou dobu. Dlouhá léta se odborníci bezúspěšně snaží o všeobecně přijatelnou definici pojmu region a v různých regionálních pracích je tento pojem používán v různém smyslu. Obecně můžeme region definovat následovně: „*V nejobecnějším pojetí považujeme za region jakýkoliv územní celek, který je podle jednoho či více znaků (kritérií) vyčlenitelný z širšího území, jenž je pomocí těchto znaků vymezován pro konkrétní účel (ekonomické zájmy, vytváření informačních systémů, administrace), či jemuž v uspořádání území přísluší konkrétní funkce. V tomto smyslu se region uplatní i jako alternativa k termínům lokalita, okrsek a dalším, označujícím v zásadě již dále nedělené územní jednotky*“ [1].

Infrastruktura

Infrastruktura je pojmem, který se užívá nejčastěji v souvislosti s regionem a rozvojem regionu jako jedna z jeho charakteristik. Podle toho, jaký pohled je na region uplatňován, může se jednat o infrastrukturu technickou (dopravní a energetické či komunikační sítě), ale i infrastrukturu institucionální, vzdělávací a sociální. Také to mohou být zájmy, které jsou

představovány společným zájmem obyvatel, sociálních skupin, institucí a firem na jeho rozvoji (ekonomický rozvoj, zaměstnanost, kvalita života apod.) [8].

Regionální politika

Definic regionální politiky existuje celá řada, z nichž žádná nebyla akceptována za všeobecně přijatelnou. Přesto lze obecně regionální politiku definovat jako soubor cílů, opatření a nástrojů vedoucích ke snižování příliš velkých rozdílů v socioekonomické úrovni jednotlivých regionů. V tomto pojetí definují regionální politiku N. Vanhove a L. H. Klaassen i P. Hall. Uvádí definici, v níž „regionální politika představuje všechny veřejné intervence, které vedou ke zlepšení geografického rozdělení ekonomických činností, respektive, které se pokouší napravit určité prostorové důsledky volné tržní ekonomiky pro dosažení dvou vzájemně závislých cílů: ekonomického růstu a zlepšení sociálního rozdělení ekonomických efektů“ [3].

2.2 Klasifikace územních celků NUTS

Evropský statistický úřad Eurostat zavedl v roce 1988 klasifikaci územních jednotek NUTS – La Nomenclature des Unités Territoriales Statistiques (Nomenclature of Territorial Unit for Statistics). Tato klasifikace je určena pro [8]:

- sběr, přípravu a harmonizaci regionálních statistik členských států EU;
- sociálně-ekonomickou analýzu regionů a určování dopadů regionální ekonomiky v rámci EU;
- směřování zásahů regionální politiky Evropských společenství podle jednotlivých cílů strukturální politiky při poskytování pomoci ze strukturálních fondů.

NUTS je pěti úrovněová klasifikace. První tři úrovně jsou tzv. regionální úrovně, další dvě jsou úrovně lokální. Doporučený počet obyvatel pro regionální úrovně je následující [8]:

Tabulka 1 – Územní statistické jednotky NUTS v EU, zdroj: [9]

Úroveň	Doporučený minimální počet obyvatel	Doporučený maximální počet obyvatel
NUTS I	3 000 000	7 000 000
NUTS II	800 000	3 000 000
NUTS III	150 000	800 000

2.2.1 Regiony CZ-NUTS v České republice

Klasifikace CZ-NUTS je nedílnou částí evropské klasifikace NUTS. Popisuje územní jednotky České republiky pro potřeby statistického úřadu a Eurostatu. Česká republika byla historicky tradičně dělena na kraje odpovídající úrovni NUTS III, avšak kvůli vstupu do Evropské unie musela zavést mezi stát a kraje ještě jeden stupeň členění odpovídající úrovni NUTS II: regiony soudržnosti. Právě na úroveň NUTS II je totiž směřována podpora z fondů EU v cíli Konvergence a částečně též Regionální konkurenceschopnost a zaměstnanost [9].

Kromě tří úrovní NUTS ještě existují dvě nižší úrovně územněsprávního statistického členění, které však již nejsou určující pro rozdělení prostředků z fondů EU. Jedná se o tzv. místní administrativní jednotky (LAU) [9].

Tabulka 2 – Územní statistické jednotky CZ-NUTS v ČR, zdroj: [9]

Úroveň	Název	Počet jednotek
NUTS I	Stát	1
NUTS II	Regiony soudržnosti	8
NUTS III	Kraje	14
LAU I	Okresy	76 + 15 pražských obvodů
LAU II	Obce	6 249

Úlohou státní úrovně je koncepční a výkonná činnost zákonodárných a výkonných složek státu v oblasti regionální politiky a podpory regionálního rozvoje, včetně zabezpečení prostředků státního rozpočtu a adekvátních legislativních opatření [3].

Úlohou krajské úrovně je koncepční a výkonná činnost samosprávných orgánů krajů v oblasti regionálního rozvoje. Orgány kraje tvoří základní stavební jednotku pro tvorbu a realizaci regionálního rozvoje v ČR, spolupracují s ústředními úřady státní správy a koordinují zájmy obcí ve věcech regionálního rozvoje nadobecního významu [3].

Úlohou obecní úrovně je koncepční a výkonná činnost samosprávných orgánů obcí v oblasti místního rozvoje, jejich iniciační činnost v oblasti řešení nadmístních problémů a definování nadmístních programů a jejich participace na realizaci regionálních programů [3].

2.3 Cíle a předpoklady regionální politiky

Cíle regionální politiky vychází z identifikace hlavních regionálních problémů a z pojetí státní hospodářské politiky. Pro jednotlivá časová období dochází k jejich konkretizaci, aby bylo možné kontrolovat jejich splnění a souběžně hodnotit účinnost použitých nástrojů [3].

Konkrétní cíle mohou být formulovány jako snížení meziregionálních rozdílů v úrovni nezaměstnanosti, v průměrných příjmech a ve sblížení úrovně hrubého domácího produktu (v přepočtu na jednoho obyvatele) v jednotlivých regionech. Jako dílčí bývají formulovány cíle povzbuzení podnikatelských aktivit v regionu či bytové výstavby, zkvalitnění ekologické situace a další [3].

K realizaci regionální politiky musí nositelé politiky zajistit splnění tří základních předpokladů [8]:

- existence programů (strategií) regionálního rozvoje ve formě tzv. programových dokumentů, které specifikují priority, cíle a opatření k jejich dosažení;
- zajištění potřebných technických, finančních a lidských zdrojů na realizaci programů a strategií;
- vytvoření institucionálního rámce pro přípravu programových dokumentů, realizaci programů a projektů.

2.4 Programové zabezpečení regionální politiky

Programové dokumenty rozvoje regionu tvoří dva základní typy dokumentů, které se zpracovávají na celostátní nebo regionální úrovni. Patří k nim regionální strategie a programy [8]:

- **Regionální strategie** představují dokumenty pro stanovení hlavních cílů a směrů rozvoje regionu a opatření k jejich dosažení ve střednědobém nebo dlouhodobém horizontu.
- **Programy regionálního rozvoje** v návaznosti na strategie obsahují konkrétní cíle, priority a opatření pro daný region, na vymezené časové období a s konkrétními přidělenými prostředky. Navíc by měly mít navržen i způsob realizace těchto opatření prostřednictvím konkrétních projektů, a způsob, jak tyto projekty získat případně vybrat.

Základním dokumentem v oblasti programového zabezpečení regionální politiky je Strategie regionálního rozvoje České republiky. Ministerstvo pro místní rozvoj ČR podle zákona o podpoře regionálního rozvoje (zákon č. 248/2000 Sb., o podpoře regionálního rozvoje) vypracovává návrh strategie regionálního rozvoje.

Strategie regionálního rozvoje ČR má obsahovat zejména [3]:

- analýzu stavu regionálního rozvoje,
- charakteristiku slabých a silných stránek v rozvoji jednotlivých krajů a okresů,
- strategické cíle regionálního rozvoje v ČR,
- vymezení státem podporovaných regionů,
- doporučení dotčeným ústředním správním úřadům a krajům pro zaměření rozvoje odvětví spadajících do jejich působnosti.

Ministerstvo pro místní rozvoj při vypracování návrhu strategie regionálního rozvoje využívá zejména [3]:

- statistické údaje,
- příslušné územně plánovací podklady a územně plánovací dokumentaci podle zvláštního právního předpisu,
- limity využití území a zásady jeho organizace,
- principy ochrany a tvorby životního prostředí,
- programy rozvoje územního obvodu krajů.

2.5 Vymezení podporovaných regionů

Předpokladem existence regionální politiky je kromě stanovení cílů i vymezení regionů, vůči nimž bude regionální politika uplatňovaná. Ministerstvo pro místní rozvoj ve spolupráci s ostatními dotčenými ústředními správními úřady a kraji, na základě průběžné analýzy hospodářského a sociálního rozvoje státu, navrhuje vymezení regionů, jejichž rozvoj je třeba s ohledem na vyvážený rozvoj státu a vyrovnávání rozdílů mezi úrovněmi jeho jednotlivých územních celků podporovat.

Za tím účelem vypracovává návrh strategie regionálního rozvoje. V našich současných podmínkách jsou definovány tři základní typy podporovaných regionů [8]:

- **Strukturálně postižené regiony**, ve kterých se soustřeďují negativní projevy strukturálních změn, dochází k útlumu odvětví a výrobních podniků a k růstu nezaměstnanosti. K jejich vymezení slouží ukazatele charakterizující zejména trh práce a rozvoj podnikání.
- **Hospodářsky slabé regiony**, které na základě ukazatelů hospodářského a sociálního rozvoje vykazují podstatně nižší úroveň rozvoje než je průměrná úroveň v České republice. Jsou vymezeny ukazateli charakterizující zejména trh práce, hospodářskou úroveň a strukturu a úroveň příjmů obcí a obyvatel.
- **Venkovské regiony**, které jsou charakterizovány nízkou hustotou zalidnění, poklesem počtu obyvatel a vyšším podílem zaměstnanosti v zemědělství. Pro vymezení těchto regionů slouží ukazatele charakterizující zejména vývoj počtu obyvatelstva, strukturu jeho zaměstnanosti a podíl obyvatelstva ve venkovských obcích.

Dále pak ostatní regiony, jejichž podporování státem je žádoucí z jiných důvodů. Sem patří, například pohraniční regiony, bývalé vojenské prostory, regiony postižené živelnými pohromami, regiony se silně narušeným či poškozeným životním prostředím, regiony s méně příznivými podmínkami pro rozvoj zemědělské výroby, regiony s vyšší průměrnou mírou nezaměstnanosti než je průměrná úroveň v České republice [8].

2.6 Regionální politika Evropské unie

Regionální politika zaujímá velmi významné postavení nejen v rámci celkové hospodářské politiky Evropské unie, ale také v rámci její celkové politiky, což dokumentuje skutečnost, že se dlouhodobě řadí na druhé místo ve vynakládání finančních prostředků na zabezpečení svých cílů. Prvořadým cílem regionální politiky Evropské unie je vyvážený hospodářský rozvoj a odstraňování rozdílů v ekonomické a životní úrovni regionů, a to jako nezbytná podmínka pro dosažení hospodářské a sociální soudržnosti [3].

V souladu se zásadou solidarity je v rámci Evropské unie na příliš velké rozdíly reagováno odpovídajícími nástroji a finančními zdroji. S tím souvisí přidělování prostředků k postupnému vyrovnávání ekonomické úrovně členských zemí a k rozvoji regionů v EU [3].

2.6.1 Fondy Evropské unie

Cíle regionální politiky EU jsou naplňovány prostřednictvím strukturálních fondů a Fondu soudržnosti.

Strukturální fondy jsou určeny pro méně rozvinuté nebo jinak znevýhodněné regiony (např. venkovské a problémové městské oblasti, upadající průmyslové oblasti, oblasti s geografickým nebo přírodním znevýhodněním). Systém strukturálních fondů zahrnuje [3], [9]:

- Evropský regionální rozvojový fond (ERDF) – zahrnuje investice do infrastruktury, na rozvoj malého a středního podnikání, investice do životního prostředí, výchovy a zdraví, výzkumu a vývoje.
- Evropský sociální fond (ESF) – zaměřuje se na prevenci a na boj s nezaměstnaností, na rozvoj lidských zdrojů a na podporu integrace na trhu práce. Podporuje stejné příležitosti na trhu práce, adaptaci pracovníků na změny a systém dalšího vzdělávání a kvalifikace.
- Evropský zemědělský podpůrný a záruční fond (EAGGF) - skládá se ze dvou částí, tj. Podpůrné sekce a Záruční sekce. Do systému strukturálních fondů je zahrnuta pouze Podpůrná sekce, která poskytuje podporu pro modernizaci a strukturální zlepšení v zemědělství.
- Finanční nástroj pro podporu rybolovu (FIFG) – podílí se na podpoře, úpravách a modernizaci rybářského sektoru.

Fond soudržnosti (FS) je na rozdíl od strukturálních fondů určený na podporu rozvoje celého státu, nikoli regionů. Podobně jako u ERDF jsou z něj podporovány investiční (infrastrukturní) projekty, avšak jen se zaměřením na dopravní infrastrukturu a ochranu životního prostředí [9].

3 Socioekonomické faktory regionálního rozvoje

„Základem pro efektivní regionální politiku je analýza relevantních faktorů regionálního rozvoje, tj. identifikace klíčových determinantů, které mají stimulační dopady na regionální rozvoj. Je zřejmé, že faktory regionálního rozvoje jsou v čase variabilní, což souvisí na jedné straně se stupněm poznání socioekonomických procesů, na druhé straně podléhají změnám z důvodu vývoje struktur a jejich vzájemného působení“ [5].

Tyto faktory jsou rozvojovým potenciálem regionů a tvoří je [5]:

- přírodní zdroje a přírodní prostředí jako dlouhodobé determinanty regionálního rozvoje;
- hmotné faktory, v podobě jejich produkčního potenciálu a infrastruktury;
- nehmotné faktory, zejména inovace a schopnost jejich vytváření a šíření, dostupnost a účinné využití informační a komunikační technologie (ICT), institucionální prostředí;
- lidské zdroje s příslušnou úrovní dovedností a odborného vzdělání.

Stupeň vývoje české společnosti a poznání socioekonomických procesů, které lze ztotožnit s dosaženou úrovní v nejvyspělejších zemích světa, ale zejména empirické poznatky z posledních několika let potvrzují, že významným faktorem regionálního rozvoje postindustriální společnosti jsou lidské zdroje [5].

Každý region musí dbát o kvalitu svých lidských zdrojů. Při sestavování projektů pro urychlení ekonomického rozvoje se zdůrazňuje význam zdravotnických zařízení jako životně důležité součásti společenského kapitálu. Zdokonalování vzdělání, snižování negramotnosti a poskytování průpravy pracovníkům je zárukou zvýšené produktivity a efektivnějšího využití kapitálu [4].

3.1 Ekonomika regionu

Ekonomická výkonnost a regionální konkurenceschopnost jsou významným faktorem rozvoje regionů. Konkurenceschopný region je přitažlivý (přitahuje investice, znalosti, charakteristickým rysem je lokalizace firem, imigrace) [5].

3.1.1 Hrubý domácí produkt (HDP)

Základním ukazatelem pro porovnávání regionální konkurenceschopnosti a socioekonomické úrovně regionů je hrubý domácí produkt, který představuje hodnotu statků a služeb, jež byly v daném regionu vyprodukovány [5].

Významným kritériem pro mezinárodní srovnání, a zejména pro určení způsobilosti pro čerpání pomoci poskytované prostřednictvím politiky soudržnosti EU, je **regionální HDP** na 1 obyvatele přepočtený v paritě kupní síly¹. Regiony NUTS II, které nedosahují 75 % průměru zemí EU, mají nárok na pomoc poskytovanou prostřednictvím hlavního cíle politiky soudržnosti. Rovněž rozsah poskytnuté pomoci je pak následně přímo odvozen od výše rozdílu mezi výkonností regionu a průměrem EU [5].

3.1.2 Nezaměstnanost

Nezaměstnanost je ústředním problémem každé moderní společnosti. Při vysoké nezaměstnanosti dochází k mrhání zdrojů a důchody lidí jsou nízké. Během takových období rovněž ekonomické obtíže ovlivňují emoce lidí a rodinný život [4].

Rozsah nezaměstnanosti je měřen pomocí míry nezaměstnanosti. V současné době je míra nezaměstnanosti zjišťována pomocí dvou odlišných metodik, které jsou uvedeny níže.

Obecná míra nezaměstnanosti sledovaná Českým statistickým úřadem je ukazatel získaný z výsledků VŠPS podle mezinárodních definic a doporučení (Mezinárodní organizace práce ILO). Procentuálním způsobem vyjadřuje podíl počtu nezaměstnaných na celkové pracovní síle. Mimo toho jsou publikovány specifické míry nezaměstnanosti, které vyjadřují vždy podíl nezaměstnaných v určité skupině k počtu zaměstnaných i nezaměstnaných osob, které k dané skupině náleží [20].

Míra registrované nezaměstnanosti² sledovaná Ministerstvem práce a sociálních věcí představuje podíl vyjádřený v procentech, kde v čitateli je počet dosažitelných neumístěných uchazečů o zaměstnání (ke konci období) a ve jmenovateli součet počtu zaměstnaných z VŠPS, pracujících cizinců registrovaných na úřadech práce nebo s platným povolením k zaměstnávání či živnostenským oprávněním, a počtu dosažitelných neumístěných uchazečů o zaměstnání (klouzávy roční průměr) [20].

¹ Parita kupní síly (PPP – Purchasing Power Parities) je poměr mezi dvěma měnami různých zemí, který vyjadřuje schopnost zakoupit stejný koš spotřebních statků v obou zemích.

² Od 1. 7. 2004 změna metodiky - celkový počet uchazečů o zaměstnání nahrazen počtem uchazečů dosažitelných.

Ačkoliv je míra nezaměstnanosti a její regionální rozdíly především negativním sociálním jevem, zároveň je však indikátorem míry nevyužití pracovního potenciálu regionu, a tedy příležitostí pro budoucnost.

3.2 Sociální infrastruktura

„Vyvážená sociální infrastruktura vytváří základní předpoklad pro rovnocenné životní podmínky pro všechny obyvatele regionu a napomáhá k vytváření přiměřených sociálních jistot, vzdělání i možnosti rozvoje životního stylu a životních šancí“ [5].

3.2.1 Školství

Výchovně-vzdělávací soustavu tvoří základní školy, střední školy, konzervatoře a vyšší odborné školy. Jsou zde zahrnuty i instituce poskytující základy uměleckého (zájmového) vzdělání – základní umělecké školy a jazykové školy s právem státní zkoušky. Součástí výchovně vzdělávací soustavy jsou také školská zařízení výchovná a účelová. Nejvyšším článkem školské soustavy jsou školy vysoké.

Rozhodujícími zřizovateli škol a školských zařízení na úrovni regionálního školství jsou obce (mateřské školy, základní školy a školská zařízení) a kraje (odborná učiliště, střední školy, vyšší odborné školy a školská zařízení a přesahující působnost obce), s výjimkou soukromých a církevních škol. Ve výjimečných případech může být zřizovatelem MŠMT, resp. jiné ústřední orgány státní správy [11].

Školství je financováno státem z rozpočtu Ministerstva školství, mládeže a tělovýchovy a z rozpočtů zřizovatelů. Investiční výdaje jsou hrazeny vždy zřizovateli. Mateřské a základní školy tedy financují své investiční výdaje z rozpočtů obecních, střední a vyšší odborné školy z rozpočtu krajů. V případě soukromých a církevních škol se jedná o rozpočty těchto zřizovatelů [21].

Převažující část neinvestičních výdajů – přímé vzdělávací náklady, jako např. náklady na mzdy, na učební pomůcky i na učebnice a školní potřeby, na další vzdělávání pedagogických pracovníků a činnosti související s rozvojem škol jsou všem školám a školským zařízením uhrazovány z rozpočtu MŠMT. Ostatní provozní výdaje hradí zřizovatelé, avšak soukromé a církevní školy jsou hrazeny z rozpočtu MŠMT [21].

3.2.2 Zdravotnictví

„Zdravotnictví představuje odbornou část péče o zdraví. Bývá nejčastěji chápáno resortně, jako soustava zařízení a pracovníků, jejíž posláním je poskytování odborných zdravotnických služeb. Jde o systém, který zahrnuje různé složky, zejména zdravotnické služby“ [11].

Zdravotnické služby jsou ty odborné aktivity, které jsou podnikány s cílem chránit, upevňovat a navracet zdraví lidí, omezovat negativní důsledky poruch zdraví, vést lidi ke zdravému způsobu života a zlepšovat kvalitu životního prostředí. Jsou jednou z částí zdravotnického resortu a v podstatě tvoří samostatné odvětví národního hospodářství. Vnitřně se člení na [11]:

- zařízení hygienické služby,
- zařízení léčebně-preventivní péče,
- zařízení pro výchovu a výuku a pro další vzdělávání zdravotnických pracovníků,
- vědeckovýzkumná a vývojová pracoviště na úseku zdravotnictví.

Zařízení léčebně-preventivní péče jsou [11]:

- **Zařízení ambulantní péče**
 - ordinace praktických (dříve obvodních) lékařů,
 - ordinace odborných lékařů, specialistů,
 - sdružená ambulantní zařízení (dříve polikliniky).
- **Nemocnice**, které poskytují obyvatelům ambulantní a lůžkovou základní a specializovanou diagnostickou a léčebnou péči, jejich součástí jsou i nezbytná preventivní opatření. Nemocnice se člení zejména na lůžkovou část, ambulantní část, hospodářské a technické služby, laboratoře apod.
- **Odborné léčebné ústavy** (léčebny pro dlouhodobě nemocné, psychiatrické léčebny, rehabilitační ústavy, lázeňské léčebny, ozdravovny a sanatoria, atd.).

Zdravotní péči poskytují zdravotnická zařízení, a to při zachování podmínek odborné péče o zdraví člověka a osobní odpovědnosti za poskytovanou péči. V těchto zařízeních mohou výkony zdravotní péče provádět jen oprávnění zdravotničtí pracovníci. Zdravotní péči poskytují rovněž zařízení sociálních služeb s pobytovými službami, jde-li o ošetřovatelskou a rehabilitační zdravotní péči o pojištěnce v nich umístěné.

System zdravotní péče je financován především ze státního rozpočtu formou veřejného zdravotního pojištění. Povinnost účasti na tomto systému formou pravidelných plateb jsou jak všichni občané České republiky, tak cizinci s trvalým pobytem na území ČR anebo zaměstnanci firem se sídlem v ČR.

3.2.3 Sociální služby

Sociální služby pomáhají lidem žít běžným životem – umožňují jim pracovat, nakupovat, navštěvovat školy, navštěvovat místa víry, účastnit se aktivit volného času, starat se sám o sebe a o domácnost apod. Rozsah a forma pomoci musí zachovávat lidskou důstojnost, musí působit na osoby aktivně a motivovat je k činnosti, které neprodlužují nebo nezhoršují jejich nepříznivou sociální situaci a musí zabraňovat jejich sociálnímu vyloučení [12].

Dne 1. ledna 2007 nabyl účinnosti **zákon č. 108/2006 Sb., o sociálních službách**, který zásadně mění dosavadní praxi v oblasti sociálních služeb [12]. Změny, které tento zákon přinesl, jsou přiblíženy v praktické části, kde analyzuji sociální služby podrobněji.

Poskytovatelé sociálních služeb [12]:

- **Obce a kraje** dbají na vytváření vhodných podmínek pro rozvoj sociálních služeb a sami zřizují organizace poskytující sociální služby.
- **Nestátní neziskové organizace a fyzické osoby**, které nabízejí široké spektrum služeb, jsou rovněž významnými poskytovateli sociálních služeb.
- **Ministerstvo práce a sociálních věcí**, jehož hlavním úkolem je příprava systémových opatření a příslušných právních předpisů a podpora rozvoje kvality poskytovaných sociálních služeb.

Sociální služby podle místa jejich poskytování [23]:

- **Terénní služby** – jsou poskytovány v domácnosti či v místě, kde osoba pracuje nebo se vzdělává (pečovatelská služba, osobní asistence).
- **Ambulantní služby** – služby, za kterými osoba dochází do specializovaných zařízení (poradny, denní stacionáře, kontaktní centra).
- **Pobytové služby** – jsou poskytovány v zařízeních, kde osoba celodenně nebo celoročně žije (domovy pro seniory, domovy pro osoby se zdravotním postižením, domovy se zvláštním režimem, chráněné bydlení).

Typologie sociálních služeb [23]:

- **Sociální péče** – služby, jejichž cílem je zabezpečovat základní životní potřeby lidí, které nemohou být zajištěny bez péče jiného člověka (osobní asistence, pečovatelská služba, podpora samostatného bydlení, denní a týdenní stacionáře, domovy pro seniory).
- **Služby sociální prevence** – slouží k předcházení a zabraňování sociálnímu vyloučení lidí ohrožených sociálně negativními jevy (krizová pomoc, nízkoprahová zařízení pro děti a mládež, terénní programy).
- **Sociální poradenství** – poskytuje informace přispívající k řešení nepříznivé sociální situace (občanské poradny, manželské a rodinné poradny, poradny pro oběti trestných činů a domácího násilí, apod.).

Financování sociálních služeb je založeno na tzv. principu vícezdrojového financování. Poskytovatelé sociálních služeb získávají finanční prostředky na provozování sociální služby z několika zdrojů. Přijetím nového Zákona o sociálních službách se stal významným zdrojem financování příspěvek na péči, kterým uživatelé hradí nakoupené služby. Největším zdrojem financování jsou ovšem dotace od MPSV. Mezi ostatní zdroje patří finanční prostředky ze strukturálních fondů EU, sbírek, fondů a nadací, ale rovněž i platby od zdravotních pojišťoven za vykázané zdravotní výkony u některých druhů poskytovaných služeb.

3.2.4 Kultura a památková péče

Kultura představuje významný potenciál každého regionu. Je velmi strukturovanou oblastí různorodých individuálních, skupinových i společenských zájmů, aktivit a činností, která napomáhá identifikaci a rozvoji jednotlivce a zároveň k integraci občanské společnosti. Významná je její sociální a komunikační funkce [5].

„Hlavním úkolem odvětví kultury je produkce a realizace kulturních statků a služeb, resp. kulturních produktů. Naplnění této úlohy se uskutečňuje prostřednictvím kulturních institucí. V každé zemi, v každém časovém úseku jsou tyto kulturní instituce někým vlastněny, nějak uspořádány a někým řízeny“ [11].

Organizační struktura odvětví může být ovlivněna nejen obecnými faktory, ale též faktory konkrétními jako je typ státu a jeho administrativní uspořádání. Určitý význam mohou mít také politické vlivy a kulturní tradice. Důležitým prvkem zabezpečení kulturního procesu je tzv. kulturní infrastruktura, která slouží ke zprostředkování zpřístupnění poskytovaných

kulturní statků a služeb. Jde o síť divadel, knihoven, muzeí, galerií, kin, kulturních domů apod. [11].

Vztahy mezi státem, regiony a obcemi v oblasti financování kulturní infrastruktury jsou nedostatečně vyjasněné. Výstavba a modernizace infrastruktury pro kulturu bude i nadále financována převážně z veřejných rozpočtů. Perspektivy žádoucího fungování i pouhého přežití stávající sítě kulturních zařízení jsou komplikovány klesajícími preferencemi tohoto odvětví v rámci regionálních a lokálních rozhodovacích procesů. Kultura je stále chápána jako neproduktivní mandatorní výdaj, který v případě dlouhodobého nedostatku prostředků zpravidla ustupuje investicím do oblastí, které přinášejí bezprostřední efekt [5].

3.3 Dopravní infrastruktura

Kvalitní dopravní infrastruktura je jedním z limitujících faktorů rozvoje národního hospodářství a tím i regionálního rozvoje, neboť umožňuje mobilitu výrobních faktorů. Je zřejmé, že s postupující globalizací její význam roste [5].

V současné době lze v dopravě pozorovat tyto trendy [5]:

- rostoucí mobilita společnosti za cenu zhoršování kvality života zdraví emisemi a hlukem z automobilové dopravy,
- nežádoucí růst emisně a energeticky náročné individuální dopravy na úkor využívání veřejné hromadné silniční i drážní dopravy zejména v důsledku rostoucí potřeby flexibility a mobility pracovní síly a nutnosti zajištění dodávek zboží JIT (just in time),
- podfinancování údržby a oprav komunikací,
- narůstá význam kvalitního dopravního spojení pro rozvoj do regionů a zlepšování podmínek života jejich obyvatel.

Vedle technických faktorů však růst automobilové dopravy do značné míry souvisí i s psychosociálními aspekty. Automobil se stal symbolem svobody, nezávislosti a majetku, bez ohledu na ekonomickou stránku vlastnictví tohoto statku [5].

3.4 Životní prostředí

Životním prostředím je vše, co vytváří přirozené podmínky existence organismů včetně člověka a je předpokladem jejich dalšího vývoje. Složky, které životní prostředí utváří, jsou zejména ovzduší, voda, horniny, půda, organismy, ekosystémy a energie [2].

Je také jednou z nutných existenčních jistot člověka, proto je třeba zabývat se současným stavem a především trendy ve vývoji životního prostředí. Spolu se znalostí indikátorů tohoto vývoje to lze považovat za jistou základní orientaci v dané problematice [11].

Důležitým aspektem ochrany životního prostředí je zajištění finančních prostředků na projekty směřující ke zlepšování kvality životního prostředí, protože kvalitní životní prostředí také zvyšuje atraktivitu území pro život, práci a investice. Financování životního prostředí vytváří základní předpoklad pro přípravu projektů, které mohou být realizovány z veřejných prostředků a fondů EU a jejichž cílem je zlepšit stav jednotlivých složek životního prostředí a podpořit tak udržitelný rozvoj [25].

3.5 Výzkum a vývoj

V ekonomice založené na znalostech je i regionální konkurenceschopnost dána především inovační schopností. Mezi dvě základní podmínky rozvoje výzkumu a vývoje a následně realizace inovací a vytváření znalostní ekonomiky patří bezpochyby množství finančních prostředků vynakládaných na zmíněné aktivity a taktéž i počet pracovníků, kteří jsou v rámci výzkumu zaměstnáni [5].

4 Zdroje statistických dat

Jedním z předpokladů pro analytickou práci je, kromě definování cíle analýzy, vymezení regionu apod., také získání vhodných dat a informací. Při čerpání dat z informačních zdrojů je vhodné se řídit následujícími doporučeními [24]:

- používat zpravidla data roční, jsou definitivní a komplexnější;
- využívat především data oficiálních státních institucí (např. Český statistický úřad), která jsou k dispozici zpravidla formou databází, registrů a jiných datových zdrojů, jsou sledována za delší časové období a zpravidla jsou harmonizována s metodologií EU;
- orientovat se na data, která jsou relevantní (mají odpovídající vypovídací schopnost) k analyzovanému území;
- údaje získané šetřením prováděným samotným zpracovatelem analýzy používat v případech, kdy oficiální data nejsou k dispozici. V analýze je však nutné taková data označit, případně stručně charakterizovat způsob jejich zjištění. Taková šetření (u obyvatelstva nebo podniků) mají vždy charakter dobrovolnosti a musí být zabezpečena zákonná ochrana individuálních dat.

4.1 Český statistický úřad (ČSÚ)

Základním úkolem Českého statistického úřadu je, v souladu se zákonem č. 89/1995 Sb. o státní statistické službě, činnost zahrnující získávání údajů, vytváření statistických informací o sociálním, ekonomickém, demografickém a ekologickém vývoji České republiky a jejích jednotlivých částí, poskytování statistických informací a jejich zveřejňování. Při získávání údajů a zpracování a vyhodnocování statistických informací postupuje tak, aby nebyla narušena objektivita informací a nebyly omezeny nebo zkresleny zveřejňované údaje [7].

Datovým základem pro regionální statistiku ČSÚ jsou jednotné regionální databáze, jejichž vznik započal v 90. letech. Regionální databáze Českého statistického úřadu jsou dvě: KROK a MOS. Vybraná data regionálních databází jsou interaktivně k dispozici přes webové stránky ČSÚ (www.czso.cz), ale také portálu veřejné správy. V následujícím textu jsou popsány další důležité datové zdroje ČSÚ, včetně těchto dvou regionálních databází.

Databáze KROK (krajská a okresní statistika)

Databáze KROK zahrnuje ukazatele za okresy a kraje. Jedná se o údaje získané agregací z jednotlivých obcí sčitatelné až do úrovně ČR, údaje zjištěné až na určité regionální úrovni (okresu nebo kraje) a sčitatelné až do úrovně ČR a konečně data získaná desagregací celostátních dat jako např. údaje o regionalizovaném HDP. Databáze obsahuje cca 1200 ukazatelů, které se dále člení do kapitol a skupin ukazatelů [24].

Databáze MOS (městská a obecní statistika)

Tato databáze obsahuje charakteristiky výhradně pro každou obec v ČR jako např. nadmořská výška, tyto údaje nejsou sčitatelné do vyšších územních celků. Dále databáze obsahuje rovněž za každou obec indikátory sčitatelné od obcí směrem k větším územím až po úroveň ČR (např. počet obyvatelstva). Negativem je fakt, že členění až do úrovně obcí je u řady ukazatelů tak podrobné, že se dostává do střetu se zákonem na ochranu individuálních údajů a tato data nemohou být zveřejněna [24].

Výběrové šetření pracovních sil (VŠPS)

Toto šetření je určeno k mezinárodnímu srovnávání výše a struktury zaměstnanosti a nezaměstnanosti v ČR. Využívá metodologii schválenou Mezinárodní organizací práce (ILO), z toho důvodu lze výsledky považovat za objektivní nástroj pro porovnání úrovně trhu práce mezi všemi zeměmi, které na tuto metodu přistoupily. Předmětem šetření je soubor cca 26 tis. domácností bydlících v náhodně vybraných bytech. Vzhledem k velikosti výběrového vzorku poskytuje databáze data relevantní za území kraje (NUTS III) a vyšší [20].

Získané údaje o celkové zaměstnanosti a nezaměstnanosti spolu s údaji o ekonomicky neaktivním obyvatelstvu umožňují určit výši a strukturu disponibilní pracovní síly v daném časovém období a možnosti dalšího vývoje [20].

Registr ekonomických subjektů (RES)

Registr ekonomických subjektů je veřejným seznamem a zápis do něj má pouze evidenční význam. Do registru jsou zapisovány ekonomické subjekty, tedy právnické osoby a fyzické osoby, které mají postavení podnikatele, a to na základě údajů, které ČSÚ získal podle zvláštních zákonů nebo podle zákona o státní statistické službě. Registr se pravidelně aktualizuje a každé čtvrtletí jsou k dispozici data o počtu evidovaných subjektů podle vybraných základních třídících hledisek [7].

Veřejná databáze ČSÚ (VDB)

Od 1. ledna 2006 zpřístupnil ČSÚ na svých webových stránkách tzv. veřejnou databázi (VDB), kterou buduje jako základní a jednotný datový zdroj pro prezentaci statistických údajů určených především pro veřejnost. Obsažená statistická data jsou čerpána jednak z výsledků zpracování statistických úloh v ČSÚ, ale rovněž jsou zde ukládána i některá statistická data z externích zdrojů. K dispozici jsou data za ČR, jednotlivé regiony republiky (kraje, okresy, obce a města apod.), ale také údaje ze zahraničí [7].

Každý údaj je identifikován pomocí metainformací vymezující věcné, časové a prostorové souvislosti. Ke každému údaji bude připojena informace o kvalitě údaje, důvěrnosti, zdroji, kontaktní osobě a mnoho dalších doplňkových informací. Údaj se přitom může vyskytovat v různých výstupních objektech (tabulkách, mapách, grafech apod.). VDB se snaží umožnit přístup ke statistickým údajům uživatelům zrakově postiženým a ve vícejazyčném režimu [7].

4.2 Další významná statistická pracoviště

Státní statistická služba v České republice však není vyhrazena pouze pro ČSÚ. Specifickou roli hrají statistická pracoviště některých ministerstev, přičemž v řadě z nich vznikají velmi důležité regionální statistiky. Český statistický úřad doplňuje své datové zdroje v oblasti školství, zdravotnictví, kultury a údaje o registrované nezaměstnanosti využíváním právě těchto externích zdrojů. Uvedeny jsou zde čtyři nejvýznamnější statistická pracoviště, ze kterých také byla čerpána potřebná statistická data při zpracovávání analytické části této bakalářské práce.

Ministerstvo práce a sociálních věcí (MPSV)

Ministerstvo práce a sociálních věcí ČR, resp. Správa služeb zaměstnanosti, která shromažďuje údaje vycházející z evidencí úřadů práce, má k dispozici zejména údaje o registrované nezaměstnanosti. Je tak možné zjistit např. počty nezaměstnaných podle jednotlivých obcí, okresů a regionů NUTS I až NUTS III, strukturu nezaměstnaných podle pohlaví, věku a vzdělání, počty volných pracovních míst a počty uchazečů připadajících na jedno pracovní místo [6].

Ústav zdravotnických informací a statistiky ČR (ÚZIS)

ÚZIS ČR je speciální instituce státní správy vykonávající státní statistickou službu, jejímž zřizovatelem je Ministerstvo zdravotnictví [16].

Základním účelem a předmětem činnosti ÚZIS je řízení a koordinace plnění úkolů Národního zdravotnického informačního systému (NZIS), který je určen ke sběru a zpracování zdravotnických informací, k vedení národních zdravotních registrů, k poskytování informací v rozsahu určeném právními předpisy a k využití informací v rámci zdravotnického výzkumu [16].

ÚZIS spolupracuje s orgány státní statistické služby, především s ČSÚ, zajišťuje vazby mezi NZIS a jednotlivými zdravotnickými zařízeními a spolupracuje s provozovateli informačních systémů jiných organizací v resortu i mimo něj. Za účelem sběru dat v České republice spolupracuje s nemocnicemi, sdruženími lékařů, odbornými lékařskými společnostmi, zdravotními pojišťovny a dalšími organizacemi, na mezinárodní úrovni pak s organizacemi jako WHO (Světová zdravotnická organizace), OSN, Eurostat a dalšími [16].

Ústav pro informace ve vzdělávání (ÚIV)

ÚIV je příspěvkovou organizací, přímo řízenou Ministerstvem školství, mládeže a tělovýchovy ČR, se sídlem v Praze.

ÚIV plní funkci statistickou a statisticko-evidenční, kde zejména vypracovává, spravuje a aktualizuje statistické údaje v oblasti školství, poskytuje státní správě a odborné i laické veřejnosti komplexní i specializované informační služby v oblasti školství a vzdělávání. V neposlední řadě ÚIV zpracovává analýzy, šetření a prognózy stavu a rozvoje vzdělávacího systému, školské a vzdělávací politiky a vydává odborné publikace s touto tematikou [18].

Centrum informací a statistik kultury (CIK)

Je jedním z útvarů Národního informačního a poradenského střediska pro kulturu zřizovaného Ministerstvem kultury České republiky, z jehož pověření CIK zabezpečuje státní statistickou službu za celou oblast kultury [22].

Na základě statistických zjišťování CIK soustřeďuje, zpracovává a šíří informace vztahující se k širokému okruhu kulturních subjektů místního, regionálního i celostátního významu, včetně orgánů státní správy a samosprávy obcí a měst a občanských sdružení. Získané informace soustřeďuje v průběžně aktualizovaných databázích, jejichž prostřednictvím je zpřístupňuje orgánům státní správy, subjektům kultury a ostatním zájemcům. Statistické údaje jsou zveřejněny v publikaci nazvané Statistika kultury (Základní statistické údaje v kultuře České republiky) [22].

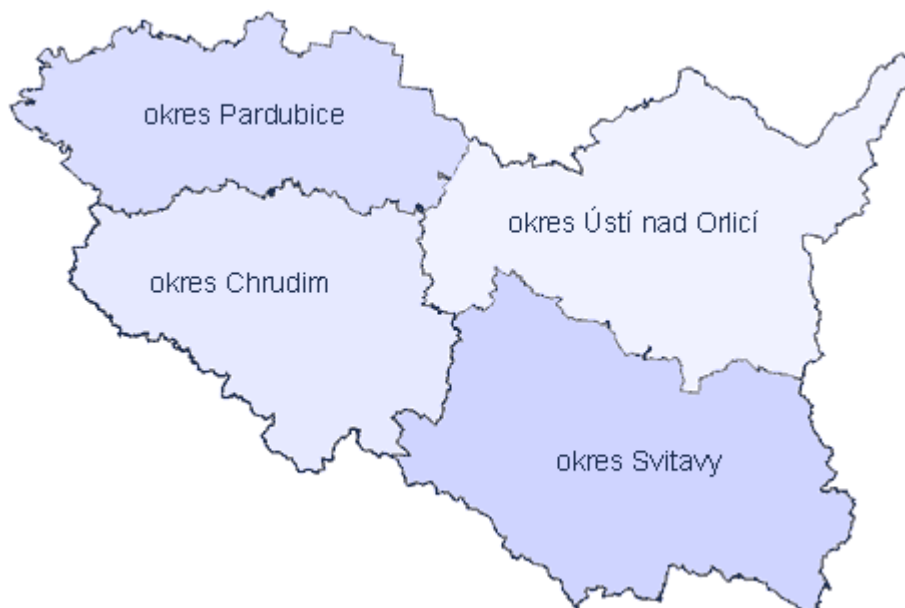
Všechny výše uvedené orgány vykonávající státní statistickou službu jsou povinny zajistit ochranu důvěrných statistických údajů způsobem stanoveným tímto zákonem. Obsahují-li důvěrné statistické údaje též osobní údaje, podléhají tyto osobní údaje ochraně způsobem stanoveným zvláštním zákonem [7].

5 Analýza rozvoje Pardubického kraje

5.1 Základní charakteristika

Pardubický kraj se nachází ve východní části Čech. Spolu s krajem Královéhradeckým a Libereckým tvoří oblast soudržnosti Severovýchod (NUTS II) [13].

Správním centrem kraje je statutární město Pardubice, které je současně i největším hospodářským centrem s vysokou koncentrací průmyslu, komerčních a veřejných služeb. Kraj je tvořen 4 okresy – Chrudim, Pardubice, Svitavy a Ústí nad Orlicí. Rozložení těchto okresů znázorňuje Obrázek 1. Sídlní struktura kraje dominuje převaha středně velkých a menších obcí a měst [14], [15].



Obrázek 1 – Okresy Pardubického kraje, zdroj: [14]

Hospodářsky nejvýznamnějším územím je úrodný pás podél toku Labe – Polabí. Další významné části kraje tvoří oblast Železných hor a Orlické hory, které patří mezi chráněné krajinné oblasti, Českomoravská vrchovina či masív Králického Sněžníku, který je třetí nejvyšší horou ČR (1423 m n. m.) [15].

Celý region lze označit jako průmyslově-zemědělský, kde významné postavení má zejména chemický průmysl, který tvoří nejvyšší podíl na celostátní produkci. Průmyslová výroba má pestrou strukturu. Nejsilnější zastoupení má kromě chemického průmyslu i všeobecné strojírenství, dále pak průmysl textilní, oděvní, kožedělný a výroba optických přístrojů [14], [15].

Význam zemědělského sektoru ukazuje nejen nadprůměrný počet pracovníků, který je zaměstnán v zemědělství, ale i podíl zemědělské půdy z celkové rozlohy kraje, dosahující 60,75 %. Ekonomickou prosperitu výrazně ovlivňuje skutečnost, že region protíná evropský železniční koridor s důležitými křižovatkami Pardubice a Česká Třebová [14], [15].

Kvalita životního prostředí v kraji je rozdílná. Nejméně postižená území patří do oblasti podhůří a vrchoviny, naopak nejvíce poškozené životní prostředí je v územích s koncentrovaným průmyslem, osídlením a dopravními uzly – aglomerace Pardubice, kde stupeň poškození životního prostředí zejména chemickým průmyslem a energetikou má rozměry nejvýznamnějších problémů životního prostředí v rámci ČR (Paramo, Synthesia, elektrárny Opatovice a Chvaletice) [13], [15].

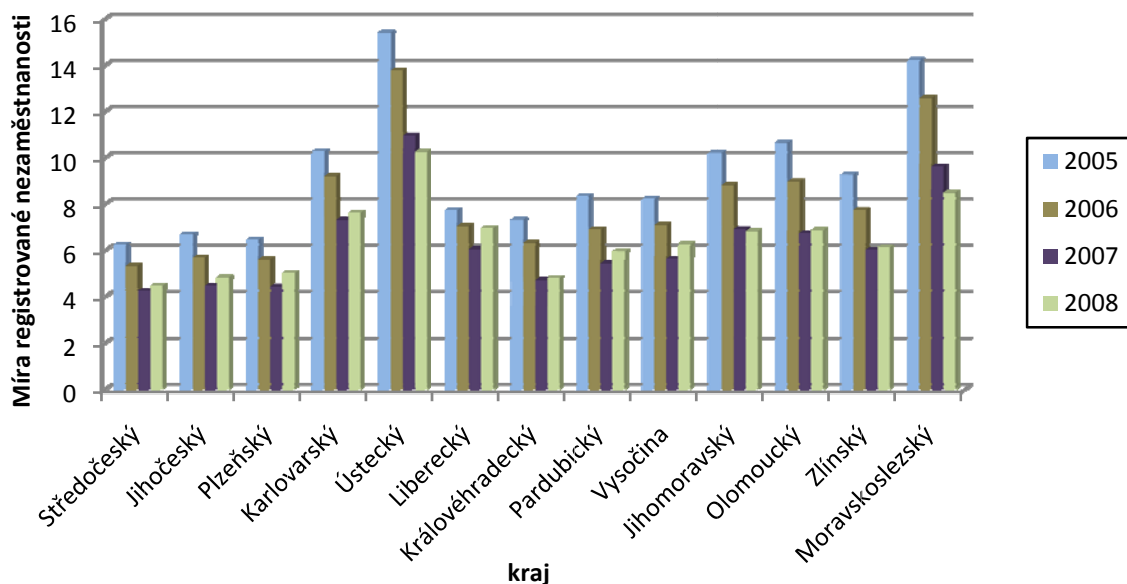
Pardubický kraj má mnohé předpoklady pro rozvoj cestovního ruchu. Má krásnou přírodu rovinného i horského charakteru, příznivé klima a množství příležitostí ke koupání, provozování vodních sportů, pro pěší turistiku, cykloturistiku a zimní sporty. Současně je i atraktivním regionem v oblasti kultury a společenského dění s mnohými významnými architektonickými památkami prezentovány velkým počtem zámků, hradů, zřícenin a církevních památek.

5.2 Nezaměstnanost

Míra registrované nezaměstnanosti v Pardubickém kraji měla v letech 2005 – 2008 klesající tendenci (viz. Graf 1). V roce 2008 však došlo k jejímu navýšení, a to na 5,95 %. Touto hodnotou byl ke konci téhož roku pod celorepublikovým průměrem (5,96 %). V porovnání s ostatními kraji vykazoval Pardubický kraj pátou nejmenší míru registrované nezaměstnanosti.

Graf 1 – Míra registrované nezaměstnanosti v krajích ČR (bez Prahy) v letech 2005 – 2008, zdroj: [6]

Míra registrované nezaměstnanosti v krajích ČR (bez Prahy) v letech 2005 – 2008



Vývoj nezaměstnanosti v jednotlivých okresech kraje je různý. Dlouhodobě nejvyšší míra nezaměstnanosti je typická pro okres Svitavy (8,84 % k 31. 12. 2008), nejnižší pak pro okres Pardubice (5,95 %), jak ukazuje Tabulka 3. Důvody vysoké nezaměstnanosti na Svitavsku tkví především v transformaci velkých podniků působících v oblasti strojírenského a textilního průmyslu, dále v nízké úrovni dosaženého vzdělání a malé adaptibilitě pracovní síly.

K rapidnímu poklesu nezaměstnanosti v kraji i v jeho okresech došlo v roce 2006, Česká republika v tomto období zaznamenala též období relativně výrazného hospodářského růstu. Ve sledovaném období 2002 – 2008 se míra nezaměstnanosti v Pardubickém kraji udržovala pod celorepublikovým průměrem a zaznamenala výrazný pokles.

Tabulka 3 – Míra registrované nezaměstnanosti v Pardubickém kraji v letech 2002 – 2008, zdroj: [6]

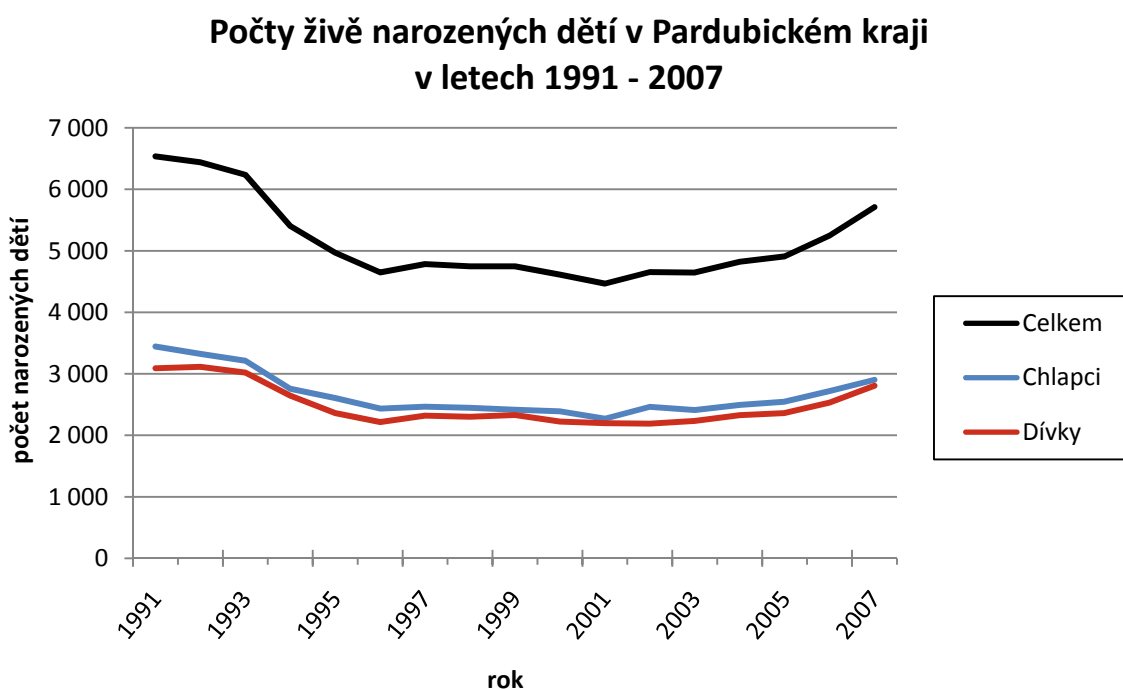
ČR, kraje	2002	2003	2004	2005	2006	2007	2008
ČR	9,81	10,31	9,47	8,88	7,67	5,98	5,96
Pardubický kraj	8,66	9,42	8,94	8,35	6,91	5,43	5,95
Chrudim	10,01	10,39	9,64	7,99	7,18	5,81	6,57
Pardubice	6,25	7,17	6,94	6,70	5,23	3,78	3,93
Svitavy	12,41	13,39	12,39	11,75	10,33	8,36	8,84
Ústí nad Orlicí	7,74	8,44	8,24	8,06	6,25	5,00	6,13

5.3 Školství

Vzdělávání je jedním z významných faktorů rozvoje regionů, neboť svými dopady ovlivňuje nejen osobní růst jedinců, ale ovlivňuje též rozvoj ekonomiky. Vzdelávání má tedy pro ekonomický růst, konkurenceschopnost a snižování nezaměstnanosti nezastupitelný význam.

Pro rozvoj školství v každém regionu je rozhodujícím činitelem demografický vývoj, který ovlivňuje především základní školy. Vývoj demografie Pardubického kraje v letech 1991 – 2006 je charakterizován Graf 2, ze kterého lze učinit následující závěry. Od roku 1993 se počet narozených dětí v kraji prudce snižoval až do roku 1996. V dalších letech se vývoj ročního počtu dětí až na mírná kolísání relativně ustálil. Důsledkem tohoto poklesu je snižování potřeby kapacit základních škol kraje počínaje rokem 2001 a tento trend se očekává až do roku 2010. Vzhledem k pozitivnímu vývoji od roku 2004 lze mírný nárůst počtu žáků základních škol očekávat až od školního roku 2010/2011.

Graf 2 – Počty živě narozených dětí v Pardubickém kraji v letech 1991 – 2007, zdroj: [7]



Mateřské školy

V současné době v Pardubickém kraji působí celkem 311 mateřských škol. Zřizovateli základních škol jsou téměř výhradně jednotlivé obce, pouze 6 mateřských škol je zřizováno krajem. Počty zapsaných dětí v těchto mateřských školách mírně narůstají a tento demografický vývoj by měl v několika dalších letech pokračovat. Celoplošně by nárůst dětí neměl způsobit nedostatek míst v mateřských školách. Případná potřeba navýšení kapacit bude řešena přednostně rekonstrukcí stávajících objektů.

Základní školství

Úsilím kraje bylo v posledních letech optimalizovat síť základních škol z důvodu výše uvedeného nepříznivého demografického vývoje v kraji. Záměrem bylo absolutní snížení počtu základních škol, dosažení vyšší (optimální) naplněnosti tříd, a tím potřebného poklesu počtu pedagogických, ale i nepedagogických pracovníků škol. Ve spolupráci krajů s obcemi jako zřizovateli se tuto plánovanou optimalizaci sítě základních škol dosud nepodařilo zrealizovat.

Celková kapacita základních škol v kraji je v současné době naplněna sotva na 75 %. Na základě zmíněné demografické křivky se však již od školního roku 2010/2011 dá očekávat mírný nárůst počtu žáků základních škol a postupné zaplňování nevyužitých kapacit.

Střední školství

Střední vzdělávání je v kraji zajišťováno 64 příspěvkovými organizacemi zřizovanými Pardubickým krajem a 14 soukromými subjekty. Dále zde působí jedna církevní střední škola a v poslední řadě Vojenská střední škola Ministerstva obrany v Moravské Třebové.

Tabulka 4 – Počet právnických osob vykonávajících činnost středních škol (k 17. 7. 2009), zdroj: [19]

Zřizovatel/Okres	Chrudim	Pardubice	Svitavy	Ústí nad Orlicí	Kraj
Kraj	9	20	14	21	64
Soukromé	3	7	2	2	14
Církevní	1	0	0	0	1
Jiný ústř. orgán st. správy	0	0	1	0	1
Pardubický kraj – celkem	13	27	17	23	80

V kraji existuje široká nabídka oborů vzdělání a jednak velký počet příbuzných oborů ve středním vzdělání obecně. Středního vzdělávání se v Pardubickém kraji účastní naprostá většina mládeže příslušné věkové skupiny. Průměrná délka vzdělávání se v kraji, podobně jako v celorepublikovém měřítku, prodlužuje. Tato skutečnost je dána především zvyšujícím se zájmem o obory umožňující získání středního vzdělání s maturitní zkouškou a tento nárůst se uskutečňuje na úkor počtu žáků v oborech nabízející střední vzdělání s výučním listem.

Vyšší odborné školy

V kraji se nachází 9 vyšších odborných škol zřizovaných krajem, jedna soukromá a 2 vyšší odborné školy zřizované ústředními orgány státní správy (Vyšší policejní škola Ministerstva vnitra v Pardubicích a Vyšší odborná škola Ministerstva obrany v Moravské Třebové).

Tabulka 5 – Počet právnických osob vykonávajících činnost vyšších škol (k 17. 7. 2009), zdroj: [19]

Zřizovatel/Okres	Chrudim	Pardubice	Svitavy	Ústí nad Orlicí	Kraj
Kraj	2	2	3	2	9
Soukromé	0	1	0	0	1
Jiný ústř. orgán st. správy	0	1	1	0	2
Pardubický kraj – celkem	2	4	4	2	12

Rozložení vyšších odborných škol v Pardubickém kraji je jak z pohledu lokalizace, tak z hlediska oborové struktury poměrně rovnoměrné. Relativně negativním jevem vyšších odborných škol v kraji je jejich velikost. Všechny vyšší odborné školy jsou však součástí právnické osoby, která vykonává současně i činnost středních škol, což umožňuje zajistit provoz škol po personální i materiální stránce.

Vysoké školy

Vysoké školství v Pardubickém kraji reprezentuje Univerzita Pardubice, jediná vysokoškolská instituce univerzitního typu v kraji. Univerzitu tvoří v současné době 7 fakult – dopravní, ekonomicko – správní, filozofická, chemicko – technologická, fakulta elektroniky a informatiky, fakulta restaurování a fakulta zdravotnických studií.

Univerzita Pardubice poskytuje vzdělávání pro téměř 10 000 studentů a nabízí řadu studijních programů v bakalářském, magisterském i doktorském studiu, a to jak v prezenční, tak kombinované formě.

Vědecká, výzkumná a vývojová činnost je chápána jako zásadní a nedílná součást aktivit univerzity. Hlavní a integrující směry tvůrčí činnosti se v rámci univerzity rozvíjí v kontextu s dlouhodobě pěstovanými vědními obory a jsou reprezentovány zejména výzkumnými záměry, projekty a aktivní spoluprací s externími pracovišti. Výzkumná činnost je velmi úzce spojena s realizací a rozvojem doktorských studijních programů. Rozvoj univerzity je velkým přínosem pro celý Pardubický kraj.

Představu o rozsahu a struktuře vzdělávání v kraji může poskytnout srovnání středního vzdělávání v Pardubickém kraji vzhledem k ČR a ostatním krajům v NUTS II Severovýchod (viz. Tabulka 6). Z tabulky vyplývá větší podíl vzdělávaných v oblasti úplného středního vzdělávání (všeobecného a odborného) i vyššího odborného vzdělávání v populaci Pardubického kraje než v ČR nebo Královéhradeckém či Libereckém kraji. Za předpokladu stejné kvality vzdělávání by tato skutečnost měla v budoucnu přinést Pardubickému kraji určitou výhodu v podobě vzdělanější pracovní síly a možnosti jejího pružnějšího uplatnění na trhu práce.

Tabulka 6 – Počty žáků dle typů škol na 1000 obyvatel ve školním roce 2007/2008, zdroj: [7]

Typ školy/Území	Mateřské školy	Základní školy	Gymnázia	Střední odborné školy	Střední odborná učiliště	Vyšší odborné školy
Česká republika						
počet žáků	291 194	844 863	146 370	219 245	160 159	28 774
žáků na 1000 obyv.	28,2	81,8	14,2	21,2	15,5	2,8
Pardubický kraj						
počet žáků	15 549	44 046	7 125	11 266	8 031	1 711
žáků na 1000 obyv.	30,6	86,5	14,0	22,1	15,8	3,4
Královéhradecký kraj						
počet žáků	16 310	46 937	7 442	12 734	8 989	1 112
žáků na 1000 obyv.	29,6	85,3	13,5	23,1	16,3	2,0
Liberecký kraj						
počet žáků	12 878	37 630	4 803	8 466	6 985	778
žáků na 1000 obyv.	29,8	87,1	11,1	19,6	16,2	1,8

Celoživotní vzdělávání

Významné postavení v této oblasti má Centrum celoživotního vzdělávání v Pardubicích. Tato příspěvková organizace kraje organizuje a poskytuje nabídku dalšího vzdělávání pedagogických pracovníků, pomáhá školám a školským zařízením v regionu plnit výchovně vzdělávací úkoly a současně podporuje a rozšiřuje příležitosti občanů pro získávání znalostí a dovedností a přispívá tak nejenom k rozvoji vzdělávání, ale i ke zvýšení zaměstnatelnosti obyvatel kraje.

Umělecké a zájmové vzdělávání

V kraji můžeme nalézt 28 základních uměleckých škol. Jako součást vzdělávací soustavy organizují přípravné, základní a rozšířené studium a studium pro dospělé, ve kterém se zaměřují na rozvoj talentu ve čtyřech základních uměleckých oborech: hudebním, tanečním, výtvarném a literárně-dramatickém.

Dále zde působí 18 zájmových zařízení (Domy dětí a mládeže). Tato školská zařízení nabízejí širokou škálu volnočasových aktivit pro děti a mládež a podněcují další formy rozvoje osobnosti, vzdělávání a výchovy v době mimo školní vyučování. Jejich hlavním posláním je prevence sociálně patologických jevů.

Další školská zařízení

Poradenský systém v Pardubickém kraji je tvořen čtyřmi samostatnými pedagogicko-psychologickými poradnami umístěnými v každém okrese regionu a čtyřmi speciálně pedagogickými centry, které jsou součástí speciálních škol. Takto zavedený systém je plně funkční a počet poraden je zcela vyhovující.

5.4 Zdravotnictví

Na zdravotní stav obyvatelstva působí v průběhu života celá řada faktorů: životní styl, genetické vlivy, životní a pracovní prostředí, sociální situace. Zdraví obyvatelstva je jedním z nejdůležitějších podmínek zajištění dalšího rozvoje a zachování kvality lidských zdrojů s vlivem na ekonomiku a výkonnost kraje. Úsilí kraje proto musí směřovat k zabezpečení vhodné zdravotnické infrastruktury, jejímž prostřednictvím bude poskytovat optimální zdravotní péči svým obyvatelům.

Ke konci roku 2007 bylo na území kraje registrováno celkem 1 342 zdravotnických zařízení. Na rostoucím vývoji se podílely zejména samostatné ordinace lékařů specialistů a dále lékárny. V přepočtu nemocničních lůžek a lékařů na 10 000 obyvatel Pardubický kraj zaostává za průměrnou hodnotou ČR (viz. Tabulka 7). Z pohledu jednotlivých okresů je zdravotnická péče o obyvatele dlouhodobě na vyšší úrovni v okrese Pardubice, mimo jiné i díky sídlu Krajské nemocnici s širokým spektrem ambulantní péče a koncentraci ambulantních zařízení v krajském městě.

Tabulka 7 – Nemocniční a ambulantní péče v okresech Pardubického kraje v roce 2007, zdroj: [17]

ČR, kraj, okres	Nemocnice				Ambulantní péče	
	Lékaři (na plný úv.)		lůžka		Lékaři (na plný úv.)	
	absolutně	na 10 000 obyvatel	absolutně	na 10 000 obyvatel	absolutně	na 10 000 obyvatel
ČR	9 581	9,23	63 662	61	31 056	29,92
Pardubický kraj	368	7,19	2 681	52	1 301	25,45
Chrudim	44	4,23	368	35	234	22,49
Pardubice	124	7,58	987	60	498	30,39
Svitavy	141	13,41	837	80	253	24,2
Ústí nad Orlicí	59	4,25	489	35	316	22,76

Pardubická krajská nemocnice náleží k největším zdravotnickým zařízením kraje a velkým nemocnicím ČR. Na 5 klinikách je ročně na 950 lůžkách hospitalizováno okolo 33 000 nemocných a provedeno téměř 390 000 ambulantních ošetření. Nemocnice je také výukovou základnou pro studenty Fakulty zdravotnických studií Univerzity Pardubice a zároveň se podílí na pregraduální i postgraduální výchově lékařů. Dokončení probíhající modernizace nemocnice po stránce stavební a přístrojové umožní zlepšit kvalitu poskytovaných služeb a zajistí vyrovnané hospodaření a vyrovnanou ekonomiku.

Lůžková péče na území kraje byla v roce 2007 zajišťována 10 nemocnicemi (včetně 3 nemocnic následné péče), 6 odbornými léčebnými ústavů (mezi které jsou zařazeny i 2 zařízení LDN), jeden rehabilitační ústav (v Brandýse nad Orlicí) a léčebnými lázněmi ve městě Lázně Bohdaneč zaměřenými na léčení pohybového ústrojí. Přehled zdravotnických zařízení v kraji nabízí Tabulka 8. Součástí sítě lůžkových zdravotnických zařízení je i specializovaný ústav s celorepublikovou působností – Odborný léčebný ústav Jevíčko, zaměřený na léčbu tuberkulózy a respiračních nemocí. Celkově se dostupný lůžkový fond meziročně snížil o 24 lůžek a za posledních několik let byl na nejnižší úrovni.

Samostatnou kapitolu v rámci zdravotnických zařízení tvoří hospic. Hospic pro staré a vážně nemocné občany v Chrudimi by měl být jediným zařízením svého druhu v Pardubickém kraji, jakmile se k jeho dokončení podaří shromáždit potřebné finanční prostředky.

Tabulka 8 – Vybraná zdravotnická zařízení Pardubického kraje v roce 2007, zdroj: [17]

Druh zařízení	Počet	Lékaři (na plný úv.)	Lůžka
Nemocnice (lůžková a ambulantní část)	10	633	2 681
z toho nemocnice následné péče	3	43	330
Odborné léčebné ústavy	6	67	1 196
léčebny pro dlouhodobě nemocné	2	10	186
rehabilitační ústavy	1	8	102
hospice	-	-	-
ostatní odborné léčebné ústavy	3	50	908
Lázeňské léčebny	1	10	567
Samostatná ambulantní zařízení	1 157	1 032	-
polikliniky, sdružená ambulantní zařízení	8	48	-
zdravotnická střediska	6	28	-
primární péče - samostatné ordinace	608	610	-
praktického lékaře pro dospělé	218	217	-
praktického lékaře pro děti a dorost	95	93	-
zubního lékaře	248	260	-
ženského lékaře	47	41	-
samostatné ordinace lékaře specialisty	309	315	-
ostatní ambulantní zařízení	226	30	-
Dopravní a záchranná zdravotnická služba	11	75	-
Zařízení lékárenské péče	146	-	-
lékárny	142	-	-
výdejny zdravotnických prostředků	4	-	-
Počet zdravotnických zařízení celkem			1 342

Ambulantní péče byla v kraji zajišťována 1 301 lékaři, z toho jich 1 032 pracovala v samostatných ambulantních zařízeních a zbytek (21 %) v ambulantních částech nemocnic. U samostatných ambulantních zařízení mají nejvýraznější zastoupení zubaři a praktičtí lékaři pro dospělé, specialisté jsou rovněž zastoupeni ve velkém počtu (viz. Tabulka 8). Počet ambulantních ošetření nebo vyšetření, které tito lékaři poskytl, dosahuje v součtu přes 6,8 miliónů. Na každého obyvatele kraje tedy připadlo 13,5 ošetření (včetně zubní péče).

V celém kraji se nacházelo 8 poliklinik a 6 zdravotnických středisek, rozsáhlá síť lékáren a 4 výdejny zdravotnických prostředků.

Zdravotnická zařízení kraje nejsou schopna pokrýt potřeby do oblasti investic z vlastních prostředků. Možnosti zařízení, která mají dostatečné jiné příjmy než příspěvek na činnost (zařízení, jejichž příjmy cca z 65 – 75 % pokrývá veřejné zdravotní pojištění), investovat do vlastní obnovy jsou omezené, přednost tak dostává movitý majetek. Zbývající část představující víceméně nemovitý majetek tedy musí financován z vnějších zdrojů. Tyto finanční prostředky čerpají z rozpočtu kraje, Ministerstva zdravotnictví, fondů EU a ve výjimečných případech i z jiných zdrojů.

5.5 Sociální služby

Prostředí sociálních služeb je charakterizováno množstvím vztahů mezi lidmi a institucemi, které mají významný vliv na kvalitu života lidí. Sociální služby umožňují vytvoření podmínek pro uspokojování přirozených potřeb lidí, a to formou podpory a pomoci při zvládnutí péče o vlastní osobu, v soběstačnosti nezbytné pro plnohodnotný život a v životních situacích, které mohou člověka vyřazovat z běžného života společnosti.

Mezi nejpočetnější skupiny příjemců sociálních služeb patří zejména senioři, lidé se zdravotním postižením, rodiny s dětmi, ale také lidé, kteří z různých důvodů žijí "na okraji" společnosti.

Zákon 108/2006 Sb., o sociálních službách přinesl řadu změn v oblasti terminologie, kvality, financování i vztahů mezi uživateli, poskytovateli a zadavateli sociálních služeb.

Zásadní změnou proti předešlému stavu je povinnost poskytovatelů poskytovat sociální služby pouze na základě oprávnění – rozhodnutí o registraci. O registraci služeb na území Pardubického kraje rozhoduje Krajský úřad Pardubického kraje.

Pro poskytovatele je zařazení do registru podmínkou k poskytování sociálních služeb a jedním z předpokladů pro čerpání finančních prostředků z veřejných rozpočtů. Údaje z registru poskytovatelů současně umožnily vytvoření veřejného informačního systému, který slouží k lepší orientaci v systému sociálních služeb.

K tomu, aby se uživateli dostalo sociálních služeb v náležitě kvalitě, pomáhají standardy sociálních služeb. Kontrolu poskytovaných sociálních služeb, a to především z hlediska kvality, zabezpečuje inspekce sociálních služeb.

Na území kraje se nachází množství sociálních zařízení, organizací, institucí a jiných subjektů, které poskytují své služby potřebným, jako jsou osoby s tělesným, mentálním či smyslovým postižením, staří lidé, sociálně slabé skupiny obyvatelstva a další lidé, kteří se ocitli v nepříznivé sociální situaci. Jejich přehled v kraji je zachycen v následující tabulce.

Tabulka 9 – Přehled zařízení sociálních služeb na území Pardubického kraje v roce 2007, zdroj [7]

Druh zařízení	Počet zařízení	Kapacita
Centra denních služeb	0	0
Denní stacionáře	11	118
Týdenní stacionáře	2	17
Domovy pro osoby se zdravotním postižením	7	855
Domovy pro seniory	17	2 094
Domovy se zvláštním režimem	2	69
Chráněné bydlení	3	139
Azylové domy	7	179
Domy na půl cesty	1	19
Zařízení pro krizovou pomoc	1	0
Nízkoprahová denní centra	1	0
Nízkoprahová zařízení pro děti a mládež	2	0
Noclehárny	1	12
Terapeutické komunity	0	0
Sociální poradny	1	0
Sociálně terapeutické dílny	1	0
Centra sociálně rehabilitačních služeb	3	8
Pracoviště rané péče	1	0
Mezigenerační centra	0	0
Integrovaná centra	0	0

Stárnutí populace představuje závažný sociální problém, kterému se nevyhne ani tento region. V důsledku nepříznivého demografického vývoje roste potřeba navyšování počtu sociálních zařízení a jejich kapacit. Nejvýraznější nárůst v posledních letech zaznamenal počet lůžek ošetrovatelské a následné péče jak v domovech pro seniory, tak i v domech s pečovatelskou službou. V přepočtu lůžek u obou druhů zařízení na 1 000 obyvatel Pardubický kraj překračuje průměrnou hodnotou ČR (viz. Tabulka 10). V jednotlivých okresech jsou sociální služby pro seniory rovněž poskytovány na vyšší úrovni, výjimku tvoří pouze okres Ústí nad Orlicí.

Tabulka 10 – Domovy pro seniory a domy s pečovatelskou službou v okresech v roce 2007, zdroj: [7]

ČR, kraj, okres	Domovy pro seniory		Domy s pečovatelskou službou	
	zařízení	míst na 1 000 obyvatel	zařízení	míst na 1 000 obyvatel
ČR	459	3,99	1 283	3,68
Pardubický kraj	17	4,11	89	4,91
Chrudim	4	4,53	24	4,99
Pardubice	3	4,48	23	4,90
Svitavy	5	4,44	13	4,14
Ústí nad Orlicí	5	3,12	29	5,45

Tento dlouhodobý a vytrvalý trend výrazných změn věkové struktury obyvatelstva bude mít své důsledky nejen ve vzrůstajících nárocích na krajský rozpočet, ale také na rozšiřování infrastruktury v oblasti sociální péče a rozsah nabízených sociálních a zdravotnických služeb.

5.6 Kultura a památková péče

Neoddělitelnou součástí života občanů Pardubického kraje je kultura. Významné postavení na kulturní scéně zaujímají zdejší muzea, galerie, divadla, knihovny, hudební soubory a soubory neprofesionálního umění. Mezi kulturní zařízení patří nejen organizace s profesionálními pracovníky, ale také soubory zájmové umělecké činnosti a další organizace, spolky a sdružení mající vliv na rozvoj kulturního života kraje.

Na území Pardubického kraje se nachází rozmanitá síť kulturních zařízení, která jsou základem pro realizaci kulturních aktivit jeho obyvatelstva. Zřizovatelem jsou zejména jednotlivá města a obce, kraj, Ministerstvo kultury ČR a jiné subjekty. Většina kulturních zařízení a aktivit se soustřeďuje převážně do měst. Celý region disponuje významnými kulturními památkami charakteristickými pro dané území, které jej činí výjimečným a odlišným od ostatních krajů. Z důvodu rozsáhlosti tohoto tématu byla vybrána nejznámější a nejvýznamnější kulturní zařízení a památky v kraji.

Pardubický zámek je výraznou dominantou Pardubic. Hlavně díky mohutným valům zaujímá téměř stejnou plochu jako historické jádro města. V mnoha ohledech je to výjimečný památkový objekt, vybudovaný pány z Pernštejna na přelomu 15. a 16. století. Uvnitř se nachází **Východočeské muzeum** a **Východočeská galerie** s hodnotnými expozicemi – české sklo 20. století, sbírka zbraní a největší středoevropská sbírka pohlednic Orbis pictus obsahující přes 300 tisíc kusů. Pardubický zámek v nedávné době prošel rozsáhlou obnovou. Celkové výdaje do zámku za období, kdy je majitelem Pardubický kraj, tedy od roku 2001, stouply na téměř 80 miliónů korun.

Areál renesančního **zámku v Litomyšli** z druhé poloviny 16. století s unikátní sgrafitovou výzdobou je již od roku 1999 zapsán na Seznamu světového kulturního dědictví UNESCO.

Muzeum loutkářských kultur v Chrudimi se pyšní rozsáhlými sbírkami širokého spektra druhů loutek z celého světa. Své loutky vystavuje nejen ve svých prostorách, ale i jinde v tuzemsku i v zahraničí.

V městě proslaveném chovem koní se mohou návštěvníci díky jedinečnému **hipologickému muzeu** s rozsáhlými expozicemi s tematikou koně, zřízenému v interiérech **zámku Slatiňany**, seznámit s vývojem koňských anatomí, chovem koní a jejich využitím ve společnosti.

Z divadelních scén je nejznámější **Východočeské divadlo v Pardubicích**. Úspěchy sklízí nejen na domovské scéně, ale i na zájezdech či festivalech po celé ČR i v zahraničí. V posledních letech divadlo prošlo několika nákladnými rekonstrukcemi jak interiéru, tak exteriéru historické budovy, které mu navrátily původní secesní krásu.

Cílem mnoha turistických návštěv je skanzen – **Soubor lidových staveb Vysočina v okolí Hlinska**. Areál na Veselém Kopci tvoří řada lidových staveb přenesených z širokého okolí.

Mnoho návštěvníků zavítá každoročně i do **Národního hřebčína v Kladrubech nad Labem**, který kromě pravidelných prohlídek pořádá nejrůznější akce pro milovníky koní. Je nejstarším velkým hřebčínem na světě.

Hudba je v Pardubickém kraji převážně spojována s pardubickou **Komorní filharmonií**, která patří mezi špičkové české orchestry. Jako jediný profesionální orchestr Pardubického kraje má nezastupitelnou roli v hudebním životě tohoto regionu. Svoji tradici má rovněž operní festival Smetanova Litomyšl i hudební festivaly v Poličce.

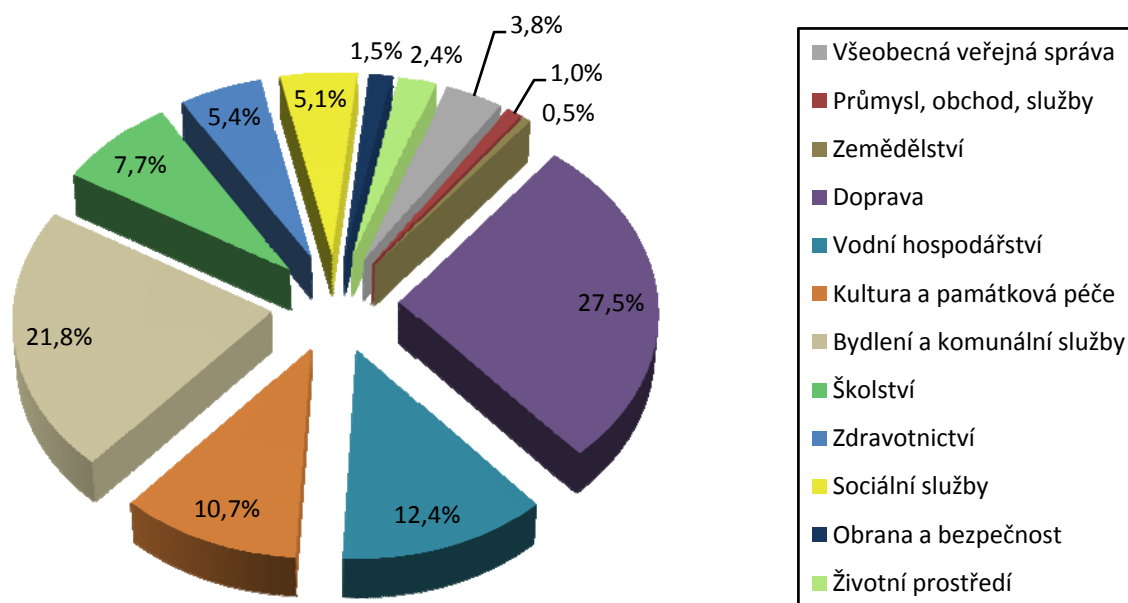
5.7 Investiční činnost Pardubického kraje

Úroveň sociální infrastruktury je dána úrovní školství, zdravotnictví, sociálních služeb, kulturních zařízení pro zábavu a odpočinek. Vysoká sociální infrastruktura nejenže pozitivně ovlivňuje zájem o osídlování daného regionu, ale především má značný vliv na trvale udržitelný rozvoj území, tedy na kvalitu a harmoničnost prostředí dané oblasti. Investice do výstavby a rozvoje sociální infrastruktury jsou předpokladem ke zlepšení kvality těchto služeb. V následujícím textu bude analyzována investiční činnost Pardubického kraje se zaměřením na sociální infrastrukturu.

Níže uvedené grafické znázornění podílů investičních výdajů krajského úřadu a obcí v letech 2005 - 2007 má poskytnout možnost srovnání, s jakou intenzitou jsou soustředěny investice do jednotlivých odvětví. Lze konstatovat, že ve struktuře investičních výdajů kraje v posledních letech převažují výdaje do dopravní infrastruktury s 27,5 %. Podstatný objem finančních prostředků byl též vynaložen na bydlení a komunální služby obyvatel (21,8 %), naopak nejméně investic se soustředí v oblasti zemědělství (0,5 %).

Graf 3 – Struktura průměrných investičních výdajů Pardubického kraje (2005 – 2007), zdroj: [7]

Struktura průměrných investičních výdajů Pardubického kraje v letech 2005 - 2007



Následující tabulka zpřehledňuje celkové výdaje do konkrétní oblasti sociální infrastruktury v daném roce, objem investičních výdajů z této celkové částky a rovněž podíl těchto investičních výdajů na celkových.

Tabulka 11 – Podíl investičních výdajů na celkových výdajích za jednotlivá odvětví, zdroj: [7]

Výdaje daného odvětví v mil. Kč	2005	2006	2007	Průměr
Školství				
Celkové výdaje	4552,6	4848,4	5086,0	4829,0
z toho investice	289,3	288,5	352,0	309,9
v %	6,4	5,9	6,9	6,4
Zdravotnictví				
Celkové výdaje	450,1	428,8	745,0	541,3
z toho investice	226,9	208,2	220,0	218,4
v %	50,4	48,6	29,5	42,8
Sociální služby				
Celkové výdaje	1429,8	1485,2	1560,0	1491,7
z toho investice	218,1	183,8	211,0	204,3
v %	15,3	12,4	13,5	13,7
Kultura a památková péče				
Celkové výdaje	1057	1318	1 163	1179,5
z toho investice	377	535	378	430,2
v %	35,7	40,6	32,5	36,3

Celkové výdaje Pardubického kraje do školské infrastruktury měly od roku 2005 rostoucí tendenci, rovněž investice do vzdělání obyvatel v kraji zaznamenaly významný nárůst, avšak jejich průměrný podíl na celkových výdajích činí pouze 6,4 %.

Nejvyšší podíl investic na celkových výdajích představuje oblast zdravotnictví (42,8 %), přestože v roce 2007 došlo k výraznému snížení, a to v důsledku razantního navýšení běžných výdajů.

Výdaje kraje na sociální služby se od roku 2005 zvyšovaly. Objem investovaných prostředků do této oblasti má kolísavý charakter, z celkových výdajů na sociální infrastrukturu tvoří přibližně 13,7 %.

V roce 2006 kraj proinvestoval v oblasti kultury a památkové péče oproti předchozímu roku o více jak 150 mil. Kč. V průměru podíl investic na celkových výdajích představuje přibližně 36,3 %.

Tabulka 12 – Podíl celkových výdajů a podíl investic na HDP Pardubického kraje, zdroj: [7]

Podíl výdajů daného odvětví na HDP v %	2005	2006	2007	Průměr
Školství				
Celkové výdaje	3,75	3,65	3,44	3,61
Investice	0,24	0,22	0,24	0,23
Zdravotnictví				
Celkové výdaje	0,37	0,32	0,50	0,40
Investice	0,19	0,16	0,15	0,16
Sociální služby				
Celkové výdaje	1,18	1,12	1,05	1,12
Investice	0,18	0,14	0,14	0,15
Kultura a památková péče				
Celkové výdaje	0,87	0,99	0,79	0,88
Investice	0,31	0,40	0,26	0,32

Výše uvedená tabulka znázorňuje podíl výdajů celkových i investičních na hrubém domácím produktu. Zde se jedná o regionální hrubý domácí produkt vyjádřený v běžných cenách v letech 2005 - 2007. Porovnáním výdajů na vzdělávání, zdravotnictví, sociální služby a kulturu s celkovou výší hrubého domácího produktu lze posoudit, jak velkou část ze svého bohatství kraj investuje do daného odvětví a jaký význam mu přisuzuje ve srovnání s ostatními rezorty.

Rok 2005 se vyznačuje vysokou mírou vynakládání prostředků kraje ve všech odvětvích. Od tohoto roku je patrný pokles podílu celkových i investičních výdajů na HDP. Zejména ve zdravotnictví a oblasti sociálních služeb se podíl investic na HDP ve sledovaném období výrazně snížil, naopak investice kraje do vzdělání mají relativně stabilní vývoj a představují v průměru 0,23 % HDP.

6 Zhodnocení rozvoje kraje

Na základě výsledků získaných v analytické části a dalších dohledaných údajů lze provést zhodnocení sítě školních, zdravotních, sociálních a kulturních zařízení na území Pardubického kraje. Rovněž budou přiblíženy oblasti vyznačující se nedostatky a vyžadující soustředěnou pozornost.

Školství

Pardubický kraj disponuje kvalitní sítí předškolního školství, základních a středních škol, včetně odborných. Značný význam má existence Univerzity Pardubice s bakalářskými, magisterskými i doktorskými studijními programy v oblasti.

Materiálně-technické zajištění některých škol na území kraje však není dostačující. Zejména se jedná o nedostatečné dosažení standardu ICT, nevyhovující rychlost připojení k internetu na základních školách, nedostatečnou vybavenost požadovanou prezentační technikou. Vybavení speciálními přístroji pro odbornou výuku na středních školách je omezené, dochází k zastarávání pomůcek, v některých školách nejsou učební pomůcky vůbec dostupné a chybí moderní nové technologické pomůcky pro výuku odborných předmětů. Některé školy sídlí v budovách v havarijním stavu a potřebují provést celkovou rekonstrukci budov a prostor uvnitř budov, rekonstrukci sociálních zařízení a školních jídelen. V rámci této problematiky však existují určité místní rozdíly, které nelze aplikovat na území celého kraje.

Oblast rozvoje školství by měla být zaměřena na investice do rekonstrukce, modernizace, vybavení a zařízení základních (včetně speciálních), středních škol a vyšších odborných škol, podmiňujících zavádění nových vzdělávacích programů nebo alternativních forem vzdělávání.

Zdravotnictví

Stav zdravotnictví a poskytované zdravotní péče v Pardubickém kraji lze hodnotit jako celkově dobrý. Dostupnost jednotlivých druhů zdravotnických služeb, a to jak lůžkových kapacit, tak i ambulantních služeb, je vyhovující. Problematická je pouze časová dostupnost nemocnic a specializovaných zařízení z některých periferních oblastí regionu.

Stavebnětechnický stav zdravotnické infrastruktury v kraji je silně diferencovaný. Vedle nových či modernizovaných pavilonů jsou však mnohá lůžka umístěna v nevyhovujících prostorách vyžadujících rekonstrukce a modernizace. Rozdílná je také úroveň vybavení

přístrojovou technikou, jejíž nutná obnova a modernizace by měla reflektovat míru vytížení (velikost spádového území nemocnice).

V budoucnosti by bylo vhodné zaměřit se na zvyšování efektivity zdravotnictví prostřednictvím investic do informačních technologií, vzdělání, inovací technického a přístrojového zázemí i do modernizace zdravotnických zařízení samotných.

Sociální služby

Pro oblast sociálních služeb je typická různá kvalita a nerovnoměrnost jejich pokrytí v rámci Pardubického kraje. Pobytové služby (domovy pro osoby se zdravotním postižením, domovy pro seniory, domovy pro osoby se zvláštním režimem aj.) jsou na území Pardubického kraje pokryty v dostatečné míře, chybí však některé speciální pobytové služby (např. pro alkoholiky). Také v celém kraji, ani nikde v okolí (v regionu NUTS II Severovýchod a v kraji Vysočina), neexistuje rezidenční doléčovací zařízení pro uživatele drog. Lůžkovou kapacitu rezidenčních služeb v kraji i v jednotlivých okresech lze hodnotit jako nadprůměrnou.

Jak z analytické části vyplývá, s ohledem na proces stárnutí populace vyvstane v budoucnu potřeba vystavění dalších rezidenčních zařízení na území kraje. Z tohoto důvodu je třeba podporovat především domácí péči osob pečujících o své blízké a odlehčovací péči.

Pozitivem je existence řady sociálních oborů na středních i vyšších školách na území kraje, které jsou dobrým předpokladem pro přípravu kvalifikovaného personálu. V současnosti také dochází k většímu rozvoji neziskového sektoru v oblasti sociálních služeb, což je předpokladem kvalitnější a efektivnější sociální péče.

Investice v oblasti rozvoje sociální infrastruktury by se měly soustředit na zkvalitnění a rozšíření nabídky sociálních služeb. Vystavění chybějících zařízení by bylo rovněž velkým přínosem.

Kultura a památková péče

Území kraje se vyznačuje množstvím historických a kulturních památek a dalších kulturních aktivit. Lze konstatovat, že celý region vykazuje vysoký kulturní potenciál.

Celkový stav v kraji se projevuje nedostatečným finančním zajištěním potřeb kultury ze strany zřizovatelů, což má za následek chátrání památkových objektů, špatný stavebně technický stav řady divadel, muzeí a knihoven, nedostatečnou péči o kulturní dědictví a její prezentaci navenek.

Ačkoliv na malých městech dosud existuje poptávka po kvalitních kulturních službách, není v možnostech místních samospráv ji z vlastních prostředků pokrýt. To má za následek nežádoucí koncentraci kulturní nabídky do velkých měst a na druhé straně k obrovskému propadu kultury v menších městech a na venkově.

Většina kulturních zařízení v kraji se potýká s omezenými prostorovými podmínkami, nedostatkem provozních prostředků a nedostatečným personálním zajištěním. Základním problémem z hlediska možností využití kulturních památek jako atraktivit cestovního ruchu je zhoršující se stavebně technický stav památkového fondu, nízká úroveň propagace a také nedostatečná nabídka doprovodných aktivit.

K rozvoji knihoven by mohlo napomoci rozšíření nabídky informačních služeb nebo služeb v oblasti rozvoje čtenářství i vzdělanosti obecně (besedy, soutěže, propagace, atd.). Rozvoj kulturních domů lze spatřovat v možnosti nabídky širšího spektra kulturních programů, vzdělávacích aktivit, pořádáním přednášek, besed, organizováním zájmové umělecké činnosti formou kroužků, atd.

Celá oblast rozvoje kultury a památkové péče regionu by měla být zaměřena především na zajištění dostupné kulturní infrastruktury, zabezpečení ochrany kulturního dědictví, zlepšení podmínek pro investice a poskytování služeb v oblasti kultury.

7 Závěr

Cílem této práce bylo analyzovat a vyhodnotit vlivy investic do sociální infrastruktury na rozvoj Pardubického kraje.

Na počátku práce byly vymezeny základní pojmy, které s tématem úzce souvisí (regionální rozvoj, region, regionální politika, infrastruktura). Následující kapitola se věnovala faktorům, které z ekonomicko-sociálního hlediska mají stimulační dopady na regionální rozvoj. Pozornost byla soustředěna především na jednotlivé složky sociální infrastruktury zahrnující školství, zdravotnictví, sociální služby, kulturu a památkovou péči. Další část práce se zabývala možnými způsoby získávání vhodných dat a informací pro analytickou práci, současně byly uvedeny nejvýznamnější informační zdroje statistických dat pro účely analýzy sociální infrastruktury.

Těžištěm bakalářské práce je pátá kapitola, v níž za účelem zhodnocení vlivu investic do sociální infrastruktury byla provedena analýza sítě školních, zdravotních, sociálních a kulturních zařízení na území Pardubického kraje. V závěru na základě zjištěných skutečností bylo provedeno zhodnocení za každou řešenou oblast. Zde byly identifikovány ty oblasti, které se jeví jako nejvíce problémové a bylo navrženo, jakým směrem by se měl další rozvoj ubírat.

Z výsledků vyplývá, že sociální infrastruktura v kraji je na dostačující úrovni, avšak ve všech oblastech se nachází určité problémy, které je třeba řešit. Školství se potýká především s neuspokojivými materiálně-technickými podmínkami na některých základních a středních školách. Investice do školské infrastruktury by proto měly být zaměřeny na modernizaci a vybavení školských zařízení. Zdravotnictví se vyznačuje rozdílnou úrovní vybavení přístrojovou technikou, jejíž obnova a modernizace je v mnoha případech nutná. Rovněž nevyhovující prostory některých zdravotnických zařízení vyžadují rekonstrukci. K rozvoji v oblasti zdravotnictví by přispěly investice do informačních technologií a dalších inovací. Problematická je též ztížená dostupnost zdravotnických služeb pro obyvatele z okrajových oblastí regionu. Pokrytí sociálních služeb v rámci Pardubického kraje je značně nerovnoměrné, vysoce rozdílná je i jejich kvalita. Ačkoliv kraj disponuje nadprůměrným počtem zařízení poskytující pobytové služby, některá speciální zařízení pobytových služeb, jako např. zařízení pro léčbu alkoholismu, rezidenční doléčovací zařízení pro uživatele drog, však zcela chybí. Investice by se měly soustředit na výstavbu chybějících zařízení a rozšíření nabídky sociálních služeb. Zásadním problémem v oblasti kultury a památkové péče je

chátrání mnoha památkových objektů, špatný stavebně technický stav řady kulturních zařízení v důsledku nedostatečného finančního zajištění potřeb kultury ze strany zřizovatelů.

Vysoká sociální infrastruktura je významným faktor, který má pozitivní vliv nejen na zvyšující se zájem o osídlování regionu, ale zejména přispívá ke zkvalitnění života jeho obyvatel. Za účelem udržení tohoto stavu je nutné klást důraz na její dostatečné zabezpečení a dostupnost všem, kteří ji potřebují. Investice do výstavby a rozvoje sociální infrastruktury se značnou měrou podílí na plnění tohoto úkolu.

Použité zdroje

- [1] LACINA, K. *Regionální rozvoj a veřejná správa*. 1. vyd. Praha : Vysoká škola finanční a správní, o.p.s., 2007. 70 s. ISBN 978-80-86754-74-1.
- [2] LINDA, Bohdan. *Analýza a modelování sídelních celků a regionů a jejich informačního propojení : sborník příspěvků. Dílčí část I, Region z hlediska podnikatelského prostředí, kapitálových zdrojů a využití možností finančního trhu (v zájmu jeho rozvoje)*. 1. vyd. Pardubice : Univerzita Pardubice, 1999. 86 s. ISBN 80-7194-238-3.
- [3] WOKOUN, René. *Česká regionální politika v období vstupu do Evropské unie*. 1. vyd. Praha : Oeconomica, 2003. 328 s. ISBN 80-245-0517-7.
- [4] SAMUELSON, Paul A., NORDHAUS, William. *Ekonomie*. 1. vyd. Praha : Svoboda, 1991. 1011 s. ISBN 80-205-0192-4.
- [5] *MMR - Strategie regionálního rozvoje České republiky pro léta 2007 - 2013* [online]. Ministerstvo pro místní rozvoj, 2006 [cit. 2009-07-11]. Dostupný z WWW: <<http://www.mmr.cz/CMSPages/GetFile.aspx?guid=efcee353-71af-428c-9f77-0e327e77504d>>.
- [6] *MPSV.CZ : Ministerstvo práce a sociálních věcí* [online]. Dostupný z WWW: <<http://www.mpsv.cz/cs/>>.
- [7] *Český statistický úřad | ČSÚ* [online]. Dostupný z WWW: <<http://www.czso.cz/>>.
- [8] SKOKAN, Karel. *Evropská regionální politika v kontextu vstupu České republiky do Evropské unie*. 1. vyd. Ostrava : Repronis, 2003. 114 s. ISBN 80-73299-023-5.
- [9] *Strukturální fondy EU - Regionální politika EU* [online]. 2009 [cit. 2009-07-11]. Dostupný z WWW: <<http://www.strukturalni-fondy.cz/Informace-o-fondech-EU/Regionalni-politika-EU>>.
- [10] *Návrh Koncepce zdravotnictví Pardubického kraje v letech 2009-2012* [online]. 2008 [cit. 2009-07-12]. Dostupný z WWW: <<http://www.pardubickykraj.cz/viewDocument.asp?document=14764>>.
- [11] REKTOŘÍK, Jaroslav. *Ekonomika a řízení odvětví veřejného sektoru*. 1. vyd. Praha : Ekopress, 2002. 264 s. ISBN 80-86119-60-2.
- [12] *MPSV.CZ : Sociální služby* [online]. Ministerstvo práce a sociálních věcí, 2009 [cit. 2009-07-12]. Dostupný z WWW: <<http://www.mpsv.cz/cs/9>>.

- [13] *Český statistický úřad - PARDUBICE* [online]. Český statistický úřad, 2009 [cit. 2009-07-18]. Dostupný z WWW: <<http://www.czso.cz/xs/edicniplan.nsf/tab/13002E08D5>>.
- [14] *Pardubický kraj - O kraji* [online]. 2009 [cit. 2009-07-18]. Dostupný z WWW: <<http://www.pardubickykraj.cz/index.asp?thema=2613&category>>.
- [15] *RISY.cz: O kraji - Pardubický kraj* [online]. 2009 [cit. 2009-07-18]. Dostupný z WWW: <http://www.risy.cz/o_kraji_pardubicky_kraj>.
- [16] *ÚZIS ČR | O nás* [online]. 2009 [cit. 2009-07-18]. Dostupný z WWW: <http://www.uzis.cz/info.php?article=1&mnu_id=2000>.
- [17] *DPS-k aplikace (dynamické tabulky)* [online]. Ústav zdravotnických informací a statistiky, 2009 [cit. 2009-07-19]. Dostupný z WWW: <<http://www.uzis.cz/cz/dps/index.html>>.
- [18] *Ústav pro informace ve vzdělávání* [online]. 2009 [cit. 2009-07-25]. Dostupný z WWW: <<http://www.uiv.cz/rubrika/1?PHPSESSID=1ac9e3cdb188cb6987bdc8706304f5b2>>.
- [19] *Datové servery ÚIV* [online]. Ústav pro informace ve vzdělávání, 2009 [cit. 2009-07-25]. Dostupný z WWW: <<http://delta.uiv.cz/>>.
- [20] *Český statistický úřad - PARDUBICE* [online]. 2009 [cit. 2009-07-25]. Dostupný z WWW: <<http://www.czso.cz/xs/edicniplan.nsf/tab/13002E0998>>.
- [21] *Organizace vzdělávací soustavy České republiky 2007/08* [online]. Eurybase, 2008 [cit. 2009-07-26]. Dostupný z WWW: <http://eacea.ec.europa.eu/ressources/eurydice/eurybase/pdf/section/CZ_CS_C2_8.pdf>.
- [22] *Statistika kultury | Ministerstvo kultury* [online]. 2009 [cit. 2009-07-26]. Dostupný z WWW: <<http://www.mkcr.cz/scripts/detail.php?id=5018>>.
- [23] *Veřejný ochránce práv - Sociální služby* [online]. 2009 [cit. 2009-08-01]. Dostupný z WWW: <<http://www.ochrance.cz/dokumenty/dokument.php?back=/pomoc/index.php&doc=737>>
- [24] JEŽDÍK, V. *Zdroje dat pro regionální analýzy. Topregion.cz* [online]. 2005 [cit. 2009-08-02]. Dostupný z WWW: <<http://www.topregion.cz/index.jsp?articleId=2636>>.
- [25] *Financování ochrany životního prostředí - BusinessInfo.cz* [online]. 2009 [cit. 2009-08-02]. Dostupný z WWW: <<http://www.businessinfo.cz/cz/clanek/oborove-informace/financovani-ochrany-zivotniho-prostredi/1000434/51389/>>.