

**Univerzita Pardubice**  
**Fakulta ekonomicko-správní**

**Integrovaný plán rozvoje cestovního ruchu v turistické oblasti**  
**Chrudimsko-Hlinecko**

**Martina Sotonová**

**Bakalářská práce**

**2009**

Univerzita Pardubice  
Fakulta ekonomicko-správní  
Ústav veřejné správy a práva  
Akademický rok: 2008/2009

**ZADÁNÍ BAKALÁŘSKÉ PRÁCE**  
(PROJEKTU, UMĚLECKÉHO DÍLA, UMĚLECKÉHO VÝKONU)

Jméno a příjmení: **Martina SOTONOVÁ**  
Studijní program: **B6202 Hospodářská politika a správa**  
Studijní obor: **Veřejná ekonomika a správa**  
Název tématu: **Integrovaný plán rozvoje cestovního ruchu v turistické oblasti Chrudimsko - Hlinecko**

Z á s a d y p r o v y p r a c o v á n í :

1. Vymezení oblasti (mikroregiony)
2. Strategické plánování v jednotlivých mikroregionech
3. Hodnocení úrovně strategického plánování
4. Návrh integrovaného řešení

Rozsah grafických prací: —  
Rozsah pracovní zprávy: cca 30 stran  
Forma zpracování bakalářské práce: tištěná/elektronická

Seznam odborné literatury:

Pásková, M., Zelenka, J.: Výkladový slovník cestovního ruchu, Praha: Ministerstvo pro místní rozvoj České republiky, 2002, ISBN 80-239-0152-4

Evans, N., Campbell, D., Stonehouse, G.: Strategic management for travel and tourism, Oxford: Elsevier Butterworth-Heinemann, 2003, ISBN 0-7506-4854-6


Palatková, M.: Marketingová strategie destinace cestovního ruchu, Praha: Grada, 2006, ISBN 80-247-1014-5

COT business: časopis pro profesionály v cestovním ruchu, Praha: C.O.T. media, 1999-, MDT 338.46 – 338.48

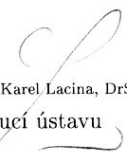
Vedoucí bakalářské práce: **Ing. Stanislava Nechvílová**  
Ústav veřejné správy a práva

Datum zadání bakalářské práce: **18. června 2008**

Termín odevzdání bakalářské práce: **1. května 2009**

  
doc. Ing. Renáta Myšková, Ph.D.  
děkanka

L.S.

  
prof. PhDr. Karel Lacina, DrSc.  
vedoucí ústavu

V Pardubicích dne 21. července 2008

Prohlašuji:

Tuto práci jsem vypracovala samostatně. Veškeré literární prameny a informace, které jsem v práci využila, jsou uvedeny v seznamu použité literatury.

Byla jsem seznámena s tím, že se na moji práci vztahují práva a povinnosti vyplývající ze zákona č. 121/2000 Sb., autorský zákon, zejména se skutečností, že Univerzita Pardubice má právo na uzavření licenční smlouvy o užití této práce jako školního díla podle § 60 odst. 1 autorského zákona, a s tím, že pokud dojde k užití této práce mnou nebo bude poskytnuta licence o užití jinému subjektu, je Univerzita Pardubice oprávněna ode mne požadovat přiměřený příspěvek na úhradu nákladů, které na vytvoření díla vynaložila, a to podle okolností až do jejich skutečné výše.

Souhlasím s prezenčním zpřístupněním své práce v Univerzitní knihovně.

V Pardubicích dne 29. 4. 2009

Martina Sotonová

Poděkování

Tímto bych ráda poděkovala své vedoucí práce ing. Stanislavě Nechvílové za její metodické vedení a poskytnutí užitečných rad, které mi pomohly při zpracování práce.

## **ANOTACE**

Bakalářská práce se zabývá rozvojem cestovního ruchu v turistické oblasti Chrudimsko-Hlinecko. Hlavním cílem práce je analyzovat stav cestovního ruchu v turistické oblasti a navrhnout integrované řešení na zlepšení situace v této destinaci.

Práce je postavena především na vlastním pozorování aktuální situace v regionu a informacích, které poskytli zástupci jednotlivých mikroregionů.

## **KLÍČOVÁ SLOVA**

cestovní ruch; Chrudim; strategie; strategické plánování

## **TITTLE**

Integrated tourism development plan of the tourist district of Chrudimsko-Hlinecko

## **ANNOTATION**

This bachelor work deals with development of the tourist trade of Chrudimsko-Hlinecko. The main purpose of this work is to analyze the position of the tourist trade in the tourist district and to suggest integrated solution to improving of situation in this district.

The work is primarily based on my own observations of the current situation in the region and also on the information, that were provided by the representatives of the separated microregions.

## **KEYWORDS**

tourism; Chrudim; strategy; strategical planning

# OBSAH

<b>ÚVOD</b>	<b>11</b>
<b>1. CESTOVNÍ RUCH - DEFINICE ZÁKLADNÍCH POJMŮ</b>	<b>12</b>
1.1. CESTOVNÍ RUCH (TURISMUS)	12
1.1.1. FORMY CESTOVNÍHO RUCHU	13
1.1.2. SLUŽBY CESTOVNÍHO RUCHU	15
1.2. ÚČASTNÍCI CESTOVNÍHO RUCHU	16
1.3. DESTINACE CESTOVNÍHO RUCHU	16
1.4. REGION	18
1.5. MIKROREGION	18
<b>2. STRATEGICKÉ PLÁNOVÁNÍ</b>	<b>19</b>
2.1. VYMEZENÍ POJMU STRATEGICKÉHO PLÁNOVÁNÍ	19
2.2. STRATEGICKÝ PLÁN	20
2.2.1. OBECNÉ NÁLEŽITOSTI STRATEGICKÉHO PLÁNU	20
2.3. STRATEGIE MIKROREGIONŮ	21
<b>3. CHRUDIMSKO-HLINECKO</b>	<b>22</b>
3.1. SVAZKY OBCÍ PŮSOBÍCÍ V TÉTO OBLASTI	23
3.1.1. CENTRUM ŽELEZNÝCH HOR	24
3.1.2. HEŘMANOMĚSTECKO	24
3.1.3. MIKROREGION CHRUDIMSKO	25
3.1.4. MIKROREGION SKUTEČSKO-LEŽÁKY	25
3.1.5. MIKROREGION ŽELEZNÉ HORY	26
3.1.6. SDRUŽENÍ OBCÍ MIKROREGIONU HLINECKO	26
3.1.7. SVAZEK OBCÍ KOŠUMBERSKA	27
3.1.8. ZÁPADNĚ OD CHRUDIMI	27
<b>4. HODNOCENÍ POTENCIÁLU PRO ROZVOJ CESTOVNÍHO RUCHU</b>	<b>29</b>



<b>4.1. SITUAČNÍ ANALÝZA</b>	<b>29</b>
4.1.1. NEJZNÁMĚJŠÍ MĚSTEČKA	29
4.1.2. PAMÁTKY - ATRAKTIVITY	30
4.1.3. DOPRAVNÍ DOSTUPNOST	31
4.1.4. UBYTOVACÍ A STRAVOVACÍ ZAŘÍZENÍ	32
4.1.5. REKREACE A CESTOVNÍ RUCH	33
4.1.6. SPORTOVNÍ AKTIVITY	34
4.1.7. KULTURNÍ AKCE	35
4.1.8. INFORMAČNÍ CENTRA	35
<b>4.2. STRATEGICKÉ PLÁNY MIKROREGIONŮ</b>	<b>36</b>
<b>4.3. SWOT ANALÝZA</b>	<b>36</b>
<b><u>5. NÁVRH INTEGROVANÉHO ŘEŠENÍ</u></b>	<b><u>39</u></b>
<b>5.1. HLAVNÍ PROBLÉMY</b>	<b>41</b>
5.1.1. VIZE	42
5.1.2. PRIORITY	42
5.1.3. OPATŘENÍ	42
5.1.4. AKTIVITY	43
<b>5.2. INTEGROVANÝ PLÁN ROZVOJE CESTOVNÍHO RUCHU</b>	<b>43</b>
5.2.1. ZKVALITNĚNÍ DOPRAVNÍ DOSTUPNOSTI OBJEKTŮ CESTOVNÍHO RUCHU	44
5.2.2. LEPŠÍ DOPRAVNÍ OBSLUŽNOST REGIONU	45
5.2.3. ATRAKTIVNĚJŠÍ NABÍDKA VOLNOČASOVÝCH AKTIVIT	46
5.2.4. ZLEPŠENÍ INFRASTRUKTURY A SLUŽEB PRO PODNIKÁNÍ	47
5.2.5. VYBUDOVÁNÍ JEDNOTNÉHO NAVIGAČNÍHO SYSTÉMU	48
5.2.6. MARKETING A PROPAGACE	48
<b>5.3. OČEKÁVANÉ VÝSLEDKY A VÝSTUPY</b>	<b>49</b>
<b><u>ZÁVĚR</u></b>	<b><u>50</u></b>
<b><u>POUŽITÉ ZDROJE</u></b>	<b><u>52</u></b>
<b><u>PŘÍLOHY</u></b>	<b><u>54</u></b>

## **SEZNAM TABULEK**

Tabulka 1: Přehled památek – atraktivit.....	31
Tabulka 2: Přehled ubytovacích zařízení.....	33
Tabulka 3: Seznam sportovních příležitostí .....	34

## **SEZNAM OBRÁZKŮ**

Obrázek 1: Vybrané druhy a formy cestovního ruchu .....	14
Obrázek 2: Turistická oblast Chrudimsko-Hlinecko .....	23
Obrázek 3: Památky - atraktivita na Chrudimsko-Hlinecku .....	30
Obrázek 4: Informační centra v turistické oblasti Chrudimsko-Hlinecko.....	35
Obrázek 5: Schéma návrhové části strategie .....	40

# Úvod

Cestovní ruch je v posledních letech velmi populární po celém světě. Patří mezi jedno z nejrychleji a nejdynamičtěji se rozvíjejících odvětví. Každý rok se do něj zapojují miliony obyvatel celé planety, aby využili svůj volný čas, obnovily fyzické a duševní síly. Cestovní ruch se stal důležitou součástí života lidí a jejich životní úrovně.

Trh cestovního ruchu je velmi nestabilní. Neustále vzniká nová poptávka po nových destinacích a aktivitách, proto je nezbytné, aby segmenty cestovního ruchu nabízely nové produkty a nové služby. Zvýšená návštěvnost určité oblasti zajistí přísun finančních prostředků a otevře tak další možnosti pro vylepšení destinace.

Bakalářská práce se zabývá situací v turistické oblasti Chrudimsko-Hlinecko. Destinace se nachází uprostřed České republiky a její geografická poloha je velmi příznivá pro rozvoj cestovního ruchu. Region je chráněn dvěma výšinami – Žďárskými vrchy a Železnými horami. Velkou atraktivitou této oblasti je zachovalá lidová architektura, na kterou narazíte téměř v každé vesničce. Kraj byl odjakživa vyhledáván umělci, kteří v něm dodnes zanechali své stopy – např. Antonín Chittusi, Antonín Slaviček, Karel Václav Rais a další.

Bakalářská práce analyzuje stav cestovního ruchu v turistické oblasti Chrudimsko-Hlinecko. Celá oblast je rozdělena na osm mikroregionů, které se spolu snaží spolupracovat, proto také vystupují pod tímto souhrnným názvem. Každý mikroregion by měl sestavovat svůj strategický plán, jehož následné plnění by mělo zajistit jeho rozvoj. Cílem práce je navrhnout integrované řešení, které by pomohlo k rozvoji cestovního ruchu v celé destinaci.

Práce je rozdělena do pěti částí. První a druhá kapitola se zabývá obecnou problematikou cestovního ruchu a strategického plánování. Na začátku je vymezení pojmů a vysvětlení dalších specifik. Třetí kapitola definuje vybranou oblast cestovního ruchu – Chrudimsko-Hlinecko. Zhodnocení potenciálu pro rozvoj cestovního ruchu se nachází v kapitole čtvrté. A poslední část obsahuje návrhy na možná řešení dané problematiky.

# 1. Cestovní ruch - definice základních pojmů

V úvodu jsou vymezeny základní pojmy, které souvisí s danou problematikou. Jedná se o cestovní ruch, účastníky CR, destinace CR, regiony a mikroregiony, kterými se bude práce podrobněji zabývat.

Charakteristika těchto pojmů je důležitá pro pochopení další problematiky.

## 1.1. Cestovní ruch (turismus)

CR patří k nejrychleji a nejdynamičtěji se rozvíjejícím odvětvím světa. V užším hledisku je definován jako „aktivity osob cestujících do míst mimo jejich obvyklé prostředí nebo pobývajících v těchto místech ne déle než jeden rok za účelem trávení volného času, podnikání či jiným účelem. Rozšířené pojetí cestovního ruchu vychází z vnímání cestovního ruchu jako komplexního procesu, který zasahuje nejen jeho účastníky, ale také poskytovatele služeb, destinace, v nichž je cestovní ruch realizován, a tranzitní destinace“<sup>1</sup>.

Jedná se o formu uspokojování potřeb cestování a poznání, kultury, rekreace, lázeňské léčby atd., kdy si účastníci počinají jako uživatelé nejen přírodních a kulturních hodnot, ale také zařízení a služeb CR.

Na daném území může CR zvyšovat životní úroveň obyvatelstva prostřednictvím hospodářských přínosů, které jsou do oblasti dodávány ve formě tržeb za uskutečněné služby. Díky rozvoji infrastruktury tak mohou vznikat nové pracovní příležitosti. CR je významnou složkou národního hospodářství. „Má vliv na zaměstnanost, na tvorbu hrubého domácího produktu, vytváření devizových rezerv státu, záchranu kulturních, uměleckých a historických památek, zvyšuje všeobecnou vzdělanostní úroveň obyvatelstva.“<sup>2</sup>

Naproti tomu kvůli nekoordinovanému rozvoji CR může v určitých lokalitách docházet k poškozování životního prostředí, nadměrnému využívání přírodních zdrojů (především neobnovitelných) hrozí i vznik konfliktních situací mezi domácím obyvatelstvem a návštěvníky (např. z důvodu odlišných zvyklostí a způsobu chování).

---

<sup>1</sup> Pásková, M., Zelenka, J.: *Výkladový slovník cestovního ruchu*, Praha: Ministerstvo pro místní rozvoj České republiky, c2002. str. 45

<sup>2</sup> Királová, A: *Marketing destinace cestovního ruchu*, Praha: Ekopress, 2003. str. 9

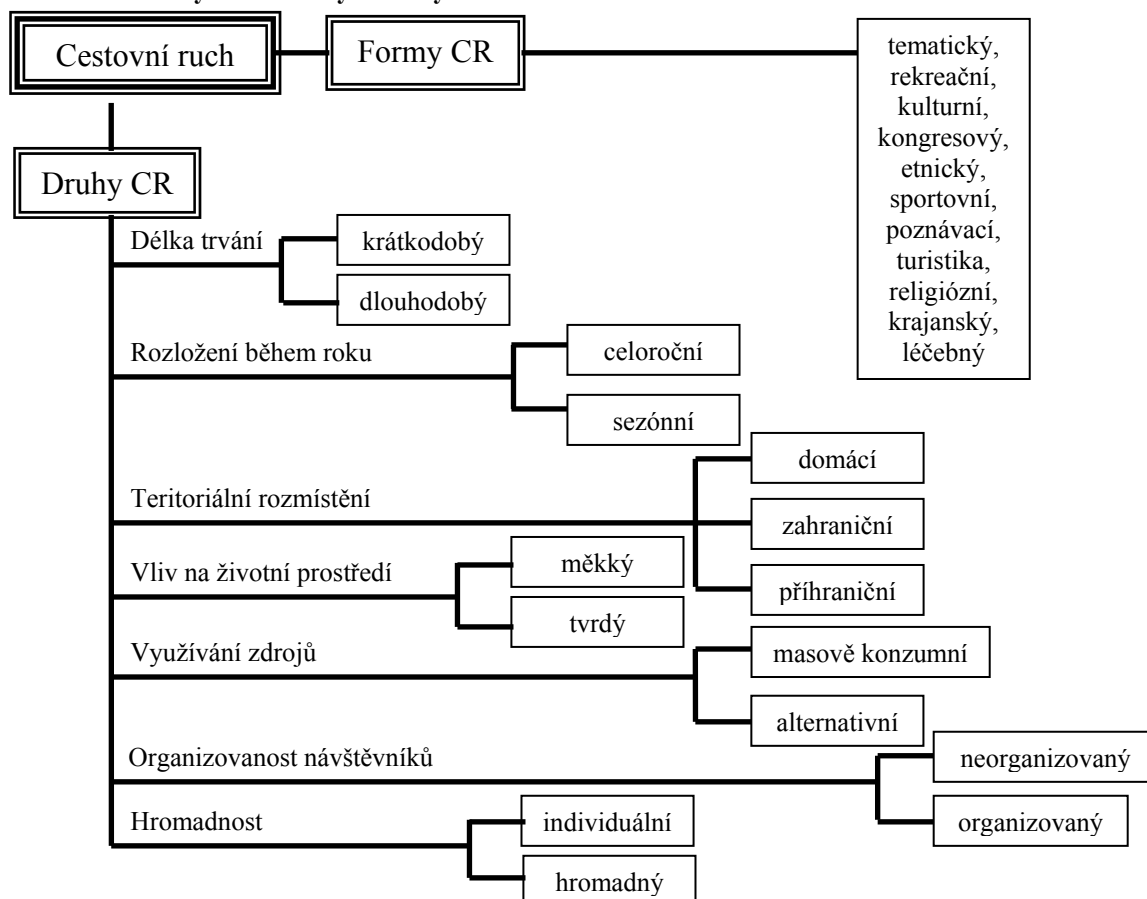
### 1.1.1. Formy cestovního ruchu

Forem CR může být celá řada (viz. obrázek 1). Především závisí na jevovém průběhu cestovního ruchu a způsobu jeho uskutečnění v závislosti na okolních podmínkách (geografických, ekonomických, společenských a jiných).

- Rekreční CR
  - cílem je uskutečňování odpočinkových aktivit,
  - většinou bývá spojen s aktivním pobytem v přírodě, sportem a koníčky,
  - v ČR je pro tento druh typické tzv. „druhé bydlení“, tj. víkendové pobyty na chatách, chalupách a trávení dovolené.
- Kulturně poznávací CR
  - motivace účastníků poznáváním kulturního dědictví, zvyků a tradic dané země nebo regionu,
  - plní výchovně vzdělávací funkci a pomáhá k rozšíření rozhledu obyvatelstva.
- Kongresový CR
  - probíhá hlavně v pracovním čase účastníků a jejich cesta souvisí s jejich profesní činností nebo zájmy.
- Incentivní CR
  - většinou se jedná o pobyt zaměstnanců placený organizací za odměnu, nebo v souvislosti s upevňováním vztahu zaměstnanců k vlastní organizaci.
- CR se vzdělávacími motivy
  - zájezdy do historických, kulturních a vědeckých míst s odborným programem, výukou jazyků atd.
- Venkovský CR
  - pobyt v přírodním prostředí, většinou vychází ze zájmu o ochranu životního prostředí.
- Agroturistika
  - odpočinkové nebo turistické pobyty ve venkovském prostředí, nejčastěji na rodinných farmách, kde turisté poznávají venkovský život.

- Sportovně orientovaný CR
  - cesty se sportovní náplní (vodní a pěší turistika, horská turistika, cykloturistika).
- Dobrodružně orientovaný CR
  - podnětem jsou činnosti spojené s nebezpečím, s určitou mírou rizika, především v boji s přírodou (adrenalinové sporty).
- Zdravotně orientovaný CR
  - směřovaný na zdravotní péči či zotavování, často spojený s pobytem v lázních nebo jiných střediscích v prostředí s léčebnými účinky (prameny, moře, jeskyně).
- Náboženský CR
  - motivem cest je návštěva poutních míst, církevních památek a událostí.

Obrázek 1: Vybrané druhy a formy cestovního ruchu



Zdroj: Pásková, M., Zelenka, J.: *Výkladový slovník cestovního ruchu*, Praha: Ministerstvo pro místní rozvoj České republiky, c2002. str. 6

Cestovní ruch je důležitý pro vývoj státu, krajů, měst, mikroregionů a jiných oblastí. Při rozvoji cestovního ruchu se dbá na zachování tradic daného místa.

### 1.1.2. Služby cestovního ruchu

Služby poskytované turistům, návštěvníkům a cestujícím sehrávají v CR velmi důležitou roli. Z funkčního hlediska mohou být rozděleny na:

- ubytovací – zjištění podmínek pro nocleh a osobní hygienu nebo přechodné ubytování účastníků CR,
- stravovací – zabezpečení základních potřeb stravy účastníků CR,
- dopravní – umožňují transport účastníků CR mezi místem jejich trvalého bydliště a místem CR,
- informační – potřebné údaje poskytované účastníkům CR,
- zprostředkovatelské – zprostředkování a zabezpečování činností umožňujících účast na CR,
- směnářenské – především v souvislosti se zahraničním CR,
- sportovně-rekreační – patří mezi nejvýznamnější, účastníci CR mohou využít přírodních a uměle vytvořených předpokladů pro rozvoj sportu, rekreace a turistiky
- kulturní – uspokojování kulturní potřeby účastníků CR
- lázeňské – pobyt v lázních za potřebou regenerace, poznání nebo sociálních kontaktů.

„Pro služby jsou charakteristické čtyři vlastnosti, a to

- nehmatatelnost (intangibility) – služby jsou ve své podstatě nehmatatelné,
- proměnlivost (inconsistency) – proces poskytování služeb závisí na lidech, což znamená, že jsou subjektivní a nelze je standardizovat,
- nedělitelnost (inseparability) – poskytování a spotřeba služeb je spjata s místem a časem poskytování a je vázána na přítomnosti zákazníka,

- pomíjivost (inventory) – služby nelze skladovat.<sup>3</sup>

Kvalita služeb CR výrazně ovlivňuje návštěvníky, kteří do vybraných destinací cestují, a úhrada za ně zpravidla činí největší část cestovních výdajů. Jsou-li návštěvníkovi nabízeny kvalitní služby, bude se do daného místa rád vracet a destinace bude moci více rozvíjet CR.

## 1.2. Účastníci cestovního ruchu

Účastníkem CR je „každá osoba, která pobývá přechodně mimo místo svého běžného pobytu, přičemž motivací pro cestu není výdělečná činnost v tomto místě, a účastní se tedy některého druhu nebo formy cestovního ruchu“.<sup>4</sup>

Dle WTO lze návštěvníky CR dělit na:

- turisty – účastníky CR, kteří v destinaci alespoň jednou přenocují,
- výletníky – tzv. „jednodenní“ návštěvníky, v místě návštěvy ani jednou nepřenocují.

Cílem práce je turisticky zaujmout obě kategorie účastníků CR.

## 1.3. Destinace cestovního ruchu

Z hlediska podmínek rozvoje CR má destinace ojedinělé vlastnosti lišící se od jiných destinací. V užším smyslu je definována jako „cílová oblast v daném regionu, typická významnou nabídkou atraktivit CR a infrastruktury CR“<sup>5</sup>. Oproti tomu v širším smyslu se jedná o „země, regiony, lidská sídla a další oblasti, které jsou typické velkou koncentrací atraktivit CR, rozvinutými službami CR a další infrastrukturou CR, jejichž výsledkem je velká dlouhodobá koncentrace návštěvníků“.<sup>6</sup>

Pro vzrůst CR v turistické destinaci je významná kvalitní nabídka, která je schopna přilákat účastníky a uspokojit jejich nároky a potřeby.

---

<sup>3</sup> Királová, A: *Marketing destinace cestovního ruchu*, Praha: Ekopress, 2003. str. 14

<sup>4</sup> Pásková, M., Zelenka, J.: *Výkladový slovník cestovního ruchu*, Praha: Ministerstvo pro místní rozvoj České republiky, c2002. str. 301

<sup>5</sup> Pásková, M., Zelenka, J.: *Výkladový slovník cestovního ruchu*, Praha: Ministerstvo pro místní rozvoj České republiky, c2002. str. 59

<sup>6</sup> Pásková, M., Zelenka, J.: *Výkladový slovník cestovního ruchu*, Praha: Ministerstvo pro místní rozvoj České republiky, c2002. str. 59



Destinace je možné typologizovat podle aktivit, které lze v těchto oblastech uskutečňovat.

E. Laws navrhuje:

- hlavní města,
- rozvinutá tradiční centra CR,
- střediska CR,
- účelově vybudované resorty.<sup>7</sup>

V ČR byla použita typologizace destinací podle atraktivit i aktivit a následně rozdělena na typy:

- lázeňský,
- přírodní,
- u vodní plochy,
- venkovský,
- kulturně-poznávací,
- historický,
- zimních sportů,
- náboženský (poutní),
- rekreační,
- příhraniční,
- atrakční (s komplexem uměle vytvořených atraktivit).<sup>8</sup>

Lze tedy říci, že destinace CR jsou navzájem si konkurující jednotky, které si za společný cíl ukládají regulovaný či neomezený prodej. Rostoucí konkurence destinací vedla v minulých desetiletích k nutnosti řízení destinací.

Právě nutnost řízení turistických oblastí byla podnětem k vytvoření strategického plánu, aby vybraná oblast začala co nejvíce prosperovat.

---

<sup>7</sup> Laws, E.: *Tourist Destination Management*. London, Routledge 1995, str. 23-24

<sup>8</sup> C.O.T. *business*. 2001- , č. 11- . Praha : C.O.T. media, s. r. o., 2001- , str. 23-24

## 1.4. Region

„Regionem se rozumí územní celek vymezený pomocí administrativních hranic krajů, okresů, správních obvodů obcí s pověřeným obecním úřadem, správních obvodů obcí s rozšířenou působností obcí nebo sdružení obcí, jehož rozvoj je podporován.“<sup>9</sup>

Nemusí jít pouze o region vymezený pomocí administrativních hranic, území může být určeno i jinými významnými funkčními vazbami nebo společnými znaky fyzikálními, přírodními, klimatickými, ekonomicko-sociálními, etnickými, jazykovými atd. Velikostně se nemusí jednat pouze o městské regiony, lze sjednotit i území několika států, které mají společné charakteristiky.

Region, kterým se práce bude dále zabývat, je Chrudimsko-Hlinecko. Jde o jednu z pěti turistických oblastí v Pardubickém kraji.

## 1.5. Mikroregion

„Region malého geografického měřítka. V praxi se zpravidla jedná o účelové mikroregiony sdružení obcí. V ČR jsou často vytvářeny za účelem získání společné podpory pro čerpání prostředků ze státních fondů a z fondů EU. V rámci rozvoje CR umožňují tyto mikroregiony efektivnější koordinaci rozvoje infrastruktury CR, návštěvnického managementu, regulace CR a marketingu CR, do mikroregionů se obce sdružují i pro možnost společného čerpání prostředků na rozvoj CR.“<sup>10</sup>

V turistické oblasti Chrudimsko – Hlinecko je 8 mikroregionů, které mezi sebou komunikují a snaží se spolupracovat na nejrůznějších projektech – např. v oblasti CR, ale i v jiných oblastech, jako je rozvoj infrastruktury, ochrana životního prostředí a další.

---

<sup>9</sup> *Regionální informační servis* [online]. c2005-2008 [cit. 2009-02-12]. Dostupný z WWW: <<http://www.risy.cz/index.php?pid=225&kraj=-1&pishled=R>>.

<sup>10</sup> Pásková, M., Zelenka, J.: *Výkladový slovník cestovního ruchu*, Praha: Ministerstvo pro místní rozvoj České republiky, c2002. str. 178

## 2. Strategické plánování

S pojmem strategické plánování, strategie nebo strategický plán se setkáváme stále častěji. Strategické plánování se stalo předmětem zájmu nejen představitelů měst a obcí. I mikroregiony nebo kraje si nechávají zpracovávat dokumenty rozvoje, aby lépe dosáhly požadovaného růstu.

Strategie je velmi důležitá i při rozvoji cestovního ruchu. Cílem strategického dokumentu je zhodnotit stávající situaci v oblasti CR a navrhnout vhodnou strategii, která s důrazem na zachování trvale udržitelného rozvoje vyvolá rozvoj cestovního ruchu a povede k ekonomické prosperitě oblasti. Je třeba se soustředit na překážky rozvoje CR, které je nutné odstranit nebo alespoň zmírnit.

### 2.1. Vymezení pojmu strategického plánování

Klíčovým pojmem strategického plánování je strategie. Strategie je slovo řeckého původu „strategos“, které má význam „obecný“. Líčí způsoby, jakými chceme určeného cíle dosáhnout. V dnešní době existuje velké množství definic strategie. Jednou z vystihujících je, že „strategie je řízení určité činnosti k dosažení základních cílů, obecný postup, umění koncepčně dosahovat stanovených cílů“.<sup>11</sup>

Strategické plánování tedy hledá správné možnosti, díky kterým jde na jedné straně předejít důsledkům nežádoucího vývoje a na straně druhé podpořit příznivé možnosti nebo předpoklady rozvoje. Pomáhá obcím a regionům v jejich rozvíjení, růstu kvality životního prostředí a života obyvatel na určitém území a také ve zlepšování jejich konkurenceschopnosti.

U nás existují strategické plány měst a mikroregionů, programy rozvoje krajů i strategie zpracováváné pro území celého státu. Lze je využít pro různé organizace, které plánují za účelem zisku – obce, kraje, sdružení obcí, ale i firmy.

Během strategického plánování obcí a jiných subjektů „vzniká představa o tom, čím by se obec především chtěla zabývat, co by chtěla rozvíjet, jaké programy a služby by měly být

---

<sup>11</sup> *Všeobecná encyklopedie*. 1. vyd. Praha : DIDEROT, 1999. 7. sv., str. 295

především nabízeny a jakou cestou by musela obec projít, aby mohla své záměry uskutečnit“<sup>12</sup>.

„Strategické plánování probíhá obvykle v několika po sobě následujících krocích: stanovení mise (základní poslání plánu), stanovení vize (popis, vykreslení žádoucího stavu a situace za 10 – 20 let), sestavení strategického multidisciplinárního týmu, výběr klíčových oblastí (priorit plánu), provedení situační analýzy (SWOT), sestavení realizačních týmů (pro oblast životního prostředí, dopravu a bydlení, ekonomii, kulturu a školství apod.), vymezení akčních programů pro každý z realizačních týmů v rámci jejich programů – podrobněji dílčí cíle a konkrétní úkoly. Následuje sestavení monitorovacího týmu sledujícího průběžně pomocí vhodných indikátorů míru úspěšnosti realizace plánu. Na základě výsledků tohoto sledování o vyhodnocování se stanovují další postupy a úkoly a proces pokračuje až do okamžiku, kdy je dosaženo základních cílů a naplněna mise celého plánu. V průběhu plánování je vždy nutné počítat s možnými variantami budoucího vývoje a mít připraveno více scénářů a alternativních postupů. Strategické plánování představuje jedinečný nástroj pro plánování dlouhodobě udržitelného rozvoje ČR.“<sup>13</sup>

## 2.2. Strategický plán

Dokumentem zachycujícím výsledky strategického plánování je strategický plán. Můžeme jím rozumět soubor vybraných kroků, jejichž realizací dojde ke zlepšení sledovaného prostředí na určitém území. Navržená strategie by měla být reálná, využívat dostupné zdroje a zároveň mít příznivý vliv na rozvoj oblasti.

### 2.2.1. Obecné náležitosti strategického plánu

Kvalitní strategický plán by měl dodržovat určitá kritéria - např:

- dlouhodobost – běžné strategie se zpracovávají na období tří až pěti let,
- systematičnost – uspořádání postupu práce,
- selektivnost – zvolení priorit rozvoje, nelze zpracovat úplně všechny problémy,
- provázanost – vzájemné ovlivňování vybraných priorit,

---

<sup>12</sup> Rektořík, J., Šelešovský, J. a kol. Strategie rozvoje měst, obcí, regionů a jejich organizací, str. 7

<sup>13</sup> Pásková, M., Zelenka, J.: *Výkladový slovník cestovního ruchu*, Praha: Ministerstvo pro místní rozvoj České republiky, c2002. str. 279-280

- soustavnost – neustálé sledování plánu, aby správně reagoval na měnící se podmínky a potřeby destinace,
- otevřenost – možnost vyjádření veřejnosti,
- reálnost – z hlediska finančního i z hledisek ekonomických a sociálních podmínek obce.

Hlavním úkolem není zpracování strategického plánu, ale naplánování a hlavně uskutečnění změn, které ovlivní aktuální situaci v daném území.

### 2.3. Strategie mikroregionů

Strategie mikroregionů by měla být navrhována jako dokument střednědobého až dlouhodobého sladění veřejných a soukromých aktivit na jeho území. Mělo by se jednat především o aktivity ekonomického, sociálního, kulturního a ekologického charakteru. Mezi tyto aktivity spadá i cestovní ruch. Strategický plán by měl představovat jednotný názor členských subjektů na příležitosti a podmínky rozvoje mikroregionu a obcí. Sestavení programu rozvoje lze chápat jako jednu ze základních podmínek reálného řízení a koordinace rozvoje území mikroregionu.

Některé mikroregiony si nechávají vypracovat strategické plány rozvoje a domnívají se, že tím se jejich cestovní ruch zvýší. To ovšem nestačí. Stejně důležité, jako sestavení plánu a vytyčení cílů, je i následné plnění plánu.

### 3. Chrudimsko-Hlinecko

Chrudimsko-Hlinecko leží v pardubickém kraji (viz. obrázek 2). Kraj leží na hranici Čech a Moravy. Žije zde přes 505 000 obyvatel a svou rozlohou 4 519 km<sup>2</sup> se řadí na 10. místo mezi kraji České republiky. Leží na evropském železničním pásu, který spojuje Berlín s Vídní a důležité je i mezinárodní letiště v Pardubicích, které je jedním z pěti významných letišť v ČR.

„Pardubický kraj je součástí turistického regionu Východní Čechy. Na jeho území leží pět turistických oblastí: Pardubicko, Chrudimsko-Hlinecko, Orlické hory a Podorlicko, Českomoravské pomezí a Králický Sněžník.“<sup>14</sup>

Pro rozvoj CR má Pardubický kraj mnoho předpokladů:

- krásná příroda rovinného i horského charakteru,
- příznivé klima,
- velké množství příležitostí pro koupání, provozování vodních sportů, pěší turistiky či cykloturistiky a zimní sportů,
- síť cyklotras rozvíjejících se na území celého kraje atd.

Chrudimsko-Hlinecko je region plný památek. Největší bohatství se nachází ve středověké Chrudimi. Region je chráněn dvěma výšinami - Žďárskými vrchy a Železnými horami. Sice nepatří mezi nejvyšší v České republice, zato upoutají svojí rozmanitostí. Tvoří jakýsi rám pro místní členitou krajinu. Vysoké kopce střídají pole, louky a malé cesty.

V této oblasti je mnoho zaplavených kamenolomů. Některé jsou využívány k rekreaci a jiné slouží potápěčům.

Velkou atraktivitou této oblasti je zachovalá lidová architektura, na kterou narazíte téměř v každé vesničce. Unikátem je soubor lidových staveb ve skanzenu Veselý Kopec.

---

<sup>14</sup> *Pardubický kraj* [online]. c2008 [cit. 2008-11-26]. Dostupný z WWW: <[www.pardubickykraj.cz/index.asp?thema=2733&category=&themaRight=2](http://www.pardubickykraj.cz/index.asp?thema=2733&category=&themaRight=2)>.

**Obrázek 2: Turistická oblast Chrudimsko-Hlinecko**



Zdroj: <<http://www.navstevnik.cz/turisticka-oblast-chrudimsko-hlinecko/>> (30. 3. 2009; 16:11)

Lidé žijící v této oblasti považují Chrudimsko-Hlinecko za dokonalou rekreační oblast. Toto mínění potvrzuje hustá síť stezek turistických, cykloturistických, naučných a vlastivědných, a také možnosti pro sporty zimní, vodní i vzdušné.

### 3.1. Svazky obcí působící v této oblasti

Chrudimsko-Hlinecko se člení na 8 mikroregionů. Tyto svazky nevznikly najednou, ale vytvářely se postupně v průběhu let 1999 – 2002.

Destinace je tvořena mikroregiony:

- Centrum Železných hor,
- Heřmanoměstecko,
- Mikroregion Chrudimsko,
- Mikroregion Skutečsko-Ležáky,
- Mikroregion Železné hory,
- Sdružení obcí mikroregionu Hlinecko,
- Svazek obcí Košumberska,

➤ Západně od Chrudimi.

### **3.1.1. Centrum Železných hor**

Mikroregion vznikl v roce 1999 a jeho cílem je spolupráce, rozvoj a efektivní skloubení požadavků všech právnických osob ve všech oblastech života. Svazek je tvořen dvanácti obcemi: Bojanov, Ctětín, České Lhotice, Hodonín, Horní Bradlo, Krásné, Křižanovice, Libkov, Liboměřice, Lukavice, Nasavrky a Seč. Celková rozloha mikroregionu je 138 km<sup>2</sup>.

Mikroregion leží v chráněné krajinné oblasti Železné hory. Z pohledu letní i zimní turistiky, agroturistiky a hippoturistiky je celá oblast velmi atraktivní a také je zde velké množství turistických stezek, cyklostezek a lyžařských tras.

Sídlem mikroregionu jsou Nasavrky. V Nasavrkách se nachází renesanční zámek ze 17. století s výstavními prostory. Jedinečnou státní rezervací je Kaštanka, sad jedlých kaštanů z 18. století. Každý rok se v Nasavrkách koná výstava - Nasavrcká paleta.

Vyhlášenou rekreační oblastí je přehradní nádrž Seč, která vznikla na řece Chrudimce v letech 1925-34. Nad přehradou leží rozlehlá zřícenina hradu Oheb, který vznikl ve 14. století.

Unikátní keltské osídlení městského typu z období tří století před naším letopočtem je vědecky doloženo blízko osady Hradiště. Kmen Bójů zde založil opevněné oppidum, jediné ve východních Čechách. S historií a životem Keltů se lze seznámit při procházce po naučné stezce, která vede od nasavrckého zámku údolím Chrudimky do Hradiště a přes České Lhotice zpět do Nasavrck.

### **3.1.2. Heřmanoměstecko**

Mikroregion Heřmanoměstecko vznikl v roce 2000 s cílem rozvíjet spolupráci především v oblastech podporujících rozvoj ČR, ochranu životního prostředí a vznik pracovních příležitostí. Mikroregion tvoří jedenáct obcí: Heřmanův Městec, Hašŕalovice, Jezbořice, Klešice, Kostelec u Heřmanova Městce, Načešice, Rozhovice, Svinčany, Úherčice, Vápenný Podol a Vyžice. Celková rozloha mikroregionu je 73 km<sup>2</sup>.

Heřmanoměstecko leží na úpatí Železných hor. Krajina v jižní části mikroregionu je vhodná pro nenáročnou letní i zimní turistiku.



Důležitou památkou Heřmanova městce jsou pozůstatky bývalého židovského ghetta založeného v roce 1623. V budově bývalé židovské školy dnes působí Gallery Cyrany, vystavující mj. sbírku východočeských malířů a sochařů 20. Století.

Oblíbeným místem pro rekreaci je autokempink Konopáč u přírodního koupaliště s toboganem.

V okolí Vápenného Podola se vyskytují zkameněliny prvohorních živočichů a byly zde objeveny dvě krápníkové jeskyně, v současné době nepřístupné. Jsou jediným pravidelným zimovištěm netopýra brvitého v Čechách.

### **3.1.3. Mikroregion Chrudimsko**

Dobrovolný svazek obcí Mikroregion Chrudimsko byl založen dne 19. 12. 2001. Počet členských obcí je 33 – Bítovany, Bořice, Bylany, Čankovice, Dolní Bezděkov, Dvakačovice, Honbice, Horka, Hrochův Týnec, Chrast, Chrudim, Kočí, Lány, Licibořice, Lukavice, Mladoňovic, Morašice, Nabočany, Orel, Přestavky, Rabštejnská Lhota, Řestoky, Slatiňany, Sobětuchy, Stolany, Svídnice, Trojovice, Třebřichy, Tuněchody, Úhřetice, Vejvanovice, Zaječice a Zájezdec. Hlavním centrem je město Chrudim, které leží na severním okraji. Statut města mají tři obce ze svazku – Chrudim, Chrast a Slatiňany. Z hlediska státní správy je pouze Chrudim obcí s přenesenou působností. Celková rozloha území je 241 km<sup>2</sup> a počet obyvatel je více než 44 tisíc.

Celá oblast je vyhledávaným místem pro trávení dovolené nebo výletu. Jižní část mikroregionu leží v Chráněné krajinné oblasti Železné hory. K dispozici je síť turistických, cyklistických, naučných a vlastivědných stezek a také se zde nachází mnoho přírodních rezervací a památek. Nesmí se zapomenout ani na historické památky a různé kulturní a společenské akce.

### **3.1.4. Mikroregion Skutečsko-Ležáky**

Mikroregion Ležáky vznikl v roce 1999. Jeho součástí je dvanáct obcí: Holetín, Hroubovice, Leštinka, Lukavice, Mrákotín, Prosetín, Předhradí, Skuteč, Smrček, Tisovec, Vrbatův Kostelec a Žumberk. Celková rozloha mikroregionu je 77 km<sup>2</sup>. Cíl mikroregionu spočívá ve společném řešení sociálně-ekonomických potřeb obyvatel, v péči o životní prostředí a kulturní dědictví a v dosažení cílů obsažených v rozvojové studii mikroregionu.

Největším turistickým lákadlem této oblasti je relativně zachovalá příroda. Pietní místo Ležáky připomíná obec vypálenou v roce 1942 gestapem. Dnes zde stojí památník a kamenné obruby, které označují bývalá stavení, se jmény původních obyvatel a plánem obce.

Dalším zajímavým místem mikroregionu je zřícenina hradu Žumberk.

Vrbatův Kostelec patří mezi nejstarší obce na Chrudimsku. Dominantou vsi je kostel sv. Havla ze 12. století. Nachází se zde jeden ze tří významných základních nivelačních bodů ve střední Evropě, nazývaný místními obyvateli „Střed Evropy“.

### **3.1.5. Mikroregion Železné hory**

Mikroregion Železné hory vznikl v roce 2000 s cílem podporovat rozvoj CR na svém území. Sdružuje jedenáct obcí: Běstvina, Biskupice, Bousov, Kněžice, Lipovec, Míčov-Sušice, Podhořany u Ronova, Prachovice, Ronov nad Doubravou, Třemošnice a Žlebské Chvalovice. Celková rozloha mikroregionu je 93 km<sup>2</sup>.

Krajina této oblasti je ideální pro cykloturistiku, pěší výlety i vyjížděky na koních.

Sídlem mikroregionu je město Ronov nad Doubravou, které bývá nazýváno „Městečko na dlani“ podle stejnojmenného filmu, který se zde natáčel.

U obce Třemošnice leží zřícenina hradu Lichnice. Tento hrad dal v polovině 13. století postavit rytíř Smil ze Žitavy z rodu Lichtenburků. Před zříceninou jsou viditelné zbytky husitského obléhacího systému.

Národní přírodní rezervace Lichnice-Kaňkovy hory patří mezi nejkrásnější a nejcennější oblasti Železných hor. Velmi atraktivní jsou dvě velké rokle, Necvikovská a Lovětínská, s převýšením kolem 200 m.

### **3.1.6. Sdružení obcí mikroregionu Hlinecko**

Sdružení obcí mikroregionu Hlinecko bylo založeno v roce 1999 a zahrnuje dvacet devět obcí: Bojanov, Dědová, Hamry, Herálec, Hlinsko, Hodonín, Holetín, Horní Bradlo, Chlumětín, Jeníkov, Kameničky, Kladno, Krásné, Krouna, Miřetice, Otradov, Pokřikov, Raná, Studnice, Svratka, Svratouch, Tisovec, Trhová Kamenice, Včelákov, Vítanov, Vojtěchov, Vortová, Všeradov a Vysočina. Celková rozloha sdružení je 344 km<sup>2</sup>. Cílem

sdružení je podpora rozvoje ekonomiky, vzdělanosti, kultury, ochrany životního prostředí a CR na území mikroregionu a dobudování infrastruktury.

Mikroregion Hlinecko je typickým rozmanitým reliéfem a velkým množstvím lesů. Svratecko je populární svými skalními útvary, které jsou vhodné pro horolezectví (Čtyři palice, Velké a Malé Perničky, Devět skal).

Krajina mikroregionu láká milovníky pěších i cyklistických výletů, množství rybníků a lomů umožňuje v létě koupání, terén a hojná sněhová pokrývka v zimě sjezdové i turistické lyžování.

Hlinecko je charakteristické velkým množstvím jednoduchých lidových staveb rozptýlených v jednotlivých obcích. Centrem je Veselý kopec s objekty dokumentujícími tradiční venkovskou zástavbu východních Čech. Profil krajiny dokreslují národopisné a kulturní akce, které se konají v jednotlivých obcích mikroregionu v průběhu celého roku – jarmarky, výstavy, masopustní průvody atd.

### **3.1.7. Svazek obcí Košumberska**

Cílem svazku je spolupráce v oblasti rozvoje CR, vzdělávání a technické infrastruktury. Tvoří jej osm obcí: Hrochův Týnec, Chroustovice, Jenišovice, Lozice, Luže, Rosice, Řepníky, Střemošice. Celková rozloha svazku obcí je 112 km<sup>2</sup>.

Svazek obcí Košumberska leží v centru Pardubického kraje. Typickou dominantou obce Luže je mohutný poutní kostel zasvěcený Panně Marii Pomocnici Křesťanů z konce 17. století (G. M. Alliprandi), postavený na uměle upraveném pahorku Chlumku.

Na čedičovém vrchu nad městečkem stojí zřícenina gotického hradu Košumberk, postaveného kolem roku 1300.

### **3.1.8. Západně od Chrudimi**

Mikroregion západně od Chrudimi vznikl v roce 1999 a sdružuje osm obcí: Bylany, Lány, Mladoňovice, Morašice, Rabštejnská Lhota, Sobětuchy, Stolany a Třebřichy. Celková rozloha mikroregionu je 54 km<sup>2</sup>.

Původním cílem při založení mikroregionu bylo budování technické infrastruktury v členských obcích. Další priority zahrnují zkvalitnění životního prostředí, dopravních sítí a

technické infrastruktury a navazující rozvoj různorodých hospodářských aktivit, školství a kultury.

Mikroregion je vhodný pro nenáročnou turistiku a rodinnou rekreaci v přírodě.

Východně od obce Rabštejnská Lhota se nachází přírodní památka Na Skalách. Zde je patrný průběh pobřeží křídového moře. Z geologického hlediska jde o jednu z nejpozoruhodnějších oblastí v Železných horách. Nejvýznamnější památkou oblasti je zřícenina hradu Rabštejn u obce Rabštejnská Lhota.

Mikroregiony v této oblasti vznikly téměř najednou. Většina těchto sdružení byla založena s cílem rozvoje cestovního ruchu a ochrany životního prostředí. Některé svazky vznikly za účelem zlepšení dopravní situace, zaměstnanosti a vzdělanosti obyvatel.

Ne všechny mikroregiony byly založeny se stejným cílem, proto se některé vzájemně překrývají. Překrývání je způsobeno tím, že mnoho obcí chce řešit více problémů najednou a tak jsou členy např. dvou anebo tří svazků. Typickým příkladem je obec Lukavice, která je členem hned tří mikroregionů (Mikroregion Chrudimsko, Mikroregion Skutečsko-Ležáky a Centrum Železných hor). Zapojila se tak do řešení tří problémových oblastí svého území, které jsou:

- rozvoj cestovního ruchu,
- řešení sociálně-ekonomických potřeb obyvatelstva a péče o životní prostředí a
- spolupráce, rozvoj a efektivní skloubení požadavků všech právnických osob ve všech oblastech života.

Počet členství obcí v různých svazcích není nijak omezen a každá obec může být členem libovolného počtu mikroregionů.

## 4. Hodnocení potenciálu pro rozvoj cestovního ruchu

Strategický plán rozvoje mikroregionů je dokumentem, který charakterizuje klíčové jevy v mikroregionu, hodnotí je a navrhuje k nim dlouhodobé cíle a opatření, jejichž realizace by měla vést k pozitivnímu rozvoji daného území – v tomto případě rozvoji CR. Právě hodnocení je záměrem této kapitoly. Jen díky přesnému hodnocení oblasti nebo situace v ní, je možné správně navrhnout dlouhodobé cíle a opatření na zlepšení situace.

Hodnocení představuje analytickou část práce, která je tvořena situační analýzou a SWOT analýzou sledovaného území – Chrudimsko-Hlinecka.

### 4.1. Situační analýza

Cílem situační analýzy je komplexně zmapovat dané území. Kvalitní popsání stavu je důležité pro správné stanovení strategických směrů a cílů.

#### 4.1.1. Nejznámější městečka

**Heřmanův Městec** – město vhodné k rekreačnímu pobytu. Leží cca 10 km západně od Chrudimě na severních svazích Železných hor. Mezi nejzajímavější místa patří Děkaný kostel sv. Bartoloměje nebo zámek a park v anglickém stylu.

**Hlinsko v Čechách** – město vklíněné od kotliny 590 m nad mořem, na rozhraní Českomoravské vrchoviny a Železných hor. Název jména Hlinsko pochází od slova hlína. Ložiska kvalitní hrnčířské hlíny pomohla vzniknout nejstaršímu řemeslu – hrnčířství.

**Chrast** – Chrast byla založena v 2. polovině 13. století benediktinským klášteřem v Podlažicích. V tomto klášteři byla napsána tzv. Dáblova bible (Codex gigas).

**Chrudim** – známá jako „Athény východních Čech“, leží na rozhraní Železných hor a Polabské nížiny. Městem protéká řeka Chrudimka, která pramení v CHKO Žďárské vrchy. Chrudim lze nazvat jako jednu z nejkvalitnějších a největších městských památkových zón ve východních Čechách. Zóna má rozlohu 52 ha a na území města je 98 nemovitostí zapsaných v seznamu nemovitých kulturních památek.

**Luže** – Město se nachází na rozhraní labské nížiny a českomoravské vrchoviny. Vykytuje se zde mnoho vzácných a zajímavých přírodních útvarů v okolí (pískovcové útvary „Toulovcovy maštale“). V lužské kotlině se udrželo čisté životní prostředí – míra znečištění je téměř nulová.

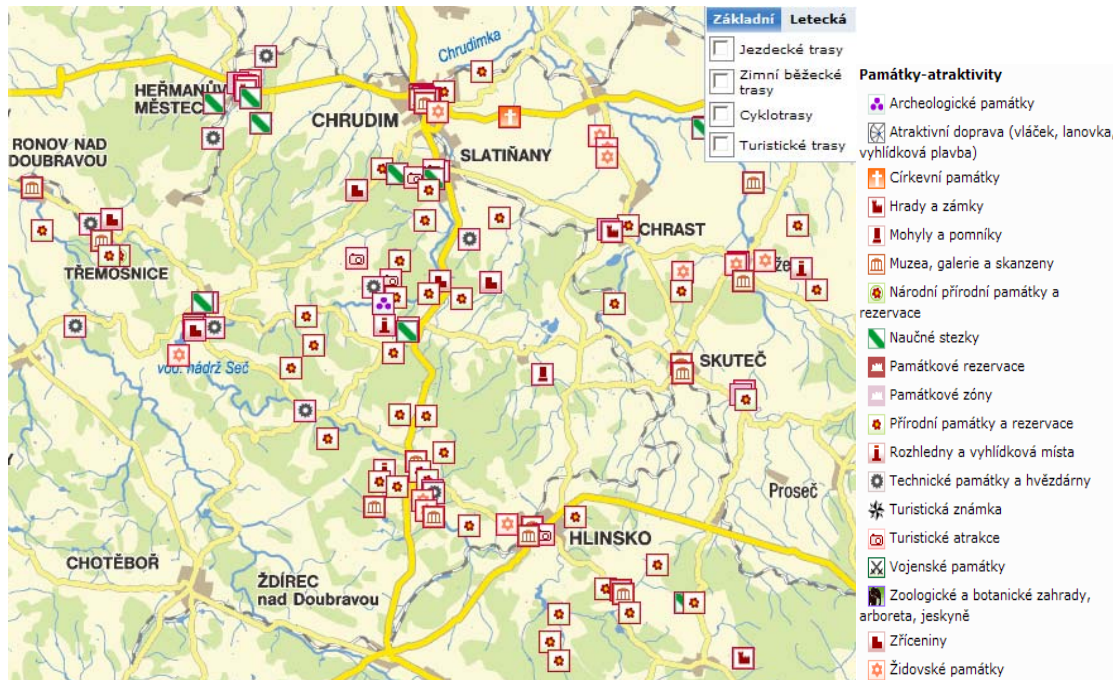
**Ronov nad Doubravou** – nazývaný „městečko na dlani“ podle stejnojmenného filmu, který zde byl natočen.

**Skuteč** – v minulosti se řadila mezi větší města v kraji. Město je známé obuvnickou tradicí a kvalitní skutečskou žulou.

**Slatiňany** – město proslulé zámek s „muzeem koní“, zámeckým parkem a pastvinami, kde jsou k vidění starokladrubské koně. Za pastvinami u lesa se nachází místní kuriozita – Kočičí hrádek.

**Třemošnice** – první dochovaná zmínka je z roku 1564. Nejvýznamnější památkou v okolí je zřícenina hradu Lichnice.

#### 4.1.2. Památky - atraktivity



**Obrázek 3: Památky - atraktivity na Chrudimsko-Hlinceku**

Zdroj: Východní Čechy [online]. 2007 [cit. 2009-04-08. Dostupný z WWW: <<http://www.vychodni-cechy.info/chrudimsko-hlinsko/>>.

*Východní Čechy* [online]. 2007 [cit. 2009-04-08]. Dostupný z WWW: <<http://www.vychodni-cechy.info/chrudimsko-hlinecko/>>.

**Tabulka 1: Přehled památek – atraktivit**

Památky - atraktivita	Počet
Archeologické památky	1
Církevní památky	1
Hrady a zámky	8
Mohyly a pomníky	1
Muzea, galerie a skanzeny	25
Národní přírodní památky a rezervace	1
Naučné stezky	11
Památkové rezervace	1
Památkové zóny	6
Přírodní památky a rezervace	41
Rozhledny a vyhlídková místa	3
Technické památky a hvězdárny	11
Turistické atrakce	8
Zříceniny	7
Židovské památky	14
<b>Celkem</b>	<b>139</b>

Zdroj: <<http://www.vychodni-cechy.info/chrudimsko-hlinecko/>> (8. 4. 2009; 9:27)

Celá oblast je velmi bohatá na přírodní památky a jiné turistické atraktivita, bohužel však nejsou všechny v takovém stavu, aby byly dostatečně turisticky zajímavé.

#### **4.1.3. Dopravní dostupnost**

Dopravní dostupnost regionu je jedním z velmi důležitých faktorů, který má velký vliv na vznik a rozvoj CR. Kvalita dopravních služeb, stav dopravní infrastruktury, celková vybavenost, dostupnost daného území z národního i mezinárodního hlediska, počet vnitrostátních i mezinárodních spojů, výskyt dálnic, rychlostních komunikací atd. – všechny tyto ukazatele poukazují na vyspělost dané země, regionu.

Geografická poloha Chrudimska-Hlinecka v rámci ČR je výhodná z dopravního hlediska a významně přispívá k rozvoji kraje. Území regionu je dostupné jak individuální, tak i hromadnou automobilovou dopravou.

Silniční doprava – významnými silnicemi I. třídy jsou např. trasy Čáslav – Chrudim – Zámorsk I/35 nebo Hradec Králové – Pardubice – Chrudim – Ždírec nad Doubravou I/37. Silnice II. a III. třídy zabezpečují napojení důležitých míst v regionu na nadřazenou dopravní infrastrukturu a zabezpečují dopravní obslužnost obcí, měst a jejich místních částí. Současný technický stav většiny z nich neodpovídá požadavkům. Je možné by se říci, že jsou zanedbané. Silniční doprava má v regionu největší podíl a do budoucna se dá očekávat její nárůst.

Železniční doprava – oblastí Chrudimsko-Hlinecka vede síť železničních tratí, ale jejich kvalita z hlediska technických parametrů je nerovnoměrná. Hlavní tratí je tah Liberec – Hradec Králové – Pardubice – Chrudim – Havlíčkův Brod.

Veřejná doprava a dopravní obslužnost – v oblasti má důležitou úlohu. Hlavní prioritou je zajistit spojení mezi jednotlivými obcemi a pověřenými obcemi a mezi nimi a ostatními regiony. Největším problémem je dodržování jízdního řádu spolu s co možná nejmenším omezováním ostatní automobilové dopravy. Region je kvalitně obsloužen jak místními, tak i dálkovými autobusovými linkami. O víkendech je tato situace horší.

Cyklistická doprava – velmi oblíbený a moderní způsob dopravy. Obecně lze konstatovat, že pro cykloturistiku jsou vytvořeny prakticky ve všech mikroregionech příhodné podmínky. Bohužel služby pro cyklisty na cyklotrasách a v jejich okolí nejsou dostatečně rozvinuté.

#### **4.1.4. Ubytovací a stravovací zařízení**

Ubytování i stravování patří mezi základní turistickou infrastrukturu. Na Chrudimsko-Hlinecku je nabídka ubytování omezená. Počet návštěvníků je značně limitován ubytovacími kapacitami. Ubytování se soustředí jen na pár hlavních turistických center (Seč atd.). Najdou se i oblasti, kde je ubytování prakticky nemožné (např. Chrast).



**Tabulka 2: Přehled ubytovacích zařízení**

Kategorie		2004	2005	2006
Hromadná ubytovací zařízení celkem		77	75	75
v tom	Hotel, motel, hotel ***	3	3	3
	Hotel, motel, hotel **	4	4	5
	Hotel, motel, hotel *	5	5	5
	Hotel garní ****, ***, **, *	1	1	1
	Penzion	18	17	17
	Kemp	4	4	4
	Chatová osada	10	11	11
	Turistická ubytovna	4	4	3
	Ostatní hromadná ubytovací zařízení jinde neuvedená	28	26	26

Zdroj: ČSÚ

V ohledu stravovacích zařízení je situace mnohem lepší. V celé oblasti se nachází cca 287 restaurací a pohostinství. Přesto je při konání hromadných akcí jejich kapacita velmi omezena (např. Salvátorská pouť v Chrudimi).

#### 4.1.5. Rekreace a cestovní ruch

V oblasti cestovního ruchu je možné definovat dvě hlavní sezóny – letní a zimní. V období mezi těmito sezónami (jaro a podzim) jsou kapacity turistické oblasti nevytíženy.

Letní sezóna – hlavní turistické aktivity v letní sezóně jsou orientovány za poznávacími cestami, sportem a dobrodružstvím. Celá oblast nabízí návštěvníkům řadu kulturních a historických památek a pamětihodností. Jedním z nejnavštěvovanějších míst je Sečská přehrada, kterou volí především rodiny s dětmi. Přehrada slouží ke koupání, k provozování vodních sportů i k rybaření.

Zimní sezóna – pro zájem turistů je rozhodující provozování lyžařských areálů a dalších zimních sportů. Nejvýznamnějším centrem pro zimní sezónu je sjezdové lyžování v Hlinsku. Významným segmentem návštěvníků regionu jsou také běžkaři. Každý rok vyhledávají příhodné podmínky a atraktivní tratě.

#### 4.1.6. Sportovní aktivity

V turistické oblasti Chrudimsko-Hlinecko je mnoho příležitostí ke sportu a aktivní dovolené. Samotné přírodní prostředí přímo vybízí ke koupání, cyklistice nebo pěší turistice. V regionu je dostatečné množství sportovních objektů, které jsou hojně využívány.

**Tabulka 3: Seznam sportovních příležitostí**

Sport a aktivní dovolená	Počet
Adrenalin	2
Bazény kryté	7
Běžky	1
Bowling	6
Fitness centra, posilovny, spinning	16
Golfová hřiště	1
Jezdecké kluby	16
Kuželny	1
Lov zvěře	1
Lyžařská střediska a vleky	5
Minigolf	2
Místa pro potápění	11
Ostatní sportoviště	58
Půjšovny sportovních potřeb a vybavení	19
Rybolov	49
Sauny	14
Sportovní haly	13
Sportovní hřiště venkovní	54
Squash	3
Venkovní horolezení	1
Vodní nádrže	3
Vodní sporty	1
Zimní stadiony	3
<b>Celkem</b>	<b>287</b>

Zdroj: <<http://www.vychodni-cechy.info/chrudimsko-hlinecko>> (8. 4. 2009; 9:27)

V destinaci je mnoho cyklistických i naučných stezek, které lákají spousty turistů. Sportovní vyžití je k mání i v zimě – např. Lyžařské středisko v Hlinsku nebo Trhové Kamenici.

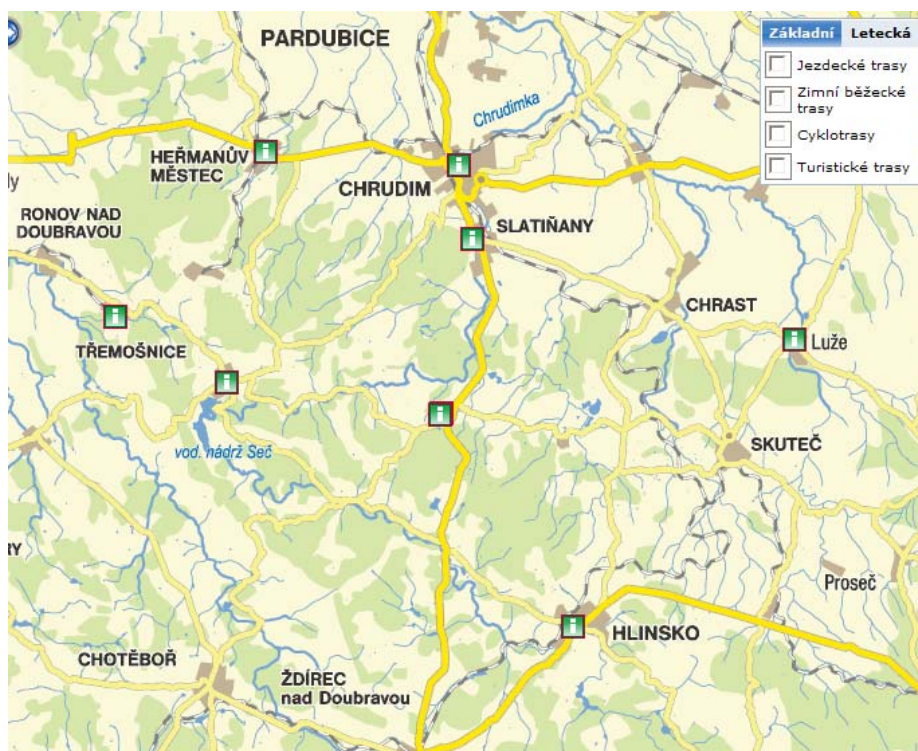
#### 4.1.7. Kulturní akce

Chrudimsko-Hlinecka je významným centrem kulturního života. Nabízí pestrou nabídku kulturních a kulturně vzdělávacích akcí. Celá oblast disponuje určitým počtem kulturních zařízení s dobrou úrovní, ale některá jsou nedostatečně využívána.

Již na tento rok (2009) je naplánováno velké množství kulturních akcí – viz příloha č. 3.

#### 4.1.8. Informační centra

Heřmanův Městec, Hlinsko, Chrudim, Třemošnice, Luže, Nasavrky, Proseč, Seč a Slatiňany – jsou místa, kde se nachází informační centra. Centra jsou v oblasti pravidelně rozmístěna, aby pokryla celé území.



**Obrázek 4: Informační centra v turistické oblasti Chrudimsko-Hlinecko**

Zdroj: Východní Čechy [online]. 2007 [cit. 2009-04-08. Dostupný z WWW: <<http://www.vychodni-cechy.info/chrudimsko-hlinecko/>>.

CR představuje pro Chrudimsko-Hlinecko velkou možnost dalšího rozvoje. Region zaujímá významné postavení v Pardubickém kraji a to nejen díky ekonomickému potenciálu, ale také s ohledem na nezanedbatelné přírodní a kulturní hodnoty. Různorodé přírodní podmínky vedly k vyhlášení dvou chráněných krajinných oblastí – Železné hory a Žďárské

vrchy, z nichž první zaujímá největší část okresu. Tato výhodná pozice poskytuje regionu vynikající předpoklady pro rozvoj aktivního CR.

## 4.2. Strategické plány mikroregionů

Každý svazek by měl sestavovat vlastní strategický plán rozvoje pro oblast, kvůli které vznikl. Bohužel tomu tak v mnohých případech není a některé mikroregiony žádný plán nesestavují.

Pro tuto práci bylo získáno pět strategických plánů rozvoje mikroregionů z možných osmi. Jedná se o dokumenty:

- Koncepce rozvoje mikroregionu Hlinecko,
- Program rozvoje mikroregionu Západně od Chrudimi,
- Strategický plán rozvoje mikroregionu Chrudimsko,
- Integrovaný projekt mikroregionu Heřmanoměstecko,
- Rozvoj mikroregionu Skutečsko-Ležáky.

Zbýlé 3 mikroregiony žádný plán nemají, nebo ho nebyly ochotny poskytnout.

Strategické plány jednotlivých mikroregionů mají různou formu i obsah. Nejlépe propracované plány mají největší mikroregiony – např. Mikroregion Chrudimsko nebo Mikroregion Hlinecko.

## 4.3. SWOT analýza

Jedná se o metodu celkového určení pozitivních a negativních stránek mikroregionu. SWOT analýza je tvořena formulací čtyř částí: Strengths – silné stránky, Weakness – slabé stránky, Opportunities – příležitosti, Threat – ohrožení území mikroregionu.

Silné a slabé stránky jsou definovány především jako vnitřní faktory mikroregionu. Tyto rysy mají pozitivní nebo negativní dopad na regionální rozvoj v dané oblasti. Cílem strategického plánu bude potlačovat slabé stránky a využívat stránky silné.

Příležitosti a hrozby jsou zaměřené především na vnější faktory a vlivy. Především se jedná o ty jevy, které mají neregionální charakter a region je nemůže nijak ovlivnit.

### **Silné stránky:**

1. široká nabídka pro sportovní vyžití v létě i v zimě,
2. vybudovaná síť cyklistických tras,
3. koordinace aktivit společenského, kulturního nebo sportovního charakteru,
4. vytvoření nabídkových programů pro návštěvníky.

### **Slabé stránky**

5. kvalita povrchů silniční sítě a místních komunikací,
6. menší nabídka kulturních, společenských a sportovních akcí zaměřených na mládež (především v malých obcích),
7. nedostatečná propagace regionu v ostatních regionech i mimo území ČR,
8. nevyhovující skladba a kvalita ubytovacích a stravovacích zařízení,
9. dopravní obslužnost,
10. nedostatečná spolupráce veřejného a soukromého sektoru,
11. nedostatečná nabídka služeb ČR,
12. nedostatek pracovních příležitostí,
13. nedostatečné podmínky pro vstup nových investorů a oborů do regionu a rozvoj malého a středního podnikání,
14. nedostatek nových informačních technologií pro propagaci,
15. nedostatek ubytovacích zařízení,
16. nevyužívané průmyslové a zemědělské objekty,
17. v zimní sezóně špatná dostupnost k lyžařským areálům.

### **Příležitosti**

18. kvalitní životní prostředí,
19. výhodné dopravní napojení na okolí, dopravní dostupnost,
20. území vhodné pro turistiku a cykloturistiku,
21. krajinářsky atraktivní území,
22. využívání tradic a řemeslné výroby,

23. množství památek,
24. zastoupení významné a velké obce v mikroregionu (Chrudim),
25. poloha regionu na rozhraní dvou CHKO,
26. velký potenciál území pro CR,
27. migrace obyvatel z měst na venkov,
28. počet obcí.

### **Hrozby**

29. zhoršování stavu kulturně-historických památek,
30. zhoršování stavu stávající infrastruktury,
31. konkurence ostatních regionů.
32. trend úbytku obyvatel (migrace, přirozený úbytek obyvatel),
33. neustávající odliv mladých lidí především z menších obcí,
34. nárůst nezaměstnanosti,
35. nebezpečí v podobě živelných pohrom (povodně),
36. nedostatek finančních prostředků obcí,
37. nárůst automobilové osobní a nákladní dopravy.

Ze SWOT analýzy je patrné, že turistická destinace Chrudimsko-Hlinecko má mnoho příležitostí, které nevyužívá. Slabé stránky výrazně převažují nad silnými, proto je důležité navrhnout opatření a aktivity, které změní poměr silných a slabých stránek.

Rekreační pobyt v tomto regionu je výrazně omezen pro nedostatek ubytovacích kapacit. Destinace je spíše vhodná pro poznávací jednodenní výlety a turistiku.

## 5. Návrh integrovaného řešení

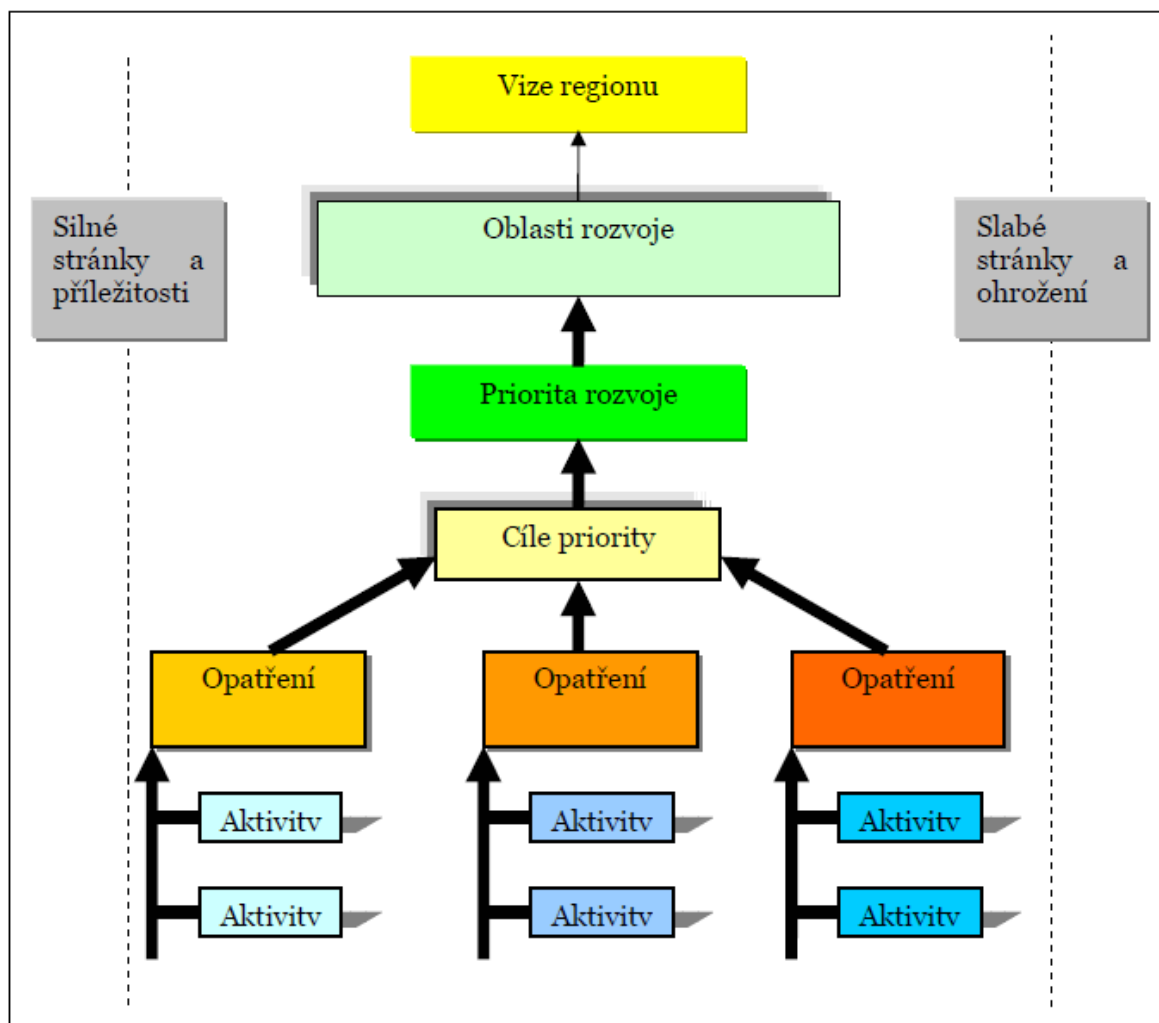
Cílem návrhu je rozvoj cestovního ruchu v turistické oblasti Chrudimsko-Hlinecko jako celku. Z předchozí kapitoly vyplývá, že některé změny je nutné učinit, aby se destinace stala pro návštěvníky zajímavější a především vyhledávanější.

Návrhem integrovaného řešení si lze představit jakýsi plán plnící funkci databáze aktivit, které by měl být schopen region uskutečnit.

Strategická část je tvořena těmito komponenty:

- Vize - vyjádření stavu, kterému by se daná oblast snažila přiblížit implementací stanoveného plánu. Ukazuje, jakým směrem se bude region orientovat.
- Oblasti rozvoje - jednotlivá odvětví, která budou řešena prioritně – v tomto případě se jedná o cestovní ruch.
- Priority - vymezují několik zásadních směrů rozvoje, které mohou přinášet efekty v rozvoji nebo řešení problémů turistické oblasti.
- Opatření - jednotlivé návrhy, které je třeba uskutečnit, aby byly problémy vyřešeny.
- Aktivity - skládají opatření, která vedou k realizaci vytyčených cílů. Vybrané aktivity by měly být co nejkonkrétnější, aby byla strategie použitelná pro kohokoliv, kdy by s ní později pracoval (manažer regionu atd.).

Obrázek 5: Schéma návrhové části strategie



Zdroj: Škrabal, I.: *Strategické plánování rozvoje*, Šumperk: CpKP střední Morava, 2007. str. 7

Města a obce vybraných mikroregionů nabízejí svým obyvatelům i návštěvníkům poměrně různorodou škálu možností v oblasti kultury, sportu a využití volného času. Celá oblast je vyhledávaným místem pro strávení příjemné dovolené nebo výletu či pro pouhou relaxaci.

Zvýšení CR se docílí jedině tvorbou speciálních projektů, které by přilákaly další návštěvníky.



## 5.1. Hlavní problémy

Na základě zhodnocení situace v regionu byly vybrány problémy, které je potřeba co nejdříve řešit. Zbavením regionu těchto nedostatků, bude celá destinace zajímavější nejen návštěvníky, ale i pro místní obyvatelstvo.

### Kvalita ubytovacích kapacit

K udržení konkurenceschopnosti turistické oblasti je nutné zajistit jednotlivá ubytovací zařízení typu \*\*\*, která by měla tvořit minimální standard, spíše však vyšší kvality.

### Nabídka letních aktivit sportovního i nespportovního typu

V analýze byla zjištěna málo pestrá nabídka možností volnočasových aktivit. V regionu se nacházejí pouze omezené příležitosti pro méně rozšířené sporty a zábavy, především prostory pro hru a zábavu dětí. Přitom děti představují významnou skupinu návštěvníků.

Adrenalinové sporty a zábavy, skateboardy a nejrůznější překážkové dráhy pro orientační trasy v terénu a další podobné atrakce nejsou v regionu příliš rozvinuté. Všechny tyto aktivity vyžadují určité technické vybavení. Přitom díky jeho úplatnému půjčování by se zvýšil potenciál pro zaměstnání obyvatel v oblasti.

Dětské zábavní parky a hřiště s nabídkou nejrůznějších houpaček, průlezek, opičích drah, lanovek, drah pro dětská vozidla, pískoviště, chaloupky, šplhadla a jiných lákadel pro děti turistická oblast zcela úplně postrádá.

Kvalitní koupání a zábava u vody tvoří další kámen úrazu této destinace. Oblast je plná nejrůznějších rybníků, lomů a studánek, které bohužel nejsou na koupání připravené. Region tak ztrácí na své atraktivitě a v konečném důsledku i konkurenceschopnosti.

### Nabídka zimních aktivit sportovního i nespportovního typu

Oproti letní sezóně, kdy existuje mnoho možností, jak využít volný čas, jsou mnohdy zájmem turistů, lyžařské areály a další zimní sporty. Příkladem může být bruslení, zimní pěší turistika, zimní táboření a další.

V rámci zimní sezóny také nelze opominout doplňkovou nabídku relaxační a kulturně – poznávací turistiky, která vhodně doplní nabídku lyžařských aktivit a zatraktivní území i pro nelyžaře.

#### **5.1.1. Vize**

Chrudimsko-Hlinecko je region s vysokým turistickým potenciálem ČR, proto je na místě zvýšení propagace celé oblasti v ostatních regionech, aby vzrostla poptávka po ČR v této destinaci.

Ideálním konečným stavem by byl rozvoj ČR v oblasti, která by se stala dobře dostupnou moderní turistickou destinací, jež využívá svůj bohatý kulturně – historický a přírodní potenciál, spolu s širokou celoroční nabídkou aktivit pro návštěvníka a aktivně tak přispívá k ekonomickému rozvoji regionu.

#### **5.1.2. Priority**

- Rozvoj ČR a rozšíření nabídky na aktivní trávení volného času – relaxační a volnočasové aktivity, jejichž spotřebitelem je návštěvník přijíždějící do oblasti.
- Budování turistické infrastruktury – budování sítě turistických cílů a doprovodné infrastruktury, která usnadní návštěvníkům pohyb po destinaci.
- Zlepšení stavu komunikací a dopravní obslužnosti v regionu.
- Podpora rozvoje podnikatelských aktivit a zaměstnatelnosti obyvatel.
- Marketingové aktivity – veškeré aktivity, jejichž cílem je aktivní propagace regionu a „prodej“ jeho turistického potenciálu.

#### **5.1.3. Opatření**

- Renovace místních komunikací v regionu.
- Rozšíření infrastruktury pro podporu podnikání.
- Rozšíření dopravní obslužnosti.
- Zvýšení propagace v ostatních regionech i mimo ČR.

- Podpora podnikání v cestovním ruchu – zvýšení pracovních příležitostí.
- Lepší využití přirozeného potenciálu území.

#### 5.1.4. Aktivity

- Zmapování nevyužívaných zemědělských a průmyslových objektů v regionu.
- Zvýšení nabídky CR – větší rozmanitost poskytovaných služeb.
- Zajištění více vzdělávacích, kulturních a sportovních akcí pro mládež.
- Oprava a udržování povrchu dopravních komunikací.
- Zvýšení kvality ubytovacích a stravovacích zařízení.
- Výstavba nových ubytovacích zařízení.
- Rozvinutí tradic řemeslné výroby.

## 5.2. Integrovaný plán rozvoje cestovního ruchu

Integrovaný plán rozvoje CR pro turistickou oblast Chrudimsko-Hlinecko představuje souhrn navzájem časově i obsahově provázaných aktivit, které směřují k rozvoji CR v daném území.

Základem pro definování a realizaci jednotlivých individuálních projektů naplňujících integrovaný plán je aktivita. Jedná se o činnost, která je zahrnuta ve sjednoceném plánu, a pomocí ní budou dosahovány cíle integrovaného plánu.

Při sestavování integrovaného plánu pro turistickou oblast Chrudimsko-Hlinecka byly použity jako východiska tyto strategické dokumenty:

- Program rozvoje Pardubického kraje,
- Koncepce rozvoje mikroregionu Hlinecko,
- Program rozvoje mikroregionu Západně od Chrudimi,
- Strategický plán rozvoje mikroregionu Chrudimsko,
- Integrovaný plán rozvoje města Chrudim,
- Integrovaný projekt mikroregionu Heřmanoměstecko,

- Rozvoj mikroregionu Ležáky.

Návrhy jsou postaveny především na vlastním pozorování.

### 5.2.1. Zkvalitnění dopravní dostupnosti objektů cestovního ruchu

Opatření	Aktivity	Provázanost SWOT
Zkvalitnění dopravní dostupnosti objektů CR.	Výstavba přístupových komunikací.	Vybudovaná síť cyklistických tras, Kvalita povrchů silniční sítě a místních komunikací, Dopravní obslužnost, Výhodné dopravní napojení na okolí, dopravní dostupnost, Území vhodné pro turistiku a cykloturistiku, Nedostatek finančních prostředků. Nárůst automobilové osobní a nákladní dopravy.
	Rekonstrukce stávajících komunikací.	
	Budování centrálních parkovišť.	
Cyklostezky.	Dokonalejší propojení cyklostezek.	Území vhodné pro turistiku a cykloturistiku, Nedostatek finančních prostředků. Nárůst automobilové osobní a nákladní dopravy.
	Trasy mimo hustou dopravní síť.	
Odpočinková místa.	Implementace odpočívadel s občerstvením.	Nedostatek finančních prostředků. Nárůst automobilové osobní a nákladní dopravy.
Půjčovny kol.	Otevření půjčoven kol v každém městě.	Nedostatek finančních prostředků. Nárůst automobilové osobní a nákladní dopravy.

Výstavba přístupových komunikací a centrálních parkovišť s bezprostřední návazností na zařízení CR. Podporované aktivity budou zaměřeny na budování/rekonstrukci centrálních parkovišť a nejfrekventovanějších komunikací umožňující přístup ke stávajícím či nově budovaným/rekonstruovaným turistickým cílům v regionu.

Zvýšení atraktivnosti území s vysokou koncentrací infrastruktury a služeb prostřednictvím zkvalitnění infrastruktury pro rozvoj CR.

Vytvoření dokonalejšího propojení cyklostezek z „města do města“ a od „zajímavosti k zajímavosti jiné“. Nejlépe, když trasy povedou mimo silniční komunikaci, aby se cyklisté nemotali mezi automobily a zároveň nebyli ohroženi.

Implementace odpočívadel může být strategická na dlouhé cestě za poznáním a dobrodružstvím, kde je třeba občas načerpat síly. Umístění odpočívadel s občerstveními by bylo výhodné především pro rodiny s dětmi.

V každém městě by měla být zavedena půjčovna kol. Kolo je dopravní prostředek, se kterým se dostaneme téměř všude, a každý turista určitě uvítá.

### 5.2.2. Lepší dopravní obslužnost regionu

Opatření	Aktivity	Provázanost SWOT
Lepší dopravní obslužnost.	Zvýšení počtu linek hromadné dopravy do menších obcí.	Vstup nových investorů a oborů do regionu a rozvoj malého a středního podnikání, dopravní obslužnost, nedostatečná nabídka služeb CR, v zimní sezóně špatná dostupnost k lyžařským areálům, množství památek, nárůst automobilové osobní a nákladní dopravy.
	Zavedení nových dopravních linek – tzv. skibusů.	
	Zavedení několika linek hromadné dopravy přizpůsobených pro přepravu cyklistů s koly.	

Zavedení většího počtu dopravních spojů hromadné dopravy přispěje k vyšší návštěvnosti turisticky zajímavých míst. Skibusy i cyklobusy zlepší mobilitu po celé oblasti a zajistí tak její lepší využití.

### 5.2.3. Atraktivnější nabídka volnočasových aktivit

Opatření	Aktivity	Provázanost SWOT
Atraktivnější nabídka volnočasových aktivit.	Úpravy nekomerčních rekreačních ploch.	Široká nabídka pro sportovní vyžití v létě i v zimě, koordinace aktivit společenského, kulturního nebo sportovního charakteru, rozvinutí tradic a řemeslné výroby,
	Budování nových sportovních ploch a hracích míst.	
Poznávací/výukové rekreační pobyty.	Otevření rekreačních zařízení s výukou tradičních řemesel dříve provozovaných na území.	spolupráce veřejného a soukromého sektoru, nedostatečná nabídka služeb CR, velký potenciál území pro CR,
	Přiblížení kultury původních obyvatel.	
Dodržování tradic a zvyků.	Restaurace s tradičními jídly a obsluhou z dávných dob.	CR, konkurence ostatních regionů.
	Znovuobnovení kulturních akcí – masopusty atd.	

Výstavba a revitalizace odpočinkových, klidových a rekreačních zón bude velmi přínosná především pro zvyšující se podíl starších spoluobčanů.

Nabídka kvalitní infrastruktury pro trávení volného času dětí a mládeže může být zlepšena obnovením zastaralých a výstavbou nových sportovních ploch a hracích míst. Všechny tyto

plochy by měly být volně přístupné, pravidelně kontrolované a udržované k zajištění bezpečnosti uživatelů.

V oblastech s venkovskou tematikou zavést ubytovací nebo stravovací zařízení, kde by bylo dodržováno menu i obsluha středověkého charakteru. Jedinečná atmosféra by určitě upoutala pozornost turistů z jiných regionů.

Např. v oblasti Veselý Kopec s objekty dokumentujícími tradiční venkovskou zástavbu východních Čech. Výstavba ubytovacího zařízení, kde by si turisté v rámci pobytu mohli vyzkoušet nebo popř. naučit tradiční venkovská řemesla, která se v této oblasti dříve provozovala. Forma poznávacích/výukových pobytů v této oblasti chybí.

#### 5.2.4. Zlepšení infrastruktury a služeb pro podnikání

Opatření	Aktivity	Provázanost SWOT
Zlepšení infrastruktury a služeb pro podnikání.	Podpora prostředí pro podnikání.	Rozvoj nových informačních technologií,
	Tvorba pracovních míst.	vstup nových investorů a oborů do regionu a rozvoj malého a středního podnikání, spolupráce veřejného a soukromého sektoru, nevyhovující skladba a kvalita ubytovacích a stravovacích zařízení, nedostatečná nabídka služeb CR, nedostatek pracovních příležitostí.

Kvalitnější infrastrukturu a služby pro podnikání umožní podpora vzniku nových a rozvoj stávajících firem. Vyšší počet společností podpoří vznik nových pracovních míst.

### 5.2.5. Vybudování jednotného navigačního systému

Opatření	Aktivity	Provázanost SWOT
Vybudování jednotného navigačního systému.	Instalace informačních panelů.	Nekvalitní informační a navigační systém. Rozvoj moderních informačních a komunikačních technologií. Rostoucí konkurence jiných turistických destinací.
	Vybudování centrálního informačního centra.	
	Zavedení jednotného systému značení a navigace turisticky atraktivních míst.	
	Vytvoření webové stránky s navigačním systémem.	

Značení a navigace k turisticky atraktivním místům je mnohdy nedostačující a v některých případech dokonce žádné.

Jedním z řešení by mohla být webová stránka s jasným naváděním k místům, která by chtěl turista navštívit. Po zadání zajímavostí, jež chce vidět, by stránka sama vygenerovala další atraktivitu, které by byly na dané trase. Návštěvník by se tak dozvěděl o zajímavostech, které dříve neznal, a mohl by je navštívit.

### 5.2.6. Marketing a propagace

Propagační materiály jsou důležitou součástí propagace každého regionu. Chrudimsko-Hlinecko má velké množství propagačních letáků, které jsou umístěné v jednotlivých informačních centrech. Určitě by stálo za úvahu, aby letáky a jiné propagační materiály byly k dispozici v elektronické podobě na internetových stránkách. Propagace na internetu je dnes



velmi důležitá. Největší výhodou je, že internet je kdykoliv k dispozici a přístup k němu není nijak omezován.

Lepší propagace konaných kulturních a společenských akcí. Na akce je upozorňováno letáky a plakáty, ale v mnohých případech by byla účinnější mediální reklama (rádio, TV, internet). Především mládež by více zaujala mediální propagace. V médiích se nemusí propagovat pouze akce kulturní, sportovní a společenské, ale také historické budovy, galerie nebo jiné historické památky a zajímavosti.

### 5.3. Očekávané výsledky a výstupy

Hlavním významem strategického plánu je koordinovaný postup celého regionu. Je důležité, aby nedocházelo k rozdělování „plošných“ úkolů na menší celky mezi jednotlivé mikroregiony nebo dokonce obce.

Realizací integrovaného plánu by mělo být dosaženo naplnění strategických cílů. Uskutečněním vybraných projektů vznikne zázemí pro různé druhy volnočasových aktivit. Tyto aktivity odstraní základní nedostatky, které se v současné nabídce vyskytují.

Podmínkou realizace aktivit je potřeba brát ohled na obě CHKO, které se v regionu nacházejí. Cílem je zavedení moderního turismu, který nezatěžuje životní prostředí, ale naopak.

Výsledek integrovaného plánu budou postupně odhalovat monitorující ukazatele, kterými mohou být např.: počet nových parkovacích míst, počet nově vystavěných nebo zrekonstruovaných silnic, počet půjčoven kol v regionu nebo nově otevřená rekreační zařízení a další.

## Závěr

Strategické plánování je pojem, který se v posledních letech objevuje stále častěji. I při rozvoji cestovního ruchu je strategie velmi důležitá. Cílem strategického dokumentu je zhodnotit stávající situaci v oblasti cestovního ruchu a navrhnout vhodnou strategii, která vyvolá jeho růst a povede k ekonomické prosperitě oblasti. Většina obcí, měst i regionů si dnes nechává zpracovávat strategické dokumenty rozvoje, aby jim pomohly v jejich další práci.

Pro Chrudimsko-Hlinecko představuje cestovní ruch velkou možnost dalšího vývoje. Region zaujímá významné postavení v Pardubickém kraji a to nejen díky ekonomickému potenciálu, ale také s ohledem na nezanedbatelné přírodní a kulturní hodnoty. Tato výhodná pozice poskytuje regionu vynikající předpoklady pro rozvoj aktivního cestovního ruchu.

Cílem práce bylo analyzovat stav cestovního ruchu v celé turistické oblasti Chrudimsko-Hlinecko a navrhnout integrované řešení na zlepšení situace v této destinaci.

Důležitým krokem k analýze oblasti byla návštěva informačních turistických center a sběr veškerých informací o mikroregionech. Kontaktování odpovědných osob svazků k získání strategických plánů jednotlivých mikroregionů. Některé mikroregiony mají své strategické plány přístupné na internetu, jiné bylo nutno kontaktovat telefonicky nebo osobně navštívit. Přístup k poskytnutí informací nebyl od zástupců mikroregionů vždy vstřícný. Dokonce se ukázalo, že jeden zástupce nevěděl, co strategický dokument je.

Z osmi mikroregionů se po delší době podařilo získat alespoň pět strategických plánů. Každý dokument se liší jak formou, tak obsahem. Některé mají třicet stránek jiné pouze tři.

Provedením SWOT analýzy vynikly silné a slabé stránky destinace. Slabé stránky výrazně převažují nad silnými a to bylo podnětem k vytyčení opatření, která jsou nezbytná pro růst cestovního ruchu.

Stanovená opatření byla zahrnuta do integrovaného plánu s jedním cílem pro všechny mikroregiony. Důležitý je koordinovaný postup celého regionu, aby nedocházelo k rozdělování „plošných“ úkolů na menší celky mezi jednotlivé svazky nebo obce.

Plán je zaměřen na rozvoj klíčových aktivit a využití potenciálu, který zvýší atraktivitu území pro cestovní ruch a přispěje ke zvýšení jeho návštěvnosti, k rozvoji podnikání, zvýšení

privátních investic a tvorbě či udržení pracovních míst. Podpora bude zaměřena na rozvoj odpovídajících forem a aktivit cestovního ruchu s důrazem na celoroční zvýšení návštěvnosti.

Integrované řešení může být dále využito. Důležitá je jeho aktualizace a obměňování již dosažených cílů. Ke každému cíli mohou být navíc stanoveny indikátory, které informují o míře plnění plánu.

## Použité zdroje

1. JANEČKOVÁ , Lidmila, VAŠTIKOVÁ , Miroslava. *Marketing měst a obcí*. 1. vyd. Praha : Grada Publishing, spol. s r. o., 1999. 184 s., 2. ISBN 80-7169-750-8.
2. KIRÁLOVÁ, Alžběta. *Marketing destinace cestovního ruchu*. Iva Kapcová. 2003. vyd. Praha : EKOPRESS, s. r. o., 2003. 173 s. ISBN 80-86119-56-4.
3. LAWS, Eric. *Tourist destination management : issues, analysis and policies*. 1995th edition. London : Routledge, 1995. 208 s. Routledge topics in tourism. ISBN 0-415-10591-9.
4. PÁSKOVÁ , Martina, ZELENKA , Josef. *Výkladový slovník cestovního ruchu*. 2002. vyd. Praha : Ministerstvo pro místní rozvoj České republiky, 2002. 448 s. ISBN 80-239-0152-4.
5. REKTOŘÍK , Jaroslav, ŠELEŠOVSKÝ , Jan. *Strategie rozvoje měst, obcí, regionů a jejich organizací*. 1999. vyd. Brno : Masarykova univerzita, 1999. 140 s. ISBN 80-210-2126-8.
6. *Všeobecná encyklopedie*. 1. vyd. Praha : DIDEROT, 1999. 8 sv. (518, 534, 473, 424, 507, 482, 28, 493 s.). ISBN 80-902555-2-3.
7. *C.O.T. business*. 2001- , č. 11- . Praha : C.O.T. media, s. r. o., 2001- .
8. Škrabal, I.: *Strategické plánování rozvoje*, Šumperk: CpKP střední Morava, 2007.
9. *Český statistický úřad* [online]. 2009 [cit. 2008-12-02]. Dostupný z WWW: <<http://www.czso.cz/>>.
10. *Regionální informační servis* [online]. 2005-2008 [cit. 2008-12-10]. Dostupný z WWW: <<http://www.risy.cz/index.php?pid=225&kraj=-1&pishled=R>>.
11. *Pardubický kraj* [online]. c2008 [cit. 2008-11-26]. Dostupný z WWW: <[www.pardubickykraj.cz/index.asp?thema=2733&category=&themaRight=2](http://www.pardubickykraj.cz/index.asp?thema=2733&category=&themaRight=2)>.
12. *Rejstřík* [online]. 1998 [cit. 2009-02-12]. Dostupný z WWW: <<http://www.rejstrik.cz/encyklopedie/obsah.phtml>>.
13. *Sdružení přátel Pardubického kraje* [online]. c2004 [cit. 2009-02-12]. Dostupný z WWW: <<http://www.kraj.iipardubice.cz/mikroregiony.htm>>.
14. *Kudy z nudy* [online]. c2007-2009 [cit. 2009-02-12]. Dostupný z WWW: <<http://www.kudyznudy.cz/cs/regiony/vychodni-cechy/chrudimsko-hlinecko/>>.

15. *Turistika* [online]. c2007-2009 [cit. 2009-02-12]. Dostupný z WWW: <<http://www.turistika.cz/oblasti/detail/chrudimsko-hlinecko>>.
16. *Východní Čechy* [online]. 2007 [cit. 2009-02-12]. Dostupný z WWW: <<http://www.vychodni-cechy.info/chrudimsko-hlinecko/>>.
17. *Business Info.cz : Oficiální portál pro podnikání a export* [online]. 1997-2009 [cit. 2009-02-12]. Dostupný z WWW: <<http://www.businessinfo.cz/cz/>>.
18. *Turistické regiony a oblasti České republiky* [online]. c1998-2009 [cit. 2009-02-12]. Dostupný z WWW: <[http://www.28.oblast.cz/mapa/mapa.phtml?id\\_objektu=113869](http://www.28.oblast.cz/mapa/mapa.phtml?id_objektu=113869)>.
19. *Má vlast* [online]. c2007 [cit. 2009-02-12]. Dostupný z WWW: <<http://www.mavlast.cz/turisticka-oblast.chrudimsko-hlinecko>>.
20. *Ministerstvo pro místní rozvoj* [online]. [cit. 2009-02-12]. Dostupný z WWW: <<http://www.mmr.cz/cestovni-ruch>>.v
21. *Redea ŽAMBERK, s. r. o.* [online]. [cit. 2009-02-12]. Dostupný z WWW: <<http://www.redea.cz/Index.php?IdS=9>>.
22. *Výletník* [online]. [cit. 2009-02-12]. Dostupný z WWW: <<http://www.vyletnik.cz/>>.
23. *Strategický plán rozvoje města Chrudimě* [online]. [2003] [cit. 2008-04-17]. Dostupný z WWW: <<http://www.chrudim.eu/public/file/1-strategie.pdf>>.

# PŘÍLOHY

Příloha č. 1: Region Chrudimsko-Hlinecko .....	55
Příloha č. 2: Přehled naplánovaných kulturních akcí pro rok 2009.....	56



Příloha č. 1: Region Chrudimsko-Hlinecko



Zdroj: Region Chrudimsko a Hlinecko, Proseč: Prosečské služby, 2002

## **Příloha č. 2: Přehled naplánovaných kulturních akcí pro rok 2009**

- **Leden:**
  - Měšťanský bál (Chrudim),
  - Hlinecké Géčko,
  - Masopust, průvody (Hlinsko).
- **Únor:**
  - Masopustní jarmark (Chrudim).
- **Březen**
  - Jarní jarmark (Chrudim),
  - Otevírání jarní turistické sezóny v Pardubickém kraji,
  - Přehlídka loutkářských souborů (Chrudim).
- **Duben:**
  - Zahradnický jarmark (Chrudim),
  - Den Země,
  - Velká cena Nasavrk (přspolní běh na 15 km).
- **Květen**
  - Holandský jarmark (Chrudim),
  - Malá cena Nasavrk (běh pro děti).
- **Červen:**
  - Bambiriáda (Chrudim),
  - Polsko-slovenský jarmark (Chrudim),
  - Oslavy města (Třemošnice).
- **Červenec:**
  - Loutkářská Chrudim,
  - Rubena Manitou Železné hory,
  - Chrudimský zvonek,
  - Nasavrcká paleta,
  - Nasavrcké hudební léto,
  - Léto s Rychtářem (Hlinsko),
  - Výtvarné Hlinecko,
  - Folk na Lichnici.
- **Srpen**
  - Salvátorská pout' (Chrudim),
  - Adámkovy folklorní slavnosti (Hlinsko),



- Hlinecký folkový špekáček,
- Rock na Lichnici.
- **Září:**
  - Městské slavnosti (Chrudim),
  - Bramborový jarmark (Chrudim),
  - Dny evropského dědictví,
  - Den otevřených dveří památek,
  - Svatováclavské posvícení (Vlčnov),
  - Hlinecká „25“,
  - Motokros (Třemošnice).
- **Říjen:**
  - Taneční soutěž O chrudimskou loutku,
  - Halloweenský jarmark (Chrudim),
  - Festival Vrabčák (Slatiňany),
  - Výstava chryzantém (Hlinsko),
  - Drakiáda (Třemošnice).
- **Listopad:**
  - Kateřinský jarmark (Chrudim),
  - Loutkářský víkend (Chrudim).
- **Prosinec:**
  - Stříbrná neděle v muzeu (Chrudim).