

Univerzita Pardubice

Fakulta ekonomicko-správní

Analýza integrovaného záchranného systému Pardubického kraje

Václav Havlíček

Bakalářská práce
2009

Univerzita Pardubice
Fakulta ekonomicko-správní
Ústav ekonomiky a managementu
Akademický rok: 2008/2009

ZADÁNÍ BAKALÁŘSKÉ PRÁCE

(PROJEKTU, UMĚLECKÉHO DÍLA, UMĚLECKÉHO VÝKONU)

Jméno a příjmení: **Václav HAVLÍČEK**
Studijní program: **B6208 Ekonomika a management**
Studijní obor: **Management podniku - Management malých a středních podniků**

Název tématu: **Analýza IZS Pardubického kraje**

Z á s a d y p r o v y p r a c o v á n í :

- Osnova:
1. Úvod
 2. IZS obecně
 3. Analýza IZS Pardubického kraje
 4. Poznatky a doporučení
 5. Závěr

Rozsah grafických prací: -
Rozsah pracovní zprávy: cca 30 stran
Forma zpracování bakalářské práce: tištěná/elektronická

Seznam odborné literatury:

ROUDNÝ, R., LINHART, P. Krizový management III. Pardubice: Univerzita Pardubice, Fakulta ekonomicko-správní. 2007. ISBN 80-7194-924-8

HORÁK, R. A KOL. Průvodce krizovým řízením pro veřejnou správu. Praha: LINDE. 2004. ISBN 80-7201-471-4

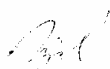
ŠENOVSKÝ, M., ADAMEC, V. Základy krizového managementu. Ostrava: Sdružení požárního a bezpečnostního inženýrství. 2004. ISBN 80-86634-44-2

FARAZMAND, A. Handbook of Crisis and Emergency Management. New York: Marcel Dekker Ltd. 2001. ISBN 0-8247-0422-3

Vedoucí bakalářské práce: doc. Ing. Radim Roudný, CSc.
Ústav ekonomiky a managementu

Datum zadání bakalářské práce: 17. června 2008

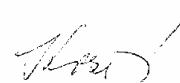
Termín odevzdání bakalářské práce: 1. května 2009



doc. Ing. Renáta Myšková, Ph.D.

děkanka

L.S.



Ing. Marcela Kožená, Ph.D.

vedoucí ústavu

V Pardubicích dne 9. července 2008

Prohlašuji:

Tuto práci jsem vypracoval samostatně. Veškeré literární prameny a informace, které jsem v práci využil, jsou uvedeny v seznamu použité literatury.

Byl jsem seznámen s tím, že se na moji práci vztahují práva a povinnosti vyplývající ze zákona č. 121/2000 Sb., autorský zákon, zejména se skutečností, že Univerzita Pardubice má právo na uzavření licenční smlouvy o užití této práce jako školního díla podle § 60 odst. 1 autorského zákona, a s tím, že pokud dojde k užití této práce mnou nebo bude poskytnuta licence o užití jinému subjektu, je Univerzita Pardubice oprávněna ode mne požadovat přiměřený příspěvek na úhradu nákladů, které na vytvoření díla vynaložila, a to podle okolností až do jejich skutečné výše.

Souhlasím s prezenčním zpřístupněním své práce v Univerzitní knihovně.

V Pardubicích dne 22. dubna 2009

Václav Havlíček

Poděkování:

Děkuji vedoucímu mé bakalářské práce, doc. Ing. Radimu Roudnému, CSc. za odborné vedení, cenné rady a podnětné návrhy, které mi ochotně poskytl v průběhu zpracování této práce.

ANOTACE

Bakalářská práce charakterizuje integrovaný záchranný systém, způsob jeho fungování, koordinaci a činnost jeho základních složek. V praktické části bakalářské práce se zabývám integrovaným záchranným systémem Pardubického kraje. Popisuji rozmístění výjezdových míst základních složek integrovaného záchranného systému.

KLÍČOVÁ SLOVA

Integrovaný záchranný systém; Hasičský záchranný sbor České republiky; Zdravotnická záchranná služba; Policie České republiky; výjezdová místa; plošné pokrytí

TITLE

Analysis of the integration rescue system of the Pardubice's district

ANNOTATION

The bachelor work characterises the integration rescue system, the way of its running, coordination and the functioning of its basic units. In the practical part of this bachelor work I deal with the integration rescue system of the Pardubice's district. I describe a placement of the departure places of the basic units of the integration rescue system.

KEYWORDS

Integration rescue system; Fire Rescue Service of CR; Emergency medical services; Police of CR; departure places; area coverage

Obsah

1	Úvod	10
2	IZS obecně	11
2.1	Základní pojmy	11
2.2	Legislativa IZS	12
2.3	Charakteristika IZS.....	13
2.4	Složky IZS.....	14
2.5	Operační a informační střediska IZS.....	16
2.6	Koordinace složek IZS.....	17
2.7	Komunikace složek IZS.....	19
2.8	Dokumentace IZS	19
2.8.1	Poplachový plán IZS.....	20
2.8.2	Dohody o poskytnutí pomoci.....	21
2.8.3	Havarijní plán kraje	21
2.8.4	Vnější havarijní plán.....	21
2.8.5	Dokumentace o společných záchranných a likvidačních pracích a statistické přehledy	22
2.8.6	Typové činnosti složek IZS při společném zásahu.....	23
2.8.7	Dokumentace o společných školeních, instruktážích a cvičeních složek IZS	23
2.9	Stupně poplachu.....	23
2.10	Tísňová volání	26
2.11	Práva a povinnosti právnických osob a fyzických osob v rámci IZS.....	27
2.11.1	Právnické osoby a podnikající fyzické osoby.....	27
2.11.2	Fyzické osoby	29
3	Analýza IZS Pardubického kraje	30
3.1	Charakteristika Pardubického kraje	30
3.1.1	Geografie	30
3.1.2	Demografie	31
3.1.3	Průmysl a zemědělství	32
3.1.4	Infrastruktura	32
3.1.5	Hrozby a rizika.....	33
3.2	IZS Pardubického kraje.....	34

3.2.1	Hasičský záchranný sbor ČR a jednotky požární ochrany	34
3.2.2	Zdravotnická záchranná služba.....	44
3.2.3	Policie ČR.....	46
3.2.4	Rozložení výjezdových míst základních složek IZS v Pardubickém kraji.....	49
4	Poznatky a doporučení.....	62
5	Závěr	64
	Použitá literatura.....	65
	Příloha.....	67

Seznam grafů, obrázků a tabulek

Graf č. 1 - Mimořádné události na území Pardubického kraje v roce 2007	41
Graf č. 2 - Jednotky u zásahů v Pardubickém kraji v roce 2007	42
Graf č. 3 – Počet zásahů jednotek HZS Pardubického kraje podle vzdálenosti za rok 2007	59
Graf č. 4 – Počet mimořádných událostí na km ² v Pardubickém kraji v roce 2007	61
Graf č. 5 – Počet obyvatel na 1 hasiče JPO I v Pardubickém kraji v roce 2007.....	61
Obr. č. 1 - Podíl složek IZS na záchranných a likvidačních pracích	14
Obr. č. 2 – Pardubický kraj	30
Obr. č. 3 - Struktura orgánů na úseku požární ochrany	35
Obr. č. 4 – Obvodní oddělení PČR	55
Obr. č. 5 – Výjezdová stanoviště ZZS Pardubického kraje	56
Obr. č. 6 – Hasební obvody jednotek HZS Pardubického kraje	58
Obr. č. 7 – Hasební obvody jednotek HZS Pardubického kraje s dojezdem do 20 minut.....	58
Tabulka 1 – Stupně poplachu.....	25
Tabulka 2 - Personální stav jednotek JPO I v Pardubickém kraji	39
Tabulka 3 - Mimořádné události na území Pardubického kraje v roce 2007	40
Tabulka 4 – Jednotky u zásahů v Pardubickém kraji v roce 2007.....	41
Tabulka 5 – Porovnání počtu mimořádných událostí za rok 2006 a 2007 v Pardubickém kraji ..	43
Tabulka 6 - Statistický přehled činnosti KOPIS za rok 2007	44
Tabulka 7 – Základní tabulka plošného pokrytí	52
Tabulka 8 – Kritérium počtu obyvatel	52
Tabulka 9 – Kritérium charakteru území	52
Tabulka 10 – Kritérium zásahů	53
Tabulka 11 – Celkové kritérium	53
Tabulka 12 – Počet zásahů jednotek HZS Pardubického kraje podle vzdálenosti za rok 2007 ...	59
Tabulka 13 – Spolupráce HZS při zásazích v Pardubickém kraji v roce 2007	59
Tabulka 14 - Shrnutí	60

1 Úvod

V posledních desetiletích se ve světě i v České republice potvrdilo, že řada mimořádných událostí přírodního, antropogenního a smíšeného původu je následkem rozvoje rizikových civilizačních aktivit a má za následek nejen objektivní trend narůstání ohrožení obyvatelstva nebezpečím vzniku mimořádných událostí na straně jedné, ale i opoždění projektování a realizace odpovídajících bezpečnostních systémů na straně druhé. Výsledkem proto bývá zbytečný rozsah ztrát na životech, poškození zdraví osob, majetkových ztrát a ohrožení nebo poškození životního prostředí. Vznikla proto potřeba vytvořit nějaký efektivní systém vazeb, pravidel spolupráce a koordinace záchranných a bezpečnostních složek, orgánů státní správy a samosprávy, fyzických a právnických osob při společném provádění záchranných a likvidačních prací a přípravě na mimořádné události integrovaný záchranný systém.

Práce je rozdělena na dvě části. V první části – teoretické – je popsán vznik integrovaného záchranného systému a legislativa, kterou se řídí. Dále se zaměřuji především na jeho základní složky, jimiž jsou Hasičský záchranný sbor České republiky, Zdravotnická záchranná služba a Policie České republiky. Uvádím i ostatní složky, které bývají nejčastěji povolávány při rozsáhlých mimořádných událostech, kdy si nevystačí základní složky. Zmíním se i o operačních a informačních střediscích, komunikaci a dokumentaci integrovaného záchranného systému, stupních poplachu, tísňových voláních a rolích fyzických a právnických osob při mimořádných událostech. V druhé části – praktické – nejdříve všeobecně charakterizuji Pardubický kraj a poté uvádím náplň práce všech tří základních složek integrovaného záchranného systému. Pro upřesnění a lepší orientaci uvádím množství tabulek a grafů. Poslední část této kapitoly hodnotí a uvádí vybrané nedostatky a poskytuje obecně některé možnosti jejich řešení.

V teoretické části byla zvolena metoda literárního průzkumu a průzkumu legislativy pro shromáždění potřebných údajů o dané tématice. V praktické části je vedle průzkumu literatury a statistik využita induktivní metoda spočívající ve shromáždění dostupných dat z oblasti hasičského záchranného sboru a jednotek požární ochrany, zdravotnické záchranné služby a policie. Z těchto dat je provedena analýza a vyvození obecných závěrů.

Cílem práce je popis obecných principů integrovaného záchranného systému. Hlavní cíl je zaměřen na integrovaný záchranný systém Pardubického kraje, jeho analýzu a plošné pokrytí kraje základními složkami a závěrečným hodnocením.

2 IZS obecně

2.1 Základní pojmy

Za mimořádnou událost¹ se považuje škodlivé působení sil a jevů vyvolaných činností člověka, přírodními vlivy a také havárie, které ohrožují život, zdraví, majetek nebo životní prostředí a vyžadují provedení záchranných a likvidačních prací.

Prevenčí jsou chápány činnosti a opatření materiálního, plánovacího, organizačního a vzdělávacího charakteru, jejichž cílem je pokud možno předejít vzniku mimořádných událostí a v případech kdy toho nelze dosáhnout maximálně snížit její dopady. Prevence můžeme rozdělit na aktivní (např. odstranění, nebo snížení hrozby, výstavba protipovodňových hrází...) a pasivní (např. informace o aktivaci hrozby, zásah při působení hrozby, po vzniku mimořádné události, likvidace, omezení vzniku dalších škod).

Ochranou obyvatelstva se rozumí plnění úkolů civilní ochrany, zejména varování, evakuace, ukrytí a nouzové přežití obyvatelstva a další opatření k zabezpečení ochrany jeho života, zdraví a majetku.

Záchranné práce jsou činnosti, které slouží k odvrácení nebo omezení bezprostředního působení rizik vzniklých mimořádných událostí, zejména pak ve vztahu k ohrožení života, zdraví, majetku nebo životního prostředí a vedoucí k přerušení jejich příčin.

Likvidační práce spočívají v odstraňování následků způsobených mimořádnými událostmi. Mohou probíhat zároveň se záchrannými pracemi. O způsobu provedení likvidačních prací rozhoduje velitel zásahu, popř. starosta obce s rozšířenou působností či hejtman kraje.

Obnovovací práce revitalizují životní prostředí, obnovují společenský život a materiální hodnoty.

Krizové řízení představuje souhrn řídicích činností věcně příslušných orgánů, zaměřených na analýzu a vyhodnocení bezpečnostních rizik, plánování, organizování, realizaci a kontrolu činností prováděných v souvislosti s řešením krizové situace.

Velitelem zásahu bývá většinou velitel jednotky požární ochrany nebo vedoucí zasahujících sil a prostředků té složky IZS, která v místě zásahu provádí převažující činnost.

¹ §2, písm. b) zákona č. 239/2000 Sb.

Náplní jeho činnosti je především koordinace záchranných a likvidačních prací, řízení její součinnosti a současně vyhláší odpovídající stupeň poplachu.

*Hrozba*² je síla, událost, aktivita nebo osoba, která má nežádoucí vliv na bezpečnost nebo může způsobit škodu. Hrozby se člení na úmyslné a neúmyslné. Obecně lze hrozbu vyjádřit funkcí

$$T = f(I, p, t, x_1, x_2, \dots, x_n)$$

kde je I...intenzita účinku v místě vzniku (potencionální),

p...pravděpodobnost vzniku,

t...čas,

x_1 až x_n ...další ukazatele či faktory.

*Riziko*³ vyjadřuje míru budoucího ohrožení objektu, respektive aktiva hrozbami, které vede ke škodám. Riziko lze vyjádřit mnoha faktory, za základní považujeme velikost škody či ztráty, pravděpodobnost vzniku škody a čas. Riziko můžeme vyjádřit funkcí

$$R = f(Z, p, t, x_1, x_2, \dots, x_n)$$

kde je Z...ztráta,

p...pravděpodobnost,

t...čas,

x...další faktory.

2.2 Legislativa IZS

V devadesátých letech minulého století se odborná veřejnost rozhodla, že je nutné upravit systém spolupráce mezi jednotlivými složkami, které se podílí při řešení mimořádných událostí na preventivních, záchranných, likvidačních a obnovovacích (asanačních) pracích.

Od roku 1993 se proto začíná s budováním integrovaného záchranného systému, kdy Vláda České republiky v lednu 1993 přijala usnesení č. 22, ve kterém mimo jiné nařídila ministru vnitra ve spolupráci s ministry zdravotnictví, obrany, hospodářství a financí předložit do konce dubna téhož roku zásady pro vytváření „Komplexního záchranného a bezpečnostního

² ROUDNÝ, R., LINHART, P. Krizový management III. Pardubice: Univerzita Pardubice, Fakulta ekonomicko-správní. 2007. ISBN 80-7194-924-8, s. 7-8.

³ ROUDNÝ, R., LINHART, P. Krizový management III. Pardubice: Univerzita Pardubice, Fakulta ekonomicko-správní. 2007. ISBN 80-7194-924-8, s. 10-11.

systemu ČR“. Dalším usnesením vlády ČR č. 246/1993 Sb. bylo schváleno 13 zásad IZS. Ty vycházely ze systémového pojetí, podle něhož záchranný systém má představovat systém vazeb zabezpečující koordinování postupu všech existujících a dostupných zařízení, sil a prostředků orgánů státní správy, samosprávy, fyzických a právnických osob. Tento zákon se však nepovedlo včas připravit a přijmout.

Dnes je základním právním předpisem pro IZS *zákon č. 239/2000 Sb.*, o integrovaném záchranném systému a změně některých zákonů ve znění zákona č. 320/2002 Sb. Dalším důležitým dokumentem je *vyhláška Ministerstva vnitra č. 328/2001 Sb.*, o některých podrobnostech zabezpečení IZS, která byla novelizována ve znění vyhlášky č. 429/2003 Sb.

V posledních letech byl IZS ve smyslu uvedených právních norem zdokonalován a stal se efektivním nástrojem nejen řešení mimořádných a krizových situací, ale celého systému civilního nouzového plánování. Příští perspektivní rozvoj IZS je zakotven v „Koncepci ochrany obyvatelstva do roku 2006 s výhledem do roku 2015“ schválené usnesením vlády ČR č. 417/2002 Sb. a zapracováním změn schválených usnesením vlády ČR č. 21/2005 Sb.

Další legislativa spojená s IZS:

- zákon č. 238/2000 Sb., o Hasičském záchranném sboru ČR a o změně některých zákonů,
- zákon č. 283/1991 Sb., o Policii ČR, ve znění pozdějších předpisů,
- zákon č. 133/1985 Sb., o požární ochraně, ve znění pozdějších předpisů,
- zákon č. 240/2000 Sb., o krizovém řízení a o změně některých zákonů, ve znění zákona č. 320/2002 Sb.,
- vyhláška č. 247/2001 Sb., o stanovení podmínek požární bezpečnosti a výkonu státního požárního dozoru,
- vyhláška č. 434/1992 Sb., o zdravotnické záchranné službě, ve znění pozdějších předpisů.

2.3 Charakteristika IZS

Při každé větší události, při které bylo nutno spolupracovat, zde byl vždy zájem o součinnost, která by přinesla rychlou a účinnou záchranu nebo likvidaci mimořádné události. Spolupráce složek na místě zásahu tu v určité formě tedy existovala vždy. Avšak odlišná

pracovní náplň i pravomoci jednotlivých složek zakládaly a zakládají nutnost určité koordinace postupů.

Vznik IZS je důsledkem potřeby organizace společných činností všech, kdo mohou svými silami a prostředky, kompetencemi či jinými možnostmi přispět při složitých haváriích, nehodách a živelních pohromách k provedení záchrany osob, zvířat, majetku nebo životního prostředí.

IZS je zákonem definován jako *koordinovaný postup jeho složek při přípravě na mimořádné události a při provádění záchranných a likvidačních prací.*

Jeho příprava spočívá zejména v odborné připravenosti složek IZS a stálých orgánů pro koordinaci jejich činnosti, v přijímání a vyhodnocování informací o hrozícím nebo nastalém vzniku mimořádné události, v zabezpečování varování obyvatelstva a vyrozumívání dotčených orgánů a organizací.

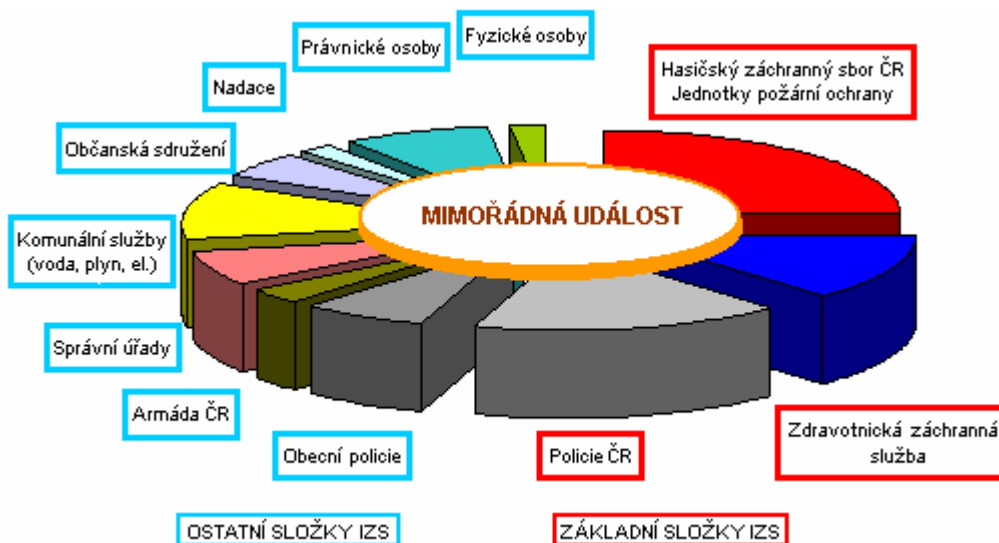
IZS není organizací v podobě instituce, ale hlavně vyjádřením pravidel spolupráce, i když některé orgány, které zajišťují koordinaci má a mít musí.

IZS je jednou z nejdůležitějších součástí krizového řízení ČR.

Základním aspektem IZS je skutečnost, že složka IZS neztrácí svoji účastí v něm svoji právní subjektivitu ani princip dosavadního samostatného financování.

2.4 Složky IZS

Obr. č. 1 - Podíl složek IZS na záchranných a likvidačních pracích



Zdroj: Internetové stránky Ministerstva vnitra ČR (www.mvcr.cz)

Složky IZS provádějí záchranné a likvidační práce, popř. ochranu obyvatel.

K záchranným a likvidačním pracím je třeba mít:

- síly a prostředky, tj. zdroje lidských sil, pracovních nástrojů, technického vybavení apod.
- kompetence, tj. oprávnění k provádění různých činností k realizaci záchranných a likvidačních prací daná zákony, kterými se řídí jednotlivé složky IZS nebo dané zákonem o IZS.

V závislosti na působení při záchranných a likvidačních pracích se rozlišují:

- základní složky IZS,
- ostatní složky IZS.

Základní složky zajišťují nepřetržitou pohotovost pro příjem ohlášení vzniku mimořádné události, vyhodnocení mimořádné události a neodkladný zásah.

Základními složkami IZS jsou:

- Hasičský záchranný sbor ČR (dále jen „HZS ČR“) a jednotky požární ochrany zařazené v plošném pokrytí území kraje,
- Policie ČR (dále jen „PČR“),
- Zdravotnická záchranná služba (dále jen „ZZS“).

Ostatní složky IZS, které lze využít k záchranným a likvidačním pracím jsou:

- vyčleněné síly a prostředky ozbrojených sil (Armáda ČR),
- ostatní ozbrojené bezpečnostní sbory,
- ostatní záchranné sbory (kromě HZS ČR),
- orgány ochrany veřejného zdraví (např. orgány hygieny), v době krizových stavů se stávají ostatními složkami IZS také odborná zdravotnická zařízení na úrovni fakultních nemocnic pro poskytování specializované péče obyvatelstvu,
- havarijní, pohotovostní, odborné a jiné služby,
- zařízení civilní ochrany,
- neziskové organizace a sdružení občanů.

Složky IZS postupují při svých činnostech podle předpisů, kterými byly zřízeny (např. zákon o Policii ČR, o požární ochraně) a podle zákona o IZS. Pomocí zákona o IZS se zajišťuje jejich koordinovaný postup a některým ze složek může dát i další kompetence.

Pokud základní složky při záchranných a likvidačních pracích nestačí, ať už z důvodu nedostatku personálu či z důvodů kompetenčních, odborných nebo materiálových, příp. v oblasti nouze, nastupují ostatní složky IZS.

Ostatní složky jsou začleněny do IZS na základě uzavření dohody o plánované pomoci na vyžádání. Tím se rozumí předem písemně dohodnutý způsob poskytnutí pomoci při provádění záchranných a likvidačních prací obecnímu úřadu obce s rozšířenou působností, krajskému úřadu, Ministerstvu vnitra nebo základním složkám IZS dotčenou ostatní složkou IZS.

2.5 Operační a informační střediska IZS (dále jen „OPIS“)

OPIS IZS jsou stálými orgány pro koordinaci složek IZS.

Dle § 5 zákona o IZS provádí úkoly OPIS IZS operační a informační střediska HZS krajů (dále jen „HZSK“) a operační a informační středisko MV-GŘ HZS ČR. OPIS IZS jsou povinny:

- přijímat a vyhodnocovat informace o mimořádných událostech, za tím účelem obsluhují také tísňovou linku 150 a 112, jejímž prostřednictvím může každý iniciovat systém IZS k zásahu v případě mimořádné události,
- zprostředkovávat plnění úkolů ukládaných velitelem zásahu zejména jeho žádosti o
 - potřebné síly a prostředky,
 - vyhlášení odpovídajícího stupně poplachu pro místo zásahu,
 - poskytnutí osobní nebo věcné pomoci potřebné pro záchranné a likvidační práce,
 - plnit úkoly uložené orgány oprávněnými koordinovat záchranné a likvidační práce,
 - zabezpečovat v případě potřeby vyrozumění základních a ostatních složek IZS a vyrozumění státních orgánů a orgánů územních samosprávných celků podle IZS.

Kromě toho jsou OPIS IZS také oprávněna povolávat a nasazovat síly a prostředky HZS a jednotek požární ochrany, dalších složek IZS podle poplachového plánu IZS nebo podle

požadavků velitele zásahu a provést při nebezpečí z prodlení varování obyvatelstva na ohroženém území.

OPIS IZS také musí zajistit nepřetržitou podporu činnosti krizovým štábům a výměnu informací z míst mimořádných událostí do krizového štábu a mezi krizovými štáby, a to i v těch případech, kdy nefungují veřejné komunikační prostředky, je nefunkční elektrická rozvodová síť atd.

Operační střediska HZS ČR jsou zároveň OPIS IZS. Jsou vytvořena na úrovni krajů a MV. Tyto OPIS mají koordinační roli vůči operačním střediskům.

Operační střediska ZZS jsou součástí územních a okresních středisek, které řídí v nepřetržitém provozu činnost výjezdových skupin a integrují činnosti všech prvků neodkladné přednemocniční péče ve své spádové oblasti.

Operační střediska PČR je také pracovištěm v nepřetržitém provozu určené pro organizování, řízení a koordinaci výkonu služby na daném stupni řízení.

Operační střediska kterékoli základní složky může, pokud je to technicky možné, přepojit tísňové volání přímo na základní složku, která je k řešení mimořádné události kompetentní, nebo na operační středisko územně příslušné základní složky anebo na územně příslušné OPIS IZS.

2.6 Koordinace složek IZS

Koordinace záchranných a likvidačních prací je proces realizovaný příslušnými orgány IZS, který vede ke zvládnutí vzniklé mimořádné události, jinými slovy se jedná o koordinaci záchranných a likvidačních prací včetně jejich řízení při společném zásahu. Koordinace je nutná v případech, kdy jsou do míst mimořádné události nasazeny dvě nebo více složek IZS.

Podstata koordinace obecně spočívá:

- ve stanovení druhu mimořádné události a vyhodnocení jejich dopadů,
- v uzavření místa zásahu a omezení (regulace) vstupu osob do něj,
- v záchraně bezprostředně ohrožených osob, zvířat nebo majetku, popřípadě jejich evakuace,
- v poskytnutí neodkladné zdravotnické péče postiženým (zraněným) osobám,
- v přijetí nezbytných opatření k ochraně životů a zdraví příslušníků zásahových složek,

- v odstranění příčiny vzniku mimořádné události (např. vyloučením nebo omezením provozu havarovaných zařízení, provizorní opravou, zamezením úniku nebezpečných látek),
- v omezení rozsahu ohrožení vyvolaného mimořádnou událostí a jeho případných důsledků na životní prostředí (např. hašením požáru, ochlazováním konstrukcí, vodními clonami proti šíření nebezpečných látek v ovzduší...),
- v přijímání odpovídajících opatření v místech bezprostředně ohrožených šířením mimořádné události (např. monitorováním šíření kontaminovaného ovzduší, varováním a vyrozuměním, evakuací, vyhledáváním a záchranou zraněných a bezprostředně ohrožených osob a jejich ošetřením, regulací pohybu osob a dopravy),
- v poskytnutí humanitární pomoci a neodkladné veterinární péče,
- v poskytování nezbytných informací příbuzným postižených osob, podávání informací sdělovacím prostředkům a veřejnosti o mimořádné události a o prováděných záchranných a likvidačních pracích,
- ve zdokumentování příčin vzniku mimořádné události a rozsahu záchranných a likvidačních prací.

Koordinace záchranných a likvidačních prací probíhá na třech úrovních:

- taktická – *na místě zásahu*, tj. v lokalitě, kde se projevují dopady mimořádné události nebo kde se její projevy následně předpokládají. Za záchranné a likvidační práce na této úrovni zodpovídá *velitel zásahu*, kterým je zpravidla velitel jednotky požární ochrany.
- operační – probíhá na úrovni OPIS HZS a operačních středisek ZZS a PČR, tzn. na úrovních operačních středisek základních složek IZS.
- strategická – představuje přímé zapojení starosty obce s rozšířenou působností, hejtmana kraje nebo MV do koordinace záchranných a likvidačních prací. Nastává v těch případech, ve kterých o to požádá velitel zásahu nebo když je mimořádná událost ohodnocena nejvyšším stupněm poplachu. K řízení a koordinaci záchranných a likvidačních prací se využívají krizové štáby, jejichž členové jsou předem jmenováni obvykle z bezpečnostní rady daného stupně, zástupců složek IZS a vybraných odborníků. Současně ke koordinaci záchranných a likvidačních

prací slouží havarijní plán kraje a vnější havarijní plány objektů, které představují významný zdroj rizika (např. velké chemické továrny, jaderné elektrárny).

2.7 Komunikace složek IZS

Zásadním předpokladem a podmínkou efektivního řešení mimořádné události je zajištění spolehlivé komunikace mezi složkami IZS a orgány, které se podílí na koordinaci záchranných a likvidačních prací. Proto se při přípravách na mimořádné události a při provádění záchranných a likvidačních prací používá tzv. *krizová komunikace*. Za krizovou komunikaci považujeme přenos informací mezi státními orgány, územními samosprávnými orgány a mezi složkami IZS za využití prostředků hlasového a datového přenosu veřejné telekomunikační sítě a vybraných částí neveřejných komunikačních sítí. Těmito prostředky zpravidla jsou:

- účelové telekomunikační sítě MV, které zabezpečují hlasovou a datovou komunikaci a připojení hromadné radiokomunikační sítě IZS,
- hromadné radiokomunikační sítě IZS provozované MV,
- veřejné pevné telekomunikační sítě,
- veřejné mobilní telekomunikační sítě,
- prostředky mobilní telekomunikační sítě vyčleněné k zajištění spojení orgánů krizového řízení a obcí,
- záložní rádiové sítě,
- spojky nebo vytvořené rádiové sítě pro přenos zpráv, které se využívají při selhání ostatních technologií,
- mobilní telekomunikační sítě a zařízení, jejichž nasazení může povolit velitel zásahu nebo územně příslušné OPIS IZS.

2.8 Dokumentace IZS⁴

Dokumentaci IZS vypracovává především MV a HZSK. Tuto dokumentaci tvoří⁵:

- poplachové plány IZS,

⁴ Nařízení vlády č. 172/2001 Sb. k § 12, odst. 3, zákona č. 239/2000 Sb., o IZS

⁵ § 14, odst. 1) Vyhlášky MV č. 328/2001 Sb., k provedení zákona o IZS a o změně některých zákonů

- dohody o poskytnutí pomoci,
- havarijní plán kraje,
- vnější havarijní plány,
- dokumentace o společných záchranných a likvidačních pracích a statistické přehledy,
- typové činnosti složek IZS při společném zásahu,
- dokumentace o společných školeních, instruktážích a cvičeních složek IZS.

2.8.1 Poplachový plán IZS

Poplachové plány IZS se dělí na požární poplachové plány krajů a na ústřední poplachové plány.

Požární poplachový plán kraje vychází z havarijního plánu kraje a v něm obsažených analýz rizik, používá se v případech, kdy vyžaduje pomoc hejtman nebo starosta obce s rozšířenou působností a koordinaci záchranných a likvidačních prací na krajské úrovni provádí HZSK, hejtman nebo velitel zásahu.

Ústřední poplachový plán se používá tehdy, kdy koordinaci záchranných a likvidačních prací řídí Generální ředitelství Hasičského záchranného sboru ČR (dále jen „GŘ HZS ČR“). Je to základní dokument pro ústřední koordinaci záchranných a likvidačních prací. Zahrnuje přehled sil a prostředků, které jsou k dispozici k nasazení kapacit sil a prostředků k zásahu nejpozději do 24 hodin kdekoliv na území ČR.

Poplachové plány IZS se používají k hodnocení mimořádné události (z hlediska její velikosti, potřeby sil a prostředků k záchranným a likvidačním pracím, z hlediska potřeby koordinace uvedených prací do čtyř stupňů poplachu), k registraci sil a prostředků složek IZS a možné osobní a věcné pomoci, k povolávání složek IZS, sil a prostředků k záchranným a likvidačním pracím dle vyhlášeného stupně poplachu a k vyžadování pomoci sil a prostředků pro postižené území.

Tyto plány také obsahují spojení na základní a ostatní složky IZS, přehled sil a prostředků ostatních složek pro potřeby záchranných a likvidačních prací na základě smluvních vztahů s fyzickými nebo právními osobami, včetně uvedení způsobů jejich povolávání při jednotlivých stupních poplachů, dále způsob vyrozumívání a povolávání vedoucích složek,

členů krizových štábů, právnických a podnikajících fyzických osob zahrnutých do havarijního plánu kraje nebo vnějšího havarijního plánu.

2.8.2 Dohody o poskytnutí pomoci

Tyto dohody jsou písemně uzavírány s právnickými nebo fyzickými osobami. Je s nimi předem sjednán rozsah a způsob osobní nebo věcné pomoci pro potřebu záchranných a likvidačních prací. Jedná-li se o ostatní složky IZS, ty poskytují při záchranných a likvidačních pracích plánovanou pomoc na vyžádání.

2.8.3 Havarijní plán kraje

Havarijní plán kraje zpracovává HZSK k řešení takových mimořádných událostí, které vyžadují vyhlášení třetího a zvláštního stupně poplachu. Při jeho zpracování se vychází zejména z:

- analýzy vzniku mimořádné události a z toho vyplývajících ohrožení území kraje,
- podkladů poskytnutých právnickými osobami a podnikajícími fyzickými osobami,
- informací poskytnutých dotčenými správními úřady a ve spolupráci s nimi,
- podkladů poskytnutých obecními úřady,
- podkladů připravených jednotlivými složkami a ve spolupráci s nimi.

Způsob zpracování stanovuje příslušná vyhláška MV, zároveň musí být zpracován minimálně ve dvou výtiscích. Jeden je uložen jako součást krizového plánu kraje a druhý se ukládá na OPIS HZSK.

2.8.4 Vnější havarijní plán

Zpracovává se ve dvou případech:

- *pro jaderné zařízení nebo pracoviště se zdrojem ionizujícího záření IV. kategorie (tzn. pro stavby a provozní celky, jejichž součástí je jaderný reaktor, úložiště radioaktivního odpadu, sklady vyhořelého paliva...),*
- *pro objekty a zařízení podniků, u kterých je předpoklad vzniku závažné havárie způsobené nebezpečnými látkami a chemickými přípravky.*

V prvním případě vypracovává vnější havarijní plán HZSK a ve druhém případě ho zpracovává krajský úřad ve spolupráci s HZSK.

Oba druhy plánů se zpracovávají na území, které je ohraničené tzv. zónou havarijního plánování, která je určena s přihlédnutím k nebezpečí, které objekt představuje. Tato zóna je mimo areál samotného podniku a proto se, z pohledu tohoto podniku, hovoří o vnějším havarijním plánu.

Vnější havarijní plán se zpracovává minimálně ve dvou vyhotoveních. Jedno se ukládá jako součást krizového plánu kraje pro jednání bezpečnostní rady kraje a krizového štábu kraje, druhé vyhotovení se umísťuje na OPIS IZS kraje.

2.8.5 Dokumentace o společných záchranných a likvidačních pracích a statistické přehledy

Zahrnuje:

- *vlastní dokumentaci zpracovanou složkami IZS, které prováděly v místě zásahu záchranné a likvidační práce (při vyhlášení prvního nebo druhého stupně poplachu),*
- *zprávu o zásahu zpracovanou velitelem zásahu v místě zásahu (při vyhlášení třetího nebo zvláštního stupně poplachu), kterou předává HZSK,*
- *zprávu o zásahu, kterou zpracovává HZSK, v případě vyhlášení třetího nebo zvláštního stupně poplachu pro určité území postižené mimořádnou událostí, je-li na něm více než jedno místo zásahu, tato zpráva je předána hejtmanovi nebo starostovi obce s rozšířenou působností, pokud záchranné a likvidační práce koordinovali,*
- *statistiku o mimořádných událostech spojených se společnými záchrannými a likvidačními pracemi složek zpracovávanou HZSK podle zvláštního právního předpisu za účelem analýzy mimořádné události, nebo pro potřeby obnovy území postiženého mimořádnou událostí.*

2.8.6 Typové činnosti složek IZS při společném zásahu

Typový plán je dokument, který vymezuje pro určitý druh krizové situace doporučené (typové) postupy, zásady a opatření pro její řešení. Typové plány vypracovává GŘ HZS ČR a sjednocuje jimi postup složek IZS při záchranných a likvidačních pracích.

Typové plány obvykle popisují typ krizové situace (její stručný popis, možnosti jejího výskytu na území ČR), její dopady, předpoklady pro její řešení, překážky pro její řešení, doporučené typové postupy, zásady a opatření pro řešení krizové situace, podklady pro vypracování typového plánu, identifikační údaje o zpracovateli typového plánu atd.

Zpracované typové plány jsou základem pro tvorbu operačních plánů, tj. dokumentů, které pro konkrétní druh krizové situace na daném území stanoví postupy, zásady, opatření, síly a prostředky pro její řešení, plány jejich nasazení a zabezpečení.

2.8.7 Dokumentace o společných školeních, instruktážích a cvičeních složek IZS

K připravenosti složek IZS slouží jednak odborná příprava a jednak i cvičení. Cvičení navíc ukážou i odbornou připravenost orgánů podílejících se na provádění a koordinaci záchranných a likvidačních pracích a praktické ověření dokumentace IZS.

Dokumentaci o odborné přípravě zpracovávají a podepisují osoby, které přípravu provedly. Dokumentaci o cvičeních zpracovává HZSK nebo GŘ HZS ČR.

2.9 Stupně poplachu

Stupně poplachu stanovují potřebu sil a prostředků pro záchranné a likvidační práce, které závisí na rozsahu a druhu mimořádné události a rovněž na úrovni koordinace složek při společném zásahu.

Existují čtyři stupně poplachu. Nejvyšším stupněm je stupeň čtvrtý, také označovaný jako zvláštní. Pokud je vyhlášen zvláštní stupeň poplachu, oznámí jej OPIS kraje hejtmanovi a stejným způsobem nebo na základě rozhodnutí velitele zásahu se vyhlášení tohoto stupně oznámí i příslušnému starostovi obce s rozšířenou působností.

Stupeň poplachu vyhláší pro jediné místo zásahu buď velitel zásahu nebo OPIS při prvotním povolání složek na místo zásahu. Pokud na postiženém území je více než jedno místo zásahu, může OPIS pro toto území vyhlásit odpovídající stupeň poplachu.

Tabulka 1 – Stupně poplachu

Stupeň poplachu	MU alternativně ohrožuje	ZLP provádí	Úroveň koordinace
I.	<ul style="list-style-type: none"> - jednotlivé osoby, - jednotlivý objekt nebo jeho část, - jednotlivé dopravní prostředky osobní nebo nákladní dopravy, - plochu území do 500 m² 	základní složky	není nutná
II.	<ul style="list-style-type: none"> - nejvíce 100 osob, - více jak jeden objekt se složitými podmínkami pro zásah, - jednotlivé prostředky hromadné dopravy osob, - cenný chov zvířat, - plochu území do 10 000 m² 	základní a ostatní složky z kraje, kde MU probíhá nebo v případě, kdy je nutné nepřetržitě koordinovat složky velitelem zásahu	taktická (velitelem zásahu)
III.	<ul style="list-style-type: none"> - od 100 do 1000 osob, část obce nebo areálu podniku, - soupravy železniční dopravy, - několik chovů hospodářských zvířat, - plochu území do 1 km², - povodí řek, - produktovody, - nebo v případě hromadné silniční nebo letecké havárie 	základní a ostatní složky z kraje kde MU probíhá, případně z jiných krajů nebo kdy je nutné složky v místě zásahu koordinovat velitelem zásahu za pomoci štábu	taktická (velitelem zásahu za pomoci jeho štábu a místo zásahu nutno rozdělit na sektory a úseky)
zvláštní	<ul style="list-style-type: none"> - více jak 1000 osob, - celé obce, - plochu území nad 1 km² 	základní a ostatní složky včetně sil a prostředků z jiných krajů	podle potřeby taktická (velitelem zásahu za pomoci jeho štábu a místo zásahu nutno rozdělit na sektory a úseky), operační nebo strategická

Zdroj: Zeman, M., Mika, O. Integrovaný záchranný systém, zpracování vlastní

2.10 Tísňová volání

Podle zákona o elektronických komunikacích se pod pojmem tísňové volání rozumí bezplatná volba čísel, která jsou stanovena v číslovacím plánu a uvedena v telefonních seznamech a která je nutno zpřístupnit pro záchranu životů, zdraví a majetku.

Aby bylo zaručeno, že pomoc bude přivolána vždy, musí být:

- stanovena přesná pravidla pro činnost telefonních operátorů,
- funkční integrovaný záchranný systém.

Pravidla v celé oblasti telekomunikací vymezují:

- zákon č. 127/2005 Sb., o elektronických komunikacích a o změně některých souvisejících zákonů,
- opatření Českého telekomunikačního úřadu.

Pro tísňová volání k operačním pracovištím základních složek IZS stanoví číslovací plán vydaný Českým telekomunikačním úřadem čísla:

- 112 - jednotné evropské číslo tísňového volání - HZS ČR,
- 150 - HZS ČR,
- 155 - ZZS,
- 158 - PČR.

Další čísla pro účely IZS určí úřad na základě požadavku oprávněné složky IZS po projednání s MV. Pro tísňová volání k operačním pracovištím obecní (městské) policie je stanoveno číslo 156.

Důležitým technickým aspektem zajištění tísňového volání je teritoriální odbavování. Území ČR je rozděleno do 14 krajů a dále je děleno do 76 okresů. Tomuto uspořádání odpovídá členění IZS zatím jen částečně. HZS ČR se novému stavu plně přizpůsobil od 1. ledna 2001. V každém kraji je HZSK a na každém okrese je dislokován územní odbor HZSK. Policie ČR má doposud 8 krajských správ a 76 okresních ředitelství. Zdravotnická záchranná služba má 10 středisek územní záchranné služby, většina okresů má zřízeno okresní středisko zdravotnické záchranné služby. Na všech uvedených součástech základních složek IZS jsou zřízena operační střediska, která přijímají tísňová volání.

Dosavadní systém pevné telefonní sítě je členěn do uzlových telefonních obvodů, dříve byl příjem tísňového volání řešen v každém obvodu samostatně. Zřízením okresních operačních středisek na většině území došlo k přenesení příjmu na tato operační střediska. V mobilních sítích je situace jiná - je zapříčiněna rozdílným uspořádáním základních složek IZS. V současné době z mobilních sítí je:

- číslo 150 svedeno na 14 operačních středisek HZSK,
- číslo 155 svedeno na 9 operačních středisek územních středisek ZZS, Záchranou službu hl.m. Prahy a okresní střediska ZZS Středočeského kraje,
- číslo 158 svedeno na operační střediska okresních ředitelství PČR.

2.11 Práva a povinnosti právnických osob (dále jen „PO“) a fyzických osob (dále jen „FO“) v rámci IZS

FO (občané), PO a podnikající FO mohou být na jedné straně cílovými skupinami, kterým pomoc IZS poskytuje. Na druhé straně to mohou být cílové skupiny, které IZS poskytují osobní a věcnou pomoc při provádění záchranných a likvidačních prací.

Zároveň ovšem mohou být tyto osoby původci mimořádných událostí.

2.11.1 Právnické osoby a podnikající fyzické osoby

V souvislosti s přípravou na mimořádné události a při záchranných a likvidačních pracích a v souvislosti s ochranou obyvatel mají rovněž tyto osoby všeobecně za povinnost⁶:

- poskytnout osobní nebo věcnou pomoc na přímou výzvu velitele zásahu nebo starosty obce nebo prostřednictvím OPIS IZS,
- strpět vstup osob provádějících záchranné a likvidační práce na pozemky a do staveb a použití nezbytné techniky, provedení terénních úprav, budování ochranných staveb, vyklizení pozemku a odstranění staveb, jejich částí a porostů, pokud jsou vlastníky nebo uživateli nemovitostí,

⁶ Zákon č. 239/2000 Sb., o integrovaném záchranném systému a o změně některých zákonů

- strpět umístění zařízení systému varování a vyrozumění na nemovitostech, které mají ve vlastnictví, a umožnit k nim přístup HZSK nebo jím zmocněným osobám za účelem používání, kontroly, údržby a oprav,
- pokud jsou vlastníky stavby civilní ochrany nebo stavby dotčené požadavky civilní ochrany, dbát při užívání těchto nemovitostí a veškerých činnostech s tím spojených, aby nedošlo ke změně charakteru této stavby ve vztahu k jejímu účelu, a umožnit její využití pro potřeby civilní ochrany a přístup orgánům HZS nebo jimi zmocněným osobám do těchto objektů za účelem používání, kontroly, údržby a oprav,
- pokud provozují školská, zdravotnická, sociální nebo obdobná zařízení, vytvořit v nich podmínky pro výdej ochranných masek, dětských ochranných vaků, dětských ochranných kazajek, ochranných oděvů, filtrů pro ochrany dýchacích cest a povrchu těla a dalších ochranných prostředků.

Zvláštní povinnosti se týkají PO nebo podnikajících FO, u kterých došlo nebo by mohlo dojít k havárii. Je-li PO nebo podnikající FO vlastníkem, správcem nebo uživatelem uvedených zařízení, budov, látek nebo odpadů, kde je předpoklad vzniku havárie, je ze zákona o IZS povinna:

- podílet se na přípravě záchranných a likvidačních prací a na zpracování havarijního plánu kraje nebo vnějšího havarijního plánu tím, že poskytne na vyžádání HZSK informace o:
 - zdrojích rizik,
 - pravděpodobných následcích havárií a možných způsobech jejich likvidace,
 - možných účincích na obyvatele a životní prostředí,
 - opatřeních připravených ve své působnosti pro zajištění nezbytných sil a prostředků k provedení záchranných a likvidačních prací ve svém objektu nebo zařízení,
- vůči svým zaměstnancům zajistit
 - informování o hrozících mimořádných událostech a plánovaných opatřeních,
 - varování, evakuaci, popř. ukrytí,

- organizování záchranných prací,
- organizování přípravy k sebeochraně a vzájemné pomoci.

PO nebo podnikající FO, u kterých došlo k havárii, jsou povinny mj. provádět neprodleně záchranné a likvidační práce, ohlásit neprodleně havárii místně příslušnému OPIS IZS a bezprostředně ohroženým obcím, podílet se na varování osob ohrožených havárií, poskytovat veliteli zásahu informace o důležitých skutečnostech, spolupracovat při odstraňování havárie se složkami IZS, správními úřady a orgány krajů a obcí, uhradit krajskému úřadu nebo složkám IZS náklady spojené s poskytnutím věcné a osobní pomoci, s likvidačními pracemi a se škodami prokazatelně vzniklými havárií atd.

2.11.2 Fyzické osoby

FO pobývající na území ČR má ze zákona právo na poskytnutí:

- informace o opatřeních k zabezpečení ochrany obyvatelstva,
- instruktáže a školení ke své činnosti při mimořádných událostech.

FO má v souvislosti s přípravou na mimořádné události a ochranou obyvatel podobné povinnosti jako PO a podnikající FO.

Vyzvané FO mají právo tyto povinnosti odmítnout, pokud by tím ohrozila život nebo zdraví vlastní nebo jiných osob nebo pokud ji v tom brání důležité okolnosti, které by zjevně způsobily závažnější následek než ohrožení, kterému se má předcházet.

O poskytnutí osobní pomoci nelze požádat osoby ve věku do 18 let a od 62 let a osoby zdravotně nezpůsobilé, plně invalidní osoby a také poslance a senátory Parlamentu ČR a členy vlády a osoby, které by tím vystavily vážnému ohrožení sebe nebo osoby blízké. Dalším omezením je i to, že např. ženám lze nařídít pouze takovou osobní pomoc, která není v rozporu se zvláštním právním předpisem⁷.

Pokud ovšem chtějí tyto osoby osvobozené od osobní pomoci i přesto poskytnout pomoc, mohou ji poskytnout jako pomoc dobrovolnou, ale vždy s vědomím velitele zásahu nebo starosty obce.

⁷ Zákon č. 65/1965 Sb., zákoník práce, ve znění pozdějších předpisů.

3 Analýza IZS Pardubického kraje

3.1 Charakteristika Pardubického kraje

Pardubický kraj představuje novou územní jednotku, která vznikla v roce 2000. Prostřednictvím krajského úřadu vykonává státní správu a samosprávu v rozsahu stanoveném zákonem č. 129/2000 Sb., o krajích. Podle tohoto zákona má Pardubický kraj své vlastní orgány, jimiž jsou zastupitelstvo kraje, rada kraje a kraj. V čele kraje stojí hejtman, nyní jím je Mgr. Radko Martínek, který zastupuje kraj navenek.

Obr. č. 2 – Pardubický kraj

Administrativní mapa Pardubického kraje



Zdroj: Internetové stránky Českého statistického úřadu (www.czso.cz)

3.1.1 Geografie

Pardubický kraj se rozkládá na ploše 4 519 km² (5,73% plochy ČR), svou rozlohou je pátým nejmenším krajem ČR.

Pardubický kraj se nachází ve východní části Čech. Na severu sousedí s Královéhradeckým krajem, na severovýchodě má hranici s Polskou republikou (regionem Klodzko), na východě leží Olomoucký kraj, na jihovýchodě hraničí s Jihomoravským krajem, na jihozápadě s krajem Vysočina a na západě se Středočeským krajem. Spolu s krajem Královéhradeckým a Libereckým tvoří oblast soudržnosti Severovýchod (tzv. NUTS 2).

Většina území kraje je tvořena pahorkatinami a vrchovinami (např. Žďárské vrchy, Železné hory). Severní a západní část Pardubického kraje je nížinná, ale při hranicích s Polskem má podhorský až horský charakter tvořený Orlickými horami a nejzápadnějšími svahy Hrubého Jeseníku. Nejnižší místo tohoto území má nadmořskou výšku těsně pod 200 m a to v místech, kde kraj opouští řeka Labe. Naopak nejvyšším bodem je nejvyšší hora Pardubického kraje Kralický Sněžník s nadmořskou výškou 1 423 m.

Z celkové rozlohy Pardubického kraje 4 519 km² představuje 2 027 km² orná půda, 721 km² ostatní zemědělská půda a dalších 1 323 km² zaujímá lesní půda.

3.1.2 Demografie

Pardubický kraj je složen ze čtyř okresů – Chrudim, Pardubice, Svitavy a Ústí nad Orlicí. K 31. 12. 2007 měl celkem 451 obcí (6. nejvyšší počet ze všech 14 krajů) s 3. nejmenší průměrnou rozlohou katastru obce 10,0 km² a průměrným středním počtem 1 128 obyvatel (10. místo mezi 14 kraji ČR). Postupně se zde na základě partnerství obcí vytvářejí mikroregiony, které by měly přispět k celkovému rozvoji Pardubického kraje. V obcích s méně než 500 obyvateli zde žije 14,0 % obyvatelstva kraje, což je o 2/3 větší podíl, než je průměr ČR. Postupně narůstá podíl obyvatel v obcích od 500 do 1 999 obyvatel, nyní 24,0 % - o 1/3 nad průměrem ČR. V obcích od 2 000 do 9 999 obyvatel je podíl obyvatel v kraji 20,0 % - o 1,6 % pod průměrem ČR. Podíl obyvatel v obcích nad 10 000 obyvatel činí 42 %, což je cca o 1/5 méně než průměrná hodnota ČR. Krajskou metropoli Pardubice obývá 17,5 % obyvatel kraje⁸.

K 31. 12. 2007 měl kraj 511 400 obyvatel, což představuje 4,9 % celkového počtu obyvatel ČR. V porovnání s předešlým rokem se jedná o nárůst počtu obyvatel kraje o 0,7 %. Nejvíce obyvatel měl Pardubický okres, následovaly okresy Ústí nad Orlicí, Svitavy a Chrudim. Třemi největšími městy Pardubického kraje jsou Pardubice, Chrudim a Svitavy.

⁸ <http://www.czso.cz/xedniciplan.nsf/tab/13002E08D5>

Věková struktura obyvatelstva se v roce 2007 oproti roku předchozímu vyznačovala pokračujícím poklesem počtu obyvatel ve skupině obyvatel mladších 15 let – o 0,9 %, naopak nárůst byl zaznamenán ve skupině 65letých a starších (o 1,6 %).

Míra registrované nezaměstnanosti činila ke konci roku 2007 v kraji 5,43 % (6. místo mezi kraji ČR) a byla o 1,48 procentního bodu nižší než v roce 2006. Nejvyšší nezaměstnanost v kraji dosahoval okres Svitavy (8,36 %). Počet registrovaných nezaměstnaných – 15 417 osob představuje 4,3 % nezaměstnaných ČR. Podíl osob ve věku do 34 let na počtu registrovaných uchazečů o zaměstnání v kraji představuje 37,9 %. Zhruba polovinu (53,6 %) z počtu nezaměstnaných tvoří ženy. Podíl osob se zdravotním postižením na celkovém počtu nezaměstnaných činí 23,2 %. Z hlediska vzdělání bylo nejvíce uchazečů o zaměstnání vyučených (43,1 %) a osob se základním vzděláním (28,0 %).⁹

3.1.3 Průmysl a zemědělství

Pardubický kraj patří mezi průmyslově rozvinuté kraje. Nejvyšší podíl zde má průmysl strojírenský a chemický (nejvyšší podíl na celostátní produkci), dále např. průmysl elektrotechnický, dřevozpracující, textilní, stavebnictví a energetika. K nejvýznamnějším průmyslovým podnikům patří např. Synthesia a. s., Paramo Pardubice a. s., International Power Opatovice, a. s., ETA a. s., Poličské strojírný a. s. či Iveco Czech Republic ve Vysokém Mýtě. Důležitými energetickými zdroji jsou elektrárny Chvaletice a Opatovice nad Labem.

Podstatný význam má i zemědělský sektor, z celkové plochy kraje zaujímá zemědělská půda okolo 61 %, lesy 29 % a vodní plochy 1,35 %.

3.1.4 Infrastruktura

Jednou z výhod Pardubického kraje je jeho poloha z hlediska dopravního spojení. V dnešní době dosahuje silniční síť zhruba 3 650 km (silnice I. třídy 459 km, II. třídy 913 km). Od roku 2006 prochází krajem i dálnice D11. Dalšími důležitými silničními tepnami jsou silnice č. I/35, která vede směrem od Hradce Králové přes Holice, Vysoké Mýto, Litomyšl a pokračuje směrem na Mohelnici, a dále silnice č. I/37, směřující od severu přes Pardubice a Chrudim ke Žďárce nad Doubravou. V Chrudimi se kříží s další významnou komunikací č. I/17 ve směru Čáslav – Heřmanův Městec – Hrochův Týnec – Zámbrsk.

⁹ <http://www.czso.cz/xednicnplan.nsf/tab/13002E08D5>

Území kraje protíná celkem 540 km železničních tratí. Významné jsou mezinárodní železniční magistraly E 040 (Paříž – Norimberk – Praha – Vídeň) a E 061 (Berlín – Praha – Brno – Vídeň). Nejdůležitějšími železničními dopravními uzly jsou železniční stanice Česká Třebová a Pardubice. Mezi další důležité železniční stanice na tomto území patří Ústí nad Orlicí, Choceň a Letohrad.

V Pardubickém kraji se nalézá řada letišť, z nichž nejvýznamnější je veřejné mezinárodní letiště s vojenským a civilním provozem Pardubice. Dále jsou to veřejná vnitrostátní letiště převážně sportovního charakteru, jako např. letiště Ústí nad Orlicí, Žamberk, Choceň, Staré Město, Chrudim, Podhořany, Polička a Skuteč. Výjimku tvoří letiště Vysoké Mýto, které je jak veřejným vnitrostátním tak současně i neveřejným mezinárodním letištěm.

Jde-li o lodní dopravu, k té slouží pouze krátký splavný úsek řeky Labe do Chvaletic. Plánované splavnění Labe až do krajského města bylo prozatím odloženo. Od roku 2000 je provozována pravidelná sezónní osobní říční doprava na trase Kunětice – Pardubice – Přelouč.

3.1.5 Hrozby a rizika

Pardubický kraj má díky své poloze, infrastruktuře, rozvinutému průmyslu, počtu obyvatel a mnoha dalším faktorům spoustu potencionálních hrozeb a rizik. Jedná se o rizika *přírodní* (např. požáry, povodně, sněhové kalamity), *ekonomická*¹⁰ (jedná se hlavně o konkrétní subjekty, u kterých hrozí riziko závažných havárií způsobených nebezpečnými chemickými látkami nebo chemickými přípravky), *demografická* (teroristické akce, sabotáže, rizika vyplývající ze sociálního postavení obyvatelstva atd.), *rizika vyplývající z dopravy osob a přepravy materiálu* (především dopravní nehody, letecké havárie, havárie dopravních prostředků přepravujících nebezpečné látky, únik těchto látek do volného terénu atd), *rizika vyplývající z kulturních a historických podmínek* (jedná se hlavně o požáry v kulturních a historických objektech) a *zvláštní rizika*. Zvláštní rizika jsou spojena s existencí a provozem výškových budov a objektů, podzemních staveb, jaderných elektráren a dalších jaderných zařízení, skládek nebezpečného odpadu a rozsáhlých nákupních a sportovních středisek.

Mezi objekty, které mohou být ohroženy těmito riziky, se řadí areál Univerzity Pardubice, výškové budovy, např. radiokomunikační věž Hoděšovice nebo věž telefonní ústředny v Pardubicích, silniční tunel Hřebeč a železniční tunel Krasíkov. V kraji se nachází několik významných vodních děl sloužících jako zásobárny pitné vody (např. Křižanovická přehrada

¹⁰ Zákon č. 59/2006 Sb., o prevenci závažných havárií způsobených nebezpečnými chemickými látkami nebo chemickými přípravky

na Chrudimce), jako protipovodňové záchytné nádrže (Pastvinská přehrada na Divoké Orlici) či jako rekreační oblasti (Sečská přehrada na Chrudimce).

3.2 IZS Pardubického kraje

3.2.1 Hasičský záchranný sbor ČR a jednotky požární ochrany

HZS ČR je zřízen ze zákona¹¹ jako organizační složka státu. Spolu s jednotkami požární ochrany (dále jen „JPO“) je součástí systému požární ochrany ČR. Je hlavním koordinátorem IZS, v případě mimořádné události nebo krizového stavu slučuje veškeré záchranné složky a zabezpečuje koordinovaný postup při provádění záchranných a likvidačních prací.

Podstatou HZS ČR je chránit životy a zdraví obyvatel a majetek před požáry a poskytovat účinnou pomoc při mimořádných událostech. Při plnění těchto úkolů spolupracuje se správními úřady a jinými státními orgány, orgány samosprávy, PO a FO, s mezinárodními organizacemi a zahraničními subjekty. Cílem této spolupráce je především stanovit práva a povinnosti při vzájemném poskytování pomoci a informací při mimořádných událostech. HZS ČR má právo uzavírat jménem ČR se všemi výše uvedenými subjekty dohody, které upravují bližší podmínky a způsob vzájemné spolupráce.

HZS ČR je tvořen:

- GŘ HZS ČR (součást MV),
- HZSK.

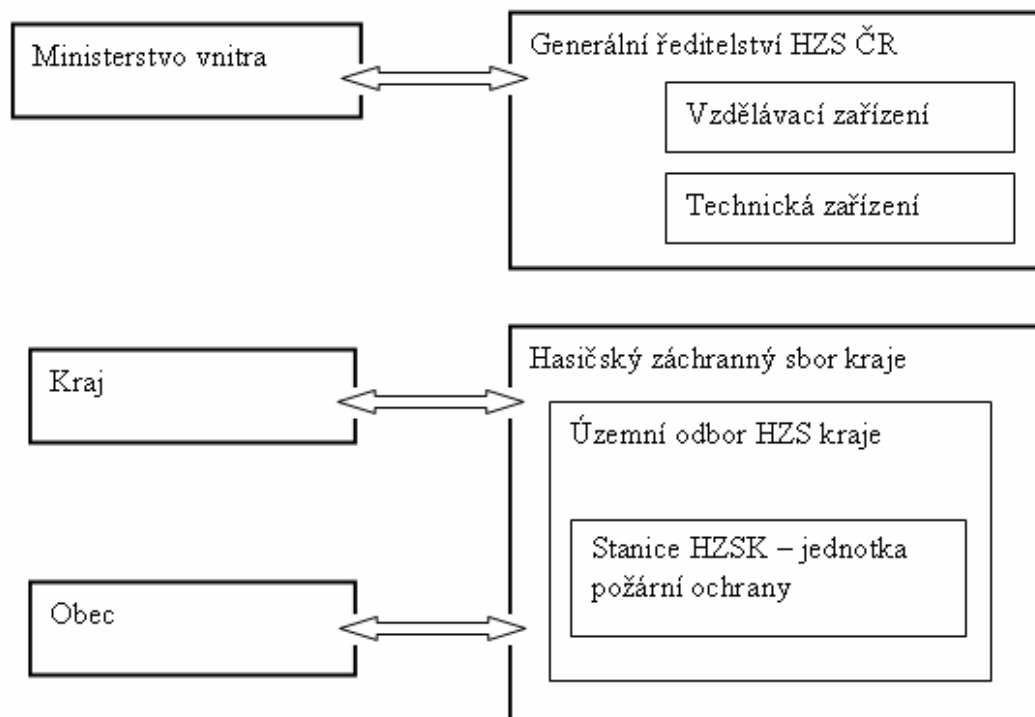
Generální ředitelství HZS ČR organizuje vzdělávací, technická a účelová zařízení. V čele stojí generální ředitel HZS, kterého jmenuje a odvolává ministr vnitra. Ten rovněž také na návrh generálního ředitele jmenuje a odvolává náměstky generálního ředitele.

¹¹ Zákon č. 239/2000 Sb., o integrovaném záchranném systému a o změně některých zákonů.

Zákon č. 240/2000 Sb., o krizovém řízení a o změně některých zákonů (krizový zákon).

Zákon č. 133/1985 Sb., o požární ochraně, ve znění pozdějších předpisů.

Obr. č. 3 - Struktura orgánů na úseku požární ochrany



Zdroj: Šenovský, M., Adamec, V., Hanuška, Z. Integrovaný záchranný systém, vlastní zpracování

Generální ředitelství HZS ČR plní následující úkoly¹²:

- schvaluje koncepci činnosti HZS ČR a kontroluje plnění jeho úkolů,
- plní úkoly ke koordinaci příprav a na nevojenské krizové situace a úkoly civilního nouzového plánování, ochrany obyvatelstva, civilní ochrany a IZS,
- předkládá Ministerstvu financí návrh rozpočtu záchranného sboru a návrh na poskytnutí dotací občanským sdružením,
- zřizuje OPIS generálního ředitelství,
- kontroluje připravenost a akceschopnost HZSK,
- zajišťuje mezinárodní spolupráci záchranného sboru.

¹² ŠENOVSKÝ, M., ADAMEC, V. HANUŠKA, Z. Integrovaný záchranný systém. Ostrava: Sdružení požárního a bezpečnostního inženýrství. 2005. ISBN 80-86634-55-8, s. 37-38.

Postavení HZSK je dáno zákonem č. 238/2000 Sb., o Hasičském záchranném sboru České republiky a o změně některých zákonů ve znění pozdějších předpisů. V čele stojí krajský ředitel, který je též jmenován a odvoláván ministrem vnitra. HZSK je tvořen:

- krajským ředitelstvím HZSK,
- územními odbory HZSK s jednotkami HZSK,
- vzdělávacími, technickými a účelovými zařízeními zřizovanými HZSK.

HZSK plní roli správního úřadu, vykonává totiž státní správu v oblasti IZS, požární ochrany, ochrany obyvatelstva a krizového řízení ve správním obvodu, kterým je území kraje.

HZS Pardubického kraje v rámci svěřené působnosti na úseku požární ochrany:

- zpracovává koncepci požární ochrany kraje,
- vykonává státní požární dozor a je dotčeným orgánem státní správy na úseku požární ochrany,
- kontroluje plnění nařízení orgánů kraje vydaných na úseku požární ochrany,
- odpovídá za připravenost a akceschopnost jednotek HZSK,
- zřizuje a provozuje OPIS HZSK,
- přijímá tísňová volání na linkách 150 a 112,
- zabezpečuje výstavbu a údržbu objektů pro potřeby HZSK,
- řídí po odborné stránce výkon služby v JPO,
- koordinuje zabezpečování požární ochrany v kraji s ostatními orgány,
- soustřeďuje podklady pro zabezpečení materiálních a finančních prostředků jednotek SDH vybraných obcí,
- zpracovává podklady k vydání právních předpisů pro příslušné správní orgány kraje v oblastech, které vymezuje zákon,
- soustřeďuje a vyhodnocuje informace potřebné pro zásahy JPO a řízení záchranných prací,
- zabezpečuje statistické sledování požárů a mimořádných událostí se zásahy JPO na území kraje,
- projednává přestupky a správní delikty na úseku požární ochrany,

- atd.

V jednotce HZSK a v jednotce HZS podniku působí následující typy služeb:

- *chemická služba*; udržuje provozuschopnost věcných prostředků požární ochrany, zejména prostředků pro práci s nebezpečnými látkami, pro dekontaminaci, pro detekci plynů a nebezpečných látek, hasiv a prostředků pro práci pod hladinou, a dále poskytuje odbornou podporu při zásahu jednotek v prostředí nebezpečných látek na místě zásahu a pro ochranu obyvatel,
- *strojní služba*; udržuje provozuschopnost požární techniky a věcných prostředků požární ochrany vybavených pohonnou částí včetně jejich základního příslušenství a hydraulických vyprošťovacích zařízení a zajišťuje údržbu opravárenských, diagnostických a dalších obdobných zařízení,
- *spojová služba*; udržuje v provozu linkové a rádiové přenosové prostředky včetně zařízení systému varování a vyrozumění včetně jejich koncových zařízení a provádí dohled rádiové sítě požární ochrany,
- *informační služba*; udržuje v provozu informační systémy včetně koncových zařízení sítí a prostředky výpočetní techniky a provádí dohled přenosových sítí,
- *technická služba*; udržuje provozuschopnost věcných prostředků požární ochrany, zejména požárních hadic, požárních armatur, záchranných pneumatických a vyprošťovacích zařízení bez motorového pohonu, prostředků pro práci ve výšce, nad volnou hloubkou nebo pro činnost na vodní hladině.

JPO se rozumí organizovaný systém tvořený odborně vyškolenými osobami (hasiči), požární technikou (automobily) a věcnými prostředky požární ochrany (výbava automobilů, agregáty, apod.). JPO se dělí na dvě základní kategorie. Do první se řadí jednotky s územní působností zasahující i mimo území svého zřizovatele, do druhé patří jednotky s místní působností zasahující na území svého zřizovatele. JPO jsou dle zákona¹³:

- jednotka HZSK, která je složena z příslušníků HZS určených k výkonu služby na stanicích HZSK,
- jednotka HZS podniku, která je složena ze zaměstnanců PO nebo podnikající FO, kteří vykonávají činnost v této jednotce jako své zaměstnání,

¹³ §65 zákona č. 133/1985 Sb., o požární ochraně

- jednotka sboru dobrovolných hasičů (dále jen „SDH“) obce, která je složena z FO, které nevykonávají činnost v této JPO jako své zaměstnání,
- jednotka SDH podniku, která je složena ze zaměstnanců PO nebo podnikající FO, kteří nevykonávají činnost v této JPO jako své zaměstnání.

Základním principem JPO je plošné pokrytí kraje, příp. ČR. To znamená, že jejich rozmístění je určeno tak, aby území obce bylo podle stupně nebezpečí zabezpečeno požadovaným množstvím sil a prostředků.

Každá JPO má určitou operační hodnotu, která vypovídá o schopnosti JPO provádět činnost při požárech, záchranných a likvidačních pracích, ochraně obyvatelstva a jiných mimořádných událostech. Operační hodnotu JPO představuje:

- doba výjezdu po vyhlášení poplachu,
- územní působnost.

Dobou výjezdu se rozumí časový úsek od vyhlášení poplachu po výjezd z místa jejich dislokace.

Územní působnost je optimální vzdálenost pro dojezd určitého druhu jednotky k místu zásahu, jenž vymezuje území jejího standardního působení, tzv. hasební obvod. Doba dojezdu jednotky na místo zásahu je závislá hlavně na vzdálenosti místa dislokace jednotky od místa zásahu, dopravních podmínkách a povětrnostních podmínkách. Bývá vyjádřena buď v minutách nebo v kilometrech. Při stanovení územní působnosti JPO se vycházelo ze statistických analýz zásahů JPO i ze zkušeností z ostatních evropských států.

Dle operační hodnoty jsou JPO rozděleny do šesti kategorií:

- JPO I, JPO II, JPO III mají územní působnost přesahující katastrální území obce, ve které jsou rozmístěny,
- JPO IV, JPO V, JPO VI mají územní působnost omezenou na obce nebo objekt zřizovatele.

Struktura HZS Pardubického kraje vypadá následovně:

- Krajské ředitelství v Pardubicích,
- Územní odbor Pardubice,
- Územní odbor Chrudim,

- Územní odbor Svitavy,
- Územní odbor Ústí nad Orlicí.

Celkově se v Pardubickém kraji nachází 585 jednotek požární ochrany (stav k 1. 1. 2008). Během roku 2007 bylo obcemi, se souhlasem HZS Pardubického kraje, zrušeno 9 jednotek SDH obcí kategorie JPO V. Kraj samotný je rozdělen na 15 hasebních obvodů (JPO I, jednotky s dojezdem 20 minut): **Chrudim, Hlinsko, Holice, Králíky, Lanškroun, Litomyšl, Moravská Třebová, Pardubice, Polička, Přelouč, Seč, Svitavy, Vysoké Mýto, Ústí nad Orlicí a Žamberk.**

Tabulka 2 - Personální stav jednotek JPO I v Pardubickém kraji

Sídlo JPO	Typ stanice	Plánovaný základní početní stav ve třech směnách dle vyhl. č. 247/2001 Sb.	Skutečný početní stav ve třech směnách k 1.1. 2007	Skutečný početní stav ve třech směnách k 1.1. 2008
Chrudim	C1	39	30	31
Hlinsko	P1	15	15	15
Seč	P1	15	12	12
Pardubice	C3	60	52	55
Přelouč	P1	15	12	12
Holice	P1	15	12	12
Svitavy	C1	39	30	32
Moravská Třebová	P1	15	12	12
Polička	P1	15	12	12
Litomyšl	P1	15	12	12
Ústí nad Orlicí	C1	39	30	33
Lanškroun	P1	15	12	12
Králíky	P1	15	12	11
Vysoké Mýto	P1	15	15	15
Žamberk	P1	15	12	12
Celkem	x	342	280	288

Zdroj: Roční zpráva o stavu požární ochrany v kraji a o činnosti a hospodaření HZS Pardubického kraje 2007

V roce 2007 musely v Pardubickém kraji JPO zasahovat celkem u 5 385 událostí. Největší počet událostí tvořily technické havárie (2 431 událostí), což činí 45 % z celkového počtu zásahů. Do těchto událostí se řadí převážně zásahy související s provozem na pozemních komunikacích, otevírání bytu při hrozbě nebezpečí z prodlení atd. Co do počtu, následují dopravní nehody (1 405 událostí) a požáry (696 událostí), které tvořily 13 % z celkového počtu zásahů. Jiné události neměly větší význam pro celkový počet zásahů. Jako planý poplach bylo kvalifikováno 257 událostí.

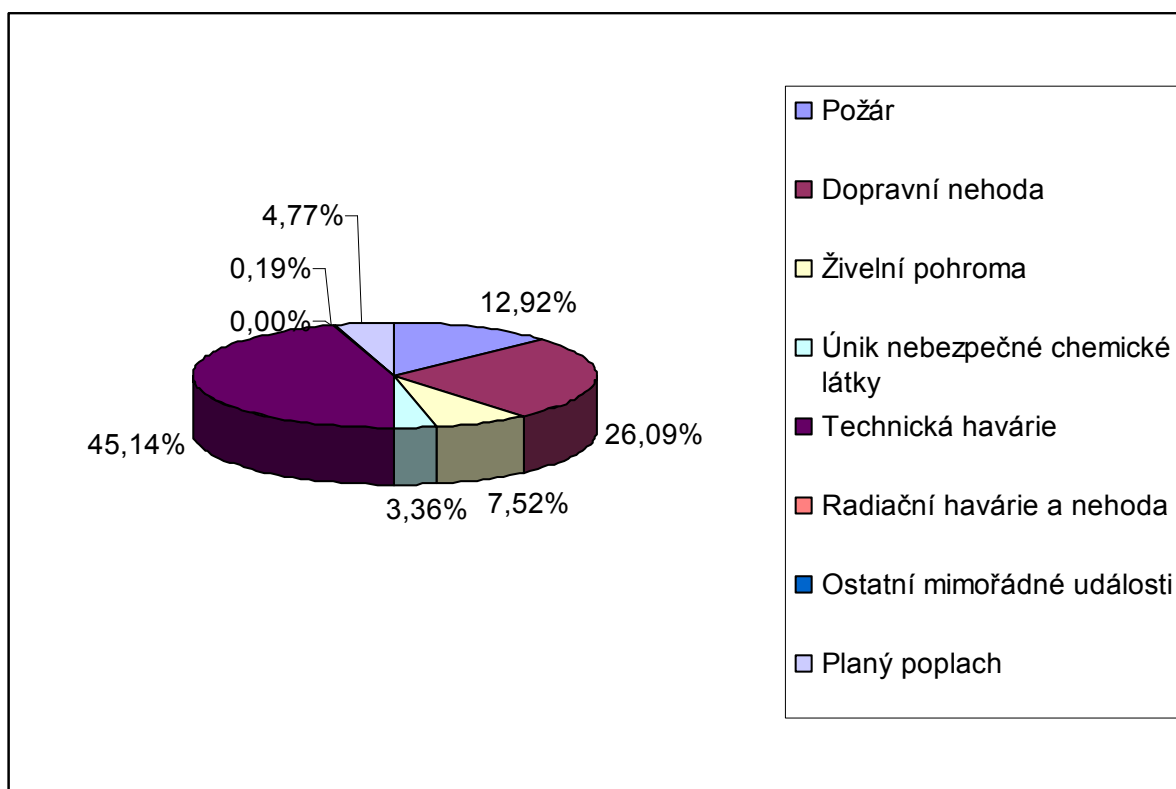
Při všech těchto událostech bylo zachráněno 520 osob a evakuováno 389 osob. Zraněno bylo 761 osob a 89 osob bylo usmrceno.

Tabulka 3 - Mimořádné události na území Pardubického kraje v roce 2007

Událost	počet	počet v %
Požár	696	12,92
Požár	662	12,29
Požár bez účasti JPO	34	0,63
Dopravní nehoda	1 405	26,09
Dopravní nehoda silniční	1 352	25,11
Dopravní nehoda silniční hromadná	12	0,22
Dopravní nehoda železniční (vč. metra)	31	0,58
Dopravní nehoda letecká	0	0,00
Dopravní nehoda - ostatní	10	0,19
Živelní pohroma	405	7,52
Převažující povodeň, záplava, déšť	47	0,87
Převažující sníh, námrazy	3	0,06
Převažující větrná smršť	355	6,59
Sesuv půdy	0	0,00
Živelní pohroma - ostatní (např. zemětřesení)	0	0,00
Únik nebezpečné chemické látky	181	3,36
Únik plynu/aerosolu	25	0,46
Únik kapaliny (mimo ropných produktů)	14	0,26
Únik ropných produktů	133	2,47
Únik pevné látky	2	0,04
Únik nebezpečné chem. látky - ostatní (včetně jiné než chemické)	7	0,13
Technická havárie	2 431	45,14
Technická havárie	1	0,02
Technická pomoc	2 162	40,15
Technologická pomoc	71	1,32
Ostatní pomoc	197	3,66
Radiační havárie a nehoda	0	0,00
Radiační havárie a nehoda	0	0,00
Ostatní mimořádné události	10	0,19
Ostatní mimořádné události (epidemie, nákazy a jiné)	10	0,19
Planý poplach	257	4,77
Planý poplach	257	4,77
Celkem	5 385	100,00

Zdroj: Statistická ročenka HZS Pardubického kraje 2007, zpracování vlastní

Graf č. 1 - Mimořádné události na území Pardubického kraje v roce 2007

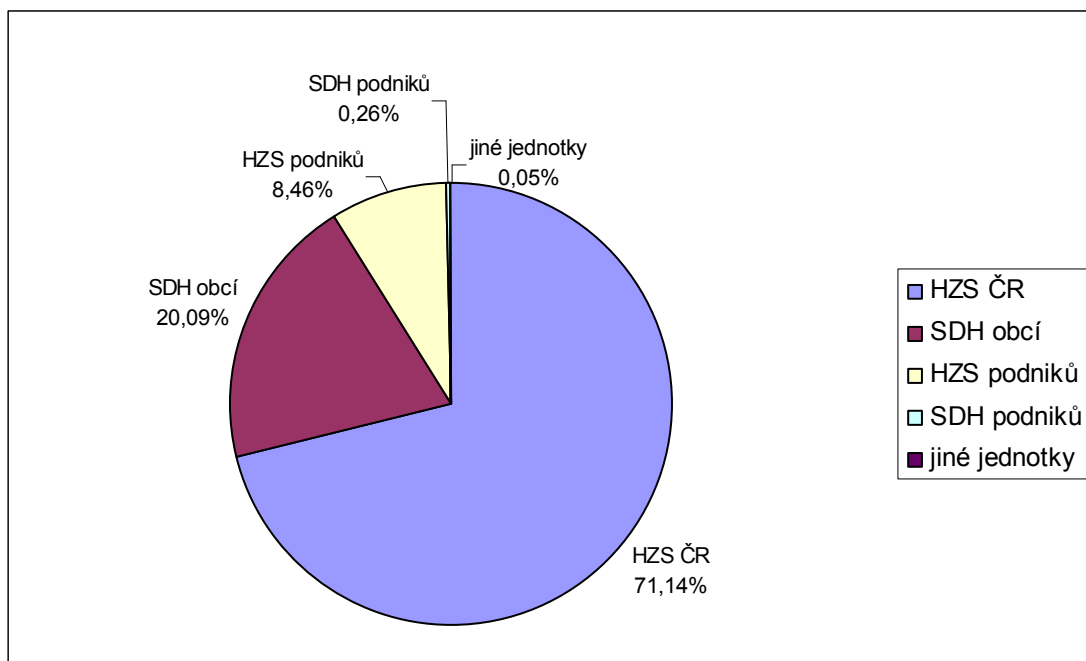


Tabulka 4 – Jednotky u zásahů v Pardubickém kraji v roce 2007

Okres, kraj, oblast	Zásahy celkem	HZS ČR	SDH obcí	HZS podniků	SDH podniků	jiné jednotky
Chrudim	1 165	841	314	8	1	1
Pardubice	1 368	1 017	230	121	0	0
Svitavy	1 201	938	206	57	0	0
Ústí nad Orlicí	2 056	1 323	413	304	14	2
Pardubický kraj	5 790	4 119	1 163	490	15	3

Zdroj: Statistická ročenka HZS Pardubického kraje 2007, zpracování vlastní

Graf č. 2 - Jednotky u zásahů v Pardubickém kraji v roce 2007



Z grafu vyplývá, že nejčastěji byly u zásahů HZS ČR (rozumějme pod tím HZSK), ale určitě nezanedbatelnou část zásahů provedly i jednotky SDH obcí.

Tyto zásahy si vyžádaly 29 zraněných hasičů, z toho 21 profesionálních a 8 dobrovolných. Z porovnání údajů let 2006 a 2007 vyplývá, že k nárůstu počtu událostí došlo u požárů, dopravních nehod a planých poplachů, u kterých byl nárůst nejvýraznější. Naopak k poklesu počtu událostí došlo u živelních pohrom a jiných technických zásahů, včetně úniku nebezpečných látek¹⁴.

¹⁴ Statistická ročenka HZS Pardubického kraje 2007

Tabulka 5 – Porovnání počtu mimořádných událostí za rok 2006 a 2007 v Pardubickém kraji

Typ události	2006	2007	Nárůst v počtu	Nárůst v %
Požáry	663	696	33	4,98%
Dopravní nehody	1 305	1 405	100	7,66%
Živelní pohromy	433	405	- 28	-6,47%
Technické havárie	2 710	2 441	-269	-9,93%
Plané poplachy	202	257	55	27,23%
CELKEM	5 527	5 385	-142	-2,57%

Zdroj: Statistická ročenka HZS Pardubického kraje 2007, zpracování vlastní

Z porovnání vyplývá, že v roce 2007 došlo k poměrně značnému snížení počtu mimořádných událostí v Pardubickém kraji. Největší pokles zaznamenaly technické havárie (o 9,93 %), naproti tomu došlo k markantnímu nárůstu planých poplachů (o 27,23 %), mezi něž se počítají i zlomyslná nebo obtěžující volání, která si za cíl vybírají nejčastěji tísňové číslo 112. Jelikož pachatelé často používají mobilní telefony bez SIM karty nebo telefonní budky, je jejich odhalování velmi složité. Vysoký počet takových volání zahlučuje TCTV 112 a může za určitých okolností znemožnit občanům, kteří jsou v tísni, přivolání pomoci.

Do organizační struktury HZS Pardubického kraje je začleněno jedno Krajské operační středisko HZS Pardubického kraje (dále jen „KOPIS“), které plní i funkci operačního střediska územního odboru Pardubice. V roce 2007 došlo k přesunutí i zbývajících územních operačních středisek do KOPIS, a to následovně: od 1.1. 2007 ÚO Chrudim, od 1.4.2007 ÚO Svitavy a ÚO Ústí nad Orlicí. Součástí KOPIS je telefonní centrum tísňového volání (dále jen „TCTV 112“). Výkon služby na KOPIS je zajištěn ve čtyřech 12-ti hodinových směnách ve složení 1 operační důstojník - vedoucí směny + 3 operační důstojníci + 5 operačních techniků. V současné době nejsou stavy příslušníků KOPIS plně naplněny. Pro spojení s profesionálními jednotkami HZS Pardubického kraje a základními složkami IZS využívá HZS Pardubického kraje digitálního systému MATRA - PEGAS v kombinaci s analogovým spojením s jednotkami SDH obcí a profesionálními a dobrovolnými jednotkami podniků.

Tabulka 6 - Statistický přehled činnosti KOPIS za rok 2007

Celkem založené události za rok 2007	15 484
Přijaté události na TCTV 112	14 576
Storno události na TCTV 112	7 448
Přijaté události pro jiné TCTV	112 908
Celkový počet volání na TCTV 112 za rok 2007	116 987

Zdroj: Statistická ročenka HZS Pardubického kraje 2007, zpracování vlastní

3.2.2 Zdravotnická záchranná služba

Základní právní předpis, kterým se ZZS řídí je vyhláška Ministerstva zdravotnictví¹⁵. Skládá se ze čtrnácti územních středisek ZZS, která pokrývají území všech krajů. Součástí ZZS jsou okresní střediska ZZS. Organizační struktura ZZS není jednotná, to znamená, že její řízení na rozdíl od ostatních základních složek IZS není centrální.

Koncepce ZZS vychází z potřeby zabezpečit funkčně provázaný systém poskytující přednemocniční neodkladnou péči (dále jen „PNP“):

- na místě vzniku náhlého ohrožení života nebo zdraví,
- během přepravy postiženého jednotlivce do zdravotnického zařízení a jeho předání do odborného zařízení, které je schopno danou poruchu zdraví zvládnout.

Ve spolupráci s HZSK a OPIS IZS neustále zajišťuje a řídí zejména¹⁶:

- příjem, zpracování a vyhodnocení tísňových výzev a určení nejvhodnějšího způsobu poskytování PNP,
- poskytování nebo zajištění PNP na místě vzniku úrazu nebo při dopravě postiženého a při jeho předávání zdravotnickému zařízení způsobilém k poskytování zdravotní péče,
- PNP při likvidaci zdravotních následků hromadných neštěstí a katastrof,
- koordinaci součinnosti s praktickými a žurnálními lékaři a s lékařskou službou první pomoci,
- rychlou přepravu odborníků k zabezpečení neodkladné péče do zdravotnických zařízení, která jimi nedisponují.

¹⁵ Vyhláška č. 434/1992 Sb., o zdravotnické záchranné službě, ve znění pozdějších předpisů

¹⁶ ZEMAN M., MIKA O. J. Integrovaný záchranný systém. Brno. 2007, s.10.

System ZZS funguje na principu návaznosti a doplňování možností jednotlivých úrovní poskytujících neodkladnou PNP a na principu plošného pokrytí celého území ČR do 15 minut. Tento systém se obvykle označuje jako základní úroveň poskytnutí pomoci v nouzi v resortu zdravotnictví.

ZZS se člení na:

- operační střediska, která
 - přijímají nepřetržitě tísňové výzvy k poskytnutí PNP, ty vyhodnocuje a dle stupně naléhavosti a závažnosti stavu rozhoduje o nejvhodnějším způsobu poskytnutí PNP,
 - ukládají úkoly jednotlivým výjezdovým skupinám ZZS,
 - nasazují leteckou záchrannou službu a organizují ve spádovém území některé specializované činnosti (sekundární výkony, doprava nemocných a raněných v podmínkách PNP ze zahraničí do ČR, vyžadování součinnosti při hromadných neštěstích a katastrofách).
- výjezdové skupiny, které se dělí na:
 - rychlou zdravotnickou pomoc (dále jen „RZP“),
 - rychlou lékařskou pomoc (dále jen „RLP“),
 - leteckou záchrannou službu (dále jen „LZS“).

RZP spočívá v neodkladné péči, která je poskytována bez přítomnosti lékaře, zatímco RLP je zabezpečena zdravotnickým týmem, jenž je veden lékařem. Další zvláštní složkou krajských středisek je letecká záchranná služba. Je určena k poskytování PNP a dopravy do nejbližšího vhodného zdravotnického zařízení. Tato složka je vybavena vrtulníkem a je tvořena leteckou obsluhou, lékařem a záchranářem.

Dalšími skupinami jsou např.:

- *převozová služba DRNR (doprava raněných, nemocných a rodiček)*; jedná se o transportní vozidlo, nebo převozovou sanitu a v posádce je pouze jeden řidič. Vozidlo je vybaveno pouze těmi nejn nutnějšími věcmi. Tato služba je poskytována hlavně soukromými firmami, neboť nemocnice je v současnosti především z finančních důvodů ruší. Bývá používána pouze při rozsáhlejších neštěstích, například velkých dopravních nehodách, kdy není možné povolávat více sanit RZP a RLP,

- *RV systém (rendez-vous)*; je to systém součinnosti posádek RZP s lékařem v jiném automobilu. Je založen na rozmístění tzv. velkých sanitek, kde tvoří osádku dva záchranáři, či řidič a záchranář (RZP), kteří jsou vysíláni na místo zásahu a dle potřeby a závažnosti k nim dojíždí lékař s řidičem záchranářem, většinou v osobním nebo terénním voze (RLP),
- *lékařská služba první pomoc* (dále jen „LSPP“); tým tvoří dvoučlenná posádka: lékař a řidič/záchranář
- *dopravní zdravotní služba* (dále jen „DZS“); zajišťuje mezinemocniční transporty pacientů nebo převozy pacientů na vyšetření a zpět do nemocnice.

V současné době je PNP ZZS Pardubického kraje zajišťována posádkami RLP, RZP, RV systému, LSPP a DZS.

ZZS Pardubického kraje je příspěvkovou organizací, jejímž zřizovatelem je Krajský úřad Pardubického kraje se sídlem v Pardubicích. V současnosti má tedy statut nestátního zdravotnického zařízení. Postavení, působnost a základní úkoly ZZS Pardubického kraje jsou dány Zřizovací listinou a Vyhláškou Ministerstva zdravotnictví ČR 434/1992 Sb. v platném znění, o zdravotnické záchranné službě.

ZZS Pardubického kraje se člení na ředitelství, které sídlí v Pardubicích a na územní odbory, které jsou rozmístěny v různých částech kraje. Územní odbory jsou následující:

- Pardubice (Pardubičky, Dukla, Holice, Přelouč),
- Chrudim (Chrudim, Hlinsko),
- Ústí nad Orlicí (Ústí nad Orlicí, Červená Voda, Lanškroun, Vysoké Mýto, Žamberk),
- Svitavy (Svitavy, Litomyšl, Moravská Třebová, Polička).

Řízení výjezdových skupin v rámci Pardubického kraje probíhá prostřednictvím jediného krajského zdravotnického operačního střediska (KZOS), které bylo nově otevřeno 16. května 2008 v Pardubicích. Předtím byla v průběhu několika měsíců zrušena ostatní oblastní zdravotnická operační střediska v Chrudimi, v Pardubicích, ve Svitavách a v Ústí nad Orlicí.

3.2.3 Policie ČR

PČR je ozbrojeným bezpečnostním sborem, který plní úkoly ve věcech vnitřního pořádku a bezpečnosti v rozsahu vymezeném ústavními zákony, zákony a ostatními právními předpisy.

Tvoří ji Policejní prezidium ČR, útvary působností na celém území ČR a útvary s územně vymezenou působností. PČR řídí Policejní prezidium v čele s prezidentem. V čele jednotlivých služeb stojí ředitelé.

PČR je podřízena MV. Ministr vnitra uděluje PČR úkoly prostřednictvím Policejního prezidia. Policejní prezident, který stojí v čele, je představeným všech policistů, s výjimkou policistů povoláných k plnění úkolů v MV. Policejní prezident je jmenován a odvoláván ministrem vnitra se souhlasem vlády ČR.

V PČR působí:

- služba pořádkové policie,
- služba kriminální policie,
- služba dopravní policie,
- služba správních činností,
- služba cizinecké a pohraniční policie,
- služba rychlého nasazení,
- služba železniční policie,
- letecká služba.

PČR plní především tyto úkoly:

- chrání bezpečnost osob a majetku,
- spolupůsobí při zajišťování veřejného pořádku,
- vede boj proti terorismu,
- odhaluje trestné činy a zjišťuje jejich pachatele,
- koná vyšetřování o trestných činech,
- zajišťuje ochranu ústavních činitelů ČR a bezpečnost chráněných osob, kterým je při jejich pobytu na území ČR poskytována osobní ochrana podle mezinárodních dohod,
- zajišťuje ochranu zastupitelských úřadů, objektů Parlamentu, prezidenta republiky, Ústavního soudu a ministerstev,
- dohlíží na bezpečnost a plynulost silničního provozu a spolupůsobí při jeho řízení,
- odhaluje přestupky,
- vede evidence a statistiky potřebné pro plnění svých úkolů,
- vyhlašuje celostátní pátrání,
- a další.

Při plnění svých úkolů spolupracuje s mezinárodními organizacemi a policejními institucemi a s bezpečnostními sbory jiných států.

Územní odbory PČR v Pardubicích, Chrudimi, Svitavách a Ústí nad Orlicí mají svoji centrálu v Hradci Králové na Krajském ředitelství policie Východočeského kraje. Do územního odboru Pardubice navíc patří:

- Obvodní oddělení Holice v Čechách,
- Obvodní oddělení Chvaletice,
- Obvodní oddělení Lázně Bohdaneč,
- Obvodní oddělení Pardubice 1,
- Obvodní oddělení Pardubice 2,
- Obvodní oddělení Pardubice 3,
- Obvodní oddělení Pardubice 4,
- Obvodní oddělení Přelouč,
- Oddělení Železniční policie Pardubice.

Územní odbor Chrudim:

- Obvodní oddělení Chrudim,
- Obvodní oddělení Heřmanův Městec,
- Obvodní oddělení Hlinsko,
- Obvodní oddělení Chrast,
- Obvodní oddělení Skuteč,
- Obvodní oddělení Třemošnice.

Územní odbor Svitavy:

- Obvodní oddělení Jevíčko,
- Obvodní oddělení Litomyšl,
- Obvodní oddělení Moravská Třebová,
- Obvodní oddělení Polička,
- Obvodní oddělení Svitavy.

Územní odbor Ústí nad Orlicí:

- Obvodní oddělení Česká Třebová,
- Obvodní oddělení Choceň,
- Obvodní oddělení Králíky,
- Obvodní oddělení Lanškroun,
- Obvodní oddělení Letohrad,
- Obvodní oddělení Ústí nad Orlicí,
- Obvodní oddělení Vysoké Mýto,
- Obvodní oddělení Žamberk.

V roce 2008 (343 799 kriminálních skutků) došlo v ČR ke snížení celkové kriminality oproti roku 2007 (357 391 skutků). Pardubický kraj rovněž nebyl výjimkou. V roce 2008 bylo zaznamenáno 10.062 skutků (pokles o 421), objasněno bylo 4.694 skutků (pokles o 100 skutků), objasněnost tedy vzrostla o + 0,92 % na celkových 46,65 %.

Škody způsobené kriminalitou nejsou zanedbatelné. V roce 2008 výrazně stouply, a to o plných 928 899 Kč a vystoupaly až na 2 533 322 Kč. Pozitivním jevem roku 2008 je výrazné zvýšení zajištěných hodnot z 8 878 Kč v roce 2007 na celkových 39 314 Kč v roce 2008 (+ 30 436 Kč).

Na jeden kriminální skutek připadá škoda v průměru ve výši 97 245 Kč a zajištěné hodnoty jen ve výši 1 509 Kč.

3.2.4 Rozložení výjezdových míst základních složek IZS v Pardubickém kraji

V rámci HZS ČR je plošné pokrytí chápáno jako systém organizace JPO, realizovaný plošným rozmístěním sil a prostředků JPO, kterým je stanovena základní úroveň garantované pomoci poskytované zásahem JPO v závislosti na stupni nebezpečí katastrálního území obce nebo objektu.

Vnitřní organizace a vybavení JPO, včetně dislokace jejich jednotlivých druhů a kategorií, jsou voleny tak, aby v závislosti na stupni nebezpečí bylo katastrální území obce zabezpečeno požadovaným množstvím sil a prostředků při splnění požadované doby jejich dojezdu na místo zásahu v souladu se základní tabulkou plošného pokrytí, která vyjadřuje základní úroveň pomoci garantované zásahem JPO ve smyslu ustanovení zákona.

Pro účely plošného pokrytí se jednotky požární ochrany na území Pardubického kraje rozdělují do kategorií se stanovením potřebné doby dojezdu na místo zásahu v závislosti na vzdálenosti takto:

- kategorie JPO I:
 - JPO HZSK s územní působností do 20 minut jízdy z místa dislokace,
 - zajišťuje výjezd do 2 minut od vyhlášení poplachu,
 - dojezdová vzdálenost z místa dislokace je 15 až 20 km,
- kategorie JPO II:
 - JPO SDH obce s členy, kteří vykonávají službu jako svoje hlavní nebo vedlejší povolání,
 - s územní působností do 10 minut jízdy z místa dislokace,
 - zajišťuje výjezd do 5 minut od vyhlášení poplachu,
 - dojezdová vzdálenost z místa dislokace je 7,5 až 10 km,
- kategorie JPO III:
 - JPO SDH obce s členy, kteří vykonávají službu v JPO dobrovolně,
 - s územní působností do 10 minut jízdy z místa dislokace,
 - zajišťuje výjezd do 10 minut od vyhlášení poplachu,
 - dojezdová vzdálenost z místa dislokace je 7,5 až 10 km,
- kategorie JPO IV:
 - jednotka HZS podniku zřizovaná právnickou nebo podnikající fyzickou osobou,
 - poskytuje speciální požární techniku na výzvu krajského operačního střediska,
 - zajišťuje výjezd do 2 minut od vyhlášení poplachu,
- kategorie JPO V:
 - JPO SDH obce s členy, kteří vykonávají službu v JPO dobrovolně,
 - zajišťuje výjezd do 10 minut od vyhlášení poplachu,
 - dojezdová vzdálenost je 3,5 až 5 km,

- kategorie JPO VI:
 - JPO SDH podniku zřizovaná právnickou nebo podnikající fyzickou osobou,
 - poskytuje speciální požární techniku na výzvu krajského operačního střediska,
 - zajišťuje výjezd do 10 minut od vyhlášení poplachu.

Z hlediska předurčenosti JPO pro zásahy na dálnicích, rychlostních silnicích a silnicích I. třídy je stanovena plánovaná doba dojezdu JPO na místo zásahu 15 minut. Doba dojezdu JPO na místo zásahu na ostatních komunikacích je stanovena dle úrovně zabezpečení katastru obce, přes který komunikace prochází.

Pro provádění speciálních činností, např. při dopravních nehodách, haváriích nebezpečných látek, živelních pohromách, jsou z jednotek kategorií JPO I, JPO II a JPO III vyčleněny jednotky, které jsou k těmto činnostem předurčeny svým vybavením.

Dokumentace k zabezpečení plošného pokrytí obsahuje:

- stanovení stupně nebezpečí katastrálních území obcí Pardubického kraje v souladu s právním předpisem,
- seznam JPO zabezpečující plošné pokrytí, jejich dislokaci a předurčení podle základní tabulky plošného pokrytí území obcí Pardubického kraje,
- cílové početní stavy JPO s územní působností a jejich vybavení požární technikou a věcnými prostředky požární ochrany,
- seznamy JPO předurčených pro systémy záchranných prací, zejména při dopravních nehodách, živelních pohromách, haváriích a pro ochranu obyvatelstva,
- způsob, kterým kraj finančně zabezpečí plošné pokrytí.

Tabulka 7 – Základní tabulka plošného pokrytí

Základní tabulka plošného pokrytí		
Stupeň nebezpečí území obce		Počet jednotek PO a doba jejich dojezdu na místo zásahu
I	A	2 JPO do 7 min a další 1 JPO do 10 min
	B	1 JPO do 7 min a další 2 JPO do 10 min
II	A	2 JPO do 10 min a další 1 JPO do 15 min
	B	1 JPO do 10 min a další 2 JPO do 15 min
III	A	2 JPO do 15 min a další 1 JPO do 20 min
	B	1 JPO do 15 min a další 2 JPO do 20 min
IV	A	1 JPO do 20 min a další 1 JPO do 25 min

Poznámka: 1 JPO - jedna jednotka PO; 2 JPO - dvě jednotky PO; min - minut.

Zdroj: Šenovský, M., Adamec, V., Hanuška, Z. Integrovaný záchranný systém, vlastní zpracování

Kritéria pro ohodnocení nebezpečí katastrálního území obcí jsou stanoveny podle několika vybraných kritérií¹⁷:

- K_O – kritérium počtu obyvatel – hodnota kritéria vyplývá z počtu trvale žijících obyvatel v katastrálním území v obci,

Tabulka 8 – Kritérium počtu obyvatel

Počet obyvatel	Hodnota K_O
nad 50000	20
15001 až 50000	15
5001 až 15000	14
3001 až 5000	12
1001 až 3000	10
201 až 1000	5
do 200	1

- K_{UI} – kritérium charakteru území – zohledňuje místní vybrané zvláštnosti v katastrálním území v obci, které kritérium počtu obyvatel nemohlo vždy dostatečně odhalit,

¹⁷ Vyhláška č. 247/2001 Sb., o organizaci a činnosti jednotek požární ochrany, ve znění vyhlášky č. 226/2005 Sb.

Tabulka 9 – Kritérium charakteru území

Popis kritéria	Hodnota kritéria K_{UI}
Historické jádro vybraných měst a obcí, území měst a obcí s historickým prostředím, které jsou prohlášeny za národní kulturní památku, památkovou zónu nebo památkovou rezervaci	1
Rekreační oblast s přechodným zvýšením počtu ubytovaných obyvatel v katastrálním území obce vyšším jak 5000 osob, vyjma jednorázových akcí	1
Zastavěná, alespoň do 25% plochy, nebo obydlená část katastrálního území obce je umístěno v záplavovém území dvacetileté vody definovaném v povodňovém plánu kraje	1
Katastrální území obce je v zóně havarijního plánování pro látky zařazené jako hořlavé kapaliny nebo hořlavé plyny nebo výbušniny nebo toxická kapalina nebo toxický plyn	1
Katastrální území obce je v zóně havarijního plánování a pro velmi významné zdroje nebo jaderná pracoviště IV. kategorie	1
Obchodní centra se supermarkety nebo zábavní centra s celkovou kapacitou nad 1000 osob a a průmyslové zóny s plochou nad 1 000 000 m ²	1
Nemocnice, ústavy sociální péče, léčebné ústavy dlouhodobě nemocných s léčebnou nebo ubytovací kapacitou zařízení v jedné budově nad 100 osob	1

- K_Z – Kritérium zásahů – hodnota je závislá na počtu mimořádných událostí se zásahem jednotek v posuzovaném katastrálním území obce během jednoho roku, přičemž jde o průměrnou hodnotu za posledních pět let,

Tabulka 10 – Kritérium zásahů

Počet mimořádných událostí	Hodnota kritéria K_Z
do 100	0
101 až 200	1
nad 200	2

- K_C – Celkové kritérium – hodnota je dána součtem hodnot předešlých kritérií

$$K_C = K_O + K_{UI} + K_Z$$

Tabulka 11 – Celkové kritérium

Stupeň nebezpečí území obce	Hodnota K_c
I A	25 a více
I B	21 až 24
II A	16 až 20
II B	11 až 15
III A	6 až 10
III B	3 až 5
IV	Do 2

Aby mohl IZS fungovat co nejspolehlivěji a být co nejefektivnější, je nutné, aby byla správně zvolena výjezdová místa základních složek. Tato výjezdová místa by měla pokrýt celé území daného kraje ve stanovených dojezdových časech. Každá ze základních složek má své operační středisko, které si řídí svou složku.

Všechna výjezdová místa drží nepřetržitou 24 hodinovou službu, a proto jsou stále připraveny k okamžitému zásahu.

Z hlediska pokrytí Pardubického kraje výjezdovými místy je na tom nejlépe Policie ČR. V kraji se nachází 27 obvodních oddělení, které ho rovnoměrně pokrývají (viz. obr. č. 6) a tudíž v případě potřeby rychlého výjezdu je zásah PČR u mimořádné události bezproblémový.

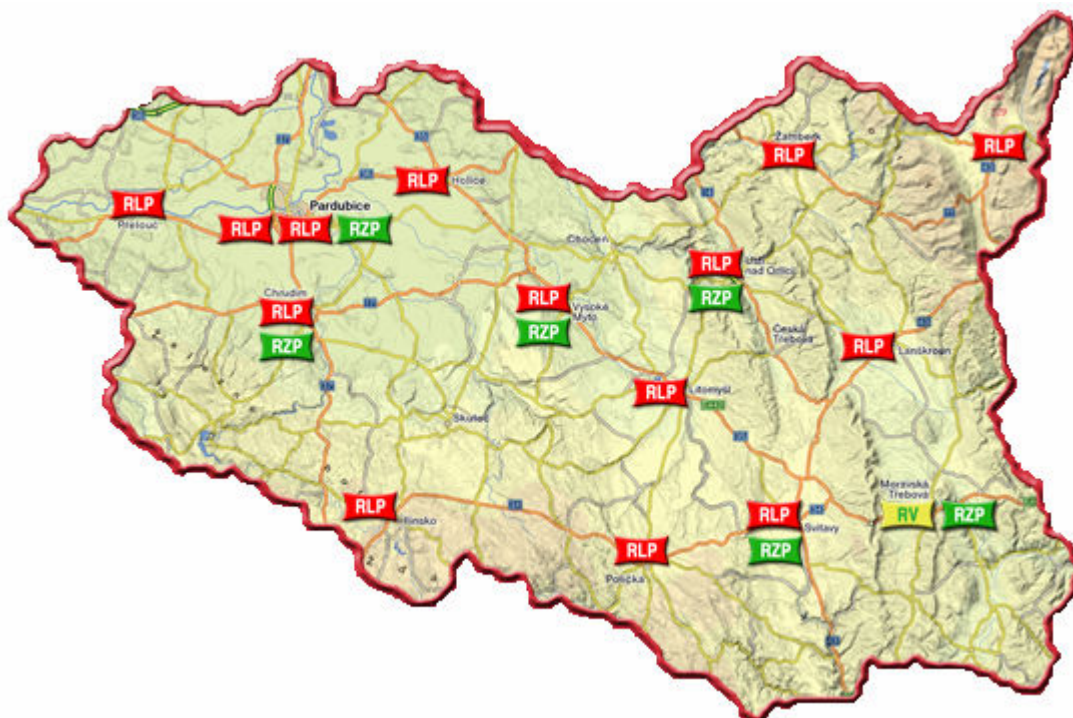
Obr. č. 4 – Obvodní oddělení PČR



Zdroj: Vlastní

V rámci ZZS je PNP v Pardubickém kraji zajišťována patnácti výjezdovými stanovišti jak je uvedeno výše. Každé výjezdové stanoviště disponuje posádkou rychlé lékařské pomoci, další posádky jsou v jednotlivých oblastech soustředěny, dle počtu obyvatel, rozlohy, členitosti terénu a dalších kritérií.

Obr. č. 5 – Výjezdová stanoviště ZZS Pardubického kraje



Zdroj: Internetové stránky ZZS Pardubického kraje (www.zzspak.cz)

Jednotky HZSK jsou na území kraje dislokovány na stanicích. Rozmístění stanic, vnitřní organizaci, početní stav a předurčenost jednotek pro záchranné práce určuje generální ředitelství.

Jednotky k výjezdu vysílá operační středisko, zřízené pro území, kde má být zásah uskutečněn, nebo operační středisko, které převezme zásah do působnosti.

V případech, kdy není určena příslušným operačním střediskem *trasa dopravy*, určí ji velitel jednotky tak, aby byla co nejrychlejší. Pokud velitel jednotky nestanoví jinak, použije se na vozidle při dopravě na místo zásahu zvláštní zvukové výstražné doplněné zvláštním výstražným světlem modré barvy. Znemožní-li dopravu jednotky na místo zásahu porucha, nehoda, nesjízdnost komunikace nebo jiné závažné okolnosti, oznámí velitel jednotky, pokud to podmínky umožňují, tuto skutečnost příslušnému operačnímu středisku. Příslušné operační středisko rozhodne o dalším postupu. Zjistí-li jednotka během dopravy na místo zásahu ještě další požár nebo mimořádnou událost než ty, které byly ohlášeny, oznámí velitel jednotky tuto skutečnost příslušnému operačnímu středisku. Příslušné operační středisko určí, na kterém místě zasáhne jednotka nejdříve. To platí i v případě, dozví-li se příslušné operační středisko o dalším požáru nebo mimořádné události z jiného zdroje než od velitele jednotky. Jestliže velitel

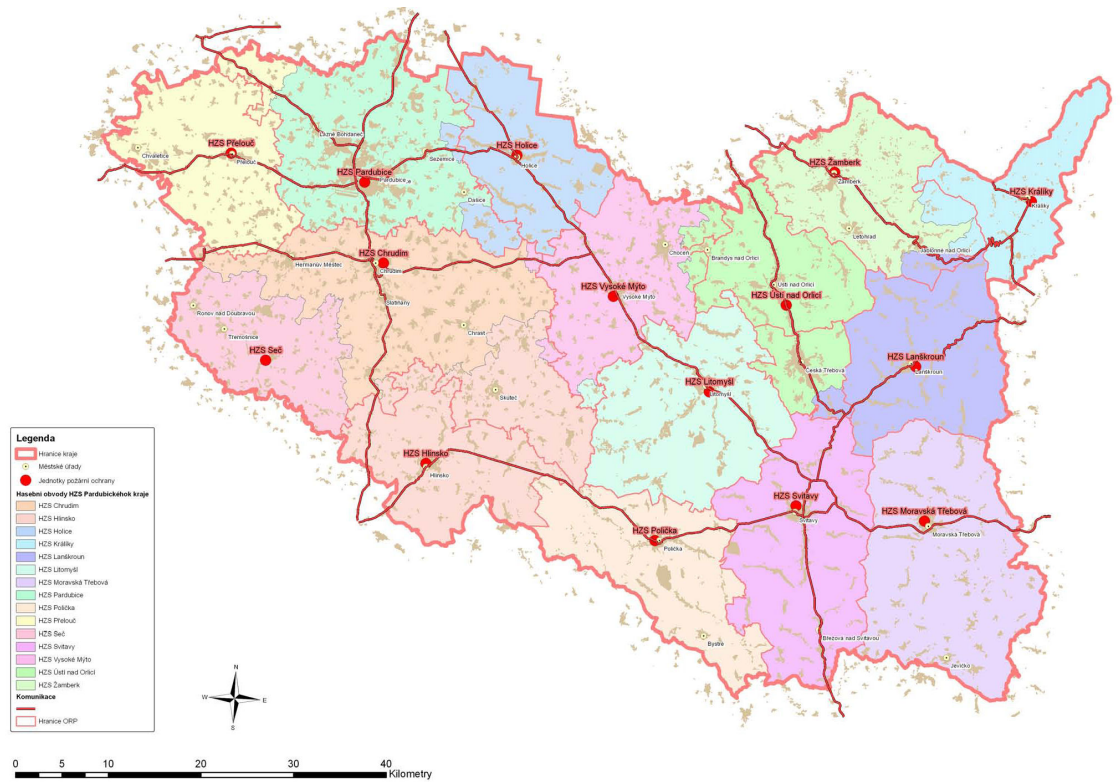
jednotky nemá možnost další požár nebo mimořádnou událost příslušnému operačnímu středisku oznámit, o tom, kde jednotka zasáhne nejdříve, rozhodne sám.

Akceschopností jednotky se rozumí organizační, technická a odborná připravenost sil a prostředků k provedení zásahu. JPO je akceschopná, jestliže

- početní stav hasičů a vnitřní organizace jsou v souladu se zákonem a zároveň je schopna uskutečnit výjezd na zásah v daném časovém limitu,
- hasiči mají osvědčení o odborné způsobilosti pro výkon funkce, kterou v jednotce zastávají, a v jednotce je prováděna pravidelná odborná příprava,
- má za účelem provedení zásahu připravenou požární techniku a věcné prostředky požární ochrany a jsou splněny podmínky pro použití požární techniky a věcných prostředků požární ochrany.

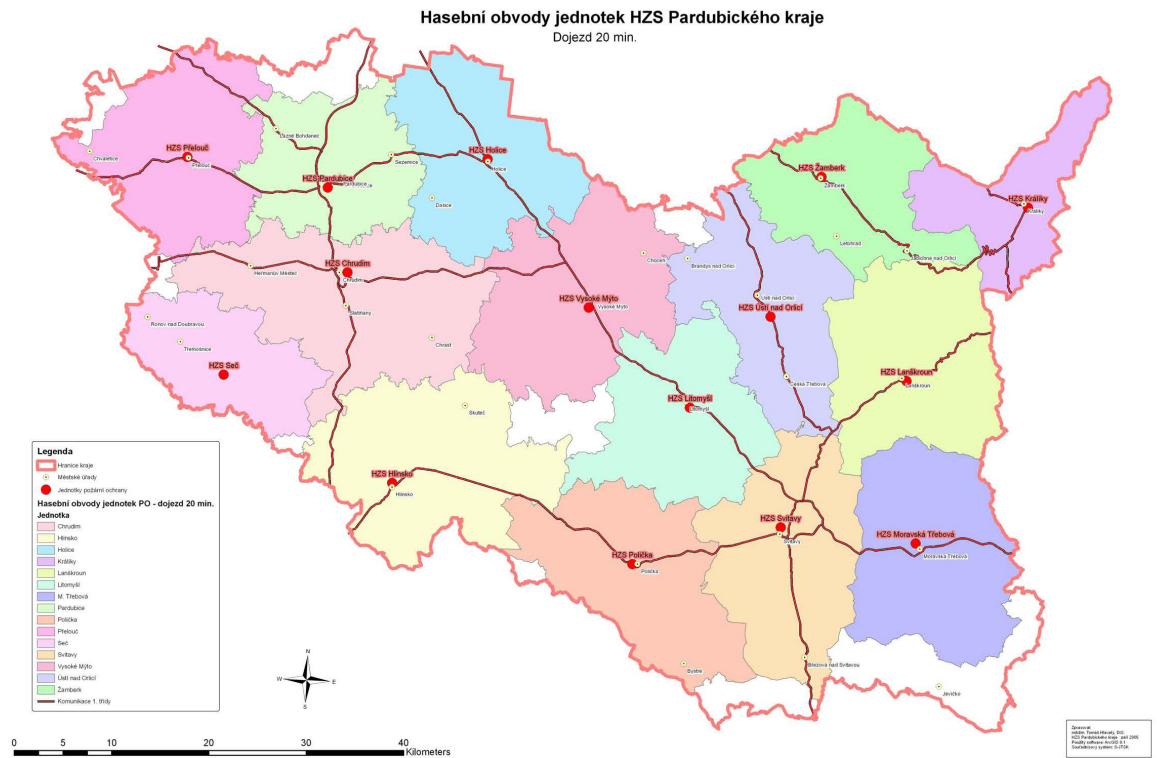
Při zásahu dvou nebo více jednotek převezme řízení zásahu velitel jednotky, která zahájila činnost na místě zásahu jako první. Pokud to technické prostředky umožní oznámí velitel jednotky, která přijela na místo zásahu jako první, příslušnému operačnímu středisku převzetí velení zásahu a upřesní místo a charakter zásahu. Jestliže jedna nebo více jednotek zasahuje u mimořádné události s ostatními složkami IZS a některé ze zasahujících složek IZS, s ohledem na charakter záchranných a likvidačních prací, přísluší podle zvláštních předpisů řízení těchto prací, velitel zásahu s takovou složkou IZS spolupracuje. Nejsou-li příslušné složky IZS na místě zásahu, velitel zásahu zajistí jejich vyrozumění. Do doby jejich příjezdu, nebo je-li spor o tom, která složka má záchranné a likvidační práce řídit, řízení záchranných a likvidačních prací převezme velitel zásahu.

Obr. č. 6 – Hasební obvody jednotek HZS Pardubického kraje



Zdroj: Internetové stránky HZS Pardubického kraje (www.hzspa.cz)

Obr. č. 7 – Hasební obvody jednotek HZS Pardubického kraje s dojezdem do 20 minut



Zdroj: Internetové stránky HZS Pardubického kraje (www.hzspa.cz)

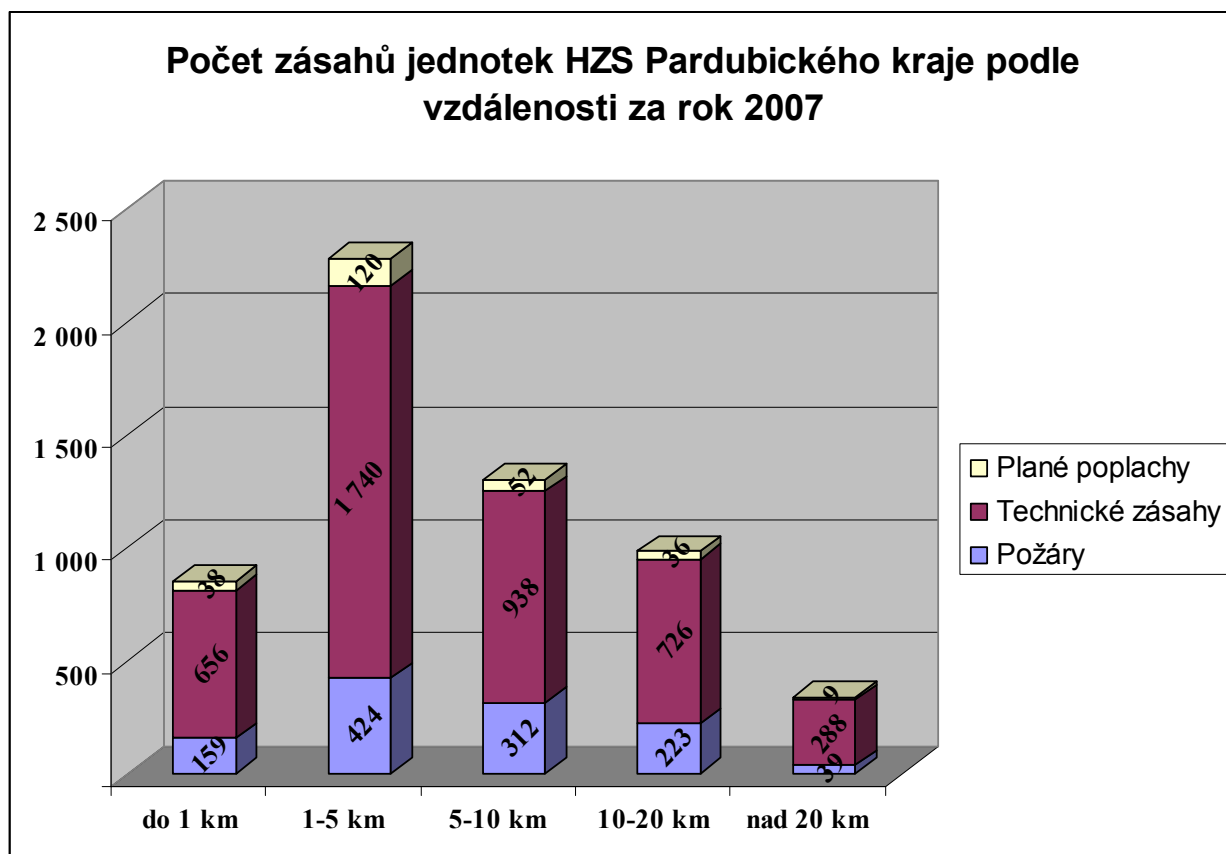
Tabulka 12 – Počet zásahů jednotek HZS Pardubického kraje podle vzdálenosti za rok 2007

	do 1 km	1-5 km	5-10 km	10-20 km	nad 20 km
Požáry	159	424	312	223	39
Technické zásahy	656	1 740	938	726	288
Plané poplachy	38	120	52	36	9
Celkem	853	2 284	1 302	985	336

Zdroj: Statistická ročenka HZS Pardubického kraje 2007, zpracování vlastní

Z tabulky vyplývá, že nejvíce zásahů bývá ve vzdálenosti jednoho až 20 kilometrů. Tato vzdálenost by pro včasné pokrytí JPO neměla být problémem a dojezd těchto jednotek do 20 minut by měl být zajištěn.

Graf č. 3 – Počet zásahů jednotek HZS Pardubického kraje podle vzdálenosti za rok 2007



Tabulka 13 – Spolupráce HZS při zásazích v Pardubickém kraji v roce 2007

	2006		2007	
	počet	%	počet	%
Policie ČR	2 637	57,9	3 008	61,1
Obecní policie	575	12,6	496	10,1
Obecní zastupitelstvo	92	2,0	36	0,7
Zdravotnická záchranná služba	913	20,1	1 090	22,1
Armáda ČR	11	0,2	7	0,1
Pohotovostní a jiné místní služby	248	5,4	204	4,1
Hygiena	5	0,1	6	0,1
Občanská sdružení v IZS	1	0,0	0	0,0
Podniky	49	1,1	45	0,9
Orgány státní správy a samosprávy	21	0,5	33	0,7
Celkem	4 552	100,0	4 925	100,0

Zdroj: Statistická ročenka HZS Pardubického kraje 2007, zpracování vlastní

Z tabulky vyplývá, že suverénně nejčastěji spolupracoval HZS ČR s PČR (v 57,9 %), na dalších místech zůstala ZZS, obecní policie a pohotovostní a jiné místní služby. Svým způsobem je to logické, neboť náplní PČR v rámci IZS bývá nejčastěji zabezpečení místa mimořádné události, odklon a řízení dopravy, atd.

Tabulka 14 - Shrnutí

Okres	Rozloha v km ²	Počet obyvatel	Počet obyvatel na km ²	Počet hasičů JPO I	MU	MU/km ²	Počet obyvatel na 1 hasiče
Pardubice	880	163 926	186	79	1 368	1,55	2 075
Chrudim	993	103 860	105	58	1 165	1,17	1 791
Svitavy	1 379	104 756	76	68	1 201	0,87	1 541
Ústí nad Orlicí	1 267	138 858	110	83	2 056	1,62	1 673
Pardubický kraj	4 519	511 400	113	288	5 790	1,28	1 776

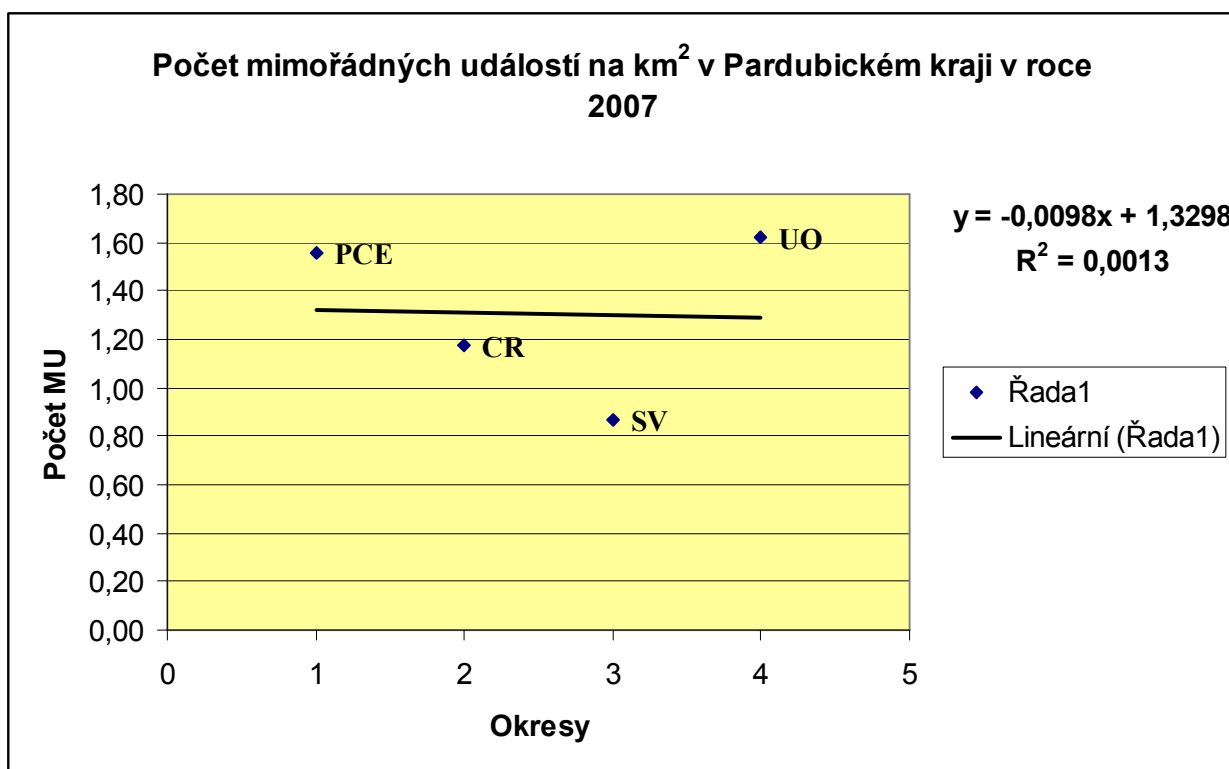
Zdroj: Vlastní

Z tabulky a níže uvedených grafů vyplývá, že co do počtu mimořádných událostí na km² je „nejnebezpečnější“ okres Pardubice. Což ovšem může vyplývat z toho, že tato oblast je zároveň nejlidnatější a zřejmě také nejprůmyslovější částí kraje. Tím pádem je zde mnoho potenciálních rizik. Naopak „nejbezpečnější“ oblastí je okres Svitavy.

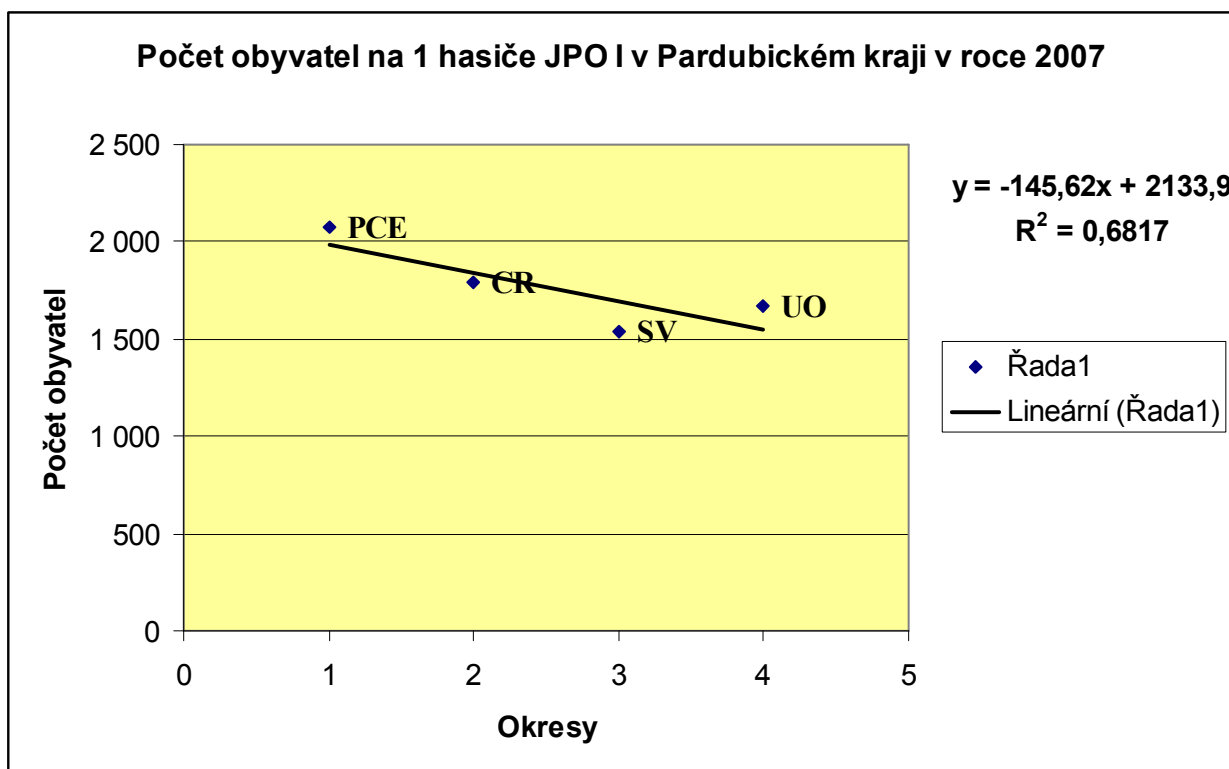
Z dalšího porovnání vyplývá, že nejlépe zabezpečeným okresem v rámci JPO I je okres Svitavy, kde na 1 hasiče JPO I připadá 1 541 obyvatel. Naopak s velkým odstupem se na posledním místě umístil okres Pardubice, kde na 1 hasiče připadá 2 075 obyvatel. Při případných mimořádných událostech, zvláště ve velkých podnicích v Pardubickém okresu,

mohou ovšem zasáhnout HZS a SDH podniků. Tato čísla ovšem i tak nevypadají příliš povzbudivě, je ale nutné podotknout, že se jedná pouze o JPO I.

Graf č. 4 – Počet mimořádných událostí na km² v Pardubickém kraji v roce 2007



Graf č. 5 – Počet obyvatel na 1 hasiče JPO I v Pardubickém kraji v roce 2007



4 Poznatky a doporučení

Průměrná příjezdová rychlost k mimořádným událostem pro vozidla základních složek IZS se dle odborníků pohybuje okolo 60 km/h. Při této rychlosti by měly být jednotky IZS schopny pokrýt celé území kraje za 15 minut. Některé zóny se mohou navíc překrývat, čímž se zvyšuje možnost rychlého a účinného zásahu. Tyto „teoretické“ výpočty, kdy by mělo platit, že vozidla základních složek IZS, ujedou za 20 minut 20 kilometrů užívá ZZS a PČR. Jak mi bylo sděleno na HZS Pardubického kraje, JPO se řídí skutečným možným dojezdem do 20 minut, pokud se tedy mimořádná událost stane na nějaké komunikaci I. třídy je možné, že JPO I urazí za 20 minut i 30 kilometrů a více, zatímco např. po silnici III. třídy v nějaké horské oblasti se dostane pouze 10 či 15 kilometrů daleko, což je výstižně zobrazeno na obrázku č. 9. Bílá místa na mapě ovšem neznamenají, že v těchto oblastech není dostatečné požární zabezpečení, neboť mapa se vztahuje pouze k JPO I. Každé obci v Pardubickém kraji přísluší 4 JPO, které při vzniku mimořádné události vyjíždí do tohoto místa. Tyto JPO jsou rozmístěny rovnoměrně po celém kraji a jsou schopny zasáhnout v místě svého dojezdu, pokud JPO I není schopna zasáhnout v požadovaném čase, a zajistit místo mimořádné události až do příjezdu JPO I.

Samozřejmě nemůže vše nikdy fungovat optimálně. V roce 2007 se bohužel několikrát stalo, že JPO přijely pozdě k mimořádné události. Za pozdní příjezdy se považují činnosti, při nichž dochází k prokazatelným časovým prodlevám oproti běžným možnostem. Nejčastějšími příčinami bylo např. selhání spojovacích prostředků (v 10 případech), obtížná cesta na místo (12 případů) či špatná funkce ohlašovacího požáru (3 případy).

Myslím si, že HZS ČR je technicky vybaven dobře, zvláště jedná-li se o HZSK nebo o HZS podniků. Technicky mnohem hůře jsou na tom však SDH obcí, kde technika opravdu zaostává, ačkoli počet zásahů těchto jednotek u mimořádných událostí není zanedbatelný a rozhodně by se jejich role v IZS neměla podceňovat. I na tom se dnes ovšem pracuje. Ročně se pořídí 3 až 5 nových hasičských aut v rámci SDH obcí. Je ovšem nutné podotknout, že uvedená obec musí přispět většinou více než polovinou potřebné částky, zbytek dostává jako dotaci od MV ČR. Cena nového hasičského vozu se dnes pohybuje zhruba od 4-5 mil. Kč.

Všeobecně si myslím, že povolání hasiče vyžaduje obrovské úsilí příslušníků, managementu, ministerstva, atd. Dnes totiž hasiči musí řešit a znát mnohem více typů událostí než dříve.

K ZZS mohu dodat, že stejně jako u HZS jsou na ni kladeny stále větší a větší nároky. Jedná-li se o plošné pokrytí kraje musím konstatovat, že ZZS má zřejmě největší mezery

ze všech složek IZS v Pardubickém kraji. Stále jsou na mapě hluchá místa, kam se rychlá lékařská pomoc nedostane včas. Mezi tato místa patří zejména jihozápad kraje (okolí Ronova nad Doubravou a Třemošnice), oblast kolem města Skuteč a okrajové oblasti kraje na jihu a jihovýchodu. Ovšem dle informací z ostatních krajů, není tato situace zcela výjimečná. I ostatní kraje mají s plošným pokrytím ZZS problémy.

V současnosti se připravuje zákon o ZZS, který by měl dnešní situaci vylepšit. Měla by vzniknout hustší síť stanic záchranné služby a tím by se samozřejmě zvýšila připravenost na mimořádné a krizové situace a současně by se tedy měl splnit dojezdový interval do 20 minut kdekoli v ČR. V Pardubickém kraji by měly vzniknout nová výjezdová místa, právě v dnes kritických oblastech, ve městech Skuteč a Třemošnice. Oblast financování by se mělo stát vícezdrojovým, tzn. z veřejného zdravotního pojištění, ze státního rozpočtu, naopak by mělo ulevit více krajským rozpočtům, které by se na něm měly podílet v menší míře než dosud.

PČR jak jsem již zmínil výše má nejvíce výjezdových míst. Proto může bez problémů zajistit včasné dojezdy k mimořádným událostem. Z tohoto důvodu je podle mě důležité, aby příslušníci PČR byli řádně proškolení v oblasti první pomoci, jelikož se dá předpokládat, že u mnoha mimořádných událostí to budou oni, kdo bude první na místě a včasné poskytnutí první pomoci postiženému může být rozhodujícím elementem, který mu může zachránit život.

Mohu prohlásit, že IZS Pardubického kraje je v současné době vybudován dobře, s poměrně dobrým plošným pokrytím a dostatečným množstvím výjezdových míst. Složky IZS disponují odpovídajícím technickým vybavením, které se ovšem musí neustále měnit a modernizovat. Nejdůležitější věcí, stejně jako v mnoha jiných oblastech, však nadále zůstává *lidský faktor*. Proto je nutné neustále proškolovat zaměstnance IZS, provádět různá cvičení a postupy v krizových situacích, v případě HZS a PČR proškolovat příslušníky v oblasti první pomoci, zavést celoživotní vzdělávání, atd.

5 Závěr

Tato bakalářská práce zpracovává tematiku analýzy IZS Pardubického kraje.

Integrovaný záchranný systém se dělí na základní složky a složky ostatní. Ve své práci jsem se zaměřil na základní složky IZS Pardubického kraje. Základní složky IZS kraje zajišťují nepřetržitou pohotovost pro příjem ohlášení vzniku mimořádné události na území kraje, její vyhodnocení a neodkladný zásah v místě mimořádné události. Za tím účelem rozmisťují své síly a prostředky na území Pardubického kraje. Základními složkami IZS jsou HZS Pardubického kraje a JPO zařazené do plošného pokrytí kraje, ZZS a PČR. Důležitou roli v IZS kraje hraje OPIS IZS. Úkoly tohoto střediska plní OPIS HZS kraje, které je stálým orgánem pro koordinaci složek IZS a jsou sem svedeny linky tísňového volání 112 a 150.

V teoretické části práce byl definován pojem IZS a problematika jeho koordinování, dokumentace a práv právnických a podnikajících fyzických osob.

V praktické části byl charakterizován Pardubický kraj a jednotlivé základní složky IZS. Vzhledem k možnostem a rozsahu této práce zde nemohly být zahrnuty všechny oblasti a činnosti, které jednotlivé složky řeší a provádí. Základem byly ty skutečnosti z jednotlivých složek, které bylo možno statisticky zhodnotit a graficky znázornit. Nejvíce těchto údajů se pak vztahuje k opěrné složce IZS, jímž je HZS ČR. Jedná se především o zásahovou činnost JPO v daném období. V případě ZZS a PČR jsem se též zmínil o jejich základních úkolech v rámci IZS a vyjmenoval jejich výjezdová místa.

Poslední část práce je věnována zhodnocení a uvedení některých nedostatků.

Cíl práce, spočívající v popisu principu fungování IZS byl splněn v teoretické části práce. Hlavní cíl byl dle mého názoru splněn v praktické části, kde byla uvedena základní charakteristika Pardubického kraje, jeho základní složky včetně jejich výjezdových míst a zajištění plošného pokrytí kraje. Výsledkem pak bylo zhodnocení v poslední části práce.

Použitá literatura

1. Roudný, R., Linhart, P. *Krizový management III*. Pardubice: Univerzita Pardubice, Fakulta ekonomicko-správní. 2007. ISBN 80-7194-924-8
2. Zeman, M., Mika, O. *Integrovaný záchranný systém*. Brno: Vysoké učení technické, Fakulta chemická. 2007. ISBN 978-80-214-3448-6
3. Šenovský, M., Adamec, V., Hanuška, Z. *Integrovaný záchranný systém*. Ostrava: Sdružení požárního a bezpečnostního inženýrství. 2005. ISBN 80-86634-55-8
4. Pacinda, Š., Kovářik, F., Dymák, Z., Siska, P. *Krizové řízení*. Praha: MV-GŘ HZS ČR. 2005.
5. *Statistická ročenka HZS Pardubického kraje 2007*. Pardubice.
6. Šafr, G. *Integrovaný záchranný systém II*. České Budějovice: Jihočeská univerzita v Českých Budějovicích, Zdravotně sociální fakulta. 2007. Dostupné z WWW: <http://www.hasicirajec.cz/index.php?clanek=13>.
7. Farazmand, A. *Handbook of Crissis and Emergency Management*. New York: Marcel Dekker Ltd. 2001. ISBN 0-8247-0422-3

Prameny práva:

1. Zákon č. 239/2000 Sb., o integrovaném záchranném systému a o změně některých zákonů, ve znění pozdějších předpisů.
2. Zákon č. 133/1985 Sb., o požární ochraně, ve znění pozdějších předpisů.
3. Zákon č. 361/2003 Sb., o služebním poměru příslušníků bezpečnostních sborů.
4. Zákon č. 283/1991 Sb., o Policii České republiky.
5. Vyhláška č. 247/2001 Sb., o organizaci a činnosti jednotek požární ochrany, ve znění vyhlášky č. 226/2005 Sb.
6. Vyhláška č. 434/1992 Sb., o zdravotnické záchranné službě, ve znění pozdějších předpisů.
7. Nařízení č. 1/2008, kterým se vydává požární poplachový plán Pardubického kraje.
8. Nařízení č. 2/2008, kterým se stanoví podmínky k zabezpečení plošného pokrytí území Pardubického kraje jednotkami požární ochrany.

Internetové zdroje:

1. <http://www.hzscr.cz>
2. <http://www.hzspa.cz>
3. <http://www.policie.cz>
4. <http://www.zzspak.cz>
5. <http://www.mvcr.cz>

Příloha

Seznam jednotek na území okresu Chrudim

Evidenční číslo JPO Území	Jednotka	Kat JPO	Dislokace JPO	Zřizovatel	Evidenční číslo JPO Území	Jednotka	Kat JPO	Dislokace JPO	Zřizovatel
531	011	I	Stanice Hlinsko	HZS Pardubického kraje	531	314	V	České Lhotice	Obec České Lhotice
531	010	I	Stanice Chrudim	HZS Pardubického kraje	531	203	V	Dědová	Obec Dědová
531	012	I	Stanice Seč	HZS Pardubického kraje	531	344	V	Dolní Bezděkov	Obec Dolní Bezděkov
531	100	II/1	Heřmanův Městec	Město Heřmanův Městec	531	308	V	Dřevnice	Obec Dřevnice
531	116	II/1	Hlinsko	Město Hlinsko	531	320	V	Hamry	Obec Hamry
531	102	II/1	Chrast	Město Chrast	531	330	V	Hluboká	Obec Hluboká
531	104	II/1	Chrudim	Město Chrudim	531	315	V	Hodonín	Obec Hodonín
531	106	II/1	Luže	Město Luže	531	205	V	Holetín	Obec Holetín
531	108	II/1	Nasavrky	Obec Nasavrky	531	336	V	Hornice	Obec Hornice
531	222	II/1	Prachovice	Obec Prachovice	531	338	V	Horka	Obec Horka
531	110	II/1	Ronov nad Doubravou	Město Ronov nad Doubravou	531	343	V	Hošťalovice	Obec Hošťalovice
531	111	II/1	Seč	Město Seč	531	346	V	Hroubovice	Obec Hroubovice
531	112	II/1	Skuteč	Město Skuteč	531	328	V	Jenikov	Obec Jenikov
531	113	II/1	Slatiňany	Město Slatiňany	531	207	V	Jenišovice	Obec Jenišovice
531	201	III/1	Bojanov	Městy Bojanov	531	208	V	Kamenický	Obec Kamenický
531	206	III/1	Horní Bradlo	Obec Horní Bradlo	531	352	V	Kladno	Obec Kladno
531	101	III/1	Hrochův Týnec	Obec Hrochův Týnec	531	322	V	Klešice	Obec Klešice
531	103	III/1	Chroustovice	Městy Chroustovice	531	410	V	Kněžice	Obec Kněžice
531	105	III/1	Krouna	Obec Krouna	531	353	V	Kočl	Obec Kočl
531	213	III/1	Lipovec	Obec Lipovec	531	355	V	Kostelec u Heřm. Městce	Obec Kostelec u Heřm. Městce
531	218	III/1	Náčešice	Obec Náčešice	531	210	V	Krásné	Obec Krásné
531	109	III/1	Proseč	Obec Proseč	531	366	V	Křížanovice	Obec Křížanovice
531	228	III/1	Svratouch	Obec Svratouch	531	307	V	Lány	Obec Lány
531	114	III/1	Trhová Kamenice	Městy Trhová Kamenice	531	364	V	Leštinka	Obec Leštinka
531	115	III/1	Tremošnice	Město Tremošnice	531	365	V	Libkov	Obec Libkov
531	200	V	Běstvína	Obec Běstvína	531	212	V	Liboměřice	Obec Liboměřice
531	304	V	Bitovany	Obec Bitovany	531	367	V	Licibořice	Obec Licibořice
531	473	V	Blatno - Hlinsko	Město Hlinsko	531	369	V	Lozice	Obec Lozice
531	414	V	Bor u Chroustovic - Rosice	Město Rosice	531	214	V	Lukavice	Obec Lukavice
531	398	V	Bor u Skutče	Obec Bor u Skutče	531	377	V	Mičov - Mičov-Sušice	Obec Mičov-Sušice
531	305	V	Bořice	Obec Bořice	531	107	V	Mířetice	Obec Mířetice
531	306	V	Bousov	Obec Bousov	531	215	V	Mladoňovice	Obec Mladoňovice
531	202	V	Bylany	Obec Bylany	531	216	V	Moravice	Obec Moravice
531	310	V	Čtátn	Obec Čtátn	531	401	V	Mrákotín	Obec Mrákotín
531	312	V	Čankovice	Obec Čankovice	531	217	V	Nabočany	Obec Nabočany

Seznam jednotek na území okresu Chrudim

Evidenční číslo JPO Území	Jednotka	Kat JPO	Dislokace JPO	Zřizovatel	Evidenční číslo JPO Území	Jednotka	Kat JPO	Dislokace JPO	Zřizovatel
531	219	V	Ostrov	Obec Ostrov	531	456	V	Vojtěchov	Obec Vojtěchov
531	360	V	Otradov	Obec Otradov	531	457	V	Vortová	Obec Vortová
531	391	V	Perálec	Obec Perálec	531	458	V	Vrbatův Kostelec	Obec Vrbatův Kostelec
531	221	V	Podhořany u Ronova	Obec Podhořany u Ronova	531	460	V	Všeradov	Obec Všeradov
531	396	V	Pokřivok	Obec Pokřivok	531	384	V	Vyžice	Obec Vyžice
531	223	V	Prosetín	Obec Prosetín	531	230	V	Zaječice	Obec Zaječice
531	224	V	Předhradí	Obec Předhradí	531	405	V	Zájezdec	Obec Zájezdec
531	404	V	Přestavky	Obec Přestavky	531	220	V	Zderaz	Obec Zderaz
531	432	V	Rabštejská Lhota	Obec Rabštejská Lhota	531	413	V	Žlebské Chvalovice	Obec Žlebské Chvalovice
531	408	V	Raná	Obec Raná	531	232	V	Žumberk	Městys Žumberk
531	225	V	Rosice	Obec Rosice					
531	323	V	Rozhovice	Obec Rozhovice					
531	419	V	Restoky	Obec Restoky					
531	430	V	Sobětuchy	Obec Sobětuchy					
531	372	V	Srboce - Luže	Město Luže					
531	455	V	Stan - Vítanov	Obec Vítanov					
531	431	V	Stolany	Obec Stolany					
531	436	V	Střemošice	Obec Střemošice					
531	437	V	Studnice	Obec Studnice					
531	438	V	Svidnice	Obec Svidnice					
531	229	V	Svobodné Hamry - Vysočina	Obec Vysočina					
531	442	V	Tisovec	Obec Tisovec					
531	445	V	Trojovice	Obec Trojovice					
531	309	V	Tříbřichy	Obec Tříbřichy					
531	447	V	Tuněchody	Obec Tuněchody					
531	448	V	Uhřetice	Obec Uhřetice					
531	449	V	Vápenný Podol	Obec Vápenný Podol					
531	450	V	Včelákov	Městys Včelákov					
531	452	V	Veivanovice	Obec Veivanovice					

Seznam jednotek předurčených pro dopravní nehody a havárie

Evidenční číslo JPO Území	Jednotka	Typ před.	Dislokace JPO	Zřizovatel	Evidenční číslo JPO Území	Jednotka	Typ před.	Dislokace JPO	Zřizovatel
531	010	C-S	Stanice Chrudim	HZS Pardubického kraje	531	012	C-Z	Stanice Seč	HZS Pardubického kraje
531	100	D	Hermanův Městec	Město Hermanův Městec	531	116	C-Z	Hlinsko	Město Hlinsko
531	102	D	Chrast	Město Chrast	531	104	D	Chrudim	Město Chrudim
531	104	D	Chrudim	Město Chrudim	531	106	D	Luže	Obec Luže
531	108	D	Nasavrky	Obec Nasavrky	531	222	D	Prachovice	Obec Prachovice
531	110	D	Ronov nad Doubravou	Město Ronov nad Doubravou	531	111	D	Seč	Město Seč
531	112	D	Skuteč	Město Skuteč	531	113	D	Slatiňany	Město Slatiňany

Seznam jednotek na území okresu Pardubice

Evidenční číslo JPO Území	Jednotka	Kat JPO	Dislokace JPO	Zřizovatel	Evidenční číslo JPO Území	Jednotka	Kat JPO	Dislokace JPO	Zřizovatel
532	012	I	Stаницe Holice	HZS Pardubického kraje	532	200	V	Bezděkov	Obec Bezděkov
532	010	I	Stаницe Pardubice	HZS Pardubického kraje	532	220	V	Bílá Včernice - Kladruby nad Labem	Obec Kladruby nad Labem
532	011	I	Stаницe Přelouč	HZS Pardubického kraje	532	303	V	Bohumileč - Rokytno	Obec Rokytno
532	103	II/1	Dašice	Město Dašice	532	304	V	Borek	Obec Borek
532	100	II/1	Lázně Bohdaneč	Město Lázně Bohdaneč	532	305	V	Brloh	Obec Brloh
532	229	II/1	Rečany nad Labem	Obec Rečany nad Labem	532	202	V	Bukovina nad Labem	Obec Bukovina nad Labem
532	201	III/1	Břehy	Obec Břehy	532	306	V	Bukovina u Přelouče	Obec Bukovina u Přelouče
532	101	III/1	Býšť	Obec Býšť	532	307	V	Bukovka	Obec Bukovka
532	102	III/1	Čeparka	Obec Čeparka	532	203	V	Čepí	Obec Čepí
532	205	III/1	Dolní Roveň	Obec Dolní Roveň	532	367	V	Černá u Bohdaneč	Obec Černá u Bohdaneč
532	112	III/1	Holice	Město Holice	532	204	V	Dolany	Obec Dolany
532	104	III/1	Horní Jelení	Město Horní Jelení	532	408	V	Dolní Jelení - Horní Jelení	Město Horní Jelení
532	105	III/1	Chotčice	Město Chotčice	532	206	V	Dolní Ředice	Obec Dolní Ředice
532	106	III/1	Kladruby nad Labem	Obec Kladruby nad Labem	532	314	V	Dříteč	Obec Dříteč
532	216	III/1	Lipoltice	Obec Lipoltice	532	249	V	Dubany	Obec Dubany
532	107	III/1	Moravany	Obec Moravany	532	207	V	Hlavečnik	Obec Hlavečnik
532	227	III/1	Opavice nad Labem	Obec Opavice nad Labem	532	439	V	Holotin	Obec Holotin
532	217	III/1	Ostřešany	Obec Ostřešany	532	209	V	Horní Roveň - Dolní Roveň	Obec Dolní Roveň
532	218	III/1	Ostřetín	Obec Ostřetín	532	210	V	Horní Ředice	Obec Horní Ředice
532	221	III/1	Osatovice - Pardubice	Statutární město Pardubice	532	374	V	Hrádek - Svrch	Obec Svrch
532	111	III/1	Přelouč	Město Přelouč	532	320	V	Hrobice	Obec Hrobice
532	226	III/1	Ráby	Obec Ráby	532	322	V	Choteč	Obec Choteč
532	109	III/1	Rohovládova Bělá	Obec Rohovládova Bělá	532	321	V	Chrtínky	Obec Chrtínky
532	228	III/1	Rokytno	Obec Rokytno	532	212	V	Chvojenec	Obec Chvojenec
532	232	III/1	Sezemice	Město Sezemice	532	213	V	Chyšť	Obec Chyšť
532	234	III/1	Svrch	Obec Svrch	532	325	V	Jankovice	Obec Jankovice
532	235	III/1	Staré Zámce	Obec Staré Zámce	532	219	V	Jaroslav	Obec Jaroslav
532	239	III/1	Turkovice	Obec Turkovice	532	225	V	Jedousov	Obec Jedousov
532	397	III/1	Újezd u Přelouče	Obec Újezd u Přelouče	532	328	V	Jenikovice	Obec Jenikovice
532	245	III/1	Voleč	Obec Voleč	532	330	V	Jezbořice	Obec Jezbořice
532	247	III/1	Zdechovice	Obec Zdechovice	532	331	V	Kasalice	Obec Kasalice
532	602	IV	PARAMO Pardubice	PARAMO, a.s.	532	224	V	Kojice	Obec Kojice
532	603	IV	SYNTHESIA Semtín	Synthesia a.s.	532	315	V	Komárov - Dolní Roveň	Obec Dolní Roveň
532	604	IV	Elektrárna Chvalčovice	CEZ, a.s.	532	214	V	Kostáňice	Obec Kostáňice
532	300	V	Barchov	Obec Barchov	532	310	V	Křížeh	Obec Křížeh

Seznam jednotek na území okresu Pardubice

Evidenční číslo JPO Území	Jednotka	Kat JPO	Dislokace JPO	Zřizovatel
532	364	V	Kuněčice	Obec Kuněčice
532	369	V	Labětín - Rečany nad Labem	Obec Rečany nad Labem
532	336	V	Labské Chrástce	Obec Labské Chrástce
532	340	V	Lány u Dašic	Obec Lány u Dašic
532	215	V	Libišany	Obec Libišany
532	316	V	Litvín - Dolní Roveň	Obec Dolní Roveň
532	341	V	Litvošice	Obec Litvošice
532	406	V	Malé Výtčky	Obec Malé Výtčky
532	230	V	Mokošín	Obec Mokošín
532	402	V	Mrašice	Obec Mrašice
532	391	V	Opočno - Trusnov	Obec Trusnov
532	380	V	Plich	Obec Plich
532	359	V	Poběžovice u Holic	Obec Poběžovice u Holic
532	360	V	Poběžovice u Přelouče	Obec Poběžovice u Přelouče
532	381	V	Podlúšany	Obec Podlúšany
532	376	V	Pohrány - Srch	Obec Srch
532	332	V	Pravy	Obec Pravy
532	361	V	Přelovice	Obec Přelovice
532	362	V	Přepychy	Obec Přepychy
532	365	V	Rohoznice	Obec Rohoznice
532	334	V	Rosice - Pardubice	Statutární město Pardubice
532	231	V	Semín	Obec Semín
532	233	V	Stěpovice	Obec Stěpovice
532	379	V	Sopčec	Obec Sopčec
532	377	V	Sovolusky	Obec Sovolusky
532	426	V	Spojil	Obec Spojil
532	338	V	Smoljedy	Obec Smoljedy
532	384	V	Stará Hradiště	Obec Staré Hradiště
532	250	V	Staré Jesenčany	Obec Staré Jesenčany
532	386	V	Starý Mátěřov	Obec Starý Mátěřov
532	375	V	Stěbová	Obec Stěbová
532	388	V	Stojice	Obec Stojice
532	389	V	Strašov	Obec Strašov
532	390	V	Svinčany	Obec Svinčany

Seznam jednotek předurčených pro dopravní nehody a havárie

Evidenční číslo JPO Území	Jednotka	Kat JPO	Dislokace JPO	Zřizovatel
532	236	V	Svojišice	Obec Svojišice
532	237	V	Telov	Obec Telov
532	368	V	Trnávka	Obec Trnávka
532	238	V	Trusnov	Obec Trusnov
532	387	V	Třebošice	Obec Třebošice
532	323	V	Turov - Moravany	Obec Moravany
532	395	V	Uhersko	Obec Uhersko
532	396	V	Uhřetická Lhota	Obec Uhřetická Lhota
532	398	V	Ujezd	Obec Ujezd
532	343	V	Váhy	Obec Váhy
532	243	V	Vápmo u Přelouče	Obec Vápmo u Přelouče
532	242	V	Veliny	Obec Veliny
532	400	V	Veselí	Obec Veselí
532	244	V	Vířův Habřina	Obec Vířův Habřina
532	223	V	Vysoká u Holic - Ostřetín	Obec Ostřetín
532	246	V	Vyšehňovice	Obec Vyšehňovice
532	404	V	Žáravice	Obec Žáravice
532	248	V	Živanice	Obec Živanice
532	813	VI	Elektrárna Opatovice	International Power Opatovice, a.s.

Seznam jednotek předurčených pro dopravní nehody a havárie

Evidenční číslo JPO Území	Jednotka	Typ před.	Dislokace JPO	Zřizovatel
532	012	C-Z	Staniční Hdičice	HZS Pardubického kraje
532	010	C-E-S	Staniční Pardubice	HZS Pardubického kraje
532	011	C-Z	Staniční Přelouč	HZS Pardubického kraje
532	103	D	Dašice	Město Dašice
532	100	D	Lázně Bohdaneč	Město Lázně Bohdaneč
532	229	D	Rečany nad Labem	Obec Rečany nad Labem

Seznam jednotek na území okresu Svitavy

Evidenční číslo JPO		Disklace JPO		Zřizovatel		Evidenční číslo JPO		Disklace JPO		Zřizovatel	
Uzemí	Jednotka	Kat. JPO	Uzemí	Jednotka	Kat. JPO	Uzemí	Jednotka	Kat. JPO	Uzemí	Jednotka	Kat. JPO
533	013	I	Stanice Litomyšl			533	234	III/1	Trpín		
533	011	I	Stanice Moravská Třebová	HZS Pardubického kraje		533	235	III/1	Trstěnice		
533	012	I	Stanice Polička	HZS Pardubického kraje		533	238	III/1	Vidlářá Seč		
533	010	I	Stanice Svitavy	HZS Pardubického kraje		533	240	III/1	Vranová Lhota		
533	201	II/1	Březová nad Svitavou	Město Březová nad Svitavou		533	601	IV	POLICSKÉ STROJIRNY		
533	104	II/1	Bystřé	Město Bystřé		533	214	V	Barán		
533	108	II/1	Jevíčko	Město Jevíčko		533	304	V	Bělá nad Svitavou		
533	242	II/1	Svitavy	Město Svitavy		533	303	V	Bělá u Jevíčka		
533	121	II/1	Litomyšl	Město Litomyšl		533	301	V	Benátky		
533	119	II/1	Moravská Třebová	Město Moravská Třebová		533	302	V	Bezděč u Trnávky		
533	120	II/1	Polička	Město Polička		533	305	V	Biskupice		
533	103	III/1	Břmánek	Obec Břmánek		533	307	V	Bohuňov		
533	202	III/1	Budislav	Obec Budislav		533	608	V	Bohulovice		
533	105	III/1	Cerekvice nad Loučnou	Obec Cerekvice nad Loučnou		533	102	V	Borová		
533	116	III/1	Čistá	Obec Čistá		533	310	V	Borušov		
533	204	III/1	dlouhá Loučka	Obec Dlouhá Loučka		533	309	V	Boršov - Moravská Třebová		
533	106	III/1	Dojná Ujezd	Obec Dojná Ujezd		533	312	V	Březina		
534	109	III/1	Horní Sloupnice - Sloupnice	Obec Sloupnice		533	313	V	Březinky		
533	107	III/1	Chomice	Obec Chomice		533	314	V	Březiny		
533	114	III/1	Jedlová	Obec Jedlová		533	315	V	Desná		
533	211	III/1	Korouhev	Obec Korouhev		533	316	V	Děřichov u Mor. Třebové		
533	212	III/1	Křenov	Obec Křenov		533	317	V	Děřichov		
533	215	III/1	Lubná	Obec Lubná		534	324	V	Dolní Sloupnice - Sloupnice		
533	109	III/1	Městečko Trávka	Obec Městečko Trávka		533	318	V	Gruna		
533	117	III/1	Mladějov na Moravě	Obec Mladějov na Moravě		533	320	V	Hartinkov		
533	218	III/1	Oldřív	Obec Oldřív		533	397	V	Hartmanice		
533	112	III/1	Opatov	Obec Opatov		533	522	V	Horky		
533	115	III/1	Pomezí	Obec Pomezí		533	324	V	Horní Ujezd		
533	118	III/1	Radiměř	Obec Radiměř		533	325	V	Hradec nad Svitavou		
533	225	III/1	Rohozná	Obec Rohozná		533	326	V	Chmelník		
533	229	III/1	Sádek	Obec Sádek		533	327	V	Chotěnov		
533	113	III/1	Sebranice	Obec Sebranice		533	328	V	Chotovice		
533	111	III/1	Staré Město	Obec Staré Město		533	329	V	Chrastavec		
533	232	III/1	Svojanov	Město Svojanov		533	206	V	Janov		
533	233	III/1	Telecí	Obec Telecí		533	207	V	Jaroměřice		

Seznam jednotek na území okresu Svitavy

Evidenční číslo JPO		Kategorie		Dislokace JPO	Zřizovatel
Územní	Jednotka	Územní	Jednotka		
533	332	V	Jarošov	Obec Jarošov	Obec Jarošov
533	333	V	Javorník	Obec Javorník	Obec Javorník
533	209	V	Kamenec u Poličky	Obec Kamenec u Poličky	Obec Kamenec u Poličky
533	337	V	Karle	Obec Karle	Obec Karle
533	210	V	Kocilfov	Obec Kocilfov	Obec Kocilfov
533	338	V	Kornice - Litomyšl	Město Litomyšl	Město Litomyšl
533	213	V	Kuččina	Obec Kuččina	Obec Kuččina
533	339	V	Květná	Obec Květná	Obec Květná
533	241	V	Lány - Litomyšl	Město Litomyšl	Město Litomyšl
533	343	V	Lavičné	Obec Lavičné	Obec Lavičné
533	341	V	Leztník - Polička	Město Polička	Město Polička
533	342	V	Linhartice	Obec Linhartice	Obec Linhartice
533	216	V	Makov	Obec Makov	Obec Makov
533	344	V	Malíkov	Obec Malíkov	Obec Malíkov
533	345	V	Miluječ	Obec Miluječ	Obec Miluječ
533	346	V	Modřec - Polička	Město Polička	Město Polička
533	110	V	Morašice	Obec Morašice	Obec Morašice
533	348	V	Nedošín - Litomyšl	Město Litomyšl	Město Litomyšl
533	347	V	Nedvězí	Obec Nedvězí	Obec Nedvězí
534	420	V	Němčice	Obec Němčice	Obec Němčice
533	349	V	Nová Údola	Obec Nová Údola	Obec Nová Údola
533	351	V	Nová Ves u Jarošova	Obec Nová Ves u Jarošova	Obec Nová Ves u Jarošova
533	350	V	Nová Ves u Litomyšle - Litomyšl	Město Litomyšl	Město Litomyšl
533	352	V	Nová Ves u M. T. - Kuččina	Obec Kuččina	Obec Kuččina
533	354	V	Opatovec	Obec Opatovec	Obec Opatovec
533	220	V	Osík	Obec Osík	Obec Osík
533	221	V	Pazucha - Litomyšl	Město Litomyšl	Město Litomyšl
533	360	V	Pohledy	Obec Pohledy	Obec Pohledy
533	361	V	Pohodil - Litomyšl	Město Litomyšl	Město Litomyšl
533	362	V	Poříčá u Litomyšle	Obec Poříčá u Litomyšle	Obec Poříčá u Litomyšle
533	223	V	Přiluka	Obec Přiluka	Obec Přiluka
533	365	V	Pustá Kamenice	Obec Pustá Kamenice	Obec Pustá Kamenice
533	366	V	Pustá Rybná	Obec Pustá Rybná	Obec Pustá Rybná
533	369	V	Radkov	Obec Radkov	Obec Radkov
533	370	V	Rozhraní	Obec Rozhraní	Obec Rozhraní
533	396	V	Rozstání	Obec Rozstání	Obec Rozstání
533	228	V	Rychnov na Moravě	Obec Rychnov na Moravě	Obec Rychnov na Moravě
533	373	V	Sedlístě	Obec Sedlístě	Obec Sedlístě

Seznam jednotek předurčených pro dopravní nehody a havárie

Evidenční číslo JPO		Typ		Dislokace JPO	Zřizovatel
Územní	Jednotka	Územní	Jednotka		
533	013	C-Z	C-Z	Stanice Litomyšl	HZS Pardubického kraje
533	011	C-Z	C-Z	Stanice Moravská Třebová	HZS Pardubického kraje
533	012	C-Z	C-Z	Stanice Polička	HZS Pardubického kraje
533	010	C-E-S	C-E-S	Stanice Svitavy	HZS Pardubického kraje
533	201	C-Z	C-Z	Březová nad Svitavou	Město Březová nad Svitavou
533	104	C-Z	C-Z	Bystře	Město Bystře
533	108	C-Z	C-Z	Jevíčko	Město Jevíčko
533	121	D	D	Litomyšl	Město Litomyšl
533	119	D	D	Moravská Třebová	Město Moravská Třebová
533	120	C-Z	C-Z	Polička	Město Polička
533	242	D	D	Lány - Svitavy	Město Svitavy

Seznam jednotek na území okresu Ústí nad Orlicí

Evidenční číslo JPO Území	Jednotka JPO	Kat	Dislokace JPO	Zřizovatel	Evidenční číslo JPO Území	Jednotka JPO	Kat	Dislokace JPO	Zřizovatel
534	012	I	Stanice Králky	HZS Pardubického kraje	534	200	V	Bystřec	Obec Bystřec
534	011	I	Stanice Lanškroun	HZS Pardubického kraje	534	413	V	Cokytyle	Obec Cokytyle
534	010	I	Stanice Ústí nad Orlicí	HZS Pardubického kraje	534	306	V	Čenkovice	Obec Čenkovice
534	014	I	Stanice Vysoké Mýto	HZS Pardubického kraje	534	351	V	Červená - Letohrad	Město Letohrad
534	013	I	Stanice Žamberk	HZS Pardubického kraje	534	202	V	České Heřmanice	Obec České Heřmanice
534	100	II/1	Brandýs nad Orlicí	Město Brandýs nad Orlicí	534	315	V	České Libchavy	Obec České Libchavy
534	106	II/1	Červená Voda	Obec Červená Voda	534	317	V	České Petrovice	Obec České Petrovice
534	101	II/1	Česká Třebová	Město Česká Třebová	534	414	V	Damník	Obec Damník
534	102	II/1	Chocet	Město Chocet	534	318	V	dlouhá Třebová	Obec dlouhá Třebová
534	103	II/1	Jablonné nad Orlicí	Město Jablonné nad Orlicí	534	411	V	dlouhoňovice	Obec dlouhoňovice
534	112	II/1	Králky	Město Králky	534	319	V	Dobříkov	Obec Dobříkov
534	111	II/1	Lanškroun	Město Lanškroun	534	321	V	Dolní Libchavy - Libchavy	Obec Libchavy
534	104	II/1	Letohrad	Město Letohrad	534	349	V	Dolní Třešňovec - Lanškroun	Město Lanškroun
534	114	II/1	Vysoké Mýto	Město Vysoké Mýto	534	326	V	Dvořisko - Chocet	Město Chocet
534	113	II/1	Žamberk	Město Žamberk	534	327	V	Džbánov - Vodčeraď	Obec Vodčeraď
534	307	III/1	Černovír - Ústí nad Orlicí	Město Ústí nad Orlicí	534	415	V	Džbánov u Vysokého Mýta	Obec Džbánov u Vysokého M.
534	316	III/1	Česká Rybná	Obec Česká Rybná	534	328	V	Hejnice	Obec Hejnice
534	107	III/1	Dolní Čermná	Obec Dolní Čermná	534	329	V	Helvíkovice	Obec Helvíkovice
534	108	III/1	Dolní Dobrouč	Obec Dolní Dobrouč	534	330	V	Hemže - Chocet	Město Chocet
534	323	III/1	Dolní Morava	Obec Dolní Morava	534	416	V	Hřátkovice	Obec Hřátkovice
534	210	III/1	Kláštevec nad Orlicí	Obec Kláštevec nad Orlicí	534	206	V	Horní Čermná	Obec Horní Čermná
534	419	III/1	Lichkov	Obec Lichkov	534	333	V	Horní Dobrouč - Dolní Dobrouč	Obec Dolní Dobrouč
534	212	III/1	Lišnice	Obec Lišnice	534	207	V	Horní Heřmanice	Obec Horní Heřmanice
534	216	III/1	Mladkov	Obec Mladkov	534	335	V	Horní Třešňovec	Obec Horní Třešňovec
534	227	III/1	Tatenice	Obec Tatenice	534	336	V	Hrušová	Obec Hrušová
534	232	III/1	Újezd u Chocně	Obec Újezd u Chocně	534	397	V	Hyčava - Ústí nad Orlicí	Město Ústí nad Orlicí
534	105	III/1	Ústí nad Orlicí	Město Ústí nad Orlicí	534	418	V	Jamné nad Orlicí	Obec Jamné nad Orlicí
534	110	III/1	Výprachtice	Obec Výprachtice	534	338	V	Javorník	Obec Javorník
534	235	III/1	Zámrsk	Obec Zámrsk	534	339	V	Jehnědí	Obec Jehnědí
534	236	III/1	Žichlínek	Obec Žichlínek	534	340	V	Kameničná	Obec Kameničná
534	600	IV	ČD Česká Třebová	České dráhy, a.s.	534	341	V	Knapovec - Ústí nad Orlicí	Město Ústí nad Orlicí
534	302	V	Běstovice	Obec Běstovice	534	342	V	Kobourek - Výprachtice	Obec Výprachtice
534	303	V	Bohousová - Záchlumí	Obec Záchlumí	534	343	V	Koldín	Obec Koldín
534	362	V	Bošín	Obec Bošín	534	344	V	Kozlov - Česká Třebová	Město Česká Třebová
534	305	V	Bučina	Obec Bučina	534	352	V	Kunčice - Letohrad	Město Letohrad

Seznam jednotek na území okresu Ústí nad Orlicí

Evidenční číslo JPO	Kat JPO	Dislokace JPO	Zřizovatel	Evidenční číslo JPO	Kat JPO	Dislokace JPO	Zřizovatel
Uzemí	Jednotka			Uzemí	Jednotka		
534	211	V Kunvald	Obec Kunvald	534	403	V Sedlec - Vraclav	Obec Vraclav
534	348	V Lanšperk - Dolní Dobrouč	Obec Lanšperk - Dolní Dobrouč	534	225	V Skořenice	Obec Skořenice
531	211	V Leština	Obec Leština	534	384	V Slatina	Obec Slatina
534	353	V Lhotka - Česká Třebová	Město Česká Třebová	534	385	V Sobkovice	Obec Sobkovice
534	214	V Libecina	Obec Libecina	534	226	V Sopotnice	Obec Sopotnice
534	352	V Loučky - Svatý Jiří	Obec Svatý Jiří	534	387	V Stražná	Obec Stražná
534	357	V Lubník	Obec Lubník	534	388	V Studené	Obec Studené
534	215	V Lukavice	Obec Lukavice	531	435	V Stradouň	Obec Stradouň
534	358	V Luková	Obec Luková	534	389	V Sudislav nad Orlicí	Obec Sudislav nad Orlicí
534	359	V Mistrovice	Obec Mistrovice	534	237	V Sudslava	Obec Sudslava
534	360	V Mostek	Obec Mostek	534	391	V Svařeh - Vysoké Mýto	Město Vysoké Mýto
534	361	V Nasavřky	Obec Nasavřky	534	217	V Svatý Jiří	Obec Svatý Jiří
534	218	V Nekoř	Obec Nekoř	534	392	V Svinná - Česká Třebová	Město Česká Třebová
534	370	V Němčí - Podlesí	Obec Podlesí	534	393	V Šedivec	Obec Šedivec
534	332	V Nepomuky - Homí Čermná	Obec Homí Čermná	534	228	V Těchonín	Obec Těchonín
531	366	V Nové Hrády	Obec Nové Hrády	534	395	V Tisová	Obec Tisová
534	360	V Orlice - Letohrad	Město Letohrad	534	424	V Třebovice	Obec Třebovice
534	364	V Orličky	Obec Orličky	532	241	V Týništko	Obec Týništko
534	422	V Ostrov	Obec Ostrov	534	231	V Velká Skrovnice	Obec Velká Skrovnice
534	305	V Oucmanice	Obec Oucmanice	534	399	V Verměřovice	Obec Verměřovice
534	312	V Pamlík - Česká Třebová	Město Česká Třebová	531	453	V Vlnary	Obec Vlnary
534	223	V Pastviny	Obec Pastviny	534	402	V Vodčany	Obec Vodčany
534	366	V Petrovice	Obec Petrovice	534	230	V Vraclav	Obec Vraclav
534	367	V Písečná	Obec Písečná	534	404	V Vračovice - Vračovice-Orlov	Obec Vračovice-Orlov
534	368	V Píchovice	Obec Píchovice	534	406	V Zádolí	Obec Zádolí
534	374	V Přivrat	Obec Přivrat	534	396	V Zahaj - Tisová	Obec Tisová
534	375	V Pustina	Obec Pustina	534	233	V Záchlumí	Obec Záchlumí
532	108	V Radhošť	Obec Radhošť	534	234	V Zálší	Obec Zálší
534	376	V Rudbítce	Obec Rudbítce	534	409	V Zářecká Lhota	Obec Zářecká Lhota
534	377	V Rybník	Obec Rybník	534	410	V Zhoř - Němčice	Obec Němčice
531	226	V Replný	Obec Replný	534	412	V Žampach	Obec Žampach
534	423	V Řetová	Obec Řetová	534	804	VI IVECO Vysoké Mýto	Iveco Czech Republic, a. s.
534	378	V Řetůvka	Obec Řetůvka				
534	421	V Růčky - Orlické Podhůří	Obec Orlické Podhůří				
534	380	V Seč	Obec Seč				

Seznam jednotek na území okresu Ústí nad Orlicí

Seznam jednotek předurčených pro dopravní nehody a havárie

Území	Evidenční číslo JPO	Jednotka	Typ před.	Dislokace JPO	Zřizovatel
534	012	C-Z	Stanice Králíky		HZS Pardubického kraje
534	011	C-Z	Stanice Lanškroun		HZS Pardubického kraje
534	010	C-E-S	Stanice Ústí nad Orlicí		HZS Pardubického kraje
534	014	B-Z	Stanice Vysoké Mýto		HZS Pardubického kraje
534	013	C-Z	Stanice Žamberk		HZS Pardubického kraje
534	100	D	Brandýs nad Orlicí		Město Brandýs nad Orlicí
534	106	C-Z	Červená Voda		Obec Červená Voda
534	101	D	Česká Třebová		Město Česká Třebová
534	102	C-Z	Choceň		Město Choceň
534	103	C-Z	Jablouné nad Orlicí		Město Jablouné nad Orlicí
534	112	D	Králíky		Město Králíky
534	111	D	Lanškroun		Město Lanškroun
534	104	D	Letohrad		Město Letohrad
534	114	D	Vysoké Mýto		Město Vysoké Mýto
534	113	D	Žamberk		Město Žamberk