

**UNIVERZITA PARDUBICE
FAKULTA EKONOMICKO-SPRÁVNÍ**

DIPLOMOVÁ PRÁCE

2009

Bc. Jana Faltusová

**Univerzita Pardubice
Fakulta ekonomicko-správní**

**Regionální podmínky pro rozvoj cestovního ruchu na příkladu
mikroregionu Sdružení obcí Orlicko**

Bc. Jana Faltusová

**Diplomová práce
2009**

Univerzita Pardubice
Fakulta ekonomicko-správní
Ústav veřejné správy a práva
Akademický rok: 2008/2009

ZADÁNÍ DIPLOMOVÉ PRÁCE

(PROJEKTU, UMĚLECKÉHO DÍLA, UMĚLECKÉHO VÝKONU)

Jméno a příjmení: **Bc. Jana FALTUSOVÁ**
Studijní program: **N6202 Hospodářská politika a správa**
Studijní obor: **Ekonomika veřejného sektoru**

Název tématu: **Regionální podmínky pro rozvoj cestovního ruchu na příkladu mikroregionu Sdružení obcí Orlicko.**

Zásady pro vypracování:

1. Úvod
2. Cíl a metodika práce
3. Literatura a vymezení pojmů
4. Charakteristika Východních Čech
5. Situační analýza mikroregionu
6. Situační analýza cestovního ruchu mikroregionu
7. Současný stav využití mikroregionu
8. Analýza silných a slabých stránek mikroregionu
9. Návrhy opatření
10. Závěr

Rozsah grafických prací: -
Rozsah pracovní zprávy: cca 50 stran
Forma zpracování diplomové práce: tištěná/elektronická

Seznam odborné literatury:

1. David, P., Soukup, V. Velká cestovní kniha, Česká republika. 1. vyd. Praha: Soukup & David, 2001.
2. Foret, M., Foretová, V. Jak rozvíjet místní cestovní ruch. 1. vyd. Praha: Grada Publishing, spol. s r.o., 2001.
3. Hrala, V. Geografie cestovního ruchu. 4. upravené vyd. Praha: IDEA SERVIS konsorcium, 2002.
4. Komise pro strategický rozvoj regionu Orlicko. Strategický plán rozvoje regionu Orlicko. Berman Group, Inc.: 1998.
5. Muchka, I., Petříček, V. Východní Čechy: historie, krajina, umělecké památky. 1. vyd. Praha: Panorama, 1990.
6. Oriška, J. Technika služeb cestovního ruchu. 1. vyd. Praha: Idea servis, 1999.
7. Pásková, M Zelenka, J... Cestovní ruch – výkladový slovník. 1. vyd. Praha: Ministerstvo pro místní rozvoj, 2002.
8. Podhorský, M. Pardubický kraj – průvodce na cesty. 1. vyd. Praha: freytag&berndt, 2004.
9. Příbyl, J. Východočeský kraj, Ústecko-orlicko. 1. vyd. Hradec Králové: Kruh, 1987.
10. Vítek, J. Krajinou severovýchodních Čech. 1. vyd. Ústí nad Orlicí: Oftis, 2000.

Vedoucí diplomové práce: doc. Ing. arch. Vladimíra Šilhánková, Ph.D.
Ústav veřejné správy a práva

Datum zadání diplomové práce: 30. června 2008

Termín odevzdání diplomové práce: 1. května 2009

doc. Ing. Renáta Myšková, Ph.D.
děkanka

L.S.

prof. PhDr. Karel Lacina, DrSc.
vedoucí ústavu

V Pardubicích dne 30. ledna 2009

Prohlášení

Tuto práci jsem vypracovala samostatně. Veškeré literární prameny a informace, které jsem v práci využila, jsou uvedeny v seznamu použité literatury.

Byla jsem seznámena s tím, že se na moji práci vztahují práva a povinnosti vyplývající ze zákona č. 121/2000 Sb., autorský zákon, zejména se skutečností, že Univerzita Pardubice má právo na uzavření licenční smlouvy o užití této práce jako školního díla podle § 60 odst. 1 autorského zákona, a s tím, že pokud dojde k užití této práce mnou nebo bude poskytnuta licence o užití jinému subjektu, je Univerzita Pardubice oprávněna ode mne požadovat přiměřený příspěvek na úhradu nákladů, které na vytvoření díla vynaložila, a to podle okolností až do jejich skutečné výše.

Souhlasím s prezenčním zpřístupněním své práce v Univerzitní knihovně.

V Pardubicích dne 20.04.2009

Jana Faltusová

Poděkování

Tímto bych chtěla poděkovat doc. Ing. arch. Vladimíře Šilhánkové, Ph.D. za odborné vedení, poskytnuté informace a cenné rady při zpracování diplomové práce. Dále bych ráda poděkovala Ing. Ivaně Danielové ze společnosti REDEA Žamberk s.r.o., která mi poskytla informace a potřebné materiály pro zpracování této diplomové práce.

SOUHRN

Tato diplomová práce se zabývá regionálními podmínkami pro rozvoj cestovního ruchu na příkladu mikroregionu Sdružení obcí Orlicko. Charakterizuje regiony, regionální politiku, její cíle, nástroje a principy. Vymezuje formy, druhy a činitele rozvoje cestovního ruchu.

Cílem práce je zjistit socioekonomický stav mikroregionu a lokalizační a realizační podmínky pro rozvoj regionu se zaměřením na sportovní formu cestovního ruchu, především cykloturistiku. Analyzovat možnosti dalšího rozvoje a na základě zjištěných skutečností přiblížit předpokládaný vývoj cestovního ruchu v regionu.

KLÍČOVÁ SLOVA

Region, regionální politika, regionální rozvoj, cestovní ruch, lokalizační a realizační faktory, cykloturistika

TITLE

Regional conditions of tourism development by way of example microregion Orlicko urban area association.

ABSTRACT

This thesis deals with regional conditions of tourism development by way of example microregion Orlicko urban area association. It describes the regions, regional policy, its targets, instruments and principles. It defines forms, categories and development factors of tourism.

The target of this thesis is to find out socioeconomic conditions, localizations and realizations factors of regional development focused on sports form of tourism, firstly on biking tourism. To analyse the possibilities of the future development of tourism and to use these research based data to outline the expected development of the tourist industry in this region.

KEYWORDS

Region, regional policy, regional development, tourism, localizations and realizations factors, biking tourism

OBSAH

ÚVOD	11
1. TEORETICKÁ ČÁST	13
1.1. Region	13
1.1.1. Prvky a vlastnosti regionu	13
1.1.2. Dělení regionů	14
1.1.3. Regiony v EU	15
1.2. Regionální politika	17
1.2.1. Definice regionální politiky	17
1.2.2. Hlavní cíle regionální politiky	18
1.2.3. Příčiny vzniku regionální politiky	18
1.2.4. Motivy existence regionální politiky	19
1.2.5. Výchozí principy regionální politiky	20
1.2.6. Nástroje regionální politiky	21
1.2.7. Cíle regionální politiky v období 2007 – 2013	22
1.2.8. Regionální rozvoj	23
1.3. Cestovní ruch	25
1.3.1. Cestovní ruch na regionální úrovni	25
1.3.2. Formy a druhy cestovního ruchu	26
1.3.3. Činitele rozvoje a rozmístění cestovního ruchu	28
1.4. Závěr teoretické části	33
2. CHARAKTERISTIKA MIKROREGIONU	34
2.1. Sdružení obcí Orlicko	34
2.2. Historie oblasti	35
2.3. Sociální charakteristika oblasti	36
2.3.1. Počet a průměrný věk obyvatel	36
2.3.2. Úroveň vzdělání	38
2.3.3. Nezaměstnanost	39
2.4. Ekonomická charakteristika oblasti	41
2.4.1. Průmysl a zemědělství	41
2.4.2. Vybavenost oblasti	42

2.5.	Životní prostředí oblasti.....	44
3.	ČINITELÉ ROZVOJE A ROZMÍSTĚNÍ CESTOVNÍHO RUCHU ...	45
3.1.	Cestovní ruch v oblasti	45
3.2.	Lokalizační předpoklady mikroregionu	46
3.2.1.	Přírodní předpoklady	46
3.2.2.	Kulturně-historické předpoklady	48
3.2.3.	Kulturní zařízení, kulturní a společenské akce	50
3.2.4.	Sportovní a zábavní zařízení a akce	51
3.3.	Realizační předpoklady	55
3.3.1.	Doprava	55
3.3.2.	Ubytovací zařízení	56
3.3.3.	Stravovací zařízení	56
3.3.4.	Informační centra	56
4.	CYKLISTIKA V MIKROREGIONU.....	58
4.1.	Pět důvodů k podpoře cyklistiky	59
4.2.	Rozvoj cykloturistiky v České republice	59
4.3.	Financování rozvoje cykloturistiky	61
4.4.	Rozvoj cykloturistiky v mikroregionu Sdružení obcí Orlicko.....	62
4.5.	Projekty cykloturistiky v mikroregionu	64
4.5.1.	Cyklostezka Letohrad – Žamberk	65
4.5.2.	Cyklostezka Letohrad – Králíky	66
4.5.3.	Cyklostezka Králíky – Červená Voda	67
4.5.4.	Cyklostezka údolími řek Tiché Orlice a Třebovky	68
4.6.	Přínosy z rozvoje cykloturistiky v regionu	69
5.	SWOT ANALÝZA	70
5.1.	Silné stránky (Strengths).....	70
5.2.	Slabé stránky (Weaknesses).....	71
5.3.	Příležitosti (Opportunities)	72
5.4.	Hrozby (Threats).....	73
6.	NÁVRHY A DOPORUČENÍ	74
7.	ZÁVĚR	76

Seznam použité literatury.....	79
Seznam obrázků	81
Seznam grafů	81
Seznam tabulek.....	81
Seznam příloh	82

ÚVOD

V dnešní době je celosvětově cestovní ruch považován za odvětví budoucnosti. Často bývá označován za nejvýznamnější odvětví, ve kterém vzniká nejvíce pracovních příležitostí. Mimo zaměstnanosti ovlivňuje podstatným způsobem dalších zhruba pět oblastí: podílí se na tvorbě hrubého domácího produktu, pozitivně ovlivňuje platební bilanci státu, tvoří příjmy státního rozpočtu, má vliv na příjmy místních rozpočtů a jeho rozvoj podporuje investiční aktivity. Z toho všeho vyplývá i význam cestovního ruchu pro rozvoj regionů.

Na rozvoj cestovního ruchu působí mnoho faktorů. Přestože tyto faktory tvoří na první pohled samostatné ucelené celky, velmi se navzájem ovlivňují. Selektivní faktory tvoří základ pro úspěšný rozvoj cestovního ruchu. Mírové uspořádání území, stabilní politická situace a nenarušené životní prostředí jsou nezbytné předpoklady pro realizaci cestovního ruchu. Lokalizační faktory vytvářejí „osobitost“ území, právě díky těmto faktorům se návštěvníci rozhodují pro danou lokalitu. Realizační faktory jsou nezbytným předpokladem pro konečné uskutečnění cestovního ruchu. Pro úspěšný rozvoj cestovního ruchu jsou všechny tyto faktory nepostradatelné. Malý nedostatek jakéhokoliv z faktorů může způsobit faktickou nerealizovatelnost rozvoje cestovního ruchu.

Příjmy z cestovního ruchu v roce 2007 dosáhly maxima v naší historii, jednalo se téměř o 135 000 milionů Kč. V roce 2008 příjmy zaznamenaly mírný pokles na více jak 130 000 milionů Kč. Odvětví cestovního ruchu tvoří nezanedbatelný obnos finančních prostředků pro Českou republiku.

Česká republika vstoupila do Evropské unie 1.5.2004. Jelikož stále ještě patříme mezi chudší polovinu členských států, i když naše hospodářství roste úctyhodným tempem, potřebujeme využívat všechny dotace a finančních injekce pro náš ekonomický rozvoj. Avšak pro získání dotací je nezbytné vyvinout nemalé úsilí, vyhovět všem požadavkům kladených Evropskou unií není vůbec jednoduché. Spousta regionů, i po téměř pěti letech členství v EU, má s podáváním žádostí a čerpáním finančních prostředků stále problémy. Je to dáno nejen byrokratickou náročností a nepřehledností jednotlivých programů a výzev, ale i špatnou informovaností českých žadatelů.

Mikroregion Sdružení obcí Orlicko nemá nejideálnější polohu pro rozvoj cestovního ruchu ani nedisponuje velkým množstvím celonárodně významných kulturně-historických potenciálů. Avšak díky svým nenarušeným přírodním podmínkám a vhodným investicím do

rozvoje oblasti lze z této lokality venkovského charakteru vytvořit destinaci stojící za návštěvu.

Cílem této diplomové práce je nejen zhodnotit socioekonomické potenciály mikroregionu, ale také nejvýznamnější lokalizační a realizační faktory s důrazem na sportovní formu cestovního ruchu poskytovanou daným regionem, analyzovat její kvalitu a přínos pro celou oblast. Na základě těchto získaných údajů vytvořit SWOT analýzu a potvrdit či zamítnout hypotézy:

- Mikroregion Sdružení obcí Orlicko dokáže nabídnout pestrou a kvalitní úroveň sportovních služeb, srovnatelnou s regionem Severovýchod,
- návštěvníci oblasti jsou nejen obyvatelé daného regionu, ale mikroregion je vyhledávanou lokalitou pro návštěvníky z celé České republiky i sousedních států.

1. TEORETICKÁ ČÁST

1.1. Region

Pro pojem region lze nalézt mnoho definic, mezi nejobecnější lze počítat vymezení, že „region je určitá oblast, která z konkrétního hlediska vykazuje jednotné rysy“. [29]

Zákon č. 248/2000 Sb., o podpoře regionálního rozvoje definuje region jako „územní celek vymezený pomocí administrativních hranic krajů, okresů, správních obvodů obcí s pověřeným obecním úřadem, správních obvodů obcí s rozšířenou působností obcí nebo sdružení obcí.“

Lacina ve své knize Regionální rozvoj a veřejná správa definuje region z hlediska uskutečňování zásad regionální politiky jako „specifický územní celek (územně-samosprávný, politicko-administrativní), který má za účelem dosažení vyšší efektivnosti jeho řízení – a tím i na provádění obecně odsouhlasené regionální politiky – přiděleny potřebné pravomoci. Uvedené pravomoci jsou v zájmu lepšího fungování a rozvoje regionu, zajišťovány prostřednictvím regionální územní samosprávy.“ [6, str.6]

1.1.1. Prvky a vlastnosti regionu

Každý region je „sestaven“ ze tří základních prvků:

- Jádru – určité místo v území, které je kořenem následujícího strukturálního vývoje sídla
- Zázemí – území přiléhající k centru = jádru a má s ním různě intenzivní relace a vazby
- Hranice – přírodní, historické, administrativní.

Každý region má své určité vlastnosti. V praxi se nejčastěji setkáváme s následujícími třemi:

- Poloha - dána exponovaností jádra. Je zde zvažována vzdálenost a návaznost dílčích jednotek vůči hlavnímu centru osídlení, hlavním komunikacím atd., ale také velikost a významnost těchto jednotek samotných a intenzita osídlení v jejich bližším okolí.

- Struktura - dána poměrem jádra a zázemí, charakterizuje podíl jednotlivých typů sídel uvnitř území.
- Integrace. [14]

1.1.2. Dělení regionů

Regiony lze dělit dle dvou základních přístupů – podle jejich diferenciací třídíme regiony na mikroregiony, mezoregiony a makroregiony, dle řádovostní hierarchizace přibude do předem vymezeného seznamu ještě pojem subregiony.

- Subregiony – relativně nekomplexní územní celky, kde nejsou splňovány nejdůležitější potřeby obyvatel (nejčastěji se jedná o absenci pracovních příležitostí v dané oblasti).
- Mikroregiony – území poměrně malého rozsahu, kde už relativně neexistuje absence nejdůležitějších a nejčastějších potřeb obyvatel. V podmínkách České republiky lze vymezit dva stupně mikroregionů.

Mikroregiony 1. stupně: lze přirovnat ke spádovým oblastem středisek osídlení obvodního významu.

Mikroregiony 2. stupně: lze přirovnat k okresům, střediska měla do 31.12.2002 statut okresních měst.

Mikroregiony jsou z pohledu veřejné správy často definovány jako dobrovolné sdružení několika obcí za účelem dosažení společného cíle, v České republice jsou mnohdy zřizovány za záměrem získání společné podpory pro čerpání financí ze státních fondů a fondů EU.¹

- Mezoregiony – územně rozsáhlé oblasti s tzv. nadmístní občanskou vybaveností.
- Makroregiony – např. Česká republika. [14]

¹ V současné době je v ČR evidováno téměř 500 mikroregionů. Převážná většina evidovaných mikroregionů má právní formu svazku obcí dle zákona č. 128/2000 Sb., o obcích. Evidovány jsou však i zájmová sdružení právnických osob dle občanského zákoníku. V některých případech se vyskytuje i jiná forma mikroregionů, případně mikroregiony, které existují bez jakéhokoliv právního ustavení.

1.1.3. Regiony v EU

V Evropské unii se pro nejrůznější vzájemná porovnání používá dělení na územní statistické jednotky, tzv. NUTS (z francouzského názvu Nomenclature des Unites Territoriales). Tuto klasifikaci území zavedl v roce 1988 Evropský statistický úřad EUROSTAT se sídlem v Lucembursku.

Klasifikace je určena především jednak pro potřebu regionální politiky EU, na základě které je podle jednotlivých cílů poskytována pomoc ze strukturálních fondů, jednak pro potřebu regionálních statistik členských států EU (zejména z důvodu komparace srovnatelných území) a také pro provádění analytických rozborů ekonomických ukazatelů v jednotlivých regionech a možnosti vyhodnocování zásahů regionální politiky. [6]

Územní statistické jednotky NUTS mají celkem pět úrovní:

- NUTS I – území státu (Česká republika)
- NUTS II – oblast regionů soudržnosti (v ČR celkem 8)
- NUTS III – kraje (v ČR celkem 14)
- NUTS IV – okresy
- NUTS V – obce.

Tabulka 1: Hlavní úrovně regionálního členění území.

Úroveň	Doporučený min. počet obyvatel	Doporučený max. počet obyvatel
NUTS I	3 000 000	7 000 000
NUTS II	800 000	3 000 000
NUTS III	150 000	800 000

Zdroj: <http://www.strukturalni-fondy.cz/regionalni-politika>.

Česká republika byla historicky dělena na územní statistické jednotky odpovídající úrovni NUTS III (kraje), avšak kvůli vstupu do Evropské unie byl zaveden mezi stát a kraje ještě jeden „mezistupeň“ územně statistické jednotky odpovídající NUTS II: regiony soudržnosti. Pro potřeby strukturální a regionální politiky jsou důležité právě tyto NUTS II, kterých je v České republice celkem 8 a zhruba odpovídají území s 1 milionem obyvatel a NUTS III, kterých je v ČR 14.

Tabulka 2: Členění území České republiky.

Úroveň	Název	Počet jednotek
NUTS I	Stát	1
NUTS II	Regiony soudržnosti	8
NUTS III	Kraje	14
NUTS IV	Okresy	76 + 15 pražských obvodů
NUTS V	Obce	6 249

Zdroj: <http://www.strukturalni-fondy.cz/regionalni-politika>

Na následujícím obrázku je zobrazena skladba 14 krajů (NUTS III) do 8 regionů soudržnosti (NUTS II):

Obrázek 1: Mapa ČR – rozdělení podle NUTS II a NUTS III.



Zdroj: Abeceda fondů Evropské unie 2007 – 2013.

Regiony soudržnosti

Zákon č. 248/2000 Sb., o podpoře regionálního rozvoje definuje region soudržnosti jako: „Územní jednotka s právní subjektivitou uměle vytvořená pro potřeby spojené s koordinací a realizací hospodářské a sociální soudržnosti, spočívající zejména ve využívání finančních

prostředků z předvstupních a strukturálních fondů Evropských společenství; jejich územní vymezení je totožné s územními statistickými jednotkami NUTS II“.

Regiony soudržnosti jsou v oblasti regionální politiky základní statistickou jednotkou pro výpočet ukazatele HDP/obyvatele (na základě tohoto ukazatele je přidělována podpora ze strukturálních fondů a Fondu soudržnosti). V programovacím období pro léta 2007 – 2013 má každý region soudržnosti v České republice historicky poprvé svůj vlastní Regionální operační program (ROP), který je úzce zaměřen na řešení problémů daného regionu. [1]

1.2. Regionální politika

Přestože je Evropská unie jednou z nejlépe prosperujících světových oblastí, mezi jejími regiony existuje výrazný nepoměr v příjmech a možnostech jejich obyvatel. Tyto rozdíly v úrovni jednotlivých regionů mohou být dány nedostatečnou rozvinutostí některých z nich, upadáním jejich hospodářství nebo jejich periferní zeměpisnou polohou v rámci EU. Regionální politika je politikou solidarity. Více než třetina rozpočtu Evropské unie je věnována na snižování rozdílů v rozvoji jednotlivých regionů a nerovností v blahobytu občanů. [14]

1.2.1. Definice regionální politiky

Definice regionální politiky je opravdu mnoho, přičemž žádná z nich nebyla akceptována za všeobecně přijatelnou.

Zákon č. 248/2000 Sb. o podpoře regionálního rozvoje definuje regionální politiku takto: „Regionální politika představuje koncepční a výkonnou činnost státu a regionálních orgánů, která stanovuje hlavní směry a strategické cíle regionálního rozvoje na celostátní a regionální úrovni a vytváří metody a postupy k zajištění realizace těchto cílů. Uskutečňuje se především prostřednictvím systémových opatření a pravidel k podpoře regionálního rozvoje.“

Regionální politika může být také chápána jako souhrn opatření a nástrojů, díky nimž má dojít ke zmírnění nebo odstranění disparit v ekonomickém rozvoji jednotlivých regionů. Skutečná podoba nástrojů a cílů závisí na skutečné hospodářsko-politické situaci země. Nejčastěji se jedná o řešení problémů zaměstnanosti, případně nižších celkových příjmů obyvatelstva. [14]

1.2.2. Hlavní cíle regionální politiky

Základním cílem a smyslem regionální politiky je podporovat efektivní, harmonický a vyvážený rozvoj všech částí státu a aktivace jejich nedostatečně využívaného potenciálu, snižování regionálních disparit, snižování nezaměstnanosti díky budování nových pracovních příležitostí, zvyšování kvalifikace a vzdělání, dostupnost nejdůležitějších služeb, a to vše při respektování místních zvláštností a ochrany životního prostředí. [14]

„K realizaci regionální politiky musí být zajištěno splnění tří základních předpokladů:

- existence programů (strategií) regionálního rozvoje ve formě tzv. programových dokumentů, které specifikují priority, cíle a opatření k jejich dosažení;
- zajištění zdrojů na realizaci programů a strategií (finančních, technických a lidských);
- vytvoření institucionálního rámce pro přípravu programových dokumentů, realizaci programů a projektů.“ [14, str.36]

1.2.3. Příčiny vzniku regionální politiky

Regionální struktura každého státu je v podstatě typická tím, že vedle prosperujících regionů s vysokou životní úrovní lze nalézt i řadu regionů s podprůměrnou ekonomickou výkonností, s vysokou nezaměstnaností a dalšími sociálními problémy.

Jak už bylo zmíněno výše, regionální politika se snaží „napravit“ vzniklé disparity v ekonomickém rozvoji jednotlivých regionů. Z hlediska porovnávání hospodářské a sociální úrovně jednotlivých regionů se dlouhodobě projevuje tendence směřující k prohlubování rozdílů mezi nimi. Tato tendence je z hlediska celistvého celoevropského trhu samozřejmě nežádoucí. Proto byly utvořeny pro takovéto případy regulační nástroje, z nichž za nejvýznamnější lze považovat koncepci společné regionální politiky.

Regiony, kde vznikají zmíněné disparity, lze rozčlenit do tří základních kategorií, a to podle hlavních původů vzniku jejich problémů:

- Regiony nedostatečně vybaveny přírodními zdroji – převážně regiony odlehlé, venkovské.
- Regiony s nedostatečným využitím vlastních zdrojů – zpravidla z důvodů nedostatku kapitálu

- Regiony se stagnujícími či upadajícími základními odvětvími – dříve obvykle vyspělé regiony, kde kvůli změně struktury poptávky došlo ke stagnaci či dokonce úpadku tradičního průmyslu. [6]

1.2.4. Motivy existence regionální politiky

Důvodů pro existenci regionální politiky je celkem mnoho. Jedná se o faktory ekonomické (považovány za nejvýznamnější), politické, sociální a ekologické.

Ekonomické faktory – Základním ekonomickým faktorem regionální politiky je *plné využití všech výrobních faktorů*, především pracovní síly. Vysoká nezaměstnanost je znakem většiny problémových oblastí. V současné době spočívá snaha o řešení této skutečnosti v motivaci pohybu práce za pracovníky.

Dalším, velmi závažným faktorem, je *úsilí o rovnovážný ekonomický růst*. Ekonomický růst není ve všech oblastech stejný, každý region má svoji vlastní odvětvovou strukturu a skladbu. Vždy budou existovat problémové regiony, které procházejí určitou formou strukturální krize (především díky vyšší koncentraci upadajícího odvětví), což zapříčiní omezení tržních možností silnějších regionů a tím i pokles ekonomického růstu.

Nezanedbatelným faktorem je také *požadavek optimálního rozmístění firem*, kde se regionální politika snaží nalézt kompromis mezi požadavky individuálního podnikatele a požadavky veřejnými.

Ekologické faktory – regionální politika se neprovádí pouze kvůli zájmu obyvatel v méně rozvinutých regionech, ale rovněž ve prospěch lidí, žijících v přelidněných oblastech, kde hrozí zhoršování životního prostředí.

Sociální faktory – původně byla regionální politika zaměřena spíše sociálně, teprve od 50. let minulého století začala v této oblasti převažovat ekonomická hlediska. Například požadavek plné (vysoké) zaměstnanosti byl prvotním argumentem regionální politiky. Regionální politika také usiluje o zmírnění nadměrné regionální diferenciace v příjmové oblasti.

Politické faktory – sociální a politická hlediska regionální politiky jsou jen ztěžka rozeznatelné. Velké regionální rozdíly mají za následek důležité politické dopady. Například ve smyslu celostátních voleb – lidé v méně rozvinutých regionech mají zcela odlišné volební výsledky než lidé z vyspělých regionů. [17]

1.2.5. Výchozí principy regionální politiky

Regionální politika se opírá o několik základních principů, které se odrážejí v programové a právní úpravě celého procesu poskytování pomoci.

Mezi pět základních principů regionální politiky patří:

Princip partnerství – zahrnuje úzkou spolupráci s Evropskou komisí a odpovídajícími orgány na národní, regionální a místní úrovni. Tato partnerství jsou určena každým členským státem pro všechny etapy implementace opatření od přípravy až po realizaci. Má rovinu vertikální (partnerství mezi EK, členským státem a regionem) a horizontální (partneři na úrovni členského státu nebo regionu). Tím se spolupráce rozšiřuje i na orgány a osoby, které nejsou přímou součástí implementačních struktur (regiony, města, obce, vzdělávací instituce, soukromé subjekty, atd.), aby bylo zajištěno, že se na konkrétním rozdělování prostředků budou podílet i samotní příjemci.

Princip programování – znamená, že prostředky jsou programově vkládány do víceletých a víceoborových programů, pro které se zpracovávají programové dokumenty. Výsledkem je vzájemně integrovaný programový celek uskutečňovaný v dlouhodobějším horizontu, který se zaměřuje na dosažení stanovených cílů. Při udělování prostředků je důraz kladen na co možná nejkompaktnější přístup k řešení problémového regionu.

Princip monitorování a vyhodnocování – jedná se o průběžné sledování a vyhodnocování využívání prostředků ze zdrojů EU, a to ve všech fázích procesu (tj. předběžné, průběžné a následné hodnocení), vždy z hlediska věcného i finančního.

Princip koncentrace (zásada koncentrace úsilí) – smyslem této zásady je soustředit nejvíce prostředků na prioritní oblasti strukturálních politik dané země a do regionů s nejzávažnějšími problémy, avšak pouze na předem definované cíle. Účelem je realizovat menší množství větších projektů, od kterých se očekává největší přínos.

Princip adicionality (doplňkovosti) – vychází ze zásady, že pomoc EU má doplňovat, respektive posilovat prostředky pomoci – musí se jednat o tzv. prostředky „navíc“ (nad rámec národních prostředků). Právě finanční zainteresování příjemce má vést k vyšší efektivnosti a zodpovědnosti při využívání poskytnutých prostředků. Poměr mezi národními veřejnými zdroji a unijními prostředky musí dosáhnout stanovené minimální hranice. [9]

1.2.6. Nástroje regionální politiky

Nástroje regionální politiky jsou obvykle členěny na nástroje makroekonomické a mikroekonomické.

Makroekonomické nástroje

Použití makroekonomických nástrojů regionální politiky je silně omezováno snahou o dosažení dalších národohospodářských cílů (např. snahou o cenovou stabilitu, vyváženosť platební bilance, atd.)

Nástroje fiskální politiky – Nejdůležitější nástroj fiskální politiky, státní rozpočet, slouží k meziregionálnímu přerozdělování. Vysoce příjmové regiony přispívají do tohoto rozpočtu více než regiony s nižšími příjmy. A naopak, nízkopříjmové a problémové regiony získávají formou sociálních výdajů (podpora v nezaměstnanosti, rekvalifikační kurzy, atd.) značný objem finančních prostředků.

K podpoře problémových regionů stát může využívat i jinou formu pomoci – lze na určitý čas v těchto oblastech používat sníženou sazbu daně (spíše výjimečné případy) nebo státní zakázky jsou alokovány přednostně k podnikatelským subjektům z těchto problémových regionů.

Nástroje monetární politiky – V rámci regionální politiky může být tento nástroj realizován prostřednictvím usnadnění přístupu k úvěrům ve vybraných (většinou znevýhodněných) regionech. To znamená regionalizaci objemu poskytovaných úvěrů, výše úrokové míry, lhůt splatnosti, atd. Avšak efektivnost těchto opatření bývá často problematická, protože je do značné míry závislá na spolupráci mezi veřejnou správou a bankovním sektorem.

Nástroje vnější hospodářské politiky = Protekcionismus – je představován různými opatřeními, jako jsou dovozní cla a limity. Přestože tyto nástroje jsou výrobkově orientované, je jejich regionální vliv značný. Prakticky to znamená, že lze uvalit dovozní limity a cla na produkty, jejichž výroba je uskutečňována v upadajících regionech. Smyslem takových opatření je orientovat domácí poptávku na tuzemské zboží. Avšak využití uvedeného nástroje je rovněž omezené, protože zde existuje reálné riziko podobných opatření ze strany ostatních zemí.

Mikroekonomické nástroje

Hlavním úkolem mikroekonomických nástrojů je ovlivňovat rozhodování ekonomických subjektů o jejich prostorové lokalizaci. Jejich smyslem je obnovit rovnováhu na regionálních

tržích a to prostřednictvím ovlivnění pohybu pracovních sil nebo kapitálu. Mají podobu účelově poskytovaných finančních půjček ze státního, regionálního či místního rozpočtu.

Nástroje realokace pracovních sil – tyto nástroje se skutečně používají zřídka, protože odliv pracovních sil z problémových regionů způsobí ještě větší depresi. Pokud ovšem již taková situace nastane, použité ekonomické nástroje se zaměřují na částečnou úhradu nákladů spojených s emigrací z dané oblasti (mají podobu např. úhrady na stěhování, výkup nemovitostí, podpory při koupi nového domu, atd.)

Nástroje realokace kapitálu – hlavním posláním těchto nástrojů je ovlivňování tvorby nových pracovních míst v daném regionu, jednak díky rozšiřování firem (např. rozšíření výroby nebo změnou jejich výrobního programu) nebo prostřednictvím přilákání nových firem. Pohyb kapitálu lze ovlivňovat buď subvencemi (kapitálové subvence, subvence na pracovní sílu, subvence na dopravu, atd.) a snížením daní ve vybraném regionu, nebo jsou zvýšenými daněmi zhoršeny podmínky pro fungování kapitálu v jiných oblastech. [17]

1.2.7. Cíle regionální politiky v období 2007 – 2013

Regionální politika Evropské unie prodělala od svého vzniku řadu změn, které měly dopad na stanovené priority a cíle. Pro programovací období 2007 – 2013² je hlavním smyslem této politiky větší ekonomický a sociální růst a vytváření nových pracovních míst pro všechny regiony a obce EU. Regionální politika je v současnosti postavena na třech základních cílech – konvergence, regionální konkurenceschopnost a zaměstnanost a evropská územní spolupráce. Pro naplnění těchto cílů má v evropském střednědobém rozpočtovém rámci k dispozici vyčleněno 308 041 000 000 €.

Cíl Konvergence

Smyslem tohoto cíle je podpora hospodářského a sociálního rozvoje regionů na úrovni NUTS II, jejichž hrubý domácí produkt na obyvatele je nižší než 75% průměru EU. Dále na prostředky z tohoto cíle mají nárok státy, jejichž hrubý národní důchod na obyvatele je nižší než 90% průměru tohoto ukazatele pro celou EU. (V ČR tyto kritéria splňují všechny regiony

² EU realizuje cíle své regionální politiky v rámci sedmiletých cyklů, pro které členské země vždy zpracovávají nové programové dokumenty. V těch je stanoven rozpočet, jsou definovány cíle a priority. Poslední programovací období bylo v letech 2000 – 2006, nyní je období 2007 – 2013.

soudržnosti mimo hlavního města Prahy). Tento cíl je financovaný z Fondu soudržnosti (CF), Evropského fondu pro regionální rozvoj (ERDF) a Evropského sociálního fondu (ESF).

Cíl Regionální konkurenceschopnost a zaměstnanost

Smyslem tohoto cíle je podpora regionů na úrovni NUTS II nebo NUTS I, které přesahují limitní ukazatele pro zařazení do předchozího fondu. (V ČR se jedná o hlavní město Praha). Cíl je financován ze zdrojů z ERDF a EFS.

Cíl Evropská územní spolupráce

Smyslem tohoto cíle je posilování přeshraniční spolupráci prostřednictvím společných místních a regionálních iniciativ na úrovni NUTS III nacházejících se podél všech vnitřních a některých vnějších pozemních hranic a všech regionů úrovně NUTS III podél námořních hranic, které jsou od sebe vzdáleny nejvýše 150km. Dále je posilována meziregionální a nadnárodní spolupráce regionů. Tento cíl je financován z ERDF. V ČR do něho spadají všechny regiony. [28]

Tabulka 3: Rozdělení prostředků fondů EU mezi cíle politiky HSS v období 2007-2013:

Cíl	Fondy pro EU27		Fondy pro ČR	
Konvergence	251,16 mld. € (cca 7 082,80 mld. Kč)	81,54%	25,88 mld. € (cca 730,00 mld. Kč)	96,98%
Regionální konkurenceschopnost a zaměstnanost	49,13 mld. € (cca 1 385,40 mld. Kč)	15,95%	419,09 mil. € (cca 11,73 mld. Kč)	1,56%
Evropská územní spolupráce	7,75 mld. € (cca 218,55 mld. Kč)	2,52%	389,05 mil. € (cca 10,97 mld. Kč)	1,46%
Celkem	308,04 mld. € (cca 8 686,80 mld. Kč)	100,00%	26,69 mld. € (cca 752,70 mld. Kč)	100,00%

Přepočítáno dle směnného kurzu 1 EUR = 28,20 CZK.

Zdroj: <http://www.strukturalni-fondy.cz/regionalni-politika>.

1.2.8. Regionální rozvoj

Znalost teorie regionálního rozvoje je předpokladem pro tvorbu účelné regionální politiky na centrální, regionální i lokální úrovni. Regionální rozvoj zahrnuje nejen územní aspekty, ale také otázky ekonomické, ekologické, sociální i kulturní. Obecně platí, že regionálním rozvojem se zabývá většina územně správních jednotek. V zásadě se jedná o hledání kompromisu mezi potřebou ekonomické výkonnosti a konkurenceschopnosti na straně jedné a

sociálně-politické a ekologické udržitelnosti na straně druhé. Protože stabilita celé země může být dosažena pouze při stabilitě a vhodné funkční propojenosti jejích částí, tedy regionů, je právě regionální rozvoj velmi důležitým prvkem současnosti.

Základním dokumentem, který formuje institucionální rámec regionálního rozvoje České republiky je zákon 248/200 Sb. o podpoře regionálního rozvoje, kde regionální rozvoj je definován jako: „Snaha vyváženého rozvoje státu nebo územního obvodu kraje, s tím související působnost správních úřadů a obcí a vytváření podmínek pro koordinaci a realizaci hospodářské a sociální soudržnosti. Podpora regionálního rozvoje je zaměřena například na rozvoj podnikání, rozvoj lidských zdrojů a dalších opatření v oblasti trhu práce, rozvoj cestovního ruchu, zlepšování vybavení regionu infrastrukturou a zajištění dopravní obslužnosti, rozvoj sociálních služeb atd.“

Na tento zákon jsou navázány další dva dokumenty, a to Strategie regionálního rozvoje ČR (navazuje na Strategii udržitelného rozvoje³ České republiky – usnesení vlády č. 1242/2004) a Národní rozvojový plán (je především spojen s fungováním ČR v EU). Strategie regionálního rozvoje ČR je základním koncepčním dokumentem pro českou regionální politiku. Na základě tohoto dokumentu jsou vypracovány programové dokumenty na celostátní i regionální úrovni.

Strategie regionálního rozvoje ČR obsahuje:

- analýzu regionálního rozvoje ČR v uplynulém období, hodnocení dosavadních odvětvových opatření resortů a přístupů regionů,
- definování slabých a silných stránek (SWOT analýzy) v rozvoji jednotlivých regionů, odvětví a sektorů,
- strategii dalšího regionálního rozvoje ČR, vymezení priorit a opatření k podpoře rozvoje, vymezení regionu se soustředěnou podporou státu,
- úkoly, uložené vládou ČR ústředním správním úřadům, Českému statistickému úřadu.

[12]

³ Světová komise pro životní prostředí a rozvoj definuje udržitelný rozvoj jako takový rozvoj, který současným i budoucím generacím zachová možnost uspokojovat jejich základní životní potřeby a současně nesnižuje rozmanitost přírody a zachovává přirozené funkce ekosystémů.

1.3. Cestovní ruch

Jedním z charakteristických znaků současného rozvoje regionů je mimo jiné skutečnost, že se v regionech států Evropské unie (a nejen zde) zvláště v posledních letech velmi dynamicky rozvíjí cestovní ruch. Svým objemem tržeb se cestovní ruch řadí ve světě na třetí místo za petrochemický a automobilový průmysl a rovněž rozsahem zaměstnanosti a tvorbou pracovních příležitostí patří mezi nejvýznamnější ekonomická odvětví. Cestovní ruch představuje jedno z nejdynamičtěji se rozvíjejících odvětví u nás a stává se stále významnějším a nepostradatelnějším faktorem regionálního rozvoje v řadě českých regionů i celé ekonomiky. V České republice se podíl cestovního ruchu na tvorbě HDP pohybuje na úrovni 4 %, příjmy z celého odvětví čítají přes 100 mld. Kč a v ekonomice cestovního ruchu je dle relevantních odhadů zaměstnáno okolo 13 % obyvatelstva. [12]

Pro cestovní ruch je používáno mnoho definic, avšak za všeobecně uznávanou se považuje definice vytvořená na konferenci Světové organizace cestovního ruchu (WTO - World Tourism Organisation) v roce 1991: "Cestovní ruch znamená dočasnou změnu místa pobytu, tj. cestování a přebývání mimo místo trvalého bydliště, ne déle než 1 rok, zpravidla ve volném čase za účelem rekreace, rozvoje poznání a spojení mezi lidmi".

1.3.1. Cestovní ruch na regionální úrovni

Na regionální úrovni se cestovnímu ruchu přikládá velký význam protože:

- podílí se na tvorbě HDP,
- pozitivně ovlivňuje růst počtu pracovních míst,
- pozitivně ovlivňuje platební bilanci státu,
- pozitivně ovlivňuje tvorbu příjmů státního i místních rozpočtů,
- jeho rozvoj přispívá k celkové stimulaci investičních aktiv v obcích a celých regionech. [6]

Co se týče oblastní ekonomiky má v ní tedy cestovní ruch jedno z předních postavení. Avšak vliv cestovního ruchu na rozvoj těchto oblastí může mít dvě stránky:

- pozitivní, kdy cestovní ruch vyvolává ekonomický růst daných oblastí vytvářením nových pracovních příležitostí, koncentruje výrobu spojenou s cestovním ruchem apod.,

- negativní, kdy nadměrná koncentrace cestovního ruchu má negativní dopad na životní prostředí těchto oblastí.

Vzhledem k tomu, že cestovní ruch podléhá ekonomickým vlivům méně než ostatní odvětví ekonomiky, je potřebné podporovat jeho rozvoj především v regionech, které jsou při recesi náchylné k růstu nezaměstnanosti. Cestovní ruch jako průřezové odvětví zahrnuje široké spektrum ekonomických i mimoekonomických aktivit, které jsou mu více či méně blízké, neprofitují z něj totiž pouze ubytovací zařízení či cestovní kanceláře, ale ve své podstatě celý region - sportovní zařízení, banky či směnárny, maloobchodní sítě atd.

Cestovní ruch přispívá významně i rozvoji infrastruktury, která slouží ve většině případů nejen dalšímu rozvoji turismu v regionu, ale i místnímu obyvatelstvu (obchody, parky, sportoviště, kulturní zařízení atd.). Regionální politika musí sledovat rozvoj cestovního ruchu, nicméně musí tento rozvoj směřovat tak, aby se nestal obtížím, ale naopak přínosem pro obyvatele regionu. Vzhledem k reliéfu krajiny je ČR ideálním místem jak pro aktivní turistiku, stejně jako díky různorodosti a kvalitě kulturních a architektonických památek pro městskou a poznávací turistiku, ale i pro pobyty v lázních či u vodních ploch. [2]

1.3.2. Formy a druhy cestovního ruchu

Cestovní ruch je soubor vztahů a jevů, které nabývají různé podoby. Cestovní ruch lze členit jak z pohledu poptávky, tak z pohledu nabídky. Podle motivace účastníka cestovního ruchu rozlišujeme tzv. formy cestovního ruchu, podle hlediska vnějších faktorů vymezujeme druhy cestovního ruchu.

Formy cestovního ruchu [13]

„Formy cestovního ruchu jsou odvozeny od motivace návštěvníků. Mezi primární motivy realizace cestovního ruchu, od kterých se následně vymezují formy cestovního ruchu, patří motivy rekreační, kulturní, společenské, sportovní, ekonomické a specifické.“ [13, str.34]

- *Rekreační cestovní ruch* – základní pohnutkou pro realizaci této formy je fyzická a psychická regenerace. Jedná se o nejstarší a nejrozšířenější formu cestovního ruchu. Zahrnuje příměstské rekreace, pobyty na dovolené a lázeňské pobyty.
- *Kulturní cestovní ruch* – základním znakem této formy je poznávání jiných kultur, zvyků, tradic, náboženství, způsobu života, atd. Jedná se především o vzdělávací cestovní ruch

(např. jazykové pobyty). Avšak nelze do této formy zahrnout studijní pobyty, které jsou hrazeny (ať už plně či částečně) z prostředků (granty, dotace) navštívené země. Za kulturní cestovní ruch lze počítat i alternativní cestovní ruch (poznání života jiných lidí v jejich domácím prostředí – např. agroturistika), náboženský cestovní ruch.

- *Společensky orientovaný cestovní ruch* – základní motivace této formy je společenské setkání. Jedná se návštěvu příbuzných, známých a klubový cestovní ruch.
- *Sportovní cestovní ruch* – lze rozdělit na dva druhy: forma s aktivní sportovní činností a forma s pasivní sportovní činností. Sportovní cestovní ruch je stále více se rozvíjející oblastí cestovního ruchu. Aktivně orientovaný cestovní ruch je zaměřen na pobyty se sportovní náplní (horská a vysokohorská turistika, cykloturistika, vodní turistika, pěší turistika a mnoho dalších), pasivní forma je zastoupena tzv. sportovním diváctvím.
- *Ekonomicky orientovaný cestovní ruch* – základní motivací jsou profesní aspekty účastníka. Jedná se především o obchodní, kongresový cestovní ruch, výstavnický a veletržní a incentivní cestovní ruch.
- *Specificky orientovaný cestovní ruch* – základní motivací je tzv. specifická motivace. Jedná se například o nákupní cestovní ruch či politický cestovní ruch.

Druhy cestovního ruchu [13]

„Oproti formám cestovního ruchu druhy cestovního ruchu zohledňují převážně jevový průběh cestovního ruchu a způsob jeho realizace v závislosti na geografických, ekonomických, společenských a jiných podmínkách, jakož i jeho účinky. Hovoříme o členění na základě vnějších faktorů.“ [13, str.37]

- *Cestovní ruch dle původu účastníků* – lze rozlišit domácí a zahraniční cestovní ruch. Za domácí cestovní ruch lze v širším pojetí považovat souhrn domácího a příjezdového cestovního ruchu. Při zahraničním cestovním ruchu dochází k překročení hranic. Pojem je používán z pohledu daného státu a jedná se o souhrn příjezdového (incoming) a výjezdového (outcoming) cestovního ruchu.
- *Cestovní ruch podle účastníků* – rozlišují se tři druhy: individuální (jednotlivci, rodiny), kolektivní (organizovaný skupinový) a masový cestovní ruch. Poslední zmínění přináší negativní dopady na prostředí.

- *Cestovní ruch dle věku účastníků* – lze rozlišit na mnoho druhů, záleží na hledisku segmentace, ale nejčastější druh je mládežnický (15-24 let) a seniorský (poproduktivní věk) cestovní ruch.
- *Cestovní ruch dle délky trvání* – délka trvání se měří počtem přenocování. Dělí se na krátkodobý (0-3 přenocování) a dlouhodobý (4 a více přenocování).
- *Cestovní ruch dle převahy místa pobytu* – spojeno s typologií středisek cestovního ruchu. Například městský, venkovský, horský, přímořský cestovní ruch.
- *Cestovní ruch dle ročního období* – cestovní ruch má sezónní charakter. Rozlišuje se cestovní ruch v hlavní sezóně a vedlejší sezóně. Pro různé světové lokality představuje hlavní sezóna jiné roční období.
- *Cestovní ruch dle způsobu ubytování* – hotelový a parahotelový (jiné ubytování než v hotelu) cestovní ruch.
- *Cestovní ruch dle vlivu na platební bilanci* – velice důležité z ekonomického hlediska. Aktivní cestovní ruch je pokud příjmy z cestovního ruchu převažují nad výdaji, opakem je pasivní cestovní ruch (domácí obyvatelé odjíždějí do zahraničí a tím dochází k odlivu finančních prostředků).
- *Cestovní ruch dle způsobu organizace* – organizovaný cestovní ruch je zajištěn cestovní kanceláří či jiným podnikatelským subjektem poskytujícím zprostředkovatelské služby. Neorganizovaný cestovní ruch je organizován účastníkem samotným.
- *Cestovní ruch dle způsobu financování* – komerční cestovní ruch, kdy si veškeré výdaje hradí účastník sám a sociální cestovní ruch, kdy dochází k částečné či plné spoluúčasti na úhradě výdajů (např. lázeňský pobyt, incentivní cestovní ruch, dětské tábory).

1.3.3. Činitele rozvoje a rozmístění cestovního ruchu

Činitele rozvoje a rozmístění cestovního ruchu lze z ekonomického i geografického hlediska rozdělit na:

- selektivní faktory,
- lokalizační faktory,
- realizační faktory. [4]

Selektivní faktory [4]

Právě selektivní neboli stimulační faktory mají prioritní postavení v rozvoji cestovního ruchu a jedině díky jejich existenci se mohou využít podmínky pro cestovní ruch v konkrétní oblasti.

Selektivní faktory se dělí na objektivní a subjektivní.

Objektivní faktory

Mezi základní objektivní faktory lze zahrnout světovou i vnitropolitickou situaci dané lokality, ekonomické předpoklady území, demografické skutečnosti a kvalitu životního prostředí.

- *Politické faktory* – obecně platí, že cestovní ruch lze ve větší míře rozvíjet pouze v mírovém uspořádání světa. Důležitá pohnutka pro rozvoj je současně i stabilní vnitropolitická situace uvnitř země a charakter politického systému. Právě tyto skutečnosti umožňují intenzivnější realizaci jak vnitrostátního cestovního ruchu, tak zapojení do mezinárodního cestovního ruchu. Mezi politické faktory lze zařadit také omezení cestovního ruchu díky státním hranicím, vízové povinnosti a směnitelnosti měny.
- *Dosažená životní úroveň obyvatelstva* – je zřejmé, že finančně lépe situované vrstvy populace vyhledávají dražší a často vzdálenější destinace cestovního ruchu. V dnešní době se účast na cestovním ruchu stává součástí životního stylu. Díky postupného zkracování pracovní doby a prodlužování dovolených se zapojuje do cestovního ruchu stále větší počet populace.
- *Urbanizace⁴* – počet městského obyvatelstva narostl téměř 10krát od počátku 20. století, vznikly městské aglomerace, které mají právě na cestovní ruch největší požadavky – jsou zde vyšší příjmové skupiny obyvatel, znehodnocené životní prostředí. Pro zázemí těchto sídelních útvarů je charakteristická největší frekvence krátkodobého cestovního ruchu.
- *Životní prostředí* – populace žijící v oblasti s poškozeným životním prostředím vyhledávají často různé formy cestovního ruchu. Na druhé straně zase platí pravidlo, že

⁴ Otevřená encyklopedie Wikipedie definuje urbanizaci jako „, proces koncentrace obyvatelstva do měst a s tím související změny kultury v nejširším slova smyslu. Míra urbanizace lze číselně vyjádřit jako podíl obyvatelstva žijícího ve městech oproti celkovému počtu“.

masový cestovní ruch může ohrozit kvalitu prostředí v oblastech, kde se enormně koncentruje.

- *Demografická struktura* – na cestovním ruchu se značnou měrou podílejí především mladí lidé a muži. Věk je také významným faktorem při volbě formy cestovního ruchu (mladí často volí zájezdy se sportovním zaměřením, starší obyvatelé poznávací a pobytové zájezdy). Negativně na účast na cestovním ruchu působí velký počet dětí v rodině (finanční náročnost, nedostatek volného času). Vzdělanější lidé zpravidla cestují více díky své touze po poznání. Na cestovní ruch také pozitivně působí vlastnictví auta a rekreačního objektu.

Subjektivní faktory

Mezi tyto faktory lze řadit mnohé psychologické pohnutky, kterými je ovlivňováno rozhodování jednotlivce nebo skupiny obyvatel k účasti na cestovním ruchu a k výběru lokality pro cestovní ruch. Velkou roli zde hraje reklama, propagace, zkušenost, módnost apod.

Lokalizační faktory [4]

„Lokalizační podmínky cestovního ruchu mají ve vztahu k rozvoji druhotný význam. Rozhodující postavení však zaujímají při konkrétní lokalizaci (umístění) jeho realizace, bez ohledu na to, zda jsou přírodního či společenského charakteru. Rozhodují o funkčním využití konkrétní oblasti (střediska) cestovním ruchem z hlediska přírodních možností a charakteru a kvality společenských podmínek či atraktivit.“ [4, str.13]

Lokalizační podmínky však v podstatě poskytují pouze určité možnosti – z hlediska cestovního ruchu o jejich využití rozhodují selektivní a realizační faktory. Lokalizační podmínky se dělí na přírodní a společenské.

Přírodní lokalizační podmínky

Mezi přírodní faktory patří klima (podnebí), hydrologické poměry, reliéf, geologie, flóra a fauna. Tyto podmínky mají ve vztahu k rozmístění cestovního ruchu význam v tom, že jsou do značné míry neměnné a uplatňují se především v plošně rozsáhlých areálech.

- *Klimatické poměry* – působí prostřednictvím svých prvků jako teplota, vlhkost vzduchu, množství a charakter srážek, délka slunečního svitu, atd. Pro cestovní ruch mají největší význam využití mírný a subtropický pás. Ostatní klimatické pásy jsou pro masový či

dlouhodobý cestovní ruch nevhodné. (Výjimkou jsou některé přímořské oblasti a ostrovy „nízkých“ zeměpisných šířek.)

- *Hydrologické poměry* – jejich vhodná forma se stává stále významnější z hlediska realizace cestovního ruchu. Jedná se např. o podzemní vody (především minerální prameny s léčebnými účinky – předpoklad pro bodovou koncentraci cestovního ruchu), povrchové vody (moře, jezera a umělé vodní plochy, řeky), jejichž sezónní využitelnost je závislá na teplotních poměrech, čistotě vody.
- *Reliéf a morfologické poměry* - má vliv např. na kvalitu pobřeží, jeho členitost. Pro turistický ruch je významná především vertikální členitost – zvláště zajímavé jsou hory (rodinná rekreace, turistika, dlouhodobé pobyty) a velehory (sportovní vyžití – lyžování, alpinismus, vysokohorská turistika, canyoning, rafting...).
- *Fauna a flóra* - jako celek má menší vliv na rozmístění cestovního ruchu. Významnou složkou cestovního ruchu jsou návštěvy rezervací, národních parků a chráněných oblastí. I některé rostlinné druhy a společenstva jsou objektem zájmu cestovního ruchu pokud nejde o oblast se zákazem přístupu veřejnosti. Avšak výskyt některých rostlin nebo živočichů může mít na cestovní ruch negativní vliv (komáři, bolševníky).

Společenské podmínky a atraktivita

Společenské podmínky a atraktivita uspokojují především touhu po poučení, vzdělání a zábavě. Charakteristickým znakem jejich existence je bodové rozmístění a na rozdíl od přírodních podmínek jsou výsledkem společenské činnosti. Jejich hodnotu může zvyšovat poloha v oblasti přitažlivé i z hlediska přírodních podmínek. U společenských podmínek je rozhodující kvalita, nikoli kvantita.

- *Kulturně-historické památky* - v oblasti společenských podmínek mají největší význam. K nejpřitažlivějším patří architektonické díla historických slohů, moderní architektury, ale i různé užitkové stavby jako samostatné objekty nebo soustředěné do určitých komplexů. Památky nejceněnější a nejproslulejší mají velký význam, ostatní fungují jako doplňující atraktivita. Díky modernizaci dopravy se rozšířila dostupnost těchto památek.
- *Kulturní zařízení, kulturní a jiné akce* - Kulturní zařízení tvoří soubor atraktivit, většina z nich vystupuje jako doplněk jiných památek. Pro většinu kulturních zařízení je typický bodový charakter rozmístění. Největší význam pro cestovní ruch mají muzea a galerie.

Nemalou významnost mají i divadelní a hudební vystoupení, koncerty a například i náboženské slavnosti a poutě, které již v minulosti měly masový charakter.

- *Sportovní a zábavní zařízení a akce* - V souvislosti s masovou účastí populace na podnicích tohoto druhu roste i významnost těchto zařízení v cestovním ruchu. Počet diváků na některé tyto akce je masový, proto zařízení, která jsou budovaná pro tyto účely dosahují mnohdy kolosálních rozměrů. Sportovní akce se dělí na pravidelné a nepravidelné, patří sem například Olympijské hry, mistrovství v různých sportech, ale i býčí zápasy. Nelze opomenout ani akce jako pивní festivaly, slavné karnevaly, či zařízení typu zábavních parků.

Realizační faktory [4]

„Realizační předpoklady mají dominující postavení pro konečnou fázi uskutečňování („konzumace“) různých forem cestovního ruchu: umožňují oblastí (středisek) cestovního ruchu dosáhnout (pomocí dopravy) a využít je (prostřednictvím ubytovacích, stravovacích i jiných zařízení).“ [4, str.25]

Doprava

Doprava je základní podmínkou realizace cestovního ruchu, rozhoduje o využívání prostoru cestovním ruchem. V souvislosti s rozvojem cestovního ruchu je stále větší část dopravní infrastruktury budována především pro jeho potřeby (lanovky, vleky, horské tratě, letiště, atd.). Díky modernizaci dopravy se zvyšuje dostupnost, což vede k zvyšování průměrných vzdáleností. Mezi základní typy dopravy využívané v oblasti cestovního ruchu patří automobilová, železniční, letecká, vodní a vertikální doprava.

Ubytovací a stravovací zařízení

Ubytovací a stravovací zařízení tvoří velice důležitou část materiální základny pro realizaci cestovního ruchu. Rozsah i úroveň těchto zařízení limituje atraktivnost dané oblasti. Lokalizace ubytovacích a stravovacích zařízení je výsledkem působení místních podmínek – stále více se prosazují kritéria ochrany životního prostředí, protože velká koncentrace zařízení by mohla vést k narušení kvality a hodnoty přírodních podmínek oblasti.

1.4. Závěr teoretické části

Zákon 248/200 Sb. o podpoře regionálního rozvoje je základním dokumentem, který formuje institucionální rámec regionálního rozvoje České republiky. A právě regionální rozvoj je předpokladem pro tvorbu účelné regionální politiky na centrální, regionální i lokální úrovni. Regionální politika je odrazem principu solidarity, kdy bohatší oblasti / státy / regiony přispívají na rozvoj chudších oblastí / států / regionů, aby se zvýšila kvalita života obyvatel celého státu. Díky účelné regionální politice je možno překonat velké regionální rozdíly, snižovat nerovnosti oblastí a podporovat efektivní a vyvážený rozvoj všech částí státu.

V České republice byly kvůli vstupu do Evropské unie zavedeny nové územně statistické jednotky odpovídající NUTS II – regiony soudržnosti. Pro tyto regiony je v programovacím období 2007 – 2013 připraveno celkem 7 operačních programů. Regionální operační programy pokrývají několik tematických oblastí s cílem zvýšení konkurenceschopnosti regionů, urychlení jejich rozvoje a zvýšení atraktivity regionů pro investory.

Podle zjištěných informací popsanych v teoretické části je zřejmé, že pro rozvoj určité oblasti lze v dnešní době využít prostředky poskytované Evropskou unií. Tyto prostředky mohou efektivně pomáhat ke snižování disparit. Avšak pro získání dotací je nezbytné vyvinout nemalé úsilí, vyhovět všem požadavkům kladených Evropskou unií není vůbec jednoduché. Získání prostředků z některého fondu Evropské unie je jistě náročný a celkem dlouhodobý proces, avšak díky vynaloženému úsilí se dostane oblasti / regionu značný objem finančních prostředků.

Z teoretických poznatků získaných při zpracovávání předešlé části diplomové práce předpokládám, že území, které v dnešní době nevyužívá prostředků z Evropské unie, se postupně stává ještě více zaostalým, disparity se zvětšují. Kvůli nesprávnému alokování získaných prostředků nebo zamítnutí žádosti, oblast / region snižuje svoji možnost konkurenceschopnosti, a s tím spojenou možnost dalšího efektivního rozvoje. Rozpočty obcí, měst či krajů jistě nemají možnost poskytnout takové finanční prostředky, které by mohly v dnešní době zastřešit všechny plánované investice v oblasti, proto je nezbytné se snažit získat prostředky z některého fondu Evropské unie. Spoloučast na financování všech projektů je dalším motivačním faktorem, který donutí realizátora projekt „dotáhnout“ skutečně až do detailů.

2. CHARAKTERISTIKA MIKROREGIONU SDRUŽENÍ OBCÍ ORLICKO

2.1. Sdružení obcí Orlicko

Sdružení obcí Orlicko vzniklo 31.12.2001. Jedná se o dobrovolný svazek obcí, se sídlem v Žamberku, založeným za účelem podpory rozvoje cestovního ruchu a turistiky, řešení systému veřejné dopravy k zajištění dopravní obslužnosti v zájmovém území, společného postupu při řešení zaměstnanosti, zdravotnictví a podpory propagace a informatiky.⁵



Mikroregion Sdružení obcí Orlicko se nachází v regionu Severovýchod (NUTS II), v severovýchodní oblasti Pardubického kraje, v bývalém okrese Ústí nad Orlicí, kde bezprostředně sousedí s územím Polské republiky. Svým územím spadá do Euroregionu Glacensis - Euroregion Pomezí Čech, Moravy a Kladska.

V oblasti se nachází 31 obcí - Bystřec, Česká Rybná, Čenkovice, Červená Voda, České Petrovice, Dlouhoňovice, Dolní Morava, Hejnice, Helvíkovice, Jablonné nad Orlicí, Jamné nad Orlicí, Kameničná, Klášterec nad Orlicí, Králíky, Kunvald, Letohrad, Lichkov, Líšnice, Lukavice, Mistrovice, Mladkov, Nekoř, Orličky, Pastviny, Písečná, Sobkovice, Studené, Šedivec, Těchonín, Záchlumí, Žamberk, z toho 4 města – Jablonné nad Orlicí, Králíky, Letohrad a Žamberk. Mikroregion disponuje rozlohou necelých 44 000ha.

Zmíněných 31 obcí mikroregionu se nachází ve třech správních obvodech – Žamberk, Králíky a Lanškroun. Pro zjednodušení charakteristiky regionu jsou v této práci používány pouze dva obvody – Žamberk (bez přihlídnutí k obcím Verměřovice a Žampach, které do mikroregionu nespádají) a Králíky (do tohoto obvodu je navíc započítána obec Čenkovice, která spadá do správního obvodu Lanškroun). [26]

⁵ Obrázek – znak Sdružení obcí Orlicko.

Obrázek 2: Mikroregion Sdružení obcí Orlicko.



Zdroj: Mapa MAS Orlicko.

2.2. *Historie oblasti*

Na území Orlicka vznikaly první osady zásluhou slovanských kmenů v blízkosti důležitých brodů a přechodů. Za vlády kmenových knížat oblast ovládali Slavníkovci, poté Vršovci a později Drslavici, kteří vystavěli jediný místní hrad Litice. Po Drslavicích získali litické panství čeští králové, kteří prováděli v kraji výraznou kolonizační činnost. Celá oblast spadala do následujících panství – žampašského, kyšperského (Kyšperk – dnešní Letohrad), landšperského a lanškrounského.

V regionu postupně vznikaly 4 města. První zmínka o městě Letohrad je z roku 1292, o městě Jablonné nad Orlicí z roku 1304, Žamberk 1332 a Králíky 1367. V roce 1577 je na Králícku založeno nové panství Zdeňka z Valdštejna. Města Žamberk, Letohrad, Jablonné nad Orlicí a Králíky vznikla jako města poddanská a to z vůle vrchnosti, jako centra obchodu a trhu. Původní obyvatelé měst byli stejně jako v obcích zemědělci, ve středověku však nabyli veliké moci stav řemeslníků se svými bratrstvy, cechy a výsadami.

Za posledních Přemyslovců dochází k obydlení oblasti vedle původních českých obyvatel i německými osadníky (Kunvald, Rotnek, Helvíkovice atd.) a některé osady tehdy přijali německá jména (Žamberk – Sanftberg, Kyšperk – Geiersberg). Období husitství zastavilo další postup německého osídlování a postupně dochází k opětovnému počesťování. Za vlády

Marie Terezie oblast utrpěla obrovské škody, když tudy táhla pruská vojska. Po bitvě na Bílé hoře byla oblast Orlicka znovu osídlována německým obyvatelstvem.

Po roce 1872 dochází k velkému rozvoji průmyslu díky zprovoznění železniční tratě z Hradce Králové do Hanušovic. Po první světové válce je v oblasti vybudováno mnoho pomníků padlých. V období před druhou světovou válkou byl v oblasti vybudován systém opevnění, dodnes jeden z nejrozsáhlejších v Evropě. Z této doby je však i dílo, které se stalo dominantou dané oblasti - Pastvinská přehrada (budovaná 1933 – 1938). Po válce došlo k odsunu Němců, tím i ke značnému snížení stavu obyvatelstva a velkému úpadku života v regionu. Komunismus pak přinesl do regionu snahu o rozvoj zemědělství a stagnaci ve všech dalších aktivitách. [11]

2.3. Sociální charakteristika oblasti

2.3.1. Počet a průměrný věk obyvatel

V mikroregionu, tvořeného ze 27 obcí a 4 měst, žije celkem 37 519 obyvatel (stav k 1.1.2008). Oblast disponuje rozlohou necelých 44 000ha a hustota 86 obyvatel na km² je nižší než celostátní průměr i průměr Pardubického kraje⁶.

Největším městem oblasti je Letohrad, který měl k 1.1.2008 necelých 6 300 obyvatel. Nejmenší obcí oblasti jsou České Petrovice se 154 obyvateli. Necelých 54% obyvatel žije v jednom ze čtyř měst oblasti (ve městech žije více než 20 tisíc obyvatel).

Průměrný věk žijících obyvatel v oblasti je 39,6 let a index stáří 75 let. Nejstarší obcí (z hlediska průměrného věku žijících obyvatel) je Těchonín, nejmladší Dolní Morava. Biologickou strukturou mírně převažují ženy oproti mužům. [20]

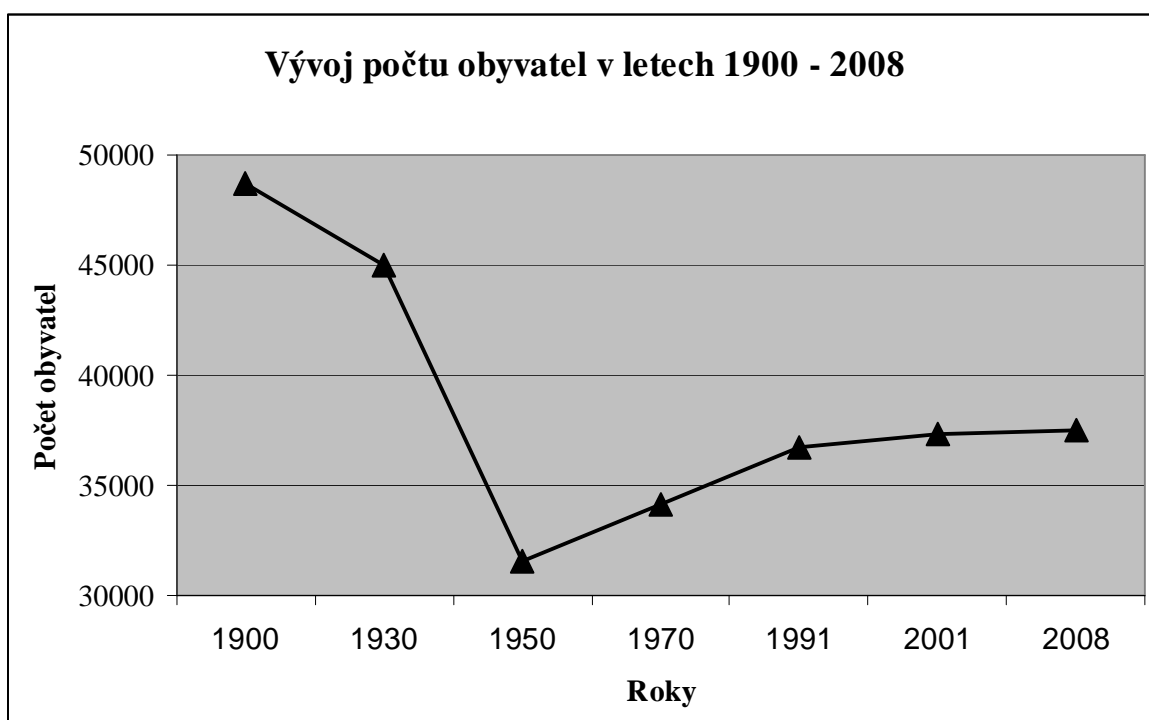
⁶ Hustota zalidnění České republiky je 130 obyvatel na km², v Pardubickém kraji 112 obyvatel na km²

Tabulka 4: Počet obyvatel a průměrný věk v oblasti.

Název obce	Počet obyvatel (1.1.2008)			Průměrný věk		
	Celkem	Muži	Ženy	Celkem	Muži	Ženy
Bystřec	1 109	548	561	37,7	36,5	38,8
Čenkovice	180	99	81	37,2	36,3	38,4
Červená Voda	3 176	1 541	1 635	38,6	37,5	39,7
Česká Rybná	384	193	191	39,7	37,4	42,1
České Petrovice	154	76	78	39,6	42,9	36,7
Dlouhoňovice	771	377	394	36,1	35,1	37,1
Dolní Morava	307	161	146	35,6	34,5	36,9
Hejnice	210	108	102	39,4	39,1	39,6
Helvíkovice	436	223	213	38,8	37,9	39,7
Jablonné nad Orlicí	3 281	1 572	1 709	38,8	37,8	39,6
Jamné nad Orlicí	709	357	352	38,2	38,3	38,1
Kameničná	358	160	198	37,4	37,0	37,8
Kláštorec nad Orlicí	919	471	448	37,3	35,7	39,2
Králíky	4 623	2 278	2 345	39,1	37,8	40,4
Kunvald	1 017	511	506	39,4	38,4	40,3
Letohrad	6 260	3 061	3 199	38,9	37,1	40,5
Lichkov	549	276	273	36,3	34,6	37,9
Líšnice	741	379	362	38,0	36,5	39,5
Lukavice	1 121	568	553	36,8	36,4	37,2
Mistrovice	614	313	301	38,3	36,6	40,2
Mladkov	537	267	270	38,6	37,0	40,1
Nekoř	862	430	432	38,9	37,5	40,2
Orličky	294	144	150	38,0	37,0	39,1
Pastviny	345	168	177	39,6	39,1	40,1
Písečná	488	257	231	36,1	35,0	37,2
Sobkovice	229	113	116	38,8	38,4	39,2
Studené	161	77	84	39,1	38,4	39,8
Šedivec	213	110	103	37,7	36,4	39,1
Těchonín	617	325	292	41,0	40,0	42,1
Záchlumí	809	434	375	39,7	38,5	41,0
Žamberk	6 045	2 941	3 104	39,0	37,1	40,9
Σ	37 519	18 538	18 981	38,3	37,3	39,3

Zdroj: http://www.czso.cz/xs/redakce.nsf/i/obce_pardubickeho_kraje.

Graf 1: Vývoj počtu obyvatelstva oblasti v letech 1900 – 2008.



Zdroj: Historický lexikon obcí České republiky 1869-2005, www.czso.cz.

Od roku 1900 zaznamenala oblast pasivní vývoj obyvatelstva. První nepříznivý vývoj vyvolala 1. světová válka, po 2. světové válce a následném nuceném odsunu obyvatelstva se počet místních obyvatel snížil až na hodnotu téměř 31 tisíc obyvatel. Od padesátých let v oblasti nastává pozvolný přírůstek obyvatelstva, který činil nejprve (období 1950 – 1990) cca 1200 obyvatel za 10 let, později se toto tempo snížilo na polovinu (cca 500 obyvatel / 10 let).⁷ [3]

2.3.2. Úroveň vzdělání

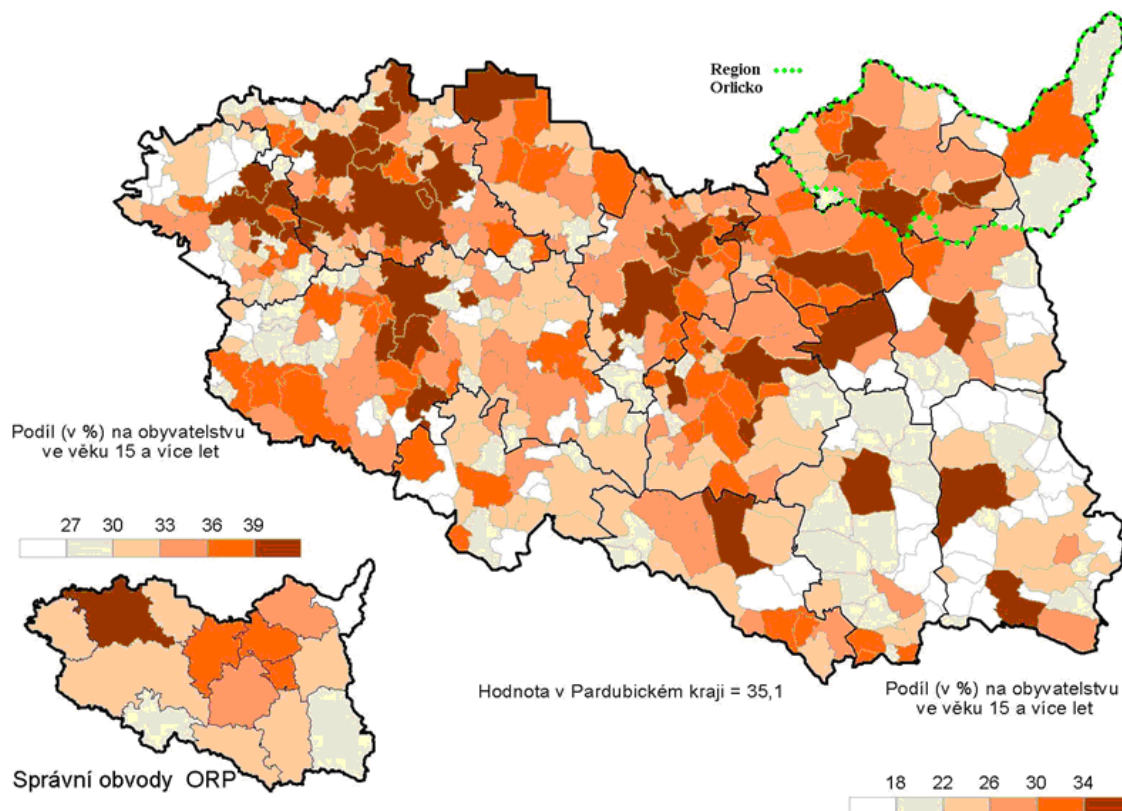
Z následující mapky je patrné, že úroveň vzdělání je v mikroregionu na nižší úrovni v porovnání s ostatními správními obvody⁸ Pardubického kraje. Zejména na Králicku je podíl obyvatel s ukončeným středoškolským a vysokoškolským vzděláním nejnižší v celém Pardubickém kraji. Více než třetina obyvatel starších patnácti let má na Králicku pouze

⁷ Podrobnější vývoj počtu obyvatelstva jednotlivých obcí oblasti lze nalézt v příloze 4.

⁸ Správní obvod = územní obvod sloužící pro výkon státní správy. Správní obvody musí být stanoveny zákonem nebo jeho prováděcím předpisem ve smyslu Ústavy České republiky. Jejich velikost se odvíjí od rozsahu výkonu státní správy.

základní vzdělání (včetně osob bez vzdělání), což představuje nejvyšší podíl v kraji. Za „nejvzdělanější“ oblasti lze považovat města mikroregionu (Letohrad, Žamberk a Jablonné nad Orlicí). [20]

Obrázek 3: Podíl obyvatel s ukončeným středoškolským a vysokoškolským vzděláním v obcích Pardubického kraje.

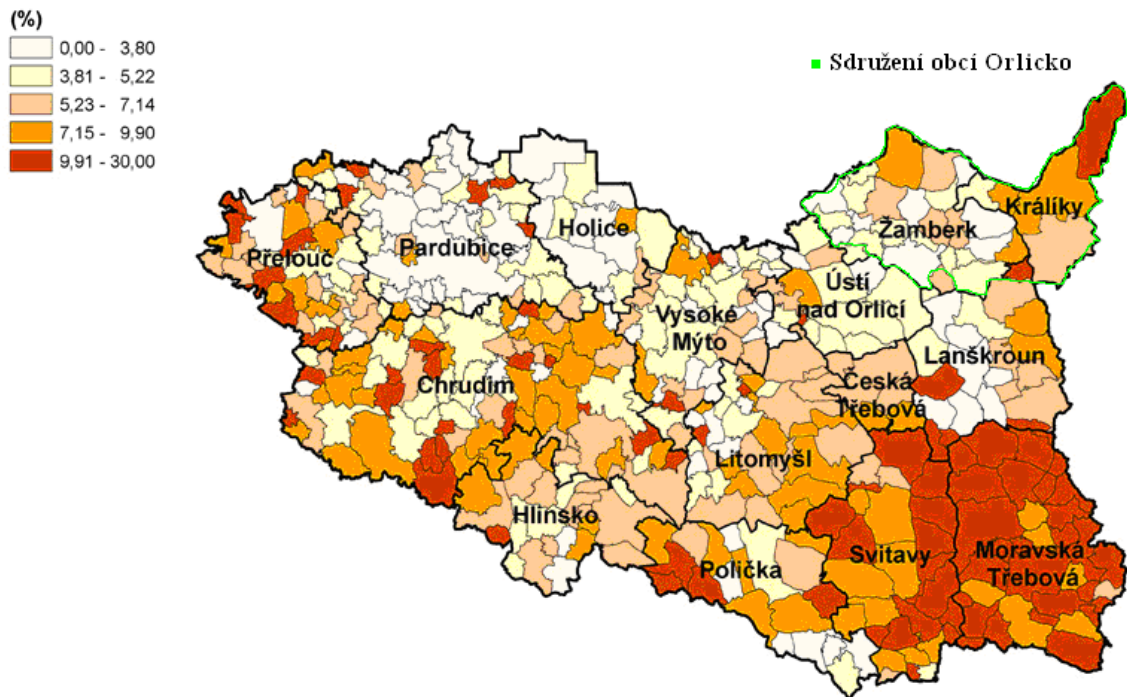


Zdroj: www.czso.cz, Sčítání lidí, bytů a domů 2001.

2.3.3. Nezaměstnanost

Následující mapka znázorňuje míru nezaměstnanosti v Pardubickém kraji v roce 2007. Je patrné, že v oblasti Králicka je relativně vysoká míra nezaměstnanosti, respektive třetí nejvyšší v kraji po Moravskotřebovsku a Svitavsku. Oblast Žamberecka disponuje poměrně nízkou mírou nezaměstnanosti – třetí nejnižší míra nezaměstnanosti v kraji po Pardubicku a Holicku.

Obrázek 4: Míra nezaměstnanosti podle obcí Pardubického kraje k 31.12.2007.

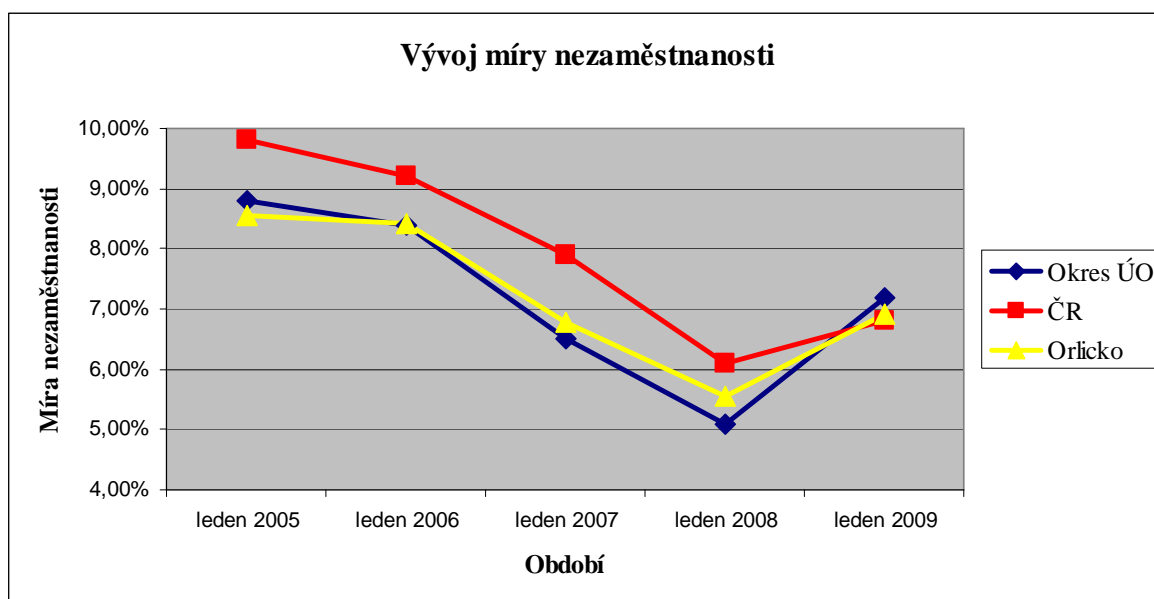


Zdroj: www.pardubice.czso.cz.

Následující graf uvádí porovnání míry nezaměstnanosti mezi Sdružení obcí Orlicko (žlutá osa), okresem Ústí nad Orlicí (modrá osa) a celou Českou republikou (červená osa). Je patrné, že celostátní průměr je vyšší než oblast Orlicka a okresu Ústí nad Orlicí (kromě posledního sledovaného období leden 2009). Míra nezaměstnanosti Orlicka byla do roku 2006 nižší než míra v okrese, od ledna 2009 opět poklesla pod okresní průměr.

Míra nezaměstnanosti od roku 2005 klesá ve všech sledovaných oblastech (Česká republika: leden 2005 9,80% / leden 2008 6,10%). Lze konstatovat, že osy mají podobný spád. Koncem roku 2008 nezaměstnanost na celém území České republiky stoupá, což má za následek i opačný trend zmiňovaných os. [20]

Graf 2: Míra nezaměstnanosti v letech 2005-2009.



Zdroj: Úřad práce Ústí nad Orlicí + ČSÚ.

2.4. Ekonomická charakteristika oblasti

2.4.1. Průmysl a zemědělství

Jak už bylo uvedeno výše, mikroregion je do značné míry ovlivněn jak svojí geografickou polohou, tak i svojí historií. Historickou roli zde sehrává jednak hraniční umístění dané oblasti, jednak velký odsun původního obyvatelstva po II. světové válce a opětovné následné osídlení oblasti. Geografická poloha zde hraje značnou roli především svým horským a podhorským charakterem a horšími klimatickými podmínkami.

V oblasti zemědělství se mikroregion před rokem 1989 pyšnil několika družstvy a jednak Státním statkem Králíky. Po roce 1989 došlo k zásadní restrukturalizaci zemědělství – změna vlastnických vztahů a změna forem subjektů společností hospodařících na zemědělské půdě (v současné době převažující formou zemědělských subjektů jsou obchodní společnosti).

Prioritním odvětvím v průmyslové oblasti v regionu Orlicko byl po II. světové válce textilní, elektronický a strojní průmysl. Zatímco se v posledních letech oblasti textilní příliš nedaří, elektronický a strojní průmysl je zde stále na vzestupu. Živým důkazem jsou dvě důležité firmy oblasti – OEZ Letohrad, s.r.o. a Isolit Bravo s.r.o. Jablonné nad Orlicí.

Následující tabulka znázorňuje největší zaměstnavatele oblasti.

Tabulka 5: Největší zaměstnavatelé oblasti Orlicko.

Název firmy	Počet zaměstnanců	Výrobní náplň
Intergal Vrchovina, závod Žamberk	100-500	potravinářská výroba
Dibaq a.s. Helvíkovice	100-500	výroba krmiv, krmných směsí
OEZ s.r.o. Letohrad	nad 1000	elekrotechnika - jištění nízkého napětí
FORMPLAST PURKERT	100-500	strojírenství, nástrojárna, lisovna
INCOT spol.s r.o. Králíky	100-500	textilní průmysl
INTERCOLOR a.s. Červená Voda	100-500	barvení tkanin
Kartáčovny Červená Voda	100-500	kartáčnické zboží
Dřevotvar družstvo Jablonné nad Orlicí	100-500	nábytkářská výroba
Isolit Bravo s.r.o. Jablonné nad Orlicí	100-500	stojírenství, lisovna
Vodovody a kanalizace a.s. Jablonné nad Orlicí	100-500	vodárenství
Novalamp a.s. Králíky	100-500	výroba světelných zdrojů

Zdroj: Strategie místního rozvoje regionu Orlicko.

Mikroregion Sdružení obcí Orlicko se potýkal v posledních letech především se skutečností existence minimálních externích investic, takřka s totálním vymizením textilního průmyslu a také s minimem nabídky, ale i poptávky, po lokálních průmyslových zónách. Proto ekonomika cestovního ruchu se jeví jako přirozená oblast dalšího rozvoje Orlicka. [11]

2.4.2. Vybavenost oblasti

Školství

Tabulka 6: Počet škol v oblasti.

	Mateřská škola	ZŠ 1.-5. stupeň	ZŠ 1.-9. stupeň	SOU	SOŠ	Gym	Spec. Škola	ZUŠ
Správní obvod Králíky	8	3	3	1	0	1	1	1
Správní obvod Žamberk	22	10	7	1	1	2	5	3
Celkem	30	13	10	2	1	3	6	4

Zdroj: www.risy.cz.

Region poskytuje dostatečnou nabídku předškolních zařízení a zařízení základního školství. Protože oblast zahrnuje poměrně značné množství menších obcí, v oblasti chybí především

středoškolské ústavy. Ty se nacházejí pouze ve městech oblasti. Vysoká škola se v mikroregionu nenachází. [25]

Zdravotnictví

Tabulka 7: Ordinace praktického lékaře v oblasti.

	Ordinace praktického lékaře		
	pro dospělé	pro děti	stomatologie
Správní obvod Králíky	6	3	5
Správní obvod Žamberk	11	7	11
Celkem	17	10	16

Zdroj: www.risy.cz.

V mikroregionu se nenachází žádná nemocnice, nejbližší je v Ústí nad Orlicí a v Rychnově nad Kněžnou. Přestože rozmístění zdravotnických služeb je značně nerovnoměrné, což je především dáno roztroušeným osídlením, region se může pyšnit dostatečnou sítí zařízení základní zdravotní péče. Především nabídka služeb pro seniory a zdravotně handicapované je v lokalitě více než dostatečná - v oblasti je jeden domov pro osoby se zdravotním postižením, dva domovy pro léčbu dlouhodobě nemocných a osm domů s pečovatelskou službou. [25]

Sportovní a kulturní vybavení

Tabulka 8: Sportovní a kulturní vybavení oblasti.

	Tělocvična	Hřiště	Stadion	Koupaliště	Knihovna	+ Kino divadlo	+ Muzeum + galerie
Správní obvod Králíky	5	19	2	1	7	2	2
Správní obvod Žamberk	28	45	6	7	28	4	9
Celkem	33	64	8	8	35	6	11

Zdroj: www.risy.cz.

Mikroregion je dobře vybaven po sportovní stránce. Mimo množství tělocvičen, hřišť a stadionů se zde nachází i mnoho sjezdovek a dobrá koncentrace cyklistických a turistických tras.

Každá obec má svoji vlastní knihovnu, ve větších obcích se nachází i místní divadlo či kino a muzeum. [25]

2.5. Životní prostředí oblasti

Krajinná pestrost Orlicka spolu s relativně nenarušeným přírodním prostředím činí region atraktivní pro rozvoj turistiky a rekreace. Na druhé straně však s sebou může přinášet i řadu problémů např. při výstavbě a rekonstrukci dopravní sítě a infrastruktury.

Co se týče kvality ovzduší, patří region mezi oblasti relativně málo znečištěné. Na znečištění se kromě místních zdrojů podílí i zdroje nacházející se mimo region např. elektrárna Chvaletice nebo Opatovice. Období zvýšeného výskytu koncentrace škodlivin je vázáno na zimní část roku, kdy se vytvářejí inverzní situace. K jejich vzniku přispívá kromě reliéfu i převládající individuální vytápění tuhými palivy.

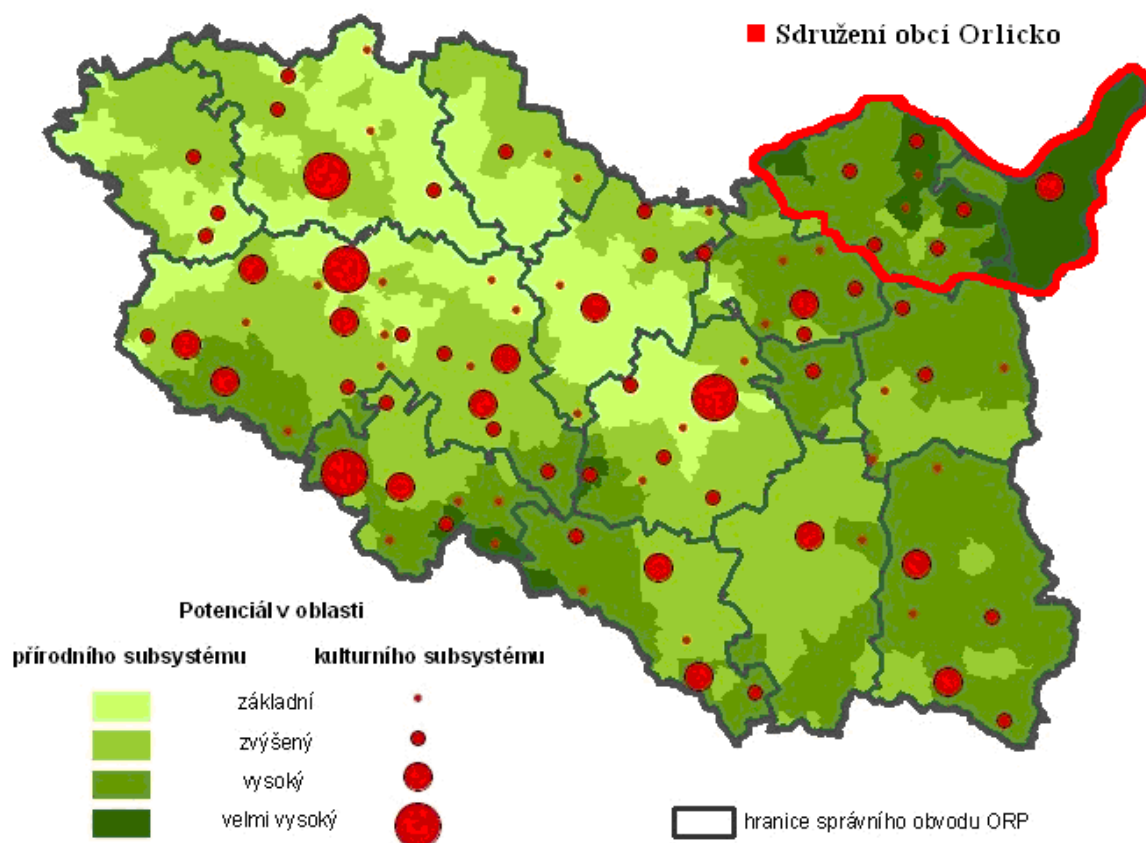
Díky dostatečnému množství srážek a geologické stavbě území se v regionu nachází významné zdroje podzemních vod. Velkým problémem nedávné minulosti bylo jejich znečištění toxickými látkami na bázi chlorovaných uhlovodíků. I když se dnes již chemické látky na bázi chlorovaných uhlovodíků v technologických procesech nepoužívají a za ohromných finančních nákladů probíhá dekontaminace zasažených prostor, znečištění vod stále přetrvává. [11]

3. ČINITELÉ ROZVOJE A ROZMÍSTĚNÍ CESTOVNÍHO RUCHU

3.1. Cestovní ruch v oblasti

Mikroregion Sdružení Orlicko má velký potenciál pro rozvoj cestovního ruchu. Oblast disponuje jednak zachovalou krajinou Orlických hor, Králického Sněžníku a územím NATURA 2000, tak velkým potenciálem historického a kulturního dědictví. Neopomíjenou složkou pro rozvoj cestovního ruchu je i unikátní systém předválečného opevnění a obrovské množství sportovního vyžití.

Obrázek 5: Potenciál cestovního ruchu v Pardubickém kraji.



Zdroj: Ústav územního rozvoje Brno 2001.

Obrázek zobrazuje potenciál cestovního ruchu Pardubického kraje. Je z něho patrné, že oblast Orlicka disponuje velmi vysokým potenciálem přírodního subsystému – a to skoro v celé oblasti. Tento potenciál je nejvyšší z celého Pardubického kraje. I kulturní potenciál není

zanedbatelný. V oblasti se vyskytuje několik lokalit na úrovni vysokého a zvýšeného kulturního potenciálu.

3.2. Lokalizační předpoklady mikroregionu

Lokalizační předpoklady (faktory) cestovního ruchu mají rozhodující postavení při konkrétní lokalizaci jeho realizace, bez ohledu na to, zda jsou přírodního či společenského charakteru. Lokalizační podmínky závisí na přírodních možnostech, charakteru a kvalitě společenských podmínek a atraktivit, které rozhodují o funkčním využití konkrétního střediska z hlediska cestovního ruchu. [4]

3.2.1. Přírodní předpoklady

Přírodní předpoklady cestovního ruchu přímo souvisejí s rozmanitostí přírodního prostředí. Patří k nim zejména reliéf, výskyt povrchových i podzemních vod, zastoupení rostlinstva a živočišstva. Proto nejatraktivnější přírodní předpoklady představují právě chráněné krajinné oblasti a rezervace, kde je koncentrace všech přírodních krás nejvyšší.

- *Reliéf*

Mikroregion Sdružení obcí Orlicko horopisně spadá do Krkonošsko – jesenické subprovincie, kde se střetávají dvě oblasti – Orlická a Jesenická.

Orlická oblast zasahuje do území svoji nejjižnější částí Orlických hor (Bukovohorská hornatina) s nejvyšším vrcholem Suchý Vrch (995m). Na vrchol Suchý vrch pozvolna navazuje rozsáhlá Podorlická pahorkatina a Mladkovská vrchovina, což je nejnižší část Orlických hor s průměrnou nadmořskou výškou kolem 700m (nejvyšší vrchol je Adam – 765m). Z oblasti Jesenické pak zasahuje na území Hanušovická vrchovina s nejvyšším vrcholem Jeřáb (1003m) a zejména pak Králický Sněžník se stejnojmenným vrcholem (1424m), který je třetím nejvyšším bodem České republiky. [15]

- *Vodopis*

Mikroregion spadá do úmoří tří moří – Severního (povodí Labe), Černého (povodí Moravy) a Baltského moře (povodí Odry). V oblasti převažuje díky Tiché a Divoké Orlici povodí Labe.

Nejvýznamnějšími řekami oblasti jsou Tichá a Divoká Orlice. Jejich soutok je blízko Týniště nad Orlicí a v Hradci Králové ústí do Labe.

Tichá Orlice pramení v kotlině u Králík ve svahu Jeřábu (1003m). Až k Mladkovu teče západním směrem, zde se obrací k jihu. Vytváří malebné údolí mezi Mladkovem a Jablonným n. Orlicí a mezi Letohradem a Chocní. Délka toku řeky je 107km.

Divoká Orlice je horská řeka pramenící v rašeliništích Topieliska a Czarneho Bagna v Polsku (dříve Jezerní pole) pod Bystřickými horami, jižně od polských lázní Duszniki Zdrój. Na naše území vstupuje severně od Trčkova. V délce necelých 30km vytváří státní hranici až k Zemské bráně. Pod Kláštercem n. Orlicí napájí přehradu na Pastvinách. Délka toku řeky je 102km.

Největším vodním dílem je vodní nádrž Pastviny na toku Divoké Orlice, která hraje velkou roli na cestovním ruchu oblasti. Další vodních ploch je zde však poměrně málo a dosahují jen malé rozlohy.

V oblasti lze nalézt i léčivé radioaktivní prameny v Mladkově. Nejvyšší radioaktivitu i vydatnost mají prameny Šalamoun a Karolína. [10]

- *Klima*

Oblast se nachází v mírném klimatickém pásu. Srážkový průměr se zde pohybuje okolo 1000mm a průměrná roční teplota je 5-6°C. Ve vyšších polohách bývá léto vlhčí, v zimním období zde padá méně srážek než v letních měsících. Na jaře, v létě i na podzim převládají jihozápadní, západní a severozápadní větry, zatímco v zimě se mohou objevit i východní či jihovýchodní větry. [10]

- *Fauna a flóra*

Území mikroregionu vyniká svojí rozmanitostí fauny a flóry. Faunu zastupují druhy hojně v lesích a na vlhkých horských lukách. Souvisle se vyskytuje zmije obecná, v listnatých a smíšených porostech žije mlok skvrnitý. V oblasti hnízdí více než 100 druhů ptáků. V přírodní rezervaci Zemská brána se dokonce vzácně vyskytuje i ledňáček říční. Z větších savců se zde žije jelen, srnec, černá zvěř, ondatra, liška, kuna a jezevec. Ve vodních tocích se pravidelně objevuje mihule potoční a mník jednovouší. V horní části toku Divoké Orlice se v minulosti vyskytoval i losos atlantský.

Bohatá je i flóra, na území se vyskytují jak horské druhy, tak i teplomilná společenstva či vysloveně vodní druhy. Z kriticky ohrožených druhů zde roste zbrojovka prameništní, z ohrožených druhů např. oměj pestrý, prstnatec májový a bledule jarní.

Lesy pokrývají asi 45% vymezené oblasti. V minulosti převládaly na většině území květnaté bučiny. Pouze ve vyšších nadmořských výškách rostly acidofilní horské bučiny a horské smrčiny. Na svazích údolí řek Divoké a Tiché Orlice jsou suťové lesy, v nivách dolních toků luhy a olšiny. Unikátem oblasti je letohradská Bažantnice z roku 1628 – druhá nejstarší v Čechách – má rozlohu téměř 4,5ha. [15]

- *Chráněná území*

CHKO Orlické hory – okrajově spadá do mikroregionu, především na území obce Klášterec nad Orlicí. Nejvyšším bodem Orlických hor je Velká Deštná (1115m). Celková délka Orlických hor je asi 56km a šířka nepřesahuje 10 km.

Národní přírodní rezervace Králický Sněžník – rezervace o rozloze necelých 1695ha s ochranným pásmem téměř 1400ha, přírodní rezervace od roku 1990. Území bylo vyhlášeno v rámci programu NATURA 2000⁹ ptačí oblastí, tedy místem s jedním z nejvyšších stupňů ochrany. Současně byla oblast Králického Sněžníku označena za evropsky významnou lokalitu.

Přírodní rezervace Zemská brána – rozkládá se na ploše 88ha v údolí Divoké Orlice ve východní části CHKO Orlické hory. Předmětem ochrany je celý krajinný komplex s lesními porosty na svazích, loukami v těsném okolí řeky a balvanitým řečištěm Divoké Orlice, jejíž břehy jsou lemovány nápadnými skalními útvary. Mimo vzácné flóry se zde vyskytuje i ledňáček říční. Rezervací prochází naučná stezka, dlouhá asi 3km.

Přírodní park Orlice – vznikl v roce 1996. Posláním parku je zachovat typický krajinný ráz v poříční zóně v ekosystému Tiché a Divoké Orlice.

Přírodní památky - letohradská bažantnice, Čenkovička, Údolí Záhorského potoka a hradní kopec Litice. [15]

3.2.2. Kulturně-historické předpoklady

Kulturní předpoklady vyplývají z výsledků tvořivé činnosti člověka a souvisejí s historickým vývojem území. Předmětem zájmu turistů jsou především architektonické památky,

⁹ Natura 2000 je soustava chráněných území, které vytvářejí na svém území podle jednotných principů všechny státy Evropské unie. Cílem této soustavy je zabezpečit ochranu těch druhů živočichů, rostlin a typů přírodních stanovišť, které jsou z evropského pohledu nejcennější, nejvíce ohrožené, vzácné či omezené svým výskytem jen na určitou oblast.

archeologické lokality, rozhledny, církevní stavby a v případě této lokality i pohraniční opevnění.

- *Hrady a zámky*

Hrad Litice - gotický hrad z přelomu 13 a 14 století. Vznikl v době kolonizace zdejšího kraje. Do dnešních dnů se nejlépe zachovala dvoupatrová budova jižního paláce s vysokou hranolovou věží.

Zámek Žamberk - první písemnosti jsou z roku 1575. V současné době patří opět rodu Parishů. Zámek není přístupný veřejnosti, sídlí zde škola. Na nádvoří je možné shlédnout krásné pískovcové portály. Součástí zámku je zámecká kaple, kde se konají komorní koncerty. Okolo zámku se rozprostírá zámecký park.

Zámek Letohrad - barokní stavba je dominantou náměstí i celého města. Nachází se v něm hotel, restaurace, soukromé gymnázium, ZUŠ a Městská knihovna. Na podzim roku 2002 byla otevřena první část stálé zámecké expozice. K zámku přiléhá přírodně krajinářský park s empírovou kašnou, umělou jeskyní s vyhlídkou a altánem. [8]

- *Církevní památky*

V oblasti se nachází velké množství církevních památek. Mezi nejvýznamnější lze zahrnout barokní poutní kostel Nanebevzetí Panny Marie v Králíkách, farní barokní kostel sv. Václava v Letohradě, gotický kostel Panny Marie v Klášterci nad Orlicí, kostel Sv. Mikuláše v Nekoři, kostel sv. Václava v Žamberku a Domek Na Sboru v Kunvaldě, kde je památník Jednoty bratrské. [8]

- *Rozhledny*

Suchý vrch - 32m vysoká vodárenská věž a zároveň rozhledna v jednom, nejmohutnější rozhledna Orlických hor, součást Kramářovy chaty, jejíž výstavba patřila k největším a také nejnákladnějším stavebním akcím Klubu československých turistů v meziválečném období.

Tyršova rozhledna - přezdívána Rozálka stojí na Kapelském vrchu na okraji města Žamberka. Upoutává především svým zvláštním tvarem. Rozálka má svoji dvojnici, rozhlednu zvanou Hýlačka u jihočeského Tábora. [8]

- *Pohraniční opevnění*

Vybudované na ochranu státu ve 30. letech 20. století. Systém pěchotních srubů vyztužených dělostřeleckými tvrzemi a linií lehkého opevnění doplňovaly protipěchotní a protitankové

překážky. Prostor mezi kótou Maliník a Zemskou bránou u kladského výběžku představoval na konci 30. let minulého století nejsilnější opevněné území tehdejšího Československa, i v Evropě patřil k nejmohutnějším obranným postavením.

Jednou z mála dokončených dělostřeleckých tvrzí byla Bouda u Těchonína, železobetonový srub, propojený podzemními chodbami a sály.

Pevnosti odolné vůči všem tehdy známým zbraním však v pravém boji nebyly vyzkoušeny. Mnichovská dohoda rozhodla na podzim roku 1938 o jejich opuštění a vydání Německu bez výstřelu. V roce 1995 došlo k zapsání tvrže Bouda na seznam kulturních památek ČR. [8]

3.2.3. Kulturní zařízení, kulturní a společenské akce

Mezi nejvýznamnější cíle cestovního ruchu patří kromě přírodně zajímavých území také města soustřeďující větší množství kulturních památek i jednotlivé kulturněhistorické lokality. Atraktivní se jeví také muzea, líčící historii dané oblasti. V lokalitě se nacházejí 4 kina, 2 divadla, 35 veřejných knihoven a 11 muzeí či galérií.

- *Muzea*

V mikroregionu se nachází celkem 8 muzeí. Mimo městských muzeí v Letohradě, Jablonném nad Orlicí, Králíkách a Žamberku za zmínku jistě stojí muzeum řemesel v Letohradě (největší svého druhu v České republice a jeho význam dosahuje evropského formátu), vojenské muzeum v Králíkách (nabízí ukázky pěchotních zbraní, polních a protiletadlových děl, pěchotní a dělostřelecké munice, výstroje vojáků, ochranných prostředků proti bojovým a otravným látkám) a muzeum J. A. Komenského a Jednoty bratrské v Kunvaldě (v tomto objektu býval sbor Českých bratří a po opravách slouží jako malé muzeum J. A. Komenského a Jednoty bratrské). [24]

- *Kulturní a společenské akce*

V oblasti se koná řada kulturních a společenských akcí, avšak většina z nich má pouze oblastní význam. V poslední době jsou patrné pozitivní trendy zejména v rovině občanské – jsou obnovovány a rozvíjeny kulturní tradice regionu Orlicka, jsou pořádány místními spolky různé kulturní akce, jak jednorázové, tak opakující se .

Mezi nejvýznamnější kulturní události patří Mezinárodní hudební festival v Letohradě, dříve nazývaný Varhanní festival, který přivítal řadu významných umělců od nás i ze zahraničí,

Svátky dřeva v Žamberku,, Folkové vánoce v Žamberku a hudební festival Jablonský medvídek v Jablonném nad Orlicí. V srpnu 2009 proběhne již 12. ročník akce Cihelna zaměřená na vojenskou historii a techniku z minulého století. Další kulturní akcí je letohradská „Kopečková pout“, která se koná vždy v květnu a je doprovázena bohatým kulturním programem. Koncerty v oblasti často pořádá východočeské rádio OK. V obcích jsou poměrně časté maškarní plesy a dětské karnevaly, zábavy pro mládež. V Žamberku se nacházejí disko kluby Ponorka a Tobogán, v Letohradě klub Bristol, v Králíkách klub Na střelnici a v Jablonném nad Orlicí Disko Galaxy. [24]

3.2.4. Sportovní a zábavní zařízení a akce

Mikroregion disponuje velkým množstvím sportovních zařízení a možností pro sportovní využití. Díky tomu má oblast obrovský potenciál na rozvoj cestovního ruchu právě pro sportovní formu cestovního ruchu.

- *Pěší turistika*

Díky mnohým přírodním krásám a kulturním zajímavostem oblasti má lokalita dobrý potenciál pro rozvoj pěší turistiky. V mikroregionu se nachází mnoho vyhlídkových míst, s možností dohledu až na nejvyšší vrchol České republiky Sněžku. Celá oblast disponuje dobrým turistickým značením a vzrůstajícím počtem informačních panelů.

Mikroregionem prochází známá Jiráskova horská stezka, která je hlavní dálkovou hřebenovou cestou v Orlických horách a je nejdelší dálkovou turistickou trasou ve Východních Čechách. Vede z Broumova do Litomyšle a měří přes 160km. [24]

- *Cykloturistika*

Mikroregion se nachází v podhorské a horské oblasti, proto je nutné počítat i při výběru trasy. Avšak v dnešní době již některé obce regionu mají na svých webových stránkách dost přesné popisy místních cyklotras, včetně mapky a výškového profilu trasy. Je nutné zdůraznit, že značení cyklotras zaznamenalo v posledních letech obrovské zlepšení – jak značení silniční (tabulkou), tak i pásové (barevné). Díky stále většímu zájmu cyklistů a za pomoci příspěvků z evropských fondů dochází také k rozšiřování asfaltových cyklostezek mezi většími městy (nyní v přípravě cyklostezka spojující Letohrad a Žamberk). Tyto kvalitní cyklostezky jsou budovány jak pro cykloturisty, tak pro bruslaře na kolečkových (in-line) bruslích, tak i pro občany, kteří tyto stezky využívají k šetrnému způsobu dopravy například do zaměstnání.

Pro úspěšný rozvoj cykloturistiky lze v oblasti využít i služby tzv. „cyklobusů“. Ty jsou díky spolupráci Euroregionu Glacensis, dobrovolných svazků obcí, krajů a autobusových dopravců vypravovány z různých míst podhůří. Projíždějí řadou významných rekreačních míst a končí na hřebenech Orlických hor a pod Králickým Sněžníkem.

V mikreregionu je opravdu velká koncentrace cyklotras a cyklostezek. Mezi nejvýznamější lze pokládat cyklostezku KČT č. 22 Chrastava - České Petrovice, o celkové délce 242 km, která prochází značnou částí regionu. V oblasti se nacházejí také cyklotrasy 4. tříky 4068 – 4077. Oblasti cykloturistiky v mikroregionu se podrobněji věnuje kapitola 4. [24]

- *Vodní sporty*

Oblast poskytuje kvalitní místa jak pro vodní turistiku tak i pro koupání a různorodé vodní sporty. V oblasti jsou 2 sjízdné řeky – Divoká a Tichá Orlice. Rájem vodních sportů je Pastvinská přehrada, kde návštěvníci mohou mimo koupání využít půjčovnu loděk, šlapadel, vyzkoušet windsurfing, potápění a zarybařit si.

V oblasti se nachází několik koupališť. Nejnovější je v Žamberku, vybavené bazény, brouzdalištěm, tobogány, skluzavkou a mnoha dalšími atraktivitami. Koupaliště Letohrad disponuje třemi bazény, hřištěm na plážový volejbal a nohejbal a restaurací. Přírodní koupaliště v Jablonném nad Orlicí má k dispozici přilehlý sportovní areál a občerstvení. Za zmínku stojí i nově rekonstruované koupaliště v Písečné.

V oblasti chybí krytý plavecký bazén, avšak ten se plánuje vystavět již v příštích letech v Králíkách. Vybudování bazénu je jednou z částí Koncepce rozvoje cestovního ruchu na Králicku, která má podpořit turistickou atraktivitu regionu. [24]

- *Lyžařské sporty*

Celá oblast Podorlicka i Králicka dnes nabízí poměrně velké množství středisek, které nabízejí své služby jak pro sjezdové lyžování, tak i pro běžkaře.

Nejvýznamnější střediska sjezdového lyžování v oblasti jsou areály v Čenkovicích a Dolní Moravě. Tyto střediska jsou významné svou velikostí i ve Východních Čechách.

Běžecské lyžování v oblasti má také svůj veliký význam pro rozvoj sportovní formy cestovního ruchu. V mikroregionu je četné množství běžecských tratí, často strojově upravovaných. Tyto tratě jsou velmi dobře značené.

Obdobou již předem zmíněných „cyklobusů“ jsou pro zimní sezónu v mikroregionu k dispozici tzv. „skibusy“, které zajišťují přepravu osob z podhorských oblastí do hlavních

zimních center. Sjezdoví lyžaři i běžkaři mohou také využít služeb tzv. „radiobusů“ – minibusů pro 13 osob na telefonické objednání. [24]

- *Aktivní turistika*

Aktivní turistika je značka určitého standardu služeb, bez zbytečného a drahého komfortu, se zárukou nevšednosti a pestrosti zážitků. Je to spousta zábavy a intenzivních zážitků najednou, které lze prožít při tradiční pěší turistice, cykloturistice či vodáctví, ale také při moderních nebo adrenalinových sportech, jako je potápění, lanové aktivity a horolezectví nebo jízda na terénních koloběžkách. V řadě areálů si mohou návštěvníci také vyjet na koni, zastřílet z luku, zajezdit na kolečkových bruslích, nebo si vyzkoušet windsurfing, chůzi po laně nebo třeba na chůdách.

V oblasti mikroregionu Sdružení obcí Orlicko lze nalézt 3 centra aktivní turistiky (v celé České republice je těchto center celkem 25). Patří mezi ně Autocamping Pod Černým lesem v Žamberku, Areál srubů Větrný vrch v Dolní Moravě a Ski areál Buková hora v Čenkovicích, Autocamp Žamberk nabízí především letní vyžití - cyklistické výlety za poznáním krás Orlických hor, sjezd Divoké Orlice na kanoích a raftech, koupání v místním aquaparku se dvěma tobogány, kamikadze, vířivku a plážový volejbal.

Větrný vrch na Dolní Moravě umožňuje v letní sezóně cyklistické výlety do okolí, cyklocross v areálu sjezdovky - včetně zapůjčení cyklocrossového bicyklu a v zimě lyžování běžecké i sjezdové.

Ski areál Buková hora v Čenkovicích nabízí především lyžařské sporty - sjezd, běžky i snowboard, ale i v letních měsících lze z areálu vyrážet na kole za poznáním krásného okolí, například na Králický Sněžník, popř. využít tenisové kurty a minigolf. [24]

- *Ostatní sportovní vyžití*

Horolezectví – mikroregion nabízí podmínky pro zlézání pískovcových Studeneckých skal u Mladkova a v areálu Větrný Vrch na Dolní Moravě je vybudována umělá venkovní horolezecká stěna.

Jezdeckví – v oblasti má chov koní a jezdeckví dlouholetou tradici. Jezdecké služby lze využít v Žamberku, Jamném nad Orlicí, Kameničné, Kunvaldě a například i v Dlouhoňovicích. V oblasti se nacházejí i dva soukromé statky zabývající se hippoturistikou – statek Sv. Jána v Kunvaldě a Jezdecký klub Lipka u Králík.

Agroturistika – lze provozovat v Kunvaldě (statek Sv. Jána), Lukavici (Statek Sv. Anny) a Jezdeckém klubu Lipka u Králík.

Bruslení – oblast disponuje dvěma nekrytými zimními stadióny – v Králíkách a v Lukavici. V hlavní zimní sezóně lze také bruslit na Pastvinské přehradě.

Nohejbal, volejbal – téměř v každé obci oblasti se nachází kurt vhodný pro hraní volejbalu či nohejbalu. V oblasti je také velké množství tělocvičen, pro realizaci tohoto sportu.

Tenis – v celém regionu se nachází spousta tenisových kurtů s různou povrchovou úpravou. V městech je možnost si i objednat tenisové lekce.

Minigolf – v oblasti se nacházejí 3 minigolfová hřiště – v Žamberku, v Jablonném a v Čenkovicích.

Bowling - se stává stále oblíbenější aktivitou, především za nepříznivého počasí či v zimní sezóně. Bowlingové dráhy jsou například v Letohradě, v Jablonném nad Orlicí, Žamberku a Králíkách.

Rybaření – oblast nabízí možnost sportovního rybaření především na Pastvinské přehradě, kde lze i nalézt půjčovnu rybářského vybavení. Sportovnímu rybaření se lze věnovat i na tocích Tiché a Divoké Orlice.

Létání – veřejné vnitrostátní letiště se nachází v Žamberku a plocha pro sportovní létací zařízení na Dolní Moravě. [21, 22, 23, 30]

- ***Sportovní akce***

Pořádání sportovních akcí v oblasti je také jedním z důležitých potenciálů pro rozvoj cestovního ruchu. Právě pasivní sportovní forma cestovního ruchu – sportovní diváctví – může do oblasti přilákat nové návštěvníky.

V mikroregionu se v dnešní době nepořádá žádná „masová“ akce, která by měla nadnárodní charakter. Avšak lze zde navštívit mnoho sportovních akcí celorepublikového či alespoň regionálního významu.

Mezi nejvýznamnější sportovní akce v oblasti lze počítat Mistrovství ČR v biatlonu na kolečkových lyžích, které se koná v Letohradě vždy počátkem září. Významný je také vodácký závod „15km po Divoké Orlici“ a závod dálkového plavání „Pastvinský maratón“ konající se v září (roku 2008 se již uskutečnilo 19. kolo). V oblasti se koná značné množství běžeckých a běžkařských závodů, mnoho z nich má již dlouholetou tradici. [24]

3.3. Realizační předpoklady

Díky realizačním faktorům je možno cestovní ruch uskutečňovat. Patří sem doprava, bez které by nebyla možnost území cestovního ruchu dosáhnout, ubytovací a stravovací zařízení, které tvoří podstatnou část materiální základny zabezpečující realizaci cestovního ruchu. [4]

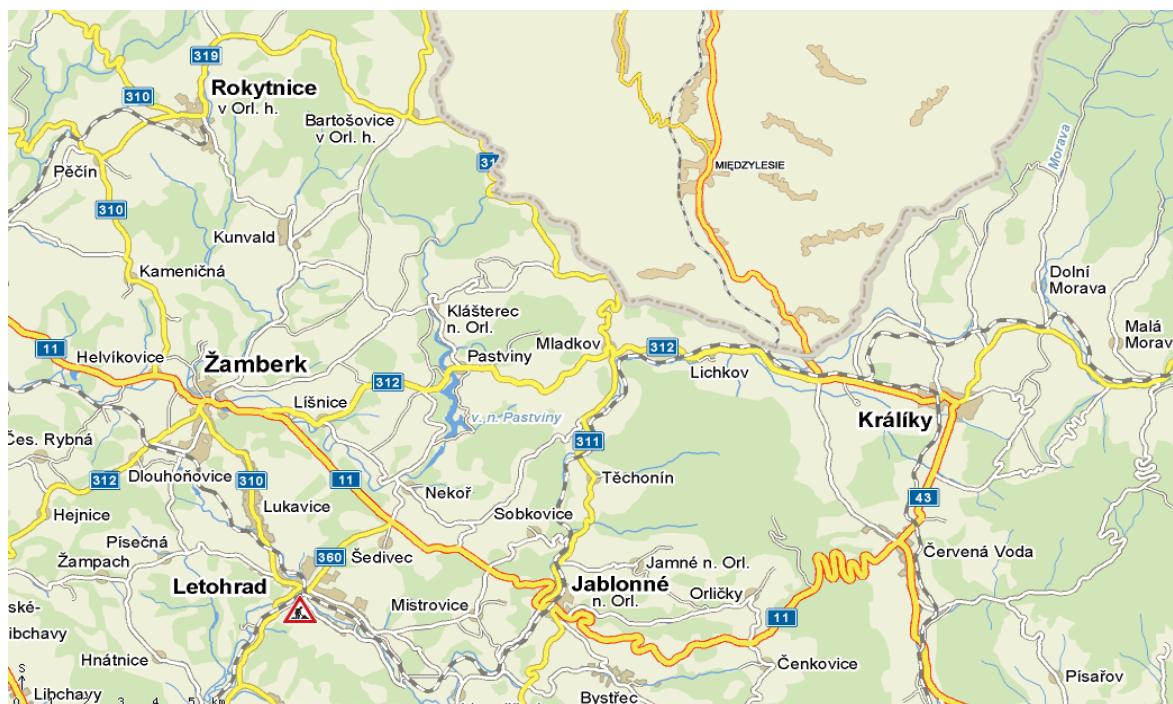
3.3.1. Doprava

Hospodářství v mikroregionu je značně ovlivněno jeho geografickou polohou. Jedná se o region horský a podhorský, s roztroušeným osídlením a relativně horší dopravní dostupností.

Následující obrázek zobrazuje silniční a železniční síť mikroregionu. Oblastí procházejí dvě komunikace I.třídy: I/11 Praha –Ostrava a I/43 Brno – státní hranice Polsko. Silnice I/11 slouží zejména jako přístup do oblasti Jesenicka, avšak především v zimních měsících je jejím limitujícím faktorem přejezd přes Červenovodské sedlo.

Železniční doprava je v regionu představována zejména tratí 021 Týniště nad Orlicí-Letohrad – Hanušovice s napojením na Polsko hraničním přechodem Lichkov. Dále jsou v regionu dvě místní tratě a to 024 Ústí nad Orlicí – Letohrad zprostředkovávající napojení na železniční koridor 010 a trať 025 Dolní Lipka – Štítý.

Obrázek 6: Silniční a železniční síť Orlicka.



Zdroj: www.mapy.cz.

3.3.2. Ubytovací zařízení

Ubytovací kapacity jsou nejvíce koncentrovány do měst, v okolí Pastvinské přehrady a obci Čenkovice a Dolní Morava. V roce 2009 je v regionu evidováno 180 ubytovacích zařízení. Největší výskyt těchto zařízení je v obci Pastviny, kde se jich nachází 25.

Oblast disponuje 12 hotely, 7 kempy, 14 ubytovnami a 45 penziony. Nejkomfortnější ubytovací služby v oblasti nabízí hotel Filipinum v Jablonném nad Orlicí s ubytovací kapacitou 71 lůžek, který je vybaven i kongresovým sálem s kapacitou pro 130 osob. Vysoce kvalitní servis také poskytuje hotel Na zámku v Letohradě. Za zmínku jistě stojí i penzion Pastviny, který je rekondičním zařízením Společnosti dialyzovaných a transplantovaných. Tento objekt s kapacitou 43 lůžek je zcela bezbariérový a je zde umístěno i hemodialyzační středisko (umělá ledvina).

Téměř všechny obce oblasti (kromě Hejnice a České Rybné) disponují alespoň jedním ubytovacím zařízením. V oblasti je nejčastějším typem ubytování v soukromí. [24]

3.3.3. Stravovací zařízení

Stravovací zařízení v oblasti jsou rozmístěna dosti nerovnoměrně. Dostatečné možnosti jsou pouze ve městech a v okolí Pastvinské přehrady. V menších obcích kvalitní stravovací zařízení často chybí. Některé obce nabízejí pouze stravování v hostincích, které mají mimo sezónu dosti omezenou otevírací dobu. Ve městech nechybí různě specializované restaurace, např. čínská a italská kuchyně. V oblasti je početně zastoupeno stravování ve formě rychlého občerstvení. Mikroregion nemá žádné vlastní gastronomické speciality, avšak na podzim lze často navštívit zvěřinové a bramborákové hody. [24]

3.3.4. Informační centra

V lokalitě se nachází několik informačních center, které poskytují informace o ubytování a stravování, turistických možnostech v okolí, na požádání vyhledávají autobusové a vlakové spoje, prodávají mapy a pohlednice, nabízejí propagační materiály a je zde přístupný veřejný internet. Informační střediska se nacházejí v Letohradě, Jablonném nad Orlicí, Žamberku, Pastvinách, na Červenovodském sedle, Dolní Moravě a v Králíkách.

Zvláštním druhem informačního centra v oblasti je tzv. „Mobilní informační centrum Orlických hor a Podorlicka“. Jedná se o autobus, který je využíván pro potřeby kraje, regionu, měst a obcí Orlických hor a Podorlicka při různých místních akcích, veletrzích, kampaních v českých a moravských městech pro podporu rozvoje turistického ruchu ve Východních Čechách a setkání českých měst s partnery v zahraničí. „Infobus“ disponuje variabilním vnitřním prostorem, který může sloužit jako školící a vzdělávací středisko, či šatna pro herce a umělce. Křest tohoto autobusu proběhl teprve v lednu roku 2009 a partnerem projektu je i mimo jiné Sdružení obcí Orlicko. [18]

4. CYKLISTIKA V MIKROREGIONU

Cyklistika je vnímána jako integrální část, která se dělí z hlediska kompetencí do oblasti dopravní obsluhy území (resort dopravy) a oblasti rekreační cyklistiky (resort místního rozvoje). V posledním desetiletí přestává být pouze individuální záležitostí a plynule přechází do městského i regionálního plánování. Cyklistika jako forma dopravy se v dnešní době stává alternativou k dalším druhům dopravy. Nabízí značnou flexibilitu při pohybu v městském prostředí a částečně řeší i dopravní obsluhu v regionech. Využití cyklistiky k dopravním i rekreačním účelům má ve světě zvyšující se tendenci a v mnoha zemích se tomuto trendu přizpůsobují služby, plánování i nabídka v dopravě. Zdravý životní styl je hlavním motivačním faktorem k rozšíření cyklistiky.

Cyklistickou infrastrukturu lze rozdělit na cyklotrasy, cykloturistické trasy a cyklostezky.

Cyklotrasou se rozumí cesta vedená po silnici, či místní komunikaci a je z hlediska bezpečnosti silničního provozu vhodná pro cyklistický provoz. Značení těchto cyklotras je prováděno jednotně cykloznačkami, kterými jsou: Směrová tabule pro cyklisty, Návěst před křižovatkou a Směrová tabulka.

Cykloturistickou trasou se rozumí cesta vedená v terénu převážně po místních komunikacích, polních a lesních cestách, příp. stezkách a to zpevněných i nezpevněných, které jsou z hlediska ochrany přírody a krajiny vhodné pro cyklistický provoz. Silnice jsou používány jen v případech, kdy není v požadovaném směru možno použít jinou vhodnou cestu. Cykloturistické trasy vykazují obvykle větší výšková převýšení, ale umožňují dokonalejší poznávání navštíveného území. Značení cykloturistických tras je prováděno cykloturistickými značkami, kterými jsou: Směrovka a Pásová značka.

Samostatným prvkem cyklistické dopravy jsou cyklostezky. Ty jsou tvořeny samostatnou komunikací, určenou pro cyklistický provoz. Zpravidla jsou vedeny tyto cyklostezky v souběhu se silniční komunikací, zatíženou nadměrným automobilovým provozem a proto nevhodnou až nebezpečnou pro použití cyklistou. Po takto vybudované cyklostezce pak může být a obvykle je vedena cyklotrasa, značená cykloznačkami. [7]

4.1. Pět důvodů k podpoře cyklistiky

Pro rozvoj a podporu cyklistiky by se dalo najít mnoho důvodů, ale mezi základních pět lze zahrnout tyto:

- **Zdraví** - Cyklistika je vynikající prevencí proti civilizačním chorobám. Působí příznivě na snížení rizika koronárních srdečních onemocnění, onemocnění diabetes dospělých, obezity a hypertenze. Oproti chůzi snižuje cyklistika při pohybu zatížení kyčelních kloubů a kloubů nohou.
- **Životní prostředí** - zvýšení podílu cyklistické dopravy nepřímo snižuje hluk v území a také její provozování neznečišťuje životní prostředí – je to forma dopravy, při které nevznikají žádné emise.
- **Bezpečnost** – díky budování a nabídce bezpečných, oddělených cyklostezek a odpovídajícího zázemí dochází k většímu využívání jízdních kol na každodenních cestách za prací, do škol, za nákupy či v rámci trávení volného času. Významný je i přínos cyklistiky pro relativně nerušící mobilitu návštěvníků v přírodním i městském prostředí, a tím i pro rozvoj cestovního ruchu.
- **Cestovní ruch** – cykloturistika podporuje udržitelný rozvoj cestovního ruchu, je druhem cestovního ruchu, který má potenciál obohatit turistické zážitky návštěvníků a současně nezatěžuje nadměrně životní prostředí, ani nevyvolává žádné další náklady zúčastněným obcím. Podpora cyklistiky zajišťuje pracovní místa v různých oblastech služeb okolo cykloturistiky, a tím podporuje vytváření střední třídy.
- **Vzdělanost** – díky cykloturistice lze aktivně navštívit mnoho kulturně-historických památek a přírodních krás. Je známo, že fyzický kontakt má daleko vyšší přínos pro vzdělanost člověka než pouze teoretické studování. Dnešní rozvoj cykloturistiky také podporuje budování informačních tabulí v blízkosti cyklostezek (tras), které zvyšují vzdělanost turistů o navštívené oblasti. [7]

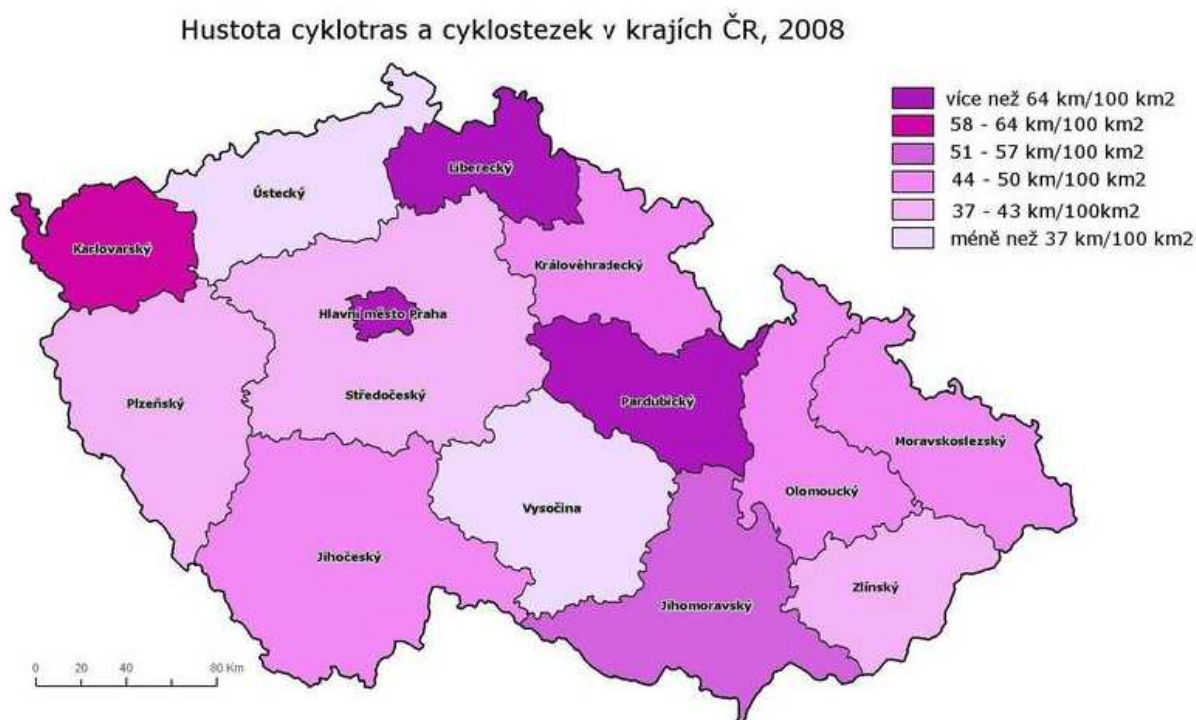
4.2. Rozvoj cykloturistiky v České republice

V posledních letech v České republice cyklistika zažívá opravdový „boom“¹⁰. Republika zaznamenává velké tempo rozvoje cyklistických tras a stezek. Podle agentury CzechTourism

¹⁰ Boom = náhlý rozmach, vzestup, prosperita

je v Česku téměř 40 tisíc km cyklistických tras a stezek – což zhruba odpovídá sousednímu Německu (to je ale svou rozlohou téměř 4,5krát větší). Z následujícího obrázku je patrná hustota cyklistických tras s stezek na našem území.

Obrázek 7: Hustota cyklistických tras a stezek v krajích České republiky, 2008.



Zdroj: www.czechtourism.cz.

Svou hustotou tras a stezek s cyklistickým značením je ČR evropským unikátem. Největší hustotou tras a stezek disponuje hlavní město Praha (98 km/100 km²), dále Pardubický (81 km/100 km²) a Liberecký kraj (69 km/100 km²). Naopak nejnižší hustota je v Ústeckém kraji (30 km/100 km²) a na Vysočině (35 km/100 km²). Největší rozvoj byl na Karlovarsku, během šesti let se zde hustota zvýšila z 11 na 60 km/100 km². Situace se naopak příliš nezměnila ve Zlínském a Moravskoslezském kraji. [19]

Avšak je nutné si uvědomit, že kvantita cykloturistických tras a stezek nemusí být vždy objektivním hodnotícím měřítkem. Příznačným příkladem je hlavní město Praha. Ta disponuje v České republice nejvyšší koncentrací cyklistických tras a stezek, ale projedte se po Praze na kole... Pro kvalitní a efektivní cyklistiku je nezanedbatelným faktorem návaznost této formy dopravy – častá problematika řešení zdolání křižovatek a přechodů, parkovací plochy pro cyklisty a doprovodné služby nezbytné pro provozování cyklistiky. V motorové dopravě zcela běžné součásti infrastruktury, ale v cyklistické dopravě?

Jedním z problémů rozvoje cykloturistiky u nás je fakt, že kvalita často dosti zaostává za kvantitou. Cykloturistice často chybí doprovodná infrastruktura a nízká je také úroveň doplňkových služeb pro cyklisty. Zatímco trasy v okolních státech (především v Rakousku a Německu) disponují návazností na stravovací a ubytovací služby, v Česku se tyto doprovodné služby cykloturistiky teprve rozvíjejí. Dobrou zprávou je, že mnoho regionů, měst a obcí si tento nedostatek již uvědomilo a nedostatky se již snaží napravit. Z mého vlastního hlediska pro shrnutí lze říci, že boom cykloturistiky v Česku lze pozorovat již delší dobu, ale opravdová kvalita se začíná rodit až nyní.

4.3. *Financování rozvoje cykloturistiky*

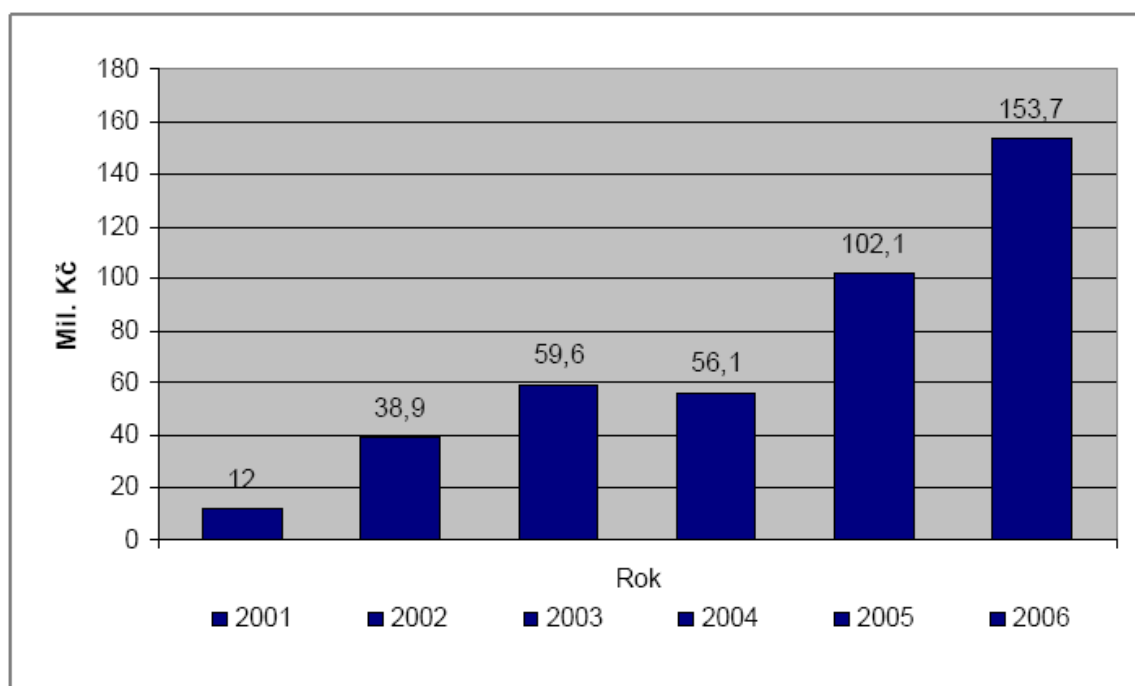
Je zcela zřejmé, že klíčovou otázkou pro další rozvoj cyklistické dopravy je dostatek finančních prostředků na výstavbu cyklostezek a doprovodného zařízení. Realizátoři cyklistických projektů mají možnost žádat o finanční prostředky ze Strukturálních fondů Evropské unie (z regionálních operačních programů – ROP) nebo z SFDI (Státní fond dopravní infrastruktury).

Do roku 2001 byly hlavními prostředky financování cyklistických tras a stezek obecní rozpočty, Program obnovy venkova MMR a předvstupní program EU, hlavně PHARE. Od roku 2001 přibýly prostředky SFDI a krajských rozpočtů. Významná změna nastala v roce 2004, kdy se otevřela možnost financování ze SROP a některých iniciativ EU, především INTERREG III či LEADER. Nyní dochází k přípravě podmínek pro čerpání finančních prostředků ze strukturálních fondů EU pro období 2007-2013 pro obdobné projekty. Jejich podpora je pak podchycena v rámci:

- Evropského regionálního rozvojového fondu (ERDF), který patří ke strukturálním fondům, a to zejména přes ROP,
- přeshraniční spolupráce je možné využívat podpory Iniciativy Společenství INTEREG III A, která je financována z ERDF,
- rozpočtu některých krajů vymezený i na podporu cyklistické dopravy. [7]

Následující graf ukazuje vzrůstající poskytnuté dotace na rozvoj cyklistické infrastruktury ze státního fondu dopravní infrastruktury. Je třeba podotknout, že investice do cykloturistiky stále stoupají, například rozdíl objemu investic mezi lety 2004 a 2006 je téměř třináásobný.

Graf 3: Přidělené dotace SFDI na realizaci cyklistických komunikací.



Zdroj: www.sfdi.cz.

4.4. Rozvoj cykloturistiky v mikroregionu Sdružení obcí Orlicko

Mikroregion Sdružení obcí Orlicko má příznivý potenciál pro rozvoj cykloturistiky. Lokalita disponuje výbornými přírodními podmínkami a kulturně-historickým zázemím. Díky nenarušenému životnímu prostředí a krajinně podhorského charakteru je celá oblast vhodná pro rozvoj sportovně-rekreační formy cestovního ruchu, cykloturistiky nevyjímaje.

Jako aktivní cykloturista bych současný stav infrastruktury pro rozvoj cykloturistiky v mikroregionu Sdružení obcí Orlicko zhodnotila takto:

- + Mikroregion disponuje dobrým turistickým značením v oblasti, které je prováděno převážně z iniciativy Klubu českých turistů,
- + velká koncentrace cykloturistických stezek a tras, její celkové rovnoměrné rozmístění,
- + stezky a trasy procházející přírodními a historickými unikáty – například v oblasti naučné stezky Zemská brána, Králický Sněžník, cyklostezky v oblasti pohraničního opevnění, atd.,

- + sezónní služby cyklobusů v oblasti dopravující zájemce z podhorských oblastí „k vrcholům“,
- + velké množství tištěných materiálů zabývajících se cykloturistikou, jejich bezplatná dostupnost v informačních centrech oblasti.
- Absence „cyklo“ propojení měst oblasti – především propojení měst Letohrad a Žamberk by mohlo vést ke zvýšení rozvoje ekologické dopravy,
- špatný technický stav vozovek II. a III. třídy, po kterých jsou často cyklotrasy vedeny,
- nedostatečná existence a rozmístění doprovodných služeb nutných pro aktivní rozvoj cykloturistiky v oblasti (ubytovací a stravovací zařízení, půjčovny kol, odpočívadla, pítka, atd.)
- nulové či nedostatečné průzkumy intenzity cyklistické dopravy, které by mohly vést k jasnějšímu a intenzivnějšímu rozvoji,
- téměř neexistence uceleného a propracovaného systému propagace cyklistické dopravy v oblasti, roztržitost propagace,
- nedostatek sportovních akcí pro širokou veřejnost.

V posledních letech vzniká množství projektů, zabývajících se rozvojem cykloturistiky v oblasti. Cílem mikroregionu je vytvoření unikátních podmínek pro aktivní pobyty a rekreaci v oblasti a dosažení zvýšené návštěvnosti, vznik návazných investic veřejného i soukromého sektoru přispívající k novým pracovním příležitostem a ekonomickým příjmům mikroregionu v oblasti cestovního ruchu.

Mezi další cíle projektů lze řadit:

- rozvoj ekologické dopravy mezi městy a obcemi mikroregionu, posílení ekologické dopravy za prací a do škol,
- zvýšení bezpečnosti cyklistů díky novým cyklistickým stezkám a trasám,
- rozvoj nabídky dalšího sportovního a relaxačního vyžití v oblasti nejen pro místní obyvatele, ale i pro návštěvníky mikroregionu,
- prohloubení zdravého životního stylu a životního prostředí,

- vznik nových dlouhodobě příznivých podmínek pro rozvoj podnikání a tím související zvýšení příjmů z cestovního ruchu,
- vznik nových a posílení stávajících tradičních akcí v oblasti,
- prohloubení spolupráce s partnery,
- zvýšení atraktivnosti oblasti a možnost dalších investic z oblasti cestovního ruchu.

4.5. Projekty cykloturistiky v mikroregionu

V mikroregionu Sdružení obcí Orlicko vznikají v současné době projekty na podporu rozvoje cykloturistiky. Za nejvýznamnější lze považovat:

- Cyklostezka Letohrad – Žamberk
- Cyklostezka Letohrad – Králíky
- Cyklostezka Králíky – Červená Voda.
- Cyklostezka údolími řek Tiché Orlice a Třebovky

Z mého hlediska je pro vytváření příznivých podmínek pro provozování cyklistiky nutné podnikat kroky zajišťující ochranu cyklistů v rámci silničního provozu. Za prioritní by se v mikroregionu mělo považovat vybudování sítě cyklostezek, které budou co nejvíce koherentní – ucelené, bezpečné, přímé, atraktivní a komfortní. Tyto cyklostezky by měly spojovat místa trvalého bydliště občanů s průmyslovými městy, případně s průmyslovými částmi měst. V místech, kde není možné vytvoření cyklostezek (především ve městech) by měla být podnikána opatření, pro podporu a rozvoj cyklistiky, např.

- snížováním povolených rychlostí,
- redukcí dopravy,
- budováním oddělených jízdních pruhů,
- úpravou křižovatek,
- přeměnou chodníků na sdílený dopravní prostor.

Na základě znalosti současné dopravní situace v dotčené lokalitě mohu konstatovat, že zde v současné době neexistuje adekvátní nabídka dopravní infrastruktury. K dispozici nejsou ani cyklostezky, ani jiná opatření, která by zajišťovala zvýšení bezpečnosti cyklistické dopravy.

S ohledem na tato fakta je projekt výstavby cyklistických stezek na dotčené trase žádoucím rozhodnutím, které bude mít pozitivní vliv na vytváření podmínek pro rozvoj cyklistiky a zajištění bezpečnosti cyklistů.

Je patrné, že připravující se projekty mají jsou určeny především obyvatelům a potenciálním návštěvníkům k jejich bezpečnější a komfortnější mobilitě v mikroregionu. Vznikající cyklistická infrastruktura by měla v budoucnu tedy pomoci především těmto cílovým skupinám obyvatel:

- Osobám využívající kolo, příp. kolečkové brusle, jako dopravní prostředek pro dopravu do zaměstnání.
- Osobám využívající kolo, příp. kolečkové brusle, jako dopravní prostředek pro dopravu do škol.
- Osobám, využívající kolo, příp. kolečkové brusle, jako dopravní prostředek pro dopravu z jiných důvodů (za zábavou, přáteli, atd.).
- Osobám využívající kolo, příp. kolečkové brusle v rámci volnočasových aktivit.
- Cykloturistům, využívající cyklostezku jako bezpečné propojení do nástupních míst cyklobusů a na turistické trasy.

4.5.1. Cyklostezka Letohrad – Žamberk

Poslání projektu:	Podpora rozvoje cyklistiky jako rovnocenného dopravního prostředku.
Strategický cíl projektu:	Oddělení motorového a cyklistického provozu na trase Žamberk – Letohrad.
Investor projektu:	Sdružení obcí Orlicko
Zpracovatel projektu:	REDEA Žamberk s.r.o
Projektant:	VIAPROJEKT s.r.o. Hradec Králové
Délka cyklostezky:	8km
Rok pořízení:	2009
Investice:	42 620 162,99 Kč

Dotace:	27 567 745,85 Kč z ROP NUTS II Severovýchod (13.1. Prioritní osa – Rozvoj dopravní infrastruktury; oblast podpory: 13.1.2 – Podpora projektů zlepšujících dopravní obslužnost území) + 7 000 000 Kč z SFDI ¹¹
Životnost:	50 let
Šíře stezky:	2 – 3m

Stavba prochází pozemky v katastrálním území Žamberk, Lukavice v Čechách a Letohrad. Řeší propojení měst Žamberk a Letohrad z hlediska cyklistické dopravy. Mezi těmito městy (kolem obce Lukavice) je cyklistická doprava vedena po nově navrhované samostatné komunikaci pro cyklisty - po cyklistické stezce. Spolu s cyklistickou stezkou jsou řešeny související zpevněné plochy (sjezdy na přilehlé zemědělské pozemky, přejezdy přes cyklistickou stezku, vjezdy a vstupy na sousední parcely). Pro některé úseky cyklistické stezky jsou navržena vodohospodářská opatření potřebná k jejich odvodnění.

Cílem investora, je vybudováním cyklistické stezky vytvořit kvalitní infrastrukturu pro nemotorovou (cyklistickou) dopravu, zajistit bezpečný a plynulý průjezd na dotčené trase jak pro cyklisty, tak pro motorová vozidla a podporovat rozvoj cyklistické dopravy, jako rovnocenného dopravního prostředku.

4.5.2. Cyklostezka Letohrad – Králíky

Poslání projektu:	Podpora rozvoje cyklistiky jako rovnocenného dopravního prostředku.
Strategický cíl projektu:	Oddělení motorového a cyklistického provozu na trase Letohrad – Jablonné nad Orlicí – Králíky.
Investor projektu:	Sdružení obcí Orlicko
Zpracovatel projektu:	REDEA Žamberk s.r.o
Projektant:	v jednání
Délka cyklostezky:	33km

¹¹ Pokud projekt nebude v rozporu s podmínkami Regionálního operačního programu, pokusí se investor čerpat dotaci ze Státního fondu dopravní infrastruktury a to ve výši až do 7 000 000 Kč.

Rok pořízení:	2012
Investice:	předpokládá se 83 979 730 Kč
Dotace:	předpokládá se 59 159 423 Kč
Životnost:	40 let
Šíře stezky:	2 – 3m

Cyklostezka povede z města Letohrad, přes místní část Letohrad-Kunčice a Letohrad-Ovčín, dále do obce Verměřovice a z této obce dále do města Jablonné nad Orlicí. Odsud bude pokračovat přes obce Jamné, Sobkovice, Těchonín, Celné, Mladkov, Lichkov a Dolní Lipku (zde je odbočka na hraniční přechod do Polska – Dolní Lipka/Boboszów) až do města Králíky. Cyklostezka bude v celé své délce kopírovat koryto řeky Tiché Orlice a železniční trať Letohrad – Králíky.

Projekt cyklostezky na trase Letohrad–Jablonné nad Orlicí - Králíky je projektem sledujícím dosažení dvou cílů. Prvním cílem projektu je zkvalitnění a doplnění dopravní infrastruktury v oblasti česko-polského pohraničí a dotčené části Pardubického kraje a řešení problémů omezené mobility a nezaměstnanosti. Druhým cílem projektu je vytvořit dopravní cyklistickou „magistrálu“ spojující turisticky významné oblasti Orlické hory, Kralický Sněžník a turistické lokality Powiatu Klodzko s ekonomicky významnými městy nacházejícími se jižně od těchto oblastí a zatraktivnit tak z turistického hlediska celou oblast mikroregionu Orlicko.

4.5.3. Cyklostezka Králíky – Červená Voda

Poslání projektu:	Podpora rozvoje cyklistiky jako rovnocenného dopravního prostředku.
Strategický cíl projektu:	Oddělení motorového a cyklistického provozu na trase Králíky – Červená Voda.
Investor projektu:	Sdružení obcí Orlicko
Zpracovatel projektu:	REDEA Žamberk s.r.o
Projektant:	v jednání
Délka cyklostezky:	4 725m
Rok pořízení:	11/2011

Investice:	předpokládá se 24 961 350 Kč
Dotace:	předpokládá se 18 721 013 Kč (cca 75% investičních výdajů)
Životnost:	50 let
Šíře stezky:	2 – 3m

Hlavní část cyklostezky bude variantně situována buď nalevo, nebo napravo od stávající komunikace I./43. Komunikace I./43 je napojena na státní hraniční přechod Dolní Lipka/Boboszów a propojena se silnicí I./11. Vysoká intenzita provozu společně s vysokými rychlostmi představuje značné riziko, z hlediska bezpečnosti silničního provozu. Vede ke snižování plynulosti motorové dopravy a k omezování a ohrožování cyklistů při jízdě.

Hlavním cílem investora je zlepšení plynulosti a bezpečnosti silničního provozu na úseku silnice I./43 vedoucí z Červená Vody do Králík odkloněním cyklistického provozu na vystavěnou cyklostezku a podporovat rozvoj cyklistiky jako rovnocenného dopravního prostředku. K očekávaným dopadům projektu patří především stabilizace života v postiženém regionu, zlepšení ekonomické situace rozvojem cestovního ruchu a přispění k doplňování občanské vybavenosti v mikroregionu.

4.5.4. Cyklostezka údolímí řek Tiché Orlice a Třebovky

Cyklostezka je budována od roku května roku 2006. V dnešní době je téměř celý projekt dokončen. Jedná se o propojení měst Česká Třebová, Ústí nad Orlicí, Choceň a Letohrad kvalitní cyklostezkou. Stezka je dlouhá celkem 40km, vhodná pro cyklo & in line, převažuje nová konstrukce šíře 2,5 až 3m. Větší její část je vedená nádherným údolím řeky Tiché Orlice a Třebovky.

Přestože se stezka nenachází na území mikroregionu (pouze částečně zasahuje na území města Letohrad), je tento projekt, vybudovaný z iniciativy mikroregionu Orlicko-Třebovsko, velkým přínosem pro Orlicko. Díky této nové infrastruktuře došlo k propojení významných měst Pardubického kraje v okrese Ústí nad Orlicí.

Zmíněný projekt i významný tým, že v loňském roce vyhrál hlavní cenu celostátní soutěže v rozvoji cykloturistiky. Porota hodnotila soutěžící podle více kritérií. Důležitý byl nejen rozsah cyklostezek vybudovaných v posledních dvou letech, ale hodnocena byla také doprovodná infrastruktura a kampaně a akce, které stezky v regionech propagují.

4.6. Přínosy z rozvoje cykloturistiky v regionu

Vznik nových cyklostezek v mikroregionu Sdružení obcí Orlicko bude mít dopady na následující cílové skupiny:

- Občané, dopravující se na dotčených cyklostezkách – pro tuto skupina vznikne nová kvalitní a pohodlná infrastruktura potřebná pro bezpečnou a rychlou dopravu do zaměstnání či škol bez časového omezení a s tím související úspora finančních prostředků za dopravu veřejnými dopravními prostředky. Díky větší mobilitě mezi zainteresovanými obci a městy se zvýší možnost nalezení nového zaměstnání.
- Občané zainteresovaných měst a obcí - pro občany vznikne nová kvalitní infrastruktura pro volnočasové aktivity (nejen možnost provozování cykloturistiky, ale i jízdy na kolečkových bruslích). Díky zvýšení občanské vybavenosti se zatraktivní obce i města pro život obyvatel. V obcích a městech dojde ke snížení hlučnosti díky zlepšení plynulosti provozu.
- Cykloturisté – pro tuto skupinu se naskytne možnost využití bezpečné, upravené cyklostezky lokalizované v malebné krajině Orlických hor a přímé napojení na trasy Zemská brána – Pastviny, Powiat Klodzko a Králický Sněžník. Díky vzniklým cyklostezkám dojde k přímému propojení turistických oblastí s městy.
- Region Orlicko – v mikroregionu dojde ke zkvalitnění občanské vybavenosti, doplnění dopravní infrastruktury a infrastruktury cestovního ruchu a s tím související zvýšení atraktivity regionu jako celku. Díky lepší mobilitě se sníží počet nezaměstnaných a zemezí se odchodu obyvatel (především mladých lidí) z regionu. Dojde k nárůstu zaměstnanosti díky nově vzniklé turistické infrastruktuře a nabídce turistických služeb. Také nezanedbatelný přínos bude napojení mikroregionu na páteřní cyklokomunikace v Pardubickém kraji a omezení izolovanosti mikroregionu. Pohyb cykloturistů bude ulehčen, dojde k ekonomickému růstu a k omezení disparit mezi jednotlivými sídly v regionu.
- Stát – díky budování nových cyklostezek dojde k úsporám nákladů realizované snížením počtu dopravních nehod v dotčeném úseku a dosažením lepšího zdravotního stavu obyvatel. Vzniknou i úspory nákladů v důsledku zvýšení zaměstnanosti.

5. SWOT ANALÝZA

SWOT analýza zkoumá silné a slabé stránky - vnitřní faktory, které je možné účinně ovlivňovat působením místních subjektů, a příležitosti a hrozby - vnější faktory, které působí na rozvoj území, avšak nelze je účinně ovlivňovat působením pouze místních subjektů. [29]

Následná SWOT analýzy mikroregionu Sdružení obcí Orlicko byla vytvořena na základě nastudovaných materiálů, ale převážně z mých vlastních poznatků a postřehů.

5.1. Silné stránky (Strengths)

- + Vysoký přírodní potenciál s existencí chráněných oblastí (Králický Sněžník, Natura 2000, atd.) a téměř nenarušené životní prostředí,
- + velký potenciál kulturního a historického dědictví a zachovalá venkovská architektura, památky evropského významu (pohraniční opevnění),
- + existence rekreačních oblastí s již částečně rozvinutou materiálně-technickou základnou cestovního ruchu,
- + dostatečná nabídka jednodušších stravovacích služeb a relativně vysoká nabídka jednoduchého ubytování, zkvalitnění poskytovaných služeb,
- + komplexní systém turistických, běžeckých a cykloturistických stezek a tras s vazbou na provoz cyklobusů / skibusů,
- + investice a příprava investic do výstavby sportovišť a cyklostezek,
- + existence populárních areálů aktivní turistiky (Pod Černým lesem-Žamberk, SKI areál Buková hora - Čenkovice),
- + přítomnost dvou největších lyžařských center Pardubického kraje,
- + dlouholeté zkušenosti zástupců místních samospráv ve spolupráci na rozvoji regionu,
- + provoz regionálního systému certifikovaných informačních center v rámci regionu Východní Čechy,
- + příznivá věková struktura obyvatelstva,
- + dostatečná síť předškolních zařízení a zařízení základního školství,

- + dostatečná síť zařízení základní zdravotní péče, domovů důchodců a léčebných zařízení.

5.2. Slabé stránky (Weaknesses)

- Úbytek pracovních příležitostí související s útlumem některých výrobních činností (především textilní průmysl),
- nižší podíl zaměstnanosti v cestovním ruchu v celostátním a evropském měřítku,
- rozvoj cestovního ruchu se střetává se zájmy ochrany přírody,
- pokles počtu obyvatelstva v některých obcích (především oblast Králicka), nízká hustota osídlení,
- odliv mladých, vzdělaných lidí z oblasti,
- nedostatek středoškolských vzdělávacích institucí a absence vysokoškolského zařízení,
- nedostatek kvalifikované pracovní síly,
- vysoká míra nezaměstnanosti v některých obcích oblasti,
- značná členitost území komplikující rozvoj technické infrastruktury,
- území není příliš kvalitně napojeno na hlavní celorepublikový dopravní systém dálnic a rychlostních komunikací,
- nedostatek parkovacích ploch ve městech a poblíž turistických atraktivit,
- špatná dopravní obslužnost s vazbou na železniční spojení, nedostatečná koordinace spojů autobus – vlak,
- nedostatečná obslužnost veřejnou hromadnou dopravou mimo pracovní dny,
- dlouhé jarní a podzimní období mimo hlavní sezóny s malou návštěvností,
- téměř neexistující alternativní nabídka pro prodloužení sezóny (nedostatek infrastruktury podporující aktivní způsoby trávení volného času),
- znečištění ovzduší kvůli využívání tuhých paliv pro vytápění, velká část území není plynofikována,

- neexistence regionálního marketingu v cestovním ruchu a s tím spojená téměř neexistující nabídka produktů a produktových balíčků,
- neexistence organizace cestovního ruchu zodpovědné za řízení a propagaci cestovního ruchu v oblasti,
- nevhodná struktura a kvalita kapacit ubytování – převaha nižšího standardu a absence ubytovacích zařízení s větší lůžkovou kapacitou,
- nevhodná struktura a kvalita objektů gastronomické nabídky, nedostatečné stravovací možnosti v některých částech území,
- převaha hostů oblasti z nízkopříjmových skupin,
- velmi omezené zkušenosti podnikatelů s možností čerpání prostředků z Evropských fondů.

5.3. Příležitosti (Opportunities)

- + Vylepšení dopravní obslužnosti oblasti, především zlepšení návaznosti spojů,
- + možnost čerpání finančních prostředků z národních a mezinárodních fondů,
- + zatraktivnění regionu pro život obyvatel, budování nové infrastruktury určené nejen pro obyvatele regionu,
- + rozšíření a zkvalitnění nabídky infrastruktury pro aktivní trávení volného času pro využití ve všech ročních obdobích,
- + další rozvoj středisek zimních sportů a snaha o jejich alternativní využití i v období mimo zimní sezónu,
- + rozvoj turistických, cykloturistických a běžeckých tras a stezek a jejich vzájemné propojení, zlepšení návaznosti těchto tras a stezek na okolní regiony a Polsko,
- + rozvoj agroturistiky a využití turistického potenciálu k chovu koní,
- + rozvoj stále více populárních adrenalinových sportů,
- + využití potenciálu mikroregionu pro regenerační a rekondiční pobyty, vytvoření ucelené nabídky pro seniorský cestovní ruch,

- + tvorba ucelené nabídky produktových balíčků a jejich umístování na trhu, včetně specifických balíčků například pro rodiny s dětmi, seniory, atd.,
- + podpora propagace cestovního ruchu v oblasti jako celku,
- + zlepšení struktury a kvality ubytování – snaha o vyšší kvalitu a s tím spojené přilákání návštěvníků z vyšších příjmových skupin,
- + zlepšení struktury a kvality gastronomických služeb,
- + podpora vzdělávacích kurzů pro místní podnikatele k prohloubení znalostí a zkušeností s čerpáním prostředků z fondů Evropské unie,
- + snaha o udržení „mladého“ potenciálu v oblasti, zemezení odlivu kvalifikovaných pracovních sil.

5.4. Hrozby (Threats)

- Nedostatečná připravenost na čerpání zdrojů z fondů a programů EU pro rozvoj cestovního ruchu,
- podceňování mezikrajská a přeshraniční spolupráce,
- nedostatečná podpora rozvoje cestovního ruchu zejména ve venkovských oblastech,
- nedostatečná podpora malého a středního podnikání, i v oblasti cestovního ruchu, spojená s podporou zaměstnanosti v oblasti,
- neschopnost vytvoření „atraktivního venkova“ pro obyvatelstvo,
- odchod mladých vzdělaných lidí mimo region,
- střet zájmů rozvoje rekreace (sjezdovky, atd.) a ochrany přírody,
- přetrvávající struktura nízkopříjmové a nedostatek zájmu vysokopříjmové klientely,
- poškozování atraktivit cestovního ruchu vlivem neorganizovaného rozvoje cestovního ruchu,
- rotříštěnost propagace oblasti, nedostatek investic do rozvoje marketingu cestovního ruchu.

6. NÁVRHY A DOPORUČENÍ

Z předchozí SWOT analýzy je jasné, že mikroregion Sdružení obcí Orlicko je atraktivní lokalitou s mnoha potenciály pro rozvoj cestovního ruchu. Avšak oblast se potýká s mnoha nedostatky, za největší považují:

- vylidňování některých obcí oblasti a nedostatek kvalifikované pracovní síly,
- úroveň dopravy,
- zázemí pro trávení volného času mimo hlavní sezónu,
- úroveň propagace.

Především oblast Králicka se potýká s poklesem počtu obyvatelstva a odlivem mladé vzdělané pracovní síly za hranice mikroregionu. Kvůli úbytku pracovních příležitostí spojeným s útlumem některých tradičních výrobních odvětví (především odvětví textilního průmyslu) je potřeba nalézt nové pracovní uplatnění. Proto by pro oblast měla být zásadní podpora a rozvoj podnikání jak v oblasti rekreace tak v drobnější průmyslové výrobě, který by znamenal nárůst počtu pracovních míst a tím také zbrzdil úbytek lidí v mikroregionu. Neméně důležitou je podpora investic na osvětlu a vzdělávání, díky které by místní podnikatelé a subjekty se stali připravenějšími na čerpání zdrojů z fondů a programů EU nejen pro rozvoj cestovního ruchu. Díky vzniku nových cyklostezek v oblasti by se mohla zlepšit mobilita obyvatel a s ní spojená možnost nalezení nových pracovních příležitostí v jiných obcích / městech regionu. Samotné vybudování nové infrastruktury poskytne možnost vytvoření nových pracovních míst. Region se stane atraktivnějším, sníží se odliv obyvatel za hranice mikroregionu.

Dalším podstatným nedostatkem v oblasti je úroveň dopravy. Mikroregion se nachází v severovýchodní části Pardubického kraje, bez kvalitního napojení na hlavní celorepublikový dopravní systém dálnic a rychlostních komunikací. Železniční doprava obsluhuje pouze část oblasti, chybí efektivní koordinace spojení autobus – vlak. Nejkritičtější situace v oblasti dopravy je mimo pracovní dny, kdy je obslužnost veřejnou hromadnou dopravou do některých částí mikroregionu nulová. Orlicko by se mělo více chovat jako celek, skloubit a navázat spoje do všech svých atraktivních koutů. Tuto funkci v hlavní sezóně částečně zastávají místní skibusy / cyklobusy, avšak mimo hlavní sezónu je cestování regionem bez vlastního dopravního prostředku téměř nemožné. Situace by se značně mohla zlepšit vybudováním plánovaných cyklistických stezek, které by poskytovaly dopravní obslužnost

zajímavých měst a obcí. Vznik cyklostezek by „ulevil“ hustotě dopravy v oblasti a nedostatku parkovacích ploch ve městech a poblíž turistických atraktivit.

Díky své lokalizaci je v regionu patrné dlouhé jarní a podzimní období mimo hlavní sezónu a s ním související malá návštěvnost oblasti. V mikroregionu téměř neexistuje alternativní nabídka pro prodloužení sezóny a poskytující zázemí pro aktivity při nepříznivém počasí. Vybudováním infrastruktury podporující aktivní způsoby trávení volného času by se oblast stala atraktivnější jak pro místní obyvatele, tak pro potenciální návštěvníky. Rozšiřování a zkvalitňování služeb pro sportovní a kulturní vyžití a rekreaci příznivě zvyšuje potenciál celé oblasti. Podpora budování sportovního a kulturního zázemí dokáže přilákat návštěvníky i v období mimo hlavní sezónu. Mikroregion disponuje potenciálem pro regenerační a rekondiční pobyty, které by mohly být velkým „lákadlem“ i pro vysokopříjmovou klientelu, která v oblasti chybí. Orlicko je také ideální lokalitou pro rozvoj dnes tak populární agroturistiky a hipoturistiky. Důležitým aspektem je avšak podporovat místní rozvoj v rovnováze s přírodním prostředím, nenarušit místní unikátní přírodní podmínky, které jsou hlavní hodnotou území. Vlivem neorganizovaného rozvoje cestovního ruchu může docházet k poškozování místních atraktivit a s tím souvisejícího znehodnocení oblasti.

Dalším nedostatkem je propagace oblasti. Mikroregion, jako součást regionu Severovýchod, je i pro mnohé obyvatele Východních Čech neznámým územím. Nachází se v bezprostřední blízkosti Orlických hor, které pro oblast znamenají velkou konkurenci. Orlicko se potřebuje „zviditelnit“, poukázat na svoje kulturní a přírodní bohatství, které je dodnes bohužel mnoha obyvatelům České republiky zapovězeno. Proto by pro oblast měla být zásadní podpora a rozvoj investic směřujících do rozvoje marketingu cestovního ruchu. Mikroregion se potýká se značnou roztržitostí propagace, nemá celkový koncepční rámec. Neexistuje zde organizace cestovního ruchu, která by byla zodpovědná za řízení a propagaci cestovního ruchu v oblasti. Mikroregion by se měl snažit o viditelnější propagaci, například účastmi na veletrzích cestovního ruchu, propagací vlastních atraktivit na webových stránkách určených pro turisty, inzercí v novinách. Propagace oblasti se v posledním období z části zlepšila, avšak přesto je zde znatelná absence nabídky produktů a produktových balíčků cestovního ruchu, které by mohly danou lokalitu tvořit atraktivnější pro potenciální návštěvníky.

7. ZÁVĚR

Tato diplomová práce se zabývá řešením regionálních podmínek pro rozvoj cestovního ruchu na příkladu mikroregionu Sdružení obcí Orlicko.

Cílem práce bylo zhodnotit socioekonomické potenciály mikroregionu, ale také nejvýznamnější lokalizační a realizační faktory s důrazem na sportovní formu cestovního ruchu poskytovanou daným regionem, analyzovat její kvalitu a přínos pro celou oblast a nastínit možnosti jeho potenciálního rozvoje.

Z práce je patrné, že mikroregion je oblast venkovského charakteru s malou hustotou obyvatel. Jako celek má v celostátním porovnání nízkou nezaměstnanost, ale i na tak malém území, dochází ke vzniku disparit, oblast Králicka se značně liší od Žamberecka. Zatímco Žamberecko má jednu z nejnižších měr nezaměstnanosti v Pardubickém kraji, oblast Králicka se nachází na opačném konci pomyslného žebříčku.

Mikroregion disponuje výbornými lokalizačními předpoklady pro rozvoj cestovního ruchu. Jeho přírodní potenciál s nenarušeným životním prostředím lze zhodnotit jako největší unikát v oblasti. Z práce vyplývá, že i jeho kulturní a historické bohatství je nemalé. Chloubou Orlicka je především komplex pohraničního opevnění, které je svým rozměrem jedinečné i v celé Evropě.

Oblast poskytuje mnoho alternativ ke sportovnímu vyžití. Díky svému přírodnímu bohatství a nenarušenému životnímu prostředí je Orlicko stvořené pro rozvoj sportovní formy cestovního ruchu. Díky plánovaným investicím do rozvoje cyklistické infrastruktury vznikne v mikroregionu téměř 50 kilometrů nových cyklistických stezek. Mikroregion se stále snaží o rozvoj sportovních středisek oblasti.

Realizační předpoklady v oblasti již však nelze tak vychválit jako předešlé lokalizační předpoklady. Přestože tyto faktory jsou nesmírně důležité pro faktickou realizaci a rozvoj cestovního ruchu, jejich úroveň v regionu není nikterak oslnivá. Orlicko především doplácí na špatnou dopravní obslužnost celé oblasti a nízkou úroveň ubytovacích a stravovacích zařízení. V oblasti se téměř nevyskytuje vysokopříjmová klientela (především kvůli nízké úrovni poskytovaných služeb), které by znamenala pro mikroregion důležité příjmy. Úroveň realizačních předpokladů „brzdí“ regionální rozvoj Orlicka.

Dalším cílem práce bylo potvrdit či vyvrátit následující hypotézy:

- Mikroregion Sdružení obcí Orlicko dokáže nabídnout pestrou a kvalitní úroveň sportovních služeb, srovnatelnou s regionem Severovýchod,
- návštěvníci oblasti jsou nejen obyvatelé daného regionu, ale mikroregion je vyhledávanou lokalitou pro návštěvníky z celé České republiky i sousedních států.

Po vypracování této diplomové práce jsem pevně přesvědčena, že mikroregion opravdu dokáže nabídnout pestrou a kvalitní úroveň sportovních služeb, srovnatelnou s regionem Severovýchod. Již nyní Orlicko poskytuje zázemí snad pro všechny druhy sportů. Díky své lokalizaci v horské a podhorské krajině nabízí dobré podmínky pro sportovní vyžití v letní i zimní sezóně. Nevýhodu avšak spatřuji ve sportovním využívání mimo hlavní sezónu. V mikroregionu stále chybí krytý plavecký bazén, ale o jeho realizaci se již snaží město Králíky. Po dokončení projektů budování cyklostezek v oblasti, bude region i kvalitně napojen na sousední Polsko. Výstavba cyklostezek a jejich napojování na stezky mimo oblast regionu nemůže být považována za konkurenční produkty. Jedná se naopak o produkty komplementární, které se podílejí na komplexním vytváření cyklistické infrastruktury a synergicky tak působí na další rozvoj cyklistické dopravy.

Co se týče návštěvnosti je nutné si uvědomit Pardubický kraj nikdy nebyl žádoucí oblastí ani pro domácí, natož zahraniční turisty. Mikroregion se nachází v těsném sousedství Orlických hor, které pro oblast znamenají silnou konkurenci. Především oblast Králícka se jeví jako dosti „zapomenutý“ kraj. Přesto si myslím, že po vybudování navazujících cyklostezek s propojením do sousedního Polska se Orlicko stane čím dál více vyhledávanou lokalitou pro realizaci cestovního ruchu. Již nyní opakovaně přijíždějí do oblasti návštěvníci z Olomouckého a Hradeckého kraje. Díky posílení přeshraniční spolupráce se region stane lokalitou vyhledávanou i pro polské turisty. Netroufám si tvrdit, že Orlicko je vyhledávanou lokalitou pro návštěvníky z celé České republiky, ale myslím si, že pro obyvatele regionů Severovýchod a Střední Morava je mikroregion vhodnou lokalitou pro realizaci cestovního ruchu.

Závěrem lze konstatovat, že pro mikroregion Sdružení obcí Orlicko je rozvoj cestovního ruchu jednou z priorit. Přestože dodnes lze spatřovat mnoho nedostatků, tlumících rozvoj dané oblasti, region, jako celek, se opravdu snaží tyto negativa eliminovat. Díky čerpáním dotací z fondů Evropské unie v oblasti vznikají projekty, které do budoucna budou znamenat pro celé Orlicko velký přínos. Z ekonomického hlediska sice často nejde projekty, který by

přinesly do rozpočtu mikroregionu obrovské zisky, ale musíme mít na paměti, že pokud se jedná o projekty znamenající určitou veřejnou službu (např. budování cyklostezek), tak v jejich prioritním zájmu není dosahování zisku, ale uspokojení potřeb občanů a maximalizace jejich užitku.

Seznam použité literatury

Knižní publikace:

1. Abeceda fondů Evropské unie 2007 – 2013. 1.vyd. Praha: MMR ČR, Odbor evropských fondů, 2007. 28 s. [cit. 2008-03-03] Dostupný z WWW: <http://www.komora.cz/Files/Soubory/abeceda.pdf>
2. Destinační management a vytváření produktů v cestovním ruchu. 1.vyd. Praha: MMR, 2006. 92 s. [cit. 2008-03-03] Dostupný z WWW: <http://ct.scentrum.cz/eknihovna/preview.php?id=38>
3. Historický lexikon obcí České republiky 1869 – 2005. 1.vyd. Praha: ČSÚ, 2006. 624 s. ISBN 80-250-1311-1
4. HRALA, V. Geografie cestovního ruchu. 3.vyd. Praha: IDEA SERVIS, 1997. 168 s. ISBN 80-85970-04-X
5. HUDEČKOVÁ, H., LOŠŤÁK, M., ŠEVČÍKOVÁ, A. Regionalistika, regionální rozvoj a rozvoj venkova. 1.vyd. Praha: Česká zemědělská univerzita, 2005. 189 s. ISBN 80-213-1413-3
6. LACINA, K. Regionální rozvoj a veřejná zpráva. 1.vyd. Praha: Vysoká škola finanční a správní, 2007. 69 s. ISBN 978-80-86754-74-1
7. Národní strategie rozvoje cyklistické dopravy ČR. 2.vyd. Praha: Ministerstvo dopravy, 2005. 40 s. ISBN 80-86502-11-2
8. Podhorský, M. Pardubický kraj–průvodce na cesty. 1.vyd. Praha: freytag&berndt, 2004. 196 s. ISBN 80-7316-077-3
9. Průvodce fondy Evropské unie. 1.vyd. Praha: MMR ČR, Odbor vnějších vztahů, 2005. 237 s.
10. Příbyl, J. Východočeský kraj, Ústeckoorlicko. 1.vyd. Hradec Králové: Kruh, 1987. 311 s.
11. Strategie místního rozvoje regionu Orlicko. 1.vyd. Žamberk, 2006. 64s.
12. Strategie regionálního rozvoje České republiky, 1.vyd. Praha: MMR ČR, 2006. 109 s. [cit. 2008-03-03] Dostupný z WWW: <http://www.mmr.cz/strategie-regionálního-rozvoje-cr-pro-obdobi-2007-2013>

13. ŠAUER, M., VYSTOUPIL, J. Základy cestovního ruchu. 1.vyd. Brno: Masarykova univerzita, Ekonomicko-správní fakulta, 2006. 163 s. ISBN 80-210-4205-2
14. ŠILHÁNKOVÁ, V. Teoretické přístupy k regionálnímu rozvoji. 1.vyd. Pardubice: Univerzita Pardubice, 2007. 129 s. ISBN 978-80-7395-019-4
15. Vítek, J. Krajinou severovýchodních Čech. 1.vyd. Ústí nad Orlicí: Oftis, 2000. 168 s. ISBN 80-86042-26-X
16. Zákon 248/200 Sb., o podpoře regionálního rozvoje
17. ŽÁK, M. Hospodářská politika. 1.vyd. Praha: Vysoká škola ekonomie a managementu, 2006. 210 s. ISBN 808673004-2

Internetové odkazy:

18. www.audis.cz – Regionální autobusový dopravce
19. www.czechtourism.cz – Česká centrála cestovního ruchu
20. www.czso.cz – Český statistický úřad
21. www.jablonneno.cz – Oficiální stránky města Jablonné nad orlicí
22. www.kraliky.cz - Oficiální stránky města Králíky
23. www.letohrad.cz - Oficiální stránky města Letohrad
24. www.orlicko.cz - Oficiální stránky Sdružení obcí Orlicko
25. www.risy.cz – Regionální informační systém
26. www.rrapk.cz – Regionální rozvojová agentura Pardubického kraje
27. www.sfdi.cz – Státní fond dopravní infrastruktury
28. www.strukturalni-fondy.cz – Fondy Evropské unie
29. www.wikipedia.cz – Otevřená encyklopedie
30. www.zamberk.cz - Oficiální stránky města Žamberk

Seznam obrázků

Obrázek 1: Mapa ČR – rozdělení podle NUTS II a NUTS III.	16
Obrázek 2: Mikroregion Sdružení obcí Orlicko.	35
Obrázek 3: Podíl obyvatel s ukončeným středoškolským a vysokoškolským vzděláním v obcích Pardubického kraje.	39
Obrázek 4: Míra nezaměstnanosti podle obcí Pardubického kraje k 31.12.2007.	40
Obrázek 5: Potenciál cestovního ruchu v Pardubickém kraji.	45
Obrázek 6: Silniční a železniční síť Orlicka.	55
Obrázek 7: Hustota cyklistických tras a stezek v krajích České republiky, 2008.	60

Seznam grafů

Graf 1: Vývoj počtu obyvatelstva oblasti v letech 1900 – 2008.	38
Graf 2: Míra nezaměstnanosti v letech 2005-2009.	41
Graf 3: Přidělené dotace SFDI na realizaci cyklistických komunikací.	62

Seznam tabulek

Tabulka 1: Hlavní úrovně regionálního členění území.	15
Tabulka 2: Členění území České republiky.	16
Tabulka 3: Rozdělení prostředků fondů EU mezi cíle politiky HSS v období 2007-2013:	23
Tabulka 4: Počet obyvatel a průměrný věk v oblasti.	37
Tabulka 5: Největší zaměstnavatelé oblasti Orlicko.	42
Tabulka 6: Počet škol v oblasti.	42
Tabulka 7: Ordinace praktického lékaře v oblasti.	43
Tabulka 8: Sportovní a kulturní vybavení oblasti.	43

Seznam příloh

Příloha 1: Mapa cyklostezky Letohrad – Žamberk

Příloha 2: Mapa cyklostezky Letohrad – Králíky a Králíky – Červená Voda

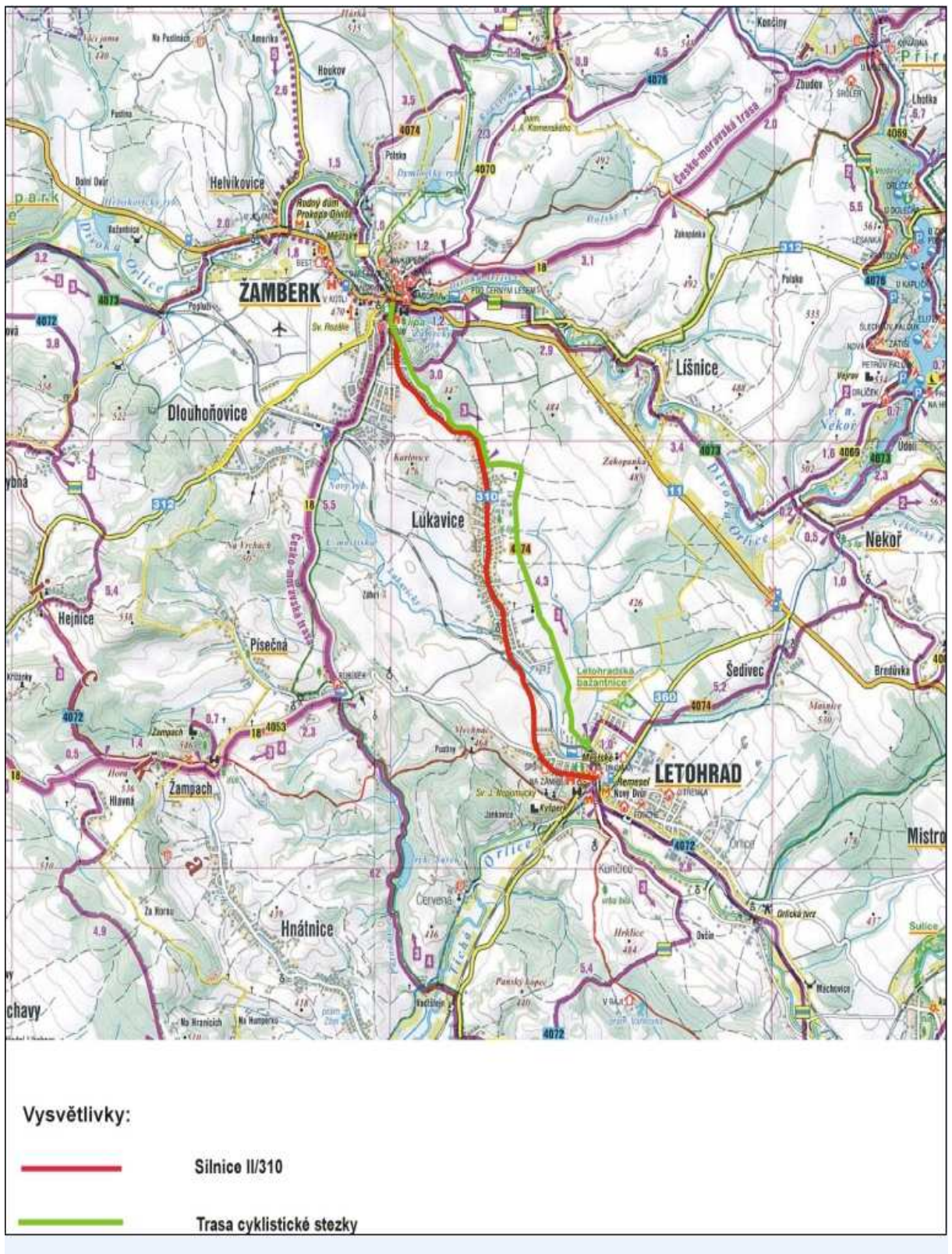
Příloha 3. Mapa napojení cyklostezek v Pardubickém kraji

Příloha 4: Historický vývoj počtu obyvatel jednotlivých obcí mikroregionu.

Příloha 5: Seznam historických atraktivit mikroregionu

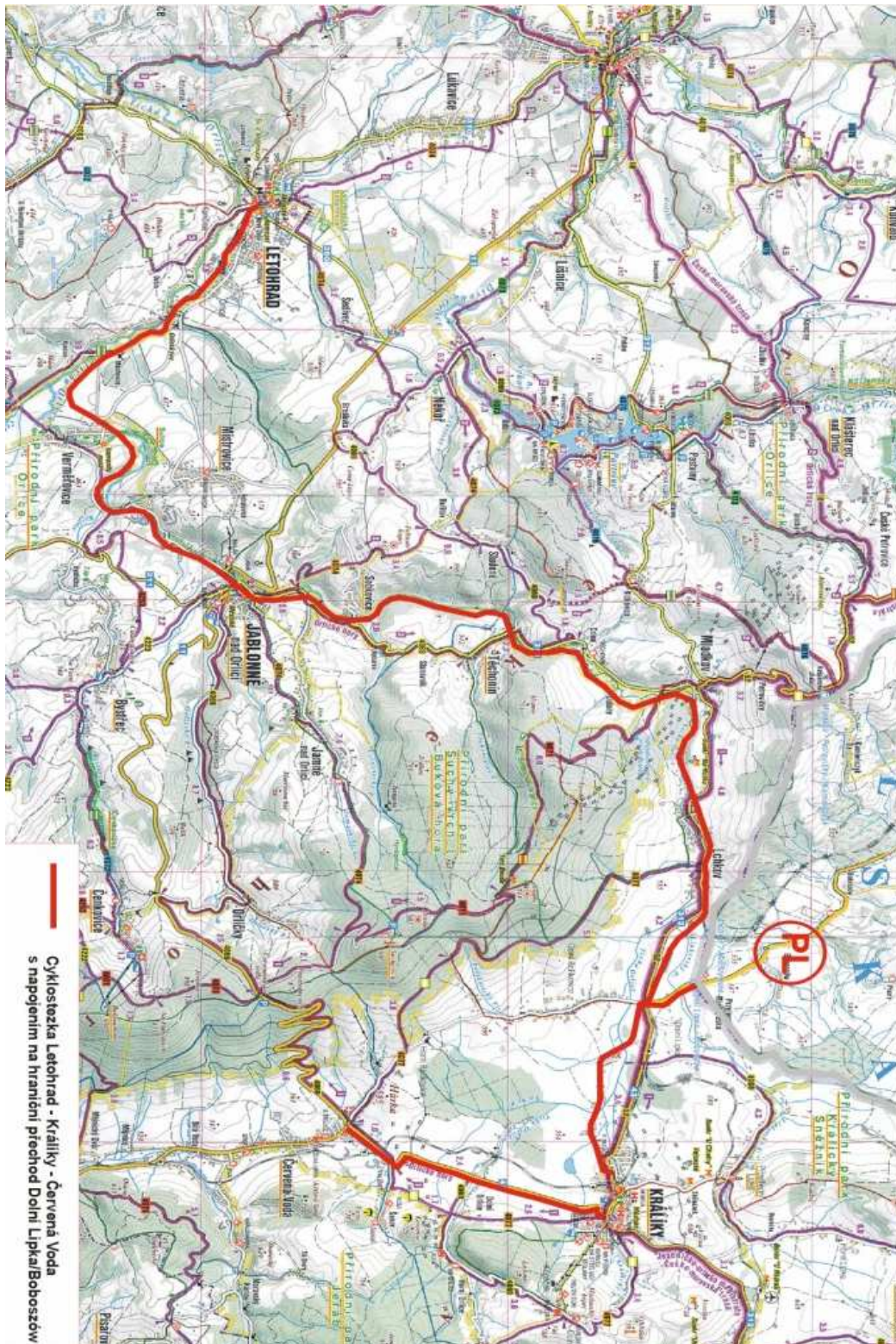
Příloha 6: Seznam přírodních atraktivit mikroregionu

Příloha 1: Mapa cyklostezky Letohrad – Žamberk.



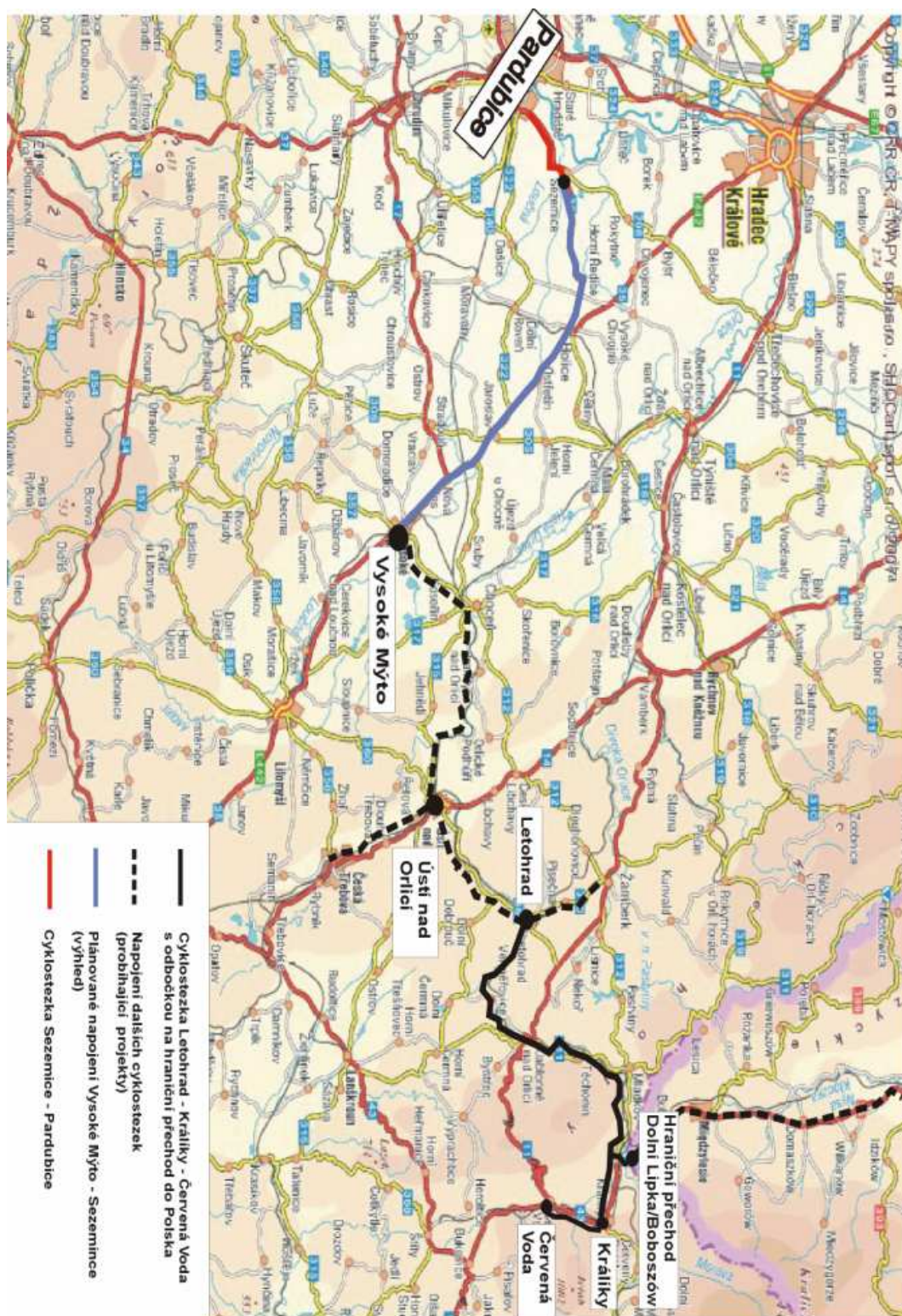
Zdroj: Materiály poskytnuté společností REDEA Žamberk s.r.o.

Příloha 2: Mapa cyklostezky Letohrad – Králíky, Králíky – Červená Voda.



Zdroj: Materiály poskytnuté společností REDEA Žamberk s.r.o.

Příloha 3. Mapa napojení cyklostezek v Pardubickém kraji.



Zdroj: Materiály poskytnuté společností REDEA Žamberk s.r.o.

Příloha 4: Historický vývoj počtu obyvatel obcí mikroregionu.

Název obce	První zmínka	1900	1930	1950	1970	1991	2001	2008
Bystřec	1227	1 421	1 421	1 089	1 018	1 064	1 043	1 109
Čenkovice	1304	959	714	156	212	201	188	180
Červená Voda	1278	6 742	5 663	2 908	3 094	3 067	3 227	3 176
Česká Rybná	1544	901	733	624	483	342	376	384
České Petrovice	1601	657	443	179	174	159	148	154
Dlouhoňovice	1543	414	398	410	455	787	769	771
Dolní Morava	1382	920	728	439	362	283	300	307
Hejnice	1376	351	281	263	211	209	203	210
Helvíkovice	1365	663	611	475	452	397	407	436
Jablonné nad Orlicí	1304	1 248	1 768	1 582	2 502	3 095	3 119	3 281
Jamné nad Orlicí	1409	1 605	1 237	764	720	738	678	709
Kameničná	1365	514	514	324	273	355	356	358
Kláštorec nad Orlicí	1279	1 701	1 330	178	864	771	885	919
Králíky	1367	7 829	7 201	4 261	4 814	4 890	4 826	4 623
Kunvald	1363	2 091	1 744	1 215	1 094	1 027	1 015	1 017
Letohrad	1292	3 863	4 523	4 092	5 078	6 203	6 283	6 260
Lichkov	1577	1 094	939	652	656	579	562	549
Líšnice	1543	1 044	962	770	751	707	728	741
Lukavice	1354	1 074	1 006	857	833	952	1 042	1 121
Mistrovice	1358	734	684	545	509	549	578	614
Mladkov	1350	1 500	1 195	698	805	601	585	537
Nekoř	1355	1 670	1 409	1 014	976	871	895	862
Orličky	1588	893	709	337	309	279	251	294
Pastviny	1543	795	625	377	356	313	297	345
Písečná	1364	676	538	395	374	363	438	488
Sobkovice	1543	522	477	349	299	246	232	229
Studené	1677	470	331	244	213	153	160	161
Šedivec	1539	322	241	204	203	205	210	213
Těchonín	1543	1 522	1 267	1 175	757	702	646	617
Záchlumí	1304	1 087	961	795	728	750	736	809
Žamberk	1332	3 425	4 323	4 170	4 605	5 864	6 153	6 045
Σ		48 707	44 976	31 541	34 180	36 722	37 336	37 519

Zdroj: Historický lexikon obcí České republiky 1869-2005.

Příloha 5: Seznam historických atraktivit mikroregionu.

Hrady , zámky , tvrze	
Hrad Litice	Litice
Zámek Žamberk	Žamberk
Zámek Letohrad	Letohrad
Tvrz Bystřec	Bystřec
Církevní objekty	
Kaple Panny Marie a kostel Sv. Jiří	Kunvald
Kaple	Čihák
Kaple Sv.Anny a kaple sv.Rozárie	Žamberk
Kaple sv.Antonína	Helvíkovice
Kaple sv.Jana Nepomuckého	Letohrad, Lukavice
Kostel	Nekoř, České Petrovice
Kostel Nejsvětější Trojice Boží	Kláštevec nad Orlicí
Kostel a kaple sv.Anny a kaple Sv. Antonína	Studené
Kostel Čenkovice	Čenkovice
Kostel Nejsvětější Trojice	Jamné nad Orlicí
Kostel Nejsvětější Trojice	Kameničná
Kostel sv.Bartoloměje a barokní fara	Jablonné nad Orlicí
Kostel sv.Filipa a Jakuba	Lukavice
Kostel sv.Jakuba	Bystřec
Kostel sv.Jana Nepomuckého	Orličky
Kostel sv.Kateřiny	Kunčice, Písečná
Kostel sv.Marktáty	Těchonín
Kostel sv.Prokopa	Sobkovice
Kostel sv.Rodiny	Líšnice
Kostel sv.Václava	Žamberk, Letohrad
Kostnice P.Marie Bolestné	Žamberk
Zámecká kaple	Žamberk
Židovský hřbitov	Žamberk
Drobné památky	
Socha Sv.Jana Nepomuckého	Kunvald
Pomník J.A.Komenského	Kunvald
Mariánský sloup	Žamberk
Gloriet v zámeckém parku	Žamberk
Mariánský morový sloup	Letohrad
Zvoničky	Záchlumí,Bohousová
Muzea a podobné objekty	
Domek Na sboru	Kunvald
Městské muzeum Žamberk	Žamberk
Městské muzeum Letohrad	Letohrad
Městské muzeum Jablonné	Jablonné nad Orlicí
Muzeum řemesel Letohrad	Letohrad
Rodný domek Prokopa Diviše	Žamberk
Mlýn č.p.35	Písečná
Dělostřelecká tvrz Bouda	Těchonín

Zdroj: www.orlicko.cz.

Příloha 6: Seznam přírodních atraktivit mikroregionu.

Zvláště chráněná území		
Název	Území (obec,katastr)	Poznámka
Orlické hory	Klášterec, Kunvald	CHKO
Zemská brána	Klášterec	přírodní rezervace
Údolí Záhorského potoka	Záhory	přírodní památka
Hradní kopec Litice	Litice	přírodní památka
Letohradská bažantnice	Letohrad	přírodní památka
Sutice	Verměřovice	přírodní rezervace
Čenkovička	Čenkovice, Bystřec	přírodní památka
Suchý vrch -Buková hora		přírodní park
Orlice		přírodní park
Horské celky		
Orlické hory		
Skalní útvary		
Studenské skály	Studené	lezecké terény
Zemská brána	Klášterec	
Čertova skalka	Klášterec	
Panská skála	Jablonné nad Orlicí	
Bradlo	Orličky	
Hradiska	Jablonné nad Orlicí	
Naučné stezky		
Zemská brána	Klášterec	
Městská naučná stezka	Žamberk	
Jednota bratrská	Kunvald	
Vodstvo		
Divoká Orlice		
Pastvinská přehrada		
Rokytenka		
Tichá Orlice		
Ostatní		
Tománkova lípa	Klášterec	600 let
Vejdova lípa	Pastviny	
Pašerácká lávka	Klášterec nad Orlicí	
Zámecký park	Žamberk	anglický
Zámecký park	Letohrad	

Zdroj: www.orlicko.cz