

**UNIVERZITA PARDUBICE  
FAKULTA EKONOMICKO - SPRÁVNÍ**

**BAKALÁŘSKÁ PRÁCE**

**2009**

**Kateřina BERANOVÁ**

**Univerzita Pardubice  
Fakulta ekonomicko-správní**

**Delikty mládeže a jejich postih se zaměřením na region Chrudimsko**

**Kateřina Beranová**

**Bakalářská práce  
2009**

Univerzita Pardubice  
Fakulta ekonomicko-správní  
Ústav veřejné správy a práva  
Akademický rok: 2008/2009

## ZADÁNÍ BAKALÁŘSKÉ PRÁCE

(PROJEKTU, UMĚLECKÉHO DÍLA, UMĚLECKÉHO VÝKONU)

Jméno a příjmení: **Kateřina BERANOVÁ**

Studijní program: **B6202 Hospodářská politika a správa**

Studijní obor: **Veřejná ekonomika a správa**

Název tématu: **Delikty mládeže a jejich postih se zaměřením na region  
Chrudimsko**

### Zásady pro vypracování:

1. Úvod
2. Charakteristika deliktů
3. Stávající právní úprava
4. Aplikace teoretických vědomostí o delikvenci mládeže na podmínky města Chrudim
5. Závěr

Rozsah grafických prací: -  
Rozsah pracovní zprávy: cca 30 stran  
Forma zpracování bakalářské práce: tištěná/elektronická

Seznam odborné literatury:

HENDRYCH, Dušan a kol. Správní právo: obecná část. 6.vyd. Praha: C.HBECK. 2006, 882 s. ISBN 80-7179-442-2.  
MATOUŠEK, Oldřich. KROFTOVÁ, Andrea. Mládež a delikvence. 1.vyd. Praha: Portál, 1998. 336 s. ISBN 80-7178-226-2.  
Zákon č. 1/1993 Sb., Ústava ČR, ve znění pozdějších předpisů.  
Zákon č. 2/1993 Sb., Základní listina práv a svobod, ve znění pozdějších předpisů.  
Zákon o rodině č. 94/1963 Sb., ve znění pozdějších předpisů.  
Zákon 140/1961 Sb., Trestní zákon, ve znění pozdějších předpisů.

Vedoucí bakalářské práce: **JUDr. Milan Krupař**  
Ústav veřejné správy a práva

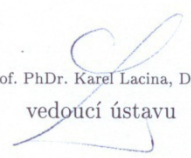
Datum zadání bakalářské práce: **30. června 2008**

Termín odevzdání bakalářské práce: **1. května 2009**



doc. Ing. Renáta Myšková, Ph.D.  
děkanka

L.S.



prof. PhDr. Karel Lacina, DrSc.  
vedoucí ústavu

V Pardubicích dne 18. listopadu 2008

Prohlašuji:

Tuto práci jsem vypracovala samostatně. Veškeré literární prameny a informace, které jsem v práci využila, jsou uvedeny v seznamu použité literatury.

Byla jsem seznámena s tím, že se na moji práci vztahují práva a povinnosti vyplývající ze zákona č. 121/2000 Sb., autorský zákon, zejména se skutečností, že Univerzita Pardubice má právo na uzavření licenční smlouvy o užití této práce jako školního díla podle § 60 odst. 1 autorského zákona, a s tím, že pokud dojde k užití této práce mnou nebo bude poskytnuta licence o užití jinému subjektu, je Univerzita Pardubice oprávněna ode mne požadovat přiměřený příspěvek na úhradu nákladů, které na vytvoření díla vynaložila, a to podle okolností až do jejich skutečné výše.

Souhlasím s prezenčním zpřístupněním své práce v Univerzitní knihovně.

V Pardubicích dne 10.4.2009

Kateřina Beranová

## **PODĚKOVÁNÍ**

**Na tomto místě bych ráda poděkovala vedoucímu mé bakalářské práce panu JUDr. Milanu Krupařovi za cennou spolupráci, připomínky a poskytnuté rady, které mi pomáhaly při zpracování bakalářské práce. Dále pak oceňuji pomoc nprap. Věry Hamáčkové – tiskové mluvčí Policie ČR v Chrudimi, Josefa Kudrnky – vrchního strážníka Městské policie Chrudim a Mgr. Radky Pochobradské – vedoucí oddělení prevence kriminality Městského úřadu v Chrudimi.**

## **SOUHRN**

Práce pojednává o delikvenci mládeže jako patologickém jevu, který se negativním způsobem odráží v životě celé naší společnosti. Kromě popisu z pohledu práva jsou zde uvedeny i aspekty delikventního chování mládeže v kontextu vývoje současné svobodné společnosti. V druhé části je pak problém popisně konkretizován na místo mého trvalého bydliště Chrudim a regionu Chrudimska.

## **KLÍČOVÁ SLOVA**

Delikvence, predelikvence, delikventní mládež, delikventní chování, kriminalita, poruchy chování, výchovné ústavy pro mládež, mentor

## **TITLE**

Young peoples delinquency and their sanctions in Chrudims region.

## **ABSTRACT**

Work is disertation about delinquency of young people as a pathological effect, which has neggative influence for life in all our society. Except the description from the legal aspect there are mentioned some aspects of delinquency behaviour of young people in context with evolution of contemporary independent society. In the second part is problem described more concretized to my inhabitance Chrudim city and all Chrudims region.

## **KEYWORDS**

Delinquency, deliquent young people, delinquency behaviour, criminality, mentor

## **OBSAH :**

<b>1</b>	<b>ÚVOD.....</b>	<b>10</b>
<b>2</b>	<b>CHARAKTERISTIKA DELIKTŮ .....</b>	<b>12</b>
2.1	Pojem delikvence, predelikvence .....	12
2.2	Vnější vlivy delikvence .....	14
2.3	Volba a vhodnost určování výše a druhu trestu pro delikventní mládež.....	15
2.4	Historie.....	16
2.5	Společenský kontext delikvence mládeže.....	18
2.5.1	Hodnotové důrazy civilizace .....	18
2.5.2	Specifika naší společnosti.....	20
2.5.2.1	Hodnota práce.....	20
2.5.2.2	Extrémní chudoba.....	21
2.5.2.3	Vliv médií .....	21
2.5.2.4	Delikvence a etnický původ .....	22
<b>3</b>	<b>STÁVAJÍCÍ PRÁVNÍ ÚPRAVA .....</b>	<b>24</b>
<b>4</b>	<b>APLIKACE TEORETICKÝCH VĚDOMOSTÍ O DELIKVENCII MLÁDEŽE NA PODMÍKY MĚSTA CHRUDIM .....</b>	<b>28</b>
4.1	Hlavní charakteristika Chrudimska .....	28
4.2	Organizační členění útvarů zabývajících se delikventní mládeží v rámci Městského úřadu Chrudim (chrudimský region) .....	28
4.3	Porovnání výše delikvence mládeže v ČR k chrudimskému regionu.....	31
4.4	Organizace zabývajících se problematikou delikventní mládeže.....	32
4.4.1	Výchovné ústavy.....	32
4.4.1.1	Výchovný ústav pro mládež .....	32
4.4.1.2	Výchovný ústav pro mládež s výchovně léčebným režimem .....	33
4.4.1.3	Výchovný ústav pro nezletilé matky .....	33
4.4.2	Sociální služby .....	33
4.4.3	Kurátoři pro mládež .....	34
4.4.4	Streetworker .....	34
4.4.5	Probační a mediační služba.....	34
4.5	Instituce působící v sociální oblasti v chrudimském regionu a Pardubickém kraji.....	35
4.5.1	ARCHA (SVP-středisko výchovné péče).....	35
4.5.2	CENTRUM J.J. PESTALOZZIHO, o.p.s.....	35
4.5.2.1	Domy na půli cesty .....	36
4.5.2.2	Krizové centrum .....	36
4.5.2.3	Komplexní péče o oběti domácího násilí .....	36
4.5.2.4	Ambulantní péče.....	36
4.5.2.5	Poradenské centrum pro děti a mládež s nařízenou ústavní výchovou .....	36



4.5.3	Centrum psycho-sociální pomoci, rodinná a manželská poradna Pardub. kraje ....	36
4.5.4	Kontaktní a protidrogové služby (Zařízení LAXUS, o.s.).....	37
4.5.5	Oddělení sociální prevence (řízeno MěÚ Chrudim).....	37
4.5.6	Sdružení PROMETHEUS o.s. ....	37
4.6	Probační a mediační služba.....	38
4.7	Preventivní programy města Chrudim.....	40
4.7.1	Hlavní projekty města Chrudim.....	41
4.7.2	Městský kamerový systém v Chrudimi .....	45
<b>5</b>	<b>ZÁVĚR .....</b>	<b>48</b>
	<b>POUŽITÁ LITERATURA: .....</b>	<b>50</b>
	<b>SEZNAM ZKRATEK A SYMBOLŮ:.....</b>	<b>52</b>
	<b>SEZNAM GRAFŮ, OBRÁZKŮ A TABULEK: .....</b>	<b>54</b>

# 1 ÚVOD

Snad každý z nás byl v dětském věku, dříve nebo později, vtažen do situace jakési nepravosti, například byl verbálně osočován, bylo mu něco odcizeno, zúčastnil se pranice apod. Tento okamžik nám byl prvním signálem pro to, že okolní svět je třeba vzít na vědomí a že nám nebude vždy poskytovat přátelskou atmosféru. Ne všechno jsme chápali, ne všechno jsme si dovedli vysvětlit, ne všechno jsme domysleli ve vzájemných souvislostech.

S postupem doby a výchovného působení rodiny a pedagogů se dostáváme do okamžiku, kdy se seznamujeme s pojmy jako asociální chování, přestupek, delikvence, kriminalita, trestný čin aj. Postupně nasloucháme rozhlasu, televizi, čteme noviny, účastníme se besed nebo jen tak hovoříme s přáteli. Rozsah našich vědomostí se čím dál tím více rozšiřuje, ale objektivní sociální orientace se nevyjasňuje, naopak se mlží. V určitém okamžiku pak necháváme mluvit jen fakta to je statistiku, konkrétní průzkumy, vlastní vidění, ale....Ano, to je to ale! Těžko se vyrovnáváme se zprávami o tom, že společnosti s nejvyššími demokratickými právy vykazují vysoká čísla delikvence mládeže a občanů. Je docela zajímavá praktická zkušenost, že se ve skandinávských zemích nekrade a při návštěvě oblastí balkánského poloostrova jste okradeni dříve, než jste to schopni zjistit. K pozastavení je i skutečnost kritiky představitelů některých společností na účet nedodržování lidských práv, které je sami porušují a s problémem kriminality osobně těžce zápasí.

Myslím však, že některé aspekty jsme schopni všichni obecně přijmout a ztotožnit se s nimi:

- Delikvence (kriminalita) byla, je a bude doprovodným jevem civilizace.
- Každá rozumná společnost musí proti tomuto jevu neustále bojovat i za cenu toho, že ho nelze beze zbytku vymýtit (rozvoj společnosti totiž brzdí).
- Prvopočátek problému spočívá v rodinné výchově jedince spolu s provázanými vlivy pedagogickými, společensko-sociálními i genetickými.

Jako téma mojí bakalářské práce jsem si zvolila „Delikty mládeže a jejich postih se zaměřením na region Chrudimska“. Musím přiznat, že tato volba byla ovlivněna zejména tím, že mne samotný problém chování mladých zajímá a není mi lhostejné, jak se dnešní mládež ve společnosti prezentuje a jak také bude následně ovlivňovat i její další podobu.

**Cílem** této práce je z dostupných zdrojů zjistit výši delikvence mládeže v rámci uvedeného regionu, porovnat s celospolečenskými údaji a posoudit rozbor příčin, které k delikvenci vedou.

Dále bych chtěla přiblížit čtenáři otázky práva, jak současně platného, tak i historii vztahující se k dané problematice.

Celkovým **cílem** je souhrn plánu preventivních opatření, jejich realizace a aplikace v praxi. Za hlavní úkol považuji snižování (potlačování) delikvence mládeže, ale i delikvence v obecném pojetí.

Zpětné měření výsledků, vzhledem k vynaloženým nákladům a námaze, lze jen těžko vyjádřit. Prosté číselné porovnání statistických údajů určitých časových intervalů není jednoznačně objektivní. Částečně lze přijmout abstraktní pojem „klidné město, klid ve městě, klidná atmosféra...“.

Region Chrudimska nikdy historicky nepatřil mezi oblasti průmyslově expandující nebo revolučně se vyvíjející a tudíž nebyl ani místem zvýšené kriminality obyvatelstva. Samotné město Chrudim (v podání svých radních) vyznávalo filozofii v soužití svých občanů vždy pojmem „klidná Chrudim“ nebo „klidné město“. Statistické údaje delikvence a kriminality jsou pod průměrnými hodnotami České republiky. Současná politická reprezentace města jakoby pokračuje v nastoleném trendu a i nadále vyznává a upřednostňuje klidné a vyrovnané soužití svých občanů.

**Cíle mojí bakalářské práce jsou:**

- Zjištění výše delikvence mládeže v regionu Chrudimska
- Seznámení se stávajícími a historickými právními předpisy
- Plány preventivních opatření delikvence
- Rozbor příčin, důvody a vzájemné souvislosti s delikvencí mládeže

## **2 CHARAKTERISTIKA DELIKTŮ**

### **2.1 Pojem delikvence, predelikvence**

Delikvence (delinquere – chybovat) představuje jednání, které je v rozporu s právními normami dané společnosti. Delikvencí mladistvých se rozumí provinění jedinců ve věkovém rozpětí od 15-ti do 18-ti let. U dětí do 15-ti let (dětská delikvence) se přestupky proti právním normám hodnotí jako antisociální chování. Hovoříme-li o dětské delikvenci, jde o jednání osob mladších patnácti let, které spáchaly čin, jenž by jinak byl považován za trestný čin nebo čin který se neslučuje s normami dané společnosti a ohrožuje mladistvého jedince v jeho sociálním vývoji. U některých autorů se termín dětská delikvence kryje s pojmem nekriminalita. Oproti tomu za kriminalitu mládeže pokládáme trestné jednání osob starších patnácti let, které však dosud nedosáhly hranice osmnácti let věku. Definovat ji můžeme jako součást celkové kriminality mládeže a dospělých, jako negativní historicky podmíněný společenský jev, jako krajní případ společenské patologie, porušení společenských zájmů na takovém stupni nebezpečnosti, který je charakteristický jako trestný čin.

K nejčastějším trestným činům patří: výtržnictví, ublížení na zdraví, vloupání, prosté krádeže, znásilnění, vraždy.

Níže uvádím tři věkové kategorie rozdělení delikvence<sup>1</sup>:

**Tabulka č. 1: První věkové rozdělení delikvence dle věkové kategorie**

A	Predelikvence, která odpovídá věkovému pásmu od 5-ti do 15-ti let. Za predelikvenci se považují tyto činy: <ol style="list-style-type: none"><li>1. Extrémní chování</li><li>2. Činy, které jsou u starších osob postihované jako přestupky</li></ol>
---	--

Zdroj: vlastní

Těžiště predelikvence je mezi desátým až patnáctým rokem, k vrcholu dochází mezi třináctým až čtrnáctým rokem. U většiny těchto dětí se již dříve objevují různé poruchy chování. Dominující je výrazná neposlušnost, ubližování ostatním dětem a zvířatům.

Značná část predelikvence vzniká u běžné dětské populace z her a dobrodružství, kdy jsou překročeny dovolené hranice chování. Může být také výrazem poruchy chování u dětí z nevhodného rodinného prostředí, které nezajišťuje přirozenou socializaci, např. pro vadný nebo

<sup>1</sup> VAŠINA, B.; ZÁŠKODNÁ, H.: Vybrané otázky psychologie zdraví, anomálního a abnormálního vývoje. 1. vyd. Ostrava : Ostravská univerzita, 1996, s. 71

chybějící rodičovský vzor. Predelikvence může být neurotickým příznakem, vzniklým z prožité konfliktní nebo frustrující situace.

Predelikvencí se mohou projevovat psychopatické osobnostní rysy nezdrženlivosti, nespolehlivosti a agresivity. Predelikventní děti se často rekrutují z jedinců s nižším intelektem posunutým do pásma podprůměru a slaboduchosti. Nízký intelekt spojený s nevyzrálostí ostatních oblastí osobnosti, především citové a motivační, vede k přestupkům proti společenským normám.

**Tabulka č. 2: Druhé věkové rozdělení delikvence dle věkové kategorie**

B	Delikvence mladistvých ve věku od 15-ti let do 18-ti let. Do této kategorie se řadí tyto činy: <ol style="list-style-type: none"><li>1. Extrémní jednání</li><li>2. Přestupky</li><li>3. Trestné činy</li></ol>
---	--

Zdroj: vlastní

Delikvence mladistvých se vyznačuje specifickými znaky. Charakteristické pro ně je:

- Recidivismus, tzn. nápravný efekt trestu, se často neprojeví a trestná činnost se objeví po propuštění z výkonu trestu.
- Trestná činnost je páchána v partách vrstevníků pod vlivem alkoholu či jiných návykových látek.

Alkohol, drogy a partu je možno považovat za tři kriminogenní faktory typické pro mladistvé delikventy. Alkohol uvolňuje vnitřní zábrany a usnadňuje zahájení delikventního jednání. Vztah mezi alkoholismem a delikvencí může být projevem paralelních znaků jedince, popř. se oba tyto jevy mohou spojovat u téže odchylky od normy.

Další charakteristiku delikvence mladistvých tvoří nárůst agresivity a násilí. Přestože nejčastějším trestným činem jsou krádeže osobního nebo společenského majetku, průvodním jevem těchto i jiných činů bývá násilí. Násilí nachází svůj výraz ve vandalismu, šikaně, provokacích a znásilněních.

**Tabulka č. 3: Třetí věkové rozdělení delikvence dle věkové kategorie**

C	Delikvence mladých dospělých ve věku od 18-ti do 24 až 26-let let. Zahrnuje totéž členění jako předchozí kategorie delikvence mladistvých.
---	--

Zdroj: vlastní

Kategorie delikvence mladých dospělých tvoří z psychologického hlediska zvláštní skupinu. V české kriminologii jsou v rámci této kategorie sledováni mladí lidé, ve věku od 18-ti do 24 až 26-ti let. Toto období je charakterizováno postupnou adaptací na náročnější životní role ve vztahu k manželství, rodičovství a ve vztahu k práci. Delikvence mladých dospělých má podobnou skladbu jako je tomu u mladistvých. Nejčastěji jde o majetkovou trestnou činnost, loupeže, výtržnictví, neoprávněné užívání cizí věci a jiné.

## 2.2 Vnější vlivy delikvence

Přibližně 80% kriminality mládeže tvoří méně a středně závažná majetková provinění, kterých se tito pachatelé dopouštějí ve skupinách. Provinění mládeže má ve většině případů epizodní charakter, tedy po dovršení určitého věku (zpravidla kolem 20 let) a dosažení určitého stupně mentální a sociální zralosti dochází k odklonu směrem od delikventních forem chování.

Generálně preventivní účinky formálních sankčních opatření vůči mládeži páchající provinění nebyly empirickými výzkumy potvrzeny, ale stále více se osvědčují mimosoudní způsoby vyřizování věcí, jakými jsou například odklony a alternativní tresty, ale i odborné poradenství, komunitní programy, probace, narovnání a další. Jako pozitivní a efektivní prvek vyřizování trestních věcí těchto pachatelů se osvědčuje zřizování speciálních trestních soudů pro mládež, které umožňují používání jiných než trestněprávních reakcí na delikventní chování mládeže, osvědčuje se také systém zavedený v západoevropských zemích, kde se škála sankcí uplatňovaná pro mládež odlišuje od systému sankcí pro dospělé.

Delikventní mládež, jejich osoba i osobnost a jimi páchané kriminální činy, jsou nejčastěji posuzovány ze tří hlavních úhlů:

- a) Zda je delikventní chování především výsledkem individuálních zvláštností (včetně genetického vybavení) nebo výsledkem sociálního působení (rodiny, užšího či širšího sociálního okolí).
- b) Zda se taková osobnost a její projevy výrazně odlišují od společenského normálu, standardu - tj. zda kriminální čin byl vyústěním určitého způsobu života tohoto delikventa, jež je v souladu s vlastnostmi jeho osobnosti, avšak samotný způsob života je výrazně odlišný od způsobu společností propagovaného, či zda je výrazným vybočením z jeho jinak společensky přijatelného chování, v rozporu s vlastnostmi jeho osobnosti.
- c) Zda lze ovlivnit jeho další život (především jeho osobnost a její projevy) tak, aby se delikventní chování již neopakovalo, případně výrazně snížilo riziko jeho opakování, tj. zda lze zabránit recidivě jeho kriminálního jednání.

#### **Tabulka č. 4: Shrnutí charakteristik příčin**

- Většina delikventní mládeže páchá provinění opakovaně.
- Vznik kriminogenního chování mládeže úzce souvisí s neadekvátním trávením volného času.
- Mládež, která páchá provinění, nebo má výchovné problémy, je jen zřídka absolventem středoškolského vzdělání.
- Většina mládeže páchající provinění pochází z rozvráceného rodinného prostředí.
- Mládež žijící ve městech je častěji spojena s výchovnými problémy a proviněními.
- Nejčastějším druhem provinění mládeže je krádež.

Zdroj: vlastní

### **2.3 Volba a vhodnost určování výše a druhu trestu pro delikventní mládež**

Zákon č. 218/2003 Sb., ve svém důsledku navazuje na předcházející právní úpravy a do určité míry se vrací k právní úpravě provedené zákonem č. 48/1931 Sb. ve znění pozdějších předpisů o trestním soudnictví nad mládeží, když stanoví širokou škálu nápravných opatření, jež je možné uplatnit u mladého pachatele, když např. rozlišuje pojem trestní opatření oproti trestu u dospělých pachatelů.

Diskuse, jež se v současnosti u nás vede mezi odborníky o potřebných informacích v trestní politice, obsahuje jednak široce sdílené názory, jednak má dva zřetelně odlišné akcenty.

Většina odborné i laické veřejnosti více méně propaguje širší uplatnění tzv. alternativních sankcí, jakými jsou probace, veřejně prospěšné práce, peněžité tresty, výchovná opatření aj. Všichni jsou znepokojeni stále častějším omezováním osobní svobody mladistvých vazbou, která může mít na psychiku obviněného a na jeho sociální prognózu horší vliv než případný pozdější výkon trestu. Většina se shoduje i v tom, že by měl být vytvořen speciální systém zacházení s mladistvými, kteří jednak spáchali provinění a jednak jsou závislí na alkoholu či nealkoholových látkách. Všichni se přimlouvají na zřízení specialistů pro mládež na všech úrovních státních zastupitelství a zřízení specializovaných senátů pro mládež

## 2.4 Historie

Na protiprávní činnost mládeže se v každé etapě lidského vývoje pohlíželo jinak a to s ohledem na atmosféru doby. Každá doba upravovala delikvenci mládeže s určitými specifiky a preferovala určité prostředky snížení trestné činnosti mládeže.

Na historickém území Čech, Moravy a Slezska nebyla dlouhou dobu jednotná kodifikace trestního práva. Ve středověku se rozlišovalo mezi tzv. nedospělostí a dospělostí. Odlišit obě skupiny od sebe nebylo jednoduché, neexistovala jednotná pravidla. Dospělost se odvozovala od vyspělosti tělesné, která se zjišťovala ohledáním. Později se již dospělost rozlišovala dle věku a to nejednotně pro chlapce a děvčata. Bližší právní úprava mladistvých v této době neexistovala. Lze konstatovat, že v určitých případech byla brána nedospělost jako polehčující okolnost.

Obnovené zřízení zemské z roku 1627 pro Čechy a 1628 pro Moravu, postrádalo ustanovení týkající se mládeže, ale ponechávalo subsidiární platnost Koldínových městských práv, která upřednostňovala pokutu pro mládež před trestem.

Hrdelní řád císaře Josefa 1. z roku 1707 představoval unifikační snahy v oblasti trestního práva. Josefina i Constitutio Criminalis Carolina užívali mírnější posuzování provinění mládeže, tedy jako polehčující okolnosti. Hrdelní řád Marie Terezie z roku 1768 rozlišuje mezi dětstvím do 7. roku, nedospělostí do 14. roku a věkem mladistvých do 16. roku věku. Podobně dělil delikventy i rakouský trestní zákon z roku 1852 na období dětství, které vylučovalo trestní odpovědnost, na období nedospělosti, které znamenalo zmenšenou trestní odpovědnost a období mladistvých, většinou se užívalo jejich mírnějšího trestání. Období mladistvých bylo od 14. roku do 20. roku věku.

Na přelomu 19. a 20. století se začala do popředí dostávat otázka mládeže. Byla vypracována osnova zákona o trestání a trestní ochraně mládeže, která rozlišovala ještě mezi



dětstvím a dospělostí stupeň mladistvých od 14 do 18 let. Toto období bylo bráno jako věk pochybné přičetnosti, což znamenalo, že soud musel v každém individuálním případě zkoumat, zda lze mladistvého považovat za přičetného či nikoliv. Tato osnova zákona byla několikrát přepracována, ale do rozpadu Rakouska-Uherska se zákonem nestala.

Po vzniku samostatné Československé republiky byla věnována i zvýšená péče mládeži, která se zpočátku zabývala pouze péčí o opuštěné a osiřelé děti, ale postupně se věnovala i dětem žijícím v rodinách, které neplnily své výchovné funkce. V roce 1918 vznikla Úřadovna pro péči o mládež u Okresního soudu trestního v Praze, později vznikla i útulna Dobrý pastýř, kam byli přechodně umisťováni zvláště chlapci. Tyto instituce převzala v roce 1928 Jednota pro podporu soudů Velké Prahy v péči o mládež. Nahlédneme-li tedy na vývoj právní úpravy delikvence mládeže na počátku 20. století zjistíme, že již v roce 1918 v oblasti trestněprávních předpisů, jež se týkaly mládeže, platily v Československé republice dva právní systémy: v českých zemích platil rakouský trestní zákoník z roku 1852 a trestní řád z roku 1873, na Slovensku a Podkarpatské Rusi pak zákony čl. XXXVI/1908 a VII/1913.

Proto bylo za tohoto stavu v Československé republice brzy po převratu přikročeno k nové zákonné úpravě trestního práva mládeže ve znamení jeho reformy a sjednocení. Přípravné práce skončily vypracováním osnovy z roku 1922, která byla sice předmětem jednání mezi ministry, Národnímu shromáždění však předložena nebyla. Při vypracování druhé osnovy, která byla předložena v roce 1930 poslanecké sněmovně, byla za podklad vzata osnova z roku 1922. Tu bylo však nutné podrobit revizi, a přihlídnout přitom k novějším zákonům vydaným zatím v Německu a Rakousku.

Snaha vytvořit kodifikaci trestního práva mládeže vyvrcholila 11.3.1931, kdy se Národní shromáždění republiky Československé usneslo na zákoně o trestním soudnictví nad mládeží, jež byl publikován ve Sbírce zákonů a nařízení v roce 1931 pod číslem 48 a stal se účinným dne 1.10.1931. Zákon obsahoval nejen trestněprávní úpravu, ale doplňoval i úpravu práva rodinného a správního.

Zákon sám byl ve své době pokládán za progresivní a zdařilý, jak o tom svědčily ohlasy tehdejších předních odborníků z oblasti trestního práva. Nejpodstatnější změny, které přinesl, se týkaly zvýšení hranice trestní odpovědnosti ze 12 na 14 let, rozšíření důvodů vylučujících trestnost mládeže a vůbec zdůraznění individuálně preventivního a výchovného působení, namísto, či přinejmenším vedle, trestní represe. Zákon umožňoval vůbec upustit od trestního

stíhání či alespoň od potrestání, uložit ambulantní opatření typu ochranného dozoru, obligatorní postavení obhájců, až po úzkou součinnost soudů s pomocnými zařízeními pro péči o mládež.<sup>2</sup>

Tento zákon (z. č. 48/1931 Sb., ve znění pozdějších předpisů) upravoval trestní soudnictví nad mládeží až do 1.8.1950, kdy vešel v účinnost z. č. 86/1950 Sb., trestní zákon, který stanovil, že ustanovení zákona č.48/1931 Sb. ve znění pozdějších předpisů., o trestním soudnictví nad mládeží pozbývají platnost, když spolu se z. č. 86/1950 Sb., vešel v účinnost z. č. 87/ 1950 Sb., o trestním řízení soudním (trestní řád).

Obdobně byly konstruovány i trestněprávní předpisy, které vešly v účinnost dne 1.1.1962 a to z. č. 140/1961 Sb., trestní zákon, jež zahrnul zvláštní ustanovení o stíhání mládeže do obecné části hlavy sedmé a z.č. 141/1961 Sb., o trestním řízení soudním, jež upravil odlišnosti řízení proti mládeži v části třetí, hlavě devatenácté, oddílu prvním. Ke dnešnímu dni platí zákon č. 218/2003 Sb., který se zcela samostatně a odděleně zabývá problematikou mládeže.

Tento zákon upravuje podmínky odpovědnosti mládeže za protiprávní činy uvedené v trestním zákoně, opatření ukládaná za takové protiprávní činy, postup, rozhodování a výkon soudnictví ve věcech mládeže. Dále se zabývá projednáváním protiprávních činů, kterých se dopustily děti mladší patnácti let a mladiství. Sleduje, aby se na toho, kdo se takového činu dopustil, užilo opatření, které účinně přispěje k tomu, aby se nadále páčání protiprávního činu zdržel a našel si společenské uplatnění odpovídající jeho schopnostem a rozumovému vývoji a podle svých sil a schopností přispěl k odčinění újmy vzniklé jeho protiprávním jednáním. Řízení musí být vedeno tak, aby přispívalo k předcházení a zamezování páčání protiprávních činů.

## **2.5 Společenský kontext delikvence mládeže**

### **2.5.1 Hodnotové důrazy civilizace**

Evropská civilizace vyrostla na tradici antické, kterou výrazně modifikovalo křesťanství (vniklé v Palestině), ovlivnila ji arabská kultura a také kultura keltská. Evropskou civilizaci tedy od jejich počátků formuje směs mimoevropských vlivů a vlivů původních. Pravděpodobně jen proto, že se nám kořeny tzv. původních vlivů ztrácejí v šeru věků, považujeme je za „místní“.

V průběhu novověku se do té doby jednotný proud vývoje evropské civilizace rozdělil na tři větve: severoamerickou, západoevropskou a východoevropskou, jež spolu od té doby dodnes vedou dialog. Severoamerická kultura aspiruje od konce druhé světové války na vedoucí postavení ve světě tj. na formulaci závazných zásad nové globální kultury. V roli světového hegemonu není Severní Amerika přijímána všude v Evropě stejně. Ochtněji její vlivy akceptují země duchovně i materiálně zdevastované oběma válkami i dobou tzv. reálného socialismu (tedy

---

<sup>2</sup> Kuchta, J. a kol. Kriminologie II. část. 1. vyd. Brno: Masarykova Univerzita- právnická fakulta, 1993. s. 20.

Německo a středoevropské státy dříve náležící k sovětskému bloku). Relativně nejmenší vliv USA je tradičně ve Francii.<sup>3</sup>

**Tabulka č. 5: Příznačné hodnoty pro novověkou západoevropskou civilizaci**

<ul style="list-style-type: none"><li>- Racionální podrobení skutečnosti spojené s vysokou prestiží vědy s postupným slábnutím vlivu náboženství</li><li>- Vysoká míra osobní svobody jednotlivce regulované odpovědností vůči lidskému společenství a doplněná ideálem stejného postavení všech lidí před zákonem</li><li>- Ideálem (jednotlivce) poznání pravdy a mravní zdokonalování</li><li>- ideálem sociálním je dobře fungující společnost, řízená na základě racionálního poznání společenských zákonitostí</li></ul>
--

Zdroj: vlastní

Evropská kultura se od počátku 20. století stává stále více kulturou velkých průmyslových měst, kulturou, v níž slábne vliv rodiny a jiných tradičních institucí (církve, zájmové spolky), kulturou osobní seberealizace.<sup>4</sup>

Urbanizace společnosti a zločinnost jsou v prokazatelném vztahu. Venkovská společenství mají všude nižší ukazatele kriminality než velkoměsta.

Ideál seberealizace a sebevyjádření u nezanedbatelné části populace opravdu splývá s konzumem věcí a konzumem služeb. Konzumní ideály šířené masovými médii a reklamou jsou přitažlivé dnes i pro lidi, kteří na socializovanou cestu k jejich dosažení nemají dostatečné vzdělání ani dostatek houževnatosti.<sup>5</sup>

Kriminalita mládeže roste ve vyspělých zemích od 60. let 20. století. Tzv. vyspělé země jsou zároveň bohatými zeměmi. Nicméně úroveň kriminality mládež v nich nekopíruje úroveň ekonomické prosperity. Bohatství země je však jenom jednou z podmínek vysoké úrovně kriminality mládeže.<sup>6</sup>

Mladý člověk se vymyká z formativního vlivu rodičů a dosud není usměrňován silami působícími na trhu práce. Celková úroveň kriminality je v chudých zemích nižší než v zemích bohatých.

<sup>3</sup> MATOUŠEK, Oldřich. KROFTOVÁ, Andrea. Mládež a delikvence. 1.vyd. Praha: Portál, 1998.str. 93

<sup>4</sup> MATOUŠEK, Oldřich. KROFTOVÁ, Andrea. Mládež a delikvence. 1.vyd. Praha: Portál, 1998.str. 93

<sup>5</sup> MATOUŠEK, Oldřich. KROFTOVÁ, Andrea. Mládež a delikvence. 1.vyd. Praha: Portál, 1998.str.95

<sup>6</sup> MATOUŠEK, Oldřich. KROFTOVÁ, Andrea. Mládež a delikvence. 1.vyd. Praha: Portál, 1998.str.95

I když se dnes nedá prokázat přímá souvislost mezi celkovým bohatstvím společnosti a úrovní kriminality mládeže, souvislost mezi příslušností ke společenské vrstvě a kriminalitou stále trvá. Nadále platí, že nezaměstnanost mládeže pozitivně koreluje s kriminalitou mládeže.<sup>7</sup>

## **2.5.2 Specifika naší společnosti**

U nás se společenský vývoj ve 20. století lišil od vývoje západních zemí, což dospělým i mladým lidem ztěžovalo morální orientaci i rozvíjení občanských ctností. Společnost byla u nás za reálného socialismu společností legitimního pokrytectví, pokud jde o ideologii a pololegitimního vyvlastňování státu, pokud jde o postoj k tzv. socialistickému vlastnictví. V období reálného socialismu byla u nás kriminalita nižší, než je dnes, protože život každého občana byl pod maximálním dohledem. V první popřevratové euforii byla prezidentem republiky vyhlášena rozsáhlá amnestie, kritizována už záhy poté. Kriminalita začala růst a blížít se hodnotám, jaké jsme mohli vídat jen ve statistikách některých západoevropských zemí a začala budit podstatně větší obavy než v zemích, kde rostla mnohem pomaleji. Po roce 1989 vedoucí politická síla u nás, ODS, prosazovala liberální světonázor. To na začátku 90. let pro mnoho lidí znamenalo, že každý si může dělat, co chce, aniž by se musel starat o zvyklosti a zákonné meze.<sup>8</sup>

Teprve nyní naše společnost velice těžce hledá obecně přijatelné zdroje autority a vyčítá si, že nebyla schopna důsledného účtování s minulostí. Myšlenka vlády silné ruky, která by rychleji než zdlouhavé vyjednávání a právní postupy zjedнала pořádek, je přitažlivá nejen pro pravicové externisty, ale i většinu občanů.<sup>9</sup>

Další aspekty ovlivňující delikvenci (kriminalitu) mládeže jsou uvedeny dále.

### **2.5.2.1 Hodnota práce**

Ve všech západoevropských státech prakticky neustává diskuse o tom, zda má každý občan právo na práci. Plná zaměstnanost je ve státech se svobodným trhem nedosažitelným ideálem. Plnou zaměstnanost deklarují jako svůj cíl jen státy autoritativní, ale i ty mají jistou skrytou nezaměstnanost. Optimum nezaměstnanosti definují ekonomičtí experti západoevropských zemí v pásmu 5-10%.<sup>10</sup>

Míra nezaměstnanosti je politicky velmi citlivým ukazatelem stavu společnosti a lze ji vypočítat značně variabilním způsobem.

---

<sup>7</sup> MATOUŠEK, Oldřich. KROFTOVÁ, Andrea. Mládež a delikvence. 1.vyd. Praha: Portál, 1998.str.96

<sup>8</sup> MATOUŠEK, Oldřich. KROFTOVÁ, Andrea. Mládež a delikvence. 1.vyd. Praha: Portál, 1998.str. 97

<sup>9</sup> MATOUŠEK, Oldřich. KROFTOVÁ, Andrea. Mládež a delikvence. 1.vyd. Praha: Portál, 1998.str. 98

<sup>10</sup> MATOUŠEK, Oldřich. KROFTOVÁ, Andrea. Mládež a delikvence. 1.vyd. Praha: Portál, 1998.str. 99

Nezaměstnaností jsou (vedle lidí blízkých důchodovému věku) postiženi především mladí lidé vstupující na trh práce a mezi nimi nejvíce ti, kdo hledají práci po vyučení nebo absolvování základní školy. Nepřekvapuje, že kriminalita málo kvalifikovaných mladých lidí a to zejména těch, kteří žijí ve velkoměstech, začala kvůli popsaným společenským trendům také růst. Za této situace se kriminalita může pro leckoho stát přitažlivým východiskem. Špatně placená práce se v celkovém úhrnu „zisků a nákladů“ může vyplácet méně než šikovně prováděná kriminalita. Nemá-li kriminalita stále růst, hodnota práce pro jednotlivce i pro společnost musí být vyšší než ziskovost kriminality. Tzv. „normální cesta“, totiž pracovní kariéra, je pro mnoho lidí v tvrdě konkurenčním prostředí rozvinuté postindustriální společnosti náročnější, těžší alternativou, než kriminální dráha.

### **2.5.2.2 Extrémní chudoba**

Nejchudší vrstva obyvatel, o níž se někdy mluví jako o nejnižší třídě, nebo dokonce podtřídě, má svou, přes mnoho generací udržovanou subkulturu, která je některými sociology pokládána za téměř jedinou možnou reakci na život ve velmi nepříznivých ekonomických podmínkách. Primární příčinou delikventního chování mládeže pocházejících z chudých rodin není nepřekročitelná bariéra, na níž narazí při hledání pracovních míst, ale subkultura nejnižší společenské třídy, v níž vyrůstají. Tato subkultura je vybaví takovou životní orientací, která je odlišná od orientace ostatních společenských tříd. S ní je delikventní chování (zvláště páchané ve skupinách) snadněji slučitelné než s orientací, jíž jsou vybavovány děti jiných společenských vrstev. Subkultura extrémní chudoby není přímo totožná se subkulturou násilí, ale má k ní blízko.<sup>11</sup>

### **2.5.2.3 Vliv médií**

O vlivu médií, zejména televize, na socializaci dnešních dětí a mládeže ve vyspělých zemích nemůže být pochyby. Děti a dospívající sledují televizi nejvíce ze všech médií. Čas, který věnují sledování, je v průměru delší než všechny jiné mimoškolní (mimopracovní) činnosti, jimž se děti a dospívající v naší kultuře věnují.<sup>12</sup>

Sledování televize dětmi a mládeží ve vyspělých zemích má stále vzestupný trend na úkor četby novin, časopisů a knih, návštěvy divadel a galerií a také aktivního sportování. Mírný vzestup zaznamenaly i návštěvy diskoték. Dá se souhlasit se závěrem, že obecně klesá kvantum času, jež u nás mladí lidé mezi 15-18 roky věku věnují aktivnějším způsobům vstřebávání kultury, které by mohly být protiváhou pasivního sledování televize.

---

<sup>11</sup> MATOUŠEK, Oldřich. KROFTOVÁ, Andrea. Mládež a delikvence. 1.vyd. Praha: Portál, 1998.str. 101

<sup>12</sup> MATOUŠEK, Oldřich. KROFTOVÁ, Andrea. Mládež a delikvence. 1.vyd. Praha: Portál, 1998.str. 102

Mladí lidé u nás, stejně jako celá populace, nejčastěji sledují soukromou televizní stanicí Nova, jejíž socializační působení hodnotí skupina expertů (výzkumná skupina vybraných sociologů) jako nejškodlivější. Stanice Nova je mezi čtyřmi celostátními stanicemi hodnocena experty nejvýše v těchto čtyřech škálách „negativních jevů“:

- samoučelné zobrazování násilí a jeho zlehčování,
- vulgární zobrazování sexu a lidského těla snižující lidskou důstojnost,
- agresivita zaměřená proti některým náboženským, politickým, sociálním, etnickým či jiným skupinám,
- špatný příklad pro děti a mladistvé ohrožující jejich psychický, morální a sociální vývoj.<sup>13</sup>

Je nepochybné, že televize zobrazuje mnohem více násilí fiktivního než násilí skutečného. Prakticky všechny televizní stanice regulují svými interními předpisy zobrazování drastických scén ve zpravodajství, méně již ve filmech.<sup>14</sup>

Televize tedy posiluje agresivitu nejen u disponovaných jedinců, ale dětí i mladistvých a u všech lidí posiluje pocit, že svět je nebezpečným místem. Kromě toho televizní násilí pravděpodobně oslabuje citlivost na násilí, s nímž se člověk setkává v reálném světě.<sup>15</sup>

#### **2.5.2.4 Delikvence a etnický původ**

U tohoto aspektu je třeba se pozastavit a obecně zhodnotit a dále rozebrat a popsat specifika romského etnika, které se podílí na delikvenci mládeže, dětí a dospělých vysokým podílem.

Etnické skupiny v Evropě v období vzniku národních států byly relativně malé, ale i tak, zejména díky migraci z bývalých mimoevropských kolonií od 50. let minulého století, stoupá počet etnických skupin žijících v určité zemi a zvyšuje se i počet příslušníků jednotlivých etnických skupin. Etnické menšiny totiž nemají v západní Evropě ani v USA stejný populační vývoj jako většinová společnost. V některých zemích je již zřejmé, že se z menšin stanou většiny.<sup>16</sup>

Etnické menšiny mají jiné kulturní zvyklosti než většina, jiná náboženství, jiné hodnotové preference, jiný životní styl. Žijí skoro všude odděleny od většinové společnosti bariérami horšího společenského postavení, zvláštních čtvrtí nebo oblastí, profesemi s nízkou prestiží.<sup>17</sup>

<sup>13</sup> MATOUŠEK, Oldřich. KROFTOVÁ, Andrea. Mládež a delikvence. 1.vyd. Praha: Portál, 1998.str. 103

<sup>14</sup> MATOUŠEK, Oldřich. KROFTOVÁ, Andrea. Mládež a delikvence. 1.vyd. Praha: Portál, 1998.str. 104

<sup>15</sup> MATOUŠEK, Oldřich. KROFTOVÁ, Andrea. Mládež a delikvence. 1.vyd. Praha: Portál, 1998.str. 105

<sup>16</sup> MATOUŠEK, Oldřich. KROFTOVÁ, Andrea. Mládež a delikvence. 1.vyd. Praha: Portál, 1998.str. 135

<sup>17</sup> MATOUŠEK, Oldřich. KROFTOVÁ, Andrea. Mládež a delikvence. 1.vyd. Praha: Portál, 1998.str. 135

Romové jsou v naší zemi jedinou etnickou odlišnou skupinou, která vzbuzuje velmi polarizované postoje. Většinová společnost ji vnímá nepříznivě, málo ji zná a trpí vůči ní mnoha předsudky, k nimž patří i démonizování Romů jako rozených kriminálních. Společnost Romy vnímá jednoznačně etnocentricky, jako cizorodý prvek, jako lidi „druhého řádu“.<sup>18</sup>

Romové nejsou jednotnou etnickou menšinou, dělí se na klanová společenství podle toho, odkud do našeho státu přišli.<sup>19</sup>

Mezi pokrevně a jazykově příbuznými klany panuje rivalita, brání společnému zastupování jejich priorit ve společnosti. Ve srovnání s většinovou populací mají Romové, stejně jako znevýhodněné menšiny v jiných zemích, mnohem nepříznivější ukazatele vzdělanosti, nezaměstnanosti, zdravotního stavu a průměrné délky života. Jejich ukazatele kriminality jsou také podstatně odlišné (horší) od většinové společnosti.

Na počátku 90. let 20. století byla u nás podle policejních statistik stíhána 2% cizinců, 16% Romů, 82% ostatních tuzemců. Nejvyšší odhady udávají počet Romů v populaci ČR na 200-300 tisíc. Kvalifikovanější a realističtější odhady využívající i starší zdroje dat odhadují počet mezi 160-200 tisíci Romů žijících v současné době v ČR (z toho je asi polovina mladší šestnácti let). Zastoupení této etnické menšiny mezi stíhanými osobami je tedy mnohonásobně vyšší než by odpovídalo početnosti této skupiny v populaci.<sup>20</sup>

Také struktura romské kriminality je jiná, než struktura kriminality většinové společnosti. Delikventního chování se častěji než ve většinové populaci dopouštějí děti, mladiství a ženy. Romové se nejvíce podílejí na mravnostní kriminalitě (pohlavní zneužití, znásilnění) na prostých krádežích, krádežích vloupáním a násilné kriminalitě (vražda, loupež, rvačka, ublížení na zdraví). Zvýšené procento romské kriminality ve vyjmenovaných kategoriích trestných činů neovlivnila ani změna politického režimu v roce 1989.<sup>21</sup>

---

<sup>18</sup> MATOUŠEK, Oldřich. KROFTOVÁ, Andrea. Mládež a delikvence. 1.vyd. Praha: Portál, 1998.str. 137

<sup>19</sup> MATOUŠEK, Oldřich. KROFTOVÁ, Andrea. Mládež a delikvence. 1.vyd. Praha: Portál, 1998.str. 137

<sup>20</sup> MATOUŠEK, Oldřich. KROFTOVÁ, Andrea. Mládež a delikvence. 1.vyd. Praha: Portál, 1998.str. 141

<sup>21</sup> MATOUŠEK, Oldřich. KROFTOVÁ, Andrea. Mládež a delikvence. 1.vyd. Praha: Portál, 1998.str. 142

### **3 STÁVAJÍCÍ PRÁVNÍ ÚPRAVA**

Jak má být v rámci sociálních služeb poskytována sociálně právní ochrana, výchovná a poradenská péče občanům, kteří si kvůli svému stavu nebo věku nejsou schopni zajistit naplnění svých základních životních potřeb, definuje **Zákon č. 100/1988 Sb, o sociálním zabezpečení, ve znění pozdějších předpisů**.

**Zákon č. 140/1961 Sb., trestní zákon, ve znění pozdějších předpisů** v § 3 definuje trestný čin, jímž je čin, který je pro společnost nebezpečný, jehož znaky jsou uvedeny v tomto zákoně. Kdo v době spáchání činu nedovrší patnáctý rok svého věku, není trestně odpovědný (§ 11). Upustí-li soud od potrestání, hledí se na pachatele, jako by nebyl odsouzen dle § 24.

V § 27 najdeme taxativní výčet druhů trestů. Za spáchané trestné činy může soud uložit pouze tyto tresty: odnětí svobody, obecně prospěšné práce, ztrátu čestných titulů a vyznamenání, ztrátu vojenské hodnosti, zákaz činnosti, propadnutí majetku, peněžitý trest, propadnutí věci nebo jiné majetkové hodnoty, vyhoštění, zákaz pobytu.

Druhy ochranných opatření upravuje § 71. Ochrannými opatřeními jsou ochranné léčení, ochranná výchova a zabránění věci nebo jiné majetkové hodnoty. Ochrannou výchovu lze uložit jen mladistvému.

Od 1.1.2004 je účinný **Zákon č. 218/2003 Sb. o odpovědnosti mládeže za protiprávní činy a o soudnictví ve věcech mládeže, ve znění pozdějších předpisů**, který upravuje náhled na trestnou činnost mládeže. Zákon upravuje podmínky odpovědnosti mládeže za protiprávní činy uvedené v trestním zákoně (zákon č. 140/1961 Sb. ve znění pozdějších změn a novel), přičemž se používá pro osoby, které nepřekročily věk 18-ti let. Důvodem, proč došlo k upravení trestní odpovědnosti těchto osob zvláštním zákonem, je jejich odlišná, především rozumová a mravní vyspělost, na rozdíl od osob dospělých.

Podle tohoto zákona jsou mládeží děti do 15-ti let, tedy nezletilí, přičemž mladiství jsou ti, kteří v době spáchání trestného činu dovršili patnáctý rok a nepřekročili osmnáctý rok života. Z důvodu specifické právní úpravy došlo tímto zákonem i ke zřízení specializovaných soudních senátů pro mládež v rámci příslušných trestních soudů. Co se týká projednávání daných trestních kauz, v rámci nichž vystupují osoby mladistvé, určuje se příslušnost soudu podle toho, kde mladistvý bydlí, případně studuje nebo pracuje. Nelze-li ani jedním z těchto kritérií určit příslušnost soudu, provádí řízení ten soud, v jehož územním obvodu ke skutku došlo.

Z důvodu ochrany práv mladistvého musí být tato osoba v trestním řízení vždy zastoupena obhájcem, kterým může být pouze advokát. Tohoto obhájce si může mladistvý,



případně osoby v zákoně stanovené, zvolit, v případě, že si jej nezvolí, je mu příslušným soudem přidělen. Trestné činy spáchané mladistvými jsou označovány jako tzv. provinění, v případě nezletilých pachatelů, tedy dětí, se jedná o činy jinak trestné.

K řádnému výkladu pojmů z uvedeného zákona je nutno uvést, že za provinění tento zákon stanovuje specifické tresty, kterými jsou výchovná opatření, ochranná opatření a trestní opatření.

Jako *výchovná opatření* může sloužit např. dohled probačního úředníka, kterým se rozumí pravidelné sledování chování mladistvého v jeho rodině a způsobu výchovného působení rodičů na jeho osobu a celkový dohled tohoto úředníka na mladistvého.

Dále se může jednat o zařazení do probačního programu, do kterého patří sociální výcvik, psychologické poradenství, terapeutický program, program zahrnující obecně prospěšnou činnost, vzdělávací, doškolovací, rekvalifikační nebo jiný vhodný program k rozvíjení sociálních dovedností a osobnosti mladistvého. Dalším výchovným opatřením je uložení výchovných povinností, či výchovných omezení, kam lze zařadit povinnost bydlet s rodiči, jednorázově nebo ve splátkách zaplatit přiměřenou peněžitou částku, vykonat ve volném čase společensky prospěšnou činnost, usilovat o vyrovnání s poškozeným, nahradit přiměřeně škodu způsobenou proviněním, podrobit se ve volném čase vhodnému například sociálnímu programu, přičemž pokud budu hovořit o výchovných omezeních, tak princip je založen na tom, že mladistvému je soudem zakázáno navštěvovat určité akce, zařízení nebo jiné, pro mladistvého nevhodné prostředí, stýkat se s určitými osobami, zdržovat se na určitém místě, přechovávat předměty, které by mohly sloužit k dalšímu provinění, užívat návykové látky, účastnit se hazardních her, sázek a hraní na výherních a hracích automatech, měnit bez předchozího ohlášení místo svého pobytu nebo měnit bez předchozího ohlášení probačnímu úředníkovi svoje zaměstnání. K úplnému výčtu výchovných opatření je nutno doplnit napomenutí s výstrahou, při kterém soud, popřípadě státní zástupce mladistvému za přítomnosti jeho zákonného zástupce vytkne protiprávnost jeho činu a upozorní ho na konkrétní důsledky, jenž mu hrozí v případě, že by v budoucnu páchal další trestnou činnost. Shledá-li soudce nebo státní zástupce účelnějším přenechat napomenutí na škole nebo výchovném ústavu, mohou toto napomenutí učinit i uvedené instituce.

Soud pro mládež může taktéž při páchání trestné činnosti uložit tzv. *ochranná opatření*, která spočívají v ochranném léčení, zabrání věci, ochranné výchově, kterou lze uložit maximálně do 18-ti let věku.

V závažnějších případech páchaní trestné činnosti mladistvými mohou být uložena i **trestní opatření**, kterými jsou obecně prospěšné práce, peněžité opatření (které lze uložit ve výši od 1.000,- Kč do 500.000,- Kč, přičemž toto lze stanovit i formou splátek), peněžité opatření s podmíněným odkladem, propadnutí věci, zákaz činnosti, vyhoštění (lze stanovit v rozmezí od 1 do 5-ti let), podmíněné odsouzení (v maximální délce trvání až 3 roky), podmíněné odsouzení s dohledem, odnětí svobody nepodmíněně.

Výkon služby policejních orgánů upravuje **Zákon č. 283/1991 Sb., o policii, ve znění pozdějších předpisů**. Mládeže a děti se týká jen několik ustanovení. Při policejním zadržení osoby mladší 18 let (jež je nyní možné nejdéle na 48 hodin) musí policista vyrozumět zákonného zástupce této osoby. V policejní cele musí být mladistvý oddělen od dospělých. Při služebním zákroku proti osobě mladší 15 let nesmí policista až na výjimky použít některých donucovacích prostředků a zbraní. Při výslechu osoby mladší 15 let musí být přítomna kromě policejního orgánu i další dospělá osoba (např. sociální pracovník).

Podmínky výkonu vazby upravuje **Zákon o výkonu vazby č. 293/1993 Sb., ve znění pozdějších předpisů**, zejména povinnosti a práva osob ve vazbě a postavení příslušníků a občanských pracovníků Vězeňské služby. Na obviněného nelze podle tohoto zákona do vynesení rozsudku hledět jako na vinného. Mladiství se umísťují do cel odděleně od ostatních obviněných. Umístit mladistvého do cely společně s dospělými obviněnými je možné pouze ve výjimečných případech. Zvláštní ustanovení upravují práva mladistvých na návštěvu jednou za týden a kázeňské tresty (maximum je pět dní v samovazbě, kde ale musí být umožněno čtení a odesílání korespondence).

Nadřazenost mezinárodních smluv o lidských právech a základních svobodách, jimiž je naše republika vázána, nad našimi zákony stanovuje **Zákon č. 1/1993 Sb., ústava ČR, ve znění pozdějších předpisů**. Za součást ústavního pořádku prohlašuje Listinu základních práv a svobod. Čtvrtá hlava definuje soustavu jednoho ze tří pilířů státní moci-soudů.

Trest smrti, mučení, nelidské nebo ponižující zacházení a tresty nepřipouští **Zákon č. 2/1993 Sb., listina základních práv a svobod, ve znění pozdějších předpisů**. U osob podezřelých z trestného činu stanovuje způsob zadržení a vzetí do vazby. Každý má právo na zachování lidské důstojnosti, cti, pověsti a na ochranu dobrého jména. Každý má právo na ochranu před neoprávněným shromažďováním, zveřejňováním nebo jiným zneužíváním údajů o své osobě. Dále je deklarováno právo na vlastnění majetku, na nedotknutelnost obydlí, na zachování listovního tajemství, na svobodu pohybu, svobodu myšlení, náboženskou svobodu. Jsou zde vypočítána politická práva. V hlavě třetí jsou práva národnostních a etnických menšin, mj. právo na vzdělávání v jazyce menšiny, právo užívat tohoto jazyka v úředním styku a právo

na účast při řešení věcí týkajících se menšin. Čtvrtá hlava je věnována hospodářským, sociálním a kulturním právům. Pátá hlava je věnována právu na soudní ochranu. Deklaruje právo na rovnost všech účastníků soudního řízení před zákonem, právo na odepření výpovědi, právo na veřejné projednání věci bez zbytečných průtahů, právo být považován za nevinného, dokud soud nevysloví výrok o vině.

## **4 APLIKACE TEORETICKÝCH VĚDOMOSTÍ O DELIKVENCÍ MLÁDEŽE NA PODMÍKY MĚSTA CHRUDIM**



### **4.1 Hlavní charakteristika Chrudimska**

Chrudim je město střední velikosti ležící na rozhraní Železných hor a Polabské nížiny, 110 km východně od Prahy, hlavního města České republiky, 10 km jižně od krajského města Pardubic a 33 km od Hradce Králové.

Polohu města Chrudim v rámci Pardubického kraje lze hodnotit jako velmi exponovanou, což je dáno blízkostí a dostupností krajského města, které je populačním i ekonomickým centrem kraje. Význam polohy jako rozvojového faktoru umocňuje fakt, že se Chrudim nachází v těsném zázemí metropolitního areálu hradecko-pardubické aglomerace, který je podle počtu obyvatel (necelých 300 tis.) pátým nejlidnatějším urbanizovaným prostorem v ČR (po Praze, Brnu, Ostravě a severočeské konurbaci).

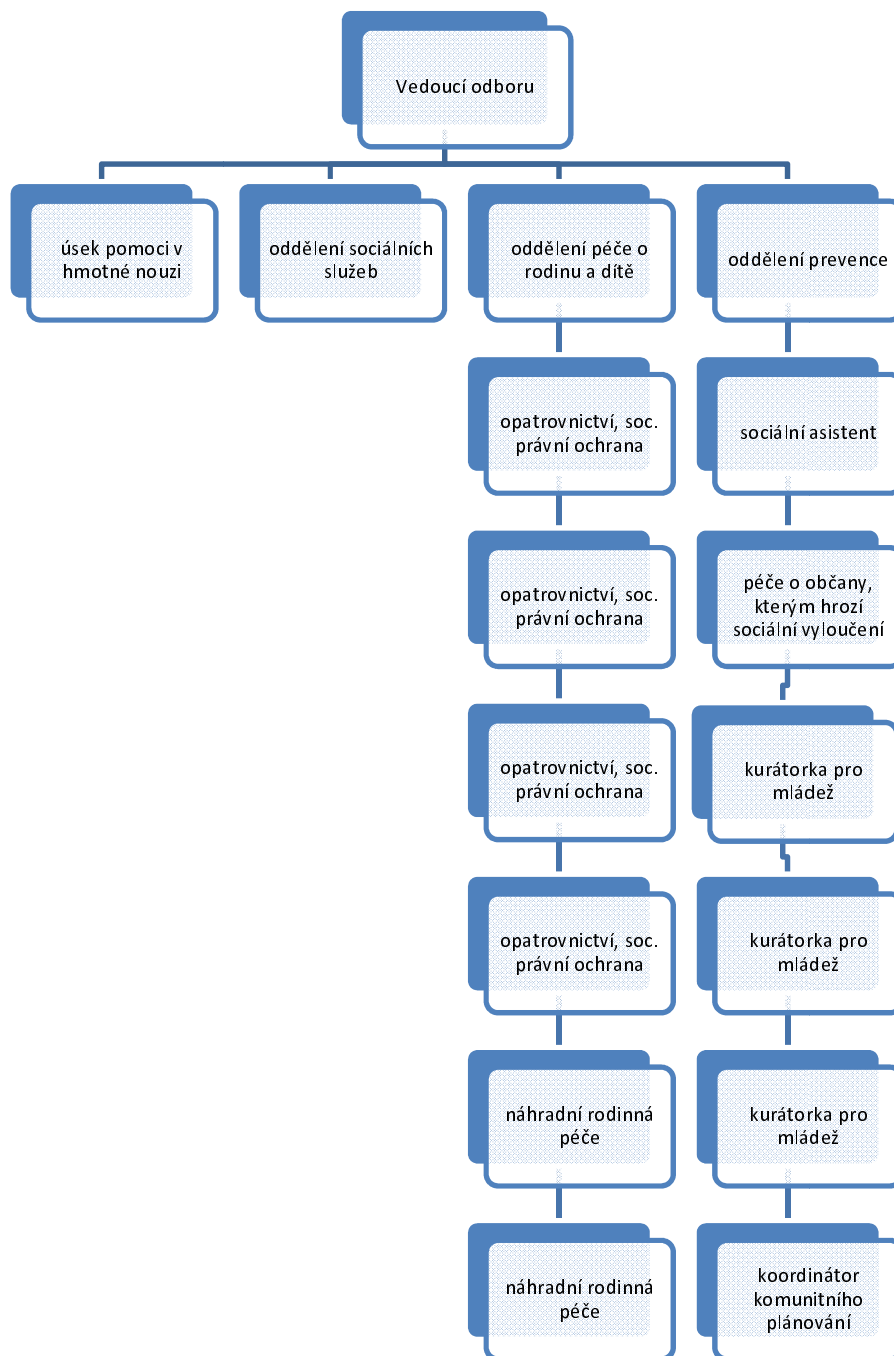
Pokud dále budu uvádět informace týkající se delikvence mladistvých, budu pod pojem chrudimský region zahrnovat především samotné město Chrudim a přilehlé obce v rozsahu cca 15 km do okolí – jednotlivé obce jsou taxativně vyjmenovány organizačním členěním, které je v přímé organizační správě (pro danou problematiku) městského úřadu v Chrudimi. Jedná se zhruba o severní polovinu bývalého okresu Chrudim. Zbylá jižní část (bývalého okresu Chrudim) spadá pod organizační řízení městského úřadu Hlinsko (region Hlinecko).

Region Chrudimska čítá celkem (k 1.1.2008) 81.993 obyvatel. Z tohoto celkového počtu je 5.650 mladistvých tj. 6,9%. Uvedené číslo je částečně zkreslené, jelikož obsahuje věkovou strukturu mladých lidí od 15-19 let (podle právního řádu a našeho výzkumu pod pojmem mladiství se zahrnují osoby v rozpětí od 15-18 let). Není k dispozici současný stav počtu mladistvých a uvedené číslo je použito ze Statistické ročenky vydané po sčítání lidu tedy s termínem k 1.1.2001 pouze ve věkové struktuře 15-19 let.

### **4.2 Organizační členění útvarů zabývajících se delikventní mládeží v rámci Městského úřadu Chrudim (chrudimský region)**

Jednotlivé útvary zabývajících se problematikou delikventní mládeže jsou organizačně začleněni do Odboru sociálních věcí a zdravotnictví, jehož vedoucí spadá pod tajemníka Městského úřadu Chrudim.

**Graf č. 1: Odbor sociálních věcí a zdravotnictví**



Zdroj: vlastní

Z výše uvedené struktury vyplývá, že v oblasti delikventní mládeže (děti) je v rámci Městského úřadu Chrudim zapojeno 14 lidí. Jejich konkrétní náplň je mimo jiné následující:

**a) Oddělení péče o rodinu a dítě**

- zajišťuje sociálně právní ochranu dítěte, preventivní a poradenskou činnost, podávání návrhů k soudu, výkon funkce opatrovníka a poručníka dle zákona č. 359/1999 Sb., o sociálně-právní ochraně a zákona č. 94/1963 Sb. zákona o rodině, ve znění pozdějších předpisů
- za podmínek stanovených zvláštním právním předpisem podává návrhy k soudu
- rozhoduje dle zákona č. 100/1988 Sb., o sociálním zabezpečení, zákona č. 114/1988 Sb., o působnosti orgánů v sociálním zabezpečení, zákona č. 500/2004 Sb. o správním řízení, ve znění pozdějších předpisů:
- zajišťuje oblast náhradní rodinné péče, zprostředkování osvojení a pěstounské péče

**b) oddělení sociální prevence**

- zajišťuje a vyhodnocuje drogovou problematiku v rámci správního obvodu města Chrudim dle usnesení vlády ČR č. 341/1991 – program sociální prevence
- podílí se na tvorbě metodiky programů sociální prevence
- sleduje situaci romských komunit v regionu
- zajišťuje pasportizaci správního obvodu a mapuje lokalitu z hlediska výskytu uskupení dětí a mládeže a jejich způsobu trávení volného času
- zajišťuje agendu kurátorů pro mládež v rámci působnosti obecního úřadu obce s rozšířenou působností - zajišťuje péči o nezletilé děti do 15 let věku, které se dopustily činu jinak trestného, péči o mladistvé 15-18 let, kde bylo zahájeno trestní stíhání (zákon č. 218/2003 Sb., o odpovědnosti mládeže za protiprávní činy a o soudnictví ve věcech mládeže) nebo objasňování přestupků, péči o nezletilé děti s opakovanými poruchami chování závažného charakteru (záškoláctví, útěky z domova, toxikomanie a další)
- zajišťuje péči o osoby, kterým hrozí společenské vyloučení
- agenda koordinátora komunitního plánování<sup>22</sup>

---

<sup>22</sup> Dostupný z internetu: <<http://www.chrudim-city.cz/index.asp?p=20&s=238&id=249&u3=255>>

### 4.3 Porovnání výše delikvence mládeže v ČR k chrudimskému regionu

**Tabulka č. 6: Kriminalita v ČR v letech 1991 - 1999**

ČR	1991	1992	1993	1994	1995	1996	1997	1998	1999
Kriminalita celkem v ČR	282.998	345.205	398.505	372.427	375.630	394.267	403.654	425.930	426.626
Z toho mladiství v ČR	15.573	18.258	21.074	22.160	22.310	22.719	19.139	16.730	14.920

Zdroj: Ministerstvo vnitra ČR

**Tabulka č. 7: Kriminalita v ČR v letech 2000 - 2008**

ČR	2000	2001	2002	2003	2004	2005	2006	2007	2008 (1.1.-30.4)
Kriminalita celkem v ČR	391.469	358.577	372.341	357.740	351.629	344.060	336.446	357.391	119.914
z toho mladiství v ČR	13.507	12.913	10.901	9.779	7.886	7.614	7.605	8.079	2.579
Východočeský kraj	28.600	26.715	28.083	26.618	26.487	25.366	24.360	27.920	9.344
Z toho mladiství	1.465	1.510	1.133	826	902	806	812	852	353

Zdroj: Ministerstvo vnitra ČR

**Tabulka č. 8: Trestná činnost na Chrudimsku v letech 2000-2008**

ČR	2000	2001	2002	2003	2004	2005	2006	2007	2008
Chrudimský region	1.966	2.080	2.106	1.769	1.882	1.796	1.678	1.819	1.801
Z toho mladiství	181	164	63	29	69	50	37	50	47
Město Chrudim	699	664	699	572	616	635	545	499	564
Z toho mladiství	59	66	14	7	29	9	8	10	9

Zdroj: Městská policie Chrudim

## 4.4 Organizace zabývající se problematikou delikventní mládeže

Organizací, které se zabývají problematikou delikventní mládeže, je poměrně hodně, ať již se jedná o organizace státní, či soukromé, případně jiné neziskové organizace s příspěvkem státu. Existují i náboženské neziskové organizace. Část těchto subjektů má i specifický regionální charakter (hl.m.Praha), či jiné subjekty pracující ve velkých aglomeracích, kde je zvýšený výskyt delikventní mládeže a je třeba ji systematicky ovlivňovat.

### 4.4.1 Výchovné ústavy

#### 4.4.1.1 Výchovný ústav pro mládež

Jedná se o nekoedukované zařízení, které pečuje o mravně narušenou mládež po ukončení povinné školní docházky v základní nebo zvláštní škole, přijímá svěřence ve věku od 15 do 18 let s nařízenou ústavní nebo ochrannou výchovou. VÚM zabezpečuje mládeži kromě převýchovy i přípravu na povolání v rámci ústavu. Podle druhu ukončené školy se svěřenci mohou dále vzdělávat v OU, SOU nebo PrŠ. Školy s možností získání maturity v ústavech nejsou.

Svěřenci si sami učební obor nevybírají, je o nich rozhodnuto v diagnostickém ústavu na základě komplexního vyšetření a podle toho, v kterém ústavu a v jakém učebním oboru je volné místo. Ne všichni svěřenci však mají možnost získat výuční list. Do ústavu přicházejí prakticky kdykoliv během školního roku, z patnáctiletých pouze ti, kteří jsou přemístěni z DVÚ. Mnoho pobytů bývá přerušeno opakovanými nebo dlouhodobými útekami, pobytem ve věznici apod. Proto největší využití mají dvouleté učební obory, nebo jednoletá či dvouletá praktická škola, v některých ústavech začínají být experimentálně zřizovány kvalifikační kurzy. Pokud z časových důvodů nelze realizovat ani toto vzdělávání jsou svěřenci v době výuky zařazeni do pracovních výchovných skupin a vykonávají práce rámci areálu ústavu, nebo smluvně v nějakém podniku pod dohledem pedagogického pracovníka VÚM. Počet svěřenců ve třídě je závislý na vykonávané činnosti (teoretická výuka nebo odborný výcvik). V mimoškolní době jsou opět ve výchovných skupinách po dvanácti, u mentálně retardovaných svěřenců po deseti. Personální obsazení je stejné jako v DVÚ. Nerozhodne-li soud jinak, pobyt svěřence v ústavu končí dnem dosažení zletilosti.<sup>23</sup>

Výchovný ústav pro mládež je určen mladistvým se společensky závažnějším problémovým jednáním a s diagnostikovaným vyšším stupněm mravní narušenosti. Mohou být

---

<sup>23</sup> Pipeková, J. a kol. Kapitoly ze speciální pedagogiky. 1. vyd. Brno: Paido, 1998. s. 204.



přijímání i svěřenci z VÚM, jejichž převýchova není v tamních podmínkách úspěšná. V ostatním platí totéž, co ve VÚM. Výchovný ústav pro mládež s ochranným režimem

Zařízení se zpřísněným výchovným režimem, které je určeno mladistvým s výraznými projevy antisociálního jednání a opakovanými útekami, počet svěřenců ve výchovné skupině je 10. Vzhledem k problematice pobytu zde bývají zřizovány pouze pracovní výchovné skupiny.

#### **4.4.1.2 Výchovný ústav pro mládež s výchovně léčebným režimem**

Je určen mladistvým s nařízenou ústavní nebo ochrannou výchovou ve věku 15- 18 let, kteří mají mimo poruchu chování jinou přidruženou vadu a vyžadují specifický přístup ve výchově. Jedná se o nový typ formy ústavní péče, který ještě nemá přesně stanovenou podobu. Vzhledem k četnému výskytu různých kombinací vad u svěřenců s poruchami chování plánuje se v nejbližší budoucnosti realizace několika typů zařízení , které budou zaměřeny na péči o zdravotně hendikepovanou mládež, mládež závislou na návykových látkách, mládež poznamenanou šikanou, týráním atd.. V této oblasti se zvažuje též možnost otevření koedukovaného zařízení. Počet svěřenců ve výchovné skupině je maximálně osm. V ostatním je tento typ ústavu srovnatelný s VÚM.<sup>24</sup>

#### **4.4.1.3 Výchovný ústav pro nezletilé matky**

Nově vzniklé zařízení vymezené zák. č. 390/91 Sb. Péče je poskytována dívkám do 18 let (dolní věková hranice není stanovena) s nařízenou ústavní nebo ochrannou výchovou a jejich dětem. Výchovné postupy se zaměřují jednak na převýchovu, jednak na pozitivní přijetí role matky, na převzetí zodpovědnosti za péči o dítě a jeho vývoj. Vztah matka-dítě je důležitým motivačním prvkem pro korekci chování svěřenek. Pro oblast vzdělávání platí stejné podmínky jako v jiném VÚ, mimoškolní doba je speciálně přizpůsobena tak, aby mohla být propojena s individuální péčí svěřenek o jejich děti. Zatím je v ČR jeden ústav.<sup>25</sup>

#### **4.4.2 Sociální služby**

Dále u nás existují také sociální služby poskytující sociální pomoc a péči ambulantní formou. Mezi ně můžeme zařadit např. protidrogové koordinátory střediska krizové intervence, některá pracoviště telefonické pomoci apod.

---

<sup>24</sup> Pipeková, J. a kol. Kapitoly ze speciální pedagogiky. 1. vyd. Brno: Paido, 1998. s. 205.

<sup>25</sup> Pipeková, J. a kol. Kapitoly ze speciální pedagogiky. 1. vyd. Brno: Paido, 1998. s. 205.

#### **4.4.3 Kurátoři pro mládež**

Vykonává sociálně-právní poradenství, sociální práci s problémovými rodinami, skupinami nebo jednotlivci. Poskytují sociálně-právní, výchovné, případě psychologické poradenství dětem i rodičům při řešení jejich rodinných, osobních a sociálních problémů a akutních situací. Zprostředkovávají pomoc odborných poradenských a zdravotnických pracovišť a jiných odborných zařízení. Analyzují situaci v oblasti sociálně - patologických jevů u mládeže, navrhují a podílí se na organizování a realizaci preventivních opatření. Spolupracují s dobrovolnými nestátními organizacemi v této oblasti. Na základě požadavků orgánů činných v trestním řízení podávají zprávy o osobách nezletilých a mladistvých, které se dopustily trestného činu. Účastní se úkonů v přípravném řízení (výslech, konfrontace, seznámení s výsledky vyšetřování atd.), hlavního líčení a veřejného zasedání u soudů v trestních věcech mladistvých. Účastní se přestupkového řízení vedeného proti mladistvému v souladu se zákonem o přestupcích. Podávají zprávy o nezletilých a mladistvých, kteří se dopustili přestupku. Spolupracují s vazebními věznicemi a věznicemi pro mladistvé a se zařízeními, v nichž se vykonává ústavní nebo ochranná výchova. Mají povinnost alespoň 1 x za 3 měsíce navštívit dítě, které je ve výkonu vazby nebo ve výkonu trestu odnětí svobody, nebo kterému je nařízena ústavní výchova. Účastní se výchovných komisí pořádaných školskými zařízeními, které se týkají závažnějších výchovných problémů dětí ve školách zejména v době povinné školní docházky. Spolupůsobí na zlepšení podmínek v rodinách obtížně vychovatelných nezletilých a mladistvých, u kterých je vykonávána ústavní nebo ochranná výchova, s cílem umožnit jejich návrat do rodiny. V zájmu výchovně problémových dětí a mladistvých spolupracují se soudy, orgány represe, zdravotními a školskými zařízeními, občanskými sdruženími, orgány státní správy, charitativními a jinými organizacemi, iniciují trestní stíhání rodičů, omezení nebo zbavení rodičovské způsobilosti. Účastní se soudních řízení ve věci soudnictví mládeže.

#### **4.4.4 Streetworker**

Terénní sociální služba orientovaná na starší děti a mladistvé v jejich přirozeném prostředí. Jejich posláním je ochrana před sociální patologií, nabídka pozitivních alternativ, orientace směrem ke zdravému životnímu stylu, výchova k toleranci jiných postojů a názorů.

#### **4.4.5 Probační a mediační služba**

Posláním Probační a mediační služby je přispívat k naplňování trestní spravedlnosti, především vytvářením podmínek pro uplatnění alternativních postupů v trestním řízení, zajištěním účinného výkonu alternativních trestů a nalezením účinné reakce na spáchaný trestný

čin. Za tím účelem provádí PMS probaci a mediaci, podílí se na řešení sporů mezi obviněným a poškozeným a svými činnostmi usiluje o urovnání konfliktních stavů, obnovení respektu k právním normám v souvislosti s trestním řízením.

***Probaci se rozumí:***

- Organizování a vykonávání dohledu nad obviněným, obžalovaným nebo odsouzeným.
- Kontrola výkonu trestů nespojených s odnětím svobody, včetně uložených povinností a omezení.
- Sledování chování odsouzeného ve zkušební době podmíněného propuštění z výkonu trest odnětí svobody.
- Individuální pomoc obviněného a působení na něj, aby vedl řádný život, vyhověl soudem nebo státním zástupcem uloženým podmínkám a tím aby došlo k obnově narušených právních i společenských vztahů.

**Mediací se rozumí:**

- Mimosoudní zprostředkování za účelem řešení sporu mezi obviněným a poškozeným. Činnost směřující k urovnání konfliktního stavu vykonává v souvislosti s trestním řízením.
- Mediace lze provádět jen s výslovným souhlasem obviněného a poškozeného.

## **4.5 Instituce působící v sociální oblasti v chrudimském regionu a Pardubickém kraji**

### **4.5.1 ARCHA (SVP-středisko výchovné péče)**

Cílem práce instituce je zachytit první signály problémů či potíží v procesu psychického vývoje jedince, poskytnout mu radu nebo systematickou péči a tím předejít vážným problémům jakými jsou psychické poruchy, kriminalita, toxikomanie aj. SVP poskytuje pomoc v případech, kdy rodiny výchovu z různých důvodů nezvládají nebo zanedbávají a jsou zdrojem závažnějších problémů, které by mohly vyústit v soudem nařízenou ústavní výchovu.

### **4.5.2 CENTRUM J.J. PESTALOZZIHO, o.p.s.**

Cílem všech poskytovaných služeb je řešení akutní krizové situace dětí a mladých lidí v regionu, integrace dlouhodobě institucionalizovaných klientů zpět do společnosti, vytvoření záchranné sítě s nabídkou víceúrovňového systému sociální pomoci pro oběti domácího násilí, právní pomoc všem cílovým klientům a prevence sociálně-patologických jevů.

## **PROJEKTY:**

### **4.5.2.1 Domy na půli cesty**

Cílovou skupinou jsou mladí lidé ve věku 17-26 let, kteří opouští dětské domovy, terapeutické komunity či rodinu a nemají vhodné či žádné rodinné zázemí.

Působnost: Česká republika s důrazem na Pardubický kraj a Vysočinu

### **4.5.2.2 Krizové centrum**

Cílovou skupinou jsou osoby v akutní krizové situaci všech věkových kategorií - děti, mládež, mladí dospělí, dospělí, senioři.

Řešené problémy: akutní krizová situace, školní nezralost, šikana, drogy, školní neúspěšnost, rodinné problémy a mnoho dalších.

Působnost: Pardubický kraj

### **4.5.2.3 Komplexní péče o oběti domácího násilí**

Cílovou skupinou jsou oběti domácího násilí - děti, ženy, muži, senioři /přímé či nepřímé oběti/, popř. i pachatelé domácího násilí.

Působnost: Pardubický kraj

### **4.5.2.4 Ambulantní péče**

Cílovou skupinou jsou mladí lidé, kteří mají za sebou ústavní péči, jsou klienty Probační a mediační služby České republiky, nebo jsou bývalí klienti domů na půli cesty.

Působnost: Pardubický kraj

### **4.5.2.5 Poradenské centrum pro děti a mládež s nařízenou ústavní výchovou**

Cílovou skupinou jsou děti a mládež s nařízenou ústavní výchovou.

Působnost: Pardubický kraj

### **4.5.3 Centrum psycho-sociální pomoci, rodinná a manželská poradna Pardubického kraje**

Centrum psycho-sociální pomoci - Rodinná a manželská poradna Pardubického kraje organizuje a poskytuje psycho-sociální služby občanům, kteří se dostali do obtížných životních situací a mají problémy v osobních, partnerských, rodinných a mezilidských vztazích. Záměrem a posláním poradny je nabízet a poskytovat klientům poradenskou a sociálně právní pomoc tak, aby řešení těchto obtížných situací zvládli a aby kvalita jejich života doznala pozitivních změn.

#### 4.5.4 Kontaktní a protidrogové služby (Zařízení LAXUS, o.s.)

##### *Cílem sdružení je:*

Poskytovat sociální a zdravotní služby pro osoby ohrožené užíváním návykových látek, výzkumná činnost v oblasti užívání drog, osvětová činnost v oblasti užívání drog

##### *Za tímto účelem sdružení:*

- Zřizuje a provozuje odborné programy naplňující cíle sdružení.
- Spolupracuje s ostatními institucemi na zvyšování profesionality a odborné kvality služeb.

#### 4.5.5 Oddělení sociální prevence (řízeno MěÚ Chrudim)

**Protidrogový koordinátor** – provádí primární prevenci patologických sociálních jevů u dětí a mládeže na v rámci chrudimského regionu. Zabývá se např. drogovou problematikou, šikanou, extremismem nebo náboženskými sektami. Mapuje lokalitu z hlediska výskytu výše uvedených jevů, provádí besedy na všech typech škol, přednášky pro rodiče a individuální pomoc a poradenství.

**Manažerka prevence kriminality města Chrudim** – vypracovává návrhy sociálně terapeutických postupů týkajících se větší skupiny občanů, včetně přípravy podkladů pro sociální analýzy, prognózy a projekty.

- Působí proti kriminalitě a sociálně patologickým jevům (šikana, násilí, rasismus, problematika závislosti na návykových látkách).
- Mapuje situaci ve městě, snaží se předcházet sociálně patologickým jevům a dostávat je pod kontrolu.
- Hodnotí, jaké prostředky a metody budou použity k uskutečnění záměrů s ohledem na stávající platnou legislativu.
- Zabývá se činností sociální a protidrogové prevence, podporou volnočasových aktivit dětí a mládeže, romskou problematikou.
- Zabývá se studiem metod a technik preventivní práce.

#### 4.5.6 Sdružení PROMETHEUS o.s.

Internetová linka důvěry nabízí kontakt lidem v krizové nebo jinak obtížné životní situaci prostřednictvím emailu, chatu nebo dopisu.

S čím se mohou lidé na linku důvěry obracet? Vzhledem k zaměření linky na celou populaci je i spektrum témat emailů, chatů a dopisů velmi rozsáhlé:

- Vztahové problémy (rodinná, partnerská, manželská problematika).
- Problematika závislostí a sociální patologie (domácí násilí, drogy, hráčství).
- Osobní problematika (úmrtí blízké osoby, ztráta smyslu života, osamělost, sebevražedné myšlenky, ztráta smyslu života).
- Problematika sociální a právní (finanční a bytová tíseň, nezaměstnanost, péče o seniory).
- Zdravotní problematika (tělesná nemoc, gravidita, antikoncepce).
- Sexuální problematika (sexuální dysfunkce, deviace).
- Problematika menšin (problematika odlišné sexuální orientace).
- Traumatizující události (okradení, přepadení, znásilnění).
- Problematika syndromu CAN (šikana, zanedbávání, sex, zneužívání, tělesné a psychické týrání).

#### **4.6 Probační a mediační služba**

V Chrudimi funguje PMS od roku 2001 a na středisku PMS Chrudim pracují v současné době 3 pracovníci.

V roce 2008 evidují celkem 191 nových případů, z toho ve 25 případech se jedná o mladistvé.

Mezi nejčastější druhy provinění patří:

##### **Tabulka č. 9: Nejčastější druhy provinění**

Krádež Řízení bez řidičského oprávnění Ublížení na zdraví v souvislosti s požitím alkoholu Pohlavní zneužívání (mravnostní delikty)
--

Zdroj: vlastní

Délka probačního dozoru:

- Výchovná opatření – max. do 3 let
- Dohled – 1-1,5 roku (výjimečně 2 roky)

##### **Kazuistika**

Josef žil s rozvedenými rodiči a mladším bratrem na malém městě a až do 7. třídy základní školy dosahoval vynikajících studijních výsledků. Vzhledem ke komplikované a

neustále se zhoršující rodinné situaci však začal utíkat z domova, toulat se po nocích a pít alkohol.

Po ukončení ZŠ nastoupil na tříletý učební obor měl v plánu udělat si maturitu, aby se vymanil z vlivu své rodiny, s níž si stále méně rozuměl.

Zároveň se ale dopustil krádeže. Soud jeho trestní stíhání podmíněně zastavil se zkušební dobou na osm měsíců a povinností nahradit škodu. Státní zástupkyně požádala středisko PMS ČR o spolupráci při kontrole, zda Josef uloženou povinnost plní.

Činnost PMS ČR byla v tomto případě zahájena v prosinci 2005 a veškeré konzultace směřovaly k osobní podpoře Josefa, jeho podpoře ve studiu, zvládnání konfliktů v rodině a celkové motivaci k dosažení vytouženého úspěchu.

V květnu 2006 byla zahájena činnost mentorů v Josefově regionu a krátce poté byl mentor přidělen také jemu. Navštívil ho v rodinném prostředí a hovořil s jeho rodiči. Vysvětlil jim okolnosti Josefova trestního stíhání i uloženou finanční povinnost. Přestože rodiče zájem mentora uvítali, sami svému synovi odmítli pomoci.

Mentor s Josefem začal intenzivně spolupracovat, zaměřoval se na jeho plány do budoucna, podporoval ho v jeho záměru dosáhnout v životě úspěchu a zároveň zdůrazňoval odpovědnost v práci, škole i vztazích. Chlapec si s pomocí mentora zajistil brigádu v obchodě namísto mlhavého záměru „nějak si půjčit a nějak to pak vrátit“.

Josef měl obavy z pokračování v maturitním studiu, myslel si, že školu finančně nezvládne. Mentor mu proto doporučil stipendijní program, pomohl mu podat přihlášku a Josefovi bylo studium umožněno.

Celý příběh by měl bez zásahu mentora patrně jinou dohru. Mentor Josefovi výrazně pomohl především v otázce studia a významně tak přispěl k jeho snazšímu uplatnění se ve společnosti. Napomohl chlapci orientovat se a ukázal mu možné cesty k řešení složitých situací, při jejichž zvládnání neměl oporu ve své rodině ani blízkém okolí. Josef složil zkoušky na tříletém učebním oboru a nyní studuje střední průmyslovou školu. Je velká naděje, že v budoucnu se již trestné činnosti nedopustí.

**Hanka** neměla peníze na diskotéku, a proto odcizila ve školní šatně spolužákovi Jirkovi mobil, který pak prodala. Škola věc nahlásila na policii, Hanka byla odhalena nyní má velké problémy. Kontaktovala středisko PMS a tam ji pomohli zprostředkovat jednání s Jirkou, byla dohodnuta náhrada škody. Hanka bude telefon splácet. Peníze na splátky si vydělá na brigádě. Navíc se rozhodla, že dobrovolně odpracuje pro místní zvířecí útulek 30 hodin ve svém volném čase. Aktivita Hanky byla zohledněna, státní zástupce rozhodl o zastavení trestního stíhání. To

znamená, že případ nemusel být projednáván před soudem. A to také znamenám, že Hanka nemusela platit drahé náklady na trestní řízení, které se skládají z nákladů za soudní projednání věci, nákladů na nutnou obhajobu, kterou Hanka jako mladistvá musí mít. V neposlední řadě nebude mít Hanka záznam v rejstříku trestů.

#### **4.7 Preventivní programy města Chrudim**

Projekt prevence kriminality je v Chrudimi realizován od roku 2002. Bylo nově vytvořeno místo manažera prevence kriminality, začalo se úzce spolupracovat s ministerstvem vnitra a uskutečňovat první projekty v rámci programů prevence kriminality. Komplexní součinnostní programy představují systém metodické, koncepční a finanční podpory ze strany ústředních orgánů státní správy. Podstatou těchto programů je součinnost orgánů státní správy, samosprávy, policie a neziskových organizací. Záběr programu je pochopitelně podmíněn místní situací v oblasti vývoje sociálně-patologických jevů, potřebami, zájmem a schopnostmi lidí a finančními prostředky. Je třeba poznamenat, že z hlediska účinnosti jsou komplexní programy prevence kriminality na místní úrovni považovány za nejefektivnější, neboť zde dochází k optimálnímu rozložení působnosti v oblastech sociální a situační prevence s ohledem na místní situaci, potřeby a možnosti.

Ze statistik a evidovaných případů trestné činnosti na území města Chrudim vyplývá, že v posledních letech dochází ke zvýšení případů majetkové trestné činnosti, která tvoří 80% veškeré registrované trestné činnosti. Nejvíce je zde zastoupena tzv. autokriminalita. Dochází k mnoha případům krádeží vozidel a dále ke krádežím věcí z motorových vozidel. Předmětem zájmu jsou především autorádia a dále různé ruční elektrické nářadí, měřicí přístroje atd. K této nepříznivé situaci významnou měrou přispívá ta skutečnost, že převážná část pachatelů uvedené trestné činnosti jsou osoby, mající trvalý pobyt mimo chrudimský okres, což lze dokumentovat z doposud objasněných případů. Dále z objasněných případů je patrné, že ve 38,26% z celkové trestné činnosti spáchané na území města Chrudim se podíleli recidivisté. Ze statistik lze také vyčíst, že nejčastějším dnem páchaní trestné činnosti byla středa a čtvrtek. Pachatelé se pod vlivem alkoholu dopustili trestné činnosti v 5%. Nejvíce trestných činů, ke kterým na území města došlo, bylo spáchané jednotlivcem v 85%, dvojicí v 9,5% a skupinou v 5%.

Kriminalita se během minulých desetiletí stala masovým sociálním jevem. Dlouhodobým trendem kriminality mládeže je zvyšující se brutalita a kvalifikovanost páchaní prakticky všech druhů trestné činnosti. K jejímu zakrývání jsou používány stále rafinovanější formy. Kriminální aktivity mládeže zůstávají zaměřeny zejména na majetkovou kriminalitu (především na krádeže prosté), kde policisté nenacházejí odlišnosti ve srovnání s kriminalitou dospělých. Je páchána



převážně ve skupinách a ve větší míře u mladistvých, kteří nepracují nebo se na zaměstnání soustavně nepřipravují. Alarmující zjištění je, že počtem spáchaných skutků se děti postupně přibližují ke kategorii mladistvých. U násilné kriminality dokonce převažuje podíl dětí nad podílem mladistvých.

Tři čtvrtiny dětí a mladistvých jsou stíhány za majetkovou trestnou činnost, 11% za násilnou trestnou činnost a cca 1,5% připadají na mravnostní trestné činy.

#### 4.7.1 Hlavní projekty města Chrudim

**Kamerový monitorovací systém** – byl uveden do provozu v listopadu 2002. V současné době je v provozu 19 kamerových bodů, které monitorují vybrané lokality vytipované na základě zpracované podrobné bezpečnostní analýzy Policie ČR. Systém provozuje nepřetržitě 24 hodin denně Městská policie. Propojením MKS do systému Policie ČR došlo ke zvýšení efektivity využívání celého systému. Je zde možnost jeho využívání k monitoringu aktuální situace na úseky veřejného pořádku, při konání různých akcí s rizikovým bezpečnostním prvkem atd. Pomocí kamerového systému je zvýšen dohled nad bezpečností občanů, je větší úspěšnost zásahu proti pachatelům trestné činnosti, zejména při vloupání do motorových vozidel, krádeže motorových vozidel a při narušování veřejného klidu a pořádku.

**Skatepark** – vybudováním skateparku je významnou preventivní aktivitou. Skatepark má velký význam pro rozšíření možností trávení volného času skupin především tzv. neorganizovaných dětí a mládeže. Preventivní význam byl navíc podpořen zavedením práce streetwork, která je v tomto případě ideálním nástrojem prevence. Samotná plocha s překážkami významně rozšířila možnosti pro aktivní trávení času mladých lidí a spojení skateparku s terénním pracovníkem umožnila spojení této aktivity s prvky sociální práce a je možno efektivněji pracovat a touto subkulturou mladých lidí.

**Nízkoprahový klub Futur** – v březnu 2003 se znovu otevřel nízkoprahový klub Futur Chrudim ve Štěpánkově ulici. Ten se od běžných zájmových subjektů liší tím, že poskytuje poradenství, sociální servis a další služby kontaktní práce. Přístup sem není omezen financemi, zájmem ani časem příchodu a odchodu. Návštěvníci mají svobodu volby (pohybu, chování a činnosti).

Projekt **Jupiter** nabízí cílové skupině (obětem domácího násilím, ať už ženám či mužům všech věkových kategorií) systematickou pomoc v krizové situaci a možnosti nastartování změny životních stereotypů). Součástí projektu jsou ambulantní služby, terénní služby, telefonní krizová linka – 469 623 899, emailové poradenství a v neposlední řadě zabezpečení ubytování s utajenou adresou. Zde se podařilo získat ze zdrojů MVČR dva byty s utajenou adresou.

**Kopretina** – komunitní projekt řešící problematiku sociálně nepřizpůsobivých. Prostřednictvím terénní, vyhledávací a doprovodné kontaktní práce v lokalitě „pod nádražím“ (bloky domů, kde se kumuluje obyvatelstvo ohrožené sociálním vyloučením), přichází pracovníci nízkoprahového klubu Kopretina, kteří monitorují život dětí od 6-15 let (70% populace romského etnika)

**Víkendové pobyty** – program si klade za cíl dosažení životní pozitivní změny hodnot mladistvých pachatelů a tím preventivně předcházet recidivě. Rozvíjí psychosociální dovednosti klienta, nabízí trénink sociálních a komunikačních dovedností, věnuje se nácviku zvládnání agresivity a konstruktivního řešení konfliktů, podporuje rozvoj nekriminálních vzorců chování, vede klienty k sebepoznání a náhledu na jejich silné a slabé stránky. Potencionální klienty vytipovává PMS.

**Tabulka č. 10: Souhrn preventivních projektů ve městě Chrudim**

<b>Název, označení projektu, atd.</b>	<b>Cíle, úkoly, poslání proj</b>	<b>Časové působení</b>	<b>Poznámka</b>
<b>Kamerový monitorovací systém</b>	Dohled nad bezpečností občanů, úspěšnost zásahu proti pachatelům, udržování veř. klidu a pořádku	Dlouhodobě	18 kamerových bodů v Chrudimi
<b>Skatepark</b>	Aktivní využití volného času mládeže, terénní sociální práce	Dlouhodobě	Chrudim, U stadionu
<b>Nízkoprahový klub FUTUR</b>	Poradenství, sociální servis, kontaktní práce s mládeží	Dlouhodobě	Chrudim, Štěpánkova ul.
<b>JUPITER</b>	Pomoc obětem domácího násilí	Dlouhodobě	Tel. linka 469 623 899
<b>KOPRETINA</b>	Řešení problematiky romského etnika, sociálně nepřizpůsobivých občanů	Dlouhodobě	Ul. Revoluční, Roosewelta
<b>Víkendové pobyty</b>	Pozitivní změny hodnot mladistvých pachatelů, psychosociální dovednosti klienta	Krátkodobě	Klienty vytipovává PMS
<b>Doprovodné projekty a programy</b>	Efektivní propojení všech složek týkající se kriminality mládeže a všech cílových skupin participujících na krim. mládeže	Krátkodobě	

Zdroj: vlastní

**Další podpůrné projekty:**

- Preventivní besedy na všech základních a středních školách
- Informace a rady občanům v oblasti prevence
- Program Harm Reduction a drogový streetwork
- Legální plochy pro příznivce grafitti
- Streetwork pro podporu integrace romské komunity
- 10 dní bez drog a nebo o drogách

**Tabulka č. 11: Finanční náklady na projekty prevence kriminality města Chrudim**

<b>Rok</b>	<b>Název projektu</b>	<b>Přidělená dotace MVČR na projekt (Kč)</b>	<b>Přidělená dotace MVČR celkem (Kč)</b>
<b>2002</b>	<b>Kamerový systém</b>	<b>300.000,-</b>	<b>301.500,-</b>
	<b>Školení manažerů</b>	<b>1.500,-</b>	
<b>2003</b>	<b>Kamerový systém a propojení na PČR</b>	<b>540.000,-</b>	<b>856.000,-</b>
	<b>Překážky – skatepark</b>	<b>250.000,-</b>	
	<b>Projekt Futur</b>	<b>66.000,-</b>	
<b>2004</b>	<b>Kamerový systém</b>	<b>881.000,-</b>	<b>1.108.000,-</b>
	<b>Projekt Jupiter</b>	<b>100.000,-</b>	
	<b>Projekt Kopretina</b>	<b>127.000,-</b>	
<b>2005</b>	<b>Projekt Kopretina</b>	<b>69.000,-</b>	<b>69.000,-</b>
<b>2006</b>	<b>Kamerový systém</b>	<b>300.000,-</b>	<b>473.000,-</b>
	<b>Projekt Jupiter</b>	<b>80.000,-</b>	
	<b>Projekt Víkendové pobyty</b>	<b>93.000,-</b>	
<b>2007</b>	<b>Výcvikové víkendové pobyty</b>	<b>76.000,-</b>	<b>616.000,-</b>
	<b>Rozšíření páteřní intranetové sítě</b>	<b>540.000,-</b>	
<b>2008</b>	<b>Nové vybavení nízkoprahového klubu Kopretina</b>	<b>71.000,-</b>	<b>708.000,-</b>
	<b>Výcvikové víkendové pobyty 2008</b>	<b>37.000,-</b>	
	<b>MKDS sídliště U Stadionu, sportovní areály a mobilní kamera</b>	<b>600.000,-</b>	

Zdroj: Městský úřad Chrudim

#### **4.7.2 Městský kamerový systém v Chrudimi**

Umístění kamerových bodů:

##### **Otočné kamery:**

- U nákupního střediska Kateřina
- V ulici Husova (u restaurace Centrál)
- V ulici Čs. Armády (u autobusového nádraží)
- Na Resselově náměstí (na budově staré radnice)
- V ulici Čs. Partyzánů (na objektu divadla)
- Na kruhovém objezdu u hotelu Bohemia (na objektu ČSOB)
- Na sídlišti Větrník (na jednom z věžáků)
- Na sídlišti U Stadionu (na jednom z věžáků)

##### **Pevné kamery jsou:**

- Na nádraží Českých drah (celkem 4 KB)
- Na sídlišti na Větrníku
- Na sídlišti U Stadionu (celkem 3 KB)
- Na letním koupališti
- Na zimním stadionu

Obrázek č. 1: Rozmístění kamerových bodů v Chrudimi



Zdroj: Městská policie Chrudim

**Tabulka č. 12: Porovnání KB v regionu s městy podobnými Chrudimi**

Město	Rozloha města v km <sup>2</sup>	Počet obyvatel	Počet otočných kamerových bodů (k 31.12.2008)	počet přestupků zachycených otočnými kamerovými body			Počet kamer celkem
				2006	2007	2008	
Chrudim	33,20	23 484	8	92	80	27	18
Havl. Brod	64,95	24 296	10	115	80	58	11
Svitavy	31,33	17 476	6	72	118	86	21
Vrchlabí	27,66	13 415	4	0	52	35	4
Náchod	33,32	21 559	8	61	51	38	8

Zdroj: jednotlivé Městské úřady

Z výše uvedené tabulky je patrné, že v místech, kde jsou namontovány otočné kamerové body, počet registrovaných trestných činů (přestupků) má klesající tendenci. Při postupném zvyšování počtu kamerových bodů (zvláště otočných) se vždy volí místa, na nichž dochází během roku ke zvýšenému počtu zásahů Policie. Ze zkušeností Městské policie však víme, že se trestná činnost přesouvá do okolních ulic, které již nejsou sledovány kamerami. Počet trestných činů v Havlíčkově Brodě v roce 2007 byl navýšen především machinacemi s bankovními kartami. Bankomat umístěný uvnitř budovy nebyl (a dodnes není) sledován otočným kamerovým bodem.

## 5 ZÁVĚR

Je třeba říci, že kriminalita občanů a delikventní chování mládeže obzvláště, je velice složitým a palčivým problémem každé demokratické společnosti.

Stát a společnost, která chce vytvářet příznivé podmínky soužití všech občanů, musí proti tomuto aspektu záměrně, cílevědomě a systematicky bojovat i za cenu toho, že daný jev nelze vymýtit. Je možné ho pouze potlačovat (paralyzovat) a snažit se ho udržovat na co nejnižší úrovni všemi dostupnými prostředky.

Z dostupných zdrojů (internetové stránky MěÚ, statistiky Policie ČR v Chrudimi, statistiky Městské policie Chrudim aj.) jsem sestavila tabulky, které dávají dostatečný přehled o delikvenci mládeže v ČR proti samotnému regionu Chrudimska.

S pomocí prostudované odborné literatury byly okomentovány i příčiny delikvence mládeže se všemi doprovodnými jevy.

Důležitou částí je seznámení s právními předpisy, aby si čtenář mohl představit obrázek oficiálního přístupu společnosti k popisovanému problému.

Hlavním cílem pak bylo uvést preventivní plány kriminality a jejich aplikaci v praxi za účelem jejího snižování jako negativního společenského jevu. Programy prevence kriminality ve městech či v regionálním pojetí se zpracovávají v obecném pojetí, tj. celkově, globálně, nikoliv ve věkovém rozvrstvení.

Prevence delikvence mládeže, kterým se bakalářská práce zabývá, je určitým specifickým výsekem (segmentem) z ní dané, určitou věkovou strukturou.

Je obecně známo, že jaké je dítě, taková je mládež a posléze i společnost dospělých občanů. Z tohoto důvodu je třeba věnovat zvýšenou pozornost výchově dětí a mládeže, která se v delším časovém horizontu musí zúročit!

Obraz chování dítěte a mladého člověka je v mnohém kopií chování dospělého – jeho vzorového příkladu.

Jako prvopočátkem všeho je nezbytně důležitá úplná a funkční rodina. Na ní v zápětí navazuje poslání školy s profesionálním působením kvalitního pedagoga (či speciálního pedagoga) na všech stupních. Výchovná funkce rodiny a školského zařízení musí být v relativním souladu.

Jakákoliv disproporce, anomálie, vybočení, deformace apod. může vést (a často i vede) v tomto kontinuálním procesu výchovy k patologickému (delikventnímu či kriminálnímu) jednání člověka. Statistické údaje od orgánů činných v trestním řízení jsou dostatečně výmluvné.



A od tohoto konstatování se dostávám na začátek problému. Rozebíráním příčin, jejich analýzou vytvářet preventivní programy s cílem provedení možné nápravy. Vodítkem musí být vždy zásada, že vhodnější jsou preventivní opatření oproti represí, která je až opatřením posledním.

**Závěrem mohu konstatovat, že cíle, které jsem si stanovila v úvodu bakalářské práce jsem splnila.**

## POUŽITÁ LITERATURA:

HENDRYCH, Dušan a kol. *Správní právo: Obecná část*. 6 vyd. Praha: C.H.BECK.2006, 882 s. ISBN 80-7179-442-2

KUCHTA, J. a kol. *Kriminologie II. část*. 1. vyd. Brno: Masarykova Univerzita- Právnická fakulta, 1993. 102 s. ISBN 80-210-0681-1.

MATOUŠEK, Oldřich, KROFTOVÁ, Andrea. *Mládež a delikvence*. 1. vyd. Praha: Portál, 1998. 336 s. ISBN 80-7178-226-2

PIPEKOVÁ, J. a kol. *Kapitoly ze speciální pedagogiky*. 1. vyd. Brno: Paido, 1998. 234 s. ISBN 80-85931-65-6.

VAŠINA, B.; ZÁŠKODNÁ, H. *Vybrané otázky psychologie zdraví, anomálního a abnormálního vývoje*. 1. vyd. Ostrava : Ostravská univerzita, 1996. 136 s. ISBN 80-7042-458-3.

Zákon č. 1/1993 Sb., ústava ČR, ve znění pozdějších předpisů.

Zákon č. 2/1993 Sb., listina základních práv a svobod, ve znění pozdějších předpisů.

Zákon č. 100/1988 Sb, o sociálním zabezpečení, ve znění pozdějších předpisů.

Zákon č.140/1961 Sb., trestní zákon, ve znění pozdějších předpisů

Zákon č. 218/2003 Sb., o odpovědnosti mládeže za protiprávní činy a o soudnictví, ve věcech mládeže, ve znění pozdějších předpisů

Zákon č. 283/1991 Sb., o policii, ve znění pozdějších předpisů.

*Česká advokátní komora: historie advokacie v ČR* [on-line]. [2001-2009] [cit. 2009-04-19].

Dostupný z WWW:

<<http://www.cak.cz/scripts/detail.php?id=38>>

*Český statistický úřad: Sčítání lidu, domů a bytů 2001* [on-line]. c2005 [cit. 2009-04-20].

Dostupný z WWW:

<<http://www.czso.cz/sldb/sldb2001.nsf/okresy/CZ0531>>

*Město Chrudim: základní informace* [on-line]. [2001-2009] [cit. 2009-04-19].

Dostupný z WWW:

<<http://www.chrudim-city.cz/index.asp?p=20&s=265&id=266>>

*Městský úřad Chrudim: Městská policie Chrudim* [on-line]. [2001-2009] [cit. 2009-04-09].

Dostupný z WWW:

<<http://www.chrudim-city.cz/index.asp?p=20&s=238&id=263>>

*Městský úřad Chrudim: odbor sociálních věcí a zdravotnictví* [on-line], c2001-2009 [cit. 2009-

04-09]. Dostupný z WWW:

<<http://www.chrudim-city.cz/index.asp?p=20&s=238&id=249&u3=255>>

*Městský úřad Chrudim: oddělení prevence* [on-line]. [2001-2009] [cit. 2009-04-15].

Dostupný z WWW:

<<http://www.chrudim-city.cz/index.asp?p=20&s=238&id=264>>

## SEZNAM ZKRATEK A SYMBOLŮ:

<b>aj.</b>	<b>a jiné</b>
<b>apod.</b>	<b>a podobně</b>
<b>atd.</b>	<b>a tak dále</b>
<b>CAN</b>	<b>Child abuse and neglect (týrané, zanedbané a zneužívané dítě)</b>
<b>č.</b>	<b>číslo</b>
<b>ČR</b>	<b>Česká republika</b>
<b>ČSOB</b>	<b>Československá obchodní banka</b>
<b>DVÚ</b>	<b>Dětský výchovný ústav</b>
<b>Havl. Brod</b>	<b>Havlíčkův Brod</b>
<b>hl.</b>	<b>hlavní</b>
<b>KB</b>	<b>Kamerový bod</b>
<b>Kč</b>	<b>koruny české</b>
<b>m.</b>	<b>město</b>
<b>mj.</b>	<b>mimo jiné</b>
<b>MěÚ</b>	<b>Městský úřad</b>
<b>MKDS</b>	<b>Městský kamerový dohlížecí systém</b>
<b>MKS</b>	<b>Městský kamerový systém</b>
<b>MVČR</b>	<b>Ministerstvo vnitra České republiky</b>
<b>např.</b>	<b>například</b>
<b>ODS</b>	<b>Občansko-demokratická strana</b>
<b>o.p.s</b>	<b>Obecně prospěšná společnost</b>
<b>o.s.</b>	<b>Občanské sdružení</b>
<b>OU</b>	<b>Odborné učiliště</b>
<b>Pardub.</b>	<b>Pardubický</b>
<b>PČR</b>	<b>Policie České republiky</b>
<b>PMS</b>	<b>Probační a mediační služba</b>
<b>PrŠ</b>	<b>Praktická škola</b>
<b>Sb.</b>	<b>sbírka</b>
<b>SOU</b>	<b>Střední odborné učiliště</b>
<b>SVP</b>	<b>Středisko výchovné péče</b>
<b>tel.</b>	<b>telefonní</b>
<b>tj.</b>	<b>to je</b>

<b>tzv.</b>	<b>takzvaný</b>
<b>ul.</b>	<b>ulice</b>
<b>USA</b>	<b>Spojené státy americké</b>
<b>ÚV</b>	<b>Ústavní výchova</b>
<b>VÚM</b>	<b>Výchovný ústav pro mládež</b>
<b>z.</b>	<b>zákon</b>
<b>ZŠ</b>	<b>Základní škola</b>
<b>§</b>	<b>paragraf</b>
<b>%</b>	<b>procento</b>

## SEZNAM GRAFŮ, OBRÁZKŮ A TABULEK:

<b>Graf č. 1:</b>	<b>Odbor sociálních věcí a zdravotnictví</b>	<b>30</b>
<b>Obrázek č. 1:</b>	<b>Rozmístění kamerových bodů v Chrudimi</b>	<b>49</b>
<b>Tabulka č. 1:</b>	<b>První věkové rozdělení delikvence dle věkové kategorie</b>	<b>12</b>
<b>Tabulka č. 2:</b>	<b>Druhé věkové rozdělení delikvence dle věkové kategorie</b>	<b>13</b>
<b>Tabulka č. 3:</b>	<b>Třetí věkové rozdělení delikvence dle věkové kategorie</b>	<b>14</b>
<b>Tabulka č. 4:</b>	<b>Shrnutí charakteristik příčin</b>	<b>15</b>
<b>Tabulka č. 5:</b>	<b>Příznačné hodnoty pro novověkou západoevropskou civilizaci</b>	<b>19</b>
<b>Tabulka č. 6:</b>	<b>Kriminalita v ČR v letech 1991 – 1999</b>	<b>32</b>
<b>Tabulka č. 7:</b>	<b>Kriminalita v ČR v letech 2000 – 2008</b>	<b>32</b>
<b>Tabulka č. 8:</b>	<b>Trestná činnost na Chrudimsku v letech 2000 – 2008</b>	<b>32</b>
<b>Tabulka č. 9:</b>	<b>Nejčastější druhy provinění</b>	<b>41</b>
<b>Tabulka č. 10:</b>	<b>Souhrn preventivních projektů ve městě Chrudim</b>	<b>46</b>
<b>Tabulka č. 11:</b>	<b>Finanční náklady na projekty prevence kriminality města Chrudim</b>	<b>47</b>
<b>Tabulka č. 12:</b>	<b>Porovnání KB v regionu s městy podobnými Chrudimi</b>	<b>50</b>