
**UNIVERZITA PARDUBICE
FAKULTA EKONOMICKO - SPRÁVNÍ**

TECHNOLOGICKÁ CENTRA V ČESKÉ REPUBLICĚ

HANA GABRIELOVÁ

BAKALÁŘSKÁ PRÁCE

2009

Univerzita Pardubice
Fakulta ekonomicko-správní
Ústav ekonomiky a managementu
Akademický rok: 2008/2009

ZADÁNÍ BAKALÁŘSKÉ PRÁCE

(PROJEKTU, UMĚLECKÉHO DÍLA, UMĚLECKÉHO VÝKONU)

Jméno a příjmení: **Hana GABRIELOVÁ**
Studijní program: **B6208 Ekonomika a management**
Studijní obor: **Management podniku - Management malých a středních podniků**
Název tématu: **Technologická centra v ČR**

Zásady pro vypracování:

Úvod

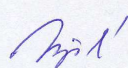
- 1.Věda, výzkum, inovace v kontextu s Lisabonskou strategií.
- 2.Technologická centra a jejich klasifikace.
- 3.Regionální rozložení technologických center v ČR.
- 4.Kapitálové zajištění a provozní financování vybraných technologických center.

Závěr

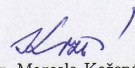
Rozsah grafických prací: -
Rozsah pracovní zprávy: cca 30 stran
Forma zpracování bakalářské práce: tištěná/elektronická
Seznam odborné literatury:

- DRUCKER, Peter Ferdinand. Řízení v době velkých změn. 1. vyd. Praha : Management Press, 1998. ISBN 80-85943-78-6.
KADEŘÁBKOVÁ, Anna. Výzvy pro podnikání : Inovace a vzdělávání. 1. vyd. Praha : Linde, 2004. ISBN 80-86131-50-5.
KISLINGEROVÁ, Eva. Manažerské finance. 2. rozš. vyd. Praha : C.H.Beck, 2007. ISBN 987-80-7179-903-0.
KLVAČOVÁ, Eva, MALÝ, Jiří, MRÁČEK, Karel. Lisabonská strategie. 1. vyd. Praha : Professional Publishing, 2006. ISBN 80-86946-25-8.
PITRA, Zdeněk. Management inovačních aktivit. 1. vyd. Praha : Professional Publishing, 2006. ISBN 80-86946-10-X.
PORTER, Michael E. Konkurenční strategie. 1. vyd. Praha : Victoria Publishing, 1994. ISBN 80-85605-11-2.
RAŠKA, Zdeněk. Inovace ve finančním řízení. 1. vyd. Praha : Alfa Publishing, 2007. ISBN 978-80-86851-65-5.

Vedoucí bakalářské práce: doc. Ing. Ivana Kraftová, CSc.
Ústav ekonomiky a managementu
Datum zadání bakalářské práce: 19. června 2008
Termín odevzdání bakalářské práce: 1. května 2009


doc. Ing. Renáta Myšková, Ph.D.
děkanka

L.S.


Ing. Marcela Kožená, Ph.D.
vedoucí ústavu

V Pardubicích dne 4. července 2008

Prohlášení

Prohlašuji, že jsem tuto práci vypracovala samostatně. Veškeré literární prameny a informace, které jsem v práci využila, jsou uvedeny v seznamu použité literatury.

Byla jsem seznámena s tím, že se na moji práci vztahují práva a povinnosti vyplývající ze zákona č. 121/2000 Sb., autorský zákon, zejména se skutečností, že Univerzita Pardubice má právo na uzavření licenční smlouvy o užití této práce jako školního díla podle § 60 odst. 1 autorského zákona, a s tím, že pokud dojde k užití této práce mnou nebo bude poskytnuta licence o užití jinému subjektu, je Univerzita Pardubice oprávněna ode mne požadovat přiměřený příspěvek na úhradu nákladů, které na vytvoření díla vynaložila, a to podle okolností až do jejich skutečné výše.

Souhlasím s prezenčním zpřístupněním své práce v Univerzitní knihovně.

V Pardubicích dne 30.3. 2009

Hana Gabrielová

Poděkování

Na tomto místě bych chtěla velice poděkovat paní doc. Ing. Ivaně Kraftové, CSc., prorektorce pro studium a pedagogickou činnost, za odborné vedení, cenné rady a pomoc při zpracování této bakalářské práce.

Anotace

Práce je věnována analýze a popisu technologických center a vědeckotechnických parků v České republice a zkoumání jejich odlišností podle zvolených kritérií.

V práci je vymezen význam výzkumu, vývoje a inovace v souvislosti s Lisabonskou strategií a definuje, co jsou technologická centra a vědeckotechnické parky, popisuje vybraná klasifikační kritéria. Na jejich základě je zachycena struktura a vývoj technologických center v České republice, současně je pozornost věnována regionálním aspektům technologických center, jejich působení z hlediska jednotlivých krajů ČR.

Zvláštní pozornost je věnována vybraným technologickým centrům odlišujících se typem zakladatele. Tato vybraná technologická centra jsou komparována z hlediska jejich kapitálového zajištění a provozního financování na základě zvolených strukturálních a výkonnostních ukazatelů.

Klíčová slova

Výzkum, vývoj a inovace

Lisabonská strategie

Technologická centra a vědeckotechnologické parky

Typologie

Kapitálové zajištění

Provozní financování

Title

Technology centres in the Czech Republic

Annotation

This thesis focuses on description and analysis of the technology centres and science-technical parks in the Czech Republic and examination of their differences according to selected criteria.

This thesis presents the importance of research, development and innovation in relation to the Lisbon Strategy and provides the definition of the technology centres and science-technical parks and describes the selected classification criteria. The above mentioned criteria consequently show the structure and development of the technology centres in the Czech Republic. At the same time attention is paid to the regional aspects of the technology centres and their activities in the Czech Republic regions.

Special attention is devoted to the selected technology centres with their different founders. These selected technology centres are being compared here with regard to capital backing and operation financing on the basis of selected structure and performance indicators.

Key words

Research, development and innovation

Lisbon Strategy

Technology centres and science-technical parks

Typology

Capital backing

Operation financing

OBSAH:

ÚVOD	8
1 VÝZKUM, VÝVOJ A INOVACE V KONTEXTU S LISABONSKOU STRATEGIÍ	10
1.1 VÝZKUM, VÝVOJ, INOVACE	10
1.1.1 <i>Inovační podnikání</i>	<i>11</i>
1.1.2 <i>Překážky rozvoje inovačního podnikání</i>	<i>14</i>
1.2 LISABONSKÁ STRATEGIE.....	14
1.2.1 <i>Hlavní prvky Lisabonské strategie</i>	<i>15</i>
1.2.2 <i>Výdaje na výzkum a vývoj v EU a v ČR.....</i>	<i>16</i>
1.3 PODPORA VÝZKUMU, VÝVOJE A INOVACÍ ZE STRUKTURÁLNÍCH FONDŮ EU.....	18
1.3.1 <i>Operační program Průmysl a podnikání.....</i>	<i>18</i>
1.3.2 <i>Operační program Vzdělávání pro konkurenceschopnost</i>	<i>19</i>
1.3.3 <i>Operační program Podnikání a inovace</i>	<i>20</i>
1.3.4 <i>Operační program Výzkum a vývoj pro inovace</i>	<i>21</i>
2 TECHNOLOGICKÁ CENTRA A VĚDECKOTECHNICKÉ PARKY	22
2.1 VYMEZENÍ ZÁKLADNÍCH POJMŮ	22
2.2 PROGRAM PRO PODPORU TECHNOLOGICKÝCH CENTER A CENTER STRATEGICKÝCH SLUŽEB.....	25
2.3 VÝVOJ TC/VTP v ČR	26
2.4 TYPOLOGIE TC/VTP	28
2.4.1 <i>TC/VTP podle právní formy subjektu</i>	<i>29</i>
2.4.2 <i>Zakladatel(é) TC/VTP</i>	<i>30</i>
2.4.3 <i>TC/VTP podle poskytovaných služeb.....</i>	<i>31</i>
3 REGIONÁLNÍ ROZLOŽENÍ TECHNOLOGICKÝCH CENTER V ČR.....	34
4 KAPITÁLOVÉ ZAJIŠTĚNÍ A PROVOZNÍ FINANCOVÁNÍ VYBRANÝCH TECHNOLOGICKÝCH CENTER.....	36
4.1 POSOUZENÍ KAPITÁLU VYBRANÝCH TC.....	37
4.1.1 <i>Rozložení vlastního kapitálu vybraných TC</i>	<i>38</i>
4.1.2 <i>Rozložení cizího kapitálu vybraných TC</i>	<i>40</i>
4.2 POSOUZENÍ VÝNOSŮ A NÁKLADŮ VYBRANÝCH TC.....	41
4.3 VYBRANÉ RELATIVNÍ UKAZATELE A VAZBY MEZI NIMI.....	44
5 ZÁVĚR	48
6 SEZNAM POUŽITÉ LITERATURY	50
7 SEZNAM TABULEK	52
8 SEZNAM GRAFŮ	52
9 SEZNAM OBRÁZKŮ	52
10 SEZNAM POUŽITÝCH ZKRATEK.....	53
11 SEZNAM PŘÍLOH	53

Úvod

V dnešní době se inovacím věnuje velká pozornost, neboť úspěšná inovace představuje zajištění konkurenceschopnosti a dalšího dynamického rozvoje podniků a organizací a zajištění jejich úspěšné existence. Vyskytují se však různé překážky a těžkosti rozvoje inovačního podnikání a proto je nutné hledat cesty podpory k odstraňování těchto překážek. Subjekty, které se zabývají touto problematikou, jsou technologická centra a vědeckotechnické parky. Technologické centrum by mělo přispět ke koncentraci high – tech infrastruktury, vědy a výzkumu v podnikové sféře, ekonomického rozvoje, konkurenceschopnosti města a regionu. Pojem „technologické centrum“ není jednoznačně vymezen. Existují různé názvy subjektů, která lze zahrnout mezi tyto subjekty, přičemž jde o skupinu heterogenní z hlediska druhu poskytovaných služeb. Technologická centra se liší i v důležitých kritériích, jako je například právní forma subjektu, typ zakladatele, kapitálová síla, finanční výkonnost.

Hypotéza práce, která je v ní ověřována, je tvrzení: vybraný vzorek technologických center s odlišnými zakladateli se výrazně liší a) druhem poskytovaných služeb, b) kapitálovým zajištěním, c) provozní výkonností.

Hlavním cílem této práce je analýza a popis technologických center v České republice po roce 2000, zkoumání jejich odlišností podle zvolených kritérií.

Dílčí cíle jsou rozpracovány do čtyř oblastí.

- zachytit význam výzkumu, vývoje a inovace v souvislosti s Lisabonskou strategií a popsat nástroje podpory této oblasti v EU a v ČR,
- vymežit technologická centra a jejich vývoj v ČR v letech 2000 – 2008, určit klasifikační kritéria a provést jednoduchou typologii technologických center,
- zachytit regionální rozložení technologických center v ČR a porovnat s vývojem regionálního HDP,
- provést analýzu a komparaci kapitálového zajištění a provozního financování (výkonnosti) vybraného vzorku technologických center na základě zvolených absolutních a relativních ukazatelů.

K dosažení těchto cílů jsou používány komparační (porovnávací) metody, metoda popisu, analýza struktury, finanční analýza, kauzální analýza a syntéza dosažených výsledků.

Pro zpracování práce jsou využívány literární prameny nejen významných českých autorů, ale i zahraničních zdrojů. Dále je využíváno mnoho aktuálních elektronických zdrojů, zejména databáze technologických center a vědeckotechnických parků.

1 Výzkum, vývoj a inovace v kontextu s Lisabonskou strategií

V posledních letech se inovacím věnuje velká pozornost. Je to přirozené, neboť podnikání, které se neopírá o inovace, má malou šanci na úspěch. Inovační aktivity, pokud jsou úspěšně realizovány, představují cestu k zajištění vysoké úrovně konkurenceschopnosti dnešních organizací v globální světové ekonomice.

1.1 Výzkum, vývoj, inovace

„Základní výzkum představuje experimentální a teoretické práce vynakládané zásadně za účelem získání nových vědomostí o základních principech jevů nebo pozorovatelných skutečností, která není primárně zaměřena na uplatnění nebo využití v praxi.“

„Aplikovaný výzkum je plánovitý výzkum nebo kritické šetření zaměřené na získání nových poznatků a dovedností pro vývoj nových výrobků, postupů nebo služeb nebo ke značnému zdokonalení stávajících výrobků, postupů nebo služeb.“¹

„Vývoj je systematické tvůrčí využití poznatků výzkumu nebo jiných námětů k produkci nových nebo zlepšených materiálů, výrobků nebo zařízení anebo k zavedení nových či zlepšených technologií, systémů a služeb, včetně pořízení a ověření prototypů, poloprovozních nebo předváděcích zařízení.“²

„Inovace představuje nový způsob využití existujících zdrojů organizace k získání nových podnikatelských příležitostí – k nalezení nových možností ke zvýšení výnosů z jejích podnikatelských aktivit.“³

Inovace představuje uvedení nového nebo významně zlepšeného produktu (výrobku nebo služby) podniku na trh anebo zavedení nového nebo podstatně zlepšeného technologického procesu v podniku. Inovace je založena na výsledcích technického pokroku, kombinacích existujících technologií nebo využití dalších znalostí podniku.

¹ Rámcový nařízení pro státní podporu výzkumu, vývoje a inovací, Úřední věstník Evropské unie (2006/C 323/01), s. 9-10

² Zákon č. 130/2002 Sb. o podpoře výzkumu a vývoje z veřejných prostředků a o změně některých souvisejících zákonů (zákon o podpoře výzkumu a vývoje), § 2 odst. 1b.

³ PITRA, Zbyněk. *Management inovačních aktivit*. 1. vyd. Praha : Professional Publishing, 2006. 427 s. ISBN 80-86946-10-X. s. 26

Inovace produktu (zboží nebo služeb)

Inovované produkty tvoří výrobky nebo služby, které jsou buď zcela nové nebo mají významně lepší základní vlastnosti, vyšší technickou kvalitu, zavedený software nebo další nehmotné prvky, širší užití, vyšší spokojenost zákazníka. Inovace musí být nová pro podnik, avšak nemusí být nezbytně nová pro trh. Není rovněž důležité, zda inovace byla vyvinuta daným nebo jiným podnikem.

Inovace procesu

Procesní inovace zahrnuje nové a významně zlepšené výrobní technologie, nové a podstatně zlepšené způsoby poskytování služeb a nabídky zboží. Výsledné efekty musí být významné vzhledem na velikost produkce, její kvalitu nebo výrobní a distribuční náklady. Inovace musí být nová pro daný podnik, avšak nemusí být nutně nová pro trh. Sledovaný podnik nemusí být první, kdo zavedl tento proces.⁴

Můžeme rozlišovat různé druhy inovací i specifické způsoby jejich dosažení. Jednak jsou to inovace výrobní (opírají se o výzkum, technické, materiálové a technologické komponenty), dále to mohou být inovace netechnické (z oblasti ekonomické, marketingu, organizace a řízení, obchodu), a jednak jsou to inovace sociální (pracovních podmínek, kvalifikace pracovní síly, forem odměňování).

1.1.1 Inovační podnikání

Inovace je velmi důležitá pro celý svět. Mimo jiné je spojena i s podnikovou sférou. Podnikatelské subjekty se v konkurenčním tržním prostředí snaží cestou inovací nalézt a využít nové podnikatelské příležitosti a tak zajistit další rozvoj svého podnikání a svou další úspěšnou existenci. V globalizované ekonomice jsou pak inovace reálnou cestou vedoucí k přežití a k podnikatelskému úspěchu.

Šanci prosadit se v inovačním podnikání má firma, která systematicky uskutečňuje soubor aktivit, orientovaných na efektivní využití znalostí.⁵

- Uplatňovaných pracovních postupech – know-how, v organizaci práce, v systému řízení, v motivaci pracovníků.

⁴ Český statistický úřad [online] 9.1.2009 [cit. 2009-01-27]. Dostupný z WWW:

<[⁵ ŠVEJDA, Pavel. *Inovační podnikání*. 1. vyd. Praha : Asociace inovačního podnikání ČR, 2007. 343 s. ISBN 978-80-903153-6-5. s 20](http://www.czso.cz/csu/2003edicniplan.nsf/o/9605-03-v_letech_1999___2001-definice_inovaci_></p></div><div data-bbox=)

- Zakotvených ve špičkové technice a technologiích high-tech, v doporučeních výzkumu a vývoje včetně dovedení jejich výsledků ke komerčnímu úspěchu.
- Při uzavírání dohod se subdodavateli a spolupracujícími podniky na pravidelnou a včasnou dodávku, nebo s různými agenturami ke zpracování potřebných materiálů.

Mimořádnou pozornost je nutné věnovat pracovníkům, kteří disponují odbornými znalostmi a zkušenostmi. Jejich úloha je nezastupitelná.

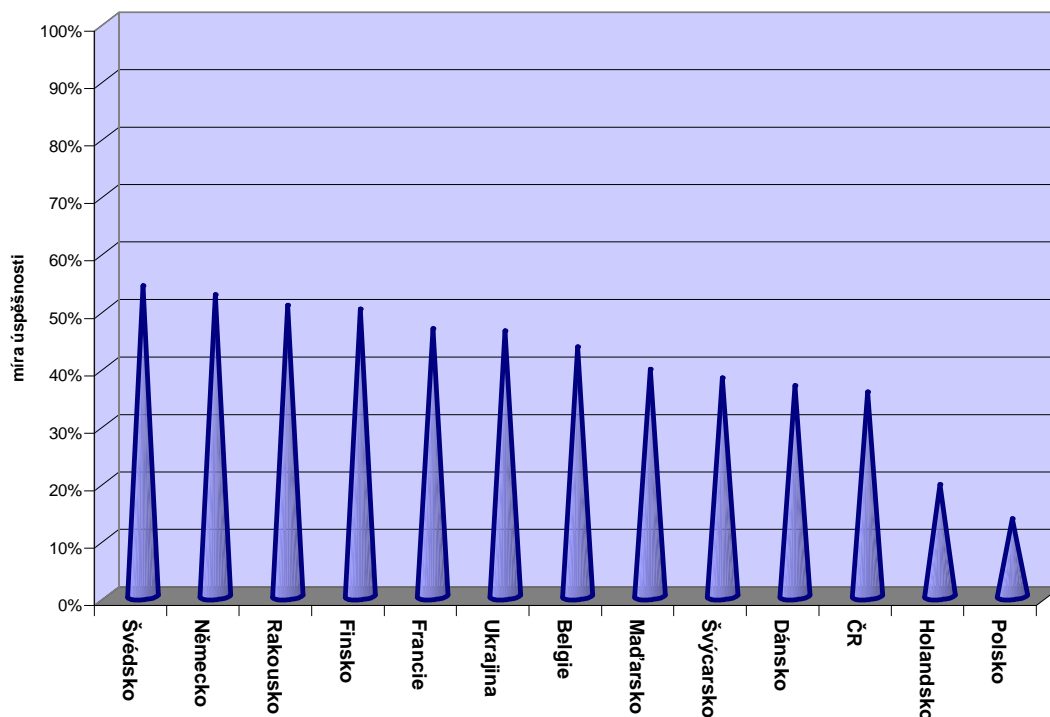
S růstem vývoje a inovací podniků významně souvisí patentové aktivity podnikatelských subjektů v ČR.

Tabulka 1: Přihlášky vynálezů a udělené patenty

	Údaje roku 2003		Údaje roku 2004		Údaje roku 2006	
	Počet přihlášek	Udělené patenty	Počet přihlášek	Udělené patenty	Počet přihlášek	Udělené patenty
Švýcarsko	4 180	2 393	4 663	2 111	5 027	1 911
Holandsko	6 459	1 731	6 974	1 695	7 799	1 519
Finsko	1 480	692	1 608	858	1 514	757
Belgie	1 374	599	1 493	576	1 058	459
Rakousko	1 010	622	1 000	637	1 053	533
Dánsko	867	500	984	483	1 174	431
Švédsko	2 562	1 545	2 429	1 497	2 486	1 344
Maďarsko	58	62	94	38	81	32
Polsko	40	12	93	14	111	15
ČR	58	18	84	25	73	26
Německo	22 701	13 429	23 044	13 621	23 789	12 499
Francie	7 431	4 805	8 079	4 366	8 034	3 740
Ukrajina	4 843	2 679	4 791	2 500	4 649	2 148

Zdroj: Převzato z Operačního programu podnikání a inovace 2007 - 2013

Z tabulky 1 je patrné, že míra úspěšnosti v udělování patentů v ČR má rostoucí tendenci. V roce 2003 bylo 31 % udělených patentů ze všech podaných přihlášek. V roce 2004 byl zaznamenán menší pokles na 29,8 % a v roce 2006 je míra úspěšnosti 35,6 %.



Graf 1 – Míra úspěšnosti při udělování patentů za rok 2006

Zdroj: Zpracováno na základě dat z tab.1

Graf1 ukazuje, že ve srovnání s vybranými zeměmi je ČR (35,6 %) v míře úspěšnosti v udělování patentů za rok 2006 více úspěšná než Holandsko (19,5 %) a Polsko (13,5 %). ČR je v tomto ukazateli srovnatelná např. s Dánskem, Švýcarskem, Maďarskem. Nejvíce úspěšnými jsou Švédsko (54 %), Německo (52,5 %), Rakousko (50,6 %) a Finsko (50,0 %).

Hlavními bariérami růstu patentových aktivit českých subjektů jsou:⁶

- Vysoká finanční náročnost patentové ochrany.
- Orientace na krátkodobé zisky a nezáměr některých českých managerů investovat do budoucnosti svého podniku.
- Nedostatečně vyspělé a rozvinuté průmyslově právní povědomí širší odborné veřejnosti a pracovníků výzkumných ústavů a vysokých škol.
- Zveřejnění nových technických řešení a jejich výsledků před podáním přihlášky.
- Nízká motivace některých zaměstnanců patentovat nové objevy.
- Nefungování práva, jeho nevynutitelnosti a často špatné prosazování vlastnických práv vynálezců v praxi.

⁶ Ministerstvo průmyslu a obchodu: *Operační program podnikání a inovace 2007-2013* [online] 3.7.2008 [cit. 2008-11-09]. Dostupný z WWW: <<http://www.mpo.cz/dokument12175.html>>.

-
- Specifické požadavky některých odvětví na utajení získaného know-how. Kde patentování nepřináší výhodu.
 - Nedostatek kvalifikovaných patentových odborníků.

Podpora ochrany práv duševního vlastnictví patří mezi jednu z priorit pro oblast inovací, která je součástí operačního programu Podnikání a inovace (dále jen OPPI) pro programovací období 2007 -2013. Konkrétně je rozpracována v programu Inovace.

1.1.2 Překážky rozvoje inovačního podnikání

Malé a střední podniky mají velké potíže, které jim neumožňují rozvinout inovační podnikání. Existuje mnoho překážek, které jim stojí v cestě. Zpravidla nemají:

1. odpovídající znalosti a zkušenosti jak založit a provozovat inovační firmu,
2. dostatečný počet kvalifikovaných pracovníků a obtížně jí získávají,
3. vlastní výzkum a vývoj, a ani si ho nemohou dovolit, neumí navazovat kontakty s výzkumnými organizacemi a obstarávat si potřebné prostředky na výzkum,
4. potřebný investiční kapitál a nedovedou obstarat finanční prostředky od různých fondů, nebo úvěry bank,
5. dostatečně rozvinutou infrastrukturu, rychlý internet apod.,
6. potřebné znalosti jak zpracovat projekty (např. pro získání grantů),
7. náležité kontakty s příslušnými institucemi (krajské orgány, vědeckotechnické parky) k obstarání nezbytných informací.

Zvládnout úkoly inovačního podnikání a překonat uvedené těžkosti a jiné problémy s tím spojené, je nutné hledat cesty podpory k odstraňování těchto překážek. Podniky proto hledají pomoc u institucí, které byly k tomuto účelu zřízeny. Jedná se zejména o technologická centra a vědeckotechnické parky, které napomáhají při odstraňování těchto překážek.⁷

1.2 Lisabonská strategie

Na jaře roku 2000 přijala Evropská rada tzv. Lisabonskou strategii, nazvanou podle místa, kde byl tento strategický cíl schválen. Tato komplexní strategie byla formulována takto: „*Unie se má stát nejkonkurenceschopnější a nejdynamičtější znalostní ekonomikou,*

⁷ ŠVEJDA, Pavel. *Inovační podnikání*. 1. vyd. Praha : Asociace inovačního podnikání ČR, 2007. 343 s. ISBN 978-80-903153-6-5. s 21

*schopnou udržitelného hospodářského růstu s více a lepšími pracovními místy a s větší sociální soudržností“.*⁸

Lisabonská strategie je reakcí na vážné a dlouhodobé slabiny v ekonomické výkonnosti a konkurenceschopnosti zemí Evropské unie. Snahou je, aby došlo k rychlému odstranění zaostávání v jednotlivých oblastech, aby byl podpořen ekonomický růst a konkurenceschopnost EU. Lisabonská strategie se zaměřuje na hospodářskou, sociální a ekologickou dimenzi Evropské unie. Dále chce modernizovat evropský sociální model, a to investováním do lidí a bojovat proti vylučování ze společnosti a v neposlední řadě se zaměřuje na cíl, jak udržet zdravou ekonomickou perspektivu.

Lisabonská strategie patří mezi nejdůležitější faktory ovlivňující formulace národní politiky výzkum a vývoj České republiky. Jejím cílem je vytvoření celosvětově vysoce konkurenceschopné ekonomiky v rámci EU založené na znalostní společnosti. Výzkum ze státních a podnikatelských zdrojů je klíčovým faktorem při vytváření nových znalostí. Jeden z nejobtížnějších cílů je do roku 2010 zajistit v Evropské unii podporu výzkumu a vývoje ve výši 3 % HDP přičemž 1 % by mělo jít z veřejných zdrojů.⁹

1.2.1 Hlavní prvky Lisabonské strategie

V Lisabonské strategii je definováno osm směrů, kterými se má ubírat „radikální transformace evropské ekonomiky“. Jsou to:

- Informační společnost pro všechny.
- Vytvoření evropského výzkumného prostoru.
- Odstranění překážek pro podnikání, zejména pro malé a střední podniky.
- Ekonomická reforma spojená s dokončováním vnitřního trhu.
- Vytvoření integrovaných finančních trhů.
- Lepší koordinace makroekonomických politik.
- Aktivní politika zaměstnanosti.
- Modernizace evropského sociálního modelu.

⁸ *BusinessInfo.cz : Lisabonská strategie* [online]. CzechTrade, [cit. 2008-11-10]. Dostupný z WWW: <<http://www.businessinfo.cz/cz/clanek/politiky-eu/lisabonska-strategie/1000521/9599>>.

⁹ *Výzkum a vývoj v České republice* [online] 11.4.2007 [cit. 2008-11-08]. Dostupný z WWW: <<http://www.vyzkum.cz/FrontClanek.aspx?idsekce=5580>>.

BusinessInfo.cz : Lisabonská strategie [online]. CzechTrade [cit. 2008-11-10]. Dostupný z WWW: <<http://www.businessinfo.cz/cz/clanek/politiky-eu/lisabonska-strategie/1000521/9599>>.

Virtuálne laboratórium elektronického podnikania [online], [cit. 2008-11-10]. Dostupný z WWW: <<http://www3.ekf.tuke.sk/work/Konferencia%20Herlany/zbornikCD/doc/Kloudova.pdf>>.

-
- Udržitelný rozvoj a kvalita života.

V těchto vytyčených směrech byly stanoveny hlavní cíle do roku 2010. Průměrný ekonomický růst by měl být 3 %, budou vytvořeno 20 miliónů nových pracovních míst, zvýší se počet zaměstnaných občanů na 70 % (z 59 %), zvýší se výdaje na vědu a výzkum na 3 % z HDP (z 1,89 %) a zvýší se investice do terciárního vzdělání na 2 % z HDP (z 1,28 %). Velice kritická je situace ve výzkumu a inovační činnosti. Evropské podniky investují méně do nových technologií a do výzkumné činnosti, než obchodní rivalové, především Spojené státy americké a Japonsko. Výzkum v Unii je finančně dotován v daleko menší míře než je tomu ve Spojených státech amerických.

Věda a technologie se stává hlavním faktorem, který podporuje ekonomický růst, zvyšuje zaměstnanost a konkurenceschopnost a pomáhá zvyšovat kvalitu života. Evropa má silný výzkumný potenciál a drží si prvenství v mnoha oborech, například v chemickém a lékařském odvětví, v leteckém nebo telekomunikačním sektoru.¹⁰

1.2.2 Výdaje na výzkum a vývoj v EU a v ČR

V mezinárodním srovnání inovačního prostředí se Česká republika řadí výrazně za průměr EU. Před ČR jsou například Slovinsko, Estonsko a přibližně na stejné úrovni je Maďarsko a Slovensko. Podle podílu výdajů na výzkum a vývoj je relativně příznivá hodnota zpracovatelského průmyslu ČR (automobilový průmysl), ale jinak ostatní odvětví jsou hluboko pod úrovní vyspělých zemí. Cílem ČR je zvyšování veřejných výdajů na vědu a výzkum a efektivní vynakládání těchto prostředků. Podle vládního návrhu reformy veřejných financí má výzkum a vývoj společně se vzděláním a sociálními výdaji prioritu. V roce 2006 proběhla příprava výdajů státního rozpočtu na výzkum a vývoj na rok 2007 a výhledově na roky 2008 a 2009. Vláda schválila návrh výdajů státního rozpočtu ve výši téměř 23,0 mld. Kč pro rok 2008, 24,8 mld. Kč pro rok 2009 a 26,8 mld. Kč pro rok 2010.¹¹

¹⁰ *BusinessInfo.cz : Lisabonská strategie* [online]. CzechTrade, [cit. 2008-11-10]. Dostupný z WWW: <<http://www.businessinfo.cz/cz/clanek/politiky-eu/lisabonska-strategie/1000521/9599>>.

¹¹ *Ministerstvo průmyslu a obchodu: Operační program podnikání a inovace 2007-2013* [online] 3.7.2008 [cit. 2008-11-09]. Dostupný z WWW: <<http://www.mpo.cz/dokument12175.html>>.

Vláda České republiky [online] 2008 [cit. 2008-11-10]. Dostupný z WWW: <<http://www.vlada.cz/scripts/detail.php?id=26608>>.

Tabulka 2: Výdaje ze státního rozpočtu na výzkum a vývoj v letech 2005 – 2010

rok	2005	2006	2007	2008	2009	2010
Státní výdaje na VaV (v tis.Kč)	16 457 905	18 176 683	21 496 551	22 996 206	24 835 902	26 882 775
Podíl na HDP v %	0,55	0,57	0,62	0,62	0,62	0,62
Předpokládané zdroje z EU (od roku 2007)			3 570 379	11 721 125	13 722 348	16 689 233
Celkové předpokládané výdaje na VaV od roku 2007 (v tis. Kč, ČR+EU)			25 066 930	34 717 331	38 558 250	43 512 008
Celkový podíl na HDP v %			0,73	0,93	0,96	1,00

Zdroj: Převzato z OPPI 2007-2013

Tabulka zahrnuje od roku 2007 také výdaje na operační programy (v oblasti výzkumu a vývoje). Výdaje na výzkum a vývoj zahrnují také finanční prostředky na krytí spoluúčasti ČR v projektech operačních programů a prostředky EU. Pro rok 2007 je tato částka relativně nižší, neboť operační programy jsou teprve ve stádiu projednávání s Evropskou komisí. Od roku 2008 je již zahájení těchto projektů. Díky možnosti využít finanční prostředky EU pro výzkum a vývoj a to ze strukturálních fondů, z rámcových programů EU, bude v roce 2010 činit předpokládaná finanční podpora na výzkum a vývoj (dále jen VaV) z veřejných zdrojů 1 % HDP.

Veřejné výdaje na výzkum a vývoj

Podpora výzkumu a vývoje z veřejných prostředků můžeme rozdělit na:¹²

- **Institucionální financování** – financování konkrétních výzkumných záměrů, specifického výzkumu na vysokých školách a vybraných aktivit mezinárodní spolupráce.
- **Účelové financování** – financování výzkumných projektů na bázi veřejné soutěže.

ČR si klade za cíl upřednostňovat programy, na kterých se spoluúčastní soukromý sektor a chce změnit poměr mezi financování institucionálním a účelovým a to 60:40 ve prospěch účelových financování.

¹² Zákon č. 130/2002 Sb., o podpoře výzkumu a vývoje z veřejných prostředků a o změně některých souvisejících zákonů (zákon o podpoře výzkumu a vývoje), §7

Soukromé výdaje na výzkum a vývoj

Podpora soukromých investic do VaV by se měla konat prostřednictvím nástrojů nepřímé podpory. Novela zákona o dani z příjmů umožňuje snížit základ daně z příjmů o odčitatelnou položku ve výši 100 % vlastních nákladů vynaložených na realizaci projektů výzkumu a vývoje.

1.3 Podpora výzkumu, vývoje a inovací ze strukturálních fondů EU

Na zkrácené období 2004 – 2006 byl zpracován operační program Průmysl a podnikání (dále jen OPPI). Na období 2007 – 2013 jsou zpracovány tři vzájemně se doplňující operační programy. Jsou to operační program Podnikání a inovace (dále jen OPPI), operační program Výzkum a vývoj pro inovace (dále jen OPVaVpI) a operační program Vzdělávání pro konkurenceschopnost (dále jen OPVK).

1.3.1 Operační program Průmysl a podnikání

Rozvoj inovační infrastruktury pro průmyslový výzkum, vývoj a inovace byl do konce roku 2006 podporován z OPPI 2004-2006 prostřednictvím programu PROSPERITA. Program se soustředil především na zakládání a fungování podnikatelských inkubátorů, vědeckotechnických parků a center pro transfer technologií, a tím napomáhal rozvoji inovačního prostředí v jednotlivých regionech. Nejvýznamnější projekty, z hlediska výše udělené dotace, byly uskutečněny v Pardubickém kraji. Jedná se projekt TechnoParku Pardubice, k.s., který obdržel dotaci ve výši téměř 150 mil.Kč. Pro období 2007-2013 se v rámci OPPI počítá s pokračováním programu PROSPERITA II.

Na podporu inovační infrastruktury u podniků je určen program POTENCIÁL, který se zaměřuje na podporu zavádění a zvyšování kapacit společností pro realizaci výzkumných, vývojových a inovačních aktivit a také i pro zvýšení počtu společností, které provádějí vlastní výzkum, vývoj a inovaci. Program si dále klade za cíl prohloubení spolupráce společností s výzkumnými organizacemi, tvorbu kvalifikovaných pracovních míst a tím i rozvoj znalostní ekonomiky a trvalé zvyšování konkurenceschopnosti české ekonomiky.¹³

¹³ *Fondy evropské unie* [online] 2009 [cit. 2009-02-03]. Dostupný z WWW: <<http://www.strukturalni-fondy.cz/sektorove-op>>.

Vláda České republiky [online] 2008 [cit. 2008-11-10]. Dostupný z WWW: <<http://www.vlada.cz/scripts/detail.php?id=26608>>.

1.3.2 Operační program Vzdělávání pro konkurenceschopnost

OPVK je zaměřený na zkvalitnění a modernizaci systémů počátečního, terciárního a dalšího vzdělávání, jejich propojení do komplexního systému celoživotního učení a ke zlepšení podmínek ve výzkumu a vývoji.

Pro zvýšení konkurenceschopnosti ČR a efektivní využívání finančních prostředků vynakládaných na výzkum a vývoj jsou jedním z klíčových faktorů pracovníci ve vědeckých a výzkumných institucích a vysokých školách. Proto je nutné vytvářet pro ně takové podmínky, které by jim umožňovaly rozvoj jejich kariéry a schopností, umožnily jim získání dalších zkušeností a praxe z pobytu v zahraničí a následné využití těchto poznatků.

Je velký nedostatek lidských zdrojů ve struktuře absolventů terciárního vzdělávání a také je problém v iniciativě průmyslových podniků navázat kontakty s vysokými školami a vytvářet společná centra pro výzkum a pro přípravu absolventů. Výrazně podhodnocen zůstává podíl osob zaměstnaných v progresivních technologiích. Je potřeba vytvořit podmínky pro podporu zapojení českých firem do mezinárodní kooperace v oblastech podporujících vznik a rozvoj malých a středních podniků v oblasti inovačních center, vědeckotechnických a technologických parků. V současné době fungující síť vědeckotechnických parků neposkytuje služby pro transfer technologií na stejné úrovni jako ve vyspělých zemích Evropské unie.¹⁴

¹⁴ *Fondy evropské unie* [online] 2009 [cit. 2009-02-03]. Dostupný z WWW: <<http://www.strukturalni-fondy.cz/sektorove-op>>.

Vláda České republiky [online] 2008 [cit. 2008-11-10]. Dostupný z WWW: <<http://www.vlada.cz/scripts/detail.php?id=26608>>.

Ministerstvo průmyslu a obchodu: Operační program podnikání a inovace 2007-2013 [online] 3.7.2008 [cit. 2008-11-09]. Dostupný z WWW: <<http://www.mpo.cz/dokument12175.html>>.

Tabulka 3: Lidské zdroje ve vědě a technologii (v tis. osob)

ukazatel	2000	2003		2004		2005	
	celkem	celkem	Z toho ženy	celkem	Z toho ženy	celkem	Z toho ženy
Zaměstnanci ve V a T oborech	1 388	1 437	745	1 473	766	1 555	811
Z toho s terciárním vzděláním	423	487	217	509	227	542	239

Zdroj: Převzato z OPPI 2007-2013

Tabulka ukazuje počet zaměstnaných ve vědeckých a technických oborech. Podíl žen zaměstnaných v těchto oborech je téměř stejný jako podíl mužů. Avšak počet žen zaměstnaných ve vědeckotechnických oborech se stále mírně zvyšuje, v roce 2005 mají ženy podíl již 52,2 %. 35 % z celkového počtu těchto zaměstnanců tvoří lidé, kteří mají vysokoškolské vzdělání.

1.3.3 Operační program Podnikání a inovace

Ze základních principů Lisabonské strategie vychází OPPI 2007 - 2013 , který dále rozpracovává cíle Lisabonské strategie a podporuje jejich uskutečnění. OPPI je základní programový dokument , který připravilo Ministerstvo průmyslu a obchodu pro čerpání finančních prostředků ze strukturálních fondů EU v letech 2007-2013. V tomto programovacím období bude poskytována českým podnikatelským subjektům podpora ze strukturálních fondů.

OPPI je zaměřen na zvýšení konkurenceschopnosti sektoru průmyslu a podnikání, udržení přitažlivosti České republiky a jejích regionů pro investory. Dále se orientuje na podporu inovací, rychlé zavádění výsledků výzkumu a vývoje do výrobní sféry, na růst hospodářství založeného na znalostech pomocí kapacit pro zavádění nových technologií a inovovaných výrobků.¹⁵

V OPPI je podporováno zlepšení přístupu inovačních firem k finančním zdrojům, a to formou záruk a zvýhodnění úvěrů pro začínající firmy z programů ZÁRUKA a START.

¹⁵ Ministerstvo průmyslu a obchodu: *Operační program podnikání a inovace 2007-2013* [online]3.7.2008 [cit. 2008-11-09]. Dostupný z WWW: <<http://www.mpo.cz/dokument12175.html>>.

Fondy evropské unie [online] 2009 [cit. 2009-02-03]. Dostupný z WWW: <<http://www.strukturalni-fondy.cz/sektorove-op>>.

Cílem programů je pomocí zvýhodněných záruk k úvěrům podpořit realizaci investičních projektů malých a středních podniků (dále jen MSP). Záruky a úvěry jsou poskytovány prostřednictvím Českomoravské záruční a rozvojové banky a Evropské investiční banky. Například inovační centrum Brno poskytuje mikrofinancování pro MSP formou fondu mikropůjček.¹⁶ Mikropůjčky slouží především k financování raných etap rozvoje firem, kdy se peněžní prostředky získávají nejobtížněji.

1.3.4 Operační program Výzkum a vývoj pro inovace

OPVaVpI je zaměřený na posilování výzkumného a vývojového potenciálu ČR, a to především prostřednictvím vysokých škol, výzkumných institucí a jejich spolupráce se soukromým sektorem. Podporuje vybavení výzkumných pracovišť moderní technikou, budování nových výzkumných pracovišť a zvyšování kapacity terciárního vzdělávání. Za oblasti podpory lze uvést např. rekonstrukce a rozšíření kapacit VaV, pořízení přístrojového, laboratorního a informačního vybavení a infrastruktury pro výzkum, dále vznik a rozvoj kvalitně vybavených pracovišť VaV zaměřených na aplikovaný výzkum, posílení jejich spolupráce s aplikační sférou (podniky, nemocnice atp.) dle potřeb regionu.¹⁷

¹⁶ Mikropůjčka je účelový střednědobý úvěr ve výši 250 tis. Kč až 750 tis. Kč s úročením 3 % poskytovaný z Fondu mikropůjček JIC podnikatelským subjektům umístěným v Technologickém inkubátoru VUT na spolufinancování jejich inovačních projektů.

¹⁷ *Fondy evropské unie* [online]2009 [cit. 2009-02-03]. Dostupný z WWW: <<http://www.strukturalni-fondy.cz/sektorove-op>>.

2 Technologická centra a vědeckotechnické parky

V různých místech ve světě je v provozu několik tisíc technologických center, inovačních center, vědeckých parků, inkubátorů. Přestože všechny plní obdobné úkoly, není lehké vymezit jejich klasifikaci. Je to dáno systémem podmínek a předpokladů, ve kterých jsou připravovány a provozovány. Pojem vědeckotechnický park je uznávaný prostředek k rychlejšímu překonávání technického zaostávání a k dosažení konkurenční schopnosti v tržním prostředí, k výraznému rozvoji malých a středních inovačních firem, k vytváření pracovních příležitostí a k uskutečňování strukturálních změn v regionech. Pro přehlednost a srozumitelnost dalšího textu je zavedena pro pojmy technologická centra a vědeckotechnické parky zkratka „TC/VTP“ , resp. pro technologická centra „TC“ a pro vědeckotechnické parky zkratka „VTP“.

2.1 Vymezení základních pojmů

Existují různé užívané názvy pro subjekty, které podporují vědu, výzkum a inovace.

„Technologické centrum je centrum zaměřené především na vývoj a inovace high – tech¹⁸ výrobků a technologií, včetně vývoje specifického software a aplikací, které jsou součástí těchto výrobků a technologií, zabývající se pravidelnými změnami produktů, produkčních řad, výrobních procesů, technologií, existujících vývojových služeb a dalších rozpracovaných operací, pokud takové změny představují jejich vylepšení, a existuje předpoklad, že budou přeneseny a použity ve výrobě. Dále jeho poslání je zejména v podpoře technologického transferu.“¹⁹

Zabývá se obory jako například elektronika, telekomunikace, letectví, farmaceutika, dále se zaměřuje na vědecké přístroje a profesionální vybavení, průmyslové stroje, zemědělské stroje, výrobu chemických výrobků a podobně.

Pomáhá podpořit podnikání malých a středních firem v regionu, které nemají k dispozici svou vlastní výzkumnou kapacitu a chtějí inovovat své výrobky nebo technologie. Poskytuje služby v nejrůznějších oblastech poradenství a v neposlední řadě i kapitálovou podporu.

¹⁸ High – tech je špičková technologie, především v oblastech mikroelektroniky, komunikační techniky, biotechnologie, ekotechnologie a podobně.

¹⁹ Rámcový program pro podporu technologických center a center strategických služeb, Usnesení vlády č. 217 ze dne 12. března 2007, str. 2

Technologický park působí zejména v těchto formách: technologické centrum, technologický park, techno-centrum, techno-park, technopolis a podobně. Jejich hlavním úkolem je podpora technologického transferu a rozvoje high –tech.

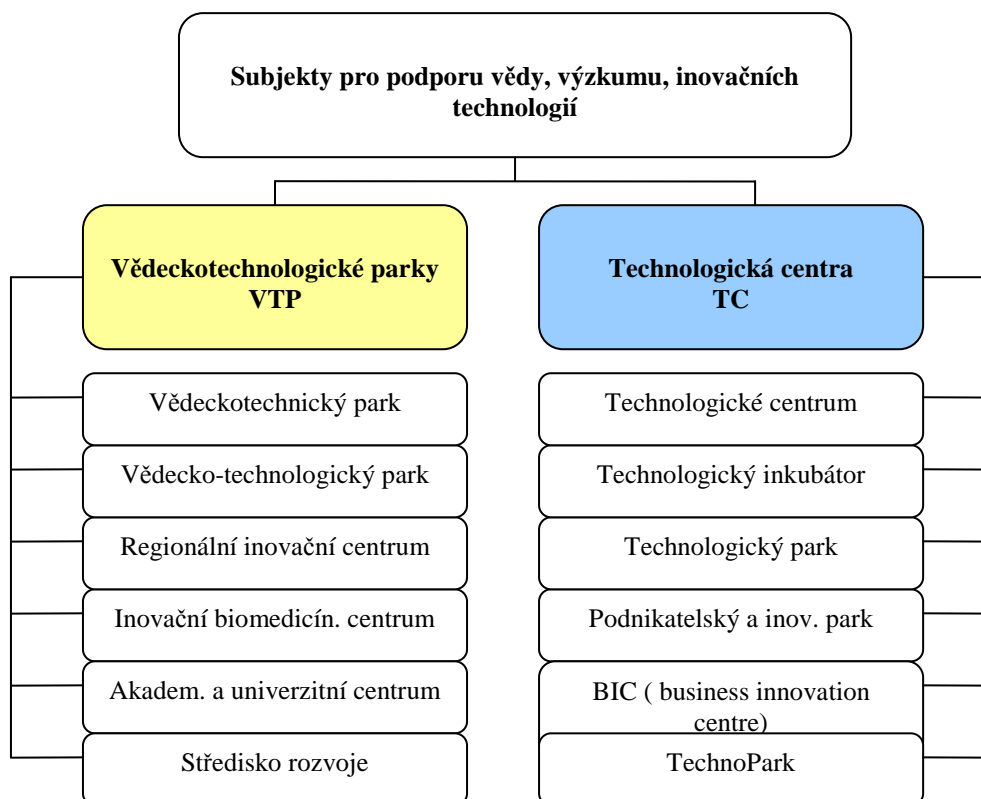
Vědeckotechnický park je instituce orientovaná do oblasti vědy, technologie a inovačního podnikání. Své know – how využívá k vytváření podmínek pro dynamický rozvoj činnosti inovačních firem, pro zabezpečení transferu technologií a výchovu k inovačnímu podnikání.

Vědecký park (centrum) působí pod různými názvy v závislosti na rozsahu svého předmětu činnosti. Jsou to např. vědeckovýzkumné parky, vědeckotechnologické parky a vědeckovýrobní parky. Vědecké parky představují komplex vědeckovýzkumných, projekčních, výrobních a ostatních organizací, které se podílejí na inovačním podnikání, umístěných zpravidla v blízkosti vysokých škol a pracovišť Akademie věd ČR.

Podnikatelské a inovační centrum je centrum, jehož hlavním posláním je podporovat začínající podnikatele při tvorbě inovačních projektů, startu firmy a samotném podnikání, pomáhat při tvorbě inovačních příležitostí, podporovat kooperaci mezi inovačními firmami, zprostředkovat firmám přístup na mezinárodní trhy, kontakty s firmami v tuzemsku i zahraničí, zabezpečení propagace, účast na výstavbách a podobně.²⁰

²⁰ ŠVEJDA, Pavel. *Vědeckotechnické parky v České republice*. 1. vyd. Praha : MŠMT, program INGO., 2006. 83 s. ISBN 80-903846-0-. s 6,7.

Společnost vědeckotechnických parků ČR: Katalog VTP [online] 24.3.2009 [cit. 2009-04-01]. Dostupný z WWW: <<http://www.svtp.cz/search.php3?search=1&output=1>>.



Obrázek 1 – Rozdělení subjektů podporujících vědu, výzkum, inovace.
Zdroj: Vlastní zpracování

Vymezení pojmů jako technologická centra, vědecká centra, inovační centra, podnikatelské centra je velmi těžké a možná i neexistují přesně dané definice, neboť se tyto pojmy vzájemně prolínají a doplňují. Je to velmi diverzifikovaná entita a k jejich vymezení je nutné přispět i svým subjektivním názorem. Obrázek 1 ukazuje jedno možné dělení subjektů podporující vědu, výzkum, inovace podle různých názvů, které užívají TC/VTP.

Tabulka 4 – Převažující poskytované služby TC a VTP

Poskytované služby TC/VTP		TC	VTP
Poradenství	Obchodní plány	93%	61%
	Technolog.poraden.	94%	94%
	Patentové poraden.	67%	78%
	Certifik. poraden.	74%	67%
	Finanční poraden.	100%	89%
	Účetnictví	93%	72%
	Právní poraden.	70%	61%
	Marketing. poraden.	100%	78%
	Vzdělávání	93%	78%

Technické služby	Sekretariát	70%	61%
	Telefon. centrála	78%	72%
	Telefon, fax	82%	94%
	Kopírování	85%	89%
	Zpracování textů	85%	33%
	Recepce	56%	39%
	Bufet, jídelna	70%	50%
	Konferenční prostory	85%	89%
	PC pro techn.použití	67%	72%
	Dílny	70%	78%
	Laboratoře	70%	78%
	Přístavní databanka	44%	28%
	Výstavní prostory	67%	61%
Poskytování finančních zdrojů	Vlastní kapitál	60%	17%
	Úvěry	37%	6%
	Příspěvky	41%	17%

Zdroj: Vlastní zpracování podle Katalogu TC/VTP

Tabulka udává veškeré služby, které nabízejí TC/VTP. V modré barvě jsou procentuálně vyjádřené služby, které převažují u TC a žlutá barva zvýrazňuje služby, které ve větší míře nabízí VTP. TC mají větší vazbu na transfer technologií a inovace. TC nabízejí poradenství, zejména finanční, marketingové, technologické poradenství, účetnictví a vzdělávání. Dále nabízí širokou škálu technických služeb například zpracovávání textů, telefonní centrálu, výstavní prostory a v neposlední řadě poskytují finanční zdroje ve formě vlastního kapitálu, úvěrů a různých příspěvků. VTP se více orientují na vědu a výzkum. Nabízejí nejrůznější prostory, dílny, laboratoře pro výzkumné činnosti a samozřejmě technologické, patentové a další poradenství. V menší míře poskytují i finanční příspěvky na vědu a výzkum.

2.2 Program pro podporu technologických center a center strategických služeb

V České republice se počet těchto technologických center, inovačních center, vědeckých parků a inkubátorů neustále zvyšuje. V současné době tomu napomáhá mimo jiné i projekt programu pro podporu technologických center a center strategických služeb.

„Účelem tohoto programu je podpora hospodářského rozvoje ČR formou podpory investičních projektů zaměřených na progresivní technologie a aktivity s vysokou přidanou hodnotou a velkým exportním potenciálem, vedoucí ke zvýšení mezinárodní konkurenceschopnosti ČR v oblasti inovací, informačních technologií a podpora vytváření nových pracovních příležitostí, a to s důrazem na méně rozvinuté regiony ČR.“²¹

Poskytovateli podpory jsou Ministerstvo průmyslu a obchodu, Ministerstvo práce a sociálních věcí, dále Ministerstvo financí, Ministerstvo pro místní rozvoj. Určenou organizací se v tomto Programu rozumí Agentura pro podporu podnikání a investic – CzechInvest, jakožto příspěvková organizace ministerstva průmyslu a obchodu (dále jen MPO).

Dotaci mohou získat firmy, které předloží investiční projekt technologického centra. Centrum se musí zabývat pravidelnými inovačními změnami produktů, produktových řad, výrobních procesů a technologií v sektorech letectví, kosmonautika, elektronika, průmyslové elektrické stroje, dále motorová vozidla, kancelářská a výpočetní technika.²²

2.3 Vývoj TC/VTP v ČR

Termín VTP je v podmínkách České republiky používán od roku 1990, kdy byla založena Společnost VTP ČR. Používá se souhrnně pro všechny druhy parků (center). Vývoj počtu provozovaných a připravovaných VTP byl od roku 1990 dynamický. Vznikaly VTP, které plnily hlavní funkce, vznikaly však i ty, které je neplnily. Proto od roku 1992 Společnost VTP ČR akredituje jednotlivé VTP, sleduje plnění jejich hlavních funkcí a příčiny případného neplnění.²³

VTP plní funkce ve třech oblastech:

- Rozvoj techniky a technologií
- Regionální rozvoj
- Podpora malých a středních inovačních podniků

²¹ Rámcový program pro podporu technologických center a center strategických služeb, Usnesení vlády č. 217 ze dne 12. března 2007, str. 2

²² Ministerstvo průmyslu a obchodu : Rámcový program pro podporu technologických center a center strategických služeb [online] 2008 [cit. 2009-02-18]. Dostupný z WWW: <<http://www.mpo.cz/dokument29799.html>>.

²³ ŠVEJDA , Pavel. *Vědeckotechnické parky v České republice*. 1. vyd. Praha : MŠMT, program INGO., 2006. 83 s. ISBN ISBN 80-903846-0-. s 12

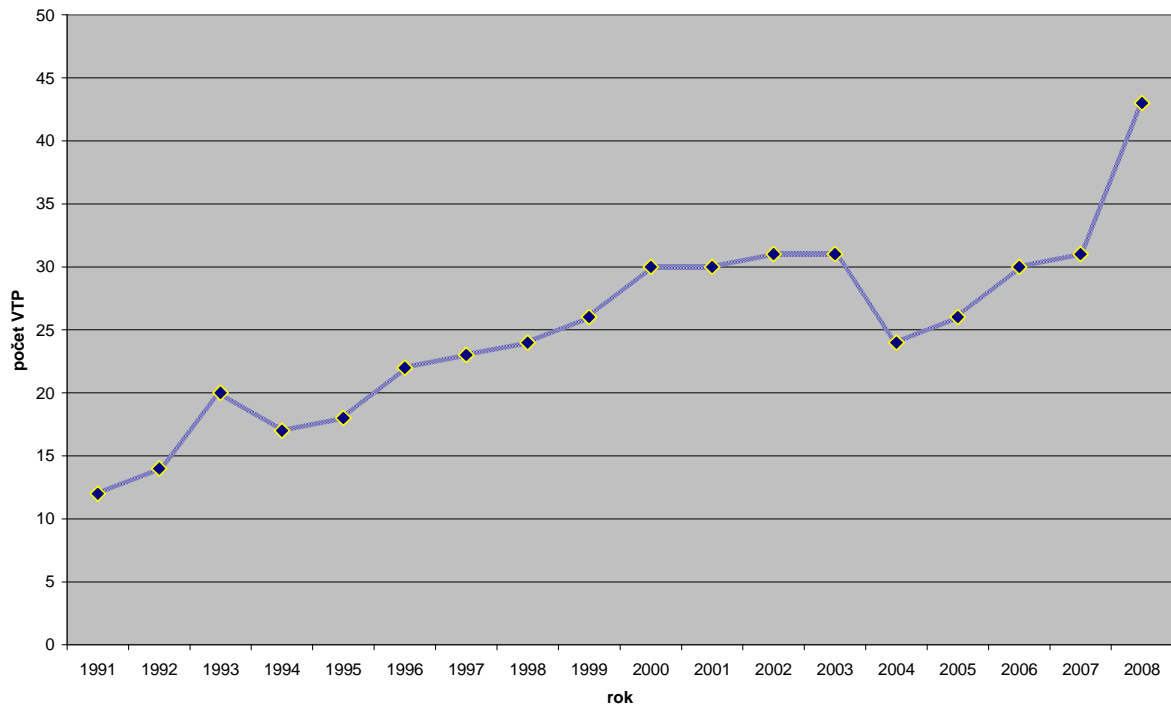
VTP jsou orientovány na plnění těchto hlavních cílů:

- Uskutečňování strukturálních změn.
- Podíl při uskutečňování hospodářského programu rozvoje regionu.
- Využití výzkumného a vývojového potenciálu.
- Vznik malých a středních inovačních firem.
- Konkurenční schopnosti výrobků, zajišťování transferu technologií
- Výchova k inovačnímu podnikání, vytváření nových pracovních příležitostí.

Tabulka 5 – Vývoj vědeckotechnických parků v ČR v letech 1990 – 2006

Rok	Připravované	Provozované	Akreditované
1990	8	-	-
1991	21	12	-
1992	20	14	-
1993	30	20	-
1994	21	17	12
1995	22	18	12
1996	25	22	16
1997	15	23	17
1998	20	24	18
1999	18	26	18
2000	16	30	18
2001	15	30	20
2002	12	31	20
2003	10	31	23
2004	12	24	22
2005	15	26	22
2006	15	30	24

Zdroj: Převzato z ŠVEJDA, Pavel. *Vědeckotechnické parky v České republice*. 1. vyd. Praha : MŠMT, program INGO,, 2006. 83 s. ISBN 80-903846-0-. s 12



Graf 2 – Počet VTP v letech 1991 – 2008

Zdroj: Vlastní zpracování podle dat z tab.5 a katalogu vědeckotechnických parků.

Graf ukazuje počet provozovaných vědeckotechnických parků. Od roku 1991 se téměř rovnoměrně zvyšuje počet subjektů. V roce 2004 byl menší pokles, ale z grafu je vidět pozitivní trend růstu počtu VTP, což dokazuje fakt, že z původních 12 VTP je už v roce 2008 45 provozovaných VTP. V samotném roce 2008 vzniklo 12 nových vědeckotechnických parků.

2.4 Typologie TC/VTP

TC/VTP vznikly a další jsou připravovány v prostředí vědeckovýzkumných pracovišť a v prostředí vysokých škol. Vznikají z iniciativy výrobních, obchodních a dalších podnikatelských subjektů, z iniciativy soukromých osob. Stávají se součástí regionálních rozvojových plánů a připravovaných projektů.

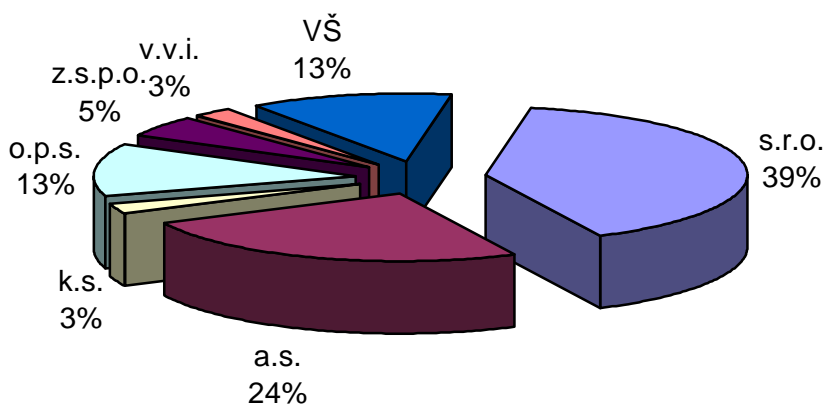
Pro potřeby této práce je zvoleno několik kritérií, podle kterých lze klasifikovat technologická centra. Vymezení tohoto pojmu je velmi těžké, neboť existují různé druhy názvů (Inovační centrum, Inovační inkubátor, TechnoPark atd.), a také poskytují různé druhy služeb.

Východiskem zpracování jsou informace z katalogu vědeckotechnických parků²⁴, kde jsou data prezentována v dotazníkové formě. Je zde charakterizováno 45 TC/VTP. Pro potřeby této práce jsou vybrána data, která jsou vyhodnocena v níže uvedených grafech.

Jedno z důležitých kritérií je volba právní formy subjektu. Mezi další klasifikační kritéria patří: kým jsou TC/VTP zřízeny, kdo je zakladatel, v neposlední řadě jsou to nabízené a poskytované služby a poskytování finančních zdrojů.

2.4.1 TC/VTP podle právní formy subjektu

Jako první důležité kritérium je právní forma subjektu. Z grafu 3 je patrné, že většina TC/VTP zvolila právní formu společnost s ručením omezeným (s.r.o.). Na druhém místě jsou akciové společnosti (a.s.), 13-ti procenty jsou zastoupeny Obecně prospěšné společnosti (o.p.s.) a v malé míře jsou to Zájmová sdružení právnických osob (z.s.p.o.) a veřejně výzkumné instituce (v.v.i.). Jediný park, který má právní formu komanditní společnosti byl nově zřízený TechnoPark v Pardubicích.



Graf 3 – Právní forma subjektu

Zdroj: Vlastní zpracování podle dat z Katalogu VTP

²⁴ Společnost vědeckotechnických parků ČR: Katalog VTP [online]. 24.3.2009 [cit. 2009-04-01]. Dostupný z WWW: <<http://www.svtp.cz/search.php3?search=1&output=1>>.

2.4.2 Zakladatel(é) TC/VTP

Zakladateli TC/VTP mohou být regionální orgány, orgány státní správy, vysoké školy, Akademie věd ČR, výzkumné a vývojové organizace, obchodní společnosti, obchodní, průmyslové a živnostenské komory, peněžní ústavy (banky, spořitelny, pojišťovny), zahraniční firmy, soukromý sektor. **Rozlišujeme různé typy vědeckotechnických parků, jejichž zakladateli jsou subjekty:**

- Veřejnoprávní

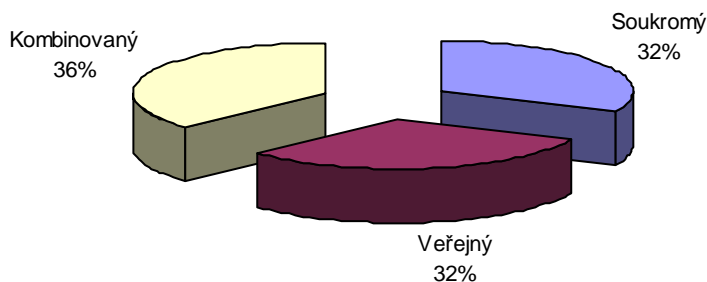
Veřejnoprávní TC/VTP jsou nevýdělečné, financované vládou, městem, nebo jinými nevýdělečnými institucemi se zaměřením na ekonomický rozvoj regionu, na utváření nových pracovních příležitostí, urychlení technického pokroku. Do veřejnoprávních TC/VTP můžeme zahrnout i akademické TC/VTP, které jsou přidruženy k univerzitám nebo fakultám různých veřejných vysokých škol a jsou zaměřeny na transfer výsledků akademického výzkumu do hospodářské praxe.

- Soukromé

Soukromé TC/VTP jsou výdělečné a zakládají je kapitálové společnosti s rizikových kapitálem s cílem spoluúčastnit se na inovačním podnikání firem. Zaměřují se na zhodnocování vynálezů a technických novinek.

- Kombinované

Kombinované TC/VTP zakládají sdružení státních, komunálních a nevýdělečných institucí společně se soukromým sektorem. Tato spolupráce umožňuje přístup k vládním zdrojům (různé dotace) i k soukromým zdrojům financování. Častým partnerem za soukromý sektor bývají banky a velké podniky.

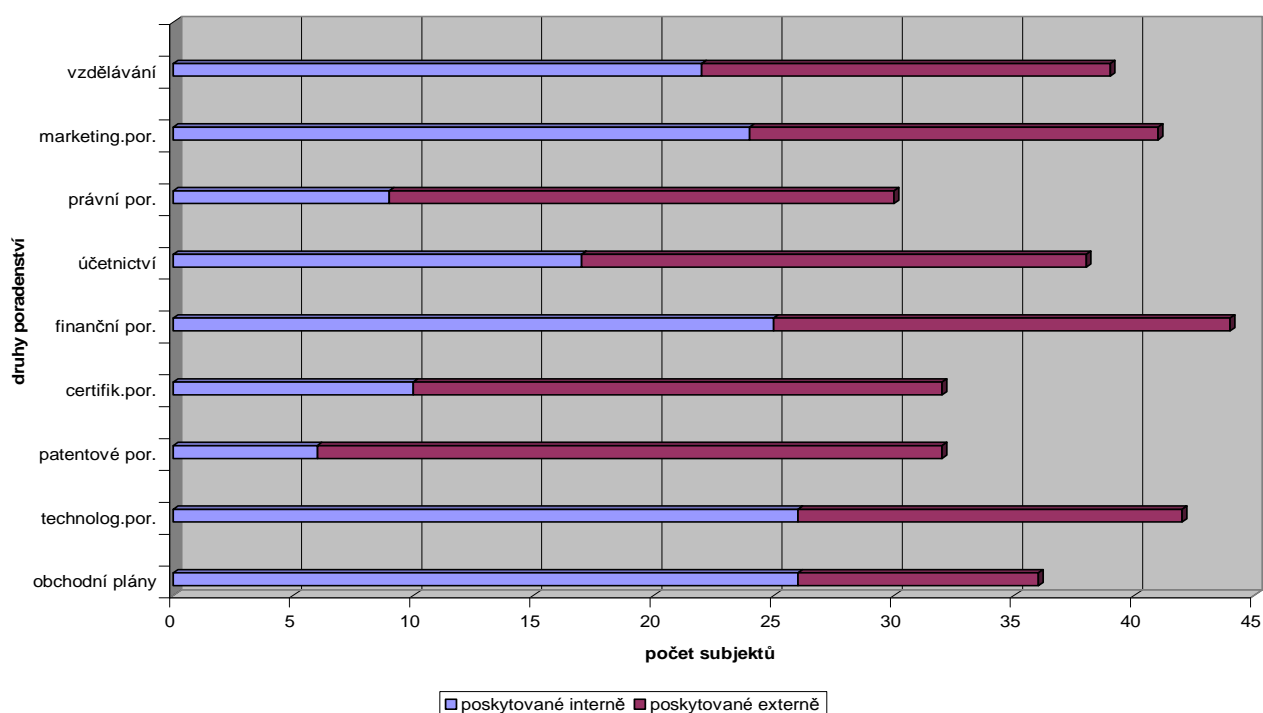


Graf 4 – Zakladatel(é)

Zdroj: Vlastní zpracování podle dat z Katalogu VTP

2.4.3 TC/VTP podle poskytovaných služeb

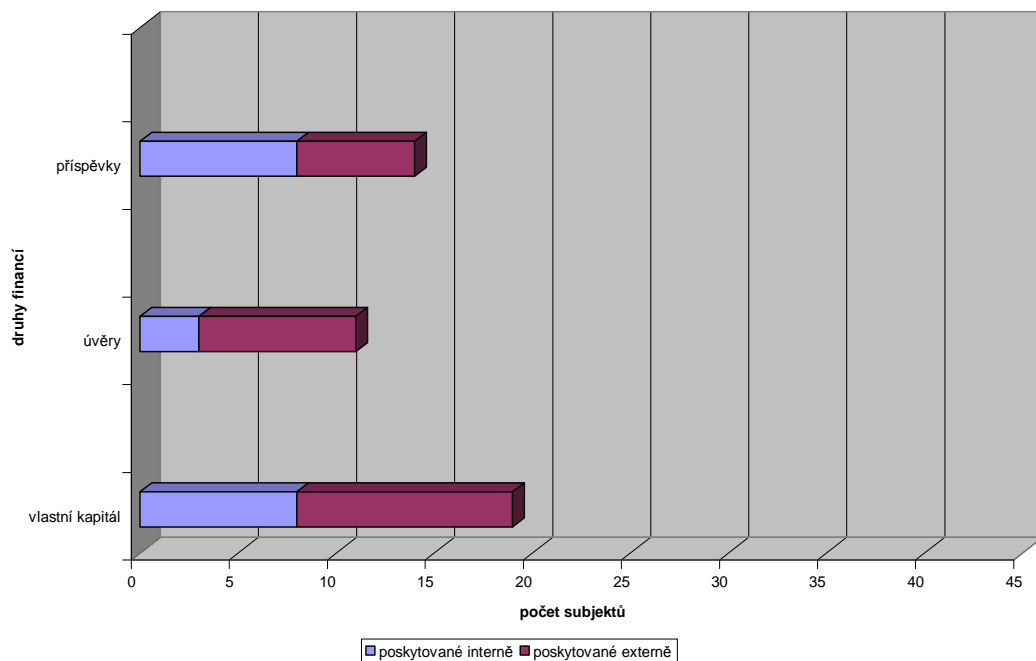
Z následujících třech grafů můžeme vyhodnotit, jaké služby nabízejí TC/VTP. Jedná se především o poskytování poradenství (technologické, finanční, marketingové poradenství, účetnictví, vzdělávání), dále jsou to technické služby (např. poskytování dílen, laboratoří, konferenčních prostor, kopírování, zpracování textu, telefonické služby) a poskytování finančních zdrojů. Služby mohou být poskytovány jak interně vlastní společností, tak externě (zajištění služby dodavatelsky).



Graf 5 – Poskytované služby – poradenství

Zdroj: Vlastní zpracování podle dat z Katalogu VTP

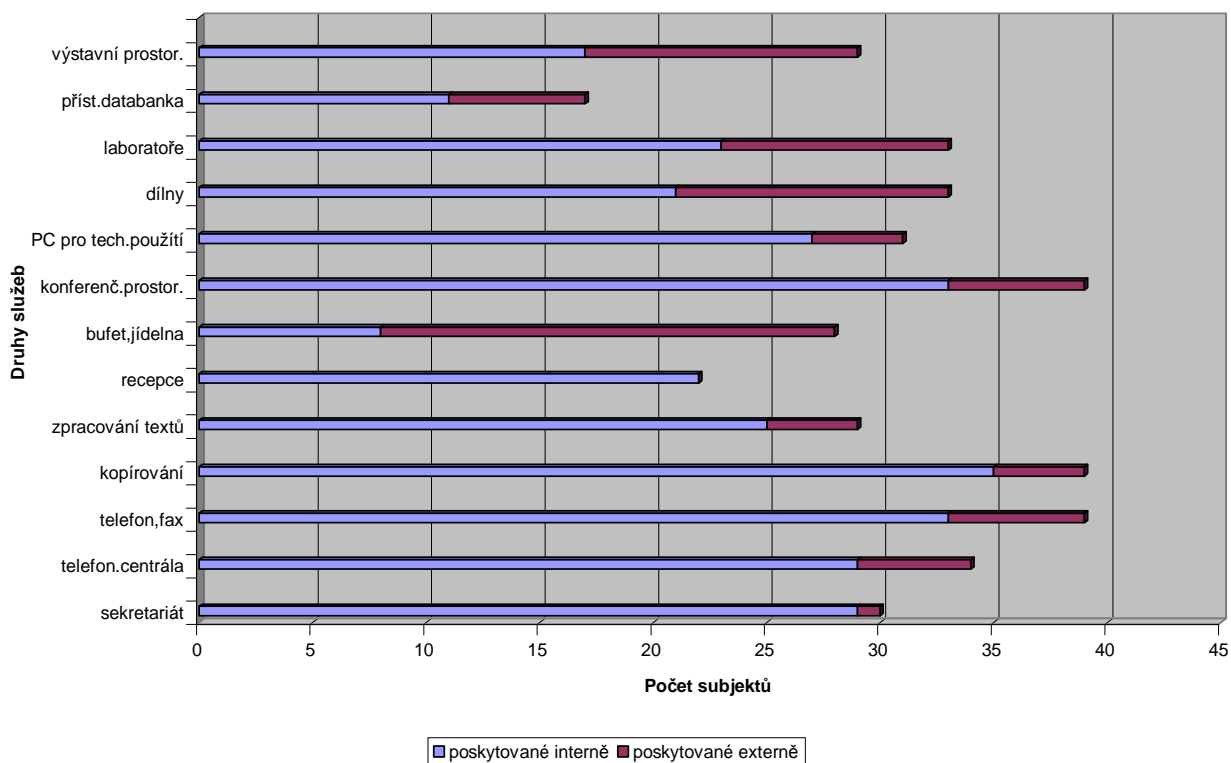
Graf 5 ukazuje služby poradenství, které nabízejí TC/VTP. Téměř všechny subjekty se zabývají poskytováním finančního, technologického a marketingového poradenství. Dále většina z nich klade důraz i na pomoc při utváření obchodních plánů, účetnictví a ve velké míře mají zájem na dalším vzdělávání lidských zdrojů.



Graf 6 – Poskytované finanční zdroje

Zdroj: Vlastní zpracování podle dat z Katalogu VTP

V menší míře se některá TC/VTP zabývají i poskytováním finančních zdrojů vlastním kapitálem, tím se zabývá 43 % subjektů, pouze 26 % subjektů poskytují úvěry a 33 % subjektů i různé příspěvky jak ukazuje graf 6.



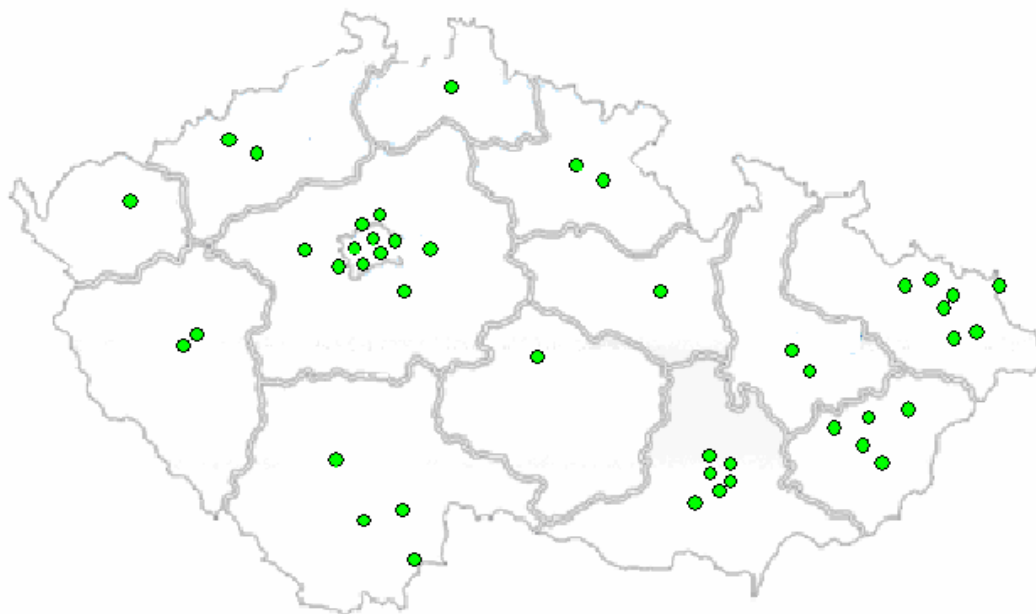
Graf 7 – Poskytované služby – technické služby

Zdroj: Vlastní zpracování podle dat z Katalogu VTP

Graf 7 názorně ukazuje veškeré technické služby, kterými TC/VTP pomáhají podnikům řešit jejich nedostatky. Nejvíce subjektů poskytují prostory např. pro různé konference a jednání. Pomáhají podnikům při běžných kancelářských pracích, jako je kopírování, telefon, fax. Dále jejich pomoc spočívá v poskytnutí výstavních prostor, dílen, laboratoří.

3 Regionální rozložení technologických center v ČR

V České republice je v současnosti provozováno 45 TC/VTP, které jsou rozmístěné ve všech regionech České republiky. Podle poskytovaných služeb a produktů, které nabízejí, lze tyto subjekty oddělit na 27 TC a 18 VTP. Seznam TC/VTP je vložen v příloze A.



Obrázek 2 – Regionální rozložení TC/VTP
Zdroj: Vlastní zpracování

Mapa ČR na obr. č. 2 rozdělená do regionů názorně a přehledně ukazuje rozmístění TC/VTP v rámci České republiky. Je vidět, že v každém regionu se nachází alespoň jeden subjekt podporující vědu, výzkum a inovace. Ve Středočeském kraji, respektive v okolí Prahy je největší zastoupení TC/VTP (11 subjektů). Dále se ve větší míře TC/VTP nacházejí v Moravskoslezském (7 subjektů), Jihomoravském (6 subjektů), Zlínském (5 subjektů), i Jihočeském (4 subjekty) kraji. Pouze jedno TC/VTP se nachází v Karlovarském, Libereckém, Pardubickém kraji a v kraji Vysočina. Některá TC byla zřízena teprve v roce 2008. V tomto roce byl značný nárůst počtu nově vznikajících TC. Například Pardubický kraj do roku 2008 neměl, jako jediný kraj v ČR, žádné technologické centrum. V září 2008 byl v Pardubicích otevřen Technopark.²⁵

²⁵ TechnoPark Pardubice je společným projektem Pardubického kraje, Univerzity Pardubice a FREE ZONE Pardubice a.s. Projekt je spolufinancován Evropským fondem pro regionální rozvoj a Ministerstvem průmyslu a obchodu, investice činila více jak 400 milionů. TechnoPark je moderním souborem objektů s prostorami vhodnými pro výzkum, zkušebnictví, prototypovou výrobu a realizaci technologií. Je příležitostí pro využití nových poznatků a informací při zavádění moderních postupů s možností spolupráce s Univerzitou Pardubice.

Rozvoj výzkumu, vývoje a inovací je chápán jako příčina růstu bohatství. Za zajímavost stojí, porovnat podle jednotlivých krajů ČR jejich regionální HDP, resp. jejich podíl na HDP ČR a počet TC/VTP, a to ve srovnání roku 2002 (první rok, kdy probíhala podpora TC v rámci národní inovační politiky) a roku 2007 (s ohledem na dosažitelnost srovnatelných dat).

Tabulka 6 – HDP krajů ČR a počet TC/VTP za rok 2002 a 2007

Kraje ČR	HDP v mil. Kč		index růstu HDP	podíl HDP v %		Počet TC/VTP	
	2002	2007		2002	2007	2002	2007
Hl. m. Praha	619 879	848 435	1,37	25,7	24	4	5
Středočeský	217 999	382 657	1,76	9	10,8	1	1
Jihočeský	131 676	189 516	1,44	5,5	5,4	1	2
Plzeňský	119 489	179 545	1,50	4,9	5,1	1	1
Karlovarský	56 646	73 624	1,30	2,3	2,1	1	1
Ústecký	155 320	227 709	1,47	6,4	6,5	1	2
Liberecký	82 712	120 893	1,46	3,4	3,4	1	1
Královéhradecký	112 450	160 462	1,43	4,7	4,5	1	1
Pardubický	99 214	147 940	1,49	4,1	4,2	0	0
Vysočina	94 805	147 554	1,56	3,9	4,2	1	1
Jihomoravský	248 763	362 044	1,46	10,3	10,3	4	6
Olomoucký	115 387	164 655	1,43	4,8	4,7	2	2
Zlínský	110 433	167 186	1,51	4,6	4,7	1	2
Moravskoslezský	249 898	358 031	1,43	10,3	10,1	4	7
celkem ČR	2 414 669	3 530 249		100	100		

Zdroj: Vlastní zpracování na základě dat ČSÚ a katalogu VTP

Tabulka 6 porovnává HDP jednotlivých krajů ČR v roce 2002 a v roce 2007 a počet TC/VTP v uvedených letech. Žlutou barvou jsou zvýrazněny nárůsty HDP jednotlivých krajů (index růstu) a následně zelená barva ukazuje, že nárůst HDP a v některých krajích i nárůst podílu HDP v kraji je provázen i nárůstem počtu TC/VTP v kraji, což dokazuje např. Moravskoslezský kraj, kde se počet TC/VTP zvýšil o 3 subjekty, Jihomoravský kraj, kde během let 2002 – 2007 vznikly 2 nové subjekty, dále je to Zlínský, Ústecký, Jihočeský kraj a hlavní město Praha. Tabulka ukazuje na fakt: kde je větší počet TC/VTP v určitém kraji, tam můžeme vidět větší procento podílu HDP, například Jihomoravský, Moravskoslezský kraj a město Praha. Je tedy možné uvažovat o určitém přispění ke zvýšení podílu HDP v kraji působením TC/VTP a vzniku nového TC/VTP.

4 Kapitálové zajištění a provozní financování vybraných technologických center

Pro posouzení činnosti TC/VTP jsou beze sporu velmi významné podmínky, v nichž realizují své aktivity, stejně jako jejich výkonnost. Pozornost je zaměřena na kapitálové zajištění (objem struktury kapitálu) a provozní financování, které odráží i výkonnost TC/VTP, a to v roce 2007, který je ve vybraných případech komparován s minulým obdobím, tj. rokem 2006. Jsou vybráni tři zástupci TC, jejichž právní forma je společnost s ručením omezeným. Tyto subjekty se liší zakladateli, jimiž byly zřízeny. Zástupce TC, jejímž zakladatelem je soukromý subjekt, je INOTEX, spol.s.r.o. Dvůr Králové nad Labem (dále jen „soukromé“ TC). Veřejnoprávní subjekt je Technologické inovační centrum, s.r.o. Zlín (dále jen „veřejné“ TC) a kombinovaný typ TC zastupuje BIC, s.r.o. Plzeň (dále jen „kombinované“ TC).

Základní informace o vybraných TC

„Soukromé“ TC se zabývá výzkumem a vývojem v oblasti textilního zušlechťování včetně ověřovacích chemických výrob. Provozuje obchodní činnost – koupě zboží za účelem jeho dalšího prodeje, dále nabízí inženýrské, technické a poradenské služby, certifikační a auditorské služby v oblasti ekologie.

„Veřejné“ TC se zabývá činnostmi podnikatelských, finančních, organizačních a ekonomických poradců, dále nabízí služby v oblasti administrativní správy, zprostředkování obchodu a služeb.

„Kombinované“ TC nabízí pronájem nebytových prostor včetně doplňkových služeb, poradenskou činnost v oblasti podnikatelských aktivit, zprostředkování obchodu a služeb. Dále se zabývá výzkumem a vývojem v oblasti přírodních a technických věd.

4.1 Posouzení kapitálu vybraných TC

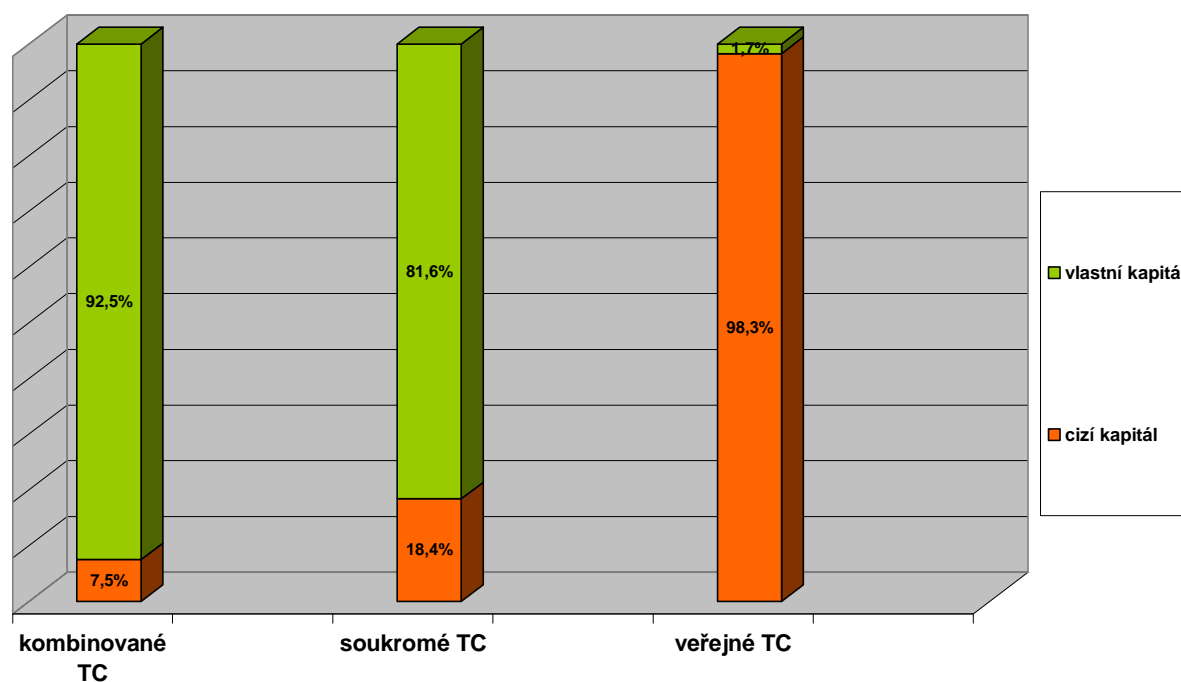
Nejdříve bude pozornost věnována objemu celkového kapitálu v roce 2007, na základě indexů růstu bude posuzován vývoj objemu celkového kapitálu oproti roku 2006. Dále bude zobrazen poměr vlastního a cizího kapitálu a následné porovnání vybraných TC z uvedeného hlediska (viz graf 8). Je třeba posoudit i vnitřní struktura vlastního a cizího kapitálu (viz graf 9, 10).

Tabulka 7 – Vlastní a cizí kapitál vybraných TC

kapitál konečný stav v roce 2007 v tis. Kč	„soukromé“ TC			„veřejné“ TC			„kombinované“ TC		
	2007	2006	index růstu	2007	2006	index růstu	2007	2006	index růstu
vlastní kapitál	74 936	73 626	1,02	219	205	1,07	59 700	55 323	1,08
cizí kapitál	16 897	23 780	0,71	12 694	7 791	1,63	4 822	5 727	0,84
kapitál celkem	91 833	97 406	0,94	12913	7 996	1,61	64 522	61 050	1,06

Zdroj: Vlastní zpracování podle dat z rozvahy za rok 2007 vybraných TC

Tabulka 7 ukazuje rozložení vlastního a cizího kapitálu v běžném a minulém období. „Soukromé“ TC je kapitálově nejsilnější a vzrostl index růstu vlastního kapitálu, přičemž v důsledku výrazného snížení cizího kapitálu se celkový kapitál meziročně snížil. U „Veřejného“ TC se kapitál oproti minulému roku výrazně zvyšuje, což ukazuje index růstu, ale je zde ve velké míře cizí kapitál, což může vést k nedůvěře zainteresovaných stran a velké zadluženosti společnosti. „Kombinované“ TC je na tom z pohledu kapitálu relativně stabilně, kapitál celkem mírně roste a snížil se cizí kapitál.



Graf 8 – Vlastní a cizí kapitál vybraných TC

Zdroj: Vlastní zpracování podle dat z rozvahy za rok 2007 vybraných TC

Graf 8 porovnává kapitál tří vybraných TC za běžné období tj. rok 2007. „Kombinované“ TC má 92,5 % vlastního kapitálu, což se nejeví na první pohled jako zdravé financování, je-li vlastní kapitál chápán jako „nejdražší“ kapitál. Je třeba analyzovat jeho vnitřní strukturu. Naopak „veřejné“ TC má 98,3 % cizího kapitálu, což ukazuje velké zadlužení společnosti. „Soukromé“ TC má relativně (v rámci sledované skupiny) dobře rozložený vlastní a cizí kapitál.

4.1.1 Rozložení vlastního kapitálu vybraných TC

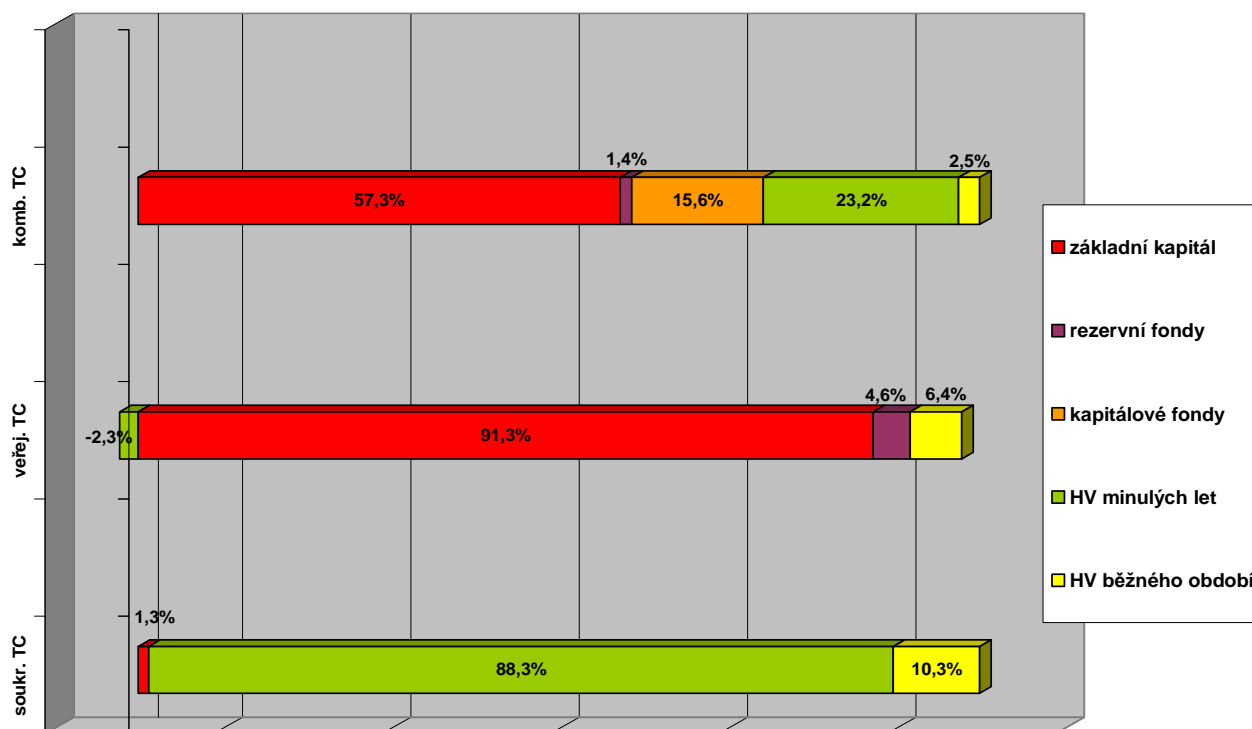
Vlastní kapitál je kapitál, který vložili vlastníci (zakladatelé) do společnosti. Svým charakterem je dlouhodobý a jeho podíl na celkovém kapitálu je pro podnikatelské subjekty zárukou finanční nezávislosti podniku. Může být tvořen peněžitými a nepeněžitými vklady. Vlastní kapitál tvoří zejména základní kapitál, kapitálové fondy, fondy ze zisku, hospodářský výsledek (dále jen HV) minulých let, HV za běžné období.

Tabulka 8 – Vlastní kapitál vybraných TC

vlastní kapitál za rok 2007 v tis. Kč	„soukromé“ TC			„veřejné“ TC			„kombinované“ TC		
	2007	2006	index růstu	2007	2006	index růstu	2007	2006	index růstu
základní kapitál	960	960	1,00	200	200	1,00	34 201	31 321	1,09
rezervní fondy	108	108	1,00	10	0	—	814	741	1,10
kapitálové fondy	0	0	—	0	0	—	9 333	9 333	1,00
HV minulých let	66 158	64 381	1,03	-5	-103	0,05	13 855	12 483	1,11
HV běžného období	7 710	8 177	0,94	14	108	0,13	1 497	1 445	1,04
celkem vlastní kapitál	74936	73626	1,02	219	205	1,07	59 700	55 323	1,08

Zdroj: Vlastní zpracování podle dat z rozvahy za rok 2007 vybraných TC

Tabulka 8 ukazuje složení vlastního kapitálu. „Soukromé“ TC má velký HV minulých let, ale HV běžného období v roce 2007 oproti roku 2006 poklesl. „Veřejné“ TC bylo v minulých letech ve ztrátě a v roce 2007 dále klesl HV, což nenaznačuje dobré hospodaření subjektu. „Kombinované“ TC je velmi prosperující, což ukazuje index růstu, který ve všech položkách vykazuje pozitivní čísla, a to dokonce i v položce základní kapitál.



Graf 9 – Vlastní kapitál za rok 2007 vybraných TC

Zdroj: Vlastní zpracování podle dat z rozvahy za rok 2007 vybraných TC

Graf 9 dává přehled o položkách vlastního kapitálu vybraných TC za běžné období tj. za rok 2007. „Veřejné“ TC má 91,3 % základního kapitálu. Výše uvedená tabulka však ukazuje, že „veřejné“ TC má povinnou minimální výši základního kapitálu u právní formy společnost s ručením omezeným. Příčinou je malý HV běžného období a ztráta z minulých let. V „soukromém“ TC z naprosté většiny tvoří vlastní kapitál HV minulých let a HV běžného období, což ukazuje na dobré hospodaření firmy a velkou ekonomickou výkonnost. Struktura „kombinovaného“ TC vyznívá jako nejrozmanitější a nejvyváženější současně.

4.1.2 Rozložení cizího kapitálu vybraných TC

Využití cizího kapitálu v podnikání pomáhá řešit nedostatek vlastního kapitálu. Je to však dluh, který musí podnik po určité době splatit. Zahrnuje krátkodobé závazky, které jsou využívány pro zajištění běžného provozu (tj. závazky vůči dodavatelům, k zaměstnancům, daňové) a dlouhodobé závazky, které se využívají zejména k nákupu dlouhodobého majetku. Další částí cizího kapitálu (interního) jsou rezervy (zákonné, na kurzovní rozdíly, ostatní) a bankovní úvěry, které mohou být krátkodobé, dlouhodobé.

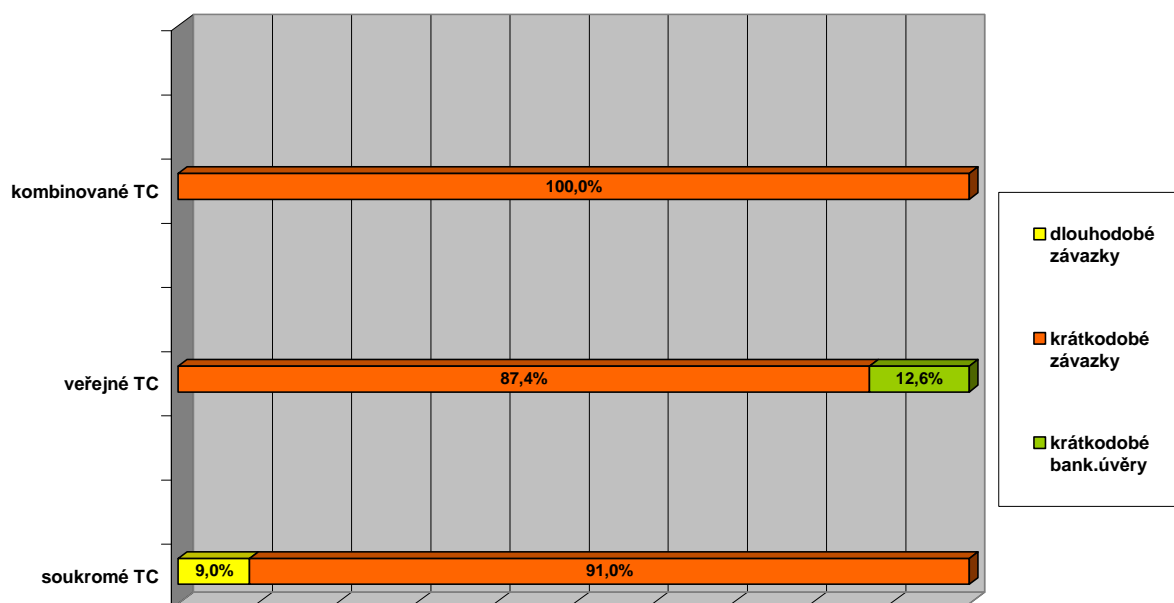
Tabulka 9 – Cizí kapitál vybraných TC

cizí kapitál za rok 2007 v tis. Kč	„soukromé“ TC			„veřejné“ TC			„kombinované“ TC		
	2007	2006	index růstu	2007	2006	index růstu	2007	2006	index růstu
rezervy	0	1 700	0	0	0	—	0	0	—
dlouhodobé závazky	1 529	1 923	0,80	0	0	—	0	0	—
krátkodobé závazky	15 368	20 110	0,76	11 094	7 791	1,42	4 822	4 379	1,10
krátkodobé bank.úvěry	0	0	—	1 600	0	—	0	1 348	0,00
celkem cizí kapitál	16897	23 733	0,71	12694	7791	1,63	4 822	5727	0,84

Zdroj: Vlastní zpracování podle dat z rozvahy za rok 2007 vybraných TC

Tabulka 9 ukazuje u „soukromého“ TC pokles závazku běžného období oproti minulému období, což nám ukazuje index poklesu. Významný přitom byl nejen pokles krátkodobých závazků (nebankovních), ale i rozpuštění rezervy. Největší položku u cizího kapitálu představují u všech TC krátkodobé závazky, ve kterých největší podíl zaujímají závazky z obchodních vztahů, závazky k zaměstnancům a závazky ze sociálního zabezpečení

a zdravotního pojištění. „Veřejné“ TC naopak zvýšilo své závazky, mimo jiné bankovním úvěrem. Naopak „kombinované“ TC v roce 2007 splatilo svůj bankovní úvěr, tím poklesl celkový kapitál.



Graf 10 – Cizí kapitál za rok 2007 vybraných TC

Zdroj: Vlastní zpracování podle dat z rozvahy za rok 2007 vybraných TC

Graf 10 porovnává rozložení cizího kapitálu v jednotlivých TC za běžné období. U „kombinovaného“ TC je cizí kapitál tvořen 100 % krátkodobými závazky. V dalších TC také z 90 % tvoří cizí kapitál krátkodobé závazky, a to převážně ze závazků z obchodních vztahů.

4.2 Posouzení výnosů a nákladů vybraných TC

Náklad je v penězích vyjádřená spotřeba výrobních faktorů na zhotovení výrobků, poskytnutí služeb, nebo na jinou činnost (cena vstupů). Výnos je peněžní částka, kterou podnik získal při realizaci veškerých všech činností za určité období. Hospodářský výsledek jako rozdíl výnosů a nákladů pak vyjadřuje efektivnost, výkonnost a hospodárnost podniku v absolutním vyjádření.

Struktura nákladů je posuzována ve členění: spotřeba materiálu a energie, osobní náklady, daně, odpisy. Výnosy zahrnují tržby za prodej vlastních výrobků a služeb, tržby z prodeje dlouhodobého majetku, ostatní provozní výnosy, výnosové úroky, ostatní finanční výnosy.

Nejdříve bude pozornost věnována objemu celkových výnosů a celkových nákladů v roce 2007, na základě indexů růstu bude posuzován vývoj objemu výnosů a nákladů oproti roku 2006. Dále budou zobrazeny jednotlivé složky výnosů a nákladů a následně provedena komparace vybraných TC z uvedeného hlediska (viz graf 11, 12).

Tabulka 10 – Výnosy a náklady vybraných TC

výnosy a náklady za rok 2007 v tis. Kč	„kombinované“ TC			„soukromé“ TC			„veřejné“ TC		
	2007	2006	index růstu	2007	2006	index růstu	2007	2006	index růstu
výkony	12 526	13 744	0,91	124 545	140 828	0,88	3206	321	9,99
tržby z prodeje dlouhodobého majetku a materiálu	0	10	0,00	79	275	0,29	0	0	—
ostatní provozní výnosy	1838	2411	0,76	8242	10864	0,76	4158	4246	0,98
výnosové úroky	190	136	1,40	87	218	0,40	0	1	0,00
ostatní finanční výnosy	122	163	0,75	960	1388	0,69	0	0	—
výnosy celkem	14676	16464	0,89	133913	153573	0,87	7364	4568	1,61
výkonová spotřeba	4859	5961	0,82	78575	91014	0,86	3721	2049	1,82
osobní náklady	6079	6302	0,96	36769	37652	0,98	3286	2292	1,43
daně a poplatky	71	69	1,03	113	120	0,94	97	10	9,70
odpisy	869	963	0,90	3273	3287	1,00	55	60	0,92
ZC prodaného dlouh. majetku a materiálu	0	105	0,00	29	145	0,20	0	0	—
změna stavu rezerv a opr. pol. a komplex. nákl. příštích obd.	-2	-192	0,01	-86	2098	-0,04	0	0	—
ostatní provozní náklady	679	926	0,73	4271	7845	0,54	118	33	3,58
nákladové úroky	32	200	0,16	23	42	0,55	53	0	—
ostatní finanční náklady	89	265	0,34	1531	1211	1,26	14	8	1,75
daň z příjmu za běžnou činnost	503	420	1,20	1 705	1 982	0,86	6	8	0,75
náklady celkem	13179	15019	0,88	126203	145396	0,87	7350	4460	1,65
HV	1497	1445	1,04	7710	8177	0,94	14	108	0,13

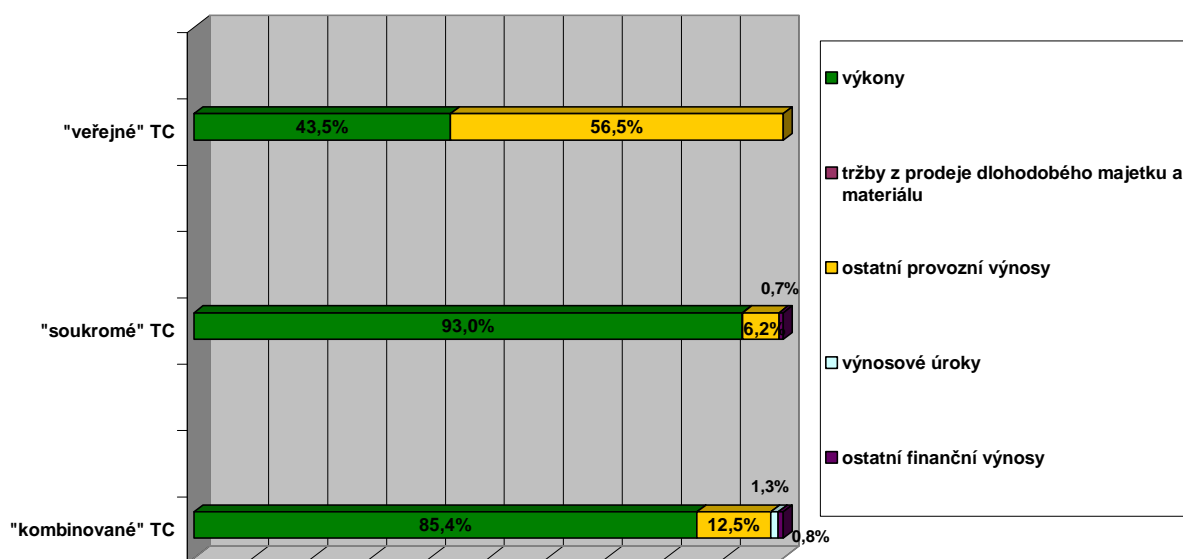
Zdroj: Vlastní zpracování podle dat z výkazu zisku a ztráty za rok 2007 vybraných TC

Výše uvedená tabulka poskytuje informace, jaké náklady jsou potřebné k provozu TC a jakou výši dosahují výnosy.

U všech TC zaujímají největší podíl tržby za prodej vlastních výrobků a služeb. U „kombinovaného“ a „soukromého“ TC došlo k poklesu celkových výnosů, zatímco „veřejné“ TC má velký index růstu výkonů. U „kombinovaného“ a „veřejného“ TC je zajímavé, že

téměř 50 % z celkových nákladů tvoří osobní náklady, zatímco u „soukromého“ TC je to kolem 25 %.

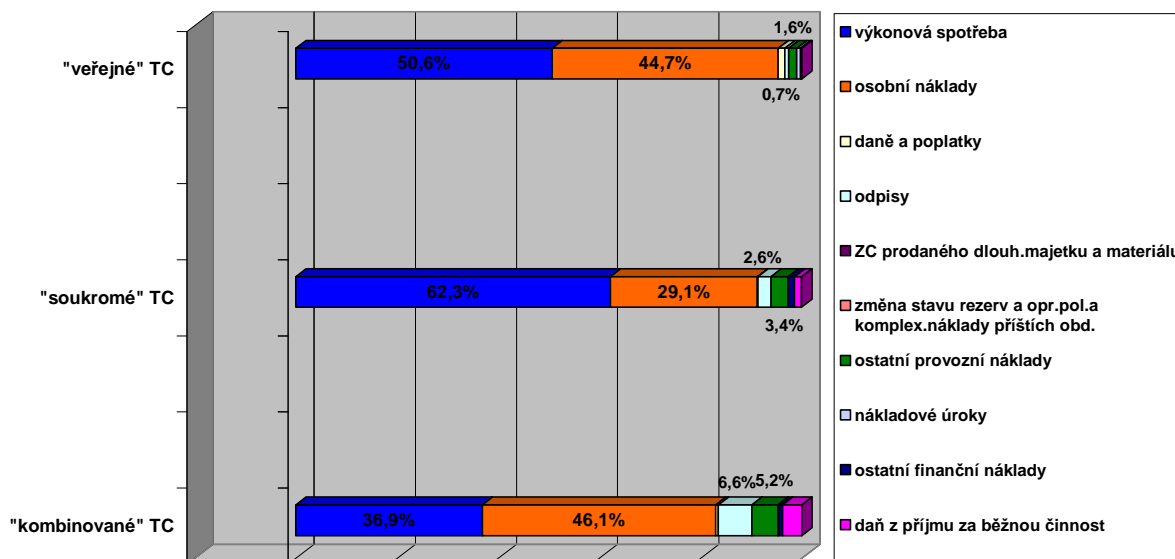
„Kombinované“ TC vykazuje v roce 2007 zvýšení zisku, a to snížením nákladů na výkonovou spotřebu a snížením osobních nákladů. „Soukromé“ TC je kapitálově nejsilnější, i když v roce 2007 vykazuje nižší zisk. U „veřejného“ TC výrazně dochází k poklesu zisku za rok 2007, i když výnosy se zvyšují, nedokáží pokrýt v dostatečné míře náklady, které se výrazně zvýšily.



Graf 11 – Výnosy za rok 2007 vybraných TC

Zdroj: Vlastní zpracování podle dat z výkazu zisku a ztráty za rok 2007 vybraných TC

Graf 11 porovnává tři TC v rámci rozdělení výnosů za rok 2007. Největší tržby mají TC z vlastních výrobků a služeb a „veřejné“ TC má tento rok větší ostatní provozní výnosy.



Graf 12 – Náklady za rok 2007 vybraných TC

Zdroj: Vlastní zpracování podle dat z výkazu zisku a ztráty za rok 2007 vybraných TC

Graf 12 porovnává tři TC v rámci rozdělení nákladů za rok 2007. V roce 2007 mají TC rovnoměrně rozložené výkonovou spotřebu, zejména spotřebu materiálu a energie a dále osobní náklady.

4.3 Vybrané relativní ukazatele a vazby mezi nimi

Při hodnocení TC je významné zhodnotit vybraná TC na základě relativních ukazatelů a rozkladu ROE a následně komparovat jednotlivé ukazatele u nich za běžné období, tj. rok 2007 (viz tabulka 11). Tyto ukazatele jsou vybrány pro popsání výkonnosti TC, jak efektivně produkují, pro popsání pozice TC vůči odběratelům. Haléřový ukazatel nákladovosti ukáže hospodárnost vybraných TC. U TC lze předpokládat, že jsou založeny na znalostní bázi, tzn. dostatek kvalifikovaných pracovníků, z toho lze vyvodit větší osobní náklady. Proto osobní náklady by měly být sdělným ukazatelem, který ovlivňuje celkovou výkonnost TC. Z tohoto důvodu jsou zvoleny ukazatele produktivity, které říkají, jaký vztah je mezi osobními náklady a přidanou hodnotou a mezi osobními náklady a výnosy.

Vybrané ukazatele jsou:

Zisková marže, která nám udává schopnost podniku dosahovat zisku při dané úrovni tržeb. Říká, kolik vykázala společnost zisku na jednotku tržeb.

$$\text{Zisková marže} = \frac{HV}{T} * 100 \text{ (v \%)} \quad \begin{array}{l} HV \dots \dots \dots \text{ hospodářský výsledek za běžné období} \\ T \dots \dots \dots \text{ tržby za výkony v běžném období} \end{array}$$

Haléřový ukazatel nákladovosti (HUN) - hodnota tohoto ukazatele udává, kolik jednotek nákladů je třeba na získání jednotky (1 Kč) výnosů.

$$\text{HUN} = \frac{N}{V} \quad \begin{array}{l} N \dots \dots \dots \text{ celkové náklady} \\ V \dots \dots \dots \text{ celkové výnosy} \end{array}$$

Finanční produktivita mezd 1 – říká, o kolik přidaná hodnota převyšuje osobní náklady, nebo kolik přidané hodnoty přinese 1 Kč osobních nákladů.

$$\text{Finanční produktivita mezd 1} = \frac{PH}{ON} \quad \begin{array}{l} PH \dots \dots \dots \text{ přidaná hodnota v běžném období} \\ ON \dots \dots \dots \text{ osobní náklady v běžném období} \end{array}$$

Finanční produktivita mezd 2 – říká, kolik výnosů na sebe váže 1 Kč osobních nákladů.

$$\text{Finanční produktivita mezd 2} = \frac{V}{ON} \quad \begin{array}{l} V \dots \dots \dots \text{ celkové výnosy} \\ ON \dots \dots \dots \text{ osobní náklady v běžném období} \end{array}$$

Tabulka 11 – Vybrané relativní ukazatele

Vybrané relativní ukazatele	"soukromé" TC		"veřejné" TC		"kombinované" TC	
	2007	2006	2007	2006	2007	2006
zisková marže	0,062	0,058	0,004	0,336	0,120	0,105
HUN	0,94	0,95	1	0,98	0,9	0,91
finanční produktivita mezd 1	1,25	1,32	-0,16	-0,75	1,26	1,24
finanční produktivita mezd 2	3,64	4,08	2,24	1,99	2,41	2,61

Zdroj: Vlastní zpracování na základě dat z výkazu zisku a ztráty za rok 2007 vybraných TC

Tabulka 11 udává hodnotu relativních ukazatelů u vybraných TC za běžné (2007) i minulé (2006) období. U „veřejného“ TC se razantně zmenšila zisková marže oproti minulému období, což se projeví na výsledné hodnotě rozkladu ROE (viz dále). Vybraná TC z hlediska HUN vykazují podobná čísla, tj. cca 0,95 jednotek nákladů je třeba na získání jednotky výnosů. „Veřejné“ TC z hlediska finanční produktivity mezd 1 vykazuje záporná čísla. Záporná hodnota může znamenat, že pokud se jedná pouze o krytí nákladů, pak se jedná o neefektivnost. Ale vzhledem k tomu, že „veřejné“ TC vykazuje vyšší hodnotu u položky ostatní provozní výnosy, jedná se o dotace z fondů EU. TC se podílí na řadě projektů, které jsou spolufinancovány Evropským fondem pro regionální rozvoj a MPO. Jedná se např.

o spolupráci na projektu „Regionální inovační strategie ve Zlínském kraji“, spolupráce na projektu „Podnikatelský inkubátor Vsetín“, dále se TC podílí na zakládání klastrů, např. Plastikářský klastr, z.s.p.o. nebo Obuvnický klastr Czech Shoes, o.s. U ostatních TC jsou velkou položkou osobní náklady, ale mají zisk a další složky, jako např. odpisy, úroky a daně. Finanční produktivita mezd 2 u „soukromého“ TC ukazuje, že mají velké nákupy materiálu nebo služeb, to poukazuje na to, že TC neposkytují nabízené služby sama, ale převážně je nakupují tj. poskytují je externě.

Kauzální finanční analýza hodnotí příčinně důsledkové vazby mezi jevy. Významnou metodu představují pyramidální rozklady ukazatelů, kdy pomocí vazeb mezi dílčími ukazateli rozkládáme vrcholový ukazatel, aby byly zjištěny příčiny jeho vývoje (např. Du Pont rozklad ROE - viz níže).

Rozklad ROE

Rentabilitou vlastního kapitálu ROE se vyjadřuje výnosnost, efektivnost využití vlastního kapitálu, tzn., jak byl zhodnocen vložený kapitál vlastníky.

Rozklad ROE znázorňuje závislost rentability vlastního kapitálu na ziskovém rozpětí (marži), obratu celkových aktiv a poměru celkových aktiv a vlastního kapitálu.²⁶

U rozkladu ROE lze identifikovat objektivní vazby mezi jednotlivými ukazateli a vliv změn hodnot jednotlivých ukazatelů na změnu hodnoty ukazatele rentability. První podíl (zisková marže) nám říká, jaká je schopnost dosahovat zisk při dané úrovni tržeb. Vysoká zisková marže spolu s vysokou obrátkou aktiv (viz dále) je ideálem, u něhož lze ovšem očekávat, že přivádí značnou konkurenci. Druhý podíl, obrátka aktiv, určuje schopnost podniku zajišťovat investice do aktiv při dané úrovni tržeb, jak rychle dokáže otáčet vložený kapitál. Finanční výkonnost se zvýší, roste-li obrat aktiv. Dosahování vysokých tržeb s malou výší aktiv svědčí o kapitálově intenzivním podniku a naopak. V dobře fungujícím podniku se oběžná aktiva pohybují v souladu s tržbami. Třetí podíl, tj. finanční páka, říká, že čím více cizích zdrojů, tím roste a tím více negativně ovlivňuje výslednou rentabilitu.

$$ROE = \frac{Z}{T} * \frac{T}{CA} * \frac{CA}{VK}$$

Z.....zisk v běžném období

T.....tržby za výkony v běžném období

CA.....konečný stav celkových aktiv k 31.12.2007

VK.....konečný stav vlast. kapitálu k 31.12.2007

²⁶ VALACH, Josef. *Finanční řízení podniku*. 2. vyd. Praha : Ekopress, 1999. 324 s. ISBN 80-86119-21-1.

Výpočet rozkladu ROE v běžném a minulém období a jeho komparace u vybraných TC

„Soukromé“ TC

$$2006: \text{ROE} = 0,06 * 1,45 * 1,32 = 0,11$$

$$2007: \text{ROE} = 0,06 * 1,36 * 1,23 = 0,10$$

„Veřejné“ TC

$$2006: \text{ROE} = 0,34 * 0,04 * 39,00 = 0,53$$

$$2007: \text{ROE} = 0,004 * 0,25 * 58,96 = 0,06$$

„Kombinované“ TC

$$2006: \text{ROE} = 0,11 * 0,23 * 1,10 = 0,03$$

$$2007: \text{ROE} = 0,12 * 0,19 * 1,08 = 0,02$$

Ukazatel ziskové marže „veřejného“ TC velice poklesl, což došlo v důsledku poklesu zisku společnosti, zatímco výnosy vzrostly. Ukazatel obratu aktiv se u všech TC nějak výrazně nemění, což nemá vliv na celkový výsledek rentability vlastního kapitálu. U „veřejného“ TC dosahuje finanční páka velmi vysoké hodnoty, neboť je celkový kapitál z více jak 90 % tvořen cizím kapitálem.

Rozklad ROE ukázal, že „soukromé“ TC má větší schopnost dosahovat zisk při daných tržbách, ale dochází k poklesu obratu kapitálu a finanční páka klesá, klesají cizí zdroje, tudíž klesá zadluženost společnosti. „Kombinované“ TC vykazuje větší zisk při daných tržbách, avšak také snižuje obrat kapitálu, a také mírně klesá zadluženost společnosti. „Veřejné“ TC nemá velkou schopnost dosahovat zisk při dané úrovni tržeb a cizí kapitál se výrazně zvyšuje.

Rentabilitou vlastního kapitálu (ROE) se vyjadřuje výnosnost vlastního kapitálu. Měla by zásadně růst, což můžeme říct u „soukromého“ TC, naopak u „veřejného“ TC velice klesla vlivem značného navýšení finanční páky, což není příznivý výhled do budoucna tohoto subjektu. Na konečný výsledek rozkladu ROE zde má největší vliv zisková marže.

5 Závěr

V posledních letech se inovacím věnuje velká pozornost, neboť inovační aktivity představují jednu z cest k zajištění vysoké úrovně konkurenceschopnosti. Mimořádnou pozornost je nutné věnovat pracovníkům, kteří disponují odbornými znalostmi a zkušenostmi.

Česká republika reaguje na trendy v oblasti výzkumu, vývoje a inovace v souladu s Lisabonskou strategií. Za jeden z obtížně dosažitelných cílů Lisabonské strategie je do roku 2010 zajistit v Evropské unii podporu výzkumu a vývoje ve výši 3 % HDP. Výzkum, vývoj, inovace a technologie se stávají hlavním faktorem, který podporuje ekonomický růst, zvyšuje zaměstnanost a konkurenceschopnost a zvyšuje kvalitu života. Finanční podporu na výzkum a vývoj lze získat i díky možnosti využít prostředků Evropské unie a to ze strukturálních fondů a z rámcových programů EU.

Na základě popisu a analýzy subjektů podporujících výzkum, vývoj a inovace v ČR je možno rozdělit tyto subjekty na 27 technologických center a 18 vědeckotechnických parků (dále jen TC/VTP) působících na území státu, které se odlišují spektrem poskytovaných služeb. Lze s jistou dávkou zjednodušení říci, že TC mají větší vazbu na transfer technologií a inovace a VTP se více orientují na vědu a výzkum. Na základě vymezení pojmu technologická centra je provedena typologie a jsou zvolena kritéria, podle kterých lze zkoumat odlišnosti TC/VTP. Jedno z důležitých kritérií je volba právní formy subjektu. Další kritéria jsou: kým jsou zřízena, kdo je zakladatel a dále druhy poskytovaných služeb. Z těchto analýz vyplývá, že 39 % TC/VTP zvolilo právní formu společnost s ručením omezeným, 24 % jsou to akciové společnosti a v menší míře to jsou obecně prospěšné společnosti, veřejné výzkumné instituce a komanditní společnost. Zakladateli TC/VTP mohou být orgány státní správy, vysoké školy, výzkumné a vývojové organizace, obchodní společnosti, soukromý sektor apod. Z analýzy podle tohoto kritéria plyne, že je 32 % subjektů, jejichž zakladatelem je soukromý sektor, 32 % veřejnoprávní subjekty a 36 % subjektů jsou kombinované, tj. jsou založeny jak veřejnou institucí, tak i soukromou společností. Téměř všechny subjekty se zabývají poskytováním finančního, technologického, marketingového poradenství, z větší míry poskytované interně, tj. vlastními společnostmi a služby poskytované převážně externě jsou např. patentové, certifikační a právní poradenství. V menší míře některá TC/VTP (43 %) poskytují podnikům úvěry a příspěvky. Technické služby jsou poskytované převážně interně. Nejvíce subjektů poskytuje výstavní prostory, laboratoře, dílny.

Vývoj počtu TC/VTP od roku 1991 byl v ČR značně dynamický. Z původních 12 TC/VTP je v roce 2008 již 45 provozovaných TC/VTP. Jen v samotném roce 2008 vzniklo 12 nových TC/VTP. Pro sledování regionální účinnosti TC znázorněním možno využít jejich regionální rozložení. Nelze vyvrátit, že existuje vazba mezi HDP v kraji a počtem TC v kraji. Na základě podílu HDP v kraji lze říci, že TC odpovídají početně regionálním potřebám, tzn. účinnost TC koresponduje s tvorbou bohatství v rámci kraje.

Zvláštní pozornost je třeba v souvislosti se sledovaným problémem věnovat posouzení kapitálového zajištění a provozního financování vybraných vzorků TC, lišící se zakladatelem, tj. „veřejné“ TC, „soukromé“ TC a „kombinované“ TC. Z jednoduché analýzy zkoumaného vzorku TC je patrné, že „kombinované“ TC má 92,5 % vlastního kapitálu, „veřejné“ TC má kapitál z 98,3 % tvořen cizími zdroji a „soukromé“ TC má relativně dobře rozložený svůj kapitál z hlediska jeho struktury. Na základě komparace kapitálové struktury vzorku TC lze říci, že se liší v kapitálovém zajištění. U vybraných TC existuje diferenciace mezi výnosy a náklady. U všech TC zaujímají největší podíl tržby za prodej vlastních výrobků a služeb, ale v roce 2007 došlo k poklesu celkových výnosů. U „kombinovaného“ a „veřejného“ TC je zajímavé, že téměř 50 % z celkových nákladů tvoří osobní náklady, zatímco u „soukromého“ TC je to 25 %.

Moment, který spojuje hodnocení v oblasti kapitálové struktury a výkonnosti TC je rozklad Du Pont. Obrat aktiv, finanční páka a zisková marže ovlivňuje konečný výsledek rozkladu ROE, ve sledovaném vzorku je patrné, že největší vliv na tento ukazatel má zisková marže.

Stanovená hypotéza: Vybraný vzorek technologických center s odlišnými zakladateli se výrazně liší a) druhem poskytovaných služeb, b) kapitálovým zajištěním, c) provozní výkonností, byla ověřována pomocí vybraného vzorku TC, který porovnával aktivity TC, jejich kapitálové zajištění a provozní financování u TC s odlišnými zakladateli. Lze konstatovat, že TC jsou odlišné jak druhem poskytovaných služeb, tak i kapitálovou strukturou i provozní výkonností.

6 Seznam použité literatury

1. KADERÁBKOVÁ, Anna. Výzvy pro podnikání : Inovace a vzdělávání. 1. vyd. Praha : Linde, 2004. ISBN 80-86131-50-5.
2. KISLINGEROVÁ, Eva. Manažerské finance. 2. rozš. vyd. Praha : C.H.Beck, 2007. ISBN 987-80-7179-903-0.
3. KLVAČOVÁ, Eva, MALÝ, Jiří, MRÁČEK, Karel. Lisabonská strategie. 1. vyd. Praha : Professional Publishing, 2006. ISBN 80-86946-25-8.
4. PITRA, Zbyněk. *Management inovačních aktivit*. 1. vyd. Praha : Professional Publishing, 2006. 427 s. ISBN 80-86946-10-X.
5. RAŠKA, Zdeněk. Inovace ve finančním řízení. 1. vyd. Praha : Alfa Publishing, 2007. ISBN 978-80-86851-65-5.
6. ŠVEJDA, Pavel. *Inovační podnikání*. 1. vyd. Praha : Asociace inovačního podnikání ČR, 2007. 343 s. ISBN 978-80-903153-6-5.
7. ŠVEJDA, Pavel. *Vědeckotechnické parky v České republice*. 1. vyd. Praha : MŠMT, program INGO,, 2006. 83 s. ISBN ISBN 80-903846-0-.
8. VALACH, Josef. *Finanční řízení podniku*. 2. vyd. Praha : Ekopress, 1999. 324 s. ISBN 80-86119-21-1.
9. *BusinessInfo.cz : Lisabonská strategie* [online]. CzechTrade, 1997 [cit. 2008-11-10]. Dostupný z WWW: <<http://www.businessinfo.cz/cz/clanek/politiky-eu/lisabonska-strategie/1000521/9599>>.
10. *Český statistický úřad* [online]. 1990 , 9.1.2009 [cit. 2009-01-27]. Dostupný z WWW: <http://www.czso.cz/csu/2003edicniplan.nsf/o/9605-03-v_letech_1999__2001-definice_inovaci_>.
11. *Český statistický úřad* [online]. 1990 , 9.1.2009 [cit. 2009-03-11]. Dostupný z WWW: <http://www.czso.cz/csu/redakce.nsf/i/krajske_rocenky>.
12. *European Commission : Enterprise and Industry* [online]. 1990 , 15.2.2009 [cit. 2009-03-03]. Dostupný z WWW: <http://ec.europa.eu/enterprise/policies/innovation/index_en.htm>.
13. *Fondy evropské unie* [online]. 2003 , 2009 [cit. 2009-02-03]. Dostupný z WWW: <<http://www.strukturalni-fondy.cz/sektorove-op>>.
14. *Inovace.cz* [online]. 2004 , 2008 [cit. 2009-03-12]. Dostupný z WWW: <<http://www.inovace.cz/>>.
15. *Justice.cz* [online]. 1990 , 23.3.2009 [cit. 2009-02-20]. Dostupný z WWW: <<http://portal.justice.cz/justice2/uvod/uvod.aspx>>.

16. *Ministerstvo průmyslu a obchodu : Rámcový program pro podporu technologických center a center strategických služeb* [online]. 2000 , 2008 [cit. 2009-02-18]. Dostupný z WWW: <<http://www.mpo.cz/dokument29799.html>>.

17. *Ministerstvo průmyslu a obchodu : Rámec společenství pro státní podporu výzkumu, vývoje a inovací* [online]. 2000 , 2008 [cit. 2009-02-02]. Dostupný z WWW: <http://www.vyzkum.cz/storage/att/C6874058758079484350652D1E65E9F3/2006_323_01_ramec%20spolecenstvi%20pro%20statni%20podporu%20vav.pdf>.

18. *Ministerstvo průmyslu a obchodu: Operační program podnikání a inovace 2007-2013* [online]. 2000 , 3.7.2008 [cit. 2008-11-09]. Dostupný z WWW: <<http://www.mpo.cz/dokument12175.html>>.

19. *Společnost vědeckotechnických parků ČR: Katalog VTP* [online]. 1990 , 24.3.2009 [cit. 2009-04-01]. Dostupný z WWW: <<http://www.svtp.cz/search.php3?search=1&output=1>>.

20. *Virtuálne laboratórium elektronického podnikania* [online]. 2005 [cit. 2008-11-10]. Dostupný z WWW: <<http://www3.ekf.tuke.sk/work/Konferencia%20Herlany/zbornikCD/doc/Kloudova.pdf>>.

21. *Vláda České republiky* [online]. 1999 , 2005 [cit. 2008-11-10]. Dostupný z WWW: <<http://www.vlada.cz/scripts/detail.php?id=26608>>.

22. *Výzkum a vývoj v České republice : Národní inovační politika České republiky na léta 2005 - 2010* [online]. 1997 , 2008 [cit. 2009-02-23]. Dostupný z WWW: <<http://www.vyzkum.cz/FrontClanek.aspx?idsekce=14459>>.

23. *Výzkum a vývoj v České republice* [online]. 2001 , 11.4.2007 [cit. 2008-11-08]. Dostupný z WWW: <<http://www.vyzkum.cz/FrontClanek.aspx?idsekce=5580>>.

24. Zákon č. 130/2002 Sb., o podpoře výzkumu a vývoje z veřejných prostředků a o změně některých souvisejících zákonů (zákon o podpoře výzkumu a vývoje), ve znění pozdějších předpisů.

7 Seznam tabulek

Tabulka 1: Přihlášky vynálezů a udělené patenty	12
Tabulka 2: Výdaje ze státního rozpočtu na výzkum a vývoj v letech 2005 – 2010	17
Tabulka 3: Lidské zdroje ve vědě a technologii (v tis. osob)	20
Tabulka 4 – Převažující poskytované služby TC a VTP	24
Tabulka 5 – Vývoj vědeckotechnických parků v ČR v letech 1990 – 2006	27
Tabulka 6 – HDP krajů ČR a počet TC/VTP za rok 2002 a 2007	35
Tabulka 7 – Vlastní a cizí kapitál vybraných TC	37
Tabulka 8 – Vlastní kapitál vybraných TC	39
Tabulka 9 – Cizí kapitál vybraných TC	40
Tabulka 10 – Výnosy a náklady vybraných TC	42
Tabulka 11 – Vybrané relativní ukazatele	45

8 Seznam grafů

Graf 1 – Míra úspěšnosti při udělování patentů za rok 2006	13
Graf 2 – Počet VTP v letech 1991 – 2008	28
Graf 3 – Právní forma subjektu	29
Graf 4 – Zakladatel(é)	30
Graf 5 – Poskytované služby – poradenství	31
Graf 6 – Poskytované finanční zdroje	32
Graf 7 – Poskytované služby – technické služby	32
Graf 8 – Vlastní a cizí kapitál vybraných TC	38
Graf 9 – Vlastní kapitál za rok 2007 vybraných TC	39
Graf 10 – Cizí kapitál za rok 2007 vybraných TC	41
Graf 11 – Výnosy za rok 2007 vybraných TC	43
Graf 12 – Náklady za rok 2007 vybraných TC	44

9 Seznam obrázků

Obrázek 1 – Rozdělení subjektů podporujících vědu, výzkum, inovace	24
Obrázek 2 – Regionální rozložení TC/VTP	34

10 Seznam použitých zkratek

HDP	Hrubý domácí produkt
MPO	Ministerstvo průmyslu a obchodu
ČSÚ	Český statistický úřad
MSP	Malé a střední podnikání
VaV	Výzkum a vývoj
OPPP	Operační program průmysl a podnikání
OPPI	Operační program podnikání a inovace
OPVaVpI	Operační program výzkum a vývoj pro inovace
OPVK	Operační program vzdělávání pro konkurenceschopnost
TC/VTP	Technologické centrum a vědeckotechnický park
ROE	Rentabilita (ziskovost) vlastního kapitálu
HUN	Haléřový ukazatel nákladovosti

11 Seznam příloh

Příloha 1– Seznam TC/VTP v České republice.....	54
Příloha 2 – Rozvaha a výkaz zisku a ztráty za rok 2007 společnosti INOTEX s.r.o. Dvůr Králové nad Labem	55
Příloha 3 – Rozvaha a výkaz zisku a ztráty za rok 2007 společnosti Technologické inovační centrum s.r.o., Zlín	61
Příloha 4 – Rozvaha a výkaz zisku a ztráty za rok 2007 společnosti BIC s.r.o., Plzeň.....	63

Příloha A– Seznam TC/VTP v České republice

Seznam TC/VTP v České republice	
Hl. m. Praha	TIC ČVUT Praha Vědeckotechnický park VZLÚ Praha, a.s. Inovační biomedicínské centrum ÚEM AV ČR Technologické inovační centrum ČKD Praha Technologické centrum Akademie Věd ČR, Praha
Středočeský kraj	Podnikatelský inkubátor Nymburk, p.o. Podnikatelské centrum RUMBURK, VTP, s.r.o. Technologický park Řež, a.s., Husinec -Řež VYRTYCH - Technologický park a inkubátor, s.r.o., Březno VTP Inovační technologické centrum-VÚK, a.s., Panenské Břežany VTP Mstětice, a.s.
Jihočeský kraj	Třeboňské inovační centrum (TIC), Třeboň Vědeckotechnický park Agrien, s.r.o., České Budějovice Jihočeský vědeckotechnický park České Budějovice Akademické a univerzitní centrum, Nové Hradky
Plzeňský kraj	BIC Plzeň, s.r.o. 6th RIVER -Plzeňský VTP, a.s.
Karlovarský kraj	Technologický park Karlovy Vary, s.r.o.
Ústecký kraj	Podnikatelské a inovační centrum Most Technologický park Chomutov o.p.s.
Liberecký kraj	Technologický park při VÚTS Liberec, a.s.
Královéhradecký kraj	TECHNOLOGICKÉ CENTRUM Hradec Králové CTTV-INOTEX, s.r.o., Dvůr Králové nad Labem
Pardubický kraj	TechnoPark Pardubice, k.s.
Kraj Vysočina	Podnikatelský a inovační park Havlíčkův Brod, s.r.o.
Jihomoravský kraj	Technologický inkubátor VUT a TI2 v Brně Podnikatelský inkubátor Brno-Jih Středisko rozvoje IT OLLI, s.r.o., Brno Vědeckotechnický park JMK, Brno BIC Brno, Podnikatelské a inovační centrum, s.r.o. INBIT, Brno
Olomoucký kraj	Podnikatelský a inovační park Agritec, s.r.o., Šumperk Vědeckotechnický park UP v Olomouci
Zlínský kraj	Podnikatelský inkubátor Vsetín Technologické inovační centrum, s.r.o., Zlín Vědeckotechnický park při UTB ve Zlíně Podnikatelské centrum Slavičín, a.s. Podnikatelský inkubátor Kroměříž, s.r.o.
Moravskoslezský kraj	Regionální inov. centrum Frýdek-Místek, s.r.o., Dobrá Vědecko-technologický park Ostrava, a.s. BIC Ostrava, s.r.o. Podnikatelský inkubátor STEEL IT, Třinec Podnikatelský inkubátor RVP Invest, a.s., Fulnek Podnikatelský inkubátor VŠB-TU Ostrava Vědecko-technologický park Dakol, s.r.o., Petrovice u Karviné

Příloha B – Rozvaha a výkaz zisku a ztráty za rok 2007 společnosti INOTEX s.r.o. Dvůr Králové nad Labem

Minimální závazný výčet informací podle vyhlášky č. 500/2002 Sb.	Rozvaha v plném rozsahu ke dni <u>31.12.2007</u> (v celých tisících Kč) IČ 47451963	Obchodní firma nebo jiný název účetní jednotky INOTEX spol. s r.o. Sídlo nebo bydliště účetní jednotky a místo podnikání (IČ-Ú se od bydliště) Štefánikova 1208 Dvůr Králové nad Labem 54401 Česká republika
---	--	--

Označení a	T E X T b	Číslo řádku c	Běžné účetní období			Min. 66 období
			Brutto 1	Korekce 2	Netto 3	Netto 4
	AKTIVA CELKEM	001	126 415	-34 582	91 833	97 406
A.	Pohledávky za upsaný vlastní kapitál	002				
B.	Dlouhodobý majetek	003	48 638	-27 649	20 989	22 874
B. I.	Dlouhodobý nehmotný majetek	004	219	-146	73	146
B. I. 1.	Zřizovací výdaje	005				
2.	Nehmotné výsledky výzkumu a vývoje	006				
3.	Software	007	219	-146	73	146
4.	Ocenitelná práva	008				
5.	Goodwill	009				
6.	Jiný dlouhodobý nehmotný majetek	010				
7.	Nedokončený dlouhodobý nehmotný majetek	011				
8.	Poskytnuté zálohy na dlouhodobý nehmotný majetek	012				
B. II.	Dlouhodobý hmotný majetek	013	48 369	-27 503	20 866	22 678
B. II. 1.	Pozemky	014	794		794	794
2.	Stavby	015	20 728	-6 314	14 414	15 108
3.	Samostatné movité věci a soubory movitých věcí	016	26 847	-21 189	5 658	6 776
4.	Pěstební celky trvalých porostů	017				
5.	Základní stádo a tažná zvířata	018				
6.	Jiný dlouhodobý hmotný majetek	019				
7.	Nedokončený dlouhodobý hmotný majetek	020				
8.	Poskytnuté zálohy na dlouhodobý hmotný majetek	021				
9.	Oceňovací rozdíly k nabytému majetku	022				
B. III.	Dlouhodobý finanční majetek	023	50		50	50
B. III. 1.	Podíly v ovládaných a řízených jednotkách	024				
2.	Podíly v účetních jednotkách pod podstatným vlivem	025				
3.	Ostatní dlouhodobé cenné papíry a podíly	026	50		50	50
4.	Půjčky a úvěry - ovládačů a řídicí osoba, podstatný vliv	027				
5.	Jiný dlouhodobý finanční majetek	028				
6.	Podřizovaný dlouhodobý finanční majetek	029				
7.	Poskytnuté zálohy na dlouhodobý finanční majetek	030				
C.	Oběžná aktiva	031	77 613	-6 933	70 680	74 132
C. I.	Zásoby	032	20 855		20 855	23 694
C. I. 1.	Materiál	033	20 354		20 354	22 846
2.	Nedokončená výroba a pořízení	034	25		25	132
3.	Výrobky	035	476		476	716
4.	Zvířata	036				
5.	Zboží	037				
6.	Poskytnuté zálohy na zásoby	038				
C. II.	Dlouhodobé pohledávky	039				
C. II. 1.	Pohledávky z obchodních vztahů	040				

Označení a	T E X T b	Číslo řádku c	Běžné účetní období			Min. úč. období
			Brutto 1	Korektura 2	Netto 3	Netto 4
2.	Pohledávky - ovládač(a) a řídicí osoba	041				
3.	Pohledávky - podstatný vliv	042				
4.	Pohledávky za společnosti, členy družstev a za účastníky sd	043				
5.	Dlouhodobé poskytnuté zálohy	044				
6.	Dohadné účty aktivní	045				
7.	Jiné pohledávky	046				
8.	Odložená daňová pohledávka	047				
C. III.	Krátkodobé pohledávky	048	41 522	-6 933	34 589	38 384
C. III. 1.	Pohledávky z obchodních vztahů	049	39 623	-6 933	32 690	36 559
2.	Pohledávky - ovládač(a) a řídicí osoba	050				
3.	Pohledávky - podstatný vliv	051				
4.	Pohledávky za společnosti, členy družstev a za účastníky sd	052				
5.	Sociální zabezpečení a zdravotní pojištění	053				
6.	Stát - daňové pohledávky	054				97
7.	Krátkodobé poskytnuté zálohy	055	390		390	671
8.	Dohadné účty aktivní	056	1 401		1 401	879
9.	Jiné pohledávky	057	108		108	178
C. IV.	Krátkodobý finanční majetek	058	15 236		15 236	12 054
C. IV. 1.	Peníze	059	18		18	26
2.	Účty v bankách	060	15 218		15 218	12 028
3.	Krátkodobé cenné papíry a podíly	061				
4.	Pořizovaný krátkodobý finanční majetek	062				
D. I.	Časové rozlišení	063	164		164	400
D. I. 1.	Náklady příštích období	064	164		164	318
2.	Komplexní náklady příštích období	065				
3.	Příjmy příštích období	066				82

Číslo řádku a	T E X T b	Číslo řádku c	Stav v běžném účetním období 5	Stav v minulém účetním období 6
	PASIVA CELKEM	067	91 833	97 406
A.	Vlastní kapitál	068	74 936	73 626
A. I.	Základní kapitál	069	960	960
A. I. 1.	Základní kapitál	070	960	960
2.	Vlastní akcie a vlastní obchodní podíly (-)	071		
3.	Změny základního kapitálu	072		
A. II.	Kapitálové fondy	073		
A. II. 1.	Emisní ážio	074		
2.	Ostatní kapitálové fondy	075		
3.	Cořovací rozdíly z přecenění majetku a závazků	076		
4.	Cořovací rozdíly z přecenění při přeměnách	077		
A. III.	Rezervní fondy, nedělitelný fond a ostatní fondy ze zisku	078	108	108
A. III. 1.	Zákonný rezervní fond / Nadříděný fond	079	108	108
2.	Statutární a ostatní fondy	080		
A. IV.	Výsledek hospodaření minulých let	081	66 158	64 381
A. IV. 1.	Nerozdělený zisk minulých let	082	66 158	64 381
2.	Neuhrazená ztráta minulých let	083		
A. V.	Výsledek hospodaření běžného účetního období (+/-)	084	7 710	8 177
B.	Celá zdroje	085	16 897	23 733
B. I.	Rezervy	086		1 700
B. I. 1.	Rezervy podle zvláštních právních předpisů	087		1 700
2.	Rezervy na důchody a podobné závazky	088		
3.	Rezerva na daň z příjmu	089		
4.	Ostatní rezervy	090		
B. II.	Dlouhodobé závazky	091	1 529	1 923
B. II. 1.	Závazky z obchodních vztahů	092		
2.	Závazky - ovládatel a řídící osoba	093		
3.	Závazky - podstatný vliv	094		
4.	Závazky ke společníkům, členům družstva a k účastníkům sdružení	095		
5.	Dlouhodobé přijaté zálohy	096		
6.	Vydání dluhopisů	097		
7.	Dlouhodobé směnky k úhradě	098		
8.	Dohadné účty pasivní	099		
9.	Jiné závazky	100		173
10.	Odkládaný daňový závazek	101	1 529	1 750
B. III.	Krátkodobé závazky	102	15 368	20 110
B. III. 1.	Závazky z obchodních vztahů	103	9 042	13 395
2.	Závazky - ovládatel a řídící osoba	104		
3.	Závazky - podstatný vliv	105		

Inter-Consult 2003 - 2004

Označení a	T E X T b	Číslo řádku c	Stav v běžném účetním období 5	Stav v minulém účetním období 6
4.	Závazky ke společníkům, členům družstva a k účastníkům sdružení	106	13	13
5.	Závazky k zaměstnancům	107	1 726	1 652
6.	Závazky ze sociálního zabezpečení a zdravotního pojištění	108	1 139	1 103
7.	Stát - daňové závazky a dotace	109	739	
8.	Krátkodobé přijaté zálohy	110	712	241
9.	Vydání dluhopisy	111		
10.	Dohadné účty pasivní	112	265	267
11.	Jiné závazky	113	1 732	3 439
B. IV.	Bankovní úvěry a výpomoci	114		
B. IV. 1.	Bankovní úvěry dlouhodobé	115		
2.	Krátkodobé bankovní úvěry	116		
3.	Krátkodobé finanční výpomoci	117		
C. I.	Časové rozlišení	118		47
C. I. 1.	Výdaje příštích období	119		
2.	Výnosy příštích období	120		47

Pozn:

Sestaveno dne: 27.6.2008	Podpisový záznam statutárního orgánu účetní jednotky nebo podpisový záznam fyzické osoby, která je účetní jednotkou Ing. Milan Bohatý, jednatel
Právní forma účetní jednotky Společnost s ručením omezeným	Předmiot podnikání

Mínimální závazný výčet informací podle vyhlášky č. 500/2002 Sb.

Výkaz zisku a ztráty v plném rozsahu

ke dni 31.12.2007
(v celých tisících Kč)

IČ
47451963

Obchodní firma nebo jiný název účetní jednotky
INOTEX spol. s r.o.

Sídlo nebo bydliště účetní jednotky
a místo podnikání (IČ4) se od bydliště

Štefánikova 1208

Dvůr Králové nad Labem

54401

Česká republika

Označení a	T E X T b	Číslo řádku c	Skutečnost v účetním období	
			běžném 1	minulém 2
I.	Třžby za prodej zboží	01		
A.	Náklady vynaložené na prodané zboží	02		
+	Obchodní marže	03		
II.	Výkony	04	124 545	140 828
II. 1.	Třžby za prodej vlastních výrobků a služeb	05	124 911	140 821
2.	Změna stavu zásob vlastní činnosti	06	-366	7
3.	Aktivace	07		
B.	Výkonová spotřeba	08	78 575	91 014
B. 1.	Spotřeba materiálu a energie	09	68 186	81 313
B. 2.	Služby	10	10 389	9 701
+	Přidaná hodnota	11	45 970	49 814
C.	Osobní náklady	12	36 769	37 652
C. 1.	Mzdové náklady	13	26 788	27 445
C. 2.	Odměny členům orgánů společnosti a družstva	14		
C. 3.	Náklady na sociální zabezpečení a zdravotní pojištění	15	9 331	9 531
C. 4.	Sociální náklady	16	650	676
D.	Daně a poplatky	17	113	120
E.	Odpisy dlouhodobého nehmotného a hmotného majetku	18	3 273	3 287
III.	Třžby z prodeje dlouhodobého majetku a materiálu	19	79	275
III. 1.	Třžby z prodeje dlouhodobého majetku	20	31	120
III. 2.	Třžby z prodeje materiálu	21	48	155
F.	Zůstatková cena prodaného dlouhodobého majetku a materiálu	22	29	145
F. 1.	Zůstatková cena prodaného dlouhodobého majetku	23		
2.	Prodaný materiál	24	29	145
G.	Změna stavu rezerv a opravných položek v provozní oblasti a komplexních ná	25	-86	2 098
IV.	Ostatní provozní výnosy	26	8 242	10 864
H.	Ostatní provozní náklady	27	4 271	7 845
V.	Převod provozních výnosů	28		
I.	Převod provozních nákladů	29		
*	Provozní výsledek hospodaření	30	9 922	9 806

Infer-Consult 2003 - 2004

Číslo řádku a	T E X T b	Číslo řádku e	Skutečnost v účetním období	
			běžném 1	minulém 2
VI.	Třžby z prodeje cenných papírů a podílů	31		
J.	Prodané cenné papíry a podíly	32		
VII.	Výnosy z dlouhodobého finančního majetku	33		
VII. 1.	Výnosy z podílů v ovládaných a řízených osobách a v účetních jednotkách po	34		
2.	Výnosy z ostatních dlouhodobých cenných papírů a podílů	35		
3.	Výnosy z ostatního dlouhodobého finančního majetku	36		
VIII.	Výnosy z krátkodobého finančního majetku	37		
K.	Náklady z finančního majetku	38		
IX.	Výnosy z přecenění cenných papírů a derivátů	39		
L.	Náklady z přecenění cenných papírů a derivátů	40		
M.	Změna stavu rezerv a opravných položek ve finanční oblasti	41		
X.	Výnosové úroky	42	87	218
N.	Nákladové úroky	43	23	42
XI.	Ostatní finanční výnosy	44	960	1 388
O.	Ostatní finanční náklady	45	1 531	1 211
XII.	Převod finančních výnosů	46		
P.	Převod finančních nákladů	47		
*	Finanční výsledek hospodaření	48	-507	353
Q.	Daň z příjmu za běžnou činnost	49	1 705	1 982
Q. 1.	- splatná	50	1 926	1 930
2.	- odložená	51	-221	52
**	Výsledek hospodaření za běžnou činnost	52	7 710	8 177
XIII.	Mimořádné výnosy	53		
R.	Mimořádné náklady	54		
S.	Daň z příjmu z mimořádné činnosti	55		
S. 1.	- splatná	56		
2.	- odložená	57		
*	Mimořádný výsledek hospodaření	58		
T.	Převod podílu na výsledku hospodaření společníkům (+/-)	59		
***	Výsledek hospodaření za účetní období (+/-)	60	7 710	8 177

Pozn:

Sestaveno dne: 27.6.2008	Podpisový záznam statutárního orgánu účetní jednotky nebo podpisový záznam fyzické osoby, která je účetní jednotkou Ing. Milan Bohaty, jednatel
Právní forma účetní jednotky Společnost s ručením omezeným	Předmět podnikání

Inter-Consult 2003 - 2004

Příloha C – Rozvaha a výkaz zisku a ztráty za rok 2007 společnosti Technologické inovační centrum s.r.o., Zlín

14. Ekonomická část

ROZVAHA

ve zjednodušeném rozsahu k 31. 12. 2007 v celých tisících Kč

Tab. č. 28: Rozvaha

Označení	AKTIVA	Číslo řádku	Běžné účetní období			Min. účet. obd.
			brutto	korrektura	netto	netto
a	b	c	1	2	3	4
	AKTIVA CELKEM (f.02+03+07+12)=f.13	001	13053	-140	12913	7996
A.	Pohledávky za upsání základní kapitál	002				
B.	Dlouhodobý majetek (f.04 až 06)	003	167	-140	27	82
B.I.	Dlouhodobý nehmotný majetek	004				
B.II.	Dlouhodobý hmotný majetek	005	167	-140	27	82
B.III.	Dlouhodobý finanční majetek	006				
C.	Oběžná aktiva (f.08 až 11)	007	12760		12760	7996
C.I.	Zásoby	008				
C.II.	Dlouhodobé pohledávky	009				
C.III.	Krátkodobé pohledávky	010	10720		10720	3725
C.IV.	Krátkodobý finanční majetek	011	2040		2040	4171
D.I.	Časové rozdělení	012	126		126	18

Označení	PASIVA	Číslo řádku	Stav v běžném účetním období	Min. účet. obd.
				netto
a	b	c	5	6
	PASIVA CELKEM (f.14+20+25)	013	12913	7996
A.	Vlastní kapitál (f.15 až 19)	014	219	205
A.I.	Základní kapitál	015	200	200
A.II.	Kapitálové fondy	016		
A.III.	Rezervní fondy, nedělitelný fond a ostatní fondy ze zisku	017	19	5
A.IV.	Výsledek hospodaření minulých let	018	-5	-103
A.V.	Výsledek hospodaření běžného účetního období (+/-) (f.01-15-16-17-18-20-25)=f.40 výkazu zisku a ztrát	019	14	108
B.	Čistá zdroje (f.21 až 24)	020	4419	2842
B.I.	Rezervy	021		
B.II.	Dlouhodobé závazky	022		
B.III.	Krátkodobé závazky	023	2819	2842
B.IV.	Bankovní úvěry a výpomoci	024	1600	
C.I.	Časové rozdělení	025	8275	4949

VÝKAZ ZISKU A ZTRÁTY

ve zjednodušeném rozsahu k 31. 12. 2007 v celých tisících Kč

Tab. č. 29: Výkaz zisku a ztráty

označení	TEXT	Číslo řádku	Skutečnost v účetním období	
			běžném	minulém
a	b	c	1	2
L	Tržby za prodej zboží	01		
A.	Náklady vynaložené na prodané zboží	02		
+	Obchodní marže (f.01-02)	03		
B.	Výkony	04	3266	321
B.	Výkonová spotřeba	05	3721	2049
+	Přidaná hodnota (t03+04-05)	06	-515	-1728
C.	Osobní náklady	07	3286	2292
D.	Daně a poplatky	08	97	10
E.	Odpisy dlouhodobého nehmotného a hmotného majetku	09	55	60
II.	Tržby z prodeje dlouhodobého majetku a materiálu	10		
F.	Zůstatková cena prodaného dlouhodobého majetku a materiálu	11		
G.	Změna stavu rezerv a oprav. položek v prov. obl. a komplexn. p.o.	12		
IV.	Ostatní provozní výnosy	13	4158	4246
H.	Ostatní provozní náklady	14	118	33
V.	Převod provozních výnosů	15		
I.	Převod provozních nákladů	16		
*	Provozní výsledek hospodaření [f.06-07-08-09+10-11+(-12)+13-14+(-15)-(-16)]	17	87	123
VI.	Tržby z prodeje cenných papírů a podílů	18		
J.	Prodané cenné papíry a podíly	19		
VII.	Výnosy z dlouhodobého finančního majetku	20		
VIII.	Výnosy z krátkodobého finančního majetku	21		
K.	Náklady z finančního majetku	22		
IX.	Výnosy z přecenění cenných papírů a derivátů	23		
L.	Náklady z přecenění cenných papírů a derivátů	24		
M.	Změna stavu rezerv a opravných položek ve finanční oblasti	25		
X.	Výnosové úroky	26		1
N.	Nákladové úroky	27	53	
XI.	Ostatní finanční výnosy	28		
O.	Ostatní finanční náklady	29	14	8
XII.	Převod finančních výnosů	30		
P.	Převod finančních nákladů	31		
*	Finanční výsledek hospodaření [f.18-19+20+21-22+23-24+(-25)+26-27+28-29+(-30)-(-31)]	32	-67	-7
Q.	Daň z příjmu za běžnou činnost	33	6	8
**	Výsledek hospodaření za běžnou činnost (f.17+32-33)	34	14	108
XIII.	Mimořádné výnosy	35		
R.	Mimořádné náklady	36		
S.	Daň z příjmů z mimořádné činnosti	37		
*	Mimořádný výsledek hospodaření (f.35-36-37)	38		
T.	Převod podílu na výsledku hospodaření společníkům (+/-)	39		
***	Výsledek hospodaření za účetní období (+/-) [f.34+38-39]	40	14	108
****	Výsledek hospodaření před zdaněním (f.17+32+35-36)	41	20	116



Příloha D – Rozvaha a výkaz zisku a ztráty za rok 2007 společnosti BIC s.r.o., Plzeň

ROZVAHA v plném rozsahu

Dle vyhlášky č. 500/2002 Sb.

ke dni: 31.12.2007 (v celých tisících Kč)

IČO: 45354774

Sestaveno dne: 14.3.2008

Název a sídlo účetní jednotky

BIC Plzeň společnost s ručením omezeným

Riegrova 1

Plzeň

30625

Právní forma účetní jednotky

s.r.o.

Předmět podnikání účetní jednotky

pronájem kancel. prostor, porad.čin. v obl.

Podpisový záznam



Označ.	AKTIVA	Brutto	Korekce	Netto	Minulé
	AKTIVA CELKEM (A.+B.+C.+D.1)	79 802	-15 280	64 522	61 050
A.	Pohledávky za upsaný základní kapitál	2 880	0	2 880	0
B.	Dlouhodobý majetek (B.I.+B.II.+B.III)	59 689	-15 280	44 409	45 044
B. I.	Dlouhodobý nehmotný maj. (součet B.I.1. až B.I.8.)	108	-108	0	0
	3.Software	108	-108	0	0
B. II.	Dlouhodobý hmotný majetek (součet B.II.1 až B.II.9)	59 581	-15 172	44 409	45 044
B. II.1.	Pozemky	13 245	0	13 245	13 245
	2.Stavby	37 734	-7 371	30 363	30 694
	3.Samostatné movité věci a soubory movitých věcí	4 365	-4 365	0	21
	9.Oceňovací rozdíl k nabytému majetku	4 237	-3 436	801	1 084
C.	Oběžná aktiva (C.I.+C.II.+C.III.+C.IV.)	17 127	0	17 127	15 778
C. I.	Zásoby (součet C.I.1. až C.I.6.)	570	0	570	459
	2.Nedokončená výroba a polotovary	570	0	570	459
C.III.	Krátkodobé pohledávky (součet C.III.1 až C.III.9.)	6 308	0	6 308	5 993
C.III.1.	Pohledávky z obchodních vztahů	708	0	708	709
	6.Stát - daňové pohledávky	1 535	0	1 535	1 517
	7.Krátkodobé poskytnuté zálohy	983	0	983	894
	8.Dohadné účty aktivní	3 076	0	3 076	2 865
	9.Jiné pohledávky	6	0	6	8
C. IV.	Krátkodobý finanční maj. (součet C.IV.1. až C.IV.4)	10 249	0	10 249	9 326
C. IV.1.	Peníze	95	0	95	77
	2.Účty v bankách	10 154	0	10 154	9 249
D. 1.	Časové rozlišení (D.I.1. + D.I.3)	106	0	106	228
D. 1. 1.	Náklady příštích období	106	0	106	228
Označ.	PASIVA			Běžné obd.	Minulé obd.
	PASIVA CELKEM (A.+B.+C.I.)			64 522	61 050
A.	Vlastní kapitál (A.I.+A.II.+A.III.+A.IV.+A.V.)			59 700	55 323
A. I.	Základní kapitál (A.I.1+A.I.2.+A.I.3.)			34 201	31 321
A. I. 1.	Základní kapitál			31 321	31 321
	3.Změny základního kapitálu			2 880	0
A. II.	Kapitálové fondy (součet A.II.1. až A.II.4)			9 333	9 333
A. II.1.	Emisní ážio			677	677
	2.Ostatní kapitálové fondy			8 656	8 656
A.III.	Rezervní fond, nedělitelný fond a ostatní fondy ze zisku (A.III.1.+A.III.2.)			814	741
A.III.1.	Zákonný rezervní fond/Nedělitelný fond			814	741
A.IV.	Výsledek hospodaření minulých let (A.IV.1+A.IV.2.)			13 855	12 483
A.IV. 1.	Nerozdělený zisk minulých let			13 855	12 483
A. V.	Výsledek hospodaření běžného účetního období /+ -/			1 497	1 445
B	Cizí zdroje (B.I.+B.II.+B.III.+B.IV.)			4 822	5 727
B.III.	Krátkodobé závazky (souč. B.III.1 až B.III.11.)			4 822	4 379
B.III.1.	Závazky z obchodních vztahů			270	253
	5.Závazky k zaměstnancům			230	206
	6.Závazky ze sociálního zabezpečení a zdravotního pojištění			150	184
	7.Stát - daňové závazky a dotace			101	122
	8.Krátkodobé přijaté zálohy			3 085	2 662
	10.Dohadné účty pasivní			986	952
B. IV.	Bankovní úvěry a výpomoci (součet B.IV.1 až B.IV.3.)			0	1 348
	2.Krátkodobé bankovní úvěry			0	1 348

VÝKAZ ZISKU A ZTRÁTY, druhové členění v plném rozsahu

ke dni: 31.12.2007 (v celých tisících Kč)
IČO: 45354774
Název a sídlo účetní jednotky
BIC Plzeň společnost s ručením omezeným
Riegrova 1
Plzeň
30625

Dle vyhlášky č. 500/2002 Sb.
Sestaveno dne: 14.3.2008

Právní forma účetní jednotky
s.r.o.

Předmět podnikání účetní jednotky
pronáj.kancel. prostor, porad. čin. v obl.

Podpisový záznam



Označení	Text	Běžné obd.	Minulé obd.
II.	Výkony (II.1. až II.3.)	12 526	13 744
II.1.	Tržby za prodej vlastních výrobků a služeb	12 415	13 849
2.	Změna stavu zásob vlastní činnosti	111	-105
B.	Výkonová spotřeba (B.1. + B.2.)	4 859	5 961
B. 1.	Spotřeba materiálu a energie	1 669	1 522
2.	Služby	3 190	4 439
+	Přidaná hodnota (I. - A + II. - B.	7 667	7 783
C.	Osobní náklady (součet C.1. až C.4.)	6 079	6 302
C. 1.	Mzdové náklady	4 362	4 547
3.	Náklady na sociální zabezpečení a zdravotní pojištění	1 521	1 571
4.	Sociální náklady	196	184
D.	Daně a poplatky	71	69
E.	Odpisy dlouhodobého nehmotného a hmotného majetku	869	963
III.	Tržby z prodeje dlouhodobého majetku a materiálu (III.1. + III.2.)	0	10
III.1.	Tržby z prodeje dlouhodobého majetku	0	10
F.	Zůstatková cena prodaného dlouhodobého majetku a materiálu (F.1. + F.2.)	0	105
F. 1.	Zůstatková cena prodaného dlouhodobého majetku	0	105
G.	Změna st. rezerv a opr. pol. v prov. obl. a komplex nákl. příštích obd.	-2	-192
IV.	Ostatní provozní výnosy	1 838	2 411
H.	Ostatní provozní náklady	679	926
*	Provozní výsledek hospodaření (zohlednění položek +. až V.)	1 809	2 031
X.	Výnosové úroky	190	136
N.	Nákladové úroky	32	200
XI.	Ostatní finanční výnosy	122	163
O.	Ostatní finanční náklady	89	265
*	Finanční výsledek hospodaření (zohlednění položek VI. až P.)	191	-166
Q.	Daň z příjmu za běžnou činnost (Q.1. + Q.2.)	503	420
Q. 1.	- splatná	503	420
**	Výsledek hospodaření za běžnou činnost (PVH+FVH-Q)	1 497	1 445
***	Výsledek hospodaření za účetní období (+/-) (VH + MVH - T)	1 497	1 445
****	Výsledek hospodaření před zdaněním (PVH + FVH + MVH - R)	2 000	1 865