

Univerzita Pardubice
Dopravní fakulta Jana Pernera

Postavení zasílatele a zasílatelské služby v ČR

Pavel Uhrovič

Bakalářská práce

2009

Univerzita Pardubice
Dopravní fakulta Jana Pernera
Katedra dopravního managementu, marketingu a logistiky
Akademický rok: 2008/2009

ZADÁNÍ BAKALÁŘSKÉ PRÁCE

(PROJEKTU, UMĚLECKÉHO DÍLA, UMĚLECKÉHO VÝKONU)

Jméno a příjmení: **Pavel UHROVIČ**
Studijní program: **B3709 Dopravní technologie a spoje**
Studijní obor: **Dopravní management, marketing a logistika**

Název tématu: **Postavení zasilatele a zasilatelské služby v ČR**

Z á s a d y p r o v y p r a c o v á n í :

Úvod

1. Charakteristika a právní vztahy v zasilatelství
2. Služby poskytované zasilatelem
3. Porovnání poskytovaných služeb u vybraných společností
4. Návrh balíčku komplexních zasilatelských služeb pro koncového zákazníka

Závěr

Rozsah grafických prací: **dle doporučení vedoucího**
Rozsah pracovní zprávy: **40 - 50 stran**
Forma zpracování bakalářské práce: **tištěná**
Seznam odborné literatury:
dle pokynů vedoucího práce


Vedoucí bakalářské práce: **Ing. Jiří Čáp**
Katedra dopravního managementu, marketingu
a logistiky

Datum zadání bakalářské práce: **28. listopadu 2008**

Termín odevzdání bakalářské práce: **1. června 2009**


prof. Ing. Bohumil Culek, CSc.
děkan

L.S.


prof. Ing. Vlastimil Melichar, CSc.
vedoucí katedry

V Pardubicích dne 28. listopadu 2008

Prohlašuji:

Tuto práci jsem vypracoval samostatně. Veškeré literární prameny a informace, které jsem v práci využil, jsou uvedeny v seznamu použité literatury.

Byl jsem seznámen s tím, že se na moji práci vztahují práva a povinnosti vyplívající ze zákona č. 121/2000 Sb., autorský zákon, zejména se skutečností, že Univerzita Pardubice má právo na uzavření licenční smlouvy a užití této práce jako školního díla podle § 60 odst. 1 autorského zákona, a s tím, že pokud dojde k užití této práce mnou nebo bude poskytnuta licence o užití jinému subjektu, je Univerzita Pardubice oprávněna ode mne požadovat přiměřený příspěvek na úhradu nákladů, které na vytvoření díla vynaložila, a to podle okolností až do jejich skutečné výše.

Souhlasím s prezenčním zpřístupněním své práce v Univerzitní knihovně.

V Pardubicích dne 28.5.2009

Pavel Uhrovič

Poděkování

Na tomto místě bych rád poděkoval Ing. Jiřímu Čápovi za cenné připomínky a odborné rady, kterými přispěl k vypracování této bakalářské práce.

ANOTACE

Bakalářská práce se zabývá postavením zasílatele a službami jím poskytovanými. Práce je rozdělena do čtyř kapitol. První část objasňuje problematiku zasílatelství, její legislativu a asociace působící v tomto oboru. Druhá část práce představuje služby poskytované zasílatelem. Předposlední kapitola se zaměřuje na průzkum zasílatelských společností a porovnává jejich poskytované služby. Závěrečná kapitola bakalářské práce se věnuje návrhu komplexního balíčku zasílatelských služeb.

KLÍČOVÁ SLOVA

zasílatelství, FIATA, služby, SSL, společnosti

TITLE

The position of the sender and dispatch service in The Czech Republic

ANNOTATION

This bachelor work deals with the position of the sender and provided services. The work is divided into four chapters. The first part explains problems of forwarding, its legislation and associations working in this field. The second part present services provided by the forwarder. The last but one chapter focuses on the research of dispatch companies and pars their provided services. The final part of the bachelor work devotes to project of global package of dispatch services.

KEYWORDS

forwarding, FIATA, services, SSL, companies

Obsah

Úvod.....	9
1 Charakteristika a právní vztahy v zasílatelství	10
1.1 Základní pojmy.....	10
1.2 Vnitrostátní a mezinárodní zasílatelství	11
1.3 Mezinárodní federace zasílatelských svazů FIATA.....	11
1.3.1 Poslání a cíle FIATA.....	12
1.3.2 Základní poslání zasílatele podle FIATA	13
1.3.3 Struktura a organizace FIATA	13
1.4 Svaz spedice a logistiky ČR	14
1.4.1 Poslání, cíle a činnost SSL	14
1.4.2 Struktura a organizace SSL	15
1.5 Kodex jednání zasílatele.....	16
1.5.1 Poslání Kodexu.....	16
1.5.2 Zásady chování a jednání zasílatele	17
1.5.3 Závěrečná ustanovení Kodexu jednání zasílatele.....	18
1.6 Všeobecné zasílatelské podmínky	18
1.7 Smlouvy používané v zasílatelství	22
1.7.1 Smlouva zasílatelská	22
1.7.2 Smlouva o přepravě věci	24
1.7.3 Další smluvní typy využitelné v zasílatelství	25
2 Služby poskytované zasílatelem	27
2.1 Zajištění přeprav	27
2.1.1 Silniční přepravy	27
2.1.2 Železniční přepravy	28
2.1.3 Námořní přepravy.....	28
2.1.4 Letecké přepravy	28
2.1.5 Kontejnerové přepravy	28
2.1.6 Sběrné služby.....	29
2.1.7 Přepravy po vnitrozemských vodních cestách	29
2.1.8 Kombinované přepravy	29
2.1.9 Přepravy nadgabaritních nákladů	29
2.1.10 Přepravy nebezpečných věcí a látek.....	30
2.1.11 Přepravy pod kontrolovanou teplotou	30
2.2 Skladování	31
2.3 Řízení zásob.....	33
2.4 Distribuce.....	33
2.5 Manipulace se zásilkou.....	34
2.6 Balení zásilek.....	35
2.7 Celní služby	36
2.7.1 Intrastat	36
2.8 Pojištění	37
2.9 Veletržní a výstavní akce.....	39
2.10 Poradenství	39

3	Porovnání poskytovaných služeb u vybraných společností.....	40
3.1	Jednotlivé zasílatelské společnosti	41
3.1.1	TRH TRANSPORT SPEDICE, s.r.o.....	41
3.1.2	Zasílatelství Železník, spol s r.o.	42
3.1.3	SCHENKER spol. s r.o.	43
3.1.4	INTERKONTAKT, spediční a obchodní servis, spol. s r.o.	45
3.2	Porovnání vybraných společností	46
3.2.1	Poskytované přepravy	46
3.2.2	Poskytované další zasílatelské služby	47
3.2.3	Počet poboček.....	48
3.2.4	Počet zaměstnanců.....	49
3.2.5	Vozový park	50
4	Návrh balíčku komplexních zasílatelských služeb pro koncového zákazníka.....	52
4.1	Balíček zasílatelských služeb	52
4.1.1	Zajištění přeprav	53
4.1.2	Skladování	54
4.1.3	Manipulace se zásilkou.....	56
4.1.4	Balení zásilek.....	56
4.1.5	Distribuce	56
4.1.6	Celní služby	57
4.1.7	Pojištění	57
4.1.8	Veletržní zasílatelství	58
4.1.9	Poradenství	58
4.2	Navržený balíček zasílatelských služeb v grafické podobě.....	59
	Závěr	60
	Použitá literatura	61
	Seznam tabulek.....	62
	Seznam obrázků.....	63
	Seznam zkratk.....	64
	Seznam příloh	65

Úvod

Zasílatelské služby se odvíjí od komplexního balíku přepravních služeb, které nabízí zasílatel přepravci jako svému zákazníkovi. Zasílatel je především charakterizován jako znalec a odborník přepravního trhu, též nazýván jako prostředník mezi přepravcem a dopravcem. Zasílatelství prožívá na celém Světě renesanci, to platí i v České republice. V dnešní době při často velmi složitých (technologicky, komerčně i právně) přepravách se stává role zasílatele nepostradatelnou, to se týká zejména přeprav kombinovaných a námořních. Roste význam a specializace zasílatelských společností na konkrétní přepravní služby. Celosvětově, ale i v České republice má hlavní postavení zasílatelství v silniční dopravě.

Cílem této bakalářské práce je zjistit postavení zasílatelských společností, zda zasílatelé využívají právo vlastního vstupu a přepravy realizují vlastním vozovým parkem. Porovnat poskytované služby u jednotlivých vybraných společností a zjistit, na které zákazníky se jednotliví zasílatelé orientují a preferují. Dalším cílem práce je návrh komplexního balíčku zasílatelských služeb pro koncového zákazníka.

Svou práci jsem rozdělil do čtyř kapitol. První část práce seznamuje čtenáře s pojmem zasílatelství, jeho postavení, právními vztahy, profesními organizacemi působícími v tomto oboru a základními pravidly etického chování zasílatele. V této části jsou dále popsány nejdůležitější smlouvy, s kterými se v zasílatelství často setkáváme. Druhá část práce uvádí nejčastěji poskytované služby zasílatelem. Podstatná část je zaměřena na zajišťování přeprav, protože tato služba je po zasílateli požadována nejčastěji. Třetí část představuje jednotlivé vybrané zasílatelské společnosti a porovnává poskytované služby u těchto jednotlivých společností. Dále porovnává, na jakého zákazníka se každá ze společností orientuje. Poslední část práce je zaměřena na návrh komplexního balíčku zasílatelských služeb pro koncového zákazníka.

1 Charakteristika a právní vztahy v zasílatelství

Zasílatelství je všeobecně definováno jako vysoce fundovaná odborná činnost, při které zasílatel obstarává za úplatu přepravu věcí. Tuto činnost provádí vlastním jménem v zájmu a na účet příkazce. Velmi často se můžeme setkat s označením zasílatele jako „architekt dopravy“, v současné době totiž představuje určitý spojovací článek mezi dodavatelem nebo odběratelem zboží a dopravcem. Umí organizovat, řídit a koordinovat celý průběh přepravy. V některých případech se lze setkat s označováním zasílatelství pod pojmem „spedice“, vychází z odborného termínu používaného původně již v minulém století, kdy došlo na naše území také k prvním kodifikacím v této oblasti podnikání. Přesto je třeba podotknout, že v odborné komunikaci, ale i v některé naší terminologii pojem „spedice“ po létech používání velmi zdomácněl a jeho užívání lze označit za zcela obvyklé zejména v běžné praxi.

Zasílatel je kvalifikovaným odborníkem a znalcem přepravního trhu. Bývá vyhledávaným odborným konzultantem přepravních problémů. Zasílatelské služby bezesporu patří k těžišti logistiky, zasílatelé mají široké možnosti při logistickém řešení.

1.1 Základní pojmy

- **Doprava** - vlastní přemístovací činnost v prostoru a čase, lhotejně, zda se jedná o přepravu cestujících, substrátu, zboží nebo pohyb dopravních prostředků po dopravní cestě.
- **Přeprava** - výsledný efekt přemístovacího procesu.
- **Dopravce** - provozovatel dopravních prostředků. Vždy jde o subjekt, provádějící vlastní přemístovací činnost v prostoru a čase (dopravu).
- **Přepřavce** - vytvořený pojem sloužící k označení zákazníka dopravce nebo zasílatele. Objednavatel přepravy v nákladní dopravě. Osoba, která si nechá za úplatu přepravovat náklad.
- **Zasílatel** - subjekt, který svým jménem a na účet přepravce (v jeho zájmu) obstará (zajistí) přepravu zboží.
- **Příkazce** - právnická osoba, podle jejíhož dopravního příkazu dopravce nebo zasílatel obstará přepravu.

- **Přepavní služba** - souhrn aktivit zahrnující přemíst'ovací proces (dopravu), ale i služby s tímto procesem související (nakládka, vykládka, pojištění apod.), zahrnuje taktéž logistiku.
- **Zasílatelské služby** - služby prováděné zasílatelem (volba druhu dopravy, způsob ložení, celní služby apod.)
- **Nadgabaritní přepravy** - zásilky přesahující povolenou hmotnost, maximální povolené rozměry nebo povolené osově tlaky.

1.2 Vnitrostátní a mezinárodní zasílatelství

Právní předpisy ČR v současné době nerozlišují vnitrostátní a mezinárodní zasílatelství a význam tohoto rozlišování poklesl novelizací živnostenského zákona, kdy bylo upuštěno od dřívějších požadavků pro vnitrostátní zasílatelství jako koncesovanou živnost. Zasílatelství je pokládáno za volnou živnost.¹

Rozlišování mezi vnitrostátním a mezinárodním zasílatelstvím na významu neztratilo, a to z hlediska případné volby jiného práva. Jiné než české právo může být zvoleno tehdy, jde-li o vztah s mezinárodním prvkem daným povahou smluvních stran se sídlem na území různých států.

1.3 Mezinárodní federace zasílatelských svazů FIATA

Největší nevládní mezinárodní zájmová podnikatelská organizace z oboru zasílatelství. Fédération Internationale des Associations de Transitaires et Assimilés - Mezinárodní federace zasílatelských svazů, byla založena ve Vídni roku 1926 s cílem podporovat a hájit jejich zájmy v celosvětovém měřítku. Sídlo má v Zurichu, je největší nevládní asociací v oblasti přepravy, zastupuje zájmy v současné době více než 35 000 zasílatelských firem, nazývaných také „manageři přepravy“. Tyto firmy zaměstnávají více než 8 miliónů osob. Členy FIATA je přes devadesát členských organizací (tzv. národních svazů) z více než osmdesáti států světa a přibližně 2 800 individuálních členů z asi 750 států celého světa.

FIATA má statut konzultanta u Hospodářské a sociální rady OSN (ECOSOC) a obdobně působí i v rámci Komise pro obchod a rozvoj OSN (UNCTAD). Je celosvětově uznávána jako

¹ KAMPF, Rudolf; CEMPÍREK, Václav; KAMPF, Rudolf. *Zasílatelství*. Pardubice: Univerzita Pardubice, 2005. ISBN 80-7194-745-855-721-05.

reprezentativní zástupce oboru zasílatelství v řadě vládních, nevládních i soukromých mezinárodních organizací a to nejen v oblasti přepravy.²

Řádnými členy FIATA se mohou stát tzv. národní svazy zasílatelů sdružující zasílatelské firmy konkrétních států. Individuálními členy FIATA jsou především větší zasílatelské firmy, dále je možné členství skupinové a čestné.

1.3.1 Poslání a cíle FIATA

- celosvětově sjednocovat obor zasílatelství,
- chránit, zastupovat a podporovat zájmy zasílatelství účastí poradců a expertů na zasedáních mezinárodních orgánů jednajících o dopravě,
- seznamovat obchod, průmysl a veřejnost se službami poskytovanými zasílateli, a to cestou rozšiřování informací, distribucí tiskovin, předváděním filmů apod.,
- zkvalitňovat image zasílatelství za pomoci akcí zaměřených na posilování jejího celosvětového významu,
- zlepšovat kvalitu služeb poskytovaných zasílateli přípravou a uplatňováním jednotných mezinárodních dokladů, sjednocených obchodních podmínek atd.,
- připravovat studie a přehledy o oboru zasílatelství a jeho činnostech,
- napomáhat zasílatelům v oblasti odborné přípravy,
- napomáhat v otázkách odpovědnostního pojištění,
- napomáhat v elektronické výměně informací (EDI), spolupracovat na zavádění systému EDIFACT,
- podporovat spolupráci zasílatelů v celosvětovém měřítku,
- svolávat zástupce zasílatelství k setkáním na kongresech,
- diskutovat hlavní problémy na fórech a sympoziích,
- podporovat etické normy a celosvětovou solidaritu v rámci oboru,
- podporovat vztahy k dopravcům a jejich organizacím,
- podporovat vztahy k majitelům zboží a jejich organizacím,
- podporovat mezinárodní obchod mezi všemi zeměmi světa.

² PERNICA, Petr; NOVÁK, Radek; SVOBODA, Vladimír; ZELENÝ, Lubomír. *Nákladní doprava a zasílatelství*. Praha: ASPI, a.s., 2005. ISBN 80-7357-086-6.

Vzhledem k tomu, že v celé zasílatelské činnosti je zcela zásadní spektrum a kvalita služeb poskytovaných zasílatelem, lze pro lepší srovnání uvést i rozsah aktivit zasílatele tak, jak je prezentován Mezinárodní federací zasílatelských svazů – FIATA.

1.3.2 Základní poslání zasílatele podle FIATA

- organizovat a optimalizovat přepravu zboží pro nejrůznější odvětví ekonomiky na základě logistických principů a z těchto vyplývající maximální efektivnosti vynaložených přepravních nákladů a minimalizace rizik,
- napomáhat příkazci (přepravci) při řešení všech přepravních otázek, spolupracovat či řešit přípravu a realizaci přepravních výkonů a služeb, zajišťovat účelná opatření vedoucí ke zjištění, zda došlo zboží včas na místo určení, přičemž zasílatel eventuálně může využívat svého „práva vstupu“ a může dopravovat zboží vlastními dopravními prostředky (resp. dopravními prostředky, které sám provozuje),
- zajišťovat pomocí rozvětvené sítě filiálek a korespondentů volbu optimální dopravní trasy a nejvhodnějších dopravních a přepravních prostředků, přičemž je cílem zasílatele maximální zjednodušení a urychlení informačních toků,
- na žádost pomáhat svému příkazci (přepravci) při platebním řízení,
- budovat jako vysoce fundovaný dopravní a přepravní odborník nové dopravní trasy a spoje - v rámci jednoho nebo i více dopravních oborů a starat se o veškeré přepravní náležitosti a formality, spojené s přepravními službami a jejich realizací.

K velmi důležitým mnohonárodnostním aktivitám patří také spolupráce FIATA na zpracovávání a formulaci dodacích podmínek pro zahraniční obchod INCOTERMS (viz. příloha č. 1), které publikuje Mezinárodní obchodní komora (ICC) v Paříži.

1.3.3 Struktura a organizace FIATA

Nejvyšším orgánem FIATA je Generální rada (Valná hromada). Je oprávněna konat vše, k čemu je FIATA ve smyslu legislativy a svého statutu oprávněna. Obvykle se schází jedenkrát za rok u příležitosti mezinárodního kongresu.

Prezídium asociace, které řídí běžnou činnost organizace, tvoří prezident spolu s bezprostředně minulým prezidentem, generálním tajemníkem, pokladníkem a třemi dalšími členy.

Odborná činnost spočívá v institutech. V každém institutu je činných několik pracovních skupin. V současné době jsou instituty tři:

- institut pro multimodální přepravu,
- institut pro leteckou přepravu,
- institut pro celní problematiku a usnadnění obchodu.

1.4 Svaz spedice a logistiky ČR

Dobrovolná, nezávislá a nepolitická profesní organizace založena na demokratických principech. Svaz spedice a logistiky České republiky (SSL) byl založen a zaregistrován 3. 6. 1991, působí na území České republiky se sídlem v Praze. Aktivity SSL se řídí vlastními stanovami založenými na demokratických principech. Od roku 1992 je řádným členem FIATA.

Prioritním posláním SSL je vytváření optimálních podmínek pro rozvoj oboru zasílatelství, skladování a logistiky, hájení a propagace společných zájmů jeho členů a důsledné vedení členů SSL k dodržování „Kodexu jednání zasílatele“.

1.4.1 Poslání, cíle a činnost SSL

- spolupůsobit při vytváření optimálních podmínek pro rozvoj v oboru zasílatelství, logistiky a skladování,
- zajišťovat, podporovat a koordinovat profesní zájmy členů, a to zejména:
 - udržováním kontaktů s orgány státní správy a územní samosprávy,
 - účastí v jiných sdruženích, organizacích a zájmových seskupeních na národní i mezinárodní úrovni nebo spolupráci mezi nimi,
 - aktivním vlivem na tvorbu předpisů, pravidel, legislativních a hospodářských opatření v oblasti zasílatelství, logistiky, skladování, dopravy a obchodu,
 - podporou image a propagace profese zasílatele prací s veřejností a kontakty se sdělovacími prostředky,
 - podporou solidarity, zdravé soutěživosti a výměny obchodních a technických zkušeností členů,

- vést své členy k důslednému dodržování Kodexu jednání zasílatele a při porušení jeho zásad vyvozovat důsledky,
- zabezpečovat úkoly a plnit povinnosti vyplývající ze členství ve FIATA.

SSL vydává Všeobecné zasílatelské podmínky, závazné pro všechny členy Svazu. Pro své členy vydává na základě příslušné licence FIATA mezinárodně uznávané dokumenty. Poskytuje stanoviska a doporučení k problémům a událostem v oboru.

SSL spolupůsobí při odborné výchově a vzdělávání v oboru, na základě akreditace FIATA vydává vlastní učební texty, uděluje akreditaci vzdělávacím institucím a školám pro distanční i řádné studium podle pravidel a zásad FIATA a iniciuje, příp. sám pořádá odborné semináře, kursy apod.³

1.4.2 Struktura a organizace SSL

Nejvyšším orgánem SSL je valná hromada konající se alespoň jednou ročně. Výkonným orgánem je představenstvo složené z předsedy, dvou místopředsedů a šesti až osmi dalších členů volených na 3 roky. V rámci SSL působí revizní komise pro kontrolu hospodaření. Administrativní činnosti SSL zajišťuje sekretariát v čele s výkonným ředitelem.

Základní a nejdůležitější aktivity SSL provádějí jeho pracovní skupiny:

- oborově zaměřené na činnosti zasílatele:
 - železniční přepravy,
 - silniční přepravy,
 - letecké přepravy,
 - námořní přepravy,
 - kombinované dopravy,
 - skladování a logistika.
- průřezově zaměřené na činnosti zasílatele:
 - celní problematika,

³ JEDENÁSTÍKOVÁ, Dita; KAMPF, Rudolf; KOŘÍNKOVÁ, Květoslava. *Organizace zasílatelských služeb*. Pardubice; Univerzita Pardubice, 2001. ISBN 80-7194-352-5.

- elektronická výměna dat,
- právní a legislativní otázky,
- problematika odborné výchovy a vzdělání.

SSL spolupracuje:

- Ministerstvo dopravy ČR,
- Ministerstvo financí ČR (zde pak zejména Generální ředitelství cel),
- Ministerstvo průmyslu a obchodu ČR.
- ČESMAD Bohemia,
- Svazem zaměstnavatelů a podnikatelů v dopravě,
- Společenstvím autodopravců Čech a Moravy,
- Moravskoslezským svazem autodopravců,
- Hospodářská komoru ČR,
- Svaz průmyslu a dopravy ČR.

1.5 Kodex jednání zasílatele

U zájmových organizací bývá běžným a užitečným produktem vypracování jistých etických zásad pro dané oblasti podnikání – tzv. etické nebo profesní kodexy obsahující vyšší morální principy v podnikatelské činnosti. V zasílatelství tyto vyšší morální principy vyplývají z postavení zasílatele jako jistého důvěrníka vůči svému příkazci, kterému jsou často pro obstarání přepravních služeb svěřovány značné hodnoty.

1.5.1 Poslání Kodexu

Zasílatelé ve Svazu spedice a logistiky České republiky se dohodli, že budou dodržovat ustanovení tohoto Kodexu zejména s cílem:

- udržovat korektní obchodní vztahy členů SSL s jejich zákazníky a dodavateli služeb i mezi členy navzájem,
- posilovat důvěru veřejnosti k profesi zasílatele především tím, že již samotné členství ve Svazu musí být zárukou odborné úrovně, spolehlivosti a vysoké kvality veškerých zasílatelských i doplňkových služeb,

- hájit a chránit zájmy členů Svazu ve vztahu k zákazníkům, dopravcům, orgánům státní správy a dalším subjektům.

1.5.2 Zásady chování a jednání zasílatele

Podle Kodexu musí zasílatel dodržovat morální principy jako je neutrálnost, pravdivost, čestnost, diskrétnost, konkrétnost, věcnost apod.

- Ve vzájemném vztahu se řídí členové SSL zejména těmito zásadami:
 - obchodní soutěž mezi sebou vedou čestným a poctivým způsobem,
 - respektují pravidla hospodářské soutěže a obchodní zvyklosti,
 - vyvarují se šíření nepravdivých, neúplných či zkreslených informací o svých konkurentech a jejich zaměstnancích,
 - reklamní aktivity vedou pravdivě a v souladu se zásadami čestné soutěže.
- Členové SSL dodržují zejména tyto závazky:
 - řídit se stanovy Svazu, ustanovení Všeobecných zasílatelských podmínek Svazu a dalších základních dokumentů schválených valnou hromadou Svazu,
 - uzavírat pojištění odpovědnosti zasílatele,
 - zachovávat a respektovat obchodní tajemství a dodržovat pravidla obchodní etiky,
- Při jednání s obchodními partnery se členové SSL řídí především těmito zásadami:
 - uplatňování zdvořilého a korektního přístupu k obchodním partnerům, sobě navzájem i svým zaměstnancům,
 - řádné uzavírání zasílatelských i jiných smluv s přesným stanovením dodacích, platebních a dalších podmínek,
 - dodržování platných právních norem českého mezinárodního právního řádu,
 - respektování oprávněných nároků i obchodních zájmů partnerů a dodržování obchodního tajemství,
 - řádné plnění veškerých závazků plynoucích z uzavřených smluv.

1.5.3 Závěrečná ustanovení Kodexu jednání zasílatele

Hrubé nebo opakované porušování zásad tohoto Kodexu je důvodem k vyloučení člena ze SSL rozhodnutím valné hromady. Znění Kodexu bylo schváleno valnou hromadou SSL ČR dne 22.3.2000.

1.6 Všeobecné zasílatelské podmínky

Všeobecné zasílatelské podmínky (VZP) byly přijaty SSL na mimořádné valné hromadě v prosinci 1992 s účinností od 1.ledna 1993 na základě příslušných ustanovení Obchodního zákoníku. V těchto zasílatelských podmínkách jsou podrobněji rozvedena práva a povinnosti jak zasílatele, tak i příkazce tak, jak jsou zakotvena v Obchodním zákoníku, který upravuje smlouvu zasílatelskou. VZP by měly být součástí obchodní nabídky a dalších aktivit každého člena SSL. Nemají povahu obecně závazného právního předpisu s výjimkou členů SSL, právně závaznými se však stávají v okamžiku, kdy se na ně smluvní strany ve smlouvě výslovně odvolají.

Na základě VZP si může každá zasílatelská firma zpracovat své vlastní zasílatelské podmínky, zejména pokud jde o některé specializované činnosti firmy (v žádném případě však takové podmínky nemohou omezovat práva a povinnosti, která ukládá Obchodní zákoník a v případě členů SSL také VZP).

VZP více či méně uvádějí jen výčet práv a povinností smluvních stran zasílatelské smlouvy v Obchodním zákoníku. Zájmové organizace v hospodářsky rozvinutějších zemích kladou větší důraz na zapracování podrobnějších úprav vztahů mezi zasílatelem a příkazcem vyplívajících např. z prováděcích předpisů (přepravních řádů).

Zasílatel je povinen:

- vykonávat svoji činnost s odbornou péčí a dbát, aby kvalitně, hospodárně a pečlivě uspokojil zájmy příkazce. V rámci těchto činností:
 - řádně pečuje o věci, které mu příkazce svěřil a o věci, které pro příkazce získal,
 - uschovává pro potřeby příkazce po přiměřenou dobu a nebo po dobu dohodnutou doklady, které získal při plnění zasílatelské smlouvy,
 - upozorňuje příkazce na zjevnou nesprávnost jeho pokynů. Jestliže příkazce trvá na pokynech, nenesे odpovědnost zasílatel. Dále je zasílatel oprávněn vyžádat si

- u příkazce doplnění jeho příkazů, jestliže mu příkazce předal tyto pokyny nedostatečné,
- při nebezpečí z prodlení obstará dopravu tak, aby vyhovovala co nejvíce zájmům příkazce zasílateli známým. Je-li ovšem možné vyžádat si odsouhlasení příkazce, provádí další kroky po tomto odsouhlasení,
 - obstarává pojištění zásilky, pokud je to s příkazcem smlouveno. Zasílatel není oprávněn pokládat pouhý údaj ceny zboží za příkaz k pojištění. Pokud je pojištění dohodnuto, pojišťuje zasílatel podle pojišťovacích podmínek obvyklých v místě plnění. Nastal-li pojistný případ, splní zasílatel své povinnosti tím, že postoupí příkazci na jeho přání své nároky vůči pojišťovně. Tím není dotčeno vlastní rozhodnutí zasílatele o pojištění jeho odpovědnosti,
 - podává příkazci zprávu o škodě, která zásilce hrozí, nebo na ní již vznikla, jakmile se to dozví a to bez zbytečného prodlení.
- při plnění závazku je zasílatel povinen s vynaložením odborné péče sjednat způsob a podmínky přepravy odpovídající co nejlépe zájmům příkazce, jež vyplývají ze smlouvy a jeho příkazů nebo které jsou zasílateli jinak známé,
 - odpovídat za vzniklou škodu na převzaté zásilce při obstarávání přepravy, ledaže ji nemohl odvrátit při vynaložení odborné péče, ani její rozsah nemohl být zmírněn,
 - při nebezpečí z prodlení postupuje, v zájmu ochrany zásilky, i bez pokynů příkazce, aby byly co nejvíce chráněny zájmy příkazce podle okamžitých informací známých zasílateli,
 - zjišťovat hmotnost jen tehdy, jestliže to bylo s příkazcem dohodnuto. Jestliže vzniknou pochybnosti, platí potvrzení vystavené zasílatelům ne druh, obsah, cenu, hmotnost a příp. obal. O nových skutečnostech je zasílatel povinen neprodleně informovat příkazce,
 - přezkoumává oprávnění příkazce (osoby), která se tímto oprávněním prokáže,
 - pokud nebylo nic jiného písemně dohodnuto, zkoumá a vyhledává vhodnější postup přepravy zboží v rámci obchodních zvyklostí,
 - řídit se přesně pokyny příkazce ohledně celního odbavení. V případě, kdy není možné provést celní odbavení podle příkazce, je nutné jej o tom okamžitě informovat. V takovém případě neodpovídá zasílatel za dobu prodlení,

- zasílatel není však povinen přezkoumávat nebo doplňovat údaje příkazce, pokud to není obchodní zvyklostí.

Zasílatel je oprávněn:

- žádat, aby mu byl dán příkaz k obstarání přepravy (zasílatelský příkaz), jestliže smlouva nemá písemnou formu,
- prodat vhodným způsobem zásilku na účet příkazce, hrozí-li jí bezprostředně podstatná škoda a není-li čas vyžádat si pokyny příkazce nebo prodlévá-li příkazce s takovými pokyny a neučiní sám potřebná opatření,
- požadovat na příkazci přiměřenou zálohu na náklady spojené s plněním smlouvy a to dříve než zahájí její plnění,
- žádat na příkazci smlouvenou odměnu (úplatu) nebo nebyla-li smlouvena, odměnu (úplatu) podle sazeb zasílatele. Zasílateli kromě toho přísluší náhrada nutných a užitečných nákladů, vynaložených za účelem splnění zasílatelské smlouvy,
- žádat na příkazci zaplacení odměny (úplaty), jakmile uzavřel smlouvu s dopravcem a zasílané věci mu odevzdal,
- na žádost předchozích zasílatelů uplatňovat všechna oprávnění, která jim přísluší, zejména z jejich zástavního práva, aby tak mohl uspokojit jejich nároky, pokud smlouvená odměna (úplata) nezahrnuje všechny nutné a užitečné náklady,
- uplatňovat zástavní právo na zásilce k zajištění svých nároků vzniklých ze zasílatelského poměru, dokud je zásilka u někoho, kdo ji má u sebe jménem zasílatele nebo dokud má zasílatel listiny, které jej opravňují se zásilkou nakládat,
- považovat pokyn, týkající se zboží za závazný pro sebe až do jeho odvolání příkazcem. Příkaz, aby zboží bylo k dispozici třetí osobě nelze odvolat, jakmile zasílateli dojde dispozice této třetí osoby,
- jednat dle vlastního uvážení, při zachování zájmu příkazce, zejména při volbě druhu dopravního prostředku a trasy jestliže neobdržel dostatečný nebo proveditelný pokyn,
- neodporuje-li to smlouvě nebo nezakáže-li to příkazce, nejpozději do začátku uskutečňování přepravy, může zasílatel přepravu, kterou má obstarat, uskutečnit sám,
- použije-li zasílatel k obstarání přepravy dalšího zasílatele, odpovídá přitom, jakoby přepravu obstaral sám,

- organizovat dopravu, včetně volby způsobu přepravy, pokud nebylo dohodnuto jinak.

Příkazce je povinen:

- dát zasílateli písemně příkaz k obstarání přepravy (zasílatelský příkaz), nemá-li smlouva písemnou formu a žádá-li o to zasílatel,
- jestliže hrozí zásluce bezprostřední podstatná škoda, po vyzvání zasílatелеm okamžitě tomuto předat další pokyny. V opačném případě má zasílatel právo zásluku prodat,
- zaplatit zasílateli smlouvenou odměnu (úplatu), jakmile zasílatel uzavřel smlouvu s dopravcem, popř. poskytnout přiměřenou zálohu,
- uhradit zasílateli smlouvenou odměnu a nebo jestliže nebyla smlouvena, odměnu podle sazeb zasílatele,
- vždy příkaz odvolat, jestliže tento příkaz k obstarání dopravy není akceptován bez zbytečného odkladu (pokud není mezi zasílatелеm a příkazcem dohodnuto jinak),
- dát zasílateli k dispozici přesné údaje o obsahu zásluky a její povaze, jakož i jiných skutečnostech, potřebných k uzavření smlouvy o přepravě, jako např. údaj o její hmotnosti, druh, počet kusů, rozměry a hmotnost jednotlivých kusů, značky a signa, způsob balení a označení, zda jde o nebezpečné zboží ve smyslu dohody ADR, RID apod. Případné následky nesprávných a neúplných údajů jdou k tíži příkazce,
- upozornit včas zasílatele, obvyklým způsobem, na veřejně-právní povinnosti spojené s přepravou zboží, pokud tyto povinnosti nejsou zasílateli známy. Příkazce odpovídá zasílateli za všechny důsledky takového opomenutí,
- poskytnout zasílateli při zrušení příkazu k obstarání přepravy smlouvenou odměnu po odečtení ušetřených výloh. Prokáže-li příkazce, že zrušil objednávku z oprávněných důvodů, za které odpovídá zasílatel, má zasílatel pouze nárok na náhradu svých výloh,
- poskytnout zasílateli vedle smlouvené odměny náhradu nutných a užitečných nákladů, jakož i náhradu nákladů, které zasílatel účelně vynaložil při plnění svého závazku,
- uhradit zasílateli náhradu nákladů a příslušnou odměnu za zpětnou dopravu zboží, a to ve stejné výši jako při přepravě příjemci, jestliže příjemce odmítne převzetí jemu dovezené zásluky. Odměnu je třeba také zaplatit zasílateli tehdy, když objednávka na dobírku nebo jiný způsob výběru je dodatečně odvolána a nebo částka není zaplácena,

- uhradit zasílateli pohledávky za dopravné, cla, daně a jiné poplatky, zaplacené zasílatelům, zejména jako oprávněným k dispozici, nebo jako držitel cizího zboží, pokud zasílatel za ně neodpovídá.

1.7 Smlouvy používané v zasílatelství

Použití přepravních smluv je široké, zejména pak smlouvy o přepravě věci a smlouvy zasílatelské, a to v souvislosti se smlouvami, jejichž předmětem je hmotné plnění, nejčastěji podle kupní smlouvy dle Obchodního zákoníku. V praxi dochází k situacím, kdy se pro přepravu v jednom "obchodním případě" uzavírá více smluv než jedna.

1.7.1 Smlouva zasílatelská

Smlouva zasílatelská je smlouvou konsensuální, kde nezáleží na povaze jednotlivých subjektů závazku. Prostřednictvím zasílatelské smlouvy se zasílatel zavazuje příkazci, že mu vlastním jménem na jeho účet obstará přepravu věci z určitého místa do určitého jiného místa, a příkazce se mu za to zavazuje zaplatit odměnu. V podstatě se jedná o komisionářskou smlouvu mající charakter zprostředkovatelské smlouvy.

Smlouva zasílatelská je absolutním obchodem, tzn. že ustanovení Obchodního zákoníku budou aplikována i na obstarání přepravy věci pro jiné subjekty než je pro podnikatele v souvislosti s jejich podnikatelskou aktivitou. Úpravu zasílatelské smlouvy charakterizujeme jako dispozitivní, což znamená, že strany se mohou svým vlastním ujednáním odchýlit od textu Obchodního zákoníku týkajícího se této smlouvy a tím vyloučit jeho platnost pro konkrétní smlouvu. Pokud ujednání neučiní, musí se pochopitelně textem zákona řídit.

Zasílatelská smlouva nemusí mít písemnou formu, ale zasílatel bude mít zájem na písemném dokladu o svém závazku. Zasílatel však naopak může požadovat písemný zasílatelský příkaz, s jehož existencí může spojovat vznik zasílatelské smlouvy. Obecně platí, že předá-li příkazce přepravu k jejímu obstarání zasílateli, nejde mezi nimi o přepravní smlouvu, ale o smlouvu zasílatelskou.

Části zasílatelské smlouvy:

- Podstatné části (co musí každá smlouva obsahovat):

- určení smluvních stran (zasílatel i příkazce uvedou název firmy, adresu, kontaktní osobu, IČO, DIČ, číslo bankovního účtu, telefon, fax. apod.),
 - určení zásilky (strany musí ve smlouvě určit věci, jichž se bude přeprava týkat, a to alespoň druhově a kvantitativně),
 - určení přepravy (bude vycházet z určení věci a bude zpravidla zahrnovat určení způsobu přepravy a doby, v níž se má uskutečnit),
 - určení místa odeslání a místa určení zásilky,
 - ze smlouvy by měly být jasně patrné závazky vyplývající ze základního ustanovení smlouvy (závazek zasílatele obstarat přepravu a závazek příkazce zaplatit úplatu).
- Další části smlouvy (co by měla smlouva obsahovat):
 - úplata (pokud si ji strany nedohodnou, má zasílatel právo na úplatu obvyklou v době sjednání smlouvy při obstarání obdobné přepravy),
 - práva a povinnosti smluvních stran,
 - pokyny příkazce (především speciální zacházení se zásilkou),
 - pojištění (strany se mohou dohodnout na tom, že zasílatel je povinen zásilku pojistit).

Zánik smlouvy:

- obstaráním přepravy (splněním),
- uskutečněním přepravy (jestliže zasílatel využije možnost danou zákonem a vstoupí do práv dopravce),
- dohodou smluvních stran,
- prodejem zásilky,
- následnou nemožností plnění (nastane zejména v případě zničení nebo ztráty zásilky),
- uplynutím lhůty (pokud byla ve smlouvě sjednána lhůta, během níž je zasílatel povinen přepravu obstarat, zaniká smlouva jejím uplynutím, jestliže ze smlouvy vyplývá, že příkazce nemá na pozdějším obstarání zájem),
- odstoupením od smlouvy.

1.7.2 Smlouva o přepravě věci

Podstatou přepravní smlouvy je závazek dopravce přepravit odesílateli (přepravci) za odměnu zásilku z místa odeslání do místa určení a odesílatel se zavazuje zaplatit úplatu.

Smlouva o přepravě věci je relativním obchodem, tzn. že ustanovení Obchodního zákoníku se používají jen ve vztahu mezi podnikateli, bez ohledu na to, jsou-li jimi právnické či fyzické osoby. Ve vztahu k občanům se mohou použít pouze v případě, že je to s nimi písemně dohodnuto, jinak se užití ustanovení obdobných smluv podle občanského zákoníku. V občanském zákoníku má smlouva o přepravě věci svůj ekvivalent v podobě smlouvy o přepravě nákladů. Úpravu smlouvy o přepravě věci charakterizujeme jako dispozitivní stejně jako u smlouvy zasílatelské.

Ve smlouvě může být stanoveno, že dopravce je povinen vydat odesílateli náložný list při převzetí zásilky. Náložný list je cenný papír, s nímž je spojeno právo oprávněné osoby požadovat na dopravci vydání zásilky, jestliže náložný list předloží a potvrdí na něm, že zásilku převzala.

Náložný list musí obsahovat (uvádí dopravce):

- název a sídlo dopravce,
- název a sídlo odesílatele,
- označení přepravované zásilky,
- údaj o charakteru náložného listu (vydán na doručitele, na řad určité osoby, na jméno příkazce)
- místo určení zásilky,
- místo a den vydání náložného listu,
- podpis dopravce,
- v případě, že je náložný list vydán ve více stejnopisech, musí na každém z nich dopravce vyznačit počet těchto stejnopisů.

Části smlouvy o přepravě věci:

- Podstatné části smlouvy:
 - určení smluvních stran,
 - určení věci,
 - určení místa odeslání,

- stanovení místa určení,
- Další části smlouvy:
 - úplata (přepravné),
 - určení příjemce zásilky,
 - doba přepravy.

Zánik smlouvy:

- splněním,
- dohodou obou smluvních stran,
- odstoupením od smlouvy,
- zničením nebo ztrátou zásilky,
- nepožádá-li dopravce o převzetí zásilky ve stanovené lhůtě, nebo není-li stanoveno jinak, do 6 měsíců od uzavření smlouvy.

1.7.3 Další smluvní typy využitelné v zasílatelství

Vedle smlouvy zasílatelské a smlouvy o přepravě věci jsou podle předmětu smlouvy v mnoha případech využívány i jiné smluvní typy a to především: smlouva komisionářská, mandátní, o skladování, o uložení věci, o nájmu dopravního prostředku, o provozu dopravního prostředku. Všechny tyto smlouvy vycházejí z Obchodního zákoníku.

Smlouva komisionářská

Komisionář se zavazuje, že zařídí vlastním jménem pro komitenta na jeho účet určitou obchodní záležitost. Komitent se mu zavazuje zaplatit za provedení obchodní záležitost úplatu.

Smlouva mandátní

Mandátář se zavazuje, že za úplatu pro mandanta zařídí určitou obchodní záležitost uskutečněním právních úkonů jménem mandanta nebo uskutečněním jiné činnosti, a mandant se zavazuje zaplatit mu za to úplatu.

Smlouva o skladování

Skladovatel se zavazuje převzít věc, aby ji mohl uložit a opatrovat, a ukladatel se zavazuje zaplatit mu za to úplatu (skladné).

Smlouva o uložení věci

Opatrovatel se zavazuje, že bude pro uložitele dočasně bezplatně opatrovat věc, kterou má u sebe v souvislosti s obchodním stykem s uložitelem.⁴

Smlouva o nájmu dopravního prostředku

Jedná se o druh nájemní smlouvy, kde předmětem nájmu je dopravní prostředek. Pronajímatel se zavazuje přenechat nájemci dopravní prostředek k dočasnému užívání a nájemce se zavazuje zaplatit úplatu. Smlouva musí být uzavřena v písemné formě.

Smlouva o provozu dopravního prostředku

Smluvní typ dle Obchodního zákoníku, v němž jsou zkombinovány znaky nájemní smlouvy dopravního prostředku a smlouvy o přepravě věci. Poskytovatel provozu dopravního prostředku (provozce) se zavazuje přepravit náklad určený objednatelem provozu dopravního prostředku a k tomu účelu dopravním prostředkem buď vykonat jednu nebo více předem určených cest nebo během smluvené doby vykonat cesty podle určení objednatele a objednatel se zavazuje zaplatit úplatu. Vyžaduje písemnou formu.

Smlouva o zprostředkování

Zprostředkovatel se zavazuje, že bude vyvíjet činnost směřující k tomu, aby měl zájemce příležitost uzavřít určitou smlouvu s třetí osobou, a zájemce se zavazuje zaplatit zprostředkovateli úplatu (provizi).

⁴ DRAHOTSKÝ, Ivo a kolektiv. *Zasílatelství*. Pardubice: Univerzita Pardubice, 2007-2008. ISBN 978-80-7399-079-4.

2 Služby poskytované zasílatelem

Nejčastěji zasílatelé poskytují služby související s přepravou, ale stále častěji se můžeme setkat s faktem, že některé služby s dopravou prakticky nesouvisí. Obecně zasílatelé poskytují tyto služby:

- zajištění přepravy,
- skladování,
- řízení zásob,
- distribuce,
- manipulace se zásilkou,
- balení zásilek,
- celní služby,
- pojištění,
- veletržní a výstavní akce,
- poradenství.

2.1 Zajištění přeprav

Většina zasílatelských firem po celém světě se nejčastěji věnuje zasílatelským službám v oblasti veřejné nákladní dopravy a přepravy. Mezi nejčastější činnosti zasílatele patří obstarání mezinárodní kamionové dopravy (MKD). Stejná situace je charakteristická i pro zasílatelství v ČR.

2.1.1 Silniční přepravy

Celovozové přepravy zajišťuje zasílatel na základě písemné objednávky příkazce. Zpravidla se jedná o zásilky přesahující hmotnost nákladu 2,5 tuny. Objednávka musí obsahovat několik potřebných údajů o zásilce: termínu a místu nakládky a vykládky zboží. Přepravné se fakturuje nejčastěji pomocí sjednaných smluvních sazeb.

2.1.2 Železniční přepravy

Mezinárodní železniční přepravu obstarává zasílatel na základě zasílatelského příkazu. Na příkaz odesílatele vyhotovuje zasílatel přepravní dokumenty (nákladní listy, výplatní účty, celní řízení), podává zásilky k přepravě, ohlašuje expedici, hradí přepravné. Na žádost příkazce zpracovává tarify dovozného, případně nabídky smluvních sazeb a domlouvá slevy z dovozného.

Je-li pověřen příkazcem, může provádět kontrolu železničního přepravného a případné reklamace.

2.1.3 Námořní přepravy

Zasílatel zajišťuje námořní přepravu na základě zasílatelského příkazu, musí být ovšem udělen s odpovídajícím časovým předstihem v závislosti na datu předpokládaného lodění v přístavu, na charakteru zboží a požadovaných specifických podmínkách přepravy.

Námořní přeprava je nejrozšířenější, ale zároveň nejsložitější činností související s přemísťováním nákladů.

2.1.4 Letecké přepravy

Zasílatel zajišťuje leteckou přepravu zásilek na samostatný letecký nákladní list nebo formou sběrných (konsolidačních) zásilek. V některých případech leteckou přepravu zajistí při kombinované přepravě (kamion - letadlo nebo námořní loď – letadlo). Zasílatelský příkaz musí obsahovat všechny potřebné údaje o zásilce, odesílateli, příjemci apod.

2.1.5 Kontejnerové přepravy

Podle požadavku příkazce zajistí zasílatel přistavení kontejneru k nakládce ve smluveném termínu a jeho přepravu příjemci v zahraničí na základě příkazu uděleného s dostatečným časovým předstihem, který závisí na tom, zda se kontejnery nacházejí na depu v tuzemsku nebo je potřebné zajistit přistavení kontejnerů ze zahraničí.

V importním směru zajišťuje zasílatel:

- přímou přepravu kontejneru až k příjemci,
- vykládku kontejneru v přístavu nebo ve svém rozdělovacím středisku.

2.1.6 Sběrné služby

System přepravy kusových zásilek založený na jejich sdružování a rozdělování ve sběrném středisku v tuzemsku a analogických zařízení smluvního partnera v zahraničí, mezi nimi je přeprava sdružených zásilek prováděna jako celovozová.

Pokud zasílatel provozuje pravidelné mezinárodní relace, obvykle vydává své rámcové podmínky pro tuto činnost, vyhlašuje pro každou obsluhovanou relaci v exportu i importu sazby, které jsou zaručené pro určitou stanovenou dobu.

2.1.7 Přepravy po vnitrozemských vodních cestách

Příkazce uděluje zasílatelský příkaz písemně s přesným označením zásilky včetně technických dat v dostatečném časovém předstihu před zamýšleným loděním (14 dnů u zásilek nad 30 tun).

Přestože říční přeprava zajišťuje spojení ČR s evropskými námořními přístavy, ekologicky je velmi čistá a má nižší provozní náklady, přesto má v celkové přepravní bilanci ČR velmi malé zastoupení.

2.1.8 Kombinované přepravy

Na základě ujednání s příkazcem zajišťuje zasílatel kombinované (multimodální) přepravy. Jde o přepravy zásilek nejméně dvěma druhy dopravních prostředků na jeden přepravní dokument kryjící přepravu z místa odeslání do místa určení.

2.1.9 Přepravy nadgabaritních nákladů

Zásilky přesahující povolenou hmotnost, maximální povolené rozměry nebo povolené osové tlaky. Pro jejich přepravu je zapotřebí zvláštní souhlas příslušných tuzemských a zahraničních orgánů státní správy. Zasílatelský příkaz na takové přepravy je nutno předložit s dostatečnou časovou rezervou a uvést v něm včetně obvyklých údajů o zásilce vždy i hmotnost a rozměry jednotlivých kusů. Pro některé nadgabaritní přepravy je třeba využít zvláštní dopravní techniku (speciální podvalníky, tahače apod.). V případě že se jedná o zvlášť těžké kusy nebo komplikovaný případ, je třeba přiložit technickou dokumentaci.

2.1.10 Přepravy nebezpečných věcí a látek

Na základě příkazu zajišťuje zasílatel i přepravy nebezpečných věcí a látek, jejich přeprava vyžaduje zvláštní způsob zpracování s ohledem na bezpečnost přepravy a ochranu životního prostředí. Nedílnou součástí zasílatelského příkazu musí být prohlášení odesílatele. Toto prohlášení potvrzuje, že věci nebo látky jsou nebezpečné a obsahuje veškeré údaje stanovené příslušnými mezinárodními předpisy pro jednotlivé druhy dopravy.

Dohoda ADR – „Evropská dohoda o mezinárodní dopravě nebezpečných věcí po silnici“ vstoupila v platnost dne 29.ledna 1968.

Tabulka č. 1: Seznam tříd nebezpečných látek podle ADR

Třída 1	Výbušné látky a předměty
Třída 2	Plyny
Třída 3	Hořlavé kapaliny
Třída 4.1	Hořlavé tuhé látky
Třída 4.2	Samozápalné látky
Třída 4.3	Látky, které ve styku s vodou vyvíjejí hořlavé plyny
Třída 5.1	Látky podporující hoření
Třída 5.2	Organické peroxidy
Třída 6.1	Jedovaté látky
Třída 6.2	Infekční látky
Třída 7	Radioaktivní látky
Třída 8	Žiravé látky
Třída 9	Jiné nebezpečné látky a předměty

Zdroj: DRAHOTSKÝ, Ivo a kolektiv. *Zasílatelství*. [1]

2.1.11 Přepravy pod kontrolovanou teplotou

Tento druh přepravy se využívá k přepravě snadno zkazitelného zboží, pro jejich přepravu jsou dohodou vyhlášeny teplotní podmínky, při kterých je možno přepravu jednotlivých druhů

zboží uskutečnit. Zasílatel zajišťuje přepravu pomocí specializovaných dopravních a přepravních prostředků:

- **izotermické** – celá skříň se skládá z teplotně izolovaných stěn, které nedovolují výměnu tepla mezi vnitřním a vnějším prostředím,
- **chlazené** – používá se zdroj chladu pro snižování a udržení vnitřní teploty. Nedisponuje zařízením na výrobu nízké teploty, pouze schránky pro umístění ledu,
- **chladicí a mrazicí** – vybaveny strojním zařízením, které umožňuje snižování vnitřní teploty,
- **vyhřívací** – vybaveny zařízením schopným zvyšovat teplotu uvnitř skříně a nastavenou teplotu udržet nejméně po dobu 12 hodin.

Multilaterální mezinárodní Dohoda ATP – „Dohoda o mezinárodních přepravách zkazitelných potravin a o specializovaných prostředcích určených pro tyto přepravy“ byla do legislativy ČR začleněna roku 1982.

2.2 Skladování

Část logistického systému, která zabezpečuje uskladnění produktů v místě jejich vzniku a mezi místem vzniku a místem jejich spotřeby. Využití skladů probíhá jak v systému distribuce, tak i v rámci systému zásobování. Sklady přinášejí výhodu při zabezpečení výrobní činnosti podniku, rozdělování velkých zásilek, směšování různých výrobků z jednotlivých výrobních zařízení podniku pro dodávku jednotlivým zákazníkům, balení produktů na menší zásilky nebo kombinaci či sdružení většího počtu menších zásilek do jedné velké.

Skladování umožňuje překlenout nejenom prostor, ale i čas. Stává se tak stále významnějším článkem zasílatelských služeb přispívajících k zajištění vysoké úrovně zákaznického servisu.

Podniky potřebují uskladnit především dva základní druhy zásob:

- skladování ve fázi zásobování,
- skladování ve fázi distribuce.

Sklady se používají pro:

- podporu výroby – konsolidace zásilek, zabezpečení výrobní činnosti podniku,
- směšování výrobků – výroby, které spolu souvisí,
- rozdělování zboží do menších zásilek,
- výstupní konsolidaci – sdružování zboží (kombinace velkého počtu menších zásilek do jedné celovozové).

Tři základní funkce skladování jsou následující:

Přesun zásilek

- příjem zboží – vyložení, vybalení, aktualizace záznamů, kontrola průvodní dokumentace,
- transfer zboží – přesun zásilek do skladu a jiné přesuny,
- kompletace zboží podle objednávky – přeskupování zásilek podle požadavků zákazníka,
- překládka zboží – z místa příjmu do místa expedice,
- expedice zboží – zabalení a přesun zásilek do dopravního prostředku, kontrola zboží podle objednávek, úpravy skladových záznamů.

Uskladnění produktů

- přechodné uskladnění – uskladnění nezbytné pro doplňování základních zásob,
- časově omezené uskladnění – pro nadměrné zásoby (sezónnost, kolísavá poptávka, úprava výrobků, spekulativní nákupy, zvláštní podmínky obchodu, apod.).

Přenos informací

- stav zásob, stav zboží v pohybu, umístění zásob,
- vstupní a výstupní dodávky, zákazníci, produktivita práce a využití skladových prostor.

2.3 Řízení zásob

Zásobování je jednou z nejdůležitějších podnikových aktivit. Zajišťuje hmotné i nehmotné výrobní činitele potřebné k činnosti podniku. Pro podnik mají zásoby jak pozitivní tak i negativní význam.⁵

Řízení zásobovacího řetězce zaručuje celkovou ekonomickou optimalizaci všech oblastí do řízení zásob zapojených.

Úkolem efektivního způsobu řízení zásob je:

- snížit nákladů na skladování,
- snížit zásob na optimální úroveň,
- zvýšit úroveň zákaznického servisu,
- zvýšit transparentnost řízení.

2.4 Distribuce

Proces rozdělování a rozmístování zboží od výrobce k odběratelům. Vztahuje se k hmotnému toku hotových výrobků, který prochází skladováním, manipulací, balením a přepravou. Jestliže dochází k velkému počtu směn zboží, vzniká distribuční kanál. Smyslem distribučního kanálu je poskytovat spotřebitelům požadovanou kombinaci výstupů tohoto kanálu při minimálních nákladech.

Zasílatelé jsou schopni zvýšit výkonnost procesu směny, protože přinášejí přidanou hodnotu času, místa a vlastnictví. Přínos vlastnictví vychází ze zprostředkování směny. Přínos času zajišťují zásoby u zasílatele a přínos místa vzniká tím, že zasílatel dopraví zboží na trh. Díky zasílatelům je možné snížit počet nutných tržních kontaktů a výrobce může snížit náklady.

Zasílatelé umožňují snížit některé náklady:

- náklady na prodej (úbytek tržních kontaktů),
- přepravní náklady,
- náklady na udržování zásob (vlastnictví přechází na zasílatele),
- náklady na uskladnění,

⁵ HÝBLOVÁ, Petra. *Logistika*. Pardubice: Univerzita Pardubice, 2006. ISBN 80-7194-914-0.

- náklady na vyřizování objednávek,
- nezaplacené nebo špatně vymahatelné pohledávky,
- náklady na zákaznický servis.

2.5 Manipulace se zásilkou

Systémy a zařízení pro manipulaci bývají pro podnik jednou z největších kapitálových investic. Manuální nebo neautomatizovaná zařízení pro manipulaci se zbožím byla v minulosti nosným prvkem pro skladování a na svém významu neztrácejí ani s rozšiřováním automatizace.

Můžeme je členit podle funkce na zařízení pro uskladnění a vyzvedávání, pro třídění a přepravu a pro expedici a příjem zboží.

Zařízení pro uskladnění a vyzvedávání zboží:

- regály,
- policové systémy (pro malé součástky a díly, ruční odběr),
- modulární zásuvkové a skříňové systémy,
- mechanická zařízení s obsluhou (vysokozdvíhací vidlicové vozíky).

Přeprava a třídění zboží

Pro přepravu a třídění zásilek se používají motorová nebo bezmotorová zařízení (vidlicové zvedací vozíky, plošinové vozíky, jeřáby nebo různé ruční vozíky). Ruční třídění zahrnuje rozdělování a sdružování zásilek v návaznosti na konkrétní objednávku. Proces je náročný na pracovní sílu i na čas.

Expedice a příjem zboží

Expedice zboží znamená především přípravu zboží pro odeslání a naložení zboží do dopravního prostředku.

Automatizované systémy pro manipulaci se zbožím jsou v dnešní době samozřejmou součástí všech moderních skladů, stejně jako neautomatizovaná se člení na zařízení pro uskladnění a vyzvedávání, pro přepravu a třídění a pro expedici a příjem.

2.6 Balení zásilek

Balení zboží přímo ovlivňuje skladovou efektivnost a výkonnost, neboť může zvyšovat úroveň zákaznického servisu, snížit náklady, zlepšit manipulaci i vytíženost skladu. Je nositelem informací pro zákazníka a svým provedením podporuje prodej.

Obal přidává zásilce na váze a zabírá dodatečný prostor. Toho se chtějí vyvarovat některé progresivní typy obalů (pěnové obaly, smrštitelné fólie apod.). Důležité také je, aby obaly zásilky měly návaznost na manipulační zařízení. Mezi nejdůležitější dopad obalů patří vliv na životní prostředí.

Balení plní několik logistických funkcí:

- uzavření výrobku,
- ochrana výrobku před vnějšími vlivy při přepravě,
- rozdělení na spotřebitelskou velikost,
- sjednocení velikostí zásilek,
- jednoznačné symboly pro snadnou komunikaci.

Výhody dobře zvoleného obalu:

- lehčí balení šetří náklady na dopravu,
- rozměry ovlivňují vytížení skladů,
- vhodné balení snižuje riziko poškození,
- ekologické balení snižuje náklady na likvidaci a zlepšuje image,
- vratné obaly spoří náklady.⁶

Rozlišujeme tři typy obalů:

- přepravní,
- obchodní,
- spotřebitelský.

Přepravní obal - hlavním nositelem ochranné funkce při přepravě, manipulaci a skladování. Přepravní obaly musí odolat možnému poškození při přepravním procesu, musí

⁶ HÝBLOVÁ, Petra. *Logistika*. Pardubice: Univerzita Pardubice, 2006. ISBN 80-7194-914-0.

disponovat dostatečnou pevností, soudružností a stabilitou. Obaly velkých kusových zásilek mají být uzpůsobeny pro bezpečnou manipulaci vhodnými prostředky při ložných operacích, a pro rychlou a spolehlivou fixaci v dopravním prostředku.

Obchodní obal - má vlastní manipulační a informační funkce přizpůsobené hlavně potřebám manipulace, skladování a rozvozu. V závěrečných fázích plní ochrannou funkci, kdy se přepravní obal ruší.

Spotřebitelský obal – úkolem je zajistit manipulační a informační funkci podle potřeb propagace, prodeje výrobku a zjednodušení jeho spotřeby. Podílí se na ochranné funkci úměrně k citlivosti zabaleného výrobku k vnějšímu prostředí a k vlastnostem použitého obalu. Hlavní vlastností spotřebitelského obalu je snadnost oddělení od výrobku.

2.7 Celní služby

Doprava v mezinárodním měřítku se neobejde bez celního projednání. Nejčastější služby se týkají kompletního zpracování dokladů pro měsíční výkazy Intrastatu. Zasiřatelé zajiřřují pro své zákaznřky zastoupenř při celnřm řřzenř, vřetnř zpracovřnř potřebnřch celnřch dokladů při dovozu nebo vřvozu zbořř z mimounijnřch zemř, u kterřch neskonřila povinnost předklřdat doklady k celnřmu řřzenř se vstupem do EU.

Poskytovanř celnř služby:

- zastupovřnř při celnřm řřzenř:
 - vystavenř kompletnřch celnřch dokladů (JSD, DCH, T1, T2),
 - vypsřnř dokladů (CMR, EUR 1, CARNET TIR, CARNET ATA),
 - vedenř plnř elektronickřho celnřho řřzenř v režimu spoleřnřho tranzitu (NCTS),
- zastupovřnř v systřmu Intrastat,
- služby na űzemř svobodnřho přsma:
 - odpořet DPH při vřvozu,
 - skladovřnř, manipulace.

2.7.1 Intrastat

Po vřupu do EU dne 1. kvřtna 2004 odpadla firmřm povinnost předklřdat celnř doklady při vřvozu a dovozu zbořř z řlenskřch střtů EU.

Intrastat je statistický systém pro sledování pohybu zboží mezi členskými státy EU, pokud při jeho přijetí nebo odeslání není povinnost předkládat celním orgánům celní prohlášení. Vykazují se v něm údaje o vnitrouijním obchodu. Systém je povinný pro všechny členské státy EU, není však jednotný v oblasti sběru prvotních údajů (formy výkazu, organizační zabezpečení apod.).

Povinnost vykazovat údaje pro Intrastat mají firmy, které překročí tzv. asimilační práh. Pro odeslání zboží je stanoven limit 4 miliony Kč za rok, pro přijetí zboží 2 miliony Kč za rok. Vykazovat data pro Intrastat nevzniká osobě, která nemá povinnost podávat přiznání k DPH.

Předmětem Intrastatu je:

- nákup a prodej zboží,
- odeslání a přijetí zboží v rámci aktivního nebo pasivního zušlechťovacího styku,
- dočasné použití,
- pronájem, zapůjčení, operativní leasing,
- zpracovatelské operace,
- vrácení zboží z původní obchodní operace.

2.8 Pojištění

Ochrana zboží v průběhu přepravy představuje pro všechny subjekty, které se na přepravě nějakou činností podílejí, značné riziko z důvodu hrozby ztráty, zničení nebo poškození zboží v kterémkoli ze stadií procesu přepravy. Pokud se všichni zúčastnění chtějí vyhnout nadměrným rizikům a ztrátám, vyplatí se jim věnovat patřičnou pozornost pojištění.

U zasílatelské firmy, v případě pojištění, je zapotřebí rozlišovat:

- pojištění odpovědnosti zasílatele,
- pojištění přepravované zásilky,
- pojištění odpovědnosti dopravce,
- další připojištění,
- pojištění odpovědnosti za vedení Intrastatu.

Pojištění odpovědnosti zasílatele - je věcí zasílatele jestli si majetek ve svém vlastnictví nebo úschově pojistí či nikoliv. V kladném případě by se jednalo o pojištění firmy obecně, tedy proti následkům živelných rizik nebo jen proti některým nebezpečím, zejména požáry, záplavy, vichřice, krádeže s překonáním překážek. Zákazník má jistotu, že pokud mu způsobíme svojí vlastní činností škodu na zboží, bude mu tato škoda hrazena pojišťovnou.

Pojištění přepravované zásilky – žádná závazná norma nenařizuje zasílateli automatickou povinnost zásilku pojistit. Zasílatel zajišťuje pojištění přepravované zásilky na přání zákazníka nebo když je k tomu vázán ve smlouvě, kterou uzavírá se svým zákazníkem. Většinou se využívá u kontejnerové, železniční či kombinované přepravy, méně obvyklé je toto pojištění u přeprav kamionových.

Pojištění odpovědnosti dopravce – sjednává se pro případ, že by pojištěný subjekt svým jednáním nebo opomenutím způsobil škodu jiné osobě. Pojišťovna v takovém případě s poškozeným náhradu škody projedná a oprávněné nároky za pojištěného dopravce uhradí. Při neoprávněných nárocích se pojišťovna podílí na obraně proti těmto nárokům a proti osobám, které je vznášejí.

Další pojištění - mezi další pojištění, která v případě potřeby zasílatel obstarává, patří připojištění zboží z důvodu vysoké kilogramové hodnoty zboží, protože pojištění odpovědnosti dopravce kryje škody pouze do určitého podílu hmotnosti a ceny zboží. Zasílatel zákazníkovi doporučuje, aby mu poskytl požadované informace a mohl zákazníka upozornit na případné podpojištění, případně rovnou s nabídkou řešení.

Pojištění odpovědnosti za vedení Intrastatu - další skutečnost, která dává zákazníkům jistotu, že veškerá rizika spojená s činností, kterou zasílatel vykonává, je na zákazníka nepřenositelná. Při pochybení ve vykazování agendy Intrastat, které by odhalila celní správa i několik let po vykazání prostřednictvím zasílatele, je kryto tímto pojištěním.

Při sjednávání pojistné smlouvy musí pojišťovna dostat dispozice s údaji:

- povaha, druh, množství, značení a balení zásilky,
- částku na kterou má být zásilka pojištěna. V této částce je třeba zahrnout nejen hodnotu zásilky, ale také všechny další položky u nichž se v případě ztráty, zničení nebo poškození očekává, že mu budou pojišťovnou nahrazeny. Jedná se zejména o dopravné, pojistné, případně clo, zisk a výlohy (kontroly, zjišťování hmotnosti,

průkaz o původu zboží apod.). Souhrn tvoří pojistnou částku, která je maximální částkou, do níž pojišťovna poskytne náhradu škody,

- vymezení místní platnosti pojištění (odkud – kam), případně časové vymezení platnosti pojištění (odkdy – dokdy),
- dopravní prostředky, jimiž bude přeprava uskutečněna.

2.9 Veletržní a výstavní akce

Zasílatel zajišťuje kompletní služby spojené s přepravou a celním odbavením zboží na tuzemských i zahraničních výstavních a veletržních akcích. Udělená objednávka s dostatečným časovým předstihem musí navíc obsahovat data konání akce, data nájmu výstavní plochy, požadované termíny k příchodu zboží. K důležitým informacím pro zasílatele patří otevírací doba areálu dané akce.

2.10 Poradenství

Zasílatel podává informace o dopravních zvyklostech u přepravy konkrétních zbožových komodit v určitých teritoriích. Dále informuje o výhodnostech dodacích parit u jednotlivých obchodních kontraktů, přepravních tarifech a cenách, přijímacích sazbách, jakož i podávání informací o aktuální výši dopravného a přepravného apod.

3 Porovnání poskytovaných služeb u vybraných společností

Tato kapitola je zaměřena na porovnání služeb u zasílatelských společností. Vybral jsem společnosti různých velikostí a odlišného postavení na trhu. Všeobecným dělicím znakem je určitě i jejich velikost. Ve srovnání se společnostmi ostatních ekonomických odvětví jsou zasílatelství zpravidla malé (popřípadě střední) podniky. Většina českých zasílatelských společností má nejvýše několik desítek pracovníků. V průběhu 80. let byl celosvětově zaznamenán nárůst počtu zasílatelských společností s více než 50 zaměstnanci. Do přelomu tisíciletí zaznamenaly obrovský nárůst především menší podniky, což pravděpodobně způsobila renesance zasílatelského podnikání v zemích střední a východní Evropy.

Mezi celosvětově největší a nejznámější zasílatelské společnosti patří firmy s univerzálním zaměřením poskytující komplexní zasílatelské služby. Obrovskou výhodou tzv. zasílatelských domů je zajištění celého balíčku služeb. V současnosti se pojem „zasílatelské domy“ ve většině případů nespojuje pouze s rozsáhlým spektrem vzájemně propojených a na sebe navazujících zasílatelských činností, ale především se systémovým rozšířením zasílatelských služeb i na zajišťování komplexního logistického servisu.

Nevýhodou velkých zasílatelských společností bývá preference strategické orientace na větší partnery.

Po zasílatelích je stále častěji požadováno komplexní zprostředkování přeprav, ale nejvíce sílí tlak na převzetí odpovědnosti zasílatele za provádění přepravních služeb. Zasílatelé jsou stavěny před strategické rozhodnutí mající zcela zásadní význam v na jejich budoucnosti. To spočívá v rozdílných variantách představujících několik zcela odlišných kvalitativních stupňů zasílatelských služeb:

- rozšiřovat a prohlubovat kvalitu nabízených služeb na zprostředkovatelském základě bez přímé účasti na provádění přepravních služeb,
- převzít odpovědnost za vlastní realizaci přeprav (celého přepravního řetězce) jako tzv. Multimodal Transport Operator. Provádění dílčích doprav však bude stále uskutečňováno smluvními dopravci zasílatele, na které ale zasílatel nemůže uplatňovat bezprostřední vliv, protože se jedná o samostatné podnikatelské subjekty,

- převzít samotné fyzické provádění přepravy nebo její části za skutečného dopravce (reálně uplatnit právo vlastního vstupu),
- na smluvním základě – jako smluvní dopravce převzít odpovědnost za provedení přepravy za skutečného dopravce, avšak bez vlastní skutečné účasti na provedení přepravy (uplatnit právo vlastního vstupu jen formálně).

3.1 Jednotlivé zasílatelské společnosti

Zvolil jsem rozdílné zasílatelské společnosti, některé uplatňují při přepravách právo vlastního vstupu (viz. příloha č. 2) a část přepravních výkonů realizují vlastním vozovým parkem. Na druhou stranu ostatní společnosti využívají pro realizaci přeprav pouze smluvních dopravců a tudíž nemají žádné vlastní výkony.

3.1.1 TRH TRANSPORT SPEDICE, s.r.o.

Společnost vznikla v roce 1991 v Hradci Králové jako čistě zasílatelská společnost a v tomto směru pokračuje i v dnešní době. V současnosti pracuje ve společnosti 11 pracovníků. Jako jediná firma v této bakalářské práci není členem SSL. Od roku 2005 vlastní certifikát jakosti ČSN EN ISO 9001:2001 (viz. příloha č. 3). Přepravy realizuje pouze pomocí smluvních dopravců.

Poskytované služby:

- **Přepravy**
 - valníková doprava - přeprava zásilek do 24 tun,
 - nadgabaritní přepravy,
 - přeprava mobilních technologických center (drtičky, betonárky),
 - cisterny - přepravy sypkých a tekutých substrátů,
 - sklápěčková vozidla,
 - odvoz a likvidace odpadů,
 - dodávky a výměny kontejnerů,
 - vozidla s hydraulickou rukou,
 - manipulační technika,

- kontejnerová doprava do zámoří.
- **Poradenství**
 - optimalizace přeprav,
 - ekonomika přepravního procesu,
 - optimalizace manipulací,
 - optimalizace technologických postupů.

Reference:

- SSŽ, a.s. – obchodní domy a železniční koridory,
- ILBAU, s.r.o. – nadgabaritní přepravy,
- CENTRAL STICKS, s.r.o. – mezinárodní doprava,
- CEREALIA, a.s. – přeprava obilí,
- CUKROVARY TTD, a.s. – řepné kampaně,
- AGROSPOL HOSTIVICE, a.s. – přeprava zemědělských komodit.

3.1.2 Zasílatelství Železník, spol s r.o.

Firma vznikla v roce 1990 jako jedna z prvních soukromých firem tohoto druhu ve východočeském regionu. V roce 1993 se stala zakládajícím členem SSL, dále patří mezi členy Hospodářské komory Pardubice. Velkou část přeprav realizuje vlastním vozovým parkem, především při přepravě chemických produktů využívá své cisterny. Zaměstnává 10 pracovníků.

Poskytované služby:

- **Přepravy**
 - přeprava horkých tekutých asfaltů,
 - přeprava topných olejů,
 - přeprava dalších kapalných chemikálií,
 - kamionová doprava,
 - přeprava menších nákladů vozy do 3tun,
 - přeprava nebezpečných věcí (ADR),

- celovozová přeprava,
- přeprava příloží,
- nadgabaritní přepravy

Přeprava asfaltů a tekutých chemických produktů se vyznačuje vysokými nároky kladenými na použitou přepravní techniku, rychlost přepravy a flexibilitu personálu.

- **Skladování zásilek**

Využívá vlastních skladovacích ploch. Mezi přednosti patří možnost skladování v krytých temperovaných skladech.

Reference:

- ZBA GeoTech, s.r.o. – přeprava vápna,
- Strabag, a.s. - přeprava horkých tekutých asfaltů,
- Skanska CZ, a.s. – přeprava násypného materiálu.

3.1.3 SCHENKER spol. s r.o.

Patří mezi přední světové poskytovatele integrované logistiky a globálních zasilatelských služeb. Realizuje mezinárodní toky zboží prostřednictvím pozemních, leteckých a námořních přeprav. V České republice má silné zastoupení a zaměstnává 600 kvalifikovaných pracovníků na 24 pracovištích (viz. obrázek 1).

Obrázek č. 1: Schéma poboček SCHENKER v ČR



Zdroj: WWW: <<http://www.schenker.cz/aboutdbschenker/dbschenkerincz/index.html>>

Poskytované služby:

▪ **Pozemní přepravy**

Pravidelné, rychlé a spolehlivé spojení, přepravy z domu do domu po celé Evropě.

- přeprava balíkových zásilek,
- kusové zásilky,
- celovozy a pokládky,
- přeprava nebezpečného zboží (ADR),
- nadgabaritní přepravy.

▪ **Železniční přepravy**

Bezpečný, spolehlivý, ekonomický a ekologický způsob přepravy zásilek.

▪ **Letecké přepravy**

- ekonomická řešení letecké přepravy zásilek bez omezení váhy nebo rozměrů (dodání 3 - 7 dní),
- zákazník požaduje rychlou přepravu zásilky (dodání do 2 dnů),
- SCHENKERSkybridge - kombinuje nízké ceny námořní přepravy a rychlost letecké přepravy, usnadní cestu k trhům celého světa.

▪ **Námořní přepravy**

- kusové zásilky,
- celé kontejnery,
- nadrozměrné zásilky.

▪ **Skladování a distribuce**

- plánování,
- realizace skladování,
- expedice,
- distribuce.

▪ **Integrovaný logistický řetězec**

- řízení zásobování,
- řízení skladování.

- **Veletržní zasílatelství**
 - vyzvednutí exponátů přímo u vystavovatele,
 - doprava nákladu až na místo,
 - zajištění pracovníků pro montáž i demontáž,
 - zajištění zabalení exponátů a ekologická likvidace obalu,
 - zajištění zpětné dopravy po ukončení akce,
 - vyřízení celních formalit.

- **Celní služby**
 - vykazování údajů pro Intrastat,
 - všechny celní režimy - dovoz, vývoz, tranzit, EUR 1,
 - vystavování dokumentů JSD, T1,
 - převzetí záruky za celní dluh ze třetích zemí.

- **Pojištění**

- **Poradenství**

3.1.4 INTERKONTAKT, spediční a obchodní servis, spol. s r.o.

Společnost působí na trhu od roku 1991 a patří mezi zakládající členy SSL. V roce 2001 společnost získala certifikát dle normy ISO 9001:2000. Přepravy provádí její dceřiná společnost a smluvní dopravci, kteří musí být prověřeni interními audity a dlouholetou spoluprací. Ve společnosti pracuje přibližně 50 zaměstnanců.

Poskytované služby:

- **Přepravy**
 - přepravy nebezpečných věcí a látek (ADR),
 - kamionová doprava,
 - celovozová přeprava.

- **Pojištění**
 - pojištění odpovědnosti vnitrostátního a mezinárodního zasílatele,

- pojištění odpovědnosti vnitrostátního a mezinárodního dopravce vyplývající z přepravní smlouvy s cizím dopravcem.
- **Poradenství**
 - optimalizace přepravního procesu.

Reference:

- Nutricia DEVA a. s. – přeprava dětské výživy a prázdných skleniček,
- Impress Znojmo, a. s. - přeprava hutního materiálu,
- Moravia Steel a.s. – přeprava hutního materiálu,
- NOVERA spol. s r.o. – přeprava stavebního materiálu.

3.2 Porovnání vybraných společností

Jednotlivé vybrané zasílatelské společnosti jsem porovnal z několika hledisek:

- poskytované přepravy,
- poskytované další zasílatelské služby,
- počet poboček,
- počet zaměstnanců,
- vlastní vozový park.

3.2.1 Poskytované přepravy

Toto porovnání ukazuje jaké přepravy jednotlivé společnosti zprostředkovávají. Zajištění přeprav patří mezi stěžejní činnosti zasílatele, protože zákazníci požadují nejčastěji zajištění přepravy.

Tabulka č. 2: Poskytované přepravy u vybraných společností

	TRH TRANSPORT SPEDICE	Zasílatelství Železník	SCHENKER	Interkontakt
Silniční	•	•	•	•
Železniční			•	
Letecké			•	
Námořní	•		•	
Kontejnerové	•		•	
Sběrné		•	•	
Po vnitrozemských vodních cestách				
Kombinované	•		•	
Nadgabaritní	•	•	•	
Nebezpečné věci	•	•	•	•
Pod kontrolovanou teplotou		•	•	

Zdroj: autor

Z porovnání vybraných společností je patrné, že každý zasílatel zajišťuje silniční přepravy. Některé společnosti se zaměřují na konkrétní přepravy v silniční dopravě jako je např. zajištění přeprav nebezpečného zboží (ADR) nebo přepravy pomocí cisteren. Jednoznačně nejuniverzálnější společností je Schenker spol. s r.o., která nezajišťuje pouze přepravy po vnitrozemských vodních cestách.

3.2.2 Poskytované další zasílatelské služby

V této části jsme se zaměřil na porovnání dalších nabízených služeb, které dotvářejí komplexní nabídku zasílatelských služeb.

Tabulka č. 3: Poskytované další zásilatelství služby u vybraných společností

	TRH TRANSPORT SPEDICE	Zasílatelství Železník	SCHENKER	Interkontakt
Skladování		•	•	
Distribuce			•	
Zastupování v celním řízení			•	
Pojištění			•	•
Veletržní zasílatelství			•	
Poradenství	•		•	•

Zdroj: autor

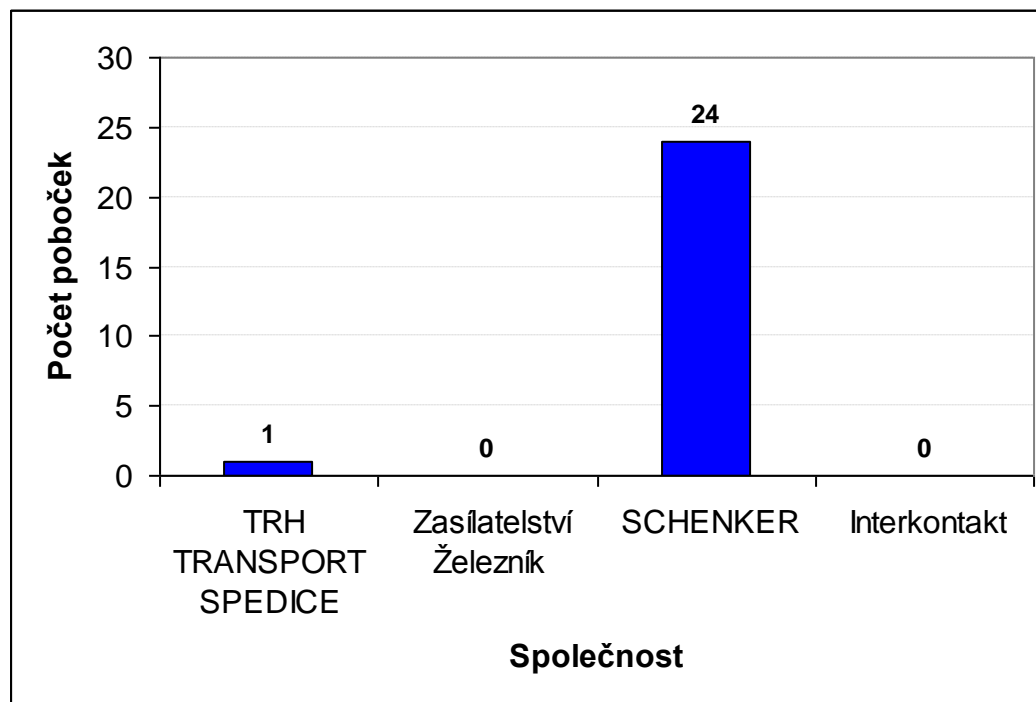
V současnosti stále roste tlak na zefektivnění dílčích služeb zásilatelství společností i jejich konkrétních činností. S tím je úzce svázána nevyhnutelnost vysoké odbornosti zásilatelství profesionálů a v návaznosti na to i jejich nevyhnutelné průběžné zvyšování kvalifikace během praxe.

Nejvíce dalších zásilatelství služeb u vybraných společností poskytuje Schenker spol. s r.o., která svým zákazníkům nabízí komplexní balík služeb.

3.2.3 Počet poboček

Mezi společné znaky řady zásilatelství společností patří jejich systém poboček a detašovaných pracovišť. Tuto strukturu má dnes zhruba třetina středních a velkých zásilatelství společností. Častou nevýhodou poboček a detašovaných pracovišť bývá jejich omezená právní či ekonomická samostatnost.

Obrázek č. 2: Počet poboček u vybraných společností



Zdroj: autor

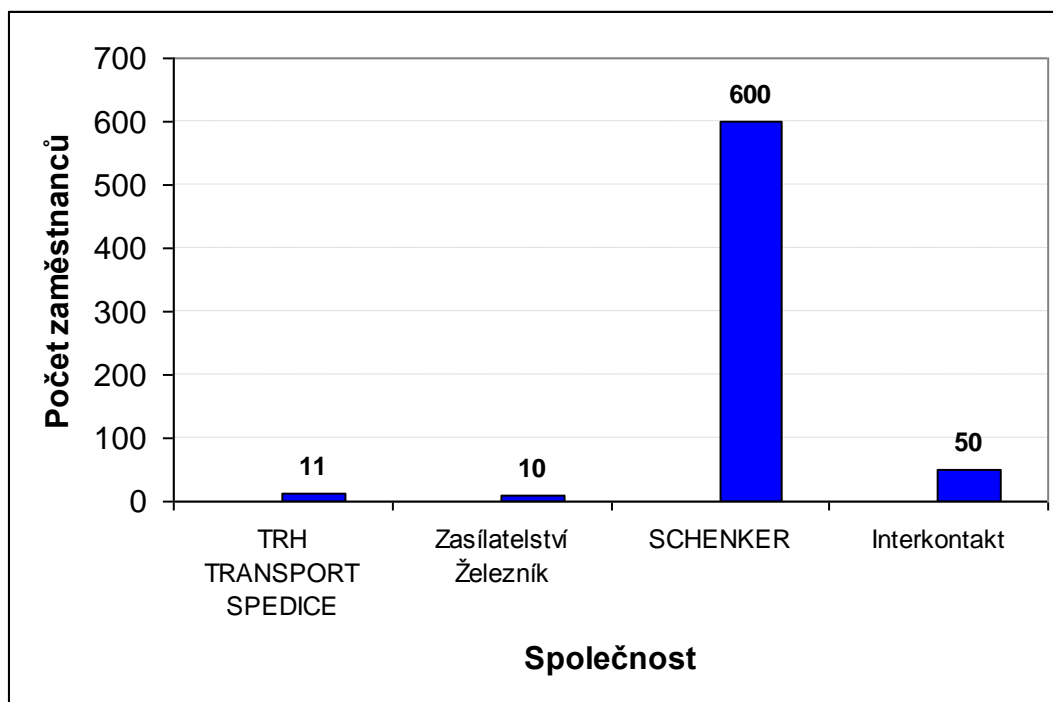
Jednoznačně nejrozsáhlejší síť 24 poboček na území ČR má z vybraných společností Schenker spol. s r.o.

Největší zásílatelské společnosti provozují systém filiálek (více než 10 dalších poboček mimo mateřskou firmu). Filiálky zpravidla bývají zakládány v cizích zemích jako dceřiné společnosti se samostatnou právní a relativní či plnou ekonomickou subjektivitou. Výhodou tohoto systému je rychlá expanze a podchycení nových zahraničních trhů, možnosti plné právní a ekonomické kompatibility s cizím prostředím včetně možného využití kapitálové transformace atd. Zahraniční zásílatelské společnosti působící v ČR jednoznačně upřednostňují zřizování svých filiálek jako našich právních subjektů.

3.2.4 Počet zaměstnanců

Většina zásílatelských společností bývají menší až střední podniky s počtem zaměstnanců do 30. U velkých mezinárodních zásílatelských společností využívající systém filiálek se pohybuje počet zaměstnanců v řádu tisíců.

Obrázek č. 3: Počet zaměstnanců u vybraných společností



Zdroj: autor

Z obrázku č. 3 je patrné, že mezinárodní společnost Schenker spol. s r.o. zaměstnává v ČR jednoznačně nejvíce pracovníků z vybraných společností. Tato skutečnost je dána faktem, že společnost Schenker využívá rozsáhlou síť filiálek.

Na zásilatelskou společnost zaměstnává poměrně velké množství pracovníků také společnost INTERKONTAKT, spediční a obchodní servis, spol. s r.o.

3.2.5 Vozový park

V této části jsem porovnal vybrané společnosti z hlediska vlastních dopravních prostředků a tudíž jestli využívají právo vlastního vstupu při realizaci přeprav.

Tabulka č. 4: Vlastní vozový park u vybraných společností

	TRH TRANSPORT SPEDICE	Zasílatelství Železník	SCHENKER	Interkontakt
Vlastní vozový park		•	•	

Zdroj: autor

Vlastní dopravní prostředky v současnosti provozují nejen silniční zasílatelé, ale i někteří námořní, letečtí, železniční zasílatelé a ve stále větší míře i společnosti zabývající se skladováním.

4 Návrh balíčku komplexních zasílatelských služeb pro koncového zákazníka

V této kapitole jsem se pokusil sestavit komplexní balíček zasílatelských služeb, který by nejvíce vyhovoval koncovému zákazníkovi a dokázal přesvědčit o komplexnosti nabízených služeb. Základním znakem by pro většinu zasílatelských společností měl být určitý stupeň univerzálnosti, který je především ovlivněn:

- spektrem a rozsahem nabízených zasílatelských služeb,
- strukturou a požadavky přepraveců,
- vazbami a systémem spolupráce zasílatelských firem s dopravci,
- charakteristikou teritoria jejich působnosti,
- používanou informatikou a komunikačním systémem,
- kvalifikací, znalostmi a schopnostmi pracovníků,
- finančním zázemím,
- ostatními faktory (sídlo společnosti, síť filiálek, marketingovými aktivitami apod.).

Z hlediska marketingu se celosvětově vychází z předpokladu, že pro běžné přepravce (obchodní, výrobní nebo jiné firmy) je zprostředkování a zajištění služeb v oblasti přepravy prostřednictvím zasílatele výhodnější, než aby přepravce sám získával nové odborné informace a znalosti z odvětví činnosti, ve které se sám profesně neorientuje. Ale využívat zasílatele pouze jako zprostředkovatele při zajišťování silniční nákladní dopravy bez využití dalších zasílatelských služeb bývá při běžných přepravách často neefektivní. Takové přepravy bývá pro přepravce výhodnější zajistit ve spolupráci se silničním dopravcem.

4.1 Balíček zasílatelských služeb

Do komplexního balíčku jsem zařadil služby, o kterých si myslím, že přepravci nejčastěji po zasílatelských společnostech požadují.

4.1.1 Zajištění přeprav

Celosvětově patří mezi nejvyhledávanější zasílatelské služby.

Silniční přepravy

Kamionoví zasílatelé patří na světovém zasílatelském trhu z hlediska jejich počtu mezi jednoznačně nejmasověji zastoupenou skupinu. Zasílatel v MKD bývá často charakterizován využíváním vlastních dopravních prostředků, uplatňuje právo vlastního vstupu. Do balíčku komplexních jsem silniční přepravu přidal z důvodu rychlosti přepravy a možnosti přepravovat zásilky z domu do domu.

- **Přepravy nebezpečných věcí (ADR)**

Jsem toho názoru, pokud zasílatelé poskytují silniční přepravu, měli by poskytovat přepravu nebezpečného zboží (ADR). Některé běžné zásilky jsou přepravovány ve vozech splňující podmínky pro přepravu nebezpečného zboží. Zajistit přepravu zásilek od 2. do 6. třídy je pro zasílatele snazší než u tříd ostatních.

- **Přepravy pod kontrolovanou teplotou (ATP)**

Mnoho výrobních společností požaduje přepravovat zboží pod kontrolovanou teplotou a toto zboží uskladnit v temperovaných skladech. Pro samotného přepravce by bylo velmi složité obstarávat přepravu pomocí speciálních dopravních a přepravních prostředků. V těchto případech se velice často obracejí na zasílatele a požadují komplexní zasílatelské služby, z toho důvodu jsem zajištění přeprav pod kontrolovanou teplotou přidal do navrhovaného balíčku služeb.

Námořní přepravy

Velká část mezinárodního obchodu je realizována se zámořskými státy pomocí námořní přepravy. Přepravci (zákazníci) od zasílatele požadují zajištění přepravy do všech přístavů celého Světa, ale i opačným směrem a další služby s touto přepravou související jako např. zámořské balení, celní odbavení zásilky, sjednání dopravního pojištění atd. Aby zasílatel mohl realizovat všechny služby spojené s námořní přepravou, požaduje poměrně velké lhůty pro udělení příkazu (obvykle se setkáváme s lhůtou 3 až 4 týdny před předpokládaným datem lodění).

Kontejnerové přepravy

Hojně využívaná zasílatelská činnost, kdy přepravce (zákazník) požaduje od zasílatele zajištění kontejneru a jeho přistavení na nakládku. Odevzdávku kontejneru po vykládce zajišťuje rovněž zasílatel. Přeprava v kontejnerech se nejčastěji využívá při přepravách námořních a kombinovaných. K výhodám kontejnerových přeprav patří fakt, že po celou dobu přepravy je zásilka chráněna proti vnějším vlivům. Aby zasílatel dostatečně uspokojil potřeby svého zákazníka, má v pronájmu i prázdné kontejnery a na příkaz od zákazníka je schopný reagovat prakticky okamžitě.

Kombinované přepravy

Na přepravu některých zásilek musí zasílatel využít více druhů dopravy. Nejčastěji se můžeme setkat s případem, kdy zásilka připlula do přístavu po moři. Ke koncovému zákazníkovi je zapotřebí zásilku přepravit z přístavu pomocí silniční dopravy. Pro zajištění kombinované přepravy jsou zasílatelé využíváni velmi často, proto jsem tuto přepravu zařadil do balíčku komplexních zasílatelských služeb.

Nadgabaritní přepravy

Spousta zásilek překračuje omezení pro běžnou přepravu (rozměry, váha) a musí být přepravována pomocí specializovaných dopravních prostředků. S nadgabaritní přepravou často souvisí i zajištění nakládky, překládky, vykládky případně skladové manipulace. V České republice je několik firem využívajících zasílatelů pro nadgabaritní přepravy prakticky každý den. Jedná se především o přepravu hutního materiálu nebo strojírenských celků.

4.1.2 Skladování

Pokud zasílatel poskytuje služby v oblasti přepravy, mezi jeho další činnosti by mělo určitě patřit skladování. Spousta přepravců z finanční výhodnosti využívá celovozové přepravy, ale nemají dostatečné skladovací prostory. Tento problém požadují vyřešit zasílatelem. Pokud zasílatel nemá vlastní skladovací prostory, musí využít skladování ve veřejných skladech. Zde ovšem hrozí nebezpečí pro zasílatele, aby zásilky svého zákazníka neskladoval ve skladech konkurenčního zasílatele.

V následujícím přehledu jsem uvedl výhody a nevýhody při skladování ve veřejných skladech.

▪ **Výhody veřejného skladování:**

- žádné kapitálové investice,
- přizpůsobení sezónnosti – větší skladový prostor v období zvýšených požadavků,
- nehrozí zastarávání zařízení,
- pružnost – krátkodobé závazky vůči skladům,
- daňové výhody – daň z majetku, oddálení DPH a cla.

▪ **Nevýhody veřejného skladování:**

- komunikační problémy (nekompatibilita počítačových terminálů),
- nedostatečný rozsah služeb,
- skladový prostor nemusí být vždy k dispozici.

Dále uvádím výhody a nevýhody při skladování ve skladech vlastních.

▪ **Výhody soukromého skladu:**

- přímá kontrola nad zbožím,
- pružnost (rozšíření, renovace),
- lepší využití lidských zdrojů (kontrola nad svými zaměstnanci),
- daňové přínosy (odpisy),
- zákazník lépe vnímá společnost (reklama).

▪ **Nevýhody soukromého skladování:**

- nedostatek pružnosti z krátkodobého hlediska,
- vysoké náklady na zřízení.

Přepravci ve většině případů požadují přepravit různé druhy zboží, proto je důležité poskytovat odlišné typy skladů:

- všeobecné sklady pro veškeré druhy balených výrobků,
- speciální sklady pro jeden druh produktu vyžadující speciální služby,

- temperované sklady,
- sklady hromadných substrátů (kapalné a sypké),
- celní sklady.

4.1.3 Manipulace se zásilkou

Tato činnost úzce souvisí se skladováním, proto je nezbytné mít sklady vybavené alespoň základní manipulační technikou. Do balíčku zasílatelských služeb jsem navrhnul základní zařízení pro:

- uskladnění a vyzvedávání zboží:
 - regály,
 - mechanická zařízení s obsluhou (vysokozdvíhné vidlicové vozíky).
- přepravu a třídění zboží:
 - vidlicové zvedací vozíky,
 - ruční vozíky.

4.1.4 Balení zásilek

V balíčku zasílatelských služeb mám zařazeno skladování a manipulační práce. Z toho důvodu jsem do balíčku zařadil také balení zásilek, protože je důležitou součástí skladování a manipulačních prací. Má těsnou návaznost na celkovou skladovou výkonnost a efektivnost. Vhodný obal může podstatně zvýšit úroveň zákaznického servisu, zlepšit manipulaci se zbožím a snížit náklady.

Mezi základní funkce balení zásilek patří uspořádání, ochrana a identifikace.

4.1.5 Distribuce

Vztahuje se k hmotnému toku zásilek, které procházejí fází skladování, manipulací, balením a přepravou. Díky zasílatelům je možné snížit počet nutných tržních kontaktů. Často nastává rozpor mezi sortimentem zboží a služeb nabízených výrobcí, a mezi tím, který požadují zákazníci. Tento nesoulad sortimentu řeší zasílatelé pomocí následujících procesů:

- vytřídění – některé položky do zásilky nepatří,
- akumulace – spojování položek podobného typu do homogenních dodávek,

- rozmíst'ování – rozdělování větších zásilek do zásilek menších,
- tvorba sortimentu – seskupení výrobků tak, aby se vzájemně doplňovaly.

4.1.6 Celní služby

K velmi důležitým činnostem zasílatele patří administrativní záležitosti spojené s proclením zásilek. Do balíčku služeb jsem navrhnul následující celní služby:

- **Vyhotovení některých celních dokladů:**
 - Jednotný správní doklad JSD,
 - Transitní doprovodný program NCTS,
 - Osvědčení o průvodu zboží EUR 1,
 - Carnet TIR a Carnet ATA,
 - Mezinárodní nákladní list CMR.

- **Další celní služby:**
 - výpočet celního dluhu a daní u zásilek.

Intrastat

Mnoho přepravců po zasílateli požaduje vedení agendy Intrastat při obchodu mezi členskými státy EU. Z tohoto hlediska je důležité, aby zasílatel přepravcům (zákazníkům) vedení Intrastatu nabízel, protože velká část přeprav je realizována v rámci EU.

4.1.7 Pojištění

Přeprava zboží kladným způsobem přispívá k celkovému hospodářskému rozvoji a k růstu životní úrovně obyvatelstva. S rostoucími přepravními požadavky je zapotřebí dobré koordinace činností v celém dopravním systému, ale také důraz na bezpečnou přepravu. Jednou z možností, jak omezit případné finanční následky při poškození zásilky, je jeho pojištění při přepravě.

Pojištění zboží v průběhu přepravy má v současnosti stále vzrůstající význam. Neustále se zvyšující objemy zboží procházející mezinárodním obchodem, nové a modernější technologie používané k přepravě a vyšší hodnoty přepravovaných zásilek, narůstá potřeba ochrany před škodami, které mohou na zásilkách vzniknout.

V komplexním balíčku zasílatelských služeb jsem navrhl tři typy pojištění:

- pojištění odpovědnosti zasílatele,
- pojištění odpovědnosti dopravce,
- pojištění odpovědnosti za vedení Intrastatu.

4.1.8 Veletržní zasílatelství

Nejčastěji se s touto službou setkáváme ve vyspělých státech. Označováno za zcela samostatnou zasílatelskou službu. Orientuje se především na přepravu investičně náročných celků. Velké množství zasílatelských společností veletržní akce nezajišťuje, z toho důvodu jsem tuto službu přidal do navrhovaného balíčku zasílatelských služeb.

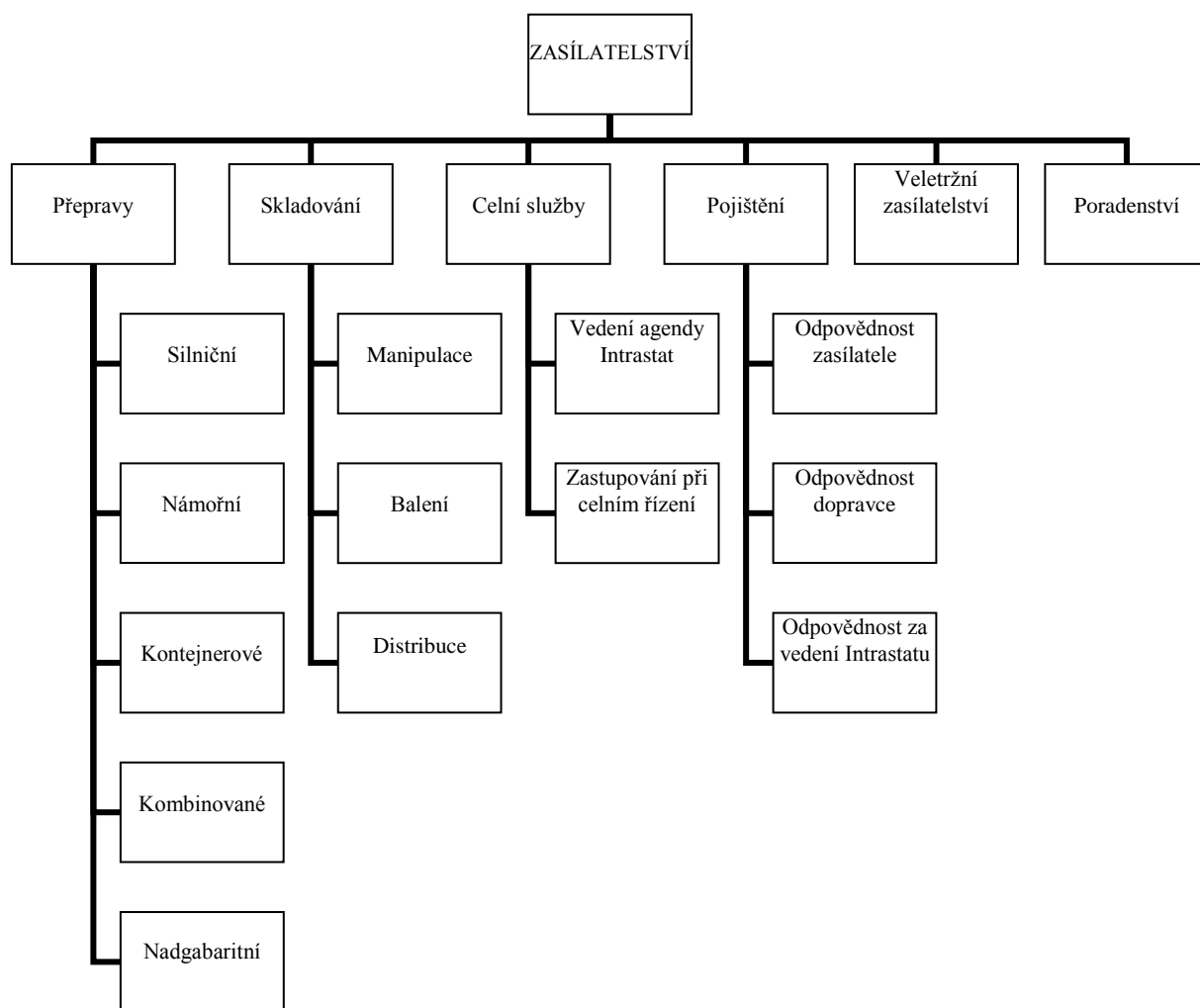
4.1.9 Poradenství

Odborné poradenství patří celosvětově k nejvyhledávanějším zasílatelským činnostem. Mnoho přepravců realizujících své přepravní potřeby bez účasti zasílatele, spolupracují přímo s dopravci či dalšími subjekty přepravního trhu, občas vyhledává odborné konzultace a poradenské služby zasílatelů. Většinou pouze za účelem ověření správnosti nebo maximální efektivity stávajícího způsobu jimi prováděných přepravních operací.

4.2 Navržený balíček zasílatelských služeb v grafické podobě

Celý navržený balíček zasílatelských služeb jsem pro větší přehlednost sestavil také v grafické podobě.

Obrázek č. 4: Navržený komplexní balíček zasílatelských služeb



Zdroj: autor

Závěr

V mezinárodním kontextu má významnou úlohu Mezinárodní federace zasílatelských svazů jejímž členem je také Svaz spedice a logistiky ČR. Ve světovém, ale i v českém zasílatelství má silniční přeprava dominantní postavení.

Cílem bakalářské práce bylo zjistit postavení zasílatele v dopravním toku. Zasílatel je ve většině případů prostředníkem mezi přepravcem a dopravcem. Některé zasílatelské společnosti využívají při přepravách vlastní dopravní prostředky, tudíž uplatňují právo vlastního vstupu. Tyto společnosti se často věnovaly pouze provozování autodopravy a postupem času začaly poskytovat i další zasílatelské služby.

Dalším cílem práce bylo porovnat poskytované služby u jednotlivých vybraných společností. V práci jsem porovnal data o jednotlivých zasílatelských společnostech. Z porovnání jasně vyplývá, že velké společnosti jako Schenker spol. s r.o. nabízejí zákazníkům nejvíce služeb, ale na druhou stranu často preferují velké partnery a jsou méně flexibilní ke speciálním požadavkům na individuální přepravní služby. Menší společnosti většinou nenabízejí komplexní balík zasílatelských služeb, ale orientují se na jednotlivý druh dopravy, kde jsou schopni flexibilně reagovat na speciální požadavky od jednotlivých přepravců (zákazníků).

Posledním cílem bylo navrhnout komplexní balíček zasílatelských služeb. Zaměřil jsem se především na poskytování doprovodných služeb souvisejících s přepravou. Tyto služby musí přinášet přepravci určitou přidanou hodnotu, která spočívá v ulehčení, zjednodušení a urychlení jeho přepravy. Do balíčku služeb jsem zařadil také zajišťování silničních přeprav z důvodu rychlosti a možnosti přepravy z domu do domu. Nechybí ani zajištění přeprav námořních a kombinovaných, při kterých patří spolupráce se zasílatelem k neodmyslitelným. Pokud přepravce požaduje pouze zprostředkování přepravy silniční a nehodlá využít dalších zasílatelských služeb, je pro něho výhodnější spolupracovat pouze s dopravcem. Cíl byl splněn a navržený balíček služeb by měl vyhovovat koncovému zákazníkovi při spolupráci se zasílatelem a využívání jeho služeb.

Závěrem chci říci, že tato bakalářská práce ověřila můj pohled na danou problematiku. Pomohla získat mnoho odborných rad, poznatků a kontaktů. Při jejím zpracování jsem využíval vlastních zkušeností získaných během praxe u zasílatelské společnosti.

Použitá literatura

- [1] DRAHOTSKÝ, Ivo a kolektiv. *Zasílatelství*. Pardubice: Univerzita Pardubice, 2007-2008. ISBN 978-80-7399-079-4.
- [2] PERNICA, Petr; NOVÁK, Radek; SVOBODA, Vladimír; ZELENÝ, Lubomír. *Nákladní doprava a zasílatelství*. Praha: ASPI, a.s., 2005. ISBN 80-7357-086-6.
- [3] KAMPF, Rudolf; CEMPÍREK, Václav; KAMPF, Rudolf. *Zasílatelství*. Pardubice: Univerzita Pardubice, 2005. ISBN 80-7194-745-855-721-05.
- [4] JEDENÁSTÍKOVÁ, Dita; KAMPF, Rudolf; KOŘÍNKOVÁ, Květoslava. *Organizace zasílatelských služeb*. Pardubice; Univerzita Pardubice, 2001. ISBN 80-7194-352-5.
- [5] DRAHOTSKÝ, Ivo; ŘEZNÍČEK, Bohumil. *Logistika procesy a jejich řízení*. Brno: Computer Press, a.s., 2003. ISBN 80-7226-521-0.
- [6] HÝBLOVÁ, Petra. *Logistika*. Pardubice: Univerzita Pardubice, 2006. ISBN 80-7194-914-0.
- [7] CEMPÍREK, Václav; KAMPF, Rudolf. *Logistika*. 1. vyd. Pardubice: Univerzita Pardubice, 2005. ISBN 80-86530-23-X.
- [8] CEMPÍREK, Václav. *Technologie ložných a skladových operací*. Pardubice: Institut Jana Pernera, o.p.s., 2007. ISBN 80-86530-36-1.
- [9] RABAN, Přemysl. *Obchodní zákoník*. 4. vyd. Praha: EUROUNION, s.r.o., 2006. ISBN 80-7317-050-7.
- [10] *Pobočky DB Schenker v ČR* [online]. Praha: Schenker, aktualizováno 2008 [cit. 2009-04-25]. Dostupný z WWW: <<http://www.schenker.cz/aboutdbschenker/dbschenkerincz/index.html>>
- [11] *O firmě* [online]. Velké Opatovice: Interkontakt, aktualizováno 2008 [cit. 2009-04-30]. Dostupný z WWW: <<http://www.interkontakt.cz/doprava/ofirme.html>>
- [12] *TRH TRANSPORT SPEDICE* [online]. Hradec Králové: TRH TRANSPORT SPEDICE, aktualizováno 2007 [cit. 2009-05-11]. Dostupný z WWW: <http://www.ttshk.cz/>
- [13] *Zasílatelství Železník* [online]. Pardubice: Zasílatelství Železník, aktualizováno 2008 [cit. 2009-05-04]. Dostupný z WWW: <<http://www.zeleznik.cz/>>
- [14] *Komplexní logistické služby* [online]. Praha: Schenker, aktualizováno 2008 [cit. 2009-05-13]. Dostupný z WWW: <<http://www.schenker.cz/services/index.html>>

Seznam tabulek

	strana
Tabulka č. 1 - Seznam tříd nebezpečných látek podle ADR	30
Tabulka č. 2 - Poskytované přepravy u vybraných společností	47
Tabulka č. 3 – Poskytované další zásilatelské služby u vybraných společností.....	48
Tabulka č. 4 - Vlastní vozový park u vybraných společností.....	51

Seznam obrázků

	strana
Obrázek č. 1 - Schéma poboček SCHENKER v ČR.....	43
Obrázek č. 2 - Počet poboček u vybraných společností	49
Obrázek č. 3 - Počet zaměstnanců u vybraných společností	50
Obrázek č. 4 - Navržený komplexní balíček zásilatelských služeb.....	59

Seznam zkratk

ADR - Evropská dohoda o mezinárodní silniční přepravě nebezpečných věcí

ATP - Dohoda o mezinárodních přepravách zkazitelných potravin a specializovaných prostředcích určených pro tyto přepravy

CARNET ATA - mezinárodní celní dokument (dočasný dovoz do země)

CARNET TIR - mezinárodní ručený doklad používaný v rámci tranzitního celního režimu

CMR - Dohoda o přepravní smlouvě v mezinárodní silniční nákladní dopravě

ČR - Česká republika

DCH - deklarace celní hodnoty

DPH - daň z přidané hodnoty

ECOSOC - Hospodářská a sociální rada OSN

EDI - elektronická výměna dat

EDIFACT - obecná mezinárodní norma pro EDI

EU - Evropská unie

EUR 1 - doklad osvědčení o původu zboží

FIATA - Mezinárodní federace zasílatelských svazů

ICC - Mezinárodní obchodní komora

INCOTERMS - Mezinárodní pravidla pro výklad dodacích doložek

JSD - Jednotný správní doklad

MKD - Mezinárodní kamionová doprava

NCTS - elektronický tranzitní systém (New computerised transit system)

OSN - Organizace spojených národů

RID - Evropská dohoda o mezinárodní železniční přepravě nebezpečných věcí

SSL - Svaz spedice a logistiky ČR

T1 - tranzitní celním prohlášení (režim vnějšího tranzitu Společenství)

T2 - tranzitní celním prohlášení (režim vnitřního tranzitu Společenství)

UNCTAD - Komise pro obchod a rozvoj OSN

VZP - Všeobecné zasílatelské podmínky Svazu spedice a logistiky ČR

Seznam příloh

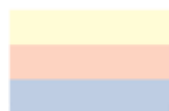
Příloha č. 1 - Mezinárodní pravidla pro výklad dodacích doložek INCOTERMS 2000

Příloha č. 2 - Právo vlastního vstupu

Příloha č. 3 - Certifikát jakosti ČSN EN ISO 9001:2001

INCOTERMS 2000

Prodávající



Dokumenty
Rizika
Náklady

Kupující



Skupina E

EXW (jakýkoliv druh dopravy)



ZE ZÁVODU (ex works)

Prodávající splní svou povinnost dodání, jakmile dá zboží k dispozici kupujícímu ve svém závodě (např. v podniku, továrně, skladišti, atd.). Zvláště není odpovědný za nakládku zboží na dopravní prostředek obstaraný kupujícím, ani za proclení zboží ve vývozu.

Skupina F

FCA (jakýkoliv druh dopravy)



VYPLACENĚ DOPRAVCI (free carrier)

Prodávající splní svou povinnost dodání, jakmile dá zboží celně odbavené pro vývoz k dispozici dopravci jmenovanému kupujícím na sjednaném místě. Zvolené místo dodání je rozhodující pro určení odpovědnosti za nakládku a vykládku zboží v ujednaném místě. Pokud dochází k dodávce v objektu prodávajícího, je prodávající odpovědný za provedení nakládky, pokud k dodávce dochází v jakémkoliv jiném místě, prodávající není odpovědný za vykládku zboží.

FAS (námořní, vnitrozemská vodní doprava)



VYPLACENĚ K BOKU LODI (free alongside ship)

Prodávající splní svou povinnost dodání, jakmile dodá zboží k boku lodi v ujednaném přístavu nalodění. Kupující nese všechny náklady a nebezpečí ztráty nebo poškození zboží od tohoto okamžiku. Doložka FAS vyžaduje, aby prodávající odbavil zboží pro vývoz.

FOB (námořní, vnitrozemská vodní doprava)

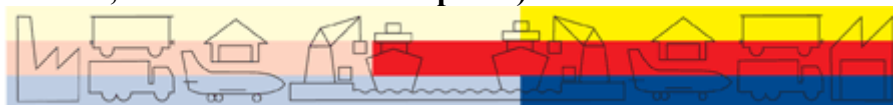


VYPLACENĚ LOŽ (free on board)

Prodávající splní svou povinnost dodání, jakmile zboží přešlo zábradlí lodi v ujednaném přístavu nalodění. Kupující nese všechny náklady a nebezpečí ztráty nebo poškození zboží od tohoto okamžiku. Doložka FOB vyžaduje, aby prodávající odbavil zboží pro vývoz.

Skupina C

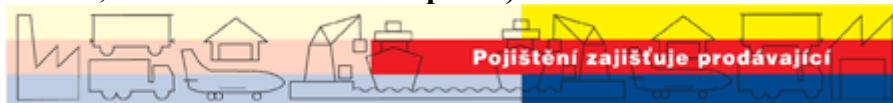
CFR (námořní, vnitrozemská vodní doprava)



NÁKLADY A PŘEPRAVNÉ (cost and freight)

Prodávající splní svou povinnost dodáním zboží přes zábradlí lodi v přístavu nalodění. Prodávající musí zaplatit náklady a přepravné potřebné k přepravě zboží do ujednaného přístavu určení, ale nebezpečí ztráty a poškození zboží, jakož i jakékoliv dodatečné náklady vzniklé po dodání zboží, přechází z prodávajícího na kupujícího.

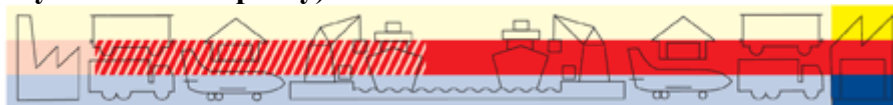
CIF (námořní, vnitrozemská vodní doprava)



NÁKLADY, POJIŠTĚNÍ A PŘEPRAVNÉ (cost, insurance and freight)

Prodávající splní svou povinnost dodáním zboží přes zábradlí lodi v přístavu nalodění. Prodávající musí zaplatit náklady a přepravné potřebné k přepravě zboží do ujednaného přístavu určení, ale nebezpečí ztráty a poškození zboží, jakož i jakékoliv dodatečné náklady vzniklé po dodání zboží, přechází z prodávajícího na kupujícího. Prodávající je dále povinen obstarat námořní pojištění kryjící kupujícího proti nebezpečí ztráty a poškození zboží během přepravy, uzavřít pojišťovací smlouvu a zaplatit pojistné.

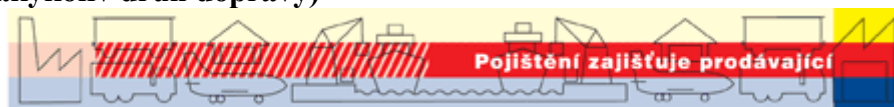
CPT (jakýkoliv druh dopravy)



PŘEPRAVA PLACENA DO (carriage paid to)

Prodávající splní svou povinnost dodáním zboží dopravci jím jmenovanému. Prodávající musí zaplatit náklady a přepravné potřebné k přepravě zboží do ujednaného místa určení, ale nebezpečí ztráty a poškození zboží, jakož i jakékoliv dodatečné náklady vzniklé po dodání zboží do péče dopravce, přechází z prodávajícího na kupujícího.

CIP (jakýkoliv druh dopravy)



PŘEPRAVA A POJIŠTĚNÍ PLACENY DO (carriage and insurance paid to)

Prodávající splní svou povinnost dodáním zboží dopravci jím jmenovanému. Prodávající musí zaplatit náklady a přepravné potřebné k přepravě zboží do ujednaného místa určení, ale nebezpečí ztráty a poškození zboží, jakož i jakékoliv dodatečné náklady vzniklé po dodání zboží do péče dopravce, přechází z prodávajícího na kupujícího. Prodávající je dále povinen obstarat pojištění kryjící kupujícího proti nebezpečí ztráty a poškození zboží během přepravy, uzavřít pojistnou smlouvu a zaplatit pojistné.

Skupina D

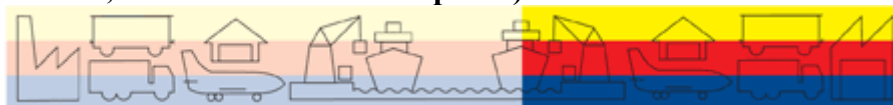
DAF (jakýkoliv druh dopravy)



S DODÁNÍM NA HRANICI (delivered at frontier)

Prodávající splní svou povinnost dodání, jakmile dá zboží k dispozici kupujícímu na příchozím dopravním prostředku nevyložené, odbavené pro vývoz, ale nikoli pro dovoz v ujednaném bodě a místě na hranici, ale před celní hranicí sousední země.

DES (námořní, vnitrozemská vodní doprava)



S DODÁNÍM Z LODI (delivered ex ship)

Prodávající splní svou povinnost dodání, jakmile dá zboží neodbavené pro dovoz k dispozici kupujícímu na palubě lodi v ujednaném přístavu určení. Prodávající nese veškeré náklady a nebezpečí spojená s dodáním zboží do přístavu určení před jeho vykládkou.

DEQ (námořní, vnitrozemská vodní doprava)



S DODÁNÍM Z NÁBŘEŽÍ (delivered ex quay)

Prodávající splní svou povinnost dodání, jakmile dá zboží neodbavené pro dovoz k dispozici kupujícímu na nábreží v ujednaném přístavu určení. Prodávající nese všechna nebezpečí a náklady spojené s dodáním zboží do ujednaného přístavu určení a s vykládkou zboží na nábreží. Doložka DEQ vyžaduje, aby kupující odbavil zboží pro import a zaplatil veškeré formality, clo, daně a jiné poplatky účtované v dovozu.

DDU (jakýkoliv druh dopravy)



S DODÁNÍM CLO NEPLACENO (delivered duty unpaid)

Prodávající splní svou povinnost dodáním zboží kupujícímu, celně neodbavené v dovozu a nevyložené z příchozího dopravního prostředku do ujednaného místa určení. Prodávající je povinen nést náklady a nebezpečí spojená s takto dodaným zbožím kromě „povinností“ spojených s dovozem zboží do země určení. Tyto „povinnosti“ musí nést kupující, jakož i veškeré náklady a nebezpečí zaviněná jeho opomenutím odbavit včas zboží pro dovoz.

DDP (jakýkoliv druh dopravy)



S DODÁNÍM CLO PLACENO (delivered duty paid)

Prodávající splní svou povinnost dodáním zboží kupujícímu, odbavené pro dovoz a nevyložené z příchozího dopravního prostředku do ujednaného místa určení. Prodávající je povinen nést všechny náklady a nebezpečí do dodání do tohoto místa včetně „povinností“ souvisejících s dovozem zboží do země určení.

Právo vlastního vstupu

V řadě států včetně ČR umožňuje národní legislativa zasílatelům právo na vlastní vstup v případech, kdy právo vlastního vstupu nebylo smluvně vyloučeno. V souladu s naplněním obsahu zasílatelské smlouvy může zasílatel provádění dopravních výkonů vykonat sám, využívá vlastní dopravní prostředky. Celosvětově využívají právo vlastního vstupu především zasílatelé v silniční dopravě. Významný podíl vlastních dopravních prostředků je využíván především v mezinárodní kamionové dopravě. Zasílatelé s živnostenským oprávněním provozovat kamionovou dopravu nacházíme u společností všech velikostí.

Smyslem uplatňování práva vlastního vstupu zasílatele je jeho snaha o maximální vyhovění požadavkům zákazníka. Především jde o minimalizaci rizik na zpravidla nejproblémovějším nebo na nejdůležitějším úseku přepravního řetězce, dosažení optimální flexibility přepravních služeb a eventuálně i snížení přepravních nákladů. V případě, že zasílatel uplatňuje právo vlastního vstupu, dochází v jeho vztahu k příkazci k zásadní kvalitativní změně. V tomto případě jedná zasílatel jako skutečný dopravce vůči přepravci a také jako takový odpovídá ve smyslu přepravní smlouvy za provedení přepravy.

Certifikát jakosti ČSN EN ISO 9001:2001



CERTIFIKAČNÍ ORGÁN PRO CERTIFIKACI SYSTÉMŮ
MANAGEMENTU JAKOSTI Č.3115

EURO CERT CZ, a.s.
Lidická 531, 252 63 Roztoky

vydává

CERTIFIKÁT

který je dokladem, že společnost

TRH TRANSPORT SPEDICE, s.r.o.
U Fotochemy, 500 02 Hradec Králové
IČO: 42196752

v oboru silniční motorová nákladní doprava
vnitrostátní(spedice), silniční motorová nákladní
doprava mezinárodní(spedice), zemní a stavební
práce(inženýring)
zavedla a udržuje systém managementu jakosti
splňující požadavky

ČSN EN ISO 9001:2001
(s vyloučením návrhu a vývoje produktu)

Platnost certifikátu je stanovena do:	1. 12. 2008
Registrační číslo certifikátu:	2005 / 523
Datum prvního vydání certifikátu:	2. 12. 2005

V Roztokách, dne 2. 12. 2005



Jan Pastyřík
vedoucí certifikačního orgánu

