

Univerzita Pardubice
Fakulta ekonomicko-správní

Sociálně ekonomický profil města Havlíčkův Brod
Žaneta Rücklová

Bakalářská práce
2009

Univerzita Pardubice
Fakulta ekonomicko-správní
Ústav veřejné správy a práva
Akademický rok: 2008/2009

ZADÁNÍ BAKALÁŘSKÉ PRÁCE

(PROJEKTU, UMĚLECKÉHO DÍLA, UMĚLECKÉHO VÝKONU)

Jméno a příjmení: **Žaneta RŮCKLOVÁ**
Studijní program: **B6208 Ekonomika a management**
Studijní obor: **Management podniku - Management malých a středních podniků**

Název tématu: **Sociálně ekonomický profil města Havlíčkův Brod**

Z á s a d y p r o v y p r a c o v á n í :

1. Úvod
 2. Charakteristika města HB
 3. Hospodářský a sociální rozvoj
 4. Komparace
 5. Závěr
- Použitá literatura
Přílohy

Rozsah grafických prací: –
Rozsah pracovní zprávy: cca 30 stran
Forma zpracování bakalářské práce: tištěná/elektronická

Seznam odborné literatury:

1. Prchalová, D., Hamplová, K. Havlíčkův Brod. Praha: CRA Rating agency, 2005.
2. Sochr, J. Havlíčkův Brod a okolí. Gradat, 1992.
3. interní materiál Městského úřadu HB, www.muhb.cz
4. interní materiál Úřadu práce HB, www.uphb.cz
5. Český statistický úřad, www.czso.cz
6. Krajský úřad kraje Vysočina, www.kr-vysocina.cz

Vedoucí bakalářské práce: **Mgr. Tomáš Šimek**
Ústav veřejné správy a práva

Datum zadání bakalářské práce: **25. června 2008**

Termín odevzdání bakalářské práce: **1. května 2009**



doc. Ing. Renáta Myšková, Ph.D.
děkanka

L.S.



prof. PhDr. Karel Lacina, DrSc.
vedoucí ústavu

V Pardubicích dne 21. července 2008

Poděkování

Na tomto místě chci poděkovat Mgr. Tomáši Šimkovi, vedoucímu mé bakalářské práce, za pomoc při rozhodování o tématu bakalářské práce, za cenné připomínky, a především za vstřícný přístup a ochotu, s jakým mě vedl v průběhu vypracování této práce. Dále děkuji všem, kteří mi poskytli materiály, informace a odborné rady potřebné pro zpracování mé bakalářské práce.

Prohlášení

Tuto práci jsem vypracovala samostatně. Veškeré literární prameny a informace, které jsem v práci využila, jsou v seznamu použité literatury.

Byla jsem seznámena s tím, že se na moji práci vztahují práva a povinnosti vyplývající ze Zákona č. 121/2000 Sb., autorský zákon, zejména skutečnosti, že Univerzita Pardubice má právo na uzavření licenční smlouvy o užití této práce jako školního díla podle §60 odst.1 autorského zákona, a s tím, že pokud dojde k užití této práce mnou nebo bude poskytnuta licence o užití jinému subjektu, je Univerzita Pardubice oprávněna ode mne požadovat přiměřený příspěvek na úhradu nákladů, které na vytvoření díla vynaložila, a to podle okolností až do jejich skutečné výše.

Souhlasím s prezenčním zpřístupněním mé práce v Univerzitní knihovně Univerzity Pardubice.

Pardubice 26.04.2009

Žaneta Rücklová

ANOTACE

Práce je věnována sociálně ekonomickému profilu města Havlíčkův Brod a je zaměřena především na ucelenou, jednoduchou a co možná neobjektivnější a přehlednou charakteristiku města, a to z pohledu ekonomického i sociálního. Jsou zde shromážděny a zhodnoceny základní údaje o městě, hospodářství, trhu práce a infrastruktuře. Práce je také doplněná o SWOT analýzu, která shrnuje silné a slabé stránky.

KLÍČOVÁ SLOVA

město, infrastruktura, trh práce, ekonomika města

TITLE

Social-economic profile of the Town Havlíčkův Brod

ANNOTATION

The bachelor work is devoted to socio-economic profile of Havlíčkův Brod and focuses on a comprehensive, simple and as clear and the most objective characteristics of the town, from the perspective of economic and social. There are collected and promote basic information about the town, economy, labor market and infrastructure. This work is also supplemented by the SWOT analysis, which summarizes the strengths and weaknesses.

KEYWORDS

town, infrastructure, labour market, economy of the town

Obsah:

I úvod.....	7
II. Teoretická část.....	8
1 Historie měst.....	8
2 Historie měst v ČR.....	10
3 Charakteristika města.....	11
3.1 Základní charakteristika města.....	11
3.2 Specifická charakteristika města.....	11
3.3 Vnější znaky města.....	12
3.4 Vnitřní znaky města.....	12
3.5 Kritéria pro analýzu a třídění městských sídel.....	12
4 Prostorová struktura měst.....	13
5 Funkce měst.....	14
6 Statut města.....	16
7 Ekonomická východiska rozvoje měst.....	17
III. Praktická část.....	18
1 CHARAKTERISTIKA HAVLÍČKOVA BRODU.....	18
1.1 Výchozí typologie.....	18
1.2 Historie.....	19
2 DEMOGRAFIE.....	20
2.1 Věková struktura obyvatel.....	21
2.2 Vzdělanostní struktura obyvatel.....	21
2.3 Rozdělení obyvatelstva podle ekonomické aktivity.....	22
3 CELKOVÁ EKONOMICKÁ SITUACE.....	23
4 TRH PRÁCE.....	24
4.1 Zaměstnanost.....	24
4.2 Nezaměstnanost.....	25
4.3 Průměrná mzda.....	29
4.4 Firmy v Havlíčkově Brodě.....	29
4.5 Nejvýznamnější zaměstnavatelé.....	29
4.6 Dojížděka do zaměstnání.....	30
4.7 Cizinci na trhu práce.....	31
4.8 Aktivní politika zaměstnanosti.....	31
4.9 Problémové skupiny.....	32
4.10 Zaměstnávání osob se zdravotním postižením.....	33
4.11 Rekvalifikace.....	33
4.12 Počet uchazečů o zaměstnání a volná pracovní místa.....	35
5 INFRASTRUKTURA.....	36
5.1 Technická infrastruktura.....	36
5.2 Sociální infrastruktura.....	39
5.3 Ekonomická infrastruktura.....	49
6 PŘEDPOKLADY PRO EKONOMICKOU STABILITU MĚSTA.....	50
6.1 Historie podnikání na Havlíčkově Brodě.....	50
6.2 Průmysl.....	51
6.3 Zemědělství.....	52
6.4 Obchod a služby.....	53
6.5 Rekreační a cestovní ruch.....	53
6.6 Životní prostředí.....	53
7 SWOT ANALÝZA.....	54
8 ROZPOČET MĚSTA HAVLÍČKŮV BROD.....	55
8.1 Financování rozpočtu.....	55
8.2 Grafická část.....	59
9 KOMPARACE.....	60
9.1 Celková charakteristika města Jihlava.....	60
9.2 Celková charakteristika okresu Havlíčkův Brod.....	62
9.3 Celková charakteristika okresu Pelhřimov.....	64
IV. Závěr.....	66

Seznam tabulek:

Tabulka 1 - Počet obyvatel v okrese Havlíčkův Brod v letech 1991 - 2006.....	20
Tabulka 2 - Věková struktura obyvatelstva.....	21
Tabulka 3 - Vybrané demografické ukazatele.....	21
Tabulka 4 - Vzdělanostní struktura obyvatelstva Havlíčkova Brodu.....	21
Tabulka 5 - Obyvatelstvo podle ekonomické aktivity a podle odvětví ekonomické činnosti..	22
Tabulka 6 - Rozdělení podniků dle právní formy společnosti	23
Tabulka 7 - Celkový vývoj zaměstnanosti	25
Tabulka 8 - Zaměstnanost v jednotlivých odvětvích v organizacích nad 25 zaměstnanců.....	25
Tabulka 9 - Zaměstnanost podle mikroregionů.....	25
Tabulka 10 - Vývoj počtu evidovaných uchazečů o zaměstnání a míry nezaměstnanosti.....	26
Tabulka 11 - Srovnání MN - okres Havlíčkův Brod a ČR celkem	28
Tabulka 12 - Přehled nástrojů APZ v roce 2008	32
Tabulka 13 - Vývoj nezaměstnanosti podle vybraných skupin uchazečů o zaměstnání.....	32
Tabulka 14 - Zaměstnání osob se zdravotním postižením	33
Tabulka 15 - Počet uchazečů o zaměstnání a volná pracovní místa k 31.1.2009.....	35
Tabulka 16 - Profesní zastoupení volných pracovních míst a uchazečů o zaměstnání	35
Tabulka 17 - Zápis na jednotlivých mateřských školách pro školní rok 2008-2009.....	42
Tabulka 18 - Zápis dětí do 1.tříd základních škol – únor 2008.....	42
Tabulka 19 - Charakteristika osídlení dle jednotlivých spádových obvodů základních škol...	43
Tabulka 20 - Dojížděka do škol.....	43
Tabulka 21 - Odchody žáků z 9.tříd	43
Tabulka 22 - Přehled zařízení podle právní normy a podle typu poskytované služby.....	46
Tabulka 23 - Přehled vybraných ukazatelů zdravotního stavu obyvatelstva podle okresů...	48
Tabulka 24 - Přehled finančních a bankovních institucí.....	49
Tabulka 25 - Celková SWOT analýza města Havlíčkův Brod.....	54
Tabulka 26- Přehled příjmů.....	55
Tabulka 27 - Výdaje rozpočtu	56
Tabulka 28 - Dluhová služba.....	56
Tabulka 29 - Přehled půjček, úvěrů a přechodné výpomoci	57
Tabulka 30 - Rekapitulace hospodaření - rok 2007.....	59

Seznam obrázků:

Obrázek 1 - Vzdělanostní struktura obyvatelstva Havlíčkova Brodu	22
Obrázek 2 - Srovnání míry nezaměstnanosti - okres Havlíčkův Brod a ČR.....	28
Obrázek 3 - Rozdělení příjmů	55
Obrázek 4 - Rozdělení výdajů	56
Obrázek 5 - Rekapitulace hospodaření - rok 2007.....	59

Seznam zkratk:

SSM HB	Sociální služby města HB
NNO	Nestátní neziskové organizace
OCH HB	Oblastní charita Havlíčkův Brod
DPS	Dům s pečovatelskou službou
OZP	Osoby se zdravotním postižením
APZ	Aktivní politika zaměstnanosti
ESF	Evropský sociální fond
VPM	Volné pracovní místo
ČSÚ	Český statistický úřad

I. Úvod

Pro výběr a zpracování bakalářské práce na téma sociálně ekonomický profil města Havlíčkův Brod jsem měla několik důvodů. Toto téma jsem si zvolila především pro vytvoření si uceleného přehledu o městě, ve kterém jsem se narodila, ve kterém žiji a v němž budu hledat své další životní i profesní uplatnění. Toto téma mě také oslovilo pro svoji aktuálnost.

Cílem předkládané bakalářské práce je vymezit základní souhrnnou charakteristiku města Havlíčkův Brod a zhodnotit konkrétní situaci ekonomického a sociálního stavu a dalšího vývoje tohoto města.

Struktura práce je členěna na 2 základní kapitoly.

Teoretická část se zabývá teorií města. V této kapitole je popsána historie měst, a to jak ve světě, tak na našem území. Dále se zabývám charakteristikou města, a to specifickou a prostorovou. Je zde také popsána struktura a funkce měst, dále podmínky pro získání statutu města či ekonomická východiska pro rozvoje města.

V praktické části jsou shromážděny a vyhodnoceny ekonomické, sociální a demografické údaje Jsou zde uvedeny základní údaje o městu, údaje o lidském potenciálu, je zde popsána situace na trhu práce, dále údaje o financování města, údaje o hospodářství a životním prostředí, technické a občanské vybavenosti území a údaje o cestovním ruchu a kultuře. Práce je také doplněná o SWOT analýzu, která shrnuje silné a slabé stránky.

Hlavním zdrojem informací ke zpracování bakalářské práce mi byly statistické zprávy a údaje získané z oficiálních webových stránek Městského úřadu v Havlíčkově Brodě, Českého statistického úřadu či z Úřadu práce v Havlíčkově Brodě. Významnou pomoc mi poskytl Ing. Jukl, z ekonomického odboru Městského úřadu v Havlíčkově Brodě, který mi poskytl cenné informace a rady k doplnění mé bakalářské práce.

II. Teoretická část

1 Historie měst

„Města mohla vzniknout teprve v tom stadiu vývoje lidské společnosti, kdy lidé začali trvale vyrábět víc potravin, než kolik jich jako přímí spotřebitelé konzumovali, a kdy bylo možné soustředit tyto přebytky potravin bez velkých ztrát do blízkosti spotřebitelů. Se vznikem měst a soustředováním lidí se souběžně rozvíjela i věda, technika a kultura.“¹

První města vznikaly v úrodných a zavlažovaných oblastech jihozápadní Asie, dále v údolích dolního Nilu. Nejstarší městské formy osídlení vznikaly v rozmezí 10-ti až 6-ti tisíc let př.n.l. v oblasti naplavenin Eufratu a Tigridu na Blízkém východě. Při zakládání měst byl vždy kladen důraz na výběr polohy a její závislost na okolním geografickém prostředí. Koncentrace obyvatelstva do měst měla v různých dobách různé příčiny. Vznik měst a vznik písma bývají považovány za hlavní atributy vzniku toho, čemu se dnes říká civilizace.

Již od dob starověku představují města samostatné hospodářské celky, jejichž vliv se během času natolik rozšířil, že vznikly státy, tak jak je známe dnes. Finanční hospodaření měst se poté často odvíjelo odlišně od hospodaření státu, přičemž jejich relativní samostatnost (často až izolovanost) umožňovala lepší přehled o potřebách rozvoje vlastního území.

Markantní příliv obyvatel do měst lze pozorovat až s nástupem průmyslové revoluce. Ve městech do té doby žilo pouze 10% obyvatel, převládajících 90% žilo na venkově a zabývalo se zemědělstvím. V tomto období se výrazně navýšil význam řemeslné výroby soustředěné ve městech, což mělo za následek prudké navýšení obyvatelstva města.

1.1 Vliv průmyslové revoluce na vývoj měst:

- a) Revoluce v zemědělství – migraci umožňovalo zrušení nevolnictví a roboty, průnik technických vymožeností do zemědělské výroby způsobil zvýšení produktivity práce.
- b) Revoluce ve výrobě – vznik manufaktur a parní pohon strojů zvýšili nároky na kvantitu pracovní síly, zvýšená potřeba pracovníků měla vliv na vzrůstající velikost měst, tento trend způsobila také snaha podnikatelů po lokalizaci svých výrob do míst, kde již nějaká řemesla existovala.

¹ VOTRUBEC, Ctibor. *Lidská sídla, jejich typy a rozmístění ve světě*. 1. vyd. Praha: Academia, 1980. 396 str.

- c) Revoluce v dopravě – města byla vždy budována na dopravních křižovatkách. Přístavy podél vodních kanálů či města podél železnice přitahovala průmysl, neboť výroby zde umístěné dosahovaly dalších komparativních výhod. Výhoda byla především v oblasti dálkové přepravy zboží a lidí, bylo tak umožněno distribuovat vyrobené zboží a zároveň se zásobovat pracovníky z velkých vzdáleností. Pro pracovníky však bylo výhodnější přestěhovat se co do největší blízkosti továren. Tento proces napomáhal zvyšování počtu obyvatelstva ve městech.

1.2 Centralizace, decentralizace měst

Centralizace – pod pojmem centralizace rozumíme omezování místní pravomoci a hospodářství ze strany ústředních vlád, což má za následek větší provázanost finančních vztahů mezi municipalitami a vládou. Tím se mění pojetí politiky státu, od politiky nezasahování do místního hospodářství k politice zvyšování vlivu a řízení státu v oblasti veřejného sektoru měst a obcí. V současné době centralizační tendence pozvolna rostou, což se projevuje především v čím dál větší závislosti místních rozpočtů na celé soustavě veřejných rozpočtů, a to především v oblasti vymezování příjmů a v jejich struktuře. Centralizace zaznamenala vrchol v období 2. světové války. Po válce můžeme pozorovat opačné tendence, které směřují k posilování místní samosprávy a k fiskální aj. decentralizaci.

Decentralizace – v období decentralizace docházelo k tomu, že tempa růstu municipálních výdajů byla často vyšší než tempa růstu státních výdajů i než tempa růstu hrubého národního důchodu. Příjmy místních rozpočtů rostly pomaleji. V 60. letech dochází k silným finančním potížím měst a obcí a často i k velkému deficitu jejich rozpočtů. V 70. letech se tato tendence dále prohlubuje, kdy v důsledku fiskální krize dochází k snižování dotací z ústředních rozpočtů do rozpočtů místních i k snižování výdajů na veřejné investice. Deficity místních rozpočtů, často spojené s deficitem ústředního rozpočtu bývaly jedním z důležitých inflačních impulsů státu. Decentralizační tendence dále pokračují s důrazem na zvyšování podílu vlastních příjmů v místním rozpočtu, který tak bude méně zatěžovat rozpočet ústřední. Přesto se poslední dobou ve světě projevují i některé centralizační tendence.

„Ať už v dalším vývoji se budou prosazovat v postavení územní samosprávy více centralistické či decentralistické tendence je nutno se shodnout na názoru, že každá obec musí mít svá nezadatelná práva, která musí být chráněna a to i před nepřiměřenými zásahy samostatných státních orgánů.“²

² TOTH, Petr. *Ekonomika měst a obcí*. 1. vyd. Praha: Vysoká škola ekonomická, 1998. 195 s. ISBN 80-7079-693-6.

2 Historie měst v ČR

První města se na našem území utvářela v souvislosti se vznikem Velkomoravské říše na počátku 9. století. Hlavní město Praha bylo založeno v témže století. Ve 14. Století bylo založeno Nové město pražské, to již bylo vybudováno podle určitých urbanistických zásad.

Města i obce se na našem území rozvíjela na principu tržního hospodářství a místní samosprávy. Města měla svou samostatnost, vlastnila majetek i výrobu, s čímž mohla hospodařit dle vlastního uvážení a sestavovala místní rozpočet. Samospráva zahrnovala městské zastupitelstvo, městskou radu se starostou a městský úřad. Majetek města tvořily budovy, pozemky, výrobní zařízení apod. Města byla také vlastníkem či spoluvlastníkem některých výrobních činností, jako např. elektráren, cihelen, pivovarů či lihovarů.

Od roku 1950 se zavedl sovětský model řízení municipalit, což v praxi znamenalo znárodnění majetku měst a obcí a zrušení místní samosprávy. Městské úřady byly převedeny na národní výroby a byly prohlášeny za místní orgány státní moci a státní správy. Bylo voleno městské zastupitelstvo, z jehož středu se volila městská rada spolu se starostou. Rozpočty byly sloučeny do jednoho nepřehledného rozpočtu. Dotace byly nedostatečné, což způsobilo chátrání veřejného sektoru, především v oblasti bydlení, technických sítí a v poslední době i investic do životního prostředí. Národní výbory měly pověření zabývat se správou a provozem značné části zdravotnictví, školství, kultury, sociálních věcí, sportu a rekreace, značnou částí bytového fondu i občanské a technické vybavenosti umístěné na území města, jejichž vlastníkem byl stát. Nová pracovní místa ve městech a obcích vznikala především ve sféře výroby, která se podílela cca ze 2/3 na celkové zaměstnanosti, na úkor sféry služeb.

Po roce 1989 dochází k opětovné orientaci na tržní hospodářství a demokracii, municipalitám byla navrácena samospráva i majetek. Způsob sestavování městského rozpočtu byl změněn a byl zaveden nový daňový systém, který předpokládal pozvolné snižování závislosti místních rozpočtů na rozpočtu státním. Došlo k privatizaci a ve vlastnictví měst zůstaly služby, u nichž není tvorba zisku prioritním zájmem. Jedná se o školy, zdravotnictví, kulturní, sociální a sportovní zařízení, ale i část technické infrastruktury.

„V nynější době je klíčovým úkolem všech městských samospráv zajištění trvalého ekonomického rozvoje města, minimální úrovně nezaměstnanosti a odpovídajícího růstu vlastních příjmů do rozpočtu města.“³

³ TOTH, Petr. *Ekonomika měst a obcí*. 1. vyd. Praha: Vysoká škola ekonomická, 1998. 195 s. ISBN 80-7079-693-6.

3 Charakteristika města

„Město a obec je sociální organismus, který je geograficky vymezený a relativně stabilní. Je charakterizován souborem dynamických znaků (základních a specifických charakteristik), které ho odlišují od jiných forem osídlení.“⁴

3.1 Základní charakteristika města

může být popsána těmito faktory, které se mění s časem:

- Počet obyvatel
- Hustota obyvatelstva
- Plošná velikost
- Sociální a profesní struktura obyvatel
- Převládající druhy výrobních a nevýrobních aktivit
- Hustota a kompaktnost výstavby aj.

3.2 Specifická charakteristika města

je popsána faktory, které určují převládající lidskou činnost ve městě:

- Sociologické
- Urbanistické
- Ekonomické
- Ekologické aj.

Město je sídelním útvarem, který je charakterizován vnějšími znaky (geografické, urbanisticko-technické parametry) a vnitřními znaky (demografické, ekonomické, sociální, kulturní a politické faktory a jejich ukazatele).

⁴ TOTH, Petr. *Ekonomika měst a obcí*. 1. vyd. Praha: Vysoká škola ekonomická, 1998. 195 s. ISBN 80-7079-693-6.

3.3 Vnější znaky města

- Soustředěný půdorys a vytvořené zřetelné, uzavřené jádro
- Větší podíl neobývaných budov
- Různorodá struktura zastavěné plochy (technická infrastruktura, budovy s různými funkcemi, dopravní tratě, parky, sportoviště atp.)
- Funkční diferenciacie zastavěné plochy (části obytné, průmyslové, obchodní, zábavní)

3.4 Vnitřní znaky města

- Vysoký stupeň koncentrace obyvatel
- Diferenciovaná zaměstnanost dle odvětví
- Různorodost hospodářských činností a městských funkcí
- Vyvinutá středisková funkce města

3.5 Kritéria pro analýzu a třídění městských sídel

- **Velikost** – třídí města na malá, středně velká, velkoměsta a metropole
- **Poloha** – rozlišuje např. lineární, šachovnicový, koncentrický půdorys města aj.
- **Vznik** – jakým způsobem město vzniklo, spontánně či „na zelené louce“
- **Vývoj** – rozlišuje rychlost vývoje (pomalu, rychle) a směr vývoje (rozvoj, stagnace, úpadek)
- **Funkce** – rozlišujeme převládající poslání města

4 Prostorová struktura měst

„Prostorová struktura města a vnitřní uspořádání města je velmi složité a je výsledkem komplikovaného historického vývoje. Platí však mnoho regionálně, ekonomicky a historicky podmíněných zákonitostí, tudíž v městech si je prostorová struktura v některých prvcích podobná.“⁵

Struktura

- **Střed města** – koncentruje nejvýznamnější městské funkce. Nachází se zde náměstí, sídlo administrativy, politických organizací a obchodu.
- **Obytné čtvrti** – liší se hustotou a výškou zástavby.
- **Sídlíště** – moderní čtvrti, jsou tvořena především velkými, mnohapatrovými většinou panelovými budovami, stavebně jednotvárné a obklopené zelenými plochami.
- **Průmyslové čtvrti** – průmysl zaměstnává velkou část obyvatelstva každého města, lidem zajišťuje existenci a městu hospodářské růst. Obvykle jsou umístěny na periferiích. Moderní automatizované továrny se rozkládají na rozsáhlých plochách v oblastech řídké zástavby. Vyžadují výhodnou dopravní polohu při železničních tratích, příp. výpadových silnicích.
- **Obytné tovární čtvrtě** – v blízkosti průmyslových závodů obývané především zaměstnanci továren a jejich rodinnými příslušníky.
- **Dopravní čtvrtě** – doprava zaujímá rozsáhlé plochy, slouží jí autobusová i železniční nádraží, parkoviště. Výhledovou koncepcí je návrat k veřejné hromadné dopravě. Přílišný a nezdravý individualismus je odsuzován.

Dle Parka je: *„Město je něčím víc než pouhým seskupením jednotlivých lidí a ulic, budov, osvětlení, tramvají, telefonů aj. sociálních zařízení, že je také něčím víc než pouhou soustavou sociálních institucí a administrativních zařízení, jakými jsou školy, nemocnice, soudy aj. veřejné instituce, a že je spíše stavem mysli, souhrnem zvyků a tradic, organizovaných názorů a pocitů, které se k těmto zvykům pojí a jsou tradicí předávány dalším generacím. Není tedy pouhým fyzickým mechanismem s umělou konstrukcí, nýbrž je přímo zakotveno v životních procesech lidí, z nichž sestává, a tudíž produktem lidské činnosti.“⁶*

⁵ VOTRUBEC, Ctibor. *Lidská sídla, jejich typy a rozmístění ve světě*. 1. vyd. Praha: Academia, 1980. 396 str.

⁶ VOTRUBEC, Ctibor. *Lidská sídla, jejich typy a rozmístění ve světě*. 1. vyd. Praha: Academia, 1980. 396 str.

5 Funkce měst

Funkční typy měst mají odlišné požadavky na plochy a na prostorové uspořádání.

Hlavní funkce měst jsou obchodně-dopravní, administrativně-politické, průmyslové, kulturní, turisticko-rekreačně léčebné, vojensko-strategické aj. Každé město má obvykle jednu hlavní, dominantní funkci, která tvoří podstatu města. Nejzákladnější funkcí měst byl však vždy obchod, který podnítil rozvoj dopravy a vedl k růstu měst.

Podle polského geografe Kostrowického: „*Město je členěno podle funkce do tří skupin: na městotvorné, městoobslužné a nečinné. Městotvorná skupina se dále dělí podle odvětví (průmysl, stavebnictví, doprava a spoje, obsluha zázemí, ostatní). Města se dále dělí na dvě skupiny, na specializovaná města a městská centra. Specializovaná města se dále člení na tři podtypy: obchodně dopravní, dopravní aj.*“⁷

Městotvorná a městoobslužná funkce

Samotnému městu i jiným městům a oblastem slouží tyto ekonomické činnosti. Jedná se např. o výrobu, obchodní a kulturní vazby, město jako zdroj a distributor informací a technického, kulturního, společenského aj. pokroku.

Z tohoto pohledu potom ekonomické činnosti ve městě plní dvě základní funkce:

Městotvorná funkce plní ty ekonomické činnosti, jejichž produkce je určena i pro vnější okolí. Patří sem takové činnosti, které pro svoje kvalitativní a kvantitativní parametry mají nadregionální význam. Obvykle jde o průmyslovou výrobu a některé služby jako správa, finance, kultura, sport aj. Tyto činnosti mají zásadní vliv na vznik a rozvoj města.

Městoobslužná funkce je tvořena činnostmi, které slouží především pro uspokojování potřeb obyvatel města, popř. jeho spádové oblasti (základní školství, obchody s potravinami, se spotřebním zbožím apod.). Rozvoj městoobslužné funkce je spojen s rozvojem městotvorných funkcí.

Vyhovující úroveň a struktura vybavenosti je pro každé město jiná a je určována jeho specifickými historickými, přírodními, ekonomickými, sociálními, kulturními a ekologickými podmínkami.

⁷ Kostrowicki J. (1952): *O funkcjach mjestotwórczych i typach funkcjonalnych miast. Przegl.geogr., 24, 1-2: 7-64. Warszawa*

Město představuje velmi složitý **urbanistický systém**, který je tvořen z velkého množství výrobních i nevýrobních podniků, z množství organizací a institucí, dále je tvořen rodinami i jedinci, desítkami až tisíci bytových domů a dalšími prvky. Životaschopnost tohoto systému je zajistitelná pouze při zachování určitých vnitřních proporcí, které v důsledku častých změn ve vývoji městských podniků a organizací a stále migrace obyvatel, musí být neustále uváděny do rovnovážného stavu, tedy do stavu, který umožňuje bezporuchové fungování a reprodukci funkčních složek a obyvatel.

Město vytváří také složitý **ekonomický systém**. Ten je vyznačován vysokou koncentrací obyvatel na svém území, která spolu s velkou nabídkou kvalifikovaných pracovních sil, nabídkou volných kapacit nemovitostí a koncentrovanou poptávkou po produkci zpracovatelského průmyslu, umožňuje vznik rozvinuté dělby práce, jako předpoklad růstu její produktivity, a vytváří tak z měst přirozená střediska hospodářského rozvoje země.

6 Statut města

Pro interní potřebu ČSÚ jsou za města považovány obce s více než 5 000 obyvateli, které splňují následující podmínky:

- Hustota obyvatel na zastavěné ploše je vyšší než 100 obyvatel/ha
- Je přítomná všeobecně vzdělávací škola, nebo odpovídající odborná škola 3.stupně
- Domovní fond je alespoň 15% tvořen domy se 3 a více byty
- Alespoň část obce má vodovod a veřejnou kanalizaci
- V obci je poliklinika nebo nejméně 5 stálých lékařských míst
- Na 100 obyvatel je nejvýše 10 činných v zemědělství

Tyto parametry jsou pouze orientační. Nejsou postačující podmínkou pro získání statutu města. Obec dokonce ani nemusí v některých případech splňovat požadavek minimálního počtu obyvatel, aby dostala statut města. Obci může být přiznán statut města z historických důvodů. Pokud však obec v ČR dosáhne počtu 10 000 obyvatel, nárok na statut má vždy.

V každé zemi se podmínky pro přiznání statutu města liší. Např. min počet obyvatel je v Dánsku 200 obyvatel, v Japonsku 30 000 obyvatel. Min počet obyvatel nutný pro získání statutu města je tedy závislý na hustotě obyvatelstva daného státu a částečně i na jeho rozloze.

Pro potřeby mezinárodního srovnání byla Statistickou a Ekonomickou komisí OSN pro Evropu v roce 1959 doporučena následující kritéria, jimiž lze charakterizovat město:

- Min 10 000 obyvatel
- Max 20% zaměstnanců v zemědělství
- Min 50% zaměstnanců v průmyslu
- Min 30% zaměstnanců ve službách

Těmto podmínkám v ČR odpovídá cca 150 obcí. Žije v nich více než 55% obyvatel. V poválečném období počet obyvatel žijících ve městě vykazoval rychlý růst a současně byl vykazován pokles počtu vesnického obyvatelstva. Hlavním městotvorným sektorem byla tehdy výroba. V současnosti převládá funkce terciální a lze tak ve městě očekávat odlišnou strukturu zaměstnanosti, v závislosti s přesunem zaměstnanosti ve prospěch služeb.

V roce 1989 bylo v ČR zaregistrováno 3 527 obcí, k 1.1.1999 to bylo 6 231 obcí, to znamená téměř 100% nárůst. Hlavním faktorem nárůstu počtu obcí bylo osamostatňování menších obcí. Nyní je trend spíše opačný, kdy dochází k slučování obcí z finančních důvodů.

7 Ekonomická východiska rozvoje měst

Města soustřeďují velké množství lidí, výroby, služby a bydlení, a tudíž umožňují získat:

- Úspory z rozsahu výroby – založeny na prostém rozšiřování výroby, kdy dochází k nižším nákladům na jednotku produkce a tedy k vyšší produktivitě práce. S nižšími náklady jsou spojeny vyšší zisky nebo alespoň zvýšená konkurenceschopnost, té však mohou dosáhnout pouze velké výrobní jednotky.
- Úspory z rozsahu spotřeby - tyto úspory vznikají koncentrací poptávky. Jedná se např. o úspory na dopravních nákladech či vyšší účinnost reklam.
- Aglomerační úspory – základem pro vznik těchto úspor jsou vazby podnikatelských aktivit k jiným podnikům a institucím.
 - o Navazující výroby – dochází k prostorovému sbližování výrob patřících do stejného technologického řetězce. Navazující výroby využívají společné suroviny. Jedná se zejména o úsporu dopravních nákladů, ale i o úsporu investičních a provozních nákladů především na technickou infrastrukturu.
 - o Podobné výroby – výroby využívají stejné technologie a suroviny.
 - o Nesouvisející výroby a služby – hledají pouze spotřebitelské a infrastrukturní zázemí. Nejde jen o snížení nákladů na dopravu, či na technické sítě, ale také o úspory a externí efekty vzniklé v oblasti investic i provozu díky společnému využívání finančních ústavů, školství, zdravotnictví, kulturní institucí apod.

Pro dosažení těchto úspor je nutností, aby se v území nacházel velký, územně soustředěný trh kvalifikovaných pracovních sil a ostatních výrobních faktorů tj. plochy, energie, vody, dopravy a dalších služeb. V požadované míře jsou tyto faktory soustředěny pouze ve městech. Pro vznik propojené sítě měst a aglomerací je nutný především rozvoj dopravního faktoru a faktoru pracovních sil. S rostoucí velikostí města se mohou objevit určité podmínky omezení, ty mohou eliminovat, dokonce i přesáhnout úspory, které jsou poskytovány městem či aglomerací.

Omezující podmínkou z ekonomického hlediska je pro danou oblast:

- Kvalitativní nárůst nákladů na výstavbu a provoz v oblasti technické infrastruktury
- Růst prevenčních a kompenzačních nákladů na životní prostředí
- Růst cen pozemků, bytů, staveb a tedy i nájemného
- Růst mezd

III. Praktická část

1 CHARAKTERISTIKA HAVLÍČKOVA BRODU

1.1 Výchozí typologie

Havlíčkův Brod je pověřenou obcí s rozšířenou působností a centrem regionu ležícím v srdci Českomoravské vrchoviny. Město o rozloze 64,96 km² je rozdělené na 14 městských částí a žije v něm 24 506 obyvatel.



Nachází se v Českomoravské vrchovině, a to na její mírněji členěné oblasti, zvané Hornosázavská

pahorkatina, jejíž součástí je Havlíčkobrodská pahorkatina. Nejdůležitějším geologickým útvarem regionu je tedy Českomoravská vrchovina. Dále se zde nacházejí dvě chráněné krajinné oblasti – CHKO Žďarské vrchy a CHKO Želené hory. Havlíčkobrodský region patří mezi nejméně zalidněné území u nás s větším množstvím malých obcí, polí a luk, lesů, rybníků a vodních toků a s nadprůměrně kvalitním životním prostředím. Městem i celým regionem protéká řeka Sázava.

Podnebí je díky otevřenosti Českomoravské vrchoviny a nadmořské výšce kolem 400 m chladné s množstvím srážek kolem 700 mm ročně. Severozápadní proudění větru snižuje průměrnou roční teplotu na 7°C.

Město Havlíčkův Brod je okresním městem. Pod Havlíčkobrodský okres spadají města Havlíčkův Brod, Chotěboř, Světlá nad Sázavou, Ledeč nad Sázavou, Přibyslav, Golčův Jeníkov a Habry. Okres se rozkládá na 1 265 km², počet obyvatel činí cca 94 900 obyvatel a hustota zalidnění činí 75 osob/km². Okres Havlíčkův Brod je součástí kraje Vysočina společně s okresy Jihlava, Pelhřimov, Třebíč a Žďár nad Sázavou. Rozloha kraje činí 6 795 km² a žije zde cca 511 600 obyvatel.

Havlíčkobrodsko sousedí na SV s Chrudimskem, na SZ s Kutnohorskem, na Z s Benešovskem, na JZ s Pelhřimovskem, na J s Jihlavskem a na V se Žďárskem.

Havlíčkobroský region lze charakterizovat jako průmyslově-zemědělskou oblast se stále se rozšiřující terciální sférou. Dlouholetou tradici zde má průmysl strojírenský (Chotěboř Ledec nad Sázavou), sklářský (Světlá nad Sázavou), výroba potravin a nápojů, pivovarnictví, výroba prádla a oděvů a dřevozpracující průmysl. V zemědělství převládá pěstování brambor.

Rozvoj města kladně ovlivnily velmi dobré dopravní podmínky, i stále dobré životní prostředí obohacované blízkostí lesů a rybníků. Město Havlíčkův Brod i jeho bezprostřední okolí je proto často využíváno k rekreaci a jeho návštěvníci mají při této příležitosti možnost seznámit se s bohatými hospodářskými a kulturními tradicemi této oblasti.

1.2 Historie

Havlíčkův Brod je město starobylé s historií sahající až k počátku 13.století. Původní kupecká osada Brod leží na důležité středověké obchodní cestě zvané Haberská stezka. Založeno bylo Smilem z Lichtenburka, jedním z nejmocnějších pánů z doby vlády krále Přemysla Otakara II. Nálezem stříbrné rudy v jednom z nejstarších horopisných celků naší republiky, při řece Sázavě, vyrostlo v hustých pohraničních hvozdech bohaté centrum těžby stříbra. Příliv německých horníků byl příčinou, proč toto město neslo od r. 1310 po několik století název Německý Brod. Výhodná poloha na křižovatce cest zaručila městu od 13. století také důležitý monopol cizozemského zboží pro oblast dnešní Českomoravské vrchoviny. Kromě obchodu se zde dařilo řemeslné a zemědělské výrobě. Německý Brod brzy získal významná práva a byl postaven na roveň městům královským. Dlouhá léta zde působil Karel Havlíček Borovský, jehož jméno dnes město nese. Městu se však vždy nedařilo a zažilo i zkázu a to v podobě morových ran, jež způsobily vyliďnění a zchudnutí města, vypálení města husity a pobití obyvatel v r. 1422, drancování města Švédy v letech 1639-1645. Přes tyto útrapy však obyvatelé města vždy dokázaly město znovu zbudovat a trvale osídlit.

Památky

Brod oplýval střídavě rostoucím bohatstvím i krutou bídou válkami drancovaného území. I přes válečné ničení, morové rány a rozsáhlé požáry zůstalo dochováno přes 100 historických a kulturních památek. Střed města je od konce 80. let památkovou zónou. Městské hradby s baštami, historické centrum s úchvatným barokním náměstím, bohaté kostely, kašna s Tritonem, pověstmi opředený symbol zrady na novoradniční věži nebo jeden z nejvzácnějších zvonů v českých zemích jsou jen náznakem historického bohatství. Jednou z nejvýznamnějších památek je Havlíčkův pomník.

2 DEMOGRAFIE

Okres Havlíčkův Brod je charakteristický svojí poměrně malou hustotou zalidnění a rozptýleným osídlením. Krajina má ráz převážně zemědělský. Podle posledního dostupného statistického údaje k 30.9.2008 činil počet obyvatel žijících na okrese celkem 96 006 osob.

Podle nejaktuálnějších informací ČSÚ k 1. 1. 2008 žilo v Havlíčkově Brodě 24 506 obyvatel, což je o 241 obyvatel více než v roce 2007. Převládají ženy (12 637) nad muži (11 869), a to o 768. Tento trend je celorepublikový. Průměrný věk obyvatel Havlíčkova Brodu činí 40,4 let. Průměrný věk mužů je 38,7 a žen 40,4. Hustota zalidnění činí v havlíčkobrodském regionu 75 obyvatel/na km² a čítá 120 obcí o rozloze 1 265 km², a to při souhrnném počtu obyvatel cca 94 900. V Havlíčkově Brodě je 2 208 cizinců, z toho 591 je v městě trvale a 1 617 je zde s ostatním typy pobytu.

Tabulka 1 - Počet obyvatel v okrese Havlíčkův Brod v letech 1991 - 2006

	Počet obyvatel k 31.12.	v tom podle pohlaví		v tom ve věku			Index stáří
		muži	ženy	0-14 let	15 - 64 let	65 a více let	
1991	96 173	47 515	48 658	20 429	63 477	12 267	60
1992	96 144	47 493	48 651	19 928	63 859	12 357	62
1993	96 019	47 452	48 566	19 369	64 168	12 482	64,4
1994	95 955	47 424	48 531	18 894	64 436	12 625	66,8
1995	95 902	47 420	48 482	18 330	64 781	12 791	69,8
1996	95 907	47 412	48 495	17 910	64 987	13 010	72,6
1997	95 806	47 393	48 413	17 376	65 131	13 299	76,5
1998	95 774	47 364	48 410	16 960	65 352	13 462	79,4
1999	95 595	47 303	48 292	16 496	65 577	13 549	82,3
2000	95 380	47 183	48 197	15 984	65 733	13 663	85,5
2001	94 919	46 954	47 965	15 496	65 763	13 660	88,2
2002	94 826	46 868	47 958	15 123	65 920	13 783	91,1
2003	94 906	46 979	47 927	14 757	66 281	13 868	94
2004	94 777	46 898	47 879	14 392	66 421	13 964	97
2005	94 919	47 052	47 867	14 097	66 678	14 144	100,3
2006	94 925	46 978	47 947	13 862	66 709	14 354	103,5

Zdroj: Český statistický úřad

2.1 Věková struktura obyvatel

Podle ČSÚ žilo k 31.12.2007 na území města 3 415 dětí ve věku do 14-ti let, 17 444 občanů v produktivním věku a 3 647 občanů nad 65 let. Současným trendem je nepříznivý velmi znatelný úbytek dětské složky obyvatelstva během posledních let. Naopak se zvýšil počet lidí v produktivním věku a samozřejmě i v postproduktivním věku.

Tabulka 2 - Věková struktura obyvatelstva

Věková skupina	muži	ženy	celkem
0-14	1 748	1 667	3 415
15-64	8 705	8 739	17 444
65+	1 416	2 231	3 647
celkem	11 869	12 637	24 506

Zdroj: Český statistický úřad

Tabulka 3 - Vybrané demografické ukazatele

Demografické ukazatelé	Celkem	Muži	Ženy
Přirozený přírůstek	83	65	18
Saldo migrace	158	114	44
Živě narození	305	170	135
Zemřelí	222	105	117
Přistěhovalí	816	430	386
Vystěhovalí	658	316	342
Přírůstek/úbytek	241	179	62

Zdroj: Sestaveno z údajů ČSÚ

2.2 Vzdělanostní struktura obyvatel

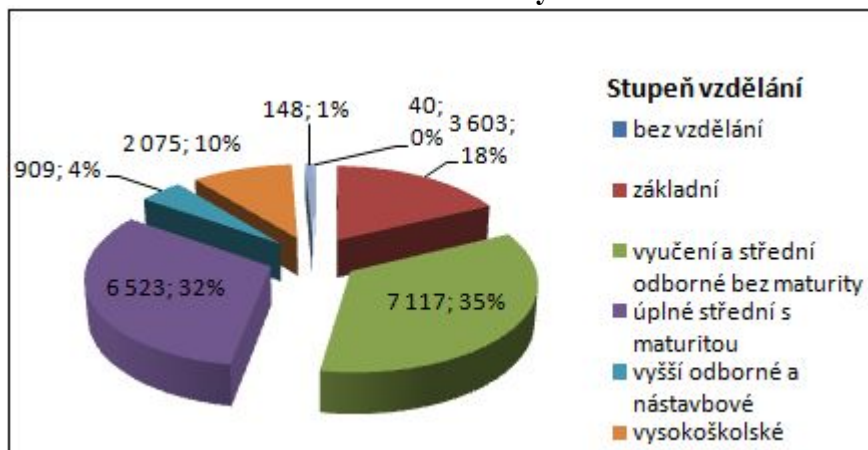
Úroveň vzdělanosti ve městě se v posledních letech výrazně zvyšuje. Roste počet vysokoškolsky vzdělaných obyvatel a počet obyvatel s úplným středním vzděláním. Naproti tomu klesá počet občanů s pouze základním vzděláním.

Tabulka 4 - Vzdělanostní struktura obyvatelstva Havlíčkova Brodu

stupeň vzdělání	absolutně	relativně
bez vzdělání	40	0,20%
Základní	3 603	17,65%
vyučení a střední odborné bez maturity	7 117	34,86%
úplné střední s maturitou	6 523	31,95%
vyšší odborné a nástavbové	909	4,45%
Vysokoškolské	2 075	10,16%
nezjištěné vzdělání	148	0,72%

Zdroj: SLBD 2001

Obrázek 1 - Vzdělanostní struktura obyvatelstva Havlíčkova Brodu



Zdroj: SLBD 2001

2.3 Rozdělení obyvatelstva podle ekonomické aktivity

K datu posledního sčítání lidu k 1.3.2001 bylo v Havlíčkově Brodě 12 647 ekonomicky aktivních obyvatel (produktivní věk 15 – 59 let), z toho 6 838 mužů a 5 809 žen.

Tabulka 5 - Obyvatelstvo podle ekonomické aktivity a podle odvětví ekonomické činnosti

Obyvatelstvo celkem	24 375
Ekonomicky aktivní obyvatelstvo celkem	12 647
Nezaměstnaní	697
Zaměstnaní	11 950
Pracující důchodci	417
Ženy na mateřské dovolené	123
Rozdělení podle odvětví ekonomické činnosti	
Zemědělství	524
Průmysl	3 138
Stavebnictví	1 053
Obchod a opravy	1 171
Doprava, telekomunikace	939
Ostatní odvětví	5 295
Nezjištěno	527
Ekonomicky neaktivní obyvatelstvo celkem	11 639
• Nepracující důchodci	5 089
• Žáci, studenti, učni	4 510
• Osoby s nezjištěnou ekonomickou aktivitou	89

Zdroj: Sestaveno z údajů SLDB

3 CELKOVÁ EKONOMICKÁ SITUACE

Okres Havlíčkův Brod je známý svým průmyslově – zemědělským charakterem.

V průmyslové výrobě patří k dominantním odvětvím zejména průmysl strojírenský, sklářský a textilní. V zemědělství se rostlinná výroba orientuje především na pěstování brambor a živočišná výroba se orientuje na chov skotu a výrobu mléka.

Dále je možné okres charakterizovat na základě struktury právních subjektů v oblasti průmyslu a zemědělství. Celkově bylo k 30.11.2008 na okrese evidováno 78 akciových společností, 139 družstev, 67 veřejných obchodních společností, 892 společností s ručením omezeným, 9 883 individuálních podnikatelů a 1 317 zemědělských podnikatelů.

Tabulka 6 - Rozdělení podniků dle právní formy společnosti

Druh právního subjektu	2003	2004	2005	2006	2007	2008
Státní podniky	3	1	1	0	1	0
Akciové společnosti	89	87	88	75	88	78
Družstva	173	170	174	139	174	139
Veřejné obchodní společnosti	80	82	78	63	79	67
Společnosti s ručením omezeným	903	968	991	856	1 031	892
Individuální podnikatelé nezapsané v OR	11 548	12 648	12 788	11 619	11 975	9 812
Individuální podnikatelé zapsaní v OR	89	93	84	74	79	71
Zemědělské podnikatelé	1 361	1 342	1 349	1 316	1 310	1 317

Zdroj: Úřad práce Havlíčkův Brod

Typický rys místního průmyslu je rozdrobenost na větší počet firem s nižším stavem zaměstnanců. Základním střediskem průmyslu a výroby je samotné okresní město, které je také zároveň hlavní spádovou oblastí okresu. Dalšími většími středisky průmyslu a výroby jsou města Chotěboř a Ledec nad Sázavou se strojírenským průmyslem a potom také menší střediska jako jsou města Přibyslav, Golčův Jeníkov a Ždírec nad Doubravou.

V posledních několika letech je struktura podnikatelské sféry v podstatě stále obdobná. Celkový počet právních subjektů se pohybuje také stále na přibližně stejné úrovni. Na okrese působí nejvíce individuálních podnikatelů.

V okrese je poměrně nízké zastoupení společností s vyšším stavem zaměstnanců. Trvalou působnost zde má pouze 6 společností, které zaměstnávají více než 500 zaměstnanců.

4 TRH PRÁCE

Zde se setkávají **zaměstnanci**:

- mají pracovní sílu
- nabízejí svou práci za mzdu
- poptávají pracovní příležitosti

a **zaměstnavatelé**:

- mají pracovní příležitosti
- mají kapitál na mzdu
- nabízejí pracovní příležitosti a mzdy
- poptávají se po pracovní síle.

Cílem trhu práce je stav rovnováhy, kdy nabídka pracovních příležitostí je rovná poptávce po pracovních příležitostech. Trhem práce se v Havlíčkově Brodě zabývá Úřad práce HB.

Nabídka a poptávka po pracovní síle

Zejména v I.pololetí roku 2008 počty volných pracovních míst oproti minulosti výrazně vzrostly. Druhá polovina roku však znamenala postupnému snižování těchto volných míst. Struktura míst zůstává však nadále obdobná jako v letech minulých.

Významnou roli v našem okrese mají firmy se zahraniční majetkovou účastí. Tyto firmy patří mezi nejúspěšnější, neboť neustále investují a rozšiřují výrobu. Úroveň vyplácených mezd je u některých z těchto firem vyšší, než je na okrese obvyklé.

4.1 Zaměstnanost

Pracovní uplatnění lidí v současné společnosti je důležitou životní hodnotou. Na základě uplatnění na trhu práce získává jedinec zajištění odpovídajícími životními prostředky, především pracovními příjmy, které určují do velké míry jeho možnosti spotřeby, životní úroveň a společenského postavení.

Tabulka 7 - Celkový vývoj zaměstnanosti

	2003	2004	2005	2006	2007	2008
zaměstnanost	45 778	47 828	48 370	46 115	48 218	48 842

Zdroj: Úřad práce Havlíčkův Brod

4.1.1 Struktura zaměstnanosti podle odvětví

Tabulka 8 - Zaměstnanost v jednotlivých odvětvích v organizacích nad 25 zaměstnanců

Odvětví	Počet firem	Počet pracovníků
Zemědělství, lesnictví, rybářství	18	948
Průmysl	34	5 130
Stavebnictví	11	699
Obchod, pohostinství a ubytování	9	915
Doprava, sklad, informační činnost	9	1 298
Veřejná správa, vzdělání, zdravotnictví	36	3 797
Ostatní služby a jiné	6	367
Celkem	123	13 154

Zdroj: Úřad práce

Největší zaměstnanost, stejně tak jako v minulých letech, je v průmyslové výrobě, kde je zaměstnáno necelých 40% celkového stavu zaměstnanců. Nejméně pracovníků je zaměstnáno v kategorii ostatní služby a jiné, kde jsou zaměstnány necelá 3% ekonomicky aktivních obyvatel města.

Tabulka 9 - Zaměstnanost podle mikroregionů

Mikroregion	2008 - Firma/Zaměstnanci	2007	2008-2007	2008/2007	
Havlíčkův Brod	123	13 154	13 353	-199	0,99
Chotěboř	45	4 733	4 881	-148	0,97
Ledeč nad Sázavou	24	2 120	2 208	-88	0,96
Světlá nad Sázavou	20	1 321	2 764	-1 443	0
Golčův Jeníkov	9	638	611	27	1,04
Přibyslav	8	1 322	1 362	-40	0,97
Celkem pracovníků	229	23 288	25 179	-1 891	0,92

Zdroj: Úřad práce

4.2 Nezaměstnanost

Druhotným jevem je **Nezaměstnanost**. Pod tímto pojmem rozumíme existenci skupiny práceschopného obyvatelstva, které nabízí svojí práci, ale nenachází pro ni uplatnění.

4.2.1 Míra nezaměstnanosti

Míra nezaměstnanosti je významným makroekonomickým ukazatelem. Má vypovídající schopnost o celkové ekonomické situaci. Míra nezaměstnanosti je pak podíl nezaměstnaných ke všem osobám schopným pracovat (tedy zaměstnaným i nezaměstnaným).

$$u = \frac{\text{počet nezaměstnaných hledajících práci}}{\text{ekonomicky aktivní obyvatelstvo}} \times 100 \quad [\%]$$

u – míra nezaměstnanosti

Město je centrem a také největším městem okresu. Co se týče zaměstnanosti má nejlepší podmínky a to nejen z pohledu zaměstnavatelů a zaměstnanců, ale i z pohledu samotných uchazečů o zaměstnání. Míra nezaměstnanosti se pohybovala 0,34 – 1,32 % pod průměrem míry nezaměstnanosti za celý okres. Z hlediska stability trhu práce je předností mikroregionu skutečnost, že zde není žádný dominantní zaměstnavatel, který by zaměstnával významný podíl občanů a na jehož úspěšnosti by přímo závisela situace v zaměstnanosti. Nesoulad mezi profesní strukturou hlášených volných pracovních míst a profesní strukturou uchazečů o zaměstnání je stále patrný. Dlouhodobě přetrvává nerovnováha mezi poptávkou a nabídkou po pracovní síle - zejména okrajové oblasti okresu trpí nedostatkem pracovních míst.

4.2.2 Vývoj míry nezaměstnanosti

Tabulka 10 - Vývoj počtu evidovaných uchazečů o zaměstnání a míry nezaměstnanosti

Měsíc	Celkem uchazečů o zaměstnání			Dosažitelní uchazeči o zaměstnání			Míra nezaměstnanosti (v %)		
	2006	2007	2008	2006	2007	2008	2006	2007	2008
leden	3 291	2 891	2 413	3 054	2 682	2 284	6,36	5,78	4,70
únor	3 178	2 823	2 314	2 963	2 169	2 169	6,17	5,68	4,46
březen	3 047	2 596	2 171	2 812	2 020	2 020	5,86	5,24	4,15
duben	2 744	2 417	2 010	2 549	1 838	1 838	5,38	4,78	3,79
květen	2 631	2 321	1 931	2 440	1 787	1 787	5,15	4,59	3,68
červen	2 558	2 247	1 935	2 428	1 816	1 816	5,13	4,45	3,74
červenec	2 708	2 325	2 054	2 601	1 976	1 976	5,58	4,65	4,07
srpen	2 794	2 336	2 150	2 670	2 069	2 069	5,73	4,64	4,26
září	2 755	2 310	2 185	2 590	2 069	2 069	5,56	4,58	4,26
říjen	2 625	2 175	2 242	2 444	2 109	2 109	5,3	4,16	4,32
listopad	2 641	2 178	2 652	2 431	2 481	2 481	5,27	4,19	5,08
prosinec	2 749	2 283	3 037	2 571	2 827	2 827	5,58	4,48	5,79
průměr	2 810	2 409	2 258	2 629	2 120	2 120	5,59	4,77	4,36

Zdroj: Úřad práce

V průběhu roku 2008, stejně tak jako v minulých letech, po lednovém nárůstu se míra nezaměstnanosti postupně snižovala a k nárůstu došlo až ke konci roku.

Nejvyšší míra nezaměstnanosti v okrese byla v prosinci, a to 5,79 % (3 037 uchazečů o zaměstnání). Nejnižší míra nezaměstnanosti v okrese byla v květnu, a to 3,68% (1 931 uchazečů o zaměstnání).

Počet nezaměstnaných mužů v roce 2008 v havlíčkobrodském okrese činil 916 a počet nezaměstnaných žen byl 1 342. Celkový počet nezaměstnaných byl 2 258. Podíl žen na celkovém počtu uchazečů o zaměstnání je 55,91 %.

V kategorii nezaměstnanost podle věku uchazečů převládá skupina 50-54 let, a to 442 uchazeči. Následuje skupina 20-24 let s počtem 387 uchazečů. Nejmenší nezaměstnanost byla ve skupině nad 60 let, a to 67 uchazečů. Současná situace ukazuje, že nejpočetnější skupinou uchazečů o zaměstnání je skupina uchazečů o zaměstnání ve věku 50 – 54 let.

Stav uchazečů o zaměstnání v jednotlivých kategoriích podle dosaženého vzdělání je ve větší míře zhruba na stejné úrovni jako v letech předcházejících. Nejvíce zastoupeným vzděláním u uchazečů o zaměstnání je již opakovaně vyučení, a to 1 491 uchazečů.

Počet uchazečů na 1 volné pracovní místo je v Havlíčkově Brodě 3,11 uchazeče za rok 2008. V roce 2007 to bylo 1,15 uchazeče na VPM.

Nejvíce volných pracovních míst je hlášeno ve městech regionu Havlíčkův Brod.

Celkem je dlouhodobě nezaměstnáno 3 037 uchazečů, z toho převládá nezaměstnanost do 3 měsíců s počtem 1 496 uchazečů. Následuje nezaměstnanost do 3-6 měsíců s počtem uchazečů 529. Třetina evidovaných uchazečů o zaměstnání se již řadí k dlouhodobě nezaměstnaným, neboť délka jejich evidence přesahuje 6 měsíců. Obecně platí skutečnost, že čím déle je občan veden v evidenci, tím menší je jeho šance na získání zaměstnání.

Průměrná délka evidence uchazeče byla v roce 2008 403 dní. Nově evidováno 4 827 uchazečů, vyřazeno 4 076 uchazečů.

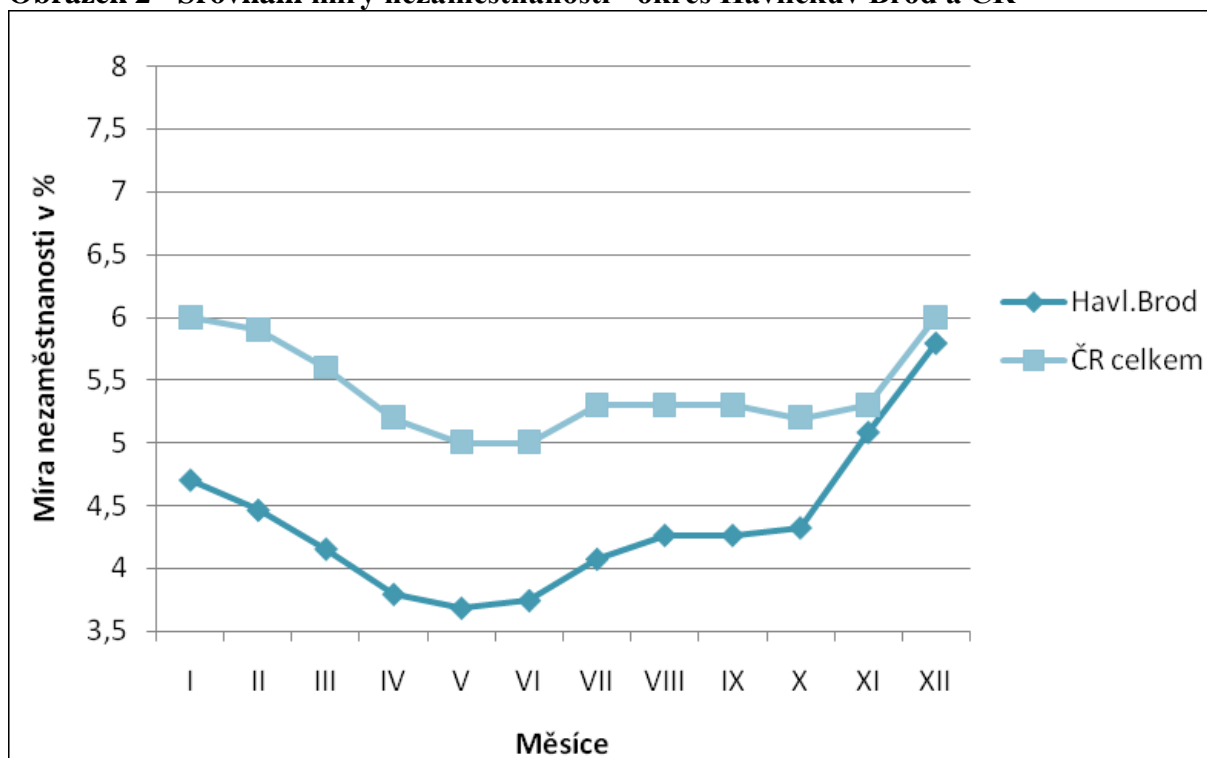
4.2.3 Vývoj míry nezaměstnanosti v HB a ČR

Tabulka 11 - Srovnání MN - okres Havlíčkův Brod a ČR celkem

Měsíc	MN v % - okres Havl.Brod	MN v % - ČR celkem	Rozdíl
leden	4,7	6	-1,3
únor	4,46	5,9	-1,44
březen	4,15	5,6	-1,45
duben	3,79	5,2	-1,41
květen	3,68	5	-1,32
červen	3,74	5	-1,26
červenec	4,07	5,3	-1,23
srpen	4,26	5,3	-1,04
září	4,26	5,3	-1,04
říjen	4,32	5,2	-0,88
listopad	5,08	5,3	-0,22
prosinec	5,79	6	-0,21
průměr	4,36	5,4	-1,07

Zdroj: Úřad práce

Obrázek 2 - Srovnání míry nezaměstnanosti - okres Havlíčkův Brod a ČR



Zdroj: Úřad práce

Míra nezaměstnanosti v okrese byla v průběhu celého roku 2008 v porovnání s mírou nezaměstnanosti v celé České republice neustále o 0,21 – 1,45 % nižší. Stabilní odstup míry nezaměstnanosti v okrese od míry nezaměstnanosti v ČR je dlouhodobým jevem.

4.3 Průměrná mzda

Fyzickým osobám vzrostla průměrná mzda v kraji Vysočina v prvním čtvrtletí letošního roku o 1 772 Kč, a tudíž dosáhla výše 19 285 Kč. Proti celorepublikovému průměru 23 144 Kč si lidé v kraji Vysočina vydělali zhruba o 3 859 Kč méně, přestože meziročně mzdy v regionu vzrostly o 10,1 %.

4.4 Firmy v Havlíčkově Brodě

V městě Havlíčkův Brod je 4 953 podnikatelských subjektů. Podle údajů k 31.12.2007 je na území města evidováno 3 313 soukromých podnikatelů, počet hospodařících rolníků a zemědělských podnikatelů je 167. Osob podnikajících podle zvláštních zákonů je evidováno 400. Většina těchto osob tzv. svobodných povolání se ovšem zabývá činnostmi souvisejícími s pojišťovnictvím, např. zprostředkováním penzijního připojištění.

Největší skupinu z právnických osob představují obchodní společnosti (s.r.o., k.s., v.o.s., a.s.). Jejich počet je 503 jednotek. Nejčastější formou jsou s.r.o., nejméně využívanou formou jsou k.s. Počet družstevních organizací je 982. Státních organizací je 24 a ostatních právních forem je 48.

Z hlediska převažující ekonomické činnosti došlo k mírnému nárůstu počtu subjektů prakticky ve všech odvětvích s výjimkou zemědělství, lesnictví a rybolovu, kde došlo k poklesu. Z pohledu počtu zaměstnanců převažují subjekty bez zaměstnanců nebo s rozpětím 1-5 zaměstnanců.

4.5 Nejvýznamnější zaměstnavatelé

Futaba Czech, s.r.o.

FutabaCzech s.r.o. je společným projektem japonských firem Futaba Industrial a Toyota Tsusho. Společnost se zabývá výrobou svařovaných a lisovaných dílů pro karoserie i podvozky aut. Havlíčkobrodský závod vyrábí díly pro automobily značek Toyota, Peugeot, Citroen či Suzuki a dodává velkou většinu svých výrobků do kolínské automobilky TPCA. Společnost Futaba vstoupila do ČR v roce 2002 a na základě zákona zde získala výhody ve formě investičních pobídek. Výše investice na českém trhu dosáhla hodnoty 69 milionů Eur. Výrobní provoz závodu byl zahájen v únoru 2005 a dnes zaměstnává cca 950 zaměstnanců.

Pleas, a.s.

Předmětem činnosti je výroba a prodej prádla a pletených textilních výrobků. Stoprocentním vlastníkem společnosti je švýcarská textilní skupina Schiesser Group AG. Ve společnosti Pleas, a.s. pracuje v současné době kolem 1 000 zaměstnanců, tudíž je nejvýznamnější podnikem i zaměstnavatelem v havlíčkobrodském regionu.

Jednota, obchodní a výrobní družstvo

Podnik se zabývá především provozováním restaurací a prodejen, výrobou nealkoholických nápojů, dále prodejem stavebnin, provozováním autodopravy a opravováním automobilů. Družstvo zaměstnává cca 360 pracovníků.

Amylon, a.s.

Je tradičním výrobcem potravinářských škrobů, sirupů a lepidel. Amylon vyrábí také produkty pro finální spotřebu např. pudinky, bramborové těsto a kaši. Společnost zaměstnává cca 140 pracovníků.

Zetor, a.s.

Podnik se zabývá výrobou a montáží traktorů, ale i další strojírenskou výrobou. Počet zaměstnanců v současné době je cca 170.

Měšťanský pivovar Havlíčkův Brod, a.s.

Podnik se zabývá výrobou piva a sladu. Pivovar produkuje různé pivní produkty pod značkou Rebel. Podnik má cca 120 zaměstnanců.

4.6 Dojížd'ka do zaměstnání

Dojížd'ka za prací je významnou formou mobility obyvatelstva. Podle posledního známého údaje SLDB za prací vyjíždělo celkem 2 569 osob. Průměrná doba cesty za prací činila v kraji 31 minut u vyjíždějících z obce a 16 minut u dojíždějících uvnitř obce.

4.7 Cizinci na trhu práce

V roce 2008 vydal Úřad práce v Havlíčkově Brodě 1 216 rozhodnutí ve věci povolení zaměstnání cizincům, z toho 457 rozhodnutí o prodloužení zaměstnání cizinci a 759 nových rozhodnutí o povolení k zaměstnání cizinci. Celkový počet cizinců v okrese Havlíčkův Brod byl 907 osob k 31.12.2008. Počet zaměstnanců ze zahraničí, kteří měli platná pracovní povolení bylo 840, z toho mužů 519 a žen 321. Počet pracujících cizinců s trvalým pobytem na území ČR byl 67. Stav zadržených cizích státních příslušníků bez pracovního povolení je minimální. Cizinci většinou obsazují volná pracovní místa, která nelze obsadit uchazeči o zaměstnání. Jedná se např. o textilní průmysl, kamenoprůmysl, strojní průmysl. Příčinou je dlouhodobý nedostatek pracovníků s vhodnou kvalifikací, kterou daný zaměstnavatel požaduje.

Největší počet cizinců zaměstnaných v Havlíčkově Brodě jsou obyvatelé Mongolska. Občané z tohoto státu tvořili téměř polovinu souhrnného počtu cizinců. Dále jsou to pracovníci z Ukrajiny, Moldavska a Vietnamu.

4.8 Aktivní politika zaměstnanosti

Cílem aktivní politiky zaměstnanosti je snaha dosažení rovnováhy mezi nabídkou a poptávkou na trhu práce. Je snaha o vytvoření podmínek pro vznik nových a společensky účelných pracovních míst a tím zprostředkovat uchazečům vhodnou práci v co nejkratším intervalu. Nástroje aktivní politiky zaměstnanosti jsou uplatňovány především na ty skupiny nezaměstnaných, které jsou nejvíce ohroženy nezaměstnaností. Mezi tyto skupiny nezaměstnaných patří hlavně dlouhodobě nezaměstnaní uchazeči o zaměstnání, občané nad 50 let a ženy vracející se z mateřské a rodičovské dovolené. Jedná se zejména rekvalifikaci pracovníků, umístování absolventů středních a vysokých škol, podpora společensky účelných pracovních míst atd. Celkové výdaje na APZ činily v roce 2008 12.304.838,-.

Opačným jevem je pasivní politika zaměstnanosti, ta představuje ze zákona zprostředkování zaměstnání uchazečům o práci a zejména hmotné zabezpečení v období před nástupem do zaměstnání.

Tabulka 12 - Přehled nástrojů APZ v roce 2008

Nástroj APZ		počet dohod/kurzů		počet uchazečů o zaměstnání	
		počet	%	počet	%
společensky účelná pracovní místa (SÚPM)	příspěvky na mzdy	35	12,6	35	3,9
	jednorázové příspěvky	5	1,8	5	0,6
Samostatná výdělečná činnost (SÚPM - SVČ)		12	4,3	12	1,3
Společensky účelná pracovní místa (OP LZZ)		5	1,8	5	0,6
Překlenovací příspěvek		12	4,3	12	1,3
Veřejně prospěšné práce		18	6,5	24	2,7
Veřejně prospěšné práce (OP RLZ, OP LZZ)		19	6,9	34	3,8
Chráněná pracovní dílna	příspěvky na zřízení	1	0,4	5	0,6
	příspěvky na provoz	4	1,4	49	5,5
Chráněná pracovní místa	příspěvky na zřízení	4	1,4	22	2,5
	příspěvky na provoz	7	2,5	54	6,1
Chráněná pracovní místa - SVČ	příspěvky na zřízení	3	1,1	3	0,3
	příspěvky na provoz	3	1,1	3	0,3
Rekvalifikace	uchazečů o zaměstnání	100	36,1	403	45,3
	zaměstnanců	9	3,3	32	3,6
Rekvalifikace ESF		40	14,5	192	21,6
Celkem		277	100	890	100

Zdroj: Úřad práce

4.9 Problémové skupiny

Každý úřad práce by se měl v první řadě zabývat nejohroženějšími skupinami uchazečů o zaměstnání. Největší pozornost by měla být věnována osobám do 25 let, osobám starším 50 let a dlouhodobě nezaměstnaným.

K těmto třem hlavním skupinám se dále řadí občané se zdravotním postižením, ženy s malými dětmi, dále jsou to občané společensky nepřizpůsobiví a uchazeči ohrožení nezaměstnaností v důsledku obtížného dojíždění.

Tabulka 13 - Vývoj nezaměstnanosti podle vybraných skupin uchazečů o zaměstnání

Skupina	počet uchazečů o zaměstnání	Podíl na celkovém počtu uchazečů o zaměstnání v %
dlouhodobě nezaměstnaní (nad 6m.)	1 012	33,3
občané starší 50 let	869	28,6
mladí do 25 let	517	17
osoby se zdravotním postižením	559	18,4

Zdroj: Úřad práce

4.10 Zaměstnávání osob se zdravotním postižením

K 31.12.2008 bylo v evidenci celkem 559 uchazečů se zdravotním postižením. Z tohoto uvedeného počtu je 47 uchazečů o zaměstnání osobami zdravotně znevýhodněnými, 511 uchazečů o zaměstnání pobírá částečný invalidní důchod a 1 uchazeč o zaměstnání pobírá plný invalidní důchod. V roce 2008 byl podíl OZP v evidenci 18,41 %.

Tabulka 14 - Zaměstnání osob se zdravotním postižením

	2006	2007	2008	2008 v %
Osoby se ZP	578	563	559	100%
z toho: plně invalidní	0	0	1	0,2
částečně invalidní	499	524	511	91,4
Osoby zdravotně znevýhodněné	79	39	47	8,4

Zdroj: Úřad práce

Oznámení o plnění stanoveného povinného podílu osob se ZP za rok 2007 předložilo celkem 208 zaměstnavatelů. Limit pro povinnost zaměstnávat osoby se zdravotním postižením činil 911,05 občanů, zaměstnavatelé však plnili celkem na 1 325,64 občanů.

Zaměstnavateli zaměstnávajícím více než 50 % osob se zdravotním postižením z celkového počtu svých zaměstnanců se poskytuje příspěvek na podporu zaměstnávání těchto osob. V roce 2008 si žádosti o příspěvek na podporu zaměstnávání osob se ZP podalo celkem 14 zaměstnavatelů. Samotných jednotlivých žádostí bylo podáno celkem 54. Příspěvek byl poskytnut celkově na 495 zaměstnanců se ZP a výše příspěvku činila 6 974 942 Kč.

4.11 Rekvalifikace

Nástrojem aktivní politiky zaměstnanosti, jež napomáhá zrealizovat uchazečům o zaměstnání nástup do trvalých pracovních poměrů. Pochopitelně se rekvalifikační kurzy zaměřují na obory a profese, po kterých je na daném trhu práce největší poptávka. Úřad práce může po domluvě s individuálním uchazečem o zaměstnání uzavřít dohodu o rekvalifikaci a uhradit náklady spojené s tímto kurzem, a to až do jejich úhrnné výše.

V roce 2008 bylo v okrese Havlíčkův Brod zahájeno celkem 109 rekvalifikačních kurzů, kterých se zúčastnilo 435 uchazečů o zaměstnání. V městě Havlíčkův Brod byl největší zájem o rekvalifikační kurzy v těchto oblastech: výpočetní technika, účetnictví, svářeční.

Výrazný nárůst podílu zájemců o zaměstnání na celkovém počtu rekvalifikovaných byl v roce 2008 způsoben zejména ukončením výroby ve firmě Sklo Bohemia, a.s. ve Světlé nad Sázavou a dále uzavřením závodu firmy Pleas, a.s. v Chotěboři.

V posledních letech výrazný zájem o rekvalifikace z řad uchazečů o zaměstnání starších 50 let, v kategorii osob 46 a více let se rekvalifikovala téměř třetina osob. Zájem o rekvalifikace klesl u osob mladších 25 let. Mladí lidé stále častěji volí možnost pokračovat ve studiu než se „pouze“ rekvalifikovat. Nejčastěji rekvalifikovanými v roce 2008 byli vyučení (48%), následují osoby s úplným středním odborným vzděláním s maturitou (28%). Téměř polovina (47 %) uchazečů o zaměstnání zahájila rekvalifikaci před uplynutím 6 měsíců od zařazení do evidence úřadu práce.

4.11.1 Náklady na rekvalifikaci

V roce 2008 byly sjednány rekvalifikace pro uchazeče, zájemce o zaměstnání a zaměstnance v celkové hodnotě 3 735 881,- Kč. Z toho vícenáklady na rekvalifikace (ubytování a jízdné uchazečů o zaměstnání) tvořily celkem 60 763,- Kč.

Průměrná cena rekvalifikačního kurzu (včetně nákladů souvisejících s rekvalifikací - např. jízdné, ubytování) přepočtená na jednoho účastníka v roce 2008 představovala částku 8.549,- Kč.

4.11.2 Zaměstnanecká rekvalifikace

V roce 2008 bylo realizováno 9 rekvalifikačních kurzů v rámci rekvalifikace zaměstnanců.

4.11.3 Rekvalifikace realizované v rámci projektu ESF

V roce 2008 bylo do projektů Evropského sociálního fondu zařazeno celkem 109 uchazečů a zájemců o zaměstnání. V rámci projektů ESF bylo v tomto období realizováno 40 rekvalifikačních kurzů, do kterých nastoupilo celkem 192 uchazečů a zájemců o zaměstnání.

4.12 Počet uchazečů o zaměstnání a volná pracovní místa

Tabulka 15 - Počet uchazečů o zaměstnání a volná pracovní místa k 31.1.2009

Mikroregion	Počet uchazečů			MN v % (VŠPS)	VPM	Počet uchazečů na 1 VM
	Celkem	Muži	Ženy			
Havlíčkův Brod	1 241	687	554	5,65	152	8,16
Chotěboř	728	294	434	5,86	28	26
Ledeč n.Sáz.	381	178	203	6,96	27	14,11
Světlá n.Sáz.	771	361	410	12,23	34	22,68
Golčův Jeníkov	216	102	114	9,47	30	7,2
Příbrav	223	93	130	6,47	35	6,37
Celkem	3 560	1 715	1 845	6,84	306	11,63

Zdroj: Úřad práce v Havlíčkově Brodě

počet absolventů a mladistvých	258
počet občanů se zdravotním postižením	598
nově zaevidováno uchazečů	799
Vyřazeno uchazečů	277

Zdroj: Úřad práce v Havlíčkově Brodě

V roce 2008 byl největší počet volných pracovních míst v soukromém sektoru, a to 493 VPM z 548, což je 90%. Největší počet VPM podle odvětví byl v průmyslu, a to 288 VPM, následuje stavebnictví s 162 VPM. Podle velikosti organizace je největší počet VPM v organizacích nad 25 zaměstnanců, a to 369 VPM. V mikroregionech vyhrává Havlíčkův Brod s 323 VPM, následuje Chotěboř s 92 VPM, poslední je Světlá nad Sázavou s 13 VPM. Podle požadavků na vzdělání převládá základní vzdělání s 276 VPM, dále pak vyučení s 189 VPM. Podle pracovní kategorie převládají dělníci s 357 VPM

Tabulka 16 - Profesní zastoupení volných pracovních míst a uchazečů o zaměstnání

Název profese	Počet VPM	Počet uchazečů o zaměstnání
nižší administrativní pracovníci	7	403
zdravotničtí pracovníci	5	24
pracovníci veřejného stravování (kuchař, číšník)	12	166
prodavači	5	359
textilní pracovníci	53	131
zemědělství pracovníci	10	74
kvalifikovaní stavební pracovníci	155	146
kvalifikovaní kovodělníci	81	251
děvařští pracovníci	33	53
sklářští pracovníci	0	140
pomocní a nekvalifikovaní pracovníci	37	1 209

Zdroj: Úřad práce

Skladba VPM byla v průběhu roku v zásadě obdobná jako v předcházejícím období. Mezi VPM převažují neustále požadavky na kvalifikované dělnické profese.

5 INFRASTRUKTURA

Je soubor podmínek, které zabezpečují fungování ekonomiky. Infrastruktura zahrnuje nezbytné investice do odvětví, podmiňujících ekonomický rozvoj. Tyto investice jsou z velké části nedělitelné a nelze je bez účasti veřejných prostředků, nebo alespoň pod veřejnou kontrolou účinně realizovat. Infrastruktura zahrnuje oblast technickou, sociální a ekonomickou.

5.1 Technická infrastruktura

Zahrnuje dopravu, energetiku, telekomunikace, vodní hospodářství, odpadové hospodářství, ekologické služby a popř. i jiné aktivity podobného charakteru.

Stav technické infrastruktury na území města je v dobrém stavu, bez rekonstrukcí se i přesto neobejde, a to především vodárenského majetku a dopravní infrastruktury. Nadále se pokračuje s plynofikací městských částí a zainvestování bytových zón technickou infrastrukturou.

5.1.1 Dopravní infrastruktura

Město disponuje 70 km silnic a 80 km chodníků. Stav komunikací je průměrný. Investorem je město Havlíčkův Brod.

5.1.1.1 Silniční doprava

Město Havlíčkův Brod leží na křižovatce dvou silnic I. třídy.

Silnice č. 34 České Budějovice – Jindřichův Hradec – Pelhřimov – Havlíčkův Brod – Svitavy

Silnice č. 38 Česká Lípa – Ml. Boleslav – Kolín – Havl. Brod – Jihlava – Znojmo – Rakousko

Nejbližší dálnicí je D1, která je vzdálena od města 18 km. Kolem Havlíčkova Brodu je obchvat, který odklání dopravu od středu města.

5.1.1.2 Železniční doprava

V oblasti železniční dopravy je Havlíčkův Brod důležitou dopravní křižovatkou.

Hlavní význam:

Trat' č. 230 Praha – Kolín- Havlíčkův Brod – Brno

Trat' č. 240 Havlíčkův Brod – Jihlava

2 větve – Přes Třebíč do Znojma

- Přes Jindřichův Hradec do Veselí nad Lužnicí.

Regionální význam:

Trať č. 238 Havlíčkův Brod – Chrudim – Pardubice

Trať č. 237 Havlíčkův Brod – Humpolec

5.1.1.3 Městská hromadná doprava

Městskou hromadnou dopravu zajišťuje příspěvková organizace Technické služby Havlíčkův Brod. K dispozici je 9 autobusových linek.

5.1.1.4 Letecká doprava

Na území Havlíčkova Brodu je jedno veřejné vnitrostátní letiště. Provozovatelem je Aeroklub Havlíčkův Brod.

5.1.1.5 Ostatní doprava

Vodní doprava není ve městě zastoupena a ostatní typy dopravní infrastruktury, jako jsou cyklistická a pěší a individuální jsou ve městě na poměrně dobré úrovni.

5.1.2 Vodní hospodářství – výroba a distribuce vody

5.1.2.1 Vodovody a kanalizace

Tuto činnost zajišťuje společnost Vodovody a kanalizace Havlíčkův Brod, a.s. (Vak)

Tato firma se zabývá provozováním vodovodů a kanalizací a likvidací odpadů.

Cena vodného a stočného činí celkem 54,26 Kč bez DPH - 59,14 Kč s DPH za m³ odebrané vody (cena platná k 1.3.2009).

5.1.2.2 Pitná voda

Společnost provozuje 708 km vodovodní sítě, 14 827 ks vodovodních přípojek v délce 162 km. Zásobuje 69 tis. obyvatel okresu Havl. Brod, částečně i Pelhřimov a Kutnou Horu.

5.1.2.3 Odpadní voda

Společnost provozuje 162 km kanalizační sítě, 7 489 ks kanalizačních přípojek v délce 51 km a 9 čistíren odpadních vod v Havlíčkově Brodě, Chotěboři, Světlé nad Sázavou, Ledči nad Sázavou, Golčově Jeníkově, Přibyslavi, Hněvkovicích, Kožlí a Bílku u Chotěboře s celkovou denní kapacitou 109 tis. m³

5.1.3 Ekologické služby – odpadové hospodářství, veřejná zeleň

Opadové hospodářství zajišťuje příspěvková organizace Technické služby Havlíčkův Brod. Jediným stoprocentním vlastníkem Technických služeb Havlíčkův Brod je město Havlíčkův Brod.

V současné době se stará o veškeré služby pro město 145 zaměstnanců, kteří v rámci doplňkové činnosti nabízejí své služby i jednotlivým fyzickým osobám a široké podnikatelské veřejnosti.

Předmětem činnosti je svoz odpadu, čištění komunikací, opravy komunikací a chodníků, zimní údržba, sečení, prořezávání a kácení.

5.1.4 Spoje – telekomunikace, pošta

5.1.4.1 Telekomunikace

Pevná telefonní síť je zajišťována společností Telefónica O2 Czech Republic, a.s. Na území působí standartní mobilní operátoři O2, T-Mobile, Vodafone.

5.1.4.2 Pošta

V Havlíčkově Brodě působí 3 pobočky České pošty, s.p.

5.1.5 Energetika, plynárenství, teplárenství – výroba a distribuce

5.1.5.1 Energetika

Dodavatelem a majitelem elektrických rozvodů je Východočeská energetika, a.s. (VČE). Veškeré investice plně financuje VČE. Město se na budování nových rozvodných sítí nepodílí.

5.1.5.2 Plynofikace

Dodavatelem zemního plynu je Východočeská plynárenská, a.s. (VČP). Majitelem plynových rozvodů je VČP a částečně Havlíčkův Brod. Investorem do rozšiřování plynofikace je město. Tyto investice jsou směřovány do okrajových městských částí a přilehlých obcí.

5.1.5.3 Dodávky tepla

Tepl HB, s.r.o. zajišťuje dodávky a rozvod tepla a teplé užitkové vody. Vlastníkem a investorem je město Havlíčkův Brod.

5.2 Sociální infrastruktura

Zajišťuje prostorovou, časovou a proporcionalní dostupnost sociálních služeb a aktivit odvětví rozvoje člověka (zdravotnictví, školství, tělovýchova, kultura, bydlení, obchodní síť a síť veřejné správy).

5.2.1 Kultura a sport

Město Havlíčkův Brod poskytuje dobré podmínky pro rozvoj kulturních a sportovních aktivit. Vybavenost kulturními a sportovními zařízeními pro volnočasové aktivity je srovnatelná s celorepublikovým průměrem.

5.2.1.1 Kultura

Z ekonomického pohledu lze kulturu chápat jako zvláštní sféru společenského života a odvětví veřejného sektoru, ve kterém probíhají určité procesy a činnosti, vznikají specifické produkty. Toto odvětví se převážně vztahuje na oblast umění, ochrany kulturních hodnot atd.

Ve městě působí tyto kulturní zařízení

- Kulturní dům Ostrov – zajišťuje činnost kina, divadla, konají se zde koncerty vážné hudby, koncerty populární hudby, zábavné pořady, pořádají se zde plesy, letní vzdělávací kurzy a veletrhy
- Galerie výtvarného umění – výstavy současných výtvarníků
- Muzeum Vysočiny - stálá expozice věnovaná Karlu Havlíčku Borovskému, dále se zde konají různé výstavy, přednášky a besedy
- Krajská knihovna - kromě tradičního půjčování knih, časopisů, elektronických dokumentů a hudebních nosičů nabízí rovněž informační služby a organizuje mnoho aktivit z oblasti vzdělávání a kultury. Provozují též univerzitu volného času.
- Základní umělecká škola - Základní umělecká škola zajišťuje výuku v hudebním, výtvarném a tanečním oboru. Hudební obor je také vyučován v pobočce školy v Přibyslavi.
- Klub Čechovka – pořádají se zde divadelní představení, koncerty vážné hudby a koncerty populární hudby
- Další zařízení zaměřené na různé věkové skupiny

- **Společenské akce** – konají se převážně na Havlíčkově náměstí či v Kulturním domě Ostrov a jsou to:
 - **Trhy řemesel** - konají se v květnu a listopadu
 - **Výstava Zahrada** – vše pro dům a zahradu
 - **Podzimní knižní veletrh**
 - **Rallye Posázaví**, která se koná vždy koncem května v přilehlých vesnicích
 - Ve městě se v předchozích letech konal též **Handball Hellp**, mezinárodní házenkářský turnaj na pomoc postiženým občanům.

5.2.1.2 Sport

Sport je spolu s tělesnou výchovou a pohybovou rekreací včetně turistiky součástí tělesné kultury. Tělesná kultura využívá pohybových aktivit jako faktoru tělesné přípravy pro životní praxi, optimalizaci tělesného stavu a rozvoj osobnosti. Jedná se o specifickou formu sociálně kulturní činnosti společnosti, v níž se promítá činnost sociálních skupin, organizací, kolektivů i jednotlivců, je složkou způsobu života.

Sportovní zařízení

- Sportovní areál Kotlina - nabízí bazén se saunou, zimní stadion, prostory pro squash, aerobik, fitness
- Sportovní areál TJ – možnosti sportovního využití ve sportovních aktivitách jako jsou: atletika, basketbal, florbal, házená, kanoistika, moderní gymnastika, okinawa karate a kobudo, orientační běh, šachy, šerm, stolní tenis, tenis, volejbal, zápas, turistika
- Umělá lezecká stěna – otevřena pro širokou veřejnost
- Hokejový klub HC Rebel - HC Rebel a.s., Havlíčkův Brod je hokejový klub s bohatou tradicí, ve kterém vyrostlo mnoho výborných hokejistů.
- Letní koupaliště – v minulých letech proběhla komplexní přestavba a modernizace
- Softbalové hřiště – městské hřiště přestavěné v softbalové hřiště doplněné sportovním areálem se skateboardovým parkem.
- Letní stadion
- Tenisové kurty
- Lyžařská sjezdovka – nedaleko Havlíčkova Brodu v obci Vysoká

5.2.2 Školství

Školství je obecný termín zahrnující vzdělávání ve všech jeho formách, instituce zabezpečující vzdělávání a podpůrné služby, samotné pracovníky zajišťující vzdělávání a podpůrné služby, jakož i legislativní rámec upravující poskytování vzdělávání a služeb.

V Havlíčkově Brodě je poměrně široká nabídka a škol a jiných vzdělávacích institucí. Působí zde příspěvková organizace Mateřské školy Havlíčkův Brod sdružujících 7 školek, osmá školka spadá pod ZŠ Wolkerova, dále zde působí 5 škol základních, 5 škol středních, jedna speciální a jedna vyšší odborná škola. Ve městě též působí 2 základní umělecké školy, z toho jedna soukromá a dům dětí a mládeže.

5.2.2.1 Struktura vzdělávací soustavy

Na území města Havlíčkova Brodu působí v současné době tyto školské subjekty:

- **Mateřské školy**

Mateřské školy jsou prvním článkem výchovně–vzdělávací soustavy, které neposkytují stupeň vzdělávání. Předškolní vzdělávání podporuje rozvoj osobnosti dítěte v předškolním věku, vytváří základní předpoklady pro pokračování vzdělávání a napomáhá vyrovnávat nerovnoměrnosti vývoje dětí před vstupem do základního vzdělávání a poskytuje speciálně pedagogickou péči dětem se speciálními potřebami. Předškolní vzdělávání není povinné a zahrnuje zpravidla děti od tří do šesti let.

Ve městě Havlíčkův Brod působí příspěvková organizace Mateřské školy města Havlíčkova Brodu se 7 odloučenými pracovišti:

- Příčná 189, Nad Tratí 537, Zahradnického 2 864, Nádražní 1 329, Prokopa Holého 1 832, Žižkov II 1352, Šmolovy 107
- Odloučené pracoviště příspěvkové organizace Základní škola a Mateřská škola Havlíčkův Brod, Wolkerova 2 941 – Na Svahu 3049

Tabulka 17 - Zápis na jednotlivých mateřských školách pro školní rok 2008-2009

Škola	Kapacita	Volná místa k 1.9.2008	Zapsáno při zápise	Přijato	Celkem k 1.9.2008
Příčná	69	21	46	21	69
Zahradnického I	112	34	67	34	112
Zahradnického II	48	17	20	17	48
Prokopa Holého	75	20	37	20	75
Nádražní	100	36	36	36	100
Nad Tratí	74	25	30	25	74
Žižkov	75	22	29	22	75
Šmolovy	25	9	9	9	25
Celkem	578	184	273	180	578

Zdroj: Městský úřad Havlíčkův Brod

- **základní školy**

Základní vzdělávání je v České republice jedinou vzdělávací etapou, které se ze zákona povinně účastní každé dítě v ČR a která vytváří základ pro celoživotní učení u celé populace. Základní škola má být bez výjimky 9.ročníků, což znamená délka povinné školní docházky je 9 let.

Přehled základních škol nacházejících se na území Havlíčkova Brodu

- Konečná 1884, Štáflová 2004, V Sadech 560, Wolkerova 2941, Nuselská 3240

Součástí výše uvedených subjektů jsou tato školská zařízení:

1. **Pro zájmové vzdělávání** – školní družiny, školní kluby
2. **Pro školní stravování** – školní jídelny

Tabulka 18 - Zápis dětí do 1.tříd základních škol – únor 2008

Základní škola	Zapsáno dětí celkem 8.2.2008	Z toho odkladů z 8.2.2008	Z toho děti z cizích obcí	Odklady z loňska	Předpoklad žáků, kteří nastoupí 1.9.2008 včetně loňských odkladů	Počty odcházejících žáků z devátých tříd	Rozdíl
Konečná	21	0	1	0	21	17+9 ve sp.tř.	-5
Štáflová	41	3	13	7	45	55	-10
V Sadech	78	11	10	8	75	90	-15
Wolkerova	47	8	4	6	45	98	-53
Nuselská	20	5	4	7	22	41	-19
Celkem	207	27	32	28	208	310	-102

Zdroj: Městský úřad Havlíčkův Brod

Tabulka 19 - Charakteristika osídlení dle jednotlivých spádových obvodů základních škol

Rok	Počet narozených celkem	Narození v jednotlivých školských obvodech				
		Konečná	Štáflova	V Sadech	Wolkerova	Nuselská
2000	204	26	26	77	52	23
2001	188	24	32	54	55	23
2002	193	22	25	70	48	28
2003	205	33	32	62	41	37
2004	241	38	39	88	63	22
2005	238	37	38	76	62	25
2006	230	35	32	93	48	22
2007	282	29	46	109	65	33

Zdroj: Městský úřad Havlíčkův Brod

Nadále se doporučuje ponechat rodičům volný výběr školy z hlediska profilace, volnočasových aktivit i kvality výchovně vzdělávacího procesu.

Tabulka 20 - Dojíždka do škol

Název	Celkový počet dojíždějících	
	školní rok 2006/2007	školní rok 2007/2008
Konečná	37	36
Štáflova	82	86
V Sadech	104	134
Wolkerova	157	152
Nuselská	76	69
Celkem	456	477

Zdroj: Městský úřad Havlíčkův Brod

Tabulka 21 - Odchody žáků z 9.tříd

Rok narození	Počet narozených dětí	Odchody z 9. tříd		Rozdíl
		školní rok	počet žáků	
2000	204	2005/2006	347	-143
2001	188	2006/2007	314	-126
2002	193	2007/2008	310	-117
2003	205	2008/2009	282	-77
2004	241	2009/2010	266	-25
2005	238	2010/2011	239	-1
2006	230	2011/2012	246	-16
2007	282	2012/2013	251	31
Celkem	1 781		2 255	-474

Zdroj: Městský úřad Havlíčkův Brod

c) Střední a vyšší školství

Střední vzdělávání se v České republice uskutečňuje ve třech stále relativně oddělených druzích škol: všeobecné na gymnáziích, odborně technické, ekonomické, zemědělské, umělecké apod. převážně na středních odborných školách a učňovské na středních odborných učilištích. Vyšší odborné školy jsou samostatným vzdělávacím stupněm, který sestává z dvou až čtyřletého studia, které je ukončeno absolutoriem.

Na území Havlíčkova Brodu se nachází tyto odborné školy a gymnázium:

- Střední zdravotnická škola a Vyšší odborná škola zdravotnická Havlíčkův Brod
- Střední průmyslová škola stavební akademika Stanislava Bechyně Havlíčkův Brod
- Obchodní akademie a Hotelová škola Havlíčkův Brod
- Česká zemědělská akademie v Humpolci – odloučené pracoviště Střední zemědělské školy v Humpolci
- Havlíčkovo Gymnázium

Střední odborné učiliště

V Havlíčkově Brodě je zastoupeno pouze jedno učiliště, a to v rámci **Obchodní akademie a Hotelové školy Havlíčkův Brod** s těmito obory kuchař, číšník-servírka, cukrář, prodavač ve smíšeném zboží. Z toho vyplývá, že v Havlíčkově Brodě je zastoupeno málo učebních oborů a to zejména ve strojírenství.

Tyto obory jsou ovšem zastoupeny v přilehlých městech jako je Chotěboř, Ledec nad Sázavou či Světlá nad Sázavou, která spadají pod havlíčkobrodský region.

- **Střední odborné učiliště technické v Chotěboři**, které se specializuje na: strojírenství (strojní mechanik, mechanik strojů a zařízení), zpracování dřeva (např. truhlář, dřevařská a nábytkářská výroba) a další (např. elektrikář)
- **Střední odborná škola a Vyšší odborná škola Ledec nad Sázavou** (zámečnický, nástrojář, obráběč kovů)
- **Akademie - Vyšší odborná škola, Gymnázium a Střední odborná škola uměleckoprůmyslová Světlá nad Sázavou** kamenosochařství (kameník, kamenosochařství - restaurování a konzervování kamene), sklářství (výtvarné zpracování skla, sklář, brusič skla)

d) Vysoké školy

Vrcholné vzdělávací, vědecké nebo umělecké instituce. Tyto instituce mají výlučné právo nejen poskytovat vysokoškolské vzdělání, ale také udělovat absolventům akademické tituly. Vysoké školy se významně podílejí na celoživotním vzdělávání.

Ve městě nepůsobí žádná Vysoká škola. Nejbližší vysokou školou je Vysoká škola polytechnická v Jihlavě.

5.2.3 Sociální péče

Soubor aktivit sociální politiky státu, které směřují k zajištění všestranného sociálního rozvoje občanů. Jde zejména o poskytování pomoci občanům, kteří se dostali do složitých nebo nepříznivých životních okolností, jež nemohou bez pomoci společnosti překonat.

Většina zařízení na území Havlíčkova Brodu je zřizována jedním ze dvou zřizovatelů

- Sociální služby města Havlíčkova Brodu (dále jen SSM HB) – 6 zařízení
- Oblastní Charita Havlíčkův Brod (dále jen OCH HB) – 7 zařízení
- Jedno zařízení je zřizováno Krajem Vysočina
- další nestátní neziskové organizace

Sociální služby města Havlíčkova Brodu (SSM HB)

Je příspěvkovou organizací. Město je zřizovatelem, tudíž zařízení spadající pod tuto příspěvkovou organizaci mají relativní jistotu v oblasti financování. Většina služeb zřizovaných SSM HB je zaměřena na služby pro seniory.

Nestátní neziskové organizace (NNO)

Služby se orientují na ostatní cílové skupiny. Jejich činnost závisí na každoročním získávání prostředků pomocí předkládaných projektů. Zdroji finančních prostředků jsou Kraj Vysočina, MPSV, Evropské fondy a příspěvky města. Spadá sem především Oblastní charita Havlíčkův Brod (OCH HB)

V Havlíčkově Brodě je poměrně široké spektrum sociálních služeb (13 typů sociálních služeb), což svědčí o tom, že při vzniku nových služeb zřizovatelé vycházejí z potřeb lidí, kteří zde žijí.

Tabulka 22 - Přehled zařízení podle právní normy a podle typu poskytované služby

Název zařízení	Typ poskytované služby	Typ právní formy
Domov důchodců U Panských	Domov důchodců	Příspěvková organizace kraje
SSM HB -Domov důchodců Reynkova	Domov důchodců	Příspěvková organizace města
SSM HB - DPS Na Výšině	Dům s pečovatelskou službou	
SSM HB - DPS U Kasáren	Dům s pečovatelskou službou	
SSM HB - Pečovatelská služba	Pečovatelská služba	
SSM HB - Domovinka	Denní stacionář	
Centrum volného času a prevence kriminality - Ponorka	Nízkoprahová zařízení pro děti a mládež	
OCH - Charitní ošetřovatelská a pečovatelská služba	pečovatelská služba	Církevní organizace (NNO)
OCH - Charitní domov pro matky s dětmi	Azylové bydlení	
OCH - Poradna pro ženy a dívky	Poradna	
OCH - Středisko rané péče	Středisko rané péče	
OCH - Mateřské centrum Zvoneček	Mateřské centrum	
OCH - Centrum osobní asistence	Osobní asistence	
OCH - Občanská poradna HB	Poradna	
Fokus Vysočina	Chráněné dílny a centrum denních služeb	Ostatní NNO
Centrum pro zdravotně postižené	Poradna	
Úsvit	Denní stacionář	
Dům na půl cesty Pestalozziho	Dům na půl cesty	

Zdroj: Sestaveno z údajů Městského úřadu Havlíčkův Brod

5.2.4 Zdravotnictví

Zdravotnictví představuje odbornou část péče o zdraví. Bývá nejčastěji chápáno resortně, jako soustava zařízení a pracovníků, jejímž posláním je poskytování odborných zdravotnických služeb.

Ve městě působí celý komplex zdravotnických zařízení státních i soukromých. Vybavenost města zařízeními lékařské péče je na velmi dobré úrovni.

Nemocnice Havlíčkův Brod, příspěvková organizace

Nemocnice Havlíčkův Brod je příspěvkovou organizací zřizovanou krajem Vysočina. Poskytuje zdravotní péči, v níž je zahrnuta ambulantní a lůžková základní a specializovaná diagnostická a léčebná péče, nezbytná preventivní péče, lékárenská činnost aj. Nemocnice se dále věnuje vědecké, vzdělávací a informační činnosti ve zdravotnictví. Poskytuje lékařskou péči pro občany kraje Vysočina i pacienty ze sousedících oblastí. Na střeše komplexu je přistávací plocha pro vrtulníky letecké záchranné služby.

Psychiatrická léčebna Havlíčkův Brod

Psychiatrická léčebna Havlíčkův Brod je odborným léčebným ústavem přímo řízeným Ministerstvem zdravotnictví ČR. Léčebna je příspěvkovou organizací s vlastní právní subjektivitou. Léčebna poskytuje akutní, následnou a specializovanou lůžkovou psychiatrickou péči v oborech dětské psychiatrie, všeobecné psychiatrie, gerontopsychiatrie, léčby návykových nemocí a sexuologie. V léčebně pracuje denní psychiatrický stacionář s programy pro ambulantní i hospitalizované pacienty. Psychiatrická léčebna má vysoce nadregionální působnost, se spádovým územím, které má přes 1,1 mil. obyvatel.

Doplňující zdravotnické služby

Dále zde působí Soukromé sdružení ambulantních lékařů, s.r.o., 5 lékáren, celá řada praktických lékařů pro děti i dospělé, různí odborní lékaři a další organizace zabývající se péčí o nemohoucí (např. Sdružení zdravotně postižených a Sdružení pro péči o duševně nemocné Fokus).

Zdravotní stav obyvatelstva

je charakterizován úmrtností a nemocností populace. Nemocnost se rozumí počet onemocnění nebo počet nemocných na určitou nemoc. Statistiku nemocnosti provádí ministerstvo zdravotnictví.

Tabulka 23 - Přehled vybraných ukazatelů zdravotního stavu obyvatelstva podle okresů

Území	Počet potratů na 100 narozených	Živě narození s vrozenou vadou ¹⁾ na 10 000 živě narozených	Hlášené případy pracovní neschopnosti		Standardizovaná úmrtnost	
			průměrné procento	počet na 100 nem.poj.	muži	ženy
ČR	35,6	356,61	5,619	59,31	991,2	595,4
Vysočina	33,18	267,94	5,861	64,07	955,6	539,4
Havlíčkův Brod	32,56	325,38	5,938	65,33	934,5	55
Jihlava	36,22	253,38	5,293	61,35	946,7	500,7
Pelhřimov	44,56	246,02	6,106	67,43	933,4	563,9
Třebíč	29,07	226,04	5,998	61,62	1 026,30	57,8
Žďár n. Sáz.	28,65	289,26	6,211	66,2	924,5	511,7

¹⁾ Živě narození s vrozenou vadou zjištěnou do 1 roku života (narození v r.2006)

Zdroj: Zdravotnická ročenka kraje Vysočina 2007

5.2.5 Bydlení

Bydlení je především sociální proces. V odvětví bydlení se člověk rodí, formuje a rozvíjí jako sociální a kulturní bytost. Přípravuje se na své následné pracovní a občanské uplatnění. Bydlení je spojeno především se sociálním rozvojem oblasti, v níž se realizuje lidská reprodukce. Nelze jej proto redukovat jen na sféru spotřeby nebo pouhého užívání bytu. Potřeba bydlení patří k existenčním lidským potřebám.

Havlíčkův Brod dnes vlastní a prostřednictvím Městské bytové správy spravuje celkem 1 802 bytů, což je 19 % ze všech bytových jednotek ve městě, ať v činžovních či v rodinných domech.

V současné době dochází k III.vlně privatizace prodeje domů a bytů z vlastnictví města do vlastnictví soukromých subjektů s jednoznačným upřednostněním stávajících uživatelů bytových jednotek. Město tak rozhodlo reagovat na poptávku a dát možnost nabídky koupi bytu stávajícím obyvatelům do osobního vlastnictví. Hospodaření města je dobré, tudíž k prodeji bytového fondu není nuceno finanční potřebou. Částečné případné příjmy z těchto prodejů budou vloženy do Fondu rozvoje bydlení a Fondu strategického rozvoje, tím město podpoří bytovou oblast nebo tyto finanční prostředky budou poskytnuty pro záměry přinášejícím užitek všem občanům. Motivem prodeje je zejména umožnit lidem rozhodovat o kvalitě jejich bydlení. Mají možnost rekonstrukce, modernizace bytu, či možnost úpravy společných a venkovních prostor. V roce 2008 byl počet nově dokončených bytů 72.

5.3 Ekonomická infrastruktura

Zajišťuje peněžní přenosy a je tvořená sítí finančních a bankovních služeb. Vzhledem k tomu, že některé oblasti zasahují jak do oblasti sociální, tak i ekonomické (např. veřejná správa), hovoří se často o **sociálně-ekonomické infrastruktuře**.

V Havlíčkově Brodě je poměrně rozvinutá síť finančních a bankovních institucí. Nalezneme zde pobočky čtyř bank, osmi pojišťovacích institucí, čtyř zdravotních pojišťoven, pět poboček stavebních spořitelen a bankomaty devíti bankovních institucí.

Tabulka 24 - Přehled finančních a bankovních institucí

Pojišťovny:	Zdravotní pojišťovny:
Česká pojišťovna, a.s.	Zdravotní pojišťovna ministerstva vnitra ČR
Kooperativa pojišťovna, Vienna Insurance Group, a.s.	Zdravotní pojišťovna Metal-Aliance
Generali Pojišťovna, a.s.	Všeobecná zdravotní pojišťovna ČR
Česká podnikatelská pojišťovna, a.s.	Vitalitas pojišťovna, a.s.
ČSOB Pojišťovna, a.s.	
D.A.S. pojišťovna právních ochrany, a.s.	
Halali, všeobecná pojišťovna, a.s.	
UNIQA Pojišťovna, a.s.	
Stavební spořitelny:	Banky:
Českomoravská stavební spořitelna, a.s.	Československá obchodní banka, a.s.
Modrá pyramida stavební spořitelna, a.s.	GE Money Bank
Raiffeisen stavební spořitelna, a.s.	Komerční banka
Stavební spořitelna České spořitelny, a.s.	Česká spořitelna, a.s.
Wüstenrot stavební spořitelna, a.s.	

Zdroj: vlastní zpracování

6 PŘEDPOKLADY PRO EKONOMICKOU STABILITU MĚSTA

6.1 Historie podnikání na Havlíčkobrodsku

Počátky podnikání na Havlíčkobrodsku jsou spojeny s těžbou a zpracováním stříbrné a železné rudy. V 1. pol. 18. století vzniklo železářské centrum v Sobiňově, největším producentem železa byly Ranské železářny. Výroba železa byla postupem času nahrazována výrobou sklářskou. Rozmach sklářství je zaznamenán v 1. pol. 18. století, kdy zde působí již 12 skláren. Největšího rozmachu dosáhlo sklářství v polovině 19. století. V této době vzniklo mnoho skláren, v nichž vznikalo jak ozdobné tak i užitkové sklo vysoké kvality, které bylo exportováno např. do obchodních domů v Itálii.

Od 2. pol. 18. století nastupuje soukenictví a tkalcovství. Toto odvětví se rozvíjí především díky utlumení vlivu cechů a hojnému pěstování lnu na Vysočině. Za centrum plátenictví a tkalcovství je považována Příbyslav. V odvětví textilního průmyslu rovněž vznikaly i první manufaktury, zatímco ostatní obory jako papírnictví nebo obuvnictví se zachovávaly v podobě malovýroben. Tyto továrny zaměstnávaly desítky až stovky pracovníků. Do ostatních odvětví proniká průmyslová výroba až ve 2. pol. 19. století, a to např. do pivovarnictví, kovovýroby, koželužnictví.

Na počátku 19. století se začínají na Vysočině produkovat ve velké míře brambory. Zpočátku se pěstují především jako potravina pro zvěř i lidi, později i pro průmyslové účely. Vznikají tak první lihovary. Později se objevují rovněž škrobárny, které produkují škrob z brambor pro ostatní průmyslová odvětví, zejména textilní a papírenský průmysl.

Po I. světové válce se dále rozvíjel textilní průmysl. Vzniká továrna bratří Mahlerových s 900 zaměstnanci. Továrna se zabývala výrobou nejen pleteného zboží, ale i pletařských strojů. V současnosti nese název Pleas. Rozvíjelo se sklářství, zejména ve Světlé nad Sázavou. V mnoha továrnách dochází k modernizaci zařízení i pracovních postupů. Objevují se nová průmyslová odvětví popř. se zvyšuje váha některých v minulosti méně zastoupených odvětví, to je případ zejména strojírenství. V Havlíčkově Brodě byly zřízeny odštěpné závody Agrozet Zetor, dále Motorpalu Jihlava či provozovna závodu Plastimat aj. Největší strojírenské podniky okresu byly zakládány mimo město. V Ledči je to Kovofiniš či strojírna v Chotěboři. Lze konstatovat, že na konci 80. let byl průmysl okresu výrazně zaměřen především na výrobu strojírenskou.

6.2 Průmysl

V Havlíčkobrodském regionu má dlouholetou tradici průmysl strojírenský, sklářský, textilní, dřevozpracující a potravinářský průmysl.

V Havlíčkově Brodě bylo v roce 2008 34 průmyslových společností, které zaměstnávaly 5 130 pracovníků, což je více jak třetina ekonomicky aktivních obyvatel města.

Mezi nejvýznamnější průmyslové podniky a zaměstnavatele v Havlíčkově Brodě můžeme označit společnosti Futaba Czech, s.r.o., Pleas, a.s. a Amylon, a.s. Ve městě dále působí celá řada menších společností s různým zaměřením.

Průmyslové zóny

Na území města vyhrazeny tři lokality:

1) Průmyslová zóna Baštínov – rozloha 18 ha

V této průmyslové zóně se nachází výrobní autodílů Futaba Czech, s.r.o., STK pro nákladní automobily, stanice obalovny živočišných směsí.

Do této průmyslové zóny město investovala 21,7 mil. Kč.

2) Průmyslová zóna U nové silnice – 2 ha

Umístují se zde zařízení drobné výroby a služeb.

3) Jižní průmyslová zóna – 5 ha

Pouze potenciální lokalita, neboť nejsou vyřešeny majetkové vztahy k pozemkům.

6.3 Zemědělství

Zemědělství patří k důležitým odvětvím národního hospodářství. V moderní makroekonomii je označováno velmi často jako agrární sektor.

Havlíčkobrodský region by se mohl charakterizovat jako typický venkovský region s vysokým podílem zemědělské půdy. V zemědělství výjimečně příznivé podmínky pro produkci mléka, brambor a řepky. Nalezneme zde také rozsáhlé hospodářské lesy. Podle údaje z roku 2008 v zemědělství, lesnictví a rybářství v Havlíčkově Brodě pracuje 948 zaměstnanců a působí zde 18 firem.

Podíl zemědělské půdy z celkové výměry je 66,7%,

- z toho podíl orné půdy je 75,7% (rozloha orné půdy je 3 281 ha)
- a podíl trvalých travních porostů 19,7% (rozloha 853 ha).

Podíl zastavěných (206 ha) a ostatních ploch z celkové výměry je 16,1% (841 ha).

Podíl vodních ploch 2,2% (141 ha).

Podíl lesů činí 15,0% (974 ha).

Koeficient ekologické stability je 0,50

V roce 2007 celková sklizeň obilovin na Vysočině činila přes 650 tisíc tun.

Vysočina není konkurenceschopná, co se týče pšenice a ječmene, tedy rozhodujících obilovin. Naopak může konkurovat obilninami jako je žito a oves. Dominantní postavení zaujímá Vysočina již tradičně v pěstování brambor. Z ostatních zemědělských plodin jsou to píce (seno, kukuřice na zeleno a siláž), což souvisí s nejvyššími stavy skotu, dále se zde pěstují luskoviny, řepka, mák a přadný len.

6.4 Obchod a služby

Ve městě působí rozsáhlá síť drobných podnikatelů a živnostníků nabízejících občanům celou řadu služeb. Strukturu obchodní vybavenosti města můžeme hodnotit jako dostatečnou. Obchodníci jsou roztroušeni po celém území města s přirozenou koncentrací v centru. Obchodní síť doplňuje síť nových supermarketů a diskontní velkoobchod jako je Hypernova, Billa, Penny, Lidl. Jsou umístěny především v prostornějších okrajových a sídlištních městských částech. Tyto lokality byly zvoleny zejména kvůli dostupnosti a velké koncentraci obyvatel. Obchodní síť doplňuje také Obchodní dům Alej.

6.5 Rekreace a cestovní ruch

Město Havlíčkův Brod patří k nejkrásnějším městům na řece Sázavě. Historické centrum bylo se svými architektonickými památkami vyhlášeno v 80tých letech městskou památkovou zónou. Ve městě zůstalo dochováno přes 100 historických a kulturních památek. Městské hradby s baštami, historické centrum s úchvatným barokním náměstím, bohaté kostely, kašna s Tritonem. Jednou z nejvýznamnějších památek je Havlíčkův pomník.

Turistický ruch ve městě je také spojen s kulturními akcemi pořádanými ve městě. Návštěvníkům města jsou k dispozici tři hotely a několik penzionů, popř. ubytoven. Kapacita lůžek 435.

Havlíčkobrodský region je svou charakteristicky mírně zvlněnou krajinou a značným podílem lesní ploch velmi přitažlivý pro návštěvníky vyhledávající pohodu a klid.

6.6 Životní prostředí

Představuje jeden ze základních problémů lidstva. Životní prostředí je jednou z nutných existenčních jistot. Je nutné znát současný stav a především trendy ve vývoji životního prostředí a také vztahy závislosti kvality života člověka na životním prostředí.

Havlíčkobrodský region zůstává vnímán jako území s poměrně kvalitním životním prostředím. Je vyhledáván pro rekreaci a sportovní využití, zejména na cykloturistiku a pěší turistiku. V Havlíčkobrodském regionu nedošlo v posledních letech k výrazným změnám ve stavu životního prostředí.

7 SWOT ANALÝZA

SWOT analýza je metoda pomocí které je možno identifikovat silné a slabé stránky, příležitosti a hrozby spojené s určitým projektem, typem podnikání, opatřením, politikou apod. Jedná se o metodu analýzy užívanou především v marketingu, ale také např. při analýze a tvorbě politik. S její pomocí je možné komplexně vyhodnotit fungování firmy a nalézt problémy nebo nové možnosti růstu. Je součástí strategického plánování společnosti.

Základ metody spočívá v klasifikaci a ohodnocení jednotlivých faktorů, které jsou rozděleny do 4 níže uvedených základních skupin. Vzájemnou interakcí faktorů silných a slabých stránek na jedné straně vůči příležitostem a nebezpečím na straně druhé lze získat nové kvalitativní informace, které charakterizují a hodnotí úroveň jejich vzájemného střetu.

- S = Strengths = Silné stránky
- W = Weaknesses = Slabé stránky
- O = Opportunities = Příležitosti
- T = Threats = Hrozby.

Tabulka 25 - Celková SWOT analýza města Havlíčkův Brod

SWOT analýza	
Silné stránky (Strengths)	Slabé stránky (Weaknesses)
• dopravní obslužnost	• stav komunikací
• životní prostředí	• nedostatek pracovních příležitostí
• historické centrum	• úroveň propagace města
• geografická poloha	• úroveň informačního systému ve městě
• rozsah lékařské péče	
• spádovost regionu	
• relativně dobrý standard technické a dopravní infrastruktury	
• dostatek rozvojových ploch připravených pro developery	
• existence komunitního plánování sociálních služeb	
Příležitosti (Opportunities)	Hrozby (Threats)
• Evropské fondy a další externí zdroje	• stárnutí obyvatelstva, věková struktura
• nárůst SŠ a VŠ vzdělaných obyvatel	• obecný růst kriminality
• růst zájmu o služby cestovního ruchu a volnočasové aktivity	• nárůst dopravních prostředků včetně potřeby parkování
• rostoucí zájem o bydlení mimo klasické satelitní lokality velkých měst	• sezónnost cestovního ruchu a její vlivy na zaměstnanost
• volné plochy pro výstavbu bytů	• nedostatek pracovních příležitostí
• zlepšování image města	• nedostatek městských bytů
• podpora malých a středních podn.	• příliv imigrantů

Zdroj: vlastní zpracování

8 ROZPOČET MĚSTA HAVLÍČKŮV BROD

Návrh rozpočtu patří mezi hlavní úkoly úseku finančního plánování Městského úřadu Havlíčkův Brod. Cílem je zajistit hospodárnost a účelové vynakládání výdajů. Rozpočet je nejvýznamnější problémem města Havlíčkův Brod.

8.1 Financování rozpočtu

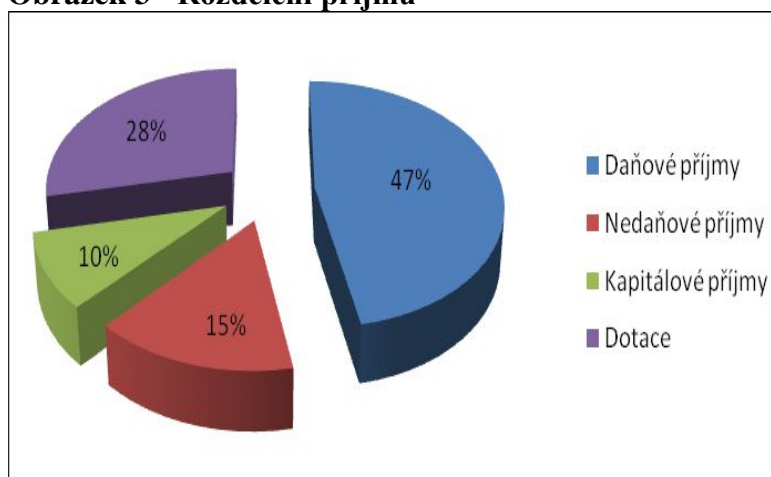
8.1.1 Příjmy rozpočtu

Tabulka 26- Přehled příjmů

Rozpočtové příjmy - 2007		
	Celkové rozpočtové příjmy (Kč)	Upravený rozpočet (Kč)
Daňové příjmy	277 758 986,80	173 666 800,00
Nedaňové příjmy	88 137 385,00	79 976 300,00
Kapitálové příjmy	57 389 908,20	60 662 000,00
Dotace	166 984 627,40	167 003 300,00
Příjmy celkem	590 270 908,20	581 197 400,00

Zdroj: Závěrečný účet HB 2007

Obrázek 3 - Rozdělení příjmů



Zdroj: Závěrečný účet HB 2007

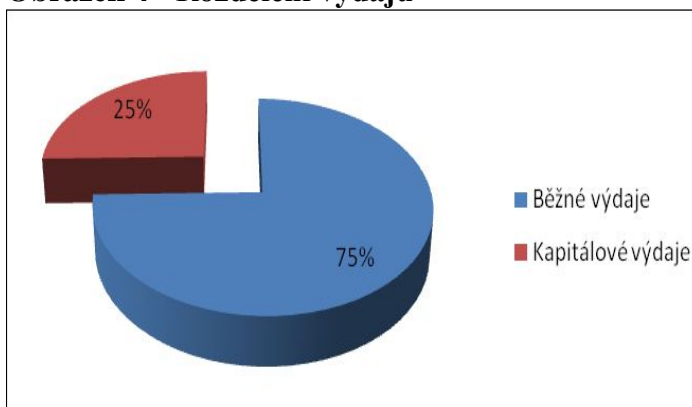
8.1.2 Výdaje rozpočtu

Tabulka 27 - Výdaje rozpočtu

Rozpočtové výdaje - 2007		
	Celkové rozpočtové výdaje (Kč)	Upravený rozpočet (Kč)
Běžné výdaje	461 209 489,40	470 885 200,00
Kapitálové výdaje	156 496 000,60	175 105 500,00
Výdaje celkem	617 705 490,00	645 900 700,00

Zdroj: Závěrečný účet HB 2007

Obrázek 4 - Rozdělení výdajů



Zdroj: Závěrečný účet HB 2007

8.1.3 Dluhová služba

Město využívá k financování investic rovněž cizích zdrojů. Výše těchto investic však není z hlediska budoucí schopnosti splácet své závazky nijak riziková. V minulých letech tak byl použit investiční úvěr např. na výstavbu plaveckého bazénu či na výstavbu nových bytových jednotek. Město hodlá využívat cizí zdroje i v budoucnu.

Celkem bylo v roce 2007 splaceno 5.416.000,00 Kč splátek úvěrů. Všechny splátky byly provedeny v souladu se splátkovým kalendářem uvedeným v úvěrových smlouvách.

Z toho:

Tabulka 28 - Dluhová služba

Název závazku z úvěru, půjčky, přechodné výpomoci	Splátky v r. 2007 (Kč)
Hypoteční úvěr na rekonstrukci ubytovny Pleas	1 656 000,00
Dlouhodobý úvěr ČS z r.2004	3 228 000,00
Půjčka SFŽP na kanalizační přivaděč Mírovka	532 000,00
Celkem splátky úvěrů a půjček 2007	5 416 000,00

Zdroj: Závěrečný účet HB 2007

8.1.4 Ukazatel dluhové služby

Ukazatel dluhové služby města za rok 2007 vypočtený dle metodiky Ministerstva financí ČR činí 1,96%, přičemž přípustná hodnota je 0 až 15%. Požadavek zastupitelstva vyslovený při projednávání návrhu rozpočtu na rok 2007 spočívající v úkolu ustálit hodnotu ukazatele dluhové služby na úrovni do 2% byl splněn.

8.1.5 Přijaté úvěry a půjčky

Zdroje města Havlíčkův Brod nebyly v roce 2007 posíleny o cizí úvěrové zdroje. Nové úvěry a půjčky nebyly v roce 2007 sjednány.

8.1.6 Celkové saldo nesplacených úvěrů, půjček a přechodných výpomocí k 31.12.2007

Tabulka 29 - Přehled půjček, úvěrů a přechodné výpomoci

Název závazku z úvěru, půjčky, přechodné výpomoci	Nesplacená jistina k 31.12.2007
Hypotéční úvěr na rekonstrukci ubytovny Pleas	15.064.000,00 Kč
Dlouhodobý úvěr ČS z r. 2004	15.316.000,00 Kč
Dlouhodobý úvěr na předfinancování projektu Autobusový terminál	0 Kč
Půjčka SFZP na kanalizační přívaděč Mírovka	3.177.016,00 Kč
Přechodná výpomoc státního rozpočtu na Fond rozvoje bydlení	0 Kč
Celkem závazky z úvěrů, půjček, přechodné výpomoci	33.557.016,00 Kč

Zdroj: Závěrečný účet HB 2007

8.1.7 Fondové hospodaření města

Účelové fondy města vykázaly za rok 2007 přírůstek zdrojů ve výši 1.197.730,23 Kč.

Na tomto přírůstku fondových zdrojů se podílely:

- 1) Fond dlouhodobého nájemného (dražby nájemného) - přírůstek 172.616,00 Kč
- 2) Fond rozvoje bydlení - přírůstek 1.025.114,23 Kč

Pro rozpočtový rok 2008 byl zřízen další peněžní fond Města – Fond strategických rezerv města Havlíčkův Brod, ve kterém by měly být kumulovány příjmy města z prodeje majetku města. Fond by měl zároveň sloužit jako zdroj finančních prostředků pro financování rozvojových investic města a dofinancování projektů, na jejichž realizaci jsou čerpány prostředky Evropské unie.

8.1.8 Výsledek finančního hospodaření města

Celkové saldo finančního hospodaření města Havlíčkův Brod za rok 2007 skončilo deficitem ve výši

-27.434.581,80 Kč

Schválený rozpočet města na rok 2007 předpokládal deficit	-89.711.700,00 Kč
Upravený rozpočet k datu 12/2007 předpokládal deficit	-64.703.300,00 Kč

Pro porovnání údaje z let:

2002	<i>přebytek</i>	+11.097.279,36 Kč
2003	<i>deficit</i>	-17.461.387,90 Kč
2004	<i>deficit</i>	-41.113.040,20 Kč
2005	<i>přebytek</i>	+27.081.567,92 Kč
2006	<i>přebytek</i>	+84.045.849,30 Kč

Důvody rozdílu deficitu upraveného rozpočtu 12/2007 a vykázané skutečnosti:

- 1) přeplněním očekávaných daňových příjmů o 4,0 mil. Kč
- 2) přeplněním očekávaných nedaňových příjmů o 8,0 mil. Kč
- 3) nevyčerpáním limitu běžných výdajů o 9,5 mil. Kč
- 4) nevyčerpáním limitu kapitálových výdajů ve výši 19,5 mil. Kč

8.1.9 Vymáhání pohledávek

V roce 2007 stejně jako v předešlých letech věnovali správci značné úsilí evidenci a vymáhání pohledávek za rozpočtovými příjmy města, které nebyly povinnými řádně a ve stanoveném termínu zaplacený.

Z celkové výše pohledávek 15 880 tis. Kč s datem splatnosti do 31.12.2007 ekonomický odbor vymáhá pohledávky v hodnotě 4 270 tis. Kč. Za rok 2007 bylo převzato a zavedeno do agendy k vymáhání 1 155 nových pohledávek v celkové hodnotě 1 166 779 Kč. Pohledávky tvoří zejména nezaplacené místní poplatky „za komunální odpad“, pokuty odboru dopravy a blokových pokut městské policie.

8.2 Grafická část

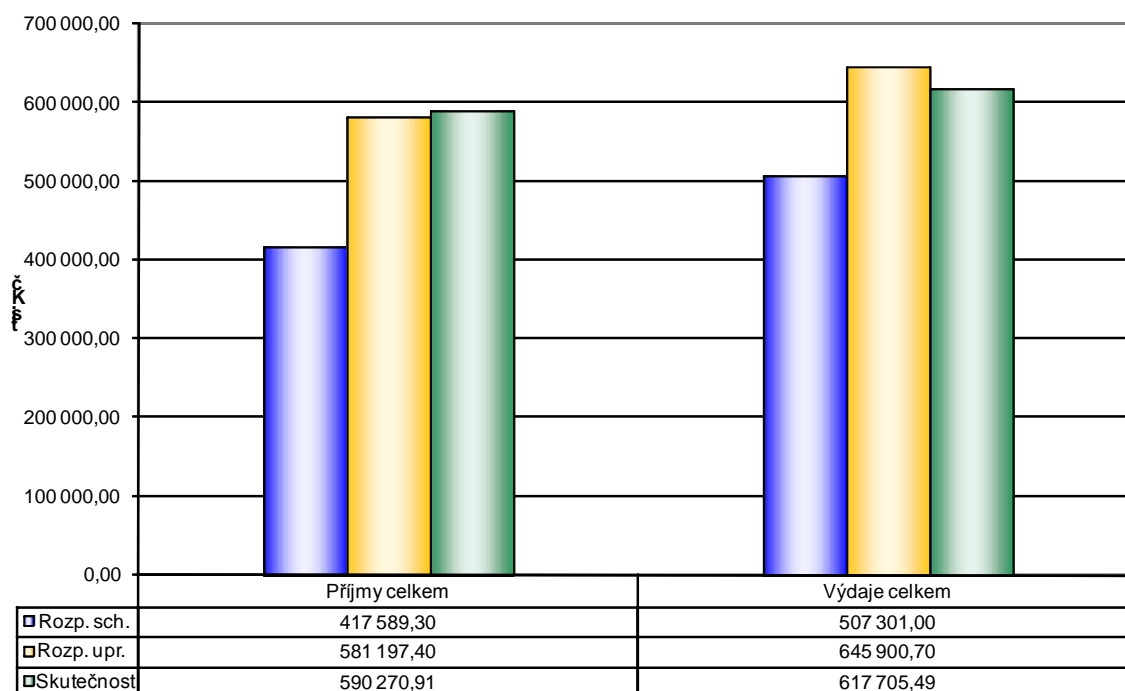
Tato tabulka rekapituluje hospodaření města Havlíčkův Brod za rok 2007 – bez financování.

Tabulka 30 - Rekapitulace hospodaření - rok 2007

Příjmy a výdaje (tis.Kč)	Rozpočet		Skutečnost
	schválený	upravený	
Daňové příjmy	246 114,00	273 555,80	277 758,99
Nedaňové příjmy	77 431,00	79 976,30	88 137,39
Kapitálové příjmy	22 700,00	60 662,00	57 389,91
Přijaté dotace	71 344,30	167 003,30	166 984,63
Příjmy celkem	417 589,30	581 197,40	590 270,91
Běžné výdaje	334 342,20	470 885,20	461 209,49
Kapitálové výdaje	172 958,80	175 015,50	156 496,00
Výdaje celkem	507 301,00	645 900,70	617 705,49

Zdroj: Závěrečný účet HB 2007

Obrázek 5 - Rekapitulace hospodaření - rok 2007



Zdroj: Závěrečný účet HB 2007

9 KOMPARACE

Pro účely srovnání byly použity okresy kraje Vysočina, a to Jihlava, Havlíčkův Brod a Pelhřimov.

9.1 Celková charakteristika okresu Jihlava

9.1.1 Geografické faktory:

Rozloha: 1 180 km²

Počet obyvatel: 109,1 tis. obyvatel

Průměrná nadmořská výška: 540 m

9.1.2 Ekologické faktory:

Jelikož okres Jihlava nikdy nepatřil k preferovaným průmyslovým centrům, nedošlo k devastaci krajiny ani životního prostředí v takové míře jako v jiných průmyslovějších oblastech České republiky.

Na území okresu Jihlava je vyhlášeno celkem 16 přírodních památek, 19 přírodních rezervací, jedna národní přírodní památka a dvě národní přírodní rezervace.

9.1.3 Demografické faktory:

Území okresu je rozděleno na 121 obcí, z nichž 4 mají statut města a jsou zároveň centry obvodů pověřených obecních úřadů. Hustota zalidnění je 92 obyvatel / km²

Dominantním centrem okresu je město Jihlava, kde žije 48 % obyvatel okresu. Má nadprůměrně vyvinutou jak pracovní, tak obslužnou funkci, jak pro celý okres Jihlava, tak i pro obyvatele sousedních okresů.

9.1.4 Sociální faktory:

Sociální sféra je spravována převážně státem nebo je v samosprávě obcí prostřednictvím rozpočtových a příspěvkových organizací ve zdravotnictví, školství, v sociální péči a v kultuře.

Vyšší občanskou vybavenost v okrese představuje především nemocnice v Jihlavě, zařízení sociální péče (domovy důchodců a domy s pečovatelskou službou), střední školy, Vysoká škola polytechnická, Vyšší odborná škola, Horácké divadlo, hotely a zařízení cestovního ruchu, tělovýchovná zařízení a dále stále se rozšiřující nabídka obchodní sítě.

9.1.5 Ekonomické faktory:

Okres Jihlava má průmyslově zemědělský charakter. Průmysl je rozmístěn převážně ve městech. Hlavní odvětví průmyslové výroby jsou: strojírenství, kovozpracující, dřevozpracující, stavebnictví, potravinářství, elektrotechnika. Koncentrace průmyslové výroby je především v Jihlavě, kde žije téměř polovina obyvatel okresu (cca. 50 tisíc) a která poskytuje cca 65 % pracovních příležitostí v okrese.

Zemědělská výroba je založena na struktuře 75 výrobních zemědělských podniků a dále na soukromých zemědělci, cca 950. Základní výroba je rostlinná s orientací na obiloviny, brambory, řepka, travní semeno, pícniny.

9.1.6 Zaměstnanost

V roce 2008 bylo ve městě Jihlava zaměstnáno 21 477 obyvatel. Jihlava má největší potenciál zaměstnanosti v okrese. V roce 2008 se v jihlavském mikroregionu, tak jako i v dalších regionech projevil dopad celosvětové krize. Došlo ke snížení počtu volných pracovních míst. Ve druhé polovině roku 2008 výrazně vzrostla nezaměstnanost, a to především v automobilovém průmyslu.

9.1.7 Nezaměstnanost

Míra nezaměstnanosti se pohybovala v rozmezí 4 – 6 %, Téměř celý rok vykazoval okres Jihlava nižší míru nezaměstnanosti než průměr České republiky. V okrese je 3 824 nezaměstnaných.

9.1.8 Největší zaměstnavatelé

Bosh Diesel s.r.o., Automotive Lighting, s.r.o., Kostelecké uzeniny a.s., Motorpal a.s., ICOM transport a.s., Tesla Jihlava a.s.

9.1.9 Infrastruktura

Technická a sociální infrastruktura města je na poměrně dobré úrovni.

9.2 Celková charakteristika okresu Havlíčkův Brod

9.2.1 Geografické faktory:

Rozloha: 1 264,95 km²

Počet obyvatel: 94,9 tis. obyvatel

Průměrná nadmořská výška: 422 m

9.2.2 Ekologické faktory:

Havlíčkobrodský region zůstává vnímán jako území s poměrně kvalitním životním prostředím. Je vyhledáván pro rekreaci a sportovní využití, zejména na cykloturistiku a pěší turistiku. V Havlíčkobrodském regionu nedošlo v posledních letech k výrazným změnám ve stavu životního prostředí.

9.2.3 Demografické faktory:

Území okresu je rozděleno na 120 obcí, z toho 8 měst a 7 městysů. Hustota zalidnění je 75 obyvatel na 1 km².

Dominantním centrem okresu je město Havlíčkův Brod. 61 % obyvatel okresu žije ve městech. Má nadprůměrně vyvinutou jak pracovní, tak obslužnou funkci, jak pro celý okres Havlíčkův Brod, tak i pro obyvatele sousedních okresů.

9.2.4 Sociální faktory:

Vyšší občanskou vybavenost v okrese představuje především nemocnice v Havlíčkově Brodě, psychiatrická léčebna a množství zařízení sociální péče. V okrese je také poměrně široká nabídka a škol a jiných vzdělávacích institucí, a to převážně základních a středních škol. Havlíčkobrodský okres poskytuje dobré podmínky pro rozvoj kulturních a sportovních aktivit. Najdeme zde mnoho tělovýchovných a kulturní zařízení a poměrně širokou nabídku obchodních sítí.

9.2.5 Ekonomické faktory:

Okres Havlíkův Brod má průmyslově zemědělský charakter se stále se rozšiřující terciální sférou. Průmysl je rozmístěn převážně ve městech. Dlouholetou tradici zde má průmysl strojírenský, sklářský, výroba potravin a nápojů, textilní a dřevozpracující průmysl. Koncentrace průmyslové výroby je především v Havlíčkově Brodě.

V zemědělství se rostlinná výroba orientuje především na pěstování brambor a živočišná výroba se orientuje na chov skotu a výrobu mléka.

9.2.6 Zaměstnanost

V roce 2008 bylo v okrese Havlíčkův Brod zaměstnáno 48 842 obyvatel. Největší zaměstnanost je v průmyslové výrobě, kde je zaměstnáno necelých 40% celkového stavu zaměstnanců. Nejméně pracovníků je zaměstnáno v kategorii ostatní služby a jiné, kde jsou zaměstnány necelá 3% ekonomicky aktivních obyvatel města.

9.2.7 Nezaměstnanost

Průměrná míra nezaměstnanosti byla v okrese v roce 2008 4,36%. Počet nezaměstnaných mužů v roce 2008 v Havlíčkovobrodském okrese činil 916 a 1 342 žen. Celkový počet nezaměstnaných byl tedy 2 258 obyvatel. Z hlediska stability trhu práce je předností mikroregionu skutečnost, že zde není žádný dominantní zaměstnavatel, který by zaměstnával významný podíl občanů a na jehož úspěšnosti by přímo závisela situace v zaměstnanosti.

9.2.8 Největší zaměstnavatelé

Futaba Czech, s.r.o., Pleas, a.s., Amylon, a.s., Zetor, a.s., Měšťanský pivovar Havlíčkův Brod, a.s.

9.2.9 Infrastruktura

Technická a sociální infrastruktura města je na poměrně dobré úrovni.

9.3 Celková charakteristika okresu Pelhřimov

9.3.1 Geografické faktory:

Rozloha: 1 290 km²

Počet obyvatel: 72,3 tis. obyvatel

Průměrná nadmořská výška: 494 m

9.3.2 Ekologické faktory:

Relativně dobrá kvalita životního prostředí a řada přírodních krás spolu s rozsáhlými komplexy lesů vytvářejí příznivé podmínky pro aktivní odpočinek, pobyt v přírodě a pro rozvoj turistického ruchu.

9.3.3 Demografické faktory:

Území okresu je rozděleno na 120 obcí, z toho 9 měst a 3 městyse. Hustota zalidnění je 56 obyvatel/km². Dominantním centrem okresu je město Pelhřimov. 64% obyvatel pelhřimovského okresu žije ve městech.

9.3.4 Sociální faktory:

Sociální služby jsou zajišťovány nemocnicí v Pelhřimově a zařízeními sociální péče jako jsou domy důchodců aj. Vzdělání zajišťují 4 základní školy, zvláštní škola, gymnázium, obchodní akademie, střední odborné učiliště s internátem a střední průmyslová škola. Dále zde nalezneme městské divadlo, kino, hotely aj. zařízení cestovního ruchu. Nachází se zde velké množství areálů určených pro sportovní aktivity. Je zde široká nabídka obchodních sítí zajišťována množstvím obchodních řetězců či místním obchodním domem.

9.3.5 Ekonomické faktory:

Pelhřimov je relativně významným průmyslovým střediskem. Zastoupen je průmysl potravinářský, strojírenský a spotřební.

V oboru strojírenství je nejvýznamnějším podnikem Agrostroj, který vyrábí zemědělské stroje. Tradičním pelhřimovským výrobcem jsou Spojené kartáčovny Spokar, které vyrábí široký sortiment kartáčových výrobků od zubních kartáčků až po štetce.

Potravinářství zpracovává zejména zemědělské plodiny vyráběné a pěstované na území okresu. Škrobárny Pelhřimov zpracovávají brambory na škroby, krmiva a kaše. Mléko zpracovává pobočka Jihočeských mlékáren Madeta.

9.3.6 Zaměstnanost

V roce 2008 bylo v okrese Pelhřimov zaměstnáno 36 514 obyvatel. Při pohledu na organizace nad 25 zaměstnanců je podstatná část ekonomicky aktivních obyvatel zaměstnána především v průmyslu, zemědělství, obchodu a stavebnictví.

9.3.7 Nezaměstnanost

Průměrná míra nezaměstnanosti byla v okrese k 31.1.2008 3,41%. Počet nezaměstnaných byl 1 514 obyvatel.

9.3.8 Největší zaměstnavatelé

Rozhodujícím zaměstnavatelem je akciová společnost Agrostroj Pelhřimov, a.s., která se zabývá výrobou zemědělských strojů. Počet jeho zaměstnanců přesahuje jeden tisíc. Dalšími zaměstnavateli jsou příspěvková organizace Nemocnice Pelhřimov, Spojené kartáčovny, a.s. a Valeo Compressor Europe s.r.o.

9.3.9 Infrastruktura

Technická a sociální infrastruktura města je na poměrně dobré úrovni. Z hlediska dopravních možností má okres vytvořeny podmínky pro rozvoj hospodářství a podnikání. Je zde dobře fungující železniční i silniční síť.

IV. ZÁVĚR

Základním smyslem této bakalářské práce bylo vypracování přehledného a uceleného profilu města, který by ukazoval jeho dosavadní vývoj a zejména současnou situaci.

Havlíčkův Brod je městem ležícím v srdci České republiky. Město má průmyslově zemědělský charakter, a tudíž velké procento obyvatel zaměstnaných v primárním sektoru, což vytváří potenciál pro možný budoucí dynamický rozvoj města.

Vývoj počtu obyvatel města Havlíčkův Brod prochází v současné době fází stagnace s tendencí poklesu, což je i dlouhodobým celorepublikovým problémem. Negativně se projevuje i celkové stárnutí populace, což má vliv na jeho socioekonomickou stabilitu.

Havlíčkův Brod je průmyslovým, rozvíjejícím se městem. Většina obyvatelstva je zaměstnána v průmyslu, zemědělství a ve službách. Míra nezaměstnanosti ve městě se pohybuje kolem 4-5%. V Havlíčkově Brodě je nízká úroveň průměrných výdělků ve všech odvětvích národního hospodářství, nevýhodná odvětvová struktura zaměstnanosti a nízká úroveň poptávky po pracovní síle

Sociální struktura na území Havlíčkova Brodu je poměrně na dobré úrovni. V oblasti školství je ve městě poměrně stabilizovaná síť základních a středních škol. V oblasti zdravotnictví má město Havlíčkův Brod stabilizovanou a kapacitně vyhovující síť lékařské ambulantní péče.

Mezi klady města jednoznačně patří poměrně vyspělá sociální péče, nízká nezaměstnanost a přírodní podmínky. Nedostatkem je doprava, značná zastaralost technické infrastruktury a nedostatek bytů. Havlíčkobrodský region sice nepatří mezi nejvyspělejší regiony České republiky, přesto ho však nemůžeme řadit ani k regionům hospodářsky nejslabším.

Zpracování bakalářské práce se pro mne stalo přínosem při získání přehledu o regionálním rozvoji města a s tím související problematice. Velmi podrobně jsem se mohla seznámit s městem a situací ve městě, získat si přehled o současném ekonomickém dění a o problémech.

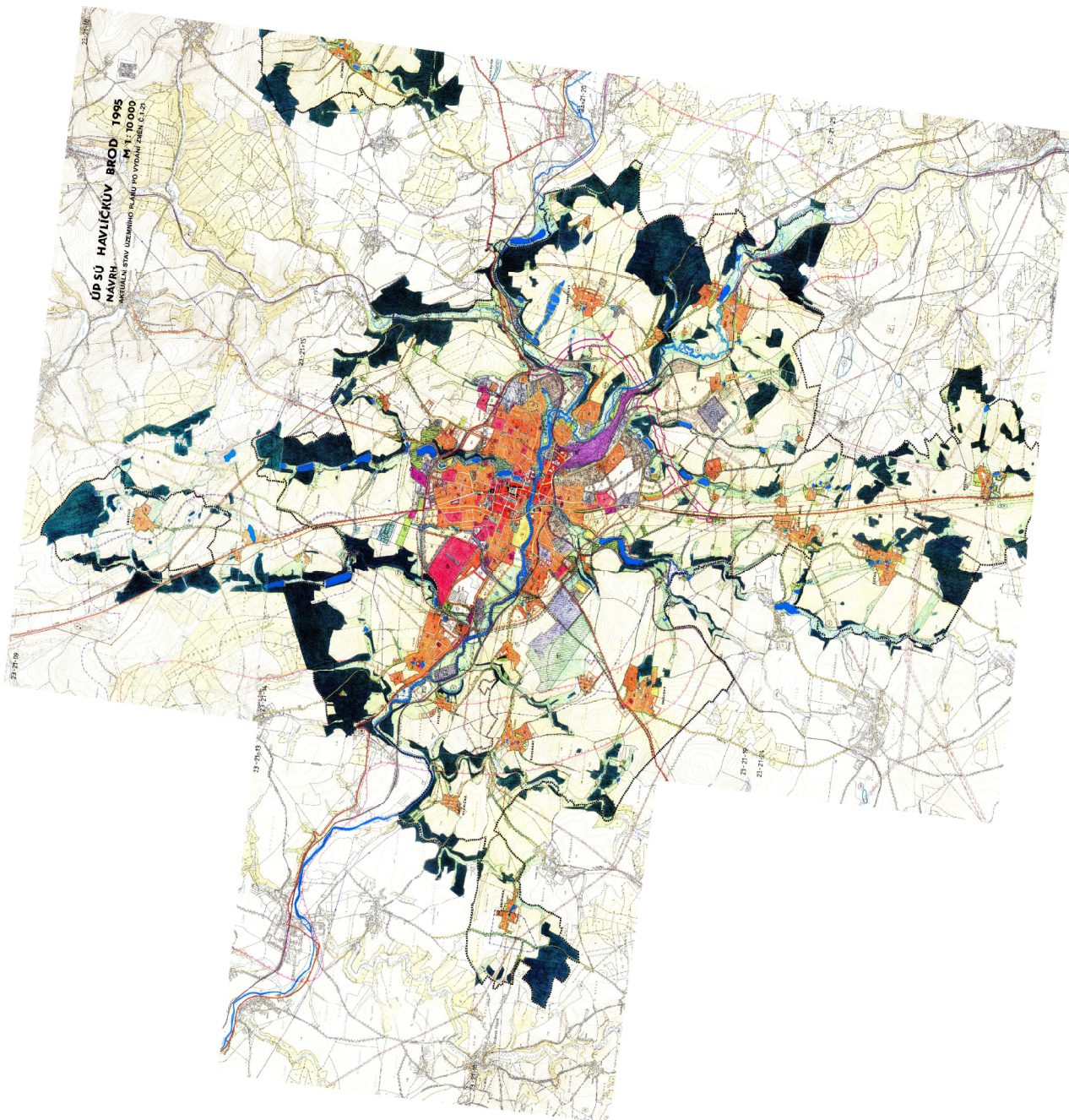
Seznam použité literatury

- [1] VOTRUBEC, Ctibor. *Lidská sídla, jejich typy a rozmístění ve světě*. 1. vyd. Praha: Academia, 1980. 396 s.
- [2] HUDEČKOVÁ, Helena; LOŠŤÁK, Michal; ŠEVČÍKOVÁ, Adéla. *Regionalistika, regionální rozvoj a rozvoj venkova*. 1. vyd. Praha: Česká zemědělská univerzita, 2006. 193 s. ISBN 80-213-1413-3.
- [3] TOTH, Petr. *Ekonomika měst a obcí*. 1. vyd. Praha: Vysoká škola ekonomická, 1998. 195 s. ISBN 80-7079-693-6.
- [4] SOCHR, J. *Havlíčkův Brod a okolí*. 1. vyd. Praha: Tradát, 1992. 195 s. ISBN 80-7079-693-6.
- [5] REKTOŘÍK, Jaroslav. *Ekonomika a řízení odvětví veřejného sektoru*. 1. vyd. Praha: Ekopress, 2002. 264s. ISBN 80-86119-60-2.
- [6] PRCHALOVÁ, Dagmar, HAMPLOVÁ, Kateřina. *Havlíčkův Brod* [online]. 2005 [cit. 2009-04-01]. Dostupný z WWW: <<http://www.muhb.cz/soubory/3782/Hodnoceni%20mesta%20Havlíčkův%20Brod%20-%20rok%202005.pdf>>.
- [7] NÁVRATILOVÁ, Jitka, KOUŘIL, Martin. *Zpráva o situaci na trhu práce za rok 2008* [online]. 2009 [cit. 2009-04-01]. Dostupný z WWW: <http://portal.mpsv.cz/sz/local/hb_info/index/analyza_2008.pdf>.
- [8] interní materiál MU HB - *Městský úřad Havlíčkův Brod* [online]. <http://www.muhb.cz>
- [9] interní materiál UP HB - *Úřad práce Havlíčkův Brod* [online]. <http://www.uphb.cz>
- [10] *Krajský úřad kraje Vysočina* [online]. <http://www.kr-vysocina.cz>
- [11] *Český statistický úřad* [online]. <http://www.czso.cz>

Seznam příloh

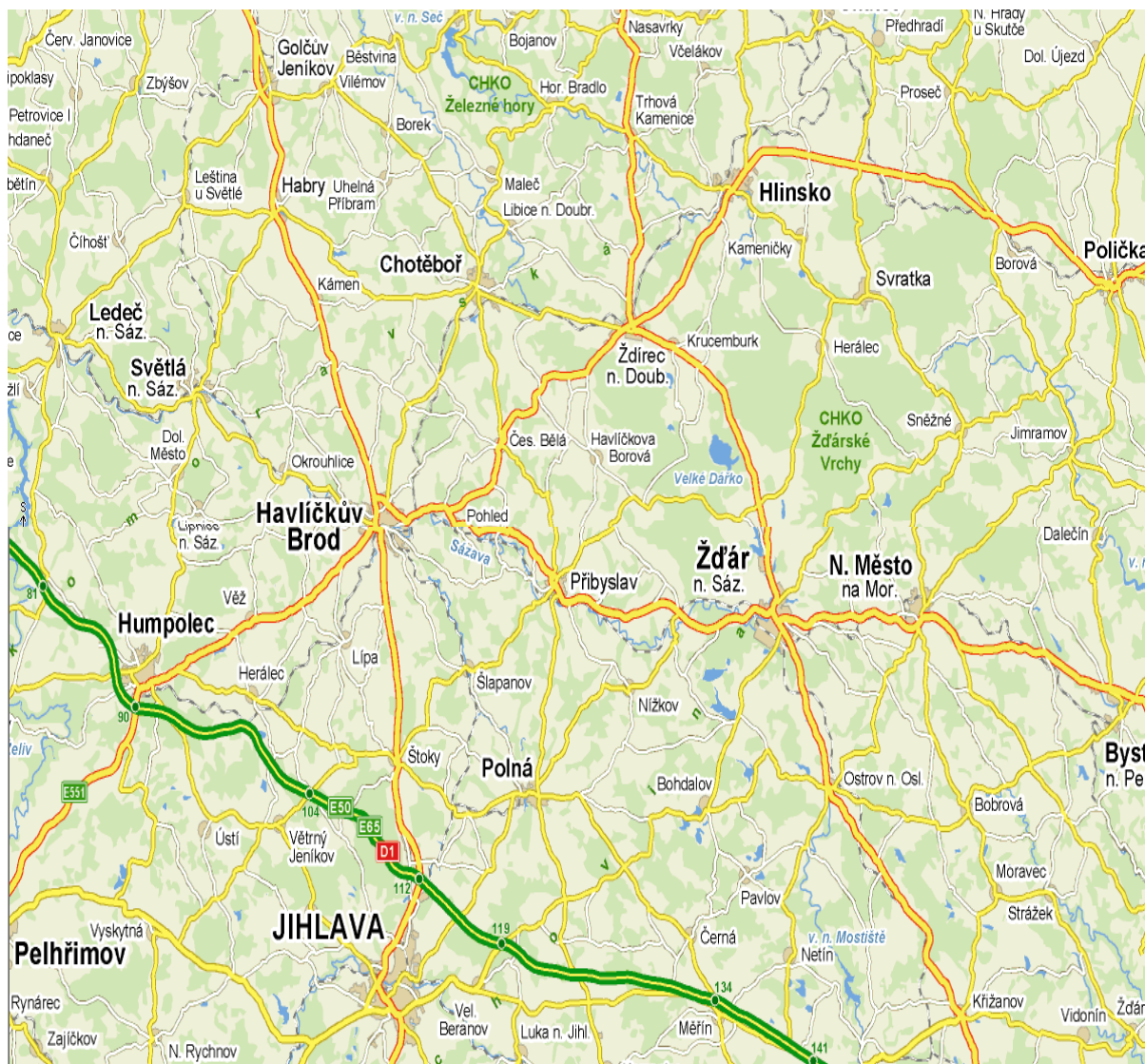
- Příloha A:** Územní plán města Havlíčkův Brod
- Příloha B:** Mapa města
- Příloha C:** Přehled rozpočtových příjmů a výdajů za rok 2005
- Příloha D:** Mapa míry nezaměstnanosti v okresech

Příloha A: Územní plán města Havlíčkův Brod



Zdroj: Městský úřad Havlíčkův Brod

Příloha B: Mapa města



Zdroj: www.mapy.cz

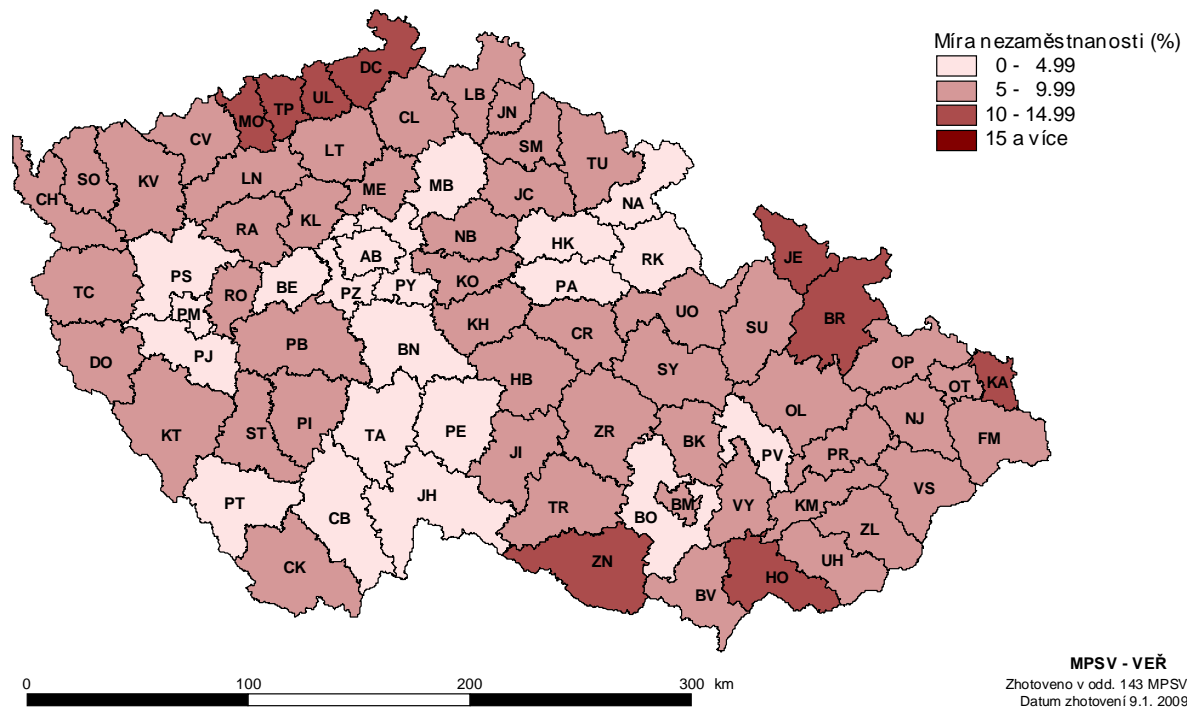
Příloha C: Přehled rozpočtových příjmů a výdajů za rok 2005

Kap	Název kapitoly	Správce	Rozpočtové příjmy 2005		Rozpočtové výdaje 2005							CELKOVÉ ROZP. VÝDAJE 2005
					Běžné výdaje			Kapitálové výdaje				
					Období	Schv. rozpočet (tis.Kč)	Uprav. rozpočet (tis.Kč)	Skutečné plnění (Kč)	Schv. rozpočet (tis.Kč)	Uprav. rozpočet (tis.Kč)	Skutečné plnění (Kč)	
2	životní prostředí	Ing. Gerthnerová	2 150,00	4 269,50	4 448 221,43	930,8	2 830,30	2 457 107,50	1 250,00	1 291,30	1 291 304,00	3 748 411,5
14	školaství	Ing. Menšíková	1 998,00	7 722,50	7 698 374,59	5 413,00	5 333,90	5 368 713,40	3 973,00	4 891,70	4 881 162,30	10 249 875,7
16	kultura a cestovní ruch	Ing. Menšíková	35	35	47 097,00	8 708,00	9 503,10	9 054 189,95				9 054 190,0
19	správa úřadu	Ing. Rohlík	1 230,00	1 638,00	1 299 135,00	71 218,70	69 189,20	63 753 199,23	90	1 047,60	1 114 207,00	64 867 406,2
20	sekretariát starosty	S.Pátková				515,2	505,2	234 813,59				234 813,6
21	zastupitelské orgány	Ing. Rohlík	0	0	764	3 236,80	3 247,40	2 720 505,77				2 720 505,8
23	právní odd	JUDr. Andělová	0	430	1 094 095,29							0,0
24	Evid.obyvateľ	Budíková	0	2 100,00	2 046 305,00							0,0
25	informatika	Ing. Rohlík				4 500,00	4 756,80	4 543 412,90	600	1 484,00	1 483 485,00	6 026 897,9
26	dopravní úřad	M. Stehno	2 800,00	7 230,00	7 266 509,31	1 300,00	1 360,00	1 070 192,70				1 070 192,7
27	živnostenský úřad	Ing. Benešová	0	1 200,00	1 213 990,00							0,0
28	sociální věci	I. Křížová	3 300,00	4 387,20	4 467 344,97	42 337,00	43 418,90	39 084 262,00	0	115	114 954,00	39 199 216,0
29	městská policie	Bc. Pavlík	650	717	736 723,26	12 138,00	11 602,00	11 287 368,49	0	940	930 054,00	12 217 422,5
30	stavební úřad	Paukeje	0	700	752 000,00							0,0
38	org.slož.-byt.správa	Beneš M.	0	43 495,20	41 808 111,92	0	35 449,30	31 196 716,85	0	2 856,90	2 748 264,50	33 944 981,4
39	hospodářský odbor	JUDr. Fikar	82 854,00	50 494,50	55 285 750,82	48 072,10	18 524,40	37 835 044,93	9 884,00	5 471,90	5 169 360,62	43 004 405,6
40	rozvoj města	Ing. Beneš	4 744,60	4 272,60	3 825 057,68	3 395,00	5 508,90	5 054 035,17	103 770,00	77 051,20	75 375 725,75	80 429 760,9
41	pokladní správa	Ing. Jukl	309 969,80	319 343,40	316 972 497,05	117 275,70	131 523,50	111 233 577,71	0	3 744,50	3 744 500,00	114 978 077,7
55	sociální fond	Rada zaměstnanců	0	0	911 646,87	890	993	988 899,11	0	57	57 000,00	1 045 899,1
	CELKEM	tis.Kč	409 731,4	448 034,9	449 873 624,2	319 930,3	343 745,9	325 882 039,3	119 567,0	98 951,1	96 910 017,2	422 792 056,5

Zdroj: Městský úřad Havlíčkův Brod

Příloha D: Mapa míry nezaměstnanosti v okresech

MÍRA NEZAMĚŠTNANOSTI V OKRESECH ČESKÉ REPUBLIKY k 31. prosinci 2008



Zdroj: Úřad práce Havlíčkův Brod

