

UNIVERZITA PARDUBICE
FAKULTA EKONOMICKO-SPRÁVNÍ

**Nerovnoměrný rozvoj světa
a jeho socioekonomické důsledky**

Bakalářská práce 2009

autor: Milena Poděbradská
vedoucí práce: RNDr. Šárka Brychtová, Ph.D.

ZADÁNÍ BAKALÁŘSKÉ PRÁCE

(PROJEKTU, UMĚLECKÉHO DÍLA, UMĚLECKÉHO VÝKONU)

Jméno a příjmení: Milena PODĚBRADSKÁ

Studijní program: B6202 Hospodářská politika a správa

Studijní obor: Veřejná ekonomika a správa

Název tématu: Nerovnoměrný rozvoj světa a jeho socioekonomické
důsledky

Z á s a d y p r o v y p r a c o v á n í :

Úvod

1. Nerovnost a chudoba

2. Vztah společnosti k chudobě

3. Socioekonomická zaostalost rozvojových zemí – globální nerovnost

4. Potravinový problém

5. Měření chudoby

6. Indie

Závěr

Rozsah grafických prací: –
Rozsah pracovní zprávy: cca 30 stran
Forma zpracování bakalářské práce: tištěná/elektronická

Seznam odborné literatury:

Sociologie nerovnosti a chudoby – Petr Mareš, Praha - Sociologické nakladatelství 1999, ISBN:80-85850-61-3

Globální problémy – Naděžda Kaňáková, Ostrava – VŠB Technická univerzita Ostrava 2004, ISBN: 80-248-0681-9

Globální problémy ve světové ekonomice (vybrané problémy) – Vladimír Jeníček a kolektiv, Praha – VŠE 1995, ISBN: 80-7079-425-9

Obecná sociologie – Jana Veselá, Pardubice – Univerzita Pardubice 2000, ISBN:80-7194-312-6

Bohatství a bída národů – David S. Landes, Praha – nakladatelství BB/art 2004, ISBN:80-7341-291-8

Vedoucí bakalářské práce: RNDr. Šárka Brychtová, Ph.D.
Ústav veřejné správy a práva

Datum zadání bakalářské práce: 25. června 2008

Termín odevzdání bakalářské práce: 1. května 2009

doc. Ing. Renáta Myšková, Ph.D.
děkanka

L.S.

prof. PhDr. Karel Láčina, DrSc.
vedoucí ústavu

V Pardubicích dne 21. července 2008

Prohlašuji:

Tuto práci jsem vypracovala samostatně. Veškeré literární prameny a informace, které jsem v práci využila, jsou uvedeny v seznamu použité literatury.

Byla jsem seznámena s tím, že se na moji práci vztahují práva a povinnosti vyplývající ze zákona č. 121/2000 Sb., autorský zákon, zejména se skutečností, že Univerzita Pardubice má právo na uzavření licenční smlouvy o užití této práce jako školního díla podle § 60 odst. 1 autorského zákona, a s tím, že pokud dojde k užití této práce mnou nebo bude poskytnuta licence o užití jinému subjektu, je Univerzita Pardubice oprávněna ode mne požadovat přiměřený příspěvek na úhradu nákladů, které na vytvoření díla vynaložila, a to podle okolností až do jejich skutečné výše.

Souhlasím s prezenčním zpřístupněním své práce v Univerzitní knihovně.

V Pardubicích dne 1. 5. 2009

Milena Poděbradská

ANOTACE

Tato práce se věnuje problematice nerovnoměrného rozvoje světa a jeho socioekonomickým důsledkům. Poukazuje na vztah společnosti k tomuto globálnímu problému a nastiňuje, jakým způsobem přispívá Evropská unie rozvojovým zemím. Zmíněny jsou také důsledky nerovnoměrného rozvoje světa – migrace a potravinový problém.

Další část se zabývá státem, který je na jedné straně zemí s vysoce vyspělým průmyslem, ale na straně druhé je příkladem naprosté bídy a chudoby. V souvislosti s tímto je praktická část bakalářské práce zakončena projektem Adopce na dálku[®], která zprostředkovává jednotlivým občanům adopci dítěte z rozvojových zemí.

Klíčová slova

chudoba, nerovnoměrnost, adopce na dálku, Indie

SUMMARY

This thesis deals with the problems of uneven development of the world and its socio-economic consequences. It refers to relationship of the society to this global problem and outlines the way the European Union contributes to developing countries. There are also mentioned consequences of uneven development of the world – migration and food shortage.

Another part focuses on a country presenting a state with a highly developed industry on one hand, but it is an example of absolute poverty and lack on the other hand. Regarding to this topic there is a practical part of my Bachelor thesis concluded with the project called child sponsorship, which enables individual people to sponsor a child from developing countries.

Keywords

poverty, non-uniformity, child sponsorship, India

PODĚKOVÁNÍ

Ráda bych poděkovala vedoucí mé bakalářské práce RNDr. Šárce Brychtové, Ph.D. za její obětavou práci, podnětné návrhy i čas, který mi věnovala při konzultacích.

Rovněž bych chtěla poděkovat pracovníkům Arcidiecézní charity Praha, zvláště Ing. Zdeňku Žemličkovi za poskytnutí informací o Adopci na dálku a Gabriele Sebö z Diecézní charity Hradec Králové taktéž za informace o sponzorování dětí z rozvojových zemí a fotografie s danou problematikou.

Můj zvláštní dík patří mým rodičům, kteří mi všestranně pomáhali a podporovali po celou dobu mého studia.

Obsah

ÚVOD	10
1 NEROVNOST A CHUDOBA.	12
1.1 TYPY NEROVNOSTÍ.	14
1.1.1 PŘÍJMOVÁ NEROVNOST, NEROVNOST BOHATSTVÍ	15
1.1.2 NEROVNOST VE SPOTŘEBĚ A ŽIVOTNÍM STYLU.	16
1.1.3 NEROVNOST VE SCHOPNOSTECH, VZDĚLÁNÍ A V PŘÍSTUPU KE VZDĚLÁNÍ	17
1.1.4 NEROVNOST NA TRHU PRÁCE.	17
1.2 PROČ JSOU LIDÉ CHUDÍ.	18
2 MĚŘENÍ CHUDOBY	19
2.1 HRANICE CHUDOBY	19
2.2 MĚŘENÍ PŘÍJMOVÉ NEROVNOSTI A CHUDOBY.	19
2.2.1 LORENZOVA KŘIVKA.	20
2.2.2 GINIHO KOEFICIENT	21
3 VZTAH SPOLEČNOSTI K CHUDOBĚ	23
3.1 PODMÍNKY POSKYTOVÁNÍ ROZVOJOVÉ POMOCI	23
3.2 EFEKTIVITA ZAHRANIČNÍ POMOCI.	24
3.3 VZTAH EVROPSKÉ UNIE K CHUDOBĚ	24
3.4 PŘÍSPÍVÁNÍ EU NA POMOC ROZVOJOVÝM ZEMÍM.	26
3.4.1 JAK SE DOSTANE POMOC K LIDEM, KTEŘÍ JI SKUTEČNĚ POTŘEBUJÍ?	28
3.4.2 ÚSPĚCHY	28
4 SOCIOEKONOMICKÁ ZAOSTALOST ROZVOJOVÝCH ZEMÍ A DŮSLEDKY GLOBÁLNÍ NE- ROVNOSTI	29
4.1 ORTODOXNÍ A ALTERNATIVNÍ PŘÍSTUP	29
4.2 INDEX LIDSKÉ CHUDOBY.	30
4.3 MIGRACE	33
4.4 POTRAVINOVÝ PROBLÉM.	35
4.4.1 ČTYŘI ÚROVNĚ SPOTŘEBY POTRAVIN	36
4.4.2 ZÁKLADY VÝŽIVOVÉ SITUACE	37
5 INDIE	40
5.1 GEOGRAFICKO-HISTORICKÝ ÚVOD	40
5.1.1 HISTORIE A POLITIKA	40
5.2 SOCIÁLNĚ-EKONOMICKÁ ANALÝZA	41
5.2.1 HOSPODÁŘSTVÍ	41
5.2.2 TRENDY HOSPODÁŘSKÉHO RŮSTU INDIE	42
5.3 FINANČNÍ SEKTOR INDIE.	42
5.3.1 STÁTNÍ ROZPOČET	42
5.3.2 ZAHRANIČNÍ ZADLUŽENOST, DLUHOVÁ SLUŽBA.	43
5.4 OČEKÁVANÝ VÝVOJ V INDII	43
5.5 OBYVATELSTVO	44

5.5.1 CHUDOBA, ŽENY A DĚTI	46
6 ADOPCE NA DÁLKU	47
6.1 OBECNÉ INFORMACE	47
6.2 SYSTÉM ŠKOLSTVÍ A DOSTUPNOST VZDĚLÁNÍ	49
6.3 ARCIDIECÉZNÍ CHARITA V PRAZE	50
6.3.1 FINANCOVÁNÍ NÁKLADŮ NA VZDĚLÁNÍ	52
6.3.2 FINANCOVÁNÍ ROZVOJOVÝCH PROJEKTŮ	54
6.3.2.1 PROJEKT „VÝSTAVBA VYŠŠÍ ODBORNÉ ŠKOLY PEDAGOGICKÉ V BÍDARU“	54
6.4 DIECÉZE HRADEC KRÁLOVÉ	56
6.4.1 FINANCOVÁNÍ NÁKLADŮ NA VZDĚLÁNÍ	57
6.4.2 SPONZOROVANÉ PROJEKTY V INDIÍ	58
6.4.2.1 DOMKY PRO CHUDÉ	58
6.4.2.2 INTERNÁTNÍ ŠKOLA	59
6.5 POROVNÁNÍ ADCH PRAHA A DIECÉZE HK	60
6.6 SMYSL ADOPCE NA DÁLKU	62
ZÁVĚR	63
ZDROJE	68
SEZNAM TABULEK	71
SEZNAM OBRÁZKŮ	72
SEZNAM PŘÍLOH	73

SEZNAM ZKRATEK

HPI	=	index lidské chudoby (Human Poverty Index)
HDI	=	idnex lidského rozvoje (Human Development Index)
GDP	=	hrubý domácí produkt (Gross Domestic Produkt)
GNP	=	hrubý národní produkt (Gross National Produkt)
ADCH	=	Arcidiecézní charita

Úvod

Ve své bakalářské práci se věnuji problematice nerovnoměrného rozvoje světa a jeho socioekonomickým důsledkům. Dané téma je ve světě stále více aktuální, dočítáme se o něm v literatuře, na internetových portálech, ale také v rozhlase či televizním vysílání. Ve své práci vycházím z poznatků a informací, které jsem načerpala právě z těchto zdrojů a z osobních návštěv Arcidiecézní charity Praha a Diecéze Hradec Králové.

Práce je rozdělena do šesti kapitol, které obsahují další subkapitoly. V úvodu se budu zabývat obecným vymezením a rozdělením chudoby a položím si zde otázku, proč jsou lidé chudí.

Dále osvětlím pojem měření chudoby. Vysvětlím, že chudobu nikdy neměříme jako takovou, ale měříme jen její určitý koncept. Vymezím hranice chudoby, které mohou být konstruovány z různých zdrojů. V závěru této kapitoly využiji grafu Lorenzovy křivky a Giniho indexu, které mají mezi sebou souvislosti, a pomocí nichž lze vyjádřit vztah mezi absolutní rovností, absolutní nerovností a skutečnou nerovností v rozdělení příjmů.

Třetí kapitola poukazuje na vztah společnosti k chudobě samé. Pokusím se objasnit kritéria, která jsou nutná k tomu, aby byla poskytnuta pomoc vyspělých zemí rozvojovým. V poslední části této kapitoly se budu zabývat cíli, které si klade Evropská unie v rámci daného problému nerovnoměrného rozvoje světa a jaké skýtá úspěchy.

V poslední kapitole teoretické části rozvádím myšlenku socioekonomické zaostalosti a poukazuji na důsledky globální nerovnosti. Vysvětlím dva přístupy vnímající chudobu a poukáži na dva z několika důsledků nerovnoměrného rozvoje světa – migraci a potravinový problém.

Posléze přistoupím již k praktické části, která bude zaměřena na zemi dvou tváří – Indii. Stát velkých rozmanitostí a protikladů, který je na jedné straně řazen mezi průmyslové země, avšak na straně druhé patří k nejchudším státům světa, kterým není cizí hladomor, bída a negramotnost.

Bližší tuto zemi přiblížím z hlediska geograficko-historického a sociálně-ekonomického a v krátkosti se budu věnovat finančnímu sektoru. Tuto kapitolu zakončím pohledem na obyvatelstvo, které žije v bídě a chudobě.

Výstupem práce bude projekt Adopce na dálku[®]. Pokusím se prakticky nastínit jak jednotlivé organizace (Arcidiecézní charita Praha a Diecézní charita Hradec Králové), které jsem osobně navštívila, fungují v oblasti sponzorování dětí z chudých oblastí Indie prostřednictvím dárců z České republiky. Poukáži na indický školský systém a důležitost vzdělání dětí.

Vše prakticky podložím přílohami, kterými budou fotografie dětí, škol, projektů a jiných věcných materiálů, jež jsem získala díky již zmíněným návštěvám, nebo poskytla z vlastních zdrojů.

Dílčí cíle:

- Vysvětlení obecného pojetí a měření chudoby
- Vztah společnosti k chudobě
- Vymezení důsledků nerovnoměrného rozvoje světa – migrace, potravinový problém

Stěžejní cíle:

- Stát dvou protipólů – Indie
- Praktická pomoc – Adopce na dálku[®]

1 NEROVNOST A CHUDOBA

Chudoba je velmi často spojována s nerovností. Výrobní a distribuční mechanismy v tržní ekonomice produkují jak bohatství, tak i chudobu. Chudobu lze chápat jako výraz extrémní nerovnosti, respektive jako distanci určité části populace nejen od bohatých, ale i od celého zbytku populace. V současném světě roztržka mezi bohatstvím a chudobou narůstá jak v globálním (chudé a bohaté státy) tak i v národním měřítku (chudí a bohatí občané).

„Kdyby na opuštěném ostrově spolu žilo pět lidí, je možné, že by to při zachování vztahů rovnosti zvládli. Větší množství lidí by to snad zvládlo za předpokladu, že společně strávený čas nebude dlouhý. Nerovnost různého druhu se objeví, jakmile je lidská komunita tvořena více než hrstkou lidí a když dosáhne dlouhodobějšího trvání.“[1]

Již ve dvacátém století jsme si mohli povšimnout, že žijeme ve světě plném paradoxů. Tento trend pokračuje i v novém tisíciletí a tak není překvapením, že denně umírají tisíce lidí jen na následky hladomoru (chudoby), tak na následky obezity (prospěchu).[9]

Je konstatováno, že na světě žije přes jednu miliardu lidí v nepříjemných podmínkách chudoby. Jejich chudoba je neoddelitelně spojena s chybějící kontrolou zdrojů, s nedostatkem dovedností, znalostí a kapitálu. Je to absolutní chudoba, pro kterou je charakteristický krutý nedostatek v uspokojování základních lidských potřeb, včetně jídla (Pod pojmem hlad se skrývají strašlivé životní a bytové podmínky, nemoci, analfabetismus, agresivita, rozpad rodin... atd.), kvalitní vody, hygienických zařízení, zdravotnictví, přístřeší, vzdělání a informací. Jejimi průvodními jevy jsou hlad, podvýživa, nemoci, vyšší úmrtnost, neadekvátní bydlení a nebezpečné životní prostředí. Bída v rozvojových zemích ohrožuje životy a zdraví celých populací.

Za hlavní příčiny objevení se chudoby v 80. letech jsou považovány rychlá globalizace ekonomiky, provázená zostřením světové konkurence a rozsáhlá rekonstrukce ekonomik, provázená ztrátou jistoty zaměstnání a růstem strukturální nezaměstnanosti. Postupující technický pokrok, který nahrazuje živou práci, i globalizace světové ekonomiky, která přesouvá řadu výrob tam, kde je pracovní síla levná a ovladatelná, hrozí dnes učinit z placené práce v zaměstnání privilegium i pro obyvatele rozvinutých zemí. Tyto procesy dopadají na některé sociální kategorie, jako jsou nekvalifikovaní dělníci, ženy, příslušníci etnických menšin, staří pracovníci, ... atd.

Poloha místa narození ovlivňuje nejen budoucí příjmy a pravděpodobnost dožití se stáří, ale také šance člověka na dostupnost adekvátní výživy, bydlení, vzdělání, zdravotnické péče, placeného zaměstnání, nezávadné vody... atd.

Sociální nerovnost patří mezi velká témata socioekonomického myšlení. Sociologie chápe sociální nerovnost dvěma tradičními způsoby. Buď ji bere jako nezbytný důsledek společenského života, nebo ji považuje nikoliv za logický obecný atribut společnosti, ale za důsledek jejího určitého uspořádání.

Diskuse o nerovnosti a rovnosti nacházíme již hluboko v lidské historii. Ať se jednalo o nerovnost materiálních podmínek, o nerovnost osudu či o nerovnost moci. Nerovnost byla ve středověké společnosti založena více na stavovských výsadách než na vlastnictví a byla považována za výraz a součást božího řádu. Šlo tedy spíše o nerovnost původu než o nerovnost majetku a příjmu.

Jeden z prvních, kdo v novověké sociální teorii pregnantně spojil rovnost a nerovnost s vlastnictvím statků, byl ideový předchůdce Velké francouzské revoluce Jean Jacques Rousseau (1712 – 1778). Stalo se tak v jeho útlém svazku pojmenovaném „Pojednání o původu a příčinách nerovnosti mezi lidmi“, který napsal v letech 1753 – 1754. V pojetí Jeana Jacqua Rousseaua je nerovnost produktem civilizačního vývoje, nikoliv přirozeným stavem lidstva. Nerovnost do společnosti vnesl až vznik soukromého vlastnictví.

V konzervativní tradici se nemluví o přirozeném stavu rovnosti. Konzervativci akcentují svobodu jedince a různorodost společnosti, které jsou založeny na individuálním a rodinné vlastnictví. Základ nerovnosti leží ve vrozených dispozicích. To platí nejen o geneticky předávaných kvalitách, jako jsou intelekt, schopnosti a síla, ale i o sociálně předávaných kulturních a materiálních kvalitách, jejichž tvorba trvá často generace. Přirozeným základem řádu je, podle konzervativců, stavovská nerovnost. Rovnost neznamena nic jiného než narušení tohoto řádu.

[1]

Liberalismus je v zásadě meritokratickou¹ koncepcí. Ve spontánně vznikajícím řádu je nerovnost přirozená a z hlediska fungování společnosti nutná. Cílem ekonomického systému je produkovat bohatství a cílem sociálního systému je tuto produkci podporovat. Nerovnosti

1. Meritokracie = vláda nejschopnějších odborníků

jsou jedním z nástrojů, které tuto podporu zajišťují. Strach z chudoby jako krajního důsledku nerovností je nástrojem sociální kontroly a motivací k výkonu.

Z hlediska socialistické tradice je nerovnost především výrazem nerovného přístupu ke zdrojům jako důsledku existence určitých privilegií nebo majetku. V marxistickém pojetí je založena na skutečnosti, že jedni (menšina) kontrolují prostředky produkce, druzí (většina) jen svoji pracovní sílu.

Různá místa světa byla do systému mezinárodní dělby práce světového hospodářského systému začleněna v různých rolích, přičemž možnost volby vlastní role byla z geografického hlediska uspořádána velmi nerovnoměrně a odpovídala nerovnoměrnému rozložení moci. Místa s vysokým stupněm koncentrace ekonomické i politické moci (jádro systému světového hospodářství) ovlivňovala vývoj ekonomické, sociální i politické struktury periferie způsobem, který odpovídal jejich hegemonním zájmům a vedl k dalšímu prohloubení závislosti již závislých míst periferie. Toto jádro světového hospodářství se považovalo za vyspělejší část světa a samo si uložilo úkol přinášet vlastní civilizaci, racionalitu, vědu, kulturu, víru, politický systém i hodnoty lidem a místům periferie, kterou samo vytvořilo.

Můžeme říci, že v důsledku propojenosti systému světového hospodářství, zesílené globalizací, se vztahy rozvinutých a rozvojových, resp. zaostalých zemí závislosti stávají vzájemné, oboustranné. Postkoloniální země jsou závislé na dovozu zboží, transferu investic a technologií a na rozvojové pomoci, ale současné i vyspělé země jsou závislé na přírodních zdrojích, trzích a pracovní síle rozvojového světa.

Nerovnoměrný rozvoj světa není výsledkem žádných „přirozených“ procesů nebo řetězců zákonitostí, ale procesem, který je výsledkem neustálého vytváření vztahů dominance a závislosti a jejich současného zpochybňování, přičemž výsledek tohoto zápasu je silně determinován nerovnoměrným rozložením moci.[3]

1.1 TYPY NEROVNOSTÍ

Není snadné určit, co reálně znamená tvrzení, že „ve společnosti X je vysoká míra rovnosti“, ale je naopak jasné, co znamenají slova, že „společnost X má vyrovnanější příjmovou

distribuci, ale je v ní menší rovnost v politické participaci oproti společnosti Y“. Předpokládá to zajímat se nikoliv o abstraktní nerovnost, ale o konkrétní nerovnosti. Jde především o příjmovou nerovnost, nerovnost bohatství, nerovnost ve schopnostech a nerovnost na trhu práce, nerovnost ve vzdělání a v přístupu ke vzdělání, nerovnost statusovou, nerovnost v privilegiích a síle sdílených sítí a o nerovnost v rozdělení vlivu moci.

1.1.1 PŘÍJMOVÁ NEROVNOST, NEROVNOST BOHATSTVÍ

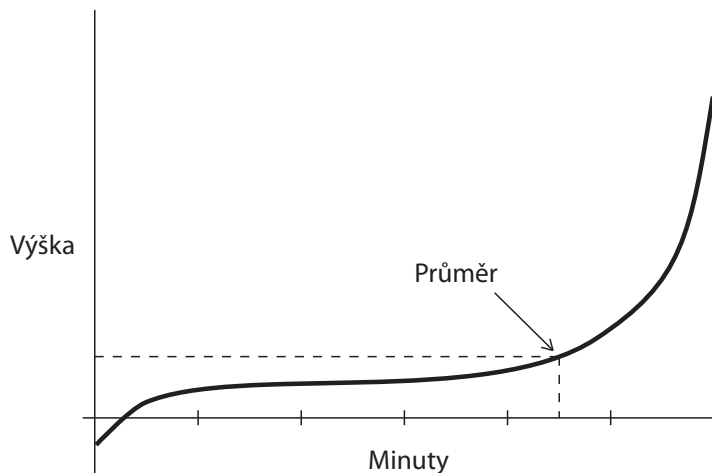
Nejviditelnějšími formami nerovnosti jsou nerovnost bohatství a příjmu. Příjmem rozumíme peněžní částku, kterou jedinec získává s určitou periodicitou za nějaké své aktivity. Může to být mzda, ale i renta, podíl na zisku, dividenda či jiné platby. Majetek je pak suma všech materiálních hodnot k nimž má jedinec vlastnické právo.

Nerovnosti v příjmech jsou dány sociální pozicí, ale mohou se jevit i jako nerovnosti dané etnickou příslušností, pohlavím, věkem a profesí. V těchto ohledech mohou být důsledkem diskriminace. Příjmy se mohou diferencovat i v závislosti na regionu, na typu velikosti sídla. Nerovnost v příjmech může být dána také velikostí rodin a počtem osob s vlastním příjmem v rodině. Svou roli hrají i forma příjmu a jeho stabilita. Příjem jedince i rodiny může variovat v čase v závislosti na ekonomickém cyklu, životním cyklu, pohybu cen a inflaci, změnách velikosti rodiny apod. Stejně tak na něj mohou působit incidenty jako nemoc, rozvod, změna pracovního místa či jeho ztráta v nezaměstnanosti, ztráty na burze apod.

Jedinci i rodiny se stávají chudými a bohatými, respektive chudými a bohatými zůstávají, na základě stability a změn svých příjmů. Mohou se však stát chudými i při stabilních příjmech, jestliže se celkově ve společnosti zvýší příjmy nebo výdaje.

V moderní společnosti bývají rozdíly v příjmech rozloženy tak, že se od průměru neodpichují ani tak nejchudší, jako spíše nejbohatší. Metaforou tohoto charakteru distribuce nerovnosti je například tzv. „Pochod trpaslíků“, na němž Pen (1971) ilustruje v populární formě rozložení příjmů ve Velké Británii. Představuje ho alegoricky hodinový pochod lidí, jejichž výška je symbolem jejich relativního místa v distribuci zdrojů společnosti. V této alegorii převážnou část hodiny pochodují trpaslíci (podprůměrné příjmy) a teprve 12 minut před koncem pochodu se objevují lidé průměrné výšky (průměrného příjmu). V průběhu těchto posledních

12 minut pak výška osob pochodujících dramaticky rychle roste, ale obři, neboli osoby s vysoce nadprůměrnými příjmy, v této hodinové přehlídce zabírají pouze několik málo desítek sekund.



Obr. 1: Pochod trpaslíků

Zdroj: Petr Mareš, *Sociologie nerovnosti a chudoby*, 1999

1.1.2 NEROVNOST VE SPOTŘEBĚ A ŽIVOTNÍM STYLU

Nerovnost v příjmech a ve vlastnictví jde ruku v ruce s nerovností ve spotřebě. Nerovnost ve spotřebě spočívá ve ztíženém přístupu chudých ke statkům a službám, ale i v tom, že pro nejchudší vrstvy jsou některé služby nebo statky zcela nedostupné. Existují tři rozdílné aspekty nerovnosti ve spotřebě:

- nerovnost v absolutních částkách vydaných na koupi různých kategorií spotřebních položek (potraviny, oděv, doprava...),
- nerovnosti v proporcích příjmu vydaného na nákup rozdílných položek spotřeby,
- nerovnosti v povaze, kvalitě, značkách a dalších aspektech konzumovaných položek.

Můžeme říci, že všechny tři aspekty spolu vzájemně souvisejí a jejich rozlišení je jen analytické. Svůj vliv nemá pouze výše příjmu, ale je to také profese či vzdělání, místo bydliště, etnická příslušnost, vzdělání, velikost rodiny, věk a věková struktura rodiny, osobní či skupinové standardy, hodnoty, vkus a další.

1.1.3 NEROVNOST VE SCHOPNOSTECH, VZDĚLÁNÍ A V PŘÍSTUPU KE VZDĚLÁNÍ

Další nerovností, která je jedním z významných aspektů sociálně ekonomické nerovnosti je nerovnost ve vzdělání. Univerzální vzdělání je považováno za významný nástroj společenského vzestupu, redukuje nerovnost rozdělení bohatství a moci, protože poskytuje lidem dovednosti, schopnosti a znalosti potřebné k tomu, aby ve společenské struktuře zaujali hodnotnou pozici.

Nerovnost vzdělání se zakládá především v rodinách – a to nejen neschopností chudých rodin posílat své děti na kvalitní a drahé školy, jejich neschopností poskytnout jim poznatkové zázemí a kulturní kapitál (knihovny, odebíraný tisk, návštěvy kulturních akcí, ale i možnost poradit dětem s učivem aj.). Děti si z různých společenských vrstev vytvářejí již ve svém raném vývoji různé kódy a formy řeči a mají odlišnou schopnost verbalizovat myšlenky, které ovlivňují jejich pozdější školní výsledky. Je to důsledkem života v silně familiární (rodinné), sousedské kultuře, v níž jsou hodnoty a normy mlčky předpokládány, ale jen omezeně verbálně vyjadřovány. Chybí zde snaha vysvětlovat normy, hodnoty a vzorce jednání s nimi spojené. Děti, které v tomto vyrůstají, se obtížně vyrovnávají s výukou a obecnými principy školní disciplíny. Mnoho z toho, co učitelé říkají, je pro ně nesrozumitelné.

1.1.4 NEROVNOST NA TRHU PRÁCE

Nerovnost na trhu plyne zejména z rozdílného vlastnictví. Nerovné postavení osob na trhu práce plyne z jejich použitelnosti v produkci. Lidský kapitál, jehož velikost zařazuje jedince na trhu práce do výhodné či nevýhodné pozice a predestinuje (předem určí budoucnost) ho k většímu či menšímu příjmu a k větší či menší jistotě zaměstnání a tím i k dalším věcem, které jsou s vyšším příjmem a jistotou zaměstnání spojené. Můžeme říci, že lidský kapitál je spojován především se vzděláním.

Nerovnost je však také často spojena s diskriminací na trhu práce a diskriminací obecně (etnických skupin, žen, starých lidí, atd.).

1.2 PROČ JSOU LIDÉ CHUDÍ

Na tuto otázku existuje spousta odpovědí, za kterými nestojí jen fakta, ale také osobní zkušenosti. Lidé tvrdí, že se může jednat o smůlu, osud, lenost či nespravedlnost ve společnosti. V neposlední řadě je to také důsledek politických a ekonomických problémů. Existují tři typy ideologií chudoby.

- 1) Chudoba jako důsledek uspořádání ekonomického a sociálního systému společnosti, a to buď jako:
 - nutný, ale žádoucí důsledek tržního hospodaření, jako součást incentivů (motivací) pro jeho rozvoj. Chudoba je považována spíše za frikční jev malého rozsahu,
 - nutný, přesto ale nežádoucí důsledek tržního hospodaření, a proto i pádný důvod k jeho odstranění. Chudoba je považována za jev spíše trvalý a zasahující většinu populace.
- 2) Chudoba jako výsledek lenosti, neprozíravosti a nestřídmosti jedinců. Jde o důsledek individuálních nedostatků či amorálnosti, jež lze u konkrétních jedinců překonat kultivací (zvýšením lidského kapitálu), disciplínou a novými postoji.
- 3) Chudoba jako důsledek situačních faktorů. Chudí lidé mají tendenci koncentrovat se na určitém území a vytvářet subkulturu, která je zpětně do chudoby uzavírá a brání jim vymanit se z ní. Chudoba je tak dána situací, v níž se chudí pohybují, je sociálně děděna a předává se z generace na generaci.
 - „Životní nehoda“. Chudoba je považována za důsledek neštěstí nebo nedostatku štěstí, osud, nebo také za nezbytnou daň pokroku společnosti.

2 MĚŘENÍ CHUDOBY

Chudobu nikdy neměříme jako takovou, ale měříme jen její určitý koncept. Měření je provázáno celou řadou obecných i specifických metodologických problémů, které provázejí použití konkrétních konceptů a měr (určení času měření, jednotky a její velikosti, struktury, atd.). Měření chudoby slouží k:

- počítání chudých v populaci
- vysvětlení toho, proč se lidé stávají chudými
- určení hranice chudoby (= minimální úroveň peněžního příjmu, který domácnost potřebuje, aby se vyhnula deprivaci, tedy ztráty či nedostatku něčeho potřebného)

2.1 HRANICE CHUDOBY

Hranice chudoby je konečným cílem většiny měření chudoby. Jde o stanovení hranice, pod níž je pro společnost chudoba jejích členů již nepřijatelná a nutí ji, aby na osud osob, které se pod úrovní této hranice ocitnou, v rámci své sociální politiky reagovala.

Musíme však odlišit analytickou hranici chudoby a politické existenční minimum, založené na maximální peněžní částce, kterou je vláda ochotna platit lidem pro uspokojení jejich uznané a prokazatelné potřeby.

Konstrukce různých hranic chudoby vycházejí z různých zdrojů:

- 1) ze statistických údajů,
- 2) z odhadů expertů, kteří většinou vycházejí z odhadu fyziologických kalorií nutných k životu a jejich peněžního vyjádření v dostupných potravinách,
- 3) z údajů získaných reprezentativními výzkumy veřejného mínění (např. ve Velké Británii se používá „Central Statistical Office“).

2.2 MĚŘENÍ PŘÍJMOVÉ NEROVNOSTI A CHUDOBY

Jelikož je příjmová nerovnost vyčíslitelná, odráží ve výsledcích informace k současné situaci i budoucnosti dané země, dá se z ní odvodit několik dalších závěrů.

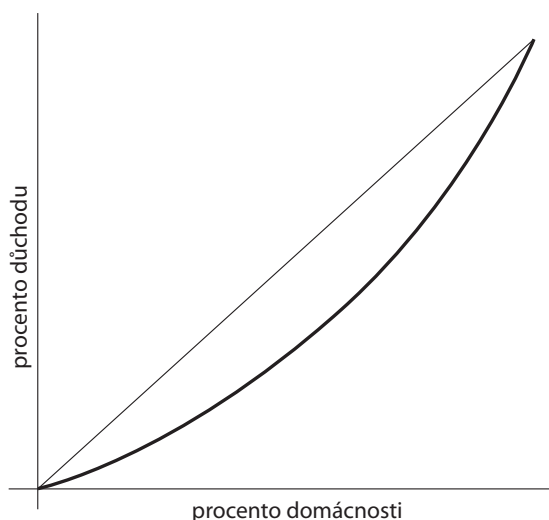
Mezi tři nejznámější patří Lorenzova křivka, na ní navazující Giniho koeficient a Kuznetsova křivka, která pomocí Giniho koeficientu poukazuje na průběh ekonomického růstu země.

2.2.1 LORENZOVA KŘIVKA

Lorenzova křivka se obecně používá k analýze nerovnosti při rozložení příjmů.

„Její autorem je americký ekonom Max O. Lorenz (1880 – 1962), který ji sestrojil v roce 1905 jako student doktorského studia na americké University of Wisconsin – Madison ve své disertační práci „The Economic Tendency of Railroad Rates“. Křivka je grafickým znázorněním kumulativní distribuční funkce rozdělení důchodů domácností, které přiřazuje poměrně rozděleným skupinám obyvatelstva (domácnostem) poměrná rozdělení důchodů. Křivka vyjadřuje vztah mezi absolutní rovností, absolutní nerovností a skutečnou nerovností v rozdělení příjmů.“¹[10]

Mohu tedy říci, že určitému procentu populace, neboli domácnosti, je přiřazeno určité procento příjmů. Pokud tedy budu uvažovat domácnosti s nízkým příjmem, mohu předpokládat, že jim bude náležet poměrně méně příjmů, nežli domácnostem se středním příjmem.



Obr. 2: Lorenzova křivka

Zdroj: MAREŠ, Petr: *Sociologie nerovnosti a chudoby*, 1999

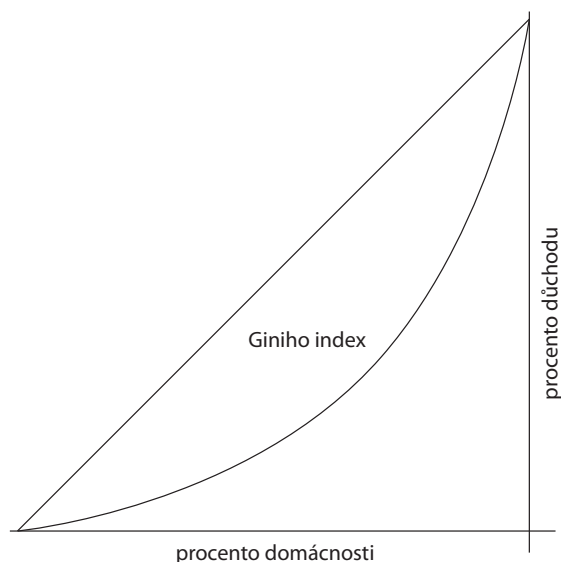
¹ Citace: Lorenzova křivka [online]. 2005-2009 [cit. 2008-12-15]. Dostupný z WWW: <http://www.finance-management.cz/080vypisPojmu.php?X=Lorenzova+krivka&IdPojPass=102>

2.2.2 GINIHO KOEFICIENT

Tento koeficient, který byl sestaven italským statistikem Coradem Ginim v roce 1912, poměřuje skutečnou Lorenzovu křivku s křivou ideální, neboli dokonalou. Koeficient dává do souvislosti rozdíl mezi plochou pod ideální Lorenzovou křivkou a plochou pod skutečnou Lorenzovou křivkou s plochou pod ideální křivkou.

Giniho koeficient, zvaný také jako Giniho index, lze vyjádřit jednoduše následující rovnicí:

$$G = (A - B) / A$$



Obr. 3: Giniho koeficient

Zdroj: BUCHTA, Miroslav. *Mikroekonomie I*, 2005 [3]

Koeficient nabývá hodnoty 0 až 1. Čím je hodnota blíže k nule, tím se rozdělení důchodů domácností blíží absolutně rovnostářskému. V této situaci nejsou relativně příliš velké rozdíly v jejich důchodech.

Koeficient blížící se k hodnotě 1 poukazuje na stav absolutní nerovnosti. Společnost s vyšším Giniho indexem je charakteristická velikými rozdíly v příjmech jednotlivých domácností.

Koeficient v extrémeh intervalu možných hodnot není v reálném světě dosažitelný. Ve společnosti vždy byli a budou jedinci, kteří vydělávají více a kteří vydělávají méně. Hodnota blížící se k nule by nastala, pokud by všichni v celé společnosti měli absolutně rovným dílem. Hodnota dosahující na jedničku by mohla nastat pouze pokud by některé domácnosti nevydělávali téměř nic zatímco jiné téměř vše.[11]

V následující tabulce jsou zachyceny hodnoty Giniho koeficientu v jednotlivých zemích:

Tab. 1: Hodnoty Giniho koeficientu v jednotlivých zemích

Země	Giniho koeficient	Země	Giniho koeficient
Japonsko	0,249	Velká Británie	0,360
Švédsko	0,250	Irán	0,430
Německo	0,283	USA	0,466
Francie	0,327	Argentina	0,522
Pákistán	0,330	Mexiko	0,546
Kanada	0,331	Jihoafrická republika	0,578
Švýcarsko	0,331	Namibie	0,707

Zdroj: <http://www.finance-management.cz/>

Nerovnost v bohatství je stejně významná jako rovnost v příjmech. Bohatství vzniká akumulací příjmů všeho druhu nebo dědictvím a může nabývat různých forem (peněžní kapitál, úspory, hmotný majetek, autorská práva...). Tak jak jsou nerovnoměrně rozloženy příjmy, je nerovnoměrně rozloženo i bohatství, jak kvantitativně, tak kvalitativně. Majetek méně bohatých má většinou i méně výhodný charakter a většinou také není proto schopen vytvářet nové příjmy a nové bohatství.

3 VZTAH SPOLEČNOSTI K CHUDOBE

Projekty zahraniční pomoci jsou orientovány prakticky do všech oblastí lidské činnosti a do všech sektorů ekonomiky.

V prioritách pomoci vyspělých zemí je vidět dynamický vývoj. V šedesátých letech se činnost členských zemí DAC (= Výbor pro rozvojovou pomoc při OECD, který se zabývá politikou rozvojové spolupráce, tedy těmi aktivitami vyspělých zemí, jejichž cílem je podpořit sociálně-ekonomický rozvoj v méně rozvinutých částech světa) zaměřovala na budování infrastruktury, rozvoj průmyslové výroby atd. V dalších letech se pozornost přesunula k základním lidským potřebám a k rozvoji zemědělství. Koncem 80. let se mezi prioritami objevila ochrana životního prostředí. 90. léta pak přinesla důraz na dobré řízení, účast obyvatel v rozvojových zemích na ekonomickém a politickém životě a na dodržování lidských práv. [4]

3.1 PODMÍNKY POSKYTOVÁNÍ ROZVOJOVÉ POMOCI

Poskytování rozvojové pomoci¹ je zpravidla podmíněno splněním několika kritérií v zemi přijímající pomoc. Mezi tato kritéria patří:

- respektování lidských práv,
- účast občanů na rozhodovacích procesech, řízení a politickém životě,
- respektování zákonů,
- průtržně a sociálně orientovaný přístup k hospodářskému rozvoji,
- existence strategie rozvoje a rozvojových projektů, prosazovaných vládou dané země (= vlastní rozvojová politika) – toto kritérium zohledňuje úsilí vlád přijímajících zemí, zaměřené na zlepšení situace chudých, na ochranu životního prostředí a na omezení růstu obyvatelstva. Rozvojové země musí mít určené vlastní priority rozvoje na základě svých zdrojů.

Zpočátku byly tyto podmínky svázány s reformami hospodářské politiky, postupem času však převládlo zaměření na reformy politické.

¹ Jedná se o pomoc rozvojovým zemím rozdělovanou jak prostřednictvím přímých finančních dotací, tak i financováním konkrétních prací. Mezi hlavní cíle této pomoci patří zejména snížení chudoby, dále pak průmyslový rozvoj, postupná integrace partnerských zemí do světové ekonomiky, rozvoj zemědělství, rozvoj demokracie, lidských práv a řádné správy věcí veřejných.

Politické podmínky poskytování pomoci jsou dány především bilaterálními vztahy mezi státy. Dárcovská země určuje podmínky, které musí potenciální příjemce jeho zahraniční pomoci splnit, aby ji získal.

3.2 EFEKTIVITA ZAHRANIČNÍ POMOCI

Zahraniční pomoc zaznamenala v různých dobách značné úspěchy. Sehrává důležitou roli při hospodářské transformaci a při formulování rozvojové politiky, přispívá formou řady školících programů pro decizní sféry (= rozhodující řídicí sféra, zejména pro oblast ekonomicko-politickou). Zahraniční pomoc má však vliv na všechny sektory.

Zajištění efektivního působení zahraniční pomoci vyžaduje pět typů politických reforem:

- finanční pomoc musí efektivněji směřovat do chudých zemí, avšak jen za předpokladu existence vhodně fungujícího ekonomického managementu,
- pomoc zaměřená na politické reformy musí být poskytována jen do zemí, kde existuje vůle reformy provádět,
- soubor aktivit pomoci se musí přizpůsobit podmínkám v dané zemi a v příslušných sektorech,
- projekty musí podporovat přejímání znalostí a vytváření kapacit,
- v případech, kdy selhávají tradiční postupy, musí agentury poskytující zahraniční pomoc hledat nové alternativní přístupy pro pomoc postiženým zemím.

Je tedy skutečností, že zvýšení životní úrovně obyvatel Země, ke kterému došlo v průběhu posledních šedesáti let, nemá v lidské historii obdoby. Zároveň však platí, že chudoba zůstává největším globálním problémem.

3.3 VZTAH EVROPSKÉ UNIE K CHUDOBĚ [12]

Mohu říci, že se v dnešní době začíná společnost „bohatších“ čím dál více zajímat o to, že některé státy strádají a lidé tak žijí v chudobě. Není tomu jinak ani v rámci Evropské Unie.

Je známo, že v dnešní době ohromující množství 10 milionů dětí na celém světě se ne-

dožije ani svých pátých narozenin. Tyto děti, které se narodily do chudoby, jsou jedněmi z obětí nerovného rozdělení bohatství ve světě.

Při uvědomění si této neutěšené situace se země EU, připojili v roce 2000 ke Schůzce nejvyšších představitelů Spojených národů pro toto tisíciletí, která se stala rozhodujícím bodem obratu.

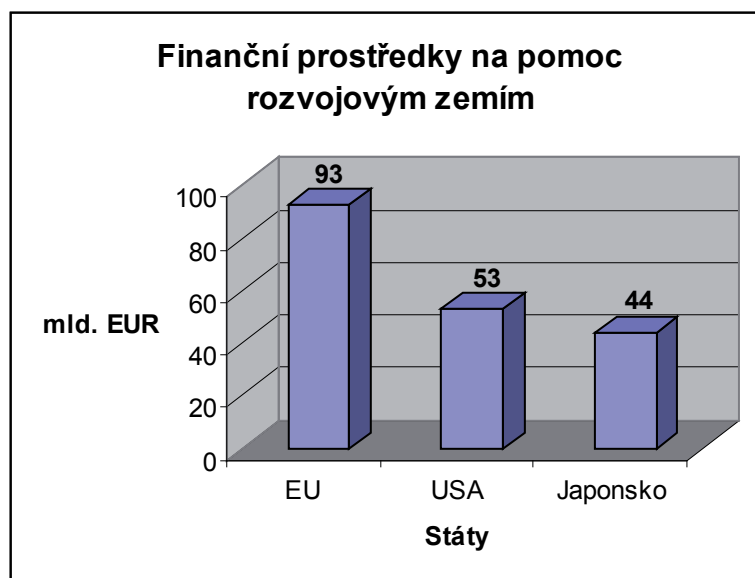
Cílem je „osvobodit muže, ženy a děti na celém světě od bídných a odlidštěných podmínek mimořádné chudoby“. Jejich závazkem je bojovat s chudobou prostřednictvím osmi specifických cílů. Tyto Rozvojové cíle tisíciletí jsou hnacím motorem pro činnost EU v tomto boji.

Zahrnují:

- *Vymýcení mimořádné chudoby a hladu*, což má za cíl snížit na polovinu počet lidí, žijících za méně než 1 \$ na den a těch, kteří strádají hladem.
- *Zajištění základního vzdělání pro všechny*, tedy zajistit, aby všichni chlapci a děvčata dokončili základní školu.
- *Podporování rovnosti pohlaví*. Odstranit rozdíly v přístupu k základnímu a střednímu vzdělání podle pohlaví.
- *Snížení dětské úmrtnosti*. Především snížit o dvě třetiny dětskou úmrtnost u dětí do věku 5 let.
- *Zlepšení zdraví matek*, resp. snížit počet žen umírajících při porodu o tři čtvrtiny.
- *Bojovat s HIV/AIDS, malárií a dalšími chorobami*, jejímž cílem je zastavit a snížit šíření HIV/AIDS a zajistit, že léčení je dostupné pro všechny. A snížit počet případů malárie a dalších vážných chorob.
- *Ochrana životního prostředí*. Zajistit, aby snížení chudoby bylo dosaženo bez poškození životního prostředí. Dále snížit na polovinu počet lidí bez přístupu k bezpečné pitné vodě a bez základní hygieny a významně zlepšit životy nejméně 100 milionů obyvatel slumů (= chudinské čtvrti) do roku 2020.
- *Výbudovat celosvětové partnerství pro rozvoj*, což má za cíl snížit obchodní cla a dluhy pro nejchudší země, zvýšit pomoc nejchudším zemím, zvýšit množství pracovních míst pro mladé lidi v rozvojových zemích, zvýšit přístup k dostupným lékům a dopomoci k tomu, aby více lidí mělo užitek z moderních technologií.

3.4 PŘÍSPÍVÁNÍ EU NA POMOC ROZVOJOVÝM ZEMÍM

V roce 2006 bylo z rozpočtu EU uvolněno na pomoc rozvojovým zemím 47 miliard €. To je 57% z celkového objemu pomoci, kterou získaly. To činí z EU nejdůležitějšího dárce rozvojové pomoci 47 miliard € = 93 € na jednoho obyvatele Evropy. Můžeme říci, že je to dvakrát více, než dávají Japonci a Američané.

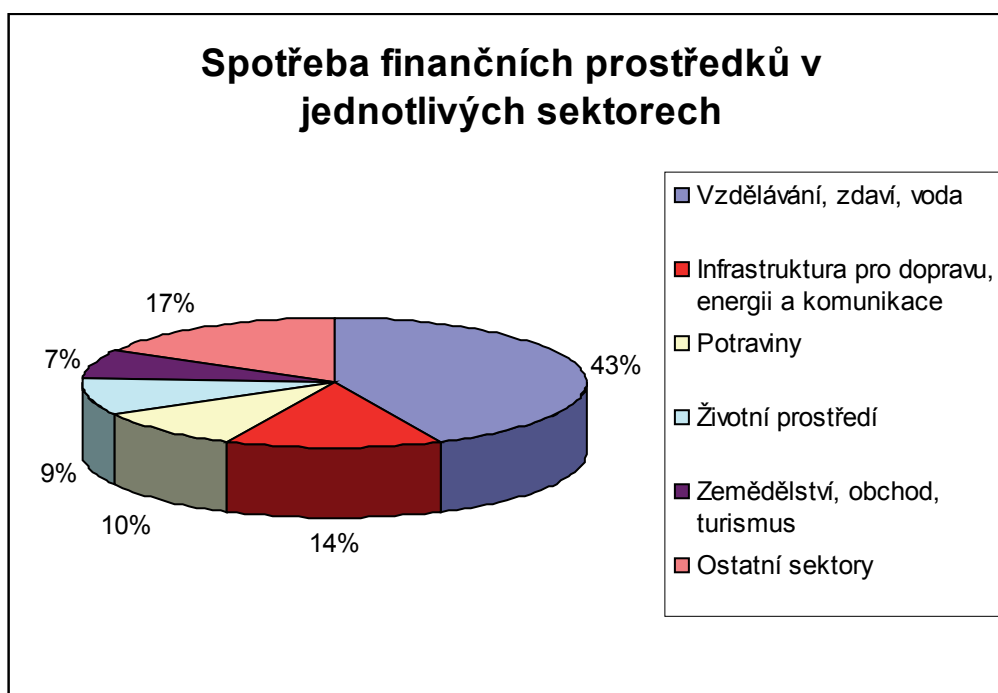


Obr. 4: Finanční prostředky na pomoc rozvojovým zemím za rok 2006

Zdroj: www.ifightpoverty.eu

Peníze směřují do zemí Afriky, východní Evropy, Středomoří a středního východu, Asie a Střední a Jižní Ameriky.

Nejvíce jsou spotřebovávány v sektoru vzdělávání a zdraví, jsou to 43%. Dále v oblasti infrastruktury, potravin, životní prostředí, atd.



Obr. 5: Spotřeba finančních prostředků v jednotlivých sektorech za rok 2006

Zdroj: www.ifightpoverty.eu

Boj s chudobou ve světě je velká globální výzva, které se nemůže EU postavit sama. To je důvodem, proč EU spolupracuje s mnoha globálními partnery, jako jsou Spojené národy nebo Světová banka.

V rámci Evropské unie existují tzv. úřadovny (nazývané Delegation) po celém rozvojevém světě, které slouží jako „oči a uši“ EU, a pomáhají tak činit správná rozhodnutí a směřovat její pomoc efektivněji. Koordinuje své rozvojové aktivity v partnerství jak s Českou republikou, tak i s ostatními členskými zeměmi EU. To zajišťuje maximální účinnost jejich společných akcí. Všechny aktivity se řídí následujícími principy:

- demokratické hodnoty – všechny akce musí být prováděny s plným respektem vůči dotyčné rozvojové zemi tak, aby mohla převzít zodpovědnost za svůj vlastní rozvoj,
- všeobecná podpora – žádná potřebná země by neměla být přehlížena.

Zapojení společnosti prostřednictvím většího počtu organizací je velmi důležité. To pomáhá zajišťovat, že rozvojové iniciativy jsou pro lidi, pro které jsou určeny, důležité a že jsou dlouhodobě udržitelné. Kdekoli a kdykoli je to možné, EU s těmito organizacemi úzce spolupracuje.

Samotná politika rozvoje nedostačuje k tomu, aby bylo dosaženo rozvojových cílů tisíciletí. Otázky rozvoje by měly být zahrnuty i do mnoha jiných politik, které mají dopad na rozvoj zemí, jako je obchod, životní prostředí, migrace a informační technologie. Pro příklad mohou uvést obchodní politiku, která by měla zahrnovat garance, že všichni zemědělci dostanou spravedlivé ceny za svoje produkty.

3.4.1 JAK SE DOSTANE POMOC K LIDEM, KTERÍ JI SKUTEČNĚ POTŘEBUJÍ?

EU poskytuje pomoc dvěma doplňujícími se způsoby:

- financováním jednotlivých projektů (tradiční způsob),
- převodem peněz do rozvojové země (nazývaným podpora rozpočtu), vláda dotyčné země pak rozhodne, jak použije tyto fondy pro snížení chudoby.

Podpora rozpočtu je využívána rostoucí měrou, protože povzbuzuje vlády k rozvoji rozhodujících zkušeností a povzbuzuje je k zodpovědnosti za jejich vlastní rozvoj. EU se ujistí o tom, že dotyčná vláda je rozhodnuta provést změnu a má schopnost podniknout nezbytné rozvojové iniciativy.

3.4.2 ÚSPĚCHY

Projekty EU zaznamenaly mnohé úspěchy. Ať už se jedná o oblast vzdělávání, zdraví či ekonomické situace zaostalých zemí. Tím, že lidem z rozvinutých zemí není lhostejný bídný život chudých, tak se zlepšuje alespoň po malých částech. Praktickým příkladem je například také Adopce na dálku, kdy může pomoci jak větší skupina lidí nebo jakákoli organizace, ale také samotný jedinec.

4 SOCIOEKONOMICKÁ ZAOSTALOST ROZVOJOVÝCH ZEMÍ A DŮSLEDKY GLOBÁLNÍ NEROVNOSTI

Chudoba a zaostalost je globálním problémem, který stojí v pozadí celé řady negativních vývojových tendencí společnosti a je spojen s řadou problému (podvýživa, negramotnost, šíření infekčních nemocí, ozbrojené konflikty). Díky globální dimenzi chudoby a této provázanosti na další problémy přestal být boj s chudobou pouze morálním požadavkem, ale také nutností pro zachování stability světa.

4.1 ORTODOXNÍ A ALTERNATIVNÍ PŘÍSTUP

Existují dva přístupy, které vnímají chudobu a zaostalost. Je to přístup ortodoxní, který používá především příjmové ukazatele. Ekonomický růst je zde vnímán jako nezbytný pro vyřešení problému chudoby. Druhým přístupem je přístup alternativní, který uplatňuje při měření chudoby ukazatele postihující naplňování základních materiálních a nemateriálních potřeb každého, stav životního prostředí, politické zastoupení okrajových skupin, atd.

Pro globální srovnání příjmové chudoby mezi jednotlivými zeměmi a regiony jsou používány ukazatelé počtu a podílu lidí žijících za méně než 1 USD a 2 USD na den.

Tab. 2: Procentuální podíl obyvatel žijících pod hranicí chudoby 1 USD na den

Region	1990	1999	2004	*2015
Východní Asie	33,0	17,8	9,9	16,5
Jižní Asie	41,1	33,4	29,5	20,8
Jihovýchodní Asie	20,8	8,9	6,8	10,4
Západní Asie	1,6	2,5	3,8	0,8
Severní Afrika	2,6	2,0	1,4	1,3
Subsaharská Afrika	46,8	45,9	41,1	23,4
Lat. Amerika a Karibik	10,3	9,6	8,7	5,2
Jižní a východní Evropa	0,1	1,3	0,7	0,0
Společ. nezávislých států	0,5	5,5	0,6	0,3
Rozvojové země	31,6	23,4	19,2	15,8

Zdroj: www.rozvojovka.cz

Počet lidí žijících s příjmem menším než 1USD na den (tzv. hranice extrémní, absolutní chudoby) klesl z 1,25 miliardy v roce 1990 na 980 miliónů v roce 2004. Na první pohled vypadá toto číslo úctyhodně, zvláště když je vzato v potaz, že se jedná o pokles z podílu 31,6 % všech obyvatel rozvojového světa v roce 1990 na 19,2 % v roce 2004.

Je však nutné dodat, že snižování chudoby ve větším měřítku je registrováno jen u několika zemí zažívajících významný dlouhodobý ekonomický růst, především u Číny a Indie, bez jejichž podílu by došlo jen k minimálnímu pozitivnímu vývoji. Nejhorší situace je stále v subsaharské Africe, kde v podstatě nedošlo k pokroku v počtu obyvatel postižených absolutní chudobou a v roce 2004 zde žilo 298 miliónů lidí s příjmem menším než jeden dolar na den.

Dosáhnout dostatečného a produktivního zaměstnání i slušné práce pro všechny, včetně žen a mladých lidí je novým úkolem, jehož hodnocení se poprvé objevilo až v roce 2008. Důvodem jeho zařazení je názor říkající, že chudobu nelze snížit právě bez toho, aniž by obyvatelé ekonomicky chudých oblastí dosáhli dostatečného a produktivního zaměstnání stejně tak jako slušné práce.

Počet trpících hladem však v rozvojovém světě zůstává stále na úrovni kolem 824 milionů (data za léta 2001 až 2003), což odpovídá přibližně 17 % populace v těchto státech. Ve srovnání s obdobím 1990 až 1992, kdy byl podíl odhadován na 20 % (cca 817 milionů), tedy nedošlo k příliš velkému pokroku. Nyní spadá do této kategorie stále ještě třetina populace v oblasti subsaharské Afriky a pětina jižní Asie.[13]

4.2 INDEX LIDSKÉ CHUDOBY

Vedle příjmové chudoby rozlišujeme tzv. lidskou chudobu. Ta představuje nedostatek základní lidské způsobilosti žít dobrý život, což znamená, že je dána negramotností, podvýživou, zkrácenou délkou života, špatným zdravím matek, onemocněním chorobami, kterým lze předcházet.

Mohu zde mluvit o tzv. indexu lidské chudoby (human poverty index. HPI). Tento index je rozlišován na HPI-1 pro rozvojové země a HPI-2 pro průmyslově vyspělé země. HPI-1 v sobě zahrnuje tři dimenze: ztráta dlouhého a zdravého života (měřeno % novorozenců, u kte-

rých se očekává, že se nedožijí 40 let), nedostatek znalostí (měřeno negramotností dospělých) a strádání v oblasti přiměřené životní úrovně (% lidí bez přístupu k pitné vodě a % dětí do 5 let, které jsou mírně nebo těžce podvyživené). HPI-2 zahrnuje tyto charakteristiky: ztráta dlouhého a zdravého života (měřeno % novorozenců, u kterých se očekává, že se nedožijí 60 let), nedostatek znalostí (měřeno funkční negramotností dospělých – jsou schopni číst, ale nerozumí textu) a strádání v oblasti přiměřené životní úrovně (% lidí žijících pod linií příjmové chudoby).

Tab. 3: Státy s nejlepšími hodnotami HPI k roku 2007/2008

5 států s nejlepšími hodnotami HPI	
Pořadí	Stát
1	Island
2	Norsko
3	Austrálie
4	Kanada
5	Irsko

Zdroj: <http://hdrstats.undp.org/>

Tab. 4: Státy s nejhoršími hodnotami HPI k roku 2007/2008

5 států s nejhoršími hodnotami HPI	
Pořadí	Stát
173	Mali
174	Niger
175	Guinea-Bissau
176	Burkina Faso
177	Sierra Leone

Zdroj: <http://hdrstats.undp.org/>

Pro srovnání životní úrovně mezi jednotlivými zeměmi je používán index lidského rozvoje (human development index, HDI), který měří výsledky dosažené ve třech základních dimenzích rozvoje – dlouhý a zdravý život (měřeno očekávanou délkou života), znalosti (měřeno mírou gramotnosti dospělých a podílem dětí docházejících do školy) a přiměřená životní úroveň. Hodnoty tohoto indexu se pohybují v rozmezí 0 - 1 přičemž čím více se HDI dané země blíží k 1, tím lepších výsledků v lidském rozvoji dosahuje. Země dosahující hodnoty HDI v rozsahu od 0,8 – 1 jsou označovány jako země vysoce rozvinuté, země s hodnotou HDI v rozsahu 0,5 – 0,8 jako středně rozvinuté a země s indexem HDI nižším než 0,5 jsou označovány jako země málo rozvinuté.

Tab. 5: Státy s nejlepšími hodnotami HDI k roku 2007/2008

5 států s nejlepšími hodnotami HDI		
Pořadí	Stát	Hodnota HPI
1	Island	0.968
2	Norsko	0.968
3	Austrálie	0.962
4	Kanada	0.961
5	Irsko	0.959

Zdroj: <http://hdrstats.undp.org/>

Tab. 6: Státy s nejhoršími hodnotami HDI k roku 2007/2008

5 států s nejhoršími hodnotami HDI		
Pořadí	Stát	Hodnota HPI
1	Mali	0.380
2	Niger	0.374
3	Guinea-Bissau	0.374
4	Burkina Faso	0.370
5	Sierra Leone	0.336

Zdroj: <http://hdrstats.undp.org/>

Na světě žije asi 300 – 420 milionů lidí, kteří žijí uvězněni v chronické chudobě¹, největší počet jich žije v jižní Asii, největší podíl v subsaharské Africe (30 – 40 % všech lidí žijících v absolutní chudobě na den, asi 90 – 120 milionů lidí). V rámci jednotlivých zemí existují často zvláštní území chronické chudoby, jde především o nepřístupné a zemědělské oblasti s nízkým potenciálem, politicky okrajové regiony a oblasti, které nejsou dobře spojeny s trhy, přístavy a městskými centry. Sociální vyloučení může být dáno diskriminací a stigmatizací². Diskriminovaní a stigmatizovaní lidé jsou tlačeni k tomu, aby přijali práci, která je udržuje v chudobě – špatně placenou, nebezpečnou, mají minimální přístup k sociální ochraně a základním službám, jsou závislí na tom, kdo je podporuje. Chronické chudobě ve zvýšené míře čelí také lidé žijící v oblastech postížených konflikty, občanskými válkami, lidé žijící v uprchlických táborech.

Z řady výše uvedených dat je patrné, že chudoba se z globálního pohledu týká především méně vyspělých regionů chudého Jihu, k jejichž charakteristice je často používán po-

1 chronická chudoba = dlouhodobé či trvalé mnohafaktorové strádání – hlad, podvýživa, znečištěná pitná voda, žádný přístup ke zdravotním službám, sociální izolace a vykořisťování

2 stigmatizace = značná odlišnost s negativním sociálním dopadem

jem zaostalost. K podstatným rysům zaostalých zemí patří nízká úroveň produktu, nerozvinutá výrobní základna (vysoký podíl primárního sektoru na celkovém produktu), vyšší míra negramotnosti, nedostatečná úroveň zdravotní péče, nižší průměrná délka života, vysoká dětská úmrtnost, atd. Jedním z ukazatelů, který se používá při vyjadřování zaostalostí, je GDP¹ /obyvatele. Světová banka na základě tohoto ukazatele rozděluje země na země nízké, středně a vysoce příjmové, přičemž první dvě skupiny zemí jsou brány jako méně rozvinuté.

Samotné zvýšení GDP na obyvatele však samo o sobě nezaručuje automaticky zlepšení života lidí nebo jejich rozvoj. Svou roli sehrávají také faktory, jako je vysoká nerovnost v distribuci majetku a příjmů, nerovný přístup k technologiím, výrobním vstupům a příležitostem zaměstnání, nerovnoměrný přístup k sociálním službám, nedostatek demokracie, atd. Tyto faktory ovlivňují v jaké míře může ekonomický růst přispět k celkovému rozvoji společnosti.

V souvislosti s tímto mohu navázat na pojem globalizace. Globalizace je velmi mladý termín, který poprvé použil americký ekonom Theodore Levitt v roce 1985 k popisu vývoje světového hospodářství v období sedmdesátých let 20. století. Znamená proces integrace společnosti. Jedná se o proces přirozený, nevyhnutelný a do jisté míry očekávatelný.

4.3 MIGRACE [14]

Jedním z dalších důsledků nerovnoměrného rozvoje světa je migrace. Tento problém se v průběhu posledních několika desítek let stal jedním z hlavních témat na poli mezinárodních vztahů stejně jako na poli zahraniční rozvojové spolupráce. Od devadesátých let přijímají rozvinuté země každoročně okolo jednoho milionu migrantů. Ve světě plném nerovností lidem nezbyvá než migrovat v naději, že někde najdou lepší život.

V oblastech konfliktů, společenských, politických nebo ekonomických rozdílů migrace představují závažný socioekonomický problém. Migrace mohou být dobrovolné (za práci či za příbuznými), či nucené, jejichž příčinou je zpravidla silné zhoršení životních podmínek, válečný stav, diktatury, apod. Někdy nelze tyto dva druhy jednoznačně odlišit.

¹ GDP = Hrubý domácí produkt

Chudoba však není jediným důvodem migrace. Lidé v zemích plných vojenských nepokojů nemají na výběr a musí migrovat právě kvůli těmto konfliktům, násilí, korupci nebo za svobodou.

Vnímat souvislost mezi migrací a rozvojem není vlastně nic jiného než vnímat globalizovaný svět v jeho celistvosti, tedy vnímat, jak migrace ovlivňuje země vysílající i přijímající a jak situace v konkrétních zemích či regionech naopak ovlivňuje migraci.

Samotný proces migrace pohlcuje velké množství finančních zdrojů, které by namísto toho mohly být použity pro rozvoj. Pro chudé země je také důležitý lidský kapitál, zejména vysoce kvalifikovaná pracovní síla. Únik obyvatel představuje pro mnoho rozvojových zemí skutečnou hrozbu. Přesto nelze tvrdit, že pohyby pracovních sil ohrožují proces rozvoje těchto zemí. Země s vysokou mírou emigrace nepatří na světě mezi ty nejchudší. Toto lze podložit teorií Komise pro mezinárodní rozvoj britského parlamentu o migrační křivce (migration hump theory). Tato křivka popisuje vztah mezi emigrací a úrovní rozvoje dané pomocí inverzního tvaru „U“. Při velmi nízké míře rozvoje je velmi nízká i pravděpodobnost migrace. S rozvojem a zvýšením příjmu se zvyšuje i migrace. Migrace opět poklesne po dosažení prahové hodnoty příjmu.

Masový příliv obyvatelstva z jiných kulturních oblastí přináší hostitelským zemím mnoho problémů. Někteří přistěhovalci se snaží asimilovat (přizpůsobit se stylu života) v zemi, kam imigrovali. Jiní zdůrazňují svou odlišnost, vytvářejí oddělená společenství a uchovávají svůj životní styl.

Jednotlivé evropské státy vyvinuly v minulosti odlišné přístupy k řízení mezinárodní migrace. Důvodem byla odlišnost migračních proudů, společenských podmínek, ale také politických tradic a kultury.

V posledních letech se navíc usiluje o spolupráci v oblasti řízení pracovní migrace, řešení problému přítomnosti neregulérních migrantů nebo o kooperaci se třetími zeměmi za účelem lepšího propojení migrace a rozvoje.

4.4 POTRAVINOVÝ PROBLÉM [15]

Světový potravinový problém je obecně považován za jeden z nejvýznamnějších problémů současného světa. Ve své podstatě představuje velmi široký komplex ekonomických, sociálních, demografických, technologických a politických aspektů výroby, rozdělování, směny a spotřeby potravin. Potravinový problém je zdrojem napětí a představuje vážnou hrozbu dalšímu rozvoji společnosti.

Přestože dnes v globálním měřítku lze vyrobit dostatek potravin pro celou šestimiliardovou populaci, existují rozsáhlé oblasti hladu a podvýživy. Lze tedy usoudit, že výskyt hladu zdaleka nesouvisí pouze s hojností potravin ve světě. Lidé trpící hladem jsou totiž chudí a nemohou si dovolit koupit potraviny, které jsou k dispozici. Hlad je tedy základním projevem chudoby.

U potravinového problému lze pozorovat dva základní a protichůdné projevy. Jedním z nich je obecný nedostatek potravin, který postihuje velkou část obyvatelstva. Tito lidé trpí hladomorem, podvýživou a tím spojenými nemocemi. Tento jev je charakteristický především pro rozvojové země. Na druhé straně existuje nadměrný příjem potravin a nevhodné složení potravy, které se projevuje otylostí a má za následek mnohé civilizační choroby.

Úsilí o řešení potravinového problému, tj. dosažení biologicky přiměřené úrovně výživy, musí vycházet ze současné světové potravinové situace:

Rozvinuté země vyrábějí kolem 50% celosvětové produkce potravin. V těchto zemích však žije necelých 20% celkové populace.

Zatímco v rozvinutých zemích růst počtu obyvatel stagnuje, v rozvojových zemích pokračuje populační růst. V rozvinutých ekonomikách je produkce potravin na obyvatele asi 3,5krát vyšší než v rozvojových zemích.

4.4.1 ČTYŘI ÚROVNĚ SPOTŘEBY POTRAVIN

První stupeň spotřební úrovně

Představuje stravy nevyhovující jak z hlediska kvantity, tak i kvality. Je tedy celkově nedostatečná. Hlavní podíl na spotřebě potravin zaujímají potraviny rostlinného původu z domácí produkce. Tato úroveň spotřeby je typická především pro země subsaharské Afriky a pro rozvojové země, které nemají dost prostředků na to, aby si potraviny mohly nakoupit v zahraničí.

Druhý stupeň spotřební úrovně

Představuje stravu sice dostatečnou v množství, v jakosti se ale vyskytují nedostatky. Potraviny vyhovují z hlediska energetické hodnoty, biologická hodnota však nedostačuje. Tato spotřební úroveň je charakteristická pro rozvojové země, které dosáhly vyšší hospodářské úrovně, nebo rozvojové země, které mají výjimečně dobré přírodní podmínky.

Třetí stupeň spotřební úrovně

Tato úroveň je charakteristická tím, že se zemědělská výroba více přizpůsobuje požadavkům potravinového průmyslu a spotřebitelské poptávce. Nastává prudký růst spotřeby masa, masných výrobků a spotřeby cukru, snižuje se spotřeba mléka a obilovin. Hlavní pozornost se soustřeďuje na chuťové vlastnosti potravin, jejich vzhled a rozmanitost. Do této kategorie patří rozvinuté země, a to zejména skupina obyvatel s vyššími příjmy.

Čtvrtý stupeň spotřební úrovně

Vyznačuje se tím, že se snaží odstranit negativní důsledky vývoje spotřebitelské poptávky (např. pomocí zdravotní osvěty, přijímání zákonů). Důraz se klade na racionální výživu obyvatelstva.

4.4.2 ZÁKLADY VÝŽIVOVÉ SITUACE

Úroveň výživy obyvatelstva světa je dána:

- počtem obyvatel,
- ekonomickou úrovní,
- úrovní výroby potravin.

Vývoj počtu obyvatel

Světová populace roste exponenciálním tempem. Každým rokem na světě přibývá zhruba 86 milionů lidí, do roku 2025 se očekává téměř 40% přírůstek světové populace (ze současných 6 miliard na 8,3 miliard).

„Naprostá většina přírůstku se bude týkat rozvojových zemí – pouze 1/5 z celkového počtu obyvatel bude z rozvinutých zemí. Podíl obyvatel rozvojových regionů na světové populaci se zvýšil ze 70% v roce 1960 na 82% v roce 1997. Mezi asijské země s největším přírůstkem obyvatel patří Bangladéš, Indie a Pákistán. Kritickou oblastí je Afrika, kde se v období let 1990 – 1997 zvýšil počet obyvatel o 20%. Naopak v Číně, zemi s největším počtem obyvatel světa, se podařilo díky státní politice přírůstek obyvatelstva snížit. Průměrný roční přírůstek obyvatel v Jižní Americe mezi lety 1990 až 1995 činil 1,7% a odpovídá tak celosvětovému vývoji (1,6% ve stejném období).“¹

Ekonomická úroveň

Mezi rozvojovými a rozvinutými zeměmi existují v ekonomické úrovni obrovské rozdíly. Nejnižší ekonomickou úroveň vykazuje jižní Asie. Velká diference úrovně GDP na obyvatele je charakteristická pro jednotlivé rozvojové oblasti.

¹ Citace: JENÍČEK, V. Potravinový problém [online]. 2003 [cit. 2008-10-20]. Dostupný z WWW: <http://www.cazv.cz/2003/AE1_03/7-jenicek.pdf>

Tab. 7: HDP na obyvatele rozvojových regionů a rok v USD k roku 2002

Země	Jižní Asie	Subsaharská Afrika	Vých. Asie a oceánie	Blízký východ a sev. Afrika	Latinská Amerika a Karibik	Země s vysokými příjmy
GDP/ob. v USD	380	510	970	2070	3940	25890

Zdroj: World Bank Atlas 2002

Výroba potravin

Třetím rozhodujícím faktorem výživové situace obyvatelstva je výroba potravin. Index této výroby ukazuje trvalý růst světové výroby potravin. Můžeme říci, že kromě Afriky je tempo růstu výroby potravin vyšší, než je tomu u vývoje počtu obyvatelstva. Jižní Amerika zaznamenala v období let 1990 – 1998 nejvyšší tempo růstu výroby potravin a zároveň nejnižší přírůstek počtu obyvatel, čímž v tomto období dosáhla největšího pokroku ve výrobě potravin na obyvatele ze všech rozvojových regionů.

Závěry k výživové situaci

Pro vyšší potravinové zabezpečení světového obyvatelstva je důležitá existence předstihu růstu výroby potravin před přírůstkem počtu obyvatel. Celkově tak na světě dochází k růstu produkce potravin na obyvatele. Ukazatel růstu výroby potravin na osobu však nebere v úvahu distribuci potravin mezi jednotlivé země nebo skupiny obyvatel. Na světě tak i nadále dochází k nerovnoměrnému zabezpečení potravinami. Zatímco v chudých ekonomikách panuje obecný nedostatek potravin pro široké masy obyvatelstva projevující se podvýživou, hladomory a s tím spojenými nemocemi, rozvinuté země jsou naopak charakteristické přebytkem potravin.

Ekonomický růst vytváří základ pro růst životní úroveň obyvatelstva. Obecně platí, že čím vyšší je ekonomická úroveň (měřená GDP/ob. či GNP/ob.), tím více svých potřeb mohou lidé uspokojit. Jednou ze základních životních potřeb jsou fyzické potřeby, mezi které patří dostatečná kvalita a kvantita výživy. Růst GDP je tedy nezbytným předpokladem k potravinovému zabezpečení širších mas obyvatelstva.

Závěr k potravinovému problému

Na potravinový problém může být nahlíženo dvěma různými pohledy. V první řadě jde o nedostatek potravin, který se projevuje hladem. Na druhé straně lze tento problém rovněž chápat jako nadměrný příjem a nevhodné složení potravy, což má za následek otylost a vznik civilizačních chorob. Tyto projevy však na rozdíl od nedostatku potravin v současnosti nejsou považovány za problém globálního charakteru.

Ve 2. polovině 20. století došlo celkově v rozvojových zemích k poklesu podílu i počtu podvyživených. Vlivem populační exploze však v některých oblastech (subsaharská Afrika a jižní Asie) počet podvyživených vzrostl. V subsaharské Africe rovněž převládá nejvyšší podíl podvyživených ze všech rozvojových regionů. Ve většině zemí tohoto regionu žije více než 20% obyvatel, jejichž energetický deficit je považován za kritický. Subsaharská Afrika je tak z hlediska zabezpečení potravinami nejkritičtějším regionem.

Tento problém je typický pro milionové rozvojové země a jinak tomu není ani v Indii, kterou se zabývám v další části práce.

5 INDIE

Jednou ze zemí, na které lze tento globální problém názorně definovat, je Indie. Skýtá kontrasty všeho druhu (obyvatel, jazyků, zvyků, náboženství i krajiny), je zemí velkých rozmanitostí a protikladů. Dnes se tato země řadí k průmyslovým státům světa - Indové vyrábějí letadla, družice i jaderné elektrárny. Na druhé straně však Indie patří k nejchudším státům světa - existuje zde hladomor, bída a ngramotnost. Zejména pak na venkově se drží život v nejbídnejších a v nejprimitivnějších podmínkách.

5.1 GEOGRAFICKO-HISTORICKÝ ÚVOD [5] [6]

Indie je sedmá největší země světa, a co do počtu obyvatel je druhá na světě.

Rozléhá se na poloostrově, který je oddělený na severu od ostatních částí Asie obloukem mohutných horských masivů a omývaný na východě i na západě vodami Indického oceánu. Pro tuto geografickou vyhraněnost se o Indii hovoří též jako o Indickém subkontinentu, který před stovkami milionů let skutečně býval samostatným kontinentem, obrovským ostrovem, jenž působením tzv. kontinentálního driftu (= posunu) narazil na euroasijskou pevninskou desku. Poloostrov je možné rozdělit do tří fyzickogeografických zón. Na severu se rozprostírá oblast Himalájí a dalších velehor, jižněji leží území Indoganžské nížiny a na jihu rozsáhlá Dekanská plošina se sítí řek, která je ohraničena pobřežními nížinami.

Vegetace je v Indii velmi různorodá. Na severu a severovýchodě dominují deštné pralesy a plantáže. V Indoganžské nížině převládá subtropická vegetace. Převládá zde subtropické až tropické podnebí, které je ovlivňováno monzunem.

5.1.1 HISTORIE A POLITIKA [7]

Vysoce rozvinutá civilizace, jejíž počátky sahají až do 5. tisíciletí př. n. l. byla rozvrácena vpádem Árijských kočovných kmenů do Přední Indie. Árijci také zavedli dodnes v Indii

platný kastovní systém¹. V 6. století př. n. l. se začal rozvíjet buddhismus a od 12. století propukla islamizace země, která svého vrcholu dosáhla při založení dillíského sultanátu. V roce 1858 se Indie po krvavých nepokojích dostala do područí britského impéria. [příloha č. 1] 15. srpna 1947 byla vyhlášena nezávislost země. V tomto roce byla Britská Indie rozdělena na Západní Pákistán a Východní Pákistán (dnešní Bangladéš) a Indii. Ústavou z roku 1950 je samostatná Indie demokratickou republikou. Podle této Ústavy vládne v Indii dvoukomorový parlament skládající se z Horní komory se zástupci všech 28 států a 7 svazkových teritorií a Dolní komory. Poslanci jsou voleni každých pět let. V čele státu stojí prezident, který je jmenován grémiem ze zvolených zástupců. Současnou prezidentkou je Pratibha Patil².

5.2 SOCIÁLNĚ-EKONOMICKÁ ANALÝZA

5.2.1 HOSPODÁŘSTVÍ

Indie má velké přírodní bohatství. Vyrábí velké množství potravin a dalšího zboží. Avšak rychlý růst počtu obyvatel způsobuje, že zde není dostatek potravin pro každého. Indie patří mezi státy s nejnižším příjmem na obyvatele, avšak na druhé straně má vysoce rozvinutý vojenský, nukleární a kosmický průmysl. Hospodářská struktura země zabírá široké spektrum od tradičního venkovského zemědělství přes řemesla až k průmyslovému odvětví. 67% pracujících žije přímo ze zemědělství, které se ale podílí na hrubém domácím produktu jen jednou třetinou.

Země je největším vývozcem čaje na světě. Dále vyváží jutu, koření a luštěniny. Přestože jsou mnozí Indové vegetariáni, vykazuje země nejvíce skotu ve světě a je druhým největším vývozcem mléčných výrobků. Nezanedbatelný je také výskyt ryb, který staví zemi na jedno z přednostních míst v rybolovu.

Základem pro těžký průmysl jsou bohaté zásoby nerostných surovin. Tento průmysl je převážně ve vlastnictví státu. Od 50. let 20. století průmysl změnil indická města. Vedle tradič-

¹ Způsob tradičního a dědičného společenského uspořádání, v němž jsou příslušníci společnosti na základě svého sociálního a případně i jiného (např. národnostního či náboženského) postavení rozděleni do různých vrstev (tzv. **kast**). Jednotlivé kasty se liší rozsahem svých občanských i dalších práv.

² k 6.3.2009

ních výrobků, např. bavlny a hedvábí, se vyrábějí těžké stroje a elektrické zboží. Bohatá ložiska ropy a uhlí poskytují energii továrnám a vyrábějí více než polovinu elektrické energie, která se v zemi spotřebuje.

Zvyšuje se také význam služeb. Na tomto sektoru se významně podílí cestovní ruch, který zaujímá 48 % hrubého domácího produktu.

5.2.2 TRENDY HOSPODÁŘSKÉHO RŮSTU INDIE

Vysoký hospodářský růst by i přes jeho pokles v roce 2008 mohl v dalším období pokračovat. Hlavní otázkou ale zůstává, zda je možno toto tempo dlouhodobě udržet. Model růstu indické ekonomiky je velmi neobvyklý. Ve většině chudých zemí byla základem růstu výroba při použití technologií, které byly na nízké úrovni a extenzivní využití pracovní síly. V Indii má neobvykle velká část růstu základ v procesech, které používají vysoce vyvinuté technologie a vyžadují vysoce kvalifikovanou pracovní sílu. Ve většině chudých zemí tempo roste vzhledem k vysokému tempu vývozu výrobků. V Indii hraje klíčovou roli export služeb. Ve většině chudých zemí je růst doprovázen vysokými investicemi, v Indii je však důležitým zdrojem růstu osobní spotřeba vzhledem k obrovskému objemu vnitřního trhu.

Mohu tedy říci, že růst v Indii bude pokračovat a zahraniční investoři budou investovat, neboť se jejich investice ukázaly jako úspěšné. Indie není zatím zcela integrována do světové ekonomiky, její hospodářský růst tudíž není odvislý od vývoje ve zbytku světa. Toto může být výhodou v případě, že dojde ve zbytku světa ke zpomalení růstu a především k oslabení investiční činnosti.

5.3 FINANČNÍ SEKTOR INDIE [16]

5.3.1 STÁTNÍ ROZPOČET

Tab. 8: Státní rozpočet – příjmy, výdaje, saldo za posledních 5 let

	2003/2004	2004/2005	2005/2006	2006/2007	2007/2008
Příjmy: (mld. INR)	2 638	3 060	3 438	4 034	4 864
Výdaje: (mld. INR)	4 713	4 976	5 039	5 639	6 805
Fiskální deficit:	1 232	1 252	1 463	1 486	1 509
Poměr k HDP v %	4,50	4,00	4,10	4,10	4,10

Indie má dlouhodobě problém schodku státního rozpočtu. Fiskální politika a její konsolidace byla jedním z hlavních pilířů ekonomické reformy. Na počátku devadesátých let dosahoval fiskální deficit 6,1 %, posléze klesl v letech 1996 – 97 na 4,1 % a začal zase stoupat od r. 2000. Nejvyšší úroveň dosáhl v r. 2001-02 (6,2%). Reakcí na tento nepříznivý vývoj bylo zpracování Zákona o finanční zodpovědnosti a správě státního rozpočtu, který byl uveden v platnost v srpnu 2003. Zákon zavazuje vládu, státní banky a ministra financí k postupům k dodržení fiskální discipliny. Deficit se v posledních letech udržuje okolo 4 % a má postupnou klesající tendenci. Vzhledem k pokračujícímu příznivému vývoji ekonomiky a vyšším příjmům a dodržování finanční discipliny se fiskální deficit v r. 2007-08 udržel na stejné úrovni, 4,1 %, jako v předchozím roce.

5.3.2 ZAHRANIČNÍ ZADLUŽENOST, DLUHOVÁ SLUŽBA

Tab. 9: Zahraniční zadluženost, dluhová služba

	2003/2004	2004/2005	2005/2006	2006/2007	2007/2008
Zahraniční dluh v % GDP	17,8	17,3	15,8	16,4	17,5

Zdroj: www.businessinfo.cz

V poměru k GDP došlo ke snížení zahraničního dluhu, který dlouhodobě klesá z úrovně okolo 20 % na počátku století na úroveň 17,5 % GDP v posledním finančním roce. Absolutní výše zahraničního dluhu k březnu 2008 dosáhla 221 mld. USD. Proti r. 1991, kdy byla Indie třetí nejzadluženější ekonomikou na světě, se jedná o zlepšení situace. V průběhu posledních deseti let došlo i ke změně ve složení zahraničního dluhu. Během devadesátých let činil poměr vládního dluhu k nevládnímu 60:40. Tento poměr se obrátil na 40:60.

5.4 OČEKÁVANÝ VÝVOJ V INDII

I když je Indie zemí s tržní ekonomikou, stále plánuje v pětiletých cyklech. Nyní se nachází v plánovacím období let 2008 – 2012. Plán je v průběhu cyklu upravován podle situace a potřeb. Za plánování je zodpovědná Plánovací komise. Pětiletý plán stanoví hlavní cíle, kterých má ekonomika dosáhnout, především:

- **Urychlení hospodářského růstu**
(průměrný růst 9,0 %, růst zemědělství 4,1 %, růst průmyslu 10,5 %, růst služeb 9,4 %)
- **Všeobecný rozvoj**
(důraz na vzdělání, zlepšení péče o zdraví, zlepšení infrastruktury na venkově především v oblasti rozvodů elektrické energie)
- **Odstraňování rozdílů**
(likvidace chudoby a nezaměstnanosti, rozdíly mezi městem a vesnicí, vyrovnaný rozvoj regionů, rovnost pohlaví)

Podle všech výsledků se indická ekonomika dostala z fáze mírného růstu do fáze vysokého růstu. Hlavním cílem tedy bylo udržet toto tempo růstu, aniž by došlo k vysoké inflaci. V současné době však právě dochází k poklesu růstu GDP (odhady až k poklesu na 7,5% a ke značnému zvýšení inflace (srpen 2008 = 12,44%). Vedle toho je nutné zajistit rychlejší růst nových pracovních míst. Dvěma hlavními pilíři udržení vysokého růstu je i udržení finanční disciplíny a vysokých investic do ekonomiky. Je nutno také zlepšit výkonnost státní správy.

Vnitřní politická scéna je poměrně stabilizovaná. Výsledky indické ekonomiky jsou příznivé. Vláda si je vědoma hlavních překážek, ale jejich řešení jsou dlouhodobého charakteru. Uvědomuje si, že jedním z hlavních motorů hospodářského růstu jsou přímé zahraniční investice a jejich tempo přílivu se v posledních dvou letech výrazně zvětšilo. Stále však existují značná omezení jako je např. zákaz investování v maloobchodním sektoru, který značně zaostává a není schopen plnit rostoucí poptávku po zboží. Vláda tento zákaz vysvětluje obavou o ztrátu pracovních míst a likvidací drobných obchodníků.

5.5 OBYVATELSTVO [17]

Podle výsledků posledního sčítání obyvatel žilo v Indii ke konci roku 2007 1,131 miliardy obyvatel. Hustota zalidnění činí 344 obyvatel na km². Průměrný přírůstek obyvatelstva je přibližně 1,38 % a průměrná délka věku je 64,7 let. Podíl ekonomicky činného obyvatelstva činí dle údajů z r. 2005 47,5 %.

Indie je země, ve které žije velké množství různých etnických skupin a hovoří se v ní asi tisícem jazyků a nářečí. Obyvatelé také vyznávají mnoho různých náboženství, přestože více než čtyři pětiny z nich jsou hinduisté.

Velice důležitá jsou v této zemi rodinná pouta a na sňatek se často pohlíží jako na spojení dvou rodin, než jako na svazek dvou lidí. Často rodiče svým dětem životní partnery vybírají. V dnešní době se již někteří Indové snaží tato pravidla odstranit a povzbuzují mladé lidi, aby si své partnery hledali sami.

Život v mnoha indických vesnicích se po staletí nezměnil. Lidé si chodí každý den pro vodu do studny a osvětlují si domovy olejovými lampami. [příloha č. 2] Avšak v závislosti na růstu hospodářské úrovně se do stále více vesnic zavádí voda a elektřina. 41 % všech chudých světa žije v Indii.

I Indie zaznamenává fenomén, kdy obyvatelé vesnic přicházejí ve stále větší míře do měst. Ve městech se velký počet obyvatel tísní v přeplněných chatrčích, zatímco mnoho bohatších Indů žije v oblastech, kde je patrný silný západní vliv. Někteří lidé nosí obleky podle západní módy, jiní dávají přednost tradičním oděvům.

V dnešním životě Indů se střídají a prolínají dvě tendence. První souvisí s dlouhodobým překonáváním pozůstatků kolonialismu, které lze jen obtížně vymýtit. Druhou tendenci určují úkoly zcela nového druhu, dané nutností neustále se vyrovnávat s potížemi dynamického růstu a moderního rozvoje společnosti.

Všechny velké a silně lidnaté země mívají veliké problémy a o Indii to platí dvojnásob. Na jedné straně se zde objevují kladné výsledky, kterým je například slibně se zvyšující počet Indů, kteří umějí číst a psát, ale na druhé straně se stát potýká s překotným růstem populace, a tím každý den stoupá absolutní množství analfabetů.

5.5.1 CHUDOBA, ŽENY A DĚTI [9]

Nejhorší koncentrace chudoby se vyznačují nedostatkem adekvátního zdravotnického zařízení, velkým množstvím nemocí a vysokou dětskou úmrtností. V těchto oblastech má většina lidí k dispozici méně jak 1500 kcal v podobě jídla na den a 90 % všech novorozenců a dětí mladších 4 let méně než minimum kalorií potřebných pro jejich zdraví. Více jak polovina dětí a téměř polovina dospělých trpí střevními infekcemi.

Chudoba je povětšinou způsobena nedostatkem příležitostí zaměstnání ve městech, kde je vysoká hustota obyvatel. Lidé, kteří nenachází pravidelně placenou práci, hledají jiné způsoby jak přežít. Například pouličním prodejem, čištěním bot, ručními pracemi či uklízením odpadků. V horším případě se shledáváme s kriminalitou a prostitucí.[příloha č. 3]

V oblasti Indie, resp. celé oblasti jižní Asie, nesou ženy největší břemeno a velice tím trpí. Ve většině domácnosti se ženy nemusí starat pouze o děti, přípravování jídla a o domácí práce, ale musí také těžce pracovat jako dělnice, či obstarávat finanční prostředky podřadnou prací. [příloha č. 4] Jihoasijské společnosti jsou totiž silně patriarchální¹, ačkoli se řád patriarchátu mění regionem a kastou. Ženy nemají žádná práva k majetku, jsou pro ně přesně dané podmínky, jak se chovat na veřejnosti a jejich příležitosti ke vzdělání jsou velmi omezené. Po sňatku je ve většině případů se ženami špatně zacházeno. Preference mužského pohlaví se také odráží (i když v nelegálních případech) v přerušení těhotenství, pokud se jedná o budoucí narozenou holčičku.

Ani děti nejsou ušetřeny podřadným pracem. Žebravých dětí jsou v Indii miliony. Často je posílají rodiče - čím je dítě menší, tím má být dojemnější. Je naučené, jak má prosit, jak vzbudit pozornost, když nic nedostane. Častěji než žebráním však chudé děti vydělávají prací. Roznášejí čaj, uklízejí v jídelnách, od malička jsou zaměstnaní v nejrůznějších dílnách, ale většinou někomu posluhují. [13]

¹ patriarchát = forma společenské struktury charakteristická vedoucí úlohou muže (otce), dědickou posloupností v mužské linii

6 ADOPCE NA DÁLKU [14]

6.1 OBECNÉ INFORMACE

Jednou, přestože nepatrnou, formou pomoci se zabývá projekt sponzorování dětí v oblasti vzdělání z nejchudších lokalit.

Průměrný příjem rodin se v těchto oblastech pohybuje v rozmezí od 800 do 1500 rupií¹. Za tuto částku je možné zajistit obživu dětí a rodičů², avšak na vzdělání již často nezbyvá.

Proto vznikl projekt Adopce na dálku[®], aby podporoval děti z rozvojových zemí. V anglicky mluvících zemích se už od roku 1950, kdy projekt vznikl, používá výstižný název „sponzorování dítěte“ („Child sponsorship“).

Sponzorování dětí z rozvojových zemí je rozvojový projekt, který se zaměřuje na pomoc dětem, které žijí v podmínkách naprosté chudoby. Cílem tohoto projektu, který po světě realizují desítky organizací, je zprostředkovat přístup ke vzdělání dětem, jejichž rodiče nebo opatrovníci si nemohou dovolit hradit výdaje spojené se školní docházkou, a tím jeho lepšímu budoucímu zajištění.

Mezi nejznámější světové organizace zabývající se Adopcí na dálku se řadí:

- World Vision
- ChildFund Ireland
- SOS Children's Villages

¹ 1 rupie = 30 haléřů

² například cena chleba = 30 rupií

V České republice mezi významné organizace patří:

- Arcidiecézní charita Praha
- ADRA
- Diecézní charita Hradec Králové
- Nadační fond Inka
- Kampaň lidské podpory
- Pro-Contact
- Humanitas Afrika
- Nadační fond Dara

Diecézní charity se snaží vyhledat co nejvíce tzv. „adoptivních rodičů“, kteří by byli ochotni, i když pouze na dálku, přijmout „adoptivní dítě“ a finančně jej podporovat.

V Indii je zajištěn speciální odborný dohled nad sponzorovanými dětmi, který sleduje jejich pokrok v intelektuální, sociální, fyzické i duchovní sféře. V případě potřeby dětem poskytuje i doučování.

Sponzor je pravidelně informován o tom, jaké má adoptované dítě školní prospěch (každoročně obdrží vysvědčení) [příloha č. 5] a může s ním také komunikovat formou dopisů [příloha č. 6] a zasíláním fotografií rodiny [příloha č. 7]. Některé organizace umožňují sponzorům posílat dětem i dárky a peníze „na přilepšenou“. Naopak jiné toto neumožňují, protože se to setkává s nepochopením komunity či vesnice, kde dítě žije.

Sponzorem se může stát kdokoli: jednotlivec, skupina lidí či jakákoli instituce. Ten platí organizaci pravidelně 1× ročně určitou finanční částku, která se liší v závislosti na věku dítěte a na organizaci, která projekt řídí. Z této částky jsou vždy placeny výdaje na dítě (školné, školní pomůcky, uniforma, někdy i nejnnutnější léky) a výdaje spojené s náklady na organizaci a platy zaměstnanců.

O tyto dárcovské prostředky se v Indii starají charitativní střediska, která jsou partnerskými organizacemi Arcidiecézní charity Praha i Diecéze v Hradci Králové. Jejich sociální pracovníci dohlížejí na chod a vzdělání dětí, lékařskou péči, vedou účetnictví a udržují kontakt se sponzory. Vyhledávají také nejpotřebnější děti k adopci.

Adoptivní rodič si dítě z databáze vybere [příloha č. 8] a podporuje ho libovolně dlouhou dobu - v ideálním případě do dokončení školní docházky (základní či střední).

6.2 SYSTÉM ŠKOLSTVÍ A DOSTUPNOST VZDĚLÁNÍ

Před vstupem do školy všechny děti navštěvují předškolní zařízení po jeden nebo dva roky. Ve městech jsou vedeny pod názvem „nižší školka“ od 3 let a výše a „vyšší školka“ od 4 let výše. Tato předškolní výchova je velice důležitá jako příprava pro řádnou školu. Žádné dítě není přijato do školy bez této předškolní přípravy. Toto předškolní vzdělání je v rámci projektu Adopce na dálku® podporováno jen ve výjimečných případech.

Školní rok v Indii začíná v červnu a končí v březnu. Oficiální školní docházka začíná první třídou od 5 let a 10 měsíců.

- První stupeň (primary school) je od 1. až do 7. třídy. Roční náklady činí cca 6. 500,-Kč
- Druhý stupeň (secondary school) je od 8. až do 10. třídy. Roční náklady jsou cca 8. 000,- Kč
- Vyšší střední stupeň (higher secondary school) je od 11. až do 12. třídy. Roční náklady představují cca 8. 000,-Kč
- Odborná nastavba (job oriented technical/training course) bývá 2 až 3 roky. Roční náklady jsou podle typu školy.

Během studia děti skládají jednotlivé zkoušky:

- první velká zkouška po čtvrté třídě (mnoho dětí z chudých rodin končí školu právě po vykonání této zkoušky),
- postupové zkoušky na konci každého dalšího ročníku,
- zkouška po desáté třídě uzavírající základní stupeň vzdělání; žáci mohou skládat různé úrovně zkoušek, podle toho, jaké jsou jejich studijní ambice v budoucnosti,
- zkouška po dvanácté třídě je obdobou naší maturity; uzavírá střední školu a je podmínkou pro přijetí na vyšší školy.

Ve školách se vyučuje se 5 dnů v týdnu stejně jako v ČR.

Vzdálenost školy od bydliště dítěte je individuální záležitost. Děti zapojené do projektu nejsou z jednoho města. Často je v dané vesnici nebo usedlosti podporováno pouze 1-2 děti. Děti chodí podle možnosti do školy, která je jejich bydlišti nejbližší. Od centra projektu je bydliště dětí vzdáleno i 200 – 300 km. [příloha č. 9]

Pokud je dítě již zapojeno do projektu, nečeká na příspěvek dárce, aby mohlo začít chodit do školy. Za uhrazení školného se zaručuje partner v Indii až do chvíle, než dítěti začne příspěvek zasílat dárce.

Ve své práci jsem se zaměřila na dvě organizace zprostředkovávající Adopci na dálku, které jsem osobně navštívila – Arcidiecézní charitu v Praze a Diecézní charitu v Hradci Králové. (viz subkapitola 6.3. a 6.4.)

6.3 ARCIDIECÉZNÍ CHARITA V PRAZE [18] [20]

Arcidiecézní charita Praha je veřejnou církevní právnickou osobou, samostatnou organizační jednotkou s vlastní právní subjektivitou, která působí na území pražské arcidiecéze. Je účelovým zařízením římskokatolické církve. Svoji činnost financuje díky podpoře orgánů státní správy a místních samospráv, z církevních sbírek, z výnosů vlastní činnosti a benefičních akcí.

Arcidiecézní charita Praha založila projekt Adopce na dálku® v roce 1993. Od té doby prostřednictvím dárců z České republiky umožňuje vybraným dětem získat vzdělání přímo v jejich přirozeném kulturním prostředí a tím, společně s dalšími rozvojovými projekty, zároveň podporuje rozvoj celé komunity. Výhodou je vysoká efektivita, transparentnost a trvalost výsledků tohoto způsobu rozvojové spolupráce.

V současné době projekt Rozvojového střediska ADCH Praha - Adopce na dálku® pomáhá prostřednictvím dárců více než 16.000 dětem v Indii, Ugandě, Kongu, Zambii, Thajsku, Bělorusku, Litvě a Kazachstánu. Jedná se o děti z nejchudších rodin, které z finančních důvodů dříve nemohly chodit do školy a nebo by školu ze stejných důvodů musely předčasně opustit.

Posláním Rozvojového střediska ADCH Praha je podpora chudých dětí v rozvojových zemích ve vzdělávání, a tím jim otevírat cestu k perspektivnější budoucnosti a radostněji prožitému dětství.

Nedílnou součástí projektu Adopce na dálku® je tedy, vedle podpory vzdělání a celkového rozvoje dítěte, také pomoc rodinám a komunitám, v nichž podporované děti žijí. Mnohaleté zkušenosti ukázaly, že kvalitní vzdělání je velmi důležitou, nikoli však jedinou dostačující formou pomoci lidem v zaostalých oblastech třetího světa. Vedle Rozvojového fondu, z něhož jsou podporovány rozvojové projekty partnerských organizací v rámci projektu Adopce na dálku® a vedle projektu Česko-slovensko-ugandské nemocnice, se ADCH Praha zaměřila na 4 prioritní oblasti rozvojové pomoci - Mikrofinancování, HIV/AIDS, Odborné vzdělání a Odstranění dětské práce.

Mezi základní cíle, kterých chce ADCH Praha dosáhnout, se řadí:

- zpřístupnění základní, střední i odborné vzdělání chudým dětem v cílových rozvojových oblastech a zlepšování úrovně výuky na všech stupních škol,
- podpora svépomoci chudých obyvatel vesnic prostřednictvím rozvojových projektů,
- zlepšování zdravotní péče v cílových oblastech a poskytování prevence šíření nemocí, zejména HIV/AIDS a malárie,
- posilování spolupráce s místními partnerskými organizacemi v cílových zemích a napomáhat zvýšení efektivity jejich činnosti,
- zapojení široké veřejnosti v České republice do pomoci v zahraničí a informovat ji o rozvojové problematice.

Do cílové skupiny, které je daná pomoc poskytována, jsou zahrnuty:

- rodiny sponzorovaných dětí a komunity, ve kterých žijí,
- školy a další vzdělávací zařízení, které sponzorované děti navštěvují,
- sociálně nejslabší skupiny - chudé rodiny na venkově i ve městě,
- znevýhodněné skupiny (sociálně a ekonomicky),
- děti – pracující, bez základního vzdělání, slabé v učení, sirotci, děti opuštěné,
- ženy,
- mladí lidé – nezaměstnaní či nevzdělaní,
- nemocní lidé – tělesně i psychicky, osoby s HIV/AIDS.

6.3.1 FINANCOVÁNÍ NÁKLADŮ NA VZDĚLÁNÍ

Program Adopce na dálku[®] je především financován z darů soukromých dárců. K realizaci konkrétních projektů jsou dalším zdrojem granty, o které ADCH Praha žádá příslušné ministerstvo.

Roční částky od sponzorů jsou stanoveny tak, aby pokryly náklady na vzdělání všech dětí zapojených do projektu Adopce na dálku[®]. Ceny školného se liší podle věku dítěte, typu školy či místa bydliště. Stejně tak nejsou ve všech oblastech stejné ceny učebních pomůcek, uniforem, mimoškolních aktivit atd. U menších dětí zajišťuje ADCH Praha z pravidelné částky od dárců spoření na pokrytí vyššího vzdělání v budoucnu.

Konkrétní hodnoty znázorňuje následující tabulka.

Tab. 10: Roční příspěvky na adoptované dítě v konkrétní zemi

Země	Roční příspěvek
Indie – dítě	4 900,-- Kč
Indie – student	6 000,-- Kč
Uganda – dítě	7 000,-- Kč
Uganda – bohoslovec ¹	8 500,-- Kč
Thajsko – dítě I. stupeň	5 500,-- Kč
Thajsko – dítě II. stupeň	7 000,--Kč
Bělorusko – dítě	6 900,-- Kč
Zambie – dítě	5 000,-- Kč
Zambie – student	8 000,-- Kč
Kongo – dítě	7 000,-- Kč

¹ osoba, která se v kněžském semináři připravuje na kněžskou službu

Zdroj: www.charita-adopce.cz

Konkrétní částku finančního daru využije ADCH Praha na studium dítěte a na podporu komunity tímto způsobem:

- 20% - rozvojový fond (nepřímá podpora dítěte - podpora komunit, škol, vesnic),
- 2% - náklady s realizací rozvojových projektů, které vzniknou v ČR (inspekční, koordinační a koncepční práce),
- 8% - pokrytí administrativních nákladů spojených s realizací projektu (z této částky jsou hrazeny mzdy, provoz kanceláří, poštovné, propagace, apod.),

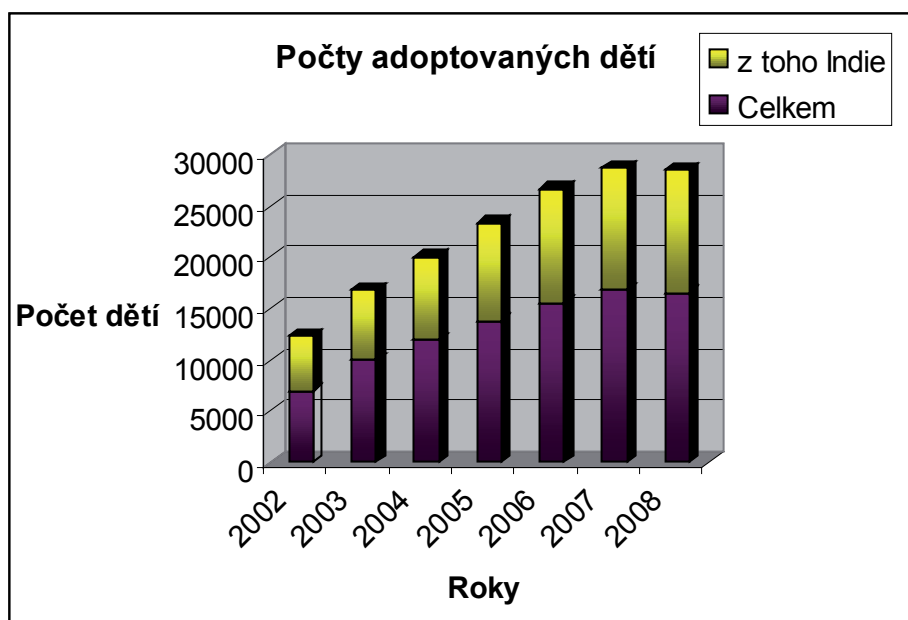
- 70% - Fond adopce na studium,
 - školné,
 - školní pomůcky, knihy, sešity,
 - uniformy,
 - neodkladná zdravotní péče,
 - dětské kluby, pravidelná setkání dětí, poznávací výlety,
 - náklady na administrativu (mzdy pracovníků, provoz kanceláře, doprava do vesnic, fotografie dětí, komunikace s ADCH atd.).

Každým rokem je zaznamenán stále větší zájem lidí o poskytnutí pomoci dětem, které žijí v takovéto chudobě. Přesné hodnoty přibližuje následující tabulka s grafickým znázorněním.

Tab. 11: Počet adoptovaných dětí v ČR

	2002	2003	2004	2005	2006	2007	2008
Celkem	6 997	9 972	11 999	13 806	15 610	16 885	16 580
z toho Indie	5 337	6 950	8 063	9 583	11 125	11 931	12 003

Zdroj: www.charita-adopce.cz



Obr. 6: Počet adoptovaných dětí

Zdroj: Vlastní graf vytvořený z dat poskytnutých ADCH Praha

6.3.2 FINANCOVÁNÍ ROZVOJOVÝCH PROJEKTŮ

Jak již bylo v předchozí podkapitole zmíněno, rozvojové programy jsou financovány z Rozvojového fondu, který tvoří jednu pětinu z celkového množství adopčních příspěvků. Tato částka je dále podpořena granty od institucí podporujících rozvojovou pomoc (Zahraniční rozvojová pomoc ČR, Evropská komise, apod.) a dále také dary od soukromých dárců, z Tříkrálové sbírky a benefičních koncertů.

Rozvojové projekty našich partnerů v cílových zemích je možno podpořit několika způsoby:

- poskytnutím finančního daru v jakékoli výši,
- pořízením některého z předmětů s tematikou Adopce na dálku® (videokazety, trička, knihy),
- zakoupením Fair Trade zboží (Jedná se o výrobky v bio-kvalitě, které nesou známku fair trade. Suroviny pocházejí z různých rozvojových zemí.),
- výběrem řemeslného výrobku (Jedná se o zboží, jehož výrobci jsou většinou rodiče podporovaných dětí nebo středoškoláci, zakoupením tohoto zboží lidé podpoří přímo konkrétního výrobce).

6.3.2.1 PROJEKT „VÝSTAVBA VYŠŠÍ ODBORNÉ ŠKOLY PEDAGOGICKÉ V BÍDARU“

Bídarský region [příloha č. 10] patří mezi nejzaostalejší oblasti indického státu Karnátaka. Mezi hlavní příčiny zaostalosti regionu patří nekvalitní a chudým vrstvám obtížně dostupné základní, střední i vyšší odborné vzdělání. To má za následek nižší socio-ekonomický růst regionu a zlepšování podmínek oblasti v nejšířím slova smyslu. Negramotnost zde podle údajů z indického sčítání lidu v roce 2001 byla 33 % (u mužů 24 % a u žen dokonce 43 %).

V poslední době sice vzrůstá počet škol, ale chybí v nich kvalifikovaní učitelé. Zejména to platí pro vesnické školy, kde je kvalita výuky na nízké úrovni. Proto se ADCH Praha rozhodla finančně podílet na výstavbě vyšší odborné školy pedagogické [příloha č. 11], která bude otevřena nadaným studentům z chudých rodin, kterým bude po jejím absolvování otevřena cesta k získání kvalifikovaného zaměstnání, zejména by se poté měli stát učiteli právě na vesnických školách.

Časový harmonogram projektu

První fáze projektu spočívá v samotné výstavbě školní budovy, která probíhá v termínu od června 2008 do července 2009.

- 1.6.2008 zahájení výstavby budovy
- prosinec 2008 dokončení výstavby přízemí
- leden až červenec 2009 výstavba 1. a 2. patra budovy
- červenec, srpen 2009 dokončení stavby, vybavení budovy, učeben
- září 2009 zahájení výuky prvního ročníku

Plán školní budovy [příloha č. 12]

- přízemí tři učebny, ředitelna, místnost pro zaměstnance školy, menší hala pro návštěvy, sociální zařízení
- patro tři učebny (počítače, přírodní a sociální vědy, laboratoř), knihovna, sociální zařízení
- patro tři učebny, multifunkční hala

Realizátorem stavby i pozdějším provozovatelem školy je dlouholetý partner ADCH Praha organizace Karmelitánských technický institut.

Vyšší odborná škola pedagogická bude úzce propojena s programem Adopce na dálku[®]. Ke studiu budou přijímáni především mladí lidé z chudých vesnic. Nejpotřebnější z nich budou zařazeni do projektu Adopce na dálku[®] a na jejich studium tak budou moci přispívat dárci z České republiky.

Rozpočet výstavby

Rozpočet na výstavbu této školy je 5 990 000 Kč. K lednu roku 2009 již bylo do Indie odesláno 2 386 000 Kč. Do konce roku 2008 bylo zbudováno přízemí školy. V současné době¹ probíhají práce na prvním patře. ADCH Praha získává zdroje na výstavbu školy od individuálních a firemních dárců, kteří přispívají. Výše příspěvku ADCH Praha tvoří 90 % nákladů na výstavbu přízemí budovy.

6.4 DIECÉZE HRADEC KRÁLOVÉ [19] [21]

Diecézní katolická charita Hradec Králové je nestátní nezisková organizace. Poskytuje pomoc těm, kteří se ocitli v tíživé životní situaci nebo na okraji společnosti. DCH HK rozvíjí svou činnost od 1. ledna 1992 jako přímý pokračovatel diecézní charity, která působila v královéhradecké diecézi již před II. světovou válkou a po ní až do násilného přesušení její činnosti v 50. letech.

V roce 2000 zahájila tato charita projekt Adopce na dálku[®] ve spolupráci s panem arcibiskupem Bernardem Morasem. Charita se snaží vyhledat co nejvíce dárců, kteří by byli ochotni, i když pouze na dálku, přijmout dítě z Indie a finančně podporovat jeho vzdělání a s tím spojenou základní péči o jeho osobní potřeby.

Diecézní katolická charita Hradec Králové má za cíl podporu vzdělání chudých indických dětí, aniž by musely opustit vlastní rodinné a kulturní zázemí. Záměrem projektu je také zvýšit obecné povědomí Indů o důležitosti vzdělání pro další vývoj člověka a růst jeho osobnosti.

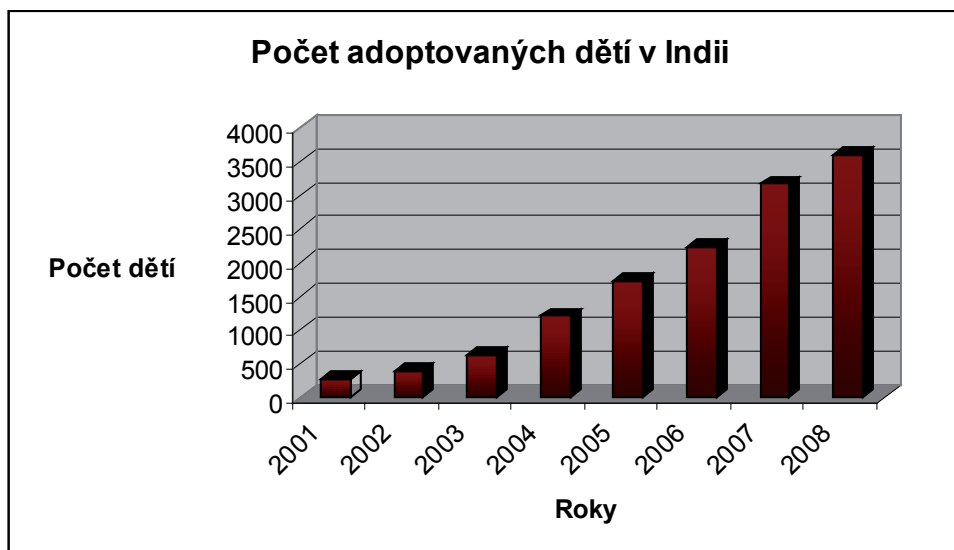
Indičtí partneři a jejich spolupracovníci, kteří žijí na indickém venkově společně s obyvateli chudých vesnic, vybírají z nejhudších indických rodin děti ve věku od 3 a více let, jejichž rodiče nemají dostatek financí na zajištění jejich vzdělání. Často je pro ně nepochopitelné, co by jejich dětem vzdělání mohlo přinést. Samotným rodičům se totiž většinou žádného vzdělání nedostalo. Děti jsou pak nuceny podílet se pouze na zajištění chodu domácnosti a hospodářství (pracovat na poli, pastvě dobytka atd.), aby zvýšily příjem rodiny.

Stejně jako je tomu v ADCH Praha se i prostřednictvím Diecéze v Hradci králové každým rokem zvyšuje počet adoptovaných indických dětí žijící v chudobě. Přesné hodnoty přibližuje následující tabulka s grafickým znázorněním.

Tab. 12: Počet adoptovaných dětí

	2001	2002	2003	2004	2005	2006	2007	2008
Počet dětí	270	390	640	1 210	1 733	2 240	3 172	3 594

Zdroj: Diecéze Hradec Králové



Obr. 7: Počet adoptovaných dětí v Indii za ČR v Diecézní charitě Hradec Králové
 Zdroj: Vlastní graf vytvořený z dat poskytnutých Diecézní charitou v Hradci Králové

6.4.1 FINANCOVÁNÍ NÁKLADŮ NA VZDĚLÁNÍ

Na rozdíl od ADCH Praha se ceny školného dítěte neliší věkem dítěte, typem školy či místem bydliště. Adoptivní rodič sponzoruje své dítě minimální částkou 5000,-- Kč. Tyto peníze jsou rozděleny následujícím způsobem:

- 8 % pokrývá administrativní náklady diecéze (2 × ročně rozesílání dopisů sponzorům, mzdy, atd.),
- 92 % Fond na studium sponzorovaného dítěte, který zahrnuje:
 - školné, které si určí škola (je zde zahrnuta i strava ve škole),
 - učebnice,
 - uniforma (včetně pásku, bot a školní brašny),
 - 2 × ročně tábor, kde je zahrnuta preventivní zdravotní péče,
 - dárky na Vánoce,
 - setkání biologických rodičů adoptivních dětí (velmi malá položka).

6.4.2 SPONZOROVANÉ PROJEKTY V INDII

Mezi mnoha doprovodnými aktivitami Adopce na dálku je projekt „Domky pro chudé“, který byl zahájen v roce 2003. Projekt pomáhá opravit nebo postavit domky chudým obyvatelům. Dalším návazným projektem je dostavba a zabezpečení provozu „Internátní školy“. Výstavba školy byla zahájena v srpnu 2004 na okraji města Belgaum ve státě Karnataka.

6.4.2.1 DOMKY PRO CHUDÉ

Oblast Belgaum v severní části indického státu Karnataka byla v minulosti ze strany státu velmi zanedbávaná. Neuskutečnilo se zde mnoho projektů pro rozvoj sociální nebo ekonomické oblasti. Většina lidí v odlehlých vesnicích pracuje na polích, aby si vydělala na živobytí. Životní podmínky a bydlení jsou zde velmi žalostné.

Na základě zjištění těchto faktů se biskupství v Belgaum rozhodlo realizovat projekt výstavby nenáročných domků pro rodiny bez přístřeší. Projekt je realizován v různých misijních stanicích na území diecéze.

Byl zahájen v roce 2003. Je financován z Tříkrálové sbírky, benefičních koncertů pořádaných Diecézí v Hradci Králové a z finančních darů jednotlivých dárců z ČR.

V každé farnosti v dané oblasti v Indii byla jmenovaná místní komise. Ta dohlíží na dobrý průběh realizace projektu. Tvoří ji duchovní místní farnosti, nejvyšší představitel dané vesnice (starosta) a zástupci z lidu.

Komise zkoumá a hodnotí žádosti lidí, kteří žádají o postavení nebo opravu obydlí. Na základě hodnocení komise vybere nejpotřebnější a nejchudší rodinu. Dále přebírá zodpovědnost za vybrání částky, kterou se má farnost podílet na nákladech opravy nebo stavby (výše částky je 25% nákladů na jeden dům). Zohledňuje finanční možnosti farníků a rozhoduje, kdo může pomoci jinak - např. prací nebo materiálem.

Každý nově postavený dům má obývací místnost, kuchyň a toaletu. Zajišťuje minimální podmínky k důstojnému životu. Stavba jednotlivých domů probíhá za stavebního dozoru diecézních architektů a stavebních techniků. Na vlastních stavebních pracích se podílí i budoucí obyvatelé domu.

Tab. 13: Průběh projektu v jednotlivých letech

	2003	2004	2005	2006	2007	2008
Postavené domy	8	8	9	8	6	5
Opravené domy	0	2	4	1	2	7
Finance z Tříkrálové sbírky	810 000 Kč		420 000 Kč	420 000 Kč	372 577 Kč	391 498 Kč
Dary od sponzorů	55 600 Kč		44 252 Kč	62 257 Kč	49 164 Kč	289 126 Kč

Zdroj: www.hk.caritas.cz

6.4.2.2 INTERNÁTNÍ ŠKOLA

Tento projekt byl zahájen v roce 2004. Je financován z již zmíněné Tříkrálové sbírky a finančních darů jednotlivých dárců. Výstavba školy byla zahájena v srpnu téhož roku na okraji města Belgaum v severní Karnatace.

Od března 2006 školu navštěvují děti z venkova, které jsou zde také ubytovány. Jejich rodiče jsou chudí a nejsou schopni je posílat do dobré školy.

I když je větší část budovy již v provozu, není úplně dokončena, proto všechny práce stále pokračují. Po dokončení všech prací bude potřeba zabezpečit odpovídající vybavení.

Výstavbu školy podporují dárci z České republiky. Celkový příspěvek k roku 2008 činí 860 205,-Kč.

Tyto finanční příspěvky dopomohly ke stavbě následujících prostor:

- Dokončení zděného oplocení kolem objektu, které bylo již nutné z důvodů zaběhlých zvířat, které se drželi v okolí školy. V prostoru kolem školy tak mohly být vysázeny rozmanité rostliny a květiny, které vytvářejí příjemnou atmosféru a bylo možné sklídit již i první plody.

- Vybudování umývárny pro obyvatele internátu. Je vybavena běžnými vodovodními kohoutky, nádržemi na vodu a umyvadly vyrobenými z cementu a kamene.
- Dokončení stavby knihovny.

V roce 2009 by měl být projekt dokončen. Je však nutné zrealizovat následující do-
stavby a zajistit vybavení:

- zastřešení umývárny,
- vybavení studoven stoly a židlemi,
- vybavení ložnic dětskými postýlkami a postelemi.

6.5 POROVNÁNÍ ADCH PRAHA A DIECÉZE HK

Přestože se obě charity zabývají adopcí na dálku, jsou zde vidět jednotlivé rozdíly.

Následující tabulka znázorňuje vývoj počtu adoptovaných dětí v ČR v letech
2002 - 2008 prostřednictvím Arcidiecézní charity Praha a diecézní charity v Hradci Králové.

Tab. 14: Vývoj počtu adoptovaných dětí v ČR

	2002	2003	2004	2005	2006	2007	2008
ADCH Praha	6997	9972	11999	13806	15610	16885	16580
Diecéze HK	390	640	1210	1733	2240	3172	3594

Zdroj: Vlastní tabulka vytvořená z dat poskytnutých ADCH Praha a Diecézí HK

Z tabulky je zřejmé, že se v obou charitách postupně navyšuje tento počet dětí. Jelikož se hradecká charita zabývá pouze oblastí Indie, je i počet adopcí výrazně nižší, než je tomu u pražské.

K roku 2008 se obě charity podílejí na více než 20 000 zprostředkovaných adopcí v rámci ČR do zemí, jako je Indie, Uganda, Thajsko a další.

Jak již bylo výše řečeno, vzhledem k tomu, že ADCH Praha zprostředkovává adopcí dětí z více zemí, je zapotřebí, aby zaměstnávala také více pracovníků, což je vidět v následující tabulce.

Tab. 15: Počet zaměstnanců v ADCH Praha a Diecézi HK

	Počet zaměstnanců
ADCH Praha	11
Diecéze HK	3

Zdroj: Vlastní tabulka vytvořená z dat poskytnutých ADCH Praha a Diecézi HK

Rozdílem mezi těmito dvěma charitami je také výše sponzorského daru. Pokud se zaměříme pouze na již zmíněnou Indii, prostřednictvím Diecéze HK zaplatí dárci částku 5000,-- Kč za rok bez ohledu na věk dítěte. U ADCH Praha hraje věk roli. Za dítě dárci přispěje minimální částku 4900,--Kč za rok, za studenta je to částka 6000,-- ročně.

Tab. 16: Roční příspěvky na adoptované dítě prostřednictvím ADCH Praha

Země	Roční příspěvek
Indie – dítě	4 900,-- Kč
Indie – student	6 000,-- Kč
Uganda – dítě	7 000,-- Kč
Uganda – bohoslovec ¹	8 500,-- Kč
Thajsko – dítě I. stupeň	5 500,-- Kč
Thajsko – dítě II. stupeň	7 000,--Kč
Bělorusko – dítě	6 900,-- Kč
Zambie – dítě	5 000,-- Kč
Zambie – student	8 000,-- Kč
Kongo – dítě	7 000,-- Kč

Zdroj: www.charita-adopce.cz

Tab. 17: Roční příspěvky na adoptované dítě prostřednictvím Diecéze HK

Země	Roční příspěvek
Indie - dítě	5 000,-- Kč
Indie - student	5 000,-- Kč

Zdroj: Vlastní tabulka vytvořená z dat poskytnutých Diecézi HK

Poslední tabulky srovnání znázorňují rozdělení finančního daru poskytnutého dárce z ČR.

ADCH Praha využívá tyto finanční prostředky na 4 složky, přičemž největší část směřuje do Fondu na studium. U Diecéze HK je tento finanční dar rozdělen pouze do dvou složek, avšak stejně, jako je tomu v Praze, jde největší část peněz do Fondu na studium adoptovaného dítěte.

Tab. 18: Využití finančního daru ADCH Praha

Rozvojový fond	20 %
Náklady rozvojových projektů	2 %
Administrativní náklady	8 %
Fond na studium	70 %

Zdroj: Vlastní tabulka vytvořená z dat poskytnutých ADCH Praha

Tab. 19: Využití finančního daru Diecézi HK

Rozvojový fond	0 %
Náklady rozvojových projektů	0 %
Administrativní náklady	8 %
Fond na studium	92 %

Zdroj: Vlastní tabulka vytvořená z dat poskytnutých Diecézi HK

6.6 SMYSL ADOPCE NA DÁLKU [22]

Cílem projektu Adopce na dálku je podpora vzdělání dětí, aniž by musely opustit vlastní rodinné a kulturní zázemí. Aby děti těchto dětí nepotřebovaly nikdy žádnou podobnou pomoc.

Záměrem projektu je zvýšit obecné povědomí Indů o důležitosti vzdělání pro další vývoj člověka a růst jeho osobnosti

Lidé, kteří neumí číst a psát nemotivují své děti ke studiu. Mají nízké sebevědomí a nejsou rovnocenným partnerem ostatním vrstvám společnosti. Neumí hájit své zájmy. Lidé z vyspělého světa mnohdy netuší, jak moc je pro tyto chudé indické rodiny vzdělání důležité.

Přestože se nerovnoměrný rozvoj světa asi nikdy nevymýtí, je vedle velkých mezinárodních projektů tato individuální pomoc alespoň nepatrnou pomocí, která je dostupná pro každého jedince vyspělého světa, a kterou se dá přispět k jeho rovnováze.

Adopce na dálkou nejsou mnohdy jen sponzorské peníze. Smyslem rozhodnutí stát se dárce bývá i vztah, kus radost, že jsme kdesi pomohli. Jednoduše pocit, že jsme tím zbohatli i my.

ZÁVĚR

Problém nerovnoměrného rozvoje světa, jak jsem se během své práce přesvědčila, je skutečně velice aktuální téma, nad kterým bychom se měli pozastavit. Do tíživé situace chudoby a bídy se dostávají nejen dospělí lidé, kteří již stojí na vlastních nohou, ale takto postižená je též velická část dětí z rozvojových zemí.

Ve své práci jsem chudobu popsala jako výraz extrémní nerovnosti a poukázala na to, že v současném světě rozpor mezi bohatstvím a chudobou narůstá ve stále větším měřítku. Z každého použitého zdroje vyplývala skutečnost, že na světě žije více než jedna miliarda lidí v nepřijatelných podmínkách chudoby, která je neoddělitelně spojena s chybějícími znalostmi, dovednostmi a kapitálu. Za hlavní příčiny tohoto problému je považována rychlá globalizace ekonomiky, jež je provázána stále vzrůstající světovou konkurencí, rekonstrukcí ekonomik, ztrátou jistoty zaměstnání a růstem strukturální nezaměstnanosti.

Poukazuji však také na to, že nerovnost ve světě nebyla cizí ani v lidské historii. Přestože byla založena na jiných faktech, než jsou jen materiální, jak je tomu v současnosti. Jednalo se především o nerovnost osudu, moci či původu.

Po prostudování příslušné literatury, jsem si dala za cíl vysvětlit jednotlivé typy nerovností, které v dnešní době rozdělujeme do 4 skupin:

Příjmová nerovnost a nerovnost bohatství, kde svou roli hraje bezesporu forma příjmu a jeho stabilita, ekonomický cyklus, či pohyb cen a inflace. Neopomněla jsem v této kategorii také zmínit problém sociální pozice, etnické příslušnosti, pohlaví, věku či profese, z čehož je zřejmé, že i diskriminace zde hraje svou roli.

Další skupinou, kterou jsem blíže popsala, je nerovnost ve spotřebě a životním stylu, která, jak logicky vyplývá, se prolíná s nerovností v příjmech. Je zřejmé, že chudí lidé mají ztížený přístup ke statkům a službám, či jsou pro ně dokonce zcela nepřístupné, což si lidé z vyspělého světa mnohdy neumí ani představit.

Následující nerovností je nerovnost ve schopnostech, vzdělání a přístupu ke vzdělání, která je významným aspektem sociálně-ekonomické nerovnosti. Vzdělání je považováno za

významný nástroj společenského vzestupu, jelikož poskytuje lidem dovednosti a znalosti, které jsou potřebné k tomu, aby zaujali hodnotnou pozici. V rozvojových zemích je vzdělaných lidí velice poskrovnu, převažuje zde spíše negramotnost. V souvislosti s tímto jsem se ve své praktické části zaměřila na podporu dětí a jejich vzdělání právě v těchto zemích.

Posledním typem je nerovnost na trhu práce. Dle mého názoru je tato nerovnost spojována především se vzděláním a diskriminací. Vzdělaní lidé mají mnohem větší příležitosti k uplatnění na trhu práce, než ti, kteří vzdělání postrádají. Podobně je tomu se zmíněnou diskriminací. Práci získají snáze například mladí muži světlé pleti, než staré ženy negroidního původu.

Vyústěním těchto 4 skupin nerovností je položení otázky, proč jsou lidé chudí. Na tuto otázku existuje spousta odpovědí lišící se od člověka k člověku. Dle mého názoru hraje každý aspekt svou roli, přičemž ten nejzávažnější je důsledek uspořádání ekonomického a sociálního systému společnosti.

V další kapitole bylo vysvětleno měření chudoby. Zaměřila jsem se na chudobu příjmovou, která je vyčíslitelná. K analýze nerovnosti při rozložení příjmů jsem využila Lorenzovu křivku a Giniho koeficient. Vše jsem graficky podložila a v případě Giniho koeficientu jsem uvedla příklady zemí s jeho hodnotami. Zjistila jsem, že Japonsko je státem, který má tento koeficient nejnižší a naopak země, jakou je např. Namibie, či Jihoafrická republika mají koeficient blízký se číslu 1, což poukazuje na stav absolutní nerovnosti.

Třetí kapitola byla věnována vztahu společnosti k chudobě. Od 80. let až po současnost je vidět značný dynamický vývoj v prioritách pomoci vyspělých zemí zemím rozvojovým. Poukázala jsem na to, že se mezi prioritami objevuje např. jak ochrana životního prostředí, tak i důraz na dobré řízení, či účast obyvatel v rozvojových zemích na ekonomickém a politickém životě a na dodržování lidských práv.

Po prostudování příslušné literatury jsem byla seznámena s faktem, že pomoc rozvojovým zemím není automatická, ale tyto státy musí splňovat daná kritéria, kterými jsou respektování lidských práv, účast občanů na rozhodovacích procesech, respektování zákonů, kladný přístup k hospodářskému rozvoji, existence strategie rozvoje a rozvojových projektů prosazovaných vládou dané země.

Dále byla položena otázka, pokud je poskytována daná pomoc, jak je efektivní. Skutečnosti říkají, že zahraniční pomoc má vliv na všechny sektory, avšak zajištění efektivního působení zahraniční pomoci vyžaduje pět typů politických reforem, které jsem ve své práci v krátkosti popsala.

Neopomněla jsem zmínit také vztah Evropské unie k danému problému, který není rozdílný od ostatního světa, kde se společnost bohatších začíná čím dál více zajímat o to, že některé státy velmi strádají. EU se v roce 2000 připojila ke Schůzce nejvyšších představitelů Spojených národů, kde byly stanoveny cíle, které jsou hnacím motorem v boji proti chudobě rozvojových států. Tyto cíle obsahují několik bodů, kterými jsou např. vymýcení mimořádné chudoby a hladu, zajištění základního vzdělání pro všechny, snížení dětské úmrtnosti a další, které jsou blíže popsány v samotném textu práce.

Finanční pomoc znázorňuji pomocí grafu, který se vztahuje k roku 2006 a poukazuje na to, že největší část finančních prostředků rozvojovým zemím poskytla Evropská unie ve výši 93 mld. EUR, následují USA s částkou 53 mld. EUR a třetím poskytovatelem pomoci je Japonsko se 44 mld. EUR. V dalším grafu znázorňuji, do jakého sektoru směřují dané finanční prostředky nejvíce, je jím bezesporu vzdělání, zdraví a voda.

Samotná EU poskytuje pomoc dvěma doplňujícími se způsoby, a to financováním jednotlivých projektů a převodem peněz do rozvojové země. Je zřejmé, že projekty EU znamenaly mnohé úspěchy. Ať už se jedná o oblast vzdělávání, zdraví či ekonomické situace zaostalých zemí.

Socioekonomická zaostalost rozvojových zemí je v této práci vyjádřena také procentuálním podílem obyvatel žijících pod hranicí chudoby, což je 1 USD na den, toto znázorňuji danou tabulkou, ve které je vidět vývoj v jednotlivých letech a predikce na rok 2015. Přičemž ve všech letech je vidět, že mezi nejzaostalejší oblasti patří jižní Asie a Subsaharská Afrika.

Dále jsem se zabývala indexem lidské chudoby a vše podrobně podložila tabulkami, které porovnávají jednotlivé země, přičemž z průzkumu vyplývá, že nejlepších hodnot dosahuje Island a protipólem jsou pak například africké státy Mali či Niger.

Věnovala jsem se také dvěma největším důsledkům nerovnoměrného rozvoje světa, kterými jsou migrace a potravinový problém, jimž jsem ve své práci věnovala určitou část. Po zjištění vhodných informací mohu konstatovat, že ve světě plném nerovností lidem nezbyvá než migrovat v naději, že někde najdou lepší život. Lepší život spočívá i v tom, že obyvatelé chudých států již nechtějí řešit další důsledek nerovnoměrného rozvoje světa - potravinový problém, který je považován za problém nejvýznamnější současného světa.

Praktickou část své bakalářské práce jsem věnovala státu dvou tváří, Indii a následně adopcí na dálku, jako projektu, který je považován za sice nepatrnou, ale lidskou, pomoc, ze které číší solidarita a potřeba pomoci lidem žijící v bídě.

Na výše zmíněném státě jsem prakticky poukázala, jaké jsou nerovnosti nejen mezi zemí a světem, ale také v samotném státě, kde na jedné straně vidíme veliké přírodní bohatství, vysoce rozvinutý průmysl, avšak na straně druhé poukazují na krutou chudobu a bezmoc těchto lidí. Poukázala jsem na hospodářský růst země, který by mohl pokračovat i v dalším období. Avšak zdůrazňuji i to, že tento model růstu indické ekonomiky je velmi neobvyklý, jelikož v chudých zemích je typické extenzivní využití pracovní síly, ale Indie má neobvykle velkou část růstu základ ve vysoce vyvinuté technologii. I přes tato fakta vyzdvihují skutečnost, že krutá chudoba ve vesnicích a okrajových částech měst zde není cizí a těžké práce žen a dětí, nemoci a beznaděj jsou zde na denním pořádku.

Dle mého názoru nejzajímavější částí této bakalářské práce je poslední kapitola věnovaná projektu Adopce na dálku[®], který podporuje děti z rozvojových zemí. Pokusila jsem se prakticky znázornit možnost obyvatel České republiky zapojit se právě do tohoto projektu a pomoci tak dětem, které jsou vybráni speciálními pracovníky a zařazeny tak do databáze, ze které si občan může osobně vybrat dítě, které by rád sponzoroval v minimálním časovém úseku jeden rok.

Mým cílem bylo podat tuto poslední kapitolu co nejvěrohodnějším způsobem, protože jsem čerpala nejen ze své vlastní zkušenosti, ale shlédla jsem i speciální videokazetu věnovanou této problematice a navštívila také dvě organizace, které se tímto projektem zabývají (Arcidiecézní charitu Praha a Diecézní charitu v Hradci Králové). Byly mi poskytnuty informace a materiály, které jsem zakomponovala do své práce tak, aby čtenáři poskytly ten nejdůvěryhod-

nější obrázek a případě v něm vzbudily pocit, že i právě on by mohl tímto způsobem umožnit jednomu dítěti cestu, která by směřovala k jeho lepší budoucnosti.

Pomoc však nespočívá jen v samotné adopci dětí, ale také ve sponzorování jednotlivých projektů v Indii. V současné době, jak jsem ve své práci prakticky znázornila, probíhají celkem tři projekty prostřednictvím již zmíněných dvou organizací.

Arcidiecézní charita podporuje projekt „Výstavba Vyšší odborné školy pedagogické v Bídaru“, který by měl být dokončen v srpnu 2009 a od září by zde měla začít výuka. Po prostudování daných materiálů jsem došla k zjištění, že rozpočet na výstavbu této školy je 5 990 000 Kč. K lednu roku 2009 již bylo z České republiky do Indie odesláno 2 386 000 Kč.

Diecézní charita Hradec Králové zajišťuje projekt „Výstavba domků pro chudé“ a „Výstavba internátní školy“. První z projektů je uskutečněn ve velmi zanedbávané oblasti Indie - Belgaum v severní části indického státu Karnataka, kde jsou životní podmínky na bydlení velmi žalostné. Tento projekt byl zahájen v roce 2003 a každý rok je z České republiky odeslána částka, která je na výstavbu určena. Bližší čísla jsou uvedena v samotném textu práce (viz. tab. č. 13 - Průběh projektu v jednotlivých letech). Druhým projektem je „Výstavba internátní školy“, který byl zahájen v roce 2004. Podporují ho opět dárci z ČR. Celkový příspěvek k roku 2008 byl 860 205,-- Kč.

Přestože jsou tyto částky jen nepatrným příspěvkem, umožní zvýšit obecné povědomí Indů o důležitosti vzdělání pro další vývoj člověka a růst jeho osobnosti.

Nerovnoměrný rozvoj světa je velice závažný globální problém, který se i přes snahu pomoci rozvojovým zemím, stále prohlubuje. Proto jsem se tomuto tématu ve své práci věnovala a prakticky na tyto problémy poukázala.

ZDROJE

Bibliografie:

1. MAREŠ, Petr. *Sociologie nerovnosti a chudoby*. 1. vyd. Praha : Sociologické nakladatelství, 1999. 248 s. ISBN 80-8585-61-3
2. JEHLIČKA, Petr, TOMEŠ, Jiří, DANĚK, Petr. *Stát, prostor, politika*. Praha : Univerzita Karlova, Přírodovědecká fakulta, 2000. 274 s. ISBN 80-238-5566-2
3. BUCHTA, Miroslav. *Mikroekonomie I*. [s.l.] : Univerzita Pardubice, 2005. 147 s. ISBN 80-7194-795-4
4. KAŇÁKOVÁ, Naděžda. *Globální problémy*. 1. vyd. Ostrava : VŠB - Technická univerzita Ostrava, 2004. 153 s. ISBN 80-248-0681-9
5. STRNAD, Jaroslav, et al. *Dějiny Indie*. [s.l.] : [s.n.], 2003. 1185 s. ISBN 80-7106-493-9
6. HAVLÍČEK, Tomáš. *Svět, v němž žijeme : Asie*. [s.l.] : [s.n.], 2004. 79 s. ISBN 80-242-1115-7
7. CONNOLLY, Sean, MASON, Antony. *Encyklopedie zeměpisu : Lidé a země - Asie*. 1. vyd. [s.l.] : [s.n.], 1999. 127 s. ISBN 80-7237-169-X.
8. MARSTON, Sallie A., KNOX, Paul L., LIVERMAN, Diana M. *World regions in global context : Peoples, places, and environments*. 2nd edition. [s.l.] : [s.n.], 2005. 654 s. ISBN 0-13-144975-3

Webové stránky:

9. ZGÚTHOVÁ, Katarína, HLAVÁČOVÁ, Markéta. *Ekonomický růst a chudoba : Teorie a praxe [online]*. 2007 [cit. 2007-12-01]. Dostupný z WWW: <<http://nb.vse.cz/~LAPACEKM/Prace/1430/chudobarust.pdf>>

10. Lorenzovakřivka [online]. 2005-2009 [cit. 2008-12-15]. Dostupný z WWW: <http://www.finance-management.cz/080vypisPojmu.php?X=Lorenzova+krivka&IdPojPass=102>
11. Giniho koeficient [online]. 2000 [cit. 2008-11-03]. Dostupný z WWW: <http://www.finance-management.cz/080vypisPojmu.php?X=Giniho+koeficient&IdPojPass=103>
12. I flight powerty [online]. 2008 [cit. 2008-12-17]. Dostupný z WWW: <http://www.ifightpoverty.eu/>
13. Rozvojové cíle tisíciletí [online]. 2007 [cit. 2009-03-27]. Dostupný z WWW: http://www.rozvojovka.cz/rozvojove-cile-tisicileti_228_8.htm
14. Migrace [online]. 2004 [cit. 2009-03-27]. Dostupný z WWW: www.migraceonline.cz
15. JENÍČEK, V. *Potravinový problém* [online]. 2003 [cit. 2008-10-20]. Dostupný z WWW: http://www.cazv.cz/2003/AE1_03/7-jenicek.pdf
16. Indie: základní informace o teritoriu [online]. 1997-2009 [cit. 2009-02-13]. Dostupný z WWW: <http://www.businessinfo.cz/cz/sti/indie-zakladni-informace-o-teritoriu/1/1000422/>
17. JAZAIRIOVÁ, Pavla. *Indické děti* [online]. 2000-2009 [cit. 2009-03-07]. Dostupný z WWW: http://www.rozhlas.cz/svet/portal/_zprava/3845
18. Arcidiecézní charita Praha [online]. 1999 [cit. 2009-02-24]. Dostupný z WWW: www.charita-adopce.cz
19. Adopce na dálku [online]. 2001 [cit. 2009-02-24]. Dostupný z WWW: <http://www.hk.caritas.cz/adopce/>

Ostatní zdroje:

20. Arcidiecézní charita Praha - návštěva

21. Diecézní charita Hradec Králové - návštěva

22. Adopce na dálku - videokazeta, režie: RYŠKA Leoš

SEZNAM TABULEK

Tab. 1: Hodnoty Ginino koeficientu v jednotlivých zemích	11
Tab. 2: Procentuální podíl obyvatel žijících pod hranicí chudoby 1 USD na den	18
Tab. 3: Státy s nejlepšími hodnotami HPI k roku 2007/2008	20
Tab. 4: Státy s nejhoršími hodnotami HPI k roku 2007/2008	20
Tab. 5: Státy s nejlepšími hodnotami HDI k roku 2007/2008	21
Tab. 6: Státy s nejhoršími hodnotami HDI k roku 2007/2008	21
Tab. 7: HDP na obyvatele rozvojových regionů a rok v USD k roku 2002	27
Tab. 8: Státní rozpočet – příjmy, výdaje, saldo za posledních 5 let	31
Tab. 9: Zahraniční zadluženost, dluhová služba	32
Tab. 10: Roční příspěvky na adoptované dítě v konkrétní zemi	41
Tab. 11: Počet adoptovaných dětí v ČR	42
Tab. 12: Počet adoptovaných dětí	45
Tab. 13: Průběh projektu v jednotlivých letech	48
Tab. 14: Vývoj počtu adoptovaných dětí v ČR	49
Tab. 15: Počet zaměstnanců v ADCH Praha a Diecézi HK	50
Tab. 16: Roční příspěvky na adoptované dítě prostřednictvím ADCH Praha	50
Tab. 17: Roční příspěvky na adoptované dítě prostřednictvím Diecéze HK	50
Tab. 18: Využití finančního daru ADCH Praha	51
Tab. 19: Využití finančního daru Diecézí HK	51

SEZNAM OBRÁZKŮ

Obr. 1: Pochod trpaslíků	5
Obr. 2: Lorenzova křivka	9
Obr. 3: Giniho koeficient.	10
Obr. 4: Finanční prostředky na pomoc rozvojovým zemím za rok 2006	15
Obr. 5: Spotřeba finančních prostředků v jednotlivých sektorech za rok 2006	16
Obr. 6: Počet adoptovaných dětí	42
Obr. 7: Počet adoptovaných dětí v Indii za ČR v Diecézní charitě Hradec Králové	46

SEZNAM PŘÍLOH

Příloha č. 2: Žena nesoucí vodu pro svou obživu	64
Příloha č. 3: Pouliční prodej	65
Příloha č. 4: Těžké práce žen	66
Příloha č. 5: Vysvědčení dítěte z roku 2007	67
Příloha č. 6: Dopis adoptovaného dítěte sponzorovi z roku 2007	68
Příloha č. 7: Fotografie rodiny adoptovaného dítěte sponzorovi z roku 2008	69
Příloha č. 8: Formulář prezentace dítěte	70
Příloha č. 9: Indická škola.	71
Příloha č. 10: Lokalita Bídaru.	72
Příloha č. 11: Stavba Vyšší odborné školy Pedagogické v Bídaru	73
Příloha č. 12: Plán Vyšší odborné školy pedagogické v Bídaru	74

PŘÍLOHA Č. 1: MAPA BRITSKÉHO DOBYTÍ INDIE



Zdroj: MARSTON, Sallie A., *World regions in global context : Peoples, places, and environments*, 2005

PŘÍLOHA Č. 2: ŽENA NESOUCÍ VODU PRO SVOU OBŽIVU



Zdroj: Diecéze HK

ПРІЛОHA Ч. 3: ПОУЛІЧНІ ПРОДЕJ



Zdroj: Diecéze HK

PŘÍLOHA Č. 4: TĚŽKÉ PRÁCE ŽEN



Zdroj: Diecéze HK

PŘÍLOHA Č. 5: VYSVĚDČENÍ DÍTĚTE Z ROKU 2007

Adopce na dálku® Arcidiecézní charita Praha

C/o The director, Bala Pragathi Kendra

Základní údaje o dítěti	
Jméno: Agneta D'Souza	3876 rodič: Podebradský Josef 22663
Narozeno: 19/12/1994	pohlaví: Female zdravotní stav: Good
bydliště: Haliyal	žije s: Parents
Zdr. prob.: Nil	
Ambice: Nun	
Detaily: The child has shown good progress in her studies compared to last year and still aims to score higher	

Další údaje o dítěti	
Novinky:	-
Aktivity:	Letter Writing Training Programme, Note Book Distribution Programme, Ujwal and Chinnara Dwani Representatives Training Programme, Children's Club Animators and Office Bearers Training Programme, Christmas Get-together, Career Guidance Programme, Sponsor Parents Get-together
Koupeno:	Suitcase, pant, shirt, saree
Dary:	School Requirements, Summer Camps, Training/Awareness Programmes, Subscription for Magazines, Contribution towards: Social Worker's Salary, Children's Club, Monthly Remittance, Boarding Assistance, Housing Assistance, Medical Assistance
Trvání:	4

Informace o rodině	
Zdr. stav rodičů: Good, Fair	zdr. stav sourozenců: -
Nil, Hearing problem (mother)	
Otec zaměstnání: Petty shop	matka zaměstnání: House wife

Informace o škole:	
Druh školy: Private	příští: Private
Škola: S.V.E Society's Primary School	příští: S.V.E.Society's Primary School
Rok: 2006 příští: 2007	třída: 6th příští: 7th
Oblíbený př. English	

Informace o studiu:					
předmět: English	max. A+	konec: A+	předmět: Kannada	max. A+	konec: A
předmět: Hindi	max. A+	konec: B+	předmět: Mathematics	max. A+	konec: A
předmět: General Scienc	max. A+	konec: A	předmět: Social Studies	max. A+	konec: A
Celkem: A	maximum: A+				

The child has shown good progress in her studies compared to last year and still aims to score higher

Datum: 4/8/2007

Arcidiecézní charita Praha, Londýnská 44, Praha 2. Projekt Adopce na dálku®
tel.: 224246519, 224246573, přímé telefony: 224250985, 222510488, e-mail: adopce@charita-adopce.cz, www.charita-adopce.cz, www.adopcenaдали.cz

Zdroj: Materiály konkrétní adoptivní rodiny z roku 2007

PŘÍLOHA Č. 6: DOPIS ADOPTOVANÉHO DÍTĚTE SPONZOROVÍ Z ROKU 2007

PLACE: Hattiyal

PAGE :
DATE :

My dearest sponsor,

I Angela is really happy that I cannot express my love and gratitude towards you. I heard that you are ready to give a helping hand for me as I am very happy and I can really take you as my loving people more than my own members of my family. Thank you dear, for your love and generosity towards me. My parents are really having a lot of hardships to earn and support the family.

My father is a hereditary person and also of the deformity by birth. I am also like my father with hands little and legs deformity. But it was good that God helped me and inspired my parents at least to have a chance of getting her operated of her legs and they did so, and the time had come that I've got operated on 15th Sept 1995 of both legs. After a year I could walk as normally just like other children and also able to move freely. I must thank my dear Lord for helping my parents for the needs of me of which I can be useful for the future.

My father had not studied at all during his childhood. But he had during the opportunity of doing a work of at least to sell a track which would cost him a lot. Now the closing down of a track sale is of no use. So he had to depend on other work

Zdroj: Materiály konkrétní adoptivní rodiny z roku 2007

PŘÍLOHA Č. 7: FOTOGRAFIE RODINY ADOPTOVANÉHO DÍTĚTE SPONZOROVÍ Z ROKU 2008



Zdroj: Materiály konkrétní adoptivní rodiny z roku 2008

PŘÍLOHA Č. 9: INDICKÁ ŠKOLA



Zdroj: Diecézní charita HK

PŘÍLOHA Č. 10: LOKALITA BÍDAR



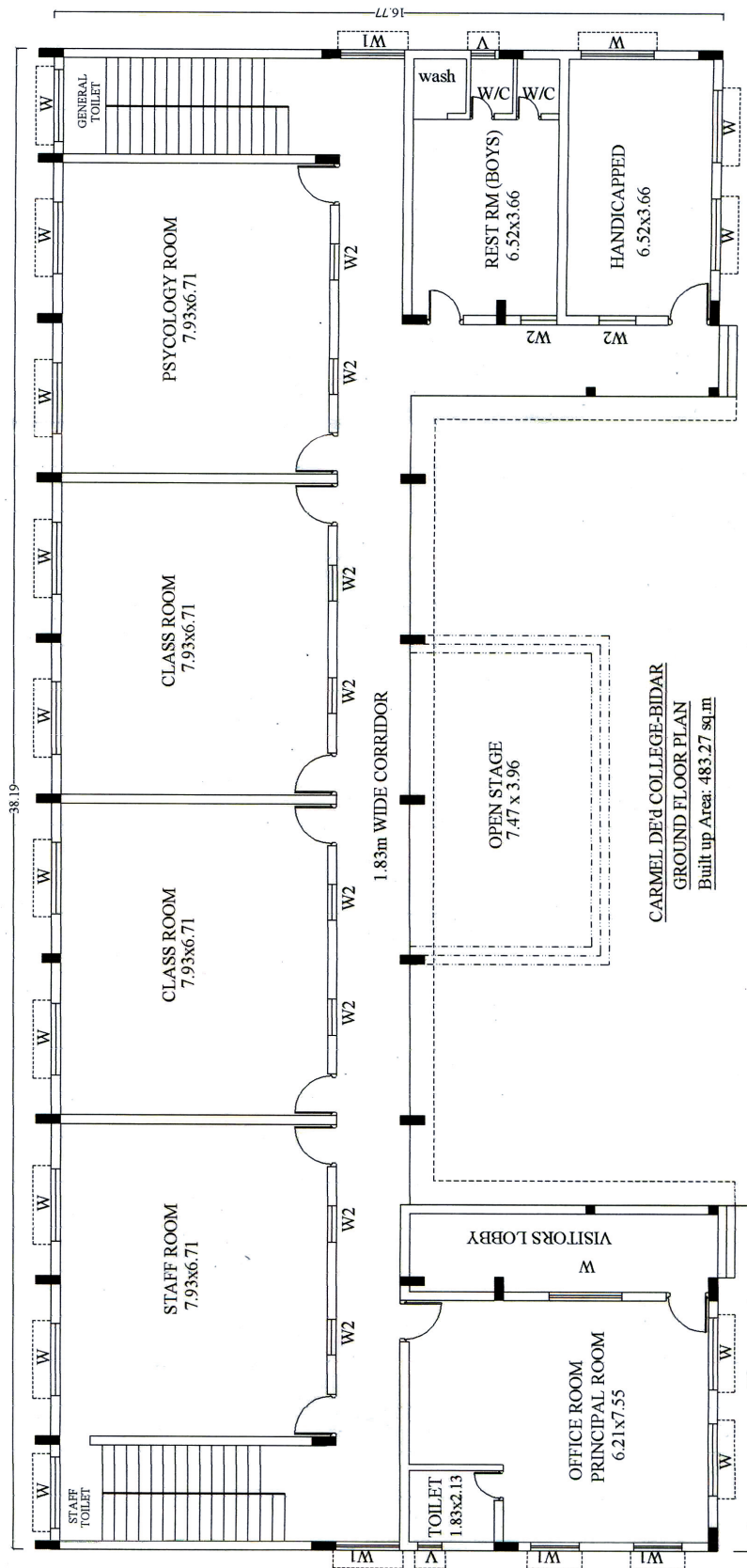
Zdroj: www.google.cz

PŘÍLOHA Č. 11: STAVBA VYŠŠÍ ODBORNÉ ŠKOLY PEDAGOGICKÉ V BÍDARU



Zdroj: ADCH Praha

PŘÍLOHA Č. 12: PLÁN VYŠŠÍ ODBORNÉ ŠKOLY PEDAGOGICKÉ V BÍDARU



Zdroj: ADCH Praha