

Univerzita Pardubice  
Dopravní fakulta Jana Pernera

Strukturální fondy EU - hodnocení programového období 2004 – 2008

Michal Kohout

Bakalářská práce

2009

Univerzita Pardubice  
Dopravní fakulta Jana Pernera  
Katedra dopravního managementu, marketingu a logistiky  
Akademický rok: 2008/2009

## **ZADÁNÍ BAKALÁŘSKÉ PRÁCE**

(PROJEKTU, UMĚLECKÉHO DÍLA, UMĚLECKÉHO VÝKONU)

Jméno a příjmení: **Michal KOHOUT**  
Studijní program: **B3709 Dopravní technologie a spoje**  
Studijní obor: **Dopravní management, marketing a logistika**

Název tématu: **Strukturální fondy EU - hodnocení programového období  
2004 - 2008**

Z á s a d y p r o v y p r a c o v á n í :

Úvod

1. Historie Evropské unie
2. Charakteristika strukturálních fondů
3. Analýza podmínek pro čerpání strukturálních fondů
4. Možnosti čerpání ze strukturálních fondů v ČR

Závěr

Rozsah grafických prací: **dle doporučení vedoucí**  
Rozsah pracovní zprávy: **40 - 50 stran**  
Forma zpracování bakalářské práce: **tištěná**  
Seznam odborné literatury:  
**dle pokynů vedoucí práce**

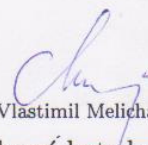
Vedoucí bakalářské práce: **Ing. Nina Kudláčková, Ph.D.**  
Katedra dopravního managementu, marketingu  
a logistiky

Datum zadání bakalářské práce: **28. listopadu 2008**  
Termín odevzdání bakalářské práce: **1. června 2009**



prof. Ing. Bohumil Culek, CSc.  
děkan

L.S.



prof. Ing. Vlastimil Melichar, CSc.  
vedoucí katedry

V Pardubicích dne 28. listopadu 2008

Prohlašuji:

Tuto práci jsem vypracoval samostatně. Veškeré literární prameny a informace, které jsem v práci využil, jsou uvedeny v seznamu použité literatury.

Byl jsem seznámen s tím, že se na moji práci vztahují práva a povinnosti vyplývající ze zákona č. 121/2000 Sb., autorský zákon, zejména se skutečností, že Univerzita Pardubice má právo na uzavření licenční smlouvy o užití této práce jako školního díla podle § 60 odst. 1 autorského zákona, a s tím, že pokud dojde k užití této práce mnou nebo bude poskytnuta licence o užití jinému subjektu, je Univerzita Pardubice oprávněna ode mne požadovat přiměřený příspěvek na úhradu nákladů, které na vytvoření díla vynaložila, a to podle okolností až do jejich skutečné výše.

Souhlasím s prezenčním zpřístupněním své práce v Univerzitní knihovně.

V Přelouči dne 31. 5. 2009

Michal Kohout

## **Poděkování**

Touto cestou bych chtěl poděkovat paní Ing. Nině Kudláčkové, Ph.D. za její vedení a rady při zpracovávání této bakalářské práce.

**ANOTACE:**

Práce je věnována stručné charakteristice historického vývoje Evropské unie. Charakterizuje strukturální fondy se zaměřením na programové období 2004-2008. Upřesňuje podmínky pro čerpání ze strukturálních fondů. Hodnotí programové období 2004-2008 pro Českou republiku.

**KLÍČOVÁ SLOVA:**

Evropská unie, Lisabonská smlouva, strukturální fondy, fond soudržnosti, Národní strategický referenční rámec

**TITLE:**

Structural funds EU – evaluation programme period 2004-2008

**ANNOTATION:**

Work is presentation brief characteristics historical development European union. Characterise structural funds with a view to programmatic season 2004-2008. It refinement conditions for dumping from structural funds. It evaluative programmatic season 2004-2008 for Czech republic.

**KEYWORDS:**

European union, Lisabon contract, structural funds, fund cohesion, Nationl strategic referential framework

# OBSAH

Úvod .....	9
1 Historie Evropské unie .....	11
1.1 50. léta 20. století.....	11
1.2 60. a 70. léta 20. století.....	11
1.3 80. léta 20. století.....	13
1.4 90. léta 20. století.....	14
1.5 Smlouva o EU.....	14
1.6 Amsterodamská smlouva.....	16
1.7 Jednotná měna Euro.....	16
1.8 Smlouva z Nice.....	17
1.9 Rozšíření EU ve 21. století .....	18
1.10 Ústava EU.....	19
1.11 Lisabonská smlouva .....	20
2 Charakteristika strukturálních fondů .....	21
2.1 Fondy Evropské unie .....	21
2.1.1 Evropský regionální rozvojový fond .....	21
2.1.2 Evropský sociální fond .....	22
2.1.3 Evropský zemědělský podpůrný a záruční fond.....	22
2.1.4 Finanční nástroj pro usměrňování rybolovu .....	22
2.2 Fond soudržnosti .....	22
2.3 Klasifikace územních jednotek v České republice .....	23
2.4 Cíle regionální politiky Evropské unie .....	24
2.4.1 Cíl 1 – Podpora rozvoje zaostávajících regionů .....	24
2.4.2 Cíl 2 – Podpora oblastí potýkajících se s restrukturalizací.....	24
2.4.3 Cíl 3 – Podpora politiky zaměstnanosti a vzdělávání.....	24
2.5 Strukturální fondy v programovém období 2004 – 2006 .....	25
2.5.1 Rámec podpory společenství.....	25
2.5.2 Národní rozvojový plán .....	25
2.5.3 Operační programy cíle 1 .....	26
2.5.4 Operační programy cíle 2 a 3 .....	29
2.5.5 Iniciativy společenství .....	30
2.6 Strukturální fondy v programovém období 2007 – 2013 .....	31

2.6.1	Cíl konvergence .....	32
2.6.2	Cíl Regionální konkurenceschopnost a zaměstnanost.....	32
2.6.3	Cíl Evropská územní spolupráce .....	32
2.6.4	Národní strategický referenční rámec.....	33
2.6.5	Tematické operační programy .....	33
2.6.6	Regionální operační programy (ROP).....	40
2.6.7	Operační programy Praha.....	46
2.6.8	Evropská územní spolupráce .....	47
3	Analýza podmínek pro čerpání Strukturálních fondů.....	54
3.1	Podání, vyplnění a předložení žádosti .....	54
3.2	Realizace projektu .....	54
3.3	Vyhodnocení a přidělení dotace .....	56
4	Možnosti čerpání ze strukturálních fondů v ČR.....	58
4.1	Programové období 2007–2013 .....	60
4.1.1	Zhodnocení Tematických operačních programu v období 2007-2008.....	61
4.1.2	Regionální operační programy cíle 1.....	64
4.1.3	Operační programy cíle 2 .....	65
4.2	Hodnocení operačních programů v období 2007-2008 .....	66
	Závěr.....	68
	Použitá literatura.....	69
	Seznam tabulek.....	70
	Seznam obrázků.....	71
	Seznam zkratk.....	72



# Úvod

Téma své bakalářské práce jsem si vybral proto, že Evropská unie je aktuálním tématem pro Českou republiku jelikož jsme součástí Evropské unie od roku 2004 a Strukturální fondy představují velké finanční možnosti pro občany, firmy, organizace v České republice.

Evropská unie je společenství demokratických států, které se formovalo na základě historického vývoje již od poloviny dvacátého století. Z původních šesti zakládajících států se Společenství postupem času rozšířilo na současných sedmadvacet států. Přičemž proces rozšiřování není ani v současné době definitivně ukončen. Snahou Společenství je snižování hospodářských rozdílů mezi jednotlivými regiony. K naplňování tohoto záměru slouží regionální a strukturální politika, resp. Politika hospodářské a sociální soudržnosti. Tato politika je výrazem solidarity mezi členskými státy a regiony Evropské unie. Jejím cílem je vyrovnaný a udržitelný rozvoj, který zmírňuje strukturální rozdíly mezi regiony a zeměmi a podporuje stejné příležitosti pro všechny jedince. Česká republika využívá finanční prostředky ze strukturálních fondů od svého přistoupení do Společenství v rámci tzv. zkráceného programového období 2004-2006. Pro zajištění možnosti čerpání pomoci musela vláda připravit řadu programových dokumentů, vymezit funkci jednotlivých subjektů odpovědných za řízení a koordinaci jednotlivých programů a v neposlední řadě také určit druhy a zaměření jednotlivých operačních programů. Maximální využití dostupného množství finančních prostředků ze strukturálních fondů je pro Českou republiku velkou výzvou zejména během programového období 2007-2013. V tomto období máme jako plnohodnotný člen Evropské unie jedinečnou příležitost čerpat pomoc v rámci celého programovacího období jako čistý příjemce pomoci.

V bakalářské práci je vytyčen jeden hlavní cíl a jeden dílčí cíl. Hlavním cílem je zhodnotit čerpání finančních prostředků, které jsou České republice přiděleny ze strukturálních fondů EU na jednotlivé operační programy. A dílčím cílem je zhodnocení podmínek pro čerpání ze strukturálních fondů.

Práce je logicky rozčleněna do čtyř kapitol. První kapitola je zaměřena na Historii Evropské unie, co předcházelo vzniku Evropské unie, jak se Evropská unie rozšiřovala, jaké základní dokumenty byly a nebyly přijaty.

Ve druhé kapitole se zaměřuji na principy financování ze strukturálních fondů, druhy fondů, jejich charakteristiku v období 2004-2008.

Obsahem třetí kapitoly jsou podmínky pro úspěšné čerpání dotací z Evropské unie, přibližuje důležité informace pro žadatele o dotace z fondů Evropské unie.

Čtvrtá kapitola se zaměřuje na celkové hodnocení využívání dotací Českou republikou, hodnocení čerpání z rozpočtu a přispívání do rozpočtu Evropské unie a čistá pozice České republiky.

# 1 Historie Evropské unie

„Evropská unie (dále EU) je svazek demokratických evropských zemí, které se zavázaly ke společnému úsilí o mír a prosperitu. EU není (super)státem, ani klasickou organizací pro mezinárodní spolupráci. Členské státy Unie vytvořily společné orgány, na které přenesly část své suverenity, takže rozhodnutí o určitých záležitostech společného zájmu lze přijímat demokraticky na evropské úrovni.“<sup>1</sup>

## 1.1 50. léta 20. století

EU je výsledkem integračního procesu, který v Evropě probíhá po druhé světové válce. Vychází z myšlenek na nové evropské uspořádání, jehož cílem je vyloučit válku mezi evropskými zeměmi a nahradit konflikty vyjednáváním a mírovou spoluprací. Tento integrační proces nabyl konkrétní podoby v roce 1951, kdy zástupci šesti západoevropských států (Belgické království, Francouzská republika, Italská republika, Velkovévodství lucemburské, Nizozemské království a Spolková republika Německo) podepsaly v Paříži smlouvu o vytvoření Evropského společenství uhlí a oceli (dále ESUO) na padesát let, 25.3.1957 byla v Římě podepsána Římská smlouva která zahrnovala vytvoření Evropského hospodářského společenství (dále EHS) a Evropského společenství pro atomovou energii (dále Euratom) na dobu neurčitou. ESUO bylo založeno s cílem vytvořit společný trh pro dvě nejvýznamnější průmyslová odvětví (uhlí a ocel), přispívat k ekonomickému rozvoji, racionalizaci výroby, růstu zaměstnanosti a životní úrovně obyvatel členských států. EHS, které je nejvýznamnější společenstvím ze všech tří, vytvořilo právní a institucionální základ pro celní unii, jednotný evropský trh a Hospodářskou a měnovou unii. Motivem vzniku EHS byly ekonomické důvody. Národy Evropy v 50. letech chtěly zajistit, že nově nalezená prosperita bude trvalá. Jen málo západoevropských národů se v 50. letech podílelo na vzestupu životní úrovně. Tento vzestup byl záležitostí především Západního Německa, kde v čele „Hospodářského zázraku“ stál Ludwig Erhard. Euratom bylo vytvořeno s cílem koordinovat výzkumné programy členských států určené k mírovému využití atomové energie.

## 1.2 60. a 70. léta 20. století

V 60. letech dochází k dynamickému růstu EHS, růstu životní úrovně, rozvinutí společné zemědělské politiky, jejímž hlavním cílem bylo zajištění odpovídající důchodové

---

<sup>1</sup> *Historie Evropské unie* [online]. Aktualizováno 26.1.2008 [citace 2009-03-18]. Dostupný na WWW: <[http://europa.eu/abc/history/index\\_cs.htm](http://europa.eu/abc/history/index_cs.htm)>.

hladiny v zemědělském sektoru a maximální potravinovou soběstačnost EHS. V tomto období se projevují první silné zájmové střety uvnitř EHS, především v oblasti rozhodování, při uplatňování většinového hlasování. V průběhu první poloviny 60. let bylo třeba řešit i skutečnosti, že tři zmíněná společenství (ESUO, EHS, Euratom) měla své vlastní řídicí orgány, což jednak snižovalo účinnost některých postupů a vyžadovalo poměrně značné náklady na jejich činnost. Proto byla 8.4.1965 podepsána tzv. Bruselská smlouva, na jejímž základě byly zřízeny společné orgány:

- shromáždění, orgán nazvaný později Parlamentem,
- soudní dvůr,
- hospodářský a sociální výbor.

Od 1.7.1967 kdy tzv. Bruselská smlouva po ratifikaci zastupitelskými sbory členských států vstoupila v platnost a začal být pro označování všech tří společenství používán název Evropské společenství (dále ES). Za hlavní cíle Společenství jsou v Bruselské smlouvě označeny:

- podpora harmonickému a vyváženému rozvoji hospodářských činností,
- trvalý a neinflační ekonomický růst,
- vysoký stupeň hospodářské výkonnosti,
- vysoká úroveň zaměstnanosti a sociální ochrany,
- solidarita mezi členskými státy.

Sedmdesátá a osmdesátá léta jsou obdobím stagnace integračního procesu a strukturálních krizí. Byla to doba, kdy západoevropská ekonomika byla v první řadě konfrontována s energetickou krizí projevující se tzv. prvním a druhým ropným šokem.

„První a prozatím největší ropný šok začal na podzim roku 1973, když Organizace zemí vyvážející ropu (dále OPEC) záměrně snížila těžbu ropy (asi o 5 %), aby mohla její cenu ovlivňovat ve svůj prospěch, a zároveň vyhlásila embargo na vývoz ropy do zemí, které podporovaly Izrael během Jomkipurské války (hlavně USA). Protože cena ropy byla a stále je určována v amerických dolarech, její vývozci díky ekonomické stagnaci v USA za ní náhle dostávali méně. Poté skokově stoupla cena americké ropy ze tří dolarů za Barel na více než pět dolarů. V průběhu dalšího roku se dále zvýšila na 12 dolarů. Druhé razantní zvýšení cen ropy nastalo po Íránské revoluci 1979, kdy nový islámský režim začal vyvážet méně ropy než dříve. Ostatní země OPEC zvýšily těžbu a výsledné celkové snížení světové produkce bylo pouze okolo 4 %, Vinou rozsáhlé paniky se ceny ropy zvýšily mnohem více, než odpovídalo vážnosti situace. V roce 1974 dosáhla inflace v západní Evropě dvouciferných hodnot.

Zpomaluje se ekonomický růst, přičemž v roce 1975 je dokonce záporný. Roste nezaměstnanost, která činí více než 8 % ekonomicky aktivního obyvatelstva.“<sup>2</sup>

V roce 1973 se po ratifikaci smluv o přistoupení do ES se staly plnoprávními členy ES Spojené království Velké Británie a Severního Irska, Irská republika, Dánské království. Norští voliči členství v ES v referendu odmítli a Norské království se členem ES nestalo. Počet členských států se zvýšil na devět. Významným rokem pro ES byl rok 1979, kdy se podařilo uskutečnit první přímé volby do Evropského parlamentu. V jejich důsledku došlo k nahrazení dosavadních „evropských zastupitelů“, kterými byli delegáti národních parlamentů členských států, poslanci, jež byli přímo odpovědní evropským voličům. Tento krok posílil legitimitu Evropského parlamentu a inicioval diskusi o dalším možném zvýšení parlamentního vlivu tohoto orgánu.

### 1.3 80. léta 20. století

Řecká republika se stala 1.1.1981 desátým členem ES. Řecká republika měla s ES uzavřenou od roku 1961 Asociační dohodu. Kvůli diktatuře v letech 1967 – 1974 přerušila integrační vazby ale po jejím pádu v roce 1974 byly vztahy k ostatním zemím obnoveny. V roce 1985 byla představiteli pěti zemí (Spolková republika Německo, Francouzská republika, Belgické království, Velkovévodství lucemburské, Nizozemské království) podepsána Schengenská dohoda, jejímž cílem bylo odstranění kontrol na vnitřních hranicích a spolupráce při ochraně hranic vnějších. Po obnovení demokracie ve Španělském království a znovunastolení monarchie příchodem krále Juana Carlose v roce 1975, zahajuje Španělské království vstupní rozhovory, ve kterých bylo diskutováno především zemědělství a rybnářství, neboť se Francouzská republika a Italská republika cítily ohroženy španělským potenciálem. Paralelně s jednáním Španělského království probíhala i jednání s Portugalskou republikou. K 1.1.1986 přistupují k ES Španělské království a Portugalskou republikou. Pro ES to znamená mimo jiné větší důraz na regionální politiku, financování zaostalých regionů, platby ze strukturálních fondů a z Kohezního fondu. Přínosy z rozšíření jsou stabilizace mladých demokracií v zemích, které měly za sebou delší období nedemokratických politických režimů a pro ES možnosti nových trhů, především v exportu řady položek zemědělského sektoru.

Zasedání Evropské rady v Lucembursku vyústilo v podepsání Jednotného evropského aktu (JEA), který vstoupil v platnost v roce 1987. Základním cílem JEA bylo eliminovat

---

<sup>2</sup> MANDYSOVÁ, Iva. *Evropská integrace pro kombinovanou formu studia*. 1. vydání Pardubice: Univerzita Pardubice, 2006, str. 35. ISBN 80-7194-842-x

poslední překážky společného obchodu a stanovit konečné datum vytvoření fungujícího, jednotného, jednotného vnitřního trhu. Stanovené cíle a oblasti obsažené v JEA:

- do roku 1992 dotvořit jednotný trh tak, aby se Společenství stala skutečným prostorem volného pohybu zboží, služeb a osob,
- přeměna Společného shromáždění na skutečný Evropský parlament,
- evropské radě byl přiznán vůdčí politický charakter, v oblasti soudnictví zřízen Evropský soud prvního stupně (Soud první instance),
- užívání hlasování kvalifikovanou většinou v převážné většině případů, zatímco jednomyslné hlasování zůstalo zachované jen pro několik oblastí společného zájmu,
- do procesu evropské integrace byly zahrnuty i oblasti, které dříve do Smlouvy o založení EHS nepatřily (oblast ochrany životního prostředí, podpora rozvoje vědy a technologického výzkumu).

Významnou událostí 80. let byl pád Berlínské zdi 9.11.1989, kdy po neurčitém výroku ministra vnitra (Güntr Schabowski) dřívější Německé demokratické republiky rozebrali lidé spontánně zeď kolem Západního Berlína – symbol Evropy rozdělené na Západ a Východ. Zboření zdi signalizuje skutečný konec studené války a návrat svobody a demokracie do zemí střední a východní Evropy. Smlouvou z 1.7.1990 o vytvoření měnové, hospodářské a sociální unie mezi oběma německými státy byla splněna důležitá vnitřní podmínka pro znovu sjednocení Německa. Dne 3.10.1990 přistoupila německá demokratická republika ke Spolkové republice Německo.

#### **1.4 90. léta 20. století**

19.6.1990 byla v Schengenu podepsána druhá rozšířená úmluva, která měla vstoupit v platnost současně s dokončením jednotného vnitřního trhu 1.1.1993. Platnost úmluvy nabyla účinnosti až 26.3.1995. Dané časové prodloužení bylo způsobeno obtížemi spojenými s vybudováním společného informačního systému a také, že k úmluvě přistoupily nové členské státy Společenství, Španělské království a Portugalská republika.

#### **1.5 Smlouva o EU**

V únoru 1992 byla v Maastrichtu podepsána Smlouva o EU, která je právním základem fungování dnešní EU a jejichž součástí jsou všechna tři dříve zmíněná Společenství (EHS, ESUO, Euratom) a další dva mezivládní pilíře spolupráce členských států (společná zahraniční a bezpečnostní politika a Spolupráce v oblasti justice a vnitřních věcí). Smlouva

o EU rozšířila kompetence a pravomoci Společenství, posílila jeho institucionální rámec, především pak posílila pravomoci Evropského parlamentu. V ekonomické rovině zahájila budování Hospodářské a měnové unie a zavázala členské státy (tehdejší Dvanáctku), aby zahájila práce na projektu jednotné evropské měny tak, aby mohla platit od 1.1.1999. Definovala koncept občanství Unie, jež vychází z principu volného pohybu osob a práv s tím spojených. Právo hledat si práci na území Unie a usazovat se za účelem výkonu povolání nebo zaměstnání v kterékoli její členské zemi při zachování odpovídajících sociálních nároků. Právo volit a být volen do Evropského parlamentu a do orgánů místní samosprávy v místě svého pobytu. Právo občana využívat v zahraničí zastupitelství kterékoli členské země Unie, nemá-li zde zastoupení jeho vlastní země, aj. V sociální oblasti byl ke Smlouvě o EU připojen protokol o sociální politice, jehož cílem bylo zvýšit ochranu pracujících a především zaměstnanců. Spojené království Velké Británie a Severního Irska odmítlo tento Protokol podepsat a vynutila si udělení výjimky, kterou využívala až do roku 1998, kdy se Blairova vláda k danému Protokolu připojila. Smlouva o EU vstoupila v platnost 1.11.1993. Je tvořena dvěma klíčovými dohodami:

- Smlouva o hospodářské a měnové unii,
- smlouva o politické unii.

Po roce 1993 bylo zahájeno schvalování žádostí o přistoupení Norského království, Švédského království, Finské republiky a Republiky Rakousko. Tyto země musely akceptovat přímo smlouvu o EU, která pro ně byla základním primárně právním dokumentem Unie. Prvním z kandidátských zemí, které se podařilo ratifikovat Smlouvu o EU, byla Republika Rakousko. Republika Rakousko si během předstupních jednání vyjednala některé výjimky v oblastech, které byly z jejího hlediska problematické. Jednalo se především o zachování rakouské neutrality, a to i vzhledem k Společné zahraniční a bezpečnostní politice která je součástí Smlouvy o EU. Finská republika si na EU vyjednalo definování specifické arktické zóny oblastí s nízkou hustotou obyvatelstva se samostatným režimem dotací. Švédské království při vstupu usilovalo o zachování neutrality. Předvstupní ujednání umožnily Švédskému království zachování monopolu na prodej alkoholu, dotování řídce osídlených oblastí. Norské království se pokoušelo o vstup do EU již podruhé, nicméně referendum dopadlo opět negativně. Norské obavy pramenily z jejich specifík v oblasti rybářství, systému sociální ochrany, ze ztráty suverenity.

Od 1.1.1995 se EU rozrostla o Rakouskou republiku, Švédské království a Finskou republiku.

## 1.6 Amsterodamská smlouva

Smlouva o EU ve svém článku N předpokládala, že se nejpozději do roku 1996 musela sejít Mezivládní konference členských států, jež měla posoudit zkušenosti z uplatňování ustanovení Smlouvy o EU a na jejich základě přijmout nezbytná opatření. Každá změna ve smlouvě musí být schválena jednomyslně všemi členskými státy a poté navíc ratifikována všemi členskými státy podle jejich ústavních ustanovení. Tato konference byla (v době, kdy Unii předsedala Itálie) svolána do Turínu, kde byla 29.3.1996 zahájena. Jednání mezivládní konference v roce 1997 pokračovalo v nizozemském Amsterdamu, zde Evropská rada na svém zasedání konaném ve dnech 16. a 17.6.1997 konstatovala, že bylo dosaženo hlavních stanovených cílů. Především byl dohodnut text upravené smlouvy a byly upřesněny podmínky pro praktické uskutečnění Hospodářské a měnové unie počínaje rokem 1999. Tzv. Amsterodamskou smlouvu pak schválila Rada ministrů zahraničních věcí na zasedání v Amsterdamu 2.10.1997 a Evropský parlament ji doporučil členským státům k přijetí. Cíle Amsterodamské smlouvy, kterých by mělo být dosaženo jsou příprava ES na přistoupení nových členů a revize struktury a právního základu EU k přizpůsobení se současným potřebám. Amsterodamská smlouva novelizuje smlouvu o EU. Nejvýznamnějším protokolem Amsterodamské smlouvy je protokol začleňující Schengenskou dohodu.

## 1.7 Jednotná měna Euro

Dne 1.1.1999 byla na světové trhy uvedena jednotná měna EURO, která je hlavní součástí hospodářské a měnové unie jedenácti členských států EU (Spolková republika Německo, Francouzská republika, Belgické království, Velkovévodství lucemburské, Nizozemské království, Italská republika, Irská republika, Španělské království, Portugalská republika, Finská republika, Rakouská republika). Tím byla dovršena hospodářská a měnová unie. Měny členských států byly vůči Euru zafixovány pomocí nezměnitelného koeficientu dle výsledků devizových trhů k 31.12.1998. Euro fungovalo pouze v neviditelné formě bankovních účtů a bezhotovostních převodů. První bankovky a mince se do oběhu dostaly na počátku roku 2002 a od července téhož roku úplně nahradí bankovky a mince národních měn členských zemí unie.

Vstup členské země do eurozóny je podmíněno Maastrichtskými konvergenčními kritérii. Základní kriteria jsou dvě v měnové oblasti a dvě v oblasti fiskální a požadavek kurzové stability. Kriterium cenové stability znamená, že členský stát vykazuje dlouhodobě udržitelnou cenovou stabilitu a průměrnou míru inflace, sledovanou během jednoho roku před šetřením, která nepřekračuje o více než 1,5 % míry inflace tří členských států, které dosáhly



nejlepších výsledků v oblasti cenové stability. Kriterium dlouhodobých úrokových sazeb znamená, že v průběhu jednoho roku před šetřením průměrná dlouhodobá nominální úroková sazba členského státu nepřekračovala o více než 2 % úrokovou sazbu těch (nanejvýše tří)členských států, které dosáhly nejlepších výsledků v oblasti cenové stability. Kriterium veřejného deficitu znamená, že poměr plánovaného nebo skutečného schodku veřejných financí k hrubému domácímu produktu v tržních cenách nepřekročí 3 %. Kriterium hrubého veřejného dluhu znamená, že poměr veřejného vládního dluhu v tržních cenách k hrubému domácímu produktu nepřekročí 60 %. Kriterium stability kurzu měny a účasti v ERM (Evropský mechanismus směnných kurzů) znamená že členský stát dodržoval normální rozpětí, která jsou stanovena mechanismem směnných kurzů Evropského měnového systému. Dalšími státy EU které se zavedly Euro je Řecká republika, Republika Slovinsko, Maltská republika, Kyperská republika a Slovenská republika.<sup>3</sup>

## 1.8 Smlouva z Nice

Již mezivládní konference v letech 1996-1997, která skončila uzavřením Amsterodamské smlouvy, se částečně zabývala nutností provést institucionální reformu s ohledem na rozšíření Unie. Nebylo ale dosaženo potřebného pokroku a výsledky Amsterodamu jsou všeobecně považovány za slabé. Proto se o nutnosti svolat další mezivládní konferenci začalo hovořit ještě předtím, než Amsterodamská smlouva vůbec vstoupila v platnost (1.5.1999). Mezivládní konference o institucionální reformě byla zahájena 14.2.2000 a byla ukončena podle plánu na zasedání Evropské rady v prosinci 2000 přijetím Smlouvy z Nice, která byla posléze ratifikována všemi členskými státy a v platnost vstoupila 1.2.2003. Smlouva z Nice zavádí změnu velikosti a složení Evropské komise. V současné době se Evropská komise skládá z 25 členů, včetně předsedy. Členské země mají každá jednoho zástupce. Jakmile se EU rozšířila na 25 členských států, rozhodla Rada jednomyslně o zavedení rotačního systému, který je založen na rovnosti všech členských států. Předseda komise je jmenován Radou na základě hlasování kvalifikovanou většinou (předtím platila jednomyslnost). Stejně tak i členové Komise jsou po schválení Evropským parlamentem jmenováni kvalifikovanou většinou v Radě. Pravomoci předsedy Komise jsou posíleny. Sám rozhoduje o vnitřních organizaci komise a přiděluje portfolia ostatním členům komise. Další změnou je vážení hlasu v Radě EU. V rozšířené Unii mají členské státy v Radě od 3 do 29 hlasů s celkovým počtem 345 hlasů. Čím vyšší je počet obyvatel státu, tím více

---

<sup>3</sup> MANDYSOVÁ, Iva. *Evropská integrace pro kombinovanou formu studia*. 1. vydání Pardubice: Univerzita Pardubice, 2006. ISBN 80-7194-842-x

hlasů mu připadá, avšak tento počet hlasů je upraven ve prospěch zemí s menším počtem obyvatel.

**Tabulka 1: Počet hlasů v radě EU**

Stát	Původní počet hlasů	Současný počet hlasů
Francouzská republika, Italská republika, Spolková republika Německo, Spojené království Velké Británie a Severního Irsku	10	29
Španělské království	8	27
Nizozemské království	5	13
Belgické království, Portugalská republika, Řecká republika	5	12
Republika Rakousko, Švédské království	4	10
Dánské království, Finská republika, Irská republika	3	7
Velkovévodství lucemburské	2	4
Polská republika	-	27
Rumunská republika	-	14
Česká republika, Maďarská republika	-	12
Bulharská republika	-	10
Litevská republika, Slovenská republika	-	7
Estonská republika, Kyperská republika, Lotyšská republika, Republika Slovinsko	-	4
Maltská republika	-	3
<b>Celkem</b>	<b>87</b>	<b>345</b>

Zdroj: [http://europa.eu/institutions/inst/council/index\\_cs.htm](http://europa.eu/institutions/inst/council/index_cs.htm), staženo 2.5.2009

Hlasování kvalifikovanou většinou je další změna ze smlouvy z Nice. Kvalifikovaná většina činí minimálně 255 hlasů a představuje 73,9 % z celkového počtu.

Po rozšíření EU má Evropský parlament 732 členů místo původních 626. Pro volební období 2009 -2014 bude maximální počet 736 křesel.

## 1.9 Rozšíření EU ve 21. století

Dne 1.5.2004 EU zažila své historicky největší rozšíření. Počet členů se zvýšil z 15 na 25 států. Spolu s Českou republikou přistoupily Estonská republika, Lotyšská republika, Litevská republika, Polská republika, Slovenská republika, Maďarská republika, Republika Slovinsko, Maltská republika a Kyperská republika. V roce 2007 se EU rozšířila o další dva státy Rumunskou republiku a Bulharskou republiku. V současné době se o členství v EU uchází Turecká republika, Chorvatská republika, Republika Makedonie.

Pro největší rozšíření EU se stalo zasedání Evropské rady konané v červnu 1993 v Kodani, na které se členské země EU dohodly, že „přidružené státy ve střední a východní

Evropě se mohou stát členy EU, pokud si to budou přát.“<sup>4</sup> Nejvyšší představitelé tehdejších členských států zároveň ale podmínili možné členství v EU splněním tří zásadních kritérií, tzv. kodaňských kritérií:

- Stabilita a funkčnost institucí zaručujících demokracii, právní stát, lidská práva a respekt vůči menšinám a jejich obranu,
- existence fungujícího tržního hospodářství a schopnost vyrovnat se s konkurenčními tlaky a tržními silami působícími na jednotném trhu Společenství,
- schopnost převzít závazky vyplývající z členství, včetně schopnosti dostát požadavkům stanovených pro účast na hospodářské a měnové unii a podpořit politické cíle Unie.

## 1.10 Ústava EU

Konvent o budoucnosti Evropy měl za úkol vypracovat návrh ústavy EU. Svolán byl Laekenskou deklarací na zasedání Evropské rady v prosinci 2001.

Konvent zasedal od 28.2.2002 do 20.7.2003, ještě před posledním rozšířením EU, za účasti všech členských, ale i kandidátských zemí, jako i Bulharské republiky, Rumunské republiky a Turecké republiky. Evropský konvent byl po ukončení práce na ústavě EU rozpuštěn.

Ústava v zájmu srozumitelnosti a jasnosti nahrazovala všechny stávající Smlouvy jediným textem. Skládá se ze čtyř částí. První část obsahuje ustanovení vymezující Unii, její cíle, pravomoci, rozhodovací postupy a orgány. Jako druhá část byla do ústavy začleněna Charta základních práv, vyhlášena na zasedání Evropské rady v Nice v prosinci 2000. Třetí část ústavy se věnuje politikám a činnostem Unie a přejímá mnohá ustanovení stávajících Smluv. Čtvrtá část obsahuje závěrečná ustanovení, včetně postupů pro přijetí a revizi této ústavy.

„Ratifikační proces ústavy EU začal bezprostředně po jejím podpisu. Probíhá podle ústavních pravidel jednotlivých členských států, a to buď schválením parlamenty nebo lidovým hlasováním (referendem). Do května roku 2006 byla evropská ústavní smlouva ratifikována v patnácti členských státech Unie, a to referendy ve Španělské republice a ve Velkovévodství lucemburském, a parlamentní cestou ve Spolkové republice Německo, v Republice Rakousko, v Kyperské republice, v Řecké republice, v Maďarské republice,

---

<sup>4</sup> MANDYSOVÁ, Iva. *Evropská integrace pro kombinovanou formu studia*. 1. vydání Pardubice: Univerzita Pardubice, 2006, str. 52. ISBN 80-7194-842-x

v Italské republice, v Lotyšské republice, v Litevské republice, v Maltské republice, v Republice Slovinsko, v Slovenské republice, v Belgickém království a v Estonské republice. Ve Francouzské republice a v Nizozemském království byla evropská ústavní smlouva v referendech odmítnuta. S ohledem na tyto výsledky Evropská rada na svém zasedání v červnu 2005 prohlásila, že datum 1. 11.2006, které bylo původně stanoveno pro dokončení ratifikací, již není udržitelné, protože státy, které neratifikovaly, nebudou schopny poskytnout jinou odpověď dříve než v polovině roku 2007.<sup>5</sup>

Evropská komise jako odpověď na nastalou krizi schválila „Akční plán Evropské komise na zlepšení komunikace v Evropě“. Plán obsahuje padesát opatření, jejichž cílem je zlepšit schopnosti a dovednosti pracovníků Komise v oblasti komunikace o evropských politikách.

### **1.11 Lisabonská smlouva**

Vedoucí představitelé EU podepsali 13.12.2007 v Lisabonu smlouvu, tzv. Lisabonskou smlouvu. Prezidenti a premiéři členských států se dohodli na rozsahu a podmínkách budoucí činnosti unie, přičemž vzali v úvahu politický, hospodářský a společenský vývoj a očekávání občanů. Lisabonská smlouva reformuje evropské instituce a jejich pracovní postupy, posiluje demokratickou legitimitu EU a upevňuje její základní hodnoty. Smlouva je výsledkem

Jednání mezi členskými státy v rámci tzv. mezivládní konference. Práce konference se účastnily též Evropská komise a Evropský parlament. Aby mohla smlouva vstoupit v platnost, musí ji ratifikovat všech 27 zemí EU. Způsob ratifikace si zvolí jednotlivé země v souladu se svým ústavním pořádkem. Do dnešní doby Lisabonskou smlouvu ratifikovalo všech 27 států. Ve třech státech EU čeká smlouva na podepsání prezidentem. Mezi tyto státy patří Česká republika, Spolková republika Německo a Polská republika. A v Irské republice smlouvu prozatím neratifikovali.

---

<sup>5</sup> HAD, Miloslav; STACH, Stanislav; URBAN, Luděk. *Česká republika v Evropské unii*. Praha: Linde Praha, 2006, str. 193. ISBN 80-7201-611-3.

## 2 Charakteristika strukturálních fondů

Politika EU při financování strukturálních fondů vychází ze sedmi základních principů:

- Princip solidarity – prolíná se s celkovou koncepcí regionální politiky . Znamená, že hospodářky vyspělejší státy financují méně vyspělé státy prostřednictvím příspěvků do společného rozpočtu,
- princip subsidiarity – uplatňuje se na co nejnížší možné územní úrovni, přičemž celková odpovědnost zůstává na členském státě,
- princip partnerství – zahrnuje úzkou spolupráci mezi regiony na všech úrovních, které rozhodují o umístění finanční pomoci ze strukturálních fondů (Evropská komise, orgány na národní, regionální a místní úrovni, jednotlivé podniky a zúčastněné osoby),
- princip programování - udává časový rozvrh pro alokaci prostředků. Pomoc z fondů je poskytována na základě víceletých a více oborových programů, jejichž zpracováním jsou pověřeny vlády jednotlivých členských zemí,
- princip koncentrace – vyjadřuje snahu směřovat prostředky regionům s největšími problémy a s co největším užitkem,
- princip adicionality – prostředky ze společného rozpočtu EU mají pouze doplňkový charakter, tj. doplňují výdaje členských států. Investiční výdaje z rozpočtu členského státu do určených problémových oblastí se nesmějí snižovat,
- princip monitorování a vyhodnocování – jedná se o průběžné sledování a vyhodnocování prováděných opatření a celkovou efektivnost vynakládaných prostředků. Hodnotí se dopad projektu před jeho schválením, realizace projektu a skutečné přínosy projektu.

### 2.1 Fondy Evropské unie

Fondy EU představují hlavní nástroj realizace evropské politiky hospodářské a sociální soudržnosti. Právě jejich prostřednictvím se rozdělují finanční prostředky určené ke snižování ekonomických a sociálních rozdílů mezi členskými státy a jejich regiony.

#### 2.1.1 Evropský regionální rozvojový fond

Je základním nástrojem regionální politiky. Ze zdrojů Evropského regionálního rozvojového fondu jsou financovány projekty v regionech. Jedná se zejména o investice

směřující do infrastruktury, vytváření pracovních míst a podpory malého a středního podnikání. Dále se zaměřuje hlavně na financování méně rozvinutých regionů a na výrobní investice, investice do vzdělání, výzkumu, životního prostředí.

### **2.1.2 Evropský sociální fond**

Podporuje aktivity a politiky v oblastech zaměstnanosti a rozvoje lidských zdrojů. Soustřeďuje se na podporu zaměstnanosti (rekvalifikace, vzdělávací systémy, tvorba nových pracovních míst aj.).

### **2.1.3 Evropský zemědělský podpůrný a záruční fond**

Fond je nástrojem pro politiku rozvoje venkova. Fond financuje rozvoj venkovských oblastí, člení se na 2 sekce: záruční a podpůrnou. Podpůrná sekce v rámci strukturální a regionální politiky financuje hlavně následující oblasti:

- Podpora farmaření a zachování životaschopných farmářských komunit v horských nebo méně příznivých oblastech,
- podpora začínajícím mladým farmářům,
- rozvoj venkovské infrastruktury,
- podpora investic do cestovního ruchu,
- rozvoj a využití lesů, ochrana prostředí a krajiny a finanční řízení.

### **2.1.4 Finanční nástroj pro usměrňování rybolovu**

Zaměřuje se na podporu rybolovu a modernizaci rybářského průmyslu. Pomoc je určena zejména na vytvoření rovnováhy mezi mořskými zdroji a jejich využíváním, zvýšení konkurenceschopnosti firem včetně rozvoje produktů rybářství a chovu ryb. Současně lze tuto podporu využít při revitalizaci oblastí, které jsou na rybolovu závislé.

## **2.2 Fond soudržnosti**

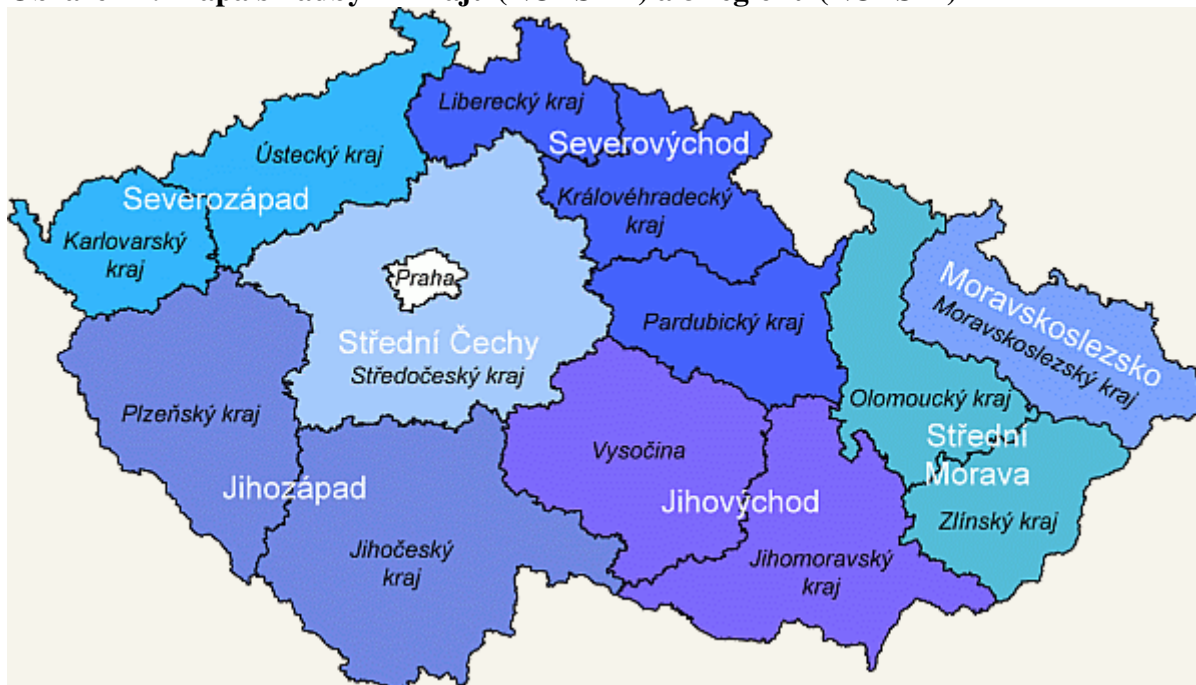
Vedle strukturálních fondů existuje Fond soudržnosti, který byl založen jako zvláštní fond solidarity na pomoc chudších států, nikoliv regionů. Pomáhá všem 12 členským státům které přistoupily v roce 2004 a 2007, ale také i v Řecké republice, Portugalské republice a Španělském království. Počátečním kritériem je, aby hrubý domácí produkt příslušného státu nedosáhl 90 % průměru hrubého domácího produktu EU. Fond soudržnosti vstupuje na celé území státu, nefinancuje však programy, nýbrž velké projekty v oblasti životního prostředí a transevropských dopravních sítí.

## 2.3 Klasifikace územních jednotek v České republice

K jednotné a konzistentní struktuře územního srovnávání a distribuci prostředků se používá tzv. nomenklatura územních statistických jednotek (dále NUTS). Jejich vymezení má zásadní význam pro účely zařazení regionů různé úrovně pod jednotlivé cíle regionální politiky EU a v souvislosti s tím pro posuzování a hodnocení podpory ze strukturálních fondů. NUTS připouští vytvoření regionů na pěti úrovních:

- NUTS I – představuje v daném státě územní jednotku typu velkých oblastí (zemí). V České republice je to jedna jednotka,
- NUTS II – je řádově nižší jednotkou, regiony velikosti NUTS II se nazývají Regiony soudržnosti, protože jsou to regiony pro poskytování pomoci podle Cílů. V České republice ji tvoří celkem 8 jednotek, které se skládají z 1-3 sdružených krajů,
- NUTS III – je jednotkou vesměs odpovídající úrovni nejnižšího územně správního regionu státu (13 krajů + Praha),
- NUTS IV – představuje úroveň okresů (76 okresů + 15 pražských obvodů),
- NUTS V – jedná se o úroveň obcí (6 249 obcí).

**Obrázek 1: Mapa skladby 14 krajů (NUTS III) a 8 regionů (NUTS II)**



Zdroj: <http://www.strukturalni-fondy.cz/Informace-o-fondech-EU/Regionalni-politika-EU>, staženo 15.5.2009

## **2.4 Cíle regionální politiky Evropské unie**

Podle principu koncentrace jsou prostředky ze strukturálních fondů EU vynakládány na základě přesně stanovených cílů. Pro programovací období 2000–2006 evropská komise vytyčila následující tři cíle:

### **2.4.1 Cíl 1 – Podpora rozvoje zaostávajících regionů**

Cíl 1 je hlavní prioritou politiky soudržnosti EU. Je určen pro regiony NUTS II. V rámci tohoto cíle jsou podporovány regiony s hrubým domácím produktem na obyvatele pod hranicí 75 % průměru hrubého domácího produktu EU. Jedná se o regiony s nízkou úrovní investování, vysokou mírou nezaměstnanosti. Cíl 1 je naplňován z prostředků Evropského fondu regionálního rozvoje, Evropského sociálního rozvoje, Evropského zemědělského orientačního a záručního fondu a Finančního nástroje pro podporu rybolovu.

### **2.4.2 Cíl 2 – Podpora oblastí potýkajících se s restrukturalizací**

Cíl 2 se zaměřuje na obnovu všech oblastí, ve kterých dochází k hospodářským a sociálním změnám v sektoru průmyslu a služeb. Jedná se zejména o venkovské oblasti upadající z důvodu nedostatku ekonomické diverzifikace, dále pak o městská sídla, která se dostala do potíží v důsledku ztráty ekonomických aktivit, či zaostávající oblasti závislé na rybolovu. Při čerpání prostředků v rámci Cílů 1 a 2 musí být dodržena podmínka, že každá jednotlivá oblast je způsobilá pro pomoc jen jednoho z uvedených cílů. Cíl 2 je naplňován z prostředků Evropského fondu regionálního rozvoje, Evropského sociálního fondu a Finančního nástroje pro usměrňování rybolovu.

### **2.4.3 Cíl 3 – Podpora politiky zaměstnanosti a vzdělávání**

Cíl 3 je určen pro regiony, které nepokrývá Cíl 1. slouží jako základ pro všechna opatření podporující rozvoj lidských zdrojů v členských státech. Jde o opatření v oblasti školení a zaměstnanosti. Je realizován prostřednictvím Evropského sociálního fondu.

Proč jsou cíle stanoveny pro období 2000-2006, když plánovací období je 2004-2006? Důvodem je, že Česká republika mohla již před svým vstupem do EU využívat pro rozvoj tzv. předstrukturální pomoc. Ta je uskutečňována prostřednictvím předvstupního nástroje strukturální politiky (ISPA). Finanční nástroj ISPA je určen pro kandidátské státy v období od roku 2000 do okamžiku jejich vstupu do EU. Je zaměřen na zlepšení úrovně infrastruktury v sektorech dopravy a životního prostředí.



## **2.5 Strukturální fondy v programovém období 2004 – 2006**

Samotná realizace regionální a strukturální politiky se provádí prostřednictvím tzv. programování, které je založeno na rozdělování prostředků. Tyto programy se dále rozpadají na priority, podprogramy a opatření s vlastními rozpočty. Tvorba základních programových dokumentů je první fází přípravy. Dokumenty jsou vzájemně provázané a dokument pro vyšší úroveň rozvíjí dokumenty pro nižší úroveň, až na úroveň projektů. Druhy programových dokumentů:

- Národní rozvojový plán,
- rámec podpory Společenství,
- operační program,
- jednotný programový dokument.

### **2.5.1 Rámec podpory společenství**

Rámec podpory společenství definuje základní institucionální uspořádání pro čerpání pomoci ze strukturálních fondů a finanční rámec, vymezuje prioritní cíle a oblasti, do kterých směřují prostředky ze strukturálních fondů EU. Dokument schválený Evropskou komisí po dohodě s příslušným státem (na základě předloženého Národního rozvojového plánu) zajišťuje koordinaci veškeré pomoci EU. Řídícím orgánem Rámce podpory společenství je Ministerstvo pro místní rozvoj České republiky - odbor Rámce podpory Společenství).

### **2.5.2 Národní rozvojový plán**

Možnost využívat finanční prostředky EU vychází z Národního rozvojového plánu na léta 2004-2006, který byl vytvořen naší vládou a následně schválen Evropskou komisí. Je tak základním programovým dokumentem pro čerpání finančních prostředků z EU. Obsah Národního rozvojového plánu:

První kapitola obsahuje popis současné socioekonomické situace v České republice. Kapitola je zaměřena na všeobecný popis území, demografické charakteristiky, hospodářskou a sociální situaci a situaci v zemědělství, venkova a životního prostředí.

V druhé kapitole jsou výsledky socioekonomické analýzy shrnuty ve SWOT analýze, která tvoří cestu k následné formulaci cílů a strategie.

Obsahem třetí kapitoly je stručný popis zaměření jednotlivých připravovaných programů. Operační programy jsou popsány svými cíly a popisem priorit, jejichž realizací bude dosaženo stanovenými cíly.

Obsahem čtvrté kapitoly jsou opatření pro řízení a monitorování. Je zde uveden systém řídicích orgánů, monitorovacích výborů a finančního řízení a kontroly. V této kapitole

jsou vymezeny odpovědnosti a pravomoci jednotlivých subjektů, jakož i monitorovací indikátory, které slouží ke sledování postupu naplňování cílů Národního rozvojového plánu.

Pátá kapitola prezentuje finanční rámec a rozdělení finančních prostředků mezi jednotlivé operační programy.

### 2.5.3 Operační programy cíle 1

Operační program je dokument schválený Evropskou komisí, který je určený pro realizaci Rámce podpory Společenství. Obsahuje souvislý soubor priorit zahrnující zahrnujících víceletá opatření a může být financován z jednoho nebo více fondů. Česká republika má v Rámcu podpory Společenství připravené čtyři sektorové operační programy a jeden regionální.

Obrázek 2: Operační programy.



Zdroj: <http://www.strukturalni-fondy.cz/Programy-2004-2006/Ramec-podpory-Spolecenstvi-2004-2006>, staženo 15.5.2009.

#### a. Operační program Průmysl a podnikání

Řídicím orgánem programu je Ministerstvo průmyslu a obchodu. Operační program Průmysl a podnikání má podporovat rozvoj podnikatelského prostředí, podnikání v průmyslu, a v průmyslových službách, zvyšování konkurenceschopnosti české průmyslové produkce, výzkum a vývoj v průmyslu a rozvoj a zvýšení efektivity energetiky. Vedle svých ekonomických cílů operační program Průmysl a podnikání zohledňuje samozřejmě i rovinu regionální, sociální, rovných příležitostí.

Tento operační program zahrnuje 3 prioritní osy:

1. osa: Rozvoj podnikatelského prostředí,
2. osa: rozvoj konkurenceschopnosti podniků,
3. osa: technická pomoc.

Je financován z Evropského fondu regionálního rozvoje a Státního rozpočtu České republiky. Spoluúčast příjemců podpory je ve výši cca 50 % celkových nákladů projektu. Celková alokace finančních prostředků pro tento operační program je ve výši 347,8 mil. EUR (z Evropského fondu regionálního rozvoje 260,8 mil. EUR a ze národních zdrojů České republiky 87,0 mil. EUR).<sup>6</sup>

#### **b. Operační program Infrastruktura**

Řídícími orgány programu je Ministerstvo životního prostředí České republiky a Ministerstvo dopravy České republiky. Operační program Infrastruktura má podporovat modernizaci a rozvoj dopravní infrastruktury celostátního významu a snižování negativních důsledků dopravy na životní prostředí. Dále podporuje ochranu životního prostředí a jeho složek (vody, ovzduší a klimatu, nakládání s odpady), ochranu přírody a krajiny a odstraňování starých zátěží.

Tento operační program zahrnuje 4 prioritní osy:

1. osa: Modernizace a rozvoj dopravní infrastruktury celostátního významu,
2. osa: snížení negativních důsledků dopravy na životní prostředí,
3. osa: zlepšení životního prostředí kolem infrastruktury,
4. osa: technická pomoc operačního programu Infrastruktury.

Podpora z fondů může dosáhnout maximální výše 75 % z celkových nákladů.. Celková alokace finančních prostředků pro tento operační program je ve výši 334,71 mil. EUR (z Evropského fondu regionálního rozvoje 246,36 mil. EUR a z veřejných zdrojů České republiky 88,35 mil EUR).<sup>7</sup>

#### **c. Operační program Rozvoj lidských zdrojů**

Za přípravu programu odpovídá Ministerstvo práce a sociálních věcí České republiky. Cílem operačního programu Rozvoje lidských zdrojů je dosažení vysoké a stabilní úrovně zaměstnanosti založené na kvalifikované a flexibilní pracovní síle, integraci sociálně vyloučených skupin obyvatelstva a konkurenceschopnosti podniků při respektování principů udržitelného rozvoje.

---

<sup>6</sup> *Operační program Průmysl a podnikání*[online].Aktualizováno 13.1.2006 [2009-05-20]. Dostupný na WWW: < <http://www.mpo.cz/dokument6345.html> >.

<sup>7</sup> *Operační program Infrastruktura*[online].Aktualizováno 28.2.2006 [2009-05-20]. Dostupný na WWW: < <http://www.opinfrastruktura.cz/web> >.

Tento operační program zahrnuje 5 prioritních os:

1. osa: Aktivní politika zaměstnanosti,
2. osa: sociální integrace a rovnost příležitostí,
3. osa: rozvoj celoživotního učení,
4. osa: adaptabilita a podnikání,
5. osa: technická pomoc.

Celková alokace finančních prostředků pro tento operační program je ve výši 422,43 mil. EUR (z Evropského sociálního fondu 318,82 mil. EUR a z veřejných zdrojů České republiky 103,61 mil. EUR).<sup>8</sup>

#### **d. Operační program Rozvoj venkova a multifunkčního zemědělství**

Za přípravu programu odpovídá Ministerstvo zemědělství České republiky. Operační program Rozvoj venkova a multifunkčního zemědělství má podporovat rozvoj venkovských částí regionů, adaptaci českého zemědělství na evropský model, rozvoj multifunkčního zemědělství, zefektivnění multifunkční role lesů a rozvoj vodního hospodářství. Restrukturalizace zemědělství by měla vést k vyjasnění a racionálnímu, novému uspořádání vlastnických vztahů k půdě. Dalším cílem je zajištění podmínek nutných pro tvorbu alternativních pracovních příležitostí ve venkovských oblastech cestou zvyšování přitažlivosti oblastí pro podnikatelské investice v zemědělství a v oblastech blízkých zemědělství.

Tento operační program zahrnuje 3 prioritní osy:

1. osa: Podpora zemědělství, zpracování zemědělských produktů,
2. osa: rozvoj venkova, rybářství a odborné vzdělávání,
3. osa: technická pomoc.

Výše dotace je stanovena na 100 % nákladů projektu, kdy 75 % příspěvku z EU. Maximální výše dotace na jednoho zpracovatele aktivity může být 300 tis. EUR v období 2004 – 2006. Celková alokace finančních prostředků pro tento operační program je ve výši 250,92 mil. EUR (z Evropského zemědělského podpůrného a záručního fondu 169,79 mil. EUR, z Finančního nástroje pro usměrňování rybolovu 4,11 mil. EUR a ze Státního rozpočtu České republiky 77,02 mil. EUR).<sup>9</sup>

#### **e. Společný regionální operační program**

Společný regionální operační program je komplementární s operačními programy jednotlivých sektorů a s Fondem soudržnosti. Rozšiřuje jejich dopad na místní úroveň

<sup>8</sup> *Evropský sociální fond*[online].Aktualizováno 13.4.2006 [2009-05-20]. Dostupný na WWW: < <http://www.esfcr.cz/04-06/oprlz/zakladni-dokumenty-op-rlz> >.

<sup>9</sup> *Operační program Rozvoj venkova a multifunkčního zemědělství*[online].Aktualizováno 10.10.2007 [2009-05-20]. Dostupný na WWW:< <http://www.mze.cz/Index.aspx?ch=74&typ=1&val=43938&ids=0&katId=3287>>.

a zaměřuje se na společné rozvojové potřeby regionů. Hlavním cílem programu je přispět k dosažení trvalého hospodářského růstu kvality života obyvatel regionů.

Tento operační program zahrnuje 5 prioritních os:

1. osa: Regionální podpora podnikání,
2. osa: regionální rozvoj infrastruktury,
3. osa: rozvoj lidských zdrojů v regionech,
4. osa: rozvoj cestovního ruchu,
5. osa: technická pomoc.

Podpora z fondů může dosáhnout maximální výše 75 % z celkových nákladů. Celková alokace finančních prostředků pro tento program je ve výši 598,93 mil. EUR (z Evropského fondu regionálního rozvoje 407,05 mil. EUR, z Evropského sociálního fondu 47,28 mil. EUR a z veřejných zdrojů České republiky 144,6 mil. EUR).<sup>10</sup>

#### **2.5.4 Operační programy cíle 2 a 3**

Programy Cíle 2 a 3 jsou financovány také ze strukturálních fondů, ale jsou realizovány v regionech nespádajících pod Cíl 1, v České republice se proto týkají jen Prahy.

##### **a. Jednotný programový dokument pro cíl 2 (JPD2)**

Hlavním cílem JPD 2 je odstranění nejvýznamnějších slabých stránek a rozvojových bariér regionu na vybraném území podpory, a to především zkvalitněním městského prostředí a rozvinutím potenciálu města tak, aby Praha byla schopna plnit očekávanou roli dynamického hlavního města členské země EU.

Program je výrazně ekologicky orientován a umožňuje mimo jiné realizovat i opatření, která v budoucnu zabrání katastrofickým následkům povodní, k jakým v hlavním městě Praze došlo v srpnu roku 2002.

Tento operační program zahrnuje 3 prioritní osy:

1. osa: Revitalizaci a rozvoj městského prostředí,
2. osa: vytváření podmínek budoucí prosperity vybraného území,
3. osa: technická pomoc.

Podpora z Cíle 2 může být přiznána pouze části území hlavního města Prahy, která splní řadu podmínek pevně stanovených Evropskou komisí. Závazným kritériem pro rozsah vybraného území je limitní podíl 31 % obyvatel hlavního města. Celková alokace finančních

---

<sup>10</sup> *Společný regionální operační program*[online].Aktualizováno 11.9.2007 [2009-05-20]. Dostupný na WWW: < [http://www.strukturalni-fondy.cz/Programy-2004-2006/Operacni-programy/SPOLECNY-REGIONALNI-OPERACNI-PROGRAM-\(SROP\)>](http://www.strukturalni-fondy.cz/Programy-2004-2006/Operacni-programy/SPOLECNY-REGIONALNI-OPERACNI-PROGRAM-(SROP)>).

prostředků pro tento program je ve výši 142,59 mil. EUR (z Evropského fondu regionálního rozvoje 71,3 mil. EUR a z veřejných zdrojů České republiky 71,29 mil. EUR).<sup>11</sup>

#### **b. Jednotný programový dokument pro cíl 3 (JPD3)**

Řídícím orgánem JPD 3 je Ministerstvo práce a sociálních věcí. Hlavním cílem programu je efektivní trh práce založený na kvalifikované pracovní síle, konkurenceschopnosti zaměstnavatelů, využití výzkumně-vývojového potenciálu regionu, sociální integraci ohrožených skupin a rovnosti příležitostí při respektování zásad udržitelného rozvoje.

Tento operační program zahrnuje 5 prioritních os:

1. osa: Aktivní politika zaměstnanosti,
2. osa: sociální integrace a rovné příležitosti,
3. osa: rozvoj celoživotního učení,
4. osa: adaptabilita a podnikání,
5. osa: technická pomoc.

Celkový objem finančních prostředků určených na program JPD3 pro období 2004—2006 je 117,58 mil. EUR (z Evropského sociálního fondu 58,79 mil. EUR a z veřejných zdrojů České republiky 58,79 mil. EUR).<sup>12</sup> Finanční pomoc je určena:

#### **2.5.5 Iniciativy společenství**

Iniciativy Společenství jsou zvláštní programy zřízené Evropskou komisí k řešení specifických problémů dotýkajících se celého území EU, které doplňují jiné programy Evropského Společenství nebo usnadňují jejich realizaci.

V tomto programovém období máme 4 iniciativy, na které bylo vyčleněno 10,44 mld. EUR, což představuje maximálně 5,35 % rozpočtu strukturálních fondů.<sup>13</sup>

#### **a. Interreg III**

Program Interreg III, má tři části (A, B, C) a je nástrojem pro překonání nevýhod plynoucích z příhraniční pozice dané oblasti. Část A se týká přeshraniční spolupráce, část B je zaměřena na nadnárodní spolupráci a část C podporuje meziregionální spolupráci.

---

<sup>11</sup> *Jednotný programový dokument cíl 2* [online]. Aktualizováno 1.8.2007 [2009-05-20]. Dostupný na WWW: < <http://www.strukturalni-fondy.cz/Programy-2004-2006/Jednotne-programove-dokumenty/JEDNOTNY-PROGRAMOVY-DOKUMENT-PRO-CIL-2/Charakteristika>>.

<sup>12</sup> *Jednotný programový dokument cíl 3* [online]. Aktualizováno 1.8.2007 [2009-05-20]. Dostupný na WWW: < <http://www.strukturalni-fondy.cz/Programy-2004-2006/Jednotne-programove-dokumenty/JEDNOTNY-PROGRAMOVY-DOKUMENT-PRO-CIL-3>>.

<sup>13</sup> *Iniciativa společenství* [online]. Citace 2009-05-13. Dostupná na WWW: < <http://www.strukturalni-fondy.cz/Programy-2004-2006/Iniciativy-Spolecenstvi>>

## **b. Equal**

Řídícím orgánem je ministerstvo práce a sociálních věcí České republiky. Hlavním cílem Iniciativy Společenství EQUAL je přispívat k zajišťování rovného přístupu k zaměstnání prostřednictvím hledání a ověřování postupů potlačujících diskriminaci a nerovnost při práci a při hledání zaměstnání. Jde o iniciativu, která je součástí strategie zaměstnanosti Evropské komise a pro členské země EU je financována z Evropského sociálního fondu.

Iniciativa Společenství EQUAL se od hlavních forem pomoci z Evropského sociálního fondu (Operačního programu pro Cíl 1, Jednotného programového dokumentu pro Cíl 3) liší vedle inovativnosti a mezinárodní spolupráce také tím, že se realizuje na celém území všech členských států, tj. jak na územích pokrytých Cílem 1 (regiony s hrubý domácí produkt na obyvatele nižší než 75 % hrubého domácího produktu na obyvatele EU), tak pokrytých Cílem 3 (ostatní regiony).

## **c. Leader +**

V návrhu společné pozice EU a ČR je stanoveno, že Iniciativa Společenství Leader+ nebude v plánovacím období 2004-2006 otevřena jako samostatný finanční zdroj, ale aktivity typu Leader+ mohou být začleněny v rámci příslušných programových dokumentů. V rámci OP Zemědělství se ČR rozhodla realizovat přechodné opatření Leader+ v podobě výběru omezeného počtu pilotních místních akčních skupin a spolufinancování realizace jejich integrovaných strategií místního rozvoje.

## **d. Urbact**

Řídícím orgánem je Ministerstvo pro místní rozvoj. Program Urbact přispívá k vytváření a zavádění nových řešení městské obnovy, která budou přínosem pro obyvatele všech evropských měst. Hlavním opatřením programu Urbact je vytvoření a zajištění funkčnosti sítí měst a územních správních jednotek. Program Urban financovaný z Evropského fondu regionálního rozvoje, nebude zatím v ČR fungovat. Suplovat ho budou dílčí cíle programů zahrnutých v Rámci podpory Společenství.

## **2.6 Strukturální fondy v programovém období 2007 – 2013**

V tomto období jsou sledovány tři cíle, k jejichž dosažení má naše země v evropské finanční perspektivě prostřednictvím strukturálních fondů a Fondu soudržnosti vyčleněno 308,04 mld. EUR.

### **2.6.1 Cíl konvergence**

Je určen k urychlení hospodářské konvergence nejméně rozvinutých regionů (regionů na úrovni NUTS II s hrubým domácím produktem na obyvatele nižším než 75 % průměru hrubého domácího produktu na obyvatele EU) zemí EU. Dále jsou čerpány z tohoto cíle způsobilé státy, jejichž hrubý národní důchod na obyvatele je nižší než 90 % průměru hrubého národního důchodu na obyvatele EU.

Tento cíl je financovaný z Evropského fondu regionálního rozvoje, Evropského sociálního fondu a Fondu soudržnosti.

V České republice pod cíl Konvergence spadají všechny regiony soudržnosti s výjimkou Hlavního města Prahy. Částka pro cíl Konvergence v České republice je 25,89 mld. EUR.

### **2.6.2 Cíl Regionální konkurenceschopnost a zaměstnanost**

Týká se regionů, které nespádají pod cíl Konvergence. Podporuje regiony na úrovni NUTS II nebo NUTS I, které přesahují limitní ukazatele pro zařazení do cíle Konvergence. Cíl Regionální konkurenceschopnost a zaměstnanost hraje klíčovou roli v tom, aby se zabránilo novým nerovnováhám objevujícím se v neprospěch regionů, které by jinak trpěly následky nepříznivých sociálně ekonomických faktorů a neměly by dostatek prostředků na státní podporu.

Tento cíl je financován z Evropského fondu regionálního rozvoje a Evropského sociálního fondu.

V České republice pod cíl Regionální konkurenceschopnost a zaměstnanost spadá hlavní město Praha. Částka pro cíl Regionální konkurenceschopnost a zaměstnanost v České republice je 419,09 mil. EUR.

### **2.6.3 Cíl Evropská územní spolupráce**

Je zaměřen na zintenzivnění spolupráce na třech úrovních:

- Přeshraniční spolupráci regionů NUTS III realizovaná prostřednictvím společných programů
- spolupráce na nadnárodní úrovni
- meziregionální spolupráce ve formě vytváření sítí pro spolupráci a výměnu zkušeností v rámci celé EU.

Tento cíl je financovaný z Evropského fondu regionálního rozvoje. V České republice pod cíl Evropské územní spolupráce spadají všechny regiony. Částka pro cíl Evropské územní spolupráce v České republice je 389,06 mil. EUR.



#### 2.6.4 Národní strategický referenční rámec

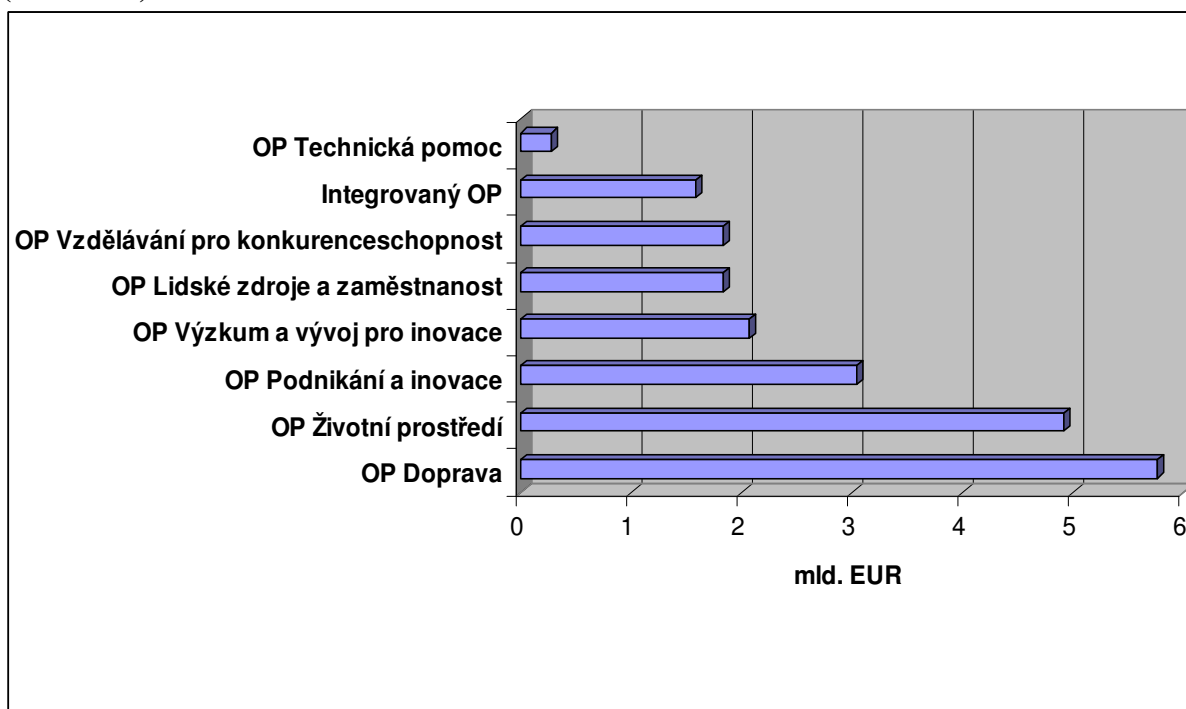
Národní strategický referenční rámec ČR 2007–2013 byl součástí přípravy České republiky na čerpání finančních prostředků, které jsou určeny pro realizaci politiky hospodářské a sociální soudržnosti v následujících sedmi letech. Hlavním cílem Národního strategického referenčního rámce je přeměna socioekonomického prostředí ČR v souladu s principy udržitelného rozvoje tak, aby ČR byla přitažlivým místem pro realizaci investic, práci a život obyvatel. Národní strategický referenční rámec ČR specifikuje vedle hlavního cíle také čtyři strategické cíle:

1. cíl: Konkurenceschopná česká ekonomika,
2. cíl: otevřená, flexibilní a soudržná společnost,
3. cíl: atraktivní prostředí,
4. cíl: vyvážený rozvoj.

#### 2.6.5 Tematické operační programy

V rámci cíle Konvergence je pro období 2007-2013 připraveno celkem 8 tematických operačních programů. Každý z těchto 8 operačních programů má specifické tematické zaměření a je určen pro celé území České republiky s výjimkou hlavního města Prahy.

**Obrázek 3: : Alokace z fondů EU pro tematické operační programy 2007-2013 (mil. EUR).**



Zdroj: <http://www.strukturalni-fondy.cz/Programy-2007-2013/Tematicke-operacni-programy>, staženo 15.5.2009

### **a. Operační program Doprava**

Řídícím orgánem operačního programu Doprava je Ministerstvo dopravy České republiky. Operační program Doprava je zaměřený na zkvalitnění infrastruktury a vzájemné propojenosti železniční, silniční a říční dopravy v rámci tzv. transevropských dopravních sítí (TEN-T). Jedná se tedy o infrastrukturu celostátního významu, v případě silniční infrastruktury jde o dálnice, rychlostní komunikace a silnice I. třídy. Z programu je také podporován rozvoj a modernizace pražského metra. O podporu mohou žádat vlastníci a správci dotčené infrastruktury, vlastníci drážních vozidel a provozovatelé drážní dopravy, vlastníci překládacích mechanismů u multimodální dopravy a další.

Tento operační program zahrnuje 6 prioritních os:

1. osa: Modernizace železniční sítě TEN-T,
2. osa: výstavba a modernizace dálniční a silniční sítě TEN-T,
3. osa: modernizace železniční sítě mimo síť TEN-T,
4. osa: modernizace silnic I. Třídy mimo TEN-T,
5. osa: modernizace a rozvoj pražského metra a systémů řízení silniční dopravy,
6. osa: Technická pomoc.

Míra financování je stanovena na 85 % způsobilých výdajů projektu. Z fondů EU je pro něj vyčleněno 5,77 mld. EUR (z Fondu soudržnosti 4,6 mld. EUR a z Evropského fondu regionálního rozvoje 1,17 mld. EUR), což činí přibližně 21,6 % veškerých prostředků určených z fondů EU pro Českou republiku. Z českého státního rozpočtu má být navíc financování programu navýšeno o dalších 1,01 mld. EUR.<sup>14</sup>

### **b. Operační program Životní prostředí**

Řídícím orgánem operačního programu Životního prostředí je Ministerstvo životního prostředí České republiky. Operační program Životní prostředí je zaměřený na zlepšování kvality životního prostředí a tím i zdraví obyvatelstva. Přispívá ke zlepšování stavu ovzduší, vody i půdy, řeší problematiku odpadů a průmyslového znečištění, podporuje péči o krajinu a využívání obnovitelných zdrojů energie a budování infrastruktury pro environmentální osvětu. Žádat o podporu mohou obce, kraje, státní organizace a podniky, příspěvkové organizace, nestátní neziskové organizace, fyzické osoby, podnikatelé, společenství vlastníku jednotek, veřejné výzkumné instituce a další.

---

<sup>14</sup> *Operační program Doprava* [online]. Aktualizováno 30.6.2008 [2009-05-20]. Dostupný na WWW: <<http://www.strukturalni-fondy.cz/getdoc/b942baff-6b60-4771-8e51-55e093e4605f/OP-Doprava>>.

Tento operační program zahrnuje 8 prioritních os:

1. osa: Zlepšování vodohospodářské infrastruktury a snižování rizika povodní,
2. osa: zlepšení kvality ovzduší a snižování emisí,
3. osa: udržitelné využívání zdrojů energie,
4. osa: zkvalitnění nakládání s odpady a odstraňování starých ekolog. zátěží,
5. osa: omezování průmyslového znečištění a snižování environmentálních rizik,
6. osa: zlepšování stavu přírody a krajiny,
7. osa: rozvoj infrastruktury pro environmentální vzdělávání, poradenství a osvětu,
8. osa: technická pomoc.

Míra financování je stanovena na 85 % způsobilých výdajů projektu. Z fondů EU je pro něj vyčleněno 4,92 mld. EUR (z Fondu soudržnosti 4,22 mld. EUR a z Evropského fondu regionálního rozvoje 0,70 mld. EUR) což činí přibližně 18,4 % veškerých prostředků určených z fondů EU pro Českou republiku. Z českých veřejných zdrojů (státní rozpočet a Státní fond životního prostředí) má být navíc financování programu navýšeno o dalších 0,87 mld. EUR.<sup>15</sup>

### **c. Operační program Podnikání a inovace**

Řídícím orgánem operačního programu Podnikání a inovace je Ministerstvo průmyslu a obchodu České republiky. Operační program Podnikání a inovace je zaměřený na podporu rozvoje podnikatelského prostředí a podporu přenosu výsledků výzkumu a vývoje do podnikatelské praxe. Podporuje vznik nových a rozvoj stávajících firem, jejich inovační potenciál a využívání moderních technologií a obnovitelných zdrojů energie. Umožňuje zkvalitňování infrastruktury a služeb pro podnikání a navazování spolupráce mezi podniky a vědeckovýzkumnými institucemi. Žádat o podporu mohou podnikatelé, sdružení podnikatelů, výzkumné instituce, vysoké školy a ostatní vzdělávací instituce, neziskové organizace, fyzické osoby, územní samosprávné celky a jimi zřizované a zakládané organizace, CzechInvest, CzechTrade a další.

---

<sup>15</sup> *Operační program Životní prostředí* [online]. Aktualizováno 30.6.2008 [2009-05-20]. Dostupný na WWW: <<http://www.strukturalni-fondy.cz/Programy-2007-2013/Tematicke-operacni-programy/OP-Zivotni-prostredi>>.

Tento operační program zahrnuje 7 prioritních os:

1. osa: Vznik firem,
2. osa: rozvoj firem,
3. osa: efektivní energie,
4. osa: inovace,
5. osa: prostředí pro podnikání a inovace,
6. osa: služby pro rozvoj podnikání,
7. osa: technická pomoc.

Míra financování je stanovena na 85 % způsobilých výdajů projektu. Z fondů EU je pro něj vyčleněno 3,04 mld. EUR (z Evropského fondu regionálního rozvoje) což činí přibližně 11,4 % veškerých prostředků určených z fondů EU pro Českou republiku. Z českých veřejných zdrojů (státní rozpočet) má být navíc financování programu navýšeno o dalších 0,54 mld. EUR.<sup>16</sup>

#### **d. Operační program Výzkum a vývoj pro inovace**

Řídícím orgánem operačního programu Výzkum a vývoj pro inovace je Ministerstvo školství mládeže a tělovýchovy České republiky. Operační program Výzkum a vývoj pro inovace je zaměřený na posilování výzkumného, vývojového a proinovačního potenciálu České republiky, a to především prostřednictvím vysokých škol, výzkumných institucí a jejich spolupráce se soukromým sektorem. Podporuje vybavení výzkumných pracovišť moderní technikou, budování nových výzkumných pracovišť a zvyšování kapacity terciárního vzdělávání. Žádat o podporu mohou veřejné vysoké školy, státní vysoké školy, soukromé vysoké školy, veřejné výzkumné instituce, resortní výzkumné ústavy, neziskové instituce a další.

Tento operační program zahrnuje 5 prioritních os:

1. osa: Evropská centra excelence,
2. osa: regionální výzkumná a vývojová centra,
3. osa: komercializace a popularizace výzkumu a vývoje,
4. osa: infrastruktura pro výuku na vysokých školách spojenou s výzkumem a s přímým dopadem na nárůst lidských zdrojů pro výzkumné a vývojové aktivity,
5. osa: technická pomoc.

---

<sup>16</sup> *Operační program Podnikání a inovace* [online]. Aktualizováno 30.6.2008 [2009-05-20]. Dostupný na WWW: < <http://www.strukturalni-fondy.cz/Programy-2007-2013/Tematicke-operacni-programy/OP-Podnikani-a-inovace>>.

Míra financování je stanovena na 85 % způsobilých výdajů projektu. Z fondů EU je pro něj vyčleněno 2,07 mld. EUR (z Evropského fondu regionálního rozvoje) což činí přibližně 8 % veškerých prostředků určených z fondů EU pro Českou republiku. Z českých veřejných zdrojů (státní rozpočet) má být navíc financování programu navýšeno o dalších 0,37 mld. EUR.<sup>17</sup>

#### **e. Operační program Lidské zdroje a zaměstnanost**

Řídícím orgánem operačního programu Lidské zdroje a zaměstnanost je Ministerstvo práce a sociálních věcí České republiky. Operační program Lidské zdroje a zaměstnanost je zaměřený na snižování nezaměstnanosti prostřednictvím aktivní politiky na trhu práce, profesního vzdělávání, dále na začleňování sociálně vyloučených obyvatel zpět do společnosti, zvyšování kvality veřejné správy a mezinárodní spolupráci v uvedených oblastech. Žádat o podporu mohou poskytovatelé sociálních služeb, vzdělávací a poradenské organizace, zaměstnavatelé, orgány státní správy, kraje, obce, svazky obcí a jejich asociace a další. Tento operační program zahrnuje 6 prioritních os:

1. osa: Adaptabilita,
2. osa: aktivní politika trhu práce,
3. osa: sociální integrace rovné příležitosti,
4. osa: veřejná správa a veřejné služby,
5. osa: mezinárodní spolupráce,
6. osa: technická pomoc.

Míra financování je stanovena až 85 % způsobilých výdajů projektu. Z fondů EU je pro něj vyčleněno 1,84 mld. EUR (z Evropského sociálního fondu) což činí přibližně 7 % veškerých prostředků určených z fondů EU pro Českou republiku. Z českých veřejných zdrojů (státní rozpočet) má být navíc financování programu navýšeno o dalších 0,32 mld. EUR.<sup>18</sup>

#### **f. Operační program Vzdělávání pro konkurenceschopnost**

Řídícím orgánem operačního programu Vzdělávání pro konkurenceschopnost je Ministerstvo školství, mládeže a tělovýchovy České republiky. Operační program Vzdělávání pro konkurenceschopnost je zaměřený na zkvalitnění a modernizaci systémů počátečního, terciárního a dalšího vzdělávání, jejich propojení do komplexního systému celoživotního

---

<sup>17</sup> *Operační program Výzkum a vývoj pro inovace* [online]. Aktualizováno 30.7.2008 [2009-05-20]. Dostupný na WWW:<<http://www.strukturalni-fondy.cz/Programy-2007-2013/Tematicke-operacni-programy/OP-Vyzkum-a-vyvoj-pro-inovace>>.

<sup>18</sup> *Operační program Lidské zdroje a zaměstnanost* [online]. Aktualizováno 7.8.2008 [2009-05-20]. Dostupný na WWW:<<http://www.strukturalni-fondy.cz/Programy-2007-2013/Tematicke-operacni-programy/OP-Lidske-zdroje-a-zamestnanost>>.

učení a ke zlepšení podmínek ve výzkumu a vývoji. Žádat o podporu mohou školy a školské zařízení, organizace působící ve vzdělávání a kariérovém poradenství, instituce vědy a výzkumu, ústřední orgány státní správy a jimi řízené organizace, obce, města, kraje, nestátní neziskové organizace a další.

Tento operační program zahrnuje 5 prioritních os:

1. osa: Počáteční vzdělávání,
2. osa: terciární vzdělávání, výzkum a vývoj,
3. osa: další vzdělávání,
4. osa: systémový rámec celoživotního učení,
5. osa: technická pomoc.

Míra financování je stanovena až 85 % způsobilých výdajů projektu a nebudou realizovány projekty nad 50 mil. EUR. Z fondů EU je pro něj vyčleněno 1,83 mld. EUR (z Evropského sociálního fondu) což činí přibližně 7 % veškerých prostředků určených z fondů EU pro Českou republiku. Z českých veřejných zdrojů (státní rozpočet) má být navíc financování programu navýšeno o dalších 0,32 mld. EUR.<sup>19</sup>

#### **g. Integrovaný operační program**

Řídícím orgánem Integrovaného operačního programu je Ministerstvo pro místní rozvoj České republiky. Integrovaný operační program je zaměřen na řešení společných regionálních problémů v oblastech infrastruktury pro veřejnou správu, veřejné služby a územní rozvoj (rozvoj informačních technologií ve veřejné správě, zlepšování infrastruktury pro oblast sociálních služeb, veřejného zdraví, služeb zaměstnanosti a služeb v oblasti bezpečnosti, prevence a řešení rizik, podporu cestovního ruchu, kulturního dědictví, zlepšování prostředí na sídlištích a rozvoj systémů tvorby územních politik). Žádat o podporu mohou stát, kraje, obce, svazky obcí, nestátní neziskové organizace, podnikatelské subjekty a další.

---

<sup>19</sup> *Operační program Vzdělání pro konkurenceschopnost* [online]. Aktualizováno 7.8.2008 [2009-05-20]. Dostupný na WWW:<<http://www.strukturalni-fondy.cz/Programy-2007-2013/Tematicke-operacni-programy/OP-Vzdelavani-pro-konkurenceschopnost>>.

Tento operační program zahrnuje 6 prioritních os:

1. osa: Modernizace veřejné správy,
2. osa: zavádění ICT v území veřejné správy,
3. osa: zvýšení kvality a dostupnosti veřejných služeb,
4. osa: národní podpora cestovního ruchu,
5. osa: národní podpora územního rozvoje,
6. osa: technická pomoc.

Míra financování je stanovena až 85 % způsobilých výdajů projektu.. Z fondů EU je pro něj vyčleněno 1,58 mld. EUR (z Evropského fondu regionálního rozvoje) což činí přibližně 7 % veškerých prostředků určených z fondů EU pro Českou republiku. Z českých veřejných zdrojů (státní rozpočet) má být navíc financování programu navýšeno o dalších 0,28 mld. EUR.<sup>20</sup>

#### **h. Operační program Technická pomoc**

Řídícím orgánem operačního programu Technická pomoc je Ministerstvo pro místní rozvoj České republiky. Operační program Technická pomoc je určen k podpoře jednotného přístupu na národní úrovni pro zajištění aktivit efektivního řízení, kontroly, sledování a vyhodnocování realizace Národního strategického referenčního rámce, který zastřešuje aktivity politiky hospodářské a sociální soudržnosti v ČR v letech 2007—2013. Žádat o podporu mohou Ministerstvo pro místní rozvoj, Ministerstvo financí, Centrum pro regionální rozvoj České republiky.

Tento operační program zahrnuje 4 prioritní osy:

1. osa: Podpora řízení a koordinace,
2. osa: monitorování,
3. osa: administrativní a absorpční kapacita,
4. osa: publicita.

Míra financování je stanovena až 85 % způsobilých výdajů projektu.. Z fondů EU je pro něj vyčleněno 0,25 mld. EUR (z Evropského fondu regionálního rozvoje) což činí přibližně 4 % veškerých prostředků určených z fondů EU pro Českou republiku. Z českých

---

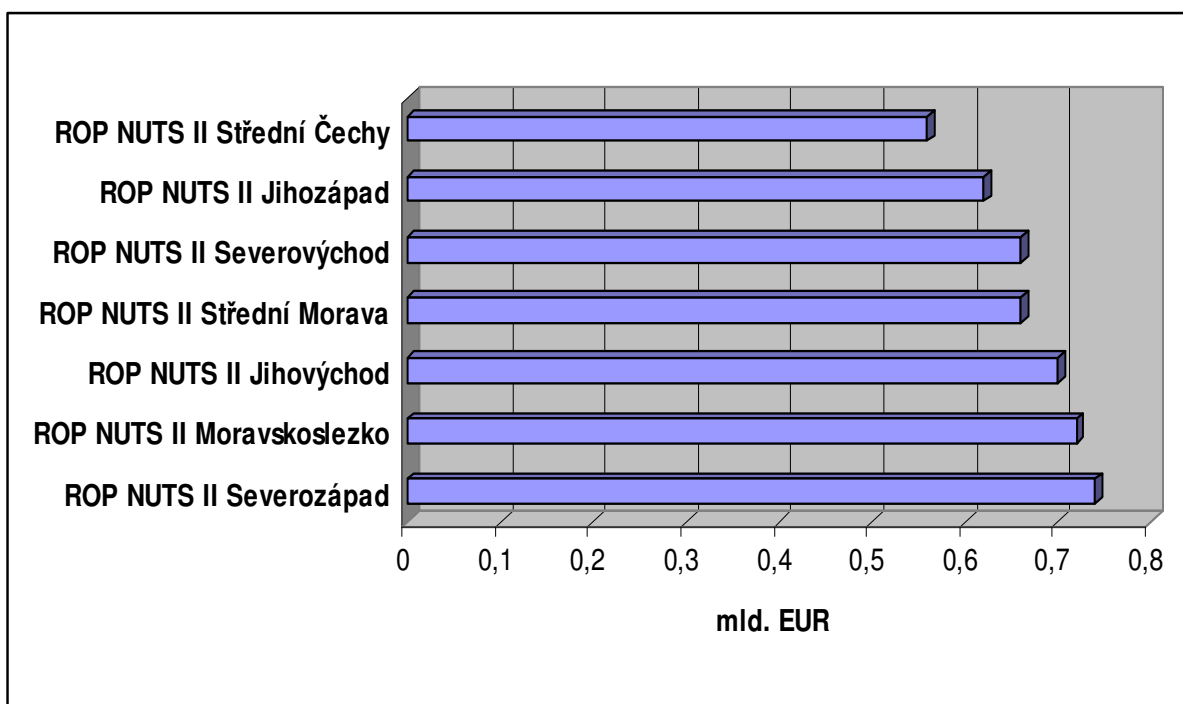
<sup>20</sup> *Operační program Integrovaný operační program*[online].Aktualizováno 7.8.2008 [2009-05-20]. Dostupný na WWW:<<http://www.strukturalni-fondy.cz/Programy-2007-2013/Tematicke-operacni-programy/OP-Vzdelavani-pro-konkurenceschopnost>>.

veřejných zdrojů (státní rozpočet) má být navíc financování programu navýšeno o dalších 0,04 mld. EUR.<sup>21</sup>

### 2.6.6 Regionální operační programy (ROP)

V rámci cíle Konvergence je pro období 2007—2013 je připraveno celkem 7 regionálních operačních programů na území České republiky s výjimkou hlavního města Prahy.

**Obrázek 4: Alokace z fondů EU v České republice pro Regionální operační programy (mil. EUR).**



Zdroj: <http://www.strukturalni-fondy.cz/Programy-2007-2013/Regionalni-operacni-programy>, staženo 15.5.2009

#### a. Regionální operační program NUTS II Severozápad

Řídícím orgánem Regionálního operačního programu NUTS II Severozápad je Regionální rada regionu soudržnosti Severozápad. Regionální operační program NUTS II Severozápad je určen pro region soudržnosti Severozápad sestávající z Karlovarského a Ústeckého kraje. Zaměřuje se na zlepšení dopravní dostupnosti a propojení regionu včetně modernizace prostředků veřejné dopravy, podporu rozvoje infrastruktury i služeb cestovního ruchu, přípravu menších podnikatelských ploch a zlepšování podmínek k životu v obcích a na venkově především prostřednictvím zkvalitnění vzdělávací, sociální a zdravotnické

<sup>21</sup> *Operační program Technická pomoc* [online]. Aktualizováno 5.11.2008 [cit.2009-05-20]. Dostupný na WWW:< <http://www.strukturalni-fondy.cz/Programy-2007-2013/Tematicke-operacni-programy/Operacni-program-Technicka-pomoc>>.



infrastruktury. Žádat o podporu mohou kraje, obce, svazky obcí, školská a vzdělávací zařízení s právní subjektivitou zařazená do školského rejstříku, profesní a zájmová sdružení, nestátní neziskové organizace, podnikatelé a další.

Tento operační program zahrnuje 5 prioritních os:

1. osa: Regenerace a rozvoj měst,
2. osa: integrovaná podpora místního rozvoje,
3. osa: dostupnost a dopravní obslužnost,
4. osa: udržitelný rozvoj cestovního ruchu,
5. osa: technická pomoc

Míra financování je stanovena až 85 % způsobilých výdajů projektu.. Z fondů EU je pro něj vyčleněno 0,74 mld. EUR (z Evropského fondu regionálního rozvoje) což činí přibližně 2,79 % veškerých prostředků určených z fondů EU pro Českou republiku. Z českých veřejných zdrojů (státní rozpočet) má být navíc financování programu navýšeno o dalších 0,13 mld. EUR.<sup>22</sup>

#### **b. ROP NUTS II Severovýchod**

Řídícím orgánem Regionálního operačního programu NUTS II Severovýchod je Regionální rada regionu soudržnosti Severovýchod. Regionální operační program NUTS II Severovýchod je určen pro region soudržnosti Severovýchod sestávající z Libereckého, Královéhradeckého a Pardubického kraje. Zaměřuje se na zlepšení dopravní dostupnosti a propojení regionu vč. modernizace prostředků veřejné dopravy, podporu rozvoje infrastruktury i služeb cestovního ruchu, přípravu menších podnikatelských ploch a objektů a zlepšování podmínek k životu v obcích a na venkově především prostřednictvím zkvalitnění vzdělávací, sociální a zdravotnické infrastruktury. Žádat o podporu mohou kraje, obce, svazky obcí, školská a vzdělávací zařízení s právní subjektivitou zařazená do školského rejstříku, profesní a zájmová sdružení, nestátní neziskové organizace, podnikatelé a další.

Tento operační program zahrnuje 5 prioritních os:

1. osa: Rozvoj dopravní infrastruktury,
2. osa: rozvoj městských a venkovských oblastí,
3. osa: cestovní ruch,
4. osa: rozvoj podnikatelského prostředí,
5. osa: technická pomoc.

---

<sup>22</sup> *ROP NUTS II Severozápad* [online]. Aktualizováno 5.11.2008 [cit.2009-05-20]. Dostupný na WWW: <<http://www.strukturalni-fondy.cz/Programy-2007-2013/Regionalni-operacni-programy/ROP-NUTS-II-Severozapad>>.

Míra financování je stanovena až 85 % způsobilých výdajů projektu.. Z fondů EU je pro něj vyčleněno 0,66 mld. EUR (z Evropského fondu regionálního rozvoje) což činí přibližně 2,46 % veškerých prostředků určených z fondů EU pro Českou republiku. Z českých veřejných zdrojů (státní rozpočet) má být navíc financování programu navýšeno o dalších 0,12 mld. EUR.<sup>23</sup>

#### **c. Regionální operační program NUTS II Střední Čechy**

Řídícím orgánem Regionálního operačního programu NUTS II Střední Čechy je Regionální rada regionu soudržnosti Střední Čechy. Regionální operační program NUTS II Střední Čechy je určen pro region soudržnosti Střední Čechy, který je totožný se Středočeským krajem. Zaměřuje se na zlepšení dopravní dostupnosti a propojení regionu vč. modernizace prostředků veřejné dopravy, podporu rozvoje infrastruktury i služeb cestovního ruchu, přípravu menších podnikatelských ploch a zlepšování podmínek k životu v obcích a na venkově především prostřednictvím zkvalitnění vzdělávací, sociální a zdravotnické infrastruktury, odstraňování ekologických zátěží. Žádat o podporu mohou kraje, obce, svazky obcí, provozovatelé drážní dopravy, profesní a zájmová sdružení, nestátní neziskové organizace, podnikatelé a další.

Tento operační program zahrnuje 4 prioritní osy:

1. osa: Doprava,
2. osa: cestovní ruch,
3. osa: integrovaný rozvoj území,
4. osa: technická pomoc.

Míra financování je stanovena až 85 % způsobilých výdajů projektu.. Z fondů EU je pro něj vyčleněno 0,56 mld. EUR (z Evropského fondu regionálního rozvoje) což činí přibližně 2,09 % veškerých prostředků určených z fondů EU pro Českou republiku. Z českých veřejných zdrojů (státní rozpočet) má být navíc financování programu navýšeno o dalších 0,1 mld. EUR.<sup>24</sup>

#### **d. Regionální operační program NUTS II Jihozápad**

Řídícím orgánem Regionálního operačního programu NUTS II Jihozápad je Regionální rada regionu soudržnosti Jihozápad. Regionální operační program NUTS II Jihozápad je určen pro region soudržnosti Jihozápad sestávající z Jihočeského a Plzeňského

---

<sup>23</sup> *ROP NUTS II Severovýchod* [online]. Aktualizováno 5.11.2008 [cit.2009-05-20]. Dostupný na WWW: < <http://www.strukturalni-fondy.cz/Programy-2007-2013/Regionalni-operacni-programy/ROP-NUTS-II-Severovychod>>.

<sup>24</sup> *ROP NUTS II Střední Čechy* [online]. Aktualizováno 5.11.2008 [cit.2009-05-20]. Dostupný na WWW: < <http://www.strukturalni-fondy.cz/Programy-2007-2013/Regionalni-operacni-programy/ROP-NUTS-II-Stredni-Cechy>>.

kraje. Zaměřuje se na zlepšení dopravní dostupnosti a propojení regionu vč. modernizace prostředků veřejné dopravy, podporu rozvoje infrastruktury i služeb cestovního ruchu, přípravu menších podnikatelských ploch a zlepšování podmínek k životu v obcích a na venkově především prostřednictvím zkvalitnění vzdělávací, sociální a zdravotnické infrastruktury. Žádat o podporu mohou kraje, obce, svazky obcí, církevní právnické osoby, profesní a zájmová sdružení, nestátní neziskové organizace, občané a další.

Tento operační program zahrnuje 4 prioritní osy:

1. osa: Dostupnost center,
2. osa: stabilizace a rozvoj měst a obcí,
3. osa: rozvoj cestovního ruchu
4. osa: technická pomoc.

Míra financování je stanovena až 85 % způsobilých výdajů projektu.. Z fondů EU je pro něj vyčleněno 0,62 mld. EUR (z Evropského fondu regionálního rozvoje) což činí přibližně 2,32 % veškerých prostředků určených z fondů EU pro Českou republiku. Z českých veřejných zdrojů (státní rozpočet) má být navíc financování programu navýšeno o dalších 0,11 mld. EUR.<sup>25</sup>

#### **e. Regionální operační program NUTS II Jihovýchod**

Řídícím orgánem Regionálního operačního programu NUTS II Jihovýchod je Regionální rada regionu soudržnosti Jihovýchod. Regionální operační program NUTS II Jihovýchod je určen pro region soudržnosti Jihovýchod sestávající z Jihomoravského kraje a kraje Vysočina. Zaměřuje se na zlepšení dopravní dostupnosti a propojení regionu vč. modernizace prostředků veřejné dopravy, podporu rozvoje infrastruktury i služeb cestovního ruchu, přípravu menších podnikatelských ploch a zlepšování podmínek k životu v obcích a na venkově především prostřednictvím zkvalitnění vzdělávací, sociální a zdravotnické infrastruktury. Žádat o podporu mohou kraje, obce, svazky obcí, provozovatelé dráhy, nestátní neziskové organizace, malí a střední podnikatelé a další.

Tento operační program zahrnuje 4 prioritní osy:

1. osa: Dostupnost dopravy,
2. osa: rozvoj udržitelného cestovního ruchu,
3. osa: udržitelný rozvoj měst a venkovských sídel,
4. osa: technická pomoc.

---

<sup>25</sup> *ROP NUTS II Jihozápad* [online]. Aktualizováno 5.11.2008 [cit.2009-05-20]. Dostupný na WWW: < <http://www.strukturalni-fondy.cz/Programy-2007-2013/Regionalni-operacni-programy/ROP-NUTS-II-Jihozapad>>.

Míra financování je stanovena až 85 % způsobilých výdajů projektu.. Z fondů EU je pro něj vyčleněno 0,70 mld. EUR (z Evropského fondu regionálního rozvoje) což činí přibližně 2,64 % veškerých prostředků určených z fondů EU pro Českou republiku. Z českých veřejných zdrojů (státní rozpočet) má být navíc financování programu navýšeno o dalších 0,12 mld. EUR.<sup>26</sup>

#### **f. Regionální operační program NUTS II Moravskoslezsko**

Řídícím orgánem Regionálního operačního programu NUTS II Moravskoslezsko je Regionální rada regionu soudržnosti Moravskoslezsko. Regionální operační program NUTS II Moravskoslezsko je určen pro region soudržnosti Moravskoslezsko, který je totožný s Moravskoslezským krajem. Zaměřuje se na zlepšení dopravní dostupnosti a propojení regionu vč. modernizace prostředků veřejné dopravy, podporu rozvoje infrastruktury i služeb cestovního ruchu, přípravu menších podnikatelských ploch a zlepšování podmínek k životu v obcích a na venkově především prostřednictvím zkvalitnění vzdělávací, sociální a zdravotnické infrastruktury. Žádat o podporu mohou kraje, obce, svazky obcí, Správa železniční dopravní cesty, dopravci zajišťující veřejnou dopravu, vlastníci zastávek veřejné hromadné dopravy, Hasičský záchranný sbor Moravskoslezského kraje, státní podniky, zdravotnická zařízení, nestátní neziskové organizace, podnikatelé a další.

1. osa: Tento operační program zahrnuje 5 prioritních os:
2. osa: Regionální infrastruktura a dostupnost,
3. osa: podpora prosperity regionu,
4. osa: rozvoj měst,
5. osa: rozvoj venkova,
6. osa: technická pomoc.

Míra financování je stanovena až 85 % způsobilých výdajů projektu.. Z fondů EU je pro něj vyčleněno 0,72 mld. EUR (z Evropského fondu regionálního rozvoje) což činí přibližně 2,68 % veškerých prostředků určených z fondů EU pro Českou republiku. Z českých veřejných zdrojů (státní rozpočet) má být navíc financování programu navýšeno o dalších 0,13 mld. EUR.<sup>27</sup>

---

<sup>26</sup> *ROP NUTS II Jihovýchod* [online]. Aktualizováno 5.11.2008 [cit.2009-05-20]. Dostupný na WWW: <<http://www.strukturalni-fondy.cz/Programy-2007-2013/Regionalni-operacni-programy/ROP-NUTS-II-Jihovýchod>>.

<sup>27</sup> *ROP NUTS II Moravskoslezsko* [online]. Aktualizováno 5.11.2008 [cit.2009-05-20]. Dostupný na WWW: <<http://www.strukturalni-fondy.cz/Programy-2007-2013/Regionalni-operacni-programy/ROP-NUTS-II-Moravskoslezsko>>.

#### **g. Regionální operační program NUTS II Střední Morava**

Řídícím orgánem Regionálního operačního programu NUTS II střední Morava je Regionální rada regionu soudržnosti Střední Morava. Regionální operační program NUTS II Střední Morava je určen pro region soudržnosti Střední Morava sestávající z Olomouckého a Zlínského kraje. Zaměřuje se na zlepšení dopravní dostupnosti a propojení regionu vč. modernizace prostředků veřejné dopravy, podporu rozvoje infrastruktury i služeb cestovního ruchu, přípravu menších podnikatelských ploch a zlepšování podmínek k životu v obcích a na venkově především prostřednictvím zkvalitnění vzdělávací, sociální a zdravotnické infrastruktury, odstraňování ekologických zátěží. Žádat o podporu mohou kraje, obce, svazky obcí, Správa železniční dopravní cesty, provozovatelé drážní dopravy, nestátní neziskové organizace, podnikatelé, vlastníci nemovitostí v památkových zónách a další.

Tento operační program zahrnuje 4 prioritní osy:

1. osa: Doprava,
2. osa: integrovaný rozvoj a obnova regionu,
3. osa: cestovní ruch,
4. osa: technická pomoc.

Míra financování je stanovena až 85 % způsobilých výdajů projektu.. Z fondů EU je pro něj vyčleněno 0,66 mld. EUR (z Evropského fondu regionálního rozvoje) což činí přibližně 2,46 % veškerých prostředků určených z fondů EU pro Českou republiku. Z českých veřejných zdrojů (státní rozpočet) má být navíc financování programu navýšeno o dalších 0,12 mld. EUR.<sup>28</sup>

---

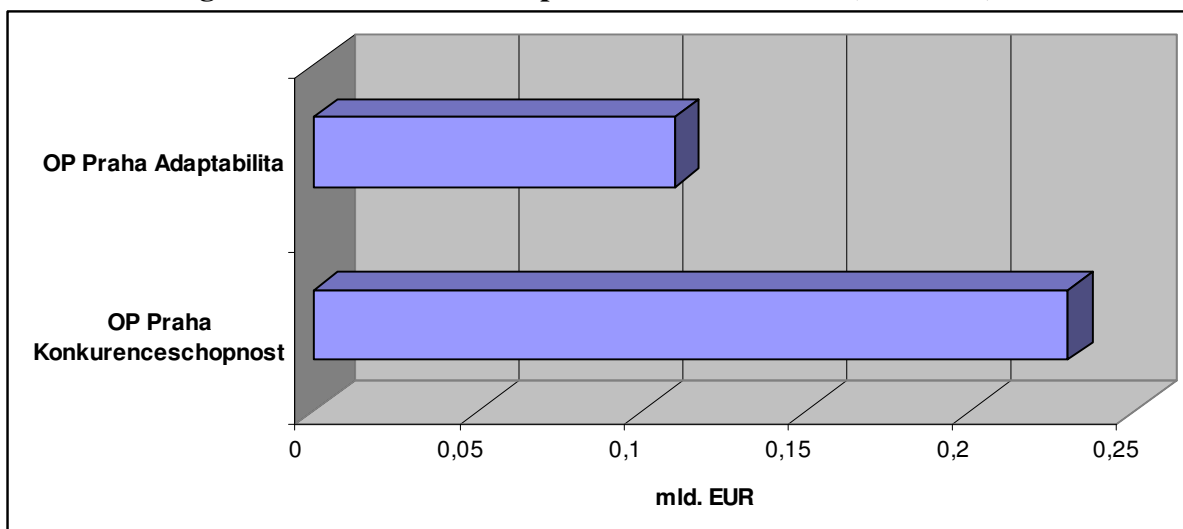
<sup>28</sup> *ROP NUTS II Střední Morava* [online]. Aktualizováno 5.11.2008 [cit.2009-05-20]. Dostupný na WWW: < <http://www.strukturalni-fondy.cz/Programy-2007-2013/Regionalni-operacni-programy/ROP-NUTS-II-Stredni-Morava>>.

### 2.6.7 Operační programy Praha

Pro Prahu jsou v cíli Regionální konkurenceschopnost a zaměstnanost připraveny dva OP. Řídicím orgánem pro oba pražské operační programy cíle Regionální konkurenceschopnost a zaměstnanost je Hlavní město Praha.

Na operační programy pro Prahu je vyčleněno 0,34 mld. EUR.

**Obrázek 5: Alokace prostředků z fondů EU v České republice pro operační program Praha v cíli Regionální konkurenceschopnost a zaměstnanost. (mil. EUR).**



Zdroj: <http://www.strukturalni-fondy.cz/Programy-2007-2013/Operacni-programy-Praha>, staženo 15.5.2009

#### a. Operační program Praha Konkurenceschopnost

Řídicím orgánem operačního programu Praha Konkurenceschopnost je Magistrát hlavního města Prahy. Operační program Praha Konkurenceschopnost je určen na podporu investičních projektů zaměřených především na podporu veřejné dopravy a dopravní dostupnosti v Praze, podporu inovací, informačních a komunikačních technologií, podnikání a zlepšování životního prostředí v Praze. Realizace projektů musí probíhat na území hlavního města Prahy. Žádat o podporu mohou hlavní město Praha a její městské části, organizace zřízené a založené hlavním městem Prahou a městskými částmi, provozovatel městské hromadné dopravy, vlastníci železniční infrastruktury, stanic a zastávek, podnikatelé, nestátní neziskové organizace, profesní a zájmová sdružení, vysoké školy, organizace a vývoje a další.

Tento operační program zahrnuje 4 prioritní osy:

1. osa: Dopravní dostupnost a rozvoj ICT,
2. osa: životní prostředí,
3. osa: inovace a podnikání,
4. osa: technická pomoc.

Míra financování je stanovena až 85 % způsobilých výdajů projektu. Z fondů EU je pro něj vyčleněno 0,23 mld. EUR (z Evropského fondu regionálního rozvoje) což činí přibližně 0,9 % veškerých prostředků určených z fondů EU pro Českou republiku. Z českých veřejných zdrojů (státní rozpočet) má být navíc financování programu navýšeno o dalších 0,04 mld. EUR.<sup>29</sup>

#### **b. Operační program Praha Adaptabilita**

Řídícím orgánem operačního programu Praha Adaptabilita je Magistrát hlavního města Prahy. Operační program Praha Adaptabilita je určen na podporu neinvestičních projektů zaměřených na vzdělávání, sociální integraci, podporu zaměstnanosti a rozvoj lidských zdrojů ve výzkumu a vývoji. Program je určen pouze pro Prahu, proto veškeré projekty musí pomáhat v hlavním městě. Platí, že účastníci projektů musejí být z Prahy nebo musí pracovat pro pražské zaměstnavatele, případně musejí být studenty pražských škol. Realizátoři projektů (např. vzdělávací instituce) mohou ovšem být z jakéhokoliv regionu ČR. Žádat o podporu mohou podnikatelé, veřejná správa, organizace zřizované veřejnou správou, nestátní neziskové organizace, profesní a zájmová sdružení, školy a další.

Tento operační program zahrnuje 4 prioritní osy:

1. osa: Podpora rozvoje znalostní ekonomiky,
2. osa: podpora vstupu na trh práce,
3. osa: modernizace počátečního vzdělávání,
4. osa: technická pomoc.

Míra financování je stanovena až 85 % způsobilých výdajů projektu. Z fondů EU je pro něj vyčleněno 0,11 mld. EUR (z Evropského sociálního fondu) což činí přibližně 0,41 % veškerých prostředků určených z fondů EU pro Českou republiku. Z českých veřejných zdrojů (státní rozpočet) má být navíc financování programu navýšeno o dalších 0,02 mld. EUR.<sup>30</sup>

### **2.6.8 Evropská územní spolupráce**

#### **a. Operační program Mezuregionální spolupráce**

Řídícím orgánem operačního programu Mezuregionální spolupráce je Ministerstvo pro místní rozvoj České republiky. Operační program Mezuregionální spolupráce je společný pro všechny členské státy EU, Norskou republiku a Švýcarská konfederace. Zaměřuje se na

---

<sup>29</sup> *Operační programy Praha* [online]. Aktualizováno 5.11.2008 [cit.2009-05-20]. Dostupný na WWW: <<http://www.strukturalni-fondy.cz/Programy-2007-2013/Operacni-programy-Praha>>.

<sup>30</sup> *Operační programy Praha* [online]. Aktualizováno 5.11.2008 [cit.2009-05-20]. Dostupný na WWW: <<http://www.strukturalni-fondy.cz/Programy-2007-2013/Operacni-programy-Praha>>.

spolupráci mezi veřejnými orgány a institucemi s charakterem veřejných orgánů na regionální a místní úrovni s cílem výměny a přenosu zkušeností a zajištění společného rozvoje přístupů a nástrojů, které zlepší účinnost politiky regionálního rozvoje. Hlavními oblastmi spolupráce jsou inovace a znalostní ekonomika, životní prostředí a ochrana před riziky. Žádat o podporu mohou veřejné orgány a instituce svým charakterem rovnocenné veřejným orgánům.

Tento operační program zahrnuje 3 prioritní osy:

1. osa: Inovace a znalostní ekonomika,
2. osa: životní prostředí a ochrana před riziky,
3. osa: technická pomoc.

Míra financování je stanovena až 85 % způsobilých výdajů projektu. Z fondů EU je pro něj vyčleněno 0,32 mld. EUR (z Evropského fondu regionálního rozvoje). Z českých veřejných zdrojů (státní rozpočet) má být navíc financování programu navýšeno o dalších 0,17 mld. EUR.<sup>31</sup>

#### **b. Operační program Nadnárodní spolupráce**

Řídícím orgánem operačního programu Mezuregionální spolupráce je Ministerstvo pro místní rozvoj České republiky. Operační program Nadnárodní spolupráce je rozdělen do několika zón. Česká republika patří do zóny Střední Evropa a operační program Nadnárodní spolupráce sdílíme s Republikou Rakousko, Polskou republikou, částí Německé demokratické republiky, Maďarskou republikou, Republikou Slovinsko, Slovenskou republikou, částí Italské republiky a z nečlenských zemí s částí Ukrajiny. Žádat o podporu mohou veřejné úřady a instituce svým charakterem rovnocenné veřejným orgánům a soukromé subjekty.

Tento operační program zahrnuje 5 prioritních os:

1. osa: Usnadňování (umožňování) inovace ve Střední Evropě,
2. osa: zlepšování dostupnosti Střední Evropy a v rámci ní,
3. osa: odpovědné užívání životního prostředí,
4. osa: zvyšování konkurenceschopnosti a atraktivity měst a regionů,
5. osa: technická pomoc.

Z fondů EU je pro něj vyčleněno 0,04 mld. EUR (z Evropského fondu regionálního rozvoje).<sup>32</sup>

---

<sup>31</sup> *Operační programy Mezuregionální spolupráce* [online]. Aktualizováno 5.11.2008 [cit.2009-05-21]. Dostupný na WWW:< <http://www.strukturalni-fondy.cz/getdoc/f7d48c79-532a-407a-b373-95bd79035231/OP-Meziregionalni-spoluprace>>.

<sup>32</sup> *Operační programy Nadnárodní spolupráce* [online]. Aktualizováno 5.11.2008 [cit.2009-05-21]. Dostupný na WWW: < <http://www.strukturalni-fondy.cz/Programy-2007-2013/Evropska-uzemni-spoluprace/OP-Nadnarodni-spoluprace>>.



### c. Operační program ESPON 2013

Řídícím orgánem operačního programu ESPON 2013 je Ministerstvo vnitra České republiky. Vzhledem k tomu, že jedním z cílů obsažených v Evropské ústavě je územní soudržnost, která vyžaduje další znalosti založené na výzkumu a konkrétní formulace pro její uskutečňování, bude program ESPON 2013 zaměřen na průběžné získávání a aktualizování informací o územním rozvoji tak, aby mohla být formulována doporučení založená na znalostech a vztahující se k rozhodnutím, jež jsou přijímána na politické úrovni.

Tento operační program zahrnuje 5 prioritních os:

1. osa: Aplikovaný výzkum územního rozvoje, konkurenceschopnosti a soudržnosti,
2. osa: cílená analýza založená na poptávce uživatelů,
3. osa: vědecká základna a nástroje,
4. osa: kapitalizace, vlastnictví a účast,
5. osa: technická pomoc.

Míra financování je stanovena až 85 % způsobilých výdajů projektu. Z fondů EU je pro něj vyčleněno 0,03 mld. EUR (z Evropského fondu regionálního rozvoje). Z českých veřejných zdrojů (státní rozpočet) má být navíc financování programu navýšeno o dalších 0,01 mld. EUR.<sup>33</sup>

### d. INTERACT II

Cíly jsou zlepšení efektivity územní spolupráce, příspěvek ke kvalitě územní spolupráce a podpora implementace programů přeshraniční, nadnárodní a meziregionální spolupráce. Poskytnutí prostoru regionům k diskusi o strategiích pro přeshraniční a nadnárodní regionální rozvoj a zajištění přenosu inovací.

Tento operační program zahrnuje 5 prioritních os:

1. osa: Aplikovaný výzkum územního rozvoje,
2. osa: cílená analýza založená na poptávce uživatelů,
3. osa: vědecká základna a nástroje,
4. osa: kapitalizace, vlastnictví a účast,
5. osa: technická pomoc.

Míra financování je stanovena až 85 % způsobilých výdajů projektu. Z fondů EU je pro něj vyčleněno 0,03 mld. EUR (z Evropského fondu regionálního rozvoje). Z českých

---

<sup>33</sup> *Operační programy ESPON 2013* [online]. Aktualizováno 5.11.2008 [cit.2009-05-21]. Dostupný na WWW: < <http://www.strukturalni-fondy.cz/Programy-2007-2013/Evropska-uzemni-spoluprace/ESPON-2013>>.

veřejných zdrojů (státní rozpočet) má být navíc financování programu navýšeno o dalších 0,01 mld. EUR.<sup>34</sup>

#### **e. Cíl 3 Česká republika - Svobodný stát Bavorsko 2007-2013**

Řídícím orgánem cíle 3 Česká republika-Svobodný stát Bavorsko 2007-2013 je Ministerstvo pro místní rozvoj České republiky. Zaměřuje se na podporu přeshraniční hospodářské, kulturní a komunální spolupráce, rozvoj cestovního ruchu, podporu vzdělání a sociální integrace, zlepšení dopravní dostupnosti přeshraničního regionu a ochranu životního prostředí. Žádat o podporu mohou veřejnoprávní subjekty, subjekty ovládané veřejnoprávními právníckými osobami a nestátní neziskové organizace.

Tento operační program zahrnuje 2 prioritní osy:

1. osa: Hospodářský rozvoj, lidské zdroje a sítě,
2. osa: rozvoj územní a životního rozvoje.

Míra financování je stanovena až 85 % způsobilých výdajů projektu. Celková alokace činí 0,12 mld. EUR. Pro českou stranu je z fondů EU plánováno 0,05 mld. EUR, což činí přibližně 0,21 % veškerých prostředků určených z fondů EU pro Českou republiku.<sup>35</sup>

#### **f. Operační program Přeshraniční spolupráce Česká republika-Polská republika 2007-2013**

Řídícím orgánem operačním programem Přeshraniční spolupráce Česká republika-Polská republika 2007-2013 je Ministerstvo pro místní rozvoj České republiky. Operační program Přeshraniční spolupráce Česká republika – Polská republika je určen pro české kraje Liberecký, Královéhradecký, Pardubický, Olomoucký a Moravskoslezský, z polské strany jde o regiony jeleniogórsko-wałbrzyského, opolského, rybnicko-jastrzębského a bielsko-bialského. Zaměřuje se na zlepšení dopravní dostupnosti přeshraničního regionu, ochranu životního prostředí, podporu hospodářské spolupráce, podporu rozvoje přeshraniční infrastruktury i služeb cestovního ruchu, podporu vzdělávání, kulturních a společenských aktivit, spolupráci územních samospráv a dalších subjektů na obou stranách hranice. Žádat o podporu mohou kraje, obce, svazky obcí, Euroregiony, organizace zřizované státem, kraji, obcemi, vzdělávací a výzkumné instituce, hospodářské komory a další.

<sup>34</sup> *INTERACT II* [online]. Aktualizováno 5.11.2008 [cit.2009-05-20]. Dostupný na WWW: <<http://www.strukturalni-fondy.cz/Programy-2007-2013/Evropska-uzemni-spoluprace/INTERACT-II>>.

<sup>35</sup> *Cíl 3 ČR – Svobodný stát Bavorsko* [online]. Citace 2009-05-13. Dostupná na WWW: <<http://www.strukturalni-fondy.cz/Programy-2007-2013/Evropska-uzemni-spoluprace/Cil-3-Ceska-republika-Svobodny-stat-Bavorsko-200>>.

Tento operační program zahrnuje 4 prioritní osy:

1. osa: Posilování dostupnosti, ochrana životního prostředí a prevence rizik,
2. osa: zlepšení podmínek pro rozvoj podnikatelského prostředí a cestovního ruchu,
3. osa: podpora spolupráce místních společenství,
4. osa: technická pomoc.

Celková alokace činí 0,22 mld. EUR. Pro českou stranu je z fondů EU plánováno 0,1 mld. EUR, což činí přibližně 0,39 % veškerých prostředků určených z fondů EU pro Českou republiku.<sup>36</sup>

#### **g. Cíl Evropská územní spolupráce Rakousko - Česká republika 2007-2013**

Řídícím orgánem Evropské územní spolupráce Rakousko-Česká republika 2007-2013 je Ministerstvo pro místní rozvoj České republiky. Operační program Přeshraniční spolupráce ČR – republika Rakousko je určen pro české kraje Jihočeský, Jihomoravský a Vysočina, z rakouské strany jde o regiony Waldviertel, Weinviertel, Wiener Umland Nordteil, Mühlviertel a město Vídeň. Zaměřuje se na zlepšení dopravní dostupnosti přeshraničního regionu, ochranu životního prostředí, podporu rozvoje přeshraniční infrastruktury i služeb cestovního ruchu, podporu vzdělávání a sociální integrace, podporu spolupráce hospodářských subjektů a transferu technologií, podporu přeshraniční spolupráce územních samospráv na obou stranách hranice. Žádat o podporu mohou veřejnoprávní instituce a neziskové organizace.

Tento operační program zahrnuje 3 prioritní osy:

1. osa: Socioekonomický rozvoj, cestovní ruch a transfer knowhow,
2. osa: regionální dostupnost a udržitelný rozvoj,
3. osa: technická pomoc.

Míra financování je stanovena až 85 % způsobilých výdajů projektu. Celková alokace činí 0,1 mld. EUR. Pro českou stranu je z fondů EU plánováno 0,07 mld. EUR, což činí přibližně 0,26 % veškerých prostředků určených z fondů EU pro Českou republiku.<sup>37</sup>

#### **h. Cíl 3 na podporu přeshraniční spolupráce 2007-2013 mezi Svobodným státem Sasko a Českou republikou**

---

<sup>36</sup> *OP přeshraniční spolupráce ČR-Polsko* [online]. Citace 2009-05-13. Dostupná na WWW: <<http://www.strukturalni-fondy.cz/Programy-2007-2013/Evropska-uzemni-spoluprace/OP-Preshranicni-spoluprace-Ceska-republika---Polsk>>.

<sup>37</sup> *Cíl Evropská územní spolupráce Rakousko-ČR* [online]. Citace 2009-05-13. Dostupná na WWW: <<http://www.strukturalni-fondy.cz/Programy-2007-2013/Evropska-uzemni-spoluprace/Cil-Evropska-uzemni-spoluprace-Rakousko---Ceska-re>>

Řídícím orgánem cíle na podporu přeshraniční spolupráce 2007-2013 mezi Svobodným státem Sasko a Českou republikou je Ministerstvo pro místní rozvoj České republiky. Operační program přeshraniční spolupráce České republiky a svobodným státem Sasko je určen pro české kraje Karlovarský, Ústecký a Liberecký, z německé strany jde o regiony Vogtlandkreis, Aue-Schwarzenberg, Annaberg, Mittlerer Erzgebirgskreis, Freiberg, Weißeritzkreis, Sächsische Schweiz, Bautzen, Löbau-Zittau, Zwickauer Land, Stollberg, Mittweida, Meißen, Kamenz, Niederschlesischer Oberlausitzkreis, Saale-Orla-Kreis, Greiz a statutárních měst Zwickau, Chemnitz, Dresden, Görlitz a Hoyerswerda a Plauen. Zaměřuje se na zlepšení dopravní dostupnosti přeshraničního regionu, ochranu životního prostředí, podporu rozvoje přeshraniční infrastruktury i služeb cestovního ruchu, podporu budování infrastruktury a poskytování služeb v oblasti vzdělávání a sociální integrace, podporu spolupráce hospodářských subjektů a transferu technologií, podporu přeshraniční spolupráce územních samospráv na obou stranách hranice. Žádat o podporu mohou územní samospráva, její organizační složka a příspěvková organizace, stát, organizační složka státu a příspěvková organizace a další.

Tento operační program zahrnuje 4 prioritní osy:

1. osa: Rozvoj rámcových společenských podmínek v dotačním území,
2. osa: rozvoj hospodářství a cestovního ruchu,
3. osa: zlepšení situace přírody a životního prostředí,
4. osa: technická pomoc.

Celková alokace činí 0,2 mld. EUR. Pro českou stranu je z fondů EU plánováno 0,07 mld. EUR, což činí přibližně 0,26 % veškerých prostředků určených z fondů EU pro Českou republiku.<sup>38</sup>

#### **i. Program přeshraniční spolupráce Slovenská republika-Česká republika 2007-2013**

Řídícím orgánem programu přeshraniční spolupráce Slovenská republika-Česká republika je Ministerstvo pro místní rozvoj České republiky. Program přeshraniční spolupráce Česká republika-Slovenská republika je určen pro české kraje Jihomoravský, Moravskoslezský a Zlínský, ze slovenské strany jde o Trenčínský, Trnavský a Žilinský kraj. Zaměřuje se na zlepšení dopravní dostupnosti přeshraničního regionu, ochranu životního prostředí, podporu rozvoje přeshraniční infrastruktury i služeb cestovního ruchu, podporu zlepšování vzdělávacích a sociálních služeb, podporu spolupráce hospodářských subjektů

---

<sup>38</sup> Cíl 3 na podporu spolupráce 2007-2013 mezi svobodným státem Sasko-ČR [online]. Citace 2009-05-13. Dostupná na WWW:< <http://www.strukturalni-fondy.cz/Programy-2007-2013/Evropska-uzemni-spoluprace/Cil-3-na-podporu-preshranicni-spoluprace-2007---20>>

a transferu technologií, podporu přeshraniční spolupráce územních samospráv na obou stranách hranice. Žádat o podporu mohou veřejná správa, neziskové organizace, hospodářské a agrární komory a další.

Tento operační program zahrnuje 3 prioritní osy:

1. osa: Podpora sociokulturního a hospodářského rozvoje přeshraničního regionu a spolupráce,
2. osa: rozvoj dostupnosti přeshraničního území a životního prostředí,
3. osa: technická pomoc.

Celková alokace činí 0,09 mld. EUR. Pro českou stranu je z fondů EU plánováno 0,05 mld. EUR, což činí přibližně 0,21 % veškerých prostředků určených z fondů EU pro Českou republiku.<sup>39</sup>

---

<sup>39</sup> *Program přeshraniční spolupráce Slovenská republika a ČR* [online]. Citace 2009-05-13. Dostupná na WWW:< <http://www.strukturalni-fondy.cz/Programy-2007-2013/Evropska-uzemni-spoluprace/Program-preshranicni-spoluprace-Slovenska-republik>>

## **3 Analýza podmínek pro čerpání Strukturálních fondů**

### **3.1 Podání, vyplnění a předložení žádosti**

Před podáním žádosti je nutné, aby se žadatel seznámil se všemi požadavky daného programu, tzn. zjistit formu a způsob předložení žádosti, jaké podkladové materiály jsou důležité pro zpracování, jaké povinné a nepovinné přílohy k žádosti přiložit tak, aby bylo vše v souladu s doporučenou metodikou pro čerpání dotace. V programovém období 2007–2013 jsou všechny žádosti podávány elektronickou formou prostřednictvím jedné ze 3 aplikací:

- eAccount pro operační program Podnikání a inovace,
- Bene-fill pro operační program životní prostředí,
- Benefit 7+ pro všechny zbývající operační programy.

#### **Vyplnění žádosti**

V části popisující projekt se snažíme uvést proč by právě náš projekt by měl být podpořen. Analyzujte problémy v oblasti, na kterou se zaměřujeme a snažíme se upozornit na to, jak náš projekt přispěje k jejich řešení a zlepšení situace. Další položkou v žádosti je uvedení cílové skupiny, její velikost, charakteristika, zdůvodnění a předběžná analýza jejího zájmu o náš projekt. Pokud je to možné, uvedeme také, jak hodláme cílovou skupinu zapojit do svého projektu a jak ji k tomu budeme motivovat. Další položkou žádosti je obvykle také kolonka „publicita projektu“. Důležité je uvést kde a jak bude projekt propagován, jak budeme informovat o jeho průběhu, kde a jak bude použito předepsané logo.

#### **Předložení žádosti**

V této fázi je již žádost kompletně se všemi přílohami a podpisy připravena k předložení. Takto kompletní žádost je nutné předložit na příslušném místě do výzvou stanoveného termínu. Po přijetí je nejprve žádost kontrolována z hlediska splnění všech formálních náležitostí a přijatelnosti projektu pro daný program. V této fázi může být žadatel vyzván k případnému doplnění chybějících příloh, případně opravě chybných údajů.

### **3.2 Realizace projektu**

Po úspěšném schválení žádosti o podporu můžeme začít s realizací projektu. Realizaci můžeme zahájit i dříve než budeme znát úspěšnost projektu v hodnocení, nejdříve však v den registrace projektu u řídicího orgánu nebo zprostředkujícího subjektu. Po hodnocení projektu a po výběru našeho projektu hodnotitelskou komisí k podpoře budeme vyzváni k podpisu tzv. Smlouvy o poskytnutí dotace. Tento akt je důležitý z hlediska získání jistoty, že pokud dodržíme veškerá pravidla programu a splníme vše, k čemu jsme se v žádosti zavázali, dotaci

po realizaci projektu skutečně získáme. Zároveň od data podpisu smlouvy vzniká povinnost předkládat průběžné zprávy o realizaci projektu.

### **Výběr dodavatelů**

Žadatel se podpisem smlouvy o poskytnutí dotace stává tzv. příjemcem dotace. Jelikož dotační prostředky pocházejí vždy z veřejných zdrojů, musí dbát při výběru dodavatelů na dodržování zákona o veřejných zakázkách. Pokud v rámci projektu musí poptávat dodávky, služby nebo stavební práce od externích dodavatelů, musí tak činit prostřednictvím výběrového řízení. Při vypisování výběrových řízení se dodržují zásady transparentnosti, rovného zacházení a nediskriminace. Mohou nastat tři situace:

Zakázka, jejíž předpokládaná cena nepřesáhne 500 000 Kč bez daně z přidané hodnoty (dále DPH):

- Stačí oslovit minimálně 3 dodavatele k podání nabídek nebo použít dostupné ceníky minimálně 3 dodavatelů.

Zakázka, jejíž předpokládaná cena dodávky služby se pohybuje v rozmezí 500 000 Kč – 2 000 000 Kč bez DPH. Zakázka, jejíž předpokládaná cena stavebních prací se pohybuje v rozmezí 500 000 Kč – 6 000 000 Kč bez DPH. Zadávací řízení je realizováno následujícím způsobem:

- Zadavatel vyzve písemně a prokazatelně minimálně 3 dodavatele k podání nabídky tak, aby byl zabezpečen výběr minimálně z 3 písemných nabídek,
- dodavatelé prokazují požadovanou kvalifikaci včetně dokladu oprávnění k podnikání,
- zadávací dokumentace musí obsahovat předmět veřejné zakázky včetně technické specifikace, požadavek na zpracování nabídkové ceny, platební podmínky, případně další požadavky, které jsou nezbytné k vypracování nabídky,
- posuzování a hodnocení nabídek provádí hodnotící komise složená minimálně z 3 členů,
- zadávací řízení končí přidělením zakázky vítěznému uchazeči a uzavřením smlouvy v souladu s podmínkami vítězné nabídky.

Zakázka, jejíž předpokládaná cena dodávky služby přesahuje 2 000 000 Kč bez DPH nebo předpokládaná cena stavebních prací přesahuje 6 000 000 Kč bez DPH:

- Výběr dodavatele musí probíhat striktně dle ustanovení zákona 137/2006Sb.

## **Způsobilé výdaje**

Po celou dobu realizace projektu je třeba dodržovat podmínky stanovené ve smlouvě o poskytnutí dotace a pokynů uvedených v příručce pro příjemce. V případě jakýchkoliv změn je nutné komunikovat s poskytovatelem dotace. Způsobilé výdaje:

- Musí být vynaloženy v souladu s cíli programu a musí bezprostředně souviset s realizací projektu,
- musí být vynaloženy po datu přijetí žádosti o podporu,
- musí být před proplacením prokazatelně zaplacený příjemcem podpory a doloženy průkaznými účetními doklady.

## **3.3 Vyhodnocení a přidělení dotace**

Dotace je vyplácena zpětně, tj. po ukončení projektu. Vyplacení předchází kontrola, zda projekt skutečně splnil všechny náležitosti:

- Splnění nastavených cílů,
- správně zdokumentované veškeré nárokové platby,
- formální správnost.

## **Monitorovací zprávy**

Monitorovací zprávu předkládá příjemce podpory v termínech stanovených v Příručce pro příjemce nebo ve Smlouvě o poskytnutí dotace a dále vždy společně se žádostí o platbu. Některé programy vyžadují čtvrtletní předkládání monitorovacích zpráv, některé půlroční, některé roční. Monitorovací zprávy mohou být průběžné, etapové a závěrečné. Monitorovací zpráva obvykle obsahuje:

- Identifikační údaje o příjemci podpory a o projektu,
- informace o průběhu zadávacích řízení,
- popis realizace klíčových aktivit projektu včetně termínů,
- problémy při realizaci projektu,
- publicita projektu,
- popis navrhovaných nepodstatných i podstatných změn projektu,
- naplňování monitorovacích indikátorů,
- vyúčtování vynaložených nákladů,
- čestné prohlášení příjemce podpory o pravdivosti a úplnosti údajů ve zprávě,
- přílohy.



## **Závěrečná zpráva**

Závěrečná zpráva projektu je souhrnným strukturovaným informováním o řešení projektu za poslední periodicky stanovené období a zároveň konečným shrnutím celé doby řešení projektu pro závěrečné hodnocení projektu. Zpráva dokládá účelné využití poskytnuté dotace. Na základě smlouvy musí obsahovat věcné a finanční vypořádání a vyúčtování prostředků.

.Pro čerpání ze strukturálních fondů, se dají označit podmínky za velmi složité, rozsáhlé a také jejich kontrola po realizaci projektu je velmi zdoluhavá a někdy kontrola probíhá i pět let po realizaci. Problém by mohl nastat např. pro podnikatele, pokud v té době po realizaci nastane nějaká krize a projekt je např. ztrátový, i po této ztrátě musí podnikatel i přes jeho ztrátu pokračovat dále. Pokud by tuto dobu nedodržel, musel by vrátit veškeré dotace z EU a to si každý žadatel nemůže dovolit. Pro některé žadatele to je i odrazující podmínka a nevyužívají proto tyto dotace v takové výši. Ke zvýšení čerpání by přispělo zkrácení této lhůty maximálně na tři roky, potom by přispělo i menší administrativní záležitosti hlavně u příloh které se přikládají k žádosti.

## 4 Možnosti čerpání ze strukturálních fondů v ČR

Česká republika se svým přistoupením k EU v květnu 2004 plně zapojila do rozpočtové politiky evropské unie. Česká republika stejně jako ostatní členské státy EU každoročně odvádí stanovené prostředky do rozpočtu EU, které tvoří příjmy evropského rozpočtu (vlastní zdroje). V souladu s finančními alokacemi a se schváleným ročním rozpočtem získává Česká republika z evropského rozpočtu prostředky na financování evropských politik (např. na politiku soudržnosti, zemědělství a rozvoj venkova, politiku výzkumu a vývoje, aj).

Vlastní zdroje Evropského společenství tvoří příjmovou stranu rozpočtu EU a jejich výše je pro jednotlivé členské státy stanovena v rozpočtu EU na příslušný rozpočtový rok. Složení vlastních zdrojů:

- Tzv. tradiční vlastní zdroje – cca 16,5 % příjmu rozpočtu EU, tvoří ji cla z obchodu se třetími zeměmi stanovená ve společném celním sazebníku a dávky a další poplatky stanovené v rámci společné organizace trhu s cukrem,
- zdroj založený na dani z přidané hodnoty (DPH) – cca 13 % příjmu EU, stanoví se použitím jednotné sazby ve výši 0,30 % platné pro všechny členské státy na harmonizovaný vyměřovací základ DPH určený podle pravidel Společenství,
- zdroj založený na hrubém národním důchodu (HND) – cca 69 % příjmů, stanoví se použitím sazby určené v rámci rozpočtového procesu na HND členských států. Vzhledem k tomu, že rozpočet EU musí být vždy vyrovnaný, zdroj dle HND je variabilní (tzv. doplňkový) zdroj, který se používá na zabezpečení dostatečných příjmů potřebných k pokrytí rozpočtových výdajů,
- zbývající cca 1,5 % příjmů rozpočtu EU tvoří další zdroje (např. přebytek rozpočtu předchozího roku, pokuty a jiné sankce, úroky atd.),
- korekce (tzv. korekce VB) – systém vlastních zdrojů by se měl řídit obecnou zásadou spravedlnosti, která by měla zajistit, aby žádný členský stát nenesl rozpočtové zatížení, které by bylo nadměrné v poměru k jeho relativní prosperitě.

V roce 2008 dosáhla čistá pozice České republiky vůči EU nejlepšího výsledku od našeho vstupu do EU (viz tabulka č. 2). Česká republika opět obdržela z rozpočtu EU více, než do něj odvedla. Stejně jako v předchozích letech tak Česká republika zůstává čistým příjemcem z rozpočtu EU. V roce 2008 obdržela Česká republika z rozpočtu EU celkem

58,26 mld. Kč a odvedla do rozpočtu EU 35,45 mld. Kč. Výsledná čistá pozice České republiky za rok 2008 byla 22,81 mld. Kč

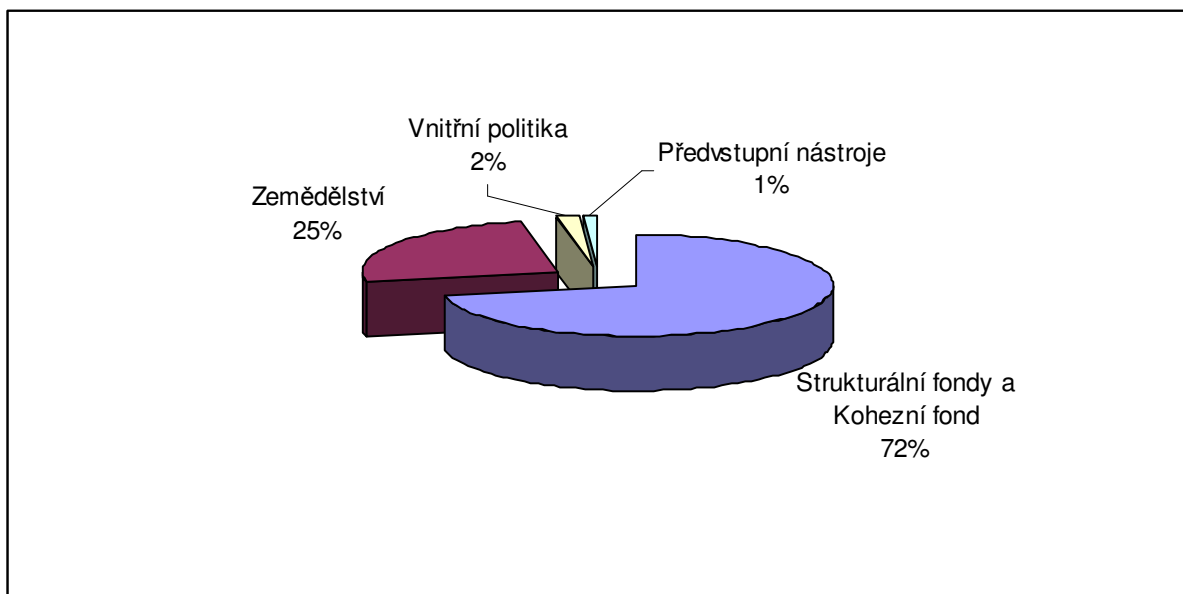
**Tabulka 2: Čistá pozice České republiky ve vztahu k rozpočtu EU 2004 – 2008 (v mld. Kč)**

Příjmy z rozpočtu EU	2004	2005	2006	2007	2008	2004 – 2008
<b>Strukturální alokace</b>	6,19	6,79	13,3	27,57	41,9	95,75
<b>Zemědělství</b>	2,81	12,72	14,05	17,63	14,57	61,78
<b>Vnitřní politika</b>	0,86	1,9	1,48	1,58	1,18	7,0
<b>Předvstupní politika</b>	4,96	2,31	2,57	0,55	0,61	11,0
<b>Kompenzace</b>	10,47	8,94	5,71	0	0	25,12
<b>Celkem</b>	25,29	32,66	37,11	47,33	58,26	200,65
<b>Platby do rozpočtu EU</b>						
<b>Tradiční vlastní zdroje</b>	1,91	4,37	4,23	4,97	5,18	20,66
<b>Zdroje z DPH</b>	2,55	4,51	4,93	5,5	5,6	23,09
<b>Zdroje z HND</b>	11,87	19,46	18,96	19,5	21,55	91,34
<b>Korekce VB</b>	1,64	2,36	2,28	2,16	3,12	11,56
<b>Celkem</b>	17,97	30,7	30,4	32,13	35,45	146,65
<b>Čistá pozice</b>	<b>7,32</b>	<b>1,96</b>	<b>6,71</b>	<b>15,2</b>	<b>22,81</b>	<b>54,0</b>

Zdroj: Ministerstvo financí České republiky, interní materiál.

Klíčovou úlohu v pozitivní bilanci České republiky ve vztahu k rozpočtu EU za rok 2008 sehrály příjmy ze strukturálních fondů a Fondu soudržnosti EU, které dosáhly celkem 41,9 mld. Kč a tvořily tak téměř tři čtvrtiny celkových příjmů České republiky z rozpočtu EU. Další významnou položkou příjmů České republiky z evropského rozpočtu představovaly prostředky na Společnou zemědělskou politiku ve výši 14,57 mld. Kč (viz. obr. č. 6).

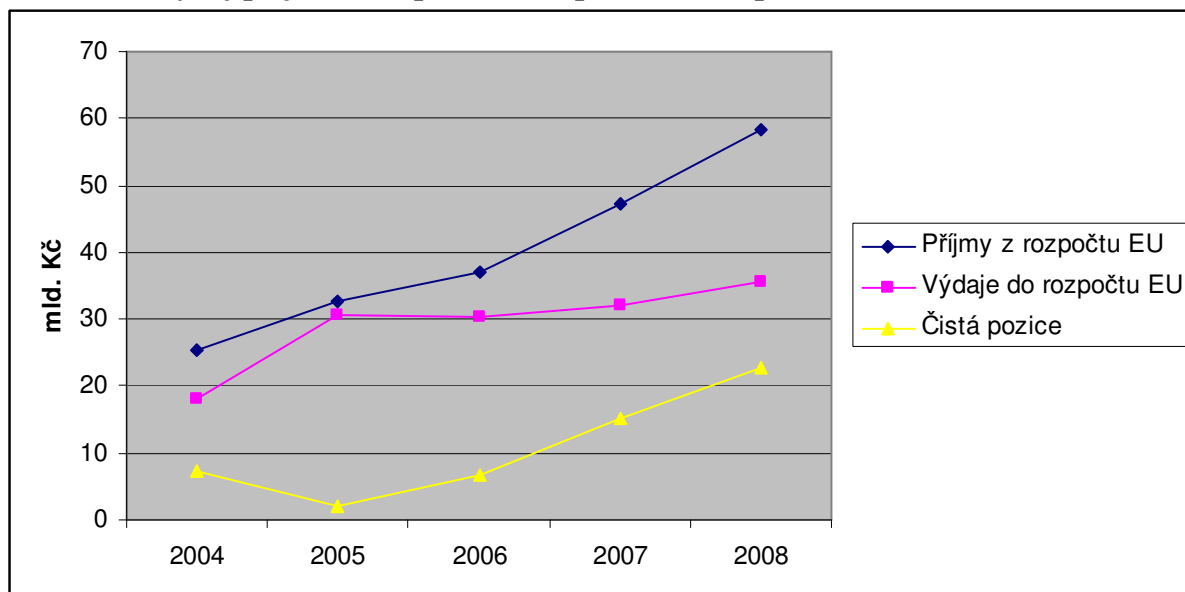
**Obrázek 6: Struktura příjmů České republiky z rozpočtu EU v roce 2008 (%).**



Zdroj: Ministerstvo financí České republiky, interní materiál.

Celkově Česká republika od 1.5.2004 do 31.12.2008 přispěla do rozpočtu EU 146,65 mld. Kč a získala 200,65 mld. Kč. Kladné saldo čisté pozice České republiky ve vztahu k rozpočtu EU tak dosahuje celkově 54 mld. Kč. Za výrazným nárůstem čisté pozice České republiky k evropskému rozpočtu v posledních letech stojí zejména dynamicky rostoucí příjmy České republiky z rozpočtu EU, odvody České republiky do evropského rozpočtu se zvyšují mírným tempem (viz. obr. č. 7).

**Obrázek 7: Vývoj příjmů z rozpočtu EU a plateb do rozpočtu EU 2004-2008 (v mld. Kč).**



Zdroj: Ministerstvo financí České republiky, interní materiál.

#### 4.1 Programové období 2007–2013

K 31.12.2008 bylo řídicím orgánům 17 operačních programů cílů Konvergence, Regionální konkurenceschopnost a zaměstnanost předloženo celkem 13 998 žádostí o podporu v celkové výši cca 14 289,6 mil. EUR.

V centrálním monitorovacím systému je v současné době zaevidováno 4 013 schválených projektů, které dosahuje hodnoty 5 259,5 mil. EUR, což je suma dosahující 66,1 % souhrnné alokace na roky 2007+2008.

**Tabulka 3: Hodnocení žádostí a finančních prostředků v období 2007-2008 (mil. EUR)**

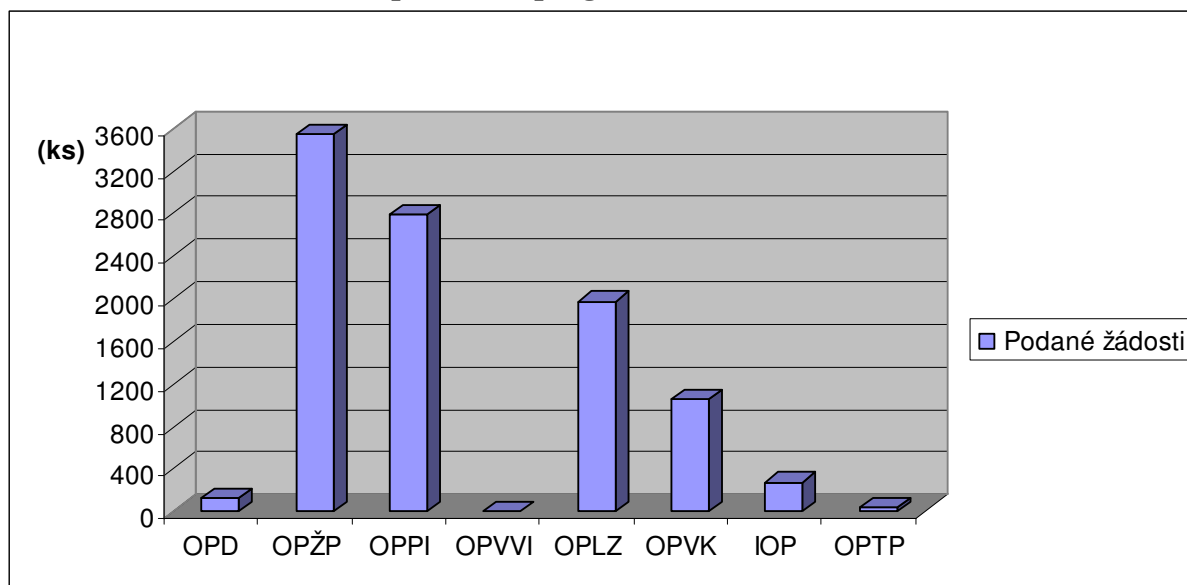
K 31.12.2008	2007+2008	Podané žádosti	Vyřazené žádosti	Ve schvalovacím řízení	Schválené žádosti
<b>Celkový počet (ks)</b>	-	13 998	4 294	5 691	4 013
<b>Celkové finance (mil. EUR)</b>	7 947,3	14 289,6	307,5	6 018,8	5 259,5

Zdroj: Ministerstvo pro místní rozvoj České republiky, interní materiál.

#### 4.1.1 Zhodnocení Tématických operačních programu v období 2007-2008

V období 2007-2008 bylo celkem podáno 13 998 žádostí v 8 operačních programech.

**Obrázek 8: Podané žádosti operačních programů (ks).**



Zdroj: Ministerstvo pro místní rozvoj, interní materiál.

Operační program Doprava je v počtu podaných žádostí jeden z nejmenších. I když má malý počet žádostí (128 kusů), tak celkový objem finančních prostředků je největší (4 600,6 mil. EUR) a na jednu žádost průměrně připadá 35,9 mil. EUR (viz. obr. č. 8 a 9). Tyto finanční prostředky jsou využívány na zvýšení kvality všech druhů dopravy, proto je objem finančních prostředků tak vysoký.

Operační program životní prostředí je s 3 543 žádostmi největší. Objem finančních prostředků je 83 375,8 mil. EUR, proto je druhý nejobjemnější operační program po operačním programu Doprava. Pokud tyto finanční prostředky přepočítáme na jednu žádost, tak je s 0,88 mil. EUR/žádost až třetí v pořadí. Tyto finanční prostředky se využívají na zkvalitnění životního prostředí v České republice.

Druhý program s největším počtem finančních prostředků je operační program Podnikání a inovace s 2 791 žádostmi. Pokud by jsme tento operační program hodnotily objemem finančních prostředků na jednu žádost, byl by poslední s hodnotou 0,28 mil. EUR. Takto malé finanční prostředky se vynakládají na podporu průmyslu a malého a středního průmyslu.

Operační program Vývoj a výzkum pro inovace zatím nelze hodnotit, protože byl teprve v říjnu 2008 schválen Evropskou komisí a nejsou zde žádné podané žádosti.

Operační program Lidské zdroje a zaměstnanost je s počtem 1 977 žádostí třetí po Dopravě a Životním prostředím. Objem finančních prostředků je 878,9 mil. EUR, pokud tyto

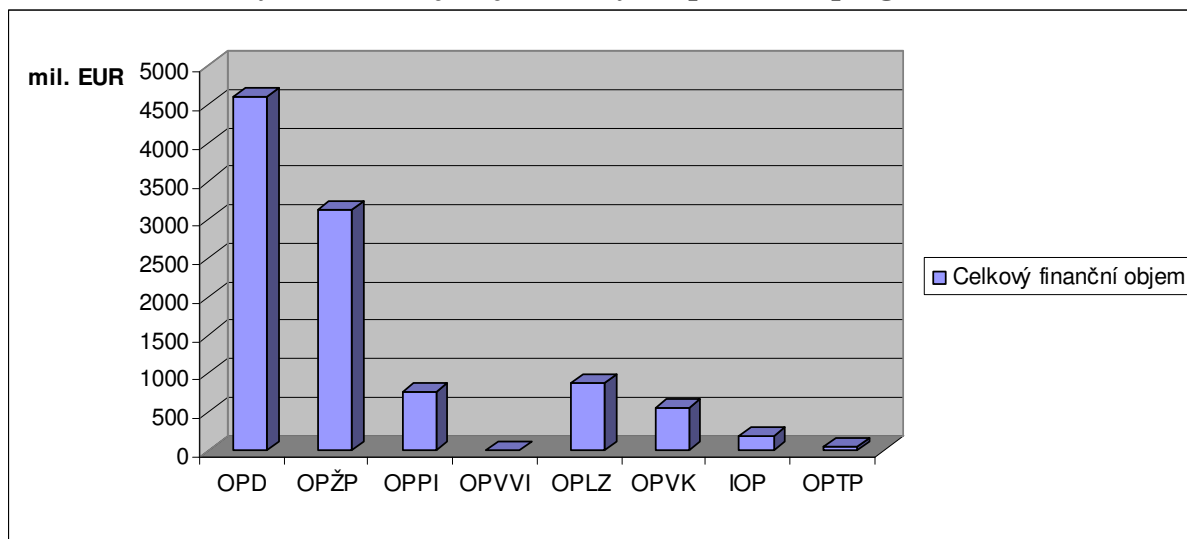
peněžní prostředky přepočteme na jednu žádost, bude s 8,4 mil. EUR druhý nejobjemnější operační program.

V operačním programu Vzdělání pro konkurenceschopnost bylo do konce roku 2008 podáno 1 057 žádostí s finančním objemem 14 848,1 mil. EUR. Tyto peněžní prostředky budou využity na kvalitu vzdělání na základní, střední nebo vysoké škole.

Integrovaný operační program je zaměřen na rozvoj veřejné správy, kultury, cestovního ruchu, péče o zdraví obyvatel apod. Dle finančních prostředků které jsou ve výši 182,9 mil. EUR , se dá tento program označit za středně velký. Počet žádostí které byly odevzdány do tohoto programu jsou ve výši 276 kusů.

Prozatím nejmenším do počtu žádostí kterých je operační program Technická pomoc s 32 kusy žádostí. Tento program zajišťuje aktivity na podporu efektivního řízení Národního strategického referenčního rámce. Pokud by jsme tento operační program hodnotily objemem finančních prostředků na jednu žádost byl by třetí největší s 1,73 mil. EUR.

**Obrázek 9: Celkový finanční objem jednotlivých operačních programů (mil. EUR).**



Zdroj: Ministerstvo pro místní rozvoj, interní materiál

Operační program Doprava je v počtu podaných žádostí jeden z nejmenším počtem. I když má malý počet žádostí (128 kusů), tak celkový objem finančních prostředků je největší (4 600,6 mil. EUR) a na jednu žádost průměrně připadá 35,9 mil. EUR. Tyto finanční prostředky jsou využívány na zvýšení kvality všech druhů dopravy, proto je objem finančních prostředků tak vysoký.

Operační program životní prostředí je s 3 543 žádostmi největší. Objem finančních prostředků je 83 375,8 mil. EUR, proto je druhý nejobjemnější operační program po operačním programu Doprava. Pokud tyto finanční prostředky přepočítáme na jednu žádost,

tak je s 0,88 mil. EUR/žádost až třetí v pořadí. Tyto finanční prostředky se využívají na zkvalitnění životního prostředí v České republice.

Druhý program s největším počtem finančních prostředků je operační program Podnikání a inovace s 2 791 žádostmi. Pokud by jsme tento operační program hodnotily objemem finančních prostředků na jednu žádost byl by poslední s hodnotou 0,28 mil. EUR. Takto malé finanční prostředky se vynakládají na podporu průmyslu a malého a středního průmyslu.

Operační program Vývoj a výzkum pro inovace zatím nelze hodnotit, protože byl teprve v říjnu 2008 schválen Evropskou komisí a do konce roku 2008 zde nejsou žádné podané žádosti.

Operační program Lidské zdroje a zaměstnanost je s počtem 1 977 žádostí třetí po Dopravě a Životním prostředí. Objem finančních prostředků je 878,9 mil. EUR pokud tyto peněžní prostředky přepočteme na jednu žádost, bude s 8,4 mil. EUR druhý nejobjemnější operační program.

V operačním programu Vzdělání pro konkurenceschopnost bylo do konce roku 2008 podáno 1 057 žádostí s finančním objemem 14 848,1 mil. EUR. Tyto peněžní prostředky budou využity na kvalitu vzdělání na základní, střední nebo vysoké škole.

Integrovaný operační program je zaměřen na rozvoj veřejné správy, kultury, cestovního ruchu, péče o zdraví obyvatel apod. Dle finančních prostředků které jsou ve výši 182,9 mil. EUR , se dá tento program označit za středně velký. Počet žádostí které byly odevzdány do tohoto programu jsou ve výši 276 kusů.

Prozatím nejmenším programem v počtu žádostí je operační program Technická pomoc s 32 kusy. Tento program zajišťuje aktivity na podporu efektivního řízení Národního strategického referenčního rámce. Pokud by jsme tento operační program hodnotily objemem finančních prostředků na jednu žádost byl by třetí největší s 1,73 mil. EUR.

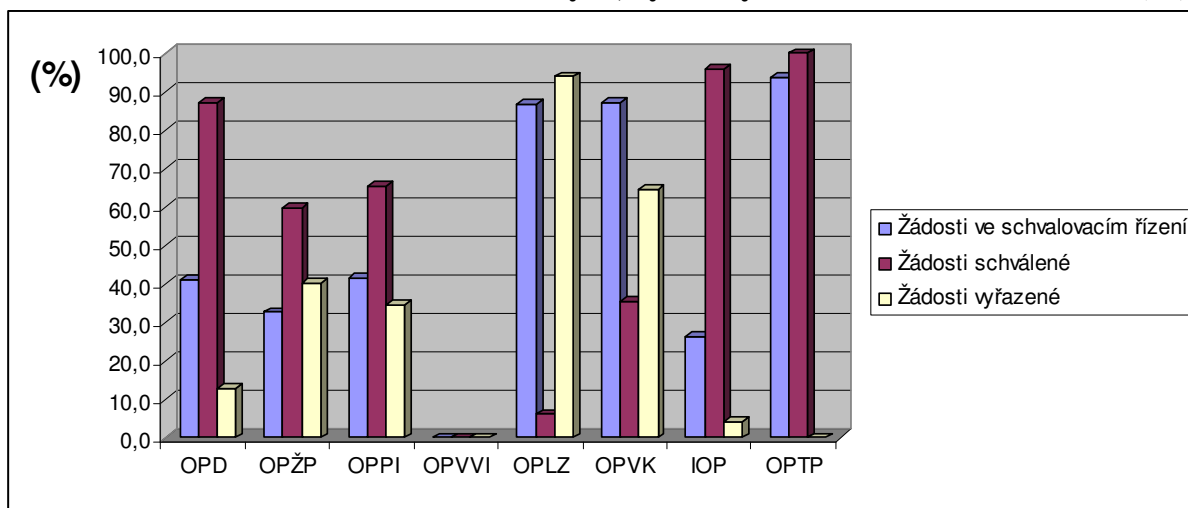
Dle obr. č. 10, vyplývá že nejrychleji budou vyřešeny žádosti v operačním programu Věda, výzkum a inovace kde je vypsána teprve první výzva (Regionální vývojová centra). Další programy jsou Integrovaný operační program s 26,4 % žádostmi na schválení, operační program Životní prostředí s 32,6 % a operační program Doprava s operačním programem Podnikání a inovace s 41 %. Ostatní operační programy mají více jak 80 % žádostí na schválení.

Nejúspěšnější programy který mají nejvíc schválených programů jsou operační programy Technická pomoc s 100 % žádostí které prošly schvalovacím procesem,

Integrovaný operační program 96,1 % a operační program Doprava 87,2 %. Zkumná a vývojová centra).

Nejméně úspěšných žadatelů je v operačním programu Lidské zdroje a zaměstnanost 93,9 %, operační program Vzdělávání pro konkurenceschopnost 64,4 %.

**Obrázek 10: Zhodnocení žádostí schválených, vyřazených a ve schvalovacím řízení (%).**

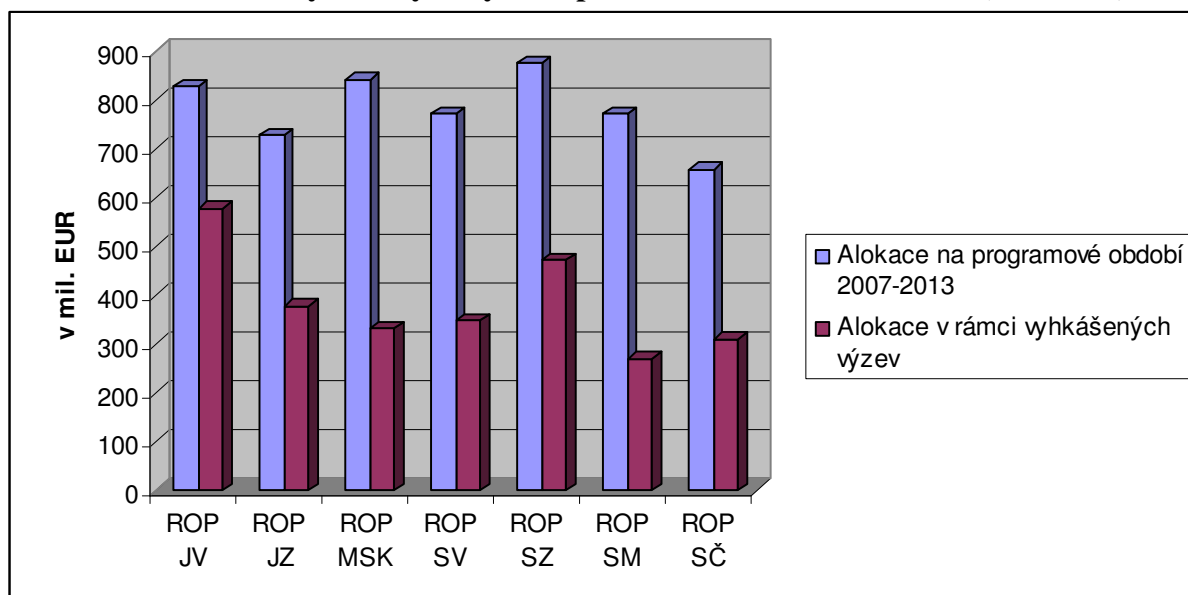


Zdroj: Ministerstvo pro místní rozvoj, interní materiál

#### 4.1.2 Regionální operační programy cíle 1

V rámci programového období 2007-2013 bylo všem Regionálním operačním programům přiděleno 5 481,2 mil. EUR, což je cca pětina celkových finančních prostředků dostupných pro Národní strategický referenční rámec.

**Obrázek 11: Přehled vyhlášených výzev v porovnání s celkovou alokací (mil. EUR).**



Zdroj: Ministerstvo pro místní rozvoj, interní materiál



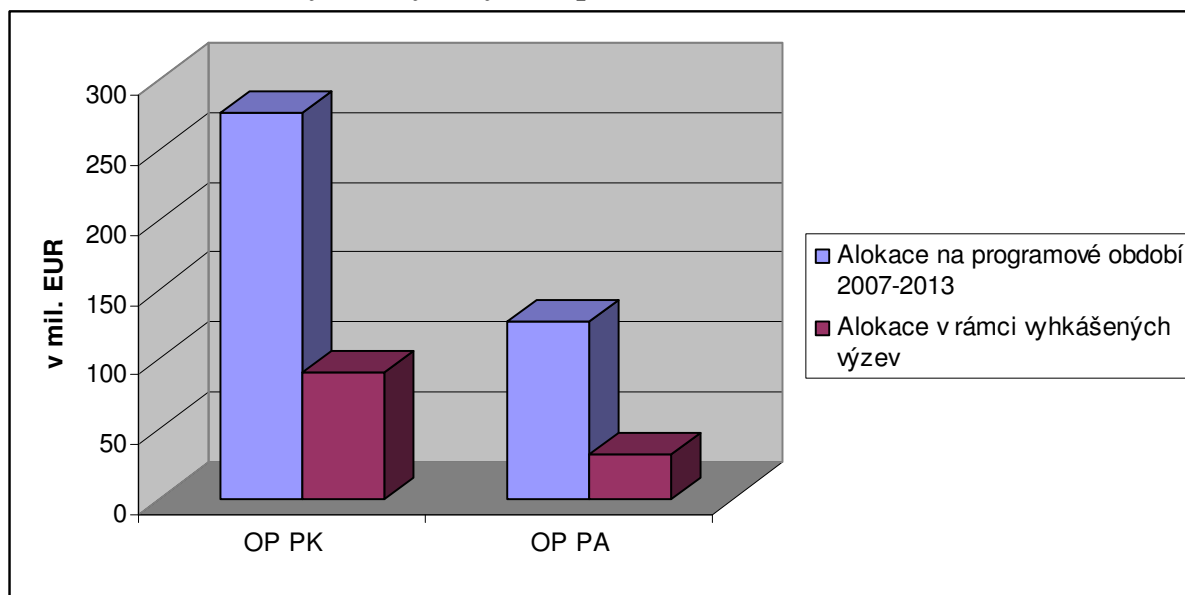
V první třetině programového období došlo u většiny regionálních operačních programů v rámci vyhlášených výzev k rozdělení většinové části celkové alokace. Nejvíce finančních prostředků bylo nabídnuto žadatelům na území regionu soudržnosti Jihovýchod, tj. cca 67 procent z celkové alokace. Z dosavadního průběhu čerpání vyplývá, že regionální programy nemají v naprosté většině oblastí podpory problém s absorpční kapacitou, ale právě naopak. Zájem o dotaci ze strany žadatelů je ve všech regionech enormní (nejvyšší ROP Jihozápad).

Velké specifikum regionálních operačních programů je vyhlásování již prvního kola výzev na většinové části celkové alokace a to v první třetině programového období. K 31.12.2008 převážná většina Regionálních operačních programů – s výjimkou regionální operační program Střední Čechy 47,1 %, regionální operační program Moravskoslezsko 39,5 % a regionální operační program Střední Morava 34,9 % - vyčlenila na dosud vyhlášené výzvy přes 50 % finančních prostředků přidělených řídicím orgánům regionálního operačního programu na celé programové období. Nejvíce finančních prostředků bylo nabídnuto žadatelům na území regionu soudržnosti Jihovýchod, tj. cca 69,7 % z celkové alokace.

#### 4.1.3 Operační programy cíle 2

V prvním kole výzev je nejvíce finančních prostředků vyhlášeno v operačním programu Praha Konkurenceschopnost 37,8 % z celkové alokace 2 417,9 mil EUR na období 2007-2013. V operačním programu Praha Adaptabilita jsou vyhlášeny výzvy ve výši 31,5 mil. EUR 24,7 % z celkové alokace 127,5 mil. EUR.

**Obrázek 12: Přehled vyhlášených výzev v porovnání s celkovou alokací (mil. EUR).**



Zdroj: Ministerstvo pro místní rozvoj, interní materiál

## 4.2 Hodnocení operačních programů v období 2007-2008

Pro toto hodnocení jsem si vybral tématické operační programy.

**Tabulka 4: Ohodnocení operačních programů podle počtu žádostí.**

Kriterium	OPD	OPŽP	OPPI	OPLZ	OPVK	IOP	OPTP
Poměr schválených projektů k projektovým žádostem	2	3	3	5	4	1	5
Poměr projektů vyřazené z administrativy k projektovým žádostem	3	5	5	4	3	2	1
Poměr projektů ve schvalovacím řízení k projektovým žádostem	3	2	1	4	4	1	5
<b>Součet</b>	<b>8</b>	<b>10</b>	<b>9</b>	<b>13</b>	<b>11</b>	<b>4</b>	<b>11</b>
<b>Výsledné pořadí</b>	<b>2.</b>	<b>4.</b>	<b>3.</b>	<b>7.</b>	<b>5.</b>	<b>1.</b>	<b>6.</b>

Zdroj: autor

**Tabulka 5: Ohodnocení operačních programů podle finančního objemu.**

Kriterium	OPD	OPŽP	OPPI	OPLZ	OPVK	IOP	OPTP
Poměr schválených projektů k alokaci 07 + 08	1	2	4	3	4	4	5
Poměr uskutečněných výdajů k alokaci 07 + 08	1	3	5	2	5	5	5
Poměr vyčerpaných prostředků k alokaci 07 + 08	1	2	5	5	5	5	5
<b>Součet</b>	<b>3</b>	<b>7</b>	<b>14</b>	<b>10</b>	<b>14</b>	<b>14</b>	<b>15</b>
<b>Výsledné pořadí</b>	<b>1.</b>	<b>2.</b>	<b>4.</b>	<b>3.</b>	<b>4.</b>	<b>4.</b>	<b>7.</b>

Zdroj: autor

Dle uvedených tabulek (č. 4 a 5) ohodnocení operačních programů nejlépe vyšel operační program Doprava, tento program si vede dobře jelikož se z něj peněžní prostředky požívají na dlouhodobé investiční záměry, které využívají velké finanční objemy. Dalším úspěšným programem je Integrovaný operační program z kterého se financuje rozvoj veřejné správy, kultury, cestovního ruchu apod. Tento program v hodnocení žádostí se umístil na

prvním místě jelikož schvalování žádostí je velmi dobré a má v hodnocení nejvíce schválených a nejméně vyřazených žádostí. Bohužel v hodnocení finančních prostředků si nevedl příliš dobře, jelikož z tohoto programu se financují krátkodobé projekty s malými finančními objemy.

Jako nejhorší lze hodnotit operační program Technická pomoc. Je to dáno tím, že z tohoto programu se financují projekty k efektivnímu řízení, kontroly a sledování realizace Národního rozvojového strategického referenčního rámce. Žádat o podporu mohou Ministerstvo pro místní rozvoj, Ministerstvo financí, Centrum pro regionální rozvoj České republiky. Z tohoto důvodu že je tento program velmi specificky zaměřen se nespotebovává mnoho finančních prostředků.

Dle dostupného hodnocení vyplývá, že každým rokem se z dotací EU vyčerpá více peněžních prostředků. Toto lepší vyčerpávání finančních prostředků je díky tomu, že žadatelé mají větší zkušenosti s žádostmi na dotace, protože Česká republika využívá dotace z EU už 4 roky. Celková alokace 2007 a 2008 je 7 947,3 mil. EUR což je 25,5 % z celkové alokace pro období 2007-2013. Celková částka schválených projektů k 31.12.2008 je 7 357,6 mil. EUR, to představuje úspěšnost 92,5 % z alokované částky 2007 a 2008. Takto vysoká úspěšnost čerpání finančních prostředků z fondů EU se dá označit za velmi dobrou. Podle mého názoru za ještě lepším čerpáním finančních prostředků je důvod, že žádat o dotace je příliš složité a je potřeba mnoho povolení, jako je např. podnikatelský záměr, studie proveditelnosti, analýza nákladů a přínosů, rozpočet aj. proto si myslím pokud by bylo méně potřebných příloh k žádosti, dalo by se schválit více žádosti a tím by se vyčerpalo více finančních prostředků z přidělených dotací z EU.

Mezi další problémy výběru dotací je možnost čerpat finanční prostředky až po realizaci projektu. Tento způsob zabraňuje možnému zneužití dotací a je motivující pro investory. Ale na druhé straně pro žadatele nastávají problémy jelikož musí opatřit si finanční prostředky pro realizaci projektu.

## Závěr

Při vypracování bakalářské práce jsem vycházel z obecných principů a zásad Evropské unie. Na příkladu České republiky jsem se snažil charakterizovat využívání pomoci z předvstupních programů a pomoci ze strukturálních fondů. Na základě studie jednotlivých podkladů a procedur, které jsem popsal v práci, jsem získal přesvědčení, že členství v Evropské unii je pro Českou republiku z mnoha důvodů velice prospěšné a pro plnohodnotné fungování v evropském prostoru prakticky i nutné.

Hodnocení stávajícího programového období 2007-2013, je velice pozitivní od předešlého zkráceného období 2004-2006. V předešlém programovém období se na méně výrazné úspěšnosti z čerpání fondů EU promítlo především malá zkušenost žadatelů o dotace, méně informací a konkrétních podmínkách, kterými se řídí podávání žádosti.

V tématických operačních programech se dá označit za nejlepší operační program Doprava a Integrovaný operační program. V těchto programech je nejvíce schválených žádostí. V regionálních operačních programech se nejlépe hodnotil NUTS II Jihovýchod kde bylo žadatelům nabídnuta nejvíce finančních prostředků a to 577,6 mil. EUR. Pokud si Česká republika udrží i nadále takto dobré čerpání které dosáhne 97 % všech peněžních prostředků které jsou alokovány pro období 2007-2013 i v nadcházejících letech, potom se dá toto období označit za nejlepší a dostaneme se mezi země s nejlepším čerpáním.

Po seznámení se všemi důležitými zásadami pro čerpání ze strukturálních fondů, se dají označit podmínky za velmi složité, rozsáhlé a také jejich kontrola po realizaci projektu je velmi zdlouhavá a někdy kontrola probíhá i pět let po realizaci. Největší problém by mohl být pokud by nastala nějaká krize v odvětví a daný subjekt který žádal o dotaci by se dostal do ztráty. I poté by musel daný subjekt realizovat ztrátový projekt podle uvedené doby ve smlouvě (max. 5 let). Pokud by tuto lhůtu nedodržel musí celou dotaci vrátit a to si málokterý subjekt může dovolit pokud by se např. nacházel ve ztrátě. Pro některé žadatele to může být i hlavní důvod proč nevyužívají dotace. Ke zvýšení čerpání by přispělo zkrácení této lhůty maximálně na tři roky, potom by přispělo i menší administrativní záležitosti hlavně u příloh které se přikládají k žádosti.

## Použitá literatura

- [1] KUČEROVÁ, Irah. *Evropská unie: Hospodářské politiky*. 1.vyd. Praha: Nakladatelství Karolinum, 2006. ISBN 80-246-1212-7.
- [2] HAD, Miloslav; STACH, Stanislav; Urban, Luděk. *Česká republika v Evropské unii*. 1. vyd. Praha: Linde Praha, 2006. ISBN 80-7201-611-3.
- [3] MAŇÁK, Martin. *100 otázek a odpovědí o Evropské unie*. 1.vyd. Praha: Ministerstvo zahraničních věcí České republiky, 2000. Průvodce EU. ISBN 80-85864-77-0.
- [4] VILAMOVÁ, Šárka. *Čerpáme finanční zdroje Evropské unie*: GRADA Publishing, 2005. Finanční řízení. ISBN 80-247-1194-X.
- [5] VILMOVÁ, Šárka. *Jak získat finanční zdroje Evropské unie*. 1. vyd. Praha: GRADA Publishing, 2004. Finanční řízení. ISBN 80-247-0828-0.
- [6] MANDYSOVÁ, Iva. *Evropská integrace pro kombinovanou formu studia*. 1. vyd. Pardubice: Univerzita Pardubice, 2006. ISBN 80-7194-842-X.
- [7] Kloudová, Jitka. *Evropská unie - Historie a současnost ekonomického prostředí*. 1. vyd. Zlín: Univerzita Tomáše Bati ve Zlíně, 2004. ISBN 80-7318-222-X.
- [8] *Česká národní banka* [online]. Česká národní banka, 2008 [cit. 2009-05-03]. Dostupný z WWW:<<http://www.cnb.cz>>.
- [9] *Edotace: Průvodce světem finančních podpor* [online]. RAVEN EU Advisory, 2007 [cit. 2009-05-10]. Dostupný z WWW: <<http://www.edotace.cz>>.
- [10] *Euroskop* [online]. Odbor informování o evropských záležitostech – Úřad vlády ČR, 2006 [cit. 2009-05-16]. Dostupný z WWW: <[www.euroskop.cz](http://www.euroskop.cz)>.
- [11] *Ministerstvo financí ČR* [online]. Ministerstvo financí ČR, 2008 [cit. 2009-05-15]. Dostupný z WWW: <<http://www.mfcr.cz>>.
- [12] *Ministerstvo pro místní rozvoj* [online]. Ministerstvo pro místní rozvoj ČR, 2008 [cit. 2009-05-20]. Dostupný z WWW: <<http://www.mmr.cz>>.
- [13] *Strukturální fondy: Fondy Evropské unie* [online]. Ministerstvo pro místní rozvoj ČR, 2007 [cit. 2009-05-18]. Dostupný z WWW: <<http://www.strukturalni-fondy.cz>>.

## Seznam tabulek

Tabulka 1: Počet hlasů v radě EU .....	18
Tabulka 2: Čistá pozice České republiky ve vztahu k rozpočtu EU 2004 – 2008 (v mld. Kč) 59	
Tabulka 3: Hodnocení žádostí a finančních prostředků v období 2007-2008 (mil. EUR).....	60
Tabulka 4: Ohodnocení operačních programů podle počtu žádostí. ....	66
Tabulka 5: Ohodnocení operačních programů podle finančního objemu. ....	66

## Seznam obrázků

Obrázek 1: Mapa skladby 14 krajů (NUTS III) a 8 regionů (NUTS II).....	23
Obrázek 2: Operační programy. ....	26
Obrázek 3: : Alokace z fondů EU pro tématické operační programy 2007-2013 (mil. EUR). ....	33
Obrázek 4: Alokace z fondů EU v České republice pro Regionální operační programy (mil. EUR).....	40
Obrázek 5: Alokace prostředků z fondů EU v České republice pro operační program Praha v cíli Regionální konkurenceschopnost a zaměstnanost. (mil. EUR).....	46
Obrázek 6: Struktura příjmů České republiky z rozpočtu EU v roce 2008 (%). ....	59
Obrázek 7: Vývoj příjmů z rozpočtu EU a plateb do rozpočtu EU 2004-2008 (v mld. Kč). ....	60
Obrázek 8: Podané žádosti operačních programů (ks). ....	61
Obrázek 9: Celkový finanční objem jednotlivých operačních programů (mil. EUR).....	62
Obrázek 10: Zhodnocení žádostí schválených, vyřazených a ve schvalovacím řízení (%). ....	64
Obrázek 11: Přehled vyhlášených výzev v porovnání s celkovou alokací (mil. EUR).....	64
Obrázek 12: Přehled vyhlášených výzev v porovnání s celkovou alokací (mil. EUR).....	65

## Seznam zkratk

- DPH - Daň z přidané hodnoty
- Equal - Iniciativa v oblasti rovných příležitostí ES
- EHS - Evropské hospodářské společenství
- ES - Evropské společenství
- ESUO - Evropské společenství uhlí a oceli
- EU - Evropská unie
- EURATOM - Evropské společenství pro atomovou energii
- HND - Hrubý národní produkt
- ISPA - Nástroj předstupních strukturálních politik
- JEA - Jednotná evropský akt
- JPD 2 - Jednotný programový dokument 2
- JPD 3 - Jednotný programový dokument 3
- Leader + - Iniciativa společenství pro rozvoj venkova
- NUTS - Nomenklatura územních statistických jednotek
- OPEC - Organizace zemí vyvážející ropu
- ROP - Regionální operační program
- TEN - Transevropské sítě