

Univerzita Pardubice
Fakulta ekonomicko-správní

Regionální rozvoj nebo regionální stabilita?
Co je cílem regionálních strategií?
Bc. Pavla Kocková

Diplomová práce
2009

Univerzita Pardubice
Fakulta ekonomicko-správní
Ústav veřejné správy a práva
Akademický rok: 2008/2009

ZADÁNÍ DIPLOMOVÉ PRÁCE

(PROJEKTU, UMĚLECKÉHO DÍLA, UMĚLECKÉHO VÝKONU)

Jméno a příjmení: **Bc. Pavla KOCKOVÁ**
Studijní program: **N6202 Hospodářská politika a správa**
Studijní obor: **Regionální rozvoj**
Název tématu: **Regionální rozvoj nebo regionální stabilita? Co je cílem regionálních strategií?**

Z á s a d y p r o v y p r a c o v á n í :

- Úvod - regionální rozvoj u udržitelný rozvoj
1. Trvale udržitelný regionální rozvoj
 2. Politiky a strategie regionálního rozvoje
 3. Rozbor vybraných dokumentů
- Závěr - vyhodnocení vybraných dokumentů

Rozsah grafických prací: —
Rozsah pracovní zprávy: cca 50 stran
Forma zpracování diplomové práce: tištěná/elektronická

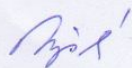
Seznam odborné literatury:

1. Blažek, J., Uhlíř, D.: Teorie regionálního rozvoje, Karolinum Praha, 2002
2. Šilhánková V. Význam vazby mezi územním a strategickým plánem pro rozvoj našich měst a regionů. Konference Aktuální otázky rozvoje regionů, Univerzita Pardubice, Fakulta ekonomicko-správní., Svoboda nad Úpou, 2-3.7.2002
3. Agenda 21, Ministerstvo životního prostředí
4. Metodika pro místní Agendy 21 v České republice. Strategie, postupy a techniky uplatnění MA21 na místní a regionální úrovni ČR, Praha: Český ekologický ústav, 2003
5. Territory matters for competitiveness and cohesion. Facets of regional diversity and potentials in Europe, ESPON Synthesis Report III, results by autumn 2006,
6. Politika územního rozvoje ČR MMR 2006 dostupné z <http://old.mmr.cz/upload/files/uzemni%20planovani%20a%20stav.rad/Politika>.
7. Evropské perspektivy územního rozvoje, 1999 dostupné z: <http://www.uur.cz/default.asp?ID=892>

Vedoucí diplomové práce: doc. Ing. arch. Vladimíra Šilhánková, Ph.D.
Ústav veřejné správy a práva

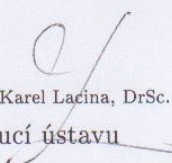
Datum zadání diplomové práce: 26. června 2008

Termín odevzdání diplomové práce: 1. května 2009



doc. Ing. Renáta Myšková, Ph.D.
děkanka

L.S.



prof. PhDr. Karel Lačina, DrSc.
vedoucí ústavu

V Pardubicích dne 21. července 2008

Prohlašuji:

Tuto práci jsem vypracovala samostatně. Veškeré literární prameny a informace, které jsem v práci využila, jsou uvedeny v seznamu použité literatury.

Byla jsem seznámena s tím, že se na moji práci vztahují práva a povinnosti vyplývající ze zákona č. 121/2000 Sb., autorský zákon, zejména se skutečností, že Univerzita Pardubice má právo na uzavření licenční smlouvy o užití této práce jako školního díla podle § 60 odst. 1 autorského zákona, a s tím, že pokud dojde k užití této práce mnou nebo bude poskytnuta licence o užití jinému subjektu, je Univerzita Pardubice oprávněna ode mne požadovat přiměřený příspěvek na úhradu nákladů, které na vytvoření díla vynaložila, a to podle okolností až do jejich skutečné výše.

Souhlasím s prezenčním zpřístupněním své práce v Univerzitní knihovně Univerzity Pardubice.

V Pardubicích dne 26. 04. 2009

Bc. Pavla Kocková

Poděkování:

Mé poděkování za vedení a poskytnutí odborných konzultací při zpracování diplomové práce patří doc. Ing. arch. Vladimíře Šilhánkové, Ph.D.

ANOTACE

Práce je věnována problematice regionálního rozvoje a regionální stability ve vybraných strategických dokumentech na státní úrovni. Práce se bude zabývat posouzením, zda strategické dokumenty jsou tvořeny udržitelně nebo pouze prorůstově. Problematika bude zaměřena na dodržování principu trvale udržitelného rozvoje v oblasti cestovního ruchu.

KLÍČOVÁ SLOVA

Regionální rozvoj, regionální stabilita, trvale udržitelný rozvoj, cestovní ruch

TITLE

A regional development or a regional stability. What's the target of regional strategies?

ANNOTATION

The dissertation treats of problems of the regional development and the regional stability in chosen strategic documents on a state level. The dissertation deals with an appreciation, if the strategic documents are composed in the sustainable or only intergrown principles. Problems sight the principle of a sustainable development in the field of tourism.

KEYWORDS

Regional development, regional stability, sustainable development, tourist trade.

Obsah

ÚVOD	10
1 REGIONÁLNÍ ROZVOJ	12
1.1 Definice regionálního rozvoje.....	12
1.2 Teorie regionálního rozvoje.....	13
1.3 Hlavní aktéři současného regionálního rozvoje	17
1.4 Nástroje regionálního rozvoje.....	20
2 REGIONÁLNÍ STABILITA A ZÁKLADNÍ KONCEPCE TRVALE UDRŽITELNÉHO ROZVOJE	27
2.1 Trvale udržitelný rozvoj.....	27
2.2 Definice trvale udržitelného rozvoje.....	29
2.3 Základní principy trvale udržitelného rozvoje.....	31
2.4 Přístupy Evropské unie k udržitelnému rozvoji	33
2.5 Jaké jsou předpoklady pro udržitelný rozvoj obce, regionu?	34
2.6 Jak poznáme, že obec, region směřuje k trvale udržitelnému rozvoji?	35
2.7 Principy udržitelného rozvoje jako základ pro regionální stabilitu.....	36
3 STRATEGIE REGIONÁLNÍHO ROZVOJE 2007-2013.....	38
3.1 Východiska strategie regionálního rozvoje.....	40
3.2 Regionální struktura ČR a politika diversifikace - hlavní regionální disparity	44
3.3 Typologie v regionální struktuře.....	45
3.4 Charakteristika priorit Strategie regionálního rozvoje ČR.....	47
3.5 Strategie regionálního rozvoje v ČR – cestovní ruch.....	49
3.6 Závěr - Analýza strategie v rámci cestovního ruchu na úrovni státu	58
4 STRATEGIE V OBLASTI CESTOVNÍHO RUCHU NA STÁTNÍ ÚROVNI ...	60
4.1 Cestovní ruch jako pojem	60
4.2 Předpoklady cestovního ruchu	61

4.3	Světová organizace cestovního ruchu a členství České republiky v této organizaci.....	62
4.4	Význam cestovního ruchu pro ekonomiku	65
4.5	Česká centrála cestovního ruchu - CzechTourism	67
4.6	Strategie propagace České republiky 2004 – 2010 v rámci CzechTourismu.....	68
4.7	Státní politika na podporu cestovního ruchu – koncepce trvalé udržitelnosti.....	69
4.8	Cykloturistika v České republice a její koncepce	73
4.9	Incomingový cestovní ruch – je udržitelný?	76
4.10	Závěr - státní politika cestovního ruchu na úrovni státu	78
5	ZÁVĚR	81
6	LITERATURA	83

Seznam zkratek

CR	Cestovní ruch
ČR	Česká republika
ČSÚ	Český statistický úřad
EU	Evropská unie
HDP	Hrubý domácí produkt
MMR	Ministerstvo pro místní rozvoj
NUTS	Nomenklatura územních statistických jednotek
ORP	Obec s rozšířenou působností
OSN	Organizace spojených národů
PPP	Public Private Partnership
SO	Správní obvody
SWOT	Analýza silných stránek, slabých stránek, příležitostí a ohrožení
UNESCO	Organizace Spojených národů pro výchovu, vědu a kulturu
WTO	Světová organizace cestovního ruchu (World Tourism Organization)

Seznam obrázků

OBR. 1: SYSTÉM STRATEGICKÝCH DOKUMENTŮ V ČR	21
OBR. 2: MÍČEK BALANCUJÍCÍ NA TROJNOŽCE.....	36
OBR. 3: LOGO ČESKÉ REPUBLIKY JAKO DESTINACE CESTOVNÍHO RUCHU	67
OBR. 4: SCHÉMA PŘIPRAVENOSTI CYKLISTICKÝCH TRAS	75

Seznam tabulek

TAB. 1: PŘEHLED KAPACIT UBYTOVACÍCH ZAŘÍZENÍ PODLE KRAJŮ K 31.12.2004	53
TAB. 2: PŘEDPOKLADY CESTOVNÍHO RUCHU	62
TAB. 3: POČET TURISTŮ A PŘÍJMY Z CESTOVNÍHO RUCHU VE SVĚTĚ	65
TAB. 4: POČET PŘÍJEZDŮ A PŘENOCOVÁNÍ NÁVŠTĚVNÍKŮ V LETECH 2003-2005.....	65
TAB. 5: POČET TURISTŮ DLE CÍLE NÁVŠTĚVY	68
TAB. 6: PŘEHLED KAPACIT UBYTOVACÍCH ZAŘÍZENÍ PODLE KRAJŮ K 31.12.2007	77

Seznam grafů

GRAF 1: PLATEBNÍ BILANCE CESTOVNÍHO RUCHU	66
GRAF 2: DŮVODY PRO NÁVŠTĚVU ČR	69
GRAF 3: HOSTÉ V UBYTOVACÍCH ZAŘÍZENÍCH V KRAJÍCH ČR V ROCE 2007	78

Úvod

Pro svoji diplomovou práci jsem si vybrala téma - regionální rozvoj nebo regionální stabilita? Co je cílem regionálního rozvoje? Je princip udržitelnosti základem pro regionální stabilitu? Prosazování principů trvalé udržitelnosti jsem si vybrala nejen proto, že mě zajímá na jaké úrovni je Česká republika v otázce dodržování principů trvalé udržitelnosti, ale i jakým způsobem se stát snaží požadavky trvalé udržitelnosti plnit. K volbě tématu, který se zabývá regionálním rozvojem a strategickým plánováním, mě vedla skutečnost, že se zajímám o tvorbu strategických plánů a s tím spojenou problematiku řešení koncepcí na úrovni státu a správného dosahování strategických plánů.

Diplomová práce nejde rozložit na část teoretickou a část praktickou, protože mnoho pojmů, které se budou objevovat v celé diplomové práci, se velmi prolíná. Větší pozornost budu věnovat hlavně základním koncepcím a politikám na úrovni státu, které se týkají strategického plánování v oblasti cestovního ruchu.

V nynější době, kdy světem hýbe finanční krize, se zaměřím na to, zdali jsou naplňovány cíle těchto strategických plánů, zdali jsou trvale udržitelné, ve stagnaci, anebo tyto cíle stát neuskuteční. Pro srovnání jsem si vybrala Strategie regionálního rozvoje České republiky a Státní politiku na podporu cestovního ruchu České republiky, obě koncepce jsou si velmi podobné, ale i přesto se zde objevují velmi zajímavá témata a řešení určitých problémů. Rozhodla jsem se porovnat jen tu část, kterou pokládám za velmi se rozvíjející v posledních letech, a tou je cestovní ruch.

Cestovní ruch jsem si zvolila i z důvodu, že se jedná o nejdynamičtěji rozvíjející se odvětví posledních let.

Pokud si vezmeme cestovní ruch celkově, jsou ve světě destinace, které se teprve objevují a které nabízejí další potenciální možnosti jejich rozvoje v oblasti cestovního ruchu. Již se nesetkáváme jen s typickými přímořskými a horskými oblastmi. V evropském měřítku se převážně jednalo o Španělsko, Itálii, Francii a Švýcarsko. Dalším příkladem může být Irsko a Skotsko. Uvádím příklad, že cestovní ruch hraje velkou roli, jak pro celé státy, tak i pro města. Proto většina měst má ve svém strategickém plánu cestovní ruch vymezen.

Zástupci měst se snaží cestovní ruch rozvinout a přilákat více lidí. A jelikož tohle se musí uskutečňovat i na základě dobře fungující ekonomiky, zaměřila jsem se na to, zda cestovní ruch může fungovat v nynější době jako prorůstová strategie.

Závěr diplomové práce shrnuje poznatky o trvale udržitelném rozvoji cestovního ruchu, získané na základě komparace teoretických principů a praktických výsledků.

Cílem diplomové práce je:

- Zanalyzovat zda Strategie regionálního rozvoje České republiky je orientována v duchu udržitelnosti nebo čistě jako prorůstové strategie. Analýza se zaměří na oblast cestovního ruchu.
- Zanalyzovat zda Státní politika na podporu cestovního ruchu je orientována v duchu udržitelnosti nebo čistě jako prorůstové strategie. Analýza se zaměří na jednotlivé cíle.

1 Regionální rozvoj

Tato kapitola bude věnována základním pojmům regionálního rozvoje a teoriím regionálního rozvoje. Dále charakteristice vystihující regionální rozvoj, jako je pojem regionálního rozvoje, teoriím a vývoji regionálního rozvoje, hlavním aktérům současného regionálního rozvoje. Nástroje regionálního rozvoje v dnešní době tvoří velmi důležitou roli a to hlavně v rozvoji evropské integrace v České republice a jsou jednou z nejdůležitějších forem financování regionální politiky.

1.1 Definice regionálního rozvoje

Definici regionálního rozvoje není až tak lehké jednoznačně vysvětlit, jelikož se jedná o obor, který zasahuje do mnoha odvětví, proto je také těžké tento pojem vysvětlit pouze jednou definicí, která by jasně definovala regionální rozvoj. Nyní uvádím dvě základní definice regionálního rozvoje.

Regionální rozvoj lze do jisté míry charakterizovat jako pozitivní vývoj významných socioekonomických prvků v regionu. Na rozvoji těchto prvků záleží, v jakém regionu jsou vymezeny, v jakém časovém období má být vše realizováno a jaký očekávaný efekt můžeme předpokládat.

První definice: **Regionální rozvoj** je permanentní proces, do kterého se promítá široké spektrum oborů a odvětví, jejichž vzájemné vazby jsou mnohdy neodhadnutelné či velmi obtížně specifikovatelné. Multioborový charakter celého komplexu regionálních věd (regionalistiky) tak působí i na všechny oblasti regionálního rozvoje.¹

Druhá definice: Pojem **regionální rozvoj** rozumíme růst socioekonomického a environmentálního potenciálu a konkurenceschopnosti regionů vedoucí ke zvyšování životní úrovně a kvality života jejich obyvatel. V tomto ohledu jde o dynamický a vyvážený rozvoj regionální struktury příslušného územního celku a jeho částí (regionů, mikroregionů) a odstraňování popřípadě zmírňování regionálních disparit.²

¹ Webové stránky Vysoké školy regionálního rozvoje. cit.(03-29-2008). Dostupné: <http://www.vsr.cz/reg/kestazeni/uvod6.pdf>

² Strategie regionálního rozvoje

Z obou definic vyplývá, že regionální rozvoj chápeme jako nedílnou součást rozvoje území (regionů, mikroregionů) se zapojením určitých stupňů integrace, které se snaží odstranit určité regionální disparity mezi jednotlivými regiony nebo mikroregiony.

1.2 Teorie regionálního rozvoje³

Vývoj teorií regionálního rozvoje, tj. vývoj poznatků a přístupů k otázkám, jaké faktory, v jakém rozsahu a s jakou intenzitou, přispívají k pozitivnímu či naopak negativnímu vývoji kvality života v konkrétních regionech, vychází z obecnějších, většinou ekonomicky zaměřených, rozvojových teorií (např. klasický, neoklasický, keynesiánský, neoliberální či institucionální přístup).

Teorie regionálního vývoje lze klasifikovat mnoha způsoby. Záleží na různých kritériích, tradičně však bývají rozděleny do dvou základních skupin. První skupina jsou teorie regionální rovnováhy (zastánci tvrdí, že základní tendencí je vyrovnávání rozdílů mezi regiony).

Druhá skupina je tvořena teoriemi regionální nerovnováhy (hlavní představitelé, tvrdí, že v průběhu vývoje dochází spíše k dalšímu zvětšování meziregionálních rozdílů mezi jednotlivými regiony).

Další dělení, které má velký vliv na vytváření jednotlivých koncepcí regionální politiky je na induktivní a deduktivní a na teorie zdůrazňující stranu poptávky versus strany nabídky.

Teorie regionálního rozvoje je interdisciplinární obor, který má kořeny již v 19. století. Jednotlivé školy regionálního rozvoje (regionalistické školy) dochází často k protikladným poznatkům. Teorie regionálního rozvoje má svůj základ v obecnějších přístupech. Jsou to zejména klasický, neoklasický, keynesiánský, neoliberální a institucionální. V následující části pojmenuji alespoň částečně základní teorie, které ovlivnily vývoj regionálního rozvoje. Snažila jsem se vybrat ty, které ovlivňují regionální rozvoj. Základním dělením vždy pro všechny teorie je, zda se jedná o přístup klasický, neoklasický,

³ Zpracováno na základě:

BLAŽEK, Jiří; UHLÍŘ, David. *Teorie regionálního rozvoje*. 1. vyd. Praha: Karolinum, 2002. 211 s. ISBN 80-246-0384-5

Webové stránky regionálního rozvoje (cit. 2009-3-20). Dostupné z: <http://www.regionalnirozvoj.cz/teorie.html>

keynesiánský, neoliberální nebo institucionální.

Lokalizační teorie

Za nejstarší skupinu teorií regionálního rozvoje lze považovat lokalizační teorie (vznik lze datovat k počátku 19. století). Tyto teorie se zaměřují na prostorovou (regionální) ekonomiku. Zaměřuje se na hledání základních zákonitostí při lokalizaci ekonomických subjektů. Nejprve se tyto lokalizační teorie zaměřovaly na zemědělské aktivity.

J. H. von Thünen se zaměřil na vztah mezi způsobem využití plochy a její vzdálenosti od střediskového místa.

Na lokalizaci průmyslových subjektů se zaměřili Wilhelm Roscher a A. E. Schaffle a poznatky zevšeobecnil W. Launhardt, který se zaměřil na dopravní náklady.

Poznatky těchto ekonomů syntetizoval do ucelené klasické teorie lokalizace A. Weber. Při lokalizaci podniku usiloval o dosažení minimálních výrobních nákladů a zavádí i nové termíny jako lokalizační faktor, ubikativní suroviny, materiálový index. Weberův přínos je cenný i v rozlišování různých druhů přepravovaných materiálů, které dělí na ubikativní (všeobecné) a lokalizované. Ubikativní materiály svým četným výskytem prakticky neovlivňují lokalizaci. Lokalizované materiály vyskytující se jen v omezeném počtu míst musí lokalizace respektovat.

Na A. Webera dále navázali Engländer, A. Predöhl, T. Palander nebo Hoover, který hledá vyšší zisky při lokalizaci v „napojení“ průmyslového závodu na základní výrobní činnosti v dané oblasti (tzv. úspory z implantace).

Po válce se lokalizační teorií zabýval W. Isard, který využívá poznatků A. Webera a Lösche a má zobecňující charakter. W. Isard shrnul všechny cenné poznatky teorie lokalizace i regionálních teorií a integroval je do regionální vědy (Regional Science).

Teorie prostorové rovnováhy

Teorie prostorové rovnováhy zkoumá regionální ekonomiku z makroekonomické úrovně. Zájmy firmy a zájmy celého národního hospodářství při výběru lokalizace zpravidla nebývají identické. Postupně však dochází k

názoru, že volbu umístění neovlivňují jen minimální dopravní náklady, ale že je determinována maximálním ziskem, jenž je dán velikostí trhu.

Snahou každé firmy je dosáhnout maximálního zisku. Každá firma má svoji tržní zónu, v níž má monopolní postavení, přičemž celý prostor je plně využitý. Žádná firma nedosahuje mimořádného zisku, cena výrobku je rovna průměrným výrobním nákladům. Rozměry každého trhu jsou co nejmenší (kdyby se tržní zóna jedné firmy neúměrně rozšířila, dosahovala by tato firma mimořádného zisku). Hranice mezi sousedními trhy tvoří čáry indiference (izostanty – spojují místa, kde má dva nebo více podniků stejné možnosti se vzájemně konkurovat). Představitelem této teorie byl především A. Lösch.

Teoriím A. Lösche oponoval G. Myrdal, který tvrdí, že volná hra tržních sil zpravidla nevede ke zmírňování, ale k prohlubování meziregionálních diferencí, protože tržní síly způsobují koncentraci ekonomických aktivit do vybraných regionů. Přednosti zaostávajících regionů (značné zdroje volných pracovních sil, surovin, energie) nemohou nahradit výhody rozvinutých koncentrovaných hospodářství. Mezioblastní obchod je nástrojem prohlubování regionálních diferencí v ekonomické závislosti zaostávajících regionů na vyspělých oblastech.

Teorie exportní základny

Teorie exportní základny považuje za dynamizující faktor regionálního růstu export, měřený rozsahem a strukturou exportujících odvětví a jejich podílem na celkové ekonomické struktuře regionů. Teorie je založena na závislosti mezi dynamikou růstu a dynamikou exportu.

Teorie sektorové základny

Teorie sektorové základny je založena na vzájemném vztahu mezi výší regionálních příjmů a zastoupením jednotlivých sektorů v regionální ekonomice (primárního, sekundárního a terciárního, případně kvartálního). Dále předpokládá, že existují hnací a hnané odvětví.

Teorie regionálního multiplikátoru

Teorie regionálního multiplikátoru je založena na poznatku, že změna určité proměnné vyvolává v ekonomice opakující se reakce proměnných, které jsou závislé na dané proměnné veličině. Tyto následné reakce se několikrát opakují

(multiplikují), ovšem se sníženým účinkem, než jaký byl vyvolán v prvním kole reakcí, až zmizí docela. Regionální multiplikátor tudíž pomáhá odhadnout celkovou změnu v regionální ekonomice vyvolanou určitým impulsem.

Teorie kumulativních změn

Teorie kumulativních změn uvádí, že ekonomické subjekty se lokalizují do jádrových regionů. Tyto regiony mají pozitivní a negativní vlivy na regiony okrajové.

Z negativních vlivů mají zásadní význam zejména migrace pracovních sil a vysávání úspor z regionů zaostalých do jádrových. Mezi pozitivní vlivy lze zahrnout rostoucí poptávku po surovinách a zemědělských produktech z ostatních regionů a zvýšenou poptávku po pracovních silách z dopravně vhodně napojených regionů.

Teorie ekonomické základny

Teorie ekonomické základny vychází z předpokladu, že lze všechny ekonomické aktivity rozdělit na základní činnosti (aktivity, jejich výsledky jsou určeny ke spotřebě mimo vlastní region) a nezákladní činnosti (činnosti určené pro uspokojení potřeb obyvatelstva a podnikatelské sféry uvnitř regionu).

Poměr mezi základními a nezákladními činnostmi zůstává v krátkodobém časovém horizontu konstantní. To znamená, že při zvýšení výroby v základních činnostech dojde k odpovídajícímu zvýšení poptávky po nezákladních činnostech, tedy poptávky po místně poskytovaných službách a místně vyráběném zboží. Tímto způsobem zůstane zachován původní poměr mezi základními a nezákladními aktivitami. Analogicky tomu bude při snížení.

Koncepce urbanizace a aglomerace ve vztahu k regionálnímu růstu

Koncepce urbanizace a aglomerace ve vztahu k regionálnímu růstu tvrdí, že aglomerace je nástrojem integrace dynamických procesů v prostoru, spojuje procesy koncentrace s ekonomickým růstem.

Teorie difuze inovace

Teorie difuze inovace se zabývá difusním procesem, který začíná v inovačním centru, proniká do regionu, dále do ostatních území až periferie a může se i vracet zpět do inovačních center.

Teorie polarizovaného rozvoje

Autorem teorie polarizovaného rozvoje je F. Perroux. Teorie je aplikací teorie dominující ekonomiky v prostorové struktuře konstatující disproporce v úrovni rozvoje zemí a regionů. Každá země se skládá z prosperujících míst (ostrůvků ekonomického růstu) a z prázdného stagnujícího ekonomického prostoru. Z center (pólů) růstu proudí růst do okolí. Působnost pólů je diferencovaná v závislosti na jejich hierarchii (J. R. Boudeville):

- centrální města zastoupená malými a klasickými středními městy orientujícími se zejména na rozvoj terciární sféry,
- póly růstu – průmyslová města s diverzifikovanou strukturou ekonomiky, jejichž růst je generovaný vnějšími vlivy,
- póly rozvoje – velké městské aglomerace s diverzifikovanou strukturou ekonomiky a se zastoupením odvětví schopných generovat růst v okolí,
- póly integrace představující obrovské zóny růstu zabírající více městských systémů a vyvolávající evoluci prostorové struktury zemí,
- Perroux odmítal koncepci pomalého rovnoměrného rozvoje (dle Boudevilla). Za efektivní pokládal pouze růst v centrech, z nichž se bude růst nejrůznějšími kanály (osami) a s různou intenzitou postupně šířit do okolí.⁴

1.3 Hlavní aktéři současného regionálního rozvoje

V této kapitole budou vysvětleni jednotliví aktéři ze dvou pohledů. První pohled je chápán podle zákona o podpoře regionálního rozvoje, kdy jsou hlavní aktéři spojováni s organizačními složkami státu. Druhé pojetí chápe aktéry jako velké skupiny obyvatel, které mají určitý cíl a kterého se snaží dosáhnout.

Na jednotlivých úrovních budou patřit mezi hlavní aktéry současného regionálního rozvoje dle zákona o podpoře regionálního rozvoje České republiky následující složky:

- **zákonodárné složky státu** (Poslanecká sněmovna a Senát),
- **výkonné složky státu** (vláda, ústřední správní úřady a jimi řízené organizace, dočasně okresní úřady),

⁴ Webové stránky regionálního rozvoje (cit. 2009-3-20). Dostupné z: <http://www.regionálnírozvoj.cz/teorie.html>

- **orgány samosprávy** (na krajské a obecní úrovni),
- **poradní a koordinační orgány** (Národní programový a monitorovací výbor, Rady pro koordinaci regionálního rozvoje, Regionální řídicí a monitorovací výbory),
- **rozvojové agentury s celostátní či regionální působností** (např. Agentura pro rozvoj podnikání, CzechInvest, CzechTrade, Česká centrála cestovního ruchu, jednotlivé regionální rozvojové agentury),
- **hospodářské a agrární komory, zájmová sdružení, zaměstnanecké a zaměstnavatelské organizace, agentury,**
- **instituce veřejného sektoru** (školy, zdravotní a sociální zařízení, kulturní instituce aj.), nestátní neziskové organizace,
- **subjekty soukromého sektoru.**

V tomto členění není až tolik věnována pozornost subjektům soukromého sektoru, který je velmi důležitý pro rozvoj a zajištění principů partnerství.

Pro úspěšnou realizaci regionálního rozvoje je potřeba, aby byla zajištěna co možná nejtěsnější spolupráce všech hlavních aktérů, a to jak ve fázi přípravné, tak i ve fázi implementační, která je velmi důležitá i pro zapojování do realizace i soukromého sektoru.

Druhou skupinou rozdělení hlavních současných aktérů regionálního rozvoje je, podstatně obecnější a vystihuje pouze základní rozdělení do jednotlivých všeobecných skupin, kdy už tolik nerozepisuje veřejný sektor a tedy i jednotlivé organizační složky státu. A zaměřuje se především na rozdělení podle jednotlivých sektorů.

Hlavní aktéři současného regionálního rozvoje podle druhého rozdělení se člení do jednotlivých sektorů:

1. Veřejná správa

Orgány veřejné správy působí v případě regionálního rozvoje (dle územní a hierarchické úrovně) v roli zadavatele, organizátora, prostředníka zájmů veřejnosti, koordinátora a realizátora regionálního rozvoje.

2. Soukromý sektor

Soukromý sektor je reprezentovaný podnikatelskými subjekty, působí na poli regionálního rozvoje jako akcelerátor ekonomického růstu, zdroj ekonomické prosperity a zaměstnanosti.

3. Neziskový sektor

Neziskový sektor je v tomto případě zastoupen nadacemi, obecně prospěšnými společnostmi, občanskými sdruženími, spolky působící zejména v oblastech zdravotních, sociálních, kulturních, společenských, obecně prospěšných a charitativních.

Mají zajišťovat takové činnosti, které jsou pro podnikatele ze soukromého sektoru buď ekonomicky neefektivní, nebo veřejný sektor je nestačí nebo nechce pokrýt.

V oblasti regionálního rozvoje vystupují zejména v roli organizátorů občanského života, volnočasových, sportovních, kulturních a společenských aktivit. Významné jsou aktivity práce s mládeží.

4. Veřejnost

Předkládá rozvojové náměty, vznáší připomínky, podílí se na regionálním rozvoji využíváním prvků přímé demokracie.

Druhé pojetí se snaží více zapojit do procesů regionálního rozvoje veřejnost. Pokud ale budeme chtít rozhodovat o klíčových věcech v rozvoji daného regionu, tak je všeobecný konsensus takřka nemožný.

Obě skupiny, by při dělení na aktéry regionálního rozvoje měly brát v potaz, že v posledních letech dochází k velkému rozvoje tzv. PPP projektů, kdy veřejný sektor spolupracuje se soukromým sektorem tak, aby soukromý sektor převzal určité náklady veřejného sektoru.

Dále se základní rozdělení nezmiňuje o hlavních aktérech, kteří působí v zastoupení Evropské unie, jelikož Evropská unie je jediným, který se podílí na financování regionální politiky ze strukturálních fondů v České republice.

1.4 Nástroje regionálního rozvoje⁵

Nástroje regionálního rozvoje jsou jednou z nejdůležitějších forem financování regionální politiky. Mezi nástroje regionálního rozvoje patří:

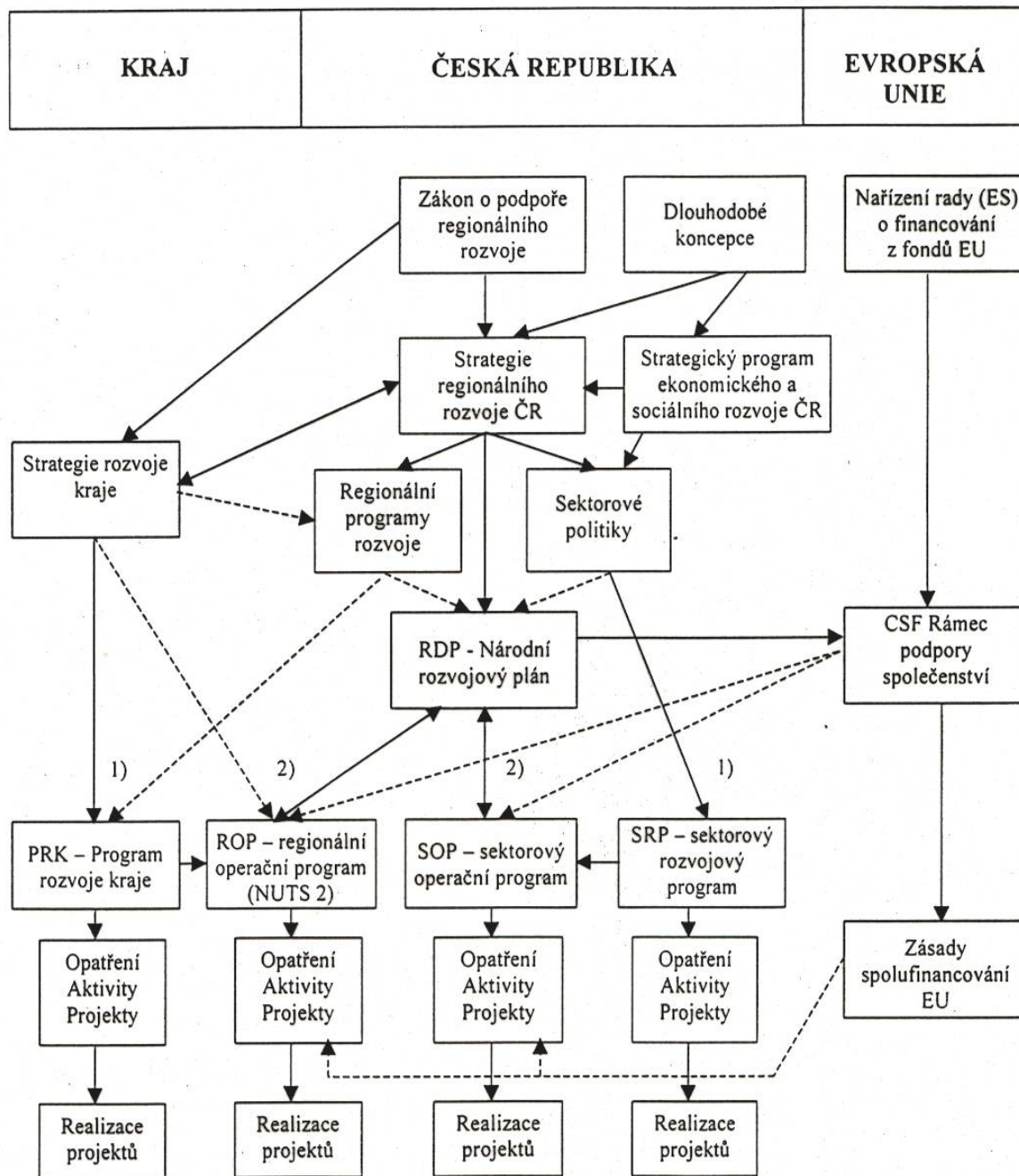
- strategické dokumenty,
- pobídkové nástroje (finanční pobídky a podpora),
- institucionální nástroje.

Strategické a programové dokumenty nejsou vytvářeny izolovaně. Soustavu strategických a programových dokumentů, jejich základní úrovně a základní vazby mezi nimi znázorňuje obrázek na následující straně.

Na obr. 1 je dobře vidět systém strategických dokumentů podle jednotlivých úrovní. Z obrázku je patrné, že soustava strategických a programových dokumentů České republiky je na jednotlivých úrovních velmi provázaná. Strategické a programové dokumenty se vypracovávají na úrovni státu a na úrovni krajů, resp. regionů NUTS 2. Programové dokumenty Evropské unie (pro využití zdrojů ze strukturálních fondů). Toto provázání hlavně zaručuje lepší přehlednost pro možné financování z Evropské unie, státu a hlavně financování z krajů.

Zabezpečení Strategie regionálního rozvoje ČR vyžaduje plné respektování principů regionální politiky Evropské unie. Tyto principy tvoří současně principy programového zabezpečení regionálního rozvoje ČR. V rámci České republiky půjde o přípravu strategických a programových dokumentů, jejichž prostřednictvím bude realizována podpora regionálního rozvoje v ČR v širším slova smyslu.

⁵ Zpracováno na základě:
webové stránky DHV CR (cit. 2009-3-20). Dostupné z:
<http://www.dhv.cz/regstrat/SRR/Svazek%201/Svazek%201-7.htm>



Obr. 1: Systém strategických dokumentů v ČR

Následné odstavce budou věnovány podrobnému přiblížení jednotlivých strategických dokumentů dle jednotlivých úrovní.

Strategické a programové dokumenty **na úrovni státu** tvoří:

- **Dlouhodobé koncepce** jako základní dlouhodobé koncepční dokumenty, které orientují rozvoj různých sfér národního hospodářství.
- **Strategický program sociálního a ekonomického rozvoje ČR** jako

základní strategický dokument rozvoje ekonomiky na vymezené období.

- **Strategie regionálního rozvoje** České republiky jako základní strategický dokument pro podporu regionálního rozvoje na vymezené období. Obsahuje zejména analýzu stavu regionálního rozvoje, charakteristiku slabých a silných stránek v rozvoji krajů, strategické cíle regionálního rozvoje v České republice, vymezení státem podporovaných regionů a doporučení dotčeným ústředním správním orgánům a krajům pro zaměření rozvoje odvětví spadajících do působnosti jednotlivých ministerstev. Strategii regionálního rozvoje schvaluje na návrh MMR vláda České republiky.
- **Regionální program rozvoje** jako střednědobý dokument, který formuluje přístup státu k podpoře regionálního rozvoje a stanoví zaměření podpory regionálního rozvoje pro jeden nebo společně pro více regionů. Regionální program rozvoje vypracovává MMR ve spolupráci s dotčenými ústředními správními úřady a kraji, a podle potřeby s ostatními dotčenými subjekty.

Regionální program rozvoje obsahuje zejména vymezení předmětných regionů, cíl, jehož má být podporou jeho rozvoje dosaženo, stanovení oblastí, na něž je podpora zaměřena včetně navrhovaných opatření, podmínky pro poskytování finanční podpory, formy a způsob jejího poskytování a potřebné finanční prostředky na jednotlivá opatření včetně jejich rozdělení dotčeným správním úřadům a krajům a časové období jeho platnosti. Regionální program rozvoje schvaluje na návrh MMR vláda České republiky.

- **Sektorové politiky** jako střednědobé dokumenty, které formulují přístup státu k podpoře rozvoje příslušného sektoru a jeho odvětví, poskytují potřebná východiska a stanoví rozvojové cíle a zásady pro vypracování sektorových rozvojových programů.
- **Sektorový rozvojový program** jako taktický dokument, který konkretizuje rozvojové cíle a rozvojové aktivity sektoru ve formě konkrétních opatření a projektů. Tento dokument není zatím konstituován.

Strategické a programové dokumenty na úrovni kraje tvoří:

- **Strategie rozvoje kraje** jako základní strategický dokument, který orientuje další rozvoj kraje na vymezené období.

- **Program rozvoje územního obvodu kraje** (zkráceně Program rozvoje kraje) jako taktický dokument, který konkretizuje strategické cíle a rozvojové aktivity ve formě konkrétních opatření a projektů, určuje jejich nositele a stanoví způsob financování a implementace.

Program rozvoje kraje obsahuje zejména analýzu hospodářského a sociálního rozvoje územního obvodu kraje, charakteristiku slabých a silných stránek jeho jednotlivých částí a hlavní směry jeho rozvoje, vymezení regionů uvnitř územního obvodu kraje, jejichž rozvoj je třeba podporovat s ohledem na jeho vyvážený rozvoj, spolu s uvedením problémových oblastí, na něž má být podpora zaměřena včetně navrhovaných opatření, úkoly a priority v rozmístění a rozvoji občanské vybavenosti, infrastruktury, životního prostředí, sociální politiky, vzdělávání a dalších odvětví v jeho samostatné působnosti.

Programové dokumenty Evropské unie pro využití strukturálních fondů tvoří:

- **Národní (regionální) rozvojový plán** (RDP – Regional Development Plan), který je hlavním dokumentem pro vyjednání podpory ze Strukturálních fondů Evropské unie.
- **Rámec podpory Společenství** (CSF – Community Support Framework), který bude vytvořen na základě RDP ve spolupráci s Evropskou komisí, je hlavním dokumentem vymezujícím poskytnutí podpory ze Strukturálních fondů Evropské unie.
- **Sektorové operační programy** (SOP – Sectoral Operation Programme), jako taktické dokumenty vytvořené na úrovni ministerstev, které rozpracovávají problémové celky strategií mající plošný (celostátní) charakter, pro které bude požadováno spolufinancování ze zdrojů Evropské unie.
- **Regionální operační programy** (ROP – Regional Operation Programme), jako taktické dokumenty, které budou zpracovány na úrovni regionů NUTS 2 a rozpracovávají ty problémové celky strategií, pro které bude požadováno spolufinancování ze zdrojů Evropské unie.

Pro podporu regionálního rozvoje České republiky budou aplikovány tři **základní finanční nástroje pobídkového charakteru** na podporu podnikatelských aktivit:

- kapitálová dotace,
- dotace vztahující se k úrokům nebo půjčkám,
- dotace vztahující se k pracovní síle.

Kromě uvedených finančních nástrojů pobídkového charakteru budou využívány finanční nástroje podpůrného charakteru na podporu rozvoje veřejného sektoru ve formě investičních a neinvestičních dotací (např. finanční příspěvky na hospodaření v lesích, dotace na technickou vybavenost území, dotace na veřejnou dopravu apod.).

- Daňové ani odpisové úlevy nebudou systémově regionálně uplatňovány. Podpora ve formě pobídek bude poskytována podle uvážení na bázi "případ od případu".
- Intenzita podpory bude rozlišovat mezi podporou veřejného sektoru (kde veřejné zdroje mohou dosáhnout i 100 % hodnoty nákladů projektů) a podporou podnikatelských aktivit. V druhém případě bude nutno sladit podporu poskytovanou podnikům s podporou akceptovanou v rámci Evropské unie (maximální rozsah podpory ze strukturálních fondů pro podniky může od roku 2000 dosáhnout v úrovni kapitálové dotace maximálně výše 35 % vhodných nákladů projektu, v případě podpory malých a středních podniků může být podpora zvýšena o dalších 10 %).

Pobídkové nástroje státu na podporu regionálního rozvoje ČR budou tak jako dosud poskytovány převážně celoplošně pro všechny regiony v ČR s tím, že bude nutno:

- výrazně zvýšit podíl regionů (krajů) na rozhodování o alokaci veřejných zdrojů; řada dotačních titulů bude převedena do působnosti krajů, rozhodování o alokaci veřejných zdrojů republiky, zejména v případě státního rozpočtu, bude ponecháno na krajích (ústřední orgán globálně rozdělí dotace podle krajů bez výběru projektů);
- zvýšit regionální dimenzi celoplošných odvětvových programů rezortů tak, aby v alokaci zdrojů byly zvýhodněny ty regiony (subregiony), u nichž v rámci určitého odvětví (sektoru) existuje výraznější zaostávání za celostátním průměrem;

- zvýraznit regionální diferenciaci nástrojů ve vztahu k podporovaným územím (regiony se soustředěnou podporou státu); to se týká nástrojů na podporu podniků a stanovení diferencovaných stropů podpory při zvýhodnění regionů se soustředěnou podporou státu;
- ve shodě s praxí v Evropské unii výrazně zvýšit podporu podnikání a rozvoje lidských zdrojů v ČR, zavést nástroj kapitálová dotace a zvýraznit i podporu podnikatelů v agrokomplexu v problémových regionech;
- výrazně zvýšit od roku 2001 rozsah prostředků státního rozpočtu na regionální programy podpory pro vybrané regiony (Ostravský region, severní Čechy, pohraničí aj.), které představují integrované programy podpory;
- zvýraznit podporu v šestém problémovém okruhu strategie - cestovním ruchu;
- zvýraznit podporu ze státního rozpočtu organizacím agenturního typu, které na celostátní i regionální úrovni působí na podporu rozvoje regionů (regionální rozvojové agentury a rezortní agentury jako je Česká centrála cestovního ruchu, CzechInvest, CzechTrade aj.);
- respektovat skutečnost, že zvýhodnění určitých regionů nástroji regionální politiky nemůže být prováděno na úkor efektivnosti vybíraných projektů (kritéria pro výběr projektů musí být v odvětvových programech stejná pro všechny regiony); regionální zvýhodnění představuje šanci pro region, její využití musí být věcí kvality připravených projektů.

K institucionálním nástrojům regionálního rozvoje můžeme řadit instituce, které poskytují informace nebo poradenství. Nyní vyjmenuji základní instituce, které se snaží podporovat regionální rozvoj:

- Agentura pro rozvoj podnikání,
- Fondy rizikového kapitálu,
- Česká agentura pro zahraniční investice CZECHINVEST,
- Česká agentura pro zahraniční obchod CZECHTRADE,
- Národní vzdělávací fond,
- Hospodářská komora ČR,
- Agrární komora ČR,

- Asociace inovačního podnikání ČR,
- Společnost vědeckotechnických parků,
- Česká centrála cestovního ruchu.

Intenzita a finanční podpora poskytovaných služeb těchto institucí nejsou regionálně diferencovány, avšak v konkrétních případech mohou mít významný regionální efekt.

2 Regionální stabilita a základní koncepce trvale udržitelného rozvoje ⁶

Trvalá udržitelnost není nově vytvořenou koncepcí, ale prastarým principem lidských kultur i zvířat, neboť může být chápána jako uvážlivé chování predátora, který se chce vyvarovat nadměrného vyčerpání svých lovišť a zajistit si tak optimální výnos.⁷ Již se trvalá udržitelnost netýká pouze přírody nebo životního prostředí, ale tento pojem se dotýká již všech odvětví. Příkladem může být používání tohoto pojmu v ekonomice, ale také i třeba oblasti školství.

2.1 Trvale udržitelný rozvoj

Trvale udržitelný rozvoj (dále TUR) můžeme chápat jako nedílnou součást lidského vývoje, při kterém dochází k rozvíjení, ale i k zachování základních hodnot. Principy trvalé udržitelnosti je obecně přijímán jako axiomatická podmínka takového vývoje lidského společenství, při němž jsou zachovány a rozvíjeny jeho základní hodnoty. Jako princip je TUR na obecné úrovni srozumitelný a bezvýhradně respektovatelný.

Co vlastně má být trvale udržitelné?⁸

Podle Goodland (1995) se jedná o udržení základních podmínek pro uchování života na této planetě, v užším smyslu slova lidských společností. Kapacita zdrojů globálního ekosystému poskytuje vstupy látek, potraviny, suroviny, vzduch, voda, energii. A trvalá udržitelnost vyžaduje, aby tyto zdroje byly uchovány a nesnižovaly se.

Z této definice vyplývá, že samotná trvalá udržitelnost má již kořeny v 19. století, kdy se o ekonomické setrvalosti zmínil T. R. Malthus (1766-1834) a J. S. Millovi (1806-1873) v práci *Principles of Political Economy* (1848). Mill zdůrazňoval, že prostředí, příroda, musí být chráněny před nespoutaným růstem,

⁶ Zpracováno na základě:

JENÍČEK, Vladimír: *Ekologická politika Evropské unie a trvale udržitelný rozvoj*. s 23

NÁTR, Lubomír: *Rozvoj trvale neudržitelný*. s. 11

PÁSKOVÁ, Martina, ZELENKA, Josef: *Výkladový slovník cestovního ruchu*.

webové stránky místní agentury: www.ma21.cz

webové stránky české informační agentury pro životní prostředí: www.cenia.cz

⁷ JENÍČEK, Vladimír: *Ekologická politika Evropské unie a trvale udržitelný rozvoj*. s 23

⁸ Webové stránky trvalé udržitelnosti. Citace (04-21-2009). Dostupné z :

<http://trvala-udrzitelnost.sweb.cz/tur2.html>

má-li se uchovat lidský blahobyť. Malthus zase připomínal tlaky vyvíjené exponenciálním růstem lidské populace na konečné množství zdrojů.⁹ Diskuse a další zájmy se k této problematice vracely až na konci 20. století. Jedná se hlavně o sociální přístup.

Přelomovou knihou k tematice trvale udržitelné budoucnosti a zároveň velmi vážnou výzvou, byla kniha *Meze růstu*, publikovaná v roce 1972 (D. Meadows et al.: „*The Limits to Growth*“). Meze růstu ukázaly na zřejmý rozpor mezi hospodářským růstem a účinnou ochranou životního prostředí, přírody a přírodních zdrojů. Na základě „světového modelu“, který vycházel z vývoje hospodářství, stavu prostředí a přírodních zdrojů za poslední století, dospěli autoři k jednoznačnému závěru, že ve stávajícím hospodářském růstu nelze pokračovat.

Tento růst má exponenciální charakter s mírou růstovou 5 % ročně a růst HDP je provázen paralelním růstem zátěže prostředí a čerpání obnovitelných i neobnovitelných zdrojů. Podle autorů žádná technická opatření, jako jsou například čistírny odpadních vod, výfukových zplodin, apod., nemohou na dlouho situaci zachránit, protože ekonomický rozvoj je nerozlučně spojen s rostoucí zátěží prostředí a čerpáním zdrojů. Zvláště nedostatek neobnovitelných zdrojů především ropy a kovových rud spolu s nedostatkem potravin nutně povede ke světovému kolapsu. Jedinou cestou, jak zvrátit tento nepříznivý vývoj, je zastavit hospodářský růst. „Naše společná budoucnost“ došla k závěru zcela opačnému. Je sice pravdou, že hospodářský rozvoj v posledních desetiletích měl a až dosud má ekologicky devastující charakter a je spojen s růstem zátěže prostředí. Takový stav však není fatálně nutný.

Hospodářský rozvoj je možno převést na trvale udržitelnou trajektorii, to znamená usměrnit jej tak, aby potřeby současné generace nebyly naplňovány na úkor generací příštích nebo jiných společností (tím se rozumí, že rozvoj vyspělého světa se nesmí dít na úkor světa rozvojového).

Světová veřejnost přijala zprávu s povděkem a učinila ji základním východiskem pro konferenci Spojených národů v Riu de Janeiro věnovanou otázkám životního prostředí a rozvoje. Na tento „Summit Země“ v roce 1992

⁹ NÁTR, Lubomír: *Rozvoj trvale neudržitelný*. s. 11

přijeli delegáti více než 180 zemí světa a v naprosté většině byli reprezentováni hlavami vlády nebo státu, ministerskými předsedy či prezidenty. Po několikátýdenním jednání konference přijala obsáhlý dokument „Agenda 21“, kde ve 40 kapitolách na přibližně 1000 stranách vysvětluje, jakým způsobem dosáhnout udržitelnosti hospodářského rozvoje.

Konference v Riu de Janeiro ovšem konstatovala, že vývojové trendy globálních ekologických parametrů jsou až dosud nepříznivé. V globálním měřítku roste znečištění ovzduší a vod včetně oceánů, roste množství odpadů, hromadí se nebezpečné chemikálie, kácí se bez náhrady původní lesy, zejména tropické, ubývá přírodních ekosystémů, rostlinných a živočišných druhů a jejich genetického bohatství.

2.2 Definice trvale udržitelného rozvoje

Existuje mnoho definic vysvětlujících udržitelný rozvoj a na mezinárodní úrovni se k tomuto pojmu vede mnoho diskusí a jednání. Základní aspekt udržitelného rozvoje asi nejlépe vystihuje definice ze Zprávy pro Světovou komisi OSN pro životní prostředí a rozvoj (WCED) nazvané "Naše společná budoucnost", kterou v roce 1987 předložila její tehdejší předsedkyně Gro Harlem Brundtlandová.

(Trvale) udržitelný rozvoj je takový způsob rozvoje, který uspokojuje potřeby přítomnosti, aniž by oslaboval možnosti budoucích generací naplňovat jejich vlastní potřeby. Podmínkou rozvoje je zachování možností rozvoje; základní možností je přitom zachování přírodních podmínek v místním měřítku i v celé biosféře. Celá Zpráva proto podrobněji rozebírá přírodní, sociální a další podmínky a změny nutné pro udržitelný rozvoj na planetě Zemi.

Udržitelný rozvoj znamená především rovnováhu - rovnováhu mezi třemi základními oblastmi našeho života (ekonomikou, sociálními aspekty a životním prostředím), také rovnováhu mezi zeměmi, různými společenskými skupinami, dneškem a budoucností apod.

Trvale udržitelný rozvoj společnosti je takový rozvoj, který současným i budoucím generacím zachovává možnost uspokojovat jejich základní životní potřeby a přitom nesnižuje rozmanitost přírody a zachovává přirozené funkce ekosystémů. (Zákon 17/1992 Sb. o životním prostředí)

Trvale udržitelný způsob života – je to takový způsob života, který se přibližuje ideálům humanismu a harmonie vztahů mezi člověkem a přírodou, a to v časově neomezeném horizontu. Je založen na vědomí odpovědnosti vůči dnešním i budoucím generacím a na úctě k živé i neživé přírodě. (Vavroušek J, 1994)

Trvale udržitelný rozvoj takový rozvoj, který současným i budoucím generacím zachová možnost uspokojovat jejich základní životní potřeby a současně nesnižuje rozmanitost přírody a zachovává přirozené funkce ekosystémů (antropocentrická definice blízká původní formulaci Světové komise pro životní prostředí a rozvoj; (angl. World Commission on Environment and Development, 1987).

(Trvale) udržitelný rozvoj je komplexní soubor strategií, které umožňují pomocí ekonomických prostředků a technologií uspokojovat lidské potřeby, materiální, kulturní i duchovní, při plném respektování environmentálních limitů; aby to bylo v globálním měřítku současného světa možné, je nutné redefinovat na lokální, regionální i globální úrovni jejich sociálně-politické instituce a procesy. (Ivan Rynda, 2000)

Pokud se podíváme na tuto definici podrobněji, tak tato definice je podmíněna kvalitou veřejné správy na místní a regionální úrovni, která se má zabývat místní Agendou 21. Bude se zabývat řešením problémů i tvorbou rozvojových plánů, které mají směřovat k naplňování udržitelnosti, tak musí respektovat základních principů trvalé udržitelnosti Agendy 21.

Další definice, které mohou být použity k vyjádření trvale udržitelného rozvoje podle výkladového slovníku cestovního ruchu, které zdůrazňují různé aspekty a přístupy a nástroje jsou:

Procesní: Udržitelný rozvoj je taková symbióza – lidské společnosti s životním prostředím, která neustále hledá a nalézá rovnováhu rozvoje lidské společnosti, umělých a přírodních ekosystémů.

Systemová: Udržitelný rozvoj je podmíněn takovou změnou materiálových a energetických toků mezi lidskou společností, umělými a přirozenými ekosystémy, která povede k dynamické rovnováze bez katastrofických výkyvů a nevratných negativních změn v celém systému biosféry.

Manažerská: *Udržitelný rozvoj je podmíněn takovým řízením přírodních i společenských, obnovitelných i neobnovitelných zdrojů, jehož výsledkem je dostatek zdrojů pro rozvoj a koexistenci lidské společnosti a biosféry.*

Humanistická: *Udržitelným se stane rozvoj lidské společnosti tehdy, jestliže vnitřní zpětné vazby v přirozených ekosystémech budou v lidské společnosti nahrazeny etikou, morálkou, legislativou, obecně celkovou změnou myšlení a chování, která bude regulovat současný extenzivní exploatační rozvoj lidské společnosti.*¹⁰

Co znamená použití trvalé udržitelnosti v praxi?

Udržitelný rozvoj předpokládá specifický přístup k řešení takových problémů, které budeme řešit ve větším záběru, jelikož se tyto problémy týkají všech aspektů života. Můžeme tedy říci, že se jedná o koncept, který vede ke zvýšení kvality života při zachování kvalitního, životního prostředí.

Udržitelný rozvoj nejde jen tak jednoduše vysvětlit, jelikož se jedná o velmi složitý a obsáhlý koncept, který poukazuje na vzájemně na sebe působící oblasti a faktory rozvoje, životní prostředí, společenský rozvoj a ekonomický rozvoj.

2.3 Základní principy trvale udržitelného rozvoje

Hlavními zásadami, kterými by se měl trvale udržitelný rozvoj řídit, jsou principy trvale udržitelného rozvoje. V poslední době každý obor má svoje základní principy trvalé udržitelnosti. Jak jsem již zmínila, tak základními principy se řídí místní Agenda 21, ale i cestovní ruchu, který bude probíráán ve 4. kapitole.

Mezi základní principy trvale udržitelnosti v oblasti regionálního rozvoje patří:¹¹

- **Propojení základních oblastí života**

ekonomické, sociální a životního prostředí; řešení zohledňující pouze jednu nebo dvě z nich není dlouhodobě efektivní.

- **Dlouhodobá perspektiva**

¹⁰ PÁSKOVÁ, Martina, ZELENKA, Josef: *Výkladový slovník cestovního ruchu*. 1. vyd. Praha: Ministerstvo pro místní rozvoj, 2002. ISBN 80-239-0152-4.

¹¹ Webové stránky místní agendy (cit. 2009-3-20). Dostupné z: <http://www.ma21.cz/web/www/web-pub2.nsf/Spid/MZPMSFHV0HSB>

každé rozhodnutí je třeba zvažovat z hlediska dlouhodobých dopadů, je třeba strategicky plánovat.

- **Kapacita životního prostředí je omezená**

nejenom jako zdroje surovin, látek a funkcí potřebných k životu, ale také jako prostoru pro odpady a znečištění všeho druhu.

- **Předběžná opatrnost**

důsledky některých našich činností nejsou vždy známé, neboť naše poznání zákonitostí fungujících v životním prostředí je stále ještě na nízkém stupni, a proto je na místě být opatrní.

- **Prevence**

je mnohem efektivnější než následné řešení dopadů; na řešení problémů, které již vzniknou, musí být vynakládáno mnohem větší množství zdrojů (časových, finančních i lidských).

- **Kvalita života**

má rozměr nejen materiální, ale také společenský, etický, estetický, duchovní, kulturní a další, lidé mají přirozené právo na kvalitní život.

- **Sociální spravedlnost**

příležitosti i zodpovědnosti by měly být děleny mezi země, regiony i mezi rozdílné sociální skupiny. Chudoba je ohrožující faktor udržitelného rozvoje; proto je až do jejího odstranění naše odpovědnost společná, ale diferencovaná. Sociálnímu pilíři udržitelného rozvoje se přikládá stále větší význam a udržitelný rozvoj je čím dál častěji chápán jako "Trvalé zlepšování sociálních podmínek v rámci ekologické únosnosti Země." Ekonomika v tomto výkladu hraje roli nástroje k dosažení zlepšení sociálních podmínek.

- **Zohlednění vztahu "lokální - globální"**

činnosti na místní úrovni ovlivňují problémy na globální úrovni - vytvářejí je nebo je mohou pomoci řešit (a naopak).

- **Vnitrogenerační a mezigenerační odpovědnost (či rovnosti práv)**

tj. zabezpečení národnostní, rasové i jiné rovnosti, respektování práv všech

současných i budoucích generací na zdravé životní prostředí a sociální spravedlnost; mluvíme o morální povinnosti k budoucím generacím, zajišťujeme jim možnost života ve zdravém prostředí? Nebudou muset spíše řešit problémy, které dnes my vytváříme a nad kterými přivíráme oči?

- **Demokratické procesy**

Zapojením veřejnosti již od počáteční fáze plánování vytváříme nejen objektivnější plány, ale také obecnou podporu pro jejich realizaci. Pokud chceme respektovat trvalou udržitelnost, tak se nelze řídit pouze jedním principem, ale musíme respektovat systém propojených vazeb mezi nimi.

2.4 Přístupy Evropské unie k udržitelnému rozvoji

V podmínkách ČR se regionální politika uplatňuje z úrovně EU vůči vybraným regionům NUTS 2, z úrovně ČR vůči vybraným státem podporovaným regionům (§4 zákona 248/2000 Sb.) a z úrovně krajů vůči vybraným mikroregionům.

Základními úrovněmi v regionálním rozvoji a realizaci regionální politiky ČR jsou:

- regiony soudržnosti (NUTS 2) – statistické oblasti,
- kraje (NUTS 3) – vyšší územní samosprávné celky,
- okresy – regionální jednotky pro stanovení regionů se soustředěnou podporou státu,
- správní obvody obcí s rozšířenou působností (SO ORP) – správní okrsky,
- obce – obecní a městské úřady.

V první kapitole již bylo zmíněno, že se regionální politika uplatňuje z úrovně EU vůči vybraným regionům NUTS2 a z úrovně ČR vůči podporovaným regionům. Můžeme říci, že podobné principy má i trvale udržitelný rozvoj, který se také prosazuje směrem „shora dolů“, tzn. od mezinárodních, přes úroveň EU, dále přes úroveň národní, krajskou až k obecní.

„Trvale udržitelný rozvoj je komplexní soubor strategií, které umožňují pomocí ekonomických nástrojů a technologií uspokojovat sociální potřeby lidí, materiální i duchovní, při plném respektování environmentálních limitů. Aby to

bylo v globálním měřítku současného světa možné, je nutné nově redefinovat na lokální, regionální i globální úrovni jejich instituce a procesy.“

Evropská unie ve svých základních dokumentech opakovaně zdůrazňuje potřebu přechodu na trajektorii udržitelného rozvoje. Už Maastrichtská smlouva z roku 1992 učinila udržitelný rozvoj jedním z cílů Evropské unie. Tento cíl výrazně posílila nová smlouva Amsterodamská, která platí od 1. 5. 1999. Ve svém článku č. 2 říká: „Cílem společenství je dosažení harmonického, vyváženého a udržitelného rozvoje ekonomických aktivit...“. Zároveň se v tomto článku označuje za jeden z cílů též zlepšení kvality prostředí.

K rozvinutí koncepce udržitelného rozvoje je důležitý článek 6, který zní:

„Požadavky ochrany prostředí musí být integrovány do formulací i uskutečňování politik a aktivit společenství, o kterých hovoří článek 3 (v článku 3 jsou vyjmenovány všechny činnosti společenství zejména v hospodářské oblasti), zejména s ohledem na dosažení trvale udržitelného rozvoje“.

Tento článek znamená praktický návod k tomu, jak dosáhnout trvalé udržitelnosti rozvoje. Bezprostředně po schválení Amsterodamské smlouvy hlavy evropských států pověřily komisi, aby vypracovala podrobnou zprávu o tom, jak bude naplňován tento zásadní článek ve vybraných odvětvích. Jinými slovy, jak budou od samého počátku uplatňovány zřetele ochrany životního prostředí, přírody a přírodních zdrojů v klíčových hospodářských sektorech, za které byly označeny: zemědělství, energetika, doprava, průmysl, společný trh a regionální rozvoj.¹²

2.5 Jaké jsou předpoklady pro udržitelný rozvoj obce, regionu?¹³

Rozvoj společenství je proces nebo způsob práce se společenstvím, který se zaměřuje na využití lidského potenciálu a podporu demokratických postupů. Je založen na principech solidarity a společných aktivitách, které se snaží čelit nerovnému postavení a diskriminaci.

¹² Webové stránky trvalé udržitelnosti. Citace (04-21-2009). Dostupné z : <http://trvala-udrzitelnost.sweb.cz/tur2.html>

¹³ Webové stránky české informační agentury pro životní prostředí (cit. 2009-3-20). Dostupné z: [http://www.cenia.cz/web/www/web-pub2.nsf/\\$pid/MZPMSFHV0HSB/\\$FILE/ur.pdf](http://www.cenia.cz/web/www/web-pub2.nsf/$pid/MZPMSFHV0HSB/$FILE/ur.pdf)

Celý rozvoj společenství usiluje nějakým způsobem o přesné vymezení a popsání potřeb společenství a posléze uskutečnění aktivit, jejichž prostřednictvím se mohou lidé zapojit do činností, které umožní tyto potřeby naplnit. Při naplňování individuálních i sociálních potřeb jsou přitom respektovány limity, které nám dává životní prostředí, a to z hlediska místního i globálního životního prostředí.

Rozvoj nemusí vždy znamenat pouze zvyšování materiální úrovně. Udržitelný rozvoj však také neznámá omezovat materiální potřeby pod únosnou hranici. Jde spíše o hodnotovou orientaci a s ní spojený styl života. V současném, tzv. vyspělém světě, je prosazováno zaměření na materiální statky a nadměrnou spotřebu. S tím je svázaná nadměrná výroba a produkce znečištění a odpadů. Pokud tedy mluvíme o rozvoji ve smyslu udržitelnosti, je třeba soustředit se více na rozvíjení našich schopností, našeho duševního i tělesného potenciálu, poznání sebe sama i okolního světa a vytváření zdravého a krásného prostředí, nejen ve fyzickém smyslu, ale také ve smyslu vztahů. Jde také o respektování okolí, živé i neživé přírody a přírodních zákonitostí, úctu k tomu, čeho dosáhli a co vytvořili naši předkové i zodpovědnost k našim potomkům. Jde o celkovou zodpovědnost k sobě samým i okolí.

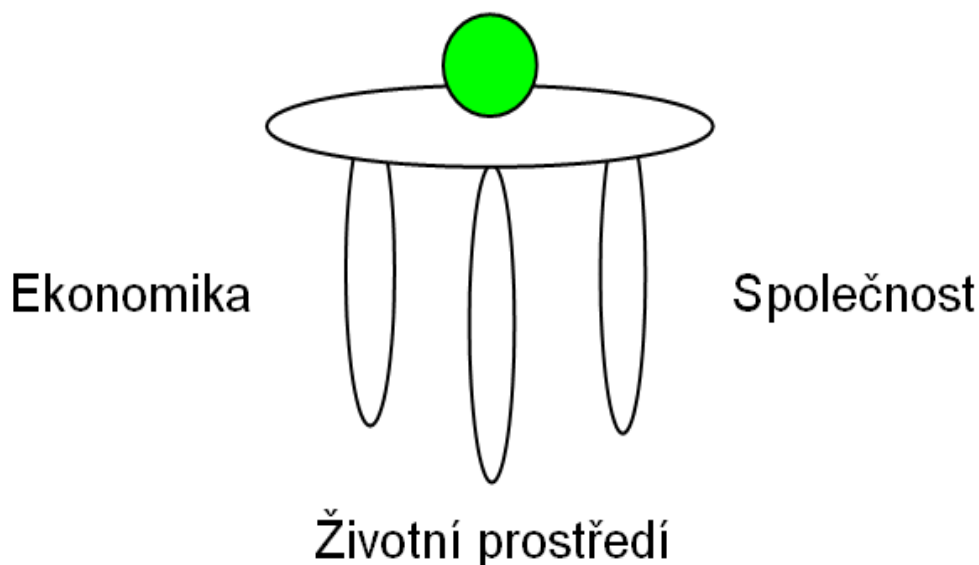
Cesta k udržitelnému rozvoji znamená také rozvíjení a naplňování sociálních potřeb člověka, jednak lásky, sociálního i rodinného zázemí, jistoty, společenského styku, přátelství, poznání, sociálního uznání i vlastního rozvoje, ale i uplatnění.

2.6 Jak poznáme, že obec, region směřuje k trvale udržitelnému rozvoji?¹⁴

Při plánování rozvoje i při řešení problémů jsou současně zohledňovány všechny aspekty problému (sociální, ekonomické, ekologické a další). Pokud upřednostníme jeden ze zmíněných aspektů na úkor druhých, jedná se o dlouhodobě neudržitelné řešení problému. Následující obrázek znázorňuje udržitelný rozvoj, který můžeme přirovnat k míčku balancujícím na trojnožce¹⁵.

¹⁴ Webové stránky cenia (cit. 2009-03-20). Dostupné z WWW: [http://www.cenia.cz/web/www/web-pub2.nsf/\\$pid/MZPMSFHV0HSB/\\$FILE/ur.pdf](http://www.cenia.cz/web/www/web-pub2.nsf/$pid/MZPMSFHV0HSB/$FILE/ur.pdf)

¹⁵ Webové stránky wikipedia (ct. 2009-09-03). Dostupné z WWW: http://en.wikipedia.org/wiki/Sustainable_development



Obr. 2: Míček balancující na trojnožce¹⁶

Zohledňování všech aspektů rozvoje společenství (ekonomika, společnost, životní prostředí, kultura atd.) vede k takovým rozhodnutím, která podpoří udržitelný rozvoj společenství. Abychom mohli dovést obec, region k udržitelnému rozvoji, musí se všichni účastníci spolupodílet na dodržování následujících zásad.

2.7 Principy udržitelného rozvoje jako základ pro regionální stabilitu

Pokud budeme chtít vymezit regionální stabilitu, tak musíme zjistit, co vůbec znamenají slova region a stabilita. Pak dle tohoto kontextu můžeme zjistit, zda vůbec je regionální stabilita základem pro princip udržitelného rozvoje.

Slovo **region** je velmi těžké vysvětlit jen jedním způsobem. Definice ve výkladovém slovníku je velmi dlouhá a brána z několika hledisek. Pro diplomovou práci je asi neadekvátnější tato definice:

Region jako územní celek vyznačující se společnou úrovní výskytu určitého/určitých znaků (z hlediska zastoupení, rozmístění a reprezentativních jevů), nebo společným procesem (procesy, resp. vazbami). Jedná se o znaky a jevy fyzicko-geografických nebo sociálně-geografických systémů, tedy např. přírodní, kulturně-historické, socio-ekonomické charakteristiky a klíčové

*regionální procesy a vazby.*¹⁷

Podle struktury regionu a výsledku vzájemné interakce přírodních složek i sociálně - geografických systémů se rozlišuje dvojí základní pojetí regionů – homogenní regiony a heterogenní regiony.

Pojem stabilita také můžeme chápat několika způsoby, znovu můžeme říci, že zaleží z jakého úhlu pohledu je toto slovo chápáno nebo z jakého hlediska my to potřebujeme chápat.

Stabilita má tři základní významy:

- *Pevnost, stálost, ustálenost. Schopnost podržet určitou vlastnost v předepsaných mezích i za vnějšího rušivého působení.*
- *Rovnováha. Technická vlastnost vrátit se po vychýlení do původní polohy.*
- *Jazykově-pružná = elastická, soulad mezi žádanou ustáleností spisovného jazyka a jeho přirozenou proměnností.*¹⁸

Pokud těchto dvou spojením (region a stabilita) bude chtít vytvořit sousloví regionální stabilita, tak výsledná definice by mohla znít takto:

Regionální stabilita je proces, kdy základní vztahy v regionu, které jsou charakterizovány klíčovými regionálními znaky a vazbami, jsou schopny podržet základní standardy kvality života v regionu i při působení vnějších rušivých vlivů. Pokud se tyto standardy vychýlí do záporné polohy, pak musí být schopny se znovu vrátit na udržitelnou úroveň v přiměřeně krátkém čase.

Regionální stabilita je tedy proces, kdy region musí být schopen i přes negativní vlivy udržet se nebo popřípadě se vrátit na svoji udržitelnou úroveň.

Dle této definice, je vidět, že tvrzení, které je v nadpisu kapitoly - Principy udržitelného rozvoje jako základ pro regionální stabilitu, tak můžeme říci, že tato definice regionální stabilitu tomu odpovídá.

¹⁷ PÁSKOVÁ, Martina, ZELENKA, Josef: *Výkladový slovník cestovního ruchu*. 1. vyd. Praha: Ministerstvo pro místní rozvoj, 2002. ISBN 80-239-0152-4.

¹⁸ PÁSKOVÁ, Martina, ZELENKA, Josef: *Výkladový slovník cestovního ruchu*. 1. vyd. Praha: Ministerstvo pro místní rozvoj, 2002. ISBN 80-239-0152-4.

3 Strategie regionálního rozvoje 2007-2013

Nedílnou součástí strategie regionálního rozvoje jsou i základní pojmy k této problematice. Jelikož Česká republika přistoupila k Evropské unii v roce 2004, je u nás zastoupena regionální politika na úrovni NUTS 2, které čerpají peníze z fondů Evropské unie. Proto jsem v následujících odstavcích chtěla vysvětlit základní pojmy, které se k této problematice vážou.

Regionální rozvoj

Pojmem **regionální rozvoj** rozumíme růst socioekonomického a environmentálního potenciálu a konkurenceschopnosti regionů vedoucí ke zvyšování životní úrovně a kvality života jejich obyvatel. V tomto ohledu jde o dynamický a vyvážený rozvoj regionální struktury příslušného územního celku a jeho částí (regionů, mikroregionů) a odstraňování popřípadě zmírňování regionálních disparit.

Regionální disparity

Regionálními disparitami se rozumí rozdíly v úrovni hospodářského, environmentálního a sociálního rozvoje regionů v míře, která je celospolečensky uznána za nežádoucí. Za regionální disparity nelze např. považovat rozdíly vyplývající z rozmanitosti podmínek jednotlivých regionů a z nich vyplývající rozdíly v kvalitě života např. v městských nebo venkovských oblastech, kde se výhody a nevýhody navzájem vyvažují.

Regionální politika

Regionální politika představuje soubor intervencí, zaměřených podle konkrétní situace státu a jeho regionů a podle očekávaných vývojových tendencí, na podporu opatření vedoucích k růstu ekonomických aktivit a lepšímu územnímu rozložení v území a k rozvoji infrastruktury. Základní podmínkou je jasné definování priorit a koncentrace prostředků na tyto priority.

Jejím významným cílem je konvergence regionů v rámci určitého územního celku a klíčovým znakem je její selektivnost, to znamená diferenciaci zaměření intervencí na podporu vybraných problémových regionů, které výrazně zaostávají ve svém rozvoji za průměrem v míře, která je společensky uznána za

nežádoucí.

V podmínkách ČR se regionální politika uplatňuje z úrovně EU vůči vybraným regionům NUTS 2, z úrovně ČR vůči vybraným státem podporovaným regionům (§4 zákona 248/2000 Sb.) a z úrovně krajů vůči vybraným mikroregionům.

Základními úrovněmi v regionálním rozvoji a realizaci regionální politiky ČR jsou:

- regiony soudržnosti (NUTS 2) – statistické oblasti,
- kraje (NUTS 3) – vyšší územní samosprávné celky,
- okresy – regionální jednotky pro stanovení regionů se soustředěnou podporou státu,
- správní obvody obcí s rozšířenou působností (SO ORP) – správní okrsky,
- obce – obecní a městské úřady.

Strategie regionálního rozvoje se pořizuje podle § 5 zákona č. 248/2000 Sb., o podpoře regionálního rozvoje jako její základní dokument. Dle tohoto zákona je strategie regionálního rozvoje střednědobý dokument, na období 3 - 7 let, který formuluje přístup státu k podpoře regionálního rozvoje, poskytuje potřebná východiska a stanovuje rozvojové cíle a zásady pro vypracování regionálních programů rozvoje.

Strategie regionálního rozvoje obsahuje zejména analýzu stavu regionálního rozvoje, charakteristiku slabých a silných stránek v rozvoji jednotlivých krajů a okresů, strategické cíle regionálního rozvoje v České republice, vymezení státem podporovaných regionů a doporučení dotčeným ústředním správním úřadům a krajům pro zaměření rozvoje odvětví spadajících do jejich působnosti.

Ministerstvo při vypracování návrhu strategie regionálního rozvoje využívá zejména statistické údaje, příslušné územně plánovací podklady a územně plánovací dokumentaci podle zvláštního právního předpisu, limity využití území a zásady jeho organizace, principy ochrany a tvorby životního prostředí a programy rozvoje územního obvodu krajů.

Strategii regionálního rozvoje schvaluje na návrh Ministerstva vláda.

Strategie regionálního rozvoje není první koncepcí, kterou zpracovalo

Ministerstvo pro místní rozvoj. Již v roce 2000 vznikla první strategie regionálního rozvoje, tak aby byla komplementární s regionální politikou Evropské unie. Nyní strategie regionálního rozvoje na plánovací období 2007-2013 má za cíl formulovat témata a aspekty pro podporu regionálního rozvoje a zahrnutí regionální dimenze do těchto politik tam, kde je to účelné a potřebné. Strategie regionálního rozvoje tak představuje strategickou orientaci pro budoucí programy regionálního rozvoje na centrální i regionální úrovni.¹⁹

Tato kapitola je zaměřena na porozumění strategii regionálního rozvoje s ohledem k cestovnímu ruchu, který je v této strategii velmi hojně zastoupen. Text, z kterého čerpám je ze stránek Ministerstva pro místní rozvoj České republiky pod názvem Strategie regionálního rozvoje České republiky.

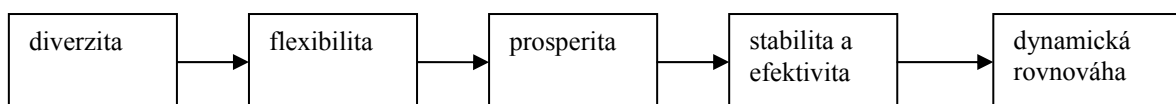
3.1 Východiska strategie regionálního rozvoje

Strategie regionálního rozvoje vychází ze dvou poznatků:

1) Silné stránky, slabé stránky, vnější příležitosti a ohrožení rozvoje ČR jsou výrazně regionálně i jinak územně diferenciovány a v posledních letech se tyto rozdíly ještě prohlubují z hlediska:

- vnitřních předpokladů (existující specifické problémy a schopnost regionů tyto problémy řešit),
- dopadu vnějších faktorů (míra vlivu procesů, odehrávajících se na národní, evropské či globální úrovni) na jednotlivé regiony a jejich schopnosti na tyto procesy v reálném čase správně reagovat.

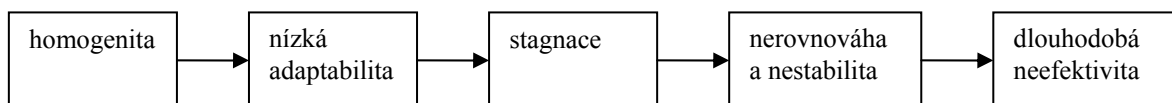
2) Existují dva základní vzorce překonávání regionálních disparit v tomto smyslu. Jeden preferuje zachování a využívání funkčních (z hlediska možností rozvoje pozitivních) rozmanitostí jednotlivých regionů.



Druhý, který je odrazem čtyřicetileté historie regionální politiky

¹⁹ Webové stránky Ministerstva vnitra ČR (cit. 2009-3-20). Dostupné z: <http://www.mmr.cz/strategie-regionálního-rozvoje-ceske-republiky-pro-leta-2007-2013>

uplatňované do roku 1989, naopak preferuje maximální potlačení rozdílů.



Z hlediska dlouhodobého dopadu na ekonomický růst ČR i jednotlivých regionů se jako perspektivně jeví první vzorec, neboť podporuje prorůstově zaměřené pojetí regionálních disparit. Tzn., že se zaměřuje na ty prvky, kterých je možno jako regionálních specifik využít pro dynamizaci rozvoje daných regionů.

Priority strategie regionálního rozvoje jednoznačně směřují ke snižování existujících regionálních rozdílů:

- aktivní politikou směřování prostředků do podpory optimálního využívání rozvojového potenciálu regionů,
- politikou alokace prostředků na dodatečné odstraňování negativních sociálních dopadů ekonomického útlumu strukturálně postižených regionů.

Smyslem regionální politiky ČR není rovnostářské rozdělování omezených zdrojů, ale jasné definování priorit a koncentrace prostředků.

K zabezpečení takto pojaté prorůstové strategie slouží následující procesy diversifikovaného rozvoje regionů:

1. Mobilizace přírodního a kulturního potenciálu

Efektivní využití rozvojového potenciálu regionů na základě zmapování místně diversifikovaného přírodního a hmotného rozvojového potenciálu a aplikace účinných opatření k jeho využití. Rozšiřování kapitálové absorpční schopnosti regionů směrem k maximálnímu využití přírodního a kulturního rozvojového potenciálu. Revitalizace regionálních tradic a jejich využívání jako zdroje hospodářského růstu v rámci globálně dynamicky se vyvíjejících segmentů jako je turismus nebo ekonomizace kulturního dědictví.

2. Šíření rozvojových inovací

Šíření efektů prostorových rozvojových pólů formou předávání inovací do rozvojově indiferentních regionů.

3. Využití komparativních výhod

Konkurence regionů a velkých měst a významné ekonomické aktivity, založené na zvýrazňování jejich pozitivních faktorů a rozvojových předpokladů a podpora opatření k odstranění negativních rozvojově disfunkčních disparit, umožňujících jejich další využívání.

4. Prostorová soudržnost, rozvoj infrastruktury

Vnitřní integrace regionů na základě územní dělby práce, optimálně využívající komparativních výhod a prostorové dostupnosti jednotlivých částí území a spádových vazeb mezi nimi. Posilování ekonomické a sociální soudržnosti kapitálovými vklady do rozvoje infrastruktury regionů.

5. Diferencovaný rozvoj lidských zdrojů v regionech

Zvyšování vzdělání, kvalifikace, motivace, sociální a prostorové mobility a akceschopnosti obyvatel s cílem zajištění vyšší efektivity jejich zapojení do rozvojových projektů a do aplikace principů místní Agendy 21.

6. Přeshraniční a meziregionální spolupráce

Využívání možností přeshraniční regionální spolupráce v rámci středoevropského prostoru a spolupráce s dalšími evropskými regiony a mezinárodními organizacemi.

7. Zvýšení sociální soudržnosti regionů

Vysoká míra sociální soudržnosti regionů, založená na ekonomické a občanské participaci jednotlivých skupin obyvatel a jejich identifikaci s daným územím a na funkční podpoře integrace vyčleněných skupin se společným cílem zlepšení kvality života v regionu. Modernizace socioekonomické struktury obyvatelstva regionů jako předpoklad jejich dlouhodobě udržitelného rozvoje.

8. Stabilizace sídelní struktury regionů a revitalizace venkovského prostoru

Podporou substituce trvalé migrace dojížděnkou za prací zvýšit prostorovou flexibilitu na trhu práce bez výrazných změn v sídelní struktuře země s cílem

omezování trendu vyliďňování obcí a předcházení rozrůstání měst do krajiny. Oživení venkovského prostoru využitím moderních technologií, informatiky, modernizací zemědělské výroby a zvýšením environmentálních funkcí krajiny. Zvýšení prestiže venkova zlepšenou kvalitou životního prostředí a podpora zhodnocování krajinného potenciálu.

9. Kvalita a otevřenost veřejné správy v regionech

Zlepšení kvality a efektivitu výkonu veřejné správy na regionální a lokální úrovni a její dostupnosti obyvatelům. Podpora rozvoje partnerství soukromého, veřejného a neziskového sektoru a otevřené komunikace.

10. Životní prostředí

Šetrné využití potenciálu životního prostředí ke zvyšování růstu socioekonomického potenciálu a konkurenceschopnosti regionů v souladu s principy udržitelného rozvoje. Zlepšování kvality života prostřednictvím systémové ochrany a zvyšování kvality složek životního prostředí.

Strategie regionálního rozvoje vychází z naplnění **pěti hlavních principů**:

- **Solidarita**

Výchozím principem je solidarita silných se slabšími a znevýhodněnými regiony. Solidarita a její efekty jsou mimoekonomickou kategorií, přerozdělované zdroje jsou však reálným nákladem. Proto musejí přinášet kladné hospodářské efekty nejen podporovaným, ale i poskytovatelům podpory, byť třeba až v delší časové perspektivě.

- **Soudržnost**

Nejdůležitějším efektem solidarity je posilování soudržnosti celého území státu. Ta je podmíněna rovnými příležitostmi k rozvoji všech územních celků, tedy vyrovnáváním nefunkčních regionálních disparit.

Základem takto pojaté soudržnosti je dobudování odpovídající dopravní, technické, environmentální, správní, sociální, vzdělávací, informační a další infrastruktury v jednotlivých regionech.

- **Růst**

Jedním z předpokladů úspěšné regionální politiky je dynamický a

environmentální udržitelný hospodářský růst a růst kvality života obyvatel České republiky. Je totiž nejen podmínkou rychlého odstraňování bariér, ale zároveň předpokladem plného využívání potenciálu regionů.

- **Konkurenceschopnost**

Prorůstově orientovaná regionální politika se přitom soustřeďuje na posilování konkurenceschopnosti jednotlivých regionů a oblastí. Podporuje využívání pozitivně působících komparativních výhod v regionech.

- **Udržitelnost**

Regionální politika vychází z principu udržitelného rozvoje, který představuje vyvážený vztah ekonomické, sociální a environmentální složky regionálního rozvoje.

3.2 Regionální struktura ČR a politika diversifikace - hlavní regionální disparity

Vývoj v jednotlivých regionech České republiky se podle diferenciací jednotlivých faktorů ovlivňujících regionální rozvoj a v závislosti na různých výchozích podmínkách, poloze a stupni urbanizace projevoval rozdílnou dynamikou i rozdílnými změnami územních ekonomických struktur.

Z porovnání hlavních faktorů regionálního rozvoje je zřejmá **tendence prohlubování mezi regionálními disparitami**, které lze charakterizovat takto:

- dochází k poměrně významnému prohlubování rozdílů v ekonomické výkonnosti krajů v řadě ukazatelů rozhodujících pro životní úroveň obyvatelstva (HDP/obyvatele, průměrné mzdy, nezaměstnanost aj.),
- existují významné rozdíly mezi okresy v míře nezaměstnanosti a v příjmech na obyvatele,
- v krajích postižených nezbytností rozsáhlé restrukturalizace průmyslu (zejména v Ústeckém a Moravskoslezském kraji) je stále vysoká nezaměstnanost, nedaří se dostatečně rychle efektivně realizovat potřebné strukturální přeměny,
- prohlubuje se odlišnost venkovského prostředí komparativně nevýhodně vůči prostředí městskému, obce ve venkovských oblastech mají nepříznivé

podmínky pro podnikání a dochází ke stárnutí venkovského obyvatelstva,

- zaostává ekonomická úroveň značné části příhraničních okresů,
- přetrvává nedostatečné napojení severovýchodní Moravy a Slezska na transevropské komunikační tahy a hlavní město, což výrazně přispívá k nezájmu investorů, zejména zahraničních, o toto území,
- existují rozdíly mezi podílem vysokoškolsky vzdělaných lidí ve dvou největších městech (Praha a Brno) a ostatními krajskými městy,
- projevuje se stále narušené životní prostředí v důsledku minulé průmyslové činnosti v severozápadních Čechách a na severní Moravě a v důsledku rozvoje automobilové dopravy v Praze a dalších velkých městech.

3.3 Typologie v regionální struktuře

Při orientaci regionální politiky na konkrétní typy územních celků se vychází z typologie regionů provedené z hledisek:

- hospodářské výkonnosti regionů,
- dlouhodobého socioekonomického vývoje a míry koncentrace aktivit,
- geografické polohy.

Základní členění jednotlivých regionů České republiky je na:

- rostoucí regiony,
- stagnující regiony,
- zaostávající regiony.

1. Rozvíjející se regiony

Do této skupiny patří Praha jako nejdynamičtější se rozvíjející region, který představuje významný článek v hierarchii středoevropských metropolí a plní nadnárodní funkce. Lze sem zařadit i Středočeský kraj, který má významný růstový potenciál související s polohou Prahy uvnitř tohoto regionu.

Zařazení Plzeňského kraje do této skupiny je ovlivněno úspěšným procesem tvorby pracovních míst v nově se rozvíjejících zónách a podnicích.

Jihomoravský kraj lze zařadit do této skupiny především díky dominantnímu postavení brněnské aglomerace, zároveň však vykazuje určité

slabiny především ve svých jižních a jihovýchodních oblastech.

2. Mezi regiony s průměrnou nebo nižší dynamikou rozvoje

Patří Jihočeský, Královehradecký, Pardubický, Vysočina, Zlínský a Liberecký kraj. Tyto kraje na jedné straně vykazují velmi dobré výsledky určitých ukazatelů (hlavně aglomerace krajských měst), zároveň však v mnoha dalších ukazatelích nedosahují průměru ČR.

Bariérou pro některé kraje je především špatná dopravní dostupnost (Jihočeský a Zlínský kraj), ve všech krajích pak je problémem mimo jiné existence a dostupnost odlehlých (periferních) venkovských území.

V případě Vysočiny se jedná o nově vytvořený kraj na pomezí Čech a Moravy v méně příznivých přírodních podmínkách. Území kraje sestává z oblastí bez výrazné tradice průmyslové výroby s výjimkou krajského města Jihlavy a celkově má spíše venkovský charakter.

Skrytý potenciál rozvoje cestovního ruchu nebyl prozatím dostatečně využit. V kraji se rovněž negativně projevil útlum zemědělské produkce. Nicméně v posledním období začal vykazovat růst i kraj Vysočina.

3. Zaostávající nebo jinak problémové regiony

Karlovarský, Olomoucký, Ústecký a Moravskoslezský kraj. Základním problémem Karlovarského kraje je jeho odlehlost a nízká úroveň dopravního spojení s ostatními centry v ČR. Tuto skutečnost v případě Karlovarského kraje nepřekonává ani jeho sousedství se SRN, které se v ostatních případech projevuje pozitivně.

Dalším problémem je vnitřní heterogenita Karlovarského kraje, jeho území je tvořeno lázeňskými oblastmi a oblastmi výrazně postiženými restrukturalizací, jako je např. Sokolovsko. Hospodářství kraje postihla restrukturalizace průmyslových výroby, která se projevuje růstem zaostávání kraje za průměrnými mzdami v ostatních krajích. Kraj patří k mladším regionům, avšak omezená nabídka středních škol se projevuje podprůměrnou vzdělanostní úrovní jeho obyvatel v rámci ČR. V důsledku naznačených problémů se kraj potýká s velmi nízkým růstem HDP ve srovnání s ostatními krají.

V případě Moravskoslezského a Ústeckého kraje se jedná především o

problémy spojené s útlumem dříve dominantních odvětví a v důsledku toho vzniklých problémů jako jsou např. vysoká míra nezaměstnanosti, existence sociálně patologických jevů či odchod mladé a kvalifikované pracovní síly.

V Olomouckém kraji, byť vykazuje obdobné problémy jako dva výše uvedené kraje, jsou příčiny odlišné.

Za základní příčiny současného postavení Olomouckého kraje lze považovat jeho výraznou vnitřní heterogenitu, silně periferní regiony na severu a nedostatečné využití růstového potenciálu, který skýtá krajské město s vysokou úrovní vzdělanosti obyvatel, převažující venkovský charakter a dlouhodobě nízkou rozvinutost některých částí jeho území, která jsou orientována převážně na zemědělství.

3.4 Charakteristika priorit Strategie regionálního rozvoje ČR

Dokumenty regionálního rozvoje

Strategie rozvoje území je koncepční dokument, jehož smyslem je hledání, stanovení a motivace k rozvoji koncepcí, směrů, případně projektů pro vyvážený sociálně ekonomický rozvoj území.

Charakteristika rozvojového dokumentu:

- zaměřuje se na udržení a rozvoj obecné kvality života ve všech aspektech, včetně kvality životního prostředí,
- je dokumentem shody, jak politické tak shody ostatních sociálních partnerů (veřejná správa, privátní sektor, nevládní neziskové organizace, vzdělávací instituce, veřejnost),
- slouží ke koordinaci realizace rozvojových záměrů (nejen v rámci veřejné správy, ale i soukromých aktivit),
- uvozuje zpracování dokumentace rozvoje oblasti (energetika, cestovní ruch atd.),
- má vazbu na další sociálně ekonomické dokumenty (např. okres, kraj, ČR).

Struktura dokumentu

Dokument by se měl skládat ze čtyř částí:

1. úvodní část,
2. situační analýza,
3. SWOT analýza,
4. strategická část.

1. Úvodní část

Úvodní část by měla sloužit k orientaci uživatelů strategie. Měla by dostatečným způsobem shrnout důvody, které vedly ke zpracování dokumentu a shrnout přístup zpracovatele k vlastní přípravě dokumentu.

2. Situační analýza

V této části je podrobně popsán současný stav regionu:

- vymezení oblasti,
- přírodní podmínky,
- využití krajiny,
- obyvatelstvo a osídlení,
- občanská vybavenost (obchody a služby, školství, zdravotnictví atd.),
- doprava a technická infrastruktura,
- ekonomika (ekonomická výkonnost, zaměstnanost, popis průmyslu, městský/obecní majetek a rozpočty),
- životní prostředí (voda, ovzduší, půda, hluk, zátěže, hlavní znečišťovatelé ovzduší, chráněná území, ekologická stabilita krajiny).

V rámci kapitoly životní prostředí by měly být řešeny územní předpoklady trvale udržitelného rozvoje.

3. SWOT analýza

SWOT analýza (analýza silných stránek, slabých stránek, příležitostí a ohrožení - z anglického Strengths, Weaknesses, Opportunities a Threats) představuje nástroj k hodnocení území a aktivit v něm probíhajících.

Takové hodnocení představuje široký věcný záběr a je proto účelné jej rozčlenit na čtyři základní oblasti, kterými lze území vyčerpávajícím způsobem popsat. Tohoto způsobu hodnocení bylo s úspěchem použito při zpracování

strategických dokumentů pro realizaci regionální politiky v ČR, a to jak na regionální, tak na celostátní úrovni.

Těmito čtyřmi oblastmi jsou:

- hospodářský rozvoj,
- infrastruktura,
- lidské zdroje,
- rozvoj území.

4. Strategická část

Strategická (návrhová) část by měla na základě poznatků analýzy stanovit vizi a cíle dalšího rozvoje a v neposlední řadě by měla pomoci připravit a formovat prostředí, které umožní dosažení stanovených cílů a tedy realizaci navržené strategie.

Struktura strategické části vypadá obvykle takto:

- vize,
- dlouhodobé cíle,
- dlouhodobé směry,
- implementační část,
- akční plán.²⁰

3.5 Strategie regionálního rozvoje v ČR – cestovní ruch

V této kapitole bych chtěla poukázat na cestovní ruch, který se objevuje ve Strategii regionálního rozvoje.

Cestovní ruch představuje jedno z nejdynamičtější se rozvíjejících odvětví u nás a stává se stále významnějším a nepostradatelnějším faktorem regionálního rozvoje v řadě českých regionů i celé ekonomiky. V České republice se podíl cestovního ruchu na HDP pohybuje na úrovni 4 %, příjmy z celého odvětví čítají přes 100 mld. Kč a v ekonomice cestovního ruchu je dle relevantních odhadů zaměstnáno okolo 13 % obyvatelstva.

Zásadními dokumenty pro rozvoj cestovního ruchu v ČR jsou Koncepce

²⁰ Webové stránky místní agendy 21 (cit. 2009-3-20). Dostupné z: [http://www.ma21.cz/web/www/web-pub2.nsf/\\$pid/MZPMSFHY740Z/\\$FILE/Ma3.pdf](http://www.ma21.cz/web/www/web-pub2.nsf/$pid/MZPMSFHY740Z/$FILE/Ma3.pdf)

státní politiky cestovního ruchu v ČR, Strategie hospodářského růstu a Strategie regionálního rozvoje. Rozvoj cestovního ruchu musí respektovat možnosti území a limity jeho funkčního využití obsažené v Politice územního rozvoje a musí být v souladu s principy udržitelného rozvoje, Státní politikou životního prostředí 2004-2010 a ochranou přírody.

V rámci ČR se připravuje Národní systém certifikace ekologicky šetrných služeb cestovního ruchu, jako jeden z možných dobrovolných nástrojů připravované Koncepce státní politiky cestovního ruchu na období 2007 - 2013.

Hlavním tématem pro certifikaci ekologicky šetrných služeb cestovního ruchu jsou ubytovací služby. Cílem je podporovat šetrné formy cestovního ruchu, usilovat o zvýšení jejich podílu na celkovém objemu cestovního ruchu, rozšiřovat cestovní ruch a turistiku do nevyužívaných, ale atraktivních oblastí, pečovat o krajinu, rozvoj venkovské turistiky, agroturistiky a využívat tyto formy pro výchovu návštěvníků.

Česká republika disponuje značným historickým, přírodním a kulturním potenciálem. Díky vysoké hustotě kulturních památek a přírodním podmínkám, spolu s výhodnou polohou ve středu Evropy má velmi dobré předpoklady pro rozvoj cestovního ruchu. Velkou příležitostí je množství historických, kulturních a technických památek, včetně památek zapsaných do seznamu UNESCO, z čehož vyplývá vysoký potenciál vytváření nových produktů městského, kongresového a incentivního cestovního ruchu, sportovní turistiky a cykloturistiky, kulturního cestovního ruchu a širokého souboru produktů, které jsou šetrné k přírodě.

Dobré podmínky v ČR nabízí rovněž venkovská turistika se svými produkty (např. agroturistika, ekoturistika apod.). Velkým pozitivem je hustá a dobře značená síť vzájemně propojených turistických stezek a tras.

Na druhé straně je cestovní ruch v ČR charakterizován nedostatečnou úrovní materiální základny a nižší úrovní jejího využívání pro ekonomický a sociální rozvoj území. Rozvoji cestovního ruchu brání také neodpovídající úroveň dopravní a informační infrastruktury, zvláště významnou roli hraje tato skutečnost v příhraničních oblastech. Přetrvává nízká kvalita základní a doplňkové infrastruktury cestovního ruchu. Problémem zůstává i nedostatek

kvalifikované pracovní síly, která velmi úzce souvisí s kvalitou poskytovaných služeb, která ještě mnohdy nedosahuje požadovaných standardů.

Významné postavení v cestovním ruchu má lázeňství. V ČR existuje 36 měst a obcí se statutem lázeňského místa. Mezi nejznámější patří Karlovy Vary, Mariánské Lázně, Františkovy Lázně, Teplice, Poděbrady a Luhačovice. Po roce 1990 byla většina lázeňských zařízení privatizována. Lůžková kapacita lázeňských ubytovacích zařízení představuje v současnosti téměř 27 tis. lůžek, započteme-li všechna komerční ubytovací zařízení (tedy ne pouze lázeňská ubytovací zařízení) v našich lázních, jde o lůžkovou kapacitu téměř dvojnásobnou (koncem roku 2003 cca 43 tis. lůžek). V návštěvnosti našich lázní jsou důležitým prvkem zahraniční hosté s celkově mírným růstem jejich počtu (např. v roce 1997 98 tis. zahraničních hostů, v roce 2004 – 131 tis.). Domácí i zahraniční lázeňští hosté mají jednoznačně nejdelší dobu pobytu ze všech druhů cestovního ruchu. Délka pobytu u zahraničních hostů dlouhodobě překračuje 10 dnů (v roce 2004 – 12,2 dnů).

Vývoj cestovního ruchu v České republice v období 1993-2004 lze charakterizovat takto:

Celkový počet turistů v hromadných ubytovacích zařízeních se v posledních 5 letech mírně zvyšuje, v roce 2004 dosáhl 12,22 mil. (11,28 mil. v roce 2001). Počet zahraničních návštěvníků České republiky vzrostl během období 1993-2004 zhruba o třetinu a v r. 2004 činil cca 95,9 mil. osob; počet zahraničních turistů v registrovaných hromadných ubytovacích zařízeních dosáhl v r. 2004 6,1 mil. příjezdů a celkový počet přenocování dosáhl 19,0 mil. přenocování. Průměrné výdaje zahraničních turistů v ČR činily v r. 2003 140 USD na osobu a den a průměrná délka pobytu, kterou zahraniční turista stráví v ČR, dosáhla 4,1 dne v r. 2004. Devizové příjmy z cestovního ruchu se během období 1993-2004 zvýšily 2,3krát. Nejvíce do ČR přijíždějí návštěvníci ze zemí Evropské unie, (77 % všech zahraničních návštěvníků v r. 2004), přičemž nejčastějším důvodem návštěvy je dovolená - odpočinek, sport, zábava a poznání. Zahraniční turisté se soustřeďují především na Prahu. Počet zahraničních návštěvníků České republiky zjišťovaný evidencí na hraničních přechodech se v dlouhodobém průměru pohybuje kolem 100 mil. Pro zahraniční návštěvnost ČR je dlouhodobě typický velký podíl denní návštěvnosti. Na denní návštěvnost připadá asi 65 – 68 %.

Materiálně technická základna cestovního ruchu v ČR doznala po roce 1989 významných kvantitativních i kvalitativních změn. Většina zařízení podnikové rekreace se postupně transformovala na běžná komerční zařízení jako hotely a penziony. Celkový nárůst nové výstavby směřoval zejména do Prahy a atraktivních středisek cestovního ruchu (lázně, města, hory), celoplošně pak do výstavby penzionů a rychlého rozvoje ubytování v soukromí. V současnosti 36,7 % ubytovací kapacity představují hotely, motely, botely a penziony. Individuální ubytování, resp. ubytování v soukromí, se podílí více než 7 % (v roce 1989 tento podíl představoval 4,3 %). Lůžková kapacita se v období 1993-2004 zvýšila 3,4krát - počet hromadných ubytovacích zařízení k 31.12.2004 dosáhl počtu 7640. Druhá skladba uvedených 7640 hromadných ubytovacích zařízení v roce 2004 byla následující: na hotely a jim podobná zařízení připadalo 56 % (z toho na hotely ***** a **** jen 6 %), na ostatní hromadná ubytovací zařízení 44 % (v tom 14 % kempy, 29 % chatové osady a turistické ubytovny, 56 % ostatní nespécifikovaná hromadná zařízení – často transformované rekreační zotavovny). Počet pokojů v pětihvězdičkových a ve čtyřhvězdičkových hotelech vzrostl cca 2,5krát a počet stálých lůžek cca 2,7krát. Lázně v ČR disponují cca 27 tis. lůžky. Postupně od roku 1997 dochází ke zvyšování kvality standardu ubytovacích služeb.

Tab. 1: Přehled kapacit ubytovacích zařízení podle krajů k 31.12.2004

<i>Kraj</i>	<i>Počet zařízení</i>	<i>Počet pokojů</i>	<i>Počet lůžek</i>	<i>Počet míst pro stany a karavany</i>
<i>Praha</i>	598	31387	68913	1221
<i>Středočeský</i>	560	10974	30112	5935
<i>Jihočeský</i>	1007	17307	51685	13142
<i>Plzeňský</i>	426	7655	21810	3858
<i>Karlovarský</i>	423	12742	26609	1349
<i>Ústecký</i>	402	7564	20036	2309
<i>Liberecký</i>	926	13278	39964	2439
<i>Královehradecký</i>	966	15549	43985	5013
<i>Pardubický</i>	281	5312	15006	1733
<i>Vysočina</i>	357	6179	18544	2938
<i>Jihomoravský</i>	490	11910	30168	4473
<i>Olomoucký</i>	344	6920	18614	883
<i>Zlínský</i>	370	7978	21415	1598
<i>Moravskoslezský</i>	490	9920	26353	1852
<i>Celkem</i>	7640	164675	433214	48743

Zdroj: ČSÚ

Pro účely podrobnější klasifikace byly v rámci analýz ubytovací statistiky vyčleněny následující zóny cestovního ruchu v ČR k 31. 7. 2001:

- městského a kulturně-poznávacího cestovního ruchu (je v ní soustředěno 31,8 % celkové lůžkové kapacity),
- lázeňského cestovního ruchu (9,0 % lůžkové kapacity),
- cestovního ruchu vázaného na vodní plochy (14,7 % lůžkové kapacity),
- horského cestovního ruchu (25,6 % lůžkové kapacity),
- zhruba 18,9 % lůžkové kapacity je zónově nevyhraněno.

Více než 15 % lůžkové kapacity je soustředěno v hlavním městě Praze. V zásadě lze konstatovat, že dochází k rozšiřování ubytovací kapacity do

ostatních regionů státu, což je pozitivní tendence s ohledem na význam cestovního ruchu pro regionální rozvoj. Průměrné roční využití lůžkové kapacity v hotelech a penzionech (statisticky sledovaných) v roce 2001 činilo 45,1 %. Nadprůměrné bylo v Praze (53,4 %), v Karlovarském (61,2 %) a Zlínském kraji (48,1 %).

Z hlediska regionálního rozložení návštěvnosti, které do značné míry signalizuje "realizovanou" atraktivitu turistického potenciálu ČR, připadá kolem 50 % na hlavní město Prahu. Dalšími nejnavštěvovanějšími regiony jsou západočeské lázně (kraje Karlovarský a Ústecký), Krkonoše a Jizerské hory (kraj Liberecký a Královéhradecký), příhraniční oblasti jižních Čech, především Šumava (kraj Jihočeský a Plzeňský), vybrané destinace ve středních Čechách, z velkých měst především veletržní Brno.

Poměrně nepříznivým faktorem je koncentrace na letní sezónu. Jedním z důvodů dominantního postavení Prahy je to, že v ostatních regionech chybí nabídka nových kvalitních produktů cestovního ruchu. V posledních letech se na území některých regionů ustavují euroregiony (s ohledem na možnou přeshraniční spolupráci), které poskytují rozvojové příležitosti také pro aktivity cestovního ruchu, rozšiřující regionální možnosti (např. dálkové mezinárodní cyklotrasy).

Zahraniční turisté se soustřeďují především na návštěvu Prahy - v r. 2004 se jich v hromadných ubytovacích zařízeních ubytovalo v Praze 57 % (v roce 2003 - 52 %), podíl na počtu přenocování činil 51,6 %. Z hlediska regionálního rozložení zahraničních turistů následuje s velkým odstupem Karlovarský kraj - 6,4 % (význam lázeňství - z hlediska podílu na přenocování zahraničních hostů jde o 13,4 %) a Jihomoravský (5,7 %) a Jihočeský kraj (5,2 %).

Ze srovnání s jinými zeměmi vyplývá, že ekonomický potenciál cestovního ruchu není v České republice využíván dostatečně efektivně. Počet zahraničních návštěvníků ubytovaných v hromadných ubytovacích zařízeních a příjmy jsou výrazně nižší než například v Rakousku (6 mil. ubytovaných osob oproti 19 mil. v Rakousku a 4,2, mil. USD oproti 19,4 mil. USD v Rakousku). Projevuje se vtom krátká průměrná doba pobytu (dvě třetiny tvoří jednodenní návštěvníci), vysoký podíl ekonomicky nevýhodné masové turistiky a přílišná

koncentrace cestovního ruchu z hlediska rozložení v čase (nízký počet návštěvníků mimo hlavní sezónu) i z hlediska územního rozložení (malý počet návštěvníků některých regionů).

Slabými místy, která omezují ekonomicky efektivní využívání potenciálu cestovního ruchu, přetrvávajícími od roku 1989, jsou:

- Regionálně rozdílná úroveň infrastruktury a poskytovaných služeb. Šíře jejich nabídky a kvalita často nedosahují mezinárodních standardů.
- Nedostatečná schopnost subjektů na trhu cestovního ruchu reagovat na trendy probíhající jak na straně poptávky, tak na straně konkurenční nabídky (nabídka atraktivit cestovního ruchu, nabídka produktů, marketingová komunikace atd.).
- Málo efektivní systém řízení cestovního ruchu na úrovni destinací, tj. turistických regionů. Kraje řeší problematiku málo komplexně, spíše na lokální úrovni a tudíž málo efektivně, dochází k překrývání aktivit více subdestinací v rámci jednoho kraje.
- Nedostatek odborníků pro řízení podnikatelských subjektů (ubytovací, informační, marketingové subjekty) i pro oblast veřejné správy v cestovním ruchu. Nedostatečné odborné a jazykové znalosti pracovníků v cestovním ruchu, především na nižších pozicích a jejich chování vůči klientům.
- Nedostatečné zavádění nových informačních technologií v cestovním ruchu (např. nedostatečný národní informační a rezervační systém cestovního ruchu včetně regionální úrovně, neprovázanost sítě budovaných Turistických informačních center), na regionální a místní úrovni nejsou často informace v jazykových mutacích.
- Nedostatečná komunikace nebo nízký stupeň spolupráce mezi zainteresovanými subjekty CR – podnikatelské subjekty, kraj, obce, města, stát, nevládní neziskové organizace. Malé využívání možností Public Private Partnership.
- Nedostatečné využití památek v důsledku nedostatku finančních prostředků na jejich opravu.
- Nedostatečná nebo nízká technická úroveň zařízení využívajících přírodní subsystémy (koupaliště, cyklostezky, vyhlídkové terasy, značení turistických

tras, přístřešky, odpočívadla, hygienická zařízení).

Uvedené bariéry jsou přítomny ve všech regionech, i když v různé míře. V podstatě ale platí, že rozhodující roli v limitování využití potenciálu CR sehrává v každém kraji ČR kombinace nejméně tří z nich.

Přes výrazné rozdíly potenciálu v jednotlivých krajích je Česká republika, jako národní destinace, atraktivní pro všechny segmenty uživatelů služeb cestovního ruchu.²¹⁾

Potenciál jednotlivých krajů, míst a obcí ČR je ale v drtivé míře přírodní a přírodně vyhraněný – tedy vhodný pro cykloturistiku, pěší a lyžařskou turistiku, letní a zimní rekreaci (81,7 % území), dále kulturní a kulturně vyhraněný – vhodný pro kulturně poznávací aktivity, kulturní a sportovní akce, lázeňské a společenské aktivity, církevní, místní a příhraniční specifika (2,7 %) a smíšený – s významným, ale ne dominantním potenciálem z obou předchozích kategorií (15,5 %). Výše uvedené typy potenciálu vyjadřují zároveň systémy a subsystémy atraktivit cestovního ruchu.

Dominantními systémy cestovního ruchu jsou v České republice systém přírodní, tedy závislý na sezónnosti a počasí a systém kulturní, jehož zejména historicko poznávací aktivity jsou rovněž závislé na sezónně omezeném zpřístupnění památkových objektů. Z toho vyplývá, že časovou nerovnoměrnost využití potenciálu cestovního ruchu v jednotlivých regionech nelze výrazně snížit bez vytvoření dalších, komplementárních subsystémů, odpovídajících specifikům potenciálu jednotlivých krajů, které by nahrazovaly či doplňovaly systémy přírodní a kulturní.

Strategie o optimální využití rozvojového potenciálu regionů v oblasti cestovního ruchu by se měla primárně zaměřit na čtyři oblasti cestovního ruchu:

- kulturní turistika (kombinace využití kulturního dědictví a živé kultury),
- přírodní rekreace a sport (letní a zimní rekreace, sportovní aktivity v přírodě, agroturistika),
- lázeňský cestovní ruch (zdravotní pobyty v lázních, wellness, aj.),
- kongresová a incentivní turistika (zahrnující i turistiku veletržní a

²¹ Hodnocení potenciálu cestovního ruchu na území ČR, Ústav územního rozvoje Brno, 2001

diplomatickou).

Cíle ve všech těchto oblastech by měly být prodloužení průměrné délky pobytu zahraničních návštěvníků; zvýšení počtu domácích návštěvníků a zvýšení cestovního ruchu jednak v období mimo hlavní sezónu a jednak v regionech, kde je dosud cestovní ruch slabý, včetně dekoncentrace CR z hlavního města do ostatních turisticky atraktivních regionů.

Přímým očekávaným dopadem realizace strategie je růst absolutní výše HDP vytvořené cestovním ruchem a zvýšení jeho podílu na celkovém HDP v regionech; zvýšení absolutní i relativní zaměstnanosti v cestovním ruchu a rozvoj malého a středního podnikání v oblasti cestovního ruchu. (V České republice se sektor cestovního ruchu aktuálně podílí přímo 2,45 % na tvorbě HDP a 2,6 % na celkové zaměstnanosti). Kromě toho strategie očekává i sekundární efekt v podobě zvýšení atraktivity území pro obyvatele a investory (zejména obnovou a využitím kulturních památek); zlepšení kvality a dostupnosti služeb v oblasti volného času (kultura, rekreace) a zlepšení dopravní dostupnosti části odlehlých subregionů.

Hlavního cíle strategie v oblasti cestovního ruchu lze dosáhnout zvyšováním podílu kvalitnější a ekonomicky přínosnější turistiky (např. turistika kongresová či konferenční, incentivní, veletržní, diplomatická, lázeňská, relaxační a wellnessová); prodloužením průměrné délky pobytu zahraničních návštěvníků; zvýšením cestovního ruchu v období mimo hlavní sezónu a v regionech, kde je dosud cestovní ruch slabý.

Dosažení vysoké konkurenceschopnosti České republiky a jednotlivých regionů má dvě základní podmínky:

- První podmínkou je vyrovnání rozsahu a kvality infrastruktury a služeb cestovního ruchu, nejen základních, ale i doplňkových, s jinými srovnatelnými destinacemi.
- Druhou podmínkou je maximální zvýšení atraktivity České republiky a regionů jako destinací cestovního ruchu využitím jejich specifického potenciálu, zejména přírodního a kulturního, pro tvorbu specifických produktů a programů a jejich účinnou marketingovou podporou zdůrazňující jedinečnost a komparativní výhody této nabídky.

Splnění obou podmínek závisí na tom, jak rychle a do jaké míry se podaří odstranit stávající nedostatky (chybějící nebo málo kvalitní infrastruktura, nedostatečné služby, zejména doplňkové, omezená a málo atraktivní nabídka produktů a programů, obzvláště v některých odvětvích cestovního ruchu a v některých regionech) a využít příležitostí (hlavně přírodní a kulturní potenciál regionů).

Poměrně velkou šanci na odstranění slabin a využití příležitostí dává možnost čerpání finančních prostředků EU v období 2007 – 2013. S výjimkou Prahy a vybraných lázeňských oblastí však nemá žádný z našich regionů sám o sobě dostatečný potenciál, aby se výrazně prosadil v konkurenci významných středoevropských destinací, zejména v ekonomicky lukrativních segmentech trhu.

Pro maximální využití této šance je proto nutné posílit spolupráci a koordinaci subjektů v cestovním ruchu na úrovni státu, krajů, mikroregionů a měst či obcí i ve veřejném a soukromém sektoru (na principu PPP) při plánování, přípravě a realizaci jak koncepčních dokumentů, tak jednotlivých aktivit či projektů. Tomu je nezbytné přizpůsobit celý systém organizace a řízení cestovního ruchu v České republice.

V rámci podpory rozvoje cestovního ruchu je nutno respektovat principy udržitelného rozvoje, a to jak po stránce socioekonomické – podíl odvětví na ekonomice státu, především jako významného zdroje zaměstnanosti, tak i po stránce ekologické ochrany přírody, krajiny a životního prostředí při provozování aktivit v oblasti cestovního ruchu.

3.6 Závěr - Analýza strategie v rámci cestovního ruchu na úrovni státu

Pokud bych měla charakterizovat strategii regionálního rozvoje v oblasti cestovního ruchu, tak ji asi nejlépe vyjadřuje cíl, který dle vyjádření Národního strategického rámce České republiky zní:

Priorita: Udržitelný rozvoj cestovního ruchu a využití potenciálu kulturního bohatství.

Cíl priority: Zvýšení podílu cestovního ruchu v ekonomice jednotlivých regionů i ČR jako celku lepším využitím potenciálu pro rozvoj cestovního ruchu, včetně rozvoje kulturního dědictví.

Z této definice vyplývá, že v oblasti cestovního ruchu bude pozornost zaměřena na udržitelný rozvoj stávajících atraktivit, využívání přírodního a kulturního bohatství při respektování přírodních hodnot území a podmínek jeho ochrany a ochrany kulturního dědictví, odstraňování bariér, bránících jejich efektivnímu a udržitelnému využívání, výstavbu základní a doprovodné infrastruktury. Podporována bude tvorba a nabídka produktů, programů a aktivit, regionálního a nadregionálního významu, které budou atraktivní pro domácí i zahraniční turisty.

Tento cíl nám charakterizuje, že Česká republika se bude snažit udržovat trvale udržitelný rozvoj. Ale mezi jeho nejdůležitější cíle bezesporu patří snaha rozvíjet cestovní ruch v oblastech, které by se mohly díky svému potenciálu snažit rozvinout v příhodnější oblasti cestovního ruchu. Je několik možností, jak toho dosáhnout. Bezesporu pro Českou republiku je zřejmě nejpříhodnější cykloturistika. Dále se v posledních letech objevují i další formy, mezi které patří agroturistika nebo kongresová turistika.

Jenže tento cíl nemůže být naplněn, pokud nebudou fungovat další odvětví, která se k cestovnímu ruchu váží. A to je především v organizaci a řízení cestovního ruchu, zajištění standardizace kvality služeb cestovního ruchu, zkvalitnění marketingové podpory České republiky v sektoru cestovního ruchu, v oblastech revitalizace kulturních památek, modernizace objektů a jejich vybavení pro uchování, ochranu a další využití národního kulturního dědictví a modernizace kulturních sužeb.

Závěrem bych chtěla říci, že samotná strategie regionálního rozvoje nemůže být jen udržitelná, ale ani jen prorůstově orientovaná. Česká republika je region, který zahrnuje v sobě velmi mnoho odlišných krajů, počínaje Prahou (kulturně-historické předpoklady), Karlovarským krajem (lázeňství) a Moravskoslezským krajem konče (průmyslové dědictví). Každý kraj se snaží díky svým projektům přilákat návštěvníky a právě tyto zkušenosti se odrážejí i v této strategii.

Podrobnější příklady uvedu v 4. kapitole a dále pak v kapitole 5.

4 Strategie v oblasti cestovního ruchu na státní úrovni

Tato kapitola bude věnována vysvětlení základních pojmů v oblasti cestovního ruchu. Dále bude pojednávat o základních dokumentech v oblasti cestovního ruchu a jaký význam má cestovní ruch pro ekonomiku.

Ministerstvo pro místní rozvoj (MMR), které bylo zřízeno s účinností od 1. listopadu 1996 zákonem č. 272/1996, jímž byla stanovena jeho působnost jako ústředního orgánu státní správy České republiky. Je ústředním orgánem státní správy pro oblasti ve věcech regionální politiky, včetně regionální podpory podnikání, politiky bydlení, rozvoje domovního a bytového fondu, pro věci nájmu bytů a nebytových prostor, územního plánování, stavebního řádu, investiční politiky a cestovního ruchu.

MMR vytvořilo Koncepti státní politiky cestovního ruchu na období 2007 - 2013 (dále jen "Koncepte"). Cílem je vytvořit strategický materiál, který bude účinným nástrojem podpory rozvoje cestovního ruchu v ČR v příštím programovacím období EU a bude dostatečně odrážet význam cestovního ruchu pro národní hospodářství České republiky.²²

4.1 Cestovní ruch jako pojem

Cestovní ruch je pojem, který nelze charakterizovat pouze jedinou definicí. V odborné literatuře se můžeme setkat s mnoha vysvětleními, definicemi i určeními pojmu, co je cestovní ruch. Hlavní příčinou je, že na cestovní ruch má vliv historický vývoj a zasahuje do mnoha odvětví, neustále se vyvíjí a objevují se také nové formy cestovního ruchu.

Cestovní ruch se řadí mezi nejvýznamnější dynamicky se rozvíjející odvětví v posledních letech. Jedná se o specifickou formu mechanického pohybu obyvatelstva. Cestovní ruch zahrnuje aktivity osob, které cestují a pobývají v místech mimo své obvyklé prostředí po dobu nepřesahující jeden rok, a to za účelem vyplnění svého volného času, za obchodem nebo za jinými účely²³. Z této definice vyplývá, že cestovním ruchem dochází k substituci prostředí z důvodu

²² Webové stránky Ministerstva pro místní rozvoj – profil ministerstva (cit. 2007-4-12). Dostupné z WWW: <http://www.mmr.cz/index.php?show=001029>

²³ HRALA, Václav: *Geografie světového hospodářství*. 4.vyd. Praha: Vysoká škola ekonomická, 2005. ISBN 80-245-0857-5. s. 113.

uspokojování potřeb (např. potřeba relaxace, kultury, poznání aj.).

Cestovní ruch vždy zahrnuje cestování, ale ne každé cestování je cestovním ruchem. Cestovní ruch zahrnuje rekreaci, ale ne každá rekreace je cestovním ruchem. Cestovní ruch se uskutečňuje ve volném čase, ale ne každá rekreace je cestovním ruchem. Cestovní ruch se uskutečňuje ve volném čase, ale ne celý volný čas je věnován cestovnímu ruchu²⁴. Z výše uvedené definice je znovu vidět, že pro cestovní ruch nelze použít jednoznačné definice. Problémem je také fakt, že se jedná o odvětví, které je vzájemně propojeno s dalšími.

Výkladový slovník definuje cestovní ruch jako souhrn aktivit účastníků cestovního ruchu, procesů budování a provozování zařízení se službami pro účastníky cestovního ruchu včetně souhrnu aktivit osob, které tyto služby nabízejí a zajišťují, aktivit spojených s využíváním, rozvojem a ochranou zdrojů pro cestovní ruch, souhrn politických a veřejně správních aktivit (politika CR, propagace CR, regulace CR, mezinárodní spolupráce apod.) a rekreace místní komunity a ekosystémů na uvedené aktivity.

Toto pojetí CR rozlišuje statisticky zaměřené vymezení WTO a obdobné vymezení v návrhu normy EU, vycházející z definice účastníka cestovního ruchu – aktivity osob cestujících do míst mimo jejich obvyklé prostředí nebo pobývajících v těchto místech ne déle než jeden rok za účelem trávení volného času, podnikání či jiným účelem. Rozšířené pojetí CR vychází z vnímání CR jako komplexního procesu, který zasahuje nejen jeho účastníky, ale také poskytovatele služeb, destinace, v nichž je cestovní ruch realizován a tranzitní destinace²⁵.

4.2 Předpoklady cestovního ruchu

V této kapitole bude vysvětleno, proč se cestovní ruch na některých místech vyvíjí rychleji než na jiných. Každá země (oblast) má určité předpoklady a podmínky, které mohou zvyšovat návštěvnost dané lokality. Mezi hlavní předpoklady patří dle Techniky cestovního ruchu (uvedeno v tabulce 2 Předpoklady cestovního ruchu):

²⁴ PÁSKOVÁ, Martina, ZELENKA, Josef: *Výkladový slovník cestovního ruchu*. 1. vyd. Praha: Ministerstvo pro místní rozvoj, 2002. ISBN 80-239-0152-4. s. 6.

²⁵ PÁSKOVÁ, Martina, ZELENKA, Josef: *Výkladový slovník cestovního ruchu*. s. 45.

Tab. 2: Předpoklady cestovního ruchu

Předpoklady	Rozdělení
Přírodní nejzákladnější	terén a jeho tvárnost – roviny, pahorkatiny atd., nadmořská výška a klimatické podmínky, vegetační kryt, vodní toky, vodní plochy, moře, rybnatost a stav lovné zvěře, přírodní léčivé zdroje, přírodní zvláštnosti – step, tundra, poušť, vodopády ..., čistota ovzduší a vod.
Kulturně-historické předpoklady pro uspokojování historických potřeb	architektonické památky – např. hrady, zámky, zříceniny, církevní stavby, památkové rezervace, lidové umění – lidová umělecká tvorba, lidová architektura, tradiční akce – sympozia, filmové, divadelní a hudební festivaly ..., významná místa – rodiště nebo působiště významných osobností ...
Materiálně -technické	dopravní zařízení, ubytovací zařízení, stravovací zařízení, zařízení sportovně rekreační, maloobchodní zařízení, kulturní zařízení – divadla, kina, kluby atd., zařízení pro služby – opravny, půjčovny atd., zařízení pro veřejné služby, zařízení zprostředkovatelská, speciální zařízení – hraniční přechody.
Ekonomické a organizační	součinnost mnoha odvětví, věcná, časová a místní koordinace.
Personální	lidé kolem cestovního ruchu – pracovníci cestovních kanceláří, průvodci, pracovníci hradů a zámků.

Zdroj: HLADKÁ, Jitka: *Technika cestovního ruchu*.

4.3 Světová organizace cestovního ruchu a členství České republiky v této organizaci

(World Tourism Organization) vznikla přeměnou organizace nevládního charakteru IUOTO (International Union of Official Travel Organisations) v roce 1974, kdy se posléze stala mezinárodní organizací, která má mezivládní povahu. V tomto roce se členem WTO stala i tehdejší ČSSR. Česká republika je členem WTO jako pokračovatel v členství bývalé ČSSR, resp. ČSFR.

V roce 2003 došlo k přeměně WTO v přidruženou organizaci Organizace spojených národů (OSN) na podporu cestovního ruchu. Sídlním městem se stal Madrid ve Španělsku. WTO je vedoucí mezinárodní organizací v oblasti

cestovního ruchu. WTO v současné době sdružuje 160 řádných států a dále na 350 přidružených členů (pozorovatelů), kterými jsou zástupci soukromého sektoru, vzdělávací instituce, asociace cestovního ruchu, lokální vlády apod. Základním úkolem je propagace, podpora a rozvoj mezinárodního cestovního ruchu s cílem napomáhat hospodářskému rozvoji členských zemí, mezinárodnímu porozumění a všeobecnému respektování a dodržování lidských práv a základních svobod.

V rámci WTO působí specializované výbory, jejichž úkolem je podpora programových aktivit WTO v oblasti statistiky, kvality, udržitelného rozvoje, vzdělávání, financí atd. Česká republika byla do roku 2003 členem Výboru pro kvalitu v cestovním ruchu. V budoucnu by ČR mohla být vhodným kandidátem na členství ve Výboru pro udržitelný rozvoj cestovního ruchu a Výboru pro kvalitu v cestovním ruchu.

Jako základní principy trvale udržitelného rozvoje cestovního ruchu vydala WTO následujících deset článků, které tyto principy shrnují²⁶:

- **Článek č. 1: Vzájemné porozumění a respekt ze strany turistů a zemí, které navštěvují.**

Tolerance a respekt rozdílnosti kultur a náboženství.

Turistické aktivity by měly být v souladu se zvyky a zákony hostitelské země.

- **Článek č. 2: Turismus jako prostředek individuálního a kolektivního plnění.**

Cestování je formou zábavy, odpočinku, poznání přírody a kulturních památek.

Cestování prosazuje rovnost rasy, pohlaví a práv.

- **Článek č. 3: Turismus jako princip udržitelného rozvoje.**

Turistika by měla být provozována tak, aby zachovávala přírodní dědictví země, biodiverzitu a ekosystém.

Vysoká citlivost v rámci turistických aktivit na ochranu pouští,

²⁶ Webové stránky WTO *Principles* (překlad z AJ) (cit. 2009-03-25). Dostupné z: http://www.world-tourism.org/code_ethics/eng/1.htm

vysokohorských oblastí, přímořských oblastí, tropických pralesů a přírodních rezervací.

- **Článek č. 4: Turistika jako prostředek k dosažení rozvoje kulturního dědictví lidstva.**

Finanční prostředky získané z návštěv turistů jsou účelně využívány k uchování a rozvoji kulturního dědictví, a to s ohledem na historii a kulturní ráz dané země.

- **Článek č. 5: Turismus jako prospěšná aktivita navštěvujících zemí a jejich společenství.**

- **Článek č. 6: Povinnosti stakeholderů v rozvoji cestovního ruchu.**

Turista by měl mít volný přístup k pravdivým a úplným informacím o dané zemi.

- **Článek č. 7: Právo na turistiku.**

Univerzální právo na cestování je důsledkem práva na odpočinek a využití volného času.

- **Článek č. 8: Svoboda volného pohybu.**

Deklarace lidských práv a svobod zaručuje volný pohyb osob z jednoho státu do druhého.

- **Článek č. 9: Práva podnikatelů a pracovníků v turistickém průmyslu.**

- **Článek č. 10: Implementace principů globálních etických kodexů týkajících se cestovního ruchu.**

Uvedené články představují obecné zásady týkající se fungování udržitelného rozvoje cestovního ruchu. Samospráva by měla uvedené zásady respektovat, nejsou však pro ně závazné jako celek.

Některé články mohou být uplatňovány v menší míře než ostatní. Neznamená to však, že by měly být zcela vynechány. Samospráva tyto principy prosazuje ve strategických plánech města a následně v jednotlivých koncepcích rozvoje cestovního ruchu.

4.4 Význam cestovního ruchu pro ekonomiku

Cestovní ruch představuje odvětví s dynamickým a trvalým vzestupem. V tabulce je ukázán vliv cestovního ruchu na ekonomiku. Můžeme říci, že každý stát těží z cestovního ruchu poměrně značné množství peněz. V některých státech je cestovní ruch dokonce hlavním zdrojem příjmů. CR se řadí mezi nejrychleji rostoucí odvětví.

Tab. 3: Počet turistů a příjmy z cestovního ruchu ve světě

<i>Rok</i>	<i>Počet turistů (v milionech)</i>	<i>Příjmy z mez. cestovního ruchu (mld. USD)</i>
1950	25	2,1
1990	459	264,1
1996	592	432
2002	702	474,2

Zdroj: HRALA, Václav: *Geografie cestovního ruchu*.

Předpokládá se, že počet turistů v roce 2010 přesáhne jednu miliardu (1018 milionů).

Hodnocení cestovního ruchu provádíme dle 3 základních faktorů:

- Velikost cestovního ruchu – udává se jako počet účastníků cestovního ruchu nebo jako počet přenocování nebo ve formě příjmů a výdajů.

Tab. 4: Počet příjezdů a přenocování návštěvníků v letech 2003-2005

<i>v tis.</i>	<i>2003</i>	<i>2004</i>	<i>2005</i>
Jednodenní návštěvníci	7 529	8 924	9 294
Turisté	7 333	8 689	9 033
Tranzitující	4 142	4 903	5 060
Návštěvníci celkem	19 004	22 517	23 387
Přenocování celkem	30 131	34 870	35 928

Zdroj: ČSÚ

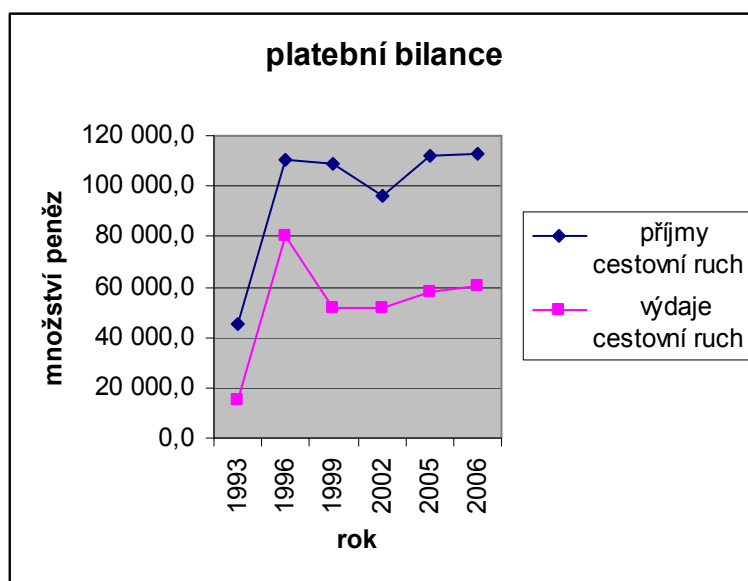
- **Bilance cestovního ruchu** – jako u zahraničního obchodu – pasivní (výdaje vyšší než příjmy, lze také vyjádřit podle počtu výjezdů z oblasti a naopak příjezdů do oblasti, v tomto případě převažují domácí turisté v zahraničí). Aktivní bilance je opakem pasivní.

Příjezdový cestovní ruch (také aktivní) zahrnuje návštěvu a pobyt nerezidentů na ekonomickém území České republiky. Spotřeba příjezdového cestovního ruchu je chápána jako celkový objem prostředků vydaných

na cestovní ruch nerezidenty a plynoucích do ČR. To znamená, že započítávána je i ta část výdajů, které jsou zaplacené mimo ČR (ve vlastní zemi nerezidenta), ale do ČR směřující formou různých plateb (např. část výdajů za zájezd).

Výjezdový cestovní ruch (také pasivní) zahrnuje návštěvu a pobyt rezidentů mimo ekonomické území České republiky. Spotřeba výjezdového cestovního ruchu je chápána jako spotřeba rezidentských návštěvníků mimo ČR. Nezahrnuje výrobky zakoupené na cestu nebo po cestě ve vlastní zemi (ty patří do spotřeby domácího cestovního ruchu).

V rámci podpory rozvoje cestovního ruchu je nutno respektovat principy udržitelného rozvoje, a to jak po stránce socioekonomické – podíl odvětví na ekonomice státu, především jako významného zdroje zaměstnanosti, tak i po stránce ekologické ochrany přírody, krajiny a životního prostředí při provozování aktivit v oblasti cestovního ruchu.²⁷



Graf 1: Platební bilance cestovního ruchu

Zdroj: ČSÚ

- **Úroveň cestovního ruchu** – se měří počtem návštěvníků na jednoho obyvatele nebo podílem na tvorbě hrubého domácího produktu²⁸.

V roce 2005 se cestovní ruch podílel na HDP České republiky 3,1 procenta.

²⁷ Webové stránky Českého statistického úřadu (cit. 2009 – 3 -20). Dostupné z WWW:

http://www.czso.cz/csu/redakce.nsf/i/jaky_je_podil_cestovniho_ruchu_na_ekonomice_cr20061110

²⁸ Webové stránky Západočeské Univerzity v Plzni (cit. 2009 -3-20). Dostupné z WWW:

<http://gis.zcu.cz/studium/dbg2/Materialy/html/ch16.html>

Celková spotřeba v oblasti cestovního ruchu neustále roste. V roce 2005 dosáhla čísla 217 miliard korun.

Jednotlivá **pozitiva** cestovního ruchu jsou:

- výnosy z ubytovacích, stravovacích a volnočasových služeb,
- výstavba dopravních cest (dálnic, železnic, rozvoj letišť) a jiných staveb,
- snižuje nezaměstnanost, vytváří nová pracovní místa,
- získává devizové prostředky,
- zvyšuje prodej zboží, přímý export.

Stát by měl některým problémům předcházet, ale v jisté míře se stává, že CR se dostává do oblastí, které nemají ještě tak dobrou dopravní, ubytovací a stravovací vybavenost, a proto dochází k negativním vlivům.

4.5 Česká centrála cestovního ruchu - CzechTourism

Česká centrála cestovního ruchu (ČCCR) je příspěvkovou organizací, která byla zřízena v roce 1993 za účelem propagace země jako atraktivní turistické destinace na zahraničním i domácím trhu.

Významnými partnery agentury při této propagaci jsou domácí turistické regiony, města a obce i podnikatelské subjekty. Organizace spadá pod Ministerstvo pro místní rozvoj ČR. Od 1. srpna 2003 její oficiální název zní Česká centrála cestovního ruchu – CzechTourism.



Obr. 3: Logo České republiky jako destinace cestovního ruchu

Zdroj: CzechTourism

CzechTourism podporuje příjezdový a domácí cestovní ruch obecně. Zaměřuje se na propagaci konkrétních oblastí cestovního ruchu, kterými jsou lázeňství, kongresová a incentivní turistika a golfová turistika.

Zmíněnými aktivitami plní vládní agentura CzechTourism své dva cíle:

- zvyšování počtu turistů v českých regionech,
- příjmy z cestovního ruchu.²⁹

4.6 Strategie propagace České republiky 2004 – 2010 v rámci CzechTourismu

Strategie propagace České republiky je strategický dokument, který má odhalit slabá a silná místa pro rozvoj cestovního ruchu. Jednou z hlavních vizí je vytvořit z České republiky destinaci číslo 1 v Evropě v rámci srovnatelných zemí (to jsou země, které nemají Alpy ani přístup k moři. Mezi tyto země např. řadíme: Německo, Maďarsko, Polsko, Nizozemí, Belgie, Dánsko).

Základním měřitelným cílem je maximalizace příjmů z cestovního ruchu, kterého lze dosáhnout třemi vzájemně se nevylučujícími cestami:

- vyšším počtem turistů přijíždějících do České republiky,
- delším pobytem turistů v České republice,
- vyšší útratou turistů v České republice.

Z výsledků je vidět, že do České republiky přijíždí největší podíl turistů za historickými památkami, tento počet je 34 %.

Tab. 5: Počet turistů dle cíle návštěvy

<i>Cíl návštěvy</i>	<i>Počet turistů v %</i>
Historie a památky	34
Průměrný turista	33
Rekreační sportovec	12
Zábava a noční život	11
Pohodlný návštěvník měst	10

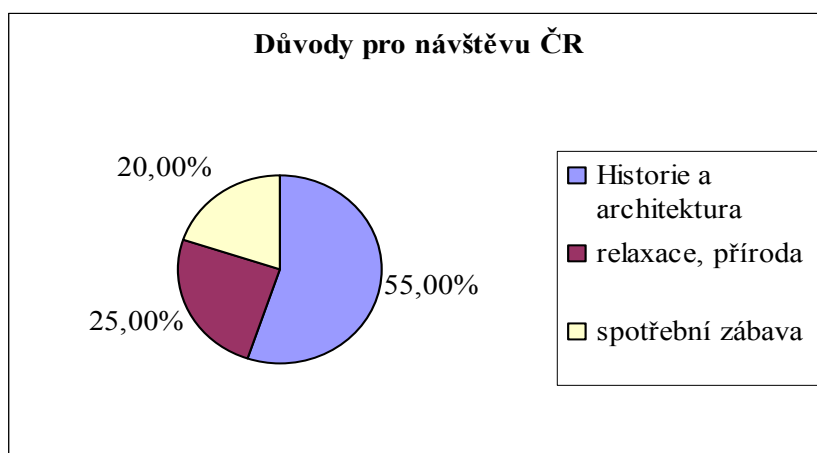
Zdroj: CzechTourism

Hlavními důvody pro návštěvu České republiky jsou:

- historie a architektura (význam: 55 %, hrady a zámky, historická města, Praha, kultura),
- relaxace, příroda (význam: 25 %, letní i zimní hory, lázně, relaxace),

²⁹ Webové stránky české centrály cestovního ruchu – informace o Czech Tourismu (cit. 2009-4-12). Dostupné z WWW: <http://www.czechtourism.cz/?show=007000>

- spotřební zábava (význam: 20 %, nákupy, noční zábava, pivo, jídlo).



Graf 2: Důvody pro návštěvu ČR

CzechTourism se snaží prezentovat Českou republiku jako:

- Česká republika je místo, kde strávím pohodový a klidný pobyt v magických městech, na hradech a zámcích.
- Česká republika je místo, kde strávím pohodový a klidný pobyt v (zelené) přírodě.
- Česká republika je místo, kde se v klidu pobavím.³⁰

4.7 Státní politika na podporu cestovního ruchu – koncepce trvalé udržitelnosti

Ministerstvo pro místní rozvoj (MMR), které bylo zřízeno s účinností od 1. listopadu 1996 zákonem č. 272/1996, jímž byla stanovena jeho působnost jako ústředního orgánu státní správy České republiky. Je ústředním orgánem státní správy pro oblasti ve věcech regionální politiky, včetně regionální podpory podnikání, politiky bydlení, rozvoje domovního a bytového fondu, pro věci nájmu bytů a nebytových prostor, územního plánování, stavebního řádu, investiční politiky a cestovního ruchu.

MMR vytvořilo Koncepci státní politiky cestovního ruchu na období 2007 - 2013 (dále jen "Koncepce"). Cílem je vytvořit strategický materiál, který bude účinným nástrojem podpory rozvoje cestovního ruchu v ČR v příštím

³⁰ Webové stránky CzechTourismu – strategie 2004-2010 (cit. 2007-4-20). Dostupné z WWW: <http://ftp.czechtourism.com/upload/1082961855strategie2010.pdf>

programovacím období EU a bude dostatečně odrážet význam cestovního ruchu pro národní hospodářství České republiky.³¹

Koncepce tohoto strategického materiálu si klade za cíl:

- 1. Posílení postavení cestovního ruchu v národním hospodářství (růst absolutní výše HDP vytvořeného cestovním ruchem, zvýšení zaměstnanosti v cestovním ruchu, podpora především malého a středního podnikání (MSP) v cestovním ruchu).
- 2. Růst konkurenceschopnosti cestovního ruchu České republiky v evropském prostoru (měřený mj. růstem výdajů zahraničních turistů v ČR).
- 3. Růst objemu pobytového cestovního ruchu v České republice (včetně růstu objemu domácího cestovního ruchu).
- 4. Zachování kvality přírodního prostředí a složek životního prostředí, jež jsou v oblasti cestovního ruchu využívány a mohou být rozvojem cestovního ruchu ovlivněny.

Strategická vize a cíle Koncepce navazují na „Strategii udržitelného rozvoje České republiky“ (usnesení vlády č. 1242/2004), která představuje dlouhodobý rámec pro udržení základních civilizačních hodnot a kvality života společnosti a východisko pro zpracování dalších dokumentů koncepčního charakteru, tedy i pro politiku cestovního ruchu.

V oblasti hospodářské politiky vychází strategická vize a cíle Koncepce ze „Strategie hospodářského růstu“ (usnesení vlády č. 984/2005), která stanoví koordinaci priorit hospodářské politiky do roku 2013 v pěti základních oblastech: institucionální prostředí pro podnikání, zdroje financování, infrastruktura, rozvoj lidských zdrojů a výzkum, vývoj a inovace.

Prostřednictvím těchto pilířů se Strategie hospodářského růstu zaměřuje na prorůstová opatření směřující ekonomiku ČR k oborům a službám s vysokou přidanou hodnotou, stojících na vzdělané pracovní síle a využívajících výsledků domácího a mezinárodního výzkumu a vývoje ke zvyšování své konkurenceschopnosti včetně využití stávajících konkurenčních výhod a jejich dalšího prohloubení. Koncepce se přiměřeně opírá o „Státní politiku životního

³¹ Webové stránky Ministerstva pro místní rozvoj – profil ministerstva (cit. 2009-4-12). Dostupné z WWW: <http://www.mmr.cz/index.php?show=001029>

prostředí ČR pro období 2004 –2010“ (usnesení vlády č. 235/2004) a „Strategii ochrany biologické rozmanitosti České republiky“ (usnesení vlády č. 620/2005). Kvalitní životní prostředí zvyšuje atraktivitu a tedy i konkurenceschopnost cestovního ruchu pro podnikatelské a další subjekty a vytváří tím podmínky pro zlepšení celkové kvality života obyvatel ČR.

Koncepce usiluje o propojení aspektů odvětvových hledisek při realizaci strategických záměrů Strategie hospodářského růstu a hledisek udržitelného rozvoje vyplývající ze Strategie udržitelného rozvoje s rozvojem odvětví cestovního ruchu. Současně se Koncepce při praktické realizaci bude opírat o Politiku územního rozvoje (usnesení vlády č. 561/2006), protože tato politika ukládá řadu úkolů i v oblasti cestovního ruchu¹⁵, přičemž obě politiky budou v tomto směru vhodně koordinovány a **Strategii regionálního rozvoje** (usnesení vlády č. 560/2006).

Strategická vize a cíle Koncepce reflektuje organizaci volného času turistů. Podporovanou oblastí bude také tvorba ucelených produktů cestovního ruchu.

K rozvoji cestovního ruchu budou sloužit opatření zaměřená na aktivity, které přispívají k zachování a obnově kulturního a přírodního dědictví jako atraktivit cestovního ruchu. Dále také aktivity přispívající k rozvoji cestovního ruchu v ČR, zde důležitou roli hraje dopravní a informační infrastruktura, dále podpora podnikatelských aktivit, zaměstnanosti, ochrana životního prostředí a s ní spojená udržitelnost cestovního ruchu.

V celkovém souhrnu bude snahou zaměření nabídky zvláště na zahraničí a zvláště na domácí návštěvníky. Ke kvalitnímu poznání současného stavu cestovního ruchu, jeho silných a slabých stránek budou také přispívat navrhované výzkumy týkající se nejen návštěvníků, ale i subjektů podnikajících v cestovním ruchu.

Realizací strategických cílů se napomůže zkvalitnění služeb cestovního ruchu v ČR tak, aby se zvýšila konkurenceschopnost České republiky pro zahraniční i domácí klienty, což přispěje k ekonomickému růstu a bude mít dopady na zaměstnanost, a to i ve venkovských oblastech.

Rozvoj služeb cestovního ruchu je závislý na kvalitní a kvalifikované pracovní síle, proto bude potřebné zkvalitnění systému vzdělávání a kvalifikací

v oblasti cestovního ruchu. Využití potenciálu, který území ČR pro cestovní ruch a lázeňství nabízí, přispěje také k rozvoji regionů, neboť v každém regionu existují atraktivita cestovního ruchu, jejichž využití zatím neodpovídá možnostem. Tímto způsobem může realizace strategických cílů přispět k odstraňování regionálních disparit (především v nezaměstnanosti tvorbou nových pracovních míst), a tím přispět k vyváženějšímu rozvoji celého území České Republiky. K realizaci vize a strategických cílů je zapotřebí dodržení tří základních principů, a to:

- **Růst a rozvoj cestovního ruchu** v celé České republice musí vycházet především z aktivit soukromého sektoru za vhodné podpory ze strany státu, krajů a obcí.
- **Základním úkolem politiky cestovního ruchu** je stanovení konsistentního rámce vhodně vybraných činností, které postihnou veškeré příslušné oblasti aktivit státu, pomocí nichž bude zajištěn udržitelný rozvoj, prosperita podnikání, inovace a investice v cestovním ruchu, udržitelné využívání zdrojů, ochrana kulturního a přírodního dědictví, posilování partnerství a účinná ochrana životního prostředí (jako důležitého zdroje pro cestovní ruch).
- **Veřejná správa** by měla zastávat důležitou úlohu v rámci podpory zlepšování využití podnikatelských kapacit v oblasti cestovního ruchu, které jsou ve větší míře zastoupeny malými a v menší míře středními podnikateli. Při realizaci tohoto principu by měl být zásah veřejného sektoru, do cestovního ruchu omezen pouze na ty oblasti, které představují možné selhání trhu s cílem těmto situacím předcházet.

Podmínkou efektivní realizace státní politiky je spolupráce státní správy, především ministerstva pro místní rozvoj, s kraji a obcemi s využitím principu partnerství, tj. ve společné spolupráci se zástupci podnikatelů, především však s profesními společenstvími, která sdružují odborníky (podnikatele). Partnerství se očekává i na úrovni krajů, turistických regionů, obcí ve vztahu k jednotlivým podnikatelům a nestátním neziskovým organizacím.

Efektivita a účinnost, se kterou budou vyžadované principy uplatněny, bude rozhodovat o budoucím úspěchu cestovního ruchu v ČR jako sektoru investičních

příležitostí, inovací a podnikání a zároveň jako nástroji sociálního a ekonomického rozvoje.

Uplatnění principů by mělo vést k sestavení nového rámce politiky cestovního ruchu a stanovení souvisejících činností, které zajistí silné, soběstačné, prosperující, inovační a na zákazníky zaměřené podniky v cestovním ruchu. S tím úzce souvisí permanentní sledování a následné zlepšování podnikatelského prostředí, včetně přípravy legislativních návrhů.

Cestovní ruch by měl reagovat na změny v potřebách zahraničních a domácích návštěvníků a poskytovat každému z nich produkty, služby a zážitky, které překonají jeho očekávání.

- Udržitelné využití přírodního potenciálu krajiny jako (nezbytné) podmínky pro zvýšení její atraktivity pro cestovní ruch.
- Zvýšení dostupnosti kulturních a přírodních památek využívaných cestovním ruchem a jejich udržování.
- Rozvoj environmentálně šetrných forem cestovního ruchu jako možností pro rozvoj udržitelného cestovního ruchu, zejména, ale nejenom, v environmentálně významných oblastech.
- Rozvoj lidských zdrojů a podpora metod a nástrojů pro rozvoj cestovního ruchu.

Jednou z forem šetrného cestovního ruchu je cykloturistika, proto jsem se na ní zaměřila ve své praktické části a uvádím ji jako jednu z alternativních forem pro trvale udržitelný rozvoj.

4.8 Cykloturistika v České republice a její koncepce

V České republice se o problematice cykloturistiky jednalo na konferenci Národní strategie rozvoje cyklistiky ČR. Tato konference proběhla v roce 2003 a měla za úkol seznámit se s problematikou cyklistů. Jednalo se o udržování již postavených cyklotras, převozu kol pomocí Českých drah a.s., vzniku nových firem. Vybudování cyklotras má i synergický efekt. Usnesením Vlády ČR ze dne 7. července 2004 č. 678 byla schválena Národní strategie rozvoje cyklistické dopravy České republiky, ve které se stát zavázal k podpoře cyklistické dopravy a k budování cyklostezek. Další informace o cykloturistice

jsou na informačním portálu www.cyklostrategie.cz.³²

Cyklostrategie má pomoci rozvoji v těchto oblastech:

- rozvoj cyklistiky jako rovnocenného prostředku dopravní obsluhy území,
- rozvoj cyklistiky pro posílení cestovního ruchu,
- rozvoj cyklistiky pro posílení ochrany životního prostředí a zdraví,
- zajištění koordinace s dalšími resorty a subjekty.

Posílení cestovního ruchu prostřednictvím cyklistiky je v České republice velmi pravděpodobné, jelikož je cyklistika celonárodně oblíbená, je zábavou a častou fyzickou aktivní náplní volného času. Využitím současného zájmu o cyklistiku u nás a vůbec v celé Evropě můžeme rozšířit cestovní ruch i do doposud málo známých oblastí České republiky.

Cíle této strategie v oblasti cestovního ruchu jsou:

- vytváření podmínek k podpoře cykloturistiky,
- zajištění přípravy čerpání prostředků ze strukturálních fondů EU,
- využití cykloturistiky pro obnovu venkova.³³

Cyklotrasy napomáhají k vytváření dobrovolných svazků obcí - mikroregionů. Na území České republiky se nacházejí regiony, které mají svůj cestovní ruch založen na cykloturistice.

³² Webové stránky Ministerstva dopravy – cyklostrategie (cit. 2007-4-12). Dostupné z WWW: http://www.cyklostrategie.cz/cz/strategie/priorita_2.html

³³ Webové stránky Ministerstva dopravy – cyklostrategie (cit. 2007-4-12). Dostupné z WWW: http://www.cyklostrategie.cz/cz/strategie/priorita_2.html

Obr. 4: Schéma připravenosti cyklistických tras



Zdroj: www.cyklostrategie.cz

V roce 2005 bylo v ČR vyznačeno celkem asi 20 tis. km značených cyklistických stezek a tras. Dle cyklostrategie a partnerských programů by se měla tato síť každým rokem rozšiřovat o jeden až dva tisíce km. Ministerstvo pro místní rozvoj ve spolupráci s Klubem českých turistů a Svazem měst a obcí usiluje o to, aby se aktivita komunální sféry zaměřila především na zkvalitnění této sítě. Zejména se jedná o zajištění údržby značení cyklotras a budování nových cyklistických stezek, které by odvedly cyklisty z rušných silnic II. a III. třídy na bezpečné cyklokomunikace. Cyklostezky se tak začínají budovat nejen podél toků, ale i začínají spojovat města s příměstskými obcemi. Součástí cykloturistických programů musí být kvalitní ubytovací a stravovací služby.³⁴

V roce 2006 bylo možné z rozpočtu Státního fondu dopravní infrastruktury čerpat na projekty budování cyklostezek 100 mil. Kč. Dalších 50,0 mil. Kč bylo financováno přímo ze státního rozpočtu. Další možné čerpání je ze strukturálních

³⁴ Webové stránky www.cyklostrategie.cz. (cit. 2007-4-12). Dostupné z WWW: <http://www.cyklostrategie.cz/download/cyklistika-2006.pdf>

fondů EU pro období 2007–2013, kde je možné spolufinancovat výstavbu stezek a cyklotras, jejichž náklady často přesahují 100 mil. Kč. Obce čerpají i účelové dotace z rozpočtové kapitoly Ministerstva pro místní rozvoj v rámci Programu obnovy venkova, další prostředky na zřízení a údržbu stezek jsou financovány z rozpočtu krajů a měst.

Příkladem rozvoje cyklistických stezek ve městě může být Praha, kde rozpočet na rok 2006 počítal s financemi do oblasti cyklostezek až s 37 miliony. Na rok 2006 je tak k dispozici částka 3.000.000,- Kč na zajištění běžné údržby stávajících cyklostezek a cyklotras, tedy drobných udržovacích prací jako jsou opravy povrchu, značení apod.

4.9 Incomingový cestovní ruch – je udržitelný?

V posledních letech se v oblasti cestovního ruchu velmi projevuje rozdělení regionálních disparit. Velkým problémem se jeví skutečnost, že cizinci, kteří zavítají do České republiky, navštíví většinou pouze Prahu, Český Krumlov anebo lázeňská města (Karlovy Vary, Luhačovice).

Dalším problémem je velmi malá „návrtnost“ zahraničních turistů, tj. zahraniční turista navštíví Českou republiku pouze jednou a nic jej neláká přijet znovu. V posledních letech se velmi rozvíjí cestování po Evropě, kdy cestovní kanceláře nabízejí projetí střední Evropy za 5-10 dní. Během této doby musí turista navštívit nejen Českou republiku, ale i Německo nebo Rakousko.

Proč se zahraniční turisté nechtějí vracet do České republiky? Má jim Česká republika co nabídnout? Česká republika takový potenciál rozhodně má, otázkou však zůstává, jestli ho dokážou zástupci krajů využít. Důležité pro přilákání zahraničních turistů, ale i domácích, musí být vybudování dostatečně dobré infrastruktury a služeb v jiných místech než je Praha. Příkladem nedostatečných služeb může být Pardubický kraj, který má velký potenciál v rozvoji cestovního ruchu v oblasti ekoturistiky a cykloturistiky. Pardubický kraj se snaží stavět cyklostezky, cyklotrasy, ale již zapomíná na služby, které s touto problematikou souvisí. V první řadě se jedná o nedostatek ubytovacích kapacit. Dle tabulky 1 Přehled kapacit hromadných ubytovacích zařízení podle krajů k 31. 12. 2004 je v Pardubickém kraji pouze 281 takových zařízení. V roce 2007 tento počet stoupl na již 362 zařízení. Přes pozitivní nárůst nedokáže tento počet hotelů pokrýt

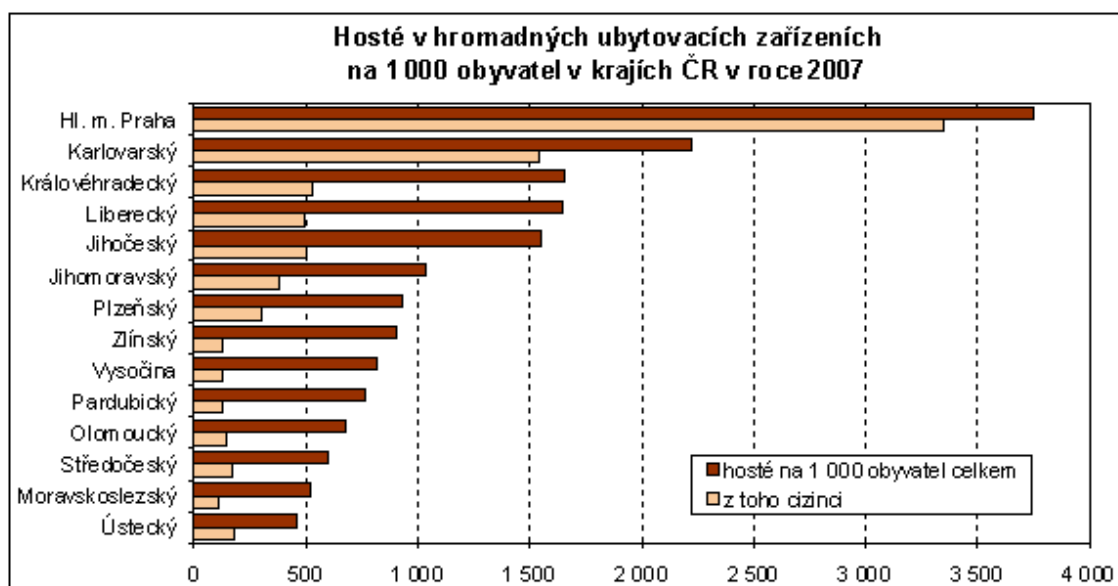
potřeby pro přilákání turistů. Většina hotelů se nestaví na místech, která by mohla navazovat na cykloturistiku nebo jiné formy cestovního ruchu.

Tab. 6: Přehled kapacit ubytovacích zařízení podle krajů k 31. 12. 2007

<i>Kraj</i>	<i>Počet zařízení</i>	<i>Počet pokojů</i>	<i>Počet lůžek</i>	<i>Počet míst pro stany a karavany</i>
<i>Praha</i>	654	34 371	74 602	1 275
<i>Středočeský</i>	566	10 995	29 969	6 741
<i>Jihočeský</i>	1 022	18 122	53 590	14 423
<i>Plzeňský</i>	517	9 182	25 693	3 793
<i>Karlovarský</i>	427	13 874	28 586	1 610
<i>Ústecký</i>	394	7 169	18 891	2 772
<i>Liberecký</i>	895	13 268	39 927	2 900
<i>Královehradecký</i>	968	15 869	45 331	5 438
<i>Pardubický</i>	362	6 223	17 984	2 120
<i>Vysočina</i>	358	6 622	19 750	2 974
<i>Jihomoravský</i>	502	12 294	31 311	4 943
<i>Olomoucký</i>	345	7 045	18 833	1 250
<i>Zlínský</i>	366	7 999	21 564	1 540
<i>Moravskoslezský</i>	469	9 527	25 676	2 188
<i>Celkem</i>	7 845	172 560	451 707	53 967

Zdroj: ČSÚ

Dalším problémem jsou nedostatečné služby v této oblasti (půjčovna kol, opravny kol, informační tabule, infrastruktura). Pokud bude Česká republika rozvíjet jen incomingový cestovní ruch na úkor domácího, může se stát, že v období útlumu se i Čeští turisté vydají raději do zahraničí, jelikož jejich potřeby Česká republika nebude schopna splnit. Příkladem může být Graf 3 Hosté v hromadných ubytovacích zařízeních na 1000 obyvatel v krajích ČR v roce 2007, kde je vidět, že počet ubytovacích zařízení je v některých krajích nedostačující a velmi podprůměrný.



Graf 3: Hosté v ubytovacích zařízeních v krajích ČR v roce 2007

Zdroj: ČSÚ

4.10 Závěr - státní politika cestovního ruchu na úrovni státu

Diplomová práce se zabývá tématem, zda v nynější době jsou strategické plány chápány jako přírůstově nebo trvale udržitelné. Ale co vůbec je v oblasti cestovního ruchu trvale udržitelné a podle jakých principů trvalé udržitelnosti cestovní ruch funguje.

Udržitelný cestovní ruch je založený na třech základních principech udržitelnosti:

- princip ekonomické prosperity,
- principu kulturně – sociální identity,
- principu ekologický – šetrného rozvoje cestovního ruchu.

Trvale udržitelný rozvoj cestovního ruchu je definován jako zajišťování potřeb účastníků cestovního ruchu způsobem, který pomáhá rozvoji území, s přihlédnutím k šetrnému využívání přírodních a kulturních hodnot a vede k dlouhodobé prosperitě dané oblasti, aniž by ohrozil uspokojení potřeb budoucích generací. Udržitelnost cestovního ruchu je tedy definována na základě environmentální, sociální i kulturní ohleduplnosti.

Cestou k dosažení trvale udržitelného rozvoje cestovního ruchu je rozvoj

ekologicky šetrných forem cestovního ruchu, účinným nástrojem je také zavádění certifikačních systémů služeb a výrobků.

Pokud se podíváme na priority, které jsou dány státní politikou na podporu cestovního ruchu, tak se každá priorita snaží opírat o tyto základní principy v oblasti cestovního ruchu.

Programy a produkty cestovního ruchu by měly šetrným způsobem využívat přírodní atraktivitu, kulturní, historické a další objekty (tak aby jejich hodnota byla zachována i pro budoucí generace), a to v návaznosti na společenské aktivity, které by měly být provázány ve smyslu atraktivita – služba, příroda – společnost, měly by být zacíleny na určitý konkrétní typ návštěvníků a neměly by nijak výrazně zatěžovat životní prostředí.

Proto jsem se zaměřila i na problematiku cykloturistiky, kterou považuji za jednu z nejdůležitějších součástí šetrných forem cestovního ruchu. Česká republika se snaží zapojovat do projektů, které mohou vytvořit spolupráci s ostatními zeměmi v oblasti cestovního ruchu.

I když stavba cyklostezek je poměrně finančně náročná, tak podle průzkumu si lidé žádají více cyklostezek a lepší kvalitu. Lidé v České republice jsou si vědomi, že rozvojem cykloturistiky a obecně rozvojem cestovního ruchu dochází k pozitivnímu vlivu na další odvětví, k vytváření pracovních míst a ke zlepšení informovanosti o zajímavých místech v České republice.

Velkým problémem v rozvoji těchto šetrných forem je ale stále nedostatečná informovanost o cyklotrasách, cyklostezkách, službách v dané oblasti, a i nedostatečná infrastruktura. Pokud se kraj rozhodne vybudovat cyklotrasu, na kterou bude chtít nalákat zahraniční turisty nebo domácí turisty, musí zvážit, zda k ní má náležité služby. Na základě mé analýzy jsem došla k následujícím poznatkům, které představují základní požadavky splňující standardní služby, které by neměly chybět u každé cyklotrasy.

Nejdůležitější jsou **ubytovací kapacity a následná dobrá informovanost** o různých hotelích či penzionech. S rozvojem internetu se staly webové stránky jednotlivých hotelů a penzionů nezbytností. Informovanost o ubytování je tedy dostatečná. Stále však přetrvává problém s nedostatkem ubytovacích kapacit. Příkladem znovu může být Pardubický kraj, kde k roku 2007 je pouze 362 hotelů

a svým podílem se řadí mezi kraje s nejmenším počtem hotelů na 1000 obyvatel.

Dalším problémem v rozvoji cykloturistiky jsou nedostatečné služby, které jsou s jízdou na kole spojené. Chybí **půjčovny kol nebo servisy na opravu kol** podél cyklostezek nebo alespoň ve městech. S tím samozřejmě souvisí následná nedostatečná informovanost, kde se tyto servisy v dané lokalitě nacházejí. Pokud se zaměříme přímo na **informovanost** jako celek, tak v krajích není až tak na dobré úrovni. Velkým problémem je, že na cyklostezkách chybí informační tabule, ale i ve městech pokud mají informační centra, tak chybí brožury o cyklostezkách v kraji a jejich následná návaznost na památky a kulturní činnosti.

Dalším „lákadlem“ zahraničních nebo domácích turistů by měla být snaha jim nabídnout **krajové speciality**, na které by se místní restaurace, muzea, kulturní činnosti zaměřily. S tím souvisí kulturní činnost ve městech. Cykloturistika by se měla snažit nabídnout turistům v daných lokalitách podél trasy cyklostezek zajímavou kulturní nebo sportovní činnost. Dobrými způsoby mohou být každoroční slavnosti ve městech, jako je např. Smetanova Litomyšl. Nebo se zaměřit na určitou osobnost či objekt. Příkladem může být cyklotrasa „po stopách Švejka“ nebo typicky pro Pardubický kraj „perníková cesta“.

Každý turista, který si chce užít svůj volný čas, požaduje určité pohodlí na svých cestách. Zahraniční turisté jsou zvyklí na větší komfort, proto i důvodem nedůvěry navštívit jiné místo v České republice než je hlavní město, Český Krumlov či Karlovy Vary, může být **nedostatečné pokrytí služeb**, jako jsou prádelny, čistírny, bankomaty, směnárny.

Závěrem této kapitoly bych chtěla zmínit, že v oblastech České republiky je naplňována regionální stabilita a jednotlivé regiony se snaží se neustále rozvíjet, a to i díky dotacím jednak ze strukturálních fondů Evropské unie, podpory ze státního rozpočtu, ale i pomocí neziskového a soukromého sektoru.

5 Závěr

Ve své diplomové práci jsem se zabývala problematikou regionální rozvoje a regionální stability v cestovním ruchu.

Jelikož pojem trvale udržitelný rozvoj se skloňuje ve všech pádech, je velmi těžké se zaměřit na více oblastí. Z toho důvodu jsem diplomovou práci zaměřila na problematiku cestovního ruchu, zda se tato oblast řídí základními principy trvalé udržitelnosti nebo je orientována pouze prorůstově.

V diplomové práci jsem se snažila najít přesné vyjádření pojmu regionální stabilita, o kterém jsem se z počátku domnívala, že je jasně daný. Jak jsem postupovala ve své práci, dospěla jsem k názoru, že pojem regionální stabilita nelze jednoznačně vysvětlit, tak aby splňoval všechny podmínky, které jsou mu z pohledu regionálního rozvoje dány. Základními pojmy, ze kterých jsem analyzovala regionální stabilitu, jsou „region“ a „stabilita“. Ve své analýze jsem dospěla k obecné definici, která zní:

Regionální stabilita je proces, kdy základní vztahy v regionu, které jsou charakterizovány klíčovými regionálními znaky a vazbami, jsou schopny podržet základní standardy kvality života v regionu i při působení vnějších rušivých vlivů. Pokud se tyto standardy vychýlí do záporné polohy, pak musí být schopny se znovu vrátit na udržitelnou úroveň v přiměřeně krátkém čase.

Mezi mé hlavní cíle bylo zjistit, zda Česká republika dodržuje základní principy trvalé udržitelnosti, a zda se v České republice se setkává s pojmem regionální stabilita.

Prvním cílem mé diplomové práce bylo zanalyzovat, zda Strategie regionálního rozvoje České republiky je orientována v duchu udržitelnosti nebo čistě jako prorůstové strategie. Jak jsem již zmínila, zaměřila jsem analýzu na oblast cestovního ruchu. Dle mého názoru platí, že samotná strategie regionálního rozvoje nemůže být pouze udržitelná, ale ani pouze prorůstově orientovaná. Česká republika je region, který zahrnuje v sobě velmi mnoho odlišných krajů, počínaje Prahou (kulturně-historické předpoklady), Karlovarským krajem (lázeňství) a Moravskoslezským krajem konče (průmyslové dědictví). Každý kraj

se snaží díky svým projektům přilákat návštěvníky a právě tyto zkušenosti se odrážejí i v této strategii. Dle mého názoru převažuje udržitelná strategie regionálního rozvoje nad prorůstovou. V každém kraji je tento poměr odlišný podle stávající úrovně, podle disparit. Tento poměr je také závislý na lidském faktoru, např. ve snaze získat financování z dotačních strukturálních fondů Evropské unie.

Druhým cílem mé diplomové práce bylo analyzovat, zda Státní politika na podporu cestovního ruchu je orientována v duchu udržitelnosti nebo čistě jako prorůstové strategie. Analýzu jsem zaměřila na cykloturistiku, jako jednu z forem šetrného cestovního ruchu. Oba dokumenty se snaží zachovávat regionální stabilitu a rozvíjet regiony, tak aby budoucí generace mohly nadále využívat přírodní, kulturní krásy České republiky. Strategie regionálního rozvoje České republiky a Státní politika na podporu cestovního ruchu se snaží dodržovat základní principy trvalé udržitelnosti, snaží se využívat základních principů udržitelnosti v oblasti cestovního ruchu, princip ekonomické prosperity, princip kulturně – sociální identity a princip ekologicko–šetrného rozvoje cestovního ruchu.

Česká republika se snaží dodržovat základní principy v oblasti cykloturistiky. Svým postojem dává zelenou rozvoji „měkkého turismu“ a také snaze zlepšit životní prostředí ve městech. V některých krajích můžeme říci, že představitelé kraje se snaží podporovat právě cykloturistiku, jelikož v ní vidí skrytý potenciál pro zvýšení cestovního ruchu v regionu. Stále ale jsou kraje, které cykloturistiku nepovažují za významnou součást rozvoje cestovního ruchu a ani nevidí možné přínosy v návazných oblastech. Pozitivním příkladem rozvoje cykloturistiky může být hlavní město Praha, které se snaží uvolňovat se svého rozpočtu na budování cyklostezek 37 milionů Kč.

Z provedené analýzy vyplývá, že státní politika je orientována především v duchu udržitelnosti, i když samozřejmě se můžeme setkat s některými prvky prorůstové strategie.

6 Literatura

- 1) BLAŽEK, Jiří; UHLÍŘ, David. *Teorie regionálního rozvoje*. 1. vyd. Praha: Karolinum, 2002. 211 s. ISBN 80-246-0384-5.
- 2) HRALA, Václav: *Geografie světového hospodářství*. 4.vyd. Praha: Vysoká škola ekonomická v Praze, 2005. 194 s. ISBN 80-245-0857-5.
- 3) HRALA, Václav: *Geografie cestovního ruchu*. 3.vyd. Praha: Vysoká škola ekonomická v Praze , Nakladatelství Oeconomica, 2005. 110 s. ISBN 80-245-0857-5.
- 4) JENÍČEK, Vladimír: *Ekologická politika Evropské unie a trvale udržitelný rozvoj*. 1. vyd. Praha: Vysoká škola ekonomická v Praze, 2001. 63s. ISBN 80-245-0203-8.
- 5) NÁTR, Lubomír. *Rozvoj trvale neudržitelný*. 1.vyd. Praha: Univerzita Karlova, 2005. 102 s. ISBN 80-246-0987-8.
- 6) MEZŘICKÝ, Václav. *Environmentální politika a udržitelný rozvoj*.1. vyd. Praha: Portál, s.r.o., 2005. 207 s. ISBN 80-7367-003-08.
- 7) LACINA, Karel: *Partnerství pro cestovní ruch na regionální úrovni*. 1. vyd. Pardubice: Univerzita Pardubice, 241 s. 2006
- 8) PALATKOVÁ, Monika: *Marketingová strategie destinace cestovního ruchu: jak získat peníze z cestovního ruchu*. 1. vyd. Praha: Grada Publishing,a.s., 2006. 334 s.ISBN: 80-247-1014-5.
- 9) PÁSKOVÁ, Martina, ZELENKA, Josef: *Výkladový slovník cestovního ruchu*. 1. vyd. Praha: Ministerstvo pro místní rozvoj, 2002. 448 s. ISBN 80-239-0152-4.
- 10) Territory matters for competitiveness and cohesion. Facets of regional diversity and potentials in Europe, ESPON Synthesis Report III, results by autumn 2006,
- 11) TRNKOVÁ, Olga. *Území a cestovní ruch*. 1. vyd. Praha: Vysoká škola ekonomická, 1993. 95 s. ISBN 80-7194-366-5.
- 12) TŘICÁTNÍK, Jan. *Geografie cestovního ruchu České republiky I*. 1. vyd. České Budějovice: Jihočeská Univerzita, 1996. 70s. ISBN 80-7040-196-6.
- 13) World Tourism Organization. Guide for local authorities on developing

sustainable tourism. Madrid, WTO, 1998. 194 s. ISBN: 92-844-0280-8.

- 14) REMTOVÁ, K. *Trvale udržitelný rozvoj a strategie ochrany životního prostředí*. Praha: Ministerstvo životního prostředí České republiky, 1996, 95 s. ISBN: 80-85368-93-5.
- 15) JENÍČEK, V. *Globální diskontinuity a trvale udržitelný rozvoj*. Praha: Vysoká škola ekonomická, 1999, 33 s. ISBN: 80-7079-251-5.
- 16) MOLDAN, B. *Indikátory trvale udržitelného rozvoje*. Ostrava: VŠB - Technická univerzita Ostrava, 1996, 87 s. ISBN: 80-7078-380-X.

Webové stránky

- 17) Cyklostrategie, dostupné z WWW ministerstva dopravy:
<http://www.cyklostrategie.cz>
- 18) Česká centrála cestovního ruchu www.czechtourism.cz
- 19) Česká informační agentura pro životní prostředí: www.cenia.cz
- 20) Český statistický úřad www.czso.cz
- 21) Encyklopedie wikipedia www.wikipedia.cz
- 22) Ministerstvo pro místní rozvoj www.mmr.cz
- 23) Místní agenda 21 www.ma21.cz
- 24) Strategie regionálního rozvoje, dostupné z WWW stránek Ministerstva vnitra: <http://www.mmr.cz/strategie-regionalniho-rozvoje-ceske-republiky-pro-leta-2007-2013>