

Univerzita Pardubice
Fakulta ekonomicko-správní

Vývoj přímých zahraničních investic v České republice
(analýza a důsledky pro rozvoj Nového Města nad Metují)
Bc. Emilie Zelená

Diplomová práce
2009

ZADÁNÍ DIPLOMOVÉ PRÁCE
(PROJEKTU, UMĚLECKÉHO DÍLA, UMĚLECKÉHO VÝKONU)

Jméno a příjmení: **Emilie ZELENÁ**
Studijní program: **N6208 Ekonomika a management**
Studijní obor: **Ekonomika a management podniku**

Název tématu: **Vývoj přímých zahraničních investic v České republice
(analýza a důsledky pro rozvoj Nového Města nad Metují)**

Z á s a d y p r o v y p r a c o v á n í :

Úvod

1. Charakteristika přímých zahraničních investic
2. Ekonomický vývoj a vývoj přímých zahraničních investic v České republice
3. Podpora přílivu přímých zahraničních investic
4. Zhodnocení dopadů přímých zahraničních investic na hostitelskou zemi
5. Analýza přímých zahraničních investic v Novém Městě nad Metují
6. Vliv přímých zahraničních investic na rozvoj Nového Města nad Metují

Závěr

Literatura

Rozsah grafických prací:

Rozsah pracovní zprávy:

cca 50 stran

Forma zpracování diplomové práce:

tištěná/elektronická

Seznam odborné literatury:

SRHOLEC, Martin. Přímé zahraniční investice v České republice: Teorie a praxe v mezinárodním srovnání. Praha: Linde nakladatelství s. r. o., 2004. 171 s. ISBN 80-86131-52-1.

PLCHOVÁ, Božena, LUKÁŠ, Zdeněk, HRADOVÁ, Markéta. Česká republika a Evropská unie. Praha: Vysoká škola ekonomická, 2005. 133 s. ISBN 80-245-0452-9.

KALÍNSKÁ, Emilie. Přímé zahraniční investice a jejich úloha v regionu střední a východní Evropy. Praha: Vysoká škola ekonomická, 1999. 21 s. ISBN 80-7079-287-6.

KINCL, Michael. Investiční pobídky jako forma veřejné podpory. Praha: Linde nakladatelství, 2003. 79 s. ISBN 80-86131-48-3.

DINGA, M. The impact of Territorially Concentrated FDI on Local Labor Markets: Evidence from the CR. CERGE-EI Working Paper Series no. 348. Praha: Cerge-EI, 2008. ISSN 1211-3298

Viturka, M. Zahraniční investice a strategie regionálního rozvoje. Brno: ESF MU, 2000. 81 s. ISBN 80-210-2297-3

World investment report 2007. Geneva: UNCTAD, 2007. 323 s. ISBN 978-92-1-112718-8

Zákon č. 219/1995 Sb., devizový zákon, ve znění pozdějších předpisů

Zákon č. 72/2000 Sb., o investičních pobídkách, ve znění pozdějších předpisů

Webové stránky Českého statistického úřadu: www.czso.cz

Webové stránky České národní banky: www.cnb.cz

Webové stránky agentury CzechInvest: www.czechinvest.org

Vedoucí diplomové práce:

doc. Ing. Jolana Volejníková, Ph.D.

Ústav ekonomie

Datum zadání diplomové práce:

25. června 2008

Termín odevzdání diplomové práce:

1. května 2009

doc. Ing. Renáta Myšková, Ph.D.

děkanka

L.S.

doc. Ing. Jolana Volejníková, Ph.D.
vedoucí ústavu

V Pardubicích dne 22. září 2008

Prohlašuji:

Tuto práci jsem vypracoval samostatně. Veškeré literární prameny a informace, které jsem v práci využil, jsou uvedeny v seznamu použité literatury.

Byl jsem seznámen s tím, že se na moji práci vztahují práva a povinnosti vyplývající ze zákona č. 121/2000 Sb., autorský zákon, zejména se skutečností, že Univerzita Pardubice má právo na uzavření licenční smlouvy o užití této práce jako školního díla podle § 60 odst. 1 autorského zákona, a s tím, že pokud dojde k užití této práce mnou nebo bude poskytnuta licence o užití jinému subjektu, je Univerzita Pardubice oprávněna ode mne požadovat přiměřený příspěvek na úhradu nákladů, které na vytvoření díla vynaložila, a to podle okolností až do jejich skutečné výše.

Souhlasím s prezenčním zpřístupněním své práce v Univerzitní knihovně.

V Pardubicích dne

Bc. Emilie Zelená

Touto cestou bych ráda poděkovala vedoucí práce doc. Ing. Jolaně Volejníkové Ph.D. za odborné vedení práce, cenné rady a připomínky k mému vlastnímu zpracování.

Dále bych chtěla poděkovat pracovníkům městského úřadu v Novém Městě nad Metují za užitečné informace týkající se přímých zahraničních investic v tomto městě a těm pracovníkům firem, kteří mi poskytli potřebné údaje.

ANOTACE

Předmětem této diplomové práce je poskytnout náhled na aktuální vývoj v oblasti přímých zahraničních investic v České republice a zhodnotit jejich vliv na rozvoj Nového Města nad Metují. Část práce je také věnována charakteristice investičních pobídek a procesu jejich postupného zavádění v České republice.

KLÍČOVÁ SLOVA

přímé zahraniční investice, investiční pobídky, vývoj PZI, vliv PZI na rozvoj města

TITLE

Evolution of foreign direct investments in the Czech Republic (analysis impact on the development of Nové Město nad Metují)

ANNOTATION

The subject of this diploma work is to provide a view on the actual evolution in the area of foreign direct investments in the Czech Republic and evaluation of their impact on the development of Nové Město nad Metují. Work describes investment incentives and the process of the investment incentives implementation in the Czech Republic.

KEYWORDS

foreign direct investments, investment incentive, evolution of FDI, impact FDI on the development of the tlen

Obsah:

1. Charakteristika PZI.....	10
1.1. Vymezení pojmu PZI	10
1.2. Druhy PZI	12
2. Ekonomický vývoj a vývoj PZI v ČR.....	18
2.1. Ekonomický vývoj ČR	18
2.1.1. HDP	18
2.1.2. Inflace	19
2.1.3. Nezaměstnanost	20
2.1.4. Zahraniční bilance	20
2.2. Vývoj PZI v ČR	22
2.2.1. Teritoriální struktura PZI v ČR	26
2.2.2. Odvětvová struktura PZI v ČR	28
2.2.3. Dopady krize na příliv PZI	30
3. Podpora přílivu PZI.....	31
3.1. Investiční pobídky v ČR	31
3.1.1. Historie a současnost investičních pobídek	31
3.1.2. Právní rámec poskytování investičních pobídek	35
3.1.3. Systém investičních pobídek	36
3.1.4. Podmínky poskytnutí investičních pobídek	37
3.1.5. Postup udělení investičních pobídek	38
3.1.6. Novela zákona č. 72/2000 Sb., o investičních pobídkách	41
3.2. Podpora z fondů EU	42
3.3. Doprovodné programy	45
3.4. Agentura CzechInvest	49
4. Zhodnocení dopadů PZI na hostitelskou zemi.....	52
4.1. Důsledky PZI a trh práce	52
4.2. Dopad PZI na platební bilanci	53
4.3. Vznik duální ekonomiky	54
4.4. Repatriace zisků	55
4.5. Nepřátelské převzetí hostitele (takeovers)	55

5. Analýza PZI v Novém Městě nad Metují.....	58
5.1. Charakteristika Nového Města nad Metují	58
5.2. Průmyslová zóna	59
5.3. Brownfields v Novém Městě nad Metují	59
5.3.1. Bývalá kasárna	60
5.3.2. Bývalá cihelna	62
5.4. SWOT analýza investičního prostředí v Novém Městě nad Metují ve vztahu k PZI	63
5.5. Zahraniční investice v Novém Městě nad Metují	65
5.5.1. Ammann Czech Republic a.s.	65
5.5.2. Nutricia Deva a.s.	68
5.5.3. SAB – Trafo, s.r.o.	69
5.5.4. A 2000 Průmyslová elektronika s.r.o.	70
5.5.5. Feinmetall CZ s.r.o.	70
6. Vliv PZI na rozvoj Nového Města nad Metují	71
6.1. Obecně uváděné vlivy PZI na rozvoj města	71
6.2. Zhodnocení vlivu PZI na rozvoj Nového Města nad Metují	73
6.3. Dopady krize na PZI v Novém Městě nad Metují a na město	75
Závěr	77
Literatura	79
Seznam použitých zkratk.....	85
Seznam tabulek.....	86
Seznam grafů	86
Seznam obrázků	86
Seznam příloh	87

Úvod

Přímé zahraniční investice, dále jen PZI, se v posledních desetiletích dostávají do popředí zájmů mnoha zemí, pro které představují perspektivu jejich budoucího ekonomického rozvoje. Jednou z těchto zemí je také Česká republika. PZI jsou tedy v současné době velmi aktuální, důležité a zajímavé téma.

ČR prošla od devadesátých let trnitou cestou transformace. Po letech stagnace ekonomiky dochází k jejímu postupnému ožívání, na kterém se značnou měrou podílí také PZI. Důležitý je též systém investičních pobídek při lákání zahraničních investorů, tento systém jednak zvyšuje objem investic, ale současně také zlepšuje jejich strukturu. Téma investičních pobídek je v posledních letech v ČR velmi diskutované. Existuje celá řada příznivců investičních pobídek, ale také jejich odpůrců, kteří požadují jejich úplné zrušení nebo alespoň omezení.

Tato práce by měla zmapovat PZI v ČR od roku 1993, kdy došlo k rozdělení Československa, proto aby data v jednotlivých letech byla pouze za ČR a byla tak porovnatelná. Práce je rozdělena do 6 hlavních kapitol. Úvodní část se věnuje obecnému uvedení do problematiky PZI, je zde vymezen pojem PZI z různých pohledů a popsány jejich druhy. V následující kapitole je nejprve popsán ekonomický vývoj ČR z hlediska vybraných makroekonomických ukazatelů. V druhé části této kapitoly je pak zmapován samotný vývoj přílivu a stavu PZI v ČR v jednotlivých letech, rovněž je zde uvedena teritoriální a odvětvová struktura PZI.

Ve třetí části jsou popsány možnosti podpory PZI v ČR. Nejdříve je zde blíže specifikován systém investičních pobídek, jeho historie a současnost, uveden legislativní rámec poskytování těchto pobídek a také blíže popsán postup udělení investičních pobídek. Kromě investičních pobídek jsou v této části blíže popsány též další možnosti podpory investic, kterými jsou podpora z fondů EU a doprovodné programy vlády. V poslední části této kapitoly je také zmíněna agentura CzechInvest, která je důležitou institucí v oblasti podpory PZI.

Ve čtvrté části jsou zhodnoceny dopady PZI na hostitelskou zemi zejména z pohledu trhu práce, platební bilance a dalších faktorů, které mají vliv na celkovou ekonomickou výkonnost hostitelské země.

Poslední dvě kapitoly pojednávají o PZI v Novém Městě nad Metují. V předposlední kapitole je nejprve charakterizováno Nové Město nad Metují, popsána průmyslová zóna a brownfieldy, které se zde nachází. Poslední část této kapitoly je věnována SWOT analýze investičního prostředí v tomto městě ve vztahu k PZI. V poslední kapitole je charakterizován vliv PZI na rozvoj města. Nejprve jsou zde uvedeny obecné vlivy na rozvoj města, které jsou dále analyzovány podle konkrétní situace ve městě. V reakci na aktuální situaci jsou v poslední kapitole také popsány dopady finanční a hospodářské krize, které zde na PZI působí.

Město Nové Město nad Metují jsem si vybrala nejen proto, že zde bydlím a tak dokáži lépe posoudit vliv PZI na rozvoj města, ale zejména také z důvodu toho, že většina studií PZI je zaměřena převážně na jejich vliv na ekonomiku ČR jako celku nebo na velká zpravidla krajská města. Proto si myslím, že je důležité zjistit jaké mají PZI vliv na menší město, ve kterém žije okolo deseti tisíc obyvatel.

Cíle diplomové práce:

- vymezit teoretický rámec PZI
- popsat systém investičních pobídek a objasnit postup jejich udělení
- poskytnout informace o ekonomickém vývoji a vývoji PZI v ČR od roku 1993
- zhodnotit dopady PZI na hostitelskou zemi
- charakterizovat PZI v Novém Městě nad Metují a analyzovat jejich vliv na rozvoj města

1. Charakteristika PZI

Přímé zahraniční investice, jsou významnou formou mezinárodního pohybu kapitálu, jsou často diskutovaným tématem teorie a praxe mezinárodního financování. Neexistuje úplná shoda názorů mezi našimi ekonomy a politiky v otázce optimálního zapojení PZI do české ekonomiky. Někteří zastávají názor, že čím více, tím lépe. Jiní ekonomové kladou důraz na větší obezřetnost, neboť se obávají zejména budoucího transferu zisku do zahraničí, případně ztráty ekonomické a politické nezávislosti.

1.1. Vymezení pojmu PZI

Přes snahu mezinárodních ekonomických institucí, působících nejen v oblasti PZI, o sjednocení statistik jednotlivých států, existují stále odlišnosti ve vykazování PZI mezi zeměmi i v čase. Problematické je také zohlednit možnou nejednotnost ve vymezení pojmů souvisejících s PZI. Většinou jsou PZI definovány jako takové vlastnictví majetku v jedné zemi rezidenty druhé země, které jim umožňuje rozhodování a kontrolu nad podnikem na základě dostatečného podílu na celkovém majetku. Akcie bývají často vlastněny velkým počtem malých investorů, proto se obvykle za přímou investici považuje již podíl přesahující 10 % akcií společnosti, neboť je tento podíl brán za dostačující pro získání kontrolního vlivu nad podnikem. V případě české právní úpravy o tomto hovoří zákon č. 219/95 Sb., devizový zákon, ve znění pozdějších předpisů, který vymezuje 10 % jako minimální podíl, který investor musí získat, aby tato investice mohla být pokládána za přímou zahraniční investici.

Zákon č. 219/95 Sb., devizový zákon, ve znění pozdějších předpisů¹, definuje přímou investici jako „takové vynaložení peněžních prostředků nebo jiných penězi ocenitelných majetkových práv a jiných majetkových hodnot, jehož účelem je založení, nabytí nebo rozšíření trvalých ekonomických vztahů investujícího tuzemce nebo tuzemců jako osob jednajících ve shodě na podnikání v zahraničí nebo investujícího cizozemce nebo

¹ ve znění zákona č. 159/2000 Sb., zákona č. 362/2000 Sb., zákona č. 482/2001 Sb., zákona č. 126/2002 Sb., zákona č. 257/2004 Sb., zákona č. 354/2004 Sb., zákona č. 444/2005 Sb. a zákona č. 254/2008 Sb.

cizozemců jako osob jednajících ve shodě na podnikání v tuzemsku a to zejména některou z těchto forem:

1. vznik nebo získání výlučného podílu na podnikání včetně jeho rozšíření
2. účast v nově vzniklém nebo existujícím podnikání, jestliže investor vlastní nebo získá nejméně 10 % podílu na základním kapitálu obchodní společnosti nebo družstva nebo nejméně 10 % podílu na vlastním kapitálu společnosti nebo nejméně 10 % hlasovacích práv nebo jiný podíl na podnikání společnosti přesahující 10 %
3. další poskytnutí nebo přijetí finančních prostředků nebo jiných peněží ocenitelných majetkových hodnot nebo práv v rámci ekonomických vztahů založených přímou investicí
4. finanční úvěr spojený s dohodou o podílu na rozdělení zisku nebo s výkonem účinného vlivu na řízení podniku
5. užití zisku ze stávající přímé investice do této investice (reinvestice zisku).“ [10]

Statistika o stavu PZI je v ČR vytvářena v souladu s mezinárodními standardy. ČNB při vytváření této statistiky vychází z definice PZI, formulované Organizací pro hospodářskou spolupráci a rozvoj (OECD) v souladu s Evropským statistickým úřadem (EUROSTAT) a Mezinárodním měnovým fondem (MMF), která stanoví, že:

„Přímá zahraniční investice odráží záměr rezidenta jedné ekonomiky (přímý investor) získat trvalou účast v subjektu, který je rezidentem v ekonomice jiné než ekonomika investora (přímá investice). Trvalá účast implikuje existenci dlouhodobého vztahu mezi přímým investorem a přímou investicí a významný vliv na řízení podniku. Přímá investice zahrnuje jak původní transakci mezi oběma subjekty, tak všechny následující kapitálové transakce mezi nimi a mezi afilovanými podniky, zapsanými i nezapsanými v obchodním rejstříku.“ [15]

Podnik – přímá investice je dále definován jako „Podnik zapsaný nebo nezapsaný v obchodním rejstříku, v němž zahraniční investor vlastní 10 a více procent akcií (podílu) nebo hlasovacích práv u zapsaného podniku nebo ekvivalent u nezapsaného podniku.“ [15]

Kromě podílu na základním kapitálu je tedy za součást přímé zahraniční investice považován také reinvestovaný zisk a ostatní kapitál, který zahrnuje úvěrové vztahy s přímým investorem. Složení přímé zahraniční investice je tedy možné vyjádřit vztahem:

Přímá zahraniční investice = základní kapitál + reinvestovaný zisk + ostatní kapitál

- **Základní kapitál** zahrnuje vklad nerezidenta do základního kapitálu společnosti (základní kapitál v pobočkách, všechny podíly v dceřiných a přidružených společnostech).

- **Reinvestovaný zisk** je podíl přímého investora (v poměru k přímé majetkové účasti) na hospodářském výsledku, který nebyl rozdělen formou dividend. Reinvestovaný zisk je tedy zisk z hospodaření podniku (přímé zahraniční investice), který zahraniční investor společnosti ponechá pro financování její další činnosti.

Reinvestovaný zisk = zisk běžného roku po zdanění + nerozdělený zisk z minulých období – ztráta běžného roku – neuhrazená ztráta z předchozích let – dividendy.

- **Ostatní kapitál** zahrnuje přijaté a poskytnuté úvěry, včetně dluhových cenných papírů a dodavatelských úvěrů, mezi přímými investory (mateřským podnikem) a jejich dceřinými společnostmi, pobočkami a přidruženými společnostmi v ČR. Tyto úvěrové vztahy jsou zachyceny v mezipodnikových pohledávkách a závazcích.

1.2. Druhy PZI

PZI lze rozlišit podle čtyř základních hledisek:

1) Míra kontroly zahraničního vlastníka

Prvním hlediskem třídění je míra kontroly zahraničního vlastníka, ta je důležitá pro rozsah autonomie rozhodování podniku s PZI. Jak již bylo dříve uvedeno, jsou za PZI považovány investice s více než 10 % podílem zahraničního vlastníka, takováto výše podílu přesto nemusí znamenat jeho kontrolu nad daným podnikem. Pokud akcie nejsou rozptýleny mezi velké množství malých investorů, ale jsou vlastněny jen několika vlastníky nemusí 10 % podíl znamenat kontrolu tohoto vlastníka nad daným podnikem.

Z hlediska míry kontroly zahraničního vlastníka lze tedy rozlišit:

- *podniky, ve kterých má zahraniční investor menšinový podíl a o kontrolu se dělí s domácím vlastníkem*
- *podniky pod zahraniční kontrolou, ve kterých má zahraniční investor kontrolní vlastnický podíl*

Hranice kontrolního podílu je specifická pro každý podnik neboť je dána rozdílností vlastnické struktury a velikostí podniku. Míra autonomie podniků s PZI také odráží globální strategii mateřské nadnárodní firmy a její motiv vstupu do daného podniku.

2) Motiv vstupu

Z hlediska motivu vstupu lze rozlišovat tyto PZI:

- *trhy vyhledávající*

Důvodem trhy vyhledávajících PZI je především zvýšení podílu na trhu hostitelské země a snížení nákladů, které jsou spojeny s jeho zásobováním např. transportní náklady a cla. Trhy vyhledávající PZI nahrazují dovoz, nebo také často vytlačují domácí produkci.

- *faktory vyhledávající*

Motivem vstupu faktory vyhledávající PZI je snížení nákladů v rámci výrobního procesu prostřednictvím umístění celého nebo nejnákladnější části výrobního procesu do hostitelské země. Toto je tradičním důvodem proč firmy upřednostňují přímé investování v zahraničí před exportem zboží z mateřské země. Mezi faktory, které firmy často v daném místě vyhledávají patří zejména vybavenost výrobním faktorem ve formě levné pracovní síly, přírodních zdrojů, znalostí apod. Faktory vyhledávající PZI jsou obvykle vývozně orientované.

- *aktiva vyhledávající*

Cílem aktiva vyhledávajících investic je získat specifická aktiva, kterými jsou například patenty nebo obchodní značky.

Kombinace více motivů vstupu může zvýšit výhodnost investice, příkladem jsou investice Suzuki v Maďarsku nebo Toyoty/PSA v ČR, které je možné považovat za trhy i faktory vyhledávající PZI.

3) Způsob vstupu do hostitelské ekonomiky

Dalším hlediskem pro členění PZI je způsob vstupu do hostitelské ekonomiky, který je důležitým strategickým rozhodnutím každého investora.

- *investice na zelené louce*

Investice na zelené louce tzv. „greenfield“ investice znamenají založení nového ekonomického subjektu mateřskou společností v hostitelské zemi bez účasti domácího kapitálu. Tyto investice umožňuje uskutečnit projekt investora přesně podle jeho záměrů.

Zahájení výroby však je při této investici zpožděno o čas, který je nutný na výstavbu nového podniku, najmutí, zaškolení pracovníků, administrativní překážky a další. Investice na zelené louce jsou zpravidla realizovány nadnárodními firmami, které chtějí využívat výrobních faktorů jenž jsou běžně dostupné na trhu hostitelské země. Investice na zelené louce mají obvykle větší význam pro hostitelskou zemi, neboť zvyšují produkci i zaměstnanost.

- *kapitálový vstup do již existujícího subjektu*

Tento způsob vstupu označovaný také jako fúze a akvizice (M&A) znamená okamžité převzetí tržního podílu, produkční kapacity i aktiv. Kapitálový vstup do již existujícího subjektu je využíván především v případech, kdy domácí podnik disponuje specifickou konkurenční výhodou např. obchodní značkou, technologiemi, distribučními kanály nebo vyškolenými pracovníky, přičemž investice do jejího nového vytvoření by byla pro investora nákladnější než kapitálový vstup. M&A může mít také podobu privatizace přímým prodejem zahraničnímu investorovi.

- *investice na hnědé louce*

Vstup zahraničního investora do již existujícího podniku bývá často spojen s rozsáhlými investicemi na jeho restrukturalizaci a vytvoření dalších kapacit novými investicemi mateřské společnosti. Pokud firma při své produkci využívá převážně těchto nově vytvořených kapacit, označuje se tato investice jako investice na hnědé louce. Tento způsob vstupu, který je také často nazýván jako tzv. „brownfield“ investice, umožňuje rychlejší realizaci než investice na zelené louce, neboť odpadá čas spojený s přípravou na zahájení výroby. Zahraniční investor je často také motivován relativně dobrými výsledky, kterých domácí firma dosahuje. Za investice na hnědé louce je možné označit většinu privatizačních PZI.

4) specializace mateřské firmy

Specializace mateřské firmy vychází z fragmentace produkčního řetězce, tzn. rozdělení produkčního řetězce do fází, které je možno uskutečnit na různých místech a/nebo různými vlastníky.

- *vertikální PZI*

Tyto PZI realizují zpravidla nadnárodní firmy produktově specializované, zatímco horizontální PZI provádějí především procesně specializované nadnárodní firmy.

Vertikální investice přenášejí do hostitelské země část svého produkčního řetězce za účelem zvýšení konkurenceschopnosti cestou snížení výrobních nákladů. Tato podoba zahraničních investic je méně příznivá pro hostitelskou zemi, neboť se jedná především o investice do surovinových základen země za účelem získání levných výrobních vstupů. Vertikální investice mají velký sklon k exportu vytvořené produkce v hostitelské zemi a to buď zpět do země mateřské firmy nebo na další trhy.

- *horizontální PZI*

Horizontální PZI se vyznačují výrobou identických nebo podobných výrobků doma i v zahraničí, důvodem takovéto investice je využití nižších nákladů výroby či využití úspor ze snadnějšího překonání bariér spojených se vstupem na zahraniční trh. Předpokladem je dobrá ochrana výrobku proti jeho padělání v hostitelské zemi.

Specializace firmy se může překrývat s motivem vstupu, ale v případě, že se v dané investici kombinuje více motivů vstupu, může jej také upřesňovat. PZI lze zařadit podle každého z uvedených hledisek členění, jako příklad lze uvést investici Coca-Coly v Praze, kterou lze zařadit jako trhy vyhledávající, vertikální PZI, na zelené louce a pod kontrolou zahraničního investora.

Stručné shrnutí jednotlivých hledisek a druhů PZI nabízí následující tabulka č. 1: Taxonomie PZI.

Tabulka č. 1: Taxonomie PZI

Hledisko vymezení	Druhy PZI	Hlavní znaky	Příklad
Míra kontroly	Podnik s menšinovým zahraničním podílem (associate)	Podíl od 10 do cca 50 % na vlastním jmění či hlasovacích právech	Podíl Boeingu v Aero Vodochody
	Podnik pod zahraniční kontrolou (subsidiary)	Kontrolní vlastnický podíl	Privatizace Rakony Rakovník do rukou Procter & Gamble
Motiv vstupu	Trhy vyhledávající (market-seeking)	Cílem je růst podílu na trhu a pokles nákladů na jeho zásobování	Investice Coca-Coly v Praze
		Vytlačují domácí produkci nebo nahrazují dovoz	
	Faktory vyhledávající (efficiency-seeking)	Cílem je optimalizace výroby (pokles výrobních nákladů)	Investice Audi do motorárny v Györu
		Vývozně orientované	
Aktiva vyhledávající (asset-seeking)	Cílem je získání specifických aktiv (patent, obchodní značka)	Vstup SABMiller do Plzeňského Prazdroje	
Způsob vstupu	Investice na zelené louce (greenfield)	Investice do nových aktiv	Investice Philipsu v Hranicích na Moravě
	Investice na hnědé louce (brownfield)	Změna vlastnické struktury i investice do restrukturalizace (většina privatizačních PZI)	Investice Volkswagenu do Škoda Auto
	M&A (mergers and acquisitions)	Ovládnutí již existujících aktiv	Převzetí ČSOB finanční skupinou KBC
Specializace mateřské firmy	Vertikální PZI	Produktová specializace	Ovládnutí BorsodChem ruským Gazpromem
		Rozdílné fáze produkčního řetězce v jednotlivých pobočkách	
	Horizontální PZI	Procesní specializace	Investice PWC v Praze
		Podobné fáze produkčního řetězce v jednotlivých pobočkách	

Zdroj: [1]

Od PZI je třeba odlišovat investice nepřímé, tzv. portfoliové investice, kterými jsou nákupy dlouhodobých dluhových instrumentů např. hypotečních zástavních listů, obligací, depozitních certifikátů, atd. nebo investice do majetkových cenných papírů např. akcií. Portfoliové investice se liší od investic přímých tím, že se investor nepodílí na rozhodování, řízení a kontrole činnosti podniku. To je nevýhodou těchto investic, neboť takovýto investor nemůže spolurozhodovat o osudech svého vloženého kapitálu. Rozdíl vyplývá z velikosti podílu vlastněných cenných papírů na celkovém jmění podniku. Jak již bylo dříve uvedeno aby byla investice považována za přímou zahraniční investici je třeba minimální podíl 10 % tzn. u portfoliových investic je podíl pod tímto limitem. Další odlišností je rozdíl v časovém horizontu zájmů portfoliového investora, které jsou obvykle krátkodobé, zatímco umístění přímých zahraničních investic má cíle dlouhodobější, alespoň střednědobé. Cílem portfoliového investora je docílit vyššího zisku než na domácím kapitálovém trhu například prostřednictvím dividend, odprodejem získaných cenných papírů nebo investicí do krátkodobých cenných papírů, především dluhopisů.

Důležité je také rozlišit přímé zahraniční investice a tuzemské přímé investice v zahraničí. Většina zemí dováží PZI a také vyváží tuzemské přímé investice do zahraničí. V nejvyspělejších zemích světa převažují jejich přímé investice v zahraničí, u transformujících se ekonomik je tomu naopak. V ČR stále značně převládají PZI, které podle předběžných údajů ČNB v r. 2008 činily 182,796 mld. Kč, naproti tomu tuzemské přímé investice v zahraničí byly pouze ve výši 32,358 mld. Kč.

PZI lze také členit podle teritoriálního hlediska tzn. podle země původu investora a podle odvětví do kterého je daná investice vložena. Tato hlediska členění jsou podrobněji zpracována v následující kapitole.

2. Ekonomický vývoj a vývoj PZI v ČR

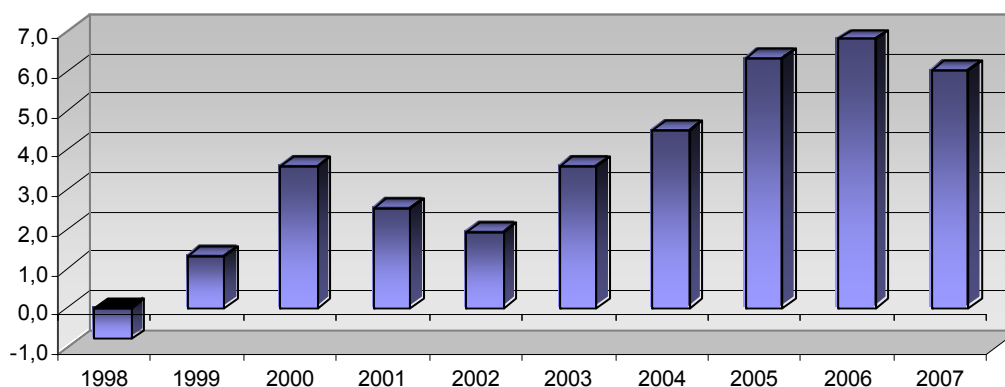
2.1. Ekonomický vývoj ČR

Mezi základní ukazatele ekonomického vývoje ČR patří zejména HDP, inflace, nezaměstnanost a zahraniční bilance, která zahrnuje mimo jiné také PZI. Ekonomická úroveň ČR je druhá nejvyšší v regionu střední Evropy, nejvyšší úroveň má Slovinsko. Ekonomická úroveň ČR je srovnatelná s méně vyspělými zeměmi EU jako je například Portugalsko. V posledních letech však patří ČR mezi státy EU s nejrychleji rostoucí ekonomikou. Nicméně i nadále výrazně zaostává za vyspělými zeměmi Evropy jako je například Rakousko či Německo.

2.1.1. HDP

ČR procházela od roku 1997 až do poloviny roku 1999 obdobím hospodářské recese, jejíž příčinou byla značná deprese domácí poptávky, která byla pouze částečně kompenzována pozitivní změnou čísteho vývozu zboží a služeb. Došlo také k poklesu reálných mezd, což ovlivnilo zejména nižší spotřebu domácností. V roce 1999 došlo k růstu HDP, který pokračoval i v dalším roce. V roce 2005 pak růstová dynamika HDP dosáhla do té doby rekordní výše 6,3 %. Tento růst byl ovlivněn zejména výrazným zlepšením exportní výkonnosti ekonomiky. Vysoké výše HDP dosáhla ČR také v roce 2006, kdy byly důležitými faktory růstu především výdaje na konečnou spotřebu a tvorba hrubého kapitálu. Díky vysokému tempu růstu HDP v letech 2005 až 2007 se ČR zařadila mezi státy EU s nejrychleji rostoucí ekonomikou. Pro růst české ekonomiky je typická velmi silná vazba mezi exportem a vývojem HDP.

Graf č. 1 : Růst HDP (v %)



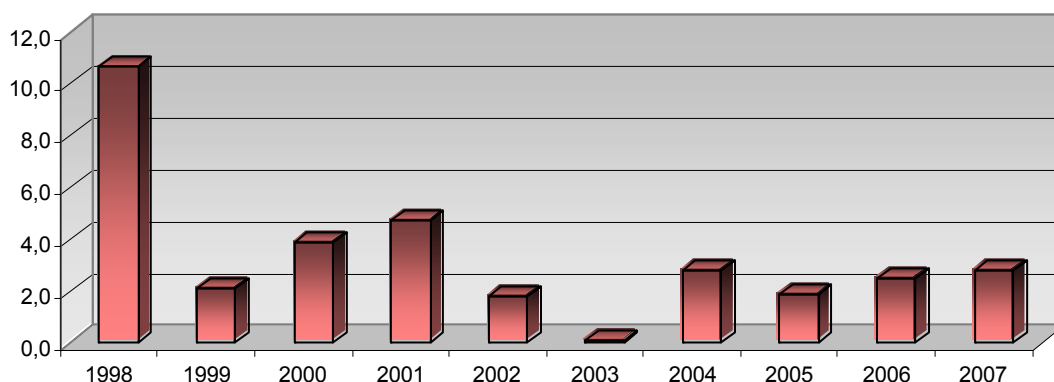
Zdroj: ČSÚ, vlastní zpracování

Vzhledem k zaměření mé diplomové práce, bych zde uvedla důležitý fakt, a to ten, že podniky pod zahraniční kontrolou vytvářejí minimálně čtvrtinu HDP.

2.1.2. Inlace

Od počátku transformace patří ČR k zemím s nejnižší průměrnou inflací v regionu. Od roku 1994 do roku 1997 byla míra inflace udržována na přijatelné úrovni pod hranicí 10 %. V roce 1998 však došlo k nárůstu, který byl způsoben zejména balíčky vládních opatření. Velkým průlomem byl rok 1999, kdy došlo k výraznému poklesu míry inflace a to až na hodnotu 2,1 %. Příčinou tohoto poklesu byl především vliv fiskálních a monetárních restrikcí, které vedly k výraznému snížení domácí poptávky. V roce 2001 došlo k rychlému růstu cen potravin, což zvýšilo hodnotu inflace. Následovaly však korekce, díky kterým došlo k poklesu cen již v roce 2002 a inflace se tak snížila na hodnotu 1,8 %, což byla historicky nejnižší hodnota od roku 1989. Od roku 2002 meziroční inflace v podstatě nepřevyšovala průměr tzv. starých členských zemí EU. Takto nízká inflace je dobrým výsledkem, zejména při urychlení růstové dynamiky. Zcela nejnižší hodnoty v historii ČR dosáhla inflace v roce 2003, kdy průměrná míra inflace činila 0,1 %. Tato hodnota byla dosažena především díky konkurenčně silnějšímu prostředí domácího trhu a posilujícímu směnnému kurzu koruny. V dalších letech došlo k mírnému zvýšení inflace. Na konci roku 2007 nastal výraznější vzestup inflace díky souběhu proinflačních faktorů. Mezi tyto faktory patřil zejména celosvětový růst cen potravin, vysoké ceny ropy a růst cen pohonných hmot, výrazné zvýšení nepřímých daní a regulovaných cen.

Graf č. 2: Míra inflace (v %)

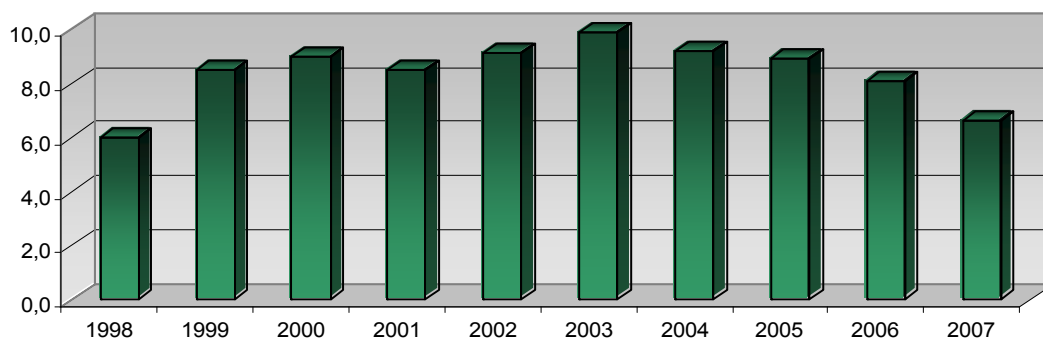


Zdroj: ČSÚ, vlastní zpracování

2.1.3. Nezaměstnanost

Od počátku transformace české ekonomiky dosahovala nezaměstnanost poměrně nízkých hodnot, zvrát však nastal roce 1997, kdy došlo k výraznému nárůstu nezaměstnanosti na hodnotu 4,35 %, tato výše se však i nadále zvyšovala, až dosáhla v roce 2000 hodnoty 9 %. Důležitý vliv na nezaměstnanost měla restrukturalizace českého hospodářství, kdy došlo díky technickému pokroku k propouštění poměrně velkého množství zaměstnanců a současně také docházelo v důsledku restrukturalizace k zániku řady firem. V roce 2001 došlo k řadě okolností, díky kterým se nezaměstnanost v tomto roce snížila, zejména se začínalo zpožděně projevovat prodloužení povinné školní docházky a nárůst počtu lidí, kteří odcházeli do předčasného důchodu. Ve struktuře nezaměstnaných však vzrostl podíl dlouhodobě nezaměstnaných, což mělo za následek značné sociální problémy. Od roku 2002 nezaměstnanost opět stoupala až na hodnotu 10,4 % v roce 2004. V tomto roce však došlo ke změně metodiky, spočívající v odlišném zahrnování některých skupin osob, díky tomu byla vykázána nižší hodnota 9,14 %. Od roku 2005 dochází k poklesu nezaměstnanosti, což je v souladu se zvyšováním ekonomické výkonnosti základních odvětví. Důležitým faktorem při snižování nezaměstnanosti je také vytváření nových pracovních míst prostřednictvím PZI.

Graf č. 3: Míra nezaměstnanosti (v %)



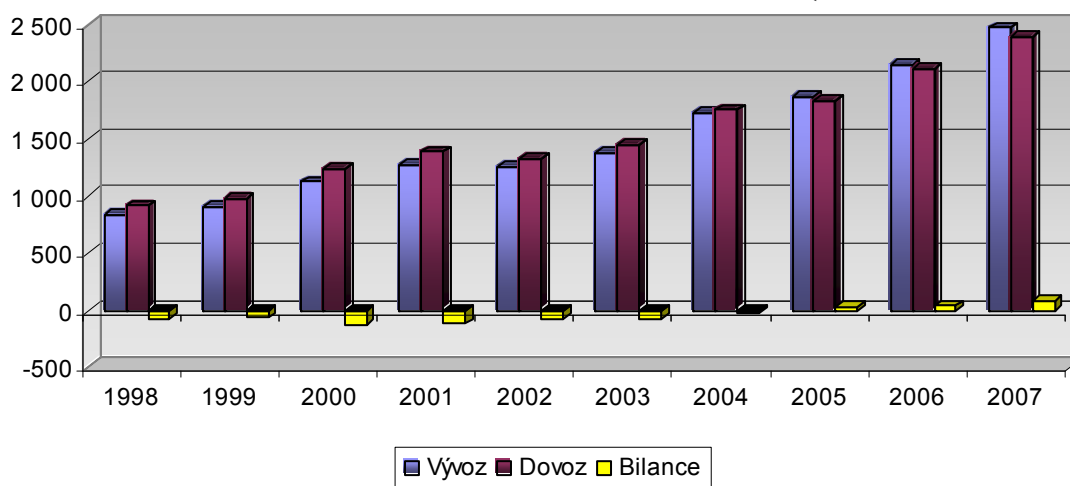
Zdroj: MPSV, vlastní zpracování

2.1.4. Zahraniční bilance

Otevřenost české ekonomiky stále roste, díky tomu je také stále citlivější na změny vnějšího prostředí. Od počátku devadesátých let, spolu s růstem otevřenosti ekonomiky, roste výrazně také vývoz a dovoz. V roce 2005 poprvé převýšila hodnota vyváženého zboží hodnotu dováženého zboží a zahraniční obchod tak dosáhl dosud nejlepších výsledků. Tento výsledek byl pozitivně ovlivňován konjunkturální fází ekonomického cyklu, působením členství v EU, díky velké otevřenosti ekonomiky působilo také pozitivně

oživení v zemích velkých obchodních partnerů a neméně důležité byly také pokračující efekty, které přinesla změněná struktura ekonomiky, zejména v důsledku dlouhodobého přílivu PZI do ČR. V roce 2007 dosáhl zahraniční obchod nejlepších výsledků v historii ČR, bilance zahraničního obchodu činila 86 mld. Kč. Ve struktuře dovozu i vývozu zaujímají největší podíl stroje a dopravní prostředky, které v roce 2007 dosáhly 54,2 % celkového exportu.

Graf č. 4: Zahraniční obchod v letech 1998 - 2007 (v mil. Kč, běžné ceny)



Zdroj: ČSÚ, vlastní zpracování

Tabulka č. 2: Zahraniční obchod v letech 1998 - 2007 (v mld. Kč, b. c.)

Rok	1998	1999	2000	2001	2002	2003	2004	2005	2006	2007
Vývoz	834	908	1 121	1 268	1 254	1 370	1 722	1 868	2 144	2 466
Dovoz	914	973	1 241	1 385	1 325	1 440	1 749	1 829	2 104	2 380
Bilance	-80	-64	-120	-117	-70	-69	-26	38	39	86

Zdroj: ČSÚ

Tabulka č. 3: Základní ukazatele vývoje české ekonomiky

Ukazatel	Jednotka	1998	1999	2000	2001	2002	2003	2004	2005	2006	2007
HDP	mld. Kč*	1 996	2 080	2 189	2 352	2 464	2 577	2 814	2 983	3 215	3 530
HDP na 1 obyvatele	tis. Kč*	193	202	213	230	241	252	275	291	313	341
Růst HDP	%	-0,8	1,3	3,6	2,5	1,9	3,6	4,5	6,3	6,8	6,0
Míra inflace	%	10,7	2,1	3,9	4,7	1,8	0,1	2,8	1,9	2,5	2,8
Míra nezaměstnanosti	%	6,0	8,5	9,0	8,5	9,2	9,9	9,2	9,0	8,1	6,6

Zdroj: ČSÚ, MPSV

* v běžných cenách

2.2. Vývoj PZI v ČR

Vývoj přílivu PZI do ČR je v jednotlivých letech značně nerovnoměrný. Nejvýznamnější složkou PZI v ČR je od počátku vklad do základního kapitálu, v posledních letech však výrazně stoupá také význam ostatních složek PZI tj. reinvestovaného zisku a ostatního kapitálu. Od roku 2006 již velikost reinvestovaného zisku převyšuje velikost základního kapitálu a to více než dvojnásobně.

Přehled přílivu a stavu PZI v ČR od roku 1993 do roku 2008 je zachycen v tabulce č. 4. Pro lepší názornost je příliv PZI znázorněn také prostřednictvím grafu č 5.

Tabulka č. 4: Dynamika celkových toků PZI do ČR v letech 1993 - 2008 (v mil. Kč)

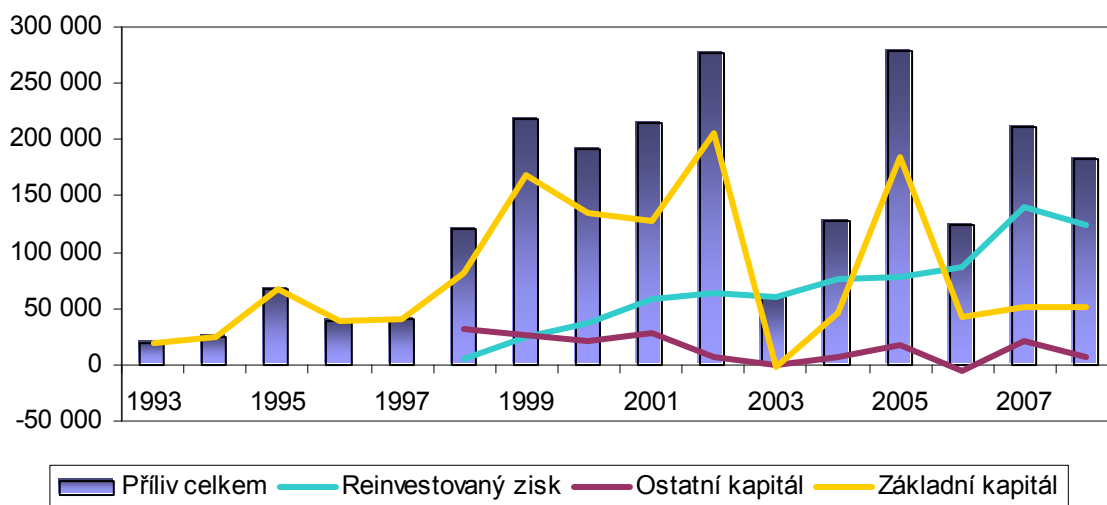
Rok	Příliv				Stav k 31.12.
	Základní kapitál	Reinvestovaný zisk	Ostatní kapitál	Celkem	
stav k 1.1. 1993				83 489	83 489
1993*	19 050			19 050	102 539
1994*	24 994			24 994	127 534
1995*	67 993			67 993	195 526
1996*	38 775			38 775	234 301
1997*	41 251			41 251	319 820
1998	81 948	5 815	32 206	119 969	429 168
1999	168 744	23 872	26 196	218 812	631 505
2000	134 906	36 871	20 644	192 421	818 412
2001	128 225	57 756	28 604	214 585	982 335
2002	205 713	64 348	7 629	277 690	1 165 529
2003	-1 540	60 890	-34	59 316	1 161 784
2004	45 724	75 759	6 361	127 844	1 280 595
2005	184 318	78 154	16 710	279 182	1 491 564
2006	42 410	87 189	-6 167	123 432	1 666 761
2007	50 996	140 536	20 412	211 944	2 032 111
2008	50 723	124 955	7 119	182 797	2 214 908

Zdroj: ČNB, vlastní zpracování

* Do roku 1997 zahrnují údaje pouze přímé zahraniční investice do základního kapitálu, od roku 1998 jsou do přílivu PZI zahrnuty také reinvestované zisky a ostatní kapitál. Důvodem změny je nová metodika ČNB pro zachycení přílivu PZI v platební bilanci ČR.

Pozn.: Záporná položka znamená ztrátu nebo dezinvestici.

Graf č. 5: Příliv PZI v ČR letech 1993 - 2006 (v mil. Kč)



Zdroj: Vlastní zpracování na základě údajů ČNB

Od počátku transformace měla česká ekonomika ve srovnání s ostatními kandidátskými zeměmi pro zahraniční investory větší atraktivnost, která byla spatřována zejména v těchto oblastech:

- relativně vyšší ekonomická úroveň
- příznivá geografická poloha
- nízká míra inflace
- přijatelná míra zahraniční zadluženosti
- nízká úroveň nákladů na pracovní sílu
- relativně vysoká úroveň kvalifikace ekonomicky aktivního obyvatelstva

Prvním vrcholem přílivu PZI byl rok 1995, kdy došlo k privatizaci SPT Telecom a petrochemických společností. Přesto se česká ekonomika vydatnějšího přílivu PZI dočkala až v roce 1998, kdy ČR předstihla poprvé od počátku transformace v ukazateli přílivu PZI na hlavu Maďarsko a zařadila se na přední místo zemí střední a východní Evropy. Důležitou roli sehrál i systém investičních pobídek přijatý právě v tomto roce usnesením vlády. S tím také souvisí výrazný nárůst investic na zelené louce, který pokračuje i v dalších letech.

V roce 1999 příliv PZI do ČR ještě dále zesílil a představuje tak další vrchol v přílivu PZI. Velikost investic byla téměř dvojnásobná v porovnání s předchozím rokem. K tomuto

mohutnému přílivu přispělo několik významných faktorů, kterými jsou zejména pokračující privatizace majetku vlastněného státem, dále rozšiřování sítě zahraničních obchodních řetězců a také navyšování základního kapitálu v podnicích ve kterých zahraniční investoři již mají svůj podíl. Určitou část přílivu PZI tvoří také investice na zelené louce, u kterých někteří investoři využily systém investičních pobídek. Největší investicí v tomto roce byl prodej ČSOB belgické KBC (za 40 mld. Kč).

Tempo přílivu PZI je i v roce 2000 stabilní, stále činí podstatný podíl privatizace podílů státu v podnicích, v tomto roce zejména privatizace peněžních institucí (vstup rakouské Erste Bank do České spořitelny). Dochází též ke značnému navyšování kapitálu nebo vzniku nových provozních jednotek u společností s dlouhodobou majetkovou účastí (např. Škoda Auto). Menší nárůst zaznamenaly investice na zelené louce.

V roce 2001 nastává unikátní situace v dosavadním vývoji PZI. Tento rok přinesl velmi vysoké hodnoty reinvestovaného zisku v porovnání s investicemi do základního kapitálu. Jednou z příčin této situace je postupné dokončování privatizace a s tím spojené snížení přílivu investic do základního kapitálu v porovnání s předešlými roky. Dalším důvodem je snižování již dosaženého objemu investic do základního kapitálu dezinvesticemi, které vyplývají ze zániku ztrátových podniků. Tento zánik rovněž ve svém důsledku znamená růst objemu reinvestovaného zisku, neboť nedochází k jeho snižování ztrátami těchto podniků.

Rok 2002 představuje další z vrcholů přílivu PZI do ČR. Za takto úspěšným lákáním zahraničních investorů lze kromě kvalifikované a zatím ještě relativně laciné pracovní síly také spatřovat i očekávaný vstup ČR do EU, který přivádí zejména investory z Ameriky a Japonska. Dalším z důvodů mohla být recese v západní Evropě, která přiměla řadu tamních společností investovat do jiných zemí. Největší investiční akcí tohoto roku byla privatizace akciové společnosti Transgas, za kterou vláda získala 120 mld. Kč.

K významnému propadu v přílivu PZI došlo v roce 2003. Celkový příliv byl v tomto roce nejnižší od roku 1997. Propad zaznamenaly zvláště investice do základního kapitálu. Projevil se zde především zpětný odkup akcií Eurotelu od zahraničního investora a prodej zahraničního podílu Českého Telecomu portfoliovým investorům převážně z USA a Velké Británie, důsledkem byl odliv základního kapitálu ve výši 47,2 mld. Kč. Taktéž se zde projevil odliv reinvestovaných zisků, který dosáhl částky 11,6 mld. Kč. V tomto roce též nedošlo k významnějším privatizačním investicím, které by tento výrazný propad mohly

zmírnit. Poprvé od roku 1999 se také zastavil růst zisků, které firmy pod zahraniční kontrolou ponechávají v ČR.

V roce 2004 příliv PZI po loňském propadu zesílil. Také v tomto roce nedošlo k jednorázové velké investici, avšak nárůst PZI byl rozložen mezi větší počet investičních akcí v různých odvětvích ekonomiky. Došlo k nárůstu reinvestovaného zisku o 79 mld. Kč, zároveň však vzrostl na 73,5 mld. Kč také objem dividend vyplacených do zahraničí, což svědčí o podstatném růstu celkového vyprodukovaného zisku.

Zatím největší příliv PZI byl zaznamenán v roce 2005, přestože rok 2002 byl také velmi úspěšný a přilákal téměř stejně velkou hodnotu PZI jako rok 2005. V roce 2005 se ČR jako jediná z deseti nových členských zemí EU dostala mezi 20 největších příjemců PZI na světě. Příliv investic byl značně zvýšen privatizací. Došlo k prodeji státního podílu v Českém Telecomu Španělské společnosti Telefónica, která za něj zaplatila 82,6 mld. Kč, také došlo k prodeji Unipetrolu, za který Polský PKN Orlen zaplatil 14,7 mld. Kč. Velkou část přílivu PZI tvořil také reinvestovaný zisk, který si firmy nevybraly a ponechaly jej jako další investici. Také dochází k navýšení stávajících zahraničních investic. Příkladem je Škoda Auto ve které německý majitel Volkswagen ponechal 3 mld. Kč, za které mladoboleslavská automobilka rozšířila závod v Kvasinách, kde začala vyrábět nový model Roomster. Obdobně firma Bosch Diesel k původně investovaným 8,5 mld. Kč do závodu v Jihlavě přidala další 3,2 mld. Kč.

V roce 2006 došlo k poklesu PZI oproti vysokým hodnotám v roce 2005. Tento vývoj byl způsoben zejména tím, že tomto roce nebyla realizována žádná výrazná investiční akce, které byly uskutečněny v předchozích letech s příchodem strategického partnera. Nedošlo také k výrazné investici v rámci privatizace. Příliv investičního kapitálu byl tvořen novými investicemi menšího rozsahu a zejména navyšováním kapitálu ve stávajících podnicích se zahraniční účastí. Více než polovinu PZI v roce 2006 tvoří reinvestovaný zisk. Zároveň také vzrostl objem dividend, které byly vyplaceny mateřským společenstvem do zahraničí. Tento vývoj ukazuje výrazný růst ziskovosti podniků pod zahraničním vlivem.

Po propadu PZI v roce 2006 se příliv PZI do ČR v roce 2007 opět zvýšil. Toto zvýšení bylo způsobeno zejména růstem reinvestovaného zisku, který v tomto roce dosáhl 141 mld. Kč, což představuje téměř dvojnásobnou hodnotu oproti předchozím rokům. Investice do základního kapitálu byly realizovány zejména formou navyšování

majetkových účastí stávajících společností se zahraniční majetkovou účastí a také vznikem nových podniků, jak formou akvizic, tak také formou investic na zelené louce. Na rozdíl od předchozího roku převažovaly projekty na rozšíření stávajících výrobních kapacit a snížily se investice do oblasti moderních technologií a servisních center.

V roce 2008 došlo k mírnému oslabení přílivu PZI do ČR. Podstatnou část PZI opět tvořil reinvestovaný zisk, který činil téměř 70% veškerých PZI v tomto roce. Tento trend vysokého podílu reinvestovaného zisku je patrný již do roku 2006. Příjmy z privatizace státních majetkových účastí jsou také v tomto roce zanedbatelné.

2.2.1. Teritoriální struktura PZI v ČR

Mezi největší zahraniční investory v rámci PZI v ČR patří dlouhodobě investoři z Německa, Nizozemí, Rakouska, USA, Velké Británie, Belgie, Francie a Švýcarska. Teritoriální struktura PZI se mění zejména prodeji velkých státních podniků nebo podílů v těchto podnicích.

Tabulka č. 5: Stav PZI v ČR podle jednotlivých zemí (k 31.12., v %)

	1998	1999	2000	2001	2002	2003	2004	2005	2006	2007	2008
Nizozemí	27,1	30,7	30,1	29,2	34,1	30,9	32,6	28,0	27,1	30,5	29,1
Německo	29,6	26,6	25,5	24,2	22,1	20,6	20,6	19,9	20,8	15,7	17,0
Rakousko	11,5	10,1	11,1	10,0	11,4	11,8	11,2	10,9	11,3	10,7	11,4
Francie	4,7	4,4	4,3	6,6	6,0	7,9	6,6	6,0	5,9	5,2	5,1
Španělsko	0,2	0,2	0,1	0,2	0,3	0,5	0,6	5,9	4,8	4,5	4,3
USA	8,2	6,7	6,5	6,4	4,9	5,2	5,2	4,6	4,3	3,8	3,7
Belgie	1,1	5,0	4,8	4,3	4,9	4,2	3,8	3,5	3,1	3,0	2,5
Velká Británie	4,7	5,1	3,5	6,1	2,7	4,2	3,7	3,1	2,8	1,8	1,0
Švýcarsko	1,8	2,2	4,0	3,9	3,5	2,8	2,6	2,2	3,8	4,3	4,2
Ostatní	11,1	9,2	10,3	9,3	10,4	12,4	13,8	15,9	16,1	20,5	21,7

Zdroj: Statistická data ČNB, vlastní zpracování na základě statistických dat ČNB

Od počátku přílivu PZI do konce roku 1998 mělo dominantní podíl na celkových PZI v ČR Německo, od roku 1999 bylo předstiženo Nizozemím, trvale třetí místo si udržuje Rakousko, ostatní místa jsou již více vyrovnaná a jejich pořadí se v jednotlivých letech liší.

Od roku 1999 se na přední místo dostává také Belgie, zejména zásluhou privatizace ČSOB a.s. belgickou KBC Bank. Tato privatizace na druhé straně snížila hodnotu zahraničních investic Slovenska, neboť se privatizace týkala rovněž dosavadního podílu Národní banky Slovenska na vlastnictví ČSOB. Za vysokým podílem Nizozemí na PZI

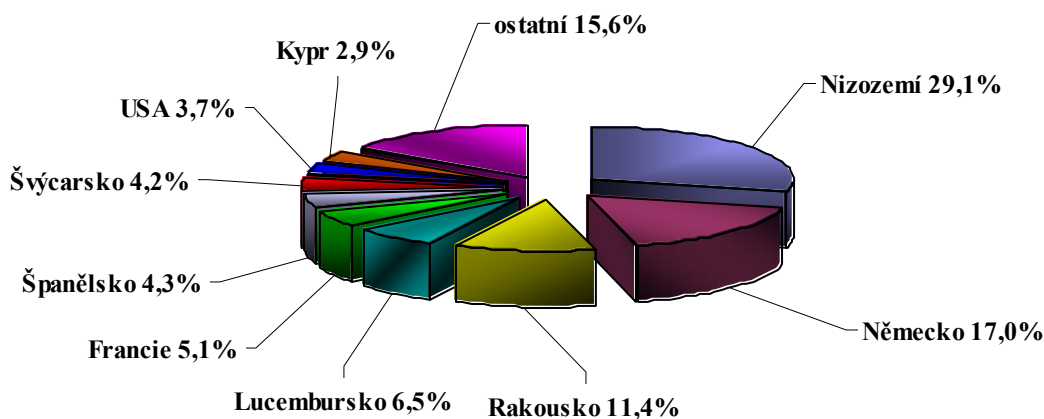
v ČR je mimo jiné také třeba spatřovat trend přesunu sídel nadnárodních společností do Nizozemí, např. z USA, Irska a Austrálie, zřejmě z daňových důvodů.

V roce 2005 se na páté místo mezi nejvýznamnějšími investory zařadilo Španělsko, díky již zmiňované koupi státního podílu v Českém Telecomu španělskou společností Telefónica v hodnotě 82,6 mld. Kč.

V roce 2006 získalo velký podíl na PZI v ČR také Lucembursko, jehož investice v tomto roce činili 6,1 %. Tento nárůst může být způsoben také tím, že toto teritoriální členění investic vychází ze sídla společnosti bezprostředně investující v České republice. Často se však stává, že řada nadnárodních společností u nás investuje z důvodů daňové optimalizace přes třetí země, především prostřednictvím dceřiných společností založených právě v Lucembursku nebo také v Nizozemí či na Kypru.

V ostatních letech je struktura PZI z teritoriálního hlediska až na drobné výkyvy v podstatě obdobná. Ze zemí EU pochází vždy okolo 85 % investic a z Evropy celkově okolo 93 % objemu zahraničních investic. Z mimoevropských států pochází pouze okolo 8 % zahraničního kapitálu a to zejména ze Spojených států a Japonska.

Graf č. 6: PZI v ČR k 31.12.2008 – teritoriální struktura



Zdroj: Vlastní zpracování a výpočty na základě statistických dat ČNB

Jak ukazuje graf č.6, pocházeli PZI v roce 2007, nejvíce z Nizozemí, Německa a Rakouska. Mezi velké investory patří, jak již bylo řečeno, od roku 2006 také Lucembursko, které v roce 2008 bylo čtvrtým největším investorem v ČR.

Podíl PZI ze zemí EU dosáhl v tomto roce 88,7 % a celkově z Evropy pochází 92,8 % objemu PZI v ČR. Z mimoevropských zemí pochází tedy pouze 7,2 % zahraničního kapitálu a to především ze Spojených států 3,8 % a Japonska 1,8 %.

2.2.2. Odvětvová struktura PZI v ČR

Odvětvovou strukturu PZI obdobně jako teritoriální ovlivňují privatizace velkých podniků ve vlastnictví státu. Vedle toho je odvětvová struktura ovlivněna též velkými investicemi na zelené louce, které vychylují tuto strukturu k vyššímu podílu daných sektorů v jednotlivých letech.

Tabulka č. 6: Stav PZI v ČR podle ekonomické aktivity (k 31.12., v %)

	1999	2000	2001	2002	2003	2004	2005	2006	2007	2008
Peněžnictví a pojišťovnictví	15,1	14,7	14,8	15,9	16,8	16,5	18,8	16,8	16,4	17,1
Nemovitosti a služby pro podniky	7,4	9,2	11,4	9,3	9,0	11,3	12,3	14,3	14,7	15,0
Doprava a telekomunikace	12,2	11,2	10,4	13,6	5,9	6,2	12,1	7,6	7,8	7,4
Obchod a opravy	15,8	15,0	15,1	11,9	12,3	12,9	9,8	10,2	9,6	9,8
Motorová vozidla	5,1	6,3	6,3	5,5	8,7	7,5	9,2	9,4	9,5	9,0
Ostatní	44,4	43,6	42,0	43,8	47,3	45,6	37,8	41,7	42,0	41,7

Zdroj: Statistická data ČNB, vlastní zpracování na základě statistických dat ČNB

V ČR je zastoupení podniků s PZI nerovnoměrné, je to dáno postojem vlády vůči zahraničním investorům v privatizaci jednotlivých odvětví. Vysoké je zastoupení podniků s PZI v odvětvích, kam směřuje příliv zahraničních investic na zelené louce a kam byl umožněn vstup prostřednictvím privatizace.

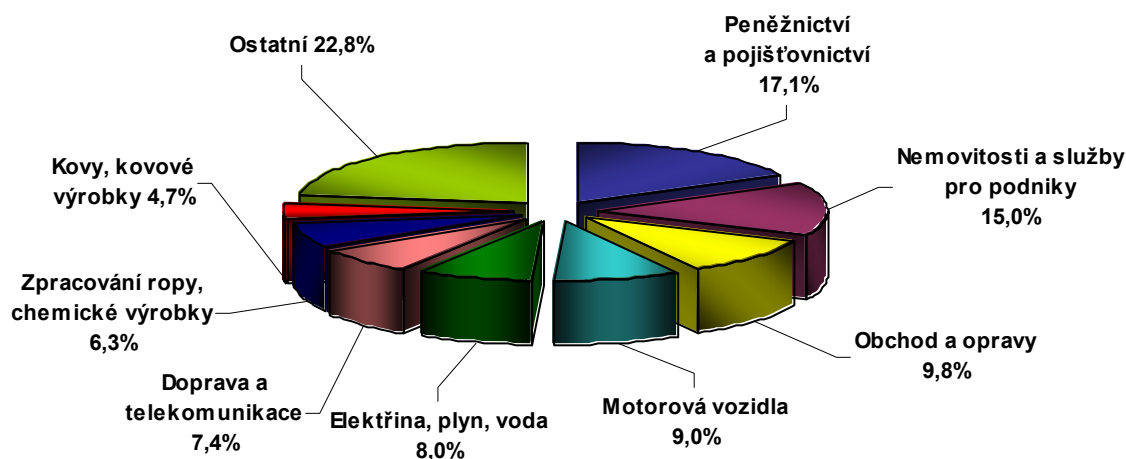
Změny v rozložení investic dle odvětvové struktury v jednotlivých letech nejsou až na výjimky příliš patrné. Největším příjemcem PZI v jednotlivých letech je sektor služeb, kam směřovalo okolo 60 % celkového objemu. Velký podíl investic v tomto sektoru zaujímá peněžnictví a pojišťovnictví, které je výrazně ovlivněno privatizací ČSOB v roce 1990. Podíl tohoto sektoru též ovlivňuje rozvoj stále hustší sítě obchodních řetězců.

Do sektoru výroby směřovalo okolo 38 % zahraničních investic. V tomto sektoru je významné především odvětví výroby motorových vozidel, kde došlo již na počátku devadesátých let k privatizaci Škody Auto, dále také odvětví výroby ropných a ostatních minerálních výrobků. Zbývající 2 % celkového objemu byla investována v primárním sektoru, především v odvětvích dobývání nerostů.

Výraznější změnu přinesl teprve rok 2003, kdy došlo k navýšení investic do zpracovatelského průmyslu na 42 % a zejména pak k poklesu podílu sektoru služeb na 47 %, které bylo způsobeno snížením podílu v odvětví dopravy a komunikací již zmíněným prodejem podílu Českého Telecomu a Eurotelu.

V roce 2005 se opět navýšil podíl odvětví dopravy a telekomunikací prostřednictvím prodeje státního podílu ve společnosti Český Telecom. V posledních letech v tomto odvětví výrazně roste také zastoupení investic na zelené louce do výroby automobilových komponent a investice do automobilového průmyslu. V Kolíně například byla zahájena výroba osobních automobilů konsorcia firem Toyota, Peugeot a Citroen. Velký podíl investic ze zahraničí jde také do stále hustší sítě obchodních řetězců.

Graf č. 7: PZI v ČR k 31.12.2008 – odvětvová struktura



Zdroj: Vlastní zpracování a výpočty na základě statistických dat ČNB

Jak ukazuje graf č. 7, je odvětvová struktura PZI v roce 2008 obdobná jako v předchozích letech. Největší podíl si trvale udržuje peněžnictví a pojišťovnictví 17,1 % na celkovém objemu investic. Druhý největší objem investic byl v roce 2007 alokován do odvětví nemovitosti a služby pro podniky 15 %, následují odvětví s téměř stejným zastoupením a to odvětví obchodu a oprav 9,8 % a výroba motorových vozidel 9 %.

Při porovnání investic do jednotlivých sektorů, zaujímá největší podíl sektor služeb, který dosahuje více než 50 % PZI v ČR, na zpracovatelský průmysl připadá 37 %.

2.2.3. Dopady krize na příliv PZI

„Podle pověřené generální ředitelky agentury CzechInvest Alexandry Rudyšarové by světová finanční krize neměla výrazněji poznamenat příliv zahraničních investic do České republiky. Rudyšarová ale upozornila, že banky zpřísnují pravidla pro poskytování úvěrů, což by v budoucnu mohly kromě developerských firem pocítit i menší podniky, které za sebou nemají kapitál silné mateřské společnosti s celosvětovou působností, a expanzi financují pomocí úvěrů.“ [42]

Alexandra Rudyšarová v rozhovoru pro MM (Maschinenmarkt) Průmyslové spektrum, na otázku: Jaké jsou konkrétní důsledky ekonomických problémů? uvedla: „Banky jsou méně ochotné půjčovat společnostem na nové investice a firmy kvůli tomu redukují své plány na expanzi. Agentura CzechInvest podle požadavků investorů vždy vypracovává nabídku podnikatelských nemovitostí, které přesně odpovídají jejich představám o nové lokalitě pro podnikání. Počet takto vypracovaných nabídek ještě v únoru stoupal, od té doby vytrvale klesá. Velmi zhruba můžeme říci, že po vypracování nabídky nemovitostí se firma k investici rozhodne do půl roku. Pokud jí ovšem dojdou finance, zastaví své expanzní plány okamžitě. I pokud by počty nabídek nemovitostí začaly stoupat, projeví se v uskutečněných investicích nejdříve za půl roku. Světová ekonomika se postupně začíná uklidňovat. Především ve Spojených státech, kde krize odstartovala, se volatilita akciových trhů vrací do normálních mezí, banky opět začínají opatrně půjčovat. Proto asi musíme počítat s nízkými čísly ještě nejméně v prvním pololetí 2009. Pak by se situace mohla začít vracet do vyšších čísel i v získávání nových investičních projektů pro ČR.“ [43]

3. Podpora přílivu PZI

3.1. Investiční pobídky v ČR

Investiční pobídky jsou jedním z významných nástrojů hospodářské politiky ČR. Významným způsobem se podílejí na přilákání přímých zahraničních investic. Systém investičních pobídek se neustále vyvíjí a na základě získaných zkušeností je postupně vylepšován, v posledních letech je také průběžně konzultován se zástupci Evropské komise. V poslední době se objevuje řada jeho kritiků, ale také obhájců.

OECD definuje investiční pobídky jako „specifické výhody nabízené vládou dané země za účelem získání zahraniční investice“ [4].

V České republice jsou investiční pobídky určeny jak zahraničním tak i domácím investorům a jsou poskytovány za stejných podmínek. V Českém systému investičních pobídek lze definovat investiční pobídky takto:

„Investiční pobídka je forma veřejné podpory sloužící k motivaci zahraničních, ale i domácích investorů k investicím do nových výrobních závodů a do rozšíření či modernizace stávajících výrobních závodů.“ [16]

3.1.1. Historie a současnost investičních pobídek

V průběhu transformace České ekonomiky bylo nutné zvýšit konkurenceschopnost českého průmyslu, proto vláda ČR přistoupila v roce 1998 k zavedení systému investičních pobídek platného jak pro zahraniční, tak také pro domácí investory.

Ve vývoji systému investičních pobídek v ČR můžeme rozlišit dvě období:

- předzákonný režim
- zákonný režim

3.1.1.1. Předzákonný režim

Předzákonným režimem se rozumí období od zahájení podpory investic do přijetí zákona č. 72/2000 Sb., o investičních pobídkách.

Od počátku ekonomické transformace nebylo pochyb o potřebě zahraničního kapitálu pro českou ekonomiku v podobě PZI. V průběhu času se však měnil přístup k ovlivňování přílivu PZI do ekonomiky. Z počátku byla opatření hospodářské politiky nastavena tak, že se příliv požadovaných PZI do ČR automaticky předpokládal a nebyly použity speciální nástroje na jeho podporu.

Prvním krokem, kterým byl zahájen proces aktivní podpory zahraničních i domácích investic do vyspělých průmyslových technologií, bylo přijetí usnesení vlády ČR č. 298 ze dne 29.dubna 1998 k návrhu investičních pobídek pro investory v ČR. Tímto krokem byly vymezeny základní podmínky pro investory. Žadatel o investiční pobídky musel investovat „na zelené louce“ minimálně 25 mil. USD. Po přijetí tohoto usnesení započali pilotní projekty do zpracovatelského průmyslu. Na základě získaných zkušeností byl v následujících dvou letech tento systém dále rozvinut a zdokonalen prostřednictvím vládních usnesení č. 844 ze dne 16. prosince 1998 a usnesení č. 544 ze dne 31.5.1999. Usnesením vlády č. 844 ze dne 16. prosince 1998 byl minimální limit investování snížen na 10 mil. USD, aby umožnil poskytování investičních pobídek také významným domácím investorům.

V předzákonném režimu musel být každý investiční projekt schválen samostatným usnesením vlády. Investor podepisoval s příslušnými ministry (obvykle s ministrem průmyslu a obchodu, ministrem financí a ministrem práce a sociálních věcí) prohlášení o společném záměru, ve kterém byly uvedeny povinnosti investora, povinnosti ministerstev a další články týkající se kontroly a porušení povinností zúčastněných stran.

Pobídky udělované v předzákonném režimu:

- *bezúročná půjčka na zřízení nových pracovních míst*
 - tyto půjčky byly poskytovány ve výši 50 000 – 100 000 Kč na jedno nové pracovní místo podle míry nezaměstnanosti v daném okrese
- *bezúročná půjčka na školení nebo rekvalifikaci zaměstnanců*
 - výše procentního podílu bezúročné půjčky se pohybovala v rozmezí 10 – 50 % opět podle míry nezaměstnanosti v daném okrese
- *účelová dotace na platbu daně z příjmů právnických osob*
 - tato dotace byla poskytována na dobu pěti, resp. deseti po sobě následujících zdaňovacích období

V předzákonném režimu bylo schváleno poskytnutí investičních pobídek celkem pro 33 projektů, jejichž investice by měly dosáhnout téměř 2,1 mld. USD a vytvořit 15 873 nových pracovních míst. Přehled těchto investičních pobídkových projektů, které schválila

vláda do 30. dubna 2000, tj. před účinností zákona č. 72/2000 Sb., o investičních pobídkách je uveden v příloze A.

3.1.1.2. Zákonný režim

Vyvrcholením snahy o vytvoření uceleného systému investičních pobídek bylo schválení zákona č. 72/2000 Sb., o investičních pobídkách, který nabyt účinnosti dne 1. května 2000. Během vytváření byl tento zákon průběžně konzultován s EU. Evropská komise paragrafovanou podobu zákona posoudila kladně. Zákon je zastřešením celého systému investičních pobídek, který se tak stává přehledným jak pro rozhodování investorů, tak pro postup orgánů státní správy při udělování investičních pobídek

Zákon o investičních pobídkách byl v prosinci 2001 novelizován za účelem zdokonalení systému investičních pobídek. Tato novela nabyt účinnosti dne 30. ledna 2002.

Koncem roku 2003 byla jak Poslaneckou sněmovnou tak Senátem schválena a podepsána prezidentem republiky druhá novela zákona o investičních pobídkách, novela č. 19/2004 Sb. Tato novela je účinná dnem přistoupení České republiky k EU, tj. od 1. května 2004. Novelou se provádí jednotlivé změny v systému investičních pobídek, které vyvolal vstup ČR do EU. Přijetím a akceptováním tohoto zákona Evropskou komisí došlo k vytvoření transparentního a plně důvěryhodného prostředí pro zahraniční investory. Další podstatnou změnou je snížení limitu minimální investice z 350 milionů Kč na 200 milionů Kč, což zpřístupnilo investiční pobídky větší skupině investorů.

Dne 1.1.2007 nabyt účinnosti nová pravidla, kterými se řídí Evropská komise při posuzování slučitelnosti individuálních regionálních podpor a národních programů regionálních podpor s vnitřním trhem. Jde o Pokyny k regionální podpoře na období 2007 – 2013 a Nařízení Komise č. 1628/2006 ze dne 24.10.2006 o použití článků 87 a 88 Smlouvy na vnitrostátní regionální investiční podporu.

Tyto změny bylo nutné upravit v zákoně č. 72/2000 Sb., o investičních pobídkách, ve znění pozdějších předpisů, neboť po materiální stránce došlo k určitým změnám v pravidlech pro poskytování regionální podpory. Bylo také nutné upravit prováděcí předpisy k tomuto zákonu, zejména nařízení vlády č. 596/2006 Sb., které nahrazuje nařízení vlády č. 310/2004 Sb., kterým se stanoví přípustná míra veřejné podpory v regionech soudržnosti ČR (viz. příloha B – Regionální mapa intenzity podpory pro období 1.1.2007 – 31.12.2013). V současné době je poslední platnou novelou zákona

č. 72/2000 Sb., o investičních pobídkách novela č. 159/2007 Sb., která vstoupila v platnost 2. července 2007, ta upravuje možnosti čerpání investičních pobídek pro investory z oblasti zpracovatelského průmyslu.

Na základě zákona o investičních pobídkách využívá ke dni 31. 12. 2006 investiční pobídky 397 společností. Celkem 31 investorům byly uděleny pobídky již v předzákonném režimu a 366 investorům v zákonném režimu. Realizované investice podpořených firem by měli do roku 2010 dosáhnout dle předpokladů více než 414 mld. Kč a předpokládají vytvořit 94 tisíc nových pracovních míst.

Ze všech pobídkových projektů připadá téměř 44 % na 3 obory dle Odvětvové klasifikace ekonomických činností (OKEČ). Jde o výrobu dopravních prostředků, výrobu elektrických a optických přístrojů a výrobu gumárenských a plastikářských výrobků. V těchto třech odvětvích se předpokládá vytvoření více než 65 tisíc pracovních míst, což představuje více než dvě třetiny z celkového počtu.

Největší počet projektů jež jsou podpořeny pobídkami je v Ústeckém a Středočeském kraji. V těchto dvou krajích a v Moravskoslezském kraji firmy podpořené pobídkami předpokládají vytvořit nejvíce nových přímých pracovních míst, což představuje vytvoření více než 8,5 tisíce pracovních míst v každém z nich.

Investováno bylo zatím do 13 oborů OKEČ (ze 14 existujících oborů), což ukazuje na bohatou strukturu podporovaných oborů.

Z pohledu zemí ze kterých pochází zahraniční investoři, kteří u nás využívají systém investičních pobídek, jsou to nejčastěji investoři z Německa, Nizozemí a Japonska. Projekty z těchto 3 zemí celkově vytvoří více než 50 tisíc nových pracovních míst. Investoři z Německa a Nizozemí patří mezi největší investory v ČR. Japonsko patří mezi země, které u nás investují méně, v porovnání s investory z Německa a Nizozemí. Z celkového objemu všech investic ke konci roku 2007 včetně nepobídkových zde firmy z Japonska investovali 1,8 %, firmy z Německa celkově 15,7 % a nejvíce firmy z Nizozemí 30,5 %.

Systému investičních pobídek využili investoři celkem z 26 zemí, včetně ČR. Čeští investoři využívají tento systém velmi často, domácí společnosti byly hned na druhém místě za Německem v absolutním počtu podpořených projektů. Bylo podpořeno celkem 79 českých projektů, které předpokládají vytvoření 10 943 nových pracovních míst.

Maximální výše veřejné podpory za období 2000 – 2006 činila 139 mld. Kč, avšak skutečná čerpaná podpora v tomto období představovala částku 11,24 mld. Kč, což činí jen 8,1 % maximální výše veřejné podpory.

Z celkové skutečné veřejné podpory byla nejvíce uplatněná sleva na dani z příjmu právnických osob a to ve výši 78 %. Nejvyšší uplatněná sleva na dani dosáhla v roce 2005 částky 2,6 mld. Kč. Druhou nejvíce využívanou investiční pobídkou byla hmotná podpora tvorby nových pracovních míst, která činila 22 % z celkové skutečné veřejné podpory. Nejvyšší hmotná podpora tvorby nových pracovních míst byla vyplacena v roce 2006 ve výši 490,3 mil. Kč.

Pro úplnost bych ráda upozornila na to, že Rozhodnutí ve věci poskytnutí investiční pobídky obdrželo více než 397 uvedených společností. Tento rozdíl je způsoben tím, že 6 investorů obdrželo Rozhodnutí o zamítnutí záměru získat investiční pobídky z důvodu negativního stanoviska Ministerstva financí nebo Úřadu pro ochranu hospodářské soutěže. Dohromady 12 společností obdrželo Rozhodnutí o zastavení řízení, důvodem pro zastavení řízení bylo zpětvzetí návrhu na zahájení řízení.

3.1.2. Právní rámec poskytování investičních pobídek

Základní právní normou celého systému investičních pobídek je zákon č. 72/2000 Sb., o investičních pobídkách, ve znění pozdějších předpisů, který upravuje všeobecné podmínky pro poskytování investičních pobídek, postup při poskytování investičních pobídek a výkon státní správy s tím související za účelem podpory hospodářského rozvoje a vytváření pracovních míst na území ČR.

Vedle tohoto zákona tvoří systém investičních pobídek i další právní normy, kterými jsou zejména:

- zákon č. 586/1992 Sb., o daních z příjmů, ve znění pozdějších předpisů
- zákon č. 435/2004 Sb., o zaměstnanosti, ve znění pozdějších předpisů
- zákon č. 59/2000 Sb., o veřejné podpoře, ve znění pozdějších předpisů
- nařízení vlády č. 515/2004 Sb., o hmotné podpoře na vytváření nových pracovních míst a rekvalifikaci zaměstnanců v rámci investičních pobídek
- nařízení vlády č. 185/2002 Sb., kterým se stanoví seznam strojního zařízení tvořícího součást výrobní linky
- vyhláška ministerstva průmyslu a obchodu č. 108/2000 Sb., kterou se stanoví vzor tiskopisu určeného pro uplatnění záměru získat investiční pobídky

- nařízení vlády č. 310/2004 Sb. dle kterého MPO ve spolupráci s ÚHOS stanoví přípustnou míru a hodnotu veřejné podpory, neboť investiční pobídky jsou jednou z forem veřejné podpory a jako takové podléhají režimu tohoto nařízení

3.1.3. Systém investičních pobídek

Podle zákona č. 72/2000 Sb., o investičních pobídkách, v platném znění se investičními pobídkami rozumí:

- **„slevy na daních z příjmů** podle § 35a a § 35b zákona č. 586/1992 Sb., o daních z příjmů, ve znění pozdějších předpisů.“ [11] Tento zákon stanoví, že slevu na dani lze uplatňovat po dobu deseti po sobě bezprostředně následujících zdaňovacích období, tzn. po dobu 10 let

Tato investiční pobídka představuje prominutí řádné daňové povinnosti z titulu daně z příjmu, která by jinak (při neposkytnutí investiční pobídky) poplatníkovi vznikla.

- **„převod technicky vybaveného území za zvýhodněnou cenu,**
- **hmotná podpora vytváření nových pracovních míst** podle § 111 zákona č. 435/2004 Sb., o zaměstnanosti, ve znění pozdějších předpisů.“ [11]

Výše hmotné podpory zaměstnavateli na vytváření nových pracovních míst v rámci investičních pobídek je stanovena nařízením vlády č. 515/2004 Sb. v platném znění a v současné době činí:

- a) 200 000 Kč na jedno nové pracovní místo zřízené v územní oblasti s mírou nezaměstnanosti nejméně o 50 % vyšší, než je průměrná míra nezaměstnanosti v ČR, nebo nejméně o 20 % vyšší, než je průměrná míra nezaměstnanosti v ČR, pokud tato územní oblast přímo sousedí s územní oblastí s mírou nezaměstnanosti nejméně o 50 % vyšší, než je průměrná míra nezaměstnanosti v ČR, nebo
 - b) 100 000 Kč na jedno nové pracovní místo zřízené v územní oblasti s mírou nezaměstnanosti nejméně o 20 % vyšší, než je průměrná míra nezaměstnanosti v ČR, a dalších 25 000 Kč, zaměstná-li na něm po dobu delší než 1 rok osobu se zdravotním postižením nebo uchazeče o zaměstnání, který byl veden v evidenci uchazečů o zaměstnání déle než 3 měsíce.
- **„hmotná podpora rekvalifikace nebo školení zaměstnanců** podle § 111 zákona č. 435/2004 Sb., o zaměstnanosti, ve znění pozdějších předpisů.“ [11]

Výše této podpory v rámci investičních pobídek činí dle nařízení vlády č. 515/2004 Sb. v platném znění v územní oblasti s mírou nezaměstnanosti nejméně ve výši průměrné míry nezaměstnanosti v ČR 35 % z nákladů na rekvalifikaci nebo školení zaměstnanců.

- „**převod pozemků** podle § 17 odst. 3 zákona č. 229/1991 Sb., o úpravě vlastnických vztahů k půdě a jinému zemědělskému majetku, ve znění zákona č. 183/1993 Sb., evidovaných v katastru nemovitostí (§ 2 odst. 3 zákona č. 344/1992 Sb., o katastru nemovitostí České republiky (katastrální zákon), ve znění pozdějších předpisů) jako zemědělské pozemky a převod ostatních druhů pozemků, a to za ceny zjištěné podle § 11 zákona č. 151/1997 Sb., o oceňování majetku a o změně některých zákonů (zákon o oceňování majetku), účinného ke dni uzavření smlouvy o převodu. Zvláštní zákony omezující převody pozemků ve vlastnictví České republiky tím nejsou dotčeny.“ [11]

3.1.4. Podmínky poskytnutí investičních pobídek

Tyto podmínky je možné rozčlenit do dvou skupin, a to na podmínky všeobecné a zvláštní.

3.1.4.1. Všeobecné podmínky

Všeobecnými podmínkami podle § 2 odst. 2 zákona č. 72/2000 Sb., o investičních pobídkách, v platném znění jsou:

- a) „zavedení nové výroby nebo rozšíření stávající výroby,
- b) vynaložení prostředků do oborů zpracovatelského průmyslu; za zpracovatelský průmysl se nepovažuje dobývání nerostných surovin, výroba a rozvod elektřiny, plynu a vody, stavebnictví, opravy motorových vozidel, obchod a ostatní služby, doprava a zemědělství,
- c) pořízení strojního zařízení (Kapitoly 84, 85 a 90 nařízení Rady (EHS) č. 2658/87 ze dne 23.července 1987 o celní a statistické nomenklatuře a o společném celním sazebníku) za tržní cenu, určeného pro výrobní účely a vyrobeného ne více než 2 roky před pořízením; hodnota tohoto strojního zařízení musí tvořit nejméně 60 % celkové hodnoty pořízeného dlouhodobého (Zákon č. 563/1991 Sb., o účetnictví, ve znění pozdějších předpisů) hmotného a nehmotného majetku podle § 6a odst. 1,

- d) šetrnost výroby, činností, procesů, stavby nebo zařízení k životnímu prostředí, Například zákon č. 309/1991 Sb., o ochraně ovzduší před znečišťujícími látkami (zákon o ovzduší), ve znění pozdějších předpisů a další
- e) pořízení dlouhodobého hmotného a nehmotného majetku podle § 6a odst. 1 nejméně v částce 100 000 000 Kč, přičemž nejméně částka 50 000 000 Kč musí být financována z vlastního kapitálu právnické osoby nebo vlastními prostředky fyzické osoby; za splnění této podmínky se nepovažuje vynaložení investičních prostředků vytvořených ze zisku dosaženého z investiční akce posuzované pro účely poskytnutí veřejné podpory,
- f) splnění podmínek podle písmen a) až c) a e) nejdéle do 3 let od vydání rozhodnutí o příslibu podle § 5; v odůvodněných případech může Ministerstvo průmyslu a obchodu na žádost tuto lhůtu prodloužit nejdéle o 2 roky,
- g) zahájení stavebních prací a pořizování dlouhodobého hmotného a nehmotného majetku v rámci investiční akce je možné nejdříve ode dne vydání potvrzení podle § 4 odst. 1.“ [11]

3.1.4.2. Zvláštní podmínky

Zvláštní podmínky pro poskytnutí investičních pobídek se vztahují pouze k investičním pobídkám poskytnutých formou slev na daních z příjmů a hmotné podpory vytváření nových pracovních míst a rekvalifikace nebo školení zaměstnanců.

Zvláštní podmínky pro uplatnění slev na daních závisí na druhu slevy na daních. Ty jsou upraveny v § 35a a § 35b zákona č. 586/1992 Sb., o daních z příjmů, ve znění pozdějších předpisů. V případě hmotné podpory vytváření nových pracovních míst a rekvalifikace nebo školení zaměstnanců jsou zvláštní podmínky upraveny v zákoně č. 9/1991 Sb., o zaměstnanosti a působnosti orgánů ČR na úseku zaměstnanosti, ve znění pozdějších předpisů.

3.1.5. Postup udělení investičních pobídek

1. Chce-li žadatel získat investiční pobídky je třeba, aby se nejprve obrátil na agenturu CzechInvest, té předložil tzv. záměr získat investiční pobídky se všemi náležitostmi.

2. Po přijetí záměru vypracuje agentura CzechInvest posudek na předložený investiční projekt. CzechInvest posuzuje, zda investor splnil všeobecné a zvláštní

podmínky nezbytné pro přiznání investičních pobídek. Pokud dospěje ke kladnému závěru, připojí k posudku návrh na poskytnutí konkrétních investičních pobídek včetně jejich výše a podmínek uplatnění. Pokud dospěje k negativnímu závěru, připojí k posudku návrh na odmítnutí předloženého záměru žadatele.

3. CzechInvest předloží záměr spolu s vypracovaným posudkem MPO, které koordinuje tento proces při dalším řízení, nejdéle do 30 dnů od obdržení záměru.

4. MPO společně s dalšími resorty do 14 dnů od obdržení žádosti posoudí záměr:

- Ministerstvo financí – v případě žádosti o slevu na dani z příjmů
- Ministerstvo práce a sociálních věcí – pokud investor žádá o hmotnou podporu vytváření nových pracovních míst a rekvalifikace nebo školení zaměstnanců
- Ministerstvo životního prostředí – dává vyjádření k tomu, zda je investiční projekt, který má být podpořen investičními pobídkami, šetrný k životnímu prostředí
- Obec, na jejímž katastrálním území bude uskutečněna výstavba a umístěno strojní zařízení
- Úřad pro ochranu hospodářské soutěže – jak již bylo výše uvedeno musí MPO, podle nařízení vlády č. 310/2004 Sb., tento úřad požádat o udělení výjimky z obecného zákazu veřejné podpory a ve spolupráci také stanoví přípustnou míru a hodnotu veřejné podpory pro daný projekt

Ministerstvo financí a Ministerstvo práce a sociálních věcí mohou poskytnutí pobídek zamítnout, Ministerstvo životního prostředí se k pobídkám pouze vyjadřuje, neuděluje souhlas. K investiční pobídce formou převodu technicky vybaveného území za zvýhodněnou cenu se vyjadřuje také obec v jejímž katastrálním území má být podporovaný projekt realizován.

5. Po vyhodnocení stanovisek příslušných resortů vydá MPO Nabídku na poskytnutí investičních pobídek, ve které jsou vyjmenovány druhy, orientační výše navrhovaných podpor, včetně podmínek, za kterých lze investiční pobídky čerpat. MPO může také rozhodnout, že předložený záměr zamítne. Nabídku na poskytnutí investičních pobídek nebo rozhodnutí o zamítnutí zašle prostřednictvím CzechInvestu žadateli o investiční pobídky.

6. Investor má lhůtu 6 měsíců na vyjádření svého souhlasu s Nabídkou na poskytnutí investičních pobídek. I když investor předložil záměr získat určité pobídky, není povinen tuto nabídku přijmout.

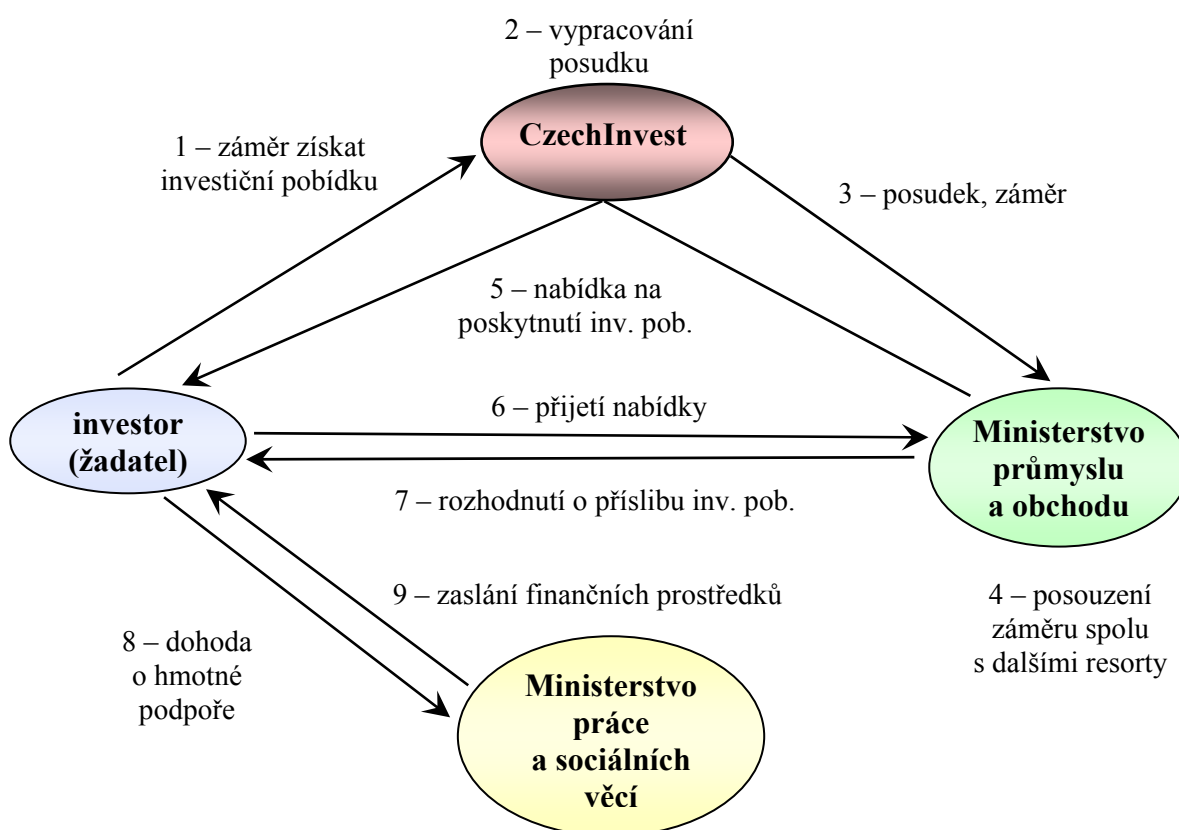
7. Po přijetí nabídky investorem vydá MPO oficiální Rozhodnutí o příslibu investičních pobídek. V rozhodnutí se uvede označení zájemce o investiční pobídky, druhy přiznaných investičních pobídek a přípustná míra veřejné podpory stanovená rozhodnutím Úřadem pro ochranu hospodářské soutěže.

8. Pokud investor žádá o hmotnou podporu vytváření nových pracovních míst a rekvalifikace nebo školení zaměstnanců podepisuje s MPSV Dohody o hmotné podpoře.

9. Po splnění zákonných podmínek Čerpání investičních pobídek zašle MPSV, dle podmínek v Dohodě, finanční prostředky na účet investora.

Celý výše uvedený postup stručně graficky znázorňuje obrázek č. 1

Obrázek č. 1: Postup udělení investičních pobídek



Zdroj: vlastní zpracování na základě údajů MPO a MF

3.1.6. Novela zákona č. 72/2000 Sb., o investičních pobídkách

Vláda ČR chválila dne 26.1.2009 novelu zákona č. 72/2000 Sb., o investičních pobídkách ve znění pozdějších předpisů, která je součástí protikrizového balíčku. Vláda tak rozhodla o tom, že zákon o investičních pobídkách nezruší, jak například navrhovala Hospodářská komora, ale změní jeho strukturu. Tato novela vytváří širší prostor pro podporu technologických center a center strategických služeb, což by mělo vést ke zvýšení mezinárodní konkurenceschopnosti ČR v oblasti průmyslového výzkumu, vývoje a inovací, informačních technologií a strategických služeb, k vytváření vysoce kvalifikovaných pracovních příležitostí a k rozvoji znalostní ekonomiky. Díky novele se ruší poskytování investičních pobídek na výrobní aktivity ve zpracovatelském průmyslu, tedy toho co bývá často nazýváno jako tzv. „podpora montoven“. Snahou vlády je vytvořit nový směr podpory investic ze strany státu, který se zaměřuje na progresivní technologie, aktivity s vysokou přidanou hodnotou a velkým exportním potenciálem.

Podpora bude poskytována formou slev na dani z příjmů, tak jako tomu bylo dosud, po dobu 5 po sobě následujících zdaňovacích období. Minimální investice je stanovena ve výši nejméně 20 mil. Kč pořízeného dlouhodobého hmotného a nehmotného majetku. Petr Kužel prezident Hospodářské komory ČR k tomuto limitu říká: „Stanovený minimální hodnotový limit ve výši 20 milionů korun je příliš vysoký a znevýhodňuje tak malé a střední podniky. Hospodářská komora požaduje, aby tento limit pro možnost udělení investiční pobídky byl výrazně snížen, a to na minimální hodnotový limit ve výši 3-5 milionů korun.“ [39]

Pro zintenzivnění zájmu o tyto investiční pobídky v ČR, koncipovala vláda tento program pouze na dobu dvou let, aby investoři neotáleli se svými investicemi. Po dvou letech bude dále rozhodnuto, zda budou tyto investiční pobídky dále pokračovat či nikoliv.

„Návrh zákona o investičních pobídkách je v hlavních rysech v souladu s názorem, který Hospodářská komora zaujala v průběhu jeho projednávání. HK ČR považuje za racionální zaměření investičních pobídek na podporu rozvoje progresivních oborů a technologií v rámci činnosti technologických center a center strategických služeb. Komora zastává názor, že plošné zaměření investičních pobídek na podporu velkých extenzivních, především zahraničních, investic do sektoru zpracovatelského průmyslu v podstatě vyčerpalo svůj rozvojový potenciál a návrat k původnímu konceptu investičních pobídek není odůvodněn ani současným krizovým obdobím.“ [39]

3.2. Podpora z fondů EU

Česká republika může díky členství v EU nabídnout zahraničním investorům také podporu z fondů EU, která je poskytována na jednotlivé projekty prostřednictvím operačních programů (OP). Zahraniční investoři mohou využít zejména programů z Operačního programu Podnikání a inovace (OPPI) a to programu Potenciál a programu Inovace, obce nebo přímo investoři mohou získat podporu z programu Nemovitosti. Obce též mohou získat podporu na budování průmyslových zón malého rozsahu z Regionálních operačních programů. Na vzdělávání svých zaměstnanců mohou zahraniční investoři využít Operační program Lidské zdroje a zaměstnanost (OP LZZ). Tyto programy byly přijaty na programovací období 2007 - 2013 a jsou realizovány prostřednictvím výzev. Jednotlivá výše podpory závisí mimo jiné také na výši procentních limitů ze způsobilých výdajů stanovených regionální mapou intenzity veřejné podpory na léta 2007 – 2013 (viz. Příloha B: Regionální mapa intenzity veřejné podpory pro období 1.1.2007 – 31.12.2013).

Operační program podnikání a inovace (OPPI)



OPPI navazuje na Operační program Průmysl a podnikání, zabývá se podporou průmyslu a malého a středního podnikání, byl schválen Vládou ČR dne 15. listopadu 2006 usnesením č. 1302. Cílem tohoto operačního programu je zkvalitnit infrastrukturu, zvýšit inovační činnost, zintenzivnit zavádění nových technologií, výrobků a služeb. Řídicím orgánem tohoto operačního programu je MPO ČR.

Mezi programy, které mohou zahraniční investoři využít v rámci OPPI patří:

- **Program Potenciál**

„Cílem programu je podpora zavádění a zvyšování kapacit společností pro realizaci výzkumných, vývojových a inovačních aktivit a zároveň i zvýšení počtu společností, které provádějí vlastní výzkum, vývoj a inovaci. Program si dále klade za cíl prohloubení spolupráce společností s výzkumnými a vývojovými organizacemi, tvorbu kvalifikovaných pracovních míst a tím rozvoj znalostní ekonomiky, zlepšení podmínek pro zapojení společností do národních i evropských programů výzkumu a vývoje, a trvalé zvyšování konkurenceschopnosti české ekonomiky.

Podporovanými aktivitami jsou:

- založení nebo rozvoj center průmyslového výzkumu, vývoje a inovací spočívající v pořízení pozemků, budov, strojů/zařízení a jiného vybavení centra nezbytného pro zajištění aktivit inovačního centra,
- u MSP (malé a střední podniky) jsou předmětem podpory i provozní náklady centra.“ [24]

- **Program Inovace**

„Cílem programu je zvýšení inovačního potenciálu podnikatelského sektoru prostřednictvím dotací na realizaci inovačních projektů podniků (zejména MSP) a na projekty veřejných výzkumných institucí, vysokých škol, fyzických osob a MSP směřující k ochraně práv průmyslového vlastnictví. Naplněním tohoto cíle dojde k posílení dlouhodobé konkurenceschopnosti, udržitelného růstu a vyváženého regionálního rozvoje české ekonomiky. S ohledem na udržitelný rozvoj věnuje program zvláštní pozornost podpoře ekologicky efektivních inovací (eko-inovací).

Podporovány jsou aktivity, které směřují k realizaci inovačního projektu nebo k realizaci projektu na ochranu práv průmyslového vlastnictví.“ [25]

- **Program Nemovitosti**

„Cílem programu je stimulovat vznik a rozvoj podnikatelských nemovitostí včetně související infrastruktury a přispět tak ke vzniku funkčního trhu nemovitostí a ke zlepšení investičního a životního prostředí. Program je zaměřen na podporu projektů realizovaných ve všech hlavních fázích životního cyklu nemovitosti, tj. projektů přípravy, výstavby, rozvoje i regenerace nemovitosti. Program je zaměřen také na podporu znalostní a informační báze pro rozvoj regionální podnikatelské infrastruktury a na podporu podnikání v oblasti podnikatelských nemovitostí.

Podporovanými aktivitami jsou aktivity prováděné v rámci projektů definovaných tímto programem. Jedná se zejména o pořízení nemovitosti, předprojektovou a projektovou přípravu staveb, provádění staveb, přípravu území, odstranění ekologických zátěží a nevyužitelných staveb, relokaci firem, vytváření GIS a akreditaci manažerů.“ [26]

Operační program Lidské zdroje a zaměstnanost (OP LZZ)



OP LZZ je zaměřen na zvýšení zaměstnanosti a zaměstnatelnosti obyvatel ČR. Prostřednictvím různých forem školení a vzdělávání napomáhá tento program také zkvalitnění a rozvoji lidských zdrojů. Řídícím orgánem tohoto OP je MPSV.

Regionální operační programy

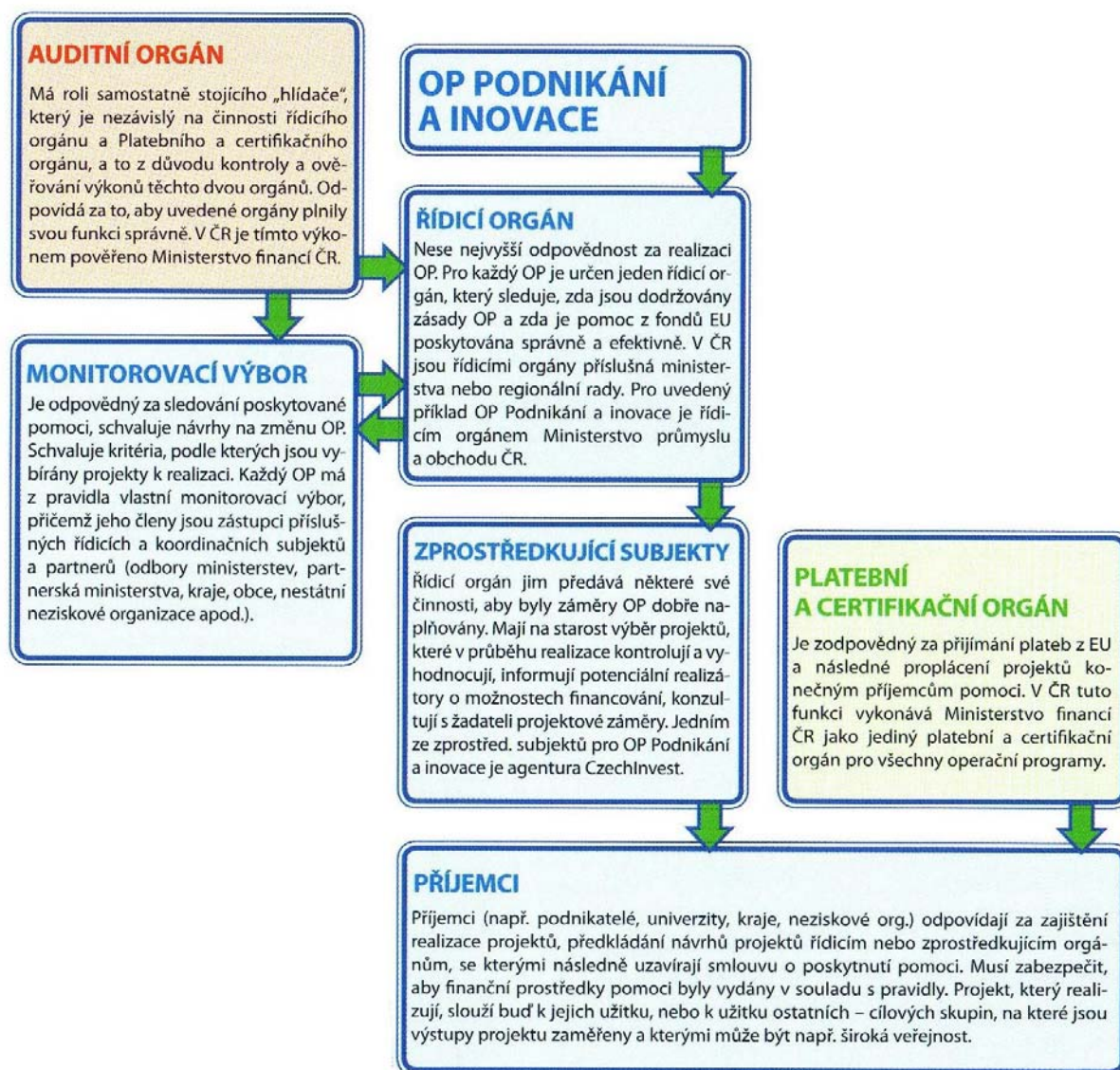
Regionální operační programy jsou rozděleny podle jednotlivých regionů soudržnosti (viz. Příloha C: Mapa ČR s vyznačenými regiony soudržnosti). Nové Město nad Metují



ke kterému se vztahují kapitoly 4 a 5, spadá do regionu soudržnosti NUTS II Severovýchod, který zahrnuje kraje Liberecký, Královéhradecký a Pardubický. Tento operační program obsahuje 5 prioritních os. Pro zahraniční investory je důležitou Prioritní osa 4 Rozvoj podnikatelského prostředí, ze které mohou obce získat podporu na budování průmyslových zón malého rozsahu. Prioritní osa 4 se dále dělí na dvě oblasti podpory. První oblastí je Podpora rozvoje infrastruktury pro podnikání, jejímž cílem je podporovat projekty zaměřené na revitalizaci brownfields pro podnikatelský sektor. Druhou oblastí je Podpora rozvoje spolupráce firem se středními školami a učilišti, dalšími regionálními vzdělávacími institucemi a úřady práce, rozvoj inovačních aktivit v regionu, tato oblast se zaměřuje na zlepšení podmínek pro praktickou výuku, převážně na středních školách a v učilištích v úzké spolupráci s podniky.

Ilustraci toho jak funguje řízení jednotlivých OP v ČR ukazuje obrázek č.2: Řízení operačních programů v ČR, na kterém je na příkladu OPPI popsáno, kdo hraje jakou roli při zavádění jednotlivých programů do praxe.

Obrázek č. 2: Řízení operačních programů v ČR



Zdroj: [12]

3.3. Doprovodné programy

Zahraniční investoři mohou v České republice vedle systému investičních pobídek a podpory ze SF EU využít také řadu doprovodných programů a to např. Program podpory subdodavatelů, Program podpory rozvoje průmyslových zón, Program pro podporu tvorby nových pracovních míst v regionech nejvíce postižených nezaměstnaností, Rámcový program pro podporu technologických center a center strategických služeb a Program na podporu podnikatelských nemovitostí a infrastruktury.

Tyto doprovodné programy jsou financovány z prostředků státního rozpočtu ČR a jsou poměrně omezené. Je tedy snahou vlády podpořit v co největší míře projekty z fondů EU, když má ČR v současné době možnost čerpání z těchto fondů.

- **Program podpory subdodavatelů**

Program přispívá ke zvýšení konkurenceschopnosti českých dodavatelů zprostředkováním informací mezi nimi a nadnárodními firmami, které plánují investovat v ČR nebo zde již působí. Agentura CzechInvest má v databázi subdodavatelů, která je volně přístupná na její webové stránce, evidováno téměř 2 000 českých firem připravených dodávat své výrobky a služby. Prostřednictvím agentury CzechInvest se v letech 2001 až 2006 podařilo českým firmám uzavřít tříleté kontrakty v celkové výši 250 milionů USD. Šlo zejména o sektory zpracovatelského průmyslu a to plasty, klimatizační komponenty, strojírenství, elektronika a automobilový průmysl.

- **Program podpory rozvoje průmyslových zón**

Příliv přímých zahraničních investic do České republiky způsobil růst poptávky po dobře připravených a zainvestovaných průmyslových pozemcích.

Účelem tohoto Programu je prostřednictvím podpory obcím přispět k zajištění investiční přípravy území pro konkrétního investora, který uplatnil nárok na investiční pobídky. Podpora je poskytována obcím, svazkům obcí, krajům, rozvojovým společnostem a významným investorům formou přímých dotací, dotací úroků a návratných finančních výpomocí z prostředků státního rozpočtu a formou bezúplatných či zvýhodněných převodů státního majetku za účelem podpory rozvoje průmyslových zón.

„Program přispívá ke zvyšování konkurenceschopnosti investičního prostředí zejména v hospodářsky slabých či strukturálně postižených regionech a k vytváření předpokladů pro vznik nových pracovních míst.“ [18]

Program se skládá ze 4 podprogramů, kterými jsou Příprava průmyslových zón, Regenerace průmyslových zón, Výstavba a rekonstrukce nájemních objektů a podprogram Akreditace průmyslových zón. Díky Programu podpory rozvoje průmyslových zón bylo v letech 1998 - 2005 podpořeno 92 průmyslových zón (o celkové rozloze 2 131 ha), ve kterých umístilo své výrobní závody 357 firem. Tyto firmy by zde měly investovat 146 mld. Kč a vytvořit 72 tisíc pracovních míst. Na tento program bylo vynaloženo 5,63 mld. Kč a z Pozemkového fondu bylo převedeno 388 ha.

V roce 2006 byl schválen nový program a to Program na podporu podnikatelských nemovitostí a infrastruktury, jehož prostřednictvím dále pokračuje podpora výstavby a rozvoje podnikatelských nemovitostí a regenerace lokalit brownfieldů.

Od roku 1998 do roku 2007 bylo z obou těchto programů podpořeno celkem 103 průmyslových zón (viz příloha D - Mapa podpořených průmyslových zón od roku 1998), ve kterých již investovalo 520 nových podniků, které zde zaměstnaly celkem více než 88 tisíc lidí. Dle pravidelné statistiky obsazenosti zón podpořených ze státního rozpočtu jsou plochy obsazeny v průměru ze 70 %.

- **Program pro podporu tvorby nových pracovních míst v regionech nejvíce postižených nezaměstnaností**

„Účelem Programu je podpora tvorby nových pracovních míst formou oživení zpracovatelského průmyslu či zavedení specifických služeb a hospodářského rozvoje v regionech České republiky nejvíce postižených nezaměstnaností. Regionem nejvíce postiženým nezaměstnaností se rozumí okres, ve kterém je průměrná míra nezaměstnanosti, dle statistiky MPSV platné pro rozhodné období nejméně o 50 % vyšší než průměrná míra nezaměstnanosti za ČR ve stejném rozhodném období.

Finanční podpora činí 200 tis. Kč na jedno nově vytvořené pracovní místo, maximálně však může být poskytnuta do výše, která nepřekročí maximální míru stanovenou dle čl. 4.3 Programu.“ [23]

Tento program byl zahájen Usnesením vlády k novému Programu č. 566 ze dne 2. června 2004. Prostřednictvím tohoto programu byla od června 2004 do konce roku 2006 poskytnuta podpora 49 firmám, převážně z České republiky (29 firem), výše jejich investice by měla být ve výši 1 960 mil. Kč a vytvořit celkem 5 744 nových pracovních míst. Dne 22. března 2006 došlo prostřednictvím novelizace Usnesením vlády České republiky č. 287 ze dne 22. března 2006 k prodloužení účinnosti. Na základě usnesení vlády č. 758/2007 nebude již tento Program po 31.12.2007 vyhlášován, a proto nebude možné po uvedeném datu žádat o podporu v rámci tohoto Programu.

- **Rámcový program pro podporu technologických center a center strategických služeb**

Poprvé byl tento program schválen usnesením vlády č. 573 z 5. června 2002. V průběhu jednotlivých let docházelo k ukončení platnosti tohoto programu a ke schvalování nových na další období. Naposledy byl tento program vyhlášen

usnesením vlády č. 217/2007. V současné době byl příjem žádostí do tohoto programu Agenturou pro podporu podnikání a investic CzechInvest na základě rozhodnutí MPO zastaven, a to s platností od 10. července 2008.

„Účelem Programu je podpora hospodářského rozvoje České republiky formou podpory investičních projektů zaměřených na progresivní technologie a aktivity s vysokou přidanou hodnotou a velkým exportním potenciálem, vedoucích ke zvýšení mezinárodní konkurenceschopnosti České republiky v oblasti inovací, informačních technologií a strategických služeb, a podpora vytváření nových pracovních příležitostí, a to s důrazem na méně rozvinuté regiony České republiky.

Technologickými centry se v tomto Programu rozumí centra zaměřená na vývoj a inovace high-tech výrobků a technologií, včetně vývoje specifického software a aplikací, které jsou součástí těchto výrobků a technologií, zabývající se pravidelnými změnami produktů, produkčních řad, výrobních procesů, technologií, existujících vývojových služeb a dalších rozpracovaných operací, pokud takové změny představují jejich vylepšení, a existuje předpoklad, že budou přeneseny a použity ve výrobě.

Centry strategických služeb se v tomto Programu rozumí centra zabývající se vybranými aktivitami společností, které se vyznačují úzkou návazností na informační technologie a výrazným mezinárodním zaměřením, zejména pak centra zákaznické podpory, centra sdílených služeb, centra pro vývoj softwaru, expertní a řešitelská centra pro informační a telekomunikační technologie a high-tech opravárenská centra. “ [19]

Rychlý rozvoj v oblasti informačních technologií, telekomunikací, internetu, center sdružených služeb, softwaru i výzkumu a vývoje se podílí u vyspělých ekonomik světa na mnohem dynamičtějším rozvoji těchto služeb než samotného tradičního zpracovatelského průmyslu. Podpora v rámci tohoto programu byla do konce roku 2006 poskytnuta celkem 115 firmám, jejichž investice by měly dosáhnout 17 566 mil. Kč a vytvořit 18 115 nových pracovních míst.

- **Program na podporu podnikatelských nemovitostí a infrastruktury**

„Cílem Programu je zajistit nutné předpoklady a podmínky pro realizaci především Strategických projektů v oblasti zpracovatelského průmyslu, strategických služeb, technologických center a výzkumu. Účelem Programu je přispět ke zvyšování konkurenceschopnosti investičního prostředí zejména v hospodářsky slabých či strukturálně postižených regionech, k vytváření předpokladů pro vznik nových

pracovních míst a zejména prostřednictvím regenerace nevyužívaných nemovitostí (tzv. brownfieldů) k zajištění trvale udržitelného rozvoje v ČR.

Podpora je v rámci Programu poskytována formou přímých dotací, návratných finančních výpomocí a formou bezúplatných či zvýhodněných převodů státního majetku. Program přispívá ke vzniku funkčního trhu nemovitostí pro podnikání, zkvalitnění podnikatelské infrastruktury a ke zlepšování investičního a životního prostředí.“ [22]

Aktualizované znění tohoto programu vyhlásilo MPO na základě schválení Ministerstvem financí dne 15. srpna 2007.

3.4. Agentura CzechInvest

Úplný oficiální název zní Agentura pro podporu podnikání a investic CzechInvest. Tato agentura je státní příspěvkovou organizací podřízenou Ministerstvu průmyslu a obchodu. Byla založena v listopadu 1992, jejím hlavním cílem byla podpora přílivu přímých zahraničních investic do České republiky. Rozhodnutím ministra průmyslu a obchodu došlo k jejímu sjednocení s Agenturou pro rozvoj podnikání a agenturou CzechIndustry. 2. ledna 2004 tak byla zřízena zákonem č. 1/2004 Sb. nová Agentura pro podporu podnikání a investic CzechInvest. Agentura nabízí jak zahraničním, tak domácím investorům rozsáhlou podporu jejich investičních projektů.



Tato agentura je velmi důležitá v oblasti investičních pobídek, neboť je jediným subjektem v České republice, u kterého lze registrovat žádosti o investiční pobídky. Pro usnadnění komunikace mezi státem, podnikateli a Evropskou unií zastřešuje CzechInvest celou oblast podpory podnikání z prostředků EU a ze státního rozpočtu. Kromě toho také propaguje Českou republiku v zahraničí jako místo vhodné pro umístování investic. Agentura také podporuje české firmy, které mají zájem zapojit se do dodavatelských řetězců nadnárodních společností. Prostřednictvím nabízených služeb a rozvojových programů přispívá k rozvoji domácích firem, českých a zahraničních investorů a také celkového podnikatelského prostředí v ČR.

Každým rokem se ve struktuře projektů zprostředkovaných agenturou zvyšuje podíl technologicky vyspělých projektů, zejména strategických služeb a technologických center. Tento podíl dosáhl v roce 2006 již výše 25 %.

Aby agentura zajistila své služby pro podnikatele co nejdostupnější, založila v roce 2004 třináct regionálních kanceláří, které jsou umístěny v jednotlivých krajských městech. Tyto kanceláře poskytují informace o službách agentury a možnostech podpory podnikání ze strukturálních fondů EU, pomáhají firmám, které chtějí realizovat svou investici v daném regionu a spolupracují se zástupci místní správy a samosprávy, školami a dalšími regionálními institucemi při hledání možností rozvoje podnikatelského prostředí v daném regionu.

„Služby CzechInvestu:

- poskytování informací o možnostech podpory pro malé a střední podnikatele
- implementace dotačních programů financovaných EU a státem
- formální poradenství k projektům
- správa databáze podnikatelských nemovitostí
- podpora subdodavatelů – správa databáze českých dodavatelských firem
- pomoc při realizaci investičních projektů
- zprostředkování státní investiční podpory
- AfterCare – služby pro zahraniční investory, kteří již působí v České republice, podpora při reinvesticích“ [32]

V roce 2007 započalo spojování některých služeb zahraničních sítí agentur CzechInvest a CzechTrade, které se týkalo osmi zahraniční kanceláří. Toto spojování zjednoduší investorům, exportérům a dalším zájemcům o ČR orientaci v našem prostředí. Kromě tohoto významného kroku, došlo v roce 2007 také k rekordu v počtu zprostředkovaných investic agenturou CzechInvest, kterých v tomto roce bylo 182. Tento počet dosáhl nejvyšší hodnoty v patnáctileté historii agentury. Celková hodnota těchto projektů dosáhla 70,9 mld. Kč. Investoři se zavázali vytvořit více než 30 tisíc nových pracovních míst, z nich téměř 3 500 je určeno pro zaměstnance s vysokoškolským vzděláním. Celkovou hodnotu investic zprostředkovanou agenturou CzechInvest ukazuje následující tabulka.

Tabulka č. 7: Investiční projekty zprostředkované agenturou CzechInvest v letech 1993 až 2007

Typ investice	Počet	Pracovní místa	Výše investice (mil. Kč)
Výroba	779	160 964	590 851
Sdílené služby	105	21 845	18 259
Technologická centra	94 *	5 028	7 668
Celkem **	963 **	187 837	616 778

Zdroj: [14]

* Počet projektů přihlášených do národního programu podpory + počet projektů žádajících o dotace z EU. Do celkového počtu pracovních míst nejsou projekty žádající o podporu z EU kvůli rozdílné metodice započítány.

** Pro zachování srovnatelnosti výsledků s obdobím před vyhlášením nových programů podpory EU na roky 2007 – 2013 celková statistika nezahrnuje projekty žádající o dotace z EU.

Jak vyplývá z tabulky, podílela se agentura CzechInvest v letech 1993 - 2007 na 779 investičních projektech v celkové hodnotě 616 mld. Kč. Díky těmto investicím by mělo postupně vzniknout přes 187 tisíc přímých pracovních míst.

Agentura CzechInvest také podporuje regeneraci tzv. brownfieldů. Podle odhadů je v ČR okolo 10 000 míst, které lze označit jako brownfield. V roce 2007 dokončila agentura první Vyhledávací studii brownfieldů, ve které zmapovala zanedbané lokality v celé ČR. Detailně popsala 2 355 lokalit. Tato Vyhledávací studie byla hlavním podkladem pro Národní databázi brownfieldů, která nabízí lokality pro domácí a zahraniční investory. Agentura připravila také Národní strategii regenerace brownfieldů v ČR, jejímž cílem je vytvořit vhodné prostředí pro rychlou a efektivní realizace regeneračních projektů a prevenci vzniku nových brownfieldů.

4. Zhodnocení dopadů PZI na hostitelskou zemi

Dopady PZI na ekonomiku hostitelské země mají řadu dimenzí, mohou být jednak pozitivní a negativní, současně také mohou být různé v krátkém a dlouhém období. Dopady se také často prolínají a podmiňují. Přestože je velice obtížné kvantifikovat dopady PZI, většina českých ekonomů se shoduje, že PZI ve značné míře přispěly ke zvýšení konkurenceschopnosti české ekonomiky, zlepšující se výkonnosti českého exportu, růstu produktivity práce i k celkovému ekonomickému růstu české ekonomiky.

V dlouhém časovém horizontu je vliv PZI na ekonomický vývoj považován za pozitivní, zejména díky přínosu moderních technologií, know-how, manažerských dovedností, přístupu na zahraniční trhy a snižování nezaměstnanosti. Vedle pozitivních dopadů přílivu PZI na zvyšování efektivnosti a výkonnosti domácího hospodářství, je třeba si také všimnout řady nebezpečí. Zejména v dlouhém období a při zohlednění nepřímých dopadů proti každému pozitivnímu dopadu PZI působí i jeho negativní protějšek.

4.1. Důsledky PZI a trh práce

PZI mohou mít na trh práce jak pozitivní, tak také negativní dopady. Negativní dopady vznikají v důsledku restrukturalizace, u investic do již existujících podniků v důsledku zvýšení produktivity práce prostřednictvím organizačních změn nebo investic do nových technologií, které jsou méně náročné na pracovní sílu. Dochází tak ke ztrátě řady pracovních míst. Pozitivní efekt tvorby nových pracovních míst zprostředkovávají zejména investice na zelené louce. Tento efekt však závisí na dostatku kvalifikované pracovní síly.

Důležité jsou také nepřímé dopady PZI na trh práce, což znamená vytváření pracovních míst u subdodavatelů prostřednictvím zvýšené poptávky zahraničních firem po službách, materiálech, komponentách a dalších. To je spojeno se vzájemnou spoluprací mezi podniky pod zahraniční kontrolou a domácími podniky. V případě, že nový investor posiluje nebo vytváří nové vazby s domácími dodavateli, mohou mít PZI pozitivní nepřímé dopady na tvorbu nových pracovních míst, kdy domácí firmy díky této spolupráci rozšiřují svoji výrobu nebo dokonce vznikají nové domácí podniky. Naopak pokud zahraniční investor přeruší dosavadní spolupráci, může to vést k propouštění v domácí firmě či dokonce k jejímu zániku. Vytváření nepřímých pracovních míst z pohledu české ekonomiky zatím není možné přesně kvantifikovat, jako odhad však lze předpokládat,

že na 1 přímé pracovní místo se vytvoří 1 nepřímé pracovní místo. Zahraniční podniky bývají často výrazně napojeny na zahraniční dodavatele a odběratele se kterými má jejich mateřská společnost dlouhodobé vztahy a již zavedené standardy jako jsou např. kontrola jakosti, spolupráce při řízení nabídky, dodávky just-in-time a další. Domácím subdodavatelům, kteří nejsou schopni se takovými standardům vyrovnat nebo nabídnout lepší podmínky, hrozí zpravidla likvidace.

Problémem PZI na trhu práce může být také přebírání zaměstnanců domácím firmám. Zahraniční investoři mohou, kromě využívání nezaměstnaných na trhu práce, také přetahovat stávající zaměstnance jiných firem v rámci odvětví či regionu. V extrémním případě může dojít až k nedostatku pracovníků konkrétní profese, který domácí firmy nemohou doplnit jednak z důvodu omezeného počtu pracovníků v této profesi nebo také často nemohou konkurovat vysokým platům v zahraničních firmách, které jsou navíc v řadě případů dotované investičními pobídkami. Existuje také velké riziko obsazování nových pracovních míst zahraničními pracovníky.

Dopady na trh práce mohou být tedy jak pozitivní, tak i negativní, v reálné ekonomice se kombinují oba dopady s různou intenzitou v různých časových momentech. PZI a zejména ty pobídkové by měly být alokovány do regionů s vysokou nezaměstnaností. Z výzkumů však vyplývá, že umístování investic není určováno výší nezaměstnanosti, přestože u pobídkových investic je výše pobídky odstupňována podle míry nezaměstnanosti v jednotlivých regionech. Je však relevantnější hledat pozitiva přílivu PZI pro trh práce spíše v typu vytvořených pracovních míst, než v jejich kvantitě.

4.2. Dopad PZI na platební bilanci

Dopady PZI na platební bilanci, zejména bilanci zboží a bilanci výnosů, se řídí životním cyklem PZI. V počáteční fázi životního cyklu dochází nejprve k počátečním investicím, kdy většina majetku je dovážena, což se projeví na zvýšení aktiv na finančním účtu platební bilance. Dovoz investičních statků je také spojen se zvyšováním deficitu obchodní bilance. Pokud jsou PZI zaměřeny na technicky méně náročnou výrobu, je přidaná hodnota PZI nižší a mohou i v dalších fázích životního cyklu pokračovat vyšší dovozy. Díky přílivu PZI, dochází také k přebytkům na kapitálovém účtu a v důsledku toho ke zhodnocení domácí měny. Do obtíží se tak dostávají domácí vývozci, zejména ti, kteří konkurují na zahraničních trzích nízkou cenou a své vstupy pořizují na domácím trhu.

V prvních letech výroby působí PZI pozitivně na bilanci výnosů. Reinvestované zisky jsou v této době poměrně vysoké, neboť zahraniční investoři zde rozšiřují stávající výrobu, a naopak jsou nižší repatriované zisky. Pokud se jedná o exportně orientované zahraniční investice, projeví se jejich příliv pozitivně růstem exportu a snížením deficitu obchodní bilance, čímž nedluhově financují deficit běžného účtu a přispívají tak ke zlepšení vnější rovnováhy i stability měny. Zahraniční investoři mohou zakládat dodavatelsko-odběratelské řetězce s domácími podniky, s čímž souvisí pozitivní dopady PZI jako je například přínos nových technologií a manažerských postupů nebo také prostřednictvím této spolupráce mohou mít domácí podniky lepší přístup na zahraniční trhy.

V další fázi životního cyklu PZI, kdy je již výroba dostatečně rozvinutá, dochází k poklesu reinvestovaných zisků a ke zvýšenému odlivu repatriovaných zisků. Odliv peněz z ekonomiky ve formě dividend snižuje saldo běžného účtu platební bilance. Naopak vybavenost továren stroji a nákladnými technologiemi, které tedy již není třeba dovážet, způsobí tlak na pokles importu, což bude působit pozitivně na saldo obchodní bilance. Proti negativním dopadům na platební bilanci působí také lepší se deficit obchodní bilance prostřednictvím rostoucí exportní vyspělosti ČR.

4.3. Vznik duální ekonomiky

Jedním z nebezpečí mohutného přílivu PZI je vznik tzv. duální ekonomiky, kdy segment domácích firem zaostává za segmentem firem pod zahraniční kontrolou, v ekonomice jsou pak na jedné straně společnosti pod zahraniční kontrolou, které prosperují a na druhé straně domácí firmy, které jsou mnohem slabší. Tento negativní jev je již několik let patrný také v české ekonomice a to zejména z odvětvového pohledu, důležité ale je, že se tato dualita již dále neprohlubuje, sbližování výkonnosti je však pouze pozvolné a odvětvově diferencované. V souvislosti s tímto problémem je důležitá schopnost domácích firem absorbovat moderní technologie a také navazovat spolupráci s progresivními podniky pod zahraniční kontrolou. Pokud jsou firmy schopny navázat takovou spolupráci, je pak postupně realizováno přelévání pozitivních efektů PZI také do sektoru domácích firem. Přenos technologického transferu přitom do značné míry závisí na pružnosti, vzdělání a zejména kvalitě pracovní síly. Spolu se zlepšováním technologické absorpční schopnosti se snižuje i riziko prohlubování duální ekonomiky. Podle průzkumů jsou v české ekonomice výsledky výzkumu a vývoje realizovány s přibližně tříletou

prodlevou. Technologický přínos není možný také u PZI, které ho ani nenabízí díky tomu, že jsou zaměřeny na vysoce pracovní náročnou výrobu, avšak nenáročnou technologicky.

Dalším negativním projevem duální ekonomiky může být tzv. vytěsňující efekt, který nastává tehdy, když firmy pod zahraniční kontrolou vytlačují slabší domácí konkurenty z trhu. V české ekonomice je významný vytlačovací efekt PZI., který lze připsat nedostatečné technologické absorpční schopnosti domácích firem.

4.4. Repatriace zisků

Dalším faktorem, který bude po čase pro ekonomiku problémem, je nárůst repatriace zisků zahraničních společností zpět do zahraničí (např. ve formě dividend). Repatriace zisků má dopad na běžný účet platební bilance a měnový kurz koruny. V zemích, které mají vysoký příliv PZI v podobě privatizace státního majetku tento faktor nehraje příliš významnou roli, v průběhu času, kdy se příliv PZI z privatizace snižuje a začínají převažovat investice na zelené louce, dochází k růstu odlivu kapitálu formou repatriace zisků, což může dokonce převýšit celkový příliv PZI. Česká ekonomika postupně přichází do fáze repatriace zisků, dopad na finanční trhy a na celou ekonomiku by však neměl být dlouhodoběji negativní. Lze očekávat odliv dividend, který by mohl působit na oslabení kurzu koruny, na druhou stranu se však očekává další příliv investic, který by měl kurz koruny vyrovnávat.

Vedle repatriace zisků mohou společnosti přelévat své zdroje především díky manipulaci s transferovými cenami s cílem optimalizovat v rámci celé korporace daňovou zátěž a zisky vykazovat v zemích s výhodnějšími daňovými sazbami.

4.5. Nepřátelské převzetí hostitele (takeovers)

V tomto případě jde o extrémní situaci, kdy zahraniční investor vstupuje do hostitelské země nikoli s úmyslem zde podnikat, ale utlumit výrobu v oboru a odstranit zahraniční mateřské společnosti případnou konkurenci. Pokud zahraniční podnik vstupuje do hostitelské země se strategií usadit se zde, bývá častým rizikem snaha o pohlcení nebo likvidaci domácích podniků s cílem získat na trhu dominantní postavení a poté díky tomu inkasovat mimořádný zisk. Zde je třeba účinné ochrany ze strany antimonopolního úřadu.

Stručné shrnutí dopadů PZI na hostitelskou zemi, v členění na pozitivní a negativní, nabízí následující tabulka.

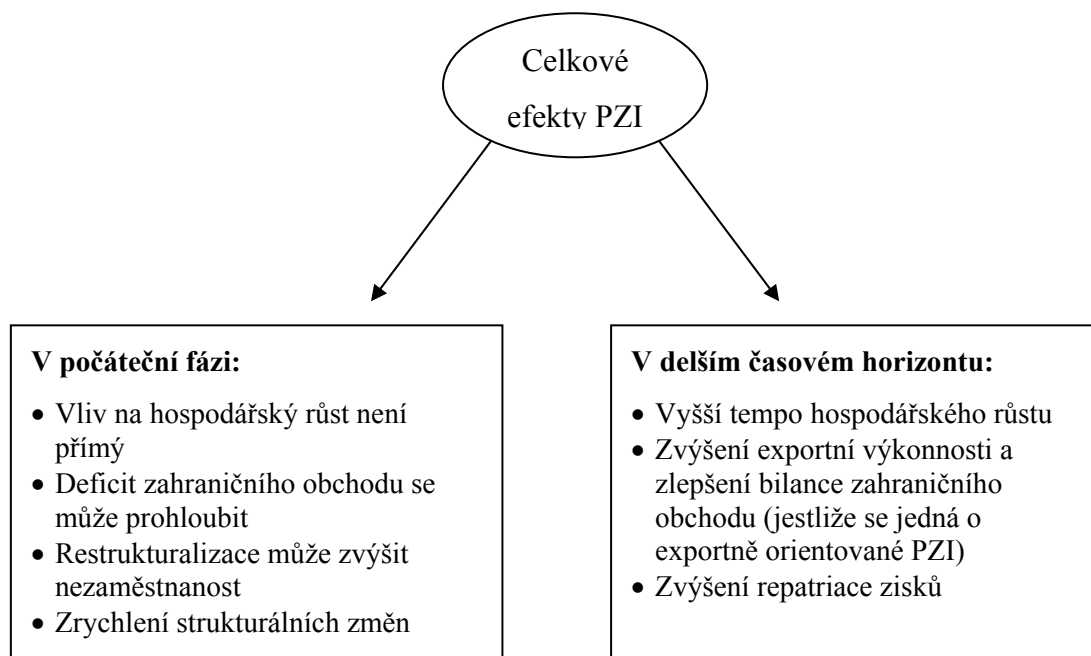
Tabulka č. 8: Pozitivní a negativní dopady PZI

Pozitivní dopady PZI	Negativní dopady PZI
Kapitál - PZI přinášejí do ekonomiky volné finanční zdroje. Na rozdíl od ostatních zdrojů zahraničního kapitálu jsou tyto prostředky investovány dlouhodobě a doplňují v hostitelské zemi nedostatečně generované úspory.	Zvýšení mezd v podnicích se zahraniční účastí, které většinou odpovídá růstu produktivity práce, se přelévá do domácích podniků, ve kterých ovšem tempo růstu produktivity práce zaostává za růstem mezd.
Přístup k cizímu kapitálu - nadnárodní společnosti mají obecně lepší přístup a podmínky při získávání bankovních úvěrů a ostatních cizích zdrojů financování.	Zvyšování dovozu surovin a nedokončené výroby (polotovarů) firmami se zahraniční účastí vede k úpadku domácích producentů těchto komodit.
Technologie - nadnárodní společnosti přináší moderní technologie, zakládají výzkumná pracoviště, podporují technický a technologický pokrok a zvyšují efektivitu výroby.	V důsledku přílivu zahraničního kapitálu dochází k apreciaci domácí měny, což se může negativně projevit růstem deficitu obchodní bilance.
Přístup na trhy - nadnárodní společnosti zajišťují svým dceřiným společnostem přístup na zahraniční trhy, na které by se domácí společnosti sami velice těžko dostávaly.	Rozvoj kapitálově náročného způsobu výroby na úkor útlumu pracovně náročné výroby, což je následně spojeno s růstem nezaměstnanosti.
Manažerské dovednosti - nadnárodní společnosti zaměstnávají vysoce kvalifikované odborníky na celém světě, což se pozitivně projevuje v podobě přelévání těchto dovedností a zkušeností do všech dceřiných společností.	Růst peněžní zásoby související s vysokým přílivem PZI může mít inflační dopady. Následná sterilizace vede k vysokým úrokovým sazbám a nižší investiční aktivitě v ekonomice hostitelské země.
Životní prostředí - nadnárodní společnosti jsou v čele ve světovém vývoji technologií, které se snaží co nejméně poškozovat životní prostředí. Přelévání externalit v této oblasti v podobě enviromentálního managementu může pozvednout celkovou kvalitu životního prostředí.	„Transfer pricing“ (manipulace s cenami v nadnárodních společnostech) vede ke snížení daňového základu a následně k poklesu daňového výnosu. Tuto možnost ovšem nemají domácí společnosti, čímž se snižuje jejich konkurenceschopnost.
Pozitivní vliv na domácí společnosti - vstup nadnárodních společností na trh hostitelské země, který je spojen se zvýšenou investiční aktivitou, dává šanci uplatnit se dalším domácím společnostem.	Nižší ekonomická výkonnost domácích společností v porovnání se společnostmi se zahraniční účastí může vést ke vzniku tzv. duální ekonomiky, což je negativní zejména z regionálního a odvětvového pohledu.
	Nepřátelské převzetí s úmyslem utlumit výrobu a obsadit trh vlastními výrobky.
	Vytěsnění domácích úspor zahraničními úsporami.
	Podpora společností se zahraniční účastí může vést k zanedbávání podpor pro domácí společnosti.
	Repatriace zisků zatěžuje běžný účet platební bilance.

Zdroj: [41], vlastní zpracování

Stručné shrnutí dopadů PZI na hostitelskou zemi, v členění na dopady v počáteční fázi a v delším časovém horizontu, nabízí následující obrázek.

Obrázek č. 3: Efekty PZI



Zdroj: [41]

5. Analýza PZI v Novém Městě nad Metují

5.1. Charakteristika Nového Města nad Metují



Statistické údaje o Novém Městě nad Metují²:

rozloha:	2 313 ha
počet obyvatel:	9 996 obyvatel
průměrný věk:	41,4
nezaměstnanost:	3,2 %
počet podnikatelských subjektů:	2 350

Nové Město nad Metují je obcí s rozšířenou působností, nalézá se ve východních Čechách v Královéhradeckém kraji v bývalém okrese Náchod. Město leží v blízkosti státní česko-polské hranice nedaleko hraničního přechodu Náchod-Běloves.

Město bylo založeno roku 1501, při pohledu do jeho historie zjistíme, že zde byla provozována řada řemesel, živností, obchodů, byl zde také průmysl a zemědělství. Později došlo k zestátnění a ze soukromých firem se staly národní podniky, další národní podniky zde také nově vznikaly například Elton, vyrábějící hodinky známe značky Prim, Stavostroj, který bude zmíněn ještě v další části, a řada dalších podniků. Některé z těchto podniků pokračují ve své výrobě až do současnosti, jiné svou výrobu ukončily a místo nich přišly jiné firmy, které dnes vytváří celkovou hospodářskou situaci města.

V Novém Městě nad Metují je poměrně nízká míra nezaměstnanosti. Za prací sem dojíždí řada osob z okolních vesnic a někteří lidé dojíždí také z nedalekého Náchoda, Dobrušky či České Skalice. Velký počet lidí také dojíždí odsud do Náchoda a dalších okolních měst. Z údajů získaných ze sčítání lidu, domů a bytů v roce 2001 vyplývá, že mimo město denně vyjíždí do zaměstnání 1487 osob.

Zahraničním investorům může město nabídnout kvalifikovanou pracovní sílu v různých oborech, neboť zde jsou dvě střední školy technického zaměření a to Střední průmyslová škola a Střední odborná škola a Střední odborné učiliště. Na Střední průmyslové škole se vyučuje maturitní obor informační technologie, dále také maturitní strojírenské obory se zaměřením: automatizace a NC technika, ekonomika strojírenství, IT

² Stav k 31.12.2007 dle údajů ČSÚ

ve strojírenství a technické lyceum. Střední odborná škola a Střední odborné učiliště vyučuje maturitní obory technického zaměření, kterými jsou mechanik elektronik, mechanik strojů a zařízení, mechanik seřizovač a také ostatní obory jako jsou obchodník, kuchař a číšník. Tato škola také připravuje žáky v učebních oborech, z technických oborů to jsou truhlář, zámečnick, nástrojař, obráběč strojů, elektrikář-silnoproud, klempíř, mechanik elektronických zařízení, dalšími obory jsou prodavač, cukrář, kadeřník a kuchař.

5.2. Průmyslová zóna

V Novém Městě nad Metují se nachází jedna průmyslová zóna a několik průmyslových oblastí rozmístěných v různých částech města. Město nevytváří průmyslovou zónu, neboť k tomuto účelu nevlastní vhodné pozemky. Jediné pozemky, které město vlastní a jsou vhodné pro investice je areál bývalých kasáren, ten je blíže popsán v následující kapitole.

Existující průmyslová zóna je ve vlastnictví soukromých vlastníků a nachází se v prostorných areálech společností Regina, Elton a Stavostroj (nyní Ammann). Společnosti Elton a Stavostroj provozují své výroby již jen na části těchto areálů, ve zbylých částech působí již jiné firmy, v současné době pouze české. Donedávna zde také působila firma BS spol. s.r.o. vlastněná investorem z Německa, která vyráběla svíčky, ta ale ke konci roku 2006 ukončila svou výrobu. Další firmou, která nedávno ukončila výrobu v Novém Městě nad Metují je firma také německého vlastníka a to firma Mesa Parts, s.r.o., ta zde měla část své výroby v ČR.

Průmyslovou oblastí je areál společnosti Deva. Další průmyslovou oblastí je oblast bývalé cihelny, která je více vzdálená od centra města a průmyslové zóny. Dalšími menšími průmyslovými oblastmi jsou areály různých společností, které v nich buď ukončily nebo částečně omezily výrobu a nacházejí se v nich další podniky.

5.3. Brownfields v Novém Městě nad Metují

Před vlastním popisem brownfields v Novém Městě nad Metují, je třeba nejprve objasnit samotný pojem brownfield. Podle již zmiňované Národní strategie regenerace brownfieldů je pojem brownfield definován takto:

„BROWNFIELD je nemovitost (pozemek, objekt, areál), která je nedostatečně využívaná, zanedbaná a může být i kontaminovaná. Vzniká jako pozůstatek průmyslové,

zemědělské, rezidenční, vojenské či jiné aktivity. Brownfield nelze vhodně a efektivně využívat, aniž by proběhl proces jeho regenerace.“ [15]

V Novém Městě nad Metují jsou dva brownfieldy, které jsou zahrnuty v již dříve zmiňované Národní databázi brownfieldů a to bývalá kasárna a bývalá cihelna. Další nevyužité objekty a plochy, které by mohly představovat prostor pro investiční záměr jsou uvedeny v tabulce č. 9.

Tabulka č. 9: Přehled nevyužitých ploch a objektů v Novém Městě nad Metují

Název objektu	Lokalita	Rozloha [ha]	Vlastnictví	Možné využití
Kasárna	Nové Město n. M.	3,4	veřejné	občanská vybavenost, bydlení, služby, drobná výroba
Bývalá cihelna	Krčín	5,1	soukromé	občanská vybavenost
Bývalá textilka	Krčín	1,6	soukromé	průmysl
Zemědělský statek Osma	Krčín	0,8	soukromé	bydlení
Zámecká sýpka	Nové Město n. M.	0,02	soukromé	občanská vybavenost
Bývalá textilka	Nové Město n. M.	1,5	soukromé	průmysl

Zdroj: [13]

5.3.1. Bývalá kasárna³

Areál bývalých kasáren byl postaven v roce 1935 a rozkládá se na ploše 35 600 m². V současné době se nachází uvnitř hustě zastavěného území v nové části města asi 1 km severně od historického centra. Tento areál byl původně souvislý, v současné době je rozdělen na dvě části, neboť prostřední část již byla využita pro občanskou vybavenost - nachází se zde část Střední odborné školy a středního odborného učiliště (viz. příloha I – Bývalá kasárna v Novém Městě nad Metují). Areál má dobré předpoklady pro revitalizaci a opětovné začlenění do života města, neboť má výbornou dopravní dostupnost a návaznost na silnice I. třídy (vzdálenost asi 1 km) a II. třídy (v bezprostřední blízkosti) a nachází se asi 2 km od železnice. Rovněž je areál velmi dobře technicky vybaven, je zde vodovod, kanalizace, energetické systémy a telekomunikace, areál má také vlastní trafostanici a napojení na rozvodné sítě ve všech objektech areálu. Výhodou areálu je, že se nachází mimo dosah záplavového území, nenachází se v zóně chráněného území

³ Údaje k této kapitole byly získány z Národního registru brownfieldů, prezentace na webových stránkách Nového Města nad Metují a poskytnutých informací Městským úřadem Nové Město nad Metují.

a objekty nejsou pod památkovou ochranou. Nevýhodou však je, že není předmětem podpory z veřejných zdrojů. Jedním z problémů tohoto areálu je možné znečištění ropnými produkty, zejména v prostoru bývalého autoparku.

Tento areál vlastní z části Nové Město nad Metují cca 60 % a z části Královéhradecký kraj cca 40 %. Město podporuje záměr revitalizace areálu pro zajištění nových ploch pro bydlení, služby, administrativu, školství a sport, dle územně plánovací dokumentace. Nepřípustné jsou zde stavby pro výrobu a skladování, zemědělskou výrobu, garážování a parkování nákladních automobilů a autobusů.

Budovy, které se nachází v tomto areálu jsou převážně v dobrém technickém stavu, v současné době jsou neobývané, kromě jedné budovy, která je pronajata místnímu živnostníkovi (čalounictví), a jsou zajištěny proti vniknutí. Zastavěná plocha činí 5 045 m².

Rozvojová plocha A (jižní část)

Rozloha této části areálu činí 17 100 m² a je zde zastavěno 8 % plochy. Nachází se zde čtyřpodlažní budova, která dříve sloužila pro ubytování vojáků a rozsáhlé nádvoří obklopené dalšími 7 budovami s dílnami a technickým vybavením, bývalé sklady. Optimální využití pro celou tuto část je použití pro občanskou vybavenost, podle územně plánovací dokumentace. Při revitalizaci lze použít většinu stávajících objektů. Bývalou hlavní obytnou budovu kasáren lze využít pro bydlení, občanskou vybavenost (škola, zdravotnictví) či kanceláře, rozsáhlé nádvoří, dříve prostor seřadiště, o rozloze 78 x 35 m, lze využít jako parkovací plochu a ostatní budovy lze využít pro obchody, služby, skladovací prostory, popř. bydlení.

Rozvojová plocha B (severní část)

V této části areálu se nachází bývalý vojenský autopark, budovy jsou zde z části uzavřené, z části pouze přístřešky, nachází se zde také velká plechová hala a několik kůlen, které již nejsou v dobrém technickém stavu. Tato část se rozkládá na ploše 18 500 m². Navrhovaným využitím je výstavba nízkopodlažní bytové zástavby, podle územně plánovací dokumentace. Plocha bude geometrickým plánem rozdělena na jednotlivé stavební parcely a účelové komunikace.

Snahou města je nalézt vhodného investora pro areál bývalých kasáren. Nabídku tohoto brownfieldu zveřejňuje město na svých webových stránkách, prostřednictvím informačních brožur Královéhradeckého kraje - Investujte v Královéhradeckém kraji, po určitou dobu byla nabídka zveřejněna také na webových stránkách Společnosti Petra

Parléře, o.p.s., jako jedna z investičních příležitostí. Jak již bylo dříve uvedeno nachází se tento brownfield v Národní databázi brownfieldů, která je dostupná na webových stránkách agentury CzechInvest. Informace o tomto brownfieldu je možné také nalézt na stránkách Regionálních Informačních Servisů (RIS) spravovaných Centrem pro regionální rozvoj ČR. Město také svoji nabídku prezentuje prostřednictvím Krajského úřadu na prestižním veletrhu komerčních nemovitostí Expo Real v Mnichově, na Mezinárodním investičním veletrhu investic, financí, realit a technologií pro města a obce Urbis v Brně a na Realitním a investičním veletrhu zaměřeném na střední a východní Evropu REAL VIENNA ve Vídni.

Město mělo již dva zájemce o využití tohoto areálu, obě nabídky však byly za podmínky velkých finančních investic města a jejich projekty nebyly vhodné.

5.3.2. Bývalá cihelna⁴

Bývalá cihelna je z počátku 20. století, nachází se na okraji obce mimo zastavěné území, je vlastněna soukromými vlastníky, kteří tuto oblast nechtějí prodat, ale pouze pronajmout. Areál se rozkládá na ploše 26 000 m², zastavěná plocha činí 2 600 m², nachází se zde 4 objekty, nejvýznamnějším z nich je cihlářská pec (viz. příloha J – Bývalá cihelna v Novém), která je zřejmě předurčena k demolici neboť prakticky nemá jiné využití ani ji nelze rekonstruovat k jiným účelům. Provozní budova je z části pronajata ke strojní výrobě (výtahy) cca 40 %, je však dosti zchátralá, po rekonstrukci je možné tuto budovu využít pro průmyslové účely. Další objekt je složen z několika otevřených skladovacích přístřešků. Zbývajícím čtvrtým objektem je samostatně stojící třípodlažní obytný dům v poměrně zchovalém stavu, který je v současné době obývaný. Obytná funkce však není v souladu s územním plánem, je možné jej rekonstruovat na kanceláře nebo pomocné provozní prostory. Navrhovaným využitím celého areálu je možnost obnovení provozu cihelny, drobná nerušící výroba a sklady či občanská vybavenost. Velkou nevýhodou tohoto areálu je v současné době špatná dopravní dostupnost. Příjezdová komunikace, která je dlouhá cca 500 m je úzká a ve velmi špatném technickém stavu. Problémem je též ojedinělé znečištění ropnými produkty z předchozí výroby cihel. Areál je napojen na elektrickou síť a rozvod pitné vody, není však napojen na rozvod plynu ani kanalizaci, nachází se zde také vlastní studna.

⁴ Údaje k této kapitole byly získány z Národního registru brownfieldů

5.4. SWOT analýza investičního prostředí v Novém Městě nad Metují ve vztahu k PZI

Tato SWOT analýza vychází zejména z informací uvedených ve Strategickém plánu města Nového Města nad Metují do roku 2020, údajů z Českého statistického úřadu, ze získaných poznatků při zpracování této diplomové práce a z vlastních zkušeností.

SWOT analýza

Silné stránky

- ▶ tradice průmyslové výroby - strojírenství, polygrafie, textilnictví, potravinářství a částečně chemický průmysl
- ▶ široká škála podnikatelských aktivit v různých oborech – hodinářská výroba, výroba kosmetiky a barev, tiskařská výroba, zpracování potravinářských produktů, výroba textilu a strojírenské techniky
- ▶ výhodná poloha – blízkost okresního města Náchod a významného hraničního přechodu do Polska (Náchod – Běloves)
- ▶ velmi dobrá dopravní obslužnost – silnice I. třídy (I/14), vedoucí z Liberce přes Náchod, Vamberk, Ústí nad Orlicí do Třeběchovic, která prochází přímo městem, dále jsou zde dvě silnice II. třídy, první (II/285) ve směru Jaroměř – Olešnice v Orlických horách a druhá (II/308) Nové Město nad Metují – Hradec Králové a řada silnic III. třídy a místních komunikací, dále vede územím města celostátní železniční trať č. 026 Týniště nad Orlicí – Otovice, která umožňuje spojení s Náchodskem, Broumovskem a významným železničním uzlem Týniště nad Orlicí, vlakové nádraží se nachází v blízkosti průmyslové zóny (viz. příloha E – Silniční a železniční síť na území Nového Města nad Metují)
- ▶ střední školy – ve městě se nachází dvě již dříve zmiňované střední školy především technického zaměření a to Střední průmyslová škola a Střední odborná škola a Střední odborné učiliště s řadou maturitních a učebních oborů
- ▶ město je administrativním a správním centrem regionu – město je obcí s rozšířenou působností a centrem mikroregionu
- ▶ poměrně kvalitní stav zásobování města elektrickou energií, plynem a kvalitní pitnou vodou

Slabé stránky

- ▶ dlouhodobě nízká míra nezaměstnanosti a v důsledku toho nízký počet pracovních sil pro zahraniční investory
- ▶ vzdálenost od dálnice a rychlostních komunikací – nejbližší dálnice je v současné době z Hradce Králové do Prahy, plánované je však ještě její prodloužení směrem z Hradce Králové na Trutnov (viz. příloha F – Silniční a dálniční síť ČR)
- ▶ nedostatek kvalifikovaných pracovních sil, zejména ve specifických oborech
- ▶ špatný stavebně-technický stav silnic II. a III. třídy a některých místních komunikací

Příležitosti

- ▶ využití brownfields – bývalá kasárna a bývalá cihelna a ostatní v současné době nevyužívané plochy a objekty
- ▶ využití bývalých průmyslových objektů v průmyslové zóně
- ▶ podpora rozvojových záměrů podnikatelských subjektů městem
- ▶ rozšíření oborů středních škol podle požadavků trhu práce
- ▶ úzké vazby na okolní města (Náchod, Česká Skalice, Dobruška, ale také krajské město Hradec Králové) – snadná dostupnost a nevelká vzdálenost
- ▶ rozvoj a rozšíření civilního letiště Aeroklubu – letiště je napojené místní komunikací na silnici II/285, jsou zde 2 vzletové přistávací dráhy, které jsou zatravněné, hangáry a pomocná zařízení a řídicí věž. Je možný další rozvoj letiště pro vyšší komerční využití (vyhlídkové lety, nepravidelná doprava osob a nákladů).
- ▶ dopravní přiblížení města na dopravní síť vyšší třídy (D11)

Hrozby

- ▶ finanční a hospodářská krize
- ▶ nedostatek rozvojových ploch vhodných pro průmysl a podnikání
- ▶ preference připravených průmyslových zón zahraničními investory
- ▶ demografické stárnutí obyvatel města – snížení podílu ekonomicky aktivních obyvatel
- ▶ pokračující a trvalý úbytek obyvatel města, který je způsoben zejména zápornou migrací – od roku 2004 postupně klesá počet obyvatel města

5.5. Zahraniční investice v Novém Městě nad Metují

Přestože je v Novém Městě nad Metují většina firem českých, investovaly zde také některé zahraniční společnosti. Žádná z těchto PZI nebyla investována na základě využití systému investičních pobídek. Dva největší zahraniční investoři vstoupili do města odkupem již existujících společností.

Tabulka č. 10: Přehled PZI v Novém Městě nad Metují

Firma	Země investora	Počet zaměstnanců	Výroba	Vznik firmy	Převzetí firmy
Amman Czech Republic a.s.	Švýcarsko	648	těžká hutní technika	1948	2005
Nutricia Deva a.s.	Nizozemí	117 (69 ¹⁾)	kojenecká a dětská výživa	1950	1995 ²⁾ (1999)
SAB – Trafo s.r.o.	Německo	35-55	transformátory	1993	1993
A 2000 Průmyslová elektrotechnika s.r.o.	Německo	7	elektrické zařízení	2003	2003
Feinmetall CZ s.r.o.	Německo	20-24	montování dílů	1998	1998
Celkem		827-851			

Zdroj: vlastní zpracování

1) počet zaměstnanců přímo z Nového Města nad Metují

2) částečné převzetí firmy

5.5.1. Ammann Czech Republic a.s.



Největším zahraničním investorem v Novém Městě nad Metují je Švýcarská společnost Ammann, která počátkem roku 2005 zakoupila většinový podíl ve společnosti Stavostroj. Tato společnost je největším zaměstnavatelem nejen v Novém Městě nad Metují ale také v celém regionu, v současné době zaměstnává 648 zaměstnanců.

Společnost Ammann Czech Republic a.s. (dále jen Ammann CR) se zabývá vývojem, výrobou a prodejem těžké hutní techniky. Ammann CR patří mezi nejlepší české strojírenské firmy, dokázala úspěšně expandovat na trhy celého světa. Její stroje se podílí na výstavbách prestižních staveb, příkladem je okruh F1 v Turecku, v ČR se tyto stroje podílely například na výstavbě dálnice D 11 a v současné době je možné je spatřit například na stavbě víceúrovňové křižovatky u Opatovic nad Labem.

Společnost Stavostroj vznikla v roce 1948, kdy byla výroba zaměřena především na oblast produkce těžké stavební techniky. Od roku 1969 zde začala výroba tandemových

vibračních válců. V roce 1991 došlo k privatizaci a přeměně na akciovou společnost. V roce 1995 do Stavostroje vstoupila investiční skupina EPIC, která stabilizovala ekonomickou situaci. Zároveň společnost prošla úspěšnou transformací a stala se jednou z nejlepších českých strojírenských firem a upevnila si svou pozici na celosvětovém trhu. Počátkem roku 2005 většinový podíl od investičního fondu EPIC zakoupila švýcarská skupina Ammann. Od 6.12.2005 došlo ke změně názvu firmy Stavostroj, a.s. na Ammann Czech Republic a.s., došlo tak ke zrušení známé značky STA.



Začleněním Stavostroje do své struktury doplnila skupina Ammann svou výrokovou řadu o těžké válce nad 7 tun a získala tak ucelenou řadu hutnicí techniky všech váhových kategorií. Díky tomu může svým zákazníkům poskytovat kompletní nabídku výrobků v oblasti stavby silnic. Změnou vlastníka společnosti Stavostroj došlo ke stabilizaci obchodní pozice a rozšíření podílu na trhu prostřednictvím sloučené dealerské sítě.

V letech 2007 a 2008 nastal „boom“ v oblasti stavby silnic a dálnic, díky kterému nastal velký zájem o výrobky společnosti Ammann CR. Provozní podmínky, zahrnující jak strojní vybavení tak také počet zaměstnanců, však byly ve společnosti nastaveny na menší objem výroby než jaký byl odběrateli v této době požadován. Docházelo tak k nedostatku lidí, dílů, častým přesčasům, urgencím od odběratelů a společnost nebyla schopna plnit objednávky z důvodu nedostatečné kapacity. Proto bylo nutné investovat do rozšíření výroby. V roce 2008 tak společnost zahájila velkou investiční akci jejímž cílem bylo přizpůsobit kapacitu výroby požadavkům trhu. Dokončení tohoto investičního projektu je plánováno na rok 2009. Společnost investovala řádově několik stovek milionů korun. Finanční prostředky byly investovány v převážné míře do obnovy strojního vybavení, což představovalo okolo 70 % investovaných prostředků. Důležitou investicí bylo vybudování nové moderní lakovny, jejíž výše činila zhruba 100 000 000 CZK. Další investice byly vynaloženy do obnovy budov a činily asi 20 % investovaných prostředků. Zbývajících 10 % bylo investováno do souvisejících akcí např. sociální zařízení, cesty, osvětlení a další.

Pro zvýšení objemu výroby bylo také nezbytné přijmout další pracovníky. V roce 2007 tedy společnost přijala 203 nových zaměstnanců a v roce 2008 dalších 121 zaměstnanců. Ke konci roku 2007, tak měla společnost celkem 667 zaměstnanců a na konci dalšího již celkem 741. Největší počet zaměstnanců měla společnost v červnu 2008 a to 760. Bylo však potřebné nejprve tyto zaměstnance zaučit, neboť asi 50 % těchto pracovníků bylo nekvalifikovaných. To přineslo další velké investice do vzdělávání. Firma

obecně musí investovat velké množství finančních prostředků do vzdělávání svých zaměstnanců, neboť je v tomto oboru velký nedostatek kvalifikovaných pracovníků např. zámečníků, obráběčů, lakýrníků a dalších. Tím firma přebírá úlohu školství, neboť to nezajišťuje dostatečné množství kvalifikovaných pracovníků. Školství stagnuje a jsou málo obsazovány učební obory. Společnost má díky těmto skutečnostem také velmi vysoký věkový průměr pracovníků. Problém není pouze s dělnickými profesemi, společnosti také chybí dostatek vysokoškolsky vzdělaných strojařů, konstruktérů a dalších, kteří by měli dobré jazykové vybavení, neboť dobré jazykové znalosti zaměstnanců jsou pro exportně orientovanou firmu se zahraničním vlastníkem velmi důležité.

Dříve než nastal již zmiňovaný „boom“, byla společnost ve výrobě všech potřebných součástí strojů soběstačná. Díky tak velkému zájmu o výrobky, nepostačovala výborní kapacita a společnost tak byla nucena zajistit dodávky potřebných komponent také z externích zdrojů. Existoval však velký problém najít potřebné dodavatele a díky tomu měla společnost velké náklady na nákup, neboť firma tyto dodavatele nutně potřebovala a byla tak nucena akceptovat jejich cenové podmínky. Velký problém nastal také s kvalitou nakupovaných komponent, která byla v některých případech nedostatečná a díky tomu docházelo ke zvýšenému počtu reklamací. Protože společnost 99 % svých výrobků vyváží byl tento problém ještě umocněn, neboť náklady na reklamace od zahraničních odběratelů jsou mnohonásobně dražší, zejména u takto velkých strojů, jaké společnost vyrábí.

V září 2008 však propukla světová finanční a hospodářská krize, která měla velký dopad také na společnost Ammann CR. Dosavadní „boom“ byl vystřídán obrovským poklesem poptávky po výrobcích společnosti. Zvýšená kapacita výroby prostřednictvím investic se tak stala nadbytečnou. Před investicemi do zvýšení kapacity měla společnost kapacitu 1800 strojů, po investici 2500 strojů, počet lidí byl v té době nastaven na výrobu 2200 mašin. Na rok 2009 má však společnost objednávky na výrazně nižší počet strojů. V důsledku takto velkého poklesu objednávek byla společnost nucena omezit výrobu, propustit část zaměstnanců a provádět odstávky. Propouštění zaměstnanců probíhalo od poloviny roku 2008, poslední vlna propouštění byla v únoru 2009 a měla by být již poslední. Odstávka proběhla v lednu 2009 a další je plánovaná na srpen 2009, průběžně také probíhají částečné odstávky výroby, kdy jsou zaměstnanci doma za snížené platy.

Krize však měla také jeden pozitivní dopad a to takový, že společnost nemá v současné době problém s hledáním svých dodavatelů, neboť se jí dodavatelé sami nabízí

a snaží se jí prodat své výrobky. Společnost si tak může vybrat tu nejlepší nabídku, za nejnižší ceny, ale musí stále dbát na kvalitu dodávaných výrobků.

Možnost opětovného zvýšení poptávky po výrobcích společnosti, zejména v České republice, představuje v současné době řada dotací na infrastrukturu např. Operační program Doprava, jehož finanční prostředky jsou určeny na zlepšení všech typů dopravy a dopravní infrastruktury, tento program je určen pro programovací období 2007 – 2013 a je zde k dispozici 5 759 mil. EUR (cca 161,3 mld. CZK⁵) ze zdrojů Evropské unie a 1 016 mil. EUR (cca 161,3 mld. CZK¹) z národních zdrojů. Aby společnost zvýšila poptávku po svých výrobcích, připravuje pro své odběratele také různé slevové kampaně při nákupu strojů. Dále také plánuje doplnit stávající řadu výrobků o stroje, které by se lépe prodávaly.

Společnost Ammann CR má celkem 480 dodavatelů z toho je 367 z České republiky. Nákupní objemy činí okolo 1,8 miliard korun, z toho 45 % nákupů je realizováno v korunách a 55 % v eurech. Obchody v eurech uskutečňuje společnost nejen se zahraničními obchodními partnery, ale také s některými českými.

Jak již bylo dříve řečeno, společnost vyváží 99 % své produkce. Mezi největší odběratele patří společnosti z Evropy 66 %, Ameriky 15 %, Afriky 11 %, Austrálie 6 % a Asie 2 %. Tito odběratelé pochází zejména z Německa, Polska, Francie USA, Alžírsko a Austrálie.

Pro přepravu svých výrobků používá společnost nejvíce kamionovou dopravu. Část dílů pro výrobu přichází do společnosti po železnici, neboť je až do areálu společnosti zavedena vlečka z blízkého vlakového nádraží.

5.5.2. Nutricia Deva a.s.

NUTRICIA
DEVA

Druhým největším zahraničním investorem v Novém Městě nad Metují je nizozemská společnost Numico N.V., která také vstoupila do již existující firmy.

Nutricia Deva patří k nejstarším výrobcům kojenecké a dětské výživy ovocného typu. Byla prvním producentem těchto výrobků nemléčného typu ve východní a střední Evropě.

Společnost Deva vznikla v roce 1950, kdy byla zahájena výroba ovocné kojenecké výživy do plechovek. V roce 1987 byla instalována nová výrobní linka, používající skleněné obaly s víčkem „Twist off“. V roce 1995 došlo k částečnému převzetí společností

⁵ Přepočteno kurzem 1 EUR = 28 CZK

Nutricia (nyní Numico). V létě roku 1999 společnost zavedla nové odlehčené skleničky s „Press twist“ uzávěrem. Od roku 2001 převzalo Numico 100 % kontrolu společností.

Po příchodu zahraničního investora nastaly rozsáhlé investice do restrukturalizace a rekonstrukce závodu, která je vidět na fotografiích v příloze. Tyto investice přinesly například postavení nové výrobní haly, zavedení nové výrobní linky, došlo také k rozšíření exportu který je v současné době ve výši 95 % výrobků zejména do zemí EU, Ruska a Turecka. Společnost i nadále rozvíjí svoji výrobu, v posledních letech společnost investovala například do systému ERP a cold extraktor. Budoucí investice jsou směřovány do technologie přípravy výroby a balení.

Od 1.1.2004 došlo ke změně názvu společnosti Deva a.s. na Nutricia Deva a.s. V roce 2003 rozhodlo Numico o restrukturalizaci svých výrobních závodů v Evropě, důsledkem bylo uzavření závodů v Anglii a Německu a přesun jejich výrobních programů do Nového Města nad Metují a do Polska. Současná kapacita výrobního závodu je 145 milionů skleniček ročně, objem výroby v roce 2008 činil 130 milionů skleniček a pro rok 2009 je plánováno 130 milionů ks.



Nutricia Deva využívá pro svoji výrobu místní dodavatele, jimiž jsou zejména tiskárna Losenický z Nového Města nad Metují, která zajišťuje tisk a přípravu etiket, dále obalové materiály dodává společnost Model Obaly z Opavy a jablka dodává CZ Fruit. Společnost v současné době zaměstnává 127 zaměstnanců, z nichž 69 je přímo z Nového Města nad Metují.

5.5.3. SAB – Trafo, s.r.o.



Společnost vznikla v roce 1993 využitím know-how zahraničních společníků z Německa. Během několikaletého počátečního období sídlila společnost v pronajatých prostorech v již zmiňované průmyslové oblasti areálu společnosti Stavostroj. Během roku 2001 společnost investovala téměř 40 mil. Kč do vybudování nové výrobní haly, kterou ukazuje fotografie v příloze a počátkem roku 2002 byla výroba umístěna do těchto nových prostor s podstatně vyšší kapacitou i kvalitou výrobního prostředí.

SAB – Trafo, s.r.o. se zabývá výrobou transformátorů a prodejem světel, objem výroby se pohybuje okolo 20 tisíc kusů za měsíc. Společnost nevyužívá místní dodavatele pro svoji výrobu, neboť se v blízkém okolí nenachází dodavatelé potřebných materiálů. Podíl exportu činí zhruba 50 % výroby. Společnost zaměstnává 40 – 60 zaměstnanců, toto číslo se liší podle náročnosti zakázky.

V roce 2008 tuto společnost zasáhla finanční a hospodářská krize, v jejímž důsledku bylo propuštěno 5 stálých zaměstnanců. Společnost však této krizi nepodlehla a dále pokračuje ve své činnosti.

5.5.4. A 2000 Průmyslová elektronika s.r.o.

Společnost byla založena na konci roku 2003 firmou A 2000 Industrie-Elektronik GmbH z Německa. Jejím předmětem činnosti je výroba, instalace a opravy elektrických zařízení. Vyrábí se zde především součástky pro německého vlastníka, které vyžadují ruční práce a nelze je vyrábět strojově, nebo by tato výroba byla příliš nákladná. Součástky, které lze vyrábět prostřednictvím strojů bez většího podílu lidské práce jsou vyráběny v Německu. Tato firma zde umístila svou výrobu zřejmě z důvodu levné pracovní síly neboť takováto ruční výroba by byla v Německu příliš nákladná.

Společnost využívá místní dodavatele nebo dodavatele z blízkého okolí, nakupuje od nich nebo si nechává vyrobit speciální montážní materiál (strojírenství, kovoobrábění, lisování plastů, elektronické komponenty) ve výši 4 mil. Kč, které se zde opracovávají a montují. Obrat společnosti činil 10 – 12 mil. Kč v roce 2007, v tomto roce zde pracovalo 25 zaměstnanců. Firma zde také umožňovala praxi třem učňům z místního středního odborného učiliště z oborů elektronik a elektromechanik a jednomu studentovi ze střední průmyslové školy v Dobrušce. V roce 2008 však společnost zasáhla finanční a hospodářská krize, v jejímž důsledku došlo v listopadu ke skokovému snížení výroby, propuštění řady zaměstnanců, z 25 jich zde zůstalo pouze 7, a společnost také přestala poskytovat odbornou praxi již zmiňovaným učňům. V důsledku krize nastali také změny odběratelů mateřské firmy a díky tomu k drobné změně ve výrobě ve společnosti A 2000 Průmyslová elektronika s.r.o., tyto změny však nebyly zásadního charakteru.

5.5.5. Feinmetall CZ s.r.o.

Feinmetall CZ vznikl v roce 1998, z počátku sídlil v pronajatých prostorách společnosti Elton, až později, na konci roku 2006, si zde postavil novou výrobní halu. Vlastníkem společnosti je německá firma Feinmetall GmbH. Předmětem podnikání je jemná mechanika, kovoobráběčství, zdravotnické, měřicí, optické, laboratorní a časoměrné přístroje a nástroje a koupě zboží za účelem jeho dalšího prodeje a prodej, firma zde ale bezprostředně nic nevyrábí, pouze se sem dováží díly od německého vlastníka, které se zde montují do součástek a smontované se opět odváží zpět do Německa. Společnost tedy nemá žádné místní dodavatele ani odběratele, pouze zde využívá levnou pracovní sílu.

6. Vliv PZI na rozvoj Nového Města nad Metují

Vliv PZI v globálním makroekonomickém měřítku je zpravidla pozitivní. PZI jsou z tohoto pohledu akcelerátorem rozvoje hospodářství, dochází k přílivu nových technologií a know-how, manažerských zkušenosti a dalších neméně důležitých faktorů ovlivňující hospodářství. Na municipální úrovni je však význam PZI chápán ještě intenzivněji.

6.1. Obecně uváděné vlivy PZI na rozvoj města

Příliv PZI s sebou přináší mnoho pozitivních vlivů na rozvoj města, má však ale také i své negativní důsledky.

Mezi nejdůležitější pozitivní vlivy přílivu PZI na municipální úrovni patří zejména:

- **vytváření nových pracovních míst**

Zejména u PZI, které jsou spojeny s výstavbou nových podniků, mají tyto investice kladný vliv na trh práce a tvorbu nových pracovních příležitostí a snižují tak zároveň také náklady na nezaměstnanost. Na místní úrovni je příchod významného zahraničního investora z hlediska nezaměstnanosti velmi významný.

- **příliv daní do municipálních rozpočtů**

Za předpokladu ziskovosti investora mohou tyto daňové příjmy zaznamenat zřetelné zvýšení příjmů municipálních rozpočtů. Tyto příjmy jsou závislé na výši dosaženého zisku. Ovšem je nutno podotknout, že může docházet ke snížení daňového výnosu v důsledku snahy optimalizovat daňovou zátěž a zisky vykazovat v zemích s výhodnějšími daňovými sazbami.

- **podpora místních subdodavatelů**

Místní firmy se mohou podílet jednak již na samotném budování podniku při investicích na zelené louce, ale zejména pak na produkované výrobě. Tyto menší firmy pak také ekonomicky participují na příchodu zahraničního investora. Jelikož rozvoj malých a středních podniků je jedním ze základních předpokladů hospodářského rozvoje municipality, je podpora místních subdodavatelů, zpravidla malých a středních podniků, díky příchodu zahraničního investora důležitým faktorem pro její rozvoj.

Vedle těchto hlavních vlivů na rozvoj města mohou mít PZI také další vlivy, které nejsou již tak viditelné. Jedním z nich může být například rozvoj dopravní infrastruktury. Firma se v dnešní době neobejde bez dobré dopravní obslužnosti, proto pokud zde není

odpovídající dopravní infrastruktura, je společnost nucena ji vybudovat. Zejména výrobní podniky potřebují dobré dopravní spojení pro své dodavatele a odběratele. Pokud firma zaměstnává větší množství zaměstnanců je důležité také pro ně zajistit odpovídající dopravní dostupnost, zejména prostřednictvím městské hromadné dopravy, tím se zvýší dopravní obslužnost celé oblasti.

Dalším méně viditelným přínosem na municipální úrovni může být zvýšení bytové výstavby, která zajišťuje možnost ubytování zaměstnanců dané firmy. Pokud investuje velká společnost v oblasti kde není dostatek kvalifikovaných pracovníků v daném oboru, může získávat své zaměstnance nejen z města kde investuje nebo blízkého okolí, ale také z měst či vesnic, které jsou více vzdáleny od podniku. Pro tyto zaměstnance pak nemusí být v dané oblasti dostatečné množství domů nebo bytů. V této souvislosti může též docházet ke zvýšení počtu mateřských škol, aby byly dostatečné kapacity těchto zařízení také pro děti zaměstnanců nové firmy, což je dalším přínosem pro město.

PZI mohou skýtat také určité negativní dopady pro municipality, mezi ně patří zejména:

- **vytlačování místních firem**

Zahraniční firmy mohou vytlačovat místní malé a střední podniky, které podnikají ve stejném oboru jako investor a nedokáží obstát v takto silném konkurenčním prostředí, zejména pokud je zahraniční investor velká firma, či pokud je tato firma podpořena investičními pobídkami.

- **využívání levné pracovní síly**

Některé zahraniční firmy, které zde investují, pouze využívají stále ještě relativně levnou pracovní sílu v ČR bez výraznějších investic do výroby, moderních technologií či výzkumu a vývoje.

- **problémy při odlivu PZI ze země**

Pokud investuje zejména velká společnost v určitém regionu, výrazně zde tím sníží nezaměstnanost, tato investice má však také opačný efekt při odlivu ze země. Tento problém může nastat zejména u investic, které využívají levné pracovní síly a investičních pobídek, tzv. daňových prázdnin, kdy firmy po jejich skončení přesunou své investice do jiných zemí, zejména dále na východ.

6.2. Zhodnocení vlivu PZI na rozvoj Nového Města nad Metují

V této části se zaměřuji na zhodnocení vlivu PZI v Novém Městě nad Metují prostřednictvím porovnání obecně uváděných vlivů PZI na rozvoj města uvedené v předchozí kapitole se situací v Novém Městě nad Metují. Opět zde uvádím již zmiňované pozitivní a negativní vlivy PZI na rozvoj města a k nim vlastní zhodnocení situace na základě získaných poznatků.

V Novém Městě nad Metují nejsou příliš velké PZI, není zde žádný významný (strategický) investor jako v některých větších městech, převažují zde české firmy, proto vliv těchto PZI na rozvoj města není příliš znatelný, i přesto však jsou zde některé vlivy patrné.

Mezi pozitivní vlivy PZI na rozvoj Nového Města nad Metují patří především:

- **vytváření nových pracovních míst**

Obecně se snížení nezaměstnanosti považuje za největší přínos PZI. Podle mého názoru je toto též jeden z největších přínosů PZI v Novém Městě nad Metují i přes již zmiňovanou nízkou míru nezaměstnanosti a situaci na trhu práce v tomto městě.

- **příliv daní do municipálního rozpočtu**

Město nezískává touto cestou příliš velké příjmy do svého rozpočtu. Získává část daně z přidané hodnoty, část daní z příjmů právnických osob (podle počtu obyvatel), více však získává z daně z příjmů fyzických osob, u kterých se daň částečně určuje podle místa bydliště, ale ty nejsou zahraničními investory. Dále město získává daň z nemovitostí, které společnosti vlastní.

- **podpora místních subdodavatelů**

Ze zahraničních investorů v Novém Městě nad Metují nejvíce využívá služeb a nakupuje suroviny a výrobky od místních podniků společnost Nutricia Deva. Jedním z dodavatelů této společnosti, jak již bylo uvedeno v kapitole 5.5., je tiskárna Losenický, která je přímo z tohoto města, dalšími dodavateli jsou zejména společnost Model Obaly z Opavy a firma CZ Fruit. Společnost Ammann CR má 76 % dodavatelů z ČR, z toho 3,5 % je přímo z tohoto města a 6,5 % je z blízkého okolí (okres Náchod). Společnost A 2000 Průmyslová elektronika s.r.o. také využívá místní dodavatele nebo dodavatele z blízkého okolí, kteří jí dodávají suroviny nebo polotovary. Ostatní firmy příliš nevyužívají místní dodavatele, což je také způsobeno tím co tyto firmy vyrábí, neboť zde nejsou podniky se službami a výrobky v jejich oboru.

Zmiňované méně viditelné přínosy, které jsem uváděla v předchozí kapitole, investice v Novém Městě nad Metují nepřinesly, což ale není převážně dáno velikostí investic ani velikostí města. V oblasti infrastruktury nedošlo k jejímu rozvoji, neboť největší PZI ve městě proběhly prostřednictvím investic do existujících podniků, kde již byla infrastruktura v dostatečné míře vybudována. Ostatní investoři umístili své investice v centru města nebo v průmyslové zóně a nebylo tedy třeba dalšího rozvoje infrastruktury. Nedošlo také ke zvýšení bytové výstavby a zvýšení počtu mateřských škol neboť zde byl dostatek kvalifikovaných pracovníků přímo z města nebo blízkého okolí a tudíž nebyla nutná další bytová výstavba ani větší počet mateřských škol.

V Novém Městě nad Metují dochází také k negativním vlivům PZI, pro město je dobré, že nedochází ke všem třem obecně uváděným:

- **vytlačování místních firem**

Jak již bylo dříve několikrát zmíněno největší PZI ve městě proběhly investicemi do již existujících českých společností, došlo tedy ke koupi místních firem, ale nedochází tak k dalšímu vytlačování místních firem neboť tyto společnosti již měly své stabilní místo na trhu.

- **využívání levné pracovní síly**

V Novém Městě nad Metují se nachází typická firma, která pouze využívá levné pracovní síly, tou je již dříve zmiňovaná společnost Feinmetall CZ, do které německý vlastník dováží díly, které se zde montují do součástek, a smontované si vlastník odváží zpět do Německa. Další podobnou společností je A 2000 Průmyslová elektronika s.r.o., ta však, na rozdíl od předchozí společnosti, využívá místní dodavatele pro dodávky potřebných materiálů pro svou výrobu.

- **problémy při odlivu PZI ze země**

Podle mého názoru toto není hrozící problém pro investice v Novém Městě nad Metují, neboť společnost Ammann zde investovala teprve v roce 2005 a stále rozvíjí výrobu. Ani ve společnosti Nutricia Deva podle mého názoru není pochyb o zachování výroby o čemž svědčí fakt, že zahraniční vlastník při restrukturalizaci svých výrobních závodů v Evropě v roce 2003 uzavřel závody v Anglii a Německu a přesul jejich výrobní programy do Nového Města nad Metují a do Polska. Společnost zde plánuje i budoucí investice, které jsou směřovány do technologie přípravy výroby a balení. Ale nic není

úplně jisté, neboť vidina levnější pracovní síly je pro investory velmi lákavá a je možné, že i tito investoři přesunou své investice v dalších letech více na východ. Odliv ostatních PZI by pro město neměl příliš podstatný význam.

V současné době však nastává nový, do této doby nepředvídaný, problém, kterým je finanční a hospodářská krize. V jejím důsledku dochází v řadě podniků k propouštění, někde dokonce k úpadku firem. Krize měla také jisté dopady na PZI v Novém Městě nad Metují, tato problematika je blíže popsána v následující kapitole.

6.3. Dopady krize na PZI v Novém Městě nad Metují a na město

Světová finanční a hospodářská krize dopadá také na PZI v Novém Městě nad Metují a tím i na celé město. Jak je patrné z tabulky č. 11 a jak bylo již dříve popsáno u jednotlivých společností, dochází v těchto podnicích ke značnému omezování výroby v důsledku nedostatku zakázek a tím k následnému propouštění. Jedinou výjimkou je společnost Nutricia Deva, která nebyla nucena v důsledku krize propouštět. Takováto situace může být dána tím, že firma působí ve zcela jiném oboru než ostatní firmy. Společnost Nutricia Deva se zabývá výrobou kojeneckých a dětských výživ, což může být příčinou jejího stálého odbytu.

Tabulka č. 11: Propuštění zaměstnanci v důsledku krize ze zahraničních podniků v Novém Městě nad Metují

Firma	Počet zaměstnanců před krizí	Současný počet zaměstnanců	Procento propuštěných zaměstnanců
Amman Czech Republic a.s.	741	648	13 %
Nutricia Deva a.s.	117	127	0 %
SAB – Trafo s.r.o.	40-60	35-55	10 %
A 2000 Průmyslová elektrotechnika s.r.o.	25	7	72 %
Feinmetall CZ s.r.o.	*	20-24	*
Celkem	923 - 943	837 - 861	12 %

Zdroj: vlastní zpracování

* tento údaj není k dispozici

V důsledku mohutného propouštění zaměstnanců, nejen z podniků pod zahraniční kontrolou, dochází k výraznému horšení situace na trhu práce v Novém Městě nad Metují.

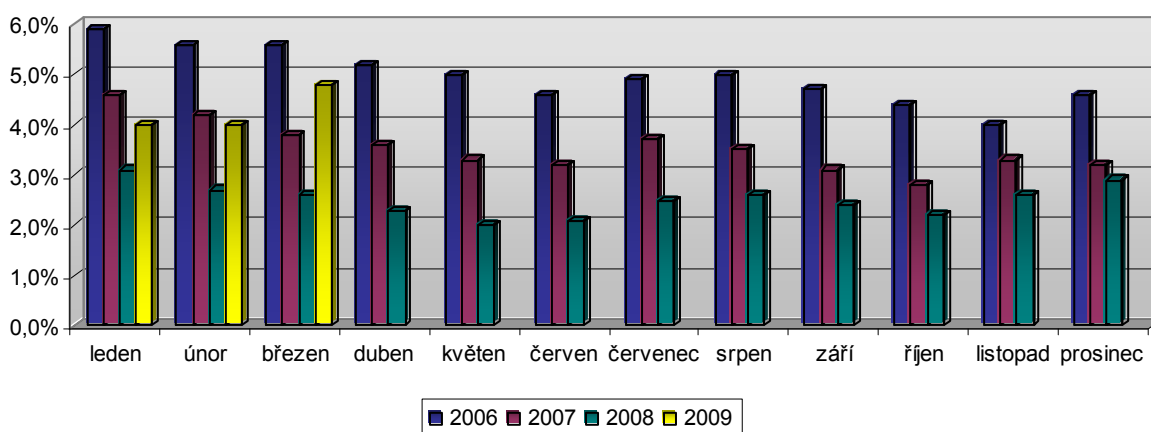
Jak ukazuje grafy 8 a 9, dochází ke zvyšování počtu nezaměstnaných, dostupných uchazečů o práci a zároveň také k ubývání počtu pracovních míst. Míra nezaměstnanosti se z loňské březnové hodnoty 2,6 % vyšplhala až na hodnotu 4,8 % z března letošního roku.

V tuto chvíli je zde důležitá aktivní politika zaměstnanosti a rekvalifikace. V této oblasti jsou v Novém Městě nad Metují využívány tyto nástroje:

- veřejně prospěšné práce,
- dotace na společensky účelná místa.

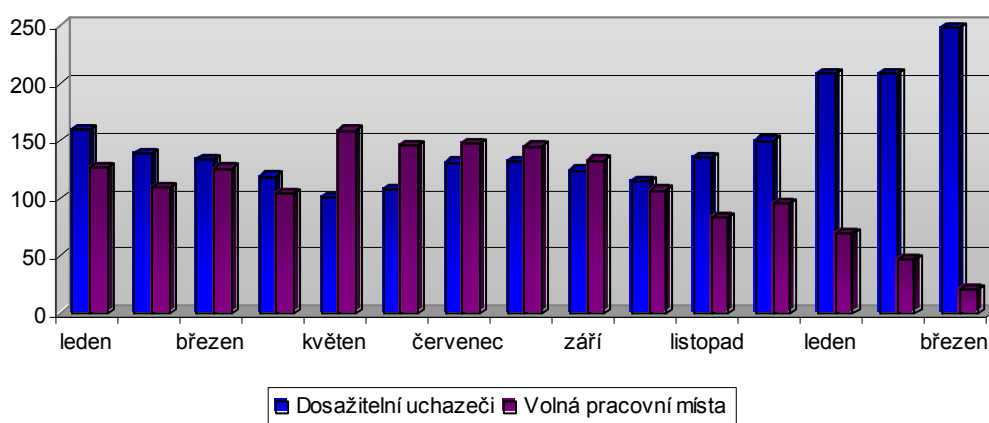
Ze strany města je o využití těchto nástrojů velký zájem. Konkrétní číslo úspěšnosti za jednotlivé realizované nástroje však není na úrovni obce zjištělné, tento údaj obce nevidují.

Graf č. 8: Míra nezaměstnanosti v Novém Městě n. M. od ledna 2006 do března 2009



Zdroj: MPSV, vlastní zpracování

Graf č. 9: Dosažitelní uchazeči a volná pracovní místa v Novém Městě n. M. od ledna 2008 do března 2009



Zdroj: MPSV, vlastní zpracování

Závěr

V současné době jsou PZI celosvětově uznávány jako jeden z nejdůležitějších katalyzátorů ekonomického rozvoje. Přestože PZI výrazně celosvětově ubývá, zůstává ČR i nadále atraktivním místem pro zahraniční investory, a to nejen díky své geografické poloze, ale také díky vývoji ekonomiky, právního systému a v neposlední řadě díky vstupu do EU. O vysokém přílivu PZI do ČR svědčí také fakt, že od roku 1998 se ČR umísťuje na předních místech mezi zeměmi střední a východní Evropy v ukazateli přílivu PZI na hlavu. Většina zahraničních investorů, kteří v ČR investují pochází z EU, tyto investoři představují více než 88 %. Největšími investory jsou především Nizozemí, Německo a Rakousko. Z odvětvového hlediska směřují investice nejvíce do peněžnictví a pojišťovnictví, dále pak do odvětví nemovitosti a služby pro podniky, téměř stejné zastoupení pak mají odvětví obchodu a oprav a výroby motorových vozidel. V minulých letech probíhaly velké privatizační akce, které výrazně zvyšovaly příliv PZI do ČR. Tyto akce jsou však již převážně vyčerpány, proto v budoucnu nebude příliv již tak vysoký, jako byl doposud. Jednou z posledních velkých privatizačních akcí je privatizace státního podniku Letiště Praha, která je v současné době připravována. V budoucnu lze také očekávat odliv PZI, které byly založeny na levné pracovní síle, neboť zde není již tak levná pracovní síla jako tomu bylo v minulosti. V tuto chvíli je důležité, aby tyto PZI byly nahrazeny novými investicemi, do high-tech produkce, které budou zaměstnávat kvalifikovanou pracovní sílu.

V ČR je od roku 1998 zaveden systém investičních pobídek. Tento systém je určen jak pro zahraniční tak i pro domácí investory. Ačkoliv byl původní limit výše investice pro získání investičních pobídek z roku 1998 ve výši 25 mil. USD snížen, je systém stále nakloněn spíše velkým korporacím. Díky tomu je také systém často kritizován, neboť diskriminuje drobnější, zejména domácí, firmy. Systém investičních pobídek využilo za dobu jeho existence již 397 společností celkem z 26 zemí světa, včetně ČR. Podpořené investice proudily do 13 oborů OKEČ, ze 14 existujících oborů. To vypovídá a značném využití těchto pobídek. Nejvíce investoři využívali slev na dani z příjmu právnických osob a to v 78 % z celkové skutečné veřejné podpory. Kromě systému investičních pobídek nabízí ČR nejen zahraničním investorům podporu z fondů EU a také řadu doprovodných programů.

Poměrně důležitou změnu v systému investičních pobídek přináší novela zákona č. 72/2000 Sb., o investičních pobídkách, ve znění pozdějších předpisů, která byla chválena Vládou ČR počátkem letošního roku. Tato novela je podle mého názoru přínosná pro správnou strukturu nových zahraničních investic, neboť ruší poskytování pobídek na výrobní aktivity ve zpracovatelském průmyslu, čímž ruší investiční pobídky pro tzv. montovny, a zaměřuje se na podporu investic do oblasti technologických center, center strategických služeb a progresivních technologií. Problémem je však to, že ne všechny firmy ve zpracovatelském průmyslu jsou pouze montovnami. Některé z těchto firem mají v ČR také svůj výzkum. Důležitou otázkou je také správné načasování této novely. Vláda novelu pojala jako součást protikrizového balíčku, což je však v rozporu s chováním řady vlád v jiných zemích, které se v současné době snaží o co největší podporu průmyslu ve své zemi. Pro zvýšení intenzity zájmu investorů o pobídky, koncipovala vláda tento program pouze na dva roky. Po uplynutí této doby se pak dále rozhodne o jejich zachování či zrušení.

Projekty investorů by neměly být zkoumány pouze z hlediska výše investice a množství nově vzniklých pracovních míst, ale hlavně také z hlediska jejich kvality. Důležitá je také podpora domácích firem, aby se předešlo přílišné závislosti české ekonomiky na PZI.

Při hodnocení dopadů PZI na hostitelskou ekonomiku se většina ekonomů shoduje, že PZI ve značné míře přispěly k celkovému růstu české ekonomiky. Nelze se však domnívat, že PZI mají pouze přínosy. Zejména v dlouhém období a při zohlednění nepřímých dopadů, proti každému pozitivnímu dopadu PZI působí i dopad negativní. Působení dopadů PZI na hostitelskou zemi je patrné zejména na trhu práce, v různých částech platební bilance, ale také například i v domácích podnicích, kterým mohou PZI přinést také pozitivní dopady.

Vliv PZI na místní úrovni není podle mého názoru tak výrazný jako vliv na ekonomiku jako celek, zejména při menších investicích v menších městech podobných tomu, které bylo předmětem mé analýzy. Výraznější vliv mají spíše investice ve větším městě, s větší mírou nezaměstnanosti a s většími zahraničními investory. Vliv PZI na rozvoj města je také velmi odlišný podle způsobu vstupu investora na domácí trh. V případě vstupu do již existujícího podniku je vliv poměrně malý, tak jako tomu je v případě dvou větších investic v Novém Městě nad Metují. Na místní úrovni je významný

vliv PZI především z hlediska snižování nezaměstnanosti v dané lokalitě a podpory místních subdodavatelů.

V současné době je velkým problémem PZI nejen v Novém Městě nad Metují finanční a hospodářská krize, která má negativní dopad jednak na již existující PZI, ale působí také negativně na příliv nových PZI do ČR.

Zhodnocení cílů diplomové práce:

- **vymezit teoretický rámec PZI**

Teoretický rámec PZI byl podle mého názoru vymezen poměrně obsáhle a vystihl tuto problematiku.

- **popsat systém investičních pobídek a objasnit postup jejich udělení**

V práci byla popsána historie a současný systém investičních pobídek, charakterizován právní rámec a podmínky jejich poskytování. Postup udělení investičních pobídek byl vysvětlen slovně a pro lepší názornost také znázorněn graficky. Na závěr byla zmíněna poslední novela zákona č. 72/2000 Sb., o investičních pobídkách, která podstatně mění množství poskytovaných pobídek.

- **poskytnout informace o ekonomickém vývoji a vývoji PZI v ČR od roku 1993**

Nejprve byl popsán ekonomický vývoj z hlediska vybraných makroekonomických ukazatelů a to vývoje HDP, inflace, nezaměstnanosti a zahraniční bilance. Dále byl charakterizován celkový vývoj PZI, zpracována tabulka zachycující příliv a stav PZI v jednotlivých letech od roku 1993 a provedeno také grafické znázornění. Dále byl také popsán a znázorněn jejich vývoj v teritoriální a odvětvové struktuře.

- **zhodnotit dopady PZI na hostitelskou zemi**

Dopady PZI na hostitelskou zemi byly charakterizovány z pohledu trhu práce, platební bilance, byla také zmíněna možnost vzniku duální ekonomiky, repatriace zisků a další možné dopady.

- **charakterizovat PZI v Novém Městě nad Metují a analyzovat jejich vliv na rozvoj města**

Zajištění informací spojených s PZI bylo mnohdy poměrně náročné, neboť některé firmy považují většinu informací za interní a tudíž je nesdělují veřejnosti a to i informace týkající se počtu zaměstnanců nebo výše své investice. I přesto si myslím, že byly PZI v Novém Městě nad Metují dostatečně popsány. Analýza vlivu na rozvoj města byla provedena prostřednictvím porovnání obecně uváděných vlivů se situací v Novém Městě nad Metují. Vzhledem k aktuální situaci byly také popsány dopady krize na PZI v tomto městě.

Literatura

1. SRHOLEC, Martin. *Přímé zahraniční investice v České republice : Teorie a praxe v mezinárodním srovnání*. Praha : Linde nakladatelství s. r. o., 2004. 171 s. ISBN: 80-86131-52-1.
2. PLCHOVÁ, Božena, LUKÁŠ, Zdeněk, HRADOVÁ, Markéta. *Česká republika a Evropská unie*. Praha : Vysoká škola ekonomická, 2005. 133 s. ISBN: 80-245-0452-9.
3. KALÍNSKÁ, Emilie. *Přímé zahraniční investice a jejich úloha v regionu střední a východní Evropy*. Praha : Vysoká škola ekonomická, 1999. 21 s. ISBN: 80-7079-287-6.
4. DVOŘÁČEK, Jiří. *Podpora podnikání*. 1. vyd. Praha : Vysoká škola ekonomická, 2003. 163 s. ISBN: 80-245-0502-9
5. SPĚVÁČEK, Vojtěch. *Transformace české ekonomiky : politické, ekonomické a sociální aspekty*. Praha : Linde, 2002. 525 s. ISBN 80-86131-32-7.
6. KADERÁBKOVÁ, Anna. *Růst, stabilita a konkurenceschopnost : Česká republika v globalizované a znalostní ekonomice*. Praha : Linde, 2008. 389 s. ISBN 978-80-86131-79-5.
7. ZADRAŽILOVÁ, Dana. *Mezinárodní management*. Praha : Oeconomica, 2004. 182 s. ISBN 80-245-0683-1.
8. SCHWARZ, Jiří, et al. *Analýza investičních pobídek v ČR*. Praha : Národohospodářská fakulta VŠE, 2007. 81 s.
9. DINGA, M. The impact of Territorially Concentrated FDI on Local Labor Markets: Evidence from the CR. CERGE – EI Workong Paper Series no. 348. Praha: CERGE – EI, 2008. ISSN 1211-32 98
10. Zákon č. 219/95 Sb., devizový zákon, ve znění pozdějších předpisů
11. Zákon č. 72/2000 Sb., o investičních pobídkách, ve znění pozdějších předpisů
12. *Abeceda fondů Evropské unie 2007-2013*. Praha : Ministerstvo pro místní rozvoj, 2008. [online]. 2008 [cit. 2009-03-02]. 29 s. Dostupný z WWW: <http://www.hkcr.cz/hkcr/zpravodajstvi/art_22573/publikace-abeceda-fondu-eu-2007-2013.aspx>.
13. *Strategický plán města Nové Město nad Metují do roku 2020* [online]. 2008 [cit. 2008-09-21]. Dostupný z WWW: <<http://www.novemestonm.cz/dokumenty-mesta/strategicky-plan-mesta/strategicky-plan-mesta-nove-mesto-nad-metuji-do-roku-2020.html>>.
14. *Výroční zpráva agentury CzechInvest 2007* [online]. 2008 [cit. 2009-02-07]. Dostupný z WWW: <<http://www.czechinvest.org/data/files/vz-2007-1084.pdf>>.

15. *Národní strategie regenerace brownfieldů* [online]. 2008 [cit. 2009-02-07]. Dostupný z WWW: <<http://www.czechinvest.org/data/files/strategie-regenerace-vlada-1079.pdf>>.
16. *Česká národní banka* [online]. 2007 [cit. 2008-09-21]. Dostupný z WWW: <http://www.cnb.cz/www.cnb.cz/cz/statistika/platebni_bilance_stat/pzi/index.html>.
17. *Ministerstvo průmyslu a obchodu* [online]. 2005 [cit. 2009-02-21]. Dostupný z WWW: <<http://www.mpo.cz/dokument879.html>>.
18. *Ministerstvo průmyslu a obchodu* [online]. 2005 [cit. 2009-02-21]. Dostupný z WWW: <<http://www.mpo.cz/dokument862.html>>.
19. *Ministerstvo průmyslu a obchodu* [online]. 2005 [cit. 2009-02-07]. Dostupný z WWW: <<http://www.mpo.cz/dokument29799.html>>.
20. *Ministerstvo průmyslu a obchodu* [online]. 2005 [cit. 2009-02-07]. Dostupný z WWW: <<http://www.mpo.cz/dokument55367.html>>.
21. *Ministerstvo průmyslu a obchodu* [online]. 2005 [cit. 2009-02-07]. Dostupný z WWW: <<http://www.mpo.cz/dokument32825.html>>.
22. *Ministerstvo průmyslu a obchodu* [online]. 2005 [cit. 2009-02-07]. Dostupný z WWW: <<http://www.mpo.cz/dokument34491.html>>.
23. *Ministerstvo průmyslu a obchodu* [online]. 2005 [cit. 2009-02-07]. Dostupný z WWW: <<http://www.mpo.cz/dokument891.html>>.
24. *Ministerstvo průmyslu a obchodu* [online]. 2005 [cit. 2009-02-07]. Dostupný z WWW: <<http://www.mpo.cz/dokument39247.html>>.
25. *Ministerstvo průmyslu a obchodu* [online]. 2005 [cit. 2009-02-07]. Dostupný z WWW: <<http://www.mpo.cz/dokument44256.html>>.
26. *Ministerstvo průmyslu a obchodu* [online]. 2005 [cit. 2009-02-07]. Dostupný z WWW: <<http://www.mpo.cz/dokument38212.html>>.
27. *Ministerstvo průmyslu a obchodu* [online]. 2005 [cit. 2009-02-07]. Dostupný z WWW: <<http://www.mpo.cz/dokument38212.html>>.
28. *Ministerstvo financí* [online]. 2004 [cit. 2009-02-21]. Dostupný z WWW: <http://www.mfcr.cz/cps/rde/xchg/mfcr/hs.xsl/inv_pob_vyvoj.html>.
29. *Ministerstvo financí* [online]. 2007 [cit. 2009-02-21]. Dostupný z WWW: <http://www.mfcr.cz/cps/rde/xchg/mfcr/hs.xsl/strat_sluzby.html>.
30. *CzechInvest* [online]. 2007 [cit. 2008-11-05]. Dostupný z WWW: <<http://www.czechinvest.org/podpora-investic>>.
31. *CzechInvest* [online]. 2007 [cit. 2008-11-05]. Dostupný z WWW: <<http://www.czechinvest.org/historie-a-vysledky>>.

32. *CzechInvest* [online]. 2007 [cit. 2008-11-05]. Dostupný z WWW: <<http://www.czechinvest.org/o-czechinvestu>>.
33. *CzechInvest* [online]. 2007 [cit. 2008-11-05]. Dostupný z WWW: <<http://www.czechinvest.org/pz>>.
34. *CzechInvest* [online]. 2007 [cit. 2008-11-05]. Dostupný z WWW: <<http://www.czechinvest.org/data/files/vz-2007-1084.pdf>>.
35. *Český statistický úřad* [online]. 2007 [cit. 2008-09-12]. Dostupný z WWW: <<http://www.czso.cz/csu/csu.nsf/informace/ckta033104.doc>>.
36. *Český statistický úřad* [online]. 2008 [cit. 2008-09-12]. Dostupný z WWW: <<http://www.czso.cz/sldb/sldb2001.nsf/obce/574279?OpenDocument>>.
37. *Český statistický úřad* [online]. 2007 [cit. 2008-09-12]. Dostupný z WWW: <<http://www.czso.cz/csu/2003edicniplan.nsf/p/1525-03>>.
38. *Český statistický úřad* [online]. 2007 [cit. 2009-02-10]. Dostupný z WWW: <<http://www.czso.cz/csu/csu.nsf/informace/ckta120208.doc>>.
39. *Hospodářská komora ČR* [online]. 2009 [cit. 2009-02-10]. Dostupný z WWW: <http://www.komora.cz/hk-cr/zpravodajstvi/art_28243/k-problematice-novely-zakona-o-investicnich-pobidkach.aspx>.
40. *Vláda ČR* [online]. 2009 [cit. 2009-02-10]. Dostupný z WWW: <<http://www.vlada.cz/cz/media-centrum/tiskove-konference/tk-po-jednani-vlady-cr-26-1--2009-52875/>>.
41. *Newton* [online]. 2009 [cit. 2009-02-10]. Dostupný z WWW: <http://www.newton.cz/redsys/docs/analyzy/makroanalyzy/0104_Ruzne_pohledy_na_prime_zahranicni_investice.pdf>.
42. *Finance* [online]. 2009 [cit. 2009-02-10]. Dostupný z WWW: <<http://www.finance.cz/zpravy/finance/190731-svetova-financni-krize-negativne-zasahla-nektere-firmy-v-cesku/> - citace >.
43. *MM Průmyslové spektrum* [online]. 2009 [cit. 2009-02-10]. Dostupný z WWW: <<http://www.mmspektrum.com/clanek/czechinvest-rekordni-pocet-investic-navzdory-krizi>>.
44. KALÁB, Vladimír. Investice do Česka se loni zdvojnásobily. *Hospodářské noviny* [online]. 2006 [cit. 2007-04-04].
45. Brožura pro zaměstnance společnosti Nutricia Deva a.s.
46. REMEŠ, Radek, FORMANOVÁ, Klára. Stavostroj zaznamenal zásadní změny. *Stavební technika* [online]. 2005, č. 2 [cit. 2006-11-12].
47. *Nové Město nad Metují* [online]. 2006 [cit. 2008-11-05]. Dostupný z WWW: <<http://www.novemestonm.cz/kultura-sport-volny-cas/zpravodaj/archiv-clanku/unor-2005-stavostroj-v-novem-ammann-czech-republic.html>>.

48. *Sabtrafo* [online]. 2006 [cit. 2008-11-05]. Dostupný z WWW: <<http://www.sabtrafo.cz/>>.
49. Materiály poskytnuté společností Ammann
50. Materiály poskytnuté společností Nutricia Deva
51. Materiály poskytnuté společností A 2000 Průmyslová elektrotechnika s.r.o.
52. Materiály poskytnuté společností Ammann
53. Materiály poskytnuté Městským úřadem v Novém Městě nad Metují

Seznam použitých zkratek

ČNB	- Česká národní banka
ČR	- Česká republika
EU	- Evropská unie
EUROSTAT	- Evropský statistický úřad
HDP	- Hrubý domácí produkt
HK ČR	- Hospodářská komora České republiky
MF	- Ministerstvo financí
MMF	- Mezinárodní měnový fond
MPO	- Ministerstvo průmyslu a obchodu
MPSV	- Ministerstvo práce a sociálních věcí
MSP	- Malé a střední podniky
OECD	- Organisation for Economic Cooperation and Development (Organizace pro hospodářskou spolupráci a rozvoj)
OKEČ	- Odvětvová klasifikace ekonomických činností
OP	- Operační program
OP LZZ	- Operační program Lidské zdroje a zaměstnanost
OPPI	- Operační program Podnikání a inovace
PZI	- přímé zahraniční investice
ÚHOZ	- Úřad pro ochranu hospodářské soutěže

Seznam tabulek

Tabulka č. 1: Taxonomie PZI	16
Tabulka č. 3: Zahraniční obchod v letech 1998 - 2007 (v mld. Kč, b. c.).....	21
Tabulka č. 4: Základní ukazatele vývoje české ekonomiky	21
Tabulka č. 5: Dynamika celkových toků PZI do ČR v letech 1993 - 2008 (v mil. Kč)	22
Tabulka č. 6: Stav PZI v ČR podle jednotlivých zemí (k 31.12., v %).....	26
Tabulka č. 7: Stav PZI v ČR podle ekonomické aktivity (k 31.12., v %).....	28
Tabulka č. 8: Investiční projekty zprostředkované agenturou CzechInvest v letech 1993 až 2007	51
Tabulka č. 9: Pozitivní a negativní dopady PZI	56
Tabulka č. 10: Přehled nevyužitých ploch a objektů v Novém Městě nad Metují.....	60
Tabulka č. 11: Přehled PZI v Novém Městě nad Metují.....	65
Tabulka č. 12: Propuštění zaměstnanci v důsledku krize ze zahraničních podniků v Novém Městě nad Metují.....	75

Seznam grafů

Graf č. 1 : Růst HDP (v %).....	18
Graf č. 2: Míra inflace (v %)	19
Graf č. 3: Míra nezaměstnanosti (v %).....	20
Graf č. 4: Zahraniční obchod v letech 1998 - 2007 (v mil. Kč, běžné ceny)	21
Graf č. 5: Příliv PZI v ČR letech 1993 - 2006 (v mil. Kč)	23
Graf č. 6: PZI v ČR k 31.12.2008 – teritoriální struktura	27
Graf č. 7: PZI v ČR k 31.12.2008 – odvětvová struktura.....	29
Graf č. 8: Míra nezaměstnanosti v Novém Městě n. M. od ledna 2006 do března 2009 ...	76
Graf č. 9: Dosažitelní uchazeči a volná pracovní místa v Novém Městě n. M. od ledna 2008 do března 2009	76

Seznam obrázků

Obrázek č. 1: Postup udělení investičních pobídek.....	40
Obrázek č. 2: Řízení operačních programů v ČR.....	45
Obrázek č. 3: Efekty PZI	57

Seznam příloh

- Příloha A - Přehled o investičních pobídkových projektech schválených vládou
..... do 30. dubna 2000, tj. před účinností zákona č. 72/2000 Sb., o investičních pobídkách
- Příloha B - Regionální mapa intenzity veřejné podpory pro období 1.1.2007 - 31.12.2013
- Příloha C - Mapa ČR s vyznačenými regiony soudržnosti
- Příloha D - Mapa podpořených průmyslových zón od roku 1998
- Příloha E - Silniční a železniční síť na území Nového Města nad Metují
- Příloha F – Silniční a dálniční síť ČR
- Příloha G - Statistiky o obyvatelstvu v Novém Městě nad Metují
- Příloha H – Územní plán Nového Města nad Metují
- Příloha I – Bývalá kasárna Nové Město nad Metují
- Příloha J – Bývalá cihelna v Novém
- Příloha K – Ammann Czech Republic a.s.
- Příloha L - Nutricia Deva a.s.
- Příloha M - A 2000 Průmyslová elektrotechnika s.r.o.

Příloha A - Přehled o investičních pobídkových projektech schválených vládou do 30. dubna 2000, tj. před účinností zákona č. 72/2000 Sb., o investičních pobídkách

Č.	FIRMA - investor	MÍSTO	Předmět výroby	PRAC. MÍSTÁ	MIL. USD	USNESENÍ VLÁDY
01.	AEG Kondensatoren	Jičín	kondenzátory	245	25,170	471 / 01.07.98 ¹⁾
02.	Hayes Lemmerz, S.P.A.	Ostrava	hliníková kola	227	26,000	472 / 01.07.98 ^{1,2)}
03.	Showa Aluminium	Kladno	klimatizace aut	197	27,845	634 / 30.09.98 ^{1,2)}
04.	Toray Textiles	Prostějov	textil	340	51,100	635 / 30.09.98 ^{1,2)}
05.	ŠKODA AUTO, a.s.	M.Boleslav	automobily	600	562,000	830 / 09.12.98
06.	PEGAS, a.s., ³⁾	Znojmo	netkané textilie	40	25,050	5 / 06.01.99 ^{1,2)}
07.	Hella Autotechnik,	Mohelnice	autopříslušenství	110	36,383	6 / 06.01.99 ^{1,2)}
08.	AVX Limited	Lanškroun	tantalové anody	1100	54,000	294 / 07.04.99 ^{1,2)}
09.	Vertex, a.s	Litomyšl	tkaniny - skelná vlákna	105	27,000	565 / 09.06.99 ²⁾
10.	DII Group Inc.	Brno	elektronika, ploš. spoje	345	18,900	566 / 09.06.99 ²⁾
11.	ITS Ceramiche, S.p.A.	Přestanov	keramické obklady	100	15,500	645 / 23.06.99 ²⁾
12.	Lucas Varity, plc.	Jablonec	autosoučástky	396	43,240	644 / 23.06.99 ²⁾
13.	Celestica, Inc.	Blansko	elektronika, ploš. spoje	812	17,500	811 / 28.07.99 ²⁾
14.	SAGEM SA	Kladno	elektronika, telekomunikace	700	10,500	812 / 28.07.99 ²⁾
15.	Schoeller Litvinov, k. s.	Litvinov	textil, příze	310	43,000	1065 / 11.10.99 ²⁾
16.	Barco, N.V.	Kladno	elektronické systémy	150	14,000	1066 / 11.10.99 ²⁾
17.	Gramofonové závody, a.s.	Loděnice	výroba CD	21	13,700	1067 / 11.10.99 ²⁾
18.	Continental AG	Otrokovice	pneumatiky	700	69,400	1068 / 11.10.99
19.	Orsil s.r.o., Častolovice,	Častolovice	izolační materiály	15	21,300	1125 / 27.10.99 ²⁾
20.	Autopal, s.r.o., ^{*)}	Nový Jičín	autopříslušenství	167	33,500	1231 / 22.11.99 ²⁾
21.	Siemens Matsushita,	Šumperk	výroba feritů	510	43,200	1290 / 06.12.99
22.	ARN Aluminium Rec.	Neštémice	zpracování Al odpadu	51	12,000	59 / 12.01.00
23.	AKUMA, a.s., ^{*)}	M.Boleslav	akumulátory, baterie	460	22,900	60 / 12.01.00
24.	Invensys Lux. Holdings Ltd.	Šternberk	výrobky pro automatizaci	323	16,600	104 / 24.01.00
25.	Mitas, a.s.	Praha	gumárenské vyr.	500	57,600	188 / 16.02.00
26.	Glaverbel Czech, a.s. ^{*)}	Teplice	ploché sklo	137	53,000	296 / 22.03.00
27.	Koninkljkje Philips Electronics N.V.	Hranice	televizní obrazovky	3250	604,000	321 / 29.03.00
28.	Matsushita Television CE. ^{*)}	Pízeň	televizory	1440	72,650	304 / 29.03.00
29.	Tyco Electronics Czech, ^{*)}	Kuřim	elektronické komp.	1200	35,500	303 / 29.03.00
30.	Autobaterie, a.s. ^{*)}	Č. Lípa	autobaterie	150	18,400	368 / 10.04.00
31.	Kostecké uzeniny, a.s. ^{*)3)}	Kostelec	uzenářské výrobky	550	11,000	369 / 10.04.00
32.	Ingersoll Rand Company	Kolín	asfaltovací zařízení	322	13,000	370 / 10.04.00
33.	Parker Hannifin Holding,GmbH	Chomutov	průmyslové komp.	300	10,300	371 / 10.04.00
CELKEM				15873	2105,238	

Legenda:

PRAC. MÍSTÁ = počet vytvořených pracovních míst celkem v rámci investičního projektu

Mil. USD = výše investice v mil. USD

1) pilotní projekty dle usnesení vlády č. 298 ze dne 29.4.1998

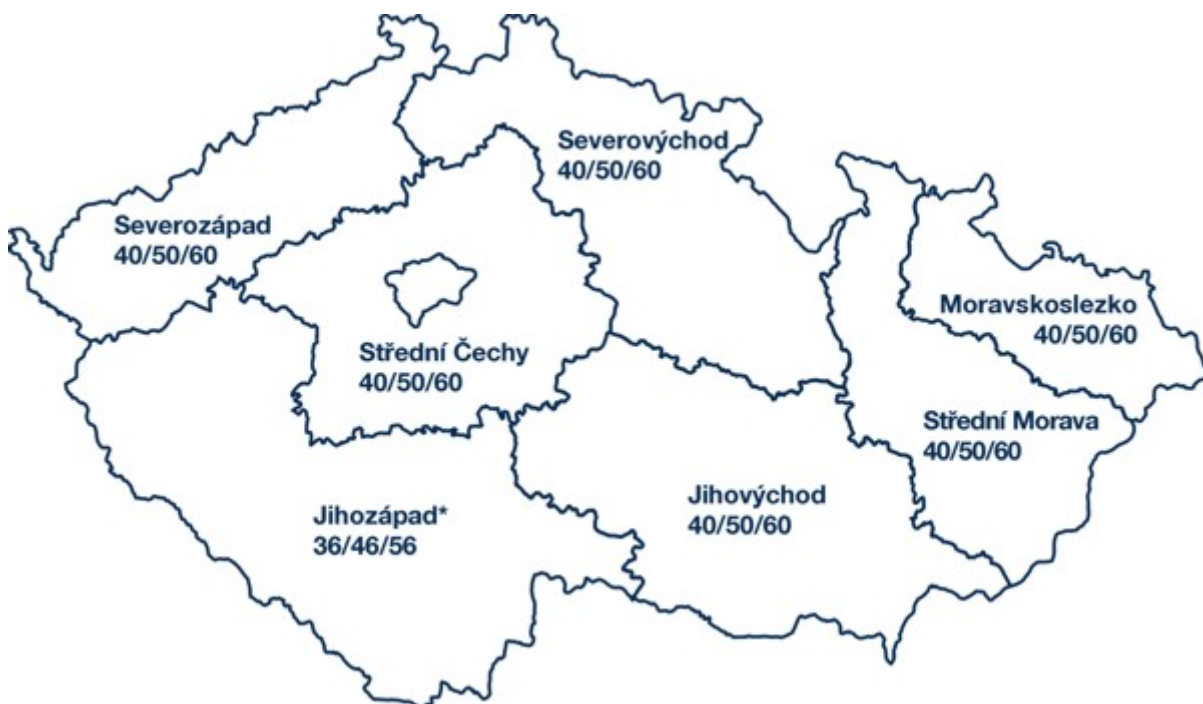
2) memoranda, uzavřená s investorem k 29.3.2000

3) domácí investoři

*) rozšíření výroby

Zdroj: MPO

**Příloha B - Regionální mapa intenzity veřejné podpory pro období
1.1.2007 - 31.12.2013**



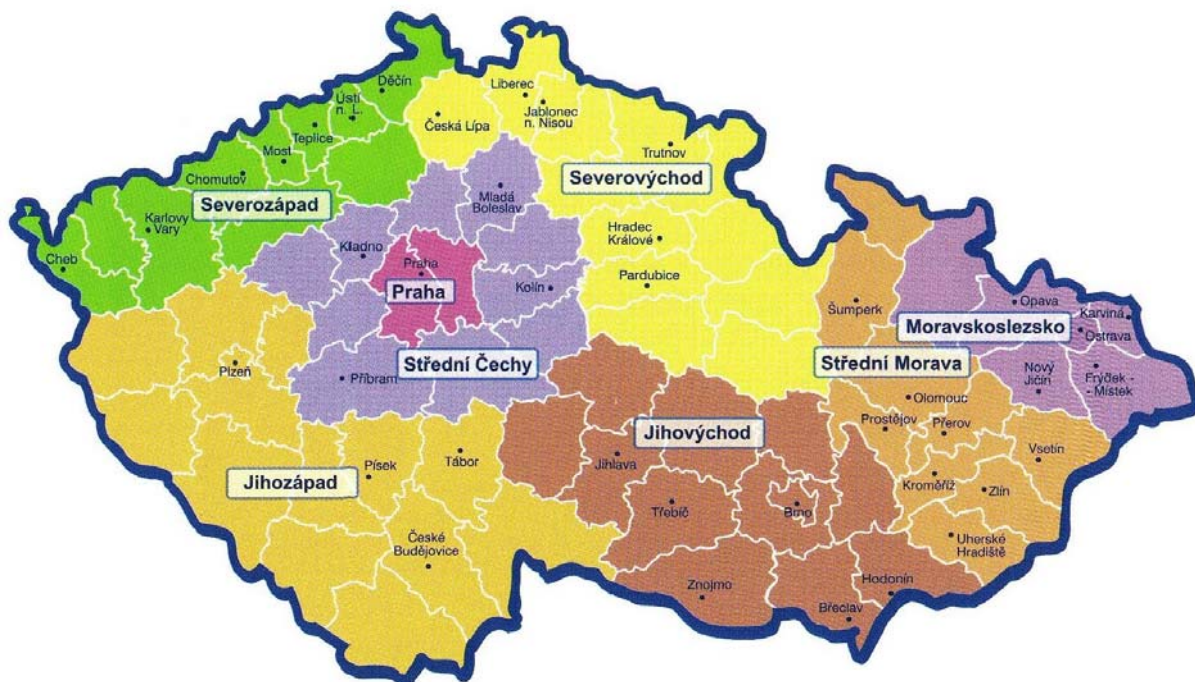
Maximální výše dotace pro velké/střední/malé podniky v % ze způsobilých výdajů.

region NUTS II	malý podnik	střední podnik	velký podnik
Střední Morava, Severozápad, Střední Čechy, Moravskoslezsko, Severovýchod, Jihovýchod	60 %	50 %	40 %
*Jihozápad (1. 1. 2007 - 31. 12. 2010)	56 %	46 %	36%
*Jihozápad (1. 1. 2011 - 31. 12. 2013)	50 %	40 %	30%

Maximální podpora u malých a středních podniků je 50 mil. EUR.

Zdroj: CzechInvest

Příloha C - Mapa ČR s vyznačenými regiony soudržnosti



Regiony soudržnosti:

- Praha (HI. m. Praha)
- Střední Čechy (Středočeský kraj)
- Jihozápad (Plzeňský, Jihočeský kraj)
- Severozápad (Karlovarský, Ústecký kraj)
- Severovýchod (Liberecký, Královehradecký a Pardubický kraj)
- Jihovýchod (Vysočina, Jihomoravský kraj)
- Střední Morava (Olomoucký, Zlínský kraj)
- Moravskoslezsko (Moravskoslezský kraj)

Zdroj: [12]

Příloha D - Mapa podpořených průmyslových zón od roku 1998

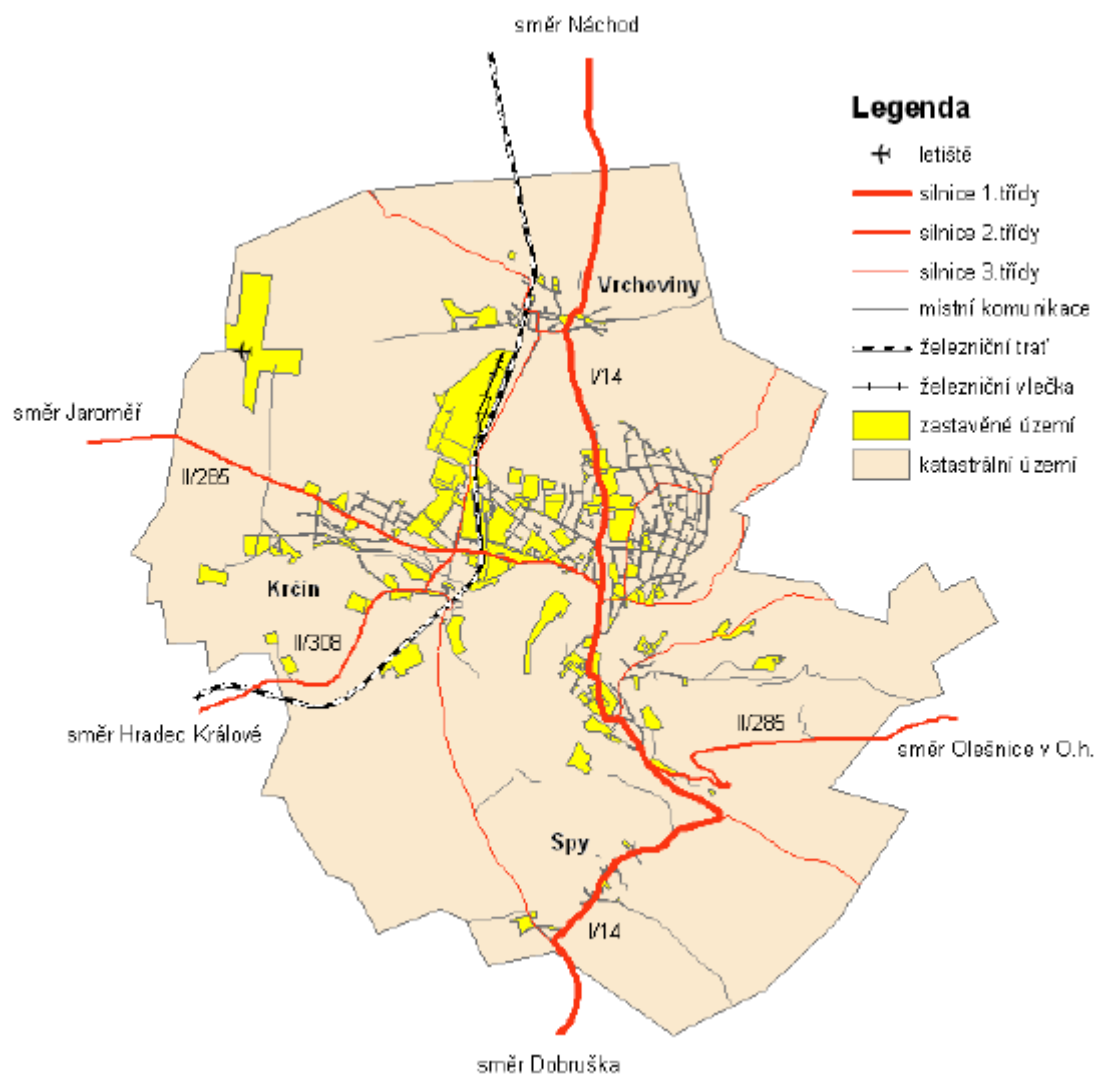


- | | | | |
|-----------------------|-------------------------------|------------------------------|------------------------|
| 1. Klášterec nad Ohří | 24. Blatná | 45. Třebíč | 67. Kopřivnice |
| 2. Žatec (2)* | 25. Písek | 46. Znojmo | 68. Třinec |
| 3. Podbořany (2)* | 26. Prachatice | 47. Mikulov | 69. Frýdek-Místek (2)* |
| 4. Kadaň | 27. Kamenice nad Lipou | 48. Brno (2)* | 70. Třanovice |
| 5. Chomutov (2)* | 28. Jihlava | 49. Kuřim | 71. Paskov |
| 6. Most | 29. Pelhřimov | 50. Bystřice nad Pernštejnem | 72. Český Těšín |
| 7. Bílina | 30. Havlíčkův Brod | 51. Moravská Třebová | 73. Karviná |
| 8. Teplice | 31. Zruč nad Sázavou | 52. Blansko | 74. Ostrava (3)* |
| 9. Přestanov | 32. Velim | 53. Vyškov (2)* | 75. Mošnov |
| 10. Rumburk | 33. Kolín | 54. Hodonín | 76. Hrádek nad Nisou |
| 11. Liberec | 34. Kutná Hora | 55. Staré Město | 77. Domažlice |
| 12. Ústí nad Labem | 35. Chrudim | 56. Brankovice | 78. Český Krumlov |
| 13. Lovosice (2)* | 36. Pardubice | 57. Prostějov | 79. Nošovice |
| 14. Slaný | 37. Hradec Králové | 58. Litovel | 80. Pohořelice |
| 15. Louny | 38. Jičín (2)* | 59. Uničov | 81. Velká Bystřice |
| 16. Kladno | 39. Vrchlabí | 60. Šumperk | 82. Holešov |
| 17. Unhošť | 40. Kvasiny | 61. Krnov | 83. Jablunkov |
| 18. Tuchlovice | 41. Svitavy | 62. Olomouc (3)* | 84. Mladá Boleslav |
| 19. Zdice | 42. Ždírec nad Doubravou (2)* | 63. Hranice | 85. Nymburk |
| 20. Žebrák | 43. Žďár nad S. | 64. Valašské Meziříčí | 86. Tábor |
| 21. Plzeň (2)* | 44. Velké Meziříčí | 65. Zlín | 87. Zlatníky |
| 22. Úherce | | 66. Vsetín | 88. Trutnov |
| 23. Stod | | | 89. Velká Bíteš |

* Číslo v závorce znamená počet průmyslových zón v dané lokalitě

Zdroj: [33]

Příloha E - Silniční a železniční síť na území Nového Města nad Metují



Zdroj: [13]

Příloha G - Statistiky o obyvatelstvu v Novém Městě nad Metují

Obyvatelstvo podle stupně vzdělání

Obyvatelstvo 15leté a starší		8422
v tom podle stupně vzdělání	bez vzdělání	14
	základní vč. neukončeného	1601
	vyučení a stř. odborné bez mat.	3119
	úplné střední s maturitou	2505
	vyšší odborné a nástavbové	333
	vysokoškolské	793
	nezjištěné vzdělání	57

Obyvatelstvo podle ekonomické aktivity

Obyvatelstvo celkem		10074	
Ekonomicky aktivní celkem		5141	
v tom	zaměstnaní	4953	
	z toho	pracuj. důchodci	215
		ženy na mat. dov.	61
	nezaměstnaní	188	
Ekonomicky neaktivní celkem		4890	
z toho	nepracuj. důchodci	2189	
	žáci, studenti, učni	1838	
Osoby s nezjišt. ekonom. aktivitou		43	

Ekonomicky aktivní podle odvětví

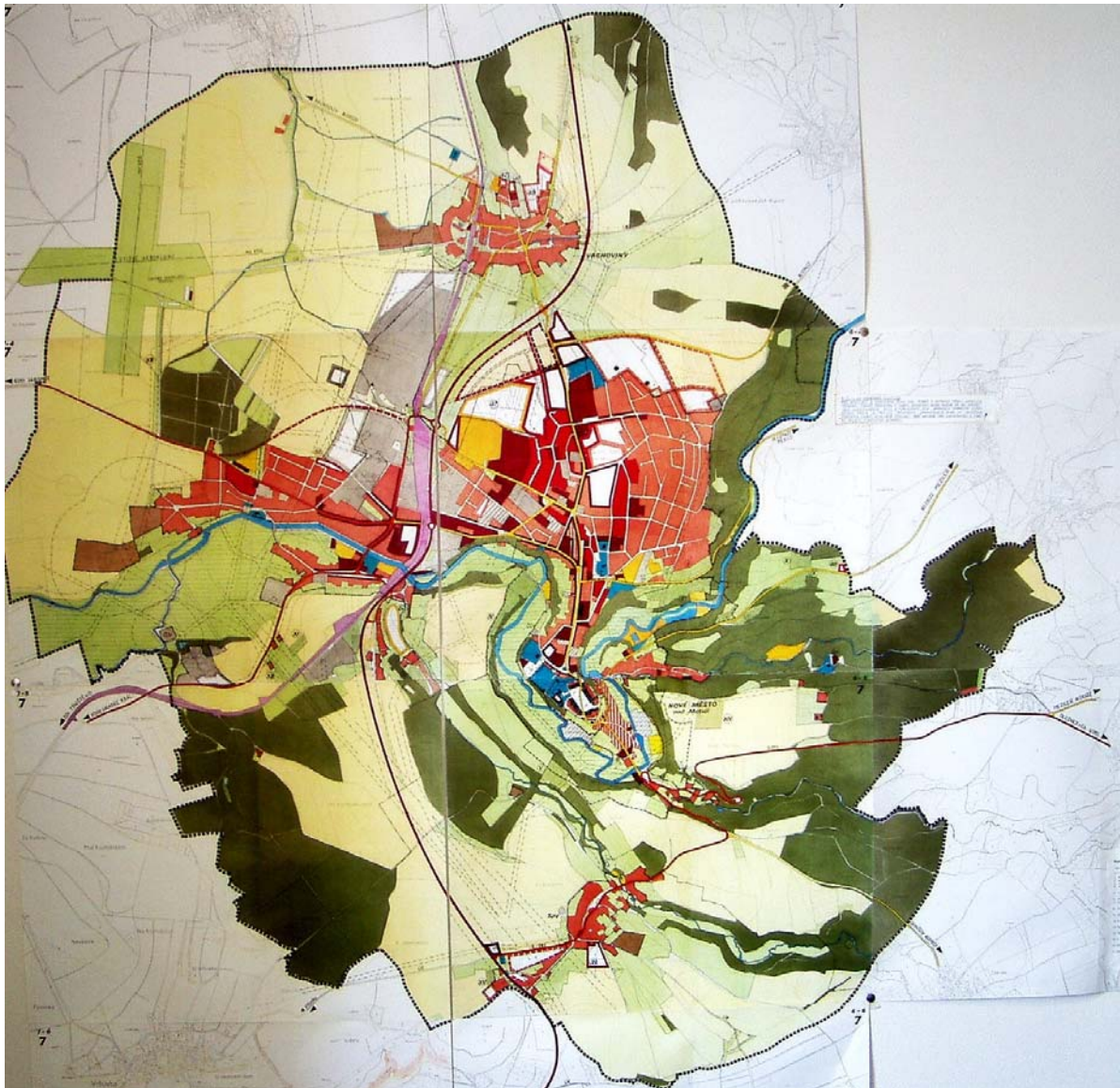
Obyvatelstvo celkem		10074
Ekonomicky aktivní celkem		5141
z toho podle odvětví	zemědělství, lesnictví, rybolov	113
	průmysl	2056
	stavebnictví	345
	obchod, opravy motor. vozidel	690
	doprava, pošty a telekomunikace	184
	veřejná správa, obrana, soc. zabez.	259
	školství, zdravot., veter. a soc. činn.	555

Vyjíždějící do zaměstnání a škol

Vyjíždějící do zaměstnání		4400
z toho	v rámci obce	2574
	v rámci okresu	1165
	v rámci kraje	352
	do jiného kraje	197
vyjíždějící do zam. denně mimo obec		1487
Žáci vyjíždějící denně mimo obec		354

Zdroj: ČSÚ – Sčítání lidu, domů a bytů 2001

Příloha H – Územní plán Nového Města nad Metují

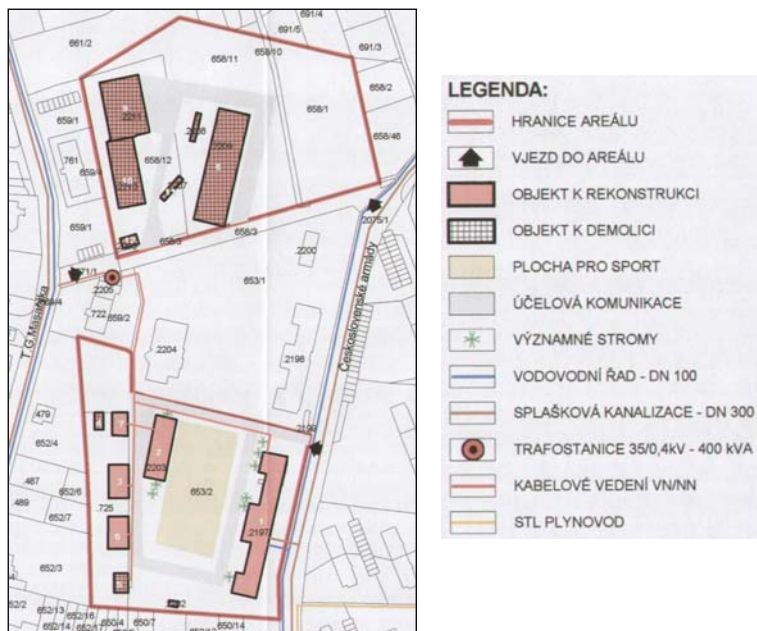


Zdroj: Městský úřad Nové Město nad Metují

Pozn.: šedá barva znázorňuje průmyslovou zónu a průmyslové oblasti

Příloha I – Bývalá kasárna Nové Město nad Metují

Rozborový výkres



Rozvojová plocha A (jižní část)



Rozvojová plocha B (severní část)



Zdroj: Národní registr brownfieldů, prezentace na webových stránkách Nového Města nad Metují

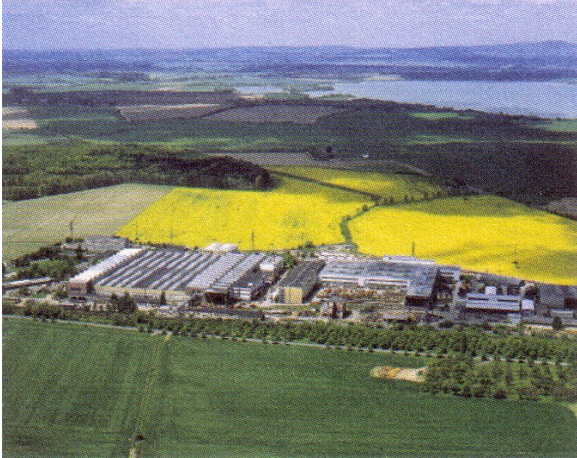
Příloha J – Bývalá cihelna v Novém



Zdroj: Národní registr brownfieldů

Příloha K – Ammann Czech Republic a.s.

Areál společnosti Ammann Czech Republic a.s.



Zdroj: propagační materiál společnosti Ammann Czech Republic a.s.

VH 950 A, VP 2400 - okruh F1 Istanbul



Zdroj: [47]

Příloha L - Nutricia Deva a.s.

Nutricia Deva a.s. v roce 1996 před rekonstrukcí



Nutricia Deva a.s. v roce 2005 po rekonstrukci



Zdroj: [46]

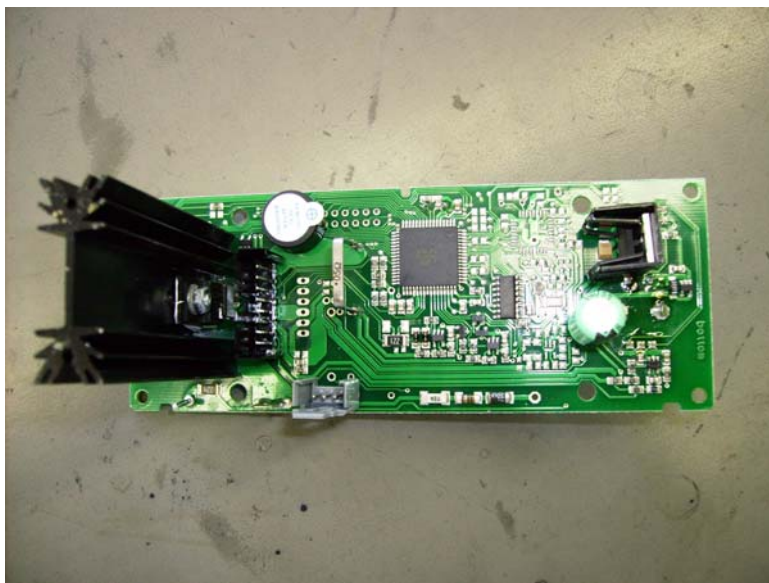
Příloha M - A 2000 Průmyslová elektrotechnika s.r.o.

Výrobní hala společnosti A 2000 Průmyslová elektrotechnika s.r.o.



Zdroj: [51]

Ukázka produktu společnosti A 2000 Průmyslová elektrotechnika s.r.o.



Zdroj: [51]