

Univerzita Pardubice
Dopravní fakulta Jana Pernera

Provoz malého autobazaru

Tomáš Schejbal

Bakalářská práce

2009

Univerzita Pardubice
Dopravní fakulta Jana Pernera
Katedra technologie a řízení dopravy
Akademický rok: 2008/2009

ZADÁNÍ BAKALÁŘSKÉ PRÁCE

(PROJEKTU, UMĚLECKÉHO DÍLA, UMĚLECKÉHO VÝKONU)

Jméno a příjmení: **Tomáš SCHEJBAL**
Studijní program: **B3709 Dopravní technologie a spoje**
Studijní obor: **Technologie a řízení dopravy**

Název tématu: **Provoz malého autobazaru**

Z á s a d y p r o v y p r a c o v á n í :

Osnova:

Úvod

1. Analýza provozu autobazaru
2. Návrhy na zlepšení provozu a nabídky služeb

Závěr

Rozsah grafických prací: 2 - 5
Rozsah pracovní zprávy: 30-40 stran
Forma zpracování bakalářské práce: tištěná

Seznam odborné literatury:

Zákon č. 455/1991 Sb., zákon o živnostenském podnikání ve znění pozdějších předpisů

Zákon č. 101/2000 Sb., o ochraně osobních údajů a o změně některých zákonů ve znění pozdějších předpisů

Zákon č. 17/1992 Sb., o životním prostředí ve znění pozdějších předpisů

Vedoucí bakalářské práce: doc. Ing. Jaroslav Kleprlík, Ph.D.
Katedra technologie a řízení dopravy

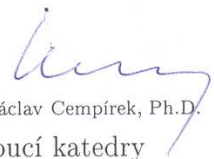
Datum zadání bakalářské práce: 31. prosince 2008

Termín odevzdání bakalářské práce: 25. května 2009



prof. Ing. Bohumil Culek, CSc.
děkan

L.S.



prof. Ing. Václav Cempírek, Ph.D.
vedoucí katedry

V Pardubicích dne 30. ledna 2009

Prohlašuji:

Tuto práci jsem vypracoval samostatně. Veškeré literární prameny a informace, které jsem v práci využil, jsou uvedeny v seznamu použité literatury.

Byl jsem seznámen s tím, že se na moji práci vztahují práva a povinnosti vyplývající ze zákona č. 121/2000 Sb., autorský zákon, zejména se skutečností, že Univerzita Pardubice má právo na uzavření licenční smlouvy o užití této práce jako školního díla podle § 60 odst. 1 autorského zákona, a s tím, že pokud dojde k užití této práce mnou nebo bude poskytnuta licence o užití jinému subjektu, je Univerzita Pardubice oprávněna ode mne požadovat přiměřený příspěvek na úhradu nákladu, které na vytvoření díla vynaložila, a to podle okolností až do jejich skutečné výše.

Souhlasím s prezenčním zpřístupněním své práce v Univerzitní knihovně.

V Pardubicích dne 20.května 2009


Tomáš SCHEJBAL

ANOTACE

Tato práce analyzuje provoz a řízení malého autobazaru. Přibližuje podmínky pro vlastní provoz a činnost autobazaru. Zabývá se základními technologickými postupy při přijímání vozidla do prodeje, následnou inzercí vozidla a prodejem vozidla se všemi právními předpisy s tím souvisejícími.

Práce poukazuje na problémová a důležitá místa v celém provozu malého autobazaru a předkládá návrhy na zlepšení provozu a možnosti zkvalitnění a rozšíření nabídky služeb.

KLÍČOVÁ SLOVA

autobazar, vozidlo, služby

TITLE

Operation of small used-car retailer

ABSTRACT

Bachelor thesis analyzes operation and governance of small used-car retailer. Functioning of such small retailer and its activities are described in more detail. The thesis further deals with major technological procedures connected with the acceptance of a vehicle, subsequent advertising and final resale with all related legal directives. The thesis also refers to important problematic points in the whole operation process of small used-car retailer and it finally provides suggestions for possible improvement in the functioning and the quality of provided services.

KEY WORDS

small used-car retailer, vehicle, service

Poděkování:

Poděkování patří všem, kteří mi poskytli potřebné informace k vypracování této práce. Především bych rád poděkoval Doc. Ing. Jaroslavu Kleprlíkovi, Ph.D. za jeho individuální přístup a odborné vedení. V neposlední řadě mé díky patří rodičům za podporu při studiu.

OBSAH

| | |
|---|-----------|
| ÚVOD | 9 |
| 1 PODMÍNKY PRO PROVOZ MALÉHO AUTOBAZARU | 10 |
| 1.1 Právní podmínky | 10 |
| 1.2 Technické vybavení a prostory autobazaru | 11 |
| 2 ANALÝZA TECHNOLOGICKÉHO POSTUPU PRO PŘIJETÍ VOZIDLA DO PRODEJE | 14 |
| 2.1 Přistavení vozidla k prodeji | 15 |
| 2.2 Předložení dokladů od vozidla | 15 |
| 2.3 Kontrola a porovnání dokladů s vozidlem..... | 16 |
| 2.4 Posouzení technického stavu vozidla | 17 |
| 2.5 Sepsání přijímacího protokolu..... | 19 |
| 2.6 Předložení dokladu totožnosti | 21 |
| 2.7 Zanesení vozidla do evidence autobazaru | 21 |
| 2.7.1 <i>Evidence vozidel</i> | 21 |
| 2.7.2 <i>Zanesení vozidla do evidence</i> | 23 |
| 2.7.3 <i>Obecné informace</i> | 23 |
| 2.7.4 <i>Technický stav 1. část</i> | 24 |
| 2.7.5 <i>Technický stav 2. část</i> | 26 |
| 2.8 Vytisknutí a podepsání smluv souvisejících s prodejem automobilu..... | 27 |
| 2.9 Technologický postup a časová analýza příjmu vozidla do prodeje | 29 |
| 2.10 Celkové shrnutí časové analýzy příjmu vozidla do prodeje..... | 30 |
| 3 ANALÝZA TECHNOLOGICKÉHO POSTUPU PŘI PRODEJI VOZIDLA..... | 31 |
| 3.1 Předvedení vozidla zákazníkovi | 31 |
| 3.2 Zkušební jízda | 33 |
| 3.3 Sepsání kupní smlouvy..... | 36 |
| 3.4 Druhy financování | 37 |
| 3.4.1 <i>Přímá platba</i> | 37 |
| 3.4.2 <i>Nepřímá platba</i> | 37 |
| 3.4.3 <i>Leasing</i> | 38 |
| 3.4.4 <i>Úvěr</i> | 41 |
| 3.5 Pojištění odpovědnosti za škodu způsobenou provozem motorového vozidla | 41 |

| | | |
|----------|--|-----------|
| 3.6 | Vystavení zvláštní registrační značky k jednorázovému použití s omezenou platností | 43 |
| 3.7 | Technologický postup a časová analýza prodeje vozidla | 45 |
| 3.8 | Celkové shrnutí časové analýzy při prodeji vozidla | 46 |
| 4 | NÁVRHY HLAVNÍCH OPATŘENÍ PŘI PROVOZU MALÉHO AUTOBAZARU | 47 |
| 4.1 | Návrhy hlavních opatření při provozu | 47 |
| 4.2 | Návrhy hlavních opatření při příjmu vozidla do prodeje | 47 |
| 4.3 | Návrhy hlavních opatření při prodeji automobilu | 48 |
| | ZÁVĚR | 49 |
| | SEZNAM POUŽITÝCH INFORMAČNÍCH ZDROJŮ | 50 |
| | SEZNAM OBRÁZKŮ | 51 |
| | SEZNAM TABULEK | 52 |
| | SEZNAM ZKRATEK | 53 |
| | SEZNAM PŘÍLOH | 54 |

ÚVOD

Ve státech východní Evropy je pro mnoho lidí prodej ojetých automobilů jedinou možností, jak si zaopatřit osobní automobil.

Osobní automobil v dnešní podobě je svojí mnohotvárností, četností, účelností a přizpůsobivostí módním trendům důležitým prvkem života lidí.

Na území České republiky jsou pro tyto účely zřizovány a provozovány velké i malé autobazary. Bohužel velké autobazary využívají svého „monopolního“ postavení, čímž mohou výrazně ovlivňovat nabídku a ceny jednotlivých druhů a značek automobilů.

Malé autobazary se jen těžko v této konkurenci mohou prosadit, ale mohou zákazníkovi ve větší míře nabídnout osobitý přístup při prodeji nebo výkupu vozu.

V dnešní době, kdy vládne velká konkurence na trhu s ojetými vozidly je velice těžkým úkolem se na trhu prosadit. Tento stav lze zmírnit pomocí dobře umístěné reklamní nabídky prodávaných vozidel na internetových stránkách.

Cílem této práce je celkové shrnutí podmínek pro provozování malého autobazaru. Dále analýza technologického postupu a časové ohodnocení jednotlivých úkonů souvisejících s příjmem a prodejem vozidla. Předmětem práce je návrh hlavních opatření při provozu malého autobazaru.

1 PODMÍNKY PRO PROVOZ MALÉHO AUTOBAZARU

Pokud se právnická nebo fyzická osoba rozhodne provozovat autobazar, musí splňovat právní podmínky a poté musí mít technické vybavení a prostory pro provoz autobazaru.

1.1 Právní podmínky

Živností je soustavná činnost provozovaná samostatně, vlastním jménem, na vlastní odpovědnost, za účelem dosažení zisku a za podmínek stanovených zákonem č. 455/1991 Sb., o živnostenském podnikání. (1)

Všeobecnými podmínkami provozování živnosti fyzickými osobami, pokud tento zákon nestanoví jinak, jsou:

- dosažení věku 18 let,
- způsobilost k právním úkonům,
- bezúhonnost.

Za bezúhonného se pro účely živnostenského zákona nepovažuje ten, kdo byl pravomocně odsouzen:

- a) pro trestný čin spáchaný úmyslně, ať již samostatně nebo v souběhu s jinými trestnými činy, a byl mu uložen nepodmíněný trest odnětí svobody v trvání nejméně jednoho roku, nebo
- b) pro trestný čin spáchaný úmyslně, na který se nevztahuje ustanovení písmene a), jestliže byl tento trestný čin spáchán v souvislosti s podnikáním, pokud se na něho nehledí, jako by nebyl odsouzen,
- c) bezúhonnost se prokazuje výpisem z evidence Rejstříku trestů, u zahraničních fyzických osob doklady podle § 46 odst. 1 písm. a) nebo b). (2)

Provoz autobazaru spadá pod živnost volnou, u které není jako podmínka provozování živnosti odborná způsobilost stanovena. Obor činnosti, který je uveden v příloze č. 4 živnostenského zákona, je v tomto případě **zprostředkování obchodu a služeb, číslo oboru 47.**

1.2 Technické vybavení a prostory autobazaru

Provozovna autobazaru musí disponovat kanceláří pro příjem zákazníků, sepisování smluv a dokumentů souvisejících s prodejem automobilů a vedení veškeré agendy autobazaru. Samozřejmostí je sociální zařízení. Kancelář je vhodné umístit na začátek areálu autobazaru, aby se zákazník mohl okamžitě informovat o vozidlech pověřené osoby.

Dále je potřebný sklad, pro uložení náhradních dílů, nářadí a materiálu pro drobné opravy a údržbu automobilů. Vhodné umístění skladu je na takovém místě, aby nerušil prodejní plochu autobazaru. To znamená umístění např. v zadním rohu atd.

Je vhodné, aby autobazar vlastnil automobilový hydraulický zvedák (**viz. obrázek č.1**), který lze využít jak pro opravy a přípravu vozidel k prodeji, tak pro ukázkou vozidla zákazníkovi. Dále ho lze použít k důkladnému posouzení technického stavu vykupovaného vozidla.



Obrázek č.1: Automobilový hydraulický zvedák

Zdroj: (autor)

V této práci je uvažováno s plochou autobazaru do 750 m². Tato plocha odpovídá např. obdélníku o stranách délky 25x30 metrů. Pokud budeme uvažovat, že na této ploše je umístěna kancelář, sklad a pevný automobilový hydraulický zvedák, o celkové ploše 120 m², zbývá volná plocha pro prodej automobilů o rozloze 630 m². Na tuto plochu lze umístit až 50 osobních automobilů. Tento počet závisí na celkovém rozestavení vozidel v areálu autobazaru, (**viz. obrázek č.2**) a na typu vozidla.



Obrázek č.2: Areál autobazaru

Zdroj: (autor)

Velice důležité je bezproblémové napojení autobazaru na veřejně přístupnou pozemní komunikaci a velká rozteč vstupní brány do areálu autobazaru. Šířka vstupní brány by měla mít minimálně takovou šíři, aby bylo možné projíždět bránou dvěma vozidly zároveň. Tzn., že minimální rozteč vjezdové brány by měla být 5 metrů (**viz. obrázek č.3**).

Důležitou součástí autobazaru je, aby v jeho těsné blízkosti bylo zřízeno parkoviště pro zákazníky a zaměstnance autobazaru.

Areál autobazaru by měl být řádně oplocen a zabezpečen kamerovým systémem.



Obrázek č.3: Vjezdová brána do autobazaru

Zdroj: (autor)

2 ANALÝZA TECHNOLOGICKÉHO POSTUPU PRO PŘIJETÍ VOZIDLA DO PRODEJE

Pod pojmem analýza technologického postupu pro přijetí vozidla do prodeje se rozumí shrnutí celkového postupu jednotlivých úkonů které se musí provést, aby bylo vozidlo přijato do prodeje.

Zákazník (prodávající) má ve většině autobazarů dvě možnosti, jak automobil prodat. Těmito možnostmi je buď výkup vozu nebo komisioní prodej.

- Pod pojmem Výkup vozu se rozumí, že autobazar nabídne po důkladném seznámení s technickými a jízdními vlastnostmi vozidla zákazníkovi cenu, kterou mu můžeme za tento automobil nabídnout. Zákazník tuto cenu může akceptovat, potom od něj toto vozidlo autobazar odkoupí. Od této chvíle se stává toto vozidlo majetkem autobazaru. Pokud zákazník na nabídnutou cenu nepřistoupí, přichází pro něj v úvahu komisioní prodej.

Výhodou tohoto prodeje je, že majitel dostane **ihned** peníze. **Nevýhodou** je ovšem to, že pokud by prodával vozidlo v komisioním prodeji, pravděpodobně by za své vozidlo dostal více peněz.

- Pod pojmem Komisioní prodej se rozumí, že majitel vozidla pověří autobazar k prodeji svého automobilu za úplatu. Majitel vozidla si sám určí, za jakou cenu se bude vozidlo prodávat. Z této částky se odvodí zisk pro autobazar. Výše zisku je sjednaná ve smluvních podmínkách. V nejčastějším případě se jedná o procenta z ceny vozidla.

Výhodou tohoto prodeje je, že si majitel sám určuje cenu vozidla. Má možnost si sám regulovat cenu vozu v průběhu prodeje.

Nevýhodou tohoto prodeje je, že majitel musí čekat až se vozidlo prodá. Poté až dostane peníze za prodané vozidlo. V případě výkupu dostane peníze ihned!!

Postup pro přijetí vozidla do prodeje zahrnuje těchto 8 úkolů, které jsou následně rozvedeny v podkapitolách 2.1 – 2.8.

1. **Přistavení vozidla k prodeji**
2. **Předložení dokladů od vozidla**
3. **Kontrola a porovnání dokladů s vozidlem**
4. **Posouzení technického stavu vozidla**
5. **Sepsání přijímacího protokolu**
6. **Předložení dokladu totožnosti**
7. **Zanesení vozidla do evidence autobazaru**
8. **Vytisknutí a podepsání smluv souvisejících s prodejem automobilu**

2.1 Přistavení vozidla k prodeji

Zákazník autobazaru (prodávající) přistaví vozidlo na místo, které je určené pro přijetí vozidla. Doporučuje se, aby automobil byl před přistavením do autobazaru umytý pro lepší posouzení celkového stavu vozidla. **Není to ale nezbytnou podmínkou** pro přijetí vozidla do prodeje.

Průměrné časové ohodnocení (PČO) pro uskutečnění úkonu = 2 min.

2.2 Předložení dokladů od vozidla

K automobilu musí být přiloženy následující doklady:

- Technický průkaz silničního motorového vozidla a přípojného vozidla (TP) - jako majitel vozu musí být v TP zapsán prodávající. Pokud v TP zapsán není, musí mít notářsky ověřený souhlas od majitele vozu, že toto vozidlo může prodat
- Osvědčení o registraci silničního motorového vozidla a přípojného vozidla
- Osvědčení o měření emisí

Dále je vhodné, aby majitel k prodávánému automobilu přiložil protokoly ze stanice technické kontroly (STK) a stanice měření emisí (SME), servisní knížku, uživatelské příručky k vozu (návod k obsluze), kupón dálniční známky, veškeré faktury a záznamy

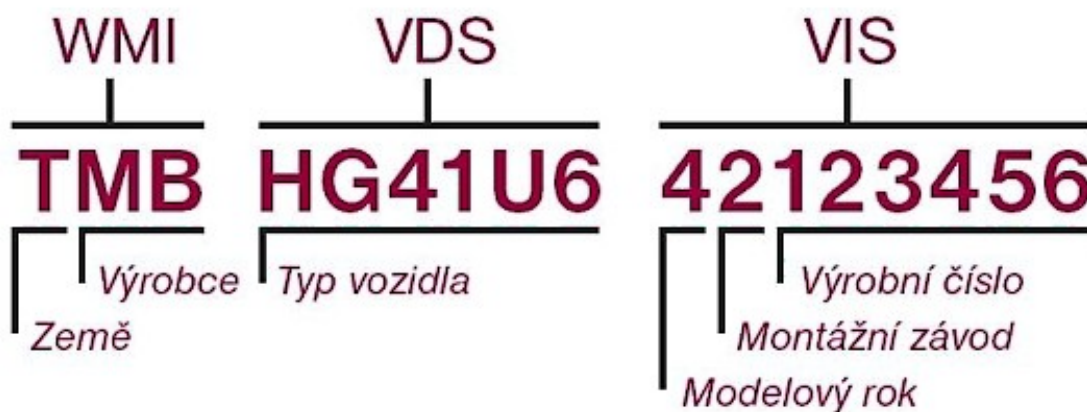
o opravách, které byly na vozidle prováděny a záruční list, pokud je v automobilu nová baterie. I když majitel vozu tyto položky nedodá k vozidlu, automobil se stále může vzít do prodeje. Je však lepší, aby byly k vozidlu přiloženy, protože budoucímu majiteli to o historii vozu při prodeji mnoho řekne a usnadní mu tak rozhodnutí, zda toto vozidlo zakoupit či nikoliv.

PČO pro uskutečnění úkonu = 2 min.

2.3 Kontrola a porovnání dokladů s vozidlem

Pod pojmem kontrola a porovnání dokladů s vozidlem se rozumí činnost, která se **vždy musí vykonat** před přijetím vozidla do prodeje.

Jedná se o porovnání údaje identifikačního čísla vozidla (VIN - *Vehicle identification number*) uvedené v TP s údajem VIN, které musí být **vyraženo** do karosérie vozidla – většinou na obtížně dostupné a těžko záměnné části nosného skeletu vozu. Tento znak je tvořen 17 číslicemi a písmeny. Písmena musí být vždy velká!! Nesmí obsahovat zaměnitelná písmena jako O, Q, I. **Příklad VIN (viz. obrázek č.4).**



Obrázek č.4: Identifikační číslo vozidla (VIN)

Zdroj: (3)

Dále je nutné porovnat údaj o registrační značce (RZ) která je zapsaná v TP s fyzickou RZ, která je umístěna na vozidle.

Jako poslední důležitý bod kontroly je kontrola čísla motoru. U novějších automobilů

se v TP uvádí typ motoru. Toto číslo je vždy vyraženo na bloku motoru. Nesmí být umístěno na odejímatelných částech, jako je např. hlava motoru, ventilové víko apod. Samozřejmě se číslo motoru musí shodovat s údajem zapsaným v TP. Kontrola čísla motoru bývá často dosti obtížná, kvůli malému prostoru kolem motoru. Proto je vhodné ke kontrole použít výkonnou svítilnu a tzv. inspekční zrcátka (**viz. obrázek č.5**). Jedná se o malé zrcátko, které jsou umístěno na teleskopickém nástavci a je otočné o 360°. Toto zrcátko pracovníkovi autobazaru výrazně ušetří čas při hledání výrobního čísla motoru.



Obrázek č.5: Inspekční zrcátko

Zdroj: (4)

PČO pro uskutečnění úkonu = 4 min.

2.4 Posouzení technického stavu vozidla

Po kontrole a porovnání dokladů se osoba autobazaru přesvědčí o technickém stavu vozidla.

Do této části spadá kontrola povrchu karoserie, která by měla odhalit, jestli jednotlivé části karoserie byly v předchozí době opravovány. Pro zjištění dřívější opravy se v zásadě používají dva způsoby.

- a) Prvním způsobem je vizuální kontrola jednotlivých dílů. Tento způsob vyžaduje od zaměstnance autobazaru dlouhodobou zkušenost.
- b) Druhý způsob je použití tloušťkoměru laku (**viz. obrázek č.6**) Tímto přístrojem se

změří tloušťka laku na každém dílu karoserie. Pokud se naměřené hodnoty zásadně liší, je to známka toho, že díl byl v minulosti lakován.



Obrázek č.6: Tloušťkoměr laku

Zdroj: (5)

Dále se doporučuje jet s automobilem na zkušební jízdu. Zde je zapotřebí, aby si pracovník autobazaru prověřil, jak se automobil chová při jízdě. **Je třeba klást velký důraz na řízení automobilu** (jestli automobil „netáhne“ na nějakou stranu) **a na brzdy vozu.**

Je velkou výhodou, jestliže je autobazar vybaven automobilovým zvedákem. Po zkušební jízdě se automobil vyzvedne a kupující má možnost se podívat na automobil zespodu. Je důležité se přesvědčit, jestli z motoru neuniká olej, nesákne těsněním, apod. Dále je třeba provést kontrolu řízení. To znamená zkontrolovat vůli řídicích tyčí, neporušenost prachovky, vůli na ložiskách v kolech. Dále je třeba se zaměřit na celkový stav podvozku, tzn. rozsah případné koroze, stav výfukového potrubí, atd.

Pokud se kupující s prodávajícím dohodnou na ceně vozidla, zaměstnanec autobazaru vyplní s kupujícím tzv. **Přijímací protokol.** (viz. obrázek č.7).

PČO pro uskutečnění úkonu = 15 min.

2.5 Sepsání přijímacího protokolu

Přijímací protokol vozidla slouží pro zápis veškerých důležitých údajů o vozidle, jeho výbavě, rozměru a stavu pneumatik, provozních náplní, poškození vozidla při příjmu apod.

Důležitou částí přijímacího protokolu je takzvaná hlavička. Do ní se zapisuje název a typ vozidla, jeho RZ, stav tachometru, rok výroby vozidla, doba platnosti STK, původ vozidla, to znamená kde bylo vozidlo poprvé koupeno, jestli v ČR, nebo v zahraničí. Pokud bylo vozidlo koupeno v zahraničí, značkou státu se zapíše země původu vozidla.

Další důležitou položkou přijímacího protokolu je záznam o tom, jestli vozidlo má servisní knížku nebo nikoliv. Dále se do přijímacího protokolu píše veškeré informace o vozidle, které majitel poskytne. To znamená např. záznam, jak bylo vozidlo havarováno, kde bylo lakováno, co bylo opravováno, co měněno. Zaznamenávají se do něj výměny motorového i převodového oleje, výměny rozvodového řemenu, popřípadě poslední výměna svíček. **Nesmí se zapomenout ani na zaznamenání stavu tlumičů a výfuku.** Pokud je vozidlo vybaveno rádiem s kódem, tento kód se také zapíše do protokolu.

Do protokolu se zanesou i počet klíčů, popřípadě ovladačů, které jsou k vozidlu k dispozici. Pracovník autobazaru sepíše povinnou výbavu vozidla. Pokud vozidlo obsahuje tažné oko, popřípadě jiné vybavení (např. montážní sadu nářadí), i toto se zapisuje do přijímacího protokolu.

V závěrečné fázi se sepíše výbava vozidla. K tomu slouží již připravená políčka, která se označí prostým zakřížkováním, nebo odškrtnutím.

Jako poslední se na konec protokolu napíše datum sepsání protokolu. **Tento datum je zároveň datem přijetí vozidla do prodeje.**

PČO pro uskutečnění úkonu = 7 min.

2.6 Předložení dokladu totožnosti

Po sepsání přijímacího protokolu se prodávající s pracovníkem autobazaru přemístí do kanceláře, kde pracovník zanesе vozidlo do evidence autobazaru a vyhotoví veškeré smlouvy související s prodejem automobilu. Tzn. Smlouvu o zprostředkování prodeje (**viz. příloha A**), popřípadě kupní smlouva (**viz. příloha E**), zápis o technickém stavu motorového vozidla (**viz. příloha B**), zmocnění k prodeji a odhlášení vozidla (**viz. příloha C**).

Prodávající předloží svůj doklad totožnosti, což je:

- Občanský průkaz (OP)
- Cestovní pas - v případě, že prodávající nemá platný OP z důvodu časové platnosti OP nebo jiné příčiny nebo jedná-li se o cizince.

PČO pro uskutečnění úkonu = 0,5 min.

2.7 Zanesení vozidla do evidence autobazaru

Pod pojmem zanesení vozidla do evidence se rozumí postup, který se provádí po sepsání vozidla do přijímacího protokolu a předložení dokladu totožnosti. Spočívá to v zanesení osobních údajů z OP, popřípadě cestovního pasu.

2.7.1 Evidence vozidel

Nejčastěji používaný software pro evidenci vozidel v autobazarech je software s názvem Evidence AutoBazaru od společnosti AutoSoft (7). Systém Evidence AutoBazaru nabízí kompletní zpracování agendy spojené s prodejem ojetých vozidel v autobazarech, autocentrech a jiných firmách specializovaných na podobnou obchodní činnost. Software je zpracován tak, aby plně vyhovoval běžné praxi prodejců ojetých vozidel. Evidence vozidel umožňuje přenos vozidel na většinu významných inzertních serverů v ČR. Např. Tipcars, SAuto, Cars.cz, Automix.cz, Autobazar.cz, aj.

Registovaný uživatel: Autobazar DEMO

+ PŘÍJEM - PRODEJ VRÁCENÍ vozidla PŘEHLEDY NASTAVENÍ Internet Služby Zobrazení Nápvěda KONEC

Filtr nabí. vozidel DRUH vozidla: Nabízená vozidla: 34 ks
Seřídění dle: Číslo:

| Zakázka č. | Značka a typ vozidla | foto | Výroba | Najeto | CENA s DPH | Barva | SPZ | Obsah | Výkon | Palivo | Příjem dne | interní č. | str |
|------------|-------------------------|------|--------|--------|------------|-----------------|-----------|----------|-------|-------------|------------|------------|-----|
| M1951 | Škoda Forman 135 | | 1992 | 90500 | 64 000 Kč | fialová tmavá | RKE 26-77 | 1289 ccm | kW | B.A. naturé | 13.5.2003 | | ZF |
| M1964 | Renault 19 1.8 i | | 2.1995 | 106600 | 83 500 Kč | červená-met | 1H5 3823 | 1721 ccm | kW | B.A. naturé | 6.6.2003 | | ZF |
| M1966 | Audi 80 | | 2.1998 | 108000 | 35 000 Kč | zelená metalíza | RKC 03-20 | 1800 ccm | kW | benzin | 9.6.2003 | | ZF |
| M1971 | BMW 318 | | 1985 | 210860 | 46 000 Kč | bílá | 1H3 7369 | 1754 ccm | kW | B.A. naturé | 13.6.2003 | | ZF |
| M1972 | Fiat Tipo 160 | | 1989 | 150719 | 52 000 Kč | bílá | CRE 62-66 | 1372 ccm | kW | B.A. naturé | 14.6.2003 | | ZF |
| M1973 | Alfa Romeo 33 1.4 IE | | 1992 | 142438 | 45 000 Kč | černá met. | 1H0 5528 | 1351 ccm | kW | B.A. naturé | 14.6.2003 | | ZF |
| M1976 | Škoda Felicia Combi LXI | | 1998 | 81255 | 159 000 Kč | zel. metalíza | RKH 66-05 | 1289 ccm | kW | B.A. naturé | 20.6.2003 | | ZF |
| M1977 | Škoda 105 L | | 1984 | 110000 | 15 000 Kč | žlutá | CRC 34-57 | 1046 ccm | kW | B.A. speciá | 21.6.2003 | | ZF |
| M1979 | Ford Orion 1.4. CL | | 1991 | 18456 | 69 000 Kč | stř. metalíza | JCI 53-92 | 1391 ccm | kW | B.A. naturé | 27.6.2003 | | ZF |
| M1980 | Peugeot 406 HDI | | 8.2000 | 75000 | 315 000 Kč | modrá metalíza | RKC 90-41 | 1997 ccm | kW | nafta | 3.7.2003 | | ZF |
| M2000 | Audi A6 2.5 TDI | | 2000 | nejz. | Kč | | | 2499 ccm | kW | | 2.3.2005 | 23 | ZF |
| M2004 | Citroën Berlingo 1.9 D | | 1999 | 128500 | 155 000 Kč | Zelená metalíza | 2E41814 | 1868 ccm | 51 kW | nafta | 27.4.2006 | | ZF |
| M2005 | Seat Cordoba | | 2000 | 45500 | 120 000 Kč | Žlutá | 1E46216 | 1390 ccm | 44 kW | benzin | 27.4.2006 | | ZF |
| M2006 | Peugeot 106 1.0 Kid | | 1996 | 136100 | 69 900 Kč | Červená | 1E11454 | 954 ccm | 37 kW | benzin | 27.4.2006 | | ZF |

Nabízená vozidla / Prodaná od 28.8.2006 / Vrácená vozidla / Kniha zakázek

Peugeot 406 HDI Cena: 315 000 Kč Výbava ZPROSTŘEDKOVÁNÍ M1980 1 / 3 foto

Změna ceny Rezervace Zprostředk. smlouva Technický stav

2x klíčky od vozu,zvedák,klíč na kola, anténa,autorádio,závěs.rad. zn. Kamasunig Hamburg

Rok: 8.2000 Palivo: nafta Příjem: 3.7.2003 STK:23.6.2005

Obsah: 1997 ccm SPZ: RKC 90-41 Barva: modrá metalíza

Výkon: kW Najeto: 75000 VIN: TMB10M00LF3104407

Rezervace vozidla interní číslo:

Pro: Adresa:

Záloha: Do: Tel.:

Pozn.:

Prodávající

Dohodnutá sleva od: 17.7.2003
částka: 16000 Kč

Historie ceny

Registrace: Autobazar DEMO s.r.o. - licence do: 30.8.2006 zbyvá 0 dnů. (NET) Aktuální firma: Autobazar DEMO

Obrázek č.8: Hlavní zobrazení evidence autobazaru

Zdroj: Demo verze programu Evidence AutoBazaru od společnosti AutoSoft.

Hlavní zobrazení evidence autobazaru (viz. obrázek č.8) umožňuje snadné a rychlé orientování se v aktuální nabídce vozidel. Z této hlavní stránky je přístup ke všem nejdůležitějším úkonům, které lze v této evidenci provádět.

Je to například inzerování vozidel na placené inzertní servery, zabývající se prodejem vozidel, vkládání fotografií pro jednotlivé vozy, sepisování veškerých smluv souvisejících s provozem autobazaru, vyhledávání v seznamu registrů vozidel, apod.

V této základní nabídce uživatel okamžitě zjistí nejdůležitější informace o vozidle. Na obrázku č.8 je patrné, že si uživatel vybral Peugeot 406 HDI. V označeném řádku je možné nalézt informace o voze, avšak tyto informace jsou pouze základní, hlavní údaje se zobrazí pod seznamem vozidel.

Pod seznamem vozidel se uživatel programu dostane ke konkrétní smlouvě od vybraného vozidla, viz. tlačítko na obrázku č.8 Zprostředk. smlouva a zápisu o technickém stavu vozidla. Dále vidí základní informace o vozidle, jeho cenu, výbavu a fotografie vozidla.

2.7.2 Zanesení vozidla do evidence

Evidence AutoBazaru umožňuje, po zapsání veškerých údajů o majiteli vozidla a o vozidle, ihned vytisknout smlouvu o výkupu vozidla.

Na **obrázku č.9** je použita tabulka z programu Evidence AutoBazaru pro zprostředkovatelskou smlouvu. Tato tabulka se od tabulka pro výkup vozidla liší pouze tím, že obsahuje řádek s názvem *Ujednání o ceně*. Do políček tohoto řádku se zapisují provize z prodeje automobilu. A to buď formou předem určené částky, nebo procenty z celkové prodejní ceny vozidla. Ostatní záložky tohoto okna se již dále neliší.

2.7.3 Obecné informace

Tato první záložka slouží pro zanesení osobních údajů prodávajícího a základních údajích o vozidle.

Zprostředkovatelská smlouva

Obecné informace | Technický stav 1.část | Technický stav 2.část | Tisk

Číslo smlouvy: **46/08** Datum: 19. 4. 2008 Interní číslo: Zprostředkování prodeje Zástupce

Prodávající: soukromá osoba FIRMA (organizace)

Rodné č. / Datum nar. / Titul / Jméno / Příjmení

Ulice, č.p. / PSČ / Město / Registr

Telefon / OP č. / vydán / E-mail

Identifikace vozidla

VIN / Druh vozidla: **osobní** / Značka / Typ-model (Felicia) / Provedení (1.3 LX)

Výběr modelu:

Měs. / Rok výroby / RokVý / Provoz od / RZ / č. TP / č. OTP / Majitelů 1

Obsah / ccm / Stav.tech. / km / Najeto / Výkon / kW / Čís. motoru

Palivo / STK (m/rok) / Celk.hm. / kg / Barva / metaliza

k vozidlu je / nedostatky

Ujednání o ceně

Provize: procenty **0** % + částkou **0** Kč Provize celkem: Prodávající obdrží:

Prodejní cena včetně DPH: Kč Slovy: Rozpočítat DPH

Sleva ode dne 19. 4. 2008

Peníze za prodané vozidlo

Smlouva se uzavírá: Poznámka

Obrázek č.9: Obecné informace

Zdroj: Demo verze programu Evidence AutoBazaru od společnosti AutoSoft.

Do horní části tabulky se vypíší základní údaje o prodávajícím. Pokud se zaškrtně políčko *FIRMA (organizace)*, změní se kolonka *Rodné č.* na kolonku *IČ* a kolonky *Jméno* a *Příjmení* na kolonku *Název organizace*. Tyto údaje se musí shodovat s občanským

průkazem a s technickým průkazem vozidla. Pokud se objeví nějaké nesrovnalosti, nelze vozidlo přijmout. Do kolonky *Registr* se zapisuje město, ve kterém má prodávající registr vozidel.

Do části Identifikace vozidla se zapíše věci, které už jsou zaznamenány v přijímacím protokolu, popřípadě se nacházejí v technickém průkazu. Do kolonky *k vozidlu je* se zapisuje např. servisní knížka, osvědčení o emisích a STK, počet klíčů k vozidlu, návod k obsluze, atd.

Dále se zapíše po dohodě s majitelem cena, za kterou se bude vozidlo prodávat, popřípadě je možnost se dohodnout na slevě, po určité době, pokud se vozidlo neprodá. Do kolonky *Peníze za prodané vozidlo* se zanesou, jestli si majitel vozidla v případě, že se vozidlo prodá, převezme peníze v hotovosti v autobazaru, nebo mu budou peníze zaslány na účet. Do kolonky *Smlouva se uzavírá* se napíše, jestli se smlouva uzavírá na dobu určitou nebo neurčitou.

2.7.4 Technický stav 1. část

Tato záložka slouží pro zanesení základních údajů o technickém stavu vozidla.

The screenshot shows a software window titled "Zprostředkovatelská smlouva" with a blue title bar. The window has several tabs: "Obecné informace", "Technický stav 1. část", "Technický stav 2. část", and "Tisk". The "Technický stav 1. část" tab is active. At the top, there is a dropdown menu labeled "Výběr přednastavené varianty technického stavu:" with the value "Žádný". Below this, the form is organized into sections: "MOTOR" (with a yellow highlighted area), "SPOJKA", "PŘEVODOVKA", "ŘÍZENÍ A PŘEDNÍ NÁPRAVA", "ZADNÍ NÁPRAVA", and "ROZVODOVKA". The "MOTOR" section includes fields for "Výkon motoru" (kW), "Počet válců" (4), "Spotřeba l/100 km", "Netěsnost", "Olej", "Do výměny zbývá" (km), and "Spotřeba oleje". The "PŘEVODOVKA" section includes "Prychl. stupňů" (5) and "Převod. olej, jetý km".

Obrázek č.10: Technický stav 1. část

Zdroj: Demo verze programu Evidence AutoBazaru od společnosti AutoSoft.

Pokud se nechá *Výběr přednastavené varianty technického stavu* nezměněný, na kolonce žádný, může se do ostatních kolonek vpisovat cokoliv.

Kolonka *Výběr přednastavené varianty technického stavu* obsahuje profil „*Nové vozidlo*“. V tomto profilu se v ostatních polí zobrazí jen údaje s nápisy nový, popřípadě lehce opotřeben, apod. Stále se dá do těchto kolonek zapisovat a tím doplňovat přednastavený formát nového vozidla.

Dále kolonka *Výběr přednastavené varianty technického stavu* obsahuje profil „*Ojeté vozidlo*“. V tomto případě se v kolonkách objeví zápisy typu: možný únik oleje, stav úměrný provoznímu stáří vozidla, možná dřívější výměna, popřípadě oprava, lehká koroze.. Samozřejmě i tyto kolonky se dají upravovat, mazat, případně do nich vpisovat stav konkrétního vozidla.

Program má toto přednastavení hlavně kvůli úspoře času, aby uživatel pokaždé nemusel „vymýšlet“ a u každého automobilu opět psát stejné závady. Je samozřejmé, že každé vozidlo, které je starší 10 let, bude mít některé části karoserie napadené korozí. Proto tento program umožňuje uživateli, aby si sám mohl generovat poruchy a závady, které se nejčastěji u automobilů projevují. Dalo by se říci, že smlouvy a zápisy o technickém stavu vozidla jsou univerzální.

Vše, co se v této části okna *Technický stav 1. část* a *Technický stav 2. část* napíše, se objeví v tištěné podobě v Zápisu o technickém stavu motorového vozidla. (**viz. příloha B**).

2.7.5 Technický stav 2. část

Tato záložka slouží pro zanesení podrobnějších údajů o technickém stavu vozidla a obsahuje v sobě okno pro zapsání výbavy vozidla.

Obrázek č.11: Technický stav 2. část

Zdroj: Demo verze programu Evidence AutoBazaru od společnosti AutoSoft.

Do okna *Technický stav 2. část* se přenáší výběr přednastavené varianty z technické části 1.

Co uživatel musí ručně vyplnit, je kolonka *KOLA (disky, pneu)*. Zde se udává, jestli jsou na vozidle kola litá, nebo plechové disky, jestli rozměr pneumatik odpovídá údajům které jsou zapsány v TP, jestli vozidlo obsahuje rezervu, apod.

Do kolonky *VÝBAVA* se zapisuje výbava, která je již zaznamenána v přijímacím protokolu vozidla.

Tento program uživatelsky naplňuje veškeré požadavky, se kterými se při vedení evidence v autobazaru pracovník může setkat.

PČO pro uskutečnění úkonu = 12 min.

2.8 Vytisknutí a podepsání smluv souvisejících s prodejem automobilu

V této závěrečné složce *Tisk* si uživatel určí, jaké smlouvy a v jakém množství chce vytisknout.

Obrázek č.12: Tisk

Zdroj: Demo verze programu Evidence AutoBazaru od společnosti AutoSoft.

Jedná se o tyto smlouvy:

- Smlouva – výkup → tato smlouva se tiskne 2x. Jedna smlouva je pro prodejce vozidla a jedna pro kupujícího (autobazar). (**viz. příloha E**).
- Zápis o technickém stavu → tento zápis se také tiskne 2x. Zápis o technickém stavu podepisuje jak prodávající vozidla, tak kupující (autobazar), avšak obě kopie zůstávají v autobazaru. Tento zápis o technickém stavu slouží při prodeji automobilu v autobazaru. Budoucí majitel vozidla tento zápis podepíše, čímž potvrdí, že je seznámen s technickým stavem vozidla. Poté je mu jedna kopie ponechána a druhá zůstává v autobazaru. (**viz. příloha B**).

- Zmocnění od prodávajícího → tento dokument opravňuje autobazar k tomu, aby si mohl automobil převést na sebe. Pro prodávajícího to má tu výhodu, že nemusí odhlašovat vozidlo na registru vozidel, ale tuto věc za něj vyřídí autobazar. (**viz. příloha C**).
- Cenovka do vozidla → jedná se o šablonu, která je vytvořena v programu. Tato cenovka obsahuje základní údaje o automobilu, jako je např: Značka vozidla, typové označení vozidla (Octavi, Megane, Focus, Passat...), označení motoru (TDI, MPI, TDCI, 16V, 20V), objem válců, výkon motoru, platnost STK, počet najetých kilometrů, výbava vozidla a samozřejmě cena vozu. Tato cenovka může obsahovat i další informace, které prozradí o automobilu více důležitých informací. Heslovitě: nehavarané, po 1. majiteli, servisní knížka, koupeno v ČR, nové STK a emise. Na uživateli programu je, zda se pro tuto cenovku rozhodne, nebo si vytvoří do automobilu vlastní. Je ale zapotřebí, aby veškeré cenovky v autobazaru byly ve stejném formátu a měly stejnou úpravu (**viz. příloha D**).
- Tiskopis pro odhlášení vozidla → jedná se o tiskopis, který musí každý, kdo chce odhlásit automobil vyplnit na registru dopravy. Pokud si tento tiskopis uživatel vytiskne, bude již vyplněn.

Další údaje o vozidel – popis: Tato kolonka slouží pro inzerci vozidla na internetových serverech.

Po vytisknutí se veškeré smlouvy podepíší, předá se hotovost a podepíše se příjmový a pokladní doklad. (**viz. příloha F**).

PČO pro uskutečnění úkonu = 4 min.

2.9 Technologický postup a časová analýza příjmu vozidla do prodeje

Technologický postup příjmu vozidla do prodeje zahrnuje těchto 8 úkonů.

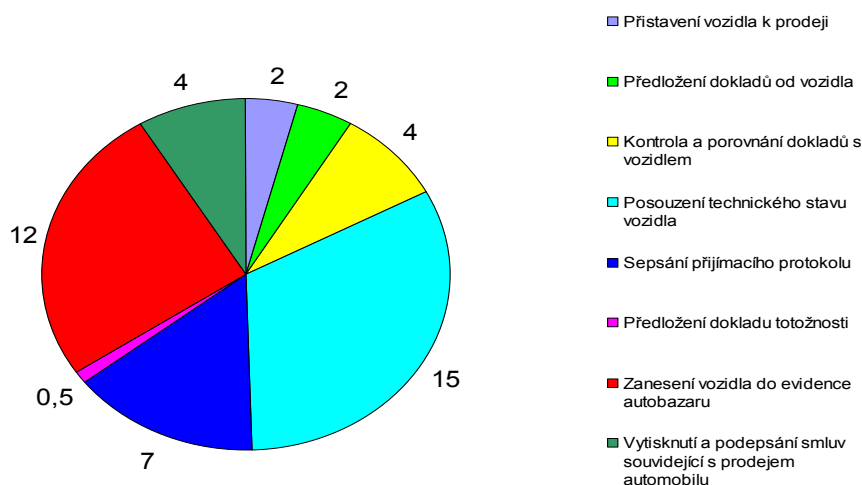
1. Přistavení vozidla k prodeji
2. Předložení dokladů od vozidla
3. Kontrola a porovnání dokladů s vozidlem
4. Posouzení technického stavu vozidla
5. Sepsání přijímacího protokolu
6. Předložení dokladu totožnosti
7. Zanesení vozidla do evidence autobazaru
8. Vytisknutí a podepsání smluv souvisejících s prodejem automobilu

Tabulka č.1: Časová analýza jednotlivých úkonů [min.]

| Očíslované jednotlivé úkony | 1 | 2 | 3 | 4 | 5 | 6 | 7 | 8 | Celkem |
|---------------------------------------|---|---|---|----|---|-----|----|---|--------|
| Délka trvání jednotlivého úkonu [min] | 2 | 2 | 4 | 15 | 7 | 0,5 | 12 | 4 | 46,5 |

Zdroj: autor

Časová analýza příjmu vozidla do prodeje [min]



Obrázek č.13: Grafické znázornění jednotlivých časových složek při příjmu vozidla

Zdroj: autor

2.10 Celkové shrnutí časové analýzy příjmu vozidla do prodeje

Z tabulky č.1 v kapitole 2.9 je názorně vidět, že celkový čas přijetí vozidla do prodeje je v průměru 46,5 minuty. Samozřejmě tento čas není pokaždé stejný. Proto se doporučuje počítat s časem 50 minut.

Z obrázku č.13 v kapitole 2.9 je patrné, že největší časovou složkou je posouzení technického stavu vozidla. Je to pochopitelné. Pracovník autobazaru musí zjistit co nejvíce technických informací o stavu daného automobilu. Je proto vhodné, aby byl autobazar vybaven automobilovým zvedákem. Pracovník s tímto zařízením lépe posoudí celkový technický stav vozidla, který má rozhodující vliv na cenu automobilu. Dále je vhodné, aby pracovník autobazaru používal tloušťkoměr.

Druhou nejdelší časovou složkou podílející se na příjmu vozidla do prodeje je zanesení vozidla do evidence autobazaru. Tuto časovou složkou nemá autobazar moc šanci změnit. Je to dáno používaným softwarem a zkušeností pracovníka, jak umí tento software používat.

Třetí největší a významnou časovou položkou je sepsání přijímacího protokolu. U této položky lze čas připadající na tento úkon zkrátit použitím jiného přijímacího protokolu. Je ale otázkou, jestli by tento nový přijímací protokol obsahoval všechny body, které jsou nutné k shrnutí technického stavu vozidla a jeho vybavení.

Je důležité, aby prodávající posouzení technického stavu nezkracoval a důkladně si vozidlo prohlédl. To samé lze říci u sepsání přijímacího protokolu.

3 ANALÝZA TECHNOLOGICKÉHO POSTUPU PŘI PRODEJI VOZIDLA

Pod pojmem analýza technologického postupu při prodeji vozidla se rozumí shrnutí celkového postupu jednotlivých úkonů, které se musí provést, aby bylo vozidlo autobazarem prodáno zákazníkovi.

Postup při prodeji vozidla zahrnuje těchto 6 úkolů, které jsou následně rozvedeny v podkapitolách 3.1 – 3.6.

1. Předvedení vozidla zákazníkovi
2. Zkušební jízda
3. Sepsání kupní smlouvy
4. Druhy financování
5. Povinné ručení
6. Vystavení zvláštní registrační značky s omezenou platností

3.1 Předvedení vozidla zákazníkovi

Tento první krok při prodeji automobilu zákazníkovi je jeden z nejdůležitějších. Prodávající musí „přesvědčit“ kupujícího o vhodnosti (výhodnosti) koupě jím vybraného vozu. Samozřejmě v rámci profesionálního přístupu a slušného vystupování. Je vhodné, aby prodávající věděl o poptávaném vozidle co nejvíce. Tzn. základní parametry, výbava, historie popř. jízdní vlastnosti, aby dokázal ihned reagovat na zákazníkovi dotazy. V zákazníkovi toto vzbudí dojem, že prodávající je plně seznámen s automobilem a prodávajícímu více důvěřuje.

Prodávající seznámí budoucího majitele se základními parametry vozidla. Tzn. výkon a objem motoru, druh paliva, průměrnou spotřebou, výbavou, počtem najetých kilometrů, platnost technické kontroly a emisí.

U výbavy je vhodné se hned zkraje zmínit o základních prvcích a systémech **aktivní a pasivní bezpečnosti**.

Aktivní bezpečnost – do aktivní bezpečnosti spadají prvky nebo systémy, které účinně předcházejí nehodám nebo krizovým situacím. Aktivní prvky a systémy usnadňují řízení vozidla a pracující do okamžiku vzniku nehody.

Mezi aktivní prvky a systémy patří:

- Antiblokovací brzdový systém (ABS),
- Systém proti prokluzu kol (ASR),
- Xenonové světlomety,
- Světelné a dešťové senzory,
- Systém elektronické kontroly (ESP)

Pasivní bezpečnost - do pasivní bezpečnosti spadají prvky nebo systémy, které zmírňují následky dopravních nehod, a které pracují od okamžiku vzniku dopravní nehody.

Mezi pasivní prvky a systémy patří:

- Deformační zóny vozidla,
- Bezpečnostní pásy,
- Airbagy.

Dále je nutné zákazníka seznámit s ovládacími prvky vozidla. Tzn. s prvky sloužícími pro samotnou jízdu a ovládání vozidla, např. ovládání směrových světel, zapnutí obrysových a potkávacích světel, funkci stěračů, klaksonu, tak i s prvky příslušenství. Do prvků příslušenství lze zařadit ovládání klimatizace, tempomatu, nastavení elektricky stavitelných zpětných zrcátek, atd.

Je vhodné zákazníka seznámit s historií vozidla. Tzn. zemi původu vozu a počtem majitelů, kteří vlastnili toto vozidlo. Jestliže je k vozidlu přiložena servisní knížka, je vhodné zákazníkům ukázat záznamy o servisních kontrolách a říci místo (název firmy), kde byly tyto servisy vykonány. (**viz. příloha H**).

Je důležité, aby prodávající sdělil zákazníkovi, zda automobil, o který má zájem, byl v minulosti havarován či nikoliv. Proávající by měl vědět, na kterých místech byl automobil poškozen a jaké opravy se na automobilu prováděly. Jestliže zákazník na tuto skutečnost upozorněn nebyl a zjistil by sám, že některé díly jsou opravovány, případně měněny, prodávající okamžitě ztrácí svojí důvěryhodnost a může se stát, že kupující ztratí o koupi vozu zájem. Je vhodné, aby prodávající zákazníka na tuto skutečnost včas upozornil. Tím předejde pozdějším problémům s případnou reklamací. Je dobré, když má prodávající také fotografie havarovaného vozidla.

PČO pro uskutečnění úkonu = 25 min.

3.2 Zkušební jízda

Po seznámení zákazníka s vozidlem následuje zkušební jízda. Účelem zkušební jízdy je seznámit kupujícího s jízdními vlastnostmi vozidla.

Je vhodné, aby autobazar měl už předem stanovenou trasu zkušební jízdy. Zkušební jízda nemusí být dlouhá, stačí 3-5 km. Je to dostatečná vzdálenost pro to, aby se zákazník seznámil se základním ovládním vozu a s jeho jízdními vlastnostmi.

Je velmi důležité, aby zkušební trasa vedla po pozemních komunikacích s dobrým povrchem, situovaných spíše mimo centrum města. Velmi vhodné pro tento účel jsou tzv. obchvaty města.

Vzorce pro určení průměrné doby zkušební jízdy:

$$t_p = \frac{S_p}{V_p} \quad [\text{s}] \quad (1.1)$$

kde:

t_p průměrná doba zkušební jízdy [s]

V_p průměrná rychlost [ms^{-1}]

S_p délka zkušební jízdy [m]

$$t_c = t_p + t_\epsilon \quad [\text{s}] \quad (1.2)$$

kde:

t_c celková doba zkušební jízdy [s]

t_ϵ doba čekání [s]

a) Výpočet průměrné doby zkušební jízdy mimo centrum města

- Výpočet se provede dle vzorce (1.1). Ve výpočtu je uvažováno se zkušební jízdou o délce 5 km a průměrnou rychlostí 50kmh^{-1} .

$$t_p = \frac{S_p}{V_p} \quad [\text{s}]$$

$$s_p = 5 \text{ km} = 5000 \text{ m}$$

$$v_p = 50 \text{ kmh}^{-1} \cong 13,89 \text{ ms}^{-1}$$

$$t_p = \frac{s_p}{v_p} = \frac{5000}{13,89}$$

$$t_p \cong 360 \text{ s} = \underline{6 \text{ min}}$$

- Pro určení celkové doby jízdy se použije vzorec (1.2) Ve výpočtu je uvažováno s dobou čekání 2 minuty.

$$t_c = t_p + t_\varepsilon \quad [\text{s}]$$

$$t_c = 360 + 120 = 480 \text{ s} = \underline{8 \text{ min}}$$

b) Výpočet průměrné doby zkušební jízdy v centru města

- Výpočet se provede dle vzorce (1.1). Ve výpočtu je uvažováno se zkušební jízdou o délce 5 km a průměrnou rychlostí 30 kmh^{-1} .

$$t_p = \frac{s_p}{v_p} \quad [\text{s}]$$

$$s_p = 5 \text{ km} = 5000 \text{ m}$$

$$v_p = 30 \text{ kmh}^{-1} \cong 8,34 \text{ ms}^{-1}$$

$$t_p = \frac{s_p}{v_p} = \frac{5000}{8,34}$$

$$t_p \cong 600 \text{ s} = \underline{10 \text{ min}}$$

- Pro určení celkové doby jízdy se použije vzorec (1.2) Ve výpočtu je uvažováno s dobou čekání 5 minut.

$$t_c = t_p + t_\varepsilon$$

$$t_c = 10 + 5 = \underline{15 \text{ min}}$$

Doba čekání (t_ε) je doba, kterou řidič automobilu nemůže ovlivnit. Je to např. čekání v koloně, dávání přednosti v jízdě, průjezd světelnou křižovatkou a jiné události, které prodlužují dobu jízdy.

Dle výpočtů z rovnic (1.1) a (1.2) lze vidět, že zkušební trasa mimo centrum města je průměrně o polovinu času kratší a tudíž výhodnější než trasa v centru. Jízdu v centru podstatně více ovlivňuje doba čekání. Tato doba je velice závislá na tom, v jakou denní hodinu se zkušební jízda uskuteční. Jestli je provozována v tzv. „dopravním sedle“ nebo v „dopravní špičce“.

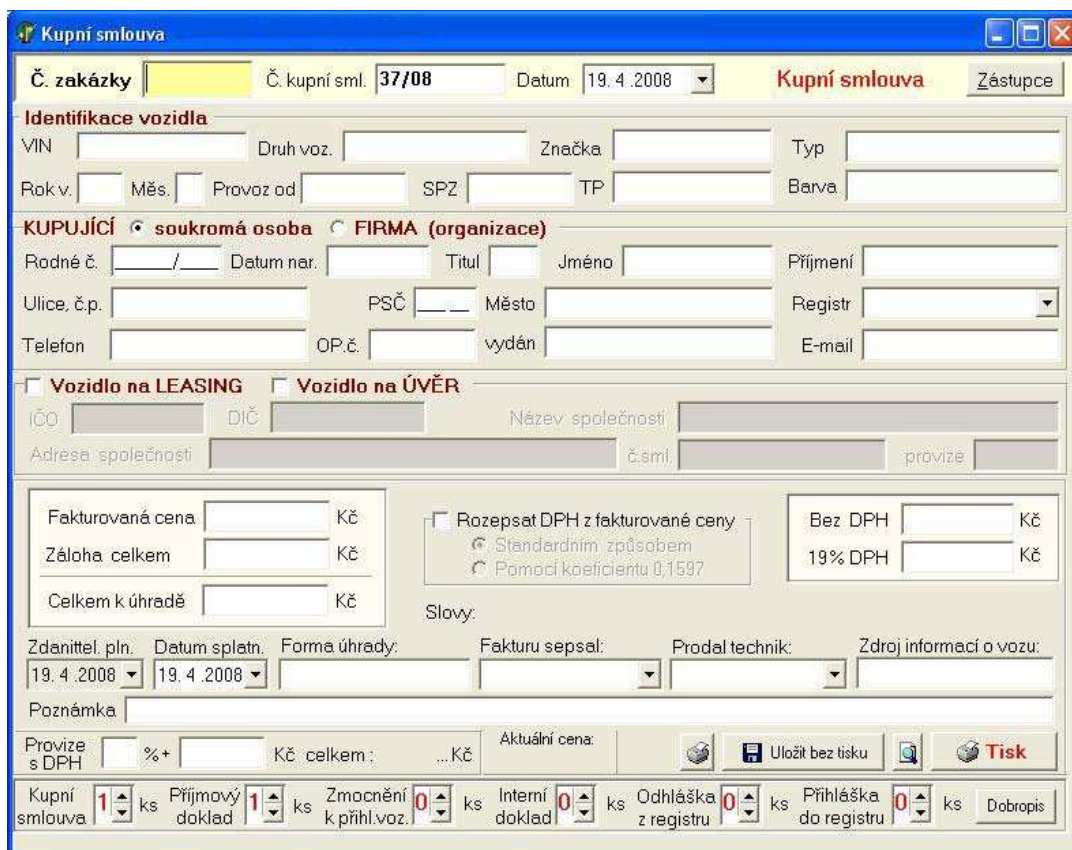
V této práci je počítáno s jízdou mimo centrum města. **(dle výpočtu varianty a)**

PČO pro uskutečnění úkonu = 8 min.

3.3 Sepsání kupní smlouvy

Při prodeji vozidla a sepisování kupní smlouvy se opět použije program Evidence autobazaru od firmy AutoSoft.

Ze seznamu vozidel si uživatel programu vybere vozidlo, které si chce zákazník koupit. V hodní liště zadá *Prodej*. Zobrazí se mu tabulka *Kupní smlouva*.



Obrázek č.14: Kupní smlouva v programu AutoSoft

Zdroj: Demo verze programu Evidence AutoBazaru od společnosti AutoSoft

Do pole označeného *Č. zakázky* uživatel programu zadá číslo, které je v evidenci přiřazeno prodávajícímu vozidlu. Tím se vyplní veškeré údaje v části *Identifikace vozidla*. Tyto údaje jsou o vozidle již v programu zadány a program si je sám přiřadí právě podle čísla zakázky.

Po předložení dokladu totožnosti kupujícím, prodávající zanesou tyto údaje do části *Kupující*. Pokud si vozidlo bude kupovat firma, místo *Rodné č.* se zobrazí *IČO*. Do kolonky *Fakturovaná cena* se napíše cena, za kterou se vozidlo prodává. V případě, že kupující již v minulosti složil rezervační zálohu, tak se tato finanční záloha napíše do políčka *Záloha celkem*. Tato záloha bude odečtena od fakturované ceny a v kolonce *Celkem k úhradě* se objeví částka, kterou kupující zaplatí. Řádek *Rozepsat DPH z fakturované ceny* se označuje

jen tehdy, bude-li vozidlo předmětem podnikání.

Kolonka *Zdroj informací o vozu* slouží pro statistiku autobazaru, z jakého internetového serveru se kupující o automobilu dozvěděl. Autobazaru to přinese informaci o tom, na jaké servery se vyplatí inzerovat automobily. Tímto se dají ušetřit i nemalé finanční výdaje na inzerci vozidel.

Ve spodní části tabulky na **obrázku č.14** se nachází řádek, kde si uživatel zvolí, jaké dokumenty a v jakém množství chce vytisknout.

PČO pro uskutečnění úkonu = 3 min.

3.4 Druhy financování

Kupující má možnost zaplatit za automobil více způsoby:

- Přímá platba,
- Nepřímá platba,
- Leasing,
- Úvěr.

3.4.1 Přímá platba

Přímou platbou se rozumí zaplacení automobilu v hotovosti. Je to nejjednodušší a nejrychlejší způsob pro obě strany. Dle zákona č. 337/1992 Sb., o správě daní a poplatků, ve znění pozdějších předpisů je možné platit v hotovosti max. do výše 15.000 eur. Platba v české nebo jakékoliv cizí měně se pro účely tohoto zákona přepočte na měnu euro směnným kurzem devizového trhu vyhlášeným Českou národní bankou (ČNB) a platným ke dni provedení platby. Dne 23.3.2009 byl 26,625 Kč za 1Euro.

3.4.2 Nepřímá platba

Pokud se kupující rozhodne, že automobil chce zaplatit převodem peněz na účet autobazaru, automobil mu bude předán až po té, co peníze přijdou na účet autobazaru. Lhůty provádění převodů jsou právně upraveny zákonem č. 124/2002 Sb., o platebním styku. Doba převodu trvá řádově od minut až po 3 dny. Pokud bude hotovost např. posílána z Komerční banky (KB) do KB, transakce trvá do 5 min. Pokud, ale jsou peníze zasílány např. z KB do

Československé obchodní banky (ČSOB), transakce může trvat až 3 dny. Což je dlouho.

Úvěr a leasing

Jestliže kupující nemá dostatek finančních prostředků na nákup vozidla, má možnost si vybrat nějakou formu splátek. Poté má na výběr mezi leasingem a úvěrem.

Nevýhodou oproti hotovosti je, že konečná cena automobilu se zvýší. **Platí všeobecná zásada, že čím menší akontaci zákazník složí a bude splácet víc měsíců, tím bude celková cena automobilu vyšší.** Dále kupující musí platit poplatky za vedení úvěrových účtů, uzavření a správu úvěrových, případně leasingových smluv. Avšak finanční zatížení bude rozloženo do delšího období.

U leasingu je po dobu trvání smlouvy automobil majetkem leasingové společnosti. V případě úvěru je po uzavření smlouvy automobil majetkem kupujícího.

Grafické znázornění postupu při zpracování žádosti o financování (tzn. leasingu nebo spotřebitelského úvěru) je na obrázku č.15.

3.4.3 Leasing

Leasing je ve zjednodušeném výrazu pronájem. Automobil na základě smlouvy zůstává v majetku pronajímatele (leasingová společnost) a nájemce (společnost či osoba užívající automobil) mu za možnost využívat tento majetek pravidelně platí nájemné.

Mezi druhy leasingů patří:

- Finanční leasing

Po ukončení splácení **musí dojít** k převodu předmětu leasingové smlouvy na nájemce. Rozsah služeb je na rozdíl od operativního leasingu méně obsáhlý. Nájemné v sobě obsahuje splátku z ceny vozu, finanční službu, DPH, eventuálně pojistné.

- Operativní leasing

Automobil **zůstává i po ukončení nájmu** v majetku pronajímatele. Existuje samozřejmě možnost převodu na nájemce, ale v tomto případě tomu musí předejít dohoda smluvních stran.

U operativního leasingu jsou služby mnohem bohatší než u finančního leasingu. V nájemném je zahrnuto např. pojištění, asistenční služba, silniční daň, dálniční známka, servis, poskytnutí náhradního vozu, apod. Jednotlivé služby se u různých společností liší.

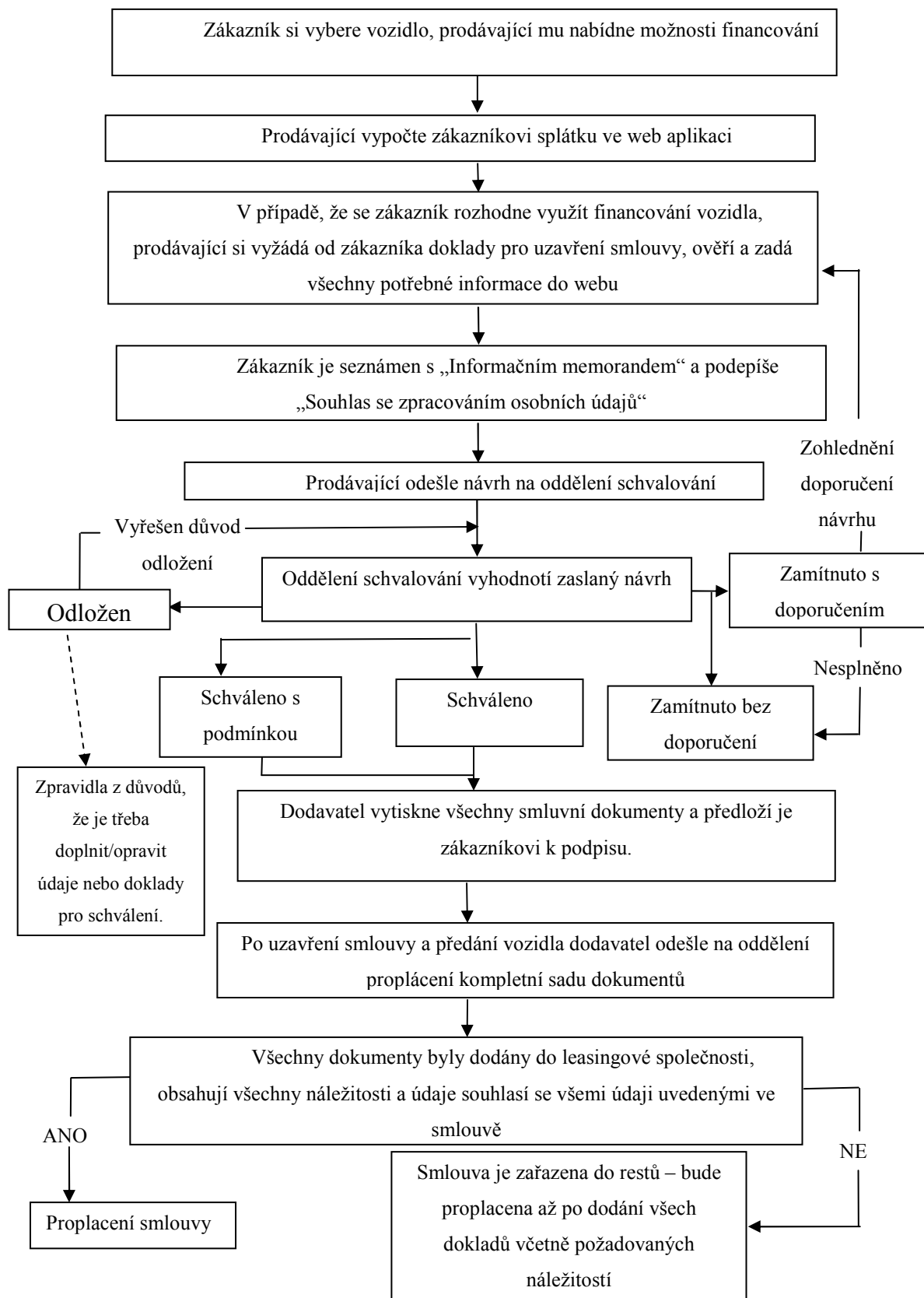
- Zpětný leasing

Další formou finančního leasingu je Zpětný leasing (půjčka na vlastní vůz). Vozidlo od majitele odkoupí leasingová společnost a zpětně ho pronajme na základě leasingové smlouvy.

Nevýhodou bývá, když zůstává pronajatý automobil ve vlastnictví leasingové společnosti (pronajímatele), zvláště v případě finančního leasingu, přenáší leasingová společnost na nájemce rizika vyplývající z vlastnictví vozu, jako by vlastníkem byl skutečně nájemce. Často je tak například vyžadováno havarijní pojištění pronajatého automobilu, na nájemce jsou přenášeny náklady spojené s opravami pronajatého vozidla a podobně.

Pokud nájemce potřebuje provést na pronajatém vozidle jakékoliv úpravy, musí žádat o souhlas leasingovou společnost.

V souvislosti s leasingovou smlouvou bývá k nevýhodám řazena také obtížná vypověditelnost leasingové smlouvy ze strany nájemce a také možné problémy, které nájemci vznikají v případě, kdy je pronajatý vůz například odcizen.



Obrázek č.15: Grafické znázornění postupu při zpracování žádosti o financování

Zdroj: Příručka pro postup zpracování žádosti o financování společnosti Santander Consumer

3.4.4 Úvěr

Úvěr na koupi vozidla nenabízí pouze banka, ale také leasingová společnost. Obecně se však dá říci, že propracovanější podmínky pro získání úvěru rozhodně nabízejí banky, na jejichž internetových stránkách nebo na infolinkách nalezne zájemce více údajů o konkrétním spotřebitelském úvěru než u leasingových společností. Žadatel o úvěr musí bance uvést poměrně velké množství dat, než je žadateli příslušný úvěr poskytnut.

V případě bank musí žadatel také počítat s poplatky za vedení úvěrového účtu, který u leasingové společnosti není.

V této práci je uvažováno, že vozidlo je placeno formou přímé platby, tak, jak je tomu u 80% prodaných automobilů → PČO = 3 minuty. Ze zbylých 20% si zákazníci v 15% vyřizují úvěr a v 5% leasing. Pokud by bylo vozidlo hrazeno formou leasingu nebo úvěru, PČO by záviselo na rychlosti schválení žádosti o financování vozu. Tento čas se pohybuje od 30 min. až po 1,5 hod.

PČO pro uskutečnění úkonu = 3 min.

3.5 Pojištění odpovědnosti za škodu způsobenou provozem motorového vozidla

Pojištění odpovědnosti za škodu způsobenou provozem motorového vozidla (POV), nebo-li povinné ručení se od roku 2000 stalo pojištěním povinně smluvním. To znamená, že vlastník vozidla má povinnost uzavřít smlouvu o povinném ručení u některé z pojišťoven, která získala licenci od Ministerstva financí. Při provozu vozidla musí mít řidič u sebe doklad o pojištění (Zelená karta). **Vzor dokladu o pojištění viz. příloha G.** Toto pojištění upravuje zákon č. 168/1999 Sb. o pojištění odpovědnosti za škodu způsobenou provozem vozidla a o změně některých souvisejících zákonů.

Pojištění se sjednává pro případ škody, kterou pojištěný způsobí provozem vozidla jiné osobě na zdraví, životě, majetku, nebo která má formu ušlého zisku. Z tohoto pojištění má tedy pojištěný nárok, aby za něho pojišťovna nahradila poškozeným uplatněné a prokazané nároky na náhradu škod, které pojištěný poškozenému způsobil. Pojišťovna poškozenému hradí kromě škody také účelně vynaložené náklady spojené s právním zastoupením při uplatňování nároků na náhradu výše uvedených škod.

Pojistníkem je vlastník nebo spoluvlastník tuzemského vozidla.

Pojištěným je ten, na jehož odpovědnost za škodu se pojištění odpovědnosti vztahuje. To je každá osoba, která bude odpovídat za škody způsobené provozem pojištěného vozidla. Tedy i řidič, který není vlastníkem pojištěného vozidla a vozidlo si jen půjčil.

Poškozeným je ten, komu byla provozem vozidla způsobena škoda a má nárok na náhradu škody.

Je vhodné, aby autobazar měl uzavřenu smlouvu o sjednání POV s více pojišťovnami. Je to velice výhodné pro obě strany. Jak pro zákazníka, tak pro prodejce.

Výhody pro zákazníka:

- kupující si okamžitě po koupi vozu sjedná POV přímo v kanceláři autobazaru – odpadá mu starost se zařizováním pojištění,
- z autobazaru odjíždí již s pojištěným vozidlem a v případě okamžité nehody je tato škoda již hrazena z nové pojistky,
- jestliže prodejce má uzavřenu smlouvu o sjednání POV s více pojišťovnami, zákazník si může vybrat tu pojišťovnu, která mu nabízí nejvýhodnější podmínky.

Výhody pro autoprodejce:

- provize z uzavřených smluv POV,
- jestliže prodejce má uzavřenu smlouvu o sjednání POV s více pojišťovnami, má možnost sjednat zákazníkovi pro něj nejvýhodnější POV. Tuto skutečnost může použít i jako reklamu typu: „Sjednáme Vám pojištění na míru“,
- prodejce má možnost dát zákazníkovi slevu v řádech 10% (podle druhu pojišťovny) a tím ho motivovat ke koupi automobilu.

PČO pro uskutečnění úkonu = 12 min.

3.6 Vystavení zvláštní registrační značky k jednorázovému použití s omezenou platností

Zvláštní registrační značka k jednorázovému použití s omezenou platností (tzv. převozní značka), se vystavuje zákazníkovi, který si zakoupil vozidlo, které nemá přidělenou RZ. To znamená, že se jedná o vozidlo, které bylo dovezeno ze zahraničí a které nebylo doposud provozováno na území ČR nebo se jedná o nová vozidla u autoprodejců.

Vozidlo se musí při dovozu na území ČR dostavit na tzv. „dovozovou technickou kontrolu a měření emisí“. Na základě protokolů STK a SME je vozidlu vystaven technický průkaz, tzv. „čistopis“.

Budoucímu majiteli vozidla bude při zaregistrování vozu přidělena RZ, vystaveno osvědčení o registraci vozidla, majitel bude zapsán do TP a bude mu vyznačena platnost STK a SME. Zvláštní registrační značka k jednorázovému použití s omezenou platností bude majiteli vozu odebrána.

Tabulky zvláštní registrační značky pro jednorázové použití s omezenou platností (viz. **obrázek č.16**) přidělí registrační místo prodejci vozidla, který jimi vybavuje prodaná vozidla jednotlivým zákazníkům, k vykonání potřebné jízdy do místa registrace vozidla. Na tabulce je vyznačena platnost registrační značky, která je stanovena na 10 pracovních dnů od jejího vydání. Prodejce nebo registrační místo, které tabulku zvláštní registrační značky pro jednorázové použití s omezenou platností vydalo, na ni vyznačí, v místě tomu určeném, datum vydání. Zápis potvrdí otiskem razítka a podpisem oprávněné osoby (6).



Obrázek č.16: Zvláštní registrační značka k jednorázové použití s omezenou platností

Zdroj: (6)

K zvláštním registračním značkám pro jednorázové použití s omezenou platností vydá registrační místo prodejci vozidel „**Knihu vydání zvláštní registrační značky**“, (viz. **tabulka č.2**) ve které prodejce zaznamenává jednotlivé přidělení tabulky . Registrační místo zapíše do této knihy jednotlivá přidělení tabulek zvláštní registrační značky pro jednorázové použití s omezenou platností. Knihu předkládá prodejce vozidel registračnímu místu ke kontrole vždy, když žádá o další přidělení tabulek zvláštní registrační značky pro jednorázové použití s omezenou platností **(6)**.

Tabulka č.2: Kniha vydání zvláštní registrační značky

| Pořadové číslo: | Zvláštní registrační značka: | Jméno: | Příjmení: | Rodné číslo: | trvalý pobyt (nebo sídlo-IČO): | PSČ: | Platnost do: | Podpis razítko: |
|-----------------|------------------------------|--------|-----------|--------------|--------------------------------|------|--------------|-----------------|
| | | | | | | | | |
| | | | | | | | | |
| | | | | | | | | |
| | | | | | | | | |

Zdroj: autor

PČO pro uskutečnění úkonu = 6 min.

3.7 Technologický postup a časová analýza prodeje vozidla

Technologický postup při prodeji vozidla zahrnuje těchto 6 úkonů.

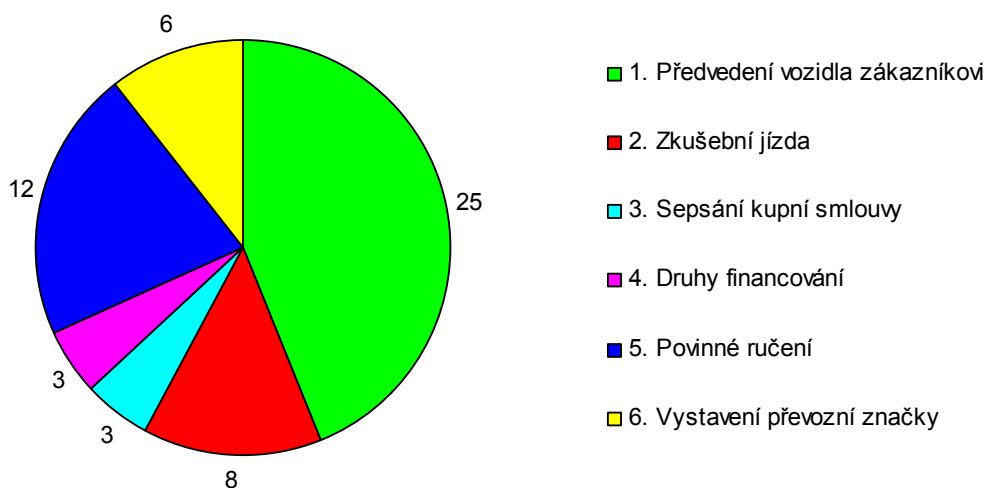
1. Předvedení vozidla zákazníkovi
2. Zkušební jízda
3. Sepsání kupní smlouvy
4. Druhy financování
5. Povinné ručení
6. Vystavení převozní značky

Tabulka č.3: Časová analýza jednotlivých úkonů [min]

| Očíslované jednotlivé úkony | 1 | 2 | 3 | 4 | 5 | 6 | Celkem |
|---------------------------------------|----|---|---|---|----|---|--------|
| Délka trvání jednotlivého úkonu [min] | 25 | 8 | 3 | 3 | 12 | 6 | 57 |

Zdroj: autor

Časová analýza prodeje vozidla
[min]



Obrázek č.17: Grafické znázornění jednotlivých časových složek při prodeji vozidla

Zdroj: autor

3.8 Celkové shrnutí časové analýzy při prodeji vozidla

Z tabulky č.3 v kapitole 3.7 je názorně vidět, že celkový čas prodeje vozidla je v průměru 57 minut. Samozřejmě tento čas není pokaždé stejný. A proto lze orientačně počítat s časem 1 hodina.

Z obrázku č.17 v kapitole 3.7 je patrné, že největší časovou složkou je předvedení vozidla zákazníkovi. Je to pochopitelné. Pracovník autobazaru musí zákazníka seznámit s automobilem, sdělit mu základní technické informace o automobilu, ukázat zájemci veškeré ovládací prvky a příslušenství vozu atd. Je proto vhodné tuto první fázi prodeje „neuspěchat“, snažit se zákazníkovi odpovědět na veškeré jeho dotazy. První dojem je při koupi automobilu velice důležitý. Velký vliv na prodej automobilu má i slušné vystupování a komunikace se zákazníkem ze strany prodávajícího.

Druhou nejdelší časovou složkou podílející se na prodeji vozidla je sepsání smlouvy o povinném ručení. Tuto časovou složkou nemůže autobazar přímo ovlivnit. Celkový čas na sepsání smlouvy o povinném ručení se odvíjí od softwaru jednotlivých společností a od zkušeností prodávajícího, jak umí se softwarem pracovat.

Třetí největší a významnou časovou položkou je zkušební jízda. Dle kapitoly 3.2 je zřejmé, že čas na zkušební jízdu závisí podle zvoleného úseku, kde bude zkušební jízda probíhat. **Je vhodné, aby prodávající zkušební jízdu nezkracoval a popřípadě nechal zákazníka, aby si vůz vyzkoušel.**

4 NÁVRHY HLAVNÍCH OPATŘENÍ PŘI PROVOZU MALÉHO AUTOBAZARU

Tato kapitola shrnuje celkové návrhy a opatření při provozu malého autobazaru.

4.1 Návrhy hlavních opatření při provozu

Důležitou částí při provozování autobazaru je samotná kancelář. Je vhodné, aby kancelář byla rozdělena na dvě části. Jedna část pro zákazníky, kteří mají zájem o automobil a druhá část pro samostatnou činnost související s prodejem vozů a provozem autobazaru.

Je vhodné, aby zákazníci čekající na sepsání veškerých dokumentů a přistavení vozidla trávili tento čas v příjemném prostředí (nápojový automat, časopisy,...).

Při provozu autobazaru je důležitou součástí technické vybavení pro údržbu a drobné opravy vozidel. Mezi základní technické vybavení patří automobilový hydraulický zvedák (**viz. obrázek č.1**). Toto zařízení lze využít ve všech činnostech souvisejících s údržbou a drobnými opravami vozidel.

Další důležitou věcí, kterou by měl mít každý autobazar je sklad základních náhradních dílů, jako jsou například žárovky, pojistky atd. Velice důležitou pomůckou je nabíječka autobaterií a startovací vozík pro rychlé nastartování automobilu bez potřeby nabití autobaterie.

Areál autobazaru by měl být ohraničen pevným plotem nejlépe s kombinací ostnatého drátu a zabezpečen alarmem a kamerovým systémem.

4.2 Návrhy hlavních opatření při příjmu vozidla do prodeje

Při příjmu vozidla do prodeje je velice důležité, aby pracovník autobazaru vždy zodpovědně zkontroloval identifikační číslo vozidla (VIN) (**viz. obrázek č.4**), které se musí shodovat s údaji uvedenými v technickém průkazu silničního motorového a přípojného vozidla. Dále je důležité zkontrolovat výrobní číslo motoru (u novějších typů automobilů pouze typ motoru). K tomuto účelu je velice vhodné, aby autobazar používal tzv. inspekční zrcátko (**viz. obrázek č.5**). Toto zrcátko má uplatnění i při drobných opravách na vozidle v místech, kde je špatný přístup. Významnou pomůckou při posouzení technického stavu vozidla je tzv. tloušťkoměr laku (**viz. obrázek č.6**). Tento přístroj zjistí, zda vozidlo bylo v minulosti havarováno a opraveno nebo zda se nachází v původním stavu.

V každém autobazaru by měl být zaveden tzv. přijímací protokol (**viz. obrázek č.7**). Tento protokol se uplatní zvláště v autobazarech, kde pracuje více zaměstnanců. Zaměstnanec, který prodává automobil, jenž nepřijal, si vezme tento přijímací protokol a okamžitě získá základní informace o vozidle, jeho výbavě a závadách.

4.3 Návrhy hlavních opatření při prodeji automobilu

Prvotním impulsem pro koupi automobilu budoucím zákazníkem je reklama. V dnešní době se jako nejlepším reklamním nástrojem jeví internet. Ať už se jedná o samotnou nabídku vozů nebo reklamu autobazaru jako celku.

Je důležité, aby inzerce obsahovala kvalitní fotografie automobilů a udávala základní technické údaje o vozu, jeho výbavě a ceně.

Neméně důležitým aspektem při prodeji automobilů je kvalifikovaný přístup zaměstnance autobazaru. Prodávající musí být odborně informován o technickém stavu vozidla, znát základní technické údaje a dokázat zájemci o vůz zodpovědět veškeré jeho dotazy.

Při zkušební jízdě je dobré raději zvolit delší trasu, aby si zákazník mohl důkladně prověřit jízdní vlastnosti vozidla. Krátká zkušební jízda není vhodná, jelikož v zákazníkovi může vzbudit dojem, že s vozidlem není něco v pořádku. Je velice důležité, aby prodávající umožnil zákazníkovi vyzkoušet jízdu jím požadovaným vozem.

Je výhodné, aby počítač, na kterém se sepisují smlouvy související s prodejem vozidla byl vybaven přídatným zdrojem energie v případě náhlého výpadku elektrické energie.

ZÁVĚR

Zajištění provozu malého autobazaru představuje souhrn činností, které mají za cíl poskytnout zákazníkovi co nejkvalitnější služby v oblasti nákupu a prodeje „ojetého“ automobilu.

Jako hlavní podmínky pro provozování autobazaru byly stanoveny podmínky právní, technické vybavení a prostory pro provozování malého autobazaru. V bakalářské práci jsou navrženy administrativní a technické budovy, které jsou nezbytně nutné pro řízení a provoz autobazaru. Dále je navrženo technické vybavení, které je žádoucí pro příjem a údržbu automobilů.

Byl navržen technologický postup pro přijetí vozidla do prodeje, který obsahuje předložení dokladu od vozidla, kontrolu a porovnání dokladů s vozidlem, posouzení technického stavu vozidla, sepsání přijímacího protokolu, zanesení vozidla do evidence autobazaru a administrativu spojenou s prodejem vozidla.

Pro příjem vozidla byly navrženy a poté vyřešeny jednotlivé úkony, které souvisejí s vlastním příjmem osobního automobilu do prodeje a časové ohodnocení jednotlivých úkonů.

Byla zpracována analýza technologického postupu při prodeji vozidla, která zahrnuje předvedení vozidla zákazníkovi, zkušební jízda, sepsání kupní smlouvy a možnosti financování vozidla a pojištění odpovědnosti za škodu způsobenou provozem motorového vozidla a vystavení zvláštní registrační značky k jednorázovému použití s omezenou platností.

Pro prodej vozidla byly navrženy a poté vyřešeny jednotlivé úkony, které souvisejí s vlastním prodejem osobního automobilu a časové ohodnocení jednotlivých úkonů.

Výhodou malého autobazaru je, že zaměstnanec obsáhne svými dovednostmi veškeré činnosti související s provozem tohoto pracoviště. Má tedy ucelený přehled o celkové organizaci práce a může zákazníkovi poskytnout veškeré informace související jak s prodejem, tak s celkovým řízením autobazaru.

Přínosy bakalářské práce:

- určení základních podmínek pro provoz malého autobazaru a jeho vybavení,
- sestavení technologického postupu při příjmu vozidla do prodeje včetně časového harmonogramu, jeho analýza a dílčí návrhy na zlepšení,
- sestavení technologického postupu při prodeji automobilu včetně časového harmonogramu, jeho analýza a dílčí návrhy na zlepšení..

SEZNAM POUŽITÝCH INFORMAČNÍCH ZDROJŮ

- (1) Zákon č. 455/1991 Sb., *o živnostenském podnikání* §2 ve znění pozdějších předpisů
- (2) Zákon č. 455/1991 Sb., *o živnostenském podnikání* §6 *Všeobecné podmínky provozování živnosti* ve znění pozdějších předpisů
- (3) *Inter auto* [online]. [cit. 2009-05-02]. Dostupné z:
<http://www.inter-auto.cz/Foto/Gallery/vin_kód.jpg>
- (4) *Toolshop profesionální nářadí* [online]. [cit. 2009-04-23]. Dostupné z :
<<http://www.toolshop.mihu.cz/obr/detail/1446d.jpg>>
- (5) *Jirka & spol.* [online]. [cit. 2009-04-23]. Dostupné z:
<http://www.jirkapol.cz/images/other/8898_tt100-1b.jpg>
- (6) Vyhláška č. 243/2001 Sb., *o registraci vozidel*
- (7) *AutoSoft.cz* [online]. [cit. 2009-05-05]. Dostupné z:
<http://www.autosoft.cz/evidence_autobazaru.php>

SEZNAM OBRÁZKŮ

| | |
|--|----|
| Obrázek č.1: Automobilový hydraulický zvedák | 11 |
| Obrázek č.2: Areál autobazaru | 12 |
| Obrázek č.3: Vjezdová brána do autobazaru | 13 |
| Obrázek č.4: Identifikační číslo vozidla (VIN) | 16 |
| Obrázek č.5: Inspekční zrcátko | 17 |
| Obrázek č.6: Tloušťkoměr laku | 18 |
| Obrázek č.7: Příjímací protokol | 20 |
| Obrázek č.8: Hlavní zobrazení evidence autobazaru..... | 22 |
| Obrázek č.9: Obecné informace | 23 |
| Obrázek č.10: Technický stav 1. část | 24 |
| Obrázek č.11: Technický stav 2. část | 26 |
| Obrázek č.12: Tisk..... | 27 |
| Obrázek č.13: Grafické znázornění jednotlivých časových složek při příjmu vozidla | 29 |
| Obrázek č.14: Kupní smlouva v programu AutoSoft..... | 36 |
| Obrázek č.15: Grafické znázornění postupu při zpracování žádosti o financování | 40 |
| Obrázek č.16: Zvláštní registrační značka k jednorázové použití s omezenou platností | 43 |
| Obrázek č.17: Grafické znázornění jednotlivých časových složek při prodeji vozidla..... | 45 |

SEZNAM TABULEK

| | |
|---|----|
| Tabulka č.1: Časová analýza jednotlivých úkonů | 29 |
| Tabulka č.2: Kniha vydání zvláštní registrační značky | 44 |
| Tabulka č.3: Časová analýza jednotlivých úkonů | 45 |

SEZNAM ZKRATEK

| | |
|-------------|---|
| ABS | antiblokovací brzdňý systém |
| ASR | systém proti prokluzu kol |
| ČNB | Česká národní banka |
| ČR | Česká republika |
| ČSOB | Československá obchodní banka |
| DPH | daň z přidané hodnoty |
| ESP | systém elektrické kontroly |
| IČO | identifikační číslo organizace |
| KB | Komerční banka |
| MPI | Multi Point Injection (vícebodové sekvenční vstřikování paliva) |
| OP | občanský průkaz |
| PČO | průměrné časové ohodnocení |
| POV | Pojištění odpovědnosti za škodu způsobenou provozem motorového vozidla |
| REF | elektronický rozdělovač brzdňých sil |
| RZ | registrační značka |
| SME | stanice měření emisí |
| STK | stanice technické kontroly |
| TDI | Turbo Diesel Injection (motory s přímým vstřikem nafty a turbodmychadlem) |
| TP | technický průkaz |
| VIN | vehicle identification number (identifikační číslo vozidla) |

SEZNAM PŘÍLOH

- Příloha A** Smlouva o zprostředkování prodeje
- Příloha B** Zápis o technickém stavu motorového vozidla
- Příloha C** Zmocnění k prodeji a odhlášení vozidla
- Příloha D** Cenovka do vozidla
- Příloha E** Kupní smlouva
- Příloha F** Příjmový pokladní doklad
- Příloha G** Doklad o pojištění (Mezinárodní automobilová pojišťovací karta)
- Příloha H** Servisní knížka

PŘÍLOHY

Autobazar DEMO s.r.o.

Komenského 125
517 41 Kostelec nad Orlicí
IČ 123456789provozovna Solnická 12
516 01 Rychnov nad Kněžnou

tel.: 494 236 521

fax.: 494 236 522

mobil 603 302 696

e-mail autobazar.demo@seznam.cz

web : www.autosoft.cz/demo

firma registrována u ŽÚ MěÚ v Kostelci nad Orlicí pod č.j. AS458 list C
registrační číslo autobazaru EVČ 15244

Smlouva o ZPROSTŘEDKOVÁNÍ PRODEJE č. M1865

uzavřená podle ustanovení paragrafu §774 a násl. paragrafů občanského zákoníku je-li objednavatelem občan, nebo podle §577 - §590 obchodního zákoníku, je-li objednavatelem organizace.

Zprostředkovatel prodeje:

Autobazar DEMO s.r.o. IČ 123456789 (dále jen zprostředkovatel)
zástupce: Jaroslav Král

Zájemce: (dále jen prodávající)

Mgr.Petr Prášek
Proškova č.p.1387 tel. 777444896
517 42 Doudleby nad Orlicí
r.č. 570422/3014 op.č. LK 631814 vydán:

Předmět zprostředkování prodeje:

| | |
|---|--|
| Druh vozidla : osobní | VIN (č.karoserie) : WVWZZZ3AZTE141272 |
| Značka a typ : VW Passat Variant 1,9 TDI | Číslo motoru : WS15L |
| Registr.značka: bez. | Číslo a série TP AP 129231 |
| Rok výroby : 1996 | Číslo a série OTP |
| V provozu dleTP od :09/10/1996 | Stav tachometru : 89 000 km |
| Obsah : 1896 ccm | Skutečně najeto : nezej. km |
| Barva : zelená-metal | |

PODSTATNÉ NÁLEŽITOSTI SMLOUVY

Prodávající předává a zprostředkovatel přejímá dnem podpisu smlouvy předmětné vozidlo ke zprostředkování prodeje za podmínek uvedených v této smlouvě, s nimiž obě strany bezvýhradně souhlasí. Zprostředkovatel přejímá vozidlo ve stavu uvedeném v zápisu o stavu motorového vozidla a s těmito doklady:

Osvědčení o emisích, protokol od STK,

Na základě zápisu o stavu vozidla sepsaného zprostředkovatelem za přítomnosti prodávajícího souhlasí prodávající s tím, aby zprostředkovatel prodal vozidlo za částku : **50 000,- Kč**
slovy : Padesáttisíc korun

Prodávající souhlasí se snížením kupní ceny o odměnu (provizi) za prodej vozidla ve výši 5000,- Kč z jeho prodejní ceny (uvedené sazby a částky jsou včetně 19% DPH).

Č á s t k u za prodané vozidlo : si vyzvedne prodávající osobně y autobazaru

Zprostředkovatel použije prodávajícímu v případě realizace prodeje po 10 dnech dohodnutou prodejní cenu po odečtení poplatků za zprostředkování prodeje.

Vozidlo převzaté k zprostředkování prodeje zůstává vlastnictvím prodávajícího až do okamžiku prodeje novému majiteli. Do tohoto termínu je povinen nést veškeré náklady na úhradu všech poplatků (pojistné atd.), které z vlastnictví a ze zprostředkování prodeje vyplývají. Pojistné zákonné odpovědnosti je prodávající povinen uhradit za celé období, do kterého spadá datum prodeje.

Prodávající odpovídá za to, že při předání vozidla zprostředkovateli oznámil a v zápisu o stavu vozidla uvedl vady vozidla a okolnosti pro které by se mohlo stát vozidlo pro kupujícího neupotřebitelným. Prodáv. odpovídá zprostředkovateli především za škodu, kterou by jeho nesprávnými nebo neúplnými údaji (např.č.motoru,karos.atd.) utrpěl z titulu vlastní odpovědnosti kupujícímu.

Prodávající nemůže zrušit smlouvu v případě, že již došlo k realizaci prodeje, nebo již došlo ze strany zprostředkovatele k závaznému jednání o prodeji tj. byla vydána složenka k úhradě prodejní ceny, nebo je-li vozidlo rezervováno za účelem poukázání kupní ceny.

V případě odstoupení od smlouvy prodávajícím do 1 měsíce od jejího uzavření, je prodávající povinen zaplatit zprostředkovateli poplatek ve výši 2% z dohodnuté ceny, nejméně však 500,- Kč

Pokud prodávající převezme vozidlo zpět bez uskutečnění prodeje, je povinen uhradit manipulační poplatek (parkovné, atd.) ve výši 15,- Kč za osobní vozidlo 20,- Kč za nákladní vozidlo 20,- Kč za ostatní vozidla za každý den.

Prodávající prohlašuje, že s tímto způsobem vypořádání a vyrovnání bez výhrad souhlasí.

Prodávající prohlašuje, že na předmětném vozidle neváznou dluhy, věcná břemena, zástavní práva, nebo jiné právní povinnosti.

Zprostředkovatel neodpovídá za škody vzniklé mrazem a nedostatečným množstvím provozních náplní.

Prodávající souhlasí, aby zprostředkovatel vystavil prodejní doklad. Dále souhlasí se zpracováním svých osobních dat ve smyslu zákona 101/2000 Sb.

Tato smlouva je vyhotovena ve dvou stejnopisech a nabývá platnosti dnem podpisu mezi oběma smluvními stranami.

Tato smlouva se uzavírá : na dobu neurčitou.

Kostelec nad Orlicí
dne : 14.10.2002

podpis prodávajícího

potvrzení zprostředkovatele

Příloha B

ZÁPIS O TECHNICKÉM STAVU MOTOROVÉHO VOZIDLA - Příloha ke smlouvě č. M1865

Autobazar DEMO s.r.o.

IČ 123456789

tel.: 494 236 521

mobil 603 302 696

Komenského 125
517 41 Kostelec nad Orlicí

provozovna Solnická 12
516 01 Rychnov nad Kněžnou

| | | | | | | |
|--|-----------------------------------|--------------------------------------|-------------------------------|--|--------------------------------|--------------------------|
| ZNAČKA A TYP VOZIDLA VW Passat Variant 1,9 TDI | | DRUH VOZIDLA osobní | REGISTR.ZNAČKA bez. | VIN (číslo karoserie.) WWWZZZ3AZTE141272 | | |
| ROK VÝR. 1996 | V provozu od 09/10/1996 | VÁLCŮ / OBSAH 4 / 1896 ccm | VÝKON 84 kW | Celk.hmotn. 2535 | STAV TACH. 89 000 km | Č.MOTORU WS15L |
| BARVA KAROS. zelená-metal | STK DO 02/2010 | ČÍSLO TP AP 129231 | ČÍSLO OTP | PALIVO nafta | MAJITELŮ 2 | |

MOTOR: hlučný; netěsný; vyžaduje kontrolu příp. výměnu rozvodového řemene, seřízení příp.oprava;

Netěsnost: sákne

Spotřeba oleje: zvýšená

Výfuk: zvýšená hlučnost; únik ve spoji; díry; nutná výměna;

Chladicí soustava: nemrzoucí směs; doporučená kontr.hustoty; netěsnost systému; vyžaduje kontrolu popř.opravu;

SPOJKA: opotřebená; vyžaduje seřízení, zvýšené opotřebení;

PŘEVODOVKA: hlučná; znečištění skříně olejem; nutná kontrola příp.oprava;

Olej: doporučená výměna;

Netěsnost: sákne

Přev.stupňů: 5

ŘÍZENÍ a PŘ. NÁPR.: zvětšená vůle; vadné klouby,; vadné kulové čepy; vyžaduje kontrolu příp.opravu;

ZADNÍ NÁPRAVA: zvýšená vůle; vadné tlumiče; poškozená pera; vyžaduje kontrolu, příp.opravu;

ROZVODOVKA: vyžaduje kontrolu příp.opravu; hlučná;

BRZDY: nutná kontrola příp. oprava; koroze systému; snížená účinnost;

ELEKTRICKÁ SOUST.: doporučená kontrola;

Akumulátor: nedrží kapacitu;

KAROSERIE: počet dveří: 5

opravovaná; možnost mechanického poškození po havárii v nezjistitelném rozsahu; možnost koroze pod vrstvou laku; koroze v exponovaných místech; silná koroze v síle plechu; možnost zatékání do vozu;

Lak: oděrky; puchýře; částečná oprava;

Interier: značně opotřebený;

Exterier: zjevná poškození;

KOLA: disková kola; kola vyžadují kontrolu;

VÝBAVA: 2x klíčky od vozu,zvedák,klíč na kola, anténa,servo,klima,centrál,autorádio,AL kola,ABS,el.okna,el.zrc.,2+airbag,

Poznámka: Stav - velmi dobrý; nehavarané; koupeno v CZ;

Datum vyhotovení: 14.10.2002

potvrzení zprostředkovatele

Potvrzuji správnost shora uvedených údajů a prohlašuji, že jsem nezatajil žádné vady a poškození, které by měly vliv na stav vozidla a jeho cenu.

Potvrzuji převzetí vozidla a prohlašuji, že s jeho stavem jsem byl seznámen a uznávám jeho cenu Kč jako přiměřenou.

podpis prodávajícího

potvrzení kupujícího

Příloha C

Autobazar DEMO s.r.o.

tel.: 494 236 521

fax.: 494 236 522

mobil 603 302 696

Komenského 125
517 41 Kostelec nad Orlicí
IČ 123456789

e-mail autobazar.demo@seznam.cz

web : www.autosoft.cz/demo

provozovna Solnická 12
516 01 Rychnov nad Kněžnou

firma registrována u ŽÚ MěÚ v Kostelci nad Orlicí pod č.j. AS458 list C
registrační číslo autobazaru EVČ 15244

Z M O C N Ě N Í k prodeji a odhlášení vozidla

ODBOR DOPRAVY

Registr silničních vozidel

Rychnov nad Kněžnou

Zmocnitel : (držitel vozidla)

Mgr.Petr Prášek

r.č. 570422/3014

op.č. LK 631814 vydán:

Proškova č.p.1387

517 42 Doudleby nad Orlicí

Jako uvedený držitel specifikovaného vozidla :

tovární značka a typ: **VW Passat Variant 1,9 TDI**

VIN (č.karoserie): **WVWZZZ3AZTE141272**

registrační značka: **bez.**

v provozu dle TP od: **09/10/1996**

rok výroby: **1996**

číslo TP: **AP 129231**

číslo OTP:

tímto zmocňuji výše uvedenou firmu : **Autobazar DEMO s.r.o.**

IČ 123456789

k jeho prodeji včetně vyřízení veškerých formalit spojených s jeho převodem na nového držitele.

Kostelec nad Orlicí

dne : **14.10.2002**

podpis zmocnitele
(prodávajícího)

potvrzení zmocněnce
(zprostředkovatele)

Příloha D

Značka, typ:

VW Passat Variant 1,9 TDI

Rok výroby : **1996**

V provozu dle TP od: **09/10/1996**

Stav tachom.: **89 000 km**

Zakázka číslo

M1865

Obsah/výkon: **1896 ccm / 84 kW**

Cena:

50 000,- Kč

STK do: **02/2010**

Palivo: **nafta**

koupeno v CZ

možný leasing

Výbava:

2 x klíčky od vozu, zvedák, klíč na kola, anténa, servo, klima, centrální autorádio, AL kola, ABS, el.okna, el.zrc., 2+airbag,

Poznámka:

Příloha E

KUPNÍ SMLOUVA č. 1/09

Autobazar DEMO s.r.o.

IČ 123456789

Bank.ústav: KB, a.s. Rychnov nad Kněžnou

č.ú. 12-754245235/0100

Komenského 125
517 41 Kostelec nad Orlicí

provozovna Solnická 12
516 01 Rychnov nad Kněžnou

firma registrována u ŽÚ MěÚ v Kostelci nad Orlicí pod č.j. AS458 list C

výše uvedená firma, jako zprostředkovatel prodeje, vyhotovuje tuto kupní smlouvu za prodávajícího na základě zprostředkovatelské smlouvy číslo M1865

Prodávající:

Mgr.Petr Prášek
Proškova č.p.1387

op.č. LK 631814 vydánr.č.570422/3014
517 42 Doudleby nad Orlicí

Kupující:

Jan Novák
Kosmonautů 2149

op.č. 102569874 vydánr.č.541206/2548
530 02 Pardubice 2

tel. 776325698

Dodací a platební podmínky:

Den vystavení : 9.3.2009
Datum splatnosti : 9.3.2009
Forma úhrady : **v hotovosti**
Datum uskutečnění zdanitelného plnění: 9.3.2009

Označení dodávky : vozidlo - osobní

Registrační značka (SPZ) : bez.

Na základě Vašeho osobního výběru Vám účtujeme za ojeté vozidlo značky: **VW Passat Variant 1,9 TDI**

Kupní cena celkem: 50 000,00 Kč

Složena záloha : 0,00 Kč

Zbývá uhradit : 50 000,00 Kč

slovy : Padesáttisíc korun

Vozidlo blíže popsané v technickém stavu jsem převzal,

č. karoserie (VIN): WWZZZ3AZTE141272 rok výroby: 1996

souhlasí s údaji v TP č. AP 129231

Kupující si vozidlo řádně prohlédl, je seznámen s jeho technickým stavem a bere na vědomí, že na základě ustanovení paragrafu 619 občanského zákoníku zprostředkovatel neodpovídá u věcí použitých za vady vzniklé použitím nebo opotřebením. Dále souhlasí se zpracováním svých osobních dat ve smyslu zákona 101/2000 Sb.

Tento doklad nahrazuje technický průkaz a osvědčení o technickém průkazu po dobu provedení změn na příslušném Odboru dopravy a silničního hospodářství - Pardubice

Manžel/manželka s nákupem vozu souhlasí.

Kostelec nad Orlicí
dne: 9.3.2009

podpis kupujícího

zprostředkovatel

Příloha F

| | | | |
|--|--------------------------|---|--|
| <u>Firma:</u> Autobazar DEMO s.r.o. Komenského 125 517 41 Kostelec nad Orlicí IČ 123456789 firma registrována u ŽÚ MěÚ v Kostelci nad Orlicí pod č.j. AS458 list C | | PŘÍJMOVÝ POKLADNÍ DOKLAD | |
| <u>Přijato od:</u> Jan Novák Kosmonautů 2149 | | r.č.541206/2548 op.č. 102569874 vydá 530 02 Pardubice 2 | |
| celkem přijata částka: 50 000,00 Kč slovy: <i>Padesát tisíc korun</i> | | | |
| <u>Účel platby:</u> za vozidlo: VW Passat Variant 1,9 TDI SPZ: <i>bez.</i> prodejní dokl. č. : 1/09 (faktura, kupní sml.) | <u>Potvrzení plátce:</u> | <u>Hotovost přijal:</u> | |

Program pro evidenci autobazaru - www.AutoSoft.cz

| | | | |
|--|--------------------------|---|--|
| <u>Firma:</u> Autobazar DEMO s.r.o. Komenského 125 517 41 Kostelec nad Orlicí IČ 123456789 firma registrována u ŽÚ MěÚ v Kostelci nad Orlicí pod č.j. AS458 list C | | PŘÍJMOVÝ POKLADNÍ DOKLAD | |
| <u>Přijato od:</u> Jan Novák Kosmonautů 2149 | | r.č.541206/2548 op.č. 102569874 vydá 530 02 Pardubice 2 | |
| celkem přijata částka: 50 000,00 Kč slovy: <i>Padesát tisíc korun</i> | | | |
| <u>Účel platby:</u> za vozidlo: VW Passat Variant 1,9 TDI SPZ: <i>bez.</i> prodejní dokl. č. : 1/09 (faktura, kupní sml.) | <u>Potvrzení plátce:</u> | <u>Hotovost přijal:</u> | |

Program pro evidenci autobazaru - www.AutoSoft.cz

MEZINÁRODNÍ AUTOMOBILOVÁ POJIŠŤOVACÍ KARTA
INTERNATIONAL MOTOR INSURANCE CARD
CARTE INTERNATIONALE D'ASSURANCE AUTOMOBILE

2. Vyššie z povolení ČESKÉ KANCELARIE POJIŠŤITELŮ, PRAHA
 2. Issued under the authority of
 ČESKÁ KANCELARIE POJIŠŤITELŮ, PRAHA

3. MEZINÁRODNÍ AUTOMOBILOVÁ POJIŠŤOVACÍ KARTA
 3. INTERNATIONAL MOTOR INSURANCE CARD
 3. CARTE INTERNATIONALE D'ASSURANCE AUTOMOBILE

| | | | |
|---|----------------|---|-------------|
| 3. PLATNÁ VALID | | 4. Číslo zelené karty Serial and Policy Numbers | |
| OD FROM | DO TO | CZ / 0040 / | |
| Děň Day | Měsíc Month | Rok Year | Rok Year |
| (Obě data včetně) (Both Dates inclusive) | | | |
| 5. Sídlní poznávací značka (nenik, uveďte se VIN nebo číslo podvozku nebo motoru): Registration No. (or if none) Classis or Engine No.: | | 6. Druh a typ vozidla Category and make of Vehicle* | |

Tato karta není platná v zemích, jejichž zkratka je zrušena
 This card is not valid in Countries for which the relevant box has been cancelled

| | | | | | | | | | | |
|----|----|----|----|-----|----|-----|-----|-----|-----|-----|
| A | B | BG | CY | CZ | D | DK | E | EST | F | FIN |
| GB | GR | H | I | IRL | IS | L | LT | LV | M | N |
| NL | P | PL | RO | S | SK | SLO | CH | AL | AND | BIH |
| BY | HR | IL | IR | MA | MD | MK | SRB | TN | TR | UA |

7. Jméno a adresa pojistníka (nebo uživatele vozidla)
 Name and Address of the Policyholder (or User of the vehicle)

8. Tato karta byla vydána (jméno a adresa pojistitele)
 This Card has been issued by: (Name and address of Insurer)
 Trgový pojistovna, a.s. se sídlem v Brně, Novobranáská 544/1
 včleněným Krasickým soudem v Brně, oddíl B, vozidla 3365

9. Podpis za pojistitele
 Signature of Insurer
Petr Baryš

(1) V každé vozidlové zemi odvezeme Kancelář této země záručky za pojistitele, vztahující se k použití zmíněného vozidla, a to v souladu se zákony vztahujícími se k povinnému pojištění v této zemi.

(2) Tento je zde uvedený pojistitel, zmocněnci ČESKOU KANCELARĚ POJIŠŤITELŮ a Kanceláře, kteréžli ze zmíněných zemí, na nář ČESKÁ KANCELARĚ POJIŠŤITELŮ může delegovat stejné pravomoci, aby v něm zápisu příjaly veškeré právní postupy k projednání a konečnému vyřízení všech škod ve vztahu k odpovědnosti vůči třetím osobám, pokud tyto jsou kryty zákony o povinném pojištění země nebo zemi uvedených na kartě, a pokud vznikly užitím vozidla v této zemi (v těchto zemích).

(3) Pojistné krytí poskytované zelenou kartou vydanou pro Kypr je omezeno na ty zeměpisné části Kypru, jež jsou pod kontrolou vlády Kyprské republiky.

(4) Pojistné krytí poskytované zelenou kartou vydanou pro Švédsko je omezeno na území Černé Hory a ty zeměpisné části Švédska, jež jsou pod kontrolou vlády Švédska.

(5) Podpis pojistníka

(6) Pouze pro nížeřetězenky: Velké Británie, Severníma Irsko a Kypru.
 Podpis dalších osob, které mohou užívat vozidlo.

[Tato pojišťovací karta je platná pouze tehdy, je-li podopatřena pojistníkem]

*) DRUH VOZIDLA (KÓD) - * CATEGORY OF VEHICLE (CODE)

| | | |
|----------------|---|--------------------|
| A. Osobní auto | C. Nákladní auto, tahací nářez nebo traktor | E. Autobus |
| B. Moped | D. Kolo s pomocným motorem / moped | F. Průmysl / nářez |

UPOZORNĚNÍ PRO POJIŠTĚNÍKA

We vztahu k... (a) škodě... (b) zjedná... (c) zjedná... (d) zjedná... (e) zjedná... (f) zjedná... (g) zjedná... (h) zjedná... (i) zjedná... (j) zjedná... (k) zjedná... (l) zjedná... (m) zjedná... (n) zjedná... (o) zjedná... (p) zjedná... (q) zjedná... (r) zjedná... (s) zjedná... (t) zjedná... (u) zjedná... (v) zjedná... (w) zjedná... (x) zjedná... (y) zjedná... (z) zjedná...

JMĚNA A ADRESY KANCELÁŘŮ

NAMES AND ADDRESS OF THE BUREAUX

- A RAKOUSKO
AL ALBANIE
AND ANDORRA
B BELGIE
BG BULHARSKO
BIH BOSNA A HERCEGOVINA
BY BĚLORUSKO
CH ŠVÝCARSKO
CY KYPR
CZ ČESKÁ REPUBLIKA
D NĚMECKO
DK DÁNSKO
E ŠPÁNĚLSKO
EST ESTONSKO
F FRANCIE
FIN FINSKO
GB VELIKÁ BRITÁNIE
GR ŘECKO
H MAĎARSKO
I ITALIE
IL IZRAEL
IR ÍRÁN
IRL IRSKO
IS ISLAND
L LUCEMBURSKO
LT LITVA
LV LOTYŠSKO
M MALTA
MA MAROKO
MD MOLDAVSKO
MK MAKEDONIE
N NORSKO
NL NIZOZEJSKO
P PORTUGALSKO
PL POLSKO
RO RUMUNSKO
S ŠVÉDSKO
SK SLOVENSKO
SIQ SLOVENSKO
TN TUNISKO
TR TURECKO
UA UKRAJINA

- HRVATSKO
I ITALIE
IL IZRAEL
IR ÍRÁN
IRL IRSKO
IS ISLAND
L LUCEMBURSKO
LT LITVA
LV LOTYŠSKO
M MALTA
MA MAROKO
MD MOLDAVSKO
MK MAKEDONIE
N NORSKO
NL NIZOZEJSKO
P PORTUGALSKO
PL POLSKO
RO RUMUNSKO
S ŠVÉDSKO
SK SLOVENSKO
SIQ SLOVENSKO
TN TUNISKO
TR TURECKO
UA UKRAJINA



Wartungsnachweis

| Datum <u>12.04.02</u> km-Stand <u>19256</u> | Datum <u>2.03</u> km-Stand <u>40000</u> | Datum <u>1.04</u> km-Stand <u>61000</u> |
|--|--|--|
| Durchgeführt wurde: | Durchgeführt wurde: | Durchgeführt wurde: |
| Wartung inkl. Karosseriekontrolle Ölservice (Motoröl + Ölfilter) | Wartung inkl. Karosseriekontrolle Ölservice (Motoröl + Ölfilter) | Wartung inkl. Karosseriekontrolle Ölservice (Motoröl + Ölfilter) |
| ja <input checked="" type="checkbox"/> nein <input type="checkbox"/> | ja <input checked="" type="checkbox"/> nein <input type="checkbox"/> | ja <input checked="" type="checkbox"/> nein <input type="checkbox"/> |
| Gewechselte Teile und Flüssigkeiten: | Gewechselte Teile und Flüssigkeiten: | Gewechselte Teile und Flüssigkeiten: |
| Zündkerzen | Zündkerzen | Zündkerzen |
| <input type="checkbox"/> ja <input checked="" type="checkbox"/> nein | <input type="checkbox"/> ja <input checked="" type="checkbox"/> nein | <input type="checkbox"/> ja <input checked="" type="checkbox"/> nein |
| Luftfiltereinsatz | Luftfiltereinsatz | Luftfiltereinsatz |
| <input type="checkbox"/> ja <input checked="" type="checkbox"/> nein | <input type="checkbox"/> ja <input checked="" type="checkbox"/> nein | <input type="checkbox"/> ja <input checked="" type="checkbox"/> nein |
| Kraftstofffilter | Kraftstofffilter | Kraftstofffilter |
| <input type="checkbox"/> ja <input checked="" type="checkbox"/> nein | <input type="checkbox"/> ja <input checked="" type="checkbox"/> nein | <input type="checkbox"/> ja <input checked="" type="checkbox"/> nein |
| Pollenfilter | Pollenfilter | Pollenfilter |
| <input checked="" type="checkbox"/> ja <input type="checkbox"/> nein | <input checked="" type="checkbox"/> ja <input type="checkbox"/> nein | <input checked="" type="checkbox"/> ja <input type="checkbox"/> nein |
| Zahnriemen (Motorsteuerung) | Zahnriemen (Motorsteuerung) | Zahnriemen (Motorsteuerung) |
| <input type="checkbox"/> ja <input checked="" type="checkbox"/> nein | <input type="checkbox"/> ja <input checked="" type="checkbox"/> nein | <input type="checkbox"/> ja <input checked="" type="checkbox"/> nein |
| Bremsflüssigkeit | Bremsflüssigkeit | Bremsflüssigkeit |
| <input type="checkbox"/> ja <input checked="" type="checkbox"/> nein | <input type="checkbox"/> ja <input checked="" type="checkbox"/> nein | <input type="checkbox"/> ja <input checked="" type="checkbox"/> nein |
| Kühlflüssigkeit | Kühlflüssigkeit | Kühlflüssigkeit |
| <input checked="" type="checkbox"/> ja <input type="checkbox"/> nein | <input type="checkbox"/> ja <input checked="" type="checkbox"/> nein | <input type="checkbox"/> ja <input checked="" type="checkbox"/> nein |
| Getriebeöl | Getriebeöl | Getriebeöl |
| <input checked="" type="checkbox"/> ja <input type="checkbox"/> nein | <input type="checkbox"/> ja <input checked="" type="checkbox"/> nein | <input type="checkbox"/> ja <input checked="" type="checkbox"/> nein |
| <i>gepr. i. d. E</i> | | |
| Autohandels & Technik GmbH FIAT Vertragshändler 09405 Zschopau, Gerbergasse 2 ☎ 03725/3474-0, Fax: 3474-17 | Autohandels & Technik GmbH FIAT Vertragshändler 09405 Zschopau, Gerbergasse 2 ☎ 03725/3474-0, Fax: 3474-17 | Autohandels & Technik GmbH FIAT Vertragshändler 09405 Zschopau, Gerbergasse 2 ☎ 03725/3474-0, Fax: 3474-17 |
| <i>[Signature]</i> Stempel und Unterschrift | <i>[Signature]</i> Stempel und Unterschrift | <i>[Signature]</i> Stempel und Unterschrift |
| Die nächste Wartung ist fällig bei km <u>40.000</u> Ggf. die nächste Jahresinspektion ist fällig im Monat/Jahr <u>10.03.</u> | Die nächste Wartung ist fällig bei km <u>60.000</u> Ggf. die nächste Jahresinspektion ist fällig im Monat/Jahr <u>2.04</u> | Die nächste Wartung ist fällig bei km <u>80.000</u> Ggf. die nächste Jahresinspektion ist fällig im Monat/Jahr <u>1.0005</u> |

**Garantie +
Wartung**

Datum 10.09 **km-Stand** 78080

Durchgeführt wurde: ja nein

Wartung inkl. Karosseriekontrolle
 Ölservice (Motoröl + Ölfilter)

Gewechselte Teile und Flüssigkeiten:

Zündkerzen
 Luftfiltereinsatz
 Kraftstofffilter
 Pollenfilter
 Zahnriemen (Motorsteuerung)
 Bremsflüssigkeit
 Kühlflüssigkeit
 Getriebeöl

Autohandels & Technik GmbH
 FIAT Vertragshändler
 09405 Zschopau, Gerbergasse 2
 ☎ 03725/3474-0, Fax: 3474-17
 Stempel und Unterschrift

Die nächste Wartung ist fällig bei km 100.000
 Ggf. die nächste Jahresinspektion ist fällig im Monat/Jahr 10.05

Datum 1. 06 **km-Stand** 101256

Durchgeführt wurde: ja nein

Wartung inkl. Karosseriekontrolle
 Ölservice (Motoröl + Ölfilter)

Gewechselte Teile und Flüssigkeiten:

Zündkerzen
 Luftfiltereinsatz
 Kraftstofffilter
 Pollenfilter
 Zahnriemen (Motorsteuerung)
 Bremsflüssigkeit
 Kühlflüssigkeit
 Getriebeöl

Autohandels & Technik GmbH
 FIAT Vertragshändler
 09405 Zschopau, Gerbergasse 2
 ☎ 03725/3474-0, Fax: 3474-17
 Stempel und Unterschrift

Die nächste Wartung ist fällig bei km 120 000
 Ggf. die nächste Jahresinspektion ist fällig im Monat/Jahr 1. 2007

Datum 2. 02. **km-Stand** 121.063

Durchgeführt wurde: ja nein

Wartung inkl. Karosseriekontrolle
 Ölservice (Motoröl + Ölfilter)

Gewechselte Teile und Flüssigkeiten:

Zündkerzen
 Luftfiltereinsatz
 Kraftstofffilter
 Pollenfilter
 Zahnriemen (Motorsteuerung)
 Bremsflüssigkeit
 Kühlflüssigkeit
 Getriebeöl

Autohandels & Technik GmbH
 FIAT Vertragshändler
 09405 Zschopau, Gerbergasse 2
 ☎ 03725/3474-0, Fax: 3474-17
 Stempel und Unterschrift

Die nächste Wartung ist fällig bei km 140 000
 Ggf. die nächste Jahresinspektion ist fällig im Monat/Jahr 1.-2. 08

Datum 13.10.07 **km-Stand** 132927

Durchgeführt wurde: ja nein

Wartung inkl. Karosseriekontrolle
 Ölservice (Motoröl + Ölfilter)

Gewechselte Teile und Flüssigkeiten:

Zündkerzen
 Luftfiltereinsatz
 Kraftstofffilter
 Pollenfilter
 Zahnriemen (Motorsteuerung)
 Bremsflüssigkeit
 Kühlflüssigkeit
 Getriebeöl

A.T.U. Auto-Technik-Unger s.r.o.
 Jana Masaryka 1920/27
 500 12 Hradec Králové
 IČO : 25075098, DIČ: CZ25075098
 Stempel und Unterschrift

Die nächste Wartung ist fällig bei km _____
 Ggf. die nächste Jahresinspektion ist fällig im Monat/Jahr _____

Datum 3. 3. 08 **km-Stand** 137288

Durchgeführt wurde: ja nein

Wartung inkl. Karosseriekontrolle
 Ölservice (Motoröl + Ölfilter)

Gewechselte Teile und Flüssigkeiten:

Zündkerzen
 Luftfiltereinsatz
 Kraftstofffilter
 Pollenfilter
 Zahnriemen (Motorsteuerung)
 Bremsflüssigkeit
 Kühlflüssigkeit
 Getriebeöl

A.T.U. Auto-Technik-Unger s.r.o.
 Jana Masaryka 1920/27
 500 12 Hradec Králové
 IČO : 25075098, DIČ: CZ25075098
 Stempel und Unterschrift

Die nächste Wartung ist fällig bei km _____
 Ggf. die nächste Jahresinspektion ist fällig im Monat/Jahr _____

Datum **km-Stand**

Durchgeführt wurde: ja nein

Wartung inkl. Karosseriekontrolle
 Ölservice (Motoröl + Ölfilter)

Gewechselte Teile und Flüssigkeiten:

Zündkerzen
 Luftfiltereinsatz
 Kraftstofffilter
 Pollenfilter
 Zahnriemen (Motorsteuerung)
 Bremsflüssigkeit
 Kühlflüssigkeit
 Getriebeöl

A.T.U. Auto-Technik-Unger s.r.o.
 Jana Masaryka 1920/27
 500 12 Hradec Králové
 IČO : 25075098, DIČ: CZ25075098
 Stempel und Unterschrift

Die nächste Wartung ist fällig bei km _____
 Ggf. die nächste Jahresinspektion ist fällig im Monat/Jahr _____