

UNIVERZITA PARDUBICE

**Fakulta ekonomicko-správní
Ústav veřejné správy a práva**

**VLIV CESTOVNÍHO RUCHU
NA ENVIRONMENTÁLNÍ A EKONOMICKÝ
ROZVOJ MIKROREGIONŮ**

DIPLOMOVÁ PRÁCE

**AUTOR PRÁCE: Bc. Eliška Konířová
VEDOUCÍ PRÁCE: Ing. Robert Baťa, Ph.D.**

2009

Univerzita Pardubice
Fakulta ekonomicko-správní
Ústav veřejné správy a práva
Akademický rok: **2008/2009**

ZADÁNÍ DIPLOMOVÉ PRÁCE
(PROJEKTU, UMĚLECKÉHO DÍLA, UMĚLECKÉHO VÝKONU)

Jména a příjmení: **Eliška KONÍŘOVÁ**

Studijní program: **N6202 Hospodářská politika a správa**
Studijní obor: **Ekonomika veřejného sektoru**

Název tématu: **Vliv cestovního ruchu na environmentální a ekonomický rozvoj mikroregionů**

Z á s a d y p r o v y p r a c o v á n í :

1. Úvod
2. Problematika mikroregionů a cestovního ruchu
3. Současná situace v České republice
4. Konkrétní řešení v Pardubickém kraji
5. Závěr

Rozsah grafických prací: -
Rozsah pracovní zprávy: cca 50 stran
Forma zpracování diplomové práce: tištěná/elektronická
Seznam odborné literatury:

KOUDELKA, Z.: Průvodce územní samosprávou. Praha: Linde, 2003. ISBN 80-7201-403.

GROSPÍČ, , KADEŘÁBKOVÁ, J.: Úvod do regionálních věd a veřejné správy. Praha: IFEC, 2001. ISBN 80-86412-08-3.

VIDODA, E.: Public administration. New York: Marcel Dekker, 2002. ISBN 8247-0717-6.

PARDUBICKÝ KRAJ: Mikroregiony Pardubického kraje. Pardubice: Regionální rozvojová agentura Pardubického kraje, 2004. ISBN 80-903403-1-8.

Vedoucí diplomové práce: Ing. Robert Bařa, Ph.D.
Ústav veřejné správy a práva

Datum zadání diplomové práce: 19. června 2008

Termín odevzdání diplomové práce: 1. května 2009

doc. Ing. Renáta Myšková, Ph.D.
děkanka

L.S.

prof. PhDr. Karel Lacina, DrSc.
vedoucí ústavu

V Pardubicích dne 21. července 2008

Prohlášení autora práce

Prohlašuji, že jsem tuto práci vypracovala samostatně. Veškeré literární prameny a informace, které jsem v práci využila, jsou uvedeny v seznamu použité literatury.

Byla jsem seznámena s tím, že se na moji práci vztahují práva a povinnosti vyplývající ze zákona č. 121/2000 Sb., autorský zákon, zejména skutečnosti, že Univerzita Pardubice má právo na uzavření licenční smlouvy o užití této práce jako školního díla podle § 60 odst. 1 autorského zákona, a s tím, že pokud dojde k užití této práce mnou nebo bude poskytnuta licence o užití jinému subjektu, je Univerzita Pardubice oprávněna ode mne požadovat přiměřený příspěvek na úhradu nákladů, které na vytvoření díla vynaložila, a to podle okolností až do jejich skutečné výše.

Souhlasím s prezenčním zpřístupněním své práce v Univerzitní knihovně Univerzity Pardubice.

Pardubice 20 . dubna 2009

Konířová Eliška

Poděkování

Zároveň bych na tomto místě ráda poděkovala Ing. Robertu Baťovi, Ph.D., který mně při vzniku mé diplomové práce odborně vedl a poskytoval cenné informace a rady. Ing. Miroslavu Čepčářovi, starostovi obce Staré Hradiště a Ing. Janě Jirákové, předsedkyni Svazku obcí pod Kunětickou horou za poskytnutí potřebných materiálů.

Anotace

Tato diplomová práce se věnuje tématu mikroregionů ve spojení s cestovním ruchem, především na území Pardubického kraje. V první kapitole jsou uvedeny teoretické informace o mikroregionech a pojmech s nimi souvisejícími. Jejich legislativa, vznik, hospodaření nebo zánik a možnosti financování cestovního ruchu na úrovni obcí a mikroregionů.

Další část práce zahrnuje popis vybraného mikroregionu v Pardubickém kraji. Podrobně je rozpracován Svazek obcí pod Kunětickou horou. Popsány zde jsou důvody vzniku, členské obce a zajímavosti z oblasti cestovního ruchu, které mohou turistům nabídnout. Poslední část je zaměřena spíše prakticky.

V závěru nalezneme odůvodnění, proč právě Pardubický kraj neustále obsazuje poslední příčky v hodnocení návštěvnosti, na jaké oblasti by se měl zaměřit, aby se tato situace zlepšila a náš kraj navštěvovalo více turistů.

Klíčová slova: cestovní ruch, mikroregiony, Svazek obcí pod Kunětickou horou, SWOT analýza, analýza ubytovacích kapacit, návštěvnost krajů.

Title

The Influence of Tourism on the Environmental and Economical Development of Microregions

Annotation

The thesis deals with the tourism in some microregions, especially in the Pardubice region. The theoretical data about the microregions with related terminology is the subject of the first chapter. Their legislation, establishment, management, cancellation, and the financial tourism support of villages and microregions are also defined.

Later in the work there is description of the selected microregion in the Pardubice region. The Alliance of municipalities bellow Kunětická hora is analysed in detail. The reasons of establishment are stated also with members of alliance, and places of interest from the tourism point of view to be offered. The final part of the work is practical.

In conclusion, there is the explanation of why the Pardubice region belongs among the least visited place by tourists. Changes for improvement are recommended in order to attract more visitors.

Keywords: tourism, microregions, Alliance of municipalities bellow Kunětická hora, SWOT analysis, analysis of accommodation, visit rate.

OBSAH:

ÚVOD.....	- 9 -
1. problematika mikroregionů a cestovního ruchu	- 11 -
1.1. Vymezení mikroregionů	- 11 -
1.1.1. Historie.....	- 12 -
1.1.2. Pojmy	- 13 -
1.1.3. Formy spolupráce obcí.....	- 14 -
1.1.4. Dobrovolné svazky obcí	- 15 -
1.1.5. Legislativní úprava	- 15 -
1.1.6. Založení svazku obcí	- 16 -
1.1.7. Předmět činnosti svazku obcí	- 17 -
1.1.8. Majetek a hospodaření svazku obcí	- 18 -
1.1.9. Práva občanů členských obcí.....	- 19 -
1.1.10. Členství ve svazku obcí	- 19 -
1.1.11. Zrušení a zánik svazku obcí.....	- 20 -
1.2. CR a jeho financování.....	- 20 -
1.2.1. Regionální operační programy.....	- 21 -
1.2.2. Další možnosti podpory CR z EU.....	- 23 -
1.2.3. Dohoda o přidružení k EU	- 24 -
1.2.4. Finanční podpora od ČR	- 26 -
2. situace v pardubickém kraji	- 28 -
2.1. Svazek obcí pod Kunětickou horou	- 29 -
2.1.1. Historické památky	- 31 -
2.1.2. Příroda.....	- 32 -
2.1.3. Zajímavosti regionu	- 34 -
2.2. Relaxační pobyty v oblasti Kunětické hory.....	- 35 -
2.2.1. Putování na Kunětickou horu různými způsoby.....	- 36 -
2.2.2. Tématické cyklookruhy	- 36 -
2.2.3. Putovní cyklotrasy	- 38 -
2.2.4. Jednodenní pobyty	- 39 -
2.2.5. Víkendové a třídní pobyty.....	- 39 -
2.2.6. Delší dovolená	- 40 -
2.3. Koncepce rozvoje Svazku obcí pro období 2008 - 2013	- 40 -
2.3.1. Podpora aktivit v oblasti rozvoje CR.....	- 41 -
3. Analýza CR v Pardubickém regionu	- 44 -
3.1.1. Jednotlivá opatření k dosažení stanovených cílů.....	- 44 -
3.1.2. Aktivity naplňující opatření:	- 44 -
3.1 SWOT analýza.....	- 46 -
3.2. Analýza Pardubického regionu	- 46 -
3.3. SWOT analýza oblasti CR Svazku obcí pod Kunětickou horou	- 49 -
3.4. Mapování ubytovacích kapacit ve Svazku obcí pod Kunětickou horou.....	- 53 -
Závěr.....	- 60 -

ÚVOD

Pojem mikroregionů ve spojení s cestovním ruchem (CR) je v posledních letech velice diskutovaným tématem. Od vstupu České republiky (ČR) do Evropské unie (EU), již uplynulo několik let, díky tomu se naše republika může podílet na společných politikách EU, kam patří také regionální a strukturální politika EU. Ta se řadí mezi nejvýznamnější společné politiky EU. Ze strany institucí EU jsou souhrnně tyto politiky společně

s vybranými aktivitami v oblasti sociální a zemědělské politiky a politiky na podporu zaměstnanosti nazývány politikou hospodářské a sociální soudržnosti. Hlavním úkolem politiky soudržnosti je zajistit, aby se regiony, jejichž rozvoj zaostává za evropským průměrem, dostaly pomocí investic do infrastruktury a do řady dalších oblastí na stejnou úroveň.¹

Je několik zdrojů, kde finanční prostředky z EU získat. Jak je poté čerpat a na co vše je lze použít v rámci regionální politiky? Které oblasti CR potřebují v Pardubickém kraji zlepšit, kde všude jsou další investice nutné, aby Pardubický kraj neobsazoval v celorepublikovém hodnocení návštěvnosti dlouhodobě poslední příčky? Na co by se právě regiony měly zaměřit, co mohou turistům nabídnout a jaké jsou jejich nedostatky či a naopak výhody? Tato problematika je ústředním tématem práce.

Spojení mikroregionů a CR je zajímavé i tím, jak se jednotlivé obce snaží o sebezlepšování a vzájemnou spolupráci při řešení totožných problémů, nacházejí společné cíle a postupy jak jich dosáhnout. Výsledky z minulých let ukazují, že je to správný směr. Mnoha svazkům a sdružením se již podařilo získat nemalé částky z fondů EU, na něž by samotné obce nedosáhly.

V rámci Pardubického kraje byl vymezen mikroregion, který je výjimečný širší nabídky pro turisty, ať už české nebo zahraniční, a to Svazek obcí pod Kunětickou horou. Zaměřuje se především na klasický turistický ruch, a to díky hradu Kunětická hora, který je dominantou okolí, či cyklistiku, ale samozřejmě to není jediné, čím se snaží turistu upoutat. Protože si obce uvědomují, že turista se nesmí nudit, proto se snaží oslovit připraveným programem co nejširší oblast jedinců. Na území tohoto svazku za posledních

¹ Ministerstvo pro místní rozvoj České republiky: *Průvodce fondy Evropské unie*. Praha: Ministerstvo pro místní rozvoj ČR, 2004.

několik let vyrostl i rozlehlý areál golfového hřiště, který je spojen s luxusní restaurací, hotelem nebo multifunkčními hřišti. Pro pasivní odpočinek může nabídnout moderní wellnes and Spa. Samozřejmě je zde hustá síť cyklostezek, které rovnou navazují na ubytovací kapacity, které jsou neustálým problémem v oblasti cestování v ČR. Vše tedy nasvědčuje tomu, že Pardubický kraj má možnost se stát lukrativním turistickým centrem.

Cílem práce je analýza problémů, které lze shrnout do těchto otázek:

- 1) Proč do Pardubického kraje přijíždí jen malé procento turistů²,
- 2) Co zde schází k dlouhodobějším a opakovaným návštěvám?
- 3) Co doporučit obcím ke zlepšení situace?

Práce je rozdělena do tří hlavních částí. První část je převážně deskriptivní. Pojednává o formách spolupráce jednotlivých obcí či legislativě. Poté o možnostech financování společných projektů. Kde a jak mohou mikroregiony finanční prostředky získat, jak je čerpat a využívat, ať už z rozpočtu ČR nebo na mezinárodní úrovni – tedy od EU.

Druhá část je zaměřena na již zmiňovaný mikroregion Pardubického kraje a jeho možnosti v oblasti turistiky a CR, tedy Svazek obcí pod Kunětickou horou. Jaké zajímavosti může v porovnání s ostatními svazky turistovi nabídnout, co je jejich předností či slabostí. Jakých pokroků dosáhly a na čem by měly do budoucna zapracovat, aby se počty turistů zvyšovaly.

Další kapitola se věnuje praktickým metodám. Obsahuje zpracovanou SWOT analýzu pro oblast CR ve Svazku obcí pod Kunětickou horou a šetření v oblasti ubytovacích kapacit, kdy proběhl průzkum, jaká je současná nabídka a úroveň ubytování v rámci tohoto svazku a jaké služby se s ním pojí.

Závěr obsahuje zhodnocení současné situace v oblasti cestování pro Pardubický kraj.

² Viz. Příloha č. 1, zdroj: Český statistický úřad

1. PROBLEMATIKA MIKROREGIONŮ A CESTOVNÍHO RUCHU

Mikroregiony (dobrovolné svazky obcí) jsou legislativně vymezeny, přesto mají široký prostor v oblasti formy a rozsahu spolupráce. Liší se velikostí (od několika obcí až po několik desítek obcí) i zaměřením své činnosti. Mikroregiony usilují o společné řešení problémů v otázkách místních potřeb a dosažení koordinovaného postupu v otázkách regionálního významu, kam můžeme zařadit právě rozvoj CR a turismu na daném území při jednání s orgány státní správy, podnikatelskou sférou, mezinárodními organizacemi apod. Jejich vznik je často spojen také s čerpáním prostředků z fondů EU, které jsou určeny na konkrétní projekty s důrazem na princip a partnerství, tedy zapojování více subjektů do přípravy a realizace projektů. Právě zmiňované projekty EU jsou velmi často spojeny s rozvojem CR, zvyšování životní úrovně obyvatel daného svazku, což samozřejmě také souvisí s přílivem turistů ze zahraničí.

1.1. Vymezení mikroregionů

Spolupráce jednotlivých obcí vede k vzájemnému prospěchu a umožňuje nové způsoby řešení problémů. Mezi hlavní důvody sdružování více obcí můžeme zařadit:

- a) společné řešení nahromaděných problémů přesahujících hranice jedné obce
- b) uskutečňování projektů, které mají zásadní vliv na kvalitu života obyvatel na daném území
- c) podávání společných projektů k řešení infrastruktury
- d) společné získávání informací potřebných pro další rozvoj území
- e) výměna dosud získaných zkušeností mezi jednotlivými obcemi
- f) jednotný postup při jednání s dalšími osobami, ať už PO nebo FO.

Projevuje se zde také efektivita řešení problémů v rámci více obcí. Společná realizace projektů a programů zamezuje nahodilému jednání a rozhodování.

Tato kapitola se zabývá tématem mikroregionů obecně, od jejich historie, souvisejících pojmů, přes vznik a založení až po zánik.

1.1.1. Historie

Spolupráce obcí není novodobým jevem v ČR, její počátek lze nalézt hluboko v minulosti. Vznik obecní samosprávy je datován k období roku 1848, který vnesl na naše území podstatné změny v oblasti veřejné správy. Před rokem 1848 je možné objevit z hlediska naší historie spojení obcí. Můžeme jmenovat např. táborský svaz či pražský městský svaz.

Nárok na samosprávu stvrzovala již ústava vydaná roku 1848. Přesnější podobu získala v březnu 1849 vydáním obecního zřízení, autorem byl hrabě Stadion. Konečnou formu obecního zřízení získalo v říšském zákoníku, vydaném 5. března 1862, kde je zakotveno první zákonné ustanovení o spojování obcí. Obce se mohly spojovat s ostatními hlavně z důvodu nedostatku financí k plnění svých povinností.

Vznik samostatné Československé republiky v roce 1918 nepřinesl žádné změny, v platnosti byl ponechán právní řád bývalého Rakouska-Uherska. Ke změnám v této oblasti došlo až v roce 1919, kdy byla přijata novela obecního zřízení, ale ustanovení týkající se spojování obcí vydaná roku 1862 změněna nebyla. V roce 1927 byl v oblasti svazků obcí vydán zákon o nové úpravě finančního hospodářství územní samosprávy. Obce měly možnost spojovat se ke společnému vykonávání záležitostí v rámci působnosti přenesené i samostatné. Ke spojení správy mohlo docházet dvěma způsoby, dobrovolně nebo nuceně.

V období protektorátu sice platilo dosavadní zřízení, úprava spojení správy, ale ztratila na významu. Řízení obcí v těchto letech se rozlišovalo dle toho, zda se jednalo o oblasti Německa nebo o území Protektorátu Čechy a Morava. Systém, který existoval, byl prakticky zlikvidován a nový byl bezprostředně napojen na nacistický okupační režim.

Řízení obcí po roce 1945 vykonávala soustava národních výborů, bylo v nich sice zachováno rozdělení na státní správu a samosprávu, ale národní výbory podléhaly vládě. V ústavě z roku 1948 objevíme pojem krajské zřízení, což vyvolalo změny v soustavě národních výborů.

Zákony z let 1945 – 1989 neřešily oblasti sdružování obcí. Na počátku existence národních výborů byl princip spolupráce obcí zcela opomíjen. Prvním ustanovením, ve kterém nalezneme náznak sdružení obcí, je § 37 zákona o národních výborech z roku 1967. Pojednává o tzv. sdružování prostředků na základě smlouvy. Rozsáhlejší úpravu do této problematiky zavádí novela zákona o národních výborech a to roku 1982. Novela

nebere v potaz jen sdružování prostředků, ale zavádí i sdružování činností na základě smlouvy.

Po listopadu 1989 dochází k hrubým změnám v oblasti veřejné správy. Veřejná správa se opět rozděluje na státní správu a samosprávu. V roce 1990 byl vydán zákon o obcích (č. 367/1990 Sb.). Ustanovení o sdružení obcí je zakotveno v § 23 odst. 1. Zákon byl novelizován roku 1992, od té doby nalezneme v zákoně pojem dobrovolné svazky obcí, a to v § 20a a následujících.

Tolik z historie a nyní do současnosti – spolupráce obcí v podmínkách ČR, kde hlavním právním pramenem je zákon o obcích č. 128/2000 Sb. Nejdůležitějšími jsou § 46 až § 54, samozřejmě upravuje i dobrovolné svazky obcí, kterým je dostatečně dán prostor v zákoně č. 250/2000 Sb., o rozpočtových pravidlech územních rozpočtů. K pochopení problematiky je nutné znát i základní pojmy z této oblasti.

1.1.2. Pojmy

Základním prvkem regionálního rozvoje je existence rozdílů mezi jednotlivými oblastmi a snaha o jejich vyrovnání v souvislosti s růstem socioekonomického potenciálu. Následující část objasňuje často užívané pojmy:

Region – územní celek vymezený pomocí administrativních hranic krajů, okresů, obcí nebo sdružení obcí, jehož rozvoj je podporován podle zákona o regionálním rozvoji³.

Venkovský region – je charakteristický nízkou hustotou zalidnění, poklesem počtu obyvatel a vyšším podílem zaměstnanosti v zemědělství. Nutností je zde vytvořit přijatelné podmínky pro život obyvatel, dosáhnout v nich standardního vybavení sociálními, kulturními, vzdělávacími, zdravotnickými a ostatními službami⁴.

Regionální politika – soubor opatření a nástrojů, pomocí kterých má dojít ke zmírnění nebo odstranění rozdílů v ekonomickém rozvoji dílčích regionů⁵.

Regionální rozvoj – růst socioekonomického potenciálu regionů a jeho využívání, zvyšování jejich konkurenceschopnosti a životní úrovně jejich obyvatel. Jedná se tedy o dynamický a vyvážený rozvoj regionální struktury příslušného územního celku, jeho

³ Zákon č. 248/2000 Sb., o podpoře regionálního rozvoje, § 2a

⁴ Zítek, V. *Regionální ekonomie a politika I*. Brno: Masarykova univerzita, 2002, str. 52

⁵ Wokoun, R., Kadeřábková, J. a kol. *Úvod do regionálních věd a veřejné správy*. Plzeň: Vydavatelství a nakladatelství Aleš Čeněk, s. r. o., 2004, str. 102

částí (regionů, mikroregionů) a volbu politiky k jejich odstraňování, popřípadě zmírňování⁶.

Trvale udržitelný rozvoj – Trvale udržitelný rozvoj společnosti je takový rozvoj, který současným i budoucím generacím zachovává možnost uspokojovat jejich základní životní potřeby a přitom nesnižuje rozmanitost přírody a zachovává přirozené funkce ekosystémů

Mikroregion – Region malého geografického měřítka. V praxi se zpravidla jedná o účelové mikroregiony, sdružení obcí. V ČR jsou často vytvářeny za účelem získání společné podpory pro čerpání prostředků ze státních fondů a z fondů EU.

Obec - Obec je základním územním samosprávným společenstvím občanů; tvoří územní celek, který je vymezen hranicí území obce (dle znění zákona č. 2/2003 Sb., který představuje úplné znění zákona č. 128/2000 Sb., o obcích (obecní zřízení), jak vyplývá ze změn provedených zákonem č. 273/2001 Sb., zákonem č. 320/2001 Sb., zákonem č. 450/2001 Sb., zákonem č. 311/2002 Sb., a zákonem č. 313/2002 Sb.).

1.1.3. Formy spolupráce obcí

Právo obcí spojovat se v rámci společných zájmů je dnes uznáváno jako jeden ze základních principů místní správy. Potřebu spolupracovat vyžadují především rostoucí nároky na veřejné služby. Tím pádem dochází ke slučování prostředků nejen finančních, ale také ekonomických či personálních, protože s rostoucí úrovní služeb, rostou i náklady na jejich dosažení.

Právo místních orgánů na sdružování zajišťuje i Evropská charta místní samosprávy. Z té vyplývá, že místní orgány jsou oprávněny při výkonu svých funkcí spolupracovat, případně se sdružovat s jinými místními orgány za účelem zajištění služeb, statků či společného zájmu. Mohou také spolupracovat s partnery v ostatních státech.

V současnosti se uplatňuje především spolupráce obcí, která je dobrovolná a závisí na vůli jednotlivých obcí. Formy takové spolupráce jsou v různých zemích velice rozmanité – od dohod o společném obstarávání některých veřejných služeb přes různé společné orgány či instituce pro výkon správy až po svazky obcí. Konečné rozhodnutí o členství a formě spolupráce zcela zůstává v pravomoci obce, samozřejmě musí dodržovat

⁶ Wokoun, R., Kadeřábková, J. a kol. Úvod do regionálních věd a veřejné správy. Plzeň: Vydavatelství a nakladatelství Aleš Čeněk, s. r. o., 2004

rámec daného zákonodárství. Velký důraz je kladen na efektivnost, požaduje se také, aby byl zachován vliv samosprávy a občanů.

1.1.4. Dobrovolné svazky obcí

Obce mají právo smluvně vytvářet dobrovolný svazek obcí, nebo do něj vstoupit, a to za účelem ochrany nebo uplatňování společných zájmů. Právo na vystoupení ze svazku nesmí být omezeno. Členem svazku mohou být pouze obce.

Sdružení obcí je samostatnou právnickou osobou, která vznikla na základě rozhodnutí obce. Za vykonávání činnosti i hospodaření jsou zcela odpovědní zakladatele, svazek je také závislý na podmínkách zákona.

Mikroregion může být dobrou náhradou slučování obcí, která probíhala hlavně v minulosti. Pokud obce nechtějí ztratit svou politickou nezávislost, ale nebrání se ekonomické spolupráci, je pro ně vytvoření svazku skvělým řešením.

1.1.5. Legislativní úprava

Vznik a založení svazků obcí umožňuje zákon č. 128/2000Sb., o obcích. Tento právní předpis pojednává o spolupráci mezi obcemi v § 46 až § 55, konkrétně svazků obcí se týká § 49 až § 53. Založení svazku je možné podle § 46 odst. 2, písm. b) a § 49 až § 53 zákona č. 128/2000 Sb. Registrace svazku, jeho zrušení či zánik upravuje § 20i a § 20j, zákon č. 40/1964 Sb., občanský zákoník, ve znění pozdější předpisů.

Podmínky činnosti svazků obcí, jejich hospodaření, zrušení a ostatní funkce a náležitosti upravují další právní předpisy ČR.

Svazek obcí jako PO je účetní jednotkou ve smyslu zákona č. 563/1991 Sb., o účetnictví. Hospodaření svazku podrobně popisuje zákon č. 250/2000 Sb., o rozpočtových pravidlech územních rozpočtů.

Zákon o obcích také obsahuje ustanovení, z nichž vyplývá, že jako dobrovolný svazek obcí jsou nadále uznány⁷:

a) ty, svazky, které byly dobrovolnými svazky obcí ke dni nabytí účinnosti tohoto zákona (vznikly na základě zákona č. 37/1990 Sb., obecní zřízení)

⁷ Zákon č. 128/2000 Sb., o obcích, § 151, odst. 4 a 5

b) zájmová sdružení právnických osob založená obcemi podle ustanovení § 20f a násl. občanského zákoníku, která do 31.12. 2001 splní podmínky stanovené v § 50 a § 51 tohoto zákona.

1.1.6. Založení svazku obcí

Pro založení svazku obcí se požaduje písemná smlouva o vytvoření svazku obcí, kterou musí schválit zastupitelstva všech členských (zakládajících) obcí. O právní způsobilosti svazku obcí, dále o jeho registraci, zrušení nebo zániku platí zvláštní zákon, tím jsou § 20i § 20j občanského zákoníku.

Obec, která je zakladatelem svazku, je po schválení návrhu smlouvy na vytvoření svazku tímto návrhem vázána do dne, který je stanoven pro jiné obce jako lhůta k přijetí návrhu, pokud jej samozřejmě obec, pro kterou je návrh určen, neodmítne již před tím. Z toho vyplývá, že po schválení návrhu již iniciující obec nemůže sama návrh zrušit či upravit, což je vyloučeno již před doručením nebo dokonce odesláním návrhu.

Zde je odlišnost v zákoně oproti úpravě v občanském zákoníku, ve kterém je stanoveno, že navrhovatel může svůj návrh změnit nebo odvolat, pokud změna či odvolání adresátovi dojde nejpozději současně s původním návrhem smlouvy.

Smlouva o vzniku svazku nabývá účinnosti přijetím všemi obcemi, pokud v ní není stanoveno jinak. K datu účinnosti je svazek založen, smlouva je závazná pro všechny členy. Jako PO s možností jednat s třetími osobami svazek vzniká zápisem do registru sdružení, vedeném na krajském úřadě, příslušném dle sídla svazku.

Stanovy svazku obcí jsou povinnou přílohou zakladatelské smlouvy. Jejich obsah vymezuje zákon o obcích takto⁸:

- ❖ název a sídlo členů svazku obcí
- ❖ název a sídlo svazku obcí a předmět jeho činnosti
- ❖ orgány svazku obcí, způsob jejich ustavování, jejich působnost a způsob jejich rozhodování
- ❖ majetek členů svazku obcí, který vkládají do svazku obcí
- ❖ zdroje příjmů svazku obcí
- ❖ práva a povinnosti členů svazku obcí, úhradě ztráty svazku obcí

⁸ Zákon č. 128/2000 Sb., o obcích, § 50, odst. 2

- ❖ podmínky přistoupení ke svazku obcí a vystoupí z něj, včetně vypořádání majetkového podílu
- ❖ obsah a rozsah kontroly svazku obcí obcemi, které svazek obcí vytvořili.

1.1.7. Předmět činnosti svazku obcí

Předmět činnosti svazku obcí je v zákoně o obcích vymezen taxativně, týká se širokého rozsahu činností. Prakticky mají obce obrovské možnosti v hospodaření v různých odvětvích nebo nakládání s majetkem.

Předmětem činnosti svazku obcí mohou být zejména⁹:

- ❖ úkoly v oblasti školství, sociální péče, zdravotnictví, kultury, požární ochrany, veřejného pořádku, ochrany životního prostředí, CR a péče o zvířata
- ❖ zabezpečování čistoty obce, správy veřejné zeleně a veřejného osvětlení, shromažďování a odvoz komunálních odpadů a jejich nezávadného zpracování, využití nebo zneškodnění, zásobování vodou, odvádění a čištění odpadních vod, zavádění, rozšiřování zdokonalování sítí technického vybavení a systémů veřejné osobní dopravy k zajištění dopravní obslužnosti daného území
- ❖ úkoly v oblasti ochrany ovzduší, úkoly související se zabezpečováním přestavby vytápění nebo ohřevu vody tuhými palivy na využití ekologicky vhodnějších zdrojů tepelné energie v obytných a jiných objektech ve vlastnictví obcí
- ❖ provoz lomů, pískoven a zařízení sloužících k těžbě a úpravě nerostných surovin
- ❖ správa majetku obcí, zejména místních komunikací, lesů, domovního a bytového fondu, sportovních, kulturních zařízení a dalších zařízení spravovaných obcemi.

Toto ustanovení zákona nám dokazuje, že předmětem činnosti svazku může být opravdu široká škála činností a funkcí. Sdružení proto mohou vznikat opravdu z rozmanitých důvodů, ať je to z hlediska ekonomického, sociálního nebo jiného, obcím je zde skutečně ponechán určitý prostor.

⁹ Zákon č. 128/2000 Sb., o obcích, § 50, odst. 1

1.1.8. Majetek a hospodaření svazku obcí

Okruhem hospodaření (s majetku i penězi) svazku se zaobírá zákon č.250/2000 Sb., o rozpočtových pravidlech územních rozpočtů. Jedná se především o § 38 a § 39.

Svazek obcí má k dispozici majetek, který byl do svazku vložen členskými obcemi podle stanov svazku obcí, dále také s majetkem, jenž získal svou vlastní činností.

Jelikož svazek je samostatnou PO odlišnou od obcí, které jsou jeho členy, zákon č. 250/2000 Sb. jednoznačně vymezuje, že vložený majetek do hospodaření svazku zůstává stále ve vlastnictví obce. Orgány svazku s ním mohou nakládat pouze v rámci majetkových práv, která členská obec převedla dle stanov svazku obcí. Majetková práva k vlastnímu majetku, která náleží obecnímu zastupitelstvu, nelze převést na orgány svazku obcí. To znamená, že samo o sobě nemůže dojít k zadlužení svazku obcí. Pokud potřebuje svazek nějaké návratné zdroje, musí je získat přes své členské obce a teprve.

Má-li vytvořený statek splňovat vytyčené cíle, pro které byl založen, je důležité, aby mu členské obce svěřily dostatečná majetková práva, která potřebuje pro dosažení svého účelu. V případě nutnosti je pak nezbytné, aby zastupitelstva obcí, které jsou členy svazku, následně odsouhlasila a poskytla taková majetková práva, která patří do jejich působnosti. To však vyžaduje rychlé, operativní jednání a jednomyslný náhled na vzniklý problém ve všech zúčastněných obcích.

Svazek obcí vyžaduje ke své hospodářské činnosti schválený a přiměřený rozpočet na kalendářní rok. Rozpočet schvaluje ten orgán svazku, který je k tomu ustanoven ve stanovách svazku.

Neexistuje žádný právní předpis, který by upravoval vnitřní dělbu pravomocí uvnitř svazku. Zákon ani podrobněji nečlení druhy příjmů a výdajů, které se zahrnují do rozpočtu. Říká pouze, že obsahem rozpočtu mají být příjmy a výdaje svazku obcí, které vyplývají z jeho činností obsažených v jeho stanovách.

Povinností svazku obcí je určitým způsobem zveřejnit návrh svého rozpočtu a to ve všech svých členských obcích. Nejméně 15 dní před projednáváním v příslušném orgánu svazku, který jej dle stanov schvaluje. To proto, aby měli občané členských obcí možnost se k návrhu vyjádřit.

Svazek je také povinen obdobným způsobem zveřejňovat závěrečný účet a kontrolní zprávu o hospodaření svazku obcí, kterou vytváří na základě kontroly hospodaření s majetkem a finančními prostředky orgán k tomu určený ve stanovách.

Zprávy o výsledcích takové kontroly svazek obcí předkládá před zastupitelstva jednotlivých členů.

Přezkoumání hospodaření ve svazku může provádět příslušný krajský úřad nebo auditor. Náklady hradí svazek obcí ze svého rozpočtu. Pokud by nedošlo k přezkoumání hospodaření svazku, došlo by k postihu stejně jako u obcí, což znamená – pokuta dle zákona o obcích, přesněji dle § 45 tohoto zákona.

1.1.9. Práva občanů členských obcí

Jednání svazku obcí kontrolují občané členských obcí. Občané, žijící na území členských obcí, kteří již dosáhli 18 let, mají nárok na:

- ❖ účast na zasedání orgánu svazku obcí a nahlížení do zápisů o jeho jednání,
- ❖ podávat písemné návrhy orgánu svazku obcí,
- ❖ vyjadřovat se k návrhu rozpočtu svazku obcí a k závěrečnému účtu svazku
- ❖ obcí za uplynulý kalendářní rok, a to buď písemnou formou, nebo ústně na zasedání orgánu svazku obcí.

Tato zásada veřejnosti může být někdy vnímána jako nevhodná, např. pokud bude v rámci svazku konána podnikatelská činnost a bude zájem na zachování obchodního tajemství. I to může být důvodem, že pro určité činnosti obce společně založí obchodní společnost nebo družstvo, vůči nimž již zásada veřejnosti jednání jejich orgánů není¹⁰.

1.1.10. Členství ve svazku obcí

Členství ve svazku obcí může získat pouze obec, nikoliv kraj či jiná právnická nebo dokonce fyzická osoba. Obce mají možnost nejen vytvářet nové svazky, ale mohou vstupovat do svazků již vytvořených, vzniklých v minulosti. Obec také může být členem více svazků najednou.

Při přistoupení do svazku je postup podobný jako při zakládání svazku. Což znamená, že zastupitelstvo obce, která má zájem přistoupit do svazku obcí, musí schválit podpis již existující zakladatelské smlouvy i jeho stanov.

Podmínky, za kterých nová obec chce přistoupit do svazku nebo některá z obcí vystoupit, včetně majetkového vypořádání určují stávající stanovy svazku.

¹⁰ Koudelka Z., *Průvodce územní samosprávou po 1. 1. 2003*, Linde Praha

1.1.11. Zrušení a zánik svazku obcí

Svazek obcí je zrušen rozhodnutím zastupitelstev jednotlivých zakládajících obcí, které svazek vytvořily. Ustanovení o způsobu rozhodnutí o zrušení svazku by měla obsahovat zakladatelská smlouva. O zrušení svazku nemohou rozhodovat orgány svazku, to je nepřípustné.

Svazek obcí zaniká vymazáním z registru. Před zánikem dochází k likvidaci svazku. Stanovy svazku pojednávají o způsobu, jakým dojde k vypořádání majetkových vztahů se třetími osobami a jaká budou vypořádání členských obcí na podílu na zisku či úhradě ztráty vzniklé v rámci činnosti svazku obcí. Celkové hospodaření svazku samozřejmě ovlivňuje i financování jednotlivých oblastí činnosti, tedy i ČR.

1.2. CR a jeho financování

Rozvoj CR velmi úzce souvisí s rozvojem společnosti a zvyšováním životní úrovně. Proto je možné od 40. let tohoto století sledovat jeho významný rozmach. CR a hotelnictví patří mezi ryze soukromé sektory národního hospodářství a v souladu s názory některých tvůrců hospodářské politiky nedoznal jeho vývoj zásadních zásahů ze strany státních institucí. Proto hledat dostatečně specifikované právní a politické podklady k tomuto tématu i na úrovni evropských společenství je dost komplikované.

CR bez finanční podpory by dnes nebyl na takové úrovni, na které ho známe, kdyby se do této oblasti nepumpovali milióny a milióny, ať už z rozpočtu ČR nebo z vyšších míst jako je EU.

Regionální a strukturální politika EU, do které oblast CR, turistiky a hotelnictví můžeme zahrnout, se řadí mezi nejdůležitější společné politiky této instituce. K vyrovnávání životní úrovně jednotlivých regionů členských zemí slouží strukturální fondy EU, ze kterých členské země mohou finanční prostředky čerpat. Existuje několik strukturálních fondů, z nichž každý se zaměřuje na jinou oblast. Finanční prostředky z těchto fondů jsou poté na úrovni členských států rozdělovány taktéž prostřednictvím zvláštních, většinou opět tematicky zaměřených programů. V ČR je tato problematika v kompetenci Ministerstva pro místní rozvoj (MMR) ČR. To má na starosti nejen koordinaci těchto tzv. operačních programů, ale také občas plní roli přímého řídicího orgánu, který je zodpovědný za správné čerpání prostředků z fondů EU. Pro využití strukturálních fondů z EU v období 2007 – 2013 ČR připravila celkem 24 operačních

programů. Z nichž je celkem 7 regionálních programů a 5 programů přeshraniční spolupráce. ČR se v tomto období od EU nabízí neuvěřitelných 26, 69 mld. Euro. Pro úspěšné čerpání musí náš stát přidat navíc přibližně 132,83 mld. Kč z národních zdrojů na spolufinancování projektů.

To proto, že EU financuje projekty maximálně z 85 %. Pro stát, který musí takto přispívat, by bylo příliš složité a administrativně náročné rozdělovat finanční prostředky jednotlivým obcím či svazkům, proto využívá statistických jednotek NUTS II. Poté v rámci těchto 7 oblastí dochází k přerozdělování.

1.2.1. Regionální operační programy

Pro období 2007 – 2013 ČR vyhlásila celkem 7 regionálních operačních programů (ROP) a to:

- ❖ ROP NUTS II Jihozápad
- ❖ ROP NUTS II Severozápad
- ❖ ROP NUTS II Severovýchod
- ❖ ROP NUTS II Střední Čechy
- ❖ ROP NUTS II Jihovýchod
- ❖ ROP NUTS II Moravskoslezsko
- ❖ ROP NUTS II Střední Morava

Těchto celkem 7 ROP je určeno pro celé území ČR s výjimkou Hlavního města Prahy.

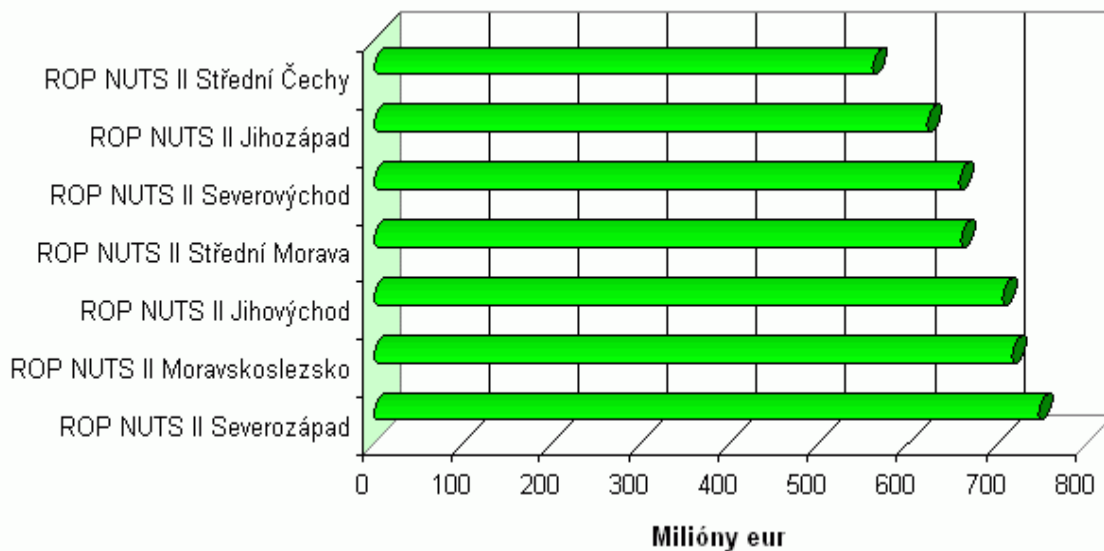
ROP pokrývají několik tematických oblastí, můžeme říci, že se jedná o obdobná témata, která lze shrnout takto:

- Dopravní dostupnost a obslužnost
- Rozvoj území
- Regionální rozvoj podnikání
- Rozvoj cestovního ruchu

Každý ROP je řízen samostatně Regionální radou příslušného regionu soudržnosti. Na ROP cíle Konvergence je z fondů EU vyčleněno 4,6 mld. €. Obrázek 1 ukazuje výši přidělených částek jednotlivým oblastem. Nejméně připadá pro NUTS – Střední Čechy, které využívají své výhodné polohy nedaleko Prahy – centra turismu. A díky tomu je zde turismus na celkem vysoké úrovni a návštěvnost je zde jedna

z nejvyšších v republice. Naopak největší část dotace byla přidělena NUTS Severozápad a to téměř 750 milionů €.

Obrázek 1 - Indikativní alokace prostředků z fondů EU v ČR pro ROP v cíli Konvergence



Zdroj: www.strukturalni-fondy.cz

Pardubického kraje, na který se tato práce zaměřuje, se týká ROP NUTS II Severovýchod (SV). Ve kterém spolupracuje s Královéhradeckým a Libereckým krajem. Zaměřuje se na zlepšení dopravní dostupnosti a propojení regionu vč. modernizace prostředků veřejné dopravy, podporu rozvoje infrastruktury i služeb CR, přípravu menších podnikatelských ploch a objektů a zlepšování podmínek k životu v obcích a na venkově především prostřednictvím zkvalitnění vzdělávací, sociální a zdravotnické infrastruktury.

Pro tyto záměry je vyčleněno 656,46 mil. €, což činí přibližně 2,46 % veškerých prostředků určených z fondů EU pro ČR. Z českých veřejných zdrojů má být navíc financování programu navýšeno o dalších 115,85 mil. €. Tento operační program byl schválen Evropskou komisí dne 3. 12. 2007.

O podporu z tohoto programu mohou žádat: kraje, obce, svazky obcí, stát, organizace zřizované nebo zakládáné kraji, obcemi či státem, profesní a zájmová sdružení, poskytovatelé zdravotních a sociálních služeb, nestátní neziskové organizace, podnikatelé a další. Tedy i mikroregiony Pardubického kraje.

ROP SV obsahuje 5 prioritních os rozdělujících operační program na logické celky, a ty jsou dále konkretizovány prostřednictvím tzv. oblastí podpory, které vymezují, jaké

typy projektů mohou být v rámci příslušné prioritní osy podpořeny. Samozřejmě mezi tyto priority patří CR, vedle něho musíme jmenovat i rozvoj dopravní infrastruktury, rozvoj městských a venkovských oblastí, rozvoj podnikatelského prostředí a technickou pomoc. Na CR je vyčleněno z fondů EU 144,4 mil. Euro, což je asi 22 % z celkové částky vyčleněné pro ROP SV. Nejvíce peněžních prostředků (zhruba 37 % ROP SV) se má dostat do oblasti rozvoje dopravní infrastruktury, která je s CR velice propojená. Dopravní infrastruktura je v oblasti CR dlouhodobým a zároveň jedním z největších slabin, na které si turisté velmi v dotaznících stěžují. Proto investování i do oblasti rozvoje dopravní infrastruktury zároveň posílí možnosti a postavení CR v této části republiky.

Finance vyčleněné pro osu 3 – tedy CR mohou být využity např. pro: rekonstrukce stravovacích a ubytovacích zařízení, budování cyklotras, turistických tras, revitalizace kulturně-historických a technických památek, realizace navigačních systémů k památkám, propagace realizovaných projektů, budování parkovacích kapacit pro návštěvníky, projekty hippoturistiky, venkovské turistiky, adrenalinové turistiky, pevnostní turistiky a relaxační turistiky, tvorba analytických a strategických dokumentů v oblasti CR, systém značení turistických cílů, síť informačních center, rezervační systém apod.¹¹

Osu 3 – CR můžeme dále rozdělit na dvě oblasti podpory. Rozvoj základní infrastruktury a doprovodných aktivit v oblasti CR, kde budou realizovány především projekty modernizace infrastruktury CR, revitalizace památek a podpora jejich dostupnosti. Oblast Marketingové a koordinační aktivity v oblasti CR bude pomáhat projektům zaměřeným na marketingovou podporu CR a propagaci regionů. Kde hlavním cílem je dlouhodobý a koordinovaný zájem turistů o region. ROP ovšem nejsou jedinou možností získání finančních prostředků pro rozvoj CR v obcích a mikroregionech.

1.2.2. Další možnosti podpory CR z EU

Vedle strukturálních fondů byl založen v roce 1994 Kohezní fond (Fond soudržnosti), který slouží k poskytování pomoci na národní úrovni vybraným zemím, aby se mohly připravit na vstup do měnové a hospodářské unie. Kohezní fond financuje projekty ve sféře životního prostředí a transevropských dopravních sítí. Fond kohezní, jak je patrné, se nezaměřuje na regionální politiku. Z tohoto důvodu ani není z pohledu CR a hotelnictví důležitým fondem pro rozvoj oboru.

¹¹ www.strukturalni-fondy.cz

Formy pomoci mohou být rozmanité, záleží na schopnosti jednotlivých zemí určitý typ pomoci obhájit při jednáních s Komisí EU. Což pro kandidátské země je další dovednost, které se musí učit. Nutné je však prokázat, že byla respektována všechna relevantní nařízení a pokyny Rady EU.

Programy ISPA a SAPARD jsou tzv. předvstupními programy pro kandidátské země, které mají za cíl připravit tyto země na využívání standardních strukturálních fondů a Kohezního fondu.

ISPA - Instrument for Structural Policies Pre-Accession je určen pro kandidátské země od roku 2000 do okamžiku jejich vstupu do EU. Je zaměřen na zlepšení standardu infrastruktury v sektorech dopravy a životního prostředí. Jeho zaměření je určitým způsobem analogické Koheznímu fondu EU. Rozdělování finančních prostředků je prováděno na základě zjištěného počtu obyvatel, výše HDP, rozlohy státu, kvality a připravenosti projektů. Program ISPA nemá přímou souvislost s rozvojem CR SAPARD má napomáhat kandidátským zemím při řešení konkrétních úkolů během zavádění legislativy EU (acquis communautaire) vztahující se ke společné zemědělské politice EU. Nezbytnou podmínkou pro využití SAPARD je zpracování plánu rozvoje venkova, který úzce souvisí s RDP (Národním rozvojovým plánem) doplněným o finanční plán. Po vstupu státu do EU bude nárok na poskytnutí finanční pomoci přesměrován na standardní strukturální fondy EU. Na konkrétní projekty v rámci SAPARD lze získat až 75 % celkových výdajů. Prostředky určené na podporu projektů SAPARD jsou využitelné pro rozvoj CR. Čerpání pomoci od EU samozřejmě s sebou přináší i určité povinnosti a závazky.

1.2.3. Dohoda o přidružení k EU

Dohoda o přidružení tranzitivních ekonomik k EU (jinak také Evropská dohoda, Asociační dohoda) přináší těmto zemím celou řadu závazků, které se však projevují podpůrně nejen pro vlastní integraci, ale i pro rozvoj dané země. Rovněž v oblasti CR je řada faktorů, které rozvoji oboru napomáhají.

Mezi ně můžeme zahrnout:

- povinnost sblížení práva v oblasti CR
- povinnost daňové koheze v CR a hotelových službách zaměřené se na zvyšování a rozvoj vzájemné spolupráce ve formě:

předávání znalostí (odborné semináře, výměny), tok informací (informační technologie, sítě, rezervační systémy), usnadňování obchodu (veletrhy, workshopy), konzultace, výměny názorů, analýzy ochrany spotřebitele, kategorizace ubytovacích zařízení, klasifikace průvodcovských služeb, statistika v ČR, atd.

Rozvoj ČR na území tranzitivních ekonomik je podporován nejen formálními zásahy a přímými projekty, ale také vlivy, jež vyplývají z obecných ekonomických pravidel.

Projektově jsou ČR a hotelnictví v EU podporovány v rámci regionálního rozvoje. Existuje velmi málo přímých projektů, které jsou určeny samostatně tomuto odvětví. Navíc strategie EU je směřována spíše do příhraničních regionů.¹²

Celkový vliv integrace ČR se promítne do rozvoje kvality služeb. Standardizace a tlak na ochranu hosta bude určovat obchodní vztahy, neboť mezinárodní hotelové řetězce a nadnárodně působící cestovní touroperátoři budou nutit místní podniky (cestovní kanceláře, dopravce, hoteliéry, restaurátory) k profesionalizaci.

Profesionalizace v rámci jednotného systému klasifikace hotelových zařízení již nyní vytváří podmínky pro zvýšení počtu turistů, jejichž preference souvisejí s potřebami, jako je bezpečnost, požární ochrana, hygienické předpisy nebo vybavení pokojů. Na druhé straně mohou tyto požadavky mít za následek zvýšenou míru investičních nákladů. Volnost podnikání v rámci tzv. Velké Evropské unie přinese i kapitálovou sílu a propracované know-how řízení hotelových provozů a cestovních kanceláří, které bude vážnou konkurencí pro nepřipravené domácí subjekty. Není novinkou, že hotelové provozy disponují pracovními místy, které nevyžadují mnohdy vysokou kvalifikaci. Tento fakt může znamenat další zvýšení míry fluktuace a migrace lidí pracujících ve zmíněném sektoru a to jak ve smyslu odlivu domácích pracovníků, tak i přílivu zahraničních ve směru východ západ.

V neposlední řadě je nutné si uvědomit, že velkou výhodou pro ČR v západní Evropě, je jednotná měna Euro, která u nás v ČR stále schází. Ale i ČR se snaží rozvoji ČR napomáhat a proto i ona vkládá nemalé částky na podporu tohoto odvětví národního hospodářství.

¹² Doc. Ing. Jarmila Indrová, CSc. a kol., Cestovní ruch a EU, VŠE, Praha 2000

1.2.4. Finanční podpora od ČR

Oblast CR je na finance velmi náročná. Jak bylo uvedeno výše, je součástí regionální politiky. Pro tuto oblast lze získat finanční podporu i z Českého státního rozpočtu, a to prostřednictvím MMR ČR, jelikož oblast CR je tomuto ministerstvu podřízena. Úlohou ministerstva je spoludefinovat cíle státní politiky v oblasti CR a přispívat k jejich úspěšné realizaci.

MMR odpovídá na základě kompetenčního zákona za koordinaci metodickou činnost v oblasti CR v ČR. Odbor CR zabezpečuje aktivity spojené s tvorbou a implementací Koncepce státní politiky CR v ČR na období 2007 – 2013, realizuje opatření vyplývající z dílčích strategií a svojí činností přispívá k uznání průmyslu CR jako důležitého národohospodářského odvětví.

Významnou aktivitou je podpora mezinárodních vztahů v oblasti CR prostřednictvím členství v mezinárodních organizacích a prezentace naší činnosti na mezinárodních konferencích nebo veletrzích CR. Důležitou prioritou je rovněž zabezpečení finanční podpory ze strukturálních fondů EU na období 2007 - 2013 a úspěšné dokončení administrace operačních programů minulého programovacího období. V oblasti legislativy jsou hlavním cílem legislativní úpravy a vytvoření legislativního rámce pro podporu rozvoje CR z hlediska kompetencí orgánů státní správy a samosprávy, zejména pak legislativní ošetření ochrany spotřebitele a některých podmínek podnikání v CR.

MMR ČR také poskytuje dotace a podpůrné programy v rámci CR, které obecně nazýváme rozvojové programy v CR, ty jsou financované z národních i evropských peněz. Mezi tyto programy patří i Státní program podpory CR. Ten byl schválen 1. listopadu 2000 usnesením vlády č. 1075. Realizace programu začala v roce 2001. V roce 2004 na základě usnesení vlády č. 110 ze dne 4. února 2004 bylo schváleno pokračování realizace programu i včetně zaměření jednotlivých podprogramů v letech 2004 -2007. Podprogramy jsou zaměřeny na¹³:

- ❖ rozvoj lázeňství - Podprogram je zaměřen na rekonstrukci a vybudování lázeňské infrastruktury v majetku měst nebo obcí. Podpora je poskytována formou systémové investiční dotace, která může dosahovat max. 50% celkových způsobilých výdajů akce.

¹³ www.mmr.cz

- ❖ doprovodné infrastruktury CR pro sportovně rekreační aktivity - Podprogram je zaměřen na podporu budování doprovodné infrastruktury CR pro sportovně-rekreační aktivity. Příjemcem dotace může být občanské sdružení nebo podnikatelský subjekt (právnícká i fyzická osoba).

- ❖ a na podporu prezentace ČR jako destinace CR.

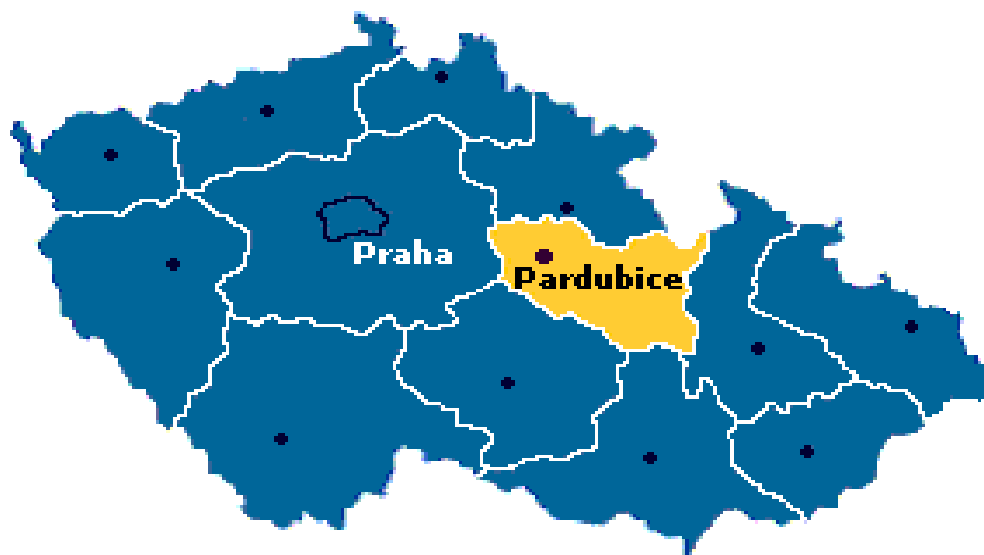
Z těchto jednotlivých programů, které se zpracovávají na státní úrovni, mohou následně obce či mikroregiony požadovat finanční podpory. Podmínkou je, že mají kvalitně připravené projekty, kam a jak finance investují. Pokud jde o Pardubický kraj, rozhodně by se tamní subjekty měli pokusit také část této podpory získat. Propagace a infrastruktura zde má hluboké nedostatky.

2. SITUACE V PARDUBICKÉM KRAJI

Mikroregiony nezahrnují všechny obce Pardubického kraje a vznikají nejen v administrativních hranicích kraje či zrušených okresů. Naopak - některé obce jsou součástí i několika svazků obcí.¹⁴

Tato kapitola je věnována především Svazku obcí pod Kunětickou horou. To proto, že právě toto sdružení má velký potenciál v nabídce atraktivních turistických cílů. Sdružení obcí pod Kunětickou horou se snaží využít především dominantu Pardubic, a to státní hrad Kunětická hora, jehož okolí se za posledních pár let změnilo k nepoznání. Úpravy, rekonstrukce a rozrůstání zázemí neustále pokračuje. Díky těmto předurčeným dispozicím se obce na Pardubicku věnují a zaměřují na klasický turistický CR. Pro názornost vymezení Pardubického kraje ukazuje následující mapka – obrázek 2. Z kterého vyplývá i velikost území a jeho hranice – sousedí i s výše jmenovaným Středočeským krajem, který je turistů přímo plný. Proč tedy turisté nepokračují dále a zůstávají v Praze a jejím okolí? Proto následuje analýza Svazku obcí pod Kunětickou horou z pohledu CR jako zástupce tohoto kraje.

Obrázek 2 - Vymezení Pardubického kraje



zdroj: www.orlickehory.webz.cz

¹⁴ Pardubický kraj: *Mikroregiony*, Regionální rozvojová agentura Pardubického kraje

2.1. Svazek obcí pod Kunětickou horou

Tento region, který se nachází v dosahu velkých měst, je stvořen ke klidnému životu v srdci přírody. V oblasti cestování a turistiky má skutečně co nabídnout. Od běžných aktivit jako je návštěva hradu nebo cyklostezky až po nevšední zážitky na golfovém hřišti nebo u výroby perníku. Při výletech tímto regionem Kunětické hory nalezneme zajímavé architektonické stavby, můžeme odpočívat na místech stvořených přírodou v blízkosti řeky Labe anebo odpočívat při nenáročných sportovních aktivitách. Celé území svazku obcí se rozkládá na území okresu Pardubice v severozápadní části Pardubického kraje, severně od krajského města Pardubice, tím je i utvořen jednotný charakter území, tedy převážně rovinný terén s mnohými zemědělskými pozemky, místy lesními plochami s přirozenou vegetací. Rovinnou krajinou protéká řada vodních toků: především řeka Labe a uměle vybudovaný Opatovický kanál.

Dominantou a jedinečným symbolem kraje je hrad Kunětická hora. Z rovinné krajiny vystupuje majestátně její vrchol ve výšce 82 m nad okolní terén. Tím dosahuje celkové nadmořské výšky 295 m. Zdaleka viditelné charakteristické obrysy hory se středověkým hradem na vrcholu se později stali symbolem tohoto sdružení. Převážná většina obcí je dobře napojena na dopravní síť silnic a železnic. To umožňuje obyvatelům každodenní dojíždění za prací. Území má převážně průmyslově zemědělský charakter. Oblast se nachází v klimatickém pásu B3, což znamená mírně teplý a vlhký typ počasí s mírnou zimou. Půdní druh podloží je tvořen hlinito-písčitými vrstvami. Lesy jsou převážně dubové jednodruhové nebo smíšené dubové s borovicemi.

Každá členská obec podniká jednotlivé kroky pro svůj rozvoj dle vlastního územního plánu a plánu rozvoje obce. Koncepce rozvoje svazku obcí je vodítkem ke společným akcím i k rozvoji turistiky a zajištění dostatku pracovních míst v dané lokalitě. Snaha všech obcí je udržení a rozvoj venkova, snížení dopadu nepříznivých vlivů globalizace na přírodu a zachování krajiny pro budoucí generace.

Svazek obcí pod Kunětickou horou je zároveň součástí občanského sdružení Místní akční skupiny (MAS) Region Kunětické hory. MAS Region Kunětické hory byla založena v roce 2005. Její projekty jsou realizovány metodou LEADER, jenž je založena na spolupráci veškerých složek ve venkovském regionu (obce, podnikatelé v zemědělství, v CR, ve službách, zájmová sdružení, spolky, školy...) a to formou komunitního plánování, což je tvorba a realizace akcí a projektů na základě spolupráce zástupců všech subjektů a

všech složek obyvatel. Obrázek 3 ukazuje mapu tohoto svazku, vidíme, že svazek je homogenní, členské obce jsou zároveň sousedními obcemi, což napomáhá k jejich spolupráci, rychlému přenosu informací a vzájemné pomoci například s kulturními akcemi, zřizováním občanské vybavenosti nebo při záchranných pracích v případě nečekaných událostí (požáry, povodně, vichřice), jelikož pouze v některých obcích je zřízen sbor dobrovolných hasičů.

Svazek obcí se sídlem v Rábech, byl založen 19. září 2002. Obce tvoří přirozené spádové území v okolí Kunětické hory v severní části pardubického okresu. Rozloha je 9 672 ha. Celkem na tomto území žije asi 9 140 obyvatel. Poloha členských obcí v povodí Labe určuje i převážné využití půdy. Mimo rozsáhlé lesy se pozemky využívají pro zemědělské účely, částečně slouží i k těžbě štěrkopísku. Písníky v blízkém okolí obcí přispívají k rekreaci a odpočinku, ale slouží i jako zásobování pitnou vodou.¹⁵

Členských obcí je celkem 16, patří mezi ně následující:

- ❖ Borek,
- ❖ Bukovina nad Labem,
- ❖ Čeperka,
- ❖ Dříteč,
- ❖ Hrobice,
- ❖ Kunětice,
- ❖ Libišany,
- ❖ Němčice,
- ❖ Opatovice nad Labem,
- ❖ Podůlšany,
- ❖ Ráby,
- ❖ Srch,
- ❖ Staré Hradiště,
- ❖ Staré Ždánice,
- ❖ Stéblová,
- ❖ Újezd u Sezemic.

¹⁵ www.svazekpkh.oblast.cz

Obrázek 3 – Mapa regionu



Zdroj: www.svazekpkh.cz

2.1.1. Historické památky

Hrad Kunětická hora - mohutný pozdně gotický hrad na Kunětické hoře tvoří impozantní dominantu a symbol zdejšího kraje. Až do husitských válek byla Kunětická hora v majetku blízkého Opatovického kláštera. Hrad dal postavit v letech 1421 - 1423 hejtman Diviš Bořek z Miletínka a přenesl na něj správní středisko z Opatovic nad Labem. Na konci 15. a v první polovině 16. století jej Pernštejnové proměnili v důmyslně opevněný mohutný hrad. V r. 1645 hrad dobyla a vypálila švédská vojska. Hrad už nikdy nebyl obnoven. Objekt pak silně narušila těžba lomového kamene v 19. století. Do dnešní doby se zachovala část unikátního opevňovacího systému s pásy hradeb, zesílenými baštami a dělostřeleckými rondely. Jádrem hradu tvoří rekonstruovaný palác s uzavřeným vnitřním nádvořím, vysokou kruhovou věží a samostatně stojící kaple sv. Kateřiny, kde se často konají svatební obřady.

Hradní věž je nejvyšším místem v okolí a nabízí jedinečný výhled do okolní krajiny, za dobrého počasí až do Krkonoš. Prostory hradního paláce slouží výstavním

účelům, rozlehlé vnitřní nádvoří vytváří v turistické sezóně romantickou kulisu skupinám historického šermu či ukázkám výcviku dravých ptáků. Kunětická hora je také významnou lokalitou zoologickou a botanickou, bohatým a chráněným nalezištěm četných druhů živočichů a rostlin. V posledních letech je také nádvoří hradu hojně využíváno Východočeským divadlem (VČD) pro jejich představení a muzikály, jako např. Noc na Karlštejně, Hrabě Monte Christo nebo Cikáni jdou do nebe a jiné.

Opatovický kanál - začíná u Opatovic a končí u Semína, kde vrací labskou vodu zpět do Labe. Tento kanál byl vybudován Pernštejnny v letech 1498 až 1514. Kromě napájení rybníků tehdy poháněl několik mlýnů, hamrů a valch v rámci pardubicko-bohdanečské rybníční soustavy. Kanál je dlouhý 32,7 km a jeho šířka je od 1,5 do 15 m. Jedná se o významné technické dílo ranné renesance a je to technická památka. Zachovalé mosty přes Opatovický kanál ze 16. století lze spatřit v Opatovicích nad Labem a Starých Ždánicích.

Srch - renesanční památkou je tzv. Vodárna, pocházející z r. 1515, kterou zde nechali postavit páni z Pernštejna. Vodárnu najdeme u čp. 11 v Srchu. Tento klenutý sklep byl vybudován nad pramenem, který ani v tuhých zimách nezamrzal. Ze studny byla voda odváděna dřevěným potrubím (i pod řekou Labe) do kašny na pardubickém náměstí a do zámku. Těm, které historie neoslovuje, může svazek nabídnout pohodu v podobě rozmanité přírody, která je pro Východní Čechy typická.

2.1.2. Příroda

Životní prostředí příměstských aglomerací a obcí v blízkosti větších měst nedisponuje takovou mírou rozmanitosti, jako volná příroda. Lze ji však lépe využít. S kvalifikovaným a citlivým přístupem lze krajinu dotvořit k potřebě a vyžití obyvatel daného území, pro tvorbu odpočinkových aktivit nebo i k rozšíření služeb v oblasti cestování. Dané území také skýtá do budoucna možnost využívání obnovitelných zdrojů energie, např. v podobě biomasy. V současné době je kladen důraz na likvidaci starých ekologických zátěží, likvidaci odpadních vod a čištění vodních ploch.

V rámci partnerství je potřeba rozšířit spolupráci s neziskovými organizacemi a zájmovými sdruženími na území mikroregionu vzhledem ke společnému postupu při obnově a péči o okolní krajinu.

Region leží v úrodném Polabí, čímž je dán jeho jednotný charakter území – tedy převážně rovinný terén se zemědělskými a lesními plochami. V oblasti není vyhlášeno žádné chráněné krajinné území pouze přírodní rezervace - Baroch ležící jižně od obce Hrobice. Na území se rovněž nachází několik přírodních památek, a to:

Hrozná - Přírodní památka Hrozná leží na pravém břehu Labe v blízkosti obce Opatovice nad Labem. Tato přírodní památka byla vytvořena regulací hlavního koryta Labe v roce 1910. Tvoří ukázkou přirozených společenstev živočichů a rostlin v Polabí. Okolo ramene jsou typické břehové porosty vrb a topolů.

Tůň u Hrobic - přírodní památka Tůň u Hrobic leží na pravém břehu Labe mezi elektrárnou v Opatovicích a obcí Hrobice. Staré Labské rameno, které tvoří toto chráněné území, představuje ukázkou zbytku polabské krajiny.

Libišanské louky - chráněné slatinné louky a rákosiny (11,94 ha). Známa botanická lokalita.

Písník u Opatovic - jedna z posledních chráněných lokalit výskytu sysla obecného ve východních Čechách. Vytěžením šterkopísku vznikl krásný rekreační areál, který je již desítky let využíván obyvateli Hradecka a Pardubicka k přírodnímu koupání.

Celou oblast regionu tvořily původně lesní porosty. Většinu ploch území zaujímaly na výživnějších půdách dubohabrové lesy a podél vodních toků listnaté lužní lesy a olšiny. Vytvoření bezlesých ploch (orné půdy, luk a pastvin) bylo výhradně důsledkem lidské činnosti. Květena dnes čítá téměř jeden a půl tisíce vyšších rostlin. Mimořádně významný soubor zdejší květeny představují vodní rostliny, vyskytující se na rybnících a slepých ramenech vodních toků, především Labe. Východní Polabí je na ně nejbohatším územím v celé ČR. Hojně se vyskytující např. okřehek hrbatý a trojbrázdový, stulík žlutý, orchideje - prsteneček májový, krušík širokolistý a další.

Řeka Labe a její přítoky, stejně tak rybníky na území regionu jsou domovem mnoha druhů ryb. Z významnějších obojživelníků zde žije mlok skvrnitý nebo blatnice skvrnitá. Z území mizí některé druhy dřívě běžně se vyskytující např. - vodouš rudonohý, chřástal polní, sýček obecný, konipas luční, sova pálená. Oblast se řadí mezi přední regiony ČR především z hlediska bohatosti druhů ptáků. Z ornitologického nálezu celostátního významu je nutné zmínit výskyt potápnice letní či potápnice severní.

Evropsky významných lokalit, které se vyskytují na tomto území, v rámci Soustavy chráněných území Natura 2000 v ČR, je navržena k zapsání do národního seznamu 1 -

Kunětická hora (Celé území Kunětické hory je významnou entomologickou lokalitou, výskyt vzácných druhů vázaných na staré ovocné stromy).

2.1.3. Zajímavosti regionu

Golf Resort Kunětická hora – jedná se o nově budovaný sportovně rekreační areál v prostoru bývalých odkališť Opatovické elektrárny. Rozsáhlou rekultivací bylo dosaženo návratu těchto území do přírodně využitelných lokalit při zlepšení stavu životního prostředí. Jedná se o ukázkové využití brownfields s pomocí soukromého investora.

Golf Resort Kunětická Hora je multifunkčním sportovním areálem, který nabízí různé možnosti sportovně – rekreačního vyžití. Leží nedaleko obce Dříteč, v rekreační a klidové zóně pod Kunětickou Horou. Přestože je areál snadno dostupný z obou krajských měst, je umístěn mimo frekventované komunikace a je pro všechny skutečně oázou klidu. Nabídka služeb a sportovních aktivit, které areál poskytuje je dostatečně široká pro všechny věkové i výkonnostní kategorie sportovců. V areálu vzniklo golfové hřiště mezinárodních parametrů s veškerým zázemím, jako je klub, hotel s možností wellnes and spa, prodejna golfových potřeb, luxusní restaurace a další doplňková sportoviště - zpevněné sportovní plochy, stezky pro in-line brusle i cyklisty. Areál se díky svým úspěchům nestále rozvíjí a rozšiřuje. Pohled do moderního areálu umožňuje obrázek 4.

Obrázek 4 – Golfový areál pod Kunětickou horou



Zdroj: www.gkhk.cz

Muzeum Perníku - vzniklo ve zprovozněném multifunkčním objektu původního lesního zámku v Rábech. Jedná se o rozvíjející se stálou expozici na téma perník. Je zde vytvořen unikátní výstavní okruh, stálé expozice, možnosti tvorby perníku pro děti. Funguje zde také TIC Děda Vševěda. I venkovní plochy jsou tématicky dotvořeny.

V objektu jsou výstavní a jednací sály, pořádají se zde tématické akce a divadelní produkce. V objektu Muzea perníku je sídlo Perníkového hejtmanství.

Přístaviště výletního parníku Arnošta z Pardubic - přístaviště vzniklo v členské obci Kunětice u výletní restaurace U Přívozu, v místech bývalého přívozu. Jedná se o výchozí místo pro turistiku i cykloturistiku v okolí Kunětické hory. Plavba parníkem je právem považována za nevšední zážitek. Parník jezdí na trase Kunětice - Pardubice (domovské kotviště) – Srnojedy v pravidelných časech – dle svého jízdního řádu.

Stáj HASÁK v Hrobicích zajišťuje vyjížďky na koních po okolí. Zároveň je pravidelným pořadatelem jezdeckých závodů.

Stáj Zlatá podkova v Rábech - veřejná jízdárna se nachází v Rábech, přímo pod Kunětickou horou. Zajišťuje vyjížďky po okolí a další kulturní akce především pro děti. Množství zvířat se stále zvyšuje a území této stáje se stále rozšiřuje.

Jezdecký klub ve Starých Ždánicích - nabízí veškerý servis a zázemí pro jezdce organizované v jezdeckém klubu. Vyjížďky jsou možné jak v areálu klubu, tak v přírodním okolí.

Vzdělávací a informační centrum (VIC) Ráby - VIC v Rábech poskytuje veškerý servis pro pořádání vzdělávacích a společenských akcí, vč. ubytování a stravování. Nachází se zde sídlo Svazku obcí pod Kunětickou horou.

Tento svazek to s propagací a rozvojem turismu na svém území myslí skutečně vážně. Sám zpracoval a připravil pro návštěvníky tohoto území programy, které nejsou ani obsahem prodávaných turistickým a cyklistickým map. Jedná se o unikátní trasy vytvořené přímo svazkem.

2.2. Relaxační pobyty v oblasti Kunětické hory

Region Kunětické hory je ideálním místem pro relaxaci a odpočinek i aktivní sport. Je venkovskou oblastí v dosahu města Pardubice. Rovinatý reliéf krajiny v okolí řek Labe a Loučná vybízí ke sportovně relaxační činnosti turistů i obyvatel.

Krajině dominuje středověký hrad Kunětická hora, k němuž směřuje většina cest za odpočinkem. Na úpatí Kunětické hory, v Rábech, se nalézá Muzeum perníku. V Perníkové chaloupce je i sídlo Perníkového hejtmanství. Území je protkáno hustou sítí cyklotras a cyklostezek, které jsou nestále rozšiřovány a vzájemně propojovány. Nechybí ani turistický informační systém a odpočinkový mobiliář po trasách. Pro celoroční relaxaci

můžete využít veřejné jízďárny, veřejná sportoviště a pro letní relaxaci množství přírodního koupání v místních pískách, golfové hřiště a odpaliště.

Možnost ubytování v některém místě regionu je poměrně široká (Srch, Ráby, Staré Hradiště, Čeperka a další). Relaxační pobyty jsou možné jako jednodenní a víkendové. Nabídka je však tak široká, že z nich lze vytvořit programy až týdenní. Trasy lze absolvovat pěšky, na kole, částečně na koni i autem, možná je kombinace s lodí. Turistický servis v podobě občerstvení a stravování zajišťuje převážně pouze síť místních restaurací a hostinců. Po výšlapu na hrad Kunětická hora se nikdo nesmí zapomenout zastavit na „perníček u ježibaby“ v unikátním Muzeu perníku v Rábech.

Tento unikátní projekt svazku obsahuje produkty tří typů:

- ❖ putování na Kunětickou horu různými způsoby
- ❖ tématické cyklookruhy
- ❖ cyklotrasy putovní s návrhy doplňkových služeb.

2.2.1. Putování na Kunětickou horu různými způsoby

Jedná se navržené různé možnosti návštěvy dominanty sledovaného území - Kunětické hory. Jde o značené trasy turistické, cyklistické, jezdecké, kombinované s výletem lodí z Pardubic do Kunětic či s Pardubickým MHD a autobusem. Jedná se zejména o jednodenní návštěvy přírodních a kulturních zajímavostí Kunětické hory.

2.2.2. Tématické cyklookruhy

Ty mají charakter okruhů. To znamená, že se vždy vrací do výchozího bodu – místa ubytování, či výchozího místa. Počátečním bodem okruhů jsou místa s možností ubytování a strategickou polohou v území tak, aby bylo možné z daného místa vytvořit minimálně dva - tři okruhy. Tyto cyklotrasy samozřejmě také procházejí nejzajímavějšími místy mikroregionu.

Mezi nejčastěji využívané se řadí následujících sedm připravených okruhů, kde trasy jsou vedené s možností následujících ubytování: Staročeská stodola u Restaurace pod Kunětickou horou, VIC Ráby, Kunětice – Hostinec u Přívozu:

- 1) Pod Kunětickou horou – Hradiště na Písku – Srch – Hrádek – Oplatil – St. Ždánice – Malá Čeperka – Hrobice – Baroch – Němčice - Pod Kunětickou horou

(celkem 22,65 km)

Zajímavosti na trase: přírodní koupání, koně, Muzeu perníku.

2) Pod Kunětickou horou – Hradiště na Písku – Srch – Stéblová kříž. – Malá Čeperka – St. Ždánice – Podůlšany – Libišany – Opatovice nad labem – el. Opatovice – Hrobice – Němčice - Pod Kunětickou horou

(celkem 27,25 km)

Zajímavosti na trase: přírodní koupání, koně, golf, Muzeu perníku, Opatovický kanál

3) Pod Kunětickou horou – Němčice – Dříteč – Újezd u Sezemic – Borek u Opatovic – Hrachoviště – Rokytno – Bohumileč – Dražkov – Lukovna – Sezemice – Kunětickou horou

(celkem 27,3 km)

Zajímavosti na trase: koně, golf, Muzeu perníku, hrad

4) Pod Kunětickou horou – Ráby – Kunětickou horou – Počáply - Sezemice – Lukovna – Bohumileč kříž. – Rokytno – Drahoš – Choteč – Časy – Kladina – Velké Koloděje – Počápelské chalupy – Kunětickou horou

(celkem 31,95 km)

Zajímavosti na trase: koně, Muzeu perníku

5) Pod Kunětickou horou – Kunětická hora rozc. – Kunětickou horou – Brozany chaty – Pardubice koup. – Brozany – Ráby - Pod Kunětickou horou

(celkem 12,85 km)

Zajímavosti na trase: Muzeu perníku, koupaliště

6) Čeperka – Malá Čeperka – Stéblová – Srch – Staré Hradiště – Brozany – Ráby – Němčice – Hrobice – Čeperka

(Celkem 21,9 km)

Zajímavosti na trase: koně, přírodní koupání, Muzeum perníku

7) Pardubice – Staré Labe u cihelny – Kunětice – Kunětická hora – Ráby – Brozany –
Pardubice

(celkem 14.85 km)

Zajímavosti na trase: hrad, Muzeum perníku, koupaliště

Využití cyklookruhů se předpokládá především u rodin s dětmi, ale i u náročnějších cyklistů, proto jsou trasy rozděleny do kategorií malé (10 - 25 km) a velké (30 – 50 km).

Cyklookruhy z jednoho ubytovacího místa jsou ideální při víkendovém či vícedenním pobytu na území mikroregionu, ale je možné je samozřejmě využít i při jednodenních výletech. Při postupném přesouvání po jednotlivých ubytovacích kapacitách je pomocí cyklookruhů možné vytvořit i delší dovolenou. Okruhy jsou navrženy tak, aby se trasy a zajímavá místa neopakovaly.

2.2.3. Putovní cyklotrasy

Tyto cyklostezky procházejí celým územím mikroregionu včetně jeho okolí a přilehlých vesnic. Jsou koncipovány tak, aby protínaly všechna zajímavá místa a pokrývaly co největší počet členských obcí mikroregionu. Tyto cyklotrasy jsou určeny těm, kdo jsou sportovně založení a dovolenou tráví aktivně. Trasy jsou sestaveny tak, aby bylo výchozí i dojezdové místo vždy v blízkosti vlakové zastávky – tedy snadno dostupné cyklistům i na jednodenní výlet. Trasy mohou být i spojeny do většího bloku, pak se počítá s tím, že si tito cykloturisté vše vezou s sebou na kole. Je to nutné z toho důvodu, že každé místo přespání je jinde. Výchozím bodem cest jsou Moravany, Čeperka, Stéblová a Černá za Bory.

V případě seskupení tras dohromady jsou místa noclehů vybrána podle nabídky ubytování a podle toho, aby jednotlivé denní etapy vycházely přibližně se stejným počtem najetých kilometrů. Pro ty, kteří mají raději pomalejší tempo a chtějí se v některém z míst noclehů zdržet déle, mohou poté využít některých tématických cyklookruhů z daného místa. Součástí projektu jsou samozřejmě registrované vyznačené cyklotrasy nacházející se na území mikroregionu.

Výchozí body tématických cyklookruhů a výchozí místa putovních cyklotras jsou totožné nebo blízké. Díky tomu je možné kombinovat putovní etapy a tématické okruhy přesně dle přání a představ jednotlivých turistů.

Všechny druhy tras jsou zpracovány ve formě - popis výchozího místa (u cyklookruhů tématických) což znamená tabulkový popis trasy s vybranými zajímavými místy a doplňkovými službami, výškový profil trasy, mapa trasy, podrobný itinerář a statistika trasy.

Tento produkt svazku je podporován vydaným propagačním materiálem s mapkou území a nákresem některých zajímavých tras. Nové propagační materiály připravené svazkem – viz příloha č. 4.

Délka cyklotras je variabilní a každý si může zvolit dle svých schopností a možností. Tématické cyklookruhy připravují program pro turisty vždy pro dané ubytovací místo minimálně na dva dny. Což znamená, že z každého místa vychází minimálně dvě cyklotrasy. Při přesunu do dalšího ubytovacího místa je možné připojit další atd. Je možné spojovat putovní cyklotrasy s tématickými cyklookruhy apod., přesně podle představ a zájmů turistů. Turisté mohou vybírat z připravené nabídky:

2.2.4. Jednodenní pobyty

Bez ohledu na celky a spojení vytvořené projektem, je možné jakoukoliv trasu absolvovat jako samostatný jednodenní výlet. Ten si je možné vybrat podle náročnosti trasy, podle zajímavých míst, kterými prochází, podle doprovodných aktivit na trase, podle dostupnosti atd. Jako jednodenní trasy je možné využít program jednoho dne z putovních cyklotras nebo některý z množství tématických cyklookruhů.

Vhodnější na jednodenní výlety jsou spíše cyklookruhy, které vycházejí z určitého místa a zase se do něj vrací. U okruhů je potom naprosto bezproblémová doprava, protože lze využít auto, kterým je možné dojet kamkoli, nebo vlak. Auto je v dnešní době zcela jednoznačně nejvyužívanější dopravní prostředek. I některé trasy z části putovních cyklotras jsou vhodné na jednodenní výlet. Nejsnadnější je to u těch, u nichž leží výchozí i cílový bod na železniční trati. Samozřejmostí je možnost využití některého ze způsobů putování na hrad Kunětická hora.

2.2.5. Víkendové a třídenní pobyty

Pro víkendové pobyty jsou postavené především tématické cyklookruhy. Tématických cyklookruhů je celkem 23 ze čtyř míst. Z každého výchozího místa jsou vytvořeny alespoň dvě trasy, tedy program pro dva a více dní. Pro víkendový pobyt si tedy

může turista z nabídky zvolit, které místo mu připadá nejlákavější, tam se ubytovat a během víkendu projet připravené cyklokruihy. Jsou navrženy i dvě speciální trasy, které zakomponovali jízdu na koni.

Dva až tři dny lze také strávit cyklistickým putováním, a to pokud návštěvník využije putovní cyklotrasy. Putování samozřejmě lze zkrátit o den nebo dva, dle individuálních časových plánů.

2.2.6. Delší dovolená

Pro velmi sportovně založené turisty či milovníky cyklistiky je sestaveno putování celou oblastí, a to napříč dvěma mikroregiony. Svazkem obcí pod Kunětickou horou a Mikroregionem Loučná. Putování je rozděleno do třech jednodenních etap, jedná se tedy o třídenní plán, pokud se trasy nerozvrhnou na více dní.

I z tématických okruhů je možné vytvořit čtyřdenní až týdenní dovolenou. Stačí se po dvou dnech přesunout do dalšího výchozího místa a absolvovat další okruhy navržené pro nové místo.

Všeho všudy tento mikroregion připravil a zpracoval 26 svých cyklotras po území Svazku obcí pod Kunětickou horou a přilehlého okolí. K tomu dalších 6 tras pro pěší a 2 okruhy pro koňské jízdy. Tímto územím ale také procházejí registrované cyklostezky, které lze naleznout v běžně prodávaných mapách cyklotras, viz. Příloha č. 2. Samozřejmě zde nechybí ani půjčovna jízdních kol, která je umístěna v rámci areálu Perníkové chaloupky, hned vedle VIC Ráby a pro případ nečekané poruchy zde fungují i dva cykloservisy a to v obci Čeperka a Ráby.

Jelikož rozvoj a vývoj jsou neustálí, svazek ve spolupráci se všemi členskými obcemi zpracoval koncepci rozvoje pro další období, kde vymezili základní kroky, kterých je nutné dosáhnout k budoucímu zlepšení situace. Jeden z cílů rozvoje je samozřejmě i oblast CR a turistiky.

2.3. Koncepce rozvoje Svazku obcí pro období 2008 - 2013

Koncepce rozvoje Svazku obcí pod Kunětickou horu vychází a navazuje na Koncepci rozvoje Sdružení obcí pod Kunětickou horu z r. 2000. Zároveň respektuje současné Programy rozvoje a zpracované Strategické plány jednotlivých obcí.

Strategická část je tou nejdůležitější z celého procesu strategického plánování. Je nutné stanovit priority rozvoje území, způsoby jak dosáhnout dohodnutých cílů a další opatření, která budou při realizaci používána. V rámci této koncepce jsou zpracována i strategická opatření rozvoje pro výše uvedené období. Bylo specifikováno šest zásadních rozvojových priorit, a to:

- ❖ Infrastruktura - logistika
- ❖ Ekonomický potenciál
- ❖ Zemědělství a rozvoj obce
- ❖ Lidské zdroje
- ❖ Životní prostředí
- ❖ Cestovní ruch

Partnerství i je jedním ze základních principů EU a představuje nejdůležitější předpoklad pro naplnění celé Koncepce rozvoje svazku.

Je také nutné si uvědomit, že bez spolupráce a mobilizace lidského potenciálu se jen těžko podaří dosáhnout vytyčených cílů. Není samozřejmě vyloučeno, že nemohou být realizovány rozdílné projekty, ty však bez správné koordinace mohou vyznít do prázdna a ve své nahodilosti se nebudou podílet na dosahování dlouhodobých cílů. Opatření naplňující strategii nemohou být zpravidla úspěšná bez širokého konsensu všech zúčastněných. Neopominutelný je také význam sdružování místních zdrojů (finančních, lidských, materiálních i duševních), díky kterým se opatření mohou stát účinná.

CR je jednou ze zásadních rozvojových priorit Svazku obcí pod Kunětickou horou a ústředním tématem této práce. Cílem této priority je vytvořit nové produkty CR. Proto právě této prioritě bude věnována větší pozornost než ostatním výše uvedeným, a to v následující kapitole.

2.3.1. Podpora aktivit v oblasti rozvoje CR

CR je rozvíjející se odvětví, které má v budoucnosti nesčetné možnosti, vzhledem k cílené podpoře od EU.

Turisté do ČR nejedí již pouze kvůli návštěvě Prahy, počty turistů se zvyšují i v Jižních Čechách a na Jižní Moravě. Problémem je, že mnoho krajů či regionů na nápor turistů není vůbec připraveno.

I když ČR již patří mezi rozvinuté destinace CR tak v regionech, kde turisté chybí, tyto potíže způsobuje především to, že nemají turistům co nabídnout a ti se tu zkrátka nudí. ČR je tradiční destinací, která si zakládá na kulturně-historické aktivitě. Každý turista z dalekých krajů, si okamžitě povšimne, že naše země je nemírně různorodá a tak může nabídnout mnoho typů krajiny i architektury. Velmi obdobnou strukturou nabídky pro turisty disponuje i Německo či Slovensko. Ale českou výhodou oproti Německým sousedům jsou náklady na cestu a oproti Slovensku jsem o krok dále v propagaci.

Propagaci českého CR na mezinárodní scéně realizuje především Agentura Czech Tourism. Czech Tourism svou pozornost v oblasti propagace turistiky v ČR věnuje především zemím, kde se počty přijíždějících turistů zvyšují nejvíce a tam zřizuje svá informační centra. Nejsilněji je propagace zaměřena na Rusko, Ukrajinu, která nabírá na ekonomické síle a střední vrstva obyvatel je ochotna utracet i za cestování, díky pravidelným linkám v letecké dopravě jsou velké přírůstky v počtu turistů z Jižní Koreji, dále např. Itálie. V plánu je také vybudovat infocentrum v hlavním městě Lotyšska – Rize.¹⁶

Nejnavštěvovanější je sice stále Praha, ale velice dobře vedle Jižních Čech a Moravy si stojí i Královéhradecký, Liberecký a Karlovarský kraj. Turisté tyto oblasti samy vyhledávají a reagují na zdejší nabídku atrakcí. Nejslabšími jsou dlouhodobě kraje Pardubický a Vysočina. Na celkové návštěvnosti se podílejí minimálním procentem. Celkovou situaci ukazuje obr. č. 6, kde vidíme, jak si stojí jednotlivé kraje. Smutnou statistikou je, že Pardubický kraj v celorepublikovém žebříčku obsadil poslední místo v počtu zahraničních hostů v hromadných ubytovacích zařízeních, s pouhými 53 018 hostů, což oproti Praze s 3 470 279 je opravdu minimum.¹⁷

Zviditelnění místní nabídky pro turisty a místní obyvatele je dále podporováno pořádáním pravidelných kulturních akcí, především v letní sezóně, s využitím stávajících přírodních areálů v obcích. Bylo by zásadní chybou nevyužít pro kulturu i zmodernizované atrium hradu Kunětická hora. Zde již několikátým rokem pořádá VČD prázdninové večerní představení. Zinscenovány jsou především populární a známé muzikály. To z toho důvodu, aby oslovili co nejširší část teoretického publika. Ukázkou z takového představení ukazuje i obrázek č. 5 – jedná se o loňské vystoupení - Cikáni jdou do nebe. První hrou, kterou VČD nastudovalo právě pro letní venkovní představení na Kunětické hoře, byla hra – Noc

¹⁶ www.businessinfo.cz

¹⁷ Propagační materiály CzechTourism

na Karlštejně, která se zde s velkým úspěchem hrála dokonce dvě letní sezóny po sobě. Plánováno je, že jednotlivé akce, které obce zorganizují, se poté spojí do celkového produktu „Dny mikroregionu pod Kunětickou horou“.

Obrázek 5 - VČD při představení na Kunětické hoře



Zdroj: www.hradkunetickahora.cz

Zda tento mikroregion má potenciál, díky kterému by byl schopný stanovených cílů dosáhnout, nám objasní následná analýza oblasti cestování a turistiky v rámci tohoto mapovaného svazku.

3. ANALÝZA CR V PARDUBICKÉM REGIONU

Mikroregion pro dosažení stanovených cílů a následného rozvoje turismu se musí držet stanovených kroků a podniknout jistá opatření, a to v podobě rozvojových priorit, které rozhodují o celkovém zaměření návrhové části a orientaci dalších postupových kroků. Smyslem definování dlouhodobých cílů je zúžení širokého záběru rozvojové problematiky a zaměření rozvojové aktivity na klíčové faktory budoucího rozvoje.

Opatření jsou způsoby jak dosáhnout cílů v rámci prioritních oblastí. Mají klíčové postavení v rámci návrhové části, protože rozhodují o konkrétním zaměření celé realizace. Nakonec aktivity, ty tvoří finální část návrhové části, prostřednictvím kterých je celý program realizován.

3.1.1. Jednotlivá opatření k dosažení stanovených cílů

- 1) Neustálé zvyšování kvality služeb a celoroční využití kapacit CR.
- 2) Postupné budování středisek letní i zimní rekreace a rozvoj vhodných forem turistiky a CR.
- 3) Rozšíření nabídky produktů CR (cyklostezky, cyklotrasy s parkovišti, půjčovny jízdních kol, naučné stezky, fit stezky, mobiliář a vybavení pro turisty, vyhlídková místa, odpočinkové a relaxační zóny)
- 4) Podpora a pořádání společných kulturních a sportovních akcí (důležitá je výměna a přenos informací)
- 5) Informační systém svazku obcí (infocentrum, informační tabule, interaktivní informační desky)
- 6) Propagace (internetové stránky svazku obcí, propagační materiál, pravidelná účast na cestovních veletrzích)

3.1.2. Aktivity naplňující opatření:

Svazek obcí pod Kunětickou horou

- ❖ výstavba cyklostezek a účelových stezek
- ❖ rozšíření ubytovacích kapacit
- ❖ technické zajištění společných akcí mikroregionu /výstava, seminář, trh regionálních produktů, představení/

- ❖ pořádání tématických denních programů pro děti
- ❖ pořízení souboru propagačních materiálů
- ❖ zajištění účasti na veletrzích ČR

Aktivity jednotlivých členských obcí k naplnění opatření:

- ❖ Borek – cyklostezky
- ❖ Bukovina nad Labem – vybudování kulturního zařízení s hostincem (pozemek je již ve vlastnictví obce), cyklostezky
- ❖ Čeperka – cyklostezky, vybudování multifunkční, informační a datové sítě
- ❖ Dříteč – cyklostezky, podpora rozvoje multifunkčního sportovního areálu Greengolf KH včetně aktivit na rozšíření ubytovacích kapacit
- ❖ Hrobice – cyklostezky
- ❖ Kunětice – cyklostezky se zaměřením na projení Kunětic a Sezemic a napojení na cyklostezku vedoucí pod Kunětickou horu
- ❖ Libišany – cyklostezky, turistické stezky, propagační materiály – pohledy, letáky, apod.
- ❖ Němčice – cyklostezky
- ❖ Ráby – cyklostezky
- ❖ Obec Opatovice nad Labem - dokončení rekonstrukce obecní restaurace, vybudování ubytovací kapacity ve stávajícím objektu restaurace Opat, vytvoření infopanelů nebo naučné stezky podél Opatovického kanálu a Labe, dobudování 200 m napojení na cyklostezku Opatovice n. L. – Pohřebačka vedoucí k MŠ, zpracování studie a projektové dokumentace rekreační zóny Opatovického písničku, vytvoření rekreační zóny v jižní části Opatovického písničku ve spolupráci se soukromými majiteli pozemků u Opatovického písničku, v centru obce osadit informační panely o historii a zajímavostech obce, zajištění poskytování turistických informací na veřejných místech (prospekty dostání na OÚ, v restauracích a penzionu, v obchodech), propagační materiály o obci, podpora spolupráce obce s ostatními obcemi a subjekty v rámci mikroregionu na tvorbě rozsáhlejších produktů ČR
- ❖ Srch – cyklostezka Doubravice – Hrádek
- ❖ Staré Hradiště – cyklostezky

- ❖ Stéblová – cyklostezky
- ❖ Újezd – cyklostezky, vybudování kulturního zařízení s hostincem

3.1 SWOT analýza

SWOT analýza je komplexní metoda kvalitativního vyhodnocení veškerých relevantních stránek a současné pozice. Je silným nástrojem pro celkovou analýzu vnitřních i vnějších činitelů a v podstatě zahrnuje postupy technik strategické analýzy. Je velmi silným informačním zdrojem. Jádrem metody spočívá v identifikaci a ohodnocení jednotlivých faktorů a skutečností, které jsou rozděleny do 4 základních skupin (tj. faktory vyjadřující SILNÉ nebo SLABÉ stránky a PŘÍLEŽITOSTI nebo OHROŽENÍ jako vlastnosti vnějšího prostředí). Analýzou vzájemné interakce jednotlivých faktorů silných a slabých stránek na jedné straně vůči příležitostem a ohrožením na straně druhé, lze získat nové kvalitativní informace, které charakterizují a hodnotí úroveň jejich vzájemného střetu. SWOT analýza by měla být objektivní, zaměřená na podstatná fakta a jevy¹⁸.

3.2. Analýza Pardubického regionu

Úvahy o podstatném rozvoji CR a rekreace nutně předpokládají zlepšení komerčně orientovaných služeb, které je třeba dále rozšířit o další služby pro trávení volného času, tzn. zařízení poskytující zábavu a zařízení pro rekreační sporty a pohyb na čerstvém vzduchu. Sportoviště pro vyžití místního obyvatelstva jsou dostačující, ale v souvislosti s očekávaným rozvojem CR a je nutné zlepšit jak nabídku, tak i kapacitu sportovních zařízení.

Zlepšení by mohlo přinést vybudování multifunkční sportovní haly - H-centra ve středu členské obce Staré Hradiště. Jedná se o sportovní halu, která disponuje jak sportovním vyžitím pro dynamický způsob života tak aktivitami pro odpočinek. H-centrum nabízí možnost vyžití v těchto sportech: tenis, badminton, bowling, fitness, lezení v rámci originální climbing hall, aerobic, spinning a podobné kurzy v rámci multifunkčního sálu nebo zde je také k dispozici multifunkční hala pro všechny míčové hry. V oblasti odpočinku a relaxace H-centrum poskytuje moderní služby jako: solárium, masáže, vířivé vany a saunu. Jediné, co zdejší sportovní hale schází, je moderní

¹⁸ VIGODA, E.: Public administration. New York: Marcel Dekker

a v posledních letech čím dál více rozšířený squash – v tomto centru bohužel nenalezneme jediný kurt, pro tento oblíbený sport.

Mezi současnými záměry jednotlivých obcí se opět opakuje potřeba rozvoje cyklistických stezek, naučných stezek, ubytovacích zařízení nebo nabídka doplňkových regionálních výrobků a služeb.

Převážně rovinaté území svazku obcí dává prostor pro budování účelových dálkových cyklotras ve spojení s provozem na in-line bruslích. Je nutno však poskytnout návštěvníkům i navazující aktivity, jako je zajištění odpočinkových míst či dostupnost občerstvení. Dále mít v zásobě náhradní programy pro případnou nepřízeň počasí, zkrátka postarat se a zabavit návštěvníka zdejšího regionu v každé situaci. Je také potřeba poskytnout množství informací o místní nabídce, což je jeden ze zásadních nedostatků tohoto Svazku, jelikož zde funguje pouze jedno informační centrum. Nadějně vyhlídky poskytuje edice nových propagačních prospektů, které by měly být k dispozici turistům na všech místních úřadech – viz. Příloha č. 4.

V současné době také citelně schází drobné ubytovací kapacity turistické třídy, především privátní ubytování, které je v zahraničí samozřejmostí, ale v ČR se stále nerozmohlo. Nedostatečná je i úroveň poskytovaných služeb v pohostinství. Celkově zařízení komerčního typu - maloobchod, stravování, ubytování a řemesla – nevyhovují současnému stupni požadovaného standardu. Jejich kvalita a kapacita nejsou dostatečnou podporou pro rozvoj CR jako potenciálně významného odvětví zdejší ekonomiky.

Avšak v roce 2008 zaznamenal CR pokles zájmu o ubytování v hromadných ubytovacích zařízeních. Počty přenocování klesly o 3,8 %. Nárůst zaznamenaly pouze čtyř a tříhvězdičkové hotely (o 17,6 %, resp. o 5,2 %). Výrazně klesl počet přenocování v penzionech (o 14,0 %) a chatových osadách a turistických ubytovnách (o 12,1 %). Ve dvou posledně jmenovaných typech zařízení byl počet přenocování nejnižší od roku 2000. Průměrný počet přenocování v hromadných ubytovacích zařízeních byl 3,1 noci, tj. o 0,1 méně než v roce 2007. Počet příjezdů hostů se snížil mírněji než počet přenocování, a to jen o 0,9 %.

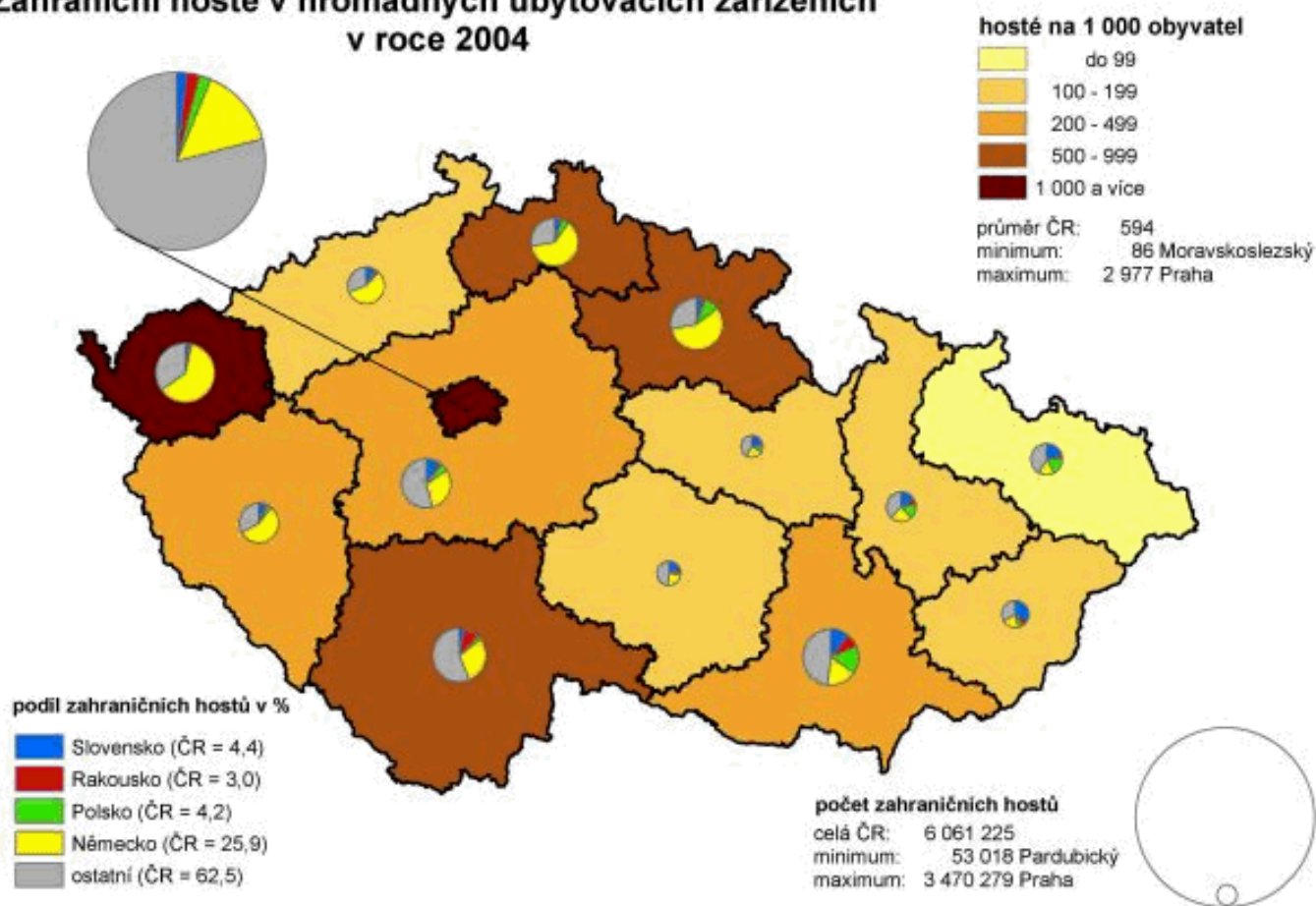
Z regionálního pohledu se počet přenocování hostů zvýšil pouze v Karlovarském kraji (o 1,6 %) a na stejné úrovni jako v předchozím roce zůstal v Praze. Ostatní kraje zaznamenaly pokles. Počet příjezdů hostů byl vyšší v Praze (o 2,5 %) a v Jihomoravském kraji (o 0,5 %). Ze všech hostů ubytovaných v roce 2008 v hromadných ubytovacích

zařízeních bylo 51,8 % zahraničních turistů. Nejvíce hostů (4,6 milionu) navštívilo Prahu, z toho 88,3 % bylo nerezidentů. Využití pokojů v hotelech a penzionech v roce 2008 bylo o 0,1 procentního bodu nižší než v roce 2007 a dosáhlo 42,7 %.¹⁹

V příloze č. 1 je zobrazen počet hostů a jeho vývoj během roku 2008 dle jednotlivých krajů v tabulkové podobě. Pardubický kraj se na celkovém počtu hostů podílel pouze z 2,85 %. Obrázek č.6 - zobrazuje pro porovnání a přehlednost situaci v roce 2004.

Obrázek 6 - Počet zahraničních hostů dle jednotlivých krajů

Zahraníční hosté v hromadných ubytovacích zařízeních v roce 2004



Zdroj: www.czso.cz

¹⁹ www.czso.cz

Co tedy způsobuje, že Pardubický kraj, se každoročně objevuje na posledních příčkách v hodnoceních z oblasti CR. Co mu schází k atraktivitě a co může turistovi nabídnout? Následující SWOT analýza oblasti CR zpracovaná pro Svazek obcí pod Kunětickou horou je pohledem na situaci v tomto území.

3.3. SWOT analýza oblasti CR Svazku obcí pod Kunětickou horou

SILNÉ STRÁNKY:

- ❖ Jedná se krajinářky velmi zajímavé území s dominantou Kunětické hory,
- ❖ atraktivní středověký hrad stejného jména – Kunětická hora,
- ❖ mnoho kulturních a technických památek, přírodní rezervace a četné přírodní zajímavosti vše na území jednoho mikroregionu,
- ❖ v rámci mikroregionu jednotlivé obce nabízejí široké spektrum kulturních, sportovních a společenských aktivit (letectví v Kuněticích, sportovní hala v Rábech, multifunkční sportoviště v H-centru ve Starém Hradišti, golfová hřiště za obcí Dříteč atd.).

SLABÉ STRÁNKY:

- ❖ Nesystémová koordinace CR,
- ❖ zanedbatelná propagace a prezentace obcí i území mikroregionu,
- ❖ zcela chybějící informační systém,
- ❖ slabá jazyková a odborná vybavenost zaměstnanců pracujících v oblasti turistiky,
- ❖ absence naučných stezek,
- ❖ nevyhovující kvalita cyklostezek,
- ❖ stagnující úroveň a rozsah ubytování,
- ❖ nedostačující hygienické podmínky u vodních ploch vymezených k rekreaci,
- ❖ nefungující služby na cyklotrasách (občerstvení, nedostatek informačních tabulí, odpočinkové zóny),
- ❖ ovzduší poznamenané nedalekou Elektrárnou Opatovice nad Labem,
- ❖ přílišné zasažení hlukem z provozu na pozemních komunikacích.

PŘÍLEŽITOSTI:

- ❖ Systematická podpora cykloturistiky, výstavba a opravy cyklostezek a značených tras pro cyklisty mimo hlavní dopravní komunikace (hlavním cílem hrad Kunětická hora),
- ❖ mírné a stále klima vhodné k celoročním návštěvám regionu,
- ❖ výhodná poloha obcí Staré Ždánice a Stéblové z hlediska možné vodní rekreace (vytěžené písničky),
- ❖ u písničky Oplatil II bude zřejmě ukončena těžba písku, proto by bylo vhodné koordinovat ukončení těžby s rekreačním rozvojem (např. vhodné svažování a následná rekultivace břehů, samozřejmě zajištění dostatečných sociálních služeb),
- ❖ písnička Oplatil III by měl výhodné podmínky k rekreaci, těžba však stále pokračuje, zjistit plány další těžby s výhledem na pozdější rekreační využití,
- ❖ využít technické památky Opatovického kanálu – vytvoření cyklotrasy a naučné stezky podél kanálu, zajistit dostatečné služby turistům,
- ❖ pozemky nevhodné pro zemědělství využívat k alternativním činnostem (např. zřízení obory pod Kunětickou horou),
- ❖ vytvořit nová záchytná parkoviště s dostatečnou kapacitou u Kunětické hory včetně rekonstrukce sociálního zázemí, vhodně zakomponovat sportovní areál i nově vzniklou „zoologickou zahradu“,
- ❖ zvážit vybudování obecních parkovišť u R35 a na ně navazující cyklostezky a naučné turistické stezky,
- ❖ instalovat informační tabule s informacemi o trasách, občerstvení a přírodní informace,
- ❖ rekonstrukce a rozvoj ubytovací kapacit v rámci tohoto regionu,
- ❖ v rámci mezinárodní cyklotrasy 24 „Labská stezka“ umístit dostatek informačních tabulí,
- ❖ vybudování cyklostezky Pardubice – Hradec Králové, koordinace s místními (plánovanými) cyklotrasami,
- ❖ využít komunikace 324 jako cyklotrasy Hradiště na Písku – Hrobice,
- ❖ realizovat místní cyklotrasy s návazností na regionální, nadregionální a národní systém těchto tras (např. Labská trasa č. 24, cyklotrasa podél Opatovického kanálu),

- ❖ spolupráce s Klubem českých turistů, vyznačení nových tras či spojek, které naváží na stávající trasy,
- ❖ nově zřízená rekreační lodní doprava na Labi – parník Arnošt na trase Pardubice – Brozany – Kunětice – budování dalších kotvišť v členských obcích,
- ❖ rekreační využití letiště v Rábech - vyhlídkové lety do okolí, představení umění modelářů,
- ❖ využití charakteru krajiny pro moderní sportovní aktivity (golfové hřiště, koně, hipoterapie) – golfové hřiště je již v provozu na odkališti mezi obcemi Dříteč a Bukovina,
- ❖ v blízkosti mikroregionu plánováno vybudování vodního sportovního kanálu (Sezemice).

OHROŽENÍ:

- ❖ Nedostatečná jazyková vybavenost místních obyvatel i zaměstnanců pojičích se na odvětví CR,
- ❖ zhoršující se ovzduší v obcích blízkých elektrárně Opatovice nad Labem,
- ❖ zvýšení hluku a emisí v Opatovicích nad Labem a blízkém okolí díky rostoucí komunikaci R35,
- ❖ nedostatečná síť veřejné dopravy (mimo Starého Hradiště, leží na přímé trase Pardubice – Hradec Králové),
- ❖ nedostatek parkovacích ploch s odpovídajícím sociálním zázemím,
- ❖ nejednoznačnost koncepce správy a údržby komunikačního systému.

Důvodů nízkého počtu turistů navštěvujících Pardubicko je několik. Je to především dopravní infrastruktura, která je celkově velkou bolestí celé ČR. Chybí zde kulturní a sportovní vyžití včetně dalších doplňkových služeb. Samozřejmě když se podíváme na čísla uvedená výše, jasně z toho plyne, že na oblasti ubytování by Pardubický kraj měl dlouhodobě pracovat a tuto oblast nadále rozvíjet, pokud očekává jistá zlepšení.

Tento důležitý faktor – odpovídající úroveň ubytování a stravování, mnoho turistů odrazuje od dlouhodobějšího pobytu. Pokud turista není spokojen s ubytováním, nikdy

zde nebude trávit delší dovolenou. Přijede maximálně na jednodenní prohlídku a poté se opět vrátí do centra či do jiného místa nebo se přesune za lepšími podmínkami.

Další potíží, či spíše nedostatkem, na který si často turisté z ciziny stěžují, jsou zaměstnanci z oblasti CR. K turistům přistupují otráveni, bez úsměvu a nadšení. Dávají tak svému okolí najevo, jak jsou z práce znechucení, nebaví je a turisté je téměř obtěžují. Odstranění tohoto neduhu Čechů, je během na dlouhou trať. Zlepšit celkový stav profesní hrdosti českých zaměstnanců v oblasti CR se snaží odborné profesní asociace i odborné školy, které budoucí zaměstnance vychovávají.

Dle informací ředitele Agentury Czech Tourism Rostislava Vondrušky: *„Poptávání je stále vyšší standard. Na druhou stranu ani zahraniční turisté nejsou ochotni platit příliš vysoké ceny. Poptávka turistů v poledních letech zaznamenává nový trend. A to je zkracování cest. ČR je tradiční destinací především městské turistiky. Průměrná návštěva je 3,1 dne – tedy typické prodloužené víkendy. Dalším významným hitem jsou rezervace přes internet.“*

Z výše uvedené statistiky a z provedené SWOT analýzy plyne, že ubytování je skutečně rozsáhlou problematikou Pardubicka. Proto tedy následuje zmapování situace možnosti ubytování a dalších poskytovaných služeb. Byl proveden průzkum u všech ubytovacích kapacit, které ve Svazku obcí pod Kunětickou horou jsou k dispozici. Jedná se celkem o následujících 12 zařízení nabízejících ubytování:

- 1) Restaurace pod Kunětickou horou – Staročeská stodola
- 2) VIC Ráby
- 3) Opatovice nad Labem – soukromé ubytování Novotný
- 4) Újezd u Sezemic – Golf Resort
- 5) Kunětice – Hostinec u Přívozu
- 6) Opatovice nad Labem – Penzion Ankara
- 7) Libišany – Penzion Famili Club
- 8) Srch - Restaurace Na Výsluní
- 9) Srch - Penzion Pluto
- 10) Hradiště na Písku -Restaurace a penzion u Nouzů
- 11) Dříteč - Obecní dům
- 12) Hrobice - Penzion Parkur

3.4. Mapování ubytovacích kapacit ve Svazku obcí pod Kunětickou horou

Úroveň a poskytované služby jednotlivých ubytovacích kapacit jsou velice rozdílné, proto další část práce se věnuje průzkumu uvedených zařízení. Důležitým bodem byl internet, jelikož jak je výše uvedeno, hitem jsou rezervace přes internet a samozřejmě turisté vyžadují čerpání informací právě z toho zdroje i v místě ubytování. O úrovni ubytování vypovídá samozřejmě i cena za noc, nejčastěji je obsazován dvoulůžkový pokoj, proto předmětem zájmu byla cena právě této varianty a to za jednu noc. To jak si stojí zaměstnanci ubytovacích zařízení ve znalostech ČR v tomto regionu, zda dokáží návštěvníkům poradit či jim doporučit zajímavosti, které toto území nabízí, je také určitě velice důležité pro další rozvoj ČR.

Kompletní výčet otázek pokládaných zaměstnancům jednotlivých ubytování:

- 1) Jaká je cena za noc ve dvoulůžkovém pokoji?
- 2) Nabízíte i možnost stravování?
- 3) Máte v nabídce i další služby pro ubytované? Případně které?
- 4) Je v rámci Vašeho ubytování i nějaká možnost vyžití pro děti?
- 5) Prezentuje se Vaše firma i na internetu? (pokud u této otázky je uvedeno ANO, ale nejsou uvedené konkrétní webové stránky, má ubytovací kapacita na internetu upoutávku s kontaktem, ale nemá vlastní webový portál)
- 6) Kolik lůžek máte k dispozici?
- 7) Má klient možnost se u Vás připojit k internetu?
- 8) Spolupracujete se zdejším mikroregionem?
- 9) Máte zde k dispozici propagační materiály mikroregionu s nabídkou služeb v ČR?
- 10) Znáte vy osobně nabídku ČR v tomto území? Dokážete potenciálnímu turistovi doporučit způsob trávení volného času?

Jednou z otázek položených při místním šetření bylo i jaké procento ubytovaných do tohoto regionu přijíždí za cestováním a turistikou, ale jelikož ani jeden ze zaměstnanců tázaných ubytovacích kapacit na tuto otázku nedokázal odpovědět, s odůvodněním, že tuto statistiku nesledují, tato otázka byla vypuštěna.

V tabulce č. 1 jsou uvedeny odpovědi na kladené otázky v jednotlivých zařízeních:

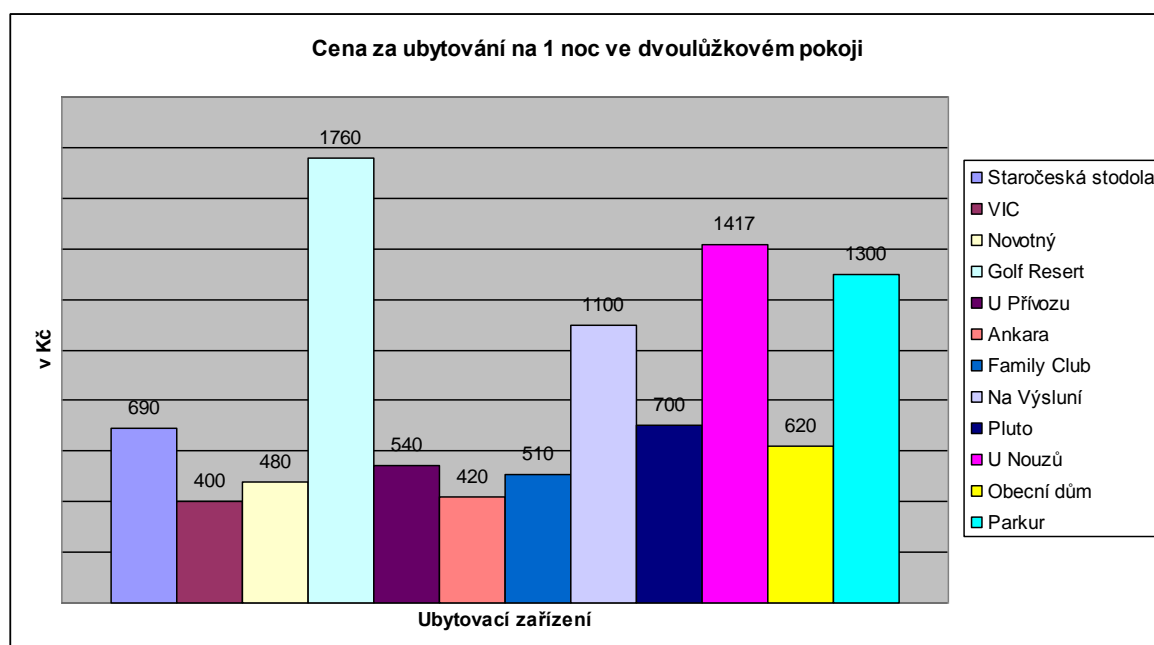
Tabulka 1 – Odpovědi zaměstnanců ubytovacích kapacit v místním šetření

Č. otázky	1	2	3	4	5	6	7	8	9	10
Ubytování										
Staročeská Stodola	690,-	ano	koně, obora	koně, ranč	www.podkunkou.cz	43	ano	ano	ne	muzeum hrad, koně
VIC Ráby	400,-	ne	kola	Perníková chaloupka	Ano	30	ano	ano	ano	Stezky, hrad, ranč
Ubyt. Novotný	480,-	ne	ne	ne	Ne	8	ano	ne	ne	Stezky, Koupání
Golf Resort	1760,-	ano	Golf, spa, masáže	Hřiště, bazén	www.gckh.cz	62	ano	ne	ne	Hrad, koně, muzeum
U Přívozu	540,-	ano	parník	parník	ano	12	ne	ne	ne	Parník, letiště
Ankara	420,-	ano	ne	ne	ano	20	ne	ne	ne	Stezky, koupání
Family Club	510,-	ano	ano	bazén	Penzionfamilyclub @tiscali.cz	17	ano	ano	ne	Stezky, hrad
Na Výsluní	1100,-	ano	Rybaření, sklípek	Jezírko, zahrada	www.restaurace-navysluni.cz	26	ano	ne	ne	ne
Pluto	700,-	ano	ne	ne	www.penzionpluto.pardubicko.com	18	ne	ano	ne	Hrad, Parník
U Nouzů	1417,-	ano	Bazén, výřivky, sauna	Bazén, Jeskyně, zahrada	www.unouzu.cz	14	ano	ne	ne	Ne
Obecní dům	620,-	ano	Kulečnick,	hřiště	ano	5	ne	ano	ne	Golf, stezky, ranč
Parkur	1300,-	ano	Tenis, koně, masáže	Koně, kola, bazén	www.penzion parkur.cz	37	ano	Ano	ano	Stezky, parník
Celkem	x	x	x	x	x	292	x	x	x	x

Z uvedené tabulky č. 1 jasně vyplývá, že Pardubický region není výjimkou a i úroveň jednotlivých ubytovacích kapacit obsahuje poměrně značné rozdíly. Je však pozitivní, že takto poměrně malý regionální celek má k dispozici pro potenciální turisty

celkem 292 lůžek v ubytovacích kapacitách rozložených po celém svém území. Pokud se jedná o „českého klienta“, první na co hledí, pokud vyhledává ubytování je cena. Následující graf ukazuje ceny jednotlivých ubytování za 1 noc ve dvoulůžkovém pokoji. Nejlevnější variantou ubytování je VIC Ráby, kdy se jedná o centrum zřízené právě tímto mikroregionem, proto je cena skutečně minimální, odpovídá tomu však zároveň úroveň této kapacity. Rozhodně není určena náročnému klientovi. Spíše turistovi pro nutné přenocování. Cena za noc je stanovena s ohledem na náklady na údržbu budovy, nikoliv za účelem zisku VIC. Naopak nejvyšší cenou za noc strávenou ve dvoulůžkovém pokoji byl označen Golf Resort. Tato lukrativní kapacita je rozhodně určena pro luxusní klientelu. Hotel disponuje všemi moderními vymoženostmi od hlídací služby pro děti, nabídkou služeb i vybraným jídelním lístkem – tomu také odpovídá cena ubytování. Většinu ubytovaných zde prozatím tvoří zahraniční turisté přijíždějící za golfem.

Obrázek 7 - Graf cen v ubytovacích zařízeních za noc

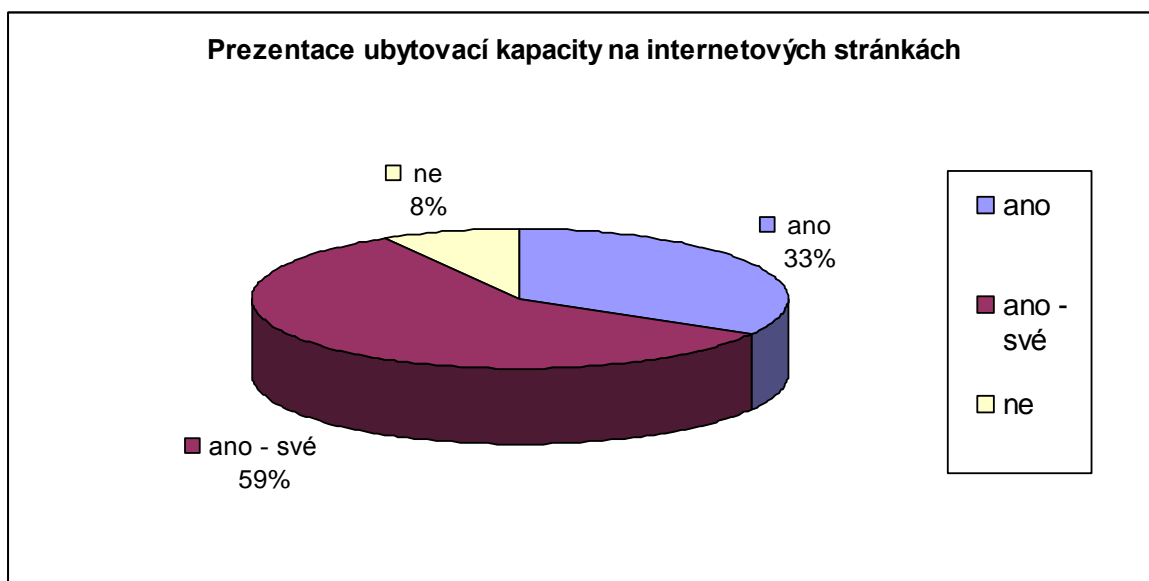


Jak je již výše uvedeno, stále se zvyšuje procento turistů, kteří si své ubytování rezervují prostřednictvím internetu. Následující graf – obrázek č. 8 ukazuje jaké procento ubytovacích kapacit disponuje touto možností. Kategorie „ano – své“ definuje ty ubytovací kapacity, které vlastní své oficiální webové stránky, kde potenciální klient získá veškeré informace a dále na těchto stránkách je potenciálnímu zájemci o ubytování k dispozici

i on-line rezervační systém pro tuto ubytovací kapacitu. „Ano“ značí ty ubytovací kapacity, které mají pouze určitý odkaz na internetových stránkách, většinou prostřednictvím nějakého turistického portálu, ale nemají své oficiální www stránky. Odpověď „ne“ samozřejmě označuje, ty, kteří se vůbec na internetu neprezentují.

Tento graf musíme hodnotit pozitivně, jelikož z něho vyplývá, že rozvoj informačních technologií je na vysoké úrovni i v příměstských oblastech, kde se tento mikroregion nachází, téměř všechny kapacity prezentují svou nabídku i prostřednictvím internetu a dle provedeného průzkumu i většina (8) umožňuje svým klientům přístup k internetu během jejich pobytu. Tato služba je ovšem za poplatek, pouze Golf Resort členům golfového klubu poskytuje tuto možnost zcela zdarma (pokud nebereme v potaz zaplacení povinného členského příspěvku).

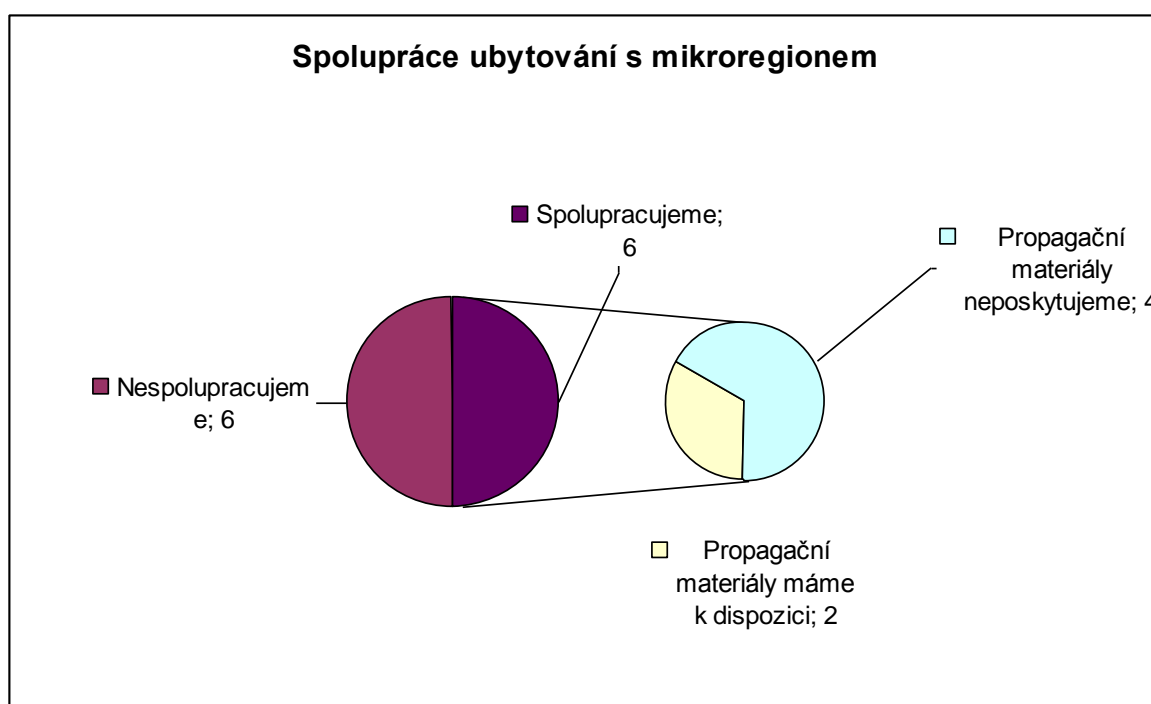
Obrázek 8 - Množství ubytovacích kapacit, které se prezentují na internetu



Další hodnocení proběhlo v oblasti spolupráce s místním mikroregionem. Kde výsledky byly již podstatně více negativní. Z celkového počtu 12 ubytovacích kapacit, 6 je ve spolupráci s mikroregionem a 6 nikoliv, z 6 uvedených, které navázali kontakty s obcemi, ale pouze dvě ubytovací kapacity mají jejich propagační materiály pro turisty k dispozici v místě ubytování. Což značí, že propagace připraveného programu pro turisty je skutečně minimální. Přitom právě v místě ubytování mnohokrát návštěvník hledá informace, což je příležitostí svazku jak upozornit na svou zpracovanou nabídku cyklotras

a turistických okruhů. Prozatím jsou zpracované propagační materiály dále k dispozici pouze na jednotlivých obecních úřadech členských obcí a nascanované na oficiálních webových stránkách Svazku obcí pod Kunětickou horou. Výsledný graf vyjadřuje následující obrázek č. 9 – Spolupracující ubytovací kapacity se Svazkem obcí pod Kunětickou horou.

Obrázek 9 – Spolupracující ubytovací kapacity se Svazkem obcí pod Kunětickou horou



Jedna z částí průzkumu byla také zaměřena na další služby poskytované ubytovací kapacitou. Jaké možnosti trávení volného času zde klientovi ubytovací kapacita umožňuje, zda zajišťuje i tolik důležité stravování, které je dnes téměř samozřejmostí a zda uvažují za potenciální klienty i rodiny s dětmi - případně jaké možnosti vyžití zde děti mají.

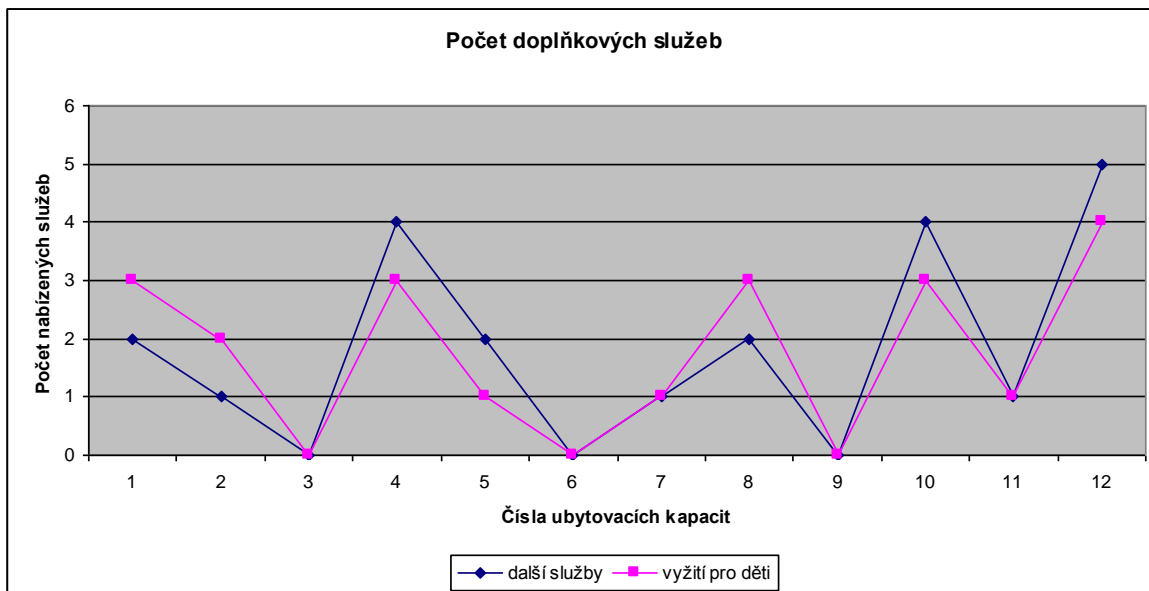
Z celkového počtu 12 firem nabízejících ubytování v tomto regionu zároveň také zajišťuje stravování 10 z nich, pouze dvě ubytovací místa tuto možnost neposkytuje. Což je pro ně silnou nevýhodou.

Velkou vypovídací hodnotu o úrovni ubytování, vedle ceny, také má množství nabízených doplňkových služeb – zda ubytování nabízí další možnosti trávení volného času, jaký program může nudícímu se turistovi nabídnout. Nabízené služby se dále rozlišují na doplňkové a vyžití pro děti. Z doplňkových služeb, které mají kapacity

připravené pro návštěvníky, můžeme uvést: vyjížďky na koních, welnes and spa, golf, půjčovna kol, výlety parníkem, rybaření, bazén, kulečnick nebo tenis.

Některé firmy nezapomínají ani na děti, mají připravený program i pro ně. Např.: bazén, rybaření, multifunkční hřiště, dětský koutek, výlety parníkem, vyjížďky na koních, kola, perníková chaloupka, zahrada s jezírkem atd. Množství nabízených dalších služeb jednotlivých ubytovacích kapacit znázorňuje graf na obrázku č. 10. Kde také můžeme zjistit, na co se jednotlivá ubytování specializují. Pokud nabídka pro děti převažuje, je jasné, že tato kapacita se zaměřuje na mladé rodiny s dětmi a naopak.

Obrázek 10 – Množství nabízených doplňkových služeb ubytovacími kapacitami



Po provedeném průzkumu také jasně vyplývá, že pokud se jedná o ubytovací zařízení vyššího standardu, jsou zde převážně zaměstnaní lidé dojíždějící, nejsou tedy místní a příliš neznají nabídku cestovního ruchu v daném mikroregionu. Pokud se jedná o menší ubytovací kapacitu, nižší úrovně, zaměstnanci znali přírodní památky a byli schopni doporučit zajímavá místa. Samozřejmě nejčastěji jmenovaný byl státní hrad Kunětická hora – což potvrzuje, že je skutečně zdejší dominantou.

Z vyhodnocení několika předcházejících faktorů můžeme říci, že pokud se jedná o průměrného českého klienta, doporučovanou variantou ubytování by zřejmě byla Staročeská stodola. Nabídka doplňkových služeb je dostačující, vyžití pro děti také, cena

ubytování je přiměřená, zajišťují stravování a nachází se přímo v centru turistických zajímavostí.

Pokud by se jednalo o zahraničního náročnějšího turistu, vhodnou ubytovací kapacitou zřejmě bude Penzion Parkur Hrobice či U Nouzů. Penzion Parkur disponuje širokou nabídkou moderních doplňkových služeb a to i pro děti. V nabídce má zahrnuty hlavní atrakce, které Svazek obcí pod Kunětickou horou sám propaguje. Personál je velice ochotný a zároveň se orientuje v nabídce místního cestovního ruchu. Restaurace a penzion U Nouzů také v průzkumu obstál velmi dobře. Zaměřuje se především na klienty, kteří nevyhledávají příliš aktivní odpočinek a chtějí relaxovat a odpočívat – tomu jsou přizpůsobeny i doplňkové služby.

ZÁVĚR

Tato lokalita nedaleko krajského města Pardubice, která leží přímo pod hradem Kunětická hora, dle které získala i název, nabízí v rámci cestování a poznávání široké spektrum aktivit. Přesto situace v oblasti návštěvnosti není na nejvyšší úrovni. Pardubický kraj každoročně navštěvuje minimální procento turistů.

Základním prvkem, který by mohl tuto situaci alespoň částečně zlepšit, by mělo být zvýšení propagace území, které je hlubokým nedostatkem. Je tedy jedním z ústředních bodů, které je nutné do budoucna dále rozvíjet. Propagace nemusí probíhat jen na veletrzích a prostřednictvím různých agentur, ale propagace musí být cílená a to i přímo na území tohoto mikroregionu. Schází zde infocentra a tabule s mapami či služby, které by turistům zpříjemňovaly pobyt – občerstvení, odpočinkové zóny a zajištění kvalitních sociálních služeb. Ty se prostřednictvím soukromých investorů, kterých je v oblasti cestovního ruchu skutečně třeba, stále zlepšují. V některých obcích již odpočinkové zóny jsou nově zbudovány a další obce je schválily v letošním rozpočtu.

Důležité je i prohlubování spolupráce a informovanost nejen mezi členskými obcemi svazku, ale spolupráce se může rozšířit i na další obce a mikroregiony v Pardubickém regionu či dále. Ale spolupráce by se měla rozvíjet i mezi obcemi či svazkem a soukromými investory. Ti mohou řešit problematiku nezaměstnanosti v regionu a přinášet další finanční prostředky do rozpočtu obcí. Takovým příkladem je i vybudování stále se rozvíjejícímu komplexu Golf Resort pod Kunětickou horou, kterému by měla být věnována dostatečná pozornost. Tento projekt je pro toto území nesmírnou příležitostí. Nejen díky tolik populárnímu golfu, ale komplex je velice moderní a zajišťuje široké spektrum dalších služeb, díky čemuž sem přijíždí stále více turistů, z nichž převážná většina jsou zahraniční hosté.

S investicemi by však svazek i jednotlivé obce, či potenciální investoři neměli zapomínat ani na udržování a zlepšování úrovně životního prostředí, výstavbu a budování nových komunikací a tolik důležité infrastruktury, která zde schází. Chránit a udržovat to, co se jim již podařilo uskutečnit a vybudovat.

Dalším podstatným problémem, který je úzce spjat s cestovním ruchem, jak ukazuje provedený průzkum, je úroveň a možnosti ubytování. Pokud se podaří turistu přilákat, je nutné se pokusit ho zde udržet co nejdéle, což bez kvalitních ubytovacích

kapacit není možné. Z místního šetření bylo zjištěno, že některé firmy jsou skutečně na dobré úrovni a je možné říci, že poskytují kvalitní služby a je možné je turistovi doporučit. Právě s těmito podniky by svazek měl komunikovat a zahrnout je do své propagace. Naopak jsou zde i kapacity, které dobré pověsti svazku rozhodně nepřidají a měli zcela změnit svou obchodní strategii, pokud chtějí své ubytovací kapacity provozovat i do dalších let. Jejich nabídka i celková úroveň služeb a znalosti personálu v oboru jsou skutečně minimální a to by se do dalších let mělo rozhodně změnit.

Hlavní cíle Svazku obcí pod Kunětickou horou se tedy příliš neliší od ostatních mikroregionů na území Pardubického kraje. Základními prioritami nadále zůstává rozvoj členských obcí a vyrovnání se evropským standardům. To především v oblastech zlepšování a ochraně životního prostředí, rozvoje infrastruktury a ekonomiky cestovního ruchu.

Seznam literatury:

BECKOVÁ, H.: Úloha cestovního ruchu jako faktoru rozvoje regionů. Pardubice: Univerzita Pardubice, 1999. ISBN 1211-6610

BROŽEK, J.: Koncepce rozvoje „Svazku obcí pod Kunětickou horou“. Pardubice: Univerzita Pardubice, 2000. ISBN 80-7194-288-x

CZECHTRADE: Portál pro podnikání a export. [online]. 2009 [cit. 9. dubna 2009]. URL: <<http://www.businessinfo.cz/cz/podpory-a-dotace>>.

CZI, s. r. o. Pardubický kraj [online]. 2004 [cit. 22. března 2007]. URL: <<http://www.pardubickykraj.cz/city.asp?thema=2674&category=>>>.

ČESKÝ STATISTICKÝ ÚŘAD: Český statistický úřad. [online] 4.4.2009 [cit. 16. března 2009]. URL: <http://www.czso.cz/csu/redakce.nsf/i/cestovni_ruch>.

FEJL, R.: *Analýza SWOT*. Moderní obec, 2000.

GROSPÍČ, J., KADEŘÁBKOVÁ, J.: *Úvod do regionálních věd a veřejné správy*. Praha: IFEC, 2001. ISBN 80-86412-08-3

HOTEL FONTÁNA, s.r.o. Zákonné normy v cestovním ruchu [online]. 1999 [cit. 15. dubna 2009]. URL: <<http://www.cestovni-ruch.cz/zakony/index.php>>.

INDROVÁ, J. a kol.: *Cestovní ruch a EU*. Praha: Vysoká škola ekonomická, 2000.

INFOSYSTEM: Svazek obcí pod Kunětickou horou . [online] 24.6.2008 [cit. 24. února 2009]. URL: <<http://www.starehradiste.cz/encyklopedie/objekty1.phtml?id=137452>>.

JIRKŮ, D.: Golf Resort Kunětická hora. [online] 2008 [cit. 2. února 2009]. URL: <<http://www.gckh.cz/foto.php?page=golf>>.

KEŘKOVSKÝ, M., VYKYPĚL, O.: *Strategické řízení – teorie pro praxi*. Praha: C.H.Beck, 2002. ISBN 80-7179-578-X

KONVALINOVÁ, L.: *Mikroregion Sdružení obcí pod Kunětickou horou*. Pardubice: Univerzita Pardubice, 2004.

KOUDELKA, Z.: *Průvodce územní samosprávou*. Praha: Linde, 2003. ISBN 80-7201-403-x

LUČKOVÁ, L.: *Finanční podpora ze strukturálních fondů Evropské unie*. Pardubice: Univerzita Pardubice, 2001.

MINISTERSTVO PRO MÍSTNÍ ROZVOJ ČESKÉ REPUBLIKY: *Průvodce fondy Evropské unie*. Praha: Ministerstvo pro místní rozvoj ČR, 2004.

MATES, P., WOKOUN, R.: *Malá encyklopedie regionalistiky a veřejné správy*. Praha: Prospektrum Praha, 2001. ISBN 80-7175-100-6

OPERAČNÍ PROGRAM TECHNICKÁ POMOC: Strukturální fondy [online]. [cit. 8. března 2009]. URL: < <http://www.strukturalni-fondy.cz/getdoc/810a501c-e85f-4e99-92f3-d1824296f1d4/Regionalni-operacni-programy>>.

PARDUBICKÝ KRAJ: *Mikroregiony Pardubického kraje*. Pardubice: Regionální rozvojová agentura Pardubického kraje, 2004. ISBN 80-903403-1-8

QBIZM: Czechtourism. [online]. 2005 [cit. 2. dubna 2009]. URL: < <http://www.czechtourism.com/cze/cz/docs/holiday-tips/news/index.html>>.

REKTOŘÍK, J., ŠELEŠOVSKÝ, J.: *Strategie rozvoje měst, obcí, regionů a jejich organizací*. Brno: Masarykova univerzita, 1999. ISBN 80-210-2126-8

RIS. Portál regionálních informačních servisů [online]. 2005 [cit. 26. ledna 2009]. URL: < <http://www.risy.cz/index.php?pid=202&omid=6548&kraj=10>>.

ŠANDEROVÁ, H.: *Regionální politika Evropské unie a její realizace v České republice*. Pardubice: Univerzita Pardubice, 2001.

ŠIMONOVÁ, S.: *Koncepce rozvoje mikroregionu Pardubicko*. Pardubice: Univerzita Pardubice, 2001. ISBN 80-7194-373-8

VIGODA, E.: *Public administration*. New York: Marcel Dekker, 2002. ISBN 0-8247-0717-6

WEBHOUSE. *Sdružení obcí pod Kunětickou horou* [online]. 13. února 2004 [cit. 12. dubna 2007]. URL: <<http://www.kuneticka-hora-sdruzeni.cz/html/index.htm>>.

Zákon č. 128/2000 Sb., o obcích

Zákon č. 248/2000 Sb., o podpoře regionálního rozvoje

ZÍTEK, V.: *Regionální ekonomie a politika I*. Brno: Masarykova univerzita, 2002. ISBN 80-210-2767-3

Seznam obrázků:

Obrázek 1 - Indikativní alokace prostředků z fondů EU v ČR pro ROP v cíli Konvergence - 22 -	
Obrázek 2 - Vymezení Pardubického kraje	- 28 -
Obrázek 3 – Mapa regionu.....	- 31 -
Obrázek 4 – Golfový areál pod Kunětickou horou	- 34 -
Obrázek 5 - VČD při představení na Kunětické hoře	- 43 -
Obrázek 6 - Počet zahraničních hostů dle jednotlivých krajů	- 48 -
Obrázek 7 - Graf cen v ubytovacích zařízeních za noc	- 55 -
Obrázek 8 - Množství ubytovacích kapacit, které se prezentují na internetu	- 56 -
Obrázek 9 – Spolupracující ubytovací kapacity se Svazkem obcí pod Kunětickou horou- 57 -	
-	
Obrázek 10 – Množství nabízených doplňkových služeb ubytovacími kapacitami	- 58 -

Seznam tabulek:

Tabulka 1 – Odpovědi zaměstnanců ubytovacích kapacit v místním šetření	- 54 -
Tabulka 2 – Počet hostů v jednotlivých krajích za rok 2008	- 66 -

Seznam příloh:

Příloha 1 – Počet hostů v jednotlivých krajích z rok 2008	- 66 -
Příloha 2 - Registrované cyklotrasy na území mikroregionu – Svazek obcí pod Kunětickou horou.	- 67 -
Příloha 3 – Situace v oblasti ubytování v ostatních krajích	- 68 -
Příloha 4 - Propagační materiály Svazku obcí pod Kunětickou horou pro rok 2009	- 69 -

Seznam zkratek:

VIC – Vzdělávací a informační centrum

EU – Evropská unie

ČR – Česká republika

MMR – Ministerstvo pro místní rozvoj

ROP – regionální operační program

SV – Severovýchod

CR – cestovní ruch

MAS – Místní akční skupina

ČP – číslo popisné

VČD – Východočeské divadlo

Příloha 1 – Počet hostů v jednotlivých krajích z rok 2008

Tabulka 2 – Počet hostů v jednotlivých krajích za rok 2008

Tab. 2 Hosté (kraje ČR, absolutně, indexy)

	2. čtvrtletí 2008			3. čtvrtletí 2008			4. čtvrtletí 2008			Index 4.Q 08/4.Q 07			Index od počátku roku		
	celkem	nerezidenti	rezidenti	celkem	nerezidenti	rezidenti	celkem	nerezidenti	rezidenti	celkem	nerezidenti	rezidenti	celkem	nerezidenti	rezidenti
ČR celkem	3 372 228	1 798 581	1 573 647	4 372 135	2 122 043	2 250 092	2 591 417	1 436 113	1 155 304	94,6	93,7	95,8	99,1	99,6	98,5
v tom															
Hlavní město Praha	1 233 092	1 099 945	133 147	1 392 883	1 254 081	138 802	1 083 062	933 264	149 798	96,0	94,3	108,1	102,5	101,2	113,2
Středočeský kraj	179 982	52 143	127 839	257 530	61 800	195 730	130 313	38 089	92 224	96,4	90,0	99,4	93,7	87,5	96,3
Jihočeský kraj	229 339	86 128	143 211	465 536	123 367	342 169	130 949	52 622	78 327	98,4	94,9	101,0	96,2	96,0	96,3
Plzeňský kraj	129 329	43 647	85 682	186 264	54 679	131 585	86 329	29 494	56 835	91,6	83,5	96,4	94,7	92,0	96,1
Karlovarský kraj	176 347	123 705	52 642	204 078	133 139	70 939	151 493	112 010	39 483	99,5	101,5	94,1	99,7	100,2	98,7
Ústecký kraj	103 529	38 390	65 139	141 149	43 372	97 777	63 588	24 493	39 095	96,2	86,1	103,7	97,8	86,8	104,8
Liberecký kraj	156 043	43 010	113 033	237 679	55 788	181 891	120 847	41 676	79 171	97,9	98,8	97,5	98,1	93,9	99,9
Královéhradecký kraj	193 937	58 013	135 924	291 629	90 367	201 262	152 851	47 733	105 118	95,0	90,5	97,2	98,7	98,7	98,7
Pardubický kraj	95 950	15 686	80 264	133 185	19 161	114 024	64 895	13 256	51 639	82,1	82,4	82,0	92,9	92,4	93,0
Vysočina	108 402	16 511	91 891	142 421	19 768	122 653	73 167	9 554	63 613	92,0	76,7	94,8	93,7	87,5	94,8
Jihomoravský kraj	340 951	134 489	206 462	434 402	166 906	267 496	217 890	73 237	144 653	93,5	90,8	94,9	100,5	104,0	98,4
Olomoucký kraj	117 871	28 262	89 609	133 886	33 395	100 491	83 453	17 844	65 609	92,2	91,5	92,3	98,6	104,6	97,0
Zlínský kraj	137 832	20 561	117 271	163 612	23 433	140 179	99 202	14 875	84 327	85,9	83,6	86,3	94,0	96,1	93,7
Moravskoslezský kraj	169 624	38 091	131 533	187 881	42 787	145 094	133 378	27 966	105 412	90,5	93,4	89,7	99,3	103,6	98,1

Příloha 2 - Registrované cyklotrasy na územ mikroregionu – Svazek obcí pod Kunětickou horou.

1. **Cyklotrasa č.4200:** Pardubice, žst. - Rosice nad L. - Boudy - Staré Ždánice (17.15 km)
2. **Cyklotrasa č.4192:** Sezemice - Dašice - Uhersko - Vraclav - Vysoké Mýto (31.1 km)
3. **Cyklotrasa č.4191:** Pardubice, žst. - Hůrka - Sezemice - Dolní Ředice – Holice (20.5km)
4. **Cyklotrasa č.4125:** Pardubice - Sezemice - Borek - Bukovina n.L. (18.95 km)
5. **Cyklotrasa č.4124:** Pardubice - Kunětická hora - Hrobice - Opatovice n.L. (16.4 km)
6. **Cyklotrasa č.4124:** Pardubice - Kunětická hora - Hrobice - Opatovice n.L. (16.4 km)
7. **Cyklotrasa č.4120/II:** Zaječice - Úhřetice - Dašice - Drahoš - Vysoká n.L. (38.4 km)
8. **Cyklotrasa č.4040:** Mlýny, křiž. - Staré Ždánice – Čeperka (11.8 km)
9. **Cyklotrasa č.24:** Vysoká nad Labem - Ráby - Pardubice - Valy – Břehy (36.15 km)

Příloha 3 – Situace v oblasti ubytování v ostatních krajích

Počet lůžek a přenocování v hromadných ubytovacích zařízeních (v tis.), 2004

