

UNIVERZITA PARDUBICE
FAKULTA EKONOMICKO-SPRÁVNÍ

BAKALÁŘSKÁ PRÁCE

2009

Miloš Jeřábek

Univerzita Pardubice

Fakulta ekonomicko-správní

Spolupráce obcí – mikroregion Podhůří Železných hor

Miloš Jeřábek

Bakalářská práce

2009

ZADÁNÍ BAKALÁŘSKÉ PRÁCE

(PROJEKTU, UMĚLECKÉHO DÍLA, UMĚLECKÉHO VÝKONU)

Jméno a příjmení: **Miloš JEŘÁBEK**

Studijní program: **B6202 Hospodářská politika a správa**

Studijní obor: **Veřejná ekonomika a správa**

Název tématu: **Spolupráce obcí - mikroregion Podhůří Železných hor**

Zásady pro vypracování:

1. Úvod
2. Obecná část - právní úprava, pojmy
3. Mikroregion Podhůří železných Hor - údaje o mikroregionu, historie, účel založení, struktura, finance
4. Projekty mikroregionu
5. Konkrétní projekt
6. Závěr
7. Použitá literatura

Rozsah grafických prací: –
Rozsah pracovní zprávy: cca 30 stran
Forma zpracování bakalářské práce: tištěná/elektronická


Seznam odborné literatury:

- Zákon č. 128/2000 Sb., O obcích, ve znění pozdějších předpisů
<http://mpzh.oblast.cz/encyklopedie/objekty1.phtml?id=133267>
KOUDELKA, Z. Obce a kraje podle reformy veřejné správy v roce 2000.
1. vyd.. Praha: Linde, 2000. ISBN 80-7201-250-9
REKTOŘÍK, J., ŠELEŠOVSKÝ, J. A KOL. Strategie rozvoje měst, obcí,
regionů a jejich organizací. Brno: MU, 1999. ISBN 80-210-2126-8
KOPECKÝ M.: Právní postavení obcí, základy obecního práva, Codex
Bohemia, Praha 1998, ISBN 80-85963-73-6
HENDRYCH D., a kol.: Správní právo, obecná část, C. H. Beck, Praha
2006, ISBN 80-7179-442-2

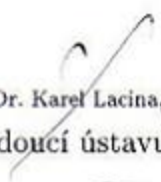
Vedoucí bakalářské práce: PhDr. Miloš Charbuský, CSc.
Ústav veřejné správy a práva

Datum zadání bakalářské práce: 19. června 2008

Termín odevzdání bakalářské práce: 1. května 2009


doc. Ing. Renáta Myšková, Ph.D.
děkanka

L.S.


prof. PhDr. Karel Lacina, DrSc.
vedoucí ústavu

V Pardubicích dne 21. července 2008

Prohlašuji:

Tuto práci jsem vypracoval samostatně. Veškeré literární prameny a informace, které jsem v práci využil, jsou uvedeny v seznamu použité literatury.

Byl jsem seznámen s tím, že se na moji práci vztahují práva a povinnosti vyplývající ze zákona č. 121/2000 Sb., autorský zákon, zejména se skutečností, že Univerzita Pardubice má právo na uzavření licenční smlouvy o užití této práce jako školního díla podle § 60 odst. 1 autorského zákona, a s tím, že pokud dojde k užití této práce mnou nebo bude poskytnuta licence o užití jinému subjektu, je Univerzita Pardubice oprávněna ode mne požadovat přiměřený příspěvek na úhradu nákladů, které na vytvoření díla vynaložila, a to podle okolností až do jejich skutečné výše.

Souhlasím s prezenčním zpřístupněním své práce v Univerzitní knihovně.

V Pardubicích dne 28.4.2009

Jeřábek

ANOTACE

Práce se zabývá spoluprací obcí v České republice. Zahrnuje též informace o možnostech spolupráce ve některých evropských zemích. Konkrétně věnuje pozornost mikroregionu Podhůří Železných hor a projektům spolupráce, které byly od jeho vzniku vypracovány.

KLÍČOVÁ SLOVA

spolupráce obcí, mikroregiony, dobrovolné svazky obcí, rozvojové projekty

TITLE

Cooperation of municipalities - microregion Podhůří Železných hor

ANNOTATION

The work deals with cooperation of municipalities in Czech republic. Informations about cooperation possibilities in some european countries are included too. Concretely it pays attention to microregion Podhůří Železných hor and to cooperation projects, which were designed since its foundation.

KEYWORDS

cooperation of municipalities, microregions, voluntary association of municipalities, development projects

Obsah

Úvod.....	9
1. Spolupráce obcí v ČR	10
1.1. Spolupráce obcí v samostatné a přenesené působnosti.....	10
1.2. Formy spolupráce obcí v ČR	11
1.2.1. Dobrovolný svazek obcí	13
1.2.2. Společná právnická osoba.....	15
1.2.3. Smlouva ke splnění konkrétního úkolu	16
1.2.4. Místní akční skupiny (MAS)	16
1.2.5. Místní Agenda 21.....	16
1.2.6. Partnerství veřejného a soukromého sektoru	17
1.2.7. Svaz měst a obcí	17
1.2.8. Národní síť zdravých měst ČR	17
1.2.9. Přeshraniční impulzní centra	17
1.2.10. Euroregiony	18
1.2.11. Partnerská města a obce.....	18
1.3. Spolupráce obcí ve vybraných státech EU	18
1.3.1. Francie	18
1.3.2. Německo	19
1.3.3. Rakousko	19
1.3.4. Slovensko.....	19
1.3.5. Itálie	20
1.3.6. Shrnutí.....	20
2. Mikroregion Podhůří Železných hor.....	21
2.1. Obecné informace	21
2.2. Historie území.....	22
2.3. Členské obce a statistické údaje.....	23
2.3.1. Statistické údaje mikroregionu	23
2.3.2. Bezděkov	24
2.3.3. Brloh	24
2.3.4. Bukovina u Přelouče.....	25
2.3.5. Holotín	25
2.3.6. Choltice.....	25
2.3.7. Chrtníky	25
2.3.8. Jedousov.....	25
2.3.9. Jeníkovice	26
2.3.10. Lipoltice	26
2.3.11. Litošice.....	26
2.3.12. Mokošín	26
2.3.13. Poběžovice	26
2.3.14. Přelouč	26
2.3.15. Sovolusky.....	27
2.3.16. Stojice	27
2.3.17. Svinčany.....	27

2.3.18.	Svojšice	27
2.3.19.	Turkovice	27
2.3.20.	Urbanice	28
2.3.21.	Valy	28
2.3.22.	Veselí	28
2.4.	Finance mikroregionu	28
2.4.1.	Majetek	28
2.4.2.	Vývoj rozpočtu	28
2.4.3.	Rozpočet roku 2007	29
3.	Projekty mikroregionu	31
3.1.	Obnova a péče o krajinu a přírodní prostředí	31
3.2.	Celkové regenerace center obcí mikroregionu Podhůří Železných hor	32
3.3.	Vybudování cyklotras v mikroregionu	32
3.4.	Strategický plán rozvoje	33
3.5.	Rozhledna Barborka	33
3.6.	Zřízení informačního centra	34
3.7.	Architektonické dědictví mikroregionu	34
4.	Architektonické dědictví mikroregionu	35
4.1.	Lokalizace projektu	35
4.2.	Zpracovatel projektu	35
4.3.	Projekt	36
4.3.1.	Historický vývoj území – 19. a 20. století	36
4.4.	Katalogizace památek	41
4.4.1.	Bezděkov	42
4.4.2.	Brluh	42
4.4.3.	Bukovina u Přelouče	42
4.4.4.	Holotín	42
4.4.5.	Choltice	42
4.4.6.	Chrtníky	43
4.4.7.	Jedousov	43
4.4.8.	Jeníkovice	43
4.4.9.	Lipoltice	44
4.4.10.	Mokošín	44
4.4.11.	Poběžovice	44
4.4.12.	Přelouč	44
4.4.13.	Sovolusky	45
4.4.14.	Stojice	45
4.4.15.	Svinčany	45
4.4.16.	Svojšice	45
4.4.17.	Turkovice	46
4.4.18.	Urbanice	46
4.4.19.	Valy	46
4.4.20.	Veselí	46
4.5.	Rozbor finančních nákladů	47
5.	Závěr	48
6.	Použitá literatura	50
7.	Přílohy	52
7.1.	Mapa mikroregionu Podhůří Železných hor	52

7.2.	Návrh úpravy obecní zeleně v obci Sovolusky.....	53
7.3.	Seznam nemovitých kulturních památek zapsaných v ÚSKP	54

Seznam ilustrací

tabulka 1: Právní formy spolupráce obcí	12
Obrázek 1: Formy spolupráce obcí členěné podle území a subjektů.....	13
tabulka 2: Rozloha a počet obyvatel obcí mikroregionu	24
Obrázek 2: vývoj rozpočtu od roku 2003	29
Obrázek 3: Poměr příjmů.....	30
Obrázek 4: Poměr výdajů	30
tabulka 3: Výdaje členských obcí na památky.....	47

Úvod

Za téma své bakalářské práce jsem si vybral spolupráci obcí. V České republice je velký počet malých obcí, které se mohou za účelem dosažení svých společných záměrů sdružovat. Zaměřím se na spolupráci mezi obcemi, které jsou členem dobrovolného svazku obcí Podhůří Železných hor, ze kterého pocházím.

V následujícím teoretickém textu se budu nejdříve zabývat spolupracujícími obcemi obecně, jaké jsou možnosti spolupráce a kterými zákony se řídí. Dále uvedu i situaci v některých vybraných zemích Evropy, kde bude popsáno, jaké mají obce v těchto zemích možnosti spolupráce a jaké jsou tyto možnosti v porovnání s Českou republikou.

V praktické části přiblížím mikroregion Podhůří Železných hor, jeho historii, údaje o členských obcích a informace o jeho financích. Poté se budu zabývat vypracovanými projekty spolupráce mezi členskými obcemi. V poslední kapitole důkladněji popíšu jeden projekt, konkrétně projekt Architektonické dědictví mikroregionu, který se zabývá architektonickými a kulturními památkami na území svazku obcí, jejich historií, současným stavem a jejich katalogizací.

Téma práce jsem si zvolil z důvodu, že pocházím z malé obce, která se stejně jako okolní obce potýkala s problémy plynoucími z její velikosti, tyto problémy byly převážně finančního rázu. To vedlo k založení mikroregionu. Mezi občany mikroregionu Podhůří Železných hor je ale i po devíti letech jeho fungování malá informovanost o dění v něm. Z mých zkušeností vím, že mnoho občanů ani neví o jeho existenci a členství v něm. Mým cílem je tedy toto dění přiblížit všem, kteří o to mají zájem a také alespoň malou měrou přispět k propagaci mikroregionu i v jeho okolí. Dále bych chtěl ve své práci popsat všechny formy spolupráce, kterých se mohou obce České republiky zúčastnit.

1. Spolupráce obcí v ČR

Obce v České republice mohou spolupracovat v různých organizačních i právních formách. Tato spolupráce umožňuje jednodušeji a lépe dosáhnout potřebných výsledků, kterých není možné v mnoha případech samostatně dosáhnout. Regionální politika, jejímž cílem je snižování rozdílů mezi jednotlivými regiony a zabezpečuje jejich rozvoj vyžaduje i nutnost spolupráce obcí.

Pro rozvoj obcí je důležitá taková spolupráce, která je účelná, efektivní a má kladný dopad na rozvoj území. Nejvíce obcím chybí vlastní zdroje, a to materiální, personální a hlavně finanční. Po vstupu ČR do Evropské Unie získaly obce a regiony možnost získání vnější podpory k realizaci svých rozvojových záměrů.

Příprava těchto projektů vyžaduje kromě většího množství finančních prostředků také rozvinutí úzké spolupráce mezi více subjekty. To vyvolalo prudký nárůst zakládání dobrovolných svazků obcí, které jsou častěji označovány jako mikroregiony. *Vedle pozitivních dopadů však vícenásobné členství v různých uskupeních vede k rozmělnění zdrojů, úsilí i aktivit a u řady obcí je navíc pouze formální. Přetrvává zájem o prosazení především individuálních zájmů a ke skutečné spolupráci dochází zřídka.*¹

Pro malé obce je podmínkou úspěšného rozvoje právě možnost spolupráce a sdružování. Intenzita spolupráce obcí má své hranice, jejichž překročení by narušilo uplatňování principu subsidiarity. To znamená, že rozhodnutí a zodpovědnost by měly být prováděny na tom stupni, který je nejbližší občanům a kde je možno je vykonávat nejefektivněji.

1.1. Spolupráce obcí v samostatné a přenesené působnosti

Obce mohou v rámci samostatné působnosti spolupracovat s jinými subjekty nebo mezi sebou navzájem, a to ve formách stanovených zákonem. Spolupráce mezi obcemi se uskutečňuje podle § 46 a následujících zákona číslo 128/2000 Sb., o obcích. První forma

¹ GALVASOVÁ, Iva, a kol. Formy spolupráce obcí. *Obec a finance*. 2008, roč. 13, č. 2, s. 62-63.

spolupráce je na základě smlouvy uzavřené ke splnění konkrétního úkolu, kterou je možné uzavřít na dobu určitou nebo neurčitou. Musí mít písemnou formu a být předem schválena zastupitelstvy obcí, jinak je neplatná. Takovou smlouvou nemůže vzniknout právnická osoba. Další spolupráce je možná na základě smlouvy o vytvoření dobrovolného svazku obcí. Poslední možností je zakládání právnických osob mezi dvěma nebo více obcemi, které se řídí podle zákona číslo 513/1991 Sb., obchodní zákoník.

Je důležité mít na paměti, že veřejná správa chápána jako služba pro veřejnost nemusí být vykonávána jen prostředky, které zaručují veřejné právo, ale rovněž prostředky práva soukromého. To se týká oblasti veřejné správy, která je označována jako pečovatelská správa. *Náš právní řád umožňuje, aby cíle a služby pro veřejnost poskytovaly i jiné instituce, jako např. církve a náboženské společnosti, občanská sdružení a zájmová sdružení.*²

Spolupráce v oblasti přenesené působnosti není v ČR podle zákona možná. Jedinou alternativou je svěření výkonu přenesené působnosti jiné obci. To je možné na základě přijetí veřejnoprávní smlouvy. Je však možné převádět pouze takovou přenesenou působnost, která je svěřena orgánům všech obcí. Tuto smlouvu je možné uzavřít pouze mezi obcemi v rámci jednoho správního obvodu obce s rozšířenou působností. *Můžeme zde nalézt řadu prvků spolupráce a využití tohoto ustanovení může vést k úsporám prostředků. Problémem však je úhrada nákladů za výkon přenesených činností za situace, kdy příspěvek od státu nepokrývá celou částku.*³

1.2. Formy spolupráce obcí v ČR

Obecným členěním forem spolupráce je přiřazení jednotlivých specifických forem spolupráce právním formám. Základním rozlišovacím znakem z hlediska zákona jsou zúčastněné subjekty. Tím je rozlišena spolupráce mezi obcemi a spolupráce jiných fyzických a právnických osob, tedy i obcí. Podle zákona č. 128/2000 Sb., o obcích jsou možné dva již zmíněné druhy spolupráce. Další šest je možných podle obchodního a občanského zákoníku a podle zákonů o obecně prospěšných společnostech a o sdružování

² HENDRYCH, Dušan, a kol. *Správní právo : obecná část*. 6. vyd. Praha : C.H.Beck, 2006. 822 s. ISBN 80-7179-442-2, str. 113-114.

³ GALVASOVÁ, Iva, a kol. *Formy spolupráce obcí. Obec a finance*. 2008, roč. 13, č. 2, s. 62-63.

občanů. Vztahy mezi konkrétními formami spolupráce a právními formami spolupráce přibližuje uvedená tabulka 1.

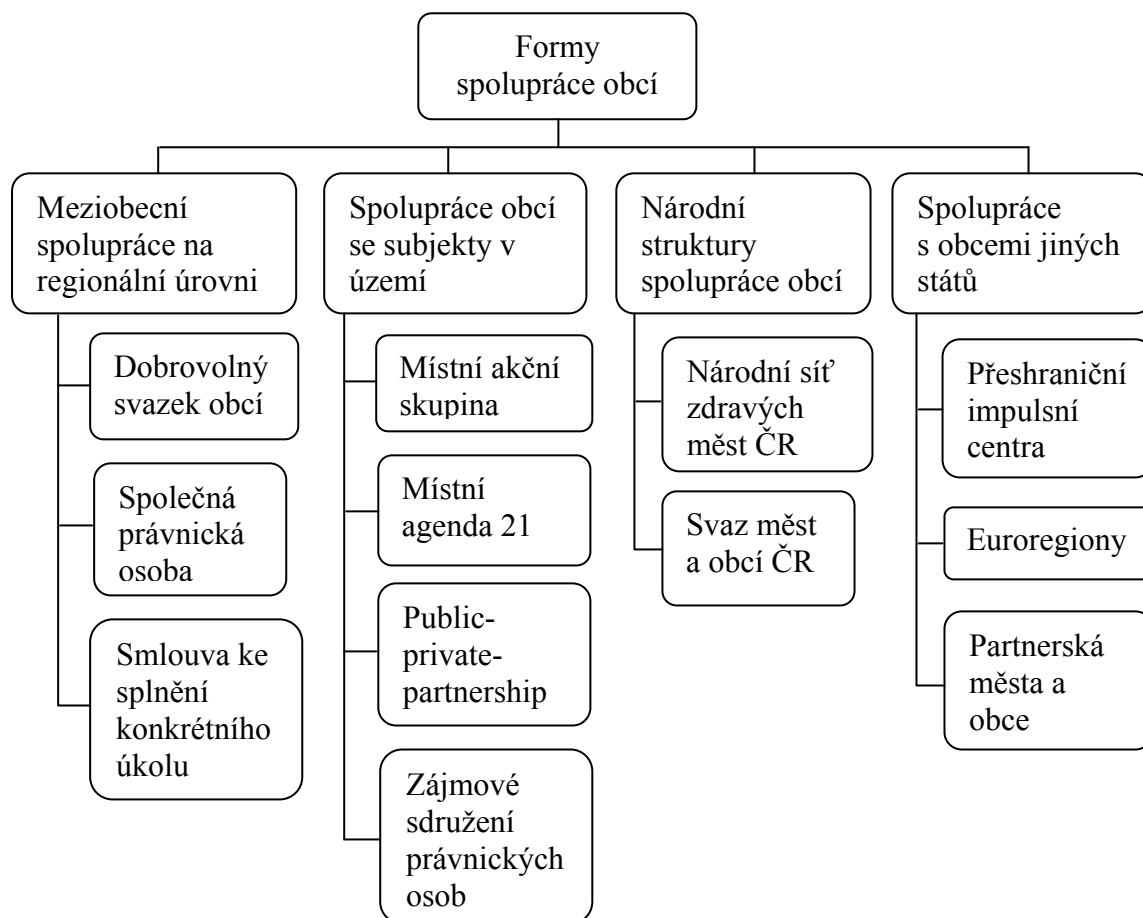
tabulka 1: Právní formy spolupráce obcí⁴

Právní forma	Subjekty	Norma	Konkrétní formy
Smlouva ke splnění konkrétního úkolu	Pouze obce	Zákon č. 128/2000 Sb., o obcích	
Smlouva o vytvoření dobrovolného svazku obcí	Pouze obce	Zákon č. 128/2000 Sb., o obcích	svazky obcí
Společná právnická osoba obcí	Pouze obce	Zák. č. 513/1991 Sb., obchodní zákoník	
Obchodní společnost	Fyzické i právnické osoby	Zák. č. 513/1991 Sb., obchodní zákoník	
Obecně prospěšná společnost	Fyzické i právnické osoby	Zák. č. 248/1995 Sb., o obecně prospěšných společnostech	místní akční skupiny
Zájmové sdružení právnických osob	Fyzické i právnické osoby	Zák. č. 40/1964 Sb., občanský zákoník	euroregiony, sdružení obcí, místní akční skupiny, Svaz měst a obcí ČR, Národní síť zdravých měst
Smlouva o sdružení	Fyzické i právnické osoby	Zák. č. 40/1964 Sb., občanský zákoník	euroregiony
Občanské sdružení	Fyzické i právnické osoby	Zákon č. 83/1990 Sb., o sdružování občanů	místní akční skupiny

Formy spolupráce mají již zmíněnou právní a organizační podobu. Pro jejich členění jsou však zásadní vztahy ke konkrétnímu účelu. Tyto vztahy je výhodné rozdělit podle spolupracujících subjektů a území, na kterém spolupráce probíhá. Takto získáme dvanáct různých možností spolupráce, rozdělených do čtyř skupin. Tři skupiny spolupracují pouze na území ČR, čtvrtá zahrnuje spolupráci s obcemi jiných států. Toto členění je přehledně zobrazeno na obrázku 1. Jednotlivé formy spolupráce mají různou náplň, která je tvořena širokou a různorodou škálou aktivit.

⁴ GALVASOVÁ, Iva, a kol. Formy spolupráce obcí. *Obec a finance*. 2008, roč. 13, č. 2, s. 62-63.

Obrázek 1: Formy spolupráce obcí členěné podle území a subjektů⁵



1.2.1. Dobrovolný svazek obcí

Všechny obce v ČR mají ze zákona číslo 128/2000 Sb., o obcích právo být členem svazku obcí, který je právnickou osobou. Toto členství je za účelem ochrany a prosazování svých zájmů, respektive společných zájmů spolku. Obce mají možnost vytvořit nový svazek nebo vstoupit do již vytvořeného svazku. Členem takového svazku může být pouze obec. Dobrovolný svazek obcí je základní a nejběžnější formou spolupráce, v současné době je jich na území ČR přes 800. Nejčastěji vznikají v oblasti, která je určitým způsobem územně ucelená, většinou přírodními nebo historickými hranicemi.

⁵ GALVASOVÁ, Iva, a kol. Formy spolupráce obcí. *Obec a finance*. 2008, roč. 13, č. 2, s. 62-63.

Zákon o obcích přímo jmenuje činnosti, které mohou být předmětem činnosti svazku obcí. Jsou to tyto:

- úkoly v oblasti školství, sociální péče, zdravotnictví, kultury, požární ochrany, veřejného pořádku, ochrany životního prostředí, cestovního ruchu a péče o zvířata,
- zabezpečování čistoty obce, správy veřejné zeleně a veřejného osvětlení, shromažďování a odvozu komunálních odpadů a jejich nezávadného zpracování, využití nebo zneškodnění, zásobování vodou, odvádění a čištění odpadních vod,
- zavádění, rozšiřování a zdokonalování inženýrských sítí a systémů veřejné osobní dopravy k zajištění dopravní obslužnosti daného území,
- úkoly v oblasti ochrany ovzduší, úkoly související se zabezpečováním přestavby vytápění nebo ohřevu vody tuhými palivy na využití ekologicky vhodnějších zdrojů tepelné energie v obytných a jiných objektech ve vlastnictví obcí,
- provoz lomů, pískoven a zařízení sloužících k těžbě a úpravě nerostných surovin,
- správa majetku obcí, zejména místních komunikací, lesů, domovního a bytového fondu, sportovních, kulturních zařízení a dalších zařízení spravovaných obcemi.⁶

Nejčastěji se však obce sdružují z důvodů společné ochrany práv a zájmů při jednání s jinými subjekty, výměny zkušeností mezi představiteli obcí, společného postupu při územním a investičním plánování apod.

Svazky se od sebe často velmi liší, a to účelem založení, ale i intenzitou a náplní spolupráce. Podle kritéria založení je lze dělit na monotematické svazky a tzv. mikroregiony. Toto označení je vhodné pro svazek obcí, které jsou na kompaktním území a mají společné socioekonomické a geografické prvky.

Obec, která iniciuje založení svazku je vázána schváleným návrhem smlouvy až do dne, který je stanoven jako lhůta pro přijetí návrhu pro ostatní obce. Obec tedy nemá možnost návrh změnit nebo zrušit, pokud ho již přijala. Obce, kterým je návrh určen ho mohou přijmout, odmítnout nebo se nemusí vyjádřit, což je po uplynutí lhůty na odpověď chápáno jako nesouhlas. Smlouva nabývá účinnosti po přijetí návrhu všemi obcemi, pokud není stanoveno jinak. Právní způsobilost, registrace, zrušení a zánik svazku obcí se řídí

⁶ Zákon číslo 128/2000 Sb., o obcích, § 50, odstavec 1

podle § 20i a 20j zákona č. 40/1964 Sb., občanský zákoník. Přílohou smlouvy o vytvoření svazku obcí jsou jeho stanovy, v nichž musí být uvedeno:

- název a sídlo členů svazku obcí,
- název a sídlo svazku obcí a předmět jeho činnosti,
- orgány svazku obcí, způsob jejich ustavování, jejich působnost a způsob jejich rozhodování,
- majetek členů svazku obcí, který vkládají do svazku obcí,
- zdroje příjmů svazku obcí, práva a povinnosti členů svazku obcí,
- způsob rozdělení zisku a podíl členů na úhradě ztráty svazku obcí,
- podmínky přistoupení ke svazku obcí a vystoupení z něj, včetně vypořádání majetkového podílu,
- obsah a rozsah kontroly svazku obcí obcemi, které svazek obcí vytvořily.⁷

Občané obcí svazku mají právo účastnit se zasedání všech orgánů dobrovolného svazku obcí a nahlížet do všech zápisů z jeho jednání. Také mohou orgánu podávat písemné návrhy. *Tato zásada veřejnosti může být někdy vnímána jako nevhodná, např. pokud bude v rámci svazku konána podnikatelská činnost a bude zájem na zachování obchodního tajemství.*⁸ Z tohoto důvodu bývají zakládány obchodní společnosti nebo družstva, protože jejich jednání není veřejné. Hospodaření svazků obcí podléhá každoročnímu přezkoumání. Pokud je provedeno auditorem, náklady na něj platí svazek ze svého rozpočtu.

1.2.2. Společná právní osoba

Tu je možné založit v případě, že účel, který chtějí obce společně plnit, vyžaduje jejich stabilní spolupráci. Jde tedy o obchodní společnost ve formě akciové společnosti nebo společnosti s ručením omezeným. Založení i činnost takto založených právnických osob se řídí podle zákona číslo 513/1991 Sb., obchodní zákoník. V praxi se tyto obchodní

⁷ Zákon číslo 128/2000 Sb., o obcích, § 50, odstavec 2

⁸ KOUDELKA, Zdeněk. *Obce a kraje : podle reformy veřejné správy v roce 2001*. 2. aktualiz. a dopl. vyd. Praha : Linde, 2001. 423 s. ISBN 80-7201-272-X, str. 84.

společnosti využívají například u dopravních podniků, správy bytových domů, tepláren, lesů atd.

1.2.3. Smlouva ke splnění konkrétního úkolu

Je to nová forma, zavedená v roce 2000. Je však druhou nejvíce využívanou formou spolupráce a využívá jí téměř polovina obcí. Stejně jako svazek obcí mohou i smlouvu ke splnění konkrétního úkolu uzavírat pouze obce. Může být uzavřena mezi dvěma a více obcemi a to na dobu určitou i neurčitou. Předmětem smlouvy musí být zajištění konkrétního úkolu, který patří do samostatné působnosti obce. Většinou se jedná o úkol, jehož plnění přesahuje hranice obce. Tím může být například zajištění sběru a odvozu technického a komunálního odpadu. Předmětem smlouvy není a nemůže být vznik právnické osoby.

1.2.4. Místní akční skupiny (MAS)

Vznikají buď jako občanská sdružení podle zákona č. 83/1990 Sb., o sdružování občanů, což je častější forma, jako obecně prospěšné společnosti podle zákona č. 248/1995 Sb., o obecně prospěšných společnostech nebo jako zájmová sdružení právnických osob podle zákona č. 40/1964 Sb., občanský zákoník. Jejich členy jsou subjekty soukromého i veřejného práva, které působí v daném území. Při rozhodování musí zástupci soukromého sektoru tvořit nejméně jednu polovinu hlasujících.

1.2.5. Místní Agenda 21

Je to program zavádění zásad udržitelného rozvoje na úrovni obcí a regionů. Je tvořen za účasti a ve spolupráci s občany a organizacemi a jeho cílem je zajištění dlouhodobě vysoké kvality života a životního prostředí na daném místě.⁹ Směřuje tedy k zapojení veřejnosti do uplatnění principů udržitelného rozvoje, které byly přijaty v Rio de Janeiru v roce 1992 jako Agenda 21.

⁹ Cenia : česká informační agentura životního prostředí [online]. [cit. 2009-03-25]. Dostupný z WWW: <<http://www.ma21.cz/>>.

1.2.6. Partnerství veřejného a soukromého sektoru

Specifickou formou této spolupráce je Public Private Partnership, zkráceně PPP. Je to spolupráce za účelem využití zdrojů a schopností z veřejného sektoru při zajišťování veřejných služeb, případně infrastruktury k veřejnému využití.

Rozlišují se dva způsoby uplatnění PPP. V prvním případě obec nebo jiná veřejná instituce založí spolu se soukromou osobou samostatnou společnost, která realizuje a formou koncese potom provozuje provedenou investici. Ve druhém případě soukromý investor vloží finanční prostředky do vytvoření veřejně prospěšné stavby, tu potom spravuje a provozuje (veřejný sektor platí za "dostupnost služby").¹⁰

1.2.7. Svaz měst a obcí

Svaz měst a obcí ČR je organizace, založená jako zájmové sdružení právnických osob. Je nevládní a nepolitickou organizací a členství v něm je dobrovolné. Hlavními cíli je obhajoba společných zájmů a práv měst a obcí a tím podpora jejich rozvoje. Svaz se dále zabývá posilováním ekonomické samostatnosti municipalit, podílí se na přípravě zákonů a dalších opatření a posilovat tak vliv obcí v legislativní oblasti.

1.2.8. Národní síť zdravých měst ČR

Je zájmovým sdružením právnických osob ČR. Členy mohou být jak obce a města, tak jejich sdružení nebo právnická osoba, pokud se rozhodnou respektovat stanovy Národní sítě zdravých měst.

1.2.9. Přeshraniční impulzní centra

Přeshraniční impulzní (pobídková) centra (GIZ) jsou evropským pilotním projektem přeshraniční spolupráce regionů podél příhraničních oblastí Dolního Rakouska, České

¹⁰ GALVASOVÁ, Iva, a kol. Formy spolupráce obcí. *Obec a finance*. 2008, roč. 13, č. 2, s. 62-63.

*republiky, Slovenska a Maďarska, pomáhají překonávat hranice, a to jak technické, tak společenské.*¹¹

1.2.10. Euroregiony

Jsou nadnárodním typem svazků měst a obcí. Jejich cílem je podpora a realizace projektů všech forem spolupráce mezi členy svazku. Hlavním důvodem pro zakládání těchto svazků je odstraňování nerovností mezi sousedními regiony, které jsou v různých státech Evropské unie. Spolupráce se zaměřuje na kulturní, sociální, hospodářskou a infrastrukturní úroveň. Euroregiony spolupracují také na tvorbě společenských, kulturních a sportovních akcí konaných na svém území a přispívají tak k užší spolupráci, podpoře cestovního ruchu a kulturním výměnám.

1.2.11. Partnerská města a obce

Mnoho obcí v ČR navázalo spolupráci s obcemi z jiných evropských států. Počet takových partnerských měst a obcí není nijak omezen. Obce navazují partnerské vztahy samy, ale mohou také využít služeb Svazu měst a obcí ČR.

1.3. Spolupráce obcí ve vybraných státech EU

Spolupráce mezi obcemi se vyskytuje prakticky ve všech evropských státech a jejich právní úprava vychází z tradic jednotlivých států. Důležitá je pro společný rozvoj obcí snaha o vzájemnou koordinaci výkonu veřejné správy na evropské úrovni.

1.3.1. Francie

Sídelní struktura Francie je značně roztržštěná. Provedená opatření, jejichž cílem bylo snížení počtu obcí, byla veřejností negativně přijata a nepřinesla očekávaný výsledek. Bylo upřednostněno vytváření meziobecních seskupení. Jejich účelem je správa veřejných

¹¹ GALVASOVÁ, Iva, a kol. Formy spolupráce obcí. *Obec a finance*. 2008, roč. 13, č. 2, s. 62-63.

zařízení, zajištění veřejných služeb a příprava rozvojových plánů. Ve Francii tak existují tři různé typy sdružení, které musí tvořit souvislé území. Jsou to sdružení městských obcí, aglomerací a sdružení obcí. Seskupení mají své kompetence, z nichž část je povinná a část si mohou zvolit. Vykonávají úkoly v rámci samostatné i přenesené působnosti.

1.3.2. Německo

Místní správa se v jednotlivých spolkových zemích liší a je dosti složitá. Od 70. let byly malé obce dobrovolně i povinně slučovány, aby měly aspoň určitý minimální počet obyvatel. Nejvýznamnější formou spolupráce obcí v Německu je účelový svaz. Ten spravuje záležitosti vymezené mu zákonem. Jeho členem mohou být obce, okresy, kraje, společnosti, instituce, nadace, právnické i fyzické osoby. Dále mohou obce spolupracovat vytvořením pracovního společenství nebo uzavřením vzájemné dohody. Obce mohou zakládat obchodní společnosti nebo v nich mohou mít účast. Obecní svazy dostávají od státu účelové dotace.

1.3.3. Rakousko

Ve struktuře rakouských municipalit převažují menší obce. Spolupráce při plnění úkolů je pro ně tedy velmi důležitá. Zákon upravuje vznik a fungování sdružení obcí a také finanční podporu spolupráce jiných územních seskupení. V rámci sdružení jsou vykonávány úkoly vlastní působnosti, jako je např. zdravotnictví a vzdělávání. Také vznikají společenství obcí, která vytvářejí zázemí pro zjednodušení některých činností, např. vytvořením společného obecního úřadu pro více obcí. Poslední možností je vytvoření jednorázového účelového sdružení, které po splnění svého účelu zaniká. Členství ve všech typech sdružení je dobrovolné.

1.3.4. Slovensko

Obce na Slovensku mohou spolupracovat uzavřením smlouvy za účelem uskutečnění určité činnosti nebo úkolu. Tato smlouva může být uzavřena na dobu určitou nebo neurčitou. A musí mít písemnou formu. Dále mohou založit sdružení obcí nebo

právníckou osobu. Majetek získaný sdružením je společným majetkem všech obcí, podíl na něm je určený podle podílu na celkovém součtu vložených prostředků. Obce mají při spolupráci rovnocenné postavení. Mají tedy stejné možnosti jako obce ČR, ale s jednou výjimkou. Smlouvou lze zřídit i společný obecní úřad. Jejich zajímavostí je to, že mohou sdružovat obce, které spolu územně nesousedí.

1.3.5. Itálie

V Itálii mají tři čtvrtiny obcí pod 5 tis. obyvatel. Spolupráce na místní úrovni tedy výrazně přispívá k zajištění veřejných služeb. Obce působí v oblasti sociálních služeb, ekonomiky a využití území obce. Ze zákona mají italské obce na výběr dvě formy spolupráce. První je asociace dvou nebo více sousedních obcí a druhou je přímé sloučení obcí. Zájem o partnerství mezi italskými obcemi vzrůstá z důvodu je snižování dotací obcím, které má za následek zvyšování daní a cen. Dalším důvodem je růst zájmu obyvatel o kvalitu místních služeb a o efektivnost místní správy, čímž jsou obce ke spolupráci silně motivovány. V Itálii jsou možné i další druhy spolupráce na základě dobrovolnosti. Nejčastější je sdružují obcí do horských komunit a asociace místních samospráv. Mohou se také účastnit vytváření programů reorganizace územní správní oblasti.

1.3.6. Shrnutí

Spolupráce obcí může být dobrovolná nebo vyžadovaná zákonem. Vyskytuje se prakticky ve všech evropských státech v různé míře. Nejčastější je přímo spolupráce mezi obcemi a územní integrace. Spolupráce obcí v ČR by mohla z ostatních zemí převzít některé výhodné zásady, např. francouzský a rakouský systém finanční motivace. Aplikovat u nás celkově všechny postupy použité v těchto zemích není za současné situace legislativně, ani politicky možné. Je však možné využít některých poznatků a zkušeností a přizpůsobit je podmínkám ČR.

2. Mikroregion Podhůří Železných hor

Dobrovolný svazek obcí Podhůří Železných hor se nachází v Pardubickém kraji, v okrese Pardubice. V současné době má 21 členských obcí.

2.1. Obecné informace

- Sídlo mikroregionu: OÚ Choltice, Pardubická 78, 533 61 Choltice
- NUTS 2: Severovýchod
- NUTS 3: Pardubický kraj
- NUTS 4: Okres Pardubice
- Správní obvod 2: Přelouč
- Správní obvod 3: Přelouč
- Právní statut mikroregionu: svazek obcí
- IČO: 71005315
- Předseda: Ing. Jan Málek, starosta Choltic
- Organizační poradce: Kateřina Korejtková, společnost VN Konzult
- Infocentrum regionu: Infocentrum Přelouč, Hotel Bujnoch, Pardubická 1422
535 01 Přelouč

Mikroregion vznikl na konci roku 1999. Jeho přirozeným centrem je městyš Choltice, který leží uprostřed území a navíc je centrem oblasti i z historického hlediska. Po založení měl svazek 16 členských obcí. V dnešní době již má za členy 20 obcí a město Přelouč.

Obecným předmětem činnosti je ochrana a prosazování společných zájmů členských obcí, zejména spolupráce při obnově a rozvoji regionu a při přípravě a realizaci rozvojových programů Evropské unie.

Konkrétněji jsou to ochrana životního prostředí v zájmovém území, společný postup při dosahování ekologické stability zájmového území a jeho trvalé obyvatelnosti, koordinace významných investičních akcí v zájmovém území, koordinace obecních územních plánů a územní plánování v regionálním měřítku. Dále podpora vzniku podmínek pro vytváření pracovních příležitostí, sladování zájmů a činnosti místních samospráv a společné ovlivňování výkonu státní správy v zájmovém území, vytváření, zmnožování a správa společného majetku svazku, zastupování členů svazku při jednání o společných věcech s třetími osobami, zajišťování a vedení předepsané písemné, výkresové, technické a jiné agendy jednotlivých společných akcí a nakonec propagace svazku a jeho zájmového území.

V roce 2005 se mikroregion stal členem místní akční skupiny (MAS) Železnohorský region. Jeho vzniku předcházelo založení svazků obcí Centrum Železných hor a Podhůří Železných hor v roce 1999, mikroregionu Železné hory a zájmového sdružení právnických osob mikroregion Pardubicko, později přetransformovaný ve Svazek obcí Za Letištěm v roce 2000 a Svazku obcí Heřmanoměstecka v roce 2001. Vzhledem k tomu, že svazky obcí vzájemně sousedí, mají společné cíle, leží na jasně identifikovatelném území podhůří a Železných hor, založily místní akční skupinu. V roce 2005 vznikl tak jeden přirozený celek, který má zájem společně spolupracovat na rozvoji cestovního ruchu, např. budováním sítí cyklotras, podporou podnikatelů a vznikem nových služeb, tvorbou celkových marketingových a propagačních aktivit, spoluprací infocenter, rozvojem infrastruktury, rozvojem obcí a ekonomického růstu a v neposlední řadě mají zájem na ochraně životního prostředí a kulturních památek.

2.2. Historie území

Množství archeologických nálezů dokládá osídlení zdejší krajiny již v poslední době ledové a v době bronzové. Téměř každá obec mikroregionu má ve své historii zmínku o existenci tvrze. Nejlépe dochovaná středověká tvrz se nachází v obci Svojsice. Kamenné zdivo pochází ze 14. stol. Ještě v 16. stol. sloužila tvrz jako panské sídlo rodu Gerštorfů.

Ke sjednocení regionu došlo v první polovině 16. století příchodem Jiříka Gerštorfa z Gerštorfu, který přispěl k rozvoji celého kraje. Mimo jiné tento rod přebudoval

ve druhé polovině 16. stol. tvrziště v Cholticích na renesanční zámek a založil zámeckou oboru. Rod Gerštorfů působil v regionu do r. 1623, kdy jim byl rodový majetek po porážce českých stavů na Bílé hoře zkonfiskován. Náhrobky tohoto rodu se dochovaly dodnes ve zdech kostelů ve Svinčanech a v Turkovicích.

Od 2. 6. 1623 až do roku 1941 se s pouze desetiletou přestávkou stává celé panství rodovým majetkem rodu Thun-Hohenstein. O znovuvýstavbu choltického zámku, který byl po třicetileté válce pobořený a zpustlý, se zasloužil na konci 17. stol. Romedius Konstantin Thun. Zámek byl vystavěn v raně barokním slohu podle návrhu architekta Luca di Rossi z Pisy. Nejzachovalejší částí zámku je kaple sv. Romedia, která je součástí jižního křídla. Je to osmiboká stavba, která vyniká bohatou štukovou výzdobou a nástěnnými malbami augsburského malíře Johana Stegera.

2.3. Členské obce a statistické údaje

2.3.1. Statistické údaje mikroregionu

V době svého založení mělo 16 členských obcí celkovou výměru 6458 ha a přes 3900 obyvatel. Hustota osídlení mikroregionu byla tedy cca 60 obyvatel/km², což byla vzhledem k celé republice podprůměrná hodnota.

V současné době jsou všechny hodnoty mnohem vyšší vlivem později přijatých členů, hlavně města Přelouče. Nyní činí rozloha 11565 ha a počet obyvatel byl k 31.12.2007 13364. Hustota osídlení je 116 obyvatel/km². Hustota obyvatel je ale relativní, protože přes 60% všech obyvatel mikroregionu je soustředěno v Přelouči. Druhou největší rozlohu má po Přelouči obec Litošice, která je zatím posledním přijatým členem. Její velká rozloha je dána velkou rozlohou obecních lesů, které mají přes 700 ha. Jinak jsou ale Litošice populačně šestou nejmenší obcí. Největší plochu mikroregionu zaujímá zemědělská půda, hned po ní zalesněné plochy. Poměrně velkou rozlohu mají i vodní plochy, téměř v každé obci se nachází jeden a více rybníků. Kromě Choltic a Přelouče mají všechny obce pod 500 obyvatel, pět nejmenších z nich dokonce pod 100. Typická obec mikroregionu má tedy přibližně 300 obyvatel a rozlohu kolem 300 ha. Souhrnné informace jsou uvedeny v tabulce 2.

tabulka 2: Rozloha a počet obyvatel obcí mikroregionu¹²

	Rozloha (ha)	Počet obyvatel 31.12.2007
Bezděkov	527	263
Brluh	471	230
Bukovina u Přelouče	171	82
Holotín	277	32
Choltice	987	1001
Chrtníky	117	92
Jedousov	341	141
Jeníkovice	322	230
Lipoltice	525	379
Litošice	1012	119
Mokošín	171	158
Poběžovice	171	91
Přelouč	3046	8525
Sovolusky	434	132
Stojice	536	220
Svinčany	820	377
Svojšice	194	228
Turkovice	531	258
Urbanice	353	69
Valy	429	405
Veselí	301	332
CELKEM	11565	13364

2.3.2. Bezděkov

První zmínka o obci pochází z roku 1378. Je zakládajícím členem mikroregionu a jeho katastrální území tvoří část jeho západní hranice.

2.3.3. Brloh

Je to také zakládající člen a jeho území tvoří část východní hranice mikroregionu. První zmínka o něm pochází z roku 1318. Obec má dobře udržované sportovní zařízení kde se pořádá mnoho turnajů.

¹² Zdroj dat: *MOS : Městská a obecní statistika* [online]. Český statistický úřad, c2008 [cit. 2009-04-20]. Dostupný z WWW: <http://www.czso.cz/lexikon/mos_vdb.nsf/okresy/CZ0532/>.

2.3.4. Bukovina u Přelouče

Tvoří jižní hranici území. Není původním členem svazku, přistoupila až v roce 2002. Má druhou nejmenší rozlohu a třetí nejmenší počet obyvatel v mikroregionu. Zmínky o ní jsou v archivech od roku 1436.

2.3.5. Holotín

Obec má pouze okolo 30 obyvatel, je tedy populačně nejmenším členem svazku, jehož je zakládajícím členem. I přes to má větší katastrální výměru než pět obcí, které mají i čtyřikrát větší počet obyvatel. Zmínky o obci se datují od roku 1405.

2.3.6. Choltice

Centrum, sídlo a největší iniciátor založení svazku obcí. Historie sahá nejméně do roku 1285. V obci je mnoho kulturních památek včetně zámku ze 17. století. 1.12.2006 byl obci vrácen status městyse. Kromě Přelouče je to jediná obec s více než tisícem obyvatel, ale i přes to je až třetí v pořadí co se týče rozlohy.

2.3.7. Chrtníky

Územně nejmenší obec mikroregionu sousedí s Cholticemi. První zmínka o nich pochází z roku 1397. Je jednou ze zakládajících obcí svazku.

2.3.8. Jedousov

Leží v centru území mikroregionu. Je jeho zakládajícím členem. Z okolních obcí je relativně nejmladší, zmínky o ní pocházejí z roku 1545. Pod jeho správu spadá místní část Loděnice.

2.3.9. Jeníkovice

Jeníkovice leží na západní hranici území Podhůří Železných hor. Jejich vznik se datuje před rok 1227. Jsou zakládajícím členem mikroregionu.

2.3.10. Lipoltice

Datum založení obce není známo, první písemná zmínka o obci Lipoltice pochází z roku 1257, kdy v obci byla již tvrz. Patří k ní dvě místní části, Sovoluská Lhota a Pelechov. Ke svazku přistoupila až v roce 2002.

2.3.11. Litošice

Tvoří západní hranici mikroregionu. I přes to, že má pouze 119 obyvatel, má včetně místní části Krasnice druhou největší katastrální výměru z obcí svazku. Je to způsobeno vlastnictvím více než 700 ha obecních lesů. První zmínky o obci pocházejí z roku 1167 a je zatím poslední obcí, která se připojila k mikroregionu.

2.3.12. Mokošín

První písemná zmínka o obci pochází z roku 1073. Jedná se o jednu z nejstarších obcí ve východních Čechách. Název obce je snad odvozen od jména staroslovanské bohyně Mokoše. Je to zakládající obec mikroregionu.

2.3.13. Poběžovice

Jedna z nejmenších obcí svazku, jak populačně tak rozlohou. Zakládající člen.

2.3.14. Přelouč

Město s jádrem na levém břehu řeky Labe se skládá z osmi místních částí – Přelouč, Klenovka, Lhota u Přelouče, Lohenice, Mělice, Škudly, Štěpánov a Tupesy. V

celém městě je registrováno celkem 1973 domů. Městem prochází významná železniční tepna tranzitního koridoru Praha – Ostrava. První písemná zmínka o osadě na místě dnešního města pochází z roku 1086. Je největší obcí mikroregionu, po jeho vstupu v roce 2000 se počet obyvatel více než zdvojnásobil.

2.3.15. Sovolusky

Zmínky o obci pocházejí z roku 1360. Její území tvoří západní hranici mikroregionu, do kterého přistoupila v roce 2003.

2.3.16. Stojice

Vznikly před rokem 1349, leží na jižní hranici mikroregionu. Jsou zakládající obcí mikroregionu. V obci se nachází kostel z konce 15. století.

2.3.17. Svinčany

Jsou zakládající obcí jak mikroregionu Podhůří Železných hor, tak mikroregionu Heřmanoměstecko. Patří k ní místní části Horní a Dolní Raškovice. Leží na jihovýchodní hranici území a první zmínka o nich pochází z roku 1226.

2.3.18. Svojsice

Zakládající obec mikroregionu, pocházela z ní manželka Karla Havlíčka Borovského, v obci má i pomník. První zmínky o obci pocházejí z roku 1365, z té doby pochází zřícenina středověké tvrze, která se zde nachází.

2.3.19. Turkovice

Obec se skládá ze tří místních částí - Turkovice, Bumbalka a Rašovy. První písemná zmínka o obci Turkovice pochází z roku 1257. Je to zakládající obec mikroregionu a tvoří jeho jižní hranici.

2.3.20. Urbanice

První zmínka o Urbanicích pochází z roku 1383. Tato zakládající obec mikroregionu je populačně jeho druhým nejmenším členem.

2.3.21. Valy

Nejstarším písemným dokladem o existenci Valů je stručný záznam z 1.července 1398. Populačně je to třetí největší obec mikroregionu a je jeho zakládajícím členem. Valy jsou v okolí považovány za mimořádně dobře prosperující vesnici. Největší novinkou posledního desetiletí života obce znamenají valské trhy, které obec proslavily.

2.3.22. Veselí

První písemná zpráva o existenci obce Veselí pochází z roku 1401. Je zakládajícím členem mikroregionu.

2.4. Finance mikroregionu

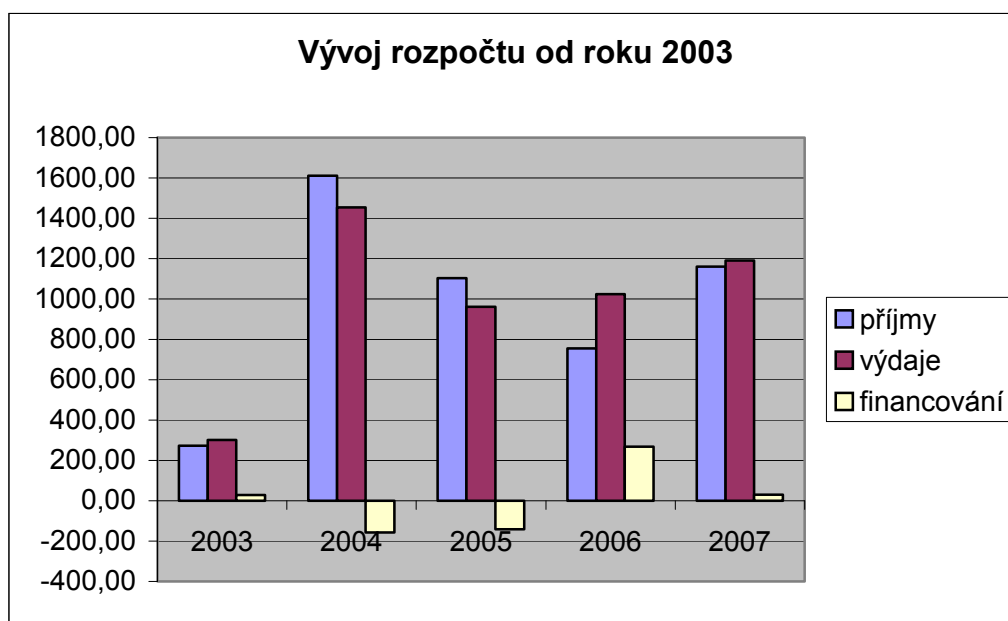
2.4.1. Majetek

Dle údajů z rozvahy dosáhl majetek mikroregionu Podhůří Železných hor v roce 2007 hodnoty 941 000 Kč. Největší část zabírá v aktivech dlouhodobý hmotný majetek, přes 854 000 Kč, z něj převážně samostatné movité věci a soubory movitých věcí. V pasivech tedy zabírá největší část fond dlouhodobého majetku.

2.4.2. Vývoj rozpočtu

Rozpočet byl až do roku 2003 v hodnotách do 300 000 Kč. Bylo to způsobeno minimálními přijatými dotacemi. Od roku 2004 se již začaly aktivně vypracovávat různé projekty, na které již byly dotace obdrženy. Největší hodnotu měly v roce 2004, kde přesáhly 1 230 000 Kč. Celkem již mikroregion obdržel od roku 2003 na dotacích přes

čtyři miliony Kč. Druhou nejvýznamnější složkou příjmů byly nedaňové příjmy. Opět byly nejvyšší v roce 2004, kdy dosáhly hodnoty přes 370 000 Kč, ale v posledních letech dosahují pouze desetitisícových hodnot. Výdaje jsou z převážné části složeny z běžných výdajů, kapitálové výdaje byly zaúčtovány pouze v letech 2004 a 2007. Graf vývoje příjmů a výdajů je ukázán na obrázku 2.

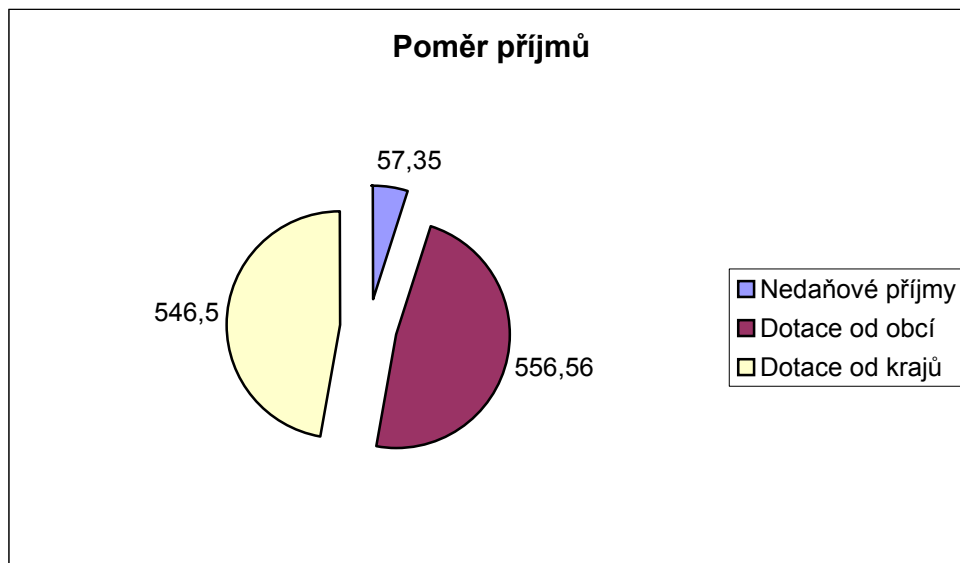


Obrázek 2: vývoj rozpočtu od roku 2003¹³

2.4.3. Rozpočet roku 2007

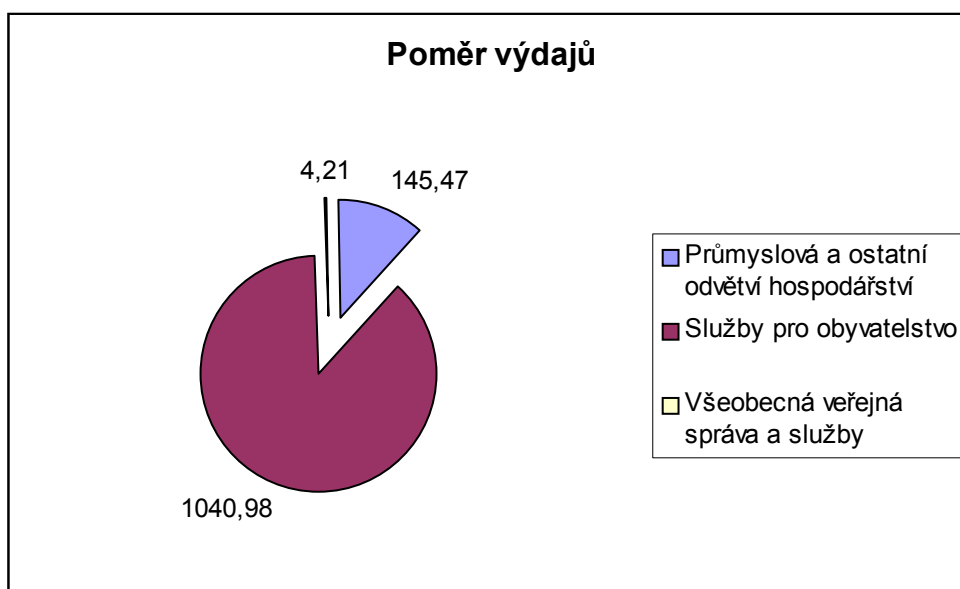
Rozpočet byl ztrátový, výdaje ve výši 1 190 660 Kč překročily o 30 250 Kč příjmy ve výši 1 160 410 Kč. Příjmy byly tvořeny pouze malým obnosem nedaňových příjmů a přijatými dotacemi, druhými nejvyššími od roku 2003. Jejich největší část tvořily v poměru téměř jedna ku jedné neinvestiční dotace od obcí a od krajů. Celkem tvořily 86% všech dotací. Zbytek tvořily investiční dotace od obcí a od krajů, opět v poměru asi jedna ku jedné. Poměr příjmů je zobrazen na obrázku 3.

¹³ Zdroj dat: ARISweb : *Prezentace údajů DSO* [online]. 2003 [cit. 2009-04-20]. Dostupný z WWW: <<http://www.info.mfcr.cz/cgi-bin/aris/iariususc/charakteristika.pl?ico=71005315>>.



Obrázek 3: Poměr příjmů¹⁴

Na výdajích se nejvyšší měrou, 87 procenty, podílela skupina 3 podle funkčního třídění rozpočtové skladby, tedy služby pro obyvatelstvo. Nejvýznamnější položkou v ní byl nákup služeb. Dalšími zahrnutými skupinami byly skupina 2, průmyslová a ostatní odvětví hospodářství a skupina 6, všeobecná veřejná správa a služby. Celkový poměr výdajů je zobrazen na následujícím obrázku 4



Obrázek 4: Poměr výdajů¹⁵

^{14,15} Zdroj dat: ARISweb : *Prezentace údajů DSO* [online]. 2003 [cit. 2009-04-20]. Dostupný z WWW: <<http://www.info.mfcr.cz/cgi-bin/aris/iariususc/charakteristika.pl?ico=71005315>>.

3. Projekty mikroregionu

Zpracování různých projektů je jednou z hlavních činností dobrovolných svazků obcí v ČR. Tyto formy spolupráce jsou také často jednou z příčin vzniku těchto svazků. Mikroregion Podhůří Železných hor zpracoval několik těchto projektů. Některé byly vypracovány společně s ostatními členy místní akční skupiny Železnohorský region.

3.1. Obnova a péče o krajinu a přírodní prostředí

Byl vypracován v prosinci roku 2004 inženýrem Vladimírem Neradílkem ze společnosti VN Konzult. Zmapoval vývoj přírody a krajiny mikroregionu od dálného mladšího paleolitu, přes středověk až po současnost. V návaznosti na současný stav řeší i návrhy budoucích úprav obcí a péči o veřejnou zeleň a otevřenou krajinu. Řeší také otázky budoucí spolupráce veškerých složek obyvatelstva, podnikatelů a subjektů podnikajících v zemědělství při společné cestě za zlepšováním stavu životního prostředí.

Na území mikroregionu se nachází jedna přírodní rezervace, Choltická obora v okolí tamějšího zámku. Dále jsou zde přírodní památky Skalka u Sovolusk, Mělické Labiště a Meandry Struhy na území obcí Bezděkov, Valy a Veselí. V Choltické oboře se nachází několik památných stromů, převážně dubů, jejichž stáří dosahuje až 400 let.

Cílem navrhovaných krajino tvorných zásahů není vytvoření obecní zeleně parkového typu, která by vyžadovala značnou a pravidelnou údržbu. Dle projektu je nutné pouze udržovat stávající zeleň a případně vysadit nové stromy a keře. Na tyto úpravy by bylo možné získat dotace od Operačního programu zemědělství z iniciativy LEADER+, dále z programu obnovy venkova a od agentury ochrany přírody a krajiny.

3.2. Celkové regenerace center obcí mikroregionu Podhůří Železných hor

Pro každou obec svazku byla v roce 2006 vypracována společností VN Konzult projektová studie obnovy centra obce. Celá studie má za cíl nastínit možnou ideální podobu veřejných prostranství obce. Jedná se o dlouhodobý koncepční materiál. Je počítáno s tím, že navrhované úpravy budou do reality uváděny postupně, po jednotlivých krocích dle uvážení obce, finančních a technických možností. Záleží tedy na vedení obce, v jakém čase a v jakém rozsahu budou případně navržené úpravy realizovány. Studie vychází z místních šetření a dokumentace poskytnuté obcemi. Celkově se zabývá úpravou obecních návsi včetně návrhů na úpravu okolních domů, veřejného osvětlení i dopravy. Byly vytipovány původní druhy dřevin vhodné do obecního prostředí, které by měly v budoucnu nahradit například některé nevhodně vysazené jehličnany, které se do prostředí obce nehodí.

3.3. Vybudování cyklotras v mikroregionu

Na území mikroregionu Podhůří Železných hor bylo během let 2001 - 2003 vyznačeno 5 na sebe navazujících regionálních cyklotras o celkové délce 65 km, které byly vytipovány tak, aby se návštěvníci mohli seznámit se všemi kulturními, historickými a přírodními zajímavostmi. Cyklotrasy navazují v současnosti ze severu jak na Labskou cestu č. 24, která do území mikroregionu zasahuje v severní části podél toku Labe, tak na již vyznačené cyklotrasy v mikroregionu Bohdanečsko. Na jihu navazují a pokračují na území mikroregionů Heřmanoměstecko, Železné hory a Centrum Železných hor. Vyznačené cyklotrasy zajišťují pro cykloturisty dosažitelnost jak velkých okolních měst, jako jsou Pardubice, Chrudim a Přelouč, tak i rekreačních areálů v regionu, přehrady Seč a autokempu konopáč. V roce 2003 byl v obcích, kterými cyklotrasy procházejí, vytvořen informační systém zaměřený na historický vývoj sídel mikroregionu, jehož součástí se stalo 42 infopanelů a 12 odpočinkových míst. Tento mobiliář byl vybudován v jednotné formě na celém území MAS Železnohorský region.

3.4. Strategický plán rozvoje

Tento dokument byl vypracován již v listopadu 2000 Regionální rozvojovou agenturou Pardubického kraje. Na počátku roku 2009 byla zpracována jeho nová verze. Strategický plán navrhl 5 programů, jimiž by se měl mikroregion zabývat. Měly by zajistit zviditelnění svazku obcí, rozvoj služeb i podnikání. Jsou to tyto:

- Partnerství a presentace mikroregionu, jehož cílem je zajistit zviditelnění mikroregionu Podhůří Železných hor jeho účinnou presentací. Posílit vzájemné vazby obcí mikroregionu a vazby mikroregionu na jeho okolí.
- Rozvoj cestovního ruchu, který má za cíl zkvalitnit nabídku produktů cestovního ruchu a tím zvýšit počet návštěvníků mikroregionu.
- Vzhled a čistota obce, technická infrastruktura. Tento program by měl zlepšit současný stav venkovské zástavby a základního vybavení, technické infrastruktury, dopravní obslužnosti, životního prostředí a kulturního dědictví.
- Rozvoj služeb pro seniory má za cíl rozšířit nabídku sociálních služeb, kulturně-společenských akcí pro seniory v rámci zvýšení kvality jejich života
- Podnikání. Tento program má vytvořit a stabilizovat existující pracovní místa rozvojem podnikatelských činností a tím přispět ke zvýšení ekonomické stability mikroregionu.

Většina projektů mikroregionu určitým způsobem vychází právě ze strategického plánu rozvoje z roku 2000. Jeho novější verze z letošního roku poskytuje návrhy na nové projekty a na zlepšení těch již vypracovaných.

3.5. Rozhledna Barborka

Tato 14 metrů vysoká dřevěná rozhledna byla vybudována v roce 2004. Nachází se v obci Horní Raškovice, které jsou místní částí obce Svinčany. V jejím okolí je zřízen přírodní areál a naučná stezka. Tento projekt vypracovala MAS Železnohorský region. Podhůří Železných hor bylo ale zapojeno méně, protože Svinčany v něm vystupovaly jako

člen mikroregionu Heřmanoměstecko, kterého jsou také členem. Z těchto důvodů je zde projekt uveden pouze okrajově.

3.6. Zřízení informačního centra

V Přelouči bylo v budově hotelu Bujnoch zřízeno informační centrum. Jeho cílem je poskytování turistických informací o městě Přelouč a okolí, informace o službách, ubytování, stravování, o kulturních, společenských a sportovních akcích v Přelouči a mikroregionu Podhůří Železných hor. Dále prodej suvenýrů, pohlednic a upomínkových předmětů, kopírování pro veřejnost, faxování, internet pro veřejnost, vyhledávání dopravních spojů, prodej vstupenek, výdej rezervovaných vstupenek ze serveru www.vstupenky.cz a nabídka informačních materiálů města Přelouče, mikroregionu Podhůří Železných hor a Pardubického kraje.

3.7. Architektonické dědictví mikroregionu

Projekt ze září 2005 zhodnotil stav všech architektonických a kulturních památek v oblasti a provedl jejich katalogizaci. Také navrhl postup oprav a úprav památek pro každou obec, který by měl zajistit jejich zviditelnění pro turisty a také jejich zabezpečení pro budoucnost. Celý projekt je přiblížen v následující kapitole.

4. Architektonické dědictví mikroregionu

Jeho zpracování bylo dokončeno v září roku 2005. Cílem projektu bylo získat informace o architektonických památkách na území svazku obcí, jejich katalogizace a rozbor finančních nákladů na jejich údržbu a opravy. Výstupem projektu byl pouze textový dokument, který dostala každá obec mikroregionu a podle kterého by se měla řídit veškerá budoucí péče o tyto objekty.

4.1. Lokalizace projektu

- Území obce: Choltice
- Správní obvod 2: Přelouč
- Správní obvod 3: Přelouč
- Území NUTS 4: Okres Pardubice
- Území NUTS 3: Pardubický kraj
- Území NUTS 2: Severovýchod
- Turistická oblast: 27 Pardubicko
- Turistický region: Východní Čechy

4.2. Zpracovatel projektu

Byl zpracován firmou VN KONZULT, s.r.o., vypracování projektu vedla paní Kateřina Korejtková. Společnost působí jako samostatný subjekt v oblasti poradenství pro rozvoj venkova od roku 2003. Její představitelé nabývali zkušenosti z dané oblasti již od roku 2000. Činností firmy je mnoho, od posouzení vhodnosti případných záměrů, zpracování podkladových dokumentů a žádostí, pomoc při administraci projektů až po jejich konečné vyhodnocení. Hlavní činnost firmy však spočívá v dlouhodobém a

kontinuálním organizačním poradenství pro územní celky a zájmová sdružení, především na území okresů Pardubice a Chrudim, v oblasti udržitelného rozvoje venkova. *Pomáhá s realizací vlastních projektů a poskytuje organizační pomoc při pořádání společenských, kulturních a vzdělávacích akcí ve spolupráci se subjekty v zájmovém území a ucelenou propagací regionů v oblasti cestovního ruchu.*¹⁶ Cílem firmy je poskytovat pomoc a vytvářet vhodné podmínky pro obnovení tradiční pospolitosti obyvatel a spolupráce veřejného sektoru, podnikatelů a neziskových a zájmových organizací ve venkovských regionech.

4.3. Projekt

4.3.1. Historický vývoj území – 19. a 20. století

Náves a náměstí

Náves byla v historii centrem nejrůznějšího dění. Od 19. století rostl její význam a obce se je snažily různě zvelebit, aby mohly plnit svou reprezentační funkci. Návsí se často dláždily a zdobily výsadbou stromů. Dalšími významnými prvky byly zvoničky, kapličky a často také hasičské zbrojnice.

Náměstí byla vždy centrem všeho dění ve městě i v okolí. Výsadou měst bylo totiž pořádání trhů, běžných týdenních, ale i výročních, takzvaných jarmarků. Náměstí v Přelouči během 19. století zcela změnilo svou tvář. Po požáru města v roce 1809 byla vystavěna nová fara a stará lékárna při severní straně náměstí. Dřevěné loubí domů bylo do roku 1840 nahrazeno zděným.

Pro města byla od středověku typická také budova radnice na náměstí. V 19. století byla zbourána původní přeloučská renesanční radnice a v roce 1854 postavena reprezentativnější nová. Ta však sloužila pouze krátce, na jejím místě vyrostla do roku 1882 dvoupatrová budova školy a novorenesanční radnice, ta poté v roce 1933 přenechala své prostory škole. Na náměstí také stojí novorenesanční budova občanské záložny

¹⁶ VN KONZULT *ekonomické a organizační poradenství pro rozvoj venkova* [online]. c1998-2009 , 23.01.2009 v 08:08 hodin [cit. 2009-03-03]. Dostupný z WWW: <<http://www.vnkonzult.cz/encyklopedie/objekty1.phtml?id=137482>>.

z přelomu 19. a 20. století, kde se konaly a stále konají nejdůležitější kulturní akce. Projektoval jí významný český architekt Rudolf Kříženecký. Druhá polovina 19. století byla v Přelouči dobou velkého hospodářského rozkvětu a rozvoje díky napojení na železniční síť. Tak se toto období neslo i ve znamení horečné stavební činnosti, proto se ze starších budov v centru města příliš nedochovalo.

Kapličky

19. století bylo obdobím výstavby největšího počtu kaplí a kapliček. Oproti dřívějším dobám se stavěli uprostřed návsi. Měly zdobit centrum obce hlavně tam, kde nebyl kostel. Byly projevem zbožnosti a tvořily vznešený prvek návsi. Okolí kaplí se v průběhu let měnilo, většiny byly postavena osamoceně a kolem nich byly vysázeny stromy. Původní stromy již odumřely a na jejich místo byly vysazeny nové, nebo jejich okolí podlehló nové zástavbě.

Kříže

Velká zbožnost vedla i ke stavbě křížů, dřevěných, kamenných a od konce 19. století litinových. Kříže jsou často zastíněny korunami lip či jiných stromů, které u nich byly vysazeny. Společně tak kříže se stromy tvoří jeden z nejmalebnějších prvků vsí a venkovské krajiny. Pro 19. století je charakteristické velké množství křížů umístěvaných do středu vsí, takže téměř v každé obci mikroregionu jej nalezneme, často v sousedství zvoničky. Kromě křížů zdobí některé vesnice dodnes sochy svatých. Například ve Valech je socha Panny Marie, kterou zhotovil A. Staude v roce 1886. V Turkovicích je také socha sv. Jana Nepomuckého, světce, který byl hlavně v době baroka v Čechách velmi oblíbený. V Přelouči stojí před kostelem sv. Jakuba socha sv. Václava z roku 1860.

Zvoničky

Některé návsi dodnes zdobí zvoničky, často ale novodobé. Jejich předchůdkyně nebyly postaveny pro okrasu, ale hlavně aby ohlašovaly požáry. Ohňový patent Marie Terezie vydaný roku 1751 jejich stavbu přímo nařizoval. Zvoničky se stavěly většinou dřevěné, ale místy i zděné. Zděná zvonička stojí na návsi v Horních Raškovících nebo ve Valech. Naprosto unikátní je dřevěná zvonička v Cholticích v alpském stylu z roku 1863. Byla postavena na zděných základech původní velké zvonice ze 17. století, která vyhořela. Z protipožárních opatření bylo kromě nařízení stavět zvoničky totiž také zakázána stavba vesnických domů ze dřeva, a to nařízením z roku 1816. Dá se ale říct, že od poloviny 19.

století začalo přezdívání roubených domů. V roce 1819 bylo povoleno na vlastním pozemku vyrábět a pálit cihly pro svou potřebu. Tím se staly snadno dostupným a levným materiálem, který se při stavbách domů začal ve velké míře uplatňovat.

Hasičské zbrojnice

S požáry a jejich zhoubnými následky souviselo i zakládání sborů dobrovolných hasičů. Ve vesnicích se tak začaly objevovat další drobné stavby, a to požární zbrojnice. V roce 1880 bylo nařízeno, že ve všech obcích musí být zřízeny dobrovolné hasičské sbory. V roce 1900 byl např. založen hasičský sbor v Jedousově a ve Valech. Hasičské zbrojnice pak vyrůstaly kvůli potřebě ukládání hasičského vybavení. V Přelouči byl v roce 1933 postaven hasičský dům, který svému účelu slouží dodnes.

Lidová architektura

Na fotografiích z počátku 20. století je ještě zachycena řada roubených domů s doškovou střechou doplněných proutěnými a plaňkovými půtky. Těchto zajímavých starých staveb lidové architektury se do dnešních dnů dochovalo minimum. Přesto i na území mikroregionu najdeme památky lidové architektury. Některé z nich mají přímo statut kulturní památky jako roubená venkovská usedlost ve Svinčanech nebo usedlost ve Lhotě pod Přeloučí. Památkově chráněná je také barokní fara ve Svinčanech z roku 1778 a fara v Přelouči z roku 1815. V návrhu je i fara choltická postavená roku 1848. Do roku 1988 byl kulturní památkou i vodní mlýn v Lipolticích. Další zajímavou stavbou je jistě i bývalá hraběcí hájenka na okraji Choltické obory.

Církevní památky starších období

Baroko začalo se začleňováním drobné architektury do krajiny. Kapličky a kříže se stavěli v polích, na křižovatkách cest či u pramene. Tak na území mikroregionu nalezneme i několik drobných barokních památek, jako je třeba malá kaplička sv. Jana Nepomuckého před dřevěnou zvonici v Cholticích datována do roku 1756. 18. století je dobou, kdy ve velkém naposledy řádil mor, z této doby proto pocházejí také morové sloupy. Po velké epidemii moru, která vrcholila 1713, byl postaven morový sloup ve Stojicích. Další stojí u cesty z Choltic do Svinčan. Pískovcový morový sloup byl vztyčen v roce 1704 i na náměstí v Přelouči. Na jeho vrcholu stojí socha sv. Jana Nepomuckého. Za vzor pro její zhotovení posloužila světcova socha z Karlova mostu. Z tohoto období pochází i několik dochovaných soch. Jedná se třeba o sochy na nádvoří choltického zámku: sv. Václava, sv.

Floriána, sv. Agáty a sv. Markéty, pocházející z 1. poloviny 18. stol. Sousoší Nejsvětější Trojice s Pietou na náměstí a socha sv. Jana Nepomuckého v Cholticích jsou z konce 17. stol. Na území mikroregionu se nachází 8 kostelů, a to v obcích: Lipoltice, Svinčany, Stojice, Turkovice, Choltice, Přelouč a na území bývalé obce Lepějovice. Od poloviny 19. století rostl zájem o památky, jejich evidenci a opravu. Proto byly kostely někdy méně někdy více citlivě upravovány a upravovány dle názorů té doby, které se ovšem od dnešních zásad památkové péče značně liší.

Kostely a hrobky mladšího období

U kostela v Turkovicích byla vystavěna v roce 1839 empírová hradní kaple Pachtů z Rájova. V Cholticích se v roce 1871 začalo se stavbou rodinné thunovské hrobky v pseudorománském stylu. Podle návrhu architekta Schmoranze byla dokončena roku 1872 spolu s celým areálem hřbitova, křížem, ohradní zdí, pitevnou a márnicí, jenž tvoří dodnes unikátní soubor staveb. Na místo původní hrobky byl postaven v roce 1875 mramorový kříž. V hrobce je pochováno 14 příslušníků rodu Thun-Hohenstein. V roce 1904 vyrostl v Přelouči i zcela nový kostel, a to novorenesanční evangelický kostel, projektovaný architektem Rudolfem Kříženeckým. Unikátní je amfiteatrální uspořádání interiéru - lavice jsou v půlkruhu kolem stolu Páně. Vnější stěny kostela bohatě zdobeny sgrafity a křesťanskými citáty.

Železnice a silnice

Při budování železnice z Prahy do Olomouce bylo nutné v mnoha případech řešit složité terénní podmínky. Kupříkladu ve Valech bylo nutné zbudovat nejen železniční val, ale stavbě železnice musela ustoupit řada objektů. Hlavní železniční trať v mikroregionu byla zprovozněna roku 1845. Železniční viadukt "U pěti kanálů" z roku 1845, je technickou památkou a přetíná údolí Zlatého potoka těsně před jeho soutokem s Labem u Valů. V roce 1882 byla vybudována trať z Přelouče do Prachovic. Tu hojně využíval k nákladní dopravě Choltický cukrovar. O výstavbu trati se velkou měrou zasloužil hrabě T. Thun Hohenstein, stavitel, investor a velkostatkář. Vzniká tak nový typ staveb - nádraží. Dnešní budova nádraží v Přelouči je z roku 1910.

Voda

Krajina mikroregionu ještě na počátku 19. století vypadala dost jinak. Kolem vsí se rozlévaly velké plochy rybníků postavených ještě za dob Pernštějnů v 16. století, které

byly teprve později proměněny na pole. Severní část mikroregionu ovlivňuje řeka Labe. Labe tehdy ještě teklo ve svém původním korytě - ve velkých meandrech protékalo krajinou, vytvářelo slepá ramena a tůň. V roce 1802 byl poblíž Valů postaven labský jez a náhon na velký mlýn, který zde byl vzápětí postaven. S pokračujícími technickými možnostmi se začalo uvažovat o regulaci jeho toku kvůli každoročním záplavám. V roce 1899 odstartoval výkup pozemků kolem řeky. Regulace Labe probíhající od roku 1907 byla obrovským zásahem, který navždy proměnil krajinu Polabí. Regulací zmizel labský jez ve Valech a mlýn, který již nebylo čím pohánět, musel přejít na parní pohon. Zmizel ale také brod, kde se Labe dalo přejet. Tak bylo vlastně zrušeno spojení s druhým břehem řeky. Proto byl v roce 1910 zřízen přívoz. Památkou na něj jsou na břehu rezivějící zbytky po železných konstrukcích, které sloužili k uchycení lana říčního prámu. Po druhé světové válce nahradil přívoz u Valů dnešní železniční most. Jeden most v mikroregionu je přímo kulturní památkou, jedná se o kamenný silniční most přes Zlatotok v Cholticích, který byl budován s objektem zámku v letech 1670 - 1680. V Přelouči byl most přes Labe původně dřevěný, pak od roku 1839 na kamenných pilířích. Ten nahradil v roce 1880 most železný. Současný betonový most byl budován od roku 1920 spolu se zdymadlem a vodní elektrárnou, která je kulturní památkou.

Školy

Velkou snahou všech obcí ke konci 19. století se stala výstavba vlastní školy. Veselí prožívalo ve 20. letech 20. století hospodářský rozvoj, rychle rostl počet obyvatel a ten si vyžádal stavbu nové školy při hlavní silnici. V Lipolticích bylo v zahájeno školní vyučování v roce 1783. Narůstající počet žáků vyvolal potřebu výstavby nové školy. Stavba byla zahájena v dubnu 1836. Od 1. prosince 1839 se rozběhlo vyučování v nové budově, která svému účelu slouží dodnes. Škola v Turkovicích začala fungovat ještě před zavedením povinné školní docházky, a to v roce 1720. Škola ve Stojicích byla založena roku 1803 a v roce 1883 byl položen základní kámen ke stavbě nové školní budovy. Tato stavba byla dokončena v září r. 1884 a obec měla od té doby školu trojtřídní. Škola byla pro malý počet dětí uzavřena v roce 1976 a dnes slouží jako budova obecního úřadu. Dřevěná školní budova ve Svinčanech je připomínána r. 1784. V letech 1878 - 1880 byla postavena jednopatrová školní budova trojtřídní. Pro malý počet žáků byla uzavřena r. 1974. V Cholticích byl v roce 1879 položen základní kámen ke stavbě školy. V roce 1904 byla na budovu školy postavena věžička, kam byly umístěny hodiny s ciferníky na všechny

čtyři světové strany. Nad hlavní vchod školy byla umístěna busta J. A. Komenského. V současné době budova slouží jako radnice a obecní knihovna.

20.století

Toto století změnilo obce i jejich okolí do podoby, jakou známe dnes a zanechalo nám také několik významných staveb a kulturních památek. 20. století přineslo stavbu budov do té doby neobvyklého účelu jako třeba budovy kina a sokolovny v Přelouči, obojí z roku 1927. V roce 1909 byl odhalen v Cholticích pomník básníku B. Jelínkovi, dílo sochařů Maudra a Schejnosta, s verši básníka J. Kvapila. Při odhalování pomníku byli přítomni i spisovatelé A. Jirásek a K. V. Rais spolu s dvanácti dalšími spisovateli. Událost byla zaznamenána jako filmový dokument. Dalšími památkami jsou pomníčky padlým. Kromě chráněných pomníčků v Jedousově a Stojicích, má téměř každá obec pomníčky svým padlým. Válkami byly některé památky poničeny a některé zcela zmizely. Týká se to třeba zvonů zabavených v roce 1917. Například svinčanský kostel tak přišel o zvon z roku 1483.

4.4. Katalogizace památek

Na území členských obcí se nachází poměrně značné množství drobných architektonických, většinou sakrálních památek. Často jsou však ve velmi špatném technickém stavu, pro jehož zlepšení je nutná buď úplná nebo částečná rekonstrukce a pochopitelně následná údržba. Proto je snahou mikroregionu provést výčet těchto architektonických zajímavostí a na základě toho vytipovat památky, které vyžadují přednostní péči. V mikroregionu bylo zmapováno 97 památek, které jsou ve vlastnictví jednotlivých obcí a nalézají se na obecních pozemcích. Mezi nejpočetnější sakrální památky patří kamenné křížky, Boží muka a morové sloupy, kterých je celkem 35, dále je zde 8 kaplí, márníc a hrobek. Z ostatních historických památek je nejvíce různých zvoníček, celkem 21. Dále to je 13 památníků padlým ve světových válkách a 6 pomníků významným osobnostem. Do ostatních památek lze zařadit zámek v Cholticích, budovu Občanské záložny a milník v Přelouči, tvrz ve Svojsicích a ohradní hřbitovní zdi ve Stojicích a Turkovicích. V katastru obce Valy je v místě bývalého tvrziště v Lepějovicích uvažováno o vybudování skanzenu.

4.4.1. Bezděkov

Na území obce jsou tři drobné památky, jde o dřevěnou zvonici a kamenný křížek a památník padlým v 1. světové válce. Stav těchto památek je vyhovující a v nejbližší době nebude vyžadovat žádné zásahy.

4.4.2. Brloh

V jeho katastrálním území se nachází 6 drobných památek a archeologické stopy po zdejší tvrzi. V obci je dřevěná zvonice, kamenný kříž a památník padlým v 1. světové válce. Tyto památky jsou pravidelně udržovány, poslední oprava proběhla v roce 2000. Jejich stav je vyhovující, v budoucnu je plánováno pouze obnovení některých nátěrů. U obce je též kamenný kříž z roku 1860, jehož stav již vyžaduje větší zásahy. Na území místní části Benešovice se nachází Kamenný kříž a zvonice. Ty jsou v dobrém stavu, jejich poslední oprava proběhla v roce 1997. Do budoucna se počítá pouze s opravou nátěru.

4.4.3. Bukovina u Přelouče

V obci se nachází kamenný kříž, zvonice a pomník Tomáše Garrigue Masaryka. Všechny památky jsou opraveny a ve výborném stavu.

4.4.4. Holotín

Kamenný kříž v centru obce pochází z roku 1878 a je ve výborném stavu, v letech 2004 a 2005 proběhla jeho generální oprava včetně okolních úprav. Ve stejných letech byly opraveny i kamenný kříž a kovová zvonice, jsou tedy taktéž ve výborném stavu.

4.4.5. Choltice

V městysu Choltice se nalézají sedm drobných památek a na území místní části Ledec dvě drobné památky. Na jeho území se také nalézají mnoho významných kulturních památek zapsaných v Ústředním seznamu kulturních památek. Nejvýznamnější je objekt

zámku, hřbitovní kaple rodiny Thunů, kaplička sv. Antonína, dřevěná zvonice, pomník Bohdana Jelínka, boží muka při silnici na Stojice a na odbočce do Podhorek, socha Nejsvětější trojice na náměstí, pomník Františka Nohejla a Františka Kubelky při silnici ke Stojicím, silniční most přes Zlatotok, rodinný dům č.p. 27 a fara č.p. 81.

Choltický zámek pochází z druhé poloviny 16. století a je postaven v renesančním slohu. Do dnešní podoby byl přestavěn v roce 1635. K němu patří barokní kaple svatého Romedia. Stav objektu bude vyžadovat postupnou rekonstrukci včetně restaurátorských zákroků v interiéru. Hrobka rodu Thunů je vystavěna v pseudorománském slohu a pochází z let 1871-1872. Její stav bude vyžadovat rekonstrukci veškerých konstrukčních prvků a povrchových úprav objektu podle samostatného odborného posudku. Stav dalších památek, kamenných křížků a soch je narušen povětrnostními vlivy, některé jsou dokonce v havarijním stavu. To se týkalo i sousoší Nejsvětější Trojice z konce 17. století, které tvoří dominantu náměstí před zámkem. Na rekonstrukci díla byl zpracován odborný posudek akademického sochaře Martina Pokorného a současné době je již dílo opraveno. Stavby zvoníček, dvou kovových a dřevěné z roku 1863 jsou výborné.

4.4.6. Chrtníky

V obci se nachází zvonice a kříž, které jsou v nevyhovujícím stavu. U kamenných částí bude potřeba opravit zvětralý povrch a u železných je nutné odřezání a natření antikorozi barvou.

4.4.7. Jedousov

V Jedousově se nachází pouze kaple Panny Marie z roku 1890. Její stav je dobrý, vyžaduje pouze drobné opravy střešní části.

4.4.8. Jeníkovice

Na území obce se nachází kaplička sv. Václava, ta prošla v roce 1993 rekonstrukcí a vyžaduje pouze drobné opravy a nátěr oplechování střechy. Památník padlým v 1. světové válce z roku 1935 byl opraven v roce 1994 a jeho stav je dobrý.

4.4.9. Lipoltice

Na katastru obce se nachází 5 drobných památek a dvě významné památky zapsané v Ústředním seznamu kulturních památek. Těmi jsou kostel sv. Matouše a vodní mlýn č.p. 37. Z drobných památek je v dobrém stavu pouze památník padlým, dřevěná zvonice a kamenný kříž v místní části Pelechov. Další dva kříže u kostela a na hřbitově jsou ve velmi špatném stavu způsobeném povětrnostními vlivy.

4.4.10. Mokošín

V obci se nachází pouze pravidelně udržovaný kamenný kříž v dobrém stavu.

4.4.11. Poběžovice

Kamenný křížek z roku 1872, který se nachází v centru obce je velmi narušen povětrnostními vlivy a vyžaduje rekonstrukci.

4.4.12. Přelouč

Na katastru města se nachází množství významných kulturních památek zapsaných v Ústředním seznamu kulturních památek. Areál kostela Panny Marie je tvořen kostelem, ohradní zdí s arkádou a židovským hřbitovem, areál kostela svatého Jakuba je tvořen kostelem, ohradní zdí, márnicí, farou a sochou svatého Václava. Dále socha svatého Jana Nepomuckého, objekt bývalého muzea č.p. 192, Občanská záložna č.p. 44, vodní elektrárna s mostem přes Labe, měšťanský dům č.p. 53 a bývalý pivovar č.p. 84. V místní části Lhota pod Přeloučí se nalézá areál usedlosti č.p. 8 a ve Štěpánově zbytky tvrziště. Mnoho památek je v soukromém vlastnictví.

Na území města Přelouč a v jeho místních částech se nachází také velké množství drobných památek. Jde o památníky padlým, kamenné křížky a zvoničky, které jsou v každé místní části, Lhotě pod Přeloučí, Mělicích, Klenovce, Lohenicích, Škudlách a Tupesích. Jejich stav je dobrý, vyžaduje pouze mechanické očištění a zvýraznění nápisů

kontrastní barvou. Pouze křížek a zvonička v Klenovce jsou ve špatném stavu způsobeném povětrnostními vlivy.

4.4.13. Sovolusky

V obci se na chází dřevěná zvonička v dobrém stavu, pouze její zastřešení je potřeba opravit. Kříž v centru obce je značně narušen povětrnostními vlivy a vyžaduje opravu.

4.4.14. Stojice

Ve Stojicích se nachází pět drobných památek, ale také několik významných zapsaných v Ústředním seznamu kulturních památek. Jde o kostel Všech svatých s márnici a ohradní zdí, které jsou v havarijním stavu a vyžadují rozsáhlou rekonstrukci. V seznamu je také pomník obětem první světové války, pomník doktoru Janu Bartoňovi a sýpka. Pomníky jsou v dobrém stavu, stejně tak jako boží muka, které se nacházejí za obcí. Socha svatého Jana Nepomuckého z roku 1672, stojící před kostelem, je také v dobrém stavu.

4.4.15. Svinčany

Na katastru obce jsou významné kulturní památky zapsané v Ústředním seznamu kulturních památek. Je to kostel svatého Vavřince a náhrobky rodu Gerštorfů z konce 17. století, fare č.p. 1 venkovská usedlost č.p. 51 a Morový sloup. Ten je značně poškozen vlivy počasí. Kříže na území obce jsou také narušeny. Mariánská socha z roku 1864 byla v roce 1990 opravena a je v dobrém stavu, stejně tak jako památník padlým.

4.4.16. Svojšice

V obci se nachází středověká tvrz z roku 1365. Je zapsána v Ústředním seznamu kulturních památek a v roce 1995 byla nákladem téměř jeden milion korun opravena. Její stav je tedy dobrý. Památníky Julie Havlíčkové a Pavla Suly pocházejí z druhé poloviny

20. století a jejich stav je proto výborný. Kamenný kříž a zvonice svatého Vavřince z roku 1835 jsou narušeny a vyžadují opravu.

4.4.17. Turkovice

Na katastru obce se nachází areál kostela svatého Martina, který je tvořen kostelem, ohradní zdí s náhrobky rodu Gerštorfů, hradní kaplí, márnicí a přilehlými pozemky, zapsaný v Ústředním seznamu kulturních památek. Ohradní zeď je v poměrně dobrém stavu. Empírový hrobní kaple Pachtů z Rájova z roku 1839 má poškozenou omítku vlivem zemní vlhkosti. Sochy Panny Marie a svatého Jana Nepomuckého jsou v dobrém stavu a potřebují mechanicky očistit. Památník padlým je také v dobrém stavu.

4.4.18. Urbanice

V obci je kaple z roku 1925. Ta byla v roce 2000 opravena, ale vlivem zemní vlhkosti již má poškozenou omítku, která vyžaduje opravu. Kamenný kříž a zvonička jsou v dobrém stavu.

4.4.19. Valy

Na území obce je několik památek zapsaných v Ústředním seznamu kulturních památek, jde o kostel Archanděla Michaela se zvonící, archeologické zbytky tvrze a myslivna. Dále je zde technická památka železniční viadukt. Z drobných památek je v obci zděná zvonice a kříž, které byly nedávno opravovány a jsou v dobrém stavu.

4.4.20. Veselí

V obci se nacházejí dvě drobné památky, kaplička z roku 1902, jejíž stav je dobrý a také památník padlým v první světové válce z roku 1928, který je vzhledem k materiálu, ze kterého byl vyroben, ve stabilně dobrém stavu.

4.5. Rozbor finančních nákladů

V projektu byl zpracován návrh finančního čerpání prostředků obcí na opravu a údržbu památek. Celkové náklady všech členů mikroregionu do roku 2010 by měly přesáhnout 5 300 000 Kč. Největší část připadá na obec Choltice, kde si samotná oprava hrobky rodiny Thunů a staré hrobky vyžádá 3 000 000 Kč. Oproti tomu mnohé obce plánují v této oblasti nulové výdaje. Skutečné náklady se v mnohém liší. Pět obcí do roku 2007 nevykázalo v rozpočtu žádné výdaje na kulturní památky, přestože podle tohoto projektu měly již v roce 2005 vynaložit částky od 3000 do 20000 Kč. Oproti tomu obec Holotín, která neměla v plánu do roku 2010 vydat žádné prostředky na památky, již vydala přes 16000 Kč. Ve Veselí a v Přelouči dokonce výdaje do roku 2007 překročily hodnotu, která byla naplánována jako souhrn všech nákladů do roku 2010. Celkem do kulturních památek investovalo pět obcí v celkové výši přes 1 500 000 Kč. Největší měrou se na tom podílely Choltice, které vydaly téměř 1 000 000 Kč. Celkové výdaje jsou v tabulce 3.

tabulka 3: Výdaje členských obcí na památky¹⁷

Obec	celk. nákl. do 2010	z toho v 2005	skut. výdaje do 2007
Bezděkov	0,00	0,00	0,00
Brloh	22000,00	8000,00	0,00
Bukovina u Přelouče	0,00	0,00	0,00
Holotín	0,00	0,00	16050,00
Choltice	4660000,00	200000,00	993350,00
Chrtníky	0,00	0,00	0,00
Jedousov	0,00	0,00	0,00
Jeníkovice	15000,00	15000,00	0,00
Lipoltice	0,00	0,00	0,00
Mokošín	0,00	0,00	0,00
Poběžovice	0,00	0,00	0,00
Přelouč	199690,00	199690,00	338740,00
Sovolusky	14000,00	0,00	0,00
Stojice	25000,00	20000,00	0,00
Svinčany	292000,00	20000,00	111860,00
Svojšice	36000,00	6000,00	0,00
Turkovice	0,00	0,00	0,00
Urbanice	7000,00	3000,00	0,00
Valy	0,00	0,00	0,00
Veselí	48000,00	25000,00	79470,00
Celkem	5318690,00	496690,00	1539920,00

¹⁷ Zdroj dat: ARISweb : *Prezentace údajů ÚSC* [online]. [cit. 2009-04-20]. Dostupný z WWW: <<http://www.info.mfcr.cz/cgi-bin/aris/iariususc/seznam.pl?nuts=CZ0532>>.

5. Závěr

V České republice je kolem 6250 obcí a velkou část z nich zauímají obce s počtem obyvatel pod 1000. Takovými obcím často chybí zdroje, materiální, osobní a hlavně finanční. Po vstupu do Evropské unie se otevřel prostor pro získání financí z jejích fondů a programů. Pro získání těchto dotací je ale zapotřebí mít vypracován projekt a pro obce je výhodnější, když vypracují projekt dohromady s ostatními obcemi.

Teoretická část práce se zabývá formami spolupráce v ČR. Je jich celkem dvanáct, jejichž založení je možné podle pěti různých zákonů. Pro mojí práci je nejdůležitější formou dobrovolný svazek obcí, jehož založení je možné podle zákona č. 128/2000 Sb. O obcích. Založení dobrovolného svazku obcí, nejčastěji označovaného jako mikroregion, je nejběžnější formou spolupráce v ČR. V současné době je jich založeno kolem 800. Některé obce jsou členy dvou a více svazků. To ale může být chápáno jako slabá stránka, protože taková obec dělí své prostředky a pozornost mezi více činností a záleží pouze na ní, jestli takový rozsah činností dokáže zvládnout.

V další části teoretické části jsou popsány formy spolupráce v některých zemích Evropy. Nejpodobnější situace je na Slovensku, které má prakticky stejné možnosti pro sdružování obcí jako ČR. Spolupráce obcí v ostatních státech může být dobrovolná nebo vyžadovaná zákonem. Nejčastější je spolupráce mezi obcemi a územní integrace. Naše legislativa by mohla z ostatních zemí převzít některé výhodné zásady, např. francouzský a rakouský systém finanční motivace. Aplikovat u nás celkově všechny postupy použité v těchto zemích není za současné situace možné. Je však možné využít některých poznatků a zkušeností a přizpůsobit je podmínkám ČR.

V praktické části se zabývám přímo mikroregionem Podhůří Železných hor. Od svého založení prodělal velký rozvoj, při kterém se téměř zdvojnásobila jeho rozloha a ztrojnásobil počet obyvatel. Jeho rozpočet je relativně malý, menší než rozpočty některých členských obcí, ale od roku 2004 pravidelně získává dotace od kraje, díky kterým vypracoval několik důležitých projektů, na které dostaly členské obce mnoho dotací.

Mikroregion dle mého názoru v minulosti nebyl moc atraktivní z pohledu turistiky a proto byla většina projektů zaměřena na úpravu památek, obecní zeleně a hlavně na vytvoření cyklistických tras. Všechny tyto úpravy vytvořily mnohem přívětivější prostředí, které je hojně využíváno turisty na kolech. Mohou navštívit mnoho kulturních a přírodních památek. To je velmi významné i pro restaurační podniky podél těchto tras a tím pádem i pro ekonomiku obcí a počtu pracovních míst. V letních měsících je oproti dřívějšímu období znatelný vzrůst počtu zákazníků.

Oproti tomu některé projekty mají až nereálné připomínky k obcím. Například projekt Obnova péče o krajinu a přírodní prostředí upozorňuje na to, že jehličnany by se na území obce v Polabí téměř neměly vyskytovat. Skutečnost je ale taková, že těchto jehličnanů bylo v minulosti vysázeno především z okrasných důvodů velké množství, často na soukromých pozemcích. Pro nápravu tohoto stavu by se musely vynaložit velké prostředky a výsledek by se dostavil až za několik let, během kterých by nově vysazené listnaté stromy dorostly do větších rozměrů. Také projekt Architektonické dědictví mikroregionu, kterému jsem věnoval čtvrtou kapitolu má několik nedostatků. Jedním z nich je to, že byl vypracován na pět let dopředu a prostředky, které měly obce vynaložit na opravu kulturních památek musely být v mnoha případech vynaloženy na potřebnější věci. Mnoho obcí tedy od roku 2005, kdy byl projekt vypracován, neprovedlo žádné opravy památek, oproti tomu ale některé obce již vynaložily více než měly v plánu.

V každém případě je ale pro obce členství v mikroregionu a tím pádem i v MAS Železnohorský regionu kladným prvkem, kvůli kterému se obce dále rozvíjejí a nestagnují, jako by tomu bylo v případě, že by byly osamoceny.

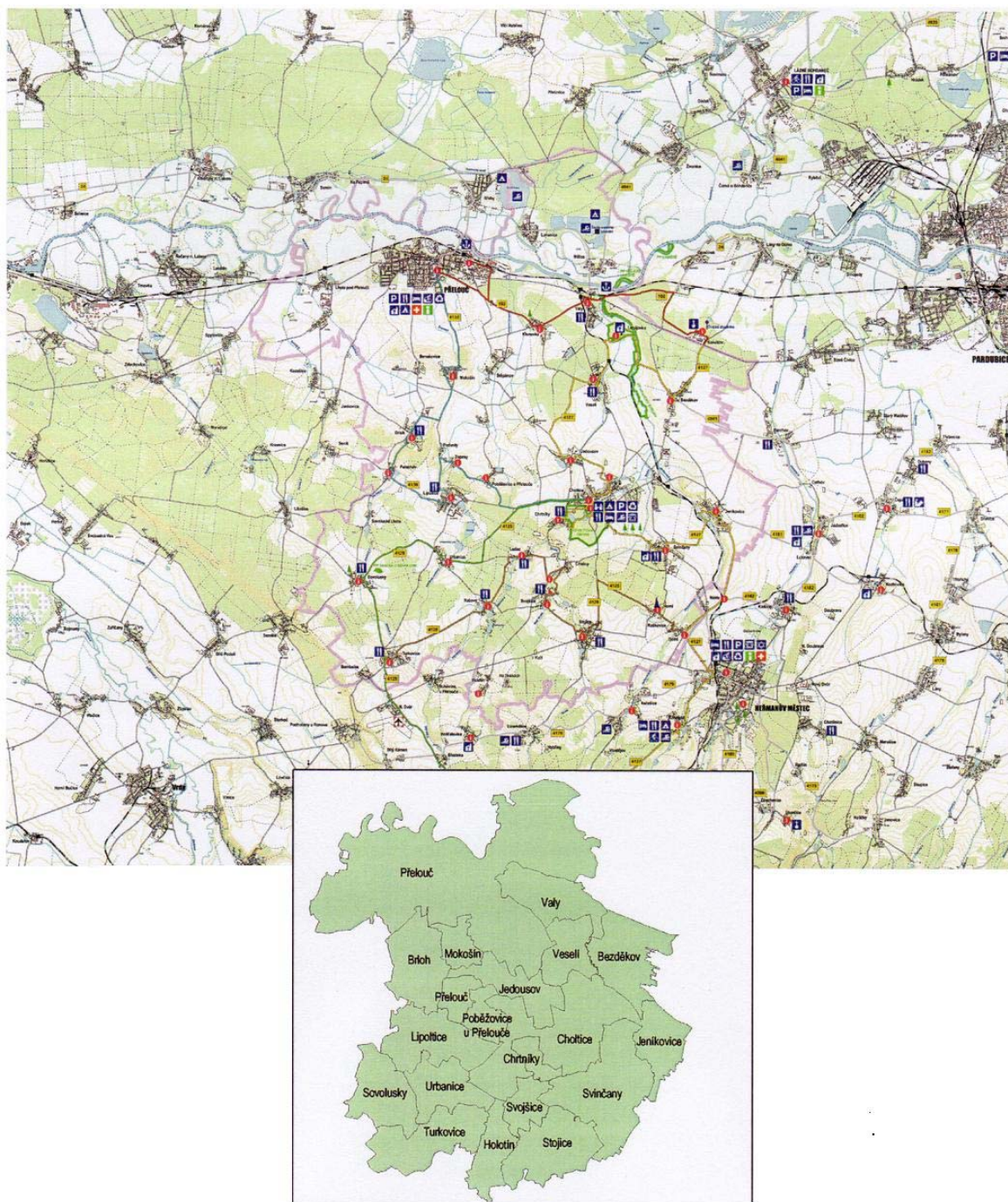
6. Použitá literatura

1. GALVASOVÁ, Iva, a kol. Spolupráce obcí jako faktor rozvoje – zkušenosti ze zahraničí. *Obec a finance*. 2008, roč.13, č.1
2. GALVASOVÁ, Iva a kol. Formy spolupráce obcí. *Obec a finance*. 2008, roč.13, č.2
3. HENDRYCH, Dušan, a kol. *Správní právo : obecná část*. 6. vyd. Praha: C.H.Beck, 2006. 822 s. ISBN 80-7179-442-2
4. KOUDELKA, Zdeněk. *Obce a kraje : podle reformy veřejné správy v roce 2001*. 2. aktualiz. a dopl. vyd. Praha: Linde, 2001. 423 s. ISBN 80-7201-272-X
5. REKTOŘÍK, J., ŠELEŠOVSKÝ, J. a kol. *Strategie rozvoje měst, obcí regionů a jejich organizací*. 1. vyd. Brno: MU, 1999, 140 s. ISBN 80-210-2126-8
6. Zákon č. 128/2000 Sb., O obcích
7. Zákon č. 369/1990 Zb. O obecnom zriadeni
8. *Svaz měst a obcí České republiky* [online]. [cit. 2009-03-20]. Dostupný z WWW: <<http://www.smocr.cz/o-svazu/kdo-jsme/default.aspx>>.
9. *Cenia : česká informační agentura životního prostředí* [online]. [cit. 2009-03-25]. Dostupný z WWW: <<http://www.ma21.cz/>>.
10. *Centrum pro regionální rozvoj České republiky* [online]. c2004 , 24.4.2006 [cit. 2009-03-20]. Dostupný z WWW: <<http://www.crr.cz/index.php?did=176>>.
11. *Mikroregion Podhůří Železných hor* [online]., 14.6.2007 [cit. 2009-04-03]. Dostupný z WWW: <<http://www.mpz.hor.oblast.cz/index.phtml>>.
12. *Region Železných hor* [online]. c1998-2009 , 15.4.2009 [cit. 2009-04-20]. Dostupný z WWW: <<http://www.maszr.oblast.cz/>>.
13. *ARISweb : Prezentace údajů ÚSC* [online]. [cit. 2009-04-20]. Dostupný z WWW: <<http://www.info.mfcr.cz/cgi-bin/aris/iariusc/seznam.pl?nuts=CZ0532>>.

14. *ARISweb : Prezentace údajů DSO* [online]. 2003 [cit. 2009-04-20]. Dostupný z WWW: <<http://wwwinfo.mfcr.cz/cgi-bin/aris/iariusc/charakteristika.pl?ico=71005315>>.
15. *MOS : Městská a obecní statistika* [online]. Český statistický úřad, c2008 [cit. 2009-04-20]. Dostupný z WWW: <http://www.czso.cz/lexikon/mos_vdb.nsf/okresy/CZ0532/>.
16. *VN KONZULT ekonomické a organizační poradenství pro rozvoj venkova* [online]. c1998-2009 , 23.01.2009 v 08:08 hodin [cit. 2009-03-03]. Dostupný z WWW: <<http://www.vnkonzult.cz/encyklopedie/objekty1.phtml?id=137482>>.
17. *Stanovy mikroregionu Podhůří Železných hor*
18. *Strategický plán rozvoje mikroregionu Podhůří Železných hor, aktualizace 2009-2013, rozvojová opatření*
19. *Obnova a péče o krajinu a přírodní prostředí*, Mikroregion Podhůří Železných hor, prosinec 2004
20. *Celkové regenerace center obcí Mikroregionu Podhůří Železných hor*, VN Konzult, 2006
21. *Architektonické dědictví mikroregionu Mikroregionu Podhůří Železných hor*, VN Konzult, září 2005

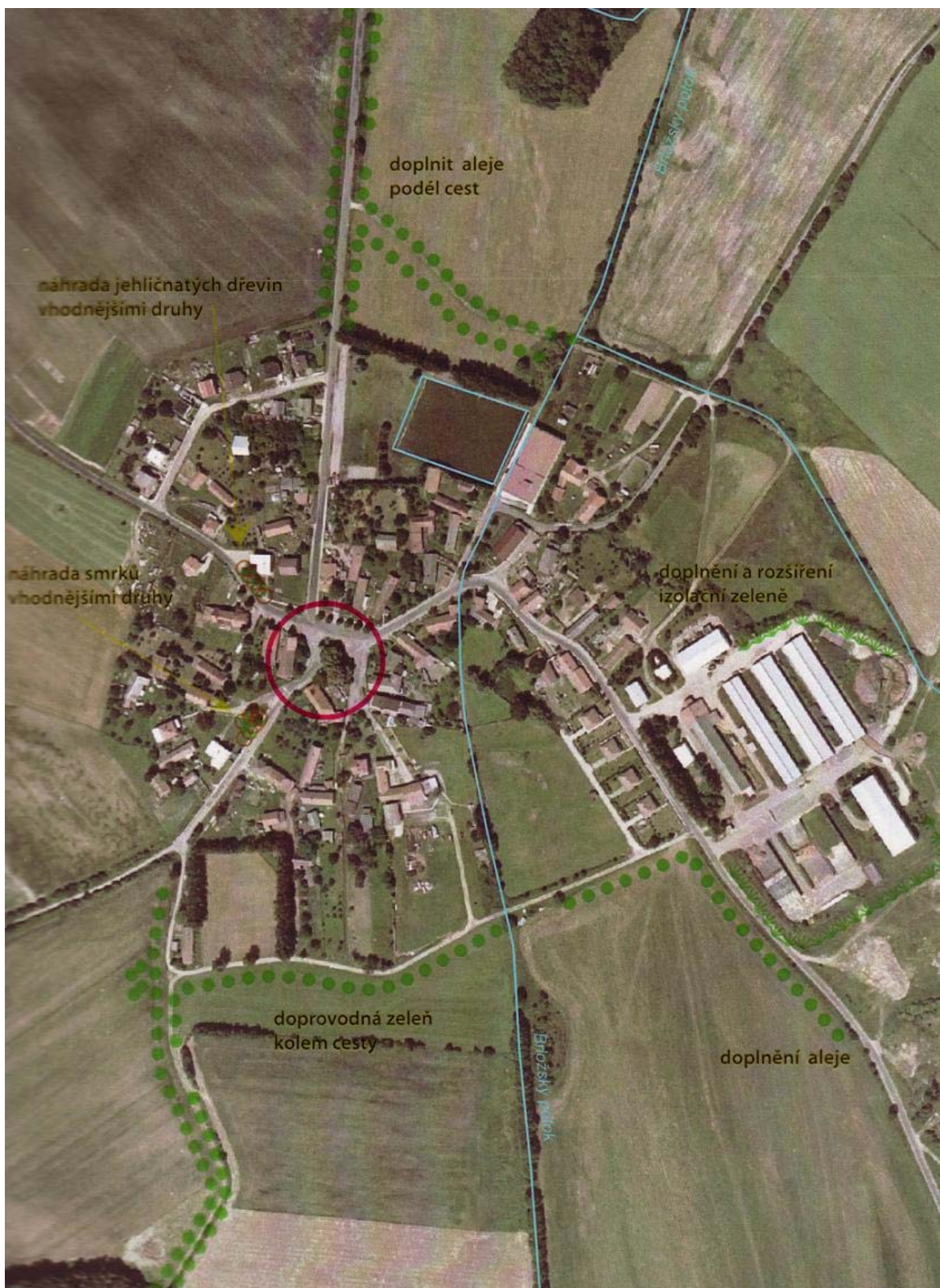
7. Přílohy

7.1. Mapa mikroregionu Podhůří Železných hor¹⁸



¹⁸ Zdroj: *Architektonické dědictví mikroregionu Mikroregionu Podhůří Železných hor*, VN Konzult, září 2005

7.2. Návrh úpravy obecní zeleně v obci Sovolusky¹⁹



¹⁹ Zdroj: *Obnova a péče o krajinu a přírodní prostředí*, Mikroregion Podhůří Železných hor, prosinec 2004

7.3. Seznam nemovitých kulturních památek zapsaných v ÚSKP²⁰

Ústřední seznam kulturních památek

Zdroj: NPÚ Pardubice

Číslo rejstříku	u z	obec	č.p.	památk	umístění	poznámka
40389 / 6-5192	S	Brloh		Tvrz, archeologické stopy		
37582 / 6-5175	S	Jedousov		Pomník obětem I. a II. světové války	náves	
21871 / 6-2085	S	Choltice		kaple hřbitovní (rod. hrobka Thunů)	okraj choltické obory	Celý areál /kaple. ohradní zeď, márnice, pitevna/
16310 / 6-2084	S	Choltice		kaplička sv. Antonína	proti zámku	
51115 / 6-6207	P	Choltice		zvonice	proti zámku	Tyrolská loreta, oplocení, přístup
34819 / 6-2086	S	Choltice		hřbitov, z toho jen: pomník Bohdana Jelínka	hřbitov	Také deska na rodném domě
14609 / 6-2088	S	Choltice		boží muka	na odbočce do Podhorek	
20741 / 6-2087	S	Choltice		boží muka	Na Stojice	
22933 / 6-2083	S	Choltice		socha Nejsvětější Trojice	nám.	
46099 / 6-2089	S	Choltice		pomník Fr. Nohejla a Fr. Kubelky	přes Zlatý potok	
29624 / 6-5164	S	Choltice		silniční most		
17608 / 6-2080	S	Choltice	čp.1	zámek		zámek, kaple sv. Romedia, starý zámek, sochy svatých, gloriety, bazén, bývalý pivovar, studna, park, kaplička, socha sv. Jana Nepomuckého hájenka, kůlna, ohradní zeď u parku, dům čp. 86/189, ohradní zeď s branami, napajedlo pro ptáky, vázy, opěrné zdi se sklepem
53840 / 6-2081	Y	Choltice	čp.2 7	rodinný dům		památk do r. 1967
	O	Choltice	čp.8 1	fara	Nám.	
45814 / 6-2112	S	Lipoltice		kostel sv. Matouše		
52243 / 6-2113	Y	Lipoltice	č.p. 37	vodní mlýn		památk do r. 1988
10440/6-5616	P	Lhota pod Přeloučí	čp.8	venkovská usedlost		
19359 / 6-2125	S	Přelouč		kostel P. Marie, ohrad. zeď s arkádou, žid.hřbitov		
34153 / 6-2124	S	Přelouč		kostel sv. Jakuba, ohrad.zeď, márnice		
32863 / 6-2126	S	Přelouč		socha sv. Jana Nepomuckého	Masarykovo nám.	
	O	Přelouč		socha Jana Dítěte	na hřbitově	
	O	Přelouč	čp.1 9	měšťanský dům		

²⁰ Zdroj: Architektonické dědictví mikroregionu Mikroregionu Podhůří Železných hor, VN Konzult, září 2005

Číslo rejstříku	u z	obec	č.p.	památka	umístění	poznámka
	O	Přelouč	čp.2 3	měšťanský dům	nám.	
	O	Přelouč	čp.2 4	měšťanský dům	nám.	
	O	Přelouč	čp.2 5	měšťanský dům	nám.	
	O	Přelouč	čp.2 6	měšťanský dům	nám.	
36929 / 6-4753	S	Přelouč	čp.4 4	záložna	Masarykovo nám.	
33940 / 6- 2124/4,5	S	Přelouč	čp.4 8	Fara, socha sv.Václava	Areál sv.Jakuba	
	O	Přelouč	čp.5 1	měšťanský dům	Zborovská	
11255 /	P	Přelouč	čp.5 3	měšťanský dům	Zborovská	
45273 / 6-4754	S	Přelouč	čp.8 4	Bývalý pivovar	Českoobrtrská	
29625 / 6-4656	S	Přelouč	čp.1 92	Bývalé muzeum		
26996 / 6-5170	S	Přelouč		vodní elektrárna		
28414 / 6-2155	S	Stojice		kostel Všech svatých		
31587 / 6-5188	S	Stojice		pomník obětem I. světové války a pomník MUDr. J. Bartoňovi		
	O	Stojice	čp. 27	sýpka	u bývalého zájezdního hostince	
14044 / 6-2156	S	Svinčany		kostel sv. Vavřince		
28149 / 6-2158	S	Svinčany		architektonizované sochař. dílo - Morový sloup		
26999 / 6-2157	S	Svinčany	čp.1	fara		
28715 / 6-4383	S	Svinčany	čp.5 1	venkovská usedlost		
41579 / 6;-2161	S	Svojšíce		tvrz, zřícenina a archeologické stopy	nad potokem uprostřed vsi	
41890/6-2162	S	Štěpánov		tvrziště		
47161 / 6-2165	S	Turkovice		kostel sv. Martina		
50862 / 6-6192	P	Valy		kostel archanděla Michaela se zvonící	Lepějovice - v lese V od vsi	
39784 / 6-2171	S	Valy	čp.?	tvrz	Lepějovice	
19039 / 6-2170	S	Valy	čp.?	myslivna	Lepějovice	

P prohlášeno kulturní památkou Ministerstvem kultury

S zapsáno do státního seznamu před rokem 1988

Y zapsáno do seznamu + zrušeno prohlášení

O je navrženo k prohlášení památkou