

Univerzita Pardubice
Fakulta ekonomicko-správní

Trvale udržitelný rozvoj a jeho indikátory

Zdeněk Píkhart

Bakalářská práce

2009

**Univerzita Pardubice
Fakulta ekonomicko-správní
Ústav veřejné správy a práva
Akademický rok: 2008/2009**

ZADÁNÍ BAKALÁŘSKÉ PRÁCE
(PROJEKTU, UMĚLECKÉHO DÍLA, UMĚLECKÉHO VÝKONU)

Jméno a příjmení: **Zdeněk PIKHART**
Studijní program: **B6202 Hospodářská politika a správa**
Studijní obor: **Veřejná ekonomika a správa**

Název tématu: **Trvale udržitelný rozvoj a jeho indikátory**

Zásady pro vypracování:

Osnova:

1. Úvod
2. Trvale udržitelný rozvoj
3. Indikátory trvale udržitelného rozvoje
4. Udržitelný rozvoj České republiky
5. Závěr


Rozsah grafických prací: -
Rozsah pracovní zprávy: cca 30 stran
Forma zpracování bakalářské práce: tištěná/elektronická
Seznam odborné literatury:

Mezřický, V. Environmentální politika a udržitelný rozvoj. Praha: Portál, 2005. 208 s. ISBN 80-7367-003-8.
Moldan, B. Ekologická dimenze udržitelného rozvoje. Praha: Karolinum, 2001. 102 s. ISBN 80-246-0246-6.
Moldan, B. Indikátory trvale udržitelného rozvoje. 1. vyd. Praha: MZP CR, 1996. tab. Edice: Phare. 87 s. ISBN 80-7078-380-X.
Statistická ročenka životního prostředí České republiky 2007. Praha: MZP CR, CSÚ, 2007. 641 s. ISBN 80-7212-472-5.

Vedoucí bakalářské práce: Ing. Robert Bařa, Ph.D.
Ústav veřejné správy a práva
Datum zadání bakalářské práce: 10. června 2008
Termín odevzdání bakalářské práce: 1. května 2009



doc. Ing. Renáta Myšková, Ph.D.
děkanka



prof. PhDr. Karel Lacina, DrSc.
vedoucí ústavu

L.S.

V Pardubicích dne 21. července 2008

Prohlášení:

Tuto práci jsem vypracoval samostatně. Veškeré literární prameny a informace, které jsem v práci využil, jsou uvedeny v seznamu použité literatury.

Byl jsem seznámen s tím, že se na moji práci vztahují práva a povinnosti vyplývající ze zákona č. 121/2000 Sb., autorský zákon, zejména se skutečností, že Univerzita Pardubice má právo na uzavření licenční smlouvy o užití této práce jako školního díla podle § 60 odst. 1 autorského zákona, a s tím, že pokud dojde k užití této práce mnou nebo bude poskytnuta licence o užití jinému subjektu, je Univerzita Pardubice oprávněna ode mne požadovat přiměřený příspěvek na úhradu nákladů, které na vytvoření díla vynaložila, a to podle okolností až do jejich skutečné výše.

Souhlasím s prezenčním zpřístupněním své práce v Univerzitní knihovně Univerzity Pardubice.

V Pardubicích dne 10. 4. 2009

Zdeněk Píkhart

Poděkování:

Děkuji panu Ing. Robertu Baťovi, PhD. za cenné rady a připomínky k mé bakalářské práci a za čas věnovaný mým konzultacím.

Anotace:

Tato bakalářské práce je vypracována na téma Trvale udržitelný rozvoj a jeho indikátory. Cílem práce je vytvořit ucelený pohled na problematiku udržitelného rozvoje, způsoby jeho měření a hlavně zjištění a zhodnocení stavu udržitelného rozvoje ve všech oblastech v České republice. V první části je vysvětlen udržitelný rozvoj v obecné rovině, jde zejména o kontext vzniku koncepce, definice a strategii České republiky. Druhá část popisuje význam a výpočet indikátorů, které slouží k měření udržitelného rozvoje. Závěrečná část obsahuje posouzení úrovně trvalé udržitelnosti v českých podmínkách měřené indikátory vysvětlenými v druhé části. Součástí třetí části je i zhodnocení stavu v přehledné SWOT analýze.

Klíčová slova:

trvale udržitelný rozvoj, indikátory udržitelného rozvoje, strategie udržitelného rozvoje České republiky

Title:

Sustainable development and its indicators

Annotation:

The topic of my bachelor thesis is the Sustainable development and its indicators. The purpose is to create coherent view on sustainable development problems, ways of measuring and mainly on determination and assessment of sustainable development in all areas in the Czech Republic. The first part explains sustainable development in common level, it basically means context of establishment, definitions and strategy of the Czech Republic. The second part describes meaning and calculation of sustainable development indicators. The final part contains evaluation of sustainable development level in Czech conditions including the clear SWOT analysis.

Key words:

sustainable development, indicators of sustainable development, the Czech Republic strategy for sustainable development

Obsah

Obsah	7
Seznam tabulek	10
Seznam grafů	10
Seznam zkratek	11
1. Úvod.....	12
2. Trvale udržitelný rozvoj.....	13
2.1. Vymezení pojmu.....	13
2.2. Historie.....	13
2.3. Pilíře udržitelnosti.....	15
2.3.1. Ekonomický pilíř	15
2.3.2. Environmentální pilíř.....	15
2.3.3. Sociální pilíř.....	15
2.4. Kategorie udržitelnosti.....	16
2.4.1. Velmi slabá udržitelnost	16
2.4.2. Slabá udržitelnost.....	17
2.4.3. Silná udržitelnost	17
2.4.4. Velmi silná udržitelnost.....	17
2.5. Agenda 21	18
2.6. Místní Agenda 21.....	18
2.7. Strategie udržitelného rozvoje v České republice.....	19
2.7.1. Cíle v ekonomické oblasti.....	20
2.7.2. Cíle v oblasti životního prostředí.....	20
2.7.3. Cíle v sociální oblasti.....	21
2.7.4. Cíle v oblasti výzkumu, vývoje a vzdělávání	21
2.7.5. Cíle v evropském a mezinárodním kontextu	21
2.7.6. Cíle v oblasti správy věcí veřejných.....	22
3. Indikátory trvale udržitelného rozvoje.....	22
3.1. Ekonomické indikátory.....	23
3.1.1. HDP na osobu	23
3.1.2. Podíl vládního deficitu/přebytku na HDP a podíl vládního dluhu na HDP	24
3.1.3. Podíl běžného účtu platební bilance na HDP.....	25

3.1.4.	Produktivita práce	25
3.1.5.	Energetická náročnost HDP	26
3.2.	Environmentální indikátory	26
3.2.1.	Emise CO ₂ ekvivalentní na obyvatele	26
3.2.2.	Podíl biozemědělství na celkové výměře zemědělské půdy	27
3.2.3.	Výdaje na ochranu životního prostředí	28
3.3.	Sociální indikátory	28
3.3.1.	Míra úmrtnosti	28
3.3.2.	Obecná míra nezaměstnanosti	29
3.4.	Indikátory výzkumu, vývoje a vzdělání	29
3.4.1.	Nejvyšší dosažené vzdělání	29
3.4.2.	Výdaje na výzkum a vývoj	30
3.5.	Indikátor evropského a mezinárodního kontextu	30
3.5.1.	Celková zahraniční rozvojová spolupráce	30
3.6.	Indikátor správy věcí veřejných	31
3.6.1.	Index vnímání korupce	31
4.	Udržitelný rozvoj České republiky	31
4.1.	Ekonomická oblast	31
4.1.1.	HDP na osobu	31
4.1.2.	Podíl vládního deficitu/přebytku na HDP a podíl vládního dluhu na HDP	34
4.1.3.	Podíl běžného účtu platební bilance na HDP	36
4.1.4.	Produktivita práce	38
4.1.5.	Energetická náročnost HDP	39
4.2.	Environmentální oblast	40
4.2.1.	Emise CO ₂ ekvivalentní na obyvatele	40
4.2.2.	Podíl ekologického zemědělství na celkové výměře zemědělské půdy	43
4.2.3.	Výdaje na ochranu životního prostředí	44
4.3.	Sociální oblast	46
4.3.1.	Míra úmrtnosti	46
4.3.2.	Obecná míra nezaměstnanosti	47
4.4.	Oblast výzkumu, vývoje a vzdělávání	48
4.4.1.	Nejvyšší dosažené vzdělání	48
4.4.2.	Výdaje na výzkum a vývoj	49
4.5.	Evropský a mezinárodní kontext	51

4.5.1.	Celková zahraniční rozvojová spolupráce	51
4.6.	Oblast správy věcí veřejných	51
4.6.1.	Index vnímání korupce	51
4.7.	SWOT analýza	53
4.7.1.	Silné stránky	53
4.7.2.	Slabé stránky	53
4.7.3.	Příležitosti	54
4.7.4.	Hrozby	54
Závěr	56
Použitá literatura:	58
Seznam příloh	61

Seznam tabulek

Tabulka 1: Hodnoty hrubého domácího produktu v ČR, 1995 - 2007	34
Tabulka 2: Vývoj vládního deficitu a vládního dluhu, 2001 - 2007.....	36
Tabulka 3: Vývoj produktivity práce v PPS na odpracovanou hodinu, 2000 - 2007	38
Tabulka 4: Základní data pro výpočet energetické náročnosti HDP v ČR, 2000 - 2007.....	39
Tabulka 5: Celkové výdaje na ochranu životního prostředí, 2005 – 2007 (mil. Kč, b. c.).....	45
Tabulka 6: Prostředky vydané na zahraniční rozvojovou spolupráci, 2004 - 2008.....	51

Seznam grafů

Graf 1: Meziroční růst reálného HDP, 1997 - 2009	33
Graf 2: Vývoj vládního deficitu k hrubému domácímu produktu, 2001 - 2007 (v %).....	35
Graf 3: Vývoj vládního dluhu k hrubému domácímu produktu, 2001 - 2007 (v %).....	36
Graf 4: Podíl běžného účtu platební bilance na HDP, 1995 - 2007 (v %).....	37
Graf 5: Energetická náročnost HDP v České republice, 1997 - 2007	39
Graf 6: Meziroční vývoj emisí CO ₂ na obyvatele, 2000 - 2006 (v %).....	41
Graf 7: Emise CO ₂ na obyvatele – mezinárodní srovnání	42
Graf 8: Podíl ekologického zemědělství ze zemědělského půdního fondu, 1997 – 2008 (v %)	43
Graf 9: Investice na ochranu životního prostředí v roce 2007 (mil. Kč)	44
Graf 10: Podíl soukromého a veřejného sektoru na financování investic na ochranu životního prostředí, 2005 – 2007 (mil. Kč).....	45
Graf 11: Standardizovaná míra úmrtnosti, 1995 - 2005	46
Graf 12: Obecná míra nezaměstnanosti, 1993 - 2008.....	47
Graf 13: Podíl populace ve věku 20 – 24 let s alespoň vyšším sekundárním vzděláním, 2001 - 2006	49
Graf 14: Struktura výdajů na výzkum a vývoj podle zdrojů financování, 1996 - 2006	50
Graf 15: Vývoj indexu vnímání korupce, 1997 - 2007.....	52

Seznam zkratk

BS	vládní rozpočtový deficit
C	výdaje domácností na spotřební statky
CO ₂	oxid uhličitý
CPI	index vnímání korupce
ČKA	Česká konsolidační agentura
ČR	Česká republika
EU	Evropská unie
EZ	výměra zemědělské půdy zařazené do ekologického zemědělství
G	vládní výdaje na zboží a služby
HDP	hrubý domácí produkt
HND	hrubý národní důchod
I	výdaje firem na investiční statky
K _h	lidský kapitál
K _m	kapitál vytvořený člověkem
K _n	zásoba přírodního kapitálu
NX	čistý export
ODA	zahraniční rozvojová pomoc
OECD	Organizace pro hospodářskou spolupráci a rozvoj
OSN	Organizace spojených národů
PEKZ	podíl ekologického zemědělství
PEZ	spotřeba primárních zdrojů
S	soukromé domácí úspory
T	čisté daně
WHO	World Health Organization (Světová zdravotnická organizace)
ZP	celková výměra zemědělské půdy

1. Úvod

Koncepce trvale udržitelného rozvoje, někdy také zkráceně nazváno udržitelný rozvoj, má kořeny v druhé polovině dvacátého století. Již v roce 1969 vyzval tehdejší generální tajemník OSN U. Thant, aby se začal svět problematikou udržitelného rozvoje urychleně zabývat.

Reagoval tak na negativní důsledky lidské činnosti, která po sobě zanechávala znečištěné životní prostředí. Šlo zejména o snižování kvality ovzduší, úbytek ozonové vrstvy, kácení deštných pralesů a lesů mírného pásu a sním spojeného vymírání některých živočišných druhů.

Dále tu byly problémy ekonomického a sociálního rázu, které bylo třeba řešit a zahrnout je do společného projektu udržitelného rozvoje. Vznikl tedy ucelený koncept trvalé udržitelnosti ekonomického růstu, který stojí na třech pilířích – ekonomice, společnosti a životním prostředí.

Pro měření úrovně trvalé udržitelnosti se používají tzv. indikátory trvale udržitelného rozvoje. Indikátorů existuje značné množství a práce se bude zabývat těmi, které jsou definovány ve Strategii udržitelného rozvoje přijaté českou vládou v roce 2004.

Cílem této bakalářské práce je poskytnout ucelený pohled na problematiku trvale udržitelného rozvoje a způsoby jeho měření pomocí dostupných indikátorů, následná aplikace na Českou republiku a zhodnocení stavu.

V první část obsahuje seznámí s trvale udržitelným rozvojem, jeho stručnou historií, definicí, pilíři, kategoriemi, dokumenty a nebude zapomenuto ani na Strategii udržitelného rozvoje České republiky.

Druhá část se bude zabývat indikátory trvale udržitelného rozvoje. Půjde o ukazatele používané v České republice. Bude objasněno, jaké indikátory existují a kam patří, co znamenají, případně jak jsou důležité a jak interpretovat daný výsledek. Nebude chybět ani význam a výpočet daných indikátorů.

Závěrečná část obsahuje posouzení úrovně trvalé udržitelnosti v českých podmínkách měřené výše zmíněnými indikátory a zhodnocení stavu pomocí SWOT analýzy.

První a druhá část je koncipována tak, aby čtenář pochopil problematiku udržitelného rozvoje a způsoby jejího měření. V té třetí si pak utvoří obraz o současném stavu v ČR. Práce může posloužit jako zdroj informací pro předměty zaměřené na makroekonomii, hospodářskou politiku a environmentální předměty.

2. Trvale udržitelný rozvoj

2.1. Vymezení pojmu

Udržitelný rozvoj je takový rozvoj, který zajistí uspokojení potřeb současné generace za předpokladu, že nedojde k omezení možnosti uspokojení potřeb generací budoucích.

Trvale udržitelný rozvoj stojí na pilíři ekonomickém, environmentálním a sociálním. V posledních letech bývají tyto tři základní pilíře doplněny ještě o výzkum, vývoj, vzdělávání a dále o evropský a mezinárodní kontext. Udržitelný rozvoj neznámá neúměrné zvyšování hodnot jednotlivých pilířů. V zásadě se takovýto růst vždy podepíše na zhoršeném výkonu ostatních pilířů.

Jde tedy především o vytvoření rovnováhy mezi všemi základními oblastmi udržitelného rozvoje. Pouze takováto rovnováha všech pilířů může vyústit ve stabilní růst úrovně celého hospodářství.

Cílem je tedy vytvořit rovnováhu na úrovni pilířů, ale také rovnováhu na časové úrovni – mezi současností a budoucností. V koncepci udržitelného rozvoje je časová úroveň neméně důležitá, poněvadž nejenom zjišťujeme rovnovážný stav v současnosti, ale hledáme východisko pro udržitelnost této rovnováhy v budoucnu.

(Trvale) udržitelný rozvoj je komplexní soubor strategií, které umožňují pomocí ekonomických prostředků a technologií uspokojovat lidské potřeby, materiální, kulturní i duchovní, při plném respektování environmentálních limitů; aby to bylo v globálním měřítku současného světa možné, je nutné redefinovat na lokální, regionální i globální úrovni jejich sociálně-politické instituce a procesy.¹

2.2. Historie

V roce 1972 vystoupila v tzv. Římském klubu² skupina vědců z Massachusetts Institute of Technology se svou studií Meze růstu, v níž dokazují, že hospodářský vývoj se v období

¹ Česká informační agentura životního prostředí. *Udržitelný rozvoj*. [online]. c2000 [citováno 2009-02-26]. <[http://www.cenia.cz/_C12571B20041E945.nsf/\\$pid/MZPMSFHV0HSB](http://www.cenia.cz/_C12571B20041E945.nsf/$pid/MZPMSFHV0HSB)>

² Římský klub je globální instituce založená roku 1968, která sdružuje uznávané osoby z mnoha zemí a provádí výzkumy beroucí v potaz problém vývoje světa jako celku, aby bylo možno vést rozhodující kroky ke stanovení limitů růstu.

1900 – 1970 vyznačoval exponenciálním růstem ekonomického výkonu za stále větší spotřeby omezených přírodních zdrojů a růstem znečištění prostředí.

Vědci v této práci dospěli k závěru, že hospodářský růst a účinná ochrana životního prostředí jsou ve vzájemném rozporu. Veškerá dílčí opatření jsou tedy zbytečná a hospodářský růst je třeba zastavit.

Na tento kontroverzní závěr reagovala zpráva Světové komise pro životní prostředí a rozvoj z roku 1987. Zpráva norské ministerské předsedkyně Gro Harlem Brundtlandovou zaujala odlišný postoj. Řešení spočívalo nikoli v zastavení hospodářského růstu, nýbrž v přijetí jednotných pravidel pro jeho správné usměrnění, které neničí přírodní zdroje. Jinými slovy o takový hospodářský růst, který nepovede k omezení růstu v budoucnu. Od této doby se používá termín trvale udržitelný rozvoj, či pouze zkráceně udržitelný rozvoj.

Světové společenství koncept trvalé udržitelnosti jednoznačně přijalo a navázalo na něj na Summitu Země.³ Výsledkem této konference byl vyčerpávající dokument o udržitelném rozvoji, Agenda 21.

Dále Organizace spojených národů na doporučení Konference v Riu zřídila stálou Komisi pro udržitelný rozvoj při OSN. Komise pro udržitelný rozvoj se schází jednou ročně a hodnotí, jakého zlepšení bylo v oblasti trvalé udržitelnosti dosaženo. Zřízení takto významné instituce bylo důležitým krokem, který v budoucnu umožnil lepší koordinaci politik jednotlivých zemí.

V září roku 2002 na Summitu v Johannesburgu byla ratifikována dohoda vyjadřující zájem o zachování přírodních zdrojů a planetární biodiverzity.

Zatím posledním celosvětovým počinem v oblasti udržitelného rozvoje byl projekt Kofi Annana⁴ z roku 2005, který navazuje na poznatky v oblasti změn ekosystémů a formuluje možná řešení v 21. století.

Koncepce udržitelného rozvoje vychází z toho, že „rozvoj“, tedy vývoj kladným, žádoucím směrem, je základním a všeobecně přijatým společenským cílem. Aby však mohl trvat bez závažných krizí do daleké budoucnosti, nesmí zanedbat žádný ze svých hlavních rozměrů, resp. pilířů.⁵

³ Summit Země byla konference o životním prostředí a rozvoji v roce 1992 v Riu de Janeiro.

⁴ Generální tajemník OSN. Funkční období od 1. 1. 1997 do 1. 1. 2002.

⁵ MOLDAN, Bedřich. *Ekologická dimenze udržitelného rozvoje*. 1. vydání. Praha: Karolinum, 2001. 14 - 15. s.

2.3. Pilíře udržitelnosti

Z definice udržitelného rozvoje se odvozují tři pilíře udržitelnosti, jsou to ekonomický, environmentální a sociální pilíř. Prvky by měly být ve vzájemné rovnováze. V praxi se často tyto tři pilíře dostávají do rozporu (např. ochrana přírody versus výstavba dálnice apod.)⁶

Pilíře se vzájemně doplňují a na koncept udržitelnosti se tedy musí neustále nahlížet v širokém kontextu. Aby mohl být hospodářský růst zajištěn dlouhodobě, nesmí národohospodářství opomenout žádný z hlavních rozměrů. Níže budou v obecné rovině popsány tři hlavní pilíře.

2.3.1. Ekonomický pilíř

Ekonomický rozměr trvalé udržitelnosti se týká hlavně hospodářské činnosti ve sledované oblasti, nejčastěji státu. Vychází z nutnosti využívat jen vyprodukovaného zisku a při veškeré hospodářské aktivitě klade důraz na zachování základního kapitálu.⁷

Ekonomický pilíř tedy hledá cesty, jak dosahovat stálého růstu bohatství společnosti, aniž by se poškozovalo životní prostředí, či narušovala rovnováha ekonomiky. Klíčem k tomuto cíli je zvyšování produktivity lidské práce, použití ekologicky šetrných výrobních zařízení a technologický pokrok.

2.3.2. Environmentální pilíř

Environmentální rozměr poukazuje na to, že veškerá ekonomická aktivita lidské společnosti, a s ní spojený technologický rozvoj, se děje na pozadí přírodních podmínek. Lidé jsou součástí zemské biosféry a stejně jako ostatní živočichové, jsou na přírodních zdrojích plně závislí. Má-li být po environmentální stránce zajištěna udržitelnost rozvoje, je zapotřebí chránit, nenadužívat a nepřetěžovat životní prostředí.

2.3.3. Sociální pilíř

Sociální rozměr se týká jednak lidí jako jednotlivců a zároveň jako společnosti. Lidský rozvoj znamená odstranění chudoby, zlepšování zdraví, delší průměrný věk, méně nemocí, ale

⁶ MEZŘICKÝ, Václav. *Environmentální politika a udržitelný rozvoj*. 1. vydání. Praha: Portál, 2005. 79 – 80 s.

⁷ Základním kapitálem se v kontextu trvalé udržitelnosti rozumí nejen kapitál vyrobený a lidský, ale i kapitál přírodní.

také vzdělanost, slušné životní podmínky, bezpečnost. Společenský rozvoj se týká především institucí demokracie, zabezpečení lidských práva a svobod a spravedlivého společenského uspořádání.⁸

K trvalé sociální udržitelnosti musí být kombinace populace, kapitálu a technologie ve společnosti konfigurována tak, aby životní úroveň každého jednotlivce byla adekvátní a bezpečná.⁹

Na pilíře trvale udržitelného rozvoje navazují tzv. kategorie udržitelnosti, které představují určitý teoretický koncept pro udržitelný rozvoj. V následující kapitole budou tyto kategorie definovány.

2.4. Kategorie udržitelnosti

V teoretické rovině rozlišujeme čtyři druhy trvalé udržitelnosti. Velmi slabou udržitelnost, slabou udržitelnost, silnou udržitelnost a velmi silnou udržitelnost. První a poslední skupina je považována většinou environmentálních ekonomů za extrém. Pojmem udržitelnost je v koncepcích myšleno udržení zásoby přírodních zdrojů.

2.4.1. Velmi slabá udržitelnost

Kategorie velmi slabé udržitelnosti předpokládá zachování určité konstantní sumy kapitálu v čase. Vzorcem vyjádřeno též:

$$\mathbf{K}_m + \mathbf{K}_n + \mathbf{K}_h$$

kde:

\mathbf{K}_m je kapitál vytvořený člověkem

\mathbf{K}_n je zásoba přírodního kapitálu, neboli environmentální statky

\mathbf{K}_h je lidský kapitál

Tento druh udržitelnosti z definice připouští vzájemnou substituci kapitálů bez ohledu na to, do jaké skupiny kapitál patří. Dojde-li např. k úbytku environmentálních statků, musí být rozdíl nahrazen ostatními formami majetku, např. lidským kapitálem.

⁸ MOLDAN, Bedřich. *Ekologická dimenze udržitelného rozvoje*. 1. vydání. Praha: Karolinum, 2001. 14. s.

⁹ Ústav územního rozvoje. *Vymezení pojmu udržitelného rozvoje*. [online]. [citováno 2009-02-22]. Dostupný z WWW: < www.uur.cz/images/pap/KapitolaA/A11_VymezeniPojmuUdrzitelnehoRozvoje_20061206.pdf >

2.4.2. Slabá udržitelnost

Slabá udržitelnost navazuje na předchozí pojetí udržitelnosti. Jde o podobnou teorii pouze s tím rozdílem, že je zde brán větší důraz na respektování přírodních zákonů. Není již tedy možná substituce kapitálů v jakémkoli rozsahu.

Toto pojetí zavádí kategorie kritického přírodního kapitálu, což není nic jiného, než minimální zásoba přírodního kapitálu, pod kterou nelze jít a nahradit ji tak kapitálem umělým. Tento koncept tedy více odpovídá reálným podmínkám.

2.4.3. Silná udržitelnost

Kategorie silné udržitelnosti se od předchozích dvou značně liší. Požaduje zachování přírodního kapitálu. Zastánci této teorie tvrdí, že růst je trvale udržitelný tehdy, nedochází-li k vyčerpávání přírodních zdrojů. Umožňuje čerpat pouze obnovitelné zdroje, ty neobnovitelné jako zdroj vůbec neuvažuje. V současné době je tato koncepce považována za obtížně realizovatelnou.

2.4.4. Velmi silná udržitelnost

Extrémní případ předchozí varianty. Velmi silná udržitelnost se tedy vrací ke studii Meze růstu, která byla zmíněna v úvodu a je zde zastáván ekocentrismus.¹⁰ Pro dosažení trvalé udržitelnosti by to znamenalo nulový růst ekonomiky a zároveň nulový populační růst. Jde tedy o čistě teoretickou koncepci, založenou spíše na ideologicko-filozofické podstatě, než na ekonomicko-rationálním základu.

Dále v textu budou v dalších dvou kapitolách popsány dva nejdůležitější světové dokumenty, které se vztahují k trvale udržitelnému rozvoji. Jsou to Agenda 21 a Místní agenda 21. Po těchto dvou kapitolách bude následovat dokument, který byl přijat vládou České republiky v roce 2004 a v souladu s výše zmiňovanými celosvětovými dokumenty, stanovuje strategii udržitelného rozvoje pro podmínky ČR.

¹⁰ Názor na vztah člověka a přírody opírající se o myšlenku, že více než zachování života jedince je důležitější zachování života jako celku, tzn. v zájmu zachování stability ekosystému je oprávněná a někdy nevyhnutelně nutná smrt jedince.

2.5. Agenda 21

Agenda 21 je programový dokument OSN schválený na konferenci v Rio de Janeiro v roce 1992. Je to první velký dokument svého druhu na světě, který je komplexním návodem globálních akcí, které povedou k prosazení a udržení konceptu udržitelného rozvoje.

Dokument má celou řadu kritiků, kteří tvrdí, že bylo stanoveno více cílů, než nemůže Agenda 21 splnit. Ale už jen schválení tak významného dokumentu znamenalo zvrát v dosavadním přístupu a umožnilo začít přivádět celý rozsáhlý koncept trvale udržitelného rozvoje k životu.

Agenda 21 je rozdělena do čtyř částí:¹¹

- Sociální a ekonomický rozměr;
- Uchovávání a šetrné využívání zdrojů a hospodaření s nimi ve prospěch rozvoje;
- Posilování úlohy důležitých skupin;
- Prostředky implementace.

Nejpodstatnější problém který Agenda 21 řeší je odstranění chudoby jako největší překážky trvale udržitelného rozvoje. Poněvadž tam, kde je chudoba, jsou otázky ohledně poškozování životního prostředí logicky opomíjeny.

2.6. Místní Agenda 21

Agenda 21 se věnuje také problematice udržitelného rozvoje na místní úrovni a snaží se o implementaci principů udržitelnosti v místních podmínkách. Tento přístup je plně v souladu s principem subsidiarity.¹² Místní správy jsou v dokumentu Agenda 21 vyzvány k přijetí Místních Agend 21. Tedy strategického a akčního plánu rozvoje obce/regionu, vypracovaného ve spolupráci s veřejností, občanským sektorem, podnikateli a dalšími.

Místní Agenda 21 je programem konkrétních obcí, měst, regionů, který zavádí principy trvale udržitelného rozvoje do praxe při zohledňování místních problémů. Je tvořen za účasti

¹¹ Informační centrum pro mládež. *Trvale udržitelný rozvoj, Agenda 21, Natura 2000*. [online]. [citováno 2009-02-28]. Dostupný z WWW: <<http://www.icm.uh.cz/str/ekologie/trvale-udrzitelny-rozvoj-agenda-21-natura-2000>>

¹² Princip subsidiarity znamená řešení problémů na té nejnižší efektivní úrovni, tzn. nejbliže k občanovi.

a ve spolupráci s občany a organizacemi a jeho cílem je zajištění dlouhodobě vysoké kvality života a životního prostředí na daném místě¹³. Je to dobrovolný proces vedoucí ke zkvalitňování života v obcích a regionech, který charakterizuje známý slogan: *Mysli globálně, jednej lokálně*¹⁴.

2.7.Strategie udržitelného rozvoje v České republice

Tak jako se na přelomu století začaly všechny vyspělé státy světa intenzivně zabývat problematikou udržitelného rozvoje, i vláda České republiky zákonem definovala trvale udržitelný rozvoj. Jde o § 6 zákona č. 17/1992 Sb. o životním prostředí.

O více než deset let později vláda schválila usnesením č. 1242 ze dne 8.12.2004 Strategii udržitelného rozvoje České republiky. Tato strategie se stala hybnou silou pro zajištění udržitelnosti hospodářského růstu v podmínkách ČR a přidává ke třem známým pilířům ještě další tři. Jde tedy o pilíře:

- Ekonomický pilíř – zaměřený na posilování konkurenceschopnosti ekonomiky;
- Environmentální pilíř – zajišťující ochranu přírody, životního prostředí, přírodních zdrojů a krajiny a environmentálních limitů;
- Sociální pilíř – vedoucí ke zvýšení sociální soudržnosti a stability ve společnosti;
- Výzkum a vývoj, vzdělávání;
- Evropský a mezinárodní kontext;
- Správa věcí veřejných.

Na základě bodu II/2 tohoto dokumentu je pravidelně předkládána Situační zpráva ke Strategii udržitelného rozvoje v ČR sloužící pro informaci vlády ČR.

Díky informacím ze Situační zprávy může vláda zavádět vhodná diskreční opatření, která pomohou vylepšit vzájemnou rovnováhu mezi pilíři udržitelného rozvoje.

Každý pilíř má ve Strategii udržitelného rozvoje České republiky vymezené hlavní cíle, které budou uvedeny v podkapitolách níže.

¹³ Česká informační agentura životního prostředí. *Udržitelný rozvoj* [online]. c2000 [citováno 2009-03-04]. Dostupný z WWW: <[http://www.cenia.cz/web/www/web-pub2.nsf/\\$pid/MZPMSFGSI0KM](http://www.cenia.cz/web/www/web-pub2.nsf/$pid/MZPMSFGSI0KM)>

¹⁴ TYM, Antonín. *Mysli globálně, jednej lokálně*. [online]. c2006 [citováno 2009-03-04]. Dostupný z WWW: <<http://zpravodajstvi.ecn.cz/index.stm?x=1930558>>

2.7.1. Cíle v ekonomické oblasti

Česká republika je velmi otevřená malá ekonomika. Export činí okolo 80% hrubého domácího produktu a až 400 % domácích absorpcí.¹⁵ Z toho plyne, že je ČR jako ekonomika velice zranitelná vůči vnějším vlivům. Proto je logicky prvním strategickým cílem Strategie udržitelného rozvoje v České republice zajištění její odolnosti vůči vnějším, ale i vnitřním negativním vlivům.

Jedná se zejména o problematiku v:

- makroekonomické oblasti;
- ve fiskální oblasti;
- v energetice;
- v surovinové politice, zemědělství a lesním hospodářství;
- v oblasti regionálního rozvoje.

Další cíl se více zaměřuje na zaměstnanost a postupné snižování veřejného dluhu. Strategie se nesnaží docílit plné zaměstnanosti, jako činily některé vlády vyspělých zemí po druhé světové válce. Ukázalo se totiž, že nulová nezaměstnanost je v tržní ekonomice neudržitelná a veškeré snahy vedoucí k jejímu naplnění, rozvracejí veřejné finance a vládní zásahy paradoxně v delším období vedou ke zvýšené nezaměstnanosti. Tzv. stagflace¹⁶ v 70. letech dvacátého století ve Velké Británii a jiných ekonomikách nám souží jako dostatečný empirický příklad.

Proto se v současnosti v České republice snaží dosáhnout optimální zaměstnanosti, což je nezaměstnanost na její přirozené úrovni. Jde o součet nezaměstnanosti frikční a strukturální.¹⁷

Třetím strategickým cílem je vytvoření znalostní ekonomiky, která bude v moderním světě plně konkurenceschopná zejména v oblastech hi-tech technologií, průmyslu a služeb.

2.7.2. Cíle v oblasti životního prostředí

Prvním strategickým cílem je maximální ochrana životního prostředí na území České republiky. Jedná se zejména o udržování čistého ovzduší, vod a krajiny.

¹⁵ Domácí absorpce jsou výdaje domácností na spotřební statky (C) + výdaje firem na investiční statky (I) + výdaje vlády na nákupy výrobků a služeb (G)

¹⁶ Situace, kdy dochází ke stagnaci, či poklesu reálného produktu a růstu inflace.

¹⁷ KOTLÁN, Igor - KLIKOVA, Christiana. *Hospodářská politika. 1. vydání*. Ostrava: Sokrates, 2006. 92. – 93. s.

Dalšími cíly jsou snížení střetů zájmů mezi emitenty škodlivin do prostředí a ochranou životního prostředí. Pro udržitelný rozvoj v environmentální oblasti má Česká republika zařazenu i osvětu a vzdělání občanů a snahu vytvořit u nich vazbu na sociální odpovědnost firem. V budoucnu se díky této filozofii bude poptávka spotřebitele odvíjet do značné míry i na tom, jak je výroba daného statku zatěžující pro životní prostředí. Firmy budou v rámci konkurenčního boje nuceny konkurovat i po stránce ekologie výroby. Již dnes bere tento necenový aspekt poptávky v potaz mnoho tuzemských firem.

Česká republika má za cíl také přispívat k naplňování cílů udržitelného rozvoje na celosvětové úrovni. Zde je hlavním tématem ohrožení změny klimatu.

2.7.3. Cíle v sociální oblasti

Hlavní strategické cíle v sociální oblasti se zaměřují na dosahování maximální sociální soudržnosti, rozvoj lidských zdrojů, udržování stabilního počtu obyvatel ČR a v neposlední řadě i na motivování lidí k zapojování do pracovního procesu.

V sociální oblasti jde především o vymezení pojmu sociální soudržnost. Společnost má zájem na vytvoření státní ochranné sociální sítě pro skutečně potřebné spoluobčany. Co ovšem značně podvazuje hospodářský růst v budoucnu, je nepřehledná sociální síť, která je zneužívána a musí být financována zvýšením daňového břemena. Cílem Strategie udržitelného rozvoje ČR je vytvořit efektivní sociální síť, která umožní potřebnému jedinci začlenění zpět do pracovního procesu.

2.7.4. Cíle v oblasti výzkumu, vývoje a vzdělávání

Strategickým cílem v oblasti výzkumu a vývoje a vzdělávání je dosažení vysoké úrovně vzdělanosti ve společnosti a tím i zajištění konkurenceschopnosti české společnosti, rozvíjení etických hodnot v souladu s evropskými kulturními tradicemi.¹⁸

2.7.5. Cíle v evropském a mezinárodním kontextu

Cíle v oblasti evropského a mezinárodního kontextu se týkají především celkové zahraniční spolupráce na rozvojových projektech. Spojení více zemí, ať už v rámci Evropské

¹⁸ *Situační zpráva ke Strategii udržitelného rozvoje ČR*. 1. vydání.. Praha: MŽP ČR, 2008. 12. – 13. s.

unie, či v rámci celého světa, vede k značnému synergickému efektu.¹⁹ Efektivní spolupráce více zemí na projektech trvale udržitelného rozvoje neznámá nic jiného, než znatelné zlepšení výsledku.

2.7.6. Cíle v oblasti správy věcí veřejných

Oblast správy věcí veřejných byla přidána proto, že veřejný sektor zabírá v ekonomice ČR značnou část a spolupodílí se na udržitelném rozvoji. Cíly jsou tedy zejména zajištění takového postavení státní správy a samosprávy, které povede k rovnováze mezi pilíři udržitelného rozvoje.

Dále taková činnost veřejné správy, která umožní efektivnější alokaci zdrojů v soukromém sektoru a pomůže k naplnění všech předchozích cílů udržitelného rozvoje v České republice.

3. Indikátory trvale udržitelného rozvoje

Všechny vyspělé tržní ekonomiky světa dnes provádí svou hospodářskou politiku v souladu s koncepcí udržitelného rozvoje. K jeho měření nám slouží tzv. indikátory trvale udržitelného rozvoje. Indikátorů je ohromné množství, měřit udržitelný rozvoj podle všech dostupných je takřka nemožné.

Proto si i Česká republika plně v souladu s Evropskou unií stanovila ve své Strategii udržitelného rozvoje soubor indikátorů, podle kterých hodnotí úspěšnost naplňování strategie a které zároveň slouží i pro mezinárodní srovnávání.

Indikátory jsou rozděleny do šesti oblastí: ekonomické, environmentální, sociální, oblasti výzkumu, vývoje a vzdělání a oblasti evropského, mezinárodního kontextu a oblasti správy věcí veřejných.

Tato kapitola je členěna na těchto pět oblastí, v rámci kterých bude vysvětlen význam a měření indikátorů, které do nich patří. Indikátory budou pro lepší pochopení definovány nejdříve v teoretické rovině, protože v následující kapitole je na tyto indikátory navázáno a měřena jejich výše v podmínkách České republiky.

¹⁹ Synergický efekt je efekt společného působení více prvků, který je obvykle větší nebo kvalitativně lepší než prostý součet efektů ze samostatného působení jednotlivých prvků.

V subkapitole o ekonomických indikátorech budou vysvětleny indikátory: hrubý domácí produkt na osobu, podíl vládního deficitu/přebytku na HDP a podíl vládního dluhu na HDP, produktivita práce a energetická náročnost hrubého domácího produktu.

3.1. Ekonomické indikátory

3.1.1. HDP na osobu

Prvním a zároveň nejsledovanějším indikátorem v ekonomické oblasti je výše hrubého domácího produktu na osobu. Hrubý domácí produkt představuje hodnotu všech finálních statků a služeb vyrobenou v dané zemi za sledované období, a to výrobními faktory umístěnými v této zemi. Nezáleží tedy na tom, kdo výrobní faktory vlastní, ale kde jsou umístěny.²⁰

HDP je nečastěji užívaným agregátem k měření produkce. Vyjadřuje ekonomickou sílu dané země. Nic nevyovídá o její ekonomické úrovni. Aby měl ukazatel HDP vypovídací hodnotu i v této oblasti, je nutné jeho vydělení počtem obyvatel v zemi.

Hrubý domácí produkt na osobu nám tedy udává již ekonomickou úroveň země, protože vyjadřuje produkt připadající na jednoho obyvatele.

HDP je možné měřit třemi způsoby:

- Výdajovou metodou;
- Produkční metodou;
- Důchodovou metodou.

U **výdajové metody** sečteme peněžní výdaje všech ekonomických subjektů na nákup finálních statků a služeb. HDP nám vyjde v tržních cenách.

$$\mathbf{HDP = C + I + G + NX}$$

kde:

C.....výdaje domácností na spotřební statky

I.....výdaje firem na investiční statky

²⁰ KOTLÁN, Igor - KLIKOVÁ, Christiana. *Hospodářská politika*. 1. vydání. Ostrava: Sokrates, 2006. 86. – 87. s.

G..... výdaje vlády na nákupy výrobků a služeb

NX.....čistý export = export - import

HDP pomocí **přidané hodnoty** měříme jako souhrn přidaných hodnot všech jednotlivých výrobců v národním hospodářství. Produkt nám opět vyjde v tržních cenách.

Poslední **důchodová metoda** sčítá veškeré příjmy subjektů v národním hospodářství. HDP vyjde ovšem v cenách výrobních faktorů, a proto se ještě musí převést na ceny tržní tím, že k němu přičteme nepřímé daně a odečteme subvence v cenách VF.

Po vypočtení HDP libovolnou metodou je potřeba k mezinárodnímu srovnání převést výsledný produkt na cizí měnu (EURO, či USD), aby byla zajištěna parita kupní síly.²¹ Takto přepočtený HDP již pouze vydělíme počtem obyvatel a dostaneme tak HDP na obyvatele v paritě kupní síly.

3.1.2. Podíl vládního deficitu/přebytku na HDP a podíl vládního dluhu na HDP

Indikátory podílu vládního deficitu, resp. vládního dluhu na HDP se týkají veřejných financí a udávají nám, jak zdravé veřejné rozpočty jsou. Maastrichtská kritéria²² pro přijetí společné evropské měny euro udávají maximální hranice pro vládní deficit k HDP 3 % a pro podíl vládního dluhu k HDP 60 %.

Podíl vládního dluhu k HDP nám udává celkovou hodnotu půjček vlády a samospráv na konci účetního roku (v ČR konec kalendářního roku, např.ve Velké Británii 31. 3.) dělenou výší hrubého domácího produktu. Vládní dluh zahrnuje dluh státního rozpočtu, mimorozpočtových fondů, místních samospráv a zdravotních pojišťoven.

Podíl vládního deficitu na HDP se týká běžného roku a udává nám výši vládního deficitu v poměru k HDP.

Vládní rozpočtový deficit se vypočítá z rovnice:

$$\mathbf{BS = G - T = S - (I + NX)}$$

²¹ Parita kupní síly znamená rovnost kupní síly. Provádí se pro vyloučení rozdílů v cenových hladinách jednotlivých ekonomik.

²² Maastrichtská kritéria jsou konvergenční kritéria pro členské státy Evropské unie, které chtějí přistoupit do Evropské měnové unie a zavést společnou měnu euro.

kde:

BS..... vládní rozpočtový deficit

G..... vládní výdaje na zboží a služby

T..... čisté daně = daně – transfery

S..... soukromé domácí úspory

I..... soukromé investiční výdaje

NX..... čistý export

V minulosti se některé země západního světa neúměrně zadlužovaly, čímž zhoršovaly možnost přístupu k úvěrům soukromého sektoru²³, také vyčerpaly svou úvěrovou kapacitu pro doby recesí a zadlužily budoucí generace.

3.1.3. Podíl běžného účtu platební bilance na HDP

Indikátor podíl běžného účtu platební bilance na HDP je složen ze salda běžného účtu platební bilance v čitateli a hrubým domácím produktem ve jmenovateli. Oba výchozí indikátory jsou vyjádřeny v běžných cenách.

Indikátor hodnotí míru vnější nerovnováhy ekonomiky. Jestliže je indikátor kladný, či dochází k razantnímu snižování záporného podílu běžného účtu na HDP, můžeme říci, že v ekonomice dochází k výraznému exportnímu výkonu. Za kritickou hranici se považuje hodnota indikátoru – 5 %.

Běžným účtem rozumíme veškeré přeshraniční platby firem a domácností, které nemají povahu mezinárodních investic. Jedná se tedy o platby získané za dovoz a vývoz zboží, dále platby za dovoz a vývoz služeb a ostatní platby v podobě mezinárodního toku zisků, úroků, mezd, darů.²⁴

3.1.4. Produktivita práce

Ukazatel produktivity práce je jedním z nejdůležitějších indikátorů v ekonomické oblasti. Růst produktivity práce pozitivně determinuje hrubý domácí produkt a zvyšuje tak i celkovou ekonomickou úroveň dané ekonomiky.

²³ Jedná se o tzv. vytěšňovací efekt soukromých investic vládami. Vlády financují dluh emisí dluhopisů, čímž odčerpají likviditu ze soukromého sektoru a zvýší tak cenu peněz.

²⁴ ZEMÁNEK, J. *18. lekce – Platební bilance* [online]. [citováno 2009-03-04]. <<http://www.euroekonom.cz/ekonomie-clanky.php?type=lekce18>>

Je více způsobů pro výpočet produktivity práce, ale převážně převládá vyjádření HDP v paritě kupní síly²⁵ vyděleného počtem odpracovaných hodin všech ekonomicky aktivních v ekonomice.

Mezinárodní srovnání se nejčastěji provádí následovně. Vybere se výchozí země s vysokou produktivitou (může být i průměr seskupení zemí, např. země Evropské měnové unie) a té se přiřadí stoprocentní hodnota. Úroveň produktivity ostatních zemí se pak vyjadřuje v procentech z této výchozí hodnoty.

3.1.5. Energetická náročnost HDP

Posledním ukazatelem v ekonomické oblasti je indikátor energetické náročnosti hrubého domácího produktu. Indikátor vyjadřuje, jak efektivně jsou v ekonomice transformovány primární energetické zdroje do ekonomického výkonu. Ukazatel se uvádí v GJ na 1000 Kč HDP. Hrubý domácí produkt je uveden ve stálých cenách, pro vyloučení vlivu inflace.

Indikátor energetické náročnosti HDP je typickým ukazatelem tzv. decouplingu²⁶. Čím méně energeticky náročná výroba v dané společnosti je, tím je zpravidla ekonomická aktivita hospodárnější.

V následující subkapitole týkající se environmentální oblasti budou vysvětleny tři indikátory. Jedná se o emise CO₂ ekvivalentní na obyvatele, podíl ekologického zemědělství na celkové výměře zemědělské půdy a výdaje na ochranu životního prostředí.

3.2. Environmentální indikátory

3.2.1. Emise CO₂ ekvivalentní na obyvatele

Indikátor emise CO₂ ekvivalentní na obyvatele zjišťuje vývoj množství antropogenních emisí skleníkových plynů v přepočtu na jednoho obyvatele. Z hlediska udržitelnosti rozvoje je podstatná snaha o snižování celkových, resp. měrných emisí skleníkových plynů, a to především z toho důvodu, že tyto emise v důsledku lidské činnosti způsobují oteplování zemské atmosféry a negativně tak ovlivňují klimatický systém Země.²⁷

²⁵ HDP je ve stálých cenách pro vyloučení vlivu inflace na produktivitu práce.

²⁶ Decoupling je oddělení křivky ekonomického výkonu a zátěže životního prostředí. Decoupling se rozděluje na absolutní a relativní. U absolutního decouplingu zátěž klesá a současně výkon stoupá. U relativního decouplingu ekonomický výkon stoupá rychleji (klesá pomaleji) než roste (klesá) zátěž životního prostředí.

²⁷ *Situační zpráva ke Strategii udržitelného rozvoje ČR*. Praha: MŽP ČR, 2008. 54. – 55. s.

Ukazatel umožňuje velmi dobré mezinárodní srovnání a skládá se podílu oxidu uhličitého, metanu, oxidu dusného a F-plynů v tunách a počtu obyvatel dané země.

3.2.2. Podíl biozemědělství na celkové výměře zemědělské půdy

Druhý environmentální indikátor představuje podíl tzv. biozemědělství na celkové výměře zemědělské půdy.

Biozemědělství (v některých zdrojích označované jako ekologické, či organické zemědělství) je pokrokový způsob hospodaření, který bere ohled na přirozené koloběhy a závislosti a umožňuje tak produkovat vysoce kvalitní a hodnotné potraviny. Jeho prioritou je kvalita, nikoli kvantita produkce. Je založené na zásadách etičtějšího přístupu vůči chovaným zvířatům, ochrany životního prostředí, šetření neobnovitelných zdrojů, ochraně zdraví populace, ale i udržení zaměstnanosti v zemědělství a na venkově a udržení biodiverzity.²⁸

Biozemědělství je založeno pouze na použití organických hnojiv (kompost, hnůj atd.) a vylučuje tak hnojiva minerální a jiné chemikálie používané v zemědělství. Produktem tohoto druhu zemědělství jsou tzv. biopotraviny.

Indikátor se vypočítá jako:

$$\text{PEKZ} = \text{EZ} / \text{ZP}$$

kde:

PEKZ.....podíl ekologického zemědělství

EZ.....výměra zemědělské půdy zařazené do ekologického zemědělství

ZP.....celková výměra zemědělské půdy

Biozemědělství je jasná budoucí cesta pro trvale udržitelný rozvoj v oblasti zemědělství. Čím je podíl ekologického zemědělství vyšší, tím vyspělejší a udržitelnější je v dané zemi zemědělství.

²⁸ Wikipedia. *Ekologické zemědělství*. [online]. [citováno 2009-03-09] Dostupný z WWW: <http://cs.wikipedia.org/wiki/Ekologick%C3%A9_zem%C4%9Bd%C4%9Blstv%C3%AD>

Níže je popsán poslední z trojice environmentálních indikátorů udržitelného rozvoje podle Strategie udržitelného rozvoje České republiky. Je to ukazatel výdajů na ochranu životního prostředí, který je v této oblasti velice sledovaný.

3.2.3. Výdaje na ochranu životního prostředí

Ochrana životního prostředí je ve vyspělých zemích jednou z hlavních priorit – jak občanských, tak politických. Společnost má totiž zájem na dlouhodobě čistém a neznečištěném prostředí.

Na ochranu vydávají prostředky soukromé subjekty i veřejné instituce. Nejvýznamnějším zdrojem financí pro ochranu životního prostředí je státní rozpočet.

Indikátor výdajů na ochranu životního prostředí může mít podobu absolutního i relativního ukazatele, kde jsou dílčí, nebo celkové výdaje vztaženy k HDP.

Další podkapitola se zabývá sociálními indikátory. Ty jsou dva a konkrétně jimi jsou míra úmrtnosti a obecná míra nezaměstnanosti.

3.3. Sociální indikátory

3.3.1. Míra úmrtnosti

Prvním indikátorem trvale udržitelného rozvoje v sociální oblasti je tzv. míra úmrtnosti. Indikátor vypovídá o zdravotním stavu obyvatelstva a je měřen statistickými úřady zemí podle stejného standardu sestaveného podle WHO.²⁹ Ukazatel se vyjadřuje jako počet zemřelých na 100 000 obyvatel.

Míra úmrtnosti je ovlivněna úrovní zdravotnické péče v zemi. Můžeme říci, že čím nižší je míra úmrtnosti v zemi, tím kvalitnější v ní je zdravotní systém a lepší zdravotní stav populace. Pro vyloučení vlivu stáří obyvatelstva na výpovědní hodnotu ukazatele, se používá tzv. věkově standardizovaná míra úmrtnosti.

²⁹ WHO je zkrácený název pro World Health Organization, česky Světovou zdravotnickou organizaci.

3.3.2. Obecná míra nezaměstnanosti

Dalším indikátorem v sociální oblasti je obecná míra nezaměstnanosti. Vlády všech zemí světa usilují o dlouhodobě nízkou míru nezaměstnanosti, resp. snaží se docílit přirozené míry nezaměstnanosti.

Přirozená míra nezaměstnanosti se rovná výši frikční a případně též strukturální nezaměstnanosti. Počet volných pracovních míst je stejně velký, jako počet nezaměstnaných osob. V tomto smyslu existuje globální rovnováha na trzích práce.³⁰ Výše nezaměstnanosti je nepřímo úměrná růstu HDP a její růst může představovat i citelný výpadek příjmů veřejných rozpočtů.

K měření nezaměstnanosti slouží indikátor tzv. obecné míry nezaměstnanosti. Jde tedy o podíl nezaměstnaných osob³¹ na všech ekonomicky aktivních obyvatelích. Přičemž ekonomicky aktivními jsou všichni práceschopní, tedy zaměstnaní i nezaměstnaní lidé.

Následující podkapitola se zabývá oblastí výzkumu, vývoje a vzdělání. Jsou zde vysvětleny ukazatele týkající se nejvyššího dosaženého vzdělání a výdajů na výzkum a vývoj.

3.4. Indikátory výzkumu, vývoje a vzdělání

3.4.1. Nejvyšší dosažené vzdělání

Je obecně známým pravidlem, že investice do vzdělání je nejlepší investicí. Náklady obětované příležitosti studia se člověku v krátkém časovém horizontu vrátí a z vyššího vzdělání těží po celou dobu svého ekonomicky aktivního života. Vzdělaný jedinec je pozitivní externalitou pro své okolí, protože vytváří vyšší přidanou hodnotu, díky níž bohatne celá společnost. Ekonomiky se vzdělanými obyvateli mají vysokou produktivitu práce.

Aby mohlo být dosahováno trvale udržitelného rozvoje, je zapotřebí vzdělané a inovativní populace. Proto měříme také indikátory výzkumu, vývoje a vzdělání, jejichž důležitým představitelem je indikátor nejvyššího dosaženého vzdělání.

Ukazatel udává podíl populace v určitém věku s alespoň vyšším sekundárním vzděláním na celkovém počtu jedinců v dané věkové kategorii. Zájmem každé vyspělé země je, aby vzdělanost obyvatel narůstala, do popředí vstupuje zejména potřeba znalosti úrovně vzdělanosti mladé populace, která v budoucnu vstoupí na trh práce a která ovlivní prosperitu

³⁰ HELÍSEK, Mojmír. *Makroekonomie: základní kurs*. 1. vydání. Praha: Melandrium, 2000. 182. – 183. s.

³¹ Za nezaměstnaného je považována osoba, která v referenčním období neměla zaměstnání, ani nebyla samostatně výdělečně činná, práci aktivně hledala a byla schopna nástupu do 14 dnů.

společnosti v budoucnu. Z toho důvodu se zaměřuje především na mladou populaci ve věku 20 – 24 let.³²

3.4.2. Výdaje na výzkum a vývoj

Ukazatel výdajů na výzkum a vývoj je dalším z představitelů kategorie výzkumu, vývoje a vzdělávání. V moderních ekonomikách je výzkum a vývoj financován z několika zdrojů – soukromých ziskových i neziskových, veřejných a mezinárodních.

Obdobně jako vzdělání jednotlivců se i financování výzkumu a vývoje odráží ve vyšším technologickém pokroku a na zvýšené produktivitě ekonomiky v budoucnu.

Výdaje na výzkum a vývoj se uvádí nejčastěji v % k HDP pro možnost mezinárodního srovnání.

V každé z posledních dvou subkapitol je vysvětlen jeden indikátor. V kapitole o evropském a mezinárodním kontextu je to celková zahraniční rozvojová spolupráce a v kapitole o správě věcí veřejných je to index vnímání korupce.

3.5. Indikátor evropského a mezinárodního kontextu

3.5.1. Celková zahraniční rozvojová spolupráce

V oblasti trvale udržitelného rozvoje na mezinárodní úrovni je jediným a klíčovým ukazatelem indikátor celkové zahraniční rozvojové spolupráce. Tato oblast je sledována, protože z hlediska trvalé udržitelnosti je žádoucí, aby byla poskytována efektivní a promyšlená pomoc rozvojovým zemím. Ty se díky této pomoci mohou snadněji zapojit do mezinárodní dělby práce, mezinárodního obchodu a je vyšší pravděpodobnost, že budou konvergovat k úrovni vyspělých zemí. Těžit z jejich rostoucí ekonomické síly budou všechny země.

Pro měření ukazatele se používá podíl výše oficiální rozvojové pomoci a hrubého národního důchodu.

³² *Situační zpráva ke Strategii udržitelného rozvoje ČR*. 1. vydání. Praha: MŽP ČR, 2008. 114. – 115. s

3.6. Indikátor správy věcí veřejných

3.6.1. Index vnímání korupce

Poslední podkapitola v kapitole o indikátorech trvale udržitelného rozvoje pojednává o ukazateli vnímání korupce. Vysoká míra korupce způsobuje neefektivní alokaci zdrojů v národním hospodářství. Udržování dlouhodobě velmi nízké korupce v zemi je nutným předpokladem pro zamezení plýtvání veřejnými i privátními zdroji.

Index vnímání korupce je složený index, který pro hodnocení čerpá ze 14 různých průzkumů mínění provedených nezávislými institucemi.³³ Celková hodnota indexu vnímání korupce je pak aritmetický průměr dílčích průzkumů.

Z hlediska trvalé udržitelnosti je nutné dosahovat u tohoto indexu vysokých hodnot, protože nízká míra korupce v národním hospodářství vytváří předpoklad pro příznivý a stabilní vývoj hospodářství.

Tímto posledním ukazatelem udržitelného rozvoje byla uzavřena kapitola o indikátorech trvale udržitelného rozvoje. V dalším celku o udržitelném rozvoji v České republice budou všechny výše zmíněné indikátory zkoumány v podmínkách České republiky. Ukazatele budou řazeny podle stejného pořadí do již známých oblastí (pilířů) udržitelného rozvoje.

U každého indikátoru bude zkoumán aktuální stav, případně relevantní historický vývoj, či mezinárodní srovnání. Na konci kapitoly následuje přehledná SWOT analýza, která shrne silné a slabé stránky, příležitosti a hrozby pro Českou republiku na základě zjištěných dat.

4. Udržitelný rozvoj České republiky

4.1. Ekonomická oblast

4.1.1. HDP na osobu

Česká republika, stejně jako všechny země, které své hospodářství transformovaly z centrálního plánování na fungující tržní systém, trpěla značnou ekonomickou zaostalostí ve výši svého hrubého domácího produktu oproti vyspělým západním ekonomikám.

³³ Transparency International ČR. *Otázky a odpovědi: Index vnímání korupce* [online]. c2008 [citováno 2009-03-06]. Dostupný z WWW: <http://www.transparency.cz/pdf/cpi2008_otazky.pdf>

Centrálně řízené hospodářství byl značně neefektivní systém trpící absencí cenových informací, které nahrazovalo těžkopádné plánování výroby. Nabídka pružně nereagovala na reálnou poptávku po statcích a službách. Tento model byl trvale neudržitelný, což se potvrdilo rozpadem Sovětského svazu a celého východního bloku.

Cesta české transformace nebyla lehká a nesla s sebou náklady, které jsou vždy spojeny se změnou fungování jakýchkoli sofistikovaných systémů. Ovšem byla to cesta správná a jediná vedoucí k udržitelnému rozvoji v ekonomické oblasti.

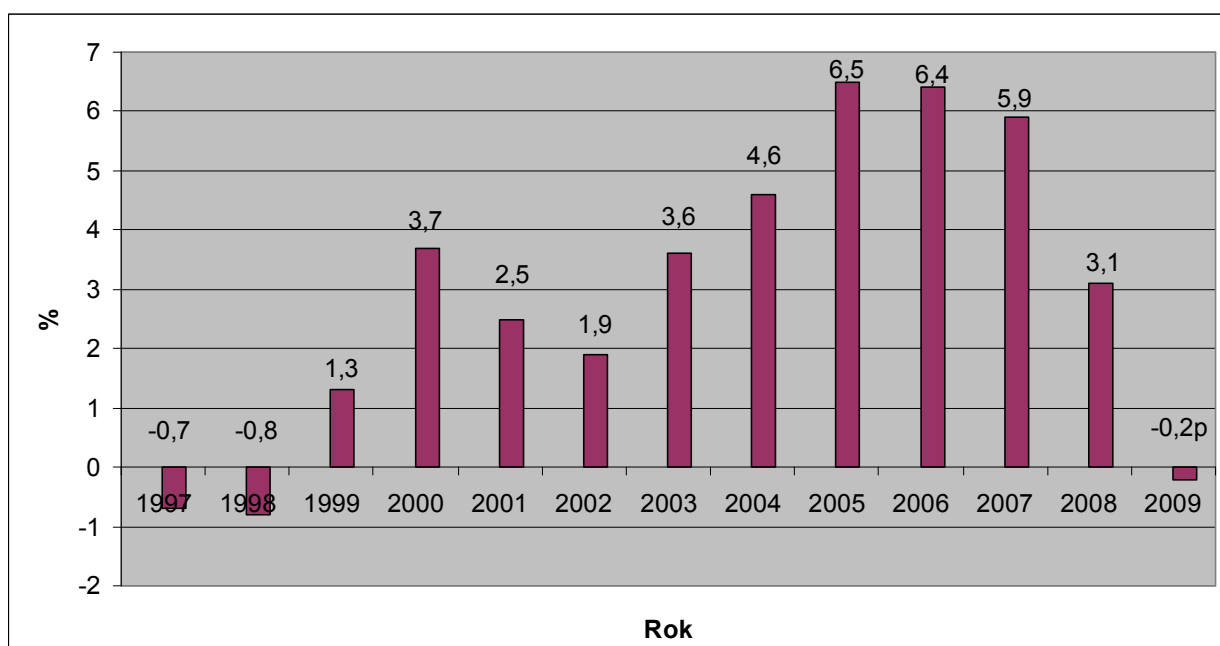
Krátce po kuponové privatizaci propukla v České republice první recese, která měla své dno v roce 1998. Příčiny tohoto hospodářského poklesu pocházely z krize bankovního sektoru. Značné množství úvěrů nebylo spláceno, což způsobilo problémy s likviditou našich bank. Na pomoc bankám zřídila tehdejší vláda ČR Českou konsolidační agenturu, která špatné úvěry vykoupila a tím sanovala finanční sektor. Ztráta ČKA byla sice financována vládními dluhopisy, které v budoucnu uhradí daňoví poplatníci, ale možné zhroucení bank by představovalo daleko větší náklady v podobě zadrhnutí úvěrového procesu. Po recesi v roce 1997 – 1998 byl český bankovní sektor založen na zdravých základech, s racionálním přístupem k riziku a ke kapitálové přiměřenosti.³⁴

Toto zefektivnění fungování bankovníctví pomohlo ke stabilnímu růstu HDP v následujících letech. Česká republika se velice rychle z recese přesunula do konjunktury, která byla umocněna našim vstupem do Evropské unie 1. 5. 2004.

Vstup do EU měl na růst hrubého domácího produktu zásadní vliv. Česká republika se více zapojila do mezinárodní dělby práce, která stejně jako dělba práce na národní úrovni, umožňuje vyšší specializaci a bohatnutí celé společnosti. Na Grafu 1 vidíme vývoj meziročního růstu HDP očištěného o inflaci.

³⁴ Kapitálová přiměřenost představuje pro banky povinnost udržovat určitou minimální výši kapitálu vzhledem k objemu a rizikovosti svých aktiv.

Graf 1: Meziroční růst reálného HDP, 1997 - 2009



Zdroj dat: Český statistický úřad

Česká ekonomika po zapojení do evropské integrace vykazovala vysoký růst produktu, který byl vyšší, než růst v Evropské unii. Naše konvergence k ekonomické úrovni vyspělých států se urychlila. O přibližování výše HDP na osobu v PPS vypovídá Příloha 1 na konci práce. V roce 1997 dosahovala Česká republika 72,9% ekonomické úrovně všech států Evropské unie, zatímco o jedenáct let později, v roce 2008, to bylo již 83,1 %.

V roce 2007 a následně v roce 2008 docházelo v české ekonomice k plnému využití produkčního potenciálu, který byl způsoben i postupným přílivem přímých zahraničních investic. Ekonomika tak pravděpodobně dosahovala potenciálního produktu, což potvrzuje také nejnižší nezaměstnanost v historii ČR, která v roce 2008 dosahovala pouze 4,4 %.

V současnosti dochází ke zpomalování růstu HDP a prognóza České národní banky na rok 2009 počítá s propadem produktu o 0,2 %. Na českou ekonomiku v tomto roce plně dopadne světová finanční krize a recese největších světových ekonomik včetně řady států EU.

Česká republika je jedna z nejotevřenějších ekonomik na světě a oslabení zahraniční poptávky pro českých výrobcích se velmi zásadně promítne na výši HDP v následujících letech. České republiky se světová recese dotkne zprostředkovaně přes propad exportu. Nebude ovšem zasažena finanční krizí, protože od roku 1998 funguje český bankovní systém velice efektivně.

Tabulka 1: Hodnoty hrubého domácího produktu v ČR, 1995 - 2007

Rok	HDP	HDP na 1 obyvatele	HDP na 1 obyvatele v PPS
	mld. Kč, b. c.	Kč/obyv., b. c.	PPS/obyv., b. c.
1995	1 466,5	141 957	10 774
1996	1 683,3	163 183	11 586
1997	1 811,1	175 772	11 828
1998	1 996,5	193 929	11 961
1999	2 080,8	202 357	12 385
2000	2 189,2	213 110	13 036
2001	2 352,2	230 064	13 891
2002	2 464,4	241 593	14 419
2003	2 577,1	252 617	15 215
2004	2 814,8	275 770	16 257
2005	2 983,9	291 561	17 133
2006	3 215,6	313 213	18 412
2007	3 530,2	341 989	20 117

Zdroj dat: Český statistický úřad

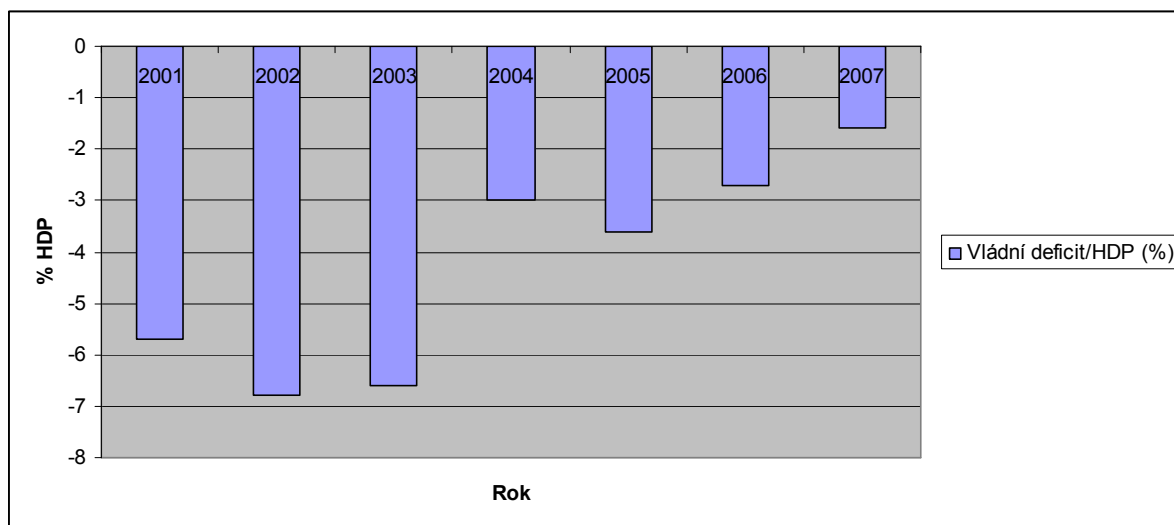
4.1.2. Podíl vládního deficitu/přebytku na HDP a podíl vládního dluhu na HDP

Česká republika se vstupem do Evropské unie zavázala přijmout jednotnou měnu euro. Maastrichtská kritéria pro přijetí eura a vstupu do Evropské měnové unie stanovují ve fiskální oblasti dvě podmínky. Jednou z nich je kritérium vládního dluhu, který nesmí překročit 60 % HDP a druhým je kritérium deficitu státního rozpočtu, který nesmí překročit 3 % HDP. Státní rozpočet ČR tvoří největší část veřejných financí.

Na Grafu 2 níže vidíme, že vývoj vládního deficitu k HDP byl značně nesystémový. V předchozí kapitole bylo uvedeno, že roky 2000 až 2008 představovaly pro českou ekonomiku období vysokého hospodářského růstu. Paradoxně ve stejném období enormně vzrůstala dynamika vládního zadlužování, což odporuje koncepci trvalé udržitelnosti.

Aby byla dlouhodobě zajištěna stabilita veřejných financí, není nutné mít každoročně vyrovnaný rozpočet, protože vhodně načasovaný a strukturovaný schodek veřejných financí, může ekonomice v dobách recese pomoci. Je ovšem zapotřebí, aby v dobách růstu, byl tento deficit splácen. Graf ukazuje, že tento přístup v žádném případě uplatňován nebyl.

Graf 2: Vývoj vládního deficitu k hrubému domácímu produktu, 2001 - 2007 (v %)



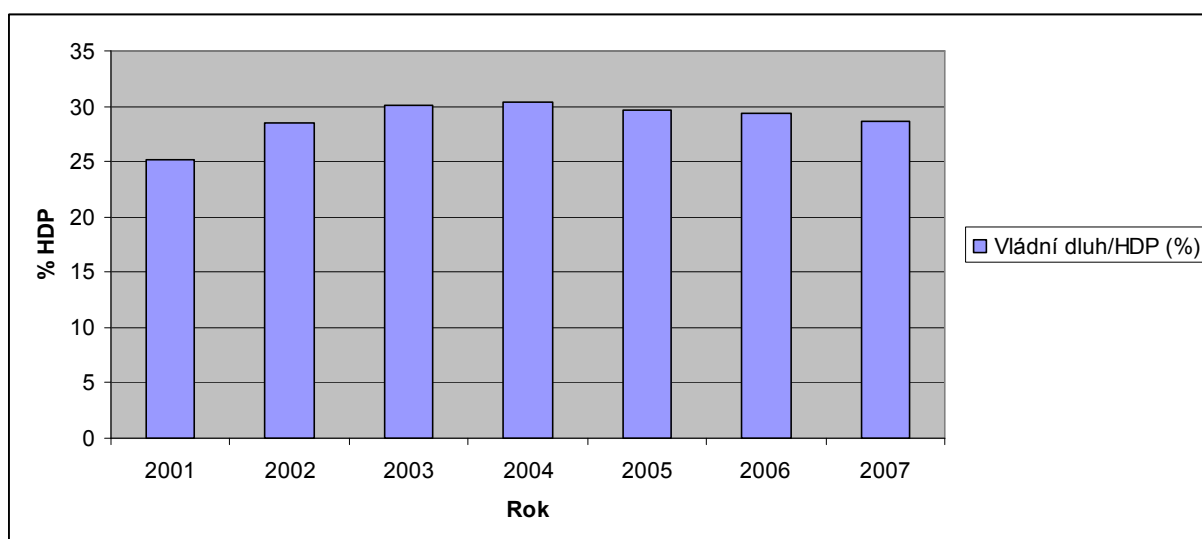
Zdroj dat: Český statistický úřad

Dochází ovšem k postupnému snižování vládních deficitů a vládní dluh na HDP zůstává, vzhledem k vysokému hospodářskému růstu, konstantní. Pohybuje se dlouhodobě okolo úrovně 30 % hrubého domácího produktu, což je v porovnání z mnoha vyspělými zeměmi zhruba poloviční hodnota.

Co ovšem v grafech a tabulce vidět není, je možný budoucí skrytý dluh, který pro veřejné finance České republiky představuje nemalé nebezpečí. Jde o nepříznivý demografický vývoj v ČR a s ním spojené stárnutí obyvatelstva.³⁵ Tato změna struktury obyvatel bude nepochybně znamenat vyšší nároky na veřejné rozpočty. Jde především o růst výdajů na zdravotní služby a zhoršení bilance důchodového účtu.

³⁵ Český statistický úřad. *Populační prognóza ČR do roku 2050*. [online]. [citováno 2009-03-15]. Dostupný z WWW: < <http://www.czso.cz/csu/2004edicniplan.nsf/p/4025-04> >

Graf 3: Vývoj vládního dluhu k hrubému domácímu produktu, 2001 - 2007 (v %)



Zdroj dat: Český statistický úřad

Deficit veřejných financí tedy představuje do budoucna hlavní riziko ekonomického pilíře trvale udržitelného rozvoje v České republice. Jsou zapotřebí zásadní reformy penzijního systému a zvýšení spoluúčasti ve zdravotnictví. V penzijní oblasti je nutné současný systém průběžného důchodového zabezpečení rozdělit na více pilířů a převést tak část odpovědnosti na občany. V současné době není v České republice k výše zmíněným nutným reformám politická vůle.

Tabulka 2: Vývoj vládního deficitu a vládního dluhu, 2001 - 2007

	2001	2002	2003	2004	2005	2006	2007
Vládní deficit (mld. Kč)	-135	-166,8	-170,6	-83,3	-106,7	-85,9	-56,1
Vládní deficit/HDP (%)	-5,7	-6,8	-6,6	-3	-3,6	-2,7	-1,6
Vládní dluh (mld. Kč)	591,5	702,3	775	855,1	888,6	951,5	1 019,40
Vládní dluh/HDP (%)	25,1	28,5	30,1	30,4	29,7	29,4	28,7

Zdroj dat: Český statistický úřad

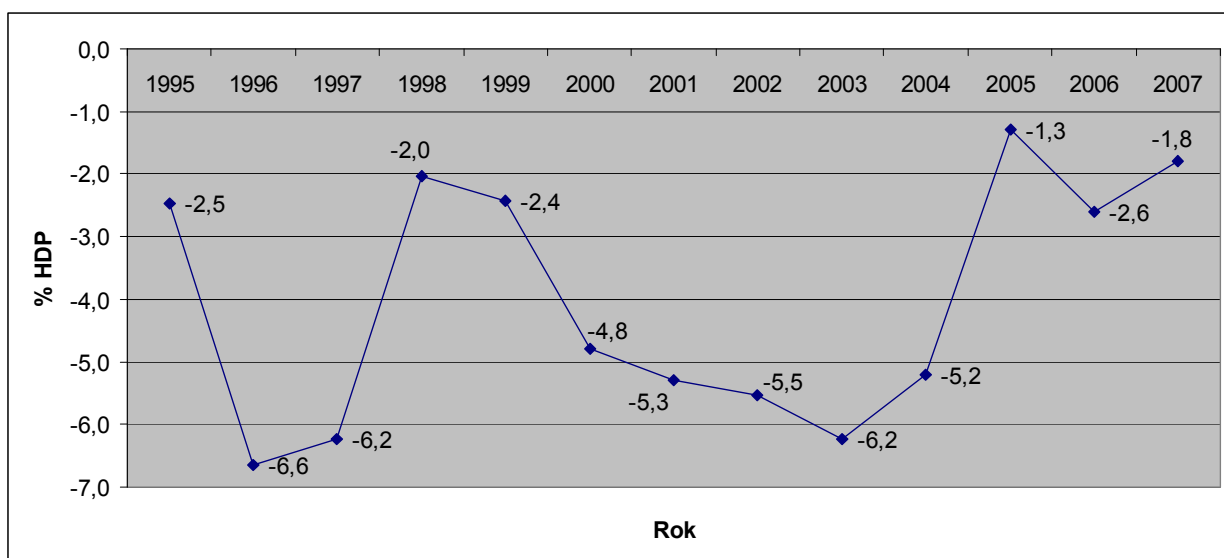
4.1.3. Podíl běžného účtu platební bilance na HDP

Hodnota podílu běžného účtu platební bilance na HDP v období 1995 – 2007 značně kolísala. Pohybovala se v mezích od -1,3 % až -6,6 %. Rozhodující vliv na vývoj indikátoru mělo zejména v letech 1995 až 1999 saldo obchodní bilance. Bilance služeb, bilance výnosů a bilance převodů ovlivňovaly v tomto období výsledný indikátor pouze marginálně.

Jak naše země začala být v očích investorů vnímána jako stabilní demokratická ekonomika, s velkým růstovým potencionálem a kvalifikovanou pracovní silou, zvýšil se příliv přímých zahraničních investic do ekonomiky. S tímto vývojem souvisel i odvod dividend ze země, který se promítnul v bilanci výnosu. Tím je vysvětleno zhoršení indikátoru a jeho následný pokles pod kritickou hranici -5,0 %.

Přímé zahraniční investice měly vliv na exportní sílu České republiky, proto se záporné saldo obchodní bilance neustále zmenšovalo, až v roce 2005 dosáhlo kladných hodnot. V tomto roce dosáhl podíl běžného účtu platební bilance na HDP výborného výsledku -1,3 %. Dobrá rentabilita investovaného zahraničního kapitálu se v roce následujícím odrazila na mírném propadu na hodnotu -2,6 %.

Graf 4: Podíl běžného účtu platební bilance na HDP, 1995 - 2007 (v %)



Zdroj dat: Český statistický úřad

Z předchozího rozboru je tedy patrné, že výsledný podíl běžného účtu na HDP je v ČR determinován hlavně saldem obchodní bilance, na které protisměrně působí se značnou vahou bilance výnosů. Je zde vidět, že kapitál, který České republice pomohl k přebytkové obchodní bilance pochází převážně ze zahraničí. Tuto situaci jasně dokumentuje saldo finančního účtu, které je přebytkové.

Z hlediska trvalé udržitelnosti se ve střednědobém horizontu nepředpokládá výrazné odchýlení indikátoru od současných hodnot a existuje velmi malé riziko, že ukazatel klesne znovu pod -5 %. V dlouhodobém horizontu, bude-li záporné saldo běžného účtu financováno výrazným přebytkem finančního účtu, je třeba opět počítat se značně záporným saldem

bilance výkonů, která bude výsledný indikátor podílu běžného účtu na HDP tlačit do červených čísel.

4.1.4. Produktivita práce

Česká republika měla na konci devadesátých let velice nízkou produktivitu práce, zpravidla nedosahovala ani jedné třetiny produktivity práce u nejvyspělejších zemí Evropy. Růst produktivity práce je hlavní hybnou silou růstu českého hrubého domácího produktu.

Po roce 2000 se razantně zvyšovalo množství zahraničních investic do české ekonomiky, to mělo za následek vyšší vybavenost práce kapitálem a postupné vylepšování produktivity práce.

V tabulce 3 můžeme vidět, jak se Česká republika přibližovala v produktivitě práce na odpracovanou hodinu zemím Evropské unie. Za výchozí hodnotu je považována produktivita v zemích eurozóny.

Tabulka 3: Vývoj produktivity práce v PPS na odpracovanou hodinu, 2000 - 2007

	2000	2001	2002	2003	2004	2005	2006	2007
EU 27	:	:	86.6	87.7	88.1	88.3	88.6	89.0
EU 15	100	100	100	100	100	100	100	100
ČR	44.5	47.7	47.8	50.4	51.7	51.7	52.8	54.7
Německo	108.4	108.5	108.5	111.3	111.4	113.0	112.5	111.1
Irsko	97.5	98.5	103.2	105.6	106.3	105.9	108.0	110.8
Polsko	41.0	41.3	43.1	48.7	50.9	51.8	52.7	43.3
Slovensko	47.3	50.0	53.2	55.7	56.4	57.7	60.6	62.7

Zdroj: Eurostat

Zatímco průměrně v zemích Evropské unie rostla produktivita práce o méně než 1 %, v České republice to bylo znatelně více. Růst produktivity práce byl v období 2000 – 2007 hlavním zdrojem růstu HDP a jsme zde svědky postupné konvergence k ekonomické úrovni vyspělých evropských států.

Česká republika má stále značné rezervy ve vybavenosti práce fixním kapitálem a určitou technologickou rezervu. Do budoucna lze z důvodu vysoké otevřenosti České republiky očekávat další přímé i portfoliové investice, které zvýší technologickou úroveň výroby a vylepší tak hodnoty indikátoru produktivity práce.

4.1.5. Energetická náročnost HDP

V oblasti energetické náročnosti hrubého domácího produktu není situace pro ČR příznivá. Spotřeba primárních ekonomických zdrojů (PEZ), je vysoká a řadí Českou republiku mezi nejvíce energeticky náročné ekonomiky světa.

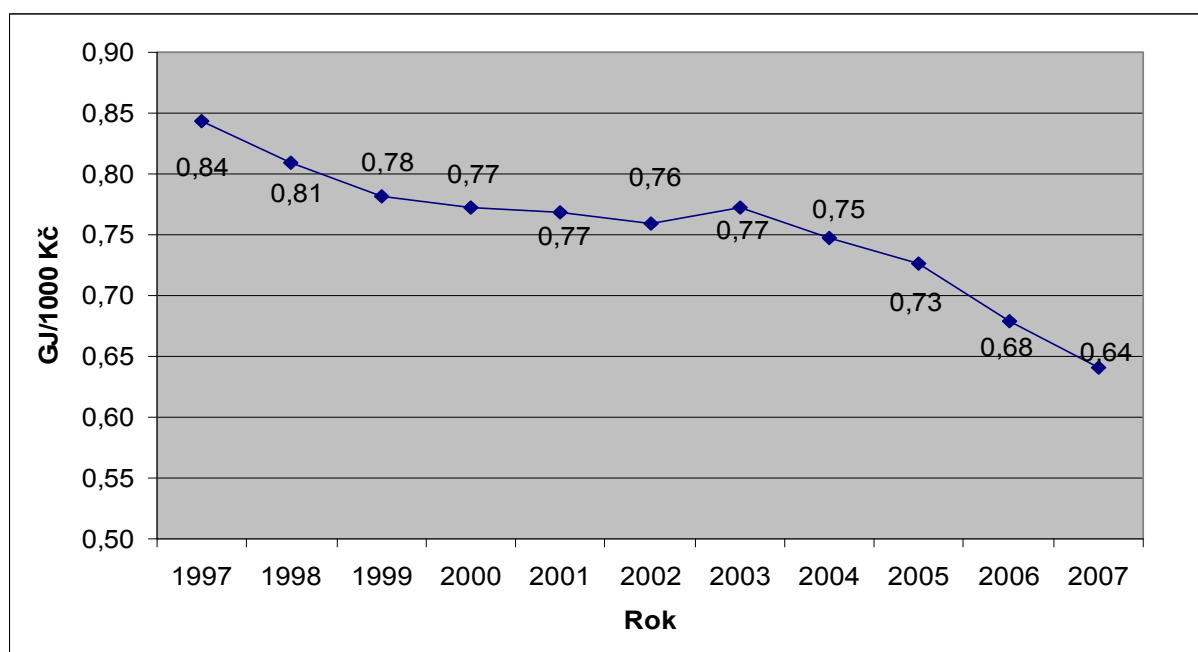
Tabulka 4: Základní data pro výpočet energetické náročnosti HDP v ČR, 2000 - 2007

	2000	2001	2002	2003	2004	2005	2006	2007
PEZ (PJ)	1688	1724	1736	1830	1850	1915	1902	1908
HDP (mld. Kč, s.c.)	2 186	2 243	2 285	2 368	2 476	2 637	2 800	2 979
GJ/1000 Kč	0,77	0,77	0,76	0,77	0,75	0,73	0,68	0,64
Změna (v %)	-1,16	-0,46	-1,15	1,72	-3,32	-2,81	-6,46	-5,71

Zdroj: Český statistický úřad; vlastní výpočty

Z minulosti je vidět, že je zde kontinuální snaha o vylepšování hodnot indikátoru. V roce 1997 byla hodnota energetické náročnosti HDP 0,84, zatímco v roce 2007, je to hodnota 0,64. Tento pokles odpovídá průměrnému meziročnímu snížení indikátoru o -2,77 %. Nic to ovšem nemění na skutečnosti, že hodnota 0,64 stále patří k jedněm z nejhorších.

Graf 5: Energetická náročnost HDP v České republice, 1997 - 2007



Zdroj: Český statistický úřad

Z hlediska udržitelného rozvoje je žádoucí, aby růst HDP nebyl podmiňován neúměrným vyžíváním prvotních energetických zdrojů. Česká republika má v současnosti vysokou energetickou náročnost HDP, ta ovšem pramení i ze struktury průmyslu v ekonomice. Stav tedy nelze měnit skokově, nýbrž cestou postupných a dlouhodobých strukturálních změn, které povedou k lepšímu výsledku indikátoru.

Česká republika v současné době čerpá z Kohezního fondu EU, který pomáhá financovat investice do životního prostředí, i z řady strukturálních fondů. Trend vývoje energetické náročnosti je v současnosti zcela jistě správný a dokládá tak, že řada změn k lepšímu již začala. Ovšem na srovnatelný výsledek s vyspělými zeměmi si bude muset Česká republika ještě řadu let počkat.

4.2.Environmentální oblast

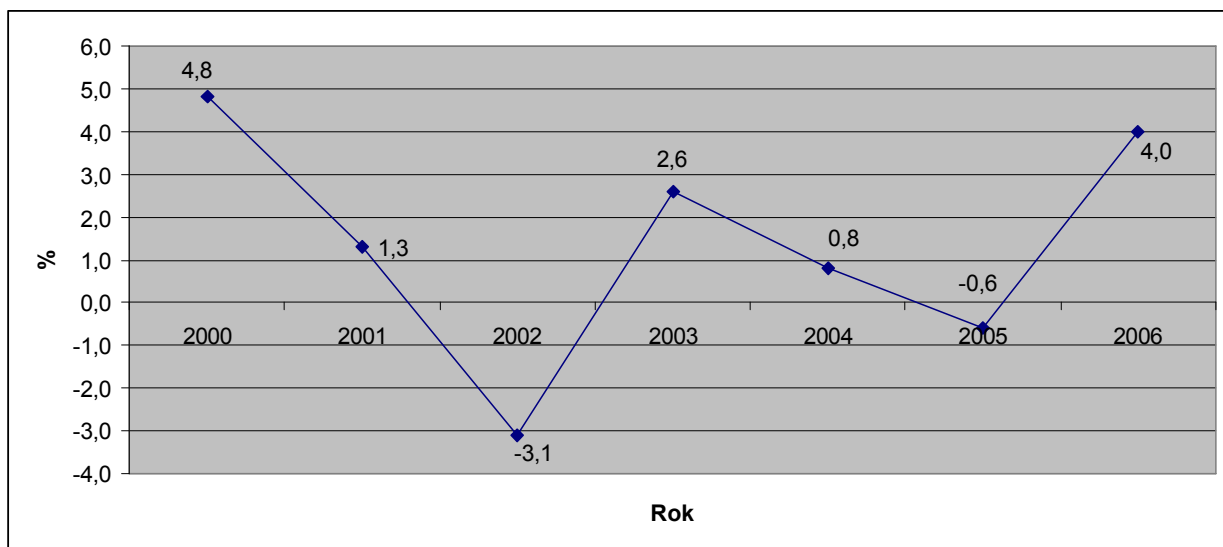
4.2.1. Emise CO₂ ekvivalentní na obyvatele

Aktuálním a v současnosti velice populárním tématem udržitelného rozvoje jsou emise CO₂ a s nimi související globální oteplování naší planety. V řadě zemí byly přijaty národní programy pro boj s globálním oteplováním a nyní se prosazují i některé mezinárodní programy.

Česká republika se stala smluvní stranou Kjótského protokolu³⁶, ve kterém se zavázala snížit v období 2008 – 2012 emise CO₂ o 8 % oproti roku 1990.

³⁶ Kjótský protokol je protokol k Rámcové úmluvě OSN o změně klimatu. Průmyslové země se v něm zavázaly snížit emise skleníkových plynů o 5,2 %.

Graf 6: Meziroční vývoj emisí CO₂ na obyvatele, 2000 - 2006 (v %)

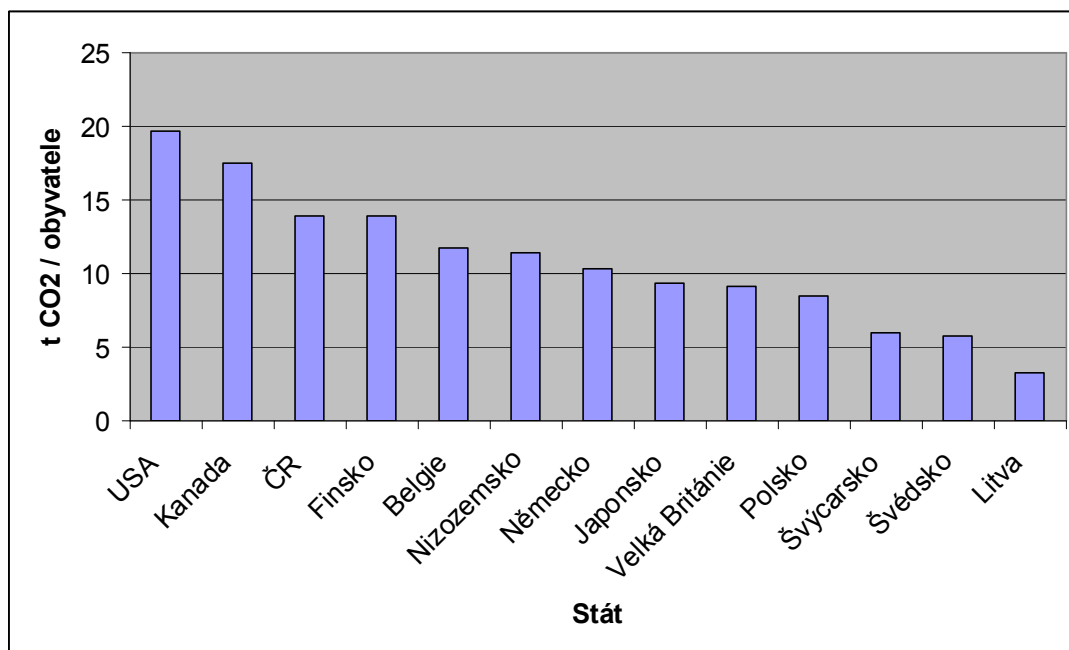


Zdroj dat: Český statistický úřad

Od roku 2000 do roku 2006 se České republice dařilo snižovat emise skleníkových plynů na obyvatele pouze v roce 2002 o -3,1 % a mírně v roce 2005 o -0,6 %. V ostatních letech rostly meziročně průměrně o 2,7 %.

Mezinárodní srovnání pro Českou republiku nedopadá v současné době příliš příznivě. ČR má vysokou hodnotu emisí CO₂ na obyvatele, což je z velké míry dáno celkovou energetickou náročností HDP. Stejně úroveň dosahuje Finsko. Zámořské země, jako je USA a Kanada vykazují nejvyšší podíl emisí skleníkových plynů na obyvatele. Naopak lépe jsou na tom evropské země spolu s okolními státy, jako je Polsko a Slovensko.

Graf 7: Emise CO₂ na obyvatele – mezinárodní srovnání



Zdroj dat: Eurostat

Země se od vrcholu Malé doby ledové v roce 1675 až do roku 2000 oteplila o 0,7 až 1,0 °C. Podíl Slunce na tomto oteplení činí minimálně 0,6 až 0,7 %, zbylých 0,0 až 0,3 °C připadá na jiné vlivy. Jedním z těchto vlivů je zvýšená produkce oxidu uhličitého, metanu a oxidu dusného.³⁷ Vliv produkce skleníkových plynů na změnu klimatu je při nejmenším sporný. Jak je výše uvedeno, hlavní váhu na změny klimatu má sluneční záření, které je lidskou činností neovlivnitelné. Naměřené změny teplot se navíc stále pohybují v toleranční chybě teploměrů. Dále pravděpodobně v nejbližších desetiletích většina fosilních paliv zažije svůj tzv. zlom, kdy se již vytěžila většina zdrojů a spotřeba fosilních paliv tak bude přirozeně klesat.

Snižování emise CO₂ a ostatních skleníkových plynů s sebou nese ohromné náklady v podobě vyšších cen produkovaných statků. Fosilní paliva jsou v současnosti stále nejlevnějším zdrojem energie. Je na místě otázka, zda-li před lidstvem není jiných priorit udržitelného rozvoje, než vydávání množství vzácných prostředků na boj s něčím, co pravděpodobně ovlivnit nemůže, či ovlivní pouze zanedbatelně.

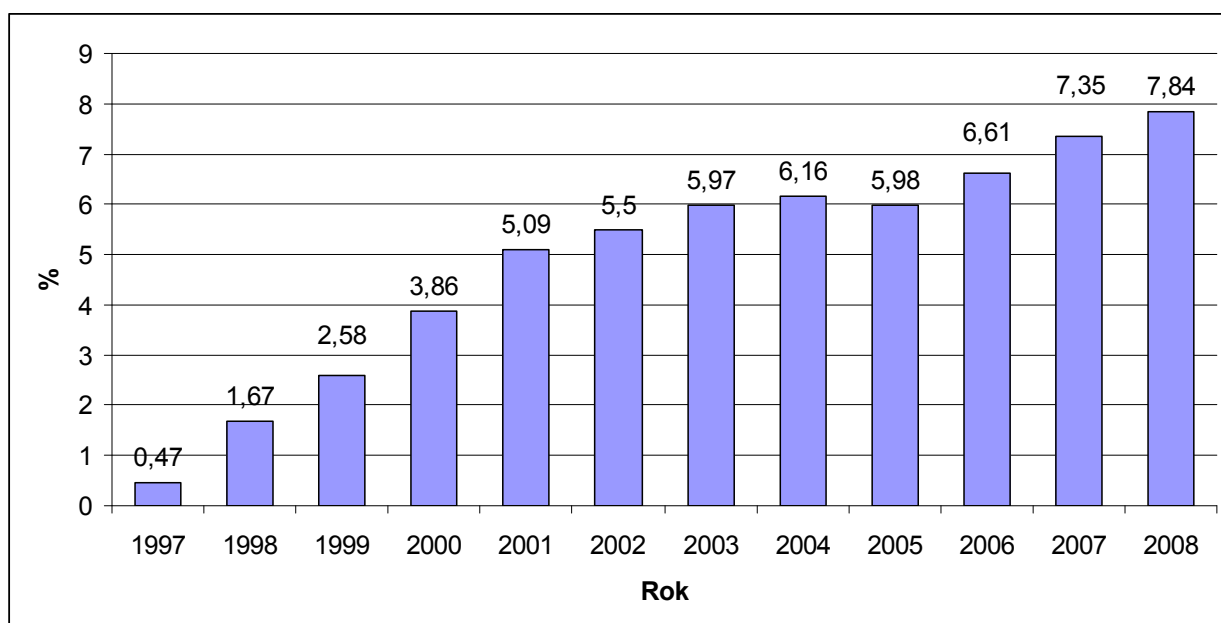
³⁷ ZEMÁNEK, Josef. *Zapomeňte na globální oteplování, možná přichází další doba ledová* [online]. [citováno 2009-03-13]. <<http://www.euroekonom.cz/analyzy-clanky.php?type=jz-globalni-oteplovani-ochlazovani>>

4.2.2. Podíl ekologického zemědělství na celkové výměře zemědělské půdy

V České republice se vznik ekologického biozemědělství datuje od roku 1990. Dne 17.3.2004 přijala vláda České republiky usnesením č 236/2004 „Akční plán ČR pro rozvoj ekologického zemědělství do roku 2010“. Akční plán stanoví hlavní úkoly vládních i nevládních organizací v oblasti podpory hlavních oblastí ekologického zemědělství (propagace, zpracování a marketing, výzkum, vzdělávání a poradenství, vztah ekologického zemědělství k životnímu prostředí).³⁸

Z grafu číslo 8 je patrné, že vysokou dynamiku růstu vykazuje indikátor až od roku 1998. Od této doby byla pravidelně poskytována podpora pro ekologické zemědělce. Podíl ekologického zemědělství ze zemědělského půdního fondu se tedy zvýšil z hodnoty 0,47 % v roce 1997 na hodnotu 7,84 %.

Graf 8: Podíl ekologického zemědělství ze zemědělského půdního fondu, 1997 – 2008 (v %)



Zdroj dat: Ministerstvo zemědělství ČR

V porovnání s ostatními státy Evropské unie si vede Česká republika nadprůměrně. Převyšuje průměr EU přibližně o 3 %. Nejvyšší podíl biozemědělství mají Rakousko,

³⁸ *Situační zpráva ke Strategii udržitelného rozvoje ČR*. 1. vydání. Praha: MŽP ČR, 2008. 84. - 85. s

Švýcarsko a Itálie. Vykazují průměrně o 3 % vyšší hodnoty než Česká republika. Naopak nejhorší výsledky mají například Řecko, Irsko a Belgie.³⁹

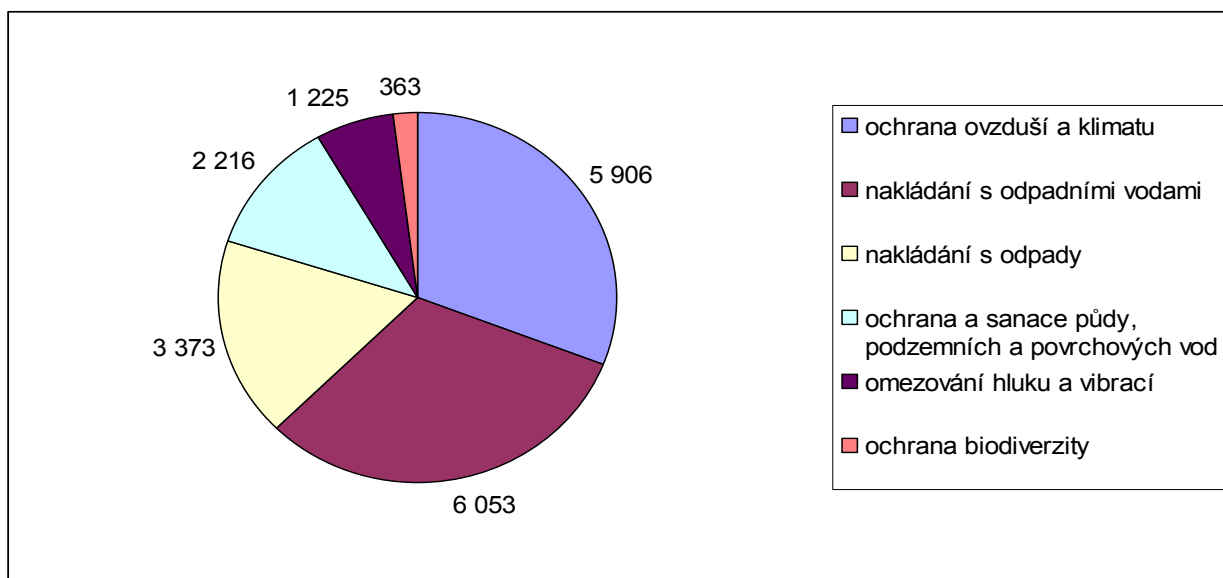
Přes tento příznivý vývoj indikátoru nestačí nabídka produktů ekologického zemědělství uspokojovat poptávku, proto se v současné době značná část bioproduktů do České republiky dováží. I na základě této skutečnosti se v budoucnosti očekává kladný růst indikátoru.

4.2.3. Výdaje na ochranu životního prostředí

Česká republika se v devadesátých letech vyznačovala velice špatným stavem životního prostředí. Bylo to dědictví z doby před rokem 1989. Největší problém představovalo znečištěné ovzduší a v místech průmyslové výroby zničená půda a množství uskladněných jedovatých odpadů.

V grafu 9 jsou zobrazeny investice na ochranu životního prostředí v roce 2007. Největší objem výdajů připadal na ochranu ovzduší a klimatu (5 906 mil. Kč). Další dvě skupiny, nakládání s odpadními vodami a odpady představují jednu polovinu všech investic do životního prostředí (9 426 mil. Kč). Zbytek prostředků proudil do ochrany a sanace půdy, omezování hluku a ochrany biodiverzity.

Graf 9: Investice na ochranu životního prostředí v roce 2007 (mil. Kč)



Zdroj dat: Český statistický úřad

³⁹ Ústav zemědělských a potravinářských informací. *Informace Eurostatu o ekologickém zemědělství EU..* [online]. [citováno 2009-03-16]. Dostupný z WWW: <<http://www.agronavigator.cz/ekozem/default.asp?ids=0&ch=24&typ=1&val=13335>>

V následující tabulce č. 5 je vidět, kolik procent HDP se v České republice v období 2005 – 2007 vynakládalo na ochranu životního prostředí. Podíl celkových výdajů na životní prostředí klesla z hodnoty 2,28 % v roce 2005 na 1,46 % v roce 2007. Je to dáno především lepšími se stavem životního prostředí a s ním spojeného poklesu neinvestičních výdajů na sanace škod.

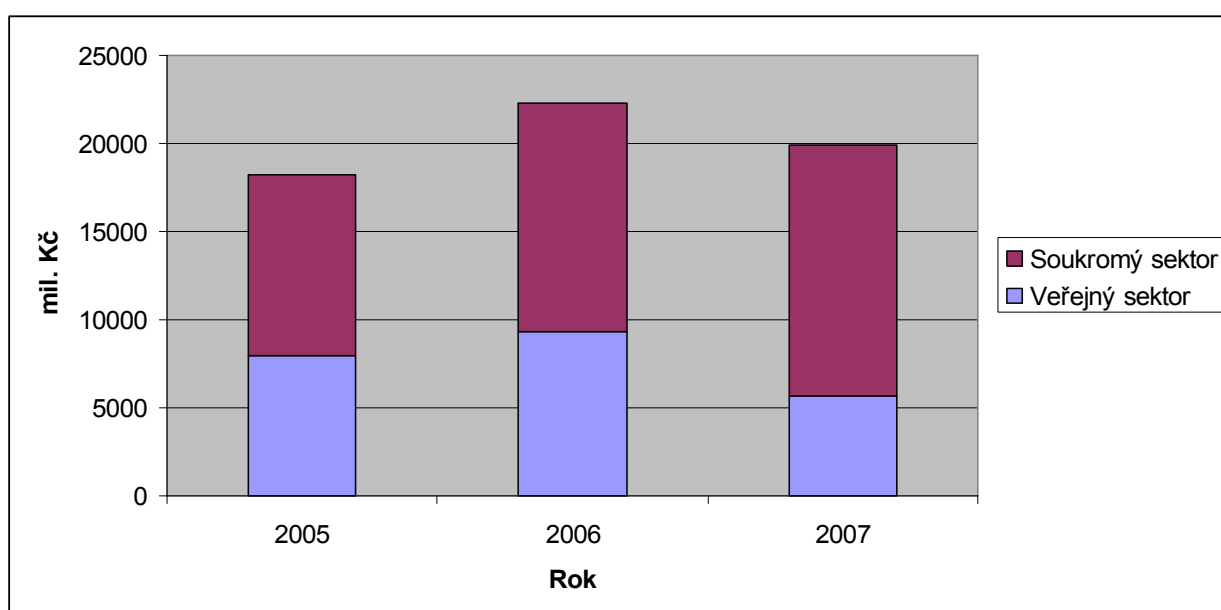
Tabulka 5: Celkové výdaje na ochranu životního prostředí, 2005 – 2007 (mil. Kč, b. c.)

	2005	2006	2007
Investiční výdaje	18 217	22 287	19 899
Neinvestiční výdaje	49 693	40 981	31 748
Celkové výdaje	67 910	63 268	51 647
Podíl celkových výdajů na HDP (%)	2,28	1,97	1,46

Zdroj dat: Český statistický úřad

Z druhého grafu je v České republice patrný trend postupného zvyšování poměru soukromých výdajů na ochranu životního prostředí. To je dáno změnou vlastnických vztahů a postupným navrácením odpovědnosti za ochranu životního prostředí soukromému sektoru. Tento trend změny struktury výdajů lze brát jako velice žádoucí, poněvadž soukromý subjekt je velice efektivním ochráncem majetku, je-li v jeho vlastnictví.

Graf 10: Podíl soukromého a veřejného sektoru na financování investic na ochranu životního prostředí, 2005 – 2007 (mil. Kč)



Zdroj: Český statistický úřad

Česká republika se v oblasti výdajů na ochranu životního prostředí umísťuje nad průměrem zemí OECD, což bylo dáno podstatně horším stavem životního prostředí.⁴⁰ Ovšem z hlediska trvalé udržitelnosti je nutné další zvýšení výdajů, protože současný celkový stav životního prostředí v České republice, je stále značně pod průměrem zemí OECD.

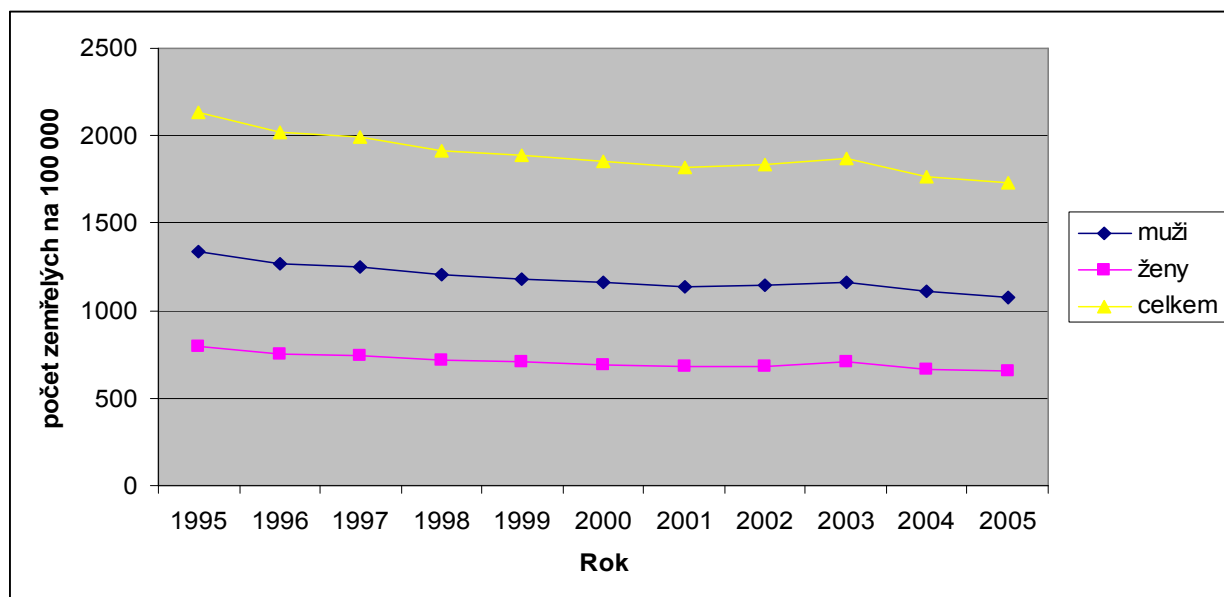
4.3. Sociální oblast

4.3.1. Míra úmrtnosti

Prvním a velice významným indikátorem v sociální oblasti je tzv. standardizovaná míra úmrtnosti. Podmínkou udržování a zlepšování udržitelného rozvoje je nízká míra tohoto ukazatele.

Jak dokládá graf č. 11, standardizovaná míra úmrtnosti se v desetiletém horizontu od roku 1995 do roku 2005 vyvíjela v České republice pozitivně a je zde vidět značný posun jak u mužů, tak u žen. V roce 1995 byla celková standardizovaná míra úmrtnosti 2135 zemřelých na 100 000 obyvatel, v roce 2000 to bylo 1852 a v roce 2005 již 1734. Rozdíl v úmrtnosti mezi pohlavími je značný. Úmrtnost u mužů je dlouhodobě průměrně o 40 % vyšší než u žen.

Graf 11: Standardizovaná míra úmrtnosti, 1995 - 2005



Zdroj: Český statistický úřad

⁴⁰ Situační zpráva ke Strategii udržitelného rozvoje ČR..1. vydání. Praha: MŽP ČR, 2008. 88. - 89. s

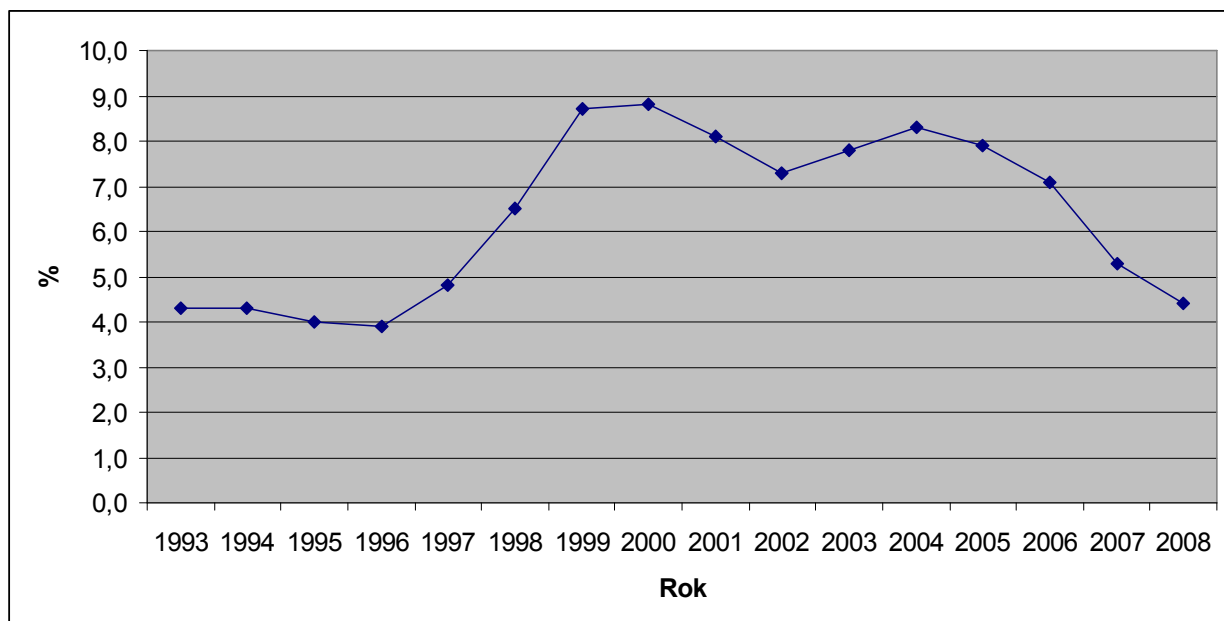
V současné době Česká republika, navzdory příznivému trendu, převyšuje v míře úmrtnosti průměr zemí eurozóny o 38 %. V porovnání s nově přichozími zeměmi do Evropské unie je na tom však o 11 % lépe.⁴¹ Od úrovně nejvyspělejších zemí Evropy je ČR stále daleko.

4.3.2. Obecná míra nezaměstnanosti

Druhým a neméně důležitým indikátorem v sociální oblasti je tzv. obecná míra nezaměstnanosti. Tento ukazatel je významným determinantem růstu hrubého domácího produktu, který byl popsán v podkapitole o ekonomickém pilíři. Zpravidla lze říci, že čím nižší míra nezaměstnanosti v ekonomice je, tím vyšší přidaná hodnota se vytvoří.

Jak vyplývá z grafu č. 12, tento ukazatel se v českých podmínkách vyvíjel následovně. V období od počátku transformace české ekonomiky až do recese v roce 1997 se nezaměstnanost pohybovala v příznivém intervalu 3 – 5 %.

Graf 12: Obecná míra nezaměstnanosti, 1993 - 2008



Zdroj: Český statistický úřad

⁴¹ World Health Organization. *Reported information on mortality statistics*. [online]. [citováno 2009-03-18]. Dostupný z WWW: <<http://www.who.int/healthinfo/mort2005survey/en/index.html>>

Od roku 1997 měl růst nezaměstnanosti v České republice velkou dynamiku a pouze o čtyři roky později dosahovala obecná míra nezaměstnanosti svého vrcholu téměř devíti procent. V roce 2004 byla tedy naměřena nejvyšší nezaměstnanost v historii ČR.

Míra nezaměstnanosti vydržela na vysokých hodnotách řadu následujících let. Jako zlom lze považovat vstup České republiky do Evropské unie v roce 2004. Jak bylo dokázáno výše, Česká republika snížila pasivní saldo běžného účtu a příliv zahraničního kapitálu dovolil velké zvyšování exportu. Vyšší vývozy se pozitivně promítly do zaměstnanosti. Pozitivní trend pokračoval až do roku 2008, kdy byla obecná míra nezaměstnanosti ve výši pouhých 4,4 %.

Z mezinárodního srovnání vychází Česká republika velice dobře. Nezaměstnanost v zemích eurozóny byla za rok 2008 naměřena vysokých 8,0 % a značně tak překračovala míru nezaměstnanosti v ČR.⁴² Z důvodu krize na finančních trzích a ekonomické recese v USA, lze v nadcházejících letech očekávat zvýšení obecné míry nezaměstnanosti v České republice až o několik procentních bodů.

Z hlediska trvale udržitelného rozvoje je v České republice zapotřebí vytvořit takovou legislativu, aby byl trh práce vysoce flexibilní a pružně reagoval na vnější i vnitřní strukturální změny. Snadnější nabírání a propouštění pracovníku zase pomůže rychleji překonat období hospodářských kontrakcí. Česká republika v současné době stále nemá dostatečně flexibilní pracovní trh a to bude představovat problém i v blížící se recesi.

4.4. Oblast výzkumu, vývoje a vzdělávání

4.4.1. Nejvyšší dosažené vzdělání

První indikátor trvale udržitelného rozvoje v oblasti výzkumu, vývoje a vzdělávání je ukazatel nejvyššího dosaženého vzdělání. Klíčové je především vzdělání mladé generace, proto se indikátor zaměřuje na populaci ve věku od 20 do 24 let. Je zde zkoumán podíl obyvatel s alespoň vyšším sekundárním vzděláním.

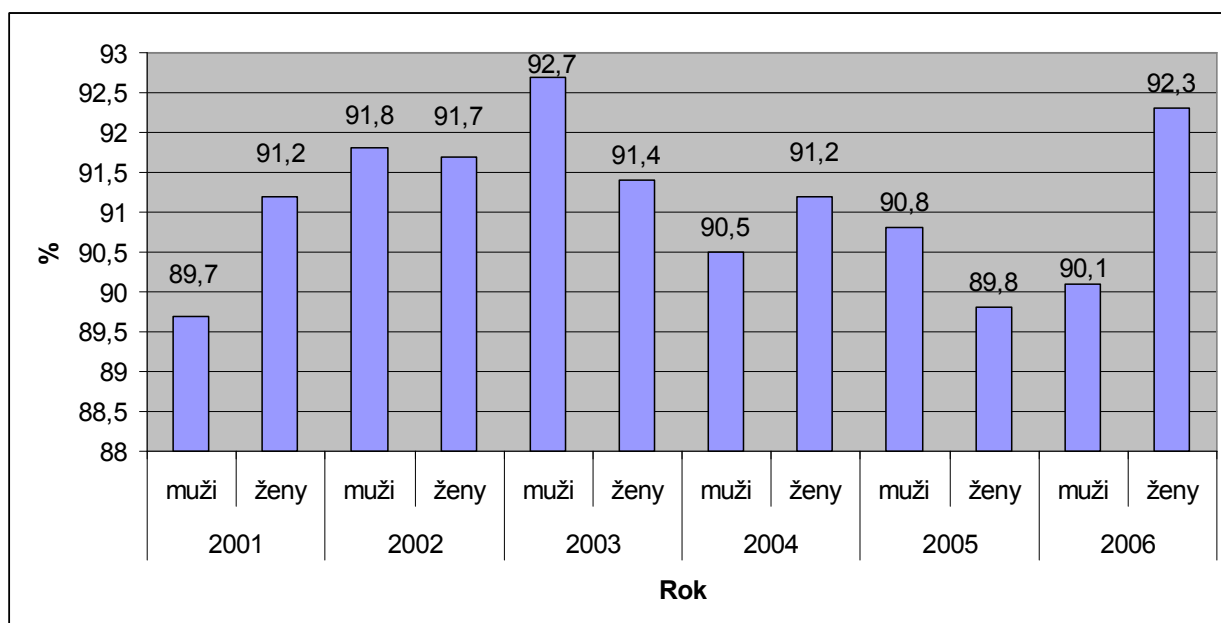
V českých podmínkách se vyšším sekundárním vzděláním rozumí střední vzdělání, střední vzdělání s výučním listem, střední vzdělání s maturitní zkouškou, vyšší odborné vzdělání a vysokoškolské vzdělání.⁴³

⁴² Euroekonom – ekonomický portál. *Míra nezaměstnanosti – Eurozóna*. [online]. [citováno 2009-03-19]. Dostupný z WWW: <<http://www.euroekonom.cz/grafy-evropa-data3.php?type=eurozona-nezam-mesic&time=0>>

⁴³ *Situační zpráva ke Strategii udržitelného rozvoje ČR*. 1. vydání. Praha: MŽP ČR, 2008. 118. - 119. s

Ve zkoumaném horizontu let 2001 až 2006 dosahuje Česká republika stabilně okolo 90% podílu populace ve věku 20 – 24 let s alespoň vyšším sekundárním vzděláním. Přesná procenta v jednotlivých letech, dále rozdělená mezi pohlaví, jsou patrná z grafu č. 13.

Graf 13: Podíl populace ve věku 20 – 24 let s alespoň vyšším sekundárním vzděláním, 2001 - 2006



Zdroj: Český statistický úřad

Ve srovnání se zeměmi Evropské unie vykazuje Česká republika velice dobrých výsledků. Hodnota indikátoru v roce 2007 je pro všechny země EU 78,1 % a pro země eurozóny je to hodnota 75,2 %. Česká republika dosahuje v tomto roce výsledek 91,8 %.⁴⁴

Z dostupných dat vyplývá, že v oblasti vzdělanosti mladé generace podává ČR nadprůměrné výsledky. I toto byl jeden z důvodů, proč zahraniční subjekty v minulosti tolik do české ekonomiky investovaly. Měly zde totiž relativně levnou a velice kvalifikovanou pracovní sílu.

4.4.2. *Výdaje na výzkum a vývoj*

Další indikátor udržitelného rozvoje v této oblasti představuje ukazatel výdajů na výzkum a vývoj. Česká republika vynakládala na začátku devadesátých let na výzkum a vývoj pouze

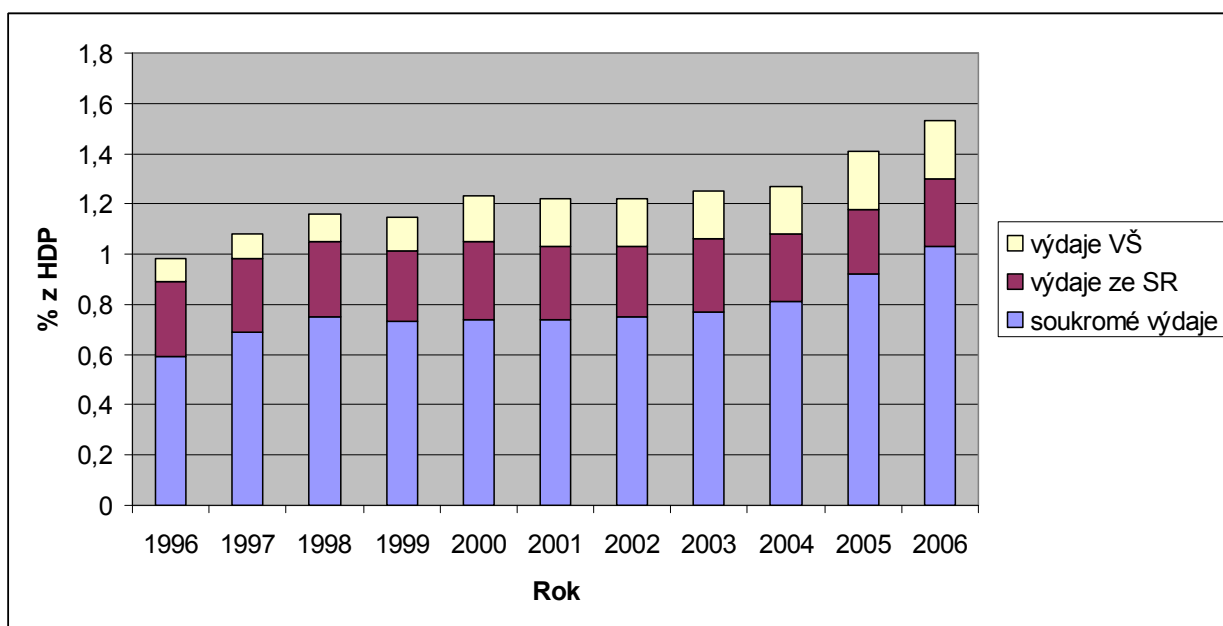
⁴⁴ Evropský statistický úřad. *Youth education attainment level by gender*. [online]. [citováno 2009-03-15]. Dostupný z WWW: <<http://epp.eurostat.ec.europa.eu/guip/themeAction.do>>

pod 1 % hrubého domácího produktu, což je velice nízká hodnota. Z hlediska trvale udržitelného rozvoje bylo vysoce žádoucí tento podíl zvýšit až na úroveň vyspělých evropských zemí.

Z grafu č. 14 je ve sledovaném období 1996 až 2006 patrný pozitivní trend zvyšování výdajů na výzkum a vývoj. Z hodnoty pod 1 % z roku 1996 se hodnota indikátoru dostala přes hodnotu 1,2 % v roce 2001 až na hodnotu 1,54 % HDP v roce 2006.

Velice příznivý je nárůst soukromých výdajů na výzkum a vývoj, které se zvýšily z hodnoty 0,6 % v roce 1996 až na současnou hodnotu mírně přes 1 % HDP. Zvýšení je zaznamenáno také ve výdajích vysokých škol na výzkum a vývoj, které oproti roku 1996 narostly o 0,14 % na 0,23 % v roce 2006. Výdaje ze státního rozpočtu oproti tomu stagnovaly na hodnotě 0,27 %.

Graf 14: Struktura výdajů na výzkum a vývoj podle zdrojů financování, 1996 - 2006



Zdroj: Eurostat

I přes rostoucí trend indikátoru, Česká republika stále zaostává ve výši výdajů na výzkum a vývoj oproti Evropské unii. Průměrná hodnota ukazatele v EU činí 1,83 % HDP a průměrná hodnota v zemích eurozóny 1,91 % v roce 2007.⁴⁵ Do budoucna lze vzhledem k ekonomické konvergenci ČR očekávat pozitivní vývoj indikátoru a pokračování jeho rostoucího trendu.

⁴⁵ Evropský statistický úřad. *Gross domestic expenditure on R&D*. [online]. [citováno 2009-03-19]. Dostupný z WWW: <<http://epp.eurostat.ec.europa.eu/guip/themeAction.do>>

4.5. Evropský a mezinárodní kontext

4.5.1. Celková zahraniční rozvojová spolupráce

V piliři evropského a mezinárodního kontextu je pouze jediný ukazatel. Tímto indikátorem je celková zahraniční rozvojová spolupráce (ODA). Zahraniční rozvojová spolupráce představuje důležitou prioritu zahraniční politiky České republiky.

Jak dokládá tabulka č. 6, celkový objem prostředků na ODA se každý rok zvyšuje. Zatímco v roce 2004 byla celková rozvojová pomoc poskytnuta ve výši 2 814 mil. Kč, v roce 2008 již 3 711 mil. Kč. Vzhledem k hrubému národnímu důchodu ovšem výše ODA stagnuje na úrovni 0,1 %.

Tabulka 6: Prostředky vydané na zahraniční rozvojovou spolupráci, 2004 - 2008

	2004	2005	2006	2007	2008
ODA (mil. Kč)	2814	3051	3 504	3 628	3 711
ODA/HND (%)	0,11	0,11	0,12	0,11	0,1

Zdroj: Ministerstvo financí ČR

Z mezinárodního srovnání, uvedeném v příloze č. 3, vychází Česká republika v porovnání se zeměmi Visegrádské skupiny nejlépe.⁴⁶ Se svou hodnotou 0,11 % ODA/HND v roce 2007 překonává druhé Maďarsko (0,09 %) a Slovensko (0,09 %) a třetí Polsko (0,08 %). V porovnání s průměrem států Evropské unie ovšem Česká republika citelně zaostává. Průměr EU je 0,39 %.

Vzhledem k současné ekonomické úrovni ČR je současná hodnota indikátoru dobrá. V horizontu budoucích deseti let lze očekávat nárůst hodnot ukazatele a překročení 0,2 %.

4.6. Oblast správy věcí veřejných

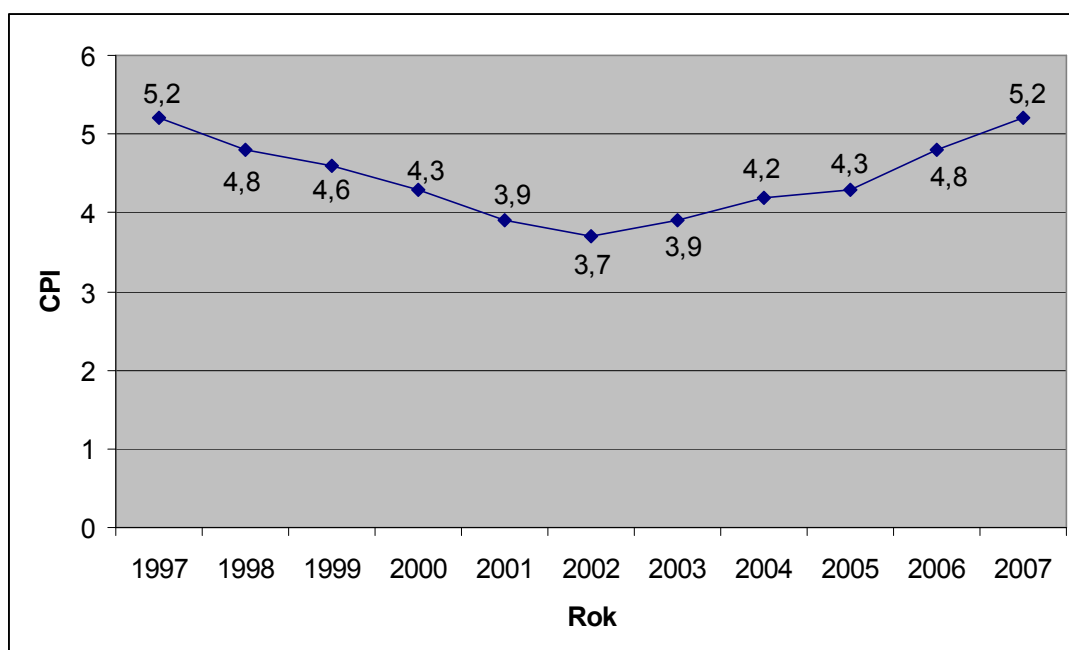
4.6.1. Index vnímání korupce

Posledním indikátorem trvale udržitelného rozvoje je index vnímání korupce (CPI). Indikátor může nabývat hodnot od 0 do 10, kde 10 znamená naprosto bezkorupční prostředí. Tento ukazatel každoročně zpracovává a zveřejňuje nevládní organizace Transparency International.

⁴⁶ Visegrádská skupina, nazývaná též Visegrádská čtyřka, je aliance čtyř států střední Evropy: České republiky, Polska, Maďarska a Slovenska.

V grafu č. 15 je zobrazen vývoj indexu od roku 1997 do roku 2007. Z výchozí hodnoty 5,2 v roce 2007 se indikátor propadl až na výsledek 3,7 v roce 2002. Dále následoval růstový trend, který byl podpořen vstupem České republiky do Evropské unie a zlepšilo se tak vnímání ČR v očích respondentů jednotlivých průzkumů, takže index dosahoval v roce 2007 opět hodnoty 5,2. Žádného zlepšení ve zmiňovaném desetiletém horizontu Česká republika nedosáhla.

Graf 15: Vývoj indexu vnímání korupce, 1997 - 2007



Zdroj: Transparency International

Z mezinárodního srovnání 179 zemí světa vychází Česká republika s hodnotou 5,2 na 41. místě. Mezinárodní srovnání indexu vnímání korupce je přiloženo k bakalářské práci v příloze 3. V porovnání se zeměmi Evropské unie patří Česká republika k nejhorším zemím.

Oblasti správy věcí veřejných je zcela jistě slabinou České republiky. Ekonomika při takto vysoké míře korupce zcela jistě trpí nedůvěrou investorů jak domácích, tak zahraničních. Je zapotřebí věnovat této problematice v českých podmínkách zvýšenou pozornost a vést cílené reformní kroky k budoucímu zlepšování indexu vnímání korupce.

4.7. SWOT analýza

Poslední kapitola je věnována SWOT analýze trvale udržitelného rozvoje v České republice. SWOT analýza je manažerská metoda sloužící k přehlednému shrnutí silných a slabých stránek, příležitostí a hrozeb určitého projektu, opatření, politiky apod.⁴⁷ Níže budou na základě dat, zjištěných z indikátorů udržitelného rozvoje, shrnuty hlavní poznatky ve SWOT analýze.

4.7.1. Silné stránky

Za **silné stránky** České republiky v oblasti udržitelného rozvoje lze na základě provedeného výzkumu považovat:

- Stabilní růst hrubého domácího produktu.
- V současnosti nízká zadluženost České republiky.
- Dosavadní dobrý vývoj produktivity práce.
- Nadprůměrný podíl ekologického zemědělství na celkové výměře zemědělské půdy.
- V současnosti nízká míra nezaměstnanosti.
- Vysoký podíl soukromých výdajů na ochranu životního prostředí.
- Vysoká odborná vzdělanost mládeže.

4.7.2. Slabé stránky

Za **slabé stránky** České republiky v oblasti udržitelného rozvoje lze na základě provedeného výzkumu považovat:

- Současný dlouhodobě neudržitelný stav veřejných financí.
- Zaostávání ČR v produktivitě práce oproti zemím Evropské unie.
- Vysoká energetická náročnost hrubého domácího produktu.
- Na evropské poměry nadměrná emise skleníkových plynů do atmosféry.
- Nízký objem výdajů na ochranu životního prostředí vzhledem ke stavu životního prostředí.
- Vysoká standardizovaná míra úmrtnosti.
- Podprůměrný podíl výdajů na vědu a výzkum vůči Evropské unii.

⁴⁷ Wikipedia. *SWOT*. [online]. [citováno 2009-03-20]. Dostupný z WWW: <<http://cs.wikipedia.org/wiki/SWOT>>

- Značně korupční prostředí a nízká hodnota indexu vnímání korupce.

4.7.3. Příležitosti

Za **příležitosti** pro Českou republiku v oblasti udržitelného rozvoje lze na základě provedeného výzkumu považovat:

- Rychlá a úspěšně provedená reforma veřejných financí, především penzijního systému.
- Zvyšování produktivity práce a konvergence k úrovni produktivit zemí EU.
- Snižování celkové energetické náročnosti HDP.
- Zvyšování podílu ekologického zemědělství za účelem uspokojení vysoké poptávky po bioproduktech.
- Zflexibilnění trhu práce
- Snižování míry standardizované úmrtnosti díky rostoucí kvalitě zdravotní péče.
- Postupné navyšování výdajů na vědu a výzkum.

4.7.4. Hrozby

Za **hrozby** pro Českou republiku v oblasti udržitelného rozvoje lze na základě provedeného výzkumu považovat:

- Zpomalení hospodářského růstu, či hospodářský propad v následujících letech z důvodu světové hospodářské recese.
- Velká zranitelnost ČR vůči vnějším vlivům z důvodu vysoké otevřenosti ekonomiky.
- V důsledku nepříznivé demografické situace narůstající schodek důchodového účtu a s ním spojený dynamický nárůst vládního dluhu.
- Zvýšený odliv zisků z české ekonomiky bude působit na pasivní saldo běžného účtu platební bilance.
- Dlouhodobá stagnace objemu prostředků na zahraniční rozvojovou spolupráci.
- Hrozba odchodu zahraničních investorů kvůli vysoké míře korupce.

Na základě provedeného výzkumu a setřídění zjištěných výstupů ve SWOT analýze je patrné, že lze Českou republiku považovat za zemi, která si plně uvědomuje významnost problematiky trvalé udržitelnosti, a která přijímá systematické kroky ke zlepšování hodnot v jejích klíčových oblastech.

ČR v řadě indikátorů vykazuje relativně horší hodnotu ve srovnání s vyspělými zeměmi OECD, avšak ve většině ukazatelů je zaznamenána postupná konvergence k jejich úrovni. Jde zejména o zvyšující se produktivitu práce a s ní spojeného vysokého hospodářského růstu. Česká republika se vyznačuje vnější i vnitřní rovnováhu ekonomiky, což je důležitý předpoklad pro dlouhodobě udržitelný rozvoj země. Na druhou stranu jsou zde i jisté bariéry, ty hlavní jsou dosud neprovedené reformy penzijního systému a dlouhodobě se nezlepšující míra korupce v zemi.

Proto je zapotřebí provést takové reformní kroky, které povedou ke dlouhodobé stabilizaci veřejných financí a pomohou účinně bojovat proti vysoké korupci ve veřejném sektoru. Tímto padnou dvě velké překážky růstu a vznikne tak více prostoru pro řešení dílčích problémů.

Závěr

Cílem bakalářské práce bylo zhodnocení stavu trvale udržitelného rozvoje v České republice měřeného podle dostupných indikátorů.

Samotné analýze situace předcházelo vymezení pojmu udržitelného rozvoje, jeho historie, koncepcí, pilířů i dokumentů jak v obecné rovině, tak v českém kontextu. Dále teoretické vysvětlení indikátorů podle nichž je v práci trvale udržitelný rozvoj měřen. To vše pro lepší pochopení problematiky trvalé udržitelnosti a snazší orientaci v dalším textu.

V ekonomické oblasti trvalé udržitelnosti udělala Česká republika značný posun. Růstem hrubého domácího produktu a produktivity práce země neustále konverguje k úrovni vyspělých ekonomik Evropské unie. V následujících letech sice Českou republiku, jako vysoce proexportní zemi, vážně zasáhne oslabení poptávky v důsledku světové recese, ale dlouhodobý trend vyššího růstu produktu než v zemích eurozóny je patrný.

V oblasti veřejných financí má ČR relativně nízkou míru zadluženosti, dlouhodobě okolo 30 % HDP. Riziko tak místo aktuální výše vládního dluhu spočívá v obrovském budoucím skrytém dluhu. Ten je spojen s nepříznivým demografickým vývojem v zemi a v dosud neprovedených reformách penzijního systému. Zde je spatřována z hlediska trvalé udržitelnosti hlavní hrozba v ekonomickém pilíři.

Nelichotivá situace panuje také v energetické náročnosti hrubého domácího produktu, ovšem ta je důsledkem spíše dědictví z dob minulých a vysokým podílem průmyslu. Pozitivní trend snižování energetické náročnosti je zde ovšem patrný.

V environmentálním pilíři udržitelného rozvoje jsou spatřovány značné rezervy, nicméně i zde, stejně jako v ekonomické oblasti, je pozorováno zlepšení. Česká republika má v porovnání s ostatními státy vyšší hodnotu emisí skleníkových plynů do atmosféry, což je do určité míry dané energetickou náročností produkce. Na druhou stranu ČR dosahuje vysokého podílu biozemědělství na celkovém zemědělském půdním fondu. To je v současné situaci, kdy rychle roste poptávka po bioproduktech, komparativní výhoda.

Podíl výdajů na ochranu životního prostředí na HDP je v porovnání s ostatními zeměmi spíše vyšší, ale s ohledem na kvalitu životního prostředí v České republice stále nedostatečný. Z hlediska trvalé udržitelnosti je zde potřebné zvýšit výdaje na ochranu životního prostředí, a to především ze soukromých zdrojů.

V oblasti sociální má Česká republika nižší míru nezaměstnanosti oproti průměru zemí eurozóny. V roce 2008 byla obecná míra nezaměstnanosti pouhých 4,4 %. V současné době je

patrný výrazný nárůst z důvodu oslabení exportu. Indikátor, standardizovaná míra úmrtnosti, je o 11 % nad úrovní průměru EU, ale 38 % pod průměrem eurozóny. Česká republika se tedy spíše řadí v úrovni zdravotnické péče mezi nové členské státy EU než mezi světovou špičku.

Velmi dobrých výsledků dosahuje Česká republika v úrovni vzdělání mládeže. Více než 90 % lidí ve věku 20 – 24 let dosahuje alespoň sekundárního vzdělání, což je jedna z nejvyšších hodnot v Evropské unii. I díky vzdělané pracovní síle je Česká republika tak atraktivní pro přímé zahraniční investice. Výdaje na výzkum a vývoj jsou na spíše podprůměrné úrovni, ale výrazná dynamika růstu indikátoru v posledních letech koresponduje se zvyšující se ekonomickou úrovní země.

Největší slabinu v oblasti trvale udržitelného rozvoje představuje oblast správy věcí veřejných a s ní spojený index vnímání korupce. ČR trpí dlouhodobě velice špatnou hodnotou indexu a zařazuje se tak mezi země s vysokou korupcí. Korupční prostředí udržitelnému rozvoji, zejména v ekonomické oblasti, zásadním způsobem škodí. Narušuje totiž nejefektivnější alokaci zdrojů v ekonomice. Je tedy třeba se na tuto problematiku usilovně zaměřit a přijmout ve vládě takové reformní kroky, které napomůžou začlenění ČR v míře korupce mezi vyspělé země.

Česká republika udělala v oblasti trvale udržitelného rozvoje za posledních dvacet let zcela jistě obrovský pokrok. Z neudržitelného socialistického modelu se ekonomika transformovala na smíšenou tržní, která dokáže nejlépe a nejefektivněji alokovat zdroje a rozdělovat bohatství. V roce 1995 vstoupila Česká republika do mezinárodní organizace OECD a zařadila se tak mezi 30 ekonomicky nejrozvinutějších zemí světa. Mezinárodní vnímání ČR jako vyspělé demokratické země se značně zlepšilo a bylo podpořeno i vstupem země do Evropské unie v roce 2004. Česká republika, i přes tyto nesporné úspěchy, v mnoha aspektech udržitelného rozvoje za vyspělými zeměmi stále značně zaostává.

Použitá literatura:

1. *Agenda 21*. 1. vydání. Praha: MŽP ČR, 2000. 332 s. ISBN 80-7212-039-5
2. Česká informační agentura životního prostředí. *Udržitelný rozvoj* [online]. c2000 [citováno 2009-02-26]. Dostupný z WWW: <[http://www.cenia.cz/_C12571B20041E945.nsf/\\$pid/MZPMSFHV0HSB](http://www.cenia.cz/_C12571B20041E945.nsf/$pid/MZPMSFHV0HSB)>
3. Česká informační agentura životního prostředí. *Udržitelný rozvoj* [online]. c2000 [citováno 2009-03-04]. Dostupný z WWW: <[http://www.cenia.cz/web/www/web-pub2.nsf/\\$pid/MZPMSFGSI0KM](http://www.cenia.cz/web/www/web-pub2.nsf/$pid/MZPMSFGSI0KM)>
4. Český statistický úřad. *Investice na ochranu životního prostředí v letech 1986 – 2007*. [online]. [citováno 2009-03-05]. Dostupný z WWW: <[http://www.czso.cz/csu/2008edicniplan.nsf/t/EF00347EA6/\\$File/20050801.xls](http://www.czso.cz/csu/2008edicniplan.nsf/t/EF00347EA6/$File/20050801.xls)>
5. Český statistický úřad. *Makroekonomické údaje*. [online]. [citováno 2009-03-14]. Dostupný z WWW: <[http://www.czso.cz/csu/redakce.nsf/i/cr:_makroekonomicke_udaje/\\$File/HLMAKR O.xls](http://www.czso.cz/csu/redakce.nsf/i/cr:_makroekonomicke_udaje/$File/HLMAKR O.xls)>
6. Český statistický úřad. *Neinvestiční náklady na ochranu životního prostředí podle programového zaměření v roce 2007*. [online]. [citováno 2009-03-05]. Dostupný z WWW: <[http://www.czso.cz/csu/2008edicniplan.nsf/t/EF00365224/\\$File/20050811.xls](http://www.czso.cz/csu/2008edicniplan.nsf/t/EF00365224/$File/20050811.xls)>
7. Český statistický úřad. *Platební bilance - další možnosti analytického využití*. [online]. [citováno 2009-03-15]. Dostupný z WWW: <<http://www.czso.cz/csu/2005edicniplan.nsf/p/1123-05>>
8. Český statistický úřad. *Populační prognóza ČR do roku 2050*. [online]. [citováno 2009-03-15]. Dostupný z WWW: <<http://www.czso.cz/csu/2004edicniplan.nsf/p/4025-04>>
9. Český statistický úřad. *Úmrtnostní tabulky za ČR a kraje*. [online]. [citováno 2009-03-16]. Dostupný z WWW: <<http://www.czso.cz/csu/2008edicniplan.nsf/p/4002-08>>
10. Euroekonom – ekonomický portál. *Míra nezaměstnanosti – Eurozóna*. [online]. [citováno 2009-03-19]. Dostupný z WWW: <<http://www.euroekonom.cz/grafy-evropa-data3.php?type=eurozona-nezam-mesic&time=0>>

11. Evropský statistický úřad. *Environmental expenditure by the public sector*. [online]. [citováno 2009-03-09]. Dostupný z WWW:
<<http://epp.eurostat.ec.europa.eu/guip/themeAction.do>>
12. Evropský statistický úřad. *GDP in capita per PPS.* [online]. [citováno 2009-03-09]. Dostupný z WWW: <<http://epp.eurostat.ec.europa.eu/guip/themeAction.do>>
13. Evropský statistický úřad. *Gross domestic expenditure on R&D*. [online]. [citováno 2009-03-19]. Dostupný z WWW:
<<http://epp.eurostat.ec.europa.eu/guip/themeAction.do>>
14. Evropský statistický úřad. *Labour productivity per person employed*. [online]. [citováno 2009-03-07]. Dostupný z WWW:
<<http://epp.eurostat.ec.europa.eu/guip/themeAction.do>>
15. Evropský statistický úřad. *Youth education attainment level by gender*. [online]. [citováno 2009-03-15]. Dostupný z WWW:
<<http://epp.eurostat.ec.europa.eu/guip/themeAction.do>>
16. HELÍSEK, Mojmír. *Makroekonomie: základní kurs*. 1. vydání. Praha: Melandrium, 2000. 320 s. ISBN 80-86175-10-3
17. Informační centrum pro mládež. *Trvale udržitelný rozvoj, Agenda 21, Natura 2000*. [online]. [citováno 2009-02-28]. Dostupný z WWW:
<<http://www.icm.uh.cz/str/ekologie/trvale-udrzitelny-rozvoj-agenda-21-natura-2000>>
18. KOTLÁN, Igor. - KLIKOVÁ, Christiana. *Hospodářská politika*. 2. vydání. Ostrava: Sokrates, 2006. 339 s. ISBN 80-86572-04-8
19. MEZŘICKÝ, Václav. *Environmentální politika a udržitelný rozvoj*. 1. vydání. Praha: Portál, 2005. 208 s. ISBN 80-7367-003-8
20. Ministerstvo financí ČR. *Monitoring and Evaluating ODA in the Czech context*. [online]. [citováno 2009-03-11]. Dostupný z WWW:
<www.mfcr.cz/cps/rde/xchg/mfcr/xsl/zahr_rozv_spoluprace_31370.html>
21. Ministerstvo zemědělství ČR. *Ročenka 2008 – Ekologické zemědělství v České republice*. [online]. [citováno 2009-03-11]. Dostupný z WWW:
<<http://www.mze.cz/attachments/rocenka2008.doc>>
22. MOLDAN, Bedřich. *Ekologická dimenze udržitelného rozvoje*. 1. vydání. Praha: Karolinum, 2001. 102 s. ISBN 80-246-0246-6
23. MOLDAN, Bedřich. *Indikátory trvale udržitelného rozvoje*. 1. vydání. Praha: MŽP ČR, 1996. 87 s. Phare, Sv. 2. ISBN 80-7078-380-X

24. *Situační zpráva ke Strategii udržitelného rozvoje ČR*. 1. vydání. Praha: MŽP ČR, 2008. 188 s. ISBN 978-80-7212-488-6
25. *Statistická ročenka životního prostředí České republiky 2008*. 1. vydání. Praha: MŽP ČR, ČSÚ, 2008. 628 s. ISBN 80-7212-472-5
26. *Strategie udržitelného rozvoje České republiky*. 1. vydání. Praha: MŽP ČR, 2004. 59 s.
27. Transparency International ČR. *Otázky a odpovědi: Index vnímání korupce* [online]. c2008 [citováno 2009-03-06]. Dostupný z WWW: http://www.transparency.cz/pdf/cpi2008_otazky.pdf
28. TYM, Antonín. *Mysli globálně, jednej lokálně*. [online]. c2006 [citováno 2009-03-04]. Dostupný z WWW: <http://zpravodajstvi.ecn.cz/index.stm?x=1930558>
29. Ústav územního rozvoje. *Vymezení pojmu udržitelného rozvoje*. [online]. [citováno 2009-02-22]. Dostupný z WWW: www.uur.cz/images/pap/KapitolaA/A11_VymezeniPojmuUdrzitelnehoRozvoje_20061206.pdf
30. Ústav zemědělských a potravinářských informací. *Informace Eurostatu o ekologickém zemědělství EU.* [online]. [citováno 2009-03-16]. Dostupný z WWW: <http://www.agronavigator.cz/ekozem/default.asp?ids=0&ch=24&typ=1&val=13335>
31. Wikipedia. *Ekologické zemědělství*. [online]. [citováno 2009-03-04]. Dostupný z WWW: http://cs.wikipedia.org/wiki/Ekologick%C3%A9_zem%C4%9Bd%C4%9Blstv%C3%AD
32. Wikipedia. *SWOT*. [online]. [citováno 2009-03-20]. Dostupný z WWW: <http://cs.wikipedia.org/wiki/SWOT>
33. World Health Organization. *Reported information on mortality statistics*. [online]. [citováno 2009-03-18]. Dostupný z WWW: <http://www.who.int/healthinfo/mort2005survey/en/index.html>
34. ZEMÁNEK, Josef. *18. lekce – Platební bilance* [online]. c2005 [citováno 2009-03-04]. Dostupný z WWW: <http://www.euroekonom.cz/ekonomie-clanky.php?type=lekce18>
35. ZEMÁNEK, Josef. *Zapomeňte na globální oteplování, možná přichází další doba ledová* [online]. c2009 [citováno 2009-03-13]. <http://www.euroekonom.cz/analyzy-clanky.php?type=jz-globalni-oteplovani-ochlazovani>

Seznam příloh

Příloha 1: Mezinárodní srovnání HDP na obyvatele v paritě kupní síly, 2001 - 2008

Příloha 2: Úroveň zahraniční rozvojové spolupráce (% HDP), mezinárodní srovnání, 1996 - 2007

Příloha 3: Mezinárodní srovnání zemí v indexu vnímání korupce

Příloha 1: Mezinárodní srovnání HDP na obyvatele v paritě kupní síly, 2001 - 2008

	2001	2002	2003	2004	2005	2006	2007	2008
EU (27 countries)	100.0	100.0	100.0	100.0	100.0	100.0	100.0	100.0
EU (25 countries)	104.8	104.6	104.4	104.2	104.1	103.9	103.7	103.7
EU (15 countries)	114.9	114.3	113.7	113.2	112.8	112.2	111.7	110.5
Euro area	113.5	112.6	111.8	110.6	110.7	110.3	109.7	x
Euro area (15 countries)	113.2	112.3	111.5	110.4	110.5	110.0	109.6	x
Euro area (13 countries)	113.3	112.4	111.6	110.5	110.5	110.1	109.7	111.5
Euro area (12 countries)	113.5	112.6	111.8	110.6	110.7	110.3	109.8	111.6
Belgium	123.5	125.0	122.9	120.7	119.4	118.4	118.1	118.3
Czech Republic	70.2	70.4	73.4	75.1	75.8	77.4	80.2	83.1
Denmark	127.8	128.4	124.1	125.7	123.6	122.9	120.0	119.9
Germany	116.6	115.2	116.5	116.4	116.9	115.7	114.7	116.0
Estonia	46.1	49.8	54.4	57.2	61.1	65.3	67.9	66.8
Ireland	132.6	137.9	140.5	142.0	144.1	147.3	150.2	144.4
Greece	86.6	90.2	92.1	94.0	92.8	94.1	94.8	97.0
Spain	98.1	100.5	101.0	101.0	102.0	104.0	105.4	104.3
France	115.7	116.0	111.8	110.1	110.8	109.4	109.1	108.5
Italy	117.8	111.9	110.7	106.7	104.7	103.4	101.4	100.7
Cyprus	90.9	89.2	88.9	90.3	90.9	90.2	90.6	92.0
Latvia	38.7	41.2	43.3	45.7	48.6	52.5	57.9	57.4
Lithuania	41.5	44.1	49.1	50.5	52.9	55.5	59.5	60.6
Luxembourg	234.1	240.3	247.7	253.4	254.0	267.0	266.2	269.2
Hungary	58.8	61.3	63.2	63.1	63.2	63.5	62.6	63.4
Malta	77.9	79.5	78.4	77.2	78.1	76.9	77.7	78.8
Netherlands	133.7	133.4	129.3	129.2	130.8	130.8	130.9	129.0
Austria	125.1	126.2	126.8	126.8	124.7	124.3	123.8	125.3
Poland	47.6	48.3	48.9	50.6	51.3	52.3	53.3	56.0
Portugal	77.3	77.0	76.7	74.6	76.9	76.3	76.1	76.0
Slovenia	79.7	82.3	83.4	86.4	87.4	87.6	89.2	92.1
Slovakia	52.4	54.1	55.5	57.1	60.2	63.5	67.0	71.3
Finland	115.7	115.1	112.8	116.2	114.1	114.8	115.8	115.0

Sweden	121.4	121.1	122.6	124.8	120.3	121.4	122.2	123.1
United Kingdom	119.8	120.6	121.8	123.5	121.8	120.3	119.1	117.8
Croatia	50.3	52.5	54.6	56.2	57.2	59.1	61.9	63.7
Turkey	35.5	34.3	33.9	37.3	40.4	42.5	43.6	44.3
Iceland	132.2	129.8	125.5	131.1	130.4	123.7	119.1	113.2
Norway	161.1	154.7	156.2	164.4	176.2	183.7	178.4	174.9
Switzerland	141.0	141.1	137.4	136.0	133.5	135.9	137.1	138.1
United States	154.1	151.7	153.7	155.0	156.3	155.4	152.7	151.7
Japan	113.6	112.0	112.1	113.0	112.9	112.5	112.1	110.5

Zdroj dat: Eurostat

Příloha 2: Úroveň ODA (% HDP), mezinárodní srovnání, 1996 - 2007

	2000	2001	2002	2003	2004	2005	2006	2007
EU (27 countries)	x	x	x	x	x	x	x	0.38
EU (25 countries)	x	x	x	x	0.33	0.41	0.41	x
EU (15 countries)	0.32	0.33	0.35	0.36	0.35	0.44	0.43	0.39
Belgium	0.36	0.37	0.43	0.6	0.41	0.53	0.5	0.43
Bulgaria	x	x	x	x	x	x	0	0.06
Czech Republic	0.03	0.05	0.07	0.11	0.11	0.11	0.12	0.11
Denmark	1.VI	1.III	0.96	0.84	0.85	0.81	0.8	0.81
Germany	0.27	0.27	0.27	0.28	0.28	0.36	0.36	0.37
Estonia	x	x	x	x	x	x	0.09	0.12
Ireland	0.29	0.33	0.4	0.39	0.39	0.42	0.54	0.55
Greece	0.2	0.17	0.21	0.21	0.16	0.17	0.17	0.16
Spain	0.22	0.3	0.26	0.23	0.24	0.27	0.32	0.37
France	0.3	0.31	0.37	0.4	0.41	0.47	0.47	0.38
Italy	0.13	0.15	0.2	0.17	0.15	0.29	0.2	0.19
Cyprus	x	x	x	x	0.03	0.09	0.15	0.12
Latvia	x	x	x	x	0.06	0.07	0.06	0.06
Lithuania	x	x	x	x	0.04	0.06	0.08	0.11
Luxembourg	0.71	0.77	0.78	0.86	0.79	0.79	0.90	0.91
Hungary	x	x	x	0.03	0.07	0.11	0.13	0.08

Malta	x	x	x	x	0.18	0.18	0.15	0.15
Netherlands	0.84	0.82	0.81	0.8	0.73	0.82	0.81	0.81
Austria	0.23	0.34	0.26	0.2	0.23	0.52	0.47	0.50
Poland	0.02	0.02	:	0.01	0.05	0.07	0.09	0.09
Portugal	0.26	0.25	0.27	0.22	0.63	0.21	0.21	0.22
Romania	x	x	x	x	x	x	0	0.07
Slovenia	x	x	x	x	0.1	0.1	0.12	0.12
Slovakia	0.03	0.04	0.02	0.05	0.07	0.12	0.1	0.09
Finland	0.31	0.32	0.35	0.35	0.37	0.46	0.4	0.39
Sweden	0.8	0.77	0.84	0.79	0.78	0.94	1.11	0.93
United Kingdom	0.32	0.32	0.31	0.34	0.36	0.47	0.51	0.36
Turkey	0.04	0.04	0.04	0.04	0.11	0.17	0.18	0.09
Iceland	0.1	0.13	0.15	0.17	0.18	0.18	0.27	0.27
Norway	0.76	0.8	0.89	0.92	0.87	0.94	0.89	0.95
Switzerland	0.34	0.34	0.33	0.37	0.40	0.44	0.39	0.37

Zdroj dat: Eurostat

Příloha 3: Mezinárodní srovnání indexu vnímání korupce

Pořadí	Země / území	CPI 2007 hodnocení	Použité průzkumy	Standardní odchylka	Nejvyšší nejnižší hodnocení	(interval věrohodnosti
1	Dánsko	9,4	6	0,3	8.9 - 9.8	9.2 - 9.6
1	Finsko	9,4	6	0,3	9.1 - 9.8	9.2 - 9.6
1	Nový Zéland	9,4	6	0,4	8.9 - 9.8	9.2 - 9.6
4	Singapur	9,3	9	0,4	8.4 - 9.7	9.0 - 9.5
4	Švédsko	9,3	6	0,2	9.0 - 9.5	9.1 - 9.4
6	Island	9,2	6	1,0	7.1 - 9.8	8.3 - 9.6
7	Nizozemí	9,0	6	0,3	8.7 - 9.5	8.8 - 9.2
7	Švýcarsko	9,0	6	0,3	8.5 - 9.5	8.8 - 9.2
9	Kanada	8,7	6	0,7	7.6 - 9.5	8.3 - 9.1
9	Norsko	8,7	6	0,9	7.1 - 9.5	8.0 - 9.2
11	Austrálie	8,6	8	0,8	7.2 - 9.5	8.1 - 9.0
12	Lucembursko	8,4	5	0,7	7.1 - 8.9	7.7 - 8.7
12	Velká Británie	8,4	6	0,8	7.1 - 9.5	7.9 - 8.9

34	Spojené arabské emiráty	5,7	5	1,3	3.9 - 7.1	4.8 - 6.5
37	Dominika	5,6	3	1,5	4.0 - 7.1	4.0 - 6.1
38	Botswana	5,4	7	1,1	4.3 - 7.1	4.8 - 6.1
39	Kypr	5,3	3	0,3	5.1 - 5.6	5.1 - 5.5
39	Maďarsko	5,3	8	0,5	4.2 - 5.8	4.9 - 5.5
41	Česká republika	5,2	8	0,8	4.2 - 7.1	4.9 - 5.8
41	Itálie	5,2	6	0,8	4.3 - 6.3	4.7 - 5.7
43	Malajsie	5,1	9	1,1	3.4 - 6.8	4.5 - 5.7
43	Jižní Afrika	5,1	9	0,6	4.4 - 6.2	4.9 - 5.5
43	Jižní Korea	5,1	9	0,7	3.8 - 6.1	4.7 - 5.5
46	Bahrajn	5,0	5	1,1	3.5 - 6.3	4.2 - 5.7
46	Bhútán	5,0	5	1,2	3.7 - 6.6	4.1 - 5.7
168	Laos	1,9	6	0,4	1.5 - 2.7	1.7 - 2.2
172	Afghánistán	1,8	4	0,4	1.3 - 2.2	1.4 - 2.0
172	Čad	1,8	7	0,1	1.6 - 2.0	1.7 - 1.9
172	Súdán	1,8	6	0,2	1.4 - 2.0	1.6 - 1.9
175	Tonga	1,7	3	0,2	1.5 - 2.0	1.5 - 1.8
175	Uzbekistán	1,7	7	0,2	1.5 - 2.0	1.6 - 1.9
177	Haiti	1,6	4	0,4	1.3 - 2.0	1.3 - 1.8
178	Irák	1,5	4	0,3	1.3 - 2.0	1.3 - 1.7
179	Myanmar	1,4	4	0,4	1.0 - 2.0	1.1 - 1.7
179	Somálsko	1,4	4	0,4	1.0 - 2.0	1.1 - 1.7

Zdroj dat: Transparency International