

UNIVERZITA PARDUBICE
FAKULTA EKONOMICKO-SPRÁVNÍ

BAKALÁŘSKÁ PRÁCE

2009

Kateřina ŠÁTKOVÁ

Univerzita Pardubice
Fakulta ekonomicko-správní

Analýza systému podpory malých a středních podniků na Kolínsku

Kateřina Šátková

Bakalářská práce

2009

ZADÁNÍ BAKALÁŘSKÉ PRÁCE

(PROJEKTU, UMĚLECKÉHO DÍLA, UMĚLECKÉHO VÝKONU)

Jméno a příjmení: **Kateřina ŠÁTKOVÁ**
Studijní program: **B6208 Ekonomika a management**
Studijní obor: **Management podniku - Management malých a středních podniků**
Název tématu: **Analýza systému podpory malých a středních podniků na Kolínsku**

Z á s a d y p r o v y p r a c o v á n í :

Úvod

- Charakteristika malých a středních podniků
- Systém podpory malých a středních podniků v ČR
- Veřejná podpora v souvislosti s podporou MSP
- Analýza systému podpory MSP ve vybraném regionu
- Závěry a doporučení

Závěr

Literatura

Prohlašuji:

Tuto práci jsem vypracovala samostatně. Veškeré literární prameny a informace, které jsem v práci využila, jsou uvedeny v seznamu použité literatury.

Byla jsem seznámena s tím, že se na moji práci vztahují práva a povinnosti vyplývající ze zákona č. 121/2000 Sb., autorský zákon, zejména se skutečností, že Univerzita Pardubice má právo na uzavření licenční smlouvy o užití této práce jako školního díla podle § 60 odst. 1 autorského zákona, a s tím, že pokud dojde k užití této práce mnou nebo bude poskytnuta licence o užití jinému subjektu, je Univerzita Pardubice oprávněna ode mne požadovat přiměřený příspěvek na úhradu nákladů, které na vytvoření díla vynaložila, a to podle okolností až do jejich skutečné výše.

Souhlasím s prezenčním zpřístupněním své práce v Univerzitní knihovně.

V Pardubicích dne 26. 4. 2009

Kateřina Šátková

Tímto bych ráda poděkovala svému vedoucímu práce Ing. Janu Stejskalovi, Ph.D. za jeho odbornou pomoc a rady, které mi pomohly při zpracování této bakalářské práce. Dále bych chtěla poděkovat Ing. Villnerovi, vedoucímu Finančního odboru Městského úřadu v Kolíně a Ing. Turečkovi z Agentury CzechInvest, regionálního pracoviště v Hradci Králové a dalším pracovníkům Městského úřadu v Kolíně, Hospodářské komory v Kolíně a regionálního pracoviště pro Střední Čechy agentury CzechInvest za poskytnutí cenných informací důležitých pro zpracování této práce.

ANOTACE

Tato bakalářská práce se zabývá analýzou systému podpory malého a středního podnikání na Kolínsku. Teoretická část zahrnuje charakteristiku malého a středního podnikání v České republice, legislativní úpravu malého a středního podnikání, seznam institucí, které se zaměřují na podporu malého a středního podnikání a rozdělení podpor podle úrovně jejich poskytování. Praktická část je pak zaměřena na konkrétní podpory poskytované malým a středním podnikům na Kolínsku a na jejich zhodnocení.

KLÍČOVÁ SLOVA

malý a střední podnikatel, podpora podnikání, Operační program, programy podpory, dotace, granty, úvěry, záruky

TITLE

Analysis of the support system for small and medium entrepreneurs in Kolín region.

ANNOTATION

This bachelor work focused on analysis of the support system of small and medium entrepreneurs in Kolín region. The theoretical part includes the characteristics of small and medium entrepreneurs in the Czech republic, legislative adjustment of small and medium entrepreneurs, the list of institutions, dealing with supporting small and medium entrepreneurs and the support dividing according to level of its providing. The practical part deals with factual support, which is provided to small and medium entrepreneurs in Kolín region and its evaluation.

KEYWORDS

a small and medium entrepreneurs, support of business, Operation program, programs of support, subsidies, grants, credits, guarantees

OBSAH

ÚVOD.....	8
1 CHARAKTERISTIKA MALÉHO A STŘEDNÍHO PODNIKÁNÍ.....	10
1.1 DEFINICE MALÉHO A STŘEDNÍHO PODNIKÁNÍ.....	10
1.2 HISTORIE MALÉHO A STŘEDNÍHO PODNIKÁNÍ.....	11
1.3 VÝZNAM MALÉHO A STŘEDNÍHO PODNIKÁNÍ.....	13
1.3.1 Výhody a nevýhody malého a středního podnikání	15
1.4 VEŘEJNÁ PODPORA V SOUVISLOSTI S PODPOROU MALÉHO A STŘEDNÍHO PODNIKÁNÍ	17
2 SYSTÉM PODPORY MALÉHO A STŘEDNÍHO PODNIKÁNÍ V ČR.....	19
2.1 LEGISLATIVNÍ RÁMEC PODPORY MALÉHO A STŘEDNÍHO PODNIKÁNÍ.....	19
2.2 INSTITUCE PODPORUJÍCÍ MALÉ A STŘEDNÍ PODNIKÁNÍ.....	22
2.2.1 Vládní organizace	22
2.2.2 Nevládní organizace	25
2.2.3 Komerční subjekty specializující se na podporu podnikání	26
2.2.4 Finanční instituce pro podporu podnikání	27
2.3 DRUHY PODPORY MALÉHO A STŘEDNÍHO PODNIKÁNÍ ČR.....	28
2.4 PROGRAMY PODPORY MALÉHO A STŘEDNÍHO PODNIKÁNÍ NA VLÁDNÍ ÚROVNI	30
2.4.1 OP v letech 2004 - 2006	31
2.4.2 OP v letech 2007 - 2013	31
2.5 PODPORA POSKYTOVANÁ MALÝM A STŘEDNÍM PODNIKŮM NA KRAJSKÉ ÚROVNI.....	32
2.5.1 Granty a dotace z krajského rozpočtu.....	32
2.5.2 Instituce na podporu malého a středního podnikání ve Středočeském kraji	34
2.6 PODPORA POSKYTOVANÁ MALÝM A STŘEDNÍM PODNIKŮM NA MÍSTNÍ ÚROVNI.....	37
3 ANALÝZA SYSTÉMU PODPORY MALÉHO A STŘEDNÍHO PODNIKÁNÍ NA KOLÍNSKU.....	41
3.1 CHARAKTERISTIKA KOLÍNSKÉHO REGIONU.....	41

3.2	CHARAKTERISTIKA MALÉHO MALÉHO A STŘEDNÍHO PODNIKÁNÍ NA KOLÍNSKU.....	43
3.3	PODPORY POSKYTOVANÉ PODNIKATELŮM NA KOLÍNSKU NA VLÁDNÍ ÚROVNI.....	45
3.4	PODPORA POSKYTOVANÁ PODNIKATELŮM V RÁMCI STŘEDOČESKÉHO KRAJE.....	47
3.4.1	Podpora z rozpočtu Středočeského kraje.....	47
3.4.2	Ekonomický přehled o podpoře z rozpočtu Středočeského kraje.....	49
3.4.3	Další instituce poskytující podporu malým a středním podnikatelům ve Středočeském kraji.....	52
3.5	PODPORA POSKYTOVANÁ MALÝM A STŘEDNÍM PODNIKATELŮM NA KOLÍNSKU	53
3.6	SHRNUTÍ VÝSLEDKŮ	57
	ZÁVĚR.....	60
	POUŽITÁ LITERATURA.....	62
	SEZNAM TABULEK, GRAFŮ A OBRÁZKŮ.....	68
	PŘÍLOHY.....	69
	SEZNAM POUŽITÝCH ZKRATEK	70

Úvod

Malé a střední podniky tvoří významnou součást podnikatelské sféry České republiky. V této oblasti působí největší počet podnikatelských subjektů. Jejich význam a existence jsou nezbytné pro dobře fungující a stabilně se vyvíjející ekonomiku státu. Malé a střední podniky jsou všeobecně uznávaným motorem rozvoje společnosti, hrají podstatnou roli v hospodářském růstu a vytvářejí převážnou část pracovních míst. Dále také spoluvytvářejí zdravé podnikatelské prostředí a zvyšují dynamiku trhu.

Podpora malého a středního podnikání přispívá k posílení stability a rozvoji oblasti malých a středních podnikatelů, vyrovnává nedostatek vlastního kapitálu a zjednodušuje dostupnost bankovních úvěrů. Cílem poskytovaných podpor je i posílení úlohy malého a středního podnikání jako zdroje nových pracovních míst přispívajících ke snižování rozdílů v ekonomickém rozvoji regionů. Také se podílejí na zabezpečení potřeb lokálních trhů hlavně v oblasti služeb, vzdělávání, zdravotnictví, stavebnictví a maloobchodu. Nejdůležitější na podpoře podnikání je vytváření stabilního a přehledného podnikatelského prostředí.

Cílem mé práce je analyzovat systémy podpory malého a středního podnikání v Kolínském regionu. Dílčí cíle zahrnují charakteristiku malého a středního podnikání obecně, systémy podpory malého a středního podnikání v České republice, samotnou analýzu poskytující informace o stavu malého a středního podnikání na Kolínsku a počtu, druhu a efektivnosti podpor poskytnutých příslušnými úřady v tomto regionu, závěry a doporučení.

První část bakalářské práce je zaměřena na charakteristiku malého a středního podnikání, definování základních pojmů, historii, vymezení, význam a životní cyklus malého a středního podnikání a veřejnou podporu, která s malým a středním podnikáním souvisí. Druhá část práce se zabývá systémem podpory malého a středního podnikání v České republice. Jsou zde uvedeny nejvýznamnější programy podpory podnikání a instituce, které se na těchto podporách podílejí. V této části je také zmíněn legislativní rámec malého a středního podnikání.

Další část této práce je pak zaměřena na daný region – Kolínsko, zejména na druhy a efektivnost podpor poskytovaných malým a středním podnikatelům právě zde. Dále

je soustředěna na formy podpory dostupné na Kolínsku a úřady a instituce, které tyto podpory malým a středním podnikům poskytují.

1 Charakteristika malého a středního podnikání

Obsahem první kapitoly je vymezení pojmu malého a středního podnikání a jeho členění dle jednotlivých odborných textů.

1.1 Definice malého a středního podnikání

Situace v definování malých a středních podniků není podle VEBERA, SRPOVÉ (2008) jednoznačná. Statistické pojetí platné od roku 1997 dělí firmy do tří skupin podle počtu zaměstnanců na:

- malé – do 20 zaměstnanců,
- střední – do 100 zaměstnanců,
- velké – 100 a více zaměstnanců.

Podle doporučení komise EU se pro klasifikaci podniků používají čtyři kritéria:

- počet zaměstnanců,
- roční tržby, resp. příjmy,
- hodnota aktiv, resp. majetku,
- nezávislost.

Metodický pokyn ¹MINISTERSTVA PRŮMYSLU A OBCHODU ČR uvádí definici malého a středního podnikatele:

Za drobného, malého a středního podnikatele se považuje podnikatel pokud:

- zaměstnává méně než 250 zaměstnanců,
- jeho aktiva, uvedená v rozvaze, nepřesahují korunový ekvivalent částky 43 mil. EUR nebo má čistý obrat za poslední uzavřené účetní období nepřesahující korunový ekvivalent 50 mil. EUR.

¹ Metodický pokyn Ministerstva průmyslu a obchodu [on-line]. 15. 2. 2008. Dostupné na WWW: <<http://www.businessinfo.cz/fines/file4804.pdf>>

Za malého podnikatele se považuje podnikatel, pokud:

- zaměstnává méně než 50 zaměstnanců,
- jeho aktiva, uvedená v rozvaze, nebo čistý obrat za poslední uzavřené účetní období nepřesahují korunový ekvivalent 10 mil. EUR.

Za drobného podnikatele se považuje podnikatel, pokud:

- zaměstnává méně než 10 zaměstnanců,
- jeho aktiva, uvedená v rozvaze, nebo čistý obrat za poslední uzavřené účetní období nepřesahují korunový ekvivalent 2 mil. EUR.

VEBER, SRPOVÁ (2008) uvádějí, že každá firma v průběhu své existenci prochází určitým vývojem. Je založena, vyvíjí se, roste, ale rovněž se potýká s problémy a řeší krizové situace. Daří-li se firmě zvládat růst a vyrovnávat se s měnícím se vnějším prostředím, prosperuje. V opačném případě stagnuje, či dochází k jejímu zániku. Poslední fáze však firmu potkat nemusí, ale uvádí se, že v prvním roce podnikání ukončí svou činnost až 70 % firem.

Modely životního cyklu firem popisují život firmy jako určitou posloupnost stadií, které tvoří obvykle **vznik, růst, stabilizace, krize a zánik**. Jestliže si podnikatel uvědomí už před začátkem podnikání pozitiva i negativa, která má před sebou, úkoly a problémové oblasti, které bude nucen řešit v jednotlivých stadiích růstu, snadněji v průběhu podnikání odhalí příčiny problémů rostoucí firmy, případně se může pokusit předcházet stagnaci či krizi.

1.2 Historie malého a středního podnikání²

Podnikání a drobní podnikatelé jsou už od doby před více než čtyřmi tisíci lety základním prvkem inovací ve většině ekonomik. Poskytují výrobky a služby zákazníkům a to jim přináší užitek. Základem drobného podnikání byla řemesla. Postupný vývoj řemesel znamenal sdružování řemeslníků do cechů, které regulovaly výrobu, odbyt, pracovní podmínky, ale i společenský život obyvatel. Na přelomu 18. a 19. století nastoupil tovární způsob organizace výroby, který s sebou přinesl velkosériovou výrobu. Došlo k potlačení významu řemeslné výroby, ale jako forma obranné reakce se začaly rozvíjet družstevní formy podnikání.

² Zpracováno dle, VEBER, J a kol., *Podnikání v malé a střední firmě*, Praha 1999, s. 7-9

Další zlom pro drobné podnikání nastal po skončení 2. světové války v roce 1945, kdy byly v Československu nejdříve znárodněny podniky nad 500 zaměstnanců, v roce 1948 i podniky nad 50 zaměstnanců. V následujících letech pak docházelo k likvidaci soukromého malého podnikání. Podcenění významu úlohy malých a středních podniků pro ekonomiku a výsadní postavení velkých podniků znamenalo téměř úplné vymazání prostoru pro hospodářskou soutěž v oblastech drobné výroby, obchodu a služeb.

Koncem šedesátých let ale dochází ve světě k výraznému oživení malého a středního podnikání. Je to dáno celou řadou faktorů, jako je potřeba řešit narůstající nezaměstnanost nebo tlak na růst hospodářské soutěže, ale i rozmanitost požadavků díky růstu životní úrovně obyvatelstva.

U nás došlo k výrazné renesanci podnikání a oživení podnikatelských aktivit v malých a středních podnicích až v roce 1989 se změnou politických a společenských podmínek. Rok 1990 se vyznačoval vysokým nárůstem počtu nových podnikatelů. Celý proces zakládání nových podniků ale narušovala nepřipravenost legislativy, státní správy, bankovního sektoru a hlavně nedostatek zkušeností podnikatelů.

Prvním právním předpisem, který stanovil konkrétní podmínky pro podnikání byl zákon č. 105/1990 Sb., o soukromém podnikání občanů. V roce 1991 byl schválen zákon č. 455/1991 Sb., živnostenský zákon, který zákon č. 105/1990 Sb. nahradil. Živnostenský zákon zpřesnil podmínky pro vstup do podnikání a pro jeho provozování. Došlo ke zvýšení poplatku za vydání živnostenského oprávnění a byla zavedena povinnost přeregistrace stávajících podnikatelů. To spolu se zpřísněnými podmínkami pro podnikání mnoho podnikatelů odradilo a tak v roce 1992 počet podnikatelů výrazně klesl.

Další zákony schválené za účelem vytvoření podmínek pro podnikání byly zákon č. 424/1990 Sb., o převodu některých věcí ve vlastnictví státu do vlastnictví právnických nebo soukromých osob (zákon o malé privatizaci) a zákon č. 513/1991 Sb., obchodní zákoník. Legislativa upravující podmínky pro podnikání se měnila a mění stále, zejména s cílem sjednotit legislativní předpisy České republiky s předpisy EU. Místo malých a středních podniků v moderní vyspělé ekonomice v současnosti je nezanedbatelné.

1.3 Význam malého a středního podnikání

Dle TETŘEVOVÉ (2009) mají v současné globalizované ekonomice malé a střední podniky velký význam. Působí jako významní zaměstnavatelé, nositelé regionálního rozvoje a také tvoří nezanedbatelný sociální pilíř. **Tyto podniky představují 99 % všech evropských podniků a tvoří asi 66 % pracovních míst v soukromé sféře.** Jsou proto hnací silou rozvoje, ekonomického růstu, inovací a konkurenceschopnosti.

Malé a střední firmy představují 99,83 % z celkového počtu firem. Jejich podíl na tvorbě hrubého domácího produktu je kolem 35 %, na vyprodukované přidané hodnotě se podílí z více než 50 % a zaměstnanost zabezpečují téměř ze 60 %. Malé a střední podniky převládají zejména v oblasti služeb (obchodu, stavebnictví), kde tvoří více než 80 % podíl.

Tabulka č. 1: Počet ekonomicky aktivních malých a středních podniků v ČR

2007	Počet aktivních subjektů			Podíl počtu MSP na celkovém počtu podniků v ČR
	právnícké osoby 0 – 249 zam.	fyzické osoby 0 – 249 zam.	celkem MSP	
Průmysl	29 455	124 703	154 158	99,37 %
Stavebnictví	20 019	112 137	132 156	99,94 %
Obchod	45 043	168 088	214 031	99,93 %
Pohostinství	5 669	41 736	47 405	99,95 %
Doprava	6 283	37 421	43 704	99,76 %
Peněžnictví	968	16 983	17 951	99,83 %
Služby	68 599	276 031	344 630	99,92 %
Zemědělství	4 486	40 661	45 147	99,91 %
Celkem	180 552	818 660	999 182	99,83 %

Zdroj: Statistika malých a středních podniků [on-line]. 20. 2. 2009. Dostupné na WWW: <<http://www.mpo.cz/dokument48035.html>>, vlastní zpracování

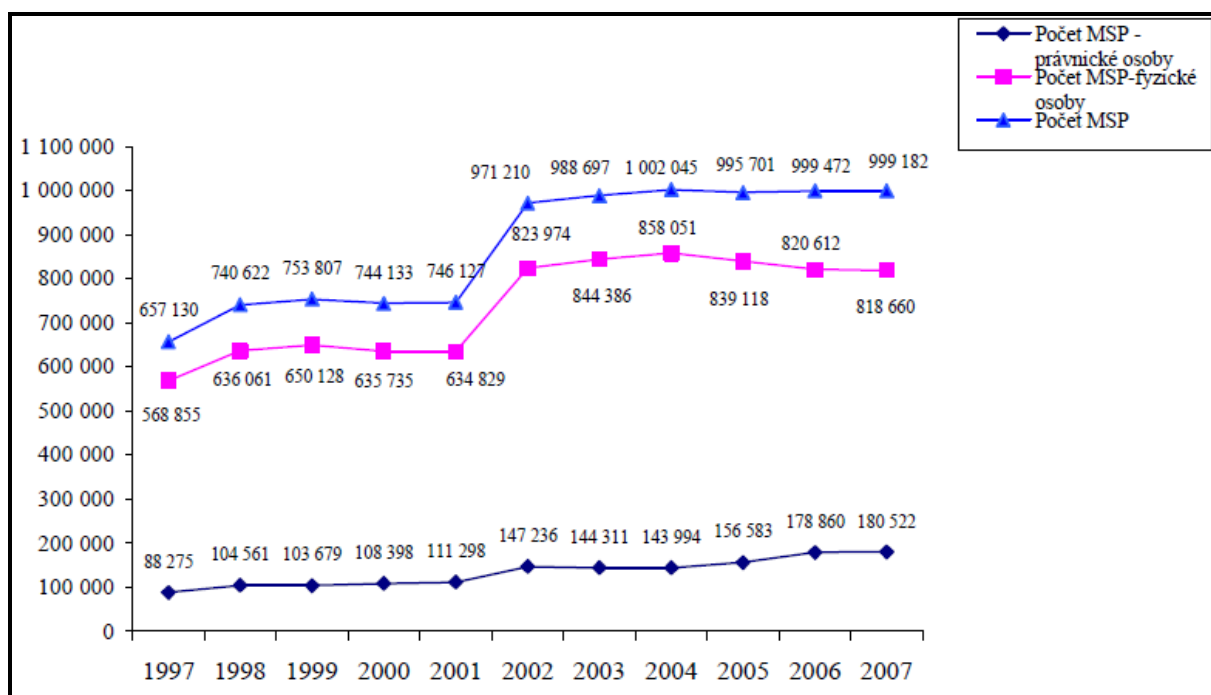
Dle VEBERA, SRPOVÉ (2008) malé a střední firmy dávají podnikatelům prostor pro iniciativu, seberealizaci a materiální zajištění. Podnikatelské rozhodování, kromě pravomocí, silně ovlivňuje také zodpovědnost a jakýkoli omyl nebo špatné rozhodnutí znamená pro podnikatele vlastní ztrátu. Zejména malý podnikatel nemá možnost uniknout. V regionu, kde podniká a většinou i bydlí, jsou jeho činy pod přísnou veřejnou kontrolou.

Tím, že jsou malé a střední firmy obvykle velmi těsně svázány s daným regionem, ovlivňují životní úroveň jeho obyvatel a dotvářejí urbanizaci měst a vesnic.

FRKOVÁ (2004) uvádí, že v národním hospodářství plní malé a střední podniky několik důležitých funkcí. Mezi ně patří především: **udržování zaměstnanosti, regionální rozvoj, zvýšení konkurence na trhu a inovativnost.**

Nově vznikající i rozvíjející se malé a střední podniky vytvářejí velké množství pracovních míst. K hlavním činnostem malých a středních podnikatelů patří neustálé vyhledávání nových příležitostí k podnikání. Následkem těchto aktivit vznikají nová pracovní místa mnohem rychleji než u velkých podniků s fixními podnikatelskými aktivitami.

Graf č. 1: Vývoj ekonomických ukazatelů malého a středního podnikání

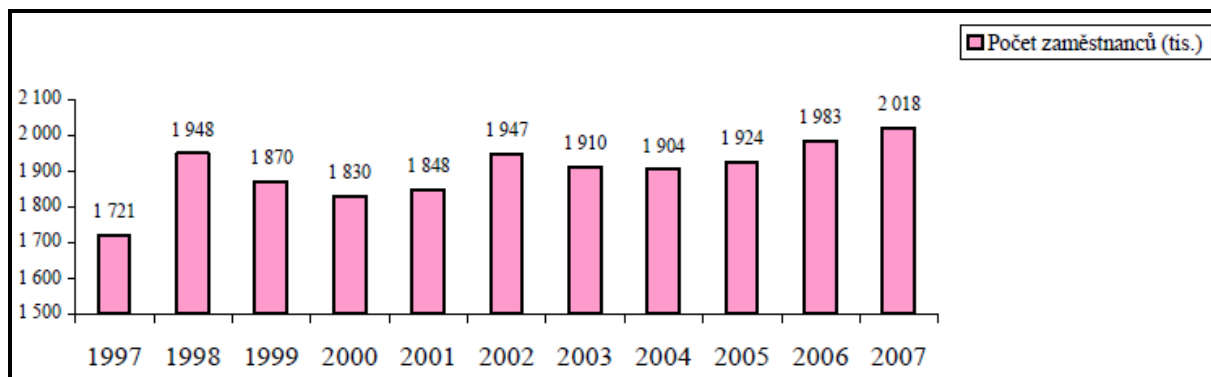


Zdroj: Statistika malých a středních podniků [on-line], 20. 2. 2009. Dostupné na WWW: <<http://www.mpo.cz/dokument48035.html>>

Důležitou úlohu v zaměstnanosti mají malé a střední podniky také z regionálního hlediska. Vytvářejí pracovní pozice i v takových oblastech, které nejsou pro větší podniky lukrativní. V místech, která jsou závislá na jednom nebo více velkých podnicích, zmírňují dopady potenciálních krizí a snadno tak absorbují pracovníky propuštěné z těchto firem. Svým

působením v regionech decentralizují podnikatelské aktivity a přispívají k rozvoji regionů, menších měst a obcí.

Graf č. 2: Vývoj počtu zaměstnanců malých a středních podniků 1997 – 2007



Zdroj: Vývoj zaměstnanosti v malých a středních podnicích [on-line]. 20. 2. 2009. Dostupné na WWW: <<http://www.mpo.cz/dokument48035.html>>

Malé a střední podniky dále zajišťují konkurenci jak velkým podnikům, tak sami sobě navzájem. Diverzifikací zboží, individualizací sortimentu, reakcí na změny preferencí zákaznických segmentů umožňují spotřebitelům dostatečně širokou možnost volby a tím působí na optimalizaci cen.

Malé firmy jsou také nuceny hledat nová originální řešení, protože potřebují pro přežití na trhu inovovat své výrobky. Na rozdíl od velkých firem, které zpravidla mění svůj produkt buď postupným zlepšováním starého nebo změnou technologie.

1.3.1 Výhody a nevýhody malého a středního podnikání

Podle DVOŘÁČKA (2003) hlavní výhody malých a středních podniků spočívají v:

- jednodušší řídicí struktura,
- větší pružnosti,
- větší citlivosti na požadavky trhu,
- aktivní účasti na inovačním procesu,
- vytváření nových pracovních příležitostí, a tím podněcování ekonomického růstu,
- zmírňování negativních důsledků strukturálních změn,
- schopnosti působit na dodavatele velkých podniků,
- vyplňování okrajových oblastí trhu, které nejsou předmětem zájmu větších podniků,

- napomáhání rychlejšímu rozvoji měst a obcí,
- podpoře rozvoje strukturálně postižených a hospodářsky slabých regionů,
- podněcování podnikatelského ducha členů společnosti k podstoupení rizika podnikání.

FRKOVÁ (2004) vidí také přínosy velkých firem pro malé a střední podniky, a to zejména v tom, že jejich bývalí zaměstnanci bývají velmi často potenciálními zakladateli malých a středních podniků a do podnikání přináší řadu svých předchozích zkušeností. Často totiž začínají podnikat ve stejné nebo podobné oblasti jako jejich bývalý zaměstnavatel. Další velkou výhodou pro malé a střední podniky lze spatřovat ve využívání velkého podniku jako rozhodujícího odběratele.

K nevýhodám resp. slabým stránkám podle stejného DVOŘÁČKA (2003) patří:

- nízký tržní podíl, který znamená nižší cílenou rentabilitu,
- nedostatek kapitálového vybavení,
- zhoršený přístup ke kapitálu, protože bankovní sférou jsou považovány za rizikovou skupinu,
- špatná orientace ve správních, legislativních a daňových předpisech a jejich změnách,
- ztížený přístup k veřejným dražbám,
- problémy se zapojováním do náročných výzkumných projektů,
- ztížené možnosti pro samotné pronikání na zahraniční trhy,
- respektování technických předpisů je u nich spojeno s vyššími náklady.

VEBER, SRPOVÁ (2008) vidí ještě další omezení malých a středních podniků:

- jsou vyloučeny z podnikání, kde je třeba velkých investic,
- nemohou si běžně dovolit zaměstnávat špičkové vědce, manažery, obchodníky,
- ačkoli jsou malé a střední podniky charakterizovány jako nositelé vysokého počtu inovací, obvykle se jedná o inovace nižších řádů,
- nejsou schopny plně monitorovat a zejména využívat existující dostupné znalosti,
- mohou být ohroženy chováním velkých často nadnárodních firem a obchodních řetězců, prosazujících dumpingové ceny (cena, která je výrazně nižší než cena na trhu, nepokrývající náklady).

1.4 Veřejná podpora v souvislosti s podporou malého a středního podnikání³

Veřejnou podporou se rozumí každá podpora poskytnutá v jakékoli formě státem nebo ze státních prostředků, která narušuje nebo může narušit hospodářskou soutěž tím, že zvýhodňuje určité podniky nebo určitá odvětví výroby a pokud ovlivňuje obchod mezi členskými státy. Podpora, která splňuje tato kritéria, je neslučitelná se společným trhem a tedy zakázaná. Výjimka z obecného základu poskytování veřejné podpory může být povolena na základě tzv. blokových výjimek či na základě rozhodnutí Evropské komise. Podpora de minimis nemá dopad na hospodářskou soutěž, ani neovlivňuje obchod mezi členskými státy EU, a proto není při dodržení všech ustanovení daných příslušným nařízením Evropské komise považována za veřejnou podporu.

Dle TETŘEVOVÉ (2009) je v oblasti podpor regionálního rozvoje zákonem č. 72/2000 Sb., o investičních pobídkách stanovena **přípustná míra veřejné podpory v jednotlivých regionech ČR**. Tato míra je stanovena nařízením vlády ČR. Přípustnou mírou veřejné podpory je podíl výše veřejné podpory poskytnuté formou investičních pobídek na nákladech, které mohou být podpořeny, vyjádřený v procentech.

Tabulka č. 2: Regionální mapa intenzity veřejné podpory pro ČR

Název regionu soudržnosti NUTS II	Intenzita veřejné podpory (v % z nákladů)
Moravskoslezsko	40
Střední Čechy	40
Severozápad	40
Střední Morava	40
Severovýchod	40
Jihovýchod	40
Jihozápad	30 ⁴

³ Veřejná podpora a de minimis [on-line]. 25. 2. 2009. Dostupné na WWW: <<http://www.businessinfo.cz/cz/clanek/male-a-stredni-podnikani/verejna-podpora-a-de-minimis/1000503/45175>>

⁴ 36% do 1.1. 2011

Název regionu soudržnosti NUTS II	Intenzita veřejné podpory (v % z nákladů)
Praha	0 ⁵

Zdroj: Veřejná podpora a de minimis [on-line], 10. 3. 2009. Dostupné na WWW: <<http://www.businessinfo.cz/cz/clanek/male-a-stredni-podnikani/verejna-podpora-ademinimis/1000503/45175/>>

Podpora de minimis (podpora malého rozsahu)

Podpora de minimis představuje takovou podporu, která nesmí spolu s ostatními podporami de minimis poskytnutými jednomu příjemci za dobu předchozích tří let přesáhnout výši odpovídající částce 200 000 EUR. Poskytovatel podpory de minimis je povinen před jejím poskytnutím písemně sdělit podniku zamýšlenou částku podpory, upozornit jej na charakter podpory a musí si vyžádat od daného podniku prohlášení o všech dalších podporách de minimis, které tento podnik v předchozích dvou fiskálních letech a v současném fiskálním roce obdržel. Poskytnutím podpory nesmí být překročen limit podpory de minimis (200 000 EUR).

⁵ 10% od 1.1. 2009, netýká se OPPI a OPPI

2 Systém podpory malého a středního podnikání v České republice

Ve struktuře každé vyspělé společnosti se podle VEBERA, SRPOVÉ (2008) vyskytují statisíce možná miliony podnikatelů. Vypadá to, jako by se každý už narodil jako podnikatel nebo živnostník a bylo pouze na něm, zda podnikat začne či nikoli. Existuje ale také skutečnost, že nemalé počty podnikatelů končí neúspěšně. Jejich krachy jsou doprovázeny velkými finančními ztrátami a často i jinými osobními tragédiemi. Právě proto je nejen pro začínající podnikatele důležité zajímat se o různé možnosti, které nabízejí instituce na podporu podnikání. Může to být na bázi komerční nebo zvýhodněné díky finančním injekcím ze státních prostředků či rozvojových fondů EU.

2.1 Legislativní rámec podpory malého a středního podnikání

Podle FRKOVÉ (2004) v ČR existuje mnoho zákonů ovlivňujících podnikání a tím i podporu malých a středních podniků. Pravidla pro podporu malých a středních podniků z prostředků státního rozpočtu stanovuje zákon č. 47/2002 Sb., o podpoře malého a středního podnikání. Regionální podpory malým a středním podnikům se udílejí na základě zákona č. 248/2000 Sb.

Zákon č. 47/2002 Sb., o podpoře malého a středního podnikání

Tento zákon je dle FRKOVÉ (2004) již harmonizován s předpisy EU. Zákon **definuje oblasti podpory** (na co může být podpora poskytnuta, v jaké formě, co vyhlašovaný program musí obsahovat) a vládě **ukládá povinnost zveřejňovat programy podpor**, kromě obchodního věstníku také na internetu.

Oblasti podpory, kde mohou být použity státní prostředky, vymezuje zákon následovně:

- projekty zaměřené na investice,
- projekty zaměřené na výchovu a vzdělání ve vzdělávacích programech středních škol ukončených výučním listem,
- zvyšování odbornosti dospělých,
- hospodářské a technické poradenství,

- projekty sdružení pro rozvoj malých a středních podnikatelů a k posílení jejich postavení na trhu,
- získávání informací o podnikání,
- projekty výzkumu a vývoje, jejichž výsledky malí a střední podnikatelé využívají,
- projekty v regionech se soustředěnou podporou státu a v ostatních regionech, jejichž podporování státem je žádoucí z jiných důvodů,
- vytváření nových pracovních míst,
- navazování kontaktů a spolupráce se zahraničními partnery a účast na vnitrostátních i zahraničních výstavách a veletrzích,
- zavedení systémů zajišťujících zvýšení kvality produkce a řízení podniků a využití služeb podporujících zvýšení konkurenceschopnosti,
- projekty zaměřené na investice spojené s ochranou životního prostředí, poskytování technických informací a poradenských služeb nebo vybraných provozních nákladů určených na činnosti spojené s ochranou životního prostředí.

Podpora se poskytuje ve formě:

- návratné finanční výpomoci,
- dotace,
- finančního příspěvku,
- záruky,
- úvěru se sníženou úrokovou sazbou.

Zákon č. 513/1991 Sb., obchodní zákoník

Obchodní zákoník **upravuje základní formy podnikatelských subjektů** - obchodních společností (veřejná obchodní společnost, komanditní společnost, společnost s ručením omezeným, akciová společnost) a družstev. Dále **stanovuje základní předpoklady a podmínky pro podnikání** - upravuje obchodní závazkové vztahy (např. ujednání, různé druhy smluv), jiné vztahy s podnikáním související, postavení jiných osob než podnikatelů (např. soukromoprávní nároky spotřebitelů při poškození nekalou soutěží), evidenci firem v Obchodním rejstříku a základní pravidla hospodářské soutěže. Orientace ve značně rozsáhlé

právní úpravě (více jak 775 paragrafů) je usnadněna třemi úrovněmi aktivních obsahů zákoníku (základní-zkrácený-úplný).

Obchodním zákoníkem se řídí závazkové vztahy:

- mezi podnikateli, pokud se týkají jejich podnikatelské činnosti,
- mezi státem nebo územní samosprávou a podnikateli při jejich podnikatelské činnosti, pokud se týkají zabezpečování veřejných potřeb,
- bez ohledu na povahu účastníků, pokud tak stanoví tento zákon (např. mezi zakladateli obchodních společností),
- mezi jakýmkoliv stranami, pokud se tak písemně dohodnou a tato dohoda nesměřuje ke zhoršení právního postavení účastníka smlouvy, který sám není podnikatelem,
- většinou i zajištění uvedených závazků.

Zákon č. 248/2000 Sb., o podpoře regionálního rozvoje

Tento zákon **stanovuje podmínky pro poskytování podpory regionálnímu rozvoji** s cílem vyváženého rozvoje státu nebo územního obvodu kraje, s tím související působnost státních úřadů, krajů a obcí a vytváří podmínky pro koordinaci a realizaci hospodářské a sociální soudržnosti.

Podpora regionálního rozvoje je zaměřena na:

- rozvoj podnikání, s cílem zlepšení hospodářské struktury a vytváření nových nebo stabilizaci ohrožených pracovních míst,
- rozvoj lidských zdrojů a další opatření v oblasti trhu práce, například zvyšování kvalifikace, zabezpečování vzdělávání a rekvalifikací, zajišťování souladu dosaženého vzdělání a kvalifikace s potřebami trhu práce a hospodářského a sociálního rozvoje regionu,
- výzkum a technologický vývoj přispívající k celkovému rozvoji regionu se zřetelem na podporu zavádění nových technologií a inovací a posilování kapacit výzkumu a vývoje tam, kde je to pro rozvoj regionu nutné,
- rozvoj cestovního ruchu,
- zlepšování vybavení regionu infrastrukturou a zajištění dopravní obslužnosti,

- rozvoj tělovýchovných, sportovních a mládežnických aktivit a kultury včetně památkové péče, pokud vytváří nová pracovní místa,
- rozvoj občanské vybavenosti, včetně zařízení pro tělovýchovu, sport, mládež a aktivity občanů v jejich volném čase, rozvoj služeb z cílem uspokojení potřeb občanů v únosně dostupné vzdálenosti,
- rozvoj služeb sociální péče a sociální pomoci,
- zajištění dostupnosti a zlepšování úrovně poskytování zdravotnických služeb,
- opatření k ochraně životního prostředí, omezování vlivů narušujících krajinu a udržení kulturní krajiny,
- vznik právnických osob a tvorbu programů v regionu sloužících k jeho celkovému rozvoji,
- provádění pozemkových úprav.

2.2 Instituce podporující malé a střední podnikání

Z hlediska původu můžeme subjekty poskytující různé typy podpor rozdělit do čtyř skupin:

- vládní organizace zaměřené na poskytování různých služeb podnikatelům,
- nevládní organizace na bázi zpravidla neziskových organizací,
- komerční subjekty specializující se na podporu podnikání,
- finanční instituce pro podporu podnikání.

2.2.1 Vládní organizace

Vládní instituce, jako je např. Ministerstvo průmyslu a obchodu ČR (dále jen MPO), vytvořily řadu institucí, které poskytují zvýhodněné poradenské služby pro podnikatele z oblasti malého a středního podnikání. Tyto programy mají celostátní působnost. Vedle toho Ministerstvo pro místní rozvoj ČR (dále jen MMR) iniciuje programy podpory určené příslušným regionům, popř. přeshraniční spolupráci.

CzechInvest⁶

Byl založen v listopadu roku 1992 jako agentura, jejímž hlavním cílem bylo podporovat příliv přímých zahraničních investic do ČR. Svým klientům nabízela potřebné informace, poradenství i kontakty a pomáhala jim realizovat jejich projekty v oblasti výroby, výzkumu

⁶ O CzechInvestu [on-line]. 25. 2. 2009. Dostupné na WWW: < <http://www.czechinvest.org/o-czechinvestu> >

a sdílených služeb. V souvislosti s rozvojem české ekonomiky a vstupem ČR do EU se CzechInvest stále více orientoval na podporu domácích firem. Rozhodnutím MPO nakonec došlo k jeho sloučení s Agenturou pro rozvoj podnikání a agenturou CzechIndustry. 2. ledna 2004 tak vznikla nová Agentura pro rozvoj podnikání a investic CzechInvest, u které hledají pomoc zejména malé a střední firmy ve zpracovatelském průmyslu a žádají jejím prostřednictvím o dotace a zvýhodněné úvěry financované státem a EU.

CzechInvest je státní příspěvková organizace podřízená MPO ČR, která posiluje konkurenceschopnost české ekonomiky prostřednictvím:

- podpory malých a středních podnikatelů,
- podnikatelské infrastruktury,
- inovací a získáváním zahraničních investic z oblasti výroby,
- strategických služeb a technologických center.

Prostřednictvím svých služeb a rozvojových programů agentura CzechInvest **přispívá k rozvoji domácích firem, českých a zahraničních investorů a celkového podnikatelského prostředí.**

CzechTrade

Dle VEBERA (1999) je CzechTrade příspěvkovou organizací MPO. Vznikla v roce 1997 a jejím cílem je poskytovat informační, poradenské a podpůrné služby podnikům se zájmem o export. Činnost CzechTrade spočívá zejména v poskytování informací z mezinárodních databází, provádění zahraničněobchodních analýz nebo vydávání teritoriálních publikací pro exportéry a investory.

Regionální poradenská a informační centra, podnikatelská inovační centra⁷

Po vzoru zemí EU jsou od roku 1992 zakládána v ČR regionální poradenská a informační centra (dále jen RPIC). Jsou to poradenské firmy, jejichž výběr byl proveden na základě doporučení regionálních orgánů a které se prokázaly jako věrohodné pro poskytování poradenských a informačních služeb pro malé a střední podniky v regionech. V ČR působí 34 RPIC, které poskytují služby buď bezplatně nebo za snížené sazby.

⁷ Regionální poradenská a informační centra [on-line]. 30.3.2009. Dostupné na WWW: <<http://www.businessinfo.cz/cz/clanek/rozvoj-regionu/regionalni-poradenska-a-informacni/1001179/2301/>>

Národní vzdělávací fond⁸

Národní vzdělávací fond (dále jen NVF) byl založen v roce 1994 Ministerstvem práce a sociálních věcí ČR a s podporou Evropské komise. Posláním NVF je přispívat prostřednictvím podpory rozvoje lidských zdrojů k transformaci společnosti a ekonomiky a procesu integrace České republiky do Evropské unie. K jeho hlavním cílům patří rozvíjení celoživotního vzdělání, zvyšování kvality a efektivnosti rozvoje lidských zdrojů, podpora zaměstnanosti a sociálního rozvoje.

Centrum pro regionální rozvoj⁹

Centrum pro regionální rozvoj ČR (dále jen CRR ČR) je státní příspěvková organizace, založená MMR, která již od roku 1997 aktivně podporuje regionální politiku vlády ČR. Informace a služby, které CRR ČR poskytuje, jsou určeny jak odborníkům, zástupcům státní správy a samosprávy, tak i široké veřejnosti jako jsou malé a střední podniky. Základním cílem CRR ČR je pomoci úspěšně realizovat projekty schválené ke spolufinancování z prostředků EU, a tak zajistit maximální využití prostředků poskytnutých ČR z fondů EU.

Portál BusinessInfo.cz¹⁰

Prvotním impulsem pro vznik portálu BusinessInfo.cz byla roztržitost informací poskytovaných státní správou. Před vznikem portálu v roce 2001 musel podnikatel projít až několik desítek www stránek, aby našel odpovědi na své otázky týkající se zdánlivě uzavřeného tématu, jakým je postup při založení podniku či exportu zboží. Chyběl zde ucelený systém a propracovaný způsob prezentace informací a služeb, který by byl pro podnikatele a exportéry jednoduchým a rychlým způsobem dosažitelný. Portál je určen především pro:

- začínající podnikatele,
- informačně pokročilé podnikatele,
- zkušené exportéry a podniky s exportním potenciálem
- novináře,

⁸ Národní vzdělávací fond [on-line]. 30. 3. 2009. Dostupné na WWW: <<http://www.businessinfo.cz/cz/clanek/vzdelavani-veda-a-vyzkum/narodni-vzdelavaci-fond/1000504/2466/>>

⁹ O nás [on-line]. 25. 2. 2009. Dostupné na WWW: <<http://www.crr.cz/index.php?menu=36>>

¹⁰ O projektu Integrovaný systém pro podnikání a export [on-line]. 30. 3. 2009. Dostupné na WWW: <<http://www.businessinfo.cz/cz/o-portalu/>>

- zahraniční podnikatele,
- širokou podnikatelskou veřejnost.

2.2.2 Nevládní organizace

Nevládní organizace představují různorodé spektrum subjektů. Ty poskytují užitečné služby podnikatelským subjektům včetně malého a středního podnikání.

Hospodářská komora¹¹

Hospodářská komora ČR (dále jen HK ČR) je subjektem zastupujícím podnikatelskou veřejnost v České republice a neodmyslitelnou součástí hospodářského života v České republice. Chrání zájmy malých, středních a velkých podniků, sdružujících se v regionální síti komor a v živnostenských společenstvech. Hlavním cílem HK ČR je podpora podnikatelských aktivit a zajišťování potřeb členů komory.

Agrární komora¹²

Agrární komora ČR (dále jen AK ČR) sdružuje většinu podnikatelů v zemědělství, lesnictví a potravinářství. Dále prosazuje a obhájí zájmy svých členů a poskytuje poradenství a informační služby na celém území ČR v oblastech jako jsou právní a legislativní, konzultační, poradenská a praktická příprava na povolání, zahraniční vztahy, celní a certifikační služby nebo informatika.

Asociace malých a středních podnikatelů a živnostníků ČR¹³

ASMP ČR sdružuje malé a střední podniky a živnostníky i jejich organizace z celé republiky. Asociace spolupracuje s vládou, jednotlivými ministerstvy a v uplynulých letech iniciovala řadu zákonných opatření, která pomáhají formovat podnikatelské prostředí. ASMP ČR informuje všechny své členy o možnostech spolupráce v rámci EU a poskytuje jim pomoc a konzultace při výběru vhodných projektů.

¹¹ Co je HK ČR? [on-line]. 30. 3. 2009. Dostupné na WWW: <http://www.komora.cz/hk-cr-top-02-sede/hospodarska-komora-cr/co-je-hk-cr/art_22368/article.aspx>

¹² AK ČR [on-line]. 30. 3. 2009. Dostupné na WWW: <<http://www.agrocr.cz/>>

¹³ MSP ČR [on-line]. 25. 2. 2009. Dostupné na WWW: <<http://www.amsmp.cz/Default.aspx?pageId=2>>

Unie malých a středních podniků ČR¹⁴

Unie malých a středních podniků je dobrovolným, nevládním a neziskovým sdružením fyzických a právnických osob, které spojuje zájem o zlepšení podnikatelského prostředí, o zvýšení konkurenceschopnosti malých a středních podniků a o prosazení zájmů českých malých a středních podniků v ČR a EU.

V rámci ČR je hlavním cílem Unie malých a středních podniků zvyšování konkurenceschopnosti malých a středních podniků v ČR, vytváření rovných příležitostí a odstraňování všech forem diskriminace v podnikatelském prostředí, posilování spolupráce mezi malými a středními podniky a velkými společnostmi, zavádění e-slужeb ve veřejném i soukromém sektoru v ČR a zlepšování podmínek pro rozvoj malého a středního podnikání v ČR.

2.2.3 Komerční subjekty specializující se na podporu podnikání

Vedle vládních a neziskových organizací existuje ještě řada podnikatelských subjektů, nabízejících začínajícím i již fungujícím podnikatelům služby, které se týkají různých sfér podnikání. Poskytují poradenské služby v oblastech vedení účetnictví, daňového poradenství, zabezpečení požadavků bezpečnosti a ochrany zdraví při práci, právních konzultací apod.

Podnikatelské inkubátory a vědeckotechnické parky

Dle VEBERA, SRPOVÉ (2008) do soukromého sektoru patří podnikatelské inkubátory a vědecko-technické parky, které jsou zpravidla zřizovány spojením více organizací ze státního a komerčního sektoru. Na jejich zřizování se v ČR podílí jak jednotlivá města a kraje, které v nich vidí potenciál pro rozvoj regionu a snižování nezaměstnanosti, tak i řada školních institucí a vědeckých zařízení, které se s jejich využitím snaží převádět teoretické poznatky do praxe.

Banky

Finanční produkty z privátních zdrojů jsou dle stejných autorů realizovány na komerčním principu. Většinou je nabízejí banky se zaměřením na financování podnikatelských aktivit malým a středním podnikatelům. Nabízejí zejména vedení běžných účtů, ale vstřícně se řada bankovních institucí chová i k poskytování kontokorentního úvěru. Řada bank

¹⁴ O nás [on-line]. 9. 3. 2009. Dostupné na WWW: <<http://www.sme-union.cz/index.php?p=21>>

se při poskytování podnikatelských úvěrů snaží eliminovat nedostatky, které byly v minulosti podnikateli kritizovány. Jde například do dlouhou dobu vyřízení úvěru, náročné administrativní řízení, záruky nemovitostmi či vysoké minimální částky poskytnutých úvěrů.

Business Angels¹⁵

Organizace "Business Angels Czech Trots" (BA Czech) byla založena na konci roku 2001 v Praze a je řádným členem evropské sítě Business Angels (EBAN). Cílem Business Angels je najít alternativní zdroje financování rychle rostoucích společností nebo projektů s velkým tržním potenciálem. Příležitost spolupracovat s místními společnostmi a mít prospěch z jejich podpory je jedním z klíčových prvků projektu, který podpoří začátek a rychlý vývoj společnosti. Business Angel, tedy privátní investor, přináší kapitál potřebný na rozvoj rychle rostoucích společností nebo nově založených podniků. Primárním cílem privátních investorů je finanční zhodnocení vložených investic v definovaném časovém horizontu.

2.2.4 Finanční instituce pro podporu podnikání

Na trhu také existují finanční instituce pro podporu podnikání. Nejvýznamnější jsou Českomoravská záruční a rozvojová banka a Česká exportní banka.

Českomoravská záruční a rozvojová banka¹⁶

Českomoravská záruční a rozvojová banka, a. s., (dále jen ČMZRB) je rozvojovou bankou České republiky. Napomáhá rozvoji malého a středního podnikání, infrastruktury a dalších sektorů ekonomiky. Jejími akcionáři jsou: Česká republika zastoupená Ministerstvem průmyslu a obchodu, Ministerstvem financí a Ministerstvem pro místní rozvoj (72 % akcií), Komerční banka, a. s., Česká spořitelna, a. s. a Československá obchodní banka, a. s.

Banka poskytuje především:

- podpory malým a středním podnikatelům formou záruk a zvýhodněných úvěrů s využitím prostředků státního rozpočtu, strukturálních fondů a krajů,
- podpory vlastníkům panelových bytových domů při jejich rekonstrukci,
- zvýhodněné úvěry pro vodohospodářské projekty,

¹⁵ Kdo je Business Angel [on-line]. 28. 3. 2009. Dostupné na WWW: <http://www.bacz.cz/www/index.php?sekce=podnik_cz&podnik_id=0>

¹⁶ Kdo jsme? [on-line]. 30. 3. 2009. Dostupné na WWW: <<http://www.cmzrb.cz/o-bance/kdo-jsme>>

Působí také jako finanční manager prostředků poskytnutých ČR na financování rozvoje infrastruktury.

Česká exportní banka¹⁷

Česká exportní banka, a.s. (dále jen ČEB) je bankovní instituce pro státní podporu vývozu. Posláním ČEB je poskytovat státní podporu vývozu poskytováním a financováním vývozních úvěrů a dalších služeb s vývozem souvisejících. ČEB doplňuje služby, které nabízí domácí bankovní soustava o financování vývozních operací, vyžadujících dlouhodobé zdroje financování.

2.3 Druhy podpory malého a středního podnikání v ČR

Obecně dle VEBERA, SRPOVÉ (2008) lze druhy podpor rozdělit do tří skupin:

- informační podpora,
- materiální podpora,
- finanční podpora.

Podle SYNKA (2006) jsou malé a střední podniky sice rovnocennými účastníky trhu, ale jejich vznik a první kroky jsou poznamenány určitým znevýhodněním ve srovnání s velkými podniky. Proto je téměř ve všech vyspělých zemích ze strany státu malým a středním podnikům věnována mimořádná pozornost.

Tento autor uvádí, že podpora rozvoje malých a středních podniků v ČR se orientuje zejména na:

- zlepšení přístupu malých a středních podniků ke kapitálu na realizaci svých podnikatelských záměrů,
- rozšíření podpory inovačního podnikání malých a středních podniků včetně transferu technologií a zabezpečení regionální podpory strukturálně postižených hospodářsky slabých regionů,
- zlepšení přístupu malých a středních podniků k cenově zvýhodněným informacím a poradenským službám,

¹⁷ O nás [on-line]. 30. 3. 2009. Dostupné na WWW: < <http://www.ceb.cz/content/view/92/35/>>

- zjednodušení legislativy zejména v oblasti daní, účetnictví, celní administrativy a vstupu do podnikání,
- rozšiřování odborných školení v součinnosti s podnikatelskou sférou a zvyšování kvalifikace podnikatelů i zaměstnanců.

Podpora je poskytována většinou prostřednictvím **Operačních programů** (dále jen OP), které jsou **základními strategickými dokumenty finanční a technické podpory pro konkrétní tematickou oblast** (např. zaměstnanost), nebo konkrétní region soudržnosti (např. Střední Čechy), který zpracovávají členské země EU. V OP jsou podrobně popsány cíle a priority, kterých chce členská země v dané oblasti dosáhnout v aktuálním programovém období. V OP lze nalézt popis oblastní podpory, na které je možnost čerpat prostředky ze strukturálních fondů. Dále může být podpora poskytnuta formou dotací či grantů a formou odborné pomoci při výběru vhodné varianty podpory.

Podpora může být poskytnuta na:

Vládní úrovni

- **finanční** – dotace, granty, zvýhodněné úvěry či záruky (EU, MPO, MMR, ČMZRB atd.),
- **nefinanční** – poskytování informací, odborná pomoc příslušných organizací (např. agentura CzechInvest atd.).

Krajské úrovni

- **finanční** – dotace a granty z krajského rozpočtu,
- **nefinanční** – poskytování informací, odborná pomoc (např. Hospodářská komora, CzechInvest, Infocentra, Regionální rozvojová agentura, úřady práce).

Lokální (místní) úrovni

- **finanční** – obce,
- **nefinanční** – úřady, pracovní agentury, asociace, obce.

2.4 Programy podpory malého a středního podnikání na vládní úrovni

Dle FRKOVÉ (2004) jsou programy podpory malého a středního podnikání již od počátku 90. let každoročně schvalovány a vyhlašovány vládou. Programy a podmínky pro poskytnutí podpor se každý rok do určité míry obměňují podle aktuálních záměrů vlády a s ohledem na současnou potřebu podnikatelů.

Koncepce rozvoje malého a středního podnikání 2007 – 2013¹⁸

Hlavním cílem Koncepce je zajistit konkurenceschopnost sektoru malých a středních podnikatelů, kteří působí na území ČR a tím zachovat a podpořit další rozvoj schopností těchto podniků vytvářet nová pracovní místa, ovlivňovat ekonomický růst a vyrovnávat disproporce v rozvoji jednotlivých regionů. Nezbytným předpokladem pro dosažení tohoto cíle je koordinace procesů s již existujícími, ale i připravovanými politikami Evropské unie.

Programy, z nichž podnikatelé získávají prostředky strukturálních fondů EU, jsou zaměřeny na investičně zaměřené projekty ke zvyšování konkurenceschopnosti, vstup do podnikání, podporu vstupu na zahraniční trhy, podporu rozvoje lidských zdrojů, úspory energií a využívání obnovitelných a druhotných zdrojů energie.

Koncepce si klade za cíl vymezit základní směry, které povedou ke **zlepšení podnikatelského prostředí v ČR** a budou předpokladem pro zvýšení konkurenceschopnosti průmyslu v mezinárodním kontextu. Na realizaci podpor budou využívány zdroje státního rozpočtu, zejména z rozpočtu Ministerstva průmyslu a obchodu a zdroje Evropských společenství. Je předpoklad, že v tříletém horizontu (2007, 2008 a 2009) bude na podporu malého a středního podnikání ze státního rozpočtu vynaloženo celkem 5 700 mil. Kč, do roku 2013 se předpokládá poskytnout dalších 13 600 mil. Kč. Z prostředků strukturálních fondů EU na podporu infrastruktury a výrobních investic bude v tříletém horizontu vyhrazeno celkem 33 300 mil. Kč.

¹⁸ Koncepce rozvoje malého a středního podnikání [on-line]. 30. 3. 2009. Dostupné na WWW: <<http://www.mpo.cz/dokument17476.html>>

2.4.1 OP v letech 2004 - 2006¹⁹

V letech 2004-2006 přijímala agentura CzechInvest žádosti o podporu v následujících operačních programech: OP Průmysl a podnikání, OP Rozvoj lidských zdrojů, Společný regionální operační program a Phare 2003 - Technologie.

Operační program Průmysl a podnikání

OP Průmysl a podnikání (dále jen OP PP) byl vyhlášen v květnu 2004 na programové období 2004 – 2006. V rámci OP byly vymezeny dvě věcné priority a následně nadefinováno devět opatření, rozpracovaných do 11 programů programy a dvou projektů. OP podporoval rozvoj malých a středních podniků, rozvoj podnikatelského prostředí, podnikání v průmyslu a průmyslových službách, zvyšování konkurenceschopnosti české průmyslové produkce, výzkum a vývoj v průmyslu a zvyšování efektivnosti využití energie. V programovacím období 2007-2013 byl nahrazen Operačním programem Podnikání a inovace. Pro OP PP bylo z Evropského fondu pro regionální rozvoj vyčleněno 260 852 142 EUR.

Programy v rámci OP PP vyhlášené na programovací období 2004 – 2006: Prosperita, Reality, Školící střediska, Klastry, Start, Kredit, Rozvoj, Marketing, Inovace, Obnovitelné zdroje energie a Úspory energie.

2.4.2 OP v letech 2007 - 2013²⁰

Nové programy na podporu podnikání v období 2007-2013, financované ze strukturálních fondů Evropské unie a ze státního rozpočtu České republiky byly přijaty v rámci tří základních oblastí: **Lidské zdroje a zaměstnanost, podnikání a inovace, výzkum a vývoj.**

Operační program Lidské zdroje a zaměstnanost

Důležitou součástí podpory podnikání z evropských fondů je podpora rozvoje lidských zdrojů. Specifickými cíli tohoto OP jsou zvýšení adaptability zaměstnanců a zaměstnavatelů, zlepšení přístupu k zaměstnání a prevence nezaměstnanosti, posílení integrace osob ohrožených sociálním vyloučením nebo sociálně vyloučeným, posilování institucionální

¹⁹ Zpracováno dle: Dotační programy [on-line]. 25. 2. 2009. Dostupné na WWW: <<http://www.czechinvest.org/programy-2004-6>>

²⁰ Zpracováno dle: Programy podpory [on-line]. 25. 2. 2009. Dostupné na WWW: <<http://www.czechinvest.org/programy-podpory>>

kapacity a efektivnosti veřejné zprávy a veřejných služeb, zintenzivnění mezinárodní spolupráce v oblasti rozvoje lidských zdrojů a zaměstnanosti.

Operační program Podnikání a inovace

Ministerstvo průmyslu a obchodu přijalo v rámci OP Podnikání a inovace (dále jen OPPI) pro období 2007-2013 celkem 15 programů podpory. Finanční prostředky z nich mohou žadatelé využít na spolufinancování podnikatelských projektů ve zpracovatelském průmyslu a souvisejících službách. Peníze pocházejí z části ze strukturálních fondů EU (85 %) a dále ze státního rozpočtu (15 %). Z OPPI jsou peníze vypláceny ve formě nevratných dotací, zvýhodněných úvěrů a záruk.

Průvodce podnikatele OPPI agentury CzechInvest uvádí, že OPPI navazuje na Operační program průmysl a podnikání. Je zaměřen na zvyšování konkurenceschopnosti sektoru průmyslu a služeb, rozvoj podnikání a podporu podnikatelského prostředí, na podporu inovací, stimulaci poptávky po výsledcích výzkumu a vývoje, komercializaci výsledků výzkumu a vývoje, na podporu podnikatelského ducha a růstu hospodářství založeného na znalostech.

Jak již bylo uvedeno, v rámci OPPI lze čerpat podpory z 15 programů. Jsou to: Start, Progres, Záruka, Rozvoj, ICT a strategické služby, ICT v podnicích, Ekoenergie, Inovace, Potenciál, Spolupráce, Prosperita, Školící střediska, Nemovitosti, Poradenství, Marketing. (příloha č. 1)

2.5 Podpora poskytovaná malým a středním podnikům na krajské úrovni

Na krajské úrovni mohou malí a střední podnikatelé využívat pomoc kraje nebo některých institucí (např. Hospodářské komory, Czech Point, Regionálních rozvojových agentur atd.).

2.5.1 Granty a dotace z krajského rozpočtu²¹

Grantové a dotační tituly jsou základní formou poskytování finančních příspěvků z krajského rozpočtu institucím, jednotlivcům i obcím. Návrh rozdělení grantů připravuje obvykle

²¹ Program rozvoje kraje [on-line]. 15. 3. 2009. Dostupné na WWW: <<http://www.kr-stredocesky.cz/portal/odbory/regionalni-rozvoj/program-rozvoje-kraje/>>

příslušná grantová komise. U částek do 200 tisíc korun rozhoduje o konečném rozdělení Rada kraje, u vyšších položek a příspěvků obcím Zastupitelstvo kraje.

V malém a středním podnikání se podpora od kraje zaměřuje zejména na inovace, infrastrukturu, životní prostředí a růst zaměstnanosti. Ačkoli jsou malé a střední podniky reprezentanty kraje, nevěnuje jim kraj potřebnou pozornost. Prostředky poskytnuté z kraje se příliš nezaměřují na to, zda je příjemcem malý a střední nebo velký podnik. To vede k tomu, že je poskytována podpora všem podnikům bez rozdílu velikosti, ačkoli malé a střední podniky tvoří téměř 60 % všech podniků.

Zastupitelstvo kraje schvaluje Program rozvoje kraje, který je základním střednědobým programem podpory regionálního rozvoje na úrovni kraje, sestávající z cílených opatření a intervencí zaměřených na stimulaci rozvoje kraje. Obsahuje směry a úkoly rozvoje finanční povahy i úkoly nefinanční povahy jako jsou politika, nástroje, organizační úkoly, doporučení pro ústřední správní orgány atd. Cílem Programu je navrhnout pro stanovené plánovací období promyšlenou množinu opatření na podporu ekonomického a sociálního rozvoje kraje, jež vychází ze strategických záměrů kraje a je realizovatelná dostupnými finančními prostředky.

Zkušenosti ze světa ukazují, že největší dynamiku růstu vykazují právě malé a středně velké podniky. Jejich problémy jsou většinou velmi podobné a naopak ve srovnání s velkými podniky poněkud odlišné. Podpora tohoto sektoru přináší výsledky v podobě nových pracovních míst a omezení negativního vlivu závislosti některých lokalit na jednom velkém zaměstnavateli. Dále zlepšuje kvalitu a produktivitu práce. Charakter těchto podniků přispívá k omezení některých negativních jevů, které je možné sledovat u velkých podniků, jako je např. umělá zaměstnanost. **Podpora malým a středním podnikatelům přispívá ke stabilizaci podnikatelského prostředí.**

2.5.2 Instituce na podporu malého a středního podnikání ve Středočeském kraji

Krajské hospodářské komory²²

Hlavním důvodem založení Krajských hospodářských komor (dále jen KHK) bylo vytvoření institucí, které by usnadňovaly spolupráci mezi okresními hospodářskými komorami v rámci kraje. Hospodářská komora ČR (dále jen HK ČR) je v regionech zastoupena 14 krajskými hospodářskými komorami a 62 okresními komorami v obcích s rozšířenou působností. Hospodářské komory v regionech spolupracují na své úrovni také s místně příslušnými orgány veřejné správy.

Regionální rozvojové agentury²³

Regionální rozvojové agentury (dále jen RRA) se osvědčily jako účinný nástroj institucionální podpory regionálního rozvoje. Agentury působí ve městech: Brno, České Budějovice, Hradec Králové, Jihlava, Jindřichův Hradec, Kladno, Liberec, Most, Olomouc, Ostrava, Pardubice, Plzeň, Rychnov nad Kněžnou, Stachy, Starý Hrozenkov, Ústí nad Labem a Zlín. Jejich hlavní náplní bývá:

- zajišťování regionálního programování,
- poskytování služeb pro podnikání i pro místní či regionální orgány,
- příprava, realizace, monitoring a vyhodnocování rozvojových projektů,
- zajišťování vzdělávacích činností,
- mezinárodní aktivity včetně účasti na programech Evropské unie.

RRA jsou často klíčovými regionálními institucemi, které definují a realizují místní strategii regionálního rozvoje se zaměřením např. na:

- vytváření nových pracovních míst,
- podporu podnikání,
- rozvoj technické infrastruktury, apod.

²² O nás [on-line]. 15. 3. 2009. Dostupné na WWW: <<http://www.khkstrednicechy.cz/o-nas/>>

²³ RRA v ČR [on-line]. 8. 3. 2009. Dostupné na WWW: <<http://www.crr.cz/index.php?did=128>>

CzechInvest²⁴

Agentura CzechInvest založila na začátku roku 2004 síť třinácti regionálních kanceláří ve všech krajských městech. Důvodem jejich vzniku bylo rozšíření nabídky služeb. Regionální kanceláře agentury CzechInvest poskytují:

- informace o službách agentury,
- informace o možnostech podpory podnikání ze strukturálních fondů EU,
- pomoc firmám, které mají zájem realizovat svou investici v daném regionu,
- spolupráci se zástupci místní správy a samosprávy, školami a dalšími regionálními institucemi při hledání příležitostí rozvoje podnikatelského prostředí regionu.

Enterprise Europe Network²⁵

Síť Enterprise Europe Network úzce navazuje na činnost dříve působících Euro Info Center a Center pro přenos inovací a dále sdružuje další organizace působící v oblasti podpory rozvoje malého a středního podnikání. Síť byla oficiálně otevřena v únoru roku 2008 a je řízena Evropskou komisí. Cílem této sítě je podpora ekonomického růstu a hospodářské soutěže a to především v rámci malých a středních podniků. V současné době tvoří síť zhruba 500 poboček působících v rámci různých hostitelských organizací v Evropě.

Služby projektu:

- informace pro podnikatele,
- transfer technologií,
- projektové poradenství.

Regionální poradenská a informační centra²⁶

V České republice působí 34 Regionálních poradenských a informačních center. Ty poskytují pro malé a střední podnikatele:

- bezplatné úvodní konzultace,
- cenově zvýhodněné služby podnikatelského poradenství,

²⁴ Služby CzechInvestu [on-line], 8. 3. 2009. Dostupné na WWW: <<http://www.czechinvest.org/o-czechinvestu>>

²⁵ Enterprise Europe Network [on-line], 30. 3. 2009. Dostupné na WWW: <http://www.arr-nisa.cz/iware_cz/?D=8>

²⁶ RPIC [on-line], 30. 3. 2009. Dostupné na WWW: <<http://www.businessinfo.cz/cz/clanek/rozvoj-regionu/regionalni-poradenska-a-informacni/1001179/2301/>>

- pomoc při vytváření podnikatelských plánů a realizačních projektů,
- zprostředkování bankovních úvěrů,
- vytváření nových pracovních míst,
- poskytují informace o dalších možných programových podporách a podporách regionu,
- organizaci vzdělávacích seminářů apod.

Úřady práce

Úřady práce poskytují všem občanům:

- informační služby z oblasti zaměstnání a pracovních možností,
- informace o volných pracovních místech v České republice a zemích EU,
- informace o situaci na trhu práce v ČR a zemích EU a zároveň o podmínkách zaměstnání v zahraničí,
- informace o možnostech dalšího vzdělání a rekvalifikací.

Vědeckotechnické parky²⁷

Zakladateli VTP jsou státní a regionální orgány, univerzity, výzkumné a vývojové organizace, průmyslové podniky, hospodářské komory, finanční instituce, soukromé firmy, sdružení a svazy. Vědeckotechnické parky vznikly a další jsou připravovány v prostředí vědeckovýzkumných pracovišť a v prostředí vysokých škol. Vznikají z iniciativy výrobních, obchodních a dalších podnikatelských subjektů a z iniciativy soukromých osob. Stávají se součástí regionálních rozvojových plánů a připravovaných strukturálních fondů.

Brownfieldy²⁸

Lokality brownfieldů skýtají značný potenciál dalšího rozvoje a jejich realizace má pozitivní sociální a ekonomický dopad na danou oblast, ale jejich příprava je časově a finančně náročná. Brownfieldy jsou ekonomickým zdrojem, podnikatelskou aktivitou a příležitostí, kterou je potřeba využít.

²⁷ Společnost vědeckotechnických parků ČR [on-line]. 10. 4. 2009. Dostupné na WWW: <<http://www.svtp.cz/ospolecnosti.php>>

²⁸ Brownfieldy [on-line]. 13. 4. 2009. Dostupné na WWW: <<http://www.czechinvest.org/brownfieldy>>

Pojmem brownfield rozumíme nemovitost (pozemek, objekt, areál), která:

- není dostatečně využívána, je zanedbaná a případně i kontaminovaná,
- nelze ji vhodně a efektivně využívat, aniž by proběhl proces její regenerace,
- vzniká jako pozůstatek průmyslové, zemědělské, rezidenční, vojenské či jiné aktivity.

Podnikatelské inkubátory²⁹

Hlavní funkcí podnikatelských inkubátorů je podpora začínajících firem, které jsou méně konkurenceschopné a jejich pravděpodobnost zániku v prvních několika letech své existence je značná. Tato podpora spočívá v převzetí celé řady nákladů na:

- vybavení kanceláří,
- nájemné,
- servisní a administrativní služby,
- pronájemem audiovizuální techniky,
- spojených s provozní obsluhou zabezpečovacích systémů.

Firmy mohou sdílet některé důležité zdroje jako laboratoře, sklady a technologie, a tím dále snižovat náklady jejich přesunutím na podnikatelský inkubátor.

2.6 Podpora poskytovaná malým a středním podnikům na místní úrovni

Na této úrovni mohou se malí a střední podnikatelé obrátit na příslušné úřady, agentury, asociace, poradenská centra či obce.

Obecní, městské úřady

Malí a střední podnikatelé se mohou obrátit neobecní či městské úřady, od kterých získají informace nebo formuláře potřebné:

- k úspěšnému založení podniku,
- k rozšíření svého oboru podnikání,
- k získání dalších budov pro své podnikání,
- při hledání nových zaměstnanců atd.

²⁹ Podnikatelské inkubátory [on-line]. 15. 4. 2009. Dostupné na WWW: <<http://www.businessinfo.cz/cz/clanek/rozvoj-regionu/podnikatelske-inkubatory-nastartuji-rust/1001179/51044>>

Mezi tyto úřady patří zejména Úřady práce, Živnostenské úřady, Finanční úřady, Česká správa sociálního zabezpečení či Katastry nemovitostí.

Pracovní Agentury

Při hledání vhodných zaměstnanců lze využít nejen služeb Úřadů práce, ale i místních pracovních Agentur, které vedou evidenci uchazečů o zaměstnání. Pro své klienty, tedy podnikatele provádějí:

- vyhledávání a výběr zaměstnanců,
- personální poradenství,
- vzdělávání a rozvoj zaměstnanců,
- psychologickou diagnostiku, personální audity,
- sestavování systému hodnocení a analýzy potřeb podniků.

Asociace, poradenská centra

Získat odborné informace mohou podnikatelé také u asociací a poradenských center. Podnikatelům zdarma poskytují řadu užitečných informací a rad a dále jim také pomohou s:

- hledáním dotačních příležitostí,
- zpracováním dotačního projektu,
- zaváděním systému jakosti,
- nastavením efektivnějších vnitřních procesů,
- vzděláváním zaměstnanců.

Czech POINT³⁰

Český Podací Ověřovací Informační Národní Terminál Czech POINT je projektem, který by měl zredukovat přílišnou byrokracii ve vztahu občan – veřejná správa. V současnosti musí lidé navštívit několik úřadů k vyřízení jednoho problému. Czech POINT má sloužit jako asistované místo výkonu veřejné správy, které umožňuje komunikaci se státem prostřednictvím jednoho místa tak, aby „obíhala data ne občan“. Cílem projektu Czech POINT je vytvořit garantovanou službu pro komunikaci se státem prostřednictvím jednoho univerzálního místa. Zde bude možné:

³⁰ Co je Czech Point [on-line]. 8. 3. 2009. Dostupné na WWW: <<http://www.czechpoint.cz/web/?q=node/22>>

- získat a ověřit data z veřejných i neveřejných informačních systémů,
- úředně ověřit dokumenty a listiny,
- převést písemné dokumenty do elektronické podoby a naopak,
- získat informace o průběhu správních řízení ve vztahu k občanovi,
- podat žádost pro zahájení řízení správních orgánů.

Jde tedy o maximální využití údajů ve vlastnictví státu tak, aby byly minimalizovány požadavky na občany.

Velké podniky

Jisté výhody mohou malé a střední podniky těžit také z působení některých velkých podniků. Ty se často stávají jejich hlavními odběrateli a zajišťují tak upevnění jejich pozice v daném regionu a na trhu vůbec a jistotu pracovních míst v dané oblasti. Pokud tyto firmy potřebují některé komponenty, které v daném regionu nelze získat, dávají impuls ke vzniku dalších podniků v rámci dané oblasti.

V některých menších vesnicích podporují velké podniky, které zde sídlí, místní malé a střední podnikání tím, že od podnikatele odebírají některé výrobky či zboží. Příkladem je podpora pohostinství, která tkví v tom, že velký podnik odebírá z místní restaurace obědy pro své zaměstnance a tím zvyšuje jeho zisk. Stejná situace je například v pořádání důležitých jednání či konferencí, které se nekonají ve velkých a známých restauracích, ale v pohostinství v místě sídla velké firmy.

Obce

Důležitým zdrojem podpory pro malé a střední podnikatele jsou také obce. Ty pomáhají např. vzniku a růstu případných průmyslových zón:

- připravují pro ně marketingové a prezentační materiály,
- vyčleňují místa pro jednotlivé podniky,
- vyčleněnými prostředky přispívají k budování infrastruktury atd.

Dále také provozují řadu informačních portálů či poskytují informace přímo na úřadech. V některých městech existují koordinátoři malého a středního podnikání, kteří zprostředkovávají a vedou jednání mezi malými a středními podniky a městem. Často město

také spolupracuje s regionálními agenturami, prostřednictvím nichž komunikuje s podnikateli či získává další důležité informace.

V řadě veřejných soutěží vyhrávají řízení právě místní malé a střední podniky. Obce a města podporují jejich účast v těchto soutěžích a tím přispívají k rozvoji místního malého a středního podnikání. Náklady na zhotovení zakázky jsou sice často o něco vyšší, ale odpadají vyšší náklady za dopravu a dovoz materiálu.

3 Analýza systému podpory malého a středního podnikání na Kolínsku

Tato kapitola je zaměřena na daný region - **Kolínsko**. Zaměřila jsem se na možnosti podpory, které zde místní podnikatelé mohou využít, instituce, u kterých mohou vyhledat odbornou pomoc i ty, které jim poskytnou finanční prostředky.

3.1 Charakteristika kolínského regionu³¹

Kolínsko leží ve východní části Středočeského kraje. V rámci kraje sousedí s územními samosprávnými celky Nymburk, Praha-východ, Benešov a Kutná Hora. Na východě pak ještě s Pardubickým a Královéhradeckým krajem.

Obrázek č. 1: Mapa středočeského kraje



Zdroj: Středočeský kraj [on-line]. 1. 4. 2009. Dostupné na WWW: <://www.risy.cz/obce_s_rozsirenou_pusobnosti_stredocesky_kraj >

Svojí rozlohou 846 km² zaujímá 7. místo ve Středočeském kraji a 7,7 % z jeho rozlohy, žije zde 93 042 obyvatel. Hustotu osídlení 113,2 obyvatel na km² patří k průměrným okresům kraje. K 1. 1. 2008 náleželo do regionu Kolín 89 obcí, z toho 7 obcí má přiděleno statut města. Jsou to tato města: Český Brod, Kolín, Kostelec nad Černými lesy, Kouřim, Pečky,

³¹ Zpracováno dle informací dostupných na: Okres Kolín [on-line]. 5. 4. 2009. Dostupné na WWW: <http://www.komora.cz/hk-cr/inmp/knihovna-informaci-pro-podnikani/regionalni-informace/kraje-cr/stredocesky-kraj-s/art_23373/okres-kolin.aspx>

Týnec nad Labem a Zásmyky. V nich žije přes 50 % všech obyvatel, přičemž v největším městě Kolíně se počet obyvatel pohybuje kolem 30 tisíc. Průměrný věk obyvatel okresu Kolín činí 40,2 roku, což je nejvyšší průměrný věk ze všech regionů kraje a hodnota indexu stáří 106,9 prozrazuje, že v okrese žije více obyvatel ve věku produktivním než ve věku předproduktivním.

Region lze charakterizovat jako průmyslově zemědělský. Do počátku výstavby TPCA v roce 2004 zde nebyl žádný jiný dominantní průmyslový podnik, ale byla zde řada větších i menších podniků reprezentujících různá odvětví. Převažuje zaměření elektrotechnické, strojírenské, chemické a polygrafické. Intenzivní zemědělská rostlinná výroba těží z výborných podmínek v Polabí, převážná část orné půdy je využívána k pěstování obilovin, další významnou plodinou je řepa cukrovka.

Obrázek č. 2: Významná města a obce v okrese Kolín

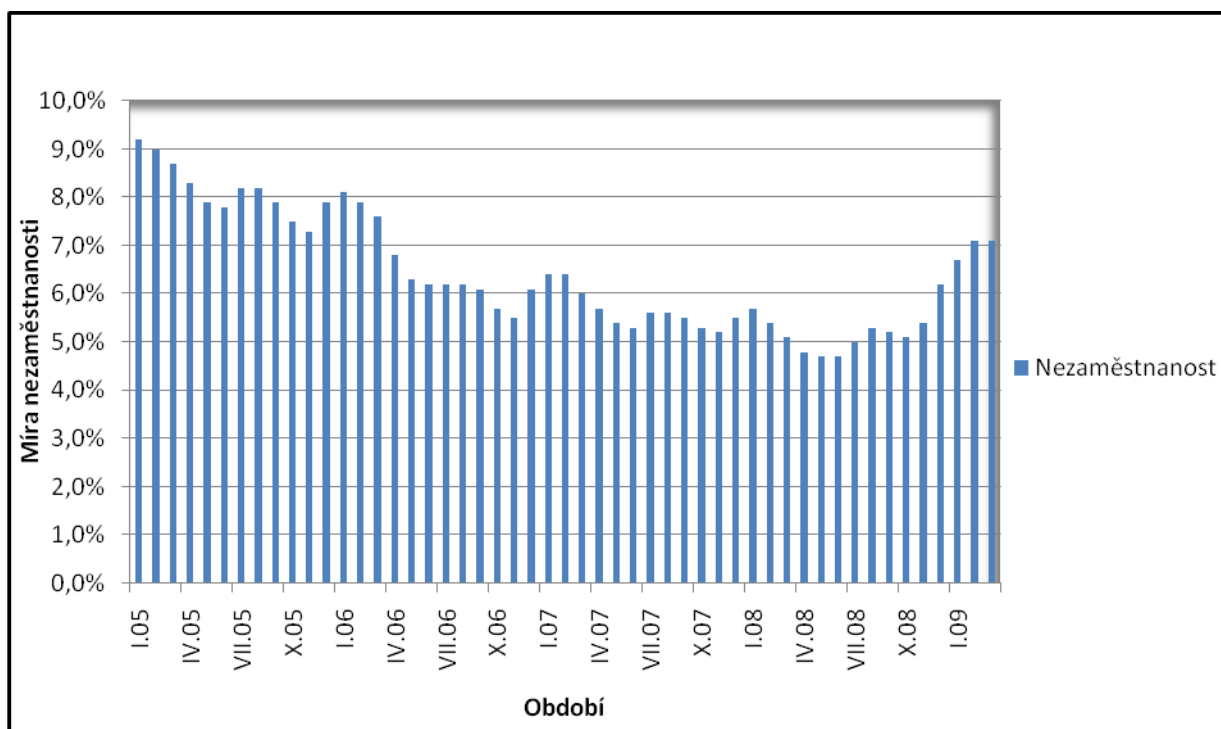


Zdroj: Mapa regionu Kolín [on-line]. 22. 3. 2009. Dostupné na WWW: <<http://mesta.obce.cz/vyhledat2.asp?okres=3204&vzhled=ul>>

Podle výsledků Sčítání lidí, domů a bytů v roce 2001 činil podíl ekonomicky aktivního obyvatelstva na celkovém počtu obyvatel 51,6 % a míra ekonomické aktivity u mužů (69,5 %) a žen (52,9 %) byla pod průměrem kraje. Nejvyšší počet ekonomicky aktivních osob působil v průmyslu. K 1. 1. 2008 bylo v rámci okresu evidováno 3 224 neumístěných uchazečů o zaměstnání, což představuje registrovanou míru nezaměstnanosti 6,15 %. Celkově lze konstatovat, že nezaměstnanost je ve všech mikroregionech regionu přibližně stejná, nižší míra nezaměstnanosti je v oblasti Českobrodsko a Kostelecka, které jsou v blízkosti Prahy, nejvyšší je v mikroregionu Týnec nad Labem.

Úřad práce v Kolíně uveřejnil stav nezaměstnanosti v regionu od roku 2005 dosud. Na grafu lze vidět, že **míra nezaměstnanosti na začátku roku 2009 značně zvýšila**, v únoru a březnu přesahuje už 7 %. Důsledky lze přičítat ekonomické krizi a rostoucímu počtu krachujících podniků.

Graf č. 3: Vývoj nezaměstnanosti na Kolínsku od roku 2005

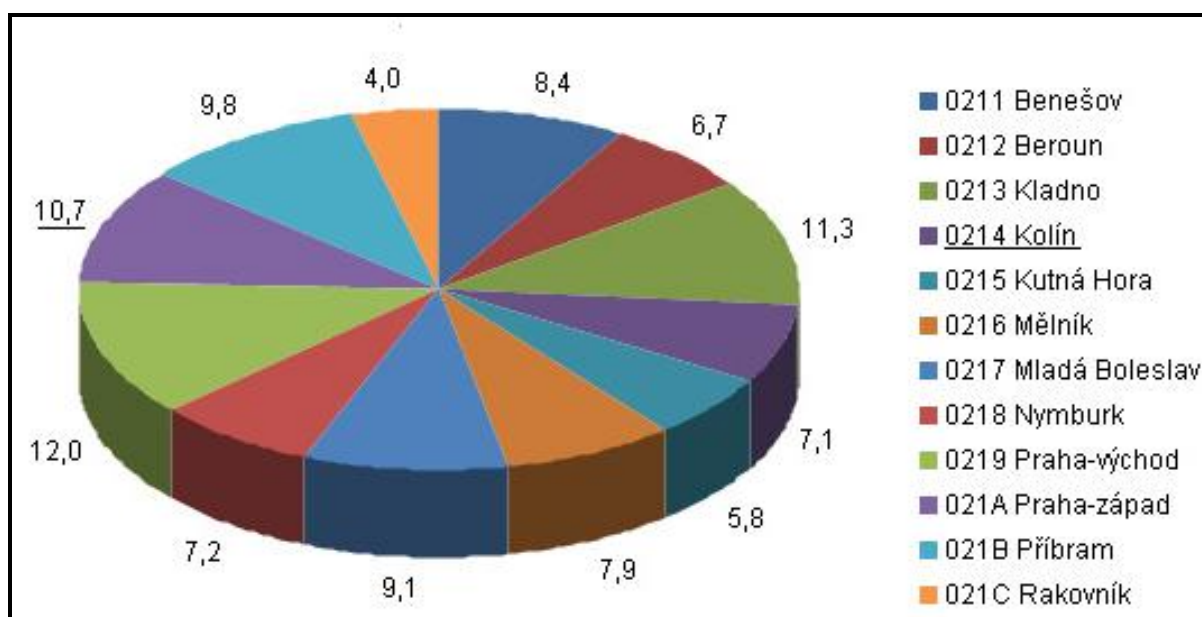


Zdroj: Vývoj nezaměstnanosti na Kolínsku [on-line]. 30. 3. 2009. Dostupné na WWW: <http://portal.mpsv.cz/sz/stat/nz/vyvoj_od_072004>, vlastní zpracování

3.2 Charakteristika malého a středního podnikání na Kolínsku

Na následujícím grafu je znázorněno, že Kolínsko v počtu ekonomických subjektů zastává se svými 10,7 % třetí místo ze všech regionů Středočeského kraje. Na Kolínsku je řada větších i menších podniků, reprezentujících různá odvětví jako jsou zemědělství, průmysl, služby, stavebnictví či maloobchod.

Graf č. 4: Podíl ekonomických subjektů jednotlivých okresů v kraji v roce 2007 v %



Zdroj: Databáze RIS [on-line]. 26. 3. 2009. Dostupné na WWW: <http://www.risy.cz/organizacni_struktura_v_okresech_stredoceskeho_kraje_stredocesky_kraj>

K 1. 1. 2008 bylo na celém okrese z hlediska struktury podnikatelské sféry zapsáno do registru ekonomických subjektů 20 283 podnikatelských subjektů. 83,5 % tvořily fyzické osoby a 16,5 % právnické osoby. V členění podle odvětví tvořily z celkového počtu 14,1 % podniky zabývající se průmyslovou činností, 15 % tvořily stavební podniky, 6,2 % zemědělské podniky, 65,1 % podniky zabývající se službami a 11,6 % maloobchod.

Tabulka č. 3: Ekonomické Subjekty ve Středočeském kraji a na Kolínsku

	Kolínsko	Kraj celkem
ORGANIZAČNÍ STRUKTURA:		
Ekonomické subjekty celkem	20 283	285 759
z toho: fyzické osoby	16 259	229 735
obchodní společnosti	1 513	24 850
družstva	54	1 017
celkem subjektů do 10 zaměstnanců - mikropodniky	8 837	
celkem subjektů do 50 zaměstnanců – malé podniky	5 978	
celkem subjektů do 250 zaměstnanců – střední podniky	4 754	

Zdroj: Statistický bulletin – Středočeský kraj za rok 2008 [on-line]. 6. 3. 2009. Dostupné na WWW: <http://www.czso.cz/xs/edicniplan.nsf/kapitola/13-2102-08-za_rok_2008-C000>, vlastní úprava

V roce 2008 bylo na Kolínsku evidováno 19 569 malých a středních podniků, což je 94,1 % ze všech ekonomických subjektů. Malé a střední podniky působí zejména v oblastech služeb, stavebnictví a průmyslu. Nejvíce je jich evidováno ve městech, zejména pak v Kolíně, Českém Brodě a Kouřimi. V Kolíně se uvádí počet 5 792 podniků, což je cca 30 % ze všech malých a středních podniků na Kolínsku.

3.3 Podpory poskytované podnikatelům na Kolínsku na vládní úrovni

Statistika agentury CzechInvest ke dni 31. 3. 2009 uvádí, že byla v rámci Operačního programu průmysl a podnikání v celé ČR přiznána dotace 1 199 projektům v celkové hodnotě 7 976 144 300 Kč a uzavřeny úvěrové smlouvy u 1 632 projektů v celkové hodnotě 2 028 391 287 Kč. Situace ve Středočeském kraji je znázorněna v následující tabulce. V té jsou uvedeny přiznané dotace a zvýhodněné úvěry pro tento kraj.

Tabulka č. 4: Souhrnná tabulka udělených dotací OP PP

Kraj/program	Prosperita	Reality	Školící střediska	Klastry	Rozvoj	Marketing
Středočeský	3	7	5	2	42	59
Kraj/program	Inovace	Úpory energie	Obnovitelné zdroje energie	Start	Kredit	Celkem
Středočeský	15	3	7	41	61	246

Zdroj: Statistika čerpání dotací a zvýhodněných úvěrů z programů OP PP [on-line]. 1. 4. 2009. vlastní úprava. Dostupné na WWW: <http://isop.czechinvest.org/isop_opp/WebVystupy/stat_cerp_dotaci_z_OPPP.aspx>

Na Kolínsku byly podnikateli nejvíce využity programy **Kredit, Rozvoj a Marketing**. Dále byly ve dvou případech využity programy Školící střediska a Inovace. Celkem bylo podpořeno 23 projektů v celkové hodnotě 96 197 000 Kč.

Tabulka č. 5: Počet podpořených projektů OP PP

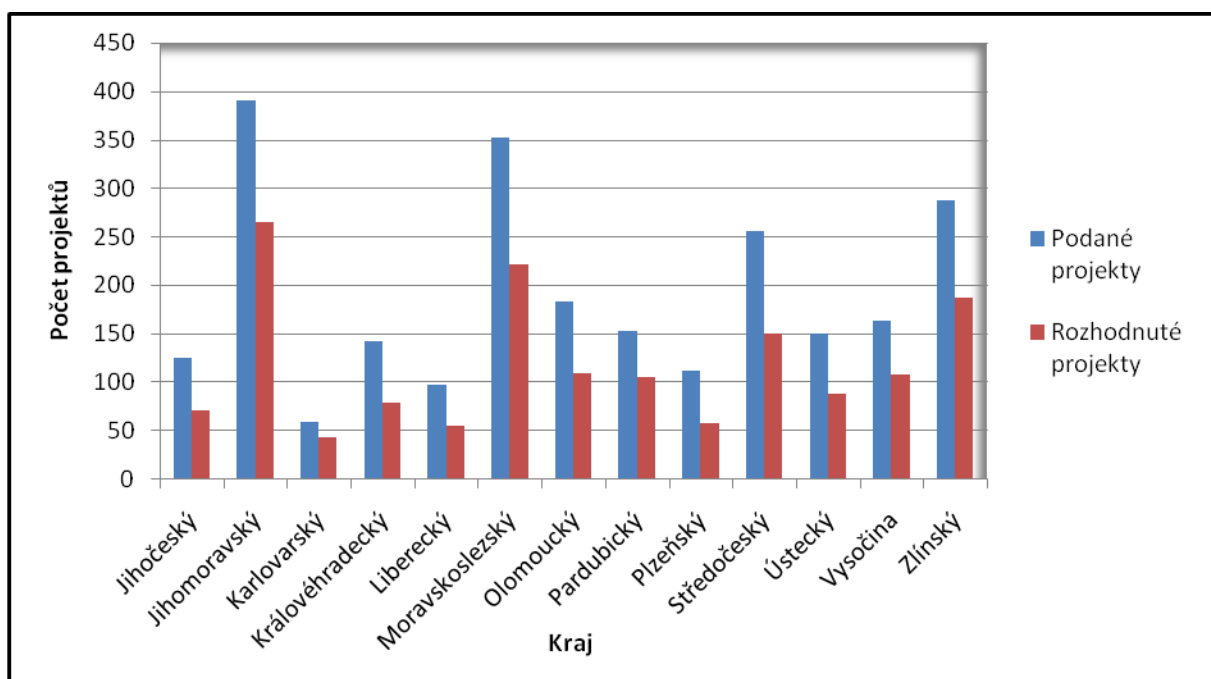
Programy	Kolínsko		Středočeský kraj	celá ČR
	všechny podniky	malé a střední podniky		
Marketing	5	3	16	103
Rozvoj	pouze pro MSP	8	42	219

Kredit	pouze pro MSP	8	57	731
Školící střediska	1	0	1	12
Inovace	1	0	2	12

Zdroj: Statistika čerpání dotací a zvýhodněných úvěrů z programů OPMP [on-line]. 1. 4. 2009. Dostupné na WWW: <http://isop.czechinvest.org/isop_opp/WebVystupy/stat_cerp_dotaci_z_OPMP.aspx>, vlastní úprava

Následující graf znázorňuje podpořené projekty v rámci Operačního programu podnikání a inovace k 7. 4. 2009. Ve Středočeském kraji bylo podpořeno 150 projektů z 256 podaných v celkové hodnotě 998 328 000 Kč.

Graf č. 5: Projekty OPPI podle krajů k 7. 4. 2009



Zdroj: Aktuální statistika OPPI k jednotlivým krajům. Praha: CzechInvest, 2009. (nepublikovaná zpráva), vlastní zpracování

Statistika agentury CzechInvest ke dni 23. 2. 2009 uvádí příjemce podpory v rámci OPPI. K tomuto datu byla poskytnuta dotace 16 podnikatelským subjektům, záruky za úvěry 3 podnikatelským subjektům a zvýhodněné úvěry 10 podnikatelským subjektům. Tyto skutečnosti jsou znázorněny v následující tabulce.

Tabulka č. 6: Počet podpořených projektů OPPI

Programy	Kolínsko	
	všechny podniky	malé a střední podniky
ICT v podnicích	pouze pro MSP	5
Eko-energie	pouze pro MSP	2
Inovace	1	0
Školící střediska	1	0
Marketing	pouze pro MSP	4
Start	8	6
Progres	pouze pro MSP	4
Potenciál	2	2
Záruka	pouze pro MSP	3
Rozvoj	pouze pro MSP	1

Zdroj: Seznam podpořených projektů OPPI [on-line]. 1. 4. 2009. Dostupné na WWW: <<http://www.mpo.cz/dokument48939.html>>

3.4 Podpora poskytovaná podnikatelům v rámci Středočeského kraje

Podpora Středočeského kraje je uskutečňována prostřednictvím Krajského úřadu a institucí na podporu podnikatelů působících v kraji.

3.4.1 Podpora z rozpočtu Středočeského kraje

Středočeský kraj každoročně vyčleňuje finanční prostředky ze svého rozpočtu na rozvoj kraje v oblastech:

- životního prostředí,
- infrastruktury,
- podnikání,
- zaměstnanosti atd.

Pro příklad lze uvést některé druhy fondů a podpor, kterých mohou využít malí a střední podnikatelé.

Fond životního prostředí

Podnikatelé ve Středočeském kraji mohou využít např. účelové dotace z Fondu životního prostředí. Dotace se poskytuje na jednorázové či déle trvající aktivity v ochraně a tvorbě životního prostředí buď nadlokálního charakteru, které se realizují na území Středočeského kraje a které výrazně přispějí ke zlepšení stavu životního prostředí nebo na ty, které výrazně posilují prestiž Středočeského kraje a dotváří jeho image. Dotaci lze poskytnout právnické i fyzické osobě a je určena pouze na úhradu nezbytných nákladů souvisejících s realizací projektu.

Fond dopravně-bezpečnostních opatření na silnicích Středočeského kraje

Grant se poskytuje na programy zaměřené na projekční přípravu, dopravně organizační opatření a stavební úpravy, zajišťující snížení rizik v silničním provozu, zejména na opatření směřující k zajištění bezpečnosti dětí na cestě do školy na území Středočeského kraje. Dále lze grant využít k financování pořízení, instalace a zprovoznění dopravně bezpečnostního zařízení v podobě měřiče a ukazatele rychlosti vozidel. O poskytnutí grantu se může ucházet město, obec, právnická nebo fyzická osoba podnikající.

Internet

Středočeský kraj zavedl také novou službu na internetu, která bude sloužit obcím i podnikatelům. Cílem internetového portálu je:

- úspora peněz a času,
- transparentnost a přehlednost zadávacího řízení u zakázek malého rozsahu,
- rozvoj malého a středního podnikání.

Malé a střední podniky, které často nedosáhnou na větší zakázky, budou mít **možnost vyhledat zakázky malého rozsahu** na portálu společném pro Středočeský kraj a další zadavatele Středočeského kraje a s vybranou zakázkou dále pracovat (stáhnout si zadávací dokumentaci elektronicky přímo z internetu, podat nabídku elektronicky přes internet, komunikovat se zadavatelem atd.). Výhodou projektu je především zapojení měst, obcí a podniků Středočeského kraje do projektu, možnost nabídnout zapojeným subjektům jedinečnou multifunkční službu, která je na českém trhu i v jednodušším provedení běžně zpoplatněna, nastavení vazeb Kraj – Obce, Kraj - Hospodářská komora nebo Hospodářská komora – podniky a prohloubení spolupráce s Hospodářskou komorou Střední Čechy, která v rámci projektu zodpovídá za zavedení portálu v podnikatelském sektoru.

3.4.2 Ekonomický přehled o podpoře z rozpočtu Středočeského kraje

V následující tabulce je uvedena část rozpočtu Středočeského kraje v letech 2006, 2007, 2008 a plán na rok 2009. Podpora je a byla poskytována formou příspěvků, dotací a grantů z rozpočtu kraje. Dále podnikatelé mohli využít konzultačních, poradenských, právnických či internetových služeb financovaných krajem. Kraj také spolufinancuje podporu poskytnutou podnikatelům ze zdrojů EU.

Tabulka č. 7: Podpora poskytovaná podnikatelům z rozpočtu Středočeského kraje

Podpora	Finanční prostředky poskytnuté krajem (v tis. Kč)			
	2006	2007	2008	plán 2009
Informatika				
- Konzultační, poradenské a práv.služby	1 800	300	1 500	1 300
- Programové vybavení	8 150	6 500	8 400	10 000
- Aplikace Průmyslové zóny	-	-	250	-
- Budovy, haly, stavby	-	300	350	350
- Stroje, přístroje, zařízení	100	2 000	1 400	650
- Výpočetní technika	6 800	5 620	5 350	7 350
- Projekty spolufinancované EU:				
- Střední Čechy on-line část intranet	1 800	1 800	1 650	-
- Střední Čechy on-line část extranet a Internet	10 531	6 868	429	-
CELKEM	29 181	23388	19 329	19 650
Doprava				
- Výzkum a vývoj v dopravě	3 000	-	-	-
- Vodní doprava - dotace	500	-	710	960
- Výstavba silnic	915 860	1 393 575	2 506 453	1 532 000
- Bezpečnost silničního provozu	6 250	1 850	-	-
- Projekty spolufinancované z EU:				
- Regionální operační program (dále jen ROP)	-	-	-	15 000
- příprava staveb silnic	-	-	-	131 661
- příprava staveb - ROP	-	-	140 092	79 500
- stavba - ROP	-	-	261 216	-
- Projekty EU	-	225 327	-	-
CELKEM	925 610	1 620 752	2 908 471	1 759 121
Životní prostředí a zemědělství				
- Fond životního prostředí	75 200	79 000	113 000	121 000
- podpora kraje k projektům vodohospodářské infrastruktury	-	-	100 000	100 000

- Zemědělská a potravinářská činnost a rozvoj	1 350	500	1 000	2 500
- Lesní hospodářství	58 200	50 130	50 030	55 050
- Nakládání s odpady	6 950	10 150	14 100	8 500
CELKEM	141 700	139 780	278 130	287 050
Kultura				
- Příspěvky právnickým osobám (dále jen PO)	177 089	189 480	207 820	217 554
- Rozvojové projekty PO	9 100	9 417	6 500	10 000
- Investiční akce PO	7 156	10 417	-	-
- v oblasti kultury	-	-	-	4 120
- v oblasti cestovního ruchu	-	-	-	4 787
- Cestovní ruch – projekty, metodická a publikační činnost	-	-	-	4 962
- Dotační výběrové řízení cestovního ruchu	-	-	-	9 500
CELKEM	193 345	209 314	214 320	250 923
Zdravotnictví				
- Neinvestiční dotace nefinančním podnikatelským subjektům - PO	61 890	62 000	49 575	24 657
- Investiční dotace nefinančním podnikatelským subjektům	-	-	220 000	150 590
CELKEM	61 890	62 000	269 575	175 247
Správa majetku				
- Konzultační, poradenské a právní služby	7 414	-	15 414	2 964
CELKEM	7 414	0	15 414	2 964
Finanční řízení				
- Konzultační, poradenské a právní služby v souvislosti s dluhovým financováním	3 800	6 000	2 400	2 400
CELKEM	3 800	6 000	2 400	2 400
Regionální rozvoj				
- Vyhledávací studie a generel možných umístění obnovitelných zdrojů energie	-	-	-	1 500
- Poradenská a konzultační činnost, technická pomoc k projektům	-	-	600	-
- Příspěvek KHK Střední Čechy	500	500	500	-
- Příprava projektů	-	-	500	-
- Cestovní ruch	-	-	14 000	-
- Výstavba a oprava silnic	-	-	5 931	-
- Územní rozvoj	-	-	7 150	-
- Podpora vzniku a rozvoje kooperačních odvětvových uskupení (např. klastrů) vědeckotechnických parků a podnikatelských inkubátorů na území kraje	-	-	50 000	-
- Rozvoj produkčního sektoru a podnikání - veletrhy, výstavy	-	1 000	-	-

- Cestovní ruch - veletrhy, výstavy	4 233	-	-	9 500
- Vyhledávací studie brownfields - CzechInvest	1 000	-	-	-
- Podpora vzniku klastrů na území kraje	1 500	-	-	-
- Průmyslové zóny	4 000	-	-	-
CELKEM	11 333	1 500	78 681	10 000
Evropská integrace				
- Poradenská a konzultační činnost při přípravě a realizaci projektů financovaných z EU	3 000	3 135	3 978	4 624
- Projekty spolufinancované EU				
- Grantové schéma Podpora regionálních a místních služeb cestovního ruchu pro malé a střední podnikatele ve Středočeském kraji na období 2004-2006	6 767	1 600	1 000	-
- Grantové schéma Podpora regionální a místní infrastruktury Cestovního ruchu pro malé a střední podnikatele SK na léta 2004-2006	10 530	9 000	3 300	-
- Grantové schéma Podpora regionálních a místních služeb cestovního ruchu pro veřejný sektor ve Středočeském kraji na období 2004-2006	7 853	10 500	3 350	-
- Projekt PROCURE (elektronická služba pro zadávání veřejných zakázek)	-	-	750	250
- Grantové schéma Podpora drobného podnikání	3 510	368	-	-
- Grantové schéma Podpora malého a středního podnikání	4 959	5 000	-	-
CELKEM	36 619	29 603	11 700	4 874
Ostatní				
- Rezerva a ručitelské záruky	-	-	-	54 995
- Výdaje na reprodukci majetku PO	-	26 948	-	63 731
- Fond na předfinancování projektů spolufinancovaných z EU	200 000	177 442	-	368 000
- Výdaje na krajský podíl projektů EU	-	-	-	56 000
- Fond investic a oprav	800 000	-	-	700 000
CELKEM	1 000 000	204 390	0	1 185 366

Zdroj: Rozpočet Středočeského kraje [on-line]. 3. 4. 2009. Dostupné na WWW: <<http://kr-stredocesky.cz/portal/odbory/ekonomicke-informace/rozpocet/>>

Podpora poskytovaná podnikatelům z krajského rozpočtu, ať už malým a středním nebo velkým je značná, ale není dostatečně rozlišena. **Kraj přispívá k podpoře informatiky, zemědělství, kultury, životního prostředí, regionálního rozvoje či Evropské integrace, ale přímá podpora malým a středním podnikům je pouze ta, kterou kraj spolufinancuje s EU.** Velká část finančních prostředků je určena pro několik skupin žadatelů, takže příjemcem může být jak malý a střední, tak velký podnik nebo obce a města. Tím se oblast podpory pro malé a střední podnikatele dosti zužuje. Nejvíce prostředků na spolufinancování

projektů EU pro malé a střední podnikatele bylo z krajského rozpočtu poskytnuto v roce 2006.

3.4.3 Další instituce poskytující podporu malým a středním podnikatelům ve Středočeském kraji

Krajská Hospodářská komora Střední Čechy

Hospodářské komory jsou v rámci kraje zastoupeny v těchto městech: Benešov, Beroun, Kladno, Kolín, Kutná Hora, Mělník, Mladá Boleslav, Nymburk, Praha (Praha-východ, Praha-západ), Příbram a Rakovník.

Krajská Hospodářská komora Střední Čechy (dále jen KHK StČ) zajišťuje:

- informační servis pro podnikatele zahrnující informace o podnikatelském prostředí v rámci regionu, ČR a EU,
- informace o české a evropské legislativě pro podnikatele,
- informace o programech podpor malých a středních podniků na regionální i celostátní úrovni,
- zprostředkování specializovaných poradenství, ve spolupráci s oborovými informačními místy,
- organizaci vzdělávacích akcí, workshopů, konzultačních dní, konferencí, pracovních setkání.

Cílovými skupinami pro poskytování sužeb KHK StČ v rámci malého středního podnikání jsou začínající podnikatelé, rizikové osoby či OSVČ, podnikající osoby s postižením, exportní podniky a ženy podnikatelky.

Regionální rozvojová agentura Střední Čechy

Základní cíle činnosti RRA StČ:

- spolupracovat se subjekty místní a státní správy a s orgány samosprávy při formulaci cílů rozvoje regionu v oblastech sociálně ekonomické a technické infrastruktury a při zpracování strategických rozvojových plánů,
- vytvářet podmínky k realizaci projektů rozvoje regionu,
- fungovat jako regionální centrum pro zahraniční spolupráci a kontakty s institucemi Evropské unie při využívání strukturálních fondů,

- prosazovat zájmy a potřeby regionu a napomáhat realizaci státní regionální politiky,
- podporovat rozvoj podnikatelských aktivit vytvářejících nová pracovní místa a aktivit směřujících k přilákání investic do regionu.

CzechInvest, regionální kancelář pro Střední Čechy

Pracovníci regionální kanceláře:

- pomáhají firmám, které mají zájem realizovat svou investici ve Středočeském kraji,
- spolupracují se zástupci místní správy a samosprávy, školami a dalšími regionálními institucemi při hledání příležitostí rozvoje podnikatelského prostředí ve Středočeském kraji.

Spolupráce agentury se Středočeským krajem je vzájemná spolupráce na informování podnikatelské veřejnosti o možnostech v rámci dotací z EU. CzechInvest se také snaží, více či méně úspěšně, kontaktovat jednotlivé městské úřady a nabízí bezplatné konzultace a semináře v jejich regionu pro malé a střední i velké podniky.

3.5 Podpora poskytovaná malým a středním podnikatelům na Kolínsku

Na Kolínsku lze nalézt několik poboček a kanceláří, které poskytují informace o podpoře podnikání, pomáhají k získání daných podpor a realizaci projektů malých a středních podniků.

Regionální a poradenské a informační centrum SIGMIN

Ve Středočeském kraji lze nalézt několik Regionálních poradenských center: APIS Nymburk, spol. s r.o., CERT Kladno, s.r.o., FINVEST Příbram s.r.o., **SIGMIN Kolín, a.s.** Akciová společnost SIGMIN, a.s. byla založena v roce 1995. V souvislosti s rozvojovými aktivitami v oblasti Středních Čech a výstavbou TPCA bylo jako sídlo společnosti zvoleno město Kolín. Aktivity společnosti jsou realizovány na území celé České republiky a sousedních států. Hlavní náplní činnosti jsou komplexní poradenské služby. Zaměstnanci mají dokonalý přehled o strukturálních fondech Evropské unie a dokáží vyhledat dotační příležitosti pro živnostníky, malé nebo střední podniky, velké společnosti, obce či neziskové organizace.

Okresní hospodářská komora Kolín a Informační místo pro podnikatele Kolín

Dalším informačním místem pro podnikatele je Okresní hospodářská komora Kolín a Informační místo pro podnikatele v Kolíně. Ty poskytují poradenské a konzultační služby v otázkách spojených s podnikatelskou činností. Podnikatelé se také mohou zúčastnit vzdělávacích akcí pořádaných komorou. V této době spolupracuje komora s městem na několika projektech.

Jedním z projektů je **Všeobecná kolínská výstava 2009**. Uskutečnila se již potřetí a je určena k prezentaci výrobků, poskytovaných služeb či záměrů se kterými chtějí místní podnikatele seznámit veřejnost. Výstava je příležitostí pro setkání, lepší poznání a získávání kontaktů mezi podnikateli. Záštitu nad touto akcí organizovanou Okresní hospodářskou komorou v Kolíně přijalo Město Kolín.

Czech POINT

V současné době je tato služba poskytována na 326 Městských a Obecních úřadech ve Středočeském kraji. Na Kolínsku mohou podnikatelé využít Czech POINT na 57 úřadech. Touto cestou lze získat:

- Výpis z Katastru nemovitostí,
- Výpis z Obchodního rejstříku,
- Výpis z Živnostenského rejstříku,
- Výpis z Rejstříku trestů,
- Vydání ověřeného výstupu ze Seznamu kvalifikovaných dodavatelů,
- Výpisy poštou – Czech Point E-SHOP atd.

Průmyslové zóny a brownfieldy na Kolínsku

Ve Středočeském kraji se nachází 15 průmyslových zón. Na Kolínsku jsou podnikatelům k dispozici tři průmyslové zóny a jeden brownfield: Kolín-Ovčáry, Kolín-Štáralka, Ratboř a Cerhenice.

Průmyslová zóna Kolín-Ovčáry zóna je z větší části využita. Největší plochu průmyslové zóny zaujímá automobilový závod Toyota Peugeot Citroen Automobile, s.r.o. (dále jen TPCA). Další firmy umístěné v průmyslové zóně: Lear Corporation Czech, s.r.o. - výroba

automobilových sedadel, GEFCO Česká republika, s.r.o. - distribuce hotových automobilů a příprava pro zákazníky, TOYOTA TSUSCHO EUROPE S. A. - zprostředkování obchodu a NYK Logistics, s.r.o. - logistické centrum dodávek dílů pro TPCA. Pozemky neobsazené investory jsou v majetku města Kolín, ostatní pozemky v majetku jednotlivých firem. Neobsazených pozemků v této zóně je stále dostatek, ale žádný z nich není vymezen přímo pro malé a střední podnikatele. Kdo o přidělení pozemku požádá a zaváže se zaplatit požadovanou cenu, ten jej také dostane a nezáleží na tom, zda jde o malý a střední podnik či o další nadnárodní korporaci. Bohužel, v této zóně v současné době nepůsobí žádný malý a střední podnik, ale pouze velké zahraniční firmy.

Malá průmyslová zóna Kolín-Šťáralka je čtyřicetihektarová zóna, která vznikla v roce 2001 a město do rozvoje této zóny investovalo 25 mil. Kč. Průmyslová zóna Ratboř cca 7 km jihozápadně od Kolína, severně od obce Ratboř, se rozkládá na ploše 36ha (z toho je 8 ha brownfield). Průmyslová zóna zatím není využita, v současné době je zde pouze zemědělská půda. Zóna by měla sloužit ke skladování automobilů - stát zázemím výroby Průmyslové zóny Kolín-Ovčáry.

Brownfield Cerhenice leží na ploše 11,3 ha výrobní a komerční zóny. Jedná se o areál bývalého cukrovaru. Celkem se jedná o 17 428 m² zastavěné plochy a 111 129 m² ostatní plochy (cca 1 ha z toho je vodní plocha)

Automobilka Toyota Peugeot Citroën Automobile

Na Kolínsku je přínosem pro některé malé a střední podnikatele také velká korporace, TPCA. Vytvořením průmyslové zóny Kolín-Ovčáry v roce 2004 vznikly v okolí automobilky TPCA podniky, které působí jako hlavní dodavatelé některých součástí pro výrobu automobilů. Některé malé a střední firmy sídlící na Kolínsku i mimo průmyslovou zónu získaly příležitost k získání nových zakázek od TPCA a nyní také působí jako dodavatelé této firmy.

TPCA také financuje program Partnerství pro Kolínsko. Tento program není zaměřen na podporu podnikání, ale na podporu rozvoje města. Jeho cílem je přispět k trvale udržitelnému rozvoji Kolínska, rovnováze jeho ekonomického, sociálního i ekologického rozměru a k většímu zapojení občanů do dění v obcích.

Město Kolín

Podpora města je také jako podpora kraje pouze obecného rázu. Podpora malých a středních podniků není přímo definována, podnikatelé se o možnostech podpory ze strany města mohou dozvědět pouze na úřadě, město neprovozuje žádný internetový portál ani neuvádí žádné informace o podporách malých a středních podnikatelů na svých internetových stránkách. Ačkoli podpora na této úrovni pro malé a střední podnikatele existuje, jediná možnost jak se o ní dozvědět je aktivní přístup malých a středních podniků a návštěva Městského úřadu. Podpory, které by případně mohly využít malé a střední podniky, jsou určeny zejména obcím a městům na výstavbu místních komunikací a chodníků, kanalizace nebo nakládání s odpady.

Město Kolín upřednostňuje uvolňování finančních prostředků na rozvoj školství, sportu a sociální péče před podporou malého a středního a v podstatě jakéhokoli podnikání.

Konkrétní programy podpor město nemá. Pokud se podnikatel rozhodne o podporu žádat Město, musí podat žádost na Městský úřad, kde ji nejdříve projedná Rada města a pokud projde, zabývá se jí Zastupitelstvo. Podpory z města bývají poskytnuty na projekty, které pomáhají rozvoji města nebo jeho obyvatelům. Prostředky pro tyto příležitosti jsou v Kompetenci Rady města a jsou poskytovány z rezervy Rady města. Maximální příspěvek Rady může být 20 000 Kč. Tyto žádosti ovšem nejsou posuzovány z hlediska velikosti podniku, podpora je poskytována na všechny smysluplné podpory jak malým a středním podnikatelům, tak obcím či jednotlivým osobám.

Tabulka č. 8: Údaje z rozpočtů města Kolína

Podpora/rok	2008	plán 2009
Příspěvky v kompetenci Rady města	481 100 Kč	505 631 Kč

Zdroj: Rozpočet města Kolína [on-line]. 20.4. 2009. Dostupné na WWW: <<http://www.mukolin.cz/povinne-zverejnovane-informace-m56>>

Z příspěvků Rady města připadlo malým a středním podnikatelům asi 5 % všech finančních prostředků. Tato podpora je určena jak podnikatelům, tak jednotlivcům a velkým firmám. Některé žádosti malých a středních podniků byly Radou města zamítnuty.

3.6 Shrnutí výsledků

Vládní úroveň

Na vládní úrovni je podpora pro malé a střední podniky největší a nejkonkrétněji vymezená. Na Kolínsku bylo prostřednictvím OPPP podpořeno 23 projektů v celkové hodnotě 96 197 000 Kč, je to cca 10 % ze všech podpor poskytnutých ve Středočeském kraji. Z toho **19 podpor bylo poskytnuto malým a středním podnikům**. Prostřednictvím OPPI bylo zatím podpořeno 29 projektů v celkové hodnotě 12 756 000, což je cca 20 % z podpořených projektů v celém Středočeském kraji. Z počtu 29 podpor bylo **27 poskytnuto malým a středním podnikům**.

Krajská úroveň

Na krajské úrovni není podpora pro malé a střední podnikatele rozlišena, kraj přispívá ze svého rozpočtu jak malým a středním podnikatelům, tak velkým podnikům, obcím či městům. **Konkrétní podpora pro malé a střední podnikatele je ta, kterou kraj spolufinancuje společně s EU**. Kraj také poskytuje finanční prostředky na přípravu projektů financovaných EU, poradenskou a informační činnost při přípravě těchto projektů a Grantová schémata. **Největší částku na podporu malého a středního podnikání vynaložil Středočeský kraj v roce 2006, bylo to 36 619 000 Kč**. Plán rozpočtu na rok 2009 již není tak štedrý, počítá s částkou 4 874 000 Kč. Kraj také podporuje vznik a rozvoj vědeckotechnických parků a podnikatelských inkubátorů. Na Kolínsku se ale žádný z těchto subjektů zatím nenachází. Velká podpora malého a středního podnikání ze strany kraje je také prostřednictvím portálu na internetu, který těmto podnikatelům zajišťuje přehlednost zadávacího řízení u zakázek malého rozsahu.

Místní úroveň

Na místní úrovni **konkrétní Programy podpor neexistují**, Město poskytuje příspěvky na základě žádostí podaných na Městský úřad. Pokud je projekt smysluplný a přispěje k rozvoji města nebo pomůže jeho obyvatelům, je Radou nebo Zastupitelstvem města schválen. Podle Ing. Villnera, vedoucího Finančního odboru Městského úřadu v Kolíně připadnou malým a středním podnikům cca 2 % z celkové částky poskytnuté Městem Kolín. Z městského rozpočtu jsou podporovány také Průmyslové zóny, zejména Ovčáry a Šťáralka.

V roce 2009 plánuje město vynaložení finančních prostředků na opravu infrastruktury v Průmyslové zóně Kolín-Ovčáry.

Tabulka č. 9: Příklady institucí a podpor, které mohou využít malí a střední podnikatelé na Kolínsku.

Podpora	Kolínsko	Poznámky
Organizace:		
- CzechInvest	NE	Regionální pracoviště v Praze
- Regionální rozvojová agentura	NE	Sídlo v Kladně
- ČMZRB	NE	Sídlo v Hradci Králové
- Hospodářská komora	ANO	Okrasní hospodářská komora Kolín
- Regionální poradenská a informační centra	ANO	SIGMIN, a.s.
- Podnikatelské inkubátory a vědeckotechnické parky	NE	
- Czech Point	ANO	Na úřadech
Průmyslové zóny	ANO	3
Podpora průmyslových zón	ANO	Výstavba bytů pro zaměstnance, obnova infrastruktury
Vyčleněné pozemky pro malé a střední podnikatele v těchto zónách	NE	
Podpora malých a středních podniků v průmyslových zónách	NE	
Brownfieldy	ANO	1
Podpořené projekty z prostředků EU	ANO	Programy OPMP a OPPI
Dotace z krajského rozpočtu pro malé a střední podnikatele	NE	Pouze obecně
Dotace z městského rozpočtu pro malé a střední podnikatele	NE	Pouze obecně
Setkání představitelů Města s malými a středními podnikateli	NE	
Koordinátor pro jednání mezi krajem (městem) a malými a středními podnikateli	NE	
Školení pro malé a střední podnikatele	ANO	Pořádá OKH Kolín, CzechInvest atd. ve spolupráci s městem
Internetová databáze poskytující informace o příležitostech malých a středních podniků v kraji	ANO	
Internetová databáze poskytující informace o příležitostech malých a středních podniků ve městě	NE	Informace pouze na úřadě

Spolupráce kraje s regionálními agenturami	ANO	
Spolupráce města s regionálními agenturami	ANO	OHK Kolín

Zdroj: Vlastní

Závěr

Hlavním cílem této práce byla analýza systému podpory malého a středního podnikání na Kolínsku a zhodnocení poskytování těchto podpor na vládní, krajské a místní úrovni. Dílčími cíli byla charakteristika malého a středního podnikání a možnosti podpor, kterých mohou využít právě malí a střední podnikatelé na Kolínsku. Tyto podpory mohou být jak finanční, tak nefinanční povahy. Mým úkolem tedy bylo zhodnotit, na které úrovni je podpora největší a nejlépe dostupná malým a středním podnikům.

Než však bylo možné cokoli hodnotit, bylo třeba jasně vymezit některé pojmy jako malé a střední podnikání, veřejná podpora, podpora podnikání či programy podpory. Dále byla popsána činnost některých institucí, podporujících malé a střední podnikatele. Tyto instituce jsou pak uváděny ještě v souvislosti s podporou podnikání na příslušných úrovních.

Na teoretickou část pak navázala samotná analýza. Pro získání informací bylo nutné kontaktovat či navštívit některé instituce jako CzechInvest, Hospodářskou komoru Kolín, Krajský úřad Středočeského kraje nebo Městský úřad Kolín. Podle toho pak bylo možné zhodnotit podpory poskytované podnikatelům v rámci celé ČR, Středočeského kraje i Kolínska.

Po zpracování této práce jsem dospěla k závěru, že podpora dostupná podnikatelům na Kolínsku je nejlepší na vládní úrovni. Na té jsou podpory pro malé a střední podnikatele přesně specifikovány a informace o programech podpor jsou dostupné jak z oficiálních internetových stránek některých ministerstev a agentur, tak přímo v těchto institucích. Některé programy podpor poskytované na vládní úrovni jsou dokonce určeny pouze malým a středním podnikatelům.

Na krajské úrovni je podpora dostatečná, ne však přesně specifikovaná. Finanční prostředky jsou vyčleňovány z krajského rozpočtu, konkrétně pak existují Fondy (životního prostředí, kultury, dopravy atd.), ze kterých jsou poskytovány prostředky např. malým a středním podnikatelům, ale také velkým firmám či obcím a městům. Na Krajském úřadě je sice ustanovena Komise pro rozvoj podnikání, ale ta posuzuje a schvaluje pouze projekty, které budou podpořeny z prostředků EU. Kraj také spravuje pro malé a střední podnikatele

internetový portál, kde se mohou dozvědět o veřejných zakázkách malého rozsahu a na základě toho komunikovat se zadavatelem či podat nabídku elektronicky přes internet. Výhoda této služby je především v úspoře času a peněz a v přehlednosti zadávacího řízení.

Na místní (městské) úrovni je to podobné jako na krajské. Konkrétní programy podpor Město Kolín nevypisuje. Na této úrovni využívají podnikatelé zejména služeb úřadů, které jim mohou pomoci při vstupu do podnikání nebo při jeho rozšiřování. Dále mají podnikatelé na místní úrovni k dispozici poradenské a informační služby, např. Okresní hospodářskou komoru Kolín, Informačním centrum pro podnikatele Kolín či Regionální poradenské a informační centrum SIGMIN, a.s. S hledáním vhodných zaměstnanců pak pomáhají také pracovní agentury. Největší podpora ze strany Města je asi průmyslovým zónám, zejména pak zóně Kolín-Ovčáry, kde se ale zatím žádný malý a střední podnik nenachází.

Dle mého názoru jsou prostředky vyčleňované ať už z krajského či městského rozpočtu dostatečné, ale nedostupné pro malé a střední podniky. Přednost vždy dostanou projekty týkající se infrastruktury, školství, zdravotnictví či sociálních služeb, které napomáhají rozvoji kraje i města a přispívají ke zvýšení kvality a dostupnosti těchto služeb místnímu obyvatelstvu. Ačkoli je na Kolínsku přes 94 % ekonomických subjektů klasifikováno jako malé a střední podniky, kraj ani město nevěnuje dostatečnou pozornost jejich rozvoji a podpoře. Je třeba si uvědomit, že malé a střední podniky jsou a budou hybnou silou české ekonomiky a jejich podpora je velice důležitá. Mohou významně pozvednou prestiž města i jeho atraktivitu pro případné investory. Důležitá je pak podpora průmyslových zón, vědeckotechnických parků nebo podnikatelských inkubátorů, kde mohou malé a střední podniky najít zázemí, alespoň na začátku svého působení na trhu.

Aby se malé a střední podniky o podporách poskytovaných z rozpočtu města či kraje dozvěděli, bylo by dobré lépe specifikovat, popsat nebo vyjmenovat příjemce daných podpor a pravidelně informovat malé a střední podnikatele, že danou podporu mohou využít také oni. Věřím, že tímto způsobem by stoupl počet podpořených malých a středních podniků z finančních prostředků kraje i města.

Použitá literatura

Knižní zdroje:

DVOŘÁČEK, J. *Podpora podnikání (průmyslová politika)*. 1. vyd. Praha: VŠE Praha, 2003. 163 s. ISBN 45-0502-9.

FRKOVÁ J., *Individuální podnikání. Malé a střední podnikání* 1. vyd. Praha: ČVUT Praha, 2004, 182 s. ISBN 80-01-02857-7.

MATĚJKOVÁ, J. *Podpora podnikání s důrazem na malé a střední podniky*. 1. vyd. Praha: Victoria Publishing, 1994. 60 s. ISBN 80-85865-60-2.

SYNEK, M. a kol. *Podniková ekonomika*. 4. přeprac. a dopl. vyd. Praha: C.H. Beck, 2006. ISBN 80-7179-892-4.

TETŘEVOVÁ, L. a kol. *Veřejný a podnikatelský sektor*. 1. vyd. Příbram: Professional Publishing, 2009. ISBN 978-80-86946-90-0.

VEBER, J. a kol.: *Podnikání v malé a střední firmě*. 1. vyd. Praha: VŠE Praha, 1999, 157 s. ISBN 80-7079-707-X.

VEBER, J., SRPOVÁ, J. *Podnikání malé a střední firmy*. 2. aktualiz. vyd. a rozš. vyd. Praha: Grada Publishing, 2008, 320 s. ISBN 978-80-247-2409-6.

Příručky a interní statistiky:

MPO ČR: *Úspěšné projekty v OPPI – inspirace pro budoucnost*. Praha: MPO ČR, 2007.

MPO ČR: *Průvodce podnikatele OPPI*. Praha: MPO ČR, 2007.

MMR ČR, *Abeceda fondů EU 2007-2013*, Praha: MMR ČR, 2007.

CzechInvest: *Aktuální statistika OPPI k jednotlivým krajům*. Praha: CzechInvest, 2009. (nepublikovaná zpráva).

MPO ČR: *Koncepce rozvoje malého a středního podnikání na období 2007-2013*. Praha: MPO ČR, 2007.

MPO ČR: *Operační program Průmysl a podnikání 2004-2006*. Praha: MPO ČR, 2009.

Zákony:

Zákon č. 47/2002 Sb., o podpoře malého a středního podnikání, v aktuálním znění.

Zákon č. 513/1991 Sb., obchodní zákoník, v aktuálním znění.

Zákon č. 248/2000 Sb., o podpoře regionálního rozvoje, v aktuálním znění.

Internetové zdroje:

AK ČR: AK ČR [on-line]. [cit. 2009-03-30]. Dostupné na WWW: <<http://www.agrocr.cz/>>.

AMSP: MSP ČR [on-line]. [cit. 2009-02-25]. Dostupné na WWW: <<http://www.amspace.cz/Default.aspx?pageId=2>>.

BA ČR: Kdo je Business Angel [on-line]. [cit. 2009-03-28]. Dostupné na WWW: <http://www.bacz.cz/www/index.php?sekce=podnik_cz&podnik_id=0>.

CEB: O nás [on-line]. [cit. 2009-03-30]. Dostupné na WWW: <<http://www.ceb.cz/content/view/92/35/>>.

BI: Veřejná podpora a de minimis [on-line]. [cit. 2009-02-25]. Dostupné na WWW: <<http://www.businessinfo.cz/cz/clanek/male-a-stredni-podnikani/verejna-podpora-a-de-minimis/1000503/45175>>.

BI: Regionální poradenská a informační centra [on-line]. [cit. 2009-03-30]. Dostupné na WWW: <<http://www.businessinfo.cz/cz/clanek/rozvoj-regionu/regionalni-poradenska-a-informacni/1001179/2301/>>.

BI: O projektu Integrovaný systém pro podnikání a export [on-line]. [cit. 2009-03-30]. Dostupné na WWW: <<http://www.businessinfo.cz/cz/o-portalu/>>.

CI: O CzechInvestu [online]. [cit. 2009-02-25]. Dostupný z WWW: <<http://www.czechinvest.org/o-czechinvestu>>.

CI: Programy podpory [on-line]. [cit. 2009-02-25]. Dostupné na WWW: <<http://www.czechinvest.org/programy-podpory>>.

CI: Přehled programů [on-line]. [cit. 2009-02-26]. Dostupné na WWW: <<http://www.czechinvest.org/data/files/tabulka-programu-oppi-cj-2008276.pdf>> .

CI: Služby CzechInvestu [on-line], [cit. 2009-03-08]. Dostupné na WWW: <<http://www.czechinvest.org/o-czechinvestu>>.

CI: Brownfieldy [on-line]. [cit. 2009-04-13]. Dostupné na WWW: <<http://www.czechinvest.org/brownfieldy>>.

CI: Statistika čerpání dotací a zvýhodněných úvěrů z programů OPMP [on-line]. [cit. 2009-04-01]. Dostupné na WWW: <http://isop.czechinvest.org/isop_opmp/WebVystupy/stat_cerp_dotaci_z_OPMP.aspx>.

CMZRB: Kdo jsme? [on-line]. [cit. 2009-03-30]. Dostupné na WWW: <<http://www.cmzrb.cz/o-bance/kdo-jsme>>.

CP: Co je Czech Point [on-line]. [cit. 2009-03-08]. Dostupné na WWW: <<http://www.czechpoint.cz/web/?q=node/22>>.

CRR: O nás [on-line]. [cit. 2009-02-25]. Dostupné na WWW: <<http://www.crr.cz/index.php?menu=36>> .

CRR: Regionální rozvojová agentura ČR [on-line]. [cit. 2009-03-08]. Dostupné na WWW: <<http://www.crr.cz/index.php?did=128>>.

ČSÚ: Statistický bulletin – Středočeský kraj za rok 2008 [on-line]. [cit. 2009-03-06]. Dostupné na WWW: <http://www.czso.cz/xs/edicniplan.nsf/kapitola/13-2102-08-za_rok_2008-C000>.

EEN: Enterprise Europe Network [on-line]. [cit. 2009-03-30]. Dostupné na WWW: <http://www.arr-nisa.cz/iware_cz/?D=8>.

HK ČR: Co je HK ČR? [on-line]. [cit. 2009-03-30]. Dostupné na WWW: <http://www.komora.cz/hk-cr-top-02-sede/hospodarska-komora-cr/co-je-hkcr/art_22368/artikle.aspx>.

HK ČR: Okres Kolín [on-line]. [cit. 2009-04-05]. Dostupné na WWW: <http://www.komora.cz/hk-cr/inmp/knihovna-informaci-pro-podnikani/regionalni-informace/kraje-cr/stredocesky-kraj-s/art_23373/okres-kolin.aspx>.

KHK StČ: O nás [on-line]. [cit. 2009-03-15]. Dostupné na WWW: <<http://www.khkstrednicechy.cz/o-nas/>>.

KHK StČ: O nás [on-line]. [cit. 2009-04-15]. Dostupné na WWW: <<http://www.khkstrednicechy.cz/o-nas/>>.

NVF: Národní vzdělávací fond [on-line]. [cit. 2009-03-30]. Dostupné na WWW: <<http://www.businessinfo.cz/cz/clanek/vzdelavani-veda-a-vyzkum/narodni-vzdelavaci-fond/1000504/2466/>>.

Mapa regionu Kolín [on-line]. [cit. 2009-03-22]. Dostupné na WWW: <<http://mesta.obce.cz/vyhledat2.asp?okres=3204&vzhled=ul>>.

MPO: Metodický pokyn Ministerstva průmyslu a obchodu [on-line]. [cit. 2009-02-15]. Dostupné na WWW: <<http://www.businessinfo.cz/files/file4804.pdf>> .

MPO: Statistika malých a středních podniků [on-line]. [cit. 2009-02-20]. Dostupné na WWW: <<http://www.mpo.cz/dokument48035.html>>.

MPO: Vývoj zaměstnanosti v malých a středních podnicích [on-line]. [cit. 2009-02-20]. Dostupné na WWW: <http://www.mpo.cz/dokument48035.html>.

MPO: OPPI 2007-2013 [on-line]. [cit. 2009-02-26]. Dostupné na WWW: <http://www.mpo.cz/dokument12175.html>.

MPO: Seznam podpořených projektů OPPI [on-line]. [cit. 2009-04-01]. Dostupné na WWW: <http://www.mpo.cz/dokument48939.html>.

MÚ Kolín: Rozpočet města Kolína [on-line]. [cit. 2009-04-20]. Dostupné na WWW: <http://www.mukolin.cz/povinne-zverejnovane-informace-m56>.

Podnikatelské inkubátory [on-line]. [cit. 2009-04-15]. Dostupné na WWW: <http://www.businessinfo.cz/cz/clanek/rozvoj-regionu/podnikatelske-inkubatory-nastartuji-rust/1001179/51044>.

RPIC: Regionální poradenská a informační centra [on-line]. [cit. 2009-03-30]. Dostupné na WWW: <http://www.businessinfo.cz/cz/clanek/rozvoj-regionu/regionalni-poradenska-a-informacni/1001179/2301/>.

RISY: Databáze RIS [on-line]. [cit. 2009-03-26]. Dostupné na WWW: http://www.risy.cz/organizacni_struktura_v_okresech_stredoceskeho_kraje_stredocesky_kraj.

RPIC: O společnosti [on-line]. [cit. 2009-04-15]. Dostupné na WWW: <http://www.sigmin.cz/cs/o-spolecnosti/>.

RRA: RRA StČ [on-line]. [cit. 2009-04-15]. Dostupné na WWW: <http://www.rra-strednicechy.cz/>.

SK: Rozpočet Středočeského kraje [on-line]. [cit. 2009-04-03]. Dostupné na WWW: <http://kr-stredocesky.cz/portal/odbory/ekonomicke-informace/rozpocet/>.

SK: Program rozvoje kraje [on-line]. [cit. 2009-03-15]. Dostupné na WWW: <http://www.kr-stredocesky.cz/portal/odbory/regionalni-rozvoj/program-rozvoje-kraje/>.

SK: Rozpočet Středočeského kraje [on-line]. [cit. 2009-04-03]. Dostupné na WWW: <http://kr-stredocesky.cz/portal/odbory/ekonomicke-informace/rozpocet/>.

SME UNION: O nás [on-line]. [cit. 2009-03-09]. Dostupné na WWW: <http://www.sme-union.cz/index.php?p=21>.

TPCA [on-line]. [cit. 2009-04-12]. Dostupné na WWW: <http://www.tpca.cz/cz/>.

VP: Společnost vědeckotechnických prací ČR [on-line]. [cit. 2009-04-10]. Dostupné na WWW: <http://www.svtp.cz/ospolecnosti.php>.

Vývoj nezaměstnanosti na Kolínsku [on-line]. [cit. 2009-03-30]. Dostupné na WWW: http://portal.mpsv.cz/sz/stat/nz/vyvoj_od_072004 >.

Seznam tabulek, grafů a obrázků

Tabulka č. 1: Počet ekonomicky aktivních malých a středních podniků v ČR.....	13
Tabulka č. 2: Regionální mapa intenzity veřejné podpory pro ČR.....	17
Tabulka č. 3: Ekonomické Subjekty ve Středočeském kraji a na Kolínsku.....	44
Tabulka č. 4: Souhrnná tabulka udělených dotací OPPI.....	45
Tabulka č. 5: Počet podpořených projektů OPPI.....	45
Tabulka č. 6: Počet podpořených projektů OPPI.....	47
Tabulka č. 7: Podpora poskytovaná podnikatelům z rozpočtu Středočeského kraje.....	49
Tabulka č. 8: Údaje z rozpočtů města Kolína.....	56
Tabulka č. 9: Čeho mohou využít malí a střední podnikatelé na Kolínsku.....	58
Obrázek č. 1: Mapa středočeského kraje.....	41
Obrázek č. 2: Významná města a obce v okrese Kolín.....	42
Graf č. 1: Vývoj ekonomických ukazatelů malého a středního podnikání.....	14
Graf č. 2: Vývoj počtu zaměstnanců malých a středních podniků 1997 – 2007.....	15
Graf č. 3: Vývoj nezaměstnanosti na Kolínsku od roku 2005.....	43
Graf č. 4: Podíl ekonomických subjektů jednotlivých okresů v kraji v roce 2007 v %.....	44
Graf č. 5: Projekty OPPI podle krajů k 7. 4. 2009.....	46

Přílohy

Příloha č. 1: Stručný popis nejvýznamnějších programů pro malé a střední podniky v rámci OPPI

Seznam použitých zkratk

AK	Agrární komora
AMSP	Asociace malých a středních podnikatelů a živnostníků
BA	Business Angels
BIC	Podnikatelské inovační centrum
CI	CzechInvest
CRR	Centrum pro regionální rozvoj
ČEB	Česká exportní banka, a.s.
ČMZRB	Českomoravská záruční a rozvojová banka, a.s.
ČR	Česká republika
EEN	Enterprise Europe Network
EU	Evropská unie
HK	Hospodářská komora
KHK	Krajská hospodářská komora
KÚ	Krajský úřad
MMR	Ministerstvo pro místní rozvoj
MPO	Ministerstvo průmyslu a obchodu
NVF	Národní vzdělávací fond
OP	Operační program
OPPI	Operační program Podnikání a inovace
OPPP	Operační program Průmysl a podnikání
PO	Právnícká osoba
POINT	Podací ověřovací informační národní terminál
RIS	Regionální informační servis
ROP	Regionální operační program
RPIC	Regionální poradenská a informační centra
RRA	Regionální rozvojová agentura
Sb.	Sbírka
SK	Středočeský kraj
TPCA	Toyota Peugeot Citroen Automobile

Příloha č. 1: Stručný přehled programů OPPI:³²

Program	Forma podpory
Start – poskytuje ČMZRB,	úvěr
Progres – poskytuje ČMZRB	úvěr
Záruka – poskytuje ČMZRB	zvýhodněná záruka
Rozvoj	dotace
ICT a strategické služby	dotace
ICT v podnicích	dotace
Ekoenergie	dotace
Inovace	dotace
Potenciál	dotace
Spolupráce	dotace
Prosperita	dotace
Školící střediska	dotace
Nemovitosti	dotace
Poradenství	dotace
Marketing	dotace

Zdroj: Ministerstvo průmyslu a obchodu. *Průvodce podnikatele OPPI*. CzechInvest (2009). s. 34

Programy pro malé a střední podnikatele

- Program START

Program je určen pro podnikatele začínající s podnikáním poprvé nebo minimálně po sedmi letech od ukončení předchozí podnikatelské činnosti. Jeho cílem je umožnit realizaci podnikatelských záměrů osob vstupujících do podnikání poprvé nebo s delším časovým odstupem. Úspěšnému žadateli může být poskytnut bezúročný úvěr do výše až 1,5 mil. Kč se splatností do 7 let nebo záruka do výše 80 % jistiny úvěru s finančním příspěvkem ve výši 15 % zaručovaného úvěru.

³² Zpracováno dle: MPO, *Průvodce podnikatele OPPI*, Praha 2007, s. 34-59;

Přehled programů [on-line]. 26. 2. 2009. Dostupné na WWW: <<http://www.czechinvest.org/data/files/tabulka-programu-oppi-cj-2008-276.pdf>>www.MPO.cz, www.CzechInvest.org>;

OPPI 2007-2013 [on-line]. 26. 2. 2009. Dostupné na WWW: <<http://www.mpo.cz/dokument12175.html>>

- Program PROGRES

Program je určen pro malé a střední podnikatele realizující rozsáhlejší investičně zaměřené rozvojové projekty. Jeho cílem je umožnit realizaci rozvojových podnikatelských projektů malých a středních podniků, pro které je bariérou získání externího financování, nižší vlastní kapitálová vybavenost nebo omezená možnost poskytnout zajištění a motivovat tyto podnikatele ke zvyšování zaměstnanosti. Podnikatel může získat podřízený úvěr do výše až 25 mil. Kč se splatností do 11 let a odkladem splátek až 6 let s pevným úrokem 3 % p. a. nebo finanční příspěvek k podřízenému úvěru ve výši 10 % z výše vyčerpaného úvěru v případě zvýšení zaměstnanosti a jejího udržení po dobu dvou let.

- Program ZÁRUKA

Je určen pro malé a střední podnikatele realizující rozvojové projekty menší i větší velikosti spojené s investicemi či se zvýšenou potřebou financování nárůstu zásob. Cílem programu je pomocí zvýhodněných záruk usnadňovat realizaci podnikatelských projektů malých a středních podniků zaměřených na investici a zvyšovat tak konkurenceschopnost těchto podniků, zejména pak malých podnikatelů v regionech se soustředěnou podporou státu. Tento program je určen například pro nákup strojů a zařízení, rekonstrukce, nákup či výstavbu budov, doplnění strojů a zařízení nebo zvýšení zásob k pokrytí nových zakázek. Podporou je zvýhodněná záruka do výše 80 % jistiny zaručovaného úvěru nebo zvýhodněná záruka ve výši až 80 % jistiny k úvěrům do výše 5 mil. Kč s dobou splatnosti delší než 3 roky s finančním příspěvkem 10 % z výše zaručovaného úvěru.

- Program ROZVOJ

Tento program je určen pouze pro malé a střední podnikatele. Jeho cílem je zvýšit konkurenceschopnost malých a středních podniků ve fázi růstu v oblastech technické vybavenosti a zlepšení procesů při zavádění vyspělých metod řízení. Lze ji využít na rozvojové podnikatelské projekty se zaměřením na nákup technologií s vyššími technickými a užitnými parametry, nákup strojů, stavební náklady, náklady na pořízení patentových i nepatentových licencí na know-how. Program musí být realizován na území regionů se soustředěnou podporou státu a regionů s vyšší mírou nezaměstnanosti. Dotace je poskytována ve výši 1 - 20 mil. Kč, maximálně však do výše stanovené Regionální mapou intenzity veřejné podpory pro regiony ČR a Nařízením Evropské komise.

- Program ICT V PODNICÍCH

O tuto podporu mohou žádat malí a střední podnikatelé, kteří mají uzavřena alespoň dvě po sobě jdoucí daňová období a jejichž projekt náleží do zpracovatelského průmyslu. Úkolem programu je podpořit konkurenceschopnost malého a středního podnikání prostřednictvím kvalitativně vyššího využití jejich potenciálu v oblasti pořizování a rozšiřování informačních systémů. Podporu lze použít na zavádění a rozšiřování informačních systémů, při vývoji nových nebo stávajících výrobků, pro zvyšování efektivity dodavatelsko-odběratelských vztahů, zavádění informačních systémů u drobných a malých podniků s nízkým či nulovým stupněm rozvoje informačních systémů atd. Přijatelnými projekty jsou ty, které spočívají v naprosté obnově technické infrastruktury, programového vybavení, pořizování nebo rozšiřování stávajícího programového vybavení pro zpracování kancelářských agend. Dotace je podnikatelům poskytována jako procento dle Regionální mapy intenzity veřejné podpory, maximálně však ve výši 20 mil. Kč na jeden projekt. Výše podpory pro způsobilé výdaje vynaložené na poradenské služby vzniklé v souvislosti s projektem činí pro malé a střední podniky max. 50 %.

- Program EKO-ENERGIE

Program je určen malým a středním podnikům a jeho cílem je podpořit rozvoj využívání obnovitelných zdrojů energie a úspory energie. Typovými projekty jsou výstavba zařízení na výrobu a rozvod elektrické a tepelné energie vyrobené z obnovitelných zdrojů energie, rekonstrukce stávajících výrobních zařízení za účelem využití obnovitelných a druhotných zdrojů energie, výroba briket z obnovitelných a druhotných zdrojů energie, modernizace stávajících zařízení na výrobu energie, zavádění a modernizace systémů měření a regulace, modernizace, rekonstrukce a snižování ztrát v rozvodech elektřiny tepla, zlepšování tepelně technických vlastností budov, využití odpadní energie v průmyslových procesech nebo zvyšování energetické účinnosti pomocí zavádění kombinované výroby elektřiny a tepla. Výše podpory je dotace v rozpětí 0,5 – 100 mil. Kč, max. výše dotace v % způsobilých výdajů je omezena Regionální mapou veřejné podpory. Dále lze získat zvýhodněný podřízený úvěr až 50 mil. Kč, pevná úroková sazba 1 % ročně a finanční příspěvek až 30 % úvěru, splatnost do 15 let, výše podřízeného úvěru až 75 % předpokládaných způsobilých výdajů podniku.

- Program PORADENSTVÍ

Příjemci podpory jsou podnikatelské subjekty – malé a střední podniky a poradenské subjekty. Program si klade za cíl zlepšení kvality a dostupnosti poradenských, informačních a vzdělávacích služeb pro malé a střední podniky, zvýšení jejich konkurenceschopnosti. Program také vytváří prostředí pro analýzy světových i českých rozvojových trendů, které mají vliv na inovační aktivitu ekonomiky ČR. Program se zaměřuje na čtyři specifické aktivity, mezi které patří tvorba, udržování a rozvoj Národního registru poradců (dále jen NRP), kteří budou schopni poskytovat kvalitní poradenské služby podnikatelům v ČR, podpora poradenských služeb pro malé a střední podniky poskytované poradci NRP, poskytování dotovaných informačních, poradenských a vzdělávacích služeb pro malé a střední podniky prostřednictvím Regionální informační a poradenské infrastruktury a analýza světových a českých rozvojových trendů. Dotaci lze použít k úhradě způsobilých výdajů vzniklých v souvislosti s využitím služeb externích poradců max. do výše 50 % nákladů na tyto služby.

- Program MARKETING

Program je určen pouze pro malé a střední podniky a jejich seskupení. Jeho cílem je posílení mezinárodní konkurenceschopnosti podniků prostřednictvím podpory individuálních účastí na zahraničních veletrzích a výstavách. Program povede ke zvýšení marketingové přípravy podniků a k rozvoji jejich aktivit. Tuto podporu lze využít na nákup a zhotovení veškerých marketingových studií a informací o zahraničních trzích, nákup veškerých propagačních materiálů, tvorbu internetových stránek včetně tvorby návrhu, účast na výstavách a veletrzích v zahraničí, pronájem plochy nebo výstavbu stánků. Minimální výše podpory na realizaci individuálních projektů malých a středních podniků a jejich seskupení je 0,1 mil. Kč a maximální 2 mil. Kč. Marketingové informace – do 100 tisíc Kč, tvorba propagačních materiálů do 400 tisíc Kč, tvorba cizojazyčných internetových stránek – do 200 tisíc Kč a účast podnikatelů na výstavách a veletrzích v zahraničí – do výše 300 tisíc na jednotlivou výstavu.