

**Univerzita Pardubice  
Fakulta ekonomicko-správní**

**Analýza a potencionální rozvoj cestovního ruchu na území chráněné  
krajinné oblasti**

**Monika Horáková**

**Bakalářská práce  
2008**

## PODKLAD PRO ZADÁNÍ BAKALÁŘSKÉ PRÁCE

<b>PŘEDKLÁDÁ:</b>	<b>ADRESA:</b>	<b>OSOBNÍ ČÍSLO:</b>
HORÁKOVÁ Monika, Bc.	Lud'ka Maturoy 816; Pardubice	E05432

### **NÁZEV TÉMATU ČESKY:**

Analýza a potencionální rozvoj cestovního ruchu na území chráněné krajinné oblasti

### **NÁZEV TÉMATU ANGLICKY:**

Analysis and potential development of tourism in the protected landscape area

### **VEDOUcí PRÁCE:**

RNDr. Šárka Brychtová, Ph.D.

### **ZÁSADY PRO VYPRACOVÁNÍ:**

Úvod

Teoretický exkurs do dané problematiky:

- 1) definování cestovního ruchu
- 2) druhy a alternativní formy cestovního ruchu
- 3) chráněná krajinná oblast
- 4) řešení dané problematiky na vybraném území

Chráněná krajinná oblast Železné hory:

- 1) analýza a předpoklady pro rozvoj cestovního ruchu na daném území
- 2) řešení dané problematiky na vybraném území

Závěr

### **SEZNAM DOPORUČENÉ LITERATURY:**

ADAMČÍK, Stanislav, Zdroje teorie regionální politiky a regionálního rozvoje, Ostrava 1997.

Agroturistika, České Budějovice 2002.

ČERTÍK, Miroslav, Cestovní ruch. Vývoj, organizace a řízení, Praha 2001.

Informatorium 2001 - Chráněná krajinná oblast Železné hory, 3. vydání, Ústí nad Orlicí 2001.

KIRÁLOVÁ, Alžběta, Marketing destinace cestovního ruchu, Praha 2003.

MARIOT, Peter, Geografia cestovného ruchu, Bratislava 1983.

MATOUŠKOVÁ, Zdena - MACHÁČEK, Jaroslav, Regionální a municipální ekonomika, Praha 2001.

NESEJT, František, Chrudimsko, Plzeň 2001.

## **Souhrn**

Práce je zaměřena na analýzu a potencionální rozvoj cestovního ruchu na území Chráněné krajinné oblasti Železné hory. Teoretická část se věnuje pojmům jako cestovní ruch, udržitelný rozvoj a ochrana přírody v České republice. Praktická část je zaměřena na alternativní formy cestovního ruchu a jejich možností rozvoje na území Chráněné krajinné oblasti Železné hory. Práce se opírá o poznatky získané z literatury a především o vlastní terénní výzkum.

## **Klíčová slova**

cestovní ruch, regionální rozvoj, Chráněná krajinná oblast Železné hory, alternativní formy cestovního ruchu

## **Analysis and potential development of tourism in the protected landscape area**

### **Abstract**

The work is focused on the analysis and potential development of tourism in the Protected landscape area of the Iron Mountains. The theoretical part deals with concepts such as tourism, sustainable development and nature protection in the Czech Republic. The practical part is focused on alternative forms of tourism and development opportunities on the Protected landscape area of the Iron Mountains. The work is based on knowledge gained from literature and especially on my own field research.

### **Keywords**

tourism, regional development, Protected landscape area of the Iron Mountains, alternative forms of tourism

## **Poděkování**

Před uvedením vlastní práce bych chtěla poděkovat vedoucí práce RNDr. Šárce Brychtové, Ph.D. za odborného vedení a pomoci při vypracování této bakalářské práce. Dále bych také chtěla poděkovat Kateřině Korejtkové za poskytnutí cenných materiálů, týkajících se podpory rozvoje cestovního ruchu v Železných horách.

# OBSAH

<b>1. Úvod.....</b>	<b>8</b>
<b>TEORETICKÁ ČÁST</b>	
<b>2. Cestovní ruch .....</b>	<b>11</b>
2. 1. Vymezení pojmu .....	11
2. 2. Vývoj cestování a cestovního ruchu.....	12
2. 2. 1. Vývoj cestování a cestovního ruchu ve světě.....	12
2. 2. 2. Vývoj cestovního ruchu v českých zemích .....	13
2. 3. Druhy a formy cestovního ruchu.....	14
2. 4. Marketing cestovního ruchu .....	17
2. 5. Destinační management .....	18
2. 6. Organizace cestovního ruchu .....	20
2. 6. 1. Organizace cestovního ruchu ve světě .....	20
2. 6. 2. Organizace cestovního ruchu v České republice.....	21
2. 7. Udržitelný rozvoj.....	23
<b>3. Chráněná krajinná oblast.....</b>	<b>25</b>
3. 1. Ochrana přírody v České republice .....	25
3. 2. Chráněné krajinné oblasti .....	26
3. 3. Základní ochranné podmínky v chráněných krajinných oblastech .....	28
<b>PRAKTICKÁ ČÁST</b>	
<b>4. Chráněná krajinná oblast Železné hory.....</b>	<b>31</b>
<b>5. Alternativní formy cestovního Ruchu v chráněné krajinné oblasti železné hory .....</b>	<b>33</b>
5. 1. Naučné stezky .....	33
5. 2. Hippoturistika.....	36
5. 3. Agroturistika a ekoagroturistika .....	38
5. 4. Chataření a chalupaření .....	39
5. 5. Cykloturistika .....	40
5. 5. 1. Registrované cyklotrasy v Chráněné krajinné oblasti Železné hory .....	42
5. 5. 2. Doporučené cyklotrasy v Chráněné krajinné oblasti Železné hory.....	43
<b>6. Zhodnocení a další možnosti rozvoje cestovního ruchu v Chráněné krajinné oblasti Železné hory .....</b>	<b>46</b>
6. 1. SWOT analýza .....	46
6. 2. Spolupráce mezi mikroregiony .....	47
6. 3. Nabídka alternativních forem cestovního ruchu .....	49
6. 4. Zhodnocení cestovního ruchu v Železných horách .....	50
<b>7. Závěr.....</b>	<b>51</b>
<b>8. Použitá literatura.....</b>	<b>53</b>
8. 1. Literatura .....	53
8. 2. Elektronické zdroje .....	54
<b>9. Přílohy .....</b>	<b>55</b>

## SEZNAM OBRÁZKŮ

Obr. č. 1 – Členění ochrany přírody ČR .....	26
Obr. č. 2 – Mapa naučných stezek na území CHKO Železných hor.....	35
Obr. č. 3 – Hippostezky.....	37
Obr. č. 4 – Mikroregiony v Železných horách .....	48

## SEZNAM TABULEK

Tab. č. 1 – Zonace chráněných krajinných oblastí.....	27
Tab. č. 2 – Naučné stezky v CHKO Železné hory .....	34
Tab. č. 3 – Charakteristika naučných stezek v CHKO Železné hory.....	34
Tab. č. 4 – Hippostezky.....	37
Tab. č. 5 – Rozložení rekreačních objektů v daných obcích (r. 1991).....	40
Tab. č. 6 – Cyklotrasy v CHKO Železné hory .....	42
Tab. č. 7 – Doporučené cyklotrasy.....	44
Tab. č. 8 – Příklad putovních tematických cyklookruhů v CHKO Železné hory .....	45

## SEZNAM PŘÍLOH

Příloha. č. 1 – Mapa Chráněné krajinné oblasti Železné hory .....	55
Příloha. č. 2 – Přehled chráněných krajinných oblastí v České republice .....	56
Příloha. č. 3 – Mapa hippoturistiky .....	57
Příloha. č. 4 – Výškové profily registrovaných cyklotras .....	58
Příloha. č. 5 – Naučná cyklostezka Magma .....	61

# 1. ÚVOD

Tato práce se věnuje problematice alternativních forem cestovního ruchu, se zaměřením na formy, které jsou aplikovány na území Chráněné krajinné oblasti Železné hory. Jak je patrné z názvu - Analýza a potencionální rozvoj cestovního ruchu na území chráněné krajinné oblasti - práce se snaží nejen přinést přehled alternativních forem cestování, nýbrž se jej snaží zhodnotit a naznačit možnosti pro jejich další, potencionální rozvoj.

První, teoretická část práce představuje zkoumanou problematiku v obecném měřítku. První kapitola je zaměřena na pojem cestovní ruch, jeho vývoj a postavení ve světě a na území České republiky. Všeobecně je literatura k tomuto tématu rozsáhlá, především existuje mnoho knih, skript a studií zabývajících se i dílčími tématy. Pro svou práci jsem čerpala především z díla Miroslava Čertíka a kol.<sup>1</sup>, dále z práce Marie Heskové a kol.<sup>2</sup> a pro jednotlivá hesla jsem využila Výkladového slovníku cestovního ruchu<sup>3</sup>. Jedná se o základní práce, které čtenáře seznámí se základními pojmy, organizací či specifiky cestovního ruchu.

Podkapitola „Udržitelný rozvoj“ pozvolna přechází k druhé klíčové otázce této práce, a to k aplikaci cestovního ruchu na území chráněných krajinných oblastí. Poslední kapitola teoretické části práce se snaží čtenáři přiblížit Chráněnou krajinnou oblast Železné hory, s důrazem kladeným na její specifika, díky kterým se tato lokalita stává cílem turistů. I pro tuto oblast existuje rozsáhlá pramenná základna, hlavně co se týká problematiky udržitelného rozvoje. Z této oblasti jsem využila hlavně díla Martina Čihaře o ochraně přírody a krajiny<sup>4</sup>, Bedřicha Moldana o ekologické dimenze udržitelného rozvoje<sup>5</sup> a také titulu Biologické principy ochrany přírody<sup>6</sup>.

Mou snahou v druhé, praktické části této bakalářské práce je popsat alternativní formy cestovního ruchu na zvoleném území Železných hor. Pozornost je věnována alternativním formám jako cykloturistika, hippoturistika, agroturistika a ekoagroturistika, naučné stezky či chataření a chalupaření. Cílem je představit tyto formy jakožto možnosti trávení volného času ve vybrané lokalitě, které jsou zároveň šetrné ke zdejší přírodě. Dále jsem se pokusila

---

1 ČERTÍK, Miroslav a kol. *Cestovní ruch: vývoj, organizace a řízení*. Praha, 2001. ISBN 80-238-6275-8.

2 HESKOVÁ, Marie a kol. *Cestovní ruch: pro vyšší odborné školy a vysoké školy*. Praha, 2006. ISBN 80-7168-948-3.

3 PÁSKOVÁ, Martina – ZELENKA, Jozef. *Výkladový slovník cestovního ruchu*. Praha, 2002. ISBN 80-239-0152-4.

4 ČIHAŘ, Martin. *Ochrana přírody a krajiny 1: územní ochrana přírody a krajiny v České republice*. Praha, 1998. ISBN 80-7066-509-4.

5 MOLDAN, Bedřich. *Ekologická dimenze udržitelného rozvoje*. Praha, 2006. ISBN 80-246-0246-6.

6 PRIMACK, Richard B. – KINDLMANN, Pavel – JERSÁKOVÁ, Jana. *Biologické principy ochrany přírody*. Praha, 2001. ISBN 80-7178-552-0.



zhodnotit současný stav zvolených aktivit a případně naznačit další potencionální rozvoj. Informace a jednotlivé poznatky o jednotlivých možnostech trávení volného času ve zdejší krajině jsem čerpala především z vlastního terénního výzkumu. Sama se často nacházím v pozici návštěvníka této oblasti, neboť na daném území vlastníme chalupu, a proto využívání zdejších možností a alternativních způsobů poznávání přírody či kulturně-historických památek na území Chráněné krajinné oblasti Železné hory pro mne není žádnou neznámou.

Pokud bych tedy měla shrnout cíle této práce, mou snahou je:

- uvedení čtenáře do problematiky cestovního ruchu ve vztahu k ochraně životního prostředí
- představení specifických znaků Chráněné krajinné oblasti Železné hory
- prezentování alternativních forem cestovního ruchu na řešeném území
- zhodnocení možností rozvoje alternativních forem cestovního ruchu v Chráněné krajinné oblasti Železného hory

# **TEORETICKÁ ČÁST**

## 2. CESTOVNÍ RUCH

Cestovní ruch je společensko-ekonomický fenomén a současně je i jedním z největších a nejrychleji se rozvíjejících průmyslů světa. Jeho význam z hlediska ekonomického a sociálního rozvoje jednotlivých zemí je nezpochybnitelný, zároveň je i jedním z největších zaměstnavatelů na světě a má vliv na tvorbu hrubého domácího produktu daného státu. Stejně tak je i důležitou součástí života jedince, neboť může být jednou z forem relaxace a zároveň poznávání člověka, zvláště pak v ekonomicky vyspělých zemích.

### 2. 1. Vymezení pojmu

Definování a vymezení pojmu cestovního ruchu se neustále vyvíjí, a ani v minulosti tomu nebylo jinak. Autoři ve svých definicích zdůrazňují různé stránky tohoto jevu, mnohdy záleží na tom, z hlediska které vědní disciplíny je cestovní ruch zkoumán a definován.<sup>7</sup>

Cestovní ruch začal být předmětem vědeckého bádání od počátku dvacátého století, kdy se autoři snažili odlišit cestovní ruch od pojmu cestování (jedná se např. o práce E. Guyer-Freulera z r. 1905, E. Piccarda z r. 1911 či W. Morgenrotha z r. 1927). Ve 30. letech minulého století vznikají další teorie, které se však již snaží akceptovat ekonomické, geografické, dopravní a sociologické aspekty cestovního ruchu (např. R. Glücksmann, F. W. Ogilvie<sup>8</sup>, H. Poser nebo A. Bormann).<sup>9</sup> Významným mezníkem v definování tohoto jevu je práce W. Hunzikera a K. Krapfa z roku 1942, kteří definují cestovní ruch jako „*soubor vztahů a jevů, které vyplývají z pobytu na cizím místě, pokud cílem pobytu není trvalý pobyt nebo výkon výdělečné činnosti*“<sup>10</sup>. Zintenzivnění úsilí o definování pojmů cestovního ruchu je pak možné datovat od 70. let minulého století. Vzniklé teorie se od sebe zásadně neliší, neboť vycházejí ze stejného předpokladu, že cestovní ruch je významnou součástí spotřeby obyvatelstva (viz práce V. Dohnala nebo C. Kaspara).

V roce 1991 uspořádala Světová organizace cestovního ruchu (WTO) mezinárodní

---

<sup>7</sup> MALÁ, Vlasta. *Cestovní ruch: vybrané kapitoly*. Praha, 1999. s. 7. ISBN 80-7079-443-7.

<sup>8</sup> F. W. Ogilvie spolu s J. A. Norvalem si všimají zcela odlišného a dosud příliš nezdůrazňovaného pohledu, neboť cestovní ruch chápou jako „*ekonomický jev spojený se spotřebou hmotných i nehmotných statků, hrazených z prostředků získaných v místech trvalého bydliště*“. Tato definice tedy klade důraz na ekonomickou stránku cestovního ruchu, především z pohledu cestovního ruchu jako součást spotřeby obyvatelstva doprovázenou přesunem kupních fondů do míst cestovního ruchu. MALÁ, Vlasta. *Cestovní ruch: vybrané kapitoly*. Praha, 1999. s. 9. ISBN 80-7079-443-7.

<sup>9</sup> HESKOVÁ, Marie a kol. *Cestovní ruch: pro vyšší odborné školy a vysoké školy*. Praha, 2006. s. 10. ISBN 80-7168-948-3.

<sup>10</sup> HESKOVÁ, Marie a kol. *Cestovní ruch: pro vyšší odborné školy a vysoké školy*. Praha, 2006. s. 10. ISBN 80-7168-948-3.

konferenci v Ottawě, kde měli účastníci vytvořit jednotné pojmy pro oblast cestovního ruchu. Výsledkem této konference je pak definice cestovního ruchu, čímž se rozumí „činnost osoby cestující na přechodnou dobu do místa ležícího mimo její běžné prostředí (místo bydliště), a to na dobu kratší než je stanovená, přičemž hlavní účel cesty je jiný než výkon výdělečné činnosti v navštíveném místě“<sup>11</sup>. Tato teorie tedy vylučuje z cestovního ruchu cesty v rámci trvalého bydliště, pravidelné cesty do zahraničí, dočasné přestěhování se za prací a dlouhodobou emigraci.<sup>12</sup>

## 2. 2. Vývoj cestování a cestovního ruchu

### 2. 2. 1. Vývoj cestování a cestovního ruchu ve světě

Cestování existovalo již ve starověkých civilizacích (Sumerové, Peršané, Aztékové, Řekové, Římané ad.), avšak důvodem těchto cest byl především obchod či účast na válečných taženích. V době středověké bylo cestování součástí životního stylu šlechty, později se stalo doménou též bohatých měšťanů a kupců. První skutečné náznaky cestovního ruchu přineslo teprve období renesance, kdy jednotlivci podnikají cesty za poznáním do cizích krajů, k nimž se později přidaly cesty za vzděláním, náboženstvím, rekreací a léčením.<sup>13</sup> S vynálezem knihtisku v polovině 15. století se rozmohlo vydávání tištěných průvodců.

Rozvoj cestovního ruchu je pak neodmyslitelně spjat s rozvojem společnosti, průmyslu a hlavně dopravy v 19. století. Za zakladatele cestovního ruchu v moderním slova smyslu je možné považovat Thomase Cooka, jehož nedělní výlety vlakem do přírody je možné považovat za počátky organizovaných zájezdů.<sup>14</sup> Novému trendu se nejdříve přizpůsobila společenská elita, která začala cestovat za novými zážitky a vyhledávala nová místa poznání. V prvním desetiletí 20. století se trend cestování rozšířil i mezi skupinu podnikatelů, živnostníků a lépe placených úředníků, kteří začali trávit volný čas na svých letních bytech nebo krátkodobě pobývali v zahraničí. Právě tyto skupiny obyvatelstva splňovaly nejdůležitější předpoklady pro rozvoj cestovního ruchu:<sup>15</sup>

---

<sup>11</sup> Stanovenou dobou se rozumí jeden rok, v domácím ruchu šest měsíců. HESKOVÁ, Marie a kol. *Cestovní ruch: pro vyšší odborné školy a vysoké školy*. Praha, 2006. s. 11. ISBN 80-7168-948-3.

<sup>12</sup> MALÁ, Vlasta. *Cestovní ruch: vybrané kapitoly*. Praha, 1999. s. 12. ISBN 80-7079-443-7.

<sup>13</sup> ČERTÍK, Miroslav a kol. *Cestovní ruch: vývoj, organizace a řízení*. Praha, 2001. s. 30. ISBN 80-238-6275-8.

<sup>14</sup> 5. 7. 1841 uspořádal Thomas Cook první výlet osobním vlakem po anglickém venkově; tento den je považován za zrod první cestovní kanceláře. Viz HESKOVÁ, Marie a kol. *Cestovní ruch: pro vyšší odborné školy a vysoké školy*. Praha, 2006. s. 41. ISBN 80-7168-948-3.

<sup>15</sup> HESKOVÁ, Marie a kol. *Cestovní ruch: pro vyšší odborné školy a vysoké školy*. Praha, 2006. s. 43. ISBN 80-7168-948-3.

- svoboda pobytu,
- fond volného času,
- dostatek volných finančních prostředků.

Nejlepší podmínky pro cestovní ruch byly vytvořeny v západní Evropě, kde se toto odvětví postupem doby stalo trvalou objektivní součástí národního hospodářství. Vyšší vrstvy společnosti trávily volný čas především v lázeňských střediscích, naopak střední a nižší vrstvy uplatňovaly turistiku a volný pobyt v přírodě.<sup>16</sup> Tato etapa vývoje je však charakterizována malými praktickými zkušenostmi a nedostatkem odborného výzkumu problému cestovního ruchu.

Po první světové válce se podmínky pro rozvoj cestovního ruchu nepatrně ztížily, neboť většina států přistoupila k ochrannářským opatřením, které ve svém důsledku omezily především zahraniční cestovní ruch. Další brzdou rozvoje cestovního ruchu se ve 30. letech stala hospodářská krize, která svými důsledky zpomalila cestovní ruch jak zahraniční, tak i domácí, a také způsobila zpomalení budování materiálně technické základny pro toto odvětví. I přes tyto brzdicí faktory se cestovní ruch postupně stal významnou složkou životního stylu obyvatelstva a ekonomik států. V období mezi první a druhou světovou válkou je pro cestovní ruch také typický rozvoj zimních pobytů, s čímž souvisí rozvoj pobytů v těchto netradičních místech i nabídka speciálně orientovaných turistických zařízení.

Po stabilizaci ekonomik států postižených druhou světovou válkou znovu dochází k rozvoji cestovního ruchu, vznikají nové formy a druhy cestování a trávení volného času. Tento proces souvisí na jedné straně se zvýšením fondu volného času a rozvojem automobilismu, na druhé straně znamená zhoršení životního prostředí ve městech a průmyslových aglomeracích atd. Charakteristickým znakem tohoto období je především fakt, že se cestovní ruch stává ve většině států nezastupitelnou složkou spotřeby obyvatelstva, které se nyní účastní všechny vrstvy společnosti. Dále se mezinárodní trh cestovního ruchu rozšiřuje o další, především rozvojové země, pokračuje rozvoj materiálně technické základny, specializuje se vzdělávání pracovníků cestovního ruchu, ad.

### **2. 2. 2. Vývoj cestovního ruchu v českých zemích**

Cestovní ruch se v českých zemích rozvíjel do poloviny 20. století rozvíjel stejně jako v ostatních zemích Evropy. Pouze v meziválečném období se české země odlišovaly vůči jiným zemím vysokou nabídkou ubytovacích možností, které značně převyšovaly poptávku.

<sup>16</sup> HESKOVÁ, Marie a kol. *Cestovní ruch: pro vyšší odborné školy a vysoké školy*. Praha, 2006. s. 44. ISBN 80-7168-948-3.

Toto období je dále charakteristické rozvojem dopravy a infrastruktury v atraktivních oblastech a také nárůstem počtu zahraničních turistů.<sup>17</sup> V roce 1920 byla založena cestovní kancelář Čedok, která zaujala prioritní postavení v oblasti cestovního ruchu nejen v Československé republice, ale zařadila se i mezi světové cestovní kanceláře.

Po druhé světové válce vznikl v českých podmínkách masový organizovaný cestovní ruch, který byl však výhradně orientován k socialistickým zemím. Velkou roli zaujímal domácí cestovní ruch ve formě organizovaného trávení volného času (tzv. rekreace v rámci odborů) a značný rozvoj zaznamenalo chalupaření. Stát také nově převzal roli investora výstavby důležitých komunikací a zařízení, které měly podnítit aktivity ostatních podniků působících v oblasti cestovního ruchu pro rozvoj daného území. Pozitivním hlediskem bylo také vytvoření mnoha odborných škol se zaměřením na cestovní ruch.

Po vzniku České republiky připadl cestovní ruch do rezortu Ministerstva obchodu a cestovního ruchu a od roku 1996 byl přesunut do kompetence Ministerstva pro místní rozvoj. Současný stav cestovního ruchu je charakteristický otevřeností hranic, odstraněním administrativních překážek pro výjezdové a příjezdové cestování, zájem občanů navštívit nové krajiny a památky, vzniká potřeba zvýšení počtu kvalifikovaných pracovních sil na všech úrovních cestovního ruchu, ad.

### ***2. 3. Druhy a formy cestovního ruchu***

Je problém specifikovat druhy a formy cestovního ruchu, neboť se téměř každým dnem vyvíjejí a vznikají nové, což je především důsledkem neustále se zdokonalujících technologických možností dnešní doby. V odborné literatuře existují různé možnosti členění cestovního ruchu; práce Miroslava Čertíka a kol.<sup>18</sup> o cestovním ruchu nabízí jeden z pohledů na typologii cestovního ruchu.<sup>19</sup>

Druhy cestovního ruchu lze rozlišovat podle kritérií místa realizace, vztahu k platební bilanci státu, délky trvání, způsobu zabezpečení jeho průběhu a způsobu účasti a formy úhrady nákladů na účasti.<sup>20</sup>

---

<sup>17</sup> ŠÍP, Jiří. Vývoj a současná realita cestovního ruchu v České republice. In HASMAN, Milan – NEVŠÍMAL, Karel (ed.). *Cestovní ruch, regionální rozvoj a školství*. Tábor, 1997. s. 14. ISBN 80-7040-216-4.

<sup>18</sup> ČERTÍK, Miroslav a kol. *Cestovní ruch: vývoj, organizace a řízení*. Praha, 2001. s. 16 – 19. ISBN 80-238-6275-8.

<sup>19</sup> Srov. např. s HESKOVÁ, Marie a kol. *Cestovní ruch: pro vyšší odborné školy a vysoké školy*. Praha, 2006. s. 21 – 36. ISBN 80-7168-948-3. nebo PÁSKOVÁ, Martina – ZELENKA, Josef. *Výkladový slovník cestovního ruchu*. Praha, 2002. s. 6. ISBN 80-239-0152-4.

<sup>20</sup> ČERTÍK, Miroslav a kol. *Cestovní ruch: vývoj, organizace a řízení*. Praha, 2001. s. 16. ISBN 80-238-6275-8.

1. Členění cestovního ruchu podle místa jeho realizace:
  - a) domácí (aktivity spojené s účastí občanů dané země v rámci jejího území),
  - b) zahraniční (aktivity spojené s příjezdem občanů ze zahraničí do dané země, popř. s výjezdy občanů dané země do zahraničí),
  - c) vnitrostátní (aktivity spojené s domácím a příjezdovým cestovním ruchem),
  - d) národní (aktivity spojené s domácím a výjezdovým cestovním ruchem),
  - e) světový (veškerý cestovní ruch ve světě spojený s překročením hranic státu).
2. Členění cestovního ruchu podle vztahu k platební bilanci státu:
  - a) příjezdový (aktivity spojené s příjezdem zahraničních osob do dané země; z pohledu platební bilance znamená přínos - tzv. aktivní cestovní ruch),
  - b) tranzitní (aktivity spojené s tranzitem zahraničních osob přes danou zemi; z pohledu platební bilance znamená přínos - součást aktivního cestovního ruchu),
  - c) výjezdový (aktivity spojené s výjezdem občanů dané země do zahraničí; z pohledu platební bilance znamená vývoz devizových prostředků - tzv. pasivní cestovní ruch).
3. Členění cestovního ruchu podle délky trvání:
  - a) krátkodobý (pobyty do 3 dnů),
  - b) dlouhodobý (pobyt delší než 3 dny).
4. Členění cestovního ruchu podle způsobu zabezpečení jeho průběhu:
  - a) organizovaný (prostřednictvím cestovní kanceláře nebo jiného zprostředkovatele),
  - b) neorganizovaný (účast si zajišťuje sám účastník).
5. Členění cestovního ruchu podle způsobu účasti a formy úhrady nákladů na účasti:
  - a) volný (účastník si vše hradí sám a jeho účast není ničím podmíněná),
  - b) vázaný (účastník si hradí pouze část nákladů za splnění určitých podmínek).

Dále je možné členit cestovní ruch podle jednotlivých forem:

1. rekreační,
2. kulturně-poznávací,
3. lázeňský,
4. sportovní,
5. kongresový,
6. seniorská forma,
7. mládežnická forma,

8. venkovská turistika,
9. ostatní – např. náboženská, lovecká, nákupní či průmyslová turistika.

Rekreační cestovní ruch je primární forma cestovního ruchu, jenž má za cíl obnovit rozložení psychických a fyzických sil člověka. Tento způsob může nabývat podoby individuální nebo rodinné rekreace, která může být organizována samotnými účastníky nebo prostřednictvím zařízení specializující se v oblasti cestovního ruchu. V případě ČR je tento způsob trávení volného času dominantní formou cestovního ruchu, neboť do této kategorie lze zařadit i tzv. „druhé bydlení“, které je zastoupeno víkendovými a déletrvajících pobyty v chatách a chalupách.

Forma kulturně-poznávací je často spojena s rekreační formou, jejímž cílem je návštěva historických a kulturních objektů, které mají za cíl zvýšit úroveň vzdělání a znalostí jejich účastníků a seznámit návštěvníky s kulturním dědictvím, zvyky a tradicemi daného území. Mezi nejčastěji navštěvované objekty nejen v České republice patří muzea, galerie, návštěvy hradů a zámků, hudebních a divadelních festivalů, ad.

Lázeňská forma cestovního ruchu je charakteristická pobyty v lázních, které mají za cíl zvýšit psychický a především fyzický stav rekreatantů. Rozvoj lázeňského cestovního ruchu souvisí s výskytem přírodních léčivých zdrojů, na jejichž účincích je založena ozdravná léčba. Česká republika nabízí širokou nabídku lázeňských služeb a spolu s velmi rozsáhlou nabídkou historických a kulturních památek dané lokality je velmi atraktivním místem nejen pro domácí turisty.

Pod pojmem sportovní cestovní ruch je možné zařadit pobyt v přírodním prostředí, který je spojen s aktivním vykonáváním různých sportovních činností (jako např. pěší turistika, cykloturistika, lyžování, horská turistika apod.). Způsoby trávení volného času jsou velmi rozmanité a souvisejí vždy s daným ročním obdobím. V ČR existují velmi příznivé předpoklady zvláště pro pěší turistiku, neboť se tu nalézají jedny z nejkvalitnější značených a udržovaných turistických cest v Evropě.<sup>21</sup>

Kongresový cestovní ruch je jednou z forem cestovního ruchu související s profesními činnostmi a zájmy. Jeho předmětem je nejčastěji organizování kongresů, konferencí, symposií, seminářů, výstav a veletrhů.<sup>22</sup> Jedná se především o služební cesty odborníků a vědců, kteří v daném kongresovém místě vyměňují své poznatky a zkušenosti, popř. navazují nové obchodní kontakty. Specifická je lokalita kongresů, kterou je nejčastěji velké

---

<sup>21</sup> ČERTÍK, Miroslav a kol. *Cestovní ruch: vývoj, organizace a řízení*. Praha, 2001. s. 18. ISBN 80-238-6275-8.

<sup>22</sup> HESKOVÁ, Marie a kol. *Cestovní ruch: pro vyšší odborné školy a vysoké školy*. Praha, 2006. s. 25. ISBN 80-7168-948-3.



město; dobou konání jsou mimo sezónní období a účastníci akce jsou vždy nadprůměrně finančně ohodnoceni.

Seniorská i mládežnická forma cestovního ruchu zaznamenává v posledních desetiletích velký rozvoj. Velký význam je přikládán zvl. mládežnickému cestovnímu ruchu, který je zajímavý z hlediska možnosti opakování cest. Naopak nabídka pro seniory odpovídá jejich potřebám, zájmům, fyzickým a ekonomickým možnostem a je charakteristická mnohými specifiky (jako např. vyšší standard ubytování, přiměřená náročnost programu, důraz na poznávání, apod.).

Venkovská turistika (agroturistika, ekoturistika) se ve vyspělých státech stává velmi žádanou formou, neboť člověku přináší ekologické i regenerační možnosti. Agroturistika je založena na principech trvale udržitelného rozvoje a vychází ze zájmu o ochranu životního prostředí. Tato forma cestovního ruchu může částečně řešit nezaměstnanost ve venkovských oblastech a snižuje jeho závislost na městě.<sup>23</sup>

## **2. 4. Marketing cestovního ruchu**

Vedle obecných vlastností služeb mají služby v cestovním ruchu další charakteristické rysy a svá specifika: prvek nehmataelnosti, nedělitelnosti nebo pomíjivosti. Pro marketing služeb je tedy nutné rozšířit klasický marketingový mix 4P o další marketingové nástroje, které by představovaly lidský faktor. Úloha lidského faktoru je totiž v cestovním ruchu podstatně vyšší, neboť „*bez profesionálně zdatného personálu nelze službu na trhu úspěšně realizovat*“<sup>24</sup>. Na druhé straně je také lidský faktor zastoupen jako spotřebitel, zákazník či klient. Pro marketing cestovního ruchu je používáno rozšíření marketingového mixu na tzv. 8P – k tradičním marketingovým nástrojům (Product, Price, Place, Promotion) jsou přiřazovány nástroje People (lidé), Packaging (tvorba balíků)<sup>25</sup>, Programming (programování balíků služeb) a Partnership (spolupráce).<sup>26</sup> V posledních letech je tato koncepce, jejímž autorem je Alastair M. Morrison, doplňována nástrojem IT (informační technologie), neboť význam IT v marketingu cestovního ruchu neustále roste a úzce souvisí s dalšími složkami

---

<sup>23</sup> Agroturistika: praktický rádce. České Budějovice, 2002. s. 2.

<sup>24</sup> HESKOVÁ, Marie a kol. *Cestovní ruch: pro vyšší odborné školy a vysoké školy*. Praha, 2006. s. 134. ISBN 80-7168-948-3.

<sup>25</sup> Nabídka balíků služeb znamená kompletaci poskytovaných zájezdů a jejich programovou orientaci, čímž zohledňuje individuální přání zákazníka a pomáhá firmám zmírňovat výkyvy v nabídce a poptávce po službách.

<sup>26</sup> HESKOVÁ, Marie a kol. *Cestovní ruch: pro vyšší odborné školy a vysoké školy*. Praha, 2006. s. 136. ISBN 80-7168-948-3.

marketingového mixu (propagace, programování nabídky, aj.).<sup>27</sup>

Jedním ze specifik cestovního ruchu je již zmíněný nehmotný charakter produktu (služeb), který umožňuje snadné kopírování těchto služeb od konkurence. Jelikož je životní cyklus tohoto produktu krátký, popř. střednědobý, je nutné tomu přizpůsobit i marketingové řízení – nabídka produktů musí být flexibilně obměňována a inovována. Z nehmotného charakteru služeb také vyplývá skutečnost, že kvalitu a úroveň těchto služeb nelze otestovat a je nutné získat zkušenosti s tím, jak fungují.

Dalším významným znakem produktů v oblasti cestovního ruchu je pomíjivost služeb. K realizaci služeb v oblasti cestovního ruchu zpravidla není potřeba ani prodejních pultů, ani skladovacích prostor, neboť tyto služby skladovat nelze. Nerealizované služby (např. neobsazení hotelových lůžek, neprodané zájezdy, atd.) jsou definitivně ztracené a mají zásadní vliv na ekonomické ukazatele podnikatelských subjektů.<sup>28</sup>

Důležitým specifikem jsou také distribuční cesty, neboť nákup služeb cestovního ruchu je realizován prostřednictvím zprostředkovatelů (cestovní kanceláře, touroperátoři, aj.). Oproti výrobkům, které je nutné dostat k zákazníkovi, v oblasti služeb platí princip obrácených distribučních cest, neboť zákazník musí sám přijít do místa konzumace. Služba je také často vázána místně a časově, což vyžaduje zaměření marketingu na potřebu informovanosti veřejnosti formou reklam či přímého marketingu. Dalšími specifikami jsou i vázanost služeb na jejich poskytovatele, obtížná definovanost kvality služeb z pohledu zákazníka, podmíněnost nákladů, poptávka je ovlivňována fondem volného času ad.

## **2. 5. Destinační management**

*„Destinační management, spolu s marketingem, představují soubor činností na vybraných úrovních řízení a koordinace, strategické plánování, různé formy spolupráce na úrovni mikroregionů a regionů, využívání podpůrných programů.“<sup>29</sup>* Pod pojmem destinace je chápán geografický prostor, který si volí účastníci cestovního ruchu za cíl své cesty. Destinace zároveň zahrnuje i soubor služeb, které zvýší atraktivitu vybrané lokality.

Vybranou lokalitu je možné klasifikovat ve smyslu hodnocení odvětví cestovního

---

<sup>27</sup> PÁSKOVÁ, Martina – ZELENKA, Josef. *Výkladový slovník cestovního ruchu*. Praha, 2002. s. 205. ISBN 80-239-0152-4.

<sup>28</sup> HESKOVÁ, Marie a kol. *Cestovní ruch: pro vyšší odborné školy a vysoké školy*. Praha, 2006. s. 135. ISBN 80-7168-948-3.

<sup>29</sup> HESKOVÁ, Marie a kol. *Cestovní ruch: pro vyšší odborné školy a vysoké školy*. Praha, 2006. s. 152. ISBN 80-7168-948-3.

ruchu jako:<sup>30</sup>

- a) rozvojovou, kde je cestovní ruch významným ekonomickým faktorem rozvoje destinace (často jsou tyto destinace předmětem nabídky na mezinárodních trzích jako např. Rakousko, Švýcarsko, apod.),
- b) se zprostředkovaným vlivem, což znamená, že cestovní ruch v dané destinaci není vedoucím odvětvím, ale zároveň výrazně stimuluje rozvoj dalších odvětví,
- c) s neutrálním vlivem, kde cestovní ruch tvoří jednu z možností nabídky zaměstnání, ale sám nemá významný vliv na rozvoj daného území.

Kvalitní management může být přínosem pro destinaci nejen v ekonomické sféře, ale i v oblasti sociálně-kulturní a ochrany životního prostředí. Oblast ochrany životního prostředí využívá příjmů z cestovního ruchu (příjmy tvoří např. vstupy do jeskyní, poplatky za rybářské a lovecké lístky, lázeňské poplatky ad.) k ochraně přírody, přispívá k výchově místních obyvatel ke vztahu k životnímu prostředí, reguluje počty návštěvníků v chráněných územích apod. Ze sociálně-kulturního hlediska se cestovní ruch destinací pozitivně projevuje ve vytváření pracovních příležitostí, zvyšování životního standardu místních obyvatel, záchraně kulturních tradic a řemesel, atd. Přínos cestovního ruchu v ekonomické oblasti je jistě nezpochybnitelný, neboť pomáhá zlepšovat platební bilanci lokality i daného státu, zvyšovat zaměstnanost, stimulovat investice do místní infrastruktury nebo podporovat malé a střední podnikání.<sup>31</sup>

Je však nutné uvažovat i o negativních dopadech cestovního ruchu ve výše uvedených oblastech, které jsou třemi základními aspekty udržitelného rozvoje cestovního ruchu (více o udržitelném rozvoji viz následující kapitola). Například v oblasti ochrany životního prostředí může velký počet návštěvníků způsobit ztrátu schopnosti životního prostředí vyrovnat se s nadměrným využíváním, a tedy vést k jeho oslabení, příp. i zničení. Důsledky se projevují erozí půdy způsobenou odlesňováním, zamořením ovzduší, půdy i vody, hlukem, vznikem lesních požárů, zvýšenou spotřebou místních zdrojů, vymíráním živočišných a rostlinných druhů, ad. Ze sociálně-kulturního hlediska je možné sledovat změny systému hodnot a chování místních obyvatel, které následně ovlivňují i původní způsob života. Tyto změny je možné sledovat jako důsledek komercializace (tradice se stanou jednou z komodit prodeje), standardizace, ztráty autenticity, přizpůsobení lidové výroby požadavkům cestovního ruchu, střetů kultur nebo sociálního stresu. Mezi ekonomické dopady lze jmenovat

---

<sup>30</sup> HESKOVÁ, Marie a kol. *Cestovní ruch: pro vyšší odborné školy a vysoké školy*. Praha, 2006. s. 155. ISBN 80-7168-948-3.

<sup>31</sup> KIRALOVÁ, Alžběta. *Marketing: destinace cestovního ruchu*. Praha, 2003. s. 22 – 23. ISBN 80-86119-56-4.

vznik ekonomické závislosti lokální komunity na cestovním ruchu, sezónní charakter práce, vznik turistických ghett, atd.<sup>32</sup>

Výrazným prvkem managementu destinací je vysoká míra spolupráce a kooperace jednotlivých subjektů účastnících se řízení destinace. Praxe z vyspělých destinací cestovního ruchu ukazuje, že management destinací je účinným prostředkem pro existenci malých a středních podniků působících v oblasti cestovního ruchu. Cílem všech destinačních organizací je následné sdružování, které má přispět k prezentaci mikroregionů, vydávání prospektů a map, připravit produkty cestovního ruchu ad. V současné době jsou důležitým hybným momentem pro vznik těchto kooperací finanční granty z EU a orgánů státní správy, které jsou určeny na podporu cestovního ruchu a rozvoje lidských zdrojů.

## **2. 6. Organizace cestovního ruchu**

### **2. 6. 1. Organizace cestovního ruchu ve světě**

Z hlediska světového cestovního ruchu je nejvyšším orgánem v této oblasti Světová organizace cestovního ruchu (World Tourism Organization – WTO). Tato mezinárodní organizace vznikla přeměnou organizace nevládního charakteru IUOTO (International Union of Official Travel Organisations) 1. 11. 1974. V roce 2003 se pak stala přidruženou organizací OSN. WTO v současné době sdružuje 142 států jako plnoprávných členů a 350 přidružených členů, kterými jsou zástupci soukromého sektoru, vzdělávací instituce, asociace cestovního ruchu, lokální vlády apod. Základním WTO je propagace, podpora a rozvoj mezinárodního cestovního ruchu s cílem napomáhat hospodářskému rozvoji členských zemí, mezinárodnímu porozumění, všeobecnému respektování a dodržování lidských práv a základních svobod občanů. V roce 1974 se řádným členem stala tehdejší ČSSR; Česká republika se po svém vzniku stala pokračovatelem členství této organizace.<sup>33</sup>

Dalšími významnými organizace světového cestovního ruchu jsou: Světová rada pro cestování a turistiku, Evropská asociace pro vzdělání v cestovním ruchu a rekreologii, Organizace pro hospodářskou spolupráci a rozvoj a Evropská turistická komise.<sup>34</sup>

Světová rada pro cestování a turistiku (World Travel and Tourism Council – WTTC)

---

<sup>32</sup> KIRALOVÁ, Alžběta. *Marketing: destinace cestovního ruchu*. Praha, 2003. s. 24 – 26. ISBN 80-86119-56-4.

<sup>33</sup> *Světová organizace cestovního ruchu (WTO) a členství České republiky v této organizaci* [online]. c1996-2008 [cit. 2008-04-12]. Dostupný z WWW: <<http://www.mmr.cz/1-svetova-organizace-cestovniho-ruchu-wto-a-clenstvi-ceske-republiky-v-teto-organizaci>>.

<sup>34</sup> HESKOVÁ, Marie a kol. *Cestovní ruch: pro vyšší odborné školy a vysoké školy*. Praha, 2006. s. 216 – 222. ISBN 80-7168-948-3.

je nevládní organizací, která sdružuje národní a nadnárodní podnikatelské subjekty v odvětví (vrcholné představitelé významných hotelových řetězců, cestovních kancelářů, leteckých společností, apod.). Tato organizace cestovního ruchu byla založena v roce 1990 a jejím cílem je zdůraznit význam cestovního ruchu pro ekonomiku a zaměstnanost, pomáhat vládám vytvářet politiku, která odhalí skryté potenciály cestovního ruchu, atd.

Evropská asociace pro vzdělání v cestovním ruchu a rekreologii (European Association for Tourism and Leisure Education – ATLAS) je asociací zabývající se propagací vzdělání v cestovním ruchu a rekreologii, podporou mezinárodní výměny studentů a učitelů, zajišťuje kontakty mezi institucemi mezinárodního výzkumu, ad. Organizace sídlí v Tilburgu v Nizozemí.

Organizace pro hospodářskou spolupráci a rozvoj (Organisation for Economic Cooperation and Development – OECD) byla založena v roce 1961; od července 2004 se cestovním ruchem v rámci OECD zabývá Centrum pro podnikání, malé a střední podnikání a místní rozvoj. Mezi hlavní cíle OECD patří zvyšování životní úrovně členských zemí, za předpokladu udržení finanční stability, a tím i rozvoj světové ekonomiky, zdravý hospodářský růst členských i nečlenských zemí a rozvoj světového obchodu.

Evropská turistická komise (European Travel Commission – ETC) je členem WTO od roku 1977. Cílem této organizace je sdružovat národní turistické centrály, které podporují cestování do Evropy ze všech koutů světa, poskytnout snadný přístup k informacím o Evropském příjezdovém cestovním ruchu, udržovat kontakty se všemi mezinárodními organizacemi působícími v cestovním ruchu, ad. Tato nezisková mezinárodní organizace propaguje Evropu jako turistickou destinaci. Jejími členy jsou všechny země Evropské unie a 7 zemí mimo ni (Chorvatsko, Island, Monako, Norsko, Švýcarsko, Turecko a Ukrajina).

## **2. 6. 2. Organizace cestovního ruchu v České republice**

V České republice existuje několik desítek organizací a podniků věnující se koordinaci a řízení cestovního ruchu. Podnikatelé se sdružují do mnoha profesních sdružení, které mohou pomoci svým členům např. při zajištění spolupráce na mezinárodní úrovni, na druhou stranu může vést toto profesní sdružování ke vzniku profesních paradigmatů, které zpravidla vedou u jejich členů ke ztrátě dostatečných kontaktů s globální problematikou.<sup>35</sup>

Nejvyšším a zastřešujícím orgánem koordinace je Poslanecká sněmovna Parlamentu. Podpora rozvoje následně spadá do kompetence Ministerstva pro místní rozvoj (MMR), který

---

<sup>35</sup> ŠÍP, Jiří. Vývoj a současná realita cestovního ruchu v České republice. In HASMAN, Milan – NEVŠÍMAL, Karel (ed.). *Cestovní ruch, regionální rozvoj a školství*. Tábor, 1997. s. 16. ISBN 80-7040-216-4.

dále spolupracuje s dalšími ministerskými rezorty (zvl. Ministerstvo dopravy, Ministerstvo zahraničních věcí) a celou řadou organizací a sdružení. Oblast týkající se cestovního ruchu je v kompetenci sekce cestovního ruchu MMR, která zajišťuje tvorbu legislativních norem pro cestovní ruch, financování, statistiku nebo aktivity spojené s členstvím ČR v mezinárodních orgánech. Dále je oblast cestovního ruchu delegována mezi jednotlivé krajské úřady a obce. Zastupitelstvo krajů může:

- předkládat návrhy zákonů Poslanecké sněmovně,
- koordinovat rozvoj územního obvodu,
- schvalovat koncepce rozvoje cestovního ruchu na území kraje, zajišťovat jejich realizaci a kontrolovat jejich plnění, ad.

Působnost obcí ve vztahu k cestovnímu ruchu není zákonem č. 128/2000 Sb., o obcích, vymezena.

Významnými organizacemi v oblasti cestovního ruchu působících na území České republiky dále jsou: Česká centrála cestovního ruchu (CzechTourism), Svaz obchodu a cestovního ruchu České republiky, Národní Federace hotelů a restaurací České republiky, Asociace turistických informačních center, Asociace cestovních kanceláří České republiky, Asociace českých cestovních kanceláří a agentur (AČCKA), ad.<sup>36</sup>

CzechTourism je státní příspěvková organizace, zřizována Ministerstvem pro místní rozvoj. Cílem této organizace je snaha propagovat ČR v domácím i zahraničním prostředí jako přitažlivou a významnou destinaci cestovního ruchu. Dále vytváří strategii pro marketing na trhu cestovního ruchu, koordinuje aktivity podnikatelských subjektů, vydává propagační materiály o ČR v příslušných jazykových verzích ad.

Svaz obchodu a cestovního ruchu je dobrovolné profesní sdružení právnických i fyzických osob v odvětvích souvisejících s cestovním ruchem. Svaz hájí podnikatelské zájmy členů sdružení, dbá o vytvoření podmínek ochrany hospodářské soutěže, prezentuje členy na veletrzích a výstavách, atd. Podobné vymezení pravomocí je možné sledovat i u Národní federace hotelů a restaurací ČR, sdružující významné hotelové podniky v České republice.

Asociace českých cestovních kanceláří a agentur je české profesní sdružení subjektů cestovního ruchu, založené v roce 1991. Řádným členem se mohou stát cestovní kanceláře a agentury, zabývající se příjezdovým i výjezdovým cestovním ruchem. Účelem AČCKA je zastupování a ochrana hospodářských zájmů svých členů, podpora jejich informovanosti,

---

<sup>36</sup> HESKOVÁ, Marie a kol. *Cestovní ruch: pro vyšší odborné školy a vysoké školy*. Praha, 2006. s. 88 – 94. ISBN 80-7168-948-3.

rozdíjení jejich činnosti a profesní prestiže. AČCKA dále spolupracuje s dalšími subjekty trhu cestovního ruchu.<sup>37</sup>

## 2. 7. Udržitelný rozvoj

V posledních letech se stala slova „setrvalý“ či „trvale udržitelný“ velmi používanými. Je však otázkou, jak tyto pojmy vyložit, a zdali lze najít nějakou souvislost mezi udržitelným rozvojem a cestovním ruchem.

Koncepce udržitelného rozvoje vychází z toho, že rozvoj, tedy kladný vývoj, jenž směřuje k lepšímu stavu, je základním a všeobecně přijatelným společenským cílem.<sup>38</sup> Zákon č. 17/1992 Sb., o životním prostředí, ve znění pozdějších předpisů definuje trvale udržitelný rozvoj společnosti (viz § 6) jako „rozvoj, který současným i budoucím generacím zachovává možnost uspokojovat jejich základní životní potřeby a přitom nesnižuje rozmanitost přírody a zachovává přirozené funkce v ekosystému“. V souvislosti se vstupem České republiky do Evropské unie bylo nutné vytvořit a zpracovat další důležité koncepty, které by přenesly základní aspekty udržitelného rozvoje i do oblasti cestovního ruchu. Jedná se o Koncepti státní politiky cestovního ruchu v České republice, Národní rozvojový plán České republiky a Strategii regionálního rozvoje České republiky.

Koncepce státní politiky je vypracována vždy pro pětileté období (2002 – 2007, 2008 – 2013), obsahuje analýzu současného stavu cestovního ruchu v ČR a formuluje cíle státní politiky v cestovním ruchu vč. opatření k jejich realizaci. Národní rozvojový plán definuje priority a zdůvodňuje potřeby zdrojů, které slouží na podporu rozvoje cestovního ruchu v ČR financované Evropskou unií. Strategie regionálního rozvoje je základním dokumentem v oblasti regionální politiky, který byl schválen v červenci 2000 pro období do roku 2010. Tento dokument představuje přístup státu k podpoře regionálního rozvoje a definuje 14 strategií regionálního rozvoje krajů.<sup>39</sup>

Cestovní ruch tedy patří mezi sektory, které mají svým způsobem specifické dopady na prostředí (o pozitivních i negativních vlivech cestovního ruchu na životní prostředí jsem se již zmínila v minulé kapitole – viz 1. 6. Destinační management, s. 10 – 11). Podle obecně uplatňovaného konceptu udržitelného rozvoje bylo pro oblast cestovního ruchu vypracováno

---

<sup>37</sup> AČCKA [online]. 2005 [cit. 2008-03-08]. Dostupný z WWW: <<http://www.accka.cz/Default.aspx?ID=96>>.

<sup>38</sup> MOLDAN, Bedřich. *Ekologická dimenze udržitelného rozvoje*. Praha, 2006. s. 14. ISBN 80-246-0246-6.

<sup>39</sup> KIRALOVÁ, Alžběta. *Marketing: destinace cestovního ruchu*. Praha, 2003. s. 148 – 150. ISBN 80-86119-56-4.

10 strategických cílů ochrany životního prostředí:<sup>40</sup>

1. zavádění a využívání nových nástrojů ochrany životního prostředí, které zvyšují dlouhodobou konkurenceschopnost služeb cestovního ruchu,
2. snižování nadměrné zátěže území regulací cestovního ruchu v přetížených územích,
3. časová a prostorová diverzifikace cestovního ruchu,
4. podpora ekologicky šetrných druhů dopravy v územích atraktivních pro cestovní ruch, včetně center měst,
5. respektování limitů využívání území při umísťování infrastruktury cestovního ruchu,
6. zkvalitňování místního prostředí v rámci činnosti turistických zařízení,
7. ochrana historického prostředí,
8. podpora účasti klíčových zájmových skupin při navrhování turistických produktů,
9. sledování rozvoje cestovního ruchu podle stanovených indikátorů udržitelného rozvoje a zveřejňování těchto informací,
10. informování návštěvníků o specifikách místního prostředí a zásadách jeho ochrany.

Jedním z možných způsobů, jak dosáhnout harmonizace mezi ochranou životního prostředí a cestovním ruchem, je zvýšení počtu destinací v turisticky exponovaných sídlech, které by přineslo pokles nadměrné koncentrace návštěvnosti v turisticky nejvýznamnějších lokalitách, snížila by se environmentální problémovost těchto lokalit a podpořil by se jejich význam a funkce.<sup>41</sup>

Mezi jeden z nejvíce šetrných typů cestovního ruchu ve vztahu k životnímu prostředí patří tzv. ekoturistika, která předpokládá rozumné hospodaření s životním prostředím, jenž slouží všem zúčastněným. Ekoturismus je blízký přírodě, zahrnuje v sobě výchovu a informace o přírodě a představuje přínos pro společnost zasaženou cestovním ruchem.<sup>42</sup>

---

<sup>40</sup> KIRALOVÁ, Alžběta. *Marketing: destinace cestovního ruchu*. Praha, 2003. s. 11. ISBN 80-86119-56-4.

<sup>41</sup> BOHÁČ, Jaroslav a kol. Integrovaný přístup ke krajině se zaměřením na rurální prostor. In MOLDAN, Bedřich – HÁK, Tomáš – KOLÁŘOVÁ, Hana (ed.). *K udržitelnému rozvoji České republiky: vytváření podmínek I*. Praha, 2002. s. 238. ISBN 80-238-8378-X.

<sup>42</sup> ČERTÍK, Miroslav a kol. *Cestovní ruch: vývoj, organizace a řízení*. Praha, 2001. s. 260. ISBN 80-238-6275-8.



### 3. CHRÁNĚNÁ KRAJINNÁ OBLAST

V této části práce se budu zabývat otázkou ochrany přírody v České republice a její vztah k problematice cestovního ruchu; hlavní prostor pak bude věnován ochraně životního prostředí na území chráněné krajinné oblasti.

#### 3. 1. Ochrana přírody v České republice

Tradice ochrany přírody na území České republiky má velké kořeny sahající až hluboko do středověku. Nejstarší známé písemné zmínky pochází z doby Karla IV. Jedny z nejstarších rezervací v Evropě byly vyhlášeny v první polovině 19. století na území Novohradských hor (rezervace Žofínský prales a Hojná Voda). Dynamický rozvoj ochrany přírody českého území souvisel se vznikem československého státu.<sup>43</sup> Po druhé světové válce byla přijata moderní teorie o ochraně území, která prosazovala chránit přírodu pro člověka, ale současně i před ním samým, respektive před jeho neuváženými zásahy a počínáním.<sup>44</sup> Jedním z významných mezníků historie ochrany přírody v českém státě pak bylo přijetí zákona č. 114/1992 Sb., o ochraně přírody a krajiny.

Ochrana přírody je realizována prostřednictvím státu, nevládních organizací a také se přímo týká činnosti a života fyzických a právnických osob. Jako odborná disciplína se ochrana přírody a krajiny neustále vyvíjí, využívá aktuální poznatky přírodních i společenských věd a odpovídajícím způsobem na ně reaguje.

Chráněná území lze zřizovat mnoha způsoby, ale mezi dva nejběžnější patří státní iniciativa (na národní, regionální či lokální úrovni) a koupě pozemků soukromými osobami nebo ochránářskými organizacemi. Zakladateli chráněných území se dále mohou stát i komunity obyvatel usilující o uchování své kultury.

Územní ochrana přírody a krajiny je v České republice zajišťována vytvářením a ochranou sítě zvláště chráněných území, která se dále člení na velkoplošná a maloplošná. Do kategorie velkoplošně chráněných oblastí patří národní parky a chráněné krajinné oblasti, do maloplošných území jsou řazeny národní přírodní rezervace, přírodní rezervace, národní přírodní památka a přírodní památka (viz Obr. č. 1).

---

<sup>43</sup> ČIHAŘ, Martin. *Ochrana přírody a krajiny 1: územní ochrana přírody a krajiny v České republice*. Praha, 1998. s. 6. ISBN 80-7066-509-4.

<sup>44</sup> *Chráněná území v České republice*. Praha, 1991. s. 7. ISBN 80- 85368-13-7.

## ZVLÁŠTĚ CHRÁNĚNÁ ÚZEMÍ

Velkoplošná	Maloplošná
<ul style="list-style-type: none"><li>✓ <i>Národní park (NP)</i></li><li>✓ <i>Chráněná krajinná oblast (CHKO)</i></li></ul>	<ul style="list-style-type: none"><li>✓ <i>Národní přírodní rezervace (NPR)</i></li><li>✓ <i>Přírodní rezervace (PR)</i></li><li>✓ <i>Národní přírodní památka (NPP)</i></li><li>✓ <i>Přírodní památka (PP)</i></li></ul>

Zdroj: PETŘÍČEK, Václav (ed.). *Péče o chráněná území 1: nelesní společenstva*. Praha, 199. s. 9.

### **Obr. č. 1: Členění ochrany přírody ČR**

Národní park je rozsáhlé území, jedinečné v národním a mezinárodním měřítku, jehož značnou část zaujímají přirozené nebo lidskou činností málo ovlivněné ekosystémy, v nichž rostliny, živočichové a neživá příroda mají mimořádný vědecký a výchovný význam. Jedná se o nejvyšší stupeň ochrany přírody v ČR, kde veškeré jejich využití je podřízeno zachování a zlepšení životních poměrů a musí být v souladu s vědeckými a výchovnými cíli sledovanými jejich vyhlášením. V ČR existují 4 národní parky: Krkonošský národní park, Šumavský národní park, Národní park Podyjí a Národní park České Švýcarsko.

Chráněná krajinná oblast je rozsáhlé území s charakteristickým krajinným rázem, významným podílem přirozených ekosystémů a s hojným zastoupením dřevin rostoucích mimo les. Na území České republiky se nachází celkem 25 chráněných krajinných oblastí (jejich přehled viz Příloha č. 2).

Národní přírodní rezervace představuje území mimořádných přírodních hodnot, kde jsou na přirozený reliéf vázány jedinečné ekosystémy významné z národního až mezinárodního hlediska. Přírodní rezervace je území stejně vymezené, avšak má spíše regionální či lokální význam.

Národní přírodní památka je poté území, kde předmětem ochrany je většinou jen jedna přírodní složka (např. geologický či morfologický jev, mineralogická naleziště, výskyt vzácných druhů organismu, apod.). Přírodní památka je v předmětu ochrany obdobnou kategorií, ale její význam není národní nebo mezinárodní, avšak je důležitá pro daný region.<sup>45</sup>

### **3. 2. Chráněné krajinné oblasti**

Sít' chráněných krajinných oblastí je z hlediska ekologické stability české krajiny nezastupitelná a mimořádně důležitá. Chráněné krajinné oblasti (dále CHKO) patří společně

<sup>45</sup> PRIMACK, Richard B. – KINDLMANN, Pavel – JERSÁKOVÁ, Jana. *Biologické principy ochrany přírody*. Praha, 2001. s. 199. ISBN 80-7178-552-0.

s národními parky mezi tzv. velkoplošná zvláště chráněná území (viz kapitola 3. 1. – Ochrana přírody v České republice). Zákon jej pak definuje jako rozlehlé území s harmonickou krajinou a s charakteristicky utvářeným reliéfem. CHKO se dále vyznačuje významným podílem přirozených lesních a trvalých travních ekosystémů, předpokládá se i hojné zastoupení mimolesních dřevin a přítomnost různého typu dochovaných památek historického osídlení.<sup>46</sup>

Hospodářské využívání těchto území se provádí zpravidla podle 4 zón odstupňované ochrany tak, aby se udržoval a zlepšoval jejich přírodní stav a byly zachovány a vytvářeny optimální ekologické funkce těchto území.<sup>47</sup> Základní ochranné podmínky pro jednotlivé zóny udává zákon č. 114/1992 Sb., o ochraně přírody a krajiny. V rámci jedné chráněné krajinné oblasti jsou vymezeny minimálně tři zóny. Nejpřísnější režim platí v první zóně, kde je často území chráněno formou maloplošného zvláště chráněného území.

**Tab. č. 1: Zonace chráněných krajinných oblastí**

<b>ZONACE CHRÁNĚNÝCH KRAJINNÝCH OBLASTÍ</b>		
<b>Zóna</b>	<b>Název</b>	<b>Charakteristika</b>
1. zóna	přírodní jádrová	<i>přírodní a přírodě blízká lesní společenstva, nejcennější rozmanité mokřadní a stepní louky, subalpínské křoviny a hole</i>
2. zóna	přírodě blízká ochranná	<i>lesní porosty s významně pozměněnou druhovou skladbou s mozaikou přírodě blízkých lesních společenstev a vícedruhové louky</i>
3. zóna	kulturně-krajová	<i>převážně monokulturní lesy, mozaika luk, pastvin a polí, s bohatou mimolesní zelení, s rozptýlenou zástavbou případně malými sídly</i>
4. zóna	okrajová sídelní	<i>souvisle zastavěné území sídel s územní rezervou a případně navazující intenzivní obdělávaná orná půda bez kostry ekologické stability</i>

*Zdroj: PETŘÍČEK, Václav (ed.). Péče o chráněná území I: nelesní společenstva. Praha, 1999, s. 10.*

Důležitým dokumentem a nástrojem správy a řízení každé chráněné krajinné oblasti jsou plány péče, které usměrňují lidské aktivity na jejím území, harmonizují rozvoj, jsou výchozím podkladem pro územní plány, lesní hospodářské plány a směrný vodohospodářský plán. Tyto plány péče jsou navrhovány orgánem ochrany přírody (správou CHKO) a schvaluje jej Ministerstvo životního prostředí ČR, zpravidla na 10 až 15 let.<sup>48</sup>

<sup>46</sup> ČIHAŘ, Martin. *Ochrana přírody a krajiny 1: územní ochrana přírody a krajiny v České republice*. Praha, 1998. s. 78. ISBN 80-7066-509-4.

<sup>47</sup> PRIMACK, Richard B. – KINDLMANN, Pavel – JERSÁKOVÁ, Jana. *Biologické principy ochrany přírody*. Praha, 2001. s. 199. ISBN 80-7178-552-0.

<sup>48</sup> ČIHAŘ, Martin. *Ochrana přírody a krajiny 1: územní ochrana přírody a krajiny v České republice*. Praha, 1998. s. 78. ISBN 80-7066-509-4.

### 3. 3. Základní ochranné podmínky v chráněných krajinných oblastech

Základní ochranné podmínky v chráněných krajinných oblastech regulují nejproblematictější způsoby využívání CHKO v České republice.

Na celém území CHKO platí následující zákazy:<sup>49</sup>

- ✓ zneškodňovat odpady mimo místa vyhrazená se souhlasem orgánu ochrany přírody;
- ✓ tábořit a rozdělávat oheň mimo místa vyhrazená se souhlasem orgánu ochrany přírody;
- ✓ vjíždět a parkovat s motorovými vozidly a obytnými přívěsy mimo silnice, místních komunikací a míst vyhrazených se souhlasem orgánu ochrany přírody;
- ✓ povolovat nebo uskutečňovat introdukce nepůvodních organismů;
- ✓ v rámci výkonu mysliveckého práva používat otrávených návnad;
- ✓ budovat nové dálnice, sídelní jednotky a plavební kanály;
- ✓ pořádat automobilové a motocyklové soutěže;
- ✓ provádět chemický posyp komunikací;
- ✓ měnit přírodní prostředí jinak než v souladu s tzv. bližšími podmínkami ochrany příslušné CHKO.

V 1. zóně je navíc zakázáno:<sup>50</sup>

- ✓ povolovat a umísťovat nové stavby;
- ✓ povolovat a měnit využívání území;
- ✓ měnit stávající plochu a skladbu kultur, pokud změna nevyplývá z příslušného plánu péče;
- ✓ hnojit, používat kejdu, silážní šťávy a ostatní tekuté odpady;
- ✓ těžit nerosty a humolity;
- ✓ mimo zastavěná území obcí používat takové způsoby hospodaření, které vyžadují intenzivní technologie (platí i pro 2. zónu);
- ✓ zavádět obory, farmové chovy, bažantnice a jiné intenzivní chovy zvířete (platí i pro 2. zónu);

---

<sup>49</sup> ČIHAŘ, Martin. *Ochrana přírody a krajiny 1: územní ochrana přírody a krajiny v České republice*. Praha, 1998. s. 80. ISBN 80-7066-509-4.

<sup>50</sup> ČIHAŘ, Martin. *Ochrana přírody a krajiny 1: územní ochrana přírody a krajiny v České republice*. Praha, 1998. s. 80 – 81. ISBN 80-7066-509-4.

- ✓ pořádat soutěže na jízdách kolech mimo silnice, místní komunikace nebo místa vyhrazená se souhlasem orgánu ochrany přírody (platí i pro 2. zónu).

Kromě základních ochranných podmínek existují ještě bližší ochranné podmínky, které uvádí obecně závazný právní předpis.

# **PRAKTICKÁ ČÁST**

## 4. CHRÁNĚNÁ KRAJINNÁ OBLAST ŽELEZNÉ HORY

Chráněná krajinná oblast Železné hory byla zřízena vyhláškou Ministerstva životního prostředí ČR ze dne 27. 3. 1991 č. 156/1991 Sb. a zaujímá plochu 284 km<sup>2</sup>. Oblast je rozdělena do čtyř zón, z nichž ta nejcennější (1. zóna) zaujímá plochu 22 km<sup>2</sup>.

Železné hory tvoří severozápadní výběžek Českomoravské vrchoviny a geologicky jsou jednou z nejpestřejších lokalit Českého masivu, neboť tu jsou přítomny formace od starohor až po čtvrtohory. Na severu se hory pozvolna sklánějí k Polabské nížině, na jihozápadě se výrazným hřebenem, který kopíruje tok malebné řeky Doubravy, zvedají nad Čáslavskou rovinu. Nejvyšším bodem oblasti je Vestec, dosahující nadmořské výšky 668 m a nacházející se 8 km severovýchodně od Chotěboře.

Celá oblast patří do povodí toku Labe. Nejdůležitějším vodním tokem pohoří je řeka Chrudimka, která je na území CHKO Železné hory několikrát přehrazena. Ta největší, tzv. Sečská přehrada, zaujímá plochu 194 ha a dnes je její význam vodohospodářský a zároveň rekreační. Další přehrady, nacházející se u Křižanovic a Práčova, slouží zároveň jako vodárenské nádrže pro města Chrudim a Pardubice.

Celé Železné hory jsou bohatě pokryty zelení. Lesy jsou střídány loukami, pastvinami a poli. Současná druhová i věková skladba lesů je značně odlišná od lesů původních, protože původně smíšené lesy byly z velké části přeměněny na smrkové monokultury. Velkou část původních a přírodě blízkých lesů je dnes třeba hledat ve zvláště chráněných územích, v 1. a z části i ve 2. zóně ochrany krajiny. V současnosti se vysazuje nejen smrk, ale také buk, jedle, olše, jasan, dub i borovice. Část porostů v rezervacích (např. Polom, Kaňkovy hory, Krkanka) je ponechána samovolnému vývoji. Právě tato území jsou pak ukázkou přirozených ekosystémů s fungující vnitřní regulací, druhovou pestrostí a prostorovým uspořádáním.<sup>51</sup>

Důležité postavení Železných hor dokládá i výskyt rostlinných a živočišných druhů. V pestré květeně se prolínají prvky atlantského rozšíření s prvky pevninskými, druhy vodní s druhy teplých suchých strání. Unikátní je vrba borůvkovitá, rostoucí v Česku pouze na dvou místech. Zvířena je zastoupena druhy patřícími k zóně lesů a hájů, avšak v hlubších údolích se uchovaly druhy horské.<sup>52</sup>

Místa zasluhující zvláštní pozornost jsou zvláště chráněna a jsou řazena mezi maloplošná vzácně chráněná území. V Železných horách se nachází 1 národní přírodní rezervace (NPR Lichnice – Kaňkovy hory), 14 přírodních rezervací (Hubský, Krkanka, Maršálka, Mokřadlo, Oheb,

<sup>51</sup> HLAVATÝ, Petr. *Základní informace o Železných horách: příroda* [online]. c2000-2008 [cit. 2008-03-16]. Dostupný z WWW: <[http://www.sweb.cz/zelezne\\_hory/z\\_hory1.htm](http://www.sweb.cz/zelezne_hory/z_hory1.htm)>.

<sup>52</sup> HLAVATÝ, Petr. *Základní informace o Železných horách: příroda* [online]. c2000-2008 [cit. 2008-03-16]. Dostupný z WWW: <[http://www.sweb.cz/zelezne\\_hory/z\\_hory1.htm](http://www.sweb.cz/zelezne_hory/z_hory1.htm)>.

Polom, Spálava, Strádovka, Strádovské Peklo, Svatomariánské údolí, Údolí Doubravy, Vápenice, Zlatá louka, Zubří), 11 přírodních památek (Boušovka, Buchtovka, Chuchelská stráž, Kaštanka, Na obůrce, Na skalách, Písník u Sokolovce, Polánka, Upolíny u Kamenice, V koutech a Vršovská olšina) a dále 14 památných stromů, 52 geobotanických společenstev, přes 1 200 druhů vyšších rostlin, více než 280 druhů obratlovců, stovky bezobratlých, ad.<sup>53</sup>

Prvními prokazatelnými obyvateli Železných hor byli ve 2. století př. n. l. Keltové, po nichž se zachovaly zbytky keltského opevnění v Hradišti u Nasavrku. Tato lokalita je jediným doposud známým keltským hradištěm v severovýchodních Čechách. První písemná zmínka o osídlení této končiny pochází z roku 1137. Dnes je území Železných hor poměrně málo osídleno, neboť zde žije jen něco přes 17 000 obyvatel (hustota zalidnění je 64 obyvatel/km<sup>2</sup>). Pouze v létě se počet obyvatel částečně zvyšuje díky existenci mnoha rekreačních objektů a chatových lokalit (zvláště u Sečské přehradě a podél toku řeky Chrudimky).<sup>54</sup>

Na území CHKO se nachází i celá řada významných historicko-kulturních památek. Jsou to jednak stavebně významné kostely (např. v obci Seč, Běstvině, Trhové Kamenici, Práčov, Polom), dále také několik tvrzí původně středověkých hradů (Lichnice, Oheb, Vildštejn, Strádov, Rabštejn), zámky (Nasavrky, Seč, Běstvina, Třemošnice) a nesmím opomenout ani na objekty lidové architektury v Zubří, Možděnicích, Počátcích či v Lipce.

CHKO Železné hory je významné chráněné území v rámci České republiky, které nabízí mnoho atraktivních míst k poznání i rekreaci. Zároveň se snaží o rozvoj šetrného využití tohoto území, které zohledňuje např. i venkovské typy výstavby, její tvary a proporce, ale především o uchování krás této přírody a krajiny. Nejcennější části Železných hor jsou chráněny ve 24 zvláště chráněných územích, z nichž jsou některá přístupná pouze po značených cestách a pěšinách, naopak jiné jsou volně přístupné, avšak je třeba respektovat omezení, např. ve sběru přírodnin, nenarušování skalních výchozů, rušení hnízdišť atd.

---

<sup>53</sup> Více o jednotlivých maloplošných vzácně chráněných územích viz: HLAVATÝ, Petr. *Zajímavá místa a zajímavosti Železných hor: chráněné oblasti v Železných horách* [online]. Dostupný z WWW:

<[http://www.sweb.cz/zelezne\\_hory/z\\_hory1.htm](http://www.sweb.cz/zelezne_hory/z_hory1.htm)>. ; nebo FALTYSOVÁ, Helena – BARTA, František a kol. Pardubicko: chráněná území ČR IV. Brno, Praha, 2002. s. 242 – 266. ISBN 80-86064-44-1.

<sup>54</sup> CHKO Železné hory: osídlení [online]. [2007] [cit. 2008-03-21]. Dostupný z WWW: <<http://www.zeleznehory.ochranaprirody.cz/index.php?cmd=page&id=1454>>.



## 5. ALTERNATIVNÍ FORMY CESTOVNÍHO RUCHU V CHRÁNĚNÉ KRAJINNÉ OBLASTI ŽELEZNÉ HORY

### 5. 1. Naučné stezky

Česká republika nabízí ideální podmínky pro pěší turistiku: rozmanitá příroda, rozvinuté služby cestovního ruchu a především hustá síť přehledně značených cest, která se řadí k jedné z nejdokonalejších v celé Evropě. Tyto předpoklady platí i pro Chráněnou krajinnou oblast Železné hory, kde značené cesty pokrývají rovnoměrně celé její území. Cílem této kapitoly není vyjmenovat všechny zajímavosti a památky nacházející se ve zvolené lokalitě, které stojí za návštěvu turistů. Mojí snahou je představit jednu z forem pěší turistiky, která je v posledních letech velmi preferovaným způsobem trávení volného času, a zároveň přispívá k šetrnému zacházení s přírodou a návštěvníky upozorňuje na specifika svého okolí – jedná se o tzv. naučné stezky. Není těžké se dovtípit, že právě v CHKO Železné hory naučné stezky představují kompromis mezi požadavky cestovního ruchu a ochranou přírody.

Naučná stezka je druh venkovní značené turistické trasy, která seznamuje návštěvníky s přírodovědnými či kulturními zajímavostmi okolí. Od běžné turistické trasy se zpravidla odlišuje sérií informačních tabulí, rozmístěných na jednotlivých zastaveních po délce trasy naučné stezky. Nejčastěji čítají stezky kolem 10 až 15 zastavení a jejich délka dosahuje několika kilometrů.<sup>55</sup>

Naučné stezky jsou nejčastěji zřizovány v přírodním prostředí, kde seznamují návštěvníky s fungováním krajiny, výskytem vzácných či zajímavých druhů rostlin a živočichů, pozoruhodnými geologickými jevy, zajímavostmi kulturní lidové stavby, archeologickými nálezy nebo historií měst. Podle tohoto vymezení lze pak rozlišovat tématické zaměření jednotlivých stezek, které mohou být orientovány přírodovědně, historicky, etnograficky, archeologicky, geologicky, vlastivědně, mineralogicky atd.

Dalším specifickým znakem naučných stezek jsou informační tabule, které obsahují často pořadové číslo zastávky, popis zajímavostí daného místa, ilustrace a mapu, jenž znázorňuje průběh stezky s vyznačením případných dalších zastávek. Tyto informační tabule se však často stávají terčem útoky vandalů nebo přírodních vlivů, a proto je nutné je neustále udržovat v pořádku. V tomto ohledu jsou součástí některých stezek další publikace, které je možno získat v nejbližších informačních centrech stezky nebo jsou prezentovány na internetových stránkách.<sup>56</sup>

<sup>55</sup> *Naučná stezka* [online]. c2007 [cit. 2008-04-10]. Dostupný z WWW: <[http://cs.wikipedia.org/wiki/Nau%C4%8Dn%C3%A1\\_stezka](http://cs.wikipedia.org/wiki/Nau%C4%8Dn%C3%A1_stezka)>.

<sup>56</sup> Přehled naučných stezek v celé České republice nabízí server zřizovaný Ministerstvem životního prostředí ČR (viz [www.stezka.cz](http://www.stezka.cz)), kde je možné vyhledávat stezky podle mnoha kritérií: region, tématické zaměření nebo podle toho, komu je stezka určena). Z území CHKO tu jsou však uvedeny pouze 3 naučné stezky z celkově 9 existujících, proto je nutné využít dalších internetových zdrojů. Přehled všech naučných stezek v CHKO Železné hory nabízí je možné

Tyto materiály představují charakter dané naučné stezky a každý návštěvník poté ví, co od dané stezky může očekávat (propagační materiály často obsahují informace o délce trasy, tématickém zaměření stezky nebo, většinou v případě cyklostezek, mohou uvádět údaje o profilu trati).

Na území Chráněné krajinné oblasti Železné hory se nachází celkem 9 naučných stezek, a to Ke Kočičímu hrádku, Keltská stezka, Krajem Chrudimky, Krajem Železných hor, Lesní naučná stezka, Magma, Podhůra, Podoubraví, Údolím Doubravy. Následující tabulky č. 2, 3 nabízí přehled zmíněných naučných stezek v dané lokalitě včetně jejich vymezení a charakteristik:

**Tab. č. 2: Naučné stezky v CHKO Železné hory**

<i>Název</i>	<i>Délka</i>	<i>Počet zastavení</i>	<i>Lokalita</i>
Ke Kočičímu hrádku	3,0 km	8	Zámecký park Slatiňany
Keltská stezka	9,5 km	12	Nasavrky – Nasavrky
Krajem Chrudimky	82,0 km	37	Filipov – Chrudim
Krajem Železných hor	22,0 km	15	Ronov nad Doubravou - Seč
Lesní naučná stezka	3,2 km	7	NPR Lichnice – Kaňkovy hory
Magma	56,0 km	8	Hlinsko – Chrudim
Podhůra	3,0 km	6	okolí Slatiňan
Podoubraví	52,0 km	15	Radostín – Golčův Jeníkov
Údolím Doubravy	4,5 km	11	Bílek – Horní Mlýn

*Zdroj: Správa CHKO Železné hory*

**Tab. č. 3: Charakteristika naučných stezek v CHKO Železné hory**

<i>Název</i>	<i>Tématické zaměření</i>	<i>Založena</i>	<i>Typ</i>	<i>Náročnost</i>
Ke Kočičímu hrádku	přírodovědná, hipologická	1998	pěší	lehká
Keltská stezka	historická	2003	pěší, cyklistická	střední
Krajem Chrudimky	přírodovědná, vlastivědná	1972	pěší, cyklistická	střední
Krajem Železných hor	vlastivědná	1986	pěší, cyklistická	střední
Lesní naučná stezka	přírodovědná	2003	pěší	lehká
Magma	geologická	2004	cyklistická	střední
Podhůra	přírodovědná, vlastivědná	2006	pěší	lehká
Podoubraví	vlastivědná	2001	cyklistická	střední
Údolím Doubravy	geologická	1993	pěší	střední

*Zdroj: Správa CHKO Železné hory*

nalézt na: [http://www.sweb.cz/zelezne\\_hory/zh\\_nauc.htm](http://www.sweb.cz/zelezne_hory/zh_nauc.htm) nebo viz stránky Správy CHKO Železné hory (<http://www.zeleznehory.ochranaprirody.cz/index.php?cmd=page&id=3287>). Charakteristiku jednotlivých stezek lze nalézt dále na: <http://www.boji.cz/05-naucna-stezka/index.php> (Keltská stezka), <http://www.chrudim-city.cz/index.asp?p=23&s=778&id=780> (Podhůra), [http://web.quick.cz/reg\\_doubrava/cykl5127\\_p.htm](http://web.quick.cz/reg_doubrava/cykl5127_p.htm) (Podoubraví) nebo <http://www.ochranaprirody.cz/res/data/079/011286.htm> (Údolím Doubravy).

Na hodnocení výše zmíněných naučných stezek je možné nahlížet z mnoha hledisek. Co se týká umístění těchto stezek, lze konstatovat, že jejich rozprostření po celé chráněné oblasti je dostačující (jejich prostorové vymezení viz Obr. č. 2). Jistě by šlo nalézt další zajímavé lokality, které by stály za větší návštěvu a poznání ze strany turistů, avšak některým by tato příliš velká medializace a propagace mohla přinést i ohrožení jako např. přírodní rezervace Prales Polom či zřícenina hradu Strádoz, nalézající se na území Slavické obory, která je veřejnosti přístupná pouze v měsících únor, březen, červenec a srpen.<sup>57</sup>



Zdroj: Správa CHKO Železné hory<sup>58</sup>

Obr. č. 2: Mapa naučných stezek na území CHKO Železných hor

<sup>57</sup> Vstup do Obory mimo vyhrazené měsíce by totiž mohl ohrozit odchov muflonů a jelenů zvěře, kterou zde zavedl již kníže Auesperg v roce 1770. *Železné hory - tipy na výlet : Slavická obora - bez mapy ani ránu* [online]. 2007 [cit. 2008-04-12]. Dostupný z WWW: <<http://zeleznehory.blog.cz/0707/slavicka-obora-bez-mapy-ani-ranu>>.

<sup>58</sup> *CHKO Železné hory: naučné stezky* [online]. [2007] [cit. 2008-04-12]. Dostupný z WWW: <<http://www.zeleznehory.ochranaprirody.cz/index.php?cmd=page&id=3287>>.

Z hlediska typu jednotlivých naučných stezek jsou rozlišovány dva způsoby, jedná se o stezky určené pro pěší turistiku a dále pro cykloturistiku. Na území CHKO Železné hory jsou zastoupeny obě možnosti a lze tu nalézt i trasy, které je možno absolvovat pěšky i na kole (jedná se o stezku Keltskou, Krajem Chrudimky a Krajem železných hor). Pouze pro pěší turistiku jsou vymezeny naučné stezky Ke Kočičímu hrádku, Lesní naučná stezka, Podhůra a stezka zvaná Údolím Doubravy, naopak pro cykloturistiku jsou vymezeny stezky Magma a Podoubraví. Lze tedy konstatovat, že oba typy jsou zastoupeny téměř ve vyrovnaném počtu a každý návštěvník, preferující jiný způsob dopravy a turistiky, si zde může přijít na své.

Tématické vymezení jednotlivých naučných stezek je mnohem více orientováno na přírodovědnou a geologickou oblast, avšak není se čemu divit, neboť Železné hory jsou významné především svou složitou geologickou stavbou, která je jednou z nejzajímavějších ve střední Evropě. Avšak např. historii, která má v této oblasti také svá specifika, je pozornost věnována mnohem méně (historicky zaměřenou naučnou stezkou je jen Keltská stezka, která seznamuje návštěvníky se životem Keltů, žijících v Hradišti u Nasavrku ve 2. století př. n. l.). Lze však nalézt i další historická místa, která by stála za návštěvu, jako např. doklady lidové stavby v Možděnicích, zříceniny hradů Oheb, Vildštejn a Lichnice, které ve středověku tvořily zřejmě část hradební soustavy Čech, ad.

Z výše uvedeného je patrné, že naučné stezky na území CHKO Železných hor tvoří významnou část zdejšího cestovního ruchu, jenž má seznámit návštěvníky s jedinečnými doklady vývoje (ať již z hlediska geologického, přírodovědného či historického) této lokality. Zároveň tento způsob trávení volného času je velmi šetrný ke zdejší přírodě a krajině (samozřejmě za předpokladu dodržování daných předpisů a pravidel). Při pohledu na datum založení jednotlivých naučných stezek lze také odůvodnit, že se jedná v současné době o velmi podporovaný způsob trávení volného času v Železných horách (v posledních 7 letech tu bylo vybudováno celkem 5 stezek).

## **5. 2. Hippoturistika**

Hippoturistika, nebo-li jezdecký cestovní ruch, je definován jako specifická forma cestovního ruchu, „*jejíž účastníci jsou motivováni vyjížděnkami na koních a odehrávají se nejčastěji v rámci pobytu na koňské farmě nebo horstelu*“<sup>59</sup>.

Celé Východní Čechy jsou nerozlučně spjaty s koňmi a stejně tak je možné prožít tento neobyčejný zážitek z cestování z koňského hřbetu v Železných horách. Tato oblast nabízí jednu z nejhustějších sítí hippostezeček v celé České republice (jejich přehled viz Obr. č. 3, resp. Příloha

---

<sup>59</sup> PÁSKOVÁ, Martina – ZELENKA, Jozef. *Výkladový slovník cestovního ruchu*. Praha, 2002. s. 125. ISBN 80-239-0152-4.

č. 3 a Tab. č. 4), neboť je zde možné nalézt ideální podmínky pro provozování této formy cestovního ruchu – nachází se zde překrásná příroda, romantické zříceniny hradů, vyhlídky a malebná údolí Chrudimky.



Obr. č. 3: Hipostezky

Zdroj: Na koni do východních Čech<sup>60</sup>

Tabulka č. 4: Hipostezky

Název hipostezky	Trasa	Délka	Náročnost	Grafické vyznačení
Kolem přehrady Seč	Kovářov – Klokočov – Proseč	25 km	mírně pokročilí	Ω
Kovářov – Moravský Karlov	Kovářov – Libchavy – Moravský Karlov	160 km	začátečníci	•
Kovářov – Svojanov	Kovářov – Svojanov	80 km	začátečníci	•
Křižanovický okruh	Křižanovice – České Lhotice	20 km	mírně pokročilí	Ω
Lichnický okruh	Kovářov – Lichnice – Kraskov	22 km	začátečníci	Ω
Modrá trasa	Kovářov – Bělečko	62 km	mírně pokročilí	•
Okruh Horní Bradlo	Kovářov – Proseč – Vršov	16 km	mírně pokročilí	Ω
Okruh Konopáč	Konopáč – Míčov – Nerozhovice	30 km	mírně pokročilí	□
Okruh Krásné	Kovářov – Polánka – Krásné	20 km	mírně pokročilí	Ω

Zdroj: Ranch LL Kovářov

<sup>60</sup> Na koni do východních Čech (mapa). Pardubický kraj, 2007.

Z uvedených údajů je patrné, že centrálním místem hippoturismu v Železných horách je Ranch LL v Kovářově. Tento ranč byl vybudován v roce 1998 jakožto rodinná stáj a v současné době nabízí nejen možnost ustájení koní, ale i ubytování ve stanu, westernbungalovu či tee-pee.<sup>61</sup>

Na území CHKO je možné nalézt ještě jízďárnu v Českých Lhoticích<sup>62</sup>, avšak svým rozsahem ani možnostmi nedosahuje významu ranče v Kovářově. V tomto ohledu je důležité připomenout i existenci Hipologického muzea nacházejícího se jen několik málo kilometrů od hranic chráněné krajinné oblasti. Jedná se o hipologické muzeum, umístěné v areálu zámku Slatiňany, které přináší všem návštěvníkům přehled o vývoji koně a koňovitých, nejen na obrazech, ale formou vědecké rekonstrukce např. prvního známého předka koně, apod.<sup>63</sup>

Z výše uvedených poznatků je tedy patrné, že Chráněná krajinná oblast opravdu disponuje širokou škálou možností cestování tzv. z koňského sedla. Každá trasa navíc obsahuje i několik úvazišť, které nabízí návštěvníkovi možnost rozhlédnout se po zdejší krajině. Hippoturistika je velmi šetrný způsob cestovního ruchu vzhledem k životnímu prostředí a přírodě vůbec, zvláště pak na území chráněné krajinné oblasti. Na druhou stranu je nutné brát v úvahu, že ne všichni turisté touží vydat se na několikakilometrové trasy, neboť jejich znalosti a dovednosti v jízdě na koni nedosahují takových kvalit, aby jej mohli bez jakýchkoli komplikací absolvovat. Proto si myslím, že by tato alternativa cestování měla být doplněna vhodnými výukovými programy pro jízdu na koni a dalšími službami, které by následně rozšířily případný okruh zájemců o tuto možnost poznávání české krajiny.

### **5. 3. Agroturistika a ekoagroturistika**

Agroturistika je jedna z forem venkovské turistiky, při níž dochází ke spojení práce agropodnikatelů se zemědělskými produkty a rekreačními aktivitami turistů. Je tedy chápána jako dodatečný finanční zdroj k udržení, případně rozvoji zemědělské produkce. V návaznosti na agroturistiku vznikla i tzv. ekoagroturistika, která představuje pobyt na zemědělských usedlostech a farmách, zabývající se ekologicky vedeným zemědělstvím.<sup>64</sup>

Lidé v současné době se mnohem více orientují na dovolené v klidných oblastech, kde mají možnost odpočinout se od běžného každodenního stresu, ale zároveň chtějí zažít krásné okamžiky, na které budou moci vždy vzpomínat. Právě ubytování na farmě je jednou z možností, jak jej docílit. Na území CHKO Železné hory se jedná o velmi šetrnou formu cestovního ruchu

---

<sup>61</sup> Více viz: [www.kovarov.info](http://www.kovarov.info)

<sup>62</sup> Více o možnostech jízdy na koních v jízďárně České Lhotice viz: [http://www.ceske-lhotice.cz/turistika/turistika\\_hippo.html](http://www.ceske-lhotice.cz/turistika/turistika_hippo.html)

<sup>63</sup> Více o hipologickém muzeu viz: <http://www.hipologickemuzeumslatinany.cz>

<sup>64</sup> ČERTÍK, Miroslav a kol. Cestovní ruch: vývoj, organizace a řízení. Praha, 2001. s. 261 – 262. ISBN 80-238-6275-8.

k životnímu prostředí i zdejší krajině, která by si zasloužila mnohem větší zájem a rozvoj. Ekoagroturistika i samotná agroturistika mohou vhodně doplnit stávající programy pro rozvoj cestovního ruchu ve zvolené lokalitě. Především mohou být jedním z cílů cykloturistiky a hippoturistiky, jejich zbudování rozšíří možnosti ubytovacích kapacit a také specializované výrobky tzv. domácí výroby mohou přilákat nejen turisty, nýbrž i místní obyvatelstvo.

Na řešeném území se však nachází jen minimální možnosti této turistiky (např. ranč v Kovářově, kozí farma v Licibořicích, ad.), zatímco výše uvedené předpoklady by mohly naznačovat pravý opak. Podle mého názoru je to dáno současným trendem orientování se na cestovní ruch především v letních měsících, protože zima v této krajině je jen těžko předvídatelná a při nedostatku sněhové pokrývky je celé území mimo oblast zájmu turistů. Tyto služby a produkty vyžadují celoroční péči a starost, zatímco možnosti výtěžku se nabízí zpravidla jen v teplejších měsících a často musí být doplněny o další zajímavé možnosti a služby.

#### **5. 4. Chataření a chalupaření**

Cestovní ruch chatařů a chalupářů bývá někdy označován i jako cestovní ruch mimo veřejné formy, který využívá soukromých rekreačních zařízení. V České republice se tato forma trávení volného času stala velkým fenoménem již v minulých desetiletích a stejný trend přžívá v našich zeměpisných šířkách dodnes. Je však zajímavé, že chataření a chalupaření i nadále zůstává v pozadí zájmu českého lidu, s ohledem na jeho rozšíření. Vysvětlením může být i názor, že mnoho občanů jej za cestovní ruch ani nepovažuje, neboť cestují do svého zařízení, které se zpravidla nachází v blízkosti jejich bydliště, a po prvotních nákladech jsou výdaje na provoz jen minimální (v porovnání s rekreací v hotelích nebo v zahraničí).<sup>65</sup> Pokud však vezmeme v úvahu, že pobyt na těchto rekreačních zařízeních je vykonáván ve volném čase, mimo místo trvalého bydliště a dochází při něm k relaxaci a změně každodenního stereotypu, není tedy důvod jej za jednu z forem cestovního ruchu nepovažovat.

Na mnou sledovaném území je tento způsob rekreace velmi rozšířen, což dokazuje velký počet chatařských osad. Dokonce obce Křížanovice, České Lhotice, Seč, Horní Bradlo a Krásné mají počet objektů sloužících k rekreaci na 100 staveb vyšší než 60 % (viz tab. č. 5).

---

<sup>65</sup> VANĚČEK, Drahoš. Cestovní ruch mimo veřejné formy. In HASMAN, Milan – NEVŠÍMAL, Karel (ed.). *Cestovní ruch, regionální rozvoj a školství*. Tábor, 1997. s. 130 - 131. ISBN 80-7040-216-4.

**Tab. č. 5: Rozložení rekreačních objektů v daných obcích (r. 1991)**

<i>Obec</i>	<i>Rekreační domky a chaty</i>	<i>Vyčleněné rekreační chalupy</i>	<i>Nevyčleněné rekreační chalupy</i>	<i>Celkem</i>	<i>Počet objektů sloužících k rekreaci na 100 staveb</i>
České Lhotice	193	2	1	196	<b>79,0</b>
Horní Bradlo	240	13	81	334	<b>64,1</b>
Krásné	53	2	31	86	<b>65,6</b>
Křižanovice	198	3	0	201	<b>86,6</b>
Seč	1226	6	218	1450	<b>75,1</b>

*Zdroj: Brychtová<sup>66</sup>*

Zvláště ve zmíněných lokalitách tvoří tedy významnou složku místního obyvatelstva právě chataři a chalupáři, jejichž pobyt je často omezen na víkendy, svátky a prázdniny. V případě seniorů, kteří nejsou již vázáni pracovním poměrem na místo trvalého bydliště, je pobyt v těchto zařízeních dlouhodobější, zvláště v letních měsících. Obě zmíněné možnosti pobytu v rekreačních objektech mají své výhody i nevýhody. Mezi výhody lze jmenovat udržení kulturního vzhledu dané obce, především díky rekonstrukcím doposud neudržovaných, a v některých případech, i chátrajících objektů nebo oživení maloobchodního podnikání. Na druhou stranu tato forma cestovního ruchu způsobuje problémy s řešením odpadového systému, necitlivost k původní venkovské zástavbě nebo sezónní nápor turistů na mnoha místech znamená překročení jeho únosnosti se škodlivými vlivy na životní prostředí. Na území CHKO se jedná o velmi závažný problém, neboť výše uvedené lokality se často nachází nejen v chráněné krajinné oblasti, ale často i v těsné blízkosti přírodních rezervací a památek – jako např. chatová osada Křižanovice nacházející se na hranicích přírodní rezervace Krkanky. Na jedné straně mohou chataři využívat plnými doušky krásy zdejší krajiny, avšak často těžká dostupnost těchto rekreačních zařízení znamená narušení této přírody zplodinami automobilních prostředků, které nemají vytyčena vhodná místa pro parkování. Navíc mnozí lidé zajíždí automobily až k samotným chatám, nacházející se i ve zmíněných zvláště chráněných územích.

## **5. 5. Cykloturistika**

Nyní se budu zabývat možnostmi cestovního ruchu v CHKO Železné hory z pohledu cykloturismu. Jedná se o velmi rozsáhlou problematiku, které by mohla být věnována i celá bakalářská práce. Tato podkapitola se snaží čtenáři přiblížit základní znaky a alternativy

<sup>66</sup> BRYCHTOVÁ, Šárka. *Analýza a potenciální možnosti rozvoje cestovního ruchu v okrese Chrudim* (disertační práce). Brno, 1997. s. 99 – 100.



cykloturistiky v dané lokalitě, a s tím související další možnosti doplňkových činností a služeb, jenž mají za cíl podpořit právě tuto formu cestovního ruchu.

Cykloturistika je „moderní a dynamicky se rozvíjející oblast turistiky spjatá s používáním kola jako přepravního prostředku“<sup>67</sup>. Dále je jej možné definovat jako „cestování zaměřené na poznávání přírodních a společenských zajímavostí v určité oblasti na kole, nejčastěji pomocí speciálně upraveného cestovního kola nebo horského kola“.<sup>68</sup> Cykloturistika je typ dopravy, která je nejvíce šetrná k životnímu prostředí, je levná, ale sama může být i motivací pro trávení volného času obyvatel. Dalšími pozitivními hledisky pro provozování cestovního ruchu na kole může být:<sup>69</sup>

- poznávání, které nabývá zcela jiné dimenze, než je tomu u zájezdů s automobilovou nebo autobusovou dopravou,
- vztah k životnímu prostředí, neboť cyklistika je ve vztahu k životnímu prostředí nejhleduplnějším způsobem dopravy lidí,
- zdravotní motivy, související se snahou lidí zlepšovat svou fyzickou kondici,
- odpočinout si od stresu každodenního života.

V řadě turisticky vyspělých zemích jsou pro cyklisty budovány dopravní trasy, které zaručují bezpečnost a plynulost cyklistické dopravy. Jedná se o tzv. cyklostezky (cyklotrasy), čímž jsou míněny komunikace pro cykloturistiku (často slouží také pro pěší turistiku), které mají zpevněných povrch a často jsou odděleny od frekventované silniční dopravy. Většina cyklotras využívá stávajících místních a účelových komunikací, včetně polních a lesních cest, silnic III. třídy a silnic II. třídy s malou frekvencí provozu. Značení cyklostezek je umístováno, stejně jako u silničního značení pro motorová vozidla, před každou křižovatkou nebo odbočkou cyklotrasy.<sup>70</sup>

V České republice je koordinátorem budování sítě cyklistických tras Klub českých turistů. Značkování cyklistických tras v ČR se liší podle toho, zda jsou se jedná o trasy vedoucí převážně po silnicích, místních komunikací a kvalitnějších účelových komunikací (tzv. silniční cyklotrasy) nebo o trasy vedoucí převážně po horších účelových komunikacích, tedy polních a lesních zpevněných cestách (tzv. terénní cyklotrasy).<sup>71</sup> Na důležitých místech rozcestí a výchozích bodech jsou také umístovány velké vývěsní mapy, které tak pomáhají nejen cyklistům v orientaci v terénu.

---

<sup>67</sup> ČERTÍK, Miroslav a kol. *Cestovní ruch: vývoj, organizace a řízení*. Praha, 2001. s. 271. ISBN 80-238-6275-8.

<sup>68</sup> PÁSKOVÁ, Martina – ZELENKA, Josef. *Výkladový slovník cestovního ruchu*. Praha, 2002. s. 50. ISBN 80-239-0152-4.

<sup>69</sup> ČERTÍK, Miroslav a kol. *Cestovní ruch: vývoj, organizace a řízení*. Praha, 2001. s. 271. ISBN 80-238-6275-8.

<sup>70</sup> PÁSKOVÁ, Martina – ZELENKA, Josef. *Výkladový slovník cestovního ruchu*. Praha, 2002. s. 50. ISBN 80-239-0152-4.

<sup>71</sup> *Cyklotrasy v České republice* [online]. 2002 [cit. 2008-04-14]. Dostupný z WWW: <<http://www.cykloserver.cz/Gfx/Docs/cyklotrasy.pdf>>.

### 5. 5. 1. Registrované cyklotrasy v Chráněné krajinné oblasti Železné hory

Pod pojmem registrované cyklotrasy, mám na mysli oficiální, registrované cyklotrasy, které jsou vybaveny značením (rozlišení značení pro cyklostezky viz výše), informují projíždějícího cyklistu o jméně trasy, symbolu a čísle cyklostezky, kam trasa směřuje a jaká vzdálenost chybí k dosažení cíle. V krajině existuje daleko více možností průjezdu krajinou, ale všechna jej nelze zachytit do systému značených cyklostezek. Proto vznikají další alternativy cyklostezek, jejich nevýhodou však je nedostačující systém značení v terénu, pokud vůbec nějaké mají (více o dalších možnostech tzv. doporučených cyklotras viz následující kapitola).

Železné hory jsou ideálním místem pro cykloturistiku, neboť se zde nachází ideální terén, krajina je pestrá, území nabízí řadu přírodních památek, zajímavostí, rozhleden, zřícenin hradů či naučných stezek, které stojí za návštěvu. Celkem prochází územím CHKO Železné hory 10 registrovaných cyklotras, které se snaží cyklistům přiblížit ta nejatraktivnější místa této lokality. Následující tabulka přináší přehled zmíněných cyklotras (profily jednotlivých tras viz Příloha č. 4):

**Tab. č. 6: Cyklotrasy v CHKO Železné hory**

Číslo	Trasa	Délka	Obtížnost	Typ značení	Povrch trasy
4111	Drhotín – Horní Roveň	47,5 km	střední	silniční	asfalt
4112	Horní Bradlo – Sezemice	42,0 km	střední	silniční	asfalt
4113	Trhová Kamenice – Slatiňany	20,0 km	střední	silniční	asfalt, zpevněný povrch
4114	Seč – Žďárec u Skutče	36,5 km	střední	silniční	asfalt
4115	Ležáky – Ústupky	25,5 km	střední	silniční	asfalt, zpevněný i nezpevněný povrch
4118	Trpišov – Zaječice	10,0 km	střední	silniční	asfalt, zpevněný i nezpevněný povrch
4119	Lovětín – Pardubice	85,5 km	střední	silniční	asfalt, zpevněný i nezpevněný povrch
4121	Trhová Kamenice – Uhersko	40,5 km	střední	silniční	asfalt, zpevněný i nezpevněný povrch
4127	Třemošnice – Kokešov	38,5 km	střední	silniční	asfalt, zpevněný i nezpevněný povrch
4177	Čepí – Samařov	37,5 km	střední	silniční	asfalt, zpevněný povrch

Zdroj: [cyklotrasy.cz](http://cyklotrasy.cz)<sup>72</sup>

<sup>72</sup> *Cyklotrasy* [online]. c1198-2008 [cit. 2008-04-14]. Dostupný z WWW: <<http://cyklotrasy.cz/encyklopedie/seznam.phtml?typ=32>>.

Z tabulky vyplývá, že územím Chráněné krajinné oblasti prochází cyklostezky, které v součtu dosahují vzdálenost 383,5 km. Jedná se o velké číslo, když vezmeme v úvahu, že celková rozloha chráněné oblasti je 284 km<sup>2</sup>. Avšak při bližším zkoumání jednotlivých tras vyjde najevo fakt, že všechny zmíněné cyklostezky přesahují hranice CHKO Železných hor. Na druhou stranu tato propojenost s ostatními regiony a širším okolím může přilákat další potencionální turisty (zvláště z Pardubicka a Chrudimska), kteří vyhledávají aktivní způsob trávení volného času.

Všechny cyklotrasy jsou ohodnoceny střední obtížností, což odpovídá reliéfu této krajiny. Především se tu nevyskytují prudké sjezdy, jaké je možné absolvovat např. v Krkonoších, ale rovněž je tu těžké nalézt rovinaté úseky typické pro Polabí.

Většina tras je vedena po silnicích II. a III. třídy, a dále také po účelových komunikacích. Povrch většiny cyklostezek je asfaltový, a v místech, kde stezky procházejí lesem popř. po neudržovaných účelových komunikacích, může být povrch i nezpevněného charakteru. Také na některých trasách existují dodatečné informace o průběhu trasy, jako např. u cyklostezky č. 4121, která je v Trhové Kamenici vedena v úseku 500 m po silnici I. třídy.<sup>73</sup>

### **5. 5. 2. Doporučené cyklotrasy v Chráněné krajinné oblasti Železné hory**

Jedná se o doporučené cyklostezky, které nejsou značeny oficiální značkami, přesto svým návštěvníkům nabízejí významné památky a pamětihodnosti daného regionu. Především se jedná o iniciativu místních mikroregionů, které se snaží podpořit rozvoj cestovního ruchu na svém území. Průjezd takovou doporučenou cyklotrasou je trochu náročnější, zejména na orientaci, neboť cyklista není veden značkami, ale řídí sám se podle mapy a popisu trasy. Mají-li však tyto trasy zmapované parametry, jako např. kvalitu povrchu, sjízdnost, varování před obtížnými nebo nebezpečnými úseky, lze je projet bez komplikací. Právě tyto informace totiž umožňují předem se připravit na celý výlet vč. představy, jak bude náročný na fyzickou kondici, na techniku jízdy a schopnosti jezdců, zda bude kde odpočinout, doplnit energii a tekutiny, shlédnout něco zajímavého, apod.

Tento typ cyklotras zřizuje spousta institucí. V každém regionu či destinaci někdo jiný. Není tedy možné nabídnout jejich celkový přehled, neboť jejich počet nikde není zaznamenán a chybí též centrální evidence. Je také problémem, že zřizovatel těchto cyklotras nemusel mít vždy vše perfektně promyšlené, zvláště tím mám na mysli průjezdnost stezek ve zvláště chráněných územích. Jistou garancí v tomto ohledu jsou stezky vytvářené samotnými obcemi či mikroregiony daného území, které mají přehled o sjízdnosti a dostupnosti lokality, čímž mohou cyklistům umožnit i vjezd

---

<sup>73</sup> *Cyklotrasy: cyklotrasa č. 4121 Trhová Kamenice - Uhersko* [online]. 2008 [cit. 2008-04-14]. Dostupný z WWW: <<http://cyklotrasy.cz/encyklopedie/objekty1.phtml?id=137026>>.

do volné krajiny, mimo silnice s nebezpečnými automobily, smogem a prachem, protože značené oficiální cyklotrasy jim takové možnosti nabízejí jen velmi sporadicky. Tento zážitek mohou dotvářet i naučné stezky specializované pro cykloturistiku, které mají vlastní systém značení, ale především mohou návštěvníkům nabídnout i zajímavé poznatky formou informačních tabulí (např. naučná stezka Magma – obr. viz Příloha č. 5).

V případě CHKO Železné hory jsou tyto trasy vytvářeny především díky zásluze mikroregionů, případně na základě jejich spolupráce. Následující tabulka přináší přehled doporučených cyklotras procházející šetřeným územím:

**Tab. č. 7: Doporučené cyklotrasy**

<i>Název</i>	<i>Trasa</i>	<i>Délka</i>	<i>Náročnost</i>
Do přírody u Slatiňan - jižní okruh	Chrudim – Trpišov - Chrudim	21 km	lehká
Z Pardubic do Třemošnice	Pardubice – Heřmanův Městec - Třemošnice	48 km	náročná
Ze Žlebů do Nasavrky	Žleby – Seč – Nasavrky	28 km	středně náročná
Z Chrudimi na Sečskou přehradu	Chrudim – Kovářov - Seč	16 km	lehká
Kolem Trhové Kamenice	Hlinsko – Ležáky – Horní Bradlo – Hlinsko	53 km	náročná
Železnými horami	Chotěboř – Libice nad Dobravou – Chotěboř	37 km	středně náročná
Okolo Sečské přehrady	Seč – Horní Bradlo – Seč	30 km	lehká
Západní trasa	Choltice – Ronov nad Doubravou – Chotěboř	49 km	náročná
Železnými horami na horském kole	Nasavrky – Možděnice – Nasavrky	54 km	náročná
Okolí Doubravky	Třemošnice – Chotěboř - Třemošnice	55 km	lehká

*Zdroj: Mikroregion CŽH<sup>74</sup>*

Další možnosti pro rozvoj cestovního ruchu v Železných horách a blízkém nabízejí projekty mikroregionů Heřmanoměstecko, Podhůří Železných hor, Železné hory a Centrum Železných hor. Jejich záměrem je vytvoření tématických cyklookruhů a putovních cyklotras, které mají za cíl zvýšit návštěvnost daného území a nabídnout turistům vícedenní aktivity, které prodlouží pobyt turistů v daném území. Tématické cyklookruhy se liší tím, že se vrací do výchozího bodu (místa ubytování), zatímco putovní cyklotrasy procházejí zajímavými místy regionu, ale výchozí a cílový bod jednotlivých etap se neshodují. Většina výchozích bodů je koncipována tak, aby byla dostupná

<sup>74</sup> Mikroregion Centrum Železných hor [online]. 2003 [cit. 2008-05-02]. Dostupný z WWW: <<http://www.cz.h.c/mikro/prvni.htm>>.

i jinými dopravními prostředky (cyklobus, vlak či automobil).

**Tab. č. 8: Příklad putovních tématických cyklookruhů v CHKO Železné hory**

<b>Výchozí a cílový bod:</b>	<b>NASAVRKY</b>	<b>Možnosti ubytování:</b>	<ul style="list-style-type: none"> <li>➤ Apartmány OÚ – Nasavrky</li> <li>➤ Ubytovna SOU Včelařská – Nasavrky</li> <li>➤ Turistická ubytovna – Nasavrky</li> <li>➤ Hotel Šustr – Nasavrky</li> <li>➤ Apartmány Ekofarma - Obořice</li> </ul>
------------------------------	-----------------	----------------------------	--

	<b>Trasa</b>	<b>Délka</b>	<b>Zajímavosti trasy</b>
ETAPA A	Přes Lukavici	29 km	Keltské oppidum, rozhledna Boika, Odvodňovací štola Svídnice, zámek Lukavice
ETAPA B	Do Horního Bradla	26 km	Televizní vysílač Krásné, Horní Bradlo, gotická tvrz v Modletíně

*Zdroj: Tématické cyklookruhy krajem Železných hor na území čtyř mikroregionů*

Důležitým předpokladem pro rozvoj a uplatnění těchto vytyčených cyklotras je jejich rozšíření mezi potenciálními turisty především na internetových stránkách, v infocentrech a jejich propagace na veletrzích a výstavách, týkající se rozvoje cestovního ruchu v České republice. Především tím mám na mysli představit tento kraj v jiných částech republiky, neboť neznalí místních poměrů využijí těchto služeb mnohem více než-li místní obyvatelé a lidé z blízkého okolí, kteří např. nejsou vázáni potřebou ubytovávat se ve zmíněných zařízeních. Proto je podle mého názoru mnohem důležitější rozšíření propagačních materiálů v různých kancelářích po celé republice, neboť pokud přijedou cizinci do těchto končin, již mají své představy o možnostech zdejšího pobytu a trávení volného času, vč. případného vybavení pro cykloturistiku ad.

## 6. ZHODNOCENÍ A DALŠÍ MOŽNOSTI ROZVOJE CESTOVNÍHO RUCHU V CHRÁNĚNÉ KRAJINNÉ OBLASTI ŽELEZNÉ HORY

Z vyjmenovaných alternativních možností rozvoje cestovního ruchu na vybraném území jsem vytvořila SWOT analýzu, která zachycuje a především vyhodnocuje přednosti i nedostatky cestovního ruchu ve zvolené chráněné oblasti.

### 6. 1. SWOT analýza

#### *Silné stránky*

- Pestrá a relativně zachovalá krajina s velkým množstvím chráněných živočichů i rostlin
- Četnost historických a kulturních památek
- Příznivé podmínky pro cykloturistiku a hippoturistiku
- Rozsáhlý potenciál nevyužívaných objektů vhodných pro podnikání
- Rozvoj spolupráce obcí a měst na úrovni mikroregionů

#### *Slabé stránky*

- Dopravní přístupnost regionu
- Nízká kvalita místních komunikací
- Nedostatečná síť ubytovacích zařízení
- Nedostatek nabídky produktů cestovního ruchu
- Nedostatečné zkušenosti v řízení a provozování cestovního ruchu
- Převažující sezónní využívání většiny středisek cestovního ruchu
- Poměrně vysoká nezaměstnanost
- Migrace zejména mladých lidí s vyšším vzděláním z obcí do větších měst

#### *Příležitosti*

- Rostoucí poptávka po specializovaných formách cestovního ruchu (agroturistika, hippoturistika, ad.)
- Další rozvoj území s výrazným orientováním se na cestovní ruch
- Zaměření služeb a nabídky produktů cestovního ruchu na nízko a středně příjmové návštěvníky
- Využití pozemkových možností pro průmyslovou i bytovou výstavbu v jádrových sídlech

## **Hrozby**

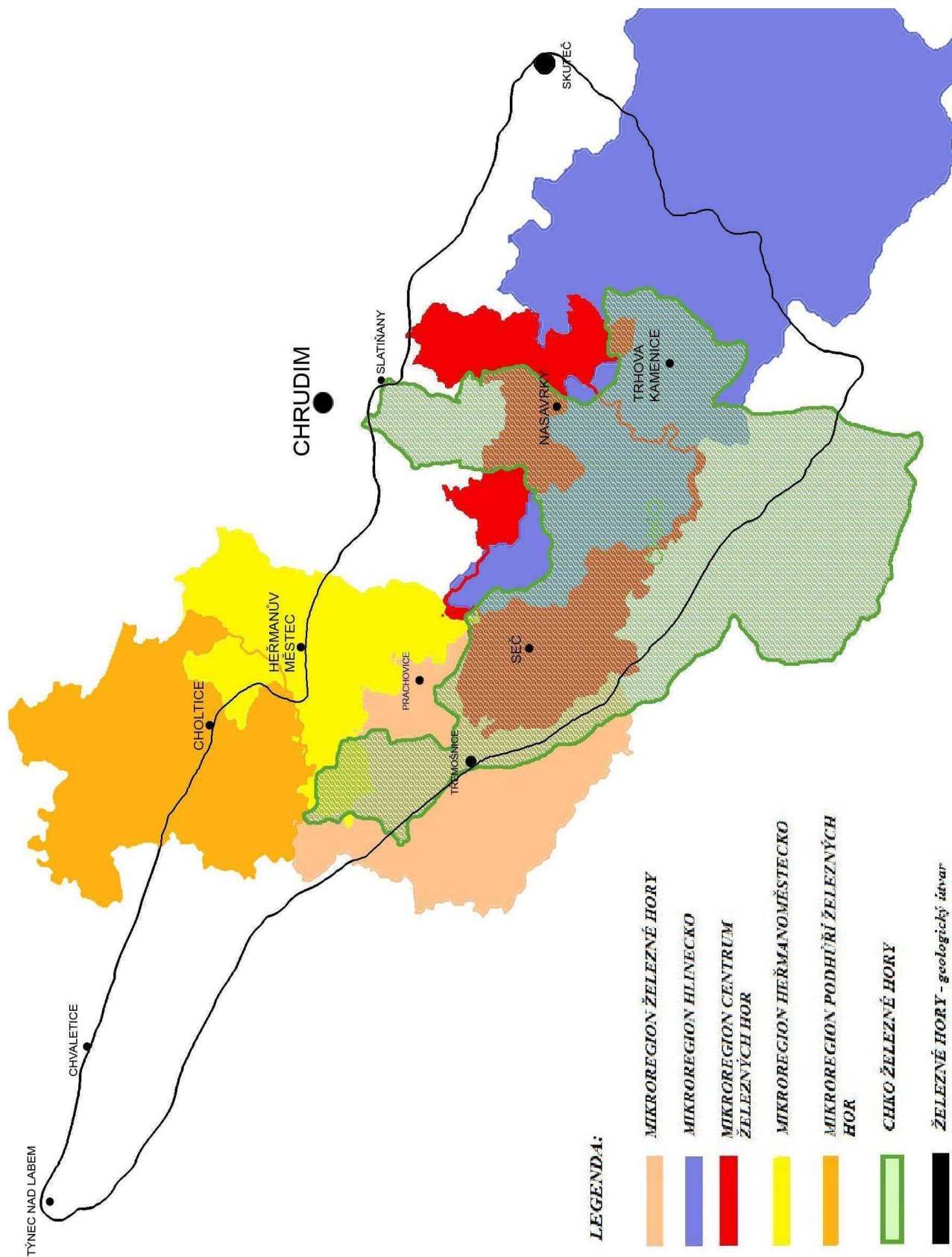
- Zhoršení kvality ochrany přírody
- Nezájem podnikat v cestovním ruchu
- Rozvoj konkurenčních regionů
- Omezenost vlastních finančních nákladů obcí na rozvoj cestovního ruchu
- Snížení zájmu cestovat po české krajině z důvodu nedostatečné nabídky služeb

*Zdroj: výsledky vlastního šetření*

Z výše uvedených faktů je možno vytvořit několik závěrů, týkajících se možností rozvoje cestovního ruchu na území Chráněné krajinné oblasti Železné hory. Některá shrnutí je možná nalézt i na konci jednotlivých kapitol či podkapitol. Na jejich základě jsem vyzdvihla silné stránky cestovního ruchu a naopak u nedostatků jsem se pokusila určit některá opatření, jenž by následně pomohla k rozvoji cestovního ruchu ve vybrané lokalitě.

### **6. 2. Spolupráce mezi mikroregiony**

V první řadě bych se ráda zastavila u problematiky spolupráce mezi mikroregiony. Na vybraném území vznikly v posledních několika letech celkem 4 mikroregiony, a to Mikroregion Centrum Železných hor (dále CŽH), Mikroregion Hlinecko, Mikroregion Železné hory a Mikroregion Heřmanoměstecko (grafické znázornění mikroregionů viz Obr. č. 4). Jistou zastřešující organizací (sdružením), která je tvořena zmíněnými mikroregiony CŽH, Železné hory, Heřmanoměstecko a dále mikroregionem Podhůří Železných hor a Svazek obcí Za Letiště, je Místní Akční Skupina Železnohorský region (dále MAS ŽH). Tato skupina obcí má společný zájem rozvíjet zdejší cestovní ruch, infrastrukturu, snaží se o rozvoj jednotlivých obcí nebo např. o ochranu životního prostředí a kulturních památek. Jedná se tedy o velmi významné priority, které je nutné rozvíjet v souvislosti s cestovním ruchem daného regionu.



Zdroj: vlastní práce

Obr. č. 4: Mikroregiony v Železných horách



Zajímavou pozici zaujímá mikroregion Hlinecko, který zahrnuje obce, které jsou zároveň členy mikroregionu CŽH. Tyto obce tak mají větší možnosti spolupráce, a tím i větší potenciál rozvoje cestovního ruchu, na druhou stranu však jejich finanční možnosti nejsou natolik velké, aby mohly vytvářet strategické kroky obou zmíněných mikroregionů, a tudíž se v mnoha případech musí rozhodnout jen pro jeden z nich, zatímco druhý strategický plán daného mikroregionu ztratí na svém významu.

Problémem je také prosazování celého území jako celku. Především tím mám na mysli fakt, že jsou často prezentovány jednotlivé obce či lokality nacházející se v tom či onom mikroregionu, avšak není kladen důraz např. jako na celek Železné hory, jakožto významný geologický útvar v rámci celé střední Evropy. Je samozřejmé, že obce nebudou prezentovat a zvýhodňovat své konkurenty, čímž by akorát ztratily své potenciální klienty a turisty, avšak omezování se jen na své území a nezmínit významné památky a přírodní útvary, jenž se často nacházejí jen pár kilometrů za hranicemi mikroregionu, může u turistů vyvolat zdání, že daná lokalita není tolik atraktivní, a raději budou hledat jinou lokalitu pro trávení svého volného času či dovolené.

### **6. 3. Nabídka alternativních forem cestovního ruchu**

Na území CHKO Železné hory existuje relativně velké množství alternativních forem cestovního ruchu, z nichž některé jsou teprve ve vývoji, naopak některé již za sebou mají několikaletý provoz.

Zřejmě jednou z nejvíce propagovanou formou je cyklistika, které tu má velmi dobré podmínky pro další rozvoj. Kromě pěkné přírody, zde mohou cyklisté poznat i významné památky kulturně-historické, nabízí se zde ideální terén s nepříliš prudkými sjezdy a stoupáními a především se zde nalézají hustá síť cyklostezek. I v tomto případě lze nalézt některé nedostatky. Velmi málo jsou zde zastoupeny půjčovny kol, stejně tak jejich úschovny.

Další, velmi lákavou formou cestovního ruchu je hippoturistika, která má v Železných horách také silné zázemí. Tato forma cestování však předpokládá znalost a zkušenost jízdy na koních, případně pro začátečníky je nutná instruktáž k jízdě na koni a následně doprovod na cestě. Oba tyto předpoklady však zajišťují téměř všechny jízdárny a ranče, tudíž hippoturistika nemusí být omezena jen ty zkušené v jízdě na koni. I zde bych však vytkla nedostatek informovanosti a prezentace těchto služeb pro širokou veřejnost, neboť jen opravdu znalí zdejších poměrů nebo znalí z oboru jsou seznámeni s těmito možnostmi cestování v daném regionu.

Významnou snahou o přilákání turistů je budování naučných stezek, které jsou velmi šetrné k životnímu prostředí, a zároveň pomáhají rozšiřovat obzory znalostí jejich návštěvníků. Kromě této alternativní formy lze na území CHKO nalézt i další možnosti trávení volného času – ať se již

jedná o vyhlídkové lety balónem v Seči, pobyty u vodních ploch vyhrazených ke koupání (Seč, Horní Bradlo, Třemošnice, Nasavrky, ad.) nebo v zimních měsících a při dostatečné pokrývce sněhu výlet do přírody na běžkách – většina těchto aktivit je však vázána na hezké počasí, zatímco možnosti pro trávení volného času při špatném počasí je zde velmi minimálně (např. vybudování kin, horolezeckých stěn nebo bowlingových drah apod., jež jsou v současné době velmi moderním trendem, a zároveň mohou být využívány i místním obyvatelstvem).

#### **6. 4. Zhodnocení cestovního ruchu v Železných horách**

Celá oblast Železných hor nabízí mnoho zajímavých památek, hezkou krajinu, stromy starší tisíce let, daleké výhledy a tajemná zákoutí, které každého návštěvníka přivedou na zcela jiné myšlenky a dokáží jej odreagovat od každodenního stresu. Nejen tyto příznivé podmínky, ale také celková pohoda a klid, v kombinaci s přívětivým postojem místních obyvatel a širokou škálou možností trávení volného času, vytvářejí z Železných hor ideální místo pro obnovu a regeneraci fyzických a psychických sil člověka. Tyto a mnoho dalších faktorů způsobují, že nejen já, ale i celá naše rodina a mnoho dalších turistů, kteří poznali krásu této lokality, se do Železných hor velmi rádi vrací.

## 7. ZÁVĚR

Tato práce se zabývá alternativními formami cestovního ruchu na území Chráněné krajinné oblasti Železné hory. Mojí snahou bylo přinést přehled aktuálních možností trávení volného času na vytyčeném území a naznačit potencionální rozvoj u zvolených alternativních forem cestovního ruchu.

První kapitola se snaží čtenáře uvést do problematiky cestovního ruchu. Cestovní ruch je významný společensko-ekonomický fenomén současné doby, který je důležitou součástí života jedince a stejně tak i celého státu. Jeho vývoj na českém území byl do první poloviny 20. století shodný s vývojem zemí západní Evropy, avšak od zmíněné doby se na našem území začínají prosazovat jistá specifika (vysoká nabídka ubytovacích možností, masová rekreace po druhé světové válce, která byla výhradně orientována k socialistickým zemím ad.). V současné době se kvalita cestovního ruchu blíží úrovni v západoevropských zemích, ať již širokými možnostmi trávení volného času, velkou rozmanitostí druhů a forem cestovního ruchu, manažerskými a marketingovými metodami či rozsáhlou sítí organizací, specializující se na podporu cestovního ruchu.

Velký problém, nejen pro Českou republiku, představuje skloubení cestovního ruchu a ochrany životního prostředí. Tzv. udržitelný rozvoj má za cíl ochraňovat životní prostředí např. formou snižování nadměrné zátěže území regulací cestovního ruchu v přetížených oblastech, zkvalitňování místního prostředí v rámci činnosti turistických zařízení či zřizovat právě nové, alternativní formy cestovního ruchu šetrné k přírodě (ekoturismus).

Druhá kapitola charakterizuje chráněnou krajinnou oblast, jakožto významnou součást výše zmíněné ochrany přírody v České republice. Chráněná krajinná oblast je rozsáhlé území s charakteristickým krajinným rázem, významným podílem přirozených ekosystémů a s hojným zastoupením dřevin rostoucích mimo les. Tento předpoklad platí i pro Chráněnou krajinnou oblast Železné hory, jenž dokládá existenci mnoha rostlinných a živočišných druhů i přítomnost celé řady kulturně-historických památek.

Třetí kapitola je již prakticky zaměřená na alternativní formy cestovního ruchu v Chráněné krajinné oblasti Železné hory. Největší prostor je věnován cykloturistice, dále je nastíněn aktuální stav a možný rozvoj alternativních forem cestování jako naučné stezky, hippoturistika, agroturistika a ekoagroturistika či chataření a chalupaření. Cykloturistika je na řešeném území velmi rozvinutou formou cestovního ruchu, její rozšiřování a budování dalších doprovodných služeb, související s tímto druhem dopravy, je jedním z hlavních bodů pro rozvoj cestovního ruchu všech mikroregionů dané oblasti. Některé cyklotrasy mohou být také budovány jako naučné stezky, což jsou venkovské značené trasy, které seznamují své návštěvníky s přírodovědnými či kulturními

zajímavostmi okolí formou informačních tabulí. Naučné stezky, určené pro pěší turistiku i cykloturistiku, přispívají k šetrnému zacházení s přírodou v chráněné krajinné oblasti, a proto se nelze divit, že jsou zde hojně zastoupeny.

Další zdejší rozšířenou alternativní formou cestovního ruchu je hippoturistika, která na daném území nabízí jednu z nejhustějších sítí hippostezek v celé České republice. Centrálním místem je ranč v Kovářově, jimž prochází téměř většina zmíněných hippostezek.

Naopak jen málo rozšířenými formami cestovního ruchu jsou v Chráněné krajinné oblasti Železné hory agroturistika a ekoagroturistika. Ačkoli se jedná také o velmi šetrný způsob cestovního ruchu ke zdejší přírodě, není zde příliš mnoho zastoupen. Tento jev může být vykládán i faktem, že služby související s touto problematikou vyžadují celoroční péči a starost a často musí být doplněny o další zajímavé možnosti a služby.

Posledním alternativní formou cestovního ruchu, které se tato práce věnuje, je chataření a chalupaření. Na vybraném území se nachází velmi rozsáhlé chatařské oblasti, které na jedné straně znamenají velké zisky pro zdejší podnikatele, avšak sebou nesou mnohá negativa – špatná dostupnost mnoha chat znamená časté vjezdy automobily do zvláště chráněných území, v letních měsících jsou dané lokality až předdimenzovány, zatímco v ostatních měsících často zejí prázdnotou. Přesto si myslím, že by dané mikroregiony měly brát ohled na vysoký počet chatařů a chalupářů, a případně tomu přizpůsobit i koncepci rozvoje cestovního ruchu na svém území.

Z těchto závěrů lze tedy usuzovat, že cestovní ruch má velmi dobré předpoklady pro další rozvoj na území Chráněné krajinné oblasti Železné hory, neboť se zde nachází velké množství přírodních i kulturně-historických památek, cyklostezek či hippostezek. Na druhou stranu lze nalézt i další případy a možnosti pro rozvoj cestovního ruchu, které zároveň budou šetrné ke zdejší přírodě (viz agroturistika a ekoagroturistika, ad.). Cíly této práce, jež jsem si předsevzala (viz Úvod), byly podle mého názoru splněny – práce uvede čtenáře do problematiky cestovního ruchu, znázorňuje možnosti ochrany přírody v České republice, přináší přehled možností trávení volného času alternativními formami cestovního ruchu v Chráněné krajinné oblasti Železné hory a seznamuje čtenáře se svými názory a předkládá další možnosti rozvoje na vybraném území.

## 8. POUŽITÁ LITERATURA

### 8. 1. Literatura

*Agroturistika: praktický rádce*. České Budějovice, 2002.

BOHÁČ, Jaroslav a kol. Integrovaný přístup ke krajině se zaměřením na rurální prostor. In MOLDAN, Bedřich – HÁK, Tomáš – KOLÁŘOVÁ, Hana (ed.). *K udržitelnému rozvoji České republiky: vytváření podmínek 1*. Praha, 2002. ISBN 80- 238-8378-X.

BRYCHTOVÁ, Šárka. *Analýza a potenciální možnosti rozvoje cestovního ruchu v okrese Chrudim* (disertační práce). Brno, 1997.

ČERTÍK, Miroslav a kol. *Cestovní ruch: vývoj, organizace a řízení*. Praha, 2001. ISBN 80-238-6275-8.

ČIHAŘ, Martin. *Ochrana přírody a krajiny 1: územní ochrana přírody a krajiny v České republice*. Praha, 1998. ISBN 80-7066-509-4.

FALTYSOVÁ, Helena – BÁRTA, František a kol. *Pardubicko: chráněná území ČR IV*. Brno, Praha, 2002. s. 242 – 266. ISBN 80-86064-44-1.

HESKOVÁ, Marie a kol. *Cestovní ruch: pro vyšší odborné školy a vysoké školy*. Praha, 2006. ISBN 80-7168-948-3.

*Chráněná území v České republice*. Praha, 1991. ISBN 80- 85368-13-7.

KIRALOVÁ, Alžběta. *Marketing: destinace cestovního ruchu*. Praha, 2003. ISBN 80-86119-56-4.

MALÁ, Vlasta. *Cestovní ruch: vybrané kapitoly*. Praha, 1999. ISBN 80-7079-443-7.

MOLDAN, Bedřich. *Ekologická dimenze udržitelného rozvoje*. Praha, 2006. ISBN 80-246-0246-6.

PÁSKOVÁ, Martina – ZELENKA, Jozef. *Výkladový slovník cestovního ruchu*. Praha, 2002. ISBN 80-239-0152-4.

PETŘÍČEK, Václav (ed.). *Péče o chráněná území 1: nelesní společenstva*. Praha, 1999. ISBN 80-86064-42-5.

PRIMACK, Richard B. – KINDLMANN, Pavel – JERSÁKOVÁ, Jana. *Biologické principy ochrany přírody*. Praha, 2001. ISBN 80-7178-552-0.

ŠÍP, Jiří. Vývoj a současná realita cestovního ruchu v České republice. In HASMAN, Milan – NEVŠÍMAL, Karel (ed.). *Cestovní ruch, regionální rozvoj a školství*. Tábor, 1997. s. 14 - 16. ISBN 80-7040-216-4.

## 8.2. Elektronické zdroje

*Cyklotrasy* [online]. c1198-2008 [cit. 2008-04-14]. Dostupný z WWW:

<<http://cyklotrasy.cz/encyklopedie/seznam.phtml?typ=32>>.

HLAVATÝ, Petr. *Železné hory* [online]. c2000-2008 [cit. 2008-03-16]. Dostupný z WWW:

<[http://www.sweb.cz/zelezne\\_hory/](http://www.sweb.cz/zelezne_hory/)>.

*CHKO Železné hory* [online]. [2007] [cit. 2008-04-12]. Dostupný z WWW:

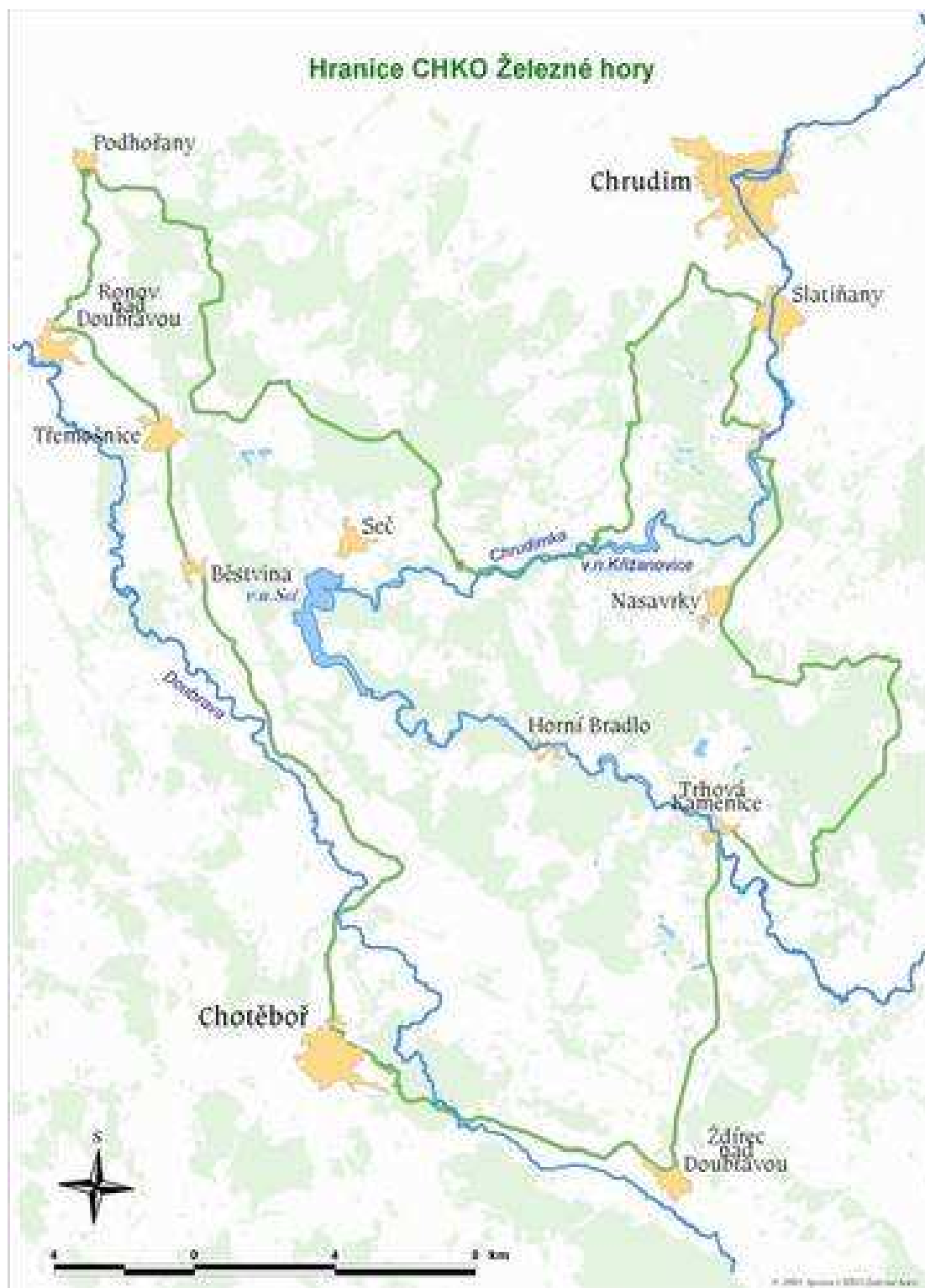
<<http://www.zeleznehory.ochranaprirody.cz/>>.

*Mikroregion Centrum Železných hor* [online]. 2003 [cit. 2008-05-02]. Dostupný z WWW:

<<http://www.czh.cz/mikro/prvni.htm>>.

*Ranch Kovářov* [online]. 2008 [cit. 2008-05-03]. Dostupný z WWW: <<http://www.kovarov.info>>.

*Příloha č. 1 – Mapa Chráněné krajinné oblasti Železné hory*



*Zdroj: Správa CHKO Železné hory<sup>75</sup>*

<sup>75</sup> CHKO Železné hory : charakteristika oblasti [online]. 2007 [cit. 2008-05-07]. Dostupný z WWW: <<http://www.zeleznehory.ochranaprirody.cz/index.php?cmd=page&id=904>>.

## ***Příloha č. 2 – Přehled chráněných krajinných oblastí v České republice***

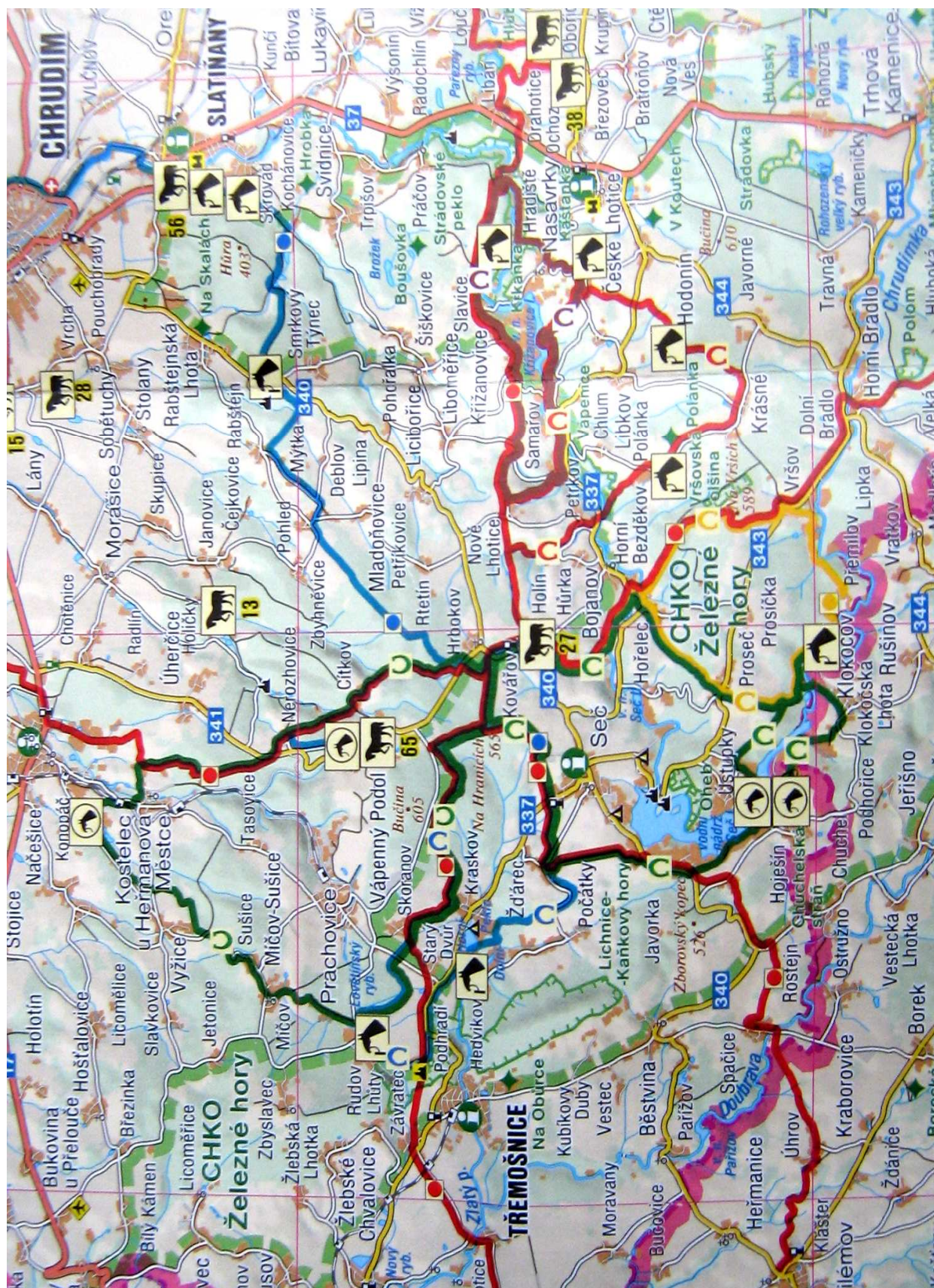
<i><b>Název CHKO</b></i>	<i><b>Datum vzniku</b></i>	<i><b>Rozloha (ha)</b></i>	<i><b>Poloha</b></i>
Beskydy	1973	116 000	Moravskoslezský a Zlínský kraj
Bílé Karpaty	1980	71 500	Zlínský a Jihomoravský kraj
Blaník	1981	4 000	Středočeský kraj
Blanský les	1989	21 235	Jihočeský kraj
Broumovsko	1991	41 000	Královéhradecký kraj
České středohoří	1976	107 000	Ústecký kraj
Český kras	1972	13 200	Středočeský kraj
Český les	2005	47 000	Plzeňský kraj
Český ráj	1955	18 152	Liberecký, Královéhradecký a Středočeský kraj
Jeseníky	1969	74 000	Moravskoslezský a Olomoucký kraj
Jizerské hory	1967	35 000	Liberecký kraj
Kokořínsko	1976	27 000	Liberecký, Ústecký a Středočeský kraj
Křivoklátsko	1978	63 000	Plzeňský a Středočeský kraj
Labské pískovce	1972	24 500	Ústecký kraj
Litovelské Pomoraví	1990	9 600	Olomoucký kraj
Lužické hory	1976	35 000	Liberecký a Ústecký kraj
Moravský kras	1956	9 200	Jihomoravský kraj
Orlické hory	1969	20 000	Královéhradecký a Pardubický kraj
Pálava	1976	7 000	Jihomoravský kraj
Poodří	1991	8 150	Moravskoslezský kraj
Slavkovský les	1974	64 000	Plzeňský, Karlovarský a Ústecký kraj
Šumava	1963	94 480	Jihočeský a Plzeňský kraj
Třeboňsko	1979	70 000	Jihočeský kraj
Žďárské vrchy	1970	71 500	Pardubický kraj a Vysočina
Železné hory	1991	38 000	Pardubický kraj a Vysočina

*Zdroj: wikipedia.cz<sup>76</sup>*

<sup>76</sup> *Chráněná krajinná oblast* [online]. 2008 [cit. 2008-05-11]. Dostupný z WWW: <[http://cs.wikipedia.org/wiki/Chr%C3%A1n%C4%9Bn%C3%A1\\_krajinn%C3%A1\\_oblast](http://cs.wikipedia.org/wiki/Chr%C3%A1n%C4%9Bn%C3%A1_krajinn%C3%A1_oblast)>.



### Příloha č. 3 – Mapa hippoturistiky



Zdroj: Na koni do východních Čech

## Příloha č. 4 – Výškové profily registrovaných cyklotras

### Trasa č. 4111



### Trasa č. 4112

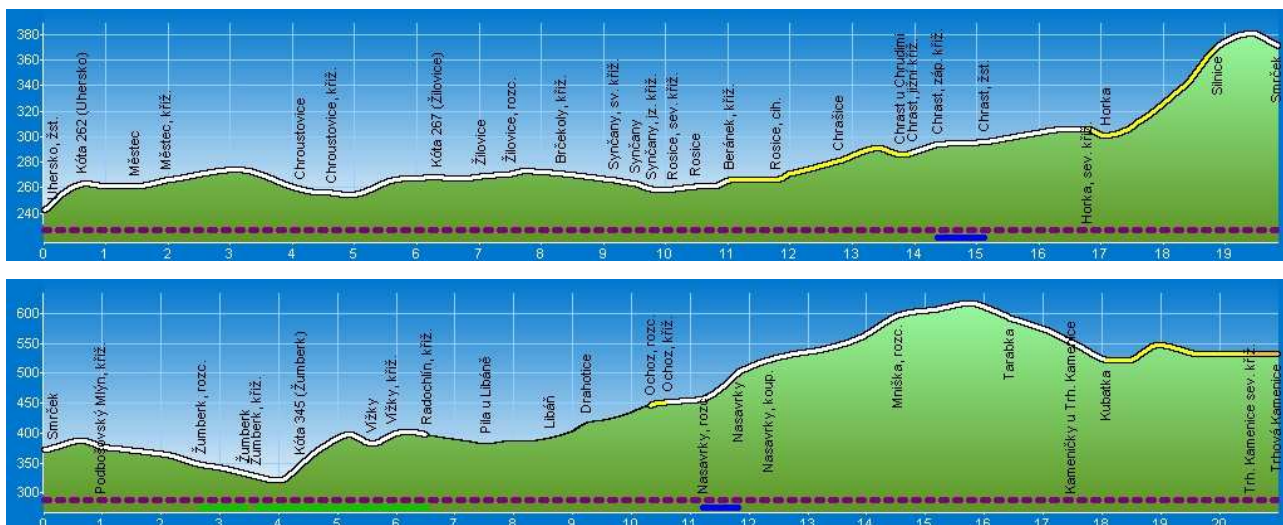


### Trasa č. 4113

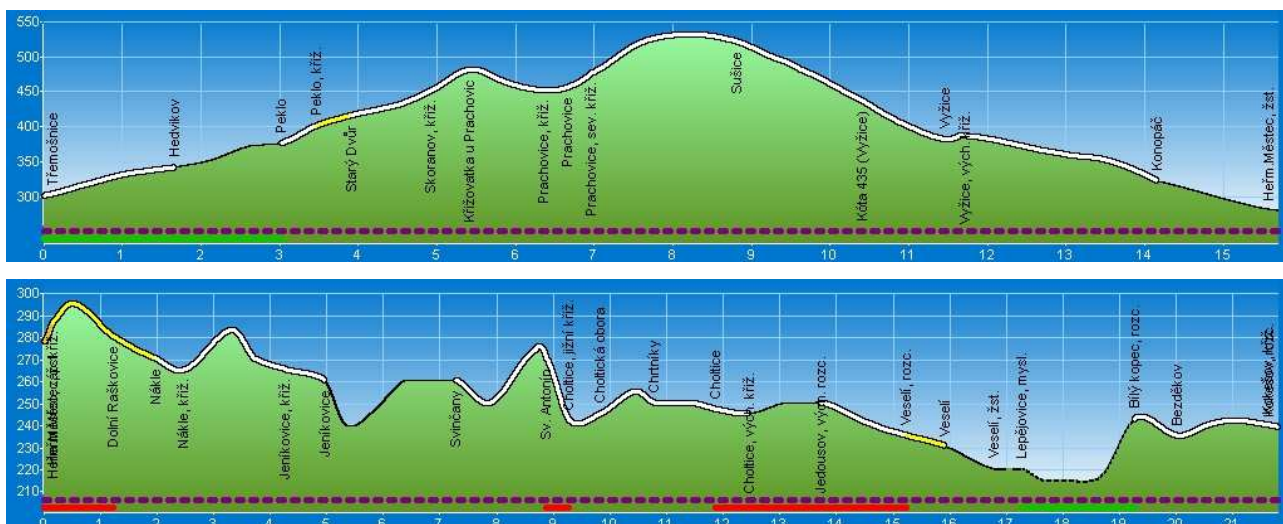




## Trasa č. 4121



## Trasa č. 4127



## Trasa č. 4177



Zdroj: program Cyklotrasy 2.11

## Příloha č. 5 – Naučná cyklostezka Magma



Zdroj: vlastní foto