

**UNIVERZITA PARDUBICE  
FAKULTA FILOZOFICKÁ**

**BAKALÁŘSKÁ PRÁCE**

**2009**

**Michaela JANSOVÁ**

**Univerzita Pardubice  
Fakulta filozofická**

**Integrace mladistvých z dětských domovů do společnosti  
v Pardubickém kraji**

**Michaela Jansová**

**Bakalářská práce  
2009**

Univerzita Pardubice  
Fakulta filozofická  
Katedra sociálních věd  
Akademický rok: 2008/2009

## ZADÁNÍ BAKALÁŘSKÉ PRÁCE

(PROJEKTU, UMĚLECKÉHO DÍLA, UMĚLECKÉHO VÝKONU)

Jméno a příjmení: **Michaela JANSOVÁ**

Studijní program: **B6703 Sociologie**

Studijní obor: **Sociální antropologie**

Název tématu: **Integrace mladistvých z Dětských domovů do společnosti v Pardubickém kraji**

### Z á s a d y p r o v y p r a c o v á n í :

Bakalářská práce se bude věnovat problematice mladistvých, kteří odcházejí po dosažení plnoletosti z dětských domovů a mají se integrovat do většinové společnosti. Práce bude založena na terénním výzkumu.

Téma bude zpracováno dle následující osnovy.

Osnova:

- Úvod
- Metodologie a reflexe vlastní pozice v terénu
- Etika
- Charakteristika výzkumného terénu
- Výzkumné otázky
- Příprava dětí v dětském domově na budoucí život
- Pohled personálu na situaci dětí
- Perspektivy mladistvých, které odchod čeká
- Reflexe těch, kteří dětský domov již opustili
- Závěr

Rozsah grafických prací:

Rozsah pracovní zprávy:

Forma zpracování bakalářské práce: tištěná/elektronická

Seznam odborné literatury:

- BAUMAN, Z., Myslet sociologicky, Praha, 2000  
BERGER, P. L., LUCKMAN, T., Sociální konstrukce reality, Pojednání o sociologickém věděni, Praha, 1999  
BERNARD, H. R., Social Reach Methods, London, 2000  
DYTRYCH, Z., MATĚJČEK, Z., Děti, rodina a stres, Praha, 1994  
DYTRYCH, Z., MATĚJČEK, Z., Krizové situace v rodině očima dítěte, Praha, 2002  
GIDDENS, A., Sociologie, Instituce, Praha, 2000  
GOFFMAN, E., Stigma, Brno, 2003  
KREJČÍKOVÁ, D., LANGMEIE, L., Vývojová psychologie, Praha, 2005  
MATĚJČEK, Z., Náhradní rodinná péče, Praha, 1994  
MATOUŠEK, O., Ústavní péče, Brno, 1999  
ŘÍČAN, P., Cesta životem, Brno, 1999  
ŠVOVIER, A., Dilemata náhradní výchovy, Praha, 2007  
VOCILKA, M., Integrace sociálně a zdravotně handicapovaných a ohrožených dětí do společnosti, Praha, 1997

Vedoucí bakalářské práce:

Mgr. Tereza Hyánková  
Katedra sociálních věd

Datum zadání bakalářské práce:

30. dubna 2008

Termín odevzdání bakalářské práce:

31. března 2009



prof. PhDr. Petr Vorel, CSc.  
děkan

L.S.



PhDr. Livia Šavelková, Ph.D.  
vedoucí katedry

V Pardubicích dne 30. listopadu 2008

Prohlašuji:

Tuto práci jsem vypracovala samostatně. Veškeré literární prameny a informace, které jsem v práci využila, jsou uvedeny v seznamu použité literatury.

Byla jsem seznámena s tím, že se na moji práci vztahují práva a povinnosti vyplývající ze zákona č. 121/2000 Sb., autorský zákon, zejména se skutečností, že Univerzita Pardubice má právo na uzavření licenční smlouvy o užití této práce jako školního díla podle § 60 odst. 1 autorského zákona, a s tím, že pokud dojde k užití této práce mnou nebo bude poskytnuta licence o užití jinému subjektu, je Univerzita Pardubice oprávněna ode mne požadovat přiměřený příspěvek na úhradu nákladů, které na vytvoření díla vynaložila, a to podle okolností až do jejich skutečné výše.

Souhlasím s prezenčním zpřístupněním své práce v Univerzitní knihovně.

V Pardubicích dne 27. 3. 2009

**Michaela Jansová**

## **ABSTRAKT**

*Tato práce se zabývá problematikou mladistvých, kteří odcházejí po dosažení plnoletosti z dětských domovů a integrují se do společnosti. Práce je reflexí výchovy a života v Dětském domově z perspektivy personálu, mladistvých, které odchod čeká a z perspektivy těch, kteří si Dětským domovem již prošli. Cílem práce je odhalit, jak Dětský domov funguje, jak vychovává své svěřence, a jestli jsou mladí lidé ovlivněni ústavní výchovou při integraci do společnosti. Celá práce se opírá o vlastní terénní výzkum prováděný v Dětském domově a v Domě na půli cesty v Pardubickém kraji.*

## **KLÍČOVÁ SLOVA**

*ústavní výchova, integrace, děti, mladistvý, dětský domov, dům na půli cesty*

## **TITLE**

*Integration of juvenile from foster homes into the society in district of Pardubice*

## **ABSTRACT**

*This work deals with problems that young people who reached their legal age face after leaving the foster home and their integration into the society. The work is a reflection of life and care in foster homes seen from the perspective of staff members, children living there and those who already left. The aim is to show how foster homes operates, how well are the youngsters taken care of and how affected are they by the foster care in reference to their integration into the society. The entire work is based on my own field research conducted in the foster home and the “Halfway home” in the region of Pardubice.*

## **KEY WORDS**

*institutional care facility, integration, children, juvenile, foster home, halfway house*

## **Poděkování**

Děkuji všem v Dětském domově v Horní Čermné, také personálu Domu na půli cesty v Pardubicích a ostatním respondentům za jejich vstřícnost a cenné informace, bez kterých by tato práce nevznikla.

Mé velké poděkování patří vedoucí bakalářské práce Mgr. Tereze Hyánkové, Ph.D., nejen za odborné vedení práce, ale i za cenné rady a podmětné připomínky.

## **OBSAH**

<b>1.</b>	<b>ÚVOD.....</b>	<b>7</b>
<b>2.</b>	<b>METODOLOGIE.....</b>	<b>9</b>
2.1	Charakteristika výzkumného terénu.....	9
2.2	Reflexe problémů při výzkumu.....	12
2.3	Teoretické zakotvení.....	13
2.4	Výzkumné otázky.....	14
<b>3.</b>	<b>ÚSTAVNÍ VÝCHOVA.....</b>	<b>15</b>
3.1	Vliv ústavní výchovy na vývoj jedince.....	16
3.2	Důvody odebrání dítěte z rodiny do ústavní výchovy.....	20
<b>4.</b>	<b>FUNGOVÁNÍ A ŽIVOT V DĚTSKÉM DOMOVĚ.....</b>	<b>22</b>
4.1	Přijímací řízení a aklimatizace dítěte v Dětském domově.....	24
4.2	Pravidla a režim dne.....	27
4.3	Návštěvy.....	29
4.4	Kontroly Dětského domova.....	31
4.5	Personální struktura.....	32
4.6	Sociální síť dítěte v Dětském domově.....	33
<b>5.</b>	<b>JAK DĚTSKÝ DOMOV PŘIPRAVUJE NA ŽIVOT?.....</b>	<b>39</b>
5.1	Perspektiva personálu.....	39
5.2	Perspektiva mladistvých, které odchod čeká.....	42
5.3	Reflexe těch, kteří si již Dětským domovem prošli.....	43
<b>6.</b>	<b>PROBLÉMY PO ODCHODU Z DĚTSKÉHO DOMOVA.....</b>	<b>45</b>
<b>7.</b>	<b>ZÁVĚR.....</b>	<b>51</b>
<b>8.</b>	<b>POUŽITÁ LITERATURA.....</b>	<b>53</b>
<b>9.</b>	<b>SEZNAM PŘÍLOH.....</b>	<b>56</b>



## 1. Úvod

Tato práce se nevěnuje pouze integraci mladých lidí, kteří odcházejí z Dětských domovů do společnosti, ale také okolnostem, které ji ovlivňují. Tím je vliv ústavní výchovy na vývoj jedince, fungování dětského domova, to jak vychovává a připravuje své svěřence a co si svěřenec osvojí před odchodem z Dětského domova. Tato oblast není dosud antropologicky zpracována, tudíž je práce převážně založena na vlastním terénním výzkumu, který jsem prováděla v konkrétním Dětském domově. Je nutné si uvědomit, že dětské domovy a děti v nich umístěné jsou jakým si „produktem“ naší společnosti. *„Antropologie tím, že se univerzalizuje, umožňuje studovat vlastní společnost. „Jiný“ není již exotický primitiv ani náš venkovský předek, nýbrž je naším spoluobčanem a souborem, „jiných“, produkovaných naší vlastní společností.“* (Copans 2001:46)

Integrace mladých lidí z Dětských domovů do společnosti je často médií označována za problematickou. Cílem práce je přiblížit, život v Dětském domově, jak vychovává své svěřence, jak na základě toho se mladí lidé integrují do běžné společnosti a jestli se vskutku jedná o problematiku, která vyžaduje pozornost společnosti.

Podobným tématem se v psychologii zabýval Prof. PhDr. Zdeněk Matějček, který se snažil poukázat na skutečnost, že koncepce výchovy v dětských domovech a podobných zařízeních, neposkytuje dětem v nich umístěných všechny potřebné podněty a neuspokojuje potřeby nutné pro správný vývoj jedince. V důsledku toho pak dochází u těchto dětí k poruchám ve vývoji, které mohou v konečném důsledku vést až k problémům v běžném životě ve společnosti. (Matějček 1999:23)

Je nutné si také uvědomit dvě skutečnosti. Dětský domov je ústav a skutečný domov nahradit nemůže. *„Domov můžeme definovat jako místo, kde nejvíce můžeme být sami sebou a nejméně musíme dodržovat konvenci svých společenských rolí.“* (Matoušek 1999:54) Už jen podle tohoto dětský domov, domovem být nemůže. Hlavní funkcí dětského domova je podpora a péče o děti. Tou druhou skutečností, která znevýhodňuje odcházející z dětských domovů při jejich integraci do společnosti je, že odchází bez vytvořených širších sociálních sítí ve společnosti. (Jako jsou přátelé, známí a rodina) Rodinné zázemí je velmi důležité. Dává nám pocit jistoty a zázemí. Například, když se mladému člověku nepodaří začlenit do společnosti, nepodaří se jeho start do života, má možnost vrátit se

„domů“. Plnoletí z dětských domovů tuto možnost nemají a to bývá příčinou toho, že mnohdy končí na ulicích nebo na spodních příčkách sociálního žebříčku.

Z tohoto důvodu vznikají různá zařízení a organizace, které pomáhají s integrací do společnosti. Jsou to například domy na půli cesty, které jsou překlenovacím můstkem mezi jejich pobytem v dětském domově a samostatným životem. Jsou určeny pro mladistvé nad 17 let, kdy mohou v tomto mezičlánku, mezi dětským domovem a reálným životem, setrvat na nejvýš po dobu jednoho roku. Toto překlenovací období umožňuje mladému člověku, aby si mohl uvědomit nároky, které na něj klade „dospělý“ život a zároveň mu poskytuje ochranu před plným a většinou tvrdým dopadem reálného života. Má tedy dostatek času se přizpůsobit, adaptovat na nové podmínky a uvědomit si, co vlastně od života očekává a co je schopen obětovat a činit. Kapacita těchto zařízení je však omezená, co tedy ostatní mladí lidé z dětských domovů, kteří nemají možnost nebo nevyužijí těchto nových služeb?

## **2. Metodologie**

Antropologické výzkumy vycházejí především z práce v terénu, což je hlavní zdroj pro získávání informací. Důležitou součástí každého antropologického výzkumu je vhodný výběr metod, které se při výzkumu uplatní. Záleží ale na každém výzkumníkovi, jaké metody pro svůj výzkum zvolí.

Pro svoji práci jsem si zvolila metodu kvalitativního výzkumu. Kvalitativní výzkum je důležitý z hlediska získávání informací, kdy získáváme představy o daných jevech na základě pozorování různých interakcí v sociálním kontextu. Tato metoda zkoumání nám umožňuje nahlédnout do zákulisí, které by použitím jiných metod zůstalo skryto. Kvalitativní výzkum se snaží interpretovat pohled jednotlivců nebo skupin, využívá popisu každodenních situací. Tento metodologický postup umožňuje proniknout a lépe se ztotožnit se zkoumaným prostředím. Oproti kvantitativní metodě, vychází výzkumná analýza z velkého množství získaných informací od malého počtu jedinců.

Hlavní metodologické postupy, které jsem využívala pro získávání informací pro tuto práci, byly: zúčastněné pozorování, neformální, nestrukturované rozhovory, polostrukturované rozhovory.

### **2.1 Charakteristika výzkumného terénu**

Základní výzkum pro tuto Bakalářskou práci, jsem prováděla v Dětském domově Horní Čermná v měsíci červnu 2007 a v říjnu 2008. Prováděla jsem výše již zmiňované zúčastněné pozorování a polostrukturované rozhovory. Těmito metodami jsem se snažila ztotožnit s prostředím a navázat kontakty s dětmi a mladistvými. Respondenty jsem rozdělila do tří kategorií. Děti a starší chovanci, které odchod z Dětského domova čeká, personál Dětského domova a třetí skupinou jsou mladí lidé, kteří Dětský domov již opustili.

Účastnila jsem se života v „rodinné“ skupině, kde jsem převážně prováděla zúčastněné pozorování. To mělo vést k získání informací o fungování Dětského domova, o práci personálu, ale cílem rovněž bylo přiblížit se a navázat kontakty s dětmi. S dětmi jsem neprováděla polostrukturované rozhovory a ani rozhovory směřované k tématu mé Bakalářské práce. Nebylo mi to doporučeno od vedení Dětského domova. To jsem se snažila akceptovat, protože důvod byl pochopitelný. Vedení si nepřálo, abych s dětmi vedla rozhovory na tak citlivé téma. I přesto se mi

děti samy několikrát svěřily se svým příběhem nebo se svými pocity aniž bych se jich na cokoli vyptávala. Byly rády, že mají novou „tetu“ na hraní. Začlenit se do „rodinné“ skupinky a získat si pozornost mladších dětí, nebylo těžké. Oproti tomu u starších chovanců v jiné skupině jsem vedla spíše polostrukturované rozhovory. U starších svěřenců nehrozilo, že bych je svými otázkami nějak citově ohrozila, oživila vzpomínky a touhu po rodičích, jako tomu hrozilo u malých dětí, které si ještě příliš nezvykly na ústavní systém a jejich vazba na rodiče byla pořád silná. U starších chovanců se snáze prováděly rozhovory než pozorování. Nacházejí se v problémovém věku, a tak bylo nesnadné přiblížit se jim. Chtěli, aby se s nimi jednalo jako s dospělými. Upřednostňovali přímou komunikaci, avšak jejich výpovědi se nejevily vždy jako pravdivé. Často si vymýšleli a mnoho věcí a situací si přikreslovali. Jejich výpovědi jsem tedy falsifikovala na základě pozorování jejich chování v Dětském domově.

U výzkumu personálu jsem použila obě metody. Pozorovala jsem je při jejich práci, ale také jsem s nimi vedla rozhovory. Převážně se jednalo o polostrukturované rozhovory, kdy jsem měla připravená témata k rozmlouvám. Svým respondentům jsem při rozhovoru dávala dostatečný prostor. Snažila jsem se při rozhovorech moc nezasahovat. Nechávala jsem je mluvit, protože jsem chtěla, aby mi sami řekli, co se jim jeví jako důležité. Některé rozhovory jsem si s respondentovým souhlasem nahrávala na diktafon. Z těchto nahrávaných rozhovorů, jsem si pořídila přepisy. Z jiných rozhovorů jsem si pořizovala poznámky. U personálu jsem se nesetkala s nikým, kdo by mi odmítl spolupráci, ale za to jsem se setkala s takovými, kteří nebyli vždy úplně upřímní při svých výpovědích. Mnozí si svoji práci velmi idealizovali. Zejména pokud se jednalo o výsledky jejich práce, které považují za skvělé, ale skutečnost je evidentně jiná. Přestože za spoustu výchovných postupů sami vychovatelé nemohou, protože jsou tak nastaveny a dány zákonem, našli se tací, kteří mluvili o své práci jen v superlativech, aniž by přiznali, jak se věci mají doopravdy. Proto při mém výzkumu nebylo možné vycházet jen z rozhovoru s vychovateli. Jejich výpovědi jsem porovnávala s tím, co jsem se sama dozvěděla na základě mého vlastního pozorování, které jsem v Dětském domově prováděla.

Díky terénnímu výzkumu jsem také navázala kontakt s několika mladými lidmi, kteří již z Dětského domova odešli a mají co říci k tomuto tématu. Jejich

reflexe byla pro moji práci velmi přínosná a obohacující. Jejich zkušenost s ústavní výchovou Dětském domově, jejich zpětný pohled na výchovný systém Dětského domova a na to, jaké vůbec byly jejich roky strávené v Dětském domově. S respondenty jsem prováděla rozhovory na témata týkající se života v Dětském domově, ale i po něm. Témata rozhovorů vycházela z níže uvedených výzkumných otázek.

V listopadu a prosinci 2008 jsem prováděla výzkum, který měl vést k doplnění informací předchozího výzkumu v Dětském domově. Tento výzkum jsem prováděla v organizaci Dům na půli cesty v Pardubicích, kterou jsem si pro svůj výzkum vybrala, protože její služby často využívají mladí lidé, kteří už museli opustit Dětský domov či jiný ústav s ústavní výchovou. Přesnou cílovou skupinou Domu na půli cesty jsou mladí lidé ve věku od 17 do 26 let, kteří se nacházejí v obtížné životní situaci bez rodinného zázemí, bez domova a střechy nad hlavou, mladí lidé, kteří odcházejí ze zařízení ústavní péče. Dům na půli cesty pomáhá mladým lidem, kteří se ocitli v obtížné životní situaci, aby dokázali uspět v samostatném životě. Zaměstnanci Domu na půli cesty svým uživatelům pomáhají například s hledáním bydlení, s hledáním práce, pomáhají jim jednat s úřady, radí jim, jak mají hospodařit atd. Také se snaží rozvíjet jejich základní dovednosti s cílem, aby byli schopni zapojit se do běžného života. Cílem této organizační jednotky je integrovat mladé lidi bez domova do společnosti. Služby Domu na půli cesty může uživatel využívat po dobu jednoho roku. Při svém výzkumu v Domě na půli cesty jsem prováděla zúčastněné pozorování a polostrukturované rozhovory s jednotlivými zaměstnanci. Setkala jsem se zde s velikou vlídností a ochotou ze strany personálu k mé práci. Bylo mi i umožněno nahlédnout do složek klientů a jejich motivačních pohovorů, které se provádějí, když přijímají nového žadatele. Rozhovory se zaměstnanci, kteří mají zkušenost s prací s mladými lidmi z různých výchovných ústavů, a pozorování v této organizaci mi přineslo mnoho cenných informací. Ty utvrdily moji domněnku v to, že integrace mladých lidí z dětských domovů do společnosti je opravdu problematická a stojí za pozornost.

## 2.2 Reflexe problémů při výzkumu

Po ohlédnutí zpět musím konstatovat, že hledání odpovědí na níže uvedené výzkumné otázky nebylo vůbec jednoduché, protože mí respondenti nebyli při svých výpovědích vždy upřímní. Z tohoto důvodu jsem si jejich výpovědi ověřovala na základě pozorování, které bylo také jednou ze základních metod tohoto výzkumu. Bylo pochopitelné, že na některé otázky se styděli odpovídat a raději odpovídali ne vždy po pravdě nebo neodpověděli vůbec. Při rozhovorech mi někdy tvrdili něco jiného, než si doopravdy mysleli. Někdy to bylo znatelné z jejich změny chování. Myslím si, že to bylo z důvodu, že se cítí být stigmatizováni vyrůstáním v Dětském domově a nechtěli to připustit sobě, ani někomu jinému. Nechtěli vypadat špatně nebo jako slabí jedinci. Zvláště na intimní a citlivé otázky se těžko hledaly odpovědi.

Dalším co neusnadňovalo moji práci bylo to, že jsem v Dětském domově byla vnímána jako „člověk z venčí“. Doba mého výzkumu byla krátká na to, abych pronikla k dětem a ke starším chovancům, kteří byli nejvíce uzavřeni. Svůj výzkum jsem nikomu nezatajovala a většina respondentů byla ke mně velice vstřícná a ochotná spolupracovat. Setkala jsem se ale i s takovými, kteří mi jakoukoli spolupráci odmítli. Ze situace vyplynulo, že se jednalo o jedince, kteří se dosud nesmířili se svým životem a jakákoli zmínka o něm v nich vyvolala pocit dotčení a uražení. Nejen odmítli jakoukoli komunikaci nad tímto tématem, ale začali kritizovat dané téma, moji práci i moji osobu. Jedná se o citlivé téma a tak bylo pochopitelné, že respondenti budou opatrní při svých výpovědích. Někteří respondenti mi neumožnili, proniknout hlouběji a svoje výpovědi drželi v povrchové rovině. Myslím si, že delší spolupráce by umožnila, aby respondent získal ke mně větší důvěru, ztratil by ostych a na základě toho bych se mi dostalo hlubších odpovědí. Pro většinu mých respondentů, je to stále citlivé téma, o kterém nechtějí příliš hovořit.

Zohledněním těchto skutečností a času, který jsem tématu věnovala, musím tento výzkum pozitivně hodnotit. Sice jsem z výše uvedených skutečností nenašla na některé své otázky tak hluboké odpovědi, jak jsem na začátku očekávala, ale i přesto jsem k jistým závěrům došla.

### 2.3 Teoretické zakotvení

Téma této bakalářské práce se sice na první pohled může zdát jako čistě sociologické, avšak tato práce čerpá také z Psychologické antropologie, ze školy Osobnost a kultura. Psychologická antropologie se zaměřila na systematické studium struktury a funkce procesů vnímání a myšlení v konkrétním kulturním kontextu. V centru zájmu psychologické antropologie stojí výzkum vztahů osobnosti a kultury s důrazem na studium socializace a enkulturace. (Soukup, 2000:79) Mnozí antropologové studovali výchovu dětí neboli socializaci ze srovnávacího hlediska. Socializace je proces, během něhož se jedinec stává členem společnosti. V mnoha společnostech je za socializaci jedince odpovědná zejména rodina. (Eriksen, 2008:82) V tomto případě přebírá zodpovědnost za výchovu jedince dětský domov, tedy ústavní výchova.

Škola Osobnost a kultura<sup>1</sup> využívala psychologických metod a antropologických technik pro výzkum vztahů osobnosti a kultury. Tato škola se také zabývá studií lidského chování v kontextu vnějších podmínek. Zdrojem chování jsou různé zájmy a motivy, které jsou modifikovány v procesu učení. V průběhu svého života si každý jednotlivec na základě principů učení vytváří pro různé situace vzorce chování<sup>2</sup>. (Soukup, 2000:80)

Pro tuto práci je také důležité zmínit spor mezi kulturními antropology, zda je to kultura nebo příroda, co ovlivňuje lidské chování. Boas a jeho žáci stáli nekompromisně proti představitelům genetického determinismu, kteří zastávali názor, že lidské vlastnosti a vzory chování jsou určovány dědičností. Pro kulturní antropology je to enkulturace a výchova, co ovlivňuje lidské chování. (Soukup, 2000:81) V jedné z kapitol se také zmiňují o vlivu výchovy a dědičnosti na svěřence v Dětském domově.

Boasova žákyně Margaret Meadová při svém výzkum na souostroví Samoa v Polynésii, sehrála klíčovou roli v Boasově sporu s eugenikou. Jejím cílem bylo potvrdit hypotézu, že nikoli dědičnost, ale kultura a výchova hrají rozhodující význam v procesu socializace. Předmětem jejího zájmu bylo chování adolescentních dívek v kontextu jejich výchovy a socializace. Zvláštní pozornost věnovala průběhu

---

<sup>1</sup> Etnopsychologicky orientovaná škola kulturní antropologie, jejíž představitelé od 30. let 20. století systematicky studovali průběh socializace a enkulturace v různém kulturním kontextu a prostředí. (Soukup, 2000:79)

<sup>2</sup> Naučená schémata jednání ve standardních situacích. (Soukup, 2000:80)

ontogeneze u různých věkových skupin dívek, jejich životu v pospolitosti, sexuálním zkušenostem, roli zábavy a tance, sociálnímu zrání, chování v konfliktních situacích, hodnotové orientaci apod. Na základě tohoto výzkumu napsala knihu *Dospívání na Samoju*, která se stala „antropologickým bestsellerem“ jak pro odborníky, tak i pro laickou veřejnost. (Mead, 1968)

Další zakotvení tohoto tématu v oblasti antropologie můžeme hledat u Bronislava K. Malinowského a v jeho teorii institucí. Podle Malinowského mají všechny instituce totožnou strukturu. Základní prvky univerzální institucionální struktury tvoří charta, personál, normy a pravidla, hmotné zařízení, aktivita a funkce instituce. Každá instituce uspokojuje ve své vlastní sféře určitou oblast potřeb a všechny dohromady vytvářejí vnitřně integrovaný systém – kulturu s organicky propojenými částmi. (Soukup, 2000:104)

Ve své práci se zabývám institucionální výchovou, jejím vlivem na vývoj jedince a později na jeho integraci do běžné společnosti. Také popisuji sociální síť dítěte v Dětském domově. Manchesterská škola a její hlavní představitel Gluckman se také zabýval studií vztahů mezi jednotlivci. Tato metoda se nazývá sociální síť, neboli síťová analýza. Sociální síť označují soubor vztahů soustředěných kolem vztahů, které jsou soustředěny kolem jednoho člověka. (Eriksen, 2008:102) Takováto síťová analýza se snaží o popis společenských vztahů sledováním vztahů mezi jednotlivci až na tu úroveň, kdy tyto různé nitky zahrnou celou studovanou populaci, nebo alespoň tu její část, která je potřebná k rozřešení problémů. (Murphy, 1998:210)

## **2.4 Výzkumné otázky**

Problematika integrace plnoletých z Dětských domovů do společnosti není dostatečně zpracovaným tématem co se publikovaných poznatků týče a z antropologické perspektivy už vůbec ne. Po době, co jsem se pohybovala v tomto prostředí a věnovala se tomuto tématu, z mého výzkumu vystaly tyto otázky.

*Jaký má vliv ústavní výchova na vývoj jedince a jeho osobnosti?*

*Jak Dětský domov funguje?*

*Jak Dětský domov připravuje své svěřence na život?*

*Jaký má vliv při jeho integraci do společnosti a jaké jsou největší obavy mladistvých odcházejících z Dětských domovů?*



### 3. Ústavní výchova

Právní řád České republiky nabízí ucelený katalog institutů náhradní výchovy. Orgány sociálně-právní ochrany dětí a soudy z něj mohou volit nejlepší řešení, které bude odpovídat míře narušení přirozené rodiny dítěte, jeho potřebám a také přání dítěte.

K institutům náhradní výchovy náleží:

- Ø Kolektivní výchova:
  - **Ústavní výchova**
  - Ochranná výchova podle trestního zákona
- Ø Rodinná výchova upravená v zákoně o rodině jako:
  - Osvojení
  - Pěstounská péče
  - Svěření dítěte do výchovy jiné fyzické osobě než rodičům
  - Poručnictví.

(Králičková, 2000: 99)

Ústavní výchova nastupuje tehdy, nelze-li zabezpečit dítěti individuální péči formou náhradní rodinné výchovy. Před nařízením ústavní výchovy je soud povinen prozkoumat, zda výchovu dítěte nelze zajistit náhradní rodinnou péčí. Individuální péče je pro dítě považována za lepší a má přednost před kolektivním zařízením – ústavní výchovou. Ústavní výchovu může nařídit jen soud. Do ústavní výchovy jsou dáváni jen nezletilí. Ze závažných důvodů však může být soudem ústavní výchova prodloužena až na jeden rok po dosažení plnoletosti. Končí dosažením plnoletosti, nebo rozhodnutím soudu. Například když se v rodině zlepšily poměry natolik, že dítě může být opět vychováváno ve své rodině.

Ústavní výchova probíhá v ústavních zařízeních. Podle Zdeňka Matějčka, jsou ústavní zařízení zvláštním fenoménem. Personál je zde zaměstnáván jako v jakékoliv jiné organizaci. (Matějček, 1999) Pro klienty je však ústav dočasnou, v některých případech dokonce trvalou náhradou domova. A tento zásadní rozdíl pohledů je ústředním problémem ústavní výchovy. Personál považuje mnohdy klienty za objekt své práce a klienti naopak chtějí po svých vychovatelích individuální péči. Výchovná zařízení s ústavní péčí se rozdělují podle cílů, které mají naplnit a podle klientů, pro které jsou určeny. (Matoušek, 1999) Patří sem například dětské domovy, výchovné a diagnostické ústavy.

### 3.1 Vliv ústavní výchovy na vývoj jedince

Člověk celoživotně „zraje“ nejen biologicky, psychicky, ale i sociálně, postupně se učí a přebírá role a s nimi spjaté normy a hodnoty. Procesem socializace se jedinec propojuje se společností. Jedinec se stává z „biologického tvora“, kulturní a sociální bytostí. Smyslem socializace je i zvnitřnění kulturních norem a hodnot, kdy je jedinec bere za své. V tomto chápání je jedinec objektem působení vnějších vlivů. Na vývoj jedince mají vliv i získané životní situace. Negativní životní situace mohou vést i k neúspěšné socializaci. Ta je problémem jak pro jedince, tak pro společnost. Je pravděpodobná tam, kde nebyly vytvořeny vhodné podmínky, například v nefunkčních či disfunkčních rodinách, nejvýrazněji v případě dětí zanedbávaných či týraných. (Havlík, 2002:44)

Ústavní výchova nese riziko, které odborníci nazývají *deprivační syndrom*.<sup>3</sup> „*Děti deprivované ústavní výchovou působí při srovnání se svými vrstevníky vychovávanými v rodinách, jako méně nadané, pomalejší, úzkostné a bojácné, zatížené mnoha druhy zlovyků. Jejich vztahy k lidem jsou mělké a přelétavější.*“ (Matoušek, 1999:63) Výchova v ústavech probíhá ve větších skupinách a pečující osoby se střídají na směnách. Děti jsou zde několikanásobně méně motivovány ze strany dospělého, než v rodině. Také jejich rozvoj osobnosti je v důsledku ústavního prostředí, ohrožen. „*Děti vyrůstající v ústavech bývají i často citově podvyživeny.*“ (Matoušek, 1999:64)

Ve skutečnosti je to u každého dítěte jinak. Každé dítě je jiné a vyžaduje i jiný, individuální přístup. Některé děti jsou komunikativnější a aktivnější, ty jsou schopny upoutat pozornost vychovatele na dobu mnohem delší než jejich méně šťastní vrstevníci, kteří nejsou tak silní a průbojní jedinci. Je to nekonečný boj o pozornost a péči vychovatelů. Ale ani u těch aktivnějších jedinců nejsou dostatečně uspokojeny jejich citové potřeby, protože vychovatel má na starost celou skupinu, tedy 6 až 8 stejně starých dětí a musí se věnovat všem.

Je známo, že také prostředí má veliký vliv na člověka i na jeho osobnost. I přes špatné prostředí ve kterém dítě vyrůstalo, umístění dítěte do ústavní péče pro něj znamená vytržení z jeho přirozeného, rodinného prostředí, na které bylo zvyklé.

---

<sup>3</sup> Psychická deprivace bývá definována jako psychický stav, vzniklý následkem takových životních situací, kdy subjektu není dána příležitost uspokojovat některé základní psychické potřeby v dostačující míře a po dosti dlouhou dobu. (Zrcadlo [online]. 2009 [cit. 2009-01-23]. Dostupné z WWW: <<http://zrcadlo.blogspot.com/2008/06/deprivace-subdeprivace.html> >)

Rodinu ústavní péče není schopna nahradit. Rodina je sociální skupina, založena na manželství a na příbuzenských vztazích. *„Rodina je základním činitelem demografického vývoje, sociální struktury, ekonomické i kulturní. Zajišťuje společenské procesy, zabezpečuje pro jedince i společnost nejzákladnější funkce, zprostředkuje je mezi individui a celkem společností.“* (Havlík, 2002:49)

Děti do Dětského domova přicházejí z nefunkčních rodin, kde se jim nedostává pozitivní zkušenosti s funkcí rodiny a je tak ohrožena výchova dítěte i jeho další rozvoj osobnosti, protože ústavní výchova pozitivnímu vývoji jedince mnohdy nepřispívá. Takováto změna prostředí, z rodiny do ústavní výchovy, má neblahý vliv na dítě v jakémkoliv věku. Jaké bude mít dítě následky a jak závažné budou, ovlivňuje délka a kvalita pobytu dítěte jak v jeho přirozeném prostředí, tak v Dětském domově. Odborníci se shodují na tom, že pro pozitivní vývoj jedince jsou nejdůležitější první tři roky jeho života. Tyto tři roky jsou velmi senzitivním obdobím. (Matoušek, 1999) Neznamená to, že další roky života nejsou ve vývoji důležité. V každém období života se totiž člověk musí naučit určitým dovednostem, které jsou podstatné pro jeho další učení. Když jsou úkoly pro dané vývojové etapy splněny, je člověk připraven postoupit do dalšího stádia vývoje. Není-li však úkol pro dané období splněn, nebo je-li splněn nesprávným způsobem, znemožňuje to člověku jeho další harmonický rozvoj. Toto lze interpretovat například pomocí Maslowovy pyramidy Hierarchie potřeb. Lze z ní interpretovat, že hierarchicky nižší potřeby musejí být uspokojeny proto, aby se mohly aktualizovat a upevňovat potřeby vyšší. Když dojde k omezování či neuspokojování nižší potřeby, ztrácí se tím šance aktualizovat potřeby vyšší. Při snaze realizovat nějakou z vyšších potřeb, aniž by byly uspokojeny potřeby nižší, může člověk neuspět. Podle Maslowa procházíme touto pyramidou potřeb celý život.



Cs.wikipedia.org/wiki/Abraham\_Maslow [online]. 1995 [cit. 2009-02-04]. Dostupný z WWW:  
<[http://cs.wikipedia.org/wiki/Abraham\\_Maslow](http://cs.wikipedia.org/wiki/Abraham_Maslow)>

Světově uznávaný dětský psycholog Zdeněk Matějček prováděl mnoho průkopnických výzkumů na téma vývoj dětí v ústavní péči, v prostředí silně deprivacním. Ve svých publikacích uvádí pět základních duševních potřeb umožňujících pozitivní vývoj dítěte.

- V první řadě jde o potřebu životní jistoty, jež souvisí s pocitem bezpečí. Díky tomuto prvotnímu pocitu získávají děti základní důvěru ve svět. Na tuto důvěru pak navazuje i pocit sebedůvěry. Pocit jistoty a bezpečí získává dítě v primárním citovém vztahu s rodičem, většinou s matkou. Je to jeho první zkušenost s citovým vztahem, díky kterému získává schopnost uchovat si vnitřní jistotu, vyrovnanost a schopnost navazovat i udržovat trvalejší a relativně spolehlivé vztahy s lidmi. Pokud dítě nemá pozitivní požitek z tohoto citového vztahu, může dojít k narušení jeho sociologického a psychologického vývoje.

- Další duševní potřebou je potřeba náležitého přístupu podnětů zvenčí, které dítě nutí k reakcím na ně i ke zdokonalování jeho zkušeností a poznatků. Nové činnosti nemohou vzniknout z ničeho, jsou totiž nadstavbou toho, co se dítě naučilo už v minulosti.

- Následuje potřeba smysluplného vnímání světa. Život dítěte potřebuje určitou pravidelnost. Podněty musí mít řád a smysl. V tomto smyslu je žádoucí především pevnější péče. Ta je možná jen tam, kde o dítě pečuje převážně jedna nebo několik nejbližších osob.

- Neméně důležitou je i potřeba vlastní společenské hodnoty. Jde o to být uznáván a oceňován. Na základě toho se vytváří identita jedince, což je vědomí vlastního já a sebevědomí.
- V neposlední řadě dítě potřebuje pocit otevřené budoucnosti. Potřebuje životní perspektivu. Musí mít na co se těšit, k čemu směřovat a o něco se snažit. Dítě se musí naučit jednat. (Langmeier, 1998)

Každou z těchto potřeb je nutné začít uspokojovat ihned, jak přijde dítě na svět. Člověk za život prochází mnoha obdobími důležitými pro jeho vývoj, učení, socializaci, seberealizaci. Jednotlivé fáze období vývoje člověka se nazývají: fáze novorozence, kojence, batolete, předškolní věk, mladší školní věk, dospívání, dospělost a stáří. V každé této fázi, zejména v období do dosažení dospělosti, je člověk mimořádně vnímavý a citlivý k určitým vlivům a podmínkám prostředí. Pokud jsou podmínky prostředí nepříznivé a nevyhovující, může člověk ve svém vývoji zaostávat. Týká se to především vývoje řeči, psychomotoriky a psychiky, což je spojené s narušením poznávacího vývoje a celkového vývoje osobnosti. Vzniklé nedostatky se poté napravují jen s obtížemi.

Pro dobrý vývoj dítěte je předpokladem psychické i fyzické zdraví jak dítěte, tak i rodičů. Velmi důležitou roli hraje pozitivní přístup k dítěti. Je potřeba si uvědomit skutečnost, že rodina je nejuniverzálnějším socializačním činitelem, který poskytuje dítěti potřebné vzory pro život. Utváří jeho osobnost. Seznamuje ho s chováním ve společnosti, ale také s chováním, které je předpokladem pro ženské i mužské role. Učí dítě reagovat na vztahy k jednotlivým členům rodiny. Umožňuje mu praktické ověření získaných dovedností v rámci rodiny. U jedince, který v rodině nevyrostal a neosvojil si tak tyto dovednosti, může ústavní výchova vyvolat problém, který se projeví později a to při hledání partnera, nebo při tvorbě vlastního rodinného zázemí. Tato zkušenost má vliv na jejich pohled na rodinu, význam rodiny a její funkce. (Šulová, 2004)

Ústavní výchova spíše přispěje k hospitalizaci, k tomu že mladý člověk získá sociální návyky na prostředí, které se běžnému nepodobá. Dochází k prohloubení deprivace, k omezení sociálního rozvoje a ke špatné socializaci. To vše dohromady snižuje mladému člověku odcházejícímu z Dětského domova šanci uspět v běžném životě a hladce se integrovat do společnosti. (Navrátil, 2003: 47)

### 3.2 Důvody k odebrání dítěte z rodiny do ústavní výchovy

Kdykoliv může nastat situace, kdy rodina přestane plnit některé ze svých funkcí. Když přestane plnit „pouze“ funkce sociální a ekonomické, mnohdy je schopna nadále plnit funkce citové a vztahové. Je nutné si uvědomit, že děti nevnímají sociálně-ekonomický stav rodiny, chtějí hlavně žít s rodiči a v rodině. Jak řekl Zdeněk Matějček: *„I ta nejšpinavější mámina sukně je pořád mámina sukně.“* (Matějček, 1999:18)

Při řízení odebrání dítěte z rodiny musí právní zástupce postupovat hlavně v zájmu dítěte, jak je uvedeno v zákoně. Odnětí z péče rodičů je nejzávažnějším zásahem do života dítěte a proto by měla být hlavním cílem sociálních pracovníků snaha o obnovení narušených funkcí rodiny a zabránění vyhocení problému. V dnešní době se situace zlepšuje a sociální pracovníci se více zaměřují na rodinu a její záchranu. Sociální pracovníci i jiné neziskové organizace nabízejí poradenství, provádějí preventivní činnosti. Nabízejí pomocnou ruku rodinám v krizové situaci, aby předešli zásahu státních orgánů. Když se nepodaří obnovit narušené funkce rodiny, a když se při opakovaném provádění šetření v rodině nedosáhne nápravy, začnou úřady podnikat opatření. (Motejl, 2007:25)

Zákon o rodině ustanovuje podmínky pro nařízení ústavní výchovy, jsou-li naplněny následující předpoklady:

- a) výchova dítěte je vážně ohrožena
- b) výchova dítěte je vážně narušena a jiná výchovná opatření nevedla k nápravě
- c) jestliže z jiných závažných důvodů nemohou rodiče výchovu dítěte zabezpečit
- d) jestliže je to v zájmu dítěte nutné, může soud nařídit ústavní výchovu i v případě, že jiná výchovná opatření nepředcházela.

(Plecitý, 2007:96)

K vážnému ohrožení nebo narušení výchovy dítěte může dojít vlivem nepříznivého výchovného působení rodičů. Za závažné ohrožení výchovy dítěte je třeba považovat takový stav, který v sobě zahrnuje reálnou možnost narušení výchovy dítěte. Podle toho, o jaké důvody pro nařízení ústavní výchovy svědčí, může být dítě svěřeno do ústavu. (Motejl, 2007)

Ve většině případů jsou děti fyzicky nebo psychicky týrané, rodina se o děti nedokáže postarat a zanedbává výchovu i jejich základní lidské potřeby. Následkem toho mohou být děti mentálně zaostalé, což způsobí, že šestileté dítě může být na úrovni dvouletého. Téměř každé dítě přichází do Dětského domova podvyživené. Děti se sem dostávají většinou ze sociálně slabých rodin, které nejsou schopny se o své děti postarat, nebo děti sociálně izolují natolik, že mnohdy připomínají „vlčí děti“. Také se jedná o děti, jejichž rodiče se stali drogově závislími, alkoholiky nebo jsou ve výkonu trestu.

Dítě je odděleno od rodičů na základě soudního rozhodnutí. V některých případech je situace natolik vážná, že je nutné zasáhnout okamžitě. Dítě v této situaci může být odebráno hned a soudní rozhodnutí přichází až dodatečně. Zásahy státních orgánů jsou stále časté s porovnáním se západními zeměmi. U nás pořád převládá řešení těchto situací návrhem na ústavní výchovu místo toho, aby bylo využito jiných metod (náhradní rodinná výchova, pěstounská péče, osvojení, sanace rodiny).

#### **4. Fungování a život v Dětském domově**

Dětský domov tvoří svěřenci, pedagogický a technický personál. O chod Dětského domova se stará technický personál, který zajišťuje materiální zázemí. Pedagogičtí pracovníci mají na starosti svěřence, jejich zdraví, jejich intelektuální rozvoj, psychický růst a výchovu. Výchova probíhá v menších skupinách, do kterých jsou svěřenci rozděleni. „Rodinné skupiny“ tvoří nejméně 6 až 8 dětí podle zákona. Rozdělují se do nich podle věku a pohlaví. Každá skupina má své vychovatele. Je to tak lepší kvůli vzájemnému poznání. Umožňuje to vznik důvěrnějšího vztahu mezi svěřenci i svěřencem a vychovatelem. Počet vychovatelů je dán počtem dětí ve skupině. Většinou jsou dva vychovatelé někde tři. Ti se střídají po směnách. Na jednu směnu je však jeden vychovatel, který musí zvládnout 6 až 8 dětí.

Dětský domov svým svěřencům zajišťuje téměř plné zaopatření, které uspokojuje jejich základní fyziologické potřeby a dává jim pocit jistoty a zázemí. Někdo pro ně vaří, někdo pere, žehlí, zašívá, někdo se jim stará o peníze, někdo topí, někdo jim organizuje denní harmonogram, někdo zajišťuje věci potřebné pro život. Je nutné si však uvědomit, že adaptace na tento systém a zvyknout si na tyto ústavní podmínky, ve kterých se uživatelovi dostává vše bez jakýchkoli starostí, snahy a zásluh, nemají ve svém důsledku dobrý vliv na jedince. Výrazně snižují jeho rozvoj a později schopnost adaptovat se v běžném životě. (Navrátil, 2003)

Svěřenci v Dětském domově jsou materiálně velmi dobře zajištěni, řekla bych, že i lépe než jedinci z průměrné rodiny. To je i jeden z důvodů, proč po odchodu z Dětského domova se setkávají s různými problémy. Pasivnější jedinci přijímají systém, kdy je o ně plně postaráno aniž by se nějakým způsobem zapojili nebo o něco projevíli zájem. V životě pak mívají oproti aktivnějším svěřencům výrazné problémy. Svěřenci, kteří mají zájem o práci a dění v Dětském domově, ti kteří nevnímají Dětský domov jako místo s plným servisem, daleko lépe zvládají přechod z Dětského domova do společnosti. V běžném životě to funguje tak, že nikdo nedostane nic zadarmo a na jídlo, bydlení a věci si člověk musí vydělat prací. Venku už nemají sponzory.

Co se týká zajištění citových potřeb a rozvoje dítěte, je na tom Dětský domov hůře. I když se někteří vychovatelé velice snaží poskytnout dětem patřičnou pozornost a péči, je to stále komplikované kvůli počtu dětí na jednoho vychovatele. Jsou ale případy, kdy je dítě nepřístupné, uzavřené a odmítá jakoukoli pozornost



vychovatele i všech okolo. Většinou to netrvá dlouho. Dítěti se musí nechat čas, aby se samo aklimatizovalo, zařadilo se a našlo si cestu k vychovateli. Bývají to děti, které prošly těžkou životní zkušeností a byly zklamány dospělou osobou nebo byly i týrány. Některé děti naopak navazují vztahy velmi rychle. Jsou dychtivé a touží po fyzickém kontaktu a pozornosti.

Prostor pro jednu „rodinou“ skupinu není moc velký. V důsledku toho nemají svěřenci takřka žádné soukromí. Bytový prostor jedné rodinné skupiny je, malá kuchyňka s jídelním stolem, obývací pokoj a dvě menší ložnice. V Dětském domově Horní Čermná, jsou takové to rodinné skupinky tři. Zavádění těchto rodinných skupinek v poslední době má své veliké výhody. Například děti tráví čas v menším kolektivu, věnují se jim stejní vychovatelé a žijí v prostoru podobnému bytu. Avšak při mém výzkumu jsem reflektovala i nedostatek této „rodinné“ skupiny. Kolektiv dětí je sice menší, ale pořád velký na to aby v ní děti našly dostatek soukromí pro sebe. Zásadní nevýhodu velkého kolektivu, jsem shledala hlavně při době studia, kdy se ukázala jako totálně nevyhovující. Psát domácí úkoly, zároveň se učit se všemi dětmi. To nejsou ideální podmínky pro vzdělávání svěřenců. I když jsou děti rozdělovány do skupin podle věku, nejsou všechny stejně staré. Rozmezí mezi nimi je i několik let. Problém je hlavně při studiu a přípravě do školy, kdy podle režimu dne mají děti vyhrazený čas na učení. Vychovatel musí v ten čas zvládnout pracovat a učit se se všemi dětmi najednou. Myslím si, že i horší prospěch dětí je právě výsledkem vzdělávání v takovýchto podmínkách. Dá se očekávat, že jeden vychovatel se nemůže věnovat všem úplně. Učit se s nimi, trénovat čtení a zároveň dohlížet jak a jestli se učí ostatní starší jedinci. Není tedy divu, že mají horší prospěchu oproti dětem z normálních rodin. Chybí zde individuální přístup. Záleží pak na každém jedinci, jak je a bude zodpovědný ke svému vzdělání.

Personál Dětského domova se setkává s dětmi s různými životními příběhy. Děti jsou, tím čím si prošly, různě stigmatizovány, a proto je zapotřebí přistupovat k dítěti individuálně. Je třeba si uvědomit, že každé dítě je osobnost a každé je jinak založené. Skutečnost je taková, že vychovatelé mají svoji náruč otevřenou, chtějí pomoci svým svěřencům překonat jejich bolest a chtějí je k něčemu vychovat. Vychovatelé, ale k ničemu své svěřence nemohou nutit, tak je tomu podle zákona. Vše se tedy odehrává od přístupu svěřence. Záleží na každém jedinci, ale z terénu

vím, že se vychovatelé snaží svým svěřencům hodně pomáhat, jsou k nim otevřeni a vznikají mezi nimi i citové vazby. Děti si často vyžadují fyzický kontakt, například objetí, pohlazení, políbení. Pokud tedy dítě chce a není uzavřené a neodmítá vychovatele, lásky a pozornosti se mu zde dostává.

V dnešní době však vychovatelé mají dosti svázané ruce při své výchově. Státní zástupkyně a ochránce lidských práv dohlíží na to, aby v Dětském domově nebyly porušována základní práva dítěte, která vychází z listiny základních práv a svobod. Dítě si může na vychovatele stěžovat, při jakémkoliv špatném zacházení. A také toho využívají, často ale jako pomstu vychovateli. Vychovatelé nesmí svěřence fyzicky trestat a ani je nemohou nutit pracovat, i když někdy v rámci výchovy by to nebylo na škodu, jak zmiňovalo několik mých respondentů.

#### **4.1 Příjímací řízení a aklimatizace dítěte v Dětském domově**

V mnoha případech, formální proces odebrání dítěte z rodiny probíhá tak, že sociální pracovnice informuje soud o rodině, kde je nutné zasáhnout a odebrat dítě. Soud učiní opatření, kterým dává souhlas dítě z rodiny odebrat na 1 měsíc. Po této době se rozhodne, zda se dítě do rodiny vrátí nebo zůstane v ústavu. Po soudním nařízení odebere soudní vykonavatel společně se sociální pracovnící dítě z rodiny. Dítě je umístěno do Diagnostického ústavu. Zde se rozhodne, kam dítě dále umístí. (Motejl, 2007) Když dítě nejeví žádnou závažnou poruchu chování, nebo není nějak postiženo, vybere se dětský domov který bude vhodný pro umístění dítěte. Při volbě dětského domova hraje roli volná kapacita dětského domova a lokalita. O přijetí dítěte do dětského domova rozhodne jeho ředitel či ředitelka. Po schválení je dítě odvezeno do Dětském domově. Následuje jednání, kdy sociální pracovnice informuje ředitelku a sociální pracovníci Dětského domova o konkrétní situaci, například z jaké rodiny dítě pochází, jaký je jeho nynější stav atd. Dále se předává potřebná dokumentace dítěte. Dítě u tohoto jednání není přítomné. Sociální pracovnice dítě převezme a chová se k němu mile a příjemně. Většinou dává dítěti nějakou hračku, jako dárek na uvítanou. Dítě je z nového prostředí většinou vždy vystrašeno, a proto se sociální pracovnice snaží s dítětem navázat hned dobrý kontakt.

Nejlepší metodou jak aklimatizovat nové dítě je, odvést ho mezi ostatní děti a představit jim jejich nového kamaráda. V kolektivu se vždy najde jedinec, který se

nováčka ujme a snaží se mu pomoci. Jeho vlastní zkušenost a společný osud je sblíží. To novému dítěti nejvíce pomáhá při překonání nejen prvních dnů, ale i celého jeho pobytu v Dětském domově. Vědomí toho, že nemohou za to, že do Dětského domova byly umístěni a že nemohou za tento jejich osud, je velice sblíží.

Během přijímací procedury je dítě připraveno o svoje šaty a osobní věci. Sociologové to nazývají *degradačním rituálem*.<sup>4</sup> Dítěti je přiřazeno nové oblečení i nějaké osobní věci a hygienické potřeby. V některých případech, kdy dítě přichází z krizové situace, je stejně jejich oblečení na vyhození. Vyhodit ho však, zaměstnanci Dětského domova, nemohou. Musí se uschovat po stanovenou dobu, a pokud si je rodiče dětí nevyzvednou, mohou se zlikvidovat. Dále je dítě přiřazeno k rodinné skupině, do které bude patřit. Je mu ukázána jeho ložnice a je mu přidělena postel. Poté co se dítě zabydlí, je seznámeno s novým prostředím. Vychovatelka mu postupně vysvětluje základní pravidla chodu Dětského domova. Vše se přizpůsobuje věku dítěte. O seznámení s řádem Dětského domova se provádí zápis s podpisem dítěte. I když dítě neumí psát, musí se podepsat, třeba i křížkem. Na základě diagnostické zprávy vychovatelky skupiny společně sestaví program rozvoje osobnosti dítěte, na který průběžně dohlíží sociální pracovnice.

Jsou ale také případy, kdy je situace v rodině natolik kritická, že je dítě do Dětského domova přivezeno přímo z terénu a to policií, nebo sociální pracovníci. To pak přijímací řízení probíhá následovně. V první řadě se řeší aktuální potřeba dítěte. Dítě takto přivezené z terénu je většinou v kritickém stavu a to po stránce fyzické i psychické. Bývá velmi špinavé, podvyživené, zavšivené a je zanedbáno ve všech směrech. Dítěti je poskytnuta akutní péče. Dítě je ihned vysvlečeno ze svého špinavého oblečení. Dalším krokem je okamžitá hygiena, což je koupel. Ta se ukázala po zkušenostech jako problematická. Některé z těchto dětí někdy nevidělo tolik vody a rázem se z koupele stává problém, doprovázený bojem a hysterií. Někdy, když se vychovatelé snažili koupel zpříjemnit pomocí pěny do koupele, také moc nepochodili. Respondentka, která s tímto měla vlastní zkušenost mi svěřila: *„Některé děti pěnu do koupele nikdy neviděly a reakce na ni jsou různé. Někteří z ní mají strach a děsí je. Děti přichází někdy z otřesných podmínek. Těžko si můžeme jen*

---

<sup>4</sup> Nově příchozí jedinec je zbaven civilního oblečení či osobních věcí a musí si obléci přidělený oděv, je ostříhán atd. Tento postup slouží k udržení struktury, často za cenu snižování osobní důstojnosti člověka. Probíhá takřka ve všech totálních institucích. (Portál [online]. 2005 [cit. 2009-02-09]. Dostupné z WWW: <<http://www.portal.cz/scripts/detail.php?id=3117>>)

*představit, čím si tyto děti a mladí lidé museli projít.* “ Není možné hned poznat, jak je dítě, tím čím prošlo, poznamenané a v jakém rozsahu. To se při prvních setkáních nedá odhalit, a tak jakákoliv první činnost může být velice komplikovaná. Obzvláště když jsou děti malé a z ledasčeho mají strach. Dítěti ani nenapomáhá to, že vše je pro něj nové. Najednou se ocitá v neznámém prostředí a okolo něj se pohybují cizí lidé. Děti jsou vystaveny obrovskému stresu, který každý zvládá jinak a po svém.

Umístění dítěte do Dětského domova působí na každé dítě jinak a jinak to každé dítě vnímá a prožívá. Hodně záleží na věku dítěte, z jaké rodiny dítě přišlo a z jakých podmínek. První dny jsou těžké pro všechny nové svěřence, ale dá se obecně říci, že když do domova přijde menší dítě, je tvárnější a lépe spolupracuje. Mladší děti rychleji navazují vztahy s vychovateli a přátelské vztahy s ostatními dětmi. Oproti tomu, když přijde do domova už starší dítě, bývají s ním často komplikace, protože není tak tvárné, špatně spolupracuje a ze začátku bývá uzavřenější, jak k vychovatelům, tak i k ostatním svěřencům.

Příchod do Dětského domova znamená však pro všechny děti odtržení od jejich rodiny, což je velice bolestivé v každém věku, a tak je několik prvních dní doprovázeno pláčem, smutkem a stýskáním. Vztahy k vychovatelům bývají ze začátku komplikované, protože ve většině případů děti za odloučení z rodiny viní úřady a Dětský domov. Přestože za jejich osud jsou zodpovědní jejich rodiče, vinu jim nikdy nepřipisují. Ale existují výjimky, kdy si děti uvědomují, že se v rodině neměly dobře, že vyrůstaly v kritických podmínkách, rodiče s nimi špatně zacházeli, nedostávalo se jim lásky a pozornosti. To se odráží na jejich přístupu k jejich umístění v Dětském domově. Jsou vyrovnanější a akceptují tento fakt. Vědí, že se v Dětském domově mají lépe, že se jim zde dostává pozornosti i lásky, mají vše na co si vzpomenou, nemají nouzi o jídlo, teplo a zázemí. Jsou i tací, kteří vychovatele odmítají, bojují s nimi, ale v hloubi vědí, jak to je. To se pak projeví při jejich odchodu, kdy se jim nechce opustit Dětský domov, i když po tom celý život v dětském domově toužili a dávali to vychovatelům patřičně najevo.

## 4.2 Pravidla a režim dne

Život v Dětském domově se řídí podle pravidel a režimu dne. Pravidla Dětského domova ustanovuje §23 zákona 109/2002.<sup>5</sup> S pravidly je každý svěřenec při příchodu do Dětského domova dobře obeznámen. Jsou i veřejně vyvěšeny ve vestibulu Dětského domova. Když svěřenec nějaké z pravidel poruší, může být za to sankcionován. Tresty a za jaké prohřešky jsou také upraveny ve výše uvedeném zákoně. Stejný zákon ustanovuje i vyplácenou výši kapesného. Kapesné musí být dětem vypláceno měsíčně podle jejich věku.

Když vychovatelé chtějí dítě za nějaký prohřešek potrestat, musí se při ukládání trestů řídit podle zákona, protože dítě má svá práva. Na jejich dodržování dohlíží státní zástupkyně a sociální pracovnice, které navštěvují Dětský domov osobně a pravidelně. Kdyby dítěti byly kladeny neúměrné tresty, může si dítě kdykoli stěžovat. Formu, kterou však děti volí nejčastěji, aby si postěžovaly na vychovatele, je volání na Linku bezpečí. Po takovémto telefonátu se v krátké době v Dětském domově objeví sociální pracovnice, která má na starosti dohlížet na péči o děti. Musí prošetřit, proč dítě volalo na Linku bezpečí. Když se prokáže, že dítě bylo neúměrně potrestáno, může být vychovatel sankcionován od ředitelky Dětského domova, například stržením osobního ohodnocení. Pokud by vychovateli bylo prokázáno například týrání nebo šikana, mohl by být okamžitě propuštěn. To se ale v tomto Dětském domově nikdy nestalo.

Přísné dodržování pravidel a denního režimu je na Dětských domovech i v jiných ústavech velmi často kritizováno odborníky. Ohradil se proti tomu i Veřejný ochránce práv, který se tímto zabýval. Podle průzkumu se dítě stává závislé a neschopné osamostatnit se. Ústavní výchovou je potlačován základní rys člověka, který by měl být schopen žít jako svobodná individuální osoba, která nese za své chování odpovědnost a neočekává, že ji někdo za něj převezme. (Matoušek, 1999:73)

Režim dne si každý vychovatel připravuje pro svoji skupinu sám. Ten však musí děti dodržovat a řídit se dle něho. Podle odborníků, režim dne, podporuje pasivitu dítěte. Dítě se nerozhoduje samostatně a pouze pasivně přijímá rozhodnutí jiných. (Šulová, 2004:161) V tomto případě přijímá rozhodnutí vychovatelů, kteří sestavují tento režim dne. Není pochyb o tom, že je nutné naučit dítě základnímu

---

<sup>5</sup> Viz. Příloha č. 5

režimu, hygienickým návykům a tak dále, ale je potřeba brát ohled na věk dětí a mladistvých umístěných v Dětském domově, na jejich aktuální potřeby a možnosti. V rodinné skupině jsou děti rozdílně staré a režim dne se vztahuje na všechny stejně. Například, když o víkendu je snídane v 9:00h, musí všichni vstávat a jít se nasnídat přesně ve stanovený čas. Kdyby si chtěl nějaký svěřenec přispat, záleží pouze na vychovateli a domluvě s ním, zda mu to dovolí. Když se nedomluví s vychovatelem předem a nepřijde ve stanovenou dobu, snídani nedostane.

Rytmus dne je tedy určován předepsaným harmonogramem, podle kterého svěřenci vstávají, uklízejí, stravují se, pracují, odpočívají, vzdělávají se, účastní se léčebných procedur, sledují televizi a uléhají ke spánku. Režim dne se mění, není fixní. Je přizpůsoben tomu, jestli děti chodí do školy, nebo jestli jsou prázdniny, svátky, víkendy. Tento režim je pak volnější, dává dětem více volnosti, ale i přesto se řídí podle předem vypracovaného programu.

Stanovena jsou i pravidla pro vycházky, které se mohou uskutečnit v předem daném čase. Většinou však hodně závisí na dohodě s vychovatelem. Vymezený čas je v odpoledních hodinách a po večeři. Když svěřenec nemá žádný zákaz, trest a má především důvěru vychovatele, bývají vychovatelé benevolentní a snaží se svým svěřencům vyhovět. Děti do 7 let však nesmějí být bez dohledu vychovatelů. Starší mohou po svolení opustit areál Dětského domova. Ti, kteří ukončili povinnou školní docházku, mohou jít například na diskotéku do 24.00h. Ředitelka může za odměnu prodloužit vycházky o dvě hodiny. Zde je nutné zmínit, že se mladiství nebo už dospělí, kulturních akcí moc neúčastní a to i z důvodu finančních. Od 15-ti do 26-ti dostávají kapesné 300,- korun na měsíc. Sice se jim všechny nutné výdaje proplácejí a částka 300 korun je opravdu jen pro jejich potřebu, ale i tak tato částka by jim při dnešních cenách umožňovala jeden až dva kulturní zážitky. Pokud si nevydělávají peníze nějakou brigádou, dá se konstatovat, že nemají možnost se účastnit společenského a kulturního života. U jedinců starších 18-ti let, při povolování vycházek postupuje individuálně a vše se zapisuje do knihy denní evidence. Svěřenec nesmí přijít z vycházek opilý ani pod vlivem drog. Ve skutečnosti jsou vychovatelé schopni tolerovat u dospělých jedinců nějaké to pivo, ale nesmí přijít ve viditelném stavu opilosti.

Je to i z důvodu, že v domově mohou být děti, které měly rodiče alkoholiky a kdyby takové to dítě vidělo někoho ve stavu opilosti, mohlo by to vážně ohrozit

jeho psychický stav, kdy se mohou vrátit špatné vzpomínky. Dalším důvodem je, že vychovatelé mají zodpovědnost za svěřence i mimo Dětský domov, takže kdyby se něco stalo, vychovatel by mohl mít vážné problémy a mohl by být i trestně stíhán za ublížení z nedbalosti. To je důvod proč jsou vychovatelé opatrní a ne všem vycházejí vstříc. Je to otázka důvěry mezi vychovatelem a svěřencem. Záleží na zodpovědnosti svěřence a jeho zralosti.

Je nutné si uvědomit, že Dětský domov je ústav a rodinu nahradit nedokáže a ani jako rodina fungovat nemůže. Tak jako v každé instituci, i v tomto ústavu je zapotřebí pevných pravidel a režimu, které jsou pro fungování a správný chod důležité a jsou nutností. Právě pravidla a režim dne nejvíce vadí svěřencům Dětského domova. Nejde ani tak o dodržování nebo o strach z porušení již zmiňovaných pravidel a denního režimu, ale o pocit svobody a volnosti. Svěřenci si často uvědomují, že se zde mají lépe než v jejich rodině, ale přesto jsou rádi, když si je rodiče vezmou domů na návštěvu, protože tam mají pocit volnosti, kterého se jim v Dětském domově nedostává. Užívají si toho, že nejsou pod dohledem vychovatelů, nemusí fungovat podle harmonogramu.

### **4.3 Návštěvy**

Dítě má právo na udržování kontaktu s osobami odpovědnými za výchovu a s osobami dítěti blízkými, formou osobních návštěv, telefonických hovorů a korespondence. V první řadě se respektují citové vazby dítěte a jeho psychický stav. Návštěvy rodičů a osob dítěti blízkých mohou být zakázány, přerušeny, nebo omezeny pouze ředitelkou Dětského domova. A to v případě, že by jejich návštěva nepříznivě působila na výchovu dítěte nebo na jeho psychický stav. Dětský domov také musí sledovat a evidovat jakýkoliv kontakt dětí s rodiči. Zaznamenává telefonáty i korespondenci.

Návštěvy rámcově probíhají takto. Rodiče mohou dítě navštěvovat vždy první neděli v měsíci a ve výjimečných případech po předchozí domluvě s ředitelkou i mimo tento stanovený den. Návštěvy se odehrávají vždy v hale Dětského domova. Vstup mimo tyto prostory může návštěvě povolit pouze ředitelka Dětského domova nebo sociální pracovnice. Po souhlasu vychovatele smí návštěva s dítětem odejít ven mimo areál Dětského domova. Ale to jen na základě podepsání dokumentu o převzetí dítěte. Rodiče musí také nahlásit plánovaný návrat. Kdyby se vyskytlo

nějaké neplánované zdržení, měli by rodiče zavolat do Dětského domova a zpoždění ohlásit. Rovněž pak příchod musí být ohlášen vychovateli. Jsou ale rodiče, kterým by vychovatelé dítě nesvěřili. Rodič musí být způsobilý a musí mít důvěru vychovatele. O předávání peněz a cenných předmětů musí být vychovatel také informován. Vychovatel totiž musí mít přehled o hospodaření dítěte. O cenných předmětech dodatečně rozhodne ředitelka, zda budou dítěti ponechány nebo vráceny návštěvě. Jak už bylo výše uvedeno, pokud návštěva narušuje výchovný proces, je ředitelka oprávněna tuto návštěvu ukončit a dle potřeby omezit.

Přesně stanovený postup je nastaven i pro odjezdy svěřenců na návštěvu domů, do rodiny. Je třeba vypsát žádost, na základě žádosti jsou informovány úřady, které prošetří, zda je návštěva vhodná a bezpečná pro dítě. Vyrozumění se vrací zpět do Dětského domova. I když je úřadem prostředí a stav rodiny schváleno pro návštěvu, vše závisí ještě na souhlasu ředitelky, jestli návštěvu povolí. Ta žádost může zamítnout, pokud si to dítě nepřeje nebo by návštěva mohla mít neblahý vliv na psychický stav dítěte. Většina dětí jezdí však domů k rodičům na návštěvy ráda. Vědí, že to doma nebude úplně nejlepší, ale budou doma a ne v ústavu. Už jen pro ten pocit volnosti, který v Dětském domově mít nemohou, jezdí rádi domů. Musím, ale podotknout, že se z návštěv mnohdy i rádi vracejí. Což může být důkaz toho, že Dětský domov, co se týká uspokojení základních potřeb dítěte, obstává celkem velmi dobře.

Četnost návštěv rodičů v Dětském domově není ale velká. Rodiče moc děti nenavštěvují. Dokonce i rodičů, kteří pravidelně volají svých dětem, je málo. Telefonáty jsou ale pořád častější než osobní návštěva. Pro rodiče to je pohodlnější, nemusí nikam cestovat a je to úspornější. Osobní návštěvy na každé dítě působí jinak, ale dá se říci, že pokaždé je návštěva rodičů pro ně silně emotivním zážitkem. Rodiče často svým dětem lžou a vymýšlejí si. Malé děti jim lehkou uvěří a často jsou svými rodiči zklamávány. Starší jedinci své rodiče už znají a vědí, s čím mohou počítat. Tvoří si tak bariéru, kterou se chrání před dalším zklamáním. Nejčastější lži rodičů jsou například: „*Při další návštěvě si tě odvezeme!*“, „*Za týden si pro tebe přijedu!*“, „*Už mám práci, brzo si tě vezmu domů!*“. Neuvědomují si však, že děti berou tuto informaci vážně. Opravdu jdou a začínají si balit věci a celý týden žijí s tím, že si pro ně rodiče přijedou, protože jim to rodiče slíbili. Nedají si to vysvětlit. Většinou to končí zklamáním, následuje hněv, který si vybíjí na vychovatelích.



Neviní rodiče z toho, že si pro ně nepřijeli, ale všechny okolo. Myslí si, že to rodičům nebylo umožněno. Plané sliby rodičů jsou velmi časté a nelze jim zabránit. Je otázkou času kdy dítě přijde samo na to, jak se věci vlastně mají.

Ať už mají k sobě svěřenci a rodiče jakýkoliv vztah, návštěva sebou nese vždy riziko. I když z počátku potěší a udělá radost, těžko předpovědět v jakém duchu se návštěva odehraje, co se při ní stane a jaký bude mít dopad. Ale většinou končí slzami. Malé děti dostávají až záchvaty hysterie. Z tohoto důvodu nejsou návštěvy moc časté a vítané. U staršího svěřence návštěva končí normálním rozloučením, ale jen těžko odhadnout, jaký na ně návštěva má skutečný vliv, jak se jich vnitřně dotýká, protože o tom nekomunikují. Znovu to připomíná, proč v Dětském domově vůbec jsou. Na každého návštěva působí jinak. Někoho to posílí a někomu to zhorší jeho psychický stav.

#### **4.4 Kontroly dětského domova**

Dětský domov je podrobován různým kontrolám, které dohlížejí na správný a bezpečný chod Dětského domova. Ale nejen to. Provádějí se také kontroly, které mají prošetřit, zda se s dětmi zachází podle norem a jestli jsou dodržována jejich základní lidská práva. Proto se musí vést dokumentace o veškeré činnosti v Dětském domově, o každém dítěti, o každém dni.

Mezi hlavní kontrolní orgány patří Krajský úřad, který navštěvuje Dětský domov jednou za tři až čtyři roky. Další kontrolou je Česká školní inspekce, která provádí návštěvy po třech až čtyřech měsících. Státní zástupci navštěvují Dětský domov každé tři měsíce a sociální pracovníce také každé tři měsíce. Provádějí kontrolu jak dokumentace dětí a evidovaných knih, tak provádí i sezení s dětmi, kdy si s nimi povídá. Nepřímou cestou tak může odhalit špatnou výchovu vychovatele, používání nevhodných metod. Z dosavadních zpráv vychází, že děti jsou v Dětském domově v Horní Čermné spokojeny.

Další kontroly, které se zajímají o chod Dětského domova, jsou bezpečnostní a požární kontrola, kontrola elektrického zařízení a inspekce hygieny.

#### 4.5 Personální struktura

Jako každá instituce i Dětský domov má personál a svoji personální strukturu. S jednotlivými pozicemi jsou spojeny povinnosti a pravomoci, které musí na své pozici zaměstnanci vykonávat. Malinowski definuje personál jako skupinu organizovanou na základě určitých zásad autority, dělby funkcí a rozdělení práv i povinností. Pro existenci každé instituce je dále nezbytné, aby si členové osvojili určité normy a pravidla, která obvykle vystupují v podobě dovedností, zvyků, právních norem a mravních příkazů. (Soukup, 2000:103)

Zřizovatelem Dětského domova v Horní Čermné je Pardubický kraj. Rada Pardubického kraje jmenuje do funkce ředitele. Ten je zodpovědný za celkový chod Dětského domova. V době nepřítomnosti ředitelky ji zastupuje zástupkyně ředitelky nebo sociální pracovnice, po stránce ekonomické ekonom. V odpoledních hodinách a v době pracovního volna zodpovídá ředitelce za chod celého zařízení vedoucí vychovatelka, vychovatel, v nočních hodinách i asistenti pedagoga.

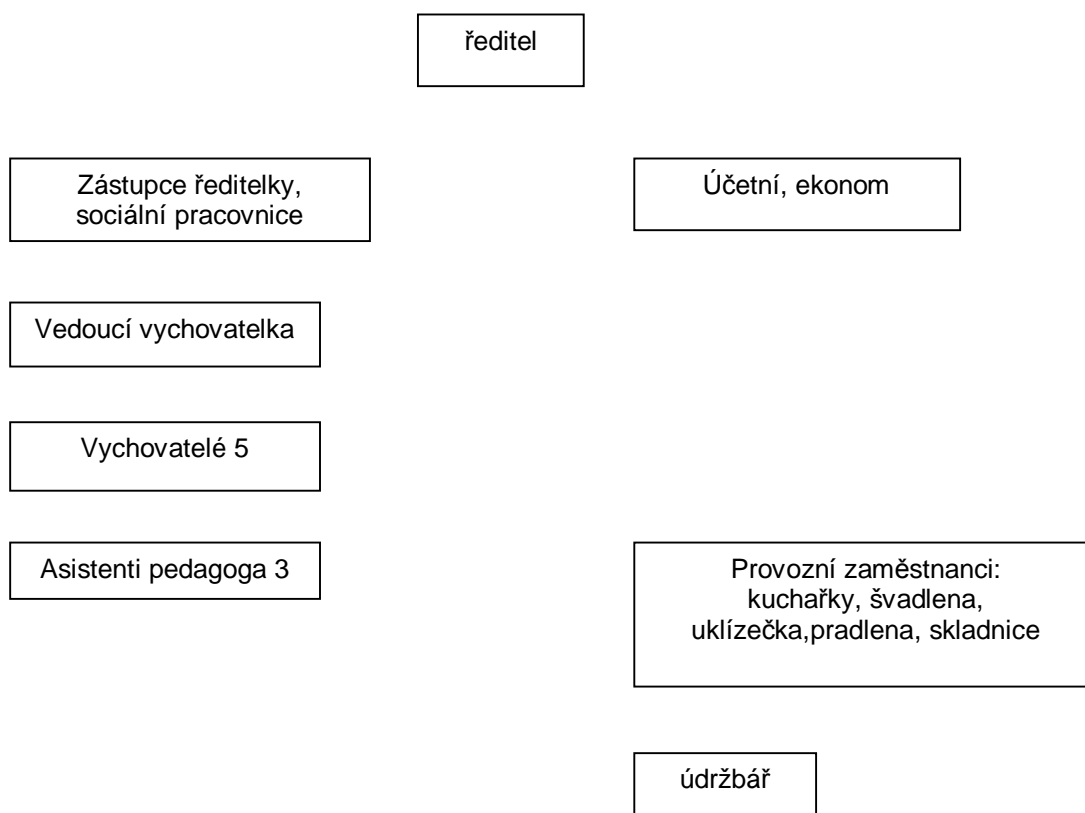
Za provoz domova po stránce ekonomické a hospodářské zodpovídá ředitelovi ekonom, který řídí a kontroluje celý hospodářský úsek. Tomu jsou podřízeny kuchařky, pradlena, švadlena, uklízečka a údržbář. Ekonom má starosti i stravování Dětského domova, kdy zařizuje objednávky surovin a stanovuje normování jídel. Týdenní jídelníčky nově sestavuje hlavní kuchařka.

Za úroveň výchovně-vzdělávací práce zodpovídá ředitelce Dětského domova, vedoucí vychovatelka. Ta řídí a kontroluje práci všech vychovatelů. Za výchovnou práci jednotlivých rodinných skupin zodpovídají jednotliví vychovatelé. O každou rodinnou skupinku se starají dvě vychovatelky či vychovatelé a jedna asistentka pedagoga (pomocná vychovatelka). Mezi nimi je rozdíl v dosaženém vzdělání, vychovatelé mají příslušné odborné vzdělání, zatímco asistenti absolvovali výchovné kurzy.

Vychovatelé musí vzdělávat děti ve všech směrech. Vzhledem k nárůstům uživatelů drog, musí vychovatelé věnovat pozornost i této problematice. Jedná se především o kouření, požívání alkoholických nápojů a drog. Při řešení problémů v této oblasti spolupracují s protidrogovým koordinátorem, který je pro tyto případy v Dětském domově ustanoven. Pro zabránění a omezení těchto negativních jevů, se vychovatelé snaží využívat volný čas, podporovat zájmové kroužky a aktivity dětí. Také je nutno děti informovat o sexu a rizicích spojených s ním. Jednou do měsíce

si vychovatel připraví téma, které s dětmi probírá. Jako prevenci používají dostupné vzdělávací materiály, například naučná videa.

Znáznornění personální struktury Dětského domova Horní Čermná:



#### 4.6 Sociální síť dítěte v Dětském domově

V každé společnosti či organizaci, můžeme pozorovat sociální vazby mezi jedinci. Sociální vazba je základním principem všech společností, ať už uvnitř základní rodinné organizace, v politice, nebo v hospodářství. (Copans, 2001:48) V této kapitole se budu věnovat sociálním sítím dítěte v Dětském domově, jaké jsou vztahy dítě ke svým biologickým rodičům, k ostatním svěřencům a k vychovatelům. Jak jsou pevné a důležité. Mnoho odborníků i antropologů se věnovalo sociálním vztahům a sítím. Zkoumali, pozorovali, co se mezi jedinci děje, jaké jsou jejich vztahy apod. Sociální síť nemají žádné hranice ani žádnou přehlednou vnitřní organizaci, protože každý člověk se může považovat za střed sítě. (Eriksem, 2008:103)

## Dítě – biologický rodič

Na vztah dítěte k jeho biologickým rodičům má veliký vliv skutečnost, zda ho rodiče sami odložili do Dětského domova a nebo jestli bylo dítě odděleno od rodiny za pomoci úřadů. Když rodiče své dítě odloží, ze závažných existenčních důvodů, pro dítě to je natolik podstatné a bolestivé, že na své rodiče zanevrou a vůbec se k nim nechtějí znát. Vztah k biologickým rodičům je často nenávistný a záštiplný. Nechtějí o svých rodičích nic vědět a už vůbec nestojí o jejich návštěvu. Do dětského domova se některé děti dostávají už z kojeneckých ústavů, kam je jejich rodiče odložili. Ti si své rodiče nepamatují. Někdy o ně rodiče zpětně projeví zájem, ale to bývá už pozdě. Jeden respondent mi řekl: „*Kdyby moje máma přišla sem do domova, shodil bych ji ze schodů!*“ Vím, že by to dotyčný jedinec neudělal, ale naprosto to vystihuje jeho hlubokou bolest a zášť vůči své matce, která ho odložila. Doposud se s tím nesmířil a nevyrovnal, přestože už je dospělý.

V případech, kdy dítě bylo z rodiny odebráno úřady své rodiče zná. I když to byla nefunkční rodina a dítě v ní zažívalo hrozné věci, vazbu na rodiče nelze přerhat. Děti často o svých rodičích mluví. Velmi často si však své rodiče idealizují. Lžou o svých rodičích. Často si vymýšlejí příběhy, kterým se snaží sami uvěřit. Snaží se vymluvit sobě i ostatním, že doma to tak špatné nebylo a rodiče taky nejsou zlí. Ať jejich rodiče jsou jacíkoliv, pro většinu dětí zůstávají pořád maminkou a tatínkem o kterých nepromluví ani slůvkem ošklivě. Jsou však i děti, většinou jsou to už ti starší, kteří sice mají rádi svoje rodiče, ale vědí, že se v Dětském domově mají lépe než by se měli doma. Vědí, že doma nebylo co jíst, často měly hlad nebo si uvědomují jiné skutečnosti. Ti starší už si své rodiče tak neidealizují, protože vědí, že rodiče si řeší své problémy a o rodinu pečovat neumějí nebo nechtějí. Věci už vidí realisticky. Vztah mezi dítětem a biologickým rodičem ovlivňují také skutečnosti, které dítě do Dětského domova přivedly a způsob, jak se rodiče ke svému dítěti chovali. Pokud jsou prohřešky rodičů vážné, zanechají v psychice hluboké následky a dítě ani starší jedinec tyto skutečnosti už nedokáže vytěsnit. Takové vzpomínky na rodiče jsou velmi negativní a jejich dopad je velmi silný.

Jak dítě snáší odloučení od rodičů záleží také na věku dítěte. Malým dětem se hodně stýská, často pláčou. Aspoň do té doby než si zvyknou. Starší jedinci jsou silnější a statečnější. Ti nejstarší už si zvykli na život v Dětském domově a od svých rodičů jsou už dávno odpoutáni. Jak již bylo výše zmíněno, návštěvy rodičů a jejich

nekonečné slibování nijak nepřispívá k vytvoření kladného vztahu k rodičům. Postupně ztrácejí důvěryhodnost. Čím je dítě déle v Dětském domově, tím se od svých biologických rodičů vzdaluje a vazba na rodiče se snižuje, až je i nulová.

Dalším činitelem, který ovlivňuje vztah dítěte ke svým rodičům, je, zda se biologický rodič vůbec snaží a dělá něco pro to, aby získal své dítě zpět do péče. Pokud se sliby snaží uskutečnit a změny začínají být i viditelné, má to na dítě pozitivní vliv, ale bohužel to moc časté není.

### Dítě – dítě

Děti v Dětském domově mají k sobě velmi blízké vztahy. Mívají podobné osudy a spojuje je skutečnost, že nemohou za to, že byly umístěny do Dětského domova a rovněž skutečnost, že nemohou za své rodiče. Děti mají mezi sebou velmi přátelské vztahy až sourozenecké. To je zapříčiněno tím, že spolu tráví hodně času, hrají si spolu, učí se spolu atd.

Jak je tomu i u sourozeneckých vztahů v běžné rodině, jsou i tyto vztahy proměnlivé a střídají se s drobnou rivalitou a hašteřením. Oproti sourozencům z běžné rodiny jsou však ve větším dětském kolektivu po 24 hodin denně. Je tedy jasné, že nemůže být v domově pořád jen přátelská atmosféra. Děti jsou děti a tak se někdy pošťuchují, kluci se někdy perou, někdy si nadávají. Ale je to jen chvilkové, většinou to je způsobeno tím, když si někdo půjčí něco, co není jeho bez dovolení a následkem toho vyvstane nějaký konflikt. Konflikty vychovatelé nenechávají zacházet příliš daleko, po krátké výměně, jsou ihned usměrněni.

Co bylo zajímavé při mém pozorování takovýchto konfliktů, byl způsob jakým si děti nadávají mezi sebou. Je nutné podotknout, že v Dětském domově je nyní více romských dětí. Zajímavá byla forma nadávek, kterou romské děti volí, s cílem zranit a nebo vyprovokovat. Když romské dítě nadávalo a chtělo urazit jiné dítě, používalo slova urážející ne dítě, ale jeho rodinu a hlavně matku. Neromské děti takto nenadávají. Když má konflikt s romským i neromským dítětem, většinou to jsou nadávky na jeho osobu. Romské děti často používají: „*Tvoje máma je..!*“, „*Tvoje rodina..!*“, „*Ty i tvoje rodina..!*“ Z toho lze dospět i k názoru, že romské děti mohou mít větší vazby na rodinu a matku proti neromským dětem. Nebo je pro ně zásadní a největší prioritou.

Jinak jsou děti k sobě velmi solidární a hodně si pomáhají. Jak romské děti, tak i neromské. Zde se rasové rozdíly nedělají. Hlavně si pomáhají, co se týká psychické podpory. Už když přijde nové dítě do Dětského domova, hned se najde nějaké dítě, které se ho ujme a prvních několik dnů je jeho nejlepší kamarád, průvodce a později i partner na vylomeniny.

Jaké k sobě děti mají vztahy je hlavně ovlivněno jejich věkem. Stejně staří mají k sobě bližší vztahy, je to způsobeno tím, že věkově stejní mohou dělat stejné věci, mají podobné zájmy i starosti. Malé děti si nahrazují sourozence. Citové vazby jsou mezi nimi nejsilnější. Myslím si, že je to tím, že v nízkém věku potřebují hodně lásky kolem sebe a tak si vytvářejí mezi sebou fiktivní příbuzenské vztahy. Domnívám se, že to je i ze stesku po svých vlastních sourozencích, i když se úřady většinou snaží zachovat příbuzenské vztahy a sourozence umísťují do jednoho Dětského domova. Ale záleží také na kapacitě Dětského domova. Často o sobě děti vyprávějí tak, že by si člověk řekl, že to jsou opravdu sourozenci. Opravdoví sourozenci si poskytují velikou oporu. Dohlízejí na sebe, hodně na sebe myslí, například když se dostává jednomu, hned chce, aby sourozenec také dostal a nezapomnělo se na něj.

Pro mladší děti je velmi důležitý vztah ke staršímu dítěti. Je tomu podobně jako v rodině, kdy si mladší berou za vzory ty starší vzhlížejí k nim a napodobují je. Moc času spolu, ale netráví a hlubší vztahy nemohou vznikat. Starší jedinci se většinou snaží někam zmizet, někde se schovat, a to proto, aby měli svůj klid. Zde však často vyvstává problém, kam jít, kam se schovat, aby měli klid a soukromí. Možnosti pro soukromí jsou omezené. Všude pořád někdo je.

Vychovatelé mají také práci s tím, aby uhlídali sexuální styky mezi svěřenci. Děti jsou zvědavé a začínají ve věku okolo 7 let, zkoumat své tělo. Vychovatelé často narazí na situaci, kdy děti už nezkoumají jen svoje tělo, ale už i opačného pohlaví. Vychovatelé děti za toto nějak výrazně netrestají. Snaží se s nimi otevřeně komunikovat a vše jim vysvětlit. Pro starší svěřence se pořádají přednášky o sexualitě, pohlavních orgánech, o prevenci, o nemocech, atd. *„Sexualita u svěřenců si hledá a nachází průchod v homosexuálních vztazích. V ústavním zařízení často dochází k tzv. ústavní homosexualitě. Jedná se o umělou ústavní homosexualitu, kdy pro propuštění z ústavu mizí, ale může mít i trvalé následky.“* (Matoušek, 1999:118) V dospívajícím věku se u jedinců začínají projevovat sexuální touhy. Aby

vychovatelé zabránili sexuálnímu styku, jsou děti a mladiství rozděleni do skupin podle pohlaví. U některých jedinců jsou však sexuální touhy natolik vysoké, že mají potřebu se takto poznávat a intimně si hrát s osobami stejného pohlaví. Osobně jsem se s tímto setkala již v minulosti, kdy dvě dívky z Dětského domova ve věku 17-ti let mi svěřily, že mají lesbický vztah. Údajně spolu vedly i intimní styky v prostorách Dětského domova. Podstatné ale je, že po odchodu z Dětského domova spolu přerušily kontakt a obě si našly partnera opačného pohlaví. Nyní dokonce mají už děti.

### Dítě – vychovatel

Děti v Dětském domově svoje vychovatele oslovují teto a strejdo. Je to už zažité oslovení, kterým malé děti oslovují jakoukoli dospělou osobu, i když není jejich vychovatelem. Ale dobře si uvědomují, že se nejedná o jejich skutečnou tetu. Vychovatele jim rodiče nahradit nemohou, a tak pomocí tohoto oslovování se jim snaží aspoň přiblížit. Dítě může získat pocit, že je teď pro něj vychovatel jeho blízká osoba. Toto oslovování má jejich vztahy k sobě přiblížit.

Na jejich skutečný vztah má největší vliv hlavně přístup a chování jednotlivých vychovatelů. Jsou vychovatelé oblíbenější a vychovatelé méně oblíbení. Mezi ty méně oblíbení patří ti, jejichž výchovný přístup je striktnější, ti kteří jsou zastánci přísnějšího režimu. Děti také vycítí, kteří vychovatelé si je drží více od těla a kteří ne. Je ale nutné podotknout, že tyto děti potřebují oba typy vychovatelů. Hodně tedy záleží na přístupu vychovatele, ale také na přístupu jednotlivých svěřenců. Někteří svěřenci jsou komplikovanější, nejsou tak přístupní a dávají vychovateli najevo, že nestojí o jeho rady a péči. Toto je často problém u starších svěřenců, kteří procházejí obdobím puberty a dospíváním. Jsou znuděni, nic je nezajímá a hlavně nechtějí mít nikoho za zády. Chovají se více odtazitě. Ale i ti si svých vychovatelů váží. Nejvíce to ale dávají najevo, když se přiblíží čas, kdy budou muset Dětský domov opustit. Také je rozdíl, když jsou starší svěřenci přes týden na internátě. To se rádi vracejí. I když to je těžké přiznat, pro mnoho z nich je Dětský domov prostředím, kde se cítí bezpečně, dobře, mají zde své zázemí a jistotu. Za roky strávené v Dětském domě si zvykly na prostředí a pohodlí. Toto jsou věci, které si hodně uvědomí a přiznají před svým odchodem z Dětského domova.

Dá se však říci, že svěřenci své tety a strejdy respektují a poslouchají je. Vědí, že to s nimi myslí dobře. Každá skupina má své vychovatele a během času, který spolu stráví, se hodně poznají. Vychovatelé starším svěřencům dávají větší prostor a volnost, avšak nejde to vždy a je to také na základě zásluh a hlavně důvěry. Vychovatelé se snaží se svěřenci hlavně komunikovat a mluvit s nimi o problémech i o budoucnosti. Záleží opět na svěřenci, na jeho povaze a mentální vyspělosti. S některými je spolupráce lepší a naslouchají. S jinými je spolupráce těžší, nic nereflektují a chovají se ke všemu a všem velice netečně.



## **5. Jak Dětský domov připravuje na život?**

### **5.1 Perspektiva personálu**

Od dětských domovů se očekává, že by měly být schopny vychovat a připravit své svěřence na budoucí život, na život po Dětském domově. To je dětským domovům často vytýkáno a předmětem kritiky je, že odchovanci dětských domovů nejsou připraveni na samostatný život a že se o sebe neumí postarat. Mínění veřejnosti je, že dětský domov musí být schopen připravit své svěřence na život a k tomu je i vychovat. Ve skutečnosti to není tak lehké.

Osobně jsem si to ověřila, kdy mi jeden ze svěřenců v Dětském domově řekl: „*Nepotřebuju peníze, bez peněz se dá žít!*“ Což měl momentální pravdu, protože peníze vskutku nepotřeboval. V Dětském domově děti ani dospívající jedinci nevidí kolem sebe tok peněz, nemají možnost si udělat představu, kolik co stojí, že nic není samozřejmé a že člověk musí pracovat, aby něco měl. Zaměstnanci Dětského domova se shodují na tom, že jsou děti u nich materiálně zabezpečeny velmi dobře, až lépe než v průměrné rodině. To je zásluha hlavně sponzorů, kteří Dětskému domovu pomáhají. Finance, které má Dětský domov k dispozici, stačí jen na pokrytí nákladů a na nutné věci. Děti od sponzorů dostávají někdy i drahé věci, kterých si naprosto neumí vážit a vychovatelé nemají právo tyto dary, co děti dostanou, zabavit nebo jim vzít. Zaměstnanci Dětského domova se také shodují na tom, že přemíra materiální podpory je až na škodu a děti to kazí. Snaha dětem vynahradiť rodinu formou drahých dáreků není moc dobrá pro jejich výchovu. Lehko si navyknou na to, že vše dostanou zadarmo. Oproti tomu v běžné rodině si dítě musí většinou dárek něčím zasloužit, ať už to je dobrým prospěchem, pomocí v domácnosti atd. Dítě má v rodině možnost také vidět, jak rodiče hospodaří s penězi, jak musí platit inkaso, bydlení, topení, jídlo atd. Dále dítě v rodině vnímá i to, jak rodiče řeší různé problémy. Zažije i to, že si musí něco odepřít. Na tomto základě získává představu i zkušenost s chodem domácnosti a rodiny. Toto si jedinec z Dětského domova jen těžko může osvojit. Tyto zkušenosti jim později chybí.

Je nutné zmínit skutečnost, že nezáleží jen na vychovatelích, jak dobře připraví své svěřence na život mimo Dětský domov a jak je vychovají, ale záleží na svěřenci samotném. Každý jedinec je totiž individuální, jiný a každý je i jinak mentálně vyspělý. Záleží na každém jedinci, jak s vychovatelem spolupracuje, jak mu naslouchá, co si odnese z jeho výchovy. Někteří jedinci problémy po odchodu

z Dětského domova mají, ale jiní ne. To se mi snažili vychovatelé Dětského domova vysvětlit. Poukazovali na skutečnost, že se do dětských domovů dostávají děti většinou z problémových rodin, kde něco nefunguje. Mnohdy jsou jejich rodiče intelektuálně slabší a v některých případech dokonce mentálně zaostalí.

Vychovatelé tvrdí, že geny v tomto případě mají významnou roli. „Až 90%“, řekla jedna má respondentka. Na tomto se, ale shodli i jiní vychovatelé. Prý se dá hodně ovlivnit výchovou, například vyzdvihnout dobré vlastnosti dítěte, naučit ho různým dovednostem, ale není to vždy stoprocentní. Dozvěděla jsem se, že se u dětí často probouzejí negativní geny, získané po rodičích. Myslím si ale, že je to v tomto případě přehnané a v tomto případě to slouží vychovatelům jako nástroj k obhajobě, když dojde k neúspěchu při výchově jedince, kterou mají vychovatelé na starost. Nejde přeci říci, když se výchova jedince povede, „*Je to naše zásluha*“ a když ne, tak „*Za to nemůžeme, projevil se geny biologických rodičů*“.

V Dětském domově je hodně dětí, které jsou na tom intelektově hodně slabě. Je tomu tak i v důsledku zanedbání výchovy a rozvoje dítěte v útlém věku, ještě když dítě pobývalo ve své biologické rodině. Dítě se nevyvíjelo tak, jak je běžné. Následkem toho může být dítě i mentálně zaostalé nebo slabší. Podle odborníků ústavní výchova k zdravému vývoji osobnosti také moc nepřispívá.

Vychovatelé se snaží své svěřence před odchodem z Dětského domova co nejlépe připravit, dávají mu různé rady, ale záleží pak už na každém, jak a co si odnese. Někteří svěřenci rady vychovatelů ani nereflektují a z jejich strany nejde žádná aktivita. Právě pasivita svěřenců je jednou z vlastností, se kterou vychovatelé dennodenně bojují. Vychovatelům komplikují výchovu i zákony. Sice chrání svěřence, ale díky nim mají vychovatelé při své výchově omezené možnosti. Snaží se tedy s nimi hodně mluvit, všechno jim vysvětlovat. Mluví s nimi o životě, například se jim snaží přiblížit, jak to v životě chodí, přiblížit jim, co kolik stojí atd. Svěřenci si ale často myslí, že si vychovatelé vymýšlejí a přehánějí. Často si myslí, že je chtějí vychovatelé postrašit, že to tak ve skutečnosti vůbec není.

Vychovatelé svojí výchovou učí své svěřence úctě k lidem. Ale co se týká úcty k věcem, to se jim opravdu nedaří. Je to také individuální, ale většina si svých věcí neváží. Hodně věcí dostávají od sponzorů, a přesto že se jedná o drahé věci, vůbec si jich neváží, brzy je omrzí, rozbijí je nebo jdou a prodají je. Další, čemu je vychovatelé snaží naučit, je domácím pracím, rozvíjet v nich různé dovednosti.

Rozvoj dítěte se tu podporuje, ale svěřenec musí mít o to zájem. Pokud má dítě zájem o nějaký koníček nebo kroužek, jeho zájmová činnost je podporována ať je cena jakákoliv. Vychovatelé je však k ničemu nutit nemohou. Svěřenci vědí, že tu mají prostor pro svoje koníčky i jiné aktivity. Ve skutečnosti se sami moc neseberealizují. Vychovatelé je také učí základům vaření. Vaří však omezeně, vždy jeden nebo dva víkendy v měsíci a každou středu si dělají studené večeře, každá rodinná skupinka samostatně a co chce. Není to mnoho, ale pohled vychovatelů je takový, že na to není více času. Hned se odkazují na to, že je moc práce s tolika dětmi a hlavně se s nimi musí učit a připravovat je do školy. Učení s dětmi zabírá nejvíce času. I když je v režimu dne stanoveno časové rozmezí, často jsou vychovatelé nuceni přetahovat. A to dělají s dětmi většinou jen domácí úkoly, nic víc se nestihne. Studium je ve velké skupině komplikované a výsledky nejsou moc dobré. Studijní výsledky jednotlivých dětí se však odvíjejí od toho, jak je dítě inteligentní a rozumově vyspělé. Každé dítě se učí jinak a má různé vlohy. Někteří z personálu Dětského domova mě upozorňovali na možnou skutečnost, že se časem i projevuje genetika. Kdy někteří biologičtí rodiče jsou sami negramotní či intelektově slabší.

Starší svěřenci jsou většinou přes týden na internátě a vychovatelé o jejich studiu nemají přehled. Když přijedou na víkend, rozhodně se však neučí. Děti hodně často navštěvují pomocné školy, někdy i proto, že se jim nechce učit, a tak raději dělají hloupé. Dokonce mi to jedno dítě i přiznalo. Smutné na tom je, že vychovatelé tomu nezabrání. Nemají více času se dětem věnovat a více se s nimi učit. Jen pro přehled, je v Dětském domově jen jeden vysokoškolák a jeden středoškolák. Ostatní navštěvují učňovské obory nebo praktické školy. Za poslední roky tomu nebylo jinak.

Když jsem prováděla terénní výzkum v Domě na půli cesty v Pardubicích, od personálu jsem se dozvěděla jejich názor na přípravu mladých lidí z Dětských domovů. Personál v Domě na půli cesty pracuje s mladými lidmi, kteří právě odešli z Dětských domovů nebo z jiných výchovných ústavů. Mají s nimi konkrétní zkušenosti a vědí jestli mívají při integraci do běžné společnosti problémy a pokud ano, tak s čím. Dozvěděla jsem se, že nejvíce jim chybí pracovní návyky, najít si a udržet si práci, neumí hospodařit s penězi, nejsou samostatní, mají problémy si najít bydlení. Nemají moc reálnou představu o životě. To je způsobeno tím, že v dětských

domovech byli dobře zajištěni, měli všechno bez zásluh, práce a přičinění. Zaměstnanci Domu na půli cesty svým uživatelům nejčastěji pomáhají s hledáním práce, bydlení, při komunikaci s úřady a učí je být samostatnými. Ostatní je velice individuální.

## **5.2 Perspektiva mladistvých, které odchod čeká**

Hodně mladistvých svěřenců si uvědomuje skutečnost, že se v Dětském domově mají lépe, než by se měli u svých biologických rodičů. Za dobu strávenou v Dětském domově si už hodně zvykli na pravidla i režim dne, který musejí dodržovat. Režim dne jim však vadí nejvíce. Dodržování toho to režimu jim neustále připomíná skutečnost, že žijí v ústavu a pod dozorem.

Hodně starších svěřenců si uvědomuje těžkou práci vychovatele a většina si svých vychovatelů váží. Ke svým vychovatelům mají důvěru. Vědí, že se jim vychovatele snaží pomoci jak to jde. Vědí, že se na ně můžou obrátit a požádat je o radu a pomoc. Na druhou stranu mají starší svěřenci rádi svůj klid a pokud nechtějí oni, tak péči a snahu vychovatele nereflektují. Úkoly zadané od vychovatelů se snaží plnit, ale je nutné zmínit, že se přílišnou aktivitou moc nepřetrhnou a někdy trvá dlouho, než daný úkol provedou. Záleží i na trpělivosti vychovatele, kterou velmi často svěřenci prověřují. Nejoblíbenější činností starších jedinců je hraní her na počítači. Proti tomu bojují vychovatelé a snaží se vymýšlet jiné aktivity. Menší děti jsou aktivnější a všechno berou jako zábavu.

Starší svěřenci se cítí být připraveni do života a cítí se být samostatnými. Často mluví o dni, kdy budou moci odejít. Mají vize a představy o tom, jak budou žít. Je ale nutné zmínit, že většina zůstává pouze u mluvení a snění. Vychovatelé starším jedincům mnohdy dávají nějaké kontakty, webové stránky nebo brožůrky, na které se mají podívat. Ale nikdo z nich se aktivně na svůj odchod nepřipravuje. Svůj odchod nějak zvlášť neřeší. Myslí si, že je to venku lehké a vychovatelé jen přehánějí. Ti, které odchod čeká a jsou už na prahu Dětského domova, se však tak necítí. Začínají mít strach z odchodu, z toho že nevědí, kam půjdou a nevědí co bude. Začínají si více a více uvědomovat, co pro ně Dětský domov znamená, a že zde navzdory všemu měli svoje zázemí a pocit jistoty. Nyní se cítí velmi nejistě. Vědí, že ztratí zázemí a nic jistého je venku nečeká. V tomto okamžiku začínají hodně

spolupracovat s vychovateli. Uvědomují si, že to s nimi špatně nemyslí a že se jim snaží pomoci. Společně pak hledají ubytování i práci.

Většina starších jedinců se cítí být samostatnými a myslí si, že se o sebe dokáží postarat. Mají i pocit, že dobře ovládají základní dovednosti jako je například vaření, uklízení, praní atd. Ve skutečnosti ale tyto dovednosti nějak dobře neovládají. Je to způsobeno tím, že nedostávají v Dětském domově moc prostoru pro zdokonalení těch to dovedností. Většinu prací za ně dělá personál Dětského domova a nemají tak možnost se aktivně zapojit, něčemu se přiučit a plně se osamostatnit. To podporuje jejich lenost. Většina svěřenců je svojí nečinností v Dětském domově znuděna. Svěřenci nemají skoro žádné povinnosti, nepodílejí se na chodu Dětského domova, neosvojí si tak některé dovednosti a hlavně nezískávají pracovní návyky.

### 5.3 Reflexe těch, kteří si již Dětským domovem prošli

Při zpětném ohlédnutí na život strávený v Dětském domově, všichni mí respondenti vzpomínají na Dětský domov jen v dobrém. Na otázku, zda se jim v Dětském domově líbilo, většinou všichni odpovídali ano. Jeden z respondentů mi řekl: „*V Dětském domově se mi líbilo třeba to, že nás tam bylo tolik a byli jsme si rovni tím, že nemůžeme za to že jsme tam byli umístěni. Taky jsme si užili spoustu legrace a zábavy. A taky jsme vždy drželi při sobě, když byl nějaký problém tzv. venku, mimo domov. Bylo toho spoustu hezkého, a hlavně člověk pak vzpomíná už jen na to hezké.*“

Vychovatelé své svěřence hodně vedli k tomu, aby mezi sebou měli hezké vztahy a respektovali se. Jiným se v Dětském domově líbilo třeba to, že tam měli skoro všechno na co si vzpomněli. Také to, že v Dětském domově neměli žádné starosti. Hodně často vzpomínají na zájezdy do ciziny i jiné výlety pořádané díky sponzorům. Kladné vzpomínky mají i na jiné aktivity, které Dětský domov pořádá, například letní tábor, na který mohou jezdit vychovatelky i jiný personál Dětského domova se svými manželi.

Naopak co bývalým svěřencům vadilo na Dětském domově, co hodnotili negativně a na čem se shodovali, byl hlavně režim dne a přístup některých vychovatelů. „*Mnohdy se mi nelíbilo, jak s Námi jednali někteří vychovatelé, tety a strejdové. Mnohdy nás podceňovali a mluvili jako o cizích. Bylo z nich cítit, že jdou jen do práce, ale my jsme je měli za náhradní rodiče. Tohle není ledajaké povolání,*

*jako třeba řidič autobusu! No a pak přesný režim, snad na minutu! To bylo příšerné, a hlavně pro starší děti.*“ Na druhou stranu výchova podle přesného režimu, je naučila pořádku, pravidelnému režimu, zodpovědnosti, nést za své činy následky. Ostatní věci se museli naučit sami. Jak už bylo zmiňováno, v Dětském domově si svěřenci moc neosvojí základní dovednosti a těžko si zde také utvoří představu, jak ve skutečnosti funguje například domácnost a rodina. Na to všechno musí přijít až začnou žít svůj život mimo Dětský domov.

Už při blížícím se odchodu si začínají starší svěřenci uvědomovat spoustu věcí, na které dříve nepomysleli. Budou si muset najít práci, vydělávat peníze, musí si najít bydlení, budou si muset koupit tohle, tamto atd. Najednou nahlíží do zákulisí každodenního života, objeví se starosti, které v Dětském domově řešit nemusel a ani nic z toho neřešil.

Co se týká uspokojení základních biologických a fyziologických potřeb, respondenti se shodli, že Dětský domov byl schopen uspokojovat jejich potřeby. Cítili se v domově dobře zabezpečeni. Měli zde pocit bezpečí a zázemí. Zpětný pohled i na jejich možnost seberealizace byl také pozitivně hodnocen. Možnosti pro svoji aktivitu měli, záleželo však na každém jedinci, na jeho chování a na jeho zájmu. Pravdou ale zůstává, že ústavní prostředí jedince nijak nemotivuje a spíše přispívá k jeho pasivitě.

Vliv výchovy Dětského domova na integraci do běžné společnosti, je u každého svěřence jiný. Někteří jedinci mívají větší problémy při integraci do společnosti, jiní menší nebo i žádné. Zde se projevuje, jak moc svěřenec spolupracoval s vychovatelem na své výchově a čemu se chtěl naučit.

## **6. Problémy po odchodu z dětského domova**

Mladí lidé po odchodu z Dětského domova se často setkávají s řadou problémů. Je ale nutné podotknout, že ne všichni musí mít při integraci problémy. To je velice individuální. Problémy při integraci do společnosti většinou souvisí s mentální vyspělostí jedince, s jeho vývojem osobnosti a s jeho výchovou. Jsou různé faktory, které poznamenávají osobnost jedince a mají na ni vliv. Těmi to faktory jsou rozsah deprivace syndromu, četnost změn prostředí v průběhu jejich vývoje, kvalita vztahů před příchodem do Dětského domova, ale i kvalita vztahů během pobytu v Dětském domově, přístup personálu, systém fungování a výchovný systém Dětského domova, úroveň dosaženého vzdělání a v neposlední řadě duševní vyspělost a psychická odolnost jedince. (Matoušek, 1999)

Mladí lidé, kteří vyrůstali v ústavní péči už od narození, mívají poruchy intelektu a jsou mentálně slabší. To bývá důsledek opožděného vývoje způsobeného nedostatkem uspokojení žádoucích potřeb, špatnou výchovou a nedostatkem péče. Snížený intelekt působí na proces učení ve škole a v konečném důsledku může vést ke špatné nebo neukončené přípravě na budoucí povolání. Je nutné si uvědomit, že příprava dětí do školy v Dětském domově není ideální. Studijní podmínky zde jsou špatné a také jsou takové výsledky. Děti se neučí, ve škole jsou stresovány, protože neumí danou látku a jsou pozadu. Některé děti jsou slabé a přechází do pomocné školy. Někteří by zvládli základní školu, ale protože domácí příprava je nedostačující, volí tak často pomocnou školu jako únik. Tuto skutečnost si bývalí svěřenci uvědomují. Když jsem se zeptala jednoho svého respondenta na otázku, co by změnil na výchově v Dětském domově, odpověděl mi: *„Určitě bych změnil to, aby se vychovatelé zaměřovali více na problémy dětí a na to, aby se děti více učily do školy a nedělali jen domácí úkoly. Vím to ze své vlastní zkušenosti, kdyby mí rodiče nebo vychovatelé mě nutili se učit věřím tomu že bych absolvoval lepší školu, než mám nyní. A třeba bych měl i teď jiné možnosti.“* Děti zde mají málo dobrých vzorů a nemají žádnou motivaci, proč se například učit. O hodně věcech jen mluví, například, že nechtějí skončit jako jejich rodiče, že chtějí vést lepší život. Ale žádná aktivita nebo snaha není vidět. To vše má samozřejmě vliv na pozdější pracovní uplatnění, včetně problémů a možností při hledání zaměstnání.

Důležité je také co si v Dětském domově svěřenci osvojili, zda si uvědomují, co je dobré a co je špatné, jestli znají společenské normy a umějí se v nich pohybovat. Když člověk není seznámen se společenskými normami a dostatečně si je neosvojí, může to během dospívání a následně v dospělosti vést i k různým formám nezákonných činností, jako jsou například krádeže a užívání drog, dealerství, prostituce a jiné násilnosti.

Jak jsem měla možnost poznat, na prevenci se vychovatelé hodně zaměřují. Snaží se svým svěřencům všítit základní normy a pravidla, naučit je zodpovědnosti a nést následky za své činy. Vychovatelé mají přehled o svých bývalých svěřencích a udržují s nimi kontakt. Neevidují tak žádného bývalého svěřence, který by měl problémy se zákonem nebo by byl dokonce ve vězení. Dětský domov si stojí za tím, že své svěřence dobře připravuje. Svěřenci se tak i cítí, avšak svého odchodu se obávají. Celý život si přejí Dětský domov opustit, ale najednou se jim nechce. Mají totiž strach z nejasné budoucnosti, ztráta zázemí, jistoty a přátel. Jejich sebedůvěra a vysoké sebevědomí zde většinou končí. Začlenění se do běžné společnosti se obávají, proto v poslední době mnoho odcházejících využívá služeb domů na půli cesty i jiných organizací, jako cestu pozvolnější integrace.

Na otázku, zda se cítí svěřenci hendikepováni výchovou v Dětském domově mi jedna z respondentek odpověděla: *„Stejně tak a možná i více mohou být hendikepováni lidé, které prožili své dětství v nefunkční rodině se špatnými sociálními návyky, případně i týráním. V Dětském domově se snažíme zmírnit negativní dopad z minulosti na dítě. Ale vzorce chování však přebíráme ze své biologické rodiny a lásku otce a matky nemohou ničím nahradit. I když jsou tety a strejdové, kteří je mají rádi a učí je vše, co se má a nemá, není to rodina, která funguje odlišně od života v Dětském domově. Trochu tedy hendikepováni jsou, ale moc dobře si uvědomují, ti starší, že by se jinak měli hůř.“* Na výše uvedeném se personál Dětského domova plně shoduje. Sami svěřenci mi nepřiznali, že by se cítili být hendikepováni výchovou Dětského domova. Myslím si ale, že jejich odpovědi nebyly v tomto vždy pravdivé. Usuzuji tak na základě výpovědí a změnu chování, kterou jsem reflektovala při rozhovorech. Většina se setkala ve svém životě s nějakou nepříjemnou situací spojenou s tím, že žili v Dětské domově. Tyto nepříjemné vzpomínky se nejčastěji odehrávaly na základní škole, kdy je spolužáci



hanlivě, urážlivě oslovovali, Domováci. Setkávali se i se špatným míněním dospělých v místě jejich bydliště, kteří jim dávali najevo svoji nedůvěru. Když se ve vesnici něco stalo (zničený majetek, malá krádež), často místní vinili děti z Dětského domova. Ještě jsem se dozvěděla od svých respondentů, když se ve školce nebo ve škole objevily u dětí vši, jako první z toho byly viněny děti z Dětského domova, i když zrovna nebyly tím ohniskem. Neradi tak vzpomínají na tyto časy. Respondenti mi přímo nepřiznali, že by se cítili být stigmatizováni Dětským domovem, ale z mého pozorování, z jejich chování a výpovědí, jsem opačného názoru. Dříve v dětství bylo jejich stigma<sup>6</sup> větší, než nyní kdy žijí mimo Dětský domov, stigma se zmírnilo. Pro svěřence mohlo být stigmatizující<sup>7</sup> například výchova a vyrůstání v Dětském domě, jeho nefunkční rodina, to co prožil jako dítě i hanlivé označování.

Velice problematická je oblast citová. Dětský domov se může snažit sebevíc, ale rodinu nahradit nedokáže. Jedná se o ústav, stále s velkým počtem dětí na vychovatele. V Dětském domově se dítěti nemůže dostat tolik lásky a péče, kolik by potřebovalo. Navíc někteří jedinci jsou velmi uzavření a ani komunikovat nechtějí. Ti, co přišli do ústavní výchovy v průběhu předškolního nebo během školního věku, mívají v citové oblasti obvykle vyvinuté základní vzorce sociálního chování. Mají do jisté míry zažitý základní citový vztah k matce, který je prototypem všech vztahů následujících. Děti tento vztah zažitý nemají, mívají problémy při vytváření či udržení partnerských a rodinných vztahů. Často jsou neschopni udržet si hluboký a trvalý vztah. Nebo naopak, jejich vztah je velmi hluboký, na partnera se moc fixují. Důsledkem tohoto často krachují jejich partnerské vztahy. Jedna z mých respondentek mi na tuto otázku odpověděla: „*Nemají problém navázat partnerský vztah. Partnera si hledají stejně, jako všichni ostatní, avšak až příliš se k svému partnerovi fixují. A stávají se někdy až závislími na svých partnerech, což často vede k rozchodu. Stávají se také často obětí, kdy jsou využíváni.*“

---

<sup>6</sup> Původně Řekové uvedli v život termín *stigma* s úmyslem označovat jím tělesné znaky určené k tomu, aby vyšlo najevo cosi neobvyklého a špatného o morálním statusu označovaného. Dnes se tento termín běžně užívá ve svém původním doslovném významu, vztahuje se však spíše k hanbě samé než k jejímu tělesnému důkazu. Došlo navíc k posunům ohledně toho, jaké typy hanby budí pozornost. (Goffman 2003:9)

<sup>7</sup> Máme sklon připisovat dané osobě celou řadu nedokonalostí na základě jedné původní. Používáme „stigmatizující“ výrazy jako mrzák, bastard, jako metafory a symboly, aniž se obvykle zamýšlíme nad jejich původním významem. (Goffman 2003:13)

Důležité pro život a partnerské vztahy je také osvojení si mužských a ženských rolí. Jsou velmi důležité pro identitu jedince. Tuto skutečnost si uvědomují i vychovatelé. Jeden z mých respondentů se k této otázce identity vyjádřil následovně: „*Našim klientům chybí osvojení si rolí partnerských i rodičovských, jejich představy o podobě těchto rolí jsou zidealizované a nereálné.*“ Nezřídka se stává, že se jedinec vlivem podmínek prostředí neidentifikoval se svou sexuální rolí a v milostných vztazích pak inklinuje ke stejnému pohlaví. K tomu ovšem může dojít i v důsledku dosavadních zkušeností s opačným pohlavím. Je totiž známo, že jedinci stejného pohlaví mají v ústavech k sobě často blízko a zároveň se sexuální potřebou vzniká tzv. ústavní homosexualita, o které jsem se již zmiňovala v předchozí kapitole.

Mnoho mladistvých odchází z dětských domovů bez širších sociálních vazeb ve společnosti, jako jsou přátelé, známí a také, což je závažnější skutečnost, chybí jim rodinné zázemí. Rodinné zázemí je velmi důležité. Když se mladistvému nepodaří začlenit se do společnosti, má možnost někde se vrátit, nebo ví že mu někdo pomůže postavit se na vlastní nohy. Nicméně plnoletí z dětských domovů tuto možnost nemají, tato skutečnost bývá příčinou toho, že mnohdy skončí na ulici. V poslední době právě před takovýmto osudem, zabraňují služby Domu na půli cesty. Často velmi špatně dopadají jedinci, které situace donutila navázat kontakt na jejich původní rodinu. Jedinec se tak dostává znovu do špatného vlivu a bývá rodinou i vykořisťován. Těchto případů ale není mnoho. Většinou se bývalí svěřenci snaží, co nejrychleji osamostatnit. Je ale individuální, jak se to komu povede a jaké metody pro osamostatnění zvolí. Jedinci, kteří jsou mentálně slabší, se stávají lehkou kořistí pro vypočítavé lidi a díky tomu se dostávají do různých problémů. Často se zadluží a mají problémy se splácením. Při odchodu z Dětského domova mají často problém s prací. Ne si práci najít, ale práci si udržet. To je důsledek toho, že jim chybí pracovní návyky. Také se jim nelíbí, za jaké peníze musí pracovat. Jejich vzdělání je většinou učňovské a tak mohou vykonávat jen dělnické práce, které mnohdy nejsou tak dobře placeny, jak by potřebovali a jak by si představovali.

Existují ale jedinci, kdy jejich píle a motivace něco dokázat, je veliká a těmto jedincům se daří dobře. Start do života je náročný i pro jedince, který prošel normální rodinnou výchovou. Je tedy pochopitelné, že mladí lidé z dětských

domovů jsou svým osudem více znevýhodněni při integraci do společnosti. Nemají rodinné zázemí, které jim pomůže při jejich startu a zařazení do běžného života.

*„Skutečnost, že v ústavech mají svěřenci málo příležitostí osvojovat si praktické sociální dovednosti, samostatnost a mají minimální podíl na organizování svých programů, integraci také neusnadňuje.“ (Matoušek, 1999:73)*

Dětský domov pomáhá svěřenci před odchodem hledat práci i bydlení. Pak záleží na každém jedinci čemu se v Dětském domově naučil a jakým směrem povede svůj život. Na začátku se však často vracejí zpět, jak na návštěvy tak i pro rady.

Oblast rodičovských postojů bývá také negativně ovlivněna ústavní výchovou, zejména v důsledku vlastních špatných zkušeností, které svěřenci nabyli před vstupem do ústavní péče. Dítě mohlo být postiženo týráním, využíváním a zneužíváním, což se v dospělosti může odrazit i ve vztahu k vlastním dětem. Pokud děti nemají možnosti osvojit si rodičovské postoje, může to v budoucnosti poznamenat jejich vztah k jejich vlastním dětem. Na otázku, jaký vliv měl Dětský domov na její pohled na rodinu, mi odpověděla jedna respondentka: *„Vliv každopádně měl, ovlivnil mě. Na děti nespěchám a myslím si, že by je neměl mít každý! Pokud si nebudu jistá, že mám toho pravého partnera, alespoň na tolik, že je schopen se o naše dítě postarat, kdyby se cokoli stalo, tak je klidně mít nebudu. Necítím povinnost, a nebo samozřejmost mít děti, ba naopak. Ani zdaleka by je neměl mít kde kdo. Pak to dopadá, tak jak dopadá..!“* Takové to odpovědi jsem od svých respondentů slyšela často. Většina v důsledku špatných zkušeností, je při volbě partnera i při tvorbě rodiny opatrná.

Měla jsem ale možnost poznat jednu bývalou svěřenkyni Dětského domova, která měla také takovou vizi. Nyní však ve svých dvaadvaceti letech má už tři děti. První dítě přišlo na svět krátce po odchodu z Dětského domova. Svoji mateřskou roli však nezvládla. Neuměla se o dítě postarat. Do té to situace přivedla na svět další dvě děti. Tato situace nemohla skončit jinak. Krátce po mém výzkumu ji děti byly úřady odebrány. Dá se tedy říci, že se historie znovu opakuje. Nedokázala zvládnout situaci a postarat se o své děti. Proč se tak stalo a jestli to je důsledkem ústavní výchovy či její vlastní disfunkční rodinou, jsem odpověď nenašla. Přímou v tomto případě si myslím, že veliký vliv měl kontakt s její matkou, který s ní navázala po Dětském domově. Jejich matka také zanedbávala výchovu a péči o ně.

Personál Dětského domova myslí, že pro jejich svěřence je vždy lepší, když se osamostatní a začnou žít vlastní život. Mají zkušenosti takové, že svěřenci, kteří se po odchodu z Dětského domova vracejí zpátky k rodičům, nekončí dobře. Proto když svěřenci odchází, snaží se Dětský domov upozornit na služby Domu na půli cesty, kterých může odcházející svěřenec využít. V poslední době jsem tyto služby hodně využívány, jako překlenovací můstek mezi Dětským domovem a běžným životem.

Pro shrnutí, s čím tedy mají jedinci problémy po odchodu z dětských domovů, mi jedna respondentka odpověděla:

*„Problémem často bývá „svoboda“, kdy necítí nad sebou kontrolu a ochrannou ruku. Neradi se smiřují také s horšími materiálními podmínkami a hned se zadluží. Někteří jsou nesamostatní jiní naopak, někteří mají sebevědomí moc vysoké a jiní zase nízké. Tohle je různé. Pravdou je, že skutečný život neodpovídá jejich představám a to je může frustrovat a vést k únikovým reakcím. I přes naši snahu některým stále chybí pocit zodpovědnosti. Vlivem svých zkušeností mají často odlišné představy o životě, než třeba děti z rodin.“*

## **7 Závěr:**

Cílem tohoto kvalitativního výzkumu bylo přiblížit integraci mladých lidí z dětských domovů do společnosti a její zákulisí z pohledu všech aktérů. Mezi nejdůležitější témata, kterým jsem se věnovala byla: vliv ústavní výchovy na vývoj jedince, jak Dětský domov vychovává a připravuje své svěřence a jaký má vliv na jejich integraci do společnosti. To jsou témata, která spolu úzce souvisí a prolínají se.

V poslední době proběhly snahy zlepšit situaci ústavní výchovy na základě přijatých právních norem. Situace se výrazně zlepšila, ale je pořád veliký počet dětí umístěných do ústavní výchovy. Myslím si, že je to pořád ovlivněno dřívější koncepcí ústavní výchovy, která má u nás v České republice, příliš hluboké kořeny. Oproti zahraničním zemím, kde úspěšně fungují jiné metody (sanace rodiny, náhradní rodinná péče, pěstounská péče), pořád pokulháváme. Radikálním změnám také brání i vysoké finanční náklady, které stát vynaložit nemůže. Avšak proběhl výzkum, paradoxně podle kterého například náhradní rodinná péče, stát stojí méně peněz a je také odborníky prokázáno, že je pro výchovu a vývoj jedince daleko vhodnější, než ústavní výchova. Ta má na vývoj jedince neblahý vliv, který se později projevuje při jeho integraci do běžné společnosti. Ať je snaha vychovatelů jakkoliv velká, i přesto děti v Dětském domově citově strádají. Vychovatelé jim poskytují do jisté míry lásku, pozornost a péči, ale není to sto procentní a nemůžou uspokojit citovou potřebu všech dětí. Ani jejich vztahy nejsou natolik intimní, tím myslím, že svěřenci své vychovatele vnímají jako blízkého kamaráda, který se o ně stará a pečuje, nikoliv za člena rodiny. Vztahy mezi sebou mají velmi dobré, ale nahradit biologické rodiče nedokáže. Velikou roli ve všem hraje přístup svěřence, jeho vyzrálost a mentální vyspělost, což je velice individuální a u každého jedince to je rozdílné. Záleží na důvodu, proč bylo dítě do Dětského domova umístěno a na jeho věku. To jsou nejzákladnější pilíře, které mají vliv na vývoj dítěte v Dětském domově.

Dětský domov je ústav, tedy instituce a podle toho i tak funguje. Řídí se přesně danými pravidly a život v něm běží podle stanoveného režimu. Svěřenci musí dodržovat jistá pravidla, ale jinak se dá říci, že život zde mají celkem bezproblémový. Je o ně plně postaráno a díky sponzorům mají z materiálního hlediska celkem vše, co potřebují. Vše běží a funguje bez jejich jakéhokoliv přičinění. Důsledek tohoto je, že svěřenci nejsou dobře připraveni, aby se o sebe

postarali, nemají vypěstované žádné pracovní návyky, nemají reálnou představu o běžném životě. Na většinu věcí musí přijít sami až po odchodu z Dětského domova. Děti z rodin mají aspoň nějakou představu, vidí jak rodiče hospodaří s penězi a hlavně jsou rodiči zainteresováni do chodu domácnosti. Tuto zkušenost si svěřenci osvojit nemohou, protože jim to není umožněno a to si myslím, že je největším problémem. Ústavní výchova vychovává pasivní jedince. Svěřenci mají možnost různých volno-časových aktivit, ale aktivity, které by pomáhaly rozvíjet u dětí klíčové sociální kompetence, například komunikační hry, aktivity v terénu, které by svěřence připravili na fungování v důležitých sociálních kontextech (obchod, banka, úřady, pošta..) jsou zcela opomíjeny. V důsledku tohoto se svěřenci svého odchodu z Dětského domova obávají a mají strach z nejasné budoucnosti. Někteří jedinci se později uchytlí a začnou si vést dobře, jiní mívají dlouho problémy, například nemohou vyjít s penězi díky špatnému hospodaření, mají problém udržet si práci, udržet si pevný vztah. Velmi záleží na jedinci, na jeho vyspělosti, jak rychle si osvojí nové zkušenosti a naučí se v nich pohybovat.

Jak píše Murphy: *„Život je skutečně plný nástrah a každá fáze našeho vývoje představuje boj, který na nás zanechá následky v podobě úzkosti a ambivalence<sup>8</sup>.“* (Murphy, 1998:53)

---

<sup>8</sup> V psychologii toto slovo popisuje zvláštní duševní stav v mysli, kdy člověk zastává současně zcela protichůdné pocity - např. sympatie a antipatie zároveň. (Wikipedie [online]. 2009 [cit. 2009-03-16] Dostupné z WWW: <<http://cs.wikipedia.org/wiki/Ambivalence>>)

## **8 Použitá literatura:**

BERGER, Peter Ludwig, LUCKMAN, Thomas. *Sociální konstrukce reality, Pojednání o sociologickém věděni*. Brno : Centrum pro studium demokracie a kultury, 1999. 214 s. ISBN 80-85959-46-1

COPANS, Jean. *Základy antropologie a etnologie*. Praha : Portál, 2001. 128 s. ISBN 80-7178-385-4

DUNOVSKÝ, Jiří, DYTRYCH, Zdeněk, MATĚJČEK, Zdeněk. *Týrané, zneužívané a zanedbávané dítě*. Praha : GRADA, 1995. 245 s. ISBN 80-7169-192-5

ERIKSEN, Thomas Hylland. *Sociální a kulturní antropologie*. Praha : Portál, 2008. 408 s. ISBN 978-80-7367-465-6

FREEMAN, Derek. *Margaret Mead and Samoa*. New York : Pelican Books, 1984. 379 s. ISBN 0 1402.2555 2.

GIDDENS, Anthony. *Sociologie*. Praha : Argo, 1999. 595 s. ISBN 80-7203-124-4

GOFFMAN, Erving. *Stigma*. Praha : Slon, 2003. 167 s. ISBN 80-86429-21-0

HAVLÍK, Radomír, KOŤA, Jaroslav. *Sociologie výchovy a školy*. Praha : Portál, 2002. 184 s. ISBN 80-7178-635-7.

HENDL, Jan. *Kvalitativní výzkum*. Praha : Portál , 2008. 407 s. ISBN 978-80-7367-485-4

KRÁLIČKOVÁ, Zdeňka. *Rodinné právo v otázkách a odpovědích*, Praha : Computer Press, 2000. str. 99

LANGMEIER, Josef, KREJČÍŘOVÁ, Dana. *Vývojová psychologie*. Praha : GRADA, 1998. 343 s. ISBN 80-7169-195-10.

MATĚJČEK, Zdeněk, DYTRYCH, Zdeněk. *Nevlastní rodiče a nevlastní děti*. Praha : GRADA Publishing, spol. s.r.o., 1999. 143 s. ISBN 80-7169-897-0

MATOUŠEK, Oldřich. *Ústavní péče*. Praha : Slon, 1999. 159 s. ISBN 80-85850-76-1.

MEAD, Margaret. *Coming of age in Samoa*. New York : Laurel, 1968. 224 s. ISBN 440-01465.

MOTEJL, Otakar, et al. *Rodina a dítě*. Brno : Veřejný ochránce práv, 2007. 215 s.

MURPHY, Robert, F. *Úvod do kulturní a sociální antropologie*. Praha : Slon, 1998. 267 s. ISBN 80-85850-53-2

NAVRÁTIL, Pavel, et al. *Sociální práce : Děti a náhradní výchovná péče*. Brno : Asociace vzdělavatelů v sociální práci, 2003. 191 s. ISBN 1213-624.

PLECITÝ, Vladimír. *Zákon o rodině*. Praha: EURONION, 2007. 522 s. ISBN: 80-7317-063-9

ŘÍČAN, Pavel. *Cesta životem : Vývojová psychologie*. Praha : Portál, 2004. 390 s. ISBN 80-7367-124-7

SKP- CENTRUM , O.s. *Výroční zpráva 2007*. Pardubice : Občanské sdružení SKP-CENTRUM, 2007. 56 s.

SOUKUP, Václav. *Přehled antropologických teorií kultury*. Praha: Portál, 2004. 229 s. ISBN 80-7178-929-1

ŠULOVÁ, Lenka. *Raný psychický vývoj dítěte*. Praha : Karolinum, 2004. 247 s. ISBN 80-246-0877-4



ŠVOVIERA, Albín, *Dilemata náhradní výchovy*. Praha : Portál, 2007. 143 s.  
ISBN 978-80-7367-318-5

VOCILKA, Miroslav. *Integrace sociálně a zdravotně handicapovaných a ohrožených dětí do společnosti*. Praha : Ústav pro informace ve vzdělávání, 1997. 108 s.

### **Internetové zdroje:**

*Abraham Maslow. Maslowova pyramida lidských potřeb* [online]. 1995 [cit. 2009-02-04]. Dostupný z WWW: <[http://cs.wikipedia.org/wiki/Abraham\\_Maslow](http://cs.wikipedia.org/wiki/Abraham_Maslow) >.

*Český statistický úřad* [online]. 2006 [cit. 2009-03-11]. Dostupný z WWW: <<http://www.czso.cz/csu/2005edicniplan.nsf/p/3301-05> >.

*Portál* [oline]. 2005 [cit. 2009-02-09]. Dostupné z WWW: <<http://www.portal.cz/scripts/detail.php?id=3117> >

*V zájmu dítěte* [online]. 2009 [ cit. 2009-03-01]. Dostupný z WWW: <<http://www.vzd.cz/category/tema/ustavni-pece> >.

*Wikipedie* [online]. 2009 [cit. 2009-03-16]. Dostupné z WWW: <<http://cs.wikipedia.org/wiki/Ambivalence> >

*Zrcadlo* [oline]. 2009 [cit. 2009-01-23]. Dostupné z WWW: <<http://zrcadlo.blogspot.com/2008/06/deprivace-subdeprivace.html> >

*2002/109 Sb. Zákon o výkonu ústavní výchovy nebo ochranné výchovy ve školských zařízeních a o preventivně výchovné péči ve školských zařízeních a o změně dalších zákonů* [online]. 2008 [cit. 2009-01-09]. Dostupný z WWW: <<http://www.atre.cz/zakony/page0315.htm> >.

## **9 Seznam příloh:**

**Příloha č. 1:** Ukázky přepisů rozhovorů

- Hlavní vychovatelka
- Sociální pracovníce
- Respondent D.D.
- Respondent M.R.

**Příloha č. 2:** Statistiky

**Příloha č. 3:** Režim dne Dětského domova

**Příloha č. 4:** Nejdůležitější právní dokumenty týkající se péče o děti a mladistvé

**Příloha č. 5:** Výňatek ze Zákona č. 109/2002 Sb., o výkonu ústavní výchovy

## **Příloha č. 1:**

### **Přepis rozhovoru s hlavní vychovatelkou:**

...

*Chtěla jsem se zeptat, jestli děti mají nějaké povinnosti co musí dodržovat, jsou tady nějaká pravidla, vím že tady máte nějaký denní řád, ale co ty povinnosti?*

Určitě, tak vnitřní řád, to je úplně jasný. Jejich práva jsou i vyvěšený dole na nástěnce. Jejich povinnosti, jsem zrovna nedávno dětem četla, protože přišly tři nové děti a ostatní si to znova zopakovaly, protože voní radí na to zapomínají.

Jak to probíhá když právě přijdou nové děti? Přečtete jim ty jejich..

v podstatě by jsme je měly seznámit s režimem dne, kdy se vstává, že, kdy je jídlo, kdy se chodí do školy, kdy je večerka, kdy se chodí do postele, kdy se umývá a tak dále. Prostě, takový ty denní režimy, pak je seznámíme s bezpečnostní opatřeními, co se tady smí a nesmí. To je vyklánění z oken, pouštění horký vody, šetření vodou, takový ty základní pravidla. Podle věku, by jsme měli nějak, jim to osvětlit. Teďka přišly malý předškoláci, takže ty tomu nerozumí, tak se jim jen něco řekne a pak postupně.

*A jak to probíhá, když sociální pracovnice sem přiveze nové dítě?*

Teďka třeba dvakrát naposledy, byly přivezeny přímo z terénu, přímo z rodiny. Podle zákona by sem měly přijít po pozorování v diagnostickém ústavu, kde by mělo dítě byt měsíc. Diagnostický ústav si ty děti, pak rozděluje buď do DD, do Sociálního ústavu, výchovných ústavů nebo do jiných ústavů, ale stává se, že nám ty děti policie přiváží přímo z terénu a v hrozném stavu. Já nevím, špinavý, zarostlý, v příšerných hadrech, tak první co je, je že jdou do vany, ty děti, že. Umyjeme je, ostříháme jim nehty, vlasy, převlečeme do čistého no a ty jejich hadry buď dáme vyprat a nebo je zabalíme a necháme někde v koutě a čekáme, jestli si pro ně přijedou, ale to se většinou nestává. A pak se rozdělí na skupinky, to rozděluje paní ředitelka podle toho, kde je volno, kde je volná postel, tam se to dítě umístí.

Skupinky se rozdělují podle pohlaví? Všimla jsem si, že to tady tak máte rozdělený.

Taky, taky, teď nám vyšla, že třetí skupina jsou všichni děvčata a v ostatních jsou chlapci. I sourozenci mají ložnici zvlášť.

*A jak si tady zvykají, jaký jsou jejich první dny tady??*

No, já mám tedy zkušenosti, jako, že si zvyknou velice dobře, protože přijdou z hrozného prostředí. Já si myslím, že docela dost. Když sem přijdou, tak jsou většinou podvyživený, takže dobrý jídlo, dobré zacházení, hygiena, péče, základní potřeby jim jsou splněny okamžitě, takže to se jim líbí, na to nejsou zvyklý. Měli jsme zde chlapečka, dvouletýho, kterej v noci strašně vřískal a ten určitě strádal, samozřejmě citově. V noci plakal. To byl jedinej případ. Ty malinký děti, jako tu maminku, žádaj, že jo, chybí jim, ale ty větší děti ne. Rychle si zvyknou. Ilonka, tady ta Čurejová, jsou to tři týdny co přišly, tak vůbec nemluvila, přišla z prostředí v příšerným stavu, maminka je týrala, jsou ji čtyři roky, vůbec nemluvila, mysleli jsme si, že je němá! Ale tak se tady rychle zorientovala, se jí tady líbí, směje se, je tady spokojená, veselá.

*To je hrozný!*

Neuvěřitelné, neuvěřitelné podmínky! Když to tak shrnu ty děti si tady moc rychle zvyknou a líbí se jim tady.

*Myslíte si, že DD plní svojí funkci dobře?*

Co se týká základní péče, tak určitě jo, i ty citový do určitý míry, ale tu rodičovskou lásku ne, i kdyby se člověk rozkrájel. Myslím si, že si ale doma té lásky taky moc neužijou, takže té lásky si tady možná užijí víc, i když jsme cizí. A já to tak vidím!

*Snažíte se děti tady něčemu naučit, nějak motivovat, třeba aby vedly lepší život než jejich rodiče?*

Určitě, motivujeme je příkladem. No a ti, se dobře uplatňují, ve školách se učí, mají nějaké vzory, třeba Petra, který dává příklad ostatním. Petr chodí na vysokou školu. Snažíme se děti motivovat, tím, že budou mít lepší život než jejich rodiče, pokud se budou dobře učit, budou pracovat, budou pěstovat pevnou vůli, pokud se překonají, když se jim nechce. Snažíme se s nimi pracovat, jak se dá, zapojovat je do těch všech výchov, snažit se jim vštípit nějaký ten řád. Takovou tu určitou kulturní úroveň, aby jsme je trochu povznesly.

*Myslíte, že to má své výsledky? Nebo spíše naopak, že se automaticky odepisují?*

Čím menší dítě, tím je tvárnější, tím více se s ním dá pracovat. Potom v té pubertě, se to vrací jako by zpátky, že nás odmítají, jako odmítají v pubertě celý svět, tak i nás, tak se odklonějí od té naší výchovy, protože prosazují svojí individualitu a jsou takový, že upřednostňují tu svojí osobní svobodu.

Jako každý puberták, ale pokud se to překoná, tak se sklidnějí a myslím si že jsou zase rozhodnější.

*Je pravda, že neznají NE, znají jenom ano..*

Já si myslím, že společnost se jim moc podbízí, moc je rozmazluje a suma sumarum, abych to shrnula, že je moc rozmazluje a oni jsou pak vrženi do toho krutého světa, kdepak nemají ty podmínky tak přepychový jak jsou zvyklí. Na ten standard a určité blahobyty v dospělosti můžou o něj usilovat. Je tam hrozně velký rozpol. Já bych jim dala materiálně co možná nejmíň, ale spíš bych je vybavila aby byly schopni se o sebe postarat i v různých podmínkách. Věci věci věci, furt se zahrnujou věcmi, ale oni si těch věcí vůbec neváží. TY věci, by si měly pořizovat děti sami. Dostanou co chtějí, od zlatých prstenů, po náhrdelníky, to jsou tisícový, desetitřicetový částky a za týden to je v popelnici. Chybí jim takovej ten pocit, že si něco vybudují sami.

*Zasloužit si to?*

Zasloužit si to!

*Tohle je asi snaha jim něco vynahradit..*

Ale je to na úkor zase něčeho, to se mi nelíbí. To je strašně kazí.

*Přišlo mi, že děti nemají vůbec motivaci, že se hrozně odepisují, jak tak pozorují. Všichni mají ohromný cíle, ale ten boj za něco jim chybí.*

No přesně, to je ono, vybojovat si to sami, oni si myslí, že všechno dostanou, myslí si, že je všechno zadarmo, nemusí hnout prstem a mají všechno, to je poškozujou vnitřně, si myslím. Všechno by chtěly, hned teď.

Petr Krsek, je vidět, že má nějaký cíl, že za něčím jde a je u něj vidět snaha se

vymanit, z toho svého prostředí do lepšího. To je světlá vyjímka.

...

### **Přepis rozhovoru se sociální pracovníci:**

...

*Jaký je Váš názor na DD a myslíte si, že plní dobře svojí funkci?*

Takže, DD mají určitě důležitou funkci, že děti netrpí v rodinách a nejsou to vlastně děti ulice. Myslím si, že domovy v dnešní době, jsou na vysoké úrovni.

*To jako materiálně?*

Materiálně i profesně, pracují zde kvalifikovaní pracovníci, kteří se dětem věnují.

...

*A jak na Vás působí jednotlivé životní příběhy se kterými se zde setkáváte?*

No, některé příběhy, těch dětí jsou opravdu hodně náročný, že se s tím občas musím vyrovnávat, ale snažím se, aby mi to nezasahovalo do mé práce, abych mohla být objektivní.

*To věřím, že někdy to musí být těžký. A ovlivňuje Vás to někdy i v osobním životě, nebo nějaký postoj k životu?*

No, určitě mě to musí ovlivňovat, to co dělám, moje práce. Ovlivňujeme to, třeba že nemám takový ten striktní pohled na to když děti zlobí. Stanu se taková, jak bych to řekla, prostě to tak neprožívám, když ty děti zloběj.

*Jaký je Váš vztah tady k dětem? Myslíte se, že jsou v něčem odlišný?*

Určitě a to v tom, že nemají tu mámu a tátu a nevidí ten rodinný vzor. Nevidí, jak funguje klasická rodina, jak tam probíhají vztahy mezi rodičema, vztahy i mezi sourozenci a tak.

*Chtěla jsem se Vás zeptat, na jejich postoj k životu.*

Myslím si, že do určitýho věku mají postoj k životu stejný, jako ostatní děti a že až taková ta tvrdá realita dochází až teprve, až když odcházejí z Dětského domova, pak si začínají uvědomovat, že nemají nikoho, kdo by jim pak pomohl, kdo by jim poskytl přístřeší, aby neměly takovej tvrděj nástup do toho života. A pak v budoucnu, když mají svoje děti a rodiny, tak ve většině případů, je víc rozmazlují,

dávají jim víc lásky, kterou oni neměl od těch svých rodičů.

*A co ta jejich volba zaměstnání? Všimla jsem si, že všichni mají velké cíle, ale ta jejich snaha je žádná..*

Oni takové ty nereálné sny mají. Myslí si, že se čtyřkama půjdou na maturitní obor a pak získají úžasné placenou práci. My jim neustále připomínáme, že to takhle nefunguje.

*Nemají děti problémy s komunikací?*

Záleží který, některý děti mluví s dospělými i mimo DD s dětma a domluví se, ale některý děti, když se mají domluvit třeba na úradě nebo na intru, tak mají velký problém.

*Mluví děti, třeba co bylo doma?*

Vypráví o tom, některý jo. Chtějí si o tom povídat.

*Evička mi říkala, že jich doma bylo šestnáct dětí.*

No celkem jich bylo třináct, z toho dvojčata, ale některý děti jsou stejně už v Dětských domovech, ty menší v kojeňáku, ale stejně mají některý v péči. Takže, každé dítě je někde jinde. Rodiče si neuvědomují, že tu péči nezvládnou, že na to nemají ani financí, ani ochotu pracovat.

...

*Jakou vedete povinnou evidenci?*

Vždycky, když k nám přijde nové dítě, já musím založit Osobní spis dítěte, kde je rozhodnutí soudu, že to dítě jde k nám, rodný list, souhlas diagnostického ústavu, že to dítě u nás může být, zdravotní dokumentace, styky se soudem a jiné styky. Pak tu musím vést evidenci ošetřovného, pokud rodiče mají více, jak životní minimum, tak musí podle zákona určitou částku platit na to, že tu mají dítě, na tu jeho základní péči. to je moc obšírná evidence. Pak tu ještě vedu pokladnu, služební automobil. Nahoře vychovatelé vedou deníky, kde se zapisují jednotlivé dny co se s dětmi dělalo, pak tam mají týdenní deník, kde si můžou naplánovat, co s nimi budou dělat. Pak ještě zdravotní záznamy, kdy šlo dítě k lékaři, co dostalo za léky a to je asi tak vše. ...

## **Respondent D.D.:**

...

*Jak dlouho jsi byl v Dětském domově?*

V Dětském domově jsem vyrůstal již od svých 4 let do svých 19 let Tak si to spočítej je to nemalá doba.

*Co se ti líbilo v Dětském domově?*

Líbilo se mi to, že jsem měl skoro vše na co jsem si vzpomněl. Také bylo dobré to, že jsme měli málo starostí. Dobrý byly taky zájezdy do ciziny od sponzorů a jiné aktivity .

*A co ti vadilo na Dětském domově?*

Nelíbil a vadil mi režim! Jeho dodržování to mi fakt vadilo.

*Cítil jsi se v Dětském domově dobře zajištěn a měl si v něm pocit zázemí?*

Tady můžu jen dodat: ANO !!!

*Měl jsi strach z odchodu?*

Strach jsem určitě měl věděl jsem že mě čeká spousta starostí a běhání po úřadech není moje parketa.

*Naučil jsi se nějakým dovednostem v Dětském domově?*

Určitě ano odnesl jsme si sebou spousta rad.Také jsem se naučil trochu vařit.:)

Bylo by toho asi více ale momentálně mě nic nenapadá ...

*Jaký jsou vztahy v Dětském domově mezi vychovateli a jejich svěřenci?*

Je to různé já jsem problémy s vychovateli neměl aspoň myslím. Zato spousta jiných zlobivých dětí ano . Můžu říct že vychovatelé uznávám a nechtěl bych být v jejich kůži...

*Máš pocit, že tě Dětský domov nějakým způsobem vychovával?*

A tak určitě ano v samostatnosti a k úctě jiným lidem. Měli jsme i dost prostoru pro sebe.



*Cítil si se diskriminován výchovou Dětského domova? Nebo jsi se tak někdy cítil?*

Když jsem chodil na základní školu tak jsem se cítil diskriminován ostatní děti nám říkali domováci, taky se s náma moc nebavili! Ale postupem času to bylo good...

*Kam jsi šel po Dětském domově?*

Byl jsem v jednom projektu zvaném DŮM NA PUL CESTY: Tento projekt je právě pro odcházející děti z dětských domovů a jiných zařízení. Poskytují levné bydlení spoustu rad a pomoci... Jiným dětem můžu tuhle variantu doporučit.

*Myslíš si, že tě Dětský domov nějak ovlivnil co se týče například pohledu na rodinu? Jestli ano, tak v čem?*

Tak určitě vím že bych nechtěl dát své dítě do DD a udělal bych pro svou rodinu vše neudělal bych stejnou chybu jak moji rodiče.

*Plánuješ do budoucna rodinu a chtěl bys mít děti??*

Budoucnost mám ještě před sebou jinač chtěl bych své potomky ale myslím že mám na to ještě dost času.

*Co by jsi změnil v Dětském domově a ve výchově v něm?*

Určitě bych změnil to, aby se vychovatelé zaměřovali na problémy dětí a na to aby se děti více učily do školy a nedělali jen domácí úkoly. Víím to ze své zkušenosti kdyby mí rodiče mě nutili se učit věřím tomu že bych absolvoval lepší školu než mám nyní.

...

**Respondent M.R.:**

...

*Co se ti líbilo v Dětském domově?*

Třeba to, že nás tam bylo tolik a byli jsme si rovni tím, že nemůžeme za to že jsme tam byli umístěny. Taky jsme si užili spoustu legrace a zábavy. A taky jsme vždy drželi při sobě, když byl nějaký problém tzv. venku, mimo domov. Bylo toho spoustu hezkého, a hlavně člověk pak vzpomíná už jen na to hezké.

*Co se ti nelíbilo v Dětském domově?*

Mnohdy se mi nelíbilo, jak s Námi jednali **někteří** vychovatelé, tety a strejdové. Mnohdy nás podceňovali a mluvili jako o cizích, bylo z nich cítit, že jdou jen do práce, ale My jsme je měli za náhradní rodiče. Tohle není ledajaké povolání, jako třeba řidič autobusu. No a pak přesný režim, snad na minutu, to bylo příšerné, a hlavně pro starší děti.

*Cítila jsi se v Dětském domově dobře zajištěna?*

To asi ano, je to státní organ, takže ty základní věci tam nechyběli, a ostatní na co nebylo pokryly sponzoři a nadace. Za to jsme byly vděčný vedení.

*Dal ti Dětský domov pocit bezpečí a zázemí, cítila jsi se tam dobře?*

Nevím jak ostatním, ale mě ano, ač to tak vždy nevypadalo. Možná, že to tak ani vypadat nemělo, abychom se dokázali osamostatnit.

*Uměla jsi se o sebe plně postarat po odchodu z Domova?*

Myslím, že ano. Ale první rok po odchodu z Dětského domova jsem šla bydlet na rok do Startovacího centra v Praze, ale jejich pomoc jsem až na pár maličkostí nepotřebovala. Byli to opravdu maličkosti.

*Setkala jsi se s nějakým problémem ze strany tvého okolí, z důvodu, že jsi z Dětského domova?*

Až, na pár nesečtělých lidí, kteří třeba ani nevěděli nic o těchto zařízeních a rozdílu těch jiných např. DVÚ, tak ne. A na takové jsem se snad ani nemohla zlobit. Vždy jsem měla snahu jim vysvětlit rozdíl atd. . Problém to ale určitě nikdy nebyl, alespoň ne pro mě, možná spíš pro ně. **J**

*Kam jste šla potom, po Dětském domově?*

Na rok do startovacího bydlení v Praze VHLED SAMOVKA, ale je to spíš bydlení pro lidi co moc pomoci nepotřebují.

*Ovlivnil tě Dětský domov co se týče pohledu na rodinu a plánuješ do budoucna rodinu? Chceš mít děti?*

Tak to každopádně ovlivnil. Na děti nespěchám, a myslím si, že by je neměl mít každý! Pokud si nebudu jistá, že mám toho prvního partnera, alespoň na tolik, že je schopen se o naše dítě postarat, kdyby se cokoli stalo, tak je klidně mít nebudu. Necítím povinnost, a nebo samozřejmost mít děti, ba na opak - Ani zdaleka by je nemel mít kde kdo. Pak to dopadá, tak jak dopadá!

...

## Příloha č. 2:

Ukazatel	počet ústavů	počet ložnic	celkem děti	dívky	úplní sirotci	z soudního rozhodnutí s ústavní péčí
<b>Výchovná zařízení celkem</b>	<b>219</b>	<b>2 674</b>	<b>7 590</b>	<b>3 017</b>	<b>90</b>	<b>6 354</b>
Výchovný ústav	23	355	967	220	9	780
Výchovný ústav a dětský domov se školou	10	165	512	173	3	412
Diagnostický ústav	14	150	501	212	5	228
<b>Dětský domov</b>	<b>148</b>	<b>1 717</b>	<b>4 867</b>	<b>2 234</b>	<b>69</b>	<b>4 324</b>
<b>Dětský domov se školou</b>	<b>24</b>	<b>287</b>	<b>743</b>	<b>178</b>	<b>4</b>	<b>610</b>

Stav k 15.10.2004

Ukazatel	Počet
Celkem zařízení	148
- děti před zahájením školní docházky	371
- děti plnící povinnou školní docházku	3 262
- děti po skončení povinné školní docházky	1 234
<b>Celkový počet pracovníků dětských domovů</b>	<b>3 543</b>
<b>Z toho vychovatelé a pomocní vychovatelé</b>	<b>2 188</b>
<b>Celkem</b>	<b>148 4 867</b>
Pardubický kraj	7 162

Stav k 15.10.2004

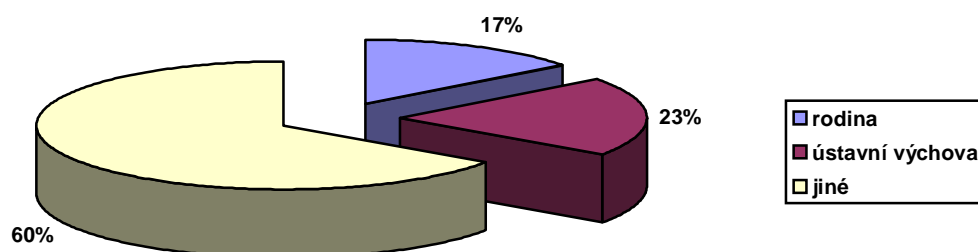
[Český statistický úřad [online]. 2006 [cit. 2009-03-11]. Dostupný z WWW: <<http://www.czso.cz/csu/2005edicniplan.nsf/p/3301-05>>.]

## Statistika Domu na půli cesty, Pardubice 2007

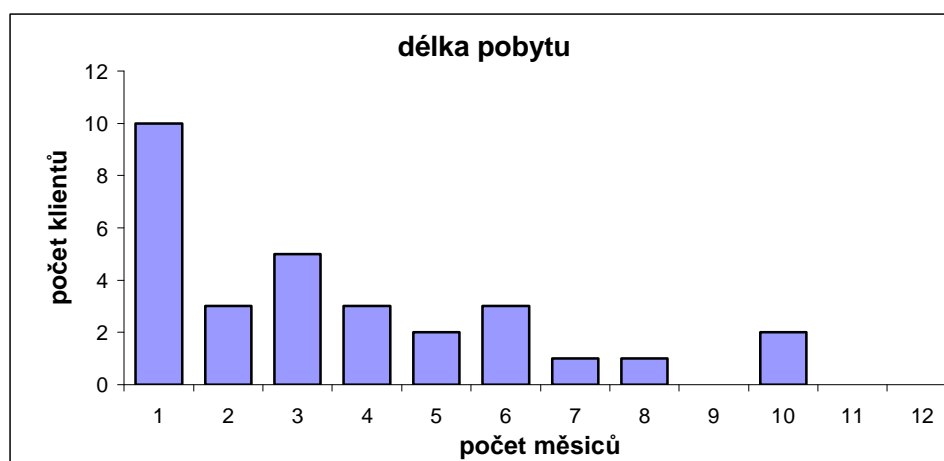
### Příchod uživatele :

Informaci o tom, odkud uživatel do DPC přišel, je třeba vnímat tak, že zcela nevystihuje prostředí, kde trávil většinu svého předchozího života, ale kam se dostal těsně před nastoupením na pobyt v DPC. Např. uživatel mohl celé dětství až do 18 let pobývat v dětském domově, pak bydlet půl roku u kamaráda, na ulici a odtud přijde do DPC, kde ho díky tomuto faktu statisticky zařadí do položky „Jiné“. Z tohoto důvodu jsou přesná čísla zavádějící. Viz. obr. 1

Obrázek 1:



Obrázek 2:



### Příloha č. 3:

• 6.15 vstávání
• 6.30-7.00 osobní hygiena, úklid oblečení dle rozpisu služeb
• 7.00-7.20 snídaně, odchod do školy a mateřské školky
• 7.45-8.00 kontrola pořádku, uzavření oken, zhasnutí světel atd.
• 8.00-15.00 činnost asistentky pedagoga: péče o nemocné a přítomné děti, doprovod dětí k lékaři, úklidy skříní, ložnic apod.
• 11.45-13.45 příchod ze školy a oběd
• 13.00-16.00 odpolední zaměstnání podle týdenního programu, který si dopředu sestaví vychovatele jednotlivých rodinných skupin, osobní volno, vycházky
• 16.00 svačina, vyzvednutí dětí v mateřské škole
• 16.00-18.00 příprava do školy
• 18.00 příprava na večeri a příprava ložnic
• 18.30-19.00 večere
• 19.00-20.00 úklid, osobní hygiena
• 20.00 večerka pro děti předškolního věku
• 21.00 večerka pro nižší stupeň
• 22.00 večerka

### Příloha č. 4:

Ochrana dítěte zahrnuje rozsáhlý soubor práv a zákonů. Jsou upravena v různých právních odvětvích a právních předpisech. Mezi ty nejdůležitější, kterými se řídí ústavní výchova, Dětské domovy apod. patří.:

- **Zákon č. 94/1963 Sb., o rodině, Zákon č. 359/1990 Sb., sociálně-právní ochraně dětí:** Tento zákon platí od 1. dubna 2000. Společně se zákonem o rodině jsou stěžejním právním předpisem upravujícím výkon sociálně-právní ochrany dítěte. Vymezuje práva a povinnosti k dítěti. Také usměrňují jak postupovat při svěřením výchovy dítěte jiné fyzické či právní osobě než rodičům. (Motejl 2007:15)

- **Zákon č. 109/2002 Sb., o výkonu ústavní výchovy ve školských zařízeních a o preventivní výchovné péči ve školských zařízeních a o změně dalších zákonů:** Tento zákon platí od 5. února 2002. Tento zákon přesně definuje účel a působnost školských zařízení pro výkon ústavní výchovy nebo ochranné výchovy a pro preventivně výchovnou péči. Je zde uvedeno, že v zařízení ústavní výchovy musí být zajištěno základní právo každého dítěte na výchovu a vzdělávání.

Musí zde být vytvářeny podmínky pro podporu sebedůvěry dítěte, rozvíjet jeho citovou stránku, jeho osobnost a umožnit aktivní účast dítěte ve společnosti. S dítětem musí být zacházeno v zájmu plného a harmonického rozvoje jeho osobnosti s ohledem na potřeby osoby jeho věku. Účelem školských zařízení pro preventivně výchovnou péči je předcházet vzniku a rozvoji negativních projevů chování dítěte nebo narušení jeho zdravého vývoje. Tyto zařízení by také měly zmírňovat nebo odstraňovat příčiny již vzniklých poruch chování a přispívat ke zdravému osobnostnímu vývoji dítěte.

Podle tohoto zákona Dětský domov pečuje o děti dle jejich individuálních potřeb. Plní zejména funkci výchovnou, vzdělávací a sociální. Účelem Dětského domova je zajistit péči o děti s nařízenou ústavní výchovou, které nemají závažné poruchy chování. Do dětského domova mohou být umísťovány děti ve věku zpravidla od 3 do nejvýše 18 let. (Motejl 2007:16)

- **Úmluva o právech dítěte, č. 104/1991 Sb. FMZV:** Tento dokument byl přijat na valném shromáždění OSN 20. listopadu 1989 v New Yorku. Do Československého právního řádu vešla v platnost 6. února 1991. parlament samostatné České republiky ji ratifikoval v únoru 1993. V roce 1990 byla rozšířena o směrnici pod názvem Světová deklarace o přežití dítěte, jeho ochraně a rozvoji. Tato úmluva má v našem právním řádu přednost před zákonem. Vyplývá to z čl. 10 Ústavy o České republiky. (Motejl 2007:17)

## **Příloha č. 5:**

### **Práva a povinnosti dětí umístěných v zařízení**

#### **§ 20**

**(1)** Dítě s nařízenou ústavní výchovou má právo

- a)** na zajištění plného přímého zaopatření,
- b)** na rozvíjení tělesných, duševních a citových schopností a sociálních dovedností,
- c)** na respektování lidské důstojnosti,
- d)** na společné umístění se svými sourozenci, nebrání-li tomu závažné okolnosti ve vývoji a vztazích sourozenců,
- e)** na vytváření podmínek pro dosažení vzdělání a pro přípravu na povolání v souladu s jeho schopnostmi, nadáním a potřebami,

- f)** na svobodu náboženství, při respektování práv a povinností osob odpovědných za výchovu usměrňovat dítě v míře odpovídající jeho rozumovým schopnostem,
- g)** být seznámeno se svými právy a povinnostmi, radit se se svým obhájcem nebo opatrovníkem, ustanoveným pro řízení podle zvláštního zákona, bez přítomnosti třetích osob, a za tímto účelem přijímat a odesílat korespondenci bez kontroly jejího obsahu,
- h)** účastnit se činností a aktivit zařízení organizovaných v rámci výchovného programu s výjimkou zákazu či omezení v rámci opatření ve výchově, stanovených tímto zákonem,
- i)** obracet se se žádostmi, stížnostmi a návrhy na ředitele a pedagogické pracovníky zařízení a požadovat, aby podání adresovaná příslušným státním orgánům, orgánům územní samosprávy a právníkům a fyzickým osobám, jsou-li pověřeny výkonem sociálně-právní ochrany dětí, byla ze zařízení odeslána v následující pracovní den po jejich odevzdání pracovníkům zařízení, a to bez kontroly jejich obsahu; tyto žádosti, stížnosti, návrhy a podání je zařízení povinno evidovat,
- j)** vyjádřit svůj názor na zamýšlená a prováděná opatření, která se ho dotýkají; názorům dítěte musí být věnována patřičná pozornost odpovídající jeho věku a rozumové vyspělosti,
- k)** požádat o osobní rozhovor a uskutečnit osobní rozhovor s pověřeným zaměstnancem orgánu sociálně-právní ochrany dětí, zaměstnancem České školní inspekce, ministerstva nebo orgánu kraje, a to bez přítomnosti dalších osob,
- l)** být hodnoceno a odměňováno a ke svému hodnocení se vyjadřovat,
- m)** na informace o stavu svých úspor či pohledávek,
- n)** na udržování kontaktu s osobami odpovědnými za výchovu a dalšími blízkými osobami za podmínek stanovených tímto zákonem, a to formou korespondence, telefonických hovorů a osobních návštěv,
- o)** přijímat v zařízení s vědomím pedagogického pracovníka návštěvy osob, které nejsou uvedeny v písmenu
- n)** pokud nedošlo k zákazu nebo omezení v rámci opatření ve výchově stanovených tímto zákonem,
- p)** opustit samostatně se souhlasem pedagogického pracovníka zařízení za účelem vycházky, pokud se jedná o dítě starší 7 let věku, pokud nedošlo k zákazu nebo omezení v rámci opatření ve výchově stanovených tímto zákonem.

- (2) Dítě s nařízenou ústavní výchovou má povinnost
- a) dodržovat stanovený pořádek a kázeň, plnit pokyny a příkazy zaměstnanců zařízení, šetrně zacházet se svěřenými věcmi, nepoškozovat cizí majetek, dodržovat zásady slušného jednání s osobami, s nimiž přichází do styku, v prostorách zařízení a v osobních věcech udržovat pořádek a čistotu a i jinak zachovávat ustanovení vnitřního řádu zařízení,
  - b) dodržovat předpisy a pokyny k ochraně bezpečnosti a zdraví, s nimiž bylo řádně seznámeno,
  - c) hradit ze svých příjmů náklady spojené s přepravou do zařízení, které neoprávněně opustilo nebo se do něj nevrátilo,
  - d) poskytnout na výzvu ředitele doklady o svých příjmech,
  - e) předat do úschovy na výzvu ředitele předměty ohrožující výchovu, zdraví a bezpečnost; doba úschovy těchto předmětů nesmí přesáhnout dobu pobytu dítěte v zařízení a při jeho ukončení musí být tyto předměty dítěti nebo osobě odpovědné za výchovu vydány,
  - f) podrobit se na výzvu ředitele zařízení vyšetření, zda není ovlivněno alkoholem nebo jinou návykovou látkou. Je-li pro vyšetření třeba odebrat krev, je dítě povinno strpět, aby mu lékař nebo odborný zdravotnický pracovník odebral krev, pokud to není spojeno s nebezpečím pro jeho zdraví.

(3) Dítě s uloženou ochrannou výchovou má všechna práva a povinnosti podle odstavců 1 a 2, s výjimkou práv podle odstavce 1 písm. o) a p).

(4) Na klienty, kterým je poskytována preventivně výchovná péče podle § 16, se vztahují ustanovení odstavce 1 s výjimkou písmen a) a o) a odstavce

## **Práva a povinnosti osob odpovědných za výchovu vůči zařízení**

### § 26

(1) Zákonní zástupci dítěte mají právo

- a) na informace o dítěti, a to na základě své žádosti,
- b) vyjadřovat se k návrhu opatření zásadní důležitosti ve vztahu k dítěti, nehrozí-li nebezpečí z prodlení a na informace o provedeném opatření,
- c) na udržování kontaktu s dítětem, nebrání-li tomu závažné okolnosti ohrožující dítě,
- d) na poradenskou pomoc zařízení ve věcech výchovné péče o dítě,



e) písemně požádat ředitele zařízení o povolení pobytu dítěte u osob podle § 23 odst. 1 písm. a).

**(2)** Zákonní zástupci dětí umístovaných do zařízení na základě rozhodnutí soudu mají povinnost

a) při předání dítěte do určeného zařízení předat současně dokumentaci uvedenou v § 5 odst. 5,

b) zajistit doprovod dítěte mladšího 15 let v případech postupu podle § 23 odst. 1 písm. a) a § 24 odst. 6 písm. a), popřípadě požádat písemně v této věci o jiný postup,

c) seznámit se s vnitřním řádem zařízení a dodržovat jeho ustanovení,

d) oznámit bezodkladně zařízení podstatné okolnosti pobytu dítěte u nich, týkající se zejména jeho zdraví a výchovy,

e) předat dítěti umístěnému do zařízení na základě jejich žádosti finanční částku jako kapesné ve výši stanovené v § 31,

f) hradit náklady na zdravotní péči, léčiva a zdravotnické prostředky poskytnuté dítěti, které nejsou hrazeny ze zdravotního pojištění, pokud byly poskytovány na jejich žádost.

## **Kapesné**

### **§31**

**(1)** Dětem a nezaopatřeným osobám, kterým se poskytuje plné přímé zaopatření, náleží kapesné, jehož výše činí za kalendářní měsíc nejvíce

a) 45 Kč, jde-li o dítě do 6 let věku,

b) 120 Kč, jde-li o dítě od 6 do 10 let věku,

c) 210 Kč, jde-li o dítě od 10 do 15 let věku,

d) 300 Kč, jde-li o dítě starší 15 let nebo nezaopatřenou osobu,

nejméně však dvě třetiny částky podle písmen a) až d).

**(2)** Za období kratší než 1 měsíc se kapesné stanoví podle počtu dnů, v nichž je dítě v péči zařízení. Denní výše kapesného činí jednu třetinu měsíční výše kapesného. Vypočtená celková částka se zaokrouhlí na desetikoruny směrem nahoru.

**(3)** Kapesné dítěti nenáleží za dny, po které je dítě na útěku ze zařízení nebo je ve výkonu vazby nebo ve výkonu trestu odnětí svobody.

(4) Kapesné se v rámci limitů stanovených v odstavci 1 rozlišuje v jednotlivých případech podle výchovných hledisek stanovených vnitřním řádem zařízení.

### **Věcná pomoc**

#### §33

Dítěti, jemuž byl ukončen pobyt v zařízení z důvodů uvedených v § 24 odst. 6 písm. b) a c), se podle jeho skutečné potřeby v době propouštění a podle hledisek stanovených vnitřním řádem poskytne věcná pomoc nebo jednorázový peněžitý příspěvek v hodnotě nejvýše 15 000 Kč. Dále se dítěti ve spolupráci s orgánem sociálně-právní ochrany dětí poskytuje poradenská pomoc se zajištěním bydlení a práce, a dále je dítěti i po opuštění zařízení poskytována poradenská pomoc při řešení tíživých životních situací.

[2002/109 Sb. Zákon o výkonu ústavní výchovy nebo ochranné výchovy ve školských zařízeních a o preventivně výchovné péči ve školských zařízeních a o změně dalších zákonů [online]. 2008 [cit. 2009-03-10]. Dostupný z WWW: <<http://www.atre.cz/zakony/page0315.htm>>]