

Univerzita Pardubice

Fakulta filozofická

Rozdíly v postojích mužů a žen ve výběrovém párování

Lada Steigerová

Bakalářská práce

2009

Univerzita Pardubice
Fakulta filozofická
Katedra sociálních věd
Akademický rok: 2008/2009

ZADÁNÍ BAKALÁŘSKÉ PRÁCE

(PROJEKTU, UMĚLECKÉHO DÍLA, UMĚLECKÉHO VÝROBKU)

Jméno a příjmení: Lada STEIGEROVÁ
Studijní program: B6703 Sociologie
Studijní obor: Sociologie
Název tématu: Rozdíly v postojích mužů a žen ve výběrovém párování.

Zásady pro vypracování:

Cílem práce je zjistit postoje, názory a kritéria mužů a žen při volbě partnera. Práce pojedná o historii výběru partnera, sociálních a kulturních podmínkách výběrového párování, požadavcích mužů a žen, očekávaných věcí partnerovi. Provedení průzkumu na výše uvedené téma prostřednictvím dotazníkového šetření.

Rezasah grafických prací:

Rezasah pracovní zprávy:

Forma zpracování bakalářské práce: tištěná/elektronická

Seznam odborné literatury:

Ludmila Fialová, Dana Hamplová, Milan Kučera, Simona Vymětalová: Představy mladých lidí o manželství a rodičovství. Sociologické nakladatelství, Praha 2000.

Zdenka Mansfeldová, Milan Tuček: Současná česká společnost. Sociologický ústav AV ČR Praha 2002.

Ivo Možný: Rodina a společnost. Portál Praha 1999.

Oldřich Matoušek: Rodina jako instituce a vztahová síť. Sociologické nakladatelství (SLON) Praha 2003.

François de Singly: Sociologie současné rodiny. Portál Praha 1999.

Vedoucí bakalářské práce:

Mgr. Petr Pabian, Th.D.

Katedra sociálních věd

Datum zadání bakalářské práce: 30. dubna 2008

Termín odevzdání bakalářské práce: 31. března 2009



prof. PhDr. Petr Voel, CSc.

děkan

L.Š.



PhDr. Lívia Ševčíková, Ph.D.

vedoucí katedry

V Pardubicích dne 30. listopadu 2008

Prohlašuji: Tuto práci jsem vypracoval samostatně. Veškeré literární prameny a informace, které jsem v práci využil, jsou uvedeny v seznamu použité literatury.

Byl jsem seznámen s tím, že se na moji práci vztahují práva a povinnosti vyplývající ze zákona č. 121/2000 Sb., autorský zákon, zejména se skutečností, že Univerzita Pardubice má právo na uzavření licenční smlouvy o užití této práce jako školního díla podle § 60 odst. 1 autorského zákona, a s tím, že pokud dojde k užití této práce mnou nebo bude poskytnuta licence o užití jinému subjektu, je Univerzita Pardubice oprávněna ode mne požadovat přiměřený příspěvek na úhradu nákladů, které na vytvoření díla vynaložila, a to podle okolností až do jejich skutečné výše.

Souhlasím s prezenčním zpřístupněním své práce v Univerzitní knihovně.

V Pardubicích dne: 30. 3. 2009

Lada Steigerová

Mé poděkování si především zaslouží pan Mgr. Petr Pabian Th.D. za odborné rady při vedení bakalářské práce.

Anotace

Cílem této práce je ukázat, jaké jsou rozdíly v postojích mužů a žen při volbě partnera/ky. Autorka nejprve popisuje, jak se změnila pravidla při výběru partnera od tradiční společnosti po současnost. Poté se věnuje sociálním a kulturním determinantám, které omezují výběrové párování. Dále předkládá přehled modelů, podle nichž si vybíráme partnera/ku. Nakonec uvádí, jaké jsou rozdíly v očekávání mužů a žen. Autorka došla na základě empirického výzkumu k závěru, že pro obě pohlaví patří k nejdůležitějším vlastnostem životního partnera/ky rodinné hodnoty. Diferenciace mezi pohlavími se projevila podle sociobiologické teorie. Ženy požadují finanční zabezpečení a společenskou prestiž partnera, zatímco muži se orientují na krásné a atraktivní ženy.

Klíčová slova

homogamie, sňatkový trh, láska, výběrové párování, očekávání

Title

Different attitude of men and women in assertive mating.

Abstract

My purpose in this bachelor work is to show different attitude of men and women in choice of partners. The author is describing the way rules have changed in choosing partner from traditional society until present. Later on she is talking about social and cultural determinants which restrict assertive mating. Then she is proposing selection of models we use to choose our partner. At the end she explains differences in expectations of men and women. The author reached her conclusion based on empirical survey the most important quality of life partner is family values. The differences between sexes showed based on social biology. Women demand financial security and social prestige from their partner while men's orientation is in beautiful and attractive women.

Keywords

homogamy, marriage market, love, assertive mating, expectation

Obsah

1. Úvod	12
I. TEORETICKÁ ČÁST.....	14
2. Výběrové párování od tradiční společnosti po současnost.....	14
2.1. Tradiční společnost	14
2.2. Moderní společnost	14
2.3. Postmoderní společnost	15
3. Limity výběru partnera	16
3.1. Základní pojmy	16
3.2. Vliv orientační rodiny na volbu partnera/ky.....	19
3.3. Sociální a kulturní determinanty	20
3.3.1. Sousedství a teritoriální blízkost.....	20
3.3.2. Věková homogamie	21
3.3.3. Etnická a rasová homogamie	23
3.3.4. Náboženská heterogamie	24
3.3.5. Vzdělanostní a třídní homogamie	24
4. Modely výběru partnera	27
4.1. Sociobiologický model výběru partnera	27
4.2. Fázový model formace vztahů.....	28
4.3. Teorie směny	30
4.4. Teorie rovnosti	31
4.5. Teorie sňatkového trhu.....	31
4.5.1. Ekonomická teorie Garyho S. Beckera.....	32
4.5.2. Teorie sňatkového trhu podle Valerie K. Oppenheimové.....	34
4.6. Teorie lidského či kulturního kapitálu.....	36
4.7. Další představitelé teorie racionální volby	37
4.8. Normativní teorie.....	38

5. Láska.....	40
5.1. Druhy lásky	40
6. Rozdíly mezi pohlavími z hlediska očekávání partnerů.....	42
7. Hypotézy.....	44
7.1. Rozdíly mezi pohlavími z hlediska preferovaných vlastností partnera/ky	44
7.2. Homogamie či heterogamie z hlediska věku a vzdělání.....	45
7.3. Vliv socializace v orientační rodině na volbu partnera/ky.....	46
7.4. Místo seznámení partnerů	46
7.5. Představa o budoucím životě	47
7.6. Další zjištění	47
II. EMPIRICKÁ ČÁST	48
8. Vlastní výzkum.....	48
8.1. Cíle výzkumu.....	48
8.2. Metodologie.....	48
8.2.1. Předvýzkum	49
8.3. Výsledky	49
9. Závěr.....	67
10. Literatura.....	69
11. Přílohy	72

Seznam tabulek

Tabulka 1: Rozdíly mezi muži a ženami v hodnocení důležitosti vlastností partnera/ky v průměru na čtyřbodové škále.....	49
Tabulka 2: Rozdíl mezi pohlavími v hodnocení finančního a hmotného zázemí partnera/ky (%)	50
Tabulka 3: Rozdíl mezi pohlavími v hodnocení vlastností partnera/ky.....	51
Tabulka 4: Rozdíl mezi pohlavími v hodnocení vzhledu partnera/ky (%)	52
Tabulka 5 a): Rozdíly mezi pohlavími v hodnocení vlastností partnera/ky (%)	53
Tabulka 6 b): Rozdíly mezi pohlavími v hodnocení vlastností partnera/ky (%)	53
Tabulka 7 c): Rozdíly mezi pohlavími v hodnocení vlastností partnera/ky (%)	54
Tabulka 8: Skutečnost, zda mají studenti/ky partnera/ku	55
Tabulka 9: Věková homogamie u mužů a žen (%)	55
Tabulka 10: Očekávání rodičů: a) zjištěné četnosti b) očekávané četnosti.....	56
Tabulka 11: Chí kvadrát.....	56
Tabulka 12: Rady rodičů: a) zjištěné četnosti b) očekávané četnosti.....	60
Tabulka 13: Chí kvadrát.....	60
Tabulka 14: Očekávání rodičů a) zjištěné četnosti b) očekávané četnosti.....	61
Tabulka 15: Chi kvadrát.....	61
Tabulka 16: Rozdíly mezi pohlavími z hlediska nejvyššího vzdělání partnera/rky	63
Tabulka 17: Rozdíly mezi pohlavími v hodnocení vlastností partnera/ky (%)...	72
Tabulka 18: Rozdíly mezi pohlavími z hlediska vlastností u respondentů, kteří měli i neměli v době šetření partnera/ku.....	73

Seznam grafů

Graf 1: Věkový rozdíl mezi partnery (%)	57
Graf 2: Rozdíly mezi pohlavími z hlediska ekonomického postavení partnera/ky	58
Graf 3: Rozdíly mezi pohlavími v tom, zda byli respondenti ovlivněni radami rodičů (%)	59
Graf 4: Rozdíly mezi pohlavími v tom, zda by respondenti splnili očekávání svých rodičů (%)	59
Graf 5: Místo seznámení rozdíl mezi pohlavími (%).....	64
Graf 6: Představy o budoucím životě rozdíl mezi pohlavími (%).....	65
Graf 7: Rozdíl mezi pohlavími z hlediska délky vztahu s partnerem/kou (%) ...	66

1. Úvod

Trable s láskou, ale i její krásné stránky, to je velice citlivá problematika, která se jistě dotkla každého z nás, ať už během dospívání nebo v pozdějším věku. Ostatně, jak se říká v jednom českém přísloví: „Láska kvete v každém věku.“ Každý z nás má určité představy, jak by měl(a) jeho partner či partnerka vypadat, jakými vlastnostmi by měl(a) disponovat. Požadavky mužů a žen se liší. Já jsem se ve své práci zaměřila právě na rozdíly mezi těmito pohlavími.

V teoretické části bakalářské práce se nejprve pokusím nastínit, jak probíhala volba partnera v tradiční společnosti, jaké změny přinesla společnost moderní a jak se změnila podoba partnerských vztahů ve společnosti postmoderní. Dále definuji základní pojmy týkající se problematiky výběrového párování (sňatkový trh, endogamie, exogamie, homogamie, sňatková tíseň apod.).

V další části práce ukáži, že za procesem výběrového párování nestojí jen autonomní volba každého z nás. Na výběr partnera má vliv především primární rodina. Naši volbu také omezují sociální a kulturní determinanty jakými jsou vzdělání, etnikum, rasa, věk, náboženství, teritoriální vzdálenost partnerů. Zvýšenou pozornost z výše uvedených determinant věnuji věkové homogamii, kde uvádím její faktory (preferenze sňatkových kandidátů, vliv sociální skupiny a struktura příležitostí). Dále se podrobněji zabývám vzdělanostní homogamií z makrostrukturálního a mikrostrukturálního pohledu.

Následující část práce se orientuje na modely výběru partnera. Zaměřím se na sociobiologické modely výběru partnera, dále na fázový model formace vztahů, který vychází z Winchova principu komplementarity. Poté se věnuji teorii směny, která je založena na předpokladu, že lidé při volbě partnera chtějí maximalizovat zisk (aby náklady nepřevýšily výnosy). Dále se zmíním o teorii

rovnosti, která se vyvinula z výše zmíněné teorie směny. Zvýšenou pozornost věnuji teoriím sňatkového trhu podle Garyho S. Beckera a jeho kritičky Valerii K. Oppenheimové. Poté se zabývám teorií lidského a kulturního kapitálu. Dále v krátkosti uvádím další představitele teorie racionální volby. Protipólem teoriím racionální volby stojí normativní teorie, které kladou důraz na hodnoty a preference. Následně se zabývám jejími základními představiteli. Dále se věnuji lásce jako takové a uvedu její základní druhy. Na závěr se zmíním, jaký je rozdíl v očekáváních mužů a žen.

V empirické části předkládám výsledky z vlastního výzkumu, který testoval hypotézy, které jsem formulovala na základě studia literatury, vycházela jsem také z výzkumů uskutečněných v minulosti. Cílem mého výzkumu je na vzorku populace zjistit rozdíly v postojích mužů a žen při volbě partnera, tedy rozdíly v tom, jaké vlastnosti partnera či partnerky preferují muži a ženy. Poté rozlišuji skutečnost, zda respondenti vůbec mají partnera či partnerku. Dále se zabývám tím, zda u partnerů převažuje věková homogamie nad heterogamií. Poté zkoumám vliv socializace v primární rodině na výběr partnera či partnerky. Dalším tématem, kterému se věnuji, je vzdělanostní homogamie u vysokoškoláků a vysokoškolaček. Zajímám se také o strukturu partnerských dvojic z hlediska ekonomického postavení. Poté uvádím nejčastější místa seznámení partnerů. Dále se zabývám se tím, zda existují rozdíly mezi vysokoškoláky a vysokoškolačkami co se týče představ o budoucím životě. Posléze jsem porovnávala to, zda existují rozdíly mezi pohlavími co se týče preferovaných vlastností partnera či partnerky z hlediska skutečnosti, zda mají či nemají respondenti/ky partnera/ku. Na závěr se zmiňuji o rozdílech mezi muži a ženami z hlediska délky trvajícího vztahu.

I. TEORETICKÁ ČÁST

2. Výběrové párování od tradiční společnosti po současnost

V níže uvedeném textu se pokusím nastínit, jak se změnila pravidla pro výběr partnera v tradiční, moderní a postmoderní společnosti.

2.1. Tradiční společnost

Tradiční společnost je charakteristická tím, že rodiče dohlíželi na výběr partnera svého potomka. Jelikož se jednalo o zachování majetku a dědictví, nemohla být volba partnera ponechána v rukou dětí samotných, rodiče se tedy snažili svého potomka co nejvýhodněji provdat či oženit. Příkladem může být fakt, že spolu většinou zavírali sňatek partneři, kde oba pocházeli ze sedláckých rodin. Pro tradiční společnost bylo typické, že „se dívky vdávaly podle pořadí narození, jedna po druhé“ [de Singly 1999: 62].

2.2. Moderní společnost

V moderní společnosti se rodiče při výběrovém párování svých potomků dostávají do pozadí. Muži a ženy musí mít pocit, že si svého partnera zvolili sami bez okolního vlivu [de Singly 1999: 62]. Dochází tedy k přechodu od „sňatků z rozumu“ ke „sňatkům z lásky“, kdy partneři uzavírají sňatek na základě své vlastní volby.

Na rozdíl od tradiční společnosti mohou mladší sourozenci uzavírat manželství nezávisle na starších. Půda se už nestává hlavním kapitálem rodiny, a proto je pořadí, v němž se potomci žení či vdávají, vedlejší [de Singly 1999: 63].

V souvislosti s přeměnou v moderní společnost zavádí Anthony Giddens pojem čistý vztah. Tento vztah je založen na romantické lásce dvou lidí, ve kterém hraje důležitou roli oddanost svému protějšku. Čistý vztah není založen na sociálních a ekonomických okolnostech, jako tomu bylo ve společnosti tradiční. V moderní společnosti je volba partnera pouze v rukou aktérů samotných. Jestliže člověk stojí o vytvoření vztahu, je nutné, aby byl především aktivní. Dále se musí snažit, aby si získal důvěru svého protějšku. Podle Giddense se důvěra utváří na základě procesu „otevření se jeden druhému“, výsledkem je pak milostné pouto mezi partnery [Katrňák 2000: 308-309]. „Strategie otevírání se znamená převyprávění osobní minulosti. Je to rekonstrukce až doposud platné sociální reality skrze jazyk“ [Berger a Kellner 1974 in Katrňák 2000: 309].

Sexuální vztahy mají v moderní společnosti důležité postavení. Na základě procesu otevření se se jedinci navzájem ptají, co k sobě cítí, a uvědomují si sami sebe jako sexuální bytosti. Giddens tvrdí, že se definice sexuality objevila na základě ustavení romantické lásky. Romantická láska je podle Giddense sexuální a stojí v protikladu lásce dvorní, která byla typická pro společnost tradiční (zejména ve vyšších vrstvách). Dvorní láska existovala jen výjimečně a neměla se sexem nic společného. Moderní partneři definují na základě svého sexuálního chování a sexuální touhy svoji sexualitu. Stávají tedy nositeli sexualit, např. homosexuálové, heterosexuálové či bisexuálové [Katrňák 2000: 310-311].

2.3. Postmoderní společnost

Postmoderní společnost přinesla změny v tom smyslu, že lidé už nehledají romantickou lásku, která byla typická pro společnost moderní. Muži i ženy se už nechtějí vázat pouze na jednoho partnera či partnerku, jelikož chtějí získat co

nejvíce sexuálních zkušeností a zůstat otevření milostným hrátkám, které se odehrávají na základě sexuální přitažlivosti [Katrňák 2000: 314].

Gordon Patzer ve své knize „ukázal, že zamilovanost, která nahrazuje lásku, je ve skutečnosti synonymem pro sexuální přitažlivost. Rozhodují-li se dnes mladí lidé, zdali jít nebo nejít na milostnou schůzku, rozhodují se jak muži, tak ženy především na základě sexuální přitažlivosti partnera“ [Katrňák 2000: 314]. Čím je člověk atraktivnější a sexuálně přitažlivější, tím více zažil milostných schůzek, tím pádem má také více sexuálních zkušeností a snadněji navazuje přátelské vztahy. V postmoderní společnosti hraje atraktivita důležitou roli nejen při vytváření vztahu, ale také ovlivňuje to, jak lidé vnímají sami sebe a jak jsou se sebou spokojeni [c.d.: 314].

3. Limity výběru partnera

Předtím, než se pustím do výkladu omezení, které na nás působí při volbě partnera či partnerky, měla bych definovat základní pojmy týkající se problematiky výběrového párování.

3.1. Základní pojmy

Exogamie

Exogamií se rozumí uzavření sňatku mimo vlastní příbuzenskou skupinu [Murphy 2004: 227].

Endogamie

„*Endogamie* omezuje volbu partnera na vlastní kulturu nebo sociální skupinu, a většina sňatků je tak uzavírána mezi osobami stejného náboženství, stejné rasy či etnického původu nebo osobami stejné sociální třídy“ [Mareš 2003: 80, kurzíva v originále]. „Extrémním případem endogamie jsou pak sňatky mezi pokrevními příbuznými v přímé linii (...) a mezi sourozenci, jak jsou doloženy

například v panovnických rodech a v majetnějších vrstvách ve starém Egyptě“ [Možný 2006: 127].

Homogamie a heterogamie

Na pojmy homogamie a heterogamie lze nahlížet z kulturního (rasa, etnická příslušnost, náboženství, věk) a strukturálního hlediska (vzdělání, socioprofesionální status, třídní příslušnost) [Mareš 2003: 80]. „Teorie podobnosti - homogamie zastává předpoklad, že čím podobnější jsou si partneři, tím větší je jejich partnerská spokojenost. Zde se uvažuje o podobném systému hodnot, pracovních a volnočasových zájmech, ale i podobnosti stylu života ve výchozí rodině“ [Novák]. „Míra heterogamie je ovlivněna ochotou přijmout za životního partnera někoho s odlišnými sociálními charakteristikami, odlišným životním stylem, odlišnými názory na každodennost či odlišnými návyky. Na druhé straně pak záleží i na ochotě jednoho z partnerů opustit vlastní prostředí a asimilovat se v prostředí toho druhého“ [Mareš 2003: 89].

Hypogamie a hypergamie

V souvislosti se vzdělanostní heterogamií se rozlišují pojmy hypogamie a hypergamie. O hypogamii se jedná například v případě sňatku vysokoškolačka se středoškolačkou, zatímco v jejím případě se jedná o hypergamii. Hypogamie žen a hypergamie mužů nastává v tom případě, má-li žena vyšší vzdělání než muž [Katrňák, Kreidl, Fónadová 2003: 105], [Fučík 2006: 721].

Tradiční heterogamie X netradiční heterogamie

„Toto pojetí zohledňuje přetrvávající vzorce tradiční rodiny, kde muž-živitel je obvykle hlavním nositelem statusu rodiny. Tradiční heterogamie znamená hypergamii pro ženu, tedy ženicha vzdělanějšího, či lépe situovaného.

Netradiční je hypergamie mužská, tedy sňatek s nevěstou vyššího vzdělání nebo statusu“ [Fučík 2006: 721].

Sňatkový trh

„Výraz *sňatkový trh* je samozřejmě metaforou. Tato metafora poukazuje na skutečnost, že v každé společnosti existuje sociální prostor, v němž dochází k setkávání, vzájemnému oceňování, zvažování a vyřizování párů, které potenciálně směřují k manželství“ [Možný 2006: 115, kurzíva v originále]. „Tak jako na každém trhu, účastníci zvažují vlastnosti případných partnerů a hlediska výhodnosti a – protože je tu obvykle zhruba stejně mužů i žen – dochází k vyrovnání nabídky a poptávky“ [Rabušic, Možný 1998: 95].

Sňatková tíseň

„Sňatková tíseň přichází v okamžiku, kdy na sňatkový trh vstupují ročníky narozené na vzestupu populační vlny. Je způsobována nestejným průměrným věkem sňatku mužů a žen a jejich přibližně stejným podílem v populaci“ [Možný, Rabuši 1998: 95]. Muži si při výběru partnerky hledají ženy v průměru o dva až tři roky mladší. Ženy, které se dostávají na sňatkový trh dříve než muži, si však hledají svého partnera o několik let staršího, tedy v ročnících s celkovou nižší porodností. Tím pádem se objevuje tíseň, která je způsobená nedostatkem vhodných partnerů pro manželství na sňatkovém trhu [c.d.: 95].

3. 2. Vliv orientační rodiny na volbu partnera/ky

V procesu socializace v primární rodině se učíme určitým hodnotám, vzorcům jednání a utvářejí se také naše postoje. Rodiče mají nepřímý vliv na volbu partnera/ky skrze preference určitých charakteristik, které předali svým potomkům v procesu socializace. To, v jakém prostředí jedinec vyrůstal a byl vychováván (počet sourozenců nebo absence jednoho z rodičů), může do velké míry ovlivnit jeho představy o životním partnerovi/ce a budoucím rodinném životu [Mareš 2003: 88], [Šmolka 2005: 108], [Vymětalová 2000: 111], [Hamplová, Pikálková 2002: 141-142].

V dnešní době už rodiče nemají plnou kontrolu nad výběrovým párováním svých dětí. Přesto však mohou výběru potenciální/ho partnera/ky napomoci například tím, že pošlou své dítě do školy, kterou navštěvují jedinci s určitými charakteristikami nebo také výběrem sousedství, ve kterém žijí. Dále mohou rodiče díky své autoritě kontrolovat styky svých potomků s ostatními vrstevníky a organizovat jejich volnočasové aktivity [Mareš 2003: 88]. „Tím, že mohou ovlivňovat fyzické i sociální prostředí, v němž se jejich děti pohybují, ovlivňují rodiče i rozsah a charakteristiky jejich potenciálních partnerů“ [ibid.: 88].

„Mnohé z teorií mají psychoanalytický základ. Muž prý hledá „pečující a sytící“ objekt srovnatelný s matkou, žena touží po objektu „ochranitelském“ připomínajícím otce“ [Novák].

3.3. Sociální a kulturní determinanty

Ač si myslíme, že volba našeho životního partnera je volbou autonomní, která je založena pouze na tom, že dva lidi k sobě „něco“ přitahuje, není tomu zcela tak. Při volbě partnera na nás totiž působí sociální a kulturní determinanty, které ovlivňují náš výběr tím, že nás „nutí“ k určitému chování. Výsledkem tohoto působení je pak homogamie či heterogamie ve společnosti.

3.3.1. Sousedství a teritoriální blízkost

První popsanou determinantou je sousedství a teritoriální blízkost. Empirické šetření dokazují, že si lidé hledají svého partnera v okruhu pouze několika kilometrů od místa svého bydliště. Ovšem výjimkou jsou takové vztahy, kdy jsou oba partneři studenti a poznali se při studiu. Pravděpodobnost teritoriální blízkosti v tomto případě klesá, stejně tak jako u lidí, kteří dojíždějí za prací, je tato pravděpodobnost rovněž nízká [Možný 2006: 128].

Michal Bozon a François Héran rozlišili tři typy míst seznámení se partnerů. První z nich jsou veřejná místa. Na tato místa se může dostat za malý poplatek každý člověk. Příkladem mohou být plesy, kina, veřejné oslavy, obchodní domy. Druhým popsaným místem jsou místa rezervovaná či vybraná. Vstup na tato místa nezávisí pouze na zaplacení poplatku, ale je podmíněn například přijímacími zkouškami nebo určitým chováním. Do výše zmíněné skupin patří seznámení se v práci, na koncertě nebo na univerzitě. Třetím místem jsou místa soukromá, kde k setkání partnerů dochází v rodině nebo mezi přáteli [de Singly 1993: 67]. „Veřejná místa mají tendenci přitahovat spíše jednotlivce z nižších vrstev; místa rezervovaná jsou obsazena spíše jednotlivci, kteří mají vyšší úroveň kulturního nebo školního kapitálu, osobami pracujícími ve veřejném sektoru (učiteli apod.). Soukromá místa jsou preferována osobami pracujícími v soukromém sektoru a jedinci se svobodným povoláním“ [ibid.: 67].

3.3.2. Věková homogamie

Věková homogamie znamená, že mezi sebou uzavírají sňatek partneři s velmi podobným věkem. Manželství se považují za homogamní v případě, nepřesahuje-li věkový rozdíl mezi mužem ženou pět let [Fučík 2006: 720].

V dobách, kdy byl partner vybírán rodiči samotnými, nebyl věkovému rozdílu mezi partnery přisuzován velký význam [Možný 2006: 128]. S nástupem moderní společnosti ztráceli rodiče kontrolu nad výběrovým párováním svých dětí a docházelo k postupnému sblížení věku partnerů. Díky rozšířenému vzdělání žen se tato tendence stala ještě silnější. V šedesátých letech 20. století byl průměrný věkový rozdíl mezi ženichem a nevěstou přibližně 3,5 roku. V roce 2004 se věkový rozdíl mezi partnery ještě zmenšil, jednalo se o méně než 2,5 roku [Možný 2006: 129], [Šmolka 2005: 59].

„Pokud měříme věkovou vzdálenost partnerů, měříme tím hlavně jejich vzdálenost kulturní a psychologickou. Zde je také skutečný komplex vlastností, který hraje roli při výběru partnera. Věk je proměnná v pozadí, která silně determinuje chování, názory, hodnoty a postoje i sociální jednání“ [Fučík 2006: 724].

U věkové homogamie lze také hovořit o tradiční a netradiční heterogamii. O tradičně heterogamní sňatek se jedná v případě, bere-li si muž mladší ženu. Netradičně heterogamní manželství je takové, kdy je starší žena a mladší muž [Fučík 2006: 721].

Faktory věkové homogamie

Za skutečností, že si partneři vybírají takové protějšky, kteří jsou si věkově blízcí, může být ukryto několik příčin [Fučík 2006: 721]. „Matthijs Kalmijn (...) rozlišuje tři hlavní oblasti podmíněnosti partnerské volby: preference sňatkových kandidátů, vliv sociální skupiny a strukturu příležitostí. Ve všech třech případech dochází v průběhu 19. a 20. století ke změnám. Zatímco

význam individuálních preferencí roste, až se stává nejdůležitějším faktorem výběru, vliv sociální skupiny se zmenšuje, struktura příležitostí se mění“ [c.d.: 721].

Preference sňatkových kandidátů

Preference sňatkových kandidátů se v čase mění. Podle Beckera bylo v minulosti uzavření sňatků výnosné díky dělbě práce mezi mužem a ženou. V současnosti se partneři vyhledávají na základě podobných kritérií. U dnešních žen roste význam vzdělání a ekonomické samostatnosti a do pozadí se dostává starost o domácnost a péče o děti. Před sňatkem je v dnešní době stále více žen ekonomicky samostatných. Z toho vyplývá, že u mužů přestává hrát ekonomická stabilita zásadní roli. Partneři si jsou věkově bližší a při volbě partnera se důležitost přesouvá k emocionalitě, kdy se partneři vyhledávají na základě kulturní podobnosti. Berou-li se partneři v nízkém věku, jedná se většinou o silně homogamní výběr. S rostoucím sňatkovým věkem se častěji vyskytují výběry heterogamní. V takových případech se nejčastěji jedná o tradiční heterogamii. Od 70. let minulého století se sňatkový věk přibližuje třiceti rokům [Fučík 2006: 722].

Vliv sociální skupiny

Původní rodina ztrácí přímý vliv na výběrové párování svého potomka. Do popředí se dostávají vrstevníci, jakožto rádcové při navazování kontaktů. V moderní společnosti se výběr partnera přesouvá do soukromé sféry, do které ztrácí přístup už i vrstevníci. Pro zamilované lidi je totiž důležité, aby viděli svůj vztah jako zcela svobodnou a individuální volbu. Na základě těchto skutečností lze říci, že se přímý vliv sociální skupiny při volbě partnera postupně snižuje [c.d.: 722].

Struktura příležitostí

„Aby si lidé mohli vybírat partnera, musí k tomu mít také příležitost. Strukturální podmínky mohou tuto volbu značně ovlivňovat, neboť ve společnosti, kde by byl příklad poloviční počet žen oproti mužům, je partnerská volba spíše výsledkem příležitosti než jakýchkoliv jiných kritérií. Podle Kalmijna (...) roste šance na věkově homogamní sňatek přímo úměrně růstu interakcí s věkově blízkými osobami“ [Fučík 2006: 723].

„Škola jako sociální prostor znamená zásadní přestrukturování sňatkového trhu, což dokazuje i fakt, že lidé, kteří školní docházku ukončili, se seznamují s většími obtížemi. V současnosti lze tedy říci, že sociální prostor školy tvoří nejvýznamnější segment sňatkového trhu“ [Mare 1991 in Fučík 2006: 723].

Vysokoškolské prostředí nám otevírá možnost, poznat mnohem více lidí a tím pádem máme „z čeho vybírat“ svého potenciálního partnera či partnerku. Naopak ti jedinci, kteří žijí v malém městě či na vesnici a neměli v mládí tu možnost vzdálit se od domova, mají omezený okruh pro výběr partnera či partnerky [Bedrnová 2001: 97].

3.3.3. Etnická a rasová homogamie

Etnická a rasová homogamie je druhou determinantou, která omezuje volbu našeho partnera. V některých společnostech jsou rasově smíšená manželství dokonce zakázána. V USA platil tento zákaz do druhé poloviny šedesátých let. I v dnešní době ve Spojených státech amerických vysoce převažuje rasová homogamie, rasově smíšených sňatků je zde uzavřeno méně než 5%. Oproti USA je Evropa, a to díky koloniím, k rasově smíšeným manželstvím tolerantnější, jelikož netolerance takových sňatků je zde považována za kulturně pokleslé chování [Možný 2006: 130-131].

3.3.4. Náboženská heterogamie

Smíšené sňatky byly u nás povoleny až počátkem devatenáctého století, avšak církevní sňatek zůstával stále povinným. Jelikož katolická církev smíšené manželství neuznávala, prostor pro manželskou heterogamii nebyl tedy příliš velký. S počátkem dvacátého století byly zrušeny povinné církevní sňatky. V důsledku sekularizace klesá v Evropě míra náboženské homogamie. Otázkou však zůstává, zda bude sekularizace pokračovat nebo zda dojde k postupnému obnovení církevního života. Odpověď bude možno nalézt až po uplynutí delší doby [Možný 2006: 132].

3.3.5. Vzdelanostní a třídní homogamie

S nástupem postmoderní společnosti se propustily bariéry mezi etnickými skupinami, rasami a stavy. Společnosti se stávají mobilitynějšími a kulturně otevřenějšími. Třídní heterogamie se zvyšuje s tím, jak v postmoderní společnosti upadl vliv zděděného ekonomického kapitálu na sociální postavení člověka a možnost vyššího stupně vzdělání se stala dostupná všem [Možný 2006: 132].

V minulosti byla pro sociální status člověka důležitá rodová příslušnost. V dnešní době jsou naopak ceněny charakteristiky, kterých jsme dosáhli vlastním úsilím. K těmto charakteristikám bezpochyby patří vzdělání. Vzdělání je mimo jiné i ukazatelem příjmu [Fučík 2006: 724]. Důležitost vzdělání při výběru partnera se však u mužů a žen liší. Z výzkumu Mladé generace 1997 vyplynulo, že „(...) muži s vysokoškolským vzděláním nejsou co do úrovně vzdělání svých partnerek zdaleka tak „vyhranění“ jako žen vysokoškolačky. Lze říci, že u žen vysokoškolaček, je výrazně vyšší pravděpodobnost, že jejich partner bude také vysokoškolák, než je tomu u mužů“ [Hamplová, Pikálková 2002: 144 -145].

Situace, kdy mladí lidé tvoří partnerské dvojice na základě určitého stupně vzdělání jsou časté, ale nestávají se pravidlem. Nastane-li v páru vzdělanostní heterogamie jedná se zpravidla o takovou situaci, kdy má muž vyšší vzdělání než žena [Vymětalová 2000: 121-122, tučně v originále].

Ženy, které mají oproti svému partnerovi výrazně nižší vzdělání, se často usazují jako ženy v domácnosti, jejichž hlavním úkolem je péče o děti [Novák 2007: 28].

Teorie modernizace X Teorie dosahování statusu

Existují dva pohledy na vývoj vzdělanostní homogamie. Jedním z nich je makrostrukturální pohled, který nabízí vysvětlení díky teorii modernizace. Druhým je mikrostrukturální pohled, který vysvětluje teorie manželské směny a teorie kulturní podobnosti manželů [Katrňák, Kreidl, Fónadová 2000: 100].

„*Teorie modernizace* předpokládá postupný úbytek ekonomicky podmíněné homogamie“ [ibid.: 100, kurzíva v originále]. V důsledku „ (...) rozšiřující se urbanizace a zavedením jednotného vzdělanostního systému se navíc rozšiřuje okruh potenciálních partnerů a partnerek, z nichž si mladí lidé vybírají své protějšky pro manželský život. Masová komunikace a homogenizace společnosti přispívají k podobnosti jejich hodnotové orientace (...), tedy k jejich vzájemné kompatibilitě a přitažlivosti“ [ibid.: 100-101].

V důsledku industrializace dochází k odstranění socioekonomických bariér, společnost se otevírá, tím pádem se zvyšuje sociální mobilita. Pro socioekonomický status člověka se stalo nejdůležitějším předpokladem vzdělání. Vzdělání se stává nejen důležité pro dosažení zaměstnanecké pozice, ale také pro výběr partnera [ibid.: 101]. „Vzdělanostní homogamie posiluje pouze do určitého bodu nasycení a poté, i když se ekonomická úroveň společnosti stále zvyšuje, začíná oslabovat“ [ibid.: 101].

„Teorie dosahování statusu (status attainment hypothesis) předvídá postupný růst vzdělanostní homogamie“ [Kreidl 2003]. Občas bývá tato teorie rozdělena na teorii manželské směny a teorii kulturní podobnosti manželů. „*Teorie manželské směny* vychází z ekonomické teorie manželství a klasického modelu kalkulace zisků a nákladů spojených s manželstvím“ [Katrňák, Kreidl, Fónadová 2000: 101]. Nejvýhodnější je uzavřít sňatek s takovým partnerem, se kterým se budeme z hlediska dělby práce v rodině, vzájemně doplňovat. Nejpravděpodobnější je takové manželství, kdy se muž stane živitelem rodiny a žena se bude starat o chod domácnosti. V tomto případě se jedná o vzdělanostní heterogamii partnerů [Kreidl 2003], Katrňák, Kreidl, Fónadová 2000: 101]. „V případě vysoké participace obou partnerů na trhu práce však tato teorie nebude pravděpodobně platit“ [Kreidl 2003]. S nástupem žen na trh práce preferují jak ženy, tak muži statusovou podobnost. Jelikož volba partnera či partnerky probíhá v té části životního cyklu, kdy se socioekonomický status člověka utváří, odhadujeme budoucí status člověka podle vzdělání [Katrňák, Kreidl, Fónadová 2000: 101].

Podle teorie *kulturní podobnosti manželů* se stává vzdělání stále více důležitým kritériem pro výběr partnera. Většina lidí si hledá partnera, který by odpovídal jejich stupni vzdělání, z toho vyplývá, že vzdělanostní homogamie sílí. Stejně vzdělání partnerů vede ke shodě v hodnotách, názorech, postojích a životním stylu [Katrňák, Kreidl, Fónadová 2000: 101-102]. „Stabilní manželství je podle této teorie vzdělanostně homogamní manželství“ [c.d.: 102].

4. Modely výběru partnera

Existuje mnoho teorií, které se snaží vysvětlit, podle čeho si vybíráme našeho životního partnera či partnerku. V níže uvedeném textu se pokusím nastínit, v čem se jednotlivé teorie liší a naopak co mají společného.

4.1. Sociobiologický model výběru partnera

Podle sociobiologů a evolučních psychologů je volba partnera geneticky podmíněna. Rodiče chtějí, aby byl jejich potomek co „nejkvalitnější“. Proto volí muži a ženy rozdílnou reprodukční strategii. Pro muže slouží jako ukazatel snadného otěhotnění partnerky, její vzhled, mládí a samozřejmě zdraví. Ženy se spíše orientují na ochranu a finanční zabezpečení jich samotných a jejich společných dětí. To vysvětluje skutečnost, proč jsou muži přitahováni krásnými ženami a proč ženy volí za partnera bohaté muže [Mareš 2003: 83], [Hamplová 2006: 39-40].

Jakými charakteristikami by měla disponovat krásná žena? Měla by mít správný tvar těla, lesklé vlasy, zdravé zuby a čistou pleť. Muži upřednostňují ženy s určitým poměrem pasu boků, tzv. WHR, neboli wist-to-hip ratio, ideálním poměr pasu a boků je okolo 0,7. Je pravdou, že ženy, které mají vyšší WHR, trpí častěji problémy s otěhotněním [Hamplová 2006: 40], [Démuthová, Blažek 2007: 25].

Ženy preferují u mužů určitý poměr ramen a boků, tzv. SHR, neboli shoulder-to-hip ratio, což znamená širší ramena užší boky [Démuthová, Blažek 2007: 26]. „Jiným příkladem jsou charakteristiky obličeje. Muž preferuje ženský obličej s juvenilními rysy (...), žena mužský obličej s maskulinními rysy (...)" [ibid: 26].

Pro muže jsou tvar těla a obličej při výběru partnerky charakteristikami velmi důležitými, zatímco ženy se těmito vlastnostmi až tolik neřídí, důležitější

je pro ně, jaké má partner postavení ve společnosti a samozřejmě požadují, aby jejich nastávající dokázal zabezpečit rodinu [Démuthová, Blažek 2007: 26].

V každé kultuře je preferovaná jiná hmotnost partnerky, v rozvinutých státech díky médiím a „vychrtlým“ modelkám štíhlost, naopak v afrických státech je preferována plnost partnerky [ibid.: 26].

4.2. Fázový model formace vztahů

Platí při volbě partnera rčení „protiklady se přitahují“ nebo se řídíme rčením opačným „vrána k vráně sedá“? Na tuto otázku se snaží najít odpověď *model komplementarity*, jejímž autorem je Robert F. Winch. Podle Winche si člověk vybírá takového partnera, který by mu umožnil uspokojit jeho potřeby. Dále tvrdí, „že své osobní nedostatky napravujeme výběrem partnera, který je v těchto oblastech naopak silný“ [Hayesová 1998: 82], [Mareš 2003: 83].

„Winch vlastně teoreticky rozpracoval pozorování zdravého rozumu, že „protivy se přitahují“: člověk dominantní hledá submisivního partnera, osoba s pečovatelskou vlohou hledá někoho, kdo má potřebu být opečováván atd. – což je označeno jako *princip komplementarity*“ [Možný 2006: 117, kurzíva v originále].

Princip komplementarity si lze představit na příkladě sepnutých rukou, které tvoří nepropustný propletenec, dalším přirovnáním může být golfový míček zapadající do jamky [Novák].

Winchovu teorii empirické výzkumy nepotvrzují, jelikož lidé, kteří mají podobné vlastnosti, jsou spíše přitahováni k sobě než lidé s protikladnými charakteristikami [Možný 2006: 117]. „Přesto např. dominantní a submisivní jedinec, extrovert a introvert, mohou vytvořit velmi harmonický vztah. U komplementarity patrně závisí těsnost vztahu na tom, které vlastnosti jsou protikladné a jaký význam jim přiřkládá druhý jedinec“ [Výrost, Slaměník 1997: 298-299].

Jelikož Winchova teorie neobstála v testování, přichází Alan Kerckhoff a Keith Davis s *dvoustupňovou teorií filtru*. Podle výše zmíněných autorů prochází proces výběrového párování dvěma stádii. V prvním z nich se nejdříve odfiltrují ti partneři, kteří neodpovídají sociálním a kulturním předpokladům homogamie (sociální třídě, rase, věku, náboženství). Jedinci, kteří projdou filtračním sítím, se dostávají do druhého stádia, kde dochází k samotnému výběru na základě námluv a milostných schůzek. Právě v tomto stádiu se partneři vybírají na základě principu komplementarity dle Roberta Winche [Možný 2006: 118], [Mareš 2003: 84].

Ani tato dvoustupňová teorie filtru neobstála v testování, proto Bernard Mustein vypracoval teorii s třístupňovým výběrem [Možný 2006: 118]. V literatuře bývá „uváděna jako S-V-R teorie tj. zdůrazňující podnět, hodnoty a role. Vychází z názoru, že volba partnera je důsledkem řady dílčích faktorů rozličné významnosti v různých fázích známosti“ [Novák].

Při výběru partnera/ky jde v prvním stádiu o fyzickou přitažlivost, dovednosti či temperament, jelikož tyto charakteristiky potenciálního partnera/ky vyvolávají zájem. V druhém stádiu se jedná o kompatibilitu hodnot vztahujících se na manželství, sexuální soužití a životních cílů. V posledním stádiu jsou zjišťovány vzájemné představy partnerů týkající se výkonu rodinných rolí. Tato teorie skončila v testování prozatím nejúspěšněji [Možný 2006: 118], [Mareš 2003: 84].

Výše zmíněné teorie mají svá úskalí a to v tom smyslu, že nezvažují vnější okolnosti, které omezují možnost výběru partnera. Podle Mertona jsou tato omezení dána především velikostí skupiny, „její skladby podle pohlaví“, sociální otevřeností skupiny a počtem možných partnerů z hlediska věkového složení [Možný 2006: 118-119].

4.3. Teorie směny

Podle teorie sociální směny jde při výběru partnera o maximalizaci zisků (nejedná se pouze o finanční stránku, ale také emociální) a minimalizaci ztrát spojených s udržením vztahu. K uzavření vztahu dochází, převyšují-li zisky náklady. Jednoduše řečeno, když výnos z toho, má-li člověk partnera, je větší, než kdyby zůstal sám. To podle teorie směny vysvětluje, proč se muži orientují na krásné ženy a ženy se spíše zajímají o socioekonomický status potenciálního partnera. Směna je ovlivněna očekáváním a preferencemi partnerů, dostupností partnerů z hlediska věku, dále příležitostmi se seznámit (škola, zaměstnání) a neposledně rovnováhou ve vztahu. Nastane-li nerovnováha ve vztahu, může dojít k jeho zániku. V případě této nerovnováhy platí jedno české úsloví: „vyhrává ten, kdo má rád míň“ [Mareš 2003: 84], [Hayesová 1998: 88].

„Thibaut a Kelley předložili v roce 1995 model sociální směny, který slouží k posuzování dlouhodobých vztahů. Podle nich procházejí dlouhodobé vztahy, k nimž počítají jak přátelství, tak lásku, čtyřmi stádii:

1. Vybírání – zjišťujeme odměny a cenu spojenou se vztahy k různým lidem, a to tak, že pozorujeme druhé, případně sami experimentujeme s různými vztahy.
2. Vyjednávání – na počátku vztahu experimentujeme s poskytováním přijímáním různých typů odměn (...).
3. Zavázání se – začínáme se více zajímat o vztah samotný.
4. Institucionalizace – „zvykneme si“ na vztah a stanovíme si normy a vzájemná očekávání“ [Hayesová 1998: 88].

4.4. Teorie rovnosti

Teorie rovnosti vychází z teorie sociální směny. Podle této teorie upřednostňují lidé při volbě partnera protějšky, jenž sdílí podobné názory jako oni sami. Velkou roli ve vztahu hraje „férovost“, která se například projevuje v kompenzačních strategiích. To znamená, že má-li partner či partnerka nějakého koníčka, jemuž věnuje určitý čas, kompenzuje to jiný den například tím, že se více zapojí do úklidu domácnosti. Tímto způsobem se udržuje rovnováha ve vztahu, která je podle této teorie nezbytná pro jeho přežití.

Nastane-li nerovnováha ve vztahu, stává se tato situace většinou pro jednu stranu velmi stresující. Osobě usilující o regeneraci vyváženého stavu, jde o to, aby svého partnera/ku neztratila. Tento jedinec se snaží o obnovu vyváženého stav do té doby, dokud se domnívá, že existuje naděje na rovnováhu ve vztahu [Hayesová 1998: 89-90].

4.5. Teorie sňatkového trhu

„Stejně jako v teorii směny se předpokládá, že hledání partnera na sňatkovém trhu je ovládáno zvažováním nákladů a zisků. Klade se však větší důraz na *charakteristiky samotného sňatkového trhu* než na charakteristiky jedinců, kteří na něj vstupují (množství potenciálních partnerů a jejich kvalita, ovlivňující preference při jejich výběru)“ [Mareš 2003: 85, kurzíva v originále].

„Podstatnou charakteristikou teorie racionální volby je, že se soustředí na způsoby jak dosáhnout cíle, ignorují však cíl, k němuž lidé chtějí dospět a vyhýbají se tak složitému problému, jak měřit hodnoty“ [Hamplová 2003a: 12]. „Většina teorií tohoto typu připouští, že vynechat hodnoty ze sociologického výzkumu je nemožné, protože lidské chování je v samém základu motivováno určitými cíli, vycházejí však z předpokladu, že lidé

základní hodnoty sdílejí, a ty hodnoty, které nesdílejí, jsou náhodně rozložené bez ohledu na objektivní omezení“ [Hamplová 2003b: 12].

Teorie racionální volby se setkávají s kritikou, že považují člověka za bytost, která chladně kalkuluje, co jí vztah přinese, a vybírá si to, co je pro ni nejlepší [Hamplová 2003b: 12]. „Ve většině případů se však teorie racionální volby zabývají vztahem mezi společenskou makrostrukturou a lidským chováním, ne motivací jednotlivců, a nepřepokládají tedy, že lidé chladně kalkulují, co jim vztah přinese a zda pro ně bude výhodný. Vycházejí spíše z toho, že institucionální struktura společnosti ovlivňuje chování, zvláště pak na úrovni makrostruktury, protože definuje, co je výhodné a co ne“ [Coleman, Farao 1992 in Hamplová 2003b: 12].

4.5.1. Ekonomická teorie Garyho S. Beckera

Gary S. Becker, představitel teorie sňatkového trhu a zakladatel teorie New Home Economics, předpokládá, že každý člověk si hledá takového životního partnera, se kterým by se mu dařilo co nejlépe, a mohl maximalizovat zisk. [Hamplová 2003b: 12].

„Beckerova teorie sňatkového trhu vychází ze tří principů (Becker 1972, 1973). Zaprvé, manželství je téměř vždy dobrovolné, což naznačuje, že manželství přináší lidem, kteří do něj vstupují, užitek ve srovnání se svobodným stavem. Za druhé při hledání partnera muži soutěží s dalšími muži a ženy s jinými ženami, takže můžeme hovořit o sňatkovém trhu. Za třetí, sňatkový trh je v rovnováze, což podle Beckera zajišťuje „neviditelná ruka sňatkového trhu“ [Becker, 1987, resp. 1996 in Hamplová 2006: 42].

Becker tvrdí, že každé manželství je lepší než žádné [Rabušic, Možný 1998: 97]. „Protože však manželství omezuje přístup k svobodným protějškům a jeho ukončení může být velmi nákladné (zejména kvůli dětem, ale i jiným „investicím“), účastníci sňatkového trhu si obvykle neberou hned prvního

potenciálního partnera, ale snaží se nejprve se o něm něco dozvědět, aniž by se přestali rozhlížet po „lepší partii“ [ibid.: 97]. „Ke sňatku dochází, pokud jsou si jedinci vědomi, že další hledání by jim asi umožnilo najít lepšího partnera, ale náklady na jeho vyhledání by zřejmě konečný zisk převýšily“ [Becker 1981 in Mareš 2003: 85-86].

„Užitek, který manželství mužům a ženám přináší, závisí na službách a zboží dvojího druhu: těch, které si domácnost může koupit na trhu, a těch, které sama produkuje. Vlastní „produkce“ domácnosti přitom zahrnuje celou škálu činností a služeb: jídlo, prestiž, lásku, zdraví, životní styl, ale především děti a jejich kvalitu, protože vlastní potomci jsou podle Beckera jedinou komoditou, kterou si nelze koupit a právě snaha mít co nejvyšší kvalitu dětí je klíčová při výběru partnera“ [Hamplová 2006: 42]. „Produkce dětí je podle Beckera hlavním důvodem, proč muži a ženy zakládají rodinu, protože zajištění běžného provozu domácnosti či sexuální služby si lze koupit, vlastní děti nikoliv“ [Becker 1972, 1996 in Hamplová 2003b: 13].

„Z hlediska tohoto cíle je pak podle Beckera vždy výhodná dělba práce, a to, aby každý z partnerů rozvíjel jiný typ lidského kapitálu“ [Hamplová 2006: 42]. „Efektivita spojená s dělbou práce ovlivňuje i chování na sňatkovém trhu. Při hledání partnera je totiž důležité, zda se lidský kapitál, příjmy (...), které muži a ženy do společné domácnosti přinášejí, doplňují (princip of komplementarity) a slučují (princip of compatability). Základním principem, podle něhož dochází k výběrovému párování, je podle této teorie podobnost ve vlastnostech, které se nevztahují k placené práci (například inteligenci, výšce, vzhledu, zájmech), ale odlišnost v ekonomických rolích“ [Hamplová 2003b: 13]. Proto je dle Beckera nejpravděpodobnější takové manželství, kdy se muž stane živitelem rodiny a žena se bude starat o chod domácnosti [Kreidl: 2003].

Podle Beckera při výběru partnera hledáme to, co nám chybí, a nabízíme protějšku, co může potřebovat. Pokud obě strany najdou, po čem toužily, může být manželství uzavřeno. Jestliže ale budou na sňatkový trh vstupovat ženy s podobnou nabídkou jako muži, tedy opustí-li žena domácnost a nastoupí do placeného zaměstnání, klesá tím výhoda spojená z dělby práce. Muži budou postrádat pečovatelskou činnost partnerky. Sňatky budou tedy méně časté, jelikož se ženy, díky své ekonomické aktivitě stanou méně závislými na mužově „peněženec“. Pokud se však muž a žena rozhodnou manželství uzavřít, bude křehké jako motýlí křídla. Becker tedy tvrdí, že za snížením sňatečnosti stojí vstup žen na trh práce. Na druhou stranu ale autoři racionální volby vědí, že jejich teorie neplatí beze zbytku a připouští fakt, že něha, opora, sex a další statky, které nabízejí muži a ženy, se liší a snad ani není možné, aby tomu tak nebylo [Možný 2006: 120-121].

4.5.2. Teorie sňatkového trhu podle Valerie K. Oppenheimové

Beckerova teorie byla velice kritizována představitelkou teorie racionální volby, Valerií K. Oppenheimovou, „která sice také hovoří o sňatkovém trhu, odmítá však, že by v moderní nukleární rodině byla dělba rolí v rodině výhodná. Pokud totiž jeden z partnerů onemocní, zemře nebo není schopen či ochoten svoji roli plnit, je ohroženo samotné přežití rodiny. Navíc specializace rolí je podle Oppenheimové nevýhodná, i když k žádné tragické události nedojde, protože nedovoluje, aby se domácnost přizpůsobovala rozdílným ekonomickým nárokům v různých fázích rodinného cyklu“ [Hamplová 2006: 42-43].

Oppenheimová dále tvrdí, že se nesprávně zaměňuje odklad manželství do vyššího věku za odmítání manželství [Hamplová 2003b: 15]. „Oppenheimová tak odmítá klasickou teorie racionální volby v podobě, jak ji

vytvořila, New Home Economics, a navrhuje alternativní teorii, která rovněž vychází z principů racionální volby a koncepce sňatkového trhu“ [ibid.: 15].

Podle této autorky nebyl v minulosti proces výběru partnera tak náročný, jako je tomu dosud. Odklady uzavření manželství vysvětluje u obou pohlaví jinak. Dříve se ženy vdávaly mladé, jelikož disponovaly takovými vlastnostmi, které byly rozhodující pro jejich úspěšné uplatnění na sňatkovém trhu, jako jsou například fyzická přitažlivost, sociální původ apod. Posun sňatkového věku u mužů vysvětluje Oppenheimová tím, že je třeba počkat nějaký čas, než se stabilizuje pozice partnera na pracovním trhu, protože právě úspěch mladých mužů v zaměstnání zrcadlí jejich schopnost postarat se o rodinu [Hamplová 2003a: 14]. Oppenheimová tvrdí, že jedinci vstupující na sňatkový trh by měli posuzovat nejen nynější charakteristiky potenciálních partnerů, ale také jejich budoucí charakteristiky, především má na mysli jejich socioekonomický status [Mareš 2003: 86].

Ženy, které netouží po úspěšné kariéře a zároveň dosáhly nízkého socioekonomického statusu, udělají nejlépe, když nebudou protahovat vstup do manželství. Jelikož atributy, jakými jsou zdraví, fyzická přitažlivost a krása, které mohou partnerovi nabídnout, s rostoucím věkem partnerky slábnou, nehledě na to, že s každým rokem jim ubývá počet potenciálních partnerů. Tyto ženy by pak sňatkem dosáhly hypergamie a jejich děti by byly vybaveny vyšší socioekonomickým statusem, než měly ony samy [Možný 2006: 122-123].

Jiné strategie volí ty ženy, jejichž socioekonomický status je založen na jejich vzdělání. Tyto ženy nepotřebují manželství jako zdroj financí a nepotřebují ho ani pro umístění na společenském žebříčku, jelikož si své postavení určují samy. Co se týče sexuálního uspokojení, ztrácí pro ně manželství taktéž smysl, jelikož sex mohou mít i bez uzavření sňatku [Možný 2006: 123].

Oppenheimová tvrdí, že se v moderní společnosti změnila kritéria, co se týče hodnocení žen a to tím směrem, jak je žena úspěšná na pracovním trhu a co

může z ekonomického hlediska muži nabídnout. Z toho vyplývá, že dnes si muži nevybírají zdravé ženy, které jim zajistí potomstvo, ale „navzájem se vyhledávají bohatí muži a bohaté ženy“ [Hamplová 2006: 43].

S přibývajícím věkem žen se okruh jejich potenciálních partnerů zužuje a mužům naopak rozšiřuje, jelikož si ženy ve většině případů berou starší muže než jsou ony samy, a muži naopak ženy mladší. Nemusí tomu tak být ale vždycky. U žen toto pravidlo platí pouze do třicátého roku, poté výrazně slábne. Díky vysoké rozvodovosti, se s přibývajícím věkem žen nezužuje natolik množina jejich potenciální partnerů, neboť se na sňatkový trh vracejí muži, kteří z něj na čas zmizeli. I zde platí, že v „sekáči“ se dá najít pěkné značkové zboží [Možný 2006: 124-125].

4.6. Teorie lidského či kulturního kapitálu

V dnešní době už nehraje ekonomický kapitál při volbě partnera tak významnou roli, jako tomu bylo dříve. Tuto roli převzal lidský kapitál, kterého lidé dosahují vlastním úsilím.

Lidský kapitál je dán mimo jiné vzděláním, kvalifikací, ale i příjmem. Tato teorie se zabývá socioekonomickým statutem v původní rodině (čím vyšší vzdělání, tím vyšší sociální status a tím později lidé uzavírají sňatky). Podle výzkumů Dimaggia a Mohra přikládají občané Spojených států amerických kulturnímu kapitálu velkou důležitost a to jak ženy, tak muži. Na druhou stranu se ale potvrzuje, že se vstupem žen na trh práce klesá zisk, který plyne z uzavření manželství. Podle Oppenheimové „jde spíše o prodloužení hledání vhodných partnerů“, což je způsobeno rostoucí délkou studia, která je potřeba k získání lidského kapitálu. V procesu získávání tohoto kapitálu je obtížné zjistit, jaký bude mít partner/ka příjem nebo zda školu vůbec dokončí [Mareš 2003: 86].

4.7. Další představitelé teorie racionální volby

Zvýšenou pozornost jsem věnovala teoriím sňatkového trhu podle Garyho S. Beckera a jeho kritičce Valerii K. Oppenheimové, ale nesmím opomenout další představitele, kteří se teorií racionální volby zabývali.

Siegwart Lindenberg se stal, stejně jako Valerie K. Oppenheimová, kritikem Beckerovy teorie New Home Economics. „Především tvrdí, že se nelze na manželský pár dívat jako na jednotku, ale jako na dva jedince, kteří při rozhodování musejí brát v úvahu přání toho druhého“ [Hamplová 2003b: 13]. Lindenberg, v rámci teorie racionální volby, nezapomíná na preference a jejich změny. Zdůrazňuje, že Becker se preferencemi nezabýval, považoval za cíl manželství produkci dětí. Lidé mají podle Lindenberga dva cíle: touhu po fyzické pohodlí a touhu po sociálním uznání. Sociální uznání dále rozděluje do tří forem: status, sociální souhlas a citový vztah. Podle Lindenberga je domov místem, které zajišťuje pohodlí a fyzické bezpečí. Dále tvrdí, stejně jako Becker, že specializace a dělba práce v rodině je výhodná a uvádí další vysvětlení, proč tomu tak je. Podle Lindenberga se člověk při dělbě práce může věnovat jedné činnosti, což zvyšuje její efektivitu. Druhým vysvětlením se stává skutečnost, že každý z partnerů je zodpovědný za určité oblasti, tím pádem se zvyšuje vzájemné uznání partnerů [Hamplová 2003b: 14].

Hans-Peter Blossfeld a Melinda Millssová také připodobňují sňatkový trh k trhu pracovnímu. Vysvětlují změnu demografické chování vlivem globalizace. Tito autoři tvrdí, že díky rozvoji nových technologií jsou kladeny vysoké nároky na pracovní sílu. V důsledku vydobytí si pracovní pozice, odkládají mladí lidé závazky, jež by manželství přineslo a raději volí nesezdaná soužití, která jsou od závazků osvobozena [Hamplová 2003a: 15-16].

Dalším představitelem teorie racionální volby je *Richard Easterlin*. Tento autor tvrdí, že stane-li se manželství nákladnější, přestanou lidé usilovat o uzavření sňatku. Easterlin se zabýval relativním příjmem mužů, jenž je dán poměrem mezi příjmy a hmotnými aspiracemi. Za hmotnými aspiracemi vidí materiální zázemí, na něž si mladí lidé zvykli u rodičů. Zda se mladým lidem podaří dosáhnout stejného materiálního standardu, závisí na velikosti konkurence na trhu práce. Čím je ale silnější ročník, tím je konkurence větší a více se zhoršuje pozice na pracovním trhu. Tím pádem mladí lidé volí jiné životní cíle než manželství a rodičovství [Hamplová 2003a: 15].

4.8. Normativní teorie

Protikladem teoriím racionální volby se stávají normativní teorie. Tyto teorie „jsou založeny na předpokladu, že modernizace, technologické změny (...) a rozvoj sociálního státu umožnily změnu hodnot a preferencí, na jejichž základě se pak změnilo lidské chování“ [Hamplová 2003a: 16].

K nejvýznamnějším představitelům normativní teorie patří *Ronald Inghelhart*. „Podle Inghelharta hrály ekonomické faktory klíčovou roli ve společenských procesech v období rané industrializace, v moderních vyspělých společnostech význam ekonomických faktorů poklesl a lidské chování začaly více ovlivňovat hodnoty“ [Inghelhart 1990 in Hamplová 2003a: 16].

Inghelhart zastává názor, že za klesající sňatečností stojí přesun od „materialistických“ k „postmaterialistickým“ hodnotám. Za „materialistické“ hodnoty považuje bezpečí a fyzický blahobyt. Výše zmíněný autor přiřazuje rodinný způsob života k „materialistické orientaci“, kdežto život v nesezdaném soužití či bez stálého partnera k „postmaterialistickému“ způsobu života [Hamplová 2003b: 10]. „Inghelhart tvrdí, že tradiční rodina dodávala lidem jistotu a zázemí, které potřebovali, když žili v těžkých stresujících podmínkách“ [ibid.: 10]. V důsledku rozvoje sociálního státu, který lidem zajistí základní

životní standart, nemusejí dnešní mladí lidé uzavírat sňatky. Místo toho mohou žít v nesezdaném soužití, které s sebou přináší vyšší míru seberealizace a pocit nezávislosti [ibid.: 10].

Dalším představitelem normativní teorie je *Van de Kaa*. „Základem nových hodnot, které ovlivnili demografické chování, je podle Van de Kaa sekularizace a individualismus. Moderní lidé jsou přesvědčeni, že mají právo hledat sebenaplnění a že mají povinnost maximálně využívat své nadání bez ohledu na širší sociální skupinu, jejímiž jsou členy. Volí proto takový životní způsob, který jim dává volný prostor pro nezávislé rozhodování, a vyhýbají se závazkům, které by je dlouhodobě omezovaly“ [Hamplová 2003b: 10]. Van de Kaa a Ingelhart se shodují v tom, že tyto nové „hodnoty se mohly rozšířit jen díky rozvoji sociálního státu a bohatství moderních společností“ [ibid.: 10].

K zastáncům normativní teorie patří *Anthony Giddens*. Tento autor zavedl pojem čistý vztah, který je typický pro postmoderní společnost. Čistý vztah nahradil pojetí romantické lásky. V čistém vztahu vystupují partneři jako dvě nezávislé osobnosti. Podle Giddense jde v tomto vztahu především o emociální vazbu a ne o to najít pravého partnera [Hamplová 2003a: 18]. „V okamžiku, kdy přestane jednoho z partnerů uspokojovat, pozbývá smyslu a může být ukončen (Giddens 1992: 63). Interpersonální vztahy tohoto typu jsou podle Giddense privilegovaným místem zakoušení ontologické bezpečnosti a učení se vzájemné důvěře“ [Sedláčková 2006: 32].

K českým zastáncům normativní teorie patří *Ladislav Rabušic*. Tento autor „vztáhl Ingelhartovu teorii a teorii druhého demografického přechodu na českou společnost a přepokládá, že demografické změny v 90. letech byly převážně změnami hodnotovými“ [Hamplová 2003b: 11].

Zastánci normativních teorií říkají, že v druhé polovině 20. století došlo k posunu v hodnotách. Tyto teorie předpokládají, že cíle, o něž lidé usilují se změnilo a tyto změny vysvětlují v demografickém chování [Hamplová 2003b: 11]. Hlavním nedostatkem těchto teorií „je, že téměř nikdy nedefinují, co vlastně hodnoty a preference jsou a jak je možné je empiricky zkoumat“ [Friedman, Hechter, Kanazawa 1994 in Hamplová 2003b: 11].

5. Láska

Dá se říci, že láska a její projevy jsou jedním z nejčastějších témat hudebních textařů, filmových scénáristů, básníků a spisovatelů. Na otázku: „Co je to láska?“ nelze jednoznačně odpovědět. Existuje mnoho podob lásky počínaje láskou mateřskou, sourozeneckou až po lásku mezi dvěma partnery.

V sociologickém slovníku se pro pojem lásky nahlíží jako na „vztah mezi dvěma lidmi charakterizovaný silnou citovou vazbou, nezištností, stálostí, vytrvalostí, odpovědností a vzájemnou věrností partnerů. Láska je považována za stadium, do kterého může přejít vztah, který začíná nejdříve zamilovaností a silnou erotickou přitažlivostí“ [Jandourek 2001: 139-140].

5.1. Druhy lásky

„Sociolog J. A. Lee (1977, 1988) rozbořen krásné literatury a filozofických spisů dospěl k několika druhům lásky, (...). Pro jejich označení užil řeckých a latinských termínů: 1. **eros** (erotická láska, která se vyznačuje silnou sexuální touhou a zdůrazňováním ideálu fyzické krásy), 2. **ludus** (hravá láska bez výrazného svazku nebo žárlivosti), 3. **storge** (láska kamarádská či přátelská s malým důrazem na vášeň), 4. **pragma** (pragmatická láska, řídí se racionálním výběrem z hlediska osobního prospěchu), 5. **mania** (volná láska, založení pouze na uspokojování sexuální potřeby bez trvalého svazku), 6. **agape** (altruistická,

nesobecká láska, zaměřená na péči a starostlivosti o druhého)“ [Výrost, Slaměník 1997: 305-306, tučně v originále].

Láska je nejčastěji rozlišována na dva druhy, na lásku vášnivou a kamarádskou. *Vášnivou lásku* prožívají lidé, kteří jsou v počátečním stádiu zamilovanosti. Tento stav trvá několik týdnů případně měsíců a je charakteristický neustálou potřebou myslet na milovaného člověka a touhou strávit s ním co nejvíce volného času. Člověk prožívající vášnivou lásku, opěvuje milovaného člověka a nepřipustí jakoukoliv kritiku okolí týkající se jejich vztahu. Je-li je vášnivá láska oboustranná, prožívají oba partneři krásné chvíle, které je naplňují pocity štěstí. Nastane-li ovšem situace, kdy se jedná pouze o lásku jednostrannou, dostává se zamilovaná osoba do stavu zoufalství a trpí pocitem prázdnoty z neopětované lásky [Výrost, Slaměník 1997: 306].

S postupem času prochází vášnivá láska proměnami. Bláznivé zamilování pomalu ustupuje, ale přetrvává-li vztah i po pominutí těchto silných citových prožitků, přemění se do *lásky kamarádské* neboli *přátelské*. Tato láska je založena na důvěře, respektování druhého člověka přesně tak, jak je tomu u dlouholetých přátel. Přátelská láska následující po lásce vášnivé je charakteristická tím, že partneři potlačují úzkost a do převahy se dostává důvěra. Partneři volí strategii otevírání se, aniž by měli strach, že ztratí přízeň toho druhého. S. M. Jourard toto označil za sebeodhalování. Chtějí-li partneři udržet vztah, odhalují navzájem více a více ze sebe samého [Výrost, Slaměník 1997: 306-307].

Bylo zjištěno, že „ženy mají tendenci prozradit o sobě více než muži, aniž by je k tomu situace výrazně vybízela (D. R. Shaffer, J. K. Ogden, 1986). Ve vztahu kamarádské lásky vytváří vzájemná důvěra předpoklad pro intimní sdělování a zároveň intimní výpovědi posilují tento vztah“ [c.d.: 308].

6. Rozdíly mezi pohlavími z hlediska očekávání partnerů

Očekávání hraje při výběru partnera důležitou roli. Každý z nás má jisté představy, jakými charakteristikami by měl jeho partner disponovat. „Transkulturální studie očekávání určujících volbu partnera ukazují, že muži kladou ve všech kulturách vzhled mládí partnerky mezi hodnoty nejdůležitější. Také ženy téměř bez výjimky očekávají, že muž bude o něco starší a bude schopen rodinu ekonomicky zajišťovat“ [Matoušek 1993: 51].

Manželé Kratochvílovi se pokusili vystihnout některá manželská očekávání vůči partnerovi či partnerce. Mezi očekávání žen patří POPO - posedět a popovídat, to je jedna z univerzálních ženských potřeb. Ženy očekávají, že muži budou poslouchat jejich starosti, co prožívají apod. Počet slov, která pronese muž za jeden den, je okolo dvou tisíc, kdežto u ženy to dělá sedm tisíc. Problém nastává tehdy, když muž vyčerpá svou dvoutisícovku v práci, zatímco žena je stále nevypovídána [Matoušek 1993: 52], [Šmolka 2005: 77-78]. Další očekávání žen nese název DUPO, neboli duševní porozumění. „Žena chce s mužem sdílet své niterní pocity bez obav, že budou zlehčovány nebo ironizovány“ [Matoušek 19993: 52], [Šmolka 2005: 80]. Třetím očekáváním ženy vyjadřuje zkratka VYLA - vyjadřovat lásku celým svým životem. Ženy občas potřebují slyšet, že jsou milovány. Pro ženu je důležité vědět, že to, co pro ni muž dělá, dělá nejen proto, že musí, ale také proto, že ji má rád [Matoušek 1993: 52], [Šmolka 2005: 82]. Posledním očekáváním žen označuje zkratka VYPO – vycítit, co žena potřebuje. „Žena chce, aby muž vycítil její potřeby a spontánně na ně reagoval. Chce, aby muž oceňoval, co žena pro něj a pro rodinu dělá. Týká se to i sexuality“ [Matoušek 1993: 52], [Šmolka 2005: 84].

Prvním očekáváním mužů nese název OSTA, aneb obdiv stále. Muži jsou tvorové velice ješitní a od své partnerky očekávají, že je bude neustále

obdivovat za jejich výkony [Šmolka 2005: 121], [Matoušek 1993: 52]. Mezi další očekávání mužů patří NESTA, neboli nezatěžovat starostmi. Muži obecně nesnáší, sypou-li se na ně problémy. Zastávají názor, že chod domácnosti bude v rukou ženy a oni budou jen minimálně zatěžováni těžkostmi [Matoušek 1993: 52], [Šmolka 2005: 122.]. Třetí očekávání je označováno zkratkou SEZA, sex, kdy se mi zachce. „Pro muže je sex v manželství často jednou z forem vzájemné komunikace“ [Šmolka 2005: 123]. „Muž se cítí být pánem v sexuální sféře, nepředpokládá, že by měl ženu k sexuálnímu aktu vyladřovat, nepočítá s tím, že by mohl být odmítnut“ [Matoušek 1993: 52]. Poslední očekávání mužů je vyjádřeno zkratkou UU, aneb uvařeno, uklizeno. Muži po návratu z práce uvítají, bude-li doma uvařeno, naklizeno a čisto. Muži od svých partnerek očekávají, že doma vytvoří takové prostředí, kde budou uspokojeny jeho základní potřeby [Šmolka 2005: 125], [Matoušek 1993: 52].

7. Hypotézy

Na základě studia teoretické literatury jsem zformulovala hypotézy pro můj kvantitativní výzkum. Vycházela jsem také z výzkumů uskutečněných v minulosti.

7.1. Rozdíly mezi pohlavími z hlediska preferovaných vlastností partnera/ky

„To, že muži zdůrazňují u svých partnerek fyzickou přitažlivost, zatímco na ženy víc zapůsobí úspěch a bohatství než vzhled, není jen lidová moudrost, ale i skutečnost potvrzovaná sociologickými, psychologickými nebo antropologickými výzkumy již od třicátých let 20. století“ [Ridley 2003; Etcoff 2000; Buss a kol. 2001 in Hamplová 2006: 39].

Z výzkumů Mladé generace vyplynulo, že „ženy (...) více než muži přikládaly větší význam úspěšnosti v zaměstnání, ctižádostivosti, rozhodnosti a také vysokoškolskému vzdělání. Muži naopak hodnotili jako důležitější hezký vzhled a pěkné vystupování (...)“ [Hamplová, Pikálková 2002: 139]. „Ženy ve svých očekáváních směřují spíše k zabezpečení materiálních potřeb rodiny, popř. k jisté společenské prestiži, muži více akcentují atributy fyzické atraktivity partnerky“ [Vymětalová 2000: 102]. Orientací žen na finanční a hmotné zázemí mužů a preferencí mužů hezkého vzhledu partnerky se dále zabývají Hamplová a Mareš v kapitole 4. 1. pojednávající o sociobiologickém modelu výběru partnera. V kapitole 4. 3. zabývající se teorií sociální směny, se Mareš také zmiňuje o orientaci mužů na krásné ženy a zvýšený zájem žen o socioekonomický status partnerů.

Na základě těchto zjištění jsem formulovala hypotézy:

H1a) Ženy ve svých očekávání směřují k zabezpečení materiálních potřeb rodiny.

H1b) Ženy přikládají větší důležitost společenské prestiži partnera více než muži.

H2) Muži upřednostňují u svých partnerek hezký vzhled a atraktivitu více než ženy.

7.2. Homogamie či heterogamie z hlediska věku a vzdělání

Homogamie či heterogamie se týkají hypotézy H3 a H5. Hypotézy H3a a H3b jsou vtaženy k věkové homogamii, zatímco hypotéza H5 se zabývá homogamií vzdělanostní.

Jakmile rodiče přestaly vybírat svým potomkům partnera, začal se věk mezi partnery sblížovat a docházelo k věkově homogamním sňatkům. V šedesátých letech 20. století byl průměrný věkový rozdíl mezi ženichem a nevěstou přibližně 3,5 roku. V roce 2004 se věkový rozdíl mezi partnery ještě zmenšil, jednalo se o méně než 2,5 roku [Možný 2006: 129], [Šmolka 2005: 59].

K věkové homogamii dochází, nepřesahuje-li věkový rozdíl mezi partnery pět let. Jsou – li muž a žena stejně staří, jedná se o silnou homogamii, většina mužů spíše hledá mladší partnerku, kdežto ženy inklinují spíše k partnerům starším [Fučík 2006: 720].

Z výzkumu Mladé generace 1997 vyplynulo, že „(...) muži s vysokoškolským vzděláním nejsou co do úrovně vzdělání svých partnerek zdaleka tak „vyhranění“ jako ženy vysokoškolačky. Lze říci, že u žen vysokoškolaček, je výrazně vyšší pravděpodobnost, že jejich partner bude taktéž vysokoškolák, než je tomu u mužů“ [Hamplová, Pikálová 2002: 144-145].

H3a) Mezi partnery převažuje věková homogamie.

H3b) Muži si hledají mladší partnerky a ženy starší partnery.

H5) Vzdělanostní homogamie je vyšší u vysokoškolaček než u vysokoškoláků.

7.3. Vliv socializace v orientační rodině na volbu partnera/ky

V procesu socializace v primární rodině se učíme určitým hodnotám, vzorcům jednání a utvářejí se naše postoje. Rodiče mají nepřímý vliv na volbu partnera/ky skrze preference určitých charakteristik, které předali svým potomkům v procesu socializace. To, v jakém prostředí jedinec vyrůstal a byl vychováván (počet sourozenců nebo absence jednoho z rodičů), může do velké míry ovlivnit jeho představy o životním partnerovi/ce a budoucím rodinném životu [Mareš 2003: 88], [Šmolka 2005: 108], [Vymětalová 2000: 113]. Tato problematika je podrobněji rozpracovaná v kapitole 3.2. pojednávající o vlivu orientační rodiny na volbu partnera/ky. Z literatury není známo, zda existuje souvislost mezi pohlavím a socializací v rodině.

H4a) Socializace v rodině ovlivňuje požadavky pro volbu partnera.

H4b) Z hlediska socializace neexistuje rozdíl mezi pohlavími.

7.4. Místo seznámení partnerů

Z literatury vyplývá, že školní prostředí je pro seznamování ideální, větší obtíže zaznamenávají lidé, kteří školní prostředí opustili [Fučík 2006: 723]. „V současnosti lze tedy říci, že sociální prostor školy tvoří nejvýznamnější segment sňatkového trhu“ [Mare 1991 in Fučík 2006: 723]. Vysokoškolské prostředí nám otevírá možnost, poznat mnohem více lidí a tím pádem máme „z čeho vybírat“ svého potenciálního partnera či partnerku [Bedrnová 2001: 97].

H6: Pro obě pohlaví je prostor školy nejčastějším místem seznámení se s partnerem/kou.

7.5. Představa o budoucím životě

Nejčastější formou partnerského soužití se stala u předchozích výzkumů možnost, žít s partnerem nejprve „na zkoušku“ a až poté uzavřít sňatek [Hamplová, Pikálková 2002: 129]. „Podobné postoje jsou přitom všeobecně rozšířené a nezdá se, že by příliš souvisely s pohlavím (...)“ [ibid.: 129].

H7: Studenti i studentky dávají přednost možnosti žít s partnerem/kou „na zkoušku“ a až poté uzavřít sňatek.

7.6. Další zjištění

Porovnávala jsem také, zda existují rozdíly mezi pohlavími co se týče preferovaných vlastností partnera či partnerky z hlediska skutečnosti, zda mají či nemají respondenti/ky partnera/ku. Na závěr jsem se zajímala o to, jaký je rozdíl mezi pohlavími z hlediska délky partnerského vztahu.

II. EMPIRICKÁ ČÁST

8. Vlastní výzkum

8.1. Cíle výzkumu

Cílem mého výzkumu je na vzorku populace zjistit rozdíly v postojích mužů a žen při volbě partnera, tedy rozdíly v tom, jaké vlastnosti partnera či partnerky preferují muži a ženy. Poté rozlišuji skutečnost, zda respondenti vůbec mají partnera či partnerku. Dále se zabývám tím, zda u partnerů převažuje věková homogamie nad heterogamií. Poté zkoumám vliv socializace v primární rodině na výběr partnera či partnerky. Dalším tématem, kterému se věnuji, je vzdělanostní homogamie u vysokoškoláků a vysokoškolaček. Zajímám se také o strukturu partnerských dvojic z hlediska ekonomického postavení. Poté uvádím nejčastější místa seznámení partnerů. Posléze se zabývám se tím, zda existují rozdíly mezi vysokoškoláky a vysokoškolačkami co se týče představ o budoucím životě. Posléze porovnávám to, zda existují rozdíly mezi pohlavími co se týče preferovaných vlastností partnera či partnerky z hlediska skutečnosti, zda mají či nemají respondenti/ky partnera/ku. Na závěr se zmiňuji o rozdílech mezi muži a ženami z hlediska délky trvajících vztahů.

8.2. Metodologie

Základním souborem pro můj kvantitativní výzkum byli studenti Univerzity Pardubice studující na dvou fakultách. Jedná se o Fakultu ekonomicko-správní a Dopravní fakultu Jana Pernera. Právě tyto dvě fakulty jsem zvolila proto, že Fakulta filozofická je již výzkumy přehlčena, chemicko-technologická se v době sběru dat nenacházela v univerzitním areálu a Fakulta restaurování nesídlí v Pardubicích. Důvodem pro volbu právě těchto fakult bylo, že přátelé, kteří

zde vyučují, mi umožnili provést sběr dat v jejich hodinách. Výběr dotazovaných byl proveden metodou záměrného výběru. Šetření proběhlo formou standardizovaného dotazníku (o 13 otázkách) v prosinci roku 2008 na vzorku o velikosti 100 respondentů (50 mužů a 50 žen). Vzorek 50 mužů a 50 žen byl vybrán záměrně, jelikož chci poukázat právě na rozdíly mezi pohlavími. Jelikož se mi nepodařilo sebrat data pro 50 mužů a 50 žen v hodinách, byl proveden dosběr na výše zmíněných fakultách.

8.2.1. Předvýzkum

Před samotným sběrem dat byl proveden předvýzkum, díky němuž jsem mohla doplnit chybějící odpovědi u některých otázek. Předvýzkum se uskutečnil na 6 respondentech (3muži a 3 ženy) metodou nahodilého výběru. Jelikož se v univerzitním areálu pohybují i lidé, kteří zde nestudují, byla proto každému z dotázaných položena otázka ohledně studia na Univerzitě Pardubice.

8.3. Výsledky

Tabulka 1: Rozdíly mezi muži a ženami v hodnocení důležitosti vlastností partnera/ky v průměru na čtyřbodové škále

(1- nejméně důležité 4- nejvíce důležité)

Vlastnost partnera/rky	Muži	Ženy
Ctižádostivost	2,42	2,64
Finanční a hmotné zázemí	2,12	2,64
Dobré sexuální soužití	3,26	3,2
Dobrý vztah k dětem	3,2	3,4
Hezký vzhled a atraktivita	2,98	2,68
Inteligence	3,2	3,34
Smysl pro rodinný život	3,22	3,22
Sportovní založení	2,5	2,72
Tolerantnost	3,24	3,62
Úspěšnost v zaměstnání	2,4	3,04
Zodpovědnost	3,42	3,64
Vzdělání	2,42	2,7

Hypotéza H1

H1a) Ženy ve svých očekávání směřují k zabezpečení materiálních potřeb rodiny.

Na čtyřbodové stupnici důležitosti (1- nejméně důležité, 4- nejvíce důležité) finančního a hmotného zázemí partnera či partnerky je průměrná hodnota mezi muži 2,12 a mezi ženami 2,64. Z toho vyplývá, že pro ženy je finanční a hmotné zázemí důležitější než pro muže.

Tabulka 2: Rozdíl mezi pohlavími v hodnocení finančního a hmotného zázemí partnera/ky (%)

Vlastnost partnera/rky	Pohlaví	Nejméně důležité %	Spíše nedůležité %	Spíše důležité %	Nejvíce důležité %	Celkem %
Finanční a hmotné zázemí	Muži	22	48	26	4	100
	Ženy	4	40	44	12	100
Celkem		26	88	70	16	200

Ukázalo se, že 56% dotázaných žen uvedlo finanční a hmotné zázemí jako důležité, z toho 12% žen považovalo finanční a hmotné zázemí za nejvíce důležité, kdežto jen 30% mužů považovalo finanční a hmotné zázemí za důležité, a z toho jen 4% mužů ho považuje za nejdůležitější. Hypotézu H1a) *Ženy ve svých očekávání směřují k zabezpečení materiálních potřeb rodiny,* mohu tedy přijmout.

H1b) Ženy přikládají větší důležitost společenské prestiži partnera více než muži.

Na čtyřbodové stupnici důležitosti jsem dále prověřovala vlastnosti týkající se společenské prestiže partnera či partnerky. Jednalo se o vlastnosti partnera či

partnerky, jakými jsou ctižádostivost, úspěšnost v zaměstnání a vzdělání. Z hlediska hodnocení společenské prestiže partnera/ky byla průměrná hodnota u mužů 2,41 a u žen 2,79.

Tabulka 3: Rozdíl mezi pohlavími v hodnocení vlastností partnera/ky

Vlastnost partnera/ky	Pohlaví	Nejméně důležité %	Spíše nedůležité %	Spíše důležité %	Nejvíce důležité %	Celkem %
Ctižádostivost	Muži	8	48	38	6	100
	Ženy	0	42	52	6	100
Úspěšnost v zaměstnání	Muži	16	34	44	6	100
	Ženy	0	22	52	26	100
Vzdělání	Muži	6	48	44	2	100
	Ženy	0	40	50	10	100
Celkem	Muži	53,3		46,7		100
	Ženy	34,7		65,3		100

Ctižádostivost, jako vlastnost svého partnera považuje 58% žen za důležitou, zatímco u mužů je tomu tak v 44%. Úspěšnosti v zaměstnání přikládá důležitost 78% žen, ale jen polovina mužů. Z 50% mužů příklánějících se k odpovědi, že úspěšnost v zaměstnání je nedůležitá, považuje 16% z nich tuto vlastnost partnerky za nejméně důležitou. V případě žen se k této možnosti nepřiklonila žádná. Co se vzdělání týče, považuje tuto charakteristiku svého partnera 60% žen za důležitou. 46% mužů považuje vzdělání za důležité, ale pouze 2% z nich ho považuje za nejdůležitější vlastnost partnerky.

Po sloučení kategorií nejméně důležité a spíše nedůležité a kategorií spíše důležité a nejvíce důležité vyplynulo, že pro 65,3% žen jsou vlastnosti vyjadřující společenskou prestiž partnera důležité, zatímco tyto charakteristiky jsou důležité jen pro 46,7% mužů. Ženy celkově přikládaly jednotlivým vlastnostem vyjadřující společenskou prestiž partnera větší důležitost než muži. Z toho vyplývá, že hypotézu H1b) mohu potvrdit.

Hypotéza H2:

Dále jsem se zabývala vzhledem a atraktivitou partnera či partnerky. Hypotéza H2 zněla: *Muži upřednostňují u svých partnerek hezký vzhled a atraktivitu více než ženy.*

Tabulka 4: Rozdíl mezi pohlavími v hodnocení vzhledu partnera/ky (%)

Vlastnost partnera/ky	Pohlaví	Nejméně důležité %	Spíše nedůležité %	Spíše důležité %	Nejvíce důležité %	Celkem %
Hezký vzhled a atraktivita	Muži	2	18	60	20	100
	Ženy	2	34	58	6	100
Celkem		4	52	118	26	200

Pro 80% dotázaných mužů je hezký vzhled a atraktivita partnerky důležitá a 20% z nich považuje hezký vzhled za nejdůležitější. Ženy taktéž považují hezký vzhled muže a atraktivitu za důležité, uvedlo tak 64% žen, avšak pouze 6% dotázaných žen tuto charakteristiku považuje za nejdůležitější. Hypotéza H2 týkající se většímu důrazu mužů na hezký vzhled a atraktivitu partnerky se potvrdila.

Z výzkumu vyplynulo, že ženy, stejně jako muži považují u svých partnerů či partnerek za důležitou vlastnost smysl pro rodinný život. Na čtyřbodové stupnici důležitosti je průměrná hodnota u mužů 3,2 a u žen taktéž 3,2. Tuto charakteristiku považuje u svého partnera za důležitou 84% mužů a 88% žen, 38% mužů uvádí tuto vlastnost partnerky jako nejdůležitější, u žen je tomu tak v 36%. To samé platí i co se týče dobrého vztahu k dětem. Na čtyřbodové stupnici důležitosti je průměrná hodnota u mužů 3,2 a u žen 3,4. Dobrý vztah k dětem považuje 80% mužů a 86% žen za důležitý, z toho 44% mužů uvádí

tuto vlastnost partnerky za nejdůležitější, u žen je to 56%. Ženy obecně přikládají výše zmíněným charakteristikám větší důležitost než muži.

Tabulka 5 a): Rozdíly mezi pohlavími v hodnocení vlastností partnera/ky (%)

Vlastnost partnera/ky	Pohlaví	nejméně důležitá v %	spíše nedůležitá v %	spíše důležitá v %	nejvíce důležitá v %	Celkem %
Dobrý vztah k dětem	Muži	4	16	36	44	100
	Ženy	2	12	30	56	100
Smysl pro rodinný život	Muži	0	16	46	38	100
	Ženy	2	10	52	36	100
Celkem		8	54	164	174	400

Z výzkumu dále vyplynulo, že muži i ženy přikládají velkou důležitost dobrému sexuálnímu soužití v obou případech se jednalo o 90%. Rozdíl je pouze v tom, že 40% mužů považuje sex za nejdůležitější, zatímco u žen je tomu tak v 32%. Další otázka se týkala sportovního založení partnera/ky. Pro 66% žen se stala vypracovaná sportovní postava důležitá, kdežto muži tolik netrvají na osvaleném těle své partnerky. Tuto vlastnost uvedlo jako důležitou pouze 40% z nich.

Tabulka 6 b): Rozdíly mezi pohlavími v hodnocení vlastností partnera/ky (%)

Vlastnost partnera/ky	Pohlaví	nejméně důležitá v %	spíše nedůležitá v %	spíše důležitá v %	nejvíce důležitá v %	Celkem %
Dobré sexuální soužití	Muži	4	6	50	40	100
	Ženy	2	8	58	32	100
Sportovní založení	Muži	4	56	26	14	100
	Ženy	6	28	54	12	100
Celkem		16	98	188	98	400

Další vlastnosti partnera či partnerky, které mě zajímaly, byly tolerance, zodpovědnost a inteligence. Všechny tyto charakteristiky se u obou pohlaví projeví jako důležité, ženy jim ale přikládaly o něco větší důležitost než muži a to u každé z vlastností.

Tabulka 7 c): Rozdíly mezi pohlavími v hodnocení vlastností partnera/ky (%)

Vlastnost partnera/ky	Pohlaví	nejméně důležité v %	spíše nedůležité v %	spíše důležité v %	nejvíce důležité v %	Celkem %
Inteligence	Muži	2	12	50	36	100
	Ženy	2	2	56	40	100
Tolerantnost	Muži	0	10	38	52	100
	Ženy	0	4	30	66	100
Zodpovědnost	Muži	4	0	46	50	100
	Ženy	2	0	30	68	100
Celkem		10	28	250	312	600

Tolerance se ukázala v 66% žen jako nejvíce důležitá, muži tuto vlastnost partnerky pokládali za nejdůležitější v 56%. Co se týče zodpovědnosti 68% žen, ale jen polovina mužů uvádí tuto charakteristika partnera/ky za nejdůležitější. Inteligenci jako nejdůležitější vlastnost partnera či partnerky uvedlo 40% žen a 36% mužů.

Postoje vysokoškoláků se projevují v konzervativním duchu. Smysl pro rodinný život, dobrý vztah k dětem, zodpovědnost, ale i tolerance se u obou pohlaví ukázaly jako nejdůležitější vlastnosti partnera/ky. Výzkum dále ukázal, že jak pro vysokoškoláky, tak pro vysokoškolačky se stalo velmi důležitou vlastností partnera/ky dobré sexuální soužití a vysokou důležitost jak muži, tak ženy přikládali inteligenci své drahé polovičky.

Hypotéza H3:

H3a) Mezi partnery převažuje věková homogamie.

H3b) Muži si hledají mladší partnerky a ženy starší partnery.

Poté jsem se ve svém dotazování zajímala o věkovou homogamii mezi partnery. Pro můj výzkum byla klíčová skutečnost, zda mají respondenti vůbec partnera či partnerku. Vzhledem k tomu, že ne všichni dotazovaní respondenti

měli v době šetření partnera, zmenšuje se můj vzorek na 56 respondentů (32 žen a 24 mužů). Pouze 48% dotázaných mužů mělo v době šetření partnera, zatímco u že tomu bylo tak v 64% případů.

Tabulka 8: Skutečnost, zda mají studenti/ky partnera/ku

Partner	Ano	Ano %	Ne	Ne %	Celkem	Celkem %
Muž	24	48	26	52	50	100
Žena	32	64	18	36	50	100
Celkem	56	112	44	88	100	200

Výsledky pro hypotézu H3a:

Věková homogamie převážila nad heterogamií v poměru 89% : 11%. Rozdíly ovšem nastávají mezi muži a ženami. Výzkum ukázal, že věková homogamie u vysokoškolaček byla zjištěna v 78%, zatímco věková homogamie u vysokoškoláků nastala v plných 100%. Silná věková homogamie byla zjištěna u 16,7% mužů a 21,9% žen. Hypotézu H3a mohu tedy přijmout.

Tabulka 9: Věková homogamie u mužů a žen (%)

	Muž v %	Žena v %	Celkem v %
do 5-ti let	100,00	78,13	178,13
nad 5 let	0,00	21,88	21,88
Celkem	100,00	100,00	200,00

Výsledky pro hypotézu H3b:

Tabulka 10: Očekávání rodičů: a) zjištěné četnosti b) očekávané četnosti

a)

Partner/ka	Muž	Žena	Celkem
Stejný věk	4	7	11
Starší	9	22	31
Mladší	11	3	14
Celkem	24	32	56

b)

Partner/ka	Muž	Žena	Celkem
Stejný věk	4,71	6,29	11,00
Starší	13,29	17,71	31,00
Mladší	6,00	8,00	14,00
Celkem	24,00	32,00	56,00

Tabulka 11: Chí kvadrát

Partner/ka	Muž	Žena	Celkem
Stejný věk	0,11	0,08	0,19
Starší	1,38	1,04	2,42
Mladší	4,17	3,13	7,29
Celkem	5,66	4,24	9,90

H0: Mezi pohlavím a věkovým rozdílem partnerů neexistuje závislost. (Zda bude partner/ka stejně starý(á), mladší či starší.)

H1: Mezi pohlavím a věkovým rozdílem partnerů existuje závislost. (Zda bude partner/ka stejně stará(á), mladší či starší.)

$$\alpha = 0,05$$

$$TK = 9,900415$$

$$KH = 1 - \alpha (r-1) * (s-1)$$

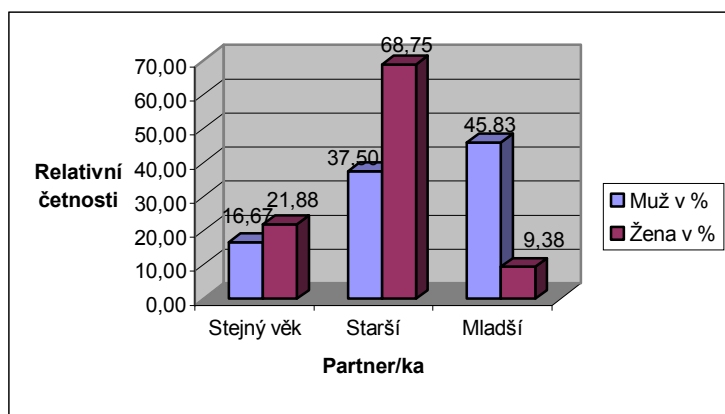
$$KH = 0,95 (2)$$

$$KH = 5,991$$

TK > KH zamítáme H0 => přijímáme H1

Mezi pohlavím a věkovým rozdílem partnerů je závislost statisticky významná. Skutečnost, zda je dotázaný respondent muž či žena ovlivní to, zda si vybírá partnera(ku) mladší(ho), starší(ho) či stejně starého(u).

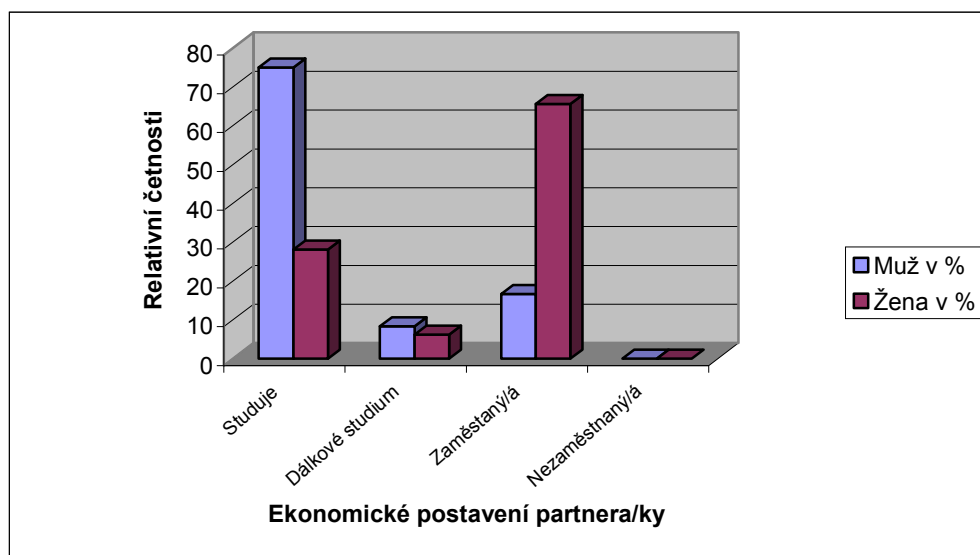
Graf 1: Věkový rozdíl mezi partnery (%)



Ženy mají z 68,7% starší partnery a nejčastější věkový rozdíl mezi nimi je 3 roky, druhý nejčastější věkový rozdíl je 8 let. Mladší partnerku má jen 45,8% mužů a nejčastější věkový rozdíl je jeden rok, druhý nejčastější věkový rozdíl jsou dva roky. Zajímavý je ovšem fakt, že 37,5% mužů má starší partnerku. Věkový rozdíl mezi nimi je však nejčastěji pouze jeden rok ve prospěch partnerky. Hypotézu H3b týkající se skutečnosti, že ženy si hledají starší partnery a muži mladší partnerky, mohu přijmout.

Poté jsem se také zajímala o strukturu partnerských dvojic z hlediska ekonomického postavení. Výzkum ukázal, že vysokoškolačky nejčastěji chodí s muži, kteří jsou již ekonomicky aktivní, a to téměř v 66%, což také odpovídá skutečnosti, že partneři vysokoškolaček jsou starší. Pouze 28% partnerů vysokoškolaček studuje a 6% je zaměstnaných a zároveň studuje dálkově. Muži, kteří studují vysokou školu, naopak nejčastěji chodí se studentkami, a to v 75%. Tato skutečnost koresponduje s faktem, že muži mají mladší partnerky. Zaměstnaných partnerek vysokoškoláků je téměř 17% a dálkově studujících je 8% partnerek.

Graf 2: Rozdíly mezi pohlavími z hlediska ekonomického postavení partnera/ky (%)



Hypotéza 4

Poté jsem se zajímala o socializaci v primární rodině a její vliv na volbu partnera.

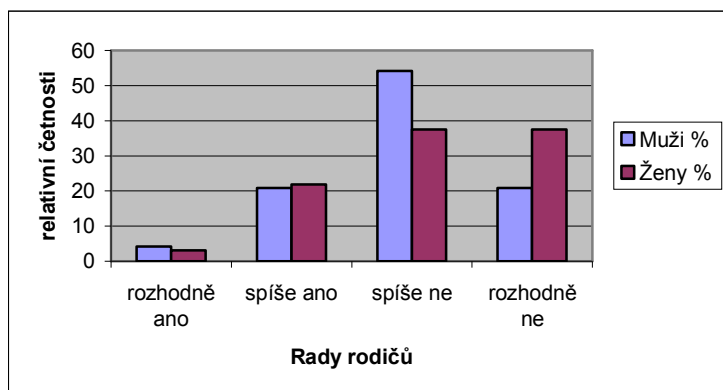
H4a) Socializace v rodině ovlivňuje požadavky pro volbu partnera.

H4b) Z hlediska socializace neexistuje rozdíl mezi pohlavími.

Výsledky pro hypotézu H4a:

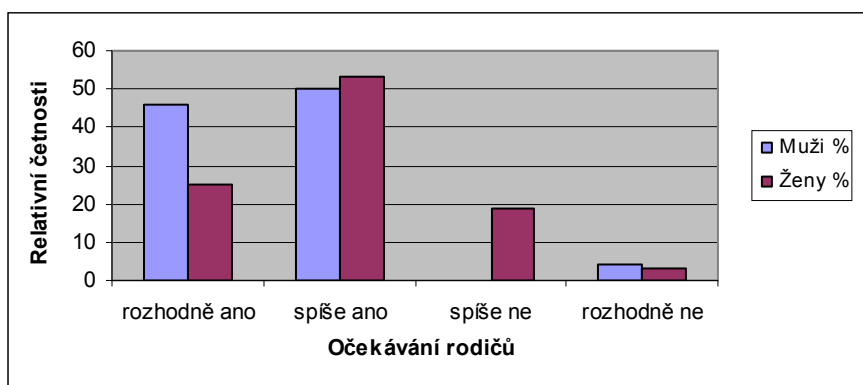
Na socializaci jsem se respondentů ptala dvěma otázkami. Ovlivnili Vás rady rodičů, které Vám během života dávali, při volbě vašeho(i) partnera(ky)? Odpovídá Váš(e) partner(ka) očekávání Vašich rodičů? Na první otázku odpověděli jak muži, tak ženy stejně. Rady rodičů při výběru partnera 75% dotázaných mužů i žen neovlivnilo. Z toho 54% mužů zvolilo možnost spíše ne a téměř 21% rozhodně ne. K variantě spíše ne se přiklonilo 37,5% žen a stejné procento žen zvolilo variantu rozhodně ne.

Graf 3: Rozdíly mezi pohlavími v tom, zda byli respondenti ovlivněni radami rodičů (v %)



Ale v druhé otázce, zda by uspokojili očekávání rodičů z hlediska výběru partnera, odpovědělo téměř 96% mužů ano. Z tohoto počtu uvedlo 46% mužů, že by očekávání svých rodičů rozhodně splnili, k možnosti spíše ano se přiklonila polovina mužů. Ženy se domnívají, že by očekávání rodičů splnily v 78%. Z toho si čtvrtina žen myslí, že by očekávání rodičů rozhodně splnila a 53% žen uvedly variantu spíše ano. Zajímavé bylo zjištění, že téměř 22% žen se domnívá, že by očekávání rodičů nesplnila, u mužů se jednalo o pouhých 4%.

Graf 4: Rozdíly mezi pohlavími v tom, zda by respondenti splnili očekávání svých rodičů (%)



Je pravdou, že s nástupem moderní společnosti upadá vliv rodičů při výběru partnera a velkou roli „rádců“ hrají vrstevníci. Každý člověk chce mít ale pocit, že rozhoduje sám za sebe. To platí také při volbě partnera. Lidé si to možná ani neuvědomují, ale právě rodiče jsou těmi, kdo nám vštěpují od útlého věku normy a hodnoty, podle nichž jednáme. Když se podíváme na počet odpovědí v otázce druhé, vidíme, že většina respondentů by očekávání rodičů splnila. Dá se tedy říci, že se respondenti nevědomky řídí hodnotami, kterým se „naučili“ během procesu socializace. Socializace v primární rodině ovlivňuje nevědomě volbu partnera. V konečném výsledku mohu hypotézu H4a přijmout.

Výsledky pro hypotézu H4b:

Tabulka 12: Rady rodičů: a) zjištěné četnosti b) očekávané četnosti

Rady rodičů	Muži	Ženy	Celkem
Rozhodně ano	1	1	2
Spíše ano	5	7	12
Spíše ne	13	12	25
Rozhodně ne	5	12	17
Celkem	24	32	56

Rady rodičů	Muži	Ženy	Celkem
Rozhodně ano	0,86	1,14	2,00
Spíše ano	5,14	6,86	12,00
Spíše ne	10,71	14,29	25,00
Rozhodně ne	7,29	9,71	17,00
Celkem	24,00	32,00	56,00

Tabulka 13: Chí kvadrát

Rady rodičů	Muži	Ženy	Celkem
Rozhodně ano	0,02	0,02	0,04
Spíše ano	0,00	0,00	0,01
Spíše ne	0,49	0,37	0,85
Rozhodně ne	0,72	0,54	1,25
Celkem	1,23	0,92	2,16

H0: Mezi pohlavím a radami rodičů neexistuje závislost.

H1: Mezi pohlavím a radami rodičů existuje závislost.

$$\alpha=0,05$$

$$TK= 2,156$$

$$KH= 1-\alpha (r-1)* (s-1)$$

$$KH= 0,95 (3)$$

$$KH= 7,814$$

TK<KH přijímáme H0

Závislost mezi pohlavím a tím, zda se respondenti řídí či neřídí radami rodičů při volbě partnera, není statisticky významná.

Tabulka 14: Očekávání rodičů a) zjištěné četnosti b) očekávané četnosti

a)

Očekávání rodičů	Muži	Ženy	Celkem
Rozhodně ano	11	8	19
Spíše ano	12	17	29
Spíše ne	0	6	6
Rozhodně ne	1	1	2
Celkem	24	32	56

b)

Očekávání rodičů	Muži	Ženy	Celkem
Rozhodně ano	8,14	10,86	19,00
Spíše ano	12,43	16,57	29,00
Spíše ne	2,57	3,43	6,00
Rozhodně ne	0,86	1,14	2,00
Celkem	24,00	32,00	56,00

Tabulka 15: Chi kvadrát

Očekávání rodičů	Muži	Ženy	Celkem
Rozhodně ano	1	0,75	1,7544
Spíše ano	0,01	0,01	0,0259
Spíše ne	2,57	1,93	4,5
Rozhodně ne	0,02	0,02	0,0417
Celkem	3,61	2,71	6,3219

H0: Mezi pohlavím a očekáváním rodičů neexistuje závislost.

H1: Mezi pohlavím a očekáváním rodičů existuje závislost.

$\alpha=0,05$

TK= 6,321

$KH= 1-\alpha(r-1)*(s-1)$

KH= 0,95 (3)

KH= 7,814

TK<KH přijímáme H0.

Závislost mezi pohlavím a tím, zda by respondenti/ky uspokojili či neuspokojili očekávání svých rodičů při volbě partnera, není statisticky významná.

V obou případech z výše uvedených výpočtů vzešlo, že rozdíly mezi pohlavími jsou z hlediska socializace statisticky nevýznamné, tím pádem přijímám hypotézu H4b: Mezi pohlavím a socializací v rodině neexistuje závislost. Přesto podívám – li se na rozdíly mezi pohlavími u jednotlivých kategorií, vidím, že zde jisté rozdíly jsou. To, že nevycházejí jako významné, může být dáno velmi malým vzorkem, na kterém jsou výpočty založeny.

Hypotéza H5

H5) Vzdělanostní homogamie je vyšší u vysokoškoláček než u vysokoškoláků.

Pátá hypotéza se zabývala otázkou vzdělanostní homogamie partnerů. V moderní společnosti je vzdělání pro socioekonomický status člověka velice důležité. Zjišťovala jsem na svém vzorku, jaké je nejvyšší ukončené vzdělání partnera či partnerky. Výzkum ukázal, že první místo obsadilo u mužů i žen středoškolské vzdělání. Partneri vysokoškoláček mají v 50% středoškolské

vzdělání a partnerky vysokoškoláků téměř v 42%. Druhou nejčastější situací u žen vysokoškolaček byla skutečnost, že měly ve více než 34% partnera vyučeného. Naopak u mužů druhou pozici obhájily partnerky s vysokoškolským vzděláním 25%. U žen vysokoškolaček byl počet partnerů s vysokoškolským vzděláním poloviční, a to 12,5%. Z hlediska nejvyššího ukončeného vzdělání partnerek vysokoškoláků se jedná ze 75% o hypergamii ženy a hypogamii muže. Z 87,5% byla zjištěna u partnerů vysokoškolaček hypergamie mužů a hypogamie žen. Fakt, že většina partnerů/rek vysokoškoláků a vysokoškolaček stále studuje a tudíž nevím, zda budou pokračovat v dalším studiu na vysoké škole nebo nastoupí do zaměstnání, zkresluje strukturu vzdělanostní homogamie. Proto, jsem se rozhodla, že pro testování hypotézy H5 sloučím kategorii nejvyšší dokončené vzdělání partnera/ky a nynější studium a uvedu ten vyšší stupeň vzdělání.

Tabulka 16: Rozdíly mezi pohlavími z hlediska nejvyššího vzdělání partnera/rky

Partner/ka	Muž %	Žena %	Celkem %
OU bez maturity	4,17	21,88	26,04
OU s maturitou	0,00	15,63	15,63
Střední škola	25,00	25,00	50,00
VOŠ	4,17	6,25	10,42
VŠ	66,67	31,25	97,92
Celkem	100	100	200

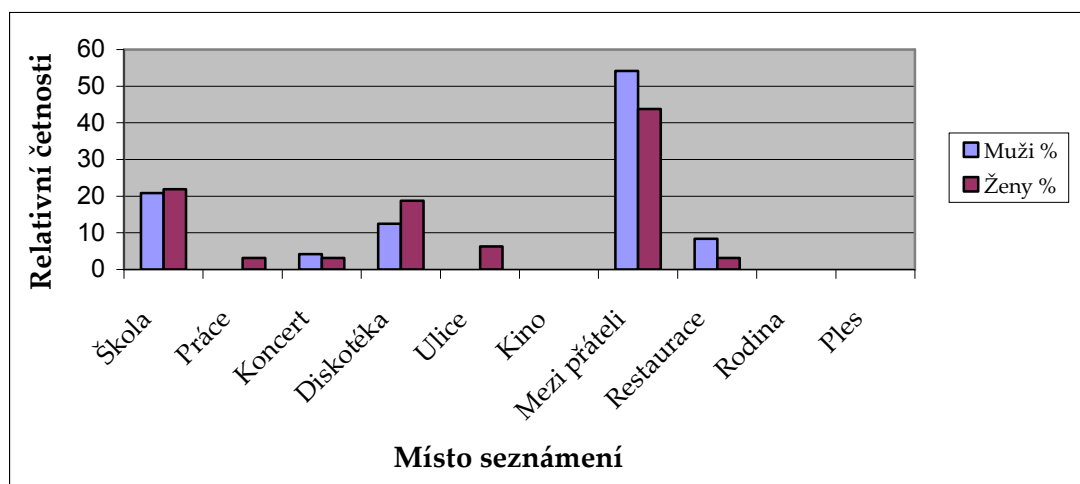
Partnerky mužů s vysokoškolským vzděláním měly ve více než 66% případů taktéž vysokou školu, kdežto u partnerů vysokoškolaček tomu tak bylo pouze v 31% případů. Z toho vyplývá, že hypotézu H5 musím zamítnout.

Hypotéza H6

H6) Pro obě pohlaví je prostor školy nejčastějším místem seznámení se s partnerem/kou.

Šestá hypotéza se zaměřila na nejčastější místo sociálního styku partnerů. První pozici v otázce místa seznámení obsadila jak u mužů, tak u žen možnost, že našli svého partnera/ku mezi přáteli, a to v 54% případů u mužů a téměř 44% u žen. Druhé místo obhájilo prostředí školy. 21% mužů se seznámilo se svou partnerkou ve školním prostředí, stejně tak 22% žen. Často se také obě pohlaví seznamují na diskotékách, 12% mužů a 18% žen. Hypotéza H6 byla mým výzkumem zamítnuta.

Graf 5: Místo seznámení rozdílů mezi pohlavími (%)



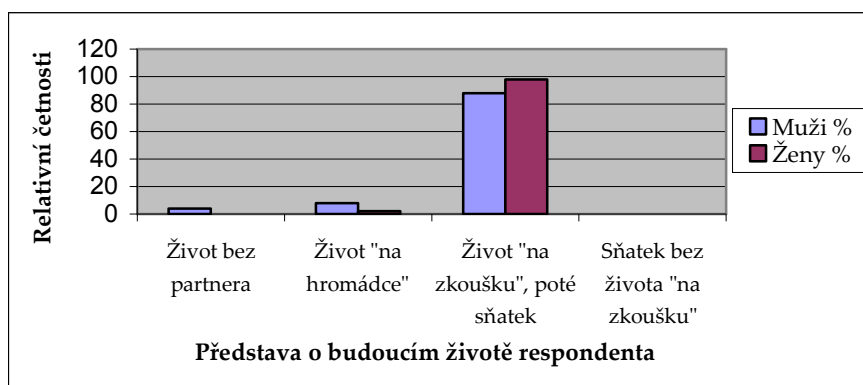
Hypotéza H7:

Poslední otázka, která byla respondentům položena, se týkala představy o jejich budoucím životě.

H7) Studenti i studentky dávají přednost možnosti žít s partnerem/kou „na zkoušku“ a až poté uzavřít sňatek.

Tento trend se potvrdil i v mém výzkumu. Výše zmíněnou variantu zvolilo 88% vysokoškoláků a 98% vysokoškolaček. Zbylá 2% žen by si přála žít s partnerem v nesezdaném soužití, kdežto u mužů si tuto možnost zvolilo 8%. Zajímavé bylo zjištění, že 4 % mužů chtějí žít v budoucnu bez partnerky.

Graf 6: Představy o budoucím životě rozdíl mezi pohlavími (%)



Další zjištění

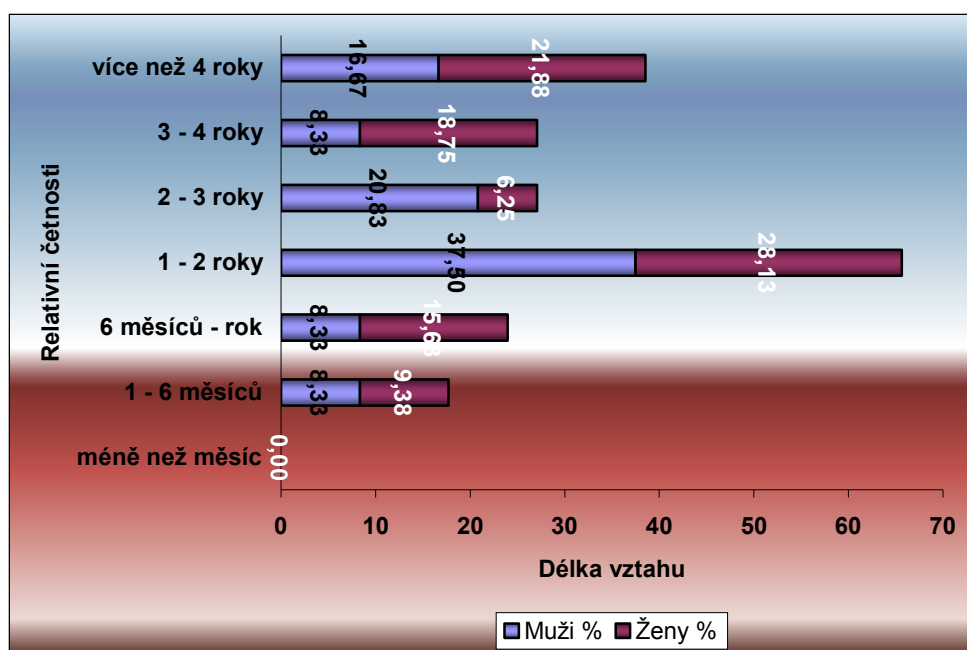
Dále jsem se zabývala tím, zda existují rozdíly mezi pohlavími co se týče preferovaných vlastností partnera či partnerky z hlediska skutečnosti, zda mají či nemají respondenti/ky partnera/ku. Na čtyřbodové stupnici důležitosti se u mužů zásadní rozdíl projevil jen u vlastnosti partnerky, jakou je úspěšnost

v zaměstnání. Muži, kteří neměli v době šetření partnerku, považují tuto charakteristiku partnerky za důležitou, zatímco muži, kteří partnerku měli, tvrdí opak. Dále muži, kteří měli partnerku, přikládali větší důležitost její inteligenci než ti, kteří partnerku neměli. Odpovědi žen, které v době šetření měly i neměly partnera, byli velice podobné, k žádným výrazným výkyvům zde nedošlo.

Délka vztahu

Respondentům jsem v dotazníku položila také otázku týkající se délky jejich vztahu s partnerem či partnerkou. Nejčastější hodnotou u obou pohlaví bylo rozmezí 1-2 roky. V případě mužů se jednalo o 37,5% a u žen o 28%. Druhou nejčastější hodnotou u mužů byla délka vztahu mezi 2-3 lety, a to v 21 % případech. U žen obsadila druhou příčku hodnota 4 a více let, a to téměř v 22%.

Graf 7: Rozdíl mezi pohlavími z hlediska délky vztahu s partnerem/kou (%)



9. Závěr

Než se pustím do závěru samotného, je nutné podotknout, že výsledky mého výzkumu se vztahují pouze na studenty Univerzity Pardubice studující na dvou fakultách, a to na Fakultě ekonomicko-správní a Dopravní fakultě Jana Pernera.

Vlastnosti, kterými by měl(a) partner či partnerka disponovat, se projevíly v konzervativním duchu. U obou pohlaví patřily mezi nejdůležitější vlastnosti partnera/ky rodinné hodnoty, jakými jsou smysl pro rodinný život, dobrý vztah k dětem a zodpovědnost. Ženy výše zmíněným charakteristikám přikládaly o něco větší důležitost než muži. Vysokoškoláci, stejně tak jako vysokoškolačky chtějí partnera/ku, která(ý) bude rovněž tolerantní a inteligentní. Mezi nejdůležitější charakteristiky partnera/ky dále patří jak pro muže, tak pro ženy dobrý sexuální život. Diferenciace mezi pohlavími se projevila podle sociobiologické teorie. Ženy více než muži zdůrazňovaly dobré finanční zázemí a společenskou prestiž partnera, zatímco muži si více než ženy cenili krásy a fyzické atraktivity partnerky.

Z výzkumu vyplynulo, že v době šetření mělo 48% mužů partnerku, zatímco ženy měly partnera v 64% případů. Věková homogamie převládla nad heterogamií a projevil se zde také tradiční model, kdy muž je straší než žena. Tento fakt je spojen s tím, že 75% vysokoškoláků má za partnerku studující ženu. Skutečnost, že ženy si hledají starší muže, koresponduje s faktem, že téměř 66% partnerů vysokoškolaček je ekonomicky aktivních.

V současnosti se tématika výběru partnera nepochybně přesouvá od rodiny k vrstevnické skupině. Ale díky procesu socializace v primární rodině jsme rodiči ovlivněni, ať chceme či nikoli, jelikož nám už od nejútlejšího věku „vtloukají do hlavy“ určité normy a hodnoty. Muži i ženy v 75% případů uváděli, že se neřídili radami rodičů, které jim dávali při volbě partnera/ky. Ale

na druhou stranu z výzkumu vyplynulo, že by téměř všichni z dotázaných respondentů/ek očekávání svých rodičů uspokojili. Dá se tedy říci, že se respondenti nevědomky řídí hodnotami, kterým se „naučili“ během procesu socializace. Socializace v primární rodině ovlivňuje nevědomě volbu partnera.

Rozdíly mezi pohlavími se vyskytly v oblasti vzdělání. U mužů se projevil model, kdy muž má obvykle vyšší nebo stejné vzdělání jako žena. Z výzkumu vzešlo, že vzdělanostní homogamie je u vysokoškoláků vyšší než u vysokoškolaček. Moje hypotéza říkající, že vzdělanostní homogamie je vyšší u vysokoškolaček než u vysokoškoláků, byla tedy zamítnuta. Vysvětlení skutečnosti, že vysokoškolačky mají za partnery nejčastěji muže s nižším vzděláním, než mají ony samy, může být takové, že téměř 66% partnerů vysokoškolaček je zaměstnaných a tudíž může vysokoškolačkám poskytnout finanční zabezpečení na rozdíl od mužů studujících. S tím také souvisí skutečnost, že vysokoškolačky mají starší partnery.

Představy o budoucím životě mají muži i ženy stejné. Z nabízených variant zvítězila s velkou převahou u obou pohlavní možnost, žít s partnerem nejdříve „na zkoušku“ a až po té uzavřít sňatek.

Výsledky mého výzkumu provedeného na studentech a studentkách Fakulty ekonomicko-správní a Dopravní fakulty Jana Pernera se výrazně neodlišují od výzkumů provedených na celé populaci České republiky. Mé hypotézy byly zamítnuty pouze ve dvou případech. První zamítnutá hypotéza se týkala vzdělanostní homogamie, kde se projevila opačná tendence než ve výzkumu provedeném na populaci. Co se týče místa seznámení partnerů, musela jsem na základě výsledků hypotézu taktéž zamítnout, jelikož většina respondentů poznala svého partnera či partnerku mezi přáteli.

10. Literatura

BEDRNOVÁ, E. 2001. *Člověk hledá člověka*. Praha: Management Press. ISBN 80-7261-040-6.

DE SINGLY, FRANCOIS 1999. *Sociologie současné rodiny*. Praha: Portál. ISBN 80-7178-249-1.

DÉMUTHOVÁ, S., BLAŽEK, V. 2007. Od genu SRY přes psychické pohlavní rozdíly po rodové role. In Blažek, I., Budil, T. (ed). *Dědičnost, osobnost, společnost*. Plzeň: Západočeská univerzita, s. 21- 28. ISBN: 978-80-87025-16-1.

VYMĚTALOVÁ, S. 2000. Partnerský vztah. In Fialová, L., Hamplová, D., Kučera, M., Vymětalová, S., *Představy mladých lidí o manželství a rodičovství*. Praha: Sociologické nakladatelství. ISBN 80-85850-87-7.

FUČÍK, P. 2006. *Věková homogamie českých sňatků 1920 – 2000*. Sociologický časopis, Vol. 42, No. 4, s. 719 – 739. Praha: Sociologický ústav AV ČR.

HAMPLOVÁ, D. 2003a. *Vstup do manželství a nesezdaného soužití v české republice po roce 1989 v souvislosti se vzděláním*. Praha: Sociologický ústav AV ČR.

HAMPLOVÁ, D. 2003b. Vstup do manželství a vzdělání českých žen: generace 1952 – 1982. In Hamplová, D., Rychtaříková, J., Pikálková, S., *České ženy. Vzdělání, partnerství, reprodukce a rodina*. Praha: Sociologický ústav AV ČR. ISBN 80-7330-040-0.

HAMPLOVÁ, D. 2006. Láska, evoluce nebo neviditelná ruka sňatkového trhu? In Hamplová, D., Šalamounová, P., *Životní cyklus. Sociologické a demografické perspektivy*. Praha: Sociologický ústav AV ČR. ISBN 80-7330-082-6.

HAMPLOVÁ, D., PIKÁLKOVÁ, S. 2002. Manželství, nesezdaná soužití a partnerský vztah. In Mansfeldová, Z. a Tuček, M. (ed.). *Současná česká společnost. Sociologické studie*. Praha: Sociologický ústav AV ČR. ISBN 80-7330-009-5.

- HAYESOVÁ, N. 1998. *Základy sociální psychologie*. Praha: Portál. ISBN 80-7178-198-3.
- JANDOUREK, J. 2001. *Sociologický slovník*. Praha: Portál. 80-7178-535-0.
- KATRŇÁK, T. 2000. *Moderní partnerské vztahy a jejich proměna v pozdní době modernity*. Sociologický časopis, Vol. 36, No. 3, s. 307- 316.
- KATRŇÁK, T., KREIDL, M., FÓNADOVÁ, L. Proměna manželské volby v novém sociálním kontextu? Vývoj vzdělanostní homogamie v české společnosti v letech 1988 až 2000. In Mareš, P., Potočný, T., *Modernizace a česká rodina*. Barrister & Principal. ISBN 80-86598-61-6.
- KREIDL, M. 2003. Manželství a sociální směna: Mění se v současné české společnosti pravidla pro výběr partnera? [online]. Dostupné na URL: <http://www.socioweb.cz/index.php?disp=temata&shw=170&1st=116>
- MAREŠ, P. 2003. Sňatkový trh – koncepty a modely: východisko výzkumu reprodukce rodin. In Mareš, P., Potočný, T., *Modernizace a česká rodina*. Barrister & Principal. ISBN 80-86598-61-6.
- MATOUŠEK, O. 1993. *Rodina jako instituce a vztahová síť*. Praha: Sociologické nakladatelství. ISBN 80-901424-7-8.
- MURPHY, R. F. 2004. *Úvod do sociální a kulturní antropologie*. Praha: Sociologické nakladatelství. ISBN 80-86429-25-3.
- MOŽNÝ, I. 2006. *Rodina a společnost*. Praha: Sociologické nakladatelství (SLON). ISBN 80-86429-58-X.
- NOVÁK, T. 2007. *Věkový rozdíl mezi partnery*. Praha: Grada. ISBN 80-247-1595-3.
- NOVÁK, T., Miláčku, co čekáš od života? [online]. Dostupné na URL: <http://www.help24.cz/index.php?page=clanky&view=milacku-co-cekas-od-zivota>
- RABUŠIC, L. a MOŽNÝ, I. 1998. Česká rodina, sňatkový trh a reprodukční klima. In Večerník, J., Matějů, P. (ed.). *Zpráva o vývoji české společnosti 1989 – 1998*. Praha: Academia. ISBN 80-200-0765-2.

SEDLÁČKOVÁ, M. 2006. Rodina, důvěra a demokratická společnost. In Hamplová, D., Šalamounová, P., *Životní cyklus. Sociologické a demografické perspektivy*. Praha: Sociologický ústav AV ČR. ISBN 80-7330-082-6.

ŠMOLKA, P., 2005. *Výběr partnera. Pro nezadané i zadané*. Praha: Grada. ISBN 80-247-1080-3.

VÝROST, J., SLAMĚNÍK, I. 1997. *Sociální psychologie*. Praha: ISV. ISBN 80-85866-20-X.

11. Přílohy

Tabulka 17: Rozdíly mezi pohlavími v hodnocení vlastností partnera/ky (%)

Vlastnost partnera/rky	Pohlaví	nejméně důležité %	spíše nedůležité %	spíše důležité %	nejvíce důležité %	Celkem %
Ctižádostivost	Muži	8	48	38	6	100
	Ženy	0	42	52	6	100
Finanční a hmotné zázemí	Muži	22	48	26	4	100
	Ženy	4	40	44	12	100
Dobré sexuální soužití	Muži	4	6	50	40	100
	Ženy	2	8	58	32	100
Dobrý vztah k dětem	Muži	4	16	36	44	100
	Ženy	2	12	30	56	100
Hezký vzhled a atraktivita	Muži	2	18	60	20	100
	Ženy	2	34	58	6	100
Inteligence	Muži	2	12	50	36	100
	Ženy	2	2	56	40	100
Smysl pro rodinný život	Muži	0	16	46	38	100
	Ženy	2	10	52	36	100
Sportovní založení	Muži	4	56	26	14	100
	Ženy	6	28	54	12	100
Tolerantnost	Muži	0	10	38	52	100
	Ženy	0	4	30	66	100
Úspěšnost v zaměstnání	Muži	16	34	44	6	100
	Ženy	0	22	52	26	100
Zodpovědnost	Muži	4	0	46	50	100
	Ženy	2	0	30	68	100
Vzdělání	Muži	6	48	44	2	100
	Ženy	0	40	50	10	100
Celkem		94	554	1070	682	2400

Tabulka 18: Rozdíly mezi pohlavími z hlediska vlastností u respondentů, kteří měli i neměli v době šetření partnera/ku

Vlastnost partnera/ky	Muži s partnerkou	Muži bez partnerky	Ženy s partnerem	Ženy bez partnera
Ctižádostivost	2,25	2,57	2,65	2,61
Finan. a hmotné zázemí	2,04	2,19	2,65	2,61
Dobré sexuální soužití	3,33	3,26	3,28	3,05
Dobrý vztah k dětem	3,16	3,23	3,31	3,55
Hezký vzhled a atraktivita	3,16	2,8	2,62	2,77
Inteligence	3,75	3,03	3,43	3,16
Smysl pro rodinný život	3,75	3,07	3,18	3,27
Sportovní založení	2,5	2,05	2,65	2,83
Tolerantnost	3,41	3,42	3,71	3,44
Úspěšnost v zaměstnání	2,33	2,46	3	3,11
Zodpovědnost	3,37	3,46	3,65	3,61
Vzdělání	2,5	2,34	2,65	2,77

Dotazník

Dobrý den, jmenuji se Lada Steigerová, jsem studentkou sociologie ve třetím ročníku. Chtěla bych Vás požádat o vyplnění níže uvedeného dotazníku. Tento dotazník slouží pro mou bakalářskou práci, která se zabývá rozdílem v postojích mužů a žen ve výběrovém párování. Vámi zaznamenané údaje jsou anonymní. Předem děkuji za Váš čas a ochotu.

Pokyny pro vyplňování:

U každé otázky uveďte pouze jednu odpověď zakroužkováním Vámi zvolené možnosti.

V případě opravy škrtněte Vámi zvolenou možnost a následně zakroužkujte odpověď novou.

- 1) **Jste:** a) muž
b) žena

- 2) **Váš věk:**

- 3) **Máte stálého partnera(ku)?**

- a) ano
b) ne

Jestliže je Vaše odpověď **ne**, pokračujte prosím otázkou č. 10 a poté poslední otázkou č.13.

- 4) **Věk Vašeho(i) partnera(ky):**

5) Váš(e) partner(ka):

- a) je zaměstnaný(á)
- b) je nezaměstnaný(á)
- c) je zaměstnaný(á) a zároveň studuje (dálkově)
- d) studuje

6) Jaké je nejvyšší dosud dosažené vzdělání Vašeho(i) partnera(ky)?

- a) základní škola
- b) odborné učiliště bez maturity
- c) odborné učiliště s maturitou
- d) střední škola
- e) vyšší odborná škola
- f) vysoká škola

7) Studuje Váš partner(ka)?

- a) odborné učiliště bez maturity
- b) odborné učiliště s maturitou
- c) střední školu
- d) vyšší odbornou školu
- e) vysokou školu
- f) nestuduje

8) Jak dlouho jste spolu ?

- a) méně než měsíc
- b) 1 – 6 měsíc
- c) 6 měsíců – 1rok
- d) 1-2 roky
- e) 2-3 roky

f) 3-4 roky

h) více než 4 roky

9) Kde jste se poznali?

a) na škole

b) v práci

c) na koncertě

d) na diskotéce

e) na ulici

f) v kině

g) mezi přáteli

h) v restauraci, nočním podniku

i) v rodině

j) na plese

k) na internetu

10) Na čtyřbodové stupnici prosím ohodnoťte, jakou důležitost přikládáte níže uvedeným charakteristikám u Vašeho(i) životní(ho) partnera(rky)?

(1-nejméně důležité, 4- nejvíce důležité)

ctižádostivost	1	2	3	4
dobré finanční a hmotné zázemí	1	2	3	4
dobré sexuální soužití	1	2	3	4
dobrý vztah k dětem	1	2	3	4
hezký vzhled a atraktivita	1	2	3	4
inteligence	1	2	3	4
smysl pro rodinný život	1	2	3	4

sportovní založení	1	2	3	4
tolerantnost	1	2	3	4
úspěšnost v zaměstnání	1	2	3	4
zodpovědnost	1	2	3	4
vzdělání	1	2	3	4

11) Ovlivnily Vás rady rodičů, které Vám během života dávali, při volbě Vašeho(i) partnera(ky)?

- a) ano b) spíše ano c) spíše ne d) rozhodně ne

12) Odpovídá Váš(e) partner(ka) očekávání Vašich rodičů?

- a) ano b) spíše ano c) spíše ne d) rozhodně ne

13) Jakou z následujících možností považujete pro svůj život za nejlepší?

- a) žít sám(a), bez stálého partnera
b) žít se stálým partnerem(kou) „ na hromádce“
c) žít se stálým partnerem(kou) „ na zkoušku“ a uzavřít sňatek až později
d) uzavřít sňatek bez předchozího společného života „ na zkoušku“

Děkuji.