

Univerzita Pardubice

Fakulta filosofická

**Postoje žen na Plaňansku
k systému
rodičovské dovolené**

Lucie Blumentálová

Bakalářská práce

2009

Univerzita Pardubice
Fakulta filozofická
Katedra sociálních věd
Akademický rok: 2008/2009

ZADÁNÍ BAKALÁŘSKÉ PRÁCE

(PROJEKTU, UMĚLECKÉHO DÍLA, UMĚLECKÉHO VÝKONU)

Jméno a příjmení: **Lucie BLUMENTÁLOVÁ**

Studijní program: **B6703 Sociologie**

Studijní obor: **Sociologie**

Název tématu: **Postoje žen na Plaňansku k systému rodičovské dovolené**

Z á s a d y p r o v y p r a c o v á n í :

Cílem práce je zjistit názory žen na Plaňansku k systému sociálního zabezpečení mateřské a rodičovské dovolené. Empirickým šetřením budou zjišťovány i názory na další ekonomické a sociální okolnosti provázející péči o dítě.

Rozsah grafických prací:

Rozsah pracovní zprávy:

Forma zpracování bakalářské práce: **tištěná/elektronická**

Seznam odborné literatury:

Fialová, L. (2000). Představy mladých lidí o manželství a rodičovství. Praha: Sociologické nakladatelství

Hamplová, D. (2007). Děti na psí knížku? Praha: Sociologický ústav Akademie věd ČR

Možný, I. (2002). Česká společnost. Praha: Portál

Možný, I. (2002). Rodina a společnost. Praha: Sociologické nakladatelství SLON

Příb, J., Břeská, N., Pilátová, J., Špundová, E. (2002). Mateřská a rodičovská dovolená. Praha: GRADA Publishing

Singly, F.D. (1999). Sociologie současné rodiny. Praha: Portál

Vedoucí bakalářské práce:

Mgr. Lucie Vítková
Katedra sociálních věd

Datum zadání bakalářské práce:

30. dubna 2008

Termín odevzdání bakalářské práce:

31. března 2009



prof. PhDr. Petr Vorel, CSc.

děkan

L.S.



PhDr. Lívía Šavelková, Ph.D.

vedoucí katedry

V Pardubicích dne 30. listopadu 2008

Prohlášení

Prohlašuji:

Tuto práci jsem vypracoval samostatně. Veškeré literární prameny a informace, které jsem v práci využil, jsou uvedeny v seznamu použité literatury.

Byl jsem seznámen s tím, že se na moji práci vztahují práva a povinnosti vyplývající ze zákona č. 121/2000 Sb., autorský zákon, zejména se skutečností, že Univerzita Pardubice má právo na uzavření licenční smlouvy o užití této práce jako školního díla podle § 60 odst. 1 autorského zákona, a s tím, že pokud dojde k užití této práce mnou nebo bude poskytnuta licence o užití jinému subjektu, je Univerzita Pardubice oprávněna ode mne požadovat přiměřený příspěvek na úhradu nákladů, které na vytvoření díla vynaložila, a to podle okolností až do jejich skutečné výše.

Souhlasím s prezenčním zpřístupněním své práce v Univerzitní knihovně.

V Pardubicích dne 30. 3. 2009

Lucie Blumentálová

Poděkování

Mé poděkování patří paní Mgr. Lucii Vítkové za vstřícnost a trpělivost při odborném vedení práce a také za cenné rady, podněty a připomínky, které jsem využila při tvorbě práce.

Zároveň děkuji i všem, kteří se na této práci nějakým způsobem podíleli – respondentkám na Plaňansku a zástupcům městyse.

Abstrakt :

Práce se zabývá rodinami s malými dětmi, systémem rodičovské dovolené a ekonomickými a sociálními okolnostmi provázejícími péči o dítě.

Úvodní část se zabývá vývojem rodinného chování, změnou poměrů ve vztahu muže a ženy v rámci rodiny, uvolněním společenských poměrů. Snaží se zachytit skutečnosti, které nastanou s narozením dítěte: rozhodnutím, kdo půjde na rodičovskou dovolenou a kdo bude vydělávat; snahy sloučit rodičovskou roli s rolí pracovní; jaké jsou možnosti pro matky, které se rozhodnou jít do práce – kam umístí děti a kdo se o ně bude starat. V další části práce popisuje systém rodinné politiky v České republice, jeho hlavní cíle a nástroje, kterými se snaží zabezpečit české rodiny s malými dětmi. Práce poskytuje přehled dávek a služeb, které stát rodinám poskytuje. Práce je opřena o empirický výzkum a kompilaci odborných literatur k tématu rodičovské dovolené. Jádrem práce je vlastní výzkum, který zjišťuje názory matek na Pláňansku k systému rodičovské dovolené a k výši rodičovského příspěvku.

Klíčová slova:

Rodina, rodičovská dovolená, systém státního zabezpečení rodin s malými dětmi, dávky a služby státní sociální podpory.

Abstract:

The work deals with families with babies, with parental leave system and with child care social circumstances. Introductory part deals with family behaviour development, with change of attitudes in relationship between man and woman in terms of family, with liberation of social affairs. It tries to describe events which come with child birth: decision, who will take a parental leave and who will earn money, effort of connecting the parental and work role, which are possibilities for mothers, who decide to go to work - where they will place their children and who will look after the children. In the next part the work describes system of family policy in the Czech Republic, its main goals and tools, which the society uses to secure czech families with small babies. The work offers the review of benefits and services which the state provides the families with. The work is supported by the empiric survey and by the compilation of specialized literature connected to parental leave. The core of the work is my own research, which finds out the opinions about the parental leave system and the rate of parental contribution of mothers in Plaňany region.

Klíčová slova: Family, parental leave, state provision system of families with babies, benefits and services of state social support.

Obsah:

1.	Úvod:.....	10
2.	Rodičovství, rodina a formy rodinného soužití:.....	12
➤	Vývoj rodinného chování.....	12
➤	Formy soužití: manželství, nesezdané soužití a svobodné matky.....	13
➤	Postavení žen a mužů v rodinném životě	15
➤	Slučitelnost rodinné role s rolí pracovní.....	17
3.	Rodinná politika v ČR, systém státního zabezpečení rodin s malými dětmi	19
➤	Definice rodinné politiky:	19
➤	Cíle rodinné politiky:.....	20
➤	Nástroje rodinné politiky:.....	21
➤	Mateřská dovolená:.....	22
➤	Rodičovská dovolená:	23
➤	Dávky a služby pro rodiny s malými dětmi:	24
▪	Dávky státní sociální podpory pro rodiny s malými dětmi:.....	25
▪	Služby pro rodiny s malými dětmi:	28
4.	Postoje žen na Pláňsku k systému rodičovské dovolené:	35
5.	Závěr:	46
6.	Použitá literatura:.....	48
7.	Přílohy:	51
➤	Dotazník:	51
➤	Tabulky:.....	54
➤	Grafy:	59

* Seznam tabulek:

Tabulka 1: Rozložení matek podle rodinného stavu a vzdělání:	54
Tabulka 2: Rozložení možnosti čerpání rodičovského příspěvku:	54
Tabulka 3: Rozložení možnosti čerpání rodičovského příspěvku a vzdělání: ...	54
Tabulka 4: Kdo je na rodičovské dovolené:.....	54
Tabulka 5: Důvody rozhodnutí rodičů, které vedly k tomu, zda zůstane matka či otec:	54
Tabulka 6: Vliv příjmů partnera na rozhodnutí o rodičovské dovolené:	55
Tabulka 7: Je rodičovský příspěvek dostačující?:	55
Tabulka 8: Proč muži nevyužívají dostatečně možnosti čerpat rodičovskou dovolenou? (v %):	55
Tabulka 9: Postoj rodičů k čerpání rodičovské dovolené muži :	55
Tabulka 10: Hlavní důvody, které vedli rodiče k rozhodnutí, že otec nezůstal na rodičovské dovolené:.....	56
Tabulka 11: Počet dětí s daným věkem. (Ot.č.1).....	56
Tabulka 12: Počet matek v jednotlivých obcích. (Ot.č.2).....	56
Tabulka 13: Počet matek podle vzdělání. (Ot.č.3)	57
Tabulka 14: Rodinný stav matek. (Ot.č.4).....	57
Tabulka 15: Rozložení možností čerpání rodičovského příspěvku. (Ot.č.5)	57
Tabulka 16: Spokojenost matek se systémem rodičovské dovolené. (Ot.č.6)	57
Tabulka 17: Kdo je na rodičovské dovolené. (Ot.č.7).....	57
Tabulka 18: Důvody rozhodnutí rodičů, které vedly k tomu, zda zůstane matka či otec. (Ot.č.8).....	57
Tabulka 19: Vliv příjmů partnera na rozhodnutí o rodičovské dovolené. (Ot.č.9)	58
Tabulka 20: Je rodičovský příspěvek dostačující? (Ot.č.10).....	58
Tabulka 21: Spokojenost se službami na Plaňansku. (Ot.č.13)	58
Tabulka 22: Které služby matky na Plaňansku postrádají (vyjádření absolutních četností, ot.č.14 - 19)	58
Tabulka 23: Které služby matky na Plaňansku postrádají (vyjádření relativních četností).....	58

* Seznam grafů:

Graf: 1: Do jaké míry postrádají matky na Plaňansku dané služby:	59
Graf: 2: Podíl dětí narozených mimo manželství v letech 1950-2004:	59

1. Úvod:

„Rodina je základ státu.“, tato věta je považována za obecně platnou. V různých pramenech je rodina definována mnoha způsoby, které se ve svém jádru shodují. Např. podle Velkého sociologického slovníku představuje rodina nejdůležitější společenskou skupinu a instituci. Je základním článkem sociální struktury a základní ekonomickou jednotkou. Mezi základní funkce patří reprodukce lidského biologického druhu, výchova (socializace) potomků a přenos kulturních vzorců důležitých pro zachování kontinuity kulturního vývoje. [Velký sociologický slovník. 1996: 940]

Podle Giddense je rodina skupina osob, kteří jsou vzájemně spjaty příbuzenskými vztahy, pokrevními svazky, manželstvím či adopcí. Tato skupina vytváří ekonomickou jednotku. Dospělí členové skupiny mají vychovávat děti. [Giddens, A. 2005: 156, 552]

Ačkoli se formy rodiny mění, základ tvoří matka, otec a jejich děti. Posláním rodičů, ať žijí v manželství či v nesezdaném svazku, je vychovávat své děti tak, aby byly plnohodnotnými členy naší společnosti, aby se podílely na chodu společnosti a tvorbě našeho státu. Kdyby nebyly šťastné rodiny, stát by se stal nestabilním společenským uskupením. Spokojenost rodiny se odráží ve spokojenosti společnosti a ve stabilitě státu. Jedním z úkolů státu je podporovat rodiny, které v něm žijí. Stará se o ekonomické, právní a sociální zabezpečení rodin prostřednictvím prorodinné politiky a systémem státních sociálních dávek.

V práci je připomenut vývoj rodinného chování a změny poměrů ve vztahu muže a ženy v rámci rodiny, postupné vyrovnání gendrových rolí, uvolnění společenských poměrů. Práce se snaží zachytit události, které nastanou s narozením dítěte: události spojené s rozhodnutím, kdo půjde na rodičovskou dovolenou a kdo bude vydělávat; snahy sloučit rodičovskou roli s rolí pracovní; jaké jsou možnosti pro matky, které se rozhodnou jít do práce – kam umístí děti a kdo se o ně bude starat.

Rodiny potřebují aktivní ekonomickou a sociokulturní podporu od státu. V práci je popsán systém rodinné politiky v České republice, jeho hlavní cíle a nástroje, kterými se snaží zabezpečit české rodiny s malými dětmi. Poskytuje přehled dávek a služeb, které stát poskytuje rodinám s malými dětmi (rodičovský příspěvek, vyrovnávací příspěvek v těhotenství a mateřství, porodné, ...).

Ve vlastním výzkumu je zjišťována situace matek na Plaňansku. Výzkum zachycuje jejich názory k systému rodičovské dovolené a k výši rodičovského příspěvku. Pomocí techniky dotazníkového šetření zkoumá, zda vzdělání matek na Plaňansku souvisí s jejich rodinným stavem a zda ovlivňuje postoje k rodičovské dovolené.

2. Rodičovství, rodina a formy rodinného soužití:

➤ Vývoj rodinného chování

Postoje k rodinnému soužití jsou v průběhu let různé. V letech 1918-1968 převládaly názory na rodinný život takové, že žena má být doma, starat se o domácnost a vychovávat děti a muž má být mimo domov a vydělávat peníze, aby rodinu zabezpečil finančně. Od šedesátých let 20. století se poměry mění, jsou povoleny rozvody a rozmáhá se soužití mladých lidí bez manželství. Instituce manželství se značně odlišila od rodinného života. Manželství je pro páry, které chtějí mít děti. Láska je důležitější než sňatek z rozumu, je vyzdvihováno citové zázemí nad majetkové zabezpečení. Avšak ideály rodiny nevymizely zcela. Lidé se domnívají, že rodina je ideálním prostředkem jak se seberealizovat a být šťastný. [Singly, F. de 1999: 89-91]

Po změně politického režimu na počátku devadesátých let, se změnila možnost pro mladé lidi. Možnost univerzitního studia, podnikání a cestování ovlivnila volbu mladé generace odložit sňatek a rodičovství. Věk prvorodiček a věk prvního vstupu do manželství stále stoupal. Zvyšoval se i počet dětí narozených mimo manželství. [Možný, I. 2006: 255]

V roce 1990 se narodilo mimo manželství 8% ze všech narozených dětí. V roce 1995 vzrostl počet dětí narozených mimo manželství na 15%. Z dětí narozených v roce 2000 se jich narodilo 22% v nemanželském soužití a v roce 2004 vzrostl počet těchto dětí na 31%.¹ V dalších letech se počty dětí narozených mimo manželství pohybují kolem 30%. [Český statistický úřad 2007]

Přestalo být důležité, zda jsou mladí lidé manželé nebo spolu pouze žijí. Oproti minulosti, kdy byl sňatek považován za samozřejmost pro ustavení tradiční formy rodiny (rodiče a děti), tomu tak dnes není. Dnes nikoho nepřekvapí, když se mluví o matkách samoživitelkách, které žijí bez otce dítěte a matkách, které žijí s partnerem v nesezdaném svazku.

¹ Dokládá graf č.2: Podíl dětí narozených mimo manželství v letech 1950-2004

➤ **Formy soužití: manželství, nesezdané soužití a svobodné matky**

Fenoménem dnešní doby se stalo *nesezdané soužití*, jako forma manželství na zkoušku. Po čase, při kterém si pár vyzkouší, zda jim společný život vyhovuje, se rozhodnou, zda spolu zůstanou a uzavřou manželství nebo budou žít nesezdáni v kohabitaci.

Manželství, jako forma soužití, má stále velký význam. Pro dvě třetiny mladé generace je plánovanou životní zkušeností. [Možný, I. 2006: 256]

Ženy s vyšším vzděláním volí možnost žít a rodit děti do manželství. Avšak P. Šalamounová a O. Nývlt uvádějí, že v roce 2005 bylo 14% vysokošolaček, které porodily dítě do nemanželského svazku, 25% z žen s maturitou a 44% z žen bez maturity a 77% z žen s nejnižším vzděláním nebylo při porodu prvního dítěte provdáno.

[Šalamounová, P., Nývlt, O. 2006: 128]

Z toho vyplývá, že 86% vysokošolaček a 75% žen s maturitou se narodilo dítě do manželství.

Ženy s nižším vzděláním žijí častěji v kohabitaci, popřípadě se stávají *osamělými matkami*. Podíl osamělých matek roste v některých problémových regionech (Hamplová uvádí např. okres Most, Ústecký kraj, Karlovarský kraj, Moravskoslezský kraj) a ve specifických sociálních skupinách jako reakce na sociální a ekonomickou situaci. [Zeman, K. 2007: 17, 18]

Na severozápadě Čech, na Mostecku a Sokolovsku jsou vysoké podíly žen, které porodily děti do nemanželského soužití. Vysoký podíl neprovdaných matek je také na severní Moravě (Bruntál, Ostrava, Jeseník a Karviná), ale v této oblasti jsou také okresy s nízkou nemanželskou plodností - Frýdek-Místek a Vsetín. Na jižní Moravě a v Českomoravské vrchovině převládá manželská plodnost. [Šalamounová, P., Nývlt, O., 2006: 130]

Uvádím motivy, které ovlivnily vdané a neprovdané matky, při jejich rozhodnutí vstoupit či nevstoupit do manželství (dle J. Chaloupkové):

Na základě výzkumného šetření „Sociální a ekonomické podmínky mateřství“, které bylo zaměřeno na ženy, které porodily své děti v období 1996 - 2006, byla provedena shluková analýza a její pomocí byly určeny skupiny vdaných a neprovdaných matek, podle toho jaké motivy je vedly k rozhodnutí vstoupit či nevstoupit do manželství.

Hlavní hodnotové a ekonomické motivy vdaných/neprovdaných matek, které jsou spojeny s narůstajícím individualismem matek a změnami gendrových rolí v rodině jsou podle šetření následující:

- Motivы **neprovdaných matek** dělí do 3 skupin:

1) Nedobrovolně svobodné matky:

Jako hlavní důvody, proč nevstoupily do manželství, ženy uváděly nesouhlas partnera, nejistý vztah s otcem dítěte, neukončené předchozí manželství partnera.

2) Liberálně svobodné matky:

Tvrdily, že manželství je zbytečná formalita a pro založení rodiny není důležité.

3) Pragmatické svobodné matky:

Tyto ženy si nebyly jisté budoucností vztahu s partnerem. Oproti nedobrovolně svobodným matkám, které se sňatku nebránily, pragmatické matky nebyly příliš nakloněny možnosti sňatku.

Být svobodnou matkou pro ně znamenalo finanční výhodu (štědrý systém sociálních dávek pro svobodné matky). Manželství pak ztrátu svobody a nezávislosti.

- Motivы **vdaných matek**:

- Jsou přesvědčené, že manželství poskytuje větší jistotu.
- Děti se podle nich mají rodit do manželství.

- Dále si provdané ženy myslí, že ženatí muži jsou zodpovědnější než ti svobodní. [Chaloupková, J., 2007: 63-65]

➤ **Postavení žen a mužů v rodinném životě**

Po uvolnění poměrů po roce 1990 lidé kladou větší důraz na svobodu, seberealizaci a sebevyjádření. Mladí lidé necítí potřebu právně potvrzovat své citové svazky. S rozdílnými postoji k společnému životu, proměnami úrovně plodnosti a rozvíjejícím se individualismem rostou také rovné příležitosti mezi muži a ženami. [Hamplová, D. 2007: 142]

V moderní společnosti bylo posláním ženy vdát se, plodit děti a starat se o chod domácnosti. Posláním muže bylo finančně zabezpečit rodinu (muž = živitel rodiny x žena = ochránkyně rodinného krbu). V průběhu emancipace se postavení ženy v rodině postupně měnilo. Z žen v domácnosti se stávaly ženy zaměstnané. Bylo jim umožněno dále se vzdělávat a budovat si pracovní kariéru. Postavení žen a mužů nejen v domácnosti se vyrovnávalo. Dle mého názoru se v dnešní době v určité míře podílejí na chodu domácnosti oba partneři. Také do péče o děti a do jejich výchovy se vedle žen začali zapojovat muži.

V důsledku emancipace byly sňatek a mateřství odkládány do vyššího věku. Dnešní ženy mají možností více. Mohou si vybrat kariéru a nemít děti vůbec nebo se snažit skloubit zaměstnání a výchovu dětí. V tom jim má také pomáhat možnost otce na rodičovské dovolené.

Od 1. 1. 2001 má i otec právo na rodičovskou dovolenou, kterou může čerpat od narození dítěte. Avšak tuto možnost využívá velice málo mužů. Otcové na rodičovské dovolené tvoří 1% a matky zbylých 99%.

[Nešporová, O. 2005: 13]

Centrum pro výzkum veřejného mínění se v roce 2003 v rámci šetření „Naše společnost“ zabývalo tématem – K otcovské a mateřské roli v rodině. Necelá polovina dotazovaných respondentů (47%) odpověděla, že muži

rodičovskou dovolenou dostatečně nevyužívají. Výsledky výzkumu poukazují na to, že nejčastějšími důvody, proč otcové nedostatečně využívají možnosti čerpat rodičovskou dovolenou, jsou příjmy, které jsou vyšší než u žen a možnosti problémů se zaměstnavatelem a charakter jejich práce v zaměstnání. Dále pak zohledňují posměch a nepochopení svým okolím. Muži jsou také z části přesvědčeni (44% dotazovaných mužů), že jim ženy samotné neumožňují či brání v možnosti být na rodičovské dovolené.² [CVVM 2003: 1, 2]

Využitím rodičovské dovolené otci se zabývá také O. Nešporová. Podílela se na zpracování kvantitativního výzkumu zaměřujícího se na problematiku „Harmonizace rodiny a zaměstnání“ v rodinách s malými dětmi, který byl proveden Výzkumným ústavem práce a sociálních věcí v roce 2005.

Nešporová uvádí důvody, proč otcové na rodičovské dovolené nezůstávají. Mezi tyto důvody patří také finanční stránka – otec vydělává více než matka. Dalším důvodem je to, že si lidé myslí, že rodičovská dovolená je vhodnější pro ženy, muž na rodičovské dovolené je považován za něco výjimečného, 67% dotazovaných mužů a 61% dotazovaných žen nesouhlasí s tím, že by se muž měl starat doma o dítě a žena vydělávala. Pouze 24% dotazovaných žen by muži povolilo rodičovskou dovolenou.³

V průzkumu se ukázalo, že mezi lidmi stále panují stereotypní představy o tom, že muž by péči o dítě a o domácnost nezvládl. Ve výzkumu „Harmonizace rodiny a zaměstnání“ takto odpovědělo 40% dotazovaných mužů a 40% dotazovaných žen. Zhruba 19% mužů a 25% žen uvedlo za další důvod nesouhlas s nástupem muže na rodičovskou dovolenou – ženy by jim to nedovolily.

Pro doplnění Nešporová ukazuje ale i hlavní důvody, proč otcové zůstávají s dětmi doma. Za hlavní označuje ekonomické důvody; většina respondentů

² Podrobnosti tohoto výzkumu jsou uvedeny v příloze, Tabulka č. 8: Proč muži nevyužívají dostatečně možnosti čerpat rodičovskou dovolenou?

³ Příloha: Tabulka č. 9: Postoj rodičů k čerpání rodičovské dovolené muži,
Tabulka č.10: Hlavní důvody proč otec nezůstal na rodičovské dovolené

uváděla, že žena měla podstatně vyšší plat, muž nemohl najít práci nebo mu nevyhovovala. [Nešporová, O. 2005: 20-25]

Výzkumy poukazují na to, že převládají názory, že rodičovská dovolená je vhodnější pro ženu, protože se postará o dítě a domácnost lépe než muž. Vliv na rozhodnutí má i fakt, že ženy mají všeobecně nižší platy než muži a pro zaopatření rodiny je výhodnější, když vydělává muž.

➤ **Slučitelnost rodinné role s rolí pracovní**

Dítě představuje finanční zátěž pro rodinný rozpočet. Dítě má své potřeby, které je třeba nejen finančně zajistit. Při příchodu dítěte do rodiny dochází ke ztrátě či snížení příjmů ze strany jednoho z partnerů, podle toho, kdo zůstává na rodičovské dovolené. Dosavadní příjmy partnerů většinou rozhodují, zda na rodičovské dovolené zůstane matka nebo otec. Jelikož jsou platy mužů v České republice ve většině případů vyšší než platy žen, zůstávají s dětmi na rodičovské dovolené matky. Na druhou stranu k důvodům, proč matky zůstávají na rodičovské dovolené častěji, přispívají také stereotypní představy, že otec péči o dítě nezvládne. Dalším důvodem může být silná citová vazba k dítěti, matka nedovolí, aby na rodičovské dovolené zůstal partner, protože se chce podle tradičního mínění o dítě starat sama.

Pro ženu je v dnešní době těžké rozhodnout se mezi kariérou a rodinou. Podmínky české rodinné politiky umožňují pouze malou slučitelnost role matky a zaměstnané ženy. Trh práce není příliš vstřícný pro matky s malými dětmi. Možnosti pro matky jsou následující: mohou nastoupit na poloviční či zkrácený úvazek, na sdílené pracovní místo, další možností je homeworking (práce z domova) či pružná pracovní doba. Avšak zaměstnavatelů, kteří tyto možnosti poskytují, zatím není mnoho.

Ministerstvo práce a sociálních věcí tvrdí, že míra využití práce na částečný úvazek je v ČR nízká pravděpodobně proto, že je spojena s nižšími výdělky a omezenou možností kariérního postupu. [MPSV: cit. 28. 12. 2008: 13]

Státní dávky pro podporu rodin s dětmi nejsou podle obecného mínění dostačující. Dítě má stále vyšší nároky na zabezpečení jeho potřeb, jak finanční tak sociální. Stávající systém rodičovské dovolené neposkytuje všem skupinám matek stejné podmínky pro zabezpečení potřeb dítěte. V rámci stávajícího systému rodičovské dovolené jsou zvýhodňovány matky, které měly před narozením dítěte vysoké příjmy. Ty si mohou dovolit zvýšenou výměru rodičovského příspěvku (11 400 korun) a po dvou letech nastoupit zpět do zaměstnání. Tyto matky nejsou na trhu práce ohrožené. Ženy s průměrnými příjmy ve většině případů volí základní výměru rodičovského příspěvku a jsou s dětmi doma 3 roky. Tyto ženy mají nárok na 7 600 korun měsíčně jako náhradu ušlé mzdy. Ženy, které měly nízké nebo žádné příjmy před narozením dítěte, nemají právo zvolit si rodičovskou dovolenou dle svého uvážení, ze zákona mají stanovenou třetí možnost čerpání rodičovské dovolené, tzn. 4 roky, po 21 měsíci věku dítěte dostávají od státu 3 800 korun měsíčně.

Pokud se matky rozhodnou nastoupit do práce před či po ukončení rodičovské dovolené, stojí před nimi další rozhodnutí: kam umístí dítě v pracovní době. Jesle, mateřské školy a ostatní veřejné služby nemají dostatek volných míst pro umístění dětí a hlídání dětí v rámci místa zaměstnání u nás ještě nenašla dostatečnou podporu. Takovéto služby poskytují pouze firmy, které nechtějí přijít o své kvalifikované síly; ty které se snaží o dřívější návrat kvalifikovaného personálu z mateřské dovolené a o udržení si nadaných zaměstnanců či zaměstnankyň. Péče o děti na pracovišti funguje jen asi ve 2% pracovišť v ČR z důvodu vysokých nákladů na provozování.

[MPSV: cit. 28. 12. 2008]

Pokud ženy nemají ochotné prarodiče (příp. jiné příbuzné) nebo finanční prostředky na zajištění chůvy, do pracovního procesu nastoupit nemohou a jsou zcela odkázány na nejen finanční pomoc ze strany státu.

3. Rodinná politika v ČR, systém státního zabezpečení rodin s malými dětmi

Jak je v názvu uvedeno, předmětem této politiky je rodina a vše co se jí týká: zejména její podpora prostřednictvím finančních a sociálních dávek, které jsou součástí sociální politiky státu. Podpora je poskytována sociálními, právními a ekonomickými opatřeními.

Systém rodinné politiky si upravuje každý stát podle svých možností. Státy se věnují jednotlivým oblastem rodinné politiky s různou intenzitou a k dosažení cílů používá různé nástroje. [Krebs, V. 2007: 352, 353]

➤ Definice rodinné politiky:

- V. Krebs: „Vědomé a cílené působení veřejných institucí na právní, ekonomický a sociální stav rodin, na její členy a na její prostředí. Staví tak rodinu pod zvláštní ochranu státu, jejíž nedílnou součástí by mělo na druhé straně být i garantování práv na svobodu a sebeurčení členů rodin, které by vylučovalo přímé zásahy státu mířící k ovlivňování rodinného chování.“

[Krebs, V. 2007: 348]

- Ministerstvo práce a sociálních věcí: Považuje prorodinnou politiku za komplexní, účinný systém politických opatření, podporující ji ve všech základních sociálních funkcích. Je přesvědčena, že péče a výchova dětí je nejen záležitostí rodičů, ale i významným prvkem pro úspěšný rozvoj společnosti.

[MPSV 2005: 4]

Výše uvedené definice Rodinné politiky se shodují na tom, že rodina je základem společnosti. Pro to, aby společnost fungovala, je třeba mít spokojené prosperující rodiny. Stát by se měl starat o zabezpečení rodin a jejich dobré fungování.

➤ **Cíle rodinné politiky:**

Hlavním cílem je zmírnit narůstající náklady mladých rodin. Také snaha o posílení společenské vážnosti rodin a manželství, ochrana všestranného rozvoje individua v rodině a zlepšování životních podmínek pro rozvoj dětí.

[Krebs, V. 2007: 352]

Základní cíl dle MPSV:

Rodinná politika se snaží vytvořit příznivější klima a podmínky pro rodiny, které umožňují realizovat lidem jejich vlastní životní plány v partnerských a rodičovských strategiích. Snaží se respektovat rozdílné zájmy a potřeby různých rodin a jejich členů. [MPSV 2005: 9]

„Odvozené obecné cíle:

1. Posunout vytváření všestranně příznivých podmínek pro rodinu do centra trvalé pozornosti politické i správní reprezentace země.
2. Posilovat vědomí hodnoty rodiny a vlastní odpovědnosti za její funkčnost a stabilitu především u dnešní mladé generace a následujících generací, mimo jiné podporou výchovy k partnerství, manželství a rodičovství.
3. Posilovat ekonomickou a sociální suverenitu rodin a jejich členů na trhu práce prostřednictvím daňového systému a systému sociálního zabezpečení (s důrazem na služby pro rodiny) tak, aby byla schopna plnit svoji úlohu ve všech obdobích svého vývojového cyklu a vůči všem svým členům.
4. Koncipovat a rozvíjet rodinnou politiku jako dlouhodobou celospolečenskou aktivitu koordinovanou veřejnou správou za účasti občanského sektoru, komerčního sektoru, odborníků, médií a široké občanské veřejnosti.
5. Podpořit koncipování účinné rodinné politiky rozvíjením výzkumu poskytujícího dostatek poznatků o aktuálních a perspektivních potřebách rodin a vhodných způsobech jejich uspokojování.

Odvozené specifické cíle:

1. Koncipovat rodinnou politiku tak, aby rodiny mohly mít tolik dětí, kolik si přejí, a v době, kterou si zvolí.
2. Minimalizovat handicapy dětí vyrůstajících v ekonomicky a sociálně oslabených či neúplných rodinách podpůrnými opatřeními tak, aby se jejich životní šance v oblasti vzdělávání, uplatnění na trhu práce a ve společnosti jen minimálně odlišovaly od jejich vrstevníků, kteří vyrůstají v ekonomicky i sociálně silných rodinách.
3. Vytvářet rodičům vhodné podmínky pro skloubení nároků trhu práce s nároky péče o nezaopatřené děti a nesoběstačné členy rodiny.“

[MPSV 2005: 9]

Prorodinná politika se snaží všestrannými prostředky podporovat rodiny a jejich členy v různých sociálních situacích. Snaží se podporovat členy společnosti v neočekávaných či nepříznivých životních situacích, většinou finanční podporou formou státních sociálních dávek. Snaží se podporovat seberealizaci a rozvíjení individuů v rámci společnosti.

Těhotenství, porod a mateřství je jednou z důležitých sociálních událostí, při kterých potřebuje žena intenzivní pomoc od společnosti. Je třeba jí zajistit především lékařskou péči, pracovní volno a hmotné zabezpečení v průběhu tohoto volna.

[Bělina, M. 2007: 296]

➤ Nástroje rodinné politiky:

Stát vyvinul různá opatření pro podporu rodin s dětmi. Pomocí státních dávek se snaží zlepšit ekonomické i sociální postavení rodin.

Podpora ze strany státu se dělí na přímou a nepřímou.

- *Přímá podpora rodin:*

Krebs ve své publikaci „Sociální politika“ uvádí osm základních dávek státní sociální podpory. Jako dávky poskytované bez ohledu na výši příjmu

jsou uváděny *dávky pěstounské péče, rodičovský příspěvek, porodné, pohřebné a příspěvek na školní pomůcky* (=„pastelkovné“ tato dávka byla zavedena v březnu 2006 a k 1. 1. 2008 zrušena jako neefektivní). A mezi adresné dávky (s ohledem na výši příjmu) patří *přídavek na dítě, sociální příplatek a příspěvek na bydlení*. [Krebs, V. 2007: 359]

- *Nepřímá podpora rodin:*

Do nepřímé podpory spadá systém odpočitatelných položek daně z příjmu fyzických osob. Je tedy vázána na pracující osoby.

„Patří sem *odpočet na manžela/manželku* (pokud tato osoba nemá vlastní příjmy přesahující nezdanitelnou částku a neuplatňuje společné zdanění manželů), *společné zdanění manželů* (s podmínkou výživy alespoň jednoho dítěte žijícího s nimi v domácnosti) a *daňové zvýhodnění na dítě* (tj. sleva na dani za každé dítě), které nahradilo odpočet na vyživované dítě.“ [MPSV 2005: 20]

➤ **Mateřská dovolená:**

Dále uvádím znění „mateřské dovolené“ jak jej definuje Zákoník práce z roku 2008.

„§ 195

Mateřská dovolená

1. V souvislosti s porodem a péčí o narozené dítě přísluší zaměstnankyni mateřská dovolená po dobu 28 týdnů; porodila-li zároveň 2 nebo více dětí, přísluší jí mateřská dovolená po dobu 37 týdnů.

2. Mateřskou dovolenou zaměstnankyně nastupuje zpravidla od počátku šestého týdne před očekávaným dnem porodu, nejdříve však od počátku osmého týdne před tímto dnem.

3. Vyčerpá-li zaměstnankyně z dovolené před porodem méně než 6 týdnů, protože porod nastal dříve, než určil lékař, přísluší mateřská dovolená ode dne jejího nástupu až do uplynutí doby stanovené v odstavci 1. Vyčerpá-li však zaměstnankyně z mateřské dovolené před porodem méně než 6 týdnů z jiného důvodu, poskytne se jí mateřská dovolená

ode dne porodu jen do uplynutí 22 týdnů, popřípadě 31 týdnů, jde-li o zaměstnankyni, která porodila zároveň 2 nebo více dětí.

4. Jestliže se dítě narodilo mrtvé, přísluší zaměstnankyni mateřská dovolená po dobu 14 týdnů.

5. Mateřská dovolená v souvislosti s porodem nesmí být kratší než 14 týdnů a nemůže v žádném případě skončit ani být přerušena (...) před uplynutím 6 týdnů ode dne porodu.“ [Zákoník práce 2008: 54]

V průběhu mateřské dovolené žena nemá nárok na mzdu, avšak při splnění podmínek stanovených zákonem č. 88/1968 Sb., jí vzniká nárok na peněžitou pomoc v mateřství. Je to dávka nemocenského pojištění, jejímž účelem je hmotné zabezpečení žen, které nemohou pracovat z důvodů pokročilého těhotenství, porodu a péče o narozené dítě a nemají proto nárok na mzdu.

[Bělina, M. 2007: 297]

➤ **Rodičovská dovolená:**

Termín „rodičovská dovolená“ byl zaveden 1. 1. 2001, do té doby matky čerpaly po skončení mateřské dovolené další mateřskou dovolenou.

Jsou tři možnosti jak pečovat o narozené dítě. O dítě může pečovat buď matka, nebo otec, nebo oba současně.

Podle směrnice Evropského společenství u nás existuje zásada rovného zacházení s právy mužů i žen. Pokud žena nastoupí mateřskou dovolenou, může muž zároveň požádat o rodičovskou dovolenou. To znamená, že mateřskou a rodičovskou dovolenou mohou matka a otec dítěte čerpat současně.

Zákoník práce definuje rodičovskou dovolenou takto:

„§196

Rodičovská dovolená

„K prohloubení péče o dítě je zaměstnavatel povinen poskytnout zaměstnankyni a zaměstnanci na jejich žádost rodičovskou dovolenou. Rodičovská dovolená se poskytuje matce dítěte po skončení mateřské dovolené a otci od narození dítěte, a to v rozsahu, o jaký požádají, ne však déle než do doby, kdy dítě dosáhne věku 3 let.“ [Zákoník práce 2008: 54]

„Rodičovská dovolená zaměstnankyně či zaměstnance nemusí být čerpána v celku, ale pouze v rozsahu, ve kterém o ní zaměstnankyně či zaměstnanec požádají, ne však déle než do doby tří let věku dítěte. Nastoupí-li do zaměstnání před dovršením tří let věku dítěte a poté se rozhodnou opět čerpat rodičovskou dovolenou, je zaměstnavatel povinen do dovršení tří let věku dítěte jejich žádosti vyhovět.“ [Příb, J. 2002: 38]

➤ Dávky a služby pro rodiny s malými dětmi:

Významnou roli v rodinném životě spojeném s výchovou dítěte hrají dávky a služby pro matky s malými dětmi. Úkolem státních sociálních dávek je vyrovnat či zmírnit rozdíl v případě ztráty jednoho z příjmů. Smyslem dávek je zmírnit finanční zátěž v rodinách s dětmi. Služby mají za úkol pomáhat matkám, příp. otcům, při návratu do práce. Služby zajišťují péči o malé děti v době, kdy jejich rodiče pracují.

▪ **Dávky státní sociální podpory pro rodiny s malými dětmi:**

V této části uvádím dávky státní sociální podpory, které se týkají mého tématu. Vynechávám proto následující dávky státní sociální podpory, které jsem uvedla výše: dávky pěstounské péče, pohřebné, příspěvek na školní pomůcky, přídavek na dítě, sociální příplatek a příspěvek na bydlení.

➤ Rodičovský příspěvek:

„Hmotné zabezpečení zaměstnankyně a zaměstnance během rodičovské dovolené (u mužů jde zpravidla o dobu následující po období, kdy je žena oprávněna čerpat mateřskou dovolenou) je poskytováno ze systému státní sociální podpory. (...)

Je to obligatorní dávka, která rodiči náleží do čtyř let věku dítěte, popř. do sedmi let, jde-li o dítě, které je dlouhodobě zdravotně postižené nebo dlouhodobě těžce zdravotně postižené.“ [Bělina, M. 2007: 298]

Výše rodičovského příspěvku:

Od 1. ledna 2008 není pro všechny rodiče stejná. Existují tři možnosti, jak čerpat rodičovský příspěvek, tzv. „systém třírychlostního čerpání rodičovského příspěvku“. Rodiče si musí vybrat model, který nejlépe vyhovuje jejich potřebám.

Podle zvolené délky trvání rodičovské dovolené (na 2, 3 nebo 4 roky) se odvíjí výměra pevných měsíčních částek státní sociální podpory.

Možnosti rodičovské dovolené:

„1. VARIANTA: 2 roky, 11 400 korun (zvýšená výměra)

Tato varianta se vyplatí především matkám, které mají lukrativní zaměstnání, do kterého se chtějí brzy vrátit. Žádat o ni mohou pouze rodiče, kteří pobírali peněžitou pomoc v mateřství minimálně ve výši 11 400 korun měsíčně. (...)

2. VARIANTA: 3 roky, 7 600 korun (základní výměra)

Tuto variantu, podle úřadů práce v jednotlivých regionech, v současné době, volí většina žadatelů. Požádat o tuto variantu je nutné do 21. měsíce věku dítěte, pokud to nestihnete, získáváte automaticky variantu snížené výměry.

3. VARIANTA: 4 roky, do 21 měsíců 7 600 korun a poté 3 800 korun (snížená výměra)

Tuto variantu volí rodiče, kteří chtějí s dětmi zůstat co nejdéle bez ohledu na výši rodičovského příspěvku. Ze zákona je tato varianta povinná pro matky, které nemají nárok na rychlejší čerpání. Jde o matky, které pobírali příliš nízkou nebo žádnou peněžitou pomoc v mateřství, matky dlouhodobě nemocné, studentky, nezaměstnané. Tato rozhodnutí jsou již nezvratitelná, a to i když si rodiče nechají rodičovský příspěvek převést z jednoho na druhého. Rodičovský příspěvek se vždy vztahuje k nejmladšímu dítěti v rodině.“ [Zajíčková, A. 2008: 25]

➤ Vyrovňovací příspěvek v těhotenství a mateřství:

Pokud je žena v době těhotenství dočasně převedena na jinou práci, za níž dostává menší plat, náleží jí vyrovnávací příspěvek.

„Vyrovňovací příspěvek v těhotenství a mateřství se poskytuje za kalendářní dny, v nichž trvalo převedení zaměstnankyně na jinou práci, (...). Vyrovňovací příspěvek se poskytuje v těhotenství nejdéle do nástupu mateřské dovolené a po ukončení mateřské dovolené nejdéle do konce devátého měsíce po porodu.“ [Příb, J. 2002: 68]

„Vyrovňovací příspěvek se stanoví jako rozdíl denního vyměřovacího základu zaměstnankyně zjištěného ke dni jejího převedení na jinou práci a průměru jejích příjmů připadajícího na jeden kalendářní den v jednotlivých kalendářních měsících po tomto převedení.“ [Krebs, V. 2007: 245]

Na tuto dávku mají nárok i zaměstnankyně, které kojí.

➤ Porodné, příspěvek při převzetí dítěte:

Porodné je jednorázová dávka státní sociální podpory. Nárok na ni vzniká v souvislosti s porodem dítěte. Dávka přísluší ženě, která dítě porodila, ve stanovených výjimečných případech může být porodné poskytnuto jiné osobě. Porodným se finančně oceňuje skutečnost, že došlo k porodu dítěte. Otci vzniká nárok na porodné v případě, když žena, která dítě porodila, zemřela; pokud jí nebylo porodné vyplaceno a nedošlo ani k vyplacení dávky jiné osobě v souvislosti se svěřením dítěte do péče jiné osoby. [Příb, J. 2002: 104]

- Výše porodného v současné době činí 13 000 Kč za každé narozené dítě.

➤ Peněžitá pomoc v mateřství:

„Peněžitá pomoc v mateřství se vyplácí z nemocenského pojištění v souvislosti s těhotenstvím, mateřstvím a péčí o novorozené. Je dávkou nahrazující příjem a náleží při splnění stanovených podmínek zaměstnankyním, studentkám, uchazečkám o zaměstnání a osobám samostatně výdělečně činným. Mužům tato dávka náleží pouze v zákonem stanovených případech péče o dítě a nazývá se peněžitá pomoc.“ [Hamplová, D. 2007: 80]

„Peněžitá pomoc v mateřství se poskytuje od počátku 6. týdne před očekávaným dnem porodu, nejdříve však od počátku 8. týdne před tímto dnem. Poskytuje se po dobu 28 týdnů (při porodu dvou a více dětí se poskytuje 37 týdnů, ...). Výše dávky činí 69% z denního vyměřovacího základu.“

[Krebs, V. 2007: 245]

1. 1. 2009 bude upravena platnost finančního zabezpečení po dobu čerpání mateřské a rodičovské dovolené.

„Peněžitá pomoc v mateřství se poskytuje při splnění podmínek nároku na dávku:

- matce dítěte v období 6 až 8 týdnů před očekávaným dnem porodu a aspoň týdnů po porodu, ne však po kratší dobu než 14 týdnů, přičemž poskytování této dávky nemůže skončit dříve než po uplynutí 6 týdnů od porodu;

- i před uplynutím 6 týdnů po porodu manželovi ženy, která dítě porodila, nebo otci dítěte, který o dítě pečuje, pokud matka dítěte nemůže nebo nesmí dítě pečovat pro závažné dlouhodobé onemocnění, pro které byla uznána dočasně práce neschopnou, a nemá nárok na výplatu peněžité pomoci v mateřství;
- po uplynutí 6 týdnů po porodu se matka dítěte může v péči o dítě střídat s manželem nebo otcem dítěte; jen ten, kdo o dítě pečuje, má nárok na peněžitou pomoc v mateřství, splňuje-li podmínky pro poskytování této dávky;
- i v případě střídání se v péči o dítě se peněžítá pomoc v mateřství poskytuje všem oprávněným dohromady celkem po dobu 28 týdnů a při vícedětném porodu 37 týdnů;
- pojištěnci, který převzal dítě do 7 let věku do péče na základě rozhodnutí příslušného orgánu nebo pečuje o dítě, jehož matka zemřela. Při převzetí dítěte do společné péče oběma adoptivními rodiči náleží peněžítá pomoc v mateřství jednomu z nich podle jejich dohody.

Výše peněžité pomoci v mateřství za kalendářní den činí 70 % denního vyměřovacího základu.“ [MPSV: cit. 28.12.2008: 15,16]

▪ Služby pro rodiny s malými dětmi:

Nabídka služeb pro rodiny s malými dětmi sestávající ze zařízení zřizovaných státem či soukromými subjekty/osobami je nedostačující. Aby byla rodičovská role slučitelná s profesní, je třeba poskytnout více míst v těchto zařízeních. V poměru k počtu dětí, které čekají na místo v zařízeních, je jeslí a školek málo.

Již v osmdesátých letech docházelo ke snižování počtu míst v jeslích. Původním záměrem bylo zkvalitnění péče o dítě, ale mezi další důvody patřila změna životního stylu rodičů: pokles porodnosti, prodloužení doby mateřské dovolené, důraz na individuální péči o dítě. V současné době Ministerstvo zdravotnictví plánuje nepočítat s jeslemi jako se zdravotnickými

zařízeními. Nepovažuje za nutné, aby zdravé děti byly vychovávány ve zdravotnických zařízeních. Avšak návrh řešení zatím neposkytl.

[MPSV: cit. 28. 12. 2008: 22]

V polovině devadesátých let poklesl počet dětí ve věku mezi 3-6 lety o více než 33%. Tak i mateřské školy byly redukovány z důvodů snižující se úrovně porodnosti. Avšak kapacita dnešních mateřských škol neodpovídá současnému demografickému vývoji. Důvodem je snižování počtu míst v zařízeních a zvyšující se porodnost. Dítě do čtyř let se většinou dostane pouze na pořadí mateřské školy, ale přednost mají děti starší. Poslední ročník je ze zákona povinný a proto mladší děti ztrácí šance na přijetí. Častým obrazem je i situace rodičů (zvláště matky), kdy zaměstnavatel podmiňuje přijetí tím, že dítě bude přijato do zařízení předškolní péče a mateřská škola chce pro přijetí dítěte dokázat, že rodič pracuje. Tím se zvyšuje riziko nezaměstnanosti po návratu z rodičovské dovolené. Průměrná doba, za kterou se matky vracejí do práce, je skoro 4 roky, avšak doba, po kterou je ženě garantována ochrana udržení pracovního místa, je pouze 3 roky.

Krom mateřských škol v ČR prakticky neexistuje nabídka jiných služeb péče o děti.

[MPSV: cit. 28. 12.2008: 23-27]

Druhou možností jsou služby poskytované soukromě dle živnostenského zákona, tyto služby však u nás ještě nejsou plně rozvinuté a pro mnoho rodičů představují finanční zátěž.

Můžeme zmínit i mateřská centra, rodinná centra a kluby maminek. Ty poskytují péči o malé děti většinou jen jako doplňkovou činnost. Například zajišťují péči po dobu, kdy matka navštěvuje speciální kurz provozovaný centrem.

[MPSV: cit. 28. 12. 2008: 28, 29]

Návrh Řešení:

Jako řešení stávající situace je zde návrh nalézt alternativní neinstitucionální řešení, které zapojí soukromé zdroje a minimalizuje požadavky na veřejné rozpočty. Vláda podala pomocnou ruku pomocí novelizace živnostenského

zákonu týkajícího se zřizování soukromých zařízení pro malé děti. Další možností je legalizace péče rodičů i o cizí děti za peněžní odplatu.

[MPSV: cit. 28. 12. 2008: 30]

Dělení služeb pro matky s malými dětmi dle Ministerstva práce a sociálních věcí:

- Služby péče pro děti do tří let věku

Do těchto služeb zahrnujeme zdravotnická zařízení typu jesle, soukromá zařízení a služby typu baby-sitting.

1) Zdravotnická zařízení typu jesle:

Jesle jsou zdravotnická zařízení a věcně spadají pod resort Ministerstva zdravotnictví. [MPSV: cit. 28. 12. 2008: 5,6]

Jedná se o dětská zařízení léčebně preventivní péče. Ty pečují o všestranný rozvoj dětí ve věku do tří let. Zřizují se jako územní, závodní nebo společné. Zřizovateli jeslí jsou obce. Ty zřizují jesle podle svého uvážení a územních potřeb. Služby v jeslích jsou hrazeny z rozpočtu zřizovatele. Obec si tedy buď stanoví plný poplatek za pobyt dětí, který musí rodiče uhradit nebo stanoví pouze symbolický poplatek. Poplatky v jeslích se liší. Pohybují ve výši 800 až 4.500 Kč za měsíc. [MPSV: cit. 5.12. 2008]

2) Soukromá zařízení (z.č. 455/1991 Sb., o živnostenském podnikání):

Toto zařízení si může zřídit osoba na živnostenský list jakožto vázanou živnost "Péče o dítě do tří let v denním režimu".

„Obsahová náplň živnosti je specifikována jako individuální výchovná péče o svěřené děti do tří let věku v denním nebo v celotýdenním režimu zaměřená na rozvoj rozumových a řečových schopností, pohybových, pracovních, hudebních, výtvarných schopností a kulturně hygienických návyků přiměřených věku dítěte. Zajišťování bezpečnosti a zdraví dětí, jejich pobytu na čerstvém vzduchu, spánku v odpovídajícím hygienickém prostředí a osobní hygieny dětí, včetně poskytování první pomoci.“

Poplatky za poskytování služby si stanovuje provozovatel, dle nákladů spojených s touto službou. [MPSV: cit. 5.12. 2008]

3) Služby typu baby-sitting = péče o dítě v domácnosti (z.č. 455/1991 Sb., o živnostenském podnikání):

- o „jde o volnou živnost "Poskytování služeb pro rodinu a domácnost"
- o obsahová náplň živnosti je zejména specifikována jako zajišťování chodu domácnosti (vaření) úklid, praní, žehlení, péče o zahradu a podobně, individuální péče o děti nad tři roky věku v rodinách, **příležitostné krátkodobé hlídání dětí (včetně dětí do tří let věku)**, péče o osoby vyžadující zvýšenou péči, obstarávání nákupů a jiných záležitostí souvisejících s chodem domácnosti a jiná obstaravatelská činnost.
- o obsahem živnosti **není péče o děti do tří let věku v denním režimu (viz výše)**
- o poplatek za službu je stanoven na komerční bázi jejím poskytovatelem“

[MPSV: cit. 5.12. 2008]

Poplatek se pohybuje od 150 Kč na hodinu výše.

- Služby péče pro děti předškolního věku

Tyto služby zajišťují hlídání dětí od 3 let jejich věku po dobu, než nastoupí na základní školu. Patří mezi ně mateřské školy zřízené státem, obcí, krajem či svazkem obcí, mateřské školy soukromé, zřízené církvemi právnickými osobami nebo jinými právnickými osobami. Dále pak soukromé provozovny, které fungují na bázi mimoškolní výchovy a vzdělávání. A také služby typu baby-sitting.

1) Mateřské školy:

Jejich zřizovateli je buď stát, obec, kraj nebo svazek obcí. Děti se zde učí základní sociální návyky, rozvíjí pohybové, pracovní, hudební, výtvarné schopnosti a další dovednosti, které předškolní děti musí zvládnout

před vstupem na základní školu. Vzdělávání v posledním ročníku mateřské školy se poskytuje bezúplatně a je povinné. [MPSV: cit. 5. 12. 2008]

2) Mateřské školy soukromé a Soukromá zařízení provozovaná v režimu zákona č. 455/1991 Sb., o živnostenském podnikání :

Jsou zřízené církevními právníckými osobami nebo jinými právníckými osobami. Tato zařízení poskytují vzdělávání či školské a mimoškolské služby. Jsou poskytovány za úplatu, kterou si stanovuje zřizovatel.

[MPSV: cit. 5. 12. 2008]

3) Služby typu "baby-sitting" poskytované dle z.č. 455/1991 Sb., o živnostenském podnikání:

- volná živnost "Poskytování služeb pro rodinu a domácnost"
- obsahem živnosti je zajišťování chodu domácnosti (vaření, úklid, praní ...), individuální péče o děti nad tři roky věku v rodinách, občasné krátkodobé hlídání dětí (včetně dětí do tří let věku), péče o osoby, které vyžadují zvýšenou péči, zařizování nákupů a jiných záležitostí souvisejících s chodem domácnosti
- poplatek za provozované služby stanovuje její poskytovatel na komerční bázi

[MPSV: cit. 5. 12. 2008]

- Služby poskytované rodinám (zejména matkám) s malými dětmi na Plaňansku:

V Plaňanech funguje mateřská škola, jejímž zřizovatelem je úřad městyse. Škola sestává ze dvou tříd, do jedné chodí děti předškolního věku a do druhé ostatní mladší děti. Kapacita mateřské školy je nedostačující pro množství dětí, které se ucházejí o přijetí. Školku v současné době navštěvuje 56 dětí, z toho je 15 dětí ve věku do 4 let, 10 dětí ve věku mezi 4 až 5 lety a 31 dětí předškolního věku. V loňském roce se o přijetí ucházelo 53 dětí. Přijato bylo pouze 23 dětí (10 dětí předškolního věku a 13 dětí nižšího věku). Do mateřské školy je zapsáno více dětí předškolních (cca 2/3 všech dětí) než dětí nižšího věku. Protože předškolní děti mají jeden rok mateřské školy povinný, pro děti mladší již není dostatek místa. Proto se úřad městyse Plaňany rozhodl vystavět další novou mateřskou školu. Z rozhovoru se starostou městyse, který proběhl 2. 12. 2008, jsem se dozvěděla, že prozatímní překážkou v realizaci je finanční stránka věci. Městys se uchází o grant pro výstavbu budovy a jejího zázemí. Pokud uspěje, plánuje starosta městyse mateřskou školu otevřít v září 2009.

V loňském roce bylo v Plaňanech zřízeno Mateřské centrum, které mohly navštěvovat i maminky s malými dětmi. Centrum fungovalo 2 x týdně v odpoledních hodinách. V úterý matky mohly využít „cvičení s dětmi“ a ve čtvrteční hodiny byly vyhrazeny hudební či výtvarné výchově. V rámci kurzů se matkám poskytovaly informace ohledně výchovy dětí a péče o ně. Mateřské centrum bylo dočasně zrušeno, protože její zaštiťovatelka přerušila svou činnost. Do budoucnosti je plánováno znovuotevření a rozšíření služeb Mateřského centra.

V rámci zdravotního střediska jsou poskytovány služby psychologicko-sociální poradny pro matky s malými dětmi. Tato služba má spíše zdravotnický charakter, avšak v rámci této služby je matkám poskytováno i poradenství. V rozhovoru s místní pediatričkou jsem zjistila nejčastější

problémy matek. Mezi ně patří především dotazy týkající se výchovy dětí a rodinných vztahů, zejména partnerských vztahů. Po zhodnocení situace pediatřička poskytne návrhy řešení problémů a pokud je to nutné, odkazuje matky na sociální úřad, který má na starosti péči o matky s dětmi a ten řeší jejich situaci.

4. Postoje žen na Plaňansku k systému rodičovské dovolené:

Cílem výzkumu bylo zjistit postoje žen na Plaňansku k systému sociálního zabezpečení. Postoje k systému zabezpečení mateřské a rodičovské dovolené žen z Plaňan a jejich okolí. V empirickém šetření byly zjišťovány názory i na další ekonomické a sociální okolnosti provázející péči o malé dítě. Na základě pilotáže, která byla provedena v říjnu 2008 jsem jako výzkumný nástroj zvolila standardizovaný dotazník a ověřila jeho účelnost předvýzkumem, ten proběhl v listopadu 2008. V průběhu prosince 2008 jsem na Plaňansku provedla sběr dat pomocí dotazníkového šetření. Šetřením jsem se snažila ověřit, zda obecné hypotézy, vyvozené na základě kompilace odborné literatury, platí i pro matky na Plaňansku.

Pod Plaňansko spadá obec Plaňany, Hradenín, Blinka a Poboří. Dle údajů matriky je na Plaňansku hlášeno 78 matek s dětmi do 4 let věku včetně. Z toho 24 matek se 4 - letými dětmi, 18 matek s dětmi ve věku 3 let, 21 matek s dětmi ve věku 2 let a 15 matek s dětmi ve věku 1 rok (rozdělení počtu matek dle nejmladšího dítěte, každé matce bylo započítáno pouze nejmladší dítě).

Hypotézy:

- Čím nižší vzdělání matka má, tím větší je pravděpodobnost, že bude žít v nesezdaném soužití. *(otázka č. 4 a otázka č. 5)*
- Nejvyužívanější možností čerpání rodičovského příspěvku je základní výměra (3 roky). *(otázka č. 5)*
- Matky zůstávají s dětmi na rodičovské dovolené častěji než otcové. *(otázka č. 7)*
- Příjmy v rodině ovlivňují rozhodnutí, kdo půjde na rodičovskou dovolenou. *(otázky č. 7,8,9)*
- Pro většinu matek není výše rodičovského příspěvku dostačující. *(otázky č. 10,11)*

Hypotézy byly vytvořeny na základě kompilace odborných literatur v předcházející části práce. Šetřením jsem se snažila ověřit, zda jsou vyvozené hypotézy platné i pro ženy na Plaňansku.

Cílová populace a sběr dat:

Do výzkumu jsem zahrnula matky žijící v Plaňanském regionu (Plaňany, Blinka, Hradenín, Poboří), které mají děti do věku 4 let. Dle údajů z matriky je na Plaňansku hlášeno 78 matek. Avšak z tohoto počtu se mi podařilo reálně oslovit pouze 54 žen. Některé respondentky obdržené dotazníky vyplňovaly doma a některé v místě zastavení (zdravotní středisko, plaňanské náměstí). 12 dotazníků matky zpět nevrátily a proto byla návratnost 77,7% tedy 42 dotazníků.

Pilotáž :

V rámci pilotáže bylo ověřeno, zda jsou plaňanské matky ochotny účastnit se spolupráce na výzkumu pro bakalářskou práci. Nestandardizovanými rozhovory bylo zjištěno, že většina matek se spoluprací souhlasí a požaduje předání závěrečné zprávy na úřad městyse.

Technika sběru dat:

Bylo uskutečněno šetření pomocí standardizovaných dotazníků.⁴ Dotazník sestává z 20 otázek. V úvodu ženy uváděly věk nejmladšího dítěte, své místo bydliště, nejvyšší dokončené vzdělání a to, zda žijí v manželství, v nesezdaném soužití či bez partnera. Také uváděly, který z partnerů je na rodičovské dovolené. Dotazník zjišťuje i důvody vedoucí k rozhodnutí, který z partnerů půjde na rodičovskou dovolenou.

V dotazníku měly ženy možnost vyjádřit svůj názor k systému sociálního zabezpečení rodičovské dovolené a který způsob čerpání rodičovského příspěvku si vybraly. Respondentky měly možnost vyjádřit, co by změnily na systému, pokud s ním nejsou spokojeny.

⁴ Otázky jsou k nahlédnutí v dotazníku v příloze

Další otázky se soustředí na ekonomickou situaci rodin: zda by byly ochotné dovolit partnerovi rodičovskou dovolenou či nikoli, zda jim vystačí výše příspěvku na náklady spojené s péčí o dítě a na kolik by popřípadě příspěvek zvýšil.

V závěru dotazníku se matky mají možnost vyjádřit ke službám poskytovaným v Plaňanském regionu a mohou doplnit, jaké služby postrádají.

Předvýzkum :

V rámci předvýzkumu byly provedeny nestandardizované rozhovory se 4 matkami. Matkám byla předložena pracovní verze dotazníku a ony měly vyjádřit své postřehy a to zda jim otázky vyhovují, zda jim nechybí odpovědi u některé z otázek, či zda jim nechybí nějaká otázka. Dle upozornění jsem v dotazníku upřesnila otázku č. 2 (Místo bydliště (obec):) a otázku č. 3 (Věk vašeho nejmladšího dítěte:) jsem doplnila u odpovědí o výběr kategorií (a) *Do 1 roku*, b) *1-2 roky*, c) *2-3 roky*, d) *3-4 roky (včetně)*). Jinak matkám dotazník vyhovoval.

Výsledky šetření:

Hypotéza 1:

- Čím nižší vzdělání matka má, tím větší je pravděpodobnost, že bude žít v nesezdaném soužití.

Pro ověření této hypotézy jsem použila třídění 2. stupně.⁵ V kontingenční tabulce jsem provedla test závislosti rodinného stavu matky na stupni jejího vzdělání. Pro účely testu jsem sloučila kategorie *Základní vzdělání* + *Vyučena* pod název *Nižší vzdělání* a *Střední s maturitou* + *vyšší odborné* + *vysokoškolské* pod název *Vyšší vzdělání*. Test se týkal otázek číslo 3. a 4.

Znění otázek:

otázka č. 3: *Nejvyšší dosažené vzdělání:*

- Základní vzdělání*
- Vyučena*
- Střední s maturitou*
- Vyšší odborné*
- Vysokoškolské*

otázka č. 4: *Žijete:*

- v manželství*
- v nesezdaném soužití*
- žiji bez partnera*

Tabulka 1: Rozložení matek podle rodinného stavu a vzdělání:

Zjištěná	V manželství:	V nesezdaném soužití:	Celkem:
Nižší vzdělání	4	8	12
Vyšší vzdělání	29	1	30
Celkem:	33	9	42

Kategorie: Nižší vzdělání = Základní vzdělání + Vyučena
Vyšší vzdělání = Střední s maturitou, VOŠ, VŠ

⁵ Vzhledem k tomu, že počet respondentek ve výzkumu byl relativně nízký, avšak pro můj výzkum dostačující, jsem pro účely testu sloučila v tabulce 1 a 3 kategorie a přešla k analýze odvozené tabulky, protože by všechny očekávané hodnoty měly být vyšší než číslo jedna [Hendl, J. 2004:312]

Východiska testu: nulová hypotéza (H_0) znamená, že proměnné na sobě nejsou závislé; hypotéza jedna (H_1) znamená, že proměnné na sobě závislé jsou. Na hladině $\alpha = 1\%$ jsem zjistila kritickou hodnotu - $KH = 6,63$ a testové kritérium - $TK = 20,43$. Porovnáním těchto dvou hodnot jsem přijala H_1 : Rodinný stav matek je závislý na stupni jejich vzdělání.

Ženy na Plaňansku, které mají nižší vzdělání, žijí častěji v nesezdaném soužití. Matek žijících v manželství, které mají vyšší stupeň vzdělání, je 29 (z toho 17 žen má maturitu, 3 ženy mají vyšší odborné vzdělání a 9 matek vysokoškolské vzdělání). V nesezdaném soužití žije 8 matek, které mají nižší vzdělání (7 se základním vzděláním, 1 vyučena).

Hypotéza 2:

- Nejvyužívanější možností čerpání rodičovského příspěvku je základní výměra (3 roky).

K ověření této hypotézy jsem posloužila třídění 1. stupně. Třídění odpovědí na otázku č. 5.

Znění otázky:

otázka č. 5: *Jakou z možností čerpání rodičovského příspěvku jste zvolila:*

- a) 2 roky (zvýšená výměra)*
- b) 3 roky (základní výměra)*
- c) 4 roky (snížená výměra)*
- d) Neměla jsem možnost si vybrat. (zaškrtnou matky s dětmi, které dosáhly 3 let před 1. 1. 2008)*

Otázka zkoumá, kolik matek na Plaňansku využívá určitou možnost čerpání rodičovského příspěvku.

Tabulka 2: Rozložení možnosti čerpání rodičovského příspěvku:

Možnost:	Absolutní četnosti:	Relativní četnosti (v %):
2 roky	1	2,38
3 roky	24	57,14
4 roky	6	14,29
Přídělená mateřská	11	26,19

Tabulka vypovídá o tom, že nejvíce matek využívá 3 letou možnost (57,14% matek, které odpovídaly v dotazníku). Nejméně využívanou je pro plaňanské matky 2 letá možnost čerpání rodičovského příspěvku (1 matka - 2,38%).

Pro ověření existence vztahu mezi vzděláním matky a tím, kterou možnost čerpání rodičovského příspěvku zvolily, jsem použila testování 2.stupně pomocí kontingenční tabulky.

Východiska testu: nulová hypotéza (H_0) znamená, že proměnné na sobě nejsou závislé; hypotéza jedna (H_1) znamená, že proměnné na sobě závislé jsou. Na hladině $\alpha = 1\%$ jsem zjistila kritickou hodnotu - $KH = 11,34$ a testové kritérium - $TK = 21,95$. Porovnáním hodnot jsem přijala H_1 : Mezi vzděláním matky a zvolenou možností čerpání rodičovského příspěvku existuje vztah závislosti.

Tabulka 3: Rozložení možnosti čerpání rodičovského příspěvku a vzdělání:

Vzdělání/ Možnost čerpání RP	2 roky	3 roky	4 roky	Přídělená mateřská	Celkem
Nižší vzdělání:	0	0	4	7	11
Vyšší vzdělání:	1	24	2	4	31
Celkem:	1	24	6	11	42

Pro účely testu jsem sloučila kategorie (Nižší vzdělání = *Základní vzdělání + Vyučena*; Vyšší vzdělání = *Střední s maturitou, VOŠ, VŠ*) jsem zjistila, že plaňanské matky s vyšším vzděláním volily nejčastěji 3 letou možnost čerpání rodičovského příspěvku (24 matek) a matky s nižším vzděláním zvolily

4 letou možnost (4 matky zvolily 4 letou; 7 matek má přidělenou rodičovskou dovolenou na 4 roky).

Čím nižší vzdělání matky mají, tím je delší jejich rodičovská dovolená. Žádná z matek s nižším vzděláním nezvolila 2 či 3 letou rodičovskou dovolenou.

Hypotéza 3:

- Matky zůstávají s dětmi na rodičovské dovolené častěji než otcové.

Tuto hypotézu ověřuje otázka č. 7.

Znění otázky:

otázka č. 7: *Na rodičovské dovolené:*

- a) *jsem já*
- b) *je partner*

Z třídění 1. stupně vyplývá, že v plaňanském regionu jsou na rodičovské dovolené pouze matky, což dokládá tabulka číslo 4.

Tabulka 4: Kdo je na rodičovské dovolené:

Kdo:	Počet:
Já	42
Partner	0

Hypotéza č. 4:

- Příjmy v rodině ovlivňují rozhodnutí, kdo půjde na rodičovskou dovolenou.

Tuto hypotézu zkoumají otázky číslo 8. a 9.

Znění otázky:

otázka č. 8: *Z jakého důvodu jste se tak rozhodli?*

- a) *Ekonomické důvody*
- b) *Citová vazba k dítěti*
- c) *Jiný důvod (jaký?):* _____

K hypotéze číslo 4 se váže tabulka číslo 5.

Tabulka 5: Důvody rozhodnutí rodičů, které vedly k tomu, zda zůstane matka či otec:

Důvod:	Absolutní četnosti:	Relativní četnosti (v %):
Ekonomické důvody	15	35,71
Citová vazba k dítěti	25	59,52
Jiný důvod:	2	4,76

Jiný důvod: Nezaměstnaná; nemá dítě ve školce.

Z počtu odpovědí je patrné, že rozhodující je pro matky citová vazba k dítěti (25 odpovědí), ale ekonomické důvody hrají také důležitou roli ve spoustě domácností (15 respondentek uvedlo ekonomické důvody).

Znění otázky:

otázka č. 9: *Pokud byste měla vyšší příjmy než partner, zůstal by na rodičovské dovolené on?:*

- a) *Pravděpodobně ano*
- b) *Pravděpodobně ne*
- c) *Nevím, nepřemýšlela jsem o tom.*

Vyhodnocením otázky číslo 9 je tabulka číslo 6.

Tabulka 6: Vliv příjmů partnera na rozhodnutí o rodičovské dovolené:

Možnost:	Absolutní četnosti:	Relativní četnosti (v %):
Pravděpodobně ano	13	30,95
Pravděpodobně ne	17	40,48
Nevím, nepřemýšlela jsem o tom	12	28,57

Tabulka číslo 6 ukazuje poměrně vyrovnaný počet odpovědí. 30,95% respondentek uvádí, že pokud by měl partner nižší příjmy než ona, pravděpodobně by zůstal na rodičovské dovolené on. Ale 40,48% žen uvádí, že by příjmy partnera neměly vliv na to, kdo zůstane na rodičovské dovolené.

Ačkoliv skoro 1/3 dotazovaných matek uvažovala o možnosti partnera na rodičovské dovolené (13 souhlasí), citové vazby k dítěti jsou stále silnější než výše příjmů v rodině (25 respondentek uvedlo citové důvody). 12 matek o možnosti nepřemýšlelo.

Daná hypotéza, že *Příjmy v rodině ovlivňují rozhodnutí, kdo půjde na rodičovskou dovolenou*, se tedy nepotvrdila, ale nepodařilo se jí ani úplně vyvrátit, protože 1/3 matek zohlednila partnerovy příjmy.

Hypotéza 5:

- Pro většinu matek není výše rodičovského příspěvku dostačující.

Hypotézu zkoumá otázka číslo 10. a 11.

Znění otázky:

otázka č.10: *Vystačí vám rodičovský příspěvkem na pokrytí výdajů potřeb dítěte?*

a) *Ano*

b) *Ne*

S hypotézou číslo 5 se pojí vyhodnocení otázky číslo 10.

Tabulka 7: Je rodičovský příspěvek dostačující?:

Možnost:	Počet:	Porcenta (%):
Ano	13	30,95
Ne	29	69,05

Z tabulky je vidět, že matky nejsou spokojeny s výší rodičovského příspěvku. 69% respondentek uvedlo možnost b) *Ne*.

V následující otázce jsem se ptala, na kolik by matky příspěvek zvýšily.

Znění otázky:

otázka č. 11: *Na kolik byste zvýšila rodičovský příspěvek? cca:* _____

Vyhodnocení:

Podle toho, kterou možnost čerpání rodičovského příspěvku si matky zvolily, odpovídaly takto:

- *Matky, které si zvolily 4 letou rodičovskou dovolenou a matky, kterým byla přidělena 4 letá mateřská dovolená, by zvýšily příspěvek v rozmezí 7 000 až 14 000 korun.*
- *Matky, které zvolily 3 letou možnost čerpání rodičovského příspěvku, by příspěvek zvýšily v rozmezí 8 000 až 10 000 korun.*
- *Matka, která využívá 2 letou variantu, je s výší rodičovského příspěvku spokojena.*

Podle věku dítěte:

- *Matky s dětmi do 1 roku věku dítěte: by zvýšily příspěvek na 10 000 až 14 000 korun, 2 matky neodpověděly.*
- *Matky s dětmi od 1-2 let včetně: zvýšení příspěvku se pohybovalo od 8 000 do 10 000 korun, 1 matka byla spokojená se stávajícím stavem*
- *Matky s dětmi od 2- 3 let včetně: by zvýšily příspěvek na 7 000 až 10 000 korun*
- *Matky s dětmi 3+ až 4 roky včetně: zvýšení příspěvku se pohybuje v částce od 7 500 až 10 000 korun*

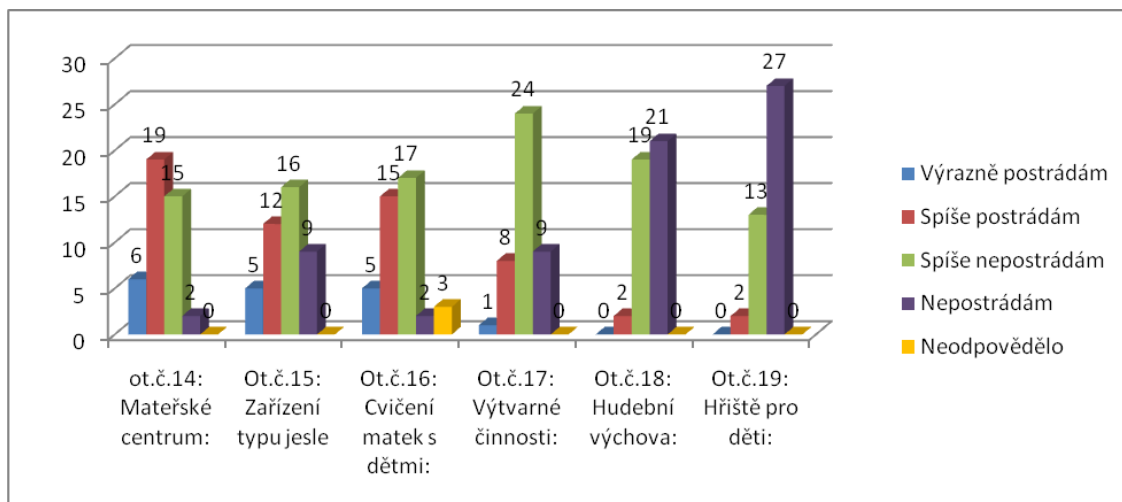
Z odpovědí vyplývá, že rodičovský příspěvek není dostačující. Plaňanské matky by příspěvek zvedly přibližně na 10 000 korun.

Další závěry z dotazníkového šetření:

Dále jsem z dotazníkového šetření vyvodila tyto závěry ohledně služeb poskytovaných v Plaňanech:

Matky většinu dotazovaných služeb spíše nepostrádají. Odpovědi *Spíše nepostrádám* a *Nepostrádám* u většiny otázek převládají, což dokládá Graf č. 9.

Graf č. 1: Do jaké míry postrádají matky na Plaňansku dané služby:



Matky nepostrádají dětské hřiště (27 nepostrádá, 13 spíše nepostrádá) ani hudební výchovu (nepostrádá polovina dotazovaných – 21 a spíše nepostrádá 19) ani výtvarné činnosti (Spíše nepostrádá 24 matek). Zařízení typu jesle postrádá 17 matek (výrazně postrádá 5, spíše postrádá 12), ale 25 matek jej nepostrádá (spíše nepostrádá 16, nepostrádá 9).

Celkem vyrovnané byly odpovědi ohledně cvičení matek s dětmi a mateřského centra. Mateřské centrum výrazně postrádá 19 respondentek, spíše postrádá 6. Cvičení matek s dětmi chybí 20 matkám (výrazně postrádá 5, spíše postrádá 15 respondentek).

Jedna z matek vyjádřila svůj názor, že postrádá jednorázové akce pro malé děti. Matkám nejvíce chybí volná místa v Mateřské škole. V otázce číslo 20: *Postrádám jiné (napíšte co)*: se odpověď *Mateřská škola* objevilo 35x.

5. Závěr:

V průběhu let se vyrovnává pozice muže a ženy v rámci rodiny a rodinného života. Forma rodiny se mění a její funkce také. Lidé spolu nežijí proto, že je to výhodné, ale proto, že se mají rádi. Pro většinu lidí je manželství důležitou institucí, ale nepovažují ji za nezbytnou pro život. Za rodinu je v dnešní době považována nejen domácnost, v níž žijí manželé a jejich děti, ale i domácnost, kde žijí matka a otec v nesezdaném soužití. Ani matky samoživitelky už nejsou ojedinělým jevem. Ať je forma rodiny jakákoli její hlavní přetrvávající funkcí je výchova plnohodnotných členů společnosti. V tom se jí snaží pomáhat stát svými opatřeními.

Stát se snaží podporovat rodiny s malými dětmi prostřednictvím systému státních sociálních dávek. Některé dávky a služby nevyhovují všem rodinám. Systém státní podpory je založen na poskytování dávek a služeb, které mají nahradit úslou mzdu jednoho z partnerů, když nastoupí na rodičovskou dovolenou a poskytuje služby spojené s výchovou dětí. Možnosti, jak čerpat rodičovský příspěvek, jsou 3. Avšak ne všechny matky si mohou vybrat, která z variant jim nejvíce vyhovuje. Matky, které měly před nástupem na mateřskou nízké nebo žádné příjmy, nastupují automaticky 3. variantu rodičovské dovolené – snížená výměra. Ze zákona pobírají 4 roky do 21 měsíců dítěte 7 600 korun a poté 3 800 korun. Oproti tomu matky, které měly lukrativní dobře placené zaměstnání a pobíraly peněžitou pomoc v mateřství minimálně ve výši 11 400 korun měsíčně, pravděpodobně využijí 1. variantu a budou čerpat 2 roky 11 400 korun. Na Plaňansku je nejvyužívanější možností střední cesta a to varianta základní výměry na 3 roky, 7 600 korun.

Dalším bodem jsou služby pro matky s malými dětmi. Nabídka služeb pro matky, které chtějí nastoupit do práce, není dostačující. Na tom se shodly i matky na Plaňansku. Matky mají omezené možnosti, kam umístit dítě, v době kdy jsou v práci. V důsledku rušení mateřských škol v průběhu devadesátých let, dnes nemají dostatečný počet volných míst v poměru k počtu dětí, které se do ní hlásí. Firmy svým zaměstnankyním či zaměstnancům s malými dětmi

neposkytují služby hlídání dětí z důvodů vysokých nákladů na provozování a matky tudíž nemají možnost nastoupit do práce, protože se musí samy starat o dítě.

Vzhledem k výsledkům výzkumu, že nejvyužívanější možností čerpání rodičovského příspěvku je 2. varianta, tedy základní výměra čerpání, kdy po dobu 3 let matky dostávají 7 600 korun, by řešením situace mohlo být sloučení 3 variant možností čerpání rodičovského příspěvku do 1 varianty s jednotným vyplácením příspěvku pro všechny skupiny matek. Tento návrh řešení podpořila i část plaňanských matek.

Řešením situace nedostačujících míst v mateřských školách může být podpora péče samotných rodičů a miniškolek. Stát novelizoval živnostenský zákon týkající se zřizování soukromých zařízení pro malé děti. A snaží se o legalizaci péče rodičů i o cizí děti za peněžní odplatu, kdy rodič který má malé dítě se zároveň doma stará i o několik cizích dětí. Tato situace by mohla pomoci rodičům, kterým nepřijali děti do školky a nemají nikoho, kdo by se jim mohl o dítě starat. Systém miniškolek by byl dobrým doplňkem státních mateřských škol.

6. Použitá literatura:

- Bělina, M. a kol. 2007. *Pracovní právo*. Praha: C.H. Beck.
ISBN 978-80-7179-672-5

- Centrum pro výzkum veřejného mínění. *K otcovské a mateřské roli v rodině – Tisková zpráva ze 17. října 2003* [online, rok zpracování 2003].
[cit. 28. 12. 2008].
Dostupné z <http://www.cvvm.cas.cz/index.php?lang=0&disp=zpravy&r=1&shw=100278>

- Český statistický úřad. *Podíl dětí narozených mimo manželství v letech 1950-2004*. [online, aktualizováno 2007]. [cit. 10. 2. 2009].
Dostupné z http://www.czso.cz/csu/redakce.nsf/i/podil_deti_narozenych_mimo_manzelstvi_v letech_1950_2004

- Gidden, A. 2005. *Sociologie*. Argo
ISBN 80-7203-124-4

- Hamplová, D. Děti bez manželství nebo bez otců. *Data a výzkum – SDA Info* [online]. 2007 ročník 1(2007), číslo 2 [vyšlo]. [cit. 5. 12. 2008].
Dostupný z <http://archiv.soc.cas.cz/articles/cz/73/Data-a-vyzkum.html>

- Hendl, J. 2004 *Přehled statistických metod zpracování dat: analýza a metaanalýza dat*. Praha: Portál s.r.o.
ISBN 80-7178-820-1

- Chaloupková, J. *Vdát se nebo ne? Motivace vdaných a neprovdaných matek.* Hamplová, D. (ed.), Chaloupková, J., Soukupová, E., Sunega, P., Zeman, K. *Děti na psí knížku?.* Praha: Sociologický ústav Akademie věd ČR, 2007, s. 59-78
ISBN 978-80-7330-128-6

- Krebs, V. 2007. *Sociální politika.* Praha: ASPI, a.s.
ISBN 978-80-7357-276-1

- Ministerstvo práce a sociálních věcí 2005. *Národní koncepce rodinné politiky.* [online]. [cit 10. 11. 2008].
Dostupné z <http://www.mpsv.cz/cs/4>

- Ministerstvo práce a sociálních věcí. *Slučitelnost profesních a rodinných rolí.* [online] [cit. 5. 12. 2008]. Dostupné z <http://www.mpsv.cz/cs/4>

- Ministerstvo práce a sociálních věcí. *Soubor prorodinných opatření- Prorodinný balíček.* [online] [cit. 28. 12. 2008].
Dostupné z <http://www.mpsv.cz/cs/5888>

- Možný, I. 2006. *Rodina a společnost.* Praha: SLON.
ISBN 80-86429-58-X

- Nešporová, O. *Harmonizace rodiny a zaměstnání, Rodiny s otci na rodičovské dovolené* [online]. Praha: VÚPSV, 2005. [cit. 31. 10. 2008].
Dostupné z http://www.demografie.info/?cz_detail_clanku&artclID=238

- Příb, J., Břeská, N., Pilátová, J., Špundová, E. 2002. *Mateřská a rodičovská dovolená.* GRADA Publishing, Spol. s r.o.
ISBN 80-247-0216-9

- Singly, F. de 1999. *Sociologie současné rodiny*. Praha: Portál s.r.o.
ISBN 80-7178-249-1

- Šalamounová, P. , Nývlt, O. *Mimomanželská plodnost – současné trendy v Evropě a v České republice*. Hamplová, D., Šalamounová, P., Šamanová, G. (EDS.). *Životní cyklus sociologické a demografické perspektivy*. Praha: Sociologický ústav AV ČR, 2006, s.118-140
ISBN 80-7330-082-6

- *Velký sociologický slovník*. Praha 1996: Karolinum
ISBN 80-7184-310-5

- Zajíčková, A. 29. března 2008. „Rodičovská dovolená: výběr je omezený, chybí jesle i školky“. *Kolínský deník*. Ročník 2008: 25

- *Zákoník práce 2008*,
ISBN 978-80-7208-654-2

- Zeman, K. *Nemanželská plodnost – demografický přehled*. Hamplová, D. (ed.), Chaloupková, J., Soukupová, E., Sunega, P., Zeman, K. *Děti na psí knížku?*. Praha: Sociologický ústav Akademie věd ČR, 2007, s.17-27
ISBN 978-80-7330-128-6

7. Přílohy:

➤ Dotazník:

Dobrý den, jmenuji se Lucie Blumentálová a jsem studentkou oboru Sociologie na Univerzitě v Pardubicích. Chtěla bych vás požádat o vyplnění tohoto dotazníku, který je součástí bakalářské práce „Postoje žen na Plaňansku k systému rodičovské dovolené“. Dotazník je anonymní a data v něm uvedená nebudou použita k jiným účelům než k mému výzkumu.

Vámi zvolené odpovědi prosím zakroužkujte. Není-li uvedeno jinak, vybírejte prosím pouze jednu odpověď z uvedených možností. V případě otevřených otázek vepište Váš názor.

1. Věk vašeho nejmladšího dítěte:
 - a) Do 1 roku
 - b) 1-2 roky
 - c) 2-3 roky
 - d) 3-4 roky (včetně)

2. Místo bydliště (obec): _____

3. Nejvyšší dosažené vzdělání:
 - a) Základní vzdělání
 - b) Vyučena
 - c) Střední s maturitou
 - d) Vyšší odborné
 - e) Vysokoškolské

4. Žijete:
 - a) v manželství
 - b) v nesezdaném soužití
 - c) žijí bez partnera

5. Jakou z možností čerpání rodičovského příspěvku jste zvolila:
 - a) 2 roky (zvýšená výměra)
 - b) 3 roky (základní výměra)
 - c) 4 roky (snížená výměra)
 - d) Neměla jsem možnost si vybrat. (zaškrtnou matky s dětmi, které dosáhly 3 let před 1.1.2008)

6. Vyhovuje vám současný systém rodičovské dovolené?
 - a) Ano
 - b) Spíše ano
 - c) Spíše ne
 - d) Ne

7. Na rodičovské dovolené:
 a) jsem já
 b) je partner
8. Z jakého důvodu jste se tak rozhodli?
 a) Ekonomické důvody (já/partner má/m vyšší příjmy)
 b) Citová vazba k dítěti
 c) Jiný důvod (jaký?): _____
9. Pokud byste měla vyšší příjmy než partner, zůstal by na rodičovské dovolené on?:
 a) Pravděpodobně ano
 b) Pravděpodobně ne
 c) Nevím, nepřemýšlela jsem o tom.
10. Vystačí vám rodičovský příspěvkem na pokrytí výdajů potřeb dítěte?
 a) Ano
 b) Ne
11. Na kolik byste zvýšila příspěvek?cca: _____
12. Co byste změnila na současném systému rodičovské dovolené? (vepište svůj názor)
13. Jste spokojeni s nabídkou služeb pro matky s malými dětmi na Plaňansku?:
 a) Ano
 b) Ne

Jaké služby vám na Plaňansku chybí (do jaké míry):

14. *Mateřské centrum:*

- | | | | |
|-------------------------|-----------------------|-------------------------|----------------|
| a) výrazně
postrádám | b) spíše
postrádám | c) spíše
nepostrádám | d) nepostrádám |
|-------------------------|-----------------------|-------------------------|----------------|

15. *Zařízení typu jesle:*

- | | | | |
|-------------------------|-----------------------|-------------------------|----------------|
| a) výrazně
postrádám | b) spíše
postrádám | c) spíše
nepostrádám | d) nepostrádám |
|-------------------------|-----------------------|-------------------------|----------------|

16. *Cvičení matek s dětmi:*

- | | | | |
|-------------------------|-----------------------|-------------------------|----------------|
| a) výrazně
postrádám | b) spíše
postrádám | c) spíše
nepostrádám | d) nepostrádám |
|-------------------------|-----------------------|-------------------------|----------------|

17. *Výtvarné činnosti:*

- | | | | |
|-------------------------|-----------------------|-------------------------|----------------|
| a) výrazně
postrádám | b) spíše
postrádám | c) spíše
nepostrádám | d) nepostrádám |
|-------------------------|-----------------------|-------------------------|----------------|

18. *Hudební výchova:*

- | | | | |
|------------|-----------|-------------|----------------|
| a) výrazně | b) spíše | c) spíše | d) nepostrádám |
| postrádám | postrádám | nepostrádám | |

19. *Hřiště pro děti:*

- | | | | |
|------------|-----------|-------------|----------------|
| a) výrazně | b) spíše | c) spíše | d) nepostrádám |
| postrádám | postrádám | nepostrádám | |

20. Postrádám jiné (napíšte co): _____

Děkuji za spolupráci.

➤ Tabulky:

Tabulka 1: Rozložení matek podle rodinného stavu a vzdělání:

Zjištěná	V manželství:	V nesezdaném soužití:	Celkem:
Nižší vzdělání	4	8	12
Vyšší vzdělání	29	1	30
Celkem:	33	9	42

Kategorie: Nižší vzdělání = Základní vzdělání + Vyučena
 Vyšší vzdělání = Střední s maturitou, VOŠ, VŠ

Tabulka 2: Rozložení možnosti čerpání rodičovského příspěvku:

Možnost:	Absolutní četnosti:	Relativní četnosti (v %):
2 roky	1	2,38
3 roky	24	57,14
4 roky	6	14,29
Přídělená mateřská	11	26,19

Tabulka 3: Rozložení možnosti čerpání rodičovského příspěvku a vzdělání:

Vzdělání/ Možnost čerpání RP	2 roky	3 roky	4 roky	Přídělená mateřská	Celkem
Nižší vzdělání:	0	0	4	7	11
Vyšší vzdělání:	1	24	2	4	31
Celkem:	1	24	6	11	42

Tabulka 4: Kdo je na rodičovské dovolené:

Kdo:	Počet:
Já	42
Partner	0

Tabulka 5: Důvody rozhodnutí rodičů, které vedly k tomu, zda zůstane matka či otec:

Důvod:	Absolutní četnosti:	Relativní četnosti (v %):
Ekonomické důvody	15	35,71
Citová vazba k dítěti	25	59,52
Jiný důvod:	2	4,76

Tabulka 6: Vliv příjmů partnera na rozhodnutí o rodičovské dovolené:

Možnost:	Absolutní četnosti:	Relativní četnosti (v %):
Pravděpodobně ano	13	30,95
Pravděpodobně ne	17	40,48
Nevím, nepřemýšlela jsem o tom	12	28,57

Tabulka 7: Je rodičovský příspěvek dostačující?:

Možnost:	Absolutní četnosti:	Relativní četnosti (v %):
Ano	13	30,95
Ne	29	69,05

Tabulka 8: Proč muži nevyužívají dostatečně možnosti čerpat rodičovskou dovolenou? (v %):

	ROZHODNĚ SOUHLASÍ	SPÍŠE SOUHLASÍ	SPÍŠE NESOUHLASÍ	ROZHODNĚ NESOUHLASÍ	NEVÍ
protože se o dítě neumějí postarat tak, jako ženy – matky	25	35	26	12	2
protože jim to neumožňuje jejich práce	35	49	11	3	2
protože vydělávají více než ženy	52	37	8	2	1
protože jim v tom brání zodpovědnost vůči spolupracovníkům	11	21	38	20	10
protože by měli problémy se zaměstnavatelem	30	44	16	6	4
kvůli posměchu a nepochopení svého okolí	20	32	23	21	4
protože jim to neumožňují či jim v tom brání samy ženy	12	32	31	19	6

Názory respondentů, podle nichž muži této možnosti nevyužívají dostatečně.
N=481 respondentů

Plné znění otázky: "Do jaké míry souhlasíte s následujícími důvody, proč muži nevyužívají dostatečně možnosti čerpat rodičovskou dovolenou?"

(Zdroj: TISKOVÁ ZPRÁVA - Centrum pro výzkum veřejného mínění, Sociologický ústav AV ČR)

Tabulka 9: Postoj rodičů k čerpání rodičovské dovolené muži :

Je v pořádku, když muž pečuje doma o děti a žena chodí do práce.					
určitě souhlasím	spíše souhlasím	spíše nesouhlasím	určitě nesouhlasím	celkem	
muž	33 9,8 %	79 23,4 %*	140 41,5 %	85 25,2 %***	337 100 %
žena	80,0 9,1 %	258,0 29,5 %*	404,0 46,1 %	134,0 15,3 %***	876 100 %
celkem	113,0 9,3 %	337,0 27,8 %	544,0 44,8 %	219,0 18,1 %	1213 100 %

Pozn.: rozdíl v souhlasu respektive nesouhlasu s uvedeným tvrzením mezi muži a ženami je statisticky významný na hladině * 0,05 a *** 0,001.

(O. Nešporová: Harmonizace rodiny a zaměstnání, Rodiny s otci na rodičovské dovolené, zdroj Harmonizace rodiny a zaměstnání 2005)

Tabulka 10: Hlavní důvody, které vedli rodiče k rozhodnutí, že otec nezůstal na rodičovské dovolené:

Z finančních důvodů by to bylo méně výhodné, než když je doma s dítětem matka.				
hlavní důvod	vedlejší důvod	nebyl důvod, netýká se		celkem
muži	236 78,4 %	45 15 %	20 6,6 %	301 100 %
ženy	533 74 %	114 15,8 %	73 10,1 %	720 100 %
celkem	769 75,3 %	159 15,6 %	93 9,1 %	1021 100 %
Rodičovská dovolená je vhodnější pro ženy.				
hlavní důvod	vedlejší důvod	nebyl důvod, netýká se		celkem
muži	209 69,7 %	61 20,3 %	30 10 %	300 100 %
ženy	517 72,2 %	131 18,3 %	68 9,5 %	716 100 %
celkem	726 71,5 %	192 18,9 %	98 9,6 %	1016 100 %

(O.Nešporová: Harmonizace rodiny a zaměstnání, Rodiny s otci na rodičovské dovolené, zdroj HRZ05)

Vyhodnocení dotazníku - Přehled tabulek:

Tabulka 11: Počet dětí s daným věkem. (Ot.č.1)

Roky:	Absolutní četnosti:	Relativní četnosti (v %):
do 1 roku (včetně)	8	19,05
1+ - 2 (včetně)	14	33,33
2+ - 3 (včetně)	9	21,43
3+ - 4 (včetně)	11	26,19

Tabulka 12: Počet matek v jednotlivých obcích. (Ot.č.2)

Obec:	Absolutní četnosti:	Relativní četnosti (v %):
Platany	25	59,52
Hradenín	9	21,43
Poboří	7	16,67
Blinka	1	2,38

Tabulka 13: Počet matek podle vzdělání. (Ot.č.3)

Vzdělání:	Absolutní četnosti:	Relativní četnosti (v %):
Základní	7	16,67
Vyučena	4	9,52
Střední s maturitou	19	45,24
Vyšší odborné	3	7,14
Vysokoškolské	9	21,43

Tabulka 14: Rodinný stav matek. (Ot.č.4)

Stav:	Absolutní četnosti:	Relativní četnosti (v %):
V manželství	33	78,57
V nesezdaném soužití	9	21,43
Bez partnera	0	0,00

Tabulka 15: Rozložení možností čerpání rodičovského příspěvku. (Ot.č.5)

Možnost:	Absolutní četnosti:	Relativní četnosti (v %):
2 roky	1	2,38
3 roky	24	57,14
4 roky	6	14,29
Přidělená mateřská	11	26,19

Tabulka 16: Spokojenost matek se systémem rodičovské dovolené. (Ot.č.6)

Možnost:	Absolutní četnosti:	Relativní četnosti (v %):
Ano	5	11,90
Spíše ano	19	45,24
Spíše ne	12	28,57
Ne	6	14,29

Tabulka 17: Kdo je na rodičovské dovolené. (Ot.č.7)

Kdo:	Počet:
Já	42
Partner	0

Tabulka 18: Důvody rozhodnutí rodičů, které vedly k tomu, zda zůstane matka či otec. (Ot.č.8)

Důvod:	Absolutní četnosti:	Relativní četnosti (v %):
Ekonomické důvody	15	35,71
Citová vazba k dítěti	25	59,52
Jiný důvod:	2	4,76

Tabulka 19: Vliv příjmů partnera na rozhodnutí o rodičovské dovolené. (Ot.č.9)

Možnost:	Absolutní četnosti odpovědí:	Relativní četnosti (v %):
Pravděpodobně ano	13	30,95
Pravděpodobně ne	17	40,48
Nevím, nepřemýšlela jsem o tom	12	28,57

Tabulka 20: Je rodičovský příspěvek dostačující? (Ot.č.10)

Možnost:	Absolutní četnosti:	Relativní četnosti (v %):
Ano	13	30,95
Ne	29	69,05

Tabulka 21: Spokojenost se službami na Plaňansku. (Ot.č.13)

Možnost:	Absolutní četnosti:	Porcenta (%):
Ano	9	21,43
Ne	33	78,57

Tabulka 22: Které služby matky na Plaňansku postrádají (vyjádření absolutních četností, ot.č.14 - 19)

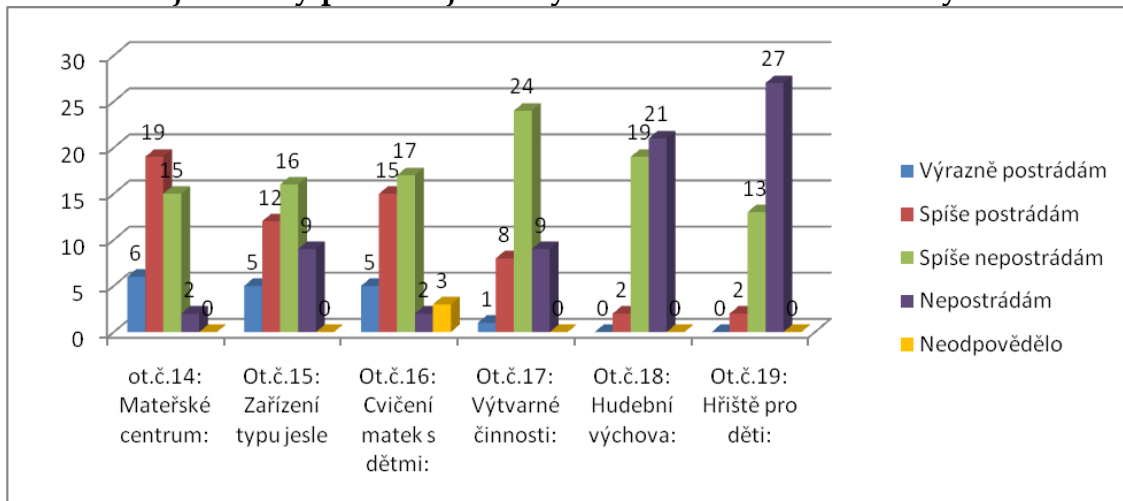
Možnost:	Mateřské centrum:	Zařízení typu jesle:	Cvičení matek s dětmi:	Výtvarné činnosti:	Hudební výchova:	Hřiště pro děti:
Výrazně postrádám	6	5	5	1	0	0
Spíše postrádám	19	12	15	8	2	2
Spíše nepostrádám	15	16	17	24	19	13
Nepostrádám	2	9	2	9	21	27
Neodpovědělo	0	0	3	0	0	0

Tabulka 23: Které služby matky na Plaňansku postrádají (vyjádření relativních četností)

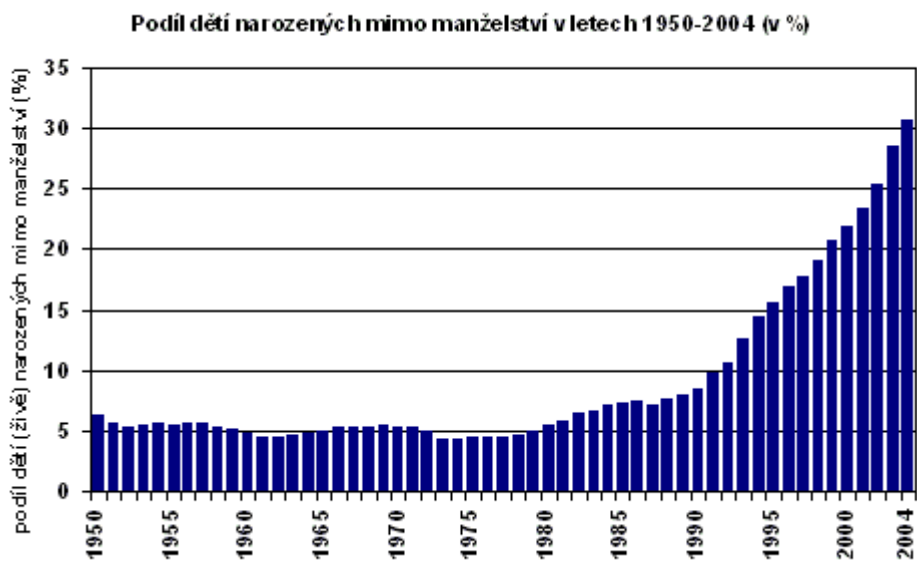
Možnost:/ (%)	Mateřské centrum:	Zařízení typu jesle:	Cvičení matek s dětmi:	Výtvarné činnosti:	Hudební výchova:	Hřiště pro děti:
Výrazně postrádám	14,29	11,9	11,9	2,38	0	0
Spíše postrádám	45,24	28,57	35,71	19,05	4,76	4,76
Spíše nepostrádám	35,71	38,1	40,48	57,14	45,24	30,95
Nepostrádám	4,76	21,43	4,76	21,43	50	64,29
Neodpovědělo	0	0	7,14	0	0	0

➤ Grafy:

Graf: 1: Do jaké míry postrádají matky na Plaňansku dané služby:



Graf: 2: Podíl dětí narozených mimo manželství v letech 1950-2004:



Zdroj: Český statistický úřad, 2007