

**Univerzita Pardubice
Fakulta filozofická**

Od historie k současnosti Polabského muzea v Poděbradech

Marcela Němcová

**Bakalářská práce
2009**

ZADÁNÍ BAKALÁŘSKÉ PRÁCE

(PROJEKTU, UMĚLECKÉHO DÍLA, UMĚLECKÉHO VÝKONU)

Jméno a příjmení: **Marcela NĚMCOVÁ**
Studijní program: **B7105 Historické vědy**
Studijní obor: **Kulturní dějiny**

Název tématu: **Od historie k současnosti Polabského muzea
v Poděbradech**

Z á s a d y p r o v y p r a c o v á n í :

Úvod (proč jsem si vybrala toto téma, o čem práce bude, dostupná literatura a prameny)

Vlastní práce:

1. Obecně ke vzniku muzeí
 2. Kdy a jak vzniklo muzeum v Poděbradech
 3. Osoba zakladatele Jan Hellicha
 4. První léta činnosti muzea, obsah sbírek, zaměření,...
 5. Vývoj muzea
 6. 100. výročí muzea (2002)
 7. Významné výstavy
 8. Současnost muzea
- Závěr

Rozsah grafických prací:

Rozsah pracovní zprávy:

Forma zpracování bakalářské práce: **tištěná/elektronická**

Seznam odborné literatury:

Prameny a literatura:

Jan Hellich - Památník Musea Poděbradska 1902-1916

Jan Hellich – Průvodce sbírkami Hellichova musea Poděbradska, 1931

Ladislav Kesner – Muzeum umění v digitální době, Praha 2000

Eva Šmilauerová – Poděbrady v proměnách staletí II., Praha 2001

Jiří Špét – Muzea ve vývoji společnosti a národní kultury, Praha 1979

Noviny Lázně Poděbrady

Katalogy k výstavám

Sborník národního muzea XLVII.

Vlastivědný zpravodaj Polabí 1961-1991, 1998-dnes

- VZP 2002 – Petr Šorm – 100let muzea v Poděbradech, s.4-46

Archiv muzea (pamětní knihy, korespondence, dobové fotografie,...)

Vedoucí bakalářské práce:

PhDr. František Šebek

Katedra historických věd

Datum zadání bakalářské práce: **30. dubna 2008**

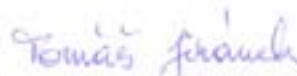
Termín odevzdání bakalářské práce: **31. března 2009**



prof. PhDr. Petr Vorel, CSc.

děkan

L.S.



doc. PhDr. Tomáš Jiránek, Ph.D.

vedoucí katedry

V Pardubicích dne 30. listopadu 2008

Prohlašuji:

Tuto práci jsem vypracoval samostatně. Veškeré literární prameny a informace, které jsem v práci využil, jsou uvedeny v seznamu použité literatury.

Byl jsem seznámen s tím, že se na moji práci vztahují práva a povinnosti vyplývající ze zákona č. 121/2000 Sb., autorský zákon, zejména se skutečností, že Univerzita Pardubice má právo na uzavření licenční smlouvy o užití této práce jako školního díla podle § 60 odst. 1 autorského zákona, a s tím, že pokud dojde k užití této práce mnou nebo bude poskytnuta licence o užití jinému subjektu, je Univerzita Pardubice oprávněna ode mne požadovat přiměřený příspěvek na úhradu nákladů, které na vytvoření díla vynaložila, a to podle okolností až do jejich skutečné výše.

Souhlasím s prezenčním zpřístupněním své práce v Univerzitní knihovně.

V Pardubicích dne 31. března 2009

Marcela Němcová

Za metodické vedení práce a cenné připomínky bych chtěla poděkovat vedoucímu práce, panu PhDr. Františku Šebkovi.

Abstrakt

Tato práce vychází především z archivních pramenů a zabývá se historií Polabského muzea v Poděbradech. Popisuje příčiny vzniku muzea, jimiž byly zejména přípravy na významné výstavy v Praze v letech 1891-1895, ale i malá Národopisná výstavka v Poděbradech. Vznik a vývoj muzea pak zasazuje do kontextu s historickými událostmi v Poděbradech, jako byl například příchod německých vojáků v době druhé světové války a dovádí ho až do současnosti. Popisuje i významné události v historii muzea, významné přírůstky ve sbírkách a celkovou činnost muzea. Sleduje i proměnlivost počtu návštěvníků v jednotlivých obdobích, která je znázorněna v jednotlivých grafech. Dále se zabývá osobností Jana Hellicha a Svatopluka Šebka, kteří ve vedoucích pozicích přispěli k dobrému jménu muzea. Součástí práce jsou i grafy a obrazová příloha.

Klíčová slova: dějiny Polabského muzea, Jan Hellich, historie Poděbrad

Abstract

This paper is based on archive files and is focused on the history of the Museum of Polabí in Poděbrady. The work describes the causes for creation of this institution. The main reasons were preparations for significant exhibitions held in Prague in years 1891-1895 and also for the Regional exhibition in Poděbrady. The creation and development of the museum is contextualised with historical events in the city. For instance the arrival of German troops in the period of the Second World War. Moreover, the paper portrays important events in the history of the museum and valuable collection enlargements. It discusses the work of the museum in general. Furthermore, it outlines the variability in the number of visitors in particular periods. The visit rate is illustrated in graphs. The work also presents some famous personalities, who influenced the development of the museum remarkably, for example: Jan Hellich and Svatopluk Šebek. They worked as museum directors and they contributed to the honour of the Museum of Polabí. At last, diagrams and pictures are included.

Key words: history of Polabské museum, Jan Hellich, history of Poděbrady

Klíčová slova: dějiny Polabského muzea, Jan Hellich, historie Poděbrad

Obsah

Úvod	1
1. Obecně ke vzniku muzeí	3
1. 1. Co je to muzeum?	3
1. 2. Předpoklady vzniku muzeí	3
1. 3. Základní mezníky v historii muzejnictví	4
2. Poděbrady na konci 19. a na počátku 20. století	7
2. 1. Zemská jubilejní výstava v Praze v roce 1891	7
2. 2. Co předcházelo vzniku Polabského muzea	8
2. 3. Spolek „Museum Poděbradska“	10
2. 4. Zahájení činnosti spolku	12
2. 5. Nová budova muzejní	14
2. 6. Jubilejní výstava obchodní a živnostenské komory v Praze v roce 1908	17
2. 7. Občanská knihovna	17
2. 8. Nové přírůstky ve sbírkách muzejních	18
3. Období 1. světové války	22
3. 1. Muzeum v době 1. světové války	22
4. Období mezi světovými válkami	27
4. 1. Muzeum a první republika	27
4. 2. Zámecký archive	31
4. 3. Úpravy muzejních sbírek v letech 1925 – 1929	31
4. 4. Oslava 80. narozenin Jana Hellicha	33
4. 5. Muzeum v roce 1931	34
4. 6. „Noví předsedové“	35
4. 7. Činnost muzea od roku 1933 do počátku války	36
5. Období 2. světové války	39
5. 1. Nové muzejní prostory	39
5. 2. Muzeum za války	41
5. 3. Hellichovo muzeum Poděbradska	42
6. Období po 2. světové válce	45
6. 1. Reorganizace sbírek po skončení války	45

6. 2. Únor 1948 v Poděbradech	47
6. 3. Muzeum v letech 1948 – 1952	47
6. 4. Městské muzeum Lázní Poděbrad	50
6. 5. Oblastní muzeum v Poděbradech	51
7. Poděbrady a rok 1968, 1989	53
7. 1. Rok 1948	53
7. 2. Rok 1989	53
7. 3. Muzeum v letech 1968 – 1989	54
7. 4. Muzeum po listopadu 1989	55
8. Muzeum a současnost	57
9. Významné osobnosti spojené s Polabským muzeem	59
9. 1. Jan Hellich	59
9. 2. Svatopluk Šebek	62
Závěr	64
Summary	66
Seznam použitých pramenů a literatury	68
Seznam příloh	70
Přílohy	71
Seznam obrazových příloh	73
Obrazová příloha	74

Úvod

Tématem práce, kterou vám právě předkládám, a kterou jsem napsala jako svou kvalifikační bakalářskou práci je historie Polabského muzea v Poděbradech. Přičemž mým zájmem nebylo pouze věnovat se určitému období, můj zájem byl poněkud komplexnější. Snažila jsem se vystihnout historii muzea od jeho počátků po současnost. Zaměřila jsem se i na proměnlivost počtu návštěvníků s ohledem na atmosféru doby a na konkrétní události v Poděbradech, kterými byla například první světová válka. Jako hlavní cíl jsem si určila, co nejpodrobnější a srozumitelné zpracování historie muzea, které jako celek nebylo doposud zpracováno žádným badatelem. Opěrnými body mi byly jednotlivé významné historické události, které jsem zakomponovala do textu. Poslední kapitolu jsem koncipovala jako medailonky nejvýznamnějších osob, jejichž osudy byly více či méně spojeny s muzeem.

Informace ke své práci jsem čerpala především z archivních fondů. Nejvíce pak z fondu Spolek Hellichova muzea Poděbradska, který je uložen v Archivu Polabského muzea v Poděbradech, a který obsahuje Stanovy muzejního spolku, zprávy výborových schůzí, zprávy z valných hromad a zprávy o činnosti muzea v jednotlivých letech. Dále pak z fondu Archiv města Poděbrady, uloženého společně s dalšími cennými prameny ve Státním oblastním archivu Nymburk se sídlem v Lysé nad Labem. Tento fond obsahoval především korespondenci, kterou vedlo město Poděbrady s muzeem či zprávy o změně názvu apod. Dalšími cennými prameny jsem měla na mysli především dobový tisk, kterým bylo zejména *Nymbursko*¹ a *Poděbradské noviny*². Zde jsem našla informace, týkající se spíše konkrétních událostí v muzeu, nežli přímo celkové historie muzea. Několik článků o muzeu napsal i Václav Borůvka³ a nesmím zapomenout ani na Petra Šorma⁴, který zpracoval delší příspěvek k historii muzea a který vyšel v roce 2002 ve *Vlastivědném zpravodaji Polabí*⁵, kde můžeme nalézt i další články, související muzeem. Ze současných titulů uvádím například knihu paní PhDr. Evy Šmilauerové⁶ – *Poděbrady v proměnách staletí*, která se ovšem zabývá celým poděbradským regionem a jeho historií, o muzeu jsou zde jen základní informace. Zdrojem informací o významných osobnostech, jejichž životy byly více či méně spjaty s Polabským muzeem mi byl *Průvodce po přírodních a historických zajímavostech města a okolí, po*

¹ *Nymbursko*. Nymburk, 1960-2009.

² *Poděbradské noviny*. Poděbrady, 1915-1945, 1968-1969, 1991-2009.

³ BORŮVKA, Václav. Dějiny poděbradského muzea. In *Lázně Poděbrady*, 1942, č. 6.

⁴ ŠORM, Petr. 100let muzea v Poděbradech. In *Vlastivědný zpravodaj Polabí*, 2002, č. 36, s. 4-46.

⁵ *Vlastivědný zpravodaj Polabí*, Poděbrady: Polabské muzeum, 1961 - 1991, 1998 – současnost.

⁶ ŠMILAUEROVÁ, Eva. *Poděbrady v proměnách staletí: 2. díl (1850-1948)*. Praha, 2005.

muzeích a místech, vztahujících se k významným osobnostem od paní PhDr. Jany Hrabětové⁷. Další informace o osobnostech jsem našla v článkách *Vlastivědného zpravodaje Polabí*, či v knihách Karla Sklenáře⁸. Přímo o osobnosti zakladatele muzea, Jana Hellicha psal Zdeněk Klásek⁹. Dále existuje také fond Jan Hellich 1850-1931, který spravuje Literární archiv Památníku národního písemnictví v Praze na Strahově a který je uložen v depozitáři na Starých Hradech. Fond byl zpracován a v SOA Nymburk se sídlem v Lysé nad Labem se nachází soupis tohoto fondu¹⁰ a jehož fragment obsahuje pouze výsledky antropologických měření jeho bratra Bohuslava Hellicha.¹¹ V SOA Praha mají k tématu Poděbrad fond Velkostatek Poděbrady, ten je pouze částečně zpracovaný a nachází se v něm pouze jediný odkaz o muzeu, kterým je *Průvodce sbírkami Hellichova muzea v Poděbradech*¹², který vyšel v roce 1931 a obsahuje jednak informace o muzeu, ale i detailní popis jednotlivých expozic.

Toto byl výčet pramenů a literatury, jenž tematicky souvisí přímo s Polabským muzeem v Poděbradech. Existuje ale i celá řada dalších autorů, jež se věnují muzeím obecně. Mám na mysli především Jiřího Špěta¹³ a Ladislava Kesnera.¹⁴

Tato práce je jedním z dalších zpracování historie jednoho malého, ač velmi významného regionálního muzea. A svým vznikem tak přispívá k rozšíření povědomí o tom, jak Polabské muzeum vzniklo, jakým směrem se ubíral jeho vývoj a jak pokračuje do dnešních dnů.

⁷ HRABĚTOVÁ Jana. *Poděbrady: Průvodce po přírodních a historických zajímavostech města a okolí, po muzeích a místech, vztahujících se k významným osobnostem*. Poděbrady, 1999.

⁸ SKLENÁŘ Karel. *Archeologie a pohanský věk: Příběhy z dětských let české archeologické vědy*. Praha, 2000. a SKLENÁŘ Karel. *Učenci a pohané: Pětadvacet příběhů z dějin české archeologie*. Praha, 1974.

⁹ KLÁSEK, Zdeněk. Jan Hellich. In *Poděbradsko. Obraz minulosti i přítomnosti*, 1938.

¹⁰ BAUEMÖPLOVÁ, Jana. *Jan Hellich. Soupis osobního fondu*, Literární archiv Památníku národního písemnictví. Praha, 2002.

¹¹ Tamtéž.

¹² HELLICH, Jan. *Průvodce sbírkami Hellichova muzea Poděbradska*. Poděbrady, 1931.

¹³ ŠPĚT, Jiří. *Muzea ve vývoji společnosti a národní kultury*. Praha, 1979.

¹⁴ KESNER, Ladislav. *Marketing a management muzeí a památek*. Praha, 2005.

1. Obecně ke vzniku muzeí

1.1. Co je to muzeum?

Na úvod vymezím samotný pojem muzea, pro tuto práci tak zásadní instituci, která svými metodami a specifickými prostředky usiluje o uchování hmotných dokladů různých oborů a úseků lidské činnosti i činnosti přírody a zároveň tyto památky prezentuje veřejnosti. Přičemž vytváří systematické sbírky.¹⁵

Podle běžně užívané definice ICOM je muzeum: „*stálá instituce nevýdělečného charakteru, která slouží společnosti a jejímu rozvoji, je přístupná veřejnosti a provádí výzkum materiálních dokladů o člověku a jeho prostředí, získává je, konzervuje, komunikuje a především je vystavuje s cílem studia, výchovy a potěšení.*“¹⁶

1.2. Předpoklady vzniku muzeí

Základ muzejnictví tvoří především sběratelská vášeň jednotlivců, kteří z těchto předmětů tvoří souborné sbírky. V mnoha případech vznikají muzea z iniciativy majitele nějaké sbírky. V minulosti proto byla tato vášeň připisována především příslušníkům vládnoucích vrstev, feudálům a později i zámožnějším měšťanům. Zvláštní postavení pak mají sbírky religiózního charakteru. Ty většinou vznikly z iniciativy jednotlivce při kostele či klášteře.¹⁷

Některá muzea zase vznikla na základě vědecké práce. O takovýchto muzeích máme zmínky už v 18. století, kdy došlo ke vzniku přírodních věd.¹⁸ Od muzeí starších, která byla spíše uměleckohistoricky orientovaná, se odlišují zejména tematicky. Jejich tématem bývá například mineralogie či botanika.¹⁹

Pro vznik muzeí je také velice důležitá tradice zemských průmyslových výstav. První zemská průmyslová výstava byla uspořádána v roce 1791, a až do roku 1872 jich proběhlo dalších sedm. Později, v letech osmdesátých, byly často pořádány i výstavy místní a krajanské. Důležité je zmínit také smysl těchto výstav, kterým byla zejména podpora řemeslné a průmyslové výroby, obchodu a techniky.²⁰

¹⁵ ŠPÉT, Jiří. *Muzea ve vývoji společnosti a národní kultury*. Praha, 1979, s. 8.

¹⁶ KESNER, Ladislav. *Marketing a management muzeí a památek*. Praha, 2005, s. 27.

¹⁷ ŠPÉT, Jiří. *Muzea ve vývoji společnosti a národní kultury*. Praha, 1979, s. 22.

¹⁸ ŠPÉT, Jiří. *Muzea ve vývoji společnosti a národní kultury*. Praha, 1979, s. 23.

¹⁹ ŠPÉT, Jiří. *Muzea ve vývoji společnosti a národní kultury*. Praha, 1979, s. 24.

²⁰ ŠPÉT, Jiří. *Muzea ve vývoji společnosti a národní kultury*. Praha, 1979, s. 82.

Tyto výstavy byly ohlasem na celkový hospodářský rozvoj, počínající nacionalismus a lokální patriotismus. Začal převažovat názor, že by shromážděvané sbírky měly sloužit také k výchovným účelům.²¹

1.3. Základní mezníky v historii muzejnictví

Počátky českého muzejnictví se vyvíjely s některými osobitými rysy a byly vždy spojeny s kulturou. V samotném vývoji se odrážela i celková politická a ekonomická situace. Připomeňme si, že se i velká evropská muzea osmnáctého a devatenáctého století zrodila zejména ze soukromých sbírek, především panovnických domů, jako to bylo například u Britského muzea v Londýně. Jádrem sbírkových fondů většiny velkých evropských muzeí byla proto díla umělecká, která dala základ „muzeím umění“.²²

Ve snaze zabránit vývozu památek z českých zemí byla v roce 1796 založena Soukromá společnost vlasteneckých přátel umění²³, jejíž sbírky se později staly jedním ze stavebních kamenů Národní galerie.²⁴

A právě tradice průmyslových a zemědělských výstav, kterou jsem zmínila v předchozí kapitole, dopomohla ke vzniku většiny regionálních muzeí. Důkazem toho nám mohou být následující údaje. V letech 1860 – 1890 vzniklo v českých zemích 49 muzeí a muzejních spolků regionálního typu, z toho 37 bylo pouze českých. Pro příklad uvádím alespoň některé. Jako první vznikl v roce 1864 Archeologický a muzejní spolek „Včela čáslavská“²⁵, z dalších jmenujme alespoň Městské muzeum historické v Hradci Králové z roku 1880 nebo Muzeum královského hlavního města Prahy, založeného v roce 1881.²⁶ V letech 1891 – 1894 bylo založeno 34 muzejních spolků a muzeí, tj. více než za celé předchozí zmiňované období.²⁷

V českém prostředí byla muzea zakládána záměrně, nikoli na principu monotematického, ale na principu vlastivědném, slučujícím přírodovědnou a historickou oblast.²⁸ Ze zemských a později z vlastivědných muzeí se stávala střediska důležitá

²¹ ŠPÉT, Jiří. *Muzea ve vývoji společnosti a národní kultury*. Praha, 1979, s. 62.

²² ŠPÉT, Jiří. *Muzea ve vývoji společnosti a národní kultury*. Praha, 1979, s. 9.

²³ Soukromá společnost vlasteneckých přátel umění v roce 1796 shromáždila kolekci téměř šesti stovek děl a veřejnosti je představila v sálech Černínského paláce na Hradčanech. Jelikož společnost nesměla vlastnit žádný majetek, základ této expozice tvořily zápůjčky z majetku rodu Šternberků, Františka Vrby, Arnošta Františka z Valdštejna a jiných.

²⁴ ŠPÉT, Jiří. *Muzea ve vývoji společnosti a národní kultury*. Praha, 1979, s. 10.

²⁵ ŠPÉT, Jiří. *Muzea ve vývoji společnosti a národní kultury*. Praha, 1979, s. 62.

²⁶ ŠPÉT, Jiří. *Muzea ve vývoji společnosti a národní kultury*. Praha, 1979, s. 63.

²⁷ ŠPÉT, Jiří. *Muzea ve vývoji společnosti a národní kultury*. Praha, 1979, s. 85.

²⁸ ŠPÉT, Jiří. *Muzea ve vývoji společnosti a národní kultury*. Praha, 1979, s. 10.

k vědeckému výzkumu a dokumentaci vymezeného regionu. Samozřejmě sloužila i jako vzdělávací střediska. Už J. W. Goethe viděl muzeum jako ústav sloužící ke vzdělání lidu.²⁹

Také František Palacký při tom, když vymezoval a muzeologicky propracovával úkoly Národního muzea, upozorňoval na výchovné poslání muzeí, jako jejich hlavního a zásadního úkolu. Muzea tedy měla především prezentovat muzejní sbírky a tím tak utvářet vědecký obraz regionu. Určitou roli zde samozřejmě hrálo i hledisko nacionální, kdy se tímto způsobem mohl prezentovat národ, což bylo další zásadní funkcí muzea. Vždyť právě v muzeích se shromažďovaly hmotné doklady o životě a dovednostech minulých generací, prezentovaly se zde výsledky lidské práce v dobových souvislostech i v jejich historickém vývoji a to vše působilo výchovně a posilovalo to i jisté „národní cítění“.³⁰

V devadesátých letech 19. století zahájily správce a spolupracovníci muzeí rozsáhlou vlastivědnou činnost. A muzea se tak pomalu stávala kulturními centry jednotlivých regionů. Nesmíme opomenout ani činnost publikační, která byla a neustále je důležitou funkcí muzeí. Většinou muzea vydávala výroční zprávy či periodika, popřípadě i monografie.

Většina nově vzniklých muzeí byla tvořena sbírkami, sesbíranými v souvislosti s přípravou na celostátní a krajské výstavy. Jednalo se zejména o etnografický materiál, ke kterému se postupem času přidávaly exponáty z různých archeologických výzkumů apod.³¹

Na přelomu 19. a 20. století bylo již sbírkové zázemí ve většině vlastivědných muzeí vytvořeno. A vývoj muzeí začal stagnovat.³² Teprve až vznik a rozšíření uměleckoprůmyslových muzeí vneslo nové prvky do vývoje muzeí. Tato muzea vznikala zejména z potřeby oživit řemeslnou výrobu.³³

V období od devadesátých let 19. století až do roku 1918 tedy vzniklo 97 muzeí či muzejních spolků. Přičemž to byla muzea většinou vlastivědná, utvářená buď na principu spolkovém či jednotlivým vlastníkem sbírek. Sponzory takovýchto muzeí pak bývala většinou města, a správa muzeí byla přenechána kuratoriím, popřípadě muzejním spolkům.³⁴

Kolem muzeí vznikaly muzejní spolky, jak tomu bylo i v případě Polabského muzea v Poděbradech. Tyto spolky se zejména v sedmdesátých letech 20. století staly hlavními organizátory a podporovateli vlastivědných muzeí. Přičemž hlavní činností se stala ochrana

²⁹ ŠPÉT, Jiří. *Muzea ve vývoji společnosti a národní kultury*. Praha, 1979, s. 11.

³⁰ ŠPÉT, Jiří. *Muzea ve vývoji společnosti a národní kultury*. Praha, 1979, s. 12.

³¹ ŠPÉT, Jiří. *Muzea ve vývoji společnosti a národní kultury*. Praha, 1979, s. 121.

³² ŠPÉT, Jiří. *Muzea ve vývoji společnosti a národní kultury*. Praha, 1979, s. 16.

³³ ŠPÉT, Jiří. *Muzea ve vývoji společnosti a národní kultury*. Praha, 1979, s. 17.

³⁴ ŠPÉT, Jiří. *Muzea ve vývoji společnosti a národní kultury*. Praha, 1979, s. 120.

památek a sbírkotvorná aktivita. Tato aktivita byla pak zvláště významná z muzeologického hlediska, neboť právě sbírky se staly základnou veškeré práce výchovné i vědecké.³⁵

Muzeum jako instituce je samozřejmě také důležitou součástí kulturního cestovního ruchu České Republiky i ve 21. století. V roce 2003 bylo na území České Republiky zaznamenáno 735 muzeí, galerií, památníků a jejich odboček. A ačkoliv jsou muzejní sbírky bohaté a mohou se pochlubit i některými unikáty, v evropském srovnání nemají nikterak výjimečné postavení.³⁶ V témže roce pak podle údajů NIPOS činila návštěvnost všech výše uvedených institucí 8 748 762 osob. Přestože je toto číslo poměrně vysoké, v přepočtu na počet obyvatel, je hodně hluboko pod úrovní návštěvnosti muzeí v řadě vyspělých států.³⁷

Bohužel i oblast muzeí v České Republice je zasažena nedostatkem finančních prostředků, což mimo jiné způsobuje i to, že dosti obsáhlá část českých sbírek zůstává uzavřena v depozitářích. O stavu muzejnictví vypovídá i to, že v letech 1989 - 2005 nebyla postavena žádná významná muzejní budova.³⁸

³⁵ ŠPÉT, Jiří. *Muzea ve vývoji společnosti a národní kultury*. Praha, 1979, s. 13.

³⁶ KESNER, Ladislav. *Marketing a management muzeí a památek*. Praha, 2005, s. 27.

³⁷ Tamtéž.

³⁸ Tamtéž.

2. Poděbrady na konci 19. a na počátku 20. století

Od roku 1893 se počet obyvatel města Poděbrad neustále zvyšoval. Po tom, co byly v Poděbradech otevřeny uhličité lázně, tomu se tak stalo v roce 1908, se předpokládalo, že počet obyvatel bude i nadále růst. Bohužel ale přišla první světová válka, která tento trend zbrzdila.³⁹

Na konci 19. století tvořili většinu obyvatel Poděbrad dělníci, dále to byly řemeslníci, obchodníci a nejméně obyvatel se věnovalo zemědělství. Rozšířenou skupinou obyvatel byli též intelektuálové, a to zejména od druhé poloviny 19. století. Byly to tedy lékaři, advokáti, úředníci apod.⁴⁰

2.1. Zemská jubilejní výstava v Praze v roce 1891⁴¹

Jubilejní výstava byla uspořádána ke stému výročí první průmyslové výstavy, pořádané v roce 1791 v době korunovace císaře Leopolda II. na českého krále. Původně zde měly být vystavovány exponáty české a německé výroby. Ale jelikož němečtí politikové odmítli účast, stala se výstava prestižní a pouze českou záležitostí. Zejména tedy českých podniků a českého venkova.⁴² Výstava v roce 1791 ovšem měla zcela jiný cíl než ty následující, a to sice předvést se před panovníkem, v tomto případě tedy před Leopoldem II., a spíše navazovala na tradici středověkých trhů. Oproti tomu Jubilejní výstava v roce 1891 spatřovala svůj hlavní cíl v uplatnění zboží na trhu a byla pořádána pro výrobce a spotřebitele, nikoli pro panovníka.⁴³

Jubilejní výstava se konala na jihovýchodním cípu Královské obory v Praze v Bubenci.⁴⁴ Pro potřebu výstavy byla přetvořena část pražské Stromovky ve stálé výstaviště.⁴⁵ Vyrostly zde paláce, věže, hrady, kavárny, altánky, kiosky s občerstvením a restaurace. Návštěvníci ji mohli shlédnout v době od léta 1890 do jara 1891. O tom, že měla výstava neobyčejný úspěch, svědčí zejména to, že sem denně proudilo tisíce Pražanů a venkovanů.⁴⁶

³⁹ ŠMILAUEROVÁ, Eva. *Poděbrady v proměnách staletí: 2. díl (1850-1948)*. Praha, 2005, s. 14.

⁴⁰ ŠMILAUEROVÁ, Eva. *Poděbrady v proměnách staletí: 2. díl (1850-1948)*. Praha, 2005, s. 15.

⁴¹ Jednalo se o první velkou všeobecnou výstavu, na níž se podílely stovky českých umělců, architektů, stavitelů, inženýrů, mecenášů, obchodníků a průmyslových podnikatelů, ale i například některé politické osobnosti z řad šlechty, buržoazie i inteligence. in: HLAVAČKA, Milan. *Jubilejní výstava 1891*. Praha, 1991, s. 15.

⁴² ŠMILAUEROVÁ, Eva. *Poděbrady v proměnách staletí: 2. díl (1850-1948)*. Praha, 2005, s. 88.

⁴³ HLAVAČKA, Milan. *Jubilejní výstava 1891*. Praha, 1991, s. 5.

⁴⁴ HLAVAČKA, Milan. *Jubilejní výstava 1891*. Praha, 1991, s. 15.

⁴⁵ HLAVAČKA, Milan. *Jubilejní výstava 1891*. Praha, 1991, s. 5.

⁴⁶ HLAVAČKA, Milan. *Jubilejní výstava 1891*. Praha, 1991, s. 15.

Jednotlivé průmyslové a umělecké výstavy se konaly v palácích, jež financoval hlavní výstavní výbor. Největší stavbou na výstavišti byl Průmyslový palác se svatováclavskou korunou na vrcholku hlavní věže. Za průmyslovým palácem pak stála Křížíkova fontána.⁴⁷

A vlastenecké nadšení obyvatel Poděbrad přispělo k tomu, že se začaly shromažďovat potencionální exponáty z celého okresu. Hlavním exponátem se na jubilejní výstavě stal pomník krále Jiřího od Bohuslava Schnircha, jehož instalaci zde financoval poděbradský Spolek pro zbudování pomníku.⁴⁸

Na výstavu byl z Poděbrad vypraven speciální vlak pro školní mládež, na jehož zlevněné jízdné přispěli téměř všechny poděbradské spolky a jednotlivci.⁴⁹

Jubilejní výstavu navštívil i císař František Josef I. Stalo se tak 26. září 1891.⁵⁰ Když v odpoledních hodinách dorazil na pražské výstaviště, čekala ho řada ceremonií a projevů. Druhý den se na výstavu císař ještě jednou vrátil, tentokrát proto, aby viděl proslulou Křížíkova fontánu.⁵¹

Jubilejní výstava skončila 18. října 1891.⁵²

2.2. Co předcházelo vzniku Polabského muzea

První pokusy o zřízení muzea se objevily současně se založením Občanské knihovny v roce 1871. Na vzniku Občanské knihovny se podíleli poděbradští studující. A právě při ustanovení tohoto nového spolku bylo domluveno, že se budou sbírat nejen knihy, ale i jiné historické a archeologické památky z celého Poděbradska.

Činnost spolku Občanské knihovny byla v roce 1881 zastavena a sbírky převzal do úschovy místní lékárník Jan Hellich⁵³ a společně s MUDr. Bohuslavem Boučkem je rozšiřoval. Během krátké doby, kdy putovali krajem, nasbírali mnoho předmětů i krojových součástí spjatých s Poděbrady.

A právě díky panu Janu Hellichovi a doktoru Boučkovi se mohlo město Poděbrady účastnit Jubilejní výstavy v Praze v roce 1891. Podle kresby malíře Prouska a návrhu profesora Kroupy byla na výstavě postavena selská chalupa, v níž bylo vystaveno mnoho hospodářských předmětů. Mezi tyto předměty patřily například ruchadla, vůz, holubník, kamna, lis na tlačený řepkový olej, truhly, almara, ale i různé krojové součásti, jako byly

⁴⁷ HLAVAČKA, Milan. *Jubilejní výstava 1891*. Praha, 1991, s. 16.

⁴⁸ ŠMILAUEROVÁ, Eva. *Poděbrady v proměnách staletí: 2. díl (1850-1948)*. Praha, 2005, s. 88

⁴⁹ ŠMILAUEROVÁ, Eva. *Poděbrady v proměnách staletí: 2. díl (1850-1948)*. Praha, 2005, s. 89.

⁵⁰ HLAVAČKA, Milan. *Jubilejní výstava 1891*. Praha, 1991, s. 105.

⁵¹ HLAVAČKA, Milan. *Jubilejní výstava 1891*. Praha, 1991, s. 106.

⁵² HLAVAČKA, Milan. *Jubilejní výstava 1891*. Praha, 1991, s. 112.

⁵³ ŠORM, Petr. 100let muzea v Poděbradech. In *Vlastivědný zpravodaj Polabí*, 2002, č. 36, s. 5.

výšivky apod. K tomu, aby byly všechny předměty i selská chalupa dopraveny do Prahy, musel být vypraven jeden celý vagón.⁵⁴

Jelikož se selská chalupa na Jubilejní výstavě v roce 1891 těšila veliké pozornosti návštěvníků, počítalo se s tím, že se Poděbrady budou účastnit i Národopisné výstavy v Praze v roce 1895. Ovšem ještě před touto pražskou výstavou byla uspořádána v Poděbradech malá Národopisná výstavka, která měla usnadnit přehled národopisného materiálu,⁵⁵ a která se stala tak zásadní pro vznik „Musea Poděbradska“. Zejména zásluhou jistého pana ředitele Smutného ze Sadské a studujících Poděbradska byl shromážděn tak vysoký počet exponátů. Oni totiž jezdili po celém okrese a ptali se na každém statku, zdali by neměli něco vhodného pro reprezentaci jejich regionu.⁵⁶

Zásadní význam připisují této výstavce i proto, že na ni později odkázal Jan Hellich ve svém projevu 2. května 1901, když byl zvolen prozatímním předsedou „Musea Poděbradska“, přesněji řekl: „*Máme řadu předmětů, odkaz to Národopisné výstavy z roku 1885, máme pokladní hotovost z této doby;...*“⁵⁷

V roce 1884 byl do čela nově ustanoveného odboru Národopisné výstavky zvolen pan Bohumil Bouček.⁵⁸ Tato výstavka se pak konala v měšťanské škole v ulici Komenského v Poděbradech a sešlo se na ní velké množství vzácných předmětů z celého okresu.⁵⁹ A byla provázena velikými národními slavnostmi.⁶⁰ Na Národopisnou výstavu v Praze byl potom samozřejmě zaslán pouze výběr nejlepších a nejrázovitějších předmětů. A Poděbradsko tak bylo v Praze v roce 1895 důstojně zastoupeno.⁶¹

Z pražské výstavy se zpět do Poděbrad nevrátilo mnoho věcí. Některé předměty byly prodány, jiné darovány pražským ústavům, jako například Národnímu muzeu apod. A jen nepatrná část byla získána darem pro sbírky budoucího poděbradského muzea. Všechno to, co bylo pro muzeum získáno, bylo uloženo na půdě dívčí školy v Poděbradech.⁶²

Až kolem roku 1900 byly podmínky pro uskutečnění stálého muzea příznivější. („Až“ proto, že většina malých muzeí byla založena v letech 1860 – 1890.) V této době daroval

⁵⁴ BORŮVKA, Václav. Dějiny poděbradského muzea. In *Lázně Poděbrady*, 1942, č. 6, s. 1.

⁵⁵ Tamtéž.

⁵⁶ BORŮVKA, Václav. Dějiny poděbradského muzea. In *Lázně Poděbrady*, 1942, č. 6, s. 2.

⁵⁷ ŠORM, Petr. 100let muzea v Poděbradech. In *Vlastivědný zpravodaj Polabí*, 2002, č. 36, s. 6.

⁵⁸ HRABĚTOVÁ, Jana. Národopisná výstava československá a Nymbursko. In *Vlastivědný zpravodaj Polabí*, 1998, č. 32, s. 131.

⁵⁹ BORŮVKA, Václav. Dějiny poděbradského muzea. In *Lázně Poděbrady*, 1942, č. 6, s. 2.

⁶⁰ HRABĚTOVÁ, Jana. Národopisná výstava československá a Nymbursko. In *Vlastivědný zpravodaj Polabí*, 1998, č. 32, s. 131.

⁶¹ BORŮVKA, Václav. Dějiny poděbradského muzea. In *Lázně Poděbrady*, 1942, č. 6, s. 2.

⁶² Tamtéž.

tehdejší starosta města Poděbrad Jan Hellich pro rodící se muzeum své bohaté sbírky. A tímto byla myšlenka vzniku muzea dovršena.⁶³

2.3. Spolek „Museum Poděbradska“

U založení spolku v roce 1901 stálo třináct zakládajících členů, mezi nimi i starosta Poděbrad a Jan Hellich. Oficiálním názvem spolku bylo „Museum Poděbradska“, se sídlem ve městě Poděbrady. Spolek měl ve znaku znak města Poděbrad doplněný nápisem „Museum Poděbradska“. Hlavní myšlenkou vzniku spolku bylo založení muzea, jež by své sbírky zpřístupňovalo veřejnosti a zároveň by se o ně dobře staralo.⁶⁴

„Museum Poděbradska“ vlastnilo sbírky archeologické, historické, bibliografické, přírodopisné, ale i spoustu dalších předmětů, které se vztahovaly k Poděbradsku. Byly samozřejmě určeny pro veřejnost a měly hlavně vzdělávací charakter.

Vlastníkem všech sbírek bylo královské město Poděbrady, které bylo zavázáno tyto sbírky pojistit proti škodám, postarat se o jejich umístění a dobře o ně pečovat. Zároveň se město těchto sbírek nesmělo nikdy vzdát.⁶⁵

Hlavní ideou muzejního spolku bylo poskytnout co možná nejúplnější obraz minulosti a přítomnosti poděbradského regionu současným i budoucím generacím. A jak již bylo řečeno, spolek disponoval mnoha různými sbírkami. Pojďme se nyní podívat, jaké konkrétní sbírky muzeum tedy mělo. Vedle přírodovědeckých sbírek, které obsahovaly například zoologické či mineralogické exponáty, to byly sbírky technické a archeologické, sbírky obrazů a fotografií, sbírky národopisné, numismatické a sbírky knih, hudebnin, listin a rukopisů.

Ovšem k tomu, aby mohl takový spolek fungovat, bylo zapotřebí také finančních prostředků. Tyto prostředky mohl spolek získávat pouze třemi způsoby. Prvním byly členské příspěvky členů spolku, druhým způsobem byly dary členů a přátel muzea a třetím bylo pořádání přednášek, výstav, exkurzí apod.⁶⁶

Členem spolku se mohl stát jakýkoli svéprávný člověk bez ohledu na pohlaví a dokonce i osoby právnické. Již od samého vzniku spolku byly rozlišovány čtyři typy členství. Prvním typem byli členové čestní, jimiž se stali díky svým zvláštním zásluhám a následně byli zvoleni valnou hromadou po návrhu výboru. Druhý typ tvořili členové činní, kteří byli

⁶³ Archiv Polabského Muzea v Poděbradech, fond Spolek Hellichova muzea Poděbradska, inv. č. 28, kart. č. 5, př. č. 42/94.

⁶⁴ Tamtéž.

⁶⁵ Tamtéž.

⁶⁶ Tamtéž.

zvolení výborem na základě jejich vědeckého vzdělání a působnosti. Třetím typem byli členové zakládající, kteří přispěli do jmění spolku dvaceti korunami. A posledním typem byli členové přispívající, kteří na spolek přispívali alespoň dvěma korunami ročně.⁶⁷

Všichni členové měli stejná práva. Mohli hlasovat na valných hromadách ve všech záležitostech týkajících se spolku. Mohli volit a zároveň být voleni. Mohli také předkládat valné hromadě a výboru své dotazy či návrhy, užívat knihovny dle knihovního řádu a v neposlední řadě i bezplatně navštěvovat muzejní sbírky.⁶⁸

Vedle stejných práv, měl každý člen spolku také stejné povinnosti. Především musel podporovat cíle spolku a účastnit se porad. Členové činní museli navíc se spolkem spolupracovat a být s ním v kontaktu.

V čele spolku stál výbor, složený ze třinácti členů, přičemž jedním z nich byl i starosta Poděbrad. Výbor volil ředitele muzejních sbírek, který společně s výborem tvořil vědeckou komisi. A tato komise byla činným orgánem valné hromady.⁶⁹ Ředitel s výborem pořádali každého čtvrt roku řádné schůze. Ze svých členů výbor také volil svého místostarostu, tajemníka, pokladníka, správce domu a archiváře. A právě mezi pravomoci výboru patřilo pořádání přednášek, výstav či exkurzí.

Vedle výboru plnila svou důležitou funkci v rámci spolku i valná hromada. Té se mohl účastnit a hlasovat na ní každý člen spolku. Byla svolávána starostou jednou za rok, vždy v první polovině roku.⁷⁰

Stanovy z roku 1901 přesně popsaly i činnost valné hromady. Ta měla v první řadě dohlížet na činnost výboru, ze svých řad volila také dva revizory účtů a tři kontrolory muzejních sbírek nebo volila čestné členy, popřípadě měla právo členy, kteří nedodržují podmínky svého členství, ze spolku vyloučit.⁷¹

Na úřadech a před třetí osobou byl spolek zastupován starostou. Ten společně s tajemníkem podepisoval listiny, týkající se spolku. A jelikož starosta vykonával i činnost administrativní, bylo mu povoleno dostávat k výplatě dvacet korun ročně.

Na chodu muzejního spolku se podílel také místostarosta, který starostu zastupoval. Tajemník zase sepisoval spolkové listiny, vedl spolkovou korespondenci či zapisoval protokoly o valných i výborových schůzích. Byl tu také správce domu, jenž dbal o pořádek v muzeu a vedl inventář sbírek i nářadí. Archiv a knihovnu spravoval archivář, který ještě

⁶⁷ Archiv Polabského Muzea v Poděbradech, fond Spolek Hellichova muzea Poděbradska, inv. č. 28, kart. č. 5, př. č. 42/94.

⁶⁸ Tamtéž.

⁶⁹ Tamtéž.

⁷⁰ Tamtéž.

⁷¹ Tamtéž.

navíc vedl pamětní knihu muzea. A příspěvky členů či peněžité dary přijímal pokladník spolku.⁷²

Ve stanovách spolku z roku 1901 bylo také zakotveno, co by se stalo, kdyby se spolek rozešel. A to tak, že by musela být odevzdána veškerá hotovost, jistiny a muzejní fondy do správy obci, v tomto případě by muzejní sbírky připadly městu Poděbrady.⁷³

15. července 1901 byly stanovy schváleny i výborem Občanské záložny v Poděbradech. 13. srpna 1901 přistoupila na veškerá práva a povinnosti, které ze stanov vyplývají také městská rada. A konečně 4. září 1901 vyslovil souhlas se spolkem i Okresní výbor v Poděbradech.⁷⁴ A veřejnosti se spolek představil propagačním večerem s Hellichovou přednáškou s názvem *Oškobrh v říši bájí*. Tento večer byl uspořádán v Občanské záložně v Poděbradech v únoru 1902.⁷⁵

2.4. Zahájení činnosti spolku

22. února 1902 se konala kratičká schůze výboru Muzea Poděbradska v hostinci Občanské záložny, kde byla na pořadu hlavně kandidátní listina.⁷⁶ První ustavující schůze výboru „Musea Poděbradska“ proběhla v sobotu 1. března 1902 od 19. hodin a 30minut taktéž v hostinci Občanské záložny. Na programu byly volby funkcionářů a volby kustodů. Zároveň bylo také zvoleno dvanáct členů výboru. Mezi členy byla i jedna žena, paní Matylda Hlaváčová, její manžel Vojtěch Hlaváč, dále Vojtěch Kerhart, Karel Kožíšek, MUDr. Václav Kryšpín, Josef Piskáček, Josef Peták, Edvard Šebor, Karel Topinka, Adolf Vlček, Dr. J. Vondrovic a F. J. Čečetka.⁷⁷ Mezi třinácti členy výboru spolku byly pouze tři členové, kteří dosáhli vysokoškolského titulu Dr., samozřejmě včetně s Dr. Janem Hellichem.

20. dubna 1902 vydal výbor muzea prohlášení o tom, že muzeum je již při životě a potřebuje proto i podporu. Přičemž se muzeum obracelo na obce, které se staly zakládajícími členy, aby zaplatili příspěvek v hodnotě 20 korun. A zároveň žádali o získání dalších „přátel muzea“. Toto prohlášení podepsal i předseda spolku Jan Hellich.⁷⁸

13. října 1902 členové výboru navštívili muzejní místnosti ve druhém poschodí budovy Občanské záložny v Poděbradech a prohlédli si místnosti, skříně i některé předměty.

⁷² Archiv Polabského Muzea v Poděbradech, fond Spolek Hellichova muzea Poděbradska, inv. č. 28, kart. č. 5, př. č. 42/94.

⁷³ Tamtéž.

⁷⁴ Tamtéž.

⁷⁵ KLÁSEK, Zdeněk. Jan Hellich. In *Poděbradsko. Obraz minulosti i přítomnosti*, 1938, s. 11.

⁷⁶ Archiv Polabského Muzea v Poděbradech, fond Spolek Hellichova muzea Poděbradska, inv. č. 28, kart. č. 5, př. č. 42/94.

⁷⁷ Tamtéž.

⁷⁸ Tamtéž.

Při této příležitosti prodebatovali členové i potřeby nutné pro instalaci předmětů.⁷⁹ 20. října se výbor sešel znovu v muzejních místnostech v Občanské záložně. Na této schůzi byly schváleny všechny místnosti, byl doplněn inventář a byly diskutovány i další potřeby muzea.⁸⁰

Druhá výroční valná hromada se konala v neděli 3. července 1904 ve dvoraně Občanské záložny v Poděbradech. Tato valná hromada byla navíc zvláštní tím, že byla spojena s přednáškou Jana Hellicha s názvem *Obraz pravěku Poděbradska*. Přednáška se týkala dávné minulosti poděbradského kraje a byla doplněna ukázkami prehistorických nálezů. Na přednášce spolupracoval i Pěvecký mužský spolek Poděbrad se svým hudebním odborem.⁸¹

Činnost muzea v prvních letech jeho existence směřovala hlavně k rozšíření a úpravě sbírek. A již během dvou let exponáty zaplnily tři místnosti Občanské záložny. Tyto prostory záložna propůjčila muzeu zcela bezplatně a ještě mu věnovala peněžní dar v hodnotě 200 korun. Ale nerostl pouze počet exponátů ba i počet členů byl neustále zvyšován. V roce 1903 měl spolek 32 zakládajících a 230 přispívajících členů.

Nové exponáty byly buď zakoupeny, nebo je muzeu někdo daroval. Mezi ty zakoupené patřily například některé obrazy, artefakty, kroje, tisky, nádobí či vědecké spisy. Mnoho předmětů muzeu daroval také Jan Hellich či Ludvík Kuba, jenž byl akademickým malířem z Poděbrad.⁸²

V prvním roce, kdy bylo muzeum otevřeno veřejnosti,⁸³ tedy v roce 1903 navštívilo „Museum Poděbradska“ 2600 osob, mezi nimiž byli i studenti z Prahy a žactvo několika dalších škol. V té době bylo muzeum otevřeno pouze ve středu a v neděli dopoledne a návštěva včetně výkladu byla zcela bezplatná.

Muzeum se těšilo přízni široké veřejnosti. Ale úměrně tomu, jak rostl počet muzejních sbírek, zmenšoval se i prostor k jejich uložení. A muzeum brzy začal trápit nedostatek místa. Výbor proto požádal obecní zastupitelstvo, aby mu věnovalo školní budovu č. 68 darem.⁸⁴

⁷⁹ Archiv Polabského Muzea v Poděbradech, fond Spolek Hellichova muzea Poděbradska, inv. č. 28, kart. č. 5, př. č. 42/94.

⁸⁰ Tamtéž.

⁸¹ Tamtéž.

⁸² Tamtéž.

⁸³ BORŮVKA, Václav. Dějiny poděbradského muzea. In *Lázně Poděbrady*, 1942, č. 6, s. 3.

⁸⁴ Archiv Polabského Muzea v Poděbradech, fond Spolek Hellichova muzea Poděbradska, inv. č. 28, kart. č. 5, př. č. 42/94.

2.5. Nová budova muzejní

Budova č. 68, stojící nedaleko kostela, byla původně postavena z iniciativy první manželky krále Jiřího z Poděbrad, Kunhuty ze Šternberka⁸⁵, která zde založila školu. V původní podobě byla budova udržována až do roku 1846, kdy byla přestavěna do dnešní podoby.⁸⁶ Náklady na přestavbu činily deset tisíc zlatých.⁸⁷ V roce 1904, kdy byla dostavěna nová budova chlapecké školy v Chládkově ulici, rozhodlo se obecní zastupitelství, že starou budovu věnuje muzeu. Tím muzeum získalo šestnáct nových místností, z nichž dvě sloužily jako domovníkův byt a jedna jako skladiště.⁸⁸

Při první schůzi v roce 1905 byl uveřejněn předběžný odhad financí, potřebných pro opravu budovy, který činil šest tisíc korun. A bylo usneseno, že náklad bude hrazen nejlépe výpůjčkou. Bylo domluveno, že bude požádána obec, okres i okolní peněžní ústavy. Také byla zvolena komise, která měla do příští schůze sestavit podrobnější rozpočet.⁸⁹ V budově měla být také občanská knihovna a čítárna. A současně bylo domluveno, že bude muzeum otevřeno každou neděli od 10 do 12 hodin pro veřejnost bezplatně.⁹⁰

Ještě v dubnu téhož roku byl znám přesnější rozpočet na opravu muzea, ten sestavil pan architekt Chaur. Činil čtrnáct tisíc korun, ale nezahrnoval náklady na nové skříně, sklenice apod. Definitivně bylo rozhodnuto, že si na to muzeum půjčí od místní městské spořitelny na dvacetiletý úmor. A za půjčku že budou ručit členové výboru.⁹¹

21. května 1905 uspořádalo „Museum Poděbradska“ třetí výroční valnou hromadu, spojenou s přednáškou F. J. Čečetky o historii řemesel na Poděbradsku s názvem *Poctivé cechy řemeslné*. Na závěr valné hromady byla naplánována prohlídka muzejních sbírek, uložených prozatím v budově Občanské záložny s výkladem Jana Hellicha.⁹²

Na této schůzi bylo dohodnuto s místními řemeslníky, že opravu muzea provedou. Byli zajištěni zedníci, truhláři, zámečníci, sklenáři, lakýrníci atd.⁹³ A v září byla definitivně schválena věnovací listina, kterou obec podstoupila budovu č. 68. Výbor se také usnesl, že si vypůjčí pět tisíc korun od Občanské záložny.⁹⁴

⁸⁵ Zemřela v roce 1449 v mladém věku 23 let.

⁸⁶ BORŮVKA, Václav. Dějiny poděbradského muzea. In *Lázně Poděbrady*, 1942, č. 6, s. 3.

⁸⁷ HELLICH, Jan. *Průvodce sbírkami Hellichova muzea Poděbradska*. 2. vydání. Poděbrady, 1931, s. 15.

⁸⁸ Tamtéž.

⁸⁹ Archiv Polabského Muzea, fond Spolek Hellichova muzea Poděbradska, inv.č. 9, kart. č. 3, př. č. 40/94.

⁹⁰ Tamtéž.

⁹¹ Tamtéž.

⁹² Tamtéž.

⁹³ Tamtéž.

⁹⁴ Tamtéž.

Ke konci roku byl na jedné ze schůzí předložen návrh, jak rozdělit místnosti pro jednotlivé sbírky. Tj. v přízemí přírodopis a knihovna, nahoře lidová síň, prehistorie a interiéry. Pro muzejní sbírky byly propůjčeny starožitné chrámové obrazy, které měly být prozatím uloženy na půdě, neboť je bylo nutné znovu napnout a opravit je. (K tomu se ochotně nabídl místní malíř Ludvík Kuba, o kterém bude v této práci ještě řeč.)

Byla zajištěna také správa budovy, sice tak, že byl jednohlasně zvolen domovník a sluha, soustružník Čeněk Dvořák. Pro začátek byl zvolen jen na jeden rok, ale pokud by se osvědčil, měl být domovníkem ustaven trvale. Pro domovníka zde byl uvolněn byt, do kterého se měl okamžitě nastěhovat.⁹⁵

Když muzeum vstupovalo do nového roku 1906, čekalo ho spousta práce. Řemeslníci práce na opravě muzea trochu prodloužili. V nových skříních praskaly tabule a chyběly skříně okolo podstavce Jiříkovy sochy, do kterých bylo ještě třeba uložit věci z Jiříkovi slavnosti. Jelikož se průběžně sbírala i různá vyobrazení a obrázky města Poděbrad, jejichž počet neustále rostl, bylo třeba je také zarámovat.

O pilné práci a dobré snaze muzea svědčí i to, že čtvrtá valná hromada poprvé zasedala pod svým krovem v opravené budově, i když cena opravy přesáhla očekávanou sumu. Pro veřejnost byly též poprvé otevřeny zatím jen provizorně upravené sbírky.⁹⁶

Na druhou stranu je třeba zmínit, že oprava muzejní budovy stála jedenáct tisíc korun namísto odhadovaných devíti. Byly tedy použity i dva tisíce, původně určené na instalaci. Nemůžeme se proto divit, že muzeum muselo občas uvolnit i něco málo na mimořádné výdaje.⁹⁷

Úpravy budovy skončily v první polovině roku 1906. Bylo sem nutné pořídit nové skříně a vitríny. A během krátkého času bylo naplněno všech šestnáct místností vzácnými sbírkami. Ovšem i tyto prostory přestaly být pro muzejní sbírky brzy dostačující a mnoho předmětů muselo být proto vystavováno i na chodbách muzea.⁹⁸

Muzeum bylo otevřeno vždy v neděli, ale jelikož ještě nebylo možné pořádat přednášky, byla frekvence dosti malá. A to zde byly také některé místní třídy na návštěvě hromadně.⁹⁹

K rozšíření sbírek přispěl zejména akademický malíř Ludvík Kuba¹⁰⁰, jenž muzeu věnoval některé originály svých maleb. Život Ludvíka Kuby je vázán k městu Poděbrady,

⁹⁵ Archiv Polabského Muzea, fond Spolek Hellichova muzea Poděbradska, inv.č. 9, kart. č. 3, př. č. 40/94.

⁹⁶ Tamtéž.

⁹⁷ Tamtéž.

⁹⁸ BORŮVKA, Václav. Dějiny poděbradského muzea. In *Lázně Poděbrady*, 1942, č. 6, s. 3.

⁹⁹ Archiv Polabského Muzea, fond Spolek Hellichova muzea Poděbradska, inv.č. 9, kart. č. 3, př. č. 40/94.

v Poděbradech se tento malíř narodil, chodil do školy, vždy se sem rád vracel a nakonec zde i zemřel. Po vystudování poděbradské měšťanky Ludvík Kuba navštěvoval nejdříve varhanickou školu v Praze a pak učitelský ústav v Kutné Hoře. Mimo jiné se zabýval i sbíráním českých, moravských a slovenských lidových písní, které později vydal pod názvem „*Slovanstvo ve svých zpěvech*“. O malířství se začal zajímat až později a dva roky proto studoval na pražské akademii. Malířství ale odjel studovat i do Paříže a Mnichova, kde nakonec strávil několik let.¹⁰¹ A samozřejmě nesmím opomenout ani to, že se podílel na instalaci prvních expozic Polabského muzea a sám muzeu předal celou řadu významných písemností.¹⁰²

V roce 1906 se mimo jiné výbor muzea dohodl na tom, že by měla být uspořádána nějaká zábava ku prospěchu muzea. Načež jednatel výboru hned napsal žádost směřovanou městské radě, v níž žádal členy rady, aby zorganizovali městský bál ku prospěchu muzea.¹⁰³

V roce 1907 byly do muzea umístěny památky někdejšího obecního archivu.¹⁰⁴ Ke konci roku se pak také poděbradský muzejní spolek účastnil keramické výstavy v Uměleckoprůmyslovém muzeu v Praze, kde bylo vystaveno asi 48 nejlepších předmětů ze skla a porcelánu.¹⁰⁵

V následujícím roce mezi sbírky muzea přibylo mnoho vzácných sbírkových předmětů, jimiž bylo muzeum buď obdarováno, nebo si je samo pořídilo. Jmenujme alespoň ty nejvýznamnější. Začneme Kancionálem z 16. století z místního kostela, svícny z 13. století, kroji a výšivkami, prapory z 18. století a skončeme sbírkou hudebních nástrojů ze 17. a 18. století, z nichž nejvzácnější jsou norimberské pozouny.

Z nedaleké vesnice Sadská, vzdálené asi 15km od Poděbrad byly muzeu darovány kovové náhrobky ze zrušeného hřbitova z 18. století. Mezi nové předměty patřila i kachlová kamna z počátku 18. století nebo lesní diplom (skvostná kaligrafická práce z roku 1814).¹⁰⁶

A mezi další nové významné předměty, jež rozšířily muzejní sbírky, patří také kousky skla ze skleniček, pocházejících zhruba z druhého století našeho letopočtu. Tyto kousky skla byly nalezeny v hrobech u Pňova, nedaleko Poděbrad. Za zmínku stojí proto, že se jedná o první případ, kdy byly v hrobě nalezeny skleničky. Do té doby byly v podobných hrobech

¹⁰⁰ Ludvík Kuba zemřel v roce 1956 a jeho ostatky jsou uloženy na hřbitově v Kluku.

¹⁰¹ HRABĚTOVÁ Jana. *Poděbrady: Průvodce po přírodních a historických zajímavostech města a okolí, po muzeích a místech, vztahujících se k významným osobnostem*. Poděbrady, 1999, s. 46.

¹⁰² HRABĚTOVÁ Jana. *Poděbrady: Průvodce po přírodních a historických zajímavostech města a okolí, po muzeích a místech, vztahujících se k významným osobnostem*. Poděbrady, 1999, s. 47.

¹⁰³ Archiv Polabského Muzea, fond Spolek Hellichova muzea Poděbradska, inv.č. 9, kart. č. 3, př. č. 40/94.

¹⁰⁴ Tamtéž.

¹⁰⁵ Tamtéž.

¹⁰⁶ Tamtéž.

nacházeny pouze skleněné korále. A u příležitosti tohoto nálezů byla také uspořádána v Praze přednáška, kterou vedl předseda poděbradského muzejního spolku Jan Hellich, a který na ní významný nález představil.¹⁰⁷

2.6. Jubilejní výstava obchodní a živnostenské komory v Praze v roce 1908

Společně s městskou radou a poděbradským velkostatkem se muzejní spolek Poděbradska účastnil jubilejní výstavy obchodní a živnostenské komory v Praze, přičemž veškerá vydání hradila městská rada spolu s velkostatkem poděbradským. A nebyla to vydání malá. Musely se pořídit vitríny a skříně, exponáty musely být do Prahy také dopraveny a pojištěny, což představovalo nemalou částku. Speciálně pro výstavu byly také pořízeny kopie některých obrazů či nové rámy.¹⁰⁸

Výstava sklidila veliký úspěch mezi širokou veřejností. Stánek, který zde spolek měl, patřil k jednomu z nejnavštěvovanějších. Lidé sem přicházeli obdivovat hlavně vykládanou městskou truhlu z konce 18. století s výbavou poděbradské nevěsty z roku 1800. Součástí exponátů byly i ukázky z městského i panského archivu. Jako například listiny od patronátu kostela sv. Kříže, archivní památky všech cechů ve městě apod., ovšem nechyběly ani obrazy starých Poděbrad, fotografie a fotografické reprodukce všech významných památek ve městě. Uprostřed prostoru, vyhrazeného Poděbradům stál model poděbradského zámku a vystaven byl i malý model sochy krále Jiřího od Bohuslava Schnircha. O úspěchu výstavy svědčí i první cena v kategorii venkovských měst, kterou udělila výstavní porota.¹⁰⁹

2.7. Občanská knihovna

Součástí „Musea Poděbradska“ byla i Občanská knihovna¹¹⁰, tehdy umístěná ve spodní rohové místnosti muzejní budovy, kam se ovšem v roce 1909 musela přestěhovat první dívčí škola. Městská rada proto nabídla povoz a koně k tomu, aby mohla být knihovna náležitě převezena do místní Sokolovny. Výbor muzea se proto usnesl, aby město zaplatilo nájem za dívčí školu. K vyjednávání se ochotně nabídl předseda výboru Občanské knihovny.¹¹¹

¹⁰⁷ Archiv Polabského Muzea, fond Spolek Hellichova muzea Poděbradska, inv.č. 9, kart. č. 3, př. č. 40/94.

¹⁰⁸ Tamtéž.

¹⁰⁹ Tamtéž.

¹¹⁰ Občanská knihovna byla založena v roce 1871 a předsedou byl Josef Vondrovic.

¹¹¹ Archiv Polabského Muzea, fond Spolek Hellichova muzea Poděbradska, inv.č. 9, kart. č. 3, př. č. 40/94.

Převoz knihovny nakonec nebyl nutný. Předseda muzejního spolku Jan Hellich přišel totiž s návrhem, aby jedna ze dvou místností, dosud pronajímaných hasičské pokladně, byla ponechána pro knihovnu a druhá pro dívčí školu. Místnosti totiž muzeum pronajímalo proto, aby je nějak zužitkovalo a získalo tím nějaké finance. Knihovna byla prozatím uložena ve skladišti,¹¹² jež se ale nejdříve muselo upravit, aby v budoucnu mohla být tato místnost také použita na uložení části sbírek. Výbor se proto dohodl, že nebude po městu požadovat žádný nájem za dívčí školu, a město se zavázalo, že upraví místnost doposud používanou jako skladiště.¹¹³

2.8. Nové přírůstky ve sbírkách muzejních

V roce 1911 se muzejní sbírky neobyčejně rozrostly a to zejména díky příznivcům muzea, kteří mu věnovali již mnoho vzácných předmětů. Mezi hlavní dárce patřila například paní Antonie Töpferová a paní Kalousová, u které byl prozatímně uložen archiv zednického cechu. Dále bych pak zmínila pana profesora Hnátku z Nymburka, který inicioval mnoho dalších dárců.

Sbírky byly také rozšířeny o nalezené městské plány ze 17. století, mezi nimiž nalezneme kupříkladu plán školy, špitálu¹¹⁴ či přestavby zámecké kaple. Jako další bych také jmenovala žulovou kouli z doby husitské, která byla tehdy největším exemplářem muzea.

Z kostela v Libici nad Cidlinou, vzdálené asi 3km od Poděbrad získalo muzeum pontifikální stolici s gobelíny, kterou zde objevil jeden lázeňský host.¹¹⁵ Ten svůj objev oznámil panu lékárníkovi, který už zařídil to, aby se nalezená stolice dostala do muzea. Jiný lázeňský host zase přinesl obraz Poděbrad z roku 1832.

Poděbradský velkostatek věnoval mnoho starého kování ze zámku z Kovanic, malé vesnice nedaleko Poděbrad. Muzeum získalo i převzácný zámek z kostela ze Sadské či perníkové formy, z nichž byly udělány kopie. A jedny kopie byly následně poslány Národopisnému muzeu v Praze.¹¹⁶

Muzeu byla věnována i dubová tříhranná almárka, zvaná „rychtářka“, jedna z nejstarších ve zdejších okrese.¹¹⁷ Byla také zakoupena celá řada vycpanin.¹¹⁸ Výroční zpráva z roku 1911 uvádí, že zvláště vydra byla skvostně vycpaná. Předměty se ale do muzea

¹¹² Archiv Polabského Muzea, fond Spolek Hellichova muzea Poděbradska, inv.č. 9, kart. č. 3, př. č. 40/94.

¹¹³ Tamtéž.

¹¹⁴ Tamtéž.

¹¹⁵ Jeho jméno výroční zpráva neuvádí, pouze se zmiňuje, že je to profesor z Roudnice.

¹¹⁶ Archiv Polabského Muzea, fond Spolek Hellichova muzea Poděbradska, inv.č. 9, kart. č. 3, př. č. 40/94.

¹¹⁷ Almárku muzeu věnoval pan Václav Urban.

¹¹⁸ K roku 1911 činil celkový počet všech vycpanin v muzeu 75 kusů.

dostávaly i díky dědictví, jak tomu bylo i v případě paní Vavákové, která muzeu odkázala vše, co si samo vybere. Předseda Jan Hellich nakonec vybral krojové věci, čepce a staré kuchyňské nářadí.¹¹⁹

Na desáté valné schůzi v roce 1912, která se konala v muzejní budově, bylo oznámeno úmrtí známého profesora Josefa Ladislava Píče.¹²⁰ A jelikož se jedná o významného českého archeologa, nechť mu patří několik následujících odstavců. Tak tedy profesor Dr. Josef Ladislav Píč se narodil 19. ledna 1847 ve skromné chatě nedaleko Mšena u Mělníka. Jeho otec byl mlynář. Josef Ladislav vystudoval obecnou školu ve Mšeně¹²¹, gymnázium v České Lípě,¹²² kde studoval do roku 1862. Další čtyři roky, tedy vyšší gymnázium, studoval v Praze, v českém prostředí staroměstského akademického gymnázia. Do studia mu ovšem vstoupila dlouhodobější nemoc a Josef Ladislav musel jeden rok opakovat.¹²³ Maturitu pak skládal na třikrát.¹²⁴

Do roku 1881 učil na gymnáziu v Mladé Boleslavi a pak se stal profesorem na nižším gymnáziu v Žitné ulici v Praze na novém Městě. Zde působil téměř celý svůj život.¹²⁵ V roce 1883 mu byla udělena docentura rakouských dějin a dějin slovanských národů. A v roce 1905 se stal mimořádným profesorem v tomto oboru a mimořádným členem Královské české společnosti nauk. Byl také jmenován ředitelem archeologických sbírek Národního muzea, od roku 1887 pak redaktorem Památek archeologických a působil mimo to i jako člen početných zahraničních vědeckých společností.¹²⁶ V roce 1891 se podílel na retrospektivní části Jubilejní výstavy v Praze, která předváděla pravěké, historické a umělecké památky z českých muzeí a sbírek. A rok 1893 se stal pro Josefa Ladislava významným mezníkem, neboť v Národním muzeu vzniklo samostatné prehistorické oddělení a on se stal jeho prvním přednostou.¹²⁷

Kolem profesora Píče vznikl kroužek přátel, který se postupně rozrůstal, až měl nakonec patnáct členů a začal být označován jako „Píčova družina.“ Mezi členy tohoto archeologického sdružení patřil například Jan Hellich, Václav Požárecký, A. Formánek či J. Felcman.¹²⁸

¹¹⁹ Archiv Polabského Muzea, fond Spolek Hellichova muzea Poděbradska, inv.č. 9, kart. č. 3, př. č. 40/94.

¹²⁰ Archiv Polabského Muzea, fond Spolek Hellichova muzea Poděbradska, inv.č. 9, kart. č. 3, př. č. 40/94.

¹²¹ SKLENÁŘ Karel. Studentská léta Josefa Ladislava Píče. In *Českolipsko literární*, 1988, s. 74.

¹²² SKLENÁŘ Karel. Studentská léta Josefa Ladislava Píče. In *Českolipsko literární*, 1988, s. 75.

¹²³ SKLENÁŘ Karel. Studentská léta Josefa Ladislava Píče. In *Českolipsko literární*, 1988, s. 79.

¹²⁴ SKLENÁŘ Karel. Studentská léta Josefa Ladislava Píče. In *Českolipsko literární*, 1988, s. 80.

¹²⁵ SKLENÁŘ Karel. Studentská léta Josefa Ladislava Píče. In *Českolipsko literární*, 1988, s. 82.

¹²⁶ SKLENÁŘ Karel. Studentská léta Josefa Ladislava Píče. In *Českolipsko literární*, 1988, s. 83.

¹²⁷ SKLENÁŘ Karel. *Učenci a pohané: Pětadvacet příběhů z dějin české archeologie*. Praha, 1974, s. 295.

¹²⁸ SKLENÁŘ Karel. *Archeologie a pohanský věk: Příběhy z dětských let české archeologické vědy*. Praha, 2000, s. 300.

Společně s Janem Hellichem a Václavem Požáreckým¹²⁹ začal v roce 1889 pracovat na archeologickém výzkumu středních Čech.¹³⁰ Pracoval na nalezištích jako např. Dobřichov, kde je po něm pojmenován vršek „Pičhora“, neboť zde bylo objeveno 131 žárových hrobů z doby římské, které se staly součástí expozice českého pravěku ve třech sálech Národního muzea.¹³¹

Toto byla osoba Františka Ladislava Píče, a nyní se vraťme k „Museu Poděbradska“. Na valné schůzi v roce 1912 byly představeny další nové sbírkové předměty. Proto, aby mohly být všechny přírůstky řádně uloženy a vystaveny, byly truhly, almary i prádelníky opatřeny zasklenými víky. Tím bylo docíleno toho, že vznikly nové výstavní plochy, a to velmi lacino.¹³²

Mezi ty nejvzácnější předměty, které rozšířily muzejní sbírky, patřily i staré rytiny Poděbrad a sousedních měst, neméně vzácný tisk jménem *Výklady řečí celoročních z písma* z doby mezi lety 1613 – 1615 od Slavacia z dobrovické tiskárny a dva katalogy děl Jeana Pierra Dantana,¹³³ pařížského sochaře, který se zabýval zejména sochařskými portréty. Mezi jeho díla patří například busta Beethovena, Victora Huga a mnoha jiných známých osobností.

Koupeny byly také vzácné sbírky sádrových soch, které muzeu věnovala paní kněžna. Sbírkou se rozšířily i o jedenáct kusů popelnic z nalezišť u nedalekých Sán, Kánína a Nymburka, nebo o starou vyšívanou plenu z vesnice jménem Úmyslovice či staré železné hodiny a dva staré stříbrné náramky z počátku 14. století.

Značný náklad byl také věnován na vycpání zvířat, které byly muzeu darovány. Vycpávání bylo svěřeno panu Janu Stroffovi z Prahy, člověku, který se vycpávání profesionálně věnoval. Zájem o sbírky neustále rostl. Příkladem toho nám může být i výpůjčka Plzeňského muzea, které si zapůjčilo Vavákovy rukopisy. Ty pak vystavilo na výstavě s názvem: *Obrození národa českého počátkem XIX. věku*.¹³⁴

V následujícím roce koupilo muzeum skleněný broušený pohár s erbem knížete Schwarzenberka asi z roku 1800.¹³⁵ Do sbírky krojů přibyla vyšívaná koutnice, bílá loktuše a šněrovačka, to vše bylo pořízeno za 10 Korun. Z knih a obrazů bych jmenovala především velice vzácnou vázanou benátskou bibli pocházející z roku 1506¹³⁶, mnoho knih týkajících se

¹²⁹ SKLENÁŘ Karel. *Učenci a pohané: Pětadvacet příběhů z dějin české archeologie*. Praha, 1974, s. 299.

¹³⁰ SKLENÁŘ Karel. *Učenci a pohané: Pětadvacet příběhů z dějin české archeologie*. Praha, 1974, s. 300.

¹³¹ SKLENÁŘ Karel. *Archeologie a pohanský věk: Příběhy z dětských let české archeologické vědy*. Praha, 2000, s. 304.

¹³² Archiv Polabského Muzea, fond Spolek Hellichova muzea Poděbradska, inv.č. 9, kart. č. 3, př. č. 40/94.

¹³³ Jean Pierre Dantan se narodil v Paříži roku 1800 a zemřel v Baden – Baden v roce 1869.

¹³⁴ Archiv Polabského Muzea, fond Spolek Hellichova muzea Poděbradska, inv.č. 9, kart. č. 3, př. č. 40/94.

¹³⁵ Pohár muzeum pořídilo za 30 korun.

¹³⁶ Bibli muzeum pořídilo za 42 korun

krále Jiřího z Poděbrad, litografický obraz Poděbrad asi z roku 1850 či rodokmen rodiny Kunštátské z 16. století.¹³⁷

Nově také muzeum disponovalo modelem sochy, kterou vytvořil sochař Bohuslav Schnirch. Bohuslav Schnirch se narodil v Praze v roce 1845 a v Praze vystudoval i reálné gymnázium. Základům sochařského řemesla se naučil ve Štýrském Hradci v Rakousku. Sochařství pak studoval na vídeňské akademii a Mnichově.¹³⁸ Bohuslav Schnirch proslul svými plastikami, především vytvořením Apolóna, Múz a později trig pro sochařskou výzdobu Národního divadla. A samozřejmě vytvořil i sochu krále Jiřího. Jeho sochařský odkaz je uložen a částečně i vystaven v tzv. Schnirchově galerii, která je součástí uměleckohistorických sbírek Polabského muzea. Kromě toho, že vytvořil sochu krále Jiřího z Poděbrad, se podílel i na výzdobě průčelí Havířského kostelíka, stříku na bývalou městskou kašnu, emblému proboštství nad hlavním vchodem do kostela Povýšení svatého Kříže.¹³⁹

Ve skutečnosti byly modely sochy krále Jiřího dva. Jeden zakoupila Galerie umění v Praze za šest tisíc Korun a druhý ponechala paní Schnirchová muzeu za pět set korun, tolik totiž stálo odlití sochy. Jelikož socha byla rozměrná, nemělo pro ni muzeum vhodné místo k uložení. A proto muselo nejdříve k tomuto účelu upravit jednu místnost a nakoupit do ní i skříň. Na to přispěla Občanská záložna částkou pět set korun.¹⁴⁰



Graf č.1. Proměnlivý počet návštěvníků v letech 1903 – 1912

¹³⁷ Archiv Polabského Muzea, fond Spolek Hellichova muzea Poděbradska, inv.č. 9, kart. č. 3, př. č. 40/94.

¹³⁸ HRABĚTOVÁ Jana. *Poděbrady: Průvodce po přírodních a historických zajímavostech města a okolí, po muzeích a místech, vztahujících se k významným osobnostem.* Poděbrady, 1999, s. 34.

¹³⁹ HRABĚTOVÁ Jana. *Poděbrady: Průvodce po přírodních a historických zajímavostech města a okolí, po muzeích a místech, vztahujících se k významným osobnostem.* Poděbrady, 1999, s. 35.

¹⁴⁰ Archiv Polabského Muzea, fond Spolek Hellichova muzea Poděbradska, inv.č. 9, kart. č. 3, př. č. 40/94.

3. Období 1. světové války

První světová válka zastihla Poděbrady v plné lázeňské sezóně. Právě probíhal lázeňský koncert, který musel být ihned ukončen. V červenci 1914 byla vyhlášena částečná mobilizace rakouského vojska, což ve městě způsobilo značný rozruch. Nastaly odvody branců¹⁴¹ a zanedlouho i koní a vozů.¹⁴²

Do Poděbrad byli posíláni váleční zajatci, kteří měli nahradit chybějící dělníky. Brzy sem přišli také různí uprchlíci.¹⁴³ K nim byli poděbradští velmi přívětiví, sbírali pro ně peníze, potraviny i oblečení. Netrvalo dlouho a válka začala doléhat i na civilní obyvatelstvo. Lidé se začali stále více zásobovat a začali skupovat hlavně základní potraviny. Důsledkem toho pak bylo, že cena potravin neúměrně vzrostla a brzy jich byl velký nedostatek.¹⁴⁴ V prvních měsících roku 1915 byl už nedostatek potravin tak závažný, že mnoho lidí trpělo hladem. A bohužel ani přidělové hospodářství nestačilo na to, aby tuto situaci vyřešilo. A proto i v Poděbradech docházelo k demonstracím.¹⁴⁵ A nejen nedostatkem potravin trpěli obyvatelé Poděbrad. Další nedostatkovou surovinou bylo také uhlí a dříví.¹⁴⁶

Naštěstí brzy přišel 28. říjen 1918 a konec války. V listopadu se pak sešel manifestační tábor na Jiříkově náměstí v Poděbradech, kam přišli lidé ukázat svou radost z převratu a jednotu poděbradských obyvatel.¹⁴⁷

3.1. Muzeum v době 1. sv. války

Již z prvního zápisu výborové schůze ze dne 19. února 1915 bylo jasné, že chod muzea ovlivnila válka. Na to, jak byly předchozí zprávy bohaté na výčet nových sbírkových předmětů a věcí, které se muzeu podařily shromáždit a jichž je z doby válečné už jen velmi málo.

Ještě před začátkem války se předsedovi Janu Hellichovi podařilo pro muzeum získat keramické věci z 18. a poloviny 19. století. Dále bylo získáno několik rytin Poděbrad, které přibýly do již velmi početné sbírky. Na rytinách byl vyobrazen posvátný dub a kaple s poustevnou. Obě rytiny muzeum označilo jako unikát. A darem byly získány i obrazy

¹⁴¹ Do armády byli povoláni mladí ze všech sociálních vrstev a už koncem roku 1914 bylo jisté, že někteří z nich již padli buď v Haliči, nebo na ruských bojištích. Později umírali i v Itálii, Německu, Rumunsku a Francii. Ve válce zahynulo celkem 95 poděbradských příslušníků. (uvádí Eva Šmilauerová, 2005, s. 122.)

¹⁴² ŠMILAUEROVÁ, Eva. *Poděbrady v proměnách staletí: 2. díl (1850-1948)*. Praha, 2005, s. 122.

¹⁴³ Mezi uprchlíky byli převážně Poláci a polští Židé, prchající z válkou sužované Haliče.

¹⁴⁴ ŠMILAUEROVÁ, Eva. *Poděbrady v proměnách staletí: 2. díl (1850-1948)*. Praha, 2005, s. 123.

¹⁴⁵ ŠMILAUEROVÁ, Eva. *Poděbrady v proměnách staletí: 2. díl (1850-1948)*. Praha, 2005, s. 124.

¹⁴⁶ ŠMILAUEROVÁ, Eva. *Poděbrady v proměnách staletí: 2. díl (1850-1948)*. Praha, 2005, s. 125.

¹⁴⁷ ŠMILAUEROVÁ, Eva. *Poděbrady v proměnách staletí: 2. díl (1850-1948)*. Praha, 2005, s. 126.

malované na skle.¹⁴⁸ Z vycpanin bych ještě jmenovala 10 ptáků a 8 ryb, přičemž některé z nich v té době nemělo ani Muzeum v Praze.¹⁴⁹

V roce 1914 byla muzejní činnost soustředěna převážně na úpravu sbírek a doplňování nového materiálu. A jelikož už nedostačovaly místnosti, muselo být vyřazeno vše, co bylo méně cenné. Přerovnána byla kupříkladu prehistorická sbírka, která poslední dobou nejvíce vzrostla. Jen památky z doby římské zaujímaly jednu a půl skříně. Dále byly přeorganizovány zbraně a kovové předměty a byla pro ně vyhrazena celá veliká skříň. A to samé se stalo i s lidovými nádobami, porcelánem a sklem.¹⁵⁰ A jedna skříň byla určena pouze památkám z roku 1848.

Z darů bych ještě ráda připomněla stavební archiv po staviteli Janu Kalousovi, který muzeu darovala paní Kalousová, vdova po již zmiňovaném staviteli. Archiv obsahoval řadu plánů provedených staveb ve městě i v okolí. Ve své závěti odkázal také probošt Dr. Mrštík muzeu spoustu historických knih. A skvostného daru se dostalo muzeu také po nezvěstném Karlu Kalousovi, o kterém se již pět let nic nevědělo, a který muzeu odkázal celé své movité jmění pro případ, že by se už nevrátil.¹⁵¹ V jeho pozůstalosti byly například cenné předměty, nábytek, sbírka slováckých krojů, knihovna a jiné předměty. Ovšem bohužel úřednímu jednání v této věci se dostalo až v roce 1917.¹⁵²

Z aktivit muzea z doby prvních válečných let jistě stojí za zmínku účast členů výboru na slavných bohoslužbách, konaných v den 85. narozenin císaře a krále Františka Josefa I. Tento rok byl zároveň 67. rokem jeho vlády.

Na žádost profesora Františka Tischera z Plané u Mariánských Lázní, který se sepisoval práci *O cínařích Království českého a jich továrních značkách*, mu byly zaslány otisky značek všech cínových předmětů uložených v muzejních sbírkách. Celkem se jednalo o čtyřiaadvacet značek, z nichž některé byly velmi vzácné, neboť pocházely až z 18. století.

Předsedovi spolku bylo svěřeno jednání ve věci přenechání jedné vzácné numismatické sbírky Muzeu Království českého, jejíž část pouze ústně přislíbil již zemřelý ředitel cukrovaru v Libici nad Cidlinou.¹⁵³ Druhá část byla přislíbena jeho rodnému městu Chrudim. Jelikož ale nebyla nalezena písemná závěť, byla sbírka prodána ve veřejné dražbě

¹⁴⁸ Archiv Polabského Muzea, fond Spolek Hellichova muzea Poděbradska, inv.č. 9, kart. č. 3, př. č. 40/94.

¹⁴⁹ Tamtéž.

¹⁵⁰ Tamtéž.

¹⁵¹ Tamtéž.

¹⁵² Tamtéž.

¹⁵³ Ředitelem cukrovaru byl Eduard Haisl.

za 32 tisíc korun. Sbíрку koupil jeden z dědiců, továrník Pašma ze Smíchova. Sbířka tak byla alespoň zachována v celku a nedostala se do ciziny.¹⁵⁴

Vlastní činnost muzejní se omezovala pouze na získávání a přerovnávání sbírek. Uspořádána byla proto sbířka starých písni a obrázků, cechovní památky z Poděbrad a Křince či sbířka numismatická. Ta obsahovala mimo jiné i vzácné denáry z doby Přemyslovců, nebo toлары a mince od dob vlády císaře Rudolfa II.¹⁵⁵ V roce 1915 byla přerovnána i sbířka prstenů, pečetidel, vyšívaných čepců a také sbířky přírodovědecké, jako například sbířka brouků, ryb či zkamenělin.

Následkem války byla samozřejmě i návštěvnost muzea mnohem menší než v letech předchozích. Pro srovnání uvádím několik čísel, podle kterých si jistě každý udělá svůj úsudek. V roce 1913 navštívilo muzeum 4272 osob, v roce 1914 činila návštěvnost 2559 návštěvníků a v roce 1915 už to bylo pouze 1924 návštěvníků,¹⁵⁶ což je podle mého názoru dosti veliký rozdíl.

Následkem války docházelo také k odstraňování zvonů, které byly roztaveny a použity na výrobu zbraní. Z popudu archeologické komise při české akademii císaře Františka Josefa se ujal předseda Jan Hellich nelehkého úkolu. Zabýval se zachováním zvonů pomocí otisků nápisů a sádrových odlitků, jež musely být obětovány válečným účelům. K tomu získal dva spolupracovníky, kteří mu pomáhali a objížděli okres a zvony popisovali a dle možnosti odlévali všechny jejich ozdoby. Získali tak vzácný materiál v počtu přibližně sto šedesáti kusů odlitků. Některé staré nebo umělecky cenné mladší zvony se dokonce podařilo zachránit, že nemusely být odvedeny, ovšem náhradou za zvony méně cenné. Popis činnosti „zvonové komise“ byl uveřejněn v časopise jménem „*Nezávislost*“¹⁵⁷ na sklonku roku 1916 a v lednu roku 1917. V té době totiž veškerá venkovská muzea musela odvádět ze svých sbírek kovové předměty měděné i cínové, které neměly uměleckou ani jinou zvláště historickou hodnotu do válečných sběrů.¹⁵⁸ Kromě zvonů byly válce také odvedeny bezcenné kovové věci, jako například zlámané lžíce apod.¹⁵⁹

Válka již trvala nepřetržitě třetí rok a i tentokrát měla značný vliv na činnost muzejního spolku Poděbradska. Činnost spolku se nemohla rozvinout tak, jak bylo žádoucí. Navzdory tomu, ale přece jen nezůstala oproti minulým létům pozadu. Poněvadž byly některé sbířky tak rozmnoženy, že požadovaly mnohé úpravy, musely být pro ně zakoupeny nové

¹⁵⁴ Archiv Polabského Muzea, fond Spolek Hellichova muzea Poděbradska, inv.č. 9, kart. č. 3, př. č. 40/94.

¹⁵⁵ Tamtéž.

¹⁵⁶ Tamtéž.

¹⁵⁷ Bohužel jsem o tomto časopise nezjistila bližší informace.

¹⁵⁸ Archiv Polabského Muzea, fond Spolek Hellichova muzea Poděbradska, inv.č. 9, kart. č. 3, př. č. 40/94.

¹⁵⁹ Tamtéž.

skříňě. Jednalo se zejména o sbírku čepců, jejichž počet vzrostl téměř na sto kusů. Všechny čepce přitom pocházely z poděbradského okolí, takže poskytovaly úplný obraz techniky práce, vzorů a ozdob tohoto regionu. Jiná skříň byla zase určena pro ženské vlněné šátky, jichž muzeum vlastnilo na pětáctyřicet kusů a mezi nimiž byly i šátky staré sto let. Některé byly ručně vyšíváné s květy, jiné zase tištěné s ozdobami, ponějvíce bylo motivu květů na barevném podkladu.¹⁶⁰

Pro nedostatek času bohužel nebylo možné pořídit veškeré inventáře, sbírka mincí byla proto pouze zevrubně popsána a srovnána dle jednotlivých zemí a panovníků. A vystaveny tak mohly být jen mince české a rakouské. Sály a jednotlivé vitríny byly navíc očíslovány a opatřeny emailovými štítky, což stálo muzeum 45 Korun. Také obrazy, rytiny a mapy byly zarámovány a rozvěšeny po stěnách.

Dluh muzea se neustále zvyšoval a tak předseda Občanské záložny věnoval z reprezentačního fondu záložny obnos 1675 Korun. Za tyto prostředky pak mohly být zakoupeny předměty hlavně ze severního obvodu okresu poděbradského a mohly tak doplnit sbírky včas.¹⁶¹ Tedy dříve než se tyto cenné památky dostanou do antikvariátů, nebo budou zničeny. O sebrání takovýchto památek se zasloužili především dva profesori z „reálky“ v Nymburce, jmenovitě to byli pánové August Šrámek a Bořivoj Hnátek. Kteří obcházeli okolní vsi a jednotlivé statky, aby zde koupili nebo vyprosili darem všelijaké památky. A tímto byly zachráněny vyhasínající stopy původní rázovitosti krajiny středního Polabí. Neboť i tento kraj se honosil jistými rázovitými zvláštnostmi nejen ve stavbách, ale i v nábytku, krojích, vyšivkách a jiných ozdobách těla. Ovšem díky blízkosti hlavního města a rozvoji obchodních cest v okolí Prahy sem bohužel začaly postupně vnikat i prvky cizí kultury, které typickou rázovitost samozřejmě měnily a postupně ji vytlačovaly.

Naštěstí se muzeu podařilo shromáždit tolik předmětů, které dovedly docela dosti nastínit kulturní obraz minulosti Poděbradska. Byly to především fotografie starých staveb z celého okolí, ozdobné dřevěné štíty a vrata, těch vlastnilo muzeum na 70 kusů. Muzeum se v té době také mohlo chlubit největší sbírkou truhel a z nábytku třeba malovanou postelí a kolébkou z Nových Dvorů¹⁶² či malovanými almarami.¹⁶³ Darem byly získány i tiskopisy, které vznikly v důsledku světové války, tedy přesněji to byla povolání branců, různá nařízení nižších i vyšších úřadů či chlebových lístků.

¹⁶⁰ Archiv Polabského Muzea, fond Spolek Hellichova muzea Poděbradska, inv.č. 9, kart. č. 3, př. č. 40/94.

¹⁶¹ Tamtéž.

¹⁶² Vesnice nedaleko Kolína.

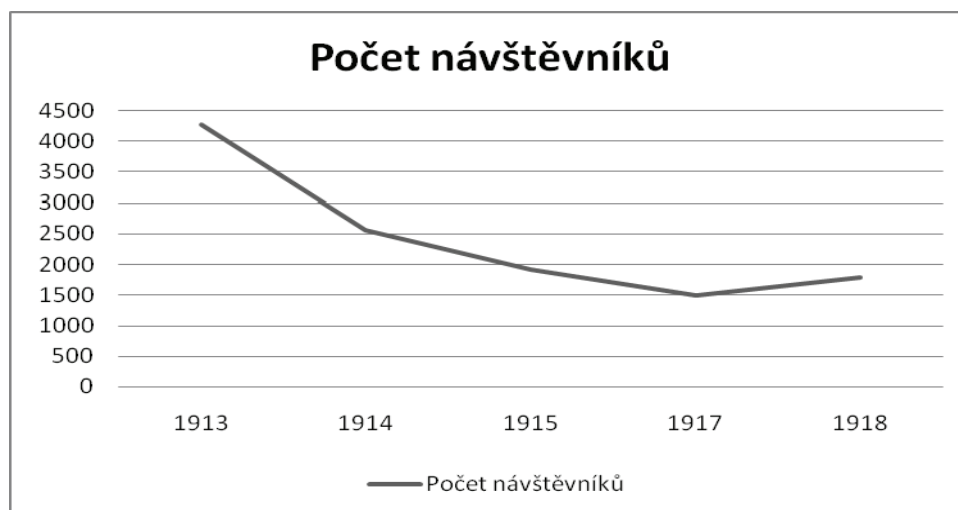
¹⁶³ Archiv Polabského Muzea, fond Spolek Hellichova muzea Poděbradska, inv.č. 9, kart. č. 3, př. č. 40/94.

Návštěvnost muzejních sbírek v roce 1916 o trochu stoupla, muzeum navštívilo 2335 návštěvníků.¹⁶⁴ Mezi návštěvníky byli i odborníci z vysokých a středních škol z Čech i Moravy. Nejvýznamnější návštěvou byl místodržitel Království českého, hrabě Max Coudenhoven, který sbírky obdivoval a slíbil, že při další příležitosti muzeum opět navštíví. Muzeum navštívili i jedni z předních českých historiků Jaroslav Goll a Josef Šusta. Dále bych zmínila univerzitního profesora Lubora Niederleho, Jana Elmera a c. k. tajného radu z Vídně, hraběte Arnošta Chotka.¹⁶⁵

V roce 1917 byl vydán *Památník muzejní činnosti* v nákladu čtyři sta exemplářů, které byly následně rozdány mezi členy, školy a přednější muzea. Konzistoře nově nařídily všem farním úřadům odlévat a fotografovat zvony, aby byla zachována alespoň nějaká památka. Tuto práci ale již muzeum zvládlo v minulém roce.

V nedaleké vesnici Šibicích bylo nalezeno velké množství husitských peněz. Celý hrnc jich našli ruští vojáci, ovšem spousta si jich nechali, některé ale získaly děti, které si je s sebou vzaly do školy do Kostomlat a až prostřednictvím inspektora K. Kožíška se dostaly mince do poděbradského muzea. Dohromady bylo mincí asi dva tisíce kusů, bohužel se jich zachovalo jen osmdesát.¹⁶⁶

V posledním roce války navštívilo muzeum už pouze 1500 dospělých osob. Což byl oproti roku uplynulému výrazný pokles.¹⁶⁷



Graf č. 2. Pokles počtu návštěvníků během první světové války

¹⁶⁴ Archiv Polabského Muzea, fond Spolek Hellichova muzea Poděbradska, inv.č. 9, kart. č. 3, př. č. 40/94.

¹⁶⁵ Tamtéž.

¹⁶⁶ Tamtéž.

¹⁶⁷ Tamtéž.

4. Období mezi světovými válkami

S příchodem období první republiky přišla i nová doba rozkvětu a blahobytu města Poděbrad. Zejména zdejší lázně přilákaly celou řadu nových návštěvníků.¹⁶⁸ Zájem na rozvoji města měla i městská rada.¹⁶⁹

V roce 1921 se Ministerstvo pošt a telegrafů rozhodlo zřídit radiotelegrafickou stanici, která byla budována až od roku 1922.¹⁷⁰ Stanice měla dvě provozní budovy a dva stopadesátimetrové stožáry, z nichž bylo vysíláno do celé Evropy. Na stanici se ale postupem času začaly objevovat všelijaké vady a poruchy. Proto byla vytvořena nová krátkovlnná stanice k účelům pouze zpravodajským a propagačním, která je dnes navržena na památkovou ochranu.¹⁷¹

Až do roku 1926 disponovaly Poděbrady pouze starým vodovodem, který městu dodával pouze filtrovanou vodu z Labe. Stavba nového zdravotně nezávadného vodovodu byla zahájena v roce 1924 a byla dokončena v již zmiňovaném roce 1926.¹⁷² V roce 1932 pak byla dokončena první etapa výstavby městské kanalizace.

Počet obyvatel města rostl pozvolně, pro příklad uveďme přesné údaje. V roce 1911 měly Poděbrady 5675 obyvatel, v roce 1921 jich měly 5673 obyvatel, a v roce 1930 jich bylo již 7244.¹⁷³ S nárůstem počtu obyvatel vzrostl také počet domů, zejména ve dvacátých letech. V roce 1926 bylo v Poděbradech 1099 domů a v roce 1930 1278 domů. Je tedy jasné, že kolem Poděbrad vznikaly na všech stranách nové městské čtvrti. V nově vzniklých městských čtvrtích byly vybudovány také nové silnice.¹⁷⁴

4.1. Muzeum a první republika

Když na počátku roku 1919 předseda Jan Hellich zahajoval schůzi, nezapomněl připomenout vznik republiky z 28. 10. 1918 a hned potom navázal tím, že pozůstalost po panu Karlovi Kalousovi, o kterém byla již řeč, došla konečně právní platnosti.

¹⁶⁸ ŠMILAUEROVÁ, Eva. *Poděbrady v proměnách staletí: 2. díl (1850-1948)*. Praha, 2005, s. 130.

¹⁶⁹ ŠMILAUEROVÁ, Eva. *Poděbrady v proměnách staletí: 2. díl (1850-1948)*. Praha, 2005, s. 139.

¹⁷⁰ ŠMILAUEROVÁ, Eva. *Poděbrady v proměnách staletí: 2. díl (1850-1948)*. Praha, 2005, s. 149.

¹⁷¹ ŠMILAUEROVÁ, Eva. *Poděbrady v proměnách staletí: 2. díl (1850-1948)*. Praha, 2005, s. 151.

¹⁷² ŠMILAUEROVÁ, Eva. *Poděbrady v proměnách staletí: 2. díl (1850-1948)*. Praha, 2005, s. 144.

¹⁷³ ŠMILAUEROVÁ, Eva. *Poděbrady v proměnách staletí: 2. díl (1850-1948)*. Praha, 2005, s. 145.

¹⁷⁴ ŠMILAUEROVÁ, Eva. *Poděbrady v proměnách staletí: 2. díl (1850-1948)*. Praha, 2005, s. 147.

Byla opravena střecha na budově muzejní a to velmi důkladně. Nově byly také sbírky pojištěny, přičemž výše pojistného byla přiměřeně zvýšena, jen sbírkové předměty byly pojištěny na sto tisíc Korun na dobu deseti let.

Spolek „Musea Poděbradska“ také začal vyměňovat své publikace s jinými spolky, například s muzeem Waldésovým, Společností pro národopis a ochranu památek v Plzni, nebo s muzejním spolkem v Pardubicích.

Konec války se také odrazil v návštěvnosti, která se zvýšila oproti minulému roku, kdy činila 1500 osob, na 1785 návštěvníků.¹⁷⁵

Do sbírek přibyla kolekce zbraní, již věnoval Dr. J. Kvíčala a obraz černé madony od paní Vozábové z Milčic¹⁷⁶. Sbírkou zbraní byla pak následně vyčištěna a konzervována. A zároveň byla také zadána zakázka truhlářovi, aby vyrobil skříň vhodnou pro tuto sbírku. Cena této skříně byla předběžně odhadnuta na tisíc pět set Korun. A představa byla taková, že zde zbraně budou seřazeny ve třech řadách. Pět sty korunami přispělo také Ministerstvo školství a národní osvěty. Tento příspěvek byl chápán jako státní subvence s podmínkou, že se muzeum stane členem Svazu československých muzeí vlastivědných. Tuto podmínku muzeum přijalo.¹⁷⁷ Jelikož Památkový ústav zřídil knihovnu, žádal také zaslat různé monografie. Výbor muzea se proto usnesl, aby byl prozatím pro knihovnu zaslán plán města s okolím.¹⁷⁸

Jelikož byla ekonomika po válce oslabena, došlo k všeobecnému zdražování. V důsledku toho bylo muzeum nuceno vybírat od návštěvníků poplatek jednu Korunu. Také příspěvek přispívajícího člena byl v roce 1919 zvýšen na čtyři Koruny a příspěvek člena zakládajícího činil čtyřicet Korun.¹⁷⁹

Co se týče nově založeného spolku Československých prehistoriků, jehož předsedou byl zvolen Jan Hellich, měl mít pod kontrolou všechna státní muzea. Důvodem pro zřízení svazu bylo to, aby byly všechny sbírky, uložené v muzeích řádně evidovány a katalogizovány, aby se předešlo možným ztrátám.

V Poděbradech po válce docházelo také k regulaci toku Labe. A při této regulaci byly pod zámkem nalezeny staré základy mostu a bylo vykopáno několik kamenných koulí a tři gotické ostruhy, dále gotický klíč a sekera. O těchto nálezech pak předseda Jan Hellich vedl dlouhou přednášku, hned po skončení muzejní schůze.

¹⁷⁵ Archiv Polabského Muzea, fond Spolek Hellichova muzea Poděbradska, inv.č. 9, kart. č. 3, př. č. 40/94.

¹⁷⁶ Vesnička vzdálená asi 15 km od Poděbrad.

¹⁷⁷ Archiv Polabského Muzea, fond Spolek Hellichova muzea Poděbradska, inv.č. 9, kart. č. 3, př. č. 40/94.

¹⁷⁸ Tamtéž.

¹⁷⁹ Tamtéž.

V roce 1919 činila návštěvnost muzea 3450 návštěvníků, mezi nimiž bylo mnoho škol. Návštěvnost oproti minulému roku stoupla o sto procent a pomalu se tak návštěvnost muzea začala přibližovat stavu před první světovou válkou.¹⁸⁰ Avšak i přes to byly důsledky války stále patrné. Činnost spolku se nemohla rozvinout tak, jak by bylo žádoucí.¹⁸¹

Z Ministerstva školství a národní osvěty byl muzeu zaslán příkaz, aby všechny památky ze zámku byly přemístěny do muzea a byla pro ně zřízena speciální ohnivzdorná místnost. Jelikož bylo těžké takovou místnost hned opatřit, mohly být předměty prozatím uskladněny ve starém archivu, kde by tyto památky mohly přečkat zimu. K tomu, aby bylo vše náležitě v archivu uspořádáno, byla dána předsedovi Janu Hellichovi plná moc.¹⁸²

Díky pozůstalosti Jana Kalouse, o které byla již řeč v předchozích kapitolách, získalo muzeum velké množství finančních prostředků a mohlo tak smazat svůj dluh, který v roce 1919 ještě čítal 3000 korun.

I v roce 1920 vzrostla návštěvnost muzea, jež čítala 3980 návštěvníků. Z počtu návštěvníků tedy lze usoudit velký zájem lidí o muzejní sbírky¹⁸³, které byly nově rozšířeny o mnoho předmětů.

Čtyři truhly ve sbírkách muzea byly nově zaskleny a středověké nádoby byly urovnané do nové poličky. Také malovaný nábytek byl opraven a v důsledku vysokého počtu přírůstků byly přerovnané veškeré obrazy a lidové památky. V důsledku toho byla pojistka muzejních sbírek zvýšena na 116000 korun.¹⁸⁴

Také budova muzejní byla opravena, resp. střecha muzea a žlaby. Oprava vyšla muzeu na 4500 korun a na nadcházející rok bylo naplánováno natírání rámců oken. Jelikož se během války nashromáždilo v muzeu mnoho válečných předmětů, musela být pro ně pořízena nová skříň, aby mohly být vystaveny.¹⁸⁵

V roce 1921 už činila návštěvnost 4513, což znamená opětový nárůst. Pro srovnání uveďme, kolik bylo návštěvníků před válkou. V roce 1913 jich bylo 4272.¹⁸⁶ Počet návštěvníků se tedy zvýšil nejen oproti minulému roku, ale i oproti létům před první světovou válkou. A to samozřejmě svědčí o tom, že muzejní sbírky byly stále více vyhledávány a počet návštěvníků se tak mohl neustále zvyšovat. A jelikož byla návštěva zpoplatněna, rozhodl se výbor, aby školní děti a jiné hromadné školní návštěvy mohly sbírky a výstavy shlédnout

¹⁸⁰ Archiv Polabského Muzea, fond Spolek Hellichova muzea Poděbradska, inv.č. 9, kart. č. 3, př. č. 40/94.

¹⁸¹ Tamtéž.

¹⁸² Tamtéž.

¹⁸³ Tamtéž.

¹⁸⁴ Tamtéž.

¹⁸⁵ Skříň muzeum pořídilo za 1028 Kč.

¹⁸⁶ Archiv Polabského Muzea, fond Spolek Hellichova muzea Poděbradska, inv.č. 9, kart. č. 3, př. č. 40/94.

zdarma.¹⁸⁷ Muzeum také započalo s katalogizací sbírek, na níž začaly pracovat dvě slečny učitelky, jmenovitě slečna Rindová a Pošíková.

Významná byla také přednáška, kterou přednesl předseda Jan Hellich v červnu 1922 při jedné muzejní schůzi. Přednáška se týkala příchodu Slovanů do naší vlasti. A nebylo to jen náhodou. V letech 1905 – 1906 se totiž v Poděbradech rozšiřovala železnice o druhou kolej a přitom bylo objeveno celé pohřebiště žárových hrobů u Bažantnice.¹⁸⁸ A právě tímto nálezem byla celá přednáška motivována. Nejdříve rozebral přednášející historické prameny a důvody proč sem Slované přišli. Do Čech přišlo nejvíce Slovanů v době bronzové a tzv. době únětické. Nejčastěji po Labi a soutěskou náchodskou. Hroby nalezené v Bažantnici představovaly první etapu Slovanů v Čechách. A byly význačné svou ornamentální výzdobou i obsahem.¹⁸⁹

Jelikož spolek výtvarných umělců Mánes chystal na květen 1923 výstavu, požádal „Museum Poděbradska“ o zapůjčení francouzských karikatur. Veškeré výlohy se zapůjčením se spolek Mánes zavázal uhradit. Ovšem tato sbírka byla v muzeu unikátem a s předešlými výpůjčkami nemělo muzeum dobrou zkušenost, proto se rozhodl výbor karikatury nezapůjčovat. A tak bylo spolku Mánes povoleno, aby si sošky alespoň vyfotografoval.¹⁹⁰

Obec Poděbrady propůjčila muzeu nové výstavní prostory, byla to kaple v zámku a Jiříkova síň. Obě místnosti musely být náležitě upraveny. A muzeum se muselo zavázat k tomu, že neporuší staré vzácné fresky v zámecké kapli. Na úpravu Jiříkovy síně věnovalo Ministerstvo školství a národní osvěty částku sedmi tisíc Korun, ministerstvo zemědělství tisíc Korun a obec Poděbrady 2000 korun.

Muzeum i nadále konalo pravidelné přednášky. Přednášejícím byl většinou Jan Hellich. Pro příklad uvádím přednášku z roku 1923 o proboštském chrámu v Poděbradech.¹⁹¹ Přednášející osvětlil dobu před vznikem chrámu, probral i celou historii chrámu a průběžně vkládal zmínky o událostech doby nedávné. Ze zápisu z valné schůze jsem se také dozvěděla, že se jí tehdy účastnilo 66 členů, a že se protáhla až do desáté hodiny večer.¹⁹² Ale to jen pro zajímavost.

V témže roce čítala návštěvnost muzea 4879 návštěvníků.¹⁹³ A o rok později bylo číslo podobné a to 4892.¹⁹⁴

¹⁸⁷ Archiv Polabského Muzea, fond Spolek Hellichova muzea Poděbradska, inv.č. 9, kart. č. 3, př. č. 40/94.

¹⁸⁸ Tamtéž.

¹⁸⁹ Tamtéž.

¹⁹⁰ Tamtéž.

¹⁹¹ Tamtéž.

¹⁹² Tamtéž.

¹⁹³ Tamtéž.

4.2. Zámecký archiv

Na ministerský příkaz vzal muzejní spolek v roce 1923 pod svou správu zámecký archiv. Subvence byla udělena s podmínkou, že bude archiv urovnán podle moderních postupů. Část zámeckého archivu byla již dříve přestěhována do Jiříkovy síně, a jelikož zde nebylo dostatečné množství regálů, ustanovil výbor, aby se nové regály pořídily, co nejdříve. V Poděbradech ale existoval ještě jeden zámecký archiv, který byl ve správě lázeňské rady.¹⁹⁵

Úprava zámeckého archivu a Jiříkovy síně si vyžádala náklady v hodnotě 2354 Korun. Když byla v kapli opravena podlaha, vypůjčila si jí k přednášce Hospodářská akademie ukrajinská. Hned po skončení přednášky byl do kaple přenesen archiv z různých mezaninů zámku. Při práci pomáhal pan Jan Hellich a mnoho jiných dobrovolníků. Připojily se i školní děti, kterých bylo asi šedesát. Děti pak utvořily dlouhý řetěz k přenášení knih a spisů. Do kaple tak bylo přeneseno velké množství knih. V přízemním sále byla umístěna nová vitrína na zbraně.¹⁹⁶

Když byl archiv uspořádán tak, že se v něm dalo pracovat, byl zvolen inspektor archivu, jímž se stal pražský archivář Vojtíšek. Jeho knížku si zakoupilo muzeum do své knihovny.¹⁹⁷ Když pak přišla na prohlídku archivu komise od ministerstva, velice se divila, jak se archiv podařilo uspořádat.¹⁹⁸

4.3. Úpravy muzejních sbírek v letech 1925 – 1929

Od srpna 1925 byly v muzeu, v archivu a u kostelíčka zavedeny pravidelné přednášky. Přednášky měl na starost pan Kamenář. První přednáška byla naplánována na 24. srpna do kreslírní chlapecké školy. Přednášející, předseda muzejního spolku Jan Hellich promluvil o historických nálezech v Libici nad Cidlinou.¹⁹⁹ A hovořil jak o historii obce Libice nad Cidlinou od dob Slavníkovců, tak o vykopávkách v Libici a jejím okolí.²⁰⁰

Konečných úprav se dostalo přírodopisnému sálu a sálu s ním sousedícím. Přerovnány byly zkameněliny a srovnána byla i muzejní knihovna.²⁰¹ A byla upravena i místnost, kde

¹⁹⁴ Archiv Polabského Muzea, fond Spolek Hellichova muzea Poděbradska, inv.č. 9, kart. č. 3, př. č. 40/94.

¹⁹⁵ Tento archiv obsahoval velké množství map.

¹⁹⁶ Archiv Polabského Muzea, fond Spolek Hellichova muzea Poděbradska, inv.č. 9, kart. č. 3, př. č. 40/94.

¹⁹⁷ Tamtéž.

¹⁹⁸ Tamtéž.

¹⁹⁹ Tamtéž.

²⁰⁰ Tamtéž.

²⁰¹ Knihovna čítala 3000 děl.

byly upraveny zbraně, odznaky, vojenské stejnokroje a veliká sbírka čtyř tisíc českých rostlin.²⁰²

Dále byla upravena sbírka hmyzu, minerálů, lepenkových modelů krystalů či sbírka semen a červů. V posledním sále, který byl umístěn za sálem s přírodninami, byl vystaven sádrový model městské spořitelny. Počet návštěvníků muzea začal opět pomalu klesat, v roce 1926 činil jejich počet 4756.²⁰³

Z těch důležitějších nálezů uvádí jednatelská zpráva pro rok 1926 pouze stříbrný denár císaře římského, laténské bronzky z kostrových hrobů v Opolánkách a spirálový bronzový náramek nalezený na Žižkově v Poděbradech.²⁰⁴

Jelikož se v Praze chystala výstava²⁰⁵ na oslavu tisícileté památky svatého Václava, mělo muzeum podat zprávu o tom, zda se mezi sbírkami nenachází nějaký materiál, tematicky vhodný k účelům této výstavy. Jan Hellich proto pořídil soupis zdejších památek a sepsal i jejich historii. Mezi památkami byly Liebscherovy obrazy do oken kostelních, kniha s obrázkem od K. Škréty, denáry s portrétem sv. Václava, obrazy malované na skle či cínová mísa s vyobrazením aktu zavraždění sv. Václava.²⁰⁶ Nakonec byla do Prahy poslána socha sv. Václava.²⁰⁷

Byla také definitivně opravena Jiříkova síň na zámku. Rekonstrukce dohromady stála 17000 korun. Na úpravě kaple se ale stále ještě pracovalo, zatím byla položena dlažba a do oken byly umístěny mříže. Chyběla už jen oprava vzácných fresek.

V nedaleké vesnici Kánín byl vykopán kostrový hrob a v poblíž ležících Senicích zase dva hroby z 3. století př. n. l.²⁰⁸ Jednalo se o hrob muže, v němž byl nalezen meč a o hrob ženy s bronzovými památkami a laténskou vázou.²⁰⁹

Návštěvnost muzea byla stále ještě značná, ačkoliv návštěvníků oproti uplynulému roku ubylo, v roce 1927 jich bylo zaznamenáno 4379, nejvíce bylo hromadných návštěv a muzeum navštívilo i 42 školních kolektivů.²¹⁰ V roce 1928 muzeum navštívilo už jen 4050 návštěvníků.²¹¹

²⁰² Archiv Polabského Muzea, fond Spolek Hellichova muzea Poděbradska, inv.č. 9, kart. č. 3, př. č. 40/94.

²⁰³ Tamtéž.

²⁰⁴ Tamtéž.

²⁰⁵ Výstava se uskutečnila až v roce 1929.

²⁰⁶ Archiv Polabského Muzea, fond Spolek Hellichova muzea Poděbradska, inv.č. 9, kart. č. 3, př. č. 40/94.

²⁰⁷ Tamtéž.

²⁰⁸ Tamtéž.

²⁰⁹ Tamtéž.

²¹⁰ Tamtéž.

²¹¹ Tamtéž.

Nakonec byla i zámecká kaple upravena, přičemž fresky konzervoval sochař Antonín Pochobradský. Kaple byla následně vybavena sedmi skříněmi na knihy a listiny a také lavicemi, věnovanými Občanskou záložnou.²¹² Bylo naplánováno, že v kapli budou vystaveny hlavně Schnirchovy sochy spolu s dalšími památkami.²¹³

V roce 1929 zemřel muzejní sluha Čeněk Dvořák, který byl sluhou od roku 1905. O muzejní sbírky se prozatím začala starat manželka po zemřelém, která už měla v minulosti tuto práci na starost.²¹⁴

V antikvariátech byly nakoupeny nové knihy. Důležitá byla především jedna, která chyběla v zámeckém archivu. Jednalo se o Gruntovní selskou knihu z roku 1525.²¹⁵

V roce 1929 činila návštěvnost 4627 osob, mezi nimiž byly i známé osobnosti. Pouze kapli si prohlédlo 1500 osob.²¹⁶

4.4. Oslava 80. Narozenin Jana Hellicha

V neděli 19. ledna 1930 byla uspořádána oslava k osmdesátým narozeninám Jana Hellicha. V Jiříkově divadle bylo připraveno představení od Ladislava Stroupežnického – Václav Hrobčický z Hrobčic. Předtím bylo vzpomenu dílo a život Jana Hellicha a opomenuty nebyly ani projevy zástupců korporací, které spojovala osoba Jana Hellicha. Za muzeum vystoupil pan Komárek a u této příležitosti zpíval i pěvecký spolek Hlahol.²¹⁷ Na počest předsedových narozenin byl také v roce 1930 vydán připravovaný *Průvodce po sbírkách muzejních a Ročenka*, na níž pan předseda sám pracoval.²¹⁸

Na konci valné hromady muzejního spolku v roce 1930 byla přečtena přednáška od Jana Hellicha, tentokrát o Nových mlýnech. Tato přednáška pak byla uveřejněna v již zmiňované *Ročence*.²¹⁹

Při příležitosti Hellichových narozenin muzeum obdrželo mnoho darů. A jelikož jich byl velký počet, bylo třeba je někam uložit. Muzeum se proto rozhodlo, že v hradní kapli zřídí jednu celou skříň, do které umístí veškeré upomínky na pana Hellicha. Když pak byla takováto skříň zřízena, byla na ní umístěna busta Jana Hellicha.

²¹² Archiv Polabského Muzea, fond Spolek Hellichova muzea Poděbradska, inv.č. 9, kart. č. 3, př. č. 40/94.

²¹³ Tamtéž.

²¹⁴ Tamtéž.

²¹⁵ Tamtéž.

²¹⁶ Tamtéž.

²¹⁷ Tamtéž.

²¹⁸ Tamtéž.

²¹⁹ Tamtéž.

Muzejní knihovna byla obohacena o významné přírůstky, které je nutno zmínit. Jednalo se o spisy *Zdanění českých měst r. 1654-1757* a *Česká kronika* od Františka Kulhánka.²²⁰

4.5. Muzeum v roce 1931

Bohužel rok 1931 nebyl tak šťastný, jak se zprvu zdálo. 30. září 1931 totiž přišla do muzea smutná zpráva. Pan Jan Hellich, zakladatel muzea, zesnul.²²¹ A zanechal po sobě úctyhodné dílo, jednak v podobě ucelených muzejních sbírek, dále v podobě odborných studií či jiných písemných poznámek.²²²

Další schůze muzejního spolku se konala v polovině října. Namísto předsedy Hellicha ji ale zahajoval pan místopředseda Jan Kvíčala, který všechny přivítal a nezapomněl vzpomenout pana lékárníka.

Jelikož byly v muzeu mnohé stříbrné i zlaté mince, bylo domluveno, že budou odneseny a uloženy v místní spořitelně. Přičemž se počítalo s tím, že spořitelna poskytne úschovu za určitý poplatek, který však bude potom muzeu prominut. Bylo také nutné odvést starožitnosti z lékárníkova bytu, které muzeu nyní patřily.²²³

Pan místopředseda poukázal na nejbližší úkol, který muzeum čekalo vyřešit, byla jím knihovna. Počet knih stoupl na šest tisíc a bylo třeba je ještě všechny popsat. To byla práce dosti náročná, jelikož se stihlo popsat asi dvanáct knih za hodinu.²²⁴ Zatím bylo popsáno 1585 knih, díky přičinění pana pokladníka A. Králíka.²²⁵

Ještě téhož měsíce se jednalo o fondu, který chtěl při muzeu založit pan Jan Chaloupecký. Rada návrh pro založení přijala a následně schválila. Zakladatel fondu složil šest tisíc korun československých a bylo domluveno, že dokud fond i s úroky nedosáhne výše padesáti tisíc korun, nebude s ním nijak manipulováno. Až fond dosáhne zmíněných padesáti tisíc korun, peněz bude použito na vydávání historických spisů o Poděbradsku.²²⁶

K počtě památky pana Jana Hellicha bylo muzeu věnováno mnoho darů.²²⁷ Jmenujme alespoň knihy a rukopisy, které věnovala rodina Hellichova. Do úschovy byl převzat starý sokolský prapor a byl založen katalog muzejní knihovny.

²²⁰ Archiv Polabského Muzea, fond Spolek Hellichova muzea Poděbradska, inv.č. 9, kart. č. 3, př. č. 40/94.

²²¹ Tamtéž.

²²² HRABĚTOVÁ Jana. *Poděbrady: Průvodce po přírodních a historických zajímavostech města a okolí, po muzeích a místech, vztahujících se k významným osobnostem*. Poděbrady, 1999, s. 50.

²²³ Archiv Polabského Muzea, fond Spolek Hellichova muzea Poděbradska, inv.č. 9, kart. č. 3, př. č. 40/94.

²²⁴ To uvádí Protokol z výborové schůze z 15. října 1931.

²²⁵ Archiv Polabského Muzea, fond Spolek Hellichova muzea Poděbradska, inv.č. 9, kart. č. 3, př. č. 40/94.

²²⁶ Tamtéž.

²²⁷ Darů bylo na 500 kusů.

Počet návštěvníků, kteří zaplatili vstupné v roce 1931, činil 5167. Z čehož je zřejmé, že oblíbenost muzea začala opět stoupat. Na oblibě získaly i hromadné návštěvy, při kterých si muzejní sbírky prohlédlo na 1370 osob ve stejném období.²²⁸

4.6. „Noví předsedové“

V červenci 1932 byl novým předsedou zvolen Jan Kvíčala. Po jeho zvolení měla následovat jeho přednáška, která se ale bohužel pro nízkou účast nemohla konat a byla proto pouze vydána tiskem, ve *Věstníku*.²²⁹

Již v říjnu téhož roku se sešli představitelé spolku Hellichova muzea s jeho novým předsedou ještě jednou. Debatovalo se především o pojmenování ulic, které mělo být předloženo městské radě. Navrhovány byly názvy jako Lipanská ulice, Štítného či ulice Kostnická.²³⁰

V roce 1932 navštívilo muzeum asi 4000 – 4500 osob.²³¹

Na dalším setkání členů spolku nový předseda a jeho pokladník oznámili svou rezignaci ze zdravotních důvodů.²³² Domluvili se ale, že si své funkce ponechají do následující schůze valné hromady.²³³ Ta se sešla v únoru 1933 v hotelu „Bylina“ a v jejím úvodu přednesl ještě stávající pan předseda poutavou přednášku k dějinám kostelního inventáře kostela Povýšení svatého Kříže v Poděbradech. A ještě než byla schůze ukončena, byl novým předsedou zvolen Robert Kratochvíl, řídicí učitel ve výslužbě.²³⁴

Ovšem ani pan Kratochvíl nepůsobil ve své funkci dlouho. Ještě téhož roku se odstěhoval, a proto schůzi v říjnu 1933 již zahajoval místopředseda K. Kamenář, který se zavázal, že bude zastupovat funkci předsedy až do další valné schůze, na které bude zvolen nový předseda.²³⁵ Ta se konala v únoru 1934 a předsedou byl zvolen K. Kamenář.²³⁶

²²⁸ Archiv Polabského Muzea, fond Spolek Hellichova muzea Poděbradska, inv.č. 9, kart. č. 3, př. č. 40/94.

²²⁹ Archiv Polabského Muzea, fond Spolek Hellichova muzea Poděbradska, inv.č. 9, kart. č. 3, př. č. 40/94.

²³⁰ Tamtéž.

²³¹ Tamtéž.

²³² Pan předseda Jan Kvíčala trpěl dnou.

²³³ Archiv Polabského Muzea, fond Spolek Hellichova muzea Poděbradska, inv.č. 9, kart. č. 3, př. č. 40/94.

²³⁴ Tamtéž.

²³⁵ Tamtéž.

²³⁶ Tamtéž.

4.7. Činnost muzea od roku 1933 do počátku války

Na průčelí muzea, směrem do Palackého třídy byl zhotoven nápis „Hellichovo Muzeum“. Nově byly také zřízeny tabulky s popiskami na východní straně muzea, u vchodu do muzea a u hradní kaple a Jiřkovy síně na zámku.²³⁷

Neustále také docházelo ke katalogizaci archiválií. Jejich počet vzrostl na 7000 exponátů. Také knihovna byla urovnána a inventarizována.²³⁸

Údaje o tom kolik lidí navštívilo muzeum v roce 1933, jsem bohužel ve fondu spolku „Musea Poděbradska“ nenašla. Pro další období byl ale fond spolku na podobné údaje štědřejší, ačkoli přesný údaj návštěvnosti neuvádí. Jen Havířský kostelíček s průvodcem navštívilo 1562 osob při pětadvaceti prohlídkách. Přesná návštěvnost muzea by se dala zjistit pouze z počtu prodaných vstupenek a návštěvnost zámku pouze z počtu podpisů v pamětní knize.²³⁹

Muzeu byly věnovány rukopisné památky po zakladateli, Janu Hellichovi, také *Vlastní životopis Jana Amose Komenského* či odlitek Schnirchova Svatého Václava.²⁴⁰ K počtě místního rodáka, akademického malíře Ludvíka Kuby byl zřízen v muzeu jeho koutek, kam byly ukládány památky spojené s jeho osobou.²⁴¹ Město také přispělo na to, aby mohla být opravena muzejní fasáda. A jako každoročně byli někteří členové muzejního spolku pověřeni, aby prováděli lázeňské hosty po expozicích muzea, samozřejmě společně s poskytnutím historických výkladů.²⁴²

Také pojistné muzejních sbírek bylo přezkoumáno a náležitě obměněno. V ochraně muzejních sbírek přispělo i to, že se výbor dohodl o koupi hasicího přístroje, jenž doposud v muzeu chyběl.²⁴³

Z archivní zprávy z konce roku 1934 je zřejmé, že se na katalogizaci archiválií neustále pokračovalo. Takto bylo celkem upraveno na 8500 listin. Mnohdy to ale nebyla jednoduchá práce, některé listiny byly znečištěné, jiné zase poškozené. Každá listina se musela nejdříve přečíst a zařadit podle data do příslušných desek, aby bylo později možné ji snadno dohledat.²⁴⁴

²³⁷ Archiv Polabského Muzea, fond Spolek Hellichova muzea Poděbradska, inv.č. 9, kart. č. 3, př. č. 40/94.

²³⁸ Tamtéž.

²³⁹ Tamtéž.

²⁴⁰ Tamtéž.

²⁴¹ Tamtéž.

²⁴² Tamtéž.

²⁴³ Tamtéž.

²⁴⁴ Tamtéž.

I v přednáškách muzeum pokračovalo. Tak například na jedné z výročních schůzí v roce 1935 přednášel pan JUDr. Kvíčala o josefínských reformách a jejich následcích na Poděbradském panství. Přednášku měl velice pečlivě připravenou, povídal postupně o všech reformátorských pokusech císaře Josefa II., o rušení škol, klášterů, far apod.²⁴⁵ Podrobně také probral toleranční patent a neopomenul vyzdvihnout ani to, jak byl zvelebován Mariánský kult.²⁴⁶

Mezi muzejní sbírky přibýlo mnoho nových zeměpisných a dějepisných map, které věnoval pan tajemník Šťastný. Jednalo se o mapy sluneční soustavy, hvězdného nebe či mapy starověkého světa,²⁴⁷ ale i o různé učebnice, krasopisné tabule, překlady a knihy.²⁴⁸

Výroční zprávy spolkových schůzí jsou mimo jiné dobrým dokladem toho, že existoval jakýsi výměnný mezimuzejní obchod. „Museum Poděbradska“ takto posílalo například muzeu v Humpolci některé postradatelné předměty z doby kamenné.²⁴⁹

Došlo i k úpravě Jiříkovy síně v zámecké kapli. Byla sem přenesena veliká socha krále Jiřího²⁵⁰, která byla samozřejmě renovována. Renovací prošlo i několik dalších soch nacházejících se v zámecké kapli, jako například sousoší svatého Jiří nebo sousoší modelů pro Národní muzeum.²⁵¹ V souvislosti s přenesením sochy svatého Jiří do zámku byly přeneseny památky, týkající se zakladatele Jana Hellicha zase do muzea, kde se uvolnilo místo po veliké soše. Byla zde vytvořena také samostatná síň s názvem „Hellichova síň“.²⁵²

Ke konci roku 1935 bylo katalogizováno více než 5928 knih²⁵³ a více než 15 000 archivních listin. Přičemž listinný materiál²⁵⁴ ze šestnáctého a sedmnáctého století byl již zcela zpracován.²⁵⁵

Významné přírůstky zaznamenalo muzeum v říjnu 1936, kdy byla nedaleko závodní dráhy nalezena nádoba džbánového tvaru naplněná vzácnými mincemi²⁵⁶. Jednalo se zejména o denáry z doby panování Boleslava I.²⁵⁷ Tento nález pak přijel prozkoumat i ředitel

²⁴⁵ Archiv Polabského Muzea, fond Spolek Hellichova muzea Poděbradska, inv.č. 9, kart. č. 3, př. č. 40/94.

²⁴⁶ Tamtéž.

²⁴⁷ Tamtéž.

²⁴⁸ Tamtéž.

²⁴⁹ Tamtéž.

²⁵⁰ Tato socha sloužila jako model pro sochu krále Jiřího, která stojí na Náměstí krále Jiřího v Poděbradech. Autorem soch je samozřejmě Bohuslav Schnirch.

²⁵¹ Archiv Polabského Muzea, fond Spolek Hellichova muzea Poděbradska, inv.č. 9, kart. č. 3, př. č. 40/94.

²⁵² Tamtéž.

²⁵³ Tamtéž.

²⁵⁴ Tyto listiny se týkají převážně městských záležitostí, osobních věcí úřednických, dluhů, poddanských přestupků, záležitostí duchovních, živelných pohrom či lesního hospodářství.

²⁵⁵ Archiv Polabského Muzea, fond Spolek Hellichova muzea Poděbradska, inv.č. 9, kart. č. 3, př. č. 40/94.

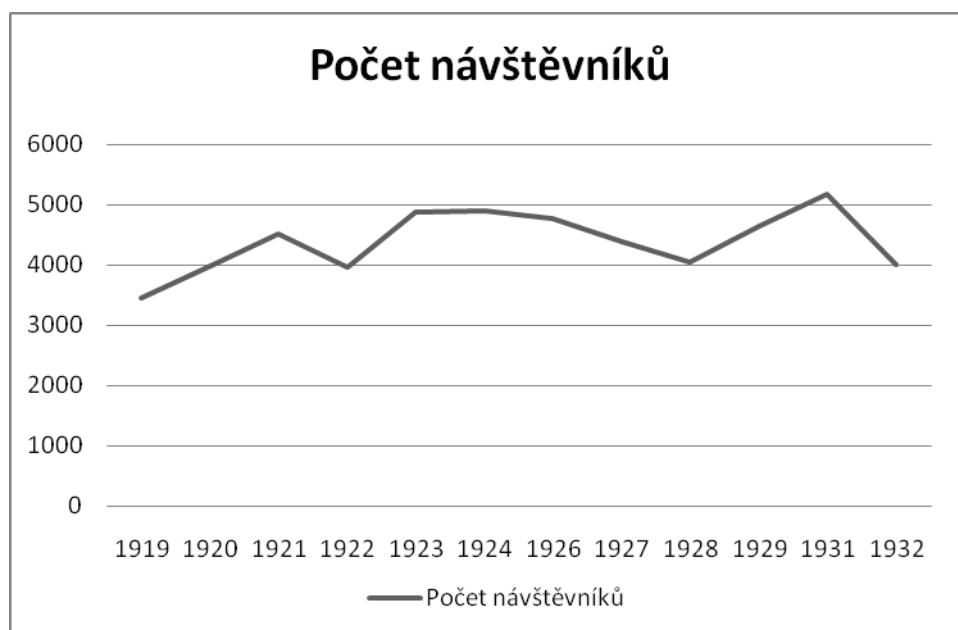
²⁵⁶ Celkový počet mincí činil 1388 ks.

²⁵⁷ Archiv Polabského Muzea, fond Spolek Hellichova muzea Poděbradska, inv.č. 9, kart. č. 3, př. č. 40/94.

numizmatického oddělení Národního Muzea v Praze doc. G. Skalský, který potvrdil, že jde o nález neobyčejně vzácný. Mezi mincemi byly nalezeny i mince z doby Slavníkovské.²⁵⁸

Na památku prvních dvou československých prezidentů T. G. Masaryka a E. Beneše byly pro numizmatické sbírky pořízeny jejich slavnostní medaile.²⁵⁹

Výroční valná schůze v roce 1939 se kvůli počátku války nemohla konat. Další valná schůze se tak konala až v únoru 1940, po vyžádání souhlasu tajné státní policie v Kolíně.²⁶⁰



Graf č. 4. Proměnlivost počtu návštěvníků v letech 1919 – 1932

²⁵⁸ Archiv Polabského Muzea, fond Spolek Hellichova muzea Poděbradska, inv.č. 9, kart. č. 3, př. č. 40/94.

²⁵⁹ Tamtéž.

²⁶⁰ Tamtéž.

5. Období 2. světové války

V období druhé světové války byla činnost muzeí buď záměrně ochromována okupačními úřady a nucenými přesuny sbírek nebo muzea prezentovala ve svých expozicích především takové kulturní prvky, které pomáhaly posílit národní hrdost.²⁶¹

15. března 1939 přišly do Poděbrad první oddíly německé armády.²⁶² Podle nacistické propagandy přišly chránit obyvatelstvo od hladu a politického chaosu. Nedaleko zámku byla postavena polní kuchyně, kde vojáci vařili a rozdávali jídlo „hladovějícím“ Čechům.²⁶³

Od toho dne projížděly městem denně oddíly německé armády, které zde byly až do konce okupace. Přičemž posádka byla ubytována na zámku a nádvoří sloužilo jako parkoviště vojenských vozů a motocyklů. V den narozenin Adolfa Hitlera uspořádali Němci na náměstí dokonce vojenskou přehlídku, při níž zakryli sochu krále Jiřího nacistickými vlajkami.²⁶⁴ Nakonec vojáci obsadili i školu v Chládkově ulici, sokolovnu i některé hotely.²⁶⁵

V Poděbradech byly zakládány školy pro německé děti. A v roce 1943 vznikla německá interní střední škola,²⁶⁶ se sídlem na zámku. A jelikož byla brzy vyčerpána všechna volná místa, kam německou mládež ubytovat, musely být postaveny tři dřevěné provizorní „baráky“ v Husově ulici.²⁶⁷

Město zasáhla velká bída. Obchody byly prázdné a potraviny se brzy staly nedostatkovým zbožím.²⁶⁸ A již tak dosti pochmurnou atmosféru doby nacistické okupace ještě zhoršovala německá propaganda.²⁶⁹ O to šťastnější byl potom konec války v květnu 1945, který předznamenaly kolony německých uprchlíků v únoru 1945.²⁷⁰

5.1. Nové muzejní prostory

Dne 8. září 1939 poslal okresní hejtman Městskému úřadu v Poděbradech zprávu o tom, aby starosta ihned učinil opatření na ochranu před leteckými útoky. A to buď úschovou, nebo jiným způsobem, přičemž ochráněny měly být všechny významné movité předměty,

²⁶¹ ŠPĚT, Jiří. *Muzea ve vývoji společnosti a národní kultury*. Praha, 1979, s. 20.

²⁶² Oddílu, který byl součástí pluku z Frankfurtu nad Odrou, velel major von Boedecker.

²⁶³ ŠMILAUEROVÁ, Eva. *Poděbrady v proměnách staletí: 2. díl (1850-1948)*. Praha, 2005, s. 200.

²⁶⁴ ŠMILAUEROVÁ, Eva. *Poděbrady v proměnách staletí: 2. díl (1850-1948)*. Praha, 2005, s. 201.

²⁶⁵ ŠMILAUEROVÁ, Eva. *Poděbrady v proměnách staletí: 2. díl (1850-1948)*. Praha, 2005, s. 202.

²⁶⁶ ŠMILAUEROVÁ, Eva. *Poděbrady v proměnách staletí: 2. díl (1850-1948)*. Praha, 2005, s. 203.

²⁶⁷ ŠMILAUEROVÁ, Eva. *Poděbrady v proměnách staletí: 2. díl (1850-1948)*. Praha, 2005, s. 204.

²⁶⁸ ŠMILAUEROVÁ, Eva. *Poděbrady v proměnách staletí: 2. díl (1850-1948)*. Praha, 2005, s. 208.

²⁶⁹ ŠMILAUEROVÁ, Eva. *Poděbrady v proměnách staletí: 2. díl (1850-1948)*. Praha, 2005, s. 211.

²⁷⁰ ŠMILAUEROVÁ, Eva. *Poděbrady v proměnách staletí: 2. díl (1850-1948)*. Praha, 2005, s. 217.

jako byly například starožitnosti, historické památky a umělecká díla. Prozatím měl tento pokyn zůstat přísně důvěrný.²⁷¹

Dne 20. září odpovědělo „Museum Poděbradska“ Městskému úřadu v Poděbradech dopisem, ve kterém stálo, že muzeum pro tyto účely bohužel nemá žádné vhodné místo. V této věci jednal muzejní výbor a členové se dohodli, že vhodným místem by mohla být místnost v zámku, v bývalé Revě. O tuto místnost už totiž v minulosti výbor město žádal, avšak bez odpovědi.²⁷² Ovšem dle sdělení Okresního úřadu ze dne 17. října 1939 odvolalo na podnětu říšského protektora Ministerstvo vnitřní věci všechna opatření, týkající se ochrany muzejních, archivních a jiných uměleckých předmětů a památek před leteckými útoky.²⁷³

Už v srpnu téhož roku žádalo totiž kuratorium muzea městskou radu o přidělení vhodné místnosti pro sbírky muzejní. Místnosti muzea a hradní kaple byly totiž v takovém stavu, který sbírkám nikterak nepřispíval. Ba naopak, v důsledku vlhkosti mohly některé předměty snadno podlehnout zkáze. Většina památek musela být umístěna pro nedostatek prostoru do beden a nemohla tak být vystavena. Knihy umístěné v hradní kapli začínaly už ve skříních plesnivět.

Muzeum žádalo městskou radu, aby požádala správu lázní o to, aby lázně pronajaly muzeu prázdné místnosti na zámku po „Revě“, které by na nějaký čas stačily alespoň k umístění knihovny muzea.²⁷⁴ Načež městská rada odkázala muzeum přímo na správu lázní. Tak tedy muzeum učinilo a požádalo přímo správu uhličitých lázní a zřídil o pronájem místností. Nakonec tedy v polovině prosince 1939 ředitelství lázní telefonicky potvrdilo, že akciová společnost lázeňská dává pro zřízení muzea k dispozici jednu místnost v zámku, kde se doposud nalézal archiv lázeňské společnosti.²⁷⁵ Muzeum tak mohlo začít disponovat novými místnostmi na zámku.

²⁷¹ SOA Nymburk se sídlem v Lysé nad Labem, fond Archiv města Poděbrady, inv.č. 1083, sign. 10/11, kart. č. 474.

²⁷² Tamtéž.

²⁷³ Tamtéž.

²⁷⁴ Tamtéž.

²⁷⁵ Tamtéž.

5.2. Muzeum za války

Muzeum pokračovalo ve své činnosti i v letech válečných, ačkoliv pořádalo pouze tři schůze plenární ročně, neboť další schůze byly zakázány.²⁷⁶ Navíc také zemřel předseda K. Kamenář a novým předsedou byl zvolen JUDr. Milan Zadina. Setkání kuratoria muzea se konala v nové radnici v Poděbradech.²⁷⁷

Při revizi historických památek Památkovým úřadem v Praze se zjistilo, že z náměstí zmizela kašna, jejímž autorem byl Bohuslav Schnirch bez náležitého svolení Památkového úřadu. Nakonec po společné dohodě zástupce města, zástupce Památkového úřadu, ředitele Lázní a tajemníka²⁷⁸ muzea bylo usneseno, že bude kašna opět postavena na prvním nádvoří poděbradského zámku, mezi čtyři kaštany. Ačkoli dohoda zněla jasně, stalo se, že tajemník muzea byl za nějaký čas obeznámen o tom, že kašna bude darována Pardubicím a umístěna na zámeckém nádvoří. Kuratorium muzea proto hned napsalo protest proti vyvážení kulturních památek z Poděbrad. O osudu kašny bylo pak rozhodnuto, když ředitel městského úřadu rada Čihák telefonicky sdělil muzeu, že kašna do Pardubic odeslána nebude.²⁷⁹ Nakonec byla, podle zápisů schůzí muzea z roku 1942, kašna umístěna na druhém nádvoří poděbradského zámku.²⁸⁰

Do výroční zprávy kuratoria muzea z března 1940 bylo ručně dopsáno, že předseda muzea Milan Zadina byl na Bílou sobotu 1940 zatčen německou policií a odvezen do koncentračního tábora, kde také před koncem války s velkým utrpením zemřel.²⁸¹ Místopředsedkyní muzea byla paní Jarmila Hellichová, která byla zvolena po rezignaci pana Jana Kvíčaly.²⁸²

Ze spolku muzea museli být vyloučeni dva členové židovského původu, jednalo se o pana Neumanna a Schulhofa.

Návštěvnost muzea v době války byla velmi malá, celkem totiž v roce 1940 navštívilo muzeum, hradní kapli a rodnou síň krále Jiřího pouze 1306 osob. Přičemž takto nízkou návštěvnost připisovalo kuratorium muzea nevhodně umístěnému vstupu do muzea, který byl z postranní uličky.²⁸³

²⁷⁶ Archiv Polabského Muzea, fond Spolek Hellichova muzea Poděbradska, inv.č. 9, kart. č. 3, př. č. 40/94.

²⁷⁷ Tamtéž.

²⁷⁸ Tajemníkem Hellichova Muzea Poděbradska byl Václav Borůvka.

²⁷⁹ Archiv Polabského Muzea, fond Spolek Hellichova muzea Poděbradska, inv.č. 9, kart. č. 3, př. č. 40/94.

²⁸⁰ Tamtéž.

²⁸¹ Tamtéž.

²⁸² Tamtéž.

²⁸³ Tamtéž.

Vzhledem k tomu, že se poměry za války zcela změnily, musely být některé věci odstraněny a jiné odevzdány okresnímu úřadu. Byl to například obraz bývalého prezidenta T.G. Masaryka.²⁸⁴ Na sbírku ušlechtilých kovů u příležitosti narozenin Adolfa Hitlera věnovalo muzeum 25 kg kovu. Značnou část zaujímal plaketa stříbrné svatby císaře Josefa s Alžbětou.²⁸⁵

4. dubna 1941 byla předsedkyní muzea zvolena MUDr. Jarmila Hellichová.²⁸⁶ Načež jí bylo hned oznámeno zástupcem města, že se schůze již nadále nemohou konat na radnici. Paní předsedkyně proto navrhla, že v případě potřeby je možné, aby se schůze konala u ní v ordinaci.²⁸⁷ To ale nebylo třeba, další schůze proběhla v hotelu „Grand Urazil“.²⁸⁸

V červnu 1941 říšský protektor jmenoval Dr. Brauna do funkce ředitele župního muzea v Děčíně a zároveň ho pověřil zvláštním dohledem nad muzejnictvím v Protektorátu Čechy a Morava. Dr. Braun pak musel podávat podrobné zprávy o návštěvách jednotlivých muzeí.²⁸⁹

5.3. Hellichovo muzeum Poděbradska

Dne 3. července 1941 obdržel Městský úřad v Poděbradech dopis, kterým výbor muzea městu oznamoval změnu názvu muzea z „Muzeum Poděbradska“ na „Hellichovo muzeum Poděbradska“. Stalo se tak k počtě zakladatele a budovatele muzea, přesněji u příležitosti jeho osmdesátých narozenin, lékárníka Jana Hellicha. Nové jméno bylo také schváleno zemským úřadem v Praze.²⁹⁰

V Hellichově muzeu se i během doby válečné pokračovalo v inventárním soupisu cechovních archivů. Byl dokončen i soupis předmětů z doby kamenné a byl započat stejný soupis ovšem z doby bronzové.²⁹¹

V hradní kapli byly vymalovány a opraveny stěny a co se týká knihovny, tak se neustále pokračovalo v přemísťování knih do nové místnosti knihovny, nově pro tento účel zřízené. Místnost se nacházela v první bráně zámku. Kuratorium muzea se také domluvilo, že v muzeu zřídí skladiště, kam budou ukládány nepotřebné věci. V roce 1942 bylo návštěvníků

²⁸⁴ Archiv Polabského Muzea, fond Spolek Hellichova muzea Poděbradska, inv.č. 9, kart. č. 3, př. č. 40/94.

²⁸⁵ Tamtéž.

²⁸⁶ Tamtéž.

²⁸⁷ Tamtéž.

²⁸⁸ Tamtéž.

²⁸⁹ SOA Nymburk se sídlem v Lysé nad Labem, fond Archiv města Poděbrady, inv.č. 1143, sign. 4/17, kart. č. 508

²⁹⁰ Tamtéž.

²⁹¹ Archiv Polabského Muzea, fond Spolek Hellichova muzea Poděbradska, inv.č. 9, kart. č. 3, př. č. 40/94.

hradní kaple mnohem méně než v roce uplynulém, bohužel ale zprávy neuvádí konkrétní počet.²⁹²

Konkrétní údaj nám poskytla až výroční zpráva za rok 1942. Ta uvádí, že se do pamětní knihy v muzeu zapsalo 667 jednotlivců a žádných jiných hromadných návštěv nebylo. Tedy i návštěvnost muzea činila 667 osob. Pro srovnání je zde uveden i počet návštěvníků za rok 1941, který činil 578 jednotlivých návštěv, a 125 osob navštívilo muzeum ve skupinách. V roce 1940 jich bylo 655 a 52, v roce 1939 bylo zaznamenáno 529 jednotlivců a 355 osob při hromadných návštěvách. V potaz musíme brát ovšem i skutečnost, že do knihy se nezapisovali všichni návštěvníci. Je tedy pravděpodobné, že reálná návštěvnost bude jistě o něco vyšší.²⁹³

Také byly přepracovány staré stanovy spolku. Podle těch nových pak musel jednatel sepisovat spolkové listiny, vést knihu darů, předmětů koupených, spolkovou korespondenci, přijímat zásilky a zapisovat protokoly o valných hromadách a výborových schůzích.²⁹⁴

Hellichovo Muzeum se stalo jedním ze zakládajících členů Matice české. K tomuto účelu muselo každý rok zaplatit příspěvek v hodnotě pěti set korun.²⁹⁵

Z podnětu lázeňské společnosti, jež vypověděla muzejní knihovnu, musely být všechny knihy přestěhovány z prostorů zámeckých do Oberreignerovy vily. Knihovně zde byla vyhrazena pouze jediná místnost.²⁹⁶

V rámci opatření protiletické obrany byla část porcelánových předmětů uložena do beden a uschována pod přírodopisnými sbírkami. Ostatní porcelánové předměty byly sneseny a zajištěny proti možným otřesům.

V roce 1944 byla v muzeu vytvořena expozice u příležitosti 25. výročí smrti malíře A.Liebšera, autora barevných oken v havířském kostelíčku. Dále byla vystavena i expozice týkající se osoby zakladatele muzea Jana Hellicha.²⁹⁷

²⁹² Archiv Polabského Muzea, fond Spolek Hellichova muzea Poděbradska, inv.č. 9, kart. č. 3, př. č. 40/94.

²⁹³ Tamtéž.

²⁹⁴ Tamtéž.

²⁹⁵ Tamtéž.

²⁹⁶ Tamtéž.

²⁹⁷ Tamtéž.



Graf č. 5. Pokles počtu návštěvníků během druhé světové války

6. Období po druhé světové válce

Po šesti letech německé okupace ovládlo obyvatele Poděbrad nadšení. V Poděbradech byl zřízen nový správní orgán, tzv. revoluční národní výbor, do jehož čela byl zvolen MUDr. Ladislav Filip. Již v prvních revolučních dnech došlo k lidovým exekucím na několika zrádcích a okupantech. Dalším úkolem národního výboru bylo zabezpečit opuštěný vojenský materiál a trhaviny.²⁹⁸

Jak město Poděbrady, tak lázeňská společnost měly zájem na rychlém odesílání civilních Němců do Německa. V roce 1946 jich v Poděbradech žilo ještě 314, z nichž 182 požádalo o přidělení československého občanství. Mezi zkonfiskovaným majetkem nepřátel bylo i sto padesát bytů, které byly následně přidělovány lidem, kteří je potřebovali.²⁹⁹ Město tak bohatlo.

Také obnova škol byla jedním z prvních neodkladných úkolů poděbradských úřadů i učitelů. Válečné škody na školních budovách byly ty nejhorší. V plném rozsahu byly obnoveny školy obecné a měšťánské, střední hospodářská škola a další. Ovšem největší událostí v oblasti školství bylo zřízení první střední školy všeobecně vzdělávacího charakteru, tedy reálného gymnázia.³⁰⁰

Po válce byla také obnovena činnost většiny poděbradských spolků. Zejména tedy spolku divadelního,³⁰¹ činnost zahájila i Sokolská jednota³⁰² či skautský oddíl s názvem Junák.³⁰³

6.1. Reorganizace sbírek po skončení války

Státní archeologický ústav v Praze³⁰⁴ se již za okupace ujal části sbírek, jež patřily do jeho sféry odborného zájmu, tedy pravěkých sbírek. A jelikož bylo nutné sbírky inventarizovat a katalogizovat, archeologický ústav ze svého rozpočtu uvolnil potřebné

²⁹⁸ ŠMILAUEROVÁ, Eva. *Poděbrady v proměnách staletí: 2. díl (1850-1948)*. Praha, 2005, s. 226.

²⁹⁹ ŠMILAUEROVÁ, Eva. *Poděbrady v proměnách staletí: 2. díl (1850-1948)*. Praha, 2005, s. 229.

³⁰⁰ ŠMILAUEROVÁ, Eva. *Poděbrady v proměnách staletí: 2. díl (1850-1948)*. Praha, 2005, s. 232.

³⁰¹ Jedná se o spolek Jiří, který nacisté v roce 1943 zlikvidovali.

³⁰² Sokolská jednota měla v roce 1946 přes 800 členů.

³⁰³ ŠMILAUEROVÁ, Eva. *Poděbrady v proměnách staletí: 2. díl (1850-1948)*. Praha, 2005, s. 234 – 235.

³⁰⁴ Státní archeologický ústav byl založen 12. 11. 1919 a náležel do působnosti Ministerstva školství a národní osvěty ČSR. V roce 1945 sídlil v Karmelitské ulici 13 v Praze 3. V roce 1953 byl začleněn do ČSAV a od 1. 1. 2007 se ústav stal veřejnou výzkumnou institucí.

finanční prostředky a pověřil inventarizací profesora J. Plicku, který ji prováděl za osobního dohledu ředitele archeologického ústavu Dr. Jaroslava Böhma.³⁰⁵

Jelikož byla po skončení války ustavena nová správa města Poděbrady, považoval archeologický ústav za povinnost upozornit radu města na pozoruhodnosti, jež jsou uloženy v Hellichově muzeu v Poděbradech. Ústav v Praze proto městu poslal v roce 1945 dopis, v kterém tuto skutečnost oznamoval a zároveň vyzýval k tomu, aby byla muzeu opatřena nová budova. Do té doby, než se tak stane, bylo navrženo provizorní řešení, jež si žádalo získání skladišť o plošné výměře jednoho stávajícího patra muzea. Přičemž skladišti byly chápány suché a nevýstavní prostory, v nichž by mohl být nevystavený materiál uskladněn a byl zároveň přístupný.³⁰⁶

Dále spočívalo provizorní řešení v tom, že by uskladněný materiál uvolnil celé jedno patro, které by pak mohlo být využito jako výstavní prostory, v nichž by vybrané výstavní předměty mohly být instalovány. A tímto způsobem by byly potom veřejnosti představeny dějiny a obraz kraje od nejstarších dob do konce druhé světové války. Jedna místnost by byla zanechána dočasným výstavám, na nichž by se vystavoval vždy výběr z nevystaveného fondu. Tím by pak podle dopisu Státního archeologického ústavu Poděbrady získaly přitažlivý objekt pro své hosty.

V důsledku reorganizace bylo také potřeba, aby v muzeu přibyla nová odborná pracovní síla. Na tento post navrhl Státní archeologický ústav pana J. Plicku, který se již sbírkami muzea v Poděbradech v minulosti zabýval a byl tak ustaven městským úředníkem.³⁰⁷ Jemu pak bylo třeba dát k ruce jednu písářskou sílu, která by se starala o písemnosti a pomáhala při psaní inventářů a jednoho zřízence, nejlépe truhláře, který by se dovedl postarat i o drobné opravy.

Když pak město určilo, kdo bude zastávat funkci pomocníka J. Plicka, poslalo ho na čtyři týdny do Státního archeologického ústavu, kde byl zaučen v laboratorních pracích, aby mohl zastávat i funkci preparátora. V rámci reorganizace po 2. sv. válce bylo také muzeum zařazeno do městského rozpočtu, aby nebylo odkázáno pouze na „almužnický systém“.³⁰⁸

V červnu 1945 Svaz českých muzeí v Praze příznivě vyřídil žádost kuratoria Hellichova muzea o přidělení Hložkovy vily. Muzeum se tak rozšířilo o další prostory.³⁰⁹

³⁰⁵ SOA Nymburk se sídlem v Lysé nad Labem, fond Archiv města Poděbrady, inv.č. 1143, sign. 4/17, kart. č. 508.

³⁰⁶ Tamtéž.

³⁰⁷ Tamtéž.

³⁰⁸ Tamtéž.

³⁰⁹ Tamtéž.

V jednom zápisu výborové schůze z roku 1948 jsem našla údaj, který dlouhou dobu zprávy neuváděly, a to sice počet řádně platících návštěvníků z roku 1947, který činil 6670 osob.³¹⁰ Přičemž se nejedná pouze o návštěvníky muzea, ale i o návštěvníky zámecké kaple, kde se, jak jistě víme, nacházela jedna z hlavních expozic muzea.³¹¹

6.2. Únor 1948 v Poděbradech

Předzvěstí únorových událostí byly volby v roce 1946, kdy zvítězila KSČ. Situace se začala vyvíjet jiným směrem než demokratickým. Vše pak vzalo definitivně za své při komunistickém převratu v únoru 1948.³¹²

V květnu 1948 byly uspořádány volby do Národního shromáždění, které měly už předem jasný výsledek. A již v dubnu téhož roku byly vydány znárodnovací zákony, jimiž byly znárodněny především lázně a sklárny,³¹³ dále i dalších 21 podniků, mezi nimi například i brusírna skla, mlékařské družstvo či výroba lihovin.³¹⁴

6.3. Muzeum v letech 1948 - 1952

Vzácné předměty, jako například středověká keramika, byly uloženy zpět do vitrín. Opětovně byla vytvořena instalace k památce místního malíře Ludvíka Kuby. A byla provedena i revize numismatické sbírky.³¹⁵

Ve dvoře bývalé židovské synagogy byl nalezen poklad stříbrných mincí československých, rakouských i jiných, které pravděpodobně mohly být vykoupeny k účelům muzejním.³¹⁶ Židovský kostel tehdy sídlil v Poděbradech na Vlašském náměstí č.p.17/II. Místní Národní výbor pak provedl soupis všech nalezených mincí. Mimo výše uvedených mincí nález obsahoval i kopejky, francouzské franky, srbské dvoudenáry, italskou liru atd.³¹⁷ Celkový počet mincí činil 509 kusů.³¹⁸ Přičemž polovina mincí ze zákona náležela majitelce pozemku, na kterém byly mince nalezeny. Ta o ně požádala a v zastoupení svého právníka je potom i dostala.³¹⁹

³¹⁰ Mezi nimi byli jak dospělí, tak i děti.

³¹¹ Archiv Polabského Muzea, fond Spolek Hellichova muzea Poděbradska, inv. č. 9, kart. č. 3, př. č. 40/94.

³¹² ŠMILAUEROVÁ, Eva. *Poděbrady v proměnách staletí: 2. díl (1850-1948)*. Praha, 2005, s. 237.

³¹³ ŠMILAUEROVÁ, Eva. *Poděbrady v proměnách staletí: 2. díl (1850-1948)*. Praha, 2005, s. 238.

³¹⁴ ŠMILAUEROVÁ, Eva. *Poděbrady v proměnách staletí: 2. díl (1850-1948)*. Praha, 2005, s. 239.

³¹⁵ Archiv Polabského Muzea, fond Spolek Hellichova muzea Poděbradska, inv. č. 9, kart. č. 3, př. č. 40/94.

³¹⁶ Tamtéž.

³¹⁷ SOA Nymburk se sídlem v Lysé nad Labem, fond Archiv města Poděbrady, inv.č. 1143, sign. 4/17, kart. č. 508.

³¹⁸ Tamtéž.

³¹⁹ Tamtéž.

Během roku 1948 byl vytvořen soupis třiceti archiválií cechovních archivů, aby bylo možné sestavit přesný inventář pro každý archiv. Dokončen byl také soupis zaniklých středověkých osad, hradů a tvrzí a následně byly všechny objekty zakresleny do nástěnné mapy, která se nacházela v prehistorickém oddělení muzea. Zprávy se také zmiňují o tom, že se do vitrín s paleolitickými sbírkami dávalo vápno, aby se předešlo jejich vlhnutí a rozhašení.

Mezi dary, které byly muzeu v uplynulých letech darovány, bych uvedla alespoň některé. Například svazek propagačních vojenských obrázků z doby okupace, věnovaný Městskou Spořitelnou, dále úřednickou železničářskou šavli či spoustu mincí do sbírek numismatických.³²⁰

Vliv komunistického režimu byl zřejmý již z prvních zpráv kuratoria muzea z března 1949, kdy již v úvodu schůze byl na programu „pětiletý plán“ a pracovní plán na rok 1949.³²¹ Účelem pracovního plánu bylo to, aby bylo zjištěno, co chtějí členové výboru podniknout pro to, aby byla zlepšena úroveň muzea. První návrh přišel od knihovníka, který navrhl, aby byly sestaveny brožurky, týkající se Poděbrad a pomníku krále Jiřího. Jejich sepsáním byl sám pověřen a bylo dohodnuto, že za to pan knihovník Klásek dostane i odpovídající honorář. Do pětiletého plánu bylo zase zařazeno například vydání ročenky.³²²

Pracovníci archivu pracovali mimo jiné i na očišťování cechovních pečetidel, přičemž zjistili, že chybí staré pečetidlo cechu novoševcovského³²³. Nalezen byl pouze otisk tohoto pečetidla.³²⁴

V zámecké kapli proběhla výstava *Památky na rok 1948*, která byla k vidění až do května 1949. K této výstavě byly zapůjčeny i exponáty z jiných muzeí. Nově byla vytvořena výstava ukázek muzejní knihovny a zámeckého archivu. Zde byl vystaven i poděbradský kancionál, který byl po dobu války uložen v místní Spořitelně. Dále v muzeu probíhala i výstava³²⁵ Puškinova díla k 150. výročí jeho smrti.³²⁶ Výstava obsahovala velké množství knih, výstřížků a obrázků.³²⁷

V nedaleké vesnici, Libici nad Cidlinou, probíhal archeologický výzkum. Z výkopů byly pořízeny fotografie a některé nálezy, jako například keramika či stavební materiál, byly dovezeny do muzea.³²⁸

³²⁰ Archiv Polabského Muzea, fond Spolek Hellichova muzea Poděbradska, inv. č. 9, kart. č. 3, př. č. 40/94.

³²¹ Takovýto plán měly dle oběžníku Svazu českých muzeí sestavit všechna muzea a následně ho zaslat poštou.

³²² Archiv Polabského Muzea, fond Spolek Hellichova muzea Poděbradska, inv. č. 9, kart. č. 3, př. č. 40/94.

³²³ Pracovníci muzea se domnívali, že bylo zřejmě někomu půjčeno a již se nevědělo komu.

³²⁴ Archiv Polabského Muzea, fond Spolek Hellichova muzea Poděbradska, inv. č. 9, kart. č. 3, př. č. 40/94.

³²⁵ K této výstavce bylo třeba zapůjčit některé exponáty od knihkupců, soukromých vlastníků a z Jiříkovy koleje.

³²⁶ Archiv Polabského Muzea, fond Spolek Hellichova muzea Poděbradska, inv. č. 9, kart. č. 3, př. č. 40/94.

³²⁷ Tamtéž

³²⁸ Tamtéž

Počátek nového roku s sebou přinesl i sté výročí narození Jana Hellicha, které bylo hned v úvodu první výborové schůze připomenuto, a k uctění památky zesnulého všichni členové výboru povstali. K tomuto významnému jubileu byly také vydány tři brožury, sepsané místopředsedou Kláskem.

Svaz muzeí vydal nové směrnice, kterými se měla řídit všechna vlastivědná muzea. A tyto směrnice musely být v tištěné podobě nainstalovány v muzejních prostorách.³²⁹

V neděli 28. května 1950 byla slavnostně odhalena v muzeu pamětní deska. K této příležitosti pak byla uspořádána oslava, která začínala již v 10 hodin dopoledne.³³⁰ Pamětní deska byla zhotovena z mramoru a veškeré náklady hradilo muzeum.³³¹

O dva roky později dostalo Hellichovo muzeum nového správce, Zbyňka Zbyslava Stránského, známého muzikologa.³³² Ten byl nejdříve seznámen s památkovým a organizačním stavem muzea a prohlédl si jak sbírky v expozicích, tak sbírky v depozitářích. Hned za týden přešel nový správce k úpravě sbírek. Byl zřízen nový vstup a začalo se řádně dbát o provětrávání depozitářů.³³³

Přeinstalované sbírky „Hellichova muzea Poděbradska“, krátké výstavy uspořádané muzeem, Jiříkovu síň a zámeckou kapli navštívilo v roce 1952 podle údaje, který jsem našla ve zprávách o činnosti muzea 17 243 osob. Exkurzí, přednášek a výkladů v havířském kostelíčku se pak účastnilo 2446 osob. Dohromady tedy návštěvnost činila 19 689 osob.³³⁴ Ve srovnání s počtem návštěvníků v roce 1932, tedy před dvaceti lety, kdy se počet návštěvníků pohyboval kolem 4000, je toto číslo obrovské a odráží se v něm celková úspěšnost muzea a v neposlední řadě i vzrůstající zájem návštěvníků.

V muzeu proběhla velice významná výstava, zabývající se výtvarným obrazem Poděbrad v průběhu staletí.³³⁵ Mimo to muzeum uspořádalo i autokarovou exkurzi do Jižních Čech, které se účastnilo 30 osob.³³⁶

O rok později zajistil nový správce předělání stálé expozice muzea v duchu marxistickém. V souvislosti s padesátými narozeninami malíře Ludvíka Kuby byla uspořádána výstava *Ludvík Kuba v poděbradských sbírkách*. Ale nebyly to jen umělecké

³²⁹ Archiv Polabského Muzea, fond Spolek Hellichova muzea Poděbradska, inv .č. 9, kart. č. 3, př. č. 40/94.

³³⁰ SOA Nymburk se sídlem v Lysé nad Labem, fond Archiv města Poděbrady, inv.č. 1143, sign. 4/17/14, kart. č. 508.

³³¹ Archiv Polabského Muzea, fond Spolek Hellichova muzea Poděbradska, inv .č. 9, kart. č. 3, př. č. 40/94.

³³² ŠORM, Petr. 100let muzea v Poděbradech. In *Vlastivědný zpravodaj Polabí*, 2002, č. 36, s. 22.

³³³ Archiv Polabského Muzea, fond Spolek Hellichova muzea Poděbradska, Zprávy o činnosti muzea 1952-1959, inv .č. 42, kart. č. 6, př. č. 43/94.

³³⁴ Tamtéž

³³⁵ Tamtéž.

³³⁶ Tamtéž

výstavy, které muzeum pořádalo. Byly mezi nimi i výstavy školní či historické. Pro příklad uvádím historickou výstavu s názvem *Slavníkovská a Vršovská Libice*. Na této výstavě je zajímavé to, že byla nafilmována Československým státním filmem jako krátký dokumentární film o Libici.³³⁷ A v rámci libické výstavy byly pořádány i pravidelné exkurze na libické vykopávky.³³⁸ Muzeum a jeho veškeré expozice, včetně exkurzí navštívilo 17 978 osob.³³⁹

1. 1. 1954 přešlo muzeum pod nového zřizovatele, resp. pod Okresní národní výbor v Poděbradech. Spadalo pod něj i několik dalších poboček³⁴⁰, jako například Městské muzeum v Pečkách.³⁴¹ Toto zřízení ovšem nevydrželo dlouho a v roce 1955 bylo muzeum přeměněno na novou instituci, Krajské vlastivědné muzeum Pražského kraje se sídlem v Poděbradech.³⁴² V roce 1958 pak bylo Krajské vlastivědné muzeum zrušeno, a to v rámci reorganizace krajských osvětových zařízení.³⁴³

6.4. Městské muzeum Lázní Poděbrad

S účinností od 1. 1. 1959 bylo z muzea zřízeno Městské muzeum Lázní Poděbrad.³⁴⁴ V muzeu pak probíhala rozsáhlá rekonstrukce, která zapříčinila to, že byly sbírky dočasně uzavřeny pro veřejnost.³⁴⁵

Ředitelem nově zřízeného Městského muzea se stal Svatopluk Šebek, o kterém bude ještě řeč. V únoru 1959 muselo muzeum vyklidit depozitář nábytku a sklad v bývalé synagoze. Další rána zasáhla muzeum, když poděbradský národní výbor oznámil, že muzeu odebírá Hilbertovu vilu³⁴⁶ a bude ji využívat k jiným účelům.³⁴⁷

Nastal tedy problém s tím, kam umístit sbírky. V obecní stodole byl umístěn lidový a městský nábytek, v poděbradském děkanství zase knihovna, další sbírky byly uloženy v bývalém špitálu „Kunhuta“ a pro bohatou sbírku obrazů byla pronajata podkrovní místnost v domku pana Nedvěda, v nedaleké ulici jménem Na Kopečku. V roce 1961 přidělil místní

³³⁷ Archiv Polabského Muzea, fond Spolek Hellichova muzea Poděbradska, Zprávy o činnosti muzea 1952-1959, inv .č. 42, kart. č. 6, př. č. 43/94.

³³⁸ Tamtéž.

³³⁹ Tamtéž.

³⁴⁰ ŠORM, Petr. 100let muzea v Poděbradech. In *Vlastivědný zpravodaj Polabí*, 2002, č. 36, s. 25.

³⁴¹ Město vzdálené 12km od Poděbrad.

³⁴² ŠORM, Petr. 100let muzea v Poděbradech. In *Vlastivědný zpravodaj Polabí*, 2002, č. 36, s. 26.

³⁴³ Archiv Polabského Muzea, fond Spolek Hellichova muzea Poděbradska, Zprávy o činnosti muzea 1952-1959, inv .č. 42, kart. č. 6, př. č. 43/94.

³⁴⁴ Tamtéž.

³⁴⁵ Tamtéž.

³⁴⁶ Bývalé hlavní sídlo Krajského muzea Pražského kraje.

³⁴⁷ ŠORM, Petr. 100let muzea v Poděbradech. In *Vlastivědný zpravodaj Polabí*, 2002, č. 36, s. 29.

městský národní výbor muzeu jednu místnost v budově č. 86 v ulici Na Dláždění, v bývalém klášteře³⁴⁸. Zde byly postupem času uvolňovány další a další místnosti.³⁴⁹

V roce 1961 začal také vycházet *Vlastivědný zpravodaj Polabí*, který muzeum vydává dodnes.³⁵⁰ V následujícím roce pak byl zaveden nový způsob evidence. Nové přírůstky, počínaje těmi získanými od 1. 1. 1962, se zapsaly do přírůstkové knihy a poté byly hned zkatalogizovány do jednotlivých kategorií. Tak například pod písmeno P se řadily předměty spadající pod archeologii a prehistorii, pod písmeno B zase botanika, pod písmeno H historie a tak dále. Nadále už nemusely být vedeny inventární knihy.³⁵¹

6.5. Oblastní muzeum v Poděbradech

1. července 1963 vznikla z muzea nová krajská instituce s názvem Oblastní muzeum v Poděbradech,³⁵² se statutem střediska muzejní a vlastivědné práce pro následující okresy: Nymburk, Kolín, Mladá Boleslav, Mělník. Zřizovatelem muzea se stal Středočeský kraj a ředitelem zůstal nadále Svatopluk Šebek.³⁵³

Od roku 1964 bylo muzeum zapojeno do sociologického výzkumu návštěvnosti. Samo také pořádalo celou řadu přírodovědných, etnografických, folkloristických a pomocných archeologických výzkumů. Sbírký byly neustále odborně zpracovávány a probíhala i rozsáhlá výstavní a kulturně výchovná činnost. Bylo pokračováno v Hellichových stopách a s muzeem spolupracovala celá řada dobrovolných pracovníků, jako například MUDr. Jarmila Hellichová.³⁵⁴

V témže roce uspořádalo muzeum i velmi úspěšnou výstavu, nad níž vzalo patronát UNESCO, a která byla věnována pětistému výročí mírových snah Jiřího z Poděbrad. Na výstavě se velkou měrou podílel i známý historik, František Šmahel.³⁵⁵ Hlavní zájem výstavy směřoval k projektu Jiřího z Poděbrad, tedy k jeho návrhu mírové unie. Bylo zde ale i mnoho jiných exponátů, například cenných archiválií, jako byla bula, kterou papež exkomunikoval Jiříka či smlouva s francouzským králem.³⁵⁶

³⁴⁸ Jedná se o budovu, stojící naproti budově č. 68, tedy hlavní budově muzea.

³⁴⁹ ŠORM, Petr. 100let muzea v Poděbradech. In *Vlastivědný zpravodaj Polabí*, 2002, č. 36, s. 30.

³⁵⁰ ŠORM, Petr. 100let muzea v Poděbradech. In *Vlastivědný zpravodaj Polabí*, 2002, č. 36, s. 31.

³⁵¹ ŠORM, Petr. 100let muzea v Poděbradech. In *Vlastivědný zpravodaj Polabí*, 2002, č. 36, s. 32.

³⁵² ŠORM, Petr. 100let muzea v Poděbradech. In *Vlastivědný zpravodaj Polabí*, 2002, č. 36, s. 31.

³⁵³ ŠORM, Petr. 100let muzea v Poděbradech. In *Vlastivědný zpravodaj Polabí*, 2002, č. 36, s. 32.

³⁵⁴ PRCHALOVÁ, Marie. Za Svatoplukem Šebkem. In *Vlastivědný zpravodaj Polabí*, 1998, č. 32, s. 226.

³⁵⁵ František Šmahel je český historik, zabývající se dějinami pozdního středověku, zvláště pak ranou českou reformací, humanismem, dějinam Univerzity Karlovy a pozdně středověkou filozofií.

³⁵⁶ ŠORM, Petr. 100let muzea v Poděbradech. In *Vlastivědný zpravodaj Polabí*, 2002, č. 36, s. 33.

Nadále se také rozrůstaly muzejní sbírky, zejména tedy sbírky archeologické a národopisné.³⁵⁷ V roce 1965 převzalo Oblastní muzeum v Poděbradech pod svou správou značnou část sbírkového fondu pečeckého muzea, dále také sbírky zrušeného muzea v Křinci.³⁵⁸

V roce 1967 otevřelo muzeum nové specializované pracoviště v Přerově nad Labem. Bylo jím národopisné muzeum,³⁵⁹ o kterém bude ještě zmínka v souvislosti se Svatoplukem Šebkem.

A nyní ještě uvedu návštěvnost v jednotlivých letech činnosti muzea v období, o němž pojednává tato kapitola. V roce 1961 muzeum navštívilo 15500 osob, v roce 1962 - 13200 osob, v roce 1963 - 17900, v roce 1964 - 28000, v roce 1965 - 20000, v roce 1966 - 23300 a v roce 1967 - 29400 osob.³⁶⁰ Počet návštěvníků, zejména pak od roku 1964 neustále rostl.



Graf č. 6. Růst počtu návštěvníků muzea v letech 1961-1967

³⁵⁷ Jednalo se především o zemědělské nářadí.

³⁵⁸ ŠEBEK, Svatopluk. Poděbradské muzeum v letech 1945-1965. In *Vlastivědný zpravodaj Polabí*, 1965, č. 5-6, s. 85.

³⁵⁹ DAŇKOVÁ, Aranka. 100let konzervace v Polabském muzeu. Několik poznámek k ochraně sbírek v muzeích na přelomu třetího tisíciletí. In *Vlastivědný zpravodaj Polabí*, 2002, č. 36, s. 189.

³⁶⁰ ŠORM, Petr. 100let muzea v Poděbradech. In *Vlastivědný zpravodaj Polabí*, 2002, č. 36, s. 34.

7. Poděbrady a roky 1968, 1989

7.1. Rok 1968

Jelikož je rok 1968 v Poděbradech ještě velice nedávnou záležitostí a archivní fondy nejsou dosud zpracovány, nebyl mi umožněn ani přístup do těchto fondů. Bohužel ani literatura k tomuto období v poděbradském regionu prozatím neexistuje, a proto jsem se musela spokojit pouze s novinovými články, které ale nejsou příliš objektivní. Tehdejší tisk vychvaloval komunistický režim a zajímal se o plnění pětiletých plánů.

Nakonec jsem přeci jen alespoň několik informací získala. V Poděbradských novinách z roku 1998 byla událostem roku 1968 věnována jedna celá strana formátu A3, doplněná dobovými fotografiemi. Mezi mnoha krátkými články jsem našla jeden, který podle mého názoru dostatečně popisuje atmosféru Poděbrad této smutné doby. Dovoluji si proto jeho citaci: *„V Poděbradech se probudilo smutné středeční ráno. Občané postávají v hloučcích kolem plakátů a letáků, chodí po městě s tranzistorovými přijímači vyladěnými na hlasitý poslech. Jsme jednotní v odsuzování zrádců a kolaborantů, v podpoře naší legální vlády. Máme holé ruce, ale máme svou víru, srdce, pera a barvy. Lidé píšou po ulicích hesla: „Celý národ, jeden šik, Dubček je náš Jánošík.“ ...Píšeme provolání pro polské a sovětské okupanty, vysvětlujeme jim nesmyslnost jejich počínání. Doufáme, že alespoň někteří z nich pochopí. To jsou naše jediné zbraně...³⁶¹*

Také rada Městského národního výboru v Poděbradech nesouhlasila s násilnou okupací Československa vojsky Varšavské smlouvy, neboť vojska omezovala právo národů na svobodný život.³⁶²

7.2. Rok 1989

Jelikož je i toto období velice mladou záležitostí, nebylo mi umožněno, abych nahlédla do archivů s touto tematikou. Musela jsem se opět spokojit pouze s novinovými články, které ovšem nebyly opět příliš objektivní.

Ještě na konci listopadu 1989 totiž psaly okresní noviny *Nymbursko* o tom, že předsednictvo OV NF nesouhlasí se změnou politického režimu. A zároveň také vyzvalo prostřednictvím novin, aby byli lidé seznámeni s výsledky šetření zásahu pořádkových sil 17. 11. 1989. A žádali řešení jakýchkoli nespokojeností pomocí vzájemného dialogu a nikoli

³⁶¹ *Zrada je největší zločin na národu* in: Poděbradské noviny, 1998, č. 8, str. 10. (autor není uveden)

³⁶² *Stanovisko rady MěNV v Poděbradech* in: Poděbradské noviny, 1998, č. 8, str. 10. (autor není uveden)

s použitím násilí.³⁶³ Je překvapující, že i po revoluci psal místní tisk v takovém duchu, v jakém psal i před listopadem 1989.

Nakonec jsem z úst pamětnice poděbradských událostí a významné osobnosti Polabského muzea, PhDr. Jany Hrabětové získala informaci o tom, že listopad 1989 v Poděbradech proběhl zcela klidně, nekonaly se žádné velké manifestace ani nic podobného.

7.3. Muzeum v letech 1968 – 1989

Novou výstavní sezonu zahájilo Oblastní muzeum v Poděbradech hned několika výstavami o protifašistickém odboji za druhé světové války v Poděbradech. Příležitostí k tomu bylo hned několik, zejména šlo o třicáté výročí vstupu německých okupačních vojsk na české území. Výstavu o poděbradském odboji bylo možné shlédnout v hlavním výstavním sále Polabského muzea, tehdy neslo název Oblastní muzeum v Poděbradech, jak už jsem výše uvedla. Výstava byla zahájena přednáškou Dr. Kornela Zachara.³⁶⁴ Samotná výstava pak pomocí archivního a jiného materiálu ukázala návštěvníkům, jak se k okupaci stavěl místní lid.³⁶⁵ Celkový počet návštěvníků muzea za rok 1968 činil 27400 osob.³⁶⁶

V dubnu 1969 se v muzeu sešlo přes třicet muzejních i pedagogických pracovníků ze Středočeského kraje, kteří sem přijeli diskutovat na téma spolupráce muzeí a škol. Na konferenci vystoupila mimo jiné i paní PhDr. Jana Hrabětová, která v Polabském muzeu působí i v dnešních dnech, či tehdejší ředitel Svatopluk Šebek,³⁶⁷ kterému jsem na konci této práce vyhranila jednu kapitolu. V letech 1968-1969 Jana Hrabětová společně se Svatoplukem Šebkem na žádost Střediska památkové péče a ochrany přírody Středočeského kraje v Praze provedli revizi, fotodokumentaci a nový soupis památek na nymburském okrese.³⁶⁸

O pět let později, přesněji tedy od 1. ledna 1974 přešlo muzeum pod správu ONV v Nymburce a změnilo se tak na okresní instituci s názvem „Polabské muzeum v Poděbradech.“³⁶⁹ V září byl ze své funkce ředitele muzea odvolán Svatopluk Šebek a v říjnu ho nahradil nový ředitel, Jaroslav Jeřábek. V následujícím roce Jaroslav Jeřábek ze své funkce odešel a byl nahrazen archeoložkou Hedvikou Sedláčkovou.³⁷⁰ Za její působnosti byla

³⁶³ Požadujeme rozvahu a odpovědnost In *Nymbursko*, 1989, č. 48.

³⁶⁴ K. Zachar byl vědecký pracovník Vojenského historického muzea v Praze.

³⁶⁵ Poděbradský odboj 1939-1945 In *Poděbradské noviny*, 1969, č. 12.

³⁶⁶ ŠORM, Petr. 100let muzea v Poděbradech. In *Vlastivědný zpravodaj Polabí*, 2002, č. 36, s. 34.

³⁶⁷ Svatopluk Šebek. Muzeum a škola In *Poděbradské noviny*, 1969, č. 15.

³⁶⁸ ŠORM, Petr. 100let muzea v Poděbradech. In *Vlastivědný zpravodaj Polabí*, 2002, č. 36, s. 35.

³⁶⁹ ŠORM, Petr. 100let muzea v Poděbradech. In *Vlastivědný zpravodaj Polabí*, 2002, č. 36, s. 39.

³⁷⁰ ŠORM, Petr. 100let muzea v Poděbradech. In *Vlastivědný zpravodaj Polabí*, 2002, č. 36, s. 40.

například otevřena v roce 1976, u příležitosti stého výročí založení poděbradských skláren, nová expozice sklářství.³⁷¹

V červnu 1979 schválila rada ONV novou koncepci muzejní sítě na nymburském okrese, kam patřilo samozřejmě i Polabské muzeum v Poděbradech. Cílem této koncepce, která nabyla právní platnosti 1. ledna 1980, bylo zlepšení péče o muzejní předměty a jejich následné mnohostranné využití a to jak kulturní a vědecké tak i výchovné a politické. Tato koncepce také zapříčinila to, že k poděbradskému muzeu byly přičleněny nové pobočky. Jednalo se o Městské muzeum v Sadské, Muzeum Bedřicha Hrozného v Lysé nad Labem, Městské muzeum v Městci Králové a muzeum v Rožďalovicích.³⁷²

V posledních letech se rozšířilo pořádání výstav s vánoční tematikou. Resp. první velký úspěch zaznamenala vánoční výstava z roku 1986. V roce 1987 pak etnografka PhDr. Jiřina Svobodová³⁷³ uspořádala výstavu v Polabském muzeu s názvem *Voňavý čas vánoční*. Výtvarné zpracování pak navrhla výtvarnice Hana Tomková.³⁷⁴ Výstava nejenže ukázala předvánoční a vánoční tradice v Polabí, ale také zdůraznila třídní rozdíly ve slavení těchto svátků.³⁷⁵

Vánoce 1988 bylo v Polabském muzeu uspořádáno mnoho akcí, které návštěvníkům předváděly vánoční zvyky a obyčeje. Jednalo se zejména o dvě výstavy, o výstavu s názvem *Lidové Vánoce v Polabí* a o vánoční výstavu betlémů. Lidové betlémy byly propůjčeny jak ze soukromých sbírek, tak i ze sbírek jiných muzeí.³⁷⁶ Výstava prezentovala vyřezávané i kaširované betlémy středních a východních Čech.³⁷⁷ A veliký ohlas měla i přednáška PhDr. Jany Hrabětové, pojmenovaná *Staré vánoční zvyky a obyčeje v Polabí*.³⁷⁸

7.4. Muzeum po listopadu 1989

Ke konci roku 1989 byla v muzejních prostorách uspořádána výstava kresleného humoru od kreslíře Renčina, který zde vystavil 365 kreseb. Výstavu bylo možné shlédnout

³⁷¹ ŠORM, Petr. 100let muzea v Poděbradech. In *Vlastivědný zpravodaj Polabí*, 2002, č. 36, s. 41.

³⁷² HRABĚTOVÁ, Jana. Zprávy Polabského muzea. In *Vlastivědný zpravodaj Polabí*, 1980, č. 20, s. 47.

³⁷³ Etnografka Ústavu pro etnografii a folkloristiku ČSAV v Praze.

³⁷⁴ Tehdy pracovala v Lidové škole umění v Poděbradech, z jejího následného působení pak zmíním Gymnázium Jiřího z Poděbrad v Poděbradech.

³⁷⁵ PLESSINGEROVÁ, Anna. Voňavý čas vánoční. In *Muzeum a vlastivědná práce* 26, 1988, č. 2, s. 107.

³⁷⁶ TURKOVÁ, Miloslava – PROCHÁZKA, Lubomír. Vánoční akce Polabského muzea V Poděbradech In *Národopisné aktuality* 26, 1989, č. 2, s. 281.

³⁷⁷ TURKOVÁ, Miloslava – PROCHÁZKA, Lubomír. Vánoční akce Polabského muzea V Poděbradech In *Národopisné aktuality* 26, 1989, č. 2, s. 282.

³⁷⁸ TURKOVÁ, Miloslava – PROCHÁZKA, Lubomír. Vánoční akce Polabského muzea V Poděbradech In *Národopisné aktuality* 26, 1989, č. 2, s. 281.

každý den od 9 hodin do 17 hodin, kromě vánočních svátků. Výstava se konala až do prvního dne nového roku.³⁷⁹

Listopad 1989 na činnost muzea neměl téměř žádný vliv, v čele muzea zůstávala Hedvika Sedláčková a muzeum i nadále konalo výstavy a pořádalo přednášky. Změna nastala až v devadesátých letech, kdy nastaly drobné krize a odešly některé pracovnice muzea. Krize měly za důsledek například to, že v letech 1992-1997 nevyšel Vlastivědný zpravodaj Polabí. V roce 1996 byla ze své funkce ředitelky muzea odvolána Hedvika Sedláčková a nahradila ji archivářka Polabského muzea PhDr. Helena Lipavská, která ovšem po jednom roce odešla na mateřskou dovolenou a jejím zástupcem byl jmenován J. Rejsek. Po jeho odstoupení byl v roce 2000 jmenován do funkce ředitele PhDr. Jan Vinduška³⁸⁰, který v této funkci působí dodnes.

V roce 2002 pak muzeum oslavilo sté výročí svého založení.

³⁷⁹ Kulturní nabídka In *Nymbursko* 1989, č. 51.

³⁸⁰ ŠORM, Petr. 100let muzea v Poděbradech. In *Vlastivědný zpravodaj Polabí*, 2002, č. 36, s. 42.

8. Muzeum a současnost

Sbírky Polabského muzea jsou zapsány od roku 2002 v Centrální evidenci sbírek (CES) a od roku 2003 je vlastníkem sbírek Středočeský kraj a zřizovatelem je Polabské muzeum. Sběrka Polabské muzeum obsahuje celou řadu podsbírek, z těch nejvýznamnějších jmenujme alespoň některé, například podsběrka archeologická, historická, numismatická, uměleckohistorická, etnografická, kabinet Ludvíka Kuby a další. Přičemž archeologická sbírka patří mezi ty nejpočetnější. Čítá na třicet tisíc evidovaných předmětů.³⁸¹

Pod správu Polabského muzea spadají v rámci okresu Nymburk následující pracoviště: Polabské muzeum v Poděbradech, Památník krále Jiřího z Poděbrad, Polabské národopisné muzeum Přerov nad Labem, Vlastivědné muzeum Nymburk, Muzeum Bedřicha Hrozného Lysá nad Labem, Galerie Melantrich Rožďalovice a Pamětní síň rodáků a přátel Rožďalovic v Rožďalovicích, Městské muzeum Sadská a Muzeum Královéměstce Městec Králové.³⁸² Ředitelem Polabského muzea je v současné době PhDr. Jan Vinduška.

Výstavy v roce 2007

Již od prvního dne nového roku 2007 probíhala v Polabském muzeu výstava týkající se stotřicátého výročí poděbradského skla. Vystavováno bylo také dílo kreslíře a humoristy Václava Hradeckého.³⁸³ Konaly se umělecké výstavy, při nichž byly vystavovány obrazy a umělecké fotografie. Ve vedlejší budově, přezdívané „Kunhuta“, se mimo jiné konala výstava svatebních oznámení a po určitou dobu zde bylo možné shlédnout i výsledky nových archeologických výzkumů Polabského muzea.

Výstavy v roce 2008

Asi tou nejnavštěvovanější výstavou byla výstava k filmu *Fimfárům 2*³⁸⁴ s názvem *Jak se točí Fimfárům*, která v muzeu probíhala od konce listopadu 2007 do konce března 2008. Za zmínku dále stojí i krátkodobá výstava v červnu 2008 u příležitosti stého výročí

³⁸¹ Sbírky Polabského muzea, 21. 3. 2009[cit. 2009-03-19].

URL: <<http://www.polabskemuzeum.cz/?L=1&ID=32>>.

³⁸² Pracoviště PM, 21. 3. 2009[cit. 2009-03-19].

URL: <<http://www.polabskemuzeum.cz/?L=1&ID=2>>.

³⁸³ Václav Hradecký je český humorista a kreslíř. Svůj humor začal zveřejňovat v časopisech *Mladý svět* či *Reflex*. A je i autorem celé řady knižních ilustrací.

³⁸⁴ *Fimfárům 2* je loutková pohádka na motivy pohádky od Jana Wericha *Fimfárům*. A režisérkou tohoto filmu je Vlasta Pospíšilová. Na pohádce se podílel např. Břetislav Pojar či Aurel Klimt. Film byl dokončen v roce 2006.

skautingu či výstava, která se konala v prostorách tzv. Kunhuty a týkala se historických osobností lázní Poděbrady.³⁸⁵

³⁸⁵ Výstavy v roce 2008, 21. 3. 2009[cit. 2009-03-19].
URL:<<http://www.polabskemuzeum.cz/?L=1&ID=110>>.

9. Významné osobnosti spojené s Polabským muzeem

9.1. Jan Hellich

Jelikož Jan Hellich založil Polabské muzeum a řadí se mezi nejvýznamnější osobnosti v historii Polabského muzea, je proto jistě na místě věnovat mu jednu celou kapitolu této práce.

Jan Hellich se narodil 19. ledna 1850 v domě svého otce, lékárníka Emanuela Hellicha na místě, kde je dnes náměstí Jiřího z Poděbrad v domě č. p. 33/I. Zde i 30. září 1931 zemřel. Svá studia strávil na staroměstském gymnáziu v Praze a potom na pražské univerzitě. Když v roce 1874 zemřel jeho otec, převzal po něm lékárnu a stal se lékárníkem. V roce 1877 se oženil s Růženou Havlíkovou, dcerou okresního soudce a spisovatele Karla Havlíka.³⁸⁶ Jeho žena se ráda účastnila veřejného života a šestnáct let také působila v Ženském zpěváckém spolku. V manželství se jim narodily tři dcery a tři synové.

Když byl Jan Hellich ještě malý chlapec, zajímala ho geologie a přírodopis, stejně tak jako jeho mladšího bratra Bohuslava, který se ale později stal jedním z předních zástupců psychiatrické vědy. Jan se začal stále více zajímat o archeologii a historii rodného kraje. Svými výzkumy a svou prací obohatil českou vědu. Stal se uznávaným archeologem a soustředil se na prozkoumávání středního Polabí. Mezi jeho spolupracovníky bychom nelezli odborníky i ochotníky, mezi nimi i docenta Josefa Ladislava Píče, o kterém již byla řeč či ředitele lichtenštejnského dvora v Radimi Jana Vaňka a ředitele cukrovaru v Litovli Václava Požáreckého. Výsledky jejich bádání shrnuje dílo *Archeologický výzkum ve středních Čechách*, které vyšlo v roce 1903 s pomocí České akademie. Mimo to Jan Hellich napsal velké množství odborných i populárních článků.³⁸⁷ Jeho články vycházely nejvíce v Památkách archeologických a místopisných, Prehistorickém obzoru či Věstníku Poděbradska.

Postupem času se stal Hellich členem všech českých korporací, které se zabývaly archeologií. Byl to například Archeologický sbor Národního muzea či Numismatická společnost. Během svého života nasbíral nepřeberné množství materiálů, vhodných ke zpracování souborné syntézy dějin Poděbradska, kterou bohužel nestihl sepsat.³⁸⁸

³⁸⁶ KLÁSEK, Zdeněk. Jan Hellich. In *Poděbradsko. Obraz minulosti i přítomnosti*, 1938, s. 7.

³⁸⁷ KLÁSEK, Zdeněk. Jan Hellich. In *Poděbradsko. Obraz minulosti i přítomnosti*, 1938, s. 8.

³⁸⁸ KLÁSEK, Zdeněk. Jan Hellich. In *Poděbradsko. Obraz minulosti i přítomnosti*, 1938, s. 9.

K dějinám a místopisu Poděbradska Hellich zanechal spoustu rukopisů, například rodokmenů některých poděbradských rodin. Většina materiálů je však roztroušena po různých časopisech, jen málokteré články vyšly samostatně. Jmenujme alespoň některé. Byl to článek s názvem *Rod rytířů Vaváků z Adlar* (1902), *Příběhy hevěřského kostelíčka Nanebevzetí Panny Marie za mostem v Poděbradech* (1930), *Dějiny pivovarů v městě Poděbradech* (1930) a jiné. V letech 1905 a 1906 působil Hellich jako redaktor časopisu *Věstník Poděbradska*, kam samozřejmě také přispíval svými studiemi. Mimo jiné Jan Hellich přispíval do odborných časopisů, jako byl například časopis *Český lid* nebo *Časopis pro dějiny venkova*.³⁸⁹

Hellichovou prací vznikly cenné a rozsáhlé sbírky předmětů, které odráží vývoj Poděbrad a okolí. Když se stal předsedou Muzejního spolku Poděbradska, věnoval pro budoucí Muzeum Poděbradska celou řadu hmotných památek poděbradského kraje, které posbíral během své celoživotní práce. Muzeum tak získalo spoustu kulturně-historických i přírodopisných památek okolního kraje.³⁹⁰

Jan Hellich se také zasloužil o uspořádání a uložení historického archivu³⁹¹ poděbradského panství, které oficiálně zaniklo pozemkovou reformou. Chronologické třídění trvalo Hellichovi pět měsíců, přičemž se mu věnoval i několik hodin denně a mnohdy i s pomocí spolupracovníků.

Hellich tak získal jedinečnou odbornou způsobilost a jeho jméno se zapsalo do dějin českého muzejnictví. O tom svědčí i to, že se v roce 1919 stal předsedou Svazu československých muzeí se sídlem v Praze. Jan Hellich nikdy nevynechal jedinou schůzi muzejní rady a to ani v době, kdy už byl nemocný a starý a nemohl proto do Prahy dojíždět. Tehdy se výbor Svazu scházel u něho v Poděbradech. Dále se Hellich zasloužil o uspořádání kolekcí, kterými se Poděbrady představovaly veřejnosti na výstavách, zejména na národopisných výstavách v letech 1894 a 1895, jubilejních pražských výstavách v letech 1891 a 1908 a na výstavě pražské obchodní komory roku 1908.³⁹²

Jedné historické památce ale věnoval Jan Hellich speciální pozornost, byl to kostelíček Nanebevzetí Panny Marie za mostem, o kterém napsal i odborný článek. V roce 1893 byl zřízen Spolek pro dostavení a upravení kostelíčka a Hellich zajistil umělce a restaurátory,

³⁸⁹ KLÁSEK, Zdeněk. Jan Hellich. In *Poděbradsko. Obraz minulosti i přítomnosti*, 1938, s. 10.

³⁹⁰ KLÁSEK, Zdeněk. Jan Hellich. In *Poděbradsko. Obraz minulosti i přítomnosti*, 1938, s. 11.

³⁹¹ Archiv čítal tlusté svazky a asi na dvě stě tisíc listin.

³⁹² KLÁSEK, Zdeněk. Jan Hellich. In *Poděbradsko. Obraz minulosti i přítomnosti*, 1938, s. 12.

kteří se o památku postarali a pečovali o jeho novou výzdobu.³⁹³ Když v roce 1921 zničil zvonici kostelíka blesk, postaral se Spolek o finanční podporu a nechal zvonici opravit.³⁹⁴

Jan Hellich působil i jako předseda Spolku pro postavení pomníku králi Jiřímu. V souvislosti s láskou k historickým památkám je tu ještě jedna významná funkce, kterou Hellich zastával od roku 1908 až do své smrti a již je nutné zmínit, a to sice post konzervátora, jmenovaného Ústřední komisí pro zachování památek.³⁹⁵

V letech 1883-1896 vykonával funkci starosty města Poděbrady. V roce 1903 byl zvolen čestným měšťanem poděbradským, což pro něho znamenalo uznání jeho zásluh pro rodné město. Od roku 1880 byl členem Občanské záložny a v roce 1899 se stal jejím předsedou. Z další jeho spolkové činnosti uveďme ještě působení ve spolku Studujících Poděbradska. V rámci tohoto spolku se zasloužil o zřízení veřejné knihovny v Poděbradech.³⁹⁶ Ve svém mládí také působil ve spolku divadelních ochotníků s názvem Jiří, který byl založen v roce 1861.³⁹⁷

Ani konání přednášek nebylo Hellichovi cizí, dokonce i ve vysokém věku ochotně přednášel. Svými přednáškami zpestřoval také valné schůze muzejní, jak je patrné z podrobných zápisů schůzí. Mezi jeho další schopnosti patřil i dokonalý cit pro průvodcovství. Jan Hellich totiž dobrovolně prováděl návštěvníky Poděbrad jak po muzeu, tak po městě a mnoho jim toho uměl povědět. V roce 1906 byly jeho zásluhy v archeologii, kulturní historii a také jeho veřejná činnost odměněny rytířským řádem císaře Františka Josefa.³⁹⁸

Na závěr bych ještě ráda podotkla, že Jan Hellich byl v politice spíše konzervativního smýšlení, ač se nebránil novým proudům ve vědě i veřejném životě. Svým všestranným bádáním přispěl české vědě, zejména archeologii a zanechal po sobě velice cenné výsledky své práce. Jedním takovým výsledkem bylo i „Museum Poděbradska“.³⁹⁹ Jeho životním dílem, které vyšlo v roce 1906 se stalo dílo s názvem *Pravěk Poděbradska*.

Fragment osobního fondu Jan Hellicha získal Literární archiv Národního Muzea v letech 1948-1949, odkud byl pak převeden Literárnímu památníku národního písemnictví.

³⁹³ Kostelíčku byl pořízen nový portál od Bohuslava Schnircha.

³⁹⁴ KLÁSEK, Zdeněk. Jan Hellich. In *Poděbradsko. Obraz minulosti i přítomnosti*, 1938, s. 13.

³⁹⁵ KLÁSEK, Zdeněk. Jan Hellich. In *Poděbradsko. Obraz minulosti i přítomnosti*, 1938, s. 14.

³⁹⁶ Občanská knihovna měla při svém založení v roce 1872 na tři tisíce svazků, což bylo v té době číslo dosti překvapující.

³⁹⁷ KLÁSEK, Zdeněk. Jan Hellich. In *Poděbradsko. Obraz minulosti i přítomnosti*, 1938, s. 15.

³⁹⁸ KLÁSEK, Zdeněk. Jan Hellich. In *Poděbradsko. Obraz minulosti i přítomnosti*, 1938, s. 16.

³⁹⁹ KLÁSEK, Zdeněk. Jan Hellich. In *Poděbradsko. Obraz minulosti i přítomnosti*, 1938, s. 17.

Fond je datován do roku 1927 a obsahuje pouze výsledky antropologického měření Hellichova bratra Bohuslava.⁴⁰⁰

9.2. Svatopluk Šebek

Svatopluk Šebek se narodil 7. března 1926 v Nymburce a již od malička byl velice nadaný, uměl zpívat, hrát na klavír a později i na varhany. Vystudoval reálné gymnázium v Nymburce a jeden čas působil i jako sólista Hlaholu.⁴⁰¹ Jeho všestrannost se začala projevovat znovu, když se pokoušel malovat a vynikal v biologii. Dokonce založil v Nymburce Přírodovědný klub. Od roku 1945 publikoval v odborných časopisech, jeho první článek byl zaměřen na mykologii. Ve svých studiích, které bohužel nedovedl až k rigorózním zkouškám, pokračoval na Přírodovědecké fakultě UK. Od roku 1950 pracoval jako tajemník v Československé zemědělské akademii.⁴⁰² Zároveň pracoval i jako vedoucí Ústředí zemědělských výzkumů, kde zredigoval i svůj první odborný časopis s názvem Zpravodaj Ústředí zemědělských výzkumníků.⁴⁰³

Od 1. ledna 1956 nastoupil v Krajském vlastivědném muzeu v Poděbradech jako přírodovědec a v roce 1959 se stal jeho ředitelem. Funkci ředitele muzea vykonával do roku 1974, kdy požádal o zproštění této funkce. Důvodem byl jeho zdravotní stav. V muzeu ovšem zůstal do konce července 1975 a to sice jako přírodovědec.⁴⁰⁴

Jeho práce na podporu českého muzejnictví byla několikrát oceněna SKNV a MK ČR, v roce 1969 pak získalo poděbradské muzeum pod jeho vedením čestnou cenu. Během jeho působnosti změnilo muzeum několikrát svého zřizovatele. Byly také budovány nové expozice, jako Památník krále Jiřího, expozice v Lysé nad Labem, Rožďalovicích, Sadské a Městci Králové či první český skanzen v Přerově nad Labem.⁴⁰⁵

Krajské vlastivědné muzeum se brzy zařadilo mezi přední vlastivědná muzea v Čechách. Muzeum pořádalo vlastivědné vycházky, autobusové zájezdy, přednášky i koncerty. Podílelo se na vydání řady katalogů expozic, literatury vlastivědného charakteru a od roku 1961 začal vycházet *Vlastivědný zpravodaj Polabí*.⁴⁰⁶

⁴⁰⁰ BAUEMÖPLOVÁ, Jana. *Jan Hellich. Soupis osobního fondu*, Literární archiv Památníku národního písemnictví. Praha, 2002.

⁴⁰¹ Spolek Hlahol je pražský smíšený pěvecký sbor. Byl založen v roce 1861 jako mužský pěvecký sbor, ženský sbor vznikl v roce 1879. Sídílí ve vlastní budově na Masarykově nábřeží v Praze.

⁴⁰² ČAZ byla zřízena výnosem Ministerstva zemědělství ČSR a Ministerstva vnitra ČSR v roce 1924 jako vědecká zemědělská instituce. A zanikla v roce 1952. Na její tradici pak navázala ČAZV.

⁴⁰³ PRCHALOVÁ, Marie. Za Svatoplukem Šebkem. In *Vlastivědný zpravodaj Polabí*, 1998. č. 32, s. 224.

⁴⁰⁴ Tamtéž.

⁴⁰⁵ PRCHALOVÁ, Marie. Za Svatoplukem Šebkem. In *Vlastivědný zpravodaj Polabí*, 1998. č. 32, s. 225.

⁴⁰⁶ Tamtéž.

Svatopluk Šebek odvedl v oblasti muzejnictví, folkloristiky a mykologie obrovský díl práce. Jeho celoživotní dílo čítá více než tisíc publikovaných článků v odborných časopisech a dvacet odborných monografií, kterými přispěl k poznání svého rodného kraje. Zemřel 17. července 1996, jeho tělo je pohřbeno v Nymburce.⁴⁰⁷

⁴⁰⁷ PRCHALOVÁ, Marie. Za Svatoplukem Šebkem. In *Vlastivědný zpravodaj Polabí*, 1998, č. 32, s. 226.

Závěr

Uplynulo již 107 let od doby, kdy bylo v Poděbradech založeno muzeum. Po dobu jeho existence byla činnost muzea častokrát ohrožena, ať už to bylo v důsledku dvou světových válek, událostí po 21. srpnu 1968, kdy bylo Československo obsazeno vojsky Varšavské smlouvy, nebo v důsledku častých změn zřizovatele muzea, zejména pak po roce 1954. Dnešní podoba muzea je potom odrazem historických událostí, které bezprostředně ovlivnily jeho vývoj. Společně s těmito událostmi se však na jeho podobě podepsala i celá řada významných osobností, jejichž jména jsou více či méně s muzeem spjata. Z těch nejznámějších zmiňme Jana Hellicha, Bohuslava Schnircha, Josefa Ladislava Píče, Ludvíka Kubu či Svatopluka Šebka.

Při zpracování dějin Polabského muzea jsem provedla podrobnou analýzu archivních pramenů a literatury. Výsledek představuje syntéza informací, jejichž převážnou část jsem našla v Archivu Polabského muzea, dále v SOA Nymburk se sídlem v Lysé nad Labem a v neposlední řadě také v literatuře. Čtenáři je předložen podrobnější popis dějin muzea, přičemž se nejedná pouze o strohý výklad historie instituce.

Ráda bych připomněla také fakt, že cílem práce nebylo podrobně vypsát chronologický vývoj muzea v jednotlivých letech a postihnout zcela všechny úspěchy i nezdary v činnosti muzea. Záměrem bylo především souhrnné zpracování historie Polabského muzea v Poděbradech se zasazením do kontextu s historickými událostmi a vývojem města. Tím jsem docílila možnosti komplexnějšího pohledu na dějiny muzea dokresleného atmosférou doby.

Práci jsem mimo jiné zaměřila i na sledování proměnlivosti počtu návštěvníků v souvislosti s popisovanými historickými událostmi. Vliv těchto událostí je patrný z grafů, kterými je text doplněn. Počet návštěvníků se tedy logicky snižoval v době první a druhé světové války a následně pak zvyšoval v souvislosti s tím, jak se muzeum rozrůstalo. S rozvíjející se činností muzea postupem času přibývalo i nových expozic a je tedy pochopitelné, že rostl i počet návštěvníků.

Tato práce by dále mohla sloužit budoucím badatelům, kteří se budou zabývat dějinami regionálních muzeí či přímo Polabským muzeem v Poděbradech. Mě samotné potom pootevřela pomyslná dvířka k tomu, abych na ni v budoucnosti navázala a rozpracovala ji na diplomovou práci. Podrobnější zpracování si zaslouží zejména historie města Poděbrad po

roce 1948 a současně i důležité mezníky historie po roce 1968 až po současnost. V současné době je totiž literatura zabývající se dějinami města dovedena pouze do roku 1948.⁴⁰⁸ Příčinou ovšem není nic jiného než to, že část archivních fondů buď není doposud zpracována, nebo spadá do kategorie fondů, na které se vztahuje zákonem určená ochranná doba padesáti let. Po tuto dobu nesmí být takové archivní fondy zpřístupněny.

⁴⁰⁸ ŠMILAUEROVÁ, Eva. *Poděbrady v proměnách staletí: 2. díl (1850-1948)*. Praha, 2005.

Summary

At first, submitted paper tries to illumine the main purpose for museum as an institution in general. Secondly, it discusses conditions and circumstances of its creation and describes the necessary characteristics of museum that have to be fulfilled. The work also presents significant turning-points in the history of Czech museology and briefly introduces the tradition of industrial and agricultural exhibitions.

Moreover, the paper is focused on the museum in Poděbrady. Thanks to Jan Hellich, collector of exhibits for the Land anniversary exhibition held in Prague in 1891, the city was allowed to participate in it. It also took part in the Ethnical exhibition in Prague in 1895. On 1st March 1902 the first constitutive meeting of committee of “Musea Poděbradska” was held. Four years later, the city donated a building to the museum. In the year 1908 the museum took part in another remarkable exhibition held in Prague.

With the beginning of the First World War, the museum had to restrict its activity. After the war it could restore its work again. Then, since the year 1923, the museum has been also managing archives in the castle of Poděbrady. The Second World War affected the museum badly. All the collections had to be deposited, because of the serious threat of air raid.

In the year 1952, the national committee of Poděbrady took control over the museum. Then, two years later, the district people’s committee decided to manage the museum. But in 1955 the museum was transformed into Regional Homeland Studying Museum of Prague region. After four years it was changed into the Museum of Spa Town of Poděbrady. Svatopluk Šebek was elected the director of the museum. He is known as renowned scholar. In the year 1963 the museum came under the control of the region again and it was renamed into the District Museum of Poděbrady. Finally, in 1974 Museum of Polabí was created and since 2003 it has been controlled by Regional authority of Middle-Bohemian region in Prague.

The main aim of this work was to compose the history of museum and make a synthesis of archive sources and literature. In addition, information about some personalities who played significant role in the history of the museum is attached. Through the use of analysis of archival sources it was possible to create diagrams of visit rate. From those diagrams it is obvious that historical events affected the visit rate a lot. Moreover, each

chapter is introduced by short outline for illustration of the atmosphere of particular period in Poděbrady. Outcome of the paper is coherent text which is intended to inform readers about the history and development of the Museum of Polabí at full length and it is not restricted to rigorous interpretation of the history of this institution.

Seznam použitých pramenů a literatury

Archivní prameny

- Archiv Polabského Muzea v Poděbradech, fond Spolek Hellichova muzea Poděbradska, inv. č. 28, kart. č. 5, př. č. 42/94.
- Archiv Polabského Muzea, fond Spolek Hellichova muzea Poděbradska, inv.č. 9, kart. č. 3, př. č. 40/94.
- Archiv Polabského Muzea, fond Spolek Hellichova muzea Poděbradska, Zprávy o činnosti muzea 1552-1559, inv .č. 42, kart. č. 6, př. č. 43/94.
- SOA Nymburk se sídlem v Lysé nad Labem, fond Archiv města Poděbrady, inv.č. 1143, sign. 4/17, kart. č. 508.
- SOA Nymburk se sídlem v Lysé nad Labem, fond Archiv města Poděbrady, inv.č. 1083, sign. 10/11, kart. č. 474.

Literatura

- BAUEMÖPLOVÁ, Jana. *Jan Hellich. Soupis osobního fondu*, Literární archiv Památníku národního písemnictví. Praha, 2002.
- BORŮVKA, Václav. Dějiny poděbradského muzea. In *Lázně Poděbrady*, 1942, č. 6.
- DAŇKOVÁ, Aranka. 100let konzervace v Polabském muzeu. Několik poznámek k ochraně sbírek v muzeích na přelomu třetího tisíciletí. In *Vlastivědný zpravodaj Polabí*, 2002, č. 36.
- HELLICH, Jan. *Průvodce sbírkami Hellichova musea Poděbradska*. 2. vydání. Poděbrady, 1931.
- HLAVAČKA, Milan. *Jubilejní výstava 1891*. Praha, 1991.
- HRABĚTOVÁ, Jana. Národopisná výstava československá a Nymbursko. In *Vlastivědný zpravodaj Polabí*, 1998, č. 32.
- HRABĚTOVÁ Jana. *Poděbrady: Průvodce po přírodních a historických zajímavostech města a okolí, po muzeích a místech, vztahujících se k významným osobnostem*. Poděbrady, 1999.
- HRABĚTOVÁ, Jana. Zprávy Polabského muzea. In *Vlastivědný zpravodaj Polabí*, 1980, č. 20.
- KESNER, Ladislav. *Marketing a management muzeí a památek*. Praha, 2005.
- KLÁSEK, Zdeněk. Jan Hellich. In *Poděbradsko. Obraz minulosti i přítomnosti*, 1938.
- PLESSINGEROVÁ, Anna. Voňavý čas vánoční. In *Muzeum a vlastivědná práce* 26, 1988, č. 2.
- PRCHALOVÁ, Marie. Za Svatoplukem Šebkem. In *Vlastivědný zpravodaj Polabí*, 1998, č. 32.

SKLENÁŘ Karel. *Archeologie a pohanský věk: Příběhy z dětských let české archeologické vědy*. Praha, 2000.

SKLENÁŘ Karel. Studentská léta Josefa Ladislava Píče. In *Českolipsko literární*, 1988.

SKLENÁŘ Karel. *Učenci a pohané: Pětadvacet příběhů z dějin české archeologie*. Praha, 1974.

ŠEBEK, Svatopluk. Poděbradské muzeum v letech 1945-1965. In *Vlastivědný zpravodaj Polabí*, 1965.

ŠMILAUEROVÁ, Eva. *Poděbrady v proměnách staletí: 2. díl (1850-1948)*. Praha, 2005.

ŠORM, Petr. 100let muzea v Poděbradech. In *Vlastivědný zpravodaj Polabí*, 2002, č. 36.

ŠPÉT, Jiří. *Muzea ve vývoji společnosti a národní kultury*. Praha, 1979.

TURKOVÁ, Miloslava – PROCHÁZKA, Lubomír. Vánoční akce Polabského muzea V Poděbradech In *Národopisné aktuality* 26, 1989, č. 2.

Internetové stránky

<http://www.polabskemuzeum.cz/>

Regionální tisk

Nymbursko. Nymburk, 1960 - 2009.

Poděbradské noviny. Poděbrady, 1915 - 1945, 1968 - 1969, 1991 - 2009.

Seznam příloh

Příloha č. 1. Tabulka proměnlivosti počtu návštěvníků od založení muzea do roku 1968

Příloha č. 2. Souhrnný graf proměnlivosti počtu návštěvníků od roku 1963 do roku 1968

Přílohy

Příloha č. 1. Tabulka proměnlivosti počtu návštěvníků od založení muzea do roku 1968

Období	Počet návštěvníků
1903	2600
1906	2000
1907	2876
1909	5869
1911	3670
1912	3146
1913	4272
1914	2559
1915	1924
1917	1500
1918	1785
1919	3450
1920	3980
1921	4513
1922	3952
1923	4879
1924	4892
1926	4756
1927	4379

Období	Počet návštěvníků
1928	4050
1929	4627
1931	5167
1932	4000
1939	884
1940	707
1941	703
1942	667
1947	6670
1952	19689
1961	15500
1962	13200
1963	17900
1964	28000
1965	20000
1966	23300
1967	29400
1968	27400

Příloha č. 2. Souhrnný graf proměnlivosti počtu návštěvníků od roku 1903 do roku 1968



Seznam obrazových příloh

Obr. č. 1. „Museum Poděbradska“, kolorovaná pohlednice po roce 1906, APM

Obr. č. 2. Dobová fotografie muzea, po roce 1906, APM

Obr. č. 3. Původní instalace historicko-národopisné expozice z roku 1928, Archiv Polabského muzea, APM

Obr. č. 4. Interiér „Musea Poděbradska“ v bývalé škole, na obrázku velký sál v 1. patře kolem roku 1919, APM

Obr. č. 5. Archeologická expozice v roce 1948, APM

Obr. č. 6. Instalace historických sbírek Z. Z. Stránského z roku 1953, APM

Obr. č. 7. Expozice sklářství otevřená v roce 1976, APM

Obr. č. 8. Když se v Poděbradech stavěl pomník krále Jiřího, APM

Obr. č. 9. Náměstí Jiřího z Poděbrad v Poděbradech, po dostavění pomníku, SOA Nymburk se sídlem v Lysé nad Labem

Obrazová příloha



Obr. č. 1. „Museum Poděbradska“, kolorovaná pohlednice po roce 1906, APM



Obr. č. 2. Dobová fotografie muzea, po roce 1906, APM



Obr. č. 3. Původní instalace historicko-národopisné expozice z roku 1928, Archiv Polabského muzea, APM



Obr. č. 4. Interiér „Musea Poděbradska“ v bývalé škole, na obrázku velký sál v 1. patře kolem roku 1919, APM



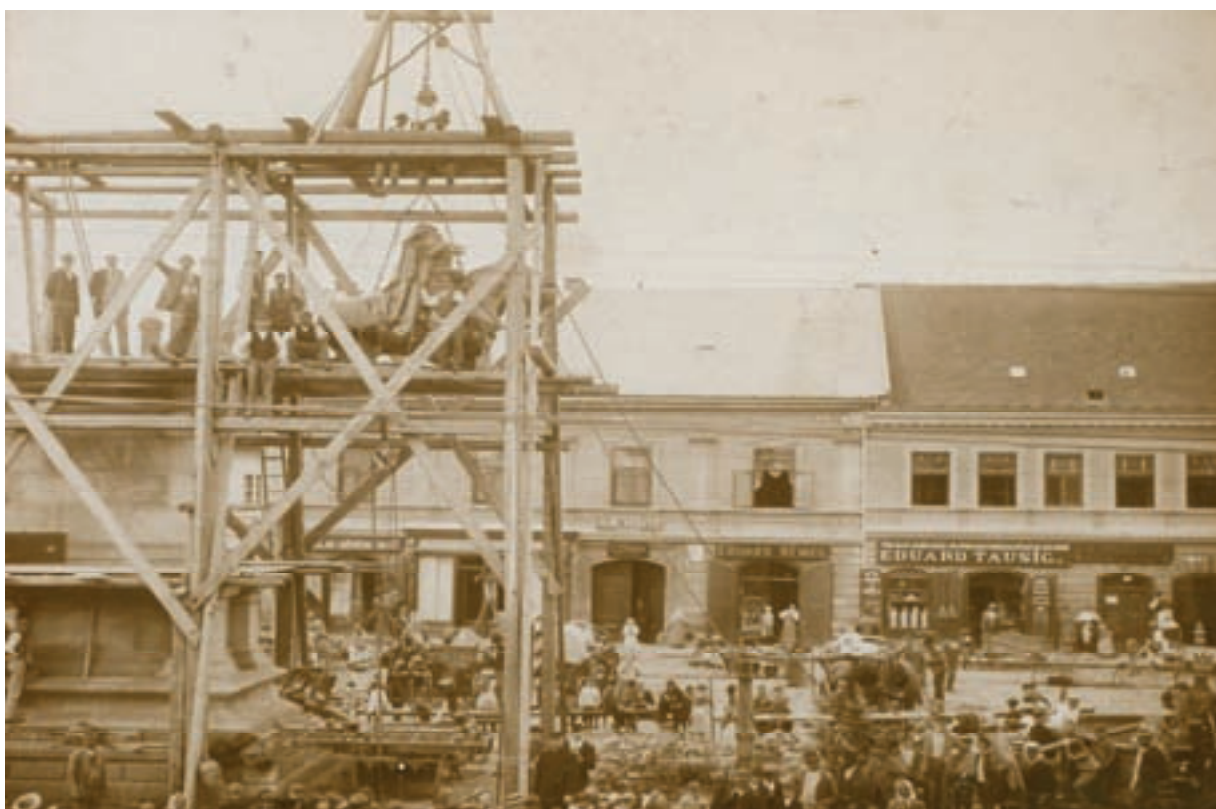
Obr. č. 5. Archeologická expozice v roce 1948, APM



Obr. č. 6. Instalace historických sbírek Z. Z. Stránského z roku 1953, APM



Obr. č. 7. Expozice sklářství otevřená v roce 1976, APM



Obr. č. 8. Když se v Poděbradech stavěl pomník krále Jiřího, APM



Obr. č. 9. Náměstí Jiřího z Poděbrad v Poděbradech, po dostavění pomníku, SOA Nymburk se sídlem v Lysé nad Labem