

Univerzita Pardubice

Fakulta filozofická

Antický Plovdiv. Filippopolis v I. až III. století n. l.

Enčo Minčev

**Bakalářská práce
2009**

Univerzita Pardubice
Fakulta filozofická
Katedra historických věd
Akademický rok: 2008/2009

ZADÁNÍ BAKALÁŘSKÉ PRÁCE

(PROJEKTU, UMĚLECKÉHO DÍLA, UMĚLECKÉHO VÝKONU)

Jméno a příjmení: **Enčo MINČEV**
Studijní program: **B7105 Historické vědy**
Studijní obor: **Kulturní dějiny**

Název tématu: **Antický Plovdiv**

Z á s a d y p r o v y p r a c o v á n í :

Zpracování starověkých písemných a hmotných pramenů a využití současných odborných publikací a článků, na jejichž základě budou zpracovány především dějiny a kultura Plovdivu jako antického města.

Úvod práce bude tvořit nástin starších dějin regionu od pravěku zatímco v závěru bude stručně nastíněn jeho pozdější vývoj ve středověku a novověku.

Rozsah grafických prací:

Rozsah pracovní zprávy:

Forma zpracování bakalářské práce: **tištěná/elektronická**

Seznam odborné literatury:

Gerhard Löwe, Heirich A. Stoll, ABC Antiky, München 1973.

Slovník antické kultury, Svoboda, Praha 1974.

Jan Bouzek, Trákové, Panorama, Praha 1990.

Elena Kesjakova, Filipopol prez Rimskata epoha, Agato, Sofie 1999.

Zofia Archibald: The Odryssan Kingdom of Thrace, Oxford 1998.

Vedoucí bakalářské práce:

Mgr. Pavel Titz, Ph.D.

Katedra religionistiky a filosofie

Datum zadání bakalářské práce: **30. dubna 2008**

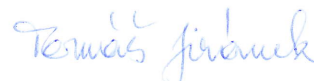
Termín odevzdání bakalářské práce: **31. března 2009**



prof. PhDr. Petr Vorel, CSc.

děkan

L.S.



doc. PhDr. Tomáš Jiránek, Ph.D.

vedoucí katedry

V Pardubicích dne 30. listopadu 2008

Prohlašuji:

Tuto práci jsem vypracoval samostatně. Veškeré literární prameny a informace, které jsem v práci využil, jsou uvedeny v seznamu použité literatury.

Byl jsem seznámen s tím, že se na moji práci vztahují práva a povinnosti vyplývající ze zákona č. 121/2000 Sb., autorský zákon, zejména se skutečností, že Univerzita Pardubice má právo na uzavření licenční smlouvy o užití této práce jako školního díla podle § 60 odst. 1 autorského zákona, a s tím, že pokud dojde k užití této práce mnou nebo bude poskytnuta licence o užití jinému subjektu, je Univerzita Pardubice oprávněna ode mne požadovat přiměřený příspěvek na úhradu nákladů, které na vytvoření díla vynaložila, a to podle okolností až do jejich skutečné výše.

Souhlasím s prezenčním zpřístupněním své práce v Univerzitní knihovně Univerzity Pardubice.

V Pardubicích dne 19. 03. 2009

Enčo Minčev

Anotace

Tato práce se věnuje městu Filippopolis v časovém rozmezí I. až III. století n. l. Začíná připojením antického města k římské říši a končí dobytím města Góty v polovině III. století n. l. Jádrem práce zkoumá tři století poklidného vývoje, a jejich odraz ve městě: jakým jsou stavby, správa, strategické komunikace, obyvatelstvo, náboženství, kulturní vlivy a další.

Klíčová slova: Filippopolis, Plovdiv, starověk, dějiny Thrákie, antické město, archeologie, provincie Thrákie.

This work is dedicated to the city of Filippopolis in the time between the 1st and 3rd century A. D. It starts with the annexion of this ancient city to the Roman empire and it ends with the fall of the city in Goth hands in the half of 3rd century A. D. The core of this work investigates three centuries of peaceful development and its reflection in the city like: structures, administration, strategic communications, population, religion, cultural influence and other.

Key words: Filippopolis, Plovdiv, ancient world, history of Tracia, ancient city, archeology, the province Tracia.

OBSAH

ÚVOD	1
I. VÝZKUM ANTICKÉHO MĚSTA.....	3
II. ÚVOD DO DĚJIN THRÁKIE V I. STOLETÍ N. L.	5
III. ROZVOJ MĚSTA FILIPPOPOLIS V I. A II. STOLETÍ N. L.	10
1. Město v politických dějinách.....	10
2. Úřady města, první mince, správní reforma	12
3. Římské cesty – spojnice města s římským světem	13
IV. ARCHITEKTONICKÉ ZTVÁRNĚNÍ MĚSTA V I. AŽ II. STOLETÍ N. L.....	16
1. Agora.....	16
2. Městské ulice a insulae	19
3. Bydlení v antickém městě	22
4. Akropole a chrámy města.....	23
5. Nekropole	27
V. ARCHITEKTURA II. A III. STOLETÍ N. L.	29
1. Divadlo.....	29
2. Římské stadion	32
3. Vzhled města ve III. století n. l.....	36
VI. OBYVATELSTVO A NÁBOŽENSTVÍ.....	41
1. Obyvatelstvo města.....	41
2. Náboženství města.....	44
VII. POLITICKÝ VÝVOJ V III. STOLETÍ N. L. A VPÁD GÓTŮ	47
ZÁVĚR.....	50

OBRAZOVÁ PŘÍLOHA.....	54
Zdroje obrazových příloh:.....	73
SEZNAM POUŽITÉ LITERATURY A PRAMENŮ:	76
RESUMÉ:	81

Úvod

Následující práce pojednává o vývoji a ztvárnění antického města Filippopolis, které bylo největším thráckým městem. Filippopolis nese na sobě otisk tří antických kultur – thrácké, řecké a římské. Každá z nich dala městu určité rysy.

V dnešní době je ve městě Plovdiv pořád ještě patrné dědictví doby antické, které nachází své místo i ve jménu města. Plovdiv je název z 19. století, který byl vytvořen na základě slovanského zkomolení thráckého názvu Pulpudeva (Filipovo město).

Současné město Plovdiv je druhým největším městem v Bulharsku s populací 400 000 obyvatel. Jádrem současného města zcela překrývá antické město Filippopolis a z tohoto důvodu není možné provést celkový archeologický výzkum. Prozkoumané a částečně zrekonstruované antické stavby jako stadion a divadlo dnes zaujímají své místo v centru města a dotvářejí tak jeho půvab a přitažlivost.

Motivací k sepsání této práce byl můj osobní zájem o dějiny starověku a také dlouhodobé historické povědomí o městě Plovdiv v době antické. V tomto městě jsem strávil 18 let svého života a byl jsem svědkem postupného objevování antických fragmentů v Plovdivu.

K zájmu o dějiny města v antické době mě rovněž vedlo mé dlouhodobé působení jako dobrovolného průvodce po městě v rámci organizace ODK. Kromě osobní motivace mám i motivaci odbornou. Do dnešního dne se totiž nikdo nevěnoval vypracování práce, která by vystihovala toto období historie města z pohledu nejen archeologického, ale i kulturně historického.

S cílem zpracovat toto téma jsem měl možnost v rámci programu LLP Erasmus jeden semestr studovat na Plovdivské univerzitě a shromáždit potřebné materiály (únor – červen 2008).

V tomto semestru jsem měl možnost rovněž také navštívit archeologický výzkum ve městě, který se stal rovněž pro zpracování tohoto tématu hodně přínosný. Zejména z důvodů možností diskuse o archeologické problematice Plovdivu přímo s odborníkem - Ženja Tankova (archeoložka z plovdivského archeologického muzea). Přínosem archeologického výzkumu bylo získání větší orientace v kulturních vrstvách města a načerpaní praktických poznatků o životním prostředí antických lidí. Výzkum, kterého jsem byl svědkem, však v této práci nebude zastoupen, jen je na určitém místě textu zmíněn, a to z důvodu stále neexistující publikace o lokalitě, která není ještě plně prozkoumána.

Při zpracování práce jsem použil materiály, jež doposud vyšly, většinou jako dílčí studie určitého jevu, který je spojen s městem a jeho rozvojem. Tyto studie jsou základním zdrojem poznatků čerpaných od odborníků. V bulharské historické vědě jsou kulturní dějiny stále ještě slabě zastoupeny a zejména v publikaci o Filippopoli převládají studie věcné, založené na archeologických pramenech, zatímco ostatní prameny jsou vynechány. Pochopitelně to tak není u všech studií, ale je to trend, jenž stále přežívá.

Při zpracování tohoto tématu jsem se pochopitelně neobešel bez písemných pramenů antických autorů, kteří o Thrákii a o městě Filippopolis v I. – III. století rovněž pojednávali. Byli to: Tacitus (Letopisy), Annius Florus (Nástin římských dějin), Suetonius (Životopisy dvanácti císařů), Pseudoplútarchos (O řeckách), Elios Aristidos (Řeči), Lúkiános, Klaudios Ptolemaios (Zeměpisný úvod), Publius Dexippos (Dějiny Skythů), Iordanés (Dějiny Gótů) a Zósimos (Nové dějiny). Jejich svědectví v práci uvádím na základě edice v bulharském jazyce (viz ВЪЗВЪЗОВА-КАРАТЕОДОРОВА 1975). Tacitus pak na základě českého překladu.

Materiály k této práci jsem našel na dvou základních místech, v archeologickém muzeu a v Národní knihovně „Ivana Vazova“ v Plovdivu, kam jsem během mého studijního pobytu chodil. Kromě této vědecké knihovny v Plovdivu, jsem rovněž navštívil i Sofijskou vědeckou knihovnu – „Cyrila a Metoděje“.

Při zpracování práce jsou použity archeologické poznatky, antické písemné prameny, epigrafické prameny, mince, odborné články i monografie.

Tato práce se snaží o trojí pohled na téma. Za prvé z hlediska archeologického, druhý pohled bude z hlediska dochovaných zpráv z antiky a třetí pohled s hlediska kultury, zprostředkované obchodem a vlivem různých faktorů na vývoj města (obyvatelstvo, jazyk, náboženství).

Cílem této práce v první řadě je zhotovit celkový obraz města a jeho dějin v chronologickém rámci I. až poloviny III. století n. l. Tato doba je pro vývoj města velmi důležitá a je spojena s novým kulturním a hospodářským rozvojem města. Práce v tomto ohledu se také věnuje otázkám kulturních vztahů třech kultur, na základě dochovaných pramenů. Cílem zde je vytvořit maximálně plný obraz celkového městského rozvoje na základě co nejširšího využití dochovaných pramenů.

I. Výzkum antického města

Zájem o dějiny antického města se zrodil společně se zrodem Plovdivského archeologického muzea na konci 19. století. První, kdo otázku města v antice řešil, byl jeho první ředitel B. Djakovič, který zkoumal východní nekropoli. Jako vědec působil v období prvních 30 let XX. století. Na jeho místo nastupuje D. Cončev, který se zasloužil zejména o výzkum stadia, therm, částí nekropolí, hradeb, a vodovodů. Jeho články vycházely v období 1938 – 1960.¹ Ve 40. letech do archeologie města vepsala své jméno Lilia Botušarová, která tehdy vedla výzkum vchodu do antického stadia a části jeho sedadel, nacházejících se dnes pod budovami. Tyto řady sedadel zkoumala i v polovině 70. let.²

Od 50. do poloviny 60. let zkoumala části antického města v rozlehlém areálu kolem Třívřší, zejména oblast hotelu „Trimoncium“ a „Stranického domu“, v chronologickém rozmezí I. – III. století n. l. Následně pracuje do konce 70. let na výzkumu antického divadla. Divadlo bylo odkryto v roce 1979 L. Botušarovou za pomoci architektky V. Kolarové.³ V roce 1972 byly v okolí centrální pošty nalezeny pozůstatky antické agory města. Na výzkumu agory (fóra) města se podílejí: ředitel muzea Chr. Džambov a arch. M. Mateev.⁴ Výzkum agory se protáhl až skoro do dnešní doby, a tak se na jeho výzkumu následně podíleli, E. Kesjakova a M. Bospačieva.⁵

V roce 1983 – 84, byl zahájen výzkum archeologického podchodu, kde byli nalezeny antické ulice a budovy z nichž nejlépe zachovaný je dům „Eirene“ (IV st.). Zde byl průzkum veden E. Kesjakovou a V. Mirčevem.⁶

Na konci 70. let a počátkem 80. let, L. Botušarova a V. Tankova odkrývají části antických ulic a mozaiky. V první polovině 80. let (1981 – 85) E. Kesjakova zkoumá tři insulae na bulváru Maria Luiza. Zde byla nalezena antická synagoga a dům vyzdobený mozaikami, který dostal podle jedné z nich název „dům Narcise“.⁷

¹ МАРТИНКОВА, Мая – БОСПАЧИЕВА, Мина. Филипополис. In *Римски и ранновизантийски градове в България: студия в памет на проф. Теофил Иванов* I. София, 2002, с. 181.

² БОТУШАРОВА, Лилия. Архитектурен комплекс с амфитеатър на гр. Филипопол – Пловдив. София, 1975, с. 1 – 7.

³ БОТУШАРОВА, Лилия. Разкопките на театъра на Филипопол. In *Музеи и паметници на културата*, 1980, № 1, с. 11 – 13.

⁴ ДЖАМБОВ, Христо – МАТЕЕВ, Матей. Форумният комплекс на Филипопол. In *Археология*, 1979, № 3, с. 47 – 56.

⁵ КЕСЯКОВА, Елена. Агората на Филипопол. In *Годишник на археологически музей в Пловдив IX*, 2004, № 2, с. 9 – 11.

⁶ МАРТИНКОВА, Мая – БОСПАЧИЕВА, Мина. Филипополис. In *Римски и ранновизантийски градове в България: студия в памет на проф. Теофил Иванов* I. София, 2002, с. 181.

⁷ Тамtéž, s. 181.

M. Bospačieva v roce 1996 prozkoumala část východních therm města (byly dříve zkoumány D. Cončevem).⁸

Na odkrytí a výzkumu hradeb se podíleli archeologové: L. Botušarova, E. Kesjakova, V. Tankova, M. Bospačieva, kteří prozkoumali různé části hradeb a chronologicky je vymezili. K fortifikaci města rovněž patří „východní brána“ odkrytá v letech 1977 – 80 od L. Botušarova a E. Kesjakova.⁹

Vodovody byli zkoumány už D. Cončevem, ale komplexní výzkum vodovodů se podařil až v 80 letech E. Kesjakové.¹⁰

Nekropoli města zkoumali archeologové L. Botušarova, V. Tankova, M. Bospačieva.¹¹

Během celého výzkumu vycházely studie, které se snažily vystihnout architekturu města v antické době. V roce 1941, vyšla knížka „Grad Plovdiv. minalo i nastojašte“ od V. Peeva.¹² V této knize jedna z kapitol nese název Plovdiv v době římské, kde je na základě archeologických pramenů a mincí pokus o vytvoření celkového obrazu města v tomto období, kde se objevuje dost nejasností a domněnek.

Další publikací, popisující Plovdiv v době antické byla „Pametta na edin grad. Plovdiv“ z roku 1972.¹³ Je to kniha širšího autorského kolektivu (Chr. Džambov, N. Alvadžiev, I. Terziiski), je to však dílo populární a neposunuje výzkum města jako celku dál.

Další publikace vyšla v roce 1999. Jmenuje se „Filipopol prez Rimskata epoha“, od archeoložky E. Kesjakové.¹⁴ Je to první monografie, kde se autor přímo orientuje jen na dobu antickou a snaží se o výstižný popis města, což se v celku podařilo. Její hlavní slabinou je její zaměření jen na archeologické poznatky, které mají velké chronologické rozpětí (I.- IV. století n. l.). Popsané archeologické výzkumy nejsou spojeny a není dosaženo celkového obrazu. Autorka v knize používá málo literatury, jedná se o 20 titulů v rozsahu 123 s.

Poslední kniha, která pojednává o starověkém Plovdivu nese název „Filipopol“ a jejím autorem je rovněž E. Kesjakova.¹⁵ Tato kniha je však úplně populární a hlavní místo

⁸ МАРТИНКОВА, Мая – БОСПАЧИЕВА, Мина. Филипополис. In *Римски и ранновизантийски градове в България: студия в памет на проф. Теофил Иванов* I. София, 2002, с. 181.

⁹ Тамтѣж, с. 181– 182.

¹⁰ КЕСЯКОВА, Елена. Аквадуктите и водоснабдяването на Филипопол. In *Археология*, 1983, № 2, с. 63 – 64.

¹¹ МАРТИНКОВА, Мая – БОСПАЧИЕВА, Мина. Филипополис. In *Римски и ранновизантийски градове в България: студия в памет на проф. Теофил Иванов* I. София, 2002, с. 181- 182.

¹² ПЕЕВ, Васил. Град Пловдив: минало и настояще. Пловдив, 1941.

¹³ ДЖАМБОВ, Христо – АЛВАДЖИЕВ, Никола – ТЕРЗИЙСКИ, Иван. *Паметта на един град*. Пловдив, 1972.

¹⁴ КЕСЯКОВА, Елена. *Филипопол през римската епоха*. София, 1999.

¹⁵ КЕСЯКОВА, Елена – РАЙЧЕВ, Мимо. *Филипопол*. София, 2008.

v ní zaujímají počítačové rekonstrukce několika antických budov, v použité literatuře je uvedeno pouze deset titulů.

II. Úvod do dějin Thrákie v I. století n. l.

Po vítězství římských zbraní proti Kartágu (202 př. n. l.)¹⁶, a jeho odsunutí do pozadí světových sil, se římské legie otočily směrem na Balkán. Jejich prvním cílem zde bylo dobytí Ilýrie a Dalmácie. Po získání těchto dvou základen na Balkánském poloostrově se římská politika začala vměšovat do vnitřních záležitostí helénistických států. Cílem prvního římského útoku byla Makedonie, se kterou vedl Řím dlouhodobé boje ještě z dob druhé punské války. První makedonská válka (215 – 205 př. n. l.) se vedla mezi Římem a Makedonií už během druhé punské války, ve které je Makedonie spojencem Kartága. V tomto ohledu je konflikt mezi Římem a Makedonií skutečně dlouho trvající rivalita končící podrobením Makedonie v roce 168 př. n. l.¹⁷ Krátce na to, v roce 148 př. n. l., se pod římskou nadvládou dostávají i řecké poleis¹⁸.

V prvním století nového letopočtu se akce římských legií začaly pomalu zaměřovat na vnitrozemí Balkánu obývaného thráckými kmeny. Nejsilnější z nich byli Bessové, thrácký kmen obývající oblast horního toku řeky Maricy, kde se nacházelo město Filippopolis a Odrysové, kteří žili na východ od území Bessů a byli jejich odvěkými nepřáteli. Bessové byli známí svou statečností a svými vojenskými dovednostmi a často válčili se svými sousedy. Byl to kmen hodně pobožný a válčil fanaticky ve jménu své víry¹⁹.

Během válek mezi Římem a Mithradatém Pontským (89 – 66 př. n. l.) se některé thrácké kmeny postavily na stranu Mithradáta. Thrácké vojenské jednotky často podnikaly loupeživé vpády do sousedních zemí, zejména do římské provincie Makedonie. K zastavení loupeživých vpádů a potrestání Thráků, zejména kmene Bessů, zahájily římské vojenské jednotky vojenská tažení do thráckého vnitrozemí.

Konflikt mezi Římany a Thráky byl dlouhodobý. Podle zmínky Iordana, jenž popisuje ve svých „Římských dějinách“ první úspěchy Římanů v Thrákii, se první úspěšná tažení

¹⁶ ПОПОВ, Димитър. *Древен Рим: история и култура*. София, 2002, с. 66 – 67.

¹⁷ Tamtéž, s. 65-73.

¹⁸ Tamtéž, s. 73.

¹⁹ КАЦАРОВ, Гаврил. Тракийските Беси. In *Известия на историческото дружество в София VI*, 1924, с. 31 – 37.

římských legií uskutečnila už po první třetině I. st. př. n. l. (Iordanés, Dějiny Říma 219 – 222) Nejúspěšnější bylo tažení Terentia Varona Cumula, který se do nitra thráckého území vydal v roce 76 př. n. l. Podařilo se mu dostat se hluboko do vnitrozemí, porazil silný kmen Bessů a mnoho dalších. Varo Cumulus během této výpravy dobyl i město Filippopolis, ležící v besském území (Iordanés, Dějiny Říma 219 – 222). Bylo to první dobytí tohoto města římskými jednotkami.

Římský stát však mezi thráckými kmeny našel i spojence. Nejdůležitějším a největším byl thrácký kmen Odrysů.

Už pro rok 60 př. n. l. nás Suetonius informuje o dalších loupežných vpádech Bessů a jejich thráckých spojenců do Makedonie. Suetonius popsal boj mezi Thráky a vojsky prokonzula provincie Makedonie (lat. Macedonia) – Gaia Oktávia, otce prvního císaře římské říše – Oktaviana Augusta, který se ujal vlády Makedonii v roce 62 př. n. l. Suetonius přesně nedatuje. Zmiňuje však, že se to stalo po té, co porazil zbytky Catilinoва povstání, tj. v roce 62 př. n. l. Gaius Oktavius v rozhodující bitvě dokázal porazit a vytlačit ze své provincie útočící thrácké kmeny (Suetonius. Životopisy dvanácti císařů, Augustus 3-4).

Bessové ale stejně Makedonii na dlouho neopustili a znovu se tam vypravili. Tentokrát proti nim bojoval Marcus Brutus (43 př. n. l.)²⁰.

Na přelomu letopočtu římský vliv v Thrákii zesílil. Římský stát prohloubil spojení s thráckým kmenem Odrysů. Bessové byli znovu zkraceni římskými zbraněmi a celá Thrákie (území na jih a na sever od Staré planiny)²¹ byla Římem dána odryským králům, aby tam vládli. Do přímého držení Odrysů byl začleněn rovněž i Dionýsův chrám, který patřil Bessům. Toto římské opatření ale nezůstalo bez následků. V roce 16 př. n. l. vypukly nové boje mezi Bessy a Odrysy. Odryský regent Rhoimetalkés, bratr zesnulého krále Kotyse a regent jeho dětí, byl přinucen požádat o pomoc římské legie a za jejich pomoci byla válka ukončena²². Tři roky nato však vypuklo povstání Bessů vedené knězem Dionýsova kultu Vologesem. Tento boj Bessů měl v sobě velký náboženský náboj. V jedné z bitev se podařilo Bessům dokonce zabít mladého Rheskúporida, jenž byl dědicem odryského království. Válku dokončil Rhoimetalkés, o němž se v této době vědělo, že měl vojsko vycvičené podle římského vzoru, přesto se však bez pomoci Říma znovu neobešel.²³ Porážka tohoto povstání přinesla regentu

²⁰ КАЦАРОВ, Гаврил. Тракийските Беси. In *Известия на историческото дружество в София* VI, 1924, с. 37.

²¹ ДАНОВ, Христо. *Траки*. София, 1973, с. 146 – 147.

²² КАЦАРОВ, Гаврил. Тракийските Беси. In *Известия на историческото дружество в София* VI, 1924, с. 37.

²³ КАЦАРОВ, Гаврил. Тракийските Беси. In *Известия на историческото дружество в София* VI, 1924, с. 36 - 38.

Rhoimetalkovi královský titul Odrysů. Král Rhoimetalkés žil přibližně v době panování prvního římského císaře Octaviana Augusta, panoval v letech 11 př. n. l. – 13 n. l.²⁴ Rhoimetalkés udržoval i nadále s Římem dobré vztahy a dokonce se zúčastnil vojenských tažení na straně římských legií. Nejznámějším z nich je tažení k potlačení povstání proti římské nadvládě v Panonii (v letech 6 – 9 n. l.)²⁵. Nově vytvořený thrácký stát byl věrným spojencem římské říše. Důkazem tohoto spojení je i fakt, že král Rhoimetalkés razil mince, kde na jedné straně byl zobrazen on s rodinou a na straně druhé byl zobrazen císař Augustus, rovněž se svou rodinou. Spojenství s Odrissy otevřelo dveře římské diplomacii, která se začala více vměšovat do vnitrostátních záležitostí Thráků.

Po smrti Rhoimetalka rozdělil císař Augustus jeho království mezi jeho syna a bratra. Reskúporis, bratr Rhoimetalka, dostal chudší území vzdálenější od bohatých řeckých oblastí a území bez významnějších měst. Naproti tomu syn Rhoimetalka Kotys dostal ty nejurodnější části Thrákie a také nejvýznamnější města. Proto po smrti císaře Oktaviana Reskúporis zaútočil na Kotyse. Válečný konflikt byl zastaven římským delegátem (setník, pověřen tímto úkolem císařem Tiberiem), který přinutil oba krále, aby složili zbraně. Reskúporis však chtěl své dílo dokončit a lstí zajal a později i popravil Kotyse. Zato byl povolán do Říma, odsouzen senátem a poslán do vyhnanství, kde byl zavražděn (Tacitus, Letopisy 2.64-67).

Římská politická elita se rozhodla, že thrácké panství znovu rozdělí. Nové rozdělení bylo mezi syna Reskúporida, Rhoimetalka II. a syny Kotyse, kteří byli nezletilí, a proto se vlády ujal jako regent Trebellenus Rufus, bývalý římský prétor. Thrácký lid byl s novou vládou nespokojen a v roce 21 n. l. vypuklo povstání kmenů Odrysů, Diů a Coelaletů proti králi Rhoimetalkovi a regentu Trebelenu Rufovi. Vrcholem povstání se stalo obležení krále Rhoimetalka ve městě Filippopolis (Tacitus, Letopisy 3.38). Po úspěšné porážce tohoto povstání a dalšího, které následovalo v roce 26 n. l.²⁶, se římská moc v Thrákii upevnila. Rhoimetalkés II. byl ve svém počínání omezován stále silnějším nátlakem ze strany Říma, který představoval regent Trebellenus Rufus, sídlící v městě Biza, odkud ovlivňoval jako regent thrácký vývoj²⁷. Proto se svobodné panovníkovo počínání na určitou dobu omezilo na město Filippopolis a jeho okolí.

²⁴ ЛОЗАНОВ, Ивайло. Бележки върху развитието на Филипопол в ранната история на римска Тракия I в. – първата четвърт на II век. In *Годишник на Софийския университет Св. Климент Охридски. исторически факултет*, 2006, № 3, с. 231.

²⁵ Тамtéж, с. 231.

²⁶ ДАНОВ, Христо. *Траки*. София, 1973, с. 149 – 150.

²⁷ ЛОЗАНОВ, Ивайло. Бележки върху развитието на Филипопол в ранната история на римска Тракия I в. – първата четвърт на II век. In *Годишник на Софийския университет Св. Климент Охридски. исторически факултет*, 2006, № 3, с. 233.

V roce 29 n. l. byla zřízena nová provincie římské říše – Moesia. A tak na Balkánském poloostrově zůstala jen jedna země, která byla na Římu závislá, ale měla stále určitou autonomii - Thrákie. Ta byla připojena k římské říši až za vlády císaře Claudia v roce 46 n. l., čímž končí období thrácké samostatnosti. (viz obr. č. 1 a č. 2)

Jak vypadalo území Thráků před připojením k říši římské a jaký byl způsob jejich zemské správy? V Thrákii i po připojení k římské říši dále fungovala místní regionální správa tvořená tzv. „*stratégiemi*“. Jejich území většinou souviselo s územím obývaným určitým kmenem. Proč a jak vznikly *strategie* v Thrákii se ještě stále neví. Předpokládá se, že *strategie* vznikly ve IV. st. př. n. l. a jejich zakladateli byli buď odryský král Sevtés III. nebo diadochos Lýsimachos.²⁸ *Strategie* přetrvaly hluboko do římské doby. Zaměříme se trochu podrobněji na jednu z těchto strategií – Bessica, v níž leželo i město Filippopolis. Podíváme se na povinnosti stratéga v ní.

Stratégos se staral především o udržování bezpečnosti. Bessica byla strategie s největším počtem odvodů do římské armády z celé Thrákie. Také tato starost připadla stratégovi. V roce 61 n. l. začala fungovat nová cesta z Řecka k Dunaji, která procházela přes Filippopolis a město Filippopolis tak bylo na nejlepším místě pro odvod vojska. Další důležitou funkcí, kterou stratégos mohl mít, ale není to jednoznačné, je provozování kultu císaře²⁹. Jedná se ale spíše o dohled nad tímto kultem, který je spojen více s osobou archiereea, hlavního žrece v římských provinciích³⁰. Předpokládejme tedy, že se stratégos mohl starat o císařský kult jedině tam, kde nebyl archiereós.

Existoval ještě jeden vysoký úřad v provincii, který však byl čestný, thrákarchos (θρακαρχος). Prokázán je až v době římské nadvlády. Tuto funkci většinou obdržely skutečné špičky společnosti. Lidé, kteří většinou již prodělali administrativní kariéru. Takový titul existoval i v dalších provinciích, jako příklad si uveďme, pontarchos, makedoniarchos, galatarchos³¹. Protože byl doživotní, mohlo být v jedné provincii (Thrákii) i více osob nazýváno thrákarchós. Místo sídla thrákarcha se nedá určit. Nevíme, jaké bylo jeho postavení vůči provinčnímu „senátu“ Thrákie – koinon Thrákón. Nápisy zmiňující se o thrákarchovi

²⁸ МИХАЙЛОВ, Георги. Към въпроса за стратегиите в Тракия. In *Годишник на Софийския университет. Факултет по западни филологии* LXI, 1967, № 2, с. 32.

²⁹ ЛОЗАНОВ, Ивайло. Филиппопол и стратегиите в Римска Тракия. In *Римският и късноантичен град. Международна научна конференция: Велико Търново 26 – 30.08.2000*. София, 2002, с. 291.

³⁰ БАЛКАНСКА, Ана. Новооткрита надгробна плоча на гладиатор от Пловдив. In *Археология*, 1956, № 4, с. 34.

³¹ ГЕРОВ, Борис. Почетна длъжност и титла Тракарх. In *Годишник на народния археологически музей в Пловдив* 1, 1948, с. 27 – 28.

pocházejí z různých měst, zejména Filippopole, Filip, Serdiky, Augusty Traiany a dalších. Nejvíc jich však pochází z Filippopole a jejího okolí³².

Jeden nápis zde uveďme: „*Šťastnému osudu. Pro zdraví a vítězství šťastného, [...] spolek měst provincie Thrákie (θρακων επαρχειας) [staví zde tento pomník] v době, kdy je guvernatorem provincie Thrákie Severin, delegát a generál císaře, pod dohledem thrákarcha Livia Apolinaria. Šťastné.*“³³

Z tohoto nápisu lze usoudit, že povinností thrákarcha byl dohled nad výstavbou památníku na počest císaře. Existuje ještě několik obdobných nápisů z Filippopole, ve kterých je zmínka o stejné osobě. Zmíněný thrákarchos Livius Apolinarius zcela určitě sídlil ve Filippopoli a žil na konci II. století n. l.

³² ЛОЗАНОВ, Ивайло. Филипопол и стратегиите в Римска Тракия. In *Римският и късноантичен град. Международна научна конференция: Велико Търново 26 – 30.08.2000*. София, 2002, с. 290 – 291.

³³ АПОСТОЛИДИС, Митролос. Неиздадени или неизтължувани надписи от Тракия. In *Годишник на народната библиотека в Пловдив*, 1930, с. 248.

III. Rozvoj města Filippopolis v I. a II. století n. l.

1. Město v politických dějinách.

Od dějin Thrákie se pomalu vrátíme k rozvoji už na několika místech zmíněného města Filippopole. Už v době odryského krále Rhoimetalka I. se ukázala nejpříhodnější cestou na západ, cesta vedoucí Thráckou nížinou podél toku řeky Marice³⁴, na jejímž horním toku stálo město Filippopolis. Filippopolis, která ležela na strategickém místě pro zásobování armády, se stala jedním z center odvodů a shromažďování vojska. Město hrálo důležitou úlohu při tažení Rhoimetalka do Panonie.³⁵ Ve městě v této době nastalo oživení trhu, což dokládají nalezené Rhoimetalkovy mince (11 př. n. l. – 13 n. l.)³⁶.

O významu města v další době historického vývoje vypovídá i to, že právě zde sídlil thrácký král Rhoimetalkés II. při povstání tří thráckých kmenů a z toho můžeme vyvodit, jak velký politický význam mělo. Už tehdy bylo cítit sílení významu města vůči celé strategii a pomalu se začalo vytvářet nezávislé městské teritorium s k němu přilehlými vesnicemi. Tento proces se stal viditelným až v době římské nadvlády³⁷. Důležité bylo, že Rhoimetalkés II. sídlil ve městě Filippopolis a zde razil své mince³⁸, což vypovídá o zvýšení hospodářského růstu města a jeho důležité roli, kterou v tomto území hrálo.

Územními správními celky v této době byli strategie. Město Filippopolis leželo na území strategie Bessica³⁹. Prvním hlavním městem kmene Bessů byla tzv. Bessapara. Ta však svůj význam v dějinách ztratila a dnes se dokonce neví, kde přesně stávala⁴⁰. Město Bessapara se objevuje v pramenech až do doby císaře Iustiniana, který nechal opravit její hradby⁴¹.

Doba římské nadvlády v Thrákii byla už v začátku prospěšná pro vývoj měst a vytváření nové správní struktury založené na základě městských teritorií a k nim přilehlých

³⁴ ЛОЗАНОВ, Ивайло. Бележки върху развитието на Филипопол в ранната история на римска Тракия I в. – първата четвърт на II век. In *Годишник на Софийския университет Св. Климент Охридски. Исторически факултет*, 2006, № 3, с. 232.

³⁵ Тамтѣж, с. 232 – 233.

³⁶ Тамтѣж, с. 232.

³⁷ МИХАЙЛОВ, Георги. Към въпроса за стратегиите в Тракия. In *Годишник на Софийския университет. Факултет по западни филологии LXI*, 1967, № 2, с. 38.

³⁸ ЛОЗАНОВ, Ивайло. Бележки върху развитието на Филипопол в ранната история на римска Тракия I в. – първата четвърт на II век. In *Годишник на Софийския университет Св. Климент Охридски. Исторически факултет*, 2006, № 3, с. 233.

³⁹ МИХАЙЛОВ, Георги. Към въпроса за стратегиите в Тракия. In *Годишник на Софийския университет. Факултет по западни филологии LXI*, 1967, № 2, с. 32.

⁴⁰ КАЦАРОВ, Гаврил. Тракийските Беси. In *Известия на историческото дружество в София VI*, 1924, с. 41-42.

⁴¹ КАЦАРОВ, Гаврил. Тракийските Беси. In *Известия на историческото дружество в София VI*, 1924, с. 41-43.

venkovských obcí. Než k tomu došlo, přežíval v Thrákii ještě dlouhou dobu starý systém strategií. Jeho trvání je prokázáno až do doby vlády císaře Hadriána (117 – 138)⁴². V místech, kde nebylo větší město, ale strategie existují až do III. století n. l.

Thrácký panovník Rhoimetalkés II. sídlil v opevněné části města Filippopolis. Opevněnou částí města bylo tzv. Třívrší (Trimontium⁴³), akropole obdobně jako u řeckých polis. Město se nacházelo v rovinatých prostorách na jih, západ a východ od Třívrší. Ze severu se pod akropolí nacházela řeka Marice. V prvním století nového letopočtu bylo přestavěno městské fórum (Vespasianová doba, léta 69 - 79)⁴⁴.

Základem města v době římské i nadále zůstalo Třívrší a rozlehlý areál pod ním, částečně už využitý v helénistické době. Systém městských ulic zůstal ve formě kardo (sever – jih) a dekumanus (východ – západ). Tyto ulice byly nově přestavěny, podle archeologického výzkumu v období vlády Vespasiana (69 – 79). Ulice z této doby jsou z menších kamenů než ty, které můžeme spatřit dnes. Ty jsou z doby mladší⁴⁵.

Po připojení Thrákie k římské říši město dosáhlo nového významu. Filippopolis ležela na důležité cestě z východu na západ. Město však v této době nemělo své nezávislé správní orgány (samosprávu), a proto nebylo klasickou polis. Městská struktura se k samostatnosti dostala až během vlády císaře Hadriána, což souvisí s koncem období strategií⁴⁶. Filippopolis však už v I. století n. l. měla větší vliv na strategii Bessica než Bessapara a bylo prokázáno, že strategos Bessicy sídlil v městě Filippopolis⁴⁷. Město bylo centrem strategie v thráckém území a bylo velmi rozvinuto. Hlavním městem nové provincie se ale stalo město Perint, nacházející se na pobřeží Marmarského moře. Zde sídlil císařský místodržící a administrativa celé provincie⁴⁸. Filippopolis však byla v této době nejrozvinutějším městem ve vnitrozemí Thrákie. A právě teď začínala její cesta k úplné dominanci v Thrákii, k postavení thrácké metropole.

⁴² ЛОЗАНОВ, Ивайло. Филипопол и стратегиите в Римска Тракия. In *Римският и късноантичен град. Международна научна конференция: Велико Търново 26 – 30.08.2000*. София, 2002, с. 290.

⁴³ Neoficiální název města v době římské, v nápisech oficiálního rázu se vůbec nevyskytuje.

⁴⁴ КЕСЯКОВА, Елена. *Филипопол през римската епоха*. София, 1999, с. 35.

⁴⁵ КЕСЯКОВА, Елена. *Филипопол през римската епоха*. София, 1999, с. 15.

⁴⁶ ЛОЗАНОВ, Ивайло. Бележки върху развитието на Филипопол в ранната история на римска Тракия I в. – първата четвърт на II век. In *Годишник на Софийския университет Св. Климент Охридски. Исторически факултет*, 2006, № 3, с. 234 – 235.

⁴⁷ ЛОЗАНОВ, Ивайло. Филипопол и стратегиите в Римска Тракия. In *Римският и късноантичен град. Международна научна конференция: Велико Търново 26 – 30.08.2000*. София, 2002, с. 290 - 291.

⁴⁸ МУШМОВ, Николай. Античният Пловдив чрез образи върху монетите. In *Юбилеен сборник по случай 50 годишнината на пловдивската девическа гимназия и 70 годишнината от откриването на първото българско девическо училище в Пловдив: 1862-1881-1930-1931*. Пловдив, 1934, с. 229.

2. Úřady města, první mince, správní reforma

V době vlády císaře Domitiana (81 – 96 n. l.) začalo město razit vlastní mince. Nebyly typově autonomní. Z jedné strany měly řecký nápis a z druhé strany nápis latinský. Nesou na sobě informaci o jménu císaře a počtu roků zastávání určité hodnosti. Existuje domněnka, že filippopolské mince razil ústřední vládní orgán říše, představovaný osobou místodržícího. Emise těchto mincí byly raženy až do doby vlády císaře Trajána (98 – 117 n. l.)⁴⁹.

Doba vlády císařů Trajána a jeho nástupce Hadriána byla přelomem i ve společenském zřízení města. Starý správní aparát, představovaný stratégem a stratégií byl nahrazen novým správním zřízením, které představovalo městské území a k němu přilehlé venkovské obce.

V té době patrně ve městě vznikl úřad archierea, starajícího se o císařský kult. Na nápisích nalézáme první zmínky o αρχιερεος už v této době⁵⁰. Řízením správy chrámů nacházejících se ve městě a jeho okolí se zabývala gerúsia⁵¹. Termín gerúsia znamenal pro město Filippopolis radu kněží, kteří se zabývali náboženskými otázkami a správou chrámů. V čele gerúsie stál vrchní žrec (obětník) – archiereos.

Kromě správy náboženské existovala rovněž správa civilní. Městská správa byla tvořena radou „búlé“ (ΒΟΥΛΗ) a městským shromážděním „demos“ (ΔΗΜΟΣ). Tyto dva orgány městské správy město mělo už nejspíš v době helénistické. Nové bylo, že v této době se ve městě scházelo celé thrácké shromáždění nazvané „koinon thrákón“ (ΚΟΙΝΟΝ ΘΡΑΚΩΝ)⁵². Jeho zasedání znamenalo centralizaci tradiční zemské správy Thrákie ve městě Filippopolis, což posílilo jeho politické postavení.

Vytvořena byla i správa na nižší úrovni, správa městských „kmenů“, tzv. fýl. Tento systém byl osnovou nového správního systému, který vystřídal stratégie - město a k němu přilehlé venkovské území. Město a přilehlé území bylo rozděleno na správní celky nazvané fýlé (φυλή). Důkazů tohoto tvrzení je několik. Nejdříve bychom zde uvedli řecky nápis dokládající existenci φυλή ve venkovských oblastech: „*Šťastnému osudu. My, vesničané*

⁴⁹ ЛОЗАНОВ, Ивайло. Бележки върху развитието на Филипопол в ранната история на римска Тракия I в. – първата четвърт на II век. In *Годишник на Софийския университет Св. Климент Охридски. Исторически факултет*, 2006, № 3, с. 234.

⁵⁰ МИЧАЙЛОВ, Георги (ed.). *Inscriptiones Graecae in Bulgaria repertae III. Serdicae*, 1970, s. 24.

⁵¹ ЛОЗАНОВ, Ивайло. Бележки върху развитието на Филипопол в ранната история на римска Тракия I в. – първата четвърт на II век. In *Годишник на Софийския университет Св. Климент Охридски. Исторически факултет*, 2006, № 3, с. 238.

⁵² МУШМОВ, Николай. Античният Пловдив чрез образи върху монетите. In *Юбилеен сборник по случай 50 годишнината на пловдивската девическа гимназия и 70 годишнината от откриването на първото българско девическо училище в Пловдив: 1862-1881-1930-1931*. Пловдив, 1934, с. 229.

*Skelabriány a Pilinzány z kmene (ΦΥΛΗΣ) Artemisiados (ΑΡΤΕΜΕΙΣΙΑΔΟΣ) děkujeme Lukianovi Florianovi Sekundovi, který byl naším náčelníkem (ΦΥΛΑΡΧΗΣΑΝ), [že] vládl s dobrým svědomím a v souladu se zákony ...*⁵³

Tento text nám ukazuje, že dva zmíněné vesnické celky byly součástí určitého kmene, jehož existence je doložena jiným epigrafickým materiálem přímo z města. Na tomto nápisu je i další důležitá informace - slovo φυλαρχσαν, náčelník fýly. Je z toho jasné, že v čele této kmenové organizace stál její φιλαρχος.

Jeden z nápisů ve městě mluví o tom, že jistý Gaius Ouiranius dostal právo na přední místo při oslavách a právo na vlastní sochu. Tato práva obdržel od shromáždění kmene κοινω φυλης. Fýly měly své vlastní postavení v rámci města a jeho okolí a měli vlastní magistráty.⁵⁴ Ve městě v první polovině II. století n. l. existovalo šest fýl. Na počátku III. století n. l. se jejich počet zvýšil na deset. Toto nám dokládají nápisy z divadla, kde každá fýla měla své místo.⁵⁵

3. Římské cesty – spojnice města s římským světem (viz obr. č. 3)

Filippopolis v době římské představovala strategický komunikační uzel. Tento vývoj začal už v době thrácké a vyvrcholil v době římské. Tehdy se vnitrothrácké komunikace spojily s globálními „magistrálami“ římského světa. Byly pochopitelně rovněž římským stavitelstvím zdokonaleny. Thrákie byla pro římskou říši vnitřní provincií. Jako taková provincie neměla velkou posádku vojska, bylo zde jen několik pomocných oddílů⁵⁶. Provincie byla důležitým cestovním uzlem. Tři z nejdůležitějších cest se křižovaly přímo ve Filippopoli. První vede ze západu (je to spoj na Itálii a hlavní město Řím) z města Singidunum (Bělehrad) směrem na Byzantion. Prochází celou Thrákií přes města Serdica, Filippopolis a Castra Pubra⁵⁷. Jejím konečným cílem je město Byzantion, které je spojnici s Malou Asií. Druhá cesta vedla z Filippopole směrem na jih do řeckých oblastí (není známo

⁵³ ΑΠΟΣΤΟΛΙΔΙΣ, Μιτρολος. Неиздадени или неизтълкувани надписи от Тракия. In *Годишник на народната библиотека в Пловдив*, 1930, с. 266 – 267.

⁵⁴ ΑΠΟΣΤΟΛΙΔΙΣ, Μιτρολος. Неиздадени или неизтълкувани надписи от Тракия. In *Годишник на народната библиотека в Пловдив*, 1930, с. 266.

⁵⁵ Podrobněji se u této záležitosti zastavíme v podkapitole věnované divadlu. ШАРАНКОВ, Николай. Бележки и допълнения към няколко надписа от Филипопол. In *Годишник на археологически музей в Пловдив IX*, 2004, № 2, с. 153 – 154.

⁵⁶ БОТУШАРОВА, Лилия. Бележки за развитието на Филипопол през втората половина на I век от н. е. In *Годишник на народния археологически музей в Пловдив 7*, 1971, с. 68.

⁵⁷ МАДЖАРОВ, Митко. *Римският път Ескус – Филипопол: Пътни станции и селища*. Велико Търново, 2004, с. 19, Мапа římských komunikací v Bulharsku.

město, ke kterému vedla). Třetí cesta vedla na sever směrem na město Eskus nacházející se v Moesii.

Jedním z nejdůležitějších pramenů při zkoumání antických cest je Peutingerova mapa. Segmentum VIII obsahuje Thrákii a město Filippopolis. Z něj jsou jasně viditelné dvě cesty, z nichž první vede z Filippopole do podunajského města Eskus. Trasa cesty je kvůli formátu mapy zdeformována, je naznačena ve formě dvou diagonál, přestože je cesta ve skutečnosti úplně rovná. Další cesta, která je zde zachycena, je cesta ze Singiduna do Byzantia. Ta sleduje svůj skutečný směr skoro bez deformací. Zajímavé je, že na této mapě chybí cesta z Filippopole do Řecka⁵⁸. Archeologicky byla nalezena, ale na mapě není. To by znamenalo, že v době zhotovení mapy byla zapomenuta a nebo přestala hrát roli spojnice, což je málo pravděpodobné. (viz obr. č. 4)

Kromě těchto tří pozemních tras mělo město i další spojnicí se světem a tu představovala řeka Hebros (dnešní Marica)⁵⁹, která byla splavná až k městu Filippopolis a dokonce ještě kousek dál na západ⁶⁰. Hodně kilometrů byla trasa řeky stejná jako cesta z Byzantia do Filippopole a mohla sloužit jako náhradní spojnice. O splavnosti řeky, zvláště v její dolním toku, nám zanechal zprávu rétor Elios Aristidos, který v líčení své cesty z Malé Asie přes Thrákii a Makedonii směrem na Řím vypráví o tom, jak se v zimě plavil po řece Hebros (Aristidos, Řeči 24.59).

Důkazem, který však do splavné zóny řeky řadí i město Filippopolis, je průzkum antického města Pistiros, ležící v době antické na horním toku Marici. Zde při výzkumu bylo nalezeno množství amfor, jež je důkazem o existenci vodní cesty.⁶¹

Uvedeme však i důkazy pocházející přímo z města Filippopolis. Na minci císaře Lucia Vera (161 – 169 n. l.) vidíme zobrazení lodě. Na jiné minci císaře Antonina Pia (138 - 161 n.l.) je vidět jak božstvo řeky ΕΒΡΟΣ dotýká přední části lodě.⁶² (viz obr. č. 5)

Vraťme se však zpět k římským cestám. Nejdříve se blíže podíváme na římskou cestu vedoucí z Filippopole směrem na Byzantion. Nazývala se diagonální cesta, protože vedla

⁵⁸ Peutingerova mapa segment VIII,

URL: http://www.hs-augsburg.de/%7Eharsch/Chronologia/Lspost03/Tabula/tab_pe09.html [cit. 2008-10-10]

⁵⁹ Takto ve svých pracích o Thrácích nazvali řeku Marici antičtí autoři jako Titus Livius, Strabon, Pomponius Mela, a další. Neznámý autor nazývaný Pseudoplutarchos nám dokonce sděluje legendu o vzniku jména této řeky. Dostala jméno podle Hebra, jenž byl synem mýtického thráckého krále Kasandra. Před tím se řeka nazývala Rombos. ВЪЗВЪЗОВА-КАРАТЕОДОРОВА, Кирила (ред.). *Непресъхващи извори: документални материали за историята на Пловдив и Пловдивско*. Пловдив, 1975, с. 65 – 66.

⁶⁰ ПОПОВ, Христо. *Урбанизация във вътрешните райони на Тракия и Илирия: През IV – I век преди Христа*. София, 2002, с. 109 – 110.

⁶¹ ПОПОВ, Христо. *Урбанизация във вътрешните райони на Тракия и Илирия: През IV – I век преди Христа*. София, 2002, с. 88.

⁶² КОЛЕВ, Камен. Монетите като извор за историята на Пловдив. In *Археологически проучвания за историята на Пловдив и Пловдивския край*, 1966, с. 64 – 65.

diagonálním směrem přes celý Balkánský poloostrov. Byla to spojnice mezi Byzantiem, Thrákií a Ilýrií. Byzantion na druhé straně této cesty bylo zase spojnicí k Malé Asii. Cesta z Filippopole směrem na východ vychází z města přes východní bránu (brána byla součástí hradby Marka Aurelia (161 – 180 n. l.)⁶³, předtím cesta vedla přímo do města). Od této brány cesta pokračovala přes řeku Hebros. Předpokládá se, že přes řeku byl most. Jeho pozůstatky však nebyly nalezeny. Trasa římské cesty je pak částečně odkryta. Na rozdíl od cest dnešních, římská silnice je skoro rovná, na mnoha místech je antická cesta překryta cestou moderní. Už první část této trasy z Filippopole do Sernota (dnešní vesnička Skutare) ukazuje, že antická cesta je kratší než moderní silnice⁶⁴. Římští stavitelé silnic byli vedeni myšlenkou postavit silnici tak, aby byla nejkratší vzdáleností mezi dvěma body⁶⁵.

Teď se podívejme na začátek další strategické komunikace – cesty z Filippopole do města Eskus, nacházejícího se na pravém břehu Dunaje. Tato komunikace nabývá na významu zejména po pokoření Dácie na počátku II. století. V této době se cesta z Eska napojuje na strategickou spojnicí v Dácii, začínající z cestovní stanice Romula na levém břehu Dunaje⁶⁶. Cesta byla spojnicí Dácie s provincií Moesie, Thrákie a další komunikace z Filippopole spojovala tuto komunikaci s Řeckem. Trasa cesty z Eska vedla napříč Moesií, Starou planinou až se dostala ze severu do Thrácké nížiny. Vedla do města Filippopolis stejným způsobem jako cesta vedoucí směrem na Byzantion, překonávala řeku Hebros a pak východní branou vcházela do města⁶⁷.

Poslední cesta začínající ve Filippopoli je cesta vedoucí na jih k Egejskému moři. Tak jako u cest předchozích i z ní byly nalezeny pouze fragmenty, ale její existence se dá zcela jistě prokázat⁶⁸. Nevíme, odkud začíná, ale logickou úvahou můžeme dojít k závěru, že vychází z jižní brány města. Tato brána zatím ještě nebyla nalezena. Konečná destinace cesty u Egejského moře také zatím nebyla určena.

Cesty hrály důležitou úlohu v rozvoji trhu a bohatnutí města. „Diagonální“ cesta a cesta směrem k Egejskému moři hrály důležitou roli v udržování styku a obchodu s helénistickými oblastmi, které měly značný vliv na rozvoj města i v době římské.

⁶³ ПОПОВ, Димитър. *Древен Рим: история и култура*. София, 2002, с. 233.

⁶⁴ ЦОНЧЕВ, Димитър. Трако-римският некропол в югоизточният край на Филипопол. In *Годишник на народния археологически музей в Пловдив* 4, 1960, с. 41 – 42.

⁶⁵ МАДЖАРОВ, Митко. Римски път от Филипопол през Родопите за Егейско море. In *Известия на музеите от Южна България* XIV, 1988, с. 103.

⁶⁶ МАДЖАРОВ, Митко. *Римският път Ескус – Филипопол: Пътни станции и селища*. Велико Търново, 2004, с. 18 – 19.

⁶⁷ Тамтѣж, с. 30.

⁶⁸ МАДЖАРОВ, Митко. Римски път от Филипопол през Родопите за Егейско море. In *Известия на музеите от Южна България* XIV, 1988, с. 97 - 103.

IV. Architektonické ztvárnění města v I. až II. století n. l.

1. Agora

Agora⁶⁹ - bylo náměstí zaujímaví centrální část antického města. Řečníci zde pronášeli své řeči, obchodníci prodávali své zboží. Slavily se zde svátky a setkávali se tu místní obyvatelé. Bylo to srdce města. Dnes je zde hlavní bod města – pošta, která mimo jiné je i oblíbeným místem srazu lidí v dnešním městě. Existuje tady přímá návaznost na tuto dávnou dobu.

Filippopolská agora představovala čtvercové náměstí, které bylo ze všech světových stran lemováno sloupořadím stojícím na stylobatu. Za tímto sloupořadím se ze tří stran - jihu východu a západu - nacházely obchody stojící 11,3 m za hranou stylobatu. Zastřešený prostor mezi přední fasádou obchodů a hranou stylobatu představoval pasáž (ambulatio).⁷⁰ Ze severu bylo rovněž ambulatio, ale nacházely se zde důležité městské budovy (mincovna).⁷¹ (**viz obr. č. 6**)

Agora byla koncipována už v době helénistické. V nejstarší kulturní vrstvě byla nalezena mince z města Perint z roku 300 př. n. l. Tato vrstva je však představena jen několika pozůstatky spálených míst. Nad ní se však nachází sterilní vrstva a předpokládá se, že na čas tento areál nebyl využíván.⁷²

První výstavba agory se váže k období I. století př. n. l. a to zvláště k období vlády císaře Augusta a thráckého vládce Rhoimetalka. V této době byla agora jenom rozlehlý areál o rozloze 11 ha.⁷³

Vnější rozměry náměstí tvořícího agoru, jsou dány rozměry stylobatu. Z východu a západu to bylo 148 m (500 římských stop) a z jihu a severu 136,16m (460 římských stop)⁷⁴. Malé obchody s rozlohou 5,5 x 5,5 m jsou prokázány archeologicky ze tří stran fóra - jihu, západu a východu. (viz obr. č. 7) Na východní a západní straně se nachází 24 obchodů a na

⁶⁹ Termín „agora“ je záměrně vybrán kvůli řeckému vlivu v antickém městě a podobnosti jeho agory s některými z řeckých měst jako Efesos a Korinth. КЕСЯКОВА, Елена. Агората на Филиппол. In *Годишник на археологически музей в Пловдив IX*, 2004, № 2, с. 36.

⁷⁰ КЕСЯКОВА, Елена. Агората на Филиппол. In *Годишник на археологически музей в Пловдив IX*, 2004, № 2, с. 27.

⁷¹ КЕСЯКОВА, Елена. Филиппол през римската епоха. София, 1999, с. 26.

⁷² КЕСЯКОВА, Елена. Агората на Филиппол. In *Годишник на археологически музей в Пловдив IX*, 2004, № 2, с. 17.

⁷³ КЕСЯКОВА, Елена. *Филиппол през римската епоха*. София, 1999, с. 13.

⁷⁴ ДЖАМБОВ, Христо – МАТЕЕВ, Матей. Форумният комплекс на Филиппол. In *Археология*, 1979, № 3, с. 47 – 48.

jižní 23⁷⁵. Čelní strana obchodů byla orientována k rozsáhlé ploše agory. Přesně uprostřed řady obchodů z jihu, východu a předpokládá se i ze západu (archeologicky to není potvrzené) byly umístěny propylaje (široké 11,7 m)⁷⁶.

Před vlastním vchodem (vestibul) se nacházela plošina z pískovcových kvádrů s rozměry 3,55 x 11,8 m se čtyřmi sloupy tvořícími průčelí vchodu. Ze silnice k ní vedly tři schody. Propylaje umožňovaly průchod z ulice do rozlehlého areálu agory (vlastního náměstí).⁷⁷ (viz obr. č. 8)

Ve výstavbě agory existují tři stavební období. V době předdřímské byly prokázány v okolí agory pozůstatky ulic tvořené menšími kameny. Agora tehdy byla sestavena z pískovcových kamenů a její architektonickou ozdobou byla sloupořadí v dórském stylu, která byla součástí vstupních portiků (propylaje). (viz obr. č. 9)

První přestavba fóra se váže už na římskou dobu a je spojena s obdobím vlády císaře Vespasiána (69 – 79). Tehdy agora plnila pouze funkci obchodní a existovala v podobě náměstí a kolem něho situovaných obchodů. Město v této době už bylo součástí říše a bylo spojeno s ostatními provinciemi diagonální cestou a dalšími komunikacemi.

Další přestavba fóra se odehrála za dynastie Antoninů (96 – 192 n. l.). Větší přestavba agory byla uskutečněna po gótském vpádu a vypálení města v polovině III. století n. l. Tato přestavba sahá mimo rámec této práce a tak se u ní nepozastavíme.⁷⁸

V severní části agory nejsou doloženy zbytky obchodů, jak tomu je na straně jižní, východní a západní. Pravděpodobně zde ani nebyly, protože se zde nachází další městské budovy (městská pokladnice), z nichž se asi vycházelo přímo na náměstí agory.

Na severní straně agory se nachází i řečnická tribuna zvaná exedra (polokruh s průměrem 5,4 m otevřený směrem k arei). Dnes je přemístěna ze svého původního místa. Byla obrácena směrem k rozlehlé části agory, vedly k ní tři schody a její povrch byl udělán z dobře ohlazených kamenných kvádrů. Exedra byla postavena z čtvercových bloků.⁷⁹ (viz obr. č. 10)

V severozápadním rohu fóra byl nalezen nápis, který poukazuje na to, že se zde nacházela pokladnice⁸⁰. V blízkosti prvního nápisu byl nalezen i další psaný latinsky, který

⁷⁵ КЕСЯКОВА, Елена. *Филипопол през римската епоха*. София, 1999, с. 26.

⁷⁶ ДЖАМБОВ, Христо – МАТЕЕВ, Матей. Форумният комплекс на Филипопол. In *Археология*, 1979, № 3, с. 49.

⁷⁷ КЕСЯКОВА, Елена. Агората на Филипопол. In *Годишник на археологически музей в Пловдив IX*, 2004, № 2, с. 32.

⁷⁸ Тамtéž, s. 32 - 44.

⁷⁹ Тамtéž, s. 13.

⁸⁰ aedem thensauroru /m/ БОТУШАРОВА, Лилия. Три документа за историята на римският Филипопол. In *Археология*, 1968, № 2, с. 46.

představuje titulaturu panovníka. Podle něj se stavba budovy datuje do doby císaře Commoda a to přibližně do let 183 – 184 n. l.⁸¹ Budova, která má rozměry 6,10 x 21,80 m byla městskou pokladnou, v některých publikacích se objevuje domněnka, že byla významná pro celou provincii. Svědčí o tom i nápis v latině⁸². (viz obr. č. 11)

Základní funkce agory byla spojena s rozvojem obchodu města s blízkými a vzdálenějšími zeměmi. Právě na tuto otázku se v následujících řádcích podíváme.

Ještě v době předřímské se na filipopolské agorě konaly trhy, kam se sjíždělo celé okolí. Jako v jednom z důležitých komunikačních center (tehdy jen Thrákie a Balkánu) se zde dalo nakoupit zboží pocházející ze zemí balkánského poloostrova a to hlavně zemědělské výrobky⁸³.

Z období předřímského byly ve městě a v jeho okolí nalezeny mince z řeckých zemí (města Kyzikos a později i z Athén)⁸⁴ makedonských králů (Filipa II. a Alexandra III. Velikého)⁸⁵ a rovněž i mince thráckých králů. V předešlé kapitole už byla řeč o postavení Filippopole jako mincovny thráckého krále Rhoimetalka II. v počátku I. st. n. l. a o jejím významu jako strategické křižovatky odvodu vojsk (viz. předchozí kapitolu).

Ted' se však zaměříme na rozvoj obchodních tras podle mincovních nálezů a pozůstatků importovaných komodit. V době předřímské město mělo úzké hospodářské spojení na země balkánského poloostrova, zejména na řecké země, kam se z Thrákie dovážely zemědělské produkty.⁸⁶

Následně se zaměříme na komodity, které byly do města dováženy. Je však na místě rovněž upozornit čtenáře, že se o tom mnoho neví a zde se pokusíme dovoz jen nastínit na základě několika existujících materiálů.

Z importovaných komodit se podíváme jako první na skleněné nádoby nazvané balsamaria, které sloužily k úschově drahých vonných olejů. Na základě poznatku o původu různých typů skleněných balsamarií je jasně vidět převaha nádob pocházejících z východních

⁸¹ КЕСЯКОВА, Елена. *Филиппопол през римската епоха*. София, 1999, с. 38 – 39.

⁸² Tento názor zastává zejména КЕСЯКОВА (1999:39) a БОТУШАРОВА (1968:46)

⁸³ КОЛЕВ, Камен. Монетите като извор за историята на Пловдив. In *Археологически проучвания за историята на Пловдив и Пловдивския край*, 1966, с. 57.

⁸⁴ КОЛЕВ, Камен. Монетите като извор за историята на Пловдив. In *Археологически проучвания за историята на Пловдив и Пловдивския край*, 1966, с. 56 – 57.

⁸⁵ ДИМИТРОВ, Камен. Съкровища с постумни бронзови монети тип „Александър Велики“ от Небетепе в Пловдив (IGCH 780) и от с. Хотово Мелинишко (СН V 29). In *Годишник на археологически музей в Пловдив IX*, 2004, № 2, с. 212 – 214.

⁸⁶ КОЛЕВ, Камен. Монетите като извор за историята на Пловдив. In *Археологически проучвания за историята на Пловдив и Пловдивския край*, 1966, с. 57.

provincií (Egypt a Sýrie). Dovoz z východu pokrývá celé období od I. do III. st. n. l.⁸⁷ Tento závěr není nijak překvapivý, protože víme, že ve starověku se vonné oleje přivážely hlavně z východu. Přesto je však vidět, že obchodní styky s východem existovaly v tomto odvětví nepřerušeny po celou dobu prvních tří století římské nadvlády na Balkáně. Podíváme-li se na západ a jeho dovoz do oblasti města, tak zjistíme, že v I. st. n. l. dominoval import z Itálie. Z Itálie pocházely však jen dva typy (z východu jich bylo 9) těchto nádob a řadily se do I. – II. st. n. l.⁸⁸ Ve druhém století se podle nálezů zdá, že italský import byl zaměněn importem z bližší provincie Panonie, jež první typy svých balsamarií importovala do oblasti města už v I. st. n. l.⁸⁹. Západní import zcela ovládla v II. a III. st. n. l.⁹⁰.

Další zajímavá komodita, která se dovážela, byl italský bronz (podle chemického složení) v různém ztvárnění a provedení. Na území Filipopol a v jejím okolí z něj byly nalezeny rovněž různé výrobky. Jedním z nich byly lampy, které byly nalezeny v hojném počtu na řadě míst v Thrákii a sousední Moesii.⁹¹

Do města se dovážely i sklenice, víme o dvou typech, u nichž je zcela jasně zjistitelná země původu. Jedná se o sklenice ze Sýrie a Kypru, je zde i typ pocházející z Germanie. Kromě těchto typů, které nám ukazují obchodní styky města, máme doložen i typ sklenic z I. století n. l., které se nacházejí po celé říši.⁹²

2. Městské ulice a insulae (viz obr. č. 6, 12 a 13)

System městských ulic v době římské byl uspořádán ve formě kardo a dekumanus. Tyto ulice měly předřímský původ, ale byly nově přestavěny. Přestavba ulic se váže podle archeologického výzkumu k období vlády císaře Vespasiana (69 – 79 n. l.)⁹³ a původně v této době jsou to ulice z menších kamenů. Za dynastie Antoninovců byly ulice přestavěny, jsou tvořeny velkými kamennými bloky. Tato přestavba, která započala na konci I. století n. l.,

⁸⁷ ЧЕРНЕВА-ТИЛКИЯН, Славка. Типология и хронология на стъклените балсамарии от Филипопол. In *Годишник на археологически музей в Пловдив VIII*, 1997, № 2, с. 42 – 47.

⁸⁸ Тамтѣж, с. 45.

⁸⁹ Тамтѣж, с. 53 – 56.

⁹⁰ Тамтѣж, с. 43 а 46.

⁹¹ ЖУГЛЕВ, Кирил. Проучване на археологически находки от Пловдивско. In *Археология*, 1966, № 2, с. 57.

⁹² ЧЕРНЕВА-ТИЛКИЯН, Славка. Типология и хронология на стъклените чаши от Филипопол (I – VI в.). In *Известия на музеите от Южна България XXI*, 1995, с. 71 – 82.

⁹³ КЕСЯКОВА, Елена. *Филипопол през римската епоха*. София, 1999, с. 15.

trvala dlouhou dobu a byla dokončena až v době vlády císaře Marka Aurelia (161 – 180 n. l.)⁹⁴.

Ulice města měly stejný plán výstavby. Byly sestaveny z velkých hladkých sienitových kamenů, z obou stran byly ohraničeny chodníkem sestávajícím z velkých kamenů a vyzdvižených 0,20 m nad úroveň ulice. Uprostřed ulice byly největší kamenné bloky kryjící zděný kanál pro špinavou vodu. Jeho dno je 0,80 až 1,2 m pod povrchem ulice. Stěny kanálu jsou zděné z lomového kamene vsazeného v bílé maltě.⁹⁵ Bílá malta je charakteristická pro období I. – III. st. n. l., později se objevuje malta růžová.⁹⁶

Šířka ulic ve městě se pohybuje mezi 4,70 až 7,00 m, nejčastěji jsou ulice široké 5,80 m.⁹⁷ Šířka ulice závisí na jejím významu v městském plánu. Ulice vedoucí k významnější budově je širší než ulice mezi insulae. V místech nynějšího hotelu „Trimoncium“ byla nalezena ulice, která během své trasy pozvolna mění svou šířku tak, aby se přizpůsobila požadavku změny svého významu v určitých místech.⁹⁸

Hlavními ulicemi města byly kardo maximus a dekumanus maximus. Obě se setkávaly u východního vchodu na agoru a dělily město v rovině na čtyři části, které se pak staly základem dalšího městského stavitelství. Město v rovině bylo rozděleno silniční sítí dále do čtverců, v nichž byly situovány obytné domy či jiné budovy. Pro římský vliv ve stavbě města byl tento systém ulic rozdělující na čtverce celou plochu velmi vyhovující. Římští architekti ho často využívali při zakládání nových měst a také při stavbě vojenských táborů.⁹⁹ Soudí se, že tento ortogonální systém situování měst přejali Římané od Etrusků. Ti jej použili v nejstarších dobách na území Itálie¹⁰⁰.

Tento princip však nepochází z doby římské, v rovinatých oblastech byl starší. Ortogonální či Hippodamův systém městských ulic v řeckých oblastech se rozšířil už v V. století př. n. l. Jeho původ je východní, připisuje se Hippodamovi z Milétu, který ho mezi Řeky poprvé zavedl.¹⁰¹ Ve městě Filippolis se odhaduje, že tento systém byl zaveden

⁹⁴ КЕСЯКОВА, Елена. За градоустройството на Филипопол през римската епоха. In *Археология*, 1977, № 2, с. 59.

⁹⁵ КЕСЯКОВА, Елена. За градоустройството на Филипопол през римската епоха. In *Археология*, 1977, № 2, с. 56.

⁹⁶ БОТУШАРОВА, Лилия. Археологически разкрития в Пловдив при южното подножие на Трихълмието през 1976 г. In *Известия на музейте от Южна България* III, 1977, с. 89.

⁹⁷ КЕСЯКОВА, Елена. За градоустройството на Филипопол през римската епоха. In *Археология*, 1977, № 2, с. 56 – 57.

⁹⁸ БОТУШАРОВА, Лилия. Нови данни за Филипопол през римската епоха. In *Годишник на музейте в пловдивски окръг*, 1956, с. 112.

⁹⁹ ВАКЛИНОВ, Станчо. *Археология*. София, 1973, с. 264 – 266.

¹⁰⁰ Тамтѣж, с. 247 – 249.

¹⁰¹ Тамтѣж, с. 175.

v I. století př. n. l. krátce před začátkem římské nadvlády a tato epizoda je vázána na rozšíření města do rovinných oblastí pod Třívrším.¹⁰²

Celkový počet dodnes známých kardo v Plovdivu je 18 a dekumanů je 14. Rozloha města se tak odhaduje na 1000 m východ – západ a 600 m sever – jih. Sahá na západě ke třídě „Ruský“ a na jihu 100 m za hotel Trimoncium¹⁰³.

V orientaci městských ulic se objevují i výjimky, z pravidla východ – západ a sever – jih. První z nich je dekumanus Nord, který se kvůli blízkému pahorku „Džambaztepe“ odchyluje od směru východ – západ celých 20°. ¹⁰⁴ Druhá ulice, která se úplně vymyká systému městských ulic, vede směrem k východní bráně (součást fortifikace císaře Marka Aurelia (161 – 180 n. l.). Dohromady s oběma chodníky měří 13,2 m. V blízkosti východní brány je celých 35 m postaveno z velkých kamenů čtvercové formy, které nejsou jen ze sienitu, ale i z mramoru. Oba chodníky, každý široký 2,6 m, jsou ohraničeny stylobatem na němž je postavena kolonáda v kompozitním stylu.¹⁰⁵

Městská oblast je vymezena na jih, západ a východ nekropolemi, které vznikly v I. století n. l.¹⁰⁶ Město bylo postaveno systémem kardo a dekumanus, které uzavíraly obytné insulae nebo domy bohatších občanů. Obytné budovy se nacházely v celém areálu pod Třívrším s výjimkou nejsevernějších částí, kde bylo kulturní jádro města tvořené společenskými budovami (agora, termy, stadion).¹⁰⁷

Celá struktura městských ulic a plánování města byla převzata z východu a to zejména z Malé Asie. Svým plánem akropole a města s ortagonálním plánem ulic byla Filippopolis podobná maloasijskému městu Milétos. Městský plán byl poznamenán i římskou architektonickou tradicí, velký význam měly dvě hlavní ulice kardo maximus a dekumanus maximus a jejich ztvárnění před důležitými městskými budovami za pomoci portiků jako u agory.¹⁰⁸

¹⁰² КЕСЯКОВА, Елена. *Филипопол през римската епоха*. София, 1999, с. 9.

¹⁰³ Тамtéž, с. 11.

¹⁰⁴ КЕСЯКОВА, Елена. Нови данни за градоустройството на Филипопол. In *Известия на музеите от Южна България XVIII*, 1992, с. 83 – 84.

¹⁰⁵ КЕСЯКОВА, Елена. Нови данни за градоустройството на Филипопол. In *Известия на музеите от Южна България XVIII*, 1992, с. 85 – 86.

¹⁰⁶ Некрополи се будеме věnovat v jedné z dalších podkapitol.

¹⁰⁷ КЕСЯКОВА, Елена. За градоустройството на Филипопол през римската епоха. In *Археология*, 1977, № 2, с. 58.

¹⁰⁸ Тамtéž, с. 94 – 95.

3. Bydlení v antickém městě

V architektuře obytných staveb lze s určitostí rozpoznat sociální postavení určitých lidí. Městská aristokracie bydlela v bohatých a honosných domech. Narozdíl od ní střední vrstvy a chudina bydlely v malých činžovních domech skládajících se z několika pater. Stavby blokového typu sloužící k pronájmu a obydlí střední vrstvy byla insulae¹⁰⁹. Ve Filipopoli byly nalezeny části insul. Zatím je nalezeno 17 insulae majících formu obdélníků, jejichž delší strana je orientována východ – západ. Délka insulae je v rozmezí 51 – 72 m a její šířka (sever - jih) je 24,5 – 33,7 m, může však přesahovat i šířku 40 m. Různé rozměry mají insulae hlavně kvůli různorodosti jejich zástavby a zejména jejich významu.¹¹⁰

Jako příklad insuly si uvedeme nejprozkoumanější, která se nachází na ulici „Kapitán Raičo“ bl. 16. Její velikost je 69 x 30 m, odkrytá je však jenom polovina objektu (69 x 15m.). Odkrytý areál sestává z přímo na sobě napasovaných domovních bloků typu insulae, které mají čtvercový půdorys o rozloze 200m². Archeologové předpokládají, že ve druhé neprozkoumané polovině je dalších pět budov obdobné velikosti. Základy budovy jsou 1,2 m hluboké, z čehož se usuzuje, že budovy byly dvoupatrové. Insualae se podobají dnešním blokům a narozdíl od bohatých peristilových domů mají velká okna do ulice. V přízemí bloků měly některé místnosti vchod do ulice a předpokládá se, že sloužily jako obchody a řemeslnické dílny. Archeologové zde našli různé šicí a ozdobné předměty, které tuto domněnku podporují.¹¹¹ Obytné prostory byly situovány kolem chodby, ze které se vycházelo ven. Vnitřní výzdoba byla skromná, sestavená z rostlinných motivů. Podlaha byla z hlíny nebo cihel.

Narozdíl od těchto bloků, bydleli bohatí aristokraté ve velkých domech, které často svou rozlohou zabíraly i velikost celé takovéto čtvrti. Ve Filipopoli nejznámější domy aristokracie jsou dům Narcis a dům Eirene.¹¹² Dům Narcis se nachází na třídě „Maria Luiza“ a je představitelem peristylového typu¹¹³. Svůj název dostal kvůli vyobrazení Narcise zhlížejícího se v potoku na jedné z mozaik. Peristyl se nachází v západní části domu, je zde

¹⁰⁹ Insula představovala městskou obytnou stavbu ve formě bloku, která v Římě měla až 6 pater. ВАКЛИНОВ, Станчо. *Археология*. София, 1973, с. 271.

¹¹⁰ КЕСЯКОВА, Елена. За градоустройството на Филипопол през римската епоха. In *Археология*, 1977, № 2, с. 56 - 57.

¹¹¹ КЕСЯКОВА, Елена. *Филипопол през римската епоха*. София, 1999, с. 83.

¹¹² О Домѣ Eirene se však zmiňovat nebudu, protože je z období, které je mimo stanovený chronologický rámec I. – III. st. n. l. Dům pochází z III. – IV. st. n. l. КЕСЯКОВА, Елена. *Филипопол през римската епоха*. София, 1999, с. 87 – 89.

¹¹³ Peristilní dům dostal své jméno podle vnitřní zahrady v zadní části domu lemované sloupořadím. Jeho původ je řecký, stal se však oblíbeným typem domů i pro římskou bohatou vrstvu. ВАКЛИНОВ, Станчо. *Археология*. София, 1973, с. 178 - 179.

odkrytý bazén s rozměry 5,7 x 3,1 m. Perystil je lemován ze tří stran kolonádou. Ze čtvrté strany je hlavní vchod z obytné části domu. V jižní části domu se nachází větší místnost sloužící k hospodářské činnosti. Na severní straně je umístěno několik místností, které mají reprezentativní charakter¹¹⁴. Dům byl obýván v období I. – III. st. n. l.

4. Akropole a chrámy města

Třívrší bylo místem, kde se zrodila první osada na území pozdějšího města a osídlení zde přetrvalo bez přerušení až do dnešních dnů. Původní osada vznikla už kolem VI. tisíciletí př. n. l. na pahorku „Nebettepe“.¹¹⁵ Tento pahorek se vyznačoval výhodnou strategickou pozicí. Ze severu byla řeka Rombos,¹¹⁶ ze západu, východu a severu je pahorek lemován skálami. Tato orientace byla příhodná pro vznik pravěké osady, která měla přístup k vodě a také se dala lehce bránit, jak proti divokým zvířatům, tak i proti cizím kmenům.

První hradby zde patří thrácké osadě a jsou chronologicky řazeny do doby I. tisíciletí př. n. l. Z tehdejší doby pochází tzv. diagonální hradba a vnitřní část severní hradby. Předpokládá se, že tyto dvě hradby byly součástí opevnění citadely, která tehdy stála na pahorku „Nebettepe“. Vnější strany těchto hradeb jsou sestaveny z velkých nerovných kamenů napasovaných na sebe, někdy i za pomoci menších kamenů.¹¹⁷

Další hradby na pahorku „Nebettepe“ pocházejí z doby Filipova vpádu do Thrákie. Stále není jasné, zda jsou to hradby z doby před a nebo po jeho vpádu. Během tohoto období byla značně zvýšena vnitřní plocha citadely. Kameny tvořící nové hradby byly pospojovány pomocí bílo–šedivé malty. Líc těchto hradeb byl znovu nerovný jako u předchozích, ale za pomoci malty a nože vypadaly z vnějšku jako kvádrové hradby.¹¹⁸

Poslední fázi předdřímských hradeb zde tvořily hradby, sestávající se z čtvercovými kamennými bloky, opus emplectum. Tato hradba vznikla v II. – I. století př. n. l. a její části jsou nalezeny po celém areálu Třívrší¹¹⁹. Jedná se o hradbu, která chránila celý areál. Zvláště

¹¹⁴ КЕСЯКОВА, Елена. *Филипопол през римската епоха*. София, 1999, с. 86.

¹¹⁵ КЕСЯКОВА, Елена. *Филипопол през римската епоха*. София, 1999, с. 7.

¹¹⁶ Nejstarší název řeky Marice, zde je použit v kontextu doby, o níž je řeč.

¹¹⁷ ПОПОВ, Христо. *Урбанизация във вътрешните райони на Тракия и Илирия: През IV – I век преди Христа*. София, 2002, с. 98.

¹¹⁸ Тамtéž s. 99.

¹¹⁹ Тамtéž s. 99 - 100.

zajímavá část této hradby byla nalezena na pahorku „Džambaztepe“. Zde je však hradba dvojitá a v těchto dvou hradbách je situována poterna, vchod vedoucí ven z města.¹²⁰

Pro tuto práci je zajímavější zjistit, jakou roli hrálo Třívrší jako akropole římského města. Na pahorku „Džambaztepe“ byly nalezeny pozůstatky sloupořadí korintského a jónského stylu a základy budovy, která měla společenskou povahu. Před ní byly nalezeny dva podstavce pro sochy, během výzkumu však nebylo možné určit její celkový plán. Výzkum budovu zařadil do druhé poloviny II. st. n. l.¹²¹

Během pátého konsulátu císaře Antonina Pia (138 – 161 n. l.) byl ve městě Filippopolis ražen medailon, který měl na reversu vyobrazenou trojici pahorků tvořících městskou akropoli. Pod nimi byly vyobrazeny dvě ležící mužské figury, představující dvě řeky typické pro tehdejší Filippopolis - řeka Hebros (Marica) a řeka Pjasačnik, která se do řeky Hebros u města vlévala. Na třech pahorcích byly tři chrámy. Na nejvyšším „Džambaztepe“ (210 m. n. m.) je socha Apollóna Kendresijského, hlavního boha a ochránce města. Na druhém pahorku „Taximtepe“ (202 m. n. m.) je chrám boha Dionýsa. Na třetím pahorku „Nebettepe“ je také chrám, dodnes se však nepodařilo zjistit, komu tento chrám patří.¹²² (viz obr. č. 14)

Vraťme se zpátky k „Džambaztepe“, kde pravděpodobně byla socha Apollóna Kendresijského. K dalšímu popisu pahorku lze použít bronzovou minci z období císaře Commoda, na které je zobrazen pahorek, na jehož vrchu stojí socha Apollóna. Pod ní je na pahorku zobrazen chrám, patřící bohyni Bendidě – Artemidě.¹²³ Je to vidět na obraze této stavby. Ukázána je její přední část, trojúhelníkový fronton sedí na čtyřech sloupech korintského slohu a mezi prostředními sloupy je zobrazena bohyně Artemis. Je oblečena do dlouhého chitónu a na hlavě má příkryvku - polos.¹²⁴ (viz obr. č. 16)

Zde bychom chtěly uvést archeologický poznatek o existenci budovy zdobené sloupořadím na tomto pahorku z II. st. n. l. (viz výše). Je tedy možné, že oba tyto doklady poukazují na stejnou budovu – chrám Artemidy? Mezi archeologické nálezy z této budovy

¹²⁰ БОТУШАРОВА, Лилия - КОЛАРОВА, Вера. Археологически проучвания на Джамбазтепе в Пловдив през 1968г. In *Годишник на народния археологически музей в Пловдив* 7, 1971, с. 79 – 80.

¹²¹ Тамтѣж, с. 87 – 88.

¹²² КОЛЕВ, Камен. Монетите като извор за историята на Пловдив. In *Археологически проучвания за историята на Пловдив и Пловдивския край*, 1966, с. 77 – 78.

¹²³ КОЛЕВ, Камен. Джамбазтепе, изобразено върху антична монета от Филипопол. In *Известия на музеите от Южна България* I, 1975, с. 115 – 116.

¹²⁴ КОЛЕВ, Камен. Джамбазтепе, изобразено върху антична монета от Филипопол. In *Известия на музеите от Южна България* I, 1975, с. 119.

patří rovněž i nápis, který zmiňuje fýlu Artemisiadu¹²⁵. Další detail na něm je zobrazení korintských hlavic, které byly skutečně na vykopávkách nalezeny. Je možno připustit, že se jedná o jednu a tu samou budovu.

Podívejme se však na další části akropole. Z medailonu, který jsme viděli, máme informace o dalších dvou pahorcích. Na pahorku „Taximtepe“ byl chrám boha Dionýsa, boha vína a zábavy původu, odkud ho do svého panteonu přebrali Řekové. Na minci z doby císaře Caracalla (211 – 217 n. l.) je samostatně zobrazeno „Taximtepe“, na němž je vidět chrám, před kterým je zvíře. Medvěd nebo panter, nedá se přesně určit, o jaké zvíře jde, kvůli nedostatečným detailům na minci. Je ale jasné, že se jedná o symbol boha Dionýsa. Je vidět průčelí a pravou stranu chrámu. Jeho tympanon je ozdoben štítem a kopími. V chrámu je socha Dionýsa sedícího na trůnu vpravo, s hlavou otočenou dozadu. V pravé ruce drží patera a v levé žezlo. Na úpatí pahorku je vidět „zdroj“ vody, neboli městský rezervoár (o něm se zmíníme v další kapitole).¹²⁶ (viz obr. č. 15)

Poslední pahorek plovdivské akropole je „Nebettepe“. Na zmíněném medailonu byl rovněž zobrazen a jak už jsem řekl, není známo, komu byl tento vrchol zasvěcen. Neexistuje totiž jiný numizmatický materiál, který by nám chrám ukázal v detailech.¹²⁷ Z archeologických poznatků víme, že se na tomto pahorku nacházela thrácká čtvercová svatyně s kamennými základy, která fungovala už v době IV. – III. st. př. n. l.¹²⁸

V současné době se na Třívřší (antické akropoli) nachází staré město z XIX. století, které je městskou památkovou rezervací a není zde možné provádět archeologický výzkum, který by určitě otázku městské akropole dále doplnil.

Další chrámy, které nebyly součástí akropole, ale byly pro město důležité, se nacházely na ostatních pahorcích. Město mělo sedm pahorků a sedm bylo posvátné číslo Apollóna, který byl ochráncem města a byl identický s místním bohem zvaným Kendresos.¹²⁹

„Džendemtepe“ je pahorek nacházející se mimo město, ale z dochované mince lze o něm soudit, že hrál důležitou roli v náboženství města. Mince z doby císaře Caracally (211 – 217 n. l.) zobrazuje pahorek „Džendemtepe“ se třemi chrámy a sloupem, na jehož vrchu je

¹²⁵ Nápis však zde autoři přímo nezmiňují. БОТУШАРОВА, Лилия - КОЛАРОВА, Вера. Археологически проучвания на Джамбазтепе в Пловдив през 1968г. In *Годишник на народния археологически музей в Пловдив* 7, 1971, с. 88.

¹²⁶ КОЛЕВ, Камен. Таксимтепе, изобразено върху антични монети от Филипопол. In *Известия на музеите от Южна България* III, 1977, с. 115 – 118.

¹²⁷ КОЛЕВ, Камен. Монетите като извор за историята на Пловдив. In *Археологически проучвания за историята на Пловдив и Пловдивския край*, 1966, с. 78.

¹²⁸ ПОПОВ, Христо. Урбанизация във вътрешните райони на Тракия и Илирия: През IV – I век преди Христа. София, 2002, с. 103 – 104.

¹²⁹ КОЛЕВ, Камен. Таксимтепе, изобразено върху антични монети от Филипопол. In *Известия на музеите от Южна България* III, 1977, с. 104.

socha Apollóna. První chrám má tympanon ozdoben stejným způsobem jako tympanon u chrámu Dionýsa se štítem a kopími. V průčelí chrámu mezi čtyřmi sloupy korintského slohu je ztvárněn bůh Apollón. Na minci je Apollón nahý s lukem (symbol boha) opřeným o levou ruku a panterem v pravé ruce.¹³⁰ Toto ztvárnění Apollóna je úplně stejné jako jeho socha, která byla na pahorku „Džambaztepe“. (viz obr. č. 17)

Z Apollónova chrámu je zobrazena jak přední část tak i část postranní, kde je znázorněn thrácký jezdec „Heros“. Figura úzce spojená s thráckým náboženstvím a kultem zemřelých.¹³¹ O těchto souvislostech se však ještě zmíníme v další části práce.

Vlevo od tohoto chrámu je další chrám rovněž se sloupořadím v korintském stylu. Zde však chybí znaky boha, kterému patří a tak se o tomto chrámu nedá nic přesného říci. Na úpatí pahorku leží další malý chrám, který však zůstává zcela anonymní.¹³²

Uprostřed pahorku je vyobrazen sloup, na jehož vrchu se nachází socha Apollona ve stejné póze jako v chrámu. Pod tímto sloupem je znázorněn oltář, z čehož se dá odvodit důležitost pahorku a jeho posvátná role v životě města. Na minci z doby císaře Caracally je vidět stejný sloup se sochou Apollóna a jeho oltářem. Z pravé strany oltáře přistupuje sám císař, který přináší Apollónovi oběť. Na levé straně sloupu je kněz přivádějící obětního beránka, v pravé ruce držící sekeru.¹³³ Stalo se to asi při návštěvě císaře ve Filippopolisu v roce 214.¹³⁴ (viz obr. č. 18)

Dalším pahorkem je „Bunardžika“, na jehož vrchu se dnes tyčí socha sovětského vojáka – Aljoša. Na mince z doby císaře Getty (211 – 212 n. l.) je zobrazena socha boha Herkulese, nahého, otočeného doprava a opírající se o svůj kyj. Bůh je opřen na skále a v levé ruce drží jablka hesperidek, nad touto rukou je i lví kůže. Socha byla umístěna na pahorku „Bunardžika“. Potvrzuje to i nápis, který zde byl nalezen a mluví přímo o této soše.¹³⁵ (viz obr. č. 19)

V době římské město Filippopolis mělo rozvinuté náboženské povědomí a bylo zcela kulturně dotvořeno chrámy, které jsou v jeho okolí. Je na místě si zde připomenout, že město jako hlavního boha uznávalo thráckého boha Kendresos, jehož ztotožnili místní s bohem

¹³⁰ КОЛЕВ, Камен. Джамбазтепе, изобразено върху антична монета от Филипопол. In *Известия на музеите от Южна България* I, 1975, с. 7.

¹³¹ Тамтѣж, с. 7 – 8.

¹³² КОЛЕВ, Камен. Джендемтепе изобразено върху антична монета от Филипопол. In *Музеи и паметници на културата*, 1969, № 1, с. 8.

¹³³ КОЛЕВ, Камен. Монетите като извор за историята на Пловдив. In *Археологически проучвания за историята на Пловдив и Пловдивския край*, 1966, с. 74 – 76.

¹³⁴ МАРТИНКОВА, Мая – БОСПАЧИЕВА, Мина. Филипополис. In *Римски и ранновизантийски градове в България: студия в памет на проф. Теофил Иванов* I. София, 2002, с. 184.

¹³⁵ КОЛЕВ, Камен. Хълмът Бунарджика, изобразен върху антична монета от Филипопол. In *Нумизматика*, 1976, № 1, с. 28 – 30.

Apollónem, který (jak to dokazuje největší množství kultovních staveb ve městě) byl základním patronem Filippole. Na jeho kult se vázal rovněž i kult thráckého jezdce „Heros“, což ještě více poukazuje na výjimečnost tohoto kultu. Další chrámy, které jsme viděli, patří tradičním bohům Thráků – Bendis (zpodobňována s řeckou Artemis) a Dionýsos – místní bůh úrody a vína, které se v okolí Filippopoli hojně pěstuje do dnešních dob.

5. Nekropole

Nekropole byly městy mrtvých. Místo, kde ti, kdo opustili zemskou obec, pokračovali ve své posmrtné existenci. Nekropole jsou pro archeologické zkoumání dávných dob velmi důležité, protože přinášejí mnoho poznatků o životě a kultuře lidu.

První nekropole, na kterou se zaměříme, je jihovýchodní. Nachází se v dnešních dvou oblastech města – „gastite mogili“ a „bozukova mandra“.¹³⁶ Obě leží v současné průmyslové části města. Větší část hrobek byla prozkoumána v polovině XX. st., kdy se zde stavěly továrny. Tato nekropole je sestavena ze 47 mohylových hrobů a množství hrobů obložených cihlami z doby římské.¹³⁷

Největší mohyla nalezená v této nekropoli měla výšku 4,4 m a průměr u základu 34m.¹³⁸ (viz obr. č. 20) Zde byl nalezen pohřeb kremací mrtvého přímo v areálu mohyly, bylo vyčleněno ohniště o průměru 5 - 6 metrů, kde byl proveden spalovací rituál. Ohniště bylo mírně zahlobeno do země, doba a teplota spalování vypálily stěny této jamy dočervena. Během vlastního spalování probíhala hostina, která byla doložena nalezenými drůbežími kostmi v okolí ohniště.¹³⁹ Potom byli k mrtvému (po kremaci) přidány dary, které mu měly sloužit v jeho posmrtné existenci. Různé keramické nádoby – římská keramika a rovněž i šedivá thrácká keramika. Všechny nádoby byly s dnem nahoru, aby sloužily mrtvému v jeho posmrtném životě. Jako část inventáře byl nalezen i nůž. Celý pohřební inventář byl v oblasti spalovací jámy, která se pak stala pohřebním místem.¹⁴⁰

Jedná se o typický thrácký pohřeb, kremaci zesnulého, dary pro posmrtnou existenci, hostinu, která oslavuje jeho smrt.¹⁴¹ Pro některé Thráky smrt byla osvobozením od útrap

¹³⁶ ЦОНЧЕВ, Димитър. Трако-римският некропол в югоизточният край на Филиппопол. In *Годишник на народния археологически музей в Пловдив* 4, 1960, с. 121.

¹³⁷ Тамтѣж, с. 122.

¹³⁸ ЦОНЧЕВ, Димитър. Трако-римският некропол в югоизточният край на Филиппопол. In *Годишник на народния археологически музей в Пловдив* 4, 1960, с. 122 – 123.

¹³⁹ Тамтѣж, с. 133.

¹⁴⁰ Тамтѣж, с. 127 – 128.

¹⁴¹ ВАКЛИНОВ, Станчо. *Археология*. София, 1973, с. 233.

života a byla radostnou záležitostí. Zrození dítěte se naopak neoslavovalo, bylo přijímáno jako smutná záležitost. O tomto zvyku se zmiňuje u thráckého kmene Travusy antický historik Hérodotos (Hérodotos, Historiés apodexis 5.4).

Pohřeb byl zcela jistě mužský, podle inventáře, zejména nože. Ve stejné době se o kus dále provedla další kremace a následný pohřeb, který je však na pohřební inventář chudší a nemůže se určit pohlaví zesnulé osoby.¹⁴² Po ukončení obou pohřebních rituálů byla postavena mohyla. Pohřeb je datován podle nalezené mince (v prvním pohřbu) z období císaře Nervy (96 – 98 n. l.).¹⁴³

Tato nekropole započala svou existenci na konci II. st., ale většina zdejších nálezů se váže k období IV. st. n. l.¹⁴⁴

Další nekropolí ze zkoumaného období je západní. Nachází se pod jižním svahem pahorku „Bunardžika“. Zdejší nekropole se rovněž rozvíjí i na menším pahorku „Markovotepe“. V nekropoli bylo objeveno množství hrobek, většina z nich patřila řadovým občanům města. Mrtví zde byli pohřbeni buď přímo do země anebo do hrobky tvořené cihlovou konstrukcí se stěnami obloženými cihlami a pokrytou velkými střešními taškami. Další pohřby jsou sestaveny z prosté jámy, do níž je vložena mrtvola a následně překryta kamennou deskou.¹⁴⁵ (viz obr. č. 21)

Třetí nekropole města byla východní a nacházela se na východ od třívrší a byla to nekropole, kde byly nalezeny náhrobky římských veteránů, kteří se ve městě usazovali. Umístění této nekropole na východ od akropole nebylo náhodné. Procházela tudy římská cesta směrem na Byzantion (diagonální cesta). Z této nekropole pocházejí krásně ozdobené náhrobky¹⁴⁶ a také zlatá souprava šperků. Na náhrobcích lze spatřit jména veteránů- Gaius Julius Gratus a Marcus Ulpius Silvanus.¹⁴⁷ (viz obr. č. 22 a 23)

¹⁴² ЦОНЧЕВ, Димитър. Трако-римският некропол в югоизточният край на Филипопол. In *Годишник на народния археологически музей в Пловдив* 4, 1960, с. 133.

¹⁴³ ЦОНЧЕВ, Димитър. Трако-римският некропол в югоизточният край на Филипопол. In *Годишник на народния археологически музей в Пловдив* 4, 1960, с. 128.

¹⁴⁴ Тамтѣж, с. 134 – 145.

¹⁴⁵ ДЯКОВИЧ, Борис. Ноходки из некропола на античния Пловдив. In *Известия на българския исторически институт* I, 1922, № 1, с. 46.

¹⁴⁶ БОТУШАРОВА, Лилия. Надгробна плоча от Пловдив. In *Годишник на народния археологически музей в Пловдив* 4, 1960, с. 175 – 179.

¹⁴⁷ ГЕРАСИМОВА, Василка – МАРТИНОВА, Мая. Нови данни за източният некропол на Филипопол. In *Известия на музеите от Южна България* XX, 1994, с. 27 – 40.

V. Architektura II. a III. století n. l.

1. Divadlo

Starověké divadlo bylo nalezeno během archeologického výzkumu na konci 70. let archeoložkou Lilií Botušarovou a bylo za pomoci architektky V. Kolarové částečně zrekonstruováno. Z neznámých důvodů však archeoložka L. Botušarova nevydala o svém nálezů žádný odborný článek, kde by byly zveřejněny výsledky archeologického výzkumu. Jediné, co se dostalo na veřejnost od archeoložky, bylo stručné pojednání o výzkumu v rozsahu dvou stran.¹⁴⁸ Proto při pojednání o této významné památce jsme odkázáni na zdroje druhotné, zejména pojednání dalších archeologů a vědců, kteří se později k tématu vyjádřili.

Po jeho objevení v 70. letech a částečné rekonstrukci se divadlo stalo vizitkou města Plovdivu. Dnes je znovu v centru města a je přitažlivým bodem pro návštěvníky. K jeho popularitě v moderní době přispívá fakt, že divadlo je znovu funkční a hrají se zde nejrůznější představení. Je to budova, která je znovu po uplynutí skoro šestnácti století, jedním ze středisek kultury ve městě. (viz obr. č. 24)

Antické divadlo je situováno mezi dva pahorky - Džambaztepe a Taximtepe, na místě velmi příhodném k umístění divadla řeckého typu¹⁴⁹, které potřebuje o něco opřít hlediště. Velké městské divadlo je postaveno na místě, kde není zapotřebí stavět žádné nosné konstrukce sedadel, protože je využito polohy svahů dvou pahorků,¹⁵⁰ kde leží sedadla tzv. teatra (cavea). Celé hlediště mělo původně 28 řad sedadel rozdělených horizontálně na dvě patra cestou, nazvanou diazóma. Každé patro bylo tvořeno 14 řadami sedadel. Horní část nesla název suma cavea a dolní imma cavea. Z nich je dochována v plné podobě jen dolní část - prvních 14 řad. Vertikálně je divadlo rozděleno 7 schodišti. Dvě nejkrajnější a prostřední vedou až na orchestru, ostatní 4 schodiště končí na pódiu, jež odděluje orchestru od teatra.¹⁵¹ (viz obr. č. 25 a 26)

K teatru se dalo ze severu dostat i severním vchodem, který je vidět dodnes. Ústí přesně v diazómě a procházel pod horní částí sedadel a byl zde zakončen obloukem. V části,

¹⁴⁸ Dílo, o němž zde mluvíme, je: БОТУШАРОВА, Лилия. Разкопките на театъра на Филипопол. In *Музеи и паметници на културата*, 1980, № 1, с. 11 – 13.

¹⁴⁹ Zde používáme tento termín ve smyslu divadelní struktury u Řeků, která vždy sázela na vhodné rozmístění divadla do místa, kde krajina byla k tomu příhodná.

¹⁵⁰ КОЛАРОВА, Вера. Консервация и адаптация на театъра на римският Филипопол. In *Музеи и паметници на културата*, 1980, № 1, с. 7.

¹⁵¹ КЕСЯКОВА, Елена. *Филипопол през римската епоха*. София, 1999, с. 64.

kteřá vedla ven z divadla, je ohraničen z obou stran stěnami sestávajícími ze solidních kamenných bloků; tzv. technika opus quadratum. V místech, kde končí teatron, se nacházejí dva postranní vchody nazvané parodos. Jsou postaveny jako obloukové průchody. (viz obr. č. 27) Teatron svou kruhovou formou obklopuje polokruhovou plochu, která se nazývá orchéstra. Orchéstra divadla má průměr 27 m. Na druhém konci orchéstry naproti teatru se nachází skéna, jeviště vlastního představení sestávající ze tří pater. Původně bylo vyzdobeno sloupy a sochami, jež se nedochovaly. (viz obr. č. 28)

Divadlo bylo postaveno za císaře Trajana (98 – 117), přesněji se jeho stavba datuje mezi roky 108 a 114¹⁵². Antické divadlo mělo kapacitu kolem 6000 diváků. V dnešní době jeho kapacita je 3500. Mimo divadelních představení zde zasedala i thrácká rada Koionon Thrákón. Divadlo fungovalo do konce IV. st. n. l., kdy po požáru a následném zemětřesení bylo těžce poničeno. V další době bylo používáno jako stavební materiál pro další budovy.¹⁵³

Na řadách sedadel, cavea, existují dodnes dochované nápisy. Většina z nich představuje 10 φυλη města. Je zde jeden nápis, který je věnován soukromé osobě a pochází z doby výstavby divadla. Předpokládá se, že tento člověk se o stavbu divadla osobně zasloužil. Kromě jeho jména (znázorněné v první řadě) je v tomto sektoru znázorněno i jméno fýle, jejímž byl φιλαρχος. Jedná se o Tiberia Claudia Dorzinthia (Τιβεριος Κλαυδιος Δορζινθης (viz obr. č. 29)), jehož jméno vypovídá o tom, že byl římským občanem už z doby císaře Claudia či jeho dynastie. Určitě se jednalo o osobu, která se nedlouho po připojení provincie Thrákie k římské říši stala římským občanem.¹⁵⁴ Ve stejném sektoru divadla o 6 řad výše bylo nalezeno jméno fýly: „Τοπος φυλης Ηρ[α]κληιδ[ος]“¹⁵⁵ (místo fýle Herakleida).

Další nápisy se jmény fýl jsou z první poloviny II. st. n. l. a je jich dohromady 6: Φιλιππεις, Διονυσιαδος, Ηρακληιδος, Αρτεμισιαδος, Ορφεες, Ευμολπηιδος.¹⁵⁶ V první polovině III. st. n. l. se rozrostl počet fýl na 10 a zmíněných 6 názvů fýl bylo doplněno dalšími 4 názvy: Ροδοπηεις, Ασκληπιας, Ηβρης, Κενδρεισις.¹⁵⁷

Z názvů je vidět, že fýly nesou jména významných hrdinů, jak městských, např. Evmolpias, tak i celothráckých – Orfeus. Kromě hrdinů jsou fýly rovněž zasvěceny bohům a zde by stálo za zmínku název Kendresos, jméno boha ochránce města, „thrácký Apollón“; Dionýsos, bůh vína, který, jak jsme se o tom už zmínili, měl chrám na pahorku Taximtepe;

¹⁵² Soudí se tak podle nalezeného nápisu na architrávu v divadle. КЕСЯКОВА, Елена. *Филипопол през римската епоха*. София, 1999, с. 64.

¹⁵³ КЕСЯКОВА, Елена. *Филипопол през римската епоха*. София, 1999, с. 64 - 65

¹⁵⁴ ШПРАНКОВ, Николай. Бележки и допълнения към няколко надписа от Филипопол. In *Годишник на археологически музей в Пловдив IX*, 2004, № 2, с. 151 – 153.

¹⁵⁵ Тамтѣж, с. 153.

¹⁵⁶ Тамтѣж, с. 153.

¹⁵⁷ Тамтѣж, с. 154.

Hercules, oblíbený bůh a symbol mužské síly, měl ve městě velkou sochu na pahorku Bunardžik a další.

V divadle se hrály klasické divadelní hry, ale předpokládá se, že sloužilo i k hrám gladiátorským. Podle studie L. Vagalinského, která vyšla v roce 1997¹⁵⁸ se gladiátorské hry zcela určitě pořádaly ve filippopolském divadle. Jako důkaz je uvedeno několik okolností. První je existence podzemního průchodu, který se pomocí vertikálního čtvercového otvoru dostává na orchestru. Dalším důkazem jsou stopy po osazení dodateční ochranní, oddělující jeviště od hlediště. Konečným argumentem je, že na mnoha místech na východě sloužila takto upravená divadla gladiátorským zápasům. Rovněž ve Filippopoli byly tyto zápasy rozšířené, svědčí o tom i různé prameny. My se pozastavíme jen u těch nejdůležitějších.

Jeden z nejznámějších takových dokladů je architráv s reliéfem dvou zápasících gladiátorů. Archeoložka Kesjakova¹⁵⁹ o něm říká, že se jedná o zápasící dvojice dvou typů gladiátorů ve čtyřech scénách. Zde je její interpretace nejasná, každý laik může na první pohled vidět, že se jedná o tři dvojice gladiátorů. Tento fakt vyložil už předtím jako součást své studie K. Kolev,¹⁶⁰ rovněž se však přidržel ideje dvou typů gladiátorů, murmilo a retiarius. Murmilo má těžkou výzbroj, štít a meč a retiarius pouze síť a trojzubec. Reliéf ukazuje tyto dva druhy gladiátorů v různých bojových pozicích. První ukazuje murmila bojujícího s mečem a dýkou a jeho štít je na zemi mezi oběma zápasníky. Druhá scéna je typologicky stejná dvojice, retiarius se brání murmilovi pomocí trojzubce, nemá už síť. Třetí scéna ukazuje znovu murmila a retiaria, tentokrát se retiarius připravuje na svůj korunní trik – vržení sítě. (viz č. 30)

Dalším pramenem dokládajícím gladiátorské hry je nápis Flavia Montana, který byl nalezen v severní části agory. Hovoří o dvoudenních gladiátorských hrách zorganizovaných hlavním knězem na počest císaře. Blíže byl nápis datován podle prvního jména císařského procuratora Thrákie, které odpovídá období od roku 186 do roku 198. Opět v severní oblasti agory byla nalezena olovená tessera, jedná se o olovený medailon s obrazem z jedné strany. Je na něm vyobrazena dvojice zápasících gladiátorů a sloužil jako vstupenka na gladiátorské hry.¹⁶¹ (viz obr. č. 31)

¹⁵⁸ ВАГАЛИНСКИ, Людмил. Къде във Филипопол са провеждани гладиаторски и ловни зрелища?. In *Минало*, 1997, № 1, с. 26 – 35.

¹⁵⁹ КЕСЯКОВА, Елена. *Филипопол през римската епоха*. София, 1999, с. 50 - 51.

¹⁶⁰ КОЛЕВ, Камен. Храм на Асклепии, изобразен върху монети на Филипопол. In *Известия на музеите от южна България XVI*, 1990, с. 106.

¹⁶¹ ГЕРАСИМОВА, Василка – МАРТИНОВА, Мая. Нови данни за гладиаторски борби във Филипопол. In *Известия на музеите от Южна България XIX*, 1993, с. 57 – 63.

2. Římské stadion

V roce 1923 během stavby budovy na hlavní plovdivské ulici bylo při kopání jejích základů naraženo na mramorová sedadla. Byly objeveny ozdobné sloupy, tzv. pilastry, které měly čtvercovou formu a byly na nich vyobrazení Héraklés a Hermés.¹⁶² Z pilastrů se v dobrém stavu zachovaly 4. Každý má výšku 2,9 m a šířku 0,51m a jsou na nich zobrazení oba už zmínění bohové, každý s určitými atributy¹⁶³ (viz obr. č. 32). V následujících letech se kvůli tomu rozhořela debata, zda se jedná o stadion či o amfiteátr. Názor, že se jedná o stadion, převládl, zejména kvůli novým archeologickým nálezům a vykopávkám, které odkryly půlkruhové zakončení stadia (svendonu). Písemný pramen, který rovněž posílil pozici, že se jedná o stadion, je práce antického historika Dexippa Athénského, který se zmiňuje o stadionu.¹⁶⁴

Ted' se zaměříme na největší odkrytou část stadionu, která se nazývá svendonu, neboli místo zakončující jeho formu prodloužené podkovy. Zde byla nalezena úplná část stadionu od sedadel až do plošiny určené pro sportovní hry. Přesně středem svendonu prochází podchod pod řadami sedadel, který vede k podzemní místnosti postavené z pískovcových bloků a uzavřené pískovcovým klenutím. Celý podchod a místnost mají zděnou podlahu, jejímž středem vede kanál.¹⁶⁵ Na podlaze byly během výzkumu nalezeny části zvířecích kostí, rohy a rovněž pozůstatky mečů. Předpokládalo se, že tyto nálezy jsou spojené s gladiátorskými hrami, opak se však ukázal pravdou, protože stadion nemá vlastní zabezpečení nutné k provádění tohoto typu her. Chybí stopy po zátarasech a některá schodiště vedou až k areálu hřiště.¹⁶⁶ (viz obr. č. 33)

Další částí architektonického složení stadionu jsou sedadla zvaná cavea tvořená devíti řadami¹⁶⁷ sedadel, podle E. Kesjakové je ze 13 řad¹⁶⁸. Dnes je viditelných 12 řad. Sedadla jsou rozdělena schodišti do různých sektorů. Celá cavea začíná od pódia vysokého 1,8 m, které je ale na mnoha místech přerušeno schodišti vedoucími až k hřišti. Podle antických

¹⁶² Hermés byl ochránce her a Hercules byl antický vzor síly a mužnosti.

¹⁶³ Hermés měl na hlavě čepici s křídly, nad ní amforu a pero fénixe. Hercules má lví kůži a nad ní luk a šípy. ПЕЕВ, Васил. *Град Пловдив: минало и настояще*. Пловдив, 1941, с. 144.

¹⁶⁴ БОТУШАРОВА, Лилия. *Архитектурен комплекс с амфитеатър на гр. Филипопол – Пловдив*. София, 1975, с. 2 – 3.

¹⁶⁵ БОТУШАРОВА, Лилия. *Архитектурен комплекс с амфитеатър на гр. Филипопол – Пловдив*. София, 1975, с. 5.

¹⁶⁶ ВАГАЛИНСКИ, Людмил. Къде във Филипопол са провеждани гладиаторски и ловни зрелища?. In *Минало*, 1997, № 1, с. 29.

¹⁶⁷ БОТУШАРОВА, Лилия. *Архитектурен комплекс с амфитеатър на гр. Филипопол – Пловдив*. София, 1975, с. 5

¹⁶⁸ КЕСЯКОВА, Елена. *Филипопол през римската епоха*. София, 1999, с. 44.

tradic se místa pro nejvýznamnější členy společnosti nacházela v prvních řadách. Tyto řady rovněž měly lepší výzdobu a mramorová opěradla. Výzdobu tvořily zejména lví nohy vsazené do přední strany sedadel, které jsou vidět i dnes.¹⁶⁹ (viz obr. č. 34)

Součástí výsledků archeologického výzkumu svendonu bylo i zjištění, jaké bylo původní pokrytí hřiště. Sestávalo ze tří vrstev, první shora bylo z malty o síle 4 cm.¹⁷⁰

Vraťme se však k další části stadionu, která byla prozkoumána už ve 30. letech 20. st. Jedná se o vchod do stadionu. Jeho umístění bylo odhadnuto podle místa, kde byly nalezeny pilastry a další ozdobné ornamenty. Architekt Matej Mateev tak dokázal zpětně zrekonstruovat vchod stadionu. Podle jeho rekonstrukce se jedná o dvoupatrovou stavbu sestavenou z arkád ozdobených z přední strany sloupy a dalšími architektonickými články. Na vnitřní straně vchodové konstrukce se nacházel podle rekonstrukce balkon pro zvláště významné osoby. Tento závěr učinil architekt na základě nalezení dlouhého sloupu.¹⁷¹ (viz obr. č. 35)

Od hlavního vchodu se odvíjely řady sedadel kolem celého hřiště, končící na druhé straně už zmíněnou svendonou. Tyto řady sedadel, neboli cavea, byly z větší části posazené na svazích okolních pahorků Sahattepe a Taximtepe. Ostatní sedadla byla podložena náspem, který byl upevněn systémem opěrných stěn.¹⁷²

V prvním desetiletí XXI. st. byla v několika starých budovách na hlavní třídě provedena renovace a přestavba, při které se objevily další důkazy o tom, že zmíněná budova je stadion. Byly to zejména další řady mramorových sedadel v nákupním středisku Exelsior. Tyto nové objevy však ještě nejsou publikovány, a proto se o nich nebudeme zmiňovat.

Stadion je datován ke druhé polovině II. st. n. l. a je využíváno až do IV. st. n. l.¹⁷³ Přesnější datování postavení stadionu se váže na dobu panování císaře Marka Aurelia (161 - 180 n. l.).¹⁷⁴

Filippopolský stadion je postaven podle vzoru obdobných staveb na východě, zejména řeckých, o čemž se usuzuje na základě ozdobných prvků, které jsou chronologicky spojeny s II. a III. st. n. l. Obdobný typ architektonického ztvárnění je možno vidět nejen v některých

¹⁶⁹ БОТУШАРОВА, Лилия. *Архитектурен комплекс с амфитеатър на гр. Филипопол – Пловдив*. София, 1975, с. 5 – 6.

¹⁷⁰ Další vrstvy archeolog provádějící (L. Botušarova) výzkum nezmiňuje. БОТУШАРОВА, Лилия. *Архитектурен комплекс с амфитеатър на гр. Филипопол – Пловдив*. София, 1975, с. 6.

¹⁷¹ МАТЕЕВ, Матей. Стадионът на античният Филипопол. In *Годишник на народния археологически музей в Пловдив 7*, 1971, с. 144 – 149.

¹⁷² МАТЕЕВ, Матей. Стадионът на античният Филипопол. In *Годишник на народния археологически музей в Пловдив 7*, 1971, с. 149.

¹⁷³ БОТУШАРОВА, Лилия. *Архитектурен комплекс с амфитеатър на гр. Филипопол – Пловдив*. София, 1975, с. 6.

¹⁷⁴ КЕСЯКОВА, Елена. *Филипопол през римската епоха*. София, 1999, с. 47.

východních městech jako Miletos, Efesos, ale i na Balkáně v městech jako Athény, Filipy, Nikopolis ad Istrum a Serdica. V tomto období jsou tyto prvky typické pro celou říši.¹⁷⁵

Rozměry stadionu jsou rovněž blízké typickým pro takové stavby. Délka jeho hřiště je 222 m, víc než jeden římský stadium – 177,6m. Hřiště mělo šířku 29,6 m, celková šířka stadionu však dosahovala 70 m, jeho celková délka byla 250 m.¹⁷⁶

Filippopolský stadion byl místem atletických her, které se ve městě konaly každé čtyři roky. První z nich byly atletické hry k počtě Apollóna, nazvané Pýthijské, podle jeho kněžky Pýthie. Hry pocházejí z Delf a své jméno obdržely podle místa nazvaného Pito, kde Apollón zabil hada Pýthóna.¹⁷⁷

Během těchto her se razily speciální mince a medailony zachycující tuto událost. První mince, na kterou se podíváme, přímo navazuje na první léta provozu stadionu, je z roku 182, ražena v době císaře Commoda (180 – 192 n. l.). Na přední straně je vyobrazena hlava císaře hledící doprava. Na reversu je bůh Hermés držící v levé ruce disk a kolem něj můžeme vidět další sportovní náčiní - oštěpy a dvojce železné zátěže. Na pravé straně mincovního pole je vidět pódium, na kterém stojí váha, do níž je vsazena vavřínová větvička (symbol vítězství). Na rubu má mince nápis „*ΗΓ ΚΟΜΜΟΔΟΥ ΜΑΡΚΙΑΝΟΥ ΦΙΛΙΠΠΟΠΟΛΕΙΤΩΝ*“, je zde vidět jméno císařského legáta Suellius Marcianus. Sportovní nářadí vyobrazené na minci poukazuje na několik disciplín atletických her- vrh oštěpem, hod diskem, závaží znamenají zápas.¹⁷⁸ (viz obr. č. 36)

Ve stejném roce byly zhotoveny další 4 typy mincí s triumfální tematikou - vyobrazením bohyně Athény a Niké. Na základě nálezů těchto mincí a dalších okolností se Kamen Kolev domnívá, že je možné, že se atletických her v Filippopoli v roce 182 účastnil císař.¹⁷⁹ Tato teorie o účasti císaře zní velmi lákavě, ale bohužel není potvrzena jiným pramenem a uvedené mince ji také přímo nepodporují.

Návštěva císaře Commoda není potvrzena, ale zcela přesně víme o návštěvě císaře Caracally (211 – 217 n. l.), který v roce 214 navštívil město Filippopolis po úspěšném dokončení vojenského tažení proti Skythům. Byl ve městě Filippopolis přijat jako triumfátor a na jeho počest bylo raženo několik medailonů, které ho rovněž ukazovaly jako vítěze. Na

¹⁷⁵ МАТЕЕВ, Матей. Стадионът на античния Филиппол. In *Годишник на народния археологически музей в Пловдив* 7, 1971, с. 139 – 141.

¹⁷⁶ Tyto údaje jsou odvozeny z rekonstrukcí architekta M. Mateeva, protože stadion není zcela prozkoumán kvůli jeho umístění v centru města. МАТЕЕВ, Матей. Стадионът на античния Филиппол. In *Годишник на народния археологически музей в Пловдив* 7, 1971, с. 149.

¹⁷⁷ ПЕЕВ, Васил. *Град Пловдив: минало и настояще*. Пловдив, 1941, с. 146.

¹⁷⁸ КОЛЕВ, Камен. Тържествени игри и състезания във Филиппол (Пловдив) по времето на Комод, организирани през 182 година. In *Известия на музеите от Южна България* XVIII, 1992, с. 120 – 128.

¹⁷⁹ Тамтѣж, с. 129 – 131.

jednom z nich byl vyobrazen jako jezdec, který se připravuje hodit po nepříteli krátký oštěp. Další medailon ukazuje císaře, který drží v pravé ruce kouli, na ní stojí soška Viktorie (vítězství) a levou rukou se opírá o žezlo.¹⁸⁰

Císař po svém příjezdu do města obětoval beránka bohu chránícímu město (Apollón). Zachycuje to mince, na jejímž rubu je vyobrazen císař přinášející oběť Apollónovi¹⁸¹ (o této minci jsme se už zmínili v předchozí kapitole). Město zorganizovalo pro svého císaře velkolepé atletické hry, které dostaly název Alexandrijské hry podle obdivu císaře k makedonskému králi Alexandrovi III. (336 – 323 př. n.l.).¹⁸²

Medailony z této doby nás rovněž informují o sportovních disciplínách a o průběhu atletických závodů. Závodilo se v pěti základních disciplínách, tzv. pětiboji, neboli pentathlonu. Pětiboj se skládal ze skoku dalekého, běhu, hodů diskem, vrhu oštěpem a pankratia (pěstního zápasu). Na medailónech jsou vyobrazeny všechny disciplíny bez skoku a běhu,¹⁸³ ale je nepravděpodobné, že by se tyto disciplíny nekonaly.

Každý závod začínal rozdělením mužstva do dvojic (pokud to závod vyžadoval). Každý sportovec si z předem nachystané urny vytáhl list, na kterém bylo písmeno a sportovci se stejnými písmeny vytvořili dvojici. Losování je znázorněno na jednom filippopolském medailonu, kde tři atleti stojí u urny a jeden je nad ní nakloněn.¹⁸⁴ Vítězství znamenalo získání věnce či koruny a peněžní odměnu. Na medailonu je zobrazeno jako koruna posazená na stole a u ní taštička plná mincí.¹⁸⁵

Další císař, který zanedlouho navštívil Filippopolis, byl Elagabalus známý svým obdivem ke slunci a protože byl i jeho veleknězem, snažil se udělat z tohoto kultu společný kult pro celou říši. Při své návštěvě ve Filippopoli byl rovněž oslavován jako vítěz na lících městských medailonů. Podobně jako Caracalla i on byl poctěn atletickými hrami (218 n.l.) pojmenovanými podle boha ochránce města – Kendresijské. Kendresos byl thrácký bůh slunce a byl spojován s postavou Apollóna. Hry dostaly název, který se znovu pokoušel vyjít vstříc panovníkovi.

Po těchto dvou císařích nemáme žádné další zmínky o provádění dalších her na stadionu ve Filippopoli. Pravděpodobně následovaly další atletické hry, ale neměly už takový význam, protože už žádný císař do vpádu Gótů (251 n. l.) město nenavštívil. O této době nám

¹⁸⁰ КОЛЕВ, Камен. Медальоните на Филипопол. In *Нумизматика*, 1970, № 2, с. 12 – 13.

¹⁸¹ КОЛЕВ, Камен. Монетите като извор за историята на Пловдив. In *Археологически проучвания за историята на Пловдив и Пловдивския край*, 1966, с. 74 – 76.

¹⁸² КОЛЕВ, Камен. Медальоните на Филипопол. In *Нумизматика*, 1970, № 2, с. 12.

¹⁸³ Тамtéž, с. 15.

¹⁸⁴ КОЛЕВ, Камен. Медальоните на Филипопол. In *Нумизматика*, 1970, № 2, с. 15.

¹⁸⁵ Тамtéž, с. 14.

chybí i jakýkoliv numizmatický materiál.¹⁸⁶ Není jasné, zda hry Alexandrijské a Kendresijské se dále prováděly či nikoliv, zde lze jen předpokládat. Ve starší literatuře byl vysloven názor, že Alexandrijské hry byly císařem Caracallou znovuobnoveny a město je dále udržovalo.¹⁸⁷ Kdybychom se drželi základní logiky, tak bychom mohli připustit, že po roce 218 se znovu konaly jen Pýthijské hry, každé 4 roky, protože Alexandrijské a Kendresijské zapadaly do těchto 4 ročních cyklů her a byly to vlastně Pýthijské hry, které dostaly kvůli určité významné události jiné pojmenování.

Podle poznatků o atletických hrách můžeme soudit, že pro filippopolský rozvoj bylo nejpříznivější období na konci II. a počátku III. st. n. l., kdy si město mohlo dovolit organizovat nákladná sportovní a gladiátorská představení. O velkoleposti a bohatství města v tomto období rovněž vypovídají i nákladné projekty, jako výstavba stadia v době císaře Marka Aurelia a také dosud archeologicky neprozkoumaný vodovod z II. st. n. l. Na architektonické ztvárnění města se podíváme v další podkapitole.

3. Vzhled města ve III. století n. l. (viz obr. č. 37)

Po tom, co jsme se v předchozích kapitolách a podkapitolách věnovali různým budovám a architektonickým článkům antického města, se teď pokusíme vytvořit celkový obraz města na počátku III. st. n.l. Toto století je pro město Filippopolis vrcholem jeho rozvoje v době antické, je zakončením období dlouhého a poklidného rozvoje, který učinil z města: „λαμπροτατη μητροπολις της Θρακης Φιλιπποπολις“¹⁸⁸ (Slavnou metropoli Thrákie Filippopolis).

V druhé polovině II. st. n.l. se vlády v říši ujal císař Markus Aurelius. V době jeho panování se Dunajsky limes stal cílem opakovaných nájezdů germánských kmenů Markomanů a Kvádů.¹⁸⁹ Císař s nimi vedl dlouhodobé války a během těchto konfliktů se rozhodl zajistit si týl. V thráckém území byla dříve neopevňovaná města obehnaná hradbami na účet císařské pokladny. Jednalo se o města: Serdicae, Augusta Trajana a Filippopolis.¹⁹⁰

¹⁸⁶ КОЛЕВ, Камен. Медальоните на Филипопол. In *Нумизматика*, 1970, № 2, с. 18.

¹⁸⁷ ПЕЕВ, Васил. *Град Пловдив: минало и настояще*. Пловдив, 1941, с. 147.

¹⁸⁸ МИХАЙЛОВ, Georgi (ed.). *Inscriptiones Graecae in Bulgaria repertae III. Serdicae*, 1970, s. 21.

¹⁸⁹ ПОПОВ, Димитър. *Древен Рим: история и култура*. София, 2002, с. 233 – 234.

¹⁹⁰ КОЛЕВ, Камен. Изграждане на външна крепостна стена във Филипопол по времето на Марк Аврелий. In *Годишник на народния археологически музей в Пловдив* 7, 1971, с. 104.

Jako dík císaři za tento čin zhotovilo město Filippopolis pamětní nápis ve dvou říšských jazycích – řečtině a latině.¹⁹¹ Druhé městské hradby byly dokončeny v roce 172 n.l. a z té doby rovněž pochází i dvoujazyčný nápis.¹⁹²

Nové hradby se táhly kolem Třívvrší, na jeho upatí pak byly přerušeny „východní branou“ dál pokračovaly na jih až k dnešní budově hotelu „Trimoncium princeps“, tam hradby tvořily svou jižní část a dostávaly se až k dnešnímu městskému parku, kde odbočovaly na sever, procházely přes starší římské lázně¹⁹³ a stoupaly na pahorek „Sahattepe“ (který se nacházel na západní straně od stadionu a pak pokračovaly severovýchodním směrem).¹⁹⁴

Zde bychom se měli zastavit i nad otázkou spojenou s naším zdrojem o této hradbě, kterým je práce K. Koleva¹⁹⁵. Existuje v ní nejasnost co se týče hradby nacházející se na jižním úpatí „Džambaztepe“ a uzavírající do hradebního prstenu v rovině jen stadion a k němu přilehlé oblasti. Podle autora se zde jedná o hradbu z doby Marka Aurelia, což ale zcela vyvrací poslední archeologický výzkum na úpatí pahorku „Džambaztepe“. Tady v letech 2008 – 2009 archeoložka Ženia Tankova¹⁹⁶ provádí záchranný výzkum městské čtvrti a přes ni vedoucích hradeb. Archeoložka tuto hradbu jednoznačně odsunuje do pozdější doby (raný středověk), protože narušuje ulice antického města a v substrukci hradby jsou použité druhotné mramorové články z městského divadla, které fungovalo do konce IV. století n. l.

Strukturu hradby Marka Aurelia známe z několika míst, kde byla tato hradba zachycena při archeologických výzkumech. Největší část, kterou se podařilo archeologům prozkoumat, se nachází podél ulice Kapitán Raičo. Zde byla hradba nalezena na několika místech a je vidět její konstrukce. Hradba byla tvořena lícem, který se skládal z velkých čtvercových kamenných bloků (délky až 2,5 m) horizontálně pospojovaných železnými skobami. Vnitřní část hradeb se skládala z drobnějšího kamene spojovaného pomocí bílé malty. Zadní část hradeb, neboli vnitřní líc, byla sestavena z nevelkých kamenů poskládaných v řadách a spojených rovněž bílou maltou. Hradba byla široká 2,1 až 3 m a vysoká 10 až 12 m.¹⁹⁷ (viz obr. č. 38 a 39)

¹⁹¹ MICHAÏLOV, Georgi (ed.). *Inscriptiones Graecae in Bulgaria repertae III. Serdicae*, 1970, s. 21.

¹⁹² КОЛЕВ, Камен. Изграждане на външна крепостна стена във Филипопол по времето на Марк Аврелий. In *Годишник на народния археологически музей в Пловдив 7*, 1971, s. 102.

¹⁹³ ЦОНЧЕВ, Димитър. Новооткрита римска баня в Пловдив. In *Годишник на народната библиотека в Пловдив*, 1939, s. 133.

¹⁹⁴ КОЛЕВ, Камен. Изграждане на външна крепостна стена във Филипопол по времето на Марк Аврелий. In *Годишник на народния археологически музей в Пловдив 7*, 1971, s. 100 – 110.

¹⁹⁵ Тамtéž, s. 99 – 111.

¹⁹⁶ O tomto výzkumu stále není odborné pojednání protože stále probíhá. Uvedené poznatky jsou na základě ústního pojednání p. Ženy Tankové.

¹⁹⁷ КОЛЕВ, Камен. Изграждане на външна крепостна стена във Филипопол по времето на Марк Аврелий. In *Годишник на народния археологически музей в Пловдив 7*, 1971, s. 99 – 106.

Na východ od Třívřší se nacházela východní brána, která byla však v pozdější době (IV. st. n. l.) kompletně přestavěna, a proto její původní architektonické ztvárnění v době II. století n. l. není zcela jasné. Ví se, že tehdy brána představovala oblouk postavený na pískovcových blocích. Je to jediná zatím nalezená městská brána, byla branou nejdůležitější, protože od ní začínala cesta z Filippopole směrem na Byzantion¹⁹⁸ (diagonální cesta, viz třetí kapitolu).

Třívřší ve III. století n. l. plnilo stejné úkoly jako ve století předchozím. Na pahorcích byly chrámy bohů a v jeho jižní části se nacházelo od počátku II. st. městské divadlo. Na východ od divadla na pahorku „Džambaztepe“ stála majestátní socha Apollóna – Kendresijského ochránce města. Jak jsme o tom mluvili v čtvrté kapitole, pod sochou Apolla na stejném pahorku stál chrám bohyně Bendidy – Artemidy. U západní strany divadla na pahorku „Taximtepe“ stál chrám boha Dionýsa, boha thráckého původu, boha vína a ochránce divadelních her. To přímo spojuje jeho chrám s blízkým divadlem a utváří tak dohromady sakrální prostor.

Na třetím pahorku Třívřší „Nebettepe“ byl rovněž chrám, který však kvůli nedostatku numizmatického a archeologického materiálu nelze identifikovat. (viz kapitolu čtyři)

Celé Třívřší plnilo roli Filippopolské akropole a bylo už z doby helénistické opatřeno vlastní hradbou. O tomto faktu vypovídá i to, že král Filip V. Makedonský (221 – 179 př. n.l.) město Filippopolis dobyl a ponechal v něm svou posádku (Polybios, Dějiny světa 23. 8), což nám poukazuje na to, že už v této době bylo Třívřší opevněno. Dalším důkazem existence opevnění je rovněž fakt, že zde byl obležen v I. st. n.l. thrácký král Rhoimetalkés II. (Tacitus, Letopisy 3.38). Z toho však lze odvodit i širší závěr – předpoklad, že zde měl král svou rezidenci a musel být tady i jeho palác. Předpokládáme i existenci budov určených k zabezpečení městské posádky – kasáren. Existence hradeb je potvrzena i archeologicky.¹⁹⁹

Existenci dalších budov lze jen předpokládat a protože celý tento prostor je dnes architektonickým parkem, tzv. staré město, není možné zde provádět archeologický průzkum.

Na západ od Třívřší pod pahorkem „Taximtepe“ se nacházel stadion postavený mezi pahorky „Taximtepe“ a „Sahattepe“. Areál stadionu tvořil severozápadní roh města. Ze stadionu směrem na agoru vedla cesta složená z velkých kamenných bloků, jejichž diagonála byla 70 cm.²⁰⁰

¹⁹⁸ КЕСЯКОВА, Елена. *Филиппопол през римската епоха*. София, 1999, с. 93.

¹⁹⁹ БОТУШАРОВА, Лилия. Нови данни за крепостта на Филиппопол. In *Археология*, 1959, № 2, с. 54 – 58.

²⁰⁰ МАТЕЕВ, Матей. Стадионът на античният Филиппопол. In *Годишник на народния археологически музей в Пловдив* 7, 1971, с. 149.

V místech na západ od agory u dnešní ulice „Gladstone“ se nacházely římské lázně postavené v II. st. n. l. Z nich se nám zachovaly jen dva prahy, mozaika a kanál s obloukovitým vyústěním (široký 0,35m. a vysoký 0,75 m.). Po gótském vpádu v roce 251 n. l. byly staré lázně vypáleny a na jejich místě postaveny nové, větší. Římské lázně z 2. st. však na jeho konci stály v cestě novým hradbám vedoucím napříč přes ně, v místě, kde se nacházelo vyústění kanálu. Není jasné, jak lázně dále fungovaly a není jasný ani jejich celkový architektonický plán.²⁰¹

Hradby císaře Marka Aurelia se pak táhly od pahorku „Sahattepe“ rovně údolím, rozdělovaly městské insulae na ty, které jsou uvnitř hradeb a na ty, které zůstaly venku z opevnění. Městské části, které nebyly opevněné, byly po gótském vpádu opuštěny a existují doklady o rozšíření městských nekropolí i na toto dříve městské území.²⁰²

Město už v té době mělo i své vodovody, které přiváděly do města čistou vodu z nedalekých hor Rodop. Archeologicky se však nepodařilo zachytit tuto velkou a nákladnou stavbu. Archeologové narazili při výzkumu na vodovody, které byly z doby mladší. To, co nám však dává právo mluvit o starším aquaeductu, jsou mince. Na minci z doby císaře Caracally (211 – 217 n. l.), která zobrazuje „Džandemtepe“ jsou vidět na pravé straně čtyři oblouky aquaeductu.²⁰³ Dalším důkazem existence vodovodu je i mince z doby Caracally, která znázorňuje pahorek „Taximtepe“ a na jeho úpatí je vidět vodní zdroj, o kterém lze předpokládat, že je rezervoár,²⁰⁴ kam aquaeduct vedl vodu. Odtud se pak voda rozdělovala do hliněných potrubí a vedla do městských insulae. Nad dnešní vesničkou Markovo se nachází římský kaptáž (místo, které chytá vodu z řeky a vhání ji do aquaeductu). Zde byl proveden archeologický výzkum, který zjistil, že tato stavba odpovídá době II. až III. st. n.l.²⁰⁵, což znamená, že byl postaven pro aquaeduct z II. století a ne pro mladší (byly dva z V. a VI. st. n. l. a části jejich tras byly archeologicky nalezeny).²⁰⁶ Podle znalostí o jejich trasách a zejména z faktu, že jeden z mladších aquaeductů čerpal vodu ze stejného místa postaveného už v II. – III. st. n. l. se dá předpokládat, že měly stejnou trasu.

²⁰¹ ЦОНЧЕВ, Димитър. Новооткрита римска баня в Пловдив. In *Годишник на народната библиотека в Пловдив*, 1939, с. 132 – 133, 156.

²⁰² КОЛЕВ, Камен. Изграждане на външна крепостна стена във Филипопол по времето на Марк Аврелий. In *Годишник на народния археологически музей в Пловдив* 7, 1971, с. 110.

²⁰³ КОЛЕВ, Камен. Джендемтепе изобразено върху антична монета от Филипопол. In *Музеи и паметници на културата*, 1969, № 1, с. 8.

²⁰⁴ КОЛЕВ, Камен. Таксимтепе, изобразено върху антични монети от Филипопол. In *Известия на музеите от Южна България* III, 1977, с. 111.

²⁰⁵ КЕСЯКОВА, Елена. За римските каптажи при с. Марково, Пловдивско. In *Годишник на археологически музей в Пловдив* VIII, 1997, с. 35.

²⁰⁶ КЕСЯКОВА, Елена. Аквадуктите и водоснабдяването на Филипопол. In *Археология*, 1983, № 2, с. 63 – 75.

Trasa aquaeductu z II. st. n. l. začínala u vesničky Markovo v Rodopech a pak se vodovod táhl směrem na Filippopolis, kde přecházel přes pahorek „Džendemtepe“, dostával se k „Taximtepe“, kde ústil do rezervoáru.

Nakonec si při vytváření celkového obrazu města připomeneme chrámy z okolních pahorků. Nejbližší pahorek nacházející se na severozápad od stadionu je „Bunardžika“, na kterém stála socha boha Herculese. Na trochu vzdálenějším pahorku „Džandemtepe“, kde se nacházejí tři chrámy, z nichž jsme identifikovali jen jeden jako chrám Apollóna, před kterým se nachází na sloupu rovněž socha tohoto boha. (viz kapitolu čtyři).

V rovinnatých oblastech v okolí města archeologové zachytili tři nekropole, které z východu, jihu a západu lemují městskou oblast. Kromě nekropolí se v okolí města nacházely bohaté statky městské aristokracie, které jsou zmíněny jen v jednom písemném prameni – dopisu císaře Decia (249–251 n.l.), který se nám dochoval jako součást vyprávění o dobytí Filippopole Góty od Dexippa Athénského.²⁰⁷

²⁰⁷ ВЪЗВЪЗОВА-КАРАТЕОДОРОВА, Кирила (ред.). *Непресъхващи извори: документални материали за историята на Пловдив и Пловдивско*. Пловдив, 1975, с. 77 – 80.

VI. Obyvatelstvo a náboženství

1. Obyvatelstvo města

Po roce 46 n. l., kdy město spolu s celou Thrákií bylo připojeno k římské říši se ve Filippopolis začala pomalu vytvářet nová skupina obyvatelstva – veteráni římského vojska. Římské občanství bylo udělováno významnějším osobám městské správy. Proces usazování veteránů římské armády je zvláště viditelný na východní nekropoli města. Jeden z nejstarších náhrobních nápisů pochází už z doby po polovině I. st. n. l. a je věnován pretoriánovi jménem Gaius Julius Gratus, jenž sloužil v V. pretoriánské kohortě a po skončení své služby se usadil ve městě Filippopolis. Zemřel mezi roky 57 a 61 n. l. a jeho pohřeb zařídila stejnojmenná osoba, která kolem roku 56 odešla do výslužby²⁰⁸.

Filippopolis v této době užívala předjméno Iulia, Iulia Filippopolis. Přímo to souvisí s první vlnou usazování veteránů²⁰⁹. Kromě toho je to i první vlna, kdy je udělováno vůdčím figurám místní samosprávy římské občanství. Tento postup byl z římské strany dobře promyšlen a šel ke konečnému cíli - připojení nové provincie nejen cestou politickou ale i cestou sounáležitosti místní aristokracie k římským ideálům a národu. Příkladem této první vlny udělování římského občanství je osoba, zasloužilá se o výstavbu městského divadla, která měla jméno Tiberius Claudius Dorzinthés. Z jeho jména je jasně vidět, že se stal římským občanem během vlády Iulsko-claudijské dynastie.²¹⁰

Další veteráni přišli do města v době císaře Vespasiana a flavijské dynastie. Dochoval se nám rovněž nápis zmiňující nové předjméno města Flavia. Z Filipopolského okolí pocházejí nápisy hovořící o osobách jménem Flavius²¹¹, kteří v II. st. n. l. značně zbohatli. Veteráni se neusazovali jen ve městě Filippopolis, ale většinou dostávali pozemky v okolí města a v celé hornothrácké nížině, kde budovali hospodářsky úspěšné statky. Během flavijské doby nastala největší vlna udělování římského občanství místním předákům. Doba

²⁰⁸ ГЕРАСИМОВА, Василка – МАРТИНОВА, Мая. Нови данни за източният некропол на Филипопол. In *Известия на музеите от Южна България XX*, 1994, с. 27 – 28.

²⁰⁹ ТОПАЛИЛОВ, Иво. Приноси към историята на Филипопол през I в. – началото на II в. In *Годишник на археологически музей в Пловдив X*, 2001, с. 69 – 70.

²¹⁰ ШАРАНКОВ, Николай. Бележки и допълнения към няколко надписа от Филипопол. In *Годишник на археологически музей в Пловдив IX*, 2004, № 2, с. 151 – 153.

²¹¹ Dostali toto jméno po jednom z císařů z rodu Flavia. БОТУШАРОВА, Лилия. Бележки за развитието на Филипопол през втората половина на I век от н. е. In *Годишник на народния археологически музей в Пловдив 7*, 1971, с. 68.

пředchozí v tomto ohledu byla o dost skromnější a téměř se nezachovaly zmínky o místních osobách nesoucí praenomen Iulius²¹².

Nově příchozí veteráni doplnili a rozšířili místní obyvatelstvo. Provincie Thrákie byla na jazykovém pomezí mezi latinou a řečtinou. V Moesii byla správním jazykem latina, v Thrákii řečtina, vzhledem k dlouhodobým kontaktům mezi řeckými oblastmi a Thrákií. Jazyková hranice procházela Starou planinou. Latina se však i přesto v oblastech na jih od Staré planiny objevovala. Ve Filipopolu byla zejména na náhrobních nápisech veteránů. Kromě toho byl nalezen latinský nápis na pokladnici²¹³. Převahu na všech ostatních nápisech měla řečtina. Městské obyvatelstvo už delší dobu bylo pod řeckým vlivem a mluvilo a psalo řecky. Thrácký jazyk se více udržel na venkově, kde nebyla potřeba psaní a vliv řecké kultury byl slabší. Na venkově obyvatelstvo zůstalo po celý starověk národnostně spíše thrácké²¹⁴.

Shrneme-li otázku o obyvatelstvu města v I. a II. st. n. l. můžeme říci, že přímé prameny nejsou a nikdo se do rozdělení a vymezení jeho vrstev nikdy nepustil. Je možné předpokládat, že složení městského obyvatelstva bylo obdobné jako v klasické antické společnosti. První vrstvou obyvatelstva byli předáci, místní aristokracie. O ní je možno soudit nejvíce podle hrodek. V 1. st. u města fungovaly tři nekropole. V jižní nekropoli bylo objeveno několik velkých a nádherně zdobených hrobů, které patřily příslušníkům městské aristokracie²¹⁵. O významných osobnostech města můžeme čerpat poznatky z nápisů děkovných či náhrobních. Příkladem je děkovný nápis vesničanů pro jejich pána: „*Šťastnému osudu. Iztrianská vesnická obec vesničané Iztrianci a [...] děkují Emiliovi Vitiovi, který vládl v souladu se zákonem a dobrým svědomím....*“²¹⁶

Dalším hmotným důkazem existence bohaté aristokracie jsou nákladné městské domy. Příkladem je dům peristylového typu - dům Narcisa, nazvaný podle mozaiky s vyobrazením mýtu o Narcisovi. Dům byl obýván v I. – III. st. n. l.²¹⁷.

Kromě těchto městských obydlí měla aristokracie také svá venkovská sídla. Bohaté statky ležely v okolí města a zachovala se o nich písemná zmínka z poloviny III. st. n. l. Jde o

²¹² ТОПАЛИЛОВ, Иво. Приноси към историята на Филипопол през I в. – началото на II в. In *Годишник на археологически музей в Пловдив* X, 2001, с. 70.

²¹³ ДЖАМБОВ, Христо – МАТЕЕВ, Матей. Форумният комплекс на Филипопол. In *Археология*, 1979, № 3, с. 53 -54.

²¹⁴ ДЕЛИРАДЕВ, Пламен. Принос към историческата география на Тракия част I. София, 1953, с. 259.

²¹⁵ ЦОНЧЕВ, Димитър. Трако-римският некропол в югоизточният край на Филипопол. In *Годишник на народния археологически музей в Пловдив* 4, 1960, с. 138 – 143.

²¹⁶ АПОСТОЛИДИС, Митролоос. Неиздадени или неизтълкувани надписи от Тракия. In *Годишник на народната библиотека в Пловдив*, 1930, с. 266.

²¹⁷ КЕСЯКОВА, Елена. *Филипопол през римската епоха*. София, 1999, с. 86.

popis Dexippa Athénské výpravy Gótů proti Filippopoli. Součástí díla je císařský dopis, kde se píše, že v předměstí jsou „nádherné“ statky, které mají velkou hodnotu.²¹⁸

Další skupinou obyvatelstva byli řemeslníci a obchodníci, kteří měli dílny a obchody v některé z městských čtvrtí. Archeologicky máme doloženy i takovéto domy²¹⁹. Tito řemeslníci a obchodníci se ve městě dokázali dobře uživit kvůli dobrému rozmístění Filippopole na důležitých římských cestách (diagonální cesta).

Otroctví v Thrákii nebylo hodně zastoupeno před římskými anexemi, platila zde stará práva svobodných rolníků, kteří obdělávali půdu, jež byla v rodově-společenském držení. Byla to tedy půda vesnická a za ní zodpovídali představitelé této obce či volený představitel, který však nebyl v I. st. n. l. její pán. Pronikání otroctví do Thrákie jako výrobní prostředek se stavy do doby římské anexe, ale vznik opravdových panských domén za použití otroků se zde stalo až v II. st. n. l.²²⁰

Osobní údaje o životě jedince z kterékoliv skupiny se nám však nezachovaly, jsou nalezeny jen nápisy se jmény občanů. Většinou se jedná o aristokraty zastávající určitý úřad nebo majetnější lidi z jiné skupiny obyvatelstva, kteří měli peníze na pořízení náhrobku.

Zachovaly se nám i náhrobní nápisy gladiátorů a propuštěnců. Díky těmto pramenům máme informaci i o těchto skupinách obyvatelstva. Příkladem propuštěnce je Titus Aelius Euphrosynus, o jeho osobě čerpáme poznatky z oltáře, který byl na jeho počest postaven. V nápisu na něm je uvedeno, že dotyčný Euphrosynus je propuštěncem dvou Augustů („AVGG.LIB“). Tito dva Augusti jsou Titus Aelius Antoninus Pius (138 - 161 n.l.) a Markus Aelius Aurelius Verus (161 – 180 n. l.). Po nich propuštěnec dostal své nové první dvě jména Titus Aelius, stal se pak „*tabulario provincie thraciae*“, jeho manželka rovněž byla propuštěnec (stejných Augustů) a nesla jméno Aelia Parthenice.²²¹

Z náhrobků gladiátorů zmíníme nejzajímavější. Náhrobek byl postaven na počest gladiátora jménem Viktor, který nesl přezdívku „σκευας“ (levý), pocházel z „Ἐσσσαλονεικη“ (dnešní město Thessaloniki). V souboji s gladiátorem jménem Pinas („Πιννας“) byl Viktor poražen a zabit, následně jeho smrt pomstil gladiátor Πολυνεικην. Náhrobek Viktora postavil jiný gladiátor jménem Klaudius Thálos.²²²

Zůstávají nám dvě skupiny obyvatelstva, o kterých víme velmi málo. Je to vrstva

²¹⁸ ВЪЗВЪЗОВА-КАРАТЕОДОРОВА, Кирила (ред.). *Непресъхващи извори: документални материали за историята на Пловдив и Пловдивско*. Пловдив, 1975, с. 77 – 80.

²¹⁹ КЕСЯКОВА, Елена. *Филиппопол през римската епоха*. София, 1999, с. 83 – 85.

²²⁰ ТАЧЕВА, Маргарита. *Власт и социум в римска Мизия и Тракия*. София, 2000, с. 118 – 121.

²²¹ БОТУШАРОВА, Лилия. Три документа за историята на римският Филиппопол. In *Археология*, 1968, № 2, с. 43 – 45.

²²² МИХАЙЛОВ, Georgi (ed.). *Inscriptiones Graecae in Bulgaria repertae III. Serdicae*, 1970, s. 84.

chudých občanů města a větší část otroků. Ani jedni ani druzí neměli peníze na vlastní náhrobní památník. Máme náhrobky, které svou krátkostí a neplností nás vedou k ideji, že by mohly patřit představitelům nižších vrstev společnosti. Jako příklad si uvedeme dva lakonické nápisy: „(Zde odpočívají) *Epieos a Militia*.“;²²³ „(Zde odpočívá) *Apolonis, žena Dimea*“²²⁴

2. Náboženství města

Podle soudobých znalostí thráckých kultů a náboženských poměrů se usuzuje, že existovala trojice nejpopulárnějších bohů v době římské (I. – III. st. n. l.). Byli to Apollon, thrácký jezdec – Heros a bůh Asklépios. Apollón byl bohem slunce a jeho kult je historicky prokázán v celé Thrákii v době od počátku římské vlády. Nahradil starší thrácké kulty, o čemž vypovídá vyobrazení Apollóna jako thráckého jezdce. Podle nápisů na deskách zasvěcených Apollónovi je vidět, že tento kult pochází z Malé Asie a Sýrie a ne z bližších řeckých území. Je to zjištěno na základě přídomků, které doplňovaly jméno Apollóna („κυριος“ a „επηκοος“). Příchod Apollóna je historicky spojen s thráckým kmenem Odrysů a jeho vládci z dynastie krále Teresa. Rovněž v thráckém náboženství existoval kult nazvaný „Sabazij“, v němž Thrákové uctívali boha slunce Apollóna (dříve Hélios) a Dionýsa společně.²²⁵

Ve městě Filipopolis jsme už viděli chrámy bohů Apollóna, Dionýsa a Artemidy. Další bohové, o kterých jsme už v předchozích kapitolách hovořili, jsou Hercules (Héraklés) a Hermés. Kromě už zmíněných chrámů, soch a pilastrů byly pro náboženský život společnosti důležité rovněž malé kultovní desky. Zde se zastavíme u několika takových pramenů. Na území města byly nalezeny tyto kultovní desky: Hercules stojící vedle Dionýsa (určité sdružení obou bohů), další deska vyobrazuje boha Dionýsa, deska s vyobrazením Dia Sbelsurd.²²⁶ (viz obr. č. 40 a 41) Desky ukazující thráckého jezdce (Heros), který je zobrazován lovící či jezdící vždy s oštěpem v pravé ruce a před ním je na desce vždy oltář. Tyto desky jsou chronologicky datovány do II. st. n. l.²²⁷ Zajímavá deska z Filipopolis nám ukazuje jako jedna z mála, ne-li jediná, boha Sabazij, zde znázorněný jako centrální figura

²²³ АПОСТОЛИДИС, Митролос. Неиздадени или неизтълкувани надписи от Тракия. In *Годишник на народната библиотека в Пловдив*, 1930, с. 239.

²²⁴ Тамтѣж, с. 232.

²²⁵ ТАЧЕВА, Маргарита. *Власт и социум в римска Мизия и Тракия*. София, 2000, с. 195 – 196, 216, 223 – 224.

²²⁶ БОТУШАРОВА, Лилия. Тракийски култове от Филипопол. In *Годишник на народния археологически музей в Пловдив* 4, 1960, с. 93 – 99.

²²⁷ ПЕТКОВА, Аника. Оброчни плочки на Тракийския конник в Народния археологически музей в Пловдив. In *Археология*, 1966, № 3, с. 44 – 47.

desky, držící v levé ruce své žezlo a v pravé hrom. Jedná se o Dia Sabazij. Pod jeho figury v další linii je umístěn lovící thrácký jezdec.²²⁸ (viz obr. č. 42 a 43)

Zmíněné kultovní desky doplňují naši představu o náboženství města Filippopolis. Je zde možné vidět základní bohy pro celou Thrákiu kromě zmíněné trojice (Apollón, Dionýsos a Heros), rovněž dva typy Dia či Jupitera, rozdělení podle svých thráckých přídomků – Sabazij a Sbelsurd.²²⁹ K významným božstvům patří Bendida (Artemis), velká thrácká bohyně zobrazovaná v loveckém oblečení. Proto je srovnávána s řeckou bohyní Artemidou, tím však jejich společné rysy končí. Bendida byla bohyně, která nemá v řeckém panteonu obdobu, protože měla mnoho funkcí a mohla představovat jen jednu z nich, byla to bohyně matka, jeden ze starých Thráckých kultů. Byla hlavní bohyní jihozápadní Thrákie (kde se nachází i Filippopolis).²³⁰

Dalším pramenem, odkud se dozvídáme, kteří bohové byli uctíváni ve městě, jsou názvy fýl vytesaných do řad sedadel Divadla. Jsou to: „Φιλιππηεις, Διονυσιαδος, Ηρακληιδος, Αρτεμισιαδος, Ορφεες, Ευμολπηιδος, Ροδοπηεις, Ασκληπιας, Ηβρης, Κενδρεισηις.“²³¹

U těchto nápisů jsme se částečně už zastavili v minulé kapitole (viz podkapitulu divadlo). Jména nám dokládají v první řadě už známé městské bohy: Artemis (Bendida), Dionýsos, Hercules, Kendresos (Apollón). Další typ názvu nám dokládá ononimy, jako Rodopy (hory na jih od města), Hebros (řeka Marice), jméno zakladatele města – Filip (Φιλιππηεις). Poslední skupinu podle našeho rozdělení tvoří bohové a hrdinové, o kterých jsme se dosud nezmínili: Evmolpias, Orfeus (mytický Thrácky král a muzikant), Asklépios.

Podívejme se nejdříve na osobu Evmolpiase, zakladatele města a jeho prvního mýtického krále, podle něž se město jmenovalo v době thrácké. O tomto starém názvu Filippopole nás spravuje Ammianus Marcellinus (Ammianus Marcellinus, Římské dějiny 27.12). Vyobrazení Evmolpiase máme dochováno na minci Septima Severa (146 – 211 n. l.). V levé ruce Evmolpias drží zapálenou pochodň a v pravé pater, na sobě má krátkou tuniku.²³² (viz obr. č. 44)

Dalším zmíněným názvem na fýle je Asklépios, bůh lékařství. Z doby císaře Marka Aurelia (161 - 180 n. l.) byl nalezen reliéf „Zdraví přinášejících bohů“ a archeolog (Boris

²²⁸ МИЛЧЕВ, Атанас. Оброчна плочка на Сабазий от Пловдив. In *Археология*, 1978, № 3, с. 19 – 24.

²²⁹ ТАЧЕВА, Маргарита. *Власт и социум в римска Мизия и Тракия*. София, 2000, с. 221.

²³⁰ МАРАЗОВ, Иван. *Митология на траките*. София, 1994, с. 48 – 50.

²³¹ ШАРАНКОВ, Николай. Бележки и допълнения към няколко надписа от Филиппопол. In *Годишник на археологически музей в Пловдив IX*, 2004, № 2, с. 153 – 154.

²³² ГЕРАСИМОВ, Тодор. Нумизматичен принос към религията на Тракия. In *Известия на българския археологически институт VIII*, 1935, с. 176 – 177.

Djakovič), který ho našel, usoudil, že na něm vyobrazené postavy jsou bohové zdraví a je jednoznačným důkazem existence chrámu boha Asklépia ve městě.²³³ Poslední práce, která se věnuje znovu problematice tohoto reliéfu, dospívá však k názoru, že se nejedná o reliéf patřící chrámu Asklépia, ale o reliéf oslavující členy rodiny Marka Aurelia a je zhotoven pro jejich zdraví.²³⁴ (viz obr. č. 45)

Pro nás je však důležitější fakt, že na reliéfu je uprostřed zobrazen bůh Asklépios,²³⁵ což jednoznačně potvrzuje, že byl ve městě uctíván. Jeden reliéf však není dostatečný, abychom z něj vyvodili širší souvislosti, a proto náš výzkum potřebuje znovu numizmatický materiál. Na minci z doby císaře Septimia Severa (193 – 211n. l.) z Filippopole je znázorněn chrám boha Asklépia. Chrám má průčelí sestávající ze čtyř sloupů, mezi prostředními sloupy je vidět socha boha Asklépia, znázorněného jako starého muže opírajícího se o hůl, kolem které je ovínut had. Mincovní pole bohužel neobsahuje žádnou konkrétní informaci o umístění tohoto chrámu²³⁶, archeologům se také nepodařilo ho zatím nalézt.

Obraz o náboženství města složený z doposud známých pramenu jednoznačně poukazuje na thráckou tradici v kultovním životě, protože jsou uctíváni místní bohové, cizí vliv je citelný jedině z východu a náboženské tradice Římanů a Řeků se nijak zvláště neuplatnily. Dá se předpokládat, že veteráni, kteří se zde usídlili na počátku římské vlády, přinesli s sebou své domorodé kultury, nic však nevypovídá o jejich větším významu. Jediným prokázaným novým kultem byl povinný kult osoby panovníka, který se, když město dostalo titul neokor (od císaře Elagabalus (218 – 222) v roce 218 n. l.), slavil nejspíše v chrámu Apollóna na pahorku „Bunaržika“.²³⁷

²³³ ДЯКОВИЧ, Борис. Фризът на здравоносните божества на Тракия. In *Годишник на народната библиотека в Пловдив*, 1923, с. 127 – 178.

²³⁴ ТАЧЕВА, Маргарита. *Власт и социум в римска Мизия и Тракия*. София, 2000, с. 229 - 237.

²³⁵ Тамтѣж, с. 229 – 230.

²³⁶ КОЛЕВ, Камен. Храм на Асклепии, изобразен върху монети на Филипопол. In *Известия на музеите от южна България XVI*, 1990, с. 90 – 100.

²³⁷ КОЛЕВ, Камен. Медальоните на Филипопол. In *Нумизматика*, 1970, № 2, с. 16 – 17.

VII. Politický vývoj v III. století n. l. a vpád Gótů

Počátkem III. st. n. l. město Filippopolis dosáhlo svého největšího rozkvětu. Svědčí o tom i návštěva dvou císařů hned na počátku století. První návštěva (r.214 n. l.) císaře Caracally byla spojena s pořádáním oslav na jeho počest a už zmíněných Alexandrijských her. Pro město to byla důležitá pocta. Druhá návštěva císaře Elagabaluse (218 – 222) o 4 roky později v roce 218 n. l. měla však dalekosáhlejší následky. Na počest císaře se konaly atletické hry – Kendresijské.²³⁸ Vládce byl tentokrát k městu štedřejší a daroval mu titul metropole. Filippopolis obdržel i titul neokor, který ho zavázal k oslavě kultu k císaři ve zvláštním chrámu pod vedením nové kněžské kolegie. Město se stalo politickým a náboženským centrem provincie Thrákie.²³⁹

Neokorským chrámem se stal chrám boha Apollóna na pahorku „Bunardžika“. Vypovídají o něm dva nalezené medailony. Na prvním je vyobrazen Elagabalus přinášející oběť před tímto chrámem a na druhém je znázorněn Apollón podávající císaři svůj chrám.²⁴⁰

Císař, který se do dějin zapsal jako jeden z nejhorších panovníků Říma, byl pro Filippopolis nejštedřejším panovníkem, který v prvních třech stoletích nového letopočtu vládl. Elagabalus svou neoblíbenost a šílenství později zaplatil životem a dvorské intriky do čela světové říše přivedly posledního panovníka z dynastie Severovců –Alexandra Severu (222 – 235 n. l.). Do dějin města se nezapsal, byl to však poslední císař, za kterého byla v říši určitá stabilita.²⁴¹

Další vládce byl ve městě Filippopolis populárnější, svědčí o tom i epigrafické památky. Nový císař Verus Maximinus (235 – 238) pocházel z Thrákie, a proto obdržel přezdívku „Thrax“. Zapsal se do římské armády jako voják a díky své fyzické zdatnosti a výšce (2,3 m) udělal rychlou kariéru. Stal se prvním císařem, který se k tomuto postavení propracoval z obyčejného vojáka. Město Filippopolis na jeho počest a na počest jeho syna postavilo jejich sochy. Známe z té doby minimálně 4 nápisy, které sloužily jako podstavec soch císaře a jeho syna. Tyto nápisy rovněž svědčí o převratnostech této doby, protože po roce 238 n. l. byly odstaveny a po určité době znovu použity jako stavební materiál.²⁴²

Neklidný vnitřní politický vývoj byl zostřen stěhováním gótských kmenů ze Skandinávie směrem k severnímu černomořskému pobřeží a Krymskému poloostrovu. Z

²³⁸ O těchto návštěvách a hrách jsme mluvili v předchozí kapitole (viz podkapitolu Stadion)

²³⁹ КОЛЛЕВ, Камен. Медальоните на Филипопол. In *Нумизматика*, 1970, № 2, с. 16 – 17.

²⁴⁰ Тамtéж, с. 16 – 17.

²⁴¹ ПОПОВ, Димитър. *Древен Рим: история и култура*. София, 2002, с. 300 – 302.

²⁴² ШАРАНКОВ, Николай. Пет филипополски надписа в чест на император Максимин Тракиец и сина му цезар Максим (235 – 238). In *Известия на археологическия институт XXXIX*, 2006, с. 231 – 242.

těchto území Gótové zaútočili na Dunajský limes. Novým římským císařem se stává Decius (249 – 251n. l.).²⁴³ O nastalých bojích s Góty nám zanechali zprávy dva historici, prvním je antický dějepisec Publius Herennius Dexippos (Dějiny Skythů), druhým historikem, který tyto události rovněž popisuje, je středověký dějepisec Jordan (dějiny Gótů).

Po svém úspěšném vylodění na pravém břehu řeky Dunaje, gótský vůdce Kniva rozdělil svá vojska na dvě části. Jednu poslal plenit Moesii a s druhou zůstal u pevnosti Nove (Dunajský limes). Odtamtud byl však vytlačen a postupoval na město Nikopolis ad Istrum.²⁴⁴ Gótové²⁴⁵ rychle obklíčili město, ale císař Decius, který se k městu včas přiblížil, Góty porazil.²⁴⁶ Po této porážce se Gótové stáhli k pohoří Hemus (dnešní Stará planina). Gótská armáda jej přešla a pokračovala vpřed k Filippopolisu.

Po svém vítězství císař Decius napsal dopis občanům města Filippopole²⁴⁷. V něm císař varuje obyvatelstvo města, že se k městu blíží velká gótská armáda. Píše občanům města, jak se mají chovat a hlavně je varuje, aby se s Góty do otevřené bitvy na poli nepouštěli a aby raději stáli za hradbami města a odtamtud se bránili, protože Gótové jsou zkušenější bojovníci a mají hrůzostrašné pokřiky. Popisuje složení jejich armády mající hodně jezdeckva, lehké a těžké pěchoty. V tomto varování jsou zmíněny i bohaté statky v okolí města. Císař mluví o tom, že brzy městu přispěchá s armádou na pomoc a škody na statcích nebudou velké a budou rychle napraveny. Císař slibuje, že pod hradbami města nepřátele porazí. Tak, jak to provedl u Nikopolu nad Istrem. Velitel vojenských posádek v Thrákii Prisk byl velitelem i filippopolské obrany. Ten svolal občany města do stadionu, kde jim byl císařův dopis přečten.²⁴⁸

Gótové skutečně dorazili k Filippopolu první a obklíčili město. Začali kolem města chodit a hledat v hradbách slabé místo nebo místo, kde jsou hradby nižší a dají se lehce přelézt²⁴⁹. Na obránce města Gótové začali házet oštěpy a střílet salvy střel. Obránci města jim odpověděli podobným způsobem. Potom se útočníci pokoušeli k hradbám dostat žebříky a

²⁴³ ПОПОВ, Димитър. *Древен Рим: история и култура*. София, 2002, с. 304 – 305.

²⁴⁴ Nicopolis ad Istrum (jeho pozůstatky leží u vesničky Nikjup blízko Velkého Tarnova) je město, které postavil císař Traianus po svém vítězství nad plemenem Sarmatů a nazval toto město městem vítězství (Nicopolis) (Jordan, *Dějiny Gótů* 101.)

²⁴⁵ Kniva měl údajně 70 000 vojáků. (Jordan, *Dějiny Góthů* 101.)

²⁴⁶ АПОСТОЛИДИС, Митролоос. Обсадата и завладяването на гр. Пловдив от Готите. In *Сборник Борис Дякович*. Пловдив, 1927, с. 187.

²⁴⁷ Složení tohoto dopisu známe z Dexipposova díla, kde on tento dokument cituje. ВЪЗВЪЗОВА-КАРАТЕОДОРОВА, Кирила (ред.). *Непресъхващи извори: документални материали за историята на Пловдив и Пловдивско*. Пловдив, 1975, с. 77 – 80.

²⁴⁸ Тамtéž, с. 77 – 80.

²⁴⁹ Vyprávění o tomto obklíčení města nám zanechal znovu Dexippos, Jordanes zde žádné detaily neuvádí. ВЪЗВЪЗОВА-КАРАТЕОДОРОВА, Кирила (ред.). *Непресъхващи извори: документални материали за историята на Пловдив и Пловдивско*. Пловдив, 1975, с. 80 – 81.

různé stroje, dokonce k hradbám města přibližovali velké dřevěné věže. Občané Filippopolisu se tomuto útoku ubránili, stroje zničili kameny a zapálenými pochodněmi se sírou a smůlou, které shazovali z hradeb. Po tomto neúspěchu se Gótové rozhodli postavit násep k městským hradbám. Sesbírali dříví z okolí a vhadzovali ho do příkopu. Aby se tomu ubránili, obránci postavili z dřeva nad hradbami další opevnění. Rozhodli se také násep zničit a jednoho večera z hradeb spustili dobrovolníka, který dřevěný základ náspu zapálil. Gótové zkusili postavit nový násep, ale znovu neuspěli a od města ustoupili²⁵⁰.

V té době přecházel císař s armádou Hemus (dnešní Stará planina). Po dlouhém přechodu se armáda zastavila k odpočinku u města Beroe (nynější Stara Zagora). V tom okamžiku se na císařské vojsko vrhli Gótové a bitva byla rychle rozhodnuta. Císař se dal na útěk do Moesie (Iordan, Dějiny Gótů 102.), kde Decius očekával, že se spojí s velitelem Dunajského limesu Trebonianem Galem, který spravoval velké vojenské síly. Gal však svému císaři nepomohl, sám se chtěl stát císařem.

Po bitvě u Beroe Gótové zamířili na Filippopolis, zde se dohodli s velitelem města Priskem, který jim Filippopolis vydal. Velkou část města zničili a povraždili mnoho jeho obyvatel, mnoho dalších odvěkli sebou. Gótové pak zamířili k Moesii, kde v bitvě u Abrittu (dnešní Razgrad) porazili vojsko císaře Decia (251 n.l.) (Iordan, Dějiny Gótů 102,103.)

Novým císařem se stal Trebonian, Gal (251 – 253 n. l.), který podepsal s Góty ponižující dohodu - dovolil jim, aby se stáhli za hranice římské říše se vším co uloupili a se všemi zajatci, mnozí z nich byli z aristokratických rodin z Filippopole. Kromě tohoto se císař zavázal platit tribut. (Zósimos. Nové dějiny 2)

Skončila tak jedna z nejslavnějších kapitol dějin Filippopolisu.

²⁵⁰ ВЪЗВЪЗОВА-КАРАТЕОДОРОВА, Кирила (ред.). *Непресъхващи извори: документални материали за историята на Пловдив и Пловдивско*. Пловдив, 1975, с. 80 - 81.

Závěr

Cílem mé práce bylo vytvořit celkový obraz města Filipopole v období od I. do III. století n. l., protože tato doba není historicky prozkoumána. Chybějící písemné prameny jsou nahrazeny numizmatickými, epigrafickými a archeologickými, na jejichž základě jsem se pokusil vytvořit obraz města, jeho správy a jeho kontaktů s ostatními částí římské říše.

V Thrákii v předvečer římské nadvlády, se jasně objevují dvě základní linie vývoje, první část Thráků se k Římu přiklání bez boje a stává se jeho vasaly (Obrysové) a druhá skupina, která své právo a samostatnost brání se zbraní v ruce (Bessové).

Při Římském vpádu do Thrákie je její území teritoriálně a správně organizované jako strategií. Filipopolis neměla vlastní nezávislou správu, byla však díky své strategické poloze důležitým městem v rámci strategie Bessica. V druhé polovině I. století n. l. vznikají v nové provincii i nové úřady jako koinon Thrákón a Thrákarchos.

Město Filippopolis v době připojení k římské říši až do počátků II. století n. l. se zapojilo do bojů o samostatnost, byl zde obležen Rhoimetalkés II. povstálými thráckými kmeny, které nesouhlasily s římskou nadvládou. V této době se město rozkládalo v rovinném terénu kolem opevněné akropole.

Strategická pozice města byla daná důležitými cestami, které přes něj procházely. Nejdůležitější byla takzvaná diagonální cesta od Singiduna (Bělehrad) do Byzantia (Istanbul). Další cesta vedla z provincie Moesie směrem na řecké území. Řeka Hebros (Marica) byla rovněž používána jako obchodní trasa.

Město Filippopolis v římské říši však mělo úplně jinou povahu, od vlády císaře Domitiana (80 – 96 n. l.) razilo první mince, tehdy ještě nebyly autonomní, razily se do doby vlády císaře Traiána (98 – 117 n. l.). S jménem tohoto císaře je rovněž spojená správní reforma, města a městská teritoria se dostávají do popředí správy provincie, strategie pozvolna přestávají existovat. Městská správa už z doby helénistické byla vytvořena na základě řeckém – městská rada „búle“ a lidové shromáždění „demos“, jako nižší správní jednotka existovala fýlé. Správní reforma město posílila a nově zde zasedal koinon Thrákón.

Během celého zkoumaného období město přešlo přes dvě období architektonického vývoje.

V první stavební období nejdůležitější místo zaujímá agora. Agora (lat. fórum) byla postavena počátkem I. století n. l., do III. století následovaly dvě její přestavby. Agora se nachází na místě, kde se křižovaly obě nejdůležitější městské ulice – cardo maximus a

decumanus maximus. Bylo to čtvercové náměstí z jižní, západní a východní strany ohraničeno obchody. Na severu agory se nacházely veřejné budovy, ze zkoumaného období lze zmínit jen jednu – mincovnu. Zde se také nachází řečnická tribuna – exedra.

Agora byla střediskem obchodu. Filippopolis měl obchodní vztahy s východem a západem římské říše, které zprostředkují balsamaria, sklenice a italský bronz. Kromě místo pro obchod představovala Agora rovněž hlavním pracovištěm místní politické samosprávy. Jako stavba plnila reprezentativní cíle, její skutečná výstavba pochází z doby římské na což poukazuje i její rozloha, která se dá srovnat s rozlohou další římské agory z východu, což je agora v Efesu, obě agory mají čtvercový půdorys a blízké rozměry.

Ulice města mají předřímský původ – helénistický, v období od I. do III. století n. l. byly ulice přestavovány dvakrát, poprvé v druhé polovině I. století n. l. a podruhé v II. století n. l. Městské ulice jsou rozvrženy podle Hippodamova systému, jsou orientovány východ-západ a sever-jih. Mezi sebou uzavírají čtvercové prostory, nazvané insulae, ve kterých se stavěly budovy obytné nebo společenské.

Obytné stavby byly dvou základních typů - velké činžovní dvoupatrové domy a rozsáhlé domy peristylového typu, které patřily vyšším městským vrstvám. Tyto typy domu pak můžeme spatřit po celé středomořské oblasti říši a jednoznačně vypovídají o dvou základních typu obyvatelstva města, aristokracie a řemeslníky.

Chrám ve městě, které lze prokázat patří: Apollónu Kendresijskému, Dionýsovi a Artemidě. Rozkládají se na pahorcích tvořících akropoli a na pahorcích kolem města. Chrám, ve městě i kolem něho jsou patrní už v II. století n. l. a jejich počet a klasický průčelí v řeckých řádu svědčí o návaznosti s řeckou architekturou, ale také s řeckými kultury, které spolu s místními pojmenování božstva vytvářejí jeho zdvojení název, jako například Apollón (řecký název boha) a Kendresos (thrácký název stejného boha).

Město v dané době mělo tři nekropole, na východě kolem hlavní cesty na Byzantion byla nekropole římských veteránů se skvostně zdobenými náhrobky. Na západě byla nekropole řadových občanů města s prostými hrobkami a chudým pohřebním inventářem a na jihu byla třetí nekropole s typickými thráckými mohylami, hroby aristokracie. Tyto tři nekropole limitují město v rovině.

Druhé období architektonického ztvárnění, se vyznačuje dvou budov, divadlem a stadionem.

Divadlo bylo postaveno za doby vlády císaře Traiana přesněji mezi roky 108 a 114. Jeho hlediště se skládá z dvakrát čtrnácti řad sedadel, rozdělených diazómou na dvě stejné skupiny, a vertikálně sedmi schodišti. Po stranách hlediště se nacházejí dva postraní vchody a

naproti hledišti je skéné. Divadlo ve městě vzniklo až v době římské a jako jedna z nákladnějších staveb antické doby poukazuje na to, že v druhém století n. l. město nabývá noví význam, strategie jsou z valné části zrušeny a nahrazeny organizací měst s přílehlými venkovskými teritorii, město se stává správním centrem celého okolí. Ve Filippopoli započíná ražba minci autonomní. Zasedá zde i celo thrácké shromáždění. Divadlo v tomto ohledu se stává symbolem nového významu města a svými 6 000 míst poskytuje možnost měšťanu, či lidem z okolí spatřit divadelní a gladiátorské hry. Divadlo je zároveň pro Thrákie něco cizího, které rovněž vypovídá o užším propletení kultury místní s kulturou řecko – římskou. Divadlo kladlo na místní publikum rovněž nárok jazykový, žádná dráma či tragédie v thráckém jazyku neexistovala. Bylo zde zapotřebí umět řecky.

Stadion města bylo postaveno v době císaře Marka Aurelia (161–180 n. l.). Pokud Divadlo bylo symbolem přetvorby města Filippopolis ve správní město celého okolí, to Stadion se stál symbolem vrcholící ctižádosti města a ukázkou dokončení jeho romanizací. Stadium umožnilo městu jeho cestu na úplný vrchol své moci. Konaly se zde atletické závody, zvané Pythijské hry, které na počest císaře Caracally (211 – 217 n. l.), při jeho návštěvě města v roce 214 dostaly jméno Alexandrijské hry a při návštěvě císaře Elagabala v roce 218, byly přejmenovány na Kendresijské hry. Poslední císař poskytnul městu titul Thrácké metropole a rovněž titul neokor. Tímto způsobem se rok 218 stál vrcholem ve vývoji města v dané době.

Filippopole představovala v počátku III. století n. l. město rozkládající se jak na Třívřší, tak i v rovinatých místech na jih a západ od něj. Třívřší tvořilo městkou akropoli a bylo obeháno hradbami. Byly zde chrámy a od počátku II. století n. l. i městské divadlo. Na západ od Třívřší bylo městské stadion (konec II. století n. l.), na jih od něj stály městské lázně a na jiho–východ agora. Od ní na východ, jih a západ byly městské čtvrtě. Celé město v rovině bylo rovněž obeháno hradbou z konce II. století n. l. Na pahorcích kolem města byly umístěny další chrámy, v okolí hradeb byly bohaté statky patřící aristokracii.

Pro lepší pochopení a důkladnější zpracování tohoto tématu, bylo zapotřebí pohlédnout na dvě závažné otázky, jako je městské obyvatelstvo a jeho náboženství.

Obyvatelstvo města se skládalo z bohaté tradiční, romanizované aristokracie, obchodníků, řemeslníků, veteránů, řadových občanů, propuštěnců, gladiátorů a otroků. Bohové uctívání ve městě jsou: Apollón Kendresijský, Dionýsos, Artemis (Bendida), Asklépios, Zeus, Herkules, Hermes, Heros (thrácký jezdec).

Rámec celé práce tvoří dvě historické události, které mezi sebou uzavírají tři století poklidného vývoje města. První je připojení antického města k římské říši a druhá – tragické dobytí a vypálení města Góty. Událost, která je i koncem vlastní práce.

V první polovině III století n. l. město prožilo svůj nejslavnější moment, císař Elagabalus udělil Filippopoli titul metropole provincie Thrákie a rovněž titul neokor. Město se stalo politickým a náboženským centrem provincie. Boje o moc po ztrátě vlády dynastie Severovců vedly k oslabení dunajského limitu, což dovolilo Gótům zaútočit na vnitrozemí Moesie a odtud také na Thrákii. Po zradě velitele filippopolské posádky Priska, bylo město dobyto a obyvatelstvo pobyto a odvedeno do otroctví.

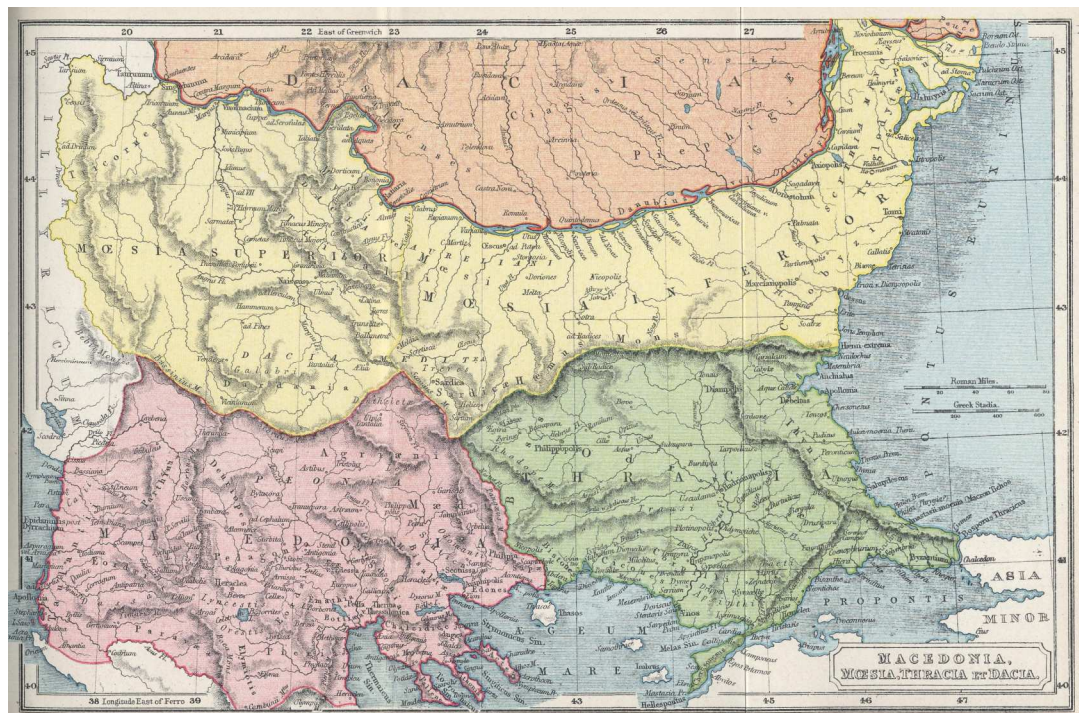
Poznatky a závěry o Filippopoli v I. až III. století n. l. vyložené v této práci se mohou stát podkladem pro komplexní diskusi a další zkoumání tohoto tématu.

Další bádání v tomto období by se mělo pokusit o podrobnější rozpracování vnitřních poměrů ve městě, což je však jedině možné pokud archeologie odhalí další části města, jako jsou obytné čtvrti a chybějící nám chrám Asklépia. Důležitým úkolem v budoucích zkoumáních musí být, odhad množství obyvatelstva města, o čemž zatím nemáme dostatečné prameny.

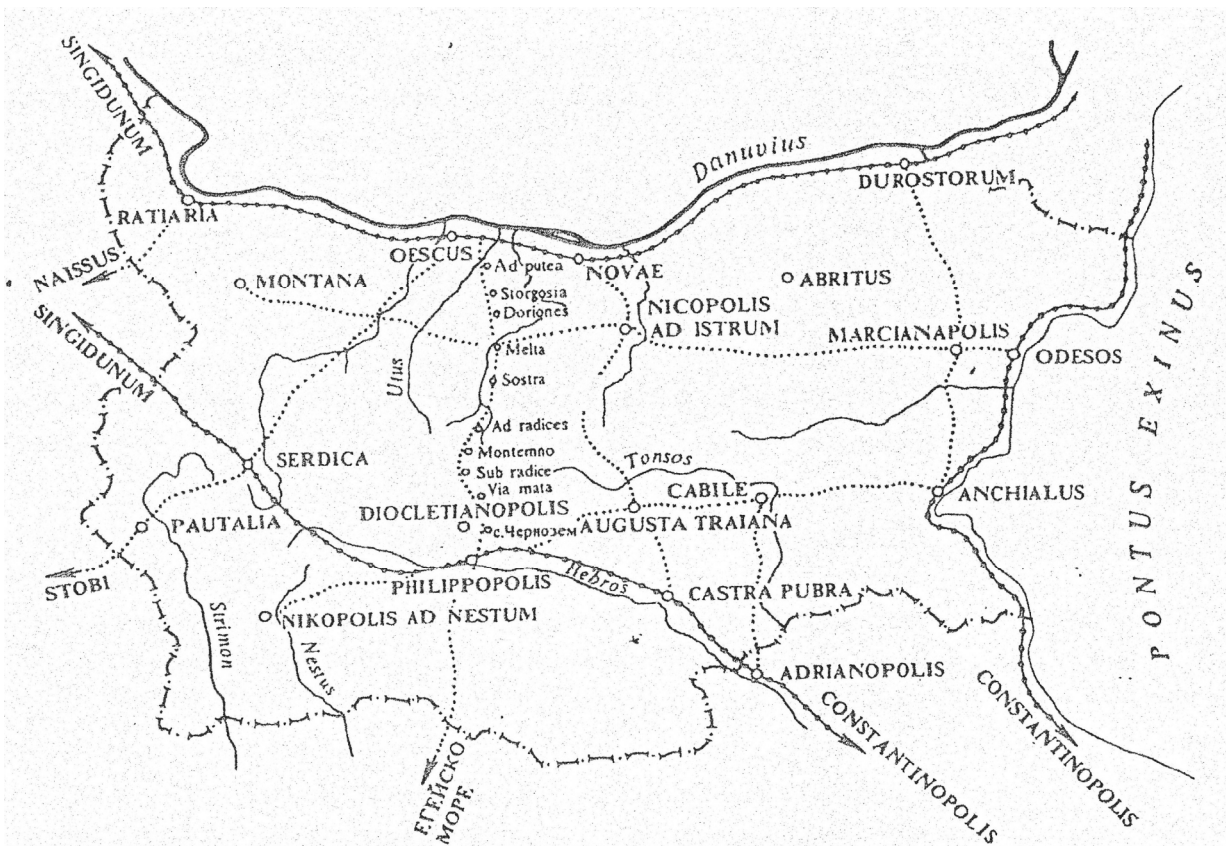
Obrazová příloha



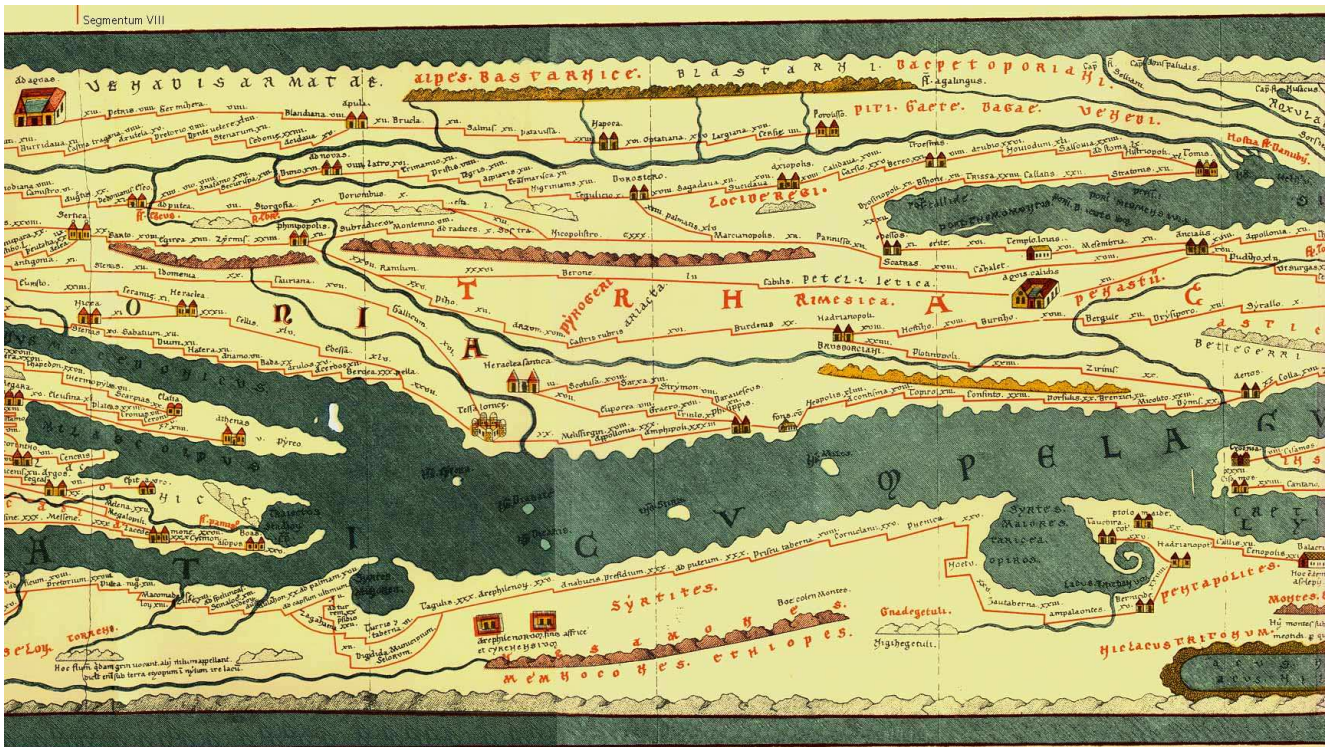
Obr. č. 1 Římská říše (II. století n. l.) a provincie Thrákie.



Obr. č. 2 Balkánský poloostrov a provincie Thrákie (označena zeleně)



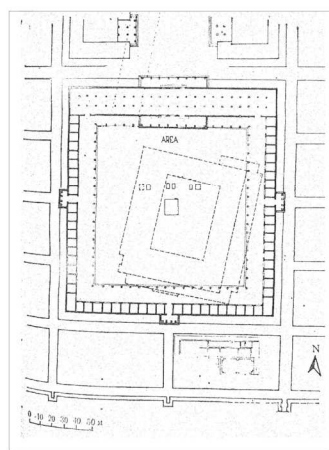
Obr. č. 3 Mapa římských komunikací na území dnešního Bulharska



Obr. č. 4 Peutingerova mapa segment VIII

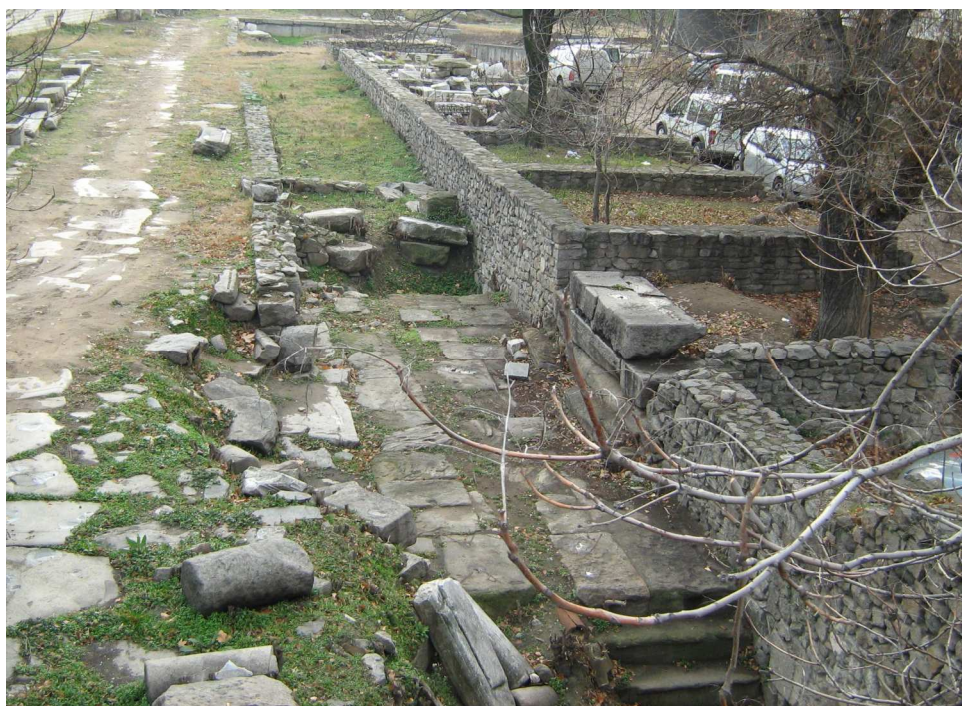


Obr. č. 5 Mince Lucia Vera a Antonina Pia pocházející z města Filippopolis.



Obr. č. 6 Agora města vsazena do rekonstrukce Filippopole ze 70. let XX. st.

Obr. č. 7 Základy dvou obchodů (jih), vchod je čelem k náměstí.



Obr. č. 8 Postraní vchod (Propylaje) z východní části agory.



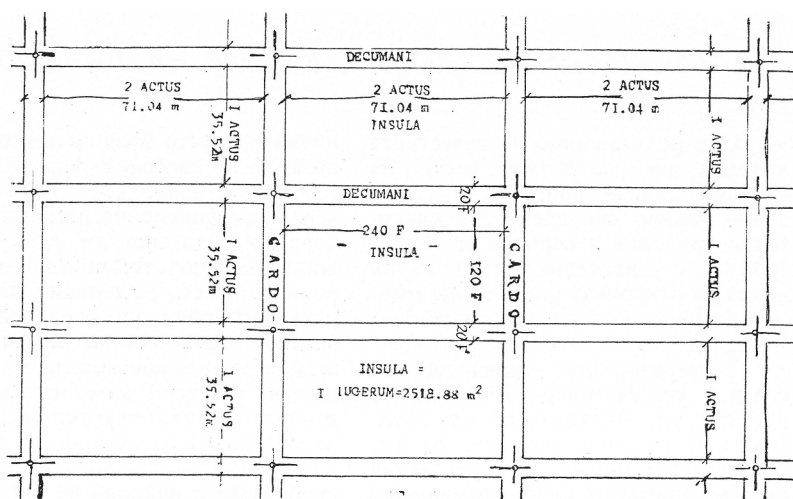
Obr. č. 9 Pozůstatky původní ozdoby agory, báze sloupů (pískovec).



Obr. č. 10 Exedra – pohled shora.



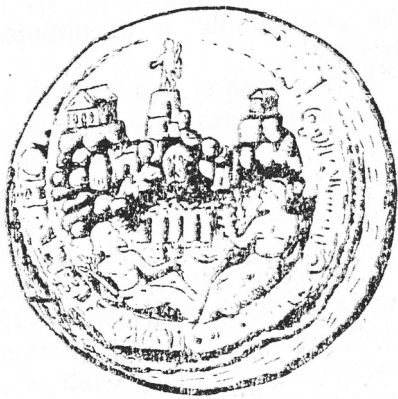
Obr. č. 11 Latinský nápis, svědčící o existenci pokladnice.



Obr. č. 12 Ortogonální plán městských ulic Filippopole.



Obr. č. 13 Plán městských ulic s vyznačením výzkumů do roku 1968. Na plánu chybí agora.



Obr. č. 14 Mince císaře Antonina Pia (138 – 161 n. l.), znázorňující městskou akropoli.



Obr. č. 15 Taximtepe na minci z doby císaře Commoda.



Obr. č. 16 Džambaztepe vyobrazeno na minci z doby císaře Caracalla (211 – 217 n. l.)



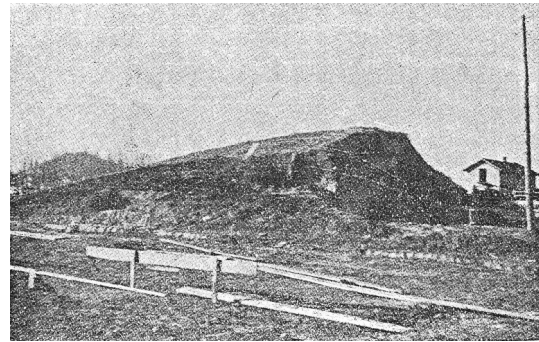
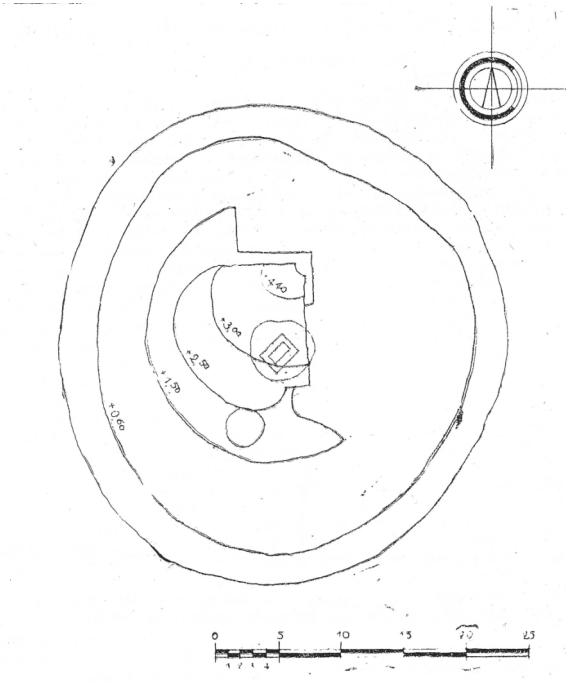
Obr. č. 17 Pahorek Džendemtepe na minci z doby císaře Caracalla.



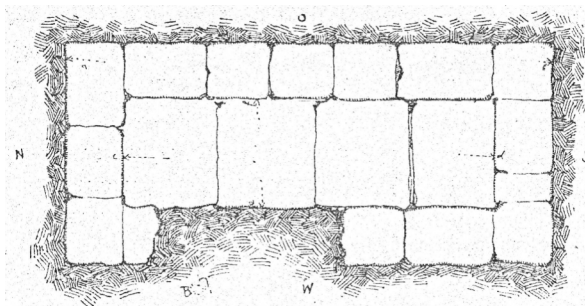
Obr. č. 18 Mince z doby císaře Caracalla.



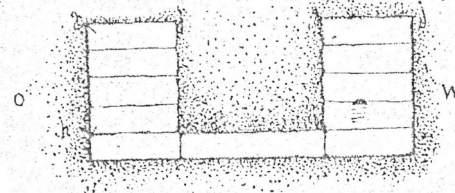
Obr. č. 19 Pahorek Bunardžika, znázorněn na minci z doby císaře Gety (211 – 212 n. l.).



Obr. č. 20 Mohyla, součást jižní nekropole.



Obr. č. 21 Hrobka z cihel ze západní nekropole, pohled shora a ze strany.

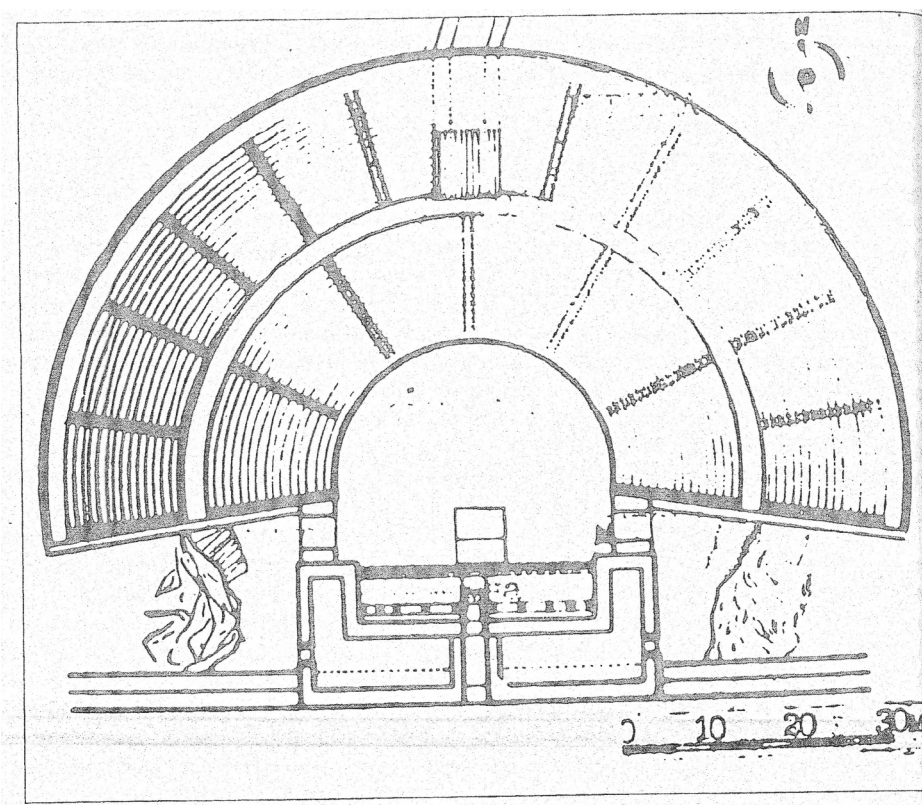




Obr. č. 22 Náhrobek z východní nekropole
(konec II století n. l.)



Obr. č. 23 Náhrobky veteránů:
Gaius Julius Gratus a Marcus Ulpianus
Silvanus



Obr. č. 24 Schéma antického divadla Filippopole.



Obr. č. 25 Hlediště divadla, celkově zachované spodních 14 řad sedadel.



Obr. č. 26 Diazóma, cesta rozděľující suma cavea a imma cavea.



Obr. č. 27 Levý parodos.



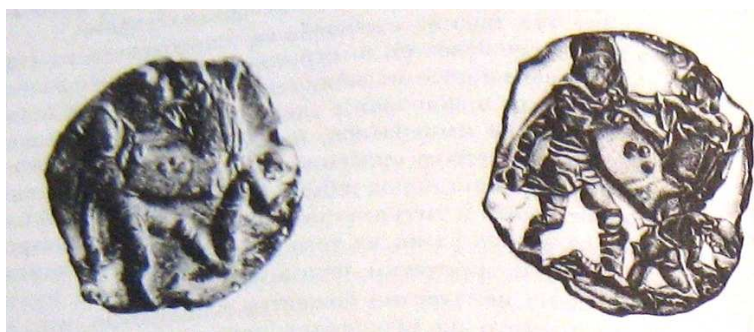
Obr. č. 28 Skéné – soudobý vzhled.



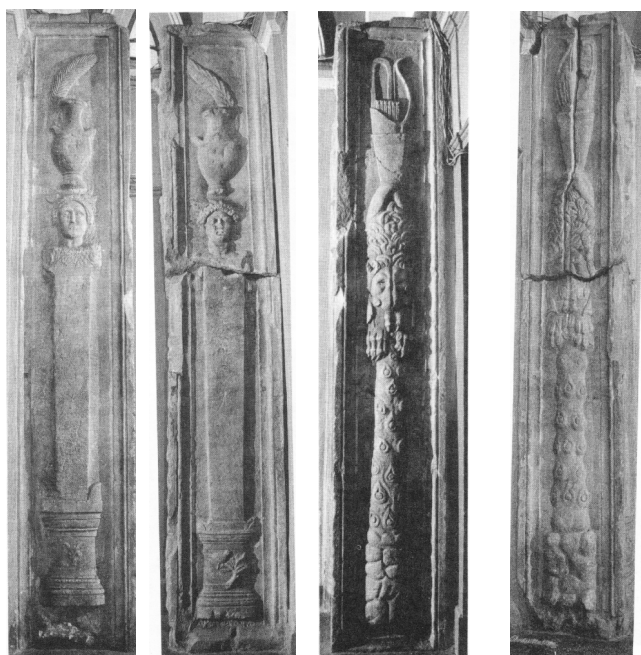
Obr. č. 29
První řada hlediště, na které se dodnes čtou poslední čtyři písmena jména Δορζινοθης – ΝΕΗΣ.



Obr. č. 30 Architráv s reliéfem zápasících gladiátorů.



Obr. č. 31 Olověný medailon s obrazem dvojice zápasících gladiátorů.



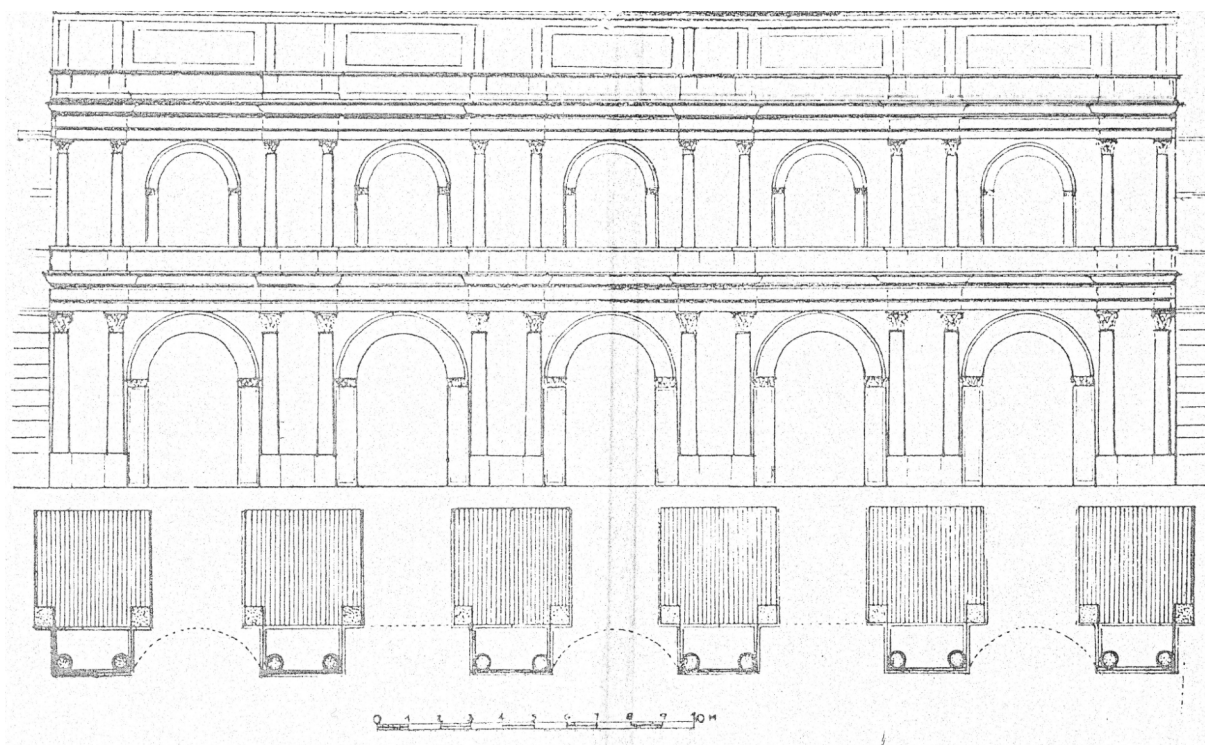
Obr. č. 32 Čtyři pilastry, na prvních dvou je bůh Hermés, na druhých dvou Héraklés.



Obr. č. 33 Podchod pod řadami sedadel, který vede k podzemní místnosti.



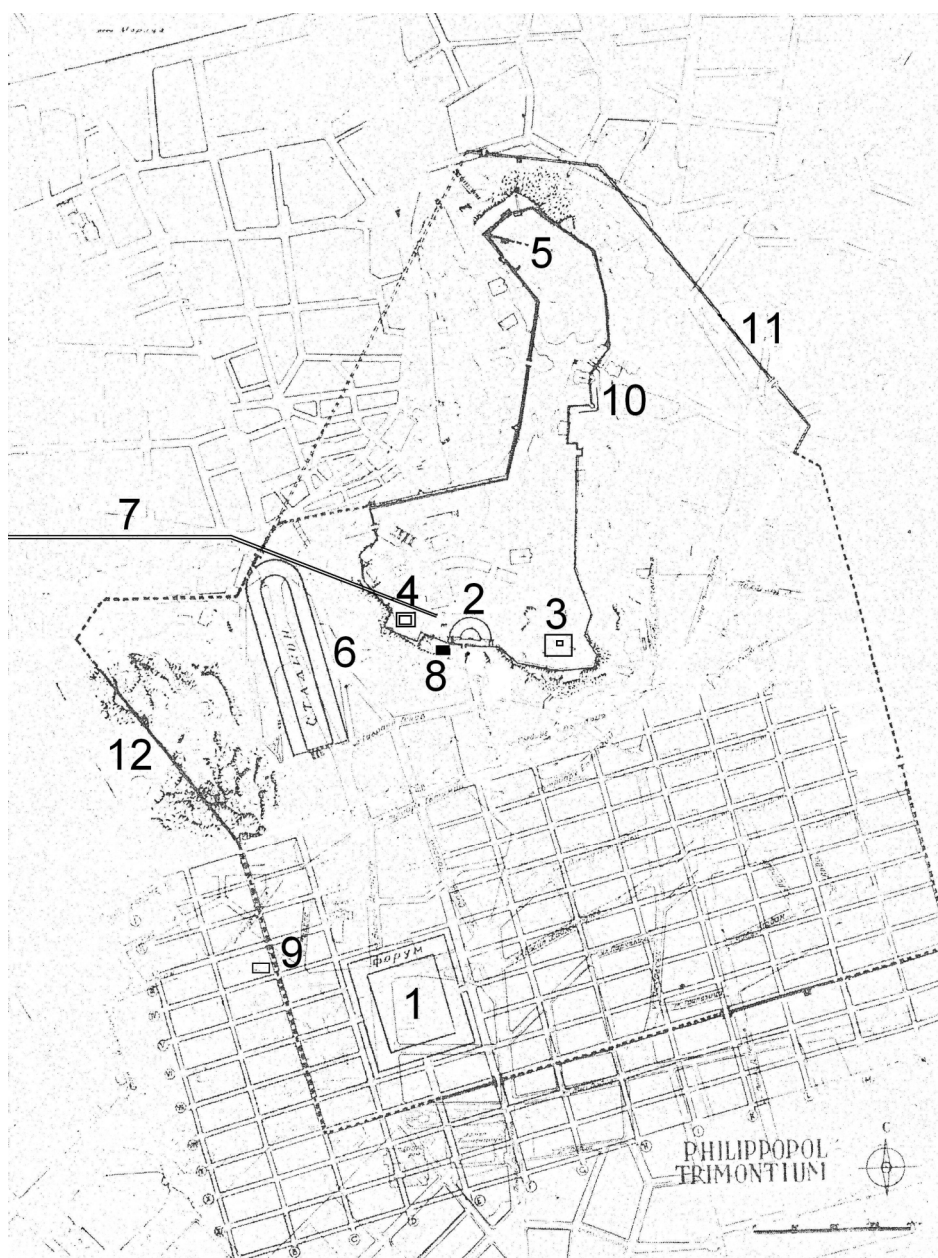
Obr. č. 34 Hlediště stadia.



Obr. č. 35 Rekonstrukce vchodu do stadia podle arch. Mateja Mateeva.



Obr. č. 36 Mince císaře Commoda.

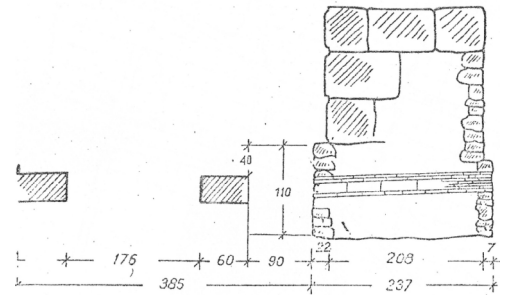
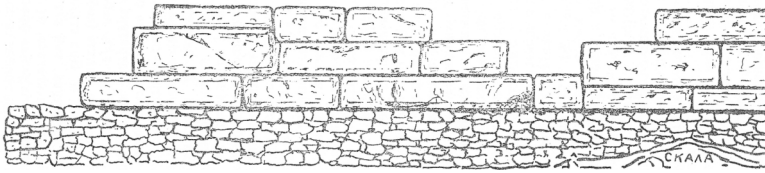


Obr. č. 37
Filippopolis
v počátku III
století n. l.

1. Agora.
2. Divadlo.
3. Džambaztepe –
socha boha
Apollóna a chrám
bohyně Artemis.
4. Taximtepe –
chrám boha
Dionýsa.
5. Nebettepe –
nejstarší opevnění.
6. Stadion.
7. Aquaeduct.
8. Rezervoár.
9. Lázně.
10. Hradby Třívrší.
11. Hradby z doby
císaře Marka
Aurelia, východní
brána.
12. Sahattepe

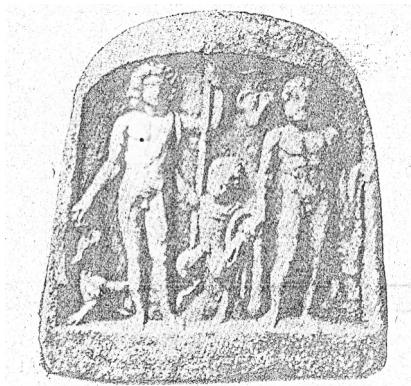


Obr. č. 38 Hradba postavená
během vlády císaře Marka
Aurelia.



Obr. č. 39 Hradba císaře Marka Aurelia, pohled ze předu a řez.

1.



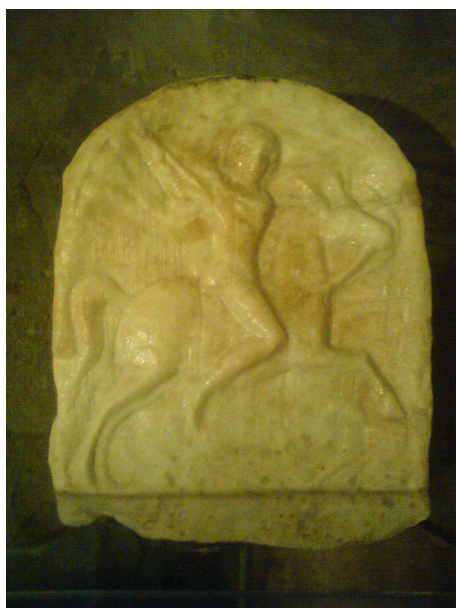
Obr. č. 40
Kultovní desky
1. s výjevem bohů Hercula a Dionýsa.
2. s výjevem boha Dionýsa.

2.



Obr. č. 41 Kultovní deska s výjevem Dia Sabazij.

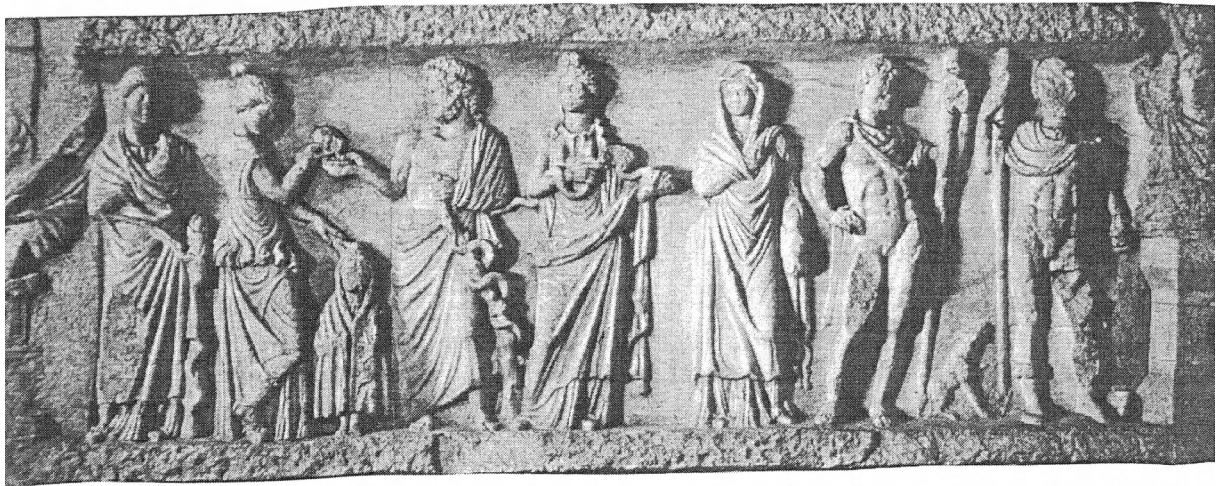
Obr. č. 42 Kultovní desky s výjevem thráckého jezdce Heros.



Obr. č. 43 Kultovní deska thráckého jezdce Heros.



Obr. č. 44 Mýtický král Eumolpias na minci Septima Severa (146 – 211 n. l.).



Obr. č. 45 Reliéf „Zdraví přinášejících bohů“.

Zdroje obrazových příloh:

Obr. č. 1 Zdroj:

URL: http://upload.wikimedia.org/wikipedia/commons/c/ca/Roman_Empire_Map.png [cit. 2009-02-11]

Obr. č. 2 Zdroj: URL: <http://ancienthistory.about.com/od/geography/ig/Maps-of-Ancient-Greece/Macedonia.htm> [cit. 2009 -02-11]

Obr. č. 3 Zdroj: МАДЖАРОВ, Митко. *Римският път Ескус – Филипопол: Пътни станции и селища*. Велико Търново, 2004, с. 19.

Obr. č. 4 Zdroj: URL: http://www.hs-augsburg.de/%7Eharsch/Chronologia/Lspost03/Tabula/tab_pe09.html [cit. 2008-10-10]

Obr. č. 5 Zdroj: КОЛЕВ, Камен. Монетите като извор за историята на Пловдив. In *Археологически проучвания за историята на Пловдив и Пловдивския край*, 1966, с. 64.

Obr. č. 6 Zdroj: ДЖАМБОВ, Христо – МАТЕЕВ, Матей. Форумният комплекс на Филипопол. In *Археология*, 1979, № 3, с. 48 - 51.

Obr. č. 7 Foto: Autor

Obr. č. 8 Foto: Autor

Obr. č. 9 Foto: Autor

Obr. č. 10 Foto: Autor

Obr. č. 11 Zdroj: КЕСЯКОВА, Елена. *Филипопол през римската епоха*. София, 1999, с. 38.

Obr. č. 12 Zdroj: МАТЕЕВ, Матей. За уличната мрежова система на Филипopol. In *Godišnik na narodnia archeologičeski muzei Plovdiv*, 1968, s. 168.

Obr. č. 13 Zdroj: МАТЕЕВ, Матей. За уличната мрежова система на Филипопол. In *Годишник на народния археологически музей в Пловдив* 6, 1968, с. 168 – 169.

Obr. č. 14 Zdroj: КОЛЕВ, Камен. Монетите като извор за историята на Пловдив. In *Археологически проучвания за историята на Пловдив и Пловдивския край*, 1966, с. 76.

Obr. č. 15 Zdroj: КОЛЕВ, Камен. Джамбазтепе, изобразено върху антична монета от Филипопол. In *Известия на музеите от Южна България* I, 1975, с. 116.

Obr. č. 16 Zdroj: КОЛЕВ, Камен. Таксимтепе, изобразено върху антични монети от Филипопол. In *Известия на музеите от Южна България* III, 1977, с. 105.

Obr. č. 17 Zdroj: КОЛЕВ, Камен. Джендемтепе изобразено върху антична монета от Филипопол. In *Музеи и паметници на културата*, 1969, № 1, с. 7.

- Obr. č. 18 Zdroj: КОЛЕВ, Камен. Джендемтепе изобразено върху антична монета от Филипопол. In *Музеи и паметници на културата*, 1969, № 1, с. 9.
- Obr. č. 19 Zdroj: КОЛЕВ, Камен. Монетите като извор за историята на Пловдив. In *Археологически проучвания за историята на Пловдив и Пловдивския край*, 1966, с. 71.
- Obr. č. 20 Zdroj: ЦОНЧЕВ, Димитър. Трако-римският некропол в югоизточният край на Филипопол. In *Годишник на народния археологически музей в Пловдив* 4, 1960, с. 124 – 125.
- Obr. č. 21 Zdroj: ДЯКОВИЧ, Борис. Ноходки из некропола на античния Пловдив. In *Известия на българския исторически институт* I, 1922, № 1, с. 43.
- Obr. č. 22 Zdroj: БОТУШАРОВА, Лилия. Надгробна плоча от Пловдив. In *Годишник на народния археологически музей в Пловдив* 4, 1960, с. 176.
- Obr. č. 23 Zdroj: ГЕРАСИМОВА, Василка – МАРТИНОВА, Мая. Нови данни за гладиаторски борби във Филипопол. In *Известия на музеите от Южна България* XIX, 1993, с. 28 – 29.
- Obr. č. 24 Zdroj: ВАГАЛИНСКИ, Людмил. Къде във Филипопол са провеждани гладиаторски и ловни зрелища?. In *Минало*, 1997, № 1, с. 30.
- Obr. č. 25 Foto: Autor
- Obr. č. 26 Foto: Autor
- Obr. č. 27 Foto: Autor
- Obr. č. 28 Foto: Autor
- Obr. č. 29 Foto: Autor
- Obr. č. 30 Foto: Autor
- Obr. č. 31 Zdroj: ГЕРАСИМОВА, Василка – МАРТИНОВА, Мая. Нови данни за гладиаторски борби във Филипопол. In *Известия на музеите от Южна България* XIX, 1993, с. 62.
- Obr. č. 32 Zdroj: КЕСЯКОВА, Елена. *Филипопол през римската епоха*. София, 1999, с. 46, 48.
- Obr. č. 33 Foto: Autor
- Obr. č. 34 Foto: Autor
- Obr. č. 35 Zdroj: МАТЕЕВ, Матей. Стадионът на античния Филипопол. In *Годишник на народния археологически музей в Пловдив* 7, 1971, с. 148.
- Obr. č. 36 Zdroj: КОЛЕВ, Камен. Тържествени игри и състезания във Филипопол (Пловдив) по времето на Комод, организирани през 182 година. In *Известия на музеите от Южна България* XVIII, 1992, с. 121 - 122.

Obr. č. 37 Úpravy originálu: Autor

Zdroj originálu: ДЖАМБОВ, Христо – МАТЕЕВ, Матей. Форумният комплекс на Филипопол. In *Археология*, 1979, № 3, с. 48.

Obr. č. 38 Foto: Autor

Obr. č. 39 Zdroj: КОЛЕВ, Камен. Изграждане на външна крепостна стена във Филипопол по времето на Марк Аврелий. In *Годишник на народния археологически музей в Пловдив 7*, 1971, с. 103 a 106.

Obr. č. 40 БОТУШАРОВА, Лилия. Тракийски култове от Филипопол. In *Годишник на народния археологически музей в Пловдив 4*, 1960, с. 94.

Obr. č. 41 Zdroj: МИЛЧЕВ, Атанас. Оброчна плочка на Сабазий от Пловдив. In *Археология*, 1978, № 3, с. 20.

Obr. č. 42 Zdroj: ПЕТКОВА, Аника. Оброчни плочки на Тракийския конник в Народния археологически музей в Пловдив. In *Археология*, 1966, № 3, с. 45.

Obr. č. 43 Foto: Autor

Obr. č. 44 Zdroj: ГЕРАСИМОВ, Тодор. Нумизматичен принос към религията на Тракия. In *Известия на българския археологически институт VIII*, 1935, с. 117.

Obr. č. 45 Zdroj: ТАЧЕВА, Маргарита. *Власт и социум в римска Мизия и Тракия*. София, 2000, с. 228.

Seznam použité literatury a pramenů:

Vydané prameny:

MICHAÏLOV, Georgi (ed.). *Inscriptiones Graecae in Bulgaria repertae III. Serdicae*, 1970.

TACITUS, Cornelius. *Letopisy*. Praha, 1975.

ВЪЗВЪЗОВА-КАРАТЕОДОРОВА, Кирила (ред.). *Непресъхващи извори: документални материали за историята на Пловдив и Пловдивско*. Пловдив, 1975.

Použita literatura:

LÖWE, Gerhard – STOLL, Heinrich Alexander. *ABC antiky*. Praha, 1999.

SVOBODA, Ludvik et al. *Slovník antické kultury*. Praha, 1974.

АПОСТОЛИДИС, Митролос. Неиздадени или неизтълкувани надписи от Тракия. In *Годишник на народната библиотека в Пловдив*, 1930, с. 231 – 271.

АПОСТОЛИДИС, Митролос. Обсадата и завладяването на гр. Пловдив от Готите. In *Сборник Борис Дякович*. Пловдив, 1927, с. 187 – 194.

БАЛКАНСКА, Ана. Новооткрита надгробна плоча на гладиатор от Пловдив. In *Археология*, 1956, № 4, с. 32 – 35.

БОТУШАРОВА, Лилия - КОЛАРОВА, Вера. Археологически проучвания на Джамбазтепе в Пловдив през 1968г. In *Годишник на народния археологически музей в Пловдив* 7, 1971, с. 75 – 89.

БОТУШАРОВА, Лилия. Археологически разкрития в Пловдив при южното подножие на Трихълмието през 1976 г. In *Известия на музейте от Южна България* III, 1977, с. 87 – 101.

БОТУШАРОВА, Лилия. *Архитектурен комплекс с амфитеатър на гр. Филипопол – Пловдив*. София, 1975.

БОТУШАРОВА, Лилия. Бележки за развитието на Филипопол през втората половина на I век от н. е. In *Годишник на народния археологически музей в Пловдив* 7, 1971, с. 63 – 75.

БОТУШАРОВА, Лилия. Данни за топографията на Филипопол през римската епоха според гробните находки. In *Известия на българския археологически институт* XXV, 1962, с. 187 – 196.

- БОТУШАРОВА, Лилия. Надгробна плоча от Пловдив. In *Годишник на народния археологически музей в Пловдив* 4, 1960, с. 175 – 179.
- БОТУШАРОВА, Лилия. Нови данни за крепостта на Филипопол. In *Археология*, 1959, № 2, с. 54 - 58.
- БОТУШАРОВА, Лилия. Нови данни за Филипопол през римската епоха. In *Годишник на музеите в пловдивски окръг*, 1956, с. 111 – 140.
- БОТУШАРОВА, Лилия. Разкопките на театъра на Филипопол. In *Музеи и паметници на културата*, 1980, № 1, с. 11 – 13.
- БОТУШАРОВА, Лилия. Тракийски култове от Филипопол. In *Годишник на народния археологически музей в Пловдив* 4, 1960, с. 93 - 99.
- БОТУШАРОВА, Лилия. Три документа за историята на римският Филипопол. In *Археология*, 1968, № 2, с. 43 – 53.
- ВАГАЛИНСКИ, Людмил. Къде във Филипопол са провеждани гладиаторски и ловни зрелища?. In *Минало*, 1997, № 1, с. 26 – 35.
- ВАКЛИНОВ, Станчо. *Археология*. София, 1973.
- ГЕРАСИМОВ, Тодор. Нумизматичен принос към религията на Тракия. In *Известия на българския археологически институт* VIII, 1935, с. 163 – 181.
- ГЕРАСИМОВА, Василка – МАРТИНОВА, Мая. Нови данни за гладиаторски борби във Филипопол. In *Известия на музеите от Южна България* XIX, 1993, с. 57 – 64.
- ГЕРАСИМОВА, Василка – МАРТИНОВА, Мая. Нови данни за източният некропол на Филипопол. In *Известия на музеите от Южна България* XX, 1994, с. 27 – 40.
- ГЕРОВ, Борис. Почетна длъжност и титла Тракарх. In *Годишник на народния археологически музей в Пловдив* 1, 1948, с. 27 – 33.
- ДАНОВ, Христо. *Траки*. София, 1973.
- ДЕЛИРАДЕВ, Пламен. *Принос към историческата география на Тракия част I*. София, 1953.
- ДЖАМБОВ, Христо – АЛВАДЖИЕВ, Никола – ТЕРЗИЙСКИ, Иван. *Паметта на един град*. Пловдив, 1972.
- ДЖАМБОВ, Христо – МАТЕЕВ, Матей. Форумният комплекс на Филипопол. In *Археология*, 1979, № 3, с. 47 – 56.
- ДИМИТРОВ, Камен. Съкровища с постумни бронзови монети тип „Александър Велики” от Небеттепе в Пловдив (IGCH 780) и от с. Хотово Мелинишко (CH V 29). In *Годишник на археологически музей в Пловдив* IX, 2004, № 2, с. 212 – 230.

- ДЯКОВИЧ, Борис. Ноходки из некропола на античния Пловдив. In *Известия на българския исторически институт I*, 1922, № 1, с. 41 – 60.
- ДЯКОВИЧ, Борис. Фризът на здравоносните божества на Тракия. In *Годишник на народната библиотека в Пловдив*, 1923, с. 127 – 179.
- ЖУГЛЕВ, Кирил. Проучване на археологически находки от Пловдивско. In *Археология*, 1966, № 2, с. 57 – 61.
- КАЦАРОВ, Гаврил. Тракийските Беси. In *Известия на историческото дружество в София VI*, 1924, с. 31 – 47.
- КЕСЯКОВА, Елена – РАЙЧЕВ, Мимо. *Филипопол*. София, 2008.
- КЕСЯКОВА, Елена. Агората на Филипопол. In *Годишник на археологически музей в Пловдив IX*, 2004, № 2, с. 9 – 74.
- КЕСЯКОВА, Елена. Аквадуктите и водоснабдяването на Филипопол. In *Археология*, 1983, № 2, с. 63 – 75.
- КЕСЯКОВА, Елена. За градоустройството на Филипопол през римската епоха. In *Археология*, 1977, № 2, с. 51 – 60.
- КЕСЯКОВА, Елена. За римските каптажи при с. Марково, Пловдивско. In *Годишник на археологически музей в Пловдив VIII*, 1997, с. 33 - 40.
- КЕСЯКОВА, Елена. Нови данни за градоустройството на Филипопол. In *Известия на музеите от Южна България XVIII*, 1992, с. 79 – 96.
- КЕСЯКОВА, Елена. *Филипопол през римската епоха*. София, 1999.
- КОЛАРОВА, Вера. Консервация и адаптация на театъра на римският Филипопол. In *Музеи и паметници на културата*, 1980, № 1, с. 7 – 8.
- КОЛЕВ, Камен. Джамбазтепе, изобразено върху антична монета от Филипопол. In *Известия на музеите от Южна България I*, 1975, с. 115 – 125.
- КОЛЕВ, Камен. Джендемтепе изобразено върху антична монета от Филипопол. In *Музеи и паметници на културата*, 1969, № 1, с. 7 – 10.
- КОЛЕВ, Камен. Изграждане на външна крепостна стена във Филипопол по времето на Марк Аврелий. In *Годишник на народния археологически музей в Пловдив 7*, 1971, с. 99 - 112.
- КОЛЕВ, Камен. Медальоните на Филипопол. In *Нумизматика*, 1970, № 2, с. 12 – 18.
- КОЛЕВ, Камен. Монетите като извор за историята на Пловдив. In *Археологически проучвания за историята на Пловдив и Пловдивския край*, 1966, с. 56 – 84.
- КОЛЕВ, Камен. Таксимтепе, изобразено върху антични монети от Филипопол. In *Известия на музеите от Южна България III*, 1977, с. 103 – 122.

- КОЛЕВ, Камен. Тържествени игри и състезания във Филипопол (Пловдив) по времето на Комод, организирани през 182 година. In *Известия на музеите от Южна България* XVIII, 1992, с. 119 – 135.
- КОЛЕВ, Камен. Храм на Асклепии, изобразен върху монети на Филипопол. In *Известия на музеите от южна България* XVI, 1990, с. 87 – 110.
- КОЛЕВ, Камен. Хълмът Бунарджика, изобразен върху антична монета от Филипопол. In *Нумизматика*, 1976, № 1, с. 28 – 35.
- ЛОЗАНОВ, Ивайло. Бележки върху развитието на Филипопол в ранната история на римска Тракия I в. – първата четвърт на II век. In *Годишник на Софийския университет Св. Климент Охридски. исторически факултет*, 2006, № 3, с. 231 – 244.
- ЛОЗАНОВ, Ивайло. Филипопол и стратегиите в Римска Тракия. In *Римският и късноантичен град. Международна научна конференция: Велико Търново 26 – 30.08.2000*. София, 2002, с. 290 – 291.
- МАДЖАРОВ, Митко. Римски път от Филипопол през Родопите за Егейско море. In *Известия на музеите от Южна България* XIV, 1988, с. 97 – 104.
- МАДЖАРОВ, Митко. *Римският път Ескус – Филипопол: Пътни станции и селища*. Велико Търново, 2004.
- МАРАЗОВ, Иван. *Митология на траките*. София, 1994.
- МАРТИНКОВА, Мая – БОСПАЧИЕВА, Мина. Филипополис. In *Римски и ранновизантийски градове в България: студия в памет на проф. Теофил Иванов I*. София, 2002, с. 181 – 198.
- МАТЕЕВ, Матей. За уличната мрежова система на Филипопол. In *Годишник на народния археологически музей в Пловдив* 6, 1968, с. 167 – 171.
- МАТЕЕВ, Матей. Стадионът на античният Филипопол. In *Годишник на народния археологически музей в Пловдив* 7, 1971, с. 135 – 151.
- МИЛЧЕВ, Атанас. Оброчна плочка на Сабазий от Пловдив. In *Археология*, 1978, № 3, с. 19 – 24.
- МИХАЙЛОВ, Георги. Към въпроса за стратегиите в Тракия. In *Годишник на Софийския университет. Факултет по западни филологии* LXI, 1967, № 2, с. 31 - 50.
- МУШМОВ, Николай. Античният Пловдив чрез образи върху монетите. In *Юбилеен сборник по случай 50 годишнината на пловдивската девическа гимназия и 70 годишнината от откриването на първото българско девическо училище в Пловдив: 1862-1881-1930-1931*. Пловдив, 1934, с. 225 – 234.
- ПЕЕВ, Васил. *Град Пловдив: минало и настояще*. Пловдив, 1941.

ПЕТКОВА, Аника. Оброчни плочки на Тракийския конник в Народния археологически музей в Пловдив. In *Археология*, 1966, № 3, с. 44 – 47.

ПОПОВ, Димитър. *Древен Рим: история и култура*. София, 2002.

ПОПОВ, Христо. *Урбанизация във вътрешните райони на Тракия и Илирия: През IV – I век преди Христа*. София, 2002.

ТАЧЕВА, Маргарита. *Власт и социум в римска Мизия и Тракия*. София, 2000.

ТОПАЛИЛОВ, Иво. Приноси към историята на Филипопол през I в. – началото на II в. In *Годишник на археологически музей в Пловдив X*, 2001, с. 67 – 83.

ЦОНЧЕВ, Димитър. Новооткрита римска баня в Пловдив. In *Годишник на народната библиотека в Пловдив*, 1939, с. 129 – 158.

ЦОНЧЕВ, Димитър. Трако-римският некропол в югоизточният край на Филипопол. In *Годишник на народния археологически музей в Пловдив 4*, 1960, с. 121 – 150.

ЧЕРНЕВА-ТИЛКИЯН, Славка. Типология и хронология на стъклените балсамарии от Филипопол. In *Годишник на археологически музей в Пловдив VIII*, 1997, № 2, с. 42 – 57.

ЧЕРНЕВА-ТИЛКИЯН, Славка. Типология и хронология на стъклените чаши от Филипопол (I – VI в.). In *Известия на музеите от Южна България XXI*, 1995, с. 71 – 82.

ШАРАНКОВ, Николай. Бележки и допълнения към няколко надписа от Филипопол. In *Годишник на археологически музей в Пловдив IX*, 2004, № 2, с. 146 – 159.

ШАРАНКОВ, Николай. Пет филипополски надписа в чест на император Максимин Тракиец и сина му цезар Максим (235 – 238). In *Известия на археологическия институт XXXIX*, 2006, с. 231 – 242.

Internetový zdroje:

URL: <http://ancienthistory.about.com/od/geography/ig/Maps-of-Ancient-Greece/Macedonia.htm> [cit. 2009 -02-11]

URL: http://upload.wikimedia.org/wikipedia/commons/c/ca/Roman_Empire_Map.png [cit. 2009-02-11]

URL: http://www.hs-augsburg.de/%7Eharsch/Chronologia/Lspost03/Tabula/tab_pe09.html [cit. 2009-02-02]

Resumé:

This work is dedicated to the city of Filippopolis within the time between the 1st and 3rd century A. D. The topic of the work is widely spread over all events related to the city during this period. This work analyses in the form of subthemes various key aspects, like the city's administration, roads, habitation, community buildings and others.

This is the first attempt to investigate this issue as a complex problem. This work not only gathers information. It tries to expand to the fields of investigation with making a new point of view to the inhabitants of the city and their religion.

Filippopolis is located in the Upper Thracian Plain on the river Maritza. Today the name of the city is Plovdiv and is now the second largest city in Bulgaria.

In the 1st century A. D. the city was situated in the territory of the Thracian tribe Bessi. Through a few battles with the Roman legions and lately the construction of Thracian vassal state, the city falls under Roman influence. The city was connected with the rest of the Roman Empire as a part of province Thracia.

In the end of 1st century A. D. starts the city to mint coins – autonomi, and the city was developing her own trade with close and distant countries. The city's important strategic position on the diagonal road and the river Maritza have contributed greatly to the city's trade.

The city had its own administration of Greek type and it was the largest city in the province Thracia. Koinon thrakon, the court of the province seated here.

At the beginning of 2nd century A. D. a theatre was build in the city with a capacity of 6000 seats, at the end of the century the city was walled and a stadium was build. The city had his own temples placed on the acropolis and the hills around the city. The gods worshiped there were: Apollo Kendresius, Dionysus, Artemis and other.

In the year 218 A. D. emperor Elagabalus granted Filippopolis with the title metropolis of the province Thracia and the title neokor, which made the city a religious center of the province.

The crisis in the Roman Empire had terrible impact to the city, with the invasion of Goths and the subsequent burning of the city.