

**Univerzita Pardubice
Fakulta ekonomicko-správní**

Aktivity vojenských záchranných praporů

Pavel Netolický

**Bakalářská práce
2008**

ZADÁNÍ BAKALÁŘSKÉ PRÁCE
(PROJEKTU, UMĚLECKÉHO DÍLA, UMĚLECKÉHO VÝKONU)

Jméno a příjmení: **Pavel NETOLICKÝ**
Studijní program: **B6208 Ekonomika a management**
Studijní obor: **Management podniku - Management malých a středních podniků**

Název tématu: **Aktivity vojenských záchranných útvarů**

Z á s a d y p r o v y p r a c o v á n í :

Funkce 15. ženíjní záchranné brigády v rámci IZS
Katastrofy a jejich likvidace
Vojenský záchranný prapor Kutná Hora
Aktivity spojené se zásahem
Srovnání činností praporu při povodních 1997 x 2002

Rozsah grafických prací: -
Rozsah pracovní zprávy: cca 30 stran
Forma zpracování bakalářské práce: tištěná/elektronická

Seznam odborné literatury:

- Horák, R. a kol.: Průvodce krizovým řízením pro veřejnou správu;
Praha: Linde Praha, 2004
Dvořák, J.: Teorie a historie civilní ochrany (1. a 2. díl);
Vyškov: VVŠ PV, 1998
Kyselák, J.: Významné katastrofy ve světě a v ČR, jejich příčiny a následky (přednáška); Vyškov: VVŠ PV, 2002
Rosemary A.Thompson: Crisis intervention and crisis management; New York and Hove: Brunner-Routledge, 2005

Vedoucí bakalářské práce:

doc. Ing. Radim Roudný, CSc.
Ústav ekonomiky a managementu

Datum zadání bakalářské práce:

30. října 2007

Termín odevzdání bakalářské práce:

19. května 2008

prof. Ing. Jan Čapek, CSc.
děkan

L.S.

doc. Ing. Renáta Myšková, Ph.D.
vedoucí ústavu

V Pardubicích dne 30. října 2007

ANOTACE

V současné době měnících se klimatických podmínek je důležité zajištění správné ochrany života, zdraví a majetku občanů České republiky. V případě velkých katastrof jsou na našem území nasazovány kromě základních složek integrovaného záchranného systému i vojenské záchranné útvary, které jsou podřízeny 15. ženijní záchranné brigádě. Nyní však dochází k její reorganizaci. Předkládaná práce je tak zaměřena na aktivity těchto složek, porovnání možných změn a rozdílů v poskytování pomoci.

Klíčová slova

Mimořádná událost, ochrana života a zdraví, povodně, poskytování pomoci, vojenské záchranné jednotky, záchranné a likvidační práce, reorganizace Armády České republiky.

TITLE

The rescue activities of the army units.

ANNOTATION

Nowadays, in connection with the climatic changes it is necessary to provide the citizens of the Czech Republic with the utmost protection of their lives, health and property. In case of great disasters there are not only the main bodies of the integrated rescue system to be deployed. Besides them there are also army rescue units which are subordinated to the 15th corps of rescue engineers. However this corps is being reorganized at the moment. This thesis therefore focuses on the activities of these units, the comparison of possible changes and differences in providing help.

Keywords

Contingency, protection of life and health, floods, providing help, army rescue units, rescue and clear away jobs, reorganization of the Army of the Czech Republic.

OBSAH:

| | |
|---|-----------|
| SEZNAM ZKRATEK | 6 |
| SEZNAM TABULEK, OBRÁZKŮ A GRAFŮ | 7 |
| 1 ÚVOD | 8 |
| 2 MIMOŘÁDNÉ UDÁLOSTI..... | 10 |
| 2.1 ZÁKLADNÍ POJMY | 10 |
| 2.2 MIMOŘÁDNÉ UDÁLOSTI Z POHLEDU VOJENSKÝCH ZÁCHRANNÝCH SLOŽEK A JEJICH ŘEŠENÍ | 13 |
| 2.2.1 PŘÍRODNÍ POHROMY | 14 |
| 2.2.2 PROVOZNÍ HAVÁRIE | 19 |
| 2.3 OZBROJENÉ SÍLY ČR V RÁMCI IZS | 26 |
| 2.3.1 PRÁVNÍ VYMEZENÍ ČINNOSTI | 26 |
| 2.3.2 ZPŮSOBY VYŽADOVÁNÍ OZBROJENÝCH SIL | 29 |
| 2.3.3 ZÁMĚR POUŽITÍ OZBROJENÝCH SIL NA ÚZEMÍ ČR | 30 |
| 2.3.4 ZÁMĚR POUŽITÍ OZBROJENÝCH SIL MIMO ÚZEMÍ ČR..... | 31 |
| 3 OZBROJENÉ SÍLY ČR V PODOBĚ 15. ŽENIJNÍ ZÁCHRANNÉ BRIGÁDY A JEJICH SLOŽEK | 33 |
| 3.1 STAV ROKU 2007 | 33 |
| 3.1.1 ORGANIZAČNÍ USPOŘÁDÁNÍ 15. ŽENIJNÍ ZÁCHRANNÉ BRIGÁDY (15. ŽZB)..... | 34 |
| 3.1.2 ÚKOLY 15. ŽZB | 34 |
| 3.1.3 PŮSOBNOST V RÁMCI ČESKÉ REPUBLIKY | 35 |
| 3.1.4 VOJENSKÝ ZÁCHRANNÝ PRAPOR | 36 |
| 3.1.5 STRUKTURA PRAPORU A ZÁKLADNÍ FUNKCE JEHO SLOŽEK | 37 |
| 3.2 STAV ROKU 2009 | 38 |
| 3.2.1 ORGANIZAČNÍ USPOŘÁDÁNÍ 15. ŽENIJNÍ BRIGÁDY (15. ŽB)..... | 38 |
| 3.2.2 HLAVNÍ ÚKOLY 15. ŽENIJNÍ BRIGÁDY | 39 |
| 3.2.3 PŮSOBNOST SAMOSTATNÝCH ZÁCHRANNÝCH ROT V RÁMCI ČESKÉ REPUBLIKY | 40 |
| 3.2.4 SAMOSTATNÁ ZÁCHRANNÁ ROTA | 40 |
| 3.3. ZHODNOCENÍ REORGANIZACE ZÁCHRANNÝCH SLOŽEK..... | 41 |
| 4 ČINNOST VOJ. ZÁCHRANNÉHO PRAPORU KUTNÁ HORA PŘI POVODNÍCH 1997 A 2002 | 43 |
| 4.1 POVODNĚ V ROCE 1997 | 43 |
| 4.2 ČINNOST ZÁCHRANNÝCH JEDNOTEK Z KUTNÉ HORY PŘI POVODNÍCH 1997 | 45 |

| | | |
|----------|---|-----------|
| 4.2.1 | ZÁSAHY VZTAHUJÍCÍ SE BEZPROSTŘEDNĚ K POVODNI, JAKO REAKCE NA OKAMŽITOU POTŘEBU POMOCI A NASAZENÍ | 46 |
| 4.2.2 | NASAZENÍ ZÁCHRANNÉHO ODŘADU K ODSTRANĚNÍ NÁSLEDKŮ POVODNÍ V TROUBKÁCH | 46 |
| 4.3 | POVODNĚ V ROCE 2002 | 49 |
| 4.4 | ČINNOST ZÁCHRANNÝCH JEDNOTEK Z KUTNÉ HORY PŘI POVODNÍCH 2002 | 51 |
| 4.4.1 | PŘEPRAVA A ROZVOZ HUMANITÁRNÍ A JINÉ POMOCI | 52 |
| 4.4.2 | AKCE „OBNOVA“ | 52 |
| 4.4.3 | OSTATNÍ ÚKOLY | 54 |
| 4.5 | ANALÝZA POVODNÍ 1997 A 2002 Z POHLEDU KUTNOHORSKÉHO ZÁCHRANÁŘE | 55 |
| 5 | ANALÝZA MOŽNOSTÍ POMOCI OBYVATELSTVU | 57 |
| 5.1 | POČET VOJENSKÝCH ZÁCHRANÁŘŮ | 57 |
| 5.1.1 | POČET OBYVATEL NA JEDNOHO VOJENSKÉHO ZÁCHRANÁŘE | 58 |
| 5.1.2 | POČET KM ² NA JEDNOHO VOJENSKÉHO ZÁCHRANÁŘE | 59 |
| 5.2 | DOJEZDOVÉ ČASY | 59 |
| 5.2.1 | SROVNÁNÍ DOJEZDOVÝCH ČASŮ DO CENTER ČECH A MORAVY, TZN. PRAHY A BRNA | 60 |
| 5.2.2 | SROVNÁNÍ DOJEZDOVÝCH ČASŮ DO CENTER ČECH A MORAVY, TZN. PRAHY A BRNA V PŘÍPADĚ POSÍLENÍ ZASAHUJÍCÍCH JEDNOTEK | 61 |
| 6 | ZÁVĚR | 63 |
| | SEZNAM LITERATURY | 65 |
| | SEZNAM PŘÍLOH | 66 |

SEZNAM ZKRATEK

| | |
|---------|-------------------------------|
| AČR | Armáda České republiky |
| CO | civilní ochrana |
| ČR | Česká republika |
| GŠ | generální štáb |
| HZS | Hasičský záchranný sbor |
| IZS | integrovaný záchranný systém |
| PO | požární ochrana |
| SPA | stupeň povodňově aktivity |
| SZR | samostatná záchranná rota |
| ZO | záchranný odřad |
| ZPR | záchranný prapor |
| 15. žb | 15. ženijní brigáda |
| 15. žzb | 15. ženijní záchranná brigáda |

SEZNAM TABULEK

| | | |
|---|---|----|
| 1 | Prostředky záchranných praporů vyčleněné pro povodně..... | 16 |
| 2 | Určení odpovědnosti při nasazení ozbrojených sil | 29 |
| 3 | Působnost záchranných praporů | 35 |
| 4 | Povodňová statistika 1997 | 45 |
| 5 | Povodňová statistika 2002 | 51 |

SEZNAM OBRÁZKŮ

| | | |
|---|--|----|
| 1 | Schéma dokumentačního procesu při poskytování pomoci | 28 |
| 2 | Organizační struktura 15. ženijní záchranné brigády | 34 |
| 3 | Topografické znázornění působnosti záchranných praporů | 36 |
| 4 | Organizační struktura 15. ženijní brigády | 39 |

SEZNAM GRAFŮ

| | | |
|---|---|----|
| 1 | Počet vojenských záchranářů | 57 |
| 2 | Počet obyvatel na jednoho vojenského záchranáře | 58 |
| 3 | Počet km ² na jednoho vojenského záchranáře | 59 |
| 4 | Dojezdové časy do center Čech a Moravy | 60 |
| 6 | Dojezdové časy do center Čech a Moravy v případě posílení zasahujících jednotek | 61 |

1 ÚVOD

K vypracování tohoto tématu mě vedla skutečnost, že reorganizace Armády České republiky v současné době vstupuje do své druhé fáze. Doufám, že mi téměř desetiletá příslušnost k vojenským záchranným složkám pomůže úspěšně objasnit problémy a otázky, které si v práci vytýčím.

Jedním z prioritních úkolů každého státu je chránit svého občana. Za tímto účelem vytváří záchranný systém, který účinně působí v případě vzniku nenadálých mimořádných událostí. Já, příslušník 152. záchranného praporu v Kutné Hoře, jsem hrdý, že jsem mohl být součástí soukolí, které mělo a ještě stále má na starost pomoc obyvatelům, ochranu jejich životů, zdraví a majetku. Význam tohoto systému jsme všichni měli možnost poznat při nedávných katastrofách, které postihly území České republiky v roce 1997 a 2002.

Probíhající reorganizace Armády České republiky se nejvíce dotýká záchranných armádních složek. V současné době se transformují jednotlivé části 15. ženijní záchranné brigády, která je nadřízeným orgánem jednotlivých záchranných útvarů. Je všeobecně deklarováno, že změny v rozmístění, počtech, určení a pravomocích nově vznikajících záchranných složek by měly být takové, aby po nich Armáda České republiky neztratila schopnost poskytovat pomoc obyvatelstvu ve stejné míře jako doposud.

Tato práce se zabývá vymezením činnosti vojenských záchranných jednotek v rámci státu na legislativní i na funkční úrovni. Popsáním aktivit při největších pohromách v novodobé historii České republiky bych rád přiblížil práci příslušníků 152. záchranného praporu v Kutné Hoře. Dále jsem se zaměřil na srovnání možnosti využití vojenských záchranných jednotek před transformací a po ní.

V této práci budu volit metodu analýz daných problematik a současně vycházet z poznatků získaných vlastní dlouholetou praxí. Skutečnosti v bakalářské práci budou

konzultovány s kompetentními lidmi – s vojenskými profesionály. Jako další zdroj použiji statistické údaje 152. záchranného praporu za období posledních deseti let. Tato data obsahují informace o činnostech prováděných při mimořádných událostech, na jejichž odstraňování se kutnohorský prapor podílel.

Prvním cílem práce je určení, popis a hodnocení současného systému vojenské pomoci při mimořádných událostech, které mohou postihnout území našeho státu. V návaznosti na chystanou reorganizaci Armády České republiky je dalším úkolem jeho porovnání se systémem připravovaným.

2 MIMOŘÁDNÉ UDÁLOSTI

Na konci druhého tisíciletí byla Česká republika nucena v rámci předcházení možného vzniku mimořádných situací a likvidací jejich následků přijmout mnohé zákonné úpravy. Široké veřejnosti jsou známy pod názvem „krizové zákony“ či „krizová legislativa“.

Mezi tyto zákony lze zařadit zákon č. 238/2000 Sb., o Hasičském záchranném sboru České republiky, č. 239/2000 Sb., o integrovaném záchranném systému, č. 240/2000 Sb., o krizovém řízení, č. 241/2000 Sb., o hospodářských opatřeních pro krizové stavy. Patří sem i zákon č. 320/2002, o změně a zrušení některých zákonů v souvislosti s ukončením činnosti okresních úřadů. Při tomto výčtu nelze samozřejmě opomenout i dokument, který řeší problematiku vztahu integrovaného záchranného systému (IZS) s ozbrojenými silami Armády České republiky „Směrnice náčelníka Generálního štábu (GŠ) Armády České republiky (AČR) k nasazování sil a prostředků AČR v součinnosti se složkami IZS a k plnění úkolů Policie ČR“ z roku 2003.

2.1 Základní pojmy

Považuji za nutné zde uvést důležité a zároveň základní pojmy, které budou v práci používány. Ty jsou vymezeny v zákonech č. 239/2000 Sb., o integrovaném záchranném systému v § 2 a zákoně č. 240/2000 Sb., o krizovém řízení v §2.

Mimořádná událost

Jedná se o působení sil a jevů vyvolaných činností člověka, přírodními vlivy a havárie, které ohrožují život, zdraví, majetek nebo životní prostředí a vyžadují provedení záchranných a likvidačních prací; za mimořádnou situaci v tomto smyslu lze chápat situaci, kdy standardní způsoby řešitelů nepostačují na řešení situace a je nezbytné vyhlásit některý z krizových stavů.

Integrovaný záchranný systém

Koordinovaná vazba či postup jeho složek při přípravě na mimořádnou událost a samotné provádění záchranných a likvidačních prací. Jedná se o systém koordinace postupů jeho jednotlivých složek v rámci přípravy v krizových situacích a nasazení při jejich řešení. Vzájemná provázanost spočívá v tom, že jednotlivé složky IZS poskytují své zdroje, aby vytvořily takový prvek o potřebných silách a prostředcích, který je schopen likvidace nebo eliminace krizové situace.

Záchranné práce

Jedná se o aktivity, které vedou k odvrácení nebo omezení bezprostředního působení rizik vzniklých mimořádnou událostí. Mají zamezit přímému ohrožení života, zdraví, majetku nebo životního prostředí a vést k odvrácení jejich příčin.

Likvidační práce

Činnosti, při kterých dochází k odstraňování následků způsobených mimořádnými událostmi. Jedná se např.: o stržení staticky poškozených objektů, terénní úpravy, uvolňování náplav z řečišť, dekontaminaci zamořených osob, zvířat, materiálu, odvoz kontaminovaného materiálu.

Ochrana obyvatelstva

Jedná se o souhrn úkolů civilní ochrany. Především včasné varování obyvatelstva, jeho evakuace, ukrytí a nouzového přežití. Patří sem i další opatření k zabezpečení ochrany jeho života, zdraví a majetku v místě postiženém škodlivým působením mimořádné události.

Zařízení civilní ochrany (CO)

Obce určené k ochraně obyvatelstva a součástí právnických osob nebo jiné osoby na základě dohody a věcné prostředky, jako jsou například zásoby, ubytovací prostory či přepravní prostředky.

Humanitární úkoly

Plnění těchto úkolů civilní ochrany mají na starosti složky Armády České republiky. Dochází k nim při živelních pohromách, průmyslových či ekologických haváriích, teroristických útocích a dalších situacích ohrožujících život, zdraví a majetek osob nebo životní prostředí. Jedná se například o zajištění evakuace, poskytnutí nouzového ubytování, základního zásobování, označování a zajišťování nebezpečných oblastí, dekontaminace osob, zvířat, materiálu, zajištění přepravy raněných, zdravotnické, humanitární pomoci, atd.

Krizové řízení

Jedná se o souhrn řídicích činností věcně příslušných orgánů zaměřených na analýzu a vyhodnocení bezpečnostních rizik, plánování, organizování, realizaci a kontrolu činností prováděných v souvislosti s řešením krizové situace. Lze ho chápat jako souhrn úkolů a opatření, které plní orgány státní správy ve spolupráci s dalšími orgány s územní působností pro zajištění ochrany a bezpečnosti obyvatelstva.

Krizová situace

Je to mimořádná situace vzniklá v důsledku hrozby vzniku či po vzniku závažné mimořádné události. Řeší se použitím krizových postupů a opatřeními krizovými řídicími strukturami, silami a prostředky.

Krizový stav

V důsledku hrozby vzniku či v případě vzniku mimořádné události se přistupuje k vyhlášení tohoto (právního) stavu. Může být aktivován „jen“ v určité organizaci nebo i na určitém území. Pro vyhlášení krizového stavu je možno použít krizové postupy a opatření.

Krizová opatření

Odpovědné orgány přijímají opatření při přípravě k řešení krizových situací a jejich předcházení. Dále se jedná o opatření potřebná k překonání krizových situací, kam lze zařadit například záchranné a likvidační práce a jiné činnosti, které vedou ke zmírnění a odstranění bezprostředních následků takových situací.

Stav nebezpečí

Jedná se o okamžité opatření, které se vyhláší v případě živelné pohromy, havárie či jiného nebezpečí. Dochází k přímému ohrožení života, zdraví, majetku, životního prostředí nebo vnitřní bezpečnosti a veřejného pořádku. K vyhlášení stavu nebezpečí se přistupuje v případě, kdy je situace takového rozsahu, že ji není možno odvrátit běžnou činností správních úřadů a složek IZS (§3 z.č. 240/2000).

2.2 Mimořádné události z pohledu vojenských záchranných složek a jejich řešení

Mimořádnou událostí je stav, kdy dochází k nežádoucímu uvolnění škodlivých a ničivých faktorů na obyvatelstvo, materiální a kulturní hodnoty, ekonomiku a životní prostředí.

Prakticky denně je naše společnost díky médiím „zavalena“ mimořádnými událostmi (živelními pohromami) – katastrofami. V poslední době nabývá na důležitosti i nový pojem **terorismus**. Ačkoli se to na první pohled nezdá, Českou republiku nelze z této hrozby eliminovat. Naše zpravodajské služby se při úvahách o možném útoku nezabývají otázkou „zda“, ale „kdy, kde a jak“. Podle prognóz bude boj proti terorismu trvat několik desetiletí, jelikož v této otázce neexistuje celosvětová shoda, jak proti němu postupovat.

V rámci území státu se však záchranné prapory využívají v mnohem větší míře na odstraňování následků mimořádných událostí, které lze z pohledu jejich vzniku rozdělit na **přírodní pohromy** a **provozní havárie**.

2.2.1 Přírodní pohromy¹

Povodeň

Ačkoli je voda zdrojem života, může se proměnit i v živel, který způsobí při povodních smrt desítek tisíc lidí a mnoha miliardové škody na majetku.

Definice povodně

Povodní zpravidla rozumíme přechodné zvýšení hladiny nad úroveň břehů, ať již v důsledku náhlého zvětšení průtoků, nebo zmenšením průtočnosti koryta. Způsobují ji dlouhotrvající intenzivní či přivalové srážky, okamžité tání sněhu a ledové zátarasy na řekách.²

Struktura povodně

Na určitých tocích, zejména na jejich horních úsecích, převažují tzv. **letní povodně**, které jsou způsobovány dlouhotrvajícími dešti od několika hodin až po dva až tři dny. (letní povodňový režim). Ty jsou menšího objemu než tzv. **zimní povodně**, kdy bývá povodňová

¹ Modelové situace a jejich řešení. *Vojenské záchranné útvary - možnosti využití*. 2006, zvláštní vydání, s. 11-24.

² *Wikipedie* [online]. 2002 [cit. 2008-04-25]. Dostupný z WWW: <<http://cs.wikipedia.org/wiki/Povode%C5%88>>.

vlna strmější, někdy i s několika vrcholy v důsledku členitosti říční sítě a nerovnoměrnosti plošného rozložení srážek. Krátkodobými prudkými **bouřkovými lijáky** vzniká třetí typ povodně. Tento typ má strmý průběh a krátkou dobu trvání. Vyvolávají ho vysoce intenzivní srážky.

Povodeň versus záplava

Pojem, který se často zaměňuje s povodní je pojem **záplava**. Jedná se o zatopení pozemků a krajinné oblasti při vystoupení vody z břehu toku za povodně vlivem přívalových dešťů, okamžitého tání sněhu nebo také protržením hráze rybníka či vodní nádrže. Vystoupení podzemní vody nad povrch lze rovněž považovat za záplavu.

Stupně povodňové aktivity a jejich význam³

Z hlediska míry ohrožení obyvatelstva a jeho majetku jsou v rámci potenciální či právě probíhající povodně definovány tři stupně povodňové aktivity (dále jen SPA).

První stupeň (SPA) – „stav bdělosti“

Nastává při nebezpečí povodně. V případě jeho vyhlášení je nutné věnovat zvýšenou pozornost postiženým lokalitám. Přistupuje se k hlídkování.

Druhý stupeň (SPA) – „stav pohotovosti“

K tomuto stavu dochází v případě, že nebezpečí povodně již přerostlo do skutečnosti. Vyhlášením se aktivují orgány protipovodňové ochrany a začínají se provádět opatření dle povodňového plánu.

Třetí stupeň (SPA) – „stav ohrožení“

Vyhlašuje se v případě, kdy hrozí škody většího rozsahu nebo jsou ohroženy životy a majetek občanů vyskytujících se v záplavovém území. Realizují se zabezpečovací, případně záchranné a evakuační činnosti.

³ *Wikipedie* [online]. 2002 [cit. 2008-04-25]. Dostupný z WWW: <http://cs.wikipedia.org/wiki/Stupe%C5%88_povod%C5%88ov%C3%A9_aktivity>.

Vyhlašování jednotlivých SPA mají na starosti vždy příslušné pověřené úřady, nebo-li orgány státní správy (veřejné správy). K jejich aktivaci dochází v případě, že je dosaženo předem stanovených limitů vodních stavů či předem určených mezních vodních průtoků v tzv. hlásných místech daného vodního toku.

Rozsah a ohrožení v závislosti na čase a dalších podmínkách

Míra ohrožení je zejména ovlivňována intenzitou, místem a délkou srážek či množstvím sněhu (rychlostí jeho tání) nebo akumulací schopností krajiny. Komplikuje se tím rozvíjení sil a prostředků v místě zásahu. Zhoršují se podmínky k evakuaci osob. Prodlužují se zásahové časy, omezuje se doprava a zásobování. Vzniká možnost druhotných následků v podobě požárů, výbuchů, nedostatku pitné vody a potravin.

Ohrožení obyvatelstva

Nejzávažnější hrozbou při povodních je zranění nebo usmrcení osob záplavovou vodou a druhotnými následky jako je destrukce budov, výbuchy, požáry, úniky nebezpečných látek, vznik epidemií. Mohou být zamořeny místní zdroje pitné vody. V rámci nepřímého ohrožení dochází k omezení nebo přerušení dodávek elektrické energie, plynu, tepla, komunikačních spojení. Je ohroženo poskytování zdravotní péče postiženým. V neposlední řadě dochází k ohrožení zdraví a života v důsledku paniky a trestné činnosti.

Následky povodně

Následek této pohromy nespočívá jen v ohrožení zdraví a života osob. Může dojít i k rozvinutí epidemie. Hyne velké množství zvířat. Nastává omezení dodávek elektrické energie, plynu, vody, telekomunikačních služeb. Omezena nebo přerušena je doprava (silniční i železniční), zásobování, poskytování zdravotní péče. Hrozí výbuchy, požáry, úniky

nebezpečných látek. Dochází ke kontaminaci životního prostředí, narušuje se infrastruktura, sesouvá se půda.

Možnosti využití sil a prostředků záchranných praporů

Záchranné prapory mají tabulkově vyčleněnou techniku a osoby, která by v případě povodní zasahovala. Technika by byla doplněna o příslušný počet obsluhy a o určitý počet manuálních pracovníků potřebných k řešení dané situace.

Tabulka č.1: Prostředky vyčleněné pro povodně

| Druh techniky | Výkonnost (kapacita) |
|--|---|
| Pásový obojživelný transportér PTS-10 | Počet přepravovaných osob až 72 |
| Nafukovací člun | Nosnost do 8 osob |
| Automobil chemický rozstřikovací ARS 12M | Čerpání a ohřev vody, provádění dekontaminace |
| Cisternová automobilní stříkačka CAS | Čerpání a doprava vody |
| Plovoucí a kalové čerpadlo | Max. sací výška 0m (6m), dopravní výška 25-40m (16m) |
| Vysokozdvíhací mobilní plošina SKY JACK | Dosah: výška + 14 m – 6m, horizont. 12 m |
| Jeřáb automobilní | Nosnost do 28 t |
| Automobil vyprošťovací AV-15 | Nosnost 15 t |
| Univerzální dokončovací stroj UDS | Obsah lžíce 0,6 m ³ , těžba 45 m ³ /hod |
| Kolový nosič KN-251 | Obsah lžíce 2,6 m ³ , těžba 150 m ³ /hod |
| Automobil nákladní střední - sklopný | Nosnost až 10 t |
| Polní dezinfektor PDP-2 | Provádění dezinfekce a hygieny |
| Buldozer | Těžba 150 m ³ /hod, zahrnování 300 m ³ /hod |

Zdroj: vlastní

Epidemie

Výrazně zvýšený počet infekčně nakažených v určitém čase a místě. Z hlediska závažnosti se může jednat o elementární nákazu šířící se pitnou vodou či kontaminovanými potravinami (např. salmonelóza, bacilární úplavice, břišní tyf) nebo o importované nákazy, které nejsou v našich podmínkách obvyklé (cholera, mor, žlutá zimnice).

Předpokládaný následek této události je zvýšení počtu onemocnění a úmrtí obyvatel, ohrožení základních služeb obyvatelstvu a v neposlední řadě i ekonomické ztráty v souvislosti s karanténními opatřeními.

Prapory disponují technikou a vycvičenými osobami, které by zajistili adekvátní pomoc při epidemii. Bylo by možné provádět dezinfekci techniky průjezdem mycími rámy, zasažených místností a prováděním osobní hygieny. Dále by bylo využito techniky potřebné k dopravě, čerpání a ohřevu pitné vody. Pomocí vozidla UAZ 469 CH může proškolená obsluha měřit meteosituaaci, odebírat vzorky a vytyčovat zamořené prostory.

Epizootie

Jedná se o ohrožení skotu a prasat nemocemi jako slintavka, kulhavka či mor. Obyvatelstvo není přímo ohrožováno na životě, následkem může být nedostatek skotu k reprodukci, či selat do výkrmu a následné ztížení zásobování masem a masnými výrobky.

Likvidace následku této mimořádné události by byla zajištěna stejnými prostředky jako u výše uvedené epidemie. K práci by bylo navíc využito těžkých zahrnovacích strojů a nakladačů.

Požár lesního porostu

V našich podmínkách je nejčastější příčinou vzniků požáru lidský faktor v podobě odhozeného nedopalku cigarety či rozdělávání ohně. Lesní porost se ale může vznítit i vlivem vysokých teplot či úderem blesku. Nejzávažnějším následkem je možné narušení ekosystému.

Technika a vybavení jsou podobné tomu, čím disponuje HZS. Speciální technikou praporu určenou pro tyto situace je požární tank SPOT-55 s nádrží 11 000 litrů, který je vhodný k nasazení ve špatně přístupném terénu.

Vichřice

Rozhodujícím faktorem pro rozsah ohrožení je síla větru, zejména v nárazech. Ničivé následky jsou znásobeny doprovázejícím deštěm s bouřkou nebo sněžením. Nebezpečí číhá

v destrukci budov, jejich částí a různých konstrukcí. Ohroženy jsou všechny druhy dopravy, dodávky elektrické energie, zásobování, poskytování služby první pomoci. Častým následkem bývají lesní polomy, poškození komunikací, přerušování dodávek elektrické energie, plynu, pitné vody, apod.

Vybavení k likvidaci následků vichřice je obdobné tomu, které využívají složky hasičského záchranného sboru (HZS). Speciální technikou praporu určenou pro tyto situace je vyprošťovací tank VT-55, (72).

Sněhová kalamita

Zásadním faktorem pro vznik kalamity je vydatnost a délka trvání sněhových srážek v kombinaci s nepříznivými povětrnostními podmínkami. Následky sněhových kalamit neohrožují přímo zdraví a životy obyvatel. Dochází k omezení a přerušování dopravní obslužnosti zasažené lokality, poruchám na rozvodných a inženýrských sítích, poškození budov. Při náhlém tání hrozí povodně.

V případě potřeby slouží prapory k posílení počtu nasazené techniky v terénu.

Ostatní přírodní pohromy

Vojenské záchranné prapory mají vyčleněnou techniku ke zvládnutí dalších, i když ne tak častých mimořádných událostí přírodního charakteru jako je například zemětřesení či napadení škůdci.

2.2.2 Provozní havárie⁴

Havárie – hromadná v silniční dopravě

Největší pravděpodobností výskytu této havárie dosahují dálnice a silnice I. třídy. Dochází k nim zejména v zimním období, za snížené viditelnosti, při husté dopravě

⁴ Modelové situace a jejich řešení. *Vojenské záchranné útvary - možnosti využití*. 2006, zvláštní vydání, s. 25-43.

a při hrubém porušení pravidel silničního provozu kumulovaným chybou více účastníků.

Rozsah a ohrožení obyvatelstva závisí na jednotlivých účastnících nehody. Při nehodě automobilní cisterny hrozí únik nebezpečných látek (toxických, žíravých) a jejich následný výbuch. Při incidentu dopravního prostředku přepravujícího radioaktivní zářič může dojít k ionizačnímu záření a případnému rozptylu radioaktivních látek. Bezprostřední nebezpečí vzniká při havárii dopravního prostředku přepravujícího větší množství osob (autobusů, dodávek - tranzitů, skříňových automobilů).

Při odstraňování těchto havárií dochází ke komplikacím s rozvíjením sil a prostředků z důvodu počasí, v návaznosti na zimní či letní období. V zimě může jít o sněhovou pokrývku či náledí, větší stálost a pomalejší odpařování nebezpečné látky, ztížené podmínky dekontaminace. V létě hrozí přehřátí zásahových sil v ochranných oděvech a dýchací technice. Nebezpečné látky jsou méně stále a rychleji se odpařují, hrozí srážky (bouřky).

Obyvatelstvo je ohroženo přímo na životě či zdraví. Požáry vozidel se mohou přenést na obytnou zástavbu, hrozí výbuchy, ozáření či kontaminace osob, zvířat a území. Důsledkem je narušení provozu na silničních komunikacích, požáry a výbuchy vozidel, kontaminace zdrojů pitné vody, podzemních i povrchových vod, půdy či toxicita ovzduší.

Záchranné prapory mohou pro zvládnutí tohoto druhu havárie kromě techniky používané HZS vyčlenit vyprošťovací tank VT-55 (72), hydraulické nůžky, soupravu CALDO k propalování všech druhů materiálu, kolový nosič KN 251, tahače s podvalníky k odsunu poškozené techniky, nafukovací polštáře HOLMATRO k nadzvedávání břemen do 40 tun do výšky zdvihu 40 cm.

Havárie – železniční doprava

Vzniká v osobní i nákladní včetně přepravy nebezpečných látek po železnici. Kritickými místy vzniku jsou železniční uzly a přejezdy. Havárie vznikají zejména hrubým porušením pravidel železničního provozu, poruše signalizačních a návěstných zařízení.

V případě havárie se mohou vyskytnout okolnosti znesnadňující záchranné práce jako je např.: havárie v tunelu, nehoda v noční době, trať ve špatně přístupném terénu či jejich kombinace.

Obyvatelstvo, kromě přepravujících se osob, nebývá při nehodě v osobní dopravě výrazněji ohroženo. V nákladní přepravě, zejména při nehodě nákladního vlaku, které přepravuje nebezpečné látky v obydlené zóně, může nastat únik škodlivin s následným vlivem toxicity nebo žíravosti, výbuch, požár či kombinace uvedených následků.

Výše zmíněné důsledky vedou k narušení provozu na silniční a železniční komunikaci, kontaminaci zdrojů pitné vody, podzemních i povrchových vod, půd nebo vzniku toxicity ovzduší.

Použití prostředků záchranných praporů je totožné s technikou používanou pro zvládnutí následků silniční nehody v silniční dopravě.

Havárie – letecká doprava

Území ČR je křížováno několika leteckými cestami. Z hlediska hustoty provozu je nejvíce využíván koridor vedoucí od západu na jihovýchod a je vytyčen spojnici Praha – Brno- Bratislava. Nejfrekventovanější letiště jsou v Praze, Brně a Ostravě. Na území ČR jsou dále veřejná vnitrostátní letiště využívána zejména pro sportovní létání, pracovní plochy pro letecké práce ve prospěch zemědělských podniků a řada heliportů používaných převážně pro leteckou záchranou službu.

Mezi nejčastější příčiny havárií řadíme poruchy motorů, kontrolních a navigačních systémů, nekázeň pilotů nebo teroristické útoky, které se pojí s výbuchy letounů.

K nejvážnějšímu ohrožení obyvatelstva by došlo při pádu dopravního letadla do hustě obydlené oblasti. Při takovém typu havárie by s největší pravděpodobností došlo k úmrtí všech cestujících, rozsáhlému požáru, poškození zástavby. Při samotném pádu by navíc došlo k přímému ohrožení obyvatelstva nebo v případě dopadu letounu na objekt s nebezpečnými

škodlivinami by mohlo dojít k toxickému zamoření prostoru a tím by mohly ztráty na životech a počtu raněných značně stoupnout.

Použití prostředků záchranných praporů je totožné s technikou používanou pro zvládnutí následků silniční a železniční nehody v silniční a železniční dopravě.

Destrukce budovy

Uvedený typ havárie by měl převážně lokální charakter. Destrukce většího komplexu budov by mohla vzniknout jako následek povodní, požárů, případně málo pravděpodobného zemětřesení. Výskyt této mimořádné události zvyšují rizikové faktory jako je např.: napojení na rozvod zemního plynu, který je určen k vytápění nebo vaření, manipulace nebo skladování tlakových lahví se zkapalněným plynem, narušená stavební konstrukce, význam budovy z hlediska možného teroristického činu.

V případě vzniku této katastrofy hrozí zavalení, zranění či usmrcení postižených osob přímo v budovách. Blízké okolí je ohrožováno v době destrukce tlakovou vlnou, troskami a případným požárem. Dále hrozí zranění nebo usmrcení způsobené možným výbuchem unikajícího plynu.

Předpokládaným následkem je narušení místních rozvodů vody, elektrické energie, plynu, kanalizace, poškození blízké zástavby, komunikací, narušení dopravy a požár.

Záchranné prapory k zvládnutí této mimořádné události disponují kompresory, sbíjecími, rýčovými, vrtacími bouracími kladivy a diamantovou vrtací soupravou CEDIMA, hydraulickými nůžkami, soupravou CALDO, motorovými pilami. Z těžké techniky by vyčlenily vyprošťovací tank VT-55(72), jeřáby, vysokozdvizné pracovní mobilní plošiny, zahrnovací stroje, buldozery a nakladače.

Vyřazení zdrojů pitné vody

Může se projevit ve všech oblastech ČR, které jsou zásobovány z veřejných vodovodních sítí. Nedostatek pitné vody může být způsoben vyřazením zdroje vody pro nevyhovující jakost z důvodu znečištění závadnými látkami, technologickými haváriemi (čerpací stanice, vodojemy, vodovodní řády) či poklesem vydatnosti vodních zdrojů dlouhodobým suchem. Nejpravděpodobnější možností je vyřazení vodovodu nebo jeho části z provozu v důsledku znečištění zdroje závadnými látkami, technologické havárie či teroristické činnosti. Nápravy takové události ztěžuje zimní období, kdy hrozí prodloužení až zastavení asanačních prací, podstatně se ztíží až zastaví nouzové zásobování vodou.

Obyvatelstvo je ohroženo samotným nedostatkem pitné vody. Hrozí zdravotní komplikace při požití zamořené vody, může dojít ke zhoršení hygienicko-epidemiologické situace, k ohrožení činnosti postižených zdravotnických zařízení. V neposlední řadě může dojít k omezení výroby potravin a ohrožení veřejného pořádku v postižené oblasti.

Předpokládanými následky vyvolanými mimořádnou událostí je nebezpečí vzniku epidemií převážně v městských aglomeracích, omezení až zastavení výroby některých provozů, hromadný úhyn ryb a hovězího a vepřového žiru v ohrožených oblastech.

Na pomoc zasaženým oblastem mohou záchranné složky vyčlenit úpravnu vody UV-2000, která má kapacitu 2000 litrů za hodinu, kontejnerovou cisternu na podvozku T-815 CITRA o objemu 7 m³ a přívěs na vodu VESNA o objemu 3 m³ pitné vody. Distribuci vody by v místě zásahu zabezpečoval žadatel.

Únik toxických látek - výroba

Únik toxických látek se může objevit u podniků – objektů, kde dochází k výrobě, skladování nebo manipulaci s těmito látkami. V případě této havárie se kontaminuje ovzduší, půda, voda nebo jejich kombinace.

Příčina úniku může být technická porucha, nedodržení technologie výroby nebo skladování, jako druhotný následek jiné provozní havárie nebo živelné pohromy, špatné uložení nebezpečných odpadů mimo plochy k tomu určené.

Rozsah a ohrožení je závislé na druhu toxické látky, množství, klimatických podmínkách, časové délce a místě úniku. Záchranné práce komplikuje inverze nebo vysoké teploty v letním období, kdy hrozí přehřátí zásahových sil v ochranných oděvech a dýchací technice.

Obyvatelstvo je přímo ohroženo na zdraví. V případě velkého úniku a dlouhého působení toxických látek i na životě. Následkem mimořádné události může být nedostatek pitné vody v důsledku zamoření jejích zdrojů, toxicita ovzduší, výbuchy, požáry.

Záchranné prapory disponují technikou sloužící k dezinfekci kontinuálním průjezdem mycími rámy LINKA 82. Dále je to technika k čerpání a ohřevu vody, přípravě dezinfekčních směsí, provádění dekontaminace, měření meteosituaace, odběru vzorků toxických látek a řadou obleků chránící povrch těla.

Havarijní znečištění vod – únik ropných produktů

K havarijnímu znečištění vod může dojít při úniku ropných produktů na terén a průsakem do podzemních vod, přímo do povrchových vod, do kanalizace nebo kombinací výše uvedených úniků. Nejzávažnější je samozřejmě přímá kontaminace zdrojů pitné vody. Nejpravděpodobnější ohrožení je u silničních komunikací a železničních tratí a v jejich nejbližším okolí při nehodě vozidla či vlaku (přepravní cisterny). Dále pak u tras ropovodů, produktovodů, skladů s ropnými produkty či u prodejních míst s touto surovinou.

Příčinou této havárie může být poškození nádrží nebo přepravních cisteren při dopravě, technická porucha na výrobním, skladovacím nebo přepravním zařízení, nedodržení technologie výroby nebo skladování nebo také jako druhotný následek jiné provozní havárie nebo živelní pohromy (požár, povodeň, vichřice).

Přímé ohrožení obyvatelstva uniklými ropnými produkty je minimální. To je omezeno zejména přerušением zásobování pitnou vodou z vodovodní sítě nebo vlastních studní v důsledku kontaminace vodních zdrojů.

Při boji se znečištěním vody ropnými produkty mohou záchranné prapory použít úpravnu vody UV-200, kontejnery a přívěsy na pitnou vodu. Dále disponují technikou určenou k čerpání a ohřevu vody, provádění dekontaminace, přípravou dezinfekčních směsí, normými stěnami, kalovým čerpadlem, záchranným člunem NL-8 a člunem typu ZODIAC.

Radiační nehoda a havárie

Radiační nehoda s ohrožujícími účinky na zdraví může nastat u významných a radiační havárie u ještě významnějších zdrojů ionizujícího záření. Státní úřad pro jadernou bezpečnost eviduje seznam pracovišť používajících tyto zdroje, které by mohly způsobit při vzniku mimořádné události velmi závažné poškození zdraví zasahujících složek IZS a obyvatelstva. Radiační havárie může vzniknout na jaderných elektrárnách Dukovany a Temelín.

Příčinou vzniku nehody a havárie může být technická porucha, nedodržení technologie nebo jako druhotný následek jiné havárie či pohromy, přičemž rozsah a ohrožení jsou závislé zejména na druhu a vydatnosti zdroje ionizujícího záření, stupni ochrany osob vystavených ozáření, její době a rozsahu kontaminovaného území.

Při radiační havárii či nehodě se nepředpokládá všeobecné ohrožení obyvatelstva. Vážné poškození zdraví až smrt připadá v úvahu pro zasahující složky IZS a pracovníky, kteří by přicházeli přímo do styku se zdroji ionizujícího záření. Následkem této mimořádné události by bylo ozáření osob a kontaminace zasaženého území.

Záchranné prapory disponují technikou sloužící k dezinfekci kontinuálním průjezdem mycími rámy LINKA 82. Dále je to technika k čerpání a ohřevu vody, přípravě dezinfekčních

směsí, provádění dekontaminace, měření meteosituace, odběru vzorků toxických látek a řadou obleků chránící povrch těla .

2.3 Ozbrojené síly ČR v rámci integrovaného záchranného systému

Armáda je v současné době určena především k obraně mezinárodních zájmů dané země. Jak v mírových, tak i ve válečných dobách je připravena plnit úkoly humanitárního, tedy nevojenského charakteru. V rámci České republiky jsou zejména k tomuto účelu vytvořeny vojenské záchranné útvary začleněné do IZS.

Integrovaný záchranný systém se skládá ze dvou složek. První součástí systému jsou základní složky. Mezi ně patří HZS ČR, jednotky požární ochrany zařazené do plošného pokrytí okresu jednotkami PO, zdravotnická záchranná služba a Policie ČR. Druhou složkou IZS jsou tzv. ostatní složky. Mezi ně patří vyčleněné síly a prostředky ozbrojených sil (vojenské záchranné útvary), ostatní ozbrojené bezpečnostní sbory, ostatní záchranné sbory, orgány ochrany veřejného zdraví, havarijní, pohotovostní a jiné složky, zařízení CO, neziskové organizace a sdružení občanů, které lze využít k záchranným a likvidačním pracím.⁵

2.3.1 Právní vymezení činnosti

Možnost vyžádání a použití ozbrojených sil, jejichž součástí jsou záchranné prapory, vychází zejména z Ústavního zákona o bezpečnosti, Bezpečnostní strategie ČR, Vojenské strategie ČR, dokumentů reformy AČR a dalších legislativních dokumentů, zejména pak **zákona 219/1999Sb.**, o ozbrojených silách ČR a **zákona 239/2000 Sb.**, o integrovaném záchranném systému.

⁵ Zákon č. 239/2000 Sb., o integrovaném záchranném systému

Zákon č.239/2000 Sb., o integrovaném záchranném systému v § 1, „vymezuje integrovaný záchranný systém, stanoví složky integrovaného záchranného systému a jejich působnost, pokud tak nestanoví zvláštní právní předpis, působnost a pravomoc státních orgánů a orgánů územních samosprávných celků, práva a povinnosti právnických a fyzických osob při přípravě na mimořádné události a při záchranných a likvidačních pracích a při ochraně obyvatelstva před a po dobu vyhlášení stavu nebezpečí, nouzového stavu, stavu ohrožení státu a válečného stavu (dále jen "krizové stavy)"⁶.

Poslání a úkoly vojenských záchranných útvarů vychází již z doby po 2. světové válce, kdy 12. srpna 1949 vznikly tzv. Ženevské úmluvy O ochraně obětí ozbrojených konfliktů. V roce 1977 byl přijat I. a II. Dodatkový protokol.

Přehled úkolů CO dle Dodatkového protokolu k Ženevským úmluvám:

- evakuace, záchranné práce, boj s požáry
- zjišťování a označování nebezpečných oblastí
- dekontaminace a podobná ochranná opatření
- poskytování nouzového ubytování a zásobování
- okamžitá pomoc při obnově a udržování pořádku v postižených oblastech
- okamžitá oprava nezbytných veřejných zařízení
- další činnost nezbytná ke splnění výše uvedených úkolů – plánování a organizování

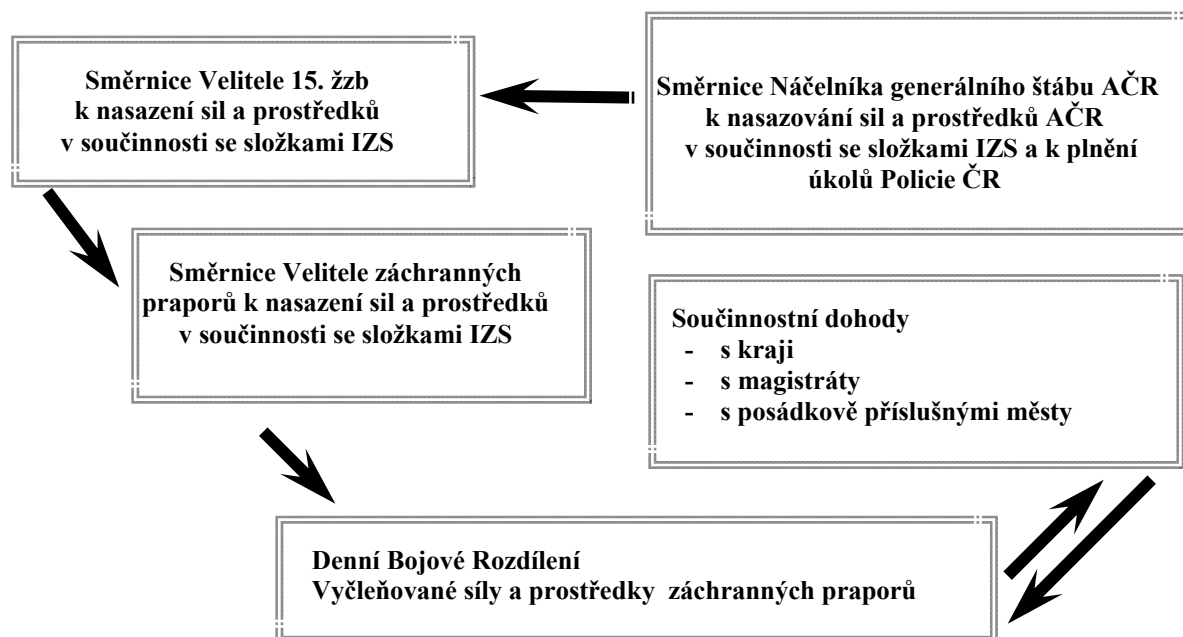
Ze zákona č.219/1999 Sb., o ozbrojených silách České republiky § 2 čl. 4 vyplývá, že: „Vojenský záchranný útvar je samostatná součást armády určená k plnění humanitárních úkolů civilní ochrany a připravující se k plnění úkolů CO pro dobu válečného stavu“.⁷

⁶ Zákon č. 239/2000 Sb., o integrovaném záchranném systému

⁷ Zákon č. 219/1999 Sb., o ozbrojených silách České republiky

Základní rezortní normou ministerstva obrany upravující účast jednotlivých součástí AČR při pomoci v rámci IZS je Směrnice Náčelníka GŠ AČR k nasazování sil a prostředků AČR v součinnosti se složkami IZS a k plnění úkolů Policie ČR. Tato směrnice nabyla platnosti dne 15. května 2005. Z tohoto dokumentu vycházejí další povinnosti vztahující se k vzájemné spolupráci základních složek IZS a ozbrojených sil, zastoupených vojenskými záchrannými prapory. Z této směrnice vychází především další norma, a to Směrnice Velitele 15. ženijní záchranné brigády k nasazení sil a prostředků v součinnosti se složkami IZS. Jedná se o dokument, který vydává nadřazený stupeň všech záchranných útvarů. Ty jsou na jeho základě povinováni zveřejněním své směrnice.

Obrázek č.1: Schéma dokumentačního procesu při poskytování pomoci



zdroj: vlastní

Vojenské záchranné útvary mají za povinnost uzavřít součinnostní dohody o poskytování pomoci s kraji, jejichž teritoria jim byla v rámci republiky přidělena. Každý z těchto útvarů musí také uzavřít smlouvu o ochraně jaderné elektrárny. Ty, které jsou dislokované na území Čech, zabezpečují jadernou elektrárnu Temelín, zatímco elektrárnu Dukovany společně zabezpečují útvary umístěné na území Moravy. Některé záchranné útvary mají za povinnost uzavřít smlouvy s příslušnými kraji o ochraně úseků dálnic.

2.3.2 Způsob vyžadování ozbrojených sil⁸

Vyžadování ozbrojených sil řeší zákon 219/1999 Sb., o ozbrojených silách ČR. V případě, že příslušné správní úřady, orgány územní samosprávy či orgány požární ochrany nejsou schopny zajistit záchranné práce vlastními silami, jsou oprávněny zažádat o použití armády. Tím jsou chápány záchranné práce – dočasně organizované nasazení vojenských útvarů a vojenských zařízení s potřebným materiálem. Velení je zabezpečováno příslušným velitelem útvaru či náčelníkem vojenského zařízení.

Starostové obcí s rozšířenou působností, hejtmani jednotlivých krajů nebo primátor hlavního města Prahy jsou v případě, že v jejich teritoriu došlo k mimořádné události, oprávněni zažádat o použití ozbrojených sil u náčelníka GŠ.

Pokud však hrozí nebezpečí z prodlení, mohou tyto osoby stanovené příslušným zákonem, velitel zásahu nebo velitel jednotky požární ochrany přímo u velitele vojenského záchranného útvaru nebo náčelníka vojenského zařízení, které se nachází nejbližší místu výskytu živelné či jiné pohromy, požadovat zásah armády k záchranným, popřípadě jiným pracím. Velitel vojenského útvaru nebo náčelník vojenského zařízení musí neprodleně prostřednictvím svých nadřízeným uvědomit náčelníka GŠ o tomto nasazení. V případě, že je ohroženo rozsáhlé území České republiky, o použití armády k záchranným pracím rozhoduje vláda České republiky.

Tabulka č. 2: Určení odpovědnosti při nasazení ozbrojených sil

| Úroveň | Odpovědný funkcionář |
|-----------------------------|---|
| Centrální a v posádce Praha | Náčelník GŠ AČR |
| Operační | velitel velitelství společných sil v Olomouci |
| Regionální | velitel Krajského vojenského velitelství |
| Ve městech a obcích | Velitelé záchranných praporů a velitelé posádek |

zdroj: vlastní

⁸ Horák, R. *Průvodce krizovým řízením pro veřejnou správu*. Praha: Linde, 2004. s. 143-150

V případě jiných situací, při kterých hrozí ohrožení života, zdraví, újma na majetkových hodnotách nebo životním prostředí, lze vyžadovat vojenskou techniku s obsluhou, a když není v silách příslušných správních úřadů orgánů územní samosprávy, právnických osob, orgánů požární ochrany. Tuto vojenskou techniku je možné vyžadovat i s příslušnou obsluhou prostřednictvím vedoucích příslušných správních úřadů, orgánů územní samosprávy, právnických osob nebo požární ochrany cestou náčelníka GŠ u ministra obrany. Ten o požadované pomoci informuje Vládu České republiky.

2.3.3 Použití ozbrojených sil České republiky na území státu ⁹

V případě, že vláda rozhodne o použití ozbrojených složek k záchranným pracím na území České republiky, je náčelník GŠ povinen sestavit vojenský krizový štáb. Mezi jeho hlavní povinnosti patří řídicí a koordinační činnost nasazených vojenských útvarů a zařízení. Na zasažené území může náčelník GŠ vyčlenit i vojenská letadla. Ta se zabývají monitorováním mimořádné události.

Náčelník GŠ může při záchranných pracích armádou zřídit krizový štáb i v jiném případě. Musí to však daná situace a ohrožení bezpodmínečně vyžadovat.

Armádu České republiky lze použít:

- plnění úkolů **Policie ČR** při zajišťování ochrany státních hranic, úkolů služby pořádkové policie nebo ochranné služby, pokud síly a prostředky Policie ČR nebudou dostatečné k zajištění vnitřního pořádku a bezpečnosti, a to na dobu nezbytně nutnou včetně střežení objektů důležitých pro obranu státu;
- k **záchranným pracím** při pohromách nebo při jiných závažných situacích ohrožujících životy, zdraví, značné majetkové hodnoty nebo životní prostředí;
- k **odstranění jiného hrozícího nebezpečí** za použití vojenské techniky;
- k **letecké přepravě** ústavních činitelů;

⁹ Horák, R. *Průvodce krizovým řízením pro veřejnou správu*. Praha: Linde, 2004. s. 143-150

- k zabezpečení letecké **zdravotnické dopravy**;
- k zabezpečení letecké činnosti pro **vlastní potřeby**;
- k zajištění letecké služby **pátrání a záchrany**;
- k **zabezpečování přepravy** na základě **rozhodnutí vlády**;

2.3.4 Použití ozbrojených sil České republiky v zahraničí¹⁰

V případě účasti ozbrojených sil ČR na humanitárních a záchranných operacích v **zahraničí** je hlavním úkolem nasazených složek pomoci obyvatelstvu v lokalitách postižených následky různých mimořádných událostí, např.: živelních pohrom, teroristických útoků, havárií či jiných násilných činností.

Pro zabezpečení těchto úkolů mimo naše území se Parlament ČR v souladu se svými politicko-vojenskými ambicemi rozhodne o poskytnutí pomoci. Může vyčlenit až 250 osob bez rotace. Jádrem takového úkolového uskupení tvoří převážně rota chemické ochrany, záchranný odřad, posílený o pracovníky a prostředky civilních záchranných složek a humanitárních organizací a polní nemocnice. V rámci záchranné nebo humanitární operace může být toto úkolové uskupení nasazeno kdekoli na území Evropy, severní Afriky, jihozápadní nebo střední Asie. Může probíhat současně s jinou operací na podporu či udržení míru.

Záchranné nebo humanitární akce se záchranná skupina úkolového uskupení účastní samostatně, nebo pod patronátem některé mezinárodní organizace. Doba jejího nasazení by neměla přesáhnout lhůtu 1-2 měsíců.

Uskupení tvořené převážně polní nemocnicí je nasazeno v lokalitách zasažených velkým neštěstím, např. při zemětřeseních, nebo na území státu s rozvráceným systémem zdravotní péče.

¹⁰ Horák, R. *Průvodce krizovým řízením pro veřejnou správu*. Praha: Linde, 2004. s. 143-150

Ozbrojené síly ČR rovněž poskytují dopravní letadla pro přepravu humanitární pomoci, včetně přepravy civilních záchranářů a humanitárních pracovníků do lokalit v zahraničí, postižených následky živelních pohrom, havárií a násilných činností, a pro odsun občanů ČR.

3 OZBROJENÉ SÍLY ČR V PODOBĚ 15. ŽENIJNÍ ZÁCHRANNÉ BRIGÁDY A JEJICH PODŘÍZENÝCH SLOŽEK

V současné době probíhá druhý krok transformace AČR. V prvním byla nově vytvořena 15. ženijní záchranná brigáda (15. žzb) jakožto prvek armády, sloužící převážně pro pomoc civilnímu obyvatelstvu pro případy záchranných a likvidačních prací při vzniklých mimořádných událostí. V letošním roce, tzn. v roce 2008 probíhá 2. krok, který se výrazným způsobem této brigády týká. V mé práci bych rád představil a porovnal systém poskytování pomoci před reformou a po ní. Vzhledem k tomu, že rok 2008 nelze považovat za standardní, budu vycházet ze situace v roce 2007 a nastíním chystané změny pro rok 2009.

3.1 Stav 15. ženijní záchranné brigády v roce 2007¹¹

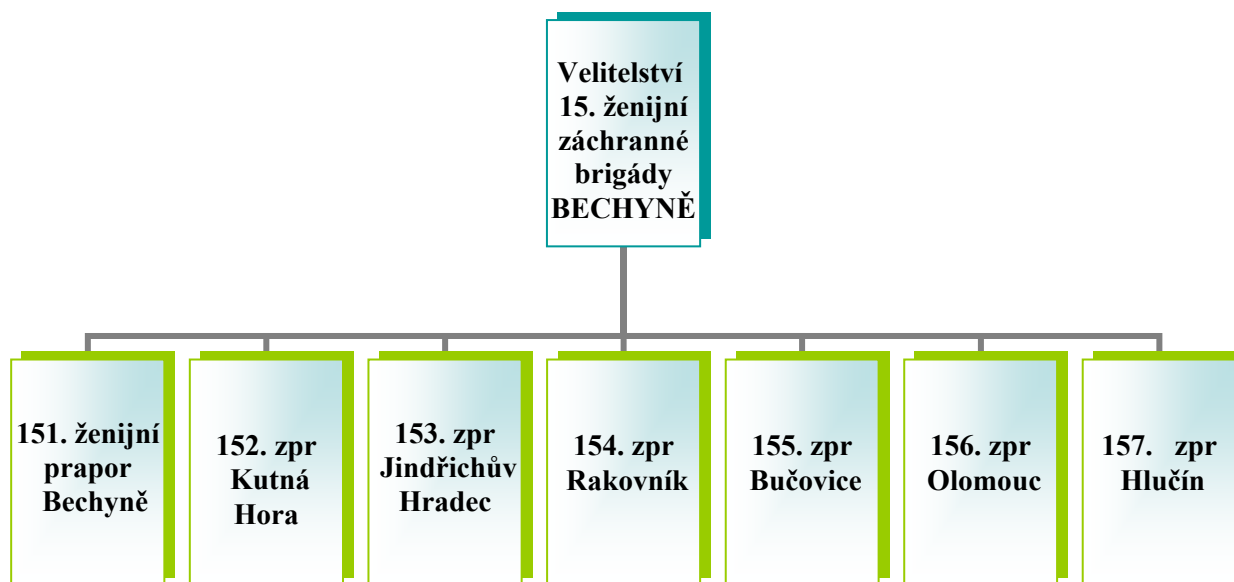
V souvislosti se zahájením reformy AČR vznikla 1. prosince 2003 15. ženijní záchranná brigáda. Velitelství tohoto vojenského celku bylo vytvořeno v posádce Bechyně. V té době bylo převzato pět záchranných a výcvikových základen a ženijního praporu od jiných vojenských uskupení do podřízenosti. Od inauguračního procesu v prosinci 2003 do současnosti se brigáda velmi změnila. Ze záchranných a výcvikových základen se vytvořili vojenské záchranné prapory, přestěhovaly se odloučené prvky z Týna nad Vltavou do Bechyně. Vytvořil se samostatný záchranný prapor v Hlučíně. Dalším a neméně důležitým krokem bylo ukončení vojenské základní služby a přechod na plně profesionální personál. Všechny stanovené úkoly byly do současnosti splněny. V současné době je 15. žzb největší brigádou Armády České republiky. Disponuje kolem 2 500 lidmi. Tento počet je ze čtyř pětin tvořen vojáky z povolání.

¹¹ 15. ženijní záchranná brigáda. Praha : AVIS, 2005. 7-8 s.

3.1.1 Organizační uspořádání 15. žzb¹²

15. žzb s velitelstvím v posádkovém městě Bechyni v současnosti disponuje šesti záchrannými prapory (dále jen zpr) a ženijním praporem (151. ženijní prapor). Ten je umístěn přímo u velitelství brigády. Ostatní složky jsou dislokovány na celém území našeho státu. Jedná se o záchranné vojenské prapory ve městech Kutná Hora (152. zpr), Jindřichův Hradec (153. zpr), Rakovník (154. zpr), Bučovice (155. zpr), Olomouc (156. zpr) a Hlučín (157. zpr).

Obrázek č. 2: Organizační struktura 15. ženijní záchranné brigády



zdroj: vlastní

3.1.2 Hlavní úkoly 15. žzb¹³

Brigáda plní dva základní hlavní úkoly. Jsou rozděleny na úkoly vojenského a civilního charakteru.

¹² 15. ženijní záchranná brigáda. Praha : AVIS, 2005. 7 s.

¹³ 15. ženijní záchranná brigáda. Praha : AVIS, 2005. 12 s.

Prvním z nich je **ženijní podpora a zabezpečení bojové činnosti** úkolových uskupení na našem území i v zahraničí. Ten je vykonáván prostřednictvím 151. ženijního praporu dislokovaným přímo u velitelství v Bechyni. Příslušníci tohoto praporu zajišťují např.: ženijní podporu a zabezpečení vojsk nasazených v různých misích (Afgánistán, Kosovo) či odstraňují a likvidují nevybuchlou munici (vojenské výcvikové prostory, Afgánistán).

Druhý hlavní úkol směřuje k **pomoci civilnímu obyvatelstvu**. Je prováděn prostřednictvím záchranných praporů. Jde o plnění humanitárních úkolů civilní ochrany, záchranné, vyprošťovací a další neodkladné práce při pohromách, nebo při jiných situacích ohrožujících životy, zdraví, nemalé majetkové hodnoty a v neposlední řadě životní prostředí. V podmínkách našeho státu se jedná o požáry, povodně, hromadná neštěstí, průmyslové havárie, apod. Záchranné prapory působí jako podpora a doplnění základních složek IZS, před nasazením ostatních vojenských útvarů a zařízení.

3.1.3 Působnost záchranných praporů v rámci České republiky¹⁴

V souladu se „Směrnici náčelníka GŠ AČR k nasazování sil a prostředků AČR v součinnosti se složkami integrovaného záchranného systému a k plnění úkolů Policie ČR“ z března 2005 je záchranným praporům stanovena tato regionální působnost:

Tabulka č. 3: Působnost záchranných praporů

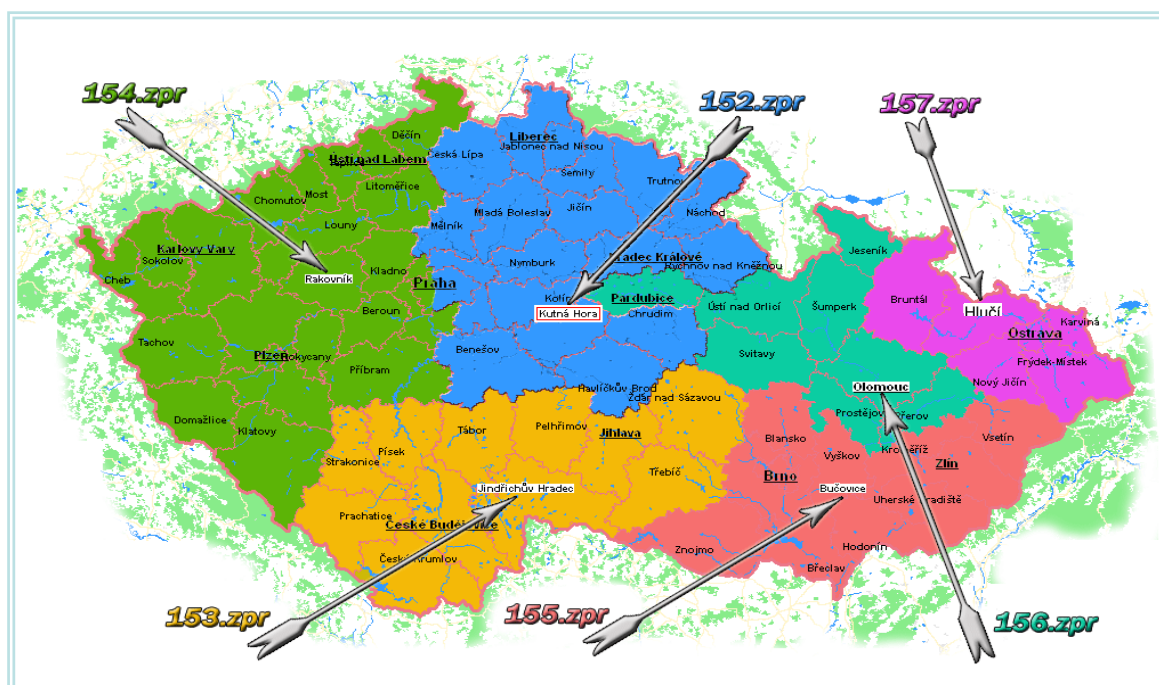
| útvár | Působnost |
|---|---|
| 152. záchranný prapor Kutná Hora | Hlavní město Praha (část města na pravém břehu řeky Vltavy), Středočeský Kraj (území na pravém břehu řeky Vltavy), Liberecký kraj, Královéhradecký kraj |
| 153. záchranný prapor Jindřichův Hradec | Jihočeský kraj, kraj Vysočina |
| 154. záchranný prapor Rakovník | Hlavní město Praha (část města na levém břehu |

¹⁴ 15. ženijní záchranná brigáda. Praha : AVIS, 2005. 30-65 s.

| | |
|--------------------------------|--|
| | řeky Vltavy), Středočeský kraj (území na levém břehu řeky Vltavy), Karlovarský kraj, Ústecký kraj, Plzeňský kraj |
| 155. záchranný prapor Bučovice | Jihomoravský kraj, Zlínský kraj |
| 156. záchranný prapor Olomouc | Olomoucký kraj, Pardubický kraj |
| 157. záchranný prapor Hlučín | Moravskoslezský kraj |

zdroj: vlastní

Obrázek č. 3: Topografické znázornění působnosti záchranných praporů



zdroj: vlastní

Velitelé záchranných praporů odpovídají v regionu takto stanovené působnosti za organizaci a zabezpečení plnění humanitárních úkolů civilní ochrany. K tomu mají i pravomoc jednat s představiteli orgánů statní správy a samosprávy odpovídajících úrovní a s funkcionáři operačních a informačních středisek IZS.

3.1.4 Vojenský záchranný prapor

Záchranné prapory je potřeba chápat jako mírovou součást organizační struktury 15. ženijní záchranné brigády. Jako výkonnou sílu při provádění záchranných a dalších neodkladných prací. Příslušníci těchto útvarů jsou nasazováni v prostorech přírodních pohrom, požárů, hromadných neštěstí a průmyslových nebo ekologických havárií, aby účinně a adresně poskytli základní výpomoc obyvatelstvu a provedli různé druhy prací, směřující k zamezení druhotných účinků pohrom.

Struktura záchranného praporu a základní funkce jeho složek

Každý ze šesti záchranných praporů má téměř stejnou organizační strukturu. Počet příslušníků je obdobný. Pohybuje se kolem 300 osob. Prapor lze co do jeho organizační struktury rozdělit do pěti částí: velitelství, záchrannou ženijní rotu, záchrannou speciální rotu, rotu logistiky a velitelskou četou.

Jejich základní funkce jsou:

velitelství: na základě rozkazů nadřízeného orgánu 15. žzb řídí ostatní složky praporu;

záchranná ženijní rota: prvosledová jednotka, zabezpečení prvotních záchranných a vyprošťovacích prací

záchranná speciální rota: prvosledová jednotka, odstraňování následků chemických událostí, poskytování první pomoci, provádění dekontaminace, řízení speciální očisty

rota logistiky: materiální podpora zasahujícím jednotkám, zajišťování výstavby tábora humanitární pomoci

velitelská četa: realizace spojení praporu jak k nadřízenému stupni, tak i mezi jeho podřízenými složkami (zasahujícími jednotkami), dopravní obsluha velitelství a částečně i ostatních složek.

3.2 Stav 15. ženijní brigády v roce 2009¹⁵

Na základě rozhodnutí vlády vyjádřeného v jejím usnesení ze dne 11. června 2007 č. 640 došlo k transformaci armády, která se výrazným způsobem dotkla i 15. žzb. Důvodem byly závazky k NATO, kdy se Česká republika zavázala v příštím období postavit své jednotky do zahraničních misí nebo vyčlenit do uskupení NATO a EU. Dalšími důvody byla změna stávající strategie a způsobu boje a v neposlední řadě se jednalo jen o „pouhé“ politické rozhodnutí.

Výsledkem organizačních, mobilizačních a dislokačních změn vznikne 1. října 2008 jiná struktura brigády, při které **se bude měnit i její název** na 15. ženijní brigádu (15.žb). Velitelství bude zachováno v Bechyni.

Změny se budou týkat všech podřízených útvarů, včetně samotného velitelství. Záchranné prapory v Jindřichově Hradci a Bučovicích se postupně přemění v motorizované jednotky a změní podřízenost. Budou začleněny do 4. brigády rychlého nasazení a 7. mechanizované brigády. Armáda kompletně s technikou a personálem předá Hlučinský záchranný prapor Hasičskému záchrannému sboru. Záchranný útvar v Kutné Hoře bude bez náhrady zrušen.

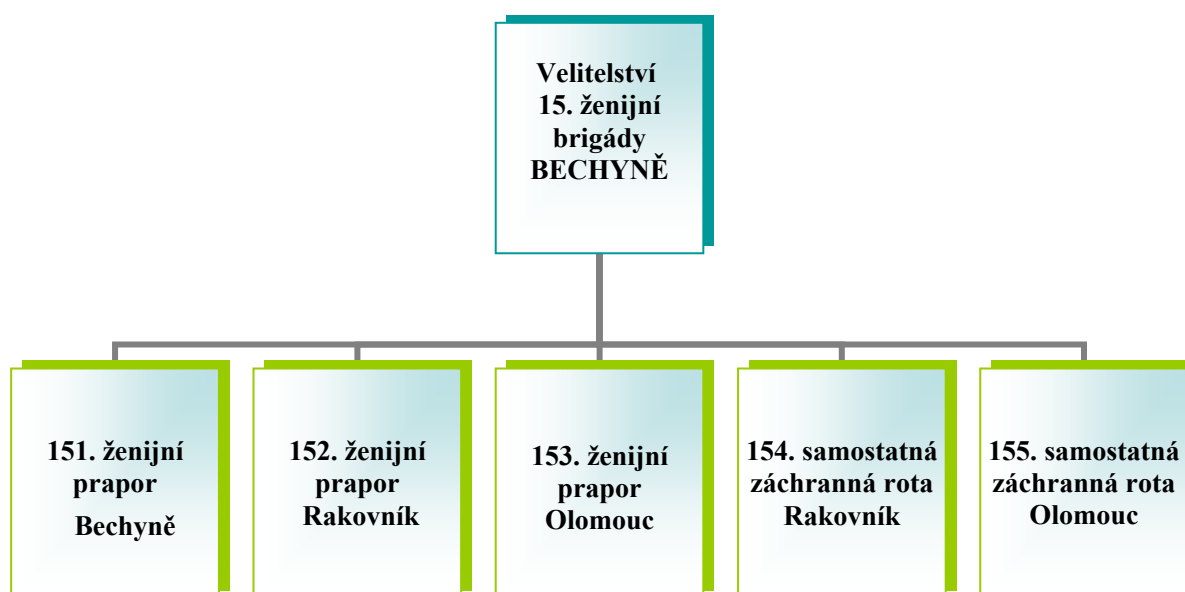
Brigáda již nebude největší brigádou Armády České republiky. Měla by disponovat kolem 1800 lidmi. V jejich řadách budou působit převážně vojáci z povolání. Ze 400 současných občasných zaměstnanců zůstane v resortu v organizační struktuře zhruba desetina.

3.2.1 Organizační uspořádání 15. ženijní brigády (15. žb)

15. žb bude velet třem ženijním praporům umístěným ve městech Bechyně, Rakovník, Olomouc. Dále bude mít v podřízenosti dvě samostatné záchranné roty (SZR) dislokované v posádkách Rakovník a Olomouc.

¹⁵ Transformace resortu Ministerstva obrany České republiky. *A report*. 2007, zvláštní číslo, s. 2-14.

Obrázek č. 4: organizační struktura 15. ženijní brigády



Zdroj: Transformace resortu Ministerstva obrany České republiky. *A report*. 2007, zvláštní číslo, s. 26.

3.2.2 Hlavní úkoly 15. ženijní brigády

I nadále bude brigáda plnit dva základní úkoly. Ty budou totožné jako před samotnou transformací v roce 2007.

Prvním úkolem zůstává ženijní podpora a zabezpečení bojové činnosti úkolových uskupení na našem území i v zahraničí. Na jeho plnění se budou podílet kromě ženijního praporu v Bechyni i ostatní ženijní prapory v posádkách v Olomouci a Rakovníku.

I druhý úkol směřující převážně do řad civilního obyvatelstva bude zabezpečován brigádou prostřednictvím samostatných záchranných rot v Olomouci a Rakovníku. Jejimi povinnostmi bude plnit humanitární úkoly civilní ochrany, záchranné, vyprošťovací a další neodkladné práce při pohromách, nebo při jiných situacích ohrožujících životy, zdraví, nemalé majetkové hodnoty a životní prostředí.

V případě snížení počtu záchranných útvarů by nemělo dojít k omezení schopností jedinečných pro vojenské záchranné útvary, sníží se ale rozsah přímo předurčených kapacit k provádění takových činností. Ty by však v případě potřeby byly doplněny kapacitami útvarů

ženijního či chemického vojska a ostatních útvarů AČR podle charakteru a rozsahu dané hrozby.

3.2.3 Působnost samostatných záchranných rot v rámci České republiky

Vzniklé záchranné útvary (samostatné záchranné roty) si zachovají statut vojenského záchranného útvaru. Jejich dislokace nemůže zabezpečit rovnoměrné pokrytí celého teritoria České republiky. Roty budou působit v tom případě, kdy nesespecializované útvary nebudou moci zabezpečit splnění úkolu spojeného se záchrannými nebo likvidačními pracemi.

Velitelé SZR budou tak připraveni vyslat příslušníky k plnění úkolů civilní ochrany. Jejich působnost bude pokrývat celou Českou republiku.

3.2.4 samostatná záchranná rota

SZR budou součástí 15. ženijní brigády, která zabezpečí plnění stejných úkolů jako před nimi vykonávaly již v té době zaniklé prapory. Budou se podílet na plnění humanitárních úkolů civilní ochrany. Budou mít vytvořeny potřebné schopnosti jako je např.: vyhledávání, vyprošťování a záchran osob ze zavalených trosek budov, provádění záchranných prací na vodě, hašení malých a středních požárů, evakuace osob, distribuce pitnou vodou, zajištění nouzového přežití obyvatelstva, schopnost zásobování elektrickou energií z náhradních zdrojů, provádění radiačního a chemického průzkumu, vytyčování nebezpečných oblastí, provádění dekontaminace osob, techniky a materiálu, sanaci zamořeného prostoru, používání trhavin k demoličním pracím, apod.

Struktura SZR a základní funkce jeho složek

Záchranná rota v Olomouci i Rakovníku bude mít naprosto stejnou organizační strukturu se stejným počtem personálu pohybujícím se kolem 115 osob. Rotu lze dle jeho

struktury rozdělit do 4 částí: velitelství, záchranná četa, četa chemické ochrany a četa podpory.

Jejich základní funkce jsou:

velitelství: na základě rozkazů nadřízeného orgánu 15. žzb řídí ostatní složky praporu;

záchranná četa: zasahující jednotka, zabezpečení prvotních záchranných a vyprošťovacích prací

četa chemické ochrany: zasahující jednotka, odstraňování následků chemických událostí, poskytování první pomoci, provádění dekontaminace, řízení speciální očisty

četa podpory: druhosledová jednotka, materiální podpora zasahujícím jednotkám, zajišťování výstavby tábora humanitární pomoci, dopravní obsluha všech složek roty.

3.3 Zhodnocení reorganizace záchranných složek

Ačkoli není snadné hodnotit životaschopnost nově vznikajícího záchranného systému, už teď se z mnoha pohledů jeví jako problematický. Oficiálním důvodem reorganizace je finanční úspora a dostání závazků vůči NATO. Ve skutečnosti pravděpodobně k žádné úspoře nedojde, neboť je známo, že například roční výdaje na výcvik jednoho bojového útvaru jsou srovnatelné s výdaji na provoz šesti základen záchranných praporů. Z toho je patrné, že jediným důvodem je posílení počtu bojových jednotek. Toto politické rozhodnutí nereflektovalo postoje obyvatelstva, neboť všeobecným zájmem našich občanů je zajištění vlastní bezpečnosti a ochrany majetku. Vzhledem k tomu, že naše území během posledních 11 let zasáhly dvě ničivé přírodní katastrofy, při jejichž likvidaci stávající záchranné složky úspěšně zasahovaly, a České republice nehrozí válečný konflikt, je pochopitelné, že většina obyvatelstva by raději za svých daní financovala záchranaře než bojovníky.

Na základě známých skutečností bych rád představil a analyzoval možné dopady probíhající reorganizace:

Současné teritoriální rozdělení se mnohokrát ukázalo jako vyhovující. Touto změnou se rapidně zhorší dostupnost vojenských sil do místa zásahu. Dojezdové časy se v některých případech mnohonásobně prodlouží.

V současnosti je navázána nadstandardní komunikace mezi veliteli jednotlivých praporů a zástupci územních celků (krajů, měst a obcí), která vznikla dlouholetou spoluprací. Pro velitele samostatných záchranných rot bude složité navázat ty správné kontakty na vzdálenosti mnohdy stovek kilometrů.

Představa velení 15. ženijní záchranné brigády byla taková, že většina vojáků záchranných praporů zůstane v její struktuře a záchranné prapory si budou moci vybrat ty nejlepší. Opak je pravdou. Hlavně ti nejzkušenější vojáci - velitelé, kteří byli nosnou složkou při zásazích, již nemají zájem o službu v Armádě České republiky a odmítají se stěhovat do jiných posádek v Rakovníku a Olomouci. Ve většině případů dosáhli věku kolem 40 let, vlastní či staví rodinné domy, vychovávají dospívající děti.

Každý člověk je však nahraditelný, záchranné jednotky se ale naplní nesevčenými vojáky, někteří z nich budou muset absolvovat kurzy potřebné k ovládnutí svěřené vojenské techniky. V případě vzniku mimořádné události v horizontu 6 měsíců až jednoho roku hrozí riziko nízké připravenosti k zásahu z důvodu nepřipravenosti a nesehranosti zasahujících jednotek.

Z výše uvedeného vyplývá, že negativa reorganizace budou pravděpodobně převažovat nad jejími pozitivy, ale jaká bude skutečnost, to ukáže až čas.

4 ČINNOST VOJENSKÉHO ZÁCHRANNÉHO PRAPORU KUTNÁ HORA PŘI POVODNÍCH 1997 A 2002

V mé práci se zaměřím na činnost vojenského záchranného praporu v Kutné Hoře při největších přírodních katastrofách, které v novodobě historii postihly území České republiky. Zároveň se pokusím o srovnání těchto mimořádných událostí z pohledu vzniku, rozsahu a následků.

Záchranný prapor v Kutné Hoře se v souladu se svým hlavním úkolem zapojil do prací společně s ostatními záchrannými celky a velkým počtem jiných složek Armády České republiky do záchranných a následně do likvidačních prací. V roce zasahoval pod 1997 pod názvem 1. vojenský záchranný pluk CO v přímé podřízenosti Hlavního úřadu Civilní ochrany. V roce 2002 v podřízenosti Sil územní obrany působil pod názvem 71. záchranná a výcviková základna. Rok 1997 a 2002 byl pro každý záchranný útvar tou největší zkouškou a myslím, že s odstupem doby lze říci, že poskytovaná pomoc obyvatelstvu vojenskými záchranními byla a je dodnes kvitována s povděkem.

4.1 Povodně v roce 1997¹⁶

V červenci 1997 se nad prostorem střední Evropy vyskytly dvě srážkové epizody, které způsobily povodňovou situaci zvláště ve východní části ČR a jižního Polska. Nastala katastrofa, která postihla převážně povodí Moravy, Odry a horního Labe.

První epizoda působila ve dnech 4. až 8. července. Ta druhá pak zasáhla naše území v období 18. až 21. července. Při porovnání meteorologických příčin obou epizod lze pozorovat jejich nápadnou souvislost. V rozmezí několika týdnů se některé procesy mají tendenci opakovat. Z hlediska setrvání srážkové činnosti po dobu pěti dní byl tento jev zcela

¹⁶ *Deset let poté - povodeň 1997* [online]. 2002-2007 [cit. 2008-04-30]. Dostupný z WWW: <http://www.e-pocasi.cz/deset_let_pote_povoden_1997.html>.

ojedinělý. Ve 20. století se na našem území nevyskytly tak dlouhotrvající a vydatné srážkové úhrny!

Chronologie povodní 1997:¹⁷

30. června – husté krupobití v lokalitě Žďáru nad Sázavou, vysokého Mýta, Frýdku – místku, některá místa v Čechách hlásí první lokální záplavy

3. července – krupobití na Olomoucku

4. července vydatné srážky sužují území Moravy

5. července – intenzivně prší na Vysočině, severní Moravě i ve Slezsku a v oblasti Beskyd. Nejrozsáhlejší srážky zejména na severních svazích Beskyd a Jeseníků

6. července – na Jesenicku a Bruntálsku vyhlášen III. SPA – stav ohrožení

7. července – dochází k prvním obětem na životech. Do pohotovosti nastupuje armáda. V Olomouci je zřízen krizový protipovodňový štáb. Vojenští záchranáři z Kutné Hory již v několika lokalitách zasahují.

8. července – na různých místech severní Moravy je smeteno několik vesnic. Obce Přerov a Šumperk zůstávají odříznuté od světa, v Ostravě je vyhlášen stav ohrožení a povodeň se sune směrem na jih. V povodí Moravy a Odry dosahuje hladina vody historického maxima.

9. července – téměř třetina okresů republiky je zatopena, Severní Moravu zaplavilo celkem 1,7 kilometrů krychlových vody. V zatopených oblastech je nedostatek pitné vody, nefungují telefony, dochází k přerušení dodávek energií. Oběti na životě stoupají, mnoho osob je nezvěstných. Další obyvatelé zasažených území jsou evakuováni, jsou nasazeny další síly v podobě tisíce vojáků. Dochází k obrovské humanitární pomoci, která se dostává do postižených oblastí pomocí vrtulníků, letounů, transportérů a kamionů.

¹⁷ *Záplavy '97*. Praha : Česká pojišťovna, 1998. 10 s.

Tabulka č. 4: Povodňová statistika 1997

| | |
|------------------------------------|-----------------------------|
| Počet obětí | 60 osob |
| Evakuováno celkem | 58 000 osob |
| Nouzově ubytováno | 11 973 osob |
| Zasažené okresy | 34 |
| Zasažená města a obce | 558 |
| Nasazená technika: | 37 vrtulníků |
| | 3 letadla |
| | 2 832 vozidel |
| | 545 vojenských transportérů |
| | 374 člunů |
| Zničeno nebo poškozeno: | 946 km železniční trati |
| | 23 mostů |
| | 26 000 domů a bytů |
| Zapojení sil do záchranných prací: | 16 000 hasičů |
| | 8 650 vojáků |
| | 200 pracovníků CO |
| | Tisíce dobrovolníků |

zdroj: *Záplavy '97*. Praha : Česká pojišťovna, 1998. 12 s.

4.2 Činnost záchranných jednotek z Kutné Hory při povodních 1997

Síly a prostředky kutnohorských vojenských záchranářů se samozřejmě přímo podílely na odstraňování následků do té doby nejhorší přírodní pohromy. Záchranné týmy či skupiny tvořili vojáci z povolání, vojáci základní služby a občanskí zaměstnanci.

Všechny zásahy ve prospěch postižených oblastí je nutné rozdělit na dva **základních typy: zásahy vztahující se bezprostředně povodní, jako reakce na okamžitou potřebu pomoci, a nasazení záchranného odřadu k odstranění následků povodní.**

4.2.1 Zásahy vztahující se bezprostředně k povodni, jako reakce na okamžitou potřebu pomoci a nasazení

Do průběhu záchranných, likvidačních a ostatních prací se zapojili již 7. srpna 1997, kdy malá skupina kutnohorských záchranářů vyrazila posílit jednotky civilní ochrany z Králík na Jesenicku. Do 24. srpna, kdy se k útvaru vrátila poslední skupina, která měla za úkol uvolnit zanesené řečiště na Jesenicku, vyslal záchranný útvar z Kutné Hory k záchranným, likvidačním a jiným činnostem celkem 35 menších či větších skupin.

Mezi nejčastější úkoly útvaru v rámci pomoci při povodních patřilo:

- posílení ostatních zasahujících složek technikou a manuálními silami
- nasazení PTS 10 – přepravního prostředku pro plavidlovou přepravu osob a materiálu
- přeprava, skladování, čerpání a vydávání pitné vody v oblastech postižených záplavami
- naložení, přeprava a distribuce humanitární pomoci nákladními vozidly
- uvolňování průtoků menších vodních toků
- zajištění evakuace obyvatelstva
- zpevňování hrází vodních toků (Labe) těžkou technikou
- přestěhování obyvatelstva ze zasažených lokalit
- doprava a distribuce desinfekčních prostředků a léků do zasažených oblastí
- odčerpávání vody ze sklepů, skladů, obytných domů
- monitorování situace, rekognoskace terénu
- zajištění dodávek elektrické energie, osvětlení záchranných prací
- odstraňování následků záplav pomocí motorových řetězových pil
- provádění terénních úprav, výkopových prací, dočišťování ploch

4.2.2 Nasazení záchranného odřadu k odstranění následků povodní

Mimořádně krutá přírodní katastrofa roku 1997 si vyžádala nadstandardní pomoc ze strany státu. K likvidaci následků této povodně a následných záplav vyčlenila AČR všechny záchranné jednotky, kterými disponovala. Záchranáři z Kutné Hory, posílení příslušníky záchranných útvarů z Bučovic a Jindřichova Hradce, dostali za úkol odstranit

následky povodní v obci Troubky a nejbližším okolí, včetně vesnic Bochoř, Tovačov a Vlkoš. K odstranění následků, které způsobila rozlitá řeka Morava v této lokalitě bylo zapotřebí **aktivovat záchranný odřad (ZO).**

Záchranný odřad

Uskupení sil a prostředků vojenského záchranného útvaru určené k záchranným, likvidačním a ostatním pracím prospěšným obyvatelstvu, pro potřeby státu, včetně oblasti životního prostředí. Členové ZO drží celoročně pohotovost a jsou schopni se aktivovat v případě mimořádných situací v horizontu maximálně 24 hodin.

12. července 1997 byly tyto síly povolány do akce. 13. července již kutnohorští vojáci v síle jednoho praporu budují svoji základnu v areálu letiště Přerov, která zaujímá strategickou pozici vůči postiženým vesnicím. Ta je schopna plně samostatného provozu, včetně zajištění ubytování, stravování, hygieny, apod. Po několika dnech se ukázalo, že počet zasahujících je nedostatečný, a proto byl navýšen nejen z domovského útvaru, ale i z útvarů v Bučovicích a Jindřichově Hradci. Rotace vojáků ZO probíhala pravidelně ve 14 denním intervalu, až do pátku 14. listopadu 1997. Celkově se této akce zúčastnilo 682 záchranařů. Bylo využito 75 kusů nejrůznější vojenské techniky při počtu 3 231 moto hodin a najetých 152 489 kilometrů.

Průběh likvidačních prací

Řízení a velení

Každý den se v obci Troubky sešel místní krizový štáb, kterému předsedal starosta obce. Dále byli zastoupeni místostarosta, zástupci policie, hasičů, civilních firem a vojska. Tito funkcionáři vždy zhodnotili splnění úkolů předchozího dne a naplánovali činnost jednotlivých skupin na den následující. Veškeré práce řídil zástupce armády. Každá skupina měla přiděleného vojáka z povolání, který koordinoval a vedl její činnost.

Aktivity zasahujících

Do prostoru prací se nedostal nikdo nepovolaný, neboť celá zasažená oblast byla neprodyšně uzavřena Policií ČR. Samotné práce začínaly každý den od 7 hodin. Přestávka na oběd byla ve 12 hodin v místě základny odřadu. Po obědě byl stanoven povinný hodinový odpočinek. Odpolední práce tak probíhaly od 14 do 18 hodin.

Druhy činností

Ženisté – jejich náplní byla demolice poškozených objektů, rozebírání a odvoz trosk na předem připravenou skládku – meziskládku umístěnou na periferii obce. Dále zabezpečovali vybagrování potřebných prostor, odvoz kontaminované a navážení nové zeminy. V neposlední řadě zajišťovali dodávky elektrické energie z elektrocentrál. Strojníci motorových řetězových pil našli uplatnění v nuceném výseku kontaminovaných dřevin.

Chemici – hlavním úkolem těchto odborníků byla likvidace a následná desinfekce obrovské drůbežárny. Vytvářeli prostor pro hygienickou očistu ostatním zásahovým skupinám při práci a v prostorách svého tábora.

Hasiči – nejdůležitějším úkolem bylo odčerpání dekontaminované vody ze studní a jejich následné čištění na úroveň užitkové vody. Zajišťovali rozvoz pitné vody, čistili komunikace od bahna, později prachu.

Vojskem byla zabezpečena i doprava, rozvoz a distribuci humanitární pomoci směřující k postiženým z centrálního skladu v Olomouci.

Při vykonávání většiny prací byly zasahující jednotky vystaveny všude přítomným prachem, v letním období pak tropickým vedrům a obrovským masám komárů.

Vliv médií

Situace v obci Troubky byla hodně medializovaná. Stala se jistým symbolem povodní na Moravě díky největšímu počtu obětí (9). Od této skutečnosti se odvíjí fakt, že se obci dostává

určitě větší pozornosti, a tím i humanitární pomoci, než jiným vesnicím v okolí. Například obec Bochoř měla poměrově větší ztráty na obytných domech než Troubky.

Postižené obyvatelstvo a komunikace s ním

Mezi zasahujícími a oběťmi povodní vzniká vřelý vztah. V zasažených lokalitách pracují psychologové. Spousta poškozených hledá východisko v požívání alkoholu.

4.3 Povodně v roce 2002¹⁸

Mimořádná událost, která následovala poměrně krátce po výskytu povodňové katastrofy v roce 1997. Postihla zejména povodí Vltavy a tok Labe po ústí Vltavy.

Příčinou vzniku srpnové povodně byl postup dvou hlubokých tlakových níží z jihu přes Středomoří do střední Evropy, vyvolávající ve velmi krátkém časovém horizontu za sebou sled vln vydatných srážek. Srážkové vlny ve dnech 6. až 8. a 12. až 15. července zasáhly zejména povodí Vltavy. Průběh první odtokové vlny byl vlivem větších nádrží významně transformován. Při druhé vlně se však retenční prostory nádrží rychle zaplnily, a tak byl vliv na průběh této daleko vydatnější odtokové fáze byl minimální. Jen nádrže Lipno a Orlík měly, i když malý, vliv na kulminační průtoky.

Bylo zjištěno, že nebylo žádným způsobem možno snížit velikost kulminace druhé povodňové vlny v Praze, aniž by nezpůsobila škody.

Chronologie povodní 2002: ¹⁹

8. srpna – Zaplavována jsou první jihočeská města, Malše se v Českých Budějovicích zastavila u hlavního náměstí, odříznuta centra sídlišť Šumava, Máj a Vltava. 2000 osob musí být evakuováno. Vltava v Praze přesáhla průtok 1000 m³/s, je vyhlášen II. SPA.

¹⁸ VÚV T.G.M., v.v.i. [online]. 2007 [cit. 2008-05-02]. Dostupný z WWW: <http://www.vuv.cz/dokumenty/zaverecna_zprava.pdf>.

¹⁹ Zpravodajský web o povodních a počasí [online]. 2004 [cit. 2008-05-01]. Dostupný z WWW: <<http://www.povodne.yc.cz/2002.html>>.

9. srpna – Na jihu Čech ustávají deště, voda začíná klesat. V Praze ač je vyhlášen III. SPA, začíná voda klesat.

10. srpna - První vlna záplav končí, začíná úklid a sčítání škod, přichází varování před dalšími srážkami. Vltava v Praze klesla na II. SPA.

11. srpna – Jih Čech opět skrání silné deště, odpouští se přehrady. Vodohospodáři slibují, že se situace v Praze již opakovat nebude.

12. srpna – Ukazuje se, že druhá vlna povodní bude mnohem silnější než ta první. Velká jihočeská a západočeská města se ocitají pod vodou. Jihočeský hejtman vyhláší stav nebezpečí. Následuje ho hejtman středočeský. Premiér vlády vyhláší stav nouze pro středočeský, jihočeský, plzeňský a karlovarský kraj a pro Prahu. Déšť se rozšiřuje až na sever Čech. Průtok Vltavy v Praze překonává hodnoty z první vlny, začíná evakuace ohrožených oblastí – očekává se 20 až 50 letá voda.

13. srpna - Stav nouze platí už i v Ústeckém kraji. Ve všech uvedených krajích jsou evakuovány celé vesnice, historické centrum Českých Budějovic, voda strhává první mosty. Na řadě míst v západních Čechách a v historickém centru Prahy se přerušují dodávky elektrického proudu. Znojensko hlásí též problémy s vodou, začíná evakuace. V Ústeckém kraji se připravují na 100 letou vodu, hromadně se evakuují města a obce, dochází k vypnutí elektrické energie, je nutné zastavit výrobu ve velkých chemických podnicích jako je Spolchemie, Lovochemie.

14. srpna – Stav vody na Plzeňsku a v jižních Čechách klesá, Vltava v Praze odpoledne a Dyje ve Znojmě pozdně večer kulminuje. Neustále prší, nejvíce však na severu Čech, v Orlických a Jizerských horách a v Krkonoších. Mělník ve středočeském kraji hlásí problémy ve Spolaně v Neratovicích z důvodu rozšíření koryta v soutoku Vltavy a Labe. V Ústí nad Labem jsou uzavřeny mosty přes řeku. Problémy hlásí i obce na Jizeře a Litoměřicko.

15. srpna – Dyje na Znojensku je již po kulminaci a klesá. Na Litoměřicku a na soutoku Labe s Vltavou jsou rozsáhlé oblasti minimálně metr pod vodou. V Ústeckém kraji se v provozu nenachází jediný most, přes který by se dalo přejít přes Labe.

16. srpna – V Českých Budějovicích existují stále místa, kde jsou přerušeny dodávky elektrické energie. Na Litoměřicku se vytvořilo jezero od obce Štětí až k Ústí nad Labem

dlouhé 80 km a široké 10 km. Je jím zasaženo téměř 30 vesnic a několik měst. Labe zde kulminuje při necelých 12 metrech (průměrný stav 3,5 metru).

Tabulka č. 5: Povodňová statistika 2002

| | |
|-----------------------------|---------------------|
| Počet obětí | 19 osob |
| Evakuováno celkem | 215 000 osob |
| Zasažené okresy | 43 |
| Zasažená města a obce | 986 |
| Zapojení sil do záchranných | 7000 hasičů |
| | 4 500 vojáků |
| | 4 000 policistů |
| | tisíce dobrovolníků |

zdroj: VÚV T.G.M., v.v.i. [online]. 2007 [cit. 2008-05-02].

Dostupný z WWW: <http://www.vuv.cz/dokumenty/zaverecna_zprava.pdf>.

4.4 Činnost záchranných jednotek z Kutné Hory při povodních 2002

Po pěti letech, ale tentokrát na území Čech, udeřila mimořádná událost, která znamenala pro kutnohorské záchranáře další velkou výzvu. Hlavní síly, oproti minulé katastrofě, netvořili již vojáci základní služby, nýbrž vojáci z povolání a občanští zaměstnanci. Vojáci základní služby v té době u záchranného útvaru již dosluhovali, a tak se při záchranných, likvidačních a ostatních prací objevovali jen sporadicky.

V rámci pomoci při povodních plnili příslušníci vojenského útvaru **dva základní úkoly**: Přepravu a rozvoz **humanitární a jiné pomoci** a protipovodňové práce, evakuace a záchranu osob, odstraňování následků povodní v rámci **akce „OBNOVA“**. Při povodních plnili i celou řadu ostatních úkolů dle nařízení nadřízených složek.

4.4.1 Přeprava a rozvoz humanitární a jiné pomoci

Byla uskutečňována pomocí autobusů a nákladních aut. V rámci území státu bylo útvarem zajištěno rozvážení humanitární pomoci z kutnohorské pobočky Českého Červeného kříže. Zajišťovala se i přeprava jiných jednotek do zasažených oblastí.

4.4.2 Akce „OBNOVA“

Záchranný útvar byl jednou z mnoha složek Armády České republiky, která se zapojila do této akce. Jejím smyslem byla realizace protipovodňových prací, evakuace a záchrana postižených osob, a v neposlední a zároveň největší míře odstranění následků samotné povodně. Dne 13. srpna zahájili vojáci z Kutné Hory o síle jednoho praporu v rámci ZO první práce. Jako základna jim slouží kasárna v Praze – Kbely. Ty jim poskytují prostory k ubytování, stravování (snídaně, večeře) a uložení techniky. Rotace zasahujících složek (kromě měsíce srpna) probíhala ve 14 denním intervalu. Práce byly ukončeny dne 26. listopadu. Celkově se zúčastnilo 151 osob. Bylo využito 77 kusů nejrůznější techniky při počtu 1 768 moto hodin a 32 916 kilometrů.

Průběh likvidačních prací

Řízení a velení

Probíhalo obdobně jako v roce 1997 v Troubkách. Každý den se na Krajském vojenském velitelství v Praze sešel místní krizový štáb. Předsedajícím byl náčelník zmíněného vojenského velitelství. Ve štábu byl zástupce policie, hasičů vojska – velitel záchranného odřadu. Každý den se vyhodnocovaly splněné úkoly a plánovaly práce dalších dní. Každá zasahující skupina měla přiděleného velitele, který zodpovídal za splnění zadané činnosti.

Aktivity zasahujících

Většina činností probíhala v rámci Prahy a nejbližšího okolí. Nejčastěji na soutoku řek Vltavy a Berounky ve Zbraslavi, Lahovicích a Lahovičkách, pak v Holešovicích, v Řeži, Karlíně, Tróji – zoologické zahradě. Při akutním ohrožení života se samozřejmě nebrala v potaz pracovní doba, ale čas potřebný ke zvládnutí zadaného úkolu. Později však likvidační práce probíhaly od 7 do 18 hodin. Záchrané skupiny absolvovaly přestávku s obědem přímo v místě zásahu. Do jednotlivých míst, kde vznikla potřeba zásahu, se skupiny přemísťovaly za asistence Policie ČR. Zároveň byly v době dětských prázdnin vytvořeny na komunikacích podmínky pro bezproblémový přesun v podobě vyhrazených jízdnic pruhů.

Druhy činností

Ženísté – při akutním ohrožení se tak jako příslušníci ostatních odborností zaměřili na stavění ochranných hrází z pytlů s pískem, výstavbou zábran a přímou evakuací osob z již zatopených lokalit. V rámci odstraňování následků byly jejich nejčastější činnosti v podobě odvozu kontaminovaného materiálu, naplavenin, zabezpečení dodávek elektrické energie pro ostatní zasahující jednotky. V Praze Řeži prováděli výsek zasažených stromů v chatové oblasti. V omezené míře se podíleli na demolicích a následném odvozu sutin v Praze Lahovicích a Lahovičkách.

Chemici – zajišťovali jeden z nejtěžších úkolů při odstraňování následků povodní. Pomocí dýchacích přístrojů zabezpečovali úklid zatopených obchodů, supermarketů, potravinových skladů, velkomrazáků, sklepů. Následně zde prováděli i desinfekci .

Hasiči – odčerpávali vodu ze sklepů, obchodů, metra. Zajišťovali čištění účelových komunikací. Zasažovali v případě vzniklých požárů.

Postižené obyvatelstvo a komunikace s ním

Přístup obyvatelstva k vojenským záchranářům byl dosti rozdílný. Při práci vykonávané v situaci, kdy voda stoupala, byl přístup ze strany obyvatel Prahy nadstandardní. Nezřídka byli záchranáři zahrnuti dary – občerstvením ze strany filiálek společností KFC, McDonald's a jiných. V době, kdy voda opadla a odstraňovali následky pohromy, se vztah k vojenským záchranářům dosti změnil. Při přepravě k jednotlivým pracím byli verbálně i nonverbálně napadáni. V místech jednotlivých zásahů začali „překážet“.

4.4.3 Ostatní úkoly

Podobně jako při povodních na Moravě v roce 1997 byli záchranáři z Kutné Hory nasazováni v rámci jednotlivých úkolů přímo ze své mateřské základny. V podobě větších či menších skupin se podíleli na řešení různých úkolů.

Mezi ostatní úkoly patřilo:

- zásah ve Spolaně Neratovice – monitorování možného úniku nebezpečných látek, zejména chlóru, zabezpečení hygienické očisty, odčerpávání vody ze zatopených technologií
- stavba základny humanitární pomoci v Praze - Průhonicích
- ukládání protipovodňových zábran
- evakuace osob jako výpomoc policii ČR
- koordinace činnosti krizového řízení
- přímá evakuace osob přepravními prostředky pro plavidlovou přepravu osob PTS-10

4.5 Analýza povodně 1997 a 2002 z pohledu kutnohorského záchranáře

Povodně v letech 1997 a 2002 se nedají srovnávat, ačkoli se jedná o stejný typ mimořádné události přírodního charakteru, každá je atypická. Každá situace, každý zásah, každá práce spojená se záchranou života, zdraví, majetku či životního prostředí se musí řešit individuálně.

Základním rozdílem mezi jednotlivými katastrofami byla ta skutečnost, že v roce 2002 bylo v Čechách zasaženo území s výskytem velkých měst a aglomerací na rozdíl od roku 1997, kdy povodeň postihla převážně řídkěji osídlené části Moravy. S tím souvisí i způsob činnosti zasahujících odřadů. V Praze se kutnohorští záchranáři podíleli jak na záchranných tak i likvidačních pracích, zatímco na Moravě se vojáci zapojili již jen do odstraňování následků.

Záchranné odřady fungují zcela nezávisle na svém okolí. V roce 1997 bylo ubytování a stravování řešeno svépomocí v polních podmínkách v areálu letiště Přerov. V roce 2002 byly tyto služby zajištěny prostřednictvím ubytovny a prostorami závodní jídelny v areálu kasáren v Praze – Kbely, popřípadě distribucí teplé stravy přímo do míst zásahu.

V Praze 2002 byly mnohem delší dojezdové časy z důvodu hustého provozu a nedisciplinovanosti tamních řidičů. Na Moravě se základna nacházela jen několik minut od místa zásahu.

Při obou povodních se dosti lišil i charakter převažujících prací. V Praze 2002 byla činnost zaměřena spíše na úklid zasažených objektů, tzn. vyklízení sklepů, skladů s potravinami, supermarketů, odčerpávání vody, v omezené míře také demolici objektů, u kterých byla narušena statika a následné odklizení sutin. Na Moravě 1997 došlo vlivem povodně k poškození či zřícení většiny obydlí, což bylo způsobeno použitým stavebním materiálem – nepálenou hliněnou cihlou. Proto spočívala převážná většina prací v odklizení a odvozu sutin.

Lišil se i způsob chování civilního obyvatelstva k zasahujícím vojákům. Na Moravě 1997 je všichni vítali s otevřenou náručí a neustále jim dávali najevo svůj vděk za jakoukoli pomoc. I mezi občany samotnými existovala velká solidarita, lidé z celé republiky hromadně organizovali různé druhy sbírek na pomoc postiženým. V Praze 2002 byla situace úplně odlišná, protože převažoval počet lidí, kterých se povodeň nedotkla, a tak začali být tito lidé postupem času k neustálé všudypřítomnosti zasahujících vojáků lhostejní až agresivní.

Když jsem položil záchranářům, kteří prošli touto anabází v roce 1997 otázku: „Co se vám vybaví při slově Troubky?“, odpověděli mi všichni téměř totožně: „Před očima mi vždy vyvstanou hromady hlíny, na kterých ční neporušené střechy a nedotčené ovoce na stromech“.

Na otázku: „Co se vám vybaví při slově povodně v Praze 2002?“, jsem dostal tyto překvapující odpovědi: „Co vše se může plavit v řece“; „Naprostá nekázeň obyvatelstva, při stání na mostech, kterým voda téměř lemovala oblouk pilíře“ a „Extrémně se měnící přístup obyvatel k záchranným jednotkám“.

5 ANALÝZA MOŽNOSTÍ POMOCI OBYVATELSTVU

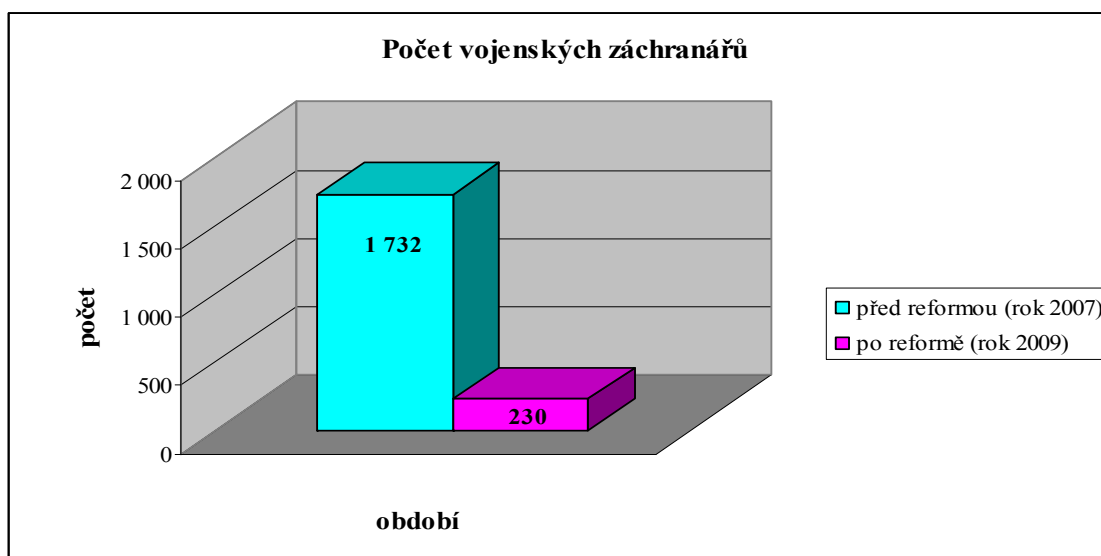
Změna systému poskytování pomoci obyvatelstvu při mimořádných situacích vyvolává diskuzi, zda bude ku prospěchu či nikoli. Na základě dostupných informací provedu porovnání současného stavu (rok 2007) se stavem chystaných (rok 2009). Pro tyto účely jsem si zvolil následující kritéria:

- počet vojenských záchranářů
- počet obyvatel na jednoho vojenského záchranáře
- počet km² na jednoho vojenského záchranáře
- srovnání dojezdových časů do center Čech a Moravy, tzn. Prahy a Brna
- srovnání dojezdových časů do center Čech a Moravy, tzn. Prahy a Brna v případě posílení zasahujících jednotek

5.1 Počet vojenských záchranářů

Na základě rozhodnutí vlády vyjádřeného v jejím usnesením ze dne 11. června 2007 č. 640 byla zpracována transformace resortu Ministerstva obrany České republiky. Ta počítá s významnou redukcí počtu vojenských záchranářů (viz graf č.1).

Graf č. 1



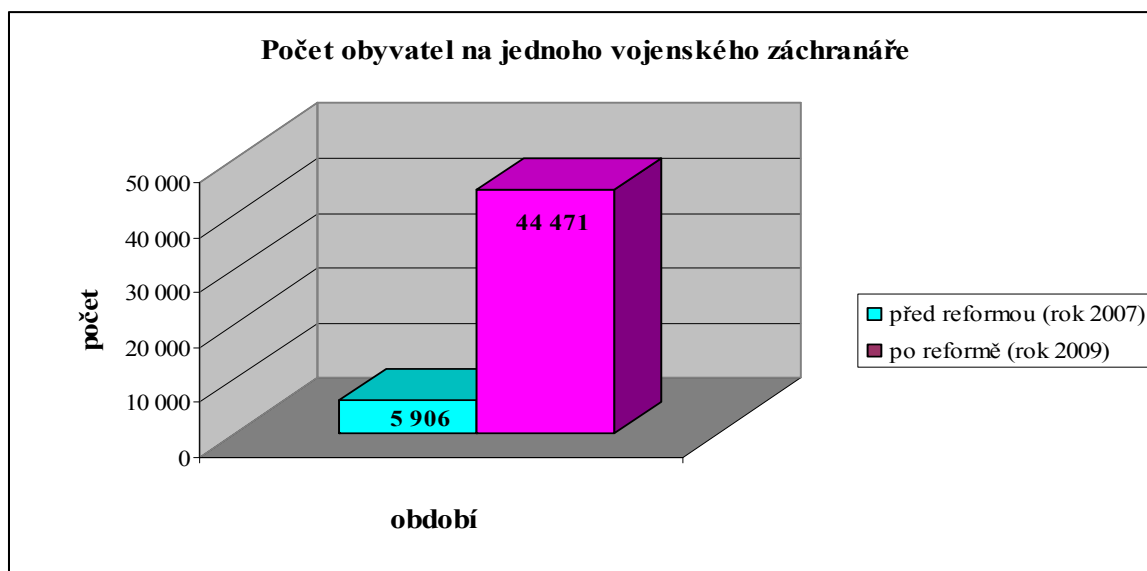
zdroj: vlastní

Z grafu jednoznačně vyplývá, že počet vojenských záchranářů po transformaci klesne přibližně na jednu sedminu původního stavu – přesně na 13,28 %. Vojenští záchranáři budou v rámci reformy nahrazeni převážně ženisty a příslušníky bojových útvarů. Po reformě se schopnosti záchranářů z pohledu jejich počtů výrazně sníží. AČR má v úmyslu v případě vzniku mimořádné události doplnit tyto jednotky útvary, které budou dislokovány nejbližě zasažené oblasti.

Nemyslím si, že by vojenský bojový útvar, který je určen k plnění ryze vojenských úkolů, mohl plnohodnotně nahradit profesionály - záchranáře. K záchranným pracím je nutno se soustavně připravovat. V této činnosti nebudou bojové útvary disponovat potřebnými prostředky ani zkušenostmi. Pokud by jim však při likvidačních pracích veleli zkušení záchranáři, mohly by i ony splnit úkoly pomoci obyvatelstvu.

5.1.1 Počet obyvatel²⁰ na jednoho vojenského záchranáře

Graf č.2



zdroj: vlastní

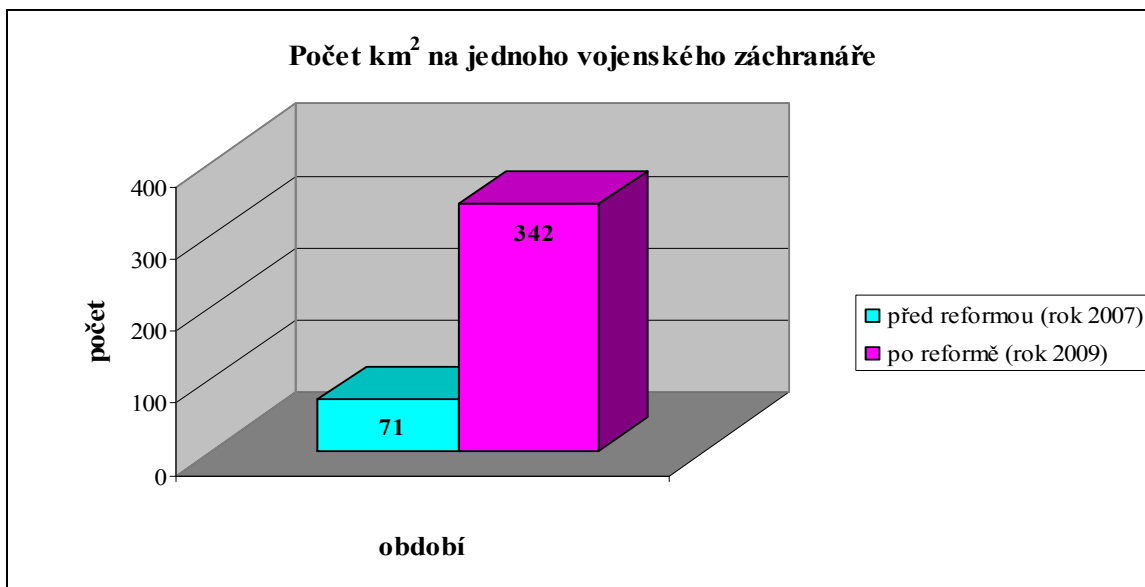
Reorganizací AČR dojde k výraznému navýšení počtu obyvatel na jednoho záchranáře, což v případě mimořádné události může způsobit značné komplikace,

²⁰ Regionální uspořádání a regiony soudržnosti v ČR [online]. 1997-2008 [cit. 2008-05-02]. Dostupný z WWW: </www.businessinfo.cz/cz/clanek/rozvoj-regionu/regionalni-usporadani-a-regiony/1001179/9043/>.

např.: při evakuaci obyvatel ze zasažené oblasti budou muset chybějící záchranáře suplovat jiné složky IZS.

5.1.2 Počet km² na jednoho vojenského záchranáře²¹

Graf č.3



zdroj: vlastní

Reorganizací AČR dochází k rapidnímu navýšení km² na jednoho záchranáře. Zvětšuje se tak plocha potenciálního zásahu, která by na jednoho záchranáře připadla. S touto skutečností souvisí i prodloužení dojezdových časů (viz níže).

5.2 Dojezdové časy²²

Velmi důležitým hlediskem pro optimální řešení mimořádné události jsou dojezdové časy do zasažených lokalit. Jedná se o čas potřebný k překonání vzdálenosti mezi mateřskou základnou a postiženým územím. V mé práci do nich nebudu započítávat aktivaci výjezdových či jiných zásahových skupin záchranářů.

²¹ Český statistický úřad [online]. 1996 [cit. 2008-05-02]. Dostupný z WWW: <[www.czso.cz/csu/2007ediciplan.nsf/t/3E00344012/\\$File/13010701.xls](http://www.czso.cz/csu/2007ediciplan.nsf/t/3E00344012/$File/13010701.xls)>.

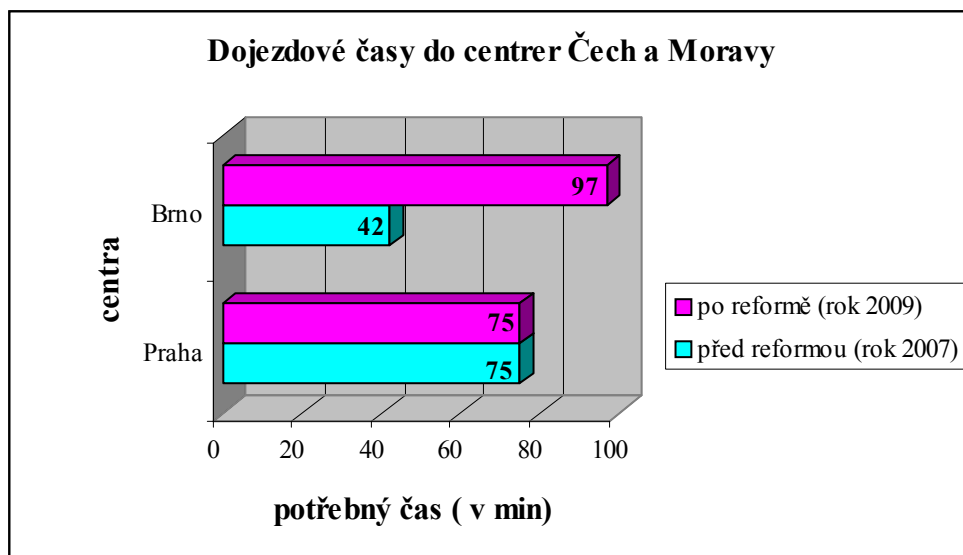
²² Mapy-plánovač tras [online]. 1996-2008 [cit. 2008-05-03]. Dostupný z WWW: <<http://www.mapy.cz/#x=130482176@y=134971392@z=5@mm=ZP>>.

Reforma AČR kvůli snížení počtu záchranných útvarů výrazně prodloužila tyto důležité atributy potřebné pro úspěšné řešení jakékoli mimořádné události. V části 5.1 jsem nastínil myšlenku pomoci útvaru nacházejícímu se nejbližě zasažené oblasti. Vojenské útvary na rozdíl od záchranných útvarů „nedrží“ pohotovost k těmto událostem, a nedisponují potřebnou technikou. Myslím si, že hrozí nebezpečí neposkytnutí pomoci i v těch případech, kdy by mimořádná událost vznikla v lokalitách v bezprostřední blízkosti bojových útvarů.

5.2.1 Srovnání dojezdových časů do center Čech a Moravy, tzn. Prahy a Brna

Dojezdové časy se vlivem reorganizace AČR výrazně prodloužily. Dva „zbylé“ celky nemohou nahradit sedm útvarů, které pomáhaly civilnímu obyvatelstvu před reformou. Jako příklad uvádím srovnání časů potřebných k zásahu v našich největších městech, v Praze a Brně. Při stanovení času potřebného k zásahu jsem určil rychlost záchránářů na 50 km/h. U některé vojenské techniky tato rychlost odpovídá maximální možné rychlosti.

Graf č.4



zdroj: vlastní

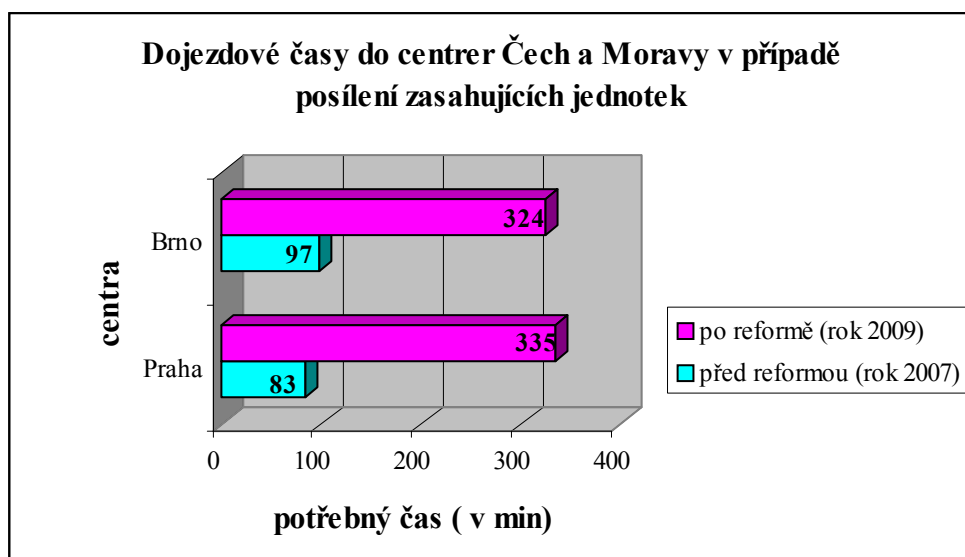
V případě Prahy se dojezdové časy nezmění - činí 75 minut. Rakovník byl i bude záchranným útvarům nejbližší dislokovaným u hlavního města. Přes redukci počtu jeho příslušníků zůstává zachován.

Brnu byli před reformou nejbližší záchranáři z Bučovic – 42 minut. Po reformě AČR se však ze záchranného útvaru v Bučovicích stane útvar bojový. Na pomoc hlavní metropoli Moravy by tak vyrazili příslušníci z Olomouce. Cesta by jim trvala více než dvakrát déle – 97 minut.

5.2.2 Srovnání dojezdových časů do center Čech a Moravy, tzn. Prahy a Brna v případě posílení zasahujících jednotek

Při vzniku závažné mimořádné události je obvyklé posílení zasahujících složek zálohami z ostatních záchranných útvarů. Snížení jejich počtu v rámci reformy AČR však značně navyšuje dojezdové časy při posilování jednotek zasahujících kdekoli na území České republiky.

Graf č. 5



zdroj: vlastní

Jednotky z Rakovníka zasahující v hlavním městě ČR by byly před reformou posíleny záchranáři z Kutné Hory. Dojezdový čas by činil 83 minut. Po reorganizaci by se tato doba

zněkolicnásobila až na 335 minut. Jediným vojenským záchranným útwarem, který by mohl v tomto případě pomoci, by byl útvar z Olomouce.

V případě Brna je situace s posílením zasahujících jednotek obdobná. Před reformou byla nejbližší jednotka z Bučovic, která by byla v případě potřeby posílena záchrání z Olomouce. Po reorganizaci se nejbližším zasahujícím útwarem stává Olomouc a jako posily je možno povolat pouze záchránáře z Rakovníka. Tento fakt znamená prodloužení dojezdového času až na 324 minut.

6 ZÁVĚR

Život každého jedince můžou omezit okolnosti, které jsou zapříčiněny následky přírodních živlů či selhání lidského faktoru. V případě tohoto ohrožení vstupují do popředí instituce, které jsou určeny k ochraně obyvatelstva. Jejich nedílnou součástí je i Armáda České republiky.

Hlavním prostředkem AČR pro provádění záchranných a likvidačních prací v případě vzniku mimořádné události nebo jiných situací ohrožujících životy, zdraví, majetek nebo životní prostředí, jsou záchranné prapory.

Cílem práce bylo stanovení, určení a popis současného a chystaného systému vojenské pomoci při mimořádných událostech, které mohou postihnout území našeho státu. Na základě zjištěných skutečností pak porovnat a zhodnotit změny těchto systémů v souvislosti s chystanou reorganizací AČR.

K dosažení cíle práce jsem využíval vlastní zkušenosti získané téměř desetiletou praxí v zabezpečovacích jednotkách záchranného útvaru v Kutné Hoře. Definoval jsem základní problematiku týkající se mimořádných událostí na území České republiky a začlenění AČR do záchranného systému. Přímou jsem určil a rozvedl aktivity 15. záchranné ženijní brigády - nosné složky civilní ochrany ze strany AČR. Popsal stávající a nastínil budoucí činnosti 15. žzb a jejích složek v návaznosti na reorganizaci armády. Některé z nich jsem poté analyzoval a vyhodnotil. Za pomoci činností příslušníků 152. vojenského záchranného praporu při povodních v roce 1997 a 2002 jsem popsal skutečné aktivity při záchranných a likvidačních pracích.

Nově vznikající záchranný systém se už v této době jeví z mnoha pohledů jako problematický. Reorganizace vojenských záchranných složek rozhodně nezajistí finanční úsporu, neboť ze stávajících záchranných praporů (kromě Kutné Hory a Hlučína) vzniknou

bojové útvary. Zaručí však splnění závazků vůči NATO, kdy v horizontu několika příštích let zajistí rotace vojáků AČR v misích v Africe a Asii.

Druhý krok reorganizace AČR by se dal nazvat i politickým rozhodnutím nereflektujícím postoje a názory občanů České republiky. Vzhledem k tomu, že naše území během posledních 11 let zasáhly dvě ničivé přírodní katastrofy, při jejichž likvidaci stávající záchranné složky úspěšně zasahovaly, a České republice nehrozí válečný konflikt, je pochopitelné, že většina obyvatelstva by raději za svých daní financovala záchranáře než bojovníky. Samotná transformace vojenských záchranářů omezí jejich operační schopnosti.

Současné teritoriální rozdělení záchranných útvarů se mnohokrát ukázalo jako vyhovující. Po reformě se ale rapidně zhorší dostupnost vojenských sil do místa zásahu. Dojezdové časy se v některých případech mnohonásobně prodlouží. Přeruší se navázaná nadstandardní komunikace mezi veliteli rušených útvarů a zástupci územních celků.

Nejzkušenější vojáci opustí řady armády. Záchrané jednotky, ač hodně okleštěné, se znovu secvičí a budou plnit znovu svůj základní úkol. I nadále se budou řídit základním mottem všech vojenských záchranářů: „Sloužíme, abychom pomáhali“.

Bylo by povrchní domnívat se, že naše země nebude potřebovat pomoc vojenskou pomoc. Z výše uvedeného vyplývá, že negativa reorganizace budou pravděpodobně převyšovat nad jejími pozitivy, ale jaká bude skutečnost, to ukáže až čas.

První cíl práce byl naplněn v kapitolách 2 a 4. Další cíl je obsažen v kapitolách 3 a 5. Celkově je možno konstatovat, že úkoly práce byly splněny.

SEZNAM LITERATURY

Dvořák, J.: *Teorie a historie civilní ochrany*. Vyškov: VVŠ PV, 1998.

Horák, R.: *Průvodce krizovým řízením pro veřejnou správu*. Praha: Linde, 2004.

Kyselák, J.: *Významné katastrofy ve světě a v ČR (přednáška)*. Vyškov: VVS PV, 2002.

Thompson, R. A.: *Crisis intervention and crisis management*; New York: Brunner-Routledge, 2005.

15. ženijní záchranná brigáda. Praha : Avis, 2005.

Transformace resortu Ministerstva obrany České republiky, A report. Praha: Avis, 2007.

Vojenské záchranné útvary - možnosti využití. (zvláštní vydání) Praha: Avis, 2006.

Záplavy '97. Praha : Česká pojišťovna, 1998.

Deset let poté - povodeň 1997 [online]. 2002-2007 [cit. 2008-04-30]. Dostupný z WWW: <http://www.e-pocasi.cz/deset_let_pote_povoden_1997.html>.

Mapy-plánovač tras [online]. 1996-2008 [cit. 2008-05-03]. Dostupný z WWW: <<http://www.mapy.cz/#x=130482176@y=134971392@z=5@mm=ZP>>.

Český statistický úřad [online]. 1996 [cit. 2008-05-02]. Dostupný z WWW: <[www.czso.cz/csu/2007edicniplan.nsf/t/3E00344012/\\$File/13010701.xls](http://www.czso.cz/csu/2007edicniplan.nsf/t/3E00344012/$File/13010701.xls)>.

Regionální uspořádání a regiony soudržnosti v ČR [online]. 1997-2008 [cit. 2008-05-02]. Dostupný z WWW: <<http://www.businessinfo.cz/cz/clanek/rozvoj-regionu/regionalni-usporadani-a-regiony/1001179/9043/>>.

VÚV T.G.M., v.v.i. [online]. 2007 [cit. 2008-05-02]. Dostupný z WWW: <http://www.vuv.cz/dokumenty/zaverecna_zprava.pdf>.

Wikipedie [online]. 2002 [cit. 2008-04-25]. Dostupný z WWW: < <http://cs.wikipedia.org> >.

Zpravodajský web o povodních a počasí [online]. 2004 [cit. 2008-05-01]. Dostupný z WWW: <<http://www.povodne.yc.cz/2002.html>>.

Zákon č. 239/2000 Sb., o integrovaném záchranném systému

Zákon č. 219/1999 Sb., o ozbrojených silách České republiky

SEZNAM PŘÍLOH

| | | |
|---|--|----|
| 1 | Znaky 152. záchranného praporu Kutná Hora | 67 |
| 2 | Přehled zásahů 152. zpr (71. zvz CO) v letech 1994 - 2006..... | 68 |
| 3 | Specifická technika vojenských záchranných útvarů | 69 |
| | | |

Příloha č. 1

Znaky 152. záchranného praporu Kutná Hora

Rukávový



Oválný ležatý



Příloha č. 2

Přehled zásahů 152. zpr (71. zvz CO) v letech 1994 - 2006

| | 1994 | 1995 | 1996 | 1997 | 1998 | 1999 | 2000 | 2001 | 2002 | 2003 | 2004 | 2005 | 2006 | Celkem |
|---|------|------|------|------|------|------|------|------|------|------|------|------|------|--------|
| celkem zásahů | 9 | 8 | 7 | 44 | 17 | 12 | 11 | 6 | 28 | 3 | 3 | 4 | 15 | 167 |
| Požáry | 4 | 0 | 1 | 1 | 5 | 2 | 0 | 0 | 1 | 0 | 1 | 1 | 1 | 17 |
| Chemické zásahy | 3 | 2 | 0 | 0 | 2 | 0 | 1 | 2 | 0 | 0 | 0 | 1 | 0 | 11 |
| Nehody techniky | 1 | 2 | 2 | 6 | 5 | 2 | 1 | 0 | 2 | 1 | 0 | 0 | 0 | 22 |
| Záplavy a přívalové deště | 0 | 0 | 1 | 13 | 2 | 1 | 0 | 1 | 5 | 1 | 1 | 0 | 7 | 32 |
| Sněhové a větrné kalamity | 0 | 0 | 0 | 0 | 1 | 5 | 0 | 3 | 4 | 0 | 0 | 1 | 2 | 16 |
| Humanitární pomoc | 0 | 0 | 0 | 17 | 0 | 1 | 7 | 0 | 7 | 0 | 0 | 0 | 1 | 33 |
| Pátrání po nezvěstných, vyprošťování zavalených | 0 | 1 | 0 | 1 | 0 | 0 | 1 | 0 | 0 | 0 | 0 | 0 | 0 | 3 |
| Zásobování pitnou vodou a elektřinou | 0 | 3 | 3 | 1 | 0 | 0 | 0 | 0 | 1 | 1 | 1 | 0 | 3 | 13 |
| Pyrotechnické práce | 0 | 0 | 0 | 1 | 0 | 0 | 0 | 0 | 0 | 0 | 0 | 0 | 0 | 1 |
| Potápěčské práce | 0 | 0 | 0 | 0 | 0 | 0 | 0 | 0 | 0 | 0 | 0 | 0 | 0 | 0 |
| Ostatní druhy zásahů | 1 | 0 | 0 | 4 | 2 | 1 | 1 | 0 | 8 | 0 | 0 | 1 | 1 | 19 |

Příloha č. 3

Specifická technika vojenských záchranných útvarů

Obojživelné přepravní vozidlo PTS-10



Hasící tank Spot – 55



Kolový nosič KN-251



Vyprošťovací tank VT-72

