

UNIVERZITA PARDUBICE
FAKULTA EKONOMICKO-SPRÁVNÍ

BAKALÁŘSKÁ PRÁCE

2008

Soňa Ondráková

Univerzita Pardubice
Fakulta ekonomicko-správní

Správa členěného statutárního města
Soňa Ondráková

Bakalářská práce
2008

Univerzita Pardubice
Fakulta ekonomicko-správní
Ústav veřejné správy a práva
Akademický rok: 2007/2008

ZADÁNÍ BAKALÁŘSKÉ PRÁCE (PROJEKTU, UMĚLECKÉHO DÍLA, UMĚLECKÉHO VÝKONU)

Jméno a příjmení: Soňa ONDRÁKOVÁ
Studijní program: B6202 Hospodářská politika a správa
Studijní obor: Veřejná ekonomika a správa

Název tématu: Správa členěného statutárního města

Zásady pro vypracování:

1. Úvod
2. Samostatná a přenesená působnost
3. Orgány obce
4. Statutární města
5. Magistrát města Pardubice
6. Přílohy

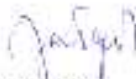
Rozsah grafických prací: -
Rozsah pracovní zprávy: cca 30 stran
Forma zpracování bakalářské práce: tištěná/elektronická

Seznam odborné literatury:

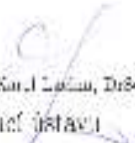
1. Zákon č. 128/2000 Sb., o obcích (obecní zřízení)
2. Charbuský, M.: Veřejná správa
3. Charbuský, M.: Řízení měst v historickém vývoji
4. Lacina, K.: Vybrané kapitoly ze současného řízení měst a obcí
5. diplomová práce: Kratochvilová, Š.: Zákon o obcích, postavení statutárních měst
6. bakalářská práce: Chovancová, T.: Samostatná a přenesená působnost obce
7. oficiální internetové stránky města Pardubice: www.mmp.cz
8. Osobní konzultace s pracovníkem Magistrátu města Pardubice

Vedoucí bakalářské práce: PhDr. Miloš Charbuský, CSc.
Ústav veřejné správy a práva

Datum zadání bakalářské práce: 23. října 2007
Termín odevzdání bakalářské práce: 19. května 2008


prof. Ing. Jan Čížek, CSc.
děkan

L.S.


prof. PhDr. Karel Lacina, DrSc.
vedoucí ústavu

V Pardubicích dne 15. listopadu 2007

SOUHRN

Statutární města jsou města se zvláštním postavením. Území těchto měst se může členit na městské obvody nebo městské části s vlastními orgány samosprávy. Nejprve se zabývám statutárními městy obecně, poté ukazuji teorii na příkladu města Pardubice, které mezi tato města patří. Cílem je zjistit, jaké jsou z mého pohledu výhody a nevýhody členění statutárních měst a navrhnout, jak negativa zmírnit či úplně odstranit.

KLÍČOVÁ SLOVA

Magistrát, orgány obce, Pardubice, působnost, statutární město.

TITLE

Administration of broken statutory town

ABSTRACT

The statutory towns are towns with special position. The area of these towns can be consist of municipal regions or municipal districts with own authorities of autonomy. At first I occupy the statutory towns in general, later I show the theory on example of Pardubice town, which fall into the class of these towns. To discover of advantages and disadvantages of partition of statutory towns and devise moderation or full elimination of drawbacks is the mission of this project.

KEYWORDS

A city council, authorities of municipality, Pardubice, a competence, a statutory town.

OBSAH

Úvod.....	- 7 -
1 Statutární města.....	- 9 -
2 Orgány obce	- 11 -
2.1 Obecně.....	- 11 -
2.2 Zastupitelstvo obce.....	- 11 -
2.3 Rada obce	- 13 -
2.4 Starosta	- 13 -
2.5 Obecní úřad	- 13 -
3 Samostatná a přenesená působnost	- 14 -
3.1 Samostatná působnost	- 14 -
3.2 Přenesená působnost	- 17 -
4 Magistrát města Pardubice	- 19 -
4.1 Základní charakteristika města.....	- 19 -
4.2 Orgány města Pardubic	- 19 -
4.2.1 Zastupitelstvo města Pardubic.....	- 19 -
4.2.2 Rada města Pardubic	- 20 -
4.2.3 Primátor města Pardubic	- 22 -
4.2.4 Magistrát města Pardubic (jako úřad)	- 23 -
4.2.5 Městská policie.....	- 24 -
4.2.6 Kolegium starostů	- 24 -
4.3 Městské obvody a jejich orgány.....	- 24 -
4.3.1 Zastupitelstvo městského obvodu	- 26 -
4.3.2 Rada městského obvodu.....	- 26 -
4.3.3 Starosta městského obvodu	- 27 -
4.3.4 Úřad městského obvodu	- 27 -
4.4 Součinnost mezi orgány města a orgány městských obvodů.....	- 27 -
4.5 Hospodaření města a městských obvodů	- 28 -
4.5.1 Vzájemné vztahy	- 28 -
4.5.2 Rozpočet města Pardubic	- 28 -
4.5.3 Rozpočty městských obvodů.....	- 32 -
4.5.4 Kontrola orgány města	- 35 -

Závěr.....	- 36 -
Seznam použité literatury	- 38 -
Seznam tabulek, obrázků a grafů	- 39 -
Seznam příloh.....	- 40 -

Úvod

Statutární města jsou města se zvláštním postavením. V současné době je v České republice těchto měst celkem 23 a všechna jsou vyjmenována v zákoně č. 128/2000 Sb., o obcích, ve znění pozdějších předpisů. Území těchto měst se dle uvedeného zákona může členit na městské obvody nebo městské části s vlastními orgány samosprávy.

Tato práce pojednává nejprve o statutárních městech obecně, to znamená teoreticky, především dle právní legislativy, po té je problematika správy členěných statutárních měst demonstrována na příkladu města Pardubice, které mezi tato města patří.

Cílem je na základě bližšího seznámení se správou členěného statutárního města Pardubice objasnit, v čem spatřuji výhody a nevýhody členění tohoto města a v případě nevýhod pokusit se o návrh, jak zjištěná negativa zmírnit, popř. odstranit.

V první kapitole je blíže specifikována problematika statutárních měst. Především se zde věnuji statutu města, který je důležitým dokumentem (obecně závaznou vyhláškou) statutárního města, jímž jsou upravovány vnitřní záležitosti města ve věcech správy. Dále je zde věnován prostor zřízení a zrušení městských obvodů a městských částí, včetně jejich základní charakteristiky.

Druhá kapitola se věnuje orgánům obce, nejprve obecně, to znamená jaké orgány mají jednotlivé druhy obcí (obec, město, statutární město, hlavní město Praha), městské obvody a městské části, po té jsou jednotlivé orgány obce charakterizovány (zastupitelstvo, rada, starosta a obecní úřad). Jelikož se jedná spíše o obecnou část, není zde věnován prostor pro orgány všech druhů obcí, městských obvodů a městských částí (u všech samospráv je to velmi podobné).

Třetí kapitola se zabývá samostatnou a přenesenou působností, přičemž každé působnosti je věnována zvláštní část. V jednotlivých podkapitolách jsou vyjmenovány činnosti, které patří do každé působnosti (jedná se spíše o nejdůležitější činnosti než o vyčerpávající výčet), dále pak činnosti, které může statutární město stanovit statutem městskému obvodu nebo městské části a jak se postupuje, jestliže vydané opatření není v souladu se zákonem nebo jinými právními předpisy.

Čtvrtou kapitolu považuji za stěžejní. Přestože nese název "Magistrát města Pardubice", zabývám se zde nejprve charakteristikou města, jednotlivými správními orgány, po té městskými obvody, vč. jejich orgánů. V závěrečné části této kapitoly je poukazováno na hospodaření města, což zahrnuje údaje z rozpočtů v letech 2003 - 2006 (nejvyšší příjmy a

výdaje v jednotlivých letech), navíc je zde uvedena výše schváleného rozpočtu v letech 2007 a 2008. Mimo celkový rozpočet města jsou v této části uvedeny jednotlivé složky rozpočtu městských obvodů a jak toto hospodaření je oprávněno kontrolovat město Pardubice. Pro představu uvádím rozpočet Městského obvodu Pardubice II.

Závěr v podstatě obsahuje cíl této práce, to znamená shrnutí základních problémů členění statutárních měst na městské obvody (výhody i nevýhody tohoto členění) a návrhy na řešení zjištěných nedostatků.

1 Statutární města

Jak již bylo uvedeno v úvodu, statutárním městem je město se zvláštním postavením a všechna tato města jsou vyjmenována v zákoně č. 128/2000 Sb., o obcích, ve znění pozdějších předpisů. Mezi ně patří mj. i město Pardubice. Území statutárních měst se může členit na městské obvody nebo městské části s vlastními orgány samosprávy. Územně členěná statutární města uspořádají své vnitřní záležitosti ve věcech správy města obecně závaznou vyhláškou (tzv. statutem). Ve statutu se stanoví zejména¹:

- a) výčet jednotlivých městských obvodů a městských částí a vymezení jejich území,
- b) pravomoc orgánů města na úseku samostatné a přenesené působnosti,
- c) pravomoc orgánů městských obvodů a městských částí na úseku samostatné a přenesené působnosti
- d) vzájemnou součinnost mezi orgány města a orgány městských částí a druhy výdajů v souvislosti s plněním úkolů v samostatné a přenesené působnosti
- e) zdroje peněžních příjmů městských obvodů a městských částí a druhy výdajů v souvislosti s plněním úkolů v samostatné a přenesené působnosti,
- f) způsob projednávání územně plánovací dokumentace města a programu rozvoje města s městskými obvody a městskými částmi,
- g) způsob projednávání návrhů obecně závazných vyhlášek a nařízení města s městskými obvody a městskými částmi a způsob jejich zveřejňování v městských obvodech a městských částech
- h) majetek města, který se svěruje městským obvody a městským částem, a rozsah oprávnění městských obvodů a městských částí při nakládání s tímto majetkem a při výkonu s tím souvisejících práv,
- i) rozsah oprávnění městských obvodů a městských částí zakládat, zřizovat a rušit právnické osoby a organizační složky.

Dle §20 obecního zřízení lze zřídit nebo zrušit městský obvod nebo městskou část ve statutárním městě na základě rozhodnutí zastupitelstva města, pokud do 30 dnů od zveřejnění tohoto rozhodnutí není podán návrh na konání místního referenda o této věci. Je-li podán takový návrh, lze zřídit nebo zrušit městský obvod nebo městskou část jen na základě

¹ Košťálová, Z. *Srovnání statutárních měst Pardubice a Hradec Králové*, D14343, 2005

souhlasného rozhodnutí místního referenda konaného na území, na němž se navrhuje zřízení nebo zrušení městského obvodu nebo městské části.

Městský obvod nebo městská část jsou organizační jednotkou města.

Městské obvody nebo městské části jednají jménem statutárního města v záležitostech jim svěřených zákonem a statutem. Orgány městských obvodů a městských částí nemohou pro svůj územní obvod vydávat právní předpisy, obecně závazné vyhlášky nebo nařízení města.

Orgány městského obvodu nebo městské části jsou oprávněny zřizovat funkci tajemníka úřadu městského obvodu nebo městské části. Jmenuje a odvolává ho starosta městského obvodu nebo městské části se souhlasem tajemníka magistrátu. Bez souhlasu tajemníka magistrátu je jmenování nebo odvolání neplatné.

2 Orgány obce

2.1 Obecně

Typ samosprávy	Orgány samosprávy
Obec	zastupitelstvo, rada, starosta a obecní úřad
Město	zastupitelstvo, rada, starosta a městský úřad
Statutární město	zastupitelstvo, rada, primátor a magistrát města
Hlavní město Praha	zastupitelstvo, rada, primátor a magistrát hlavního města Prahy
Městský obvod	zastupitelstvo, rada, starosta a úřad městského obvodu
Městská část	zastupitelstvo, rada, starosta a úřad městské části

Tabulka 1: Orgány jednotlivých druhů samosprávy

Obce mohou zřizovat obecní policii jako organizační složku obce. Zřízení a činnost obecní policie upravuje zvláštní zákon.²

2.2 Zastupitelstvo obce

Zastupitelstvo je složeno z členů zastupitelstva (zastupitelů), jejich počet se stanovuje tak, aby zastupitelstvo mělo v obci³:

Počet obyvatel	Počet členů zastupitelstva
do 500	5 – 9
nad 500 do 3 000	7 – 15
nad 3 000 do 10 000	11 – 25
nad 10 000 do 50 000	15 – 35
nad 50 000 do 150 000	25 – 45
nad 150 000	35 – 55

Tabulka 2: Počet členů zastupitelstva dle počtu obyvatel obce

² zákon č. 128/2000 Sb., o obcích, § 15, odst. 4, ve znění zákona č. 189/2006 Sb.

³ Charbuský, M. *Veřejná správa, správa měst a obcí*, Univerzita Pardubice, 2004

Pro stanovení počtu členů zastupitelstva je rozhodující počet obyvatel dané obce podle statistických údajů k 1. lednu roku, v němž se volby konají.

Zastupitelstvo se schází podle potřeby, nejméně jedenkrát za tři měsíce. Zasedání svolává a zpravidla řídí starosta na základě schváleného jednacího řádu. Informace o svolaném zasedání musí být vyvěšena na úřední desce obecního úřadu. Jednání jsou veřejná a o jejich průběhu se pořizuje zápis.

Mandát zastupitele vzniká zvolením. Na prvním zasedání zastupitelstva, jehož se po svém zvolení zastupitel zúčastní, skládá slib, ve kterém slibuje věrnost České republice, že svoji funkci bude vykonávat svědomitě, v zájmu obce a jejích občanů a bude se řídit Ústavou a zákony České republiky. Zastupitelům uvolněných pro výkon své funkce poskytuje obec odměnu, vyplácenou z rozpočtových prostředků obce. Uvolněnému členu zastupitelstva obce a neuvolněnému členu zastupitelstva obce, kteří vykonávali funkci starosty nebo místostarosty, za niž náleží měsíční odměna, a jimž zanikl mandát přede dnem konáním voleb do zastupitelstva obce, bude tato odměna poskytována ještě po dobu 3 měsíců ode dne zániku mandátu⁴.

Člen zastupitelstva má právo⁵:

- a) předkládat návrhy zastupitelstvu a dalším orgánům obce, jejichž je členem,
- b) vznášet dotazy, připomínky a podněty na radu obce, vedoucí organizačních složek apod.,
- c) požadovat od zaměstnanců obce zařazených do obecního úřadu informace ve věcech, které souvisejí s výkonem jeho funkce.

Člen zastupitelstva má povinnost:

- a) zúčastňovat se zasedání zastupitelstev i zasedání jiných orgánů obce, je-li jejich členem,
- b) sdělit před projednáváním určité záležitosti, že by jeho podíl na jejím projednávání mohl znamenat výhodu nebo škodu pro něj samotného nebo osobu blízkou, pro osobu fyzickou nebo právnickou osobu, které zastupuje.

Zastupitelstvo si může zřídit jako své iniciativní a kontrolní orgány výbory. Vždy musí být zřízen finanční a kontrolní výbor.

⁴ zákon č. 128/2000 Sb., o obcích, ve znění zákona č. 189/2006 Sb., §75, odst. 3

⁵ Charbuský, M. *Veřejná správa, správa měst a obcí*, Univerzita Pardubice, 2004

2.3 Rada obce

Rada je výkonným orgánem obce a za její výkon odpovídá zastupitelstvu. Tvoří ji starosta, místostarosta (místostarostové) a další členové rady. Počet členů je vždy lichý (nejméně 5, nejvýše 11), nikdy však nesmí překračovat jednu třetinu členů zastupitelstva. V obci, v níž není rada ustavena, plní tuto funkci starosta. Schází se podle potřeby a tyto schůze jsou neveřejné. Připravuje návrhy pro jednání zastupitelstva a zabezpečuje plnění jím přijatých závěrů. Ze svých jednání pořizuje zápis, který musí být uložen u obecního úřadu k nahlédnutí.

Rada obce je oprávněna zřídit jako své iniciativní a poradní orgány komise. Komise může být zřízena také pro výkon přenesené působnosti obce.

2.4 Starosta

Starostu volí zastupitelstvo obce z řad svých členů. Zastupuje obec navenek, svolává a zpravidla řídí zasedání zastupitelstva, podepisuje společně s místostarostou nebo jiným radním právní předpisy obce, usnesení zastupitelstva a rady, odpovídá za informování veřejnosti o činnosti obce, má právo užívat při významných příležitostech a občanských obřadech závěsný odznak, jenž má uprostřed velký státní znak a po obvodu nese název Česká republika atd.

2.5 Obecní úřad

Je tvořen starostou, místostarostou (místostarosty), tajemníkem a zaměstnanci. Plní úkoly, které mu uložilo v samostatné působnosti zastupitelstvo nebo rada obce a vykonává přenesenou působnost.

3 Samostatná a přenesená působnost

3.1 Samostatná působnost

Při výkonu samostatné působnosti se obec řídí:

- a) při vydávání obecně závazných vyhlášek zákonem,
- b) v ostatních záležitostech též jinými právními předpisy vydanými na základě zákona.

Do samostatné působnosti obce ze zákona o obcích patří:

- a) hospodaření obce,
- b) rozpočet a závěrečný účet obce,
- c) peněžní fondy obce,
- d) právnické osoby obce a organizační složky obce a účast obce v právnických osobách,
- e) osobní a věcné výdaje na činnosti obecního úřadu a zvláštních orgánů obce,
- f) organizace, řízení, personální a materiální zabezpečení obecního úřadu,
- g) vydávání obecně závazných vyhlášek obce,
- h) místní referendum,
- i) obecní policie,
- j) ukládání pokut za správní delikty,
- k) program rozvoje územního obvodu obce,
- l) územní plán obce a regulační plán a vyhlášení jejich závazné části obecně závaznou vyhláškou,
- m) spolupráce s jinými obcemi atd.

Na základě zvláštních zákonů patří dále do samostatné působnosti obce:

- a) místní poplatky,
- b) zřizování jednotky dobrovolných hasičů a zabezpečení úkolů požární ochrany v obci,
- c) zajišťování připravenosti obce na mimořádné události a podílení se na provádění záchranných a likvidačních prací a na ochraně obyvatelstva,
- d) zřizování a správa předškolních zařízení, základních škol, základních uměleckých škol a zařízení jim sloužících,
- e) zřizování zdravotnických zařízení a ochrana veřejného zdraví,
- f) ochrana před alkoholismem a jinými toxikomaniemi.

Pokud zákon nestanoví, zda se jedná o samostatnou nebo přenesenou působnost, platí, že jde o samostatnou působnost⁶.

Statutární město může svěřit statutem městskému obvodu nebo městské části na úseku samostatné působnosti zejména:

- a) schvalování programu rozvoje městského obvodu nebo městské části,
- b) schvalování rozpočtu městského obvodu nebo městské části a výsledků jejich hospodaření,
- c) rozhodování o majetkoprávních úkonech uvedených v § 133 odst. 1,
- d) zřizování trvalých a dočasných fondů městského obvodu a městské části,
- e) úkony související se zakládáním, zřizováním a rušením právnických osob a organizačních složek potřebných pro její rozvoj a pro uspokojování potřeb občanů žijících na jejím území, a to pro správu a údržbu domovního majetku, údržbu a čištění místních komunikací, pro odvoz a likvidaci tuhých komunálních odpadů, údržbu veřejné zeleně, služby sociální péče, kulturní činnost, sport, rekreaci a cestovní ruch, základní školy,
- f) poskytování věcných a peněžitých darů fyzickým osobám,
- g) ukládání pokut podle § 56 až 58,
- h) výkon funkce zaměstnavatele pro zaměstnance zařazené do úřadu městského obvodu nebo úřadu městské části nebo organizační složky městského obvodu nebo městské části.

Statutární město svěří městskému obvodu a městské části správu toho majetku města, s nímž hospodařily městské obvody nebo městské části ke dni účinnosti obecního zřízení, a další majetek města, který jim město svěří. Svěřenou správu majetku města městskému obvodu nebo městské části lze odejmout za účelem:

- a) provedení asanace části území obce podle schválené územně plánovací dokumentace,
- b) uskutečnění bytové výstavby,
- c) vytvoření hygienických, bezpečnostních a jiných ochranných pásem,
- d) uskutečnění terénních úprav, těžebních a jim podobných nebo s nimi souvisejících prací,
- e) stavby a správy dálnic, silnic a místních komunikací,
- f) zabezpečení dalších potřeb stanovených územním plánem.

⁶ Provazníková, R. *Financování měst, obcí a regionů, teorie a praxe*, GRADA Publishing, 2007

Svěřenou správu majetku města lze městské části nebo městskému obvodu odejmout též v případě, že městský obvod nebo městská část neodstraní nedostatky v hospodaření ve lhůtě stanovené statutárním městem.

O svěřeni správy majetku a o jejím odnětí městské části nebo městskému obvodu rozhoduje zastupitelstvo města.

Statutární město může svěřit statutem městskému obvodu a městské části rozhodování zejména o těchto majetkoprávních úkonech:

- a) převod a zastavení nemovitých věcí včetně vydání nemovitostí podle zvláštních zákonů z majetku města svěřeného městskému obvodu nebo městské části,
- b) převod a zastavení movitých věcí a práv,
- c) postoupení pohledávek,
- d) vzdání se práva a prominutí pohledávky,
- e) uzavření smlouvy o přijetí a poskytnutí úvěru nebo půjčky, o poskytnutí výpůjčky, o poskytnutí dotace, o převzetí dluhu, o převzetí ručitelského závazku, o přistoupení k závazku a smlouvy o sdružení,
- f) peněžité i nepeněžité vklady do obchodních společností,
- g) majetková účast na podnikání jiných právnických osob s výjimkou právnických osob založených nebo zřízených městským obvodem nebo městskou částí,
- h) dohody o splátkách,
- i) uzavírání nájemních smluv a smluv o výpůjčkách.

Městský obvod nebo městská část může v souladu se statutem města a v něm stanovenými podmínkami

- a) poskytnout věcný a peněžitý dar fyzické osobě v hodnotě nad 20 000 Kč,
- b) bezúplatně převést movité věci včetně peněz věnované tuzemským právnickým a fyzickým osobám na vědu a vzdělávání, na humanitární, sociální, zdravotnické a ekologické účely, protidrogové aktivity, prevenci kriminality a na podporu rozvoje kultury, tělesné výchovy a sportu v celkové částce nad 20 000 Kč ročně,
- c) bezúplatně postoupit pohledávky,
- d) vzdát se práva a prominout pohledávku vyšší než 20 000 Kč,
- e) uzavřít dohodu o splátkách s lhůtou splatnosti delší než 18 měsíců.

Kontrolu nad výkonem samostatné působnosti svěřené orgánům obcí kontroluje Ministerstvo vnitra.

Je-li opatření orgánu městského obvodu nebo městské části územně členěného statutárního města v samostatné působnosti, které je v rozporu se zákonem nebo jiným právním předpisem vydaným na základě zákona, pozastaví magistrát jeho výkon. Jestliže nezjedná příslušný orgán městského obvodu nebo městské části nápravu ve stanovené lhůtě (nesmí být delší než 3 měsíce), podá magistrát do 60 dnů od jejího uplynutí návrh na zrušení opatření soudu.

Městský obvod nebo městská část územně členěného statutárního města jsou ze zákona povinni vyvěsit neprodleně na úřední desce úřadu městského obvodu nebo městské části po dobu nejméně 15 dnů rozhodnutí soudu o zrušení opatření městského obvodu nebo městské části.

3.2 Přenesená působnost

Města Brno, Ostrava a Plzeň svými orgány vykonávají na svém území kromě působnosti pověřeného obecního úřadu též působnost okresního úřadu, nestanoví-li zvláštní zákon jinak. Ostatní statutární města svými orgány vykonávají přenesenou působnost, která je zákonem svěřena pověřeným obecním úřadům⁷.

V rámci výkonu přenesené působnosti se u obcí jedná o tyto činnosti:

- a) vydávání nařízení obce,
- b) rozhodování o místních a účelových komunikacích,
- c) projednávání přestupků,
- d) jsou vodoprávním úřadem a spravují drobné toky,
- e) jsou povodňovým orgánem,
- f) jsou orgánem ochrany přírody a ochrany ovzduší atd.

Obce s pověřeným obecním úřadem jsou při výkonu státní správy v přenesené působnosti oprávněny⁸:

- a) rozhodovat v prvním stupni ve správním řízení o právech, právem chráněných zájmech a povinnostech osob, pokud zvláštní zákon nestanoví jinou příslušnost,
- b) rozhodují o poskytování peněžité a věcné dávky nebo půjčky,
- c) zajišťují volby do Parlamentu České republiky, do zastupitelstev krajů, do zastupitelstev obcí a do Evropského parlamentu,

⁷ zákon č. 128/2000 Sb., o obcích, § 139, odst. 1, 2, ve znění zákona č. 189/2006 Sb.

⁸ Provazníková, R. Financování měst, obcí a regionů: teorie a praxe

- d) jsou vodoprávním úřadem a povolují odběr a nakládání s vodami,
- e) jsou orgánem ochrany přírody,
- f) jsou orgánem ochrany zemědělského půdního fondu atd.

Městské obvody nebo městské části v územně členěných statutárních městech vykonávají svými orgány přenesenou působnost, kterou podle zvláštních zákonů vykonávají orgány obcí. Statutární město může také určit statutem městské obvody nebo městské části, jejichž orgány budou vykonávat některé působnosti svěřené zvláštními zákony pověřeným obecním úřadům. Je-li to účelné, může statutární město se souhlasem městského obvodu nebo městské části vyhradit v přenesené působnosti obcí některé činnosti magistrátu města nebo určit, že některé tyto působnosti budou vykonávat jiné městské obvody nebo městské části.

Opatření orgánů městských obvodů nebo městských částí územně členěných statutárních měst v přenesené působnosti, které je v rozporu se zákonem, jiným právním předpisem a v jejich mezích též usnesením vlády nebo směrnicí ústředního správního úřadu, zruší magistrát. Magistrát o zrušení opatření orgánu městského obvodu nebo městské části informuje úřad městského obvodu nebo městské části.

4 Magistrát města Pardubice

4.1 Základní charakteristika města

Pardubice jsou statutárním městem na východě Čech a metropolí Pardubického kraje. Rozkládají se na obou březích Labe u soutoku s Chrudimkou. Město se rozkládá v Polabské nížině v nadmořské výšce 215 až 237 metrů. Jeho rozloha činí téměř 78 km². Pardubice jsou krajským městem s výraznou správní, obytnou, obslužnou a výrobní funkcí pardubicko-hradecké aglomerace. Ke dni 1. 1. 2005 žilo v Pardubicích 88 181 trvale bydlících obyvatel. Pardubice jsou označovány jako průmyslové centrum východních Čech. Největším rozvojem prošel průmysl po napojení Pardubic na železnici a dále ve 20. století. Hlavními zdejšími odvětvími jsou průmysl chemický, strojírenský a elektrotechnický⁹.

V r. 1990 byla zřízena zastupitelstvem komise, která navrhla několik modelů členění města. Na základě práce této komise byl na jaře 1992 zastupitelstvem přijat Statut s rozčleněním města na sedm městských obvodů. Tři z nich byly "sídlištního" typu, jeden pokrýval starou zástavbu středu města, tři zbývající byly navrženy v okrajových částech města. Ještě v r. 1992 se uskutečnily volby do zastupitelstev prvních tří obvodů (Městský obvod Pardubice IV – Pardubičky, Městský obvod Pardubice VI – Svítkov a Městský obvod Pardubice VII – Rosice nad Labem). Další Městský obvod Pardubice II - Polabiny byl zřízen v r. 1997. Proces členění města byl dokončen až v r. 2002, kdy proběhly komunální volby i v dalších třech městských obvodech (Městský obvod Pardubice I – Střed, Městský obvod Pardubice III – Dubina a Městský obvod Pardubice V – Dukla). Město Pardubice je tedy městem členěným na celém území.

4.2 Orgány města Pardubic

4.2.1 Zastupitelstvo města Pardubic

Je nejvyšším orgánem města v samostatné působnosti a je složeno z 39 členů. Výkon funkce člena zastupitelstva se považuje za výkon veřejné funkce.

⁹ Wikipedia, otevřená encyklopedie dostupná z: <http://cs.wikipedia.org/wiki/Pardubice>

Mezi nejdůležitější pravomoci zastupitelstva patří zejména¹⁰:

- a) schvalování programu rozvoje města
- b) schvalování územního plánu města
- c) schvalování rozpočtu města a závěrečného účtu města
- d) vydávání obecně závazných vyhlášek města
- e) rozhodování o vyhlášení místního referenda
- f) stanovení počtu členů rady města
- g) volba primátora z řad členů zastupitelstva
- h) zřizování a rušení městské policie
- i) rozhodování o zřízení a názvech částí města, o názvech ulic a jiných veřejných prostranství
- j) udělování a odnímání čestného občanství města a cen města
- k) stanovení zásad pro poskytování cestovních náhrad členům zastupitelstva obce.

Zastupitelstvo města Pardubic se při svém jednání řídí zákonem o obcích, v jeho rámci podrobnosti stanoví jednací řád.

Pardubické zastupitelstvo si zřídilo pouze finanční a kontrolní výbor, který je ze zákona povinný, jak je uvedeno výše. Výbory plní úkoly, kterými je pověřil zastupitelstvo a jemu se také zodpovídají ze své činnosti.

Finanční výbor provádí zejména kontrolu hospodaření s majetkem a finančními prostředky obce (9 členů).

Kontrolní výbor především kontroluje plnění usnesení zastupitelstva města a rady města, kontroluje také dodržování právních předpisů ostatními výbory a magistrátem na úseku samostatné působnosti (9 členů).

4.2.2 Rada města Pardubic

Rada města Pardubic je výkonným orgánem v oblasti samostatné působnosti a ze své činnosti se zodpovídá zastupitelstvu. Sestává se z 11 členů. V oblasti přenesené působnosti přísluší radě rozhodovat, jen stanoví-li tak zákon. Při svém jednání se rada řídí zákonem o obcích, v jeho rámci podrobnosti stanoví jednací řád. Sdělovací prostředky o závěrech jednání informují na následných tiskových konferencích a také individuálně především

¹⁰ zákon č. 128/2000 Sb., o obcích, § 84, ve znění zákona č. 189/2006 Sb.

primátor, náměstkové a tiskový mluvčí. Jednání rady svolává primátor města podle potřeby, zpravidla jednou za 2 týdny.

Mezi nejdůležitější pravomoci rady patří zejména¹¹:

- a) zabezpečovat hospodaření města podle schváleného rozpočtu
- b) rozhodovat ve věcech města jako jediného společníka obchodní společnosti
- c) vydávat nařízení obce
- d) projednávat a řešit návrhy, připomínky a podněty, které jí předloží členové zastupitelstva nebo komise rady
- e) na návrh tajemníka magistrátu jmenovat a odvolávat vedoucí odborů
- f) stanovovat celkový počet zaměstnanců města na magistrátu a v organizačních složkách města
- g) kontroluje plnění úkolů magistrátem a komisemi rady v oblasti samostatné působnosti města
- h) schvaluje organizační řád magistrátu.

Jak bylo uvedeno výše, rada města si může zřídit jako své iniciativní a poradní orgány komise. Komise předkládají radě města svá stanoviska a náměty a jsou ze své činnosti odpovědny radě města. Rada města Pardubic má v současné době zřízeny tyto komise¹²:

- a) Komise pro nebytové prostory
- b) Komise pro životní prostředí
- c) Pozemková komise
- d) Bytová komise
- e) Bezpečnostní komise
- f) Komise pro informatiku
- g) Kulturní komise
- h) Sportovní komise
- i) Komise pro výchovu a vzdělávání
- j) Komise pro spolupráci s armádou
- k) Komise pro záležitosti menšin
- l) Ubytovací komise
- m) Zdravotní komise

¹¹ zákon č. 128/2000 Sb., o obcích, § 102, ve znění zákona č. 189/2006 Sb.

¹² Košťálová, Z. *Srovnání statutárních měst Pardubice a Hradec Králové*, D14343, 2005

- n) Komise pro prevenci kriminality a sociální politiku
- o) Komise pro dopravu
- p) Komise Rady města Pardubic pro styk s letištěm a kontrolu dodržování pravidel provozu letiště
- q) Komise pro reklamu
- r) Komise pro privatizaci bytového fondu
- s) Komise pro koncepci města a strategii
- t) Komise pro Východočeské divadlo
- u) Komise pro Komorní filharmonii
- v) Komise pro Kulturní dům Dubina
- w) Komise pro propagaci města a cestovního ruchu
- x) Komise pro urbanismus a architekturu

4.2.3 Primátor města Pardubic

Primátor města Pardubic je volen zastupitelstvem města z řad jeho členů a je zastupitelstvu odpovědný za výkon své funkce. Zastupuje město navenek, jmenuje a odvolává se souhlasem ředitele krajského úřadu tajemníka magistrátu, řídí a koordinuje činnost svých náměstků, svolává kolegium primátora a starostů městských obvodů ke koordinaci společných cílů, svolává pravidelné porady náměstků a vedoucích odborů¹³. Primátor zejména¹⁴:

- a) odpovídá za včasné objednání přezkoumání hospodaření obce za uplynulý kalendářní rok
- b) může po projednání s ředitelem krajského úřadu svěřit komisi výkon přenesené působnosti v určitých věcech
- c) může požadovat po Policii ČR spolupráci při zabezpečení místních záležitostí veřejného pořádku
- d) odpovídá za informování veřejnosti o činnosti obce
- e) rozhoduje o záležitostech samostatné působnosti obce svěřených mu radou obce
- f) plní další úkoly stanovené tímto zákonem a zvláštními zákony
- g) plní obdobné úkoly jako statutární orgán zaměstnavatele podle zvláštních právních předpisů vůči uvolněným členům zastupitelstva a tajemníkovi obecního úřadu.

¹³ Košťálová, Z. *Srovnání statutárních měst Pardubice a Hradec Králové*, D14343, 2005

¹⁴ zákon č. 128/2000 Sb., o obcích, § 103, odst. 4, ve znění zákona č. 189/2006 Sb.

Primátor města Pardubic má 3 náměstky, kteří ho v době jeho nepřítomnosti zastupují (ve stanoveném pořadí).

4.2.4 Magistrát města Pardubic (jako úřad)

Magistrát města Pardubic je orgánem města, nemá tedy právní subjektivitu. Plní úkoly, které mu uložilo zastupitelstvo nebo rada města a vytváří optimální podmínky pro jejich činnost. Pomáhá výborům a komisím v jejich činnosti a poskytuje jim potřebné služby.

V oblasti samostatné působnosti zejména komplexně organizačně a obsahově zajišťuje jednání orgánů města. V oblasti přenesené působnosti vykonává magistrát státní správu v rozsahu stanoveném zákonem o obcích a zvláštními zákony. Rozhoduje také o poskytování informací v souladu se zákonem o svobodném přístupu k informacím a poskytuje je.

Magistrát tvoří primátor, náměstci primátora, tajemník magistrátu a další zaměstnanci do něho organizačně zařazení.

Ve vztahu k městským obvodům magistrát poskytuje úřadům městských obvodů ve věcech samostatné a přenesené působnosti metodickou pomoc, kontroluje a koordinuje jejich činnost.

Magistrát města Pardubic se organizačně člení na 16 odborů (viz. příloha č. 1). Odbory se dále člení na oddělení či úseky. V čele jednotlivých odborů stojí vedoucí jmenovaní radou města.

Magistrát města Pardubic sídlí v 6 budovách. V Gorkého ulici je umístěn Obecní živnostenský úřad, v ulici 17. listopadu odbor dopravy, v Černé za Bory funguje část odboru dopravy – registr vozidel, v budově bývalého okresního úřadu na nám. Republiky je umístěn odbor sociálních věcí, odbor vnitřních věcí a oddělení krizového řízení. Ve Štrossově ulici a na radnici na Pernštýnském náměstí sídlí zbytek odborů.

Tajemník magistrátu je do funkce jmenován se souhlasem ředitele krajského úřadu primátorem města. Je vedoucím úřadu, nadřízený všem zaměstnancům města zařazených do magistrátu, zodpovědný za plnění úkolů magistrátu v samostatné i přenesené působnosti. Účastní se zasedání zastupitelstva a rady města s hlasem poradním.

Statutární město Pardubice přijalo Etický kodex výkonu veřejné správy, který upravuje základní zásady a hodnoty uplatňované jak ve vnějších vztazích mezi veřejností

a jednotlivými orgány, organizačními složkami a organizačními jednotkami města Pardubice, tak i ve vnitřních vztazích realizovaných v rámci organizace města Pardubice¹⁵.

4.2.5 Městská policie

Městská policie je dle rozhodnutí zastupitelstva města institutem samosprávy. Řídí se zákonem č. 553/1991 Sb., o obecní policii, který byl již 2krát novelizován. Je přímo podřízena primátorovi města. Rozpočet městské policie je součástí rozpočtu města Pardubice jak v oblasti příjmů, tak v oblasti výdajů. Městská policie sestavuje svůj rozpočet v souladu s rozpočtem města, zabezpečuje ekonomický a technický provoz v rámci běžného hospodaření v mezích schváleného rozpočtu na účet statutárního města Pardubice.

4.2.6 Kolegium starostů

Primátor svolává kolegium se starosty městských obvodů zpravidla jednou za kalendářní měsíc nebo dle potřeby. Jednání kolegia se řídí jednacím řádem.

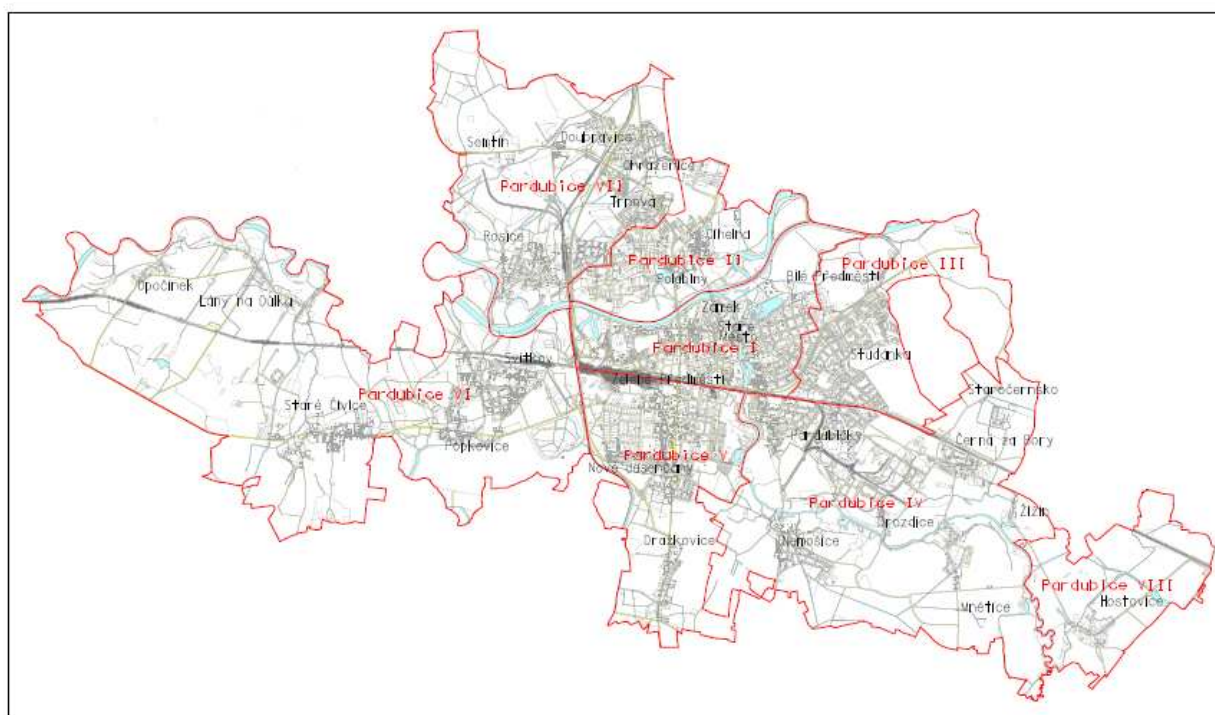
4.3 Městské obvody a jejich orgány

Území statutárního města Pardubice je rozděleno dle Statutu města (obecně závazná vyhláška č. 12/2006) na 8 městských obvodů:

- 1) Městský obvod Pardubice I (části obce Zámek, Pardubice – Staré Město a díly částí obce Bílé Předměstí a Zelené Předměstí)
- 2) Městský obvod Pardubice II (části obce Polabiny a Cihelna)
- 3) Městský obvod Pardubice III (díly částí obce Bílé Předměstí a Studánka)
- 4) Městský obvod Pardubice IV (části obce Pardubičky, Nemošice, Drozdice, Mnětice, Černá za Bory, Žižín, Staročernsko a díly částí obce Bílé Předměstí a Studánka)
- 5) Městský obvod Pardubice V (části obce Nové Jesenčany, Dražkovice a díl částí obce Zelené Předměstí)

¹⁵ Košťálová, Z. *Srovnání statutárních měst Pardubice a Hradec Králové*, D14343, 2005

- 6) Městský obvod Pardubice VI (části obce Svítkov, Popkovice, Staré Čívce, Lány na Důlku, Opočíněk a díl části obce Zelené Předměstí)
- 7) Městský obvod Pardubice VII (části obce Rosice nad Labem, Trnová, Ohrazenice, Semtín a Doubravice)
- 8) Městský obvod Pardubice VIII (část obce Hostovice)



Obrázek 1: Hranice městských obvodů

Městské obvody jsou ze zákona organizační jednotkou města. Jednají jménem statutárního města v záležitostech jim svěřených zákonem a statutem. Orgány městských obvodů nemohou pro svůj územní odvod vydávat obecně závazné vyhlášky nebo nařízení. Usnesení zastupitelstva města a rady města v záležitostech, které nebyly svěřeny zákonem nebo statutem městskému obvodu, jsou pro orgány městských obvodů závazná. Působnost orgánů městských obvodů se vztahuje pouze na jejich území (mapa obvodů viz. příloha č. 3).

Orgány městských obvodů statutárního města Pardubice jsou:

- 1) zastupitelstvo městského obvodu,
- 2) rada městského obvodu,
- 3) starosta městského obvodu,
- 4) úřad městského obvodu.

4.3.1 Zastupitelstvo městského obvodu

Zastupitelstvo městského obvodu se skládá z členů zastupitelstva zvolených v daném městském obvodu. O počtu členů zastupitelstva rozhoduje zastupitelstvo daného městského obvodu. Zastupitelstva všech pardubických městských obvodů mají po 15 členech. Zastupitelstvu městského obvodu nepřísluší rozhodovat ve věcech přenesené působnosti. V rámci svěřené působnosti pravomoci zastupitelstva městského obvodu uvádí přesný výčet Statut města Pardubic - jedná se zejména o tyto pravomoci¹⁶:

- a) stanoví počet členů rady městského obvodu, volí ze svých rad starostu a další členy rady, případně je odvolává z funkcí,
- b) schvaluje program rozvoje svého obvodu,
- c) schvaluje rozpočet městského obvodu a závěrečný účet hospodaření,
- d) v souladu se zákony rozhoduje o způsobu využití svěřeného majetku,
- e) vyjadřuje se k územnímu plánu města a k jeho změnám,
- f) přijímá stanovisko k návrhu na konání referenda ve věcech týkajících se daného městského obvodu a další.

4.3.2 Rada městského obvodu

Rada městského obvodu je výkonným orgánem městského obvodu v oblasti samostatné působnosti a ze své činnosti se zodpovídá zastupitelstvu městského obvodu. V přenesené působnosti rozhoduje pouze stanoví-li tak příslušný zákon.

Statut města Pardubic uvádí přesný výčet pravomocí rady městského obvodu v oblasti samostatné působnosti - jedná se především o¹⁷:

- a) zabezpečuje hospodaření městského obvodu podle schváleného rozpočtu,
- b) projednává stanoviska městského obvodu k otázkám, jejichž řešení spadá do pravomocí Rady města Pardubic a týkají se daného městského obvodu,
- c) zřizuje a zrušuje odbory a oddělení úřadu městského obvodu a stanoví rozdělení pravomocí v úřadu,
- d) na návrh tajemníka jmenuje a odvolává vedoucí odboru úřadu městského obvodu,
- e) kontroluje činnost úřadu a komisí v oblasti samostatné působnosti,
- f) ukládá pokuty ve věcech samostatné působnosti dle zákona o obcích a další.

¹⁶ Košťálová, Z. *Srovnání statutárních měst Pardubice a Hradec Králové*, D14343, 2005

¹⁷ Košťálová, Z. *Srovnání statutárních měst Pardubice a Hradec Králové*, D14343, 2005

4.3.3 Starosta městského obvodu

Starosta městského obvodu je volen zastupitelstvem městského obvodu (kterému je odpovědný ze své činnosti) z řad jeho členů. Pro postavení starosty městského obvodu se používá ustanovení zákona o obcích pro starostu v rozsahu kompetencí svěřených městskému obvodu.

4.3.4 Úřad městského obvodu

Úřad městského obvodu tvoří starosta městského obvodu, místostarosta, tajemník úřadu městského obvodu a další zaměstnanci města zařazení do úřadu městského obvodu. V čele úřadu městského obvodu stojí starosta městského obvodu. Při jednání městských orgánů jsou městské obvody vnímány jako partneři v diskusi o problémech města. Jejich stanoviska jsou jedním ze základů pro rozhodování orgánů města.

4.4 Součinnost mezi orgány města a orgány městských obvodů

Orgány města a orgány městských obvodů vykonávají samostatnou působnost jako nezávislé samosprávné orgány, které vzájemně respektují svá postavení, stanoviska a návrhy učiněné v zájmu občanů města a městských obvodů a činí všechny kroky k tomu, aby rozdílné názory nebyly na překážku přijetí optimálních rozhodnutí a usnesení.

Magistrát města ve věcech samostatné a přenesené působnosti poskytuje úřadům městských obvodů metodickou pomoc, kontroluje a koordinuje jejich činnost dle zákona o obcích, dalších zákonů a Statutu města.

Usnesení Zastupitelstva a Rady města Pardubice v záležitostech, které nebyly zákonem nebo statutem svěřeny městskému obvodu, jsou pro orgány městských obvodů závazná.

4.5 Hospodaření města a městských obvodů

4.5.1 Vzájemné vztahy

Město Pardubice a městské obvody sestavují svůj rozpočet a hospodaří podle něj. Rozpočtové hospodaření se řídí příslušnými zákony (především zákonem č. 250/2000 Sb., o rozpočtových pravidlech územních rozpočtů a zákonem č. 243/2000 Sb., o rozpočtovém určení daní) a v jejich mezích i Statutem města, jenž vymezuje vztahy mezi rozpočtem města a rozpočty městských obvodů.

Městské obvody mohou hospodařit pouze do výše příjmů svých rozpočtů, případné překročení je důvodem k projednání v orgánech města.

Zastupitelstvo městského obvodu může požádat město Pardubice v mimořádných případech, kdy se dostane do tíživé finanční situace nebo do platební neschopnosti (ovšem ne vlastní vinou), o poskytnutí návratné finanční výpomoci. Rozhoduje o ní zastupitelstvo města s přihlédnutím k výsledkům hospodaření městského obvodu. Současně stanoví podmínky a lhůtu splatnosti. Při prodlení mohou být neuhrazené prostředky navýšeny o úroky.

Městský obvod hradí ze svého rozpočtu pokuty, sankce a náhrady škod uložené městu v důsledku porušení povinnosti městským obvodem. Neuhradí-li městský obvod pokuty nebo sankce, jsou mu v této výši kráceny dotace z rozpočtu města a daňové výnosy¹⁸.

Vyúčtování vzájemných vztahů rozpočtu města Pardubice a rozpočtů městských obvodů je předmětem závěrečného účtu. Součástí vyúčtování vzájemných vztahů jsou i nesplacené závazky z přijatých finančních výpomocí z prostředků města.

4.5.2 Rozpočet města Pardubic

2005

Rozpočet města na rok 2005 byl schválen jako vyrovnaný, příjmy a výdaje měly dosahovat výše 1 102 458 000,-- Kč. Byly provedeny 3 úpravy rozpočtu. Po první úpravě byl rozpočet navýšen o 20 204 000,-- Kč. Po této změně následovalo finanční vypořádání za rok 2004 a rozpočet tímto vzrostl o 98 640 000,-- Kč. Po druhé úpravě byl rozpočet navýšen o 76 550 000,-- Kč. Následovala poslední třetí změna, po níž byl rozpočet opět navýšen

¹⁸ obecně závazná vyhláška č. 12/2006, Statut města Pardubice, hlava VI, čl. 22, odst. 5

o 84 925 000,-- Kč. Po úpravách byla konečná podoba rozpočtu ve výši 1 382 777 000,-- Kč. K 31. 12. 2005 byl zjištěn skutečný stav rozpočtu: 1 128 233 000,-- Kč.

Příjmová část

Nejobjemnější položkou jsou běžné příjmy – daňové (806 492 000,-- Kč), z toho nejvyšší příjem je z daně z příjmů (asi 62,8 %), další daňové příjmy jsou daň z přidané hodnoty, poplatky a daně z vybraných činností a daně majetkové.

Mezi běžné nedaňové příjmy (82 842 000,-- Kč) patří příjmy z vlastní činnosti a odvody organizací, přijaté sankční platby a pokuty, přijaté vratky transferů z minulých období, příjmy z prodeje nekapitálového majetku vč. ostatních příjmů a největší položkou v této skupině jsou přijaté splátky půjček (přibližně 56,5 %).

Další skupinou jsou kapitálové příjmy (230 225 000,-- Kč). Zde byly největší příjmy z prodeje investičního majetku, především pozemků v průmyslové zóně Staré Čívce.

Z přijatých dotací (185 122 000,-- Kč) byly objemné dotace běžné (téměř 89 %), které doplňovaly dotace kapitálové.

Co se týče financování, tak v tomto roce skončilo záporně (- 176 448 000,-- Kč), což bylo dáno především krátkodobým financováním.

Výdajová část

Rozpočtované výdaje jsou členěny podle jednotlivých odborů, vč. městské policie. Největší výdaje měl v tomto roce investiční odbor (267 264 000,-- Kč). Tato částka byla rozdělena do mnoha akcí jako byly různé rekonstrukce (obytných domů, komunikací, sportovních hřišť aj.), budování cyklistických stezek, opravy ulic atd. Jednalo se jak o akce rozestavěné nebo schválené v roce 2004, tak o akce připravené k realizaci v roce 2005.

Mezi odbory s velkými výdaji patří také odbor dopravy (180 045 000,-- Kč). Největší položkou jsou dotace Dopravnímu podniku města Pardubice, a. s. (na provoz i na investice). Mimo to sem patří různé platby za objednané služby – čištění komunikací vč. zimní údržby, provoz veřejného osvětlení, světelné signalizační zařízení apod.

Další větší výdaje měla kancelář tajemníka (celkem 168 880 000,-- Kč). Zde je nutné podotknout, že do 30. 6. 2005 fungoval odbor veřejné správy, kam spadaly výdaje na Magistrát města Pardubice, část mezd zaměstnanců Magistrátu města Pardubice, výdaje na

akce jako kamerový systém, výpočetní technika, různé provozní náklady a další; do výdajů kanceláře tajemníka patřily výdaje jako sociální a zdravotní pojištění všech zaměstnanců a zastupitelů, část mezd Magistrátu města Pardubice, dotace hasičskému záchrannému sboru Pardubického kraje (na provoz a na investice) aj. Tyto dva odbory byly k 1. 7. 2005 sjednoceny a vystupují pouze pod názvem Kancelář tajemníka.

Další větší skupinou výdajů jsou výdaje ekonomického odboru (118 533 000,-- Kč). Sem spadají odvody daní, různé poskytnuté dotace, došlo také k navýšení základního kapitálu v MRPF, a.s., poskytnuté dary a další.

Samozřejmě významné výdaje mají i další odbory, ale výše uvedené jsou nejvyšší.

2006

Rozpočet města na rok 2006 byl schválen jako vyrovnaný, příjmy a výdaje měly dosahovat výše 1 383 423 000,-- Kč. Byly provedeny 3 změny rozpočtu. Po první změně byly příjmy a výdaje sníženy o 14 589 000,-- Kč, poté bylo provedeno finanční vypořádání za rok 2005 a rozpočet byl navýšen o 183 808 000,-- Kč. Následovala druhá změna, kdy došlo ke snížení o 65 177 00,-- Kč a po třetí změně byl rozpočet opět navýšen o 13 129 000 Kč. Tudíž konečná podoba rozpočtu byla ve výši 1 500 594 000,-- Kč. K 31. 12. 2006 bylo zjištěno skutečné plnění rozpočtu v částce 1 381 863 000,-- Kč.

Příjmová část

Největší položkou jsou běžné příjmy daňové (828 020 000,-- Kč), z nichž je nejvyšší příjem z daně z příjmů (tvoří asi 62,3 %), dále sem patří příjem z daně z přidané hodnoty a majetkové daně, tuto skupinu uzavírají poplatky a daně z vybraných činností.

Z nedaňových běžných příjmů (81 945 000,-- Kč) tvoří největší podíl příjmy z vlastní činnosti a odvody organizací (přibližně 57,3 %), mimo tyto sem patří přijaté sankční platby a pokuty, příjmy z prodeje nekapitálového majetku, vč. ostatních nedaňových příjmů a přijaté splátky půjček.

Mezi neméně významné příjmy patří příjmy kapitálové (85 350 000,-- Kč).

Další velkou skupinou jsou přijaté dotace (242 915 000,-- Kč), ze kterých převládaly běžné (tvořily přibližně 79,4 %) a doplňovaly je kapitálové (zbývajících 20,6 %).

Do příjmů se řadí také financování (159 862 000,-- Kč).

Výdajová část

Největší výdaje má bezpochyby dle rozpočtu investiční odbor (405 259 000,-- Kč). Především se jednalo o akce rozestavěné nebo schválené v r. 2005. Patřily sem různé opravy, úpravy, rekonstrukce, přístavby, budování parkovišť apod.

Mezi významné patří také výdaje odboru dopravy (216 094 000,-- Kč). Největší položkou v této části je finanční kompenzace Dopravnímu podniku města Pardubic, a.s. za poskytnuté služby (přibližně 56,5 % z celkových nákladů tohoto odboru). Mimo to sem patří provoz veřejného osvětlení, náklady na správu a údržbu komunikací a další.

Dále největší výdaje má kancelář tajemníka (172 920 000,-- Kč). To je dáno především tím, že jsou sem zahrnuty veškeré mzdy zaměstnanců (asi 52,4 %) a odvody sociálního a zdravotního pojištění (18,8 %).

Za zmínku také jistě stojí výdaje odboru kultury, sportu a cestovního ruchu (122 271 000,-- Kč). Zde jsou zahrnuty různé příspěvky na provoz (Východočeskému divadlu, Komorní filharmonii, Městskému informačnímu středisku a dalším), dotace sportovním klubům, opravy památek atd.

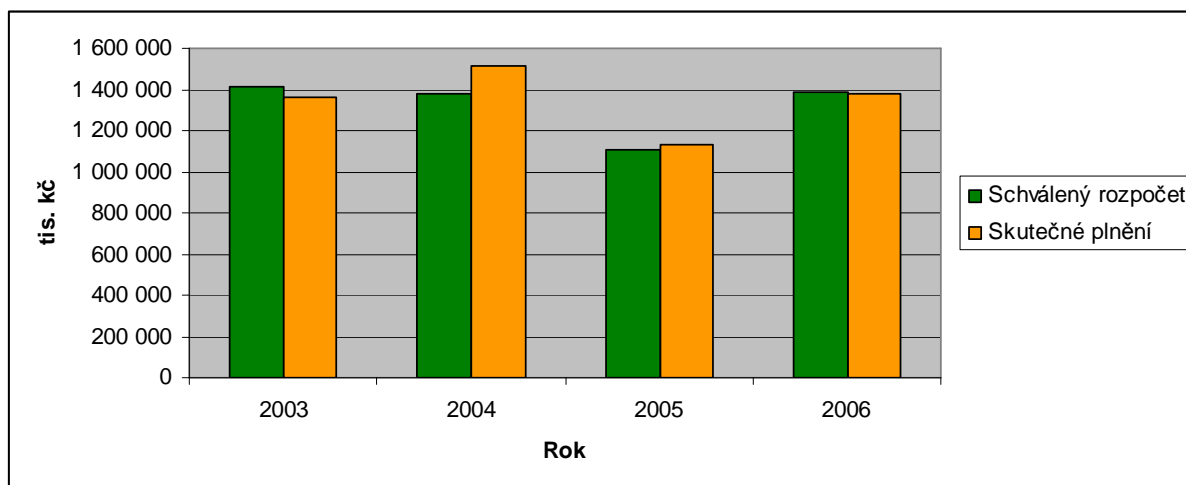
2007

Rozpočet města na rok 2007 byl schválen jako vyrovnaný, příjmy a výdaje měly dosahovat výše 1 218 656 000,-- Kč a po provedených změnách dosahovala konečná podoba rozpočtu výše 836 397 000,-- Kč. Vzhledem k tomu, že se skutečné hospodaření za příslušný rok uvádí až v červnu následujícího roku, není prozatím skutečnost za rok 2007 známa.

2008

Rozpočet na rok 2008 byl schválen jako vyrovnaný, příjmy a výdaje by měly dosahovat výše 1 515 384 000,-- Kč.

Porovnání schválených rozpočtů a skutečného plnění



Graf 1: Porovnání schváleného rozpočtu a skutečného plnění

Z výše uvedených dat pro přehlednost uvádím graf, který ukazuje srovnání mezi schváleným rozpočtem města a skutečným plněním. Jak je patrné, v žádném z uvedených let není přílišný rozdíl mezi rozpočtem, který byl původně schválen (každý rok po schválení došlo ještě ke 3 změnám rozpočtu – viz. výše) a skutečným hospodařením.

4.5.3 Rozpočty městských obvodů

Rozpočty města a městských obvodů jsou na sobě nezávislé, řídí se obecně závaznými právními normami.

Zdroji příjmové části rozpočtu obvodů jsou:

- a) příjmy z místních poplatků (vybíraných na území obvodů)
 - poplatek za zvláštní užívání veřejného prostranství,
 - poplatek ze psů,
 - poplatek ze vstupného,
 - poplatek za provozovaný výherní hrací přístroj,
 - poplatek za povolení vjezdu s motorovým vozidlem do vybraných míst a částí města,
 - poplatek za provoz systému shromažďování, sběru, přepravy, třídění, využívání a odstraňování

- b) komunálních odpadů,
- c) příjmy z dalších poplatků, pokut, plateb, nájmu z pozemků a umístění reklamních zařízení
 - poplatky z řízených skládek umístěných na území obvodu,
 - poplatek za malé zdroje znečištění,
 - správní poplatky za úkony provedené obvodem,
 - pokuty uložené obvodem,
 - podíl na platbách městu za reklamní zařízení nacházející se v městských obvodech,
 - podíl ze skutečně vybraného nájemného z pozemků nacházejících se na území městských obvodů aj.
- d) příjmy ze sdružených prostředků podle smluv obvodu s jinými subjekty,
- e) použití prostředků fondů
 - fondu rezerv a rozvoje,
 - sociálního fondu,
 - dalších účelových fondů zřízených obvodem,
- f) dary
- g) příjmy z vlastního hospodaření
- h) městskému obvodu náleží podíl na daňových příjmech statutárního města, a to podíl na výnosu
- i) daně z nemovitostí, daně z přidané hodnoty, daně z příjmu fyzických osob a daně z příjmů
- j) právnických osob s výjimkou daně z příjmů právnických osob, kdy poplatníkem je město
- k) transfery na výdaje v oblasti životního prostředí, dopravy, na výplatu sociálních dávek aj.
- l) ostatní a nahodilé příjmy¹⁹.

Co se týče výdajové části rozpočtu obvodu, tak rozdělení výdajů je v kompetenci zastupitelstva obvodu a je dáno rozsahem práv a povinností plynoucích ze statutu města.

Obvody předávají městu svůj rozpočet a měsíčně skutečné plnění. Při předávání rozpočtu, pololetního hospodaření a finančního vypořádání tyto informace doplní slovním komentářem.

¹⁹ obecně závazná vyhláška č. 12/2006, Statut města Pardubice, příloha č. 3

Rozpočet Městského obvodu Pardubice II (2006)

Rozpočet Městského obvodu Pardubice II byl schválen jako vyrovnaný. Příjmy a výdaje měly dosahovat výše 47 166 300,-- Kč. Během roku bylo provedeno 5 rozpočtových opatření, tudíž konečná podoba rozpočtu byla ve výši 44 566 000,-- Kč.

Příjmová část

Z daňových příjmů byl největší příjem z místních poplatků (12 821 000,-- Kč), z toho nejvíc bylo vybráno za odpady (více než 71,5 % ze všech poplatků). Mezi daňové příjmy spadá podíl na sdílených daních – DPH (9 324 000,-- Kč) a správní poplatky.

U nedaňových příjmů byl nejvyšší příjem z pronájmu pozemků (150 000,-- Kč) a hned za tuto položku patří příjmy z úroků (140 000,-- Kč). Dalšími nedaňovými příjmy jsou přijaté sankční platby, příjmy z prodeje kolků a další.

V tomto roce byly přijaty dotace – pouze neinvestiční, a to na sociální dávky (10 500 000,-- Kč), na volby do poslanecké sněmovny a na volby komunální.

I v rozpočtu městského obvodu se objevuje mezi zdroji položka financování.

Výdajová část

Největší výdaje byly na dopravu (11 475 000,-- Kč). Sem spadají výdaje na opravu a údržbu komunikací, investice do dopravy (tzv. soubory regenerace), poradenství, konzultace a další.

Druhými největšími výdaji byly na vnitřní správu (10 629 200,-- Kč), do této oblasti patří např. platy zaměstnanců, sociální a zdravotní pojištění, odměny, služby pošt, dlouhodobý hmotný investiční majetek, energie, služby telekomunikací apod.

Hned za výdaji na vnitřní správu jsou sociální věci, což jsou sociální dávky, na které byly přijaty dotace.

Dalšími většími výdaji městského obvodu byli výdaje na životní prostředí (8 455 000,-- Kč). V této kategorii byla největší položkou péče o zeleň (více než 47 % z celkových výdajů na životní prostředí). Dále sem patří péče o veřejná prostranství, odpady, investice do životního prostředí atd.

Mimo uvedené kategorie jsou na výdajové straně rozpočtu výdaje na kulturu, školství, mládež a tělovýchovu a nedílnou součástí jsou i rezervy, kam se řadí rezervy rady městského obvodu (byly nulové), starosty (také nulové), místostarosty (10 000,-- Kč) a rozpočtu (2 321 800,-- Kč).

4.5.4 Kontrola orgány města

Město Pardubice je oprávněno prostřednictvím svých vnitřních orgánů provádět kontroly a audit hospodaření městských obvodů, dohled nad stavem a vedením účetnictví, kontrolu úkonů činěných v majetkové oblasti, dále je město Pardubice oprávněno provádět kontrolu účelného vynakládání finančních prostředků a úrovně péče o svěřený majetek.

Městské obvody jsou povinny při provádění kontroly poskytnout k tomu podklady a umožnit pracovníkům provádějícím kontrolu, popř. audit, vstup do prostor úřadů městských obvodů včetně nemovitostí svěřených městským obvodům.

Poznatky zjištěné kontrolou nebo auditem a případné navržené opatření zpracuje kontrolní orgán do výsledné zprávy o provedené kontrole, která slouží mimo jiné jako podklad pro zjednání nápravy. Zprávu předá zástupci městského obvodu (starostovi nebo tajemníkovi). Informaci o případné nápravě, popř. přijatých opatřeních, zašle zástupce obvodu kontrolnímu orgánu do 30 dnů od předání zprávy.

Pokud nebylo přijato opatření k nápravě, bylo přijato opatření neúčinné nebo městský obvod nesouhlasí se zjištěním kontroly v zásadních věcech, předloží kontrolní orgán věc k rozhodnutí Radě města Pardubice. To je pro obě strany závazné²⁰.

²⁰ obecně závazná vyhláška č. 12/2006, Statut města Pardubice, hlava VI, čl. 23

Závěr

Výhody decentralizovaného řízení statutárního města

Zřejmě největší výhodou decentralizovaného způsobu řízení města je přiblížení výkonu veřejné správy co nejbližší k občanovi, rozpoznávání a řešení problémů na nejnižší možné úrovni, to znamená tam, kde vznikají – jedná se o tzv. princip subsidiarity. Orgány městských obvodů spravují menší rozlohu území a představitelé místní samosprávy tak vycházejí z lepší znalosti místních poměrů, poněvadž z této oblasti pochází, což lze také považovat za výhodné. Městské obvody si samy určují priority, které budou realizovány, případně na ně upozorňují orgány města (pro ně nemusí být některé problémy na první pohled viditelné), pokud jde o větší rozsah, který je nad jejich působnost nebo síly.

Pro většinu občanů může být ulehčením také to, že si mohou své záležitosti vyřizovat blízko svého bydliště a nemusí cestovat na magistrát, což zvláště pro některé může být i obtížné.

Ze způsobu voleb v rámci územně členěného statutárního města (volič volí do městského i do místního zastupitelstva) lze vyvodit, že občané statutárního města tohoto typu jsou prostřednictvím voleb zainteresovaní do správy veřejných věcí na komunální úrovni více než lidé žijící v ostatních obcích.

Nevýhody decentralizovaného řízení statutárního města

System decentralizovaného řízení statutárního města je mnohem náročnější na počet budov a počet pracovníků než u centralizovaného modelu. S tímto jsou spojeny zvýšené náklady (kapitálové, provozní i mzdové). Toto vede k nárůstu byrokracie a nárůstu nákladů na výkon veřejné správy. Dvoustupňový systém řízení města je finančně výrazně náročnější než systém jednostupňový.

Zřízením městských obvodů se sice úřady na jedné straně přiblížily lidem, avšak byrokratický aparát výrazně narostl, čímž tedy i výše zmiňované náklady. Proto by bylo dobré přehodnotit počet městských obvodů, případně jej zredukovat a posunout některé hranice městských obvodů. Myslím si, že by bylo vhodné, aby obvody měly na starost přibližně stejný počet obyvatel, čímž by řešily obdobné problémy občanů v téměř stejném rozsahu.

Problém lze spatřovat i v tom, že městské obvody získaly v některých záležitostech pravomoci jako samostatné obce. Jedním z takových případů je například agenda stavebních

úřadů. Dohled města nad stavebním děním se úplně rozmělnil. Mimo to, vyřizování stavební administrativy nyní trvá mnohdy déle než bývalo zvykem v minulosti. Proto si myslím, že některá rozhodování by měla zůstat pouze v kompetenci města.

Městské obvody často fungují jako samostatné nezávislé jednotky. Pro příklad uvádím státní dotace na revitalizaci sídlišť. V tomto případě mohou být obvody sobě navzájem konkurenty, poněvadž státní fondy nejsou bezedné. Pokud by tuto záležitost měla na starost správa města, mohlo by si město volit své priority.

Problémy vznikají také v oblasti koordinace některých úkolů mezi městem a jeho obvody. V některých případech je dokonce pocíťována určitá disharmonie cílů městských obvodů s cíli města. Myslím si, že je to i díky neochotě příslušných lidí hledat kompromisní řešení. Možná by bylo řešením, kdyby městské obvody mohly vydávat obecně závazné vyhlášky v souladu s vyhláškami magistrátu, čímž by bylo plno záležitostí dáno legislativou.

Negativní stránkou je i zpomalení efektivní správy města, které je způsobené delším a složitějším procesem projednávání potřebných rozhodnutí, neboť sem vstupuje další úroveň orgánů. Jako příklad uvádím proces žádosti o finanční prostředky na opravu a rekonstrukci místních komunikací: Aby se tento projekt zrealizoval, musí jít formou zprávy na jednání rady městského obvodu. Pokud ta vydá doporučující stanovisko, záležitost je postoupena k projednání v zastupitelstvu městského obvodu. Dále ji musí projednat vedení města na poradě primátora, potom finanční výbor zastupitelstva města a pokud je vydáno souhlasné stanovisko, jde tento projekt k projednání v radě města. Doporučení rady města musí ještě projednat a schválit zastupitelstvo města. Celý proces je tak výrazně dlouhý, neboť trvá 2 - 3 měsíce.

Velmi důležitou oblastí je také rozhodování o finančních prostředcích, které budou spadat do příjmové strany rozpočtu městských obvodů. Jedná se totiž o finanční prostředky, které by mohly být využity městem k jiným účelům.

Určitou nevýhodou pro občana, který se v oblasti úřadů nepohybuje příliš často, může být i časově náročnější zjišťování, zda vyřízení jeho záležitosti spadá do působnosti příslušného městského obvodu či magistrátu.

Ač nevýhod decentralizovaného řízení města lze nalézt docela mnoho, myslím si, že návrat k centralizovanému modelu by asi také nebyl úplně ideální a možná by to bylo i nereálné. Nejlepším řešením by zřejmě byl kompromis mezi centralizací a decentralizací. Ovšem lze jen těžko říct, zda by takovýto systém byl v praxi proveditelný a dosahoval lepšího hodnocení než model stávající.

Seznam použité literatury

1. Zákon 128/2000 Sb., o obcích (obecní zřízení), ve znění zákona 189/2006 Sb. (s platností od 1. ledna 2008). Sbírka zákonů ČR, 2006.
2. Obecně závazná vyhláška č. 12/2006, kterou se vydává Statut města Pardubic. Pardubice: Magistrát města Pardubic, 2006.
3. Charbuský, M.: Veřejná správa: Správa měst a obcí, Pardubice: Univerzita Pardubice, 2002. 77 s. ISBN 80-7194-457-2
4. Charbuský, M. Řízení měst v historickém vývoji. Pardubice: Univerzita Pardubice, 1999. 114 s. ISBN 80-7194-202-2.
5. Lacina, K. Vybrané kapitoly ze soudobého řízení měst a obcí. Pardubice: Univerzita Pardubice, 1996. 94 s. ISBN 80-7194-072-0
6. Provazníková, R.: Financování měst, obcí a regionů: teorie a praxe, Praha: GRADA Publishing, 2007. 280 s. ISBN 80-247-2097-5
7. Kratochvílová, Š. Zákon o obcích, postavení statutárních měst. Pardubice: Univerzita Pardubice, 2001. Diplomová práce. D11220.
8. Chovancová, T. Samostatná a přenesená působnost obce. Pardubice: Univerzita Pardubice, 1996. Bakalářská práce. D7930.
9. Košťálová, Z. Srovnání statutárních měst Pardubice a Hradec Králové. Pardubice: Univerzita Pardubice, 2005. Bakalářská práce D14343.
10. Magistrát města Pardubic [online] [30. 4. 2008]. Dostupný z WWW: <http://www.mmp.cz/>.
11. Město Pardubice [online] [28. 4. 2008]. Dostupný z WWW: <http://www.mesto-pardubice.cz/>.
12. Wikipedia, otevřená encyklopedie [online] [15. 3. 2008]. Dostupná z WWW: <http://cs.wikipedia.org/>

Seznam tabulek, obrázků a grafů

Tabulka 1: Orgány jednotlivých druhů samosprávy

Tabulka 2: Počet členů zastupitelstva dle počtu obyvatel obce

Obrázek 1: Hranice městských obvodů

Graf 1: Porovnání schváleného rozpočtu a skutečného plnění

Seznam příloh

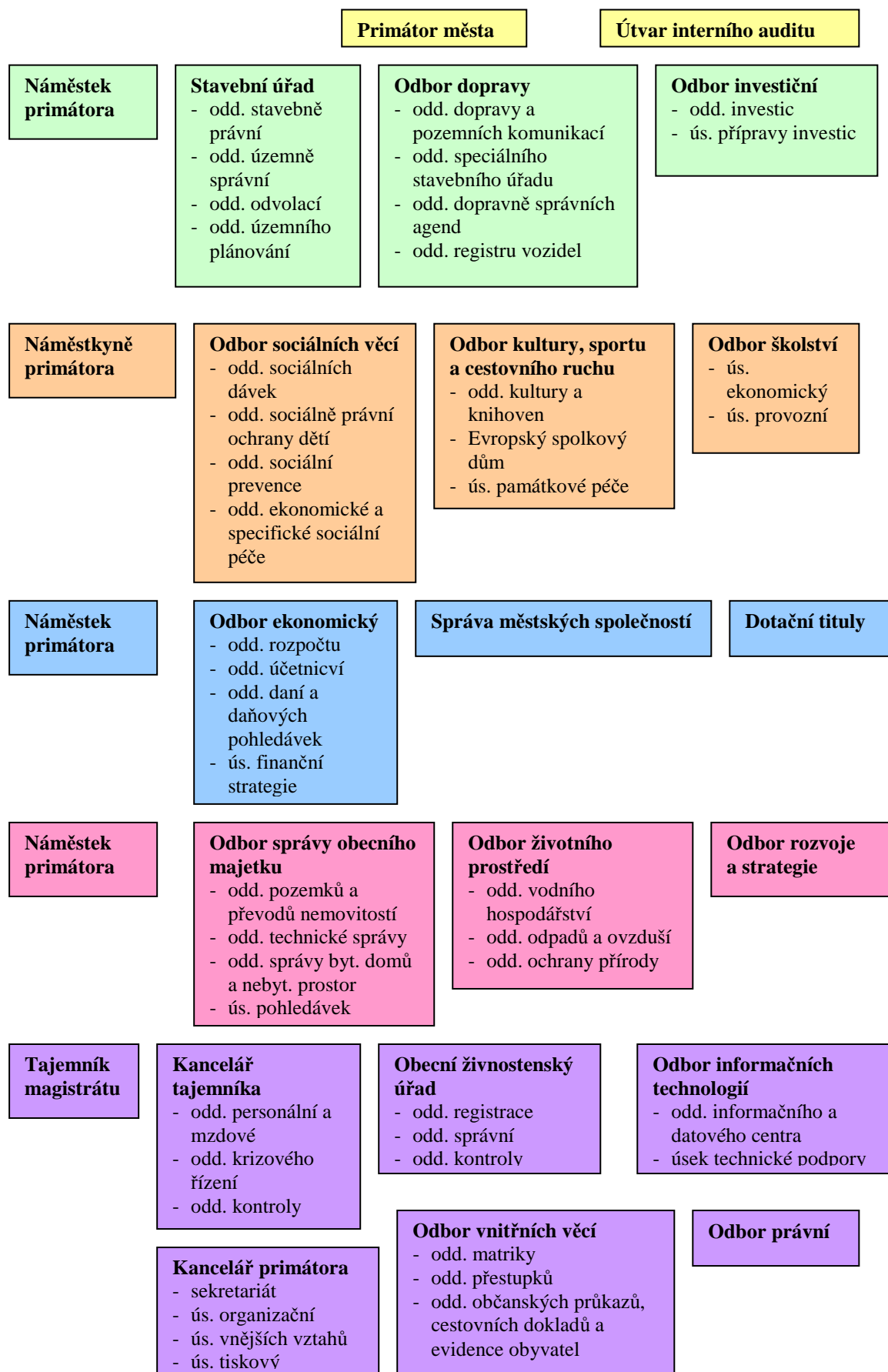
Příloha č. 1: Organizační struktura Magistrátu města Pardubic

Příloha č. 2: Činnosti vybraných odborů Magistrátu města Pardubic

Příloha č. 3: Mapa obvodů města Pardubice

Přílohy

Příloha č. 1: Organizační struktura Magistrátu města Pardubic



Ekonomický odbor

a) oddělení rozpočtu

- řídí, koordinuje a organizuje postup při zpracování návrhu rozpočtu
- vede evidenci odvodů a daní, přijatých dotací a ostatních příjmových položek
- vede evidenci všech z rozpočtu města poskytnutých příspěvků, dotací a darů
- zpracovává komplexní hodnocení výsledků hospodaření města
- navrhuje potřebná opatření, zpracovává finanční vypořádání města a zajišťuje jejich projednávání a schvalování orgány města
- průběžně sleduje a vyhodnocuje finanční situaci města
- provádí kontroly daňových dokladů, faktur a účtů
- zajišťuje realizaci finančních toků mezi rozpočtem města a městských obvodů

b) oddělení účetnictví

- přijímá daňové doklady, faktury apod. k placení
- provádí evidenci daňových dokladů
- operativní evidence přísně zúčtovatelných tiskopisů a jejich inventarizace
- uzavírání smluv k bankovním účtům a následný styk s peněžními ústavami
- účetní metodická pomoc magistrátu, městským obvodům a jiným subjektům

c) oddělení daní a daňových pohledávek

- vymáhání pokut uložených strážníky na místě a ostatních pokut uložených jednotlivými odbory
- provádí součinnost při uzavírání a otevírání sbírkových pokladniček
- na základě přijatých či vyžádaných dokladů zpracovává příznání k daním darovací, z nemovitostí, z převodu nemovitostí a dani dědické
- dle vydaných platebních výměrů zabezpečuje úhradu daní městem
- vymáhání daňových pohledávek, jejich účetní a operativní evidence
- vede daňovou agendu města
- podílí se na tvorbě finanční strategie města a obvodů
- spravuje fond oprav a modernizace bytového fondu
- vede evidenci účastí města na podnikání jiných osob

Odbor investiční

a) oddělení investic

- zabezpečuje realizaci investic města
- zajišťuje technický dozor investora během provádění výstavby
- zpracovává do rady a zastupitelstva zprávy o realizaci investičních akcí
- zabezpečuje předání staveniště zhotoviteli
- sleduje plnění jednotlivých investičních akcí
- v případě neplnění podmínek uplatňuje vůči dodavatelům sankce
- připravuje podklady pro tvorbu plánu investiční výstavby
- komplexně zabezpečuje přípravu určených investic
- zajišťuje zpracování zpráv a dalších materiálů pro jednání orgánů města

Odbor rozvoje a strategie

- zajišťuje zpracování plánů strategického rozvoje města a podílí se na jejich realizaci
- mapuje rozvojový potenciál města, navrhuje opatření ke zlepšení, podílí se na jejich realizaci
- navrhuje a připravuje využití vhodných aktivit a území města pro investory, jedná a spolupracuje s nimi
- zajišťuje outsourcing průmyslových a podnikatelských nemovitostí
- spravuje a propaguje městskou průmyslovou zónu
- zajišťuje účast, organizaci a propagaci města na veletrzích a konferencích investičního charakteru
- zajišťuje místní informační místo agentury pro podporu podnikání a investic CzechInvest
- vyhledává a eviduje nabídky či možnosti dotací, podpůrných programů, fondů Evropské unie apod.
- zpracovává podklady pro jejich získání, podílí se na stanoveném využití
- zpracovává stanovené informace a zprávy o využití získaných prostředků
- vede aktuální evidenci účastí města na podnikání jiných právnických osob a jiných majetkových a obdobných účastí města
- eviduje složení jejich orgánů, zastoupení města v nich, popř. další skutečnosti

- sleduje podnikatelské aktivity, jednání orgánů, průběh a výsledky hospodaření právnických osob, v nichž má město obchodní podíl
- zajišťuje plnění úkolů souvisejících se změnami ve složení orgánů podniků města či s majetkovou účastí města

Odbor správy obecního majetku

a) oddělení pozemků a převodu nemovitostí

- zpracovává a uzavírá kupní, směnné, darovací a nájemní smlouvy
- připravuje a realizuje privatizaci bytů a bytových domů
- provádí prodej nemovitého majetku veřejnou dražbou
- vyřizuje restituční nároky
- pozemková komise a reklamní zařízení na pozemcích města

b) oddělení technické správy

- správa sportovních areálů v majetku města
- správa a stavebně technická údržba objektů mateřských a základních škol
- správa pozemků v uzavřených lokalitách
- agenda pojištění města a úkoly spojené s likvidací pojistných událostí
- odstraňování závad vyplývajících z bezpečnostních a požárních opatření

c) oddělení správy bytových domů a nebytových prostor

- zajišťuje veškeré úkony související s pronájmy městských bytů a s nájmem nebytových prostor
- zajišťuje správu a opravy bytových domů v majetku města
- uzavírá dohody o skončení nájmu bytů a nebytových prostor, dává souhlas či nesouhlas pronajímatele k žádostem o výměny bytů
- rozhoduje o přenechání bytů a nebytových prostor nebo jeho části do podnájmu
- dbá na řádné plnění sjednaných právních vztahů a závazků, eviduje pohledávky, připravuje podklady pro jejich vymáhání
- realizuje výpovědi z nájmu bytů

Odbor dopravy

a) oddělení dopravy a pozemních komunikací

- zabezpečuje čišění místních komunikací
- komplexně se stará o světelná signalizační zařízení
- připravuje a provádí zkoušky řidičů taxislužby
- vede pasporty místních komunikací, mostů, dopravního značení a veřejného osvětlení
- rozhoduje o zatřídění komunikací
- zajišťuje provádění kontrol mostních a dalších objektů
- zabezpečuje komplexně oblast placeného státní na místních komunikacích
- vystavuje parkovací povolení
- vykonává funkci Drážního správního úřadu na území města a provádí státní dozor ve věcech drah
- vydává licence pro městskou hromadnou dopravu
- projednává umístění dopravních značek a zařízení

b) oddělení speciálního stavebního úřadu

- stavební řízení, povolování staveb pozemních komunikací
- kolaudační řízení
- ohlášení drobných staveb pozemních komunikací
- povoluje zvláštní užívání komunikací II. a III. Třídy
- rozhoduje u napojení komunikací II. a III. Třídy
- rozhoduje o povolování staveb v silničním ochranném pásmu komunikací II. a III. třídy
- vyjadřuje se ke stavbám spadajícím do působnosti obecného stavebního úřadu
- kontrola dodržování podmínek stavebního povolení
- vyměřuje správní poplatky
- vede stanovené evidence a přehledy

c) oddělení dopravně správních agend

- zabezpečuje získávání a zdokonalování odborné způsobilosti k řízení motorových vozidel
- agenda řidičských průkazů

- vystavuje mezinárodní řidičské průkazy
- eviduje dopravní přestupky
- zabezpečuje vydávání profesních průkazů
- projednává umístění dopravních značek a zařízení při uzavírkách
- rozhoduje o uzavírkách komunikací II. a III. třídy
- vede registr karet řidičů

d) oddělení registru vozidel

- přihlašování vozidel do evidence
- výměna registračních značek
- zapisuje změnu vlastníka vozu
- dočasné a trvalé vyřazování vozidel z evidence
- vystavuje duplikáty dokladů od vozidla
- registruje zástavní a jiná práva k vozidlům
- schvalování přestaveb vozidel

Odbor kultury, sportu a cestovního ruchu

- shromažďuje informace z oblasti cestovního ruchu a poskytuje poradenskou činnost v této oblasti
- metodicky řídí a spolupracuje s Městským informačním střediskem (MIS)
- zabezpečuje propagaci města
- spravuje fond cestovního ruchu, na základě rozhodnutí příslušných orgánů uzavírá smlouvy o poskytnutí dotace a kontroluje jejich využití
- připravuje smlouvy o přijetí dotací na společenské akce pořádané městem
- dohlíží na dodržování jednotného vizuálního stylu
- zajišťuje fotografickou dokumentaci města
- spravuje sportovní fond, na základě rozhodnutí příslušných orgánů uzavírá smlouvy o poskytnutí dotace a kontroluje jejich využití
- vyhledává a organizuje grantové soutěže na podporu sportovních aktivit
- vede přehled o sportovištích na území města a jejich využití
- monitoruje vývoj sportovních aktivit na území města
- spolupracuje s tělovýchovnými jednotami, sportovními kluby apod.

Příloha č. 3: Mapa obvodů města Pardubice

