

Univerzita Pardubice
Fakulta ekonomicko-správní

Sociální infrastruktura města Liberce
Bc. Monika Musilová

Diplomová práce
2008

Univerzita Pardubice
Fakulta ekonomicko-správní
Ústav veřejné správy a práva
Akademický rok: 2007/2008

ZADÁNÍ DIPLOMOVÉ PRÁCE

(PROJEKTU, UMĚLECKÉHO DÍLA, UMĚLECKÉHO VÝKONU)

Jméno a příjmení: **Bc. Monika MUSILOVÁ**
Studijní program: **N6202 Hospodářská politika a správa**
Studijní obor: **Ekonomika veřejného sektoru**

Název tématu: **Sociální infrastruktura města Liberce**

Zásady pro vypracování:

Osnova:

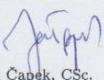
1. Úvod
2. Základní charakteristika města Liberce
3. Infrastruktura
4. Sociální infrastruktura města Liberce
5. Komunitní plánování
6. Závěr

Rozsah grafických prací: -
Rozsah pracovní zprávy: cca 50 stran
Forma zpracování diplomové práce: tištěná/elektronická

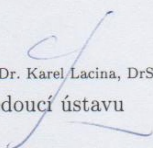
Seznam odborné literatury:

- REKTORÍK, Jaroslav aj.. Ekonomika a řízení odvětví veřejného sektoru. Praha : Ekopress, s.r.o., 2002. 264 s. ISBN 80-86119-60-2.
REKTORÍK, Jaroslav; ŠELEŠOVSKÝ, Jan aj.. Jak řídit kraj, město, obec : Sociální a technická infrastruktura. Brno - Praha : Masarykova univerzita v Brně, 2002, 135 s. ISBN 80-210-2956-0.
KVĚTENSKÁ, Daniela aj.. Úvod do sociální práce pro pomáhající profese. Hradec Králové : Gaudeamus, Univerzita Hradec Králové, 2007, 109 s. ISBN 978-80-7041-860-4.
PRŮŠA, Ladislav. Ekonomie sociálních služeb. Praha : ASPI, a.s., 2007, 180 s. ISBN 978-80-7357-255-6.

Vedoucí diplomové práce: Mgr. Tomáš Šimek
Ústav veřejné správy a práva
Datum zadání diplomové práce: 23. října 2007
Termín odevzdání diplomové práce: 26. května 2008


prof. Ing. Jan Čapek, CSc.
děkan

L.S.


prof. PhDr. Karel Lacina, DrSc.
vedoucí ústavu

V Pardubicích dne 15. listopadu 2007

SOUHRN

Předkládaná diplomová práce na téma „Sociální infrastruktura města Liberce“ je zaměřena na zhodnocení současného stavu sociální infrastruktury na území města Liberce, popis a analýzu jednotlivých jejích složek – školství, zdravotnictví, kultury, sportu a sociálních služeb. Pro každou oblast je sestavena SWOT analýza a navrženy možné aktivity pro její rozvoj. V práci je uvedena charakteristika území a socioekonomické ukazatele, které mohou mít vliv na utváření sociální infrastruktury. V souvislosti se sociálními službami je popsána a analyzována problematika komunitního plánování.

KLÍČOVÁ SLOVA

sociální infrastruktura; sociální služby; školství; zdravotnictví; kultura; sport; Liberec; komunitní plánování; komunitní plánování sociálních služeb v Liberci

TITLE

Social infrastructure of the town Liberec

ABSTRACT

This diploma paper „Social infrastructure of the town Liberec” is focused on description and evaluation of the current situation of social infrastructure in the area of Liberec, description and analysis of each part of it - such as education, health services, culture, sport and social services. There is made SWOT analysis for each part and suggested possible activity for their development. In the work there is mentioned characteristics of region Liberec and social – economics indexes, which can have influence on making this infrastructure. In accordance with social services, there is described and analysed method of community planning.

KEYWORDS

social infrastructure; social services; education system; health services; culture; sport; Liberec; community planning; community planning of social services in Liberec

OBSAH

ÚVOD	7
1 CHARAKTERISTIKA MĚSTA LIBERCE	9
1.1 CHARAKTERISTIKA ÚZEMÍ	9
1.2 OBYVATELSTVO	10
1.2.1 SWOT analýza obyvatelstvo, bydlení	12
1.3 NEZAMĚSTNANOST	13
1.4 HOSPODÁŘSTVÍ	15
1.4.1 SWOT analýza ekonomiky Liberce	16
2 INFRASTRUKTURA	17
2.1 INFRASTRUKTURA – ZÁKLADNÍ POJMY	17
2.2 EKONOMICKÁ ROLE INFRASTRUKTURY	17
2.3 TECHNICKÁ INFRASTRUKTURA	17
2.4 EKONOMICKÁ INFRASTRUKTURA	18
2.5 SOCIÁLNÍ INFRASTRUKTURA	18
2.5.1 Školství	18
2.5.2 Zdravotnictví	23
2.5.3 Kultura	26
2.5.4 Tělesná kultura	27
2.5.5 Sociální služby	28
3 SOCIÁLNÍ INFRASTRUKTURA MĚSTA LIBERCE	40
3.1 ŠKOLSTVÍ	40
3.1.1 SWOT analýza školství	44
3.1.2 Návrh aktivit pro rozvoj školství	46
3.2 KULTURA A SPORT	47
3.2.1 Kultura	47
3.2.2 Sport	49
3.2.3 SWOT analýza kultury a sportu	51
3.2.4 Návrh aktivit pro rozvoj kultury a sportu	52
3.3 ZDRAVOTNICTVÍ	53
3.3.1 SWOT analýza zdravotnictví	55
3.3.2 Návrh aktivit pro rozvoj zdravotnictví	56
3.4 SOCIÁLNÍ SLUŽBY	56
3.4.1 SWOT analýza pro sociální služby	59
3.4.2 Návrh aktivit pro rozvoj sociálních služeb	62
4 KOMUNITNÍ PLÁNOVÁNÍ	63
4.1 KOMUNITNÍ PLÁNOVÁNÍ – OBECNĚ	63
4.2 KOMUNITNÍ PLÁNOVÁNÍ SOCIÁLNÍCH SLUŽEB	63
4.2.1 Jednotlivé fáze komunitního plánování sociální služeb	64
4.3 KOMUNITNÍ PLÁNOVÁNÍ SOCIÁLNÍCH SLUŽEB NA ÚZEMÍ LIBERCE	66
4.3.1 Jednotlivé etapy komunitního plánování v Liberci	67
4.3.2 1. Komunitní plán sociálních služeb regionu Liberec	68

4.3.3	<i>Problémy při realizaci komunitního plánování v Liberci a jeho zhodnocení..</i>	69
4.3.4	<i>Vyhodnocení ankety o komunitním plánování.....</i>	72
ZÁVĚR.....		75
SEZNAM POUŽITÉ LITERATURY		79
SEZNAM TABULEK, GRAFŮ A ZKRATEK.....		82
SEZNAM PŘÍLOH.....		83

Úvod

Kvalita a rozvoj sociální infrastruktury patří v současné společnosti k jejím prioritám. Vždyť to, že zabezpečíme zdravotní a sociální služby lidem, kteří by se bez této pomoci neobešli, to že přispíváme ke vzdělanosti obyvatelstva, podpoře a rozvoji kvality jejich života v oblasti kulturní a sportovní, patří k základním znakům vyspělé společnosti. Je třeba si uvědomit, že v dávné minulosti tomu tak nebylo. S vývojem úrovně společnosti v čase můžeme sledovat i vývoj sociální infrastruktury, který se v ní odráží. V dnešní době považujeme užívání sociální infrastrukturu za nedílnou součást našeho života a jako samozřejmost, která tu existuje. Pokud však podkryjeme její zákulisí, zjistíme, o jak rozsáhlou a problematickou oblast se jedná. Není jednoduché vytvořit optimální, fungující a provázanou síť těchto zařízení tak, aby byla schopna uspokojit potřeby všech občanů na daném území.

První kapitola je věnována charakteristice města Liberce. Záměrem je představit dané území, přiblížit socioekonomické ukazatele, které mohou mít vliv na utváření sociální infrastruktury v oblasti. Každé území má svá specifika a je nesmírně důležité tuto oblast neopomíjet a analyzovat, neboť až po té můžeme lépe pochopit souvislosti spojené s rozvojem a budováním sociální infrastruktury v daném území.

Před samotným zhodnocením a analýzou současného stavu sociální infrastruktury na území Liberce, se věnuji teoretickému zpracování tohoto tématu. V práci jsou definovány základní pojmy a rozpracovány jednotlivé složky sociální infrastruktury z hlediska teoretického. Znalost problematiky je předstupněm pro podrobné zkoumání dané oblasti.

Další kapitola je zaměřena na popis a zhodnocení sítě sociálních, zdravotních, kulturních, školních a sportovních zařízení. Práce si klade za cíl sestavit SWOT analýzy pro jednotlivé složky sociální infrastruktury na území Liberce. Pozornost je tedy věnována silným a slabým stránkám sociální infrastruktury, specifikování příležitostí pro zlepšení současné situace a hrozeb, které by mohly v budoucnosti nastat. V neposlední řadě práce navrhuje možné aktivity, které by napomohly k jejich dalšímu rozvoji.

S rozvojem sociální infrastruktury je spojena metoda komunitního plánování. Této metody se začalo používat zejména v souvislosti s rozvojem sociálních služeb na daném území. Záměrem práce je přiblížit metodu komunitního plánování sociálních služeb jak z

hlediska teoretického, tak popsat tento proces na území města Liberce, zhodnotit ho a upozornit i na případné problémy, které jsou s těmito postupy spojeny. V práci se pokusím navrhnout možná řešení na zlepšení úrovně komunitního plánování ve městě.

Hlavním smyslem komunitního plánování sociálních služeb je zapojit občany města do rozhodování o problémech, které se jich bezprostředně týkají. Veřejnost, organizace poskytující sociální služby (poskytovatelé) a město (zadavatel) sestaví na základě znalostí skutečných potřeb občanů, možností poskytovatelů a zájmu města plán sociálních služeb, kterým se budou všechny zúčastněné subjekty řídit a respektovat jej.

Jelikož se jedná o plánování sociálních služeb se zapojením veřejnosti, bude v rámci práce realizována anketa o povědomí lidí o této problematice. Vždyť právě jejich požadavky by měly být podkladem pro další rozvoj sociálních služeb a s nimi propojené další složky sociální infrastruktury na daném území. Práce si tak klade za cíl, zjistit, zda oslovení občané vědí, co tento pojem znamená, zda už někdy slyšeli o této metodě, či zda mají informace o tom, že se u nich komunitně plánuje.

Podíváme-li se na všechny zmíněné složky sociální infrastruktury, zjistíme, že mají mezi sebou velice úzký vztah. V určitých směrech na sebe navazují, doplňují se a absence jedné z nich bych mohla vést k prohlubování sociálních problémů v území.

1 Charakteristika města Liberce

Charakteristika města hraje důležitou roli v plánování infrastruktury.

V infrastruktuře se promítá mnohé z charakteru dané oblasti. Důležitými aspekty, které se odrážejí v sociální infrastruktuře je složení obyvatelstva, míra nezaměstnanosti, úroveň vzdělanosti, hospodářství, stav životního prostředí. Každé území má svá specifika a je nesmírně důležité, tuto oblast neopomíjet a věnovat jí dostatek pozornosti. V souladu s rozvojem infrastruktury je i rozvoj daného území a zvýšení životní úrovně jeho obyvatelstva.

1.1 Charakteristika území

Liberec - statutární město, hlavní město Libereckého kraje, šesté největší město ČR a největší město Euroregionu Nisa¹ - se nachází v samém severu Čech, na začátku tzv. Frýdlantského výběžku. Město leží v obrovské, v průměru asi 10 kilometrů široké Liberecké kotlině, v povodí řeky Nisy a jejích přítoků, mezi svahy Jizerských hor a Ještědského hřebenu (viz. příloha č. 2). Patří mezi nejseverněji položená města České republiky. Sama kotlina je pak rozbrázděna do četných svahů, strání a pahorků, nadmořská výška zde značně kolísá. Střed města leží 370 m n. m.. Dominantou města a celého Libereckého kraje je 1.012 m vysoký hora Ještědu s televizním vysílačem na jejím vrcholu (viz. příloha č. 3). Terén města se vyznačuje velmi vysokou mírou výškové členitosti. Rozloha města je 10 611,5 hektaru. Krajina na Liberecku je malebná v kontrastu se zamořenými oblastmi “klasických” severních Čech. Sám Liberec je ve svých okrajových částech podobný spíše podhorským vesničkám s chalupami.²

Území města je na základě zákona součástí okresu Liberec a vyššího územního samosprávného celku Liberecký kraj, který je součástí regionu NUTS II Severovýchod.

Území města se organizačně dělí na 26 katastrálních území, 33 částí a 88 základních sídelních jednotek. (organizace území – příloha č. 1): Zde zmiňuji jednotlivé části v pořadí jejich vzniku. Prvních pět tvořilo původní město samotné, ostatní bývaly dříve

¹ Euroregion Nisa je euroregionem tří hraničních oblastí nacházejících se na území, kde se stýkají hranice České republiky, Německa a Polské republiky. Je dobrovolným zájmovým sdružením obcí a okresů bez právní subjektivity. Významná spolupráce je i v podpoře rozvoje sociální infrastruktury.

² REHÁČEK, Marek. *Turistický průvodce českou částí Euroregionu Nisa Liberecko*. Liberec : Český sever, 1998, 160 s.

samostatnými obcemi. Jedná se o Staré Město, Nové Město, Perštýn, Kristiánov, Rochlice, Horní Růžodol, Dolní Hanychov, Janův Důl, Františkov, Růžodol I, Staré Pavlovice, Ruprechtice, Starý Harcov, Nový Harcov, Kateřinky, Karlínky, Horní Hanychov, Ostašov, Rudolfov, Horní Suchá, Doubí, Pilínkov, Vesec, Hluboká, Kunratice, Krásná Studánka, Radčice, Machnín, Bedřichovka, Karlov.

Nelze také v charakteristice opominout to, že Liberec je statutárním městem spravovaným magistrátem města Liberce (primátor, 11 - členná rada města a 39-členné zastupitelstvo). Městský obvod Vratislavice nad Nisou má svého samostatného starostu, radu a zastupitelstvo. Je důležité si uvědomit, že jinak se bude utvářet sociální infrastruktura na úrovni krajského města a jinak například v malé obci.

1.2 Obyvatelstvo

V minulosti byl Liberec obydlen z velké části německým obyvatelstvem, což ho v mnohém výrazně ovlivnilo. Z historických pramenů vyplývá, že v roce 1930 tu žilo pouze 19,6% obyvatel české národnosti. Zvrat přišel po druhé světové válce, kdy muselo německé obyvatelstvo toto území opustit. To, že tu žila převážná většina německých obyvatel, se odrazilo v architektuře a v charakteru průmyslu.

Liberec je dle počtu obyvatel 97 950 k 31. 12. 2005 šestým největším městem České republiky. Populačně je srovnatelný s dalšími krajskými městy (České Budějovice, Ústí nad Labem, Hradec Králové, Pardubice, Olomouc, Zlín). Při rozloze 106,12 km² to představuje hustotu osídlení 923 obyvatel na 1 km.³

Tab. 1: Vývoj věkové struktury města Liberec

Ukazatel	2000	2001	2002	2003	2004	2005
Počet obyvatel	99 155	98 380	97 677	97 770	97 400	97 950
0-14	15,5 %	15,2 %	15,0 %	14,7 %	14,5 %	14,2 %
15-64	70,9 %	71,1 %	71,2 %	71,5 %	71,6 %	71,7 %
65+	13,6 %	13,7 %	13,8 %	13,8 %	13,9 %	14,1 %
Průměrný věk	39,1	39,4	39,7	39,9	40,2	40,3

Zdroj: Profil města Liberec - aktualizace 2007

³ STATUTÁRNÍ MĚSTO LIBEREC. *Profil města Liberec – aktualizace 2007*. Liberec : 2007, 56 s.

Věková struktura liberecké populace se neustále zhoršuje. To přibližuje tabulku č. 1. Během let 2000-2005 se podíl obyvatel v předproduktivním věku (0-14) snížil o 1,3 procentního bodu (z 15,5 % na 14,2 %). Zároveň se zvýšil podíl obyvatel v poproduktivním věku (65 a starší) téměř 0,5 procentního bodu (z 13,6 na 14,1 %). Absolutně pak počet obyvatel nad 65 let stoupl o 2 %. Prodlužuje se rovněž hodnota průměrného věku obyvatel Liberce. Ve sledovaném období stoupla o 1,2 roku na 40,3 let, což znamená, že obyvatelstvo Liberce je průměrně starší než obyvatelstvo v celé České republice i Libereckém kraji, který má jinak ve srovnání s celou zemí lepší věkovou strukturu.

Z vývoje počtu obyvatel dle městských částí (který ČSÚ sleduje pouze v rámci SLDB) mezi lety 1991 a 2001 je zřejmé vylidňování centra města. Ve Starém Městě ubylo téměř 1000 obyvatel (10% pokles) a také další městské části v blízkosti centra (Jeřáb, Perštýn), ale i lidnaté části s rozsáhlou panelovou zástavbou (Rochlice, Staré Pavlovice, Nové Pavlovice, Ruprechtice, Starý Harcov) zaznamenaly úbytek. Obyvatel naopak přibývalo v populačně významných částech Kristiánov, Vratislavice nad Nisou a Vesec. Nárůst zaznamenaly všechny okrajové části Liberce (s výjimkou Bedřichovky), což dokládá výše zmíněný suburbanizační proces.

Dle studie „Burcina, Kučery, Čermáka 2002“ populačního vývoje v Liberci do roku 2030 se předpokládá růst intenzity plodnosti. V důsledku toho nastane i mírný růst počtu narozených dětí již v nejbližších letech. Předchozí velmi nízká úroveň plodnosti byla způsobena odkládáním narození dítěte do vyššího věku, proto byl očekáván kompenzační růst. V letech 2000-2005 počet narozených stoupl o více než 10 %, tedy mnohem více než autoři očekávali (jejich odhad byl asi 1,5 %). Úhrnná plodnost (počet živě narozených dětí na 1 ženu) by měla vzrůst z minimální hodnoty 1,1 v horizontu prognózy (tedy do roku 2030) asi na hodnotu 1,5. Intenzivnější nárůst lze očekávat do roku 2020.⁴

Prognóza zároveň předpokládá již od roku 2006 postupný pokles počtu narozených dětí. Zdánlivý rozpor mezi postupným růstem plodnosti a poklesem počtu narozených je způsoben poklesem počtu žen ve věku nejvyšší plodnosti. Populačně silné ročníky žen z poloviny 70. let již procházejí věkem nejvyšší plodnosti a postupně se vyčerpává kompenzace způsobená předchozím odkladem mateřství.

⁴ STATUTÁRNÍ MĚSTO LIBEREC. *Profil města Liberce – aktualizace 2007*. Liberec : 2007, 56 s.

Dle výše uvedené studie je předpokládán postupný nárůst naděje dožití do roku 2030 asi na 80 let u mužů a 85 let u žen. Vůči roku 2000 to znamená růst o 7,5 resp. 6 let. Prognóza migrace je podle autorů studie méně jistá, neboť do hry zde vstupuje řada těžko předvídatelných faktorů (trh s byty, ekonomický rozvoj, kvalita sociálního a životního prostředí). Předpovídáno bylo zachování migrační bilance do roku 2000 a postupné snižování záporných hodnot migračního salda. Ve skutečnosti mezi lety 2000 a 2005 došlo téměř ke zdvojnásobení počtu přistěhovalých i vystěhovalých a dvakrát k migračnímu přírůstku, nejvýraznější byl v roce 2005.

Prognóza předpokládá pokles počtu obyvatel asi na 89 tisíc osob v roce 2030. Po roce 2020 tento pokles nabere na intenzitě. Stárnutí věkové struktury bude tak intenzivní, že i při zlepšujících se úmrtnostních poměrech (pokles standardizované míry úmrtnosti) budou významně růst počty zemřelých. Prognóza migrace předpokládá postupné snižování migračního salda a tedy jen mírný úbytek obyvatel stěhováním.

Proces stárnutí bude dle této studie relativně rovnoměrný a stejně intenzivní, jako v celé České republice. Index stáří se vlivem posunu populačně silných ročníků 1946-1955 nad hranici 65 let a prudkým poklesem počtu dětí zvýší do roku 2030 na 2,5 násobek. Nedojde-li po roce 2007 ke zvýšení penzijního věku, zvýší se do roku 2030 počet důchodců téměř o polovinu, počet lidí v produktivním věku klesne asi o čtvrtinu a počet dětí asi o 30 %. Velmi důležitá je však dlouhodobá stabilizace počtu dětí ve školním věku, která by měla začít do roku 2010. Počet seniorů se začne výrazně zvyšovat po roce 2010, do roku 2030 stoupne jejich počet o tři čtvrtiny. To si vynutí řadu opatření především v oblasti sociální a zdravotní péče.

1.2.1 SWOT analýza obyvatelstvo, bydlení

Silné stránky	Slabé stránky
<ul style="list-style-type: none"> • 6. největší město v ČR, centrum aglomerace, kraje a euroregionu • Mírný nárůst porodnosti v posledních letech • Atraktivita města pro nové 	<ul style="list-style-type: none"> • Věková struktura – stárnutí populace • Vysoký podíl panelových bytů • Vysoký podíl bytů postavených před rokem 1945 (i před r. 1919)

<p>obyvatele</p> <ul style="list-style-type: none"> • Nárůst výstavby nových bytů, stoupající počet bytů v rodinných domech • Vybavenost bytového fondu (vodovod, kanalizace, plyn), centrální zásobování teplem • Existuje Městský fond rozvoje bydlení Statutárního města Liberec 	<ul style="list-style-type: none"> • Růst podílu (formálně) neobydlených bytů užívaných pouze pro přechodné ubytování • Nárůst počtu domácností, jejich zmenšování a neuspokojená poptávka po bytech • Nedostatek startovacích bytů • Chybějící kanalizace v okrajových částech města
<p>Příležitosti</p> <ul style="list-style-type: none"> • Změna pobytu na trvalý u osob žijících (a pracujících) v Liberci přechodně • Výstavba bytů na přestavbových plochách v centru města • Změny územního plánu a identifikace nových ploch pro bydlení 	<p>Hrozby</p> <ul style="list-style-type: none"> • Pokračující stárnutí obyvatel • Další zastarávání a zhoršování bytového fondu související s nedostatkem finančních prostředků na jeho modernizaci • Nekoncepční rozvoj suburbanizace • Růst nezaměstnanosti, především dlouhodobé • Nedostatečná podpora adaptability a mobility pracovní síly

1.3 Nezaměstnanost

Míra nezaměstnanosti v Liberci (5,79 %) k 30. 4. 2008 se pohybuje kolem celostátního průměru (5,29%). Z tabulky č. 2 je patrné, že má tendenci klesat. K 30. 4. 2008 bylo v evidenci ÚP celkem **5 515 (3 056 žen, 2 459 mužů)** uchazečů o zaměstnání. Oproti konci března se počet evidovaných uchazečů snížil o 101 (17 žen, 84 mužů). Před rokem

bylo v okrese Liberec o 1 062 nezaměstnaných více, k 30. 4. 2007 jich bylo v evidenci ÚP 6 577 (3 529 žen a 3 048 mužů).⁵

Tab. 2: Měsíční výkazy o nezaměstnanosti a volných pracovních místech, okres Liberec duben 2008

Ukazatel	celkem	s nárokem na podporu v nezaměst.
Uchazeči ke konci předchozího měsíce	5616	2126
Nově hlášení uchazeči	916	
Vyřazení uchazeči celkem	1017	
v tom: umístění	710	
vyřazení pro nespolupráci	137	
ostatní	170	
Uchazeči ke konci sledovaného měsíce	5515	2090
z toho: ženy	3056	1172
osoby se zdravotním postižením	861	211
mladiství	159	1
absolventi škol	170	59
Uchazeči ke konci sledovaného měsíce – dosažitelní	5255	
Uchazeči ke konci sledovaného měsíce – nedosažitelní (<i>podle přerušovacích lhůt</i>)	260	
z toho: rekvalifikace	28	
pracovní neschopnost a ošetřování člena rodiny	198	
mateřská dovolená	32	
Uchazeči v rekvalifikaci ke konci předchozího měsíce	40	
Do rekvalifikace ve sledovaném měsíci nově zařazení	27	
Rekvalifikaci ve sledovaném měsíci ukončili	39	
Uchazeči v rekvalifikaci ke konci sledovaného měsíce	28	

Zdroj: COUFALOVÁ, Soňa, MATYÁŠOVÁ. *Měsíční přehled o vývoji nezaměstnanosti v okrese Liberec, duben 2008*. Liberec: Úřad práce v Liberci, 2008, 10 s.

Tab. 3: Vývoj nezaměstnanosti v okrese Liberec

Ukazatel	Stav k		
	30. 4. 2007	31. 3. 2008	30. 4. 2008
Uchazeči o zaměstnání	6577	5616	5515
z toho dosažitelní	6054	5326	5255
Volná pracovní místa	2325	2092	1942
Počet uchazečů na 1 volné pracovní místo	2,8	2,7	2,8
Míra nezaměstnanosti (v %)	6,71	5,86	5,79

Zdroj: COUFALOVÁ, Soňa, MATYÁŠOVÁ. *Měsíční přehled o vývoji nezaměstnanosti v okrese Liberec, duben 2008*. Liberec: Úřad práce v Liberci, 2008, 10 s.

⁵ COUFALOVÁ, Soňa, MATYÁŠOVÁ. *Měsíční přehled o vývoji nezaměstnanosti v okrese Liberec, duben 2008*. Liberec: Úřad práce v Liberci, 2008, 10 s.

1.4 Hospodářství

Město Liberec, známé jako průmyslové centrum severozápadních Čech, se pochopitelně nevyhnulo významným změnám po roce 1990. Kromě strojírenství došlo k útlumu tradičního zdejšího odvětví - textilního průmyslu. Mnohé významné textilní firmy zanikly (Textilana), ty, které přežily, se začínají orientovat na výrobu technického textilu. Inovační procesy jsou podporovány Technickou univerzitou v Liberci (TUL) Fakultou textilní a Výzkumným ústavem textilních strojů. Pokles podílu sekundéru postupně nahradil vzestup terciéru. Hospodářství města Liberce se obecně vyznačuje výraznou diverzifikací co do velikosti podniků, tj. velmi vysokým počtem malých a středních firem. Stejně tak je diverzifikovaná i odvětvová struktura v Liberci, v níž sice stále hraje nejdůležitější roli průmysl, ale např. podnikatelské služby jsou z hlediska zaměstnanosti (cca 14 % zaměstnanců) významně rostoucí a spolu s obchodem, zdravotnictvím a vzděláváním (všechny zhruba po 10 %), stravováním a ubytováním a veřejnou správou zaměstnávají přes polovinu pracovní síly v Liberci.⁶

Liberec patří mezi města s největším zastoupením podnikatelských subjektů. Sídli zde řada firem celostátního významu. Hospodářskou činnost charakterizuje tabulka č. 4 a 5. Při porovnání počtu hospodářských činností v Liberci v roce 2006 a 2007 je patrný nárůst hospodářských subjektů na území města.

Tab. 4: Hospodářská činnost dle převažující činnosti

Název	Počet subjektů 2006	Počet subjektů 2007
Počet podnikatelských subjektů celkem	31593	33084
Zemědělství, lesnictví a rybolov	546	557
Průmysl	4389	4374
Stavebnictví	4734	5071
Doprava a spoje	1149	1141
Obchod, prodej a opravy motorových vozidel	10335	10612
Ostatní obchodní služby	7333	7846
Veřejná správa, obrana, povinné sociální pojištění	11	29
Školství a zdravotnictví	949	1052
Ostatní veřejné, sociální a osobní služby	2147	2402

Zdroj: Vlastní zpracování porovnání do tabulky, Český statistický úřad: Městská a obecní statistika

⁶ STATUTÁRNÍ MĚSTO LIBEREC. *Profil města Liberce – aktualizace 2007*. Liberec : 2007, 56 s.

Tab. 5: Hospodářská činnost dle právní formy

Název	Počet subjektů 2006	Počet subjektů 2007
Státní organizace	119	114
Akciové společnosti	173	179
Obchodní společnosti	3392	3746
Družstevní organizace	150	163
Podnikatelé – fyzické osoby	23801	24231
Samostatně hospodařící rolníci	405	356
Svobodná povolání	1247	1275
Ostatní právní formy	2305	2991

Zdroj: Vlastní zpracování porovnání do tabulky, Český statistický úřad: Městská a obecní statistika

1.4.1 SWOT analýza ekonomiky Liberce

<p>Silné stránky</p> <ul style="list-style-type: none"> • Výhodná geografická poloha, blízkost Německa i Prahy • Dostatek kancelářských prostor • Silný zpracovatelský průmysl, plasty, strojírenství, technický textil • Technická univerzita – výzkumné a vývojové činnosti • Vznik dílen pro zdravotně postižené • Zázemí pro rozvoj cestovního ruchu 	<p>Slabé stránky</p> <ul style="list-style-type: none"> • Nesoulad nabídky a poptávky na trhu práce • Nedostatek kvalifikovaných sil ve strojírenství • Silní zahraniční podnikatelé mají sídla mimo Liberec • Nízká přidaná hodnota ve zpracovatelském průmyslu
<p>Příležitosti</p> <ul style="list-style-type: none"> • Dotace ze strukturálních fondů EU • Rostoucí spolupráce podniků s Technickou univerzitou • Rozvoj cestovního ruchu ve městě • Příhraniční spolupráce 	<p>Hrozby</p> <ul style="list-style-type: none"> • Silné zaměření podnikatelů na automobilový průmysl, recese, destabilizace trhu práce • Odchod silných firem z města • Rostoucí konkurence (Asie)

2 Infrastruktura

2.1 Infrastruktura – základní pojmy

Infrastruktura je soubor podmínek, které zabezpečují fungování ekonomiky. Můžeme ji také definovat jako „společenský režijní kapitál“, který zahrnuje i nezbytné investice do odvětví podmiňujících ekonomický rozvoj. Tyto investice jsou z velké části nedělitelné a nelze je bez účasti veřejných prostředků nebo alespoň pod veřejnou kontrolou účinně realizovat. Infrastruktura zahrnuje oblast technickou, sociální a ekonomickou. Patří do ní podstatná část veřejného sektoru, tedy odvětví, která vyžadují buď úplnou, nebo částečnou kontrolu samosprávných a správních orgánů. Vzhledem k tomu, že některé oblasti zasahují jak do oblasti sociální, tak i ekonomické, hovoří se často o tzv. sociálně – ekonomické infrastruktuře.⁷

2.2 Ekonomická role infrastruktury

Infrastruktura nejenže podporuje ekonomický rozvoj klasických výrobních odvětví, ale její fungování je přímo podmínkou celkového ekonomického růstu. V regionálním měřítku se srovnatelně vyšší úroveň infrastruktury projevuje jako výhoda, působí jako multiplikátor, zvyšuje tedy ekonomický potenciál regionu. Z toho vyplývá, že různým důrazem na rozvoj infrastruktury lze ovlivňovat dynamiku vývoje ekonomiky, a to jak v obecním, regionálním, tak i nadregionálním a mezinárodním měřítku. Významnou vlastností infrastruktury je obecně nižší mobilita a delší reprodukční cyklus ve srovnání s klasickými produkčními sektory. To zejména platí o technické infrastruktuře, ale i o některých částech infrastruktury sociálně - ekonomické.⁸

2.3 Technická infrastruktura

Technická infrastruktura zahrnuje dopravu, energetiku, spoje, vodní hospodářství, odpadové hospodářství, ekologické služby a další aktivity obcí. Každé odvětví technické

⁷ REKTOŘÍK, Jaroslav; ŠELEŠOVSKÝ Jan aj.. *Jak řídit kraj, město, obec : Sociální a technická infrastruktura*. Brno – Praha : Masarykova univerzita v Brně, 2002, 135 s. ISBN 80-210-2956-0.

⁸ REKTOŘÍK, Jaroslav; ŠELEŠOVSKÝ Jan aj.. *Jak řídit kraj, město, obec : Sociální a technická infrastruktura*. Brno – Praha : Masarykova univerzita v Brně, 2002, 135 s. ISBN 80-210-2956-0.

infrastruktury tvoří z hlediska užitkových, ekonomických i technických funkcí logický celek. Kromě toho existují vazby a vztahy mezi jednotlivými obory technické infrastruktury uvnitř odvětví. Jde jak o vztahy kooperační, tak i konkurenční. Technickou infrastrukturu můžeme členit z hlediska technického, ekonomického a prostorového.⁹

2.4 Ekonomická infrastruktura

Zajišťuje peněžní přenosy a je tvořena sítí finančních a bankovních služeb. I tato oblast infrastruktury je pro rozvoj obce velmi důležitá, protože svými službami přispívá ke spokojenosti občanů.

2.5 Sociální infrastruktura

Zajišťuje prostorovou, časovou a proporcionální dostupnost sociálních služeb a aktivit všech odvětví rozvoje člověka – zdravotnictví, školství, tělovýchovu, kulturu, bydlení, obchodní sítě a sítě veřejné správy.

V této práci se budu věnovat popisu infrastruktury sociálních služeb, školství, zdravotnictví, kultury a tělesné kultury.

Velice úzkou vazbu na sociální služby má zdravotnictví a školství, čehož si můžeme povšimnout při bližším prostudování následujících kapitol, zejména pak kapitoly věnující se komunitnímu plánování.

2.5.1 Školství

Součástí výchovně-vzdělávací soustavy jsou základní školy, střední školy, konzervatoře a vyšší odborné školy. Jsou sem začleněny i instituce poskytující základy uměleckého (zájmového) vzdělání –základní umělecké školy, jazykové školy s právem státní zkoušky. Součástí výchovně-vzdělávací soustavy jsou rovněž předškolní zařízení – mateřské školy a školská zařízení výchovná a účelová. Nejvyšší její součástí jsou vysoké školy. Schéma soustavy školství v České republice je přílohou č. 4. Oblast školství je upravena Školským zákonem č. 561/2004 Sb.

⁹ REKTOŘÍK, Jaroslav; ŠELEŠOVSKÝ Jan aj.. *Jak řídit kraj, město, obec* : Sociální a technická infrastruktura. Brno – Praha : Masarykova univerzita v Brně, 2002, 135 s. ISBN 80-210-2956-0.

Předškolní vzdělávání - institucionální předškolní vzdělávání je organizováno v mateřských školách a zajišťuje předškolní výchovu dětem zpravidla od tří do šesti let. Při mateřských školách jsou zřizovány speciální nebo specializované třídy pro děti se zdravotním postižením, s poruchami učení a chování a pro děti ze sociálně nebo kulturně znevýhodněného prostředí. Mateřské školy mají v České republice silnou tradici, a to zejména vlivem vysoké zaměstnanosti žen, kterou se vyznačovala česká ekonomika od roku 1948. V druhé polovině 80. let stačily například kapacity mateřských škol pokrýt potřeby umístění všech dětí zaměstnaných matek. Zájem o mateřské školy po roce 1989 na čas mírně opadl, ovšem posléze došlo opět k nárůstu poptávky. Transformační proces zasáhl také stranu nabídky, a to i nepříznivě. Většina podniků, do té doby zřizovatelů MŠ se dostala do ekonomických potíží a předškolní zařízení hromadně rušila. To způsobilo v některých oblastech nedostatek míst a růst počtu nevyřízených žádostí.

Základní vzdělávání je v České republice jedinou vzdělávací etapou, které se ze zákona povinně účastní každé dítě v České republice. Poskytuje základní vzdělání a připravuje žáky pro další vzdělávání a pro praxi. Povinná školní docházka v ČR je podle školského zákona devítiletá a začíná zpravidla počátkem školního roku, který následuje po dni, kdy dítě dovrší šestý rok věku. V posledních několika letech se rovněž experimentálně ověřuje systém domácího vzdělávání. Základní škola má devět ročníků, dělí se na první stupeň (pět ročníků) a druhý stupeň (čtyři ročníky). Nadané děti mohou navštěvovat základní školy s rozšířenou výukou některých předmětů nebo po absolvování prvního stupně pokračovat (uspějí-li v přijímacím řízení) v povinné školní docházce v osmiletém (po 5. ročníku), případně šestiletém (po 7. ročníku) studijním programu gymnázií nebo v osmiletém oboru tanec na konzervatořích. Děti se zdravotním postižením mohou být integrovány do běžných tříd nebo do speciálních a specializovaných tříd základních škol. Děti s těžkým postižením mohou být osvobozeny od docházení do školy, případně osvobozeny na určitou dobu od plnění povinné školní docházky.

Střední vzdělávání doznalo v rámci české vzdělávací soustavy největších změn, které se významně dotkly struktury tohoto vzdělávacího stupně. Střední školy se výrazně přizpůsobily poptávce jak co do počtu přijímaných studentů, tak co do zaměření i oborů studia. Došlo k zahuštění sítě středních škol.

Střední školy poskytují střední vzdělání, a to buď všeobecné, nebo odborné. Střední školy se člení na tyto tři základní typy:

- Gymnázia
- Střední odborné školy
- Střední odborná učiliště

Střední školy dle zákona č. 561/2004 Sb. poskytují v jednotlivých oborech vzdělání různého stupně a to: střední vzdělání, střední vzdělání s výučním listem a střední vzdělání s maturitní zkouškou.

O studium na střední škole se mohou ucházet žáci, kteří splnili devítiletou povinnou školní docházku. Výjimku tvoří žáci víceletých gymnázií a oboru tanec na konzervatořích, kteří na střední škole dokončují povinnou školní docházku

Vyšší odborné studium je určeno absolventům středních škol, kteří úspěšně složili maturitní zkoušku. Ve srovnání se studiem na vysokých školách jsou obory vyššího studia zaměřeny především na praktickou profesní orientaci. Vyšší odborné školy (VOŠ) patří do české vzdělávací soustavy od roku 1995. Předtím šlo o experimentální typ pomaturitního vzdělání, který rozšiřoval paletu nabídky vzdělávacích služeb. Vzdělávací programy vyšších odborných škol jsou zpravidla dvouleté nebo tříleté. Program VOŠ byl vypracován spolu s experty ze zemí, kde se tento typ studia osvědčil (jde o Kanadu, Nizozemí, Belgie, Velkou Británii). Výuka na vyšších odborných školách se uskutečňuje jak formou denního, tak i dálkového studia. Většina škol přitom existuje jako jeden právní subjekt se střední odbornou školou. Absolventi získávají titul diplomovaný specialista v oboru, zkráceně Dis., který jsou oprávněni užívat za jménem. Pokud absolvent pokračuje ve studiu na vysoké škole, může mu být (ale nemusí) podle vysokoškolského zákona část vyššího odborného studia uznána, zejména pokud se jedná o stejné nebo podobné oborové zaměření.

Školská zařízení a školské služby

Tato zařízení se dělí na:

- Zařízení pro další vzdělávání pedagogických pracovníků
- Školská poradenská zařízení
- Školská výchovná a ubytovací zařízení
- Školská zařízení pro zájmové vzdělávání

- Zařízení školního stravování
- Školská účelová zařízení

Vysoké školy - v případě vysokých škol jde ze zákona o vrcholné vzdělávací, vědecké nebo umělecké instituce. Od roku 1990 došlo ve vysokém školství k důležitým změnám, z nichž nejvýznamnější je vznik sedmi nových regionálních univerzit a 40 nových fakult a pokračující rozvoj soukromých VŠ. Celkem na vysokých školách studuje přibližně 150 000 studentů.

Základním zákonem ve vysokém školství je zákon č. 111/1998 Sb. O vysokých školách. Vysoká škola uskutečňuje akreditované studijní programy a programy celoživotního vzdělávání. Typy studijních programů jsou bakalářský, magisterský a doktorský. Vysoká škola je právnickou osobou. Vysoké školy poskytují vysokoškolské vzdělání absolventům oborů středních škol, kteří úspěšně vykonali maturitní zkoušku. Studium v bakalářských programech je tříleté až čtyřleté a je ukončeno státní závěrečnou zkouškou, jejíž součástí je zpravidla obhajoba bakalářské práce. Studium v magisterských programech je zpravidla čtyřleté až pětileté, v lékařských, veterinárních a architektonických oborech šestileté. Některé vysoké školy realizují dvoustupňové programy - po ukončení studia v bakalářském programu studenti pokračují ve dvouletém až tříletém magisterském studijním programu. Dále mohou studenti pokračovat v doktorském studiu.

Členění vysokých škol¹⁰:

Podle typu studia:

- **Univerzitní:** uskutečňuje magisterské nebo doktorské studijní programy a v souvislosti s tím vědeckou a výzkumnou vývojovou, uměleckou nebo další tvůrčí činnost. Může uskutečňovat též bakalářské studijní programy.
- **Neuniverzitní:** uskutečňuje převážně bakalářské studijní programy a v souvislosti s tím výzkumnou, vývojovou, uměleckou nebo další tvůrčí činnost. Vysoká škola neuniverzitní se nečlení na fakulty.

Podle kritéria vlastnictví:

- Veřejné

¹⁰ REKTORÍK, Jaroslav a kol.. *Ekonomika a řízení odvětví veřejného sektoru*. Praha : Ekopress, 2002. 264 s. ISBN 80-86119-60-2.

- Soukromé
- Státní (vojenské a policejní)

Správa

Ústředním orgánem správy pro oblast vzdělávání je Ministerstvo školství, mládeže a tělovýchovy, které zpracovává různé strategické dokumenty a návrhy příslušných zákonů. Ústředním kontrolním orgánem je Česká školní inspekce, která sleduje výsledky a kvalitu vzdělávání, efektivní využívání finančních prostředků, a to na všech úrovních s výjimkou vysokých škol. Dohled nad vysokými školami má Akreditační komise, která se na základě požadavku MŠMT vyjadřuje k žádostem o akreditaci.

Výkon samosprávy ve školství¹¹

Obec je podle § 14 zákona o státní správě a samosprávě ve školství povinna vytvářet podmínky pro plnění povinné školní docházky. Územní obvod obce tvoří spádový obvod základní školy, pro dvě a více základních škol stanoví obec vyhláškou jejich spádové obvody s přihlédnutím k případným alternativním vzdělávacím programům. Je-li v obci více než jedna základní škola, stanoví se spádové obvody pouze pro základní školy zřizované obcí. Obec se může dohodnout se sousední obcí nebo s okolními obcemi na vytvoření společného spádového obvodu základní školy.

Obec zřizuje školy jako příspěvkové organizace s právní subjektivitou. Obec konkrétně zřizuje nebo se souhlasem krajského úřadu také zrušuje předškolní zařízení, základní školu a školská zařízení jim sloužící, základní uměleckou školu, střediska pro volný čas dětí a mládeže, školní družinu, školní klub a školní knihovnu.

Obec spravuje předškolní zařízení, základní školy a školská zařízení (které zřizuje) zejména tím, že zabezpečuje investiční výdaje a neinvestiční náklady, kromě mzdových prostředků, učebnic, školních pomůcek a potřeb hrazených státem. Obec může pro školy a školská zařízení, které zřizuje, přispívat na neinvestiční náklady, na mzdové prostředky, učebnice, školní pomůcky a potřeby jinak hrazené státem. Obec obdrží ze státního rozpočtu příspěvek na úhradu neinvestičních výdajů na žáka.

¹¹ REKTOŘÍK, Jaroslav; ŠELEŠOVSKÝ Jan aj.. *Jak řídit kraj, město, obec : Sociální a technická infrastruktura*. Brno – Praha : Masarykova univerzita v Brně, 2002, 135 s. ISBN 80-210-2956-0.

Kraj zřizuje (podle § 16) v samostatné působnosti jako příspěvkové organizace a se souhlasem ministerstva zrušuje: střední školy, odborná učiliště, vyšší odborné školy a školská zařízení jim sloužící, konzervatoře a školská zařízení jim sloužící, speciální základní školy, speciální střední školy a speciální předškolní zařízení, jazykové školy, těsnopisný ústav, školské ústavy umělecké výroby a školní hospodářství, předškolní zařízení, školy a školská zařízení s jiným vyučovacím jazykem než českým, speciální základní školy při zdravotnických zařízeních, pomocné školy, dětské domovy, školská zařízení pro výchovu mimo vyučování, školská zotavovací zařízení, zařízení školního stravování plavecké školy, střediska praktického vyučování, zařízení výchovného poradenství, střediska služeb školám a střediska informačních technologií, zařízení pro další vzdělávání pedagogických pracovníků, další školy a školská zařízení v souladu s dlouhodobým záměrem vzdělávání a rozvoje výchovně-vzdělávací soustavy ve svém územním obvodu.

Kraj v samostatné působnosti spravuje školy a školská, které zřizuje, zejména tím, že zabezpečuje investiční výdaje a neinvestiční náklady kromě mzdových prostředků, učebnic, školních pomůcek a potřeb hrazených státem. Se souhlasem ministerstva jmenuje na základě výsledků konkursního řízení a odvolává ředitele škol a školských zařízení, které zřizuje. Přijímá opatření na základě výsledků školní inspekce ve školách a školských zařízeních, které zřizuje. Kraj může pro školy a školská zařízení, které zřizuje, přispívat na neinvestiční náklady na mzdové prostředky, učebnice, školní pomůcky a potřeby jinak hrazené státem.

Financování školství

Školy jsou převážně financovány státem z rozpočtu Ministerstva školství, mládeže a tělovýchovy a z rozpočtu krajů a obcí. Většinou je uplatňována normativní metoda na jednoho žáka, studenta. Finanční prostředky na mzdy zaměstnanců, učební pomůcky přiděluje krajským orgánům MŠMT. Vysoké školy financuje MŠMT.

2.5.2 Zdravotnictví

Zdravotnictví představuje odbornou část péče o zdraví. Bývá nejčastěji chápáno resortně, jako soustava zařízení a pracovníků, jehož posláním je poskytování odborných zdravotnických služeb. Jde o systém, který zahrnuje různé složky, zejména zdravotnické služby.

Zdravotnické služby jsou ty odborné aktivity, které jsou podnikány s cílem chránit, upevňovat a navracet zdraví lidí, omezovat negativní důsledky poruch zdraví, vést lidi ke zdravému způsobu života a zlepšovat kvalitu životního prostředí. Jsou jednou z částí zdravotnického resortu a v podstatě tvoří samostatné odvětví národního hospodářství. Vnitřně se člení na¹²:

- Zařízení hygienické služby
- Zařízení léčebně-preventivní péče
- Zařízení pro výchovu a výuku a pro další vzdělávání zdravotnických pracovníků
- Vědeckovýzkumná a vývojová pracoviště na úseku zdravotnictví.

Zařízeními léčebně-preventivní péče jsou¹³:

- Zařízení **ambulantní péče** jsou základním článkem v péči o zdraví občanů a dělí se na:
 - ordinace praktických (dříve obvodních) lékařů pro dospělé, děti, dorost, ženských lékařů a stomatologů,
 - ordinace odborných lékařů, specialistů,
 - sdružená ambulantní zařízení (dříve polikliniky) jsou léčebná zařízení, která jsou umístěna mimo nemocnice a v jejichž ordinacích se poskytují jednotlivcům nebo skupinám osob základní a specializované zdravotnické služby.
- **Nemocnice**, které poskytují obyvatelům ambulantní a lůžkovou a specializovanou diagnostickou a léčebnou péči, jejich součástí jsou i nezbytná preventivní opatření. Nemocnice se člení zejména na lůžkovou část, ambulantní část, hospodářské a technické služby, laboratoře apod. Jako součást může být zřízena také lékárna nebo výdejna léků.
- **Odborné léčebné ústavy**
 - léčebny pro dlouhodobě nemocné (LDN),

¹² REKTOŘÍK, Jaroslav a kol.. *Ekonomika a řízení odvětví veřejného sektoru*. Praha : Ekopress, 2002. 264 s. ISBN 80-86119-60-2.

¹³ REKTOŘÍK, Jaroslav a kol.. *Ekonomika a řízení odvětví veřejného sektoru*. Praha : Ekopress, 2002. 264 s. ISBN 80-86119-60-2.

- léčebny tuberkulózy a respirační nemocí (TRN),
- psychiatrické léčebny,
- rehabilitační ústavy,
- lázeňské léčebny,
- ozdravovny a sanatoria.

Zdravotnictví na komunální a regionální úrovni¹⁴:

V rámci reformy veřejné správy probíhá i reforma v oblasti zdravotnictví. Významnou roli ve zdravotnictví začaly sehrávat také obce a kraje, a to jak ve své samostatné působnosti, tak i v přenesené působnosti.

V roce 1991 dochází ke zrušení monopolu státu na poskytování zdravotní péče. Tato může být tedy poskytována také zdravotnickými zařízeními jiných než státních subjektů. Tím vznikl prostor pro rozšíření možnosti výběru lékařů a zdravotnických zařízení, což umožnilo změnit vztah pacienta k lékaři ze stavu závislosti a podřízenosti na vztah rovnoprávných partnerských subjektů a vytvořit konkurenční prostředí mezi lékaři tak i zdravotnickými zařízeními. Vedle toho se zvýšila i efektivnost využívání zdrojů a motivace zdravotnických pracovníků.

Mezi subjekty, které mohou být zřizovateli nestátních zdravotnických zařízení, náleží:

- obce,
- kraje,
- další právnické osoby,
- fyzické osoby.

Zdravotnická zařízení mají vlastní právní subjektivitu a při jejich zakládání je třeba postupovat zákonem stanoveným způsobem. Oprávnění k provozování nestátního zařízení je založeno na principu registrace. Tento princip znamená, že registrující správní orgán je povinen registraci provést, pokud žadatel splní zákonem stanovené podmínky. Oprávnění

¹⁴ REKTOŘÍK, Jaroslav; ŠELEŠOVSKÝ Jan aj.. *Jak řídit kraj, město, obec : Sociální a technická infrastruktura*. Brno – Praha : Masarykova univerzita v Brně, 2002, 135 s. ISBN 80-210-2956-0.

k provozování nestátního zařízení vzniká rozhodnutím o registraci krajského úřadu příslušného podle místa provozování tohoto zařízení. Výjimkou je hlavní město Praha.

V nestátních zdravotnických zařízeních lze poskytovat poměrně široký okruh zdravotní péče, jejíž výběr bude vždy záležet na konkrétních podmínkách dané lokality. Lze sem zařadit péči poradenskou, ošetrovatelskou, diagnostickou, preventivní, rehabilitační, lázeňskou, léčebnou a lékárenskou, dále péči ambulantní i ústavní, a to včetně poskytování prostředků zdravotnické techniky a dopravní zdravotnické služby sloužící k přepravě nemocných.

Při rozhodování o založení nestátního zařízení a o vhodné volbě charakteru zdravotní péče, která bude v tomto zařízení poskytována, je třeba zvážit:

- výběr vhodné nemovitosti
- dostupnost zdravotnického zařízení
- vybavenost
- zdravotnický personál

2.5.3 Kultura

Kultura je významným faktorem života občanské společnosti a každého člověka. Kultura má však nejen integrační, reprezentační a výchovně-vzdělávací funkci, ale je i důležitým hospodářským odvětvím.

Hlavním úkolem odvětví kultury je produkce a realizace kulturních statků a služeb. Naplnění této úlohy se uskutečňuje prostřednictvím kulturních institucí. V každé zemi, v každém časovém úseku jsou tyto kulturní instituce někým vlastněny, nějak uspořádány a někým řízeny. Organizační struktura odvětví může být ovlivněna nejen obecnými faktory, ale též faktory konkrétními jako je typ státu a jeho administrativní uspořádání. Určitý význam mají také politické vlivy a kulturní tradice. Důležitým prvkem zabezpečení kulturního procesu je tzv. kulturní infrastruktura, která slouží ke zprostředkování zpřístupnění poskytovaných kulturní statků a služeb. Jde o síť divadel, knihoven, muzeí, galerií, kin apod.

Kultura na komunální a regionální úrovni¹⁵

V rámci reformy veřejné správy se na územní samosprávu přenáší nejen zřizovatelské funkce k příspěvkovým organizacím v oblasti kultury, ale i příslušný majetek. Jedním z cílů regionální politiky je podpora rozvoje kultury, a to jak ve sféře ochrany kulturních památek, tak v oblasti rozvoje společenského života, který je ovlivňován mimo jiné množstvím konaných kulturních akcí, dostupností kulturních zařízení, jako jsou kina, divadla, knihovny.

Kulturní politika na regionální úrovni by měla odrážet tyto základní linie:

- péče o movité a nemovité kulturní památky,
- péče o rozvoj knihoven, muzeí a galerií,
- podpora ostatní činností v oblasti kultury.

2.5.4 Tělesná kultura

Tělesná kultura je sociální a kulturní činností, která podporuje kontakty mezi lidmi i mezi národy, přispívá ke kultivaci lidského potenciálu, ke zdraví občanů každé společnosti. Některé její části jsou financovány z veřejných rozpočtů – výuka na školách, podpora státní či municipální reprezentace, podpora olympioniků. Především z těchto důvodů je tělesná kultura součástí veřejného sektoru.

Za oblast sportu a tělovýchovy zodpovídá odbor sportu MŠMT.. Pro tuto oblast je vyhlášována "Státní podpora sportu" vždy pro příslušný kalendářní rok. Na komunální úrovni řeší tělovýchovu příslušné krajské úřady a obce v samostatné a přenesené působnosti.

Tělesná kultura je realizována prostřednictvím různých tělovýchovných zařízení, která jsou uměle vytvořená prostředí pro sportování a tělesnou přípravu. Především se jedná o stadiony, hřiště, plavecké bazény, multifunkční haly, tělocvičny, fit centra, lyžařské vleky, sjezdovky ale i turistické, cyklistické či lyžařské cesty.

¹⁵ REKTOŘÍK, Jaroslav; ŠELEŠOVSKÝ Jan aj.. *Jak řídit kraj, město, obec : Sociální a technická infrastruktura*. Brno – Praha : Masarykova univerzita v Brně, 2002, 135 s. ISBN 80-210-2956-0

V současné době sport náleží mezi důležité prvky prevence chorob. Obec by tedy měla podporovat budování sportovních areálů, které by byly přístupné široké veřejnosti. Dále by měly být konány různé sportovní soutěže pod patronací obce, a to nejen pro děti a mládež.

2.5.5 Sociální služby

Sociální služby jsou poskytovány lidem v nepříznivé sociální situaci, kteří trvale či dlouhodobě žijí v České republice. Mezi nejpočetnější skupiny příjemců sociálních služeb patří zejména senioři, lidé se zdravotním nebo duševním onemocněním, rodiny s dětmi, ale také lidé, kteří z různých důvodů žijí "na okraji" společnosti.

Prostřednictvím sociálních služeb je zajišťována pomoc při péči o vlastní osobu, zajištění stravování, ubytování, pomoc při zajištění chodu domácnosti, ošetřování, pomoc s výchovou, poskytnutí informace, zprostředkování kontaktu se společenským prostředím, psycho- a socioterapie, pomoc při prosazování práv a zájmů.

Cílem služeb bývá mimo jiné podporovat rozvoj nebo alespoň zachování stávající soběstačnosti uživatele, jeho návrat do vlastního domácího prostředí, obnovení nebo zachování původního životního stylu, rozvíjet schopnosti uživatelů služeb a umožnit jim, pokud toho mohou být schopni, vést samostatný život, snížit sociální a zdravotní rizika související se způsobem života uživatelů.

O sociální službu musí člověk obvykle sám požádat. U některých typů sociálních služeb vydávají **obce a kraje** rozhodnutí o poskytnutí služby, a to ve správním řízení. Jedná se zejména o pečovatelskou službu a pobytové služby v domovech pro osoby se zdravotním postižením a seniory. Pokud službu poskytuje **nestátní nezisková organizace**, uzavírá její uživatel s poskytovatelem smlouvu. V rozhodnutí, respektive smlouvě je také stanovena finanční spoluúčast uživatele na poskytování služby.

1. ledna 2007 nabyl účinnosti Zákon o sociálních službách 108/2006 Sb., který zásadně ovlivnil poskytování sociálních služeb. Jeho přijetí bylo nezbytné, pro zajištění kvality a dodržování standardů a sjednocení terminologie. Dle tohoto zákona lze poskytovat sociální službu jen na základě oprávnění, které vzniká rozhodnutím o registraci. O této registraci rozhoduje příslušný krajský úřad. Krajský úřad vede registr poskytovatelů v listinné podobě. Správcem elektronické podoby je Ministerstvo práce a sociálních věcí.

Sociální služby mohou mít formu:

- Pobytovou - služby jsou spojené s ubytováním v zařízeních sociálních služeb
- Ambulantní - služby, za kterými osoba dochází nebo je doprovázena nebo dopravována do zařízení sociálních služeb.
- Terénní – služby, které jsou osobě poskytovány v jejím přirozeném sociálním prostředí.

Základními druhy dle Zákona č. 108/2006 Sb. o sociálních službách jsou:

- Sociální poradenství
- Služby sociální péče
- Služby sociální prevence

Charakteristika druhů sociálních služeb¹⁶:

Sociální poradenství

Sociální poradenství poskytuje osobám v nepříznivé sociální situaci potřebné informace přispívající k řešení jejich situace. **Základní** sociální poradenství je součástí všech druhů sociálních služeb. **Odborné** sociální poradenství zahrnuje občanské poradny, manželské a rodinné poradny, sociální práci s osobami společensky nepřizpůsobenými, poradny pro oběti trestných činů a domácího násilí, sociálně právní poradenství pro osoby se zdravotním postižením a seniory. Služba obsahuje poradenství, zprostředkování kontaktu se společenským prostředím, terapeutické činnosti a pomoc při prosazování práv a zájmů. Služba se poskytuje bezúplatně.

Služby sociální péče

Osobní asistence je terénní služba, která se poskytuje v přirozeném sociálním prostředí osobám, které mají sníženou soběstačnost z důvodu věku, chronického onemocnění nebo zdravotního postižení, jejichž situace vyžaduje pomoc jiné osoby, a to v předem dohodnutém rozsahu a čase. Služba obsahuje pomoc při zvládnutí běžných úkonů péče o

¹⁶ Česko. Zákon č. 108/2006 Sb., o sociálních službách, ve znění zákonů 23/2007 Sb., 213/2007 Sb., 261/2007 Sb. In *Sbírka zákonů České republiky*. 2006, částka 37, s. 19 - 26 . Dostupný z WWW: <<http://www.mvcr.cz/sbirka/2006/sb037-06.pdf>>

vlastní osobu, pomoc při osobní hygieně, pomoc při zajištění chodu domácnosti, zprostředkování kontaktu se společenským prostředím a pomoc při prosazování práv a zájmů. Služba se poskytuje za úplatu.

Pečovatelská služba je terénní nebo ambulantní služba, která se poskytuje dětem, osobám se zdravotním postižením a seniorům, jejichž situace vyžaduje pomoc jiné osoby, a to v přirozeném prostředí i ve specializovaných zařízeních. Služba obsahuje pomoc při zvládnání běžných úkonů péče o vlastní osobu, pomoc při osobní hygieně nebo poskytnutí podmínek pro osobní hygienu, poskytnutí stravy nebo pomoc při zajištění stravy, pomoc při zajištění chodu domácnosti, zprostředkování kontaktu se společenským prostředím a pomoc při prosazování práv a zájmů. Služba se poskytuje za úplatu. Bezúplatně se poskytuje rodinám s nezaopatřenými dětmi v hmotné nouzi, rodinám, ve kterých se narodily současně tři nebo více dětí, účastníkům odboje a pozůstalým manželům (manželkám) po účastnících odboje starším 70 let.

Tísňová péče je terénní služba, kterou se poskytuje nepřetržitá distanční hlasová a elektronická komunikace s osobami vystavenými stálému vysokému riziku ohrožení zdraví nebo života v případě náhlého zhoršení jejich zdravotního stavu nebo schopnosti.

Průvodcovské a předčitatelské služby jsou terénní nebo ambulantní služby, které se poskytuje osobám se zdravotním postižením a seniorům, jejichž schopnosti jsou sníženy v oblasti orientace nebo komunikace, a napomáhá jim osobně si vyřídit vlastní záležitosti. Služba obsahuje zprostředkování kontaktu se společenským prostředím a pomoc při prosazování práv a zájmů. Služba se poskytuje za úplatu.

Podpora samostatné bydlení je terénní sociální služba poskytovaná osobám se zdravotním postižením, s chronickým onemocněním včetně duševního onemocnění, jejichž situace vyžaduje pomoc jiné osoby; služba se poskytuje v domácnosti osob. Služba obsahuje pomoc při zajištění chodu domácnosti, výchovné, vzdělávací a aktivizační činnosti, zprostředkování kontaktu se společenským prostředím, terapeutické činnosti a pomoc při prosazování práv a zájmů. Služba se poskytuje za úplatu.

Odlehčovací služby jsou ambulantní, terénní nebo pobytové služby poskytované osobám se zdravotním postižením nebo chronickým postižením a seniorům, jejichž situace vyžaduje pomoc jiné osoby, o které jinak pečuje osoba blízká v domácnosti; cílem služby je umožnit pečující osobě nezbytný odpočinek. Služba obsahuje pomoc při zvládnání

běžných úkonů péče o vlastní osobu, pomoc při osobní hygieně nebo poskytnutí podmínek pro osobní hygienu, poskytnutí stravy nebo pomoc při zajištění stravy, poskytnutí ubytování, zprostředkování kontaktu se společenským prostředím, terapeutické činnosti a pomoc při prosazování práv a zájmů. Služba se poskytuje za úplatu.

Centra denních služeb poskytují ambulantní služby ve specializovaném zařízení s cílem posílit samostatnost a soběstačnost osob se zdravotním nebo chronickým postižením a seniorům v nepříznivé sociální situaci, která může vést k sociálnímu vyloučení. Služba obsahuje pomoc při osobní hygieně nebo poskytnutí podmínek pro osobní hygienu, poskytnutí stravy nebo pomoc při zajištění stravy, výchovné, vzdělávací a aktivizační činnosti, zprostředkování kontaktu se společenským prostředím, terapeutické činnosti a pomoc při prosazování práv a zájmů. Služba se poskytuje za úplatu.

Stacionáře denní poskytují ambulantní služby ve specializovaném zařízení seniorům, osobám se zdravotním postižením nebo chronickým duševním onemocněním, jejichž situace vyžaduje pravidelnou pomoc jiné osoby. **Stacionáře týdenní** poskytují pobytové služby ve specializovaném zařízení seniorům, osobám se zdravotním postižením nebo chronickým duševním onemocněním, jejichž situace vyžaduje pravidelnou pomoc jiné osoby. Služba obsahuje pomoc při zvládání běžných úkonů péče o vlastní osobu, pomoc při osobní hygieně nebo poskytnutí podmínek pro osobní hygienu, poskytnutí stravy nebo pomoc při zajištění stravy, poskytnutí ubytování nebo pomoc při zajištění bydlení a výchovné, vzdělávací a aktivizační činnosti, zprostředkování kontaktu se společenským prostředím, terapeutické činnosti, pomoc při prosazování práv a zájmů. Služba se poskytuje za úplatu.

Domovy pro osoby se zdravotním postižením poskytují dlouhodobé pobytové služby osobám se zdravotním postižením, jejichž situace vyžaduje pomoc jiné osoby. Služba obsahuje pomoc při zvládání běžných úkonů péče o vlastní osobu, pomoc při osobní hygieně nebo poskytnutí podmínek pro osobní hygienu, poskytnutí stravy, poskytnutí ubytování, výchovné, vzdělávací a aktivizační činnosti, zprostředkování kontaktu se společenským prostředím, terapeutické činnosti, pomoc při prosazování práv a zájmů. Služba se poskytuje za úplatu.

Domovy pro seniory poskytují dlouhodobé pobytové služby seniorům, jejichž situace vyžaduje pomoc jiné osoby. Služba obsahuje pomoc při zvládání běžných úkonů péče o vlastní osobu, pomoc při osobní hygieně nebo poskytnutí podmínek pro osobní hygienu,

poskytnutí stravy, poskytnutí ubytování, zprostředkování kontaktu se společenským prostředím, aktivizační činnosti a pomoc při prosazování práv a zájmů. Služba se poskytuje za úplatu.

Domovy se zvláštním režimem se poskytují pobytové služby osobám, které mají sníženou soběstačnost z důvodu chronického duševního onemocnění nebo závislosti na návykových látkách, a osobám se stařeckou, Alzheimerovou demencí a ostatními typy demencí, které mají sníženou soběstačnost z důvodu těchto onemocnění, jejichž situace vyžaduje pravidelnou pomoc jiné fyzické osoby. Režim v těchto zařízeních při poskytování sociálních služeb je přizpůsoben specifickým potřebám těchto osob.

Chráněné bydlení je dlouhodobá pobytová služba poskytovaná osobám se zdravotním postižením nebo chronického onemocnění včetně duševního onemocnění, jejichž situace vyžaduje pomoc jiné osoby. Chráněné bydlení má formu individuálního nebo skupinového bydlení; osobě se poskytuje podle potřeby podpora osobního asistenta. Služba obsahuje poskytnutí stravy nebo pomoc při zajištění stravy, poskytnutí ubytování, pomoc při zajištění chodu domácnosti, výchovné, vzdělávací a aktivizační činnosti, zprostředkování kontaktu se společenským prostředím, terapeutické činnosti, pomoc při prosazování práv a zájmů. Služba se poskytuje za úplatu.

Sociální služby poskytované ve zdravotnických zařízeních ústavní péče napomáhají k zajištění fyzické a psychické soběstačnosti osob, kterým jsou poskytovány; jsou určeny osobám, které již nepotřebují akutní zdravotní lůžkovou péči (dostatečná je zdravotní péče ambulantního rozsahu), ale současně jsou natolik nesoběstační, že potřebují pomoc druhé osoby při každodenních úkonech a tato pomoc jim z objektivních důvodů nemůže být zajištěna v domácím prostředí. Sociálně zdravotní služby jsou poskytovány v pobytových zařízeních sociálních služeb nebo v pobytových zdravotnických zařízeních. Služby sociální péče poskytované v rámci sociálně zdravotních služeb (včetně základních služeb) podléhají úhradě. Zdravotnické úkony jsou hrazeny z fondů veřejného zdravotního pojištění.

Služby sociální prevence

Raná péče je terénní, popřípadě ambulantní služba poskytovaná dítěti a rodičům dítěte ve věku do 7 let, které je osobou se zdravotním postižením nebo jehož vývoj je ohrožen v důsledku nepříznivého sociálního prostředí. Služba je zaměřena na podporu rodiny a podporu vývoje dítěte s ohledem na jeho specifické potřeby. Služba je poskytována

především v domácnosti. Služba obsahuje výchovné, vzdělávací a aktivizační činnosti, zprostředkování kontaktu se společenským prostředím, terapeutické činnosti a pomoc při prosazování práv a zájmů. Služba se poskytuje bezúplatně.

Telefonická krizová intervence je terénní služba a představuje soubor metod a technik krizové práce s klientem v situaci, kterou osobně prožívá jako zátěžovou, nepříznivou a ohrožující, založený na jednorázovém nebo opakovaném telefonickém kontaktu tohoto klienta s pracovištěm telefonické krizové intervence.

Tlumočnické služby jsou terénní, popřípadě ambulantní služby poskytované osobám s poruchami komunikace způsobenými především smyslovým postižením, které zamezuje běžné komunikaci s okolím bez pomoci jiné fyzické osoby.

Azylové domy poskytují pobytové služby na přechodnou dobu osobám v nepříznivé sociální situaci spojené se ztrátou bydlení. Služba obsahuje poskytnutí stravy nebo pomoc při zajištění stravy, poskytnutí ubytování nebo pomoc při zajištění bydlení, pomoc při prosazování práv a zájmů, výchovné, vzdělávací a aktivizační činnosti. Služba se poskytuje za úplatu.

Domy na půl cesty poskytují pobytové služby na přechodnou dobu pro osoby do 26 let věku, které po dosažení zletilosti opouštějí školská zařízení pro výkon ústavní nebo ochranné výchovy, popřípadě pro osoby z jiných zařízení pro péči o děti a mládež a pro osoby, které jsou propuštěny z výkonu trestu odnětí svobody nebo ochranné léčby. Služba obsahuje tyto činnosti: poskytnutí ubytování, zprostředkování kontaktu se společenským prostředím, terapeutické činnosti a pomoc při prosazování práv a zájmů. Služba se poskytuje za úplatu.

Kontaktní centra jsou nízkoprahová zařízení navazující kontakt s osobami ohroženými závislostí na návykových látkách. Cílem služby je minimalizovat sociální a zdravotní rizika spojená se zneužíváním návykových látek. Služba obsahuje terapeutické činnosti a pomoc při prosazování práv a zájmů. Služba se poskytuje bezúplatně.

Krizová pomoc je terénní, ambulantní nebo pobytová služba na přechodnou dobu poskytovaná osobám, které se nacházejí v situaci ohrožení zdraví nebo života, kdy přechodně nemohou řešit svojí nepříznivou situaci vlastními silami. Služba obsahuje poskytnutí ubytování, poskytnutí stravy (nebo pomoc při zajištění stravy), terapeutické činnosti a pomoc při prosazování práv a zájmů. Služba se poskytuje bezúplatně.

Nízkoprahová denní centra poskytují ambulantní služby, popřípadě terénní služby pro osoby bez přístřeší. Služba obsahuje pomoc při osobní hygieně (nebo poskytnutí podmínek pro osobní hygienu) poskytnutí stravy (nebo pomoc při zajištění stravy). Služba se poskytuje bezúplatně

Nízkoprahová zařízení pro děti a mládež poskytují ambulantní služby, popřípadě terénní služby dětem a mládeži ve věku od 6 do 26 let ohroženým sociálním vyloučením. Služba je určena rizikovým, neorganizovaným dětem a mládeži, kteří jsou ohroženi sociálně - patologickými jevy nebo mají vyhraněný životní styl neakceptovaný většinou společnosti. Základním prostředkem pro navázání kontaktu s cílovou skupinou je nabídka volnočasových aktivit. Cílem je zlepšit kvalitu života cílové skupiny předcházením, snížením sociálních a zdravotních rizik souvisejících s jejich způsobem života, umožnit jim lépe se orientovat v jejich sociálním prostředí a vytvářet podmínky, aby v případě zájmu mohli řešit svoji nepříznivou sociální situaci. Služba obsahuje výchovné, vzdělávací a aktivizační činnosti, zprostředkování kontaktu se společenským prostředím a pomoc při prosazování práv a zájmů. Služba se poskytuje bezúplatně.

Noclehárny poskytují ambulantní služby osobám bez přístřeší, které mají zájem o využití hygienického zařízení a přenocování. Služba obsahuje pomoc při osobní hygieně nebo poskytnutí podmínek pro osobní hygienu, poskytnutí stravy, poskytnutí ubytování, poskytnutí nebo zprostředkování informací. Služba se poskytuje za úplatu stanovenou poskytovatelem.

Služby následné péče jsou ambulantní služby poskytující následnou péči osobám s chronickou psychickou poruchou a osobám závislým na návykových látkách, které absolvovaly ambulantní nebo ústavní léčbu ve zdravotnickém zařízení nebo které abstínují. Služba obsahuje terapeutické činnosti, pomoc při prosazování práv a zájmů. Služba se poskytuje bezúplatně.

Sociálně aktivizační služby pro rodiny s dětmi Sociálně aktivizační služby pro rodiny s dětmi jsou ambulantní služby poskytované rodině s dítětem, u kterého existují rizika ohrožení jeho vývoje, nebo je jeho vývoj ohrožen v důsledku dopadů dlouhodobě obtížné sociální situace, kterou rodiče nejsou schopni sami bez pomoci překonat. Služba obsahuje výchovné, vzdělávací a aktivizační činnosti, zprostředkování kontaktu se společenským prostředím, terapeutické činnosti a pomoc při prosazování práv a zájmů. Služba se poskytuje bezúplatně.

Sociálně aktivizační služby pro seniory a osoby se zdravotním postižením Sociálně aktivizační služby jsou ambulantní, popřípadě terénní služby poskytované osobám v důchodovém věku nebo osobám se zdravotním postižením ohroženým sociálním vyloučením.

Terapeutické komunity poskytují pobytové služby na přechodnou dobu pro osoby závislé na návykových látkách nebo osoby s chronickou psychickou poruchou, které mají zájem o začlenění do běžného života. Služba obsahuje tyto činnosti: poskytnutí stravy, poskytnutí ubytování, zprostředkování kontaktu se společenským prostředím, terapeutické činnosti a pomoc při prosazování práv a zájmů. Služba se poskytuje za úplatu.

Terénní programy jsou služby poskytované osobám, které vedou nebo jsou ohroženy rizikovým způsobem života. Služba je určena pro problémové skupiny dětí a mládeže, uživatele drog, osoby bez přístřeší, osoby žijící v sociálně vyloučených komunitách a jiné sociálně ohrožené skupiny. Cílem služby je tyto osoby vyhledávat a minimalizovat rizika jejich způsobu života. Služba obsahuje zprostředkování kontaktu se společenským prostředím a pomoc při prosazování práv a zájmů. Služba se poskytuje bezúplatně.

Sociální rehabilitace představuje soubor specifických činností zaměřených na nácvik potřebných dovedností osoby se zdravotním postižením směřujících k dosažení samostatnosti a soběstačnosti v nejvyšší možné míře s ohledem na její dlouhodobě nepříznivý zdravotní stav. Cílem je dosažení nalezení vhodného pracovního uplatnění. Proces sociální rehabilitace je integrální součástí poskytování sociálních služeb.

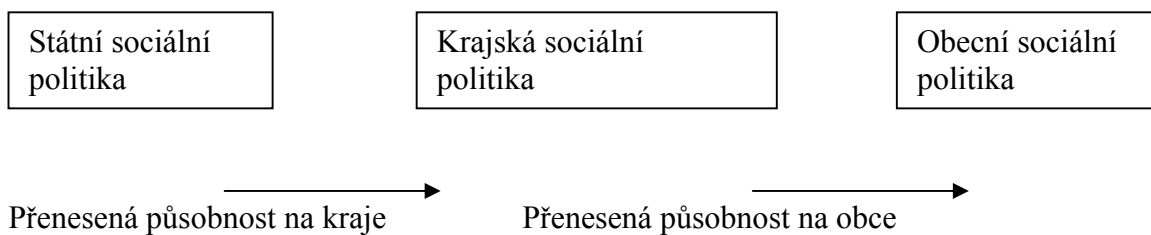
Zařízení sociálních služeb dle Zákona č. 108/2006 Sb. O sociálních službách:

Pro poskytování sociálních služeb podle nového zákona o sociálních službách mohou být zřizována tato zařízení sociálních služeb: centra denních služeb, denní stacionáře, týdenní stacionáře, domovy pro osoby se zdravotním postižením, domovy pro seniory, domovy se zvláštním režimem, chráněné bydlení, azylové domy, domy na půl cesty, zařízení pro krizovou pomoc, nízkoprahová zařízení pro děti a mládež, noclehárny, terapeutické komunity, sociální poradny, sociálně terapeutické dílny, centra sociálně rehabilitačních služeb, pracoviště rané péče.

Poskytovatelé sociálních služeb¹⁷:

- **Obce a kraje** dbají na vytváření vhodných podmínek pro rozvoj sociálních služeb, zejména zjišťováním skutečných potřeb lidí a zdrojů k jejich uspokojení; kromě toho sami zřizují organizace poskytující sociální služby.
- **Nestátní neziskové organizace a fyzické osoby**, které nabízejí široké spektrum služeb, jsou rovněž významnými poskytovateli sociálních služeb.
- **Ministerstvo práce a sociálních věcí** je nyní zřizovatelem pěti specializovaných ústavů sociální péče.

Veřejnoprávní instituce intervenují tehdy, když jedinec, jeho rodina a komunita nejsou schopny sociální problém řešit vlastními silami. Sociální role se plní na nejnižším stupni společenského uspořádání (obec), tedy co nejbližše lidem. Vyšší stupně veřejnoprávního uspořádání vstupují do hry v případě, když není v silách nižších stupňů sociální problém uspokojivě řešit (nemají kompetence) nebo když se problém týká lidí více nižších stupňů.



Působnost při zajišťování sociálních služeb dle Zákona č. 108/2006 Sb. O sociálních službách

Obecní úřad obce s rozšířenou působností

- zajišťuje osobě, které není poskytována sociální služba, a je v takové situaci, kdy neposkytnutí okamžité pomoci by ohrozilo její život nebo zdraví, poskytnutí sociální služby nebo jiné formy pomoci, a to v nezbytném rozsahu; místní příslušnost se řídí místem trvalého nebo hlášeného pobytu osoby,
- koordinuje poskytování sociálních služeb a poskytuje odborné sociální poradenství osobám ohroženým sociálním vyloučením z důvodu předchozí ústavní nebo

¹⁷ Česko. Zákon č. 108/2006 Sb., o sociálních službách, ve znění zákonů 23/2007 Sb., 213/2007 Sb., 261/2007 Sb. In *Sbírka zákonů České republiky*. 2006, částka 37, s. 33 - 34 . Dostupný z WWW: <<http://www.mvcr.cz/sbirka/2006/sb037-06.pdf>>

ochranné výchovy nebo výkonu trestu, osobám, jejichž práva a zájmy jsou ohroženy trestnou činností jiné osoby, a osobám, jejichž způsob života může vést ke konfliktu se společností; přitom spolupracuje se zařízeními pro výkon ústavní nebo ochranné výchovy, s Vězeňskou službou České republiky, Probační a mediační službou České republiky, správními úřady a územními samosprávnými celky,

- na základě oznámení zdravotnického zařízení podle zvláštního právního zjišťuje, (§ 27 zákona č. 48/1997 Sb.), zda je nezbytné poskytnout osobě umístěné ve zdravotnickém zařízení služby sociální péče a zprostředkovává možnost jejich poskytnutí; v případě, že nelze služby sociální péče osobě poskytnout, sděluje neprodleně tuto skutečnost zdravotnickému zařízení, ve kterém je osoba umístěna.

Krajský úřad

- zajišťuje ve spolupráci s ostatními poskytovateli sociálních služeb a obecním úřadem obce s rozšířenou působností, příslušnou podle místa hlášeného pobytu osob, poskytnutí sociálních služeb v případě, kdy poskytovatel sociálních služeb ukončil poskytování sociálních služeb z důvodu zrušení jeho registrace, pozbytí její platnosti, popřípadě z jiného důvodu, a osoby, kterým tento poskytovatel dosud poskytoval sociální služby, se nacházejí v bezprostředním ohrožení jejich práv a zájmů a nejsou schopny samy si zajistit pokračující poskytování sociálních služeb,
- koordinuje poskytování sociálních služeb osobám, jejichž práva a zájmy jsou ohroženy trestnou činností jiné osoby; přitom spolupracuje s obecními úřady obcí s rozšířenou působností.

Obec

- zjišťuje potřeby poskytování sociálních služeb osobám nebo skupinám osob na svém území,
- zajišťuje dostupnost informací o možnostech a způsobech poskytování sociálních služeb na svém území,
- spolupracuje s dalšími obcemi, kraji a s poskytovateli sociálních služeb při zprostředkování pomoci osobám, popřípadě zprostředkování kontaktu mezi poskytovatelem a osobou,

- může zpracovat střednědobý plán rozvoje sociálních služeb ve spolupráci s krajem, poskytovateli sociálních služeb na území obce a za účasti osob, kterým jsou poskytovány sociální služby.

Kraj

- zjišťuje potřeby poskytování sociálních služeb osobám nebo skupinám osob na svém území,
- zajišťuje dostupnost informací o možnostech a způsobech poskytování sociálních služeb na svém území,
- spolupracuje s obcemi, s dalšími kraji a s poskytovateli sociálních služeb při zprostředkování pomoci osobám, popřípadě zprostředkování kontaktu mezi poskytovatelem a osobou,
- zpracovává střednědobý plán rozvoje sociálních služeb ve spolupráci s obcemi na území kraje, se zástupci poskytovatelů sociálních služeb a se zástupci osob, kterým jsou poskytovány sociální služby,
- sleduje a vyhodnocuje plnění plánů rozvoje sociálních služeb za účasti zástupců poskytovatelů sociálních služeb a zástupců osob, kterým jsou sociální služby poskytovány,
- informuje ministerstvo o plnění plánů rozvoje sociálních služeb.

Ministerstvo

- řídí a kontroluje výkon státní správy v oblasti sociálních služeb,
- zpracovává střednědobý národní plán rozvoje sociálních služeb za účasti krajů, zástupců poskytovatelů sociálních služeb a zástupců osob, kterým jsou poskytovány sociální služby,
- spolupracuje s Ministerstvem vnitra při optimalizaci dostupnosti místních veřejných služeb.

Financování sociálních služeb - Sociální služby jsou podle nového zákona o sociálních službách poskytovány bez úhrady nákladů nebo za částečnou nebo plnou úhradu nákladů. Výše úhrady nákladů vychází ze smlouvy, kterou s poskytovatelem uzavře klient. Jednou z nejvýznamnějších změn, kterou nový zákon přináší, je nový systém sociálních dávek –

příspěvku na péči, který představuje zcela nový nástroj financování sociálních služeb, a který by měl přispět k potřebným změnám v této oblasti. Ukazuje se ale, že návratnost těchto prostředků zpět do systému není tak velká, jak se očekávalo, což má velký dopad na veřejné finance.

Služby **bez úhrady nákladů** jsou:

- sociální poradenství,
- raná péče,
- telefonická krizová pomoc,
- tlumočnické služby,
- krizová pomoc, služby následné péče,
- sociálně aktivizační služby pro rodiny s dětmi,
- sociálně aktivizační služby pro seniory a osoby se zdravotním postižením,
- terénní programy,
- sociální rehabilitace,
- sociální služby v kontaktních centrech a nízkoprahových zařízeních pro děti a mládež,
- služby sociálně terapeutických dílen.

Hlavní zdroje financování sociálních služeb

- Dotační řízení MPSV¹⁸
- Dotace - obecní a krajské rozpočty
- Dotace úřadu práce
- Nadace a nadační fondy
- Strukturální fondy EU
- Úhrady uživatelů

¹⁸ Srovnání podpory jednotlivých druhů služeb dle krajů v roce 2007 a 2008 je uvedeno v příloze č. 5

- Vlastní činnost
- Příspěvek zřizovatele
- Fondy zdravotních pojišťoven
- Sponzorské dary

3 Sociální infrastruktura města Liberce

3.1 Školství

V Liberci je letitá tradice vzdělávání a školství, české a německé školy včetně odborných školních zařízení vykazovaly již v minulosti vysokou úroveň. Současné školství v Liberci představuje ucelený systém základního, středoškolského a vysokoškolského vzdělání.

Struktura učňovských oborů, středních a vysokých škol Libereckého regionu vycházela z historických tradic výroby (textilní, strojírenský, plastikářský a sklářský průmysl), přičemž zde vyrostly i střední umělecké školy nadregionálního významu.

Přehled školských zařízení ve městě udává následující tabulka:

Tab. 6: Školská zařízení ve městě Liberec

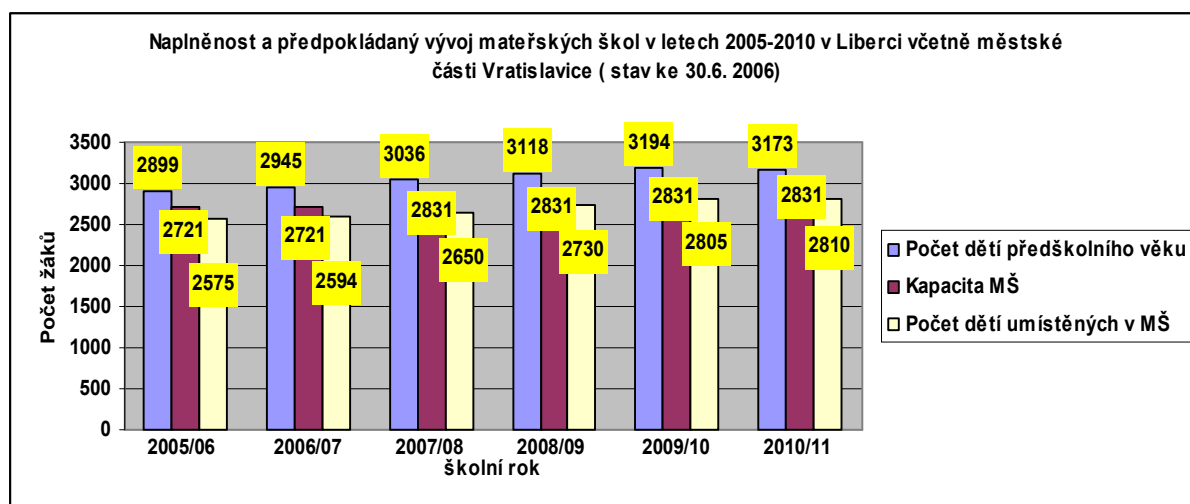
Název	počet
Základní školy	24
Mateřské školy	34
Gymnázia	4
Střední odborné školy včetně zdravotnické	15
Střední odborné učiliště	2
Vyšší odborná škola	4
Vysoká škola - fakulty	6
Jazyková škola	1
Škola speciální	1
Základní umělecká škola	2
Vysoká škola	1

Zdroj: Český statistický úřad, Městská a obecní statistika

Rozhodujícím činitelem pro rozvoj školství je demografický vývoj, který v Liberci negativně ovlivňuje především základní školy. Počet žáků základních škol se od školního roku 2003/04 každoročně výrazně snižuje. Tento trend se očekává až do roku 2010 (počet žáků klesne na 87 % roku 2003). Podle dostupných analýz lze mírný nárůst počtu žáků ZŠ očekávat až od školního roku 2010/11. Naopak pozitivní trendy ukazují předškolní zařízení. Počet dětí navštěvujících mateřské školy se nepatrně zvyšuje a tento trend by měl pokračovat.¹⁹

Mateřské školy

Graf 1: Naplněnost a předpokládaný vývoj mateřských škol v letech 2005-2010 v Liberci vč. MČ Vratislavice



Zdroj: Statutární město Liberec : Profil města Liberce – aktualizace 2007. Liberec : 2007, 56 s.

Ve školním roce 2007/2008 působí v Liberci dle seznamu Krajského úřadu Libereckého kraje 34 mateřských škol. Z toho 30 mateřských škol je zřizováno obcí s rozšířenou působností Liberec, 3 mateřské školy jsou zřizovány Libereckým krajem a jsou zaměřeny na sluchově postižené děti, tělesně postižené děti a 1 mateřská škola je zřízena při nemocnici. V Liberci působí také jedna soukromá mateřská škola – II. mateřská škola Preciosa, o.p.s. Počty zapsaných dětí během posledních školních let mírně narůstají a tento trend by měl pokračovat. Síť předškolních zařízení odpovídá požadavkům rodičů a to i z hlediska kapacity (např. v polovině roku 2006 činila kapacitní rezerva 48 míst).

¹⁹ STATUTÁRNÍ MĚSTO LIBEREC. Profil města Liberce – aktualizace 2007. Liberec : 2007, 56 s.

Problémy lokálního charakteru mohou nastat v kapacitě míst v mateřských školách, které byly pro nedostatek dětí rušeny a mnozí rodiče musejí s dětmi dojíždět do jiných čtvrtí města.

Základní školy

V Liberci bude docházet k úpravě sítě základních škol v dalších letech. Při této úpravě bude přihlíženo nejen k rovnoměrnému rozložení, ale především k demografickému vývoji, který naznačuje mírný nárůst žáků. Pro žáky, kteří v následujících letech nastoupí k plnění povinné školní docházky, je nastavená kapacita více než dostačující. Rozdílná je u ZŠ jejich naplněnost, která úzce souvisí s pestrostí nabízeného vzdělávacího programu, přístupu učitelů k žákům a materiálnímu zabezpečení školy (sportovní areály, počítačové vybavení, sauna, školní bazén apod.).

V Liberci, stotisícovém městě s 8 422 žáky na ZŠ, působí 23 základních škol zřízených statutárním městem Liberec, 3 základní školy pro děti se zdravotním handicapem zřizované Libereckým krajem, 2 soukromé základní školy (ZŠ ALVALÍDA, s.r.o.; ZŠ pro děti se specifickými vývojovými poruchami chování a schopnosti učení ProDys, s.r.o.) a 1 speciální škola. Zaměření škol je různorodé, největší podíl zaujímají školy se sportovním zaměřením (30 %), jazykovým zaměřením (19 %) a školy se speciálními třídami (19 %). Na prvním stupni Církevní základní a mateřské školy je realizován vzdělávací program „Domácí vzdělávání“, který je určen především pro těžce tělesně postižené a žáky, kteří mají vážné komunikační problémy. Mezi rodičovskou veřejností je o vzdělávací program stálý zájem, který převyšuje kapacitní možnosti školy. 12 ZŠ působí jako „fakultní školy“ poskytující studentům, budoucím učitelům, řízenou pedagogickou praxi. Základní školy v Liberci jsou úspěšné v čerpání a získávání finančních prostředků z různých zdrojů mimo rozpočet státu a zřizovatele. Tyto prostředky jsou využívány především k budování odborných učeben, k modernizaci výuky, na mimoškolní aktivity a na vzdělávání odborných pedagogických pracovníků ZŠ. V posledních letech se aktivně rozvíjí mezinárodní spolupráce, stále více škol navazuje kontakty s partnerskými školami především v Německu a Polsku.²⁰

²⁰ STATUTÁRNÍ MĚSTO LIBEREC. *Profil města Liberce – aktualizace 2007*. Liberec : 2007, 56 s.

Střední školy

V Liberci se v současnosti nachází 12 středních škol zřízených krajem – 2 gymnázia a 10 středních odborných škol (zaměření: stavební, strojní a elektrotechnické, textilní, zdravotnické strojní, dopravní, gastronomie), dále zde působí 12 soukromých subjektů, z toho 2 gymnázia, 8 středních odborných škol (zaměření: pedagogické, tvorby a designu nábytku, obchodní, právní, umělecké, uměleckořemeslné a oděvní), a 2 střední odborné učiliště (nábytkářské, Středisko praktického vyučování AUTO, s.r.o.). Ve městě existuje poměrně široká nabídka jazykových kurzů. Ve městě působí jedna jazyková škola s právem státní jazykové zkoušky.

Vyšší odborné školy

Ve městě se nachází 2 vyšší odborné školy soukromé (Vyšší odborná škola hospodářská, s.r.o., Vyšší odborná škola právní, s.r.o. a 2 Vyšší odborné školy zřízené Libereckým krajem (Vyšší odborná škola zdravotnická, Vyšší odborná škola strojní a elektrotechnická).

Vysoké školy

Technická univerzita v Liberci poskytuje vzdělávání pro téměř 6 000 studentů v denním studiu s řadou studijních programů v inženýrském, magisterském, bakalářském i doktorském studiu.

Na TU v Liberci je v současné době 6 fakult – strojní, textilní, hospodářská, architektury, pedagogická a fakulta mechatroniky a mezioborových inženýrských studií. Technická univerzita v Liberci spolupracuje se 60-ti zahraničními univerzitami z téměř celého světa. Vědecko-výzkumná činnost Technické univerzity v Liberci se rozvíjí v rámci grantů vypisovaných nejrůznějšími institucemi v České republice i v zahraničí. Mnoho výzkumných projektů se realizuje rovněž ve Výzkumném ústavu textilních strojů, a.s. v Liberci. Rozvoj univerzity je velkým přínosem pro město Liberec.

Celoživotní vzdělávání

Centrum vzdělanosti Libereckého kraje je příspěvková organizace kraje, která nabízí další vzdělávání v oblasti celoživotního vzdělávání. Centrum realizuje projekt, jehož nositelem je kraj a vychází z Dlouhodobého záměru vzdělávání a rozvoje výchovně vzdělávací soustavy Libereckého kraje. Záměrem tohoto projektu je vytvořit moderní

uskupení středních odborných škol, které by reflektovalo požadavky trhu práce, velice důležitá je i vazba na celoživotní vzdělávání, integrace zdravotně postižených žáků nebo efektivní využití finančních prostředků.

Školská zařízení

Na území města se nachází Domov mládeže a pedagogicko-psychologická poradna, jejímiž zřizovateli je Liberecký kraj a dále zde působí Dětský diagnostický ústav, středisko výchovné péče, ZŠ a MŠ Liberec, který je zřízen MŠMT.

Umělecko – zájmové vzdělání

Na území města působí síť zájmových zařízení, která zabezpečují mimoškolní výchovu, která je nezbytná pro využití volného času dětí a mládeže. Tato zařízení vykonávají preventivní funkci před patologickými jevy, které na děti a mládež působí. Ukazuje se, že těchto zařízení je stále nedostatek.

V rámci obce s rozšířenou působností Liberec zde působí dvě umělecké školy, které jsou zaměřeny především na hudební obory a jedna ZUŠ je zaměřena také na dramatické, výtvarné a taneční obory. Jako důležitá složka mimoškolní zájmové činnosti působí ve městě také Dům dětí a mládeže Větrník. .

3.1.1 SWOT analýza školství

Silné stránky	Slabé stránky
<ul style="list-style-type: none"> • Dostatečný počet předškolních zařízení – MŠ a ZŠ s širokou nabídkou nadstandardní péče, bohatou nabídkou mimoškolních aktivit • U většiny pedagogů MŠ odborná a pedagogická způsobilost na vysoké úrovni, zvyšující se podíl učitelů na ZŠ s odbornou a pedagogickou způsobilostí, kteří pracují 	<ul style="list-style-type: none"> • Špatná kvalita některých budov MŠ • Nedostatek pedagogů se speciálním zaměřením na předškolní výchovu • Nízký zájem absolventů pedagogických fakult o práci na ZŠ, příliš vysoké procento pedagogů z řad důchodců

<p>s integrovanými žáky, větší aktivita pedagogů v oblasti sebevzdělávání</p> <ul style="list-style-type: none"> • Město Liberec je důležitým centrem středního školství regionálního významu – široká nabídka středních škol a učilišť včetně nabídky nových i tradičních studijních oborů a učebních oborů typických pro Liberecký kraj • Zvyšuje se podíl mezinárodní spolupráce na základních i středních školách v rámci zdokonalení jazykové výuky, reciproční výjezdy kolektivů do zahraničí • Přítomnost vysokého školství ve městě – existence univerzity s nabídkou oborů technických, ekonomických, přírodních a humanitních věd. • Dobrá uplatnitelnost absolventů studijních oborů fakult TUL na trhu práce • Vybudovaná odborná a provozně technická kapacita škol pro účely rozvoje dalšího a celoživotního vzdělávání 	<ul style="list-style-type: none"> • Nedostatečná vybavenost ZŠ • Špatný technický stav některých budov ZŠ, zahrad, školních hřišť (vč. jídelen a kuchyní, bazénů apod.) • Neexistence tzv. etopedické školy, obtížná integrace žáků vracejících se z krátkodobých či dlouhodobých diagnostických pobytů (diagnostika porucha chování) • Nedostatečně rozvinutý systém dalšího vzdělávání a celoživotního učení • Chybí provázanost struktury studijních oborů a požadavků trhu práce, takže se v některých oborech objevuje poměrně vysoká nezaměstnanost absolventů, v jiných nedostatek • Slabá spolupráce škol a zaměstnavatelů • Málo organizací pro volnočasové aktivity, které by byly prevencí před patologickými jevy ohrožující děti a mládež
<p>Příležitosti</p> <ul style="list-style-type: none"> • Podpora pro děti ze sociálně znevýhodněných skupin a rodin a 	<p>Hrozby</p> <ul style="list-style-type: none"> • Zavření některých školských zařízení pro nedostatek

<p>jejich integrace do předškolních zařízení</p> <ul style="list-style-type: none"> • Finance ze strukturálních fondů EU • Využití potenciálu Technické univerzity v Liberci • Integrace dětí s postižením do škol • Budování bezbariérových přístupů ve školách • Provázání sféry vzdělávání s trhem práce • Komunitní plánování v obci 	<p>pedagogických pracovníků</p> <ul style="list-style-type: none"> • Nedostatek financí • Klesající počet žáků z důvodu negativního demografického vývoje • Některé budovy školských zařízení nebudou po ukončení hygienických výjimek odpovídat normám vyhlášky č. 108/2001 Sb.
--	---

3.1.2 Návrh aktivit pro rozvoj školství

- Posilování spolupráce mezi sférou vzdělání a trhem práce
- Přizpůsobování struktury studijních oborů potřebám trhu práce
- Rozvoj spolupráce s Úřady práce, obcemi a krajským úřadem
- Podpora odborného profesního terciálního vzdělávání s důrazem na spolupráci s vysokými školami
- Aplikace moderních forem vzdělávání
- Podpora rozvoje informační společnosti
- Podpora dokončení optimalizace sítě škol, zlepšení jejich stavebně-technického stavu a vybavenosti
- Podpora mezirezortní spolupráce (školství, zdravotnictví, sociální služby), zapojení se do komunitního plánování

3.2 Kultura a sport

Liberec představuje významné kulturní a sportovní centrum, v němž je soustředěno mnoho různých kulturních a sportovních zařízení a kde se pořádá celá řada kulturních a sportovních akcí.

O kulturu a sport ve městě se stará Magistrát města Liberce – Oddělení kultury a sportu.

3.2.1 Kultura

Oblast kultury, kulturního dědictví je silně spjata s oblastí cestovního ruchu, obě spolu úzce souvisí, navzájem se překrývají a doplňují. Kultura v návaznosti na cestovní ruch je považována za dynamicky se rozvíjející oblast, která svými dopady ovlivňuje především tvorbu pracovních míst. Celý Liberecký kraj, kde Liberec hraje významnou roli, se množstvím památek na svém území řadí mezi nejvýznamnější regiony v rámci celé ČR.

Na území Liberce se nachází rozmanitá síť kulturních zařízení, která jsou základem pro realizaci kulturních aktivit jeho obyvatelstva.

Divadelní umění je prezentováno třemi divadly: kamenným Divadlem **F. X. Šaldy**, kde se v současné době na jevišti střídají tři soubory, a to činohra, opera a balet (divadlo F. X. Šaldy ročně navštíví 100 tisíc diváků), Naivním divadlem a Malým divadlem. (viz příloha č. 7).

Koncerty populární i vážné hudby a plesy mají své zázemí v **Domě kultury Liberec a v Lidových sadech**. Stavba v Lidových sadech má znaky romantismu a secese (viz příloha č. 7).

Rockový Club Golet je umístěn v bývalém leteckém krytu a jeho osobité prostředí a hudební dramaturgie sem láká především mladou generaci.

Ve městě jsou také dvě kina – **Varšava a Lípa**. V současnosti se na území města Liberce staví nové kulturní zařízení, kde by mělo být situováno multikino.

Oblastní galerie v Liberci sídlí v architektonicky zajímavé novorenesanční budově, patřící mezi památky chráněné státem. Pohled na galerii (viz příloha č. 7).

Severočeské muzeum v Liberci bylo založeno roku 1873 a původně mělo výlučně uměleckoprůmyslový charakter. Již za prvních pětadvacet let existence se podařilo shromáždit natolik rozsáhlé sbírky z oblasti evropského a orientálního užitého umění, že si vyžádaly vlastní budovu. Ta byla postavena v letech 1897-98 podle návrhu prof. Frant. Ohmanna. Po druhé světové válce se původní program muzea rozšířil rovněž o vlastivědné obory regionální přírodovědy, archeologie a historie. V současnosti patří Severočeské muzeum v Liberci k nejvýznamnějším institucím svého druhu v České republice a jeho sbírky jsou dobře známé odborníkům i v zahraničí. Severočeské muzeum prošlo v minulém roce rozsáhlou rekonstrukcí. Pohled na muzeum (viz příloha č. 7).

Malá výstavní síň v Jablonecké ulici návštěvníkům nabízí fotografickou uměleckou tvorbu. Zajímavé jsou i tři soukromé galerie – **Studna** a **Neptun** v Pražské ulici a **Katka** v Jablonecké ulici.

ZOO Liberec patří mezi významné kulturní zařízení nejenom našeho města a státu, ale vzhledem k velkému zapojení do záchranných systémů pro zachování ohrožených druhů zvířat má stále větší význam z pohledu evropského a od roku 2000 též světového. Na základě mimořádně vzácné kolekce chovaných zvířat a významných chovatelských úspěchů, byla liberecká ZOO v roce 1994 přijata za člena Evropské asociace zoologických zahrad a akvárií (EAZA), kde je v rámci Evropského záchranného programu této asociace (EEP) zapojena 27 druhů zvířat. V roce 2000 byla přijata do Světové organizace zoologických zahrad (WZO), což je nejvyšší ocenění, jaké se zoologické zahradě může dostat. Liberecká ZOO tak patří do organizace 150 nejvýznamnějších ZOO světa. Pohled na voliéry s dravci a bílé tygry (viz příloha č. 9).

Botanická zahrada Liberec se bohatstvím svých sbírek řadí na přední místo evropských zařízení tohoto druhu. Skleníkový areál má plochu 4.500 m², venkovní expozice 15.000m². V devíti skleníkových pavilonech je prezentováno 13 rozličných témat. Při jejich prezentaci jsou spojena odborná geobotanická hlediska se zahradním uměním - "suchá" věda zde ruku v ruce s romantickým pojetím vytváří amalgám života. Liberecká botanická zahrada se stará o nejpestřejší soubory exotických rostlin v České republice. Pohled na zahradu a skleníky (viz příloha č. 6).

Státní vědecká knihovna - V roce 2000 dokončila úplnou automatizaci výpůjčních procesů. Knihovna se v roce 2000 přestěhovala do nové stavby v Rumjancevově ulici. Stavba byla převzata za účasti 500 hostů z naší republiky i ostatních států Evropy dne 9.

11. 2000. Současně byla otvírána židovská modlitebna. Pohled na knihovnu (viz příloha č. 7).

Většina těchto zařízení má nadměstskou regionální působnost. Činnost je dotována z městského či státního rozpočtu a jejich další existence je podmíněna spolupodílením celého regionu na jejich rozvoji a provozu. Provoz většiny těchto zařízení není možný bez dotací.

Lokalizace kulturních zařízení převážně v centru města zvyšuje jeho atraktivitu. Ve městě Liberci se nachází 14 kostelů a celá řada kulturně historických památek. Z kulturních historických památek jsou v Liberci nejvýznačnější: Městské lázně, Šolcův dům, Valdštejnské domky, Liebiegova vila, Liberecká výšina, kavárna pošta, Radnice, Liberecký zámek. Pohledy na památky (viz příloha č. 8). Z kostelů uvádím kostel Božího srdce páně, Máří Magdalény, Navštívení Panny Marie, Nejsvětější Trojice, sv. Antonína Paduánského, sv. Antonína Velikého, sv. Bonifáce, sv. Jana Křtitele, sv. Jana Nepomuckého, sv. Kříže, sv. Vincence z Paoli, sv. Vojtěcha, U obrázku. Pohledy na kostely (viz příloha č. 8).

3.2.2 Sport

Město Liberec a okolí je významným střediskem **sportovního života** v severních Čechách. Především v oblasti zimních sportů je koncentrace sportovních zařízení s oblastní působností jedinečná. Využití a rozvoj areálu zimního střediska Ještěd (převážně na správním území města Liberec) a dostupnost sportovní vybavenosti Bedřichova (centrum běžeckého lyžování), vytváří z Liberce středisko republikového významu. Podmínkou jejich konkurenceschopnosti u nás i v zahraničí je doplnění obou sportovních areálů službami a zlepšení dopravní dostupnosti.

Pro pokrytí lokálních nároků obyvatelstva je nutno vycházet z omezených plošných rozvojových možností města a ze složité konfigurace terénu při lokalizaci velkoplošných areálů. Z toho důvodu se navrhuje využití existujících sportovních areálů tělocvičných jednot a především školských zařízení i pro veřejnost pro potřeby každodenní rekreace. Doporučuje se tato zařízení rekonstruovat a zajistit správu a stabilní údržbu. Pro využití k

tomuto záměru se doporučují k pokrytí nejnnutnější potřeby obyvatel spádových obvodů tělocvičny a hřiště některých škol.²¹

Tab. 7: Sportovní objekty v Liberci

Název sportovního objektu	Počet
Hřiště s provozovatelem nebo správcem	52
koupaliště a bazény	9
z toho kryté bazény	6
ostatní zařízení pro tělovýchovu	45
stadiony kryté	1
stadiony otevřené	5
Tělocvičny včetně školních	45
zimní stadiony kryté i otevřené	2
multifunkční aréna	1

Zdroj: Český statistický úřad, Městská a obecní statistika

Významnou událostí pro rozvoj sportu v Liberci je jeho úspěšná kandidatura na konání **Mistrovství světa v lyžování 2009**. V současné době se buduje nové lyžařské středisko v areálu Vesec a rozšiřuje se kapacita a vybavení sportovního areálu Ještěd. Pohledy na areály (viz příloha 11). V současné době již disponuje areál Ještěd 12-ti sjezdovkami, jednou kabinovou lanovkou 2- a 4- sedačkovými lanovkami, vleky a dalším doplňkovým servisem. V souvislosti s konáním mistrovství se rekonstruují harcovské vysokoškolské koleje a staví se ubytovací zázemí pro sportovce. Nově vybudovaná infrastruktura by měla v budoucnosti sloužit obyvatelům a návštěvníkům města.

Pro relaxačně-sportovní účely je ve městě k dispozici řada dalších zařízení: rekreačně-relaxační areál s plaveckým bazénem, zábavné **Centrum Babylon** s aquaparkem a dalším zázemím Pohled nad budovu Babylon (viz příloha č. 7), **sokolovna** pro sálové sporty, **fotbalový stadion** U Nisy, **plochodrážní stadion** ve Starých Pavlovicích, **sportovní areál** se 2 sportovními halami Technické univerzity v Harcově s lezeckou stěnou, v Machníně se nachází **golfové hřiště** s 9 jamkami, řada **tenisových hřišť**, **přehrada Harcov** a celá řada dalších sportovišť. V okolí jsou ideální podmínky pro oblíbenou turistiku, cykloturistiku, běžecké i sjezdové lyžování.

Nemůžu opomenout vybudování nové Tipsport multifunkční arény, která láká mnoho sportovních nadšenců na konání různých sportovních akcí a nabízí široké využití v mnoha

²¹ Řešení ÚP obce – Návrh urbanistické koncepce [online]. Liberec : Město Liberec, c2002 [cit. 2006-03-16].

<http://www.liberec.cz/UP_WEB/index.php?section=zakladniinfo&subsection=reseniupobce&page=urbankoncepce>.

sportech. Tato aréna také slouží ke konání kulturních akcí. Pohledy na areály a arénu (viz příloha č. 11).

3.2.3 SWOT analýza kultury a sportu

Silné stránky	Slabé stránky
<ul style="list-style-type: none"> • Liberecký kraj je bohatý na atraktivní přírodní potenciál – z hlediska návštěvnosti zpřístupněných a zpoplatněných památek je celý Liberecký kraj na 6. místě v celorepublikovém přehledu • Dobrá nabídka přírodních i kulturních atraktivit pro letní i zimní rekreaci a cestovní ruch • Velký počet kulturních institucí a pestrá nabídka kulturního programu • Široká nabídka aktivit pro relaxačně-sportovní účely • Široká nabídka ubytovací kapacit různých kategorií • Kvalitní infrastruktura pro sportovní účely (celonárodní, mezinárodní) • Aktivní činnost spolků a občanských sdružení v oblasti kultury, sportu, volnočasových aktivit • Konání sportovních akcí pro postížené občany • Zrekonstruovaná budova 	<ul style="list-style-type: none"> • Špatný až havarijní stav některých památkových objektů, např. budova městských lázní, kostel Máří Magdalény, domy na náměstí Českých Bratří • Nevyhovující technický stav kin • Nedostatek financí na modernizaci sportovních zařízení • Sportoviště ve městě jsou uzavřená pro veřejnost nebo je jejich pronajmutí nákladné • Nedostatek heren pro děti a parků • Staré vybavení dětských hřišť – neodpovídá normám EU • Nedostatek financí na provoz a údržbu památek

Severočeského muzea	
<p>Příležitosti</p> <ul style="list-style-type: none"> • Mistrovství světa 2009 v klasickém lyžování – vznik nových sportovišť a ubytovací kapacity • Efektivní využívání přírodního a kulturního dědictví města • Financování ze strukturálních fondů EU 	<p>Hrozby</p> <ul style="list-style-type: none"> • v souvislosti s naplánovanou výstavbou dalších obchodních center se uvažuje o zřízení několika multikin, což ve svém důsledku může vést k zániku stávajících kin • Kriminalita v místech zvýšeného pohybu osob – centrum města, lyžařské areály či obchodní centra (kapesní krádeže, krádeže a vykrádání vozidel, krádeže lyžařského vybavení, jízdních kol apod.) • Nedostatečná obnova kulturních a sportovních zařízení • Další zhoršování stavebně-technického stavu památek pro nedostatek financí na jejich opravy • Zánik místních tradic, devastace kulturních hodnot • Poškození památek a přírodních krás neregulovaným cestovním ruchem

3.2.4 Návrh aktivit pro rozvoj kultury a sportu

- Podpora kulturních a sportovních aktivit

- Výstavba, údržba a modernizace zařízení pro zájmovou činnost obyvatel (kultura, sport)
- Podpora profesionálních i neprofesionálních organizací a institucí působících v oblasti kultury, sportu a volnočasových aktivit
- Dostupnost kulturních zařízení
- Podpora péče o kulturní a kulturně-historické dědictví
- Podpora obnovy historických památek a jejich využívání
- Propagace kulturních památek
- Mezirezortní spolupráce se školstvím, sociálními službami

3.3 Zdravotnictví

Zdravotnická zařízení jsou, přes svoji značnou diferencovanost, řazena mezi nekomerční občanskou vybavenost, hrazenou z veřejných prostředků a uspokojující specifické potřeby obyvatelstva. Jejich rozvoj je podmíněn stabilizací legislativních a ekonomických podmínek státu a stabilizací koncepčních zásad na úrovni regionu.

Úroveň zdravotní péče je nezpochybnitelným znakem kvality a úrovně rozvoje každé společnosti. Ke konci roku 2005 bylo v Liberci registrováno téměř 500 plných úvazků lékařů, skoro trojnásobný počet zdravotnických pracovníků a necelých 1000 lůžek. Tím město poměrně výrazně překračuje krajský i republikový průměr v intenzitě těchto jevů na 1000 obyvatel. Celková statistika je výrazně ovlivněna Krajskou nemocnicí Liberec, kde je lokalizována více než polovina úvazků lékařů, dvě třetiny úvazků zdravotnického personálu a všechna lůžka.²²

Lůžková péče v Liberci je zajišťována Krajskou nemocnicí Liberec, jejíž kapacita je 978 lůžek, tzn. 9,7 lůžka na 1000 obyvatel). Je lokalizována ve stabilizovaném monofunkčním areálu v bezprostřední blízkosti centra. Nemocnice má omezené možnosti územního rozvoje, je postupně modernizována a rekonstruována včetně technického zázemí v rámci areálu. Zkvalitnění prostorových a provozních dispozic umožní zlepšit

²² STATUTÁRNÍ MĚSTO LIBEREC. *Profil města Liberce – aktualizace 2007*. Liberec : 2007, 56 s.

kvalitu péče a nahradit omezení prostorového rozvoje areálu. Mimo nemocnici působí ve středu města Léčebna dlouhodobě nemocných se 132 lůžky.²³

Na území města se nachází celá řada zdravotnických zařízení, které pro přehlednost uvádím v tabulce č. 5.

Tab. 8: Zdravotnická zařízení v Liberci

Název zařízení	Počet
Sdružení ambulantní zařízení	2
Ambulantní zařízení	5
Nemocnice	1
Ostatní lůžková zařízení	5
Detašované pracoviště samostatné ordinace praktického lékaře - gynekologa	1
Detašované pracoviště ostatního samostatného zařízení	2
Detašované pracoviště samostatné ordinace lékaře specialisty	2
Detašované pracoviště samostatné ordinace praktického lékaře - stomatologa	1
Detašované pracoviště samostatné ordinace praktického lékaře pro dospělé	5
Detašované pracoviště samostatné ordinace praktického lékaře pro děti a dorost	1
Další dětská zařízení	2
Ostatní samostatná zařízení	52
Samostatná ordinace praktického lékaře - gynekologa	12
Samostatná ordinace praktického lékaře - stomatologa	60
Samostatná ordinace praktického lékaře pro dospělé	49
Samostatná ordinace praktického lékaře pro děti a dorost	24
Samostatná ordinace lékaře specialisty	72
Okresní zdravotní ústav	1
Středisko záchranné služby a rychlá zdravotnická pomoc	1
Detašované pracoviště střediska záchranné služby a rychlé zdravotnické pomoci	1
Transfusní stanice	1
Zařízení lékárenské péče	28

Zdroj: Český statistický úřad, Městská a obecní statistika

Ambulantní péče v Liberci je provozovaná převážně privátními lékaři v pronajatých prostorech, kde naráží na majetkové problémy. U samostatných ambulantních zařízení jsou nejvýrazněji zastoupeni zubaři a praktičtí lékaři pro dospělé, vysoké je zastoupení specialistů. Lékáren je v celém městě 28. Ve městě existuje jedna poliklinika (Podještědská poliklinika a.s. v Janově Dole), jedno sdružené ambulantní zařízení (Středisko komplexní terapie ve Františkově), 4 zdravotnická střediska (v rámci Preciosa a.s., dále při vazební věznicí, posádkové ošetrovně a při Policii ČR). Dále je v Liberci jeden kojenecký ústav sdružený s dětským domovem na Perštýně, dětský stacionář a další dětské zařízení (obě

²³ Řešení ÚP obce – Návrh urbanistické koncepce [online]. Liberec : Město Liberec, c2002 [cit. 2006-03-16].

Dostupný na WWW:

<http://www.liberec.cz/UP_WEB/index.php?section=zakladniinfo&subsection=reseniupobce&page=urbankoncepce>.

v rámci Centra zdravotní a sociální péče). Z lékařů specialistů jsou nejběžnějšími obory chirurgie, kardiologie, rehabilitace a otorinolaryngologie (ORL). V centru Liberce na Husově třídě (téměř naproti nemocnici) je zřízeno operační středisko Zdravotnické záchranné služby. Je zde i výjezdové stanoviště se 4 vozy rychlé zdravotnické pomoci a vozem doktora. Na libereckém letišti (čtvrť Růžodol I.) je provozováno středisko Letecké záchranné služby. Dvoumotorový dvoupilotní vrtulník Eurocopter EC 135 letecké záchranné služby je využíváno k zásahům přímo v terénu nebo k mezinemocničním transportům pacientů, kteří se nacházejí ve velmi vážném zdravotním stavu.²⁴

Zařízení ostatních zdravotnických služeb (HS, Rehabilitace, Revmatologie, Transfúzní stanice) lokalizovaná v samostatných objektech v širším centru města vyhovuje potřebám i do výhledu. Zařízení lékárenská jsou součástí základní zdravotnické vybavenosti a jsou provozována převážně privátními subjekty.

3.3.1 SWOT analýza zdravotnictví

Silné stránky	Slabé stránky
<ul style="list-style-type: none"> • Vysoký počet lékařů registrovaných na plný úvazek • Zdravotní politika Libereckého kraje – dlouhodobý program zlepšování zdravotního stavu obyvatel Liberce • Vyhovující stav a pokrytí dostupnosti jednotlivých druhů zdravotnických služeb, a to jak lůžkovými kapacitami, tak ambulantními službami • Účast na programu světové zdravotnické organizace „Zdraví pro všechny v 21. století“ 	<ul style="list-style-type: none"> • Neexistence protialkoholní záchytné stanice • Zvyšování nároků na zdravotní péči v důsledku stárnutí obyvatel • Nízká míra spolupráce a koordinace sociálních a zdravotních služeb a zařízení • Velký počet obézních osob a kuřáků • Nedostatek finančních prostředků ve zdravotnictví

²⁴ STATUTÁRNÍ MĚSTO LIBEREC. *Profil města Liberce – aktualizace 2007*. Liberec : 2007, 56 s.

<ul style="list-style-type: none"> • Dobrá úroveň poskytování zdravotnických služeb, zejména v důsledku využití nové přístrojové techniky, léků a kvalifikace personálu 	
<p>Příležitosti</p> <ul style="list-style-type: none"> • Rozvoj spolupráce zdravotnických a sociálních služeb • Zpracování systému propojení sociálních služeb a zdravotních služeb • Podpora zdravého životního stylu, posílení zdravotní prevence • Financování ze strukturálních fondů EU • Přeshraniční spolupráce v rámci Euroregionu Nisa 	<p>Hrozby</p> <ul style="list-style-type: none"> • Růst nákladů na zdravotní péči • Nedostatek finančních prostředků ve zdravotnictví • Zhoršování zdravotního stavu obyvatelstva města • Pokles počtu praktických lékařů, stomatologů a některých specialistů

3.3.2 Návrh aktivit pro rozvoj zdravotnictví

- Podpora realizace zdravotní politiky Libereckého kraje
- Zřízení záchytné stanice
- Podpora rozvoje domácí zdravotní péče
- Mezirezortní spolupráce se školstvím, sociálními službami

3.4 Sociální služby

Na území města Liberce se nachází široká a rozvinutá síť sociálních služeb. Služby situované na území tohoto města, slouží nejen jeho občanům, ale také lidem ze širokého okolí. Tyto služby mají právní formu občanských sdružení, fyzických osob, příspěvkových

organizací SML, příspěvkových organizací LK, obecně prospěšných společností, organizací zřizovaných církví.

Zákon č. 108/2006 Sb. O sociálních službách přinesl mnoho nového do této oblasti, což se promítlo i na území města Liberce. Zákon napomohl jasně vymezit co je sociální službou a definovat její druhy. Dále uvádí, zda je služba bezplatná či za úhradu, jakou formu daná služba může mít, komu je určena atd.. S účinností Zákona mohou sociální služby poskytovat subjekty různé právní formy pouze na základě oprávnění k poskytování sociálních služeb. Tyto služby musí splnit podmínky registrace, což uživatelům zaručuje kvalitní úroveň poskytované služby. O registraci služeb na území Liberce tedy rozhoduje Krajský úřad Libereckého kraje – odbor sociálních věcí, bezpečnosti a problematiky menšin..

Nesmíme ale opominout, že sociální oblast těsně souvisí s oblastí školství a zdravotnictví. Řada sociálních zařízení funguje při některém zdravotnickém zařízení, či školském zařízení. Spolupráce těchto sektorů je nezbytná pro zkvalitňování úrovně života občanů, kteří jsou nějakým způsobem handicapováni a sociálně vyloučeni.

Na území města Liberce se nachází celá řada sociálních zařízení, organizací, institucí, sdružení atd., které napomáhají potřebným, jako jsou tělesně a mentálně postižení občané, staří lidé, lidé, kteří se ocitli v neřešitelné životní situaci, sociálně slabé skupiny obyvatelstva, lidé závislí na návykových látkách atd. Zda je jejich kapacita a služby dostačující, by měl ukázat komunitní plán sociálních služeb v Liberci, kterému se budu podrobně věnovat v následující kapitole.

Sociální služby poskytované uživatelům Liberce jsou financovány tzv. více zdrojovým financováním. Od zahájení platnosti Zákona o sociálních službách jsou podstatným zdrojem financování příspěvek na péči, kterým uživatelé hradí nakoupené služby. Hlavním zdrojem financování je dotace MPSV. Mezi jiné zdroje patří finanční prostředky ze Strukturálních fondů EU, úhrady od zdravotních pojišťoven, sponzorské dary a příspěvky nadací. Chtěla bych upozornit na to, že tento systém financování je pro mnoho organizací nešťastný. Problémy s financováním provozu a rozvojem sociálních služeb má celá řada neziskových organizací (a nejen těch) a dále služby, které jsou bez úhrady a jsou závislé pouze na dotacích.

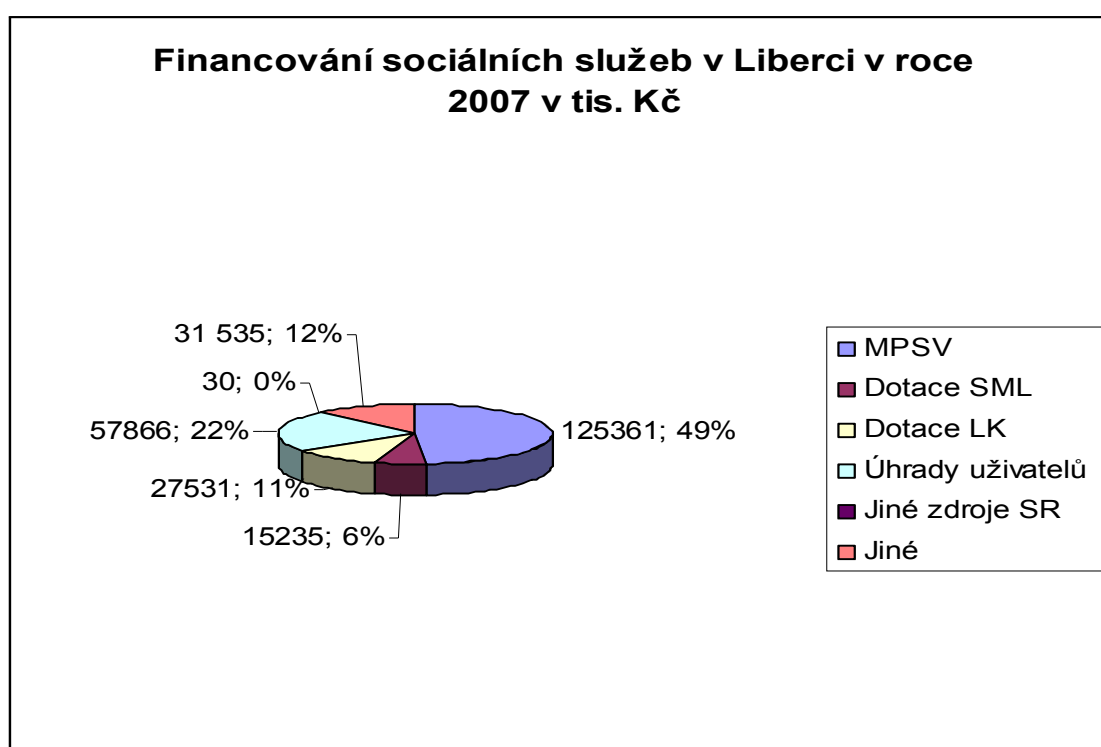
V Libereckém kraji vznikl Katalog sociálních služeb LK, který obsahuje přehled sociálních služeb, organizací poskytující volnočasové aktivity a zabývající se prevencí patologických jevů, zdravotnická a školská zařízení související s poskytováním sociálních služeb na území Liberce. Je důležité poskytnout občanům ucelený přehled všech služeb, které mohou napomoci v jejich životě.

V rámci komunitního plánování sociálních služeb v Liberci vznikl Katalog poskytovatelů, který má napomoci všem zorientovat se v systému sociálních služeb působících v Liberci.

Katalogy vznikly před platností Zákona o sociálních službách, takže jejich aktualizace či nové zpracování bude nezbytné.

Důležitým pomocníkem při hledání sociální služby ve městě je Registr poskytovatelů sociálních služeb, který elektronicky spravuje MPSV. Tam si může každý nalézt zaregistrovanou sociální službu dle zákona č. 108/2006 Sb

Graf 2: Financování sociálních služeb v Liberci v roce 2007 v tis. Kč.



Zdroj: 1. Komunitní plán regionu Liberec

Kvantitativní přehled druhů sociálních služeb na území města Liberec uvádím v následující tabulce:

Tab. č. 9: Přehled druhů služeb na území města Liberec

Druh služby dle zákona č. 108/2006 Sb.	Počet zařízení
azylové domy:	3
denní stacionář	1
domovy pro seniory	2
intervenční centra	1
domy na půl cesty	0
krizová pomoc	0
nízkoprahová zařízení pro děti a mládež	1
odlehčovací služby	4
pečovatelská služba	3
průvodcovské a předčitatelské služby	1
služby následné péče	1
sociálně aktivizační služby pro seniory	4
Odborné sociální poradenství	13
telefonická krizová pomoc	1
terénní programy	9
tlumočnické služby	0
centra denních služeb	4
domovy pro osoby se zdravotním postižením	4
domovy se zvláštním režimem	2
chráněné bydlení	5
kontaktní centra	1
nízkoprahová denní centra	0
noclehárny	0
osobní asistence	6
podpora samostatného bydlení	1
raná péče	1
sociálně aktivizační služby pro rodiny s dětmi	2
sociálně terapeutické dílny	2
sociální rehabilitace	6
terapeutická komunita	0
týdenní stacionář	3

Zdroj: Vlastní zpracování do tabulky - Registr poskytovatelů sociálních služeb

3.4.1 SWOT analýza pro sociální služby

Silné stránky	Slabé stránky
<ul style="list-style-type: none"> • Komunitní plánování v Liberci • Vyhovující kvalita poskytovaných 	<ul style="list-style-type: none"> • Nestabilní financování sociálních služeb

<p>sociálních služeb</p> <ul style="list-style-type: none"> • Síť sociálních služeb • Existence fungujících romských a proromských organizací • Existence zařízení pro oblast rodina, děti a mládež, která mohou služby poskytovat • Vůle samospráv a dalších organizací podpořit zřízení informačního místa o poskytovatelích sociálních a navazujících služeb • Bezbariérové autobusy a tramvaje • Existence klubů seniorů • Nastavená dobrá spolupráce v síti pro oblast uživatelé drog a osoby ohrožené závislostmi • Provedená analýza drogové scény v LK 	<ul style="list-style-type: none"> • Příspěvky na péči se nevracejí do systému, tak jak bylo předpokládáno • Nefungující mezirezortní spolupráce • Nedostatek odborníků a pracovníků v sociálních službách • Málo akutních lůžek (oblast duševní zdraví) • Chybí krizová lůžka pro děti • Chybějící služba – domy na půli cesty, nízká informovanost o potřebě jejího zřízení, chybí odborníci • Nedostatek domů s pečovatelskou službou • Nedostatečné kapacity denních stacionářů • Nedostatečné kapacity terénních pečovatelských služeb • Nedostatek míst v domovech důchodců • Absence hospice, neexistence zařízení pro osoby s Alzheimerovou chorobou • Chybí psychologická poradna seniorům • Nízká kapacita v zařízeních respitní péče • Chybí nízkoprahová zařízení pro děti a mládež
--	---

	<ul style="list-style-type: none"> • Nedostatečná kapacita terénních služeb
<p>Příležitosti</p> <ul style="list-style-type: none"> • 1. Komunitní plán sociálních služeb regionu Liberec na rok 2008-2013 • Financování ze strukturálních fondů EU • KP a sociální služby si získají silnou politickou podporu • Dosažení koordinace při vytváření koncepčních dokumentů • Spolupráce mezi krajským úřadem a obcemi při plánování sociálních služeb v regionu • Rozvinout spolupráci mezi subjekty poskytujícími sociální služby • Technická univerzita v Liberci – vzdělávání v sociálních službách • Individuální projekty krajů • Kvalitní a dostatečná informovanost • Růst dobrovolnictví • Podpora ze strany města (darování nebo pronájem prostor pro provoz služeb) 	<p>Hrozby</p> <ul style="list-style-type: none"> • Nedostatek finančních prostředků na udržení a rozvoj sociálních služeb • Nepodaří se zajistit finanční prostředky EU • Špatná legislativní opatření • Chybějící podpora politických zástupců a veřejnosti • Zatížení společnosti • Nárůst kriminality a závislostí • Nekontrolovatelný nárůst uživatelů služeb (stárnutí populace, sociální vyloučení ..) • Odliv pracovníků a odborníků • Nedostatek zázemí pro poskytování služeb • Nedostatek prostor pro provoz sociálních služeb

3.4.2 Návrh aktivit pro rozvoj sociálních služeb

- Podpora deinstitucionalizace zařízení sociální péče, motivace poskytovatelů k rozšiřování sociální péče poskytované v přirozeném domácím prostředí
- Propojení systému zdravotní a sociální péče
- Podpora vzdělávání poskytovatelů sociálních služeb (individuální projekty)
- Vytváření rovných příležitostí pro všechny poskytovatele sociálních služeb
- Zajištění podporovaného bydlení pro lidi v obtížné životní situaci
- Zřízení noclehárny
- Vytvoření nízkoprahového zařízení pro děti a mládež
- Zřízení domu na půl cesty
- Rozvoj a podpora terénních programů
- Zvýšení počtu terénních pracovníků pečovatelské služby
- Rozšíření služeb osobní asistence
- Rozvoj komunitního plánování sociálních služeb
- Mezirezortní spolupráce při plánování služeb navazujících na sociální služby
- Vytvoření katalogu sociálních služeb včetně všech služeb na ně navazujících – rozděleno do sekcí dle cílových skupin – sekce rozdělit na registrované služby a služby navazující, Katalog by měl obsahovat v závěru i stručný seznam sociálních služeb dle jejich druhu.(jak definuje zákon č. 108/2006)
- Vytvoření webového portálu Libereckého kraje, který bude zaměřen pouze na poskytování sociálních služeb na území Libereckého kraje a služeb na ně navazujících. Bude podávat komplexní ucelené informace o sociálních službách, obecně o problematice sociálních služeb, o plánovaných a konaných akcí v této oblasti, o komunitním plánování sociálních služeb, kam se obrátit v případě nouze. Bude zde přehled organizací s celorepublikovou působností. V současnosti jsou tyto informace rozesté na jednotlivých webových portálech různých institucí a organizací Vytvoření takového to portálu umožní uživatelům lepší orientace v této problematice a poskytnutí relevantních informací na jednom místě a tím usnadnění

řešení jejich daného problému. Portál by byl prezentován v tisku, regionálním rádiu, na konferencích, v regionální televizi, na letácích, tak aby se dostal do povědomí většiny občanů tohoto regionu.

4 Komunitní plánování

4.1 Komunitní plánování – obecně

Komunitní plánování je metoda, která umožňuje zpracovávat rozvojové materiály pro různé oblasti veřejného života na úrovni obce i kraje. Postupy a techniky komunitního plánování lze použít pro všechny oblasti veřejného života, protože slouží k tomu, aby se dotčené cílové skupiny a široká veřejnost mohly vyjádřit a zapojit aktivně do přípravy podkladů pro strategická rozhodnutí obce.

V České republice se tyto postupy obecně nazývají plánování se širokým zapojením veřejnosti. Jde o jeden z moderních trendů plánování rozvoje a není používán pouze pro sociální služby, ale např. i při zpracování rozvojových strategií obcí, měst a mikroregionů, při plánování a realizaci projektů „Zdravé město“ a dalších. Neexistuje žádné pravidlo, které by některou oblast veřejného života vylučovalo. Speciálně pro sociální a zdravotní oblast se vžil termín „komunitní plánování“.²⁵

4.2 Komunitní plánování sociálních služeb

Komunitní plánování sociálních služeb je metoda, kterou lze na úrovni obcí nebo krajů plánovat sociální služby tak, aby odpovídaly místním specifikům i potřebám jednotlivých občanů. Charakteristickým znakem komunitního plánování sociálních služeb je důraz kladený na zapojování všech, kterých se zpracovávaná oblast týká, na dialogu a vyjednávání a na dosažení výsledku, který je přijat a podporován většinou účastníků. Základem komunitního plánování sociálních služeb je spolupráce zadavatelů (obcí, krajů) s uživateli (klienty) a poskytovateli (jednotlivými organizacemi) sociálních služeb při vytváření plánu, vyjednávání o budoucí podobě služeb. Plán bývá zpracováván obvykle na několik let a po uplynutí tohoto období se celý plánovací cyklus znovu opakuje. Při

²⁵ *CpKP: zapojování veřejnosti* [online]. Centrum pro komunitní práci. [cit. 2006-02-12]. Dostupný na WWW: <<http://www.zapojeni-verejnosti.cpkp.cz/index.php>>

plánování sociálních služeb se vychází zejména z porovnání existující nabídky sociální služeb se zjištěnými potřebami potenciálních uživatelů služeb. Výsledek provedeného srovnání slouží jako jeden z klíčových podkladů pro zformulování priorit v této oblasti sociálních služeb.²⁶

4.2.1 Jednotlivé fáze komunitního plánování sociální služeb²⁷

I. fáze – S čím je třeba začít

- Zformování prvotní pracovní skupiny
- Určení, koho je třeba do přípravy KP zapojit
- Způsob oslovení a přizvání dalších účastníků
- Plán pro získání politické podpory ze strany obce
- Informační strategie

II. fáze – Vytvoření řídicí struktury pro KP

- Zapojení všech účastníků procesu
- Vytvoření organizační a řídicí struktury pro zpracování KP
- Stanovení pravidel jednání řídicí struktury

III. fáze – Porozumění problémům v komunitě

- Představení cílů, zájmů a potřeb všech účastníků
- Vytvoření a zveřejnění mechanismů pro aktivní spoluúčasť veřejnosti
- Provedení analýzy a potřeb a zhodnocení existujících zdrojů
- Zhodnocení silných a slabých stránek existujícího systému sociálních služeb
- Vyjmenování příležitostí a rizik a nastínění trendů pro rozvoj sociálních služeb

IV. fáze – Návrh rozvoje sociálních služeb

²⁶ *Základní informace o komunitním plánování sociálních služeb* [online]. Praha : Ministerstvo práce a sociálních věcí. [cit. 2008-04-12]. Dostupný na WWW: <<http://www.mpsv.cz/cs/858>>.

²⁷ *Komunitní plánování – věc veřejná (přívodce)* [online]. Praha : Ministerstvo práce a sociálních věcí. [cit. 2008-04-12]. Dostupný na WWW: <<http://www.mpsv.cz/cs/847>>.

- Hlavní hodnoty, které tvoří její základ a které budou při zpracování KP a jeho následném naplňování respektovány a dodržovány.
- Směr, kterým se budou sociální služby nadále ubírat.
- Cíl, kterého má být dosaženo a priority.
- Překážky, které bude nutné překonat.
- Regionální i nadregionální zdroje, kterých lze využít.
- Představa rozvoje sociálních služeb je akceptována většinou účastníků komunitního plánování.

V. fáze – Strategie rozvoje sociálních služeb

- Plán postupných kroků a úkolů k dosažení stanovených cílů a priorit
- Systém sledování realizace komunitního plánu
- Zpracování konečné verze komunitního plánu
- Předložení textu KP k připomínkování veřejnosti
- Schválení KP zastupitelstvem

VI. fáze – Od plánování k provádění

- Uskutečňování plánu
- Informování veřejnosti o uskutečňování KP
- Průběžné vyhledávání a zapojování nových partnerů
- Nástroje umožňující provést změny v původním KP

Díky plánování sociálních služeb v obcích, městech a městských částech, tedy na nejnižší možné úrovni, lze vytvořit systém služeb podle existujících potřeb, v odpovídající kvalitě a v souladu s místními specifiky. To znamená, že i lidé se podílejí na plánování toho, o čem se domnívají, že potřebují. Průběžným monitorováním naplňování stanoveného cíle i jednotlivých opatření, pravidelnou a důslednou aktualizací komunitního plánu a cyklickým opakováním procesu plánování dochází k zachycení změn, které se v mezidobí objevily, a je tak možné na ně reagovat.

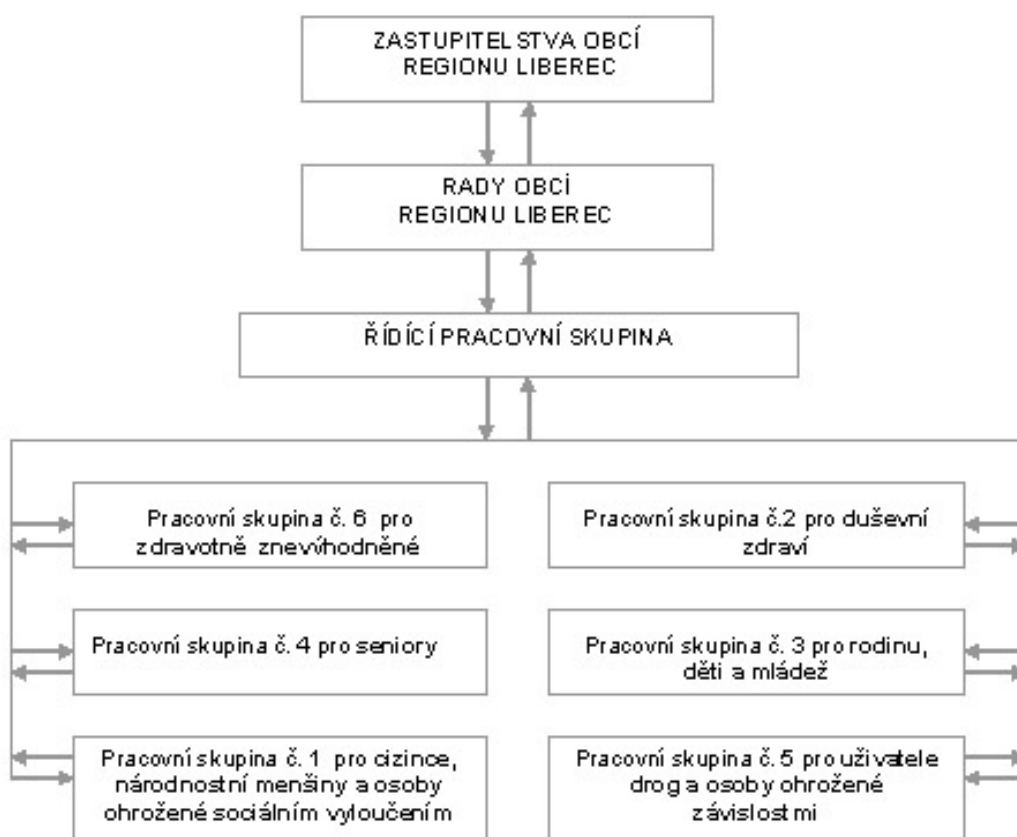
Komunitní plánování je velkým přínosem pro rozvoj sociálních služeb v dané oblasti.

4.3 Komunitní plánování sociálních služeb na území Liberce

Komunitní plánování sociálních služeb probíhá na území města Liberec, tj. v katastru Města Liberec včetně Městského obvodu Liberec - Vratislavice nad Nisou a obcí Dlouhý Most, Jeřmanice, Stráž nad Nisou a Šimonovice.

V rámci procesů Komunitního plánování sociálních služeb regionu Liberec je vytvořena tato organizační struktura:²⁸

Obr. 1: Organizační struktura



Každá pracovní skupina má svého manažera, který je zároveň členem řídící pracovní skupiny, v níž jsou také zástupci zadavatele. Zásadou práce skupin je přijmout taková rozhodnutí, na kterých se shodnou všichni členové. Pracovní skupiny se scházejí pravidelně 1x za měsíc.

²⁸ Statutární město Liberec : Komunitní plánování sociálních služeb [online]. Liberec : Magistrát města Liberec, c2003 [cit. 2008-04-28]. Dostupný na WWW: <http://www.liberec.cz/pages/komunitni/komunitni_planovani.htm>.

Proces komunitního plánování v Liberci garantuje odbor sociálních a zdravotních služeb.

4.3.1 Jednotlivé etapy komunitního plánování v Liberci²⁹

Komunitní plánování sociálních služeb na území Liberce můžeme rozdělit do několika etap. Jedná se o etapu přípravnou, analytickou, plánovací a etapu realizace.

Etapa přípravy (11/2004 - 2005)

Město Liberec se zapojilo do procesu komunitního plánování dne 30. 11. 2004. Realizace Komunitního plánu sociálních služeb v Liberci byla schválena radou a zastupiteli města pro období roku 2005 až 2007. Byly ustanoveny pracovní skupiny a řídicí pracovní skupina KPSS.

Analytická etapa (2005 – 07/2006)

Tato etapa zahrnovala sběr základních socio-demografických informací, jež jsou podkladem pro jednání jednotlivých pracovních skupin. Byl proveden průzkum potřeb a přání občanů Liberce - formou distribuce dotazníku pro uživatele sociálních služeb a širokou veřejnost (přílohou č. 12). Nedílnou součástí této etapy byla distribuce dotazníku pro poskytovatele sociálních služeb (přílohou č. 13), jehož cílem bylo shromáždit co nejvíce aktuálních informací o současné situaci v oblasti sociálních služeb na území města. Došlo také ke schválení aktualizovaného harmonogramu a realizace komunitního plánu sociálních služeb v Liberci pro období 2006-2009 zastupitelstvem města. Poslední fází bylo vydání a distribuce Katalogu poskytovatelů sociálních služeb.

Plánovací etapa (2005 – 2008)

V rámci této etapy byly navrženy priority a opatření pro jednotlivé cílové skupiny uživatelů. Byl zpracován 1. Komunitní plán sociálních služeb v Liberci, který vzala na vědomí rada města dne 22. 8. 2006. Nedílnou součástí v procesu komunitního plánování bylo i vzdělávání manažerů pracovních skupin. Jedině kvalitně sestavení KP může být přínosem pro tuto oblast. Vznikl také 2. aktualizovaný Katalog poskytovatelů sociálních služeb. V březnu 2008 byl projednán a posléze schválen samosprávnými orgány města Liberce **1. Komunitní plán sociálních služeb regionu Liberec na období 2008 – 2013.**

²⁹ Podkladem pro zpracování byl 1. Komunitní plán sociálních služeb regionu Liberec na období 2008 -2013.

Etapa realizace (2008 – 2013)

V tomto období budou realizovány tyto činnosti:

- Realizace opatření
- Monitoring potřeb uživatelů
- Aktualizace komunitního plánu
- Zapojování a informování veřejnosti
- Vyhodnocování plnění přijatých opatření:
 - Plnění dílčích opatření bude průběžně monitorováno manažerem pracovní skupiny. Monitoring opatření společných pro všechny cílové skupiny provádí koordinátor. Odpovědné osoby (manažer, koordinátor) předloží na 1. setkání každého kalendářního čtvrtletí Řídící pracovní skupině k projednání zprávu o plnění jednotlivých opatření.
 - Na základě zjištěného stavu vydá Řídící pracovní skupina stanovisko k plnění jednotlivých opatření. Řídící pracovní skupina zpracuje a předloží prostřednictvím odboru sociálních a zdravotních služeb vždy 2 x ročně Zprávu o plnění komunitního plánu sociálních služeb regionu Liberec na období 2008 – 2013 Zastupitelstvu města k projednání.

4.3.2 1. Komunitní plán sociálních služeb regionu Liberec

Tento dokument je stěžejním podkladem pro plánování sociálních služeb na tomto území. Stává se také jedním z podkladů pro Střednědobý plán rozvoje sociálních služeb Libereckého kraje, který zpracovává příslušný krajský úřad.

Hlavním obsahem dokumentu je:

- Seznam členů řídicí pracovní skupiny
- Obecné informace o komunitním plánování
- Typologie sociálních služeb ve smyslu Zákona o sociálních službách

- Analytická část KPSS regionu Liberec (základní sociálně-demografická data regionu Liberec, analýza vnitřních a vnějších zdrojů sociálních služeb na území, výsledky průzkumu – dotazník pro uživatele sociálních služeb)
- Návrhová část KPSS regionu Liberec – Priority v oblasti rozvoje sociálních služeb regionu Liberec na období 2008 – 2013 dle jednotlivých cílových skupin uživatelů
- Způsob monitorování a vyhodnocování plnění plánu

4.3.3 Problémy při realizaci komunitního plánování v Liberci a jeho zhodnocení

Město Liberec se procesem komunitního plánování sociálních služeb zabývá necelé čtyři roky. Během této doby se tento proces neustále vyvíjí. Na podporu komunitního plánování sociálních služeb byl na zakázku MPSV realizován dvouletý celorepublikový projekt „Zajištění místní a typové dostupnosti sociálních služeb“ v rámci kterého byla vydána Metodika pro plánování sociálních služeb, byli vzděláváni krajsí metodici KP. Dále probíhá v Libereckém kraji projekt „Plánování rozvoje sociálních služeb v Libereckém kraji a vzdělávání poskytovatelů a zadavatelů jako jeho nedílná součást“, financovaný z ESF z Operačního programu Rozvoj lidských zdrojů, priority č. 3.2 Sociální integrace a rovnost příležitostí³⁰. I přes tuto podporu se při realizaci vyskytují problémy, které limitují možnosti zkvalitnění a rozvíjení této metody na území Liberce. V následujícím textu se pokusím definovat problémy a potřeby při komunitní plánování a uvedu možná řešení pro jejich odstranění.

Jedním ze zásadních problémů při realizaci komunitního plánování regionu Liberec je **nedostatek finančních prostředků a nedostatečné personální zajištění při jeho realizaci**. Pro správné fungování všech jeho procesů a v návaznosti na spolupráci při zpracování Střednědobého plánu rozvoje sociálních služeb v Libereckém kraji by měl na obci tento proces řídit 1 koordinátor zaměstnaný na plný úvazek a metodik, který by dohlížel na dodržování všech odborných metodických postupů KP ve městě. Bohužel v současné době je tento koordinátor smluvně zajištěn pouze na 2 hodiny měsíčně.

³⁰ Projekt bude ukončen 30.6.2008. Hlavním cílem projektu je vytvoření strategie rozvoje sociálních služeb na místní a regionální úrovni v rámci Libereckého kraje, jehož základem je funkční koordinační struktura pro vytváření sítě sociálních služeb. Naplněním tohoto cíle bude vytvořeno prostředí pro systémové vzdělávání a profesionální růst pracovníků, poskytovatelů a zadavatelů sociálních služeb na úrovni obcí a regionu Libereckého kraje. Bude zajištěna trvalá podpora partnerství prostřednictvím vzdělávání, konzultačního procesu, supervize a plánování rozvoje sociálních služeb na místní a regionální úrovni.

Problém vidím v nedostatku financí a lze ho spatřovat i v tom, že tyto pozice nejsou obce povinny zřizovat dle zákona.

Tento problém by se mohl částečně vyřešit čerpáním finančních prostředků ze strukturálních fondů EU. V současné době takovýto projekt zpracovává Krajský úřad Libereckého kraje, který předpokládá, že by byli dosazeni na obce s rozšířenou působností koordinátoři KP, kteří by byli po dobu projektu financováni z prostředků EU a po ukončení projektu by se stali zaměstnanci jednotlivých obcí a dále by zajišťovali tento proces na obci. Dle informací MPSV se také připravuje globální grant nejen pro obce, který bude zaměřen na plánovací metody v sociálních službách. Výše jedné žádosti však nesmí přesáhnout 10 mil Kč. Projekty jsou dvouleté a mohly by vyřešit mnohé nynější problémy.

Pro metodu KP je důležitá **politická podpora**, neboť do komunitního plánování jsou zapojeni i zadavatelé a je nesmírně důležité potřebnost, která vzešla z komunitních plánů, realizovat. To však není možné bez odsouhlasení a zájmu samosprávných orgánů města. V této oblasti však vidím značný pokrok oproti minulým létům. Metoda KP si začíná postupně získávat svoji politickou podporu, což nám dokazuje i schválení 1. KP sociálních služeb radou a zastupitelstvem města Liberce.

I přesto, že se v Liberci komunitně plánuje se domnívám, že město nechce úplně přebírat **odpovědnost** za plánování sociálních služeb ve své spádové oblasti, ale chce tuto odpovědnost ponechat pouze na krajském úřadě, který má povinnost sestavovat střednědobý plán rozvoje sociálních služeb ze zákona. Právě ten se ale opírá o **komunitní plány obcí**, a pokud ty nebudou **kvalitně sestaveny**, nebude kvalitně sestaven ani plán na krajské úrovni. Je nutné si uvědomit, že pokud kraj nebude znát situaci na obcích, těžko bude moci požádat o adekvátní množství prostředků a obce bez plánu mohou přijít o nemalou část peněz, které kraj na druhé straně poskytne na financování takových sociálních služeb, o nichž bude z plánu vědět. Proto je důležité ze strany KÚ LK podporovat města a obce v jejich plánování, poskytovat jim metodickou a odbornou pomoc, spolupracovat s nimi. V připravovaném projektu Libereckého kraje se plánuje zřízení Datového centra a zpracování Krajské metodické příručky, která by napomohla sestavit komunitní plány obcí jednotně (kraj však nesmí zasahovat do kompetencí obcí, příručka bude spíše pomocníkem při sestavování komunitních plánů), tak, aby se dalo na ně navázat ve SPRSSLK. Vždyť právě obce na nejnižší možné úrovni (principu subsidiarity) mohou nejlépe znát potřeby svých občanů. Neměly by se zbavovat možnosti

ovlivnit strukturu sociálních služeb na svém území. Můžou být tak nápomocni při budování sítě sociálních služeb na svém území i v celém regionu a hlavně zabezpečit tyto služby všem, kdo je potřebují.

Pro komunitní plánování je velice důležité zapojit do procesu **odborníky** na danou problematiku, analytiku a odborníky na strategické plánování. To se zatím v Liberci nedaří a je třeba na tomto problému pracovat. Tím ale nechci říct, že nynější členové pracovních skupin nejsou odborníci, ale myslím tím, že některé skupiny nejsou zcela obsazené a že by odborníků podílejících se na KP mělo být zapojeno více.

Pokud otevřeme komunitní plán sociálních služeb regionu Liberec, ale i ostatní komunitní plány, zjistíme, že se nezabývají pouze sociálními službami (ty jsou definovány zákonem č. 108/2006), ale také službami, které na sociální oblast navazují, a které jsou dle komunity nutné zabezpečit. Je to pochopitelné, jelikož občané vidí tuto problematiku a své potřeby komplexně. Zde je třeba si uvědomit, že by měl být komunitní plán sociálních služeb sestavován pro sociální služby dle zákona č. 108/2006, tak aby mohl být podkladem pro SPRSSLK a dále pro navazující služby, na jejichž plánování by se měly podílet i rezorty školství, zdravotnictví, popřípadě kultury. Zde by mělo docházet k úzké **mezirezortní spolupráci**, příslušný rezort by měl převzít zodpovědnost za potřebu v komunitě, která spadá do jeho oblasti. Tak by mohly být komplexně uspokojeny potřeby občanů v daném prostoru i čase.

Další z věcí, která může ohrožovat KP je **malý zájem ze strany občanů** zapojit se do komunitního plánování. Proces spolupráce s občany funguje na dobrovolnickém principu a vidím jako jeden z dalších úkolů města Liberce rozvíjet spolupráci s veřejností, pracovat s ní a podávat jí dostatek informací o tom, že tato metoda může zlepšit životní podmínky jak celé komunity, tak i jich samotných a že i oni mají tu šanci rozhodnout o tom, kam bude tato oblast směřovat.

Nedostatky v komunitním plánování nelze přehlížet a je třeba stále ho zdokonalovat. Důležité je sestavit kvalitní komunitní plán, neboť díky komunitnímu plánování sociálních služeb v obcích, městech a městských částech, tedy na nejnižší možné úrovni, lze vytvořit systém služeb podle existujících potřeb, v odpovídající kvalitě a v souladu s místními specifiky a zabezpečit tak i jejich financování.

4.3.4 Vyhodnocení ankety o komunitním plánování

Jak už bylo uvedeno, komunitní plánování je metodou, ve které se podílejí na řešení a plánování sociálních služeb všechny tři strany – **veřejnost**, poskytovatelé a zadavatelé těchto služeb. Zapojování veřejnosti do procesu komunitního plánování je jeho nezbytnou součástí. V rámci této práce byla zrealizována anketa, jejímž cílem bylo zjistit:

- **zda veřejnost zná pojem komunitní plánování,**
- **kde získala informace o komunitním plánování,**
- **zda ví, že se v jejích obci komunitně plánuje.**

Záměrem bylo zpracovat anketní lístek co nejjednodušeji, aby jeho vyplnění nebylo složité a bylo pro všechny srozumitelné (vzor příloha č. 15). Průzkum veřejnosti trval 14 dní. Anketa byla distribuována po internetu a osobním kontaktem.

Celkem se zúčastnilo ankety **169 respondentů**. Převážná většina respondentů byla zaměstnaných. Anketu vyplnila jen malá část důchodců, podnikatelů a studentů. Jejich vzorek je tak malý, že není možné provádět srovnání mezi jednotlivými skupinami.

Další otázka se týkala bydliště respondentů. Anketu jsem tak rozdělila do tří skupin dle místa bydliště respondentů na:

- osoby žijící v Liberci,
- osoby žijící v ostatních obcích Libereckého kraje,
- osoby žijící mimo Liberecký kraj

tak, aby byla zjištěna situace na území Liberce a mohlo být případně provedeno srovnání se situací z jiných území.

Z **Liberce** se ankety zúčastnilo **56 lidí**. Z tohoto množství respondentů znalo pojem „komunitní plánování“ **25 %** dotázaných a **34%** vědělo, že se v Liberci komunitně plánuje. Jedná se o malý statistický vzorek, ale tyto výsledky naznačují, že o komunitním plánování ví stále malá část občanů komunity. V Liberci byl v roce 2006 realizován průzkum přání a potřeb občanů Liberce, při kterém bylo distribuováno 3700 dotazníků, z nichž se vrátilo vyplněných 885 (24%). Domnívám se, že na stotisícové město byl tento průzkum nedostačující. Před samotnou distribucí dotazníků byla sice zajištěna propagace –

např. v regionální televizi, Zpravodaji liberecké radnice, na webových stránkách města, byl zajištěn výlep plakátů, tištěny letáky (viz příloha č. 14), ale mnoho lidí tato kampaň neoslovila. Domnívám se, že se dotazník (viz. příloha č. 13) k mnohým občanům nedostal. V mém průzkumu žádný z respondentů neuvedl, že by se o komunitní plánování dozvěděl z těchto dotazníků. Lidé se dle ankety s tímto pojmem setkali především v tisku nebo práci. Kde je tedy chyba?

Zapojování veřejnosti a výměna informací s ní není jednoduchá a jednorázová práce. Samo o sobě jde o sled mnoha činností a aktivit, které paralelně běží s dalšími úkoly a pracemi v rámci plánování sociálních služeb v určitém území. Je důležité vytvořit si plán zapojování veřejnosti – jaké činnosti a aktivity se budou dělat, kdy se budou dít, kdo se na nich bude podílet, jaká je finanční nákladovost, včetně zdrojů, odkud finance získáme.

Pro další zapojování a informování veřejnosti o komunitním plánování sociálních služeb v Liberci bych navrhovala tyto aktivity:

- Zaslání dotazníků do každé domácnosti
- Jednodušší formu dotazníku
- Zorganizování veletrhu poskytovatelů sociálních služeb na veřejném frekventovaném místě, kde by o KP byla informována veřejnost, byly by rozdávány dotazníky.
- Zvýšení propagace ze strany města a krajského úřadu (např. zaslání letáků do každé domácnosti, vysílání v regionálním rádiu, informování v tisku)

Nemůžeme z nedostatečné informovanosti občanů vinit pouze propagaci této metody ze strany města a kraje. Jedním z faktů je, že se občané ve veřejných věcech příliš neangažují. Pravdou je, že lidé všeobecně nevědí o problému, dokud se jich přímo netýká, nemají zájem se na těchto aktivitách podílet.

Z hlediska ostatních území (viz. níže) je dle ankety povědomí občanů Liberce o komunitním plánování jenom o málo vyšší než u občanů z jiných území.

Z ostatních obcí Libereckého kraje se zúčastnilo ankety **62 lidí**. Z nich znalo pojem komunitního plánování **18% lidí** a **19%** jich vědělo, že u nich probíhá komunitní plánování. O tomto pojmu se většinou dozvěděli z tisku, internetu, v práci nebo při studiu.

Z obcí mimo Liberecký kraj se zúčastnilo ankety **51 lidí**. Z nich znalo pojem komunitního plánování **18%** a **10%** jich vědělo, že se u nich komunitně plánuje. O tomto pojmu se většinou dozvěděli z tisku, internetu, v práci nebo při studiu.

Shrnutí ankety je uvedeno v příloze č. 16.

Závěr

Sociální infrastruktura zajišťuje prostorovou, časovou a proporcionální dostupnost sociálních služeb a všech odvětví rozvoje člověka – zdravotnictví, školství, tělovýchovu, kulturu, bydlení, obchodní sítě a sítě veřejné správy. Pro dnešního člověka je její existence nesmírně důležitá, dovoluji si tvrdit, že až nepostradatelná. Její dostatečné zabezpečení a dostupnost všem, kteří jí potřebují, přináší každému z nás zkvalitnění života a pomoc při překonávání obtížných životních překážek a podporuje rozvoj života města. To, jak daná společnost zajišťuje její kvalitu a dostupnost, je odrazem míry její vyspělosti.

Před samotným zhodnocením sociální infrastruktury ve městě bylo velice důležité charakterizovat dané území a přiblížit jeho socioekonomické ukazatele. Je zřejmé, že každé území má svá specifika, která mají nepochybně vliv na její utváření. Je nepopíratelné, že znalost prostředí, kde se infrastruktura nachází, je základním východiskem pro její další zkoumání a definování možných aktivit pro její rozvoj. Liberec mohu charakterizovat jako dynamicky se rozvíjející město jak v oblasti hospodářské, tak i v oblasti sociální infrastruktury. Silnou stránkou Liberce je jeho geografická poloha a okolí Jizerských hor, které přispívají k rozvoji cestovního ruchu na daném území. V současné době má Liberec 97 950 obyvatel a je tak šestým největším městem v České republice. Pozitivním faktorem je mírný nárůst porodnosti a snížení míry nezaměstnanosti na 5,79%, což je oproti roku 2007 pokles o 1%. Negativně se projevuje celkové stárnutí populace, které rok od roku stoupá. Tento trend si vyžádá nutné posílení sociálních služeb pro cílovou skupinu seniorů, zvýšené požadavky na zdravotní péči atd.

V další části práce jsem se věnovala teoretickému zpracování daného tématu. Zde jsem se zaměřila na popis sociální infrastruktury dle jejích jednotlivých odvětví, jež jsou cílem zhodnocení v této práci a definici základních pojmů. V této části přibližuji Zákon č. 108/2006 Sb., o sociálních službách, jež vstoupil v platnost 1. ledna 2007 po cca 15 letech příprav a očekávání. Jeho přijetí znamenalo podstatný průlom a přineslo řadu změn v sociální oblasti. Zákon například jasně definuje, co je sociální službou, financování a řízení sociálních služeb a zavádí nové mechanismy chránící samotného uživatele těchto služeb. Jedním z přínosů této práce je ucelené podání poznatků této problematiky.

Cílem předkládané diplomové práce bylo zhodnocení současného stavu sociální infrastruktury na území města Liberce, popis a analýza jejích odvětví rozvoje člověka – školství, zdravotnictví, kultury, sportu a sociálních služeb.

V práci se podařilo zformulovat silné a slabé stránky sociální infrastruktury v Liberci pro jednotlivé její složky, navrhnout aktivity pro jejich rozvoj a definovat příležitosti a skutečnosti, které by je v budoucnosti mohly ohrožovat. Přínosem této práce může být i snaha ukázat, jaký je současný stav v těchto odvětví na území města Liberce, na co by se měla zaměřit pozornost, kde jsou bílá místa. Z práce vyplývá, že sociální infrastruktura ve městě je na dostačující úrovni, ale ve všech oblastech se nachází problémy, které je nutno řešit.

Společné pro všechna odvětví sociální infrastruktury je nedostatek finančních prostředků (především u nestátních neziskových organizací), nevyhovující stav některých budov a nedostatečné vybavení. Příležitostí pro jejich modernizaci a rozvoj by mohla být možnost čerpání finančních prostředků ze strukturálních fondů EU v programovém období 2007 - 2013.

V souvislosti s dostupností sociálních služeb a služeb na ně navazujících, si práce kladla za cíl přiblížit metodu komunitního plánování, jak z hlediska teoretického, tak popsat tento proces na území města Liberce, zhodnotit ho a upozornit i na případné problémy, které jsou s tímto procesem spojeny a kterým by měla být věnována pozornost. Definovala jsem níže uvedené problémy, které v práci analyzuji:

- Nedostatek finančních prostředků na zabezpečení procesu KP
- Nedostatečné personální zajištění
- Nedostatek odborníků
- Nedostatečná mezirezortní spolupráce
- Převzetí odpovědnosti za plánování sociálních služeb
- Forma a kvalita zpracování komunitního plánu
- Komunitní plán jako podklad pro SPRSS LK
- Dobrovolnictví – zájem ze strany občanů

I přes problémy, která doprovází komunitní plánování sociálních služeb ve městě, se podařilo v tomto roce schválit samosprávnými orgány města 1. Komunitní plán sociálních služeb regionu Liberec na období 2009 – 2013. To znamená velký posun od roku 2006, kdy se s metodou ve městě začínalo. Z práce vyplývá, o jak náročnou metodu plánování se jedná. Doufám, že mé zhodnocení bude přínosem pro všechny, kdo se touto problematikou zabývají. Pokud se opravdu podaří vydefinovat potřebnost podloženou analýzami v komunitním plánu sociálních služeb a podaří-li se navržená opatření zrealizovat, bude výsledkem optimální síť nejen sociálních služeb, ale i služeb na ně bezprostředně navazujících – zejména v oblasti školství a zdravotnictví.

Z výše uvedeného tvrzení vyplývá, že mezirezortní spolupráce je důležitá pro vytvoření optimální sítě služeb, která slouží komunitě. Chtěla bych touto prací upozornit na to, že jednotlivá odvětví spolu souvisejí, prolínají se, v určitých směrech na sebe navazují. Je třeba nastavit správné a efektivní fungování této spolupráce, která v současné době není optimální.

Komunitní plánování je velkým přínosem pro rozvoj sociálních služeb a služeb na ně navazujících v dané oblasti. V této práci uvádím aktivity, které by mohly přispět k efektivnějšímu fungování této metody. Jedná se o:

- Vytvoření pracovního místa koordinátora KP (2 roky financování z EU)
- Vytvoření Datového centra
- Zpracování krajské metodiky plánování sociálních služeb, která by odpovídala místním specifikům
- Zvýšení informovanosti občanů a jejich zapojení do komunitního plánování

Komunitní plán je dohodou tří stran, tj. uživatelů (veřejnosti), poskytovatelů a zadavatelů sociálních služeb. Umožňuje občanům podílet se na rozvoji sociálních služeb v regionu. Jelikož se jedná o záležitost, na které by se měli občané podílet a bez účasti občanů pozbývá komunitní plánování hlavní smysl, byla v rámci této práce zrealizovaná anketa. Účelem ankety bylo zjistit, zda obyvatelé Liberce a i občané jiných měst vědí, co tento pojem znamená, zda už někdy slyšeli o této metodě, či zda mají informace o tom, že se u nich komunitně plánuje. Výsledky ankety však naznačují, že metoda komunitního plánování není mezi veřejností dostatečně známa. Pouze 25% dotázaných občanů Liberce znalo tento pojem a 34% vědělo, že se na tomto území komunitně plánují sociální služby.

Myslím si, že tyto výsledky ukazují, že by se měla podstatně zlepšit informovanost veřejnosti. V práci jsem se pokusila navrhnout možné aktivity na zlepšení této situace:

- Zaslání dotazníků do každé domácnosti
- Jednodušší formu dotazníku
- Zorganizování veletrhu poskytovatelů sociálních služeb na veřejném frekventovaném místě, kde by o KP byla informována veřejnost, byly by rozdávány dotazníky
- Zvýšení propagace ze strany města a krajského úřadu (např. zaslání letáků do každé domácnosti, vysílání v regionálním rádiu, informování v tisku)

Záměrem této práce bylo upozornit na význam sociální infrastruktury, na problematiku jejího rozvoje a plánování. Toto téma je velice rozsáhlé. Snažila jsem se zpracovat ucelený přehled o této problematice. Při zjišťování informací jsem narazila na to, že často chybí odborníci pro danou oblast, nejsou zpracované odborné analýzy potřebnosti. Z důvodu stále se zvyšující administrativy ve veřejné správě není dostatek času na hlubší a systematictější práci v terénu. Jedním z problémů jsou dle mého názoru i závazné, nedostatečně dlouhé termíny, které nutí k ukvapeným závěrům a obecným frázím. Pevně doufám, že se podaří tyto problémy v budoucnosti překonat.

Věřím, že uvedené informace a poznatky v této práci přispějí k dalšímu rozvoji v této oblasti.

Seznam použité literatury

MONOGRAFIE

1. REKTOŘÍK, Jaroslav aj.. *Ekonomika a řízení odvětví veřejného sektoru*. Praha : Ekopress, s.r.o., 2002. 264 s. ISBN 80-86119-60-2.
2. REKTOŘÍK, Jaroslav; ŠELEŠOVSKÝ Jan aj.. *Jak řídit kraj, město, obec : Sociální a technická infrastruktura*. Brno – Praha : Masarykova univerzita v Brně, 2002, 135 s. ISBN 80-210-2956-0.
3. KVĚTENSKÁ, Daniela aj.. *Úvod do sociální práce pro pomáhající profese*. Hradec Králové : Gaudeamus, Univerzita Hradec Králové, 2007, 109 s. ISBN 978-80-7041-860-4.
4. PRŮŠA, Ladislav. *Ekonomie sociálních služeb*. Praha : ASPI, a.s., 2007, 180 s. ISBN 978-80-7357-25-6.
5. JANOUŠKOVÁ, Klára. *Metodické a koordinační dovednosti v sociálních službách*. Ostrava, 2007, 351 s, ISBN 978-80-7368-229-3.
6. SKŘIČKOVÁ, Zuzana aj.. *Metodiky pro plánování sociálních služeb*. Praha, Centrum pro komunitní práci, 2007, 112 s. ISBN 978-80-86902-44-9.

ZÁKONY

7. Česko. Zákon č. 108/2006 Sb., o sociálních službách, ve znění zákonů 23/2007 Sb., 213/2007 Sb., 261/2007 Sb. In *Sbírka zákonů České republiky*. 2006, částka 37, s. 33 - 34 . Dostupný z WWW:
<<http://www.mvcr.cz/sbirka/2006/sb037-06.pdf>>
8. Česko. Zákon č. 108/2006 Sb., o sociálních službách, ve znění zákonů 23/2007 Sb., 213/2007 Sb., 261/2007 Sb. In *Sbírka zákonů České republiky*. 2006, částka 37, s. 19 - 26 . Dostupný z WWW:
<<http://www.mvcr.cz/sbirka/2006/sb037-06.pdf>>
9. Česko. Zákon č. 561/2004 Sb., školský zákona. In *Sbírka zákonů České republiky*. 2004, částka 190, s. 7 – 40. Dostupný z WWW:
<<http://aplikace.mvcr.cz/archiv2008/sbirka/2004/sb190-04.pdf>>

INTERNET

10. *CpKP: zapojování veřejnosti* [online]. Centrum pro komunitní práci.
[cit. 2006-02-12].
Dostupný na WWW: <<http://www.zapojeni-verejnosti.cpkp.cz/index.php>>
11. *Základní informace o komunitním plánování sociálních služeb* [online]. Praha :
Ministerstvo práce a sociálních věcí. [cit. 2008-04-12].
Dostupný na WWW: <<http://www.mpsv.cz/cs/858>>.
12. *Komunitní plánování – věc veřejná (přívodce)* [online]. Praha : Ministerstvo práce
a sociálních věcí. [cit. 2008-04-12].
Dostupný na WWW: <<http://www.mpsv.cz/cs/847>>.
13. *Řešení ÚP obce – Návrh urbanistické koncepce* [online]. Liberec : Město Liberec,
c2002 [cit. 2006-03-16].
Dostupný na WWW:
<http://www.liberec.cz/UP_WEB/index.php?section=zakladniinfo&subsection=reseniupobce&page=urbankoncepce>.
14. *Statutární město Liberec : Kultura* [online]. Liberec : Magistrát města Liberec,
c2003,[cit. 2008-05-30].
Dostupný na WWW:
<http://www.liberec.cz/pages/turista/nase_mesto/kultura.htm>.
15. *Statutární město Liberec : Obyvatelstvo* [online]. Liberec : Magistrát města
Liberec, c2003 [cit. 2008-04-19].
Dostupný na WWW: <<http://www.liberec.cz/scripts/detail.php?id=423>>.
16. *Statutární město Liberec : Komunitní plánování sociálních služeb* [online].
Liberec : Magistrát města Liberec, c2003 [cit. 2008-04-28].
Dostupný na WWW:
<http://www.liberec.cz/pages/komunitni/komunitni_planovani.htm>.
17. *Statutární město Liberec : Památky* [online]. Liberec : Magistrát města Liberec,
c2003 [cit. 2006-03-28].
Dostupný na WWW:
<http://www.liberec.cz/pages/turista/nase_mesto/pamatky.htm>.
18. *Český statistický úřad - Liberec : MOS – Městská a obecní statistika* [online].
Český statistický úřad, c2008 [cit. 2008-06-12].
Dostupný na WWW:

<[http://vdb.czso.cz/vdbvo/tabdetail.jsp?cislotab=MOS+ZV01&kapitola_id=5&kon
text=t&razeni=ta&pro_3260478=563889](http://vdb.czso.cz/vdbvo/tabdetail.jsp?cislotab=MOS+ZV01&kapitola_id=5&kon
text=t&razeni=ta&pro_3260478=563889)>.

OSTATNÍ

19. ŘEHÁČEK, Marek. *Turistický průvodce českou částí Euroregionu Nisa Liberecko*. Liberec : Český sever, 1998, 160 s.
20. STATUTÁRNÍ MĚSTO LIBEREC. *Profil města Liberce – aktualizace 2007*. Liberec : 2007, 56 s.
21. LIBERECKÝ KRAJ. *Strategie rozvoje Libereckého kraje 2006 -2020*. Liberec : 2007, 131 s.
22. STATUTÁRNÍ MĚSTO LIBEREC. *1. Komunitní plán sociálních služeb regionu Liberec na období 2008 – 2013*. Liberec : 2008, 103 s.
23. DRÁBOVÁ, Monika. *Sociální infrastruktura města Liberce*. 2006, 115 s.
Bakalářská práce na Fakultě ekonomicko – správní Univerzity Pardubice.
24. COUFALOVÁ, Soňa, MATYÁŠOVÁ. *Měsíční přehled o vývoji nezaměstnanosti v okrese Liberec, duben 2008*. Liberec: Úřad práce v Liberci, 2008, 10 s.
25. KRAJSKÝ ÚŘAD LIBERECKÉHO KRAJE. *Strategie střednědobého plánu rozvoje sociálních služeb Libereckého kraje pro rok 2008 – analytická část*. Liberec : 2007, 84s.

Seznam tabulek, grafů a zkratek

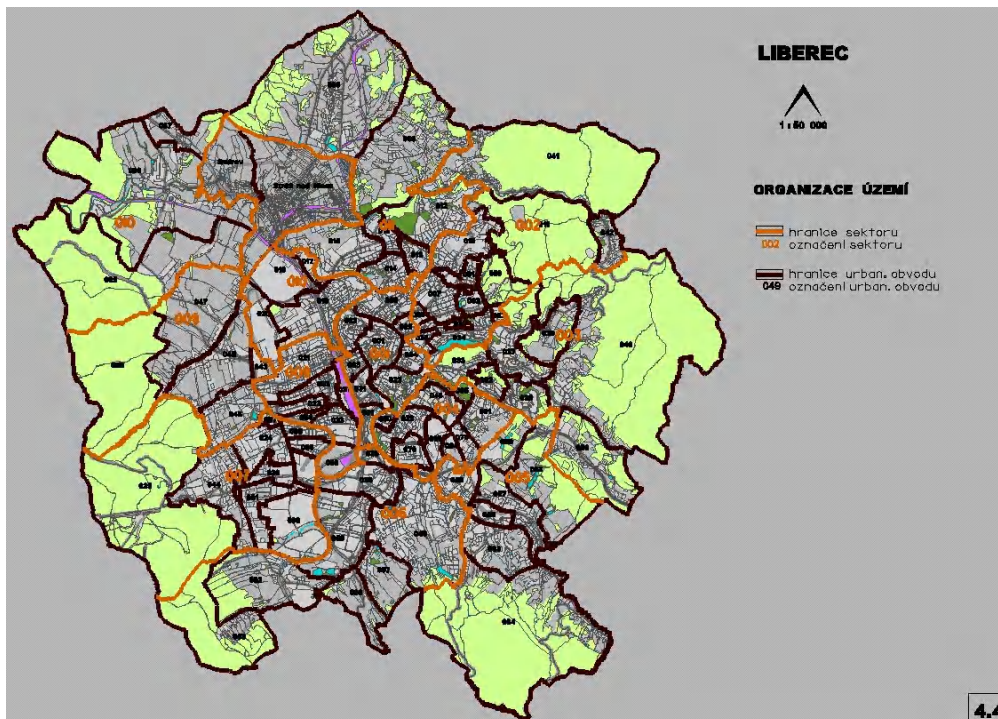
Číslo tabulky	Název
1	Vývoj věkové struktury města Liberec
2	Měsíční výkaz o nezaměstnanosti a volných pracovních místech, okres Liberec, duben 2008
3	Vývoj nezaměstnanosti v okrese Liberec
4	Hospodářská činnosti dle převažující činnosti
5	Hospodářská činnost dle právní formy
6	Školská zařízení v Liberci
7	Sportovní objekty v Liberci
8	Zdravotnická zařízení v Liberci
9	Přehled druhů služeb na území města Liberec
Číslo grafu	Název
1	Naplněnost a předpokládaný vývoj mateřských škol v letech 2005 – 2010 v Liberci vč. Vratislavic
2	Financování sociálních služeb v Liberci v roce 2007 v tis. Kč
Zkratka	Význam
MŠMT	Ministerstvo školství, mládeže a tělovýchovy
OSSZ	Okresní správa sociálního zabezpečení
MPSV	Ministerstvo práce a sociálních věcí
KP	Komunitní plánování
LK	Liberecký kraj
KÚ	Krajský úřad
SML	Statutární město Liberec
KPSS	Komunitní plánování sociálních služeb
SPRSSLK	Střednědobý plán rozvoje sociálních služeb Libereckého kraje

Seznam příloh

Číslo přílohy	Název
1	Organizace území Liberce
2	Ještěd: symbol města i kraje
3	Pohled na město Liberec
4	Schéma vzdělávací soustavy České republiky
5	Srovnání podpory dle krajů pro rok 2007 a 2008
6	Botanická zahrada
7	Kulturní zařízení a památky v Liberci
8	Kostely v Liberci
9	Zoologická zahrada
10	Sociální služby v Liberci
11	Sportovní zařízení a areály v Liberci
12	Dotazník pro poskytovatele sociálních služeb
13	Dotazník pro uživatele sociálních služeb a širokou veřejnost
14	Leták ke komunitnímu plánování sociálních služeb v Liberci
15	Vzor anketního lístku
16	Shrnutí výsledků ankety

Příloha č. 1: Organizace území Liberce

Obr. 1: Liberec – organizace území



Příloha č. 2: Pohled na město Liberec

Obr. 2: Ještědský hřeben



Příloha č. 3: Ještěd, symbol města a kraje

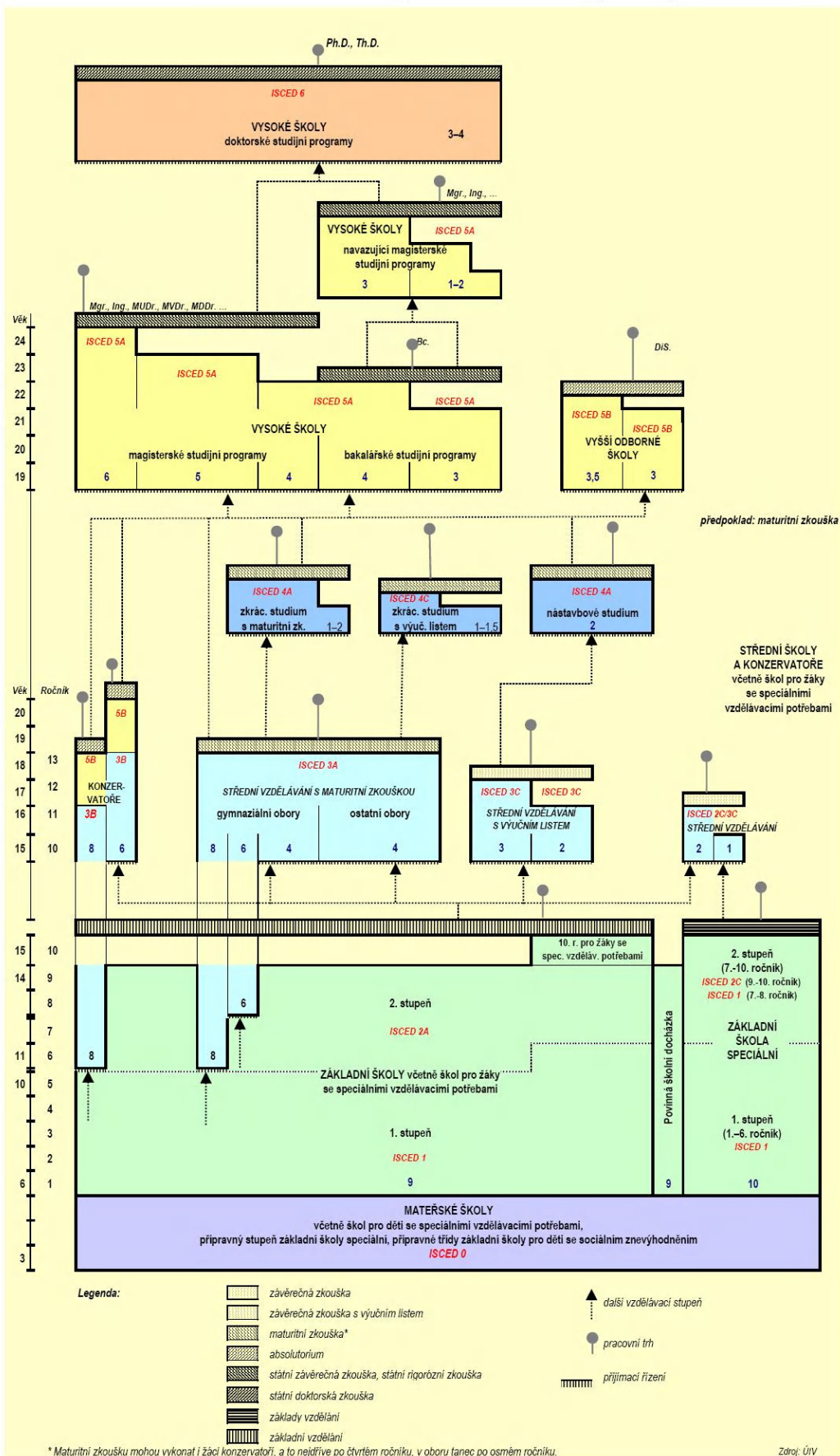
Obr. 3: Televizní vysílač Ještěd



Obr. č. 4: Ještěd



Příloha č. 4: Schéma vzdělávací soustavy České republiky



Příloha č. 5: Srovnání podpory dle krajů pro rok 2007 a 2008

NÁKLADY SLUŽEB DLE SKUPINY SLUŽEB

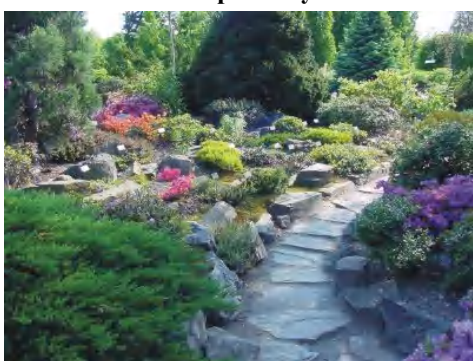
Kraj	Náklady služeb	Péče	Poradenství	Prevence	Celkový součet
Jihočeský	2007	1 170 627 944	18 136 209	88 457 422	1 277 221 575
	2008	1 322 770 200	23 703 726	117 197 345	1 463 671 271
	2008/2007	113,00%	130,70%	132,49%	114,60%
Jihomoravský	2007	1 708 802 101	51 124 522	194 588 030	1 954 514 653
	2008	1 890 190 502	60 222 747	239 551 683	2 189 964 932
	2008/2007	110,61%	117,80%	123,11%	112,05%
Karlovarský	2007	439 066 892	14 761 975	47 450 603	501 279 470
	2008	500 389 507	12 690 808	65 986 963	579 067 278
	2008/2007	113,97%	85,97%	139,06%	115,52%
Královéhradecký	2007	975 098 339	20 876 450	65 644 671	1 061 619 460
	2008	1 052 765 486	28 711 217	88 611 189	1 170 087 892
	2008/2007	107,97%	137,53%	134,99%	110,22%
Liberecký	2007	642 783 004	15 022 993	37 895 868	695 701 865
	2008	683 625 827	17 586 483	51 354 132	752 566 442
	2008/2007	106,35%	117,06%	135,51%	108,17%
Moravskoslezský	2007	2 192 449 080	49 581 909	305 773 199	2 547 804 188
	2008	2 371 306 845	62 709 565	363 225 424	2 797 241 834
	2008/2007	108,16%	126,48%	118,79%	109,79%
Olomoucký	2007	1 265 338 495	23 100 326	129 094 893	1 417 533 714
	2008	1 350 663 333	30 043 366	165 951 982	1 546 658 681
	2008/2007	106,74%	130,06%	128,55%	109,11%
Pardubický	2007	902 034 951	11 699 726	76 643 005	990 377 682
	2008	1 033 352 148	18 318 491	106 264 777	1 157 935 416
	2008/2007	114,56%	156,57%	138,65%	116,92%
Plzeňský	2007	803 875 557	17 208 428	65 932 265	887 016 250
	2008	869 396 036	23 341 099	86 157 046	978 894 181
	2008/2007	108,15%	135,64%	130,68%	110,36%
Praha	2007	1 964 098 477	73 420 742	390 497 099	2 428 016 318
	2008	2 132 027 724	86 828 736	463 263 385	2 682 119 845
	2008/2007	108,55%	118,26%	118,63%	110,47%
Středočeský	2007	1 699 708 430	36 593 493	182 096 288	1 918 398 211
	2008	1 997 114 758	54 753 631	208 823 541	2 260 691 930
	2008/2007	117,50%	149,63%	114,68%	117,84%
Ústecký	2007	1 581 140 052	27 972 108	148 743 526	1 757 855 686
	2008	1 800 969 335	39 229 569	237 815 443	2 078 014 347
	2008/2007	113,90%	140,25%	159,88%	118,21%
Vysočina	2007	941 022 826	21 940 156	85 201 696	1 048 164 678
	2008	1 007 248 727	24 659 800	86 918 208	1 118 826 735
	2008/2007	107,04%	112,40%	102,01%	106,74%
Zlínský	2007	1 136 394 245	16 493 797	94 892 004	1 247 780 046
	2008	1 250 244 329	19 935 571	117 167 159	1 387 347 059
	2008/2007	110,02%	120,87%	123,47%	111,19%
Celkem	2007	17 422 440 393	397 932 834	1 912 910 569	19 733 283 796
	2008	19 262 064 757	502 734 809	2 398 288 277	22 163 087 843
	2008/2007	110,56%	126,34%	125,37%	112,31%

Příloha č. 6: Botanická zahrada v Liberci

Obr. 5: Botanická zahrada



Obr. 6: Venkovní prostory botanické zahrady



Obr. 7: Botanická zahrada



Příloha č. 7: Kulturní zařízení a památky v Liberci

Obr. 8: Severočeské muzeum



Obr. 9: Experimentální studio



Obr. 10: Vědecká knihovna v Liberci



Obr. 11: Městské lázně



Obr. 12: Naivní divadlo



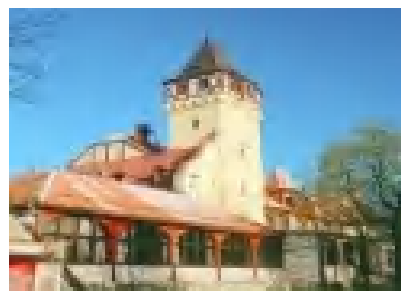
Obr. 13: Divadlo F.X. Šaldy



Obr. 14: Oblastní galerie



Obr. 15: Lidové sady



Obr. 16: Radnice



Obr. 17: Šolcův dům



Obr. 18: Valdštejnské domky



Obr. 19: Liebiegův dům



Obr. 20: Centrum Babylon



Příloha č. 8: Kostely v Liberci

Obr. 21: kostel Božího srdce páně Obr. 22: kostel Sv. Bonifáce Obr. 23: kostel Sv. Antonína



Obr. 24: kostel Sv. Vojtěcha



Obr. 25: kostel Máří Magdalény



Obr. 26: kostel Navštívení Panny Marie



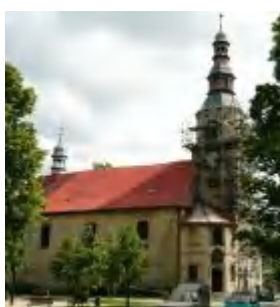
Obr. 27: kostel Sv. kříže



Obr. 28: kostel Sv. Vincence z Paoli



Obr. 29: kostel Sv. Jana Křtitele Obr. 30: kostel U Obrázku



Příloha č. 9: Zoologická zahrada v Liberci

Obr. 31: Dravci



Obr. 32: Bílí tygři – symbol zahrady



Příloha č. 10: Sociální zařízení v Liberci

Obr. 33: Sperasmus



Obr. 34: Domov důchodců Františkov



Obr. 35: Chráněné bydlení Jedličkův ústav



Obr. 36: Jedličkův ústav



Příloha č. 11: Sportovní zařízení a areály v Liberci

Obr. 38: Tipsport aréna



Obr. 37: Tipsport aréna



Obr. 39: Tipsport aréna – vnitřní prostory



Obr. 41: Vesecký areál – místo konání MS v klasickém lyžování 2009



Obr. 42: Skokanský areál Ještěd – místo konání MS v klasickém lyžování 2009



Obr. 43: Skokanský areál Ještěd



Obr. č. 44: Skokanský areál Ještěd



Obr. 44: Plavecký bazén v Liberci



Příloha č. 12: Dotazník pro poskytovatele sociálních služeb

Dotazník pro poskytovatele sociálních služeb – určeno pro komunitní plánování města Liberec

NÁZEV ORGANIZACE			
SÍDLO ORGANIZACE			
KONTAKTNÍ ADRESA			
SPOJENÍ	telefon:	e-mail, příp. web:	
ORGANIZAČNÍ FORMA (FORMA PRÁVNÍHO SUBJEKTU)			
IDENTIFIKAČNÍ ČÍSLO			
STATUTÁRNÍ ZÁSTUPCI ORGANIZACE	Jméno, příjmení, funkce	Jméno, příjmení a funkce	
	Jméno, příjmení funkce	Jméno, příjmení a funkce	
CHARAKTERISTIKA ORGANIZACE			
TYP POSKYTOVANÝCH SLUŽEB			
PŮSOBNOST ORGANIZACE			
POČET ZAMĚSTNANCŮ	kmenoví zaměstnanci:	dobrovolníci:	ostatní:
TYPOLOGIE SOCIÁLNÍCH SLUŽEB – (PROSÍM OZNAČTE)	AZYLOVÝ DŮM	CENTRUM DENNÍCH SLUŽEB	
	DOMY A PENZIONY	DŮM NA PŮLI CESTY	
	CHRÁNĚNÉ BYDLENÍ	CHRÁNĚNÉ DÍLNY	
	KONTAKTNÍ CENTRUM	KRIZOVÁ POMOC	
	NÍZKOPRAHOVÉ DENNÍ CENTRUM	OSOBNÍ ASISTENCE	
	PEČOVATELSKÁ SLUŽBA	PODPOROVANÉ BYDLENÍ	
	PODPOROVANÉ ZAMĚSTNÁNÍ	PORADNY	
	RANÁ PÉČE	TÍSŇOVÁ PÉČE	
	TERAPEUTICKÉ KOMUNITY	TERAPEUTICKÉ PROGRAMY PRO UŽIVATELE DROG	
	OSTATNÍ		

CÍLOVÁ SKUPINA OSOB (PROSÍM OZNAČTE)	děti	0 - 6	
		7 - 10	
		11 - 15	
	mládež	16 - 18	
	mladí dospělí	19 - 26	
	dospělí	27 - 64	
	senioři	65 - 80 nad 80	
ZÁKLADNÍ PRVKY POSKYTOVANÝCH SLUŽEB (PROSÍM OZNAČTE)	ubytování	stravování	
	pomoc v sebeobsluze	pomoc při chodu domácnosti	
	poradenství	poskytování informací	
	zprostředkování kontaktů	pomoc v prosazování práv a zájmů	
	psychoterapie	socioterapie	
	výchova	vzdělávání	
	klubová činnost	zlepšení, udržení zdravotní kondice	
DOBA A ČAS POSKYTOVÁNÍ SLUŽEB	OBDOBÍ		
	celoročně:		
	sezónně od – do:		
	PROVOZNÍ DOBA		
	nepřetržitá :		
	pravidelná od – do:		
MÍSTO POSKYTOVÁNÍ SLUŽEB	Nemovitosti – počet :	vlastní (kde se nachází):	pronájem (kde):
	jiné		
KVANTITATIVNÍ ÚDAJE ZA OBDOBÍ I – XI 2004	Azylové domy:	počet lůžek	počet klientů
	Centra denních služeb:	kapacita míst	počet klientů
	Domy a penziony:	počet lůžek	počet klientů
	Chráněné dílny:	počet míst	počet klientů
	Chráněné bydlení:	počet míst	počet klientů
	Kontaktní centra:	počet kontaktů	počet klientů
	Nízkoprahová centra:	počet kontaktů	počet klientů
	Poradny:	počet intervencí	počet klientů

	Osobní asistence :	počet klientů
	Pečovatelské služby:	počet klientů
	Raná péče:	počet klientů
	Tišňová péče:	počet klientů
	Kluby:	počet členů

OSTATNÍ ÚDAJE O ORGANIZACI

Děkujeme Vám za vyplnění dotazníku, který zašlete prosím na tuto adresu:

**Statutární město Liberec
oddělení prevence a sociálních věcí
Nám. Dr. E. Beneše 1
460 59 Liberec 1**

Příloha č. 13: Dotazník pro uživatele sociálních služeb

Dotazník pro uživatele sociálních služeb a širokou veřejnost
Komunitní plánování sociálních služeb v Liberci

DOTAZNÍK PRO UŽIVATELE SOCIÁLNÍCH SLUŽEB A ŠIROKOU VEŘEJNOST

I. OBECNÁ ČÁST

prosím zaškrtněte vyhovující údaj(e)

1. Pohlaví:	2. Věk:	3. Druh ekonomické (výdělečné) činnosti:
ŽENA	do 20 let	zaměstnanec
MUŽ	21 – 35 let	podnikatel
	36 – 50 let	nezaměstnaný
	51 – 60 let	v domácnosti
	61 – 65 let	důchodce
	66 – 70 let	student
	71 a více let	jiné

4. Jaké je Vaše současné bydliště?

uveďte prosím čtvrť, městský obvod, případně obec

.....

II. SOUČASNÝ STAV V OBLASTI POSKYTOVÁNÍ SOCIÁLNÍCH SLUŽEB V MĚSTĚ LIBERCI

v dotazníku prosím X označte zvolené varianty

1. Které z uvedených sociálních služeb provozovaných v Liberci znáte a které sociální služby již využíváte?

DRUH SLUŽBY	ZNÁM	VYUŽÍVÁM	NEZNÁM
Azylová zařízení			
Domovy důchodců			
Domy s pečovatelskou službou			
Domov pro mentálně postižené			
Dopravní služby pro imobilní			
Chráněné bydlení			
Chráněné dílny			
Kontaktní centrum pro uživatele návykových látek			
Krizová centra pro léčbu a prevenci závislostí			
Linka důvěry			
Mateřské centrum			
Náhradní rodinná péče – Dětské domovy, výchovné ústavy ...			
Nízkoprahová centra			

Dotazník pro uživatele sociálních služeb a širokou veřejnost
Komunitní plánování sociálních služeb v Liberci

Občanská poradna			
Osobní asistence			
Poradny			
Raná péče			
Romské komunitní centrum			
Terapeutické komunity			
Terénní ošetrovatelské služby			
Terénní pečovatelské služby			
Terénní sociální pracovníci			
Terénní sociální streetworkeri			
Ubytovny			
Ústavy sociální péče			

2. Pokud některou z výše uvedených služeb využíváte, jsou dle Vašeho názoru poskytovány v potřebné kvalitě?

KVALITA POSKYTOVANÉ SLUŽBY	VYHOVU- JÍCÍ	SPÍŠE VYHO- VUJÍCÍ	NENAVAZU- JE DALŠÍ SLUŽBA	SPÍŠE NEVYHO- VUJÍCÍ	ZCELA NEVYHO- VUJÍCÍ
Azylová zařízení					
Domovy důchodců					
Domy s pečovatelskou službou					
Domov pro mentálně postižené					
Dopravní služby pro imobilní					
Chráněné bydlení					
Chráněné dílny					
Kontaktní centrum pro uživatele návykových látek					
Krizová centra pro léčbu a prevenci závislostí					
Linka důvěry					
Mateřské centrum					
Náhradní rodinná péče – Dětské domovy, výchovné ústavy ...					
Nízkoprahová centra					
Občanská poradna					
Osobní asistence					
Poradny					
Raná péče					
Romské komunitní centrum					
Terapeutické komunity					
Terénní ošetrovatelské služby					
Terénní pečovatelské služby					
Terénní sociální pracovníci					
Terénní sociální streetworkeri					
Ubytovny					
Ústavy sociální péče					

Dotazník pro uživatele sociálních služeb a širokou veřejnost
Komunitní plánování sociálních služeb v Liberci

3. Co Vás odrazuje požádat o sociální službu pro sebe, případně pro své blízké?

1) Nevím, na koho se mám obrátit	
2) Mám obavu, že služba bude finančně náročná	
3) Nevím o dané službě	
4) Nevěřím, že mi pomůžou	
5) Nabídka služeb neodpovídá mým potřebám	
6) Mám obavu z narušení soukromí	
7) Bariérový vstup do objektů	
8) Nerad jednám s institucemi (<i>úředníky</i>)	
9) Ostýchám se o službu požádat	
10) Jiné důvody (uveďte prosím jaké)	

**4. Co by se podle Vás mělo na fungování sociálních služeb zlepšit?
označte prosím maximálně 2 možnosti**

Informovanost o možnosti využití služeb	
Dostupnost služeb	
Kvalita služeb	
Návaznost na ostatní sociální služby ve městě	
Rozšíření nabídky služeb a možnost výběru	
Nevím	

**5. Co je podle Vás nejpálčivějším sociálním problémem ve městě?
do sloupců prosím uveďte buď **ANO** nebo **NE****

Nezaměstnanost		Kriminalita	
Agresivní mládež		Netolerance k menšinám a cizincům (rasismus)	
Špatné zacházení s postiženými občany		Špatné zacházení se seniory	
Malá snaha úřadů řešit sociální problémy občanů		Malá snaha občanů aktivně řešit svoje sociální problémy	
Bezdomovci		Uživatelé drog	

III. JAKÉ SLUŽBY NA ÚZEMÍ LIBERCE DLE VÁS CHYBÍ, NEBO JSOU NEDOSTATEČNÉ?

1. Které ze služeb pro osoby se ZDRAVOTNÍM POSTIŽENÍM jsou podle Vás dostatečné a které nedostatečné?

u každého řádku označte prosím jednu z možností

SLUŽBA	DOSTATEČNÁ	NE-DOSTATEČNÁ	NEVÍM
Získání jednorázové rady, konzultace, či informace o službách, finančních dávkách a pomoci vůbec			
Sociálně právní poradenství			
Opakované setkání s odborníkem (např. dávkovým pracovníkem, psychologem, sociálním pracovníkem)			
Pomoc přímo v domácnosti			
Možnost stravovat se			
Denní péče o nesoběstačného člena domácnosti, osobní asistence, odlehčovací služby pro pečující			
Denní stacionáře pro tělesně, mentálně, či duševně handicapované osoby			
Ústavy sociální péče			
Chráněné bydlení			
Chráněné dílny			
Potřebná míra bezbariérových vstupů do veřejných budov			
Návaznost a komplexnost sociálních služeb			
Dopravní obslužnost pro zdravotně postižené			
Doprovodné služby pro zdravotně postižené			
Klubová činnost, zájezdy, kulturní akce, přednášky, další vzdělávání apod.			
Jiné služby (prosím uveďte jaké)			

2. Které ze služeb pro SENIORY jsou podle Vás dostatečné a které nedostatečné?

u každého řádku označte prosím jednu z možností

SLUŽBA	DOSTATEČNÁ	NE-DOSTATEČNÁ	NEVÍM
Získání jednorázové rady, konzultace, či informace o službách, finančních dávkách a pomoci vůbec			
Sociálně právní poradenství			
Opakované setkání s odborníkem (např. dávkovým pracovníkem, psychologem, sociálním pracovníkem)			
Pomoc přímo v domácnosti			
Denní péče o nesoběstačného člena domácnosti			

Dotazník pro uživatele sociálních služeb a širokou veřejnost
Komunitní plánování sociálních služeb v Liberci

Možnost stravovat se			
Možnost navštěvovat pečovatelská zařízení na část dne (denní stacionáře)			
Možnost bydlet v zařízení, kde se o mne postarají			
Klubová činnost – kulturní akce, přednášky, zájezdy, vzdělávání apod.			
Jiné služby (prosím uveďte jaké)			

3. Které ze služeb pro RODINY S DĚTMI A MLÁDEŽ jsou podle Vás dostatečné a které nedostatečné?

u každého řádku označte prosím jednu z možností

SLUŽBA	DOSTATEČNÁ	NE-DOSTATEČNÁ	NEVÍM
Získání jednorázové rady, konzultace či informace o službách, finančních dávkách a pomoci vůbec			
Sociálně právní poradenství			
Opakované setkání s odborníkem (např. dávkovým pracovníkem, psychologem, sociálním pracovníkem)			
Pomoc přímo v domácnosti			
Jesle			
Mateřská centra			
Dům na půli cesty			
Krizová krátkodobá lůžka pro nezletilé děti			
Startovací byty pro rodiny			
Nízkoprahová zařízení zaměřená na prevenci kriminality a smysluplného využití volného času			
Veřejně přístupná sportoviště			
Dostatečná a finančně dostupná nabídka zájmových a volnočasových aktivit pro děti			
Streetworkeri zaměřeni na problémovou mládež			
Jiné služby (prosím uveďte jaké)			

4. Které ze služeb pro osoby ZÁVISLÉ NA NÁVYKOVÝCH LÁTKÁCH jsou podle Vás dostatečné a které nedostatečné?

u každého řádku označte prosím jednu z možností

SLUŽBA	DOSTATEČNÁ	NE-DOSTATEČNÁ	NEVÍM
Získání jednorázové rady, konzultace či informace o službách, finančních dávkách a pomoci vůbec			
Sociálně právní poradenství			
Opakované setkání s odborníkem (např. dávkovým			

Dotazník pro uživatele sociálních služeb a širokou veřejnost
Komunitní plánování sociálních služeb v Liberci

pracovníkem, psychologem, sociálním pracovníkem)			
Doprovázení a pomoc při jednání s úřady			
Možnost stravovat se			
Přespání na ubytovně			
Stacionáře, střediska osobní hygieny			
Azylové domy			
Ambulantní léčba			
Dům na půli cesty			
Chráněné či podporované bydlení			
Terapeutické centrum			
Kontaktní centrum			
Streetworkeri zaměřeni na uživatele drog			
Jiné služby (prosím uveďte jaké)			

5. Které ze služeb pro CIZINCE, PŘÍSLUŠNÍKY ETNIK A MENŠIN jsou podle Vás dostatečné a které nedostatečné?

u každého řádku označte prosím jednu z možností

SLUŽBA	DOSTATEČNÁ	NE-DOSTATEČNÁ	NEVÍM
Získání jednorázové rady, konzultace či informace o službách, finančních dávkách a pomoci vůbec			
Sociálně právní poradenství			
Opakované setkání s odborníkem (např. dávkovým pracovníkem, psychologem, sociálním pracovníkem)			
Doprovázení a pomoc při jednání s úřady			
Pomoc při zprostředkování zaměstnání			
Integrační byty pro cizince			
Azylové domy			
Dům na půli cesty			
Nízkoprahová a komunitní centra			
Jiné služby (prosím uveďte jaké)			

IV. POTENCIÁLNÍ BUDOUCÍ UŽIVATELÉ SOCIÁLNÍCH SLUŽEB

1. Máte představu, jak byste chtěl(a) řešit svoji životní situaci v případě, že byste se neobešel(a) bez pomoci další osoby (např. při nemoci, úrazu, ve stáří apod.)?

označte prosím 1 z možností

Zůstat žít ve svém bytě za pomoci rodiny	
Zůstat žít ve svém bytě za pomoci pečovatelské služby	
Zůstat žít ve svém bytě za pomoci osobní asistence	
Žít v penzionu pro důchodce	
Žít v domě s pečovatelskou službou	
Žít v domově důchodců	
Nevím, dosud jsem o tom neuvažoval(a)	

2. Jaký způsob sdělení o nabídce sociálních služeb by Vám nejvíce vyhovoval?

označte prosím Vámi zvolené možnosti

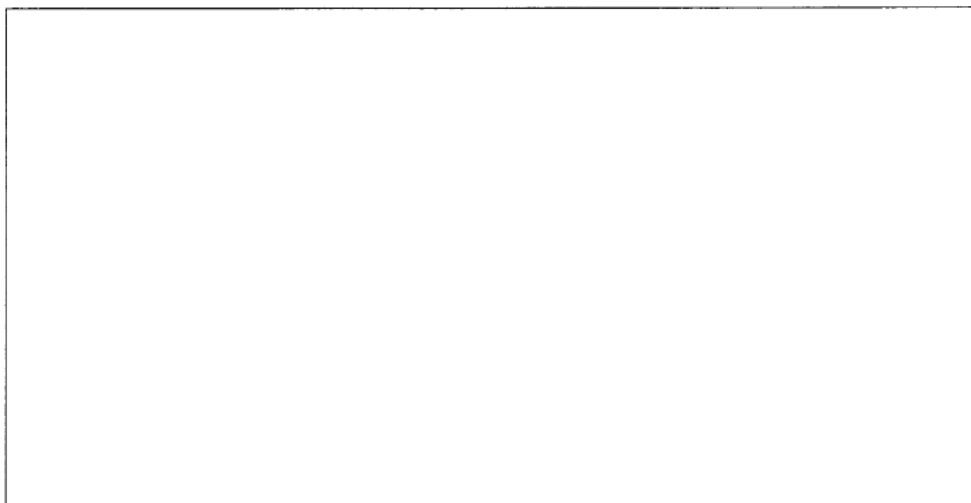
Prostřednictvím vývěsek	
V městském či krajském zpravodaji	
Z letáků, např. u lékařů, na úradě	
Prostřednictvím letáků ve schránkách	
Na Internetu	
V Městském informačním centru	
V městské hromadné dopravě	
Jiný způsob – uveďte prosím jaký	

3. Na koho byste se obrátil(a) v případě nutnosti využití sociálních služeb pro potřeby Vaše, nebo Vašich blízkých či známých?

označte prosím Vámi zvolené možnosti

1) na úředníka	
2) na sociálního pracovníka	
3) na pečovatelku	
4) na lékaře	
5) na zdravotní sestru	
6) na pedagoga, speciálního pedagoga	
7) na psychologa	
8) na osobu blízkou	
9) na osobu, která již službu využívá	
10) na někoho jiného	

V. PROSTOR PRO VAŠE NÁMĚTY, PŘIPOMÍNKY A POŽADAVKY



Za vyplnění dotazníku Vám velmi děkujeme.

Vyplněný dotazník prosím odevzdejte na kontaktních místech, tj. v budovách Magistrátu města Liberec, v Centru občanských iniciativ v Konopné ul. 776 v Liberci, u svých poskytovatelů sociálních služeb, nebo zašlete poštou na adresu:

Statutární město Liberec, odbor sociální péče, Nám. Dr. E. Beneše 1, 460 59, Liberec, případně elektronicky:

krupickova.gabriela@magistrat.liberec.cz nebo bartonickova.alena@magistrat.liberec.cz.

Případné dotazy Vám zodpoví pracovníci oddělení prevence a sociálních věcí Magistrátu města Liberec – tel. 485 244 940, 485 244 934.

Tento průzkum slouží jako podklad k sestavení Komunitního plánu sociálních služeb v Liberci, jehož realizaci schválilo Zastupitelstvo města Liberec na svém jednání dne 30. 11. 2004 usnesením č. 192/04.

KOMUNITNÍ PLÁNOVÁNÍ SOCIÁLNÍCH SLUŽEB V LIBERCI

Využili jste někdy, či využíváte dnes některou ze sociálních služeb?

Napadá Vás řada otázek spojených s poskytováním sociálních služeb?

Přemýšlíte, jak zlepšit život v obci?

Zapojte se tedy společně s námi do procesu komunitního plánování v našem městě ...

Co je komunitní plánování *SOCIÁLNÍCH SLUŽEB*?

- *metoda*, kterou lze na úrovni obcí plánovat sociální služby tak, aby odpovídaly místním specifikům i potřebám jednotlivých občanů.
- *otevřený proces* zjišťování potřeb a zdrojů a hledání nejlepších řešení oblastí sociálních služeb mezi všemi zúčastněnými (uživateli, poskytovateli a zadavatelem – městem).

Kdo je *UŽIVATELEM* sociálních služeb?

- ti, kdo služby přijímají, dostávají či spotřebovávají v současnosti, přijímali v minulosti, anebo budou přijímat v budoucnosti.
- k naplnění svých potřeb a přání potřebují pomoc sociálních služeb. *Uživatelem se může stát v průběhu svého života každý občan.*

Kdo je *POSKYTOVATELEM* sociálních služeb?

- ti, kdo služby provozují, uskutečňují, dodávají, poskytují ať ve státních či soukromých zařízeních klientům, nebo doma svým příbuzným a blízkým.
- vytvářejí projekty na zachování a rozšiřování svých zařízení, pracovních míst a služeb, které poskytují.

Jaký je přínos komunitního plánování sociálních služeb pro *OBČANA*?

Umožňuje občanům účast a zapojení se do procesu přípravy a uskutečňování plánu sociálních služeb v komunitě a zvyšuje tak jejich podíl na rozhodování o tom, kým budou zajišťovány, jakou budou mít formu a v jaké kvalitě budou poskytovány.

Jak se může občan *ZAPOJIT*?

- odpověďmi v dotazníku, aktivní účastí na veřejných setkáních, připomínkami ke zveřejněným informacím.

Garantem komunitního plánování je **odbor sociální péče**, oddělení prevence a sociálních věcí (kanceláře v 5. p. budovy Uranu na tř. 1. máje) – informace na www.liberec.cz, **kontaktní osoby**:

Gabriela Krupičková, tel.: 485 244 940, e-mail: krupickova.gabriela@magistrat.liberec.cz

Alena Bartoníčková, tel.: 485 244 934, e-mail: bartonickova.alena@magistrat.liberec.cz

Vyplněný **dotazník pro uživatele sociálních služeb a širokou veřejnost** odevzdejte prosím **do 20. dubna 2006** na recepci v budově radnice, v Městském informačním centru, v Centru občanských iniciativ (Konopná 776), pracovníkům odboru sociální péče či zašlete na adresu: Statutární město Liberec, odbor sociální péče, nám. Dr. E. Beneše 1, 460 59, Liberec I.

DĚKUJEME ZA SPOLUPRÁCI.



Příloha č. 15: Vzor anketního lístku

ANKETA – KOMUNITNÍ PLÁNOVÁNÍ

(označte prosím vždy jednu z možností)

1. Jsem: a) student

b) nezaměstnaný

c) zaměstnaný

d) podnikatel

e) důchodce

2. Bydlím: a) v Liberci

b) jinde *(konkretizujte)*

3. Víím, co znamená pojem „komunitní plánování“.

a) ano *(vysvětlete)*.....

.....

b) ne

4. Slyšel(a) jsem o tomto pojmu, viděl(a) jsem informaci.

a) ano

kde *(konkretizujte)*

b) ne

5. Probíhá ve Vaší obci „komunitní plánování sociálních služeb“?

a) ano

b) ne

c) nevím

Děkuji Vám za vyplnění.

Příloha č. 16: Výsledky ankety

Liberec																
Profese	Počet respondentů	Pojem zná			Informace						Probíhá v obci KP?		Zná pojem	Nezná pojem	ví, že se v obci KP plánuje	Neví, zda se v obci KP plánuje
		ANO	NE	tisk	VŠ	TV	IT	práce	KÚ	ANO	NEVÍM	%	%	%	%	
studenti	2		2						1	1	1	0	100		50	50
zaměstnaní	47	13	34	5	3	1	3	8	1	17	30	28	72	36	64	
nezaměstnaní	1		1								1	0	100	0	100	
podnikatelé	1		1								1	0	100	0	100	
důchodci	5	1	4	1						1	4	20	80	20	80	
součet	56	14	42	6	3	1	3	8	1	19	37	25	75	34	66	

Ostatní obce LK																
Profese	Počet respondentů	Pojem zná			Informace						Probíhá v obci KP?		Zná pojem	Nezná pojem	ví, že se v obci KP plánuje	Neví, zda se v obci KP plánuje
		ANO	NE	tisk	VŠ	TV	IT	práce	KÚ	ANO	NEVÍM	%	%	%	%	
studenti												0	0	0	0	0
zaměstnaní	57	9	48	4	3		1	1	2	10	47	16	84	18	82	
nezaměstnaní												0	0	0	0	
podnikatelé	3	1	2	1			1			1	2	33	67	33	67	
důchodci	2	1	1	1						1	1	50	50	50	50	
součet	62	11	51	6	3	0	2	1	2	12	50	18	82	19	81	

Ostatní obce mimo LK																
Profese	Počet respondentů	Pojem zná			Informace						Probíhá v obci KP?		Zná pojem	Nezná pojem	ví, že se v obci KP plánuje	Neví, zda se v obci KP plánuje
		ANO	NE	tisk	VŠ	TV	IT	práce	KÚ	ANO	NEVÍM	%	%	%	%	
studenti	4	2	2							4		50	50	0	100	
zaměstnaní	45	7	38	3	1	1	3	1		5	40	16	84	11	89	
nezaměstnaní	0	0	0									0	0	0	0	
podnikatelé	1	0	1								1	0	100	0	100	
důchodci	1	0	1								1	0	100	0	100	
součet	51	9	42	3	2	1	4	1	0	5	46	18	82	10	90	

celkem																
Profese	Počet respondentů	Pojem zná			Informace						Probíhá v obci KP?		Zná pojem	Nezná pojem	ví, že se v obci KP plánuje	Neví, zda se v obci KP plánuje
		ANO	NE	tisk	VŠ	TV	IT	práce	KÚ	ANO	NEVÍM	%	%	%	%	
celkem	169	34	135	15	8	2	9	10	3	36	133	20	80	21	79	