

Univerzita Pardubice
Fakulta ekonomicko-správní

Připojení knihoven k internetu

Václav Římal

Bakalářská práce

2008

Univerzita Pardubice
Fakulta ekonomicko-správní
Ústav systémového inženýrství a informatiky
Akademický rok: 2007/2008

ZADÁNÍ BAKALÁŘSKÉ PRÁCE

(PROJEKTU, UMĚLECKÉHO DÍLA, UMĚLECKÉHO VÝKONU)

Jméno a příjmení: **Václav ŘÍMAL**
Studijní program: **B6209 Systémové inženýrství a informatika**
Studijní obor: **Informatika ve veřejné správě**

Název tématu: **Připojení knihoven k internetu**

Z á s a d y p r o v y p r a c o v á n í :

Monitoring současného stavu připojení knihoven k internetu v kraji.
Stav současného technického zajištění připojení k internetu.
Zhodnocení využití připojení návštěvníky knihoven.

Rozsah grafických prací:

Rozsah pracovní zprávy:

Forma zpracování bakalářské práce: **tištěná/elektronická**

Seznam odborné literatury:

VLASÁK, Rudolf. Informační dálnice a knihovny. 1. vyd. Praha : Svaz knihovníků a informačních pracovníků ČR, 1995. 82 s. ISBN 80-85851-03-2.

ŽABIČKA, Petr. Služby knihoven : nové trendy. 1. vyd. Brno : Moravská zemská knihovna, 2005. 124 s. ISBN 80-7051-164-8.

VLASÁK, Rudolf. Světový informační průmysl. 1. vyd. Praha : Karolinum, 1999. 341 s. ISBN 80-7184-840-9.

KASTL, Jan. Informační a komunikační systémy. 2. vyd. Praha : Oeconomica, 2005. 185 s. ISBN 80-245-0988-1.

Vedoucí bakalářské práce:


Ing. Renata Máchová, Ph.D.

Ústav systémového inženýrství a informatiky

Datum zadání bakalářské práce:

11. října 2007

Termín odevzdání bakalářské práce:


19. května 2008



prof. Ing. Jan Čapek, CSc.

děkan

L.S.



doc. Ing. Pavel Petr, Ph.D.

vedoucí ústavu

V Pardubicích dne 15. října 2007

SOUHRN

Bakalářská práce popisuje postup připojování knihoven k internetu od roku 2000, kdy byl schválen a spuštěn projekt VISK, až do současnosti, kdy je připojení realizováno v rámci projektu PIK. Popis zahrnuje území celé České republiky, nejvíce se však zaměřuje na Pardubický kraj. Práce se zabývá knihovnou jako všeobecným informačním zdrojem. Dotazníkové šetření se zaměřuje jak na knihovny (technický stav), tak na uživatele (návštěvníky knihovny).

KLÍČOVÁ SLOVA

internet, knihovna, PIK, přístup k informacím, VISK

TITLE

The Connection of Libraries to Internet

ABSTRACT

The bachelor work describe procedure of connection of libraries to internet from 2000 when VISK has been ratified and started to present when connection is realized within the frame of PIK. The description includes all territory of Czech republic with a view to region Pardubice. The work is engaged in library as general information source. List of questions is focused to libraries (technical conditions) and also to users (visitors of library).

KEYWORDS

access to information, internet, library, PIK, VISK

Obsah

Úvod	6
1 Využívání informačních a komunikačních technologií v ČR	8
2 Monitoring současného stavu připojení knihoven k internetu v Pardubickém kraji	10
2.1 Připojení knihoven v ČR v rámci Projektu internetizace knihoven	10
2.1.1 Podmínky účasti v projektu	11
2.1.2 Veřejná zakázka	12
2.1.3 Přidělení veřejné zakázky	14
2.2 Seznam knihoven registrovaných na stránkách veřejnyinternet.cz v Pardubickém kraji	15
3 Dotazníkové šetření	17
3.1 Metodika sociologického výzkumu	17
3.1.1 Data	17
3.1.2 Výzkumný proces	17
3.1.3 Dotazník	18
3.1.4 Hypotézy	18
3.2 Stav současného technického zajištění připojení k internetu	19
3.3 Vyhodnocení výsledků dotazníkového šetření	30
3.4 Zhodnocení využití připojení návštěvníky knihoven	33
3.5 Vyhodnocení výsledků dotazníkového šetření	37
4 Závěr	40
Seznam použitých zkratk	42
Použitá literatura	43
Příloha – dotazník č. 1	45
Příloha – dotazník č. 2	48
Příloha – Seznam knihoven v Pardubickém kraji	50

Úvod

Knihovny se snaží zajistit uživatelům (návštěvníkům) informační zdroje – primárně zpřístupňují knihovní jednotky (knihy a periodika). V devadesátých letech v souladu s tímto posláním začaly zpřístupňovat i informační zdroje v elektronické podobě. Vystavěly své internetové stránky, katalogy ve formě databází a naskenovaných katalogů. K těmto službám přibyla možnost připojit se k internetu přímo v knihovně. Dalším krokem bylo budování portálů nabízejících přístup k různorodým druhům zdrojů (bibliografické, plnotextové, oborové zdroje) z jednoho místa. Knihovny tím usnadňují uživatelům orientaci a zlepšují možnosti využívání informačních zdrojů.

Knihovny se mohly připojit k internetu v rámci projektu Veřejné informační služby knihoven [1] (VISK) Ministerstva kultury (MK) ČR. Ten zajišťoval inovace veřejných informačních služeb knihoven na bázi informačních technologií. Hlavním cílem projektu bylo poskytnout veřejně přístupná místa s kvalifikovanou obsluhou a dostatečně vybavená informačními technologiemi – tyto dva parametry měly zaručovat rovné podmínky přístupu k informačním zdrojům a sítím pro všechny občany. Myšlenka podporovala také celoživotní vzdělávání a dále uspokojovala kulturní potřeby občanů. V neposlední řadě zpřístupňovala informace z oblasti veřejné správy ve smyslu zákona č. 106/1999 Sb., o svobodném přístupu k informacím [2].

Do projektu VISK byl zařazen také podprogram VISK 3: Informační centra veřejných knihoven (ICEKNI) [3], který měl v souladu se státní informační politikou a kulturní politikou vlády ČR systematicky podporovat šíření a poskytování informací občanům prostřednictvím knihoven s využitím informačních technologií, a to zejména prostřednictvím veřejně přístupné informační sítě. Cílem bylo přeměnit stávající veřejné knihovny (dosud zaměřené převážně na využívání klasických tištěných dokumentů) na knihovny a informační centra multimediálního charakteru. Z obsahového hlediska byl podprogram VISK 3 zaměřen na [3]:

- Zahájení automatizace knihovnických činností v knihovnách menších měst a obcí.
- Zvýšení a zkvalitnění produkce, zpřístupnění a prezentace primárních a sekundárních informačních dokumentů v elektronické podobě prostřednictvím veřejných knihoven.
- Rozšíření nabídky služeb uživatelům na bázi ICT.

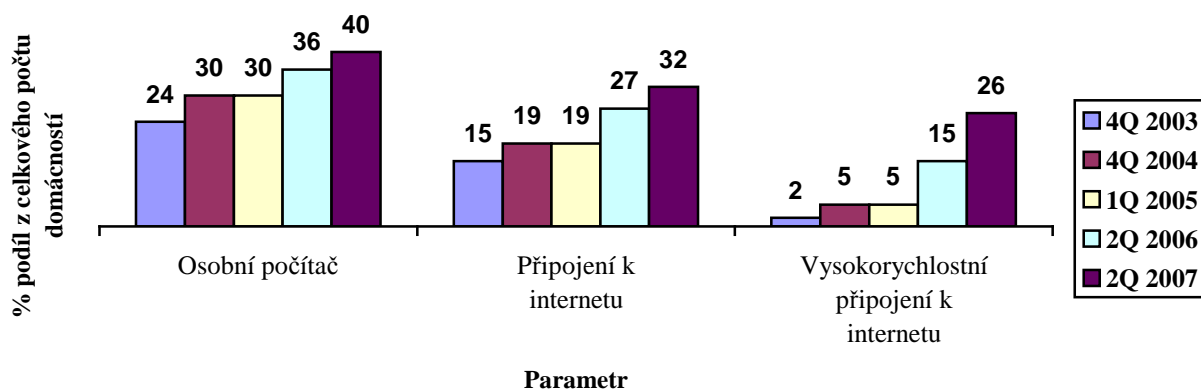
- Zlepšení přístupu k informačním zdrojům z oblasti veřejné správy (funkce knihovny jako informačního centra obce).
- Zlepšení vzájemné kooperace knihoven v oblasti získávání, zpracování a sdílení informačních zdrojů.
- Využití vzájemné kooperace knihoven, muzeí a archivů při vytváření a zpřístupňování informačních zdrojů na bázi ICT.

Od roku 2005 již nebyla podpora připojování či zkvalitnění připojení knihoven k internetu součástí programu VISK, ale byla zajišťována Ministerstvem informatiky (MI) v rámci Projektu internetizace knihoven [4] (PIK). Po skončení existence MI v roce 2007 přebralo agendu v elektronické veřejné správě Ministerstvo vnitra (MV). V současné době financování přešlo zpět do kompetence MK.

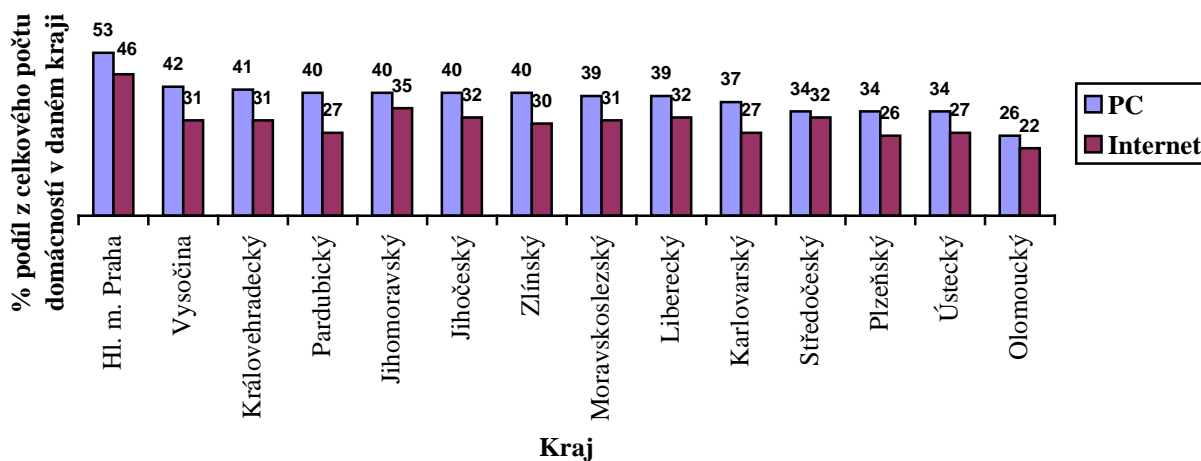
Cílem práce je zmonitorovat současný stav připojení knihoven k internetu v Pardubickém kraji, zjistit stav současného technického zajištění připojení k internetu a v neposlední řadě také vyhodnotit používání internetu návštěvníky knihoven.

1 Využívání informačních a komunikačních technologií v ČR

V současné době je stále více domácností vybaveno počítačem s připojením k internetu. Dle ČSÚ [5] má doma počítač 40 % domácností (celkem tedy asi 1,7 milionu domácností). Připojení k internetu má 32 % domácností, z toho téměř 80 % je připojeno vysokorychlostním internetem (přenosová rychlost 144 kb/s a více).



Graf 1 - Vybavenost domácností osobním počítačem a připojením k internetu (Zdroj: ČSÚ, Šetření o využívání ICT v domácnostech a mezi jednotlivci 2003, 2004, 2005, 2006, 2007 [5])

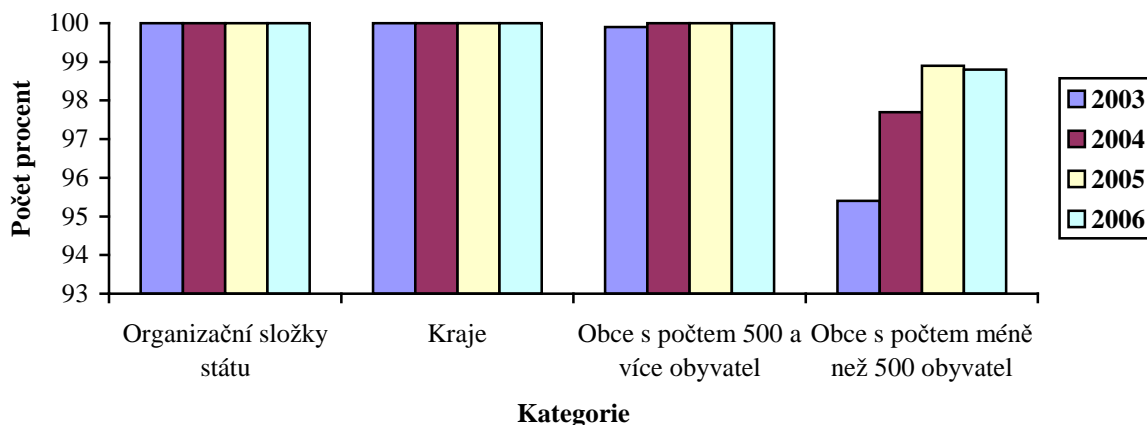


Graf 2 - Vybavenost domácností osobním počítačem a připojením k internetu - krajské srovnání (2. čtvrtletí 2007) (Zdroj: ČSÚ, Šetření o využívání ICT v domácnostech a mezi jednotlivci 2007 [5])

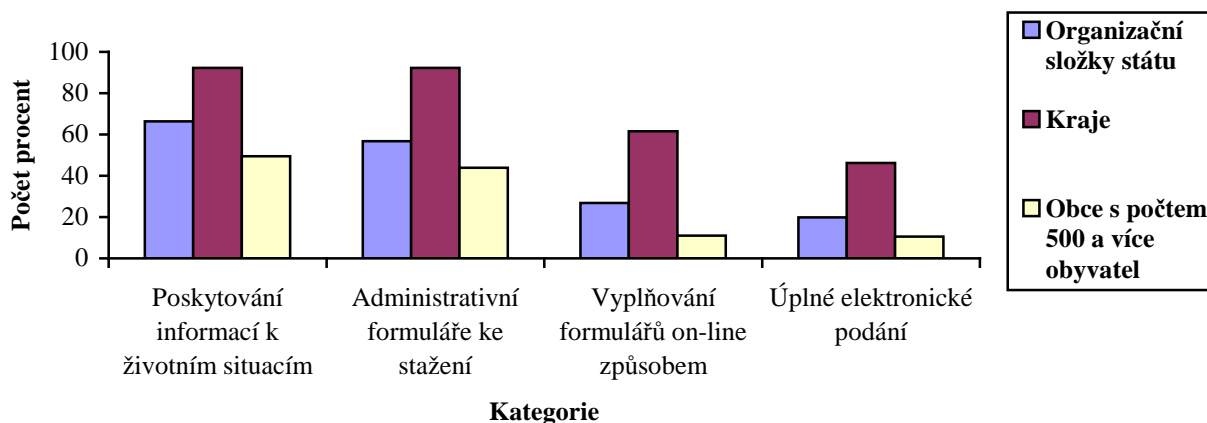
Z výše uvedených obrázků 1 a 2 vyplývá, že více než polovina obyvatelstva nemá přístup k internetu z domova a musí tedy využívat jiný způsob. Internet alespoň jednou v životě použilo necelých 51 % populace České republiky, přitom pouze 45 % obyvatelstva

jsou uživatelé¹ internetu [6]. Je tedy velmi žádoucí umožnit přístup k internetu i ostatním skupinám obyvatel – to by měl z velké části vyřešit PIK.

PIK by měl umožnit používání informačních a komunikačních technologií především v oblasti veřejné správy (e-Government). Většina institucí veřejné správy má totiž připojení k internetu a poskytuje své služby on-line. Následující obrázky 3 a 4 popisují situaci v ČR k 31. prosinci 2006.



Graf 3 - Procento orgánů VS s alespoň jedním osobním počítačem, podle právní formy organizace, k 31. 12. daného roku (Zdroj: ČSÚ, šetření o využívání ICT ve veřejné správě za rok 2006 [7])



Graf 4 - Procento orgánů VS (z orgánů VS s vlastní webovou stránkou) nabízejících on-line služby na webových stránkách, podle stupně interakce nabízených služeb a právní formy organizace, k 31. 12. 2006 (Zdroj: ČSÚ, šetření o využívání ICT ve veřejné správě za rok 2006 [7])

¹ Jako uživatele internetu uvažujeme jednotlivce, který použil internet alespoň jedenkrát za poslední tři měsíce.

2 Monitoring současného stavu připojení knihoven k internetu v Pardubickém kraji

2.1 Připojení knihoven v ČR v rámci Projektu internetizace knihoven

Pro prvních 360 knihoven byla realizace připojení k internetu zahájena na základě usnesení vlády ze dne 8. října 2003 č. 992 [8] k průběžné zprávě o plnění plánu realizace Státní informační politiky [9] ve vzdělávání a o Aktualizovaném plánu II. etapy realizace Státní informační politiky ve vzdělávání [10] a usnesení vlády ze dne 14. ledna 2004 č. 44 [11] ke Koncepti Projektu internetizace knihoven, kterými byly definovány hlavní cíle koncepce PIK. Knihovny, které měly být připojeny, vybral odbor umění a knihoven MK na základě grantového řízení, které se řídí nařízením vlády č. 288/2002 Sb. [12]. Technickou realizaci přípojek v rámci komunikační infrastruktury informačních systémů veřejné správy (dále jen KI ISVS) mělo na starosti MI. Konektivita byla dodávána na základě Rámcové smlouvy a Základní prováděcí smlouvy.

K 30. červnu 2004 bylo připojeno k internetu 365 knihoven v rámci KI ISVS. Přenosová kapacita byla 64 kbit/s. Do konce roku 2004 bylo připojeno dalších 705 knihoven. Připojení těchto knihoven bylo realizováno za pomoci dotací programu VISK. Knihovny připojené v prvním projektu přípojkou 64 kbit/s byly do konce roku 2004 převedeny na připojení rychlostí 512/128 kbit/s. Od počátku roku 2005 probíhalo připojování knihoven pouze prostřednictvím MI v rámci PIK. Knihovny tehdy byly připojovány k internetu rychlostí 512/128 kbit/s s agregací 1:20.

Průzkumem MK z roku 2004 bylo zjištěno technické vybavení knihoven a jejich zájem o připojení k internetu. MI předpokládalo připojení 4000 knihoven v rámci PIK do konce roku 2006. V tomto počtu je obsaženo několik procent již připojených knihoven, u kterých se očekávalo, že využijí dotace na připojení znovu. Cílem PIK bylo připojení všech knihoven poskytujících veřejné knihovnické a informační služby dle knihovního zákona č. 257/2001 Sb. [13], tak aby byly schopny plnit podmínky stanovené tímto zákonem v § 4, odst. 1 písmeno d) (tj. umožnit přístup k vnějším informačním zdrojům, ke kterým má knihovna bezplatný přístup, pomocí telekomunikačního zařízení) v termínu, který je stanoven taktéž tímto zákonem v § 24, odst. 2 (tj. do 31. prosince 2006).

K 15. srpnu 2006 bylo v rámci projektu PIK připojeno celkem 2443 knihoven. Do PIK bylo v té době přihlášeno 3228 knihoven z celkového počtu 6239 knihoven evidovaných MK

dle knihovního zákona. Druhá etapa byla uzavřena k 30. červnu 2006. Pro velký zájem o účast v projektu byla v roce 2006 vyhlášena ještě jedna etapa k přihlašování.

Ministerstvo informatiky hradilo jednotlivým knihovnám připojení k internetu po dobu tří let – k ukončení projektu mělo dojít po skončení posledního tříletého cyklu financování (tj. nejpozději v průběhu roku 2009). PIK byl ovšem prodloužen do roku 2015 s konečnou cílovou rychlostí 10 mbit/s.

2.1.1 Podmínky účasti v projektu

Pro účast v PIK musí žadatel o připojení knihovny splnit následující podmínky [14], které stanovilo MI:

- Žadatelem o připojení knihovny v rámci PIK mohou být knihovny evidované dle knihovního zákona. Za knihovny a instituce, které nejsou samostatnými právními osobami, podává žádost provozovatel (potažmo zřizovatel).
- Na účast v projektu není právní nárok a proti rozhodnutí není odvolání. MI není povinno odůvodnit své rozhodnutí. Žadatel bude informován o účasti v projektu a podrobnostech o realizaci do 2 měsíců od termínu uzavření sběru žádostí v dané etapě.
- Podmínkou účasti v projektu je podání řádně vyplněné Žádosti [15].
- Žadatel o připojení knihovny v rámci PIK v případě kladného rozhodnutí o účasti v projektu získá připojení linkou P1C (ADSL 512/128 kbps, agregace 1:20) po dobu 36 měsíců od instalace přípojky. Měsíční poplatky včetně instalace hradí MI. Po nezbytně nutnou dobu, v případě nemožnosti instalace přípojky ADSL, může být toto připojení nahrazeno přípojkou s garantovanou rychlostí 64 kbps.
- Žadatel o připojení knihovny v rámci PIK zajistí nezbytnou součinnost při instalaci.
- Žadatel o připojení knihovny v rámci PIK zajistí technickou připravenost místa instalace a vybavení knihovny nezbytnou výpočetní technikou a softwarem (PC se síťovou kartou, včetně antivirové ochrany) nejpozději do termínu instalace přípojky. V případě nezajištění technické připravenosti či výpočetní techniky v době instalace přípojky, nelze zajistit konfiguraci PC pro připojení na síť. Tuto konfiguraci si poté musí zajistit knihovna vlastními prostředky.
- Žadatel o připojení knihovny v rámci PIK zajistí vyškolení obsluhy a to nejpozději do 3 měsíců od instalace přípojky. Pro vyškolení může využít nabídky bezplatného školení počítačové gramotnosti, které poskytuje příslušná krajská knihovna.

- Žadatel o připojení knihovny v rámci PIK zajistí veřejný přístup k internetové stanici nejméně v rozsahu provozní doby knihovny.
- Žadatel zajistí další provoz veřejné internetové stanice po uplynutí 36 měsíců provozu.
- Internetové připojení bude využito především pro zajištění veřejných knihovnických a informačních služeb dle knihovního zákona. Internetové připojení nelze využít na realizaci komerčních projektů, např. na provoz internetové kavárny, připojování dalších subjektů apod.
- V případě zjištění neoprávněného použití získané služby je MI oprávněno připojení pozastavit.
- V případě, že žadatel či uživatel během provozu služby zjistí nějaký důvod, vzhledem k němuž nemůže službu čerpat, je povinen o tom neprodleně informovat MI.
- Za neoprávněné použití služby bude příjemce postihován sankcemi, vyplývajícími ze zákona č. 218/2000 Sb. [16], o rozpočtových pravidlech.
- Po připojení k internetu, vyplní žadatel údaje o zřízení veřejného přístupu k internetu do databáze Veřejný internet na adrese: <http://www.verejnyinternet.cz> [17].

2.1.2 Veřejná zakázka

Ministerstvo informatiky zadalo v otevřeném řízení dle § 10 odst. 2 písm. a) zákona č. 40/2004 Sb. [18], o veřejných zakázkách, ve znění pozdějších předpisů, veřejnou zakázku „Připojení knihoven k internetu“, ev. č. 50021269. Předmětem této zakázky bylo poskytování služeb připojení k celosvětové síti internet se zaručenými technickými parametry služeb a zaručenou úrovní služeb v určených lokalitách. Součástí poptávané služby bylo:

- Zřízení a provozování přenosové trasy.
- Poskytnutí jedné pevné IP adresy ke každé přípojce knihovny s možností dalšího rozšíření počtu veřejných adres dle potřeb knihovny.
- Poskytnutí služby DNS, včetně hostingu přímých a reverzních DNS záznamů dle potřeb připojených knihoven.
- Poskytnutí služby SMTP relay podporující funkce ochrany proti virům a nevyžádanému obsahu.

Poskytovatel služby „Přístup k síti internet“ musel dále splňovat následující kritéria:

- Mít alespoň dvě nezávislé přípojky do mezinárodního Internetu o celkové kapacitě alespoň 300 Mb/s.
- Být členem Nix.cz a mít do tohoto peeringového centra dvě nezávislé přípojky o celkové kapacitě minimálně 1 Gb/s.
- Mít peeringovou smlouvu s alespoň dvaceti členy sdružení Nix.cz.
- IP provoz nebude filtrován v žádném slova smyslu.
- Objem přenesených dat přes poskytnutou přípojku nesmí ovlivňovat rychlost služby v žádném slova smyslu.
- Cena za poskytnutou službu nesmí být svázána s objemem přenesených dat (tj. požaduje se tzv. nepočítaná přípojka).
- Reálná přenosová rychlost přípojky mezi poskytnutým rozhraním služby na straně knihovny a páteřní sítí poskytovatele služby nikdy neklesne pod 80 % požadované rychlosti pro žádný směr přenosu.
- V případě zjištění přetížení přípojek do Nixu nebo do mezinárodního internetu navýší poskytovatel přenosovou kapacitu těchto přípojek a to bez vlivu na cenu služby.

Povolené rozhraní přípojek:

- IEEE 802.3i 10Base-T (Ethernet)
- IEEE 802.3u 100Base-TX (FastEthernet)

Připojení knihoven ke KI ISVS bylo realizováno pomocí IP VPN² přípojky P1C 512/128 kbit/s dle rámcové smlouvy. P1C je služba s trvalým připojením k datové síti (pevná přípojka) založená na protokolu BGP / MPLS (Border Gateway Protocol / Multi Protocol Label Switching) definovaném v IETF (Internet Engineering Task Force) a je určena ke komunikaci s ostatními uživateli jak vlastní IP VPN tak i s uživateli sítě Internet po celém světě. Služba měla být nabízena včetně přípojného vedení a koncového zařízení (routeru) u uživatele v základní variantě bez Service Level Agreement (Smlouva o úrovni služby) a doplňkových služeb (jako např. Kvality služby IP QoS, Multicastu nad IP konetivitou, Proaktivního dohledu, Reportingu provozu IP, Userview IP, ...). Služba měla být

² Internet Protocol Virtual Private Network – Virtuální privátní síť, která umožňuje komunikaci protokolem TCP/IP

poskytována výhradně prostřednictvím technologie xDSL v agregaci 1:20 bez omezení objemu přenášených dat s asymetrickými přístupovými rychlostmi 512/128, 1024/256 kbit/s dle varianty služby.

Spoluúčast provozovatele knihovny na projektu spočívala v zajištění a financování technických a personálních podmínek pro instalaci a provoz. Předpokladem pro zřízení a užívání služby byla technická připravenost v místě instalace a vybavení výpočetní technikou. Pracovní stanice měly splňovat alespoň minimální konfiguraci pro provoz www prohlížeče a měly mít instalován plně funkční program pro antivirovou ochranu. Stanice měla být dále vybavena možností tisku. Po realizaci přípojky je provozovatel knihovny povinen po dobu trvání projektu (tj. 36 měsíců po zřízení přípojky) zajistit veřejný přístup k internetu.

2.1.3 Přidělení veřejné zakázky

Zadavatel rozhodl podle doporučení ze zprávy o posouzení a hodnocení nabídek pro veřejnou zakázku „Připojení knihoven k internetu“, ev. č. 50021269, ve smyslu § 65 zákona č. 40/2004 Sb. [18], o veřejných zakázkách, o přijetí veřejné zakázky uchazeči, jehož nabídka nejlépe splňuje kritéria zadávacího řízení: Telefónica O2 Czech Republic, a. s. (dříve Český Telecom, a. s.).

Základním hodnotícím kritériem přitom byla cena – váhu kritéria stanovilo MI na 80 %. Druhým kritériem bylo nabídnuté navýšení rychlosti, jež mělo váhu 20 %. Nabídka společnosti Telefónica O2 Czech Republic, a. s. udala významné navýšení rychlostí připojení k internetu u převážné většiny knihoven (na 1024/256 kbit/s nebo 2048/256 kbit/s) za cenu 194.206.215,- Kč s DPH, což byla cena výrazně nižší než předpokládaná cena 300.000.000,- Kč bez DPH. Tato cena zahrnuje poskytování služeb po dobu tří let.

2.2 Seznam knihoven registrovaných na stránkách veřejnyinternet.cz v Pardubickém kraji

tabulka 1 - Seznam knihoven registrovaných na stránkách veřejnyinternet.cz v Pardubickém kraji v roce 2008 (Zdroj: MK ČR [19])

Obec	PSČ	Název	Počet přípojek
Benátky	57001	Obecní knihovna v Benátkách	N/A ³
Boršov	56921	Místní knihovna v Boršově	1
Brandýs nad Orlicí	56112	Městská knihovna	2
Březová nad Svitavou	56902	Městská knihovna a informační centrum Březová nad Svitavou	3
Budislav	56965	Budislav – knihovna	1
Bystřé	56992	Městská knihovna	2
Bystřec	56154	Knihovna Bystřec	1
Cerekvice nad Loučnou	56953	Obecní knihovna	1
Cotkytle	56132	Místní knihovna Cotkytle	2
Česká Třebová	56002	Městská knihovna	3
České Heřmanice	56552	Místní knihovna	1
Dolní Lipka	56169	Obecní knihovna	1
Dolní Roveň	53371	Obecní knihovna	2
Dolní Ředice	53375	Obecní knihovna	2
Dolní Újezd	56961	Knihovna Dolní Újezd	2
Domoradice	56601	Městská knihovna Vysoké Mýto - pobočka Domoradice	1
Hamry	53901	Obec Hamry – knihovna	1
Helvíkovice	56401	Helvíkovice – knihovna	N/A
Hlinsko v Čechách	53901	Městská knihovna	7
Horní Heřmanice	56133	Místní lidová knihovna Horní Heřmanice	1
Horní Ředice	53375	Místní knihovna	2
Horní Újezd	57001	Horní Újezd – knihovna	1
Hrochův Týnec	53862	Obecní knihovna Hrochův Týnec	3
Chrastavec	56904	Obecní knihovna v Chrastavci	1
Chrudim	53701	Technická knihovna při SPŠS a VOŠ	1
Chvaletice	53312	Městská knihovna	4
Jablonné nad Orlicí	56164	Městská knihovna	4
Jaroměřice u Jevíčka	56944	Obecní knihovna Jaroměřice	2
Jarošov	56966	Obecní knihovna v Jarošově	N/A
Jevíčko	56943	Městská knihovna v Jevíčku	3
Koldín	56501	Knihovna Koldín	2
Korouhev	56993	Korouhev - knihovna kulturní dům čp.26	1
Králíky	56169	Městská knihovna Králíky	4
Krasíkov	56301	Obecní knihovna	1
Lanškroun	56301	Městská knihovna Lanškroun	4
Letohrad	56151	Knihovna	5
Libecina	56601	Obecní úřad – Knihovna	1
Lichkov	56168	Lichkov – knihovna	1
Lukavice	56151	Místní knihovna v Lukavici	1
Městečko Trnávka	56941	Obecní knihovna Městečko Trnávka	1
Moravská Třebová	57101	Městská knihovna Ladislava z Boskovic v Moravské Třebové	6
Nasavrky	53825	Nasavrky – knihovna	N/A
Opatovice nad Labem	53345	Obecní knihovna	3
Orličky	56155	Knihovna Orličky	1
Osík	56967	Místní knihovna Osík	1
Ostrov	56122	Obecní knihovna Ostrov	1
Oucmanice	56201	Obecní knihovna	1
Pardubice	53002	Městská knihovna	1
Pardubice	53003	Městská knihovna	1

³ N/A – not available (počet není znám)

Obec	PSČ	Název	Počet přípojek
Pardubice	53009	Městská knihovna	1
Písečná	56170	Místní knihovna Písečná	1
Pokřikov	53901	Obecní knihovna Pokřikov	2
Polička	57201	Městská knihovna Polička	3
Přelouč	53501	Městská knihovna	1
Rychnov na Moravě	56934	Místní knihovna	1
Sebranice	56962	Knihovna Sebranice	1
Skuhrov	56002	Obecní knihovna Skuhrov	1
Sloupnice	56553	Obecní knihovna	1
Sobkovice	56164	Obecní knihovna Sobkovice	1
Střítež	57201	Městská knihovna - pobočka Střítež	1
Studené	56164	Obecní knihovna ve Studeném	1
Svinná	56002	Obecní knihovna Svinná	1
Svitavy	56802	Městská knihovna ve Svitavách	7
Těchonín	56166	Obecní knihovna	1
Trpín	56974	Trpín – knihovna	1
Třebařov	56933	Místní knihovna v Třebařově	2
Úherčice	53803	Místní lidová knihovna Úherčice	1
Ústí nad Orlicí	56201	Městská knihovna Ústí nad Orlicí	3
Velká Skrovnice	56201	Místní knihovna	1
Verměřovice	56152	Knihovna Verměřovice	1
Vidlatá Seč	57001	Obecní knihovna ve Vidlaté Seči	1
Vítějeves	56906	Obec Vítějeves	N/A
Vraclav	56542	Obecní knihovna ve Vraclavi	1
Vraclav – Sedlec	56542	Obecní knihovna na Sedleci	N/A
Vranová Lhota	57101	Obecní knihovna ve Vranové Lhotě	2
Zálší	56501	Místní knihovna	1
Zámorsk	56543	Obecní knihovna	2

Ve výše uvedené tabulce 1 jsou knihovny Pardubického kraje registrované na stránkách veřejný internet. Z celkového počtu 406 knihoven (názvy společně s adresami těchto knihoven [19] jsou uvedeny v příloze), které jsou v Pardubickém kraji, tvoří knihovny zapsané na stránkách veřejný internet přibližně 19 % (77 knihoven). Na těchto stránkách se mohou knihovny registrovat z vlastní vůle. Registrace je povinná pouze pro knihovny připojené v rámci PIK, případně knihovny, které jsou připojeny v rámci VISK nebo jinak, a požádali o dotace v rámci PIK. Mimo knihovny se na stránkách mohou registrovat i jiní provozovatelé veřejného internetu (např. internetové kavárny, informační centra, centra volného času apod.).

Z celkového počtu 406 knihoven provozuje 258 knihoven vlastní internetové stránky, nebo na ně lze minimálně najít kontaktní e-mail. Za předpokladu, že tyto knihovny jsou připojeny k internetu, tvoří přibližně 63,5 % ze všech knihoven Pardubického kraje.

3 Dotazníkové šetření

3.1 Metodika sociologického výzkumu

3.1.1 Data

Data lze získávat buď bezprostředně v realitě, nebo tato data již byla zjištěna v minulosti a nyní se pouze vyvolají zpět. Data jsou tedy primární a sekundární. [20]

Primární data jsou se sociologickým výzkumem spojována nejčastěji. Jsou to např. data, která jsou získávána všeobecně známými postupy, jako je dotazování nebo pozorování. Tyto výpovědi nebo záznamy pozorovatele se pak chápou jako bezprostřední projev registrace reality.

Sekundární data byla původně získána jako primární ve výzkumném procesu nebo v jiném (např. statistickém) šetření. Zajišťování těchto dat nesouvisí s výzkumem, který je realizován později a za jiným účelem. Jestliže jsou uchovaná data vyvolávána pro potřeby jiného, později realizovaného výzkumu, jsou to data sekundární.

3.1.2 Výzkumný proces

Činnost na sociologickém výzkumu lze rozdělit do tří základních fází [20]:

1. **Přípravná fáze** spočívá v provedení teoretické analýzy problému, který je zkoumán. Zahrnuje studium vývoje problému, jeho podstatných souvislostí a dosavadních znalostí o problému. Definuje se předmět a objekt výzkumu – předmětem je zkoumaný jev, objektem výzkumu jsou nositelé informací o daném problému. Dále se stanovují hypotézy a možnosti řešení. V rámci této fáze se často provádí sondy empirického charakteru (anketa, dotazník apod.), jejichž cílem je získat další informace o dané problematice.
2. **Realizační etapa** zahrnuje terénní sběr dat v rámci jednotlivých výzkumných technik a jejich následnou kontrolu. Zpracovány mohou být i data sekundární. Výsledná kvalita informací se může lišit dle použité techniky výzkumu. Mezi základní techniky patří:
 - a. Pozorování
 - b. Dotazování
 - c. Experiment

3. **Vyhodnocovací etapa** následuje po sběru dat. V této etapě se třídí a vyhodnocují data získaná v terénu (lze zahrnout i data sekundární). Nedílnou součástí poslední fáze je také interpretace zjištěných výsledků.

3.1.3 Dotazník

Dotazník je definován jako soubor písemných záměrných otázek, sledujících poznání zcela určitých jevů v určitém souboru osob nebo určité osoby. [20] Výhody dotazníku spočívají v jednoznačné formulaci otázek a možnosti následného hromadného zpracování, pro dotazovaného je zajištěna anonymita. Naopak největší nevýhodou je fakt, že pokud respondent neporozumí otázce, je velmi obtížné dotazník jakkoliv doplnit. Dotazník zkoumá písemnou formou názory a postoje lidí k různým jevům.

Pro svůj výzkum jsem vytvořil dva dotazníky – jeden je určen knihovnám a otázky směřují na technické zázemí knihovny, druhý dotazník je určen návštěvníkům knihovny. V úvodu obou je stručný návod na vyplnění dotazníku. Úvodní otázky by měly sloužit k navázání kontaktu s tázaným, následují otázky filtrační. Další otázky jsou zaměřeny na danou problematiku.

Otázky v dotaznících jsou očíslované a logicky seřazené. Otázky mají buď možnosti odpovědí, nebo jsou s otevřeným koncem. V dotazníku „Zhodnocení připojení knihoven návštěvníky knihoven“ se objevila otázka se škálou odpovědí.

3.1.4 Hypotézy

Před vlastním šetřením jsem definoval pět hypotéz, které jsem chtěl ověřit dotazníkovým šetřením. Definovány a ověřovány jsou tyto hypotézy:

1. Všechny knihovny v Pardubickém kraji jsou připojeny k internetu.
2. Knihovny jsou dostatečně⁴ vybaveny výpočetní technikou.
3. Knihovny poskytují mimo přístupu k internetu i jiné doplňkové služby (např. tisk).
4. Všichni návštěvníci knihovny nevyužívají PC s internetem.
5. Návštěvníci knihovny jsou spokojeni s technickým vybavením knihovny a poskytováním dalších služeb.

První tři hypotézy jsou stanoveny pro dotazníkové šetření „Stav současného technického zajištění připojení knihoven k internetu“. Hypotézy číslo čtyři a pět jsou ověřovány dotazníkovým šetřením „Zhodnocení využití připojení návštěvníky knihoven“.

⁴ dostatečně = procesor s min. frekvencí 1 GHz, operační paměť 512MB, operační systém Windows XP

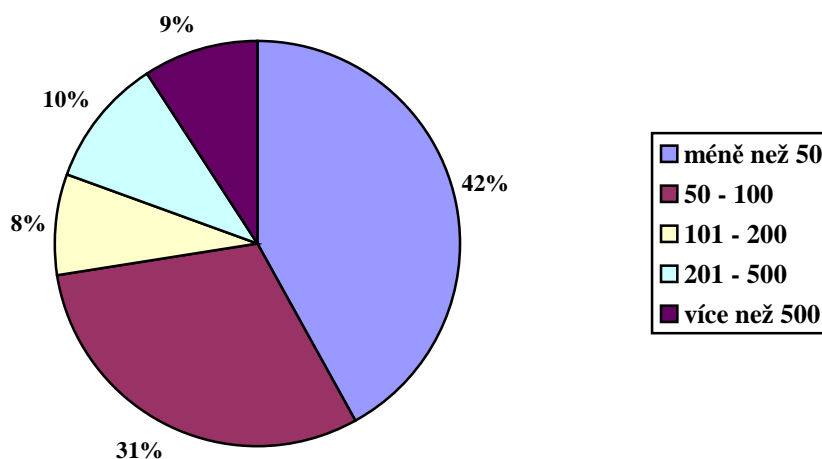
3.2 Stav současného technického zajištění připojení k internetu

Dotazníkem bylo osloveno 258 knihoven v Pardubickém kraji v roce 2008, odpovědělo pouze třetina knihoven – konkrétně 98. Z těchto 98 knihoven je k internetu připojeno 86 knihoven.

Otázka č. 1: Počet registrovaných návštěvníků knihovny

Počet registrovaných návštěvníků je rozdělen do pěti skupin, přičemž nejvíce je zastoupena kategorie do padesáti registrovaných návštěvníků (42 %), následuje ji kategorie padesát až sto registrovaných návštěvníků (31 %). Vše je přehledně zaznamenáno v následujícím grafu.

Otázka č. 1: Počet registrovaných návštěvníků knihovny

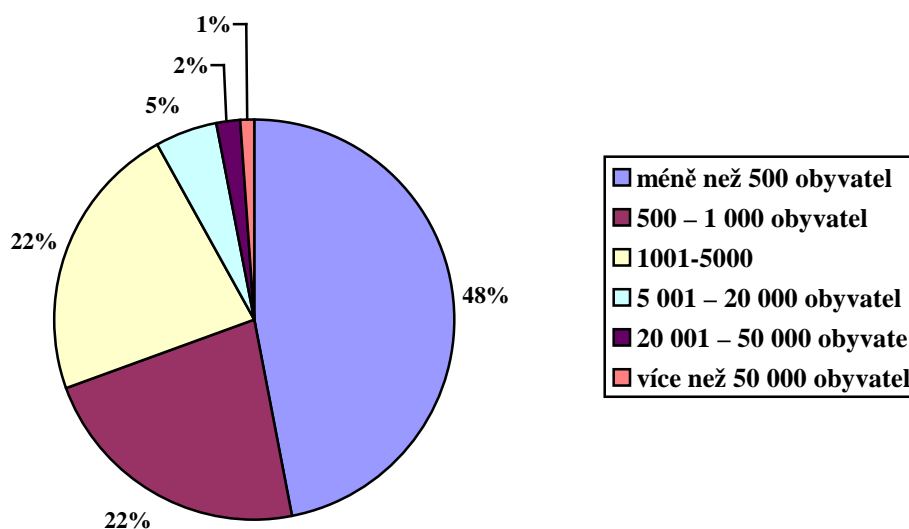


Graf 5 - Odpovědi na otázku č. 1 (Zdroj: vlastní)

Otázka č. 2: Velikost obce, v níž se knihovna nachází

Velikost obce je rozložena do šesti skupin. V šetření byla nejvíce zastoupena skupina méně než 500 obyvatel, počet respondentů v dalších skupinách postupně klesá. Nejméně je zastoupena skupina nad 50 000 obyvatel (pouze 1 % viz graf 6).

Otázka č. 2: Velikost obce, v níž se knihovna nachází



Graf 6 - Odpovědi na otázku č. 2 (Zdroj: vlastní)

Otázka č. 3: Disponuje knihovna připojením k internetu?

Z výzkumu vyplývá, že většina knihoven je k internetu připojena (84 z 98 knihoven – tj. 88 %). Pokud ne, internet pro veřejnost je většinou dostupný jinde (viz následující otázka).

Otázka č. 4: Může veřejnost využívat připojení k internetu jinde než v knihovně (např. na obecním úřadě)?

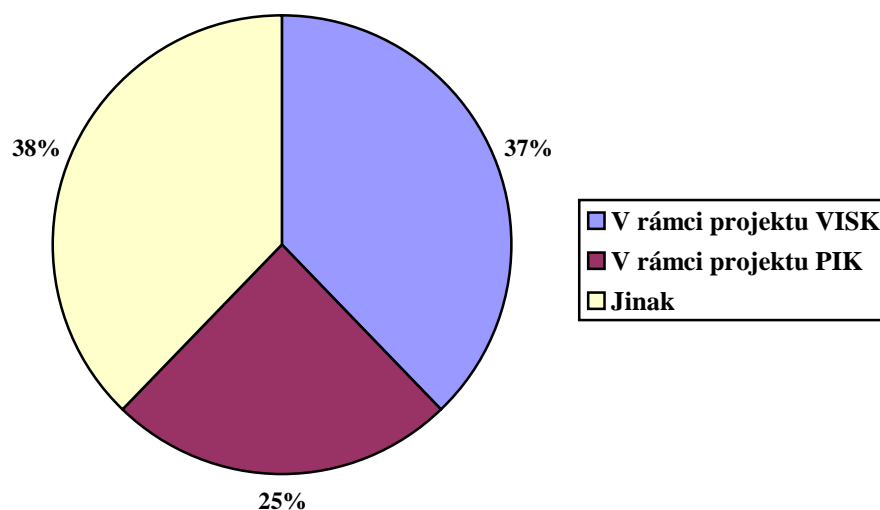
Tato otázka má za úkol zjistit jestli je v obci další místo, kde může veřejnost využívat připojení k internetu. Z odpovědí je vidět, že se obce rozdělily zhruba na polovinu. V 53 procentech obcí je možnost přístupu na internet jinde než v knihovně, zbývajících 47 procent obcí uvádí, že přístup k internetu jinde než v knihovně není.

V následujících odpovědích na otázky figurují pouze knihovny připojené k internetu.

Otázka č. 5: Jakým způsobem získala knihovna připojení k internetu?

Odpovědi se nabízely tři: v rámci projektu VISK, v rámci projektu PIK nebo jinak. Na tuto otázku neodpovědělo 9 knihoven, které nebyly zahrnuty do následujícího grafu.

Otázka č. 5: Jakým způsobem získala knihovna připojení k internetu?



Graf 7 - Odpovědi na otázku č. 5 (Zdroj: vlastní)

Z grafu 7 je zřejmé, že knihovny jsou připojovány různě – v rámci projektu VÍSK bylo připojeno 37 % knihoven, v rámci projektu PIK 25 % knihoven. 38 % knihoven bylo připojeno jinak, nejčastěji za podpory kraje, případně za finanční podpory obce.

Otázka č. 6: Je knihovna zapsána v databázi „Veřejný internet“ na adrese www.verejnyinternet.cz?

Otázka 6 byla zařazena záměrně – knihovny připojené v rámci PIK mají povinnost být zapsány na adrese www.verejnyinternet.cz. Odpovědi na otázku se dělí na poloviny, o něco více bylo zaznamenáno odpovědí ano (51 %), deset knihoven neodpovědělo. Zajímavé je, že deset knihoven označilo, že nejsou zapsané v databázi Veřejný internet, ale byly připojeny v rámci projektu PIK (viz otázka š. 5).

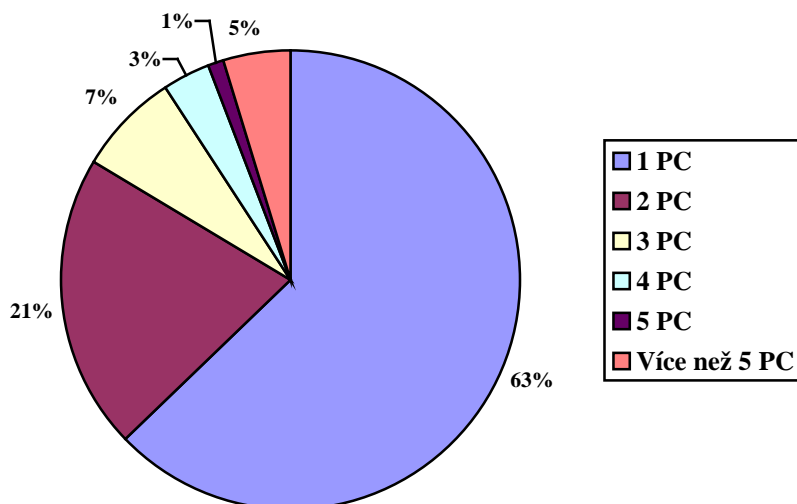
Otázka č. 7: Musí být návštěvník zaregistrován v knihovně, aby mohl využít PC připojené k internetu?

Drtivá většina knihoven (94 %) nevyžaduje členství pro to, aby mohl návštěvník použít PC s internetem. Pouze 5 knihoven uvedlo, že registrace v knihovně je nutná. Jedna knihovna nechala otázku bez odpovědi.

Otázka č. 8: Počet PC, které mohou návštěvníci knihovny využít pro připojení k internetu.

Na výběr bylo několik odpovědí. Protože většina odpovědí pocházela z malých obcí, je jasné, že největší skupinu tvoří malé knihovny s jedním počítačem (63 %). Výsledky jsou zaznamenány v grafu 8.

Otázka č. 8: Počet PC, které mohou návštěvníci knihovny využít pro připojení k internetu

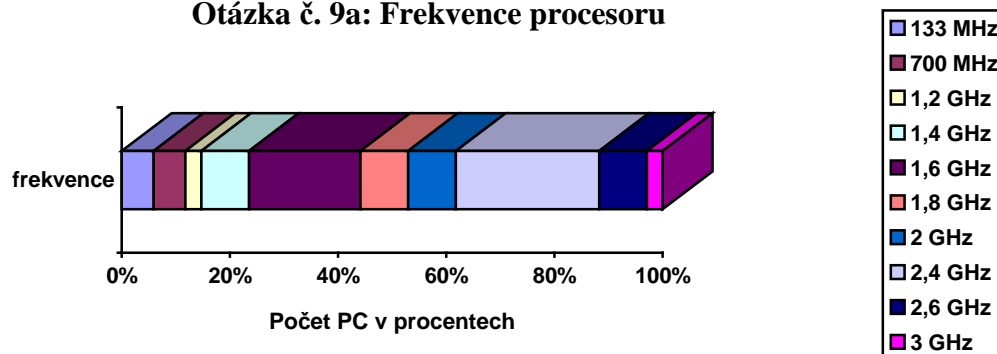


Graf 8 - Odpovědi na otázku č. 8 (Zdroj: vlastní)

Otázka č. 9: Technická specifikace PC určených pro připojení k internetu

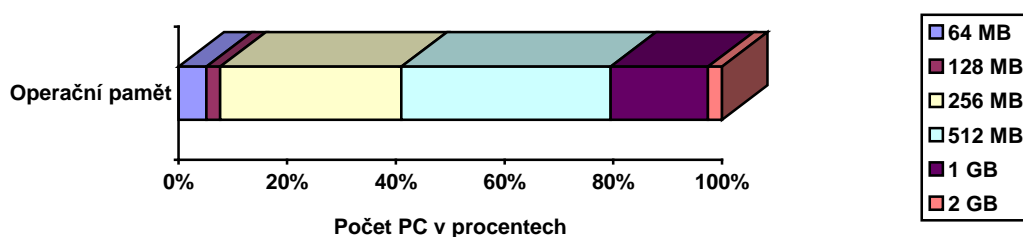
V této otázce měli respondenti vyplnit technickou specifikaci (procesor, operační paměť a operační systém) PC v knihovně. Mnoho knihoven nechalo tuto otázku bez odpovědi, některé uvedly, že tyto údaje neznají. Celkem otázku vynechalo 40 knihoven, dále 11 knihoven neuvedlo specifikaci procesoru a 7 knihoven nedoplnilo velikost operační paměti (případně doplnily evidentně nesmyslný údaj). Výsledky shrnují následující tři grafy.

Otázka č. 9a: Frekvence procesoru



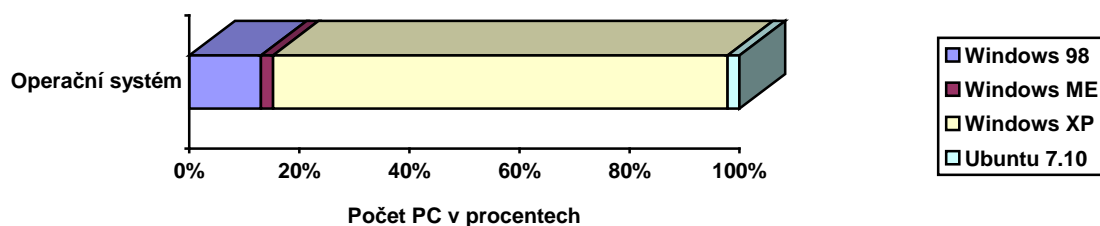
Graf 9a - Odpovědi na otázku 9 (Zdroj: vlastní)

Otázka č. 9b: Operační paměť



Graf 9b - Odpovědi na otázku 9 (Zdroj: vlastní)

Otázka č. 9c: Operační systém

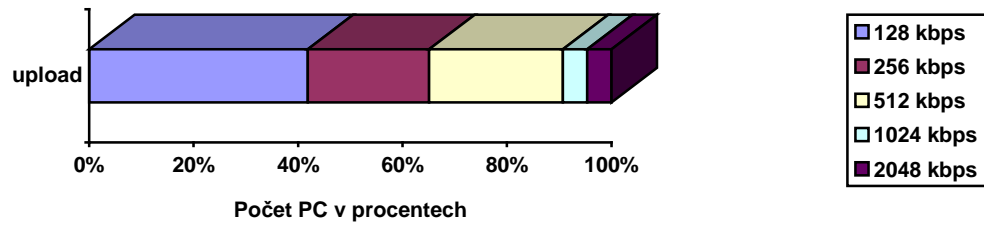


Graf 9c - Odpovědi na otázku 9 (Zdroj: vlastní)

Otázka č. 10: Rychlost připojení (upload/download)

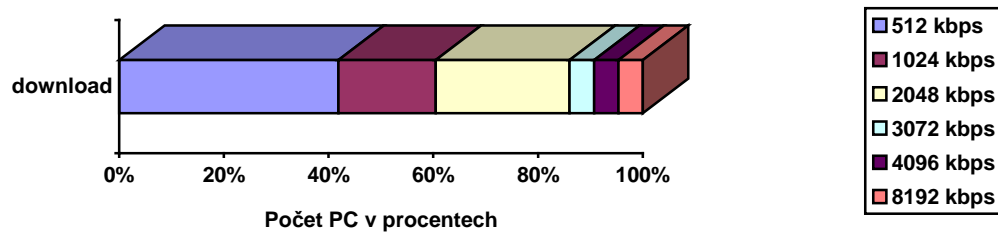
Tuto otázku vynechalo 43 respondentů, stejný počet na ni odpovědělo. Odpovědi jsou zaznamenány v grafech 10a a 10b.

Otázka č. 10a: Rychlost připojení (upload)



Graf 10a - Odpovědi na otázku 10 (Zdroj: vlastní)

Otázka č. 10b: Rychlost připojení (download)

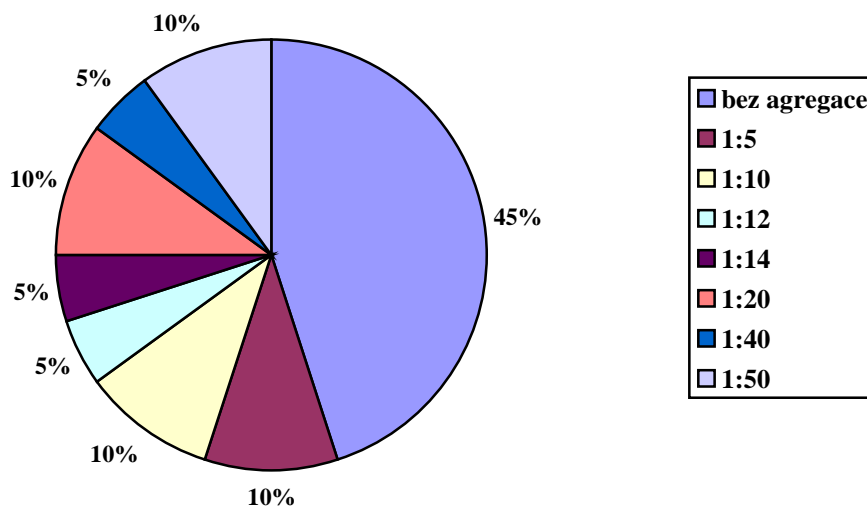


Graf 10b- Odpovědi na otázku 10 (Zdroj: vlastní)

Otázka č. 11: Agregace

Tato otázka dělala respondentům největší problémy, neodpovědělo na ni 66 dotazovaných – otázku buď vynechali nebo odpověděli, že nemají tušení, co agregace znamená. Výsledky tudíž nemají dostatečnou vypovídací schopnost, přesto je zde uvádím v grafu 11. Bez agregace je připojeno devět knihoven, dvě knihovny mají agregaci 1:5, dvě 1:10, dvě 1:20, dvě 1:50. Po jedné odpovědi se objevilo u agregací 1:12, 1:14, 1:40.

Otázka č. 11: Agregace

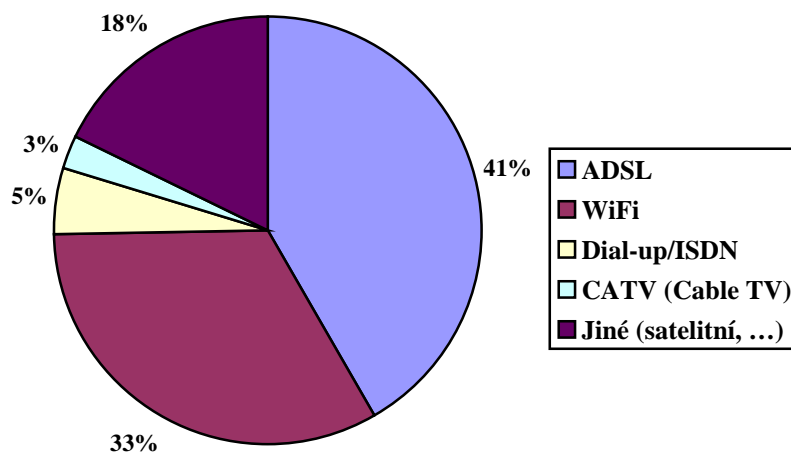


Graf 11 - Odpovědi na otázku č. 11 (Zdroj: vlastní)

Otázka č. 12: Typ připojení

Knihovny jsou připojeny různými technologiemi, graf 12 přibližuje rozložení odpovědí na tuto otázku. V potaz není bráno 7 knihoven, které na otázku neodpověděly. Nejvíce knihoven je připojeno technologií ADSL (41 %), naopak žádná knihovna není připojena mobilní technologií.

Otázka č. 12: Typ připojení



Graf 12 - Odpovědi na otázku č. 12 (Zdroj: vlastní)

Otázka č. 13: Jaký www prohlížeč je používán jako výchozí pro prohlížení www stránek?

Otázka 13 zjišťuje, jaký používají knihovny www prohlížeč jako výchozí. Na výběr byly tři varianty (Internet Explorer, Mozilla Firefox, Opera) a čtvrtá dává možnost doplnit jinou variantu. Šetření ukázalo, že knihovny používají buď Internet Explorer nebo Mozillu Firefox. Operu ani jinou možnost neodpověděla žádná z knihoven. Na většině PC je jako výchozí prohlížeč instalován Internet Explorer (85 %), na ostatních je nainstalován prohlížeč Mozilla Firefox (15 %).

Otázka č. 14: Lze stahovat data v knihovně na vlastní datový nosič (např. USB disk, CD apod.)?

Na výběr byly dvě možnosti – ano, ne. Většina dotazovaných uvedla, že lze v knihovně používat vlastní datové nosiče (86 %), jeden dotazník byl bez odpovědi na tuto otázku.

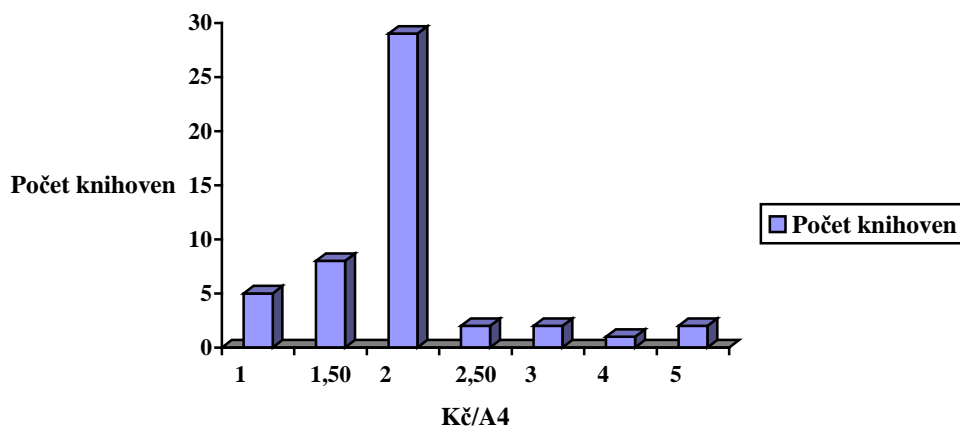
Otázka č. 15: Umožňuje knihovna tisk (např. dokumentů stažených z internetu)?

Opět byly na výběr dvě možnosti – ano, ne. Možnost ano zvolilo více než tři čtvrtiny respondentů (81 %), většina knihoven umožňuje i tisk.

Otázka č. 16: Jak je zpoplatněn tisk dokumentů?

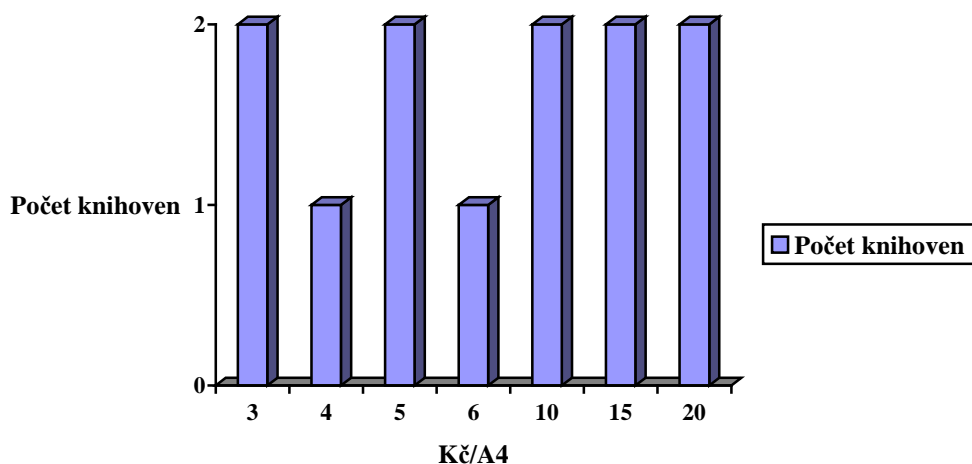
Otázka 16 neměla možnosti výběru, respondenti měli doplnit cenu za tisk, pokud v předchozí otázce odpověděli ano. Šest knihoven, které odpověděli na otázku č. 15 ano, nevyplnilo cenu za tisk. Patnáct knihoven uvedlo, že tiskne zdarma. Třicet pět stanic je vybaveno pouze černobílou tiskárnou, barevný tisk není možný. Barevnou tiskárnou je vybaveno 29 knihoven. Ceny černobílého tisku zobrazuje graf 13a, ceny barevného tisku graf 13b.

Otázka č. 16: Jak je zpoplatněn tisk černobílých dokumentů?



Graf 13a - Odpovědi na otázku č. 16 (cena za černobílý tisk strany A4) (Zdroj: vlastní)

Otázka č. 16: Jak je zpoplatněn tisk dokumentů?



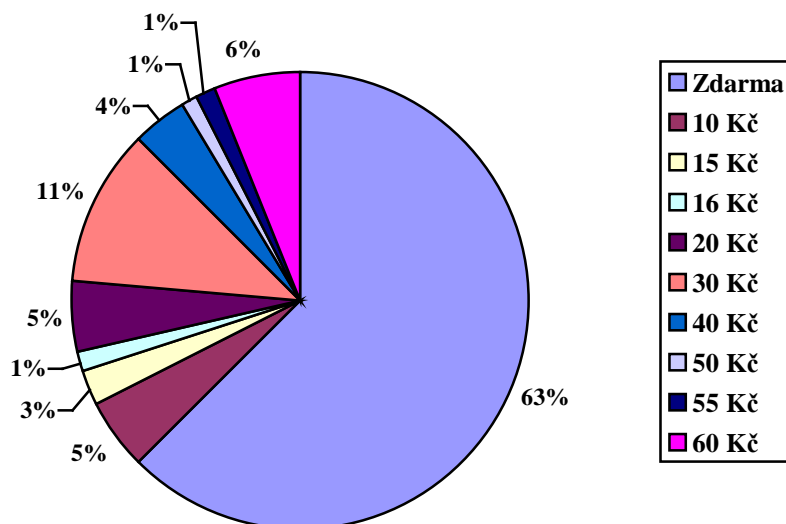
Graf 13b - Odpovědi na otázku č. 16 (cena za barevný tisk strany A4) (Zdroj: vlastní)

Otázka č. 17: Je připojení k internetu zpoplatněno?

Otázka měla tři možné odpovědi. Skoro dvě třetiny knihoven poskytuje přístup na internet zdarma. V případě, že knihovna poplatek za přístup na internet požaduje, v níže uvedeném grafu lze vidět, že poplatky se pohybují v rozmezí 10 až 60 korun za hodinu. Ve třech dotaznících se objevila odpověď, že knihovna požaduje poplatek za využití internetu

pouze u návštěvníků, kteří nejsou v knihovně registrovaní. Tři respondenti tuto otázku nevyplnili.

Otázka č. 17: Je připojení k internetu zpoplatněno?

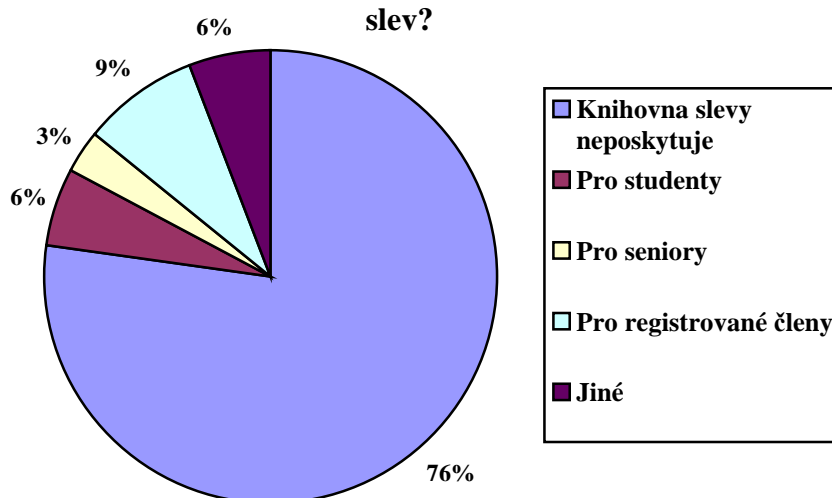


Graf 14 - Odpovědi na otázku 17 (Zdroj: vlastní)

Otázka č. 18: Poskytuje knihovna nějaký druh slev?

Otázka navazuje na otázku č. 17. Zjišťoval jsem, zda knihovny poskytují nějaké slevy, v případě, že požadují poplatek za využití internetu. Z grafu 15 vyplývá, že pokud knihovna za internet poplatek požaduje, lze v některých případech uplatnit určitý druh slev. Mimo nabízené možnosti jeden z respondentů odpověděl, že knihovna poskytuje slevy pro nezaměstnané.

Otázka č. 18: Poskytuje knihovna nějaký druh slev?

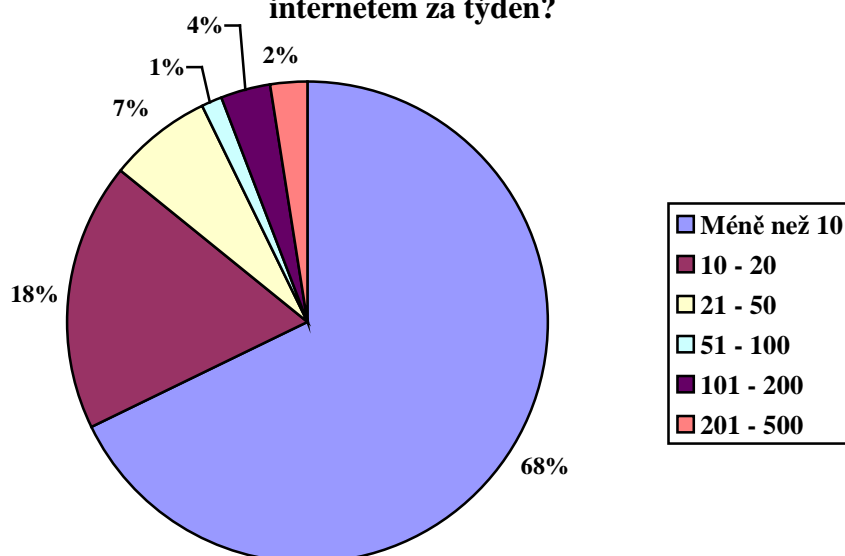


Graf 15 - Odpovědi na otázku č. 18 (Zdroj: vlastní)

Otázka č. 19: Kolik návštěvníků průměrně využije PC s internetem za týden?

Poslední otázka mapuje oblast frekvence využívání internetu v knihovnách. Na výběr bylo sedm odpovědí. Nejvíce odpovědí bylo zaznamenáno u odpovědi do deseti návštěvníků – 68 % viz graf 16. Naopak ani jedna z knihoven neuvedla, že PC s internetem využije více než 500 návštěvníků měsíčně. Dvě knihovny otázku ponechaly bez odpovědi.

Otázka č. 19: Kolik návštěvníků průměrně využije PC s internetem za týden?



Graf 16 - Odpovědi na otázku č. 19 (Zdroj: vlastní)

3.3 Vyhodnocení výsledků dotazníkového šetření

V dotazníkovém šetření bylo osloveno 258 z celkových 406 knihoven Pardubického kraje, pouze 98 knihoven dotazník bylo ochotno vyplnit. Návratnost se tedy pohybuje okolo 38 %. Anonymní dotazník obsahoval 19 otázek. Většina z otázek měla uzavřenou formu (odpovědi byly stanoveny předem), v některých bylo třeba požadované údaje doplnit. Pro toto šetření byly stanoveny tři hypotézy, jejichž pravdivost byla dokazována:

- Všechny knihovny v Pardubickém kraji jsou připojeny k internetu.
- Knihovny jsou dostatečně vybaveny výpočetní technikou.
- Knihovny poskytují mimo přístupu k internetu i jiné doplňkové služby (např. tisk).

První část dotazníku byla zaměřena na zjištění informací o respondentovi. Nejvíce knihoven v Pardubickém kraji má méně než 50 registrovaných návštěvníků – 41 knihoven, následuje skupina 50 – 100 registrovaných, do té se zařadilo 30 knihoven. 10 knihoven má od 201 do 500 registrovaných návštěvníků, více než 500 návštěvníků označilo 9 knihoven. Nejmenší skupinu tvoří 8 knihoven s 101 – 200 návštěvníky. Dle velikosti obce lze respondenty rozdělit takto: 46 knihoven se nachází v obci s méně než 500 obyvatel, 22 knihoven v obci s 500 – 1 000 obyvatel, stejně tak – 22 knihoven – v obci s 1 001 – 5 000 obyvatel, 5 knihoven v obci s 5 001 – 20 000 obyvatel, 2 knihovny v obci s 20 001 – 50 000 obyvatel, z obce s obyvatelstvem nad 50 000 odpověděla pouze 1 knihovna. K internetu je připojeno asi 88 % procent knihoven, které odpověděly na dotazník – tímto je tedy vyvrácena první hypotéza, že všechny knihovny již disponují připojením k internetu. V 53 % obcí si však občané mohou obstarat přístup na internet jinde.

Druhá část dotazníku byla určena jen pro knihovny, které jsou připojeny k internetu. Z celkových 98 se toto týká 86 knihoven. 29 knihoven bylo připojeno v rámci projektu VISK, 19 v rámci projektu PIK a 29 knihoven uvádí, že byly připojeny jinak (nejčastěji s podporou kraje), 9 respondentů otázku vynechalo. 39 knihoven lze najít na stránkách veřejnyinternet.cz, 37 knihoven zde registrováno není, 10 knihoven nechalo otázku bez odpovědi. Deset knihoven, které byly připojeny v rámci PIK, uvádí, že na stránkách Veřejný internet nejsou zapsaní, i když povinnost registrovat se je zakotvena v podmínkách, které musí knihovna splnit, aby byla v rámci projektu PIK připojena. Většina knihoven (80) nepožaduje členství pro to, aby mohl návštěvník využít internet, pouze pět respondentů odpovědělo naopak, jeden otázku vynechal.

Další otázky byly spíše technického charakteru a dělaly respondentům největší problémy. Spousta dotazovaných uvedlo, že technické informace nezná, někteří dokonce

odpověděli, že jim firma, která připojení realizovala, tyto informace odmítla poskytnout. Vybavenost knihoven počítači je následující: z 86 celkových vlastní jeden počítač 54 knihoven, 18 knihoven dva počítače, 6 knihoven tři počítače, 3 knihovny čtyři počítače, 1 knihovna pět počítačů a více než pěti počítači disponují 4 knihovny. Technickou specifikaci PC nevyplnilo 40 knihoven. Ze zbylých odpovědí lze sestavit PC s průměrnou konfigurací: procesor Intel nebo AMD na frekvenci cca 1,6 – 2,4 GHz, operační paměť 512 MB, operační systém Windows XP. V odpovědích se ovšem vyskytly i určité extrémy – několik knihoven stále používá operační systém Windows 98 (případně Windows ME) a konfigurace některých PC byla naprosto nevyhovující (procesor Intel Pentium 133MHz, operační paměť 64 MB). To vyvrací druhou hypotézu („knihovny jsou dostatečně vybaveny výpočetní technikou“). Rychlost uploadu se pohybuje v rozmezí 128 – 2048 kbps, 18 knihoven uvedlo rychlost 128 kbps, 11 knihoven rychlost 512 kbps, 10 knihoven rychlost 256 kbps, 2 knihovny rychlost 1024 kbps a 2 knihovny rychlost uploadu dokonce 2048 kbps. Rychlost downloadu se pohybuje v rozmezí 512 – 8192 kbps, 18 knihoven uvedlo rychlost 512 kbps, 11 knihoven rychlost 2048 kbps, 8 knihoven 1024 kbps, 2 knihovny rychlost 3072 kbps, 2 knihovny rychlost 4096 kbps a 2 knihovny rychlost až 8192 kbps. 43 knihoven nedoplnilo rychlost připojení, případně doplnily evidentně nesmyslný údaj. Jedenáctá otázka (agregace) dělá největší potíže, neodpovědělo na ni 66 respondentů, 9 respondentů říká, že jsou připojeni bez agregace, 11 respondentů uvedlo agregaci (ta se pohybuje od hodnot 1:5 do 1:50). Co se týká typu připojení, 33 dotazovaných uvedlo, že jsou připojeni technologií ADSL, 26 knihoven je připojeno technologií WiFi, celkem 14 knihoven uvedlo, že má jiné (satelitní) připojení (jako důvod uváděli nevybudovanou infrastrukturu v místě knihovny), 4 dotazovaní uvedli, že jsou připojeni technologií dial-up/ISDN a ve dvou dotaznících se objevila možnost připojení k internetu prostřednictvím kabelové televize. Sedm dotazníků bylo bez odpovědi na otázku typu připojení. Jako výchozí prohlížeč většina knihoven používá Internet Explorer (65 knihoven), některé (18 knihoven) používají Mozilla Firefox. I když u otázky č. 13 byla ještě jedna možnost (prohlížeč Opera), případně mohl respondent doplnit jakýkoliv jiný prohlížeč, žádná jiná odpověď se neobjevila a dokonce 3 respondenti nechali otázku bez odpovědi.

Otázky č. 14 a 15 ověřovaly třetí hypotézu – knihovny poskytují mimo přístupu k internetu i jiné doplňkové služby. Přes tři čtvrtiny (konkrétně 73) respondentů uvedlo, že uživatel si může stahovat data na externí médium, pouze 12 uvedlo, že stahovat data na vlastní nosič není možné, jeden dotazník se vrátil bez odpovědi na otázku č. 14. V 69 knihovnách lze vytisknout dokumenty, 16 knihoven tiskové služby neposkytuje, 1 knihovna

neodpověděla. Cena černobílého tisku se pohybuje v rozmezí 1 až 5 Kč za stránku formátu A4 (nejběžnější cena je 2 Kč za stránku, celkem takto odpovědělo 29 oslovených), cena barevného tisku v rozmezí 3 až 20 Kč za stránku formátu A4 (nejběžnější cena je 20 Kč za stránku, tuto odpověď označili 4 oslovení), 15 knihoven dokument vytiskne zdarma. Téměř polovina knihoven však nedisponuje barevnou tiskárnou. Třetí hypotéza platí.

Padesát knihoven poskytuje přístup na internet zcela zdarma. Pokud knihovna poplatek vyžaduje, vypadá situace následovně: 10 Kč (4krát), 15 Kč (2krát), 16 Kč (1krát), 20 Kč (4krát), 30 Kč (11krát), 40 Kč (4krát), 50 Kč (1krát), 55 Kč (1krát), 60 Kč (5krát); tři dotazovaní neodpověděli. Pokud knihovna požaduje platbu za využívání PC s internetem, většinou už neposkytuje slevy. Osm respondentů uvedlo, že poskytují slevy pro studenty, důchodce, seniory, registrované členy a jiné (např. pro nezaměstnané).

Jelikož nejvíce dotazníků přišlo z malých knihoven v malých obcích, 57 respondentů uvádí, že internet nevyužije víc než 10 lidí týdně, 15 knihoven má návštěvnost u PC 10 – 20 lidí týdně, 6 knihoven 21 – 50 lidí týdně, 1 knihovna 51 – 100 lidí týdně, 3 knihovny 101 – 200 lidí týdně, 2 knihovny 201 – 500 lidí týdně, žádná z knihoven neuvedla využití PC s internetem pro více než 500 lidí týdně, 2 knihovny neodpověděly.

Z výše uvedených informací lze sestavit profil „klasické“ knihovny Pardubického kraje, bude vypadat zhruba takto: Knihovna se nachází v obci s méně než 5 000 obyvateli a má do 100 registrovaných návštěvníků. Do knihovny je zaveden internet, který může využít i neregistrovaný návštěvník. V knihovně je jeden počítač s procesorem běžícím na frekvenci 2 GHz, operační paměť 512 MB a operačním systémem Windows XP. Stránky se prohlíží v Internet Exploreru. I když je v knihovně jen jeden počítač, není pravděpodobná dlouhá doba čekání na volné PC, protože počet uživatelů internetu je menší než deset týdně. Knihovna umožňuje pouze černobílý tisk (2 Kč / stránka), pokud je třeba tisknout barevně, není problém si data stáhnout na vlastní nosič a následně tisknout jinde.

3.4 Zhodnocení využití připojení návštěvníky knihoven

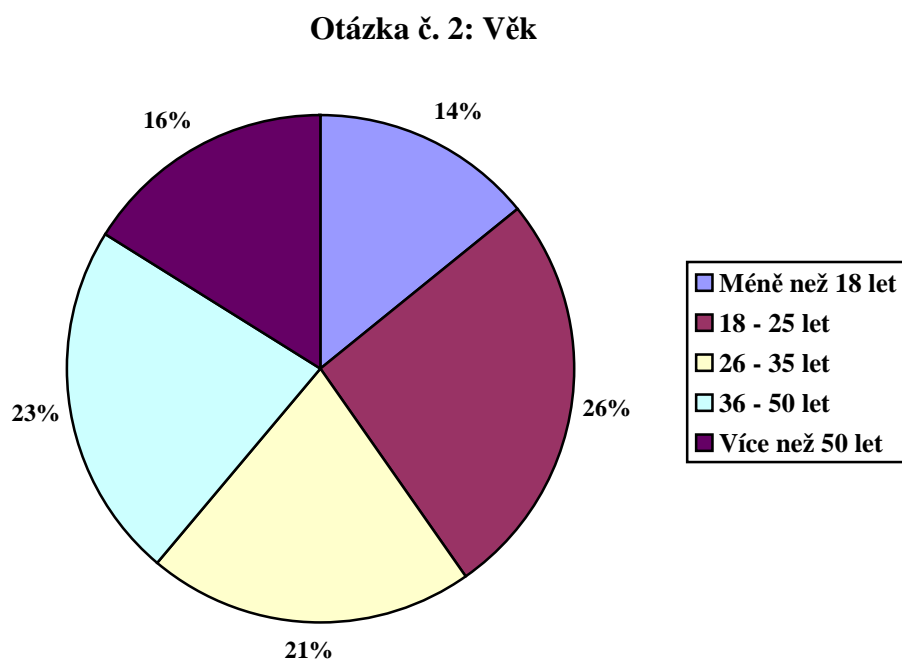
Dotazníkové šetření bylo provedeno ve čtyřech knihovnách Pardubického kraje (konkrétně jde o tyto knihovny: Městská knihovna Svitavy, Městská knihovna Polička, Městská knihovna Litomyšl a Městská knihovna Moravská Třebová) v roce 2008. Osloveno bylo 150 respondentů, 149 dotazník vyplnilo.

Otázka č.1: Pohlaví

Pohlaví respondentů je mírně nevyvážené a to ve prospěch žen. Z celkového počtu 149 dotázaných bylo 68 mužů a 81 žen.

Otázka č. 2: Věk

Co se věku týče, nejvíce byla zastoupena věková skupina 18 – 25 let (26 %). V grafu 21 lze vidět, jak byly rozděleny věkové skupiny a kolik procent respondentů je tvoří.



Graf 17 - Odpovědi na otázku č. 2 (Zdroj: vlastní)

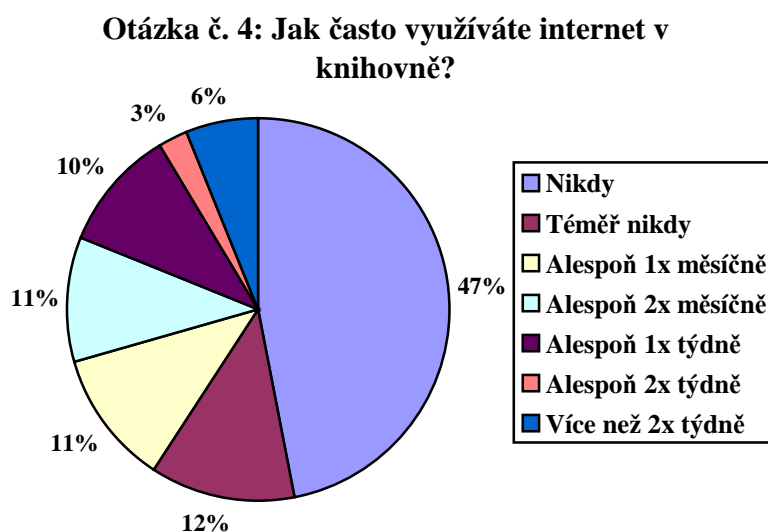
Otázka č. 3: Nejvyšší dosažené vzdělání

Počet odpovědí na otázku vzdělání se v daných skupinách moc neliší. Mírně vybočuje skupina vyučen a střední škola bez maturity, těchto respondentů bylo nejvíce (30 %). Naopak nejméně odpovědí jsem zaznamenal u možnosti vysokoškolského vzdělání (19 %). Střední

školu s maturitou označilo 41 respondentů (tj. 28 %), základní či nedokončené základní vzdělání označilo 35 respondentů (tj. 23 %).

Otázka č. 4: Jak často využíváte internet v knihovně?

Nyní se respondent poprvé dostává k otázce o dané problematice, zde se vytřídí návštěvníci, kteří internet v knihovně nepoužívají nikdy (těch je téměř polovina – 47 %) a ti, kteří ho alespoň občas využijí. Frekvence využívání internetu v knihovně návštěvníky je znázorněna v grafu 18.



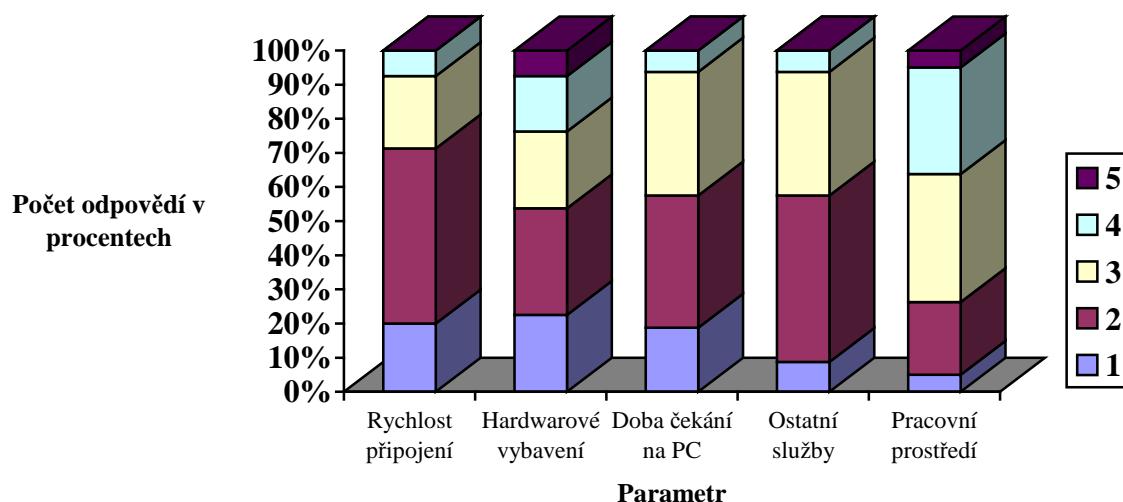
Graf 18 - Odpovědi na otázku č. 4 (Zdroj: vlastní)

V následujících odpovědích na otázky figurují pouze respondenti, kteří alespoň někdy využívají internet v knihovně (tj. na předchozí otázku neodpověděli „nikdy“).

Otázka č. 5: Ohodnoťte stupnicí 1 až 5 (1 výborně, 5 nedostatečně), jak jste spokojeni s následujícími parametry:

V této otázce dotazovaní hodnotili rychlost připojení k internetu, hardwarové vybavení knihoven, dobu čekání na PC, ostatní služby a pracovní prostředí.

Otázka č. 5: Jak jste spokojeni s následujícími parametry



Graf 19 - Odpovědi na otázku č. 5 (Zdroj: vlastní)

Nejvíce odpovědí a tudíž nejvyšší hodnotu kladného hodnocení (odpověď „1“) dosáhla charakteristika hardwarové vybavení – celkem 18 odpovědí. Zajímavé je, že tato charakteristika získala zároveň i nejvíce odpovědí „5“. Z toho lze vyvodit, že různí uživatelé mají různé nároky na hardware. Nejvyšší součet dvou kladných odpovědí lze nalézt u charakteristiky rychlost připojení – více než 70 % respondentů je s rychlostí připojení spokojená. To se už nedá říct o prostředí, ve kterém se nachází PC. Za nevhodné (odpověď „4“ a „5“) ho označilo přes 35 % dotazovaných, jen 25 % zhodnotilo prostředí za vhodné (odpověď „1“ a „2“).

tabulka 2 - Škála hodnotící charakteristiky (Zdroj: vlastní)

Odpověď „1“	Odpověď „2“	Odpověď „3“	Odpověď „4“	Odpověď „5“
1	2	3	4	5

Dle hodnotící škály (tabulka 2) lze zjistit průměrnou hodnotu (známku) pro jednotlivé charakteristiky. Nejlepší hodnoty dosahuje charakteristika rychlost připojení (průměrná známka 2,16), následuje ji doba čekání na PC (známka 2,30), třetí místo připadá na charakteristiku ostatní služby (známka 2,40), čtvrté je hardwarové vybavení (známka 2,55) a na pátém prostředí, v němž se nachází PC (známka 3,10).

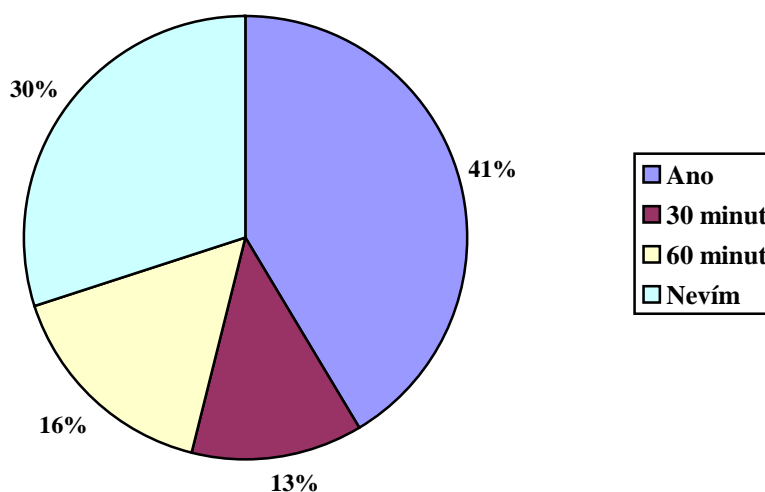
Otázka č. 6: Lze data v knihovně stahovat na datový nosič (USB disk, CD apod.)?

Tato otázka koresponduje s otázkou č. 14 v dotazníku určeném pro knihovny (viz kapitola 3.1). Zjišťuje, zda návštěvníci mohou stahovat data na nosiče. Na výběr byly tři odpovědi, přičemž odpověď „ne“ nebyla označena ani jednou. Téměř polovina dotázaných (49 %) odpověděla, že neví, zda lze data v knihovně stahovat na vlastní nosič, ostatní (51 %) uvedli, že datové nosiče lze použít.

Otázka č. 7: Můžete využívat PC s internetem v rámci otevírací doby knihovny nepřetržitě?

Knihovny poskytují připojení k internetu v rámci celé provozní doby. Jsou zde ovšem rozdíly v době, po kterou může PC s internetem využít jeden návštěvník. V některých knihovnách lze používat PC nepřetržitě, někde je doba omezena (to neplatí, pokud nikdo další na počítač nečeká). Přibližné rozložení odpovědí zachycuje graf 20.

Otázka č. 7: Můžete využívat PC s internetem v rámci otevírací doby knihovny nepřetržitě?



Graf 20 - Odpovědi na otázku č. 7 (Zdroj: vlastní)

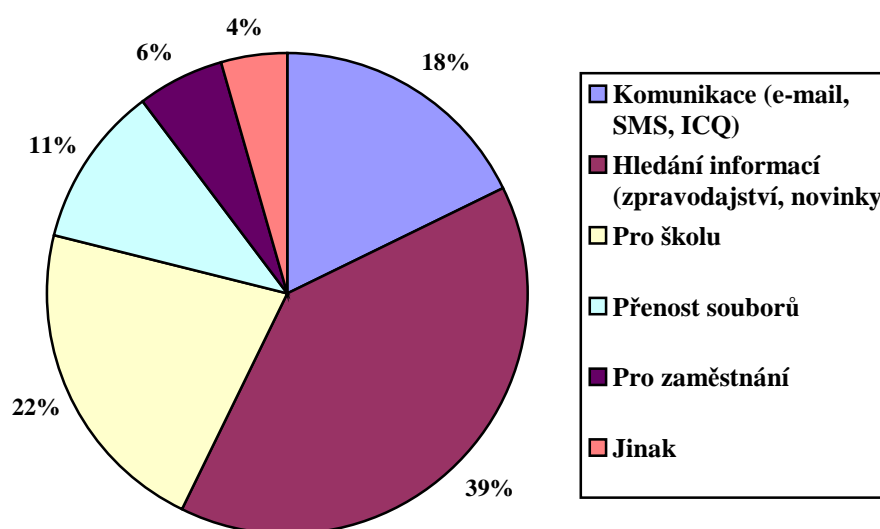
Otázka č. 8: Lze dopředu rezervovat PC v knihovně (např. telefonicky)?

Pokud někdo nemá přístup k internetu jinde, je pro něj výhodné si počítač s internetem zamluvit předem na určitou dobu, aby se vyhnul případnému čekání v knihovně. Rezervace lze provést ve 23 % knihoven. Ne ve všech knihovnách je tedy rezervace možná – odpověď ne označilo 15 % respondentů. Navíc skoro dvě třetiny respondentů (62 %) vůbec neví, zda si počítač můžou zamluvit.

Otázka č. 9: K čemu internet v knihovně využíváte? (lze označit i více odpovědí)

V otázce 9 měli respondenti na výběr z pěti možností, jak využívají internet v knihovně, popřípadě mohli doplnit vlastní odpověď pod možností „jinak“. Tuto možnost zvolilo 7 tázaných, uvedli, že internet používají například pro hledání zaměstnání nebo elektronickou inzerci. Nejvíce odpovědí jsem zaznamenal u možnosti „hledání informací“ – celkem 62 dotázaných potvrdilo, že hlavním důvodem používání PC v knihovně je nalezení určitých informací. Procentuelní rozložení odpovědí zobrazuje následující grafu.

Otázka č. 9: K čemu internet v knihovně využíváte?



Graf 21 - Odpovědi na otázku č. 9 (Zdroj: vlastní)

3.5 Vyhodnocení výsledků dotazníkového šetření

V dotazníkovém šetření bylo osloveno 150 návštěvníků knihoven, 149 návštěvníků dotazník bylo ochotno vyplnit, jeden respondent dotazník nechal kromě prvních dvou otázek nevyplněný. Návratnost je tedy téměř 100 procentní. Anonymní dotazník obsahoval 9 otázek. Většina z otázek měla uzavřenou formu (odpovědi byly stanoveny předem), v některých bylo třeba požadované údaje doplnit. Jedna otázka měla škálu odpovědí (hodnoty 1 až 5), respondenti v ní hodnotili různé charakteristiky. Pro toto šetření byly stanoveny dvě hypotézy, jejichž pravdivost byla dokazována:

- Všichni návštěvníci knihovny nevyužívají PC s internetem.
- Návštěvníci knihovny jsou spokojeni s technickým vybavením knihovny a poskytováním dalších služeb.

První část dotazníku byla opět zaměřena na získání informací o respondentovi (pohlaví, věk, nejvyšší dosažené vzdělání). Z hlediska pohlaví na dotazník odpovědělo více žen – celkem 81, mužů bylo 68. Nejpočetnější byla věková skupina 18 – 25 let (39 respondentů), následuje věková skupina 36 – 50 let (34 respondentů), dále skupina 26 – 35 let (31 respondentů), 24 respondentů mělo více než 50 let a nejmenší zastoupení měla skupina do 18 let (21 respondentů). Co se týče vzdělání, z dotazníkového šetření vyplývá, že nejčastější návštěvníci knihovny mají střední školu bez maturity (44 dotázaných). Střední školu s maturitou má 41 dotázaných, základní vzdělání (případně nedokončené základní) označilo 35 dotázaných, vysokou školu 29 dotázaných.

Další otázky byly zaměřeny na samotné internetové připojení a na kvalitu služeb s tím spojených. Otázka č. 4 byla filtrovací, měla zjistit, kolik respondentů alespoň někdy využilo internet v knihovně. Z průzkumu je zřejmé, že téměř polovina respondentů (konkrétně 70) internet v knihovně nikdy nevyužívá, 18 respondentů uvedlo, že internet využívají velmi zřídka. Alespoň 1krát měsíčně využije PC s internetem 17 návštěvníků, 2krát měsíčně 16 návštěvníků. Alespoň 1krát týdně využívá internet 15 návštěvníků, 2krát týdně 4 návštěvníci. Devět osob uvedlo, že používá internet v knihovně velmi často, tedy více než 2krát týdně. Odpovědi na otázku č. 4 potvrzují čtvrtou hypotézu - všichni návštěvníci knihovny nevyužívají PC s internetem.

Otázka č. 5 mapovala spokojenost návštěvníků knihovny s různými charakteristikami. Nejspokojenější jsou uživatelé internetu s rychlostí připojení, dále s dobou čekání na PC, ostatními službami, hardwarovým vybavením a jako poslední skončilo pracovní prostředí. Pokud zjistíme průměrnou známku jednotlivých charakteristik, vidíme, že pouze jedna charakteristika (pracovní prostředí) přesahuje hodnocení „3“ – tímto se tedy potvrzuje poslední hypotéza „návštěvníci knihovny jsou spokojeni s technickým vybavením knihovny a poskytováním dalších služeb“.

Další otázky jsou doplňující a hodnotí další aspekty technického vybavení a služeb knihoven. Více než 51 % (41 odpovědí) respondentů odpovědělo, že v knihovně, kterou navštěvují, lze data stahovat na vlastní datový nosič, zbylých 49 % (39 odpovědí) neví, zda je toto možné. Doba využívání PC s internetem je většinou neomezena (33 odpovědí), 24 respondentů neví, zda je tato doba omezena (pravděpodobně využívají internet v knihovně velmi krátkou dobu), 13 respondentů uvedlo dobu 60 minut a 10 respondentů dobu 30 minut, po kterou lze PC využívat. Podle vyplněných dotazníků téměř dvě třetiny návštěvníků knihovny (50 respondentů) neví, zda je možné PC s internetem rezervovat dopředu;

18 respondentů uvedlo, že rezervace možná je, 12 respondentů označilo odpověď, že rezervace není možná.

Poslední otázka zjišťuje, k čemu návštěvníci internet v knihovně využívají. Nejčastěji se objevovala odpověď „hledání informací“, následuje „pro školu“, dále „komunikace“, pak „přenos souborů“, poté „pro zaměstnání“ a nakonec „jinak“. Mezi odpověďmi „jinak“ se objevilo například hledání práce, nebo hledání/zadávání inzerce.

Z výše uvedených informací lze sestavit profil „klasického“ uživatele internetu v knihovně, bude vypadat pravděpodobně takto: věk 18 – 25 let, vzdělání střední bez maturity, internet nevyužívá moc často, když už ho použije, bude to nejspíš kvůli hledání nějakých informací.

4 Závěr

Závěrem lze poznamenat, že situace v knihovnách týkající se připojení k internetu je ještě stále z několika důvodů ne zcela příznivá.

Knihovna jako instituce [21] má primárně zpřístupňovat knihovní jednotky (knihy, periodika) široké veřejnosti. Moderní knihovna by se však neměla omezovat pouze na půjčování knih, ale měla by své služby všestranně rozvíjet, tj. nabízet také další média (datové nosiče apod.), z nichž lze získávat informace – mezi ty se v dnešní době řadí především internet.

I přes snahu Ministerstva kultury (později Ministerstva informatiky) při projektech VISK (později PIK) nejsou k internetu do dnešního dne připojeny všechny knihovny. V současnosti se jedná především o malé knihovny umístěné na vesnicích. To představuje problém pro další rozvoj informační společnosti v České republice, protože v malých obcích většinou není jiný přístup k internetu (zcela chybí internetové kavárny, informační centra atd.). Obyvatelé těchto obcí proto musí za internetem cestovat do větších měst, případně mají možnost zavést si internetové připojení domů na vlastní náklady.

Další nemalý problém představuje hardwarové vybavení knihoven, které k internetu připojeny jsou. Hardware (a vlastně i software) velmi rychle zastarává a náklady na jeho obnovu jsou poměrně vysoké. Malé knihovny, které většinu svých nákladů používají na provoz, nejsou schopny efektivně obnovovat stárnoucí hardware. O něco lépe jsou na tom knihovny ve větších městech, kde je počítačová vybavenost na standardní úrovni, tedy na úrovni odpovídající potřebám knihoven – PC jsou spíše kancelářského charakteru, nejsou vybaveny na hraní her, tvorbu grafiky, složité matematické výpočty apod. Stav technického zajištění připojení k internetu není tedy stále ideální.

Jako poslední překážku pro bezproblémové používání internetu v knihovnách vidím zaměstnance knihoven, kteří jsou sice vyškolení pro užívání PC, ale primárně mají stále funkci knihovníka (knihovnice). Pouze ve větších knihovnách ve městech je personál zkušený co se obsluhy internetu a PC týče. Tomu také odpovídalo množství informací doplněných v dotazníku určeném pro knihovny. Zaměstnanci knihoven, kteří mají na starost obsluhu PC, častokrát ani nevěděli, jakou rychlostí jsou k internetu připojeni, jaký www prohlížeč je používán na počítači, o dalších technických specifikacích nemluvě.

Návštěvníci knihovny využívají internet sporadicky – dělí se zhruba na poloviny, polovina internet využívá, polovina ne. Pohled na technické vybavení knihoven je velmi

individuální a odvíjí se od požadavků konkrétních uživatelů. Vesměs jsou návštěvníci nejvíce spokojeni s hardwarovým vybavením, naopak nejmenší radost mají z prostředí, ve kterém musí na počítači pracovat. Většinou se jedná o stůl s PC umístěný někde v knihovně, málokterá knihovna má vyhrazenou místnost jen pro počítačovou techniku. Bude záležet jen na knihovnách, jak tento problém vyřeší do budoucna. Udivující je, že ačkoliv návštěvníci používají internet, nemají mnoho informací od knihoven ohledně provozu internetu – např. spousta z nich neví, jestli lze internet využívat v rámci otevírací doby nepřetržitě, jestli lze stahovat data z počítače na vlastní datový nosič, nebo jestli lze počítač zamluvit předem.

I přes poměrně malou návratnost dotazníků byly splněny cíle práce, tj. popis stávajícího stavu připojení knihoven k internetu a zhodnocení připojení návštěvníky, jak je vidět z kapitol dvě a tři. První kapitola pojednává o informační společnosti a o využití informačních technologií v České republice. Po nástinu legislativní situace týkající se stavu připojení knihoven v České republice následuje vlastní výzkum. Ten je rozdělen do dvou částí – jedna část se zabývá knihovnou jako institucí s možností využití veřejného internetu, druhá ji rozebírá z pohledu uživatele.

Knihovny se dále mohou registrovat do PIK, projekt byl prodloužen až do roku 2015. Provoz internetu bude hrazen prostřednictvím dotací od MK. Pokud chtějí knihovny dále rozvíjet své služby spojené s internetem jinak, musí si prostředky na provoz internetu a obnovu hardware sehnat sami. Často je knihovnám oporou Pardubický kraj, který poskytuje dotace na zkvalitnění (nebo zavedení) informačních a komunikačních technologií. Tyto dotace se ovšem nedostanou na všechny knihovny v kraji, ostatní musí částku nutnou pro provoz internetu hradit ze svého rozpočtu.

Seznam použitých zkratk

ADSL - Asymmetric digital subscriber line
BGP – Border gateway protocol
CATV – Cable TV
ČSÚ – Český statistický úřad
DNS – Domain name system
IETF – Internet engineering task force
ICEKNI – Informační centra veřejných knihoven
ICT – Informační a komunikační technologie
IP – Internet protocol
ISDN - Integrated services digital network
ISVS – Informační systémy veřejné správy
KBPS – Kilobit za sekundu
KI – Komunikační infrastruktura
MI – Ministerstvo informatiky
MK – Ministerstvo kultury
MV – Ministerstvo vnitra
MPLS – Multi protocol label switching
N/A – Not available
PC – Personal computer
PIK – Projekt internetizace knihoven
SMTP – Simple mail transfer protocol
VISK – Veřejné informační služby knihoven
VPN – Virtual private network
VS – Veřejná správa
WiFi – Wireless fidelity

Použitá literatura

- [1] *Veřejné informační služby knihoven : Program Ministerstva kultury* [online]. [2005] [cit. 2006-12-09]. Dostupný z WWW: <<http://visk.nkp.cz/index.htm>>.
- [2] Zákon č. 106/1999 Sb., o svobodném přístupu k informacím, ve znění pozdějších předpisů.
- [3] *Veřejné informační služby knihoven : Program Ministerstva kultury* [online]. [2005] [cit. 2006-12-09]. Dostupný z WWW: <<http://visk.nkp.cz/VISK3.htm>>.
- [4] *MICR.cz* [online]. 2004 [cit. 2006-12-09]. Dostupný z WWW: <<http://www.micr.cz/files/1877/PIK.pdf>>.
- [5] *Český statistický úřad* [online]. c2008, Aktualizováno dne: 15. 4. 2008 [cit. 2008-06-28]. Dostupný z WWW: <[http://www.czso.cz/csu/2007edicniplan.nsf/t/70002633A9/\\$File/970107k1-CZ.pdf](http://www.czso.cz/csu/2007edicniplan.nsf/t/70002633A9/$File/970107k1-CZ.pdf)>.
- [6] *CZSO.cz* [online]. 2008 , 15. 4. 2008 [cit. 2008-06-28]. Dostupný z WWW: <http://www.czso.cz/csu/redakce.nsf/i/domacnosti_a_jednotlivci>.
- [7] *Český statistický úřad* [online]. c2008 , Aktualizováno dne 20. 5. 2008 [cit. 2008-06-28]. Dostupný z WWW: <[http://www.czso.cz/csu/2007edicniplan.nsf/t/48002EAE0D/\\$File/970307a1_CZ.pdf](http://www.czso.cz/csu/2007edicniplan.nsf/t/48002EAE0D/$File/970307a1_CZ.pdf)>.
- [8] Usnesení vlády ze dne 8. října 2003 č. 992, ve znění pozdějších předpisů.
- [9] *MICR.cz* [online]. 2004 [cit. 2006-12-09]. Dostupný z WWW: <http://www.micr.cz/files/275/SIKP_def.pdf>.
- [10] *Radavs.cz* [online]. 2001 [cit. 2006-12-09]. Dostupný z WWW: <<http://www.radavs.cz/clanek.php?oblast=37&c=109>>.
- [11] Usnesení vlády ze dne 14. ledna 2004 č. 44, ve znění pozdějších předpisů.
- [12] Nařízení vlády č. 288/2002 Sb., ve znění pozdějších předpisů.
- [13] Zákon č. 257/2001 Sb., knihovní zákon, ve znění pozdějších předpisů.
- [14] *MICR.cz* [online]. 2004 [cit. 2006-12-16]. Dostupný z WWW: <<http://www.micr.cz/scripts/detail.php?id=3078>>.
- [15] *MICR.cz* [online]. 2004 [cit. 2006-12-16]. Dostupný z WWW: <<http://www.micr.cz/files/3078/Pripojeni-ZADOST.rtf>>.
- [16] Zákon č. 218/2000 Sb., o rozpočtových pravidlech, ve znění pozdějších předpisů.

- [17] *Veřejný internet* [online]. [2003] [cit. 2006-12-16]. Dostupný z WWW: <<http://www.verejnyinternet.cz>>.
- [18] Zákon č. 40/2004 Sb., o veřejných zakázkách, ve znění pozdějších předpisů.
- [19] *MKCR.cz* [online]. [2007] [cit. 2007-03-15]. Dostupný z WWW: <<http://www3.mkcr.cz/wwwisis/pardubicky.htm>>.
- [20] VESELÁ, Jana. *Sociologický výzkum a jeho metody*. 1. vyd. Pardubice (Česká republika) : Univerzita Pardubice, 2002. 92 s. ISBN 80-7194-466-1.
- [21] *Wikipedia.org* [online]. 2008 , 27. 6. 2008 [cit. 2008-07-15]. Dostupný z WWW: <http://cs.wikipedia.org/wiki/Knihovna_%28instituce%29>.

Příloha – dotazník č. 1

Dobrý den,

právě se Vám do rukou dostal dotazník týkající se knihoven v pardubickém kraji. Dotazník je součástí bakalářské práce „Připojení knihoven k internetu“. Vybrané odpovědi označte křížkem, případně vyplňte údaj do vyznačeného prostoru. Dotazník je anonymní a bude sloužit pouze pro účely bakalářské práce.

Děkuji za spolupráci.

Stav současného zajištění připojení knihoven k internetu

1. Počet registrovaných návštěvníků knihovny:

- méně než 50 50 – 100 101 – 200
 201 – 500 více než 500

2. Velikost obce, v níž se knihovna nachází:

- méně než 500 obyvatel 500 – 1 000 obyvatel 1 001 – 5 000 obyvatel
 5 001 – 20 000 obyvatel 20 001 – 50 000 obyvatel více než 50 000

3. Disponuje knihovna připojením k internetu?

- ano ne

4. Může veřejnost využívat připojení k internetu jinde než v knihovně (např. na obecním úřadě)?

- ano ne

(Další otázky se týkají pouze knihoven připojených k internetu. Pokud jste na otázku č. 3 odpověděli NE, dále nepokračujte.)

5. Jakým způsobem získala knihovna připojení k internetu?

- v rámci projektu VISK v rámci projektu PIK jinak

6. Je knihovna zapsána v databázi „Veřejný internet“ na adrese www.verejnyinternet.cz?

ano ne

7. Musí být návštěvník zaregistrován v knihovně, aby mohl využít PC připojené k internetu?

ano ne

8. Počet PC, které mohou návštěvníci knihovny využít pro připojení k internetu:

1 2 3
 4 5 více než 5

9. Technická specifikace PC určených pro připojení k internetu:

- procesor (frekvence):
- operační paměť:
- operační systém (verze):

10. Rychlost připojení (upload/download):/..... kbps

11. Agregace:

12. Typ připojení

ADSL WiFi Dial-up/ISDN
 Mobilní připojení (EDGE, ...) CATV (Cable TV) Jiné (satelitní, ...)

13. Jaký www prohlížeč je používán jako výchozí pro prohlížení www stránek?

Internet Explorer Mozilla Firefox Opera
 jiný:

14. Lze stahovat data v knihovně na vlastní datový nosič (např. USB disk, CD apod.)?

ano ne

15. Umožňuje knihovna tisk (např. dokumentů stažených z internetu)?

ano ne

16. Jak je zpoplatněn tisk dokumentů? (Pokud jste na otázku č. 15 odpověděli NE, na tuto otázku neodpovídejte.)

- černobílý tisk A4: Kč
- barevný tisk A4:Kč

17. Je připojení k internetu zpoplatněno?

- ano, poplatek činí Kč/hod
- ano, ale pouze pro nezaregistrované návštěvníky, poplatek činí Kč/hod
- ne, internet je k dispozici zdarma

18. Poskytuje knihovna nějaký druh slev? (Pokud jste na otázku č. 17 odpověděli NE, na tuto otázku neodpovídejte.)

- pro studenty
- pro seniory
- pro registrované členy
- jiné
- knihovna slevy neposkytuje

19. Kolik návštěvníků průměrně využije PC s internetem za týden?

- méně než 10
- 10 – 20
- 21 – 50
- 51 – 100
- 101 – 200
- 201 – 500
- více než 500

Příloha – dotazník č. 2

Dobrý den,

právě se Vám do rukou dostal dotazník týkající se knihoven v pardubickém kraji. Dotazník je součástí bakalářské práce „Připojení knihoven k internetu“. Vybrané odpovědi označte křížkem, případně vyplňte údaj do vyznačeného prostoru. Dotazník je anonymní a bude sloužit pouze pro účely bakalářské práce.

Děkuji za spolupráci.

Zhodnocení využití připojení k internetu návštěvníky knihoven

1. Pohlaví:

muž žena

2. Věk:

méně než 18 let 18 – 25 let 26 – 35 let
 36 – 50 let více než 50 let

3. Nejvyšší dosažené vzdělání:

základní či nedokončené základní vyučen(a) / střední bez maturity
 střední s maturitou vysokoškolské

4. Jak často používáte internet v knihovně?

nikdy téměř nikdy alespoň 1x měsíčně
 alespoň 2x měsíčně alespoň 1x týdně alespoň 2x týdně
 více než 2x týdně

5. Ohodnořte stupnicí 1 až 5 (1 výborně, 5 nedostatečně), jak jste spokojeni s:

	1	2	3	4	5
Rychlostí připojení					
Hardwarovým vybavením					
Dobou čekání na volné PC					
Ostatními službami (tisk apod.)					
Prostředím, ve kterém pracujete na PC					

6. Lze data v knihovně stahovat na datový nosič (USB disk, CD apod.)?

ano ne nevím

ano, ale pouze pokud nosič zakoupím v knihovně

7. Můžete využívat PC s internetem v rámci otevírací doby knihovny nepřetržitě?

ano ne, doba je omezena na minut

nevím

8. Lze dopředu rezervovat PC v knihovně (např. telefonicky)?

ano ne nevím

9. K čemu internet v knihovně využíváte? (lze označit i více odpovědí)

komunikace (e-mail, SMS, ICQ) přenos souborů

hledání informací (zpravodajství, novinky) pro zaměstnání

pro školu jinak:

Příloha – Seznam knihoven v Pardubickém kraji

Okres Chrudim

Knihovna Dr. Alberta Pražáka, Nám. Josefa Haška 52, Chroustovice
Knihovna Muzea loutkářských kultur v Chrudimi, Břetislavova 75, Chrudim
Lidová knihovna Přestavky, Přestavky 86, Hrochův Týnec
Městská knihovna v Heřmanově Městci, Náměstí Míru 22, Heřmanův Městec
Městská knihovna Skuteč, Smetanova 294, Skuteč
Městská knihovna Ronov nad Doubravou, Chitussiho nám. 151, Ronov nad Doubravou
Městská knihovna Slatiňany, T. G. Masaryka 36, Slatiňany
Městská knihovna Třemošnice, 1. máje 56, Třemošnice
Městská knihovna Hlinsko, Adámkova třída 554, Hlinsko
Městská knihovna Chrast, Náměstí 174, Chrast
Místní knihovna Švihov, Švihov 29, Nasavrky
Místní knihovna Miřetice, Miřetice 66, Miřetice
Místní knihovna v Kočí, Kočí 92, Kočí
Místní knihovna v Krásném, Krásné 15, Nasavrky
Místní knihovna v Zaječicích, Zaječice 21, Zaječice
Místní knihovna Bylany, Bylany 77, Bylany
Místní knihovna ve Štěpánově, Štěpánov, Skuteč
Místní knihovna v Hrochově Týnci, Sídliště 337, Hrochův Týnec
Místní knihovna v Žumberku, Žumberk 71, Žumberk
Místní knihovna ve Zbožňově, Zbožnov, Skuteč
Místní knihovna v Dřenicích, Dřenice 14, Dřenice
Místní knihovna v Horce, Horka 53, Chrast
Místní knihovna Hošťalovice, Hošťalovice 18, Hošťalovice
Místní knihovna v Dědové, Dědová 38, Hlinsko
Místní knihovna Všeradov, Všeradov 39, Hlinsko
Místní knihovna Morašice, Morašice 17, Morašice
Místní knihovna Chlum, Chlum 24, Hlinsko
Místní lidová knihovna v Jenišovicích, Jenišovice 42, Jenišovice u Chrudimě
Obecní knihovna v Holetíně, Holetín 105, Holetín
Obecní knihovna v Klešicích, Klešice 32, Heřmanův Městec
Obecní knihovna ve Zderazi, Zderaz 54, Proseč u Skutče
Obecní knihovna Předhradí, Předhradí 80, Předhradí
Obecní knihovna Raná, Raná 16, Raná
Obecní knihovna Seč, Čsl.pionýrů 197, Seč
Obecní knihovna v Čankovicích, Čankovice 1, Čankovice
Obecní knihovna Rozhovice, Rozhovice 46, Heřmanův Městec
Obecní knihovna Rosice, Rosice 1, Rosice
Obecní knihovna v Nových Hradech, Nové Hradky 123, Nové Hradky
Obecní knihovna v Luži, Komenského 286, Luže
Obecní knihovna ve Vápenném Podole, Vápenný Podol 74, Heřmanův Městec
Obecní knihovna v Pokřikově, Pokřikov 93, Hlinsko v Čechách
Obecní knihovna Včelákov, Včelákov 81, Včelákov
Obecní knihovna ve Vortové, Vortová 59, Vortová
Obecní knihovna ve Dvakačovicích, Dvakačovice 43, Hrochův Týnec
Obecní knihovna Vojtěchov, Vojtěchov 120, Hlinsko
Obecní knihovna v Nasavrkách, Náměstí 37, Nasavrky
Obecní knihovna v Chotěnicích, Chotěnice 111, Heřmanův Městec
Obecní knihovna v Proseči, Proseč 70, Proseč
Obecní knihovna v Načešicích, Načešice 21, Heřmanův Městec
Obecní knihovna v Licomělicích, Licomělice 13, Heřmanův Městec
Obecní knihovna Krouna, Krouna 218, Krouna
Obecní knihovna v Trhové Kamenici, Raisovo nám. 54, Trhová Kamenice
Obecní knihovna v Mladoňovicích, Pohled 17, Slatiňany
Obecní knihovna Stolany, Stolany 44, Heřmanův Městec
Obecní knihovna v Boru u Skutče, Bor u Skutče, Proseč u Skutče
Obecní knihovna v Topoli, Topol 38, Chrudim
Obecní knihovna v Medlešicích, Medlešice 1, Medlešice
Obecní knihovna v Úhřeticích, Úhřetice 54, Úhřetice
Obecní knihovna v Libkově, Libkov 31, Nasavrky
Obecní knihovna v Kameničkách, Kameničky 120, Kameničky
Obecní knihovna v Trojovicích, Trojovice 77, Trojovice
Obecní knihovna v Prosetíně, Prosetín 29, Prosetín

Obecní knihovna v Bořicích, Bořice 30, Hrochův Týnec
Obecní knihovna v Miřeticích, Miřetice 126, Miřetice
Obecní knihovna ve Švihově, Švihov 29, Miřetice
Obecní knihovna Vejvanovice, Vejvanovice 11, Hrochův Týnec
Obecní knihovna ve Svatouchu, Svatouch 177, Svatouch
Obecní knihovna Kněžice, Kněžice 33, Třemošnice
Obecní knihovna Hoješín, Chrudimská 1, Seč
Obecní knihovna Kostelec u Heřmanova Městce, Kostelec u Heřmanova Městce 64, Heřmanův Městec
Obecní knihovna v Sobětuchách, Sobětuchy 4, Chrudim
Obecní knihovna Mrákotín, Mrákotín 52, Raná
Obecní knihovna v Bojanově, Bojanov 18, Bojanov
Obecní knihovna v Třibřichách, Třibřichy 10, Chrudim
Obecní knihovna Jeníkov, Jeníkov 7, Hlinsko
Technická knihovna při Střední průmyslové škole strojnické a Vyšší odborné škole, Čáslavská 973, Chrudim
Základní knihovna v Lukavici, Lukavice 1, Slatiňany
Základní knihovna Vojenského útvaru 1837 Chrudim, Chrudim, Chrudim
Základní obecní knihovna v Perálci, Perálec 24, Proseč u Skutče

Okres Pardubice

Knihovna Institutu ochrany obyvatelstva, Na Lužci, Lázně Bohdane
Knihovna Národního památkového ústavu - územního odborného pracoviště v Pardubicích, Zámek 4, Pardubice
Knihovna obce Zdechovice, Zdechovice 96, Zdechovice
Kulturní dům města Holic - Městská knihovna, Holubova 768, Holice v Čechách
Městská knihovna Chvaletice, U Kulturního domu 158, Chvaletice
Městská knihovna v Sezemicích, Spálená 141, Sezemice
Městská knihovna Lázně Bohdaneč, Masarykovo nám. 6, Lázně Bohdaneč
Městská knihovna Přelouč, Masarykovo nám. 44, Přelouč
Městská knihovna v Dašicích, Sadového 440, Dašice v Čechách
Místní knihovna ve Svinčanech, Svinčany 52, Přelouč
Místní knihovna Dolní Roveň, Dolní Roveň 1, Dolní Roveň
Místní knihovna Horní Roveň, Doní Roveň 190, Dolní Roveň
Místní knihovna Ohrazenice, Trnovská 42, Pardubice-Ohrazenice
Místní knihovna Doubřavice, Doubřavice 8, Pardubice
Místní lidová knihovna Choltice, Pardubická 78, Choltice
Místní lidová knihovna v Poběžovicích, Poběžovice, Přelouč
Místní lidová knihovna v Turkovicích, Turkovice, Turkovice
Místní lidová knihovna Tetov, Tetov, Tetov
Místní lidová knihovna Hostovice u Pardubic, Hostovice 20, Hostovice
Obecní knihovna Opatovice nad Labem, Pardubická 124, Opatovice nad Labem
Obecní knihovna Svojšíce, Svojšíce 1, Svojšíce
Obecní knihovna Veliny, Veliny 60, Holice
Obecní knihovna Horní Jelení, Komenského nám. 114, Horní Jelení
Obecní knihovna Moravany, Náměstí Hrdinů 13, Moravany
Obecní knihovna v Horních Ředvicích, Horní Ředice 101, Dolní Ředice
Obecní knihovna Horní Bělá, Horní Ředice 101, Dolní Ředice
Obecní knihovna Trusnov, Trusnov 62, Trusnov
Obecní knihovna Srch, Srch, Staré Hradiště
Obecní knihovna ve Strašově, Strašov 93, Vápno
Obecní knihovna Choteč, Choteč 34, Sezemice
Obecní knihovna v Bukovině, Bukovina, Přelouč
Obecní knihovna Jaroslav, Jaroslav 6, Holice v Čechách
Obecní knihovna Dolní Ředice, Dolní Ředice 210, Dolní Ředice
Obecní knihovna Řečany nad Labem, 1. máje 66, Řečany nad Labem
Obecní knihovna Chvojenec, Chvojenec 30, Chvojenec
Obecní knihovna Čeperka, Boženy Němcové 1, Opatovice nad Labem
Obecní knihovna v Poběžovicích u Holic, Poběžovice u Holic, Holice v Čechách
Obecní knihovna v Býšti, Býšť 133, Býšť
Obecní knihovna v Bělečku, Bělečko 64, Býšť
Obecní knihovna v Hoděšovicích, Hoděšovice 45, Býšť
Obecní knihovna v Hrachovišti, Hrachoviště, Býšť
Obecní knihovna Ostřetín, Ostřetín 92, Holice v Čechách
Obecní knihovna Černá u Bohdanče, Černá u Bohdanče 156, Černá u Bohdanče
Obecní knihovna Čepí, Čepí 19, Čepí
Obecní knihovna Barchov, Barchov 68, Pardubice 2
Obecní knihovna Žáravice, Žáravice 29, Vápno u Přelouče
Obecní knihovna Týnišťko, Týnišťko 78, Vysoké Mýto
Obecní knihovna Křičeň, Křičeň 38, Lázně Bohdaneč

Obecní knihovna Vysoké Chvojno, Soběslavova 2, Vysoké Chvojno
Obecní knihovna Hrobice, Hrobice, Staré Hradiště
Obecní knihovna Voleč, Voleč 72, Lázně Bohdaneč
Obecní knihovna Rokytno, Rokytno 21, Sezemice
Obecní knihovna Hlavečnick, Hlavečnick 28, Hlavečnick
Obecní knihovna Přelovice, Přelovice 87, Lázně Bohdaneč
Obecní knihovna Jeníkovice, Jeníkovice 66, Přelouč
Obecní knihovna Rohovládova Bělá, Rohovládova Bělá 32, Rohovládova Bělá
Obecní knihovna Srnojedy, Ke Hřišti 8, Srnojedy
Obecní knihovna obce Rybitví, Školní 126, Rybitví
Obecní knihovna Uhersko, Uhersko 34, Uhersko
Obecní knihovna Brloh, Brloh, Přelouč
Obecní knihovna Rohoznice, Rohoznice 96, Lázně Bohdaneč
Obecní knihovna Živanice, Živanice 152, Živanice
Obecní knihovna Ráby, Ráby 5, Staré Hradiště
Obecní knihovna Trnávka, Lipová 93, Přelouč
Obecní knihovna Ostřešany, Ostřešany 117, Pardubice
Obecní knihovna Chýšť, Chýšť 57, Vápno
Obecní knihovna Semín, Semín 102, Přelouč
Obecní knihovna Jezbořice, Jezbořice 67, Pardubice
Obecní knihovna Slepotice, Slepotice 101, Pardubice
Obecní knihovna Staré Žďánice, Staré Žďánice 11, Staré Žďánice
Obecní knihovna Dolany, Dolany 78, Dolany
Obecní knihovna Kojice, Kojice 53, Chvaletice
Obecní knihovna Jankovice, Jankovice 27, Přelouč
Obecní knihovna Veselí, Veselí 86, Přelouč
Obecní knihovna Pohřebačka, Pardubická 124, Opatovice nad Labem
Obecní knihovna Kostěnice, Kostěnice 8, Pardubice
Obecní knihovna Borek, Borek 13, Holice v Čechách
Obecní knihovna Vysoká u Holic, Vysoká u Holic 55, Holice v Čechách
Obecní knihovna v Brozanech, Brozany, Staré Hradiště
Obecní knihovna Újezd u Přelouče, Újezd u Přelouče 25, Vápno u Přelouče
Obecní knihovna ve Vyšehněvicích, Vyšehněvice 8, Lázně Bohdaneč
Obecní knihovna Vlčí Habřina, Vlčí Habřina 104, Lázně Bohdaneč
Obecní knihovna Újezd u Sezemic, Újezd u Sezemic 30, Sezemice
Obecní knihovna v Bukovce, Bukovka 28, Lázně Bohdaneč
Obecní knihovna Přepychy, Přepychy 45, Vápno
Obecní knihovna Valy nad Labem, Valy nad Labem, Valy nad Labem
Obecní knihovna ve Dřítči, Dřítč 116, Dřítč
Obecní veřejná knihovna Břehy, Veverkova 107, Přelouč
Obecní veřejná knihovna Sopřeč, Sopřeč 100, Vápno u Přelouče
Základní knihovna Vojenského útvaru 1923 Pardubice, Zborovského nám., Pardubice
Základní knihovna Vojenského útvaru 2395 Pardubice, Pražská ul., Pardubice
Školní knihovna Střední odborné školy elektrotechnické a Vyšší odborné školy, Karla IV. 13, Pardubice

Okres Svitavy

Knihovna Banín, Banín 41, Banín
Knihovna Brněnec, Moravská Chrástová 77, Brněnec
Knihovna Dolní Újezd, Dolní Újezd 281, Dolní Újezd
Knihovna Hradec nad Svitavou, Hradec nad Svitavou 230, Hradec nad Svitavou
Knihovna Muzea a galerie Litomyšl, Jiráskova 9, Litomyšl
Knihovna Městského muzea Moravská Třebová, Svitavská 18, Moravská Třebová
Knihovna Regionálního muzea v Litomyšli, Jiráskova 9, Litomyšl
Knihovna Sebranice, Sebranice 19, Sebranice
Muzejní knihovna Městského muzea a galerie Polička, Tylova 114, Polička
Městská knihovna Polička - pobočka Stráž, Stráž, Polička
Městská knihovna Polička - pobočka Lezník, Lezník, Polička
Městská knihovna Polička, Palackého nám. 64, Polička
Městská knihovna v Bystrém, nám. Na podkově 60, Bystré
Městská knihovna Ladislava z Boskovic v Moravské Třebové, Zámecké nám. 1, Moravská Třebová
Městská knihovna v Jevíčku, Zámeček 451, Jevíčko
Městská knihovna Litomyšl, Smetanovo nám. 50, Litomyšl
Městská knihovna v Březové nad Svitavou, Moravské nám. 65, Březová nad Svitavou
Místní knihovna v Rychově na Moravě, Rychnov na Moravě 63, Rychnov na Moravě
Místní knihovna v Lavičném, Lavičné 30, Brněnec
Místní knihovna v Březině, Březina 81, Březina u Moravské Třebové
Místní knihovna v Sádce, Sádek 128, Polička

Místní knihovna ve Stašově, Stašov 6, Polička
Místní knihovna v Telecím, Telecí 156, Telecí
Místní knihovna v Pusté Rybné, Pustá Rybná 48, Polička
Místní knihovna v Rohozné, Rohozná 140, Rohozná
Místní knihovna v Širokém Dole, Široký Důl 100, Polička
Místní knihovna v Pusté Kamenici, Pustá Kamenice 130, Pustá Kamenice
Místní knihovna v Pomezí, Pomezí 4, Pomezí
Místní knihovna v Oldříši, Oldříš 132, Oldříš
Místní knihovna v Květné, Květná 92, Květná
Místní knihovna v Kamenci u Poličky, Kamenec u Poličky 90, Kamenec u Poličky
Místní knihovna v Korouhvi, Korouhev 234, Korouhev
Místní knihovna v Březinách u Poličky, Březiny u Poličky 32, Korouhev
Místní knihovna v Borové, Borová 100, Borová
Místní knihovna v Kunčině, Kunčina 229, Kunčina
Místní knihovna v Kunčině-Nové Vsi, Kunčina-Nová Ves, Kunčina
Místní knihovna v Radiměři, Radiměř 167, Radiměř
Místní knihovna v Bohuňovicích, Bohuňovice 13, Bohuňovice
Místní knihovna v Mladějově na Moravě, Mladějov na Moravě, Mladějov na Moravě
Místní knihovna v Nové Vsi u Jarošova, Nová Ves u Jarošova 41, Litomyšl
Místní knihovna v Boršově, Boršov 102, Moravská Třebová
Místní knihovna v Třebařově, Třebařov 82, Třebařov
Místní knihovna Bohdalov, Bohdalov, Městečko Trnávka
Místní knihovna Lázy, Lázy, Městečko Trnávka
Místní knihovna Petrůvka, Petrůvka, Městečko Trnávka
Místní knihovna Pěčíkov, Pěčíkov, Městečko Trnávka
Místní knihovna v Tržku, Tržek 21, Tržek
Místní knihovna v Dětrichově u Moravské Třebové, Dětrichov u Moravské Třebové 82, Moravská Třebová
Místní knihovna ve Starém Městě, Staré Město u Moravské Třebové 145, Staré Město u Moravské Třebové
Místní knihovna v Nové Vsi, Nová Ves u Moravské Třebové 43, Kunčina
Místní knihovna v Sedlišťích, Sedliště 46, Sedliště
Místní knihovna Víška u Jevíčka, Víška u Jevíčka, Jevíčko
Místní knihovna Příluka, Příluka 80, Příluka
Místní lidová knihovna v Bělé u Jevíčka, Bělá u Jevíčka 7, Jevíčko
Místní lidová knihovna Lubná, Lubná 327, Lubná
Obecní knihovna ve Vysoké, Vysoká 33, Jevíčko
Obecní knihovna v Dětrichově, Dětrichov 42, Svitavy
Obecní knihovna v Benátkách, Benátky 81, Litomyšl
Obecní knihovna ve Vrážném, Vrážné 34, Jevíčko
Obecní knihovna Jaroměřice, Kulturní dům 1, Jaroměřice
Obecní knihovna v Trstěnicích, Trstěnice 238, Trstěnice
Obecní knihovna v Prachovicích, Chrudimská 122, Prachovice
Obecní knihovna v Cerekvici nad Loučnou, Cerekvice nad Loučnou 8, Cerekvice nad Loučnou
Obecní knihovna v Gruně, Gruna 66, Gruna
Obecní knihovna Rozhraní, Rozhraní 163, Rozhraní
Obecní knihovna Vendolí, Vendolí 103, Vendolí
Obecní knihovna v Pořící u Litomyšle, Pořící u Litomyšle 81, Litomyšl
Obecní knihovna v Horkách u Litomyšle, Horky 55, Horky u Litomyšle
Obecní knihovna Horní Újezd, Horní Újezd 1, Litomyšl
Obecní knihovna v Březinkách, Březinky 42, Jevíčko
Obecní knihovna ve Študlově, Študlov 26, Brněnec
Obecní knihovna v Chotovicích, Chotovice 62, Litomyšl
Obecní knihovna v Nedvězí, Nedvězí 87, Bystré
Obecní knihovna v Trpíně, Trpín 55, Trpín
Obecní knihovna ve Vidlaté Seči, Vidlatá Seč 86, Litomyšl
Obecní knihovna ve Vítějevsí, Vítějeves 65, Vítějeves
Obecní knihovna v Borušově, Borušov 60, Moravská Třebová
Obecní knihovna v Hartinkově, Hartinkov 63, Jevíčko
Obecní knihovna v Makově, Makov 113, Litomyšl
Obecní knihovna Desná, Desná 100, Litomyšl
Obecní knihovna v Jarošově, Jarošov 96, Jarošov
Obecní knihovna Hartmanice, Hartmanice 91, Bystré
Obecní knihovna v Opatově, Opatov 127, Opatov
Obecní knihovna v Janově, Janov 216, Janov
Obecní knihovna v Chotěnově, Chotěnov, Litomyšl
Obecní knihovna v Jedlově, Jedlová 261, Jedlová
Obecní knihovna v Čisté, Čistá 3, Čistá
Obecní knihovna Osík, Osík, Osík

Obecní knihovna ve Svojanově, Svojanov 126, Svojanov
Obecní knihovna ve Starém Svojanově, Starý Svojanov 81, Svojanov
Obecní knihovna v Morašicích, Morašice 96, Morašice
Obecní knihovna Svojanov-Dolní Lhota, Dolní Lhota 31, Svojanov
Obecní knihovna Budislav, Budislav 64, Budislav
Obecní knihovna ve Vranové Lhotě, Vranová Lhota 34, Vranová Lhota
Obecní knihovna v Nových Sídlech, Nová Sídla, Nová Sídla
Obecní knihovna v Bělé nad Svitavou, Bělá nad Svitavou 89, Bělá nad Svitavou
Obecní knihovna v Rozstání, Rozstání 80, Moravská Třebová
Obecní knihovna v Městečku Trnávce, Městečko Trnávka 2, Městečko Trnávka
Obecní knihovna v Suché Lhotě, Suchá Lhota, Suchá Lhota
Obecní knihovna v Biskupicích, Biskupice 11, Biskupice
Obecní knihovna ve Strakově, Strakov 3, Litomyšl
Obecní knihovna v Křenově, Křenov 26, Křenov
Obecní knihovna v Dlouhé Louče, Dlouhá Loučka 90, Dlouhá Loučka
Obecní knihovna v Chrastavci, Chrastavec 55, Brněnec
Obecní knihovna v Pohodlí - pobočka Městské knihovny Litomyšl, Pohodlí, Litomyšl
Obecní knihovna v Újezdci, Újezdec, Litomyšl
Obecní knihovna Koclířov, Koclířov 125, Koclířov
Obecní knihovna Bezděčí u Trnávky, Bezděčí u Trnávky 19, Bezděčí u Trnávky
Obecní knihovna Chornice, Chornice 41, Chornice
Základní knihovna Vojenského útvaru 4190 Moravská Třebová, Jevíčská 7, Moravská Třebová
Školní zahradnická knihovna, T.G.Masaryka 527, Litomyšl

Okres Ústí nad Orlicí

Jiráskova obecní knihovna Mladkov, Mladkov 95, Mladkov
Knihovna Státního oblastního archivu v Zámrsku, Zámek 1, Zámorsk
Muzejní knihovna Okresního muzea ve Vysokém Mýtě, Šemberova 125/I, Vysoké Mýto
Městská knihovna Česká Třebová, Smetanova 173, Česká Třebová
Městská knihovna Lanškroun, nám. A. Jiráka 142, Lanškroun
Městská knihovna Choceň, Sadová 1624, Choceň
Městská knihovna Choceň-pobočka Hemže, Hemže 29, Choceň
Městská knihovna Choceň-pobočka Dvořisko, Dvořisko 52, Choceň
Městská knihovna Choceň-pobočka Pchůvky, Pchůvky 39, Choceň
Městská knihovna Letohrad, Václavské nám. 1, Letohrad
Městská knihovna Brandýs nad Orlicí, Žerotínova 117, Brandýs nad Orlicí
Městská knihovna Žamberk, Nádražní 743, Žamberk
Městská knihovna Jablonné nad Orlicí, Aloise Hanuše 85, Jablonné nad Orlicí
Městská knihovna Králíky, Velké nám. 273, Králíky
Městská knihovna Vysoké Mýto, Litomyšlská 70, Vysoké Mýto
Městská knihovna Ústí nad Orlicí - pobočka Knapovec, Knapovec, Ústí nad Orlicí
Městská knihovna Ústí nad Orlicí - pobočka Kerhartice, Sokolská 131, Ústí nad Orlicí
Městská knihovna Letohrad - pobočka Orlice, Orlice 181, Letohrad
Městská knihovna Letohrad - pobočka Červená, Červená 49, Letohrad
Městská knihovna Česká Třebová - pobočka Parník, Smetanova 173, Česká Třebová
Městská knihovna Vysoké Mýto - pobočka Domoradice, Domoradice 57, Vysoké Mýto
Městská knihovna Králíky - pobočka Dolní Lipka, Dolní Lipka 35, Králíky
Místní knihovna v Rybníku, Rybník 64, Česká Třebová
Místní knihovna v Lukavici, Lukavice 118, Letohrad
Místní knihovna v Nekoři, Nekoř 286, Nekoř
Místní knihovna Písečná, Písečná 117, Písečná
Místní knihovna Žampach, Žampach 11, Žamberk
Místní knihovna Těchonín, Těchonín 80, Těchonín
Místní knihovna Damníkov, Damníkov 9, Damníkov
Místní knihovna Orličky, Orličky 176, Orličky
Místní knihovna Petrovice, Petrovice 62, Lanškroun
Místní knihovna v Dolní Moravě, Velká Morava 100, Králíky
Místní knihovna Anenská Studánka, Anenská Studánka 16, Lanškroun
Místní knihovna Cotkytle, Cotkytle 3, Cotkytle
Místní knihovna ve Vračovicích, Vračovice 11, Vranovice-Orlov
Místní knihovna Řetová, Řetová 190, Řetová
Místní knihovna obce Seč, Seč 17, Ústí nad Orlicí
Místní knihovna Strážná, Strážná 21, Lanškroun
Místní lidová knihovna Kunvald, Kunvald 40, Kunvald
Místní lidová knihovna České Heřmanice, České Heřmanice 75, České Heřmanice
Místní lidová knihovna a Veřejná internetová stanice Hejnice, Hejnice 66, Žamberk
Místní lidová knihovna Jamné nad Orlicí, Jamné nad Orlicí 280, Jamné nad Orlicí

Místní lidová knihovna Horní Heřmanice, Horní Heřmanice 112, Horní Heřmanice
Místní lidová knihovna Dlouhá Třebová, Dlouhá Třebová 235, Dlouhá Třebová
Místní lidová knihovna Mistrovce, Mistrovce 138, Jablonné nad Orlicí
Obecní knihovna Třebovice, Třebovice 238, Třebovice
Obecní knihovna Pastviny, Pastviny 32, Žamberk
Obecní knihovna Svinná, Svinná, Česká Třebová
Obecní knihovna Kozlov, Kozlov, Česká Třebová
Obecní knihovna Lhotka, Lhota, Česká Třebová
Obecní knihovna Skuhrov, Skuhrov, Česká Třebová
Obecní knihovna Horní Čermná, Horní Čermná 1, Horní Čermná
Obecní knihovna v Tisové, Tisová 87, Vysoké Mýto
Obecní knihovna Svatý Jiří, Svatý Jiří 44, Choceň
Obecní knihovna Žichlínek, Žichlínek 2, Lanškroun
Obecní knihovna Koldín, Koldín 25, Choceň
Obecní knihovna v Zálší, Zálší 50, Choceň
Obecní knihovna v Lichkově, Lichkov 203, Lichkov
Obecní knihovna Újezd u Chocně, Újezd u Chocně, Choceň
Obecní knihovna Dolní Dobrouč, Dolní Dobrouč 62, Dolní Dobrouč
Obecní knihovna Horní Dobrouč, Horní Dobrouč 90, Dolní Dobrouč
Obecní knihovna Lanšperk, Lanšperk, Dolní Dobrouč
Obecní knihovna ve Džbánově, Džbánov, Džbánov u Vysokého Mýta
Obecní knihovna v Řetůvce, Řetůvka 53, Řetůvka
Obecní knihovna Tatenice, Tatenice 86, Tatenice
Obecní knihovna ve Studeném, Studené 15, Jablonné nad Orlicí
Obecní knihovna Verměřovice, Verměřovice 14, Verměřovice
Obecní knihovna Nasavrky, Nasavrky 31, Choceň
Obecní knihovna ve Slatině, Slatina 22, Vysoké Mýto
Obecní knihovna Ostrov, Ostrov 285, Ostrov u Lanškrouna
Obecní knihovna Plchovice, Plchovice, Choceň
Obecní knihovna v Bučině, Bučina 21, Vysoké Mýto
Obecní knihovna Přívrat, Přívrat 11, Česká Třebová
Obecní knihovna Sloupnice, Horní Sloupnice 270, Sloupnice
Obecní knihovna Sruby, Sruby 28, Sruby
Obecní knihovna v Běstovicích, Běstovice 55, Choceň
Obecní knihovna Dobříkov, Dobříkov 29, Vysoké Mýto
Obecní knihovna Luková, Luková 102, Damník
Obecní knihovna v Javorníku, Javorník 120, Vysoké Mýto
Obecní knihovna v Zářecké Lhotě, Zářecká Lhota 5, Choceň
Obecní knihovna ve Vlčkovcích, Vlčkovice 40, Jablonné nad Orlicí
Obecní knihovna v Pustíně, Pustina 60, Vysoké Mýto
Obecní knihovna v Lubníku, Lubník 94, Lubník
Obecní knihovna Sudslava, Sudslava 64, Sudslava
Obecní knihovna Voděrady, Voděrady 77, Vysoké Mýto
Obecní knihovna Džbánov, Džbánov 12, Vysoké Mýto
Obecní knihovna Česká Rybná, Česká Rybná 78, Česká Rybná
Obecní knihovna v Zádolí, Zádolí 17, Zádolí
Obecní knihovna Skořenice, Skořenice 23, Choceň
Obecní knihovna ve Vraclavi, Vraclav 69, Vraclav
Obecní knihovna na Sedleci, Vraclav-Sedlec 72, Vraclav
Obecní knihovna Semanín, Semanín 151, Česká Třebová
Obecní knihovna Rudoltice, Rudoltice 95, Rudoltice
Obecní knihovna Helvíkovice, Helvíkovice 40, Žamberk
Obecní knihovna Dolní Boříkovice, Dolní Boříkovice 153, Králíky
Obecní knihovna Němčice, Němčice 107, Němčice
Obecní knihovna Zhoř, Němčice 107, Němčice
Obecní knihovna Krasíkov, Krasíkov 64, Lanškroun
Obecní knihovna České Petrovice, České Petrovice 27, Žamberk
Obecní knihovna Výprachtice, Výprachtice 390, Výprachtice
Obecní knihovna Koburk, Koburk 2, Výprachtice
Obecní knihovna v Hnátnici, Hnátnice 87, Hnátnice
Obecní knihovna v Dlouhoňovicích, Školská 71, Žamberk
Obecní knihovna Bystřec, Bystřec 86, Bystřec
Obecní knihovna Horní Libchavy, Horní Libchavy 140, Libchavy
Obecní knihovna Dolní Libchavy, Dolní Libchavy 93, Libchavy
Obecní knihovna Podlesí, Podlesí-Němčí 31, Podlesí
Obecní knihovna České Libchavy, České Libchavy 173, České Libchavy
Obecní knihovna Vlčkov, Vlčkov, Česká Třebová 2

Obecní knihovna v Dolní Čermné, Dolní Čermná 234, Dolní Čermná
Obecní knihovna Jehnědí, Jehnědí 82, Ústí nad Orlicí
Obecní knihovna v Klášterci nad Orlicí, Klášterec nad Orlicí 167, Klášterec nad Orlicí
Obecní knihovna Květná, Luková-Květná 39, Damníkov
Obecní knihovna Záchlumí, Záchlumí 83, Záchlumí
Obecní knihovna Litice nad Orlicí, Litice nad Orlicí 14, Záchlumí
Obecní knihovna Bohusová, Bohusová 76, Záchlumí
Obecní knihovna Sobkovice, Sobkovice 1, Jablonné nad Orlicí
Obecní knihovna Líšnice, Líšnice 226, Líšnice
Obecní knihovna v Kameničné, Kamenice 33, Kamenice
Obecní knihovna Sopotnice, Sopotnice 273, Sopotnice
Obecní knihovna v Zámrsku, Zámorsk 87, Zámorsk
Obecní knihovna Červená Voda, Červená Voda 362, Červená Voda
Obecní knihovna v Libecíně, Libecina 36, Libecina
Odborná knihovna Nemocnice v Ústí nad Orlicí, Čs. Armády 1076, Ústí nad Orlicí