

UNIVERZITA PARDUBICE
FAKULTA EKONOMICKO-SPRÁVNÍ

DIPLOMOVÁ PRÁCE

2008

Bc. Martin Horák

UNIVERZITA PARDUBICE
FAKULTA EKONOMICKO-SPRÁVNÍ

Analýza příčin nezaměstnanosti absolventů
ekonomických fakult

Bc. Martin Horák

Diplomová práce

2008

Univerzita Pardubice
Fakulta ekonomicko-správní
Ústav systémového inženýrství a informatiky
Akademický rok: 2007/2008

ZADÁNÍ DIPLOMOVÉ PRÁCE

(PROJEKTU, UMĚLECKÉHO DÍLA, UMĚLECKÉHO VÝKONU)

Jméno a příjmení: Bc. Martin HORÁK
Studijní program: N6209 Systémové inženýrství a informatika
Studijní obor: Regionální a informační management

Název tématu: Analýza příčin nezaměstnanosti absolventů ekonomických fakult

Zásady pro vypracování:

Identifikace sekundárních zdrojů dat.
Tvorba primárního zdroje dat.
Zpracování dat a vytvoření modelu nezaměstnanosti studentů.
Návrh opatření vedoucí ke snížení nezaměstnanosti studentů.

Rozsah grafických prací:

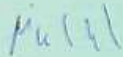
Rozsah pracovní zprávy:

Forma zpracování diplomové práce: tištěná/elektronická

Seznam odborné literatury:

- BROŽOVÁ, D. Společenské souvislosti na trhu práce. 2003. 1. vyd. Praha: Sociologické nakladatelství, 2003. ISBN 80-7263-169-1.
HOLMAN, R. Mikroekonomie. 2. aktualizované vyd. Praha: C.H. Beck, 2007. ISBN 978-807179-862-0.
HORÁČKOVÁ, D., RYŠKA, R. Uplatnění absolventů škol na trhu práce. Praha: Ministerstvo školství, mládeže a tělovýchovy, 1999.
LEIBLOVÁ, Z. Zaměstnávání občanů se ZPS, důchodců, cizinců, mladistvých a studentů, absolventů škol, žen a dalších kategorií. Olomouc: 2003. ISBN 80-7263-169-1.

Vedoucí diplomové práce:



Ing. Miloslav Hub, Ph.D.
Ústav systémového inženýrství a informatiky

Datum zadání diplomové práce:


30. října 2007

Termín odevzdání diplomové práce:

26. května 2008


prof. Ing. Jan Čapek, CSc.
děkan

L.S.


doc. Ing. Pavel Petr, Ph.D.
vedoucí ústavu

V Pardubicích dne 30. října 2007

SOUHRN

Tato diplomová práce se soustředí na nezaměstnanost absolventů vysokých ekonomických škol. První část práce si klade za úlohu zanalyzovat stav a vývoj nezaměstnanosti absolventů vysokých škol na celostátní úrovni, ale především na úrovni jednotlivých vysokých škol a fakult.

Druhá část se zabývá analýzou možných příčin nezaměstnanosti absolventů ekonomické fakulty Univerzity Pardubice. A na základě těchto příčin, navrhnout taková opatření, která by měla vést ke snížení míry nezaměstnanosti.

KLÍČOVÁ SLOVA

Nezaměstnanost; absolvent, vysoká škola, analýza příčin

TITLE

Analysis cause of unemployment graduate of economic faculties

ABSTRAKT

This thesis is concentrated on unemployment graduate of university. At the first part those work laies behind exercise analyse state and development unemployment graduate university on nation - wide level but above all at the level single university and faculties.

At the second part deal with analysis possible cause of unemployment graduate economics faculty university Pardubice. And next on the basis these causes suggest procurations which would had lead on to decrease rate of unemployment.

KEYWORDS

Unemployment; graduate; universtiy; analysis causes

Poděkování

Na tomto místě bych chtěl poděkovat Ing. Miloslavovi Hubovi Ph.D. vedoucímu diplomové práce, za odbornou pomoc, připomínky k obsahové i formální stránce diplomové práce, vedení a podporu při vypracovávání.

Dále bych chtěl poděkovat všem vyučujícím Fakulty ekonomicko-správní Univerzity Pardubice, kteří mi během pětiletého studia předávali veškeré zkušenosti a vědomosti. Mé velké díky patří také mým rodičům za umožnění studia a vůbec všem, kteří mi pomáhali.

Obsah

ÚVOD	9
1. NEZAMĚŠTNANOST ABSOLVENTŮ V ČR	10
1.1 ZÁKLADNÍ POJMY	10
1.1.1 Absolvent	10
1.1.2 Nezaměstnanost	11
1.1.3 Náklady nezaměstnanosti	11
1.1.4 Přínosy nezaměstnanosti	12
1.2 ABSOLVENTI NA TRHU PRÁCE	12
1.2.1 Sledování nezaměstnanosti absolventů	12
1.2.2 Dílčí ukazatele nezaměstnaných absolventů	13
1.2.3 Míra nezaměstnanosti absolventů podle úrovně vzdělání	16
1.2.4 Míra nezaměstnanosti absolventů v jednotlivých krajích	16
1.3 DLOUHODOBÁ NEZAMĚŠTNANOST	18
1.3.1 Dlouhodobá nezaměstnanost absolventů	18
1.3.2 Výpočet dlouhodobé nezaměstnanosti absolventů	19
1.4 DŮSLEDKY NEZAMĚŠTNANOSTI	19
2. INSTITUCE PŮSOBÍCÍ NA TRZÍCH PRÁCE A JEJICH ROLE NA SNIŽOVÁNÍ MÍRY NEZAMĚŠTNANOSTI	21
2.1 ÚŘAD PRÁCE	21
2.2 PERSONÁLNÍ AGENTURY	22
2.3 OBČANSKÉ ORGANIZACE A SDRUŽENÍ	22
2.4 MPSV – POLITIKA ZAMĚŠTNANOSTI	22
2.4.1 Pasivní politika zaměstnanosti	23
2.4.2 Aktivní politika zaměstnanosti	23
2.4.2.1 Nástroje aktivní politiky zaměstnanosti pro absolventy	23
2.4.2.2 Programy aktivní politiky zaměstnanosti určené pro uchazeče o zaměstnání do věku 25 let	25
2.4.2.3 Doporučení při vytváření programů politiky zaměstnanosti	26
3. SROVNÁNÍ JEDNOTLIVÝCH VYSOKÝCH ŠKOL A FAKULT	27
3.1 ABSOLVENTI VŠ	28
3.2 MÍRA NEZAMĚŠTNANOSTI ABSOLVENTŮ VYSOKÝCH ŠKOL	29
3.3 UPLATNĚNÍ ABSOLVENTŮ JEDNOTLIVÝCH VŠ	29
3.4 PLATY ABSOLVENTŮ JEDNOTLIVÝCH VŠ	32
3.5 NÁSTUPNÍ PLAT	33
3.6 ANALÝZA NEZAMĚŠTNANOSTI ABSOLVENTŮ S VYSOKOŠKOLSKÝM VZDĚLÁNÍM	34

4.	POROVNÁNÍ MÍRY NEZAMĚSTNANOSTI ABSOLVENTŮ VYSOKÝCH ŠKOL S CELKOVOU MÍROU NEZAMĚSTNANOSTÍ V ČR.....	36
4.1	VSTUPNÍ ÚDAJE.....	36
4.1.1	<i>Zjištění rovnic a výpočet funkcí.....</i>	<i>37</i>
4.1.2	<i>Zhodnocení výsledků</i>	<i>41</i>
5.	CHARAKTERISTIKA UNIVERZITY PARDUBICE	42
5.1	FAKULTA EKONOMICKO – SPRÁVNÍ	42
5.1.1	<i>Akreditované programy FES</i>	<i>44</i>
5.1.2	<i>Předmětová skladba</i>	<i>45</i>
5.1.3	<i>Kategorie předmětů</i>	<i>45</i>
5.1.4	<i>Sledované obory</i>	<i>46</i>
5.1.4.1	Bakalářský obor Veřejná ekonomika a správa.....	47
5.1.4.2	Bakalářský obor Informatika ve veřejné správě.....	48
5.1.4.3	Srovnání bakalářských oborů.....	49
5.1.4.4	Magisterský obor Ekonomika veřejného sektoru.....	50
5.1.4.5	Magisterský obor Informatika ve veřejné správě.....	53
5.1.4.6	Porovnání magisterských oborů.....	56
6.	ZAMĚSTNAVATELÉ ABSOLVENTŮ FES.....	57
6.1	METODIKA ŠETŘENÍ.....	57
6.2	DŮVODY PRO A PROTI ZAMĚSTNÁNÍ ABSOLVENTA.....	57
6.2.1	<i>Důvody přijímání absolventů.....</i>	<i>57</i>
6.2.2	<i>Důvody proti přijímání absolventů.....</i>	<i>58</i>
6.3	POŽADOVANÉ VLASTNOSTI A ZNALOSTI ABSOLVENTŮ	58
6.3.1	<i>Vlastnosti absolventa.....</i>	<i>59</i>
6.3.2	<i>Znalosti absolventa.....</i>	<i>59</i>
6.3.2.1	Požadované znalosti absolventa programu Hospodářská politika a správa.....	60
6.3.2.2	Požadované znalosti absolventa programu Systémové inženýrství a informatika	64
7.	DOTAZNÍKOVÉ ŠETŘENÍ NEZAMĚSTNANÝCH ABSOLVENTŮ FES	66
7.1	ZPŮSOB ZÍSKÁVÁNÍ DAT	66
7.2	ZPRACOVÁNÍ DAT	66
7.3	VÝSLEDKY A ROZBORY ÚDAJŮ Z DOTAZNÍKOVÉHO ŠETŘENÍ	67
7.3.1	<i>Rozložení dotazovaných podle bydliště</i>	<i>68</i>
7.3.2	<i>Rozložení dotazovaných podle pohlaví.....</i>	<i>68</i>
7.3.3	<i>Doby trvání nezaměstnanosti.....</i>	<i>69</i>
7.3.4	<i>Vzdělanost absolventů</i>	<i>70</i>
7.3.5	<i>Pracovní praxe</i>	<i>71</i>
7.3.6	<i>Pracovní pozice</i>	<i>71</i>
7.3.7	<i>Nástupní plat</i>	<i>72</i>

7.3.8	Počet absolvovaných pohovorů.....	72
7.3.9	Jazyková dovednost absolventa.....	73
7.3.10	Ochota dojíždět za prací.....	74
7.3.11	Vzdělávací kurzy.....	75
7.3.12	Faktory ovlivňující výběr pracovního místa.....	75
7.4	ZHODNOCENÍ DOTAZNÍKOVÉHO ŠETŘENÍ.....	76
7.4.1	Příčiny nezaměstnanosti absolventů škol.....	76
7.4.2	Důsledky nezaměstnanosti absolventů škol.....	77
7.4.3	Životní situace nezaměstnaných absolventů.....	77
7.4.4	Programy aktivní politiky zaměstnanosti.....	78
7.5	NÁVRHY NA ZLEPŠENÍ NEZAMĚSTNANOSTI ABSOLVENTŮ VYSOKÝCH ŠKOL.....	78
7.5.1.1	Absolvent.....	78
7.5.1.2	Politika trhu práce.....	79
7.5.1.3	Zaměstnavatelé.....	80
7.5.1.4	Vysoké školy.....	80
	ZÁVĚR.....	82
	LITERATURA.....	84
	SEZNAM ZKRATEK.....	87
	SEZNAM TABULEK.....	88
	SEZNAM OBRÁZKŮ.....	89
	SEZNAM GRAFŮ.....	90
	PŘÍLOHY.....	92

ÚVOD

Absolventi škol patří na trhu práce k rizikovým skupinám, neboť jsou ohroženi nezaměstnaností ve větší míře než je průměrná míra nezaměstnanosti [4]. Jejich míra nezaměstnanosti v České republice je o něco větší než obecná míra nezaměstnanosti ekonomicky aktivních obyvatel [4]. Tento stav je, ale na trhu práce ve světě běžný, neboť absolventi škol jsou znevýhodněni nedostatkem pracovních tak i praktických zkušeností. Na druhou stranu však mohou konkurovat jinými přednostmi – zejména aktuálními odbornými znalostmi, znalostmi cizích jazyků, počítačovými dovednostmi nebo dokonce už i nějakou profesní praxí.

Absolventi škol mají problémy s uplatněním se na pracovním trhu zhruba do 26 let, po této věkové hranici se jejich situace výrazně lepší a ustálí. Samozřejmě vyšší míra nezaměstnanosti absolventů neplatí pro všechny stejně, je rozložena podle obvyklého schématu – nejnižší míru nezaměstnanosti mají vysokoškoláci, dále absolventi s maturitním vysvědčením naopak největší míru nezaměstnanosti mají lidé, kteří svoje studium ukončili výučním listem nebo svoje studium zakončili na základní škole. [3]

Tato práce je zaměřena na analýzu příčin nezaměstnanosti absolventů ekonomických fakult. Cílem bude popsat a zhodnotit vývoj nezaměstnanosti absolventů ekonomických fakult a na základě této analýzy navrhnout možná řešení, která by měla vést ke snížení nezaměstnanosti absolventů VŠ.

1. NEZAMĚŠTNANOST ABSOLVENTŮ V ČR

Nezaměstnanost absolventů je výrazně ovlivněna celkovou ekonomickou situací v zemi, celkovou nezaměstnaností, stavem nabídky volných pracovních míst a stavem mezi poptávkou a nabídkou po pracovních silách. Zároveň je také ovlivněna vzdělaností absolventů nebo strukturou či kvalitou dané školy. Absolventi díky těmto bodům patří určitě do rizikové skupiny ekonomicky aktivních obyvatel, která se hůře uplatňuje na trhu práce. Absolventi jsou také vůči ostatním uchazečům o zaměstnání znevýhodněni nedostatkem praxe, chybějícími pracovními návyky a minimem zkušenosti v pracovním procesu [3]. Tímto jsou tak vystaveni zvýšenému riziku neúspěchu při hledání prvního zaměstnání po ukončení studia.

1.1 Základní pojmy

1.1.1 Absolvent

Samotný pojem absolvent definuje Zákoník práce v § 144, který obsahuje nejen definici absolventa, ale také čas po který je student po ukončení studia za absolventa považován: *Absolventem se rozumí zaměstnanec vstupující do pracovního poměru na práci odpovídající jeho kvalifikaci, jestliže celková doba jeho odborné praxe nedosáhla po úspěšném ukončení studia (přípravy) dvou let, přičemž se do této doby nezapočítává doba mateřské nebo rodičovské dovolené.* [21]

V současné době se zvětšuje počet úřadů práce, které jako absolventy vykazují nezaměstnané nejvýše dva roky od ukončení školy, zatímco v dřívějším pojetí bylo vymezení dobou, dokud absolvent neodpracoval dva roky. Je tedy patrné, že nový přístup vymezuje skupinu absolventů přesněji, a proto zamezuje zahrnování např. třicetiletých žen po mateřské dovolené mezi absolventy. [21]

1.1.2 Nezaměstnanost

Za nezaměstnané jsou považovány osoby 15-leté a starší, které ve sledovaném období souběžně splňovaly následující tři základní podmínky [14]:

1. **Byly bez práce**, to znamená, že nebyly ani v placeném zaměstnání ani nebyly sebezaměstnané.
2. **Hledaly aktivně práci**. Formou aktivního hledání práce se rozumí registrace u úřadu práce nebo soukromé zprostředkovatelny práce, dále hledání práce přímo v podnicích, využívání inzerce, podnikání kroků pro založení vlastní firmy, podání žádosti o pracovní povolení a licence nebo hledání zaměstnání jiným způsobem.
3. **Byly připraveny k nástupu do práce**, tj. během referenčního období byly k dispozici okamžitě nebo nejpozději do 14 dnů pro výkon placeného zaměstnání nebo sebezaměstnání.

Pokud osoby nespĺňují alespoň jednu ze tří uvedených podmínek, jsou klasifikovány jako zaměstnané nebo ekonomicky neaktivní. Jedinou výjimkou je skupina osob, které práci nehledají, protože ji již našly, ale nástup je stanoven na pozdější dobu.

1.1.3 Náklady nezaměstnanosti

Z ekonomického hlediska lze snad za největší možnou ztrátu spojenou s nezaměstnaností pokládat pokles makroekonomického produktu, kdy produkt v ekonomice je pod svojí potenciální úrovní. Ztráta produktu je rovna tzv. produkční mezeře¹. Ztráta se nejčastěji vyčísluje pomocí Okunova zákona, který ukazuje, že potenciální produkt se rovná skutečnému, jestliže reálná zaměstnanost se rovná potenciální zaměstnanosti. Pokud ale zaměstnanost vzroste nad svojí přirozenou míru, potom klesá produkt pod potenciál. Mezi zaměstnaností a produktem tedy existuje vztah nepřímé úměry. [5]

¹ Produkční mezera je rovna rozdílu mezi potenciálním produktem a skutečným produktem.

1.1.4 Přínosy nezaměstnanosti

V souvislosti s nezaměstnaností lze hovořit pouze o jediném přínosu a tím je nově nabytý volný čas, avšak jeho hodnotu lze považovat za zanedbatelnou. V období nezaměstnanosti tak klesá hodnota volného času, neboť se v této situaci nejedná o vzácný statek. Avšak tato kategorie se dá jen těžko přesně vyčíslit, protože postoj k volnému času je velmi individuální. Přínosy nezaměstnanosti znamenají lepší alokaci zdrojů a zlepšují tak efektivnost celé ekonomiky. [14]

1.2 Absolventi na trhu práce

1.2.1 Sledování nezaměstnanosti absolventů

Statistiky týkající se nezaměstnanosti absolventů škol vycházejí často z evidencí uchazečů o zaměstnání vedených Úřady Práce. Data se sbírají v září a dubnu příslušného roku. Data za září každého roku jsou vždy vyšší, neboť v této době dochází ke kumulaci nezaměstnaných absolventů, kteří nedávno dokončili svá studia a trh práce je dosud nestačil zaměstnat [9]. Naopak dubnové hodnoty představují určitý rovnovážný stav, kdy již můžeme předpokládat, že došlo k zaměstnání určitého počtu studentů z předchozího školního roku. Proto se většinou uvádí, že dubnové hodnoty jsou vhodnější pro statistické analýzy [8].

Sledování nezaměstnanosti absolventů je velmi významné nejen pro trh práce, ale hlavně také pro Ministerstvo školství, které uděluje akreditace jednotlivým oborům vysokých škol. To by mělo na základě požadavků trhu práce rozhodnout, zda daná oblast potřebuje další akreditované obory či nikoliv.

Možnost uplatnění absolventa na trhu práce je částečně omezena absolvovaným studijním oborem, místem trvalého bydliště a samotnou flexibilitou uchazeče.

K 31. 12. 2006 bylo evidováno na ÚP 32 tisíc absolventů škol všech stupňů vzdělání, tj. méně než před rokem (31. 12. 2005 - 38,5 tisíc). Jejich podíl na celkovém počtu nezaměstnaných se také meziročně snížil (z 7,6 % na 7,1 % v prosinci 2006). [8]

1.2.2 Dílčí ukazatele nezaměstnaných absolventů

V současné době úřady práce vykazují nejčastěji tři ukazatele, které se týkají sledování počtu nezaměstnaných absolventů [7]:

1. „Všichni evidovaní absolventi – uchazeči o zaměstnání“

Do roku 2004 byl tento ukazatel ovlivňován nejednotným přístupem úřadů práce k definici uchazeče o zaměstnání – absolventa. Úřady práce opouštěly postupně od dříve používané definice, která vycházela ze zákoníku práce a přecházely k novější definici (vycházející ze zákona o zaměstnanosti).² A tak je od roku 2005 přístup jednotlivých úřadů práce sjednocen.

Potom do této skupiny „absolventy – uchazeče o zaměstnání“ patří podle definice používané MPSV pouze pro statistické účely uchazeči o zaměstnání – fyzické osoby do 25 let věku, kteří mají nejvýše dva roky od ukončení školy, absolventi vysokých škol pak nejdéle do 30 let věku.

2. „Disponibilní“ nezaměstnaní absolventi

Zkušenosti ze zpracování dat o nezaměstnanosti absolventů získávaných na základě výše uvedených skutečností vedly od roku 2000 k produkci nových dat – počtu disponibilních nezaměstnaných absolventů a počtu nezaměstnaných „čerstvých absolventů“ (viz níže). Tento počet disponibilních absolventů představuje počty „všech absolventů – uchazečů o zaměstnání“ očištěné o ty absolventy, kteří nemohou ihned nastoupit do daného zaměstnání.³

² Je třeba také upozornit, že při analýze dat („všichni evidovaní absolventi – uchazeči o zaměstnání“, a to platí i pro „disponibilní“ nezaměstnané absolventy) a jejich časových řad je třeba s tímto faktorem počítat. Přechod úřadů práce na novější definici se totiž až do roku 2005 do určité míry podílel na poklesu počtu nezaměstnaných absolventů a stejně tak i na poklesu počtu absolventů dlouhodobě nezaměstnaných.

³ Jedná se o uchazeče, kteří se ucházejí o zaměstnání kam mohou bezprostředně nastoupit, tj. evidovaní nezaměstnaní, kteří nemají žádnou objektivní překážku pro přijetí zaměstnání. Za disponibilní se nepovažují uchazeči o zaměstnání ve vazbě, ve výkonu trestu nebo uchazeči v pracovní neschopnosti dále potom uchazeči, kteří jsou zařazeni na rekvalifikační kurzy, nebo uchazeči, kteří vykonávají krátkodobé zaměstnání.

3. Nezaměstnaní „čerství“ absolventi

Do této skupiny jsou zahrnuti nezaměstnaní absolventi, kteří ukončili vzdělávání v období bezprostředně před termínem zjišťování, tj. při zjišťování v dubnu jde o absolventy, kteří úspěšně ukončili školu v období od 1. května předcházejícího roku do 30. dubna roku zjišťování. Tyto počty nezaměstnaných absolvent nebyly v letech 2001 až 2004 zatíženy nejednotným přístupem úřadů práce v definici absolventa. V dubnových datech jsou uvedeni pouze ti absolventi, kteří školu ukončili nejvýše před dvanácti měsíci.

V následujících tabulkách (viz Tabulka 1, 2 a 3) jsou uvedeny záznamy všech tří výše uvedených ukazatelů podle kategorií vzdělání – jedná se o dubnové hodnoty.

Tabulka 1 : Počet všech evidovaných nezaměstnaných absolventů [zdroj: 7]

	2002	2003	2004	2005	2006	2007
Vyučení	20470	20014	18746	13732	11296	7074
Vyučení s MZ	4234	4464	5120	3783	3270	2624
SOŠ s MZ	11810	13121	11208	8538	7928	5877
Gymnázium	3327	2607	2223	1865	1699	1216
VOŠ	1561	1573	1131	953	897	676
Vysokoškoláci	3121	3460	3029	2135	1971	1666

Tabulka 2 : Počet disponibilních nezaměstnaných absolventů [zdroj: 7]

	2002	2003	2004	2005	2006	2007
Vyučení	17132	17266	17149	12962	10735	6533
Vyučení s MZ	3535	3413	4454	3459	2972	2284
SOŠ s MZ	9972	11511	10417	7514	7063	5072
Gymnázium	3175	2500	2186	1671	1544	1093
VOŠ	1278	1320	1011	851	812	590
Vysokoškoláci	2242	2529	2611	1968	1833	1529

Tabulka 3 : Počet nezaměstnaných „čerstvých“ absolventů [zdroj: 7]

	2002	2003	2004	2005	2006	2007
Vyučení	8892	10430	10434	7592	6402	4049
Vyučení s MZ	1002	3086	2903	2300	2069	1726
SOŠ s MZ	6918	6928	6312	5195	4905	3575
Gymnázium	1644	1190	1434	1173	1118	768
VOŠ	1018	909	696	707	678	443
Vysokoškoláci	2034	2316	2049	1600	1483	1256

Jednotlivé údaje o nezaměstnanosti absolventů zahrnující absolventy posledního roku („čerstvé“ absolventy) lze v dnešní době považovat za údaje, které jsou nejlepší pro

posuzování celé situace, protože tímto způsobem lze nejpřesněji stanovit míru nezaměstnanosti.

Z časového hlediska můžeme vývoj míry nezaměstnanosti absolventů rozdělit na čtyři následující etapy [5]:

1. etapa - Do roku 1998 míry nezaměstnanosti v rámci všech kategorií vzdělání byly poměrně stabilní a pohybovaly se na zhruba stejně nízkých hodnotách. Nejnižší míry nezaměstnanosti tradičně dosahovali absolventi VŠ.

2. etapa – Roky 1998 a 1999 byly charakterizovány prudkým nárůstem míry nezaměstnanosti téměř ve všech kategoriích vzdělání, s výjimkou gymnázií. Jednoznačně se oddělila křivka charakterizující vyučené, sblížily se hodnoty vyučených s maturitou a maturantů SOŠ. Výrazně narostla i hodnota míry nezaměstnanosti vysokoškoláků.

3. etapa - V letech 2000 a 2001 pokračoval výrazný nárůst míry nezaměstnanosti v oborech připravujících pro dělnická povolání - v učebních oborech a v oborech poskytujících vyučení a maturitu. Tento nárůst se nezastavil ani nezpomalil, ačkoli v roce 1999 vyšlo jen 15 % vyučených oproti běžnému počtu. Jak u absolventů oborů SOŠ s MZ a VOŠ, tak u vysokoškoláků došlo k poklesu. Přitom jen u absolventů SOŠ mohlo dojít k ovlivnění vycházejícím malým počtem absolventů v této době.

4. etapa - Zahrnuje období od konce roku 2001 do současnosti. Během této etapy se míry nezaměstnanosti absolventů zvýšily téměř u všech kategorií vzdělání, přičemž jednou z příčin byla mírně rostoucí obecná míra nezaměstnanosti. Mírný pokles z předchozích let vystřídal pozvolný nárůst i u vyšších kategorií vzdělání – u vysokoškoláků a absolventů VOŠ. Výjimku tvořila míra nezaměstnanosti vyučených, jejichž křivka naopak prudce poklesla⁴.

⁴ Tato situace je výsledkem řady statistických a vývojových faktorů jako je: zavedení povinné devítileté školní docházky, opatření v podobě změny definice nezaměstnaného absolventa, zrušení regulace nástavbového studia vedené ministerstvem školství a tím i zvýšení počtů nově přijatých absolventů učebních oborů v této kategorii vzdělání, zvýšený zájem o vyučené na trhu práce ze strany nových investorů se zahraniční kapitálovou účastí.

1.2.3 Míra nezaměstnanosti absolventů podle úrovně vzdělání

Následující přehled (viz. Tabulka 4) ukazuje vývoj míry nezaměstnanosti absolventů škol z hlediska úrovně vzdělání v posledních letech. Z tabulky je zřejmý výraz poklesu hodnot pro všechny kategorie vzdělání. Stále však platí, že čím vyšší úroveň vzdělání, tím nižší míra nezaměstnanosti.

Tabulka 4 : Nezaměstnanost absolventů podle úrovně vzdělání [zdroj: 7]

Kategorie vzdělání	2004	2005	2006	2007
Vyučení	39,10%	32,60%	27,60%	18,88%
Vyučení s maturitou	21,20%	16,10%	14,00%	11,13%
Absolventi maturitních oborů	15,00%	12,20%	11,00%	7,79%
Absolventi oborů VOŠ	13,60%	10,60%	9,10%	6,57%
Absolventi oborů vysokých	7,70%	5,50%	4,80%	3,27%

Srovnáme-li vyhlídky absolventů na uplatnění na trhu práce podle úrovně vzdělání, je na první pohled zřejmé, že existuje přímá závislost mezi úrovní vzdělání a uplatnitelností na trhu práce, naopak nepřímá závislost se ukazuje mezi úrovní vzdělání a mírou nezaměstnanosti.

1.2.4 Míra nezaměstnanosti absolventů v jednotlivých krajích

Při zjišťování míry nezaměstnanosti absolventů škol a její zohlednění z hlediska krajů je třeba mít na paměti, že statistiky počtu nezaměstnaných vycházejí z evidenčních databází jednotlivých úřadů práce, kde jsou evidováni uchazeči o zaměstnání s trvalým bydlištěm v příslušném okrese a daném kraji (který se může lišit od kraje, v němž absolventi vystudovali), zatímco počty absolventů škol v jednotlivých krajích jsou udávány podle sídla školy. [19]

Míra nezaměstnanosti absolventů škol v kraji je podle vzorce (1.1) definována jako podíl počtu nezaměstnaných absolventů škol v kraji⁵. K počtu absolventů, kteří se připravovali na školách v daném kraji. Před výpočty této míry nezaměstnanosti jsou absolventi uchazeči o zaměstnání strukturovaní podle sídla školy, kterou vystudovali. Informace o tom, v jakém kraji jsou evidováni, v tomto případě ustupuje do pozadí.

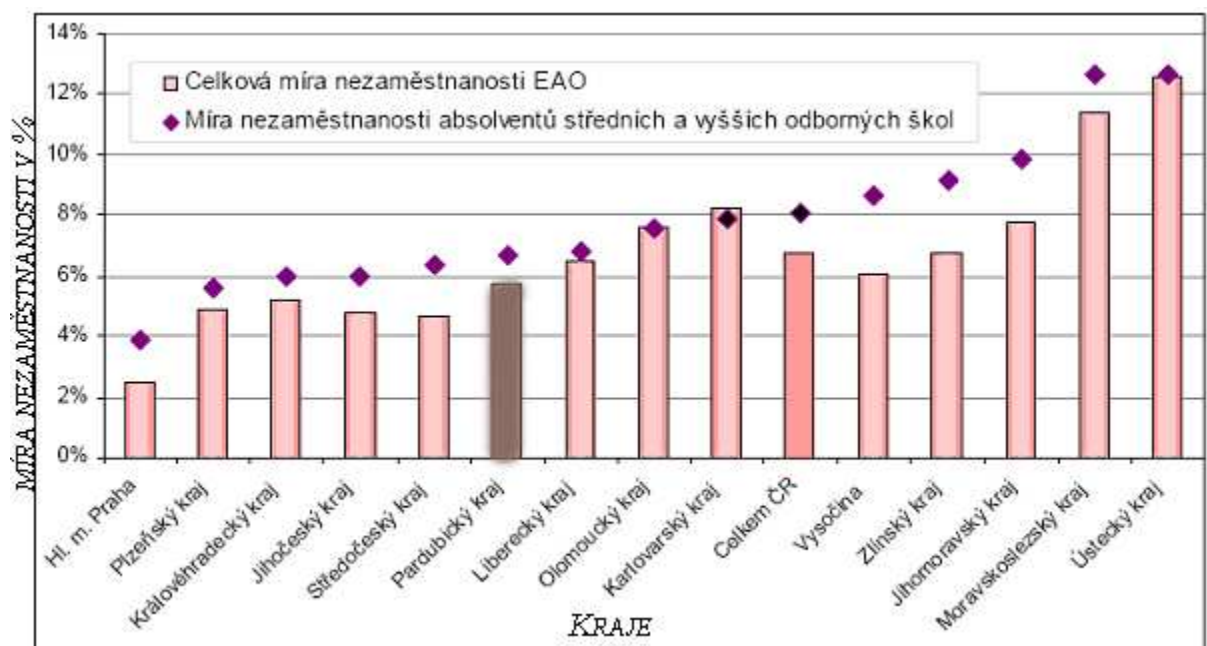
⁵ Bez ohledu na to, v kterém kraji ČR jsou evidováni na úřadu práce.

$$MN = \frac{PNA}{PA} \times 100 \quad (v \%)$$

(1.1)

MN míra nezaměstnanosti absolventů škol v kraji
PNA počet nezaměstnaných absolventů škol v kraji
PA počet všech absolventů škol v kraji

Pro nezaměstnanost absolventů jsou charakteristické výrazné regionální rozdíly. Většinou platí, že absolventi v krajích s nižší celkovou mírou nezaměstnanosti ekonomicky aktivního obyvatelstva (EAO) se uplatňují na trhu práce lépe než absolventi v krajích s vyšší mírou nezaměstnanosti – viz. Graf 1.



Graf 1: Míra nezaměstnanosti absolventů v jednotlivých krajích [zdroj: 19]

Míra nezaměstnanosti absolventů není po celý rok stejná – ovlivňuje ji studijní cyklus. Nejvyšší míru nezaměstnanosti můžeme očekávat vždy v letních měsících. Důvodem je, že ať střední nebo vysoké školy každoročně vyprodukují mnoho nových absolventů v měsících červen až září [19]. I přesto, že zodpovědný student má nástupní místo zajištěno už na konci

studia, ale najde se i mnoho těch, kteří s hledáním zaměstnání vyčkávají až na konec studia. Nejvyšší nezaměstnanost absolventů vykazují úřady práce vždy v měsíci září.

1.3 Dlouhodobá nezaměstnanost

Dlouhodobá nezaměstnanost je velmi nebezpečná ze sociálního a politického pohledu. Dlouhodobá nezaměstnanost s sebou nese značné finanční náklady na sociální zabezpečení dlouhodobě nezaměstnaných a také finanční ztráty spojené s ekonomickou nečinností. Dlouhodobá nezaměstnanost s sebou nese také nepříznivý vliv na psychiku nezaměstnaných. [2]

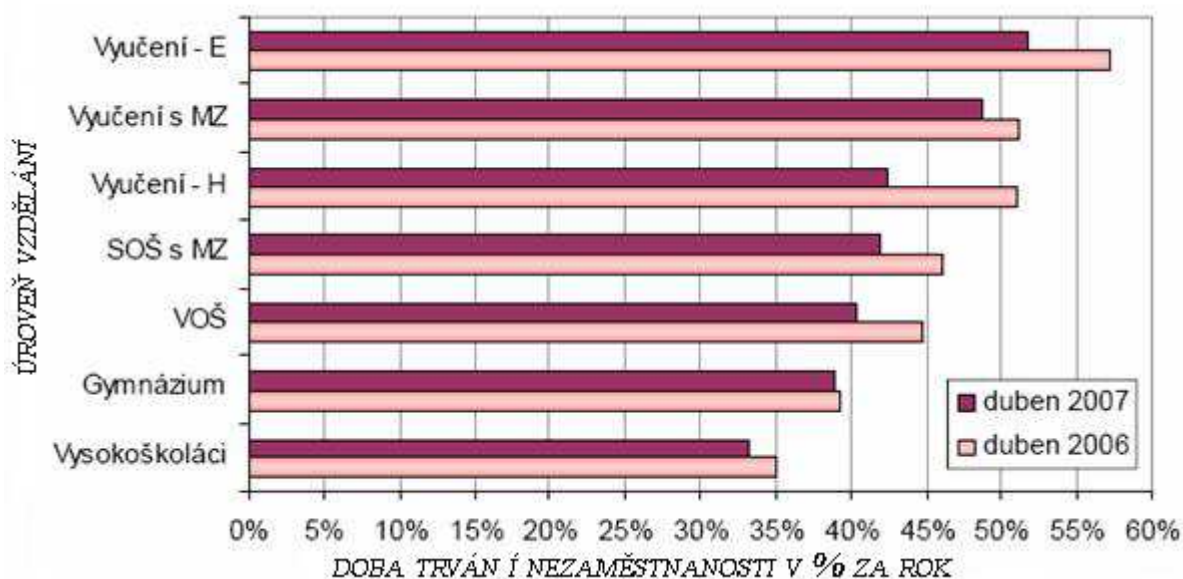
1.3.1 Dlouhodobá nezaměstnanost absolventů

Dlouhodobá nezaměstnanost absolventů škol je považována za nejzávažnější problém. I přesto, že se předpokládá, že tím vyšší je vzdělanost uchazeče, tím se snižuje riziko dlouhodobé nezaměstnanosti a nezaměstnanosti celkem, nelze tento jev podcenit u žádné skupiny absolventů [2].

Dlouhodobá nezaměstnanost s sebou nese několik negativních průvodních jevů [2]:

- způsobuje značné zatížení veřejných rozpočtů v důsledku zvýšení výdajů na sociální dávky, příspěvky na zákonné zdravotní pojištění (které jsou za registrované nezaměstnané hrazeny z veřejných zdrojů) a aktivní politiku zaměstnanosti a vlivem snížení daňových příjmů,
- v důsledku nezaměstnanosti vznikají ekonomické ztráty (jednotlivců i společnosti), především v podobě nižšího hrubého domácího produktu,
- psychologický dopad – nezaměstnaní se cítí být vylučováni ze společnosti v důsledku vyřazení z trhu práce nebo tím, že jim vstup na tento trh není vůbec umožněn - to se týká zejména absolventů škol.

Na základě obrázku (viz. Graf 2) se podíl dlouhodobě nezaměstnaných absolventů v posledních letech snižoval. Jedním z hlavních důvodů byl postupný přechod úřadů práce na novější přístup k definici nezaměstnaného absolventa, jenž ve vykazování vedl k vyřazení těch absolventů – uchazečů o zaměstnání, u nichž doba od ukončení studia přesáhla dva roky (tento proces byl ukončen k 1.1.2005) [2]. Přesně již bylo definováno.



Graf 2 : Dlouhodobá míra nezaměstnanosti absolventů [zdroj: 2]

1.3.2 Výpočet dlouhodobé nezaměstnanosti absolventů

Dlouhodobá nezaměstnanost absolventů je podle vzorce (1.2) sledována ukazatelem podílu absolventů nezaměstnaných déle než šest měsíců k celkovému počtu nezaměstnaných absolventů.

$$DN = \frac{PNA}{CPNA} \times 100 \text{ (v \%)} \quad (1.2)$$

DN dlouhodobá nezaměstnanost absolventů

PNA počet nezaměstnaných absolventů déle než šest měsíců

CPNA celkový počet nezaměstnaných absolventů

1.4 Důsledky nezaměstnanosti

Nezaměstnanost se uvádí jako jeden z hlavních sociálních problémů současnosti. Když je nezaměstnanost vysoká, tak dochází k mrhání zdroji a důchody lidí jsou nízké, během takových období ovlivňují ekonomické obtíže emoce lidí a rodinný život. Zpravidla se uvádějí dvě základní kategorie dopadu: ekonomický a sociální. [9]

1. Ekonomický dopad

Vysoká nezaměstnanost je projevem plýtvání zdroji, protože během depresí, když je nezaměstnanost na vysokém bodu, nevytváří ekonomika tolik, kolik je schopna. Ztráty, ke kterým dochází v obdobích vysoké nezaměstnanosti, jsou největším doloženým mrháním zdroji v soudobé ekonomice.

2. Sociální dopad

Je to hlavně dlouhodobá (delší než ½ roku) nedobrovolná nezaměstnanost, která přináší lidské sociální a psychologické škody. Je vědecky dokázáno, že nezaměstnanost vede ke zhoršení fyzického i psychického zdraví člověka, vede k vyššímu výskytu srdečních chorob, alkoholismu a sebevražd.

2. INSTITUCE PŮSOBÍCÍ NA TRZÍCH PRÁCE A JEJICH ROLE NA SNIŽOVÁNÍ MÍRY NEZAMĚSTNANOSTI

Na snižování míry nezaměstnanosti a problémy s ní spojenými do zajisté nezajišťují a nezabezpečují jen státní orgány a orgány místní samosprávy, ale i četné soukromé subjekty a to i ty ziskové i neziskové.

2.1 Úřad práce

Asi nejznámější institucí působící na trhu práce je Úřad práce. Tato státem zřízená a provozovaná instituce má za úkol shromažďovat a evidovat zaměstnanost a problémy s ní spojené v jednotlivých oblastech a regionech. Je povinností zaměstnavatelů mu nahlašovat volné pracovní pozice a ten je poté může zprostředkovávat nezaměstnaným.

V Českých zemích byla existence těchto institucí upravena již zákonem z roku 1903. V dnešní ČR je působnost úřadů práce vymezena zákonem o zaměstnanosti, a to analogicky jako v zemích EU, i když síť služeb zaměstnanosti je zde dosud méně rozvinuta. [13]

Úřad práce poskytuje informační služby v oblasti pracovních příležitostí, zejména informace o [13] :

- volných pracovních místech v České republice a zemích EU
- situaci na trhu práce v České republice a zemích EU
- podmínkách zaměstnávání v zahraničí
- možnostech dalšího vzdělávání

Dále úřad práce poskytuje poradenské služby pro:

- volbu povolání
- volbu rekvalifikace
- zprostředkování vhodného zaměstnání
- volbu přípravy k práci osob se zdravotním postižením
- výběr vhodných nástrojů aktivní politiky zaměstnanost

V současné době Úřady práce evidují 657 uchazečů o zaměstnání s bakalářským vzděláním. Problémovější skupinou jsou ženy, které tuto skupinu zastupují počtem 374. Dále úřady evidují 977 uchazečů s úplným vysokoškolským vzděláním a 32 uchazečů s doktorským vzděláním. [13]

2.2 Personální agentury

Personální agentury je fenomén u nás se hojně rozšiřující zejména v posledním desetiletí. Tyto agentury jsou ve své podstatě Úřady práce fungující na ziskovém principu a velice dobře se jim daří nahrazovat práci úřadů práce. Ale velkým rozdílem mezi úřady práce a personálními agenturami je hlavně v tom, že Úřady práce mají mezi svými klienty hlavně ty méně zaměstnatelné osoby a osoby s menší kvalifikací a oproti tomu personální agentury, dle požadavků svých klientů, jsou více zaměřené na kvalitní a kvalifikované zaměstnance, u kterých nemají velké problémy se zařazením do pracovního procesu.

V Evropě se tyto agentury objevují na počátku 20. století. Zatímco v některých zemích je jejich působnost zúžena jen na zprostředkování krátkodobé práce v ČR žádné takové omezení není, proto mohou personální agentury na českém území plně rozvinout svoji činnost. V některých zemích EU, jako je například Rakousko je jejich činnost úplně zakázána.

2.3 Občanské organizace a sdružení

Jedná se o organizace, které se zabývají především sociální prevencí, tj. zejména pomáhají lidem hledat práci, ale snaží se jim také i poradit jak si danou práci udržet, což může být pro mnohé uchazeče velmi důležité. Mezi hlavní oblasti jejich aktivit bývají služby, které zatím jak Úřady práce, tak ani personální agentury ve svém portfolio služeb nemají. Je to pak především sociální poradenství, dluhové poradenství nebo i odborný právní servis.

2.4 MPSV – politika zaměstnanosti

Státní politika zaměstnanosti se člení na dvě kategorie, pasivní a aktivní politiku zaměstnanosti. Pasivní politika zaměstnanosti má za cíl zmírňovat důsledky nezaměstnanosti, a to především hmotným zabezpečením nezaměstnaných. Naproti tomu aktivní politika

zaměstnanosti má za cíl nezaměstnanosti předcházet a snižovat míru nezaměstnanosti tím, že napomáhá uchazečům vrátit se do pracovního procesu. [6]

Význam politiky zaměstnanosti vychází už z jejího poslání, jímž je přispívat k podpoře rovnováhy na trhu práce a k omezení nezaměstnanosti, která je jedním z největších problémů současného světa. Kromě národní politiky zaměstnanosti existují v České republice i programy realizované úřady práce a zaměřené na pomoc vybraným rizikovým skupinám nalézt uplatnění na trhu práce.

2.4.1 Pasivní politika zaměstnanosti

Podle současné právní úpravy je podmínkou pro vznik nároku na podporu v nezaměstnanosti vykonávat alespoň 12 měsíců zaměstnání nebo jinou výdělečnou činnost, která zakládá povinnost odvádět dávky sociálního pojištění, přičemž do této doby se započítává doba soustavné přípravy na budoucí povolání v rozsahu 6ti měsíců. V rámci této úpravy nemá absolvent, který při soustavné přípravě na budoucí povolání, neodpracoval alespoň 6 měsíců nárok na hmotné zabezpečení.

2.4.2 Aktivní politika zaměstnanosti

2.4.2.1 Nástroje aktivní politiky zaměstnanosti pro absolventy

Nyní uvedeme nástroje aktivní politiky zaměstnanosti, které se nejčastěji používají pro zvýšení uplatnitelnosti nezaměstnaných absolventů škol na pracovním trhu.

Nejčastěji jsou využívány [9] :

- Společensky účelná pracovní místa – obvykle je dohoda o vytvoření tohoto pracovního místa uzavírána přímo se skutečným zaměstnavatelem přijatého uchazeče o zaměstnání, kterým je zpravidla subjekt z podnikatelské sféry.
- Odborné praxe osob do 25 let a absolventů VŠ v organizačních složkách státu a příspěvkových organizacích. Ojedinele je dohoda uzavírána se zprostředkovatelem zaměstnání, která následně svého zaměstnance dočasně přidělí k výkonu práce u organizační složky státu.

- Specifické a nspecifické rekvalifikace (v rámci rekvalifikace se do různých programů zapojila jen 2% VŠ a VOŠ absolventů).
- Příspěvky na zapracování – určen zaměstnavateli, který přijal uchazeče o zaměstnání, jemuž úřad práce věnuje zvýšenou péči. Překlenovací příspěvek – určen osobám, které jako uchazeči o zaměstnání vyřešily za pomoci úřadu práce svou nezaměstnanost zahájením samostatné výdělečné činnosti aj.

Pouze druhý z uvedených nástrojů, odborné praxe osob do 25 let a absolventů VŠ v organizačních složkách státu a příspěvkových organizacích, je však určen výhradně absolventům škol, ostatní opatření nejsou cílena výlučně na tuto sociální kategorii [9]. V posledních letech patří mezi nejvíce využívané nástroje aktivní politiky zaměstnanosti (APZ) určené ke snížení míry nezaměstnanosti absolventů škol i rekvalifikace a stáže, které se jeví jako velmi přínosný nástroj, který významně pomáhá získat uchazečům o zaměstnání této sociální kategorie zaměstnavateli tolik požadovanou praxi. Vedlo to také k tomu, že řada absolventů nacházela následně pracovní uplatnění přímo v místě výkonu stáže. Samozřejmě každý nástroj má nějaké záporné stránky, nezaměstnaní absolventi poukázali na některé nepříznivé aspekty tohoto programu.

Nedostatky programů [9]:

- zaměstnavatelé neuznávají tuto stáž jako adekvátní praxi
- nedodržování programů ze strany zaměstnavatelů (někteří absolventi byli na této stáži pasováni do role vedlejší pracovní síly či do role brigádníka)
- nízké finanční ohodnocení při vykonávání této stáže

V následující tabulce (viz. Tabulka 5) je uveden přehled jednotlivých programů, realizovaných úřady práce se zaměřením na uchazeče o zaměstnání do 25 let věku :

Tabulka 5 : Přehled programů určených pro uchazeče o zaměstnání do 25 let věku [zdroj: vlastní]

Kraj	Úřad práce	Název programu
Středočeský	Mělník	<i>Přípravení do praxe</i>
Jihočeský	Č. Budějovice	<i>Krok z evidence</i>
Ústecký	Louny	<i>Start</i>
Ústecký	Most	<i>Absolvent</i>
Ústecký	Ústí nad Labem	<i>Program na vytvoření absolventských pracovních míst</i>
Liberecký	Česká Lípa	<i>První zaměstnání</i>
Pardubický	Pardubice	<i>První nástup po skončení školy</i>
Olomoucký	Jeseník	<i>Program získání praxe a práce - cíl pro mladé</i>
Olomoucký	Šumperk	<i>Pomáháme vám začít</i>
Zlínský	Kroměříž	<i>Praxe - cesta k zaměstnání</i>
Moravskoslezský	Karviná	<i>Program k řešení zaměstnanosti absolventů bez praxe</i>

Podrobnější informace o programech podporující začlenění absolventů na trh práce lze získat v zákoně 435/2004 Sb., o zaměstnanosti, část V., § 104 – 120 Aktivní politika zaměstnanosti, na Integrovaném portále MPSV nebo na webových stránkách úřadů práce. [8]

I přes výše uvedené nedostatky, získávání praxe prostřednictvím stáže výrazně snižuje míru nezaměstnanosti absolventů VŠ, neboť absolventi jsou tak většinou zaměstnání na odborných pozicích (v zaměstnaneckém poměru), ve kterém by měli jednou skutečně pracovat a dále také pobírají mzdu odpovídající jejich pracovnímu zařazení (i když dotovanou úřady práce).

2.4.2.2 Programy aktivní politiky zaměstnanosti určené pro uchazeče o zaměstnání do věku 25 let

Cílem těchto regionálních programů je pomoci mladým uchazečům o zaměstnání bez praxe, nebo jen s krátkou praxí získat pracovní praxi, osvojit si pracovní návyky a získat potřebné praktické dovednosti. Účastníky programů realizovaných úřady práce jsou na jedné straně zájemci z řad nezaměstnaných mladých lidí do 25 let věku a na straně druhé zaměstnavatelé, ochotni vytvořit nová pracovní místa pro uchazeče o zaměstnání do 25 věku

a schopni věnovat mladým lidem patřičnou pozornost a umožnit jim zapracování se v boru [8].

Hlavním cílem většiny programů zaměřených na uchazeče o zaměstnání je tedy vytvoření nových pracovních míst a jejich obsazení uchazeči o zaměstnání ze skupiny absolventů škol. Jednotlivé úřady práce si definují konkrétní podmínky, na základě nichž může zaměstnavatel požádat o příspěvek na úhradu mzdových nákladů vzniklých v souvislosti s vytvořením nových pracovních míst pro absolventy. Podmínkou, ale je jak už jsem uvedl, že zaměstnavatel obsadí nově vytvořené místo uchazečem, kterého doporučí úřad práce v daném regionu.

2.4.2.3 Doporučení při vytváření programů politiky zaměstnanosti

Při vytváření jednotlivých regionálních programů je třeba v první řadě analyzovat aktuální situaci na daném trhu práce, ale je potřeba také analyzovat jednotlivé příčiny nezaměstnanosti absolventů. Je to důležité z toho důvodu, že efekt programů se zvyšuje právě definováním příčin nezaměstnanosti a charakterizováním pracovního trhu. Příčiny nezaměstnanosti může ovlivňovat například vzdělání, rodinné i sociální zázemí, osobní mentalita lidí a další proměnné. Obecně ale platí, že nezaměstnaným, kteří nechtějí pracovat stejně žádný program aktivní politiky zaměstnanosti nepomůže.

3. SROVNÁNÍ JEDNOTLIVÝCH VYSOKÝCH ŠKOL A FAKULT

Pro analýzu vývoje uplatnitelnosti absolventů vysokých škol na trhu práce a pro srovnávání situace na jednotlivých školách a fakultách je samozřejmě nutné použít nějakou poměrovou míru. V daném případě není možné použít normální míru nezaměstnanosti, o které jsme se zmiňovali výše, protože neexistují podrobné údaje o počtech absolventů, kteří jsou ekonomicky neaktivní a nestudují vysokou školu. Vzhledem k tomu, že však tyto lidé tvoří asi pouze 5 % z celkové populace absolventů a protože je tento podíl v čase poměrně stabilní, je míra neúspěšnosti, která bude používána pro náš případ plně dostačující.

Míra neúspěšnosti je podle vzorce (3.1) v našem případě vyjádřena jako podíl počtu nezaměstnaných a počtu ekonomicky aktivních i neaktivních osob mínus počet absolventů, kteří pokračují ve studiu.

$$míra\ neúspěšnosti = \frac{pocet\ nezamestnaných}{(EA + EN\ osoby) - studující} \times 100\ (v\ \%) \quad (3.1)$$

EA ekonomicky aktivní osoby

EN ekonomicky neaktivní osoby

Pro tento účel byly vytvořeny dvě míry neúspěšnosti:

- míra celkové neúspěšnosti
- míra nové neúspěšnosti.

V této analýze bude využita pouze míra nové neúspěšnosti. Míru nové neúspěšnosti můžeme podle vzorce (3.2) definovat jako podíl, kde v čitateli jsou nově nezaměstnaní absolventi k danému okamžiku (30.4. resp. 30.9.) kromě těch absolventů, kteří absolvovali v posledním období, tedy od 1.10. do 30.4. a jejichž nezaměstnanost tudíž může mít často frikční povahu. Ve jmenovateli je pak celkový počet absolventů vysokých škol, kteří ukončili své vzdělání v předchozím roce vyjma těch, jež absolvovali v posledním období, tedy od 1.10.

do 30.4. mínus ti, kteří v období jednoho roku od absolvování zahájili další studium na vysoké škole a k 30.4. nebo 30.9. jsou v něm ještě zapsáni.

$$MNN = \frac{NNA}{CPA - \text{studující}} \times 100 \text{ (v \%)} \quad (3.2)$$

MNN míra nové neúspěšnosti

NNA nově nezaměstnaní absolventi k danému okamžiku

CPA celkový počet absolventů

V této analýze navíc je použita taková míra nové neúspěšnosti, která je váženým průměrem (váha je podíl absolventů) míry z 30.9. daného roku a z 30.4. roku následujícího. Tento průměr je používán proto, aby se zmírnily náhodné odchylky a také proto, aby míra pokryla absolventy za celý rok, ne jen půl roku.

3.1 Absolventi VŠ

Vysoké školy poskytují vysokoškolské vzdělání absolventům oborů středních škol a gymnázií, kteří úspěšně vykonali maturitní zkoušku a zároveň úspěšně složili přijímací zkoušky. Vysoké školy organizují tři druhy vzdělávacích programů: bakalářský, magisterský a doktorský.

Na vysokých školách je možné studovat formou prezenční nebo kombinovanou formou (studium při zaměstnání). Kromě standardních druhů studia nabízejí vysoké školy i další formy vzdělávání: rekvalifikační studium, univerzity třetího věku a další. Od roku 1999 v českém školství působí i soukromé VŠ.

V České Republice v současné době působí 70 VŠ, z nichž je 28 veřejných a zbylých 32 jsou soukromé VŠ. Z 28 veřejných VŠ nabízí studium ekonomických předmětů 22 z nich. Kompletní seznam VŠ naleznete v Příloze 1 tohoto dokumentu [20].

Celkový počet vysokoškolských studentů v České republice ve školním roce 2005/2006 se pohybují na hranice 350.000 studentů. V posledních 6 letech vzrostl počet vysokoškolských studentů zhruba o 80 %. Jedním z důvodů může být úbytek studentů VOŠ,

kterí dávají přednost široké nabídce bakalářských oborů VŠ. Každoročně vysoké školy ukončují něco kolem 40.000 studentů. [12]

Podle podílu obyvatelstva ve věku 20-24 let s ukončeným středoškolským vzděláním obsadila ČR v rámci EU s 91,2 % hned druhé místo za Slovenskem. V mnohem horším postavení je ČR v rámci obyvatelstva s vysokoškolským vzděláním, ve skupině obyvatelstva 25-64 let je jen 13 % obyvatelstva s tímto vzděláním, což řadí ČR na poslední místa v rámci EU. [12]

3.2 Míra nezaměstnanosti absolventů vysokých škol

Objektivní posouzení nezaměstnanosti absolventů by se mělo opírat především o hodnoty míry nezaměstnanosti absolventů. Míra nezaměstnanosti absolventů vysokých škol je podle vzorce (3.3) dána poměrem počtu nezaměstnaných absolventů konkrétní kategorie vzdělání či skupiny oborů k celkovému počtu absolventů (tj. zaměstnaných, nezaměstnaných i pokračujících v dalším vzdělání) v dané kategorii vzdělání či v dané skupině oborů. Hodnota míry nezaměstnanosti vyjadřuje, kolik procent absolventů dané kategorie vzdělání, či skupiny oborů daného vzdělání zůstane bez zaměstnání a umožňuje porovnávat nezaměstnanost absolventů různých kategorií vzdělání.

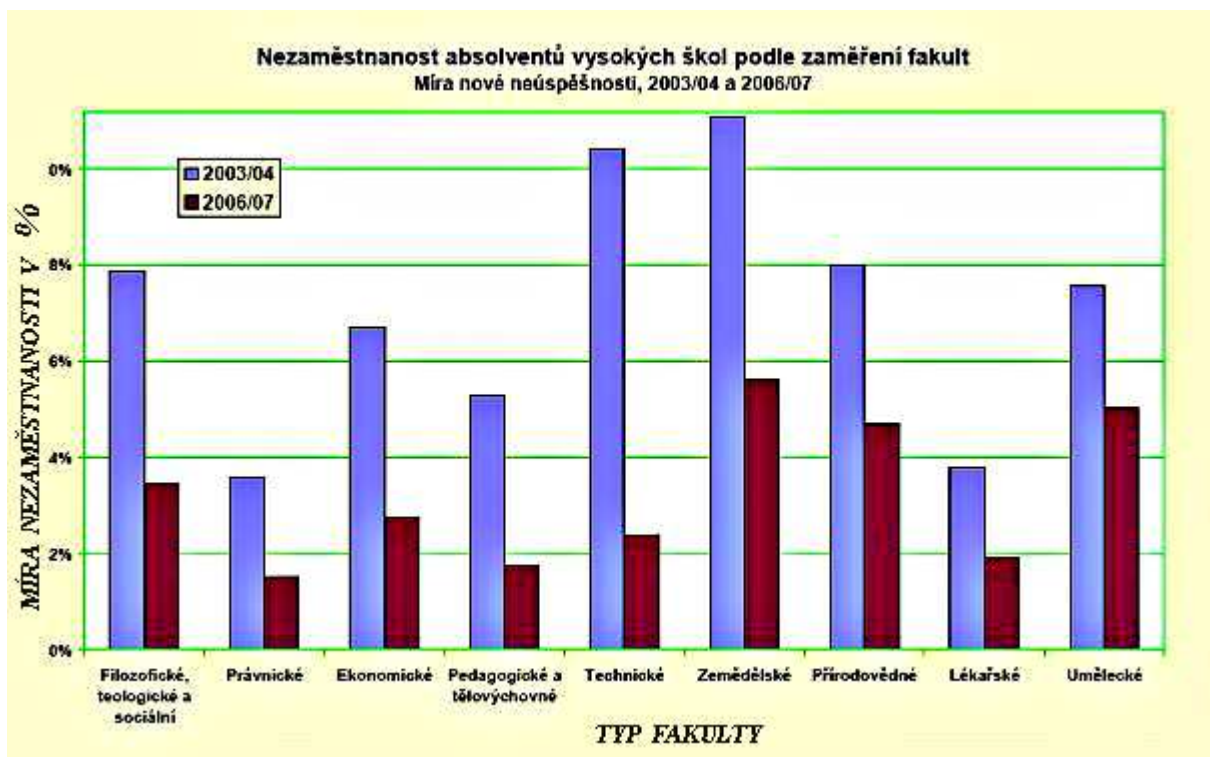
$$MN = \frac{PNA}{CPA} \times 100 \quad (v \%) \quad (3.3)$$

MN míra nezaměstnanosti absolventů vysokých škol
PNA počet nezaměstnaných absolventů
CPA celkový počet absolventů

3.3 Uplatnění absolventů jednotlivých VŠ

Při pohledu na různé zaměření jednotlivých škol a fakult je zajímavé si všimnout, že se průběh přechodu na trh práce mezi nimi liší – viz. Graf 3. Nejprve je však na grafu vidět míra naší nové neúspěšnosti podle zaměření fakult a vývoj za poslední čtyři roky. Jak je vidět nejméně se musejí potýkat s nezaměstnaností absolventi právnických, pedagogických,

tělovýchovných a lékařských fakult. Naopak nejnižší úspěšnost uplatnění se na trhu práce vykazují absolventi zemědělských, uměleckých a přírodovědných fakult.



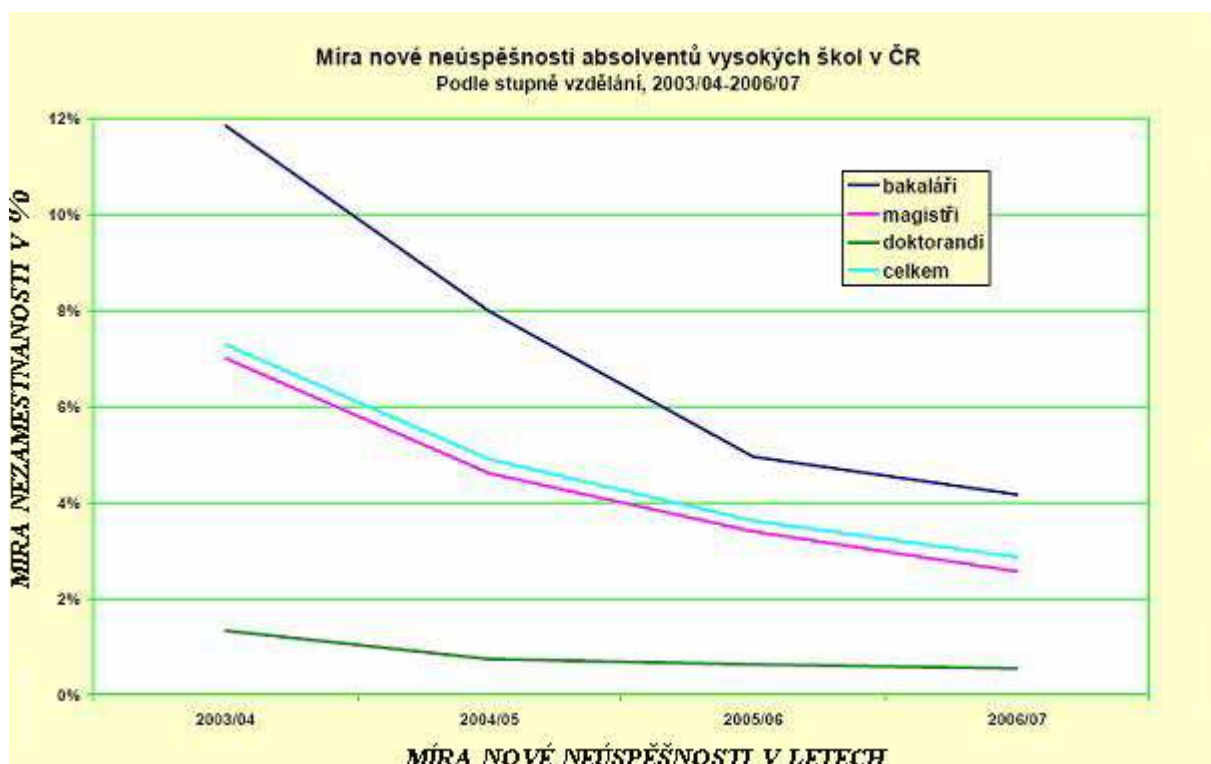
Graf 3: Míra nezaměstnanosti podle zaměření fakult [zdroj: 6]

Absolventi uměleckých škol jsou specifictí v tom, že jsou v porovnání s absolventy jiných fakult poměrně úspěšní během prvního půlroku po absolvování, potom však už jejich míra neúspěšnosti neklesá tak výrazně jako u ostatních. Podobný průběh přechodu vykazují absolventi filozofických, teologických a sociálních fakult. Naopak absolventi lékařských fakult mají relativně výraznější problémy s hledáním práce po ukončení školy a po uplynutí jednoho roku se v porovnání s ostatními stávají nejúspěšnějšími.

Úspěšnost absolventů vysokých škol v České republice se v posledních letech mírně zlepšuje a to i navzdory výrazně rostoucímu počtu mladých lidí, kteří vysokou školu úspěšně dokončují. V období od května 2003 do dubna 2004 se na trhu práce objevilo takřka 22 tisíc nových absolventů vysokých škol a jejich míra nové neúspěšnosti byla vyšší jak 7 %, od května 2006 do dubna 2007 jich bylo již 31 tisíc a jejich míra nové neúspěšnosti přitom klesla na necelá 3 %. Je zřejmé, že toto není dáno jen lepší uplatnitelností absolventů

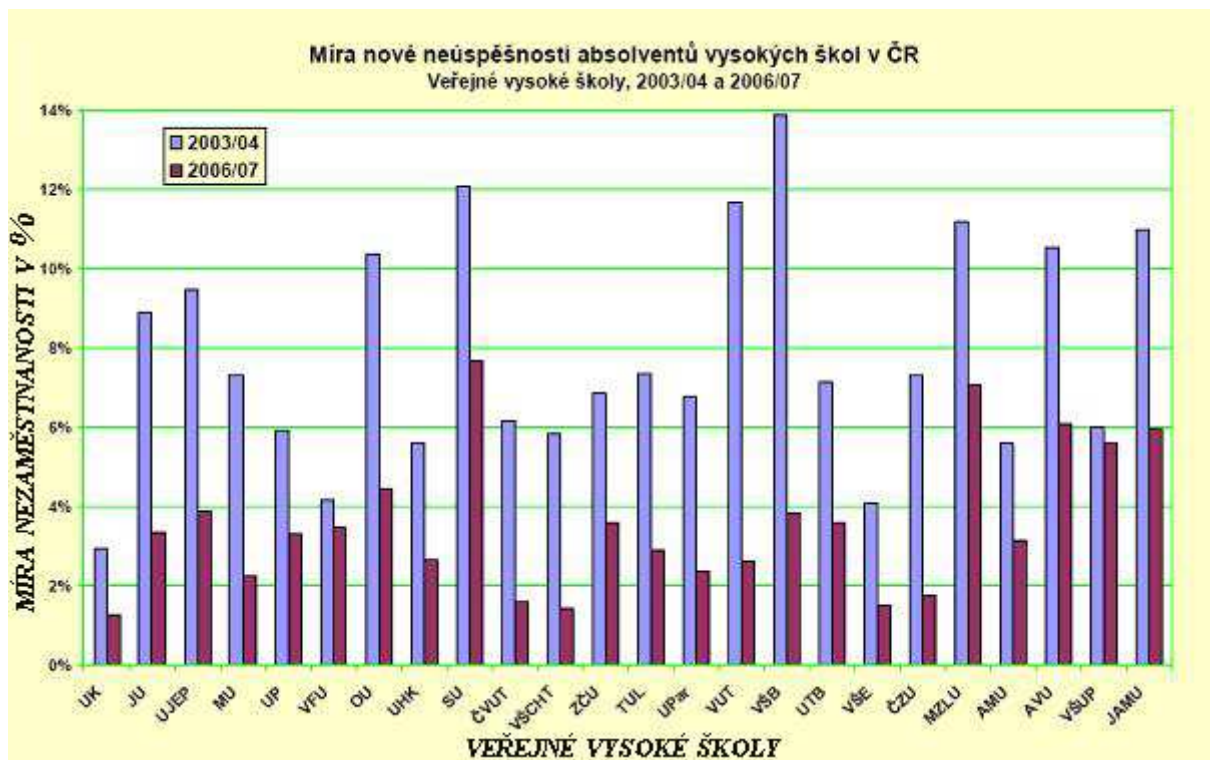
vysokých škol, ale velký vliv tu hraje výrazně se snižující se míra nezaměstnanosti celé České republiky. Z čehož vyplývá i míra nezaměstnanosti v České republice, která byla ve 2. čtvrtletí roku 2007 5,3 % zatímco v 2. čtvrtletí roku 2004 to bylo 8,2 %. [6]

Následující graf (viz. Graf 4) ukazuje vývoj nových měr neúspěšnosti podle dosaženého vzdělání. Je vidět že nejstrmější pokles nastal u absolventů bakalářů.



Graf 4 : Míra nezaměstnanosti podle absolventů vysokých škol [zdroj: 6]

Stejně jak se snižuje míra neúspěšnosti absolventů vysokých škol, neexistuje jediná veřejná vysoká škola, kde by míra neúspěšnosti absolventů v posledních třech letech neklesla. Na následujícím grafu (viz. Graf 5) jsou zobrazeny dvě míry nové neúspěšnosti. Jednak jde o vážený průměr nové míry neúspěšnosti ze září 2003 a dubna 2004 a jednak o vážený průměr nové míry neúspěšnosti ze září 2006 a dubna 2007. Jak je vidět na všech školách došlo k výraznému snížení této míry. Dvě výjimky tvoří Vysoká škola umělecko-průmyslová v Praze a Veterinární a farmaceutická univerzita v Brně, kde došlo jen k mírnému poklesu.



Graf 5 : Míra nezaměstnanosti absolventů podle vysokých škol [zdroj: 6]

Rozdíly mezi školami a fakultami v míře neúspěšnosti nejvíce ovlivňuje kvalita a důležitost poskytovaného vzdělání. Zajímavé je však také se odívat, jak se jednotlivé rozdíly mění, tzn. jestli se zvyšují nebo snižují. Velká většina ze všech českých vysokých škol a fakult má neúspěšnost svých absolventů mezi 0,2 % až 7 %.

3.4 Platy absolventů jednotlivých VŠ

Řada studentů vysokých škol počítá automaticky s tím, že vysokoškolský titul jim zajistí také vysoké příjmy. V jednom případě by se tento předpoklad mohl považovat za pravdivý, a to v případě, kdy budeme srovnávat platy zaměstnanců s vysokoškolským a středoškolským vzděláním v téže oboru. Potom platy vysokoškoláků jsou v drtivé většině vyšší než platy středoškoláků. Ale jakmile však začneme srovnávat i mezi jednotlivými obory, pak to zdaleka neplatí, mezi jednotlivými obory je totiž výrazný rozdíl. Například středoškolák informatik, který najde uplatnění ve svém oboru bude brát podstatně více než student, který vystudoval vysokou školu s humanitním zaměřením a nastoupil například jako učitel na základní školu.

3.5 Nástupní plat

Nástupní platy absolventů se dnes průměrně pohybují kolem 25 tis. Kč [21]. Ale jak už bylo řečeno, záleží samozřejmě na studovaném oboru a také s jistou mírou na regionu, ve kterém získal absolvent pracovní pozici.

Standardně nejvyšší platové ohodnocení mohou získat absolventi v Praze. Nižší platové podmínky musí očekávat např. v kraji Vysočina.

Největší zájem je v současné době o absolventy oborů zaměřených na informační technologie. Není tedy výjimkou nástupní plat programátora vyšší než 35 tis. Kč. Průzkum, který provedla Karlova Univerzita v rámci svých fakult tento trend jednoznačně podporuje: Studenti s diplomem z Fakulty informatiky a statistiky se po 5 letech praxe dostanou na hrubý příjem v průměru 38 tis. Kč. Oproti tomu absolventi těžké školy, ale Pedagogické fakulty si za stejnou dobu praxe přijdou zhruba na polovinu. [21]

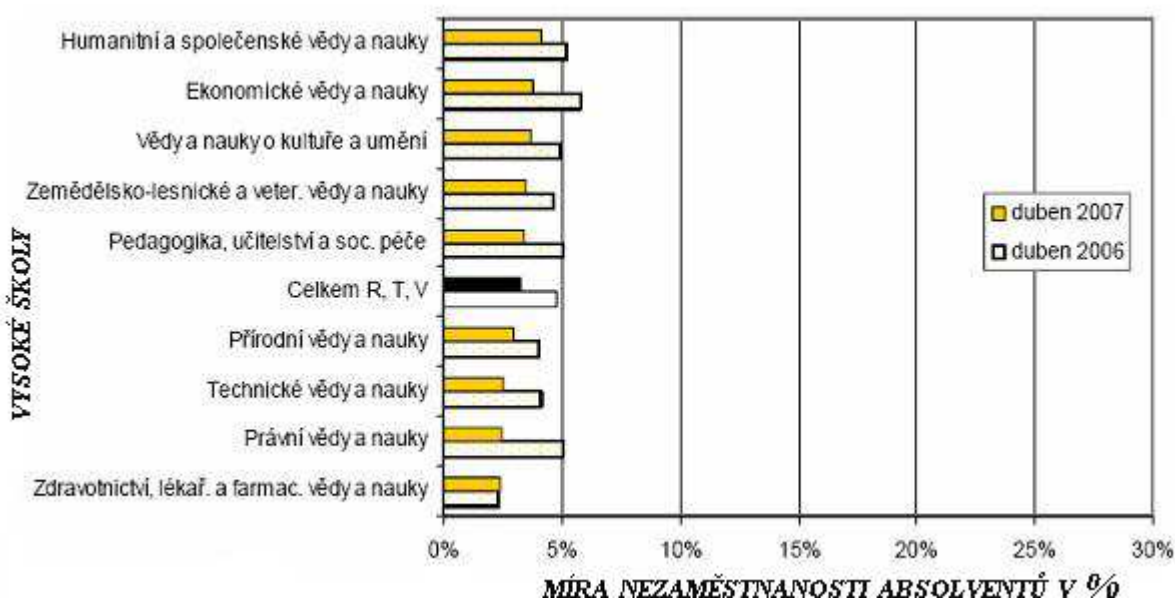
Tabulka platů dle oboru [21]:

- Programátor specialista - 35.377,- Kč
- Vedoucí pracovník v průmyslu - 30.329,- Kč
- Odborný pracovník marketingu - 28.588,- Kč
- Projektant a analytik výpočet. systémů - 28.196,- Kč
- Právník (mimo advokacii a soudy) - 27.496,- Kč
- Vedoucí účetní - 26.093,- Kč
- Strojní projektanti a konstruktéři - 25.617,- Kč
- Mistři ve stavebnictví - 25.575,- Kč
- Projektanti elektro. - 25.575,- Kč
- Stavební projektanti a konstruktéři - 24.751,- Kč

3.6 Analýza nezaměstnanosti absolventů s vysokoškolským vzděláním

Tato část bude zaměřena na analýzu nezaměstnanosti absolventů s vysokoškolským vzděláním, kteří se připravovali v prezenční (denní) formě v bakalářském, magisterském, navazujícím magisterském nebo doktorském studiu a mají občanství ČR.

Počet absolventů VŠ se každým rokem postupně zvyšuje (rok 2001 – 25 298 absolventů, rok 2002 – 26 273, rok 2003 – 26 440, rok 2004 – 29 022, rok 2005 – 31 121), ovšem teprve poslední roky odrážejí již dlouho zřetelný nárůst přijímaných do vysokoškolského studia. V roce 2006 v ČR úspěšně ukončilo studium celkem 38 462 absolventů⁶, z toho bylo 17 043 absolventů z bakalářského studia, 21 098 absolventů magisterského a navazujícího magisterského studia a nakonec 376 absolventů doktorského studia. V porovnání s rokem 2006 se nejvíce zvýšily počty absolventů bakalářského studia a to až o 62 % zatímco počet absolventů doktorského studia vzrostl jenom mírně o 4 %. Nejvíce studentů ukončilo v roce 2006 studium ve skupinách studijních programů Technické vědy a nauky (25,6 %), Ekonomické fakulty se umístily hned na druhém místě (23,4 %) naopak nejméně absolventů bylo z oborů Přírodních věd a nauk (9,5 %). [6]



Graf 6 : Míra nezaměstnanosti absolventů vysokých škol [zdroj: 6]

⁶ Srovnáme-li rok 2006 s rokem 2000, jedná se o nárůst počtu absolventů VŠ o neuvěřitelných 57 %.

Pokud se podíváme na výše uvedený přehled (viz. Graf 6) tak zjistíme, že míra nezaměstnanosti absolventů VŠ v roce po absolvování vykazuje dlouhodobější pokles. Z hodnoty 7,7 % v dubnu roku 2004 klesla na hodnotu 5,5 % v dubnu 2005 a dále na 4,8 % v dubnu 2006, až na konečných 3,3 % v dubnu 2007. Na snižování nezaměstnanosti absolventů má podle mého názoru velký vliv zlepšující se ekonomická situace v ČR (hospodářský růst, větší nabídky volných pracovních pozic, nižší celková zaměstnanost apod.) i fakt, že absolventi mají v posledních letech více možností pokračovat ve vzdělávání díky rozšíření nabídky vzdělávání a na trh práce jich tedy přechází menší část. Podstatnou roli hraje i zvýšená nabídka nových pracovních příležitostí, které vytvářejí zahraniční investoři, což potvrzuje i skutečnost, že ke snížení došlo hlavně v technických a ekonomických oborech. Snad největší pokles nezaměstnaných absolventů za uplynulé období je do určité míry způsobeno i postupným snižováním celkového počtu absolventů vlivem nižších počtů osob v populačním ročníku. [6]

Dalšími faktory, které ovlivnily a doposud ovlivňují současnou situaci na trhu práce jsou zejména: změna v nároku na podporu v nezaměstnanosti u absolventa⁷, jejíž vliv je však zmírněn i tím, že absolventy k registraci na úřadě práce motivuje možnost vyhnout se placení povinného zdravotního pojištění (za registrované nezaměstnané hradí zákonné zdravotní pojištění stát), dále zrušení základní vojenské služby a přechod úřadů práce na novější definici absolventa – uchazeče o zaměstnání.⁸ [6]

Na závěr se dá říct, že míra nezaměstnanosti absolventů vysokých škol je sama o sobě poměrně nízká ve srovnání s ostatními nezaměstnanými absolventy.

⁷ Podpora může být přiznána pouze uchazečům o zaměstnání, kteří v posledních třech letech vykonávali zaměstnání nebo jinou výdělečnou činnost alespoň 6 měsíců, tzn. že absolventi ztratili automatický nárok na podporu v nezaměstnanosti.

⁸ Tento faktor ovlivňoval počty všech nezaměstnaných absolventů do roku 2005.

4. POROVNÁNÍ MÍRY NEZAMĚŠTNANOSTI ABSOLVENTŮ VYSOKÝCH ŠKOL S CELKOVOU MÍROU NEZAMĚŠTNANOSTÍ V ČR

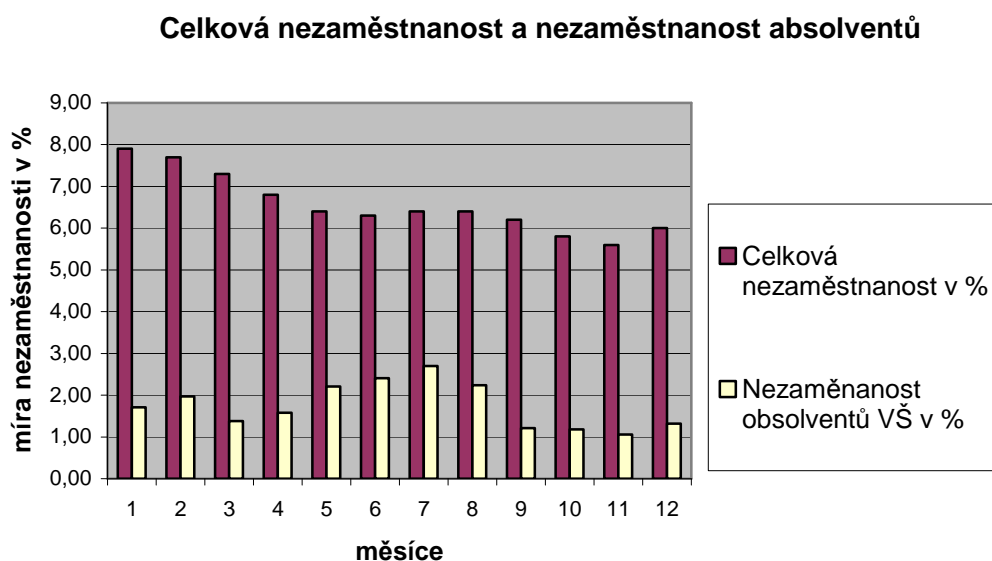
V této kapitole bude srovnávána nezaměstnanost absolventů Vysokých škol s celkovou nezaměstnaností v ČR pomocí jednotlivých funkcí. Dále se pokusíme zjistit koeficient regrese mezi celkovou nezaměstnaností a nezaměstnaností absolventů Vysokých škol. Díky této analýze zjistíme jakou měrou se podílí míra nezaměstnanosti absolventů Vysokých škol na celkové míře nezaměstnanosti v ČR.

4.1 Vstupní údaje

Údaje potřebné ke srovnání nezaměstnanosti absolventů VŠ s celkovou nezaměstnaností v ČR jsem získal ze statistické ročenky trhu práce za období roku 2007. Jedná se o údaje, které představují celkovou nezaměstnanost a nezaměstnanost absolventů VŠ v procentech za jednotlivé měsíce daného roku znázorněné v tabulce 6.

Tabulka 6: Míry nezaměstnanosti [zdroj: 8]

Měsíc	1	2	3	4	5	6	7	8	9	10	11	12
Celková nezaměstnanost v %	7,90	7,70	7,30	6,80	6,40	6,30	6,40	6,40	6,20	5,80	5,60	6,00
Nezaměstnanost absolventů VŠ v %	1,71	1,97	1,38	1,58	2,21	2,41	2,70	2,24	1,21	1,18	1,06	1,32



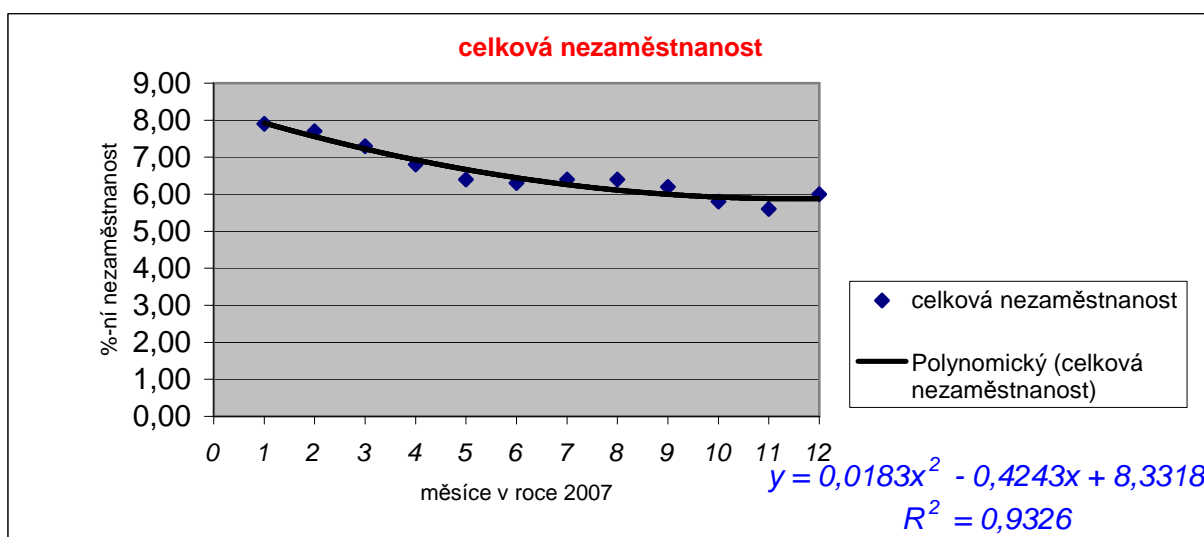
Graf 7: Porovnání celkové nezaměstnanosti a nezaměstnanosti absolventů VŠ [zdroj: vlastní]

4.1.1 Zjištění rovnic a výpočet funkcí

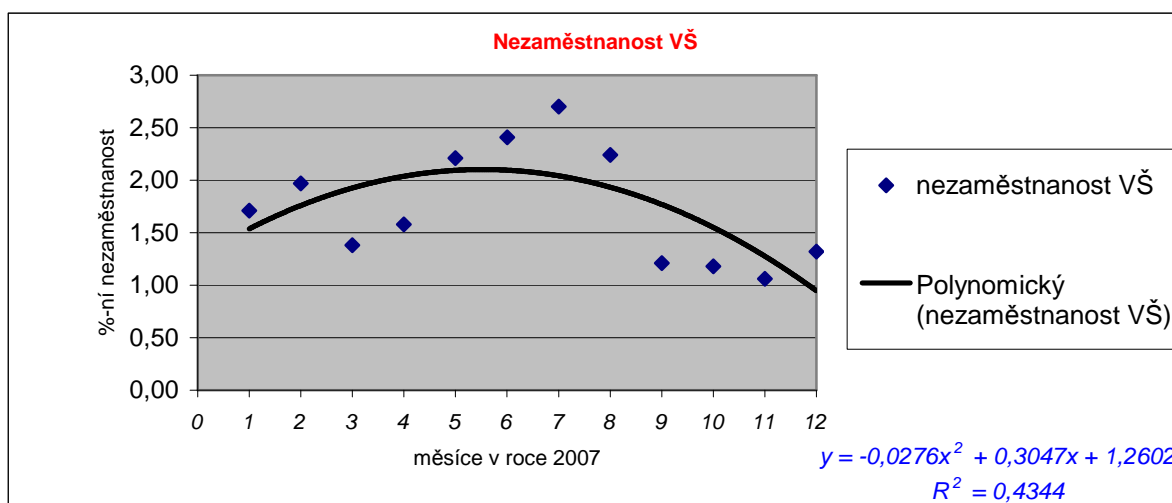
Nyní ze zadaných dat zjistíme rovnici celkové nezaměstnanosti a rovnici nezaměstnanosti absolventů VŠ (viz. tabulka 7).

Tabulka 7: Zdrojová tabulka pro výpočet rovnic a funkcí [zdroj: 8]

x	1	2	3	4	5	6	7	8	9	10	11	12
y1	7,90	7,70	7,30	6,80	6,40	6,30	6,40	6,40	6,20	5,80	5,60	6,00
y2	1,71	1,97	1,38	1,58	2,21	2,41	2,70	2,24	1,21	1,18	1,06	1,32



Graf 8: Výpočet rovnice celkové nezaměstnanosti [zdroj: vlastní]



Graf 9: Výpočet rovnice nezaměstnanosti absolventů VŠ [zdroj: vlastní]

Obecný tvar rovnic:

$$y = c_1 + c_2x + c_3x^2 \quad (4.1)$$

Zjištěné rovnice:

$$f : y_1 = 0,0183x^2 - 0,4243x + 8,3318 \quad \{ \text{rovnice celkové nezaměstnanosti} \}$$

$$g : y_2 = -0,0276x^2 + 0,3047x + 1,2602 \quad \{ \text{rovnice nezaměstnanosti absolventů VŠ} \}$$

Koeficient regrese:

- Celkové nezaměstnanosti: $R_1^2 = 0,9326$

Vypočtená parabola popisuje závislost y na x z 93 %. Podíl náhodné složky na y je 7%.

- Nezaměstnanosti absolventů VŠ: $R_2^2 = 0,4344$

Vypočtená parabola popisuje závislost y na x z 43 %. Podíl náhodné složky na y je 57 %.

Rovnice průměrných nezaměstnaností:

$$A_u = f, g(x) / x$$

(4.2)

$$A_u \dots\dots\dots \text{průměrná nezaměstnanost}$$

$$A_{u1} = 0,0183x - 0,4243 + \frac{8,3318}{x}$$

$$A_{u2} = -0,0276x + 0,3047 + \frac{1,2602}{x}$$

Rovnice mezní nezaměstnanosti

$$M_u = f', g' \tag{4.3}$$

M_u mezní nezaměstnanost

$$M_{u1} = 0,0366x - 0,4243$$

$$M_{u2} = -0,0552x + 0,3047$$

Výpočet jednotkové elasticity:

$$E = \left| \frac{M_u}{A_u} \right| = 1 \tag{4.4}$$

E jednotková elasticita

M_u mezní nezaměstnanost

A_u průměrná nezaměstnanost

$$E_1 = | (0,0366x - 0,4243) / (0,0183x - 0,4243 + 8,3318/x) | = 1$$

$$0,0366x^2 - 0,4243x = 0,0183x^2 - 0,4243x + 8,3318$$

$$0,0183x^2 = 8,3318$$

$$x^2 = 455,29$$

$$x = \pm 21,33$$

$$E_2 = | (-0,0552x + 0,3047) / (-0,0276x + 0,3047 + 1,2602/x) | = 1$$

$$0,0552x^2 + 0,3047x = 0,0276x^2 + 0,3047x + 1,2602$$

$$0,0276x^2 = 1,2602$$

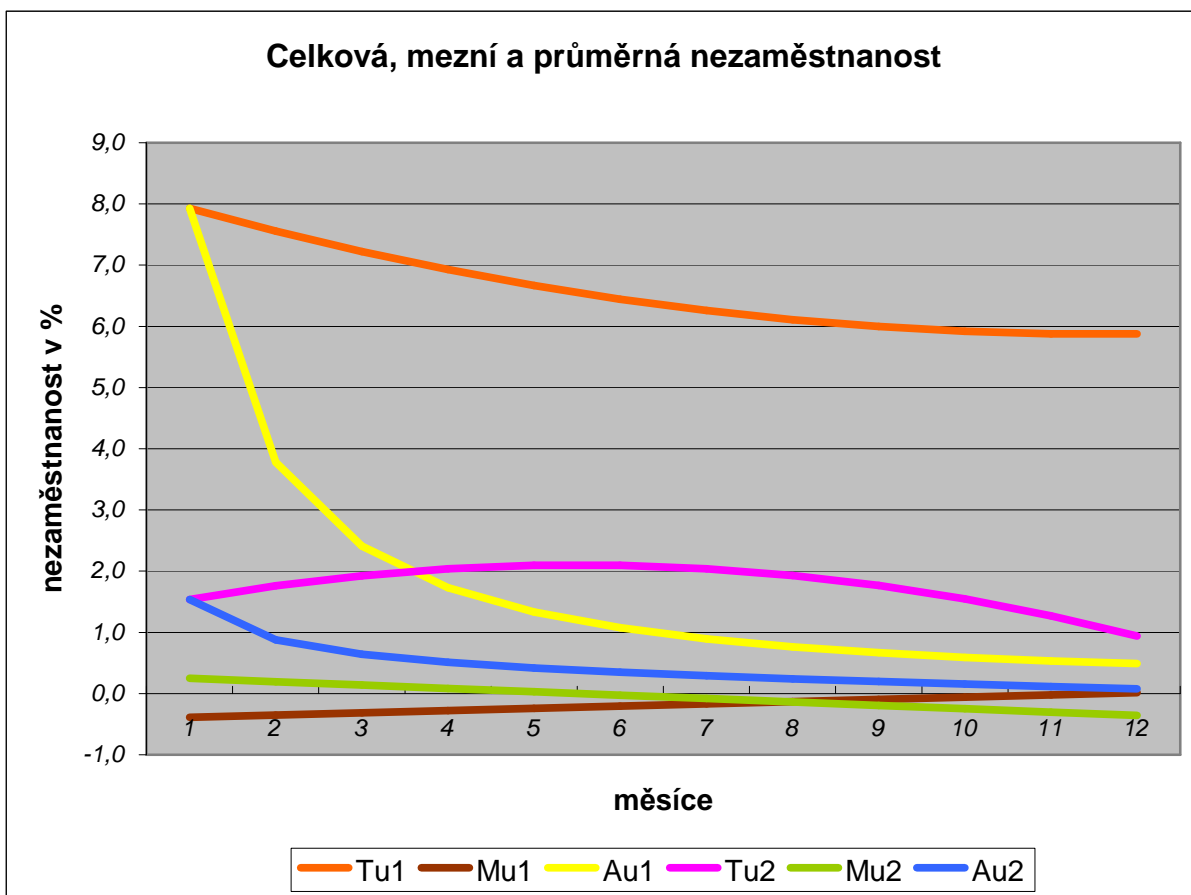
$$x^2 = 45,66$$

$$x = \pm 6,76$$

V průsečíku mezních a průměrných funkcí je jednotková elasticita.

Tabulka 8: Výsledné hodnoty funkcí [zdroj: vlastní]

měsíce	T_{u1}	M_{u1}	A_{u1}	T_{u2}	M_{u2}	A_{u2}
1	7,9258	-0,3877	7,9258	1,5373	0,2495	1,5373
2	7,5564	-0,3511	3,7782	1,7592	0,1943	0,8796
3	7,2236	-0,3145	2,4079	1,9259	0,1391	0,6420
4	6,9274	-0,2779	1,7319	2,0374	0,0839	0,5094
5	6,6678	-0,2413	1,3336	2,0937	0,0287	0,4187
6	6,4448	-0,2047	1,0741	2,0948	-0,0265	0,3491
7	6,2584	-0,1681	0,8941	2,0407	-0,0817	0,2915
8	6,1086	-0,1315	0,7636	1,9314	-0,1369	0,2414
9	5,9954	-0,0949	0,6662	1,7669	-0,1921	0,1963
10	5,9188	-0,0583	0,5919	1,5472	-0,2473	0,1547
11	5,8788	-0,0217	0,5344	1,2723	-0,3025	0,1157
12	5,8754	0,0149	0,4896	0,9422	-0,3577	0,0785



Graf 10: Celková, mezní a průměrná nezaměstnanost [zdroj: vlastní]

Tabulka 9: Výpočet koeficientu regrese [zdroj: vlastní]

<i>Regresní statistika</i>	
Násobné R	0,21520458
Hodnota spolehlivosti R	0,046313011
Nastavená hodnota spolehlivosti R	-1,2
Chyba stř. hodnoty	0,742877426
Pozorování	1

Regresní koeficient = 0,046313011

Z tabulky 7 byl proveden výpočet koeficientu regrese popisující závislost celkové nezaměstnanosti na nezaměstnanosti absolventů VŠ a jeho výsledek je 0,046. To znamená, že závislost celkové nezaměstnanosti na nezaměstnanosti VŠ je pouze 5%. Celková nezaměstnanost tedy z 95% závisí na ostatních nezaměstnanostech.

4.1.2 Zhodnocení výsledků

Podle údajů ze statistické ročenky trhu práce byl zpracován problém nezaměstnanosti absolventů VŠ ve srovnání s celkovou nezaměstnaností [3]. Cílem bylo dokázat, že nezaměstnanost VŠ ovlivňuje celkovou nezaměstnanost velmi málo, což bylo i splněno.

Jak je vidět z Grafu 10 funkce celkové nezaměstnanosti je konvexní, zatímco funkce nezaměstnanosti VŠ je konkávní. Když první jmenovaná funkce roste (tzn. Roste celková nezaměstnanost), roste i funkce nezaměstnanosti VŠ a naopak, z toho plyne, že pokles nezaměstnanosti VŠ nevyvolá za jinak neměnných podmínek (*ceteris paribus*), stejný pokles celkové nezaměstnanosti. O tom svědčí i koeficient regrese mezi celkovou nezaměstnaností a nezaměstnaností VŠ, který mi vyšel pouze 5%.

5. CHARAKTERISTIKA UNIVERZITY PARDUBICE

Univerzita Pardubice je veřejná vysoká škola. Je jedinou veřejnou vysokoškolskou institucí v Pardubickém kraji. Historické počátky Univerzity sahají do roku 1950. V současné době má Univerzita Pardubice sedm fakult [19]:

- Fakulta chemicko technologická
- Fakulta ekonomicko – správní
- Dopravní fakulta Jana Pernera
- Filozofická fakulta
- Fakulta restaurování
- Fakulta zdravotnických studií
- Fakulta elektroniky a informatiky

V současné době navštěvuje univerzitu více než 9 tisíc studentů, což ji řadí mezi středně velké veřejné vysoké školy v ČR (viz. tabulka 10). [18]

Tabulka 10: Počet studentů jednotlivých fakult UPA [zdroj: 12]

Rok	DFJP	FES	FF	FCHT	FR	FEI	FZS	UPA
2000	1373	1183	398	1290				4244
2001	1436	1365	569	1301		55		4726
2002	1488	1510	623	1448		111	85	5265
2003	1608	1861	870	1596		167	158	6260
2004	1676	2045	1057	1635		246	231	6890
2005	1874	2247	1267	1636	63	420	260	7767
2006	2118	2498	1520	1546	62	572	306	8622
2007	2096	2561	1710	1675	69	767	329	9207

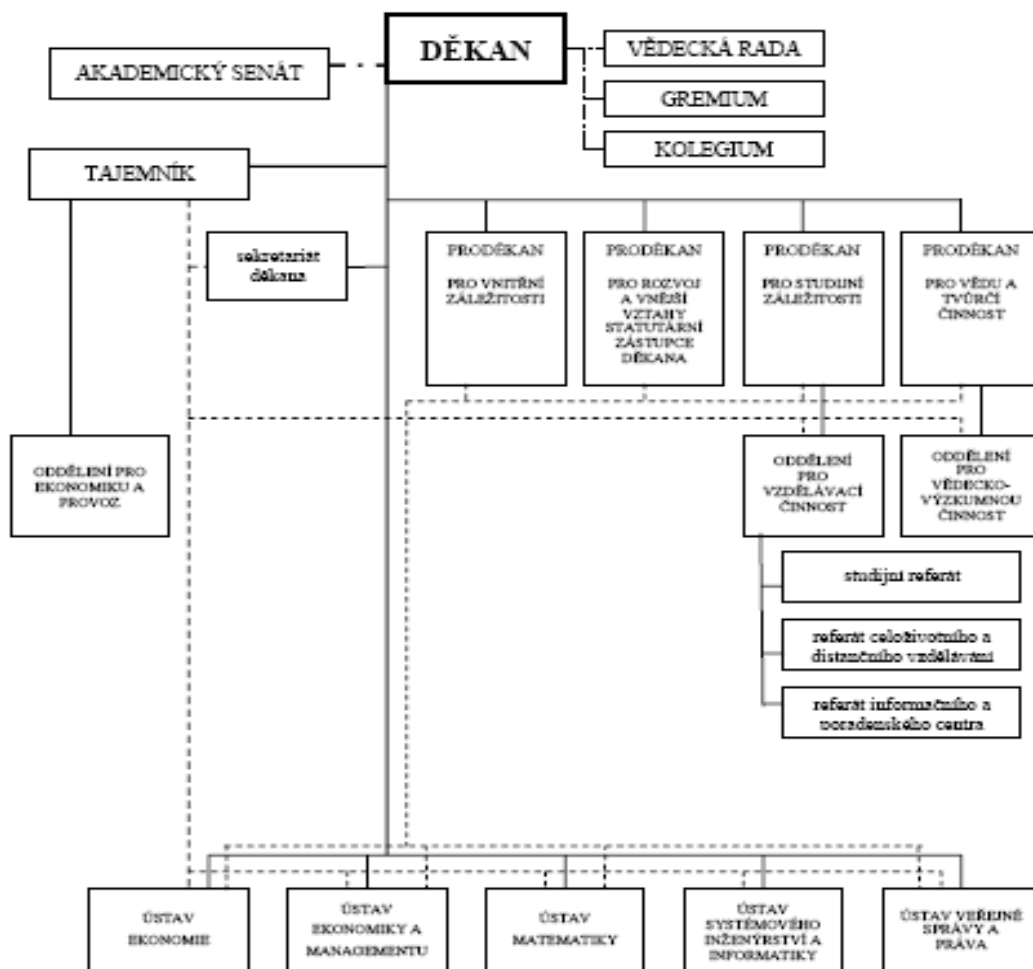
5.1 Fakulta ekonomicko – správní

Fakulta ekonomicko správní byla založena roku 1991. V prvním akreditovaném roce 1991/1992 měla fakulta pouze 50 studentů. V roce 1993 ji byla potvrzena bakalářská akreditace a v roce 1995 i magisterská. Fakultu za patnáct let existence opustilo 3 296 kvalifikovaných absolventů. [19]

V současné době je Fakulta ekonomicko-správní největší fakultou (co se týče počtu studentů) v rámci celé univerzity. Během posledních sedmi let, se počet studujících studentů

zvýšil více jak dvojnásobně. (viz tabulka 8). Fakultu za patnáct let existence opustilo 3 296 kvalifikovaných absolventů [18].

Cílem studia na FES je příprava posluchačů pro výkon funkcí ve státní správě a samosprávě, a to jak v oblasti ekonomiky, financování a managementu, tak i v oblasti informatiky a informačních technologií.



Obrázek 1: Organizační schéma FES [zdroj: 17]

Poprvé za 16 let působnosti Fakulty ekonomicko – správní je v čele žena. 1.1. 2007 byla do funkce děkana jmenována doc. Ing. et Ing. Renáta Myšková, Ph.D [18].

5.1.1 Akreditované programy FES

V současné době nabízí FES možnost studovat v bakalářských programech, v magisterských programech a 2 programy doktorského studia.

V rámci bakalářského studia nabízí FES v rámci tří studijních programů 8 studijních oborů. (viz. Tabulka 11)

Tabulka 11: Přehled bakalářských programů a oborů FES v rámci denního studia [zdroj: vlastní]

Název studijního programu	Název studijního oboru
Hospodářská politika a správa	<i>Veřejná ekonomika a správa</i>
Ekonomika a management	<i>Management podniku</i>
	<i>Management ochrany podniku a společnosti</i>
	<i>Ekonomika a provoz podniku</i>
Systémové inženýrství a informatika	<i>Informatika ve veřejné správě</i>
	<i>Regionální a informační management</i>
	<i>Informační a bezpečnostní systémy</i>
	<i>Regional and Information Management</i>

Fakulta ekonomicko-správní v rámci bakalářských oborů, studovaných formovou kombinovanou, nabízí možnost studovat další dva obory z programu Hospodářská politika a správa a to: Ekonomika a celní správa a Ekonomika pro kriminalisty.

Co se týče magisterských studijních programů mají studenti možnost pokračovat v rámci oborů, které studovali již v bakalářském programu, nebo si vybrat jeden z nových oborů. (viz. Tabulka 12)

Tabulka 12: Přehled magisterských programů a oborů FES v rámci denního studia [zdroj: vlastní]

Název studijního programu	Název studijního oboru
Hospodářská politika a správa	<i>Hospodářská politika a správa</i>
Ekonomika a management	<i>Ekonomika veřejného sektoru</i>
	<i>Regionální rozvoj</i>
	<i>Ekonomika a management podniku</i>
Systémové inženýrství a informatika	<i>Informatika ve veřejné správě</i>
	<i>Regionální a informační management</i>
	<i>Pojistné inženýrství</i>

Navazující magisterské studijní programy v kombinované formě studia jsou trochu chudší. Studenti mají na výběr pouze 4 studijní obory. Oproti studentům denní formy studia nemohou studovat obory Regionální rozvoj a Pojistné inženýrství. Žádné obory navíc, jako je tomu v bakalářském studiu fakulta nenabízí.

V současné době nabízí fakulta možnost dalšího studia v rámci doktorských programů a oborů. Nabídka je omezena na dva studijní obory, jeden v rámci programu Hospodářská politika a správa a druhý v rámci Systémového inženýrství a informatiky.

5.1.2 Předmětová skladba

V rámci svého průzkumu vytvořím předmětovou skladu dvou základních studijních programů v rámci bakalářského a magisterského studia. Studované předměty rozdělím do jednotlivých kategorií tak, aby jednotlivé kategorie odpovídaly znalostem studentů. Následně tyto kategorie vyhodnotím podle počtu kreditů za předměty zařazené do těchto kategorií.

5.1.3 Kategorie předmětů

Předměty záměrně nerozdělím podle ústavů, kterými jsou vyučovány. Sestavím si vlastních 11 kategorií. Tyto kategorie poté nechám vyhodnotit jednotlivým zaměstnavatelům. Zajímá mě, jaké budou požadavky z praxe a jak se tyto požadavky na bodové stupnici 1-5 budou lišit s ohodnocením kategorie v rámci studovaných předmětů.

Jednotlivé kategorie:

- právo
- statistika
- finance a ekonomika podniku
- metody řízení a organizace
- obchod a marketing
- vedení týmu (vedoucí pracovník)
- komunikační a prezentační schopnosti
- softwarové inženýrství
- datové inženýrství
- jazykové znalosti
- veřejná správa

Do jednotlivých kategorií jsou zařazovány pouze předměty, které v rámci daného oboru student musí povinně splnit (v úvahu bereme všechny povinné a povinně volitelné předměty). Z výzkumu vyřazují předměty volitelné.

5.1.4 Sledované obory

Mnou vybrané sledované obory jsou dva. Jeden v rámci studijního programu Hospodářská politika a správa (v rámci bakalářského studia obor Veřejná ekonomika a správa a v rámci magisterského studia obor Ekonomika veřejného sektoru, který v podstatě bakalářský obor rozšiřuje). A druhý obor v rámci programu Systémového inženýrství a informatiky (v rámci bakalářského i magisterského programu, obor Informatika ve veřejné správě).

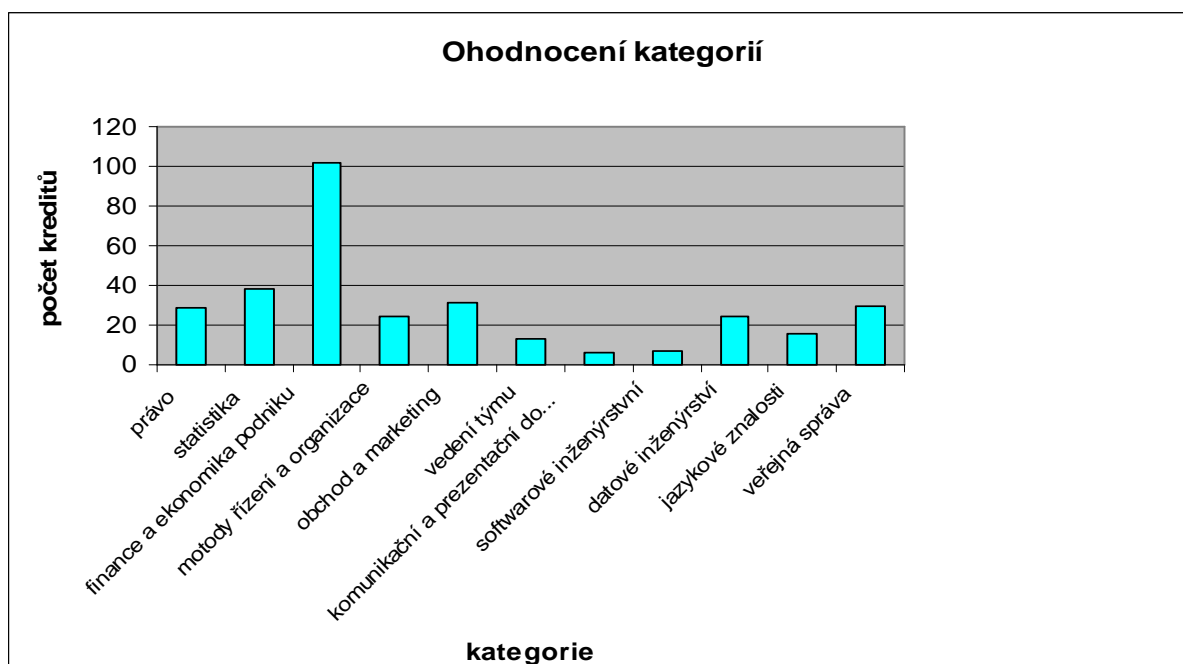
U magisterských programů byly k uvedenému počtu kreditů připočteny kredity relevantního bakalářského oboru.

Je nutností ještě podotknout, že zařazované předměty a jejich kreditové ohodnocení vychází ze studijních plánů pro rok 2007/2008.

5.1.4.1 Bakalářský obor Veřejná ekonomika a správa

Pokud by student bakalářského studia oboru Veřejná ekonomika a správa absolvoval ke všem povinným předmětům ještě všechny povinně volitelné předměty mohl by získat 188 kreditů v rámci 49 předmětů. Těchto 49 předmětů jsem rozdělil do definovaných 11 skupin.

Kategorie	Kredity
• právo	18 kreditů
• statistika	26 kreditů
• finance a ekonomika podniku	55 kreditů
• metody řízení a organizace	12 kreditů
• obchod a marketing	7 kreditů
• vedení týmu (vedoucí pracovník)	10 kreditů
• komunikační a prezentační schopnosti	6 kreditů
• softwarové inženýrství	7 kreditů
• datové inženýrství	10 kreditů
• jazykové znalosti	16 kreditů
• veřejná správa	21 kreditů



Graf 11: Ohodnocení jednotlivých kategorií v rámci bakalářského oboru Veřejná ekonomika a správa [zdroj: vlastní]

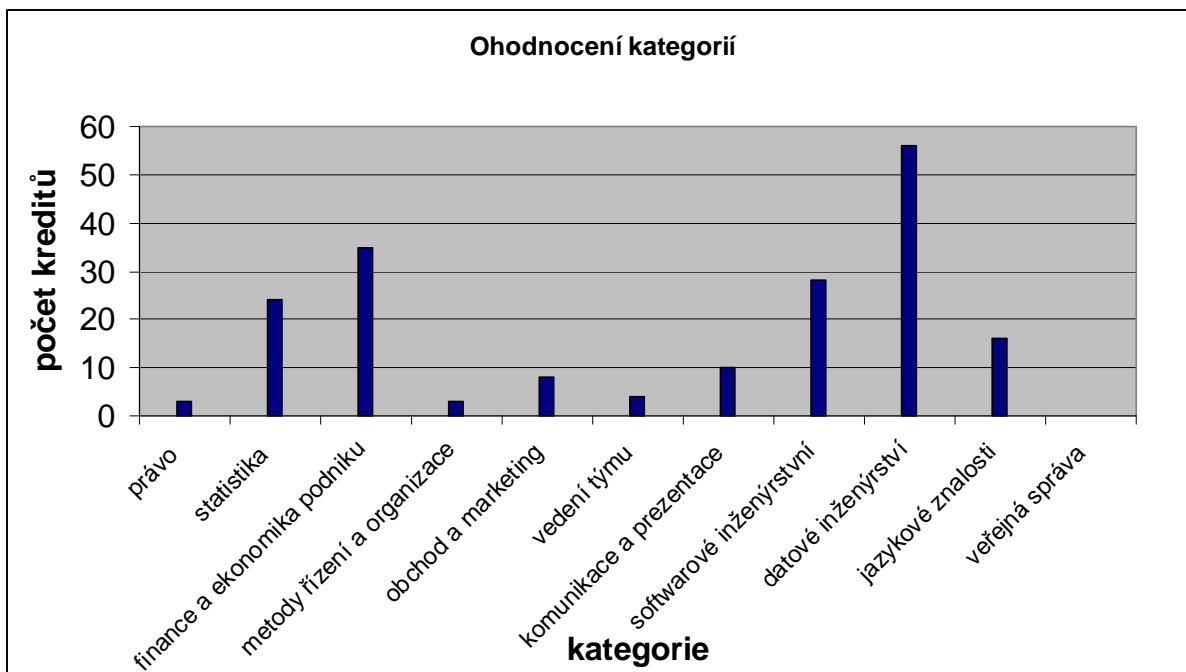
Graf 11 jednoznačně ukazuje, že největší pozornost tento obor věnuje kategorii finance a ekonomika podniku. Další kategorií, které se obor dosti věnuje je kategorie statistika. Zanedbatelná není ani pozornost věnována jazykové vybavenosti studentů, musím ale zdůraznit, že tento fakt je dán převážně skladbou povinně volitelných předmětů, které ovšem nejsou povinné pro všechny studenty a ani jejich kapacity neumožňují zapsání všech studentů daného oboru. Nejmenší pozornost věnuje obor komunikačním a prezentačním dovednostem, dále znalostem z oblasti obchodu a marketingu a softwarovému inženýrství.

5.1.4.2 Bakalářský obor Informatika ve veřejné správě

Pokud si posluchač zvolí obor Informatika ve veřejné správě může stejně jako v předchozím oboru, při absolvování všech povinných a povinně volitelných předmětů získat 187 kreditů. V rámci těchto 188 kreditů studuje 44 předmětů. Posluchač bude mít znalosti v jednotlivých kategoriích (ohodnoceno počtem kreditů) následující:

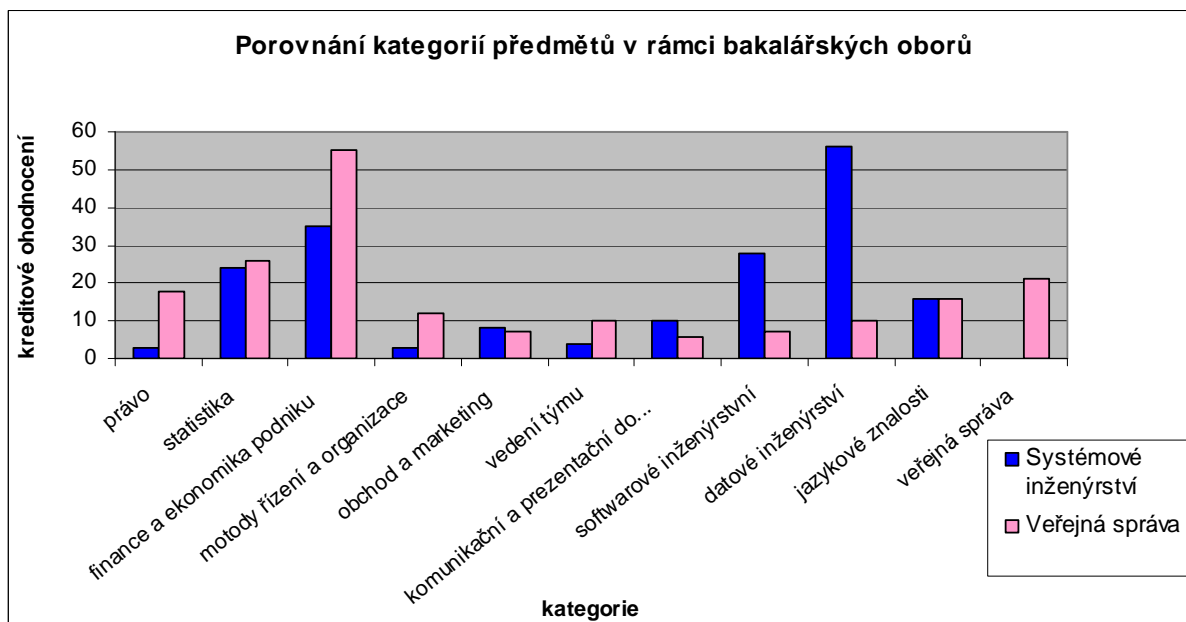
Kategorie	Kredity
• právo	3 kredity
• statistika	24 kreditů
• finance a ekonomika podniku	35 kreditů
• metody řízení a organizace	3 kredity
• obchod a marketing	8 kreditů
• vedení týmu (vedoucí pracovník)	4 kredity
• komunikační a prezentační schopnosti	10 kreditů
• softwarové inženýrství	28 kreditů
• datové inženýrství	56 kreditů
• jazykové znalosti	16 kreditů
• veřejná správa	0 kreditů

Jak dokládají jednotlivé kategorie a následně i graf 12, i přesto že se obor nazývá Informatika ve veřejné správě posluchači nemají ani jeden povinný nebo povinně volitelný předmět, který by se veřejnou správou zabýval. Největší pozornost je v rámci tohoto oboru, věnována znalostem z datového, softwarového inženýrství a z oblasti financí a ekonomiky podniku.



Graf 12: Ohodnocení jednotlivých kategorií v rámci bakalářského oboru Informatika ve veřejné správě [zdroj: vlastní]

5.1.4.3 Srovnání bakalářských oborů



Graf 13: Srovnání jednotlivých kategorií v rámci bakalářských oborů [zdroj: vlastní]

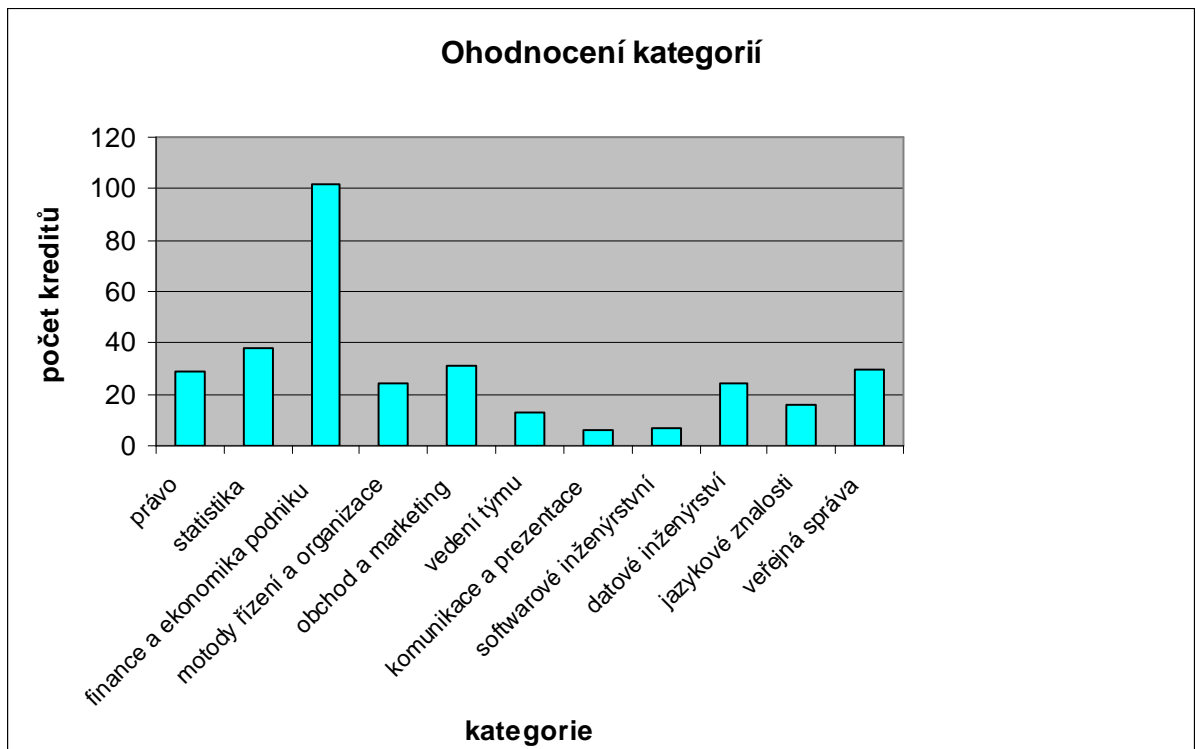
Podle grafu 13 je vidět, že obor Veřejná ekonomika a správa věnuje největší pozornost kategorii finance a ekonomika spolu s veřejnou správou a právem, oproti tomu obor Systémy ve veřejné správě věnují největší pozornost datovému, softwarovému inženýrství a poté financím a ekonomice. Ostatní kategorie jsou srovnatelné.

Hlavní kategorie oborů (za HPS – finance a ekonomika podniku, za SYI – datové inženýrství) je ohodnocena 30% všech možných kreditů. Jazykovým znalostem je věnováno asi 8% z možných kreditů.

5.1.4.4 Magisterský obor Ekonomika veřejného sektoru

V případě, že student po absolvování bakalářského oboru Veřejná ekonomika a správa nastoupí do magisterského oboru Ekonomika veřejného sektoru, jak tomu bývá zvykem, může za dobu 5 let nasbírat v rámci povinných a povinně volitelných předmětů 320 kreditů. V rámci magisterského studia (počítáme 5 let) studuje 83 předmětů. Ohodnocení jednotlivých kategorií je následující:

Kategorie	Kredity
• právo	29 kreditů
• statistika	38 kreditů
• finance a ekonomika podniku	102 kreditů
• metody řízení a organizace	24 kreditů
• obchod a marketing	31 kreditů
• vedení týmu (vedoucí pracovník)	13 kredity
• komunikační a prezentační schopnosti	6 kreditů
• softwarové inženýrství	7 kreditů
• datové inženýrství	24 kreditů
• jazykové znalosti	16 kreditů
• veřejná správa	30 kreditů



Graf 14: Ohodnocení jednotlivých kategorií v rámci magisterského oboru Ekonomika veřejného sektoru [zdroj: vlastní]

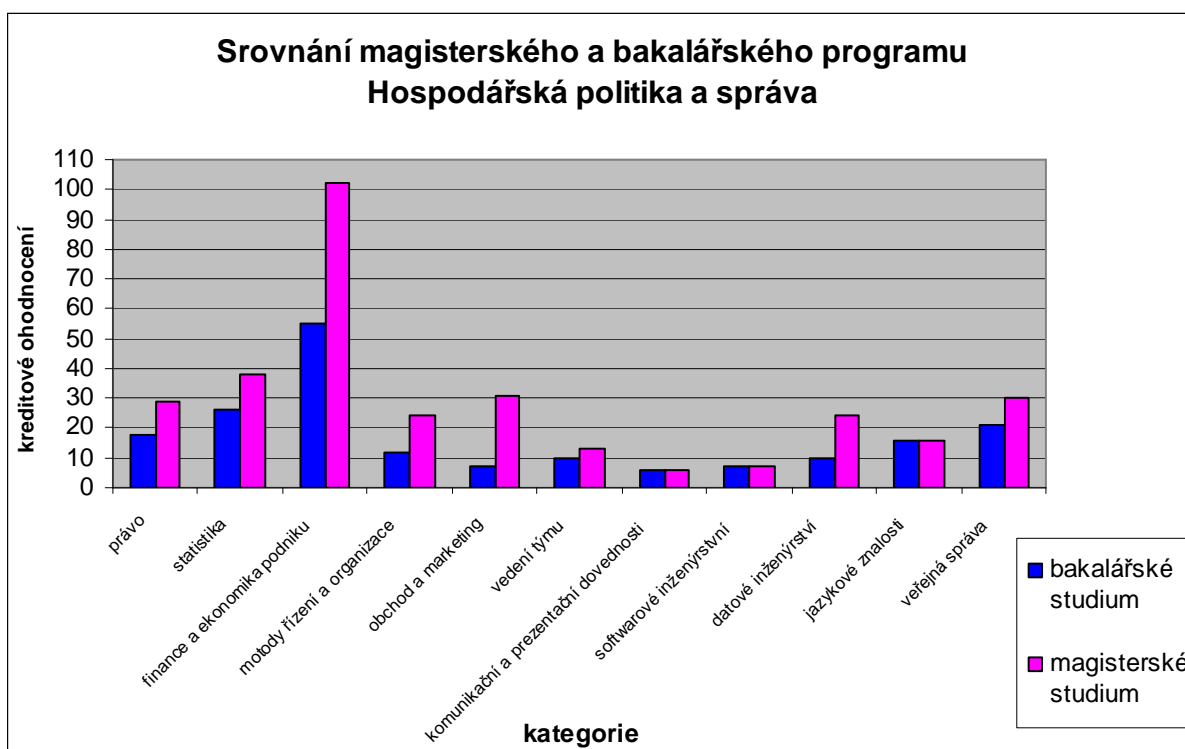
Jak je patrné z grafu 14 v rámci magisterského studia oboru Ekonomika veřejného sektoru se opět největší pozornost věnuje kategorii finance a ekonomika podniku. Docela překvapivý je fakt, že druhé místo v počtu kreditů obsadila kategorie statistika, která předčila kategorie, na které by měla být věnována v rámci Ekonomiky veřejného sektoru určitě větší pozornost.

V rámci magisterského studia vychází jako problémová oblast kategorie jazykových znalostí, které je v rámci magisterského studia celkově věnována pozornost 5% všech možných kreditů. Nejmenší pozornost je v rámci tohoto oboru věnována kategoriím komunikační a prezentační dovednosti, dále pak softwarovému inženýrství.

Magisterský obor je v podstatě jakousi nástavbou oboru bakalářského, zkusme nyní porovnat, jak hodně rozvíjí magisterský obor jednotlivé kategorie bakalářského studia.

Kategorie	Bakalářské	Magisterské
• právo	18 kreditů	29 kreditů
• statistika	26 kreditů	38 kreditů
• finance a ekonomika podniku	55 kreditů	102 kreditů
• metody řízení a organizace	12 kreditů	24 kreditů
• obchod a marketing	7 kreditů	31 kreditů
• vedení týmu (vedoucí pracovník)	10 kreditů	13 kreditů
• komunikační a prezentační schopnosti	6 kreditů	6 kreditů
• softwarové inženýrství	7 kreditů	7 kreditů
• datové inženýrství	10 kreditů	24 kreditů
• jazykové znalosti	16 kreditů	16 kreditů
• veřejná správa	21 kreditů	30 kreditů

Z následujícího grafu graf 15 je přesně vidět, že magisterské studium rozvíjí některé kategorie skoro tak, jak tomu bylo v bakalářském studiu, bohužel jsou i takové kategorie, kterým v rámci samotné nastavy není věnována pozornost žádná.



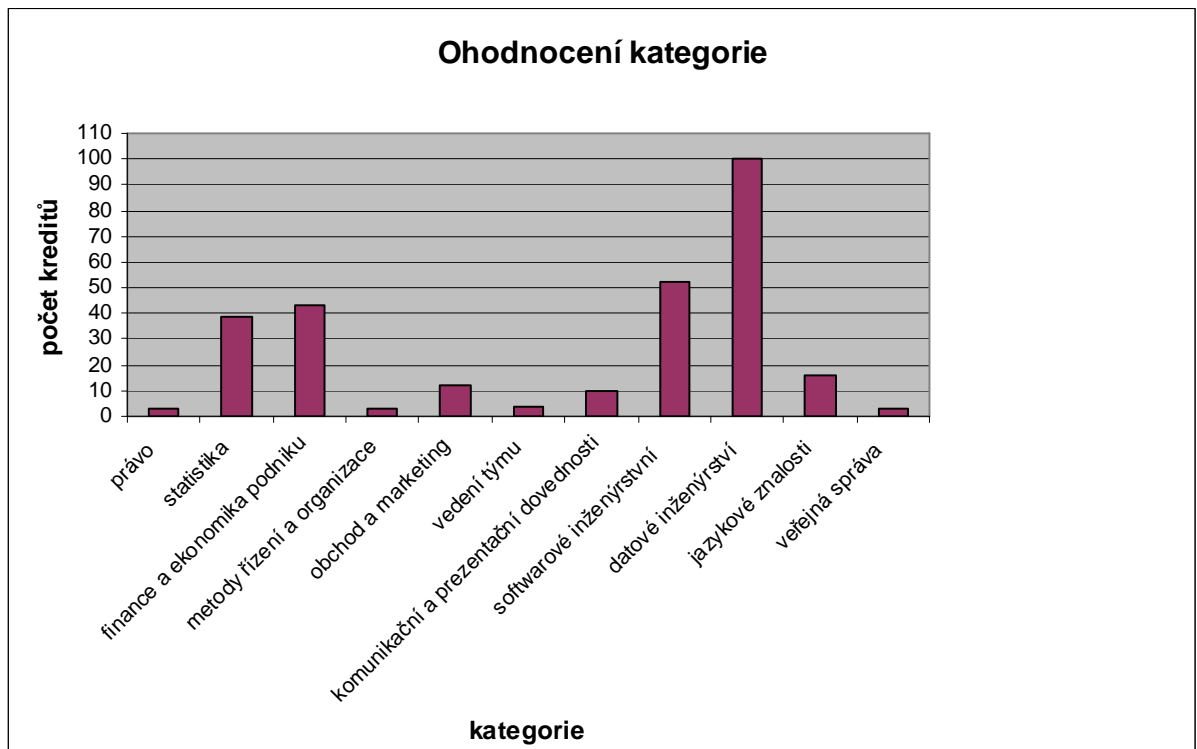
Graf 15: Srovnání magisterského a bakalářského programu Hospodářská politika a správa

[zdroj: vlastní]

5.1.4.5 Magisterský obor Informatika ve veřejné správě

V rámci navazujícího magisterského oboru Informatika ve veřejné správě může student za dobu 5ti let získat v rámci povinných a povinně volitelných předmětů max. 285 kreditů v rámci 66 předmětů. Již z tohoto výsledku je vidět, že obor Ekonomika veřejného sektoru v rámci programu HPS je více variabilní. Ohodnocení jednotlivých kategorií v rámci tohoto oboru je následující:

Kategorie	Kredity
• právo	3 kredity
• statistika	39 kreditů
• finance a ekonomika podniku	43 kreditů
• metody řízení a organizace	3 kredity
• obchod a marketing	12 kreditů
• vedení týmu (vedoucí pracovník)	4 kredity
• komunikační a prezentační schopnosti	10 kreditů
• softwarové inženýrství	52 kreditů
• datové inženýrství	100 kreditů
• jazykové znalosti	16 kreditů
• veřejná správa	3 kredity



Graf 16: Ohodnocení jednotlivých kategorií v rámci magisterského oboru Informatika ve veřejné správě [zdroj: vlastní]

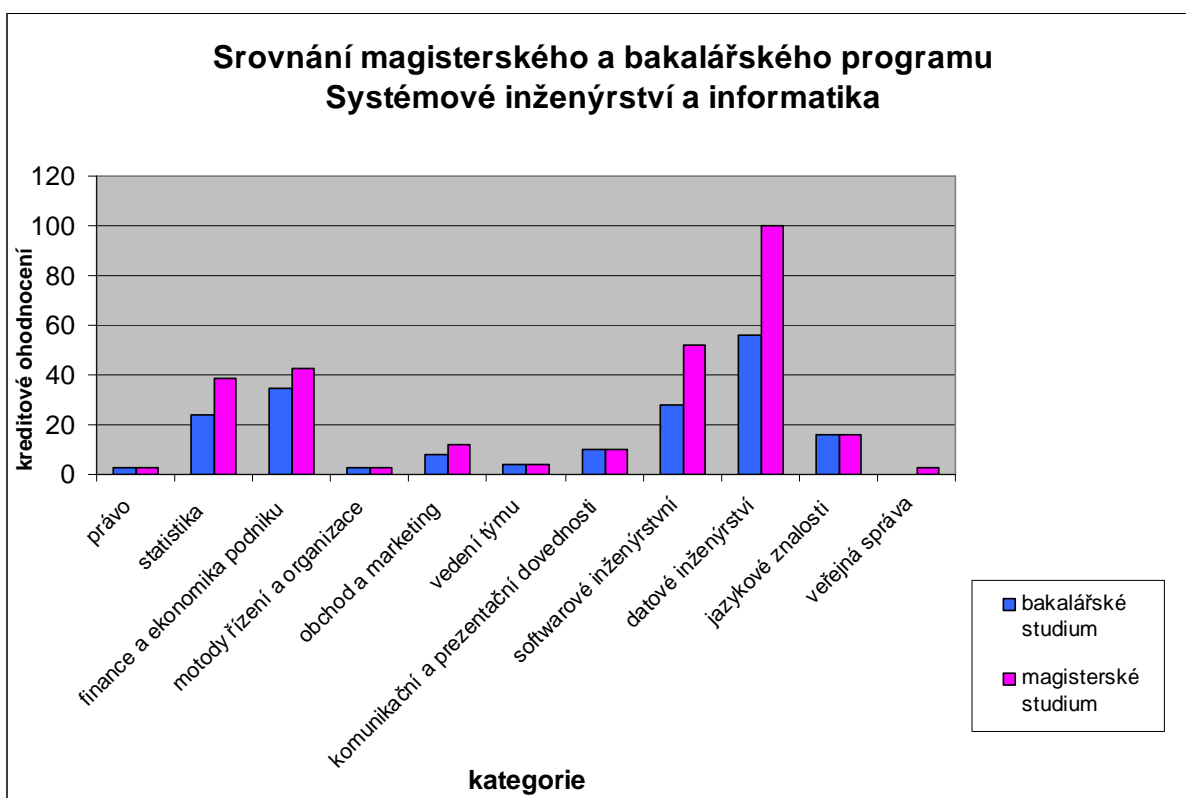
Podle grafu 16 je největší pozornost věnována softwarovému a datovému inženýrství, dále jsou srovnatelné kategorie finance a statistika. Problémovou částí je opět kategorie jazykových znalostí, jimž v navazujícím studiu není věnována žádná pozornost stejně jako v oboru Ekonomika veřejného sektoru. Nejmenší pozornost se opět věnuje kategoriím vedení týmu, metody řízení organizace a kategoriím práva a veřejné správy.

Nyní se podíváme, jak moc navazující obor rozšiřuje znalosti bakalářského oboru.

Kategorie	Bakalářské	Magisterské
• právo	3 kredity	3 kredity
• statistika	24 kreditů	39 kreditů
• finance a ekonomika podniku	35 kreditů	43 kreditů
• metody řízení a organizace	3 kredity	3 kredity
• obchod a marketing	8 kreditů	12 kreditů
• vedení týmu (vedoucí pracovník)	4 kredity	4 kredity
• komunikační a prezentační schopnosti	10 kreditů	10 kreditů

• softwarové inženýrství	28 kreditů	52 kreditů
• datové inženýrství	56 kreditů	100 kreditů
• jazykové znalosti	16 kreditů	16 kreditů
• veřejná správa	0 kreditů	3 kredity

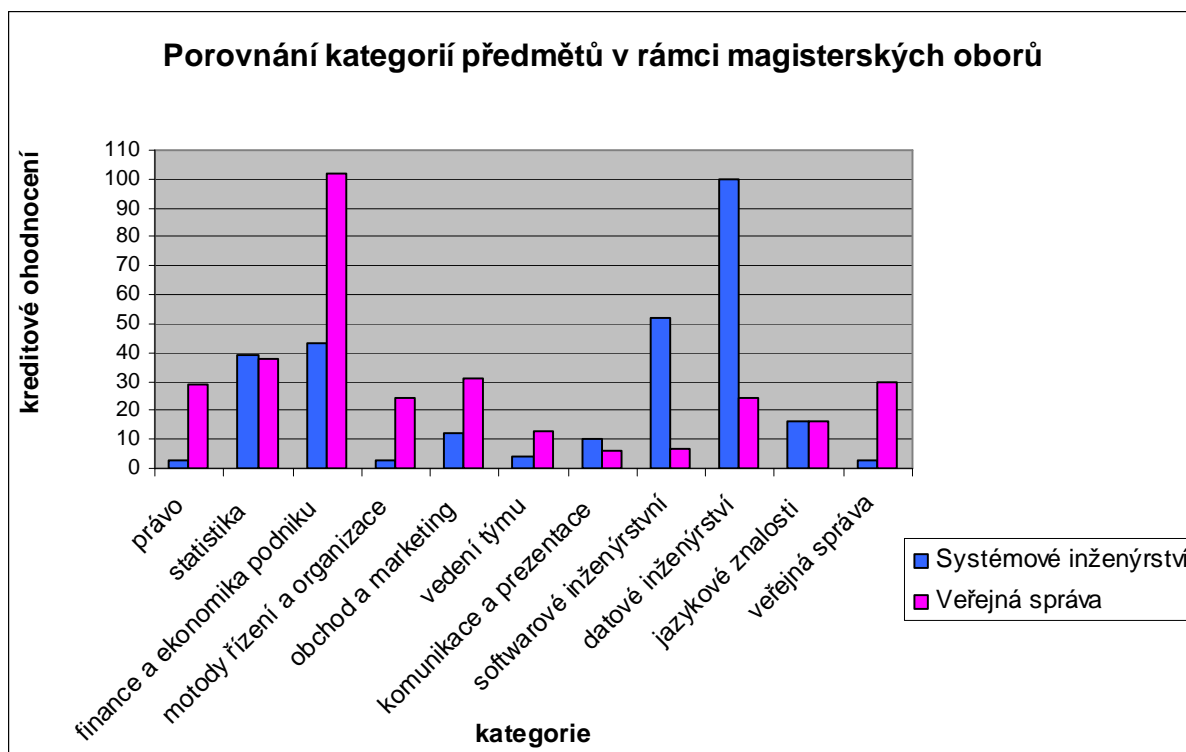
Přesný a přehledný přehled vidíme na grafu 17. Z něhož vyplývá, že nejvíce se rozšířila kategorie datového inženýrství a to o 44 kreditů a softwarového inženýrství o 14 kreditů. Ostatní skupiny jsou vzhledem k rozšíření zanedbatelné. Kategorie jazykových znalostí se opět nerozšířila, stejně tak jako kategorie práva spolu s kategoriemi vedení týmu a komunikační a prezentační schopnosti.



Graf 17: Srovnání magisterského a bakalářského programu Systémového inženýrství a informatika

[zdroj: vlastní]

5.1.4.6 Porovnání magisterských oborů



Graf 18: Srovnání jednotlivých kategorií v rámci magisterských oborů [zdroj: vlastní]

Z grafu 18 je tedy patrné, že každý ze sledovaných oborů věnuje největší pozornost jedné hlavní kategorii. V rámci HPS je to kategorie finance a ekonomika podniku a v rámci SYI kategorie datové inženýrství. Srovnatelné znalosti mají posluchači oborů v rámci kategorií statistika, komunikační a prezentační dovednosti a v jazykových znalostech.

6. ZAMĚSTNAVATELÉ ABSOLVENTŮ FES

Cílem šetření mezi zaměstnavateli je zmapovat názory zaměstnavatelů na to, které znalosti, schopnosti a dovednosti (případně i zkušenosti) pokládají u svých potencionálních zaměstnanců za důležité a kterými by se FES měla více věnovat. Dalším cílem je zjistit nároky zaměstnavatelů na absolventy a kritéria, která rozhodují o jejich přijetí či nepřijetí do pracovního poměru.

6.1 Metodika šetření

V rámci analýzy požadavků zaměstnavatelů na absolventy byly získány relevantní informace z dotazníkového šetření ve třech významných firmách Pardubicka. Jedná se o velké firmy, které se podílejí velkou měrou na zaměstnávání absolventů vysokých škol. Mezi oslovené firmy tak byly: Foxconn CZ, Panasonic Automotive Systems Czech a Synthesia Pardubice. Jednotlivé dotazníky byly osobně poskytnuty personálním útvarům každé firmy. Šetřením jsou tak shromažďována především primární data stavového charakteru a to jak kvalitativní tak kvantitativní. Získaná data byla zpracována v tabulkovém editoru Microsoft Excel s využitím statistických metod. Pro větší přehlednost jsou výsledky prezentovány v grafech a tabulkách s použitím nástrojů Microsoft Office.

Hlavním cílem dotazníkového šetření je zjištění nároků a vzdělávacích potřeb na přijímané absolventy vysokých škol na pozice manažerů, referenta a správce IT technologií. Cílem celého dotazníkového šetření je pak na základě identifikovaných potřeb zpracovat a srovnat výsledky s jednotlivým vzdělávacím oborem na Univerzitě Pardubice.

6.2 Důvody pro a proti zaměstnání absolventa

Ochota přijímat absolventy je v kvalitativně zkoumaných firmách poměrně vysoká.

6.2.1 Důvody přijímání absolventů

Jedním z hlavních důvodů, které zaměstnavatelé uvádějí ve prospěch přijímání absolventů je nedostatek kandidátů na volnou pozici. Fakt, že absolventi nemají žádnou praxi nepředstavuje pro většinu zaměstnavatelů zase až tak velký problém. Většina zaměstnavatelů totiž považuje svoje pracovní postupy za jedinečné.

Jednu z hlavních předností absolventů vidí zaměstnavatelé v tom, že absolvent je nezatížený pracovními rutinami. Důvodem proč tento fakt zaměstnavatelé uvádějí je to, že je lepší zaměstnat absolventa, než člověka s praxí, který je sice zapracovaný, ale může být zapracovaný špatným způsobem a jeho pracovní návyky se neslučují s politikou firmy.

Další důvody:

- přizpůsobivost
- ochota se dále vzdělávat
- adaptace a otevřenost novým poznatkům
- relativně laciná pracovní síla (možnost získat příspěvek na absolventa od Úřadu práce)
- vybavenost aktuálními odbornými vědomostmi

6.2.2 Důvody proti přijímání absolventů

Skutečnou překážkou ve výraznějším zaměstnávání absolventů vidí zaměstnavatelé v první řadě ve stávající legislativě, kdy nemohou přijmout absolventa na dobu určitou či stanovit zkušební lhůtu pro jeho zaměstnání. Dobře míněná snaha legislativců ochránit absolventy škol působí dnes zcela kontraproduktivně. [16]

Dalším důležitým bodem, který hraje v neprospěch přijímání absolventů jsou jejich platové požadavky. Absolventi vysokých škol mají neúměrné požadavky, které neodpovídají jejich nulové zkušenosti a často i nízké úrovni odborných znalostí. Dále je u absolventů VŠ sledována nechuť přijmout pracovní pozici, kterou považují pod svoji úroveň.

6.3 Požadované vlastnosti a znalosti absolventů

Průzkum ukázal, že firmy hledají absolventy s širokým spektrem znalostí, ale kladou také významný důraz na schopnosti absolventa.

6.3.1 Vlastnosti absolventa

Vlastnosti, které jsou ze strany potenciálního zaměstnavatele na absolventovi vyžadovány, jsou ze strany FES ovlivnitelné jen v minimální míře. Vlastnostmi, které jsou vyžadovány nejen od absolventa FES jsou [3]:

- spolehlivost (hodně respondentů se setkává s nespolehlivostí přijatých absolventů zejména v otázce docházky do zaměstnání)
- ochota učit se novým věcem
- flexibilita
- ochota změny profesní orientace

6.3.2 Znalosti absolventa

Znalosti absolventa jsou dány převážně skladbou studovaných předmětů na VŠ.

Průzkum ukázal, že firmy kladou významný důraz na:

- schopnost komunikace
- týmová práce
- prezentace
- řešení konfliktů
- jazykové znalosti

Definujme nyní požadavky potenciálního zaměstnavatele. Následující grafy ukazují profily jednotlivých profesí tak, jak je požadují zaměstnavatelé při přijímání nového zaměstnance (potenciálně i absolventa). Čísla 0-5 na ose y odpovídají stupnici znalostí. Požadavky na absolventy řadíme do předem definovaných kategorií.

- 0 žádné znalosti a dovednosti (odpovídá kreditovému ohodnocení z kapitoly 4 v rozsahu 0 - 5 kreditů)
- 1 obecný přehled o problematice (kreditový rozsah 5-10 kreditů)

- 2 základní orientace v problematice a v terminologii (kreditový rozsah 10 - 15 kreditů)
- 3 solidní přehled o dané problematice a základní praktické dovednosti (odpovídá přibližně rozsahu 15 - 25 kreditů)
- 4 solidní přehled o dané problematice a solidní praktické dovednosti (odpovídá cca. 25 - 40 kreditů)
- 5 nejvyšší znalostní kvalita – hluboké aktuální znalosti a pokročilé praktické dovednosti (více jak 40 kreditů)

6.3.2.1 Požadované znalosti absolventa programu Hospodářská politika a správa

Je zřejmé, že absolventi programu Hospodářská politika a správa naleznou své uplatnění nejen ve veřejné správě, ale také i v oblasti soukromého sektoru.

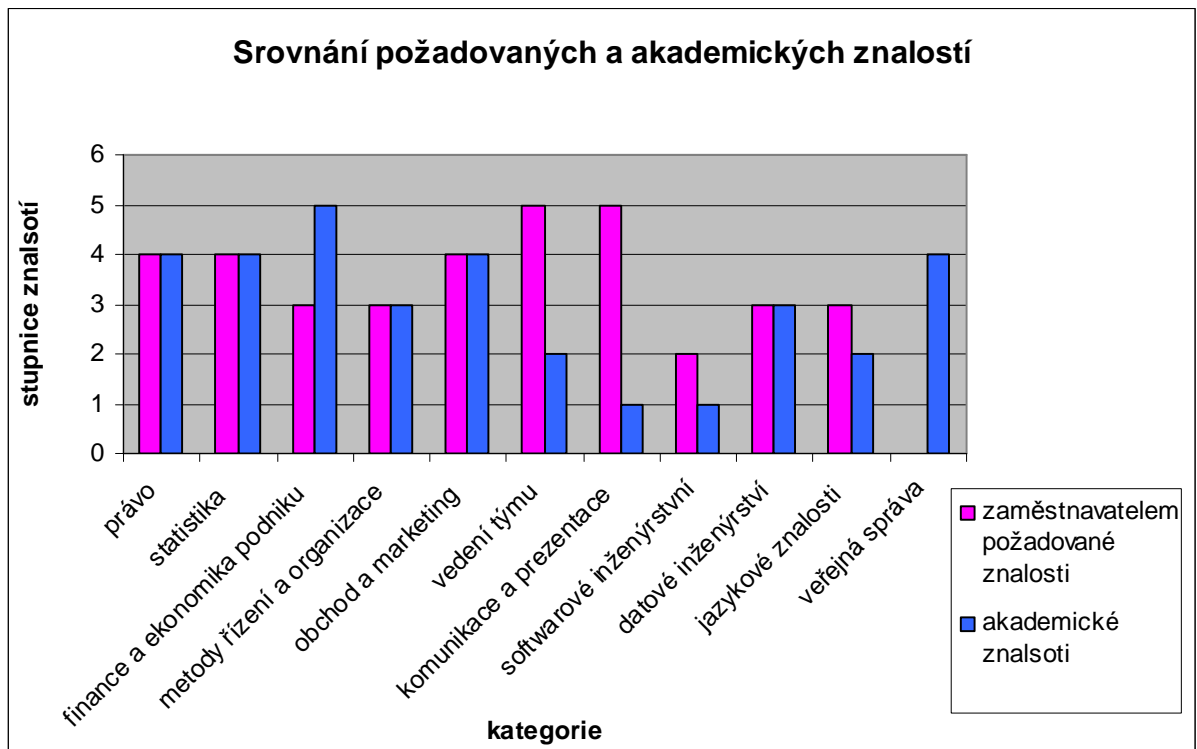
1. Role „Manažer“

Pro roli „manažer“ zaměstnavatelé vyžadují pro absolventy nastupujících do juniorských pozic minimálně solidní přehled (bodové ohodnocení) 3 ve všech kategoriích. Vyšší nároky si kladou na kategorie obchod a marketing, právo a statistika. Zaměstnavatelé požadují nejvyšší kvalitní znalosti v rámci kategorií vedení týmu a organizační a prezentační schopnosti. Detailní přehled znázorňuje graf 19.



Graf 19: Požadované znalosti na absolventa programu HPS v rámci magisterského studia na pozici manažera [zdroj: vlastní]

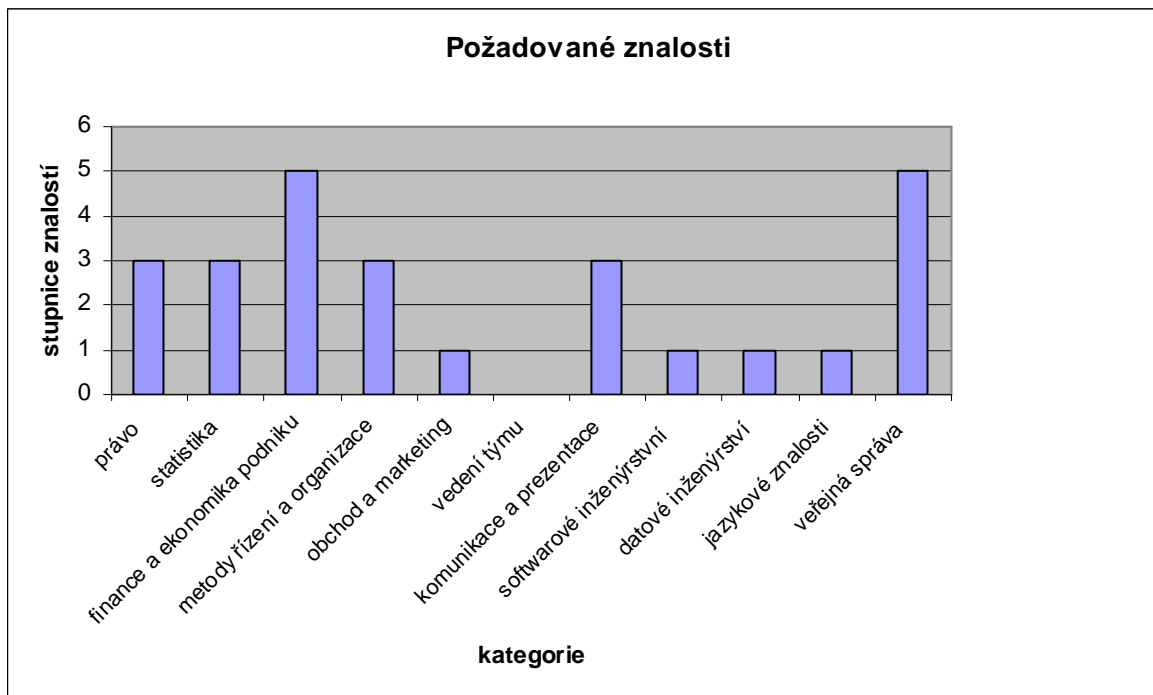
Nyní porovnáme, jak akademické znalosti odpovídají znalostem, které požadují zaměstnavatelé. Jak můžeme vidět na grafu 20 největší rozdíly mezi požadovanými a akademickými znalostmi jsou v kategoriích vedení týmu a komunikační a prezentační schopnosti. Uchazeč má ale na druhé straně znalosti, které pro výkon pozice manažer v soukromém sektoru vůbec nepotřebuje a FES jim v rámci studia věnuje zbytečně velkou pozornost.



Graf 20: Porovnání požadovaných a akademických znalostí v rámci pozice manažera [zdroj: vlastní]

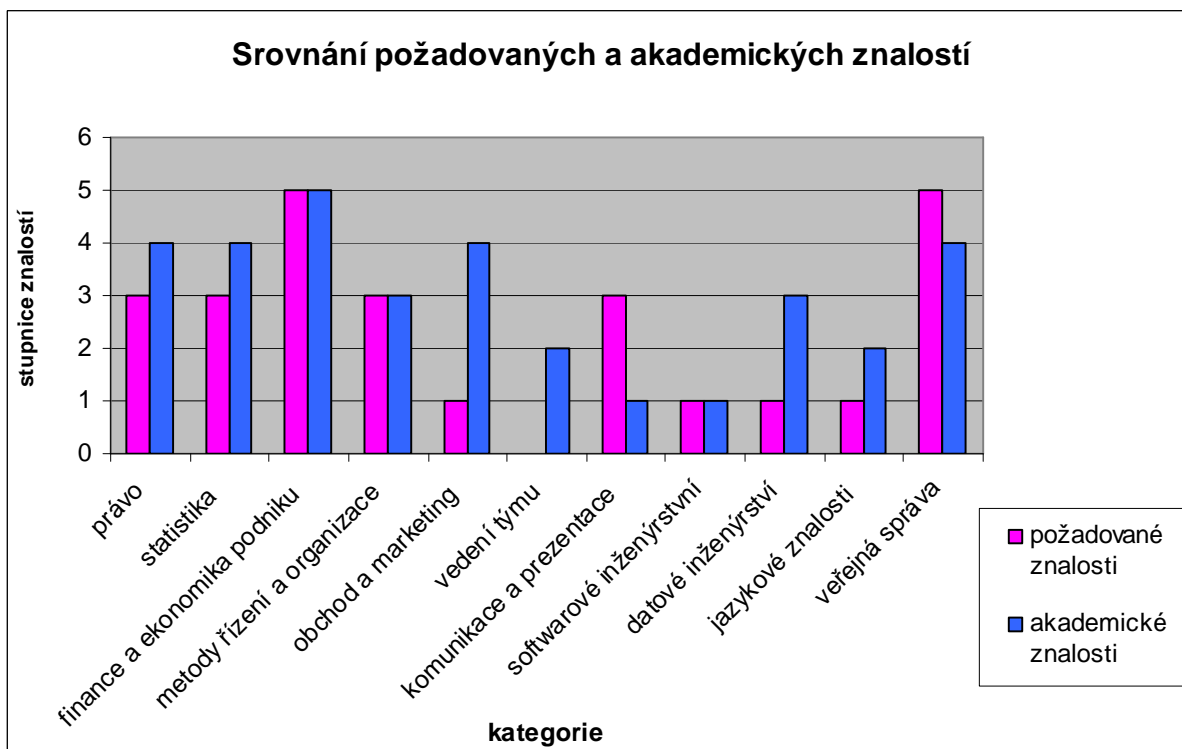
2. Role „Referent pro příspěvkové organizace a projekty“

Pro roli „referent pro příspěvkové organizace a projekty“ zaměstnavatelé vyžadují pro absolventy nastupujících do pozic. Nejvyšší bodové hodnocení v kategorii veřejná správa a finance a ekonomika. Oproti tomu nevyžadují znalosti v oblasti vedení týmu. Detailní přehled naleznete v grafu 21.



Graf 21: Požadované znalosti na absolventa programu HPS v rámci magisterského studia na pozici referenta [zdroj: vlastní]

Výsledek srovnání požadovaných znalostí se znalostmi, které student nabyt v rámci studia je znázorněn v grafu 22.



Graf 22: Porovnání požadovaných a akademických znalostí v rámci pozice referenta, [zdroj: vlastní]

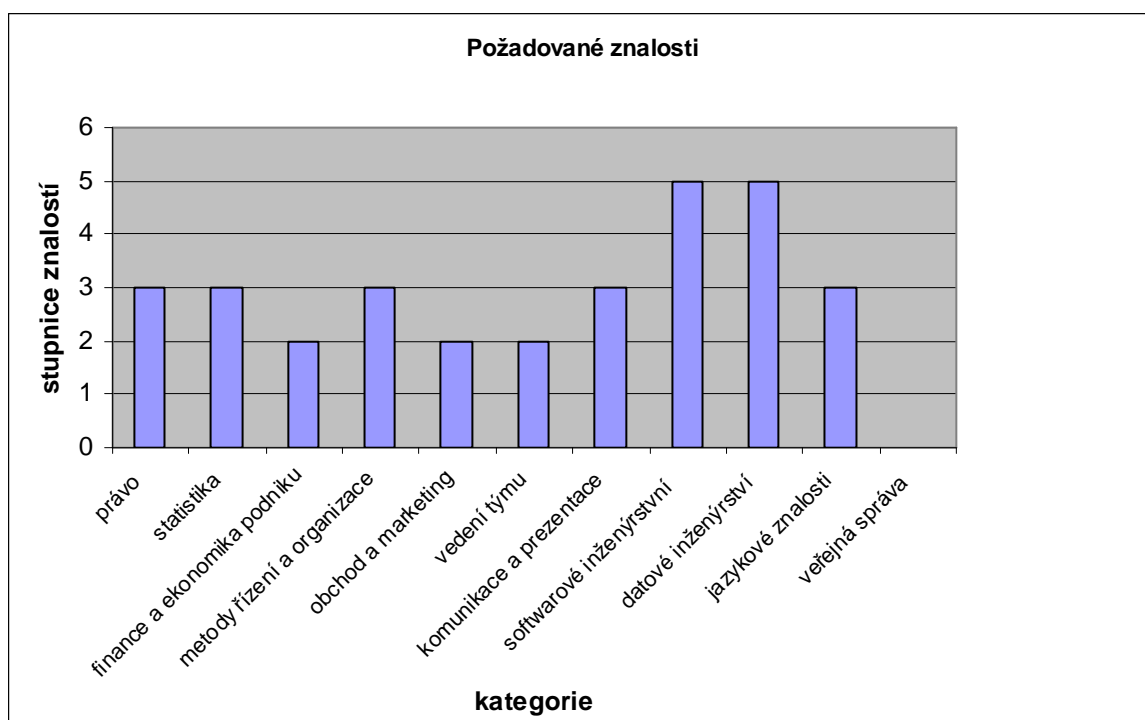
6.3.2.2 Požadované znalosti absolventa programu Systémové inženýrství a informatika

Předpokládejme nyní, že absolvent programu Systémového inženýrství a informatiky bude pracovat v IT oboru.

Role „Správce aplikací IT“

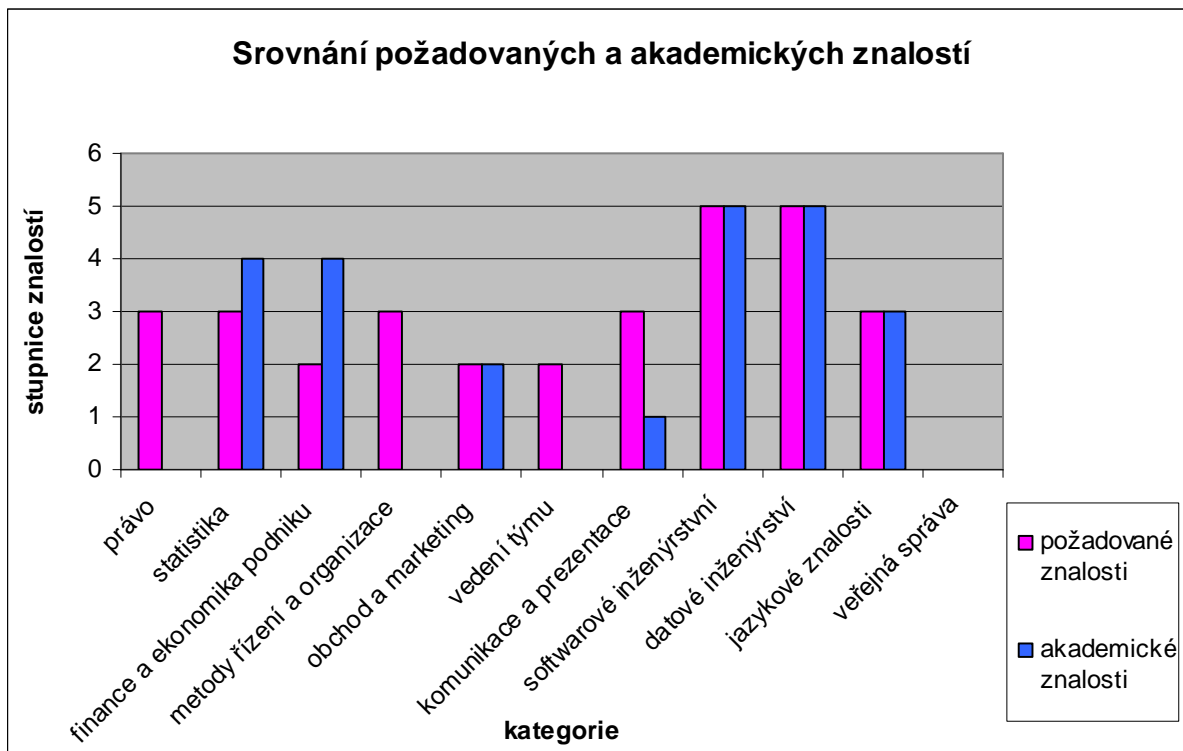
Pro roli „Správce aplikace IT“ zaměstnavatelé vyžadují pro absolventy nastupující do juniorských pozic minimálně solidní orientaci v problematice všech kategorií. Výjimkou jsou kategorie finance a obchod a marketing, kde jsou požadavky o stupeň nižší. Významný důraz je ale kladen na kategorie datového a softwarového inženýrství. Předpokládá se, že takto vybavený absolvent může za dva roky nastoupit na seniorské místo. Přesné znázornění požadavků vidíme na grafu 23.

Na této pozici je překvapivý vysoký rozsah požadovaných znalostí. Tento fakt je dán převážně tím, že v mnoha firmách pracuje na této pozici pouze jediný zaměstnanec.



Graf 23: Požadované znalosti na absolventa programu SYI v rámci magisterského studia na pozici správce aplikace IT [zdroj: vlastní]

Výsledek srovnání znalostí, které požaduje zaměstnavatel se znalostmi, které mohl student nabýt po dobu svého studia na FES je znázorněn v grafu 24.



Graf 24: Porovnání požadovaných a akademických znalostí v rámci pozice správce aplikace IT
[zdroj: vlastní]

Z Grafu 24 jednoznačně vyplývá, že student má nedostatečné znalosti v oblasti práva, dále v oblasti metody řízení a organizace ve vedení týmu a v kategorii komunikační a prezentační dovednosti. V ostatních kategoriích jsou jeho znalosti dostačující nebo dokonce převyšující očekávání.

7. DOTAZNÍKOVÉ ŠETŘENÍ NEZAMĚSTNANÝCH ABSOLVENTŮ FES

Na základě zjištění postoje cílových skupin k současné situaci nezaměstnanosti a jejich zájmu o připravované kurzy v rámci projektu bylo použito dotazníkové šetření. Dotazník byl určen jak absolventům bakalářského, tak i magisterského studia. Nebylo však už počítáno s absolventy, kteří pokračovali ve studiu. Dotazník byl zaměřen na absolventy bezprostředně nastupující do praxe a obsahoval 12 jednoduchých otázek. Základním účelem dotazníků bylo zjistit osobní profil (věk, pracovní zkušenosti, příčiny nezaměstnanosti apod.), kdy absolvent začal pracovat, zda měl už nějakou pracovní zkušenost apod.

7.1 Způsob získávání dat

Získávání dat pro daný výzkum bylo zajištěno formou dotazníkové akce. Dotazníková akce je nejprůkaznější metodou získávání informací, ale také organizačně a časově nejnáročnější. Vypracované dotazníky byly zaslány cílovým skupinám prostřednictvím e-mailu. Navíc byly cílové skupiny osloveny osobně či vyzváni k vyplnění dotazníku pomocí inzertních plakátů umístěných na nástěnkách Městského úřadu v Pardubicích a v Chrudimi. Úřady práce byly požádány o spolupráci při zajištění dotazníkového šetření, jelikož jejich pracovníci mají s podobnými akcemi zkušenosti, proto nepotřebují zvláštní proškolení o tom, jak mají při distribuci a sběru dotazníků s respondenty jednat. Proto pracovníci oddělení zprostředkování práce budou mít ve své kanceláři dotazníky a pokud budou jednat s nezaměstnanými, kteří patří do některé z cílových skupin, tak v závěru jednání požádají, aby se zúčastnil dotazníkové akce. Stručně jim vysvětlí, jaký má dotazníková akce cíl, předají dotazník a sdělí, jak je možné dotazník odevzdat. Celkový počet vydaných dotazníků bylo 100 ks, z toho bylo vráceno 42 vyplněných dotazníků.

7.2 Zpracování dat

Získané údaje byly shromažďovány v tabulkách v programu Excel. Bylo zde provedeno třídění výsledků dle položených výsledků. Setříděná data byla následně

zpracována pomocí statistických metod a matematických vzorců. Výsledky jsou pro lepší přehlednost prezentovány v grafech a tabulkách s použitím nástrojů Microsoft Office.

7.3 Výsledky a rozborů údajů z dotazníkového šetření

V procentuálním vyjádření činí počet došlých dotazníků 42 % a většinou se jednalo o absolventy magisterského studia. Jejich zastoupení je vidět i z tabulek 13 a 14. Výsledky šetření tak potvrdily skutečnosti, na které podnikatelská veřejnost a hospodářská komora upozorňuje již několik let.

Tabulka 13: Tabulka rozdělení četností pro jednotlivé studijní programy FES [zdroj: vlastní]

Studijní program	Četnost	Procentní podíly
Systémové inženýrství a informatika	16	38%
Hospodářská politika a správa	18	43%
Ekonomika a management	8	19%
CELKEM	42	100%

Tabulka 14: Procentní zastoupení absolventů magisterského a bakalářského studia [zdroj: vlastní]

Studijní program	Bakalářské studium	Magisterské studium
Systémové inženýrství a informatika	62,50%	38,50%
Hospodářská politika a správa	66,70%	33,30%
Ekonomika a management	25,00%	75,00%

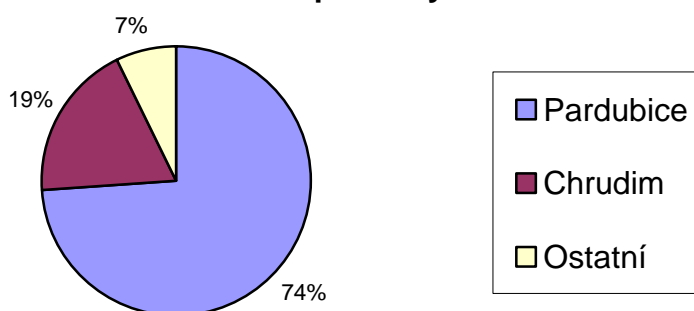
Dotazník obsahoval následující okruhy otázek:

- 2 otázky z oblasti osobního profilu
- 6 otázek z oblasti pracovního profilu ve vztahu k řešení nezaměstnanosti
- 4 otázky z oblasti poradenství

7.3.1 Rozložení dotazovaných podle bydliště

Podle dotazníkového šetření se ukázalo, že 93 % dotazovaných bydlí buď v Pardubicích nebo v Chrudimi. Procentuální zastoupení cílových skupin je 74 % z Pardubic, 19 % z Chrudimi a 7 % z ostatních okresů.

Nezaměstnaní absolventi podle bydliště

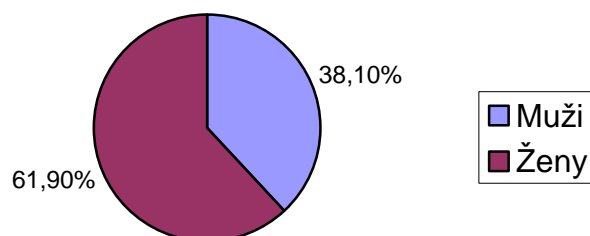


Graf 25: Nezaměstnaní absolventi podle bydliště [zdroj: vlastní]

7.3.2 Rozložení dotazovaných podle pohlaví

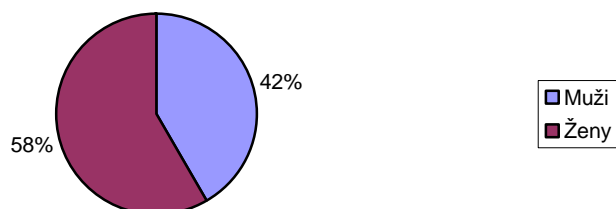
Podle rozložení dotazovaných podle pohlaví je jasně vidět, že jsou více nezaměstnaní ženy než muži, což dokládá i Graf 27, který ukazuje skutečný poměr pohlaví nezaměstnaných absolventů na Úřadech Práce v Pardubickém kraji.

Nezaměstnaní absolventi podle pohlaví



Graf 26: Nezaměstnaní absolventi podle pohlaví [zdroj: vlastní]

Skutečná nezaměstnanost absolventů podle pohlaví na ÚP

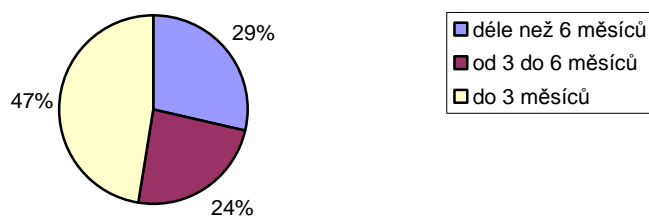


Graf 27: Skutečná nezaměstnanost absolventů podle pohlaví na ÚP [zdroj: 9]

7.3.3 Doby trvání nezaměstnanosti

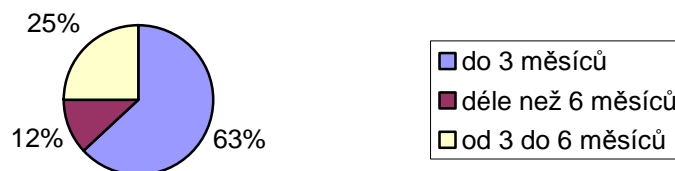
Velmi závažnou okolností je velikost skupiny absolventů, kteří nepracují déle než 6 měsíců. Jejich podíl v rámci šetření je 29 %, přičemž nezaměstnaní v délce méně než 3 měsíců činí 47 % a nezaměstnaní absolventi v rozmezích 3 – 6 měsíců je 24 %.

Doba trvání nezaměstnanosti absolventů



Graf 28: Doba trvání nezaměstnanosti absolventů [zdroj: vlastní]

Skutečný stav nezaměstnaných absolventů podle ÚP

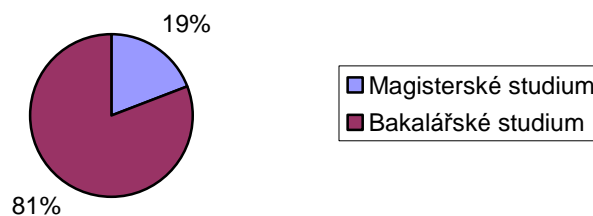


Graf 29: Skutečný stav nezaměstnaných absolventů podle doby evidence na ÚP [zdroj: 9]

7.3.4 Vzdelanost absolventů

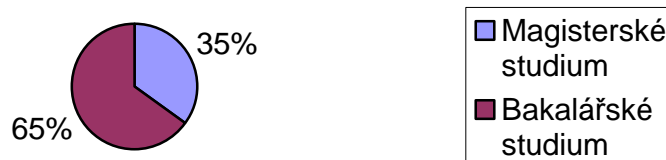
Bylo zjištěno, že největší nezaměstnaností jsou postiženi absolventi bakalářského studia. Absolventi magisterského studia tak mají lepší možnosti na pracovním trhu a výrazně nižší počet nezaměstnaných.

Úroveň vzdělání nezaměstnaných absolventů



Graf 30: Úroveň vzdělání nezaměstnaných absolventů [zdroj: vlastní]

Skutečný stav nezaměstnanosti absolventů podle ÚP

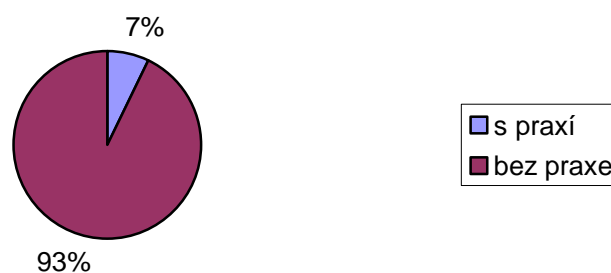


Graf 31: Skutečný stav nezaměstnanosti absolventů podle ÚP [zdroj: 9]

7.3.5 Pracovní praxe

Z dotazníkového šetření je zřejmé, že téměř 93 % nezaměstnaných absolventů nemá žádnou pracovní praxi, kterou mohli absolventi získat na základě letních brigád nebo různých přivýdělků při studiu. Z toho vyplývá, že absolventi s pracovní praxí mají lepší uplatnitelnost na trhu práce.

Pracovní zkušenosti absolventů



Graf 32: Nezaměstnanost absolventů podle praxe [zdroj: vlastní]

7.3.6 Pracovní pozice

Nezaměstnaní absolventi byli také dotazováni, na jaké pozici by chtěli pracovat. Na základě toho vznikla následující Tabulka 15 s pracovními pozicemi. Je dobré si povšimnout, že řada nezaměstnaných absolventů se dotazuje na vysoké posty (manažerská

pozice, zástupce ředitele). Jsou to většinou pracovní pozice, u kterých je nutná dlouholetá pracovní praxe a až poté úroveň vzdělání.

Tabulka 15: Seznam pracovních pozic [zdroj: vlastní]

Pracovní pozice	Počet
Manažerská pozice	17
Zástupce ředitele	9
Podnikání	6
Obchodní zástupce	4

7.3.7 Nástupní plat

Nezaměstnaní absolventi byli dále dotazováni jaký by si představovali nástupní plat do zaměstnání. Podle získaných výsledků si nezaměstnaní absolventi nejčastěji představují nástupní plat mezi 20 – 30 tis. Kč.

Požadovaná výše platu nezaměstnaných absolventů

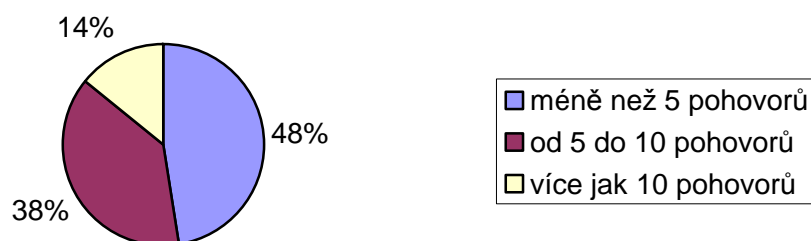


Graf 33: Požadovaná výše platu nezaměstnaných absolventů [zdroj: vlastní]

7.3.8 Počet absolvovaných pohovorů

Více než 5 pohovorů se zaměstnavatelem absolvovalo 38 % absolventů, více než 10 pohovorů absolvovalo pouze 14 % absolventů, méně než 5 pohovorů absolvovalo 48 % . Počet absolvovaných pohovorů se odvíjí také od délky doby nezaměstnanosti a je určitou indikací o osobních aktivitách cílových skupin při hledání práce.

Počet absolvovaných pohovorů

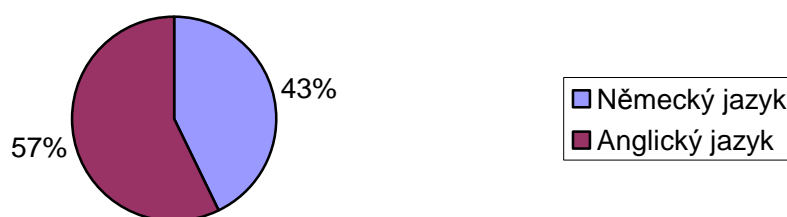


Graf 34: Počet absolvovaných pohovorů [zdroj: vlastní]

7.3.9 Jazyková dovednost absolventa

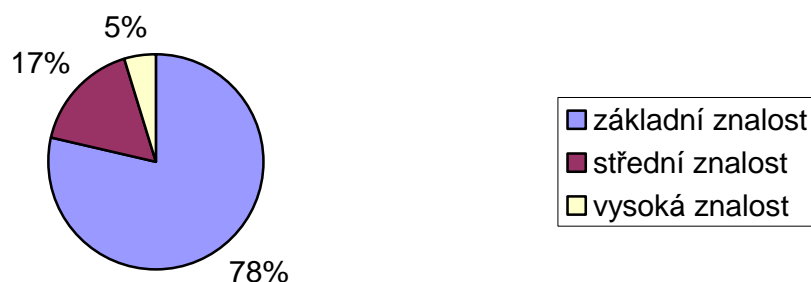
Ze všech dotázaných odpovědělo, že jejich úroveň znalosti cizího jazyka (německého nebo anglického) je na nízké úrovni. Většina nezaměstnaných absolventů má znalost na úrovni začátečníka, pokročilou znalost má pouze 17 % nezaměstnaných absolventů.

Druh cizího jazyka



Graf 35: Druh cizího jazyka [zdroj: vlastní]

Úroveň znalosti cizího jazyka

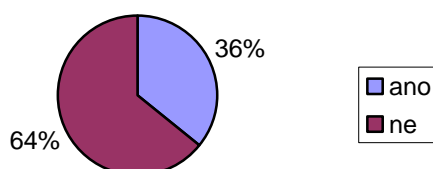


Graf 36: Úroveň znalosti cizího jazyka [zdroj: vlastní]

7.3.10 Ochota dojíždět za prací

Zhruba 65 % dotázaných hledá práci v místě bydliště, tzn. do okruhu 5 km. A zbylých 35 % nezaměstnaných absolventů jsou schopni dojíždět do zaměstnání.

Ochota dojíždět do zaměstnání

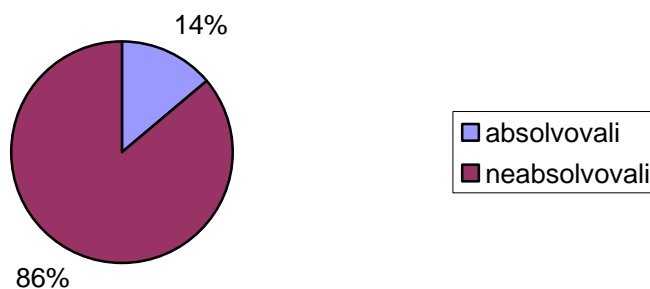


Graf 37: Ochota nezaměstnaného absolventa dojíždět do zaměstnání [zdroj: vlastní]

7.3.11 **Vzdělávací kurzy**

Ze všech dotázaných absolventů odpovědělo pouze 14 %, že absolvovali či navštěvují v současné době nějaký vzdělávací kurz, který by jim pomohl k lepší uplatnitelnosti na trhu práce.

Návštěva vzdělávacího kurzu

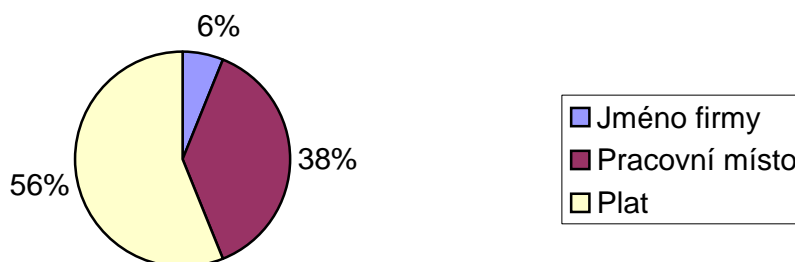


Graf 38: Návštěva vzdělávacího kurzu

7.3.12 **Faktory ovlivňující výběr pracovního místa**

Mezi nejčastější faktory, které ovlivňují nezaměstnané absolventy při výběru zaměstnání je nástupní plat, pracovní místo a poté jméno a image firmy.

Faktory ovlivňující výběr pracovního místa



Graf 39: Faktory ovlivňující výběr pracovního místa

7.4 Zhodnocení dotazníkového šetření

Cílem výzkumu, jak už bylo uvedeno bylo podívat se na nezaměstnanost absolventů škol přímo očima těchto lidí a pokusit se nalézt odpovědi na tyto otázky:

- V čem vidí nezaměstnaní absolventi škol příčiny své nezaměstnanosti?
- Jaké dopady má tato nezaměstnanost na jejich současný život, na jejich identitu a reflexi životních šancí?
- Jaké strategie používají ke zvládnutí a vymanění se z tohoto stavu?
- Jaké nástroje aktivní politiky zaměstnanosti přitom využívají a jak je hodnotí?

Ze získaných výsledků lze vyvodit závěr, že lépe jsou uplatňováni muži než ženy a následně absolventi s magisterským vzděláním, kteří mají alespoň dobrou znalost cizího jazyka. Ten kdo má už nějakou zkušenost s prací a má dobrou znalost cizího jazyka, nástupní plat si představuje ve spodní hranici, tak ten má s uplatnitelností na trhu nejmenší problémy. Naopak největší problémy mají absolventi, kteří se hlásí do zaměstnání bez pracovní praxe, bez dobré znalosti cizího jazyka a zároveň se hlásí na vysoké pracovní pozice za velké nástupní platy.

7.4.1 Příčiny nezaměstnanosti absolventů škol

Na základě dotazníkového šetření jsou nejčastější příčiny nezaměstnanosti absolventů škol na straně jich samotných. Jedná se zejména o nedostatečný lidský kapitál (nedostatek pracovních zkušeností, neznalost jazyků či práce na PC, nevhodný osobnostní profil apod.). Dále je to neochota k mobilitě za prací, kdy nezaměstnaní absolventi nechtějí a nebo nemají chuť dojíždět do zaměstnání.

Další nedostatek je na straně trhu práce a i dokonce na straně vzdělávacích institucí. Jedná se zejména o nabídku na trhu práce neuplatnitelných oborů, nedostatečná propojenost vzdělávacích a zaměstnavatelských institucí zejména ve formě řadou praxí studentů u zaměstnavatelů apod.

Expertů však poukazují navíc také na nepřipravenost absolventů reálně zhodnotit své možnosti prvního uplatnění na trhu práce a nechtějí přijmout místo pod úrovní svého vzdělání

nebo odpovídající představě o výši platu [4]. To se však v mém výzkumu plně potvrdilo. Dotazovaní zprvu hledali pracovní uplatnění ve vystudovaném oboru, po prvních neúspěších při hledání zaměstnání a týdnech strávených v evidenci úřadu práce však postupně začali do svých vizí ohledně prvního zaměstnání ustupovat a na svých požadavcích slevovat. Je ale nutné připustit, že z některých požadavků ohledně svého prvního zaměstnání mladí lidé ochotni ustoupit nejsou – hledají práci, která by jim přinesla uspokojení, životní jistotu, kariérní růst a hlavně stabilní příjem [4]. Výše uvedené souvisí s tím, jaký význam přikládají nezaměstnaní absolventi škol zaměstnání. Kromě finančního zajištění pro ně placená práce znamená i seberealizaci, pocit uspokojení z dobře odvedené práce, kontakt s lidmi a životní jistotu [4].

7.4.2 Důsledky nezaměstnanosti absolventů škol

Důsledky nezaměstnanosti jsou z výše uvedených příčin nezaměstnanosti více než zřejmé. Na prvním místě stojí, jako u každého, finanční nedostatečnost, která brání mladým lidem vymanit se ze závislosti a podpoře na rodičích. Nedostatek peněz však následně ovlivňuje i další činnosti nezaměstnaných – jde zejména o částečné omezení sociálních kontaktů, nutnost omezovat se ve spotřebě apod. Dále má nezaměstnanost také vliv na psychiku člověka o zaměstnání z řad absolventů škol, především se u nich objevují pocity zbytečnosti, neuplatnitelnosti, méněcennosti a nebo dokonce snížení sebevědomí plynoucí z neúspěšných pokusů o vstup na trh práce. S déle trvající nezaměstnaností dochází také k poklesu odborných a teoretických znalostí či dovedností získaných studiem na vysoké škole.

7.4.3 Životní situace nezaměstnaných absolventů

Jak už bylo řečeno, prioritou mladých lidí je vymanit se ze závislosti na rodičích. K tomu je však nutné mít svůj vlastní příjem. Jejich poslední strategií, jak se vyměnit z nezaměstnanosti, je začlenění se na trh práce a spolupracovat s úřady [8]. O strategiích směřující mimo trh práce (další studium, odchod za prací do zahraničí, u žen mateřství apod.) nezaměstnaní vzhledem k výše uvedenému životnímu stylu prakticky neuvažují.

7.4.4 Programy aktivní politiky zaměstnanosti

Asi jeden z nejlepších nástrojů aktivní politiky zaměstnanosti se jeví nástroj, odborné praxe osob do 25 let a absolventů VŠ v organizačních složkách státu a příspěvkových organizací, je však určen výhradně absolventům škol [11]. Mezi další hojně využívané aktivní politiky zaměstnanosti jsou rekvalifikace – stáže, které se jeví jako velmi přínosný nástroj pomáhající získat uchazečům o zaměstnání tolik potřebnou a požadovanou praxi do života, pracovní návyk na pracovní povinnosti a mnohé další. Mimo to, řada stážistů nacházela následně pracovní uplatnění přímo v místě výkonu své stáže.

7.5 Návrhy na zlepšení nezaměstnanosti absolventů vysokých škol

Návrhy na zlepšení nezaměstnanosti absolventů vysokých škol je na základě průzkumu rozdělen do čtyř částí.

7.5.1.1 Absolvent

Absolvent si musí v první řadě uvědomit svůj handicap na trhu práce, teprve po tomto uvědomění může hledat způsoby jak tento neblahý stav změnit.

Studenti by už v rámci svého studia měli hledat praxi. Není výjimkou, že studenti VŠ již během studia pracují. Většina prací je ale podřadná a studentovi neposkytují relevantní praxi. Během svého studia by měl student též poznat konkurenci, která mu bude konkurencí při ucházení se o zaměstnání.

Absolvent by si dále měl uvědomit, že pokud přijme práci, o které si myslí, že je „pod jeho úroveň“, získá tím nejenom možnost získání praxe, ale také možnost profesního růstu a v neposlední řadě taky stálý příjem finančních prostředků.

Shrňme nyní možnosti, jakými může absolvent zlepšit své postavení na trhu práce:

- získání relevantní praxe již během studia
- získání výborných znalostí v oblasti IT
- získání výborných jazykových znalostí minimálně dvou světových jazyků
- absolvování kurzů pro rozvoj osobnosti, nebo např. kurzy „jak zvládnout pracovní pohovor“

- snížit své nároky na pracovní pozici a na finanční ohodnocení

7.5.1.2 Politika trhu práce

Vláda ČR, odbory i veřejnost se shodují, že snížení úrovně nezaměstnanosti absolventů VŠ je politickou prioritou. Nejsou však jednotní v tom, jakými prostředky toho lze dosáhnout.

1. Ekonomická politika na straně poptávky po práci

Vytváření prostředí pro investice a stimulace ekonomického růstu v ziskové sféře ekonomiky. Jde zejména o vytváření podmínek pro vznik nových podniků a pro vstup cizího kapitálu [3].

V této oblasti se ČR angažuje dostatečně. Podporuje vstup zahraničních společností na český trh. Tyto společnosti obvykle nemají problémy se zaměstnáváním absolventů. Rozhodně jsou však v přijímání absolventů benevolentnější než klasické české firmy, které mají vůči absolventům své výhrady. Odměnou těmto firmám, za profinancované peníze a tvorbu nových pracovních příležitostí, nejen pro absolventy VŠ, jsou daňové prázdny.

2. Politika trhu práce

Po vstupu ČR do EU se nám otevřel pracovní trh některých členských států. Zároveň se však otevřel i náš trh pracovníkům ze zemí EHP⁹. Naštěstí pro absolventy VŠ příliv pracovních sil, hlavně ze zemí Východní Evropy, není pro tuto skupinu ohrožující. Příliv těchto pracovních sil ohrožuje převážně dělnické pozice [11].

Možné zlepšení se nachází na straně APZ¹⁰, která by více měla podporovat absolventská místa a motivovat zaměstnavatele k přijímání vysokoškolských absolventů.

⁹ EHP – Evropský hospodářský prostor

¹⁰ APZ – Aktivní politika zaměstnanosti

3. Legislativní regulace

Problémem je hlavně stávající legislativa, kdy zaměstnavatelé nemohou přijmout absolventa na dobu určitou, či stanovit zkušební lhůtu pro jeho zaměstnání. Z toho důvodu legislativní ochrana absolventů působí naprosto kontraproduktivně.

V České Republice naprosto chybí tzv. job-splitting – rozdělení jednoho pracovního místa pro více osob. Tento nástroj je hojně využíván hlavně v USA. Principem je, že zaměstnanec, který bude brzy odcházet do důchodu plynule přenechává místo absolventovi [13].

Dalším problémem pro uplatnění absolventů (obecně) může být neustále se prodlužující věk odchodu do důchodu.

7.5.1.3 Zaměstnavatelé

Zaměstnavatelé by si měli uvědomit hlavně fakt, že zaměstnání nových absolventů jim nepřinese pouze náklady na zapracování, ale také výhody v podobě flexibility, ochoty se učit a také stálosti absolventů.

Pokud zaměstnavatel nabídne absolventovi pracovní pozici s dobrým pracovním ohodnocením, získá nejen potenciálního zaměstnance na dlouhou dobu, ale také získá moderní a neotřelý způsob zvládnání práce.

7.5.1.4 Vysoké školy

Studenti na FES jsou nedostatečně motivováni ke studiu cizích jazyků, což se může neblaze projevit v jejich konkurenceschopnosti.

Dalším aspektem, který by se měl změnit v rámci vzdělávání na FES je absolutní opomenutí předmětů, které by studenty, hlavně magisterských programů, měli naučit nejen prezentace, ale také vedení lidí.

FES by dále měla zlepšit skladbu svých předmětů, aby na sebe logicky navazovali. V rámci akreditace předmětů by měla více spolupracovat se zaměstnavateli a zjistit o jaké znalosti by u absolventů měli zájem.

Dále by fakulta měla usilovat o zkvalitnění vědecko-výzkumné a publikační činnosti. Je tomu hlavně z důvodu, že v rámci hodnocení ekonomických fakult z června 2007, se FES umístila na 15. místě z 19 srovnávaných ekonomických fakult. (hodnocení probíhalo na základě podílu počtu publikací / počet studentů). [21]

ZÁVĚR

Cílem diplomové práce bylo provést analýzu nezaměstnanosti absolventů VŠ se speciálním zaměřením na absolventy VŠ ekonomických fakult.

Analýza překážek v uplatnění absolventů VŠ ekonomických fakult byla studována na základě výzkumu nezaměstnanosti absolventů Ekonomické fakulty Univerzity Pardubice. Univerzita Pardubice patří k nejvýznamnějším vysokým veřejným školám, z toho důvodu, mohou být zjištěné informace aplikované na všechny ekonomické fakulty v rámci českého školství.

Analýza naznačila, že současné kvalifikace, dovednosti, znalosti a osobní profily těchto absolventů nejsou dostačující pro uplatnění na trhu práce především z důvodu, že poptávka po absolventech bez praxe (kterých je více jak 90 %) je poměrně nízká.

Řešení bude spočívat i v tom, že tito absolventi získají potřebnou praxi v příslušných oborech již během svého studia na VŠ. Zároveň si absolventi sami musí přehodnotit své postoje vůči trhu práce. Jak uvádí většina zaměstnavatelů absolventi mají často nereálné požadavky na finanční ohodnocení své práce, nedokáží reálně zhodnotit svoje možnosti uplatnění na trhu práce a zároveň je u nich sledována nechuť přijmout místo „pod svoji úroveň“.

Změna přístupu ovšem není jen na samotných absolventech. Velký vliv na to, zda absolvent získá, či nezíská zaměstnání, má i fakulta, kterou studuje. Je samozřejmostí, že některé fakulty nemají s uplatněním svých studentů na trhu práce žádný problém. Na druhé straně jsou i fakulty, jejichž studenti hledají práci velmi těžce. Nejenom ekonomické fakulty se musí zamyslet nad tím, zda-li jejich učební obory (studované předměty) jsou opodstatněné. Restrukturalizace studijních oborů je jedním ze základních úkolů našeho školství. Ekonomické fakulty by se měly zaměřit na výuku cizích jazyků, ale také na předměty, ve kterých se budou rozvíjet prezentační a manažerské dovednosti studentů. Dále fakulty musí navázat kontakty s potenciálními zaměstnavateli svých absolventů, aby se orientovali na současné požadavky trhu práce. Zaměstnavatelé by měli být vstřícnější k zaměstnání

absolventů a měli by umožnit studentům VŠ formou brigád získat potřebné zkušenosti. Je pravidlem, že pokud student VŠ pracuje během studia na pozici, která odpovídá jeho studijnímu zaměření, zůstává v dané firmě i po ukončení studia, ale již s potřebnou praxí.

Absolventi VŠ zůstávají na trhu práce jednou z ohrožených skupin. Pokud se budou realizovat opatření změn přístupu na všech stranách trhu práce, nemuselo by tomu být napořád.

LITERATURA

- [1] ANDRÝSEK, Petr. FONDY EVROPSKÉ UNIE : *Programový dokument OP Rozvoj lidských zdrojů 2004-2006* [online]. 2003-2007 , červenec 2006 [cit. 2008-04-08]. Dostupný z www: <<http://www.strukturalni-fondy.cz/oprlz/1-2-1-aktivni-politika-zamestnanosti>>.
- [2] BÁRTÍKOVÁ, Hana, HÁK, Jiří, STANKOVÁ, Vendula. *Dlouhodobá nezaměstnanost a hystereze na pracovních trzích* [online]. VŠE, 2005-2008 [cit. 2008-03-20]. Dostupný z www: <http://nb.vse.cz/~LAPACEKM/Prace/1245/hystereze.pdf>>.
- [3] BROŽOVÁ, D.: *Společenské souvislosti trhu práce*. 1. vyd. Praha: Sociologické nakladatelství, 2003. 140 s. ISBN 80-86429-16-4
- [4] ČADOVÁ, Naděžda, PALEČEK, Miloš. *Jak je v Česku vnímána práce*. Praha : Sociologická ústav AV ČR, 2006. 228 s. ISBN 80-7330-103-2.
- [5] *Ekonomie : Základy makroekonomické teorie* [online]. 2006 [cit. 2008-04-12]. Dostupný z www: <<http://www.phil.muni.cz/fil/ucitelstvi/predmety/ekonomie-3.pdf>>.
- [6] CHAMOUTOVÁ, Ing. Daniela, BURDOVÁ, Ing. Jeny. *Nezaměstnanost absolventů škol se středním a vyšším odborným vzděláním 2007* [online]. Praha : Národní ústav odborného vzdělávání, 2007 , 31.10.2007 [cit. 2008-04-22]. Dostupný z WWW: <http://www.nuov.cz/public/File/periodika_a_publikace/nezamestnanost%20abs%2007.pdf>.
- [7] Integrovaný portál Ministerstva práce a sociálních věcí : *Absolventi škol a mladiství v evidenci ÚP* [online]. 2002-2006 [cit. 2008-02-20]. Dostupný z www: <<http://portal.mpsv.cz/sz/stat/abs>>.
- [8] Institut rozvoje Evropských regionů : *Analýza dalšího profesního vzdělávání v Pardubickém kraji* [online]. 2003 [cit. 2008-04-15]. Dostupný z www: <<http://www.irer.cz/projekty/esf/index.htm>>.
- [9] Integrovaný portál Ministerstva práce a sociálních věcí : *Zaměstnanost - Pololetní statistiky absolventů* [online]. 2002-2006 [cit. 2008-03-15]. Dostupný z www:

<http://portal.mpsv.cz/sz/download/?_piref37_264786_37_264785_264785.typabs=1#ukaz>.

- [10] KLIMPLOVÁ, Lenka. *MOPO - Monitoring a vyhodnocení potřeb : nezaměstnaní absolventi škol na českém pracovním trhu* [online]. 2006-2007 [cit. 2008-04-15]. Dostupný z www: <<http://www.mopo-cz.eu/stranky/nezamestnani-absolventi-skol-na-ceskem-pracovnim-trhu>>.
- [11] KUCHAR, Petr. *Trh práce: Sociologická analýza 2007* [s.l.] : Karolinum, 2007. 183 s. ISBN 978-80-246-1383-3
- [12] MAREŠ, P.: *Nezaměstnanost jako sociální problém*, Praha 2002. 3.vydání. 172 stran , ISBN 80-86429-08-3.
- [13] Ministerstvo financí ČR : *Konvergenční program ČR* [online]. 2005 [cit. 2008-03-24]. Dostupný z www: <<http://www.mfcr.cz/cps/rde/xbcr/mfcr/KoPr.pdf>>.
- [14] *Služby úřadu práce* [online]. 2005 , 19. 5. 2005 [cit. 2008-04-09]. Dostupný z www:<http://portal.mpsv.cz/sz/obecne/cinnosti_up>.
- [15] SYROVÁTKA, Tomáš, MAREŠ, Petr. *Trh práce, nezaměstnanost, sociální politika*. 1. vyd. MU v Brně : [s.n.], 2003. 272 s. ISBN 80-210-3048-8.
- [16] ŠIMEK, Milan. *Trh práce*. 1. vyd. Ostrava : Vysoká škola podnikání, a.s., 2005. 75 s. Dostupný z www: <http://www.ronge.cz/dokumenty/skripta_VS/M_2_trh_prace.pdf>. ISBN 80-86764-26-5.
- [17] Univerzita Pardubice : *Organizační schéma Univerzity Pardubice k 1.1.2007* [online]. 2008 [cit. 2008-03-30]. Dostupný z www: <<http://www.upce.cz/univerzita/univerzita-usporadani/univerzita-schema/upa-or-schema.html>>.
- [18] *Univerzita Pardubice* [online]. 2008 [cit. 2008-03-30]. Dostupný z www: <<http://www.upce.cz/univerzita/univerzita-o-univerzite/univerzita-soucasnost/>>.

- [19] *Univerzita Pardubice* [online]. 2008 [cit. 2008-03-30].
Dostupný z www: <<http://www.upce.cz/univerzita/univerzita-o-univerzite/univerzita-historie/>>.
- [20] VOJTĚCH, Jiří. Regionální informační systém : *Nezaměstnanost absolventů škol v krajích ČR* [online]. 2003-2006 [cit. 2008-03-02].
Dostupný z www: <<http://www.risa.cz/view/dokumenty.do?doc=726>>.
- [21] *Vysoké školy* [online]. 2008- , 24.03.2008 [cit. 2008-04-16]. Dostupný z www: <<http://www.vysokeskoly.cz/system/index.php?clanek=2040&id=2209>>.
- [22] ŽÁKOVÁ, Markéta. *ICM* [online]. 2007 [cit. 2008-04-18]. Dostupný z www: <<http://www.icm.cz/kdo-je-dle-prava-absolvent>>.

SEZNAM ZKRATEK

ÚP	Úřad práce
MPSV	Ministerstvo práce a sociálních věcí
SOŠ	Střední odborná škola
VOŠ	Vyšší odborná škola
VŠ	Vysoká škola
ČR	Česká Republika
EAO	Ekonomiky aktivní obyvatelstvo
EU	Evropská unie
EHP	Evropský Hospodářský Prostor
APZ	Aktivní politika zaměstnanosti
PC	Počítač
FES	Fakulta ekonomicko-správní Univerzity Pardubice
SYI	Systemové inženýrství a informatika
HPS	Hospodářská politika a správa
IT	Informační technologie

SEZNAM TABULEK

Tabulka 1 : Počet všech evidovaných nezaměstnaných absolventů	14
Tabulka 2 : Počet disponibilních nezaměstnaných absolventů.....	14
Tabulka 3 : Počet nezaměstnaných „čerstvých“ absolventů.....	14
Tabulka 4 : Nezaměstnanost absolventů podle úrovně vzdělání	16
Tabulka 6 : Přehled programů určených pro uchazeče o zaměstnání do 25 let věku	25
Tabulka 7: Míry nezaměstnanosti.....	36
Tabulka 8: Zdrojová tabulka pro výpočet rovnic a funkcí.....	37
Tabulka 9: Výsledné hodnoty funkcí.....	40
Tabulka 10: Počet studentů jednotlivých fakult UPA	42
Tabulka 11: Přehled bakalářských programů a oborů FES v rámci denního studia.....	44
Tabulka 12: Přehled magisterských programů a oborů FES v rámci denního studia	45
Tabulka 13: Tabulka rozdělení četností pro jednotlivé studijní programy FES	67
Tabulka 14: Procentní zastoupení absolventů magisterského a bakalářského studia.....	67
Tabulka 15: Seznam pracovních pozic	72

SEZNAM OBRÁZKŮ

Obrázek 1: Organizační schéma FES	43
-----------------------------------------	----

SEZNAM GRAFŮ

Graf 1: Míra nezaměstnanosti absolventů v jednotlivých krajů	17
Graf 2 : Dlouhodobá míra nezaměstnanosti absolventů	19
Graf 3: Míra nezaměstnanosti podle zaměření fakult	30
Graf 4 : Míra nezaměstnanosti podle absolventů vysokých škol.....	31
Graf 5 : Míra nezaměstnanosti absolventů podle vysokých škol.....	32
Graf 6 : Míra nezaměstnanosti absolventů vysokých škol	34
Graf 7: Porovnání celkové nezaměstnanosti a nezaměstnanosti absolventů VŠ	36
Graf 8: Výpočet rovnice celkové nezaměstnanosti.....	37
Graf 9: Výpočet rovnice nezaměstnanosti absolventů VŠ.....	37
Graf 10: Celková, mezní a průměrná nezaměstnanost	40
Graf 11: Ohodnocení jednotlivých kategorií v rámci bakalářského oboru Veřejná ekonomika a správa	47
Graf 12: Ohodnocení jednotlivých kategorií v rámci bakalářského oboru Informatika ve veřejné správě	49
Graf 13: Srovnání jednotlivých kategorií v rámci bakalářských oborů.....	49
Graf 14: Ohodnocení jednotlivých kategorií v rámci magisterského oboru Ekonomika veřejného sektoru.....	51
Graf 15: Magisterský a bakalářský program Hospodářská politika a správa	52
Graf 16: Ohodnocení jednotlivých kategorií v rámci magisterského oboru Informatika ve veřejné správě	54
Graf 17: Srovnání magisterského a bakalářského programu Systémového inženýrství a informatika.....	55
Graf 18: Srovnání jednotlivých kategorií v rámci magisterských oborů.....	56
Graf 19: Požadované znalosti na absolventa programu HPS v rámci magisterského studia na pozici manažera	61
Graf 20: Porovnání požadovaných a akademických znalostí v rámci pozice manažera	62
Graf 21: Požadované znalosti na absolventa programu HPS v rámci magisterského studia na pozici referenta	63
Graf 22: Porovnání požadovaných a akademických znalostí v rámci pozice referenta	63
Graf 23: Požadované znalosti na absolventa programu SYI v rámci magisterského studia na pozici správce aplikace IT	64

Graf 24: Porovnání požadovaných a akademických znalostí v rámci pozice správce aplikace IT	65
Graf 25: Nezaměstnaní absolventi podle bydliště	68
Graf 26: Nezaměstnaní absolventi podle pohlaví	68
Graf 27: Skutečná nezaměstnanost absolventů podle pohlaví na ÚP	69
Graf 28: Doba trvání nezaměstnanosti absolventů	69
Graf 29: Skutečný stav nezaměstnaných absolventů podle doby evidence na ÚP	70
Graf 30: Úroveň vzdělání nezaměstnaných absolventů	70
Graf 31: Skutečný stav nezaměstnanosti absolventů podle ÚP	71
Graf 32: Nezaměstnanost absolventů podle praxe	71
Graf 33: Požadovaná výše platu nezaměstnaných absolventů	72
Graf 34: Počet absolvovaných pohovorů	73
Graf 35: Druh cizího jazyka	73
Graf 36: Úroveň znalosti cizího jazyka	74
Graf 37: Ochota nezaměstnaného absolventa dojíždět do zaměstnání	74
Graf 38: Návštěva vzdělávacího kurzu	75
Graf 39: Faktory ovlivňující výběr pracovního místa	75

PŘÍLOHY

Příloha A: Seznam Vysokých škol

Příloha B: Dotazník pro zaměstnavatele

Příloha C: Dotazník pro nezaměstnané absolventy

Příloha A

Přehled soukromých vysokých škol

- Bankovní institut vysoká škola, a.s. - Praha
- Evropský polytechnický institut, s.r.o. - Kunovice
- Vysoká škola hotelová v Praze 8, s.r.o.
- Vysoká škola finanční a správní, o.p.s. - Praha
- Vysoká škola Karlovy Vary, o.p.s.
- Vysoká škola podnikání, a.s. - Ostrava
- ŠKODA AUTO a.s. Vysoká škola - Mladá Boleslav
- Literární akademie (Soukromá vysoká škola Josefa Škvoreckého), s.r.o. - Praha
- Vysoká škola cestovního ruchu, hotelnictví a lázeňství, s.r.o. - Praha
- Soukromá vysoká škola ekonomických studií, s.r.o. - Praha
- Vysoká škola obchodní v Praze, o.p.s.
- Akademie STING, o.p.s. - Brno
- Pražský technologický institut, o.p.s. - Praha
- Metropolitní univerzita v Praze, o.p.s.
- Univerzita Jana Ámose Komenského Praha, s.r.o.
- Vysoká škola Karla Engliš v Brně, a.s.
- Anglo-americká vysoká škola, o.p.s. - Praha
- Pražská vysoká škola psychosociálních studií, s.r.o. - Praha
- Vysoká škola aplikovaného práva, s.r.o. - Praha
- Vysoká škola ekonomie a managementu, s.r.o. - Ústí nad Labem
- Vysoká škola v Plzni, o.p.s.
- University of New York in Prague, s.r.o.
- Vysoká škola manažerské informatiky a ekonomiky, a.s. - Praha
- Vysoká škola mezinárodních a veřejných vztahů Praha, o.p.s.
- Středočeský vysokoškolský institut, s.r.o. - Kladno
- Mezinárodní baptistický teologický seminář Evropské baptistické federace, o.p.s. - Praha
- Západomoravská vysoká škola Třebíč, o.p.s.
- Academia Rerum Civilium - Vysoká škola politických a společenských věd, s.r.o. - Kolín

- Vysoká škola evropských a regionálních studií, o.p.s. - České Budějovice
- Rašínova vysoká škola s.r.o. - Brno
- Vysoká škola regionálního rozvoje, s.r.o. - Praha
- Filmová akademie Miroslava Ondříčka v Písku, o.p.s.
- Vysoká škola tělesné výchovy a sportu Palestra, s.r.o. - Praha
- NEWTON College, a.s. - Brno
- Vysoká škola logistiky, o.p.s. - Přerov
- Vysoká škola zdravotnická, o.p.s. - Praha
- B.I.B.S., a.s. Brno International Business School
- Soukromá vysoká škola ekonomická Znojmo, s.r.o.
- Moravská vysoká škola Olomouc, o.p.s.
- Vysoká škola obchodní a hotelová, s.r.o. - Brno
- CEVRO Institut, o.p.s.
- Unicorn College s.r.o.
- Vysoká škola aplikovaných ekonomických studií v Českých Budějovicích, s.r.o.
- Vzdělávací Institut Franka Dysona, s.r.o.
- Vysoká škola sociálně-správní, Institut celoživotního vzdělávání Havířov, o.p.s.
- Vysoká škola cestovního ruchu a teritoriálních studií v Praze, spol. s r.o.

Jmenný seznam veřejných vysokých škol

- Akademie múzických umění v Praze
- Akademie výtvarných umění v Praze
- Česká zemědělská univerzita v Praze
- České vysoké učení technické v Praze
- Janáčkova akademie múzických umění v Brně
- Jihočeská univerzita v Českých Budějovicích
- Masarykova univerzita
- Mendelova zemědělská a lesnická univerzita v Brně
- Ostravská univerzita v Ostravě
- Slezská univerzita v Opavě
- Technická univerzita v Liberci
- Univerzita Hradec Králové

- Univerzita J. E. Purkyně v Ústí nad Labem
- Univerzita Karlova v Praze
- Univerzita Palackého v Olomouci
- Univerzita Pardubice
- Univerzita Tomáše Bati ve Zlíně
- Veterinární a farmaceutická univerzita Brno
- Vysoká škola báňská - Technická univerzita Ostrava
- Vysoká škola ekonomická v Praze
- Vysoká škola chemicko-technologická v Praze
- Vysoká škola polytechnická Jihlava
- Vysoká škola technická a ekonomická v Českých Budějovicích
- Vysoká škola umělecko-průmyslová v Praze
- Vysoké učení technické v Brně
- Západočeská univerzita v Plzni

Příloha B

Vážená paní, vážený pane,

dovoluji si Vás požádat o vyplnění dotazníku, který má přispět k analýze příčin nezaměstnanosti absolventů VŠ na pracovním trhu a zjistit nároky na vzdělávací potřeby pracovníků na pozicích referenta, manažera a správce IT.

Vyplnění dotazníku je anonymní.

Pokyny pro vyplnění: příslušnou variantu odpovědi zakroužkujte. U otázek vyžadujících textovou odpověď svůj názor vepište do určeného místa.

Děkuji Vám za vyplnění tohoto dotazníku.

I. Identifikační otázky

Název firmy:

Sídlo firmy:

Počet zaměstnanců:

II. Zaměstnávání absolventů

a) Jaké máte zkušenosti se zaměstnáváním absolventů FES ?

- jen ty nejlepší
- spíše pozitivní
- spíše negativní
- nedokážeme posoudit
- absolventy jsme zatím nezaměstnali

b) Uved'te prosím celkový počet pracovních míst, na jejichž výkon jste nabrali absolventa VŠ (ekonomického oboru):

.....

c) **V jakém poměru zaměstnáváte absolventy bakalářských a magisterských programů ?**

- bakaláři (tříleté studium)%
- magistři (pětileté studium) %

III. Schopnosti, dovednosti, ochota dalšího vzdělání absolventů

a) **Vyberte prosím odborné znalosti, které u absolventa FES nejvíce postrádáte:**

- teoretické znalosti
- praktické zkušenosti
- znalost práce na PC
- aplikace teoretických poznatků do praxe
- jiné – uveďte prosím jaké

b) **Jakou znalost jednotlivých oblastí očekáváte od absolventů (použijte stejné hodnocení jako ve škole: 1 – nejlepší, 5 – nejhorší) ?**

- právo
- statistika
- finance a ekonomika podniku
- metody řízení a organizace
- obchod a marketing
- vedení týmu
- komunikační a prezentační schopnosti
- softwarové inženýrství
- datové inženýrství
- jazykové znalosti
- veřejná správa

c) Jakou znalost jednotlivých oblastí očekáváte od obchodního referenta (použijte stejné hodnocení jako ve škole: 1 – nejlepší, 5 – nejhorší) ?

- právo
- statistika
- finance a ekonomika podniku
- metody řízení a organizace
- obchod a marketing
- vedení týmu
- komunikační a prezentační schopnosti
- softwarové inženýrství
- datové inženýrství
- jazykové znalosti
- veřejná správa

d) Jakou znalost jednotlivých oblastí očekáváte od manažera (použijte stejné hodnocení jako ve škole: 1 – nejlepší, 5 – nejhorší) ?

- právo
- statistika
- finance a ekonomika podniku
- metody řízení a organizace
- obchod a marketing
- vedení týmu
- komunikační a prezentační schopnosti
- softwarové inženýrství
- datové inženýrství
- jazykové znalosti
- veřejná správa

e) Jakou znalost jednotlivých oblastí očekáváte od správce IT (použijte stejné hodnocení jako ve škole: 1 – nejlepší, 5 – nejhorší) ?

- právo

- statistika
- finance a ekonomika podniku
- metody řízení a organizace
- obchod a marketing
- vedení týmu
- komunikační a prezentační schopnosti
- softwarové inženýrství
- datové inženýrství
- jazykové znalosti
- veřejná správa

f) Vyberte prosím tři kategorie znalostí, kterých si u absolventa VŠ nejvíce ceníte:

- právo
- statistika
- finance a ekonomika podniku
- metody řízení a organizace
- obchod a marketing
- vedení týmu
- komunikační a prezentační schopnosti
- softwarové inženýrství
- datové inženýrství
- jazykové znalosti
- veřejná správa

g) Jaké cizí jazyky by měl absolvent VŠ ovládat ?

- angličtina
- němčina
- angličtina i němčina
- ruština
- další jazyk, uveďte prosím jaký

h) Na jaké úrovni by měl jazyk (případně jazyky) ovládat ?

- základní úroveň
- střední úroveň (schopnost rozumět a komunikovat)
- vysoká úroveň (schopnost samostatně vést telefonní rozhovory)

i) Jakou formou dalšího vzdělávání podporujete u svých VŠ zaměstnanců ?

- odborné jazykové vzdělání
- získávání zkušenosti v zahraničí
- teoretické znalosti v oboru
- jiné, prosím uveďte

IV. Zhodnocení FES

a) Měl by se podle Vašeho názoru změnit systém výuky na FES ?

- ano a to
- ne, systém výuky je nastaven dobře
- o tuto problematiku se nezajímáme

b) Byli byste ochotni spolupracovat se studenty již během studia ?

- ANO, jakými způsoby
-
-
- NE, proč

c) Spolupracujete s FES, pokud ano, jakou formou ?

- téma bakalářských/diplomových prací
- spolupráce při řešení projektů (studií)
- nabídka praxe
- účast na Career day

Děkuji za Váš strávený čas při vyplňování tohoto dotazníku.

Příloha C

Vážená paní, vážený pane,

dovoluji si Vás požádat o vyplnění dotazníku, který má přispět k analýze příčin nezaměstnanosti absolventů VŠ na pracovním trhu.

Vyplnění dotazníku je anonymní.

Pokyny pro vyplnění: příslušnou variantu odpovědi zakroužkujte. U otázek vyžadujících textovou odpověď svůj názor vepište do určeného místa.

Děkuji Vám za vyplnění tohoto dotazníku.

I. Identifikační otázky

a) V jakém okrese Pardubického kraje bydlíte (resp. ve kterém okrese hledáte zaměstnání) ?

- Pardubice
- Chrudim
- jiný, napište prosím kde.....

b) Jaké je vaše pohlaví ?

- žena
- muž

II. Pracovní profil, vztah k nezaměstnanosti

a) Jak dlouho jste již bez zaměstnání ?

- do tří měsíců
- 3 – 6 měsíců
- více jak 6 měsíců

b) Jak dlouho si zaměstnání aktivně hledáte ?

- do tří měsíců
- 3 – 6 měsíců
- více jak 6 měsíců
- nehledám, spoléhám na Úřad Práce

c) Jaké je Vaše ukončené vzdělání ?

- bakalářské
- magisterské

d) Máte již nějakou pracovní zkušenost ?

- ANO
- NE

pokud ano, jakým způsobem jste ji získali ?

- praxe v rámci studijních povinností na FES
- občasné brigády
- stálá brigáda během studia (doba trvání více jak ½ roku)
- stálá brigáda během studia (doba trvání více jak 1 rok)
- zaměstnání po ukončení studia

e) Na jakou pracovní pozici se nejčastěji hlásíte, resp. na jaké pracovní pozici by jste rádi pracovali ?

- manažerské pozice
- zástupce ředitele (asistent)
- samostatné podnikání
- obchodní zástupce

f) Jaký si představujete nástupní plat (v hrubém) ?

- do 20.000 Kč
- 20.000 Kč – 30.000 Kč
- nad 30.000 Kč

Myslíte si, že Vaše požadavky na platové ohodnocení z hlediska znalostí a praxe jsou reálné?

.....

g) Kolik pohovorů do zaměstnání jste po ukončení studia absolvoval(a) ?

- méně než 5 pohovorů
- 5 – 10 pohovorů
- více jak 10 pohovorů

Jaký si myslíte, že je hlavní důvod Vašich neúspěchů na pohovorech?

.....

h) Jaký cizí jazyk ovládáte ?

- anglický
- německý
- anglický i německý
- jiný, prosím uveďte

i) Jaká je Vaše úroveň znalosti cizího jazyka ?

- základní znalosti
- střední znalosti
- vysoké znalosti

j) Kde jste získal Vaše znalosti cizího jazyka ?

- samostudium
- v rámci střední a vysoké školy

- navštěvované kurzy

k) Navštěvujete vzdělávací kurzy ?

- ANO
- NE
- navštěvoval jsem
- budu navštěvovat

l) Které faktory Vás nejvíce ovlivňují při výběru zaměstnání ?

- jméno a image firmy
- pracovní pozice
- nástupní plat
- jiné, např.:

m) Jste ochoten dojíždět za prací ?

- ANO
- NE

Pokud ano, jaká maximální dojezdnost pro Vás připadá v úvahu? km.

Děkuji za Váš strávený čas při vyplňování tohoto dotazníku.

