

Univerzita Pardubice
Fakulta ekonomicko – správní

Činnost úřadu práce a nezaměstnanost v Mikroregionu Novoměstsko

Lucie Gregorová

Bakalářská práce

2008

Univerzita Pardubice
Fakulta ekonomicko-správní
Ústav veřejné správy a práva
Akademický rok: 2007/2008

ZADÁNÍ BAKALÁŘSKÉ PRÁCE

(PROJEKTU, UMĚLECKÉHO DÍLA, UMĚLECKÉHO VÝKONU)

Jméno a příjmení: **Lucie GREGOROVÁ**

Studijní program: **B6202 Hospodářská politika a správa**

Studijní obor: **Veřejná ekonomika a správa**

Název tématu: **Činnost úřadu práce a nezaměstnanost v regionu
Novoměstsko**

Z á s a d y p r o v y p r a c o v á n í :

- 1) představení regionu
- 2) vysvětlení pojmu nezaměstnanost
- 3) činnost úřadu práce
- 4) vývoj nezaměstnanost v ČR a v regionu Novoměstsko
- 5) srovnání s okolními regiony
- 6) návrhy na řešení

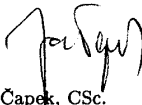
Rozsah grafických prací: -
Rozsah pracovní zprávy: cca 30 stran
Forma zpracování bakalářské práce: tištěná/elektronická

Seznam odborné literatury:

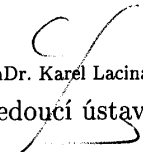
LIŠKA, Václav a kol.. Makro-
ekonomie. 1.vydání. Praha:PROFESSIONAL PUBLISHING, 2002, 524
str.ISBN 80-86419-27-4
Deník Vysočina
Zákon č. 435/2004 Sb., o zaměstnanosti
Český statistický úřad - www.czso.cz
Podklady od úřadu práce

Vedoucí bakalářské práce: **PhDr. Miloš Charbuský, CSc.**
Ústav veřejné správy a práva

Datum zadání bakalářské práce: **24. října 2007**
Termín odevzdání bakalářské práce: **19. května 2008**


prof. Ing. Jan Čapek, CSc.
děkan

L.S.


prof. PhDr. Karel Lacina, DrSc.
vedoucí ústavu

V Pardubicích dne 15. listopadu 2007

Ráda bych poděkovala panu PhDr. Miloši Charbuskému, CSc., vedoucímu mé bakalářské práce, za ochotu, odborné vedení a cenné rady po dobu psaní této práce.

Zároveň děkuji také Ing. Josefu Smažilovi z Úřadu práce v Novém Městě na Moravě, za jeho čas a ochotu při poskytování informací pro zpracování bakalářské práce.

SOUHRN

Práce se zaměřuje na činnost úřadu práce ve Žďáře nad Sázavou a nezaměstnaností v tomto okrese a jeho mikroregionu Novoměstsko. V kapitolách práce najdeme vysvětlení základních pojmů a představení regionu. Dále práce obsahuje vznik úřadu práce a popis jejich činnosti, přiblížení vývoje nezaměstnanosti v ČR. Také přibližuje aktivní politiku zaměstnanosti v okrese Žďár nad Sázavou a celé republice.

KLÍČOVÁ SLOVA

nezaměstnanosti, činnost úřadu práce, aktivní politika zaměstnanosti, rekvalifikace, volná pracovní místa

TITLE

Work of the Job Centre and unemployment in the microregion Novoměstsko

SUMMARY

This thesis is aimed at the of the Job Centre in Žďár nad Sázavou and the situation of unemployment in this region and its microregion Novoměstsko. In the chapters of this thesis you will find introduction to the region and explanation of the basic institutions. Then the thesis includes the establishment of the Job Centre and the description of the activities, as well as sketchin of the development of unemployment in the Czech Republic. It also deals with the active policy of employment in the region Žďár nad Sázavou and in Czech Republic in general.

KEYWORDS

unemployment, work of the Job Centre, aktive policy of employment, retraining, vacancies

OBSAH

ÚVOD	10
1 Vysvětlení základních pojmů	11
1.1 Nezaměstnanost	11
1.2 Ekonomicky aktivní obyvatelstvo	11
1.3 Ekonomicky neaktivní obyvatelstvo	11
1.4 Míra nezaměstnanosti	11
1.5 Dobrovolná a nedobrovolná nezaměstnanost	12
1.6 Typy nezaměstnanosti	12
1.6.1 Frikční nezaměstnanost	12
1.6.2 Sezónní nezaměstnanost	13
1.6.3 Strukturální nezaměstnanost.....	13
1.6.4 Cyklická nezaměstnanost	14
1.7 Příčiny a důsledky nezaměstnanosti	14
1.7.1 Příčiny nezaměstnanosti	14
1.7.2 Důsledky nezaměstnanosti	14
1.8 Náklady a přínosy nezaměstnanosti	15
1.8.1 Náklady nezaměstnanosti	15
1.8.2 Přínosy nezaměstnanosti	15
1.9 Trh práce.....	15
1.10 Politika zaměstnanosti	16
1.10.1 Aktivní a pasivní politika zaměstnanosti.....	16
1.10.2 Aktivní politika zaměstnanosti	16
1.10.3 Pasivní politika zaměstnanosti.....	18
2 Představení regionu	20
2.1 Charakteristika okresu Žďár nad Sázavou.....	20
2.2 Mikroregion Novoměstsko	20
2.3 Stručná historie Mikroregionu Novoměstsko.....	21
2.4 Orgány mikroregionu	21
2.5 Turistické možnosti	21
3 Úřad práce	23
3.1 Vznik úřadu práce.....	23
3.2 Služby a činnosti úřadu práce	23

3.3	Úřad práce ve Žďáru nad Sázavou	25
3.3.1	Dislokovaná pracoviště.....	26
3.3.2	Organizační struktura úřadu práce ve Žďáře nad Sázavou.....	26
4	Trh práce v ČR v roce 2007	31
4.1	Aktivní politika zaměstnanosti	35
5	Situace na trhu práce v regionu Novoměstsko a v okrese Žďár nad Sázavou	37
5.1	Ekonomická struktura okresu	37
5.2	Zaměstnanost	37
5.2.1	Volná pracovní místa.....	38
5.3	Nezaměstnanost	39
5.3.1	Vývoj míry nezaměstnanosti	39
5.3.2	Uchazeči o zaměstnání	40
5.3.3	Struktura uchazečů	41
6	Aktivní politika zaměstnanosti	46
6.1	Cíle aktivní politiky zaměstnanosti	46
6.2	Projekty aktivní politiky	47
6.3	Efektivnost projektů APZ.....	48
	ZÁVĚR	50

SEZNAM GRAFŮ

Graf 1 Vývoj míry nezaměstnanosti ČR v roce 2007.....	31
Graf 2 Evidování uchazeči a volná pracovní místa.....	32
Graf 3 Nově hlášení a vyřazení uchazeči	32
Graf 4 Struktura nezaměstnaných podle vzdělání	33
Graf 5 Míra nezaměstnanosti v ČR	34
Graf 6 Složení APZ za celou ČR.....	36
Graf 7 Ekonomická struktura okresu.....	37
Graf 8 Vývoj soukromého sektoru	38
Graf 9 Vývoj míry nezaměstnanosti.....	39
Graf 10 Uchazeči o zaměstnání v jednotlivých regionech	40
Graf 11 Počet uchazečů na Novoměstsku za rok 2007	40
Graf 12 Struktura uchazečů podle pohlaví - srovnání s regiony	41
Graf 13 Uchazeči podle vzdělání na Novoměstsku.....	42
Graf 14 Uchazeči podle věku	42
Graf 15 Uchazeči podle doby evidence	43
Graf 16 Uchazeči podle sociálních skupin	44
Graf 17 Nástroje aktivní politiky zaměstnanosti	46

SEZNAM TABULEK

Tabulka 1 Přehled hlavních zaměstnavatelů na Novoměstsku.....	37
Tabulka 2 Vývoj soukromého sektoru	38
Tabulka 3 Nabídka volných pracovních.....	38
Tabulka 4 Struktura uchazečů podle vzdělání - srovnání s regiony	41
Tabulka 5 Opakovatelnost evidence uchazečů.....	44
Tabulka 6 Uchazeči podle sociálních skupin	44
Tabulka 7 Projekty aktivní politiky	48
Tabulka 8 Porovnání vývoje podílu jednotlivých skupin uchazečů.....	48
Tabulka 9 Přehled financování AZP	49

ÚVOD

V bývalém režimu až do revoluce 1989 byla v socialistické Československé republice typická plná zaměstnanost všech občanů. Dokonce lidé, kteří nepracovali, byly považováni za „příživníky“ a mnohdy byli soudně stíháni. Po roce 1989 došlo k transformaci ekonomiky, která přinesla možnost nové podnikatelské aktivity, ale došlo i k rušení některých neefektivních podniků a tím došlo k propouštění. Byl nutný převod některých pracovníků na jiné pracovní činnosti, bylo třeba koordinovat zaměstnávání těchto lidí, a proto vznikly úřady práce.

V mé bakalářské práci se zaměřím na činnost úřadu práce a nezaměstnanost v regionu Novoměstsko. Mikroregion Novoměstsko jsem si vybrala proto, že bydlím v malé vesnici, která patří pod tento region. Činnost úřadu práce a nezaměstnanost v tomto regionu mě zajímá proto, že se může stát, že toto téma se bude v budoucnu týkat i mě.

Mikroregion Novoměstsko spadá pod okresní úřad práce ve Žďáře nad Sázavou. Tento okres je jedním z největších okresů v ČR, a proto byl rozdělen na 4 mikroregiony. Tyto mikroregiony jsou pobočkami Úřadu práce Žďár nad Sázavou, který koordinuje veškerou jejich činnost. Hlavním úkolem na těchto pobočkách je zprostředkování zaměstnání, ostatní činnosti řídí centrála ve Žďáru nad Sázavou.

Cílem mé práce je přiblížit činnost úřadu práce a poskytnout přehled o nezaměstnanosti v mikroregionu Novoměstsko v roce 2007.

1 Vysvětlení základních pojmů

1.1 Nezaměstnanost

Pojmem nezaměstnanost se rozumí z ekonomického hlediska, že považovaná osoba je schopna pracovat, aktivně hledá práci, ale je bez práce. Populaci můžeme rozčlenit na ekonomicky aktivní a neaktivní obyvatelstvo.

1.2 Ekonomicky aktivní obyvatelstvo

- rozdělujeme na:
 - zaměstnané
 - nezaměstnané

Za nezaměstnané jsou v ČR považovány osoby, které dosáhly 15 let a více a splňují tři podmínky:

- nejsou zaměstnané
- aktivně hledají práci (aktivním hledáním se rozumí např. registrace u úřadu práce nebo u soukromé zprostředkovatelny práce, využívání inzerce, založení vlastní firmy, ucházení se o práci přímo v podnicích, získání určité licence atd.)
- jsou připraveni k nástupu do práce

Zaměstnaní jsou osoby, které mají placené zaměstnání nebo jsou zaměstnané ve vlastním podniku.

1.3 Ekonomicky neaktivní obyvatelstvo

- penzisté, studenti, ženy v domácnosti, osoby dlouhodobě nemocné, invalidé atd. pokud nesplňují podmínky dvou předchozích skupin.

1.4 Míra nezaměstnanosti

Vyjádření nezaměstnanosti může být buď absolutně tj. počet osob, nebo relativně jako míra nezaměstnanosti. Míra nezaměstnanosti se vyjadřuje procentuálním podílem počtu nezaměstnaných na celkové pracovní síle:

$$N = (\text{ekonomicky neaktivní obyvatelstvo} / \text{ekonomicky aktivní obyvatelstvo}) \times 100$$

Kromě obecné míry nezaměstnanosti se také zjišťují specifické míry nezaměstnanosti např. podle věkové struktury, podle vzdělání apod.

V případě nezaměstnanosti nejde jen o její výši, ale také o délku jejího trvání a její příčiny. U krátkodobé nezaměstnanosti nejsou dopady tak veliké jako u nezaměstnanosti dlouhodobé.

1.5 Dobrovolná a nedobrovolná nezaměstnanost

Dobrovolná nezaměstnanost vzniká, když nezaměstnaný není ochoten pracovat, nechce přijmout určitou mzdu nebo pracovní podmínky.

Nedobrovolná nezaměstnanost znamená, že nezaměstnaný chce pracovat, je ochoten přijmout určitou mzdu nebo pracovní podmínky, ale nemůže takovou práci najít.

1.6 Typy nezaměstnanosti

Rozlišujeme čtyři druhy nezaměstnanosti:

- Frikční
- sezónní
- strukturální
- cyklickou

1.6.1 Frikční nezaměstnanost

Je také někdy označována jako normální nezaměstnanost (1-2%). Vzniká na základě pohybu pracovníků. Existují lidé, kteří jsou nezaměstnaní:

- proto, že ztratili práci propuštěním. Podniky propouštějí své zaměstnance např. z důvodu technologických nebo organizačních změn, likvidace některých pracovišť nebo přenechání práce jiné firmě.
- proto, že dobrovolně opustili své zaměstnání a hledají si jinou práci např. lépe placenou nebo hledají lepší pracovní podmínky. Další důvod může být také například důvod stěhování, a proto hledají práci ve svém novém bydlišti.
- proto, že lidé vstupují do ekonomicky aktivního obyvatelstva: např. lidé, kteří ukončili studium a hledají si svoje první zaměstnání nebo ženy, které z domácnosti chtějí vstoupit do zaměstnání.

Lidé jsou po určitou dobu nezaměstnaní, což vyplývá z nutnosti hledat a ověřovat informace o volných pracovních místech, musí také zvažovat různé nabídky. Frikčně nezaměstnaní se po určité době mění v zaměstnané. Jde v podstatě o hledání existujících neobsazených pracovních míst.

1.6.2 Sezónní nezaměstnanost

Je to nezaměstnanost, která je krátkodobá a způsobuje ji nesouvislost produkce v odvětvích, kde je výroba závislá na počasí, což jsou: stavebnictví, zemědělství, lesnictví, rybolov, povrchová těžba nerostných surovin a jejich důsledky na další navazující zpracovatelské odvětví, jako například cukrovarnický a konzervářský průmysl.

V některých případech se používají opatření, která určitým osobám, které v určitém období ztratili práci, úřady práce kompenzují mzdu např. ve výši 60-80 % čisté mzdy.

1.6.3 Strukturální nezaměstnanost

Strukturální nezaměstnanost vzniká, když nabídka práce je vyšší (členěno například podle věku, regionů, profesně kvalifikační struktury, pohlaví, atd.), než je poptávka v uvedené struktuře a když nejsou osoby hledající práci dostatečně mobilní na to, aby v jiných odvětvích, profesích, pracovních místech našly práci. Ukazatel strukturální nezaměstnanosti je vysoký počet neobsazených, volných pracovních míst a vysoký počet nezaměstnaných. Nesoulad vzniká proto, že poptávka pro určitým druhu práce roste, ale na druhé straně poptávka po jiném druhu práce klesá. Dalším ukazatelem je růst průměrné délky trvání nezaměstnanosti a také růst času neobsaditelnosti pracovních míst.

Příčiny strukturální nezaměstnanosti:

- prostorová nepohyblivost pracovních sil, která ztěžuje rovnováhu na regionálních trzích práce
- pokles poptávky po pracovních silách v důsledku technických a technologických změn, které usnadňují lidskou práci
- pokles poptávky po pracovních silách s určitou kvalifikací, který je určen rozdílem mezi strukturou mezd a strukturou produktivity práce.

1.6.4 Cyklická nezaměstnanost

Cyklická nezaměstnanost vyplývá z cyklických změn v makroekonomickém rozměru. Vzniká tehdy, když makroekonomická poptávka po zboží a službách při daných mzdových sazbách a při dané produktivitě práce není postačující na zaměstnanost těch, kteří jsou schopni a ochotni pracovat.¹

1.7 Příčiny a důsledky nezaměstnanosti

1.7.1 Příčiny nezaměstnanosti

K impulsům vedoucím ke vzniku či zvýšení nezaměstnanosti patří především:

- úpadek výroby
- zavádění nové technologie, automatizace, elektronizace a robotizace vytěsňující člověka jak z přímé výroby, tak i z řízení a administrativy
- nasycení trhu zbožím dlouhodobé spotřeby
- vysoko stanovená úroveň minimální mzdy
- vysoko stanovená podpora v nezaměstnanosti²

Mezi další příčiny nezaměstnanosti můžeme řadit:

- vysokou porodnost a důsledku toho i vysoký přírůstek obyvatelstva
- prodlužování pracovního dne a zvyšování přesčasové práce, což ve svých důsledcích snižuje počet existujících pracovních míst
- vysoká zadluženost a likvidace drobných výrobců a podnikatelů
- nízká úroveň hromadění kapitálu, v důsledku toho i investic do rozšiřování výroby³

1.7.2 Důsledky nezaměstnanosti

Důsledky nezaměstnanosti můžeme rozdělit od dvou oblastí a to na důsledky ekonomické a sociální.

¹ Liška, V. Makroekonomie, Profesional Publishing 2004, 2. vydání, ISBN: 80-86419-54-1

² Kraft, J., Bednářová, P. Teorie a její kvantifikovaná realita v české ekonomice, Technická univerzita v Liberci, Liberec 1999, 3. vydání, ISBN: 80-7083-368-8

³ Nový, I. a kol. Sociologie pro ekonomy, GRADA 1997, 1. vydání, ISBN: - 80-86419-54-1

Ekonomické důsledky jsou představovány ztrátou produkce v podobě rozdílu mezi skutečným a potenciálním produktem. Ekonomickým dopadem je také snížení, případně ztráta kvalifikace pracovníků.

Sociální důsledky jsou např. psychické zatížení vyvolané nezaměstnaností a s ním související růst nemocnosti, rozpad rodin, apod. Dalším sociálním dopadem je zničení etických hodnot a s ní spojené patologické jevy jako je kriminalita, alkoholismus, narkomanie apod. Tyto dopady jsou zvláště tíživé v případě dlouhodobé nezaměstnanosti.

1.8 Náklady a přínosy nezaměstnanosti

1.8.1 Náklady nezaměstnanosti

Nezaměstnanost uvaluje na každého z nás náklady. Na nezaměstnané, ale také na zaměstnané prostřednictvím plateb pojištění v nezaměstnanosti.

1.8.2 Přínosy nezaměstnanosti

Nezaměstnanost není jen negativní jev. Pokud míra nezaměstnanosti není příliš vysoká, má i několik blahodárných účinků. Např. kdyby neexistovala nezaměstnanost, museli bychom hned po ukončení školy přijmout první nabídku zaměstnání bez ohledu na to, o jakou práci by šlo, zda-li bychom ji chtěli dělat a jestli bychom se na ni hodili. Ve skutečnosti lidé nepřijímají hned první místo, ale vybírají si práci, která jim bude vyhovovat a odpovídat jejich schopnostem. Firmy z toho mají také užitek, protože si mohou vybírat z většího počtu uchazečů, právě ty, kteří se jim doopravdy hodí. Zavádění nových technologií sebou přináší také nezaměstnanost, protože vyžaduje přizpůsobení pracovní síly. Nezaměstnanost umožňuje na tyto technologické změny reagovat, a pokud by byla nízká, bránila by nutné realokaci práce. Uvedené přínosy nezaměstnanosti znamenají lepší alokaci zdrojů a zlepšují tak efektivnost celé ekonomiky.

1.9 Trh práce

Na trhu práce se prodává a kupuje pracovní síla jejíž cenou je příslušná mzda nebo plat. Člověk jako pracovní síla pronajímá svůj lidský kapitál, aby uvedl do chodu příslušná technická vybavení ve výrobních podnicích, nebo poskytoval potřebné služby, či vyvíjel jinou společensky užitečnou činnost. Úkolem tohoto trhu je zajistit nezbytnou pracovní sílu a to nejen v požadovaném rozsahu, ale i potřebné struktury a členění.

Specifickým rysem trhu práce je dlouhodobost existujících vztahů na tomto trhu. Další specifická vlastnost trhu je jeho značná segmentace. Existuje řada samostatných trhů práce z hlediska územního uspořádání a působnosti nebo profesního.⁴

1.10 Politika zaměstnanosti

Politika zaměstnanosti patří mezi specifickou oblastí, neboť vytváří opatření proti vzrůstu nezaměstnanosti. Politika zaměstnanosti je definována jako činnost, směřující k dosažení rovnováhy mezi nabídkou a poptávkou po pracovních silách, produktivnímu využití zdrojů pracovních sil a k zabezpečení práva občanů na zaměstnání. Jejím cílem je vytváření optimálních podmínek a předpokladů pro dosažení plné, produktivní a svobodně zvolené zaměstnanosti. Právo na zaměstnání je jedno ze základních práv občana.⁵

1.10.1 Aktivní a pasivní politika zaměstnanosti

Stát ovlivňuje vývoj vztahů na trhu práce prostřednictvím:

- pasivní politiky zaměstnanosti, stanovením podmínek a výše poskytování hmotného zabezpečení uchazečů o zaměstnání a dalších sociálních transferů nezaměstnaným
- aktivní politiky zaměstnanosti, tj. podpora zachování nebo vytváření stálých a dočasných nových pracovních míst, podpora zaměstnávání mladých lidí, rekvalifikace
- hospodářsko-politickými opatření, které nejsou bezprostředně orientovány na trh práce, ale mají na něj podstatný dopad (investiční pobídky, podpora malého a středního podnikání, regionální programy atd.)

1.10.2 Aktivní politika zaměstnanosti

Aktivní politika je součástí státní politiky zaměstnanosti a spočívá v podpoře zřizování nových pracovních míst poskytováním příspěvků zaměstnavatelům při zaměstnání uchazečů o zaměstnání a uchazečům samotným.

Formy aktivní politiky zaměstnanosti:

- společensky účelná pracovní místa

Cílem poskytnutí příspěvku na zřízení SÚPM je zvýšení počtu pracovních míst pro uchazeče o zaměstnání, kterým nelze zajistit jiným způsobem pracovní umístění, včetně zahájení

⁴ Duben, R. Ekonomika veřejného sektoru II., Vysoká škola ekonomická v Praze, 2001, 1. vydání, ISBN: 80-245-0160-0

⁵ Kotýnkova, M., Němec, O. Lidské zdroje na trhu práce, Professional Publishing 2003, 1. vydání, ISBN: 80-86419-48-7

samostatně výdělečné činnosti uchazečem. Nové místo zřizuje zaměstnavatel na základě písemné dohody s úřadem práce. Předpokladem je nízký stav nabídky VPM z hlediska jak profesního, tak i územního.

- veřejně prospěšné práce

VPP jsou nové pracovní příležitosti, vytvořené za specifickým účelem. Cílem je nalézt na přechodnou dobu práci pro obtížně umístitelné a dlouhodobě nezaměstnané uchazeče. V rámci VPP vznikají pracovní místa především pro úpravu zeleně, veřejného prostranství, úklidu obce atd. Tato dohoda s úřadem práce se uzavírá nejdéle na dobu 12 měsíců.

- rekvalifikace

Cílem rekvalifikace je změnit kvalifikaci uchazeče o zaměstnání a zvýšit tak jejich šance na nalezení nového zaměstnání. Rekvalifikace mohou mít formu krátkodobých odborných kurzů, to je v případě, kdy je třeba kvalifikaci uchazeče pouze doplnit nebo rozšířit. Nebo mohou mít formu dlouhé přípravy, kdy je potřeba kvalifikaci uchazeče změnit. Rekvalifikaci mohou provádět pouze akreditovaná zařízení a vzdělávací nebo zdravotnická zařízení, která mají akreditované programy. Úřad práce může poskytnout účastníkovi rekvalifikace příspěvek na úhradu prokázaných nutných nákladů spojených s rekvalifikací.

- investiční pobídky

Investiční pobídku dostane zaměstnavatel jestliže hmotně podporuje vytváření nových pracovních míst a rekvalifikace nebo školení nových zaměstnanců. Poskytuje se v oblastech, kde je nezaměstnanost o 50% vyšší než průměrná nezaměstnanost v ČR.

- překlenovací příspěvek

Překlenovací příspěvek může úřad práce poskytnout osobě samostatně výdělečně činné, která přestala být uchazečem o zaměstnání a které byl poskytnut příspěvek na SÚPM. Příspěvek se poskytuje na dobu nejvíce 3 měsíců.

- příspěvek na dopravu zaměstnanců

Úřad práce přispívá zaměstnavateli, který každodenně poskytuje dopravu svým zaměstnancům tehdy, když není doprava provozována hromadnými dopravními prostředky, nebo na dopravu zaměstnanců se zdravotním postižením.

- příspěvek na zapracování

Na základě dohody zaměstnavatel přijímá uchazeče o zaměstnání, kterému úřad práce věnuje zvýšenou pozornost. Příspěvek se poskytuje nejdéle 3 měsíce.⁶

1.10.3 Pasivní politika zaměstnanosti

Nárok na podporu v nezaměstnanosti má uchazeč o zaměstnání, který:

- vykonával v délce alespoň 12 měsíců v rozhodném období zaměstnání nebo jinou výdělečnou činnost zakládající povinnost odvádět pojistné na důchodové pojištění a příspěvek na státní politiku zaměstnanosti
- požádal úřad práce, u kterého je veden v evidenci uchazečů o zaměstnání, o poskytnutí podpory v nezaměstnanosti
- ke dni, k němuž má být podpora v nezaměstnanosti přiznána, není poživitelem starobního důchodu.

Rozhodným obdobím pro posuzování nároků na podporu v nezaměstnanosti jsou poslední 3 roky před zařazením do evidence uchazečů o zaměstnání. O podpoře v nezaměstnanosti rozhodne úřad práce.

Podpora v nezaměstnanosti náleží uchazeči o zaměstnání při splnění stanovených podmínek po podpůrní dobu. Podpůrní doba činí u uchazeče:

- do 50 let věku 6 měsíců
- od 50 do 55 let věku 9 měsíců
- nad 55 let věku 12 měsíců

Nárok na podporu zaniká:

- uplynutím podpůrní doby
- ukončením evidence uchazeče
- vyřazení z evidence

⁶ Kotýnkova, M., Němec, O. Lidské zdroje na trhu práce, Professional Publishing 2003, 1.vydání, ISBN: 80-86419-48-7

Výše podpory

Procentní sazba v nezaměstnanosti činí první 3 měsíce podpůrní doby 50% a po zbývajících podpůrní dobu 45% průměrného měsíčního výdělku v posledním zaměstnání.

Maximální výše podpory do konce roku 2006 činila 2,5 násobku životního minima samostatně žijícího občana. Od 1. 1. 2007 maximální výše podpory činí 0,57 násobek průměrné mzdy v národním hospodářství za první až třetí čtvrtletí kalendářního roku předcházeného kalendářnímu roku, ve kterém byla podána žádost o podporu.⁷

⁷ Zákon o zaměstnanosti č. 435/2004 Sb.

2 Představení regionu

2.1 Charakteristika okresu Žďár nad Sázavou

Okres Žďár nad Sázavou leží ve východní části kraje Vysočina. Okres sousedí na západě s okresy Havlíčkův Brod a Jihlava, na jihu s okresem Třebíč, na severu s okresem Svitavy a Chrudim, na východě s okresy Blansko a Brno – venkov.

Nachází se ve vrcholové části Českomoravské vrchoviny se střední nadmořskou výškou 561m. Část okresu spadá do Chráněné krajinné oblasti Žďárské vrchy, která patří mezi největší chráněné krajinné oblasti v ČR. Rozlohou se okres řadí mezi největší okresy České republiky. Ze 77 okresů zaujímá v počtu obyvatel 29. místo. Celková rozloha okresu činí 1552 km². Okres má celkem 119 637 obyvatel.

Počet obcí v okrese činí 174 z toho je 5 měst a 10 městysů. Na jednu obec připadá 684 obyvatel. V dnešní době ale dochází k postupnému vyliďňování venkovských obcí a jejich částí a ke zvyšování počtu obyvatel ve městech. Obce do 500 obyvatel jsou převažující velikostní skupinou (77%) a žije v nich 24% obyvatel. V okresním městě žije 19% obyvatel a v ostatních městech 29% obyvatel.

Žďársko je vyhledávanou oblastí především turisty. Poloha okresu, čistota ovzduší, vysoký podíl lesů, malebnost krajiny, značný počet rybníků, vhodné sněhové podmínky v zimním období - to je to, co přitahuje turisty.

Okres Žďár nad Sázavou se rozděluje na 5 mikroregionů: Bystřice nad Sázavou, Nové Město na Moravě, Velké Meziříčí, Velká Bíteš, Žďár nad Sázavou.

2.2 Mikroregion Novoměstsko

Mikroregion Novoměstsko zaujímá střední část okresu Žďár nad Sázavou a tvoří severovýchodní část kraje Vysočina. Na východě sousedí se Subregionem Velké Dářko, na jihu s Mikroregionem Velkomeziříčsko-Bítešsko, na východě s Mikroregionem Bystřicko a na severu s Mikroregionem Poličsko a Mikroregionem Hlinecko. Svojí rozlohou 301 km² se Mikroregion Novoměstsko řadí k větším mikroregionům. Přírozeným centrem území je sídlo obce s rozšířenou působností - město Nové Město na Moravě, kde trvale žije něco přes 10500 obyvatel. Významnějším střediskem s historickým zázemím je městys Jimramov, který má 1195 obyvatel. Mikroregion má celkem 19 540 obyvatel. Pro sídelní strukturu mikroregionu

je charakteristická její členitost, rozdrobenost a relativně velká hustota, což jsou typické znaky osídlení pro celou oblast Českomoravské vrchoviny. Venkovské osídlení je rozdrobeno do velkého počtu malých sídel a obcí. Zatímco obcí je v mikroregionu 29 (viz příloha číslo 2), základních sídelních jednotek (sídel) je celkem 58.

2.3 Stručná historie Mikroregionu Novoměstsko

Svazek obcí Mikroregion Novoměstsko byl založen 17 obcemi Novoměstska na ustavující schůzi dne 4. 9. 2001 v Novém Městě na Moravě, aby hájil oprávněné ekonomické, společenské a kulturní zájmy a chránil životní prostředí obyvatel mikroregionu a řešil problémy, přesahující rámec a možnosti jednotlivých obcí. Prvním předsedou byl zvolen pan Miloš Brabec a registraci svazku provedl dne 1. 10. 2001 Okresní úřad ve Žďáru nad Sázavou. Sídlem svazku byla zvolena adresa Obecního úřadu ve Třech Studních. Zde také do roku 2003 fyzicky působila Kancelář mikroregionu, která se následně z důvodů dostupnosti všem členům svazku přestěhovala do Nového Města na Moravě. Kancelář mikroregionu nyní naleznete v Pernštejnském domě na Vratislavově nám. 97.

2.4 Orgány mikroregionu

Přehled orgánů:

- Rada regionu
- Předseda
- Místopředseda
- Členové rady
- Členská schůze mikroregionu

2.5 Turistické možnosti

Zimní sezóna

Svazek obcí mikroregion Novoměstsko každoročně v zimních měsících zajišťuje budování a úpravu běžeckých lyžařských turistických tratí o celkové délce přes 100 kilometrů. V regionu nalezneme také mnoho lyžařských vleků, které se snaží zdokonalovat své služby.

Letní sezóna

Mikroregion Novoměstsko nabízí v letním období množství turisticky atraktivních cílů, například památky lidové architektury na Křižánkách, na Krátké a v Jimramově, rybníky Medlov a Sykovec, vrchy Devět skal a Žákova hora a mnoho, mnoho dalších. Celé území Novoměstska je protkáno kvalitní sítí turistických tras a dobře značených cyklotras, které dovedou turisty spolehlivě k cíli.⁸

⁸ www.novomestsko.cz

3 Úřad práce

3.1 Vznik úřadu práce

V závěru roku 1989 došlo k převratným politickým změnám. S probíhajícími změnami se začal také formovat trh práce. K usměrňování trhu práce bylo třeba zřídit příslušné institucionální nástroje. Úřady práce byly zřizovány MPSV postupně po vzniku Správy služeb zaměstnanosti k 1.8.1990. Právním podkladem jejich vzniku bylo zákonné opatření předsednictva ČNR č. 306/1990 o zřízení úřadu práce. Byly zřízeny jako orgány státní správy na úrovni okresů.

Ke změně právního postavení došlo k 1.1.2001 na základě zákona č. 219/2000. Na základě tohoto zákona se úřad práce jako orgán státní správy stává organizační složkou státu, jeho kompetence a působnost nově upravuje zákon č. 435/2004 o zaměstnanosti. V roce 2004 přešel na úřady práce také výkon státní správy v oblasti sociální podpory. V roce 2006 novelou zákona o zaměstnanosti, přešel na úřad výkon lékařské posudkové služby pro účely rozhodování, zda jde o osobu zdravotně znevýhodněnou a pro účely poskytování dávek.

V dnešní době působí v České republice 77 úřadů práce.

3.2 Služby a činnosti úřadu práce

Úřad práce poskytuje všem občanům informační služby v oblasti pracovních příležitostí, zejména informace o

- volných pracovních místech v České republice a zemích EU
- situaci na trhu práce v ČR a zemích EU
- podmínkách zaměstnávání v zahraničí
- možnost dalšího vzdělávání.

Poskytuje také poradenské služby pro:

- volbu povolání
- volbu rekvalifikace
- zprostředkování vhodného zaměstnání
- volbu přípravy k práci osob se zdravotním postižením
- výběr vhodných nástrojů aktivní politiky zaměstnanosti

Osobám se zdravotním postižením

- zabezpečuje pracovní rehabilitaci zaměřenou na získání a udržení vhodného zaměstnání
- může poskytnout příspěvek na vytvoření a provoz chráněného pracovního místa, pokud se tyto osoby rozhodnou vykonávat samostatnou výdělečnou činnost

Uchazečům o zaměstnání

- poskytuje služby spojené se zprostředkováním vhodného zaměstnání
- vyplácí podporu v nezaměstnanosti a podporu při rekvalifikaci
- může zabezpečit rekvalifikaci, vyžaduje-li to jejich uplatnění na trhu
- může poskytnout příspěvek na zřízení společensky účelného pracovního místa za účelem výkonu samostatné výděleční činnosti
- může poskytnou překlenovací příspěvek při zahájení samostatné výdělečné činnosti

Uchazečem o zaměstnání je osoba, která osobně požádá o zprostředkování vhodného zaměstnání úřad práce, v jehož správním obvodu má bydliště, a při splnění zákonem stanovených podmínek je úřadem práce zařazena do evidence uchazečů o zaměstnání.

Zájemcům o zaměstnání

- poskytuje služby spojené se zprostředkováním vhodného zaměstnání
- může zabezpečit rekvalifikaci, vyžaduje-li jejich uplatnění na trhu práce

Zájemcem o zaměstnání je osoba, která má zájem o zprostředkování zaměstnání a za tím účelem požádá o zařazení do evidence zájemců o zaměstnání kterýkoliv úřad práce na území ČR.

Zaměstnavatelům

- poskytuje poradenské a informační služby v oblasti pracovních příležitostí
- vyhledává na volná pracovní místa uchazeče o zaměstnání a zájemce o zaměstnání
- poskytuje informace a poradenství v otázkách spojených se zaměstnáváním osob se zdravotním postižením
- poskytuje příspěvek na podporu zaměstnávání osob se zdravotním postižením a spolupracuje při vytváření a přizpůsobování pracovních míst a pracovních podmínek pro osoby se zdravotním postižením

- vydává povolení k získávání zaměstnanců ze zahraničí na volná pracovní místa
- může poskytnout příspěvky např. na vytvoření pracovních příležitostí v rámci veřejně prospěšných prací, na zapracování, na dopravu zaměstnanců, při přechodu na nový podnikatelský program, atd.

Cizincům

- uděluje povolení k zaměstnání v ČR

Cizincem se pro účely zaměstnávání rozumí fyzická osoba, která není stáním občanem ČR, občanem EU ani jeho rodinným příslušníkem.

Ostatní činnosti úřadu práce

- zabezpečuje a podporuje projekty a opatření v oblasti trhu práce, včetně účasti na mezinárodních programech a projektech
- vykonává kontrolní činnost na úseku zaměstnanosti
- povoluje výkon umělecké, kulturní, sportovní nebo reklamní činnosti dítěte
- sleduje plnění povinného podílu zaměstnávání osob se zdravotním postižením
- zabezpečuje mzdové nároky zaměstnanců při platební neschopnosti zaměstnavatele
- přijímá a zajišťuje vyřízení stížností občanů
- posuzuje zdravotní stav FO pro účely poskytnutí dávek státní sociální podpory, atd.

3.3 Úřad práce ve Žďáru nad Sázavou

Úřad práce ve Žďáru nad Sázavou byl zřízen zakládající listinou MPSV ČR dnem 25.10.1991 na základě právního podkladu zákonného opatření předsednictva České národní rady č. 306/1990 Sb. o zřízení úřadu práce. Vznik ÚP ve Žďáru nad Sázavou navázal svým vznikem na dosavadní činnost odboru pracovních sil okresního národního výboru, jehož těžiště činnosti však spočívalo především v nábore pracovních sil pro doly a preferované průmyslové podniky a v rozmisťování vycházejících žáků základních škol do dalšího vzdělávání za účelem získání kvalifikace. Ke svému vzniku měl úřad práce 11 zaměstnanců. Vzhledem k postupnému nárůstu evidovaných uchazečů o zaměstnání a rozšiřujícímu se spektru služeb a činnosti daných zákonem o zaměstnanosti 9/1990 Sb. měl úřad práce k 31.12.1993 již 67 zaměstnanců, nyní má úřad 114 zaměstnanců.

3.3.1 Dislokovaná pracoviště

S přibývajícím počtem evidovaných uchazečů o zaměstnání a ve snaze vyjít vstříc občanům ze vzdálenějších míst okresu, přistoupil úřad práce k vytváření dislokovaných územních pracovišť v jednotlivých městech okresu. Jako první byla zřízena pobočka v Bystřici nad Pernštejnem v r. 1991 a jako poslední bylo otevřeno územní pracoviště ve Velké Bíteši r. 1993. Od tohoto roku má úřad práce své zastoupení ve všech pěti městech okresu. Dislokovaná pracoviště úřadu práce jsou samostatné organizační jednotky, na které jsou delegovány činnosti důležité pro běžný styk úřadu práce s klienty a pro účinné působení úřadu práce v daném mikroregionu. Dislokovaná pracoviště se nachází v Novém Městě na Moravě, Bystřici nad Pernštejnem, ve Velkém Meziříčí a Velké Bíteši.

Dislokovaná pracoviště v rámci své činnosti především:

- vedou evidenci uchazečů a zájemců o zaměstnání
- zprostředkovávají jim vhodné zaměstnání podle aktuální nabídky volných míst
- dohlíží na plnění povinností ze strany uchazečů a řeší případné problémy ve spolupráci s ekonomickým a právní oddělením
- zajišťují a zpracovávají podklady pro správní řízení, zahajují správní řízení v oblasti podpory a evidence uchazečů o zaměstnání a rozhodují o těchto nárocích v 1. stupni správního řízení
- podávají základní informace o ostatních činnostech ÚP a poskytují základní informace v oblasti zákona o zaměstnanosti
- spolupracují se zaměstnavateli při obsazování jimi hlášených volných míst
- zprostředkovávají zaměstnání případně jinou pomoc uchazečům o zaměstnání z okruhu obtížně umístitelných osob
- vydávají potvrzení o výši vyplacených podpor a o době evidence
- odpovídají na dotazy ve věci exekucí a srážek soudům
- provádí zákonné srážky z podpory a řeší případné přeplatky

3.3.2 Organizační struktura úřadu práce ve Žďáře nad Sázavou

Organizační struktura je v souladu s ustanoveními zák. ČNR č. 435/2004 Sb. o zaměstnanosti, kterou vydal ředitel Úřadu práce ve Žďáru nad Sázavou. Tato organizační struktura je součástí organizačního řádu Úřadu práce ve Žďáru nad Sázavou.

Ředitel

V čele úřadu práce stojí ředitel. Jako statutární orgán je oprávněn jednat jménem úřadu práce v plném rozsahu jeho působnosti. Do funkce je jmenován ministrem práce a sociálních věcí ČR a podléhá metodickému řízení Správy služeb zaměstnanosti MPSV ČR.

Ředitel zabezpečuje komplexní činnost vymezenou obecně závaznými předpisy, zejména:

- řídí prostřednictvím přímo podřízených vedoucích pracovníků veškerou činnost úřadu práce
- rozhoduje o zásadních otázkách organizace, činnosti a koncepce
- rozhoduje o personálním obsazení a vybavení úřadu práce

Sekretariát ředitele

Sekretariát vykonává administrativní a odborné činnosti. Do těchto činností patří:

- vykonávání sekretářské a administrativní činnosti pro ředitele a jeho zástupce
- obhospodařuje knihovnu odborné literatury
- zabezpečuje podatelnu a poštu
- zajišťuje organizaci provozu jízd služebních vozidel

Oddělení informatiky

Oddělení informatiky zabezpečuje všechny úkoly spojené s využitím výpočetní techniky a to zejména:

- provádí konfiguraci, základní údržbu a opravy všech součástí počítačové sítě
- provádí správu, údržbu a zabezpečení dat informačního systému
- vytváří koncepci využití prostředků výpočetní techniky v souladu s potřebami ÚP
- zabezpečuje technicky i organizačně přenos dat uvnitř i vně ÚP atd.

Interní audit

Interní audit zajišťuje ředitelem ÚP pověřený zaměstnanec. Interní audit zahrnuje audity finanční, audity systému a audity výkonu.

Personalista

Personalista vede a zajišťuje personální agendu.

Oddělení lékařské posudkové služby

Oddělení lékařské posudkové služby náleží posuzování zdravotního stavu ve vymezeném okruhu věcí sociální péče, státní sociální podpory, sociální potřeby a přiznání příspěvku na péči.

Odbor trhu práce

Odbor trhu práce zabezpečuje činnosti ÚP na úseku sledování a vyhodnocování situace na trhu práce včetně vypracovávání prognóz vývoje a doporučení k řešení případných nepříznivých situací ve vztahu k ÚP, nadřízeným orgánům, případně jiným subjektům na trhu práce v rámci dané působnosti s přihlédnutím k situaci v celé ČR. Zajišťuje a provádí zásahy na trhu práce s využitím platných nástrojů aktivní politiky zaměstnanosti. Spolupracuje se zaměstnavateli a obcemi v regionu, provádí poradenskou činnost při realizaci podnikatelských záměrů. Komplexně zabezpečuje agendu zahraniční zaměstnanosti. Provádí monitoring firem okresu Žďár nad Sázavou ve vazbě na databázi zaměstnavatelských subjektů a realizuje agendu volných pracovních míst dle zákona o zaměstnanosti.

Odbor zprostředkování

Odbor zprostředkování zaměstnání vede evidenci uchazečů a zájemců o zaměstnání, poskytuje jim potřebné informace, zprostředkovává jim informace o vhodných volných místech hlášených úřadu práce a na tato místa je doporučuje. Provádí základní poradenskou činnost v oblasti sociálně právní a pracovně právní a v oblasti činnosti úřadu práce. Spolupracuje při vyhledávání a řešení problémů v oblasti zaměstnání pro obtížně umístitelné uchazeče. Dbá na to, aby si uchazeči o zaměstnání plnili veškeré zákonné povinnosti ve vztahu ke zprostředkování zaměstnání a evidenci a případné problémy účinně řeší. Zabezpečuje podklady pro správné řízení v oblasti podpor a evidence uchazečů o zaměstnání. Při své činnosti spolupracuje s příslušnými orgány, institucemi a zaměstnavateli. V oblasti své působnosti řídí dislokovaná pracoviště ÚP, která se nachází v Bystřici nad Pernštejnem, Novém Městě na Moravě, Velkém Meziříčí a ve Velké Bíteši.

Odbor poradenství

Odbor poradenství zabezpečuje a poskytuje bezplatnou poradenskou a informační činnost pro specifické a znevýhodněné skupiny uchazečů nebo zájemců o zaměstnání, v oblasti rekvalifikací, volby a změny povolání, psychologického poradenství, pracovní a bilanční diagnostiky pro uchazeče o zaměstnání a zájemce. Zabezpečuje pracovní rehabilitaci pro osoby se zdravotním postižením a to v těsné spolupráci zejména s odbory zprostředkování a trhu práce. Zajišťuje účelné a efektivní využívání příslušných nástrojů aktivní politiky zaměstnanosti. Sleduje plnění povinností zaměstnavatelů v oblasti zaměstnávání občanů se ZP.

Odbor ekonomický

Odbor ekonomický zabezpečuje zpracování rozpočtů pasivní a aktivní politiky zaměstnanosti, insolvence, příjmů, dávek SSP, příspěvky zaměstnavatelům osob se zdravotním postižením a účetnictví celé oblasti činnosti ÚP. Dále ekonomickou statistiku, zpracování a výplatu dávek podpory v nezaměstnanosti a při rekvalifikaci a aktivní politiky zaměstnanosti, mzdovou agendu, správu a údržbu majetku ÚP.

Odbor kontrolní a právní

Odbor kontrolní a právní zajišťuje vnější a vnitřní kontrolní činnost v působnosti úřadu práce. Ve spolupráci s pracovníky ostatních odborů provádí konkrétní kontroly a vyvozuje z nich příslušná opatření. Zabezpečuje soudní vymáhání pohledávek ÚP všech druhů, včetně zastupování ÚP před soudem. Přijímá, eviduje a řeší, dle příslušných směrnic, stížnosti a podněty občanů, včetně žádostí občanů o informace.

Odbor státní sociální podpory

Odbor státní sociální podpory má tři oddělení a kontaktní místa:

- Oddělení dávek: přijímá žádosti o dávky státní sociální podpory, ověřuje doklady, kompletuje žádosti, elektronicky je zpracovává, zakládá do spisů, vede evidenci spisů, vydává oznámení. V případě přerušení nebo a zastavení řízení vydává usnesení o přerušování řízení a rozhodnutí o zastavení výplaty.
- Oddělení metodické: zajišťuje komplexní metodickou činnost, prověřuje oprávněnost nároků na dávky státní sociální podpory, vydává rozhodnutí, zajišťuje přeplatky a nedoplatky, vymáhá dlužné výživné, provádí exekuce atd.

- Oddělení realizace dávek SSP a spisové služby: zajišťuje archivaci a skartaci. Je pověřené zodpovídáním elektronických dotazů pro sociální odbory pověřených městských úřadů, vydává potvrzení pro soud, policii a veřejnost. Provádí veškerou ekonomickou činnost v rámci odboru a zajišťuje výplatu dávek.
- Kontaktní místa: v místech dislokovaných pracovišť ÚP jsou dislokována kontaktní místa SSP, která jsou určena pro přijímání žádostí a jsou zde činnosti spojené se všemi odděleními na lokálním pracovišti.⁹

⁹ Organizační řád Úřadu práce ve Žďáře nad Sázavou

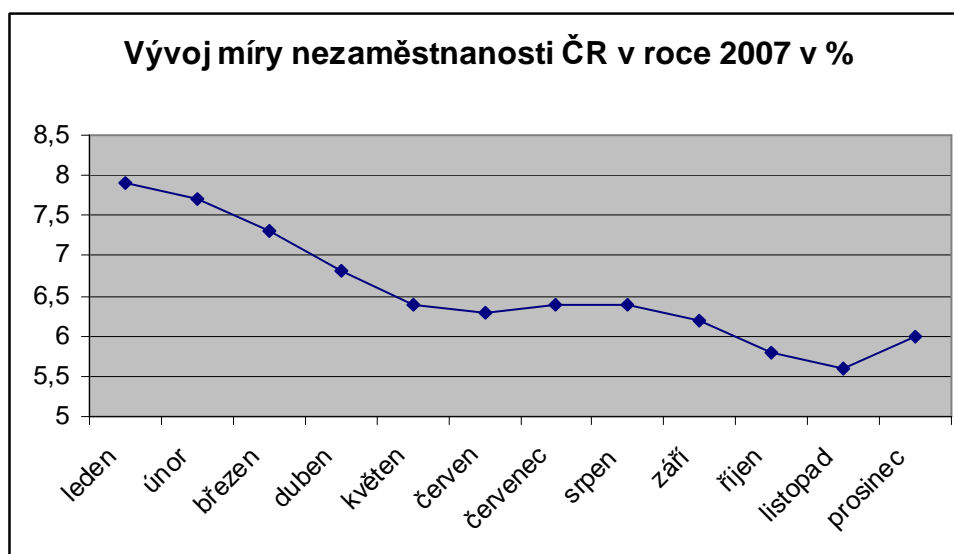
4 Trh práce v ČR v roce 2007

V roce 2007 v souladu s dalším růstem ekonomiky rostla zaměstnanost a klesala nezaměstnanost. Nerovnováha mezi vyšší nabídkou a nižší poptávkou na trhu práce se opět zmenšila. Vývoj nezaměstnanosti byl v roce 2007, stejně jako v předcházejících letech, ovlivněn sezónními faktory. Nejvyšší počet nezaměstnaných byl zaznamenán v lednu. Od února počty evidovaných uchazečů na trhu práce klesaly. Průměrný počet uchazečů o zaměstnání v roce 2007 činil 392,8 tis. osob, což je o 82 tisíc méně než v roce 2006. Průměrný podíl žen z celkového počtu nezaměstnaných byl 54,4%.

V jednotlivých okresech byly vykázány velké rozdíly v absolutním počtu uchazečů o zaměstnání. Nejvíce neumístěných uchazečů evidovali ÚP Karviná, Ostrava – město a hl. m. Praha. Naopak nejméně uchazečů evidovali ÚP Plzeň – jih, Rokycany a Praha – západ.

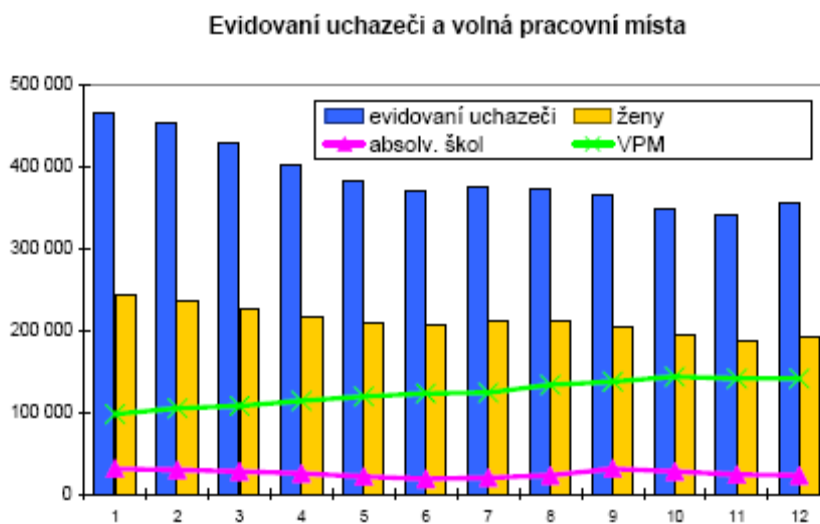
Míra nezaměstnanosti po celé období meziročně klesala. Pokles míry nezaměstnanosti byl výrazně strmější než v roce 2006. Meziroční rozdíly se neustále zvětšovaly. K 31.12. 2007 byl vykázána míra 6,0%, což je o 1,7 procentního bodu méně než před krokem. Průměrná míra nezaměstnanosti v roce 2007 byla 6,6%.

I v míře nezaměstnanosti byly meziokresní rozdíly. Nejnižší míru nezaměstnanosti vykazoval okresy Praha – západ, Praha – východ a Mladá Boleslav. V těchto okresech byla příznivější nabídka pracovních příležitostí. Naopak míru nezaměstnanosti vyšší než republikový průměr vykázalo 34 okresů, nejvyšší byla v okresech Most a Karviná.



Graf 1 Vývoj míry nezaměstnanosti ČR v roce 2007
Zdroj: <http://portal.mpsv.cz/sz/stat/stro>

Nabídka volných pracovních míst do října rostla a dosáhla hodnoty 143 467 VPM. Do konce roku pak klesala. Průměrný měsíční počet VPM v roce 2007 činil 122 tisíc. Na jedno VPM připadlo na konci roku v průměru 2,5 uchazeče, z toho nejvíce v okresech Děčín (16,1), Jeseník a Bruntál. Nejnižší hodnota byla zaznamenána v Praze-východ 0,4 uchazeče na 1 VPM.

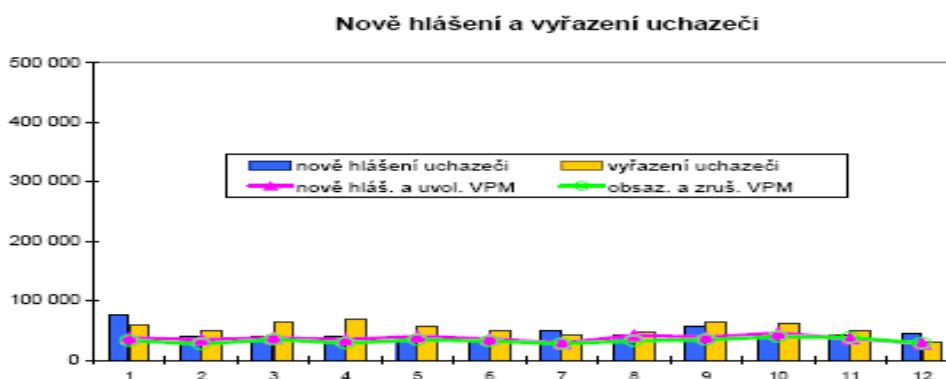


Graf 2 Evidování uchazeči a volná pracovní místa

Zdroj: <http://portal.mpsv.cz/sz/stat/stro>

V roce 2007 se nově přihlásilo na ÚP celkem 610,7 tisíc osob. Z regionálního pohledu bylo nejvíce nově hlášených uchazečů zaznamenáno v okrese Praha, Ostrava a Brno-město. Nejméně nových uchazečů bylo zaregistrováno na ÚP v Rokycanech, Plzeň-jih. Nejvíce nových uchazečů bylo hlášeno v lednu. Další výraznější nárůst byl zaznamenán v září především nástupem nových absolventů škol na trh práce.

Počet vyřazených z evidence ÚP v roce 2007 také poklesl, činil celkem 652,2 tisíc osob. Z regionálního hlediska odešlo z evidence úřadu práce nejvíce uchazečů v okresech Praha, Ostrava, Brno-město a Karviná.



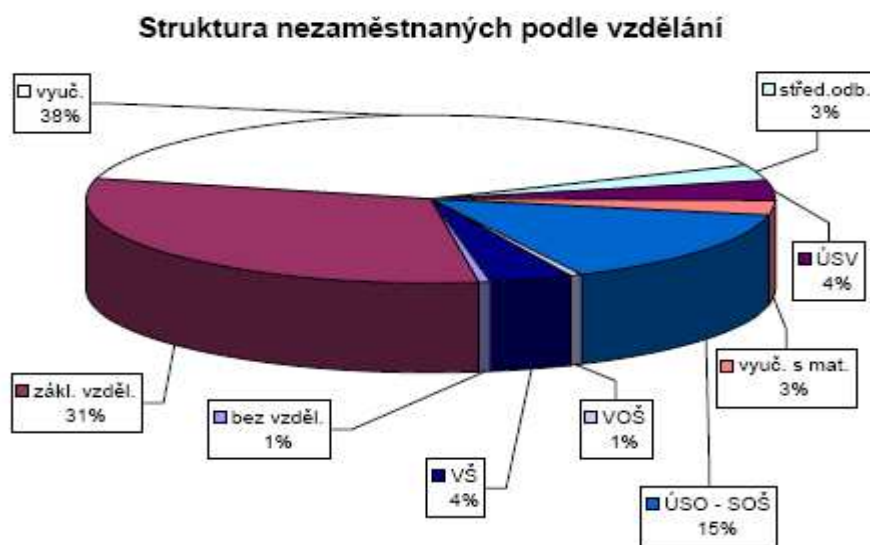
Graf 3 Nově hlášení a vyřazení uchazeči

Zdroj: <http://portal.mpsv.cz/sz/stat/stro>

Na celkovém počtu registrovaných uchazečů o zaměstnání se značnou měrou podílejí mladí lidé ve věku do 25 let, jejich počet ale i podíl mají klesající tendenci. Tato skupina se podílí na celkové nezaměstnanosti 15, 5%. Největší podíl mladých uchazečů byl v okrese České Budějovice, naopak nejméně uchazečů bylo v okrese Prostějov. Pokles počtu uchazečů této věkové skupiny je částečně důsledkem demografického vývoje, souvisí také s lepšími podmínkami pro uplatnění mladých lidí na trhu práce v důsledku postupného zlepšování ekonomické situace v ČR a lepší adaptabilitou mladých lidí na měnící se podmínky.

Naopak narůstá podíl starších osob nad 50 let, podíl činní 30,6% uchazečů o zaměstnání. Podíl těchto uchazečů nad 30% byl zaznamenán v 49 okresech, z toho nejvíce v okrese Mladá Boleslav. Důvodem nezaměstnanosti této věkové skupiny je zejména ztráta zaměstnání v období, kdy ještě nesplňují podmínky přiznání starobního důchodu, ale většina zaměstnavatelů již o ně nemá zájem z důvodu nízké přizpůsobivosti změnám na trhu práce. Rostoucí podíl uchazečů této věkové skupiny souvisí též s každoročně se prodlužující věkovou hranicí pro odchod do starobního důchodu.

Trvalým problémem také zůstává umístování uchazečů s nižším vzděláním. Podíl uchazečů bez vzdělání a se základním vzděláním činil 31,6% z celkového počtu uchazečů a podíl vyučených byl 39,4%. Obecně na trhu práce nadále platí klesající možnost uplatnění uchazečů s nízkým stupněm vzdělání a naopak rostoucí předpoklady uplatnění se pro uchazeče s vyšším stupněm vzdělání.



Graf 4 Struktura nezaměstnaných podle vzdělání

Zdroj: <http://portal.mpsv.cz/sz/stat/stro>

Počet dlouhodobě nezaměstnaných osob poklesl. Poklesl i podíl na celkovém počtu registrovaných nezaměstnaných na 38,6%. Nejvyšší podíly uchazečů evidovaných déle než 1 rok byl v okrese Most, Karviná, Ostrava-město a Teplice. Nejnižší podíl těchto uchazečů mají okresy Praha-východ a Praha-západ.

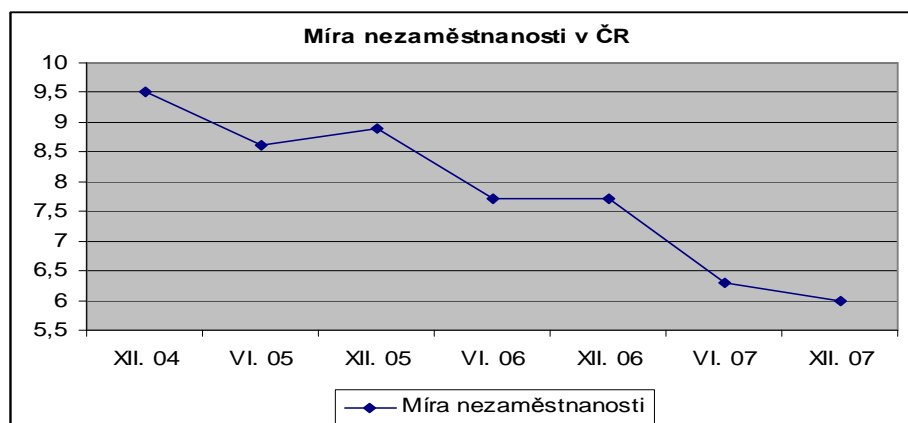
Průměrný počet osob pobírající příspěvek v nezaměstnanosti poklesl. Jejich podíl činil 29,7%. Průměrná výše vyplacené podpory v nezaměstnanosti ve 4. čtvrtletí činila 4945 Kč.

Na trhu práce působili také cizí státní příslušníci. Podle evidence úřadů práce jich bylo v ČR zaměstnáno 240 242. Z toho počtu bylo 144 751 občanů z členských států EU – nejvíce ze Slovenska, Polska a Bulharska. Celkem 85 351 cizích státních příslušníků z třetích zemí bylo zaměstnáno na základě platného povolení k zaměstnání – nejvíce z Ukrajiny, Mongolska a Moldavska, dalších 10 140 občanů ze třetích zemí zde pracovalo bez nutnosti pracovního povolení. Dalších 68 785 osob působil na českém trhu jako podnikatelé na základě živnostenského oprávnění, jehož vydávání je v kompetenci Ministerstva průmyslu a obchodu.

Cizinci z EU byli registrovaní na úřadech práce též jako uchazeči o zaměstnání. K 31. 12. jich bylo 3019. Z tohoto počtu se většina přihlásila do evidence ÚP přímo a 8 ztratilo práci v některém ze států EU a přišlo hledat zaměstnání do ČR.

Naopak z uchazečů, kteří byli v evidenci úřadů práce, odešlo hledat práci s tzv. exportem dávek do jiných států EU 39 občanů ČR, nejvíce do Irska a Spojeného království VB.

Vývoj nezaměstnanosti v ČR



Graf 5 Míra nezaměstnanosti v ČR
Vlastní zpracování, zdroj: <http://portal.mpsv.cz/sz/stat/stro>

4.1 Aktivní politika zaměstnanosti

Základem pro realizaci aktivní politiky zaměstnanosti na jednotlivých úřadech jsou „Programy realizace APZ na rok 2007“. Programy byly zpracovány na základě analýzy trhu práce v jednotlivých okresech a naplňování cílů APZ stanovených Správou služeb zaměstnanosti pro příslušný rok.

V roce 2007 bylo v rámci APZ nově vytvořeno 29 013 pracovních míst, což znamenalo pokles oproti stejnému období roku 2006 o 32,9%. Nejvíce bylo vytvořeno společensky účelných pracovních míst, a to 16 094. Pomocí SÚPM vznikla řada nových pracovních příležitostí, a to zejména pro skupiny uchazečů ohrožené dlouhodobou nezaměstnaností, jako jsou mladí lidé do 25 let a uchazeči starší 50 let, uchazeči se zdravotním postižením a ženy s malými dětmi. Vysoký podíl osob zařazených na SÚMP vykázaly okresy Rokycany, Tábor a Vyškov. Naopak nejméně tento nástroj využívá Praha a Liberec.

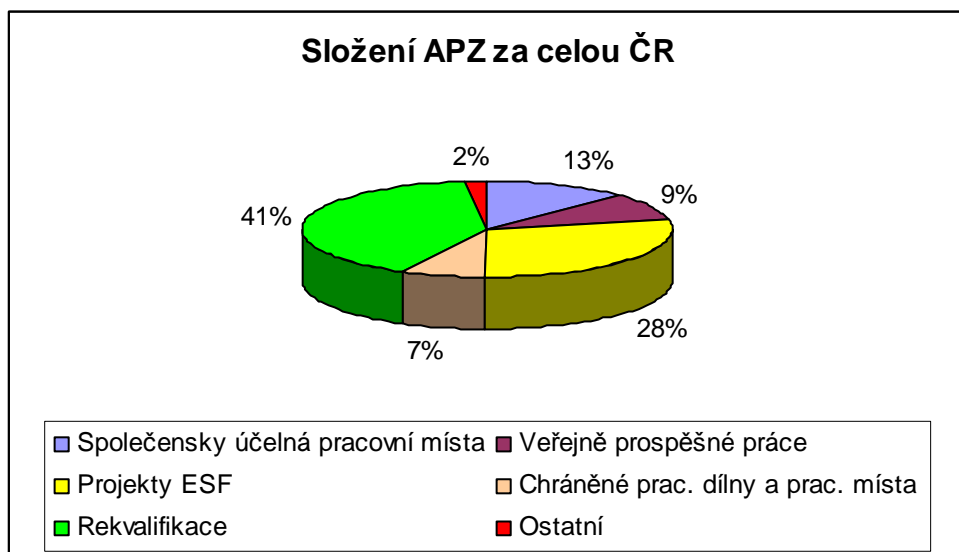
Na druhém místě v počtu vytvořených pracovních míst se umístila místa v rámci veřejně prospěšných prací – bylo jich 11 747. Cílem VVP je zachování pracovní aktivity uchazečů před nalezením trvalého zaměstnání. VPP jako nové pracovní příležitosti byly vytvářeny především pro obtížně umístitelné a dlouhodobě nezaměstnané uchazeče zejména s nižším vzděláním. VPP nejvíce využívaly ÚP Rychnov pod Kněžnou, Svitavy, Benešov a Nymburk. Nejmenší počet osob vykázaly ÚP Olomouc a Plzeň-město.

V rámci chráněných pracovních dílen a chráněných pracovních míst, včetně samostatné výdělečné činnosti osob se zdravotním postižením bylo vytvořeno 624 nových míst. Zde jsou zaměstnávány osoby se zdravotním postižením, kterým vzhledem k jejich podstatně obtížnější umístitelnosti na trhu práce věnována zvýšená pozornost. Nejvíce byl tento nástroj využit v okresech Prachatice a Kladno.

V roce 2007 bylo zařazeno na nástroje APZ a rekvalifikace celkem 133 464 uchazečů o zaměstnání a zaměstnanců. Rekvalifikace využilo 53 846 osob. Nejvyšší podíl osob zařazených na rekvalifikaci vykázaly ÚP Vsetín, Plzeň-město, Hradec Králové a Bruntál. Nejmenší podíl byl okrese Prachatice.

V rámci projektu Evropského sociálního fondu bylo zařazeno 37 655 osob. Největší podíl zařazených na projekty ESF z celkového počtu byl na ÚP Praha-východ, Beroun, Pelhřimov.

Mezi méně využívané nástroje APZ patří překlenovací příspěvek, příspěvek na dopravu, příspěvek na zapracování.

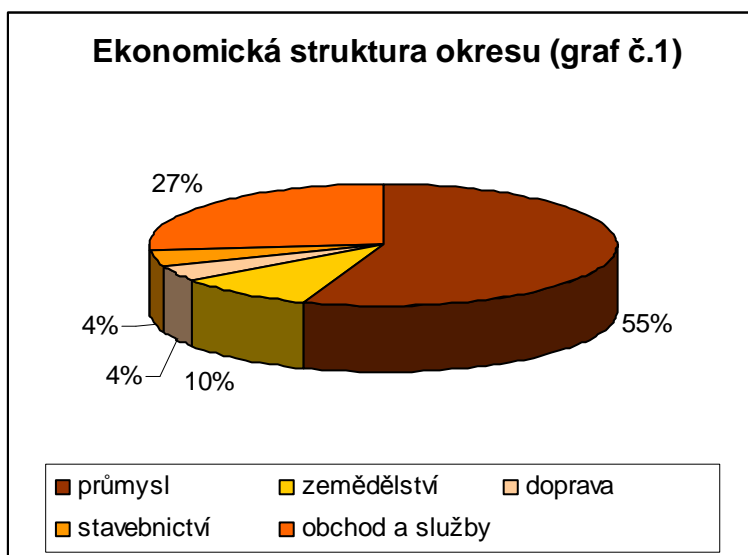


Graf 6 Složení APZ za celou ČR
Vlastní zpracování, zdroj: <http://portal.mpsv.cz/sz/stat/stro>

5 Situace na trhu práce v regionu Novoměstsko a v okrese Žďár nad Sázavou

5.1 Ekonomická struktura okresu

Okres Žďár nad Sázavou má převažující průmyslově – zemědělský charakter. Rozdělení ekonomické struktury okresu:



Graf 7 Ekonomická struktura okresu
Vlastní zpracování, Roční zpráva úřadu práce ve Žďáře nad Sázavou

5.2 Zaměstnanost

Pracovní síla celého okresu byla k 31.12.2007 59131 osob. Pracovní síla mikroregionu Novoměstsko je 9 153 obyvatel. V celém okrese působí mnoho firem jak se zahraniční tak s domácí účastí. Nachází se zde několik velkých podniků, které zaměstnávají větší množství osob. V dnešní době také přibývá individuálních podnikatelů (údaje za celý okres) (viz tabulka č.2.)

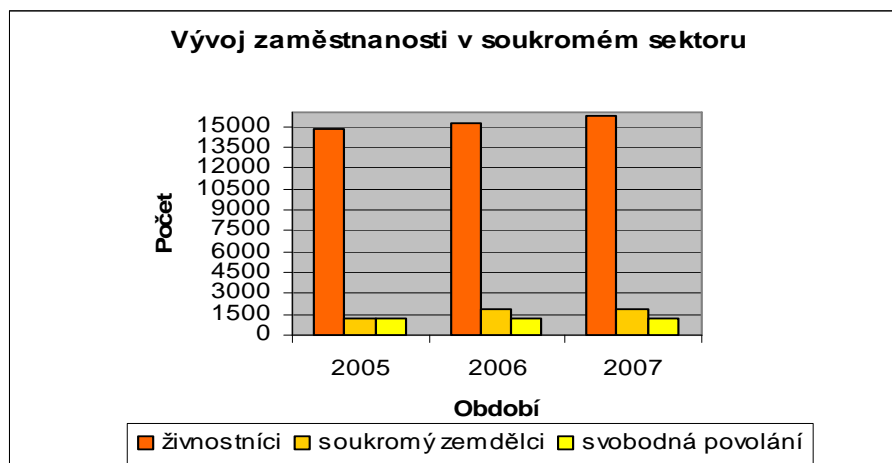
Tabulka 1 Přehled hlavních zaměstnavatelů na Novoměstsku

Zaměstnavatelé na Novoměstsku		
Název společnosti	Město (obec)	Odvětví
SCHWARTZ TECHNICKÉ PLASTY s.r.o	Nové Město na M.	výroba plastů
Medin a.s.	Nové Město na M.	výroba zdravotnických přístrojů
Gama a.s.	Jimramov	výroba zdravotnických pomůcek
Sporten a.s	Nové Město na M.	výroba lyží

Tabulka 2 Vývoj soukromého sektoru

Stav k	30.9.2005	30.9.2006	30.9.2007
individuální podnikatelé	17939	18201	18818
z toho: živnostníci	14870	15143	15740
soukromý zemědělci	1166	1859	1863
svobodná povolání	1170	1199	1215

Zdroj: Roční zpráva úřadu práce ve Žďáře nad Sázavou



Graf 8 Vývoj soukromého sektoru

Vlastní zpracování, , Roční zpráva úřadu práce ve Žďáře nad Sázavou

5.2.1 Volná pracovní místa

Ve vývoji nabídky volných pracovních míst (VPM) se projevují sezónní trendy, tak jako v celkové nezaměstnanosti, proto bývají nejslabší zimní a předjarní měsíce. V roce 2007 došlo k přírůstku volných pracovních míst způsobenému medializací povinnosti hlášení VPM. Na Novoměstku připadlo 7 uchazečů o zaměstnání na jedno volné pracovní místo k 31.12.2007. Pro Novoměstsko je výhodou jeho umístění v centru okresu a v blízkosti okresního města. Struktura nabídky VPM je ale regionálně velmi nevyvážená. Nyní si ukážeme nabídku VPM ve srovnání se všemi mikroregiony.

Tabulka 3 Nabídka volných pracovních

Nabídka volných pracovních míst k 31.2.2007			
Pobočky ÚP	Počet VPM	Podíl VPM z celkového počtu	Počet uchazečů na 1 VPM
Bystřice nad Pernštejnem	121	9,30%	8
Nové Město na Moravě	118	9%	7
Velká Bíteš	105	8%	2
Velké Meziříčí	236	18%	3
Žďár nad Sázavou	730	55,70%	2

Zdroj: Roční zpráva úřadu práce ve Žďáře nad Sázavou

Z hlášených VPM se dařilo průběžně obsazovat většinu profesí. V některých případech byl problém obsazení VPM způsoben lokálním nedostatkem profese. I když uchazeči dané profese v evidenci ÚP byli, naopak na VPM pro truhláře a dělníky dřevovýroby je absolutní nedostatek kvalifikovaných pracovníků. V nabídce VPM je vysoký počet požadavků na strojírenské profese – zámečník, frézař, obráběč kovů, nástrojař apod. Mezi dlouhodobě neobsazenými místy jsou především místa do dělnických profesí a dále místa pro vysoce odborné a specializované profese – programátor, učitel cizích jazyků, projektant, konstruktér, farmaceut atd.

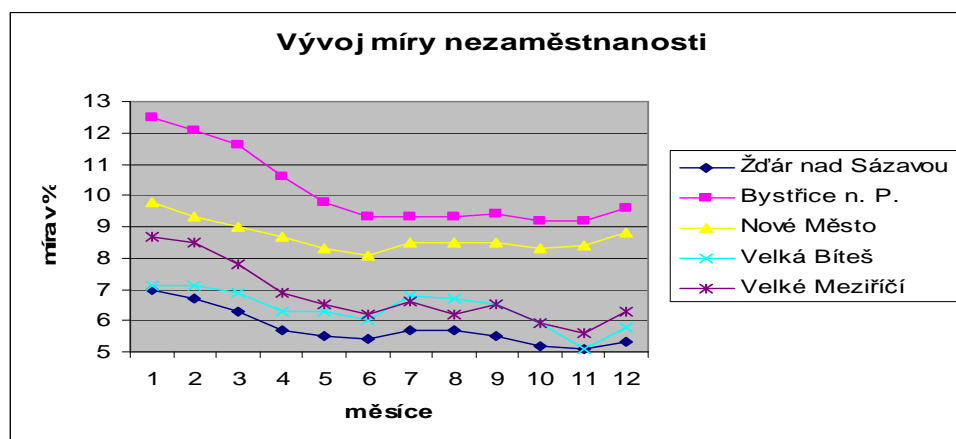
Mezi hlavní důvody rozdílu mezi nabídkou a poptávkou na trhu práce u profesí, pro které jsou VPM a jsou i uchazeči, vidíme především: omezení zdravotní způsobilosti k výkonu profese, špatná dopravní obslužnost mezi bydlištěm a místem výkonu práce, nevhodnost pracovní doby, chybějící praxe atd.

5.3 Nezaměstnanost

Od počátku roku vykazoval vývoj nezaměstnanosti mírně sestupnou tendenci, od ledna do června se nezaměstnanost snižovala, v měsíci červenci se zvýšila a v dalších měsících opět klesala, neohrozil ji ani příchod absolventů do evidence ÚP a v prosinci opět stoupla.

5.3.1 Vývoj míry nezaměstnanosti

Vývoj míry nezaměstnanosti na všech pobočkách ÚP měl podobný charakter jako vývoj v rámci okresu. Z porovnání jednotlivých poboček ÚP vyplývá, že nejvyváženější situaci v nezaměstnanosti měla během roku 2007 pobočka Nové Město na Moravě.

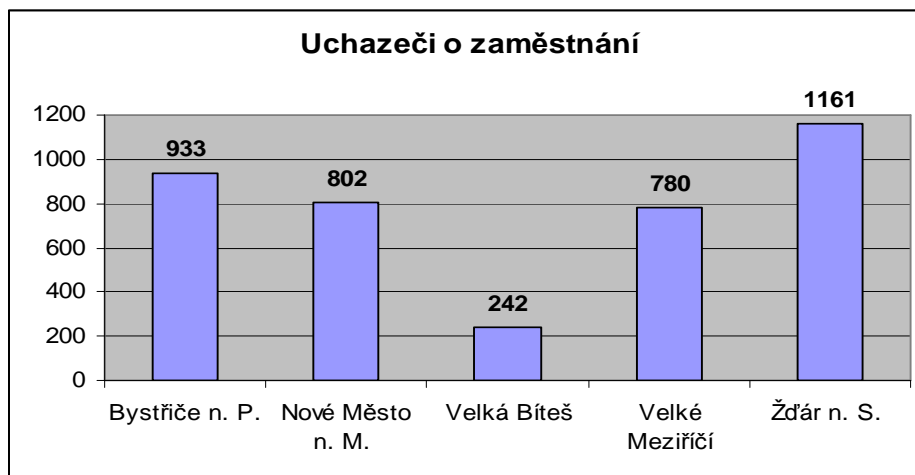


Graf 9 Vývoj míry nezaměstnanosti
Vlastní zpracování, Roční zpráva úřadu práce ve Žďáře nad Sázavou

Míra nezaměstnanosti okresu Žďár nad Sázavou k 31.12. 2007 byla 6,2%, v průměru činila 6,7%. Z výchozích 8,1% se podařilo nezaměstnanosti snížit na 6,2%. V mikroregionu Novoměstsko byla míra nezaměstnanosti ke konci roku 8,8% což je druhá nejvyšší nezaměstnanost v okrese.

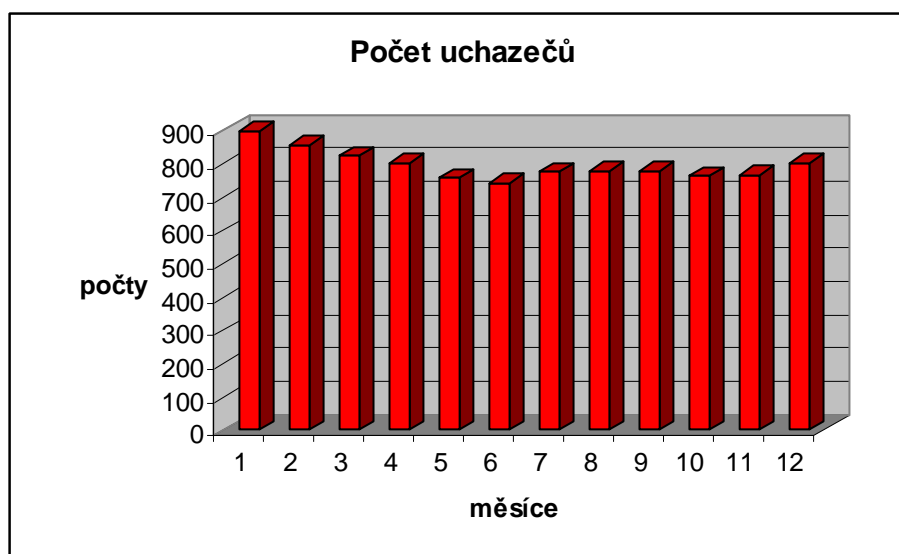
5.3.2 Uchazeči o zaměstnání

Uchazeči o zaměstnání v jednotlivých regionech:



Graf 10 Uchazeči o zaměstnání v jednotlivých regionech
Vlastní zpracování, Roční zpráva úřadu práce ve Žďáře nad Sázavou

Vývoj počtu uchazečů v regionu Novoměstsko za rok 2007

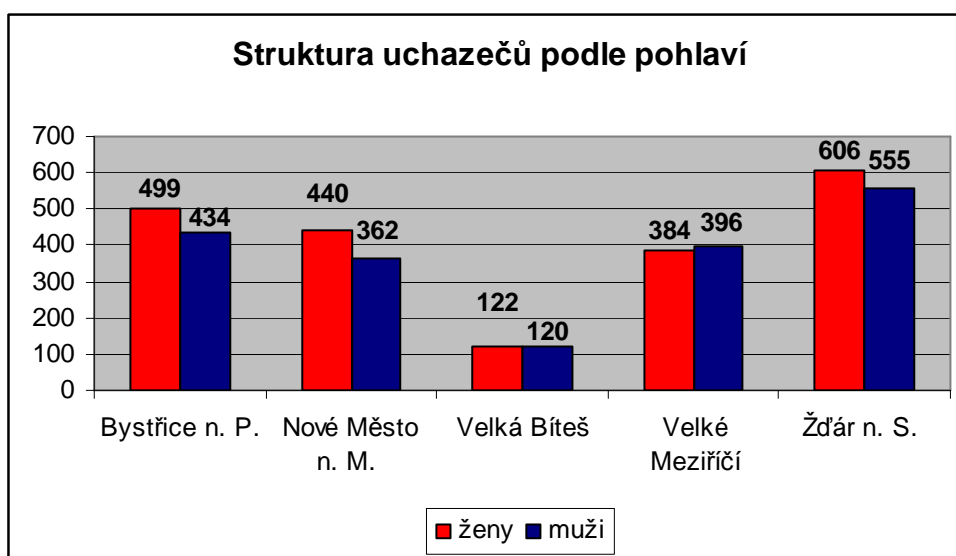


Graf 11 Počet uchazečů na Novoměstsku za rok 2007
Vlastní zpracování, Roční zpráva úřadu práce ve Žďáře nad Sázavou

5.3.3 Struktura uchazečů

Struktura uchazečů podle pohlaví

Podíl žen v evidenci uchazečů o zaměstnání je vyšší než podíl mužů. Stav k 31.12.2007 byl: počet žen 2051 a počet mužů 1867. Během roku se tento nepoměr prohloubil hlavně v letním období a zvláště v prázdninových měsících. Příčinnou jsou sezónní práce pro muže hlavně ve stavebnictví a zemědělství. Dalším důvodem mohou být školní prázdniny, neboť ženy pečují o své děti. Hraje zde i určitou roli prázdninová nezaměstnanost žen – pedagožek, u nichž je sjednáván pracovní poměr na školní rok.



Graf 12 Struktura uchazečů podle pohlaví - srovnání s regiony
Vlastní zpracování, Roční zpráva úřadu práce ve Žďáře nad Sázavou

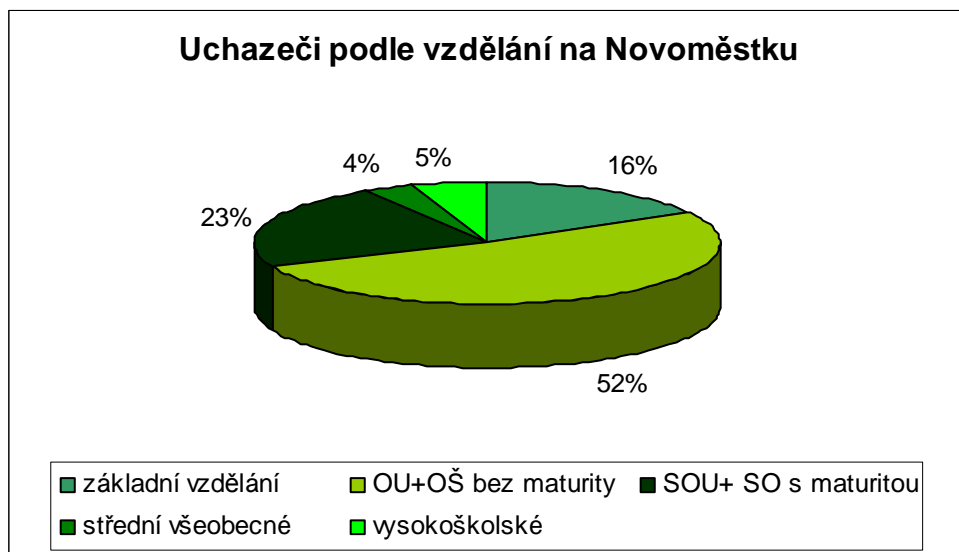
Struktura uchazečů podle vzdělání:

Tabulka 4 Struktura uchazečů podle vzdělání - srovnání s regiony

	Bystřice n. P.	Nové Město n. M.	Velká Bíteš	Velké Meziříčí	Žďár n. S.
bez vzdělání	0	0	0	0	2
základní vzdělání	172	131	42	143	191
OU+OŠ bez maturity	527	419	116	389	566
SOU + SO s maturitou	177	181	59	184	296
Střední všeobecné	25	29	10	21	45
vysokoškolské	32	42	15	34	61

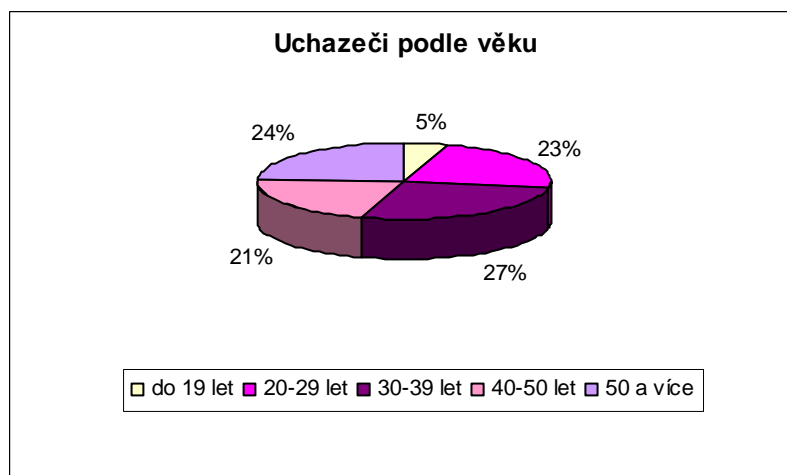
Zdroj:Roční zpráva Úřadu práce ve Žďáře nad Sázavou

Uchazečů o zaměstnání bylo na Novoměstsku celkem 802. Z toho nebyl ani jeden uchazeč bez vzdělání. 131 uchazečů mělo pouze základní vzdělání. Největší počet uchazečů byl mezi vyučenými bez maturity. Bylo jich celkem 419, oproti tomu s maturitou bylo uchazečů 181. Uchazečů se středním všeobecným vzděláním – gymnázium - bylo 29 a s vysokoškolským vzděláním bylo celkem 42 uchazečů, což je 2. druhý největší počet v okrese. Největší počet uchazečů s vysokoškolským vzděláním má mikroregion Žďársko (viz tabulka).



Graf 13 Uchazeči podle vzdělání na Novoměstsku
Vlastní zpracování, Roční zpráva Úřadu práce ve Žďáře nad Sázavou

Struktura uchazečů podle věku

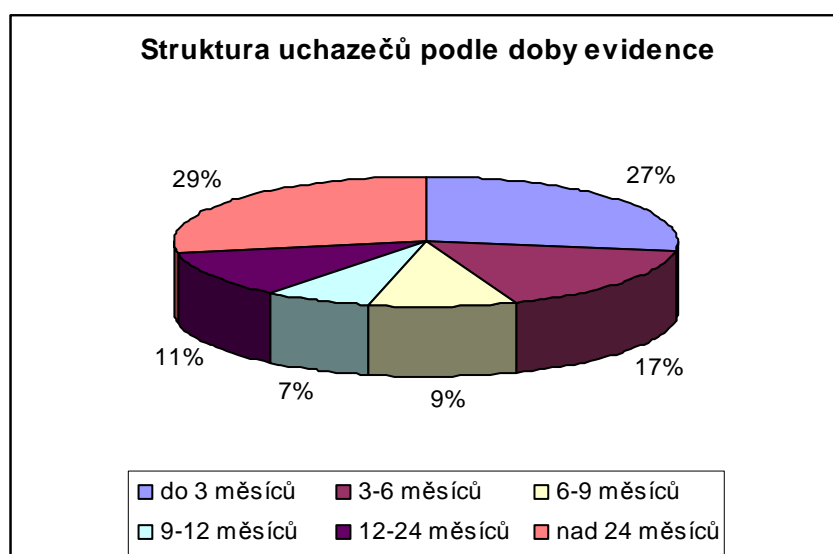


Graf 14 Uchazeči podle věku
Vlastní zpracování, Roční zpráva Úřadu práce ve Žďáře nad Sázavou

Jak je patrné z grafu, nejmenší podíl uchazečů tvoří věková skupina do 19 let. Při hodnocení tohoto údaje musíme brát v úvahu, že tato skupina nemůže být srovnatelná s ostatními skupinami, které jsou v 10-ti letých intervalech. Rozložení dalších kategorií je už dlouhodobě téměř konstantní. Nejpočetnější jsou věkové skupiny 30-39 a 20-29. Tyto skupiny jsou nejnáchylnější ke změně zaměstnání, ať již vlastním zaviněním nebo propuštěním. Ale zároveň se tyto skupiny z nezaměstnanosti nejsnáze vymaňují. Za nejvíce problémovou skupinu se považuje 40 let a více. Pro tuto skupinu se pracovní uplatnění hledá s obtížemi, jejich přizpůsobivost novému zaměstnání je nižší a zaměstnavatel si raději vybere mladšího uchazeče např. kvůli znalosti práce na počítači, znalost jazyků atd..

Struktura uchazečů podle doby evidence na Novoměstku

Skoro polovina uchazečů odchází z evidence úřadu práce během prvních šesti měsíců. Velmi znepokojivý je vysoký podíl uchazečů, kteří jsou v evidenci více než 24 měsíců. Tuto situaci se pokouší úřad práce řešit aktivní politikou zaměstnanosti a snaží se tento počet co nejvíce snížit.



Graf 15 Uchazeči podle doby evidence
Vlastní zpracování, Roční zpráva Úřadu práce ve Žďáře nad Sázavou

Opakovanost evidence uchazečů

Tabulka 5 Opakovanost evidence uchazečů

Opakovanost evidence uchazečů o zaměstnání v %					
	Bystřice n. P.	Nové Město n. M.	Velká Bíteš	Velké Meziříčí	Žďár n. S.
1. evidence	27,2	32,3	28,8	26,5	26
2. evidence	24,2	22	23,3	22	22,4
3. evidence	14,3	15,5	17,9	15,4	16,1
4. evidence	10,3	8,9	9,2	11	10,4
5. evidence a více	24	21,3	20,8	25,1	25,1

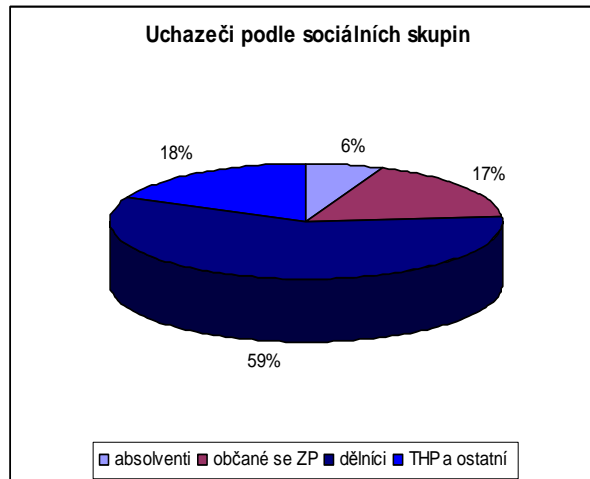
Zdroj: Roční zpráva úřadu práce ve Žďáře nad Sázavou

V porovnání s předchozím obdobím (12/06) se podíl poprvé a podruhé evidovaných snížil. Skutečnost, že přes 33% uchazečů je v evidenci ÚP již 4x a více, svědčí o existenci určité problémové skupiny uchazečů, která ani opakovaně není schopna se dlouhodobě začlenit do pracovního procesu, ať již nezaviněně či záměrně.

Uchazeči podle sociálních skupin na Novoměstsku

Tabulka 6 Uchazeči podle sociálních skupin

Uchazeči podle sociálních skupin	
absolventi	66
občané se ZP	182
Dělníci	609
THP a ostatní	193



Graf 16 Uchazeči podle sociálních skupin

Vlastní zpracování, Roční zpráva úřadu práce ve Žďáře nad Sázavou

Největší podíl uchazečů tvoří dělníci, dále jsou to technicko-hospodářští pracovníci. Vidíme, že je zde i velký podíl občanů se zdravotním postižením. Přes veškeré snahy úřadu práce snížit nezaměstnanost občanů ze ZP se jí nedaří snížit, spíše naopak.

Vyřazení z evidence

Zprostředkovatelům práce se během roku podařilo umístit 20,3% uchazečů prostřednictvím úřadu práce. 54,5% uchazečů bylo umístěno jinak. Buď si našli zaměstnání sami nebo začali podnikat. 5,4% bylo vyřazeno pro maření spolupráce a 19,8 tvoří uchazeči, kteří např. byli vyřazení z evidence ÚP z důvodu nároku na důchod, odchodu na mateřskou dovolenou, změnou trvalého bydliště, úmrtím aj.

6 Aktivní politika zaměstnanosti

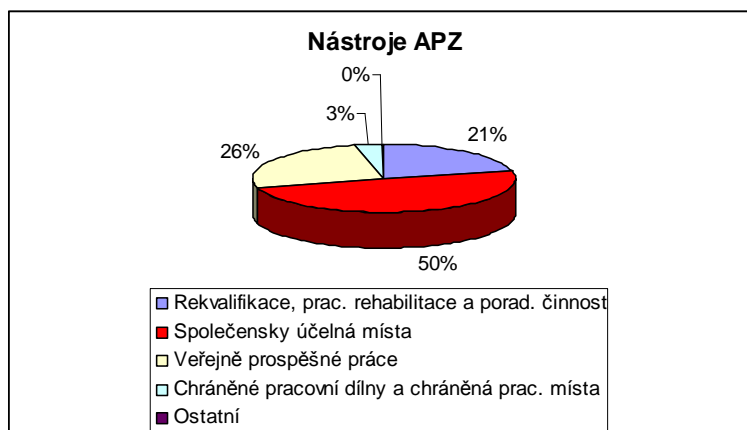
Aktivní politika zaměstnanosti byla v roce 2007 ovlivněna cíli aktivní politiky zaměstnanosti, které určila Správa služeb zaměstnanosti MPSV v oznámení č. 35/2006 pro všechny okresní úřady práce, včetně Úřadu práce ve Žďáře nad Sázavou. Zároveň byl plán aktivní politiky zaměstnanosti uplatňován z hlediska mikroregionálního vývoje nezaměstnanosti a potřeb hlavních skupin ohrožených nezaměstnaností. Proto byly navrženy optimální způsoby řešení s předpokládanými počty uchazečů zařazených do projektů APZ a s plánovanou finanční náročností těchto projektů.

6.1 Cíle aktivní politiky zaměstnanosti

Při naplnění cílů vycházel úřad práce z objemu finančních prostředků určených k realizaci aktivní politiky zaměstnanosti, personálních možností na odboru trhu práce a z aktuální a očekávané situace na trhu práce. Účelem bylo dosažení maximální efektivity a hospodárnosti při vynakládání finančních prostředků.

Nástroj APZ	Tabulka dle GINIS		Plán SSZ
	Vynaložené prostředky (Kč)	Procenta	Procenta
Rekvalifikace, prac. rehabilitace a porad. Činnost	3 750 070	21,4	20
Společensky účelná místa	8 593 600	49,1	35
Veřejně prospěšné práce	4 541 000	25,9	25
Chráněné pracovní dílny a chráněná prac. místa	559 000	3,2	10
Ostatní	63 600	0,4	10
Celkem	17 507 270	100	100

Zdroj: Roční zpráva úřadu práce ve Žďáře nad Sázavou



Graf 17 Nástroje aktivní politiky zaměstnanosti

Vlastní zpracování, Roční zpráva úřadu práce ve Žďáře nad Sázavou

Pozn. GINIS je informační systém používaný ekonomy ÚP

Rekvalifikace do „zásoby“ nejsou tolik účinné a efektivní jako vytvořená pracovní místa, kdy uchazeč o zaměstnání odchází z evidence a není zátěží pro státní rozpočet. Jestliže uchazeč nenastoupí do práce do půl roku, kdy byl na rekvalifikaci, znalosti zapomene a rekvalifikace je prakticky zbytečná.

Značné překročení u nástroje SÚPM je způsobeno důrazem na efektivitu, hospodárnost a účelnost v rámci APZ. Tato místa jsou kvalitativně na nejvyšší úrovni v rámci nástrojů APZ a také jejich realizační jednoduchost má vliv na výsledný počet vytvořených míst a s tím spojený objem finančních prostředků.

Chráněné pracovní dílny a chráněná pracovní místa jsou spojena s rizikem nesplnění dohody. ÚP se ale snaží o začlenění osob se ZP zpět na trh práce jinými nástroji APZ (SPÚM, veřejně prospěšnými pracemi). U nových aktivit, v rámci všech nástrojů APZ, úřady práce v okrese v roce 2007 umístily 126 občanů se zdravotním postižením jinými nástroji než je tento. Dlouhodobě je zájem o tento nástroj (chráněné pracovní dílny a chráněná pracovní místa) u zaměstnavatelů velmi nízký.

Realizace ostatních nástrojů spočívá zejména v užití nástroje překlenovací příspěvek.

6.2 Projekty aktivní politiky

Realizace aktivní politiky zaměstnanosti byla rozdělena, mimo rekvalifikace, do čtyř regionálních projektů.

1. Projekt 01 – mikroregion Bystřice nad Pernštejnem
2. Projekt 02 – mikroregion Žďár nad Sázavou
3. Projekt 03 – mikroregion Velké Meziříčí
4. Projekt 04 – mikroregion Nové Město na Moravě + Velká Bíteš

V rámci regionálních projektů bylo využito z nástrojů aktivní politiky zaměstnanosti: veřejně prospěšné práce, SÚPM zřízení u zaměstnavatelů, SÚMP v samostatné výdělečné činnosti, překlenovací příspěvek, chráněná pracovní místa - vytvoření i provoz. Kromě projektů byl rovněž vyčleněn limit finančních prostředků na volné čerpání pro realizaci rekvalifikací a poradenských činností.

Tabulka 7 Projekty aktivní politiky

<i>Projekty aktivní politiky zaměstnanosti</i>								
Region	VPP		SÚPM		CHPM		Překlenovací příspěvek	
	počet míst	Kč v tis.	počet míst	Kč v tis.	počet míst	Kč v tis.	počet míst	Kč v tis.
Bystřice n.P.	37	1265	55	993	0	0	1	7
Žďár n. S.	33	865	159	3246	6	425	3	21
Velké Meziříčí	39	1129	85	1726	0	0	0	0
Nové Město. a V.B.	37	1282	127	2629	1	135	5	35

Vlastní zpracování, Roční zpráva úřadu práce ve Žďáře nad Sázavou

V tabulce vidíme srovnání kolik finančních prostředků a kolik míst vytvořily jednotlivé mikroregiony v okrese Žďár nad Sázavou.

6.3 Efektivnost projektů APZ

Porovnáním vybraných údajů za srovnatelná období r. 2005 až 2007 můžeme sledovat vývoj podílového zastoupení problémových skupin uchazečů o zaměstnání, na které se aktivní politika ÚP Žďár nad Sázavou zaměřuje.

Tabulka 8 Porovnání vývoje podílu jednotlivých skupin uchazečů

<i>Porovnání vývoje podílu jednotlivých skupin uchazečů</i>			
Délka evidence	k 31.12.2005(%)	k 31.12.2006(%)	k 31.12.2007(%)
6-9 měsíců	9,4	8,8	8,5
9-12 měsíců	6,6	6,5	5,8
12 a více měsíců	38,7	41,4	38
Vzdělání	v %	v %	v %
základní	17,3	17,7	17,3
SŠ s maturitou	26,6	24,2	25,2
Věk	v %	v %	v %
40-49 let	21,8	22,2	22,4
50-59 let	19	22,1	24,4
Ostatní skupiny	v %	v %	v %
Absolventi	10,6	9	7,9
Ženy	53	53,2	52,3
Osoby se ZP	19,9	21,6	25,5

Vlastní zpracování, Roční zpráva úřadu práce ve Žďáře nad Sázavou

Téměř u všech sledovaných skupin došlo ke změně podílu uchazečů oproti srovnatelnému období 2006, snížila se i míra nezaměstnanosti. U skupiny uchazečů se ZP a

uchazečů na 50 let došlo ke zvýšení podílu. Tento vývoj ukazuje na nutnost a potřebnost využití aktivní politiky zaměstnanosti. Tyto skupiny uchazečů úřad práce ponechá ve zvýšeném zájmu.

Přehled financování státní politiky zaměstnanosti

Z uvedené tabulky vyplývá kolik finančních prostředků vynaložil Okres Žďár nad Sázavou na státní politiku zaměstnanosti v roce 2007.

Tabulka 9 Přehled financování AZP

<i>Přehled financování</i>	
čerpání položky (včetně závazků z přechozích let)	v tis. Kč
Rekvalifikace	4 197
veřejně prospěšné práce	11 175
SÚPM	20 483
CHPD a CHPM	925
ostatní programy podpory zamaměstnanosti	862
Cílený program §120	1 734
překlenovací příspěvek	63
informační materiály, konzult. Služby	57
ostatní (převod do rezervního fondu)	1 991
Aktivní politika celkem	41 487
podpora v nezaměstnanosti	84 173
poštovné a bankovní, lékařské prohlídky	292
Převod do rezervního fondu	1 535
Pasivní politika celkem	86 000
Výdaje celkem	127 487

Vlastní zpracování, Roční zpráva úřadu práce ve Žďáře nad Sázavou

ZÁVĚR

V mé práci jsem se nejprve zaměřila na činnost úřadu práce. Z informací, které jsem čerpala na úřadě práce, jsem zjistila, že hlavní úkol je zprostředkování zaměstnání. Toto ale není jediná činnost úřadu, zabývá se také velmi intenzivně také poradenskou činností pro znevýhodněné uchazeče v oblasti rekvalifikací, volby a změny povolání atd.

Dále jsem se zabývala nezaměstnaností v ČR. Nezaměstnanost v roce 2007 celoročně klesala. V prosinci dosáhla 6%, v průměru činila 6,6%. V důsledku uplatňování politiky zaměstnanosti poklesla nezaměstnanost v ČR o 3,5 procentního bodu oproti roku 2006.

Můj cíl byl zaměřen na nezaměstnanost v Mikroregionu Novoměstsko. Jak jsem již zmínila Mikroregion Novoměstsko patří pod okres Žďár nad Sázavou. Nezaměstnanost v celém okrese činila v průměru 6,7%. Nezaměstnanost celého okresu je na úrovni celorepublikového průměru. Velký rozdíl nastává v mikroregionální úrovni, kdy v mikroregionu Novoměstsko byla míra nezaměstnanosti v průměru 8,8%. Největší nezaměstnanost je v mikroregionu Bystřicko a nejnižší je v mikroregionu Žďársko.

Mezi příčiny těchto regionálních rozdílů patří např. velká územní rozlehlost okresu, malá dopravní obslužnost lokalit mimo hlavní trasy, málo míst pro občany se změněnou pracovní schopností, nízká výtěžnost zemědělství a také nemotivující nabídka finančně podhodnocených pracovních míst.

Mezi hlavní příčiny nezaměstnanosti v mikroregionu Novoměstsko patří útlum uranové těžby po roce 1990. Tehdejší podnik GEAM Dolní Rožínka zaměstnával tisíc lidí, kteří po propouštění velmi těžko nacházeli uplatnění na trhu práce. Tito lidé, většinou horníci, měli často poškozené zdraví a v podnicích o ně nebyl zájem.

Celý mikroregion Novoměstsko je převážně zemědělskou oblastí a před rokem 1989 zemědělská družstva zaměstnávala velké procento občanů z vesnic. Po transformaci zemědělství došlo k zániku některých podniků a v dalších byly regulovány počty pracovníků, tak, aby podniky zůstaly konkurenci schopné. Průmyslové podniky, které v regionu jsou, nestačí poptávce po pracovních místech.

Jsem přesvědčená, že vytváření nových průmyslových zón i obnova těžby uranu přispějí ke snížení nezaměstnanosti. Např. v Bystřici nad Pernštejnem ve vytvořené průmyslové zóně má zahraniční partner zájem vystavět dřevozpracující podnik.

Jednou z možností je dále rozvoj turistického ruchu a rekreace. Zejména v oblasti agroturistiky, kde jsou již patrné již první výsledky. Tato forma turistiky na Vysočině přitahuje stále více zájemců o tento typ rekreace z oblastí západní Evropy – např. z Německa a Holandska. Zájem mají také naši turisté z větších měst. Je to velká šance pro vytváření nových pracovních míst i na malých vesnicích. V zimních měsících si turisté mohou hlavně užívat na bezvadně upravených běžeckých tratích. Krásná příroda Českomoravské vrchoviny k tomu přímo vybízí.

POUŽITÁ LITERATURA

[1] LIŠKA, V. *Makroekonomie*, 2. vydání, Profesional Publishing 2004, ISBN:80-86419-54-1

[2] KRAFT,J., BEDNÁŘOVÁ,P. *Teorie a její kvantifikovaná realita v české ekonomice*, 3. vydání, Technická univerzita v Liberci, Liberec 1999, ISBN: 80-7083-368-8

[3] NOVÝ, I. a kol. *Sociologie pro ekonomy*, 1. vydání, GRADA 1997, ISBN: 80-86419-54-1

[4] DUBEN,R. *Ekonomika veřejného sektoru II.*, 1. vydání, Vysoká škola ekonomická v Praze, 2001, ISBN: 80-245-0160-0

[5] KOTÝNKOVA, M., NĚMEC, O. *Lidské zdroje na trhu práce*, 1.vydání, Professional Publishing 2003, ISBN: 80-86419-48-7

[6] Zákon o zaměstnanosti č. 435/2004 Sb.

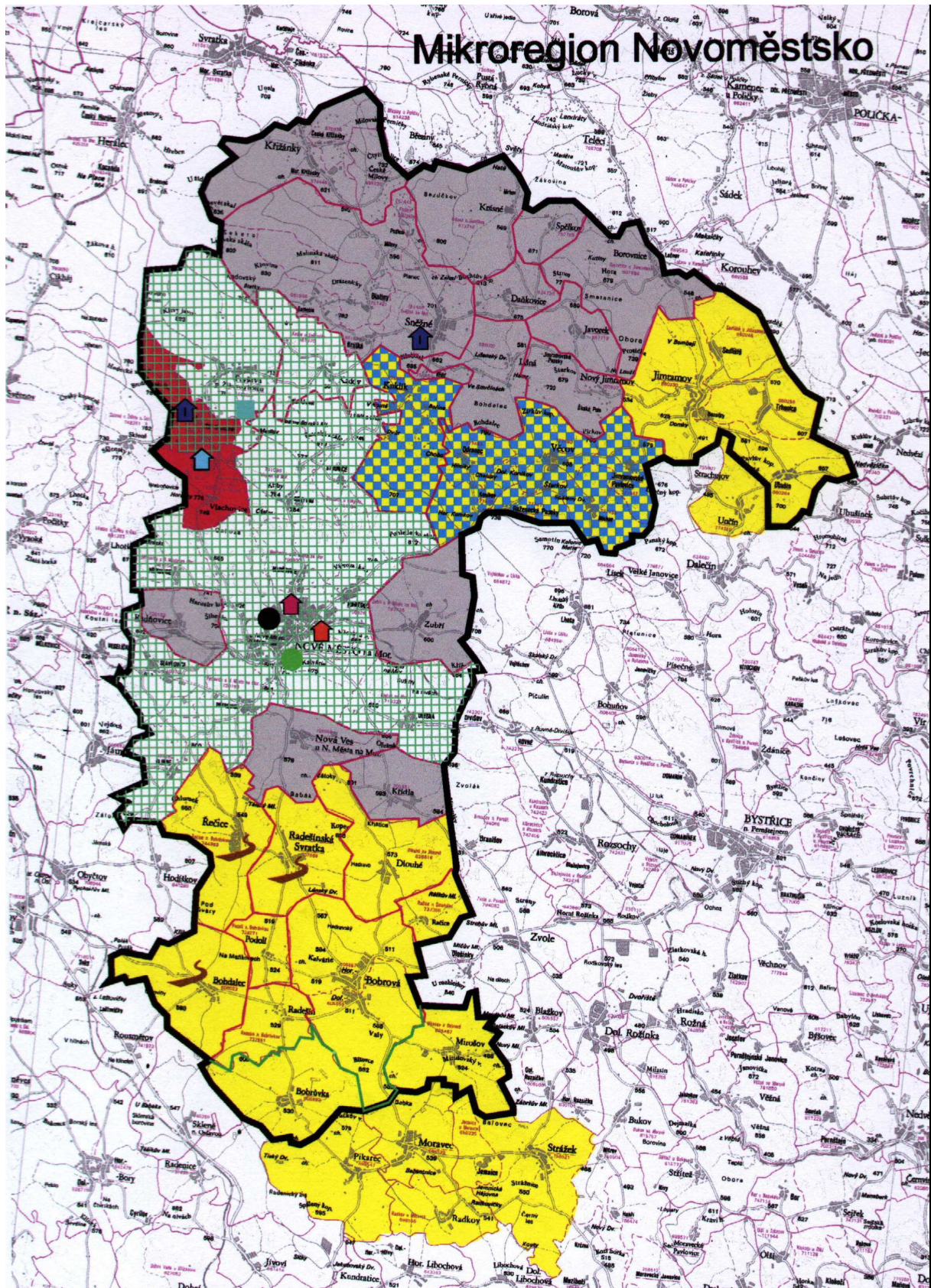
[7] Organizační řád Úřadu práce ve Žďáře nad Sázavou

[8] www.novomestsko.cz

[9] <http://portal.mpsv.cz/sz/stat/stro>

[10] Roční zpráva úřadu práce

PŘÍLOHA č. 1



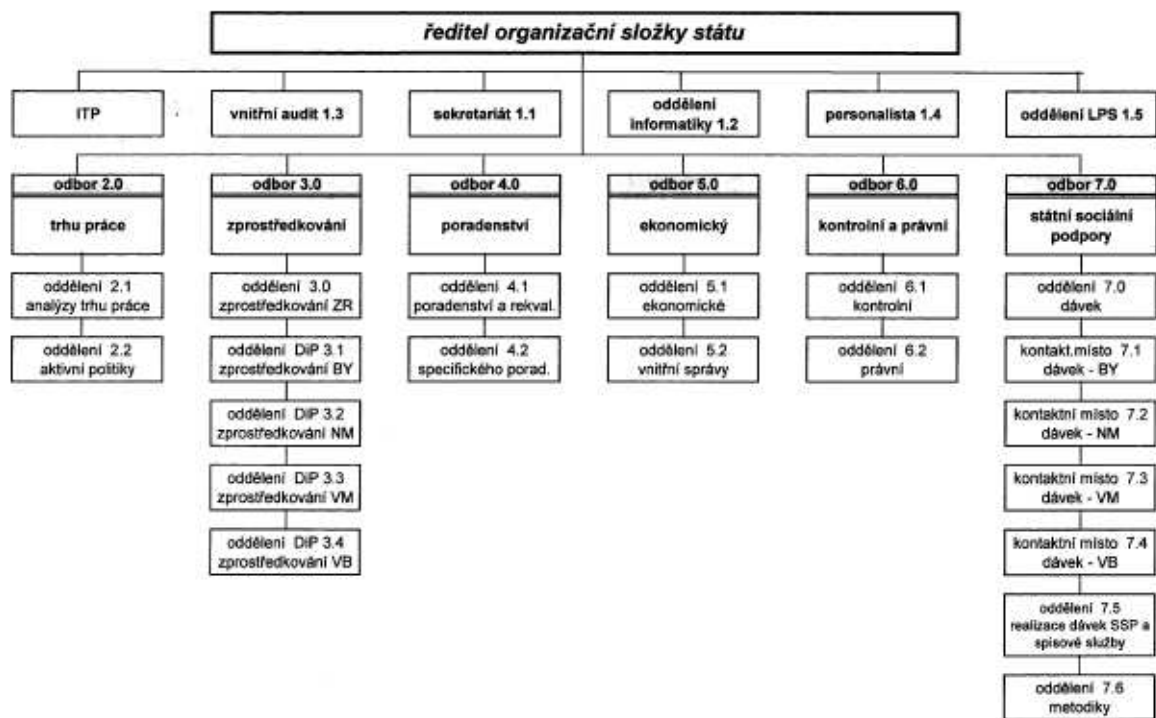
PŘÍLOHA č. 2

Seznam obcí mikroregionu Novoměstsko

1. Bobrová
2. Bobrůvka
3. Bohdalec
4. Borovnice
5. Daňkovice
6. Dlouhé
7. Fryšava
8. Javorek
9. Jimramov
10. Kadov
11. Krásné
12. Křídla
13. Křižánky
14. Kuklík
15. Líšná
16. Mirošov
17. Nová Ves u Nového Města na Moravě
18. Nové Město na Moravě
19. Nový Jimramov
20. Račice
21. Radešínská Svratka
22. Radňovice
23. Řečice
24. Sněžné
25. Spělkov
26. Tři Studně
27. Věcov
28. Vlachovice
29. Zubří

PŘÍLOHA č. 3

organizační schéma Úřadu práce ve Žďáře nad Sázavou



PŘÍLOHA č. 4

Tab. 6.1.2 Komplexní ukazatele rekvalifikací 2007 (1.1.2007 - 31.12.2007)

Ukazatel	Jednotka	Hodnota	%
Podíl zařazených do rekvalifikace z celkového počtu evidovaných uchazečů			
uchazeči v evidenci - celkem	(uchazeč)	10803	100
uchazeči v rekvalifikaci - celkem	(uchazeč)	1251	11,6
Rozbor ukončených rekvalifikací podle důvodů ukončení			
rekvalifikace ukončené - celkem	(osoba)	1075	0
z toho rekvalifikace ukončené:	- úspěšné	(osoba)	942 87,6
	- neúspěchem u zkoušek	(osoba)	5 0,5
	- předčasně - bez váž. důvodů	(osoba)	4 0,4
	- předč. z váž. důvodů - eka. a stud. aktivity	(osoba)	72 6,7
	- předčasně z vážných důvodů - ostatní	(osoba)	52 4,8
Podíl rekvalifikovaných z celkového počtu umístěných uchazečů			
uchazeči umístění 2) - celkem	(uchazeč)	5292	100
uchazeči umístění 2) - po rekvalifikaci 1)	(uchazeč)	751	14,2
Podíl rekvalifikovaných z celkového počtu uchazečů umístěných na dotovaná místa			
uchazeči umístění 2) na dotovaná místa 3) - celkem	(uchazeč)	588	100
uchazeči umístění 2) na dotov. místa 3) - po rekvalifikaci 1)	(uchazeč)	136	23,1
Podíl zaměstnaných z počtu rekvalifikovaných uchazečů v evidenci			
rekvalifikace úspěšné ukončené 4) v roce 2006 celkem	(uchazeč)	954	100
z toho nastoupili na ekonomickou nebo studijní aktivitu:	- do 3 měsíců (včetně)	(uchazeč)	376 39,4
	- do 6 měs. (kumulat. 0 až 6 měs. včetně)	(uchazeč)	562 58,9
	- do 9 měs. (kumulat. 0 až 9 měs. včetně)	(uchazeč)	660 69,2
	- do 12 měs. (kumulat. 0 až 12 měs. včetně)	(uchazeč)	708 74,2
zahájené rekvalif. kurzy (dohody s rekvalif. zařízeními)	(počet)	276	15,1
zahájené rekvalifikace (dohody s uchaz. zájemci a OZP)	(osoba)	1118	509
- z toho zahájené rekvalifikace OP LZZ	(osoba)	0	0
počet "člověkohodin" zahájených rekvalifikací	(hod.)	150491	119286
náklady zaháj. rekval. sjednané v dohodách s rekval. zařízeními	(Kč)	5007217	5007217
- z toho náklady zahájených rekvalifikací OP LZZ	(Kč)	0	0
průměrný počet osob zařazených do jednoho kurzu	(osoba/kurz)	4,1	3,4
průměrný počet hodin rekvalifikace jedné osoby	(hod./osoba)	134,6	234,4
průměrná cena rekvalifikace jedné osoby	(Kč/osoba)	4478,7	9837,4
průměrná cena hodiny rekvalifikace jedné osoby	(Kč/hod.)	33,3	42
uhrazené náklady na rekvalifikace - celkem	(Kč)	4889803	
z toho náklady uhrazené:	- rekvalif. zařiz. za uchaz. zájem. a OZP	(Kč)	3925939
	- účastníkům rekvalifikací	(Kč)	906354
	- rekvalifikač. zařízením za zaměstnance	(Kč)	57510

Legenda:

1) do 1 roku od úspěšně ukončené rekvalifikace

2) včetně zahájení SPC

3) S ÚPM, SUPM-SVC, PPP, občanská pracovníká a občanská dílny

4) včetně předčasně ukončených z důvodu nástupu na ekonomickou nebo studijní aktivitu

Zdroj: Statistika MPSV ČR

Do projektů ESF s územním dopadem pro náš region s nabídkou 122 kurzů, bylo v roce 2007 zařazeno 609 uchazečů a zájemců v evidenci ÚP.

Zdroj: Roční zpráva úřadu práce

