

Univerzita Pardubice
Fakulta ekonomicko - správní

Rozvoj služeb regionů: hledání meziregionálních rozdílů
Jana Svobodová

Bakalářská práce
2008

Univerzita Pardubice
Fakulta ekonomicko-správní
Ústav systémového inženýrství a informatiky
Akademický rok: 2007/2008

ZADÁNÍ BAKALÁŘSKÉ PRÁCE

(PROJEKTU, UMĚLECKÉHO DÍLA, UMĚLECKÉHO VÝKONU)

Jméno a příjmení: **Jana SVOBODOVÁ**

Studijní program: **B6209 Systémové inženýrství a informatika**

Studijní obor: **Informatika ve veřejné správě**

Název tématu: **Rozvoj služeb regionů: hledání meziregionálních rozdílů**

Z á s a d y p r o v y p r a c o v á n í :

- a. popis současného stavu (regiony, regionální rozvoj, rozvoj služeb v regionech, regionální politika);
- b. uživatelská definice faktorů ovlivňujících rozvoj služeb v regionech a sběr dat;
- c. hledání meziregionálních rozdílů, příklady;
- d. vyhodnocení výsledků.

Rozsah grafických prací:

Rozsah pracovní zprávy:

Forma zpracování bakalářské práce: **tištěná/elektronická**


Seznam odborné literatury:

Kolektiv autorů. Úvod do regionálních věd a veřejné správy. 4. vyd. Plzeň: Aleš Čeněk, s.r.o., 2004. 448 s. ISBN 80-86473-80-5.

LACINA, K. Regionální rozvoj a veřejná správa. 1. vyd. Praha: Vysoká škola finanční a správní, o.p.s., 2007. 70 s. ISBN 978-80-86754-74-1.

Zdroje internetu.

Vedoucí bakalářské práce:


Ing. Miloslava Kašparová, Ph.D.
Ústav systémového inženýrství a informatiky

Datum zadání bakalářské práce:


15. října 2007

Termín odevzdání bakalářské práce:

19. května 2008


prof. Ing. Jan Čapek, CSc.
děkan

L.S.


doc. Ing. Pavel Petr, Ph.D.
vedoucí ústavu

V Pardubicích dne 15. října 2007

SOUHRN

Hlavním cílem této práce je hledání meziregionálních rozdílů v Královéhradeckém a Pardubickém kraji. Meziregionální rozdíly jsou sledovány v období roku 2000 až 2006. Hlavními elementy sledování z hlediska rozvoje jsou služby, které se rozvíjely v tomto časovém období.

KLÍČOVÁ SLOVA

Regionální rozvoj služeb, služby, Pardubický kraj, Královéhradecký kraj, regionální rozvoj, regionální politika.

TITLE

Expansion of regional service trades

ABSTRACT

Principal aim this work is search interregional differences in Královéhradecký and Pardubický region. Interregional differences are monitored since 2000 until 2006. Principal elements pursuing in terms of expansion of services trades, whitch at this time boomed.

KEYWORDS

Regional expansion of services trades, services, Pardubice of region, Hradec Kralove of region, regional expansion, regional policy.

OBSAH

1	ÚVOD	6
2	POPIS SOUČASNÉHO STAVU	7
2.1	REGIONY	7
2.1.1	DĚLENÍ REGIONŮ	7
2.1.2	NUTS – ÚZEMNÍ STATISTICKÉ JEDNOTKY	8
2.1.3	METODICKÉ PRINCIPY MEZINÁRODNÍ KLASIFIKACE NUTS	9
2.1.3.1	Klasifikace NUTS pro Českou republiku	9
2.2	REGIONÁLNÍ POLITIKA	10
2.2.1	ZÁKLADNÍ CÍLE REGIONÁLNÍ POLITIKY	11
2.2.2	VÝCHOZÍ PRINCIPY REGIONÁLNÍ POLITIKY	12
2.2.3	ZAMĚŘENÍ REGIONÁLNÍ POLITIKY	13
2.2.3.1	Vymezení regionů regionální podpory	13
2.3	REGIONÁLNÍ POLITIKA EVROPSKÉ UNIE	14
2.3.1	ZÁKLADNÍ CÍLE REGIONÁLNÍ POLITIKY EVROPSKÉ UNIE	14
2.3.2	FONDY EVROPSKÉ UNIE	15
2.4	REGIONÁLNÍ ROZVOJ	15
2.4.1	HLAVNÍ VÝVOJOVÉ ETAPY REGIONÁLNÍHO ROZVOJE	16
3	HLAVNÍ FAKTORY REGIONÁLNÍHO ROZVOJE ČESKÉ REPUBLIKY	17
3.1	LIDÉ	19
3.1.1	F1 - OSÍDLENÍ	19
3.1.2	F2 - DEMOGRAFIE A MIGRACE	19
3.2	EKONOMIKA	21
3.2.1	F3 - HRUBÝ DOMÁCÍ PRODUKT	21
3.2.2	F4 - INFLACE	22
3.2.3	F5 - TRH PRÁCE A NEZAMĚSTNANOST	23
3.2.4	F6 - IMPORT A EXPORT	23
3.3	SLUŽBY	24
3.3.1	F7 - BYDLENÍ A BYTOVÁ VÝSTAVBA	25
3.3.2	F8 - CESTOVNÍ RUCH	25
3.3.3	F9 - DOPRAVNÍ INFRASTRUKTURA	26
3.3.4	F10 - KULTURA A SPORT	26

3.3.5	F11 - LESNICTVÍ, ZEMĚDĚLSTVÍ A VODNÍ HOSPODÁŘSTVÍ	26
3.3.6	F12 - PRŮMYSL	27
3.3.7	F13 - SOCIÁLNÍ STRUKTURA	27
3.3.8	F14 - STAVEBNICTVÍ	27
3.3.9	F15 - ŠKOLSTVÍ	28
3.3.10	F16 - ZDRAVOTNICTVÍ	28
3.3.11	F17 - ŽIVOTNÍ PROSTŘEDÍ	28

4 HLEDÁNÍ MEZIREGIONÁLNÍCH ROZDÍLŮ **29**

4.1	F7 - BYDLENÍ A BYTOVÁ VÝSTAVBA	29
4.2	F8 - CESTOVNÍ RUCH	30
4.3	F9 - DOPRAVNÍ INFRASTRUKTURA	31
4.4	F10 - KULTURA A SPORT	32
4.5	F11 – LESNICTVÍ, ZEMĚDĚLSTVÍ A VODNÍ HOSPODÁŘSTVÍ	34
4.6	F12 - PRŮMYSL	35
4.7	F13 - SOCIÁLNÍ INFRASTRUKTURA	35
4.8	F14 - STAVEBNICTVÍ	37
4.9	F15 - ŠKOLSTVÍ	37
4.10	F16 - ZDRAVOTNICTVÍ	37
4.11	F17 - ŽIVOTNÍ PROSTŘEDÍ	38

5 ZÁVĚR **39**

6 POUŽITÁ LITERATURA **40**

SEZNAM TABULEK

Tabulka 1 - Meze počtu obyvatel	9
Tabulka 2 - Soustava NUTS	10
Tabulka 3 - Počet obcí v ČR	19
Tabulka 4 - Počet cizinců v ČR	21
Tabulka 5 - Vývoj regionálního HDP	22
Tabulka 6 - Inflace	23
Tabulka 7 - Import a export	24
Tabulka 8 - Dokončené byty celkem	25
Tabulka 9 - Počet hostů v ubytovacích zařízeních	25

Tabulka 10 - Celková délka silnic a dálnic na 100 km ²	31
Tabulka 11 - Divadla	32
Tabulka 12 - Muzea	33
Tabulka 13 - Průměrný počet zaměstnanců na 1 průmyslový podnik	35
Tabulka 14 - Průměrný počet zaměstnanců na 1 stavební podnik	37
Tabulka 15 - Fakulty vysokých škol - na 100 000 obyvatel	37
Tabulka 16 - Počet lékařů a nemocničních lůžek	38

SEZNAM GRAFŮ

1 - Graf -Zahájené, rozestavěné a dokončené byty v letech 2000 - 2006	30
2 - Graf - Hosté v ubytovacích zařízeních v letech 2000 – 2006	30
3 - Graf - Počet sortovních zařízení v letech 2000 - 2006	33
4 - Graf - Osevní plochy v letech 2000 – 2006	34
5 - Graf - Vývoj pitné vody v letech 2000 - 2006	35
6 - Graf - Počet zařízení sociální péče v letech 2000 – 2006	36
7 - Graf - Počet míst v zařízení sociální péče v letech 2000 – 2006	36

SEZNAM DIAGRMŮ

Diagram 1 – Faktory regionálního rozvoje	17
--	----

SEZNAM. ROVNIC

Rovnice (1) – Produkční metoda výpočtu HDP	20
Rovnice (2) - Produkční metoda výpočtu HDP	20
Rovnice (3) – Výdajová metoda výpočtu HDP	20
Rovnice (4) – Důchodová metoda výpočtu HDP	21
Rovnice (5) – Míra inflace	21
Rovnice (6) – Míra nezaměstnanosti	22
Rovnice (7) – Čisté vývozy	22

ZKRATKY A SYMBOLY

A - Amortizace

C - Výdaje domácností na spotřebu

ČR – Česká republika

ČÚ – Čisté úroky

DS – Důchod ze samozaměstnání

EAGGF - Evropský zemědělský podpůrný a záruční fond

ERDF - Evropský fond regionálního rozvoje

ESF - Evropský sociální fond

EU – Evropská unie

EUROSTAT – Evropský úřad pro statistiku

EX – Export

F1 – Faktor osídlení

F2 – Faktor demografie a migrace

F3 – Faktor hrubý domácí produkt

F4 – Faktor inflace

F5 – Faktor trh práce a nezaměstnanosti

F6 – Faktor import a export

F7 – Faktor bydlení a bytová výstavba

F8 – Faktor cestovní ruch

F9 – Faktor dopravní infrastruktura

F10 – Faktor kultura a sport

F11 – Faktor lesnictví, zemědělství a vodní hospodářství

F12 – Faktor průmysl

F13 – Faktor sociální struktura

F14 – Faktor stavebnictví

F15 – Faktor školství

F16 – Faktor zdravotnictví

F17 – Faktor životní prostředí

FIFG - Finanční nástroj pro řízení rybolovu

FSS – Finální statky a služby

G - Výdaje státních orgánů na nákup výrobků a služeb

HDP – Hrubý domácí produkt

HK – Hradec Králové
HM – Hrubé mzdy a platy
HZ – Hrubé zisky
ICT – Informační a komunikační technologie
Ig – Hrubé investice
IM - Import
LAU - Local Administrative Units
MP - Meziprodukty
NUTS - Nomenclature des unités territoriales statistiques
NX – Čistý export
PH – Přidaná hodnota
P(t) – Cenová hladina v čase t
P(t-1) – Cenová hladina v čase předchozím
SPJ – Sociálně patologické jevy
VF – Výrobní faktor
Vi – Jednotlivý výrobci
VÚSC – Vyšší územně samosprávné celky
 π - Míra inflace

1 Úvod

Základní a nosnou myšlenkou této práce je rozvoj služeb v regionech a hledání meziregionálních rozdílů. Jelikož regionální politika a regionální rozvoj napomáhají ke zvýšení blahobytu občanů, zvolila jsem si pro svou práci toto téma, abych zjistila, jak si Česká republika a následně zvolené kraje, v tomto ohledu stojí.

První část práce bude zaměřena na definování jednotlivých pojmů regionálního rozvoje. Vysvětlíme si pojmy regionální rozvoj, regionální politika a region, dále si vymežíme jednotlivé faktory ovlivňující regionální rozvoj a shromáždíme potřebná data, která zpracujeme v další části práce. V té se zaměříme na konkrétním zjišťování regionálních rozdílů. Kraje, ve kterých budeme sledovat tyto disparity budou Královéhradecký a Pardubický. Zvoleny byly z důvodu jejich dlouhodobé rivality a mé blízkosti k oběma krajům. Pro stěžejní část této práce, tedy hledání meziregionálních rozdílů v Královéhradeckém a Pardubickém kraji, prostudujeme jednotlivé strategické programy jednotlivých krajů, literaturu řešící tuto konkrétní problematiku, navštívíme stránky Ministerstva pro místní rozvoj, Českého statistického úřadu, Portál regionálních informačních servisů a za pomoci získaných informací budeme sledovat jednotlivé diference Královéhradeckého a Pardubického kraje. V závěru práce shrneme výsledky sledování v obou krajích a stanovíme jejich pozici z hlediska rozvoje služeb.

2 Popis současného stavu

Hlavním úkolem této práce je hledání meziregionálních rozdílů z hlediska služeb. Než však tento problém začneme řešit, musíme si vymezit jednotlivé základní pojmy. Jedná se zejména o definici regionu, regionálního rozvoje a regionální politiky a v neposlední řadě také o definici hlavních faktorů ovlivňujících meziregionální rozdíly regionů.

2.1 Regiony

Region je nejčastěji charakterizován jako účelově vymezené území, což znamená, že jeho ohraničení může být dáno buď funkčními vazbami anebo společným profilem (fyzikálním, přírodním, klimatickým, ekonomicko-sociálním, etnickým, jazykovým, apod.). Z hlediska velikosti se region může pohybovat od městského až po velikost území několika států, kde lze vysledovat výše uvedené společné profily[14].

2.1.1 Dělení regionů

Z hlediska geografické situace České republiky (ČR) existují na našem území dva velké a jeden menší přirozený celek, jsou jimi Čechy, Morava a Slezsko. Jako druhé je uvedeno dělení na makroregiony vyššího a nižšího stupně, mezoregiony a mikroregiony[5].

Makroregiony

Jsou identifikovány celou ČR s hlavním městem Praha, které vymezuje toto makroekonomické centrum.

- Makroregion vyššího stupně je definován celým územím ČR, které je vysoce integrované (ekonomicky, politicky, národnostně);
- Makroregiony nižšího stupně jsou složeny ze dvou celků: Čechy (Praha) a Moravy s „českým“ Slezskem (dominance Brna).

Mezoregiony

Mezoregiony jsou velké regionální jednotky, které přirozeně nejsou na našem území příliš silně vyvinuty. Jedná se o:

- rozsáhlé územní jednotky jejichž vnitřní integrace je slabší než u makroregiony;
- integrita v nich je vázána na prostorové vztahy obyvatelstva a mezoregionální procesy (nedenní dojíždka za prací, migrace obyvatelstva, dojíždka do hierarchicky vyšších zařízení služeb);
- přirozeně pokrývají pouze 40 - 60% území ČR;

- mezoregionální centra jsou: silná koncentrační prostory obyvatelstva, silné koncentrační prostory socioekonomických aktivit.

Makroregionální a mezoregionální centra v ČR jsou:

- Praha (metropole mezinárodního významu nižšího řádu);
- Brno (regionální metropole I. řádu);
- Ostrava (regionální metropole II. řádu);
- Plzeň (mezoregionální centrum I. řádu s aspirací na regionální metropoli);
- Olomouc, Liberec, Hradec Králové, Ústí nad Labem, České Budějovice, Pardubice, Zlín, Karlovy Vary (mezoregionální centra II. řádu).

Mikroregiony

„Nejmenší“ regionální jednotky a lze je charakterizovat jako:

- menší územní celky;
- prostor nejintenzivnějších regionálních procesů (dojížděka za prací, do škol, za službami).

Po vstupu do Evropské unie (EU) bývají v ČR a v ostatních členských zemích EU často označovány slovem region i ta území, které mají pouze statistický význam. Hlavním důvodem je, aby jednotlivé regiony zemí EU mohly být shodně porovnatelné ekonomickými ukazateli.

2.1.2 NUTS – územní statistické jednotky

Nomenclature des unités territoriales statistiques (NUTS) neboli nomenklatura územních statistických jednotek byla vytvořena Evropským úřadem pro statistiku (EUROSTAT). Kardinálním záměrem EU pro zavedení NUTS byla jednotná a konzistentní struktura územního srovnávání a distribuce prostředků. Od roku 1988 jsou aplikovány v legislativě Společenství¹, která se týká strukturálních fondů. V rámci státu může existovat jedna nebo více územně správních jednotek, které však musí respektovat uplatňovanou praxi v EU, existenci územně správních jednotek daného státu a v neposlední řadě také vycházet z jejich komplementarity, což znamená, že řádově vyšší jednotky jsou tvořeny určitým počtem celých jednotek nižších[8],[9].

¹ Společenství neboli Evropské společenství vzniklo z původního názvu Evropské hospodářské společenství (EHS). Zakládajících šest států podepsalo v roce 1957 v Římě první ze dvou smluv. V roce 1992 bylo EHS přejmenováno Maastrichtskou smlouvou na Evropské společenství a po roce 1993 na EU.

2.1.3 Metodické principy mezinárodní klasifikace NUTS

Klasifikace NUTS byla zavedena Statistickým úřadem Evropských společenství ve spolupráci s ostatními orgány EU pro potřeby jednotného statistického monitorování, k analýze sociální a ekonomické situace v regionech, pro potřeby přípravy, realizace a hodnocení regionální politiky

Klasifikace obsahuje 6 úrovní, kde jsou od 1.1.2008 řešeny poslední dvě jiným systémem, který se nazývá Local Administrative Units (LAU). Tato změna byla provedena z důvodu uvedení klasifikace CZ-NUTS do souladu s evropskou klasifikací NUTS, která končí na úrovni NUTS 3. Na úroveň LAU 1 byla v Eurostatu automaticky převedena bývalá úroveň NUTS 4 a úroveň LAU 2 je tvořena obcemi. Jednotlivé úrovně NUTS jsou dána počtem obyvatel a rozlohou (tabulka 1).

Tabulka 1 - Meze počtu obyvatel[18]

Statistická jednotka	Nejvyšší počet obyvatel	Nejnižší počet obyvatel
NUTS 1	7 000 000	3 000 000
NUTS 2	3 000 000	800 000
NUTS 3	800 000	150 000

Pro strukturální politiku, neboli systém cílů, jsou nejdůležitější jednotky NUTS 2 a NUTS 3. Tyto jednotky jsou klíčem k zařazování regionů pod jednotlivé rozvojové programy.

2.1.3.1 Klasifikace NUTS pro Českou republiku

Od 1.1.2000 je ČR dělena na 14 krajů – vyšších územních samosprávních celků. Z důvodů jejich průměrné velikosti, která je v porovnání s průměrem na úrovni NUTS 2 za EU co do počtu obyvatel 2,5 krát menší a co do rozlohy 4 krát menší, jsou tyto kraje zařazeny do úrovně NUTS 3.

Při vymezení územních jednotek NUTS se brala v úvahu zejména tato hlediska[8]:

- respektování velikosti územních jednotek dle doporučení EU;
- respektování principu skladebnosti a vztahu na administrativně správní dělení státu;
- podobnost jednotek nižšího řádu vytvářejících jednotku řádu vyššího;
- zabezpečení souboru dat a informací požadovaných ze strany EU;
- uplatňování pravomoci zastupitelských sborů a orgánů státní správy na úrovni kraje.

Aby byla zajištěna porovnatelnost údajů za oblasti NUTS 2 v ČR s oblastmi stejné úrovně NUTS v EU, byl jako rozhodující pro sdružování krajů do oblastí zvolen ukazatel velikosti měřený počtem obyvatel.

Vymezení územních jednotek NUTS schválené vládou bylo zasláno Eurostatu k posouzení, který toto rozdělení územních jednotek v ČR přijal. Na úrovni NUTS 1 je podle schváleného rozdělení jedna územní jednotka, na úrovni NUTS 2 je 8 územních jednotek a na úrovni NUTS 3 je 14 územních jednotek. Podle výše uvedených principů byla stanovena konstrukce klasifikace CZ-NUTS², která je zachycena v tabulce 2.

Tabulka 2 - Soustava NUTS[18]

Statistická jednotka		Počet v ČR (CZ-NUTS)
Zkratka	Český ekvivalent	
NUTS 0	stát	1
NUTS 1	území	1
NUTS 2	oblast	8
NUTS 3	kraj	14
NUTS 4 (LAU 1)	okres	77
NUTS 5 (LAU 2)	obec	6 254

2.2 Regionální politika

Regionální politika je definována jako soubor opatření a nástrojů, pomocí kterých má dojít ke zmírnění nebo odstranění rozdílů v ekonomickém rozvoji jednotlivých regionů. Konkrétní podoba cílů a nástrojů je podmíněna konkrétní hospodářsko – politickou situací země. Realitou však je, že většinou se jedná o řešení problémů zaměstnanosti, eventuálně nižších celkových příjmů obyvatelstva.

Regionální politika je tedy koncepční a výkonná činnost státu a jeho regionálních orgánů zaměřena[14]:

- na vyrovnání rozvoj všech regionů a
- na předcházení či zmírňování negativních důsledků územně-nerovnoměrného rozvoje.

² CZ-NUTS je zkratka pro normalizovanou klasifikaci územních celků v České republice pro potřeby statistického úřadu a Eurostatu. Každý český kraj má v CZ-NUTS jedinečný kód, který začíná písmeny CZ (udávajícími, že jde o území v Česku) a pokračuje číslicemi. Kódy sestávající ze dvou písmen a tří číslic určují jednotlivé kraje.

Jedním ze základních problémů, které regionální politika řeší, je otázka vzniku a význam nerovností pro ekonomický a sociální vývoj. Způsobů, jak těmto nerovnostem zabránit nebo je alespoň částečně snížit, je několik. Jsou ovlivněny různými ekonomickými směry. Od liberálních, které tvrdí, že ekonomický rozvoj bude rychlejší v případě, kdy se tržním silám poskytne větší prostor, až po sociální hlediska, v jejichž rámci se prosazuje názor, že částečná omezení tržních sil jsou důležitá z důvodů existence konkurenčního prostředí. Sociální hlediska přihlíží i k jiným skutečnostem, které úzce souvisí s danou problematikou a to, že příjem jednotlivců není vždy závislý jen na jejich vlastních schopnostech a dovednostech, ale na řadě dalších faktorů ovlivňujících jejich další rozvoj (např. přístup ke vzdělání, existující vlastnické vztahy, prostor pro sociální i geografickou mobilitu), i na ochotě riskovat. Rozdíly v životní úrovni jsou dané také z hlediska ekonomické struktury, geografické polohy regionu a konkrétních vládních rozhodnutí. V určitém období mohou být například více či méně ovlivněny disponibilními přírodními zdroji.

Individuální subjekty mají k dispozici řadu významných mechanismů, které fungují na principu zpětné vazby, označované jako vnější úspory. Ty jim umožňují získat významné výhody, nedostupné jejich konkurentům či jiným subjektům.

Regionální politika je tedy významným nástrojem, při snižování rozdílů na regionální úrovni. V první řadě se však pomocí ní vláda snaží dosáhnout určitých národních cílů jako je ekonomický růst, sociální a politická stabilita, rovnost šancí obyvatel a rozdělování příjmů způsobem, který většina obyvatel považuje za spravedlivý a který je současně ekonomicky stimuluje[6],[14].

2.2.1 Základní cíle regionální politiky

Základními cíly regionální politiky je efektivní a vyrovnaný rozvoj všech částí státu a oživení jejich nedostatečně využívaného potenciálu. Týká se to v první řadě hospodářského rozvoje, životních podmínek obyvatelstva, možnosti pracovních příležitostí, zvyšování kvalifikace, vzdělávání a dostupnosti nejdůležitějších služeb. Realizace musí být uskutečněna při současném respektování místních zvláštností, přírodních hodnot území a požadavků tvorby a ochrany životního prostředí.

Ze strany vlády musí být zajištěny tři základní předpoklady pro realizaci regionální politiky[14]:

- existence strategických programů regionálního rozvoje v podobě tzv. programových dokumentů, které vymezují priority, cíle a opatření k jejich dosažení;
- zabezpečení finančních, technických a lidských zdrojů na realizaci těchto programů a strategií;
- vybudování institucionálního rámce pro zpracování programových dokumentů a realizaci programů a projektů.

2.2.2 Výchozí principy regionální politiky

Mezi počáteční principy regionální politiky patří[2],[14]:

Princip koncentrace (zásada koncentrace úsilí) – prostředky a úsilí soustředit zejména do těch regionů, které vykazují dlouhodobě nižší ekonomickou výkonnost a životní úroveň. Jedná se o podporu regionů se soustředěnou podporou rozvoje ze strany státu.

Princip programování - pomoc je soustředěna do nejméně rozvinutých regionů formou víceletých a víceoborových dokumentů, pro které se zpracovávají programové dokumenty. Všechny projekty musí zapadat do ucelené několikaleté investiční strategie, v současné době do plánovacího období 2007 – 2013.

Princip partnerství (komplementarity) – vychází ze spolupráce orgánů státní správy, samosprávy a dalších orgánů a organizací, a to jak na úrovni horizontální (např. spolupráce obcí a regionů mezi sebou), tak i na vertikální (např. spolupráce ministerstev s regiony, obcemi). Spolupráce je nutno zajišťovat od fáze přípravy programu až po realizaci akcí, vyhodnocování programu a kontroly plnění přijatých opatření.

Princip monitorování a vyhodnocování – efektivnost využívání finančních prostředků ze zdrojů Evropského společenství (dále jen ES) je průběžně sledována a monitorována a to ve všech fázích procesu realizace.

Princip doplňkovosti (adicionality) – princip vychází ze zásady, že investice nenahrazují, ale pouze doplňují finance místních zdrojů, což má vést k vyšší efektivnosti a zodpovědnosti při využívání těchto zdrojů.

2.2.3 Zaměření regionální politiky

Regionální politika se zaměřuje na podporu rozvoje pro předem určené regiony a koordinaci činností ústředních orgánů, které mají výrazný regionální dopad do území, které se týká celého území státu a všech regionů.

2.2.3.1 Vymezení regionů regionální podpory

Principiálním předpokladem existence regionální politiky je kromě stanovení cílů i vymezení regionů, vůči nimž bude regionální politika uplatňovaná. Selektivnost je tedy jedním z klíčových prvků pro zaměření podpory jen na vybrané regiony. V našich současných podmínkách jsou definovány tři základní typy regionů, pro které je směřována regionální podpora. Jsou jimi[4],[14]:

- **Strukturálně postižené regiony**

- území s vysokým zastoupením průmyslu, který prochází restrukturalizací. Jedná se zejména o území koncentrující těžební a těžký průmysl a velký podíl tradičních oborů, které jsou již několik let v odbytové a technologické krizi (textilní, obuvnický, sklářský průmysl, též některé obory elektrotechnické, spotřebních výrobků strojírenských apod.);
- dále se jedná o územní oblasti s nadprůměrnou nezaměstnaností, vysokým počtem uchazečů o jedno pracovní místo, vysokým podílem dlouhodobě nezaměstnaných a dalšími závažnými problémy.

Ukazatel pro vymezení strukturálně postižených regionů:

- Podíl zaměstnanosti v průmyslu v daném roce na celkové zaměstnanosti.
- Vývoj zaměstnanosti v průmyslu v daném roce vzhledem k základnímu roku.
- Souhrnné hodnocení nezaměstnanosti k 31. 12. daného roku.
- Počet soukromých podnikatelů na 1000 obyvatel v daném roce.

- **Hospodářsky slabé regiony**

- území s nízkou hospodářskou výkonností některých oblastí. Důsledkem nepříliš velké investiční aktivity a s tím související nedostatečné vybavení infrastrukturou (dopravní, technickou, podnikatelskou), jsou tato území nepřitažlivé pro podnikatelské aktivity, což má za následek nedostatečný rozvoj infrastrukturních systémů všech druhů;

- obecně se jedná o venkovské regiony a jejich neaktuální orientace na zemědělskou produkci s ohledem na přírodní podmínky a poptávku trhu. Velkou nevýhodou venkovských oblastí je nízká koncentrace spotřeby, která bohužel nemůže vykompenzovat rostoucí náklady firem spojené s jejich umístěním v těchto regionech;
- oblasti, která se vnitřními ekonomickými silami nemohou dostat na dráhu rychlejšího rozvoje.

Ukazatel pro vymezení hospodářsky slabých regionů:

- Souhrnné hodnocení nezaměstnanosti k 31. 12. daného roku.
 - Daňové příjmy na 1 obyvatele v daném roce.
 - Průměrná mzda v okrese v daném roce.
 - Podíl zaměstnanosti v zemědělství, lesnictví a rybolovu na celkové zaměstnanosti v daném roce.
 - Vývoj zaměstnanosti v zemědělství, lesnictví a rybolovu v daném roce oproti základnímu roku.
 - Hustota osídlení (počet obyvatel na 1 km²) v daném roce.
- **Ostatní regiony vyžadující státní podporu**
- jedná se zpravidla o bývalé vojenské prostory, pohraniční regiony, regiony s vysoce nadprůměrnou nezaměstnaností, regiony postižené živelnými pohromami, pokud již nespádají do kategorie regionů se soustředěnou podporou státu, popřípadě další regiony.

2.3 Regionální politika Evropské unie

V rámci celkové EU zaujímá regionální politika významnou pozici. Toto postavení bezesporu reflektuje i druhé místo ve vynakládání finančních prostředků. Prvořadým cílem regionální politiky EU je vyvážený hospodářský rozvoj a odstraňování rozdílů v ekonomické a životní úrovni regionů, který má napomoci k dosažení hospodářské a sociální soudržnosti.

2.3.1 Základní cíle regionální politiky Evropské unie

Základními cíly regionálního rozvoje Evropské unie je podpora rozvoje a strukturálního adaptování regionů, které ve svém rozvoji zaostávají za ostatními, podpora hospodářské a sociální přeměny oblastí, které se potýkají se strukturálními problémy a podpora adaptace a inovace politik a systémů vzdělávání, odborné přípravy a zaměstnanosti.

2.3.2 Fondy Evropské unie

Fondy jsou prostředky k naplňování výše uvedených cílů[4],[5],[6]:

- **Strukturální fondy:**

- Evropský fond regionálního rozvoje (ERDF) – financuje investice do infrastruktury, vytváření pracovních míst, do projektů místního rozvoje a do pomoci drobným firmám.
- Evropský sociální fond (ESF) – pomáhá nezaměstnaným a znevýhodněným skupinám obyvatelstva vrátit se do pracovního procesu – financuje opatření v oblasti profesní přípravy a náborových systémů.
- Evropský zemědělský podpůrný a záruční fond (EAGGF) – podpůrná sekce: Guidance, financuje opatření zaměřená na rozvoj venkova a na pomoc zemědělcům především v zaostávajících regionech. Záruční sekce EAGGF slouží k financování Společné zemědělské politiky EU.
- Finanční nástroj pro řízení rybolovu (FIFG) – podílí se na úpravách a modernizaci rybářského průmyslu.

- **Další fondy:**

- Kohezní fond – má přispívat k posilování hospodářské a sociální soudržnosti a je určen pro pomoc méně rozvinutým státům Evropského společenství.
- Fond solidarity – po opakovaných zkušenostech s existencí velkých katastrof z něj od roku 2002 čerpají země, které byly postiženy přírodní, technickou nebo ekologickou katastrofou, jejíž škody dosáhly nejméně 1 miliardy EUR nebo 0,5 % hrubého domácího produktu (HDP) daného státu.

2.4 Regionální rozvoj

Teorie regionálního vývoje lze klasifikovat několika způsoby. Jako první se nabízí tzv. konvergenční teorie tvrdící, že přirozenou tendencí regionálního vývoje je vyrovnávání rozdílů mezi regiony. Teorie divergenční naopak tvrdí, že v průběhu vývoje dochází spíše k prohlubování meziregionálních rozdílů[14].

2.4.1 Hlavní vývojové etapy regionálního rozvoje

Jednotlivé přístupy dochází k často protikladným názorům týkající se regionálního růstu:

- Neoklasický model – charakteristické je přesvědčení o automatické tendenci vyrovnávat meziregionální rozdíly;
- Teorie „jádro – periferie“ – snaží se o identifikaci a klasifikaci diferenciačních a nivelačních mechanismů na meziregionální úrovni;
- Neo- (post-) marxistická teorie - hluboký analytický záběr a snaha o proniknutí pod povrchní jevovou stránku problémů k hlubším podmiňujícím strukturám jako jsou nerovné vztahy při výrobě, případně v postavení na trhu při směně (monopoly, oligopoly);
- Teorie “nové ekonomické geografie” – z velké části se ztotožňují s nekonzervativními přístupy, které doplnili nedokonalými matematickými pokusy;
- Post – fordizmus - kvalitní sociální, kulturní a institucionální struktury a nehierarchický systém organizace spolupráce malých firem a *networking* (sítě intenzivních mezilidských kontaktů založených na důvěře, které koordinují spolupráci).

3 Hlavní faktory regionálního rozvoje České republiky

Základem pro efektivní regionální politiku je analýza relevantních faktorů regionálního rozvoje, tj. identifikace klíčových determinantů, které mají stimulační dopady na regionální rozvoj. Je zřejmé, že faktory regionálního rozvoje jsou v čase variabilní, což souvisí na jedné straně se stupněm poznání socioekonomických procesů, na druhé straně podléhají změnám z důvodu vývoje struktur a jejich vzájemného působení.

Tyto faktory jsou rozvojovým potenciálem regionů a tvoří je [11]:

- přírodní zdroje a přírodní prostředí jako dlouhodobé determinanty regionálního rozvoje;
- hmotné faktory v podobě jejich produkčního potenciálu a infrastruktury;
- nehmotné faktory zejména inovace a schopnost jejich vytváření a šíření, dostupnost a účinné využití informační a komunikační technologie (ICT), institucionální prostředí;
- lidské zdroje s příslušnou úrovní dovedností a odborného vzdělání.

Stupeň vývoje české společnosti a poznání socioekonomických procesů, které lze ztotožnit s dosaženou úrovní v nejvyspělejších zemích světa, ale zejména empirické poznatky z posledních několika let potvrzují, že významným faktorem regionálního rozvoje postindustriální společnosti jsou lidské zdroje.

Faktory regionálního rozvoje se skládají z oblastí lidé, ekonomika a služby. Ty se dále dělí na faktory, které spadají do příslušných oblastí (viz. diagram 1). V oblasti lidé nás bude zajímat faktor osídlení (F1) a demografie a migrace (F2). V oblasti ekonomiky budeme sledovat hrubý domácí produkt (F3), inflaci (F4), trh práce a nezaměstnanosti (F5) a import a export (F6). V oblasti služeb se budeme zabývat bydlením a bytovou výstavbou (F7), cestovním ruchem (F8), dopravní infrastrukturou (F9), kulturou a sportem (F10), lesnictvím, zemědělstvím a vodním hospodářstvím (F11), průmyslem (F12), sociální strukturou (F13), stavebnictvím (F14), školstvím (F15), zdravotnictvím (F16) a životním prostředím (F17).

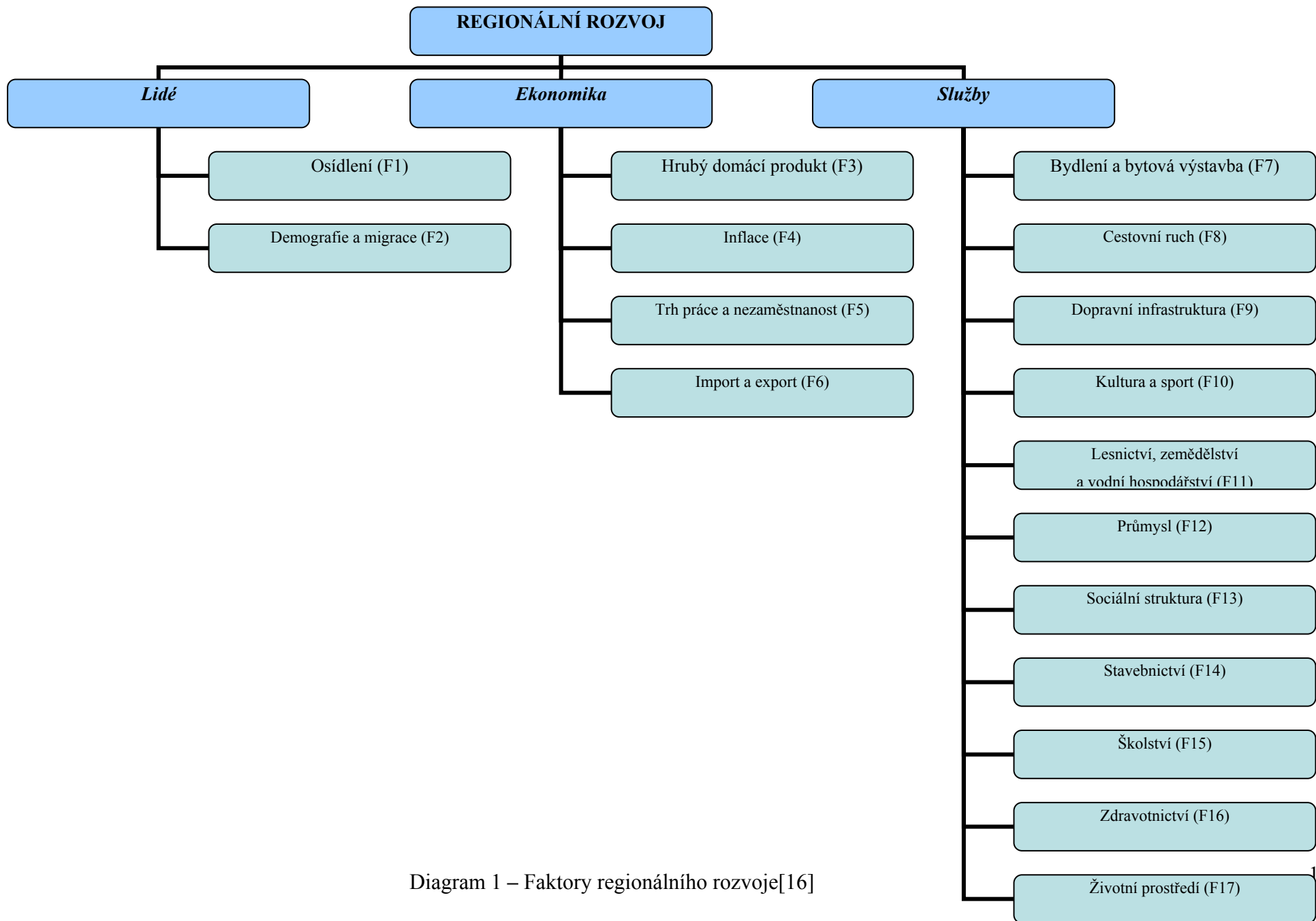


Diagram 1 – Faktory regionálního rozvoje[16]

3.1 Lidé

Uspokojení lidského faktoru je prvotním cílem regionálního rozvoje. Musíme vysledovat počet obyvatelstva v daných regionech, abychom na základě výsledků našeho pozorování dokázali říci, že tyto regiony jsou vzhledem k počtu obyvatel nedostatečně či dostatečně rozvinuty v určitých oblastech. Dále budeme sledovat migraci těchto obyvatel a proces reprodukce neboli demografii.

3.1.1 F1 - Osídlení

Na sídelní strukturu ČR působí celá řada činitelů, jejichž význam se v čase mění. Z pohledu regionálního rozvoje má sídelní struktura význam nejen při formulaci konkrétních opatření, ale i v legislativní oblasti a v systému financování obcí. Česká republika je charakterizována členitou sídelní strukturou s historicky daným vysokým počtem obcí. V tabulce 3 můžeme vidět růst počtu obcí z 6244 na 6249, což je nárůst o 5 obce během 7 let.

Tabulka 3 - Počet obcí v ČR[16]

NUTS/ROK	1999	2000	2001	2002	2003	2004	2005	2006
ČR	6244	6251	6258	6254	6249	6249	6248	6249

Regionální politika v oblasti sídelních struktur má 2 základní dimenze a to urbánní (městskou) a venkovskou.

3.1.2 F2 - Demografie a migrace

Demografie (*demos* - lid *graféin* - psát, popisovat) [13],[17] je věda, která studuje proces reprodukce lidských populací. Objektem studia demografie tedy jsou lidské populace, předmětem jejího studia je proces demografické reprodukce, tedy přirozený proces obnovy obyvatelstva důsledkem rození a vymírání. Procesy demografické reprodukce jsou úmrtnost (též mortalita), nemocnost, porodnost (též natalita), potratovost, sňatečnost a rozvodovost. Tyto procesy jsou také v centru demografického zájmu.

Demografie čerpá data z několika hlavních pramenů jako je sčítání lidu, evidence přirozené změny, evidence migrací, evidence nemocnosti, výběrová šetření, registry obyvatelstva a historické prameny.

Trendy demografického vývoje:

- Zhruba od poloviny 90. let dochází k poklesu plodnosti, který je zapříčiněn odsunem rození dětí do vyššího věku (o 3-4 roky). V roce 2000 sledujeme růst počtu narozených dětí.
- Dochází k relativně pozvolnému zvyšování podílu seniorů, který souvisí s procesem odkládání rození dětí a prodlužující se délkou života.

Demografická analýza

Zabývá se rozbořem základních složek demografické reprodukce, jejich proměn v čase, jejich podmíněností[7],[10]:

- úmrtnost - **hrubá míra úmrtnosti** je definována jako počet zemřelých připadajících na 1 000 obyvatel;
- nemocnost - **ukazatel nemocnosti** vyjadřuje počet nemocných osob vztažený k celkovému počtu osob v populaci , nejčastěji na 100 000 osob;
- porodnost - **hrubá míra porodnosti** vyjadřuje počet živě narozených dětí na 1 000 obyvatel k 1.7. v daném roce;
- plodnost – **hrubá míra plodnosti** vyjadřuje počet živě narozených dětí za určité období na sledovaném území v poměru k střednímu stavu³ sledované populace vyjádřená na 1000 obyvatel;
- potratovost - **hrubá míra potratovosti** je definována jako počet potratů připadajících na 1 000 obyvatel středního stavu;
- sňatečnost - **hrubá míra sňatečnosti** je definována jako počet sňatků připadajících na 1 000 obyvatel ve sledovaném časovém období;
- rozvodovost - **hrubá míra rozvodovosti** je vypočítána jako počet rozvodů v kalendářním roce na 1000 obyvatel podle stavu 1. 7. daného kalendářního roku;
- mobilita (migrace)

Migrace je pohyb obyvatelstva, při kterém dochází ke změně trvalého bydliště. Existuje migrace **vnitřní** (zpravidla za hranice určité administrativní jednotky či obce) a **mezinárodní** (změna pobytu za hranice státu). Dále rozlišujeme emigraci, což je počet jedinců, kteří se z této populace odstěhovali za určitou jednotku času (zpravidla rok), a imigraci, což je naopak počet jedinců, kteří se do této populace za příslušnou časovou jednotku přistěhovali.

³ Střední stav je pouhým odhadem rozsahu dané populace v daném časovém intervalu

Migrační vývoj:

Tabulka 4 - Počet cizinců v ČR[16]

NUTS/ROK	1999	2000	2001	2002	2003	2004	2005	2006	2007
ČR	228 862	200 951	210 794	231 608	240 421	254 294	278 312	321 456	392 087

Významným jevem se stává vývoj zahraniční imigrace, která začíná významně ovlivňovat velikost naší populace. Od roku 1999 můžeme v tabulce 4 sledovat progresivní růst stěhování cizinců do ČR. K jedním z nejdůležitějších činitelů ovlivňujících migrační meziregionální mobilitu patří především ekonomické podmínky.

3.2 Ekonomika

Ekonomická výkonnost a regionální konkurenceschopnost jsou významným faktorem rozvoje regionů. Konkurenceschopný region je přitažlivý (přitahuje investice, znalosti, charakteristickým rysem je lokalizace firem, imigrace).

3.2.1 F3 - Hrubý domácí produkt

Základním ukazatelem pro porovnávání regionální konkurenceschopnosti a socioekonomické úrovně regionů je hrubý domácí produkt, který představuje hodnotu statků a služeb, jež byly v daném regionu vyprodukovány. HDP můžeme počítat na základě tří metod[12]:

- **Produkční metoda** – ukazuje na tvorbu produktu v národním hospodářství a zjistíme ho jako souhrn přidané hodnoty (*PH*) všech jednotlivých výrobců (odvětví) V_i kde $i = 1 \dots n$ v tržních cenách. Přidaná hodnota je tvořena hodnotou výstupu podniku v podobě prodávaného produktu (*FSS*), zmenšená o hodnotu spotřebovaných výdajů a zpracovaných meziproductů (*MP*).

$$HDP = FSS - MP \quad (1)$$

$$HDP = \sum PH \quad (2)$$

- **Výdajová metoda** – zde HDP zjistíme jako součet peněžních výdajů na nákup finálních statků a služeb v dané ekonomice v tržních cenách. Výpočet se provádí na základě vzorce:

$$HDP = C + Ig + G + NX \quad (3)$$

kde *C* - značíme jako výdaje domácností na spotřebu, *Ig* - soukromé hrubé domácí investice, *G* - výdaje státních orgánů na nákup výrobků a služeb, *NX* - čistý export.

- **Důchodová metoda** – součet příjmů vlastníků výrobních faktorů čili hrubých mezd a platů (*HM*), hrubých zisků (*HZ*), důchodů ze samozaměstnání (*DS*), čistých úroků (*ČÚ*) a amortizace (*A*) v cenách výrobních faktorů (*VF*).

$$HDP = HM + HZ + DS + ČÚ + A \text{ (v cenách VF)} \quad (4)$$

Tabulka 5 - Vývoj regionálního HDP[16]

NUTS/ROK	2000	2001	2002	2003	2004	2005	2006
ČR	107,5	110,3	112,4	116,4	121,7	129,4	137,6

Tabulka 5 umožňuje srovnávání vývoje regionálního HDP od roku 2000 do roku 2006. Je zde vidět progresivní růst HDP, který se za 6 let zvýšil o 30,1 %.

3.2.2 F4 - Inflace

Inflace je chápána jako opakovaný růst cen v ekonomice. Měříme ji nejčastěji pomocí indexu spotřebitelských cen (Consumer price index, CPI). V ČR inflaci vypočítává Český statistický úřad jako vážený průměr celkem 775 položek, z nichž 117 je regulovaných, což znamená, že si stát hlídá, stanovuje a tím i reguluje ceny jednotlivých položek spotřebního koše. Negativní dopady významně ovlivňují mzdy (jejich kupní síla klesá) a sociálně slabší skupiny. Ve chvíli, kdy je míra inflace vyšší než nominální úroková míra, klesne hodnota vkladů a půjček (ztrácejí věřitelé a získávají dlužníci). Míra inflace se počítá na základě následujícího vzorce[12]:

$$\pi = \frac{P(t) - P(t-1)}{P(t-1)} 100 \quad (5)$$

kde cenová hladina v čase t se značí $P(t)$, cenová hladina v čase předchozím jako $P(t-1)$ a celkovou míru inflace značíme jako π . Míra inflace se uvádí v procentech.

Stupně inflace:

- **Inflace mírná** – nezpůsobuje vážnější problémy, přijatelná (jednociferný roční růst míry inflace);
- **Pádivá inflace** – vážné ekonomické potíže (dvou až trojciferný roční růst míry inflace);
- **Hyperinflace** – rozpad peněžní soustavy (více než trojciferným ročním růstem míry inflace).

V tabulce 6 je zachycen vývoj inflace v letech 2000 až 2006. Nejvyšší inflace byla v roce 2001, kde jeho hodnota činila 4,7 %. Od roku 2000 do roku 2006 se snížila o 1,4 %.

Tabulka 6 - Inflace[16]

NUTS/ROK	2000	2001	2002	2003	2004	2005	2006
ČR	3,9	4,7	1,8	0,1	2,8	1,9	2,5

3.2.3 F5 - Trh práce a nezaměstnanost

Rozsah nezaměstnanosti měříme nejčastěji pomocí ukazatele míry nezaměstnanosti, který se uvádí v procentech počítá se jako poměr nezaměstnaných ku součtu zaměstnaných a nezaměstnaných. Uvádí se mnohdy jako tento vzorec[12]:

$$u = \frac{U}{L + U} \cdot 100 \quad (6)$$

kde u – je míra nezaměstnanosti, U – nezaměstnaní a L – zaměstnaní.

Druhy nezaměstnanosti:

- **Frikční nezaměstnanost** – jedná se o krátkodobou nezaměstnanost, která je spojena s přechodem lidí z jednoho zaměstnání do druhého se stejnou kvalifikací.
- **Strukturální nezaměstnanost** – je spojena s nutnou rekvalifikací pracovníků. Může trvat i několik let a způsobují ji změny ve struktuře národního hospodářství.
- **Cyklická nezaměstnanost** – je způsobena poklesem produktu. Tato nezaměstnanost trvá do doby růstu produktu.

3.2.4 F6 - Import a export

Dovoz (import, IM) je v našem případě objem služeb, který je určitý stát schopen dovést na své území ze zahraničí. Vývoz (export, EX) je oproti tomu zase objem služeb, který je určitý stát schopen vyrobit a vyvézt do zahraničí. Na rozdíl od vývozu dovoz již tak pozitivní vliv na naši ekonomiku nemá. Je-li totiž hodnota dovozu vyšší než hodnota vývozu způsobuje pokles HDP. Rozdíl mezi EX a IM je **saldo obchodní bilance**. Stejným způsobem se počítá hodnota **čistých vývozu (NX)**[12].

$$NX = EX - IM \quad (7)$$

Vývoj importů a exportů uvádí tabulka 7. Od roku 2000 do roku 2006 se hodnota importů snížila o 9,7 % a hodnota exportů o 4,8 %.

Tabulka 7 - Import a export[16]

NUTS/ROK	2000	2001	2002	2003	2004	2005	2006
ČR (import)	110.0	108.4	99.2	98.9	100.5	100.0	100.3
ČR (export)	103.6	104.0	97.1	97.9	101.5	100.0	98.8

3.3 Služby

Služby tvoří nejvýznamnější nevýrobní složku z národního hospodářství. Občané našeho státu obvykle ve větší či menší míře využívají určité druhy veřejných služeb, které jsou regulované orgánem veřejné správy za účelem zajištění poskytování služby způsobem, který považuje za nezbytný pro uspokojení potřeb společnosti. Jedná se o celou řadu služeb z oblasti zdravotnictví, sociální péče, vzdělávání, bydlení, cestovního ruchu a mnoha dalších. Některé veřejné služby mají zákonem stanoveny podmínky k jejich poskytnutí a určují jejich dostupnosti a jiné zase mají stanoveny podmínky dostupnosti, ale už ne podmínky dostupnosti pro občany. Poskytování služeb je závislé také např. na věkové kategorii, pohlaví, vzdělání a mnoha dalších. Pro občany v důchodovém věku jsou např. zprostředkovávány služby v podobě pečovatelských služeb, domovů důchodců, různé pomocné práce, pro maminky na mateřské dovolené jsou pořádány různé společenské akce, pro občany s nižším nebo nedostačujícím vzděláním rekvalifikační kurzy, a další.

Podle závaznosti dělíme služby na[15]:

- **Obligatorní (povinné)** – jsou ty služby, které zákon stanoví jako služby, které je v rámci daného typu sociální služby povinen poskytnout každý poskytovatel, který je registrovaný jako poskytovatel příslušného typu služby a to na přání uživatele (osobní asistence, ubytovací služby, atd.). Některé typy těchto služeb jsou bezúplatné nebo je jejich maximální cena stanovena na základě prováděcího předpisu⁴.

⁴ Prováděcí předpis je právní předpis vydaný na základě konkrétního zákonného zmocnění a určený k upřesnění obsahu právní normy obsažené v zákoně. Prováděcím předpisem je zejména vyhláška ústředního správního orgánu (například ministerstva) nebo nařízení vlády

- **Fakultativní (nepovinné)** – jsou služby poskytované mimo i nad rámec služeb obligatorních, jsou hrazeny z vlastního příjmu uživatele a žádný poskytovatel není povinen takové služby nabízet (svoz odpadu, atd.).

Zajišťování veřejných služeb podporuje stát (Národní divadlo), kraj (vzdělávání dětí, krajská dopravní obslužnost), obec (sociální a zdravotnické služby) a zajišťování veřejně prospěšných služeb zabezpečují státní podniky, veřejné zakázky, dobrovolné svazky měst a obcí, veřejné školy a další.

V následující části práce budou použity faktory zachycené v diagramu 1. Jedná se o faktory F7 až F17.

3.3.1 F7 - Bydlení a bytová výstavba

Bydlení patří k základním lidským potřebám. Proto je důležitým úkolem zajistit kvalitní dostupné bydlení pro všechny skupiny obyvatel. Dostupnost bydlení je také významným faktorem ovlivňujícím mobilitu pracovních sil.

Výstavba nových bytů je regionálně diferencována. Vývoj počtu dokončených bytů v ČR v letech 1999-2006 dokumentuje tabulka 8. Je zde zachycen pozvolný nárůst dokončených bytů od roku 1999 do roku 2005 a mírný pokles v roce 2006.

Tabulka 8 - Dokončené byty celkem[16]

NUTS/ROK	1999	2000	2001	2002	2003	2004	2005	2006
ČR	22299	25207	24758	27291	27127	32268	32863	30190

3.3.2 F8 - Cestovní ruch

Cestovní ruch je v současné době jednou z významných součástí národního hospodářství. Představuje jednu z forem uspokojování potřeb lidí v oblasti odpočinku, poznání, sportovního a kulturního vyžití, a to pokud k tomu dochází mimo běžné životní prostředí a ve volném čase. Aby podíl lidí na cestovního ruchu mohl být realizován, musí být zabezpečena celá řada služeb. Lidé se musí nějakým způsobem do míst cestovního ruchu dopravit, ubytovat se a musí splňovat podmínky pro využití volného času turistů. Tabulka 9 zobrazuje počet hostů v ubytovacích zařízeních, který měl klesající tendenci od roku 2000 do roku 2002. Od roku následujícího má počet hostů v ubytovacích zařízeních vzestupnou tendenci.

Tabulka 9 - Počet hostů v ubytovacích zařízeních[16]

NUTS/ROK	2000	2001	2002	2003	2004	2005	2006
ČR	10848716	10765987	9609645	11346482	12219689	12361793	12724926

3.3.3 F9 - Dopravní infrastruktura

Doprava je chápána jako pohyb dopravních prostředků po dopravních cestách a dělíme ji na železniční, silniční, vodní, leteckou a nekonvenční (lanovky, ropovody, atd.) Dále ji dělíme z hlediska obslužnosti na veřejnou (doprava na cizí účet), která je přístupná každému za předem vyhlášených podmínek (např. jízdní řády) a na dopravu neveřejnou (na vlastní účet), kde se jedná o doplněk k hlavní činnosti (např. osobní automobily podniků). Dopravní infrastrukturu ČR tvoří zejména doprava železniční a silniční. Ty slouží k co možná nejdokonalejšímu oběhu statků a služeb.

3.3.4 F10 - Kultura a sport

Kultura je nezbytnou podmínkou lidského života ve společnosti. Zahrnuje vše, s čím se člověk nerodí, ale co se musí naučit, aby se stal platným členem společnosti, co sám nevytváří, ale přejímá od ostatních (starších), co je spíše kolektivním nastřádaným dílem mnoha generací, o co se musí starat a pečovat a co dané společenství spojuje a zároveň odlišuje od ostatních.

Sport je národohospodářské odvětví, které samo produkuje ekonomické hodnoty, ale zároveň vyžaduje specifické prostředky a stavby. Sport má trh sportovních produktů nabízející a poptávající především služby (soutěže, klubové znaky, aj.) a trh sportovních faktorů (sportovní zařízení, trenéři, rozhodčí, aj.)

3.3.5 F11 - Lesnictví, zemědělství a vodní hospodářství

Lesní hospodářství se zabývá zakládáním, regenerací a ochranou lesa, dále těžbou dřeva a chovem a hájením lesní zvěře. Pro ČR má velký význam už z hlediska rozlohy, které pokrývá 33,3% z celého našeho území. Les umožňuje rekreaci, sport a slouží k potřebám jak zdravotnických tak estetických. V ekonomice lesnictví má rozhodující význam les a jeho hmota (tzv. stálá aktiva).

Zemědělství lze charakterizovat jako kvalifikované obdělávání půdy za účelem získání úrody, chovu hospodářských zvířat včetně různých přidružených činností. Pro zemědělskou výrobu je charakteristická velká závislost na přírodních podmínkách, časovém nesouladu průběhu výrobního a pracovního procesu a sezónností práce. Hlavními výnosy zemědělských podniků jsou tržby za zemědělské výrobky a náklady jsou výdaje za osiva, sadbu, krmiva, stroje, hnojiva, aj..

Vodní hospodářství je jednou ze složek výrobního odvětví, které má za úkol zajistit dostatek vody pro potřeby obyvatelstva i celého národního hospodářství a odvádění odpadních vod a jejich čištění.

3.3.6 F12 - Průmysl

Zárodkem průmyslu, jak ho známe dnes, byla řemesla, která postupně vznikala na venkově i v městech jako projev dělby práce. Řemeslné a domácí malovýroby nahradili manufakturní výroby a v současné době strojní velkovýroby. Průmysl je také jedním z hlavních odvětví národního hospodářství ČR, na HDP se podílí 32,6 % pro rok 2006.

3.3.7 F13 - Sociální struktura

Vyvážená sociální struktura vytváří základní předpoklad pro rovnocenné životní podmínky pro všechny obyvatele ČR a napomáhá k vytváření přiměřených sociálních jistot, vzdělání i možnosti rozvoje životního stylu a životních šancí. Cílem sociální integrace v České republice je usnadnit účast na zaměstnání a přístup ke všem zdrojům, právům, zboží a službám, předcházet rizikům sociálního vyloučení, pomáhat nejvíce zranitelným a mobilizovat všechny relevantní orgány. U faktoru F13 můžeme měřit např. výši daně z příjmu, výši sociální pomoci, různé druhy pojištění a výši státních dávek.

3.3.8 F14 - Stavebnictví

Jedná se o hospodářský obor, pomocí kterého je zajišťována výstavba, údržba, modernizace, rekonstrukce a demolice stavebních objektů. Stavebnictví plní pro společnost funkci sociální (bydlení, kultura, zdravotnictví, sport, vzdělávání, aj.), průmyslové a zemědělské výroby, dopravy a energetiky. Tyto funkce by měly být zabezpečeny vytvářením příhodného prostředí pro lidi, zvířata, rostliny a technologie, přičemž by jejich zajišťování nemělo být doprovázeno ničením přírodních a kulturních hodnot.

Stavebnictví zahrnuje stavby a infrastrukturu (například dálnice). Stavební práce stimulují HDP a vytvářejí základ pro eventuální budoucí ekonomický růst. Nové továrny, silnice, letiště a podobně se po svém dokončení stanou zdrojem dalšího rozvoje produkce a blahobytu. Stavebnictví je proto významným indikátorem celkového stavu národního hospodářství. Z hlediska měřitelnosti zde můžeme sledovat např. výši nákladů na výstavbu, výpočty energií, dopravní statistiky, průměrné mzdy zaměstnanců ve stavebnictví a mnoho dalších.

3.3.9 F15 - Školství

Školství zahrnuje vzdělávání ve všech jeho formách, instituce zabezpečující vzdělávání a podpůrné služby, samotné pracovníky zajišťující vzdělávání a podpůrné služby, jakož i legislativní rámec upravující poskytování vzdělávání a služeb. Určitým vodítkem pro odhalení příčin nezaměstnanosti může být tedy vzdělanostní struktura obyvatel v regionech, která se poměrně významně změnila během posledních dvaceti let. V současnosti v ČR převažují lidé se středním odborným a úplným středním vzděláním.

Celková úroveň dosaženého vzdělání obyvatel ČR se tedy zvedá. Patrné je to především u mladé generace, která si více uvědomuje důležitost vzdělání. Problémem je však nevyváženost mezi obory, které jsou poptávány ve vzdělávacím systému a současnými požadavky trhu práce, kde je např. nedostatek osob s technickým vzděláním. U tohoto faktoru můžeme zjišťovat počet studentů na jednoho učitele, počet vysokých škol v regionu, úspěšnost absolvování škol, vliv výše vzdělání na pracovním umístění a další.

3.3.10 F16 - Zdravotnictví

Zdravotnictví je definováno jako soubor opatření, postupů a zařízení tvořící systém organizace zdravotní péče. Za zdravotní péči považujeme prevence, ošetřování a zvládání chorob a ochrana duševního a fyzického zdraví využitím služeb zdravotního, ošetřujícího a pomocného personálu. Lze zde sledovat počet pacientů na jednoho lékaře, rozvoj zdravotnických zařízení, počet absolventů zdravotních škol, atd.

Zdravotnická zařízení:

- nemocnice, polikliniky, ordinace lékařů, zdravotnická záchranná služba
- hygienická služba, specializované léčebné ústavy
- výzkumné ústavy, laboratoře
- doprava nemocných, raněných a rodiček.

3.3.11 F17 - Životní prostředí

Jedná se o soubor všech činitelů, se kterými přijde do styku živý subjekt a podmínky, kterými je obklopen, tedy vše, co na něj přímo i nepřímo působí. Životní prostředí je tvořeno živými složkami (organismy) a neživými (ovzduší, půda, voda).

4 Hledání meziregionálních rozdílů

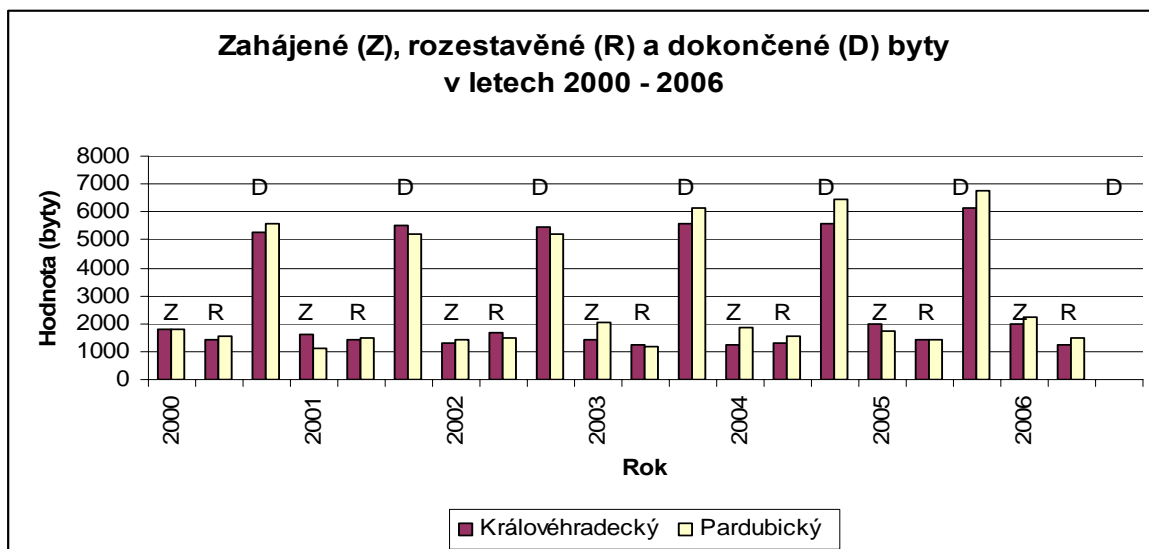
Následující část práce se zabývá hledáním meziregionálních rozdílů, za pomoci webového portálu RISKY.CZ (Portál regionálních informačních servisů) a Českého statistického úřadu. Regiony, ve kterých jednotlivé regionální rozdíly sledujeme z hlediska služeb jsou Královéhradecký a Pardubický kraj v období let 2000 až 2006. Jednotlivé faktory ovlivňující služby jsou zachyceny v diagramu 1. Jedná se o faktory F7 až F17.

Královéhradecký kraj je vyšší samosprávný celek ČR s rozlohou 4 758 km² (475 838 ha) a 547 903 počty obyvatel. Krajským městem je Hradec Králové (HK). V kraji se nachází 5 okresů, 15 správních obvodů obcí s rozšířenou působností a 35 správních obvodů obcí s pověřeným úřadem. Jeho statistická jednotka má číslo CZ052. Na jihu sousedí s krajem Pardubickým, který jako správní celek disponuje rozlohou 4 519 km² (451 859 ha) a 505 584 počtem obyvatel. Je vymezen 4 okresy, 15 správními obvody obcí s rozšířenou působností a 26 správními obvody obcí s pověřeným úřadem. Jeho statistická jednotka má označení CZ053.

4.1 F7 - Bydlení a bytová výstavba

Bydlení je pro rozvoj krajů nezastupitelnou hodnotou, která je zájmem jak veřejným, tak soukromým. Na grafu 1 můžeme zaznamenat nepravidelný cyklus zahajování stavby bytů v Královéhradeckém kraji. Od roku 2000 do roku 2002 dochází k poklesu zahájení stavby bytů ze 1780 zahájených na 1293. V roce 2003 se počet opět zvýší na 1400, aby následující rok zase klesl na hodnotu ještě nižší než v roce 2002 a to na 1225 bytů. Od roku následujícího počet zahájených bytů začíná narůstat z hodnoty 1970 na 2012. Můžeme tedy říci, že rok 2006 byl z celého období sledování rokem nejlepším, co se týče počtu zahájení bytové výstavby, jejich počet vzrostl o 232 bytů. Cyklus zahájení bytové výstavby v Pardubickém kraji má podobnou kolísavou periodu jako kraj Královéhradecký. V roce 2000 byla hodnota výstavby na 1786 bytech, v následujícím roce došlo k poklesu na 1138 avšak nadcházející rok vzrostla na 1414, další rok na 2032, ale v roce 2004 se snížila na 1881, dále na 1711 a v roce 2006 opět vzrostla na 2262. Rozdíl mezi rokem 2000 a 2006 je 476 bytů. V počtu zahájení výstavby bytů dopadl lépe tedy Pardubický kraj. Avšak když si porovnáme jednotlivé kraje z hlediska rozestavěných bytů, vychází nám lépe Královéhradecký, jehož celková hodnota rozestavěných bytů od roku 2000 do roku 2006 klesla o 186 bytů, kdežto u druhého kraje jen o 27. U počtu dokončených bytů budeme sledovat pouze období 2000 – 2005 z důvodu nedostatečných informací z roku

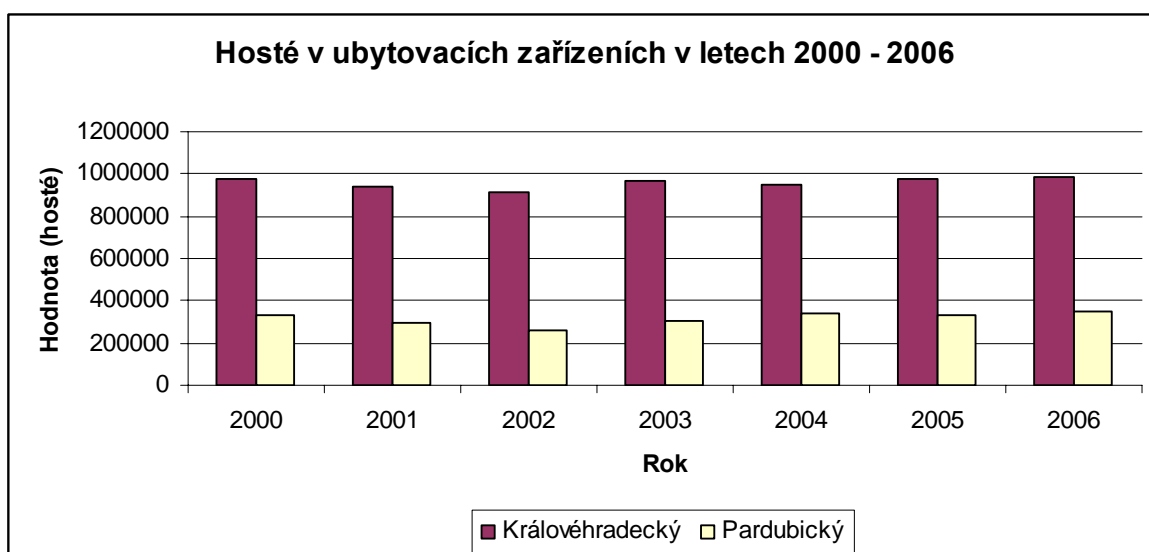
2006. Zde se role obrací, Pardubický kraj dosahuje většího počtu dokončených bytů. Od roku 2000 do roku 2005 hodnota dokončených bytů vzrostla o 1195 a kraji Královéhradeckém o 872. Strategie rozvoje bydlení v Pardubickém kraji dosahuje tedy lepších výsledků než v Královéhradeckém.



1 - Graf -Zahájené, rozestavěné a dokončené byty v letech 2000 - 2006[16]

4.2 F8 - Cestovní ruch

Královéhradecký a Pardubický kraj je součástí turistického regionu Východních Čech. Předností obou krajů je jejich geografická poloha, bohatá nabídka turistických atrakтивit, hradů, zámků, církevních a jiných památek v kombinaci s pestrým přírodním bohatstvím od nížin Polabí až po nejvyšší vrcholy hor.



2 - Graf - Hosté v ubytovacích zařízeních v letech 2000 – 2006[16]

Na grafu 2 je znázorněn počet hostů v ubytovacích zařízeních v letech 2000 až 2006. Na první pohled je patrné, že lepších výsledků v této oblasti dosahuje kraj Královéhradecký s většími počty turistů. Jedním z důvodů malého počtu turistů v Pardubickém kraji je nižší počet ubytovacích zařízení, který je ke konci roku 2006 nižší oproti druhému kraji o 708. Královéhradecký kraj také disponuje větší plochou přírodních rezervací a přírodních památek.

4.3 F9 - Dopravní infrastruktura

Kvalitní dopravní infrastruktura je jedním z limitujících faktorů regionálního rozvoje, neboť umožňuje mobilitu výrobních faktorů. Společnost dokonce preferuje zhoršenou kvalitu života zdraví způsobenou emisemi a hlukem z automobilů za rostoucí mobilitu .

I když v ČR každým rokem roste síť silnic a dálnic, je většina z nich v nevyhovujícím stavu. V tabulce 10 můžeme vidět rozvoj silnic a dálnic v obou krajích. Od roku 2001 je v Královéhradeckém a Pardubickém kraji vidět pokles celkové délky silnic a dálnic. V kraji Pardubickém se situace od roku 2005 opět zlepšuje. U Královéhradeckého kraje je tomu už o rok dříve, tedy v roce 2004 už můžeme zaznamenat růst celkové délky silnic a dálnic.

Tabulka 10 - Celková délka silnic a dálnic na 100 km²[16]

NUTS/ROK	2001	2002	2003	2004	2005	2006
Královéhradecký	78,92	78,87	78,85	78,87	78,91	79,29
Pardubický	79,27	79,25	79,23	79,23	79,25	79,45

V prosinci roku 2006 byla dostavěna dálnice D11, která spojuje HK a Prahu. První plány výstavby dálnice byly už v roce 1938, avšak během druhé světové války byly tyto plány zničeny a stavba dálnice se prodloužila. V současné době čeká dálnici D11 dostavba zbývajících 70 km na polské hranice. Součástí této dostavby je také mimoúrovňová křižovatka z Pardubic do HK. Dvanáct metrů vysoká třípatrová křižovatka v Opatovicích nad Labem, jejíž součástí bude obří kruhový objezd. Její nedokončení však zpomaluje dopravu mezi Pardubicemi a HK. Tento projekt bude do budoucna pro oba kraje znamenat pozitivní rozvoj jak ekonomiky, tak služeb.

Hradec Králové leží v průsečíku hlavních dopravních tahů, a to platí i pro železnici. Do železničního uzlu je zaústěno pět vesměs jednokolejných tratí, které se sbíhají v jednom nádraží s možností přestupů. Oproti tomu Pardubický kraj má poměrně hustou

síť železničních tratí, avšak jejich kvalita je z technického hlediska nerovnoměrná. I přes tyto nedostatky tento kraj pokrývá rozhodující přepravující směry.

Vodní doprava je realizována na řece Labi, kde se uvažuje o prodloužení splavnosti z Chvaletic do Pardubic. O Hradci Králové se neuvažuje.

Letecká doprava v jednotlivých krajích je zastoupena především letištěm Ruzyně v Praze, které má pravidelné mezinárodní a vnitrostátní linky. Veřejné mezinárodní letiště se smíšeným vojenským a civilním provozem se statutem celního letiště - letiště Pardubice je jedním z pěti páteřních letišť ČR. Předností tohoto letiště je geografická poloha, jelikož může být použito jako záložní letiště pro letiště Praha, Brno i Ostrava. Modernizací se toto letiště přiblíží světovému a evropskému kontextu. Letiště v HK má charakter neveřejného letiště s rozlohou cca 1.882.840m² a je v současné době využíván zejména pro podnikatelské účely a pro konání kulturních akcí.

4.4 F10 - Kultura a sport

Kultura představuje významný potenciál Královéhradeckého a Pardubického kraje. Česká republika disponuje poměrně rozsáhlou a strukturovanou sítí kulturních zařízení s dosahem i do nejnižších článků sídelní soustavy. Opakovaným problémem je špatný stav některých kulturních zařízení a nedostatek času. Naopak příznivou skutečností je zájem obyvatel o kulturní bohatství těchto krajů.

Tabulka 11 - Divadla[16]

NUTS/ROK	2001	2002	2003	2004	2005	2006
Královéhradecký kraj	20	20	20	20	18	17
Pardubický kraj	16	17	17	16	21	18

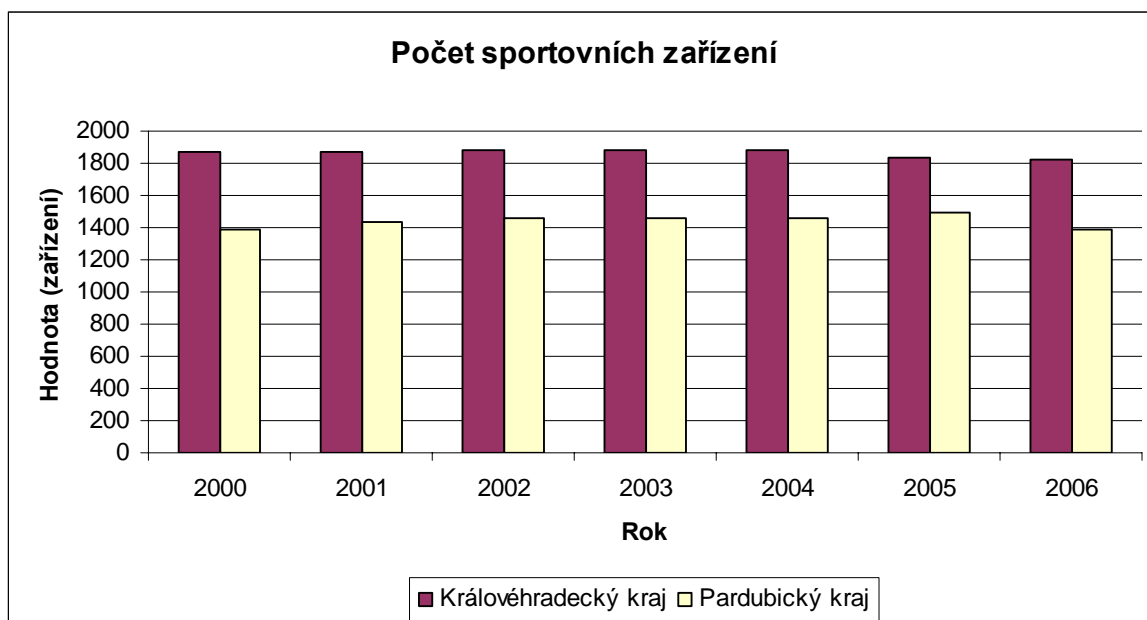
Výše uvedená tabulka 11 umožňuje srovnání počtu divadel v jednotlivých krajích od roku 2001 do roku 2006. V Královéhradeckém kraji dochází k poklesu oproti kraji Pardubickému, kde sice také dochází ke snížení počtu divadel, ale pouze na hodnotu 18 oproti roku 2005. Královéhradecký kraj měl v roce 2001 dvacet divadel, což bylo o 4 více než kraj Pardubický. Na konci našeho sledování se ale stav změnil a kraj Pardubický zvýšil počet divadel ze svých původních 16 na 18 a kraj Královéhradecký naopak snížil počet divadel od roku 2001 z 20 na 18 roku 2006. V počtu divadel tedy Pardubický kraj vychází lépe.

Tabulka 12 - Muzea[16]

NUTS/ROK	2001	2002	2003	2004	2005	2006
Královéhradecký kraj	24	25	25	24	28	32
Pardubický kraj	20	20	19	19	26	25

Z tabulky 12 se můžeme dozvědět současný stav počtu muzeí v obou sledovaných krajích. V počtu divadel nám vyšel lépe Pardubický kraj, ale v počtu muzeí je na tom lépe kraj Královéhradecký. Od roku 2001 dokonce svůj stav zvýšil na 32 z původních 24, což je o osm více! V Pardubickém kraji došlo ke zvýšení pouze o 5 muzeí.

Sport je prostředek aktivního využití volného času, prostředek pro rozvoj zdraví občanů, společenský a ekonomický fenomén. Na následujícím grafu 3 si můžeme prohlédnout a porovnat počty sportovních zařízení v jednotlivých krajích.

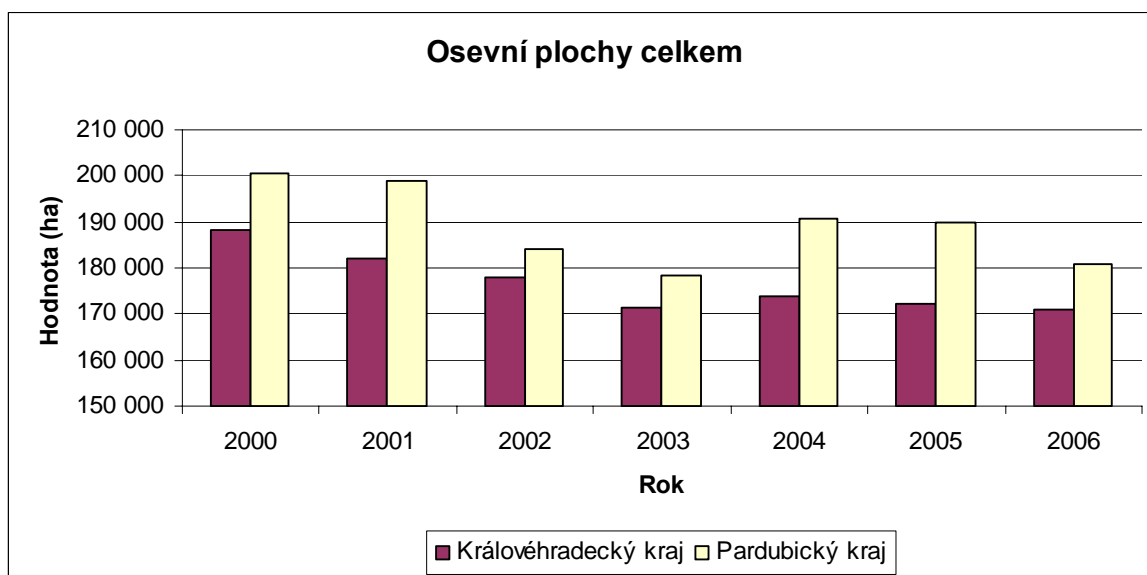


3 - Graf - Počet sportovních zařízení v letech 2000 - 2006[16]

V porovnání je Královéhradecký kraj lépe vybaven sportovními institucemi. Od roku 2000 však jejich počet klesl z 1872 na 1868, v roce 2002 opět vzrostl na hodnotu 1877, kde stagnoval až do roku 2005 a po něm opět klesal. V současné době je jejich hodnota 1828. Oproti tomu v Pardubickém kraji počet sportovních zařízení rostl do roku 2002, poté klesl, ale od roku 2004 opět rostl. V roce 2006 je stav snížen na hodnotu 1391.

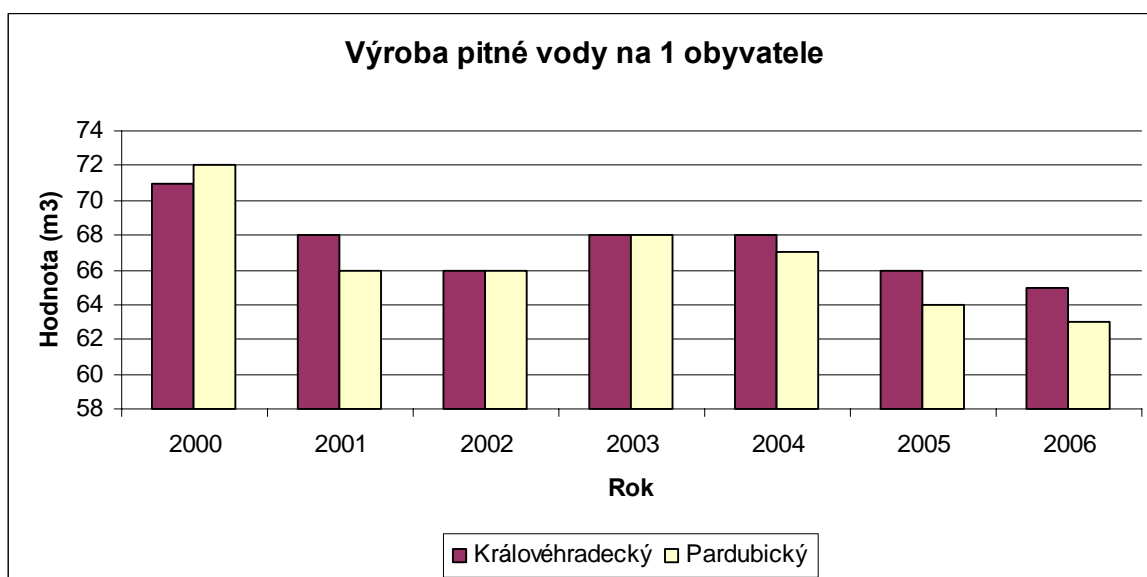
4.5 F11 – Lesnictví, zemědělství a vodní hospodářství

Zemědělství a lesnictví patří na území obou krajů k tradičním a charakteristickým odvětvím s významným vlivem na údržbu a tvorbu krajiny. Trend dnešní doby je ve snižování kvantity a posilování kvality zemědělské činnosti. Je potřeba dbát na kvalitu a obhospodařování ploch lesů, rybníků, pastvin a dalších prvků tvořících venkovskou krajinu. V obou krajích zabírá zalesněná plocha velkou část území, v kraji Královéhradeckém je to 143 629 ha a v Pardubickém 130 383 ha. Z hlediska zemědělství je na tom lépe kraj Pardubický s větším počtem osevních ploch, jejichž počet můžeme vidět na grafu 4. Celkový stav osevních ploch se stejně jako v druhém kraji snížil oproti roku 2000. V kraji Pardubickém to byl pokles o 19 671 ha a v druhém kraji klesla plocha o 17 300 ha. Jak již bylo zmíněno, je to zřejmě důsledek zkvalitňování zemědělské činnosti.



4 - Graf - Osevní plochy v letech 2000 – 2006[16]

Královéhradecký kraj lze hodnotit jako srážkově normální. Je zásoben převážně podzemní vodou. Hlavním přínosem v oblasti vodního hospodářství byla rekonstrukce čističky odpadních vod, která snížila množství znečištění vypouštěného do Labe. Pardubický kraj lze naopak hodnotit jako srážkově nadnormální. Kvalita vody nepřesahuje stanovenou hranici, i když je její kvalita zhoršena kontaminací z veřejných kanalizací. Na grafu 5 můžeme porovnat průběh výroby pitné vody v jednotlivých letech, která je v obou krajích velmi vyvážená. V Královéhradeckém kraji klesla výroba o 6 m³ a v kraji Pardubickém o 9 m³.



5 - Graf - Vývoj pitné vody v letech 2000 - 2006[16]

4.6 F12 - Průmysl

Průmysl významným způsobem ovlivňuje ekonomickou situaci obou krajů. Pardubický kraj v této oblasti zaujímá první místo. V roce 2006 dosáhl tržeb 182 981 769 000 Kč. Oproti tomu Královéhradecký kraj 106 229 357 000 Kč. V tabulce 13 je zaznamenán průměrný počet zaměstnanců na jeden průmyslový podnik, který se od roku 2000 do roku 2006 v obou krajích snížil o 10 zaměstnanců.

Tabulka 13 - Průměrný počet zaměstnanců na 1 průmyslový podnik[16]

NUTS/ROK	2000	2001	2002	2003	2004	2005	2006
Královéhradecký	60	55	53	51	48	48	50
Pardubický	72	68	65	61	58	59	62

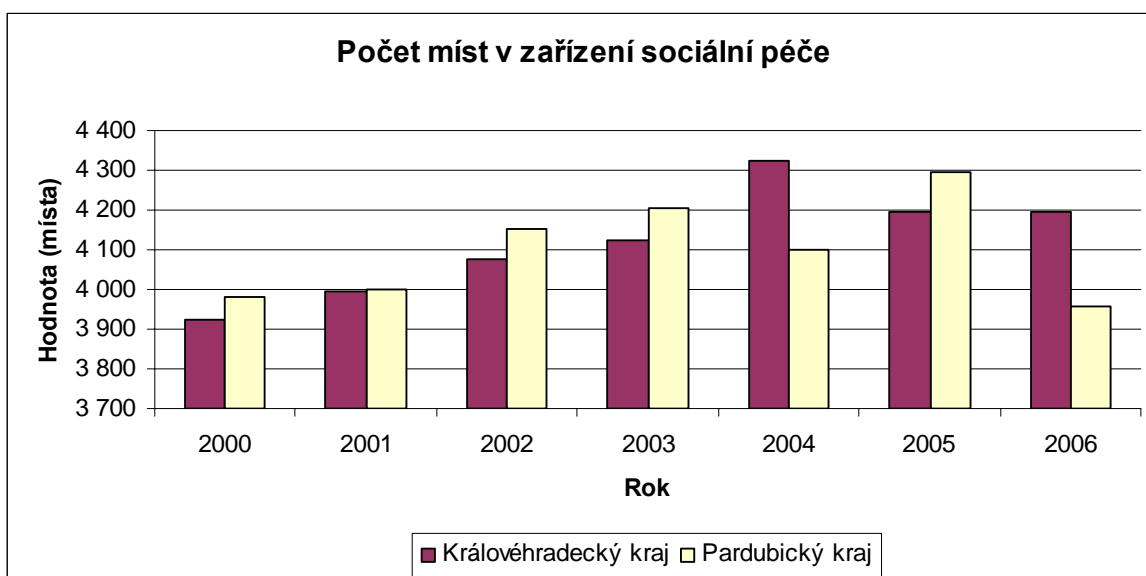
4.7 F13 - Sociální infrastruktura

V Pardubickém kraji je zaznamenán o něco menší počet zařízení sociální péče, což je patrné z Grafu 6, na kterém vidíme pozvolný růst sociálních zařízení v obou krajích. V Královéhradeckém kraji se počet zařízení zvýšil o 6 během 6 let a v Pardubickém o 11. Královéhradecký kraj ale stále disponuje větším počtem těchto zařízení.



6 - Graf - Počet zařízení sociální péče v letech 2000 – 2006[16]

Graf 7 zobrazuje počet míst v jednotlivých zařízeních sociální péče. I zde je vidět větší kapacita míst v zařízeních Královéhradeckého kraje. Od roku 2000 je vidět pozvolný růst, který se v roce 2004 zastavil na hodnotě 4326 a poté klesl na 4197 roku 2006. V Pardubickém kraji se tento pokles projevil už o rok dříve a končí na hodnotě 3958.



7 - Graf - Počet míst v zařízení sociální péče v letech 2000 – 2006[16]

4.8 F14 - Stavebnictví

Stavebnictví je jedním z hlavních pilířů naší ekonomiky. Pozitivní způsobem ovlivňuje hospodářské výsledky krajů. V obou krajích zastupuje významnou pozici. V současné době v obou krajích probíhá stavba velké mimoúrovňové křižovatky, opravy starých částí města, rekonstrukce, dostavba parkoviště v bývalém areálu pivovaru v Hradci Králové, stavba obchodního domu v Pardubicích.

Tabulka 14 - Průměrný počet zaměstnanců na 1 stavební podnik[16]

NUTS/ROK	2000	2001	2002	2003	2004	2005	2006
Královéhradecký	133	142	138	130	134	129	129
Pardubický	131	128	132	131	132	128	128

Z tabulky 14 lze vysledovat klesající tendenci průměrného počtu zaměstnanců na jeden stavební podnik v obou krajích. V Královéhradeckém kraji se průměrný počet zaměstnanců za sledové období snížil o 4 a v Pardubickém kraji o 3. V roce 2006 tedy počty činili 129 pro kraj Královéhradecký a 128 pro Pardubický.

4.9 F15 - Školství

V tabulce 15 můžeme snadno zjistit, že největší rozvoj v oblasti školství zaznamenal Pardubický kraj, který od roku 2000 do roku 2006 zvýšil počet fakult vysokých škol na 100000 obyvatel o 0,40. V roce 2000 zaznamenáváme hodnotu 0,59, která už v roce 2001 vystoupla na 0,79 a v roce 2005 na hodnotu 0,99 počtu fakult na 100000 obyvatel. Královéhradecký kraj stav fakult od roku 2000 do roku 2003 nezměnil, teprve v roce 2004 se hodnota zvýšila na 0,91. V obou krajích však podíl vysokoškolsky vzdělaných obyvatel nedosahuje celorepublikového průměru. Pozitivní jevem je ale rostoucí zájem obyvatel o vysokoškolské vzdělání.

Tabulka 15 - Fakulty vysokých škol - na 100 000 obyvatel[16]

NUTS/ROK	2000	2001	2002	2003	2004	2005	2006
Královéhradecký	0,73	0,73	0,73	0,73	0,91	0,91	0,91
Pardubický	0,59	0,79	0,79	0,79	0,79	0,99	0,99

4.10 F16 - Zdravotnictví

Zdravotní služby jsou z hlediska kvantitativního a kvalitativního v obou krajích na dobré úrovni. Královéhradecký kraj je ovšem ve výhodnější pozici z důvodu působnosti Fakultní nemocnice Hradec Králové a působností Lékařské fakulty Univerzity Karlovy. Patří proto k největším a nejvýznamnějším zdravotnickým zařízením v ČR. Vybavenost lékařské péče

v obou krajích lze dokumentovat na počtu lékařů a nemocničních lůžek (tabulka 16). V obou ukazatelích dominuje Královéhradecký kraj. Počet lékařů se v obou krajích progresivně zvyšuje. V Královéhradeckém kraji došlo během 6 let ke snížení počtu lůžek, naopak v Pardubickém kraji se jejich počet od roku 2000 zvýšil o 162 lůžek. Z hlediska rozvoje se více projevil tedy Pardubický kraj v oblasti zdravotnictví, na druhou stranu má Královéhradecký kraj stále lepší výsledky, co do počtu u obou ukazatelů.

Tabulka 16 - Počet lékařů a nemocničních lůžek[16]

NUTS/ROK	2000		2001		2002		2003		2004		2005		2006	
	lékaři	lůžka	lékaři	lůžka	lékaři	lůžka	lékaři	lůžka	lékaři	lůžka	lékaři	lůžka	lékaři	lůžka
Královéhradecký	2052	3950	2090	3976	2111	3990	2124	3961	2151	3728	2186	3720	2180	3734
Pardubický	1537	2536	1599	2445	1637	2545	1656	2776	1686	2702	1691	2718	1691	2698

4.11 F17 - Životní prostředí

Největším problémem v oblasti ochrany ovzduší je pro Pardubický kraj intenzita dopravy a nedostatečně řešená situace ve městech, další vliv má spalování méně kvalitních paliv. Typickým kontaminantem vody jsou veřejné kanalizace, které ovšem významně nepřesahují stanovené limity stejně jako hodnoty škodlivin v půdních oblastech. Pardubický kraj dostal několik finančních prostředků z programu *Péče o krajinu* např. na ošetření památných a významných stromů, na šetrné kosení luk jako opatření na zachování biologicky cenných biotopů a další finanční prostředky z jiných programů. Pro Královéhradecký kraj je kvalita ovzduší stejně nevyhovující z důvodů překročení několika emisních limitů. Tento problém je způsoben dopravní infrastrukturou v kraji stejně jako v kraji druhém. Z hlediska kvality vody lze říci, že je zde podobná situace jako v kraji Pardubickém, v rámci limitů. V oblasti přírody dochází k soustavnému zlepšování stavu z důvodu realizace *Koncepce ochrany přírody a krajiny Královéhradeckého kraje*. Z výsledků zjištění můžeme tvrdit, že stav životního prostředí v obou krajích je velmi vyrovnaný.

5 Závěr

Hlavní náplní práce bylo hledání meziregionálních rozdílů z hlediska služeb v námi vybraných regionech. Byly to kraje Královéhradecký a Pardubický. V první části práce jsem se zaměřila na popis současného stavu. Seznámili jsme se s pojmy region, regionální rozvoj a regionální politika. V druhé části jsem definovala jednotlivé faktory ovlivňující rozvoj služeb v regionech a pomocí webových portálů a potřebné literatury jsem shromáždila data. Ve třetí části jsem hledala meziregionální rozdíly Královéhradeckého a Pardubického kraje a uvedla několik příkladů, které napomáhají k rozvoji nebo úpadku těchto regionů. Vývoj služeb se v těchto regionech díky diferenciaci jednotlivých činitelů ovlivňující regionální rozvoj projevoval rozdílnou dynamikou. Z pozorování některých faktorů je zřejmá tendence prohlubování meziregionálních disparit. U obou krajů jsem zjistila dlouhodobý vývoj bytové výstavby, kde se v Královéhradeckém kraji dlouhodobě prodlužuje doba rozestavenosti. Naopak v Pardubickém kraji jsem zaznamenala dobré výsledky v zahájení a dokončení výstavby počtu bytů. Z pohledu cestovního ruchu se lépe projevil kraj Královéhradecký, kde jsem na počtu hostů v ubytovacích zařízeních zjistila výrazné disparity. Z hlediska dopravní infrastruktury nebyly zaznamenány výrazné rozdíly. V současné době dochází v obou krajích k rozmachu dopravní sítě, z důvodu dostavby dálnice D11. Královéhradecký kraj má v tomto ohledu ovšem lepší postavení z hlediska umístění hlavních dopravních tahů. Kultura je v krajích také velmi vyrovnaná, avšak ve sportovních zařízeních se s vyšším počtem lépe projevil kraj Královéhradecký. U F11 jsem vysledovala nepatrné disparity v oblasti lesnictví, zemědělství a vodního hospodářství. Královéhradecký kraj měl dále lepší výsledky v lesnictví, vodním hospodářství a sociální infrastruktury, oproti tomu Pardubický kraj disponuje vyšším počtem osevních ploch a jednoznačně nejlepšími výsledky v oblasti průmyslu. Stavebnictví a školství je v těchto krajích na srovnatelné úrovni. Nejlepšími výsledky v oblasti zdravotnictví disponuje Královéhradecký kraj, kde jsem zjistila lepší stav u počtu lékařů a nemocničních lůžek. Důležitým aspektem je také vybavenost a působnost Fakultní nemocnice Hradec Králové a Lékařské fakulty Univerzity Karlovy. V důsledku rozvoje dopravní infrastrukturu oba kraje zaznamenávají negativní výsledky v oblasti životního prostředí.

Zjišťování meziregionálních rozdílů jsem prováděla pomocí webových portálů RISY. CZ, Českého statistického úřadu a dalších online zdrojů a za pomoci příslušné literatury, která je uvedena na konci této práce.

6 Použitá literatura

- [1] *BusinessInfo.cz : Oficiální portál pro podnikání a export* [online]. c1997-2008 [cit. 2008-05-17]. Dostupný z WWW: <<http://www.businessinfo.cz/cz/clanek/rozvoj-regionu/nomenklatura-uzemnich-statistickych/1001179/6584/>>.
- [2] *BusinessInfo.cz : Oficiální portál pro podnikání a export* [online]. c1997-2008 [cit. 2008-04-14]. Dostupný z WWW: <http://www.businessinfo.cz/cz/clanek/politiky-eu/regionalni-a-strukturalni-politika/1000521/4283/>
- [3] *Český statistický úřad* [online]. c2008 [cit. 2008-04-14]. Dostupný z WWW: <[http://www.czso.cz/csu/redakce.nsf/i/oblasti_\(nuts_2\)_a_kraje_\(nuts_3\)_ceske_republiky](http://www.czso.cz/csu/redakce.nsf/i/oblasti_(nuts_2)_a_kraje_(nuts_3)_ceske_republiky)>
- [4] *DHV* [online]. [2000] [cit. 2008-04-01]. Dostupný z WWW: <<http://www.dhv.cz/regstrat/SRR/Svazek%205/Svazek%205.htm>>.
- [5] *Financování regionálního rozvoje. Financování regionálního rozvoje* [online]. 2006 [cit. 2008-04-01]. Dostupný z WWW: <http://old.mendelu.cz/~fin/regfin/admin/subj_admin_mates/subj_new/p4_finreg_regpolitika_2006.pdf>.
- [6] HUDEČKOVÁ, Helena, LOŠTÁK, Michal, ŠEVČÍKOVÁ, Adéla. *Regionalistika, regionální rozvoj a rozvoj venkova*. Česká zemědělská univerzita v Praze. 1. vyd. Praha : [s.n.], 2006. 193 s. ISBN 80-213-1413-3.
- [7] HULE, Daniel. *Demografie* [online]. Demografické informační centrum, c2004-2008 [cit. 2008-04-01]. Dostupný z WWW: <http://www.demografie.info/?cz_odemografii=>>. ISSN 1801-2914.
- [8] *Klasifikace územních statistických jednotek - CZ-NUTS* [online]. [1999] [cit. 2008-05-07]. Dostupný z WWW: <http://vdb.czso.cz/vdbvo/mi/mi_ciside.jsp?kodcis=0090&kodjaz=203&show_back=1>.
- [9] *Ministerstvo vnitra* [online]. c1999 [cit. 2007-05-07]. Dostupný z WWW: <http://www.mvcr.cz/casopisy/s/1999/99_31/31konz.html>.

- [10] PRESTON, Samuel H., HEUVELINE, Patrick, GUILLOT, Michel. *Demography : Measuring and modeling population processes*. Malden : Blackwell Publishing, 2006. ISBN 1-55786-451-9
- [11] QCM, s. r. o.. *Ministerstvo pro místní rozvoj* [online]. c2001-2007 [cit. 2008-03-30]. Dostupný z WWW: <<http://www.mmr.cz/index.php?show=001024004003>>.
- [12] SAMUELSON, Paul A., NORDHAUS, William D. *Ekonomie*. [s.l.] : Svoboda, 1995. 1011 s. ISBN 80-205-0494-X.
- [13] SIEGEL, Jacob S. *Applied demography : Applications to bussines, government, law, and public policy*. San Diego : Academic Press, 2002. ISBN 13:978-0-12-64184.
- [14] ŠILHÁNKOVÁ, Vladimíra. *Teoretické přístupy k regionálnímu rozvoji*. Univerzita Pardubice; Ing. Filip Gyenes. 1. vyd. Pardubice : [s.n.], 2007. 129 s. ISBN 978-80-7395-019-4.
- [15] *Veřejná správa* [online]. 2000-2007 [cit. 2008-05-17]. Dostupný z WWW: <<http://www.seminarky.cz/Verejna-sprava-10056>>.
- [16] Vlastní zdroj
- [17] *Wikipedie, otevřená encyklopedie* [online]. 2001 , 28. 3. 2008 [cit. 2008-03-30]. Dostupný z WWW: <<http://cs.wikipedia.org/wiki/Demografie>>.
- [18] *Wikipedie, otevřená encyklopedie* [online]. 2001 , 28. 3. 2008 [cit. 2008-03-30]. Dostupný z WWW: <<http://cs.wikipedia.org/wiki/NUTS>>.
- [19] *Wikipedie, otevřená encyklopedie* [online]. [2001] [cit. 2008-05-07]. Dostupný z WWW: <http://cs.wikipedia.org/wiki/Prov%C3%A1d%C4%9Bc%C3%AD_p%C5%99edpis>.