

**UNIVERZITA PARDUBICE**

Fakulta ekonomicko-správní

**Socioekonomický profil města Pardubic se zaměřením  
na kulturu a její financování**

bakalářská práce

Autor práce: Vendula Novotná

Vedoucí bakalářské práce: Mgr. Tomáš Šimek

Pardubice 2007

## Čestné prohlášení

Prohlašuji, že předložená bakalářská práce je původní a zpracovala jsem ji samostatně na základě uvedené literatury a pramenů. Prohlašuji, že citace použitých pramenů je úplná, že jsem v práci neporušila autorská práva (ve smyslu zákona č. 121/2000 Sb. O právu autorském a o právech souvisejících s právem autorským).

V Pardubicích, dne 27. července 2007

.....

podpis

## **Poděkování**

Na tomto místě bych chtěla poděkovat panu Mgr. Tomášovi Šimkovi za jeho rady, připomínky, názory a samozřejmě trpělivé vedení při zpracovávání bakalářské práce.

Dále bych také ráda poděkovala paní Haně Balašové z Českého statistického úřadu v Pardubicích , která mi pomohla při řešení problému s dostupností informačních materiálů. Také bych chtěla poděkovat ochotným zaměstnancům Informačního centra Východočeského divadla Pardubice.

## **Anotace**

Ve své bakalářské práci se zabývám socioekonomickým profilem daného města s bližším zaměřením na kulturu ve městě a jeho financování ze strany městského zastupitelstva. V práci je poukázáno na vlivy konkrétního prostředí, ve kterém kultura vzniká. Také jak velký význam mohou mít demografické a geografické vlivy ovlivňující místní kulturu jako celek a její dostupnost v regionu. Proto se ve své práci orientuji na socioekonomický popis prostředí, ve kterém místní kultura vzniká a jak zpětně ovlivňuje život města. Rozbor kultury v místě bude proveden z vlastních zjištěných poznatků během průběhu bakalářské práce a z projektů poradenské firmy Berman Group, která působí v oblasti pro odbornou technickou asistenci a konzultačních služeb v místním a regionálním ekonomickém rozvoji. Pro svou práci jsem si zvolila město Pardubice. Město, ve kterém žiji, studuji a pracuji.

## The annotation

This work is directed at the socioeconomic profile of a definite town with a view to culture in the town and its financing from town's representatives. This work is about the influence of the concrete world in which the culture is made. The big meaning of demographic and geographical influence on local culture and its availability in the region. My work is directed at describing the neighbourhood in which local culture rises from and how it in turn impresses the life of the town. The analysis is made from my own knowledge during my work and from projects of the Berman Group company. The company is the specialist in technical assistance and consultation services in local and regional economic expansion. I chose the town Pardubice for my work. This is the town where I live, study and work.

## OBSAH:

<b>1 ÚVOD.....</b>	<b>7</b>
--------------------	----------

## TEORETICKÁ ČÁST:

<b>2 HISTORIE MĚSTA PARDUBICE.....</b>	<b>9</b>
--	----------

<b>3 CHARAKTERISTIKA KULTURY .....</b>	<b>10</b>
--	-----------

3.1 KULTURA .....	10
3.2 DNEŠNÍ KULTURA A JEJÍ FUNKCE .....	12
3.2.1 <i>Funkce výchovně vzdělávací</i> .....	12
3.2.2 <i>Funkce reprezentační</i> .....	13
3.2.3 <i>Funkce ekonomická</i> .....	13
3.2.4 <i>Funkce sociální a terapeutická</i> .....	13
3.3 MÍSTNÍ KULTURA.....	13

<b>4 ZDROJE FINANCOVÁNÍ KULTURY .....</b>	<b>14</b>
---	-----------

4.1 PODPORA KULTURY Z CENTRÁLNÍCH ZDROJŮ .....	14
4.1.1 <i>Ministerstvo kultury České republiky</i> .....	15
4.1.1.1 Hlavní příjmy a výdaje Ministerstva kultury.....	15
4.1.1.2 Schválený rozpočet MK na rok 2007 – ukazatelé kapitoly 334 .....	17
4.1.1.3 Porovnání plánovaných příjmů a výdajů Ministerstva kultury v letech 2006 - 2007.....	17
4.1.2 <i>Státní fond ČR pro podporu a rozvoj české kinematografie</i> .....	18
4.1.2.1 Finanční zdroje fondu.....	18
4.1.2.2 Využití finančních zdrojů fondu.....	19
4.1.2.3 Postavení státu k české kinematografii .....	19
4.1.3 <i>Státní fond kultury</i> .....	20
4.1.3.1 Finanční zdroje fondu.....	20
4.1.3.2 Využití finančních zdrojů fondu.....	21
4.1.4 <i>Finanční prostředky kulturních fondů</i> .....	21
4.2 PODPORA KULTURY Z MÍSTNÍCH ZDROJŮ.....	22

## PRAKTICKÁ ČÁST:

<b>5 PROFIL MĚSTA.....</b>	<b>23</b>
5.1 GEOGRAFIE .....	23
5.1.1 Poloha .....	24
5.2 DEMOGRAFIE .....	25
5.2.1 Vývoj obyvatelstva.....	25
5.2.2 Nezaměstnanost .....	26
5.2.3 Úroveň vzdělání .....	26
5.3 EKONOMIKA MĚSTA.....	26
5.3.1 Rozbor ekonomického rozvoje města.....	27
5.3.1.1 Pozitivní stránky .....	27
5.3.1.2 Negativní stránky .....	27
5.3.1.3 Celkový pohled.....	28
5.3.2 Hospodářství.....	28
5.3.3 Průmysl.....	28
5.3.4 Doprava.....	29
5.3.4 Zahraniční vztahy města.....	30
<b>6 KULTURA.....</b>	<b>31</b>
6.1 KULTURNÍ AKTIVITY NA ÚZEMÍ PARDUBIC .....	31
6.2 HLAVNÍ CÍLE PODPORY V OBLASTI KULTURNÍCH AKTIVIT MĚSTA .....	32
6.3 KULTURNÍ ZAŘÍZENÍ MĚSTA .....	32
6.3.1 Východočeské divadlo .....	33
6.3.2 Komorní filharmonie Pardubice .....	34
6.3.3 Kulturní dům Dubina .....	34
6.4 KULTURNÍ AKCE MĚSTA .....	35
<b>7 FINANCOVÁNÍ KULTURY .....</b>	<b>36</b>
7.1 FINANČNÍ VÝDAJE NA KULTURNÍ ZAŘÍZENÍ .....	36
7.2 FINANČNÍ HLEDISKO KULTURNÍCH INSTITUCÍ ZŘIZOVANÝCH MĚSTEM .....	37
7.2.1 Východočeské divadlo .....	37
7.2.1.1 Finanční příspěvky na provoz .....	37
7.2.1.2 Podrobný rozbor finančních ukazatelů Východočeského divadla .....	38
7.2.2 Komorní filharmonie Pardubice .....	40
7.2.3 Kulturní dům Dubina .....	40
7.2.3.1 Finanční příspěvky na provoz .....	40
7.2.3.2 Ostatní dotace .....	41
<b>8 ROZBOR KULTURY VE STATUTÁRNÍM MĚSTĚ PARDUBICE.....</b>	<b>42</b>
8.1 SILNÉ STRÁNKY PARDUBICKÉ KULTURY .....	42
8.2 SLABÉ STRÁNKY PARDUBICKÉ KULTURY .....	42
8.3 NOVÉ PŘÍLEŽITOSTI .....	43
8.4 MOŽNÉ HROZBY .....	43
<b>9 ZÁVĚR.....</b>	<b>44</b>
<b>LITERATURA:.....</b>	<b>46</b>
<b>ZÁKONY:.....</b>	<b>46</b>
<b>INTERNETOVÉ STRÁNKY: .....</b>	<b>46</b>
<b>SEZNAM TABULEK: .....</b>	<b>47</b>
<b>SEZNAM GRAFŮ: .....</b>	<b>47</b>
<b>SEZNAM OBRÁZKŮ:.....</b>	<b>47</b>
<b>ZKRATKY:.....</b>	<b>47</b>
<b>PŘÍLOHY:.....</b>	<b>47</b>

## 1 ÚVOD

Přelom tisíciletí a vstup České republiky do Evropské unie zahájily a urychlily celou řadu celospolečenských změn. Kulturu dnes potřebuje každý z nás, aby se dokázal vyrovnat s rychlostí s jakou se dnešní svět rozvíjí. Dnešní doba se stává stále hektičtější, odosobněnější, přetechnizovanější, je zbavována tradic, starých jistot a duchovního rozměru. Lidé i společnost ztrácejí své kořeny. Na druhou stranu jsme svědky i opačného trendu. Roste zájem o vše staré, o vše, co je protipólem současného světa, ať už je to lidová kultura nebo řemesla. Žijeme ve velmi uspěchané době a proto se mnoho z nás ubírá k místní kultuře jako k chvílím odpočinku a relaxace. Kulturu ve městě, ve kterém žijeme určuje ekonomická, sociální a geografická stránka regionu. Kultura potřebuje podporu z těchto stran a naopak tyto stránky potřebují silnou podporu místní kultury. Domnívám se, že je nezbytné věnovat větší pozornost financování místní kultury a dostatečně využívat dostupné finanční prostředky plynoucí z různých dotačních titulů poskytovaných v rámci České republiky. Dalším důvodem, proč jsem si vybrala toto téma bakalářské práce, je skutečnost, že celý svůj život žiji v Pardubicích a danou lokalitu dobře znám.

Cílem mé práce je analyzovat a zhodnotit socio-ekonomickou situaci v lokalitě. Zaměřit se na kulturní oblast a položit si otázku, zda místní kultura patří k rozvoji města. Blíže se zaměřit na kulturní složku ve městě a její financování. K podrobnějšímu rozboru místní kultury jsem si vybrala metodu SWOT analýzy. V závěru práce se soustředuji na další možné způsoby financování aktivit v oblasti kultury a na vykonstruování odpovědi na stanovenou hypotézu, zda je kultura finančně poddimenzována na daném území či nikoliv.

Bakalářská práce je rozdělena na dvě části. První část je teoretická. Věnuji se v ní lehlému nastínění historické stránky Pardubic. Dále vymezení pojmů kultura obecně, kultura v dnešní době a její funkce a místní kultura. Následuje rozbor zdrojů financování kultury z centrálních a místní zdrojů. Z hlediska centrálních zdrojů se v teoretické části věnuji blíže Státnímu fondu České republiky pro podporu a rozvoj české kinematografie a Státnímu fondu kultury.

Druhá část je praktická a zabývám se v ní profilem města v kategoriích – geografie, demografie a ekonomika města. V následujících kapitolách se věnuji kulturním zařízením a akcím na tomto území. Nastiňuji profil a finanční hledisko kulturních institucí zřizovaných Magistrátem města Pardubic. V předposlední kapitole se věnuji SWOT analýze místní kultury v rámci silných stránek, slabých stránek a přiblížení nových příležitostí a možných hrozeb.



## TEORETICKÁ ČÁST:

### 2 HISTORIE MĚSTA PARDUBICE

Pardubice jsou krajským městem, rozkládajícím se v rovinatém kraji Polabské nížiny ve Východních Čechách. Osada Pardubice vznikla již v 8. století díky strategické poloze na soutoku Labe s Chrudimkou. První dochovanou písemnou zmínku o Pardubicích nacházíme v historických pramenech v roce 1295, kdy se v listině papeže Bonifáce VIII. mluví o Pardubickém klášteře a kostelu sv. Bartoloměje mnichů cyriackého řádu.

Pardubický znak se patrně vyvinul z pečeti s erbem vrchnosti. Na červeném štítě je půl bílého koně kráčejíciho doprava s pozvednutou pravou nohou.<sup>1</sup>

Nejdůležitějším momentem v rozvoji města - rok 1491 - panství koupil zámožný Vilém z Pernštejna. Tento šlechtický rod, jeden z tehdy nejbohatších a nejvlivnějších v zemi, si Pardubice zvolil za svou rezidenci v Čechách. Pardubice byly Pernštejnny přestavěny z dřevěného města na dvoupatrové renesanční. Pardubický zámecký komplex s opevněním představuje jeden z mála unikátních přechodů mezi hradem a zámekem, které se na světě dochovaly. V této době vzniklo historické jádro města okolo Pernštýnského náměstí a městské hradby uzavřené Zelenou a Bílou branou. Historická část města, k němuž patří zámek, podzámčí a náměstí obklopené malebnými uličkami, patří ke světovým unikátům. V zámku se dochovaly cenné fragmenty pozdně gotické a raně renesanční architektury včetně raně renesančních nástěnných maleb, které zdobí rytířské sály. Na zámku jsou expozice a výstavní prostory Východočeského muzea a Východočeské galerie. Dominanta města – Zelená brána – je 60 m vysoká věž z předpernštejnského období. Zub času si pohrál se střechou z měděného plechu a proto původně Pražská brána dnes nese jméno Zelená brána. Z ochozu brány se skýtá panoramatický pohled na město a široké okolí. Současně s historickým jádrem byl z gotického vodního hradu vybudován nádherný renesanční zámek. Vzniklo zcela unikátní spojení nedobytné pevnosti s pohodlnou aristokratickou rezidencí. V roce 1560 přešly Pardubice z rukou rodu Perštejnů do královského majetku. Tímto krokem začal význam Pardubic upadat.

---

<sup>1</sup> ČAPEK, J. Městské znaky v českých zemích. Praha: Academia, 1995. str 89

Město se začalo probouzet k novému životu až za vlády Leopolda I., který je osobně navštívil v roce 1680. Podepsal zde známý patent, který znamenal úlevu od roboty.<sup>2</sup>

Jejich další rozvoj začal v 1. polovině 19. století otevřením železnice z Prahy do Olomouce. Na projektování železnice se podílel i jeden z pardubických občanů, Jan Perner. Železnice předznamenala rozvoj obchodu, průmyslu chemického, strojírenského, potravinářského a elektrotechnického, což s sebou přinášelo rozkvět města. Město se těšilo velkému dopravnímu uzlu, čemuž napomohla i skutečnost, že mají výhodnou polohu ve středu Čech. Vzniklo mnoho továren a tehdejší počet obyvatel se zvýšil z 5 tisíc na 100 tisíc. Dnes mají Pardubice 88 260 obyvatel. Přestože je město spíše průmyslovým centrem a důležitým dopravním uzlem, žije také bohatým kulturním a sportovním životem. Pardubice od svého založení stály vždy v popředí českých měst a od roku 2000 se staly sídelním městem Pardubického kraje.

### 3 CHARAKTERISTIKA KULTURY

#### 3.1 Kultura

Slovo kultura pochází z latiny, doslova znamená „to, oč je třeba pečovat“.<sup>3</sup> Můžeme si ho také vysvětlit jako „péče o duši“. Kultura z pohledu sociologie zahrnuje souhrn dovedností, významů, symbolů. Znamená specifický způsob organizace a rozvoje lidské životní činnosti. Výsledky fyzické a duševní práce dle společenských norem a institucí, v duchovních hodnotách, v systému vztahů lidí k přírodě, k sobě navzájem i v poměru člověka k sobě samému. Kategorie kultura v sobě odráží jak obecné odlišnosti lidské životní činnosti, tak kvalitu této aktivity na různých stupních společenského vývoje, v rámci určitých epoch, sociálně ekonomických formací a etnických společenství.

Jako kultura se označují též zvláštnosti chování, vědomí a činnosti lidí v různých konkrétních oblastech společenského života:

- kultura práce
- kultura bydlení

---

<sup>2</sup> BRONCOVÁ, D. Kniha o městě Pardubice. Praha: Milpo Media, 1999. str 19

<sup>3</sup> URL:<<http://www.cs.wikipedia.org/kultrura>> [cit.2007-05-18]

- kultura umělecká
- kultura filozofická
- kultura politická.

Rozlišuje se kultura jako zvláštnosti životní činnosti:

- jednotlivce (osobní kultura),
- společenské skupiny (kultura určité třídy nebo národa),
- kultura celé lidské společnosti.

Prvotní význam slova kultura byl spjat:

- s cílevědomým působením člověka na přírodu - obdělávání země, pěstování rostlin a zvířat,
- s výchovou a vzděláváním lidí – vzdělání dané rodinou, vzdělání institucemi.

Sám výraz kultura se rozšířil v evropské společenské filozofii myšlení teprve v průběhu 2.poloviny 18.století, avšak idea kultury se objevuje mnohem dříve jak v Evropě, tak v mimoevropské historii. *Starí Řekové* ji označovali jako "paidea", výchovu a vzdělání v protikladu k barbarství. V období *pozdní římské říše* se spolu se základním smyslem slova kultura začíná šířit a v době *středověku* se dále rozvíjí význam kultury ve smyslu městského způsobu života, na rozdíl od venkovského, přibližující kulturu pozdějšímu termínu "civilizace". V době *renesance* se pod kulturou rozumělo ztělesnění určitého ideálu člověka v humanistickém smyslu. Toto spojení kultury s humanismem se dále rozvinulo v *osvícenství*. *Předmarxistická* filozofie ztotožňovala kulturu s formami duchovního a politického vývoje společnosti a člověka, projevujícími se v pokroku vědy, umění, morálky a politických forem vlády. *Francouzští osvícenci* redukovali kulturně historický proces na rozvoj lidského rozumu. Kulturnost a civilizovanost země spatřovali v "rozumnosti" společenského řádu a politickou institucí a měřili ji vymoženostmi v oblasti vědy a umění. Smysl kultury viděli

v souladu s požadavky rozumu v tom, aby učinila všechny lidi šťastnými, což předpokládá soulad s požadavky "lidské přirozenosti" a s přírodou vůbec. Ale již v rámci osvícenství vznikala kritika kultury, stavicí proti "zvrácenosti" a "vyumělkovanosti" kultury a civilizace vyspělých národů domnělou prostotu a čistotu lidí žijících v patriarchálních poměrech. Tuto kritiku převzala i *německá klasická filozofie*, která ji dále prohloubila zobecněním protikladů a kolizí buržoazní civilizace. Východisko z nich hledali myslitelé v duchovní oblasti, ve sférách morálky, estetična a filozofie, jež se jim jevily jako rozměry skutečné kulturní existence a rozvoje člověka.<sup>4</sup> Významnou koncepcí kultury, i pro české národní obrození, byla *Herderova koncepce kultury*, jež pojmem kultura znamenala jednak postupné odkrývání a využívání schopností lidského rozumu, jednak souhrn hodnot lidské vzdělanosti a jednak označení jednotlivých etap vývoje lidské společnosti. V této herderovské linii pokračovali němečtí romantikové a vytvořili na jedné straně tradici historického srovnávacího studia kultur, na druhé straně položili základy přístupu ke kultuře jako ke specifickému antropologickému problému. Od J. G. Herdera vychází též linie studia zvyků a etnických znaků kultury.

### 3.2 Dnešní kultura a její funkce

Kultura dnešním pojetí zastává několik funkcí:

- výchovně vzdělávací
- reprezentační
- ekonomickou
- sociální a terapeutickou.

#### 3.2.1 Funkce výchovně vzdělávací

Kulturu v dnešním pojetí můžeme řadit mezi významné faktory života občanské společnosti, který podstatnou měrou napomáhá její integraci jako celku. Přispívá k rozvoji intelektuální, emocionální i morální úrovně každého člověka a plní v tomto smyslu *výchovně vzdělávací*

---

<sup>4</sup> REISENAUER, R. Co je co? Praha: Pressfoto, 1984, 2. vydání. 211

*funkci*.<sup>5</sup> Propojuje Českou Republiku s vnějším světem, ale zároveň jí vyčleňuje ze svého okolí svými specifiky v porovnání s ostatními státy.

### 3.2.2 Funkce reprezentační

Kultura každého státu reprezentuje svou zemi navenek před okolním světem. Ukazuje její přednosti, její vývoj po staletí. Nabízí ostatním kulturním společnostem pohled na národ a jeho zvyklosti, je účastníkem ve světových organizacích, tím plní svou *reprezentační funkci*.

### 3.2.3 Funkce ekonomická

Kulturu můžeme označit také za významné hospodářské odvětví. Na jedné straně spotřebovává finanční prostředky ze státního rozpočtu a místních rozpočtů. Na druhé straně se také podílí na jejich vytváření přímým a nepřímým způsobem. Přímý způsob odvádí do rozpočtu daně z kulturního průmyslu. Nepřímý způsob vytváří podmínky pro vznik příjmů státního i komunálních rozpočtů např. daňovými výnosy z kulturního turismu, jehož motivem je naše kulturní dědictví. Součástí aktivní *ekonomické funkce* kultury je i to, že nabízí pracovní příležitosti pro řadu občanů.

### 3.2.4 Funkce sociální a terapeutická

Kultura plní důležitou *sociální funkci*. Přispívá k sebeidentifikaci občanů jako svobodných individualit i k identifikaci občanů se společenstvím, v němž žijí, s obcí, regionem i státem. Tato role kultury má značný motivační efekt. Kultura vytváří smysluplnou náplň volného času a je tak důležitou *preventivní záležitostí* před narkomanií, gamblerstvím, kriminalitou a dalšími sociálně patologickými jevy, jimiž je ohrožena zejména mládež. Pospolitosť na kulturních akcích také napomáhá občanům se zdravotním postižením, aby se začlenili mezi zdravé občany. Tímto způsobem také naplňuje *terapeutickou funkci*.

## 3.3 Místní kultura

Kulturní život v místech a regionech v jeho různých odvětví či oborů a různých subjektů, které kulturní život vytvářejí a působí v něm. Jde tedy o to, v jakém legislativním,

---

<sup>5</sup> URL: <<http://www.mjakub.cz/doc/kultpol/kp>> [cit. 2007-05-22]

ekonomickém a organizačním prostředí u nás kultura existuje, o kulturní služby, o kulturní aktivity a iniciativy. Mezi místní kulturu můžeme řadit:

- činnosti knihoven, muzeí, divadel, galerií,
- nabídka kulturních, společenských, vzdělávacích programů,
- činnosti dobrovolných občanských aktivit – zájmová sdružení,
- nevládní neziskové organizace,
- také městské slavnosti, festivaly.

Místní kultura rozvíjí jednotlivce a integruje ho do místní občanské populace. Na místní kulturu má vliv:

- zaměstnanost – pracovní příležitosti,
- ekonomika – struktura a úroveň výdajů místních domácností,
- dopravní dostupnost kulturních příležitostí.

## **4 ZDROJE FINANCOVÁNÍ KULTURY**

Finanční prostředky, ze kterých je financována kultura v České republice, můžeme rozdělit na dvě základní kategorie. Jde o financování kultury z centrálních zdrojů a financování kultury z místních zdrojů.

### **4.1 Podpora kultury z centrálních zdrojů**

Nejdůležitějším centrálním zdrojem na financování výdajů na kulturu je státní rozpočet České republiky s příslušnými fondy. Jsou to:

- Ministerstvo kultury ČR,
- Státní fond na podporu české kinematografie,
- Státní fond kultury ČR..

#### 4.1.1 Ministerstvo kultury České republiky

Ministerstvo kultury je ústředním orgánem státní správy dle zákona č. 2/1969 Sb., § 8 o zřízení ministerstev a jiných ústředních orgánů státní správy České republiky, ve znění pozdějších předpisů. Ministerstvo kultury působí v jednotlivých oblastech:

- umění,
- kulturní výchovné činnosti,
- kulturních památek,
- pro věci církví a náboženských společností,
- pro věci tisku, včetně vydávání neperiodického tisku a jiných informačních prostředků,
- pro přípravu návrhů zákonů a jiných právních předpisů pro oblast rozhlasového a televizního vysílání,
- pro provádění autorského zákona,
- pro výrobu a obchod v oblasti kultury.

##### 4.1.1.1 Hlavní příjmy a výdaje Ministerstva kultury

Příjmy:

- ✓ nedaňové
- ✓ kapitálové
- ✓ přijaté transfery

Výdaje se člení do dvou skupin – výdaje základní a výdaje na financování programů. Programy se mohou v jednotlivých letech mírně lišit.

#### Výdaje základní:

- ✓ výzkum a vývoj,
- ✓ činnost registrovaných CNS,
- ✓ zabezpečení plnění úkolů Ministerstva kultury,
- ✓ příspěvkové organizace zřizované Ministerstvem kultury,
- ✓ kulturní služby, podpora živého umění,
- ✓ záchrana a obnova kulturních památek,
- ✓ spolufinancování programů s EU,
- ✓ společné projekty, které jsou zčásti financovány z prostředků ostatních zahraničních programů.

#### Výdaje na programy:

- program péče o národní kulturní poklad,
- rozvoj a obnova materiálně technické základny systému řízení Ministerstva kultury,
- rozvoj a obnova materiálně technické základny státních kulturních zařízení,
- podpora rozvoje a obnovy materiálně technické základny regionálních kulturních zařízení,
- podpora rozvoje a obnovy materiálně technické základny církví a náboženských organizací,
- reprodukce investičního majetku v působnosti Ministerstva kultury
- náhrada objektů vydaných v restitucích,
- podpora reprodukce majetku ve vlastnictví církví.



#### 4.1.1.2 Schválený rozpočet MK na rok 2007 – ukazatelé kapitoly 334

Tab. č. 1 Příjmy a výdaje Ministerstva kultury – rok 2007

Celkem příjmy: 1 127 001,-

Nedaňové příjmy, kapitálové příjmy a přijaté transfery celkem	1 127 001
---	-----------

Celkem výdaje: 7 909 779,-

Výdaje na výzkum a vývoj celkem	95 977
Výdaje na činnost registrovaných CNS	1 303 034
Výdaje na zabezpečení plnění úkolů Ministerstva kultury	234 149
Příspěvkové organizace zřízené Ministerstvem kultury	4 502 752
Výdaje na spolufinancování komunitárních programů	3 710
Kulturní služby, podpora živého umění	648 803
Záchrana a obnova kulturních památek	720 623
Výdaje na společné projekty, které jsou zčásti financovány z prostředků ostatních zahraničních programů	31 654

Zdroj: Rozpočet MK 2007, v tis. Kč

#### 4.1.1.3 Porovnání plánovaných příjmů a výdajů Ministerstva kultury v letech 2006 - 2007

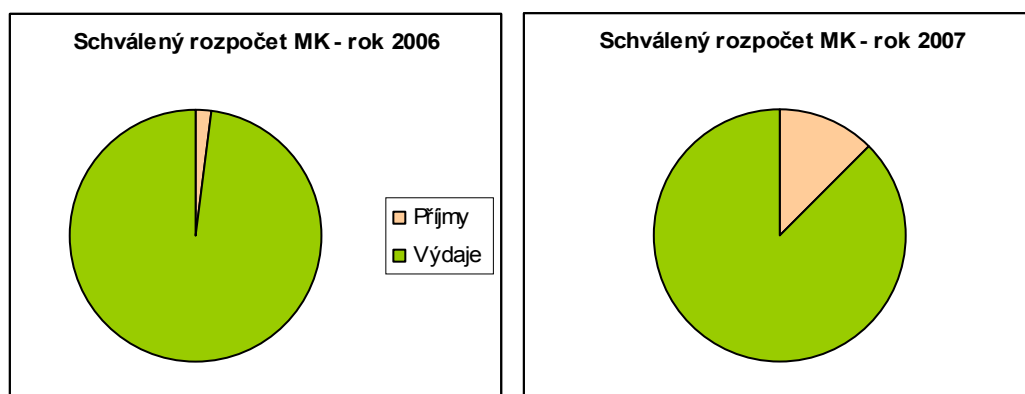
Rozdíly mezi lety 2006 a 2007 jsou kladné, příjmy i výdaje byly navýšeny. Plánované příjmy roku 2007 oproti roku 2006 stouply 9x. Hlavním důvodem takového skokového navýšení byly příjmy z rozpočtu Evropské unie. Výdaje stouply v následujícím roce o 24%, což činí 1 552 tis. Kč, což také není zanedbatelná částka. Hlavním důvodem navýšení výdajů v roce 2007 bylo zvýšené financování příspěvkových organizací. Příjmy a výdaje znázorňuje následná tabulka č. 2 a obrázek č. 1.

Tab. č. 2 Schválený rozpočet MK (tis. Kč)

Rok	2006	2007	Index růstu 07/06
Příjmy	122 745	1 127 001	9,181644874
Výdaje	6 357 161	7 909 779	1,244231348

Zdroj: Rozpočty MK 2006,2007

Graf č. 1 Schválené rozpočty let 2006 - 07



Zdroj: vlastní

#### 4.1.2. Státní fond ČR pro podporu a rozvoj české kinematografie

Státní fond ČR pro podporu a rozvoj české kinematografie upravuje zákon č. 241/1992 Sb.

Fond je právnickou osobou, která se zapisuje na základě statutu do obchodního rejstříku. Fond spravuje ministerstvo kultury České republiky. V čele fondu je ministr kultury České republiky, který odpovídá za hospodaření s prostředky fondu. O způsobu a výši čerpání prostředků fondu rozhoduje Rada fondu.

##### 4.1.2.1 Finanční zdroje fondu

Finančními zdroji fondu dle zákona č. 563/1991 Sb., o účetnictví mohou být:

- a) výnosy z majetkových účastí ČR na podnikání právnických osob ve filmovém průmyslu,
- b) výnosy z cenných papírů nabytých Fondem od jiných subjektů,
- c) úvěry od právnických osob,
- d) úroky z návratných finančních výpomocí a z půjček poskytnutých Fondem žadatelům,
  - a úroky z prostředků Fondu uložených v bance,
- e) splátky půjček a návratných finančních výpomocí poskytnutých Fondem žadatelům,
- f) smluvní pokuty placené žadateli v případech, ve kterých prostředky Fondu nebyly použity podle stanovených podmínek,
- g) dary a dědictví pro Fond,

- h) výnosy z veřejných sbírek a loterií organizovaných Fondem,
- i) sjednané podíly na příjmech z kinematografických děl, na které byly poskytnuty prostředky Fondu,
- j) dotace ze státního rozpočtu,
- k) příplatek k ceně vstupného,
- l) příjmy z využití filmových děl,
- m) příjmy za užití kinematografických děl, u nichž Fond vykonává autorská práva výrobce,
- n) další zdroje stanovené zvláštními právními předpisy.

#### *4.1.2.2 Využití finančních zdrojů fondu*

Prostředky Fondu lze poskytnout na tyto projekty:

- a) tvorbu českého kinematografického díla,
- b) výrobu českého kinematografického díla,
- c) distribuci hodnotného kinematografického díla,
- d) propagaci české kinematografie,
- e) technický rozvoj a modernizaci české kinematografie,
- f) výrobu, distribuci a propagaci kinematografických děl národnostních a etnických menšin, žijících na území České republiky.

#### *4.1.2.3 Postavení státu k české kinematografii*

Čeští filmaři, sdružení v obnoveném FITESu, se zasadili o zrušení centralizované státní struktury kinematografie. Pak začali hledat náhradní zdroje financování české kinematografie. Dle původních představ jím měl být Státní fond pro podporu a rozvoj české kinematografie, zřízený roku 1992, ale jeho příjmy se ukázaly být nedostatečné. Od 90. let stát hradí české členství v mezinárodních organizacích, jako jsou: Eurimages, Eureka Audiovisuel. Dnes je fond pro podporu a rozvoj české kinematografie jediným nástrojem systematické veřejné finanční podpory filmové tvorby v ČR. Dílčím způsobem však podporuje i další složky české

kinematografie. Stát se také snaží formou grantů přispívat na filmové festivaly a další audiovizuální projekty.

#### 4.1.3 Státní fond kultury

Státní fond kultury upravuje zákon č. 239/1992 Sb. Fond je právnickou osobou, která se zapisuje do obchodního rejstříku. Fond spravuje ministerstvo kultury České republiky.

V čele Fondu je ministr kultury České republiky, který odpovídá za hospodaření s prostředky Fondu. Orgánem rozhodujícím o způsobu a výši čerpání prostředků Fondu je Rada fondu.

##### 4.1.3.1 Finanční zdroje fondu

Finančními zdroji fondu dle zákona č. 563/1991 Sb., o účetnictví mohou být:

- a) výnosy z majetkových účastí České republiky na podnikání právnických osob v kultuře s výjimkou filmového průmyslu,
- b) výnosy z cenných papírů nabytých Fondem od jiných subjektů,
- c) úvěry od právnických osob,
- d) úroky z návratných finančních výpomocí a půjček, poskytnutých Fondem žadatelům, a úroky z prostředků Fondu uložených v bance,
- e) splátky půjček a návratných finančních výpomocí poskytnutých Fondem žadatelům,
- f) smluvní pokuty placené žadateli v případech, ve kterých prostředky Fondu nebyly použity podle stanovených podmínek,
- g) dary a dědictví pro Fond,
- h) výnosy z veřejných sbírek a loterií organizovaných Fondem,
- i) sjednané podíly na příjmech z projektů, na které byly poskytnuty prostředky Fondu,
- j) 50 % podíly z výnosů nájmu předmětů kulturní hodnoty a movitých a nemovitých kulturních památek, ke kterým vykonává právo hospodaření správce Fondu,
- k) výnosy z pohlednic, plakátů a dalších příležitostních tisků, vydávaných správcem Fondu,
- l) dotace ze státního rozpočtu,

m) další zdroje stanovené zvláštními právními předpisy.

#### 4.1.3.2 *Využití finančních zdrojů fondu*

Prostředky Fondu lze poskytovat na konkrétní kulturní projekty:

- a) podporu vzniku, realizaci a uvádění umělecky hodnotných děl,
- b) ediční počiny v oblasti neperiodických i periodických publikací,
- c) získávání, obnovu a udržování kulturních památek a sbírkových předmětů,
- d) výstavní a přednáškovou činnost,
- e) propagaci české kultury v zahraničí,
- f) pořádání kulturních festivalů, přehlídek a obdobných kulturních akcí,
- g) podporu kulturních projektů sloužících k uchování a rozvíjení kultury národnostních menšin v České republice,
- h) podporu vysoce hodnotných neprofesionálních uměleckých aktivit,
- i) ochranu, údržbu a doplňování knihovního fondu.

#### 4.1.4 *Finanční prostředky kulturních fondů*

Prostředky obou fondů se poskytují formou:

- účelových dotací,
- půjček,
- návratných finančních výpomocí.

Na poskytnutí prostředků fondů není právní nárok.

## 4.2 Podpora kultury z místních zdrojů

- prostředky rozpočtu municipalit
- prostředky z centrálního zdroje - SR
- příjmy z hospodářské činnosti kulturních organizací
- tržby ze vstupenek od spotřebitelů kulturních statků
- ostatní zdroje: sponzorské dary, příspěvky aj.

Mezi hlavní oblasti financování místní kultury za účasti obcí patří: divadelní činnost, knihovnická činnost, obecná kulturní činnosti, kulturní domy apod., umělecké soubory, kina, muzea a galerie, sdělovací prostředky, zájmová činnost v kultuře, církve a náboženská společenství apod.

## PRAKTICKÁ ČÁST

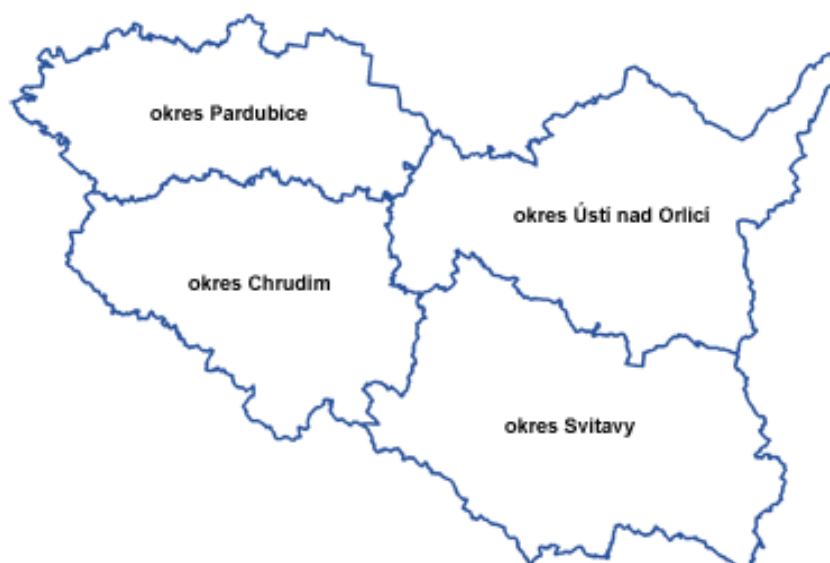
### 5 PROFIL MĚSTA

Statutární město Pardubice patří svoji velikostí i významem mezi 10 nejdůležitějších center v České Republice. Je zde příznivá lokalita pro budoucí podnikající subjekty i pro kulturní a společenské vyžití. Pardubice jsou střediskem administrativních a finančních institucí, centrem vědy a kultury.

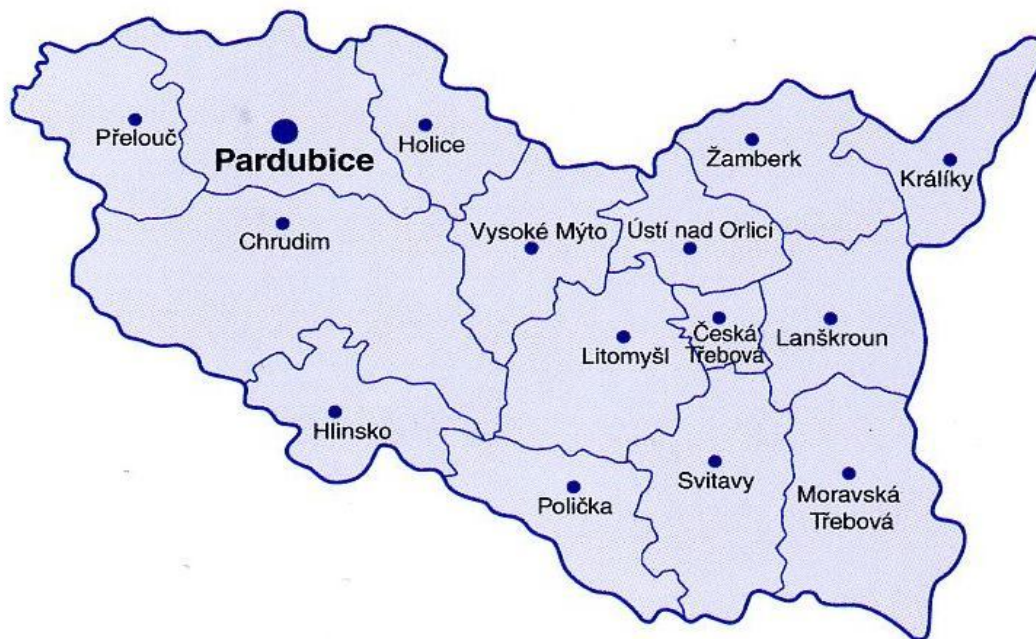
Z pohledu osídlení mají Pardubice společně s Hradce Králové velký význam. Obě města se neustále rozvíjí a v budoucnu je možné jejich územní spojení.

#### 5.1 Geografie

Z hlediska územního uspořádání je Pardubický kraj složen ze čtyř dřívějších okresů Pardubice, Chrudim, Ústí nad Orlicí a Svitavy, což ukazuje obrázek č. 2. Na území se vyskytuje 15 územních samostatných celků, znázorněno na obrázku č. 3. Celková rozloha okresů 4 519 km<sup>2</sup>. Na území Pardubického kraje se nachází 452 obcí, z toho 32 měst.



Obr. č. 1 Okresně rozčleněné území Pardubického kraje



Obr. č. 2 Rozčlenění Pardubického kraje na územní samostatné celky

### 5.1.1 Poloha

Město leží na soutoku řek Labe a Chrudimky. Pardubice najdeme přibližně mezi 15 a 16° východní délky a okolo 50° severní šířky. Leží v nadmořské výšce 215 až 237 metrů nad mořem v Polabské nížině. Město Pardubice je vzdáleno přes 100 km na východ od Prahy, přes 20 km jižně od Hradce Králové, okolo 10 km severně od Chrudimi. Rozloha Pardubicka je téměř 78.000 ha. Převážnou většinu tvoří obdělávané pozemky, asi 1/3 jsou lesy. Pardubice patří do oblasti mírného pásma. Bývalý okres Pardubice je součástí „zlatého pruhu země české“ – nejúrodnější části Polabí. Oblast je převážně nížina, spadající do labské roviny. Z krajiny výrazně vystupuje, a je tak nejvyšším bodem, Kunětická hora - 294 m. n. m, která je součástí obce Ráby. Pro svou dostupnost je častým místem pardubických výletníků.



## 5.2 Demografie

### 5.2.1 Vývoj obyvatelstva

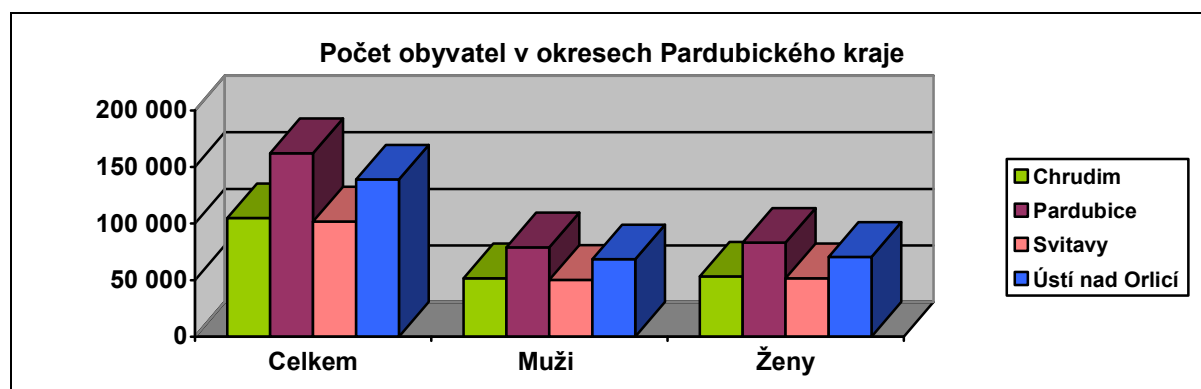
Věková struktura obyvatelstva nemá ve sledovaném regionu již několik let progresivní charakter stejně jako vývoj v celé České republice. Pardubice mají nízkou porodnost. Počet obyvatel v před-produktivním věku je výrazně nižší než v post-produktivním (důchodovém) věku. Z hlediska vzdělanostní struktury můžeme mluvit o zvyšujícím se počtu osob se středním a vyšším vzděláním. Pardubice jsou nejlidnatějším městem Pardubického kraje. Krajskou metropoli obývá necelých 32% obyvatel kraje, což vyplývá z tabulky č. 3. Obrázek č. 4 ukazuje na fakt, že druhým městem s největším počtem obyvatelstva je Ústí nad Orlicí, následuje Chrudim a posledním v počtu obyvatelstva jsou Svitavy. Rozdíl mezi počtem žen a mužů je v daných okresech minimální.

Tab. č. 3 Počet obyvatel v okresech Pardubického kraje

Okres	Celkem	Muži	Ženy
Chrudim	104 784	51 603	53 181
Pardubice	162 175	79 055	83 120
Svitavy	101 839	50 172	51 667
Ústí nad Orlicí	138 953	68 387	70 566
Celkem	507 751	249 217	258 534

Zdroj: ČSÚ 2007 k 31.12. 2006

Graf č. 2 Počet obyvatel v okresech Pardubického kraje



Zdroj: vlastní

### 5.2.2 Nezaměstnanost

Celoplošně nezaměstnanost v České republice rok od roku klesá. Krajské město Pardubice jsou toho důkazem. Nezaměstnanost v Pardubicích se k 30. 6. 2007 nalézá na minimálních 3,7 %, což je silně pod celorepublikovým průměrem 6,4 %. Problémovými skupinami na trhu práce jsou absolventi, mladiství, občané se změněnou pracovní schopností a dlouhodobě nezaměstnaní. Následující informace jsou citlivé na změny nabídky práce, poptávky po práci a na vývoj ekonomiky. Míru registrované nezaměstnanosti, neumístěné uchazeče o zaměstnání a volná pracovní místa znázorňuje následující tabulka č. 4.

Tab. č. 4 Nezaměstnanost v Pardubicích

Území	Evidovaní uchazeči o zaměstnání	Volná pracovní místa	Míra registrované nezaměstnanosti (%)
ČR	382 599	119 492	6,4
Pardubický kraj	15 396	7 966	5,3
Pardubice	3 635	3 199	3,9

Zdroj: MPSV 2007 k 31.5. 2007

Tendence míry nezaměstnanosti je klesající. Domnívám se, že tento trend způsobilo jednak celkové snížení míry nezaměstnanosti v celé republice a jednak rozvoj Pardubic a příliv nových zahraničních firem s novými pracovními příležitostmi.

### 5.2.3 Úroveň vzdělání

Pardubice jsou univerzitním městem, nejspíše proto se rok od roku zvyšuje počet osob s vysokoškolským vzděláním, zvláště u žen se tento počet zvyšuje a tím přibližuje mužům. U starších ročníků přetrvává vyšší podíl středoškolského vzdělání s maturitou u žen, zatímco muži si udržují vyšší zastoupení vyučených osob.

## 5.3 Ekonomika města

Péče o zdravé podnikatelské prostředí není jen úkolem státu a jeho agentur, jejichž aktivity ovlivňují podmínky pro podnikání v České republice. Na místní úrovni je možné realizovat celou řadu iniciativ, které mohou přispět k růstu konkurenceschopnosti firem, které

v důsledku svého úspěchu na vnějších trzích mohou přinést do města další potřebné zdroje pro jeho rozvoj.

Město, které seriózně uvažuje o systematickém přístupu k místnímu ekonomickému rozvoji, musí kromě objektivních statistických údajů podchytit také rovinu hodnotící, která odráží „náladu“ v podnikatelském prostředí. Vnímání kvality podnikatelského prostředí je přinejmenším stejně důležité jako jeho realita. Budoucí rozvoj města a jeho širšího zázemí je do značné míry závislý také na podnikavosti místních obyvatel, na jejich ochotě riskovat, na úsilí, které jsou ochotni věnovat růstu svých podnikatelských aktivit.

### 5.3.1 Rozbor ekonomického rozvoje města

#### 5.3.1.1 Pozitivní stránky

- *Vysoká exportní orientace* - ve srovnání s jinými městy je pardubická ekonomika výrazně exportně orientovaná, v segmentu průmyslových podniků směřuje produkce na export z více než 85 %.
- *Růst počtu pracovních míst* - celkový počet zaměstnanců trvale roste a v brzké době mají vzniknout další pracovní místa.
- *Vysoká míra nových investic* – výhledově v příštím roce se 27 firem chystá a dalších 9 zvažuje možnost investovat do rozšíření výroby, modernizace infrastruktury a technologií v místě přes 3,5 miliardy Kč.
- *Inovační potenciál* - místní firmy mají nadprůměrné zastoupení výzkumných a vývojových oddělení, ve městě působí neformalizovaný klastr chemických a petrochemických firem.

#### 5.3.1.2 Negativní stránky

- *Hodnocení práce radnice a podpora podnikání* - názory na magistrát jsou ze strany pardubických podniků rozporuplné, u menších českých firem převažuje spíše negativní nálada ohledně podpory podnikání a zadávání veřejných zakázek v Pardubicích.
- *Roste tlak na trhu práce v exponovaných oborech* - podniky ve městě pocítují nedostatek pracovníků v některých profesích – zejména technicky orientovaných a v řemeslech, a také trvale není uspokojena poptávka po jazykově vybavených pracovnících.

- *Nespokojenost s dopravou* - podniky přes ocenění dobré geografické polohy města trvale postrádají napojení na dálnici a obchvat města, negativní hodnocení má i veřejná doprava.

### 5.3.1.3 Celkový pohled

Celková ekonomická situace ve městě je pozitivní. Místní podniky hodnotí svou vlastní současnou i budoucí situaci dobře. Do budoucna se očekává především větší podpora ze strany města.

### 5.3.2 Hospodářství

Hospodářství sledované oblasti je zaměřeno zejména na výrobu pro automobilový průmysl, stavebnictví a služby. V posledních letech se zvyšuje podíl zahraničních firem na ekonomice regionu, které těží z tradic a kvalifikované pracovní síly v oborech strojírenství, chemie, výroby a zpracování plastů, automobilovém a textilním průmyslu.

### 5.3.3 Průmysl

Pardubice jsou průmyslovým centrem Východních Čech. Nejdůležitější odvětví značí průmysl chemický, strojírenský a elektrotechnický. Pardubice se pyšní dlouholetou tradicí chemické výroby. Chemický průmysl zastupují dva nejdůležitější podniky Paramo a Synthesia – Explosia.

Paramo zaujímá významné postavení mezi českými rafineriemi. V pardubické rafinérii minerálních olejů se vyrábí paliva, maziva a asfaltové výrobky. Společnost Paramo se řadí mezi největší a nejznámější petrochemické společnosti v České republice.

Synthesia - Explosia neboli dnešní Synthesia patří mezi přední české společnosti ve výrobě celulosy, pigmentů a barviv a organických sloučenin. Podnik zaměstnává 2 300 pracovníků a můžeme ho řadit mezi experty v oblasti tržavin a střelivin na trhu ČR. Synthesia je také významným exportérem, především do zemí Evropské unie. Podnik je nejčastěji zmiňován ve spojitosti s plastickou tržavinou Semtex.

#### 5.3.4 Doprava

Geografická poloha města zaručuje kvalitní dopravní napojení v čele s mezinárodním železničním koridorem a s mezinárodním letištěm se stoupajícím počtem přepravených pasažérů. Radnice se snaží o navýšení ekologické dopravy. Přibývající cyklostezky a další linky městské hromadné dopravy jsou toho důkazem. Na druhou stranu má město jednu slabost, a tou se zdá být nekvalitní informační a navigační systém města. Město také bojuje s negativními dopady dopravy: exhalace, hluk a nedostatek ploch pro parkování.

- *Silniční:* pracuje se na dostavbě dálnice D11 z Prahy do Hradce Králové a napojení Pardubic na tuto dálnici. Dále se připravuje rychlostní silnice R35.
- *Železniční:* železniční stanice Pardubice má celostátní význam. Leží současně na dvou koridorech: Německo – Děčín – Praha – Pardubice – Brno – Rakousko, Slovensko  
Německo – Cheb – Plzeň – Praha – Pardubice – Ostrava – Polsko.
- *Letecká:* v Pardubickém kraji je řada letišť, z nichž nejvýznamnější veřejné mezinárodní letiště s vojenským a civilním provozem je právě v Pardubicích. Pardubické letiště má parametry a infrastrukturu odpovídající požadavkům mezinárodního provozu. Díky velkému zájmu cestovních kanceláří za poslední roky značně stoupá počet přepravených osob.
- *Lodní:* k říční dopravě slouží pouze krátký splavný úsek řeky Labe. V roce 2000 začala pravidelná osobní říční doprava na trase Kunětice-Pardubice-Přelouč.

#### 5.3.4 Zahraniční vztahy města

V současnosti udržují Pardubice partnerské vztahy s několika městy. S některými z nich spojuje Pardubice spolupráce s dlouhou a bohatou tradicí, u jiných jde o svazky novější, ale neméně intenzivní. V každém případě se však díky partnerství mezi městy vytváří mnoho vazeb mezi nejrůznějšími seskupeními a institucemi. A právě v tom spočívá největší přínos takového partnerství. Obce a města vzájemně spolupracovaly odedávna, neboť to bylo oboustranně výhodné nejen z hlediska materiálního, ale také kulturního a sociálního. V dnešní době evropského sjednocování, kdy tyto hodnoty platí dvojnásob, si město Pardubice svých vazeb velmi váží a náležitě o ně pečuje.<sup>6</sup> Pardubice udržují kontakt s městy:

- Doetinchem, Nizozemsko - září 2000.
- Merano, Itálie - červenci 2000.
- Pernik, Bulharsko - 2002
- Rosignano Marittimo, Itálie - červenci 1965.
- Schönebeck, Německo - červenci 1993.
- Selb, Německo - červenci 1990.
- Sežana, Slovinsko - 2003.
- Skelleftea, Švédsko - 1968.
- Vysoké Tatry, Slovensko - 2003.
- Waregem, Belgie - 2002.

---

<sup>6</sup> URL: <<http://www.mmp.cz/mesto/maleinfo/partnerskamesta>> [cit. 2007-02-12]

## 6 KULTURA

Město Pardubice dbá o pestré kulturní vyžití svých občanů i návštěvníků. V průběhu roku nabízí řadu kulturních akcí místního i národních významu, provozuje několik významných kulturních zařízení a organizuje průběžné aktivity zaměřené na různé cílové skupiny milovníků umění.

### 6.1 Kulturní aktivity na území Pardubic

Dnešní svět se sice v mnoha směrech začíná civilizačně sjednocovat, tím větší důraz však klade na uchování a rozvoj místních kultur. Vedle pořádání velkých kulturních akcí typu různých festivalů či přehlídek jde spíše o vytváření prostoru pro kulturní zázemí, z něhož každá místní, regionální i národní kultura vychází. Má-li být město Pardubice významným centrem kraje a skutečnou hodnotnou součástí integrované Evropy, mělo by svou trvalou pozornost a finanční podporu věnovat oblasti kulturních aktivit. Přehled jednotlivých aktivit na poli pardubické kultury znázorňuje následující tabulka č. 6.

Tab. č. 5 Kulturní aktivity ve městě Pardubice k 31. 12. 2006

Neprofesionální kultura		Profesionální kultura	
Název	Počet	Název	Počet
Dechová hudba	5	Knihovny	13
Moderní tanec	3	Kina	3
Výrazový tanec	9	Komorní filharmonie	1
Country tanec	2	Kruh přátel hudby	1
Klasický tanec	2	Východočeské divadlo	1
Pěvecké soubory	17	Galerie	5
Rockové kapely	23	Východočeské muzeum	1
Swingový orchestr	1		
Ostatní orchestry	17		
Divadelní soubory	3		
Loutková divadla	2		
Folklórní soubory	7		
Výstavní prostory	7		
Folk a country skupiny	10		
Historický šerm a divadla	3		
<b>Celkem</b>	<b>110</b>		<b>25</b>

Zdroj: Magistrát města Pardubice – odbor kultury, sportu a cestovního ruchu

## 6.2 Hlavní cíle podpory v oblasti kulturních aktivit města

- finančně garantovat profesionální zařízení, jichž je zřizovatelem,
- trvalou a systematickou pozornost věnovat historickým památkám,
- rozšiřovat vzájemné poznání kulturních aktivit s partnerskými městy,
- formulovat každoročně základní představu města Pardubic o podpoře kultury,
- prostřednictvím kulturní komise Rady města Pardubic vypisovat výběrová řízení na dotace z kulturního fondu v oblastech celoroční činnosti,
- usilovat o rovnoměrné rozvrstvení bohaté nabídky kulturního vyžití v průběhu celého roku,
- sledovat korektnost partnerů města zejména u akcí, dotovaných z rozpočtu města a kulturního fondu, sledovat plnění podmínek dotací.

## 6.3 Kulturní zařízení města

Pardubice jako významné kulturní středisko celého kraje se podílí na velkém množství kulturních zařízení regionálního i celostátního významu. Mezi nejvýznamnější pokládáme Východočeské divadlo, Východočeskou galerii, Východočeské muzeum a Komorní filharmonii. Existence kulturních zařízení ve velkých městech je dnes samozřejmostí. Samotná existence kulturního zařízení nevyvolá většinou delší příjezd návštěvníku než je samo představení, avšak nejsou-li služby spojené s ním na úrovni, může to negativně ovlivnit další návštěvu města. Proto město Pardubice klade velký význam na finanční a jiné způsoby podpory rozvoje kultury ve městě. Tabulka č. 7 uvádí kulturní zařízení na území města Pardubice. Město samo je zřizovatelem jen některých z nich:

- Východočeského divadla,
- Komorní filharmonie Pardubice,
- Kulturního domu Dubina.

Podrobnější popis kulturních zařízení zřizovaných městem obsahují následující kapitoly.



Tab. č. 6 Kulturní zařízení na území města Pardubice k 31. 12. 2006

ABC Club	Kino Dukla
Archa	Kino Sirius
Divadlo Exil	Komorní filharmonie Pardubice – sídlo v Domě hudby
Divadelní sál sv. Anežky České 29	Konzervatoř Pardubice – sídlo v Domě hudby
Doli klub – jazz a blues	Kulturní dům Dubina
Dům kultury Dukla	Krajská knihovna
Dům techniky	Městské knihovny
Dům u Jonáše	Otevřený klub
Dům hudby	Památkový ústav Pardubice – Příhrádek
Evropský spolkový dům	Radnice – hudební sál, foyer hudebního sálu
Galerie FONS	Romské kulturní středisko – spol. klub
Galerie Gong	Univerzitní konferenční centrum
Galerie Krajské knihovny	Univerzitní knihovna
Hronovická scéna	Východočeské divadlo
Hudební sál radnice	Východočeská galerie Pardubice
Ideon Pardubice – výstavní areál	Zámek – Východočeské muzeum Pardubice
Kino Jas	Žlutý pes – rockový klub

Zdroj: Magistrát Pardubice – odbor kultury, sportu a cestovního ruchu

### 6.3.1 Východočeské divadlo

K nejvýznamnějším kulturním zařízením ve městě patří Východočeské divadlo Pardubice, které se nachází v centru města blízko Perštýnského náměstí. Divadlo patří k nejnavštěvovanějším českým divadlům. V návštěvnosti je na třetím místě mezi jednosouborovými divadly v republice, navštěvovanější jsou pouze Státní opera Praha a Divadlo na Vinohradech. Divadlo prošlo v uplynulých letech rozsáhlou rekonstrukcí a pyšní se mimo jiné novou oponou a bohatě zdobeným lustrem. Na obrázku č. 4 můžeme vidět tympanon s městským znakem a sochu Génia umístěnou nad hlavním vchodem. Divadelní činnost v Pardubicích má bohatou tradici. Pestrý repertoár, který obsahuje činohry, operety, muzikály, loutková představení a další přitahuje každoročně velké množství návštěvníků.



Obr. č. 3 Hlavní vchod Východočeského divadla

### 6.3.2 Komorní filharmonie Pardubice

Orchestr byl založen v roce 1969 a svou činností úspěšně navázal na bohaté hudební tradice východočeského regionu. O umělecký profil orchestru se zasloužili vynikající šéfdirigenti, od roku 1997 hudební těleso žije pod taktovkou Leoše Svárovského. Komorní filharmonie Pardubice je řazena na špičku mezi orchestrálními soubory. Na tomto hodnocení se shodují ohlasy publika i odborná kritika. Komorní filharmonie je neodmyslitelnou součástí kulturního života města a vykonala za svou existenci úctyhodnou práci. Filharmonie nejčastěji hraje na své domovské scéně, kterou je Dům hudby v Pardubicích. Mimo jiné hraje na dalších místech v regionu a účastní se významných mezinárodních hudebních festivalů jako jsou Pražské jako nebo Smetanova Litomyšl. Filharmonie se postupem času stala vyhledávaným hostem hudebního života řady evropských zemí, Japonska a Spojených států amerických.

Orchestr patří k předním reprezentantům české hudební kultury ve světě.

### 6.3.3 Kulturní dům Dubina

Kulturní dům Dubina je zřizován statutárním městem Pardubice. Příspěvková organizace se zabývá poskytováním kulturních služeb, vzdělávacími aktivitami, podporou občanských iniciativ v oblasti kultury a umění, podporou rozvoje turistického ruchu ve městě a agenturní činností. Kulturní dům má několik poslání:

- pořádat kulturní akce,
- rozvoj kultury v regionu,
- rozvoj kulturně společenských a tvůrčích aktivit v neprofesionální oblasti.

Z vybraných ukazatelů KD Dubina v tabulce č. 8 je zřetelně vidět, že KD se nejvíce soustředí na rozvíjení tvůrčích schopností dětí a mládeže.

Tab. č. 7 Počet jednotlivých druhů kultury v letech 2000 - 2005

Druh kultury	Období					
	2000	2001	2002	2003	2004	2005
Koncerty vážné hudby	15	13	14	10	16	13
Závavné pořady	14	12	11	9	9	12
Koncerty popmusic	39	37	35	31	33	28
Jazzové večery	--	--	7	3	5	4
Pořady pro děti	96	85	80	75	70	79
Plesy	4	5	5	1	1	1
<b>Celkem</b>	<b>168</b>	<b>152</b>	<b>152</b>	<b>129</b>	<b>134</b>	<b>137</b>

Zdroj: ČSÚ k 31.12.2006

Působí na dvou místech, v objektu kulturního domu Dubina a v Hronovické scéně. Pod svými křídly má KD Dubina také Divadlo 29, které působí na samostatné scéně v historickém jádru města. Každoročně se KD Dubina stává pořadatelem 9 velkých festivalů a dalších akcí: Pardubické hudební jaro, Folklorní festival, Zrcadlo umění, Pardubická Ryengal, Mezinárodní festival dětských a mládežnických pěveckých sborů, Ezoterický festival, Sv. Patrik, Bum Bum Pardubice Bum, Pardubické dožínky.

#### 6. 4 Kulturní akce města

V Pardubicích se každoročně konají velké kulturní a společenské akce:

- ✓ Pardubické hudební jaro – hudební festival
- ✓ Slavnosti perníku – pardubický zámek ve vůni perníku
- ✓ Febiofest – filmový festival
- ✓ Perníková pantofel – soutěž ve společenských tancích
- ✓ Folklorní festival, Perštýnská noc – tradice a folklor v historické části města
- ✓ Majales – studentský festival
- ✓ otevírání akademického roku
- ✓ Městský kulturní festival
- ✓ Perštýnské slavnosti na pardubickém zámku

- ✓ GRAND Festival smíchu – divadelní festival
- ✓ Zámecké slavnosti pod erbem Zubra - šermíři a středověká atmosféra na zámku
- ✓ Pardubická Ryengel
- ✓ Mezinárodní festival dětských pěveckých sborů.

Jednou ze zajímavých kulturních záležitostí je GRAND Festival smíchu. Každoročně se opakující divadelní festival láká řadu návštěvníků. Hrají se zde představení nejen domácího, ale i hostujících souborů. Festival nabízí divákům nejlepší české a moravské komedie uplynulého roku. Zájem diváků o tato vystoupení je veliký a festival si našel své nezastupitelné místo na poli divadelních festivalů v České republice. Letošní festival navštívilo 5 959 diváků, kteří shlédli 22 festivalových představení.

## 7 FINANCOVÁNÍ KULTURY

### 7.1 Finanční výdaje na kulturní zařízení

Magistrát města Pardubic se snaží podporovat kulturní život ve městě. Následující tabulka č. 9 ukazuje míru financování na jednotlivá kulturní zařízení.

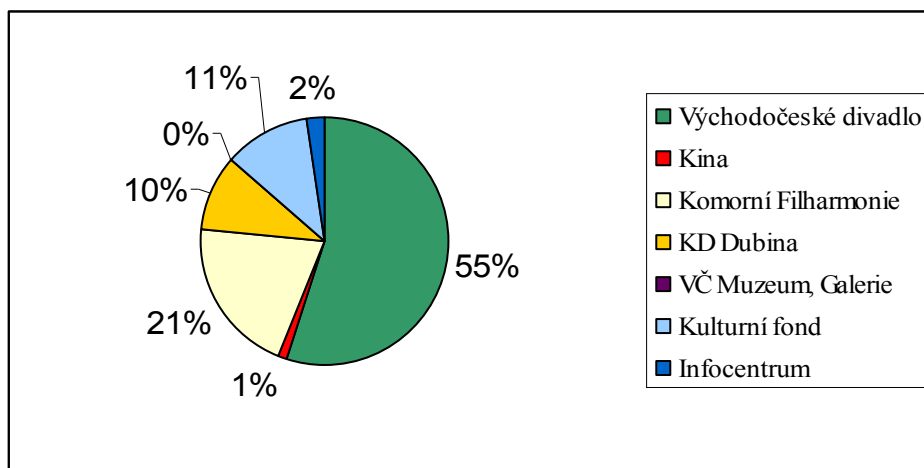
Tab. č. 8 Výdaje na kulturní zařízení v letech 2000 – 2005 v tis. Kč

Zařízení, akce	2000	2001	2002	2003	2004	2005
Východočeské divadlo – provoz	23515	26100	27360	27920	25616	25600
Kino Jas	150	120	120	60	x	x
Kino Dukla	300	300	950	100	x	105
Kino Sirius	x	30	30	x	200	50
Východočeské muzeum	x	x	40	49	60	50
Východočeská galerie	45	40	20	50	100	70
Komorní filharmonie – provoz	10310	10950	12600	13508	x50	11600
KD Dubina – provoz	4478	4330	4480	6497	100	7100
Kulturní fond	3251	4007	3989	4334	11422	4863
Informační centrum Pardubice	720	720	720	540	2506	1180
<b>celkem</b>	<b>72615</b>	<b>76628</b>	<b>124962</b>	<b>76061</b>	<b>57668</b>	<b>52115</b>

Zdroj: ČSÚ k 31.12.2006

Z obrázku č. 5 vyplývá, že nejvíce Magistrát města Pardubic finančně podporuje Východočeské divadlo. Na druhém místě dostává nejvíce finančních prostředků Komorní filharmonie, o třetí místo se dělí Kulturní fond a Kulturní dům Dubina, ostatní částky jsou v daném poměru zanedbatelné.

Graf č. 3 Výdaje Magistrátu města Pardubic na kulturní zařízení v letech 2000 - 2005



Zdroj: vlastní

## 7.2 Finanční hledisko kulturních institucí zřizovaných městem

### 7.2.1 Východočeské divadlo

#### 7.2.1.1 Finanční příspěvky na provoz

Finanční prostředky plynoucí od různých správců:

- dotace Ministerstva kultury ČR: 1 230 tis. Kč;
- dotace z Pardubického kraje: 4 081 tis. Kč;
- příspěvek z rozpočtu města Pardubic: 25 600 tis. Kč.

Mimo tyto finanční podpory dostalo divadlo ještě dotace na Festival smíchu 80 tis. Kč a dotaci z Úřadu práce ve výši 140 tis. Kč.

### 7.2.1.2 Podrobný rozbor finančních ukazatelů Východočeského divadla

Financování Východočeského divadla je uvedeno v tabulce č. 10.

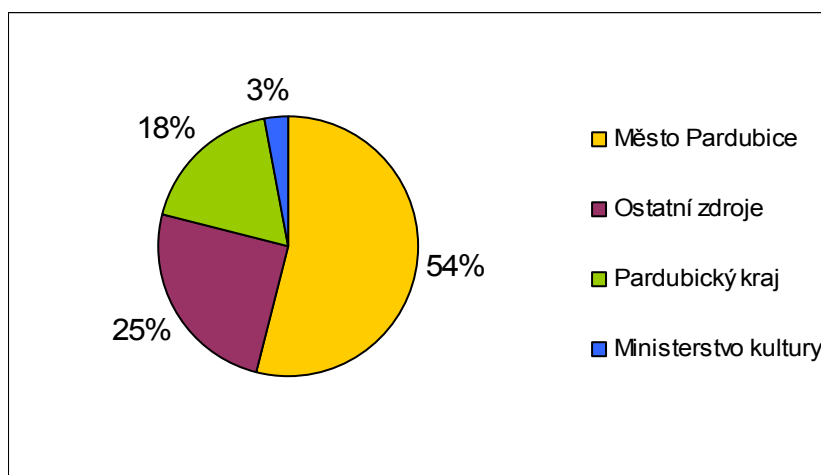
Tab. č. 9 Hlavní ukazatelé Východočeského divadla v tis. Kč

Ukazatel	Období						
	2000	2001	2002	2003	2004	2005	2006
Veřejné zroje celkem (tis. Kč)	23 880	26 593	27 530	28 282	31 242	31 936	32 975
v tom:							
dotace z rozpočtu města	23 023	26 100	26 650	27 462	26 526	26 345	27 299
dotace z rozpočtu kraje	--	--	--	100	3 831	4 131	4 330
dotace od Ministerstva kultury	842	493	840	720	885	1 260	1 235
ostatní veřejné zdroje	--	--	40	--	--	200	110
Míra samofinancování (%)	27	30	32	32	35	35	39
Hospodářský výsledek (tis. Kč)	412	365	-304	-607	889	-482	166
Průměrné vstupné (Kč)	47	70	68	70	84	90	96
Počet představení celkem	473	470	470	441	420	398	424

Zdroj: vlastní

Nejzajímavější hospodaření proběhlo z mého pohledu v roce 2005 a proto si zaslouží bližší pohled. Hospodaření Východočeského divadla Pardubice skončilo v roce 2005 s mírnou ztrátou. Zřizovatelem této kulturní instituce je město Pardubice, které financuje provoz hlavní činnosti divadla z 54 %, Pardubický kraj se na financování podílel 18 %, ostatní zdroje včetně dotace z Ministerstva kultury pokryly 3 %, zbylých 25 % nákladů bylo pokryto z tržeb za vstupné a dalších zdrojů divadla jak znázorňuje obrázek č. 6.

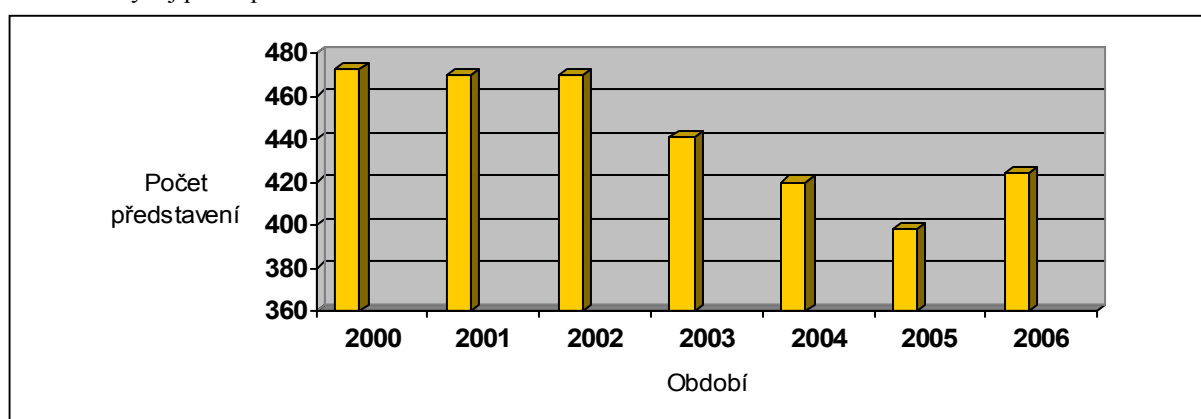
Graf č. 4 – Financování Východočeského divadla



Zdroj: vlastní

Divadlo pro svou činnost nejvíce využívalo budovu Městského divadla, kde proběhlo 254 představení. Celkový počet všech akcí Východočeského divadla včetně představení dovozových, představení zajištěných cizími agenturami a zájezdových představení je však daleko vyšší, dosáhl počtu 398. Rok 2005 jak lze vidět na obrázku č. 7 byl ve znamení rekonstrukcí, což se také podepsalo pod menším množstvím odehraných vystoupení. Scéna Městského divadla je velmi intenzivně využívána také pro zkoušení nových inscenací.

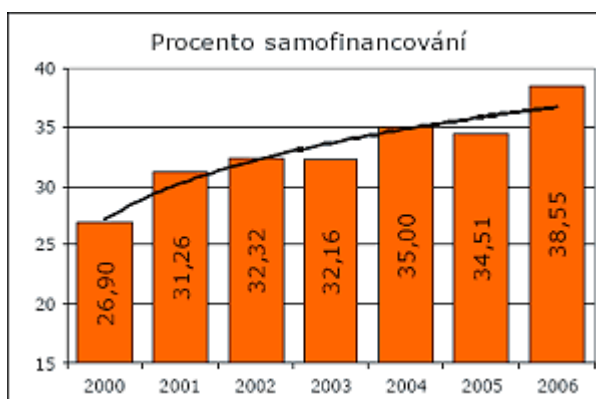
Graf č. 5 Vývoj počtu představení v letech 2000 - 2006



Zdroj: vlastní

Počet diváků Východočeského divadla Pardubice se již několik let stabilně udržuje na vysoké úrovni a v uplynulém roce dosahoval na všech scénách hranice 110 tisíc diváků. Celkem na vlastní a dovozová představení přišlo 109 981 lidí. V posledních letech dochází také k nárůstu abonentních předplatitelů. Zatímco v roce 2000 mělo Východočeské divadlo 4 085 předplatitelů, v roce 2005 jich bylo již 7 096. Negativně se však na vývoji ekonomiky divadla v loňském roce podílela vládní nařízení, která upravovala základní mzdy zaměstnanců vyšším tempem, než bylo v rozpočtu a možnostech divadla. Tento schodek se divadlo snaží mimo jiné dorovnat i vedlejší činností, která zahrnuje reklamní a propagační činnost či půjčovnu kostýmů. Téměř na stejné úrovni oproti roku 2004 zůstala i v roce 2005 míra samofinancování divadla jak znázorňuje obrázek č. 8, která se pohybuje okolo 35 %. Tato míra samofinancování dosahovaná u divadel tohoto typu, může být hodnocena jako zcela výjimečná a nelze předpokládat její dlouhodobý růst. Přesto výsledná ztráta v hospodaření divadla za rok 2005 přesáhla 482 tisíc korun.

Graf č. 6 Míra samofinancování Východočeského divadla



Zdroj: ČSÚ 2006

### 7.2.2 Komorní filharmonie Pardubice

Příspěvky na financování provozu Komorní filharmonie plynou od různých správců:

- dotace od Ministerstva kultury ČR: 410 tis. Kč,
- dotace z rozpočtu Pardubického kraje: 2 350 tis. Kč,
- příspěvek z rozpočtu města Pardubic: 11 600 tis. Kč.

Z přijatých financí vyplývá, že nejvíce se podílí na finanční provozu Komorní filharmonie město Pardubice, dále pak Pardubický kraj a Ministerstvo kultury ČR.

### 7.2.3 Kulturní dům Dubina

#### 7.2.3.1 Finanční příspěvky na provoz

Příspěvky na provoz institucí plynou z různých rozpočtů. Bližší pohled na přijaté finanční prostředky KD Dubina přináší následující rozdělení:

- dotace z Ministerstva kultury ČR: 170 tis. Kč,
- dotace z rozpočtu Pardubického kraje: 701 tis. Kč,



- příspěvek z rozpočtu města Pardubic: 4 445 tis. Kč.

Z finančního rozdělení prostředků vyplývá, že největší podíl má stejně jako v předchozí instituci město Pardubice, následuje Pardubický kraj a dále Ministerstvo kultury ČR.

Dále KD Dubina dostal dotace na KD Hronovická ve výši 1 100 tis. Kč a na činnost Divadla 29 ve výši 1 600 tis. Kč. Obě dvě instituce spadají pod KD Dubina.

### *7.2.3.2 Ostatní dotace*

Magistrát Pardubic financuje KD Dubina každý rok v průměru okolo 10 % z celkových výdajů na kulturní zařízení města. V roce 2005 uvolnilo město dotace pro akce pořádané KD Dubina následující částky:

- Pardubické hudební jaro – 300 000,-
- Festivalu Pardubická Ryengle – 200 000,-
- Mezinárodní festival dětských pěveckých sborů – 150 000,-
- Mezinárodní folklórní festival Pardubice Hradec – Králové – 150 000,-
- Folklórní festival – 150 000,-.

KD Dubina podal pro všechny akce jím pořádané řádnou žádost o schválení dotace z kulturního fondu na odbor kultury, sportu a cestovního ruchu na Magistrát města Pardubic. Žádost musí mít řádně věcně vyplněny následující položky:

- 1) žadatel,
- 2) název akce,
- 3) druh akce,
- 4) rozpočet,
- 5) počet účastníků,
- 6) předpokládaný počet diváků,

- 7) předpokládaná výše vstupného,
- 8) požadovaná výše dotace,
- 9) název instituce, u které bylo žádána dotace na stejný účel.

Nejdůležitějšími údaji jsou 8. a 9. bod. Tyto údaje vedou k výši schválené dotace. Věcná a grafická stránka žádosti o dotaci z kulturního fondu je znázorněna v příloze č. 1.

## **8 ROZBOR KULTURY VE STATUTÁRNÍM MĚSTĚ PARDUBICE**

### **8.1 Silné stránky pardubické kultury**

- ✓ existence významných profesionálních institucí: Východočeské divadlo, Komorní filharmonie, Kulturní dům Dubina,
- ✓ široký záběr oblastí zájmové umělecké činnosti,
- ✓ vytvořená tradice městských slavností a mnoha dalších akcí,
- ✓ tradice mezinárodních festivalů: pěveckých sborů a folklórního festivalu,
- ✓ působení uměleckého školství: Konzervatoř Pardubice, ZUŠ,
- ✓ propracovaný dotační systém z fondu kultury,
- ✓ existence alternativní scény: Divadlo "29",
- ✓ Východočeské muzeum a Východočeská galerie.

### **8.2 Slabé stránky pardubické kultury**

- ✓ nejasná pravidla podpory kulturní politiky města,
- ✓ potíže s financováním oprav kulturních památek – příliš zdlouhavá administrativní cesta,
- ✓ málo kulturních akcí v historickém centru města – špatná dopravní dostupnost s omezenými možnostmi parkování,
- ✓ nedostatek vhodných prostor využitelných jako zkušebny či dílny pro amatérskou

- divadelní, hudební nebo taneční a výtvarnou činnost,
- ✓ chybějící víceúčelový sál s výbornou akustikou a materiálně technickým zázemím,
  - ✓ nízká návštěvnost Východočeské galerie – z důvodu nedostatečné informovanosti obyvatel,
  - ✓ nedostatek výstavních prostor pro prezentaci výtvarníků.

### 8.3 Nové příležitosti

- ✓ užší spolupráce s krajem při spolufinancování nadměstských aktivit,
- ✓ větší využití blízkosti Prahy pro "dovážení" kulturních pořadů,
- ✓ po vstupu do EU využití mnohých podpůrných fondů, hlavně s partnerskými městy,
- ✓ větší využití Tyršových a Bubeníkových sadů,
- ✓ otevření historického centra města do kulturního dění,
- ✓ využití víceúčelového sálu Univerzity Pardubice,
- ✓ vznik krajské galerie.

### 8.4 Možné hrozby

- ✓ stoupající náklady na provoz Východočeského divadla, Komorní filharmonie a kulturních domů při stagnujícím rozpočtu města,
- ✓ neochota dostatečně podporovat kulturu ze strany města, kraje i státu,
- ✓ odliv sponzorů z kultury.

## 9 ZÁVĚR

Obsah této práce vypovídá o tom, že Pardubice i se svým bezprostředním okolím stále patří mezi města s růstovým potenciálem v oblasti pracovních sil, pozemků či dobře připravené koncepce rozvoje nových průmyslových zón. Město by mohlo více využít své geografické polohy ve středu republiky, aby zvýšilo svou konkurenční schopnost přilákat zajímavé investory i turisty. Ekonomická prosperita by měla být do budoucna spojena s rozvojem velkých, středních i malých firem ve sféře průmyslu, obchodu a služeb. Pardubice již jsou významným centrem a v budoucnosti se budou nadále rozvíjet na kulturní a společenské scéně. Stávají se městem, kde lidé budou nejen pracovat, ale budou zde mít kulturní i společenské zázemí.

Z předchozích vět je patrné, že celkové posouzení kultury v daném prostředí nelze učinit bez vlivů, které na město působí. Významnou roli vždy hraje ekonomická a sociální základna lidí žijících na daném území spolu s historickým vývojem v regionu.

Spotřebu kulturních statků můžeme brát jako pozitivum pro danou oblast, protože zastává několik funkcí: výchovně vzdělávací, reprezentační, ekonomickou a sociální. Z tohoto důvodu by mělo být v zájmu města, aby se staralo o určitý daný standard této kulturní spotřeby. Toto vše by měly být aspekty pro navýšení financování kulturních statků jak ze státního, tak i z místních rozpočtů.

Kultura je obrazem společnosti, ve které žijeme. Aniž si to uvědomujeme místní kultura na nás zpětně působí. Proto jsem si ve své práci kladla za cíl odpověď na otázku: „Jak místní kultura ovlivňuje rozvoj v dané oblasti a jaké vlivy na něj působí?“. Podle mého názoru z práce vyplývá, že lidé jsou vždy ovlivňováni kulturou a prostředím, v kterém se nachází. A proto tedy místní kultura je velmi důležitým článkem v rozvoji dané lokality a jejího budoucího vývoje.

Z mých závěrů vyplývá, že financování kultury ve městě Pardubice je v daném pohledu postačující. Magistrát se dostatečně věnuje financování institucí, jejíž je zřizovatelem, méně ovšem již akcím nepořádaným pod jeho záštitou. SWOT analýza pardubické kultury prokázala, že mezi nejslabší stránky patří neupřesněná pravidla pro poskytování finančních dotací. Dále z analýzy vyplývá, že Magistrát města Pardubic se málo zaměřuje na financování informačních materiálů ke kulturním projektům, které by přitahovaly pozornost nejen cizinců ale i tuzemských návštěvníků, a tím by zajistilo i větší návštěvnost a navýšilo finanční prostředky na místní kulturu plynoucí ze vstupného. Naopak mezi silné stránky jsem zařadila

již vytvořené tradice městských slavností i mezinárodních festivalů. Navýšení finančních prostředků bych řešila pomocí nových příležitostí, které spatřuji ve využití podpůrných fondů ze strany Evropské unie.

Detailněji jsem se zaměřila na prestižní záležitost města - Východočeské divadlo. Rok od roku stoupá nejen návštěvnost, ale i počet předplacených představení. Magistrát města Pardubic finančně podporuje Východočeské divadlo 55 %, což je nejvíce ze všech institucí, které zřizuje. V roce 2005 finanční výpomoc divadlu činila 25 600 tis. Kč, částka hovořící sama za sebe. Pomocnou finanční ruku, kterou město podalo divadlu při řešení rekonstrukce považuji za velmi efektivní. Divadlo mohlo díky výši částky urychlit opravy a začít znovu na plno fungovat. Divadlo prezentuje město na venek a je jeho největší chloubou, proto je třeba věnovat mu zvláštní pozornost v oblasti financování.

## LITERATURA:

- HUŇÁČEK, M.: Městské divadlo Pardubice. Klub přátel Pardubicka 2004, Pardubice.
- ČSÚ: Krajská správa Pardubice. Statistická ročenka Pardubického kraje 2006
- PILNÝ, J.: Veřejné finance. Pardubice: Univerzita Pce, 1996.
- REISENAUER, R.: Co je co? Praha: Pressfoto, 1984, 2. vydání.
- ČAPEK, J. Městské znaky v českých zemích. Praha: Academia, 1995.
- dotazníkové šetření firmy Berman Group – podnikatelské prostředí
- SMETANA, R.: VII. Grand Festival smíchu. *Radniční zpravodaj* 3/2007: s. 8.
- BRONCOVÁ, D. Kniha o městě Pardubice. Praha: Milpo Media, 1999.
- KOLESÁKOVÁ, M.: Výdaje na kulturu v municipálních rozpočtech. Pardubice: Univerzita Pce, 1998.

## ZÁKONY:

- Zákon o Státním fondu kultury České republiky, ve znění zákona č. 482/2004 Sb.a zákona č. 342/2006 Sb.č. 239/1992 Sb.
- Zákon o Státním fondu České republiky pro podporu a rozvoj české kinematografie, ve znění zákona č. 273/1993 Sb.a zákona č. 482/2004 Sb.a zákona č. 342/2006 Sb.č. 241/1992 Sb.
- Zákon o zřízení ministerstev a jiných ústředních orgánů státní správy České republiky, ve znění pozdějších předpisů č. 2/1969 Sb., § 8

## INTERNETOVÉ STRÁNKY:

- <http://www.kddubina.info/index2.php?onas=info>
- <http://www.mkcr.cz/scripts/detail.php?id=53>
- <http://www.cs.wikipedia.org/kultrura>
- <http://www.mjakub.cz/doc/kultpol/kp.htm>
- <http://www.mmp.cz/mesto/maleinfo/partnerskamesta>

## SEZNAM TABULEK:

Tab. č. 1 Příjmy a výdaje Ministerstva kultury – rok 2007 .....	17
Tab. č. 2 Schválený rozpočet MK (tis. Kč) .....	17
Tab. č. 3 Počet obyvatel v okresech Pardubického kraje .....	25
Tab. č. 4 Nezaměstnanost v Pardubicích .....	26
Tab. č. 5 Kulturní aktivity ve městě Pardubice k 31. 12. 2006.....	31
Tab. č. 6 Kulturní zařízení na území města Pardubice k 31. 12. 2006.....	33
Tab. č. 7 Počet jednotlivých druhů kultury v letech 2000 - 2005 .....	35
Tab. č. 8 Výdaje na kulturní zařízení v letech 2000 – 2005 v tis. Kč .....	36
Tab. č. 9 Hlavní ukazatelé Východočeského divadla v tis. Kč.....	38

## SEZNAM GRAFŮ:

Graf č. 1 Schválené rozpočty let 2006 - 07.....	18
Graf č. 2 Počet obyvatel v okresech Pardubického kraje .....	25
Graf č. 3 Výdaje Magistrátu města Pardubic na kulturní zařízení v letech 2000 - 2005.....	37
Graf č. 4 Financování Východočeského divadla.....	38
Graf č. 5 Vývoj počtu představení v letech 2000 - 2006.....	39
Graf č. 6 Míra samofinancování Východočeského divadla .....	40

## SEZNAM OBRÁZKŮ:

Obr. č. 1 Okresně rozčleněné území Pardubického kraje.....	23
Obr. č. 2 Rozčlenění Pardubického kraje na územní samostatné celky .....	24
Obr. č. 3 Hlavní vchod Východočeského divadla.....	34

## ZKRATKY:

- ČR – Česká republika
- EU – Evropská unie
- MK – Ministerstvo kultury
- SR – státní rozpočet
- KD – kulturní dům
- CNS – církevní náboženská strana

## PŘÍLOHY:

Příloha č. 1

**Magistrát města Pardubic , Odbor kultury, sportu a cestovního ruchu**  
*Pernštýnské náměstí 1, 530 21 Pardubice*

# Ž Á D O S T

## *o poskytnutí dotace z kulturního fondu*

1. **Žadatel :**

.....  
.....

Adresa:		
Datum narození ( <i>u fyz. osoby</i> ):		č. telefonu:
Odpovědný zástupce:		č. telefonu:
IČO:	Peněžní ústav:	Číslo účtu:

2. **Název akce** (projektu, činnosti):

.....

3. **Oblast dotace:** (*označte křížkem*)

<input type="checkbox"/>	1	tradiční a významné akce
<input type="checkbox"/>	2	celoroční činnost sdružení a spolků
<input type="checkbox"/>	3	dlohodobé projekty
<input type="checkbox"/>	4	jednorázová akce
<input type="checkbox"/>	5a	výjezd zahraniční
<input type="checkbox"/>	5b	výjezd tuzemský
<input type="checkbox"/>	6	podpora talentů

4. **Věcný obsah projektu:** místo, datum, obsah, program, popis apod. (*zpracujte jako samostatnou přílohu*)

5. **Rozpočet** (není nutný pro 2 a 6 - *zpracujte jako samostatnou přílohu, včetně plánu výnosů a nákladů na akci*)

6. **Počet účastníků** (pro 2, 5a, 5b - *zpracujte jako samostatnou přílohu, označte děti, žáky, studenty*)



7. **Předpokládaný počet diváků** (pro 1, 3, 4):

8. **Předpokládaná výše vstupného** (pro 1, 3, 4)

9. **Výše požadované dotace:** .....

10. **Uved'te, u koho jste žádáte též o finanční dotaci na stejný účel :**

.....  
.....  
.....  
.....

### Prohlášení žadatele:

V případě přidělení dotace (usnesením Rady města Pardubic) bude uzavřena smlouva o poskytnutí dotace podle § 51 občanského zákoníku.

Prohlašuji místopřísežně, že prostředky získané přidělenou dotací použiji k výše uvedeným účelům. V případě neuskutečnění akce **se zavazuji dotaci v plné výši do jednoho měsíce** po původním termínu konání akce **vrátit**. Beru na vědomí, že **vyúčtování akce** jsem povinen předložit do **dvou** měsíců po jejím konání. V případě dotace na celoroční činnost do **31. ledna** následujícího roku.

Čestně prohlašuji, že nemám žádné nevypořádané závazky vůči městu Pardubice a státu.

Zavazuji se, že v případě obdržení dotace budu na všech propagačních materiálech uvádět Statutární město Pardubice jako sponzora.

Datum žádosti :

Podpis, razítko

Přílohy: *(označte křížkem)*

	1	obsah projektu
	2	seznam účastníků
	3	podrobný rozpočet akce
	4	přehled o činnosti v minulosti, vyjmenování akcí podpořených dotací
	5	další přílohy:

*Pozn.: Neúplné žádosti budou vráceny*

