

**Univerzita Pardubice**  
**Fakulta ekonomicko-správní**

**System financování regionálního školství**

**Alena Ondráčková**

**Bakalářská práce**

**2008**

Univerzita Pardubice  
Fakulta ekonomicko-správní  
Ústav ekonomie  
Akademický rok: 2007/2008

**ZADÁNÍ BAKALÁŘSKÉ PRÁCE**  
(PROJEKTU, UMĚLECKÉHO DÍLA, UMĚLECKÉHO VÝKONU)

Jméno a příjmení: **Alena ONDRÁČKOVÁ**  
Studijní program: **B6202 Hospodářská politika a správa**  
Studijní obor: **Veřejná ekonomika a správa**  
  
Název tématu: **Systém financování regionálního školství**

Z á s a d y p r o v y p r a c o v á n í :

Úvod

- 1.Charakteristika regionálního školství
- 2.Rozbor finančních toků
- 3.Metodika rozpisu finančních toků regionálního školství
- 4.Komparace vybraných krajů
- 5.Souhrn výsledků

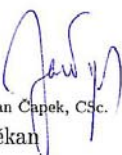
Literatura

Přílohy


Rozsah grafických prací:  
Rozsah pracovní zprávy: cca 30  
Forma zpracování bakalářské práce: tištěná/elektronická  
Seznam odborné literatury:

- Holman, R. *Ekonomie*. Praha : C. H. Beck, 2005. 709 s.  
Pilný, J. *Ekonomika veřejného sektoru*. Pardubice : Univerzita Pardubice, 2004. 202 s.  
Průcha, J. *Vzdělávání a školství ve světě: základní mezinárodní komparace vzdělávacích systémů*. Praha : Portál, 1999. 319 s.  
UZ č 618 – *Školství*. 1 vyd. Ostrava : Sagit, 2007. 400 s.  
UZ č 614 – *Rozpočet a financování územních samosprávných celků, organizačních složek státu a příspěvkových organizací*. 1 vyd. Ostrava :Sagit, 2007. 272 s.

Vedoucí bakalářské práce: doc. Ing. Jaroslav Pilný, CSc.  
Ústav ekonomie  
Datum zadání bakalářské práce: 30. října 2007  
Termín odevzdání bakalářské práce: 19. května 2008

  
prof. Ing. Jan Capek, CSc.  
děkan

L.S.

  
prof. RNDr. Bohuslav Sekerka, CSc.  
vedoucí ústavu

V Pardubicích dne 15. listopadu 2007

# **Souhrn**

Cílem této práce je analyzovat systém financování regionálního školství v České republice. Postupně budou popsány jednotlivé zdroje finančních prostředků a vlivy zákona č 561/2004 Sb., o předškolním, základním, středním, vyšším odborné a jiném vzdělávání (školský zákon).

Podrobněji bude představena tvorba a vývoj republikových i krajských normativů, které jsou rozhodné (důležité) pro přerozdělování finančních prostředků. V závěrečné kapitole bude provedena komparace vybrané složky krajských normativů kraje Vysočina a Plzeňského kraje.

## **Klíčová slova**

Školství

Financování

Republikové normativy

Krajské normativy

Zřizovatel

Evropský sociální fond

# **Title**

## **The System of Regional Education Financing**

### **Abstrakt**

The aim of this work is to analyse the system of regional education financing in the Czech Republic. Individual financial resources will be gradually described together with the effects of act number 561/2004 in the Code of Law, which is dealing with pre-school, primary and secondary education, advanced vocational training and other education (Education Act).

Creating and development of republic and regional statutes will be presented in more details. These statutes play a crucial role in redistributing financial resources. In the final chapter, comparison between a selected part of regional statutes in Region Vysočina and in Plzeň Region will be made.

### **KeyWords**

Education

Financing

Republic statutes

Regional statutes

Settlor

European social fund

# Obsah

Úvod .....	9
1 Charakteristika regionálního školství .....	10
1.1 Historie českého školství .....	10
1.2 Demografické trendy .....	11
1.3 Porovnání kvality školství České republiky s evropskými zeměmi .....	12
1.4 Regionální školství .....	13
2 Rozbor finančních toků .....	17
2.1 Financování regionálního školství se řídí třemi základními dokumenty .....	17
2.2 Republikové normativy .....	18
2.2.1 Republikové normativy na rok 2004 .....	19
2.2.2 Republikové normativy na rok 2005 .....	19
2.2.3 Republikové normativy na rok 2006 .....	21
2.2.4 Republikové normativy na rok 2007 .....	22
2.2.5 Republikové normativy na rok 2008 .....	23
2.3 Krajské normativy .....	25
2.3.1 Úkoly krajského úřadu .....	25
2.3.2 Rozhodné ukazatele .....	26
Pro stanovení krajských normativů jsou rozhodné ukazatele: .....	26
2.3.3 Dohadovací řízení .....	27
2.4 Evropská unie .....	28
2.4.1 Programy ESF na období 2007-2013 .....	28
3 Metodika rozpisu finančních toků regionálního školství .....	30
3.1 Vztah MŠMT – kraje .....	33
3.2 Vztah kraje – právnické osoby, které vykonávají činnost škol .....	33
4 Komparace vybraných krajů .....	34
4.1 Komparace kraje Vysočina a Plzeňského kraje .....	34
4.2 Jeden žák v základní škole tvořené pouze třídami prvního stupně .....	36
4.3 Jeden žák v prvním stupni základní školy tvořené oběma stupni .....	39
4.4 Jeden žák ve školní družině, který je přijat k pravidelné denní docházce .....	41
4.5 Jeden ubytovaný v domově mládeže, který se zároveň vzdělává ve střední škole nebo konzervatoři .....	43
Závěr .....	46

## Tabulky

tabulka 1 Předpokládaný počet novorozenců .....	11
tabulka 2 Průměrný věk žen rodiček .....	11
tabulka 3 Ukazatel počtu žáků na jednoho učitele v roce 1997.....	13
tabulka 4 Republikové normativy na rok 2004 .....	19
tabulka 5 Změny vyvolané zákonem č. 563/2004 Sb.....	20
tabulka 6 Republikové normativy na rok 2005 .....	20
tabulka 7 Republikové normativy na rok 2006 .....	21
tabulka 8 Republikové normativy na rok 2007 .....	23
tabulka 9 Výdaje na lůžko v KZÚV .....	23
tabulka 10 Republikové normativy na rok 2008 .....	24
tabulka 11 Státní příspěvek na provoz škol školských zařízení .....	31
tabulka 12 Neinvestiční výdaje 1.ZŠ.....	32
tabulka 13 Neinvestiční výdaje 2.ZŠ.....	32
tabulka 14 Krajské normativy .....	36
tabulka 15 Vývoj normativů v procentech .....	36
tabulka 16 Krajské normativy .....	36
tabulka 17 Pp a ONIV pro rok 2006.....	37
tabulka 18 Vývoj normativů v procentech .....	37
tabulka 19 Krajské normativy .....	39
tabulka 20 Vývoj normativů v procentech .....	39
tabulka 21 Krajské normativy .....	40
tabulka 22 ONIV pro rok 2006.....	40
tabulka 23 Vývoj normativů v procentech .....	40
tabulka 24 Krajské normativy .....	41
tabulka 25 Vývoj normativů v procentech .....	42
tabulka 26 Krajské normativy .....	42
tabulka 27 Vývoj normativů v procentech .....	42
tabulka 28 Krajské normativy .....	43
tabulka 29 Vývoj normativů v procentech .....	44
tabulka 30 Krajské normativy .....	44
tabulka 31 Vývoj normativů v procentech .....	44

## Obrázky

Obrázek 1 Struktura školství v ČR.....	14
Obrázek 2 Systém školství v ČR.....	16
Obrázek 3 Poloha Pleňského kraje v ČR.....	35
Obrázek 4 Poloha kraje Vysočina v ČR.....	35
Obrázek 5 Porovnání ONIV .....	37
Obrázek 6 Porovnání Pp.....	38
Obrázek 7 Porovnání ONIV .....	40
Obrázek 8 Porovnání Pp.....	41
Obrázek 9 Porovnání ONIV .....	42
Obrázek 10 Porovnání Pp.....	43
Obrázek 11 Porovnání ONIV .....	44
Obrázek 12 Porovnání Pp.....	45



# Úvod

Téma práce Systém financování regionální školství se dotýká každého člověka nejen povinnou školní docházkou, ale i tím, že na pokrytí nákladů na školství je zapotřebí 11 % výdajů státního rozpočtu.

Kvalita školství a s ní související rozvoj lidského potenciálu má přímý vliv na konkurenceschopnost na trhu práce nejen v České republice, ale i v celé Evropské unii. Rozvoj vzdělanosti je tedy cílem nejen konkrétního jedince, ale celé společnosti. Vzdělání by se tedy dalo označit za pozitivní externalitu. *Pozitivní externalita vzniká tehdy, když si člověk nemůže přisvojit veškeré výnosy ze své činnosti nebo ze svého majetku a když si část výnosů přisvojují jiní.*<sup>1</sup>

V práci bude analyzován současný systém (vícezdrojového) financování regionálního školství a zhodnocení zákona č. 561/2004 Sb., o předškolním, základním, středním, vyšším odborném a jiném vzdělání (školský zákon). Mezi cíle tohoto zákona patří zprůhlednění systému financování a snaha o posílení autonomie krajů i ředitelů jednotlivých škol a školských zařízení v hospodaření s finančními prostředky ze státního rozpočtu.

V jednotlivých kapitolách mám za cíl objasnit tvorbu republikových i krajských normativů (podle kterých se určuje množství finančních prostředků připadajících na jednotlivé školy), jejich vývoj a změny.

---

<sup>1</sup> Holman, R., *Ekonomie*, 3. vyd. Praha : H. C. Beck, 2002. s. 305

# 1 Charakteristika regionálního školství

## 1.1 Historie českého školství

*Pro šíření vzdělanosti měl neobyčejný význam vynález knihtisku. V českých zemích se Gutenbergova vynálezu využívalo již ve století jeho vzniku, v 15. století.<sup>2</sup>*

Zlomovým rokem pro české školství byl rok 1774, kdy Marie Terezie započala školskou reformu vyhlášením „všeobecné vyučovací povinnosti“. Do té doby byla veškerá výchova a vzdělání dětí soustředěno do církevních a klášterních škol. Tomu odpovídal obsah a celkové zaměření výuky všech vrstev obyvatelstva k víře a platnosti božího řádu.

Jan Ámos Komenský (žil v letech 1592-1670)<sup>3</sup>

Stanovil základní pedagogické principy jako jsou zásada názornosti, přiměřenosti, trvalosti, systematičnosti a aktivity. Mezi jeho nejvýznamnější pedagogická díla patří *Didactica magna*, *Brána jazyků otevřená*, *Orbis Pictus* aj. Zdůrazňoval, že vzdělávání neprobíhá pouze ve školních budovách, ale jde o soustavné a nepřetržité získávání znalostí a zkušeností.

Marie Terezie (vládla v letech 1740-1780)<sup>4</sup>

Marie Terezie pod vlivem osvícenecké filozofie dne 6. 12. 1774. reagovala na ekonomickou nutnost a potřebu šíření gramotnosti vydáním Všeobecného školského řádu (povinná školní docházka pro chlapce i dívky od 6-12 let) Nástup manufakturní výroby a s tím související náročnější výrobní postup, vyžadovaly stále vzdělanější a kvalifikovanější zaměstnance. Reforma vzdělávání a výchovy přinesla i nezbytnou reformu řízení a správy škol a obsahovou modernizaci. Marie Terezie zastávala myšlenku, že problematiku vzdělanosti národa by měl řešit stát. Základním úkolem Všeobecného školského řádu bylo vybudování systému škol ve všech farních obcích. Základní triviální školy (tzv. trivium: čtení, psaní, počítání) byly doplněny ve městech o řemeslnou výuku a na venkově o základy hospodaření. Pro učitele vydal Ignác Felbiger *Methodní knihu* jak v německém, tak v českém jazyce. Kniha obsahovala podrobné pedagogické zásady.

---

<sup>2</sup> Králíková, M. Nečesaný, J. Spěváček, V. *Nástin vývoje všeobecného vzdělání v českých zemích*. Praha: Státní pedagogické nakladatelství, 1997, s. 18

<sup>3</sup> Kalous, J. Veselý, A. *Vzdělávací politika české republiky v globálním kontextu*. Praha: Karolinum, 2006, str. 8-9.

<sup>4</sup> Morkes, F. *Největší reforma školství v dějinách*. Učitelství noviny. 2004, č 33

Koncem 19. století patřily české a moravské země k nejméně vzdělaným v celé Evropě. Systém školství je formován nejen historickými událostmi, ale i demografickými, politickými a ekonomickými trendy.

## 1.2 Demografické trendy<sup>5</sup>

Problém, se kterým se potýká nejen českého školství, ale i většina zemí světa, je pokles porodnosti.

tabulka 1 *Předpokládaný počet novorozenců*

Rok	2007	2010	2020	2030	2040	2050
Počet novorozenců	97 444	96 339	88 362	79 847	79 912	74 729

Zdroj: <http://www.czso.cz/csu/2003edicniplan.nsf/p/4021-03>

V posledních 15 letech se ukazuje jako nový trend posun nejen uzavírání manželství, ale i příchod potomka do pozdějších let. Za důvod se pokládá touha mladých žen po vzdělání a po možnosti rostoucí kariéry. Z průzkumu vyplývá, že od roku 1999, kdy byla střední délka vzdělání 15,45 let výrazně vzrostla na současných 17,77 let. Tento jev se pozitivně odráží v celkové zaměstnanosti, neboť kvalita vzdělání je jedním z rozhodujících faktorů při uplatňování na trhu práce. V České republice klesla nezaměstnanost z 12,3 % v roce 2001 na dnešních 5,9 %.

tabulka 2 *Průměrný věk žen rodiček*

Rok	1993	1996	1999	2002	2005
Věk ženy	25	26,1	26,9	27,8	28,6

Zdroj: <http://www.natur.cuni.cz/~mak/gos/demmetodika/www.czso.cz/cz/cisla/0/02/020100/narozeni.htm>

---

<sup>5</sup> Kalous, J. Veselý, A. *Vzdělávací politika české republiky v globálním kontextu*. Praha: Karolinum, 2006, str. 24.

## 1.3 Porovnání kvality školství České republiky s evropskými zeměmi<sup>6</sup>

Názor, který v České republice přetrvává je, že vzdělání je považováno za luxus, který si mohou dovolit jen někteří. Řekla bych, že studium na vysoké veřejné škole (bez školného) je nákladné, ale ne finančně neúnosné. A je nutné brát vzdělání jako investici do budoucna. V současné době je často diskutovaným tématem zavedení školného na veřejných vysokých školách. I přes navrhované studentské půjčky by to podle mého názoru odradilo mnoho nadaných studentů ze sociálně slabších rodin. A to v době, kdy nám chybí asi 500 000 vysokoškolsky vzdělaných lidí, abychom dosáhli průměru EU, je krok zpět.

Z průzkumů vyplývá, že ve vyspělých zemí překročilo množství dospělých vzdělávaných mimo školní soustavu množství dětí vzdělávaných ve školní soustavě. Tento poměr je v ČR zanedbatelný. Nízká míra účasti na celoživotním vzdělávání se ukazuje jako důvod nízké konkurenceschopnosti.

### Srovnání České republiky se základními 15 zeměmi EU

- Češi tráví v práci o 20 % více času než je průměr EU
- hodina české práce stojí necelých 20 % průměru EU
- produktivita práce dosahuje pouze 62 % průměru EU
- počet výzkumných pracovníků v České republice je poloviční než v EU
- počet přihlášených českých patentů dosahuje pouze 5 % EU

### Financování školství ve srovnání s zeměmi OECD

Organizace pro ekonomickou spolupráci (OECD) je mezinárodní vládní organizace se sídlem v Paříži. Hlavním cílem je spolupráce za účelem dlouhodobého ekonomického rozvoje. V zemích OECD se vydává průměrně na školství 6,2 % HDP a v České republice je to přibližně 4,9 % HDP. A z celkových veřejných výdajů ve státech OECD tvoří výdaje na školství průměrně 13,4 % a u nás 10 %.<sup>7</sup>

---

<sup>6</sup> Kalous, J. Veselý, A. *Vzdělávací politika české republiky v globálním kontextu*. Praha: Karolinum, 2006, str. 26-27.

<sup>7</sup> Organizace pro ekonomickou spolupráci. dostupné z WWW:  
<http://www.mzv.cz/wwwo/default.asp?id=36605&ido=1863&idj=1&amb=120&ParentIDO=>

Počet žáků na učitele je ukazatel vypovídající o efektivitě finančních prostředků vynakládaných na školství ze státního rozpočtu. Tento ukazatel je do značné míry ovlivněn demografickými trendy.

tabulka 3 *Ukazatel počtu žáků na jednoho učitele v roce 1997*

Země	Základní škola (první stupeň)	Základní škola (druhý stupeň)
Německo	20,7	15,8
Švédsko	12,3	12,2
Norsko	9,5	9,4
Itálie	10,6	10,0
Švýcarsko	15,7	12,3
USA	17,2	17,9
Mexiko	28,8	19,1
Japonsko	19,5	16,7
Turecko	27,9	40,3
Maďarsko	11,6	9,5
Česká republika	19,6	13,0
Průměr	18,2	16,2

Zdroj: Průcha, J. *Vzdělání a školství ve světě. 1999, Praha: Portál, s.r.o., str.94*

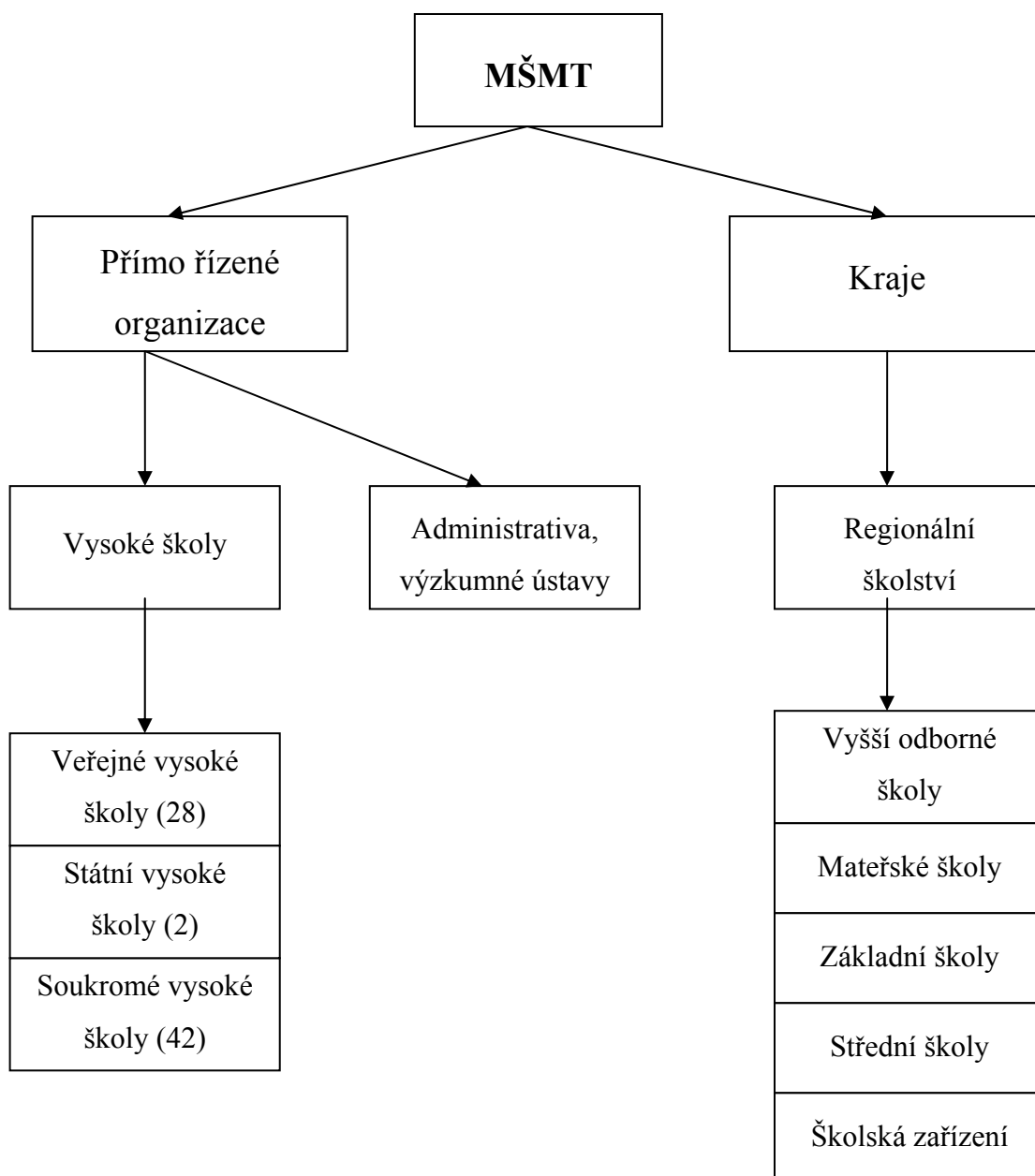
## 1.4 Regionální školství<sup>8</sup>

Systém českého školství se dělí na dvě základní skupiny a to přímo řízené školství a regionální školství.

---

<sup>8</sup> zákon č 561/2004 Sb., o předškolním, základním, středním, vyšším odborném a jiném vzdělání. §33-§111.

Obrázek 1 *Struktura školství v ČR*



Zdroj: Pilný, J. *Ekonomika veřejného sektoru*. Pardubice : Univerzita Pardubice, 2004. s. 31

Do soustavy regionálního školství patří následující druhy škol a školských zařízení.

Předškolní vzdělávání:

- nepovinné, určeno zpravidla pro děti ve věku od tří do šesti let ,
- cílem je připravit dítě pro život ve společnosti, vybavit jej poznatky a dovednostmi pro vlastní rozvoj a vzdělání,
- podporuje rozvoj osobnosti dítěte a podílí se na jeho citovém, rozumovém a tělesném rozvoji a osvojení základních pravidel chování,

- předškolní vzdělání napomáhá vyrovnávat nerovnoměrnosti ve vývoji dětí.

#### Základní vzdělání:

- školní docházka je povinná po dobu devíti školních roků, nejvýše však do konce školního roku, v němž žák dosáhne osmnáctého roku,
- cílem základního vzdělání je, aby si žáci osvojili potřebné strategie učení, učili se tvořivě myslet a spolupracovat,
- základní vzdělání má devět ročníků a je členěno na první stupeň (první až pátý ročník) a druhý stupeň (šestý až devátý ročník).

#### Střední vzdělání:

- cílem je rozvíjet vědomosti a schopnosti získané v základním vzdělání a připravit studenta na výkon povolání,
- stupně vzdělání (střední vzdělání, střední vzdělání s výučním listem, střední vzdělání s maturitní).

#### Vyšší odborné vzdělání:

- cílem je rozvíjet a prohlubovat znalosti a dovednosti studenta získané ve středním vzdělání,
- poskytuje všeobecné a odborné vzdělání a praktickou přípravu pro výkon náročných činností.

#### Základní umělecké vzdělání:

- poskytuje vzdělání v jednotlivých uměleckých oborech a připravuje pro vzdělání ve středních školách a v konzervatořích.

#### Vzdělání v konzervatoři:

- poskytuje všeobecné vzdělání a připravuje žáky pro výkon náročných uměleckých nebo umělecko pedagogických činností v oborech hudba, tanec zpěv a hudebně dramatické umění.

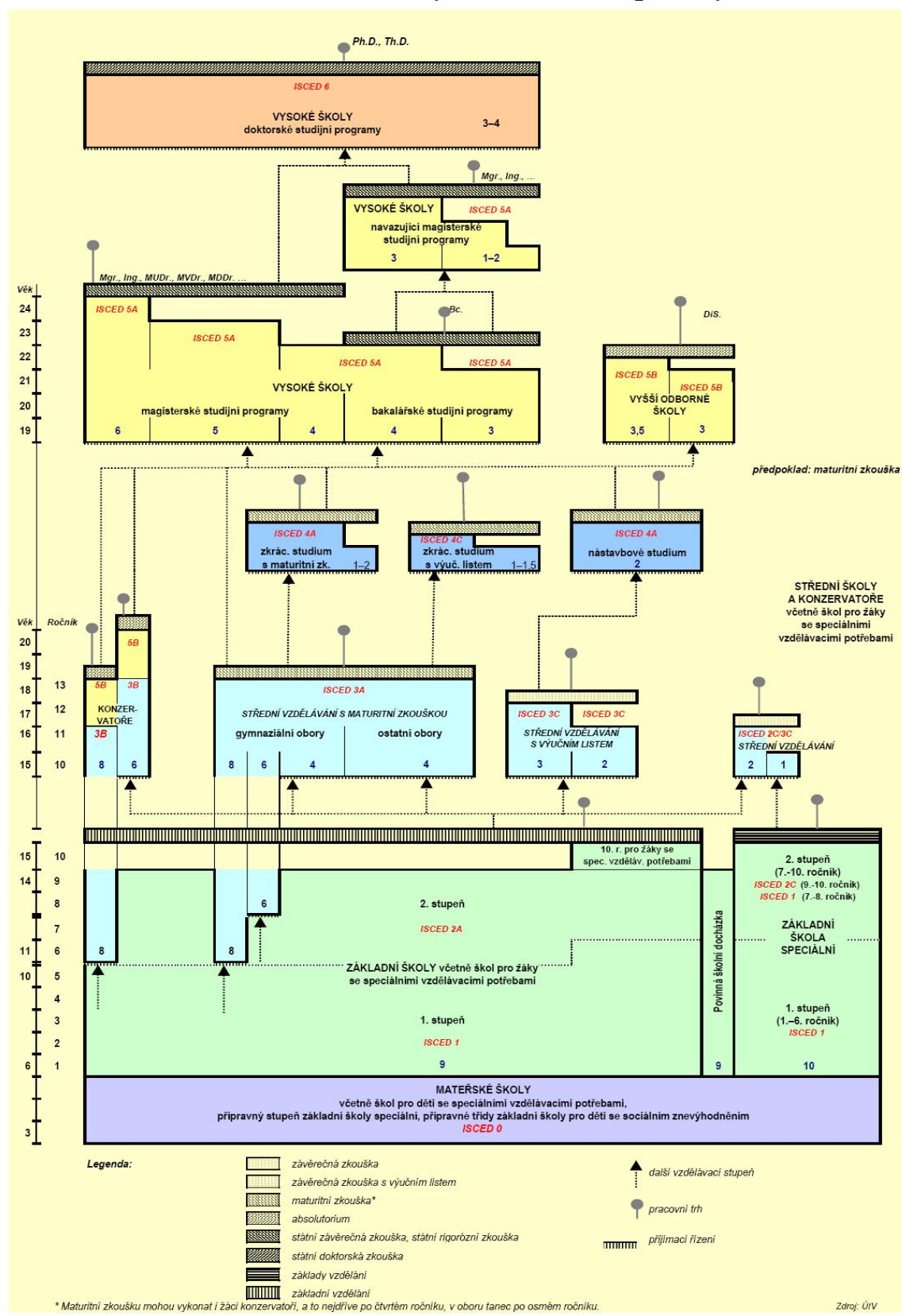
#### Zájmové vzdělání:

- poskytuje účastníkům naplnění volného času se zaměřením na různé oblasti.

#### Jazykové vzdělání:

- poskytuje jazykové vzdělání v cizích jazycích,
- zakončeno státní jazykovou zkouškou (základní, všeobecnou, speciální).

Obrázek 2 Systém školství v ČR



Zdroj: <http://www.uiv.cz/soubor/2235>



## 2 Rozbor finančních toků

### 2.1 Financování regionální školství se řídí třemi základními dokumenty<sup>9</sup>

#### 1. Zákon č. 561/2004 Sb., o předškolním, základním, středním, vyšším odborném a jiném vzdělání (školský zákon)

Jde o první zákon, který upravuje formy a způsoby financování škol a školských zařízení. Do té doby byla oblast financování legislativně řešena jen velmi nejasně. Zákon přináší uzákonění normativní metody financování. Normativní metoda vznikla v roce 1994 a od té doby prošla mnohými změnami, až nyní byl uzákoněn doustupňový systém. Podle školského zákona (prostřednictvím tzv. republikových normativů) rozepisuje ministerstvo školství finanční prostředky (ze státního rozpočtu z kapitoly školství 333) na činnost škol a školských zařízeních zřízenými kraji, obcemi a svazky obcí.

Tento zákon řeší i problematiku, že finanční prostředky jdoucí do škol a školských zařízení jsou prostředky vyčleněné ze státního rozpočtu a ne z rozpočtu krajů. To v podstatě není nic nového, ale v případě, že finanční prostředky nejsou plně vyčerpány, byl dříve problém, do kterého rozpočtu se tyto finanční prostředky vracejí.



#### 2. Směrnice Ministerstva školství, mládeže a tělovýchovy ČR

Krajský úřad zpracovává krajskou bilanci předpokládaných potřeb a finančních prostředků rozepsaných ministerstvem krajskému úřadu. Jsou to prostředky na platy, ostatní osobní náklady, ostatní neinvestiční výdaje a odvody zdravotního a sociálního pojistného a odvody do fondu kulturních a sociálních potřeb. Krajský úřad může podle této směrnice vytvářet rezervy.

---

<sup>9</sup> Šedivá, O. *Čím se řídí rozpis finančních prostředků pro školy a školská zařízení*. Školství, 2006, roč. XIV, č. 1, str. 3.

Rezervy vytváří na úkor rozpisu přímých výdajů právníkům osobám, u kterých lze v příslušném kalendářním roce očekávat snížení potřeby výdajů vlivem poklesu výkonů. Rezervy jsou vytvářeny ve výši nejméně 1 % a nejvýše 2,5 % celkového objemu finančních prostředků rozepsaných krajskému úřadu ministerstvem pro příslušný kalendářní rok. Nejméně 60 % se uvolní právníkům osobám do 20. června, dalších 20 % do 30. září a zbylé prostředky nejpozději do 30. listopadu příslušného kalendářního roku.

### 3. 492/2005Sb., vyhláška o krajských normativěch

Vyhláška stanoví jednotky výkonu pro jednotlivé krajské normativy (viz příloha č. 1) a také ukazatele rozhodné pro jejich stanovení, členění krajských normativů a ukazatele pro výpočet minimální úrovně krajských normativů, zásady pro zvýšení a zveřejnění krajských normativů. Vyhlášku zrušila pásmové normativy, které nahradily plynulé funkce. Tímto byly odstraněny výrazné rozdíly mezi školami se 149 žáky a školou se 151 žáky.

## **2.2 Republikové normativy**

Republikové normativy stanoví ministerstvo jako výši výdajů připadajících na vzdělávání a školské služby pro jedno dítě, žáka nebo studenta příslušné věkové kategorie v oblasti předškolního vzdělávání, základního vzdělávání, středního vzdělávání a vyššího odborného vzdělávání na kalendářní rok.

Ze státního rozpočtu jsou poskytovány přímé neinvestiční výdaje, které se člení:

- Mzdové prostředky (MP) a odvody
- Ostatní neinvestiční výdaje (ONIV)

Součástí je vyjádření limitu počtu zaměstnanců připadajících na 1000 dětí, žáků nebo studentů.<sup>10</sup>

---

<sup>10</sup> zákon č 561/2004 Sb., o předškolním, základním, středním, vyšším odborném a jiném vzdělání §161

## 2.2.1 Republikové normativy na rok 2004<sup>11</sup>

Republikové normativy jsou ovlivněny rozšířením výuky o dvě hodiny týdně na základních školách, což se nepromítlo do konstrukce republikových normativů, ale potřebné finanční prostředky byly poskytnuty jako účelové dotace.

tabulka 4 *Republikové normativy na rok 2004*

Věková kategorie	NIV celkem Kč/žáka	MP+ odvody Kč/žáka	ONIV Kč/žáka	Limit PZ Z./1000ž
3 - 5 let	30 764	30 375	389	141,528
6 - 14 let	32 633	31 909	724	121,198
15 - 18 let	43 029	41 830	1 199	149,98
19 - 21 let	36 860	36 161	699	116,947

Zdroj: <http://www.msmt.cz/ekonomika-skolstvi/rozpis-rozpocetu-primych-vydaju-na-rok-2005-jednotlivym-krajum>

## 2.2.2 Republikové normativy na rok 2005<sup>12</sup>

Při konstrukci republikových normativů na rok 2005 se vycházelo z normativů stanovených na rok 2004, do kterých se promítly trvalé vlivy roku 2004 a 2005 vyplývající z konstrukce státního rozpočtu roku 2005. Finanční prostředky na rozšíření výuky na základních školách o dvě hodiny týdně, které byly pro rok 2004 poskytnuty účelově, se promítly do normativů na rok 2005 navýšením objemu přímých výdajů o cca 148,1 mil Kč ve věkové kategorii 6 – 14 let. Navýšení objemu přímých výdajů v jednotlivých věkových kategoriích celkem o 79,4 mil. Kč jako dopad zákona č. 109/20002 Sb., o výkonu ústavní výchovy nebo ochranné výchovy ve školských zařízeních a o preventivně výchovné péči ve školských zařízeních a o změně dalších zákonů. Navýšení mzdových prostředků o 9 mil Kč jako reakce na nařízení vlády č. 140/2004 Sb., jímž byla stanovena výše 13. platu jako 10 % a nařízení vlády č. 569/2004 Sb., jímž byla stanovena výše 14. platu jako 25 %.

<sup>11</sup> Ministerstvo školství mládeže a tělovýchovy. *Rozpis rozpočtu přímých výdajů na rok 2005 jednotlivým krajům*[online]. Dostupné na WWW: <http://www.msmt.cz/ekonomika-skolstvi/rozpis-rozpocetu-primych-vydaju-na-rok-2005-jednotlivym-krajum>

<sup>12</sup> Ministerstvo školství mládeže a tělovýchovy. *Rozpis rozpočtu přímých výdajů na rok 2005 jednotlivým krajům* [online]. Dostupné z WWW: <http://www.msmt.cz/ekonomika-skolstvi/rozpis-rozpocetu-primych-vydaju-na-rok-2005-jednotlivym-krajum>

*tabulka 5 Změny vyvolané zákonem č. 563/2004 Sb.*

Věková kategorie	MP+odvody Kč/žáka	MP+odvody pedagogů Kč/žáka	MP+odvody ostatních Kč/žáka
3 - 5 let	30 851	22 126	8 725
6 - 14 let	32 576	26 321	6 255
15 - 18 let	42 501	34 124	8 377
19 - 21 let	36 698	27 736	8 962

Zdroj: <http://www.msmt.cz/ekonomika-skolstvi/rozpis-rozpocetu-primych-vydaju-na-rok-2005-jednotlivym-krajum>

Předcházející tabulka znázorňuje vliv zákona č. 563/2004 Sb., o pedagogických pracovnících a o změně některých zákonů. Od 1. 1. 2005 došlo podle zmíněného zákona ke změnám stávajícího zařazení zaměstnanců mezi pedagogickými a ostatními zaměstnanci. U dětských domovů a pedagogicko-psychologických poraden byl poměr upraven na 2/3 ku 1/3. Pokles výkonu oproti předcházejícímu školnímu roku bylo využito na navýšení normativu ONIV o 10 % pro věkovou kategorii 6 – 14 let.

*tabulka 6 Republikové normativy na rok 2005*

Věková kategorie	NIV celkem Kč/žáka	MP+odvody Kč/žáka	MP+odvody pedagogů Kč/žáka	MP+odvody ostatních Kč/žáka	ONIV Kč/žáka	Limit PZ Z./1000ž
3 - 5	33 284	32 895	23 821	9 074	389	141,625
6 - 14	35 641	34 843	28 338	6 505	798	121,374
15 – 18	46 650	45 450	36 738	8 712	1 200	150,136
19 - 21	39 880	39 181	29 861	9 320	699	116,947

Zdroj: <http://www.msmt.cz/ekonomika-skolstvi/rozpis-rozpocetu-primych-vydaju-na-rok-2005-jednotlivym-krajum>

### 2.2.3 Republikové normativy na rok 2006<sup>13</sup>

Při konstrukci republikových normativů na rok 2006 se vycházelo z normativů stanovených na rok 2005, do kterých se promítly trvalé vlivy roku 2005 a 2006 vyplývající z konstrukce státního rozpočtu roku 2006. Novinkou pro rok 2006 bylo zavedení nového republikového normativu 3-18 let v krajském zařízení ústavní výchovy (KZÚV). Před zavedení normativu byly finanční prostředky přidělovány v rámci jednotlivých kategorií (pro kategorii 3-5 let na jedno dítě cca 300 Kč, pro kategorii 6-14 let cca 500 Kč a pro kategorii 15 - 18 let cca 600 Kč). Počty žáků v jednotlivých kategoriích však přímo nesouvisely s reálným stavem v dětských domovech v jednotlivých krajích. Tím docházelo k výrazně nerovnoměrnému přerozdělení potřebných finančních prostředků mezi jednotlivými kraji. Kraje s nižším počtem dětských domovů byly vzhledem ke skutečnému stavu přefinancovány a mohly použít volné prostředky na ostatní školy a školská zařízení. Zatímco kraje s vyšším počtem dětských domovů musely skutečnou potřebu krýt na úkor ostatních škol a školských zařízení.

tabulka 7 *Republikové normativy na rok 2006*

Věková kategorie	NIV celkem Kč/žáka	MP+ odvody Kč/žáka	ONIV Kč/žáka	Limit PZ Z./1000ž
3 - 5 let	34 478	34 092	386	140,59
6 - 14 let	37 907	36 955	952	122,637
15 - 18 let	48 414	47 218	1 196	148,979
19 - 21 let	41 592	41 149	699	117,533
3-18 let v KZÚV	177 592	176 194	1 398	652,722

Zdroj: <http://www.msmt.cz/Files/HTM/JRStanovenivyserepublikovychnormativuprorok2006.htm>

---

<sup>13</sup> Ministerstvo školství mládeže a tělovýchovy. *Stanovení výše republikových normativů pro rok 2006* [online]. dostupné z WWW <http://www.msmt.cz/Files/HTM/JRStanovenivyserepublikovychnormativuprorok2006.htm>

## 2.2.4 Republikové normativy na rok 2007<sup>14</sup>

Při konstrukci republikových normativů na rok 2007 se vycházelo z normativů stanovených na rok 2006, do kterých se promítly trvalé vlivy roku 2006 a 2007 vyplývající z konstrukce státního rozpočtu roku 2007. Do normativů bylo nutné zohlednit realizaci kurikulární reformy (postupné zvyšování vyučovacích hodin), které byly pro rok 2006 řešeny formou rozvojových programů. Jde o programy:

- Rozšíření učebních plánů vzdělávacích programů pro základní vzdělání,
- Národní plán výuky cizích jazyků,
- Projekt Hodina.

Tím došlo ke zvýšení přímých výdajů v kategorii 6 - 14 let o 2,4, % což činí 829 mil. Kč.

K dalším vlivům na výši republikových normativů patří změny tarifních platových tabulek a dalších platových předpisů. Jde o 5% zvýšení mzdové složky.

Vliv na konstrukci normativů měl pokles výkonů o 2,3 % v porovnání s předcházejícím školním rokem. Tím došlo k relativní „úspoře“ cca 1,6 mil. Kč. Tato „úspora“ umožnila:

- zvýšení složky ONIV u kategorie 6 - 14 let o 8 % (což umožní lepší vybavení žáků ve spojení s národním plánem výuky cizích jazyků a kurikulární reformou),
- zvýšení mzdové složky včetně odvodů u kategorie 6 – 14 let o další 2 % (čímž se do normativů projeví přidělení prostředků nezbytných pro realizaci dalších kroků kurikulární reformy).

---

<sup>14</sup> Ministerstvo školství mládeže a tělovýchovy. *Rozpis rozpočtu přímých výdajů RgŠ ÚSC na rok 2007 jednotlivým krajům*. [online]. dostupné z WWW: <http://www.msmt.cz/ekonomika-skolstvi/rozpis-rozpocetu-primych-vydaju-rgs-usc-na-rok-2007-jednotlivym-krajum>

tabulka 8 **Republikové normativy na rok 2007**

Věková kategorie	NIV celkem v Kč	MP + odvody v Kč	ONIV v Kč	Limit PZ Z./1000ž
3 - 5 let	36 183	35 797	386	140,59
6 - 14 let	41 542	40 514	1 028	125,536
15 - 18 let	50 775	49 579	1 196	148,979
19 - 21 let	43 905	43 206	699	117,529
3 - 18 let v KZÚV	186 402	185 004	1 398	652,691

Zdroj: <http://www.msmt.cz/ekonomika-skolstvi/rozpis-rozpoctu-primych-vydaju-rgs-usc-na-rok-2007-jednotlivym-krajum>

### 2.2.5 Republikové normativy na rok 2008<sup>15</sup>

Při konstrukci republikových normativů na rok 2008 se vycházelo z normativů stanovených na rok 2007, do kterých se promítly trvalé vlivy roku 2007 a 2008 vyplývající z konstrukce státního rozpočtu roku 2008. Výjimkou pro rok 2008 byly republikové normativy u věkové kategorie 3 - 18 let v krajských zařízeních ústavní výchovy (KZÚV). Při sestavování těchto normativů byly brány v úvahu skutečné výdaje krajských úřadů na 1 lůžko v KZÚV.

#### Skutečné výdaje krajských úřadů na 1 lůžko v KZÚV za rok 2007

Krajské úřady vynaložily na celkový počet 5 214 lůžek v dětských domovech zřízených krajským úřadem celkem 1 069 052 tis. Kč. Z toho na mzdové prostředky a odvody 1 058 671 tis Kč a na ostatní neinvestiční náklady 10 381 tis. Kč

tabulka 9 **Výdaje na lůžko v KZÚV**

Výdaje v Kč	MP a odvody	ONIV	NIV celkem
1 lůžko	203 044	1991	205 035

Zdroj: <http://www.msmt.cz/ekonomika-skolstvi/pravidla-rozpisu-rozpoctu-a-rozpis-rozpoctu-primych-vydaju-rgs-usc-na-rok-2008-jednotlivym-krajum>

<sup>15</sup> ministerstvo školství mládeže a tělovýchovy. *Pravidla rozpisu rozpočtu a rozpis rozpočtu přímých výdajů RgŠ ÚSC na rok 2008 jednotlivým krajům* [online]. Dostupné z WWW: <http://www.msmt.cz/ekonomika-skolstvi/pravidla-rozpisu-rozpoctu-a-rozpis-rozpoctu-primych-vydaju-rgs-usc-na-rok-2008-jednotlivym-krajum>

### **Další změny proti školnímu roku 2006/2007**

- základní školy začaly podle rámcového vzdělávacího programu vyučovat od září 2007 o dvě hodiny týdně víc, což se promítlo do republikových normativů navýšením o 190 mil. Kč a zvýšením počtu zaměstnanců o 588,75 pro věkovou kategorii 6 – 14 let,
- od září 2007 došlo k povinnému rozšíření výuky na 4-letého gymnázia o dvě vyučovací hodiny týdně, což se odrazilo v navýšení republikových normativů pro věkovou kategorii 15 – 18 let o 148,6 mil Kč včetně navýšení počtu zaměstnanců o 446,58,
- u všech normativů došlo k navýšení mzdové složky o 2,8 %,
- v souvislosti se snížením ukazatele ONIV ve schváleném státním rozpočtu na rok 2008 klesá normativ ONIV o 23 %,
- pokles výkonu oproti předcházejícímu školnímu roku o 2,02 % způsobil relativní „úsporu“ rozpočtových zdrojů, což umožnilo navýšení mzdové složky v souvislosti s kurikulární reformou u kategorie 6 -14 let o 1,3 % a u kategorie 15 – 18 let o 0,5 %.

Zahrnutím těchto vlivů došlo k celkovému navýšení o cca 2 522 mil. Kč.

tabulka 10 *Republikové normativy na rok 2008*

Věková kategorie	NIV celkem v Kč	MP + odvody v Kč	ONIV v Kč	Limit PZ Z./1000ž
3 - 5 let	37 096	36 799	297	140,59
6 - 14 let	43 199	42 407	792	127,83
15 - 18 let	52 512	51 591	921	150,8
19 - 21 let	44 954	44 416	538	117,53
3 - 18 let v KZÚV	210 262	208 729	1 533	716,33

Zdroj:<http://www.msmt.cz/ekonomika-skolstvi/pravidla-rozpisu-rozpocet-a-rozpis-rozpocet-primych-vydaju-rgs-usc-na-rok-2008-jednotlivym-krajum>



## 2.3 Krajské normativy<sup>16</sup>

**Obecní úřad obce s rozšířenou působností** předkládá krajskému úřadu výhled změn výkonů pro následující školní rok a zpracované návrhy rozpisů rozpočtů finančních prostředků státního rozpočtu poskytovaných právnickým osobám vykonávajícím činnost škol a školských zařízení, které zřizuje obec nebo svazky obcí v souladu se zásadami stanovenými ministerstvem a krajskými normativy.

**Krajský úřad** provádí bilanci předpokládaných potřeb a rozpočtových zdrojů daných ministerstvem. Krajský úřad v přenesené působnosti prostřednictvím krajských normativů v souladu se zásadami stanovenými ministerstvem rozepisuje a přímo poskytuje finanční prostředky připadající na jednotku výkonu právnickým osobám vykonávajícím činnost škol a školských zařízení, které zřizuje kraj, obec nebo svazky obcí.

### 2.3.1 Úkoly krajského úřadu

Krajský úřad sestavuje rozpočtové ukazatele v základní struktuře.

#### A. Neinvestiční výdaje (NIV) celkem z toho:

1. prostředky na platy,
2. prostředky na ostatní osobní náklady (OON),
3. odvody zdravotního a sociálního pojistného a fondu kulturních a sociálních potřeb (FKSP),
4. ostatní přímé neinvestiční výdaje (ONIV) z toho:
  - a) výdaje na „na nákup vzdělávacích služeb pro žáky“ (např. výuka plavání, praktická výuka žáků SOU atd.),
  - b) výdaje vyplývající z pracovně právních vztahů,
  - c) výdaje na učebnice, učební pomůcky a školní potřeby,
  - d) a další přímé výdaje.

---

<sup>16</sup> Odbor školství, mládeže a tělovýchovy Krajského úřadu Ústeckého kraje. *Zásady pro rozpis rozpočtu neinvestičních výdajů školám a školským zařízením Ústeckého kraje na rok 2008* [online]. Dostupné z WWW: [http://www.kr-ustecky.cz/vismo5/dokumenty2.asp?u=450018&id\\_org=450018&id=1481087&p1=85958](http://www.kr-ustecky.cz/vismo5/dokumenty2.asp?u=450018&id_org=450018&id=1481087&p1=85958)

## **B. Určení finančních normativů**

Finanční normativ je určen z přiděleného objemu finančních prostředků na počet žáků. Překračuje-li skutečný počet žáků kapacitu stanovenou v rejstříku škol a školských zařízeních, není toto překročení možné financovat.

## **C. Účelové prostředky**

V rozpočtu regionálního školství vyčlení krajský úřad účelové prostředky (rezervu) na pokrytí specifických problémů, které nelze zahrnout do normativního rozpisu rozpočtu jednotlivých organizací.

## **D. Dofinancování**

Krajský úřad vytváří rezervu na dofinancování:

- škol s vyšším počtem žáků ze sociálně znevýhodněného prostředí,
- vzdělání žáků základních škol s rozšířenou výukou některých předmětů,
- výrazně talentovaných žáků,
- výsledných rozpisů přímých výdajů.

### **2.3.2 Rozhodné ukazatele**

**Pro stanovení krajských normativů jsou rozhodné ukazatele:**

- průměrný počet jednotek výkonů připadajících na jeden plný pracovní úvazek pedagogického zaměstnance ( $N_p$ ),
- průměrný počet jednotek výkonů připadajících na jeden plný pracovní úvazek ostatního zaměstnance ( $N_o$ ),
- průměrná měsíční výše nárokových složek platů pedagogických zaměstnanců ( $P_p$ ),
- průměrná měsíční výše nárokových složek platů ostatních zaměstnanců ( $P_o$ ),
- průměrná roční výše ostatních neinvestičních výdajů připadajících na jednotku výkonu (ONIV).

### **Ukazatel $N_p$ se stanoví:**

$$N_p = \frac{\check{Z} \times VP}{H}$$

$\check{Z}$  průměrný počet žáků ve třídě v rámci kraje

$VP$  průměrný týdenní rozsah přímé činnosti pedagogického pracovníka

$H$  průměrný počet vyučovaných hodin ve tříd

### **Základní částka se z výše uvedených ukazatelů stanoví vztahem:<sup>17</sup>**

a) u škol a školských zařízení, jejichž činnost je realizována pedagogickými i nepedagogickými pracovníky:

$$NIV = 12 \times 1,37 \times \left( \frac{1}{N_p} \times Pp + \frac{1}{N_o} \times Po \right) + ONIV$$

b) u škol a školských zařízení, jejichž činnost je realizována pouze pedagogickými pracovníky:

$$NIV = 12 \times 1,37 \times \frac{1}{N_p} Pp + ONIV$$

c) u škol a školských zařízení, jejichž činnost je realizována pouze nepedagogickými pracovníky:

$$NIV = 12 \times 1,37 \times \frac{1}{N_o} \times Po + ONIV$$

### **2.3.3 Dohadovací řízení**

Každá právnická osoba považující rozpis přímých výdajů krajským úřadem za nedostačující k zajištění nezbytných potřeb, může předložit finanční rozvahu s návrhy na odstranění disproporcí.

---

<sup>17</sup> vyhláška č 492/2005 Sb., o krajských normativech. §4

## 2.4 Evropská unie

České školství má i možnost financování z fondů evropské unie. Do roku 2013 získá české školství v rámci operačního programu Vzdělávání pro konkurenceschopnost 59 miliard korun a v rámci operačního programu Výzkum a vývoj pro inovace 68 miliard korun.<sup>18</sup>

### Evropský sociální fond (ESF)<sup>19</sup>

Je jedním ze čtyř strukturálních fondů EU, které slouží k vyrovnávání rozdílné životní úrovně mezi jednotlivými regiony EU. K hlavním oblastem politiky ESF se řadí:

- rozvoj a podpora aktivní politiky na trhu práce,
- podpora rovných příležitostí pro všechny v přístupu na trh práce,
- podpora a zlepšení školení, vzdělávání a poradenství jakožto součástí politiky celoživotního vzdělávání,
- podpora kvalifikované, vzdělané a flexibilní pracovní síly,
- opatření na zlepšení přístupu žen na trhu práce.

#### 2.4.1 Programy ESF na období 2007-2013<sup>20</sup>

**Operační program Lidské zdroje a zaměstnanost** je zaměřen na profesní vzdělávání, snižování nezaměstnanosti a zvyšování kvality veřejné správy. Pro OP je vyčleněno z fondů EU celkem 52,03 mld.Kč.

**Operační program Praha Adaptabilita** je určen na podporu zaměstnanosti, vzdělanosti, rozvoji lidských zdrojů ve výzkumu a vývoji. Pro OP je vyčleněno z fondů EU celkem 3,05 mld..Kč.

---

<sup>18</sup> ministerstvo školství mládeže a tělovýchovy. *Kolik peněz EU získá školství do roku 2013?* [online]. Dostupné z WWW: C:\Documents and Settings\uzivatel\Plocha\UPCE\bakalářka\materiál\ESF\Kolik peněz z EU získá školství do roku 2013 - MŠMT ČR.mht

<sup>19</sup> Evropský sociální fond [online]. Dostupné z WWW: <http://www.esfcr.cz/clanek.php?lg=1&id=1630>

<sup>20</sup> Ministerstvo školství mládeže a tělovýchovy. *Dlouhodobý záměr vzdělávání a rozvoje vzdělávací soustavy České republiky* [online]. 2007. Dostupné z WWW: <http://www.msmt.cz/ministerstvo/dlouhodoby-zamer-vzdelavani-a-rozvoje-vzdelavaci-soustavy-cr>

**Operační program Výzkum a vývoj pro inovace** je zaměřen spíše na vysoké školy a na výzkumné instituce. OP podporuje vybavení pracovišť moderní technikou a zvyšování kapacity terciálního školství.

**Operační program Vzdělávání pro konkurenceschopnost** se zaměřuje na posílení konkurenceschopnosti České republiky na trhu práce Evropské unie. Cesta ke globálnímu rozvoji společnosti vede prostřednictvím modernizace systému školství a lepších se podmínek pro výzkum a vývoj.

**Priorita číslo 1 - Počáteční vzdělávání** je zaměřeno na kvalitu pedagogických pracovníků, rovný přístup a především vyzdvižení individuálních kvalit jednotlivců. Jedná se o podporu (finanční) nadaných dětí ze sociálně slabých rodin a o podporu žáků se speciálními vzdělávacími potřebami.

**Priorita číslo 2 - Terciální vzdělávání, výzkum a vývoj** je zaměřena na modernizaci a zatraktivnění vyššího odborného vzdělávání. Důraz je kladen na kreativitu a flexibilitu absolventů. Modernizace je zaměřena na restrukturalizaci vyšších odborných škol a také je zdůrazňována spolupráce studentů a soukromého sektoru.

**Priorita číslo 3 - Další vzdělávání** směřuje k posílení flexibility a konkurenceschopnosti lidských zdrojů prostřednictvím systému dalšího vzdělání. Důraz je kladen na znalost informačních technologií a cizích jazyků.

**Priorita číslo 4 - Technická pomoc** cílem je podpora implementace a řízení operačního programu.

### **3 Metodika rozpisu finančních toků regionálního školství<sup>21</sup>**

#### **Rozdělení pravomoci v organizaci a správě vzdělávací soustavy**

Státní správu vykonávají:

- krajské úřady,
- obecní úřady obcí s rozšířenou působností,
- ředitelé škola školských zařízení,
- Česká školní inspekce,
- Ministerstvo školství, mládeže a tělovýchovy.

Samosprávu vykonávají:

- školské rady.
- obce,
- kraje.

#### **Ministerstvo školství mládeže a tělovýchovy hradí ze svého rozpočtu přímé vzdělávací výdaje, kterými jsou:**

- platy učitelů,
- platy ostatních pracovníků,
- učební pomůcky.

#### **Zřizovatel ze svých prostředků hradí následující výdaje škol a školských zařízení:**

provozní příspěvek

- výdaje na školní jídelnu,
- příspěvky do různých fondů sportu,
- náklady na tzv. velkou údržbu škol a školských zařízení,
- nájemné př.: za tělocvičnu.<sup>22</sup>

výdaje na provoz městského domu dětí a mládeže,

---

<sup>21</sup> [http://home.zf.jcu.cz/public/departments/kuf/users/jilek/pf/text/131\\_financ\\_kraje\\_2005.pdf](http://home.zf.jcu.cz/public/departments/kuf/users/jilek/pf/text/131_financ_kraje_2005.pdf)

<sup>22</sup> Pilný, J. *Finanční toky regionálního školství*. Finanční toky veřejných rozpočtů v regionu "In: ". 2002, Kunhart, J., Pardubice : Univerzita Pardubice, s. 37

Na provoz škol a školských zařízení dostává zřizovatel od MŠMT příspěvek.

*tabulka 11 Státní příspěvek na provoz škol školských zařízení*

Rok	2005	2006	2007	2008
Státní příspěvek v Kč	1 258	1 331	1 320	1 413

Zdroj: Městský úřad Nové Město na Moravě. Odbor školství, kultury a cestovního ruchu

Státní příspěvek nestačí na pokrytí veškerých provozních výdajů škol a školských zařízení. Proto většinu provozních nákladů hradí zřizovatel ze svého rozpočtu.

Jednu školu navštěvují i žáci ze spádových obcí. Pro účely vypořádání slouží přepočtení neinvestičních výdajů školy na jednoho žáka. Zřizovatel uzavře smlouvu o úhradě těchto nákladů s jednotlivými obcemi podle počtu žáků navštěvujících příslušnou školu (vzor smlouvy viz příloha č. 2).

<sup>23</sup>Příklad: Obec „X“ je zřizovatelem dvou základních škol - 1. ZŠ (celkem 630 žáků z toho 101 ze spádových obcí) a 2. ZŠ (celkem 590 žáků z toho 79 ze spádových obcí). Po dohodovacím řízení byly neinvestiční výdaje 1. ZŠ stanoveny na 3 770 550 Kč a neinvestiční výdaje 2. ZŠ stanoveny v hodnotě 3 448 550 Kč.

Výdaje se rozdělí na první období (1 – 6 kalendářní měsíc) a druhé období (9 - 12 kalendářní měsíc). Od neinvestičních výdajů jednotlivých škol se odečte státní příspěvek a výsledek se vydělí počtem žáků. Tabulka uvádí neinvestiční výdaje přepočítané na jednoho žáka.

Základní škola	První období	Druhé období
1. ZŠ	3 591 Kč	2 394 Kč
2. ZŠ	3 507 Kč	2 338 Kč

Údaje v následující tabulce znázorňují, kolik žáků z jednotlivých obcí A,B,C,...navštěvuje 1. ZŠ a kolik 2. ZŠ.

	A	B	C	D	E	F	G	H	I	J	K	L	M	N	O
1.ZŠ	0	6	2	0	4	3	1	18	12	21	1	3	1	23	6
2.ZŠ	1	0	5	1	7	36	0	0	0	2	2	8	9	5	3

<sup>23</sup>Následující údaje jsou fiktivní a slouží pouze pro náš příklad.

tabulka 12 *Neinvestiční výdaje 1.ZŠ*

Obec	Počet žáků 1 - 6 měsíc	1 ZŠ	Předpoklad počtu žáků 9 - 12 měsíc	Předpoklad platby 1.pololetí	Celkem
A	0	0	0	0	0
B	6	21 456	6	14 364	35 820
C	2	7 182	2	4 788	11 970
D	0	0	0	0	0
E	4	14 364	4	9 576	23 940
F	3	10 773	3	7 182	17 955
G	1	3 591	1	2 394	5 985
H	18	64 638	18	43 092	107 730
I	12	43 092	12	28 728	71 820
J	21	75 411	21	50 274	125 685
K	1	3 591	1	2 394	5 985
L	3	10 773	3	7 182	17 955
M	1	3 591	1	2 394	5 985
N	23	82 593	23	55 062	137 655
O	6	21 564	6	14 364	35 928
<b>Celkem</b>	<b>101</b>	<b>362 619</b>	<b>101</b>	<b>362 821</b>	<b>604 413</b>

tabulka 13 *Neinvestiční výdaje 2.ZŠ*

Obec	Počet žáků 1 - 6 měsíc	Základní škola "B"	Předpoklad počtu žáků 9 - 12 měsíc	Předpoklad platby 1.pololetí	Celkem
A	1	3 507	1	2 338	5 845
B	0	0	0	0	0
C	5	15 285	5	11 690	26 975
D	1	3 507	1	2 338	5 845
E	7	24 549	7	16 366	40 915
F	36	126 252	36	84 168	210 420
G	0	0	0	0	0
H	0	0	0	0	0
I	0	0	0	0	0
J	2	7 014	2	4 676	11 690
K	2	7 014	2	4 676	11 690
L	8	28 056	8	18 704	46 760
M	9	31 563	9	21 042	52 605
N	5	17 535	5	11 690	29 225
O	3	10 521	3	47 014	57 535
<b>Celkem</b>	<b>79</b>	<b>274 803</b>	<b>79</b>	<b>224 702</b>	<b>499 505</b>



Z tabulek vyplývá kolik hradí spádové obce zřizovateli. Například obec „E“ hradí za 11 žáků navštěvujících obě základní školy celkem 64 855 Kč. V našem příkladě jde o celkovou částku 1 103 918 Kč.

### **3.1 Vztah MŠMT – kraje**

MŠMT posílá prostředky na přímé náklady na vzdělání (PNV) jako dotaci krajům.

#### **Účtování:**

- MŠMT účtuje na položce 5323 – Neinvestiční dotace krajům s účelovým znakem 33353,
- kraje účtují na položce 4116 – Ostatní neinvestiční přijaté dotace ze státního rozpočtu.

### **3.2 Vztah kraje – právnické osoby, které vykonávají činnost škol**

#### **Kraje posílají prostředky PNV:**

**právnickým osobám, které vykonávají činnost škol a školských zařízení zřízených krajem:**

- kraje účtují na položce 5331 – Neinvestiční příspěvky zřízeným příspěvkovým organizacím.

**právnickým osobám, které vykonávají činnost škol a školských zařízení zřízených obcemi a dobrovolnými svazky obcí:**

- kraje účtují jako dotaci právnickým osobám ve vzdělávání na položce 5229 – Ostatní neinvestiční dotace neziskovým a podobným organizacím.

**soukromým školám:**

- kraje účtují podle povahy soukromé školy,
- na položce 5213 – Neinvestiční dotace nefinančním podnikatelským subjektům,
- na položce 5221 – Neinvestiční dotace obecně prospěšným společnostem.

## 4 Komparace vybraných krajů

Pravidla pro sestavování krajských normativů jsou pro všechny kraje stejné, ale je možné, že se od sebe méně či více odlišují. Tyto odlišnosti vznikají, když se kraje snaží prostřednictvím krajských normativů promítnout priority v regionálním školství. Daný typ vzdělávání s vyšší prioritou bude mít i vyšší normativy oproti jiným. Krajské úřady jsou při sestavování krajských normativů omezeny tzv. **minimy**. Minima jsou mezní hodnoty hlavních ukazatelů normativů. Mezi hlavní ukazatele patří:<sup>24</sup>

1. počet jednotek výkonu připadajících na pedagogického pracovníka  $N_p$ ,
2. průměrný počet jednotek výkonu připadajících na jeden plný úvazek nepedagogického pracovníka  $N_o$ ,
3. průměrná roční výše ostatních neinvestičních výdajů připadajících na jednotku výkonu ONIV.

Příklad č.1: Neinvestiční výdaje připadající na jednoho žáka mateřské školy musí činit minimálně 120 Kč za rok. Krajský úřad může tuto částku zvýšit, avšak nemůže jít pod tuto hodnotu.

Příklad č.2: Počet žáků připadajících na jednoho pedagogického pracovníka na střední škole je stanovena mezní hodnota 14,3. Krajský úřad může jít pod tuto hranici libovolně, ale nesmí ji překročit.

### 4.1 Komparace kraje Vysočina a Plzeňského kraje<sup>25</sup>

V následující kapitole budou porovnány některé z vybraných krajských normativů (KN) stanovených krajem Vysočina a Plzeňským krajem za poslední tři roky. Hodnoty jsou uváděny v Kč.

---

<sup>24</sup> Šedivá, O. *Mezní hodnoty krajských normativů* – novinka ve školské legislativě. Školství, 2005, roč. XIII, č. 8, str. 4.

<sup>25</sup> Vždy jsou v tabulkách porovnány hodnoty roku 2007 a 2008 k hodnotám roku 2006.

**Obrázek 3 Poloha Plzeňského kraje v ČR**



### **Plzeňský kraj<sup>26</sup>**

Statutární město:	Plzeň
Rozloha:	7 561 Km <sup>2</sup>
Počet obyvatel:	555 491
Počet obyv. na Km <sup>2</sup> :	73
Počet obcí:	501

Zdroj: <http://www.kr-plzensky.cz/file.asp?name=1004102030606153359.gif&folder=245>

**Obrázek 4 Poloha kraje Vysočina v ČR**



### **Kraj Vysočina<sup>27</sup>**

Statutární město:	Jihlava
Rozloha:	6 795,5 Km <sup>2</sup>
Počet obyvatel:	513 195
Počet obyv. na Km <sup>2</sup> :	75,5
Počet obcí:	704

Zdroj: [http://extranet.kr-vysocina.cz/jazykoveverze/cz/index.php?stranka=ourreg\\_1.htm](http://extranet.kr-vysocina.cz/jazykoveverze/cz/index.php?stranka=ourreg_1.htm)

<sup>26</sup> Plzeňský kraj [online] dostupné z WWW: <http://www.kr-plzensky.cz/>

<sup>27</sup> kraj Vysočina [online] dostupné z WWW: <http://www.kr-vysocina.cz/>

## 4.2 Jeden žák v základní škole tvořené pouze třídami prvního stupně

### A. Kraj Vysočina

tabulka 14 *Krajské normativy*

Rok	Po	Pp	ONIV
2006	9 966	21 019	1 340
2007	10 590	22 225	1 447
2008	10 890	23 125	1 114
Průměr	10 482	22 123	1 300

Zdroj: [http://www.kr-vysocina.cz/vismo/zobraz\\_dok.asp?u=450008&id\\_org=450008&id\\_ktg=73740&archiv=0&p1=0&p2=&p3=](http://www.kr-vysocina.cz/vismo/zobraz_dok.asp?u=450008&id_org=450008&id_ktg=73740&archiv=0&p1=0&p2=&p3=)

tabulka 15 *Vývoj normativů v procentech*

Rok	Po	Pp	ONIV
2007	6,26%	5,73%	7,98%
2008	9,27%	10,01%	-16,86%

Zdroj: Vlastní výpočty

### B. Plzeňský kraj

tabulka 16 *Krajské normativy*

Rok	Po	Pp	ONIV
2006	9 954	viz.tab.4.2.-4	
2007	10 920	23 400	950
2008	11 240	23 850	850
Průměr	10 705	23 191	885

Zdroj: <http://www.kr-plzensky.cz/article.asp?sec=355>

tabulka 17 *Pp a ONIV pro rok 2006*

Počet žáků	Pp	ONIV
do 9	22 722	925
10 – 15	22 722	894
16 – 21	22 061	868
22 – 43	22 061	801
44 – 130	22 061	786

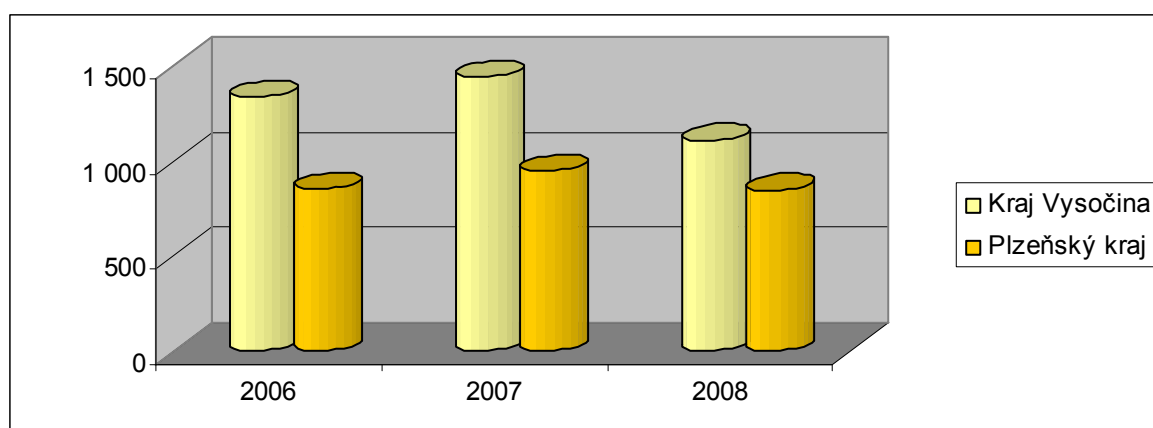
Zdroj: <http://www.kr-plzensky.cz/article.asp?sec=355>

tabulka 18 *Vývoj normativů v procentech*

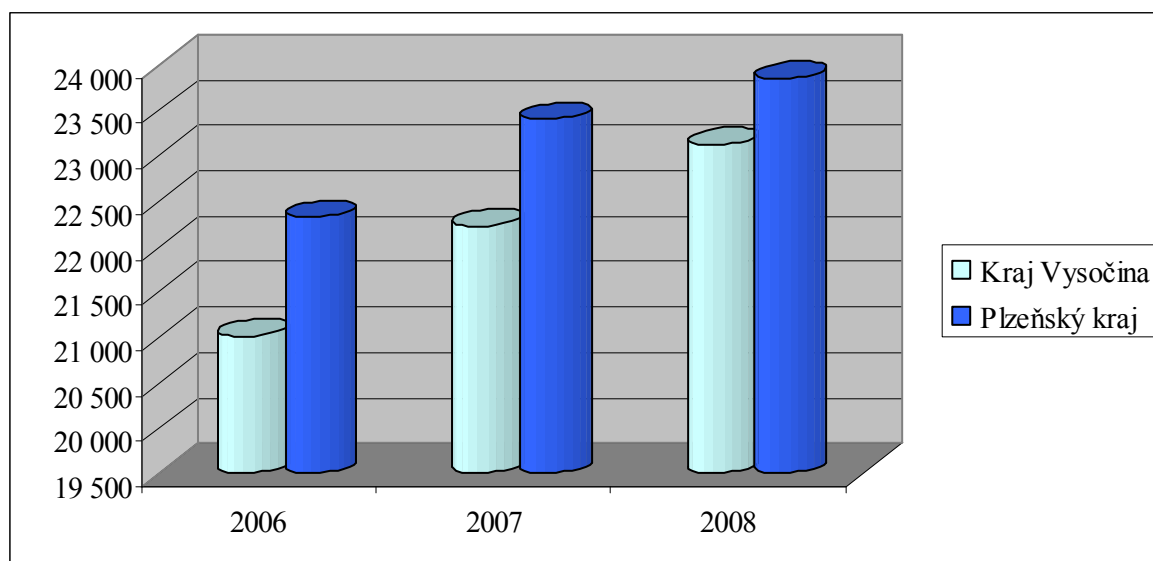
Rok	Po	Pp	ONIV
2007	9,70%	5,70%	17,71%
2008	12,91%	7,73%	5,32%

Zdroj: Vlastní výpočty

**Obrázek 5 Porovnání ONIV**



**Obrázek 6 Porovnání Pp**



Zde se nám ukazují výrazné rozdíly mezi průměrem ukazatele ostatních neinvestičních výdajů. Kraj Vysočina (1300 Kč) v porovnání s Plzeňským krajem (885 Kč) stanovuje pro základní školy tvořené pouze prvním stupněm výrazně vyšší ONIV (pro rok 2006 činí rozdíl 156,7%, v roce 2007 je rozdíl 117% a pro rok 2008 činí rozdíl 152,9%). Kraj Vysočina stanovil v roce 2007 nejvyšší hodnotu ONIV (1447 Kč) v porovnání se všemi čtrnácti kraji. Rozdíl mezi nejnižší (Plzeňský kraj za rok 2008 stanovil částku 850 Kč) a nejvyšší finanční částkou (stanovenou krajem Vysočina v roce 2007 ve výši 1447 Kč) ukazatele ONIV je 597 Kč, což tvoří 242,37%.

Ukazatele Pp a Po jsou pro oba kraje téměř stejné, rozdíl průměrů těchto ukazatelů nepřesahuje 5 %.

### 4.3 Jeden žák v prvním stupni základní školy tvořené oběma stupni

#### A. Kraj Vysočina

tabulka 19 *Krajské normativy*

Rok	Pp	ONIV
2006	21 019	953
2007	22 225	1 029
2008	23 125	793
Průměr	22 123	925

Zdroj: [http://www.kr-vysocina.cz/vismo/zobraz\\_dok.asp?u=450008&id\\_org=450008&id\\_ktg=73740&archiv=0&p1=0&p2=&p3=](http://www.kr-vysocina.cz/vismo/zobraz_dok.asp?u=450008&id_org=450008&id_ktg=73740&archiv=0&p1=0&p2=&p3=)

tabulka 20 *Vývoj normativů v procentech*

Rok	Pp	ONIV
2007	5,73%	7,97%
2008	10,01%	-16,78%

Zdroj: Vlastní výpočty

## B. Plzeňský kraj

tabulka 21 *Krajské normativy*

Rok	Pp	ONIV
2006	22 061	viz tab 4.3.2.2
2007	23 400	700
2008	23 850	650
Průměr	23 104	625,5

Zdroj: <http://www.kr-plzensky.cz/article.asp?sec=355>

tabulka 22 *ONIV pro rok 2006*

2006	ONIV
do 115	546
116 – 160	527
161 – 210	526
211 – 320	524
321 – 385	522
386 – 530	520

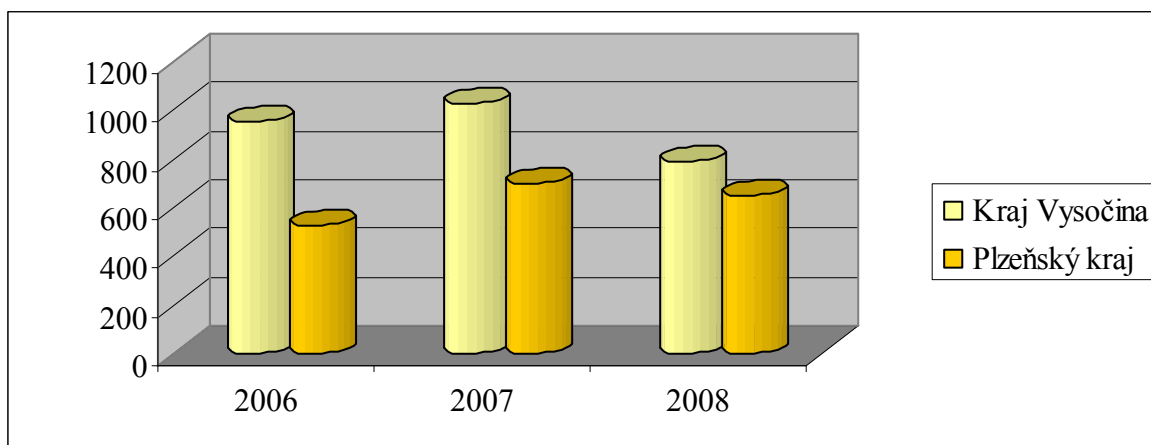
Zdroj: <http://www.kr-plzensky.cz/article.asp?sec=355>

tabulka 23 *Vývoj normativů v procentech*

Rok	Pp	ONIV
2007	6,06%	30,35%
2008	8,10%	21,04%

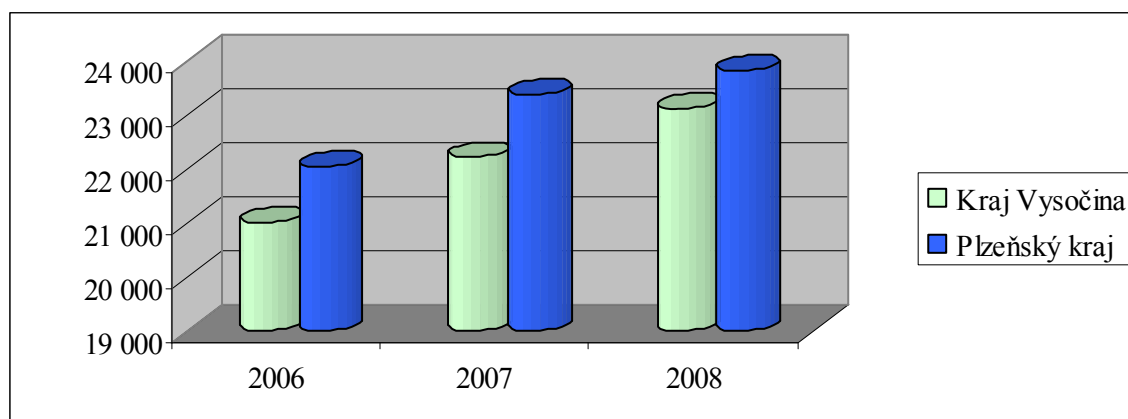
Zdroj: Vlastní výpočty

Obrázek 7 *Porovnání ONIV*





**Obrázek 8 Porovnání Pp**



Pro krajský normativ žáka na prvním stupni na základní škole tvořené oběma stupni jsou patrné výrazné rozdíly ve výši ostatních neinvestičních výdajů. Výrazný rozdíl je i v roce 2008 i přesto, že ukazatel ONIV klesl v kraji Vysočina o 16,78% na hodnotu 793 Kč a v Plzeňském kraji vzrostl o 21,04% na hodnotu 650 Kč. Plzeňský kraj sestavuje za poslední dva roky jednu z nejnižších hodnot ONIV v porovnání se všemi čtrnácti kraji. Ukazatel Pp je podobně jako v předchozím případě pro oba kraje téměř vyrovnaný. Nejvýraznější rozdíl je za kraj Vysočina rok 2006 (21 019 Kč) a za Plzeňský kraj rok 2008 (23 850 Kč), což činí přibližně 13,5 %.

#### **4.4 Jeden žák ve školní družině, který je přijat k pravidelné denní docházce**

##### **A. Kraj Vysočina**

tabulka 24 *Krajské normativy*

Rok	Pp	ONIV
2006	15 832	8
2007	16 875	10
2008	17 375	10
Průměr	16 694	9

Zdroj: [http://www.kr-vysocina.cz/vismo/zobraz\\_dok.asp?u=450008&id\\_org=450008&id\\_ktg=73740&archiv=0&p1=0&p2=&p3=](http://www.kr-vysocina.cz/vismo/zobraz_dok.asp?u=450008&id_org=450008&id_ktg=73740&archiv=0&p1=0&p2=&p3=)

tabulka 25 *Vývoj normativů v procentech*

Rok	Pp	ONIV
2007	6,58%	25,00%
2008	9,74%	25,00%

Zdroj: Vlastní výpočty

## B. Plzeňský kraj

tabulka 26 *Krajské normativy*

Rok	Pp	ONIV
2006	16 410	77
2007	17 420	77
2008	17 820	70
Průměr	17 217	75

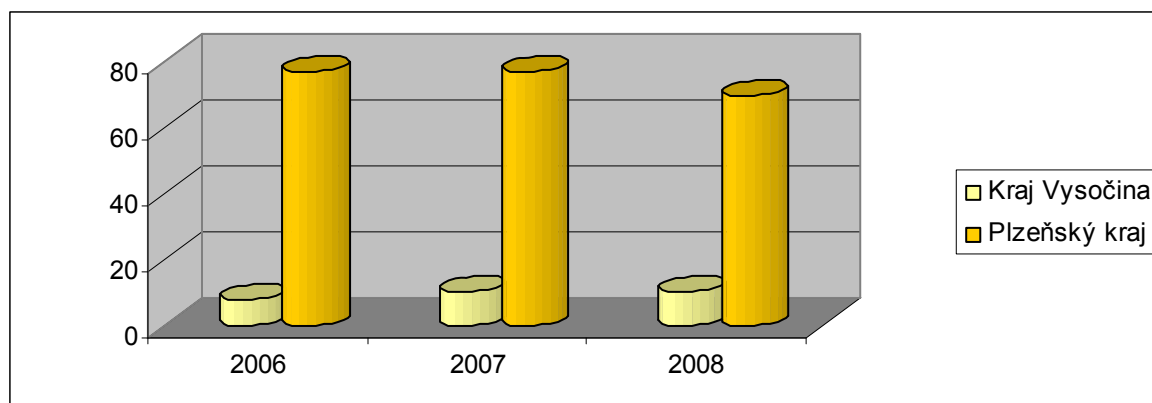
Zdroj: <http://www.kr-plzensky.cz/article.asp?sec=355>

tabulka 27 *Vývoj normativů v procentech*

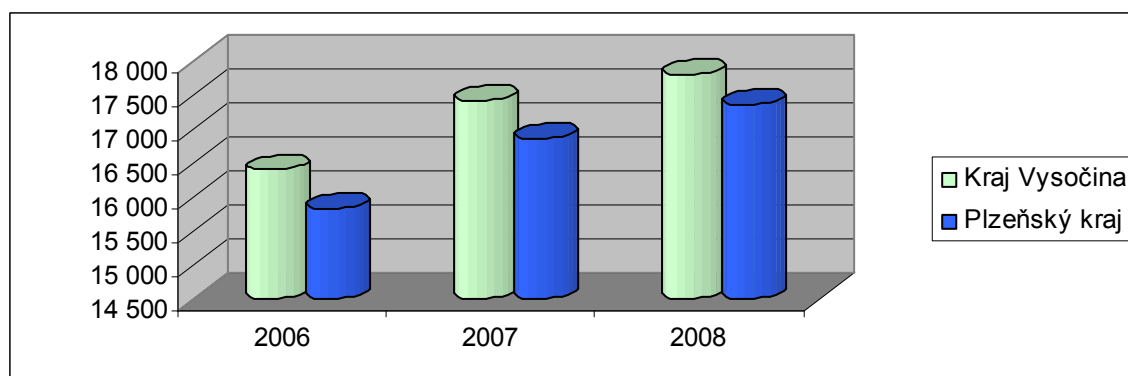
Rok	Pp	ONIV
2007	6,15%	0,00%
2008	8,59%	-9,10%

Zdroj: Vlastní výpočty

**Obrázek 9 Porovnání ONIV**



**Obrázek 10 Porovnání Pp**



Hodnota normativu ONIV pro školní družiny vykazuje nejvýraznější rozdíly. Kraj Vysočina stanovuje v porovnání se všemi kraji dlouhodobě nejnižší hodnotu ONIV (9 Kč). Zatímco Plzeňský kraj stanovuje v porovnání s ostatními kraji nejvyšší hodnotu ONIV (75 Kč). Rozdíl mezi nejnižší (kraj Vysočina za rok 2006 stanovil částku 8 Kč) a nejvyšší finanční částkou (stanovenou Plzeňským krajem v roce 2007 ve výši 77 Kč) ukazatele ONIV je 69 Kč, což představuje 962,5 %. U kraje Vysočina je patrný trend mírného růstu, zatímco u Plzeňského kraje je patrný pozvolný pokles. Ukazatele Pp je opět jako v předcházejících případech téměř totožný, průměrný rozdíl nepřekračuje 3 %.

## **4.5 Jeden ubytovaný v domově mládeže, který se zároveň vzdělává ve střední škole nebo konzervatoři**

### **A. Kraj Vysočina**

tabulka 28 *Krajské normativy*

Rok	Pp	Po	ONIV
2006	18 115	10 439	241
2007	19 278	11 114	241
2008	19 878	11 414	186
Průměr	19 090	10 989	223

Zdroj: [http://www.kr-vysocina.cz/vismo/zobraz\\_dok.asp?u=450008&id\\_org=450008&id\\_ktg=73740&archiv=0&p1=0&p2=&p3=](http://www.kr-vysocina.cz/vismo/zobraz_dok.asp?u=450008&id_org=450008&id_ktg=73740&archiv=0&p1=0&p2=&p3=)

tabulka 29 *Vývoj normativů v procentech*

Rok	Pp	Po	ONIV
2007	6,42%	6,46%	0,00%
2008	9,73%	9,33%	-22,82%

Zdroj: Vlastní výpočty

## B. Plzeňský kraj

tabulka 30 *Krajské normativy*

Rok	Pp	Po	ONIV
2006	17 819	10 550	198
2007	18 700	11 500	200
2008	19 150	11 750	150
Průměr	18 556	11 267	183

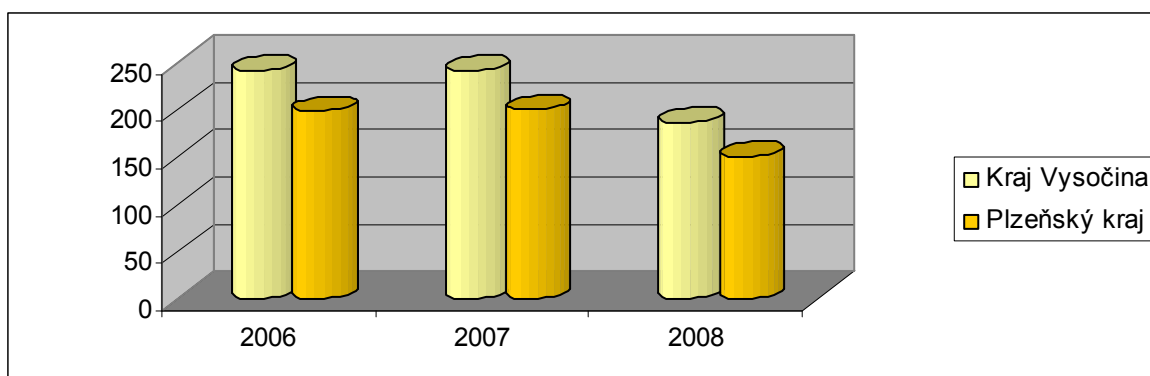
Zdroj: <http://www.kr-plzensky.cz/article.asp?sec=355>

tabulka 31 *Vývoj normativů v procentech*

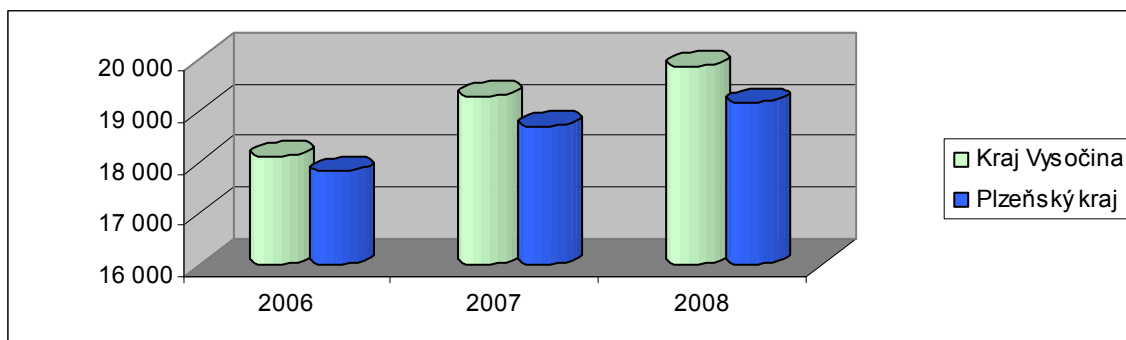
Rok	Pp	Po	ONIV
2007	4,94%	9,00%	1,01%
2008	7,46%	11,37%	-24,24%

Zdroj: Vlastní výpočty

Obrázek 11 *Porovnání ONIV*



**Obrázek 12 Porovnání Pp**



I zde se ukazuje, že výraznější rozdíly jsou pouze u hodnot ONIV a hodnoty Pp a Po jsou velice blízké. I když hodnoty ONIV se mezi kraji liší (kraj Vysočina stanovil v roce 2006 o 21,71 %, v roce 2007 o 20,5 % a v roce 2008 o 24 % vyšší hodnoty než v Plzeňském kraji), jejich procentuální vývoj je téměř shodný. Rozdíl mezi nejnižší (Plzeňský kraj za rok 2008 stanovil částku 150 Kč) a nejvyšší finanční částkou (stanovenou krajem Vysočina v roce 2006 ve výši 241 Kč) ukazatele ONIV je 91, což představuje rozdíl 60,0 %.

## Závěr

System financování regionálního školství České republiky je **vícezdrojový**. Jedním zdrojem jsou přímé výdaje na vzdělání, které rozepisuje MŠMT ČR prostřednictvím republikových normativů. Druhým zdrojem jsou investiční a neinvestiční finanční prostředky od zřizovatele. A třetí možností jsou dotace z Evropské unie.

Evropská unie (EU) prostřednictvím Evropského sociálního fondu poskytuje dotace k vyrovnání rozdílné životní úrovně mezi jednotlivými regiony EU. Do roku 2013 získá české školství v rámci operačního programu Vzdělávání pro konkurenceschopnost **59 miliard korun** a v rámci operačního programu Výzkum a vývoj pro inovace **68 miliard korun**.

**Republikové normativy** (RN) stanoví ministerstvo pro věkové kategorie 3 - 5, 6 - 14, 15 – 18, 19 - 21 let. Při konstrukci republikových normativů například na rok 2008 se vycházelo z normativů stanovených na rok 2007, do kterého se promítly trvalé vlivy (pokles/růst výkonů) roku 2007 a 2008 vyplývající z konstrukce státního rozpočtu roku 2008.

Na základě zásad a ukazatelů stanovených MŠMT sestavuje krajský úřad **krajské normativy** (KN) na jednotku výkonu pro příslušné druhy škol a školských zařízení. Zde se projevuje zvýšená autonomie krajských úřadů, které sestavují KN v souladu se svým dlouhodobým záměrem, a proto může dojít k výrazným rozdílům mezi jednotlivými kraji.

Nejvýraznější rozdíl mezi krajem Vysočina a Plzeňským krajem jsou ostatní neinvestiční výdaje (ONIV) na jednoho žáka ve školní družině. Kraj Vysočina dosahuje pouze **10 %** hodnoty stanovené Plzeňským krajem. Dalším kontrastem jsou ONIV na jednoho žáka na prvním stupni základní školy tvořené oběma stupni. Plzeňský kraj stanovil **50 %** hodnoty určené krajem Vysočina. Z komparace vyplývá, že Plzeňský kraj sestavuje hodnoty ONIV výrazně nižší ve srovnání s krajem Vysočina. Za téměř srovnatelné by se daly označit hodnoty Pp (průměrná měsíční výše nárokových složek platů pedagogických zaměstnanců) a Po (průměrná měsíční výše nárokových složek platů ostatních zaměstnanců) obou krajů.

Kraj Vysočina v porovnání se všemi kraji České republiky stanovil v roce 2007 nejvyšší hodnotu ONIV na jednoho žáka na základní školy tvořené pouze prvním stupněm (**1447 Kč**) a dlouhodobě udržuje nejnižší hodnotu ONIV (**9 Kč**) na jednoho žáka ve školní družině.

## Literatura

1. Průcha, J., *Vzdělávání a školství ve světě: základní mezinárodní komparace vzdělávacích systémů*. Praha : Portál, 1999, s. 319
2. Holman, R., *Ekonomie*, 3. vyd. Praha : H. C. Beck, 2002. s. 713
3. Kalous, J., Veselý, A., *Vzdělávací politika České republiky v globálním kontextu*. 1. vyd. Praha : Karolinum 2006. s. 181
4. Pilný, J. *Finanční toky regionálního školství*. Finanční toky veřejných rozpočtů v regionu "In: ". 2002, Kunhart, J., Pardubice : Univerzita Pardubice, s. 37
5. Králíková, M. Nečesaný, J. Spěváček, V. *Nástin vývoje všeobecného vzdělání v českých zemích*. Praha: Státní pedagogické nakladatelství, 1997, s. 188

## Zákony

1. Zákon č. 561/2004 Sb., o předškolní, základní, střední, vyšším odborném a jiném vzdělávání (školský zákon)
2. Vyhláška č. 492/2005 Sb., o krajských normativních
3. Směrnice Ministerstva školství, mládeže a tělovýchovy č.j.:28 768/2005-45

## Periodikum

1. Učitelství noviny. Dostupné z WWW: <http://www.ucitelskenoviny.cz/>
2. Školství. Dostupné z WWW: <http://www.tydenik-skolstvi.cz/>

## Internetové stránky

2. Ministerstvo školství mládeže a tělovýchovy. Dostupné z WWW: <http://www.msmt.cz/>
3. Ústav pro informace ve vzdělání. Dostupné z WWW: <http://www.uiv.cz/>
4. Stránky Plzeňského kraje. Dostupné z WWW: <http://www.kr-plzensky.cz/>
5. Stránky kraje Vysočiny Dostupné z WWW: <http://www.kr-vysocina.cz/>
6. Stránky Ústeckého kraje. Dostupné z WWW: <http://www.kr-ustecky.cz/>
7. Evropský sociální fond. Dostupné z WWW: <http://www.esfcr.cz/>
8. Český statistický úřad. Dostupné z WWW: <http://www.czso.cz/>

## Přílohy

### Jednotky výkonu

Příloha č.1

#### Jednotky výkonu pro jednotlivé krajské normativy

- a) 1 dítě v mateřské škole nebo třídě s celodenním provozem, 1 dítě v mateřské škole nebo třídě s polodenním provozem,
- b) 1 dítě v mateřské škole, kterému je délka docházky do mateřské školy omezena na dobu nepřevyšující 4 hodiny denně z důvodu pobírání rodičovského příspěvku rodičem dítěte nebo příspěvku při péči o blízkou nebo jinou osobu rodičem nebo prarodičem dítěte, popřípadě jinou osobou, která převzala dítě do péče nahrazující péči rodičů na základě rozhodnutí příslušného orgánu,
- c) 1 dítě v mateřské škole s internátním provozem,
- d) 1 žák v základní škole tvořené pouze třídami prvního stupně,
- e) 1 žák v prvním stupni základní školy tvořené oběma stupni,
- f) 1 žák ve druhém stupni základní školy tvořené oběma stupni,
- g) 1 žák v základní škole speciální,
- h) 1 dítě v přípravné třídě základní školy pro děti v posledním roce před zahájením povinné školní docházky,
- i) 1 žák v oboru vzdělání ve střední škole v jednotlivé formě vzdělávání, 1 žák v oboru vzdělání v konzervatoři v jednotlivé formě vzdělávání, 1 žák v oboru vzdělání v nástavbovém studiu v jednotlivé formě vzdělávání, 1 žák v oboru vzdělání ve zkráceném studiu pro získání středního vzdělání s výučním listem a středního vzdělání s maturitní zkouškou v jednotlivé formě vzdělávání,
- j) 1 žák kursu pro získání základního vzdělání, 1 žák kursu pro získání základů vzdělání,
- k) 1 žák v uměleckém oboru v základní umělecké škole v jednotlivé formě výuky, který se zároveň vzdělává v základní škole, v denní formě vzdělávání ve střední škole, v denní formě vzdělávání v konzervatoři nebo v denní formě vzdělávání ve vyšší odborné škole nebo je dítětem před zahájením plnění povinné školní docházky,
- l) 1 student v oboru vzdělání ve vyšší odborné škole v jednotlivé formě vzdělávání,
- m) 1 dítě, 1 žák, 1 student, jemuž školské poradenské zařízení zajišťuje informační, diagnostickou, poradenskou a metodickou činnost, odborné speciálně pedagogické a pedagogicko-psychologické služby, preventivně výchovnou péči nebo pomoc při



volbě vhodného vzdělávání a přípravě na budoucí povolání; totéž platí, pokud školské poradenské zařízení poskytuje tyto služby zákonnému zástupci dítěte nebo žáka,

- n) 1 dítě v jednotlivých formách ambulantních služeb, celodenních služeb nebo internátních služeb ve středisku výchovné péče 3) ,
- o) 1 žák, 1 student, kterému středisko volného času zajišťuje naplnění volného času zájmovou činností se zaměřením na různé oblasti,
- p) 1 žák, kterému školní klub zajišťuje naplnění volného času zájmovou činností se zaměřením na různé oblasti, který se zároveň vzdělává v základní škole, v základní škole speciální, v nižším stupni šestiletého nebo osmiletého gymnázia nebo v odpovídajících ročnících v osmiletém vzdělávacím programu konzervatoře,
- q) žák ve školní družině, který je přijat k pravidelné denní docházce,
- r) 1 dítě ve školském účelovém zařízení, které poskytuje přípravu na vzdělávání v základní škole speciální,
- s) 1 stravovaný, který se zároveň vzdělává v mateřské škole, 1 stravovaný, který se zároveň vzdělává v základní škole, 1 stravovaný, který se zároveň nevzdělává v mateřské ani v základní škole, pro něhož v rámci školního stravování v jednotlivých typech zařízení školního stravování
  - 1. je poskytován oběd,
  - 2. je poskytován oběd a alespoň 1 předcházející nebo navazující doplňkové jídlo,
  - 3. je poskytován alespoň oběd a večeře,
  - 4. jsou poskytovány stravovací služby kromě oběda,
- t) 1 ubytovaný v domově mládeže, který se zároveň vzdělává
  - 1. ve střední škole nebo konzervatoři,
  - 2. ve vyšší odborné škole,
- u) 1 ubytovaný v internátě, který se zároveň vzdělává
  - 1. v základní škole speciální, ve školském účelovém zařízení, které poskytuje přípravu na vzdělávání v základní škole speciální, nebo ve škole samostatně zřízené pro děti nebo žáky s těžkým zdravotním postižením,
  - 2. ve škole samostatně zřízené pro děti nebo žáky s jiným než těžkým zdravotním postižením,

# Smlouva o úhradě neinvestičních výdajů

Příloha č.2

Naše značka:

Váš dopis značky:

ze dne:

Vyřizuje:

Věc: **Neinvestiční výdaje ve školství hrazené městu Nové Město na Moravě za rok 2008**

**Vážená paní starostko,  
vážený pane starosto,**

v příloze dopisu Vám zasíláme k podpisu Dodatek č.1 ke Smlouvě o úhradě neinvestičních výdajů, která byla s Vaší obcí uzavřena v loňském roce a výpočet neinvestičních výdajů základních škol za žáky, jež jsou občany Vaší obce a plní si povinnou školní docházku v ZŠ v Novém Městě na Moravě za rok 2008. Výpočet neinvestičních výdajů je Přílohou č. 1 tohoto Dodatku č.1.

Rada města Nového Města na Moravě schválila Dodatek č.1 k výše uvedené smlouvě na svém zasedání dne 3.března 2008. Dodatek č.1 je zasílán ve čtyřech provedeních, z nichž Nové Město na Moravě obdrží tři provedení, které nám prosím obratem zašlete.

Kromě podrobného výpočtu Vám zasíláme seznam žáků, který si prosím zkontrolujte a případné nesrovnalosti nám sdělte obratem tak, abychom mohli na tuto skutečnost operativně zareagovat.

Částky stanovené výpočtem („zaokrouhлено pro rozpočet“) neinvestičních výdajů budou u nás zapracovány do rozpočtu a schvalovány na zasedání Zastupitelstva města Nové Město na Moravě dne 22.dubna 2008 a dále dle pokynů krajského úřadu bude toto rozpočtové opatření oznámeno na finanční odbor krajského úřadu v měsíci květnu tohoto roku. Prosím, do rozpočtu si stanovené částky dejte též v těchto termínech, aby nedošlo k nesouladu rozpočtů města a vašich obcí.

vedoucí odboru ŠKCR

## Položkový rozpis neinvestičních výdajů

Příloha č. 3

Název položky	Základní škola "A"			detašované prac.	celkem
	ZŠ	ŠD	ŠJ		
<b>údržba a opravy ( akce nad 10 tis. Kč)</b>	1000545		30759	77627	<b>1 108 931</b>
1. malování	107100				107 100
2. oprava el. instalace	119639				119 639
3. hodiny	63409				63 409
4. opr.rozvodů PC sítě	114435				114 435
5. oprava učebny	183792				183 792
<b>materiální výdaje</b>	1231972	16013	96661	28375	<b>1 373 021</b>
z toho: spotřební materiál	413356	9025	92355	16322	531 058
DHM	817880	6988	4306	12053	841 227
pohonné hmoty	736				736
<b>služby</b>	276755	2324	31061	24023	<b>334 163</b>
z toho: práce a služby	107423		22690	3261	133 374
poštovné	8228		28	84	8 340
telefonní hovory	82926	2324	8343	9433	103 026
DNIM	17320				17 320
plavecký výcvik	60858			11245	72 103
<b>výdaje nevýrobní povahy</b>	984337	81430	472542	126122	<b>1 664 431</b>
z toho: elektrická energie	319260		215427	25137	559 824
vodné	69851	490	29245	3556	103 142
tepelná energie	527628	80604	45322		653 554
plyn	349		94227	97260	191 836
bankovní výlohy	21868	336	7710	169	30 083
pojištění	45381				45 381
podíl DPH na HČ			80611		80 611
<b>Výdaje</b>	<b>3563609</b>	<b>99767</b>	<b>631023</b>	<b>256147</b>	<b>4 550 546</b>
<b>Odvody zřizovateli</b>	<b>635000</b>				<b>635 000</b>
<b>Neinvestiční výdaje celkem</b>					<b>5 185 546</b>
<b>Finanční příspěvek zřizovatele na neinvestiční výdaje školy pro rok 2007:</b>					<b>5 059 000</b>

## Výpočet neinvestičních výdajů na jednoho žáka základní školy zřizované městem „X“ pro rok 2008

Příloha č.4

### Základní škola „A“

Finanční příspěvek zřizovatele na neinvestiční výdaje školy pro rok 2007 ve výši:	Kč
Odpočty:	
Dotace školy z jiných zdrojů:	Kč
Nařízené odvody zřizovatele (odpisy):	Kč
<b>Celkem:</b>	<b>Kč</b>

<b>Neinvestiční výdaje pro rok 2008 základní školy „A“ pro rok 2008</b>	<b>Kč</b>
---	-----------

### Výpočet neinvestičních výdajů na 1 žáka školy „A“

Neinvestiční výdaje základní školy celkem:	Kč
Počet žáků školy	
Neinvestiční výdaje na 1 žáka za rok:	Kč
Odpočet státní dotace	Kč
Neinvestiční výdaje po odečtení státní dotace na 1 žáka	Kč

<b>Neinvestiční výdaje na 1 žáka 1.ZŠ pro rok 2008</b>	<b>Kč</b>
--	-----------

### Základní škola „B“

Finanční příspěvek zřizovatele na neinvestiční výdaje školy ve výši pro rok 2007:	Kč
Odpočty:	
Dotace školy z jiných zdrojů	Kč
Nařízené odvody zřizovatele (odpisy):	Kč
<b>Celkem:</b>	<b>Kč</b>

<b>Neinvestiční výdaje pro rok 2008</b>	<b>Kč</b>
---	-----------

### Výpočet neinvestičních výdajů na 1 žáka školy „B“

Neinvestiční výdaje základní školy celkem:	Kč
Počet žáků školy	
Neinvestiční výdaje na 1 žáka za rok:	Kč
Odpočet státní dotace:	Kč
Neinvestiční výdaje po odečtení státní dotace na 1 žáka	Kč

<b>Neinvestiční výdaje na 1 žáka základní školy „B“ pro rok 2008</b>	<b>Kč</b>
--	-----------