

UNIVERZITA PARDUBICE
FAKULTA FILOZOFICKÁ
KATEDRA SOCIÁLNÍCH VĚD

**Problémy spojené se vznikem
Nízkoprahového zařízení pro děti a mládež
ve Zruči nad Sázavou**

BAKALÁŘSKÁ PRÁCE
2008

Vypracoval: **Tomáš Žák**
Vedoucí práce: **Mgr. Giuseppe Maiello, Ph.D.**

UNIVERSITY PARDUBICE
FACULTY OF PHILOSOPHY
DEPARTMENT OF SOCIAL SCIENCES

Problems with starting youth center in Zruc nad Sazavou

BAKALÁŘSKÁ PRÁCE

2008

Vypracoval: **Tomáš Žák**

Vedoucí práce: **Mgr. Giuseppe Maiello, Ph.D.**

ZADÁNÍ BAKALÁŘSKÉ PRÁCE

(PROJEKTU, UMĚLECKÉHO DÍLA, UMĚLECKÉHO VÝKONU)

Jméno a příjmení: **Tomáš ŽÁK**

Studijní program: **B6703 Sociologie**

Studijní obor: **Sociologie**

Název tématu: **Problémy spojené se vznikem Nízkoprahového zařízení pro děti a mládež ve Zruči nad Sázavou.**

Z á s a d y p r o v y p r a c o v á n í :

Bakalářská práce bude kompilací literatury na téma nízkoprahová sociální práce s mládeží. Práce bude doplněna empirickým výzkumem, který se bude zabývat trávením volného času dětí a mládeže ve Zruči nad Sázavou.

Stručná osnova:

- a.. Historie Nízkoprahových zařízení pro děti a mládež (NZDM) v České republice
- b.. Co předcházelo vzniku
- c.. Popis a historie zřizovatele
- d.. Cíle a cílová skupina
- e.. Příprava projektu
- f.. Aktivita a činnosti
- g.. Vnímání veřejnosti
- h.. Hodnocení činnosti

Rozsah grafických prací:

Rozsah pracovní zprávy:

Forma zpracování bakalářské práce: **tištěná/elektronická**

Seznam odborné literatury:

Richard Jedlička, Petr Klíma, Jaroslav Kořa, Jiří Němec, Jiří Pilař, Děti a mládež v obtížných životních situacích, Thémis, 2004
Slabikář sociální práce na ulici – streetwork, financování, supervize, Mgr. Zdena Bednářová, Mgr. Lubomír Pelech, Doplněk 2004
Nízkoprahové programy pre deti a mládež – Úvod do problematiky, kolektiv autorov, Nadácia mládeže Slovenska, 2005
Standardy NZDM, Pracovní skupina Nízkoprahových zařízení pro děti a mládež, Česká asociace streetwork, 2001
Nízkoprahovost jako fenomén a mýtus, Petr Klíma, Vladimír Bodlák, článek ve Sborníku z konference Kroky do rizika - žně či úhor“, Éthum, 22/1999

Vedoucí bakalářské práce:

Mgr. Giuseppe Maiello, Ph.D.
Katedra sociálních věd

Datum zadání bakalářské práce:

30. dubna 2007

Termín odevzdání bakalářské práce:

31. března 2008



prof. PhDr. Petr Vorel, CSc.

děkan

L.S.



PhDr. Livia Šavelková, Ph.D.

vedoucí katedry

V Pardubicích dne 30. listopadu 2007

Tuto práci jsem vypracoval samostatně. Veškeré literární prameny a informace, které jsem v práci využil, jsou uvedeny v seznamu použité literatury.

Byl jsem seznámen s tím, že se na moji práci vztahují práva a povinnosti vyplývající ze zákona č. 121/2000 Sb., autorský zákon, zejména se skutečností, že Univerzita Pardubice má právo na uzavření licenční smlouvy o užití této práce jako školního díla podle § 60 odst. 1 autorského zákona, a s tím, že pokud dojde k užití této práce mnou nebo bude poskytnuta licence o užití jinému subjektu, je Univerzita Pardubice oprávněna ode mne požadovat přiměřený příspěvek na úhradu nákladů, které na vytvoření díla vynaložila, a to podle okolností až do jejich skutečné výše.

Souhlasím s prezenčním zpřístupněním své práce v Univerzitní knihovně Univerzity Pardubice.

V Pardubicích dne 15. března 2008

Abstrakt

Tato práce se zabývá problematikou dospívání, socializací a jednotlivými činiteli tohoto procesu, dále poruchami socializace a možnými postupy, které volí nová sociální služba - Nízkoprahové zařízení pro děti a mládež, jakožto nový subjekt na tomto poli, který se snaží vyplnit bílá místa, které se na pozadí změn společnosti v oblasti socializace dětí a mládeže objevují. Hlavním úkolem těchto zařízení je podpořit tvorbu individuální identity a zprostředkovat kontakt jak mezi samotnými adolescenty, tak i se světem dospělých. Toto se udává v bezpečném prostoru, který je postaven na profesionálním vztahu pracovníků a klientů. Empirická část je zaměřena konkrétně na lokalitu Zruč nad Sázavou a zabývá se trávením volného času místní mládeže a jejich přáními a potřebami, které by mohlo místní společenství spolu s klubem pro mládež naplňovat. Z výsledků průzkumu se jeví jako zásadní již samotná existence místa, které je určeno právě dospívajícím a přitom odráží jejich představy a přání.

Klíčová slova: adolescence, socializace, identita, mládež, volný čas

Abstract

This work deals with the issue of maturing, socialization and particular agents of the process, failures of socialization and possible methods which are employed by new social service – Youth center. The facility as a new subject in the area tries to fill in gaps in socialization of children and teenagers which have emerged from the background of changes in the society. The main objective of the facilities is to support formation of identity and to mediate contact both among adolescents themselves and to provide interface with the world of adults. The process takes place in a safe area, which is based on professional relationship of workers and clients. The empirical part of the work focuses particularly on the Zruč nad Sázavou area. It deals with leisure activities, wishes and needs of the local teenagers which can be addressed by the local facility supported by the local community. The outcomes of fieldwork indicate that the existence of the facility itself is crucial as it is capable of satisfying and reflecting views and wishes of the young.

Key words: adolescence, socialization, identity, the young, leisure time

OBSAH:

1	Úvod	8
2	Teoretická část	8
2.1	Nízkoprahové zařízení pro děti a mládež (dále jen „NZDM“)	8
2.2	Životní etapy a socializace dětí a mládeže	10
2.2.1	Životní etapy	10
2.2.2	Teoretické přístupy k adolescenci	15
2.2.3	Socializace dětí a mládeže	17
2.2.4	Jednotliví činitelé socializace	22
2.3	Hodnoty dětí a mládeže v současnosti	29
2.4	Trávení volného času mládeže	30
2.5	Mládež jako ohrožená skupina sociálním vyloučením	32
2.6	Mládež jako cílová skupina nízkoprahových programů	33
3	Empirická část	34
3.1	Demografické ukazatele Zruče nad Sázavou	34
3.2	Výskyt rizikových jevů u dětí a mládeže ze Zruče nad Sázavou	35
3.3	Průzkum potřeb mladých ze Zruče n.S. jako podklad pro vznik NZDM	37
3.3.1	Formulář pro zaznamenávání rozhovorů	40
3.3.2	Interpretace výsledků průzkumu	42
4	Závěr	50
4.1	Dopady fungování a předpokládaný vývoj	52
	Seznam použité literatury	53
	Přílohy:	
	A – Pravidla neboli zákony nízkoprahového klubu Kotelna	57
	B – Fotodokumentace klubu Kotelna	58
	Údaje pro knihovnickou databázi	59

1 Úvod

Tato bakalářská práce se zabývá problematikou mládeže. Konkrétně vymezením problémů, s nimiž se musel potýkat tým pracovníků v rámci budování Nízkoprahového zařízení pro děti a mládež ve Zruči nad Sázavou. Hlavním cílem je porozumět mladým lidem ze Zruče nad Sázavou, v kontextu rodiny, školy a vrstevnických vztahů, jejich trávení volného času, hodnotám i rizikovému chování. Jde o to popsat společenské vztahy jak uvnitř skupin dospívajících, tak i v kontextu celého místního společenství. Jedná se především o proces socializace. Nechat zobrazit těžkosti, které mladí lidé zažívají a způsoby, jakými na ně reagují. Těmto tématům bude věnována teoretická část této práce, kdy po objasnění základního pojmu, tj. Nízkoprahového zařízení pro děti a mládež, a jeho historie přes teorie vývoje dítěte a teorie dospívání se dostaneme k popisu procesu socializace a jeho jednotlivým činitelům. Dále se budeme zabývat hodnotami a trávením volného času mladých lidí. V empirické části se zaměříme na konkrétní analýzy, které se ve Zruči nad Sázavou uskutečnily a mají vztah k danému tématu. Především se budeme věnovat kvalitativnímu výzkumu, který se zabýval trávením volného času, přáními a potřebami dětí a mládeže ze Zruče nad Sázavou, jejich očekáváním od nízkoprahového klubu, který by měl sloužit právě jim. Bude to hledání nejen místa mladého člověka ve společnosti, ale také hledání místa nové sociální služby¹, která jako hlavní nástroj pro vytváření vztahu důvěry používá nabídku volnočasových aktivit.

2 Teoretická část

2.1 Nízkoprahové zařízení pro děti a mládež (dále jen „NZDM“)

Je-li již v názvu této práce použit poměrně nový termín **Nízkoprahové zařízení pro děti a mládež**² je jaksi na místě blíže specifikovat jeho význam. Termín „NÍZKOPRAHOVÝ“ zavedl Petr Klíma v roce 1995 jako metaforu pro nízký vstupní práh, myšleno minimalizací překážek a omezení pro vstup a pobyt v zařízení [Racek

¹ Nízkoprahové zařízení pro děti a mládež jako sociální službu vymezil až nový Zákon o sociálních službách 108/2006 Sb. platný od 1.ledna 2007.

² Tento termín vznikl původně jako pracovní, ale mezi odbornou veřejností se ujal a tak nyní zkratka NZDM není již úplně tak neznámým pojmem. Ekvivalentem tohoto termínu je také prostší, ale pro svoji menší krkolomnost častěji používaný termín „Nízkoprahový klub“.

2007: 319]. Zařízení, které slouží dětem a mládeži, se tedy začal užívat název Nízkoprahové zařízení pro děti a mládež. Tyto zařízení jsou určeny dětem a mládeži, kteří tráví svůj čas neorganizovaně, proto se také často používá pro vymezení této cílové skupiny pojem „neorganizovaná mládež“. Jde převážně o kontakty s vrstevníky, kteří se odehrávají na veřejném prostranství jako jsou parky, zastávky či okolí supermarketů. NZDM nabízí různé možnosti trávení volného času, ale především vytvářejí zázemí pro vzájemné setkávání se a podporu v socializaci dětí a mládeže. Lze si je představit jako takový otevřenější Dům dětí a mládeže (dále jen „DDM“), kam děti a mládež přicházejí, kdykoliv během otevírací doby a sami se rozhodují jak naloží s časem, který tam stráví – to je charakteristika vystihující princip nízkoprahovosti.³ Veškeré aktivity mají své podmínky, ale oproti DDM zde není požadována žádná registrace ani finanční příspěvek. Nabídka volnočasových aktivit zde slouží především jako prostředek pro navázání vztahu důvěry mezi sociálním (kontaktním) pracovníkem a příchozím (klientem). Mezi tyto volnočasové nabídky patří činnosti, které jsou mladými vnímány jako velmi atraktivní⁴, avšak jinak dostupné pouze v hospodách a hudebních klubech či diskotékách. Hlavním cílem je však, jak už jsem zmínil, pomoci jedincům i skupinám mladých lidí při socializaci či při vyrovnávání se s obtížnými životními situacemi nebo také s vývojovými úkoly, které jsou na ně v tuto dobu kladeny.

Historie Nízkoprahových zařízení pro děti a mládež

Historie NZDM v České republice sahá až do druhé poloviny devadesátých let dvacátého století. Na začátku to byla především „terénní sociální práce“ prováděna sociálními asistenty, kteří spadali pod tehdejší Okresní úřady či tzv. streetworkerů, což byli pracovníci různých neziskových organizací (dále jen „NNO“). Sociální pracovníci se zaměřovali na děti a mladistvé žijící rizikovým způsobem života. Jednalo se především o děti staršího školního věku, mladistvé a případně i mladé dospělé, kteří byli

³ „Nízkoprahová zařízení pro děti a mládež realizují službu tak, aby byla umožněna maximální přístupnost, tedy ve snaze odstranit časové, prostorové, psychologické a finanční bariéry, které by bránily cílové skupině vyhledat prostory zařízení či využít nabídky poskytovaných služeb“ [citováno: HERZOG, A., et al. *Pojmosloví nízkoprahových zařízení pro děti a mládež* [on-line]]

⁴ Nejatraktivnějším vybavením je stolní fotbal. Mezi další vybavení patří stolní tenis, kulečnický, šipky, audio a video sestava, PC s internetem, stolní hry, ale někde třeba i hudební zkušebna či dílna s hrncářským kruhem. Vybavení NZDM Kotelna lze vidět v příloze B.

v určitém smyslu slova nápadní – tato nápadnost se projevovala ve způsobu trávení volného času bez smysluplné náplně, chování s asociálními či až antisociálními prvky, nápadném provokujícím oblečení, a podobně [Bednářová 2001: 20].

Tímto byla započata dlouhá práce na definování budoucích NZDM. Streetworkeri NNO se v té době zaměřovali na jasněji vymezenou skupinu uživatelů drog a později i bezdomovců, prostitutek či obyvatel ghett [tamtéž]. V této době vznikla první mezinárodní spolupráce, která významně ovlivnila další vývoj nově vznikající profese terénní sociální práce a kontaktního pracovníka v NZDM. Těmito mezinárodními partnery se stali kolegové ze Saské sociální akademie, kteří koncipovali ucelené vzdělávání v problematice streetwork. Toto období bylo Janem Čechovským nazváno prvním ze tří historických mezníků, které přispěly k ustavení a vyprofilování oboru nízkoprahových sociálních služeb. Dalšími byly přímé grantové programy nadací a fondů. S přílivem této nemalé finanční podpory bylo posíleno mnoho nově vznikajících klubů. Do třetice začala hrát v této oblasti významnou roli Česká asociace streetwork (dále jen „ČAS“), založená v roce 1997, s cílem vytvořit platformu pro odborný dialog, vzdělávání a výměnu informací v oblasti streetwork. Při této asociaci byla v roce 2001 založena pracovní skupina NZDM zaměřená na sebedefinování NZDM, a zde se vzal právě i název Nizkoprahové zařízení pro děti a mládež [Čechlovský 2006].

2.2 Životní etapy a socializace dětí a mládeže

2.2.1 Životní etapy

Teorie vývoje dítěte

„Jak je bezmocnost závislého lidského mláděte transformována v dospělého sociálního herce? Jak magický či významný je proces socializace?“ [Kořa 2004: 21]. Na tyto otázky lze najít různé odpovědi. Ty se liší podle různých teorií vývoje dítěte.

Sigmund Freud nalézal odpovědi v **konfrontaci** mezi dítětem a dospělým [tamtéž]. Poukazoval především na to, jak se malé dítě vyrovnává s úzkostí, kterou zažívá ve svém stavu absolutní závislosti na dospělých, tedy především matce. „Kojenec se musí naučit, že jeho potřeby nebo touhy nemohou být pokaždé okamžitě

uspokojeny, což je bolestný proces“ [Giddens 1999: 48]. Úzkostné stavy se tak učí dítě potlačovat a tento naučený princip si přenáší i do dospělosti. Freud také poukazoval na velkou důležitost nevědomí, do kterého se ukládají naše ranné zážitky z dětství, a které nás ovlivňují při našem sebeuvědomění [tamtéž]. Freudův obraz socializace si lze představit jako zápas „mezi dítětem, které chce být všemocné díky vrozeným sexuálním a agresivním pudům, a rodiči, kteří mu vnucují své standardy kulturního chování“ [Kořa: 2004: 22]. Freud popsal pět stádií vývoje dítěte, kdy hlavní důraz věnoval tzv. falickému stádiu, které charakterizuje touha přivlastnit si rodiče opačného pohlaví. Toto nazývá oidipovským komplexem.

Erik Homburger Erikson je považován za neofreudistu, a to proto, že přebírá biologickou koncepci vývoje Sigmunda Freuda, ale k tomuto pojetí přidává větší důraz na učení a sociální vlivy. Jeho koncepce vývoje je zaměřená na celý život, který rozděluje do osmi etap. První čtyři věnuje dětství, pátou adolescenci, šestou a sedmou dospělosti a poslední stáří [c.d.: 24]. V každé etapě dochází ke krizi, kterou lze chápat jako konflikt mezi biologickými, psychologickými a sociálními aspekty „při zvládnání konkrétního vývojového úkolu“, která je vlastní každé životní fázi [Macek 2003: 19].

Souhrn jednotlivých Eriksonových etap [dle Kořa c.d. a Vágnerová 2005: 44 – 46].

1. **Útlé dětství** (do 1 roku), v kterém je rozhodující bezpečí, jež eliminuje úzkost a rozvíjí se tak otevřenost k okolnímu světu a získávaným zkušenostem, se nazývá fází „*důvěry versus nedůvěry*“.
2. **Rané dětství** (1 – 3 roky), kdy se rozvíjí samostatnost a soběstačnost, je fází první emancipace, se nazývá „*autonomie versus pochybnosti a stud*“.
3. **Předškolní věk** (4 – 6 let), kdy se objevují pocity viny nad zamýšlenými či uskutečněnými aktivitami, z těchto pocitů viny se rozvíjí svědomí. Tato fáze se nazývá „*iniciativa versus vina*“.
4. **Školní věk** (6 – 12 let), je také nazýván fází snaživosti, kdy si dítě osvojuje hodnoty své kultury a učí se řešit úkoly. Je pro něj důležité ocenění, které potvrzuje úspěch, a tak posiluje sebedůvěru a svědomitost. Tato fáze je fází „*iniciativy versus viny*“.

5. **Adolescence** (12 – 18 let) se vyznačuje hledáním vlastního místa ve společnosti a formováním své identity. Důležitým aspektem je sebepoznání či sebepojetí, které se projevuje skrze srovnávání s druhými, a nazývá se „*identita versus zmatek*“.
6. **Raná dospělost** (20 – 25 let) je charakterizována rozvojem intimního života a vzniku párové totožnosti, a to i na úkor své vlastní. Opakované nezdary v navazování intimních vztahů mohou vést až k posílení nejistoty a méněcennosti, která může ústít až k tendenci vlastní izolace a pasivity vůči intimním vztahům, proto je tato etapa nazývána „*intimita versus izolace*“.
7. **Dospělost** (25 – 50 let) je obdobím, kdy by měl člověk něco vytvořit, ať už to jsou potomci či uplatnění ve své profesi. Typická je krize středního věku, která je spojena s proměnou osobnosti. Hlavním rizikem tohoto období je stagnace spojená s neúspěchem, proto název „*produktivnost versus stagnace*“.
8. **Zralý věk – stáří** (nad 50 let) se vyznačuje bilancováním nad úspěchy vlastního života, které vede buď k přijmutí předchozího vývoje či odmítnutí. Erikson tedy tuto fázi nazývá „*integrita versus zoufalství*“.

Američani Charles Horton Cooley a George Herbert Mead vnímali socializaci v dětství spíše jako **spolupráci** mezi dítětem a společností. Jejich pojetí by se dalo popsat jako individuální hledání odpovědi na otázku: „Kdo jsem?“ Hledání odpovědi na tuto otázku lze nazvat procesem vynořování „Já“, které se děje na pozadí sociálních interakcí mezi jedinci. Tuto teorii dále rozvíjel G. H. Mead viz. kapitola Socializace dětí a mládeže [c.d.: 27].

Dalším významným badatelem na poli teorií vývoje dítěte je Jean Piaget, který se zaměřil na kognitivní vývoj, tj. schopnost dítěte porozumět světu kolem sebe. Děti nepojímal pouze jako pasivní příjemce informací. Ze svých mnohaletých pozorování usuzoval, že děti si též sami vybírají a interpretují to, co vidí a slyší. Ve své teorii koncipoval čtyři stádia rozumového vývoje.

1. Senzomotorické (0 - 2 roky) - dítě zkoumá předměty dotykem
2. Preoperační (2 - 7 let) - dítě se učí používat jazyk a symboly

3. Stádium konkrétních operací (7 - 11 let) - dítě začíná zvládat abstraktní logické pojmy
4. Stádium formálních operací (11 - 15 let) - dítě se učí chápat vysoce abstraktní a hypotetické otázky

Piaget ve svých pozdějších výzkumech zaměřil na morální vývoj dětí [c.d.: 33 - 34].

Dospívání neboli adolescence⁵

„To, co ji činí specifickým obdobím, je dáno především podmínkami a požadavky konkrétního prostředí. Je to systém společenských norem, hodnot, rolí a pravidel, které musí člověk přijmout a které musí respektovat, aby nebyl společností sankcionán, ale naopak – aby byl pozitivně přijat a považován za „plnohodnotného““ [Macek 2003: 32].

Toto období je charakterizováno přerodem z dítěte do dospělého a zahrnuje celkovou proměnu osobnosti ve všech oblastech života, ať už jde o oblast somatickou, psychickou či sociální. Mnoho změn je podmíněno biologicky, jde především o tělesné změny, ale vždy je významně ovlivňují psychické a sociální faktory. Průběh dospívání je tak závislý na konkrétních kulturních a sociálních podmínkách dané společnosti, z nichž vyplývají požadavky a očekávání sociálního okolí vzhledem k dospívajícím [Vágnerová 2005: 321]. Problematičnost těchto změn je v jejich rychlosti a větší vyhraněnosti, ale také v neustále měnícím se prostředí. V tradičních společnostech byly změny pozvolnější a jednotlivá období byla méně vyhraněná. Dětské hraní bylo často součástí zapojování se do práce dospělých. Děti byly bok po boku s dospělými a přebírání povinností bylo více přirozenou součástí dospívání. V moderní společnosti je právě status adolescenta utvářen rozšířením práv dítěte (např. zákaz dětské práce), ale také procesem povinného formálního vzdělávání [Giddens 1999: 55, Macek 2003]. „Je to období hledání a přehodnocování, v něm má jedinec zvládnout vlastní proměnu, dosáhnout přijatelného sociálního postavení a vytvořit si subjektivně uspokojivou, zralejší formu vlastní identity.“ Dnešní mladí se snaží rychle opustit dětské hry a začínají si hrát na dospělé. V oblasti zábavy přebírají vzorce chování, které okoukali od dospělých, a tak od časného věku kouří cigarety, scházejí se v restauracích a na

⁵ dle dřívějších pramenů a české terminologie bylo za *dospívání* označováno pouze období *pubescence* (11 – 15 let) a *adolescence* byla pojímána jako *mláďí*, v této práci však dospívání, respektive adolescenci budeme chápat jako celé období mezi dětstvím a dospělostí [Macek 2003: 9].

diskotékách, avšak povinnosti, které se pojí s dospělostí přebírají jen velmi neochotně. Chtějí mít práva a výhody dospělosti, ale povinnosti si chtějí zachovat dětské. Období dospívání se stává stále významnější etapou života i z důvodu svého rozšiřování v obou směrech, tj. dříve začíná a později končí [Vágnerová 2005: 321 – 332].

Toto období je, jak už jsem naznačil, stále delším časovým úsekem, proto je účelné ho dále rozdělit. V literatuře se objevuje dělení na dvě respektive tři období. Marie Vágnerová používá prvé dělení, tj. rozděluje celé období, které ohraničuje věkem 10 – 20 let na polovinu. První půlku nazývá ranou adolescencí a druhou půli pozdní.

Raná adolescence (10 – 15 let) označována jako pubescence. Charakteristickými rysy jsou tělesné dospívání (pohlavní dozrávání, změny zevnějšku), změny způsobu myšlení (abstraktní myšlení), emoční prožívání (prudké změny nálad) či narůstající důležitost vrstevníků.

V **pozdní adolescenci** (15 – 20 let) probíhají komplexní psychosociální proměny, mění se osobnost i jeho společenská pozice. Důležitou životní situací je ukončení profesní přípravy a nabytí plnoletosti spojené se získáním právní samostatnosti. S tímto obdobím je spojena i začínající ekonomická samostatnost, která nastává nejdříve u učňů a nejpozději u vysokoškoláků. Hledání vlastní identity, které je hlavním úkolem dospívání, se zde uskutečňuje skrze vrstevnické skupiny. Dospělost, ke které dospívající směřují, může být pro některé z nich nepřitažlivá z důvodů vysoké náročnosti spojené s rolí dospělého. Dávají tak přednost prodloužení svého dosavadního stavu označovaného jako adolescentní psychosociální moratorium. Toto moratorium lze chápat jako odpočinkový čas, odložení klíčových rozhodnutí [Vágnerová 2005: 323 – 325, Giddens 1999:56, Macek 2003: 11]. „Dospělost se z této pozice může jevit jako život v omezujícím stereotypu“ [Vágnerová 2005: 325]. Dělení na tři fáze vkládá mezi ranou, respektive časnou a pozdní adolescenci ještě střední, která trvá zhruba od 14 do 16 let. Tato fáze je charakterizována snahou adolescentů odlišit se od svého okolí – stylem oblékání, hudbou, komunikací, atd. Tímto se ještě zvyšuje skupinová příslušnost k vrstevníkům [Macek 2003: 36].

Mladí dospělí

Do období mladé dospělosti, tj. věku 20 – 26 let se nyní často posouvají rozhodnutí, která byla dříve výsadním místem pozdní adolescence. V tomto začínají tyto období částečně splývat. Někteří autoři tak adolescenci vymezují dosažením sociální dospělosti, která je určována především dobou přípravy na profesní dráhu. Tento věk pak posouvají mezi 25 až 30 let života [Kraus 2000: 9-24]. Hlavním vývojovým úkolem dospívání je utváření identity, tj. pocitu jednoty sama se sebou a spojitosti s obklopující společností [Klíma 2004: 356, Macek 2003: 62].

2.2.2 Teoretické přístupy k adolescenci

G. S. Hall vytvořil první ucelenou koncepci, v které adolescenci vymezil jako samostatné vývojové období. Jeho koncept charakterizuje toto období jako období „bouří a konfliktů“, kdy dospívající odmítají vše staré a jsou odhodláni žít „jinak“ i za cenu nepříjemných důsledků, které tento postoj přináší. Vnitřní konflikt protichůdných tendencí v člověku vnímá jako přirozenou součást této životní etapy. Tento vnitřní konflikt se přeměňuje v konflikt interpersonální, kdy se projevuje především jako neshody mezi dospívajícím a rodiči. Coleman a Hendry upozorňují však na to, že tento konfliktní a problematický průběh dospívání souvisí spíše s osobnostními a situačními faktory. Jestliže jsou konflikty mezi rodiči a dětmi přítomny už v dětství, vyskytují se více i v dospívání a dospělosti.

Koncepce, která ovlivnila nejvíce myšlení o adolescenci je pojetí adolescence jako „času pro splnění vývojových úkolů“. Tento koncept navrhl R. J. Havinghursta. Ten chápe vývojové úkoly jako potřeby a očekávání jak na straně společnosti, tak i samotného jedince [Macek 2003].

Vývojové úkoly během adolescence:

- **Přijetí vlastního těla**, fyzických změn, včetně pohlavní zralosti a pohlavní role.
- **Získání zkušeností v erotickém vztahu**, příprava pro partnerský a rodinný život.

- **Rozvoj abstraktního myšlení** - schopnost aplikovat intelektový potenciál v běžné každodenní činnosti.
- Schopnost a dovednost **vytvářet vztahy s vrstevníky obojího pohlaví**.
- **Změna vztahů k dospělým** (rodičům, dalším autoritám) – autonomie, vzájemný respekt a kooperace nahrazuje emocionální závislost.
- Získání představy o **ekonomické nezávislosti**, o **volbě povolání**, získání základní profesní kvalifikace.
- Získání **kompetencí pro sociálně zodpovědné chování** v rámci komunity a společnosti.
- Získání představy o **budoucích prioritách v dospělosti** – důležitých osobních cílech a stylu života.
- Ujasnění hierarchie hodnot, reflexe a stabilizace vlastního vztahu k životu a světu (**světový názor**).

[Zpracováno z Havighurstových vývojových úkolů, přepracováno dle Macek 2003: 17]

Další důležitou koncepci přinesl E. H. Erikson, který k biologickým faktorům přidává ještě faktory psychosociální a kulturní. Vychází z kořenů psychoanalýzy a dělí vývoj člověka na osm etap. Adolescence spadá do páté etapy a je charakterizována právě svým zasazením doprostřed mezi předchozí a následné období. Hlavním úkolem v jeho pojetí je tvorba identity vlastního já. Zde se rekapituluje předchozí čtyři etapy, kdy dospívající má za úkol sjednotit svoje dosavadní zkušenosti do jednoho smysluplného celku, zároveň však obsahuje i složky, které jsou klíčově určeny dospělosti (intimita, produktivita a integrita) [Macek 2003: 18 – 19].

Proces utváření identity

Identitu je možné chápat jako sebevymezení. Toto sebevymezení je spojeno s prohlubováním sebereflexe a propojením vlastní minulosti, přítomnosti i budoucnosti do jednoho smysluplného a soudržného celku. Problematičnost tohoto procesu je v konfliktu mezi potřebou sjednocení sebe samého a potřebou vyrovnat se s nejasnými a často protichůdnými požadavky společnosti. Moratorium v tomto procesu slouží jako „chráněný čas“ na experimentování, zkoušení, hledání sebe sama. Tento čas je většinou vymezen přípravou na profesní dráhu. Do té doby je jedinec pod ochranou různých

institucí (rodina, škola, vrstevnické skupiny). Identitu lze rozdělit na dvě části, na osobní a sociální aspekt. V osobní části je důležitý pocit jedinečnosti a ohraničitelnosti oproti druhým. Sociálním aspektem je myšlena spolupatříčnost a začlenění do společnosti [Macek 2003: 62 - 64].

R. Josselsonová popisuje proces utváření identity jako proces individuace. Dělí ho na čtyři fáze:

1. **psychologická diferenciac**e – intelektuální potenciál jakoby předbíhal emocionální vyrovnání se s novými zkušenostmi (zvyšuje se kritičnost, zejména vůči rodičům a dospělým)
2. **experimentování** (14 – 15 let) – pro dospívající není ještě důležitá dlouhodobá perspektiva, zaměřují se na krátkodobé cíle, snaží se zbavit závislosti na autoritách, vůči vrstevníkům se zvyšuje i pocit zodpovědnosti
3. **přátelství** (16 – 17 let) – obnovují se vazby s rodiči a uvědomění si závislosti na nich, zvyšuje se sebezodpovědnost za vlastní chování
4. **konsolidace vztahu k sobě** – završení pocitu autonomie a jedinečnosti, ovšem i toto období není prosto od omylů a pochybností

[tamtéž]

2.2.3 Socializace dětí a mládeže

Socializace je chápána jako „komplexní proces, v jehož průběhu se člověk jako biol. tvor stává (...) **sociální bytostí** schopnou chovat se jako člen určité skupiny či společnosti“ [Maříková: 1012]. Podobně ji vymezuje Giddens jako „proces vývoje od stádia bezmocného novorozence až po osobu, která si dobře uvědomuje sebe sama a orientuje se ve své vlastní kultuře (...) [Giddens 1999: 39]. Proces socializace je také „univerzálním kulturním prostředkem k zajištění kontroly chování a myšlení členů společnosti (...), který formuje bytost, která se bude i o samotě chovat tak, jako by byla pod stálým dohledem ostatních členů skupiny“ [Keller 2001: 38]. Socializace probíhá nejintenzivněji v době dětství, ale v určité míře přetrvává po celou dobu života. Člověk se musí přizpůsobit kultuře přinejmenším proto, aby byl v daném prostředí schopen jednat. Jistá míra akceptace společenských hodnot a norem konformity je nezbytná k tomu, aby mohly být využity vrozené i získané předpoklady rozvoje každé osobnosti.

Socializace má dva hlavní úkoly. Jedním z nich je, jak už bylo nastíněno před chvílkou, utváření osobnosti člověka. Druhým úkolem socializace je předávání norem a hodnot z generace na generaci. Keller uvádí: „Společnost bez socializace není schopna předat své základní normy a hodnoty následující generaci a rozpadá se.“ [Keller 2001: 39]. Neúspěšná socializace je však problémem, jak z pohledu jednotlivce „(vývoj patologické osobnosti)“, tak i z pohledu společnosti „(vznik marginálních skupin vyloučených z účasti na ustanovených hodnotách)“ [Maříková: 1012]. Osoby, které nejsou socializovány, pak předávají své sociálně patologické hodnoty i svým potomkům.

Socializace jako utváření osobnosti

Nejvíce přispěl k pochopení této internalizace (zvnitřnění) norem americký sociální psycholog **George Herbert Mead**. Právě on zavedl termíny **vnitřní Já (I)** a **vnější Já (Me)**, které se nejčastěji používají k popsání rozpolcenosti osobnosti na dvě části. *Vnitřní Já*, jako jádro každé osobnosti a *vnější Já*, které představuje druhou část jakoby dodanou zvenku, tzn. představy druhých o jedinci samém, kterým je potřeba se přizpůsobit. Tento tlak zvenčí je naplňován plněním či neplněním očekávání, po kterých následuje odměna či trest. Vyhodnocování těchto situací vede jedince k neuvědomovanému pochopení pravidel, tedy toho co je a co není od jedince očekáváno. Toto však neznamená, že jedinec pasivně přejímá hodnoty od druhých, poněvadž druhých je velké množství a jejich očekávání jsou často protichůdná, pak se jedinec musí rozhodovat, od kterých druhých hodnoty převezme, a od kterých ne. Často splnění jednoho očekávání nutně znamená nesplnění druhého. Například mladý člověk musí volit mezi požadavky rodičů a požadavky jeho kamarádů, když rodiče chtějí, aby po odjezdu na dovolenou nebral nikoho do jejich bytu na návštěvu a kamarádi naproti tomu chtějí, aby tam uspořádal mejdan. Můžeme si samozřejmě představit i mnohem závažnější rozhodnutí. Tuto schopnost volit mezi jednotlivými alternativami očekávání druhých představuje právě vnitřní Já. „Čím silnější je ‚vnitřní Já‘, tím *autonomnější* se stává *osobnost* dítěte“ [Bauman 2000: 31-33]. Jedno z úskalí vývoje dítěte je tedy možné vidět v nedostatečném rozvoji vnitřního Já, které pak vede k problémům se samostatným rozhodováním a převzetím zodpovědnosti za vlastní chování.

V dětství je dále důležité *hraní rolí*, kdy si dítě testuje vlastní chování a reakci okolí na ně. Pomocí tohoto mechanismu se učí, které role, v kterých situacích použít, aby reakce druhých byla taková, jakou si sami přejí. „Během tohoto procesu si dítě rozvíjí typický dvojnásobný postoj (...) *mít já* (dívat se na své chování jakoby zvenčí, chválit či neschvalovat je (...)) a *být já* (ptát se sám sebe, „jaký opravdu jsem?“ a „kdo jsem?“, tu a tam se vzbouřit proti vzoru, který se mému životu pokoušejí vnutit jiní lidé“. Vnitřní pnutí mezi tím co chce samo, a co by mělo dělat kvůli druhým, prožívá jako „rozpor mezi svobodou a závislostí“ [tamtéž].

Primární a sekundární socializace

Primární socializace je první, kterou dítě prochází a je charakterizována sociální interakcí převážně v rámci rodiny a vysokou emocionalitou. Děti jsou zprostředkovány základní kulturní návyky, které bývají osvojeny velmi hluboce, proto se málokdy stávají předmětem přehodnocování [Maříková: 1012]. Rodiče jsou prvními a nenahraditelnými zdroji norem, hodnot a rolí, které utvářejí jedince jako člena společnosti [Buriánek 1996: 40]. Zde je dobré si uvědomit to, že jestliže je narušena rodina nějakým sociálně patologickým problémem (alkoholismus, toxikománie, domácí násilí, atd.) osvojuje si dítě v ranném věku i tyto nevhodné normy chování. Nefunkční rodiny tak mohou vést k růstu sociálně deviantního chování mezi dětmi a mládeží [Havlík 2002: 79].

Sekundární socializaci je naopak možné zprostředkovat jakýmkoliv osobami. Osvojení má specializovaný charakter a lze ho snáze zpochybňovat. „Jeho platnost není posilována emotivní vazbou vůči těm, kdo vědění zprostředkují. Mechanismus sekundární socializace, který umožňuje zaujímat kritické postoje vůči předkládanému vědění a normám, je důležitým korigujícím prvkem ve vztahu k možnosti rozvoje zodpovědné bytosti.“ Rovnováha mezi závazností obsahů a „schopností kritického odstupu vůči nim může být snadno porušena v obou směrech.“ Na jedné straně pólu by tak stála osobnost s přehnanou mírou přejímání předepsaných rolí bez kritického odstupu a schopností vlastní zodpovědnosti [Maříková: 1012] a na druhé straně nesocializovaná osobnost, která není schopná dodržovat základní normy společnosti. Socializace má tak z tohoto pohledu dva protikladné cíle, a to kontrolovat lidské jednání a zároveň rozvíjet tvůrčí osobnosti [c.d.: 1013]. Do oblastí vlivu na sekundární socializaci patří též sociální činitelé jako jsou např. vrstevnické skupiny, politické strany

a v neposlední řadě také masmédiá, především televize, které „vytváří často protikladné socializační tlaky“ [Keller 2001: 39]. Záleží potom na tom, které normy si jedinec přisvojí a které odmítne.

Referenční skupiny

Referenční skupina je skupinou, podle které stanovuje jedinec své normy chování. Ten pak může tuto skupinu během času měnit či jí zachovávat přízeň celý život. Bude se chtít od ní naučit, zda a za jakých okolností smí být drzý a neuctivý, a kdy se má poslušně držet společných norem. Některé referenční skupiny lze nazývat *normativními*, to jsou takové, které potvrzením či korekcí určují normy jedince. Mezi takové patří lidé, s kterými se jedinec často setkává, jako rodina, přátelé, učitelé, kolegové v práci či sousedé, ale referenční skupinou se stávají až ve chvíli, kdy jsou pro individuum nějak důležití a přejímá jejich normy. Naopak jednání a normy komparativní referenční skupiny považuje jedinec za vzor, aniž by byl jejím členem. [Bauman 2000: 36-38].

Keller se zmiňuje o prostorech „s extrémně nízkou sociální kontrolou“, jako o „ohniscích sociální patologie“, jejichž vznik ovlivňují jak faktory ekonomické (chudoba), demografické (sídlíště či různá ghetta), tak i rodinné (neúplné rodiny), což negativně ovlivňuje socializační proces [Keller 2001: 39]. Dalším problémem socializace je anomie. Tento pojem definoval Durkheim jako odbourávání společenských norem bez jejich nahrazení novými, tj. ztráty norem, které vedou k dezorientaci a nejistotě [Giddens 1999: 193].

Socializace v dospívání

Dospívání charakterizují změny v sociálním postavení.

Nejviditelnějšími mezníky jsou:

1. ukončení povinné školní docházky
2. volba dalšího profesního směřování
3. získání občanského průkazu

Další charakteristiky, které ukazují toto období ve světle experimentů s různými mezilidskými vztahy jsou:

- odmítání formálních autorit,
- polemika s názory dospělých,
- netolerance k dospělým,
- kritika vrstevníků a
- vnitřní sebekritika.

[dle Vágnerová 2005: 346 – 347]

Subkultura mládeže

„Proces socializace dospívajících nelze chápat jen jako vrůstání do společnosti dospělých. V důsledku vydělení adolescence jako relativně samostatného a specifického období života vznikl i fenomén nazývaný subkultura mládeže.“

[Macek 2003: 38].

Mládež se nejdříve svojí vzpourou vymezovala negativně proti kultuře dospělých, tím vznikl prostor pro tuto subkulturu, která již není v přímé opozici, ale spíše funguje v jejím rámci a má tak již své místo v kultuře jako celku. Tato subkultura se stala zájmem komerčního průmyslu, který začal na této subkultuře profitovat. Objevily se služby a zboží zaměřené přímo na dospívající, ať už to bylo odvětví oděvní, sportovní, potravinářské, filmové či hudební [Macek 2003: 39].

Vzdor proti hlavní kultuře a využívání subkultur se periodicky opakuje. Vznikají nové a nové specifické subkultury mládeže, které jsou vždy na začátku silně nastaveny proti komercializaci a snaží se o svojí svébytnost. Se získáváním této svébytnosti přichází však i větší popularita a postupné rozmělnění názorového základu a větší orientace na vnější znaky, což podporuje právě „průmysl pro teenagery“, který v každé nové subkultuře vidí naději nových zisků. Toto zkomercializování vede k přijetí subkultury většinovou společností, ale zároveň k vnitřnímu vyprázdnění této subkultury.

2.2.4 Jednotliví činitelé socializace

Rodina

„Socializaci vždy spojujeme s fungováním rodiny, v níž se nejen od narození formuje osobnost dítěte, ale v níž prožíváme všechny fáze života.“ Rodina je významná především v dětství a při primární socializaci, má však svoji důležitou funkci i v období dospívání. Havlík nazývá rodinu, do které se narodíme jako **orientační**, s kterou zůstáváme v kontaktu celý život. Rodinu, kterou zakládáme jako **reprodukční** a dvougenerační rodinu rodičů a dětí jako **nukleární**. Rodina **širší** pak zahrnuje i sourozence či prarodiče.

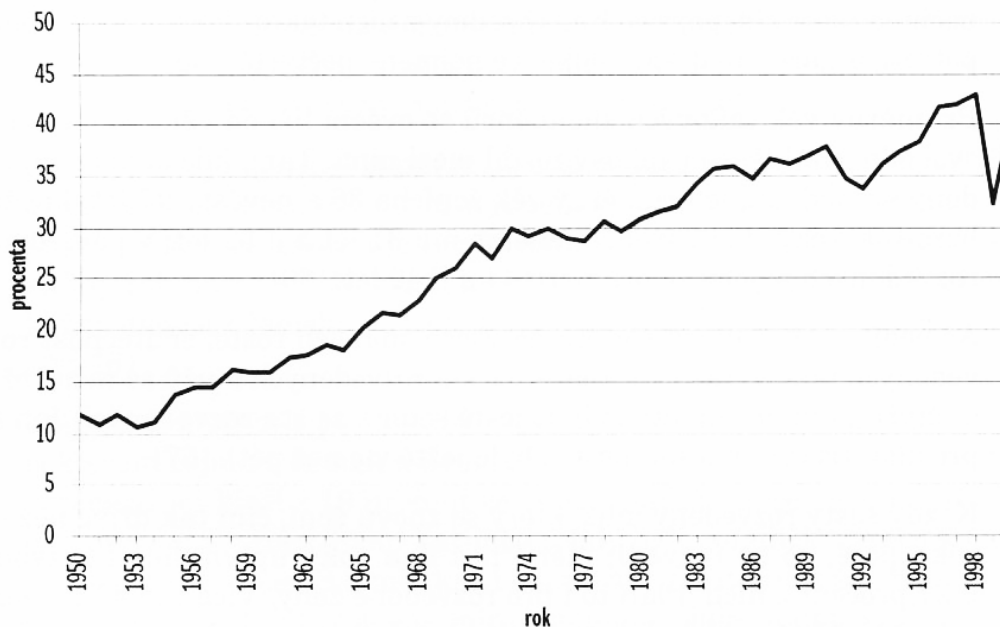
Rodina slouží jako zprostředkovatel mezi jedincem a společností [Kot'a 2004: 38].

Hlavní sociální funkce rodiny shrnuje Radomír Havlík takto:

1. Biologická a reprodukční funkce (včetně funkce ochranné).
2. Emocionální funkce a tvorba domova.
3. Ekonomická funkce.
4. Socializační a výchovná funkce.

Biologická a reprodukční funkce rodiny se proměnila především po tzv. sexuální revoluci v šedesátých letech 20.století, kdy se oddělil sex od samotného manželství a tak se začala posouvat doba, kdy lidé vstupují do svazku manželského. Od devadesátých let roste věk lidí vstupujících do manželství i u nás. Mezi důvody patří nové společenské příležitosti, snaha o dostatečné ekonomické zajištění, růst konzumních nároků či sociální politika státu [Havlík 2002: 68]. Mezi lety 1989 a 2001 se průměrný věk v době prvního sňatku zvýšil o 5 let, mladí sňatek odkládají do pozdního věku či spolu žijí v kohabitaci. Tato změna chování se týká jak mladé generace, tak na něm má velký podíl i soužití rozvedených rodin [Tuček 2003: 46]. Za pozornost stojí též porodnost, která k prodlužujícímu se věku sňatků úměrně klesá. My se však budeme věnovat spíše rozvodovosti, ta se „za posledních padesát let [1950 – 2000] (...) zvýšila na čtyřnásobek viz příložený graf. Při současném poklesu sňatečnosti vzrostl poměr počtu rozvodů k uzavíraným sňatkům na 53,7 : 100. (...) Dvě třetiny

z rozváděných manželství jsou manželství s nezletilými dětmi. (...) Asi dvacet procent dětí žije v domácnosti jen s jedním z rodičů; jen v pěti procentech takových domácností nestojí v jejím čele matka“ [Možný 2002: 44 – 46]. Zůstává tedy otevřena otázka: Jaký vliv má neúplnost rodiny na správný socializační vývoj dítěte?



Obr.č. 1. - Graf rozvodovosti v letech 1950 – 2001 [převzato z Možný 2002: 44]

„Tabulky ukazují, že mezi úplnými rodinami dlouhodobě klesal podíl rodin vícedětných i rodin s jedním dítětem, většinovým se stal model se dvěma dětmi“ [Havlík 2002: 70].

Tabulka č. 1. - Počet dětí v rodinách úplných a neúplných*[převzato z Havlík 2002: 69]*

Rok	Počet dětí v rodinách úplných			Počet sourozenců dětí		
	1	2	3 a více	0	1	2 a více
1970	47,6	39,6	12,8	32,1	45,8	22,1
1980	36,9	49,2	13,9	20,4	54,7	24,9
1991	40,5	48,1	11,4	23,4	55,6	21,8
1994	39,3	50,3	10,4	22,8	58,5	18,7

Rok	Počet dětí v rodinách neúplných			Počet sourozenců dětí		
	1	2	3 a více	0	1	2 a více
1970	70,9	22,8	6,3	57,7	30,9	6,2
1980	65,5	28,3	6,2	48,3	39,2	12,5
1991	65,3	28,9	5,8	46,2	40,8	13,0
1994	63,4	30,0	6,6	43,7	41,4	14,9

Hlavní funkcí rodiny se dnes stává funkce **emocionální**⁶, která v poslední době narůstá na významu. V tradičních společnostech představovala rodina souhrn produkčních, hospodářských a ekonomických funkcí a byla „místem garantujícím každodenní přežití jejích členů“. S vymizením produkční funkce rodiny je kladen důraz na osobní vztahy. I dítě během vývoje rodiny prodělalo změnu své role uvnitř ní. „Z ‚malého dospělého‘, který se co nejdříve zapojoval do rodinného hospodaření, se stával objekt péče, ochrany a lásky“ [Havlík 2002: 70 - 71]. „Nová dělba práce založená na moderních technologiích a přesun mas obyvatelstva z venkova do měst ...“ oddělily práci od soukromých, rodinných prostor. Rodina tvoří důležité emocionální zázemí, které se nazývá domovem. Pokles významu ekonomických či vzdělávacích funkcí rodiny vyzdvihl význam emocionální a morální. Tyto požadavky jsou však pro některé rodiny nad jejich síly [tamtéž].

Ekonomická funkce zastávala v historii nejdůležitější funkci rodiny. „Socializaci a výchovu můžeme tak téměř ztotožnit se zapojením dětí (v závislosti na věku a pohlaví) do této rodinné dělby práce“. Průmyslová revoluce proměnila hospodáře v živitele a hospodyně v ženu v domácnosti. Jejich postavení se přizpůsobila

⁶ Jaroslav Kořa [2004: 38] ji nazývá primární funkcí a vnímá ji jako tvorbu citových vazeb a základního pojetí citů.

stále expandujícímu trhu. „V druhé polovině 20.století rozhodující většina rodin ztratila svou úlohu hospodářsky produktivních jednotek“. Muži a nyní i ženy „...plní své profesní role mimo rodinu“. Vyčleněním pracovních aktivit z rodiny mizí důležitá část každodennosti, která rodinu spojovala. To vede k tomu, že jednotliví členi mají různorodé zájmy, kterými vyplňují čas, který dříve trávili spolu. Toto vyvolává riziko odcizení, které může vést až k deprivaci dětí, které jsou pak náchylnější k vlastnímu deviantnímu chování [Havlík 2002: 71 - 73].

Socializační, výchovné a vzdělávací funkce rodiny jí vzali jiní činitelé socializace. Tím hlavním a nejviditelnějším se stala škola, která pomohla dítě vyvázat z předčasné ekonomické aktivity, a tak prodloužila období mládí, bez povinností podílet se na ekonomickém zajištění rodiny. Dalšími činiteli jsou předškolní či mimoškolní zařízení a v neposlední řadě také média. Otázkou socializační funkce rodiny je jaké hodnoty by měla svým dětem předávat. Na tuto otázku není jednoznačná odpověď, poněvadž „dnes souběžně působí protikladné hodnotové systémy, což dále znejišťuje rodiče“ v jejich výchovných cílech. Některé výzkumy upozorňují na fakt, že rodiče z nižších vrstev dávají přednost trváním na vlastních hodnotách, které předávají svým dětem a naproti tomu rodiče z vyšších vrstev společnosti nechávají při hledání a výběru hodnotového systému svým dětem větší volnost. Důležitý je také vztah rodiny k instituci školy, která ovlivňuje i rodinné dění. „Funkce rodiny a školy se svým způsobem doplňují v tom, že každá z těchto institucí jiným způsobem udržuje kontinuitu sociálního řádu... [Havlík 2002: 73 - 76].

Diana Baumrind rozlišovala tři styly rodičovské výchovy:

1. Autoritářský – vychází z přesvědčení, že poslušnost tvoří základní ctnost dítěte, *rodič má vždy pravdu*
2. Liberální – staví na svobodném sebevyjádření dítěte, *dítě na prvním místě*
3. Autoritativní – je někde uprostřed mezi výše jmenovanými, po dítěti chce určitý řád, ale zároveň ho povzbuzuje k vlastnímu vyjádření, *vyvážená práva a povinnosti dětí i rodičů*

[Baumrind 1967: 43-88, dle (Kot'a 2004: 39)]

Vrstevnícká skupina

Důležitost vrstevníků má hlavní význam v období adolescence. V této době přestávají tradiční socializační činitelé jako rodina či učitelé ve škole hrát prim a nastupuje vrstevnická aréna⁷. Co si myslí mladí o mladých je to, co je vzájemně formuje. Obliba či neobliba mezi spolužáky, partou ze sídliště či na místní diskotéce se stává potvrzením sebehodnocení mladých dopívajících. Mnoho záleží i na výběru referenční skupiny, jedni se vzhlíží v umělcích, filmových hrdinech či sportovcích, jiní však tíhnou k delikventním skupinám (např.: uživatelů drog či gangům) [Kot'a 2004: 44 – 45].

Vrstevnícké skupiny bývají zprvu homogenní. Zlom, kdy se začínají vrstevnické skupiny přetvářet ve smíšené nastává mezi dvanáctým a třináctým rokem věku. Chování uvnitř skupiny je velmi konformní, i když navenek se zdá nekonformně. Toto zdání je zapříčiněno výrazným vymezením proti dospělé, hlavně rodičovské populaci. Mladí se vymezují navenek a zároveň identifikují se skupinou přes vnější znaky, ať již oblečením, účesem, ozdobami, doplňky či gesty a stylem komunikace, ale také skrze vytváření vnitřních norem, hodnot a postojů. Způsoby chování členů jednotlivých skupin podléhá vnitřní sociální kontrole a nezřídka jsou odchylky od nastavených norem trestány. Nejvyšším trestem je vyloučení ze skupiny, které probíhá skrze přerušování komunikace a osobního styku s dotyčným [Havlík 2002: 52].

Význam vrstevnické skupiny spočívá v tom, že vytváří oporu v procesu vytváření individuální identity. Tato opora spočívá ve skupinové identitě, která pomáhá členům vrstevnické skupiny překonat nejistotu v procesu osamostatňování. „Vazba na skupinu snižuje individuální zodpovědnost a zvyšuje pocit sebevědomí a sebejistoty, jehož by jedinec jinak velmi pravděpodobně nedosáhl. Sebevymezení příslušnosti ke skupině je relativně snadné a jedinec tak získá bez větší námahy uspokojivý obraz sebe sama.“ [Vágnerová 2005: 371].

Průběh socializace ve vrstevnické skupině lze rozdělit do tří fází:

1. **vstup** – adaptace na skupinu
2. **přijetí** – přijetí skupinové identity, norem a hodnot skupiny

⁷ z anglického „peer arena“, tento termín používá V. Seltzerová [1989, dle (Macek 2003: 22)].

3. **odpoutání** – snižuje se konformita se skupinou, narůstá kritičnost k názorům uvnitř skupiny

[dle Vágnerová 2005: 377]

Vztahy nejsou cílem adolescentního chování, ale prostředkem k nalezení odpovědi na otázku *Kdo jsem?* Důležitější je fyzická přítomnost, než-li přátelství. Vzájemné interakce plní účel tzv. rezonanční stěny, která dává neustálé zpětné vazby a tím pomáhá dospívajícím k možnosti vlastního sebenáhledu a s tím spojeného sebehodnocení [Macek 2003: 22 – 23].

Škola

„Škola by měla být jednak chráněným prostředím, jednak otevřenou institucí, kam vnější svět má a může vstupovat“ [Matoušek 2003: 67].

Škola má mnoho funkcí, tyto funkce lze ale sjednotit pod pojem společenské. To, jaké cíle má plnit, je pod sociální kontrolou. Jsou také funkce, které jsou deklarované navenek skrze obsahy vzdělávání, tzv. kurikulum. Kromě tohoto deklarovaného kurikula existuje i kurikulum skryté, které vychází z podstaty školy jako jedné z nejstarších institucí, která má za cíl socializovat jedince a směřovat jednotlivce k vymezeným sociálním postavením. Důležitost formálního vzdělání neustále roste, a to především pro další profesní uplatnění. Z důvodu neustálé specializace a rychlého technologického pokroku vznikají také stále nové a specializující se obory. Nízké vzdělání však diskvalifikuje mladého člověka hned na začátku jeho profesní dráhy. [Havlík 2002: 95; Kořa 2004: 45-46].

Vztah žáků a učitelů lze popsat jako působení a ovlivňování ze strany učitelů směrem k žákům. Učitel má ze své podstaty moc nad žákem, který je podroben kontrole a hodnocení v procesu vyučování. Nad učiteli je také moc a tou je vedení školy. „Pokud se vedení školy nemůže opřít o souhlas a dobrou vůli učitelských sborů, mohou mnohá jeho rozhodnutí vést ke zmatkům, ke vzájemným nedorozuměním a prohlubováním vnitřní krize školského zařízení.“ V situacích, kdy se začnou objevovat problémy v chování žáků přistupuje vedení k autoritativnějším formám řízení, které zahrnují i větší kontrolu samotných pedagogů, na které je delegována tato autoritativnější moc

v podobě většího lpění na rigidních postupech a řádu školy [Havlík 2002: 128]. I takzvané experimentální či alternativní školy mají problémy s přílišnou autoritou svých učitelů, kteří se nedokáží oprostít od těchto postupů a nejsou schopny přistupovat k žákům jako k nezávislým lidským bytostem. Každá škola i ta liberální stojí na určitém řádu, který od svých žáků vyžaduje [tamtéž].

Matoušek [2003] upozorňuje na školní prostředí jako na jeden z rizikových faktorů dospívání. Důležitou roli v tomto mají učitelé, kteří mohou segregovat málo nadané a nepřizpůsobivé žáky. Toto vylučování se děje jak skrze klasifikaci, tak i skrytě pomocí nenápadných poznámek či přehlížení aktivit těchto žáků. „Učitelův nezáměr či agresivita mohou být také živnou půdou šikanování ve třídě. Není zcela výjimečné, že učitel svým chováním agresorům ‚označí‘ jedince, který je v nějakém ohledu nedostačivý, a jehož se pak i děti cítí oprávněny beztrestně napadat. Vyšší riziko sociálního selhání mají děti, resp. podskupiny dětí špatně ve škole prospívající, s vyšším potenciálem agresivity, s vlastní subkulturou ‚odpojenou‘ od vlivu učitele...[Matoušek 2003: 76]. Postoj některých učitelů tak může být vyjádřen následovně: Učitel musí žáky přimět k učení.

Mezi rizikové faktory, které přispívají k negativnímu vztahu žáků ke škole lze dle Matouška [tamtéž] zařadit:

- přehlížení zjevných přestupků
- nejasná pravidla (řád)
- neměření „stejným metrem“ všem provinilcům
- deptání žáků při jejich trestání
- neobjektivní rozhodování učitelů a vedení škol
- obviňování rodičů

Masmédia

Názory na vliv masmédií na vývoj dětí a mládeže se často liší. Jedni popisují jejich negativní vlivy v propagaci násilí, pasivity a konzumního způsobu života. Druzí naopak vyzdvihují pozitiva, které spočívají v rychlejším dospívání. Někteří sociologové a psychologové však upozorňují na rozdíly vnímání především televizních pořadů u dospělých a dětí. „Dospělí (...) rozlišují mezi zprávami a zábavou a mezi zábavou a

reklamou. Děti však nikoliv“ [Kořa 2004: 48]. Na věčnou otázku, zda televize zvyšuje u mladistvých agresivitu není možné jednoduše odpovědět. Kořa [tamtéž] ukazuje na několika studiích, že agresivita nemá přímou souvislost se sledováním násilných scén. Tyto totiž obsahují většinou i rozložení na „dobro a zlo“ a dospívající si tedy kromě negativního přejímání agresivity přebírají do své výbavy i schopnost rozlišovat mezi těmito základními kategoriemi. Televize a další média také rozšiřují mladým lidem obzory a jsou takovým „oknem do světa“. Touto formou je možné předávat společenské a kulturní hodnoty. Jiný význam by jsme našli též v tom, že sledování oblíbených seriálů funguje jako komunikační prostředek a přihlášení se k vrstevnické skupině. Závěrem lze konstatovat, že jako socializační činitel se nedají média přesvědčivě vyložit. Vypadá to, že mají jak pozitivní, tak i negativní vliv [Kořa 2004: 48-52].

2.3 Hodnoty dětí a mládeže v současnosti

„Osvojování mravních norem a společenských hodnot je považováno za klíčový aspekt socializace“ [Macek 2003: 66].

Hodnoty mají významné místo v koncepci E. Eriksona, který adolescenci chápe jako most mezi „dětskou morálkou“, která je založena na vnějších pravidlech a morálkou dospělých založenou na zvnitřnění etických principů. Spojujícím prvkem jsou zde hodnoty poctivosti a opravdovosti (autenticity), které jsou důležité především ve chvílích, kdy se adolescent dostává do střetu mezi dvěma hodnotami.

L. Kohlberg dělí období adolescence z pohledu morálního vývoje na:

1. **Konvenční morálku** – adolescent odvozuje své morální principy z jednání lidí v nejrůznějších situacích v jeho okolí.
2. **Postkonvenční morálku** – jde o zvnitřnění hodnot spravedlnosti a svobody založeném na převzetí zodpovědnosti za sebe samého.

C. Gilliganová si všímá rodových rozdílů a stereotypů vztahujících se k mužské a ženské roli. Muži tak prý více zdůrazňují dodržování neměnných a univerzálních norem a ženy kladou důraz více na péči či starost o druhé lidi. Z vývojového hlediska je pak možno tyto dvě dimenze chápat jako cestu od sobeckosti k upřímnému zájmu o druhé, což vede k „dotváření“ svědomí.

Přebírání hodnot ovlivňuje kulturní a historická determinace, neurčitost některých hodnot způsobuje nestabilitu a vnitřní konfliktnost, s kterou se dospívající potýkají. Hodnotových orientací je velké množství a tak nelze dospívající jako skupinu z tohoto hlediska jednoznačně popsat, ale je možné spíše naznačit určité typy [tamtéž].

Petr Sak popisuje rozdílné hodnoty u mladistvých delikventů, které jsou výrazně odlišné od skupin mladistvých bez delikvence. Hlavní skupinou, které si všímá jsou mladí narkomani, kterým oproti většinové skupině mladistvých v čase výrazně více klesá význam hodnot „zajímavá práce“, „přátelství“ a „vzdělání“ [Sak 2000].

2.4 Trávení volného času mládeže

„Volný čas a systém jeho aktivit a institucí je dynamickou a málo ustálenou, mimořádně nadějnou a současně rizikovou oblastí života současného člověka“ [Hofbauer 2004: 11].

Co si vlastně představit pod pojmem volný čas?

Za volný čas je podle sociologických kritérií považován čas, v němž jedinec svobodně na základě svých zájmů, nálad a pocitů volí svou činnost. Čas, kdy člověk nevykonává pracovní činnost, ale účastní se činností na základě svého svobodného rozhodnutí a s určitými očekáváními, jimiž jsou především zážitky a uspokojení.

Hlavními funkcemi volného času jsou odpočinek, zábava a rozvoj osobnosti. Německý pedagog Horst W. Opaschowski vymezil tyto funkce a možnosti:

- rekreaci (zotavení a uvolnění),
- kompenzaci (odstraňování zklamání a frustrací),
- výchovu a další vzdělávání (učení o svobodě a ve svobodě, sociální učení),
- kontemplaci (hledání smyslu života a jeho duchovní výstavba),
- komunikaci (sociální kontakty a partnerství),
- participaci (podílení se, účast na vývoji společnosti),
- integraci (stabilizaci života rodiny a vrůstání do společenských organismů),

- enkulturaci (kulturní rozvoj sebe samých, tvořivé vyjádření prostřednictvím umění, sportu, technických a dalších činností).

[dle Hofbauer 2004: 14-15]

„Vytváření formálních i neformálních skupin na základě společného zájmu [trávení volného času] je součástí socializace jedince.“ Způsob trávení volného času je výrazně ovlivněn společenským prostředím. Hlavním aktérem je již několikrát zmiňovaná rodina. Rodiče slouží jako vzory, a to ať už v pozitivním či v negativním smyslu. V dospívání je situace komplikována faktem, že rodina ztrácí svůj dominantní vliv, který přebírá vrstevnická skupina [Pávková 2002: 15].

Význam volného času se během historie vyvíjí. V tradiční společnosti nebyl volný čas jako takový koncipován. Až s příchodem moderny se začal význam volného času zvyšovat. Toto se dělo především v důsledku zkracování pracovní doby, odstraňováním dětské práce a rozšiřováním celkového objemu volného času u celé populace. Podceňování úlohy volného času se objevují hlavně u dvou skupin rodičů. U nezaměstnaných, kteří mají paradoxně volného času nadbytek a u podnikatelů, kteří nemají žádný volný čas a přímo ho odmítají. U nezaměstnaných je problémem hodnotová nezakotvenost, nejistota a nedostatek finančních prostředků na zajištění základních existenčních potřeb natož na zajištění plnohodnotného využívání volného času svých dětí. U skupiny dětí podnikatelů, kteří sami svůj volný čas zavrhlí ve prospěch své profese, je problémem nedostatek času, který svým dětem věnují a také nízké vědomí, co jejich potomci ve volném čase dělají.

Nedostatečná kontrola chování může být definována jako prostředí, které poskytuje nedostatečnou regulaci chování dítěte, jako např. při nedostatečné přítomnosti pravidel a omezení nebo nedostatečná znalost či dohled nad chováním dítěte [Barber 1992: 72].

V Čechách se výzkumu volného času, ale třeba i hodnot mládeže věnuje dlouhodobě Petr Sak, ten rozlišuje pět druhů přístupů (orientací) k volnému času. Seznam je seřazen dle četnosti:

1. Introvertně konzumní – ukazuje na pasivitu činností a činnosti o samotě („nicnedělání“, poslech hudby, sledování TV), je vnímána jako základna, z které

Lze postupovat k aktivnějším orientacím či naopak z těchto propadat na tuto základní – nejpasivnější.

2. Extrovertní – zaměřenost na kontakty s druhými lidmi, preference návštěv restaurací, diskoték, schůzek s partnerem, večírky, ale i sexuální aktivity.
3. Sportovní – zaměřenost na hru, ať už pasivní či aktivní. Tato orientace je více zastoupena u mužů.
4. Manuální – kutilství, opravy kol, motocyklů a aut, chov zvířat, či vedlejší výdělečná činnost. Nejvíce zastoupená u respondentů z malých sídel do 2000 obyvatel.
5. Kulturní – návštěvy kulturních akcí (výstavy, divadla, koncerty), vlastní tvorba. Tato orientace je spojena s vyhraněným životním stylem a je typická pro vyšší socioprofesionální skupiny (inteligence, studenti vysokých škol a také studenti středních škol).

[dle Sak 2000: 136 – 151]

Změny, které lze vysledovat v průzkumech Petra Saka, se týkají zvyšující se orientace k pasivnímu a konzumnímu způsobu trávení volného času, kde zastávají důležitou úlohu média, ať již tradiční televize či stále rostoucí vliv internetu. S dostupností se zvyšuje i zájem o aktivity spojené s výpočetní technikou (počítačové hry, virtuální komunikace, elektronická média) či zábava spojená s mobilními telefony, které mají stále více funkcí, takže začínají konkurovat právě počítačům [tamtéž].

2.5 Mládež jako ohrožená skupina sociálním vyloučením

Tím, že nový zákon o sociálních službách vymezil Nízkoprahová zařízení pro děti a mládež jako sociální službu, začalo se o těchto dětech a mládeži uvažovat jako o skupině sociálně vyloučené či sociálním vyloučením ohrožené⁸. Vyloučením ze společnosti je v rámci tohoto zákona myšleno vyloučení z běžných činností občanů ČR, kteří se nemohou v důsledku nepříznivých sociálních situací⁹ plně zapojovat do

⁸ Sociální službou se rozumí činnost nebo soubor činností podle zákona o sociálních službách zajišťujících pomoc a podporu osobám za účelem sociálního začlenění nebo prevence sociálního vyloučení [zákon č. 108/2006].

⁹ Těmi se rozumí oslabení nebo ztráta schopnosti zabezpečovat a uspokojovat své životní potřeby, a tyto potřeby nejsou ani jinak zabezpečeny a to z důvodu věku, nepříznivého zdravotního stavu, pro krizovou sociální situaci, životní návyky a způsob života vedoucí ke konfliktu se společností, sociálně

ekonomického, sociálního i kulturního života společnosti. „Cílem služby je zlepšit kvalitu jejich života předcházením nebo snížením sociálních a zdravotních rizik souvisejících se způsobem jejich života, umožnit jim lépe se orientovat v jejich sociálním prostředí a vytvářet podmínky k řešení jejich nepříznivé sociální situace“ [zákon č.108/206].

2.6 Mládež jako cílová skupina nízkoprahových programů

Nízkoprahové zařízení pro děti a mládež si definují svojí cílovou skupinu skrze nepříznivé sociální situace, které dospívající zažívají. Tyto nepříznivé sociální situace lze dále rozdělit na:

- **konfliktní společenské situace** (např. projevy šikany, drobná kriminalita, vandalismus, zneužívání návykových látek, rasismus, záškoláctví, trestní stíhání, vyloučení ze školy)
- **obtížné životní události** (např.: rozpad rodiny, partnerské problémy rodičů, životní krize, sexuální debut, problémy s volbou školy a povolání)
- **omezující životní podmínky**

[dle Herzog 2006 a Bartoňová 2005]

Podobně definuje cílovou skupinu i zákon o sociálních službách, který vymezuje skupinu dětí a mládeže ve věku 6 – 26 let jako ohroženou „společensky nežádoucími jevy“ [zákon č.108/206].

„Nálepkování“¹⁰ – vymezování cílové skupiny skrze problém

Ať již obecná definice ze zákona o sociálních službách, tak i konkrétnější vymezení v Pojmosloví a v knize slovenských kolegů se přes veškerou snahu neobešla bez „nálepkování“.

Jedinec, který je označován (nálepkován) nějakým „společensky negativním chováním“, se setkává s reakcemi okolí, kteří tuto nálepku přijímají za danou.

¹⁰ teoriemi nálepkování se zabývali ve svých koncepcích Edwin M. Lemert [1951, 1967] a Howard S. Becker [1974] (dle Kořa 2004b: 114).

Výsledkem těchto procesů je identifikace „onálepkovaného“ jedince se svým označením a posun vlastního sebepojetí. Toto stigma pak nutí jedince označené za deviantní vyhledávat osoby s podobným stigmatem [Kot'a 2004b: 113 – 116].

3 Empirická část

Empirická část se bude opírat o analýzy z průzkumů, které proběhly ve Zručí nad Sázavou a týkají se především chování a potřeb mladých dospívajících. Jde o čtyři dílčí průzkumy:

1. Názorový průzkum mezi občany města, realizovaný ve spolupráci města, policie a agentury Agora.
2. Modifikovaný průzkum Evropské školní studie o alkoholu a jiných drogách (ESPAD) mezi žáky devátých tříd místní Základní školy.
3. Krátká anketa šířená pomocí Zručských novin.
4. První průzkum před otevřením Nízkoprahového klubu KOTELNA ve Zručí nad Sázavou.

Pro potřeby této práce je stěžejní poslední průzkum, který se zaměřoval přímo na potencionální klienty nízkoprahového zařízení a byl oproti předchozím zaměřen kvalitativně místo kvantitativně, proto je i zde věnováno tomuto průzkumu nejvíce prostoru.

3.1 Demografické ukazatele Zruče nad Sázavou

Zruč nad Sázavou je město s pěti tisíci obyvateli. V roce 1939, kdy si zlínská podnikatelská rodina Bařů vybrala Zruč pro zřízení obuvnické výroby zažilo město největší růst spojený s obuvnickou a následně také se strojírenskou výrobou. V této době bylo v místě i učiliště a později dokonce Střední škola zaměřená na zpracování kůže. Po krachu místních velkých firem se z průmyslového a vzkvétajícího města stalo rázem město s nejvyšším procentem nezaměstnanosti ve Středočeském kraji. Nezaměstnanost v mikroregionu Zručsko se pohybuje nad hranicí průměrné míry nezaměstnanosti v ČR. Zruč nad Sázavou se stává městem s největší mírou

nezaměstnanosti ve Středočeském kraji (11,77 % v roce 2004). Mezi problémové skupiny s dopadem na míru nezaměstnanosti řadí Úřad Práce okresu Kutná Hora také mladistvé, kteří figurují ve skupině dlouhodobě nezaměstnaných osob. Zde to jsou převážně mladiství s nedostatečnou kvalifikací a chybějící motivací. Ve městě je evidován značný počet dětí a mládeže. Nachází se zde dvě mateřské školy, jedna základní umělecká škola a základní škola s kapacitou 750 žáků. Najdeme zde však i Dětský domov a Speciální školu. Ve městě se naopak nevyskytuje žádná střední škola, a tak dospívající při přestupu ze základní na střední školu musí dojíždět do okolních měst, především Vlašimi, Ledče nad Sázavou, Kutné Hory, Čáslavi či vzdálenějšího Kolína [dle Beneš; Vybraná statistická data ČSÚ].

3.2 Výskyt rizikových jevů u dětí a mládeže ze Zruče nad Sázavou

Z názorového průzkumu¹¹, který proběhl na začátku roku 2006 mezi obyvateli Zruče nad Sázavou, bylo jako jeden z největších nedostatků města vnímaných místními občany označeno „nevhodné chování mládeže“. Uvedlo to 44% dotázaných. Při otázce, která směřovala k bezpečnosti ve městě, byl tento důvod dokonce nejvíce preferovaný s 61% odpovědí na otázku, viz tabulka na další straně. Na tuto otázku odpovídali pouze respondenti, kteří na předchozí odpověděli, že se ve městě necítí bezpečně, těch bylo bezmála třetina.

¹¹ Názorový průzkum realizovala agentura Agora CE ve spolupráci s Městským úřadem Zruč nad Sázavou, Policií ČR a Otevřenou společností o.p.s. Bylo osloveno 2200 domácností. Návratnost byla 731 dotazníků, avšak část domácností využila možnosti a dotazník vyplnili dva členové domácnosti (nejčastěji otec a matka v rodině). Právě proto se odhaduje podíl domácností, které se názorového průzkumu zúčastnily, na cca jednu čtvrtinu. Celá zpráva z tohoto průzkumu je k dispozici na této adrese: <http://www.zruc.cz/web/urad/dotaznik-vysledky.pdf>

Tabulka č.2. – Proč se necítíte ve městě bezpečně?

[převzato ze Zprávy o průběhu a výstupech veřejného setkání ve Zruči nad Sázavou dne 9.března]

kategorie	četnost v %
nevhodné chování mládeže	61%
nedostatečná pochůzková činnost MP	47%
špatné pouliční osvětlení	35%
ohrožení psy	35%
nedost. poch. činnost Policie ČR	34%
chybí kamerový systém	28%
obavy o majetek	14%
častý výskyt problém. osob	13%
obavy z lidí ze sousedství	12%
jiné	4%
nevím/bez odpovědi	0,4%

N = 224

Bylo by zajímavé vědět, jaké bylo věkové rozložení lidí, kteří uvedli své obavy s bezpečností. Bohužel toto zpráva z daného průzkumu neuvádí. Můžeme tedy pouze odhadovat, že v této skupině bude velké zastoupení starších lidí. Toto naznačuje i zkušenost s veřejným setkáním občanů, kde názorový průzkum posloužil jako odrazový můstek pro širší diskuzi o bezpečnosti města¹². I zde místní aktivnější občané označili mezi největší problémy města „trestné činy mladistvých“ (45%) a „problémy spojené s uživateli drog“ (41%) viz příložená tabulka. Tento výsledek koresponduje i s výsledky dotazníkového průzkumu, kde „téměř polovina vidí jako problém trestné činy mladistvých a dvě pětiny poukazují na problémy spojené s uživateli drog“ [zpráva z názorového průzkumu]. Jak ukazuje příložená tabulka, do diskuze o problémech spojených s uživateli drog se zapojilo také nejvíce diskutujících, 23 občanů z celkového počtu 45 diskutujících.

¹² Kompletní dokument z veřejného setkání je dostupný na internetových stránkách města: <http://www.zruc.cz/web/urad/dotaznik-verejne-setkani.pdf>

Tabulka č. 3. – Preference témat, týkajících se bezpečnosti města

[převzato ze Zprávy o průběhu a výstupech veřejného setkání ve Zruči nad Sázavou dne 9.března]

Oblast bezpečnosti	Počet samolepek	Počet připravených stolů	Počet lidí diskutujících danou oblast	Relativní četnost z názorového průzkumu
krádeže a vloupání	6	1	5	58%
trestné činy mladistvých	10	2	6	45%
problémy spojené s užitími drog	19	3	23	41%
dopravní bezpečnost	12	2	10	19%
drobná pouliční kriminalita	3	1	1	13%
loupeže a násilné činy	1			8%
jiné	0		0	4%
Celkem				XXX

Další zdroj informací o rizikových jevech tvoří kurátoři pro mládež a dospělé, Městská policie, Státní policie, místní školy a Dětský domov. Tito však nemají k dispozici ucelená sebraná data, a proto se jim tato práce nebude víceméně věnovat.

3.3 Průzkum potřeb mladých ze Zruče n.S. jako podklad pro vznik NZDM

Sběr dat provedl způsobem řízeného polostrukturovaného rozhovoru tým pracovníků o.s. Prostor v období únor – duben 2007. V lednu proběhl předvýzkum, na základě kterého byly přeformulovány některé otázky a doplněny škály možností, které při vlastním výzkumu fungovaly jako potvrzení hypotéz, a současně upřesňovaly otázky tazatele. Škálová technika byla rovněž využita pro snadnější vyhodnocení odpovědí respondentů. Doba rozhovoru byla na základě předvýzkumu zkrácena z 1h na cca 30 minut v základním trvání rozhovoru. Základní hypotézy průzkumu vycházely z výsledků názorového průzkumu realizovaného agenturou Agora CE na začátku roku 2006, na kterém se mladí lidé do 26 let podíleli 10%, a dále z výsledku dotazníkového průzkumu ve Zručských novinách a v 9. ročnících místní ZŠ přímo mezi mládeží. Tento výzkum byl zaměřen přímo na trávení volného času místních mladých lidí a na jejich představy a potřeb v rámci města.

Z obou těchto výzkumů lze vyvodit, že mladí lidé by ocenili více prostoru k trávení volného času bez závazku pravidelné docházky (kino, fotbálek, hudební produkce, klubovna, počítače). Tento požadavek také koresponduje s nejčtetnějším způsobem trávení volného času dle odpovědí v šetření Zručských novin – počítač a

internet zvítězili na celé čáře. Město nabízí hodně příležitostí ke sportovnímu vyžití, nicméně tato nabídka oslovuje podle téhož průzkumu jen polovinu tázaných mladých lidí, navíc se nejčastěji jedná o aktivitu realizovanou jednou týdně. V mezičase lze předpokládat i u těchto lidí opět neorganizované trávení volného času. S přihlédnutím ke skutečnosti, že aktivní mladý člověk bývá organizován v několika zájmových institucích současně, lze právě díky tomuto souběhu předpokládat další zkreslení výsledků tohoto šetření v neprospěch realizovaných organizovaných aktivit v průřezu vzorkem.

Zmíněné výzkumy nezávisle potvrdily potřebu služeb nízkoprahového klubu pro neorganizovanou mládež a poptávku po nich. Ze strany dospělých lidí se často vyskytovali stížnosti na vandalismus a kriminalitu mládeže, statisticky významně (61%) se podílí nevhodné chování mládeže na pocitu ohrožení při pohybu městem u lidí, kteří se ve Zruči necítí bezpečně. Výzkum Agora CE také potvrdil obavu z rostoucí spotřeby omamných látek, konkrétně těžkých látek (58% respondentů)¹³ a lehkých drog (25% respondentů).

Aby bylo možné říci, jak by mělo vypadat zařízení pro mládež ve Zruči nad Sázavou, bylo nutné provést analýzu potřeb této cílové skupiny. Protože jedním z cílů bylo navázat kontakt s potenciálními klienty zařízení, byl metodou průzkumu zvolen řízený polostrukturovaný rozhovor.

Název výzkumu :

1. průzkum před otevřením Nízkoprahového klubu KOTELNA ve Zruči nad Sázavou

Úvodní informace : Proběhl před samotným zřízením zařízení pro účely zjišťování potřeb a zájmů cílové skupiny projektu.

Časové období: únor až březen 2007

Cíle výzkumu :

1. udělat bezpečný a produktivní první kontakt, eventuelně už navázat část potenciálních klientů

¹³ Zde je nutno přihlédnout k době konání dotazníkového průzkumu Agora CE; na základě přijetí vyhlášky č. 284/2006 Sb. s platností od 15.června 2007, která upravuje seznamy nebezpečných chemických látek o zákazu uvádění toluenu na trh lze předpokládat, že tato forma zneužívání návykových látek bude ustupovat

2. předat informace o zřízení klubu (PROPAGACE)
3. zjistit HISTORII a REALITU (získat informace o tom, jaká je Zruč, jak fungují věci z pohledu cílové skupiny, částečně zjistit životní styl)
4. zjistit NÁLADU a NÁZOR (jak Zruč vnímají potenciální klienti, jak jim je)
5. zjistit základní sociální situaci dotazovaných
6. prověřit ZÁJEM o klub a preference (co by klienti chtěli), zjistit dosavadní informovanost o přípravách otevření klubu
7. „vtáhnout do hry“ – vzbudit zájem o vznikající prostor (klub) a motivovat k zapojení se
8. získat DATA pro případnou budoucí EVALUCI (např. o denním režimu apod.)

Tvorba dotazníku: Po sestavení první verze dotazníku proběhl předvýzkum mezi stážistkami Kontaktního centra o.s. Prostor, které byly ve věku cílové skupiny a jedna z nich pocházela právě ze Zruče nad Sázavou. S nimi byly otázky probírány i s ohledem na srozumitelnost, délku dotazníku a intimnost určitých otázek. Po tomto předvýzkumu, byl samotný dotazník upraven a jednotlivé okruhy byly zredukovány na menší počet, tak aby rozhovor při vyplňování jednoho dotazníku nepřesáhl 30 minut.

Sběr dat: Řízený polostrukturovaný rozhovor tazatele s respondentem přímo ve vytipovaných lokalitách. Vyplnění dotazníku přímo tazatelem při rozhovoru s respondentem. Do dotazníku zaznamenával odpovědi buď sám tazatel nebo jeho kolega v případě oslovení jednoho respondenta dvěma tazateli.

Výzkumný dotazník: Byl připraven dotazník, který obsahoval 4 výzkumná témata (formální informace – sociální situace, vnímání města, využívání volného času, jak by měl dle dotazovaných vypadat klub či co jiného by ve městě přivítali). Témata byla zpracována formou volných otázek, které nejsou předem přesně formulovány. Některé otázky jsou škálové či uzavřené.

Analýza dat: Data získaná z rozhovorů byla nejdříve převedena do podoby, která umožnila další zpracování a setřídění v programu Excel.

Harmonogram :

Leden 2007: Přípravná fáze, tvorba dotazníku, předvýzkum, metodika dotazování

Únor – březen 2007: Sběr dat v terénu

Duben – květen 2007: Analýza dat, kódování, zpracování dat a vypracování závěrečné zprávy

Výběr vzorku

Vzorek cílové populace byl určen výběrem, definovaným

- odhadem věku respondenta
 - v ideálním případě 15 – 26 let,
 - toleranci jsme stanovili na věk od 14 let z důvodu možnosti blízkého dosažení věku dostatečného pro vstup do klubu – tito lidé jsou v nejbližší budoucnosti rovněž našimi potenciálními klienty
- místem
 - vyhledávali jsme místa známá ve Zruči a okolí, ale i všeobecně dle zkušeností pracovníků, tím, že se zde shromažďuje mládež
 - lavičky, zákoutí v parku, kryté zastávky, místa, kudy mladí procházejí ve svém volném čase
 - 10 respondentů bylo osloveno v místním Dětském domově
- atributy
 - respondenti ve svojí většině odpovídali cílové skupině NZDM zejména bezcílým pohybem v místech, která byla vytipována jako pro klienty typická

3.3.1 Formulář pro zaznamenávání rozhovorů

	Muž x žena	bydliště:	datum:	místo:	věk:
1.	Víš o tom, že se ve Zruči chystá otevření klubu pro mládež?				ano x ne
	<ul style="list-style-type: none">▪ Odkud jsi se o tom dozvěděl(a)?▪ Co se o tom říká?				
2.	Co děláš přes den: práce / škola / nezaměstnaný				
	<ul style="list-style-type: none">• Zaměstnání, škola...<ul style="list-style-type: none">○ Základní škola○ Zvláštní škola○ SOU○ SŠ s maturitou○ Gymnázium○ VOŠ○ VŠ○ Pravidelné zaměstnání○ Příležitostné zaměstnání				

- Nezaměstnaný
 - Dojíždíš do školy, zaměstnání a kam?
 - Jsi – li zaměstnaný(á) či nezaměstnaný(á), jakého nejvyššího vzdělání jsi dosáhl(a)?
 - Základní škola
 - Zvláštní škola
 - SOU
 - SŠ s maturitou
 - Gymnázium
 - VOŠ
 - VŠ
- 3. Nedostatky ve městě – obecně (co chybí, co bys chtěl(a), co bys využil(a)),**
- Obraz města, jak ho cítíš, 1. asociace:
 - Co ti ve městě chybí? Dříve bylo, teď už není nebo nikdy nebylo.
 - Co se ti naopak ve městě líbí? S čím jsi spokojený(á)?
 - Přemýšlel(a) jsi někdy o možnosti odstěhovat se z města? Proč?
- 4. Využívání volného času (odpoledne a večer v pracovním týdnu), ohodnotit podle škály**
- | | | |
|------------------------------|--------------------------|-----------------------------|
| - úkoly, popř. něco do práce | - hospoda | škála: 1. denně |
| - pokec s přáteli | - hobby | 2. často (3x týdně) |
| - TV | - sport | 3. občas (1x týdně) |
| - PC (internet, PC hry...) | - disko, klub... | 4. skoro vůbec (1x měsíčně) |
| - návštěvy | - čtení | 5. nikdy |
| - nákupy | - poslech hudby, jaké... | |
| | - jiné... | |
- Liší se nějak víkend? Jak?
 - Jsi spokojen(a) s náplní svého volného času?
 - S kým trávíš svůj volný čas? (+ věkový rozptyl kamarádů, s kterými ho trávíš)
- 5. Jak by se ti líbilo, kdyby v klubu byly následující činnosti? + ohodnotit každou činnost podle škály**
- | | |
|----------------------------------|--------------------------|
| ○ Šipky | škála: |
| ○ Ping-pong | 1. no jasně, super nápad |
| ○ Stolní fotbal | 2. proč ne? |
| ○ Stolní hry | 3. využiju jen občas |
| ○ Počítače | 4. nevím |
| ○ Zkušebna | 5. skoro nevyžiju |
| ○ Půjčovna sportovního náčiní | 6. vůbec nevyžiju |
| ○ Dílna | 7. blbost |
| ○ Kuchyň | |
| ○ Vzdělávání (besedy, přednášky) | |
| ○ Poradenství | |
- Co bys do nabídky přidal(a)?**
Jak by měl podle tebe klub vypadat (vybavení, vzhled)?
Jak si představuješ pracovníky klubu?
Kdy by měl mít otevřeno? (kontrolovat s režimem dne)
- které dny
 - jak dlouho
 - v kterou dobu

Kdo by měl/neměl do klubu chodit? (věk, subkultury)

6. **Odradilo by tě od vstupu do klubu, že se uvnitř nesmí kouřit?** ano x ne
- Odradilo by tě od vstupu do klubu, že se tam nesmí požívat alkohol a drogy?**
ano x ne
7. **Za jakých podmínek bys využil(a) naši půjčovnu sportovního náčiní?**
- a) na občanku
 - b) záloha
 - c) pod dozorem
 - d) důvěra
8. **Byl(a) bys ochoten(a) účastnit se v klubu diskusního setkání ve formě pravidelných meetingů?**
ano x ne

tato otázka pouze pro ty, kteří nejsou ze Zruče:

9. **Možnost dojezdu do Zruče z okolních obcí**
Byl(a) bys ochoten(a) dojíždět do Zruče do KOTELNY, kvůli nabídce služeb:
1. volnočasových
 2. sociálních (poradenských)
 3. vzdělávacích

3.3.2 Interpretace výsledků průzkumu

Věk a pohlaví respondentů

Věkový rozptyl oslovených respondentů byl mezi 14 a 24 lety, skupina do 18 let včetně byla větší (32 respondentů), skupina 19 – 24 let byla o třetinu méně zastoupená. K tomuto poměru bylo přihlédnuto v závěrečném vyhodnocení. Rozdíl je dán pravděpodobně větším pohybem mladší skupiny ve sledovaném terénu, i na základě zkušeností z jiných zařízení typu NZDM lze předpokládat, že ve skupině 14 – 18 let se vyskytuje většina klientů otevíraného klubu.

Dotázaných žen bylo 19 a mužů 34, celkem tedy 53.

Místo bydliště a oslovení respondenta

Šest respondentů bylo osloveno v rámci mapování terénu mimo Zruč, jinak byli oslovoováni na výše popsaných stanovištích rovnoměrně. V rámci zjišťování místních poměrů bylo odhaleno místní dělení města na "starou" a "novou" Zruč – v obou těchto

místech bylo osloveno přibližně stejné množství respondentů. Specifickou skupinu, kterou bylo dobré zohlednit při vyhodnocování dotazníků, tvoří respondenti oslovení v místním dětském domově.

Pokud respondenti někam dojíždějí za prací nebo za vzděláním, nejvýznamněji je to Kutná Hora (v 10 případech z celkového počtu 53 oslovených). Mírně ještě vystupuje Vlašim (3 oslovení), Ledec a Světlá N/S (po 2 oslovených). Dále se ještě vyskytla města Jihlava, Benešov a Pardubice.

Vzdělání a zaměstnanost

Celkem 15 respondentů dochází na ZŠ, dále 3 na místní speciální školu, 11 se učí na SOU, 7 na SŠ s maturitou, jeden na VOŠ a dva respondenti na VŠ. Z respondentů, kteří již ukončili školní docházku, je deset zaměstnaných, 4 nezaměstnaní a jeden pracuje příležitostně.

Zajímavé je srovnání stupně ukončeného vzdělání a uplatnění na trhu práce u respondentů, kteří již dále nepokračují ve studiu. Všichni respondenti, kteří uvedli, že ukončili svoje vzdělání po absolvování ZŠ, jsou zaměstnaní, vyučení jsou také až na jedinou výjimku zapojeni v pracovním procesu, ze čtyř nezaměstnaných respondentů měli dva maturitu – jeden na gymnáziu a jeden na SOŠ.

Možné vysvětlení faktu, že nezaměstnanost zjištěná dotazníky zasahuje respondenty bez ohledu na dosažený stupeň vzdělání, může být situační – zaměstnaní lidé, kteří mají alespoň maturitu, již nespádají do naší cílové skupiny, neprojevují se jejími znaky (bezcílné procházky městem, pokuřování na lavičce, sdružování do part), rovněž je možné, že častěji dojíždějí za prací do okolních větších měst, a proto při dotazování nedošlo prakticky k žádným kontaktům s touto skupinou respondentů.

Na druhou stranu lidé se základním vzděláním jsou často zaměstnaní jako dělníci v místní továrně, směny končí ve 14 hodin a ve stejné době končí i výuka středních škol a učilišť, kde mají respondenti se vzděláním ukončeným na ZŠ své vrstevníky, s nimiž se přirozeně setkávají. Z tohoto důvodu bylo pravděpodobnější, že tato skupina bude oslovena.

Povědomí o chystaném otevření klubu

Přesně polovina respondentů o otevření klubu nevěděla, zrovna tak polovina o klubu již něco slyšela (nejvíce ze školy díky primární prevenci vykonávané pracovníky o.s. Prostor Kolín a díky výlepu letáků). Představy těchto respondentů o klubu byly často značně zkreslené, nejvíce se blížily obrazu hospody nebo hudebního klubu, objevily se domněnky, že je to klubovna pro malé děti nebo naopak kontaktní místo pro uživatele drog. V několika případech si respondent vybavil dílčí volnočasové aktivity, z nichž některé v nabídce klubu jsou a některé nejsou inzerovány (např. kulečnick).

Vyhodnocení odpovědí na asociační otázky na město

Celkově lze říct, že odpovědi na otázky, jak se mladým žije ve Zruči nad Sázavou, jsou převážně záporného charakteru, záporně se k městu staví 33 respondentů, kladně 8. V nedostatcích města byla zmiňována nejčastěji absence kina a klubu pro mládež, v této souvislosti se objevovala i kultura. V tomto se shodují výsledky všech průzkumů, ať už těch zaměřených specificky na mládež, tak i ten na veřejnost, tj. kino chybí všem bez rozdílu věku. Celkově velmi dobře byly hodnoceny sportovní podmínky ve městě, v tomto vyžití existuje veškerá dostupná podpora (snad kromě zimního stadiónu a plaveckého bazénu). Nejvíce pozitivních zpětných vazeb se však týkalo restauračních zařízení.

Z výsledků vystupuje ambivalence respondentů mezi kladně hodnoceným klidem ve městě a záporně konotovanou nudou, kterou právě tento klid přináší. Mladí lidé podle odpovědí na otázky v této sekci dotazníku touží po společenských zábavách, po komunikaci mezi sebou, po setkávání. Sami však na současném stavu mnoho nemění a neorganizují vlastní akce. Jsou však k městu připoutáni pevněji, než by se podle odpovědí na předchozí téma zdálo - z poloviny nemají zájem změnit místo bydliště, což je opět stejný výsledek jako u dospělých z průzkumu Agory CE, navíc je třeba zohlednit odpovědi respondentů z DD, kde se do odpovědí promítá touha vrátit se k původním rodinám mimo Zruč téměř ve 100%, což významně vyrovnává poměr odpovědí. Jinak by bylo možné říct, že převažuje touha zůstat bydlet ve Zruči.

Současné volnočasové aktivity mládeže

Tabulka č.4. – Jak často se věnuješ následujícím činnostem?

Na tuto otázku odpovědělo v dotazníku 53 mladých lidí ze Zruče a okolí.												
	<i>úkoly</i>	<i>pokec</i>	<i>TV</i>	<i>PC</i>	<i>návštěvy</i>	<i>nákupy</i>	<i>hosпода</i>	<i>hobby</i>	<i>sport</i>	<i>disco</i>	<i>čtení</i>	<i>hudba</i>
denně	5	31	22	22	5	7	10	5	3	2	5	40
3x týdně	4	7	7	7	11	9	12	14	14	4	10	9
1x týdně	15	7	12	7	17	18	17	10	11	19	11	2
1x měs.	8	3	6	6	11	12	4	9	12	9	9	1
nikdy	20	4	6	10	8	6	9	14	12	18	16	0

sport dobře zastoupený, podporovaný, chybí komunikace, pospolitost

Nejvíce se mladí lidé věnují hudbě, poslouchají denně nebo vícekrát týdně buď oblíbený hudební styl nebo i nevyhraněně střední proud. Obvyklou aktivitou je i cílená komunikace s vrstevníky, dále sledování TV a práce na počítači (dle vyjádření respondentů nejčastěji hry a internet). Nejméně jednou týdně většina respondentů navštíví hospodu nebo jiné restaurační zařízení.

Nákupy a návštěvy se ukazují být nejvíce víkendovou aktivitou.

Zajímavý je výsledek dotazu na návštěvnost diskoték – dělí respondenty skoro přesně na polovinu – polovina mladých lidí chodí na diskotéky nejméně jednou týdně, polovina skoro vůbec nebo vůbec.

Mladí lidé z velké většiny nemají mnoho domácích úkolů nebo jiných pracovních povinností, které by si měli plnit doma a téměř vůbec nečtou knihy. Četba se týká až na dva případy výlučně časopisů a dalších periodik zaměřených nejčastěji na hudbu, počítače, módu a vztahy. Šestnáct respondentů nečte vůbec nic.

Zájem o sport byl v odpovědích našich respondentů nejvíce vyrovnaný, jen 3 respondenti sportují denně, ostatní odpovědi byly rozloženy početně srovnatelně do ostatních kategorií. Sport je podle zjištění v průběhu výzkumu velmi podporovanou aktivitou, největší část volnočasových aktivit, které se mladým ve Zruči nabízejí, se týká právě sportu. Podobně to bylo s dalšími koníčky, nicméně 14 respondentů nemá žádné pravidelné hobby.

Víkend se trávením volného času u mladých lidí oproti všedním dnům liší. V 18ti odpovědích se respondenti shodli, že vyrazí na nějakou akci, často spojenou s hudbou a alkoholem (disko, koncert, festival, mejdan). Z těch významněji zastoupených odpovědí na otevřenou otázku lze zmínit ještě sport a úklid (po 7 odpovědích) a setkání s kamarády (5 respondentů).

Zajímavý výsledek měl dotaz na spokojenost s trávením volného času – plných 29 respondentů je zcela spokojeno s využitím svého volného času, 12 respondentů se nevyjádřilo zcela jednoznačně, odpověď byla nejčastěji ve smyslu "jak kdy". Jen 9 respondentů přiznalo svoji nespokojenost s volnočasovými aktivitami, které vyvíjí.

Významný byl zájem o hry společenského charakteru, které jsou obvykle umístěny v restauračních zařízeních a bývají zpoplatněny, a to ve všech věkových skupinách podobně. Zájem o šipky a o fotbálek byl stejně vysoký u mladších i starších respondentů, podobnou odezvu měl i ping-pong.

Stolní společenské hry jednoznačně upřednostňovali respondenti oslovení v dětském domově, jinak tato nabídka vzbuzovala spíš rozpaky. Nejvíce by respondenti z těchto her uvítali karty a kostky, dalo by se možná spekulovat, že ostatní stolní hry jim mohou být neznámé nebo je považují za dětskou zábavu.

Zajímavé bylo hodnocení přítomnosti počítačů s internetem – všichni respondenti oslovení v dětském domově bez výjimky ji ohodnotili nejvyšším stupněm zájmu. Tyto vysoké preference opět korespondují i s vysokými preferencemi v průzkumu na Základní škole i ve Zručských novinách. Vyšší zájem byl také u kategorie mládeže do 18 let včetně, starší lidé často mají internet doma.

Hudební zkušebnu a půjčovnu sportovních potřeb si také chce vyzkoušet většina respondentů bez ohledu na věk.

O dílnu nebyl v odpovědích velký zájem, lidé, kteří rádi něco vytvářejí a kutí, většinou mají vlastní dílnu doma, překvapivě větší zájem byl u mladších respondentů.

Kuchyň také není favoritem respondentů dotazníkového šetření, zajímavě se tady ale promítlo hodnocení respondentů z dětského domova, které naopak možnost samostatného vaření celkem zaujala.

Mladí lidé se velmi příznivě dívali na možnost vzdělávání. Tato nabídka byla při samotném výzkumu často upřesňována, že se bude jednat o mimoškolní témata s přizvanými externisty, přednášky, besedy a podobně. Nelze neupozornit i na fakt, že v poměrném posouzení kategorií do 18 let a 19+ je zájem o další vzdělávání významný i u starší kategorie respondentů.

Velký zájem téměř bez výjimek projevili respondenti o poradenství, které v sobě zahrnuje sociální služby NZDM.

Další návrhy k nabídce klubu

Otázka byla v dotazníku otevřená, měla zjistit, jakým směrem by mohla být nabídka klubu ještě více rozšířena. Nejvíce odpovědí se vztahovalo k představě klubu jako běžného komerčního restauračního zařízení, proto se odpovědi týkaly nejčastěji kulečnicku, jukeboxu, měl by být vybaven barem a měly by se tam konat koncerty. V jednotlivých odpovědích se dále objevily různé kurzy, možnost seberealizace v různých projektech (videoprojekce, hudební akce, taneční parket), herní a soutěžní prvky a v nemalém počtu se v odpovědích odrazila i nerealizovatelná přání oslovených mladých lidí (bazén, aktivity stojící na hranicích zákona nebo za nimi).

Využití půjčovny sportovních potřeb

O půjčovnu sportovních potřeb by byl zájem i v případě evidence osobních údajů, i v případě nutnosti složit zálohu, tito respondenti často respektovali i kombinaci těchto dvou opatření. Relativně častá (14 odpovědí) byla i volba možnosti půjčování na základě důvěry mezi klientem a klubem. Několik respondentů vyjádřilo obavu z výše finanční zálohy a tím i nedostupnosti služby, 2 respondenti nám navrhli možnost složit fant v podobě např. mobilu apod.

Časová dostupnost nabídky služeb klubu

Z výzkumu vyšlo najevo, že nejfrekventovanější doba, v níž by měl být klub podle respondentů otevřen ve všední dny, je od 14:00 nebo 15:00 do 20:00 nebo 22:00 hodin. Svoji představu o víkendovém otevření klubu vyjádřilo celkem 19 respondentů, nejčastější odpověď byla (v 8 případech) otevírací doba nonstop.

Preference skupin návštěvníků klubu

Respondentům byla položena otázka: "Kdo by podle tebe měl/neměl klub navštěvovat?". Respondenti se častěji vymezili vůči konkrétní skupině lidí, nejčastěji se obávali, že by klub navštěvovali příslušníci hnutí skinheads (14 odpovědí), narkomani (10 odpovědí) a agresivní lidé (7 odpovědí). Klub by naopak měli navštěvovat lidé nad 15 let a přátelsky naladěni, nejlépe kamarádi respondentů.

Nízkoprahovost vs. kouření, alkohol a drogy

Naprostou většinu respondentů neodradí od vstupu do klubu ani zákaz kouření, ani zákaz užívání alkoholu a omamných látek.

Představa o pracovnících a vzhledu klubu

Pracovníci klubu by měli být podle respondentů hlavně příjemní a komunikativní, mladí, „normální“ a měli by mít porozumění. Vícekrát se objevilo

vymezení proti nějakému znaku, pracovníci by například neměli být vyznačiči konkrétního hudebního proudu, nezneužívat drogy a podobně.

Ve vzhledu klubu se respondenti v odpovědích často shodovali, chtěli by zejména pohodlí, gauče a vymalováno v pestrých barvách, klub by měl být útulný a prostorný. Měla by tam hrát hudba a často (v 7 odpovědích) se objevila i konkrétní představa hospody nebo baru.

Shrnutí

Kvalitativní průzkum do značné míry potvrdil poměrně negativní postoj mladých lidí k vlastnímu městu, zdůrazňovaným aspektem v tomto případě byla nuda, která může vyjadřovat maloměstskou atmosféru a málo rozruchu a akčního dění, zároveň může být odrazem jejich vlastního přístupu k životu nebo nedostatku podnětů, které by mladí lidé potřebovali ke svému růstu. Zde se ovšem opět pohybujeme v poli hypotéz. Pozitivním faktem je, že přes vyjadřovanou nespokojenost se současným vyžitím ve městě mladí lidé hodlají ve městě zůstat v 50%, další ještě nejsou rozhodnutí. Zde lze opět upozornit na defakto shodné rozložení jako u průzkumu mezi dospělými.

Názory na zřízení nízkoprahového klubu jsou v době dotazníkového šetření, tedy ještě před otevřením klubu, značně ovlivněny mlhavou představou o funkci takového zařízení, jeho možnostech a přínosu, který si od něj na základě zkušeností s podobným typem zařízení jeho zřizovatel slibuje. Nejčastěji se představa klubu blíží komerčním klubům s barem a hudební produkcí, a to ať už na základě přímých sdělení, nebo nepřímých znaků (vybavení, časová dostupnost, pracovníci, atd.).

Současný způsob trávení volného času respondentů do značné míry koresponduje s dříve proběhlými šetřeními v devátých třídách místní Základní školy a ve Zručských novinách. Statisticky nejvýznamněji tráví mladí lidé čas poslechem hudby (téměř všichni poslouchají hudbu denně) a vzájemnou komunikací (pro přiblížení cílové skupině položka nazvaná "pokec"), která nejspíše probíhá mimo domov, neboť návštěvy nejsou zdaleka tak četné, aby je bylo možno dát do souvislosti se setkáváním vrstevníků. Třetí nejčastější každodenní zábavou zůstává počítač a sledování TV. Je

nutné přihlédnout k faktu, že poslech hudby může být sice každodenní aktivitou, ale zároveň často plní funkci kulisy k dalším činnostem. Sport dosáhl nejvyrovnanějších výsledků ve všech hodnotách, lakonicky by bylo možné říct, že stejné množství respondentů pravidelně sportuje a stejně velké množství respondentů sport zcela odmítá.

Ze škály možností, které by mohl klub nabízet, absolutně zvítězil stolní fotbálek, počítače s internetem a možnost využití poradenských služeb, hned za nimi šipky, ping-pong a vzdělávání. Zájem vzbudila možnost chodit do vybavené hudební zkušebny. Půjčovna sportovních potřeb oslovila podobný počet respondentů, tzn. nadpoloviční většinu. Celkově je třeba vyjádřit velký zájem ze strany respondentů o jakékoli aktivity, které by klub mohl nabízet.

Na závěr rozhovoru byl respondent dotázán, zda by měl zájem účastnit se pravidelných meetingů v klubu. Tento dotaz měl zjišťovat případný zájem respondentů o dění v klubu a odpovědi byly v převážné většině pozitivní. Předpokládáme tedy, že nabídka klubu osloví nejen naše respondenty, ale i ostatní mladé lidi ve Zruči nad Sázavou, a že se nízkoprahový klub postupně stane další možností seberealizace pro mladé lidi a bude doplňovat dosavadní dostupnou nabídku volnočasových aktivit a navíc jako přidanou hodnotu nabídne i podporu s překonáváním obtížných životních událostí, s kterými se mladí lidé v období dospívání musí vypořádat.

4 Závěr

Dospívání, ale i dospělost ovlivňuje již rané dětství. Na tuto skutečnost upozorňuje již psychoanalytik Sigmund Freud, který zdůrazňuje význam nevědomí, kam se přesouvají dětské úzkosti. Stejně tak i Coleman a Hendry upozorňují na to, že konflikty a střety, ke kterým dochází v období dospívání jsou často spojené spíše s konfliktními vztahy v dětství, než-li by se daly automaticky přisuzovat pubertě. I proto se jeví jako funkční koncept R. J. Havinghursta či Eriksona, kteří se zaměřili více na definování vývojových úkolů jednotlivých etap dospívání, respektive celého života. Havinghurst chápe vývojové úkoly jako potřeby a očekávání jak na straně společnosti tak i samotného jedince. Čeští i zahraniční autoři se shodují na základním úkolu

dospívání, kterým je utváření vlastní identity, jakožto pocitu jednoty sama se sebou a spojitosti s obklopující společností.

Identitu je možné chápat jako sebevymezení. Toto sebevymezení je spojeno s prohlubováním sebereflexe a propojením vlastní minulosti, přítomnosti i budoucnosti do jednoho smysluplného a soudržného celku. Problematicnost tohoto procesu je v konfliktu mezi potřebou sjednocení sebe samého a potřebou vyrovnat se s nejasnými a často protichůdnými požadavky společnosti. Moratorium v tomto procesu slouží jako „chráněný čas“ na experimentování, zkoušení, hledání sebe sama. Tento čas je většinou vymezen přípravou na profesní dráhu. Do té doby je jedinec pod ochranou různých institucí (rodina, škola, vrstevnické skupiny). Toto moratorium se prodlužuje s tím, jak se prodlužuje příprava na profesní kariéru.

Důležitými činiteli socializace jsou tradičně rodina, škola, vrstevníci, ale i média. S proměnou společnosti se mění i funkce a míra vlivu jednotlivých činitelů. V tradičních společnostech plnila rodina většinu nejdůležitějších funkcí a měla také hlavní vliv na své potomky při socializaci. S přechodem z tradiční společnosti, kde dětství ani dospívání nebylo samostatně vymezené období, ale naopak děti byli hned od útlého věku součástí činností dospělých, se tyto funkce a vliv začaly přesouvat na jiné instituce. Zavedení povinné školní docházky a zákaz dětské práce výrazně pozměnil socializační proces celých generací mladých lidí. Děti se oddělily od svých rodin a na místo rodičů nastoupili učitelé, vrstevníci a média. Složité a spletité vztahy mezi jednotlivými činiteli socializace se odrážejí v nejednoznačnosti sociálních vztahů. S touto nejednoznačností přibývá i nejistota v hodnotových systémech, které mají autority, prezentované rodinou či školou, předávat. Rodina ztratila svůj dominantní význam a plno jejích funkcí se změnilo. Zároveň se objevuje i tzv. krize rodiny, která je spojená právě s nejistotou, kterou zažívá v nejasných funkcích a očekáváních společnosti. Funkcí, která se zdá jako momentálně stěžejní, je funkce emocionální. Vztahy uvnitř rodin mají nezastupitelné místo, které nelze nahradit pomocí jiných institucí (např. ústavní výchovou).

V období dospívání vystupuje důležitost vrstevnické skupiny, která slouží jako jakási aréna, v které si mladí potvrzují sebe sama. Na pozadí skupinové identity si potvrzují identitu individuální. Co si myslí spolužáci je pro ně často důležitější než co si

myslí rodiče či učitelé. Vzniká tak subkultura mládeže, která zesiluje příslušnost k tomuto vývojovému období. Opět se nabízí jedna otázka, a to: Jak mohou pracovníci s mládeží ovlivňovat skupinové normy, které jsou v tomto období pro dospívající tak důležité?

Škola se ukazuje jako mocný socializační činitel, ale zároveň jako rizikové prostředí pro adolescenty, kteří mají problémy s vyrovnáváním se s tímto prostředím. Žáci, kteří jsou méně nadaní či nejsou zvyklí respektovat formální autority mohou být skrze učitele segregováni, a tím směřováni k předčasnému ukončení svého vzdělávání a nižšímu sociálnímu statusu. Rigidní systém, který si tato instituce během své historie vytvořila se reprodukuje z generace na generaci, a ideálu partnerství mezi učiteli a žáky je zatím stále vzdálen. Jak se k tomuto ideálu alespoň přiblížit? Jak se se současným stavem vyrovnat? Na tyto otázky nebude lehké najít odpovědi.

4.1 Dopady fungování a předpokládaný vývoj

Nízkoprahový klub Kotelna ve Zruči nad Sázavou otevřel poprvé své dveře 17. dubna 2007. Od té doby uběhl bezmála rok a klub navštívilo přes 200 mladých lidí, a to jak přímo ze Zruče nad Sázavou, tak i z okolních menších obcí regionu Posázaví. Vzniklo tak místo, které je adresováno přímo dospívajícím. Toto místo měli šanci sami ovlivnit skrze průzkum, který byl realizován ještě před otevřením klubu. Mladí tam můžou trávit svůj volný čas podle svých přání, bez nutnosti formální vázanosti na tyto aktivity. Vznikla aréna, kde platí jednoduchá a jasná pravidla (viz. příloha). Tato pravidla spolu s vymezenými právy návštěvníků přispívají k bezpečnému prostředí, kde je možné jak testovat své chování vůči vrstevníkům, tak i autoritám představovaným v pracovních klubu. Ti se snaží zmírňovat napětí mezi dospívajícím a dospělým světem a skrze profesionální vztah umožnit zkušenost s institucionální péčí. Tento vztah je postaven na partnerství a podpoře směřující k doprovázení k roli dospělého.

Jak se v dospívání vyznat ve světě, který se neustále a čím dál rychleji proměňuje? To je otázka na kterou si budou muset pracovníci s mládeží odpovídat neustále.

SEZNAM POUŽITÉ LITERATURY:

Agora CE. *Zpráva o výsledcích názorového průzkumu ve městě Zruč nad Sázavou: (pracovní materiál pro veřejné setkání dne 9. března 2006)* [online]. Zruč nad Sázavou: Zruč nad Sázavou - oficiální webové stránky Městského úřadu, 20. 10. 2006 [cit. 14. 2. 2008]. Dostupné na: <<http://www.zruc.cz/web/urad/dotaznik-vysledky.pdf>>.

Agora CE. *Zprávy o průběhu a výstupech veřejného setkání ve Zručí nad Sázavou dne 9. března 2006* [online]. Zruč nad Sázavou: Zruč nad Sázavou - oficiální webové stránky Městského úřadu, 20. 10. 2006 [cit. 14. 2. 2008]. Dostupné na: <<http://www.zruc.cz/web/urad/dotaznik-verejne-setkani.pdf>>.

BARBER, B.K. Family, Personality, and Adolescent Problem Behaviors. *Journal of Marriage and the Family*. Minneapolis: National Council on Family Relations, 1992, č. 1, str. 72. ISSN 0022-2445.

BARTOŇOVÁ, M. et al. *Nízkoprahové programy pro děti a mládež: Úvod do problematiky*. Bratislava: Nadácia mládeže Slovenska, 2005. ISBN: 80-969348-0-5.

BAUMAN, Z. *Myslet Sociologicky: netradiční uvedení do sociologie*. Praha: SLON, 2000. ISBN 80-85850-90-7.

BEDNÁŘOVÁ, Zdena. „Vývoj terénní práce v ČR a shrnutí šestiletého vzdělávání sociálních asistentů v SRN“. *Éthum*, Praha: 2001, č. 30, strana 20

BENEŠ, M. *Zruč nad Sázavou – základní informace o městě* [on-line]. Zruč nad Sázavou: Městský úřad Zruč nad Sázavou. [cit. 12. 2. 2008]. Dostupné na: <<http://www.mesto-zruc.cz/index.php?link=mesto/mesto>>

BURIÁNEK, J. *Sociologie*. Praha: Fortuna, 1996. ISBN 80-7168-304-3.

ČECHLOVSKÝ, J. *Kořeny vzniku NZDM v České republice* [online]. Praha: Streetwork.cz, oborový portál o nízkoprahových sociálních službách a zařízeních, 17.

09. 2006 [cit. 12. 12. 2007]. Dostupné na:

<http://streetwork.cz/index.php?option=com_content&task=view&id=188&site=cas>.

GIDDENS, A. *Sociologie*. Praha: Argo, 1999. ISBN 80-7203-124-4.

HAVLÍK, R., KOŤA, J. *Sociologie výchovy a školy*. Praha: Portál, 2002. ISBN 80-7178-635-7.

HERZOG, A., SYROVÝ, J., ZIMMERMANNOVÁ, M. et al. *Pojmosloví nízkoprahových zařízení pro děti a mládež (NZDM)* [online]. Praha: Streetwork.cz, oborový portál o nízkoprahových sociálních službách a zařízeních, 17. 09. 2006 [cit. 12. 02. 2008]. Dostupné na: <<http://www.streetwork.cz/content/view/202/145/>>.

HOFBAUER, B. *Děti, mládež a volný čas*. Praha: Portál, 2004. ISBN 80-7178-927-5.

KELLER, J. *Úvod do sociologie*. Čtvrté, rozšířené vydání. Praha: SLON, 2001. ISBN 80-85850-25-7.

KLÍMA, P. Pedagogika mimo zdi institucí. In JEDLIČKA, R. et al. *Děti a mládež v obtížných životních situacích*. Praha: Themis, 2004. ISBN 80-7312-038-0.

KOŤA, J. Socializace. In JEDLIČKA, R. et al. *Děti a mládež v obtížných životních situacích*. Praha: Themis, 2004. s. 15-59. ISBN 80-7312-038-0.

KOŤA, J. Sociální deviace a společenský řád. In JEDLIČKA, R. et al. *Děti a mládež v obtížných životních situacích*. Praha: Themis, 2004b. s. 63-158. ISBN 80-7312-038-0.

KRAUS, B. Mládež v postmoderní společnosti. In: Socialia 99. *Mládež v postmoderní době. Sborník příspěvků z mezinárodní konference konané v Hradci Králové 12. a 13. října 1999*. Hradec Králové: Gaudeamus, 2000, s. 9-24

MACEK, P. *Adolescence*. 2. uprav. vyd. Praha: Portál, 2003. ISBN 80-7178-747-7.

MAŘÍKOVÁ, H., PETRUSEK, M., VODÁKOVÁ, A. *Velký sociologický slovník*. Praha: Karolinum, 1996. ISBN 80-7184-310-52.

MATOUŠEK, O., KROFTOVÁ, A. *Mládež a delikvence: Možné příčiny, struktura, programy prevence kriminality mládeže*. Vyd.2., aktualiz. Praha: Portál, 2003. ISBN 80-7178-771-X.

MOŽNÝ, I. *Česká společnost: Nejdůležitější fakta o kvalitě našeho života*. Praha: Portál, 2002. ISBN 80-7178-624-1.

PÁVKOVÁ, J. et al. *Pedagogika volného času: Teorie, praxe a perspektivy výchovy mimo vyučování a zařízení volného času*. 3., aktualizované vydání. Praha: Portál, 2002. ISBN 80-7178-711-6.

RACEK, J., HERZOG, A. Fenomén NZDM, tedy nízkoprahových zařízení pro děti a mládež. In KLÍMA, P. et. al. *Kontaktní práce: Antologie textů České asociace streetwork*. Praha: České asociace streetwork, 2007.

SAK, P. *Proměny české mládeže: Česká mládež v pohledu sociologických výzkumů*. Praha: Petrklíč, 2000. ISBN 80-7229-042-8.

TUČEK, M. et al. *Dynamika české společnosti a osudy lidí na přelomu tisíciletí*. Praha: SLON, 2003. ISBN 80-86429-22-9.

VÁGNEROVÁ, M. *Vývojová psychologie I: Dětství a dospívání*. Praha: Karolinum, 2005. ISBN 80-246-0956-8.

Vybrané statistické údaje za obec Zruč nad Sázavou [on-line]. Praha: Veřejná databáze ČSÚ. [cit. 12. 2. 2008]. Dostupné na:
<http://vdb.czso.cz/vdbvo/tabdetail.jsp?cislotab=MOS+ZV01&kapitola_id=5&kontext=t&razeni=ta&pro_2008436=534633>

VYHLÁŠKA č. 284 ze dne 2. června 2006, kterou se mění vyhláška č. 221/2004 Sb., kterou se stanoví seznamy nebezpečných chemických látek a nebezpečných chemických přípravků, jejichž uvádění na trh je zakázáno nebo jejichž uvádění na trh, do oběhu nebo používání je omezeno, ve znění pozdějších předpisů. [online]. Ostrava: Sagit a.s. [cit. 10. 08. 2007]. Dostupné na:

<<http://www.sagit.cz/pages/sbirkatxt.asp?cd=76&typ=r&zdroj=sb06284>>.

Zákon o sociálních službách č. 108/2006 Sb. [online]. Hradec Králové: Sveřepa Milan, poslední aktualizace 28.12.06 [cit. 09. 11. 2007]. Dostupné na:

< <http://socialnirevue.cz/media/docs/zakon-o-socialnich-sluzbach.pdf>>.

Příloha A – Pravidla neboli zákony nízkoprahového klubu Kotelna

ZÁKONY KOTELNY

§1 KOUŘENÍ

Na cígo si zajdi ven, respektuj nekuřácký prostor. Vajgly házej do popelníku.

§2 ALKOHOL A DROGY

Ať je Ti, kolik Ti je, tady neužívej alkohol ani jiné návykové látky. Nemanipuluj s nimi v žádném prostoru Kotelny, ani na zahradě.

§3 NÁSILÍ

Konflikty řeš s chladnou hlavou, neužívej agresi slovní, fyzickou ani psychickou.

§4 SEX

Sex je fajn, ale nech si ho na jinam.

§5 DESTRUKCE

Nenič klub, slouží všem J Když zjistíš, že je něco rozbité, neboj se to říct pracovníkům klubu.

§6 KRIMI

Neodnášej z Kotelny nic, co není Tvoje.

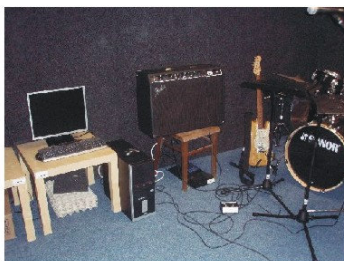
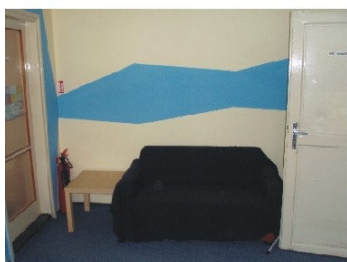
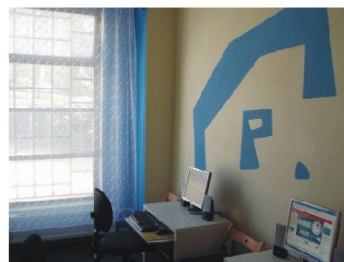
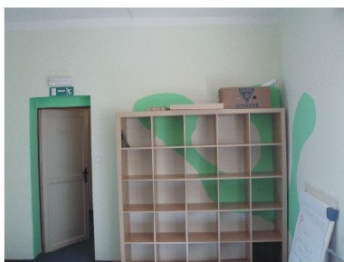
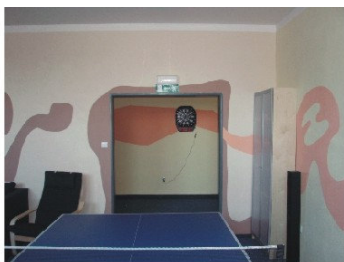
Nedealuj, nekšeftuj.

§7 DISKRIMINACE

Nebud' nefér a respektuj ostatní návštěvníky klubu.

Nezapomeň, že zde platí nejenom zákony Kotelny, ale i zákony ČR.

Příloha B – Fotodokumentace klubu Kotelna



ÚDAJE PRO KNIHOVNICKOU DATABÁZI

Název práce	Problémy spojené se vznikem Nízkoprahového zařízení pro děti a mládež ve Zruči nad Sázavou
Autor práce	Tomáš Žák
Obor	Sociologie
Rok obhajoby	2008
Vedoucí práce	Mgr. Giuseppe Maiello, Ph.D.
Anotace	Tato práce se zabývá problematikou dospívání, socializací a jednotlivými činiteli tohoto procesu, dále poruchami socializace a možnými postupy, které volí nová sociální služba - Nízkoprahové zařízení pro děti a mládež, jakožto nový subjekt na tomto poli, který se snaží vyplnit bílá místa, které se na pozadí změn společnosti v oblasti socializace dětí a mládeže objevují.
Klíčová slova	adolescence, socializace, identita, mládež, volný čas