

Univerzita Pardubice
Fakulta filozofická

Proměny rolí muže a ženy v rodině
Lucie Kubíková

Bakalářská práce
2008

Univerzita Pardubice
Fakulta filozofická
Katedra sociálních věd
Akademický rok: 2006/2007

ZADÁNÍ BAKALÁŘSKÉ PRÁCE

(PROJEKTU, UMĚLECKÉHO DÍLA, UMĚLECKÉHO VÝKONU)

Jméno a příjmení: **Lucie KUBÍČKOVÁ**

Studijní program: **B6703 Sociologie**

Studijní obor: **Sociologie**

Název tématu: **Proměny rolí muže a ženy v rodině**

Zásady pro vypracování:

1) Zpracování rešerše, jejímž východiskem je doporučená literatura. 2) Projekt empirického šetření. 3) Sběr, analýza a interpretace dat. 4) Zpracování podrobné struktury textu. 5) Zpracování klíčové kapitoly. 6) Vstupní kapitoly, úvod, závěr a abstrakt. (Každá etapa je zakončena konzultací).

Rozsah grafických prací:

Rozsah pracovní zprávy:

Forma zpracování bakalářské práce: tištěná/elektronická

Seznam odborné literatury:

Čermáková, Marie: Proměny současné české rodiny. Praha 2003.

Matoušek, Oldřich: Rodina jako instituce a vztahová síť. Praha, 2003.

de Singly, Francois: Sociologie současné rodiny. Praha, 1999.

Chaloupková, J. (2005). Faktory ovlivňující dělbu domácí práce v českých domácnostech a hodnocení její nespravedlnosti. Sociologický časopis vol. 41, n.1, pp. 57-77.

Beck, U. (2004). Riziková společnost. Na cestě k jiné moderně. Praha: SLON

Mareš, Petr. Potočný, Tomáš. (2003). Modernizace a česká rodina. Brno: Barrister & Principal

Maříková, H. (1999). Muž v rodině – demokratizace sféry soukromé. In. Sociologické studie. Praha :SÚ AVČR

Možný, Ivo. (1990). Moderní rodina (Mýty a skutečnosti). Brno:Blok

Vedoucí bakalářské práce:

doc. PhDr. Jadwiga Šanderová, CSc.
Katedra sociálních věd

Datum zadání bakalářské práce:

30. dubna 2007

Termín odevzdání bakalářské práce:

31. března 2008



prof. PhDr. Petr Vorel, CSc.
děkan

L.S.



PhDr. Livia Šavelková, Ph.D.
vedoucí katedry

V Pardubicích dne 30. listopadu 2007

ABSTRACT

Rodiče v rodině mají hlavní roli. Jejich chování a postavení podstatně modeluje rodinu. Děti si z nich bere vzor. Dnešní role rodičů se od těch dřívějších liší. Na jejich proměnu má vliv mnoho faktorů. Jedním z nich jsou zmínované vzory rodičů. Dalšími neméně podstatnými jsou v této oblasti možnosti v oblasti práce, emancipace žen, vznik hnutí feminismu a jiné. Prvním hlavním faktorem pro změnu rolí mužů a žen v rodině bylo 19. století - vznik průmyslové společnosti. Poté následoval vznik sociálního státu, kdy stát začal zasahovat do typicky rodinných záležitostí. Tradiční pohled společnosti na tuto problematiku bohužel neumožňuje stálou a jasnou změnu v proměně rolí mužů a žen přesto, že se stále více hovoří o rovnosti. Z pohledu genderu je rozdělení rolí nerovné. Pravidla rovnosti jsou rozpracovaná na teoretické úrovni.

KLÍČOVÁ SLOVA

Dělnická práce; gender studies; feminismus; emancipace žen; role v rodině.

TITLE

Changes of men's and women's roles in family

ABSTRACT

Parents have the main role in a family. Their behaviour and position considerably constitutes family. Child model itself on them. Present roles of parents are different from those anterior. There are a lot of factors that have had an influence on their transformation. One of them is, already mentioned, a pattern of parents. Another very essential factors are: increasing possibilities in the sphere of work, women emancipation, the rise of feminist movement, etc. The first important factor was the rise of industry in the 19th century, which changed the roles of men and women. Formation of social state followed. This state began to intervene in typical family matters. Unfortunately, traditional social view of this problems does not enable a stable and obvious change of transforming roles of a man and woman. In spite of discussing the equality more and more. The parting of the roles is unequal and unjust from the view of a gender. The rules of the equality are mainly on the theoretical level than on the practical one.

KEYWORDS

Devisions of labour; gender studies; feminins; lady emancipations; roles in the family.

Velmi děkuji doc. PhDr. Jadwize Šanderové, CSc. za pomoc při vypracování práce.

Lucie Kubíková

Obsah

Úvod	7
1. Rodina jako instituce a její význam	9
1.1. Rozdělení rodin-tradice a moderní	9
1.2. Důlba rolí	10
2. Současná rodina	12
2.1. Typy rodin podle Maříkové	12
2.2. Modelové přístupy k dělům domácích prací	13
2.3. Gender studies	13
2.4. Faktory ovlivňující proměnu rolí v rodině	14
2.5. Dvoukariérová manželství	18
3. Muž a žena v rodině	20
3.1. Vývoj ženských a mužských rolí v rodině	20
3.2. Přítomnost skutečností, které jsou hlavními příčinami změny stereotypního myšlení ženskosti	21
4. Dvoukariérové rodiny a participace mužů v domácnosti	23
4.1. Zvládnutí rodinných a pracovních povinností	23
4.2. Participace na domácích pracích	24
4.3. Role mužů v domácnosti	25
4.4. ‚Matkové‘	27
4.5. Otcové na rodičovské dovolené	27
5. Vlastní empirický výzkum	29
5.1. Metoda, popis souboru	29
5.2. Hypotézy	32
5.3. Závěr výzkumu	47
Závěr	48
Seznam literatury	49
Seznam tabulek a grafů	51
Přílohy	52

Úvod

Problém role muže a ženy v rodině je klasickým tématem minulého a současného století. Sociologové se jím začaly zabývat daleko více především v polovině 20. století, především v otázce zaměstnanosti žen. Je potřeba zabývat se rodinnou strukturou nejen současnou, ale i předšlou, což znamená rodinami generací nejen našich rodičů, prarodičů, ale také současných a budoucích. Role muže a ženy dnes nejsou jasně dané, a už mluvíme o rolích ve společnosti, nejen v rodině.

Většina lidí v rodině vyrostla a možná si nejsou všichni vědomi, jak velký vliv mají rodiče na své děti. Rodiče jsou vzorem pro své děti a mají vliv na jeho budoucí názor a vnímání světa. Proto i rozdělení jejich rolí je podstatné. Otázkou je, co vlastně označuje termín role muže a ženy v rodině. Nejjednodušší odpověď je, že jde o rozdělení moci, dělby práce a výchovu spojenou s péčí o děti.

Pokud se podíváme do historie, tak je tu vidět jistý rozdíl vzhledem k současnosti. Dříve měla žena a muž jasně vymezené oblasti, do kterých si ve většině případů navzájem nezasahovali. Stereotypy ženského rodu se bohužel stále předávají, avšak jejich vliv a síla postupně upadá. Tradičně nerovné rozdělení mužských a ženských rolí ustupuje a prosazuje se její zrovnoprávnění. K významným faktorům této změny patří nástup přemyslové společnosti v 19. století, zásah státu do rodinných záležitostí a posléze v 60. letech 20. století vznik hnutí feminismu, které se stalo celoevropským emancipačním hnutím.

Cílem práce je zjistit, zda ženy a muži mají v rodině stejné postavení, a zda společnost dává možnost všem bez rozdílu, vybrat si svoji roli dobrovolně a bez předsudků. Proto jde v práci především o popis dnešního rozdělení rolí v rodině.

Práce je rozdělena do dvou částí. Opírá se nejen o publikace mnoha známých sociologů, kteří se tímto tématem zabývali, ale také o empirický výzkum. Tento výzkum byl uskutečněn v severomoravském regionu.

Zaátek této práce je v nově rodině, její charakteristice, vlivu a rozdělení na tradiční, moderní a současnou. Současná rodina má také své

rozdělení podle různých autorů a své uspořádání. Vliv gender studies je v tomto případě důležitým faktorem, a proto je v práci popsán.

Hlavní kapitola se zabývá především vývojem postavení mužů a žen v rodině a faktory jejich změny. Změny v rozdělení rolí v rodině jsou zčásti důsledkem rozšíření dvoukariérových manželství, o kterých je také zmínka z pohledu participace na domácích pracích i péče o děti. Další podstatnou kapitolou je role muže v rodině, jeho povinnosti a nové trendy v jeho rodinném postavení. Sekundárním zdrojem pro tuto práci je vlastní empirický výzkum.

1. Rodina jako instituce a její význam

Rodina je odedávna nejdležitější společenskou institucí lidského života. Pro každého je nepostradatelná. A už pro děti nebo pro dospělé. V rodině se člověk vytváří a stimuluje. Proto je důležité zmínit se o ní všeobecně a uvést jisté charakteristiky a rozdíly rodin. Díky výchovným svým rodičům, kteří nejen založili rodinu, ale v neposlední řadě do ní dají vše, co se naučili a jak ho jeho předchůzci život ovlivnili.

Každá rodina je propojena mnoha citovými vazbami. Je to prostor soukromý a nikdo nemá právo do cizí rodiny jakýmkoli způsobem zasahovat. Heslem je soudržnost a reprodukce. Rodina se stále vyvíjí a mění. Děti se rodí, odchází a zakládají si vlastní rodiny.

Ženy měla v patriarchálním modelu odlišnou výchovu než muži. Jsou vychovávány ve většině případů k tomu být správnými matkami, manželkami a usilovat o dobrou a spokojenou rodinu.

Výrok, že „*rodina je sférou sociálních rovností*“ [Bermáková 2000; 10], bohužel není tak pravdivý. Rodina je hlavní institucí, která by měla zajišťovat rovnost členů, především mužů a žen v ní a následně ovlivňovat budoucí životy dětí těchto rodin. Tím se nabízí otázka vlivu rodičů na rovnost mezi oběma pohlavími. Paradoxně právě v rodině se vytváří základ pro nerovnost. Výchova chlapců a dívek, jejich rozdílné práce v domácnosti a především role jejich rodičů v rodině jim dávají podklad pro jejich budoucí rozdílné role v jejich rodině a pohled na opačné pohlaví. Jen správná dělba práce může reprezentovat rovnost.

Hlavní problém zde hraje harmonizace práce a rodinného života. Role rodičů jsou tímto omezeny na dostupný čas, který jim umožní jejich povolání, jak ukáže následující kapitola.

1.1. Rozdílné rodiny

Tradiční

Dívky „*udržovaly nukleární rodiny úzké vztahy s příbuzenskou i obecnou komunitou. (...) Volba partnera byla podřízena zájmům rodičů*

nebo i celé obce.(...) D raz byl kladen na mate skou lásku, autoritu a rozhodovací pravomoci otce‘.[Kunhart 2003; 74-75]

Moderní

„Sou asná rodina se ím dál více uzavírá a izoluje. Zúžila se sí sousedských, p átelských a do jisté míry i p íbuzenských vazeb a tím je narušena integrita rodiny.(...) D ti jsou odkázány ím dál více na sebe‘.[Veselá 2006; 62]

„V moderní spole nosti nastává odd lení pracovišt a domova, v d sledku ehož p estává být rodina výrobním místem a stává se místem spot ebním“.[Kunhart 2003; 75]

„Trendy vývoje rodiny:

- *osamostat ování rodin nukleárního typu,*
- *pokles významu rozší ených rodin a širších p íbuzenských skupin,*
- *tendence ke svobodné volb partnera,*
- *v tší uznání práva žen na rozhodování v rodinných záležitostech,*
- *r st míry sexuální svobody i ve spole nostech, v nichž tomu tak d íve nebylo,*
- *širší uznávání práv dít té‘.[Kunhart 2003; 75]*

1.2.D lba rolí

Práce v rodin je ur ena a rozd lena podle pohlaví. Existují íst ženské a íst mužské. Ne vždy jsou ale pln ny daným pohlavím.

Pokud se zam íme na d lbu práce, je d ležité si uv domit, jak je tato práce vnímána. „*Je to práce, která produkuje služby pro pot eby jejích ílen a k zajišt ní provozu domácností*“[Chaloupková 2005; 58]. Zahrnuje mnoho nejzn jších inností, ale p i výzkumech se vý et všech zúží na ty nejast ji vykonávané a asov nejnáro njší. Domácí práce v sob zahrnuje také city a emoce, starost o druhé, í snaha o udržení p íbuzenských i p átelských vztah , které jsou do rodiny vkládány. [Chaloupková 2005; 58-59]

Za ryze ženské je považováno va ení, úklid, praní, žehlení, nákupy, pé e o dít po narození atd. Naopak typicky mužskou prací je údržba, oprava, starost o auto a pé e o zahradu. P esto jsou tyto práce zastupitelné ob ma partnery.[Ma íková 1999; 14-15] „ *V tzv. tradi ním modelu rodiny je muž chápán jako její výhradní živi tel, jako n kdo, kdo je siln orientován na sféru placené práce. Naproti tomu žena je pevn zakomponována v soukromé instituci rodiny*“.[ermáková 2000; 14]

Od ženy je v sou asnosti vyžadováno, aby pracovala, byla sou ástí trhu a ekonomicky podpo ila manžela. Nemá však podporu v p evzetí role a statusu muže ve spole nosti a ten naopak odmítá p evzít roli ženy v rodin . Žena je vnímána jen jako pomocník v dopln ní p íjmu rodiny. Navíc musí vykonávat neplacenou práci v domácnosti a podporovat svého muže v profesním r stu. [Poto ný, Mareš 2003; 164-165]

2. Souasná rodina

Uspořádání v rodině a rozdělení rolí mezi partnery v ní je v souasných rodinách nejasné a je individuální, jelikož jsou v dnešní době jiné možnosti a jinak postavený žebříček hodnot u každého jedince. Většina dnešních rodin je složena z ekonomicky aktivních partnerů. Muži očekávají od ženy výrazně vyšší angažovanost v rodinné sféře než v práci i v případě, že jsou živiteli rodiny oba stejným podílem.

Pro ženu je práce v domácnosti jakousi automatikou. Především v případě, že její manžel má náročnější povolání. Naopak tomu příležitostně nebývá. [Maříková 1999; 75-80]

„Muži jsou schopni ženy zastoupit a přebrat na sebe potřebný díl odpovědnosti, jsou schopni a ochotni partnerku v domácích pracích nahradit, je-li třeba, ale zpravidla jen ve výjimečných případech“. [Maříková 1999; 79] Takovými situacemi mohou být služební cesty, stážená nemoc i zranění.

Muži o rovném rozdělení rodinných rolí stále jen hovoří, ale skutečnost je jiná. [Maříková 1999; 89] Je to patrné i z výzkumu, který byl uskutečněn pracovníky SOÚ AV ČR v roce 2005 (který se nachází v kapitole 4).

2.1. Typy rodin podle Maříkové

Z hlediska dělby práce v rodině uvádí Maříková dva základní typy:

Egalitářský typ- příkladem je rodina, kde je podstatná sféra pracovní a role muže a ženy se od toho odvíjí. Dalším příkladem je rodina, kde se snaží o vyrovnání sféry rodinné a pracovní, kdy se oba partneři pokouší proniknout do obou. Tento příklad rodiny je téměř dokonalý. Muž i žena se v takovém modelu rodiny snaží o rovnou dělbu práce. Přesto je identitou ženy jednoznačná rodina. [Maříková 1999; 14-15]

Pechodný typ- žena je v rodině vnímána jako matka a zaměstnankyně dohromady. Chodí do práce, sebezodvívá se, znamená si víc, než být jen ženou v domácnosti. Na druhou stranu od ní muž požaduje péči o domácnost a o rodinu, jakoby „na oplátku, že akceptuje, že chodí do

práce'. [Maříková 1999; 15] Nejen, že žena je hůře ohodnocena než muž, ale navíc její volný čas je o mnoho kratší, jelikož v tšinu z n j v nuje, po p íchodu z práce, rodin . Pro ženu je zde význam práce a rodiny vyvážený. [Maříková 1999; 14-15]

2.2. Modelové p ístupy k d lb domácích prací

1. Rozd lení podle ekonomických princip

Zde rozhodují faktory času, možnosti, dostupnosti vykonávat tuto práci, které jsou ovlivn ny časem tráveným v placené práci. Velký vliv na toto má vzd lání a výše p íjmu každého z partner . Pokud jeden vyd lává více, i tráví v práci více času, dá se p edpokládat, že ten druhý bude trávit v tší ást svého volna obstaráním rodinných povinností. [Chaloupková 2005; 59]

2. Genderový p ístup

„Druhou skupinu tvo í p ístupy, které zd raz ují symbolické aspekty rozd lení práce v domácností a chápou domácí práci jako prost edek užívaný k symbolickému potvrzení generové identity“ [Chaloupková 2005; 59]. Ten z partner , který disponuje nap íklad nižším vzd láním i p íjmem, má nižší status. Rodina je jakousi arénou, kde se snaží lidé o co nejv tší užitek a nejv tší moc. [Chaloupková 2005; 59]

3. Vliv ekonomický a sociální

D lba práce je ovlivn na *„v rámci širších ekonomických, sociálních a sociáln -politických kontext (nap . nerovností muž a žen na trhu práce)“*. [Chaloupková 2005; 59] Hraje zde roli ekonomická závislost a společensky vnímané tradi ní rozd lení práce mezi muže a ženu. Tato t etí teorie je závislá na nerovnosti. [Chaloupková 2005; 59]

2.3. Gender studies

Biologické rozdíly mezi mužem a ženou nejsou pro danou problematiku podstatné. Je zde podstatný sociální nahléd nad rozdíly mezi mužem a ženou. Tyto rozdíly nejsou jasn stanovené. *„Genderové nerovností znamenají kulturn determinované rozdíly mezi pohlavím“*. [ermáková 2000; 65]

„ Výraz gender odkazuje k rozdílu mezi mužem a ženou, resp. mezi muži a ženami, anebo také mezi mužským a ženským. Tyto rozdíly mnozí z nás vnímají jako cosi daného, normálního i dokonce pirozeného - a tudíž nemenného. Ve skutečnosti se však jedná o lidský "výtvor" - naší (lidskou) konstrukci. Pojímáno z genderového hlediska rozdíly mezi mužem a ženou nejsou zcela jednoznačné ani p edur eny biologicky, geneticky ani nikterak jinak "od p írody", nejsou nám dány dop edu (ani p írodou, ani bohem), nýbrž vznikají a jsou podmíněny kulturní, historicky a sociálně, jsou dány a formovány zejména a hlavně naší sociální zkušeností". [Maříková 1982]

Gender studies se snaží zpochybnit stereotypy tradičního rozdělení rolí mezi mužem a ženou, které stále přetrvává ve společném myšlení. Přestože muž i žena tráví velkou část času v práci, žena svobodně zbytvající volný čas v domě ještě navíc rodině. Pro muže je to samozřejmostí, pro ženy diskriminací. Ve společnosti je toto rozdělení bráno jako tradiční. Právě gender studies se zabývá tímto problémem jako nerovností mezi muži a ženami. Na rozdíl od společnosti neuznává gender studies žádná jasně daná pravidla, která by muž nebo žena měli dodržovat.

2.4. Faktory ovlivňující proměnu rolí v rodině

a) Nástup průmyslové společnosti

Průmyslová společnost, která nastoupila v 19. století vyžaduje schopnost pracovní aktivity obou partnerů, což je velmi podstatný rozdíl od dob dřívejších. Tento jev odstartoval proces modernizace. „...*Proces modernizace má v rozdílných podmínkách devatenáctého a konce dvacátého století opačné následky: tehdy oddělení domácí práce a výdělečné činnosti, dnes opoťované sjednocení, tehdy materiální závislost žen na manželovi, dnes jejich energické promítání na trh práce, tehdy prosazování stereotypních ženských a mužských rolí, dnes osvobodování lidí od stavovských generových podmínek daností". [Beck 2004; 179]*

b) Vliv státu

Role rodičů se zásadně změnila na konci 19. století, kdy velkou část jejich povinností na sebe bere stát. Stát je nápomocen v mnoha případech.

Bere na sebe zajištění jak ochrany dětí, tak i péči o ně. Příkladem může být snaha o snížení počtu odložených dětí. Velkou výpomocí jsou také dávky pro rodinu. V neposlední řadě je důležité zmínit nově vytvořené volné místo pro matky, které mohou své děti poslat do školky i do školy. Emancipace žen (matek) vzrůstá právě díky těmto faktům. Ženy se díky tomu více zapojují do sféry práce. [de Singly 1999; 35-37]

„Stát hraje velkou roli v utváření moderní a postmoderní rodiny“.[de Singly 1999; 38]

c) Feminismus

„Feminismus je neprávem často označován jako směr, který je proti mužům, v lepším případě jako problém, který se týká pouze žen. Většina feministů tvrdí, že existují rozdíly mezi muži a ženami, ale jakákoliv rozdílnost nemůže být základem pro diskriminaci. Feminismus je také otázkou mužů, protože pevně stanovené genderové podmínky role omezují nejen ženy, ale i muže“.[Sokalová 2005]

Hnutí feminismu se u nás začalo rozvíjet v 60. letech 20. století, tehdy se mluví již o druhé vlně tohoto hnutí. I dříve již u nás existovalo a hlavními představitelkami byla B. Němcová, K. Světlá a další. Mezi významné osobnosti v 60. letech minulého století patřila například J. Šiklová.

V naší společnosti se prosazovala rovnost mezi muži a ženami, konec diskriminace a stejné možnosti pro všechny. Šlo především o snahu rovnosti práv politických a občanských. [Sokalová 2005]

Hnutí feminismu bylo iniciátorem ke vzniku men's studies. Toto hnutí se zabývá diskriminovanými muži. Muž je diskriminován podle tohoto hnutí v mnoha ohledech. Jen stěží lze skloubit jeho aktivita v práci a snaha se plně novat a orientovat na rodinu. [Maříková 1999; 17]

„Hrozba ztráty zaměstnání nutí zaměstnance setrvávat na pracovišti déle. Mnozí muži pracují přesčas zdánlivě dobrovolně (...) ocitají se tak v situaci dobře známé mnohým ženám- pociťují výrazné napětí mezi rolí zaměstnance a rolí rodiče“.[Maříková 1999; 17] Angažovanost muže v rodině je podstatným cílem feministického hnutí.

„V období socialismu (1948-1989) byla ženám 'darována' jistá emancipace prostřednictvím práva na práci; jejich přímým se stal významnou součástí rodinného rozpočtu, a koliv muž nikdy nepostal být považován za hlavního živitele. Jelikož ženy musely zvládat domácnost, péči o děti a rodinné příslušníky, spokojovaly se s hromadně placenými a méně náročnými profesemi a funkcemi.“ [Valdřová 2006; 201-202]

d) Vliv vlastní rodiny

Převládajícím chováním matky a otce jsou podle studií vždy jejich rodiče. Výchova, vlastnosti a praktiky se přenesly od otců na muže a od matek na ženy. Tento vzor si samozřejmě berou jen pokud se s ním sami chtějí ztotožnit. Vždy se lépe přijímá laskavost a láska nežli špatné stránky. [Matoušek 2003; 23-28]

Role se tedy utvářejí zčásti již v dětství. Matky jsou v 80% zastánkami toho, že děti by se měly podílet na domácích pracích stejně. Chlapci i dívky musí doma pomáhat, i když to znamená pro každé pohlaví jinou činnost. Právě tuto výchovu si s sebou berou do vlastní rodiny. Jestliže byl v dětství muž zvyklý umývat nádobí, je dost pravděpodobné, že v tomto ohledu své ženy vypočítá jako dospělé. [Možný 1990; 107-108]

K roli mužů a žen nepatří jen dělba domácích prací, ale je to mnohem složitější. Jde zde i o funkci rozhodovací. Pokud v převládající rodině vládl otec, bude tento fakt předpokládat rodiči ve své rodině. Správné rozdělení rolí je zárukou dobrého vztahu v rodině nejen mezi partnery. [Možný 1990; 111]

Socializace dívek a chlapců je velmi ovlivněna členy rodiny, kamarády, ale také vci. Podle výzkumů, které se zkoumaly vybavení dětských pokojů bylo zjištěno, že se dívky a chlapecké pokoje výrazně liší ve vybavení, vzhledu atd. Dívky jsou od mala vychovávány k tomu, aby byly zaměřené na rodinu. Jejich nejčastější hračkami jsou panenky a příslušenství k nim. Dále různé miniaturní napodobeniny domácích spotřebičů a nádobí. Chlapci mají v dětství rozmanitější výběr, od aut přes stavebnice až po napodobeniny zbraní. Jediné, co mají společné jsou hubení nástroje a knížky. [Renzetti 2003; 114]

e) Vliv práce, vzdělání

Role partnerů mohou být odvozeny od jejich vzdělání. Vzdělání má vliv nejen na rodinu, ale také na povolání, ekonomické zajištění a další aspekty. Hovoří se stále více o emancipaci žen, větší vzdělanosti a také o výrazné změně jejich rolí. S rostoucí zaměstnaností u žen se snižuje závislost na partnerovi. Snaha dostat se na doposud mužská místa a získat stejné uznání a ohodnocení není pro ženu vůbec jednoduché. Tato fakta ovlivňují rozdíl rolí v rodině. [Beck 2004; 170]

„Heslo ‚mužovi hlava a ženě srdce‘ by bývalo mohlo být nahrazeno heslem ‚manželskému páru hlava a ženě paže a srdce‘, aby to lépe odpovídalo skutečnosti.“ [de Singly 1999; 104] Muži mají stále představy, že lze spojit rovnoprávnost mezi oběma pohlavími a navíc zachovat starou typickou dělbu práce. Tím, že má žena schopnost roditi dítě vyvozují, že je také za dítěte posléze zodpovědná především ona a s tím je spojena i zodpovědnost za domácnost. [Beck 2004; 173-175]

Potřebují asi ženy i muži na trhu práce změnit jejich role v rodině. Role jsou závislé na možnostech partnerů podle délky volného času, který mohou v nově rodině a energie. Čas ani energie se koupit nedá. Pravidlem rozdělení práce je proto fakt, že ten z partnerů, který vydělává více a tráví více času v práci (zajišťuje rodinu z ekonomického hlediska), tráví starostí o domácnost kratší dobu.

Vzdělání má vliv také na příjem. Podle studií je vidět souvislost s výší platu a s rozdělením práce v domácnosti. Čím jsou si platy obou partnerů podobnější, tím si je podobná i dělba práce v rodině. Především to platí u žen. Jestliže žena vydělává stejně jako manžel, tak jsou oba zapojeni do domácnosti přibližně stejně. Pokud vydělává poměrně méně, stává se hlavním článkem domácnosti a bere na sebe větší zodpovědnost za její chod. U mužů je to složitější. V případě, kdy je plat muže nižší než ženy, nepřebírá roli ženy. Číí se generovým vnímáním rolí a stereotypním myšlením dělby práce. V tom případě se nestává ‚ženou v domácnosti‘, ale vykonává práci jako většina ostatních mužů. Z toho vyplývá, že u mužů i žen je souvislost mezi příjmem a zapojením do domácnosti brána odlišně. [Chaloupková 2005; 62-63]

2.5. Dvoukariérová manželství

Jejich nástup byl v 70. letech 20. století. „Vdané ženy se stávají vrstev společností zaaly být doma nespokojené, nebo jim již nestaílo realizovat se pouze jako matky, manželky a hospodyn , ale cítily stále siln ji potebu se prosadit, uplatnit (...) i mimo soukromou sféru“.[Ermáková 2000; 101]

Skuteností je, že ženy se stále více vzdělávají a jsou cílev domjššími, začínají pomalu napadat mužskou sféru a staví svůj život na vyšším významu profesního uznání. Roste v nich touha něco dokázat. Tím se mění nejen struktura rodiny, ale také velikost rodiny a role obou partnerů v ní. Mění se vztahy mezi všemi členy rodiny. [Maříková 1999; 125]

Práce a rodina jsou dvě odlišné sféry. Mají také rozdílné požadavky na své členy. Skloubit je dohromady je velký problém. Prvotním cílem totiž je, aby byla práce jak v profesi, tak i doma odvedena kvalitně a rychle. Právě tím pro ženu je to velmi nelehký úkol. Její život je rozdělen na dva odlišné životy. V jednom je odpovědná za vykonanou placenou práci a v tom druhém je od ní očekáváno, že bude dobrou matkou a nebude zanedbávat svoji rodinu. Tento problém se netýká rodin, kde je jen jeden člen plně vytížen svojí prací a buduje kariéru. [Maříková 1999; 125]

„Dvoukariérové rodiny tvoří specifickou skupinu v rámci možných typů rodin, pro kterou je charakteristické:

- *vyšší preference práce před rodinou u mužů i žen,*
- *delší pracovní týden jak u mužů, tak u žen,*
- *vysoké pracovní vytížení obou partnerů*
- *méně volného času v porovnání s ostatními muži a ženami.*

V obecném povdomí se tímto „skutečným“ popisuje negativní dopad na kvalitu rodinného soužití“.[Maříková 1999; 138]

Závěr: Vzdělání a následně i profese, kterou vykonávají partneři vede k rozdělení rolí v rodině. Záležitě především na čas stráveném denně v práci, i na výši příjmu, který může ovlivnit nejen dělbu domácích prací,

ale také autoritu v rodině. Ženy jsou v případě zaměstnanek a matek zároveň znevýhodněny, jelikož přetrvává tradiční rozdělení mužských a ženských povinností.

3 Muž a žena v rodině

3.1. Vývoj ženských a mužských rolí v rodině

Již první rodiny se od těch souasných lišily svým působením na její členy. A nejen to. V první řadě se měnily funkce rodiny. Dříve byla rodina jednotkou, která se starala o sebe samu. [Matoušek 2003; 8]

Muž byl v tradiční rodině vždy v čele. Byl nepostradatelným článkem pro obstarání obživy a ochranu rodiny. Žena měla „jen“ funkci pečovatelky, vychovatelky dětí nebo-li expresivní rodinnou roli. Muži postupem času začali ovládat celou společnost a to přetrvává dodnes. [Možný 1990; 101]

Rodina byla pro ženu útlakem. Její práva a povinnosti se vztahovaly jen na domácnost a děti. Naopak jejich protějšek byl despota a měl moc. Moc byla tím silnější, čím větší byla závislost ženy na něm. Teprve díky pomoci státu, který na sebe vzal jistou odpovědnost, začala žena být nezávislou. Žena se snažila dostat na místa do té doby určená jen mužům. [Možný 1990; 107]

Role muže a ženy byla dříve jasná a přesně vymezená. V dnešní společnosti tomu tak není. I když se stát snaží převzít na sebe dědičnou roli, jako je výchova, vzdělání a například zdravotní péče, zůstává v domácnosti nejděležitějším článkem rodiny matka. Na rozdíl od minulosti již není jediným článkem, který se o domácnost stará. Matka je pro děti podle studií *Možného* velkou citovou oporou. Děti s ní mohou hovořit o více soukromých záležitostech, o všem, co je pro ně důležité. Kdežto otec plní roli velitele, je autoritou, která v tichou rozkazuje. Matka naopak žádá. Přesto je jasným faktem, že oba jsou silnými články bez nichž by zdaleka vše nefungovalo jak má. [Možný 1990; 107]

Role matky a otce, ženy a muže v rodině jsou především zaměřeny na děti, finanční zabezpečení celé rodiny a starost o domácnost. Rozhodnutí o rozdělení rolí je na jejich uvážení a postoji. [Beck 2004; 184-186]

Povinnosti partnerů a doba trávená činnostmi v domácnosti se také proměňuje. Mnohdy se čas strávěný v kuchyni a při úklidu domácnosti. Díky technice se tento čas zkrátil a ženy mají na sebe více času. Nejviditelnější rozdíly jsou v rodinách, kde jsou předškolní děti. Tam se v nejvyšší

ženy domácnosti ještě mnohokrát více než muži. Pokud se však již muž zapojuje do pomoci, tak se stará především o dítě a vaření i úklid ponechává stále na ženě.

„Trh práce vyžaduje na jedné straně mobilitu bez ohledu na osobní situaci. Manželství a rodina vyžadují na druhé straně pravý opak.“ [Beck 2004; 190] Dnešní moderní společnost se stala více svobodnou, a proto je zde více možností pohledu na svět mužský a naopak na ženský. V těch kterých jsou asymptotických rodinách se mohou role stírat, v jiných mohou být striktně rozdělena a v dalších zase mnohá podle situace. [Potoný, Mareš 2003; 164-167]

Muži jsou v očních společnosti spíše tím viditelnějšími a silnějšími osobnostmi, a žena má obraz protipólu, je bytostí citlivou a iracionální. [Potoný, Mareš 2003; 159] Domácí práce mohou mít dopad na člověka jako izolovanou bytost. Především nedostatek uznání a neocenění práce. [Beck 2004; 174-175]

„Cesta od formální rovnosti k rovnosti faktické, a to nejen ve sféře rodiny, je zdlouhavá a naráží na řadu bariér a omezení vnější (formální, institucionální) i vnitřní (psychologické) povahy.“ [Maříková 1999; 27]

3.2. „Přítelství, které jsou hlavními příčinami změny stereotypního myšlení ženskosti“

1) Žena se stává vychovatelkou a matkou do doby než jí dítě opustí. Ženy zbývají v průměru tři desetiletí prázdného hnízda (dobu, kdy jí opustí poslední dítě).

2) Vytváří se jakási struktura práce a domácnosti, po 2. světové válce. Vznik stroj, nové technické vybavení usnadňuje a urychluje práci doma.

3) Vznik antikoncepce, regulace potě a možnost interrupce. Ženy si mohou napláňovat svoji budoucnost a určit, kdy se stanou matkou.

Mají možnost ovlivnit i potě dítě na rozdíl od jejich matek a babiček.

4) Dalším aspektem je stát. Stát se snaží vypomáhat rodinám s dětmi. Ženy nemusí být závislé na svých mužích, jelikož jim stát finančně vypomůže a nabízí možnost rozvodu.

5) Zvyšování možností vzdělání. Vzdělání a emancipace žen vede k jejich zapojení do profesního života “[Beck 2004; 181-183]

Snaha o větší rovnost v domácnosti je stále silnější. Uvědomují si to muži a ženy a snaží se předejít stereotypním rolím. Avšak nejde o to, aby se toto přesvědčení v rovnost zhroutilo v době, kdy se manželé stanou rodiči. V této chvíli se domácí práce stává neúměrnou a pro ženu náročnější. [Renzetti 2003; 230]

Závěr: Rodina se v tomto ohledu výrazně sice mění, nicméně tradiční patriarchální model zatím nebyl překonán. Tento fakt je potvrzen i podle grafů z empirického výzkumu v severomoravském regionu z roku 2007, a také ve výzkumu AV ČR z roku 2005.

4. Dvoukariérové rodiny a participace muže v domácnosti

Největším problémem je posouzení statutu práce. Domácí práce je od té profesní hodnocena zcela odlišně. Na jedné straně je jasný fakt, že profese je placená, je ohodnocena mzdou a umožňuje vybrat si styl života. Profese každého staví na jistou pozici ve společnosti. Problém je na druhé straně s ohodnocením domácí práce. Není placená, neurčuje status ve společnosti a neovlivní nijak podstatně styl života. Tím, že není oceněna, tak jako práce v zaměstnání, je pro společnost nepodstatnou. Nevýhodou a nepředstavitelností náročnosti domácích prací vede muže k tomu, aby svoji práci považovali za nejdůležitější a za základ pro udržení rodiny. [Běrmáková 2000; 12-15]

„Přibližně každý čtvrtý muž považuje sebe sama za výhradního živitele rodiny. Naprostá většina českých rodin je však tvořena tzv. dvouprájemnými domácnostmi.“ [Maříková 1999; 88] Pokud by měla rodina jen jediný příjem, nebyla by schopna žít v průměrném standardu a strádala by v určitých materiálních zajištěních. Z tohoto pohledu se muž stal pouze partnerem živitele rodiny, nikoli jediným lánkem. Co se týče spoluživitelství, jsou muži shovívaví v rozdělení této pozice na oba partnery. V rodinných záležitostech tomu tak není. Drží se tradičního modelu a nepřijímají spoluzodpovědnost za domácnost, domácí práce a výchovu dětí. Což znamená, že *„hlavní starost o domácnost a rodinu zůstává převážně zcela na ženě, přesto, že i ona pracuje“*. [Maříková 1999; 88]

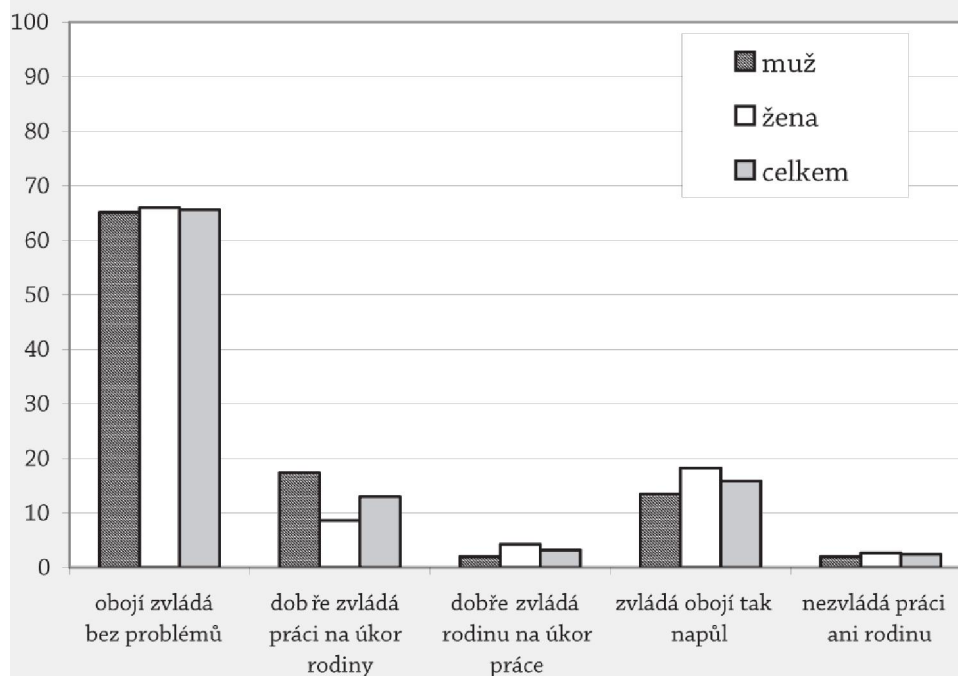
4.1. Zvládání rodinných a pracovních povinností

Být rodičem je u nás na trhu práce handicapem. Projevuje se vytlačováním matek s malými dětmi z trhu práce a přitahováním otců malých dětí na trh práce. Stává se to v situaci, kdy pro udržení životní úrovně rodin jsou nezbytné příjmy obou partnerů z plného zaměstnání. [Dudová 2007]

V Grafu 4.1 lze vidět, že většina respondentů zvládá podle jejich názoru pracovní i rodinné povinnosti bez problémů. Muž zvládá pracovní

povinnosti na úkor rodinných v 18%, kdežto žena jen v 9%. Z toho vyplývá, že se žena podstatně více snaží zvládnout obě sféry a jen v málo případech by partneri dali přednost rodině před pracovními záležitostmi.

Graf 1: Odpověď na otázku: „Jak zvládáte své pracovní a rodinné povinnosti?“ (údaje v %).



Zdroj: SOÚ AV ČR, v.v.i. 2005; N = 4889.

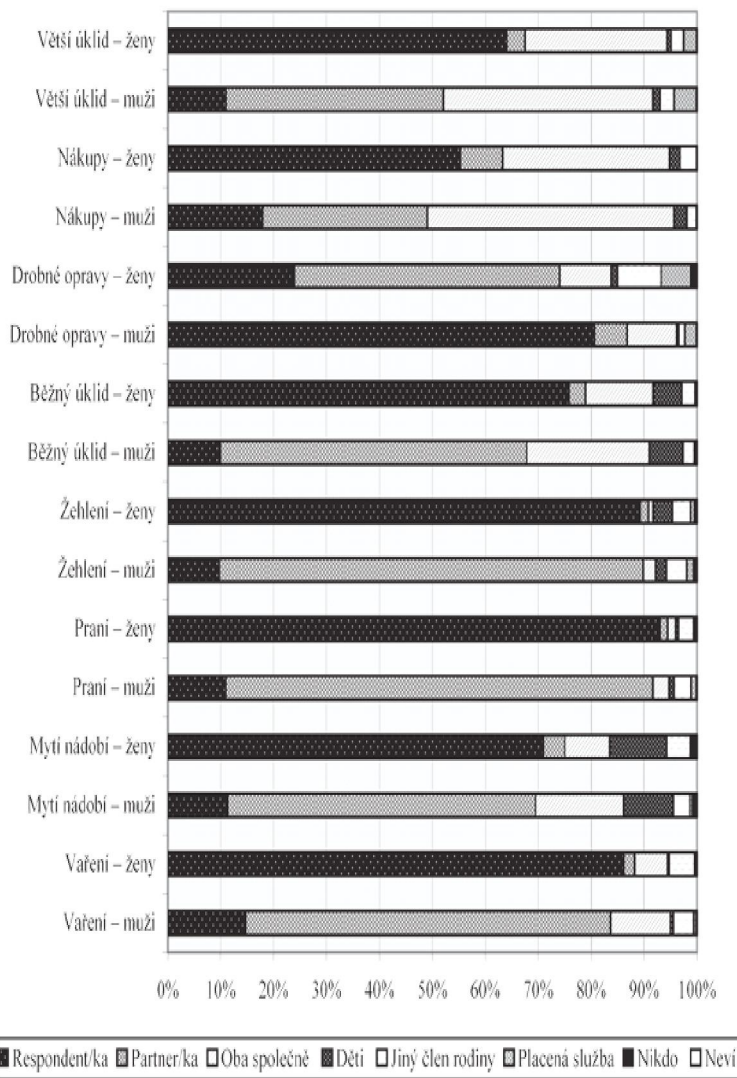
„Životní situace různých vrstev společnosti se však liší. Do skupiny lidí, kteří pociťují výrazné napětí mezi prací a rodinou, patří spíše lidé ve vysoce asových a stresových nárokových pozicích, manažerové a manažerky, podnikatelé a podnikatelky a dále také provozní pracovníci ve službách a obchodu.“ [Vohlídalová 2008]

4.2. Participace na domácích pracích

„V českých domácnostech platí za tradiční domácí práci pro děti umývání nádobí. A koliv pouze 10 % respondentů odpovědělo, že nejastěji tuto práci u nich doma vykonávají děti, je to přesto největší podíl. Děti se také ve většině podílejí na běžném úklidu, ale jejich podíl na ostatních úkonech je zanedbatelný. To je způsobeno zejména tím, že dotazovaní a dotazované odpovídali podle toho, kdo danou práci v rodině vykonává“

nejastji. Dti se s nejv tší pravd podobností podílejí na v tšín domácích prací, ale nejsou osobami, které je provád jí nejastji, proto se v odpov dích vyskytují málo‘. [K ížková 2008]

Graf 5: Kdo vykonává jednotlivé domácí práce v rodinách s dětmi – poměr jednotlivých odpovědí podle pohlaví.



N muži = 831

N ženy = 1161

Zdroj: Výzkum Kombinace pracovního a rodinného života v perspektivě genderových vztahů, sociální a zaměstnavatelské politiky ČR, SOÚ AV ČR 2005.

4.3. Role muže v domácnosti

Jak již bylo zmi ováno tato role není v naší společ nosti ni ím p fliš samoz ejmým. „Zapojování otc do pé e a výchovy d tí, jakkoli v uplynulých desetiletích stálo na okraji pozornosti naší společ nosti, za íná být v pr b hu 90. let reflektovaným tématem, a to vr zných ástech

ve ejnosti, tu odbornou nevyjímaje. Nicmén otázky týkající se toho, co se (z)m ní v rodin , když o dít i d tí pe uje (i) táta (...)jsou otázkami, které mohou být nastolovány a zodpovídány ještě dlouhou dobu, nebo diskuse na toto téma je u nás zatím stále na svém po átku“.[Ma íková 2008]

“Obhajovat vlastní práva, svobodu od domácích prací a uznávat p ítom rovná práva ženy nep edstavuje pro muže žádný rozpor“.[Beck 2004; 170]

Podle výsledk ýzkumu v USA bylo zjišt no, že v tší moc má ten z partner , který p ináší rodin v tší p íjem a prost edky. Rozhodování ohledn koupi drahé v ci, výb r místa dovolené i b žné týdenní hospoda ení s pen zi má na starosti stále manžel. Jeho rozhodnutí a vliv je siln jší, p estože se s manželkou p edem poradí. [Renzetti 2003; 228-230]

Role muž a žen jsou ryze sociologickým tématem. Pohled na rozd lení nejrn jších prací, povinností, každodenních záležitostí se odvíjí od generového pohledu na danou problematiku. Možnost zastoupení rolí obou partner í zám na t chto rolí je teoreticky možná. Ve skute nosti je výsledek jiný. Muži si uv domují stále ustupující model ženy-hospodyn , ale neustále se snaží ho ve své rodin uplatnit. Ženy toto rozd lení p íjímají z jiného pohledu. Vidí ve svých partnerech bytosti nezodpov dné, neschopné a nedokáží si p edstavit muže v roli ženy. [Ma íková 1999; 116]

Muži nejsou ochotni v novat sv j volný as a veškerou zbývající energii rodin , d tem a domácnosti. Role matky a otce, ženy a muže v rodin jsou p edevším zam eny na d tí a finan ní zabezpe ení rodiny. Podle t chto dvou faktor se d lba práce rozd luje a je jen na partnerech, jak se k tomu postaví, ale v tšinou p evládne genderové stereotypní rozd lení.

Muži to mají o n co jednodušší. Stále jsou stav ny p ed roli živitele rodiny a nemají snahu se z této pozice nijak vyvlíkat. Naproti tomu staví na ženu okolí v tší nároky. Ne jen být dobrou zam stnankyní, ale p edevším se postarat o dobrý chod domácnosti a zajistit š astnou rodinu. [Beck 2004; 178-179]

Výchova je podstatným faktem k prom n mužských rolí. Muž, který k tomu nebyl vychován ve své rodin , neobstojí. Být ženou v domácnosti a d lat domácí práce není v dnešní dob z pohledu muž nic

uznávaného. Proto je muž, vykonavatelem role matky, negativně hodnocen od ostatních mužů. Muži si stále drží svoji tradiční roli emocionální podpory, kutila i vykonavatele těžkých prací a doufají, že díky tomu budou oproštěni od jiných prací. [Potoný, Mareš 2003; 160-165]

Podle výzkumů se ukázaly dva důvody, proč muži neparticipují na domácích pracích. Jedním z nich je pocit zahanbení před okolím, podílet se na typicky ženských rolích. Druhým je pohled ženy na muže, které jsou přesvědčeny, že muž by jejich práci nezastal tak dobře jako ony samy. Zde se objevuje nový fakt, že vliv na rozdělení práce mají oba partneři. Ne vždy je vinou muže, že nevykonává rovným dílem povinnosti v domácnosti. [Maříková 1999; 23]

4.4. ‚Matkové‘

Přes všechno, co bylo v této kapitole doposud napsáno, se v naší společnosti najdou výjimky. Muži s převzatými rolami žen existují. Muž, který zastane správné role manžela i otce je v dnešní době čím dál žádanější (pro ženy). Termínem ‚matkové‘ označují média právě muže, kteří převzali roli žen. *„Pravděpodobnost, že muž bude participovat na domácích pracích vzrůstá, když jeho žena pracuje, když muž vykonává profesi s pružnou pracovní dobou (v tísni specialist, odborník) a když se jeho otec aktivně podílel na domácích pracích“*. [Maříková 1999; 22]

4.5. Otcové na rodičovské dovolené

„V západní Evropě se již v 70. letech minulého století začala, rovněž díky feministickému hnutí dostávat do centra pozornosti problematika otcovství, a to především v souvislosti s proměnami týkajícími se postavení a role otce v rodině“. [Nešporová 2005; 179]

„V České republice je otcům přístup k rodičovské dovolené legislativně umožněn od roku 2001, tato možnost je však otci v praxi využívána jen ve výjimečných případech“. [Nešporová 2005; 180] Zhruba jen 1% mužů. Muži se podceňují a myslí si, že by na takovou roli nestačili. Že by ji nezvládli tak, jako ženy. Dalšími důvody jsou stereotypní představy a finanční důvody. [Nešporová 2005; 184-185]

V případě, že se muž naopak rozhodne peovat o malé dítě, může být důvodem ekonomická situace rodiny, která souvisí s nižším platem muže, i práce muže z domova. Dále ekonomicko-právní důvod i velké pracovní zatížení. Muž jde na rodičovskou dovolenou pokud žena vydělává více, nebo podobně stejně, ale netráví v práci tolik času jako on. Ztráta vysokého postu ženy je také jednou z příčin. Samozřejmě z ¼ hraje roli opravdové přání otce starat se o své dítě. Vždy to ale v domácnosti nevychází souvisí s jiným faktorem (nespokojenost v práci, nezaměstnanost, malý plat aj.). [Nešporová 2005; 187]

Muži pečující o malé dítě jsou v České republice stále poměrně výjimeční, i když se jejich množství velmi zvolna zvyšuje a rovněž stoupá obezřetnost populace s možností využití tohoto modelu. „*V evropském kontextu se nacházíme mezi v tšinu zemí, kde otec má sice oficiálně v zásadě rovnou možnost využít rodičovskou dovolenou, avšak tak ne činí a v 99% případů ji využívá matka. (...) Z hlediska harmonizace rodiny a zaměstnání je tento model poměrně přínosný, jelikož zkracuje dobu, po kterou matka opouští pracovní trh a zvyšuje tak její možnost se na něm uplatnit*“.[Nešporová 2005; 191]

Pokud by byla rodinná politika více vstřícnější k mužům, možná by se jich u nás našlo více. Jednou z možností by mohla být lepší finanční výpomoc, výhody pro rodiče s dětmi, nebo kvóta podobnou ve Skandinávských zemích a rovnost mužů a žen při výběru být na rodičovské dovolené by byla viditelnější.

Závěr: Muži ani sociální klima (názory ve společnosti) nejsou zatím příliš připraveni na novou dělbu rolí, nové možnosti a tudíž stereotypní rozdělení rolí ve prospěch mužů stále přetrvává a přetrvávat ve většině případů bude.

5. Vlastní empirický výzkum

Následující data a výsledné grafy byly vypracovány na základě sbíru dat v regionu Šumperk, který se nachází na Severní Moravě. Jedná se o kvantitativní metodu sbíru dat, kdy byl použit dotazník jako technika sbíru dat. Dotazník z názvem „**Role muže a ženy v rodině**“ byl dán 50 respondentům, z toho 25 mužům a 25 ženám, kteří navzájem nemají společnou domácnost. Bylo tedy prozkoumáno 50 domácností úplných heterosexuálních rodin.

Jak a kde byla data sebrána

Data byla sebrána přímo v domácnostech nahodile vybraných respondentů. Bylo jim vysvětleno pro byli vybráni právní a na co budou jejich data použity. Poté jim byl dotazník zanechán v domácnosti a vyzvednut až po několika dnech z důvodu zaneprázdnění v tšiny dotazovaných. Především byly snahou mít stejné podmínky pro všechny respondenty při vyplňování.

Tabulka .1 Počet respondentů podle pohlaví

	muži- otcové	ženy- matky
počet respondentů	25 (50%)	25 (50%)

Věk nebyl omezen. Data byla sebrána od narozených roku 1918 až po ty nejmladší rodiny, kde byli partneři narozeni roku 1984.

Tabulka .2 Počet respondentů podle roku narození

	1.	2.	3.
<i>generace</i>	1918-1959	1960-1979	1980 a více
počet respondentů	18 (36%)	24 (48%)	8 (16%)

Tabulka .3 Počet respondentů podle vzdělání

	základní vzdělání	vyučený/á	střední vzdělání s maturitou	VOŠ	VŠ
počet respondentů	1 (2%)	14 (28%)	26 (52%)	3 (6%)	6 (12%)

Výzkum byl z části prováděn ve městech a z části na vesnicích z důvodu zkoumání vlivu typu bydliště na role v rodině. Nakonec ve výzkumu nebyl brán ohled na místo bydliště. Tento jev sice může mít vliv na stratifikaci rolí například z pohledu možností a bariér pro muže a ženy nejen v oblasti práce, ale nakonec tento jev nebyl podstatným.

Tabulka . 4 Počet respondentů podle místa jejich bydliště

	vesnice	město
počet respondentů	25	25

Bylo důležité, aby dotazovaní byli všichni rodiči. Rodiny bez dětí nebyly v tomto případě důležité, jelikož role partnera se zabývá z převážné části také výchovou dětí a časem tráveným s dětmi. Proto na první stránce dotazníku byli uvedeny informativní otázky, které měly vyadit nesprávné respondenty.

Jak by měl vypadat reprezentativní vzorek a výzkum

Je jasné, že počet respondentů není příliš vypovídající a dostatečný k vyhodnocení této problematiky. Bylo by zapotřebí mnohem více dotazovaných, což by znamenalo nejen větší časové možnosti, ale také finanční prostředky, které nebyly bohužel k dispozici. Tento malý výzkum jen poukazuje na to, jak podobně vypadá rozdělení rolí v domácnostech a jestli to, co je uvedeno v teoretické části s praktickou alespoň trochu souhlasí.

Předvýzkum

Před samotným výzkumem byl proveden předvýzkum, který poukázal na špatně zformulované otázky, málo možností odpovědí, i otázky zbytečné a naopak nezbytné. Byl proveden na 10 náhodných respondentech v domácnostech.

Výzkumný nástroj:

Standardizovaný dotazník- dotazování probíhalo podle předem systematicky uspořádaných otázek. Respondent musel být schopen na dané otázky odpovědět a také musel být ochoten tak učinit.

Cíl výzkumu

Cílem práce je porovnat názory různých generací ve výchově dětí a péči o domácnost. Bylo nutné provést empirický výzkum na úplných heterosexuálních rodinách mezi různými žijícími generacemi.

Dotazování jsou z poloviny muži, z poloviny ženy, pro porovnání možných rozdílných pohledů na problematiku. Rozdílné vkové kategorie respondentů mohou nastínit zdánlivé rozdíly a naopak srovnání rolí v rodině. Pro výzkum jsou dále hlavními aspekty vzdělání partnera, čas trávený v práci, zvládání rodinných a pracovních povinností, čas trávený v domácnosti, vykonávání různých povinností v domácnosti jako je péče o děti, vaření a domácí práce všeobecně. Dále vliv rodičů na výchovu vlastních dětí. Podstatným faktem může být i názor jednotlivých respondentů na spokojenost rolí v rodině, který nastíní, zda si roli rodiče v tomto i minulém století vybírají dobrovolně, jsou s ní spokojeni nebo naopak jsou pod nadvládou tradičního myšlení společnosti a jsou ovlivněni stereotypy převládajícími z historie.

Hypotézy

1. Stále p etrvává tradi ní rozd lení rolí v rodin mezi mužem a ženou=> zdrojem této hypotéze je v tšina kapitol této práce. P edevším auto i **Chaloupková, Ma íková a Možný** poukazují na tradi ní d lbu, která zde stále p evládá i p es nový moderní pohled na rodinu a v tší emancipaci žen. Také výzkum a graf s rozd lením prací mezi partnery, který vypracoval SOÚ AV R poukazuje a tento fakt.

2. Vzdlání partner má vliv na d lbu rolí v rodin => výchozím zdrojem této hypotézy je p edevším kapitola Sou asná rodina a Dvoukariérové rodiny, ve které erpám p evážn z d l **Becka ermákové a Chaloupkové**.

3. Muži jsou v tšinou hlavou rodiny=> kapitola Muž a ženy v rodin a Vývoj mužských a ženských rolí v rodin se zabývá rozd lením nejen domácích prací, ale také funkcí rozhodovacích p edevším od autor **Matouška, Možného a Poto ného**.

4. Ženy zvládají roli zam stnankyn i matky bez v tších obtíž, kdežto muži zvládají roli živitele rodiny na úkor domácnosti=> vyplývá to také z kapitol, kde bylo erpáno od autor **Možného, Ma íkové, ermákové a K ížkové** hlavn z kapitol Sou asná rodina, Muž a žena v rodin a Dvoukariérové rodiny a participace muže v domácnosti.

5. Partne i p ebírají mnoho výchovných praktik a zkušeností od svých rodi => na tuto otázku odkazuje kapitola Sou asná rodina (podkapitola Vliv vlastní rodiny), kde jsem erpala zejména z knih **Možného a Matouška**.

6. Názor na rodi ovskou dovolenou pro muže je podle muže a ženy rozdílný=> kapitola Dvoukariérové rodiny a participace muže v domácnosti a její podkapitoly Matkové a Otcové na rodi ovské dovolené poukazují nato, že muži nejsou zatím p ipraveni na roli otc na rodi ovské dovolené. V t chto kapitolách bylo nejvíce erpáno z lánku **Nešporové**.

7. Názor na rodičovskou dovolenou pro muže je rozdílný podle generací=>
stejně kapitoly jako má hypotéza 6.

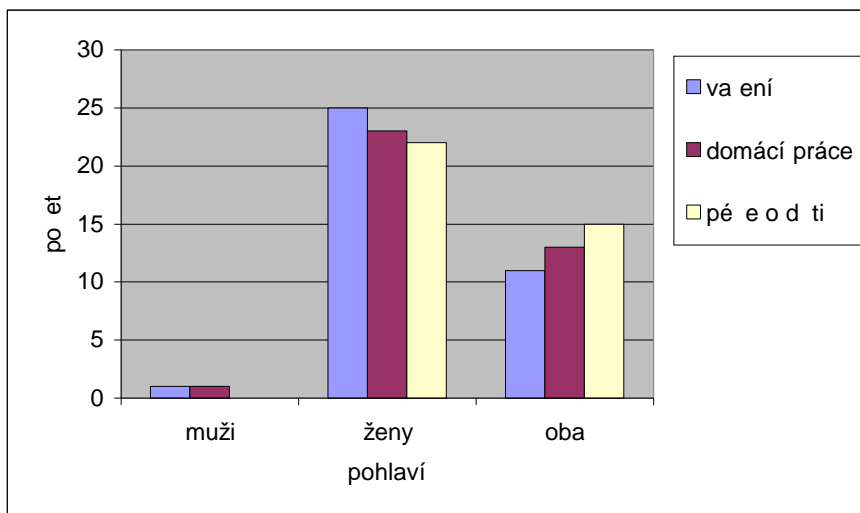
8. Ženy jsou ve většině případů se svojí rolí hospodyně a vychovatelky spokojené=> nelze říci přesně, jak moc spokojené ženy jsou, nebo zda jsou na svoji roli zvyklé, ale v kapitolách Současná rodina nebo podkapitole Vývoj mužských a ženských rolí je zmíněno, že by svoje role nevykonávaly a nevěřily tolik mužům, aby byly ochotné jim ponechat starost o domácnost podle autorky **Malíkové**.

1 Stále p etrvává tradí ní rozd lení rolí v rodin ě mezi mužem a ženou.

Otázky:

- Kdo z vás v tšinou p ipravuje/p ipravoval jídlo pro celou rodinu?
- Kdo ve vaší rodin ě d lá/d lával b žné domácí práce?
- Kdo d lá/d lával s d tmi úkoly?

Graf 1 Rozd lení domácích prací mezi muže a ženu



Bylo zjišt no, že ženy p es placené zam stnání investují sv j volný as do domácnosti a pro d ti v podstatn ě v tším procentuálním zastoupení. Rozdíly v pom ru muž ě a žen vykonávajících tyto povinnosti jsou zcela z ejmé. Sami muži se t mto ěinností vyhýbají, jejich zastoupení je minimální, jak poukazuje *Graf 1*.

První sloupec s muži zna í, že domácí práce, nákupy i úkoly s d tmi d lají ve výjime ných p ípadech sami. Druhý sloupec je již zajímav ější. Uvedené ěinnosti jsou ve v tšin ě p ípad ě ponechány žen ě, která se o to postará sama. 25 žen (což je 66%) se sama postará o va ení, 24 žen (62%) o domácí práce a 23 žen (61%) tráví as s d tmi a pomáhají jim p i úkolech.

Teorie poukazuje na výrazný nár st zam stnanosti žen a zm ny jejich celkového postavení v druhé polovin ě 20. století. Skloubení pracovních a rodinných povinností není jednoduché. Partne ěr musí v novat po p íchodu z práce sv j volný as pro udržení chodu rodiny, což znamená p edevším zajišt ní hlavních pot eb pro domácnost jako jsou potraviny a následn ě úklid domácnosti, praní a va ení. V domácnosti s d tmi nesmí být

opomenuta povinnost postarat se díti, mít čas na výchovu dětí a snažit se jim pomoci s jejich problémy.

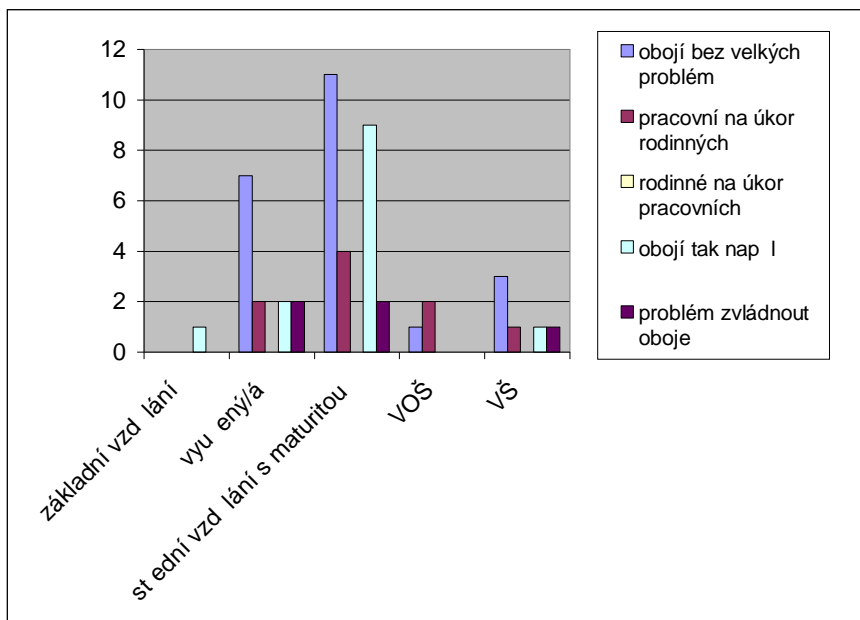
Ženy jsou stále pod vlivem stereotypů, jak jsme se již dozvěděly v teoretické části, což znamená starat se převážně o chod domácnosti samy i v době svého volného času než muži. Nachází se zde otázka, proč tomu tak je. Důležitými faktory mohou být již zmíněné důvody v teoretické části jako je „neschopnost“ mužů z pohledu žen, pracovní vytížení s čímž může být spojená vzdělanost i výše příjmu, přebírání rolí podle svých rodičů a jiné..

2 Vzdělání partner má vliv na dělbu rolí v rodině

Otázky:

- Jakého vzdělání jste dosáhl(a):
- Jak zvládáte pracovní a rodinné povinnosti?

Graf 2 Vliv vzdělání na zvládání rodinných povinností



V Grafu 2 je zajímavá především část respondentů s vyšším a středním vzděláním, kteří ve většině případů odpovídají, že nemají problém se skloubením povinností doma a v práci. U respondentů s vyšším vzděláním je to 7 dotazovaných (14%) a ti, co mají maturitu v počtu 11 (22%). Respondenti s vysokoškolským vzděláním také zvládají oboje, ale již jen v počtu 3.

Pokud se dále zaměříme na respondenty s vyšším a středním vzděláním, jsou to jediné skupiny, které zároveň odpovídají, že nezvládají ani rodinné ani pracovní povinnosti.

Hypotéza byla v tomto případě na hladině 0,05 statisticky potvrzena testem závislosti, kdy testové kritérium je 1,41 a kritická hodnota 3,84; $TK < KH$. Tudíž vzdělání má vliv na dělbu rolí v rodině.

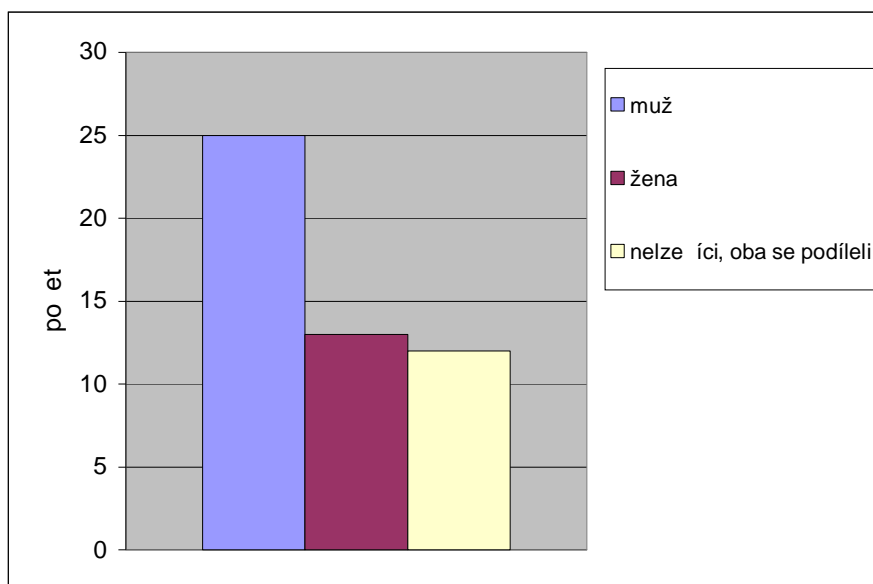
3 Muži jsou v tšinou hlavou rodiny

Otázky:

- Kdo ve vaší rodině rozhoduje/rozhodoval o b žném hospodaění rodiny?
- Kdo rozhoduje o zp sobu trávení dovolené?
- Kdo ve vaší domácnosti vydává více peněz?

Termínem „hlava rodiny“ je v tomto výzkumu myšleno rozhodování o innostech, které souvisí s celou rodinnou. Například zakoupení nějaké dražší věci, b žné hospodaění s penězi p i každodenních i týdenních nákupu nebo rozhodování o trávení rodinné dovolené.

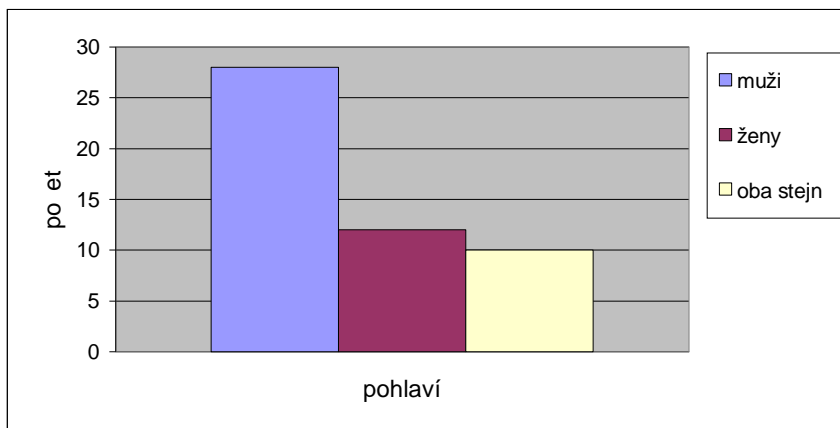
Graf 3 Rozdíl v rozhodování mezi mužem a ženou



Rozdíl mezi muži a ženami v tomto případě není tak velký. Samotní muži i ženy v případě rozhodování o způsobu dovolené zastupují jen malé procento, jen 1 muž (2,5%) a 5 žen (13%). U hospodaění s penězi je rozdíl o trochu větší, kdy 7 mužů odpovědlo, že hospodaří s penězi převážně sami (14%) a ženy v podstatně větší podstatě 14 (34%).

Dovolenou společně plánuje 32 respondentů (což je 84%) a nákupy běžných každodenních věcí (celkové běžné hospodaření s penězi) mají na starost oba partneři podle 19 respondentů (47%).

Graf 4 Rozdíl ve výši p íjmu mezi partnery



Hypoteticky jsme předpokládali, že muži jsou převážně hlavou rodiny a dále bychom mohli být role živitele, kdy muž nosí domů více peněz, a tudíž by měl mít větší podíl na hospodaření s nimi. Tato myšlenka byla zpochybněna. *Graf 4* ukazuje rozdíl v příjmech partnerů. Přesto, že 28 mužů (56% případů) uvedlo, že vydává více a 12 žen (jen 24%), je z *grafu 3* zřejmé, že to nemá vliv na rozhodování a partneri jsou v tomto případě „hlavou rodiny“ společně.

4 Ženy zvládají roli zaměstnanek i matky bez v těchto obtížích, kdežto muži zvládají roli živitele rodiny na úkor domácnosti

Otázky:

- Jak zvládáte pracovní a rodinné povinnosti?

Pokud se podíváme na rozdíl mužů a žen v *tabulce . 5*, je vidět, že ženy i muži mají v tomto ohledu podobný názor. Téměř polovina (44%) mužů i žen zvládá rodinné i pracovní povinnosti bez obtíží. Žádný z respondentů nemá problémy s péčí o rodinných záležitostí před pracovnicemi.

Tabulka . 5 Zvládání rodinných a pracovních povinností

	muži	ženy
Rodinné i pracovní bez obtíží	11 (44%)	11 (44%)
Pracovní na úkor rodinných	7 (28%)	2 (8%)
Rodinné na úkor pracovních	0	0
Obojí tak naplňují	5 (20%)	8 (32%)
Problémy zvládnout obojí	1 (4%)	3 (12%)

Hypotéza, že spíše ženy zvládají roli matky i zaměstnanek bez v těchto obtížích se nepodařilo obhájit ani zpochybnit. To, že muži nezvládají rodinné povinnosti na úkor pracovních se výzkumem potvrdilo, jelikož tuto odpověď zvolilo 28% mužů a jen 8% žen.

Z teoretické části vyplývá:

Rodinné a pracovní povinnosti jsou od sebe velmi vzdálené. Nejen v důležitosti nebo platovém ohodnocení. Profesi berou lidé jako povinnost, aby uživila sebe i celou rodinu, kdežto domácí práce pro ně, které nejsou natolik podstatné, a proto jejich rozdíl není vždy spravedlivý.

Muži i ženy mají na starosti jiné úkoly a v každé rodině je to odlišné. Při otázce, zda zvládají své i pracovní povinnosti, je obtížné srovnat tyto odpovědi. Pro jednoho jsou domácími povinnostmi uvažovat,

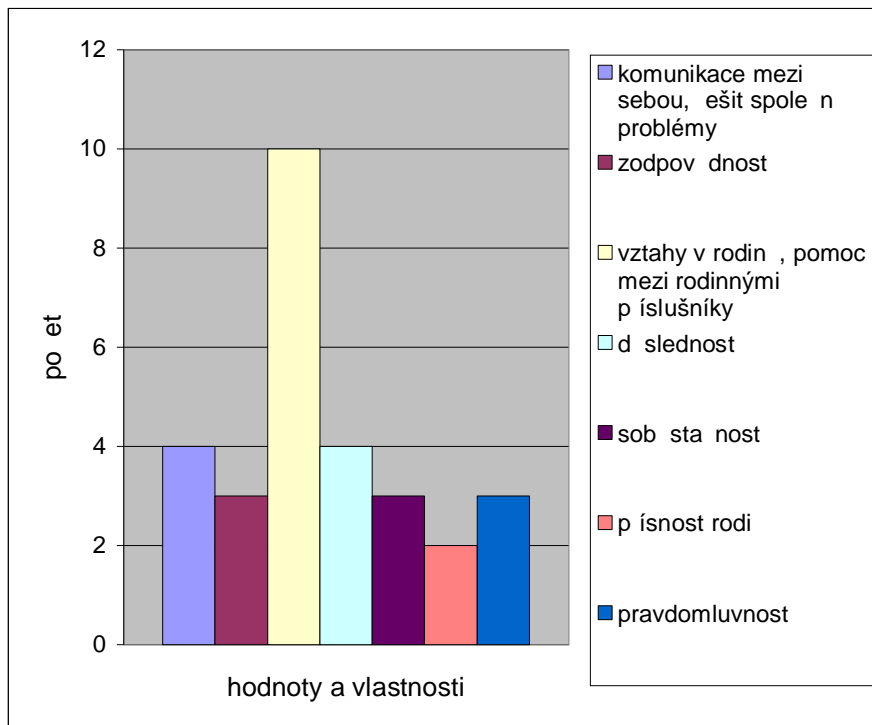
uklidit, postarat se o d ti, i zajít nakoupit, a pro jiného zase opravit závadu
na dom a o víkendu se postarat o d ti.

5 Partneři přebírají mnoho výchovných praktik a zkušeností od svých rodičů

Otázky:

- Používáte stejných výchovných praktik jako vaši rodiče?
- Kdo byl ve vaší původní rodině hlavou rodiny?

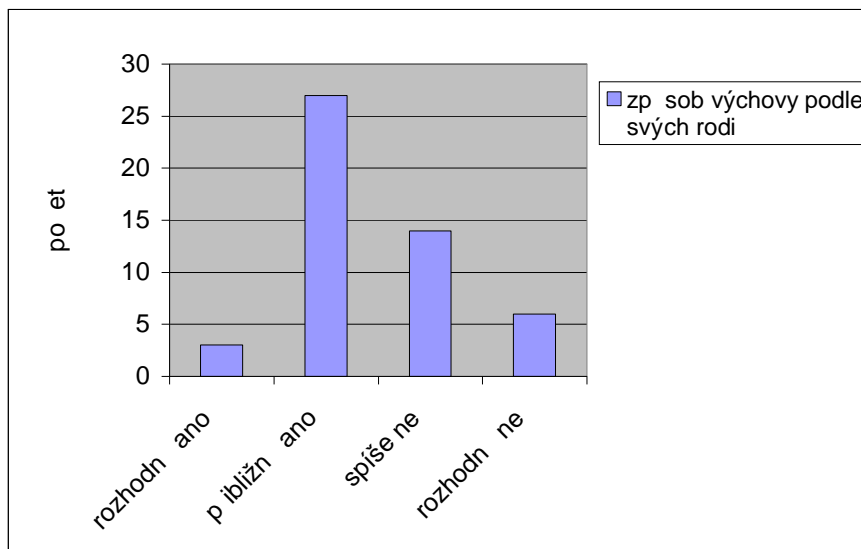
Graf 5 Převzaté hodnoty a způsoby výchovy od svých rodičů



Při výchově dětí se rodiče inspirovali vlastními rodiči především ve snaze o udržení vztahů mezi rodiči i mezi ostatními příslušníky rodiny a pomoci mezi sebou.

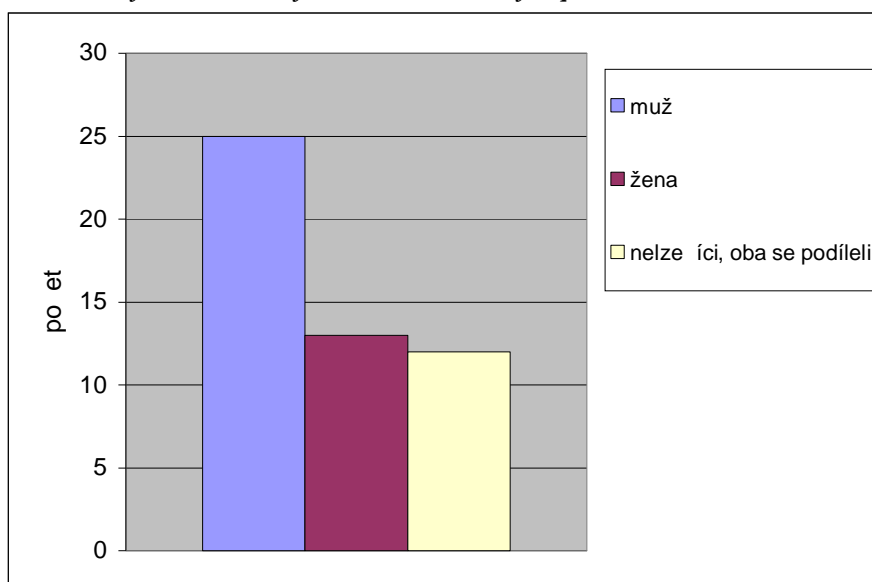
Z výzkumu vyplývá, že by děti i rodiče měli usilovat především o komunikaci mezi sebou a porozumění. Vlastnosti jako důslednost, zodpovědnost, soběstačnost a pravdomluvnost přebírají od svých rodičů. Dotazovaní narození v letech 1918-1959 psali také o tom, že dnes je jiná doba než dříve a výchova dětí komplexně je odlišná. Nebylo tolik problémů s alkoholem, drogami a spíše se preferovali tělesné tresty.

Graf 6 Inspirace zp sobu výchovy vlastními rodi i



27 respondent (což je 58%) bez rozdílu pohlaví používá p ibližn stejných výchovných praktik a cht jí d ti vychovávat p ibližn stejn jako jejich rodi e vychovávali je. Jen 3 dotazovaní (4%) mají úpln stejné praktiky, což poukazuje nejspíš na odlišnou dobu, ve které byli vychováváni oni od této sou asné. Najdou se zde ale i p ípady, a to 6 respondent (20% dotazovaných), kte í se rozhodn neinspirují a nikdy necht jí inspirovat výchovou svých rodi , uvedenými d vody zde byla p ísnost a jiná doba.

Graf 7 kdo byl hlavou rodiny v rodin dotazovaných partner



Pokud budeme vycházet z nepotvrzené hypotézy, že hlavou rodiny je muž, tak podle *Grafu 7* je vidět, že v předěšlé generaci tento fakt není zpochybněn. Přesně polovina (25) dotazovaných odpovědělo, že rozhodoval muž, jen v 13 případech (26%) byla hlavou rodiny žena.

6 Názor na rodi ovskou dovolenou pro muže je podle muže a ženy rozdílný

Otázky:

- Jaký je Váš názor na to, aby muž z stal na rodi ovské dovolené?

P i hodnocení názor podle pohlaví také není žádný velký rozdíl. Muži si myslí o n co více, že by s dít tem m la být spíše žena a 1 respondent je toho názoru, že to musí být jedin žena. P esto p i testování hypotézy bylo na hladin 0,05 zjišt no, že je závislost mezi pohlavím a názorem na rodi ovskou dovolenou muž (TK=3,64; KH=7,81; TK<KH).

Tabulka . 6 Názory na rodi ovskou dovolenou muž podle pohlaví

<i>Názory/pohlaví</i>	muži	ženy
není rozdíl, jestli je doma muž nebo žena	7 (28%)	6 (24%)
jen za silných d vod nebo kv li pen z m	4 (16%)	10 (40%)
spíše žena	12 (48%)	10 (40%)
rozhodn žena, muž v žádném p ípad	1 (4%)	0

Z teoretické ásti vyplývá:

Je jasné, že termín rodi ovské dovolené neznamená žádnou opravdovou dolovenou. Práce s d tmi je opravdu vy erpávající a m že se také stát, že muži tuto roli nejsou schopni zvládnout nebo si p inejmenším nev í, a proto jsou rozhodnuti, že je to stále zatím povinností žen. Samoz ejm se najdou i sv tlé výjimky jako i v tomto výzkumu, kdy 28% muž je názoru, že není rozdíl zda je na rodi ovské dovolené žena i muž. Pokud by však otázka zn la, zda by šli na rodi ovskou dovolenou místo svých manželek, byl by nejspíš rozdíl viditeln jší.

Fakt, že i všechny dotazované ženy jsou z 40% názoru, že by m la být s dít tem žena nazna uje jakousi ned v ru v muže i mate ský cit, o emž bylo zmín no v podkapitole Role muže v rodin. Není proto jen problémem muž postavit se p ed tento problém a snažit se o rovnoprávnost v tomto p ípad , ale také žen. I stát by m l napomáhat tomuto problému a zavést n jaká opat ení jako je nap íklad finan ní motivace z stat s dít tem doma i jiné zp soby.

7 Názor na rodi ovskou dovolenou pro muže je rozdílný podle generací

Otázky:

- Jaký je Váš názor na to, aby muž z stal na rodi ovské dovolené?

Tabulka .7 se dívá na problém mužské rodi ovské dovolené podle genera ních názor . Bohužel není možné tento problém procentuáln vyjád it kv li nereprezentativnosti vzorku dotazovaných. Generace narozená v letech 1980 a více je v menším zastoupení než ob další generace. P esto je možné vid t, že 1. a 2. generace nejvíce obsazuje názor, že by s d tmi m la z stat spíše žena, kdežto 3. generace spolu s tímto názorem také nevidí problém v zastoupení ženy mužem.

Tabulka .7 Názory na rodi ovskou dovolenou muž podle generací

	<i>1.</i>	<i>2.</i>	<i>3.</i>
<i>Názory/generace</i>	1918-1959	1960-1979	1980 a více
není rozdíl, jestli je doma muž nebo žena	4	7	3
jen za silných d vod nebo kv li pen z m	4	7	2
spíše žena	9	10	3
rozhodn žena, muž v žádném p ípad	1	0	0

U první generace je názor na rodi ovskou dovolenou muž daleko rozdíln jší, více lidí je názoru, aby byla s dít tem žena a dokonce se objevila i odpov nesouhlasu muže na rodi ovské dovolené.

I zde byla testováním hypotézy potvrzena závislost mezi generací a názorem na rodi ovskou dovolenou muž na hladin 0.05 (TK=1; KH=5,99; TK<KH).

8 Ženy jsou ve většině případů se svojí rolí hospodyně a vychovatelky spokojené

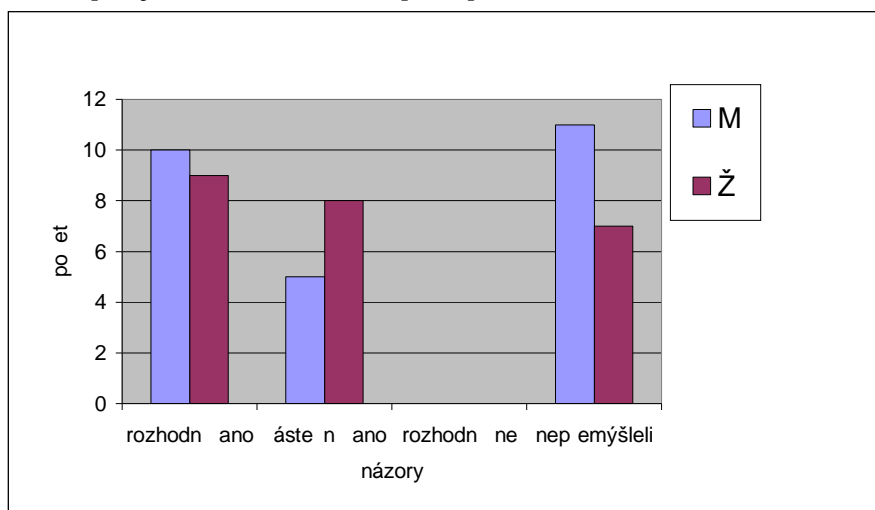
Otázky:

- Jste spokojen/a se svojí rolí v rodině ?

Při zhodnocení této složité problematiky, jaké role muži a ženy mají v minulém a tomto století, je také podstatným faktorem otázka, zda jsou se svými rolími spokojeni. Z výsledků vyplývá, že je rozdíl stále tak trochu tradiční a změna v regionu Šumperku není viditelná.

Přestože ženy stále obsazují roli hospodyně a vychovatelky, jsou spokojené se svými rolími. Tento fakt může být ovlivněn i snižujícím se očekáváním zapojování mužů do této sféry, nebo neochotou ponechat tuto zodpovědnost za domácnost mužům, o čemž bylo zmíněno v teoretické části..

Graf 8 Spokojenost s rolími v rodině podle pohlaví



Výše uvedený ***Graf 8*** poukazuje na spokojenost s rolími jak mužů tak žen. 25 mužů (40%) je zcela spokojeno se svými rolími a ženy v 36%, což je 9 žen. Přesto v 8 případech (32%) jsou ženy spokojené jen částečně a u mužů je to podstatně méně, jen 5 (20%). Ženy jsou tedy nespokojenější s rolími než muži, i když to není o mnoho. Žádný z respondentů neuvěděl, že by svoji roli v rodině chtěl úplně změnit a nebyl by s ní spokojený.

Závěr výzkumu

Rozdělení rolí lze považovat v tomto případě empirického výzkumu za tradiční, jelikož nebyla nalezena v tšii odchylka i zmna v inkriminovaných rodinách. Ženy mají stále ve svých rukách chod domácnosti a zajištění spokojené rodiny. Vaení, domácí práce i starost o děti, v tomto případě psaní domácích úkol , nejsou výhradou muž . Oba partne i společně se na těchtoinnostech nepodílí v takové míře jako samy ženy.

I když musí ženy vynakládat mnoho úsilí a svůj volný čas tímtoinnostem, jsou spokojeny ve většině případů s tímto rozdělením, nebo se nad nerovností v rodině nepozastavily. Rozhodně podle mého názoru je v jistých případech co zlepšovat a snažit se více o spravedlivé rozdělení povinností.

V odpovědích respondentů týkajících se otázky výchovy dětí bylo znát velké vzkové rozpětí. Doba se mní spolu s výchovnými praktikami. Dnešní moderní společnost se liší od té, kdy žili naši prarodičové i prarodičové. Nebylo tolik násilí, drog i možnosti a dostupnosti alkoholu a děti byly vychovávány k úctě ke starším, k pravdomluvnosti, soudržnosti rodiny, výpomoci členům rodiny aj. Přesto v tšina respondentů byla toho názoru, že své děti chtějí vychovávat stejně, jako byli vychováváni oni. Výchova k lásce a úctě je rozhodně důležitým úkolem rodičů.

Téma rodičovské dovolené zastoupené muži, je předmětem pro diskuzi. Muži zastávají názor, že by měli být na mateřské dovolené ženy, ale najdou se mezi nimi i ti, kteří stojí za názorem, že není rozdíl mezi mužem a ženou na rodičovské dovolené. Například v případě výhodnějšího finančního postavení, by byli ochotni jít na mateřskou, ale realita je prozatím jiná. Rozdíl v generačních názorech na rodičovskou dovolenou zastoupenou muži je nepatrný, a bude trvat ještě dlouho, než se tento zažitý stereotyp ženy na 'mateřské' odstraní.

Závěr

Povinnosti týkající se rodiny jsou pro partnery každodenní realitou. Dítě potěbuje rodiče jako vzor. V takovém případě je nutností partner, aby byli jednotní ve výchově a rovní v důležitých rodinných povinnostech. Při důležitých povinnostech by měli brát v potaz to, že vzájemnou domluvou rozdelené povinnosti by mohli být schopni zvládnout.

Na problematiku zapojování se do péče a výchovy dítěte je možno nahlížet jak sociologicky, tak i psychologicky. Záleží zde na vztazích v rodině, rodičů a partnerů mezi sebou. Tato sféra, označovaná jako ryze soukromá, je spojená i s veřejnou, vlivem zaměstnání, společnosti, názorů okolí a politiky. Politika řídí rodinný život, nabízí možnosti, určuje výhody a tím se stává silným faktorem.

Rodina by měla být v dnešní moderní společnosti velmi demokratická. Ve skutečnosti je velmi křehká a snadno ji lze lehce narušit nebo dokonce zničit. Jedním ze znaků demokracie je rovnost. Spravedlnost a rovnost nejsou v českých rodinách samozřejmostí. Spravedlivé rozdělení rolí, práv a povinností partnerů prozatím nejsou pilíři rodiny.

Rodina musí být útočištěm pro všechny členy rodiny a především partnery by se v ní měli cítit svobodně, jistě a dobře. Měla by být útočištěm a muž i žena by ji měli oddělovat od veřejných sfér. Dobrá práce a kariéra je dnes cílem většiny lidí, což ale vyžaduje velké úsilí a většinou i dost času. Pokud si tyto lidé chtějí založit rodinu, musí počítat i s tím, že do rodiny se vkládá stejné úsilí, ne-li větší.

Přesto, že se stává rodina liberálnější, stále jsou zde viditelné genderové rozdíly, které bude zapotřebí odstranit.

Literatura:

Beck, U. 2004. *Riziková společnost. Na cestě k jiné moderně*. Praha: Slon. ISBN 80-86429-32-6.

Čermáková, M. 2000. *Přemýšlení o nové české rodině*. Praha: Slon. ISBN 80-85850-93-1.

Dudová, R. 2007. *Partnerský život a složení práce a rodiny v páru u žen a mužů v manažerských pozicích*. Dostupné z www:
<<http://www.genderonline.cz/view.php?cisloclanku=2007010609>>,
Navštíveno dne: 26.12.2007.

Chaloupková, J. 2004. *Postoje k manželství, rodičovství a k rolím v rodině v České republice a v Evropě*. Dostupné z www:
<<http://studie.soc.cas.cz/index.php3?lang=cze&shw=251>>, Navštíveno dne:
14.1.2008.

Chaloupková, J. 2005. *Faktory ovlivňující dělbu domácí práce v českých domácnostech a hodnocení její nespravedlnosti*. Sociologický časopis vol. 41, n.1, pp. 57-77.

Křížková, A. 2008. *Nepřehlédněte harmonická realita. Rodičovské kombinace práce a péče v mezích genderové struktury současných českých společností*. Dostupné z www:
<www.genderonline.cz/view.php?cisloclanku=2008012711>, Navštíveno dne: 1.2.2008

Kunhart, J. 2003. *Sociologie*. Univerzita Pardubice, 2003. ISBN 80-7194-570-6.

Mareš, P., Potočný, T. 2003. *Modernizace české rodiny*. Brno: Barrister & Průchová. ISBN 80-86598-61-6.

Maříková, H. 1982. *Gender! Co to znamená*. Dostupné z www:
<<http://www.socioweb.cz/index.php?disp=temata&shw=225&lst=120>>,
Navštíveno dne: 21.1.2008.

- Maříková, H. 1999. *Muž v rodině – demokratizace sféry soukromé*. Sociologické studie. Praha: SÚ AV ČR. ISBN 80-85950-69-3.
- Maříková, H. 2008. *Když dva dají totéž...* Dostupné z www: <www.genderonline.cz/view.php?cisloclanku=2008012715>, Navštíveno dne: 1.2.2008.
- Matoušek, O. 2003. *Rodina jako instituce a vztahová síť*. Praha. ISBN 80-901424-7-8.
- Možný, I. 1999. *Moderní rodina (Mýty a skutečnosti)*. Brno: Blok. ISBN 80-7029-018-8.
- Nešporová, O. 2006. *Otcové pevněji o děti formou rodičovské dovolené*. Demografie, ročník 48, číslo 3. 179-193.
- Renzetti, Blaire M. 2003. *Ženy, muži a společnost*. Praha: Karolinum. ISBN 80-246-0525-2.
- de Singly, F. 1999. *Sociologie současné rodiny*. Praha, 1999. ISBN 80-7178-249-1.
- Sokařová, L. 2005. *Kam směřují neziskové organizace zaměřené na rovnost žen a mužů?* Dostupné z www: <<http://feminismus.cz/fulltext.shtml?x=670488>>, Navštíveno dne: 12.11.2007.
- Valdrová, J. 2006. *Gender a společnost*. Univerzita J.E.Purkyně v Ústí nad Labem. ISBN 80-7044-808-3.
- Veselá, J. 2006. *Úvod do sociologie*. Univerzita Pardubice. ISBN 80-7194-861-6.
- Vohlídalová, M. 2008. *Vztah pracovního a soukromého života v perspektivě mezinárodního srovnání*. Dostupné z www: <<http://www.genderonline.cz/view.php?cisloclanku=2008012710>>, Navštíveno dne: 1.2.2008

Seznam tabulek a graf

Teoretická část:

Graf 1	23
Graf 5	24

Empirická část:

Tab. . 1 Počet respondentů podle pohlaví.....	28
Tab. . 2 Počet respondentů podle roku narození.....	28
Tab. . 3 Počet respondentů podle vzdělání.....	28
Tab. . 4 Počet respondentů podle místa jejich bydliště	29
Tab. . 5 Zvládání rodinných a pracovních povinností.....	38
Tab. . 6 Názory na rodičovskou dovolenou mužů podle pohlaví.....	43
Tab. . 7 Názory na rodičovskou dovolenou mužů podle generací.....	44
Graf 1 Rozdělení domácích prací mezi muže a ženu.....	33
Graf 2 Vliv vzdělání na zvládání rodinných povinností.....	35
Graf 3 Rozdíl v rozhodování mezi mužem a ženou.....	36
Graf 4 Rozdíl ve výši příjmu mezi partnery.....	37
Graf 5 Převzaté hodnoty a způsob výchovy od svých rodičů	40
Graf 6 Inspirace způsobu výchovy vlastními rodiči.....	41
Graf 7 Názory na rodičovskou dovolenou mužů podle generací.....	41
Graf 8 Spokojenost s rolí v rodině podle pohlaví.....	45

Přílohy

Příloha .1

DOTAZNÍK

Vážený Pane/Paní,

chtěla bych Vás požádat o pomoc při výzkumu na téma

„ROLE MUŽE A ŽENY V RODINĚ“

Jsem studentka Univerzity Pardubice a na základě vašich odpovědí bych vám souhrnné vyhodnocení dané problematiky, o které píším v bakalářské práci.

V některých otázkách máte možnost odpovědět, můžete se ale samozřejmě sami vyjádřit k dané otázce i vlastními slovy.

Dotazník je anonymní. Vaše odpovědi nebudou jednotlivě nikde zveřejňovány.

Děkuji za vyplnění.

1) Jste..

- a) muž
- b) žena

2) Rok Vašeho narození:

3) Jakého vzdělání jste dosáhl(a):

- a) základní vzdělání
- b) vyučující
- c) střední vzdělání s maturitou
- d) vysoká odborná škola
- e) vysokoškolské vzdělání

4) Kolik dětí máte?

- a) 1
- b) 2
- c) 3
- d) 4 a více

5) Kolik členů má vaše domácnost?

- a) 3
- b) 4
- c) 5
- d) 6 a více

6) Používáte stejných výchovných praktik jako vaši rodiče?

(prosím rozepište se)

a) rozhodně ano- v em

.....
.....

b) přibližně ano- v em

.....
.....

c) spíše ne- v em

.....
.....

d) rozhodně ne- v em

.....
.....

7) Kdo byl ve vaší původní rodině hlavou rodiny?

a) matka

b) otec

c) nelze říci, na rozhodování se podíleli oba

8) Kdo z vás v tšinou připravuje/připravoval jídlo pro celou rodinu?

a) v tšinou muž

b) v tšinou žena

c) oba stejně

9) Kdo ve vaší domácnosti zůstává (dříve zůstával) s dětmi doma, když jsou nemocné (nebo bývaly nemocné)?

a) v tšinou muž

b) v tšinou žena

c) oba dva, zhruba stejně

d) někdo jiný- kdo.....

e) nikdo

10) Kdo ve vaší rodině dělá/dělal běžné domácí práce?

a) v tšinou muž

b) v tšinou žena

c) oba dva zhruba stejně

d) někdo jiný- kdo.....

11) Kdo dělá/dělal s dětmi úkoly?

a) v tšinou muž

b) v tšinou žena

c) oba dva zhruba stejně

d) někdo jiný- kdo.....

12) Kdo rozhoduje o způsobu trávení dovolené?

a) v tšinou muž

b) v tšinou žena

c) oba zhruba stejn

13) Kdo ve vaší rodin rozhoduje/rozhodoval o b žném hospoda ení rodiny?

- a) v tšinou muž
- b) v tšinou žena
- c) oba zhruba stejn (nebo každý v n em jiném)

14) Kdo rozhoduje/rozhodoval o koupi n jaké dražší movitosti (auto, pra ka.)?

- a) muž
- b) žena
- c) oba stejn

15) Kdo ve vaší domácnosti vyd lává více pen z?

- a) muž
- b) žena
- c) oba stejn

16) Jaký je Váš názor na to, aby muž z stal na rodi ovské dovolené?

- a) pro ne, není rozdíl jestli je doma muž nebo žena
- b) jen když žena vyd lává více a mají k tomu silné d vody
- c) s dít em by m la být za každých okolností žena
- d) muž by rozhodn na mate ské dovolené být nem l
- e) jiné.....

17) Jak zvládáte pracovní a rodinné povinnosti?

- a) obojí zvládám bez velkých obtíží
- b) zvládám pracovní povinnosti na úkor rodinných povinností
- c) zvládám rodinné povinnosti na úkor pracovních povinností
- d) zvládám obojí tak nap l
- e) mám problém jak v práci tak v rodin , zvládnout to

18) Jste spokojen/a se svojí rolí v rodin ?

- a) rozhodn ano
- b) áste n ano
- c) spíše ne
- d) rozhodn ne
- e) nep emýšlel/a jsem o tom

Velmi Vám d kuji za vypln ní dotazníku!

P eji p íjemný den!

Lucie Kubí ková- studentka 3. ro níku Univerzity Pardubice.