

**Univerzita Pardubice
Fakulta ekonomicko-správní**

Matriky a evidence obyvatel. Stav a vývoj v ČR.

Jana Komrsková

**Bakalářská práce
2008**

Univerzita Pardubice
Fakulta ekonomicko-správní
Ústav veřejné správy a práva
Akademický rok: 2007/2008

ZADÁNÍ BAKALÁŘSKÉ PRÁCE
(PROJEKTU, UMĚLECKÉHO DÍLA, UMĚLECKÉHO VÝKONU)

Jméno a příjmení: **Jana KOMRSKOVÁ**
Studijní program: **B6202 Hospodářská politika a správa**
Studijní obor: **Veřejná ekonomika a správa**

Název tématu: **Matriky a evidence obyvatel. Stav a vývoj v ČR.**

Zásady pro vypracování:

- 1) Historický vývoj matrik
- 2) Právní úprava
- 3) Evidence obyvatelstva
- 4) Matriční úřad v Táboře a jeho činnost

Rozsah grafických prací: -
Rozsah pracovní zprávy: cca 30 stran
Forma zpracování bakalářské práce: tištěná/elektronická

Seznam odborné literatury:

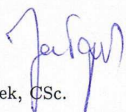
- 1) Zákon č. 268/1949 Sb., o matrikách
- 2) Zákon č. 55/1950 Sb., o užívání a změně jména a příjmení
- 3) Zákon č. 301/2000 Sb., o matrikách, jménu, příjmení
- 4) Hrušáková M., Králíčková Z.: České rodinné právo. Brno: Masarykova univerzita, nakladatelství Doplněk, 2006
- 5) Hendrych, D.: Správní právo. Obecná část. 6. vydání. Praha: C.H. Beck, 2006
- 6) Polián, M.: Organizace a činnost veřejné správy. 1. vydání. Praha: Prospektrum, 2001

Vedoucí bakalářské práce: Mgr. Martin Šmíd
Ústav veřejné správy a práva

Datum zadání bakalářské práce: 23. října 2007

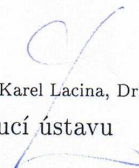
Termín odevzdání bakalářské práce: 19. května 2008

prof. Ing. Jan Čapek, CSc.
děkan



L.S.

prof. PhDr. Karel Lácina, DrSc.
vedoucí ústavu



V Pardubicích dne 15. listopadu 2007

SOUHRN

V úvodní části této práce je nastíněn historický vývoj matrik od konce 16. století. Poté následuje doba vlády Marie Terezie, Josefa II. a právní úprava matrik v 19. a 20. Století. Ta je samostatně rozebíraná v druhé kapitole, kde jsou zároveň vysvětleny základní pojmy. Následující kapitola je věnována evidenci obyvatel v České republice. Tento teoretický výklad týkající se matrik je převeden na Matriční úřad v Táboře.

KLÍČOVÁ SLOVA

Evidence obyvatel, Jméno, Manželství, Matriční úřad, Matrika, Občanský průkaz, Příjmení

TITLE

Registry offices and registry of inhabitants. State and development in the Czech Republic.

ABSTRACT

At the beginning of this bachelor work is also brief description of the historical development of registry offices since end of 16th century. Then follow the time period of reign of Marie Terezie, Josef II., the legislation relative to registry offices and the present legislation. This legislation is taken into parts in the second chapter. There are explained the basic conceptions. The next chapter is attended to the registry of inhabitants in the Czech Republic. This theoretical interpretation of registry office is transferred to registry Tábor registry office.

KEYWORDS

Inhabitants file, Name, Surname, Marriage, Registrar's office, Registry office, Identity card

Obsah

1	HISTORICKÝ VÝVOJ MATRIK.....	9
1.1	Období vývoje matrik do roku 1740.....	9
1.2	Matriky za vlády Marie Terezie	10
1.3	Matriky za vlády Josefa II.	11
1.3.1	Otázka jazyka při zápisu do matrik	11
1.4	Úprava matrik v 19. a 20. Století	12
2	SOUČASNÁ PRÁVNÍ ÚPRAVA.....	14
2.1	Matrika.....	14
2.2	Matriční úřad.....	14
2.3	Matrikář	14
2.3.1	Podmínky pro funkci matrikáře.....	15
2.3.2	Náplň práce matrikáře	15
2.4	Matriční knihy	16
2.4.1	Způsob vedení matričních knih a uchovávání	16
2.4.2	Knihy narození	17
2.4.3	Knihy úmrtí	18
2.4.4	Knihy manželství.....	18
2.5	Uzavření manželství.....	19
2.5.1	Co je nutno před uzavřením sňatku učinit.....	19
2.5.2	Neexistence a neplatnost manželství	20
2.6	Formy sňatků	21
2.6.1	Uzavření sňatku před orgánem státu (občanský sňatek) 22	
2.6.2	Církevní sňatek	22
2.6.3	Uzavření manželství prostřednictvím zástupce	22

2.6.4	Konzulární sňatek.....	23
2.7	Registrované partnerství.....	24
2.7.1	Registrované partnerství v ČR.....	24
2.8	Zvláštní matrika.....	25
2.8.1	Zápis do zvláštní matriky.....	26
2.9	Matriční doklady	26
2.9.1	Rodný list	27
2.9.2	Oddací list	27
2.9.3	Úmrtní list.....	28
2.10	Jméno a příjmení.....	29
2.10.1	Určení příjmení	29
2.10.2	Změna jména a příjmení.....	29
3	EVIDENCE OBYVATEL.....	31
3.1	Trvalý pobyt.....	31
3.1.1	Trvalý pobyt v městě Tábor.....	32
3.2	Cizinci a trvalý pobyt	32
3.3	Rodná čísla	33
3.4	Občanské průkazy	35
3.5	Cestovní průkazy	35
3.6	Vydávání občanských a cestovních průkazů v městě Tábor	36
4	ČINNOST MATRIČNÍHO ÚŘADU V TÁBOŘE	39
4.1	Postavení matričního úřadu v rámci Městského úřadu v Táboře	39

4.2	Hlavní činnosti matričního úřadu	41
4.2.1	Zápisy o narození, sňatku a úmrtí.....	41
4.3	Hospodaření Matričního úřadu v Táboře.....	42
4.3.1	Příjmy matričního úřadu	42
4.3.2	Výdaje.....	46
4.4	Hospodaření Matričního úřadu v Táboře a matričních úřadů v Jihočeském kraji	47
4.4.1	Matriční úřad v Českém Krumlově	48
4.4.2	Matriční úřad v Českých Budějovicích	49
4.4.3	Porovnání.....	50
ZÁVĚR.....		54
SEZNAM POUŽITÉ LITERATURY		56
SEZNAM TABULEK, OBRÁZKŮ A GRAFŮ ...		57
Seznam tabulek		57
Seznam obrázků.....		57
Seznam grafů.....		57
SEZNAM PŘÍLOH		58

Úvod

Matriky nás provázejí prakticky po celý život od narození, kdy nám příslušný matriční úřad vystaví rodný list, nebo v průběhu života, kdy chceme například uzavřít sňatek nebo nechat vystavit úmrtní list blízkého zemřelého. Každý občan přijde s matričním úřadem během svého života do kontaktu. Bez dokladů vydávaných matričním úřadem nelze uskutečnit celou řadu právních úkonů, bez rodného čísla respektive rodného listu vlastně neexistujeme.

Cílem této práce je nastínit historický vývoj matrik, objasnit pojmy, jež jsou obsaženy v zákoně č. 301/2000 Sb., o matrikách, jméno a příjmení, který je současnou právní úpravou daného téma, a také přiblížit problematiku evidence obyvatel. Evidenci obyvatel upravuje především zákon č. 133/2000 Sb., o evidenci obyvatel a rodných číslech a zákon č. 365/2000 Sb., o informačních systémech veřejné správy. Záměrem praktické části práce je přiblížit fungování matričních úřadů a porovnat činnost Matričního úřadu v Táboře s ostatními matričními úřady v Jihočeském kraji, zhodnotit jejich činnost a navrhnout možné zlepšení.

Úvodní kapitola je věnována historickému vývoji matrikářství, a to od 16. století, kam spadají nejstarší dochované matriky. Z historie je třeba zmínit i období vlády Marie Terezie a Josefa II., kdy v souvislosti s vydávanými patenty byla ovlivňována i činnost vedení matrik. Celkově bylo toto období důležité zejména kvůli reformě veřejné správy. Pro období 20. století byla právní úprava po více než padesát let stejná. Činnost matrik se řídila zákonem č. 268/1949 Sb., o matrikách a zákonem č. 55/1950 Sb., o užívání jména a příjmení, které byly částečně novelizovány. Od 1. 7. 2001 začal platit nový zákon, podle kterého se činnost matrik řídí i nadále. Současné právní úpravě je věnována následující kapitola, kde jsou vysvětleny základní pojmy, které zákon č. 301/2000 Sb., o matrikách, jména a příjmení upravuje. Jde zejména o pojmy jako matrika a matriční úřad, matrikář, matriční knihy a další, které jsou přiblíženy aplikací na konkrétní matriční úřad, a to Matriční úřad v Táboře. Následující kapitola se týká evidence obyvatel obecně i konkrétně. Je zde vysvětlena problematika trvalého pobytu, rodných čísel, občanských průkazů a další. Tato problematika sice nespadá do činnosti matričního úřadu, ale je s ní úzce spjatá. V závěrečné části bakalářské práce je popsána činnost Matričního úřadu v Táboře, jeho začlenění v rámci Městského úřadu v Táboře, jeho hospodářská činnost a její porovnání s hospodářskou činností jiných matričních úřadů v Jihočeském kraji, a to Matričním úřadem v Českých Budějovicích a Českém Krumlově.

1 Historický vývoj matrik

1.1 Období vývoje matrik do roku 1740

Církevní i civilní matriky jsou úřední knihy vedené pro potřebu obyvatelstva, které evidují narození, sňatky a úmrtí. V prvopočátcích se jednalo spíše o matriky církevní, které byly vedené duchovními správci jednotlivých farností. První dochované matriky z území hlavního města Prahy z přelomu 16. a 17. století jsou převážně nekatolické (sv. Jindřich, sv. Štěpán, sv. Tomáš). První a zásadní otázky ke všeobecnému zavedení katolických matrik řešil v souvislosti se sňatkovou reformou tridentský koncil v roce 1563, který stanovil povinnost farářů zapisovat sňatky a křty do knih k tomu ustanovených. V českých zemích bylo všeobecné vedení matrik nařízeno olomouckou synodou v roce 1591 a následující pražskou synodou v roce 1605. Nejprve byly zapisovány pouze křty a sňatky, až 16. června 1614 k nim přibyly i zápisy o úmrtí. Každý farář měl povinnost vést tři knihy se stanovenými údaji ve svém obvodu.

Z období před bitvou na Bílé Hoře se dochoval jen nepatrný počet matrik, většinou protestantských. S postupující rekatolizací po roce 1620 přibývají matriky katolické. Roku 1624 vydal císař Ferdinand II. dekret, kterým byli ze země vykázáni všichni nekatoličtí kněží a kazatele. Zápisy v matrikách ovlivňovala v tomto období hlavně církev. Nejedna z těchto nejstarších matrik začíná proto jak protestantská a plynule pokračuje jako katolická. Za vlády Ferdinanda II. provedl reformu církevní správy 13. pražský arcibiskup Arnošt Harrach, jejímž následkem bylo zavedení matrik ve většině farností. Od roku 1650 na katolických farách byla vedena jedna společná matrika - *matrica tripartita*. Povinnost vést knihy manželství (*libri matrimoniorum*, *matrica matrimoniorum*, *Traungsbuch*), knihy zesnulých (*libri defunctorum*, *matrica defunctorum*, *Sterbebuch*, *Sterbematrik*) a knihy narozených (*libri baptisatorum*, *matrica nativitatis*, *Taufbuch*, *Geburtsbuch*) byla uložena farářům anebo odborným laikům. Místo narození, sňatku a úmrtí se označovalo podle farnosti, nikoli podle vrchnostenské správy panství. V 17. století byl zápis v matrice zpravidla velmi jednoduchý, mnohdy některé údaje chyběly.

Pravidelné vedení katolických matrik se však v našich zemích datuje až od čtyřicátých až šedesátých let 17. století, kdy matriku tvořila vždy jen jedna kniha různého formátu, rozdělená na tři části: pro zápisy o narození, oddání a úmrtí, a to pro celou farnost. Zápisy v jednotlivých částech se prováděly chronologicky pro všechny vsi farnosti. Forma zápisů byla textová a v postatě stereotypní až do roku 1784. *V části narozených se uváděl rok,*

*měsíc a den křtu dítěte, jméno a příjmení křtícího, jméno dítěte, jméno a přízvisko či příjmení otce a jméno matky. Pak následovala jména příjmení kmotrů a kmoter, z nichž hlavním kmotrem nebo kmotrou byla ta osoba, která novorozeně držela na rukou, proto byla v matričních zápisech označována jako conpater (resp. Conmater) levens. Ostatní kmotři a kmotry byli zapisováni také jako testes, tj. svědkové.*¹ V části oddaných byl uváděn především datum svatby, dále jména a příjmení snoubenců, rodičů, svědků, jméno oddávajícího a jak a kdy byly provedeny ohlášky. Do části zemřelých se zapisoval datum pohřbu, jméno a příjmení zemřelého, jeho přibližný věk, poznámku, jak byl kněz zaopatřen, a jméno pohřbívajícího.

1.2 Matriky za vlády Marie Terezie

Ke změnám dochází až v 18. století, kdy matriky díky vlivu osvícenství mají jednotný charakter. Za vlády Marie Terezie se začaly sledovat přírůstky a úbytky obyvatel v souvislosti se statistickými, vojenskými a daňovými potřebami evidence. 1. 5. 1749 vstoupil v platnost tzv. tereziánský katastr soupisu půdy poddaných a vrchnosti. Patentem z roku 1753 stanovila Marie Terezie nedospělost jako překážku pro uzavření manželství na 24 let. V roce 1766 Marie Terezie zavedla židovské matriky. Ty nesměly obsahovat hebrejské zápisy. Byla též nařízena povinnost vést matriky narozených chlapců (dívky až roku 1783). Roku 1768 byly zavedeny vojenské matriky, které vedli vojenští duchovní (feldkuráti) podle pluků.

Od roku 1770 bylo do matrik narozených na rozkaz Marie Terezie zapisováno i jméno nemanželského otce. Začalo se důsledně zapisovat ustálené rodové příjmení otce, protože předtím se zapisovaly pouze přezdívkou nebo jména po chalupě. V témže roce se v rakousko-uherské monarchii začalo používat číslování domů. Pro vesnice je do dnes významné tím, že na rozdíl od měst ve většině z nich nebylo číslování později měněno, a tvoří tudíž často vynikající orientační přehled o vývoji zástavby přinejmenším ve dvou posledních staletích. Číslovány byly všechny majetkově samostatné obytné stavby v plynulém a logickém pořadí. Číslování prováděli vojáci zápisem čísla na vrata či dveře stavení. Číslo domů se začala později přepisovat i do matrik, což vedlo ke zpřesnění údajů.

¹ <http://www.genea.cz/informace/badani-v-archivu/matriky/>

Nejvyšší reskript nařídil duchovním zasílat čtvrtletně krajským hejtmanům výkazy ze všech druhů matrik s odkazy na čísla domů, a to z důvodu snížení nejvyšší možné hranice roboty. Roku 1771 zavádí církev jednoduché formuláře a matriční zápisy se začaly psát do předepsaných rubrik. V témže roce se za zápis o křtu dítěte do matriky narození přestalo platit, jelikož vstoupilo v platnost guberniální nařízení o zrušení štolových poplatků za zápis o křtu. Do zvláštní knihy se zaznamenával datum ohlášek před sňatkem. Roku 1780 se zavedly u okresních úřadů civilní matriky, které byly určeny pro osoby bez vyznání.

1.3 Matriky za vlády Josefa II.

Pro účely státní správy bylo vedení matrik dokonale upraveno až za vlády Josefa II. císařským patentem z 1. května 1781, jenž dal matrikám průkaznost a právní platnost veřejných listin. Zápis do nich byl povinný. *Toleranční patent z roku 1781 umožnil vznik nekatolických matrik, ty ale získaly charakter veřejných listin až během následujících desetiletí.*² Vydáním tolerančního patentu 13. října 1781 povoloval Josef II. dvě náboženství - augšpurské (luteráni) a helvétské (kalvíni). Od roku 1782 došlo k oddělenému vedení matrik evangelíky augšpurského a kalvínského vyznání. O dva roky později, dne 20. 2. 1784 byl vydán patent císaře Josefa II., jímž bylo nařízeno vést odděleně matriky narození, oddání a zemřelých. Ten byl s malými obměnami používán až do roku 1949. Tyto patenty stanovily katolickým farářům povinnost již zmíněné matriky vpisovat ručně do předtištěných formulářů, aby byla zajištěna jednotnost a bylo přesně určeno nadepisování sloupců. Byly též zavedeny povinné rubriky pro evidenci katolického a protestantského náboženství. V roce 1790 bylo nařízeno vést k matrikám také jmenné seznamy osob a o dva roky později foliování matrik.

1.3.1 Otázka jazyka při zápisu do matrik

Do matrik se zpočátku prováděly zápisy podle jazykové oblasti buď v češtině, nebo němčině. *V 18. století pak převažuje latina a udržuje se až do roku 1784, kdy zmíněným josefínským patentem bylo uloženo provádět zápisy v oblasti s německým obyvatelstvem*

² Mendelová, J. Matrika narozených kostela sv. Jindřicha na Novém Městě pražském (1584 - 1600), In: Documenta Pragensia, Monographia, Volumen 1, Archiv hlavního města Prahy, 1992, str. 11

*německy a v oblastech s českým obyvatelstvem česky.*³ Většinou se to ale nedodržovalo a záleželo především na faráři. Od poloviny 19. Století pak do matričních zápisů začíná opět pronikat čeština. Jejich úroveň je zrcadlem pisatele a i když byla forma předepisována, velmi se od sebe liší. Zapisovatelem nebyl totiž vždy farář, ale zápis mohl provádět např. kostelník, kantor apod. Rovněž použitý inkoust, který se každý vyráběl sám, svou velmi často špatnou kvalitou, nepřispíval k čitelnosti zápisů.

1.4 Úprava matrik v 19. a 20. Století

V roce 1805 bylo zahájeno již druhé přečíslování domů ve městech, které postupně probíhalo do roku 1815. Od roku 1812 se začalo do matrik zapisovat datum narození dítěte. V roce 1825 se začalo k tomuto údaji ještě připisovat jméno a příjmení porodní asistentky (porodní báby), podle vydaného nařízení. V následujících letech se do opisů matrik nezapisovalo podle obcí, ale chronologicky. Až v roce 1860 vydal pražský koncil podrobné předpisy o vedení matrik. Okresní hejtmanství vedla matriky poddaných. 30. 1. 1849 bylo vydáno tzv. provizorní nařízení, jímž matriky evangelických církví nabývají státní průkaznosti. Tím pro evangelíky končí povinnost zápisu do katolické matriky.

Roku 1861 došlo k částečnému zrovnoprávnění náboženství. Jediní jinověrci v českých zemích byli židé. Od 30. 1. 1868 získaly židovské matriky, veřejnou úřední platnost. Došlo ke zrušení dozoru katolických farářů. Od roku 1870 státní úřady vedly civilní matriky pro občany bez vyznání, právo vést samostatné matriky pro občany bez vyznání získaly postupně církve (staročeská, jednota bratrská, československá církev husitská, česká obec pravoslavná). Od roku 1875 byly zavedeny podrobné pozemkové knihy (z fondů velkostatků a tzv. gruntovnic).

Dne 7. 12. 1949 byl vydán zákon č. 268/1949 Sb., o matrikách, který sjednotil matriční předpisy a kterým byla povinnost vést matriky zcela převedena na stát. Vedení matrik bylo odejmuto církvím a přeneseno na státní správu. V době od 2. do 15. ledna 1950 provedly národní výbory soupis všech matrik na farách. Ministerstvo vnitra nařídilo, aby dnem 2. 1 1952 byly všechny matriky soustředěny u příslušných matričních obvodů. Zápisy v matrikách byly realizovány podle obvodu obce, kam zapsaná událost místně příslušela. Zákon stanovil, že *krajský národní výbor může sdružit dva nebo více místních národních výborů k vedení matrik. V takovém případě vede matriky pro každou obec odděleně jeden ze sdružených místních národních výborů určený k tomuto krajským*

³ <http://www.genea.cz/informace/badani-v-archivu/matriky/>

*národním výborem.*⁴ Matriky byly vedeny v prvopisu a opisu. Prvopis zůstával v úschově místního národního výboru. Opis matriky za běžný rok zaslal místní národní výbor bezprostředně nadřízenému národnímu výboru.

V roce 1950 se Národní shromáždění republiky Československé usneslo na zákoně č. 55/1950 Sb., o užívání a změně jména a příjmení. Ten upravoval problematiku užívání a změnu jména a příjmení a také trestní postihy při neoprávněném užívání jména a příjmení v úředním styku. V tomto případě hrozil peněžní trest, udělený okresním národním výborem, a to ve výši 5000Kč. Zákonem bylo dáno, že *občan má povinnost užívat jména a příjmení, kterými jest zapsán v matrice.*⁵ Byla také stanovena zletilost dosažením věku 18 - ti let. A dále bylo umožněno provádět dodatečné zápisy do civilních i církevních matrik.

⁴ §5 zákona č. 268/1949 Sb., Národního shromáždění o matrikách

⁵ §1 zákona č. 55/1950 Sb., o užívání a změně jména a příjmení

2 Současná právní úprava

Po více než 51 letech, od 1. 7. 2001 vstoupil v platnost zák. č. 301/2000 Sb., o matrikách, jménu a příjmení a o změně některých souvisejících zákonů, s výjimkou ustanovení §6/2. *Podle tohoto ustanovení zákona se matriční události, matriční skutečnosti, změny a opravy vedou souběžně pomocí výpočetní techniky*⁶. Tento zákon obsahuje zejména ustanovení o matrice, působnosti na úseku matrik, matričním úřadě, matriční události jako narození, sňatky, úmrtí a další. Agenda matrik se řídí i vyhláškou 207/2001Sb. a patří do kompetence Ministerstva vnitra.

2.1 Matrika

Matrika (z lat. *matrix*, matice, kmen) je veřejný úřední seznam, nejčastěji jmen. V České republice je to seznam narození, sňatků a úmrtí, který vedou matrikáři na pověřených obecních úřadech. *Matrika se dělí na matriku narození, pro kterou se vede kniha narození, matriku manželství, pro kterou se vede kniha manželství a matriku úmrtí, pro kterou se vede kniha úmrtí.*⁷

2.2 Matriční úřad

Matriční úřad je instituce, která vede matriční knihy, sbírky listin, a to pro obec, v níž má sídlo, a dále pro obec, která patří do jeho správního obvodu nebo pro území vojenského újezdu. Zvláštní matriku vede Úřad městské části Brno - střed. Do těchto matričních knih se zapisuje narození, uzavření manželství a úmrtí občanů, ke kterým došlo v zahraničí. Vedení matričních knih a úkony zabezpečované v souvislosti s vedením matričních knih jsou výkonem státní správy. Matriční úřad je součástí obecního úřadu obce.

2.3 Matrikář

Matrikář je fyzická osoba, která doprovází občana od narození zápisem do knihy narození až po smrt zápisem do knihy úmrtí. Matrikář obhospodařuje specifickou agendu,

⁶ Polián M.: Organizace a činnost veřejné správy. 1. Vyd., Praha, Prosperum, 2001, str. 18

⁷ §1 odst. 2 zákona č. 301/2000 Sb., o matrikách, jménu a příjmení

kteřá značně zasahuje do práv a povinností občana a je důležitá i z hlediska mezinárodního práva. Matrikář se uplatní ve veřejné správě, přičemž nejčastěji pracuje na příslušném odboru místní nebo regionální státní správy, případně samosprávy.

2.3.1 Podmínky pro funkci matrikáře

Matrikářem se může stát pouze fyzická osoba, která dosáhla věku 18 - ti let. Další podmínka, kterou musí tato osoba splňovat je bezúhonnost, tzn. fyzická osoba nesmí být pravomocně odsouzena pro úmyslný trestný čin. Dále musí prokázat odborné znalosti zkouškou, která má prověřit zejména znalosti týkající se právních předpisů týkajících se oblasti matrik, jména, příjmení státního občanství. Matrikář musí ovládat široký okruh právních norem a mezinárodních dohod. Další podmínkou je schopnost matrikáře ovládat výpočetní techniku. Dále zákon stanovuje, že fyzická osoba, která se chce stát matrikářem, musí být zaměstnancem obce, která má působnost matričního úřadu. Od matrikáře se vyžaduje střední odborné vzdělání s maturitou, zpravidla ekonomického zaměření, uplatnit se tu mohou i absolventi vysokoškolského (bakalářského) studia ekonomického nebo právníckého zaměření.

2.3.2 Náplň práce matrikáře

Práce matrikáře je vymezená poměrně přesně právními předpisy. Mezi hlavní povinnosti matrikáře patří: vedení rodné a úmrtní matriční knihy a knihy sňatků podle zvláštních předpisů, vydávání výpisů z matričních knih na použití v tuzemsku i v cizině (rodný list, oddací list, úmrtní list), plnění úkolů souvisejících s uzavřením manželství na základě dokladů předložených snoubenci, příprava provedení obřadu uzavření manželství, účast na svatebním obřadu, přijímání souhlasného prohlášení rodičů o určení otcovství k dítěti a provádění příslušného záznamu do matriky, přijímání společného prohlášení rodičů o dohodě volby státního občanství pro dítě ve smyslu platných mezistátních smluv a dohod. Matrikář dále povoluje uzavření manželství na jiném místě než v místě trvalého bydliště, posuzuje žádosti o prominutí předložení dokladů potřebných k uzavření manželství, které lze obtížně obstarat, přijímá souhlasné prohlášení rodičů o určení otcovství dítěte narozeného mimo manželství anebo rozhoduje ve věcech povolení změny jména nebo příjmení.

2.4 Matriční knihy

Do matriční knihy narození nebo úmrtí je oprávněn zapisovat pouze příslušný matriční úřad, v jehož správním obvodu se fyzická osoba narodila nebo zemřela. K zápisu o uzavření manželství je oprávněn matriční úřad, v jehož správním obvodu ke sňatku došlo. Údaje v matričních knihách jsou neveřejné. Součástí matričních knih je i rejstřík, kde jsou abecedně seřazeny provedené zápisy narození, uzavření manželství a úmrtí.

Matriční knihu tvoří matriční tiskopisy svázané do svazků. Každý svazek matriční knihy obsahuje úvodní list matriční knihy, list podpisových vzorů, listy, na které se zapisuje narození, uzavření manželství nebo úmrtí, a listy pro abecední jmenný rejstřík. Jednotlivé matriční listy jsou předem očíslovány.⁸

2.4.1 Způsob vedení matričních knih a uchovávání

Od ledna 2005 nastala na matričních úřadech změna ve vedení matrik, neboť zákon č. 301/2000 Sb., (resp. jeho novelizace zákon č. 165/2004 Sb.) umožňoval vést matriční knihy souběžně pomocí výpočetní techniky. Matriční úřad v Táboře této možnosti využil a již dva roky vede matriční knihy pomocí výpočetní techniky. Pro úsek matriky to však zatím nepřineslo velké změny. Zatím se využívá na matričním úřadě počítačové techniky jakožto podpůrného prostředku k vytvoření duplikátu záznamů z matričních knih. Ty se sice tisknou, ale pouze se přikládají ke sbírce listin, do matričních knih se ještě zapisuje ručně. Do současné doby se matriční knihy píší ručně tzv. dokumentním inkoustem, který časem nemizí, a tak je zajištěna jejich trvalost a možnost zachování.

O vedení matričních knih výpočetní technikou se hovoří již řadu let, ale dosud se to neprovádí. Také na jedné z letošních tiskových konferencí Ministerstva vnitra se hovořilo o prioritách na letošní rok. Jednou z nich byla i elektronická matrika. Doposud nevyšla ale očekávaná směrnice, která by umožňovala napojit matriční úřady on-line s centrální evidencí obyvatel. V okamžiku připojení matriky k této evidenci by odpadly ohlašovací povinnosti, čímž by se ušetřil částečně čas i náklady, vyhledávání údajů by bylo snazší. Na druhou stranu není zatím vyzkoušeno, jakým způsobem by toto ovlivnilo činnost matriky směrem k obyvatelům (např. vydání matričních dokladů „na počkání“). Předpokládá se však, že pokud bude spojení kvalitní, nebudou se ve směru k občanům lhůty prodlužovat.

⁸ §3 vyhlášky Ministerstva vnitra č. 207/2001, kterou se provádí zákon č. 301/2000 Sb., o matrikách, jménu příjmení a o změně některých souvisejících zákonů

Matriční knihy jsou neveřejné a má k nim přístup pouze vymezený okruh osob, stanovených zákonem o matrikách, aby byla zaručena ochrana osobních údajů. A to po dobu 100 let od posledního zápisu o narození, 75 let od posledního zápisu o úmrtí a manželství. Když jsou knihy popsané, převezou se do Státního oblastního archivu. Zaměstnanci matričního úřadu mají povinnost zachovávat mlčenlivost o skutečnostech evidence. Individuální údaje o občanech nesmějí nikomu sdělovat, ani předávat. *Povinnost mlčenlivost trvá i po ukončení zaměstnání a po ukončení činnosti práce s informacemi. Zveřejněny mohou být pouze ty údaje, ke kterým osoba, již se údaje týkají, daly písemný souhlas anebo dala souhlas k jinému využití.*⁹

2.4.2 Kniha narození

Příslušný k zápisu narození do matriční knihy je matriční úřad, v jehož správním obvodu se fyzická osoba narodila. Do knihy narození lze zapsat 2 jména. Dítěti, které není občanem ČR lze zapsat jmen více. Vzniknou-li pochybnosti o správné pravopisné podobě jména (nelze zapsat jméno zkomolené, zdobnělé, domácké), je žadatel povinen předložit doklad vydaný znalcem.

Do knihy narození se zapisuje:

- a) *jméno, popřípadě jména a příjmení dítěte*
- b) *den, měsíc a rok narození dítěte*
- c) *rodné číslo, místo narození a pohlaví dítěte*
- d) *jméno, popřípadě jména, příjmení, popřípadě rodná příjmení, data a místa narození, rodná čísla, státní občanství a místo trvalého pobytu rodičů*
- e) *datum zápisu a podpis matrikáře*¹⁰

Zápis do knihy narození se provádí, jestliže došlo k písemnému prohlášení o narození živého nebo mrtvého dítěte nebo na základě ústního oznámení o narození dítěte mimo zdravotnické zařízení, jestliže nebyla jeho matce ani následně poskytnuta zdravotní péče. O tomto oznámení musí matrikář sepsat s oznamovatelem zápis. Zprávu o narození dítěte matričnímu úřadu podává zdravotnické zařízení, v němž byl porod vykonán. Jestliže byl porod ukončen mimo zdravotnické zařízení, má povinnosti oznámit narození lékař, který

⁹ Káňa, P. Základy veřejné správy, 2. Přpracované vydání, Ostrava, Montanex 2007, str. 45

¹⁰ §14 odst. 1 Zákona č. 301/2000 Sb., o matrikách, jménu a příjmení

ho provedl. Pokud nedojde k oznámení matričnímu úřadu předcházejícími způsoby, je narození povinna oznámit fyzická osoba, která se o narození dozvěděla.

Podle ustanovení § 23 zákona o matrikách se knihy narození uchovávají po provedení posledního zápisu u matričního úřadu po dobu 100 let.

2.4.3 Kniha úmrtí

Zápis do knihy úmrtí provede matrikář vyplněním příslušného matričního listu v knize úmrtí.

Do knihy úmrtí se zapisuje:

- a) *den, měsíc, rok a místo úmrtí
jméno, popřípadě jména, příjmení, popřípadě rodné příjmení, den, měsíc, rok a místo*
- b) *narození, rodné číslo, osobní stav, pohlaví, státní občanství a místo trvalého pobytu zemřelého*
- c) *jméno, popřípadě jména, příjmení, popřípadě rodné příjmení, a rodné číslo žijícího manžela*
- d) *datum zápisu a podpis matrikáře*

zápis do knihy úmrtí se provede na základě

- a) *listu o prohlídce mrtvého nebo*
- b) *pravomocného rozhodnutí soudu o prohlášení fyzické osoby za mrtvou¹¹*

Ze zákona o matrikách vyplývá, že se knihy úmrtí uchovávají po provedení posledního zápisu u matričního úřadu po dobu 75 let se po úmrtí obyvatele nebo po prohlášení osoby za mrtvou.

2.4.4 Kniha manželství

Zápis do knihy manželství provádí matrikář vyplněním příslušného matričního listu v matriční knize.

¹¹§21 zákona č. 301/2000 Sb., o matrikách, jménu a příjmení

Do knihy manželství se zapisují

- a) jména, příjmení, popřípadě rodná příjmení, den, měsíc, rok a místo narození, rodná čísla, osobní stav a státní občanství muže a ženy, kteří uzavřeli manželství,*
- b) den, měsíc, rok a místo uzavření manželství,*
- c) jména a příjmení, popřípadě rodná příjmení, den, měsíc, rok a místo narození rodičů manželů,*
- d) dohoda manželů o příjmení a v případě, že si manželé ponechají dosavadní příjmení, i dohoda o příjmení dětí v mužském a ženském tvaru,*
- e) jména, příjmení a rodná čísla svědků; jde-li o cizince, který nemá rodné číslo, datum a místo jeho narození,*
- f) datum zápisu a podpis matrikáře.¹²*

Podle ustanovení § 23 zákona o matrikách se knihy manželství uchovávají po provedení posledního zápisu u matričního úřadu po dobu 75 let.

2.5 Uzavření manželství

Manželství je trvalé společenství muže a ženy, které je založené zákonem daným způsobem a za jehož hlavní úkol je stanoveno založení rodiny a výchova dětí. Manželství uzavírá muž a žena na základě dobrovolného rozhodnutí, a to souhlasným prohlášením (*consensus facit nuptias*) před orgánem státu nebo před orgánem církve nebo náboženské společnosti. Prohlášení, kterým se manželství uzavírá, snoubenci činí veřejně a slavnostním způsobem za přítomnosti dvou svědků.

2.5.1 Co je nutno před uzavřením sňatku učinit

Snoubenci, kteří přicházejí na matriční úřad, musí před uzavřením manželství předložit potřebné predepsané doklady, jimiž prokážou způsobilost k uzavření manželství. K žádosti o sňatek musí snoubenci předložit:

- a) rodný list
- b) občanský průkaz, který potvrzuje státní občanství a trvalý pobyt

¹²§20 zákona č. 301/2000 Sb., o matrikách, jménu a příjmení

Předkládané doklady musí mít náležitosti veřejných listin. Jestliže je vystaví orgány cizích států, musí být opatřeny potřebnými ověřeními a musí být úředně přeloženy do českého jazyka. V případě, že některý z manželů uzavřel v minulosti sňatek, musí doložit i doklad o tom, že předchozí manželství zaniklo. Vyžaduje se úmrtní list zemřelého manžela nebo pravomocné soudní rozhodnutí o prohlášení manžela za mrtvého anebo pravomocný rozsudek o rozvodu předchozího manželství. V případě, že se jedná o osobu nezletilou, ale starší šestnácti let, může být sňatek uzavřen, pokud tato osoba doloží k žádosti o sňatek ještě pravomocné rozhodnutí soudu o povolení uzavřít manželství. Osoba se sníženou duševní poruchou musí k žádosti o sňatek přiložit i pravomocné rozhodnutí soudu o povolení uzavřít manželství. U cizinců je požadováno vysvědčení o právní způsobilosti k uzavření manželství nebo doklad že jeho předložení bylo prominuto a doklad, jímž může tato osoba prokázat svou totožnost.

Snoubenci vyplní před uzavřením manželství předepsaný tiskopis (Dotazník uzavření manželství) a předloží jej matričnímu úřadu. Osvědčení k uzavření církevního sňatku vydá matriční úřad, jakož i vysvědčení o právní způsobilosti k uzavření manželství.

Za uzavření manželství se platí správní poplatek 1000Kč, pokud snoubenci chtějí sňatek uzavřít mimo stanovenou dobu a místo.

2.5.2 Neexistence a neplatnost manželství

Ačkoli právní úprava vychází obecně za zásady dobrovolnosti při vstupu do manželství a svobody výběru partnera pro manželství, přesto se musí bránit vzniku takových manželství, u nichž není dán předpoklad, že budou v budoucnosti plnit svůj účel. Proto jsou v právním řádu stanoveny určité základní podmínky a předpoklady, které musí být při uzavření manželství splněny. Pod vlivem církevního práva se v právním řádu vyvinula soustava okolností, které zabraňují vzniku manželství tak, že manželství vůbec vzniknout nemůže, nebo manželství sice vznikne, ale s ohledem na určitou okolnost je považováno za neplatné, případně za nedovolené. Tradičně byly tyto okolnosti nazývány překážkami manželství (*impedimenta matrimonii*), ty mohou být nejrůznějšího druhu, s různými právními následky. Z hlediska vývoje se jejich okruh neustále zužoval.

První překážkou uzavření manželství je příbuzenský vztah (*impedimentum consanguinitatis*). Manželství nemůže být uzavřeno mezi předky a potomky, sourozenci a to i v případě příbuzenství založeného osvojením, pokud osvojení stále trvá. *Zákaz sňatků mezi neblížejšími příbuznými je dán spíše důvody morálními a společenskými, než důvody*

*biologickými.*¹³ Tato překážka je jedním z nejstarších znaků rodiny.

Není také možné, aby uzavřel manželství nezletilý. Nedostatek věku (*impedimentum aetatis*) při uzavírání manželství lze řešit jen v případě, že nezletilá osoba dosáhla věku 16 - ti let. V tomto případě může být snížena hranice sňatečné způsobilosti. Pro sňatek ale musí existovat důležitý důvod. Takto nabytá zletilost se neztrácí zánikem manželství, ani prohlášením manželství za neplatné.

Uzavřít manželství dále nemůže osoba zbavená způsobilosti k právním úkonům. Byla-li ve způsobilosti k právním úkonům pouze omezena, potřebuje k uzavření manželství souhlas soudu. Stejně tak souhlas soudu k uzavření manželství potřebuje také osoba postižená duševní poruchou, která by měla za následek omezení způsobilosti k právním úkonům. V případě uzavření manželství osobou s omezenou způsobilostí k právním úkonům nebo odpovídající duševní chorobě vysloví soud neplatnost manželství na návrh kteréhokoli manžela a jen tehdy, jestliže se stav manžela nestal slučitelným s účelem manželství.

Dalším případem vadně uzavřeného manželství je manželství, které vůbec nevznikne. Jedná se jednak o případ, kdy bylo uzavření manželství vynuceno fyzickým násilím, dále o omyl týkající se totožnosti jednoho ze snoubenců anebo omylu týkajícího se povahy úkonu uzavření manželství.

2.6 Formy sňatků

V České republice jsou zákonem uznané dva druhy sňatků, a to občanský a církevní. Tuto problematiku upravuje zákon č.210/1998 Sb., o rodině. Civilní i církevní forma uzavření manželství mají v našem právním řádu od 1. července 1992 rovnoprávné postavení. Po právní stránce mají stejnou váhu a závaznost a zákon o rodině pro ně stanovuje stejné podmínky. Uzavřou-li snoubenci občanský sňatek, nemá následný náboženský obřad již žádné právní následky. Uzavřou-li církevní sňatek, nelze následně uzavřít sňatek občanský. Jinými slovy, po občanském sňatku může následovat sňatek církevní, má však již jen povahu obřadu, neboť manželství již vzniklo občanským sňatkem.

¹³ Hrušáková M., Králíčková Z. : České rodinné právo. 3. Přepřacované a doplněné vydání, nakladatelství Doplněk, 2006, Str. 73

2.6.1 Uzavření sňatku před orgánem státu (občanský sňatek)

Při uzavírání občanského sňatku činí snoubenci prohlášení o uzavření manželství před starostou (primátorem) nebo pověřeným členem obecního (městského) zastupitelstva, a to za přítomnosti matrikáře. Snoubenci mohou uzavřít sňatek na oddacím místě místně příslušné matriky, kde má jeden ze snoubenců trvalé bydliště nebo může matriční úřad povolit uzavřít manželství na kterémkoli vhodném místě, které spadá do jeho správního obvodu. Příslušný matriční úřad může povolit uzavření manželství před jiným obecním úřadem pověřeným vést matriky. Průběh obřadu není v žádném právním předpisu upraven.

2.6.2 Církevní sňatek

Podstatnou charakteristikou církevní sňatku je, alespoň u křesťanských církví, že svátost manželství je chápána mnohem důsledněji než v případě občanského sňatku a je jí také přikládána mnohem větší vážnost. Zatímco občanský sňatek je při splnění zákonných podmínek možné absolvovat třeba i mnohokrát za život, praktikující křesťan smí vstoupit do svazku manželského pouze jednou, neboť manželství je chápáno jako doživotní slib. Výjimkou je úmrtí druhého z manželů nebo některé specifické okolnosti umožňující církevní rozluku manželství, které jsou vždy velmi důkladně zkoumány. *Církevní sňatek může být uzavřen až poté, kdy snoubenci předloží oddávajícímu osvědčení vydané příslušným matričním úřadem, od jehož vydání neuplynuly více než tři měsíce, o tom, že splnili všechny požadavky zákona pro uzavření platného manželství.*¹⁴ Prohlášení o uzavření manželství činí snoubenci před příslušným orgánem církve, kterou si zvolili a jejíž působení na území ČR je povoleno registrací Ministerstva vnitra ČR. Manželství se uzavírá v místě určeném předpisy církve nebo náboženské společnosti pro náboženské obřady nebo náboženské úkony. Orgán církve, před kterým dojde k uzavření manželství, doručí následně protokol o uzavření manželství příslušnému matričnímu úřadu, v jehož obvodu bylo manželství uzavřeno.

2.6.3 Uzavření manželství prostřednictvím zástupce

Zákon o rodině zásadně vyžaduje, aby prohlášení vstupu do manželství učinili snoubenci osobně. Ve výjimečných případech však může dojít k povolení uzavření sňatku

¹⁴ Hrušáková M., Králíčková Z. České rodinné právo. Brno: nakladatelství Doplněk, 2006, str. 67

prostřednictvím zástupce, musí to být však z důležitých důvodů. Důležitost důvodů posuzuje příslušný úřad. Jestliže obecní úřad povolí uzavření manželství prostřednictvím zástupce, je třeba, aby zastupující snoubenec byl zletilý a dostal plnou moc od zastoupeného snoubence. Pokud jde o její obsah, zákon výslovně požaduje, aby v ní byl přesně označen občan, s nímž má být manželství uzavřeno. Plná moc by dále měla obsahovat dohodu o příjmení snoubenců, prohlášení, že zmocniteli nejsou známé okolnosti, které by vylučovaly uzavření manželství a že je mu znám zdravotní stav druhého snoubence. Podpis na plné moci musí být ověřený. Uzavření manželství zástupcem je možné dotud, dokud plná moc nebyla odvolána.

2.6.3.1 Uzavření manželství prostřednictvím zástupce v Táboře

Tento způsob uzavírání sňatku není příliš běžný. Můžeme říci, že k němu dochází pouze ve výjimečných případech. Je to logické i z hlediska společenského. Na tábořském matričním úřadě byl za posledních dvacet let uzavřen celkem dvakrát. V jednom z těchto případů se jednalo o situaci, kdy snoubenka pobývala v ČR, snoubenec v USA.

2.6.4 Konzulární sňatek

Pokud občan České republiky bude uzavírat manželství v cizině, pak se řídí forma uzavření manželství zásadou locus regit actum, tj. právem místa, kde se manželství uzavírá. V případě, že by se občan České republiky z nejrůznějších důvodů nehodlal podrobit sňatkovému obřadu před orgánem cizího státu, umožňuje mu zákon o rodině uzavřít manželství v cizině též před zastupitelským orgánem České republiky (konzulární sňatek). V případě konzulárního sňatku se manželství uzavírá stejnou formou, jaká je stanovena v zákoně o rodině, pouze s tou odlišností, že namísto věcně a místně příslušného orgánu přijímá prohlášení o vstupu do manželství zastupitelský úřad České republiky. K přijetí prohlášení o vstupu do manželství je oprávněn vedoucí zastupitelského orgánu. Je - li k tomu zmocněn, může provedením obřadu pověřit jiného pracovníka zastupitelského orgánu. *V cizině může přijmout prohlášení snoubenců, je - li alespoň jeden z nich státním občanem České republiky, i kapitán lodi plující pod vlajkou České republiky, kapitán letadla registrovaného v České republice a velitel jednotky České republiky v zahraničí.*¹⁵

¹⁵ §7 odst. 2 zákona č. 94/1963 Sb., o rodině ve znění pozdějších předpisů

2.7 Registrované partnerství

Partnerství vzniká na základě projevu vůle dvou osob stejného pohlaví činěným formou souhlasného svobodného a úplného prohlášení těchto osob o tom, že spolu vstupují do partnerství. Toto prohlášení osoby vstupující do partnerství činí osobně před matričním úřadem v kraji, který je podle místa trvalého pobytu alespoň jedné z osob vstupujících do partnerství příslušný k přijetí prohlášení. Prohlášení lze učinit jen před 14 matričními úřady, jelikož v každém samosprávném kraji je možno tak učinit pouze v sídle krajského města.

Partnerství nevznikne, jestliže prohlášení trpělo nějakou podstatnou vadou, která spočívala například v nedostatku svobodného a úplného projevu vůle, nebo pokud bylo prohlášení učiněno v omylu týkajícím se právního úkonu vzniku partnerství. *Partnerství nevznikne ani tehdy, jestliže ani jedna z osob, které prohlášení učinily, nebyla v té době občanem nebo pokud bylo partnerství uzavřeno na základě nepravdivých údajů, které některá z osob vstupujících do partnerství úmyslně uvedla v dokladech požadovaných k prohlášení.*¹⁶

2.7.1 Registrované partnerství v ČR

Zákon o registrovaném partnerství sněmovna přijala v březnu 2006, kdy přehlasovala veto prezidenta Václava Klause. Zákon je účinný od 1. 7. 2006. Od té doby stihlo uzavřít registrované partnerství celkem 487 párů (do 1. 1. 2008), přičemž výrazně převažovaly páry mužské. Ve 43 případech pocházel partner či partnerka ze zahraničí. Šlo hlavně o cizince ze Slovenska, ale také z Ázerbájdžánu, Tchaj-wanu, Izraele, Mexika, Kazachstánu, Arménie, Nizozemska, USA a Kanady. Osm registrovaných partnerství již zaniklo.

V Jihočeském kraji lze registrované partnerství uzavřít před Matričním úřadem v Českých Budějovicích. Od července roku 2006 tu bylo uzavřeno celkem 15 partnerství, z čehož 10 uzavírali muži a 5 ženy. Jihočeský kraj společně s krajem Olomouckým a Karlovarským patří k oblastem, kde byl zaznamenán v druhém pololetí roku 2007 značný nárůst vstupů do partnerství.

¹⁶§5 zákona č. 115/2006 Sb., o registrovaném partnerství

Tabulka č. 1: Registrovaná partnerství 1. 7. 2006 - 31. 12. 2007

Kraj	Partnerství celkem
Praha	160
Jihočeský	15
Jihomoravský	50
Karlovarský	10
Královéhradecký	17
Liberecký	25
Moravskoslezský	45
Olomoucký	19
Pardubický	16
Plzeňský	15
Středočeský	52
Ústecký	47
Vysočina	7
Zlínský	9
Celkem	487

Zdroj: <http://iniciativa.cz>

Nejvyšší zájem o registrované partnerství byl od doby nabytí účinnosti zákona zjištěn v kraji Hlavního města Prahy a za ním následoval Středočeský kraj, což je logické vzhledem k nejvyššímu počtu obyvatel v těchto krajích. Dále byl zaznamenán zájem o registrované partnerství i v Jihomoravském a Moravskoslezském kraji, nejméně registrovaných partnerství bylo uzavřeno na Vysočině a ve Zlínském kraji.

2.8 Zvláštní matrika

Zvláštní matriku vede Úřad městské části Brno - střed. Ne vždy tomu bylo tak, dříve zvláštní matriku vedl Magistrát města Brna. Když byly zrušeny krajské národní výbory, zajišťovalo kontrolu na tomto úseku pouze ministerstvo, nebyla tak zajištěna kontrolní činnost okresním úřadem, neboť takový úřad ve vztahu k Magistrátu města Brna již neexistoval. V současné době, jak již bylo řečeno, vede zvláštní matriku Úřad městské části Brno - střed, ale kontrolní činnost zajišťuje Magistrát města Brna.

Do zvláštní matriky se zapisují údaje o narození, uzavření manželství a úmrtí občana, ke kterému došlo na:

- a) území cizího státu
- b) zastupitelském úřadu České republiky
- c) lodi nebo v letadle mimo území České republiky
- d) místě, které nepatří pod pravomoc žádného státu

2.8.1 Zápis do zvláštní matriky

Při zápisu úmrtí do Zvláštní matriky v Brně, je třeba mít u sebe zápis o úmrtí vyplněný žadatelem před matrikářem České republiky nebo zastupitelským úřadem České republiky v cizině. Totožnost žadatele bude ověřena matrikářem, případně pracovníkem zastupitelského úřadu v cizině. Dále občan předloží cizozemský úmrtní list, případně jeho úředně ověřenou fotokopii, přeloženou úředním překladatelem do jazyka českého. Cizozemský doklad vystavený ve státě, s nímž není uzavřena smlouva o uznávání listin, musí být opatřen vyšším ověřením. Dále občan doloží doklad o státním občanství ČR zemřelého, ke dni úmrtí platný občanský průkaz, osvědčení o státním občanství ČR, platný cestovní doklad, případně potvrzení z evidence obyvatel dle posledního trvalého pobytu zemřelého v ČR, rodný list, případně oddací list zemřelého v platném manželství. Žadatel doloží další doplňující doklady v případě potřeby, např. průkaz zdravotního pojištění, potvrzení o rozvodu manželství u rozvedených, úmrtní list manžela a u ovdovělých apod.

Při zápisu o uzavření manželství do zvláštní matriky je třeba s sebou mít zápis o uzavření manželství vyplněný žadatelem podepsaný před matrikářem v ČR nebo zastupitelským úřadem v ČR. Příslušný státní orgán ověří a potvrdí totožnost žadatele. Manželé musí předložit cizozemský oddací list přeložený do češtiny a doklad, který byl vystaven ve státě, s nímž není uzavřena smlouva o uznávání listin, musí být opatřena vyšším ověřením. Dále manželé musí doložit doklad o státním občanství ČR, občanský průkaz, cestovní pas a prohlášení o občanství k datu podání žádosti, případně listina o udělení státního občanství ČR, rodné listy, další doplňující doklady dle potřeby.

2.9 Matriční doklady

Mezi matriční doklady patří rodný list, oddací list a úmrtní list. Ty vydává matriční úřad, do jehož správního obvodu spadá obec, ve které se fyzická osoba, o jejíž matriční doklad jde, narodila, uzavřela manželství nebo zemřela. *Matriční úřad zasílá prvopis matričního dokladu oprávněné osobě na doručenkou do vlastních rukou nebo jej vydá po předložení platného průkazu totožnosti. Při ztrátě rodného, oddacího nebo úmrtního listu může matriční úřad vydat jeho druhopis.*¹⁷ Matriční doklad obsahuje údaje zapsané v matriční knize. Doslovný výpis z matriční knihy obsahuje všechny údaje zapsané v matriční knize

¹⁷ www.mvcr.cz

v původním i pozměněném znění. Potvrzení o údajích zapsaných v matriční knize obsahuje údaje potřebné pro uplatnění nároku fyzické osoby v cizině.

2.9.1 Rodný list

Na základě hlášení o narození dítěte z nemocničního zařízení vystaví matrika rodný list dítěte. K tomu jsou však potřeba ještě další doklady, a to oddací list rodičů, u svobodné matky rodný list případně s protokolem o určení otcovství k nenarozenému dítěti, u rozvedené pravomocný rozsudek o rozvodu a u vdovy úmrtní list manžela. Pro zápis narození dítěte je též nutné správně vyplnit rodné číslo rodičů a trvalé bydliště dle občanského průkazu, včetně čísla popisného, dále číslo občanského průkazu rodičů, kdy a kým byl vydán. Dále musí být uvedena adresa, na kterou mají být doklady zaslány, včetně jména a příjmení adresáta.

Rodný list obsahuje

- a) jméno, popřípadě jména, a příjmení dítěte,*
- b) den, měsíc a rok narození,*
- c) rodné číslo, místo narození a pohlaví dítěte,*
- d) jména, příjmení, popřípadě rodná příjmení, datum a místo narození a rodná čísla rodičů dítěte; v případě nezrušitelného osvojení osvojitele či osvojitelů,*
- e) datum, jméno, příjmení a podpis matrikáře, označení matričního úřadu a otisk razítka matričního úřadu, který doklad vydává.¹⁸*

Matriční úřad zašle prvopis matričního dokladu oprávněné osobě na doručenkou do vlastních rukou.

2.9.2 Oddací list

Oddací list je veřejná listina, která potvrzuje uzavření manželství občana.

Oddací list obsahuje

- a) den, měsíc, rok a místo uzavření manželství,*
- b) jména, příjmení, popřípadě rodná příjmení, manželů a jejich rodná čísla,*

¹⁸ §29zákona č. 301/2000 Sb., o matrikách, jménu a příjmení

-
- c) den, měsíc, rok a místo narození manželů,*
 - d) osobní stav manželů,*
 - e) jména, příjmení, popřípadě rodná příjmení, rodičů manželů,*
 - f) dohodu manželů o příjmení a dohodu o příjmení jejich společných dětí, jestliže si manželé ponechali dosavadní příjmení, a to v mužském a ženském tvaru,*
 - g) datum, jméno, příjmení a podpis matrikáře, označení matričního úřadu a otisk razítka matričního úřadu, který doklad vydává.¹⁹*

Prvopis oddacího listu se stejně jako u ostatních matričních dokladů vydává zdarma.

2.9.3 Úmrtní list

Úmrtní list vystavuje úřad pověřený vedením matrik, v jehož obvodu osoba zemřela.

Úmrtní list obsahuje

- a) den, měsíc, rok a místo úmrtí,*
- b) jméno, popřípadě jména, příjmení, popřípadě rodné příjmení, zemřelého,*
- c) den, měsíc, rok a místo narození zemřelého,*
- d) rodné číslo, osobní stav, pohlaví, místo trvalého pobytu zemřelého,*
- e) jméno, popřípadě jména, příjmení, popřípadě rodné příjmení, a rodné číslo žijícího manžela,*
- f) datum, jméno, popřípadě jména, příjmení a podpis matrikáře, označení matričního úřadu a otisk razítka matričního úřadu, který doklad vydává.²⁰*

K vydání úmrtního listu je třeba, aby pozůstalý předložil občanský průkaz zemřelého, oddací list (v případě, že zemřelá osoba má žijícího manžela a nemá ho zapsaného v občanském průkazu a rodné číslo tohoto manžela) anebo rodný list (pokud se jedná o dítě do 15 let, které nemělo vydán občanský průkaz.

¹⁹ §30 zákona č. 301/2000 Sb., o matrikách, jménu a příjmení

²⁰ §31 zákona č. 301/2000 Sb., o matrikách, jménu a příjmení

2.10 Jméno a příjmení

Jméno a příjmení fyzické osoby je jejím základním identifikačním znakem. Právo dítěte na určení jména je mimo jiné zakotveno i v čl. 7 Úmluvy o právech dítěte z roku 1989. Každý občan má právo i povinnost užívat při jednání před orgány veřejné moci jméno a příjmení, popřípadě jména, která jsou uvedena v jeho rodném listu vydaném matričním úřadem. Na jménu nebo jménech dítěte jsou rodiče povinni dohodnout. Podle ustanovení §62 zák. č. 301/2000 Sb., nelze do matriční knihy zapsat jména zkomolená, zdobnělá a domácká. Dále je dáno zákonem, že občan může mít zapsána dvě jména, která ale nesmí být stejná a fyzické osobě mužského pohlaví nelze zapsat ženské jméno a naopak.

2.10.1 Určení příjmení

Příjmení narozeného dítěte se většinou určuje ještě před jeho narozením. Konkrétně pro určení příjmení dítěte platí následující pravidla:

- a) Děti nesou společné příjmení rodičů nebo příjmení jednoho z nich, které manželé určí dohodou při uzavírání manželství.
- b) Pokud dítěti nebylo příjmení určeno a jeho rodiče mají příjmení různá, musí se rodiče dohodnout o příjmení a oznámit to matričnímu úřadu.
- c) Není -li otec znám a dítě se narodilo mimo manželství a v okamžiku narození není určeno otcovství, nese dítě jméno matky.
- d) Nedohodnou -li se rodiče na příjmení dítěte anebo není žádný z rodičů znám, přidělí příjmení dítěti soud.

2.10.2 Změna jména a příjmení

O žádosti o povolení změny jména nebo příjmení rozhoduje matriční úřad, v jehož správním obvodu je žadatel přihlášen k trvalému pobytu. ²¹Jedná -li se o změnu jména u nezletilých dětí, o té rozhoduje matriční úřad v místě trvalého pobytu dítěte.

Žádost o povolení změny jména nebo příjmení obsahuje především jméno, popřípadě jména, nebo příjmení, které si žadatel zvolil, a odůvodnění, proč to tak činí. K žádosti o povolení změny jména, nebo příjmení musí být přiložen zejména souhlas fyzické osoby starší 15 let. U změny jména nebo příjmení nezletilého dítěte písemný je třeba souhlas rodičů, nebo pravomocné rozhodnutí soudu nahrazující tento souhlas. Občan, který

²¹ §74 zákona č. 301/2000 Sb., o matrikách, jménu a příjmení

žije v manželství s cizincem, k žádosti o změnu příjmení musí přiložit i doklad o tom, že podle právního řádu jeho domovského státu tento stát uzná změnu příjmení, pokud se má změna příjmení vztahovat i na tohoto cizince. Tento doklad se nepředkládá, pokud má cizinec povolen pobyt na území České republiky podle zvláštních právních předpisů.

Změna příjmení se povoluje zejména tehdy, pokud jde o příjmení hanlivé nebo směšné. Změnu jména nelze povolit, žádá-li fyzická osoba mužského pohlaví o změnu na jméno ženské nebo naopak, žádá-li o změnu jména na jméno zkomolené, zdrobnělé, domácké nebo na jméno, které má žijící sourozenec společných rodičů. Změnu jména nebo příjmení nelze povolit, jestliže by změna byla v rozporu s potřebami a zájmy nezletilého.

Oznámení o přijetí dřívějšího jména po rozvodu manželství. Žádost se podává na matričním úřadě, před nímž bylo manželství uzavřeno, nebo na kterémkoliv matričním úřadě, dále se předkládá občanský průkaz, oddací list, rozsudek o rozvodu manželství s vyznačením nabytí právní moci rozhodnutí, poplatek ve výši 100,- Kč se vybere v případě, že žádost byla podána po uplynutí 1 měsíce od nabytí právní moci rozhodnutí o rozvodu manželství.

3 Evidence obyvatel

Evidence obyvatel je upravena zákonem č. 133/2000 Sb., o evidenci obyvatel a rodných číslech a o změně některých zákonů, ve znění pozdějších předpisů, patří mezi základní informační systémy veřejné správy a jeho účelem je zpracovávání údajů o obyvatelích České republiky, např. shromažďování a uchovávání těchto údajů a jejich poskytování oprávněným uživatelům.

Evidence obyvatel obsahuje údaje o

- a) *státních občanech České republiky*
- b) *cizincích s povolením k pobytu na území České republiky podle zvláštního právního předpisu*
- c) *osobách, kterým byl udělen azyl na území České republiky.*²²

Evidence obyvatel je vedena v informačním systému a obsahuje zákonem stanovené údaje o státních občanech České republiky, cizincích s povolením k pobytu na našem území a cizincích, kterým byla na území České republiky udělena mezinárodní ochrana formou azylu nebo doplňkové ochrany.

Správce informačního systému evidence obyvatel je Ministerstvo vnitra. Subjekty vykonávající státní správu na úseku evidence obyvatel jsou Ministerstvo vnitra, krajské úřady, obecní úřady obcí s rozšířenou působností, v hlavním městě Praze městské části určené Statutem hl. m. Prahy a ve městech Brno, Ostrava a Plzeň magistráty těchto měst, obecní úřady, resp. úřady městských částí nebo městských obvodů, pokud tak stanoví statuty těchto měst, a újezdní úřady. Kategorii obecních úřadů zákon souhrnně označuje názvem „ohlašovna“.

3.1 Trvalý pobyt

Trvalý pobyt občana je upraven zákonem č. 133/2000Sb., o evidenci obyvatel a rodných číslech. Místo trvalého pobytu patří k základním identifikačním osobním údajům, podle něhož se určuje příslušnost ke správním a finančním orgánům státní správy a je rozhodující i pro určení místní příslušnosti soudů v civilním i trestním řízení. Zákonem je stanoveno,

²² §1 zákona č. 133/2000 Sb., o evidenci obyvatel a rodných číslech

že místo trvalého pobytu musí mít každý občan České republiky, a to pouze jedno na našem území. Dále zákon říká, že z přihlášení občana k trvalému pobytu nevyplývají žádná práva k objektu či jeho části, kde je občan přihlášen, ani k vlastníkovi tohoto objektu. K užívání bytu, rodinného domu nebo třeba pokoje na ubytovně kromě vlastnického práva opravňuje jen platný užívací titul (zpravidla nájemní či podnájemní smlouva, popř. smlouva o ubytování).

3.1.1 Trvalý pobyt v městě Tábor

Pokud se chce občan přihlásit k trvalému pobytu v městě Tábor, musí tak učinit na ohlašovně, která je součástí Matričního úřadu v Táboře, a to do tří dnů, od doby, kdy došlo ke změně trvalého pobytu. Kromě vyplnění přihlašovacích tiskopisů přitom musí předložit doklady o vlastnictví domu či bytu nebo jiný titul opravňující ho k jejich užívání anebo úředně ověřený souhlas oprávněné osoby s přihlášením k trvalému pobytu. Souhlas vlastníka objektu se nevyžaduje, pokud si občan zvolí místo trvalého bydliště v místě trvalého pobytu svého příbuzného v řadě přímé, sourozence nebo manžela. Za osoby mladší patnácti let nebo osoby zbavené způsobilosti k právním úkonům přihlášení k trvalému pobytu vyřizuje jejich zákonný zástupce. Údaj o místě trvalého pobytu nemusí být totožný s místem, kde se člověk skutečně zdržuje.

3.2 Cizinci a trvalý pobyt

O povolení k trvalému pobytu bez předchozího nepřetržitého pobytu na území je oprávněn požádat cizinec, který o vydání tohoto povolení žádá z humanitárních důvodů, zejména pokud je manželem azylanta a manželství vzniklo před vstupem azylanta na území, nebo pokud je nezletilým dítětem azylanta nebo dítěte, které je závislé na péči azylanta anebo pokud byl- li v minulosti žadatel státním občanem České republiky.

O povolení k trvalému pobytu po 4 letech nepřetržitého pobytu na území může požádat cizinec, který na území pobývá v rámci přechodného pobytu po ukončení řízení o udělení mezinárodní ochrany a o vydání tohoto povolení žádá neprodleně po ukončení řízení o udělení mezinárodní ochrany, přičemž toto řízení včetně případného řízení o kasační stížnosti trvalo nejméně 2 roky.

Za určitých podmínek může cizince požádat o trvalý pobyt, aniž by předtím musel pobývat na území České republiky. V těchto případech však neexistuje na udělení trvalého

pobytu právní nárok po 5 letech nepřetržitého pobytu v České republice na základě víza k pobytu nad 90 dnů/povolení k dlouhodobému pobytu nebo na základě udělené doplňkové ochrany podle zákona o azylu oprávněn požádat o trvalý pobyt každý cizinec (pokud bylo účelem pobytu studium, započítá se polovina doby pobytu). Žádost o povolení k trvalému pobytu bez podmínky předchozího nepřetržitého pobytu na území České republiky (§ 66 cizineckého zákona) se podává na zastupitelském úřadu.

Cizinec, který žádá z humanitárních nebo zvláštního zřetele hodných důvodů, může žádost podat též na policii, pokud pobývá na území v rámci přechodného pobytu a je nezletilým nebo zletilým nezaopatřeným dítětem cizince, jenž na území pobývá na základě povolení k trvalému pobytu, a důvodem žádosti je společné soužití těchto cizinců, nebo je manželem nebo nezletilým dítětem cizince, jemuž byl udělen azyl; pobývá na území na základě uděleného víza k pobytu nad 90 dnů nebo povolení k dlouhodobému pobytu, nebo pobývá na území na základě vydaného povolení k dlouhodobému pobytu za účelem ochrany na území, pokud jeho spolupráce s orgánem činným v trestním řízení přispěla k prokázání trestného činu obchodování s lidmi nebo prokázání organizování nebo umožnění nedovoleného překročení státní hranice.

Žádost o povolení k trvalému pobytu v případě cizince, jehož pobyt na území je v zájmu České republiky, se podává na Ministerstvu vnitra, pokud cizinec pobývá na území v rámci přechodného pobytu. Ministerstvu vnitra podává žádost rovněž cizinec žádající o povolení k trvalému pobytu po 4 letech nepřetržitého pobytu v České republice podle § 67 cizineckého zákona. Žádost o povolení k trvalému pobytu po 5 letech nepřetržitého pobytu na území podává cizinec policii. Žádost o povolení k trvalému pobytu je oprávněn podat i cizinec, který v době splnění podmínek pobývá mimo území. Jestliže platnost povolení k dlouhodobému pobytu na území skončí cizinci v době jeho nepřítomnosti na území, musí být žádost podána nejpozději do 6 měsíců od skončení platnosti tohoto povolení na zastupitelském úřadu.

3.3 Rodná čísla

Rodné číslo je základní identifikátor fyzické osoby. Je to desetimístné číslo, které lze dělit jedenácti beze zbytku. První dvojčíslí vyjadřuje poslední dvě číslice roku narození, druhé dvojčíslí vyjadřuje měsíc narození, u žen zvýšené o 50, třetí dvojčíslí vyjadřuje den narození. Čtyřmístná koncovka je rozlišujícím znakem obyvatel narozených v témže

kalendářním dnu. Rodná čísla přidělená obyvatelům narozeným před 1. lednem 1954 jsou devítimístná s třímístnou koncovkou.

Totéž rodné číslo nesmí být přiděleno více obyvatelům. Ministerstvo vede na prostředcích výpočetní techniky pro účely tvorby, určování, přidělování, prokazování, ověřování a změn rodných čísel registr rodných čísel. Registr obsahuje rodná čísla přidělená podle tohoto zákona i podle předchozích právních předpisů. Registr je součástí informačního systému. Žádost o přidělení rodného čísla může podat cizinec, který o přidělení rodného čísla požádal pro splnění podmínek podle zvláštních právních předpisů (např. zákon č. 48/1997 Sb., o veřejném zdravotním pojištění a o změně a doplnění některých souvisejících zákonů, ve znění pozdějších předpisů, zákon č. 582/1991 Sb., o organizaci a provádění sociálního zabezpečení, ve znění pozdějších předpisů). Žádost o přidělení rodného čísla musí být písemná, odůvodněná a musí obsahovat

- a. *jméno, popřípadě jména, příjmení, jejich případné změny,*
- b. *rodné příjmení,*
- c. *den, měsíc a rok narození,*
- d. *místo a okres narození; pokud se fyzická osoba narodila v cizině, místo narození a stát, na jehož území se narodila,*
- e. *pohlaví,*
- f. *státní občanství.*
- g. *Žádost o přidělení rodného čísla musí být sepsána v českém jazyce nebo opatřena úředně ověřeným překladem. Musí obsahovat úředně ověřený podpis žadatele, ten se nevyžaduje v případě, že žadatel žádost podepíše před zaměstnancem Ministerstva vnitra.*
- h. *doklad o datu a místě narození a státním občanství²³*

V případě, že nositel rodného čísla nebo jeho zákonný zástupce zjistí jakékoliv nesrovnalosti v přiděleném rodném čísle nositele rodného čísla anebo získá pochybnosti o jeho jedinečnosti, může písemně požádat o ověření rodného čísla v registru rodných čísel. Změna rodného čísla se provede v případě, kdy bylo stejné rodné číslo přiděleno dvěma nebo i více obyvatelům, pokud bylo přiděleno chybné rodné číslo, bylo provedeno nezrušitelné osvojení anebo ke změně pohlaví.

²³ www.mvcr.cz

Přestože původním smyslem přidělování rodného čísla mělo být usnadnění evidence obyvatel v rámci sociálního systému, nabylo funkce celonárodního identifikátoru, na základě kterého lze přímo určit fyzickou osobu. Zvláštní vlastností rodného čísla je jeho vypovídající hodnota. Rodné číslo, i bez přímé vazby na fyzickou osobu, vypovídá o jejím věku, datu narození a pohlaví. Sdružení těchto údajů v rámci unikátního identifikátoru není žádoucí a v budoucnu lze očekávat nahrazení tohoto složeného čísla náhodně přidělovaným. Zaměstnanci matričního úřadu přidělují rodná čísla, která jsou jim zaslána Ministerstvem vnitra v rozlišení podle pohlaví, to je následně zapsáno do rodného listu.

3.4 Občanské průkazy

Vydávání občanských průkazů státním občanům České republiky a vedení evidence občanských průkazů je upraveno zákonem o občanských průkazech. *Občanský průkaz je podle zákona veřejná listina, kterou občan prokazuje své jména, příjmení, rodné číslo, podobu a státní občanství České republiky a další údaje v této listině zapsané. Občanský průkaz je povinen mít občan, který dosáhl věku 15 let a má trvalý pobyt na území České republiky.* ²⁴Tuto povinnost má i občan, jehož způsobilost k právním úkonům byla rozhodnutím soudu omezena. Občan, který byl rozhodnutím soudu zbaven způsobilosti k právním úkonům, může mít občanský průkaz jen v případě, že o jeho vydání požádá soudem ustanovený opatrovník.

Občanský průkaz vydává obecní úřad obce s rozšířenou působností, ve městech Brno, Ostrava a Plzeň úřady městské částí těchto měst, v hlavním městě Praze Magistrát hlavního města Prahy. Občan je povinen převzít občanský průkaz osobně. Jeho převzetí potvrdí svým podpisem na žádosti. Pokud se nemůže podepsat, uvede se tato skutečnost na žádosti.

3.5 Cestovní průkazy

Problematiku cestovních dokladů upravuje zákon 329/1999 Sb., o cestovních dokladech. Cestovní doklad je veřejná listina opravňující občana k opuštění území České republiky přes hraniční přechod, pokud nestanoví jinak mezinárodní smlouva, jíž je Česká republika vázána. Cestovním dokladem občan prokazuje své jméno, příjmení, rodné číslo, podobu, státní občanství České republiky a další údaje zapsané v cestovním dokladu podle tohoto

²⁴ Polián M.: Organizace a činnost veřejné správy. 1. Vyd., Praha, Prosperum, 2001, str. 22

zákona. Cestovní doklad je zakázáno ponechávat a přijímat jako zástavu a odebírat jej při vstupu do objektů nebo na pozemky.

Druhy cestovních dokladů jsou

- a) *cestovní pas,*
- b) *diplomatický pas,*
- c) *služební pas,*
- d) *cestovní průkaz,*
- e) *jiný cestovní doklad na základě mezinárodní smlouvy.²⁵*

Tyto druhy cestovních dokladů se vydávají s územní platností do všech států světa a s dobou platnosti na 10 let, občanům mladším 15 let s dobou platnosti na 5 let. Cestovní pas, který nemá strojově čitelné zóny, se vydá s dobou platnosti na 1 rok.

3.6 Vydávání občanských a cestovních průkazů v městě Tábor

Vydávání občanských a cestovních dokladů v Táboře zajišťuje Oddělení evidence obyvatel, občanských průkazů a cestovních průkazů, které je v organizační struktuře podřízené Odboru dopravně správních agend. Na úseku občanských průkazů jsou přijímány a kompletně zpracovávány přijaté žádosti o vydání občanských průkazů a cestovních dokladů, které jsou po vyhotovení předávány občanům. Většina žádostí je zpracována a zaslána do centrální výroby, ve které jsou zhotovovány občanské průkazy se strojově čitelnou zónou, které jsou po zaslání zpětně vydávány občanům.

Toto oddělení provádí výkon státní správy na úseku evidence obyvatel podle zákona č. 133/2000 Sb. ve znění pozdějších předpisů. Je zpracovatelem údajů vedených v informačním systému evidence obyvatel a poskytuje (při splnění zákonných podmínek) osobní údaje z informačního systému. Dále provádí výkon státní správy na úseku občanských průkazů podle zákona č. 328/1999 Sb. ve znění pozdějších předpis. Přijímá žádosti o vydání občanských průkazů, vydává občanské průkazy, vydává potvrzení o občanském průkazu při jeho ztrátě, odcizení, poškození, zničení, zadržení, odevzdání

²⁵ §5 odst.1 zákona č. 329/1999 Sb., o cestovních dokladech

apod., rozhoduje o skončení platnosti občanského průkazu, přijímá hlášení o vydání potvrzení o změně rodinného stavu, popř. změně příjmení v souvislosti se změnou rodinného stavu od úřadu nebo orgánu církve k tomu oprávněnému, přijímá hlášení o ztrátě, odcizení, poškození, zničení nebo zneužití občanského průkazu. Toto oddělení dále provádí výkon státní správy na úseku cestovních dokladů podle zákona č. 329/1999 Sb. ve znění pozdějších předpisů. Přijímá a zpracovává žádosti o vydání cestovních dokladů, rozhoduje o platnosti cestovního dokladu, vydává cestovní pasy a jiné cestovní doklady na základě mezinárodních smluv, provádí změny údajů v cestovních dokladech, přijímá cestovní doklady od jiných občanů a vrací je jejich držitelům, přijímá cestovní doklady zadržené orgány příslušnými k projednání přestupků na úseku cestovních dokladů podle zvláštního předpisu a Policií ČR a v oprávněných případech je vrací držitelům.

O vydání občanského nebo cestovního dokladu musí zažádat vyplněním žádost o vydání občanského průkazu, kterou musí předložit osobně na Oddělení evidence obyvatel, občanských průkazů a cestovních průkazů.

Ze zákona končila platnost občanských průkazů a muselo dojít k rozsáhlé obměně OP. Mnohým občanům skončila jejich platnost, a tak od roku 2004 byl zaznamenán značný nárůst práce. Problémy s neúnosnou čekací dobou se místní radnice snaží řešit personálním posílením. Zatímco v roce 2003 bylo vydáno 4555 cestovních dokladů, o rok později to bylo téměř jednou tolik. V dalších letech žádosti o vydání občanských průkazů také podstatně stouply. Vzhledem k tomu, že nejpozději dnem 31. prosince 2008 skončí platnost občanských průkazů bez strojově čitelných údajů vydaných do 31. prosince 2003, lze předpokládat, že zájem o výměnu občanských průkazů bude stále značný.

Od 1. ledna 2006 je k cestování v rámci Evropské unie možno používat jako cestovní doklad pouze občanský průkaz se strojově čitelnou zónou (nebo cestovní pas). Je možné, že většina občanů si cestovní pasy už nebude vyřizovat a jako cestovní doklad používat občanský průkaz. Za zhotovení příslušného osobního dokladu se na úseku občanských průkazů a cestovních dokladů platí nesledující správní poplatky.

Tabulka č. 2: Správní poplatky vybírané na úseku občanský a cestovních dokladů

Vydání cestovního pasu se strojově čitelnou zónou	200 Kč
Vydání cestovního pasu se strojově čitelnou zónou občanům mladším 15 - ti let	50 Kč
Vydání cestovního pasu bez strojově čitelné zóny	600 Kč
Vydání cestovního průkazu nebo cestovního průkazu totožnosti anebo	200 Kč

cestovního dokladu pro cizince na základě mezinárodní smlouvy	
Vydání hraničního průkazu nebo průkazu pro překračování státních hranic	100 Kč
Zápis občana mladšího 15 let do vydaného cestovního dokladu rodiče	50 Kč
Změna v cestovním dokladu nebo zápis titulu nebo vědecké hodnosti do vydaného cestovního pasu, prodloužení platnosti cestovního průkazu nebo cizineckého pasu anebo cestovního dokladu vydaného na základě mezinárodní smlouvy cizinci	50 Kč
Vydání cizineckého pasu	500 Kč

Zdroj: zákon č. 634/2004 Sb., o správních poplatcích

4 Činnost matričního úřadu v Táboře

Podle rozsahu výkonu státní správy v přenesené působnosti město Tábor patří k 205 obcím s rozšířenou působností, na které byla převedena většina kompetencí po zrušení okresních úřadů k 1. 1. 2003. Současně je i obcí s pověřeným obecním úřadem. Do přenesené působnosti města Tábor náleží kromě vedení matriky i kompetence k evidenci obyvatel, registru obyvatel, vydávání občanských průkazů a cestovních dokladů a samozřejmě další činnosti, které se ale netýkají problematiky matrik a evidence obyvatel. V okrese Tábor se nachází 110 obcí, z toho 8 měst a 1 městys. Tábor není jedinou obcí s rozšířenou působností, do této kategorie patří i obec Soběslav, a dále je zde 6 obcí s pověřeným obecním úřadem.

Působnost na úseku matrik, jména a příjmení však není svěřena všem obcím, nýbrž pouze obcím, které jsou matričním úřadem a které jsou vypočteny ve vyhlášce č. 207/2001 Sb., kterou se provádí zákon o matrikách, jménu a příjmení a o změně některých souvisejících zákonů, ve znění pozdějších předpisů. V okrese Tábor se nachází 19 obcí s matričním úřadem. Jedná se zejména o menší matriční úřady. Na většině z nich působí pouze jedna matrikářka s možností zástupu svou kolegyní. Pod Matriční úřad v Táboře spadá 9 obcí.

4.1 Postavení matričního úřadu v rámci Městského úřadu v Táboře

Městský úřad v Táboře jakožto městský úřad obce s rozšířenou působností (tzv. obec III. stupně) je mezičlánkem přenesené působnosti státní správy mezi Krajským úřadem v Českých Budějovicích a obecními úřady v rozšířené působnosti. Městský úřad má oproti ostatním obecním úřadům některé oblasti působnosti navíc, a to nejen pro svůj vlastní, základní správní obvod, ale i zpravidla pro další obce v okolí. Je obcí s nejširším rozsahem výkonu státní správy v přenesené působnosti.

Orgány města Tábor upravuje zákon č. 128/2000 sb., o obcích. Městský úřad v Táboře tvoří starostka Ing. Hana Randová, jejíž pravomoci a postavení jsou též dány zákonem. Starosta obce jedná jménem obce a je oprávněn k tomuto jednání zmocnit i další zaměstnance obecního úřadu. Starostu v době jeho nepřítomnosti zastupuje místostarosta. Na Městském úřadu v Táboře působí ještě tři místostarostové, dále tajemník Městského úřadu a zaměstnanci obce zařazení do Městského úřadu.

Městský úřad se člení na odbory (Kancelář starosty, Městská policie, Odbor finanční, dopravně správních agend, dopravy, kultury a cestovního ruchu, sociálních věcí, investic a strukturálních fondů, správy majetku města, územního rozvoje a další), a ta dále na jednotlivá oddělení. Ze zřízených odborů je pro problematiku matik nejvýznamnější Odbor vnitřních věcí. Tento odbor má kromě Oddělení matrik a ohlašovny trvalého pobytu ještě na starost Oddělení hospodářské činnosti a Oddělení informačních technologií. Agenda vedení matrik je podle zákona svěřena Městskému úřadu v Táboře v rámci výkonu přenesené působnosti.

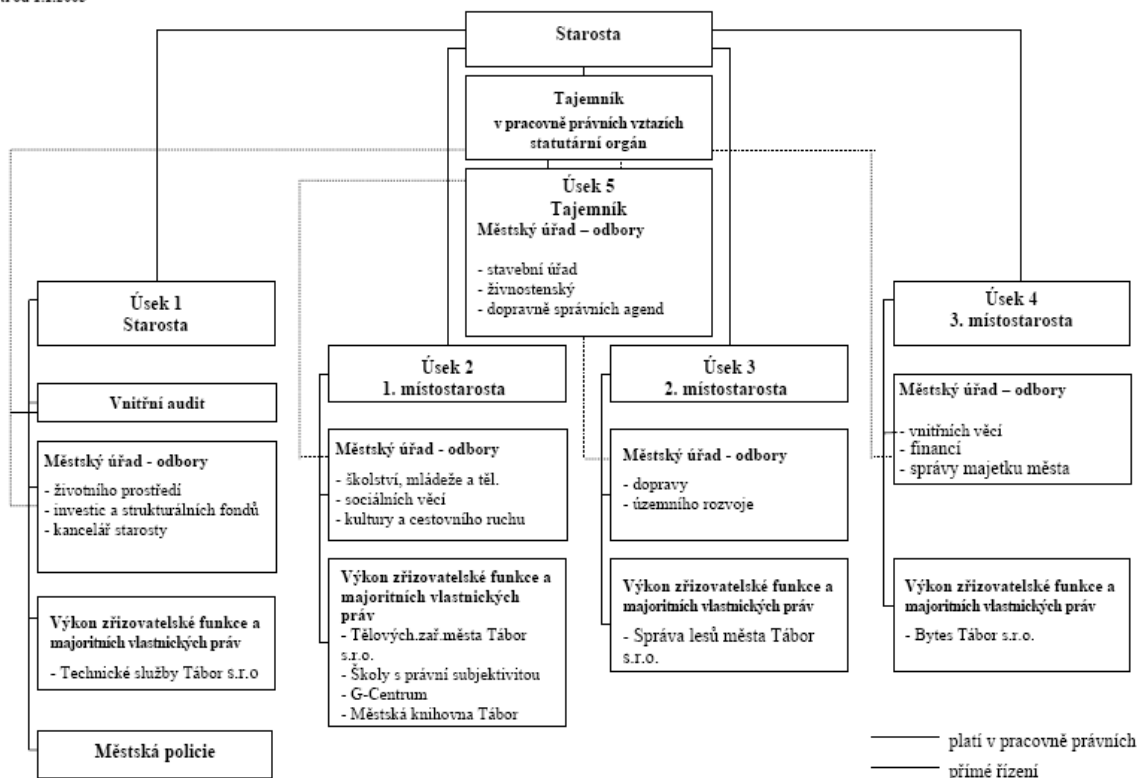
Při výkonu přenesené působnosti se Městský úřad v Táboře řídí právním řádem, ale i usneseními vlády a směrnicemi ústředních správních úřadů, s výjimkami při vydávání nařízení obce a při rozhodování o právech právem chráněných zájmech a povinnostech osob, kdy se řídí jen právním řádem. V přednesené působnosti vykonává Městský úřad v Táboře státní správu s výjimkou věcí patřících do působnosti zastupitelstva, rady, zvláštních orgánů obce, případně komisí.

Obrázek č. 1: Správní uspořádání

Správní uspořádání

Platí od 1.1.2003

Město Tábor



Zdroj: <http://www.tabor.cz>

4.2 Hlavní činnosti matričního úřadu

Matriční úřad v Táboře je součástí Městského úřadu v Táboře. Agendu matrik zde spravují čtyři zaměstnankyně. Je to poměrně zavádějící, protože ve srovnání s jinými srovnatelnými matrikami zde působí o jednu pracovníci více. Je to způsobeno tím, že matriční úřad spravuje agendy, které jiné matriky nedělají. Je to hlavně vidimace a legalizace (ověřování listin a podpisů), které je v poslední době v podstatě hlavní náplní práce matrikářek. Ty dále nabírají podklady pro osvědčení o státním občanství a zasílají je na Krajský úřad v Českých Budějovicích, a dále žádosti o výpis z rejstříku trestů. Žádost o výpis z rejstříku trestů občan vyplní osobně na předepsaném formuláři. K ověření žádosti předloží občanský průkaz, nebo cestovní pas spolu s rodným listem a kolek v hodnotě 50,- Kč. K vidimaci neboli ověření listiny (opisu, kopie, fotokopie) je nutné předložit originál. Ověřují se listiny pouze v českém, slovenském a polském jazyce. O ověření podpisu žádá občan osobně po předložení platného občanského průkazu, cestovního pasu, popř. jiného dokladu, jímž prokáže svou totožnost. Podpis na listině, která neobsahuje žádný text, se neověří. Listina se podepisuje až v přítomnosti matrikáře. Správní poplatek za ověření podpisu je 30,-Kč za každý podpis.

Dále matrikářky vystavují duplikáty matričních dokladů, potvrzení o pobytu, matriční doklady pro použití v cizině anebo vyznačují státní občanství ČR do občanských průkazů. K nejsložitějším matričním úkonům patří zejména problematika uzavírání manželství občanů ČR s cizinci, vyřizování dokladů pro použití v cizině, popřípadě dokladů pro občany ČR žijících v zahraničí. Pokud se jedná o sňatky či narození v zahraničí, zprostředkovává matriční úřad zápis matriční události do zvláštní matriky v Brně. Matriční úřad vede stálý seznam voličů a zvláštní seznam voličů pro jednotlivé volby, plní organizačně technické úkoly spojené s přípravou a provedením voleb do zákonodárných a zastupitelských orgánů a sčítáním lidu, domů a bytů, referenda. Jednou z významných agend, které vede ve správním řízení úsek ohlašovny, je i rušení údaje o trvalém pobytu. Matriční úřad dále organizačně zajišťuje konání svatebních obřadů a vydává rozhodnutí ve věci změny jména a příjmení. Zejména se jedná o změnu příjmení u dětí, a také žen po rozvodu na jméno původní.

4.2.1 Zápisy o narození, sňatku a úmrtí

Zápis do matriky narození se provádí po obdržení hlášení o narození, které matričnímu úřadu zpravidla zasílá nemocnice, v našem případě Nemocnice Tábor. Zápis do knihy

narození, a tudíž i vydávání rodního listu se řídí správním obvodem, ve kterém se dítě narodilo. V celém okrese Tábor se nachází pouze jedno nemocniční zařízení, proto se většina dětí z okresu Tábor až na výjimky narodí právě zde. Tím můžeme vysvětlit i relativně vysoké číslo narozených dětí, které se v posledních letech pohybuje v průměru kolem 980, v loňském roce dosáhl dokonce hodnoty 1003.

Pokud se jedná o uzavírání sňatků, v tom už Matriční úřad v Táboře nemá výhradní postavení. Počet sňatků za rok se pohybuje kolem 200. Je to způsobeno tím, že některé páry se nechávají oddat i v menších obcích v okrese Tábor nebo jiných městech, kde má např. jeden ze snoubenců trvalé bydliště, jiným matričním úřadem apod.

V případě zápisu o úmrtí do matriční knihy je k této činnosti opět oprávněn příslušný matriční úřad, v jehož správním obvodě fyzická osoba zemřela. V průměru se počet zapsaných úmrtí pohybuje okolo 750, ačkoli hodnoty v jednotlivých letech podstatně liší.

Tabulka č. 3: Počet narozených, sňatků a úmrtí zapsaných Matričním úřadem v Táboře

Rok	Narození	Sňatek	Úmrtí
2003	960	238	797
2004	988	220	749
2005	993	249	699
2006	989	203	719
2007	1003	220	777

Zdroj: Matriční úřad v Táboře

4.3 Hospodaření Matričního úřadu v Táboře

Plán hospodaření matričního úřadu se sestavuje v rámci rozpočtu města Tábor, jehož návrh sestavuje finanční odbor. U **příjmů** maticního úřadu je důležité odhadnout vývoj daňových příjmů na základě rozpočtového určení daní. Nedaňové příjmy matriční úřad prakticky nemá. **Ve výdajích** je nutné nejdříve zabezpečit úkoly plynoucí z posláním matričního úřadu, výkon státní správy a další povinnosti vyplývající ze zákonných předpisů.

4.3.1 Příjmy matričního úřadu

4.3.1.1.1 Správní poplatky

Daňovým příjmem obcí jsou dle platné rozpočtové skladby správní poplatky. Správní poplatky jsou příjmy z vlastní správní činnosti, které by měly kryt náklady spojené

s poskytováním správních úkonů zajišťovaných v rámci tzv. přenesené působnosti. Jejich výše je zpravidla upravena celostátně platným zákonem, takže obce nemohou jejich výši ovlivňovat, případně mají malou pravomoc v jejich stanovení. Na rozdíl od uživatelských poplatků, jsou správní poplatky příjmy obligatorního charakteru. *Poplatníkem je fyzická nebo právnická osoba, která podala žádost nebo jiný návrh k provedení úkonu správnímu úřadu, nebo osoba, v jejímž zájmu nebo věci byl úkon proveden.*²⁶

I matriční úřad vedle v rámci výkonu státní správy v přenesené působnosti je oprávněn k vybírání správních poplatků. Poplatky vybírá za většinu provedených úkonů. Dá se říci, že jsou hlavním příjmem matričního úřadu. Nejčastěji je v současné době asi vybírán správní poplatek za legalizaci a vidimaci, bohužel se jedná o zanedbatelné částky, avšak vybírané ve velkém množství. Největším příjmem by pro matriční úřad byly poplatky za uzavírání sňatků mimo stanovené místo a termín. 80% sňatků probíhá ale v obřadní síni, ačkoli několik svateb za rok bývá např. v kostele sv. Filipa a Jakuba, v gotickém sále Husitského muzea, na věži hradu Kotnova, na Žižkově náměstí a další. Tudíž výnos ze správních poplatků není tak vysoký. Dále vybírá poplatek za sňatky uzavírané s osobou, která nemá trvalý pobyt v ČR. Ačkoli se počet sňatků s cizinci za posledních deset let zdvojnásobil, jsou bohužel tyto případy na tábořském matričním úřadě jen ojedinělé, ačkoli s rozšiřováním hranic EU a otevíráním hranic by se dalo předpokládat, že počet takovýchto sňatků poroste.

Tabulka č. 4: Správní poplatky vybírané Matričním úřadem v Táboře

Provedený úkon	Výše poplatku (v Kč)
Vystavení duplikátu matričního dokladu	100
Legalizace (1 podpis)	30
Vidimace (1 strana)	30
Změna příjmení	1000
Změna příjmení po rozvodu, kde vypršela měsíční lhůta	100
Změna příjmení hanlivého, posměšného	100
Sňatek mimo stanovení termín a místo	1000

²⁶ §3 odst. 1 zákona č. 634/2004 Sb., o správních poplatcích

Sňatek snoubenců, z nichž ani jeden nemá trvalý pobyt na území ČR	3000
Sňatek snoubenců, z nichž jeden má trvalý pobyt na území ČR	2000
Vydání osvědčení o právní způsobilosti k uzavření sňatku	500
Nahlédnutí do matriční knihy nebo sbírky listin	20

Zdroj: zákon č. 634/2004 Sb., o správních poplatcích

Pokud bychom chtěli vyjádřit podíl vybraných správních poplatků matričním úřadem na správních poplatcích vybraného v rámci celého městského úřadu, můžeme říci, že v roce 2006 tvořily asi 0,49%. Bylo zde v tomto roce vybráno 481 920 Kč. Co se týká příjmů ze správních poplatků celé obce, v roce 2006 tvořily správní poplatky 4,93% ze všech daňových příjmů obce. Správní poplatky byly vybrány v celkovém objemu 23 853 tis. Kč, jejich upravený rozpočet byl tak překročen o 21%. Ve srovnání s rokem 2005 vzrostly o 1 149 tis. Kč. Nejvyšší příjmy ze správních poplatků se realizují na odboru Dopravně správních agend (15 118 tis. Kč), jehož součástí je Oddělení evidence obyvatel, občanských průkazů a cestovních dokladů, Oddělení registru řidičů a Oddělení registru vozidel.

Tabulka č. 5: Plnění rozpočtu daňových příjmů města Tábor pro rok 2006 (v tis. Kč)

	Schválený rozpočet	Upravený rozpočet	Skutečnost
Daň z příjmů FO ze ZČ	65 456	65 456	67 711
Daň z příjmů FO ze SVČ	33 334	24 492	21 379
Daň FO z kapitál. Výnosů	4 289	4 289	3 985
Daň z příjmů PO	65 643	71 833	73 784
Daň z příjmů PO za obec	60 000	50 791	50 791
DPH	113 341	123 381	119 107
Daň z nemovitosti	11 000	11 000	11 422
Správní poplatky	19 638	19 638	23 853
Místní poplatky	6 680	6 680	8 207

Likvidace kom. Odpadu	16 850	16 850	17 108
Odvod výtěžku	2 300	2 378	2 343
Ostatní daň. příjmy	45	45	241

Zdroj: <http://www.tabor.cz>

Na výkon státní správy město Tábor dostává příspěvek ze státního rozpočtu, aby byly částečně uhrazeny osobní a věcné výdaje spojené s výkonem státní správy. Celková výše příspěvku závisí na rozsahu přenesené působnosti k výkonu státní správy, na velikosti správního obvodu vyjádřené počtem obyvatel a na podílu velikosti správního centra a velikosti správního obvodu, kde velikost správního centra je vyjádřena počtem trvale bydlících obyvatel obce. Obcím náleží příspěvek na základě § 62 zákona o obcích a jeho výše (P) se stanoví jako součet částek vypočtených podle vzorce 1 a vzorce 2.

Výpočet příspěvku na výkon státní správy vychází ze dvou vzorců:

$$P1 = \frac{B}{A + \sqrt{SO}} \times SO$$

$$P2 = C \times \left(1 - \frac{SC}{SO}\right)$$

Tabulka č. 6: Hodnoty koeficientů pro rok 2006

Rozsah působnosti	A	B	C
Obce	58,08076607	884629,0817	0
Obce s působností matričního úřadu	84,33072140	3179164,788	3178,042518
Obce s působností stavebního úřadu	93,26794345	8091390,144	5190,489868
Obce s pověřeným obecním úřadem	160,6099012	21606666,50	6865,980102
Obce s rozšířenou působností	3,581948538	4930050,265	19666,52935

Zdroj: příloha č. 9 k zákonu č. 543/2005, o státním rozpočtu

$$P1 = \frac{3179164,788}{84,33072140 + \sqrt{\left(\frac{38\ 036}{1000}\right)}} \times \frac{38036}{1000} = 1\ 430\ 602\ \text{Kč}$$

$$P2 = 3178,042518 \times \left(1 - \frac{35\ 898}{38\ 036}\right) \times 38\ 036 = 6\ 794\ 654\ \text{Kč}$$

Na prvního výpočtu byl poskytnut městu příspěvek ve výši 1 430 602 Kč a podle druhého výpočtu 6 794 654 Kč, celkem tedy 8 225 256 Kč. Příspěvek na státní správu v celkové výši činil 45 685 500 Kč. Celkové příjmy z výkonu státní správy nebo samosprávy byly za rok 251 000 Kč, což je 0,03% z celkových příjmů obce. Na státní správu a samosprávu byly v roce 2006 výdaje v hodnotě 111 318 000 Kč, což je 18,98% z provozních výdajů obce.

V této kapitole jsem použila údaje z roku 2006, jelikož v době, kdy jsem práce psala, nebyl ještě sestaven závěrečný účet pro rok 2007 a k dispozici byl jen návrh rozpočtu pro tento rok.

4.3.2 Výdaje

Běžné výdaje matričního úřadu tvoří zejména:

Nákup materiálu jinde nezařazený – skleničky – obdrží novomanželé na památku (slavnostní přípitek s oddávajícím) při uzavření manželství.

Nákup materiálu jinde nezařazený – pro občanské obřady – květinová výzdoba obřadní síně při občanských obřadech – svatbách a vítání občánků.

Nákup ostatních služeb – tisk – tisk ozdobných pozvánek na občanský obřad vítání občánků, pamětních blahopřejných listů pro jubilanty, obalů na matriční doklady, tiskopisů.

Pohoštění – nákup vína pro slavnostní přípitek oddávajících při uzavírání sňatků a pohoštění pro dětské soubory účinkující při občanských obřadech vítání občánků.

Poskytnuté neinvestiční příspěvky a náhrady – sociální pohřby – úhrada pohřbů osob zemřelých bez pozůstalých (vyplývá ze zákona číslo 256/2001 Sb., o pohřebnictví).

Věcné dary – květiny a pamětní knížky pro rodiče zúčastněné na občanských obřadech vítání občánků a dárky pro vítané občánky, dárkové balíčky pro jubilejní svatby a květiny a dárkové balíčky pro jubilanty (nejstarší občany města).

Tabulka č. 7: Hospodaření Matričního úřadu v Táboře

PŘÍJMY	2005	2006	2007
<i>Správní poplatky</i>			
- Ověřování, matrika, evidence obyvatel	508 470	481 920	503 260
Celkové příjmy	508 470	481 920	503 260
VÝDAJE			
- Obřadní síň (vč. Vítání občánků)	62 000	50 000	55 000
Celkové výdaje	62 000	50 000	57 000

Zdroj: Odbor financí (MěÚ Tábor)

Při pohledu na výše uvedenou tabulku se může zdát, že Matriční úřad v Táboře je značně výdělečný. Bohužel tomu tak není, jelikož do jeho výdajů je nutné začlenit i další výdaje, které souvisejí s jeho činností. Ty ale není možné samostatně pro Oddělení matrik a evidence obyvatel vyčíslit, protože se nevedou samostatně, ale v rámci výdajů za celý odbor. Jde zejména o výdaje jako např. voda, elektřina, plyn, telefon, internet, školení úředníků, opravy budov, aut, výpočetní techniky, nákup softwaru, kancelářské potřeby, poštovné (zhruba 2 mil. Kč), inzeráty na prodej majetku, reprezentační výdaje a další. Patří mezi ně i výdaje na nákup materiálu, které byly zrovna na Odboru vnitřních věcí v roce 2006 nejvyšší. Jednalo se zejména o nákup drobného hmotného dlouhodobého majetku, na který bylo vynaloženo 6 087 tis. V roce 2006 běžné výdaje Odboru vnitřních věcí v celkovém součtu činily 30 508 640 Kč, v roce 2007 to bylo 30 557 008 Kč. Investiční výdaje tohoto odboru byly v témže roce 5 468 218 Kč, v roce 2007 2 963 504 Kč. Na Městském úřadě v Táboře působí 225 zaměstnanců, na jejichž platy byla v roce 2006 vydána částka v celkovém objemu 99 350 000 Kč. Na položce platy zaměstnanců nebylo vyčerpáno 1 532 tis. Kč, v návaznosti na to nebyly čerpány ani položky odvodů sociálního pojištění (430 tis. Kč) a zdravotního pojištění (145 tis. Kč). Vzhledem k tomu, že na Odboru vnitřních věcí působí 15 zaměstnanců, dá se přibližně říci, že se na celkových mzdových výdajích podílejí 6,7 procenty.

4.4 Hospodaření Matričního úřadu v Táboře a matričních úřadů v Jihočeském kraji

Pokud bychom chtěli porovnat hospodaření Matričního úřadu v Táboře a hospodaření matričních úřadů v Jihočeském kraji, bylo by zřejmě adekvátní porovnávat Matriční úřad

v Táboře s matričním úřadem Jihočeského kraje s přibližně stejným správním obvodem. Jelikož ale jednotlivé okresy se počtem obyvatel velice odlišují, proto jsem pro ukázání rozdílů vybrala okres České Budějovice, jako největší, a Český Krumlov, jako jeden z nejmenších okresů. Z hlediska počtu obyvatelstva je okres Tábor hned po Českých Budějovicích na druhém místě, avšak se značným rozdílem v počtu obyvatel.

Tabulka č. 7: Ukazatele Jihočeského kraje

Název NUTS	Počet obyvatel	Počet obyvatel města	Počet obcí	Počet obyvatel spadající pod matriční úřad v daném městě
České Budějovice	180 723	94 653	107	109 848
Český Krumlov	60 708	13 861	46	17 052
Jindřichův Hradec	92 752	22 643	106	28 691
Písek	70 357	29 877	76	35 815
Prachatice	51 470	11 743	65	13 512
Strakonice	69 539	23 256	112	28 791
Tábor	102 217	35 898	111	38 036

Zdroj: <http://www.risy.cz>

4.4.1 Matriční úřad v Českém Krumlově

Český Krumlov je z hlediska počtu obyvatel druhým nejmenším okresem v Jižních Čechách. Oddělení matrik je podřazeno Kanceláři starosty. Agenda evidence obyvatel, cestovních a občanských dokladů je zde spravována Odborem vnitřních věcí. Na matričním úřadě zde působí dvě pracovnice, které spravují dané agendy. V loňském roce zde bylo zapsáno 666 narození, 191 manželství a 363 úmrtí. Na správních poplatcích bylo v témže roce vybráno 354 tis. Kč, na nichž největší podíl měly správní poplatky za vidimaci a legalizaci a svatební obřady.

Tabulka č. 8: Hospodaření Matričního úřadu v Českém Krumlově

DAŇOVÉ PŘÍJMY	2005	2006	2007
Správní poplatky	300 000	246 900	315 800
Příjmy celkem	300 000	246 900	315 800
BĚŽNÉ VÝDAJE	2005	2006	2007
Nákup služeb - Prokyšův sál	28 700	-	18 600
Věcné dary - životní výročí, svateb obřady..	36 100	51 500	70 200
Výdaje celkem	64 800	51 500	88 800

Zdroj: www.ckrumlov.cz

4.4.2 Matriční úřad v Českých Budějovicích

České Budějovice jsou statutárním městem a zároveň také největším městem v Jihočeském kraji. Matriční úřad v Českých Budějovicích je jedním z odborů, spadající pod Magistrát Českých Budějovic. Jeho součástí je Oddělení matrik, Oddělení evidence obyvatel a občanských průkazů a Oddělení cestovních dokladů a řidičských průkazů. Jelikož se jedná o matriční úřad krajského města, spadá do jeho kompetence i správa komplexní agendy partnerství. Agendu matrik zde spravuje šest matrikářek. Za rok 2007 zde bylo zapsáno 2536 narození, 517 sňatků, z čehož bylo 67 církevních a 12 partnerských svazků, a 1633 úmrtí. Příjmy matričního úřadu tvoří správní poplatky a sankční platby. Na správních poplatcích bylo za rok 2007 vybráno 9 361 800 Kč. V roce 2005 bylo vybráno 7 227 000 Kč, dále za přijaté sankční platby 176 900 Kč a přijaté nekapitálové náhrady a příspěvky 27 000 Kč.

Tabulka č. 9: Hospodaření Matričního úřadu v ČB

Daňové příjmy	2005	2006	2007
Správní poplatky	7 227 000	7 573 000	7 300 000
Nedaňové příjmy	2005	2006	2007
Přijaté sankční Platby	176 900	115 100	100 000
Přijaté nekapitálové příspěvky a náhrady	27 000	13 700	0
Příjmy celkem	7 430 900	7 825 100	7 400 000
Běžné výdaje	2005	2006	2007
Nákup materiálu jinde nezařazené skleničky	0	20 000	20 000
Nákup materiálu jinde nezařazený občanské obřady	21 400	19 900	25 000
Nákup ostatních služeb tisk	36 000	93 000	30 000
Pohoštění - při obřadech	4 600	5 200	5 000
Poskytnuté neinvestiční Příspěvky a náhrady - pohřby	20 900	3 200	50 000
Věcné dary	23 100	71 500	110 000
Ostatní neinvestiční výdaje Nezařazené jinde	9 100	0	0
Výdaje celkem	115 100	212 800	240 000

Zdroj: <http://www.C-budejovice.cz>

4.4.3 Porovnání

4.4.3.1 Postavení v rámci městského úřadu, resp. magistrátu

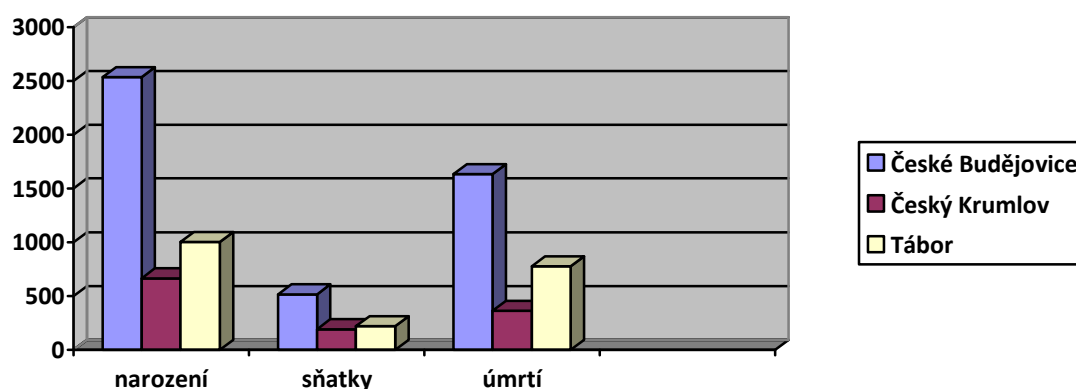
Pokud bychom tato tři uvedená města (Tábor, České Budějovice a Český Krumlov) chtěli srovnat z hlediska organizace v rámci městského úřadu, resp. Magistrátu, podle

kritéria, jak je spravována agenda matrik a evidence obyvatel a agenda cestovních a občanských průkazů, měl by zde odlišné postavení Matriční úřad v Českých Budějovicích. Matriční úřad je zde samostatným odborem a člení se dále na Oddělení matrik, Oddělení evidence obyvatel a občanských průkazů a Oddělení cestovních dokladů a řidičských dokladů, takže agenda matrik, evidence obyvatel, občanských a cestovních dokladů jsou řešeny v rámci jednoho odboru. Oproti tomu v Táboře je matriční úřad součástí Odboru vnitřních věcí a agenda občanských průkazů a cestovních dokladů je zde řešena samostatně oddělením podřízeným Odboru dopravně správních agend. V Českém Krumlově je agenda matrik, evidence obyvatel, občanských a cestovních průkazů také spravována odděleně v rámci různých odborů.

4.4.3.2 Příjmy

Nejprve bych zmínila faktory, které zřejmě ovlivňují výši vybraných správních poplatků v jednotlivých městech. Tím nejdůležitějším je zřejmě počet obyvatel, který patří pod daný matriční úřad v rámci jeho územní působnosti. Od tohoto údaje se také dále odvíjí i počet narození, sňatků a úmrtí. Toto však velký vliv na objem vybraných příjmů ze správních poplatků nemá, neboť zapsání matričních knih je bezplatné. Poplatky jsou zejména vybírány při změně jména, uzavírání sňatků mimo stanovené místo a termín a také vidimace a legalizace.

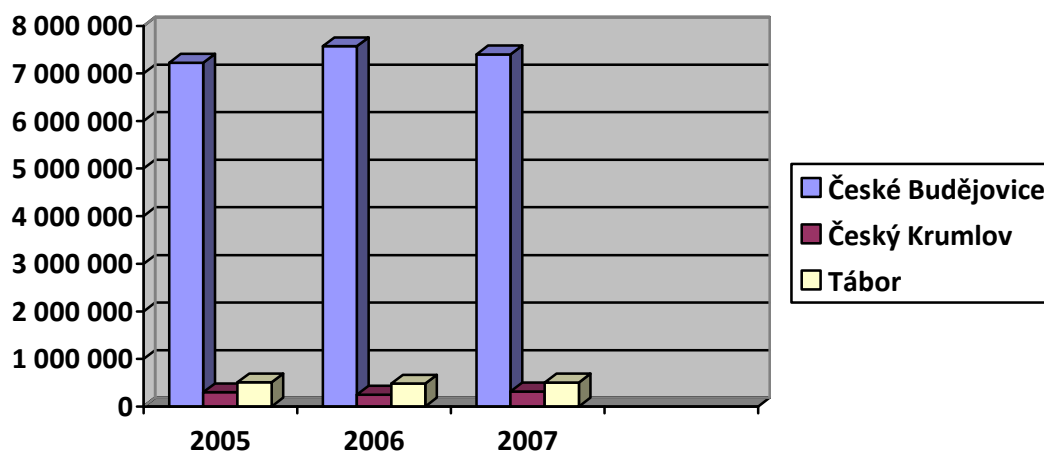
Graf č. 1: Počet narozených, sňatků, úmrtí



Zdroj: Matriční úřad v Českých Budějovicích, Českém Krumlově, Táboře

Druhým faktorem, který ovlivňuje výši poplatků vybraných matričním úřadem je množství spravovaných agend. To lze konkrétně dokázat na příkladu Matričního úřadu v Českých Budějovicích. Při porovnávání matričních úřadů z hlediska získávaných příjmů lze jednoznačně očekávat, že nejvyšších příjmů budou dosahovat jednoznačně České Budějovice. Je to jednak z důvodu největšího počtu obyvatel ve správním obvodu, ale je to hlavně způsobeno tím, že tento matriční úřad spravuje v rámci jednotlivých podřazených oddělení více agend, jak již bylo vysvětleno v předchozí podkapitole. Součástí příjmů Matričního úřadu v Českých Budějovicích jsou tedy i sankční platby za při vydávání občanských a cestovních průkazů, jelikož spravuje agendu občanských a cestovních průkazů, které tvoří také velkou část získaných příjmů, proto je tak výrazný rozdíl ve výši příjmů tohoto matričního úřadu a ostatních. Příjmy Matričního úřadu v Táboře a Matričního úřadu v Českém Krumlově už jsou již srovnatelné. Rozdíl v příjmech se pohybuje „jen“ ve statisících.

Graf č. 2: Příjmy matričních úřadů



Zdroj: rozpočty daných měst

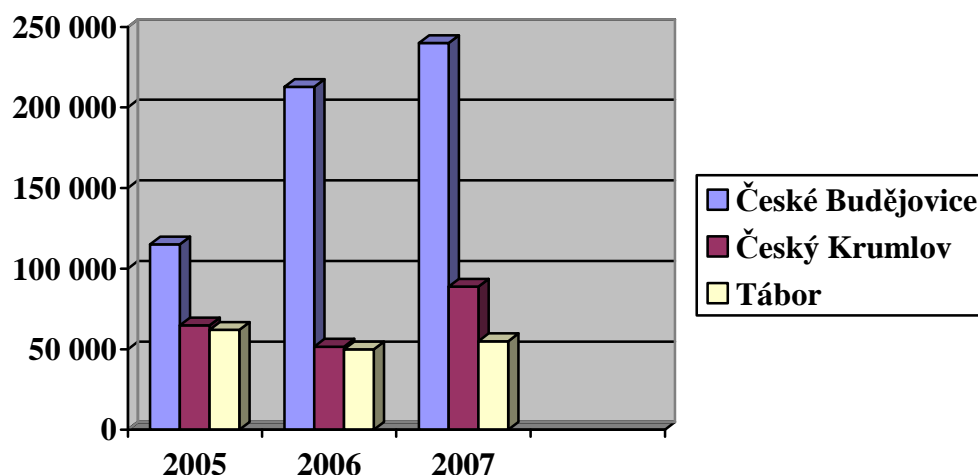
4.4.3.3 Výdaje

Co se týká výdajů matričních úřadů, největší podíl nesou asi mzdové náklady, nákup věcných darů a upomínkové předměty pro novomanželské páry, osoby stavící životní jubilea, při vítání občánků a další. Český Krumlov má ještě navíc jako výdaj pronájem

sálu, ve kterém se konají obřady. Na tom naopak ostatní dva matriční úřady ušetří, protože provádí svatební obřady přímo ve svém vlastní obřadní síni. Velkým výdajem matričních úřadů jsou také mzdové náklady. Pokud porovnáme počty matrikářek v jednotlivých městech, tak si myslím, že počet matrikářek na jednotlivých matričních úřadech je odpovídající rozsahu kompetencí a spravovaných agend. Pokud by došlo ke snížení stavu zaměstnanců na matričním úřadu, mohly by vzniknout problémy s dlouhou čekací dobou při vyřizování záležitostí a nespokojeností občanů. Celá situace by se dala řešit, pokud by matriky byly vedeny pouze v elektronické podobě, došlo by k urychlení činnosti na tomto úseku a také k ušetření za pracovní síly, která konkrétně například na Matričním úřadě v Táboře je v případě potřeby najímána na částečný úvazek speciálně k účelu přepisování údajů z duplikátů matričních dokladů do matričních knih. Dále by se ušetřily finanční prostředky za tisk a papír. Naopak by ale zase vzrostly náklady na výpočetní techniku, software atd.

Pokud bychom chtěli porovnat výdaje těchto tří měst, dospěli bychom k závěru, že Matriční úřad v Táboře a Českém Krumlově, že oba mají podobné výdaje, ačkoli se jedná města s různým počtem obyvatel. Výdaje Matričního úřadu v Českých Budějovicích mají výrazně vzestupnou tendenci.

Graf č. 3: Výdaje matričních úřadů



Zdroj: rozpočty příslušných měst

Závěr

Ve své bakalářské práci jsem se zabývala činností matrik z historického hlediska, vysvětlila jsem základní pojmy související s touto problematikou a zaměřila se i na konkrétní oblast, a to činnost Matričního úřadu v Táboře a matričních úřadů v Jihočeském kraji.

Pro vyhodnocení činnosti jednotlivých matričních úřadů jsem zvolila metodu komparace, kde se snažím poukázat na rozdíly v začlenění matričního úřadu v rámci jednotlivých městských úřadů, resp. magistrátu, rozsah spravovaných agend a s tím související rozdíly v příjmech ze správních poplatků jednotlivých matričních úřadů. Dospěla jsem k závěru, že matriční úřady jsou v jednotlivých městech buď samostatným odborem, nebo jsou oddělením začleněným zpravidla pod Odbor vnitřních věcí. Podle zákona č. 128/2000 Sb., o obcích zřizování a zrušování odborů a oddělení obecního úřadu je vyhrazeno radě obce. Ta má velmi volné uvážení v organizaci městského úřadu, proto se začlenění matričního úřadu často liší. Malá města většinou na rozdíl od krajských měst nemají potřebu členit matriční úřad do samostatného odboru, protože spravují méně agend pro menší správní obvod.

Při srovnání příjmů a výdajů matričních úřadů vyplynuly rozdíly v jednotlivých městech. Nejlépe prosperující je podle očekávání Matriční úřad v Českých Budějovicích, a to nejen z důvodu největšího počtu obyvatel obcí, které patří do územní působnosti města, ale i proto že spravuje jiné agendy, které se na Matričním úřadě v Českém Krumlově a Táboře nedělají, což je vydávání občanských, cestovních průkazů a řidičských průkazů a další. Snažím se zde i poukázat na výdaje matričních úřadů, které souvisí s jejich činností. Většina z nich se ale eviduje pro celý odbor, pod který matriční úřad spadá, proto z tohoto hlediska bylo porovnání značně obtížné, proto jsem pro srovnání využila jen výdaje přímo související s činností matrik, jsou to zejména výdaje na věcné dary a další věci související např. s obřady. Tyto výdaje jsou samozřejmostí pro většinu obcí a zřejmě i na místě, pokud se obec chce před občany dobře reprezentovat. Naopak si myslím, že by bylo možné na Matričním úřadě v Táboře ušetřit na pracovní síle, jelikož vzhledem k ostatním městům stejné velikosti zde působí více matrikářek. Ale na druhou stranu matriční úřad spravuje více agend. Jeho hlavní činností je v současné době vedle agend přímo související s matrikou vidimace a legalizace, výpisy z rejstříku trestů, což by v případě snížení pracovní síly mohlo vést k dlouhým čekacím dobám při vyřízení těchto záležitostí a z nich pramenící nespokojenost občanů. Vzhledem k tomu, že jedna zaměstnankyně je zde na

poloviční pracovní úvazek a vykonává pouze zápisy do matričních knih, bylo by přínosem vedení matričních knih v elektronické podobě. V současné době se sice výpočetní technika na matričním úřadě používá, ale jen pro vyhotovení duplikátů matričních dokladů, ze kterých se údaje přepisují do matričních knih a které se přikládají ke sbírce listin. O vedení matričních knih v elektronické podobě se již řadu let sice hovoří, zatím se neprovádí, ale není vyloučeno, že k tomu jednou v budoucnosti dojde.

Seznam použité literatury

1. Hrušáková M., Králíčková Z. : České rodinné právo. 3, přepracované a doplněné vydání, Brno: nakladatelství Doplněk, 2006
2. Hrušáková, M.: Rodinné právo, Brno: Masarykova univerzita v Brně a nakladatelství Doplněk, 1. Vydání, 1993
3. Koudela, Z. : Samospráva. 1. Vydání. Linde Praha a.s., 2007
4. Mendelová, J.: Matrika narozených kostela sv. Jindřicha na Novém Městě pražském (1584 - 1600), In: Documenta Pragensia, Monographia, Volumen 1, Archiv hlavního města Prahy, 1992
5. Polián, M.: Organizace a činnost veřejné správy. 1. Vydání. Praha: Prosperum, 2001
6. www.c-budejovice.cz
7. www.ceskearchivy.cz
8. www.ckrumlov.cz
9. www.csu.cz
10. www.mvcr.cz
11. www.tabor.cz
12. Zákon č. 2/1969 Sb., o zřízení ministerstev a jiných správních orgánů státní správy
13. Zákon č. 55/1950 Sb., o užívání a změně jména a příjmení
14. Zákon č. 115/2006 Sb., o registrovaném partnerství
15. Zákon č. 133/2000 Sb., o evidenci obyvatel a rodných číslech
16. Zákon č. 94/1963 Sb., o rodině ve znění pozdějších předpisů
17. Zákon č. 268/1949 Sb., Národního shromáždění o matrikách
18. Zákon č. 301/2000 Sb., o matrikách, jménu a příjmení
19. Zákon č. 328/1999 Sb., o občanských průkazech
20. Zákon č. 329/1999 Sb., o cestovních průkazech
21. Zákon č. 634/2004 Sb., o správních poplatcích
22. Zákon č. 500/2004 Sb., správní řád, ve znění pozdějších předpisů

Seznam tabulek, obrázků a grafů

Seznam tabulek

Tabulka č. 1 Registrovaná partnerství 1. 7. 2006 - 31. 12. 2007.....	25
Tabulka č. 2 Správní poplatky vybírané na úseku občanský a cestovních dokladů.....	37
Tabulka č. 3 Počet narozených, sňatků a úmrtí zapsaných Matričním úřadem v Táboře...	42
Tabulka č. 4 Správní poplatky vybírané Matričním úřadem v Táboře.....	43
Tabulka č. 5 Plnění rozpočtu daňových příjmů města Tábor pro rok 2006 (v tis. Kč).....	44
Tabulka č. 6 Hodnoty koeficientů pro rok 2006.....	45
Tabulka č. 7 Ukazatele Jihočeského kraje.....	48
Tabulka č. 8 Hospodaření Matričního úřadu v Českém Krumlově.....	49
Tabulka č. 9 Hospodaření Matričního úřadu v ČB.....	50

Seznam obrázků

Obrázek č. 1 Správní uspořádání.....	40
--------------------------------------	----

Seznam grafů

Graf č. 1 Počet narozených, sňatků a úmrtí.....	41
Graf č. 2 Příjmy matričních úřadů.....	52
Graf č. 3 Výdaje matričních úřadů.....	53

Seznam příloh

Příloha č. 1 Dotazník k uzavření manželství.....	59
Příloha č. 2 Rodný list.....	60
Příloha č. 3 Úmrtní list.....	62
Příloha č. 4 Oddací list.....	63
Příloha č. 5 Protokol o uzavření manželství.....	64
Příloha č. 6 Doklad o registrovaném partnerství.....	67

Příloha č. 1. Dotazník k uzavření manželství

DOTAZNÍK K UZAVŘENÍ MANŽELSTVÍ

	MUŽ	ŽENA
Jméno, popř. jména a příjmení		
Rodné příjmení		
Datum, místo a okres (stát) narození		
Rodné číslo		
Osobní stav		
Státní občanství		
Bydliště (trvalý pobyt)		
Údaje pro statistické zjišťování: – datum rozvodu (ovdovění)		
– nejvyšší dosažené vzdělání		
– kolikáté manželství uzavírá?		

Prohlášení o uzavření manželství bychom chtěli učinit před

.....
(název úřadu)

v obřadní místnosti úřadu*)

na jiném vhodném místě*)

Jsme si vědomi, že při uzavření manželství jsme povinni učinit dohodu o užívání příjmení. Předběžně jsme se dohodli, že budeme po uzavření manželství:

- a) užívat společné příjmení
- b) užívat každý své dosavadní příjmení
a společné děti budou užívat příjmení
- c) užívat společné příjmení a muž*) – žena*)
bude užívat a na druhém místě uvádět
příjmení předchozí, tj.
- muž:
žena:
děti:

*) nehodící se škrtněte
Dotazník k uzavření manželství

Bereme na vědomí, že při uzavření manželství budeme prohlašovat, že nám nejsou známy okolnosti vylučující uzavření manželství, že navzájem známe svůj zdravotní stav, a že jsme zvážili úpravu budoucích majetkových vztahů, uspořádání budoucího bydlení a hmotné zajištění rodiny po uzavření manželství.

Máme spolu již tyto děti – jméno a příjmení, datum a místo narození – nutno doložit rodným listem dětí

.....
.....

Dohoda o příjmení se bude vztahovat i na toto dítě (děti) nevěsty, jehož (jejichž) otec není znám – nutno doložit rodným listem dítěte (dětí):

.....

V

.....

podpis muže

.....

podpis ženy

ČÁST 2 – DOKLADY K UZAVŘENÍ MANŽELSTVÍ (VYPLNÍ MATRIKÁŘ)

<u>Předloženy byly tyto doklady:</u>	<u>Předloženy byly tyto doklady:</u>
1. Občanský průkaz**) č. _____ v _____	1. Občanský průkaz**) č. _____ v _____
2. Rodný list vydaný v _____ dne _____ roč. _____ č. _____	2. Rodný list vydaný v _____ dne _____ roč. _____ č. _____

**) případně povolení k trvalému pobytu nebo cizozemský cestovní pas

Poznámky:

.....
razítka a podpis matrikáře

Příloha č. 2: Rodný list

ČESKÁ REPUBLIKA

RODNÝ LIST

v knize narození matričního úřadu

okres

ve svazku roč. strana/list poř. č.

Místo narození	
Den, měsíc a rok narození	
Rodné číslo	
Pohlaví	
Jméno, popř. jména dítěte	
Příjmení dítěte	
Otec dítěte: jméno(a) a příjmení, popř. rodné příjmení datum a místo narození, okres/stát rodné číslo	
Matka dítěte: jméno(a) a příjmení, popř. rodné příjmení datum a místo narození, okres/stát rodné číslo	
Poznámka	

V

dne

.....
jméno, příjmení a podpis matrikáře

Příloha č. 3: Úmrtní list

ČESKÁ REPUBLIKA

ÚMRTNÍ LIST

v knize úmrtí matričního úřadu

okres

ve svazku roč. strana/list poř. č.

Místo úmrtí	
Den, měsíc a rok úmrtí	
Jméno(a) a příjmení, popř. rodné příjmení	
Den, měsíc, rok a místo narození, okres/stát	
Osobní stav	
Rodné číslo	
Pohlaví	
Místo trvalého pobytu, okres/stát	
Manžel(ka): jméno(a) a příjmení, popř. rodné příjmení rodné číslo	
Poznámka	

V

dne

.....
jméno, příjmení a podpis matrikáře

Příloha č. 4: Oddací list

ČESKÁ REPUBLIKA

ODDACÍ LIST

v knize manželství matričního úřadu

okres

ve svazku roč. strana/list poř. č.

Místo uzavření manželství		
Den, měsíc, rok uzavření manželství		
	muž	žena
Jméno(a) a příjmení, popř. rodná příjmení		
Den, měsíc, rok a místo narození, okres/stát		
Rodné číslo		
Osobní stav		
Jméno(a) a příjmení, popř. rodná příjmení rodičů		
Dohoda o příjmení: muž: žena: děti:		
Poznámka		

V

dne

.....
jméno, příjmení a podpis matrikáře

PROTOKOL O UZAVŘENÍ MANŽELSTVÍ

Dne

Před
(název úřadu a místo uzavření manželství)

Muž:

Jméno(a) a příjmení,
popř. rodné příjmení

..... totožnost
..... prokázána

datum a místo,
okres (stát) narození

..... rodné číslo

osobní státní
stav občanství

rodiče muže:

otec – jméno(a) a příjmení, popř. rodné příjmení

..... datum narození

místo, okres (stát)
narození

matka – jméno(a) a příjmení, popř. rodné příjmení

..... datum narození

místo, okres (stát)
narození

Žena:

Jméno(a) a příjmení,
popř. rodné příjmení

..... totožnost
..... prokázána

datum a místo,
okres (stát) narození

..... rodné číslo

osobní státní
stav občanství

rodiče ženy:

otec – jméno(a) a příjmení, popř. rodné příjmení

..... datum narození

místo, okres (stát)
narození

matka – jméno(a) a příjmení, popř. rodné příjmení

..... datum narození

místo, okres (stát)
narození

Protokol o uzavření manželství

Před oddávajícím:

(jméno, příjmení, funkce)

za přítomnosti matrikáře

(jméno, příjmení)

snoubenci prohlásili, že spolu vstupují do manželství, že jim nejsou známy okolnosti vylučující uzavření manželství, že navzájem znají svůj zdravotní stav a že zvážili úpravu budoucích majetkových vztahů, uspořádání budoucího bydlení a hmotné zajištění rodiny po uzavření manželství.

Snoubenci se dohodli, že budou:

a) užívat společné příjmení (muž – žena)

b) užívat každý své dosavadní příjmení a společné děti budou užívat příjmení

.....

c) užívat společné příjmení a muž*) – žena*) bude užívat a na druhém místě uvádět příjmení předchozí

.....

Dohoda o příjmení se vztahuje i na toto dítě (děti) nevěsty, jehož (jejichž) otec není znám (nutno ověřit v příslušné knize narození) – doložit rodným listem:

.....

Svědkové:

1. jméno(a) a příjmení

rodné číslo, popř. datum, místo a okres (stát) narození

2. jméno(a) a příjmení

rodné číslo, popř. datum, místo a okres (stát) narození

Tlumočník:

Muži – ženě – snoubencům*) bylo prominuto předložení těchto dokladů:

Okresní soud v

udělil nezletilému (muž – žena*) povolení k uzavření manželství rozhodnutím ze dne

čj., které nabylo právní moci dne

*) nehodící se škrtněte

Protože snoubenci splnili všechny podmínky, které vyžaduje český právní řád pro vznik manželství, bylo manželství prohlášeno oddávajícím za právoplatně uzavřené.

..... manžel

oddávající

..... rozený

matrikář(ka)

..... manželka

..... rozená

..... tlumočník

..... svědek

..... svědek

Oznamovací povinnost splněna
dne:

Oddací list vyhotoven
dne:

Doklady vráceny dne:

Příloha č. 6: Doklad o registrovaném partnerství

ČESKÁ REPUBLIKA

**DOKLAD
O REGISTROVANÉM PARTNERSTVÍ**

ve knize registrovaného partnerství matričního úřadu

kraj

ve svazku roč. list poř. č.

Místo prohlášení vstupu do registrovaného partnerství		
Den, měsíc, rok prohlášení o vstupu do registrovaného partnerství		
	partner/ka	partner/ka
Jméno(a) a příjmení, popř. rodná příjmení		
Den, měsíc, rok a místo narození, okres/stát		
Rodné číslo		
Osobní stav		
Jméno(a) a příjmení, popř. rodná příjmení rodičů		
Poznámka		

V

dne
jméno, příjmení a podpis matrikáře

Doklad o registrovaném partnerství - 110 g - PANTONE 290 U

