

**UNIVERZITA PARDUBICE  
FAKULTA EKONOMICKO-SPRÁVNÍ**

**BAKALÁŘSKÁ PRÁCE**

**2008**

**Zuzana MALÁRIKOVÁ**

**Univerzita Pardubice  
Fakulta ekonomicko-správní**

**Struktura a analýza vývoje místních a ostatních poplatků v Litomyšli**

**Zuzana Maláriková**

**Bakalářská práce  
2008**

Univerzita Pardubice  
Fakulta ekonomicko-správní  
Ústav ekonomie  
Akademický rok: 2007/2008

## **ZADÁNÍ BAKALÁŘSKÉ PRÁCE**

(PROJEKTU, UMĚLECKÉHO DÍLA, UMĚLECKÉHO VÝKONU)

Jméno a příjmení: **Zuzana MALÁRIKOVÁ**  
Studijní program: **B6202 Hospodářská politika a správa**  
Studijní obor: **Veřejná ekonomika a správa**

Název tématu: **Struktura a analýza vývoje místních a ostatních poplatků  
v Litomyšli**

### Z á s a d y p r o v y p r a c o v á n í :

Úvod (cíl práce, metody zpracování)  
1. Význam, funkce a druhy poplatků  
2. Vymezení místních poplatků  
3. Charakteristika Litomyšle  
4. Struktura a analýza poplatků v Litomyšli  
Závěr  
Literatura  
Přílohy

Rozsah grafických prací:

Rozsah pracovní zprávy: cca 30

Forma zpracování bakalářské práce: tištěná/elektronická

Seznam odborné literatury:

- Jirásková, Z., Šneberková, A.: Místní poplatky v praxi. 3. Doplněné a aktualizované vydání. Praha: Bova Polygon, 2004. ISBN 80-7273-099-1
- Poradce 2004/2. 1.vyd. Český Těšín: Poradce s.r.o., 2003. ISSN 1211-2437
- Zákonné normy: zákon č. 565/1990 Sb., o místních poplatcích, ve znění pozdějších předpisů, místní vyhláška města Litomyšle č. 4/2004 o místních poplatcích
- Internetové zdroje: [www.litomysl.cz](http://www.litomysl.cz), [www.mvcr.cz](http://www.mvcr.cz), [www.mfcr.cz](http://www.mfcr.cz)
- Odborná periodika: Moderní obec, Obec a finance

Vedoucí bakalářské práce:

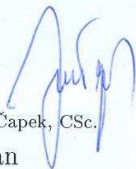
Ing. Romana Provazníková, Ph.D.  
Ústav ekonomie

Datum zadání bakalářské práce:

30. října 2007


Termín odevzdání bakalářské práce:

19. května 2008

  
prof. Ing. Jan Čapek, CSc.

děkan

L.S.

  
prof. RNDr. Bohuslav Sekerka, CSc.

vedoucí ústavu

V Pardubicích dne 14. listopadu 2007

## **PODĚKOVÁNÍ**

Dovoluji si poděkovat vedoucí mé bakalářské práce Ing. Romaně Provazníkové, Ph.D. a pracovníkům MěÚ v Litomyšli jmenovitě Haně Dvořákové, Ing. Petru Šmídovi, Ivě Kubešové, Janě Tašnerové, Ing. Pavlu Jiráňovi, Jaroslavu Samkovi, Iloně Telecké, Lence Holomkové a Jindřichu Bulvovi za cenné rady a připomínky, které mi poskytli v průběhu zpracovávání mé bakalářské práce.

## **SOUHRN**

Bakalářská práce se zabývá poplatky v obcích. V první části jsou uvedeny příjmy obce i s poplatky vybíranými obcemi. Další část je zaměřena na charakter místních poplatků v ČR a na jednotlivé místní poplatky. Praktická část se týká zejména vývoje místních poplatků v Litomyšli od roku 2003 do roku 2007. Základní údaje k praktické části mi byly poskytnuty na MěÚ v Litomyšli. Cílem práce je vyhodnocení efektivnosti výběru místních poplatků v Litomyšli ve sledovaném období.

**KLÍČOVÁ SLOVA:** příjmy obce, poplatky, místní poplatky, Litomyšl

## **TITLE**

Structure and analysis of development of local and other fees in Litomyšl

## **SUMMARY**

This work deals with the fees in municipalities. In the first part there is shown revenues of municipalities with the fees, which are collected by them. On the second part of the focus is an explanation of the quality local fees in the Czech Republic. The last part involves development of local fees in the town Litomyšl from the year 2003 till the year 2007. The basic data in the practical part was supplied by the municipal authority Litomyšl. The aim of the work is to evaluate the effectiveness of collecting local fees in town Litomyšl during the given period.

**KEY WORDS:** revenues of municipality, fees, local fees, Litomyšl

# OBSAH

Úvod .....	6
<b>1 Příjmy obce .....</b>	<b>7</b>
<b>2 Význam, funkce a druhy Poplatků v obci .....</b>	<b>8</b>
2.1 Správní poplatky .....	8
2.2 Sankční poplatky a pokuty .....	9
2.3 Uživatelské poplatky .....	11
Principy při vytváření uživatelských poplatků .....	12
<b>3 Charakter místních poplatků v ČR .....</b>	<b>13</b>
Konstrukce daně a kritéria pro daně .....	13
Náležitosti místních poplatků .....	14
<b>4 Vymezení místních poplatků .....</b>	<b>16</b>
4.1 Místní poplatek ze psů .....	17
4.2 Místní poplatek za lázeňský nebo rekreační pobyt .....	18
4.3 Místní poplatek za užívání veřejného prostranství .....	19
4.4 Místní poplatek ze vstupného .....	20
4.5 Místní poplatek z ubytovací kapacity .....	21
4.6 Místní poplatek za povolení k vjezdu s motorovým vozidlem do vybraných míst a částí měst .....	21
4.7 Místní poplatek za provozovaný výherní hrací přístroj .....	22
4.8 Místní poplatek za provoz systému shromažďování, sběru, přepravy, třídění, využívání a odstraňování komunálních odpadů .....	23
4.9 Místní poplatek za zhodnocení stavebního pozemku možností připojení na stavbu vodovodu nebo kanalizace .....	24
4.10 Obecná ustanovení místních poplatků .....	25
<b>5 charakteristika Litomyšle .....</b>	<b>26</b>
5.1 Obyvatelé města Litomyšle .....	27
5.2 Ekonomické údaje .....	28
Rozpočet města podle funkčního a druhového členění .....	29
<b>6 Struktura poplatků v Litomyšli .....</b>	<b>31</b>
6.1 Místní poplatek za provozování výherních hracích přístrojů v Litomyšli .....	31
6.2 Místní poplatek ze psů v Litomyšli .....	36
6.3 Místní poplatek z ubytovací kapacity v Litomyšli .....	39
6.4 Místní poplatek za provoz systému shromažďování, sběru, přepravy, třídění, využívání a odstraňování komunálních odpadů v Litomyšli .....	41
6.5 Místní poplatek ze vstupného v Litomyšli .....	43
6.6 Místní poplatek za užívání veřejného prostranství v Litomyšli .....	45
6.7 Vyhodnocení výsledků .....	47
<b>7 Efektivnost výběru místních poplatků v Litomyšli .....</b>	<b>50</b>
<b>Závěr .....</b>	<b>52</b>
<b>Použitá literatura .....</b>	<b>54</b>
<b>Seznam grafů .....</b>	<b>56</b>
<b>Seznam tabulek .....</b>	<b>56</b>
<b>Seznam příloh .....</b>	<b>57</b>

## ÚVOD

Téma bakalářské práce týkající se poplatků v obci jsem si vybrala z důvodu zájmu o hospodaření obce, především města Litomyšle, které je mým trvalým bydlištěm. Pro každého obyvatele je velice důležité umět se orientovat v místních poplatcích vybíraných městem, protože musí vědět, jestli je či není poplatníkem podle obecně závazné vyhlášky, aby se mohl přihlásit k placení poplatku a nevznikaly mu tím nepříjemnosti vyplývající z neznalosti poplatkové povinnosti.

Bakalářská práce je rozdělena na dvě hlavní části a to praktickou a teoretickou, kdy každá z nich se skládá z několika kapitol. V teoretické části se nejdříve zabývám příjmy obce, mezi které se snažím začlenit jednotlivé druhy poplatků vybírané obcemi. Poplatky jsou pak blíže vymezené v další části textu, kde uvádím jejich specifika. Další kapitola se zabývá charakterem místních poplatků v ČR. Nejdůležitější částí bakalářské práce je část věnovaná vymezení druhů místních poplatků dle zákona o místních poplatcích spolu s jejich náležitostmi. Důležitost této části tkví v tom, že jsem se na místní poplatky zaměřila nejvíce a dále je analyzuji i ve své praktické části.

Praktická část se týká místních poplatků v Litomyšli, kdy jsou nejdříve uvedeny základní informace o městě, které mají významný vliv na místní poplatky, jako celková atmosféra města, počet obyvatel a ekonomické údaje. V další části se již přímo věnuji vývoji konkrétních poplatků vybíraných v Litomyšli v průběhu let 2003-2007. Na konci celé mé práce je vyhodnocení výsledků a zjištění efektivnosti výběru místních poplatků v Litomyšli. Celá praktická část byla vytvořena na základě řízených pohovorů a odborných konzultací s pracovníky MěÚ Litomyšl.

Cílem mé bakalářské práce je zjištění efektivnosti výběru místních poplatků v Litomyšli na základě údajů získaných z interních zdrojů MěÚ Litomyšl. Důležitými údaji jsou - počet pracovníků zabývajících se výběrem místních poplatků a doba strávená touto činností společně s průměrnou roční mzdou v závislosti na sumě vybrané z místních poplatků od poplatníků z jednotlivých poplatků v rámci kalendářního roku.



# 1 PŘÍJMY OBCE

Příjmy obce jsou důležitým zdrojem krytí obecních výdajů, kdy se jedná o tzv. fiskální funkci příjmů. Můžeme je dělit na nenávratné a návratné, kdy mezi **nenávratné zdroje** patří daňové a nedaňové příjmy a dotace a transfery. Jedná se o příjmy, které vznikají při vlastní aktivitě obce. **Návratné příjmy** jsou pouze úvěry, emise komunálních obligací nebo akcií a návratné půjčky a finanční výpomoci, které úrokově zatěžují obec. U obecních příjmů stejně jako u všech příjmů veřejných je uplatňován princip neekvivalence, nedobrovolnosti a nenávratnosti.<sup>1</sup>

**Daňové příjmy** jsou charakteristické tím, že vyplývají z daní určených státem a přidělují se jednotlivým rozpočtům podle daňového určení. Jsou tedy nejdůležitějšími příjmy do obecního rozpočtu a to i díky tomu, že u obcí tvoří asi polovinu celkových příjmů. Mezi tyto příjmy můžeme řadit daně svěřené (jsou určeny na základě zákona a vybírají se celostátně, ale plynou do rozpočtu obcí), sdílené (předem stanovený podíl samospráv na celostátně vybíraných daních), místní, správní a sankční poplatky.

**Nedaňové příjmy** jsou druhou důležitou skupinou příjmů obce. Mezi ně patří uživatelské poplatky, příjmy z majetku obcí a jejich podnikání.

**Transfery** jsou nenávratné. Patří mezi ně různé typy dotací z rozpočtové soustavy a dary od různých subjektů. Existence transferů a dotací je nutná především z důvodu zabezpečení dostatečných příjmů obecních rozpočtů na krytí výdajů, zajištění podobných služeb a statků obcemi obdobného charakteru, finančně přispět na negativní jevy související se vznikem externalit, transferem kompenzovat speciální břemeno a možnost kontroly hospodaření obce ústřední vládou.<sup>2</sup>

U návratných zdrojů jako jsou **půjčky a úvěry** je důležité vědět jaká je doba splatnosti úvěru (zda krátkodobý, střednědobý či dlouhodobý úvěr), podmínky splácení dluhové služby a jak se ustanovuje úroková sazba. Obce musí za přijatý úvěr ručit. Většinou se jedná o ručení prostřednictvím majetku nebo budoucích příjmů.<sup>3</sup>

---

<sup>1</sup> PROVAZNÍKOVÁ R., *Financování měst, obcí a regionů*, 2007, str. 73

<sup>2</sup> PROVAZNÍKOVÁ R., *Financování měst, obcí a regionů*, 2007, str. 83-84,  
PEKOVÁ, J., *Veřejné finance*, 2002, str. 90-91

<sup>3</sup> PROVAZNÍKOVÁ R., *Financování měst, obcí a regionů*, 2007, str. 94 - 95

## 2 VÝZNAM, FUNKCE A DRUHY POPLATKŮ V OBCI

Velikost poplatku by měla odpovídat účelu, na který je určen. Je důležitým a většinou jistým zdrojem příjmů do rozpočtů obcí, i když tvoří asi jen 2-5 % z celkových příjmů obce. Každá obec může vybírat čtyři základní druhy poplatků, kterými jsou poplatky místní, správní, sankční, pokuty a ostatní, kam řadíme uživatelské poplatky. Místní, správní a sankční poplatky se řadí mezi daňové příjmy dle současné rozpočtové skladby a uživatelské mezi příjmy nedaňové. Nejdůležitější poplatky z hlediska obce jsou místní a správní. Místní poplatky nebudu v následující kapitole více rozebírat, protože se na ně zaměřuji v kapitole samostatně.<sup>4</sup>

### 2.1 Správní poplatky

Obce mohou správní poplatky vybírat v rámci své přenesené působnosti a tudíž výběr poplatku a vše, co se ho týká, mohou ovlivnit jen minimálně a vždy se musí řídit zákonem. Správní poplatky jsou vybírány především ze dvou důvodů: prvním je regulace zatěžování orgánů zabývajících se správními úkony provedené úředníky a druhým důvodem je získání finančních prostředků do rozpočtu obce určených na náklady spojené s činností orgánů statní správy. Zpoplatnit se mohou jen úkony uvedené v zákoně, který je taxativně určuje.<sup>5</sup>

Tyto poplatky jsou vymezené v zákoně č. 634/2004 Sb., o správních poplatcích, ve znění pozdějších zákonů. Součástí zákona je **sazebník poplatků** zaměřený na jednotlivé správní úkony, které mají přesně definovanou velikost sazby určenou podle náročnosti úkonu. Sazby s různou velikostí mají i různý význam pro obec. Finanční výnosy získané výběrem daných poplatků plynou do územního rozpočtu za úkony územní správou.

Zákon č. 634/2004 Sb., o správních poplatcích, ve znění pozdějších zákonů se zabývá náležitostmi správních poplatků.<sup>6</sup>

---

<sup>4</sup> PILNÝ J., *Veřejné finance.*, 1996, str. 105

<sup>5</sup> PEKOVÁ, J., *Finance územní samosprávy*, 1995, str. 175

<sup>6</sup> Zákon č. 634/2004 Sb., o správních poplatcích, ve znění pozdějších zákonů, dle § 2 - 7

**Předmětem poplatku**, jak již bylo zmíněno, je zpoplatnění úkonů související s výkonem státní správy nebo správního úřadu z moci úřední, kdy jednotlivé úkony jsou uvedeny v sazebníku. **Poplatníkem** je fyzická nebo právnická osoba, na jejíž podnět došlo k úkonu správního úřadu. Pokud je více poplatníků, pak poplatek platí společně a nerozdílně.

**Sazba poplatku** je dána buď pevnou částkou nebo procentem a zaokrouhluje se na celé koruny nahoru. Poplatek by měl být vždy zaplacen před úkonem úředníka ve výši dané sazebníkem. Pokud se stane, že není zaplacen poplatek určený pevnou částkou, tak neplatí je do 15 dnů od doručení výzvy k zaplacení povinen částku uhradit. Jedná-li se o poplatek určený procentem, neplatí dostane platební výměr a do 15 dnů musí dlužnou částku splatit. Jestliže, nedojde k zaplacení poplatku, pak je zastaveno zahájené řízení nebo není proveden úkon.

**Poplatek je placen** především v české měně, v cizí měně je placen jen v některých případech, jako poplatky placené na českých hraničních přechodech nebo v měně státu, ve které mají zastupitelské úřady své sídlo. Podmínkou je, aby cizí měně byl udělen devizový kurz Českou národní bankou. Poplatky jsou pak zaokrouhlovány na celé jednotky nahoru.

**Vrácení poplatku** může nastat tehdy, pokud nenastal právní úkon, za který bylo zaplacen, byl zaplacen poplatek v jiné výši než je uvedeno v sazebníku nebo poplatek nebyl zaplacen poplatníkem, ale jinou osobou.

Některé příklady správních poplatků dle sazebníku poplatků zákona č. 634/2004 Sb.:

- přijetí žádosti nebo návrhu o povolení úlevy na dani nebo clo – 1000 Kč,
- nahlédnutí do matriční knihy - 20,- Kč za každou matriční událost a
- ohlášení změny místa trvalého pobytu - 50,- Kč za každou osobu na přihlašovacím lístku.

## **2.2 Sankční poplatky a pokuty**

Sankční poplatky a pokuty mají sankční charakter, kdy příkladem jsou pokuty za znečištění veřejného prostranství, za nepořádek, za znečištění ovzduší a další.

Nejvýznamnějšími typy těchto poplatků jsou environmentální poplatky, mezi které patří poplatky za poškození životního prostředí, úplaty, odvody, úhrady a pokuty.<sup>7</sup>

Sankční poplatky a pokuty týkající se životního prostředí vycházejí v ČR hlavně ze zákona č. 17/1992 Sb., o životním prostředí, ve znění pozdějších zákonů, který má však spíše obecný charakter a proto jsou jednotlivé složky životního prostředí upravené v dílčích zákonech, jako například v:

- zákoně č. 254/2001 Sb., o vodách, ve znění pozdějších zákonů,
- zákoně č. 86/2002 Sb., o ochraně ovzduší před znečišťujícími látkami, ve znění pozdějších zákonů,
- zákoně ČNR č. 114/1992 Sb., o ochraně přírody a krajiny, ve znění pozdějších zákonů,
- zákoně č. 334/1992 Sb., o ochraně zemědělského půdního fondu, ve znění pozdějších zákonů,
- zákoně č. 289/1995 Sb., o lesích, ve znění pozdějších zákonů,
- zákoně č. 439/1992 Sb., o ochraně a využití nerostného bohatství, ve znění pozdějších zákonů,
- a další.

**Poplatky za poškození životního prostředí** mají dvě základní funkce a to výchovou a fiskální. Tomu také odpovídá velikost platby, která se skládá z částky na vyrovnání ekonomických podmínek a z částky mající stimulační charakter. Výše platby by měla uhradit vzniklé škody a výši nákladů na odstranění škod, s čímž také souvisí každoroční nutná valorizace v souvislosti s vývojem inflace. V obci se mohou vybírat dva druhy těchto poplatků- *poplatky za znečišťování ovzduší malými zdroji*, kde získané finanční prostředky musí být účelově použity na ochranu životního prostředí a *poplatky za uložení odpadu*, kde příjmy z poplatku si dělí příslušná obec a Státní fond životního prostředí.<sup>8</sup>

**Úplaty** se vybírají za vypouštění odpadních vod, za odběry vody z vodních toků a za odběry podzemních vod. **Odvody** se platí za kácení stromů a **úhrady** za těžbu surovin a úbytek nerostných surovin.

---

<sup>7</sup> PEKOVÁ, J., *Finance územní samosprávy*, 1995, str. 181

<sup>8</sup> PILNÝ J., *Veřejné finance.*, 1996, str. 109 - 110

**Pokuty** mohou uložit obce právnické nebo fyzické osobě za nezpracování programu odpadového hospodářství, nezabezpečení shromažďování odpadů před znehodnocením, odcizením nebo i jiným únikem a za nezajištění využití nebo zneškodnění odpadů.<sup>9</sup>

## 2.3 Uživatelské poplatky

Uživatelské poplatky jsou dalším možným zdrojem finančních prostředků obce, které mají hradit ekonomicky nutné náklady. Mohou se také nazývat **poplatkové služby**. Jsou vybírány za poskytování smíšených veřejných statků a řadí se mezi nedaňové příjmy obce. Příklady uživatelských poplatků mohou být následující: vodné, stočné, hřbitovní poplatky, odvoz odpadu, poplatky za dálkové plynové vytápění, poplatky za městskou hromadnou dopravu, služby za parkování vozidel, využívání tržišť a jiné. Jsou součástí „ceny“ smíšeného veřejného produktu, která může mít i nulovou hodnotu. Poplatky za veřejné služby se dělí na: regionální, lokální a individuální (vodné a stočné).<sup>10</sup>

Jelikož se jedná o zpoplatněné služby, tak zde existuje možnost vyloučit neplatiče ze spotřeby a nedochází zde k problému rozdělování a vzniku jevu černého pasažéra. Ten, kdo spotřebovává více veřejného statku také více platí. Uživatelské poplatky jsou vždy příjmem poskytovatele, ať se jedná o obec či o soukromou právnickou nebo fyzickou osobu.<sup>11</sup>

V praxi se mohou objevovat následující případy, kdy:<sup>12</sup>

- nelze vyloučit jednotlivce ze spotřeby a není tedy měření možné;
- vyloučení jednotlivce z jeho spotřeby je možné, ale nákladné;
- jednotlivce využívá výhody spojené s uživatelským poplatkem aniž by poplatek platil (problém černého pasažéra) a
- mohou vznikat externality.

Tyto případy jsou řešeny různě velkými uživatelskými poplatky.

---

<sup>9</sup> PILNÝ J., *Veřejné finance.*, 1996, str. 110

<sup>10</sup> PEKOVÁ, J., *Finance územní samosprávy*, 1995, str. 166 - 168

<sup>11</sup> PROVAZNÍKOVÁ R., *Financování měst, obcí a regionů*, 2007, str. 90 - 91

<sup>12</sup> PEKOVÁ, J., *Finance územní samosprávy*, 1995, str. 166

## **Principy při vytváření uživatelských poplatků**

Systém stanovení a vybírání uživatelských poplatků musí být transparentní a efektivní.

Při vytváření uživatelských poplatků by měly být přijaty následující principy:

1. Jasně vymezené zákonné oprávnění- to se týká organizace, která vytváří a vybírá poplatky za své služby. Ta by měla mít jasně definované zákonné oprávnění, jež by mělo obecný rámec umožňující úpravy poplatků bez dalších zákonných aktů.
2. Konzultace s uživateli, která nám umožňuje zabránit nedorozumění.
3. Stanovení úplných nákladů - ty zahrnují jak provozní náklady, tak roční náklady na hmotný majetek, tj. odpisy a úroky a měly by být stanoveny bez ohledu na to, zda je záměrem, aby byly náklady pokryty poplatky plně, či pouze z části.
4. Zohlednění principu spravedlnosti. Mělo by se posoudit snížení či úplné zrušení pro určité skupiny uživatelů, jako například důchodce.
5. Neutralita z hlediska hospodářské soutěže. Musí se zohlednit všechny druhy nákladů, které vznikají soukromým subjektům podnikajícím ve stejném nebo podobném odvětví.
6. Efektivnost výběru poplatků. Systém pro výběr poplatků musí být efektivní a neplatiči by měli být okamžitě postihováni.
7. Organizace, které se zabývají uživatelskými poplatky by měly podléhat pravidelnému auditu.
8. Hodnocení výkonnosti. Pro zajištění patřičné úrovně efektivnosti a kvality poskytování služeb je důležité pravidelné monitorování výkonu organizace provozující dané služby.

### 3 CHARAKTER MÍSTNÍCH POPLATKŮ V ČR

Místní poplatky v ČR mají v zásadě daňový charakter a jsou označovány jako vlastní daně obce bez ohledu na to, že se v jejich názvu vyskytuje pojem poplatek. Hlavním důvodem je obsažení základních prvků daňového právního vztahu (jako je předmět, subjekt, základ, sazba a splatnost poplatku) v těchto poplatcích a hlavně neekvivalentní, nedobrovolný a nenávratný charakter místních poplatků. Na základě následujících faktorů se v jiných zemích nazývají též místními daněmi. Proto se v další části textu budu zabývat daňovou teorií.<sup>13</sup>

**Daní** rozumíme povinnou, nenávratnou a zákonem určenou platbu vybíranou od fyzických a právnických osob do veřejného rozpočtu. Jedná se o neúčelovou a neekvivalentní platbu. Daň se buď pravidelně opakuje v časových intervalech nebo naopak se neopakuje a platí se jen v určitých případech.

**Poplatkem** rozumíme peněžní spoluúčast za služby poskytované veřejným sektorem. Je účelová, dobrovolná, nepravidelná a především nenávratná.

Přesná hranice, kdy se jedná o poplatek a naopak, kdy už mluvíme o dani, není. Platba může mít v některých případech charakter jak částečně daňový, tak i částečně nedaňový. Příkladem může být místní poplatek ze psů.<sup>14</sup>

#### Konstrukce daně a kritéria pro daně

Pokud přijmeme tezi, že na místní poplatky budeme nahlížet jako na daně, tak by měly splňovat stejnou konstrukci jako u daně a též kritéria pro daně. Při konstrukci daně se musí nejdříve odpovědět na čtyři základní otázky. Jejich důležitost vyplývá z co nejspravedlivějšího rozdělování důchodů. Otázky jsou následující:<sup>15</sup>

1. Pro koho je platba daně určena?
2. Z čeho se má vyměřit?
3. Jaké částky sazba daně dosahuje?
4. Kdy a jakým způsobem dochází k placení?

---

<sup>13</sup> JIRÁSKOVÁ, Z., ŠNEBERKOVÁ, A.: *Místní poplatky v praxi.*, 2004, str. 19 - 21

<sup>14</sup> KUBÁTOVÁ K., *Daňová teorie a politika*, 2003, str. 16

<sup>15</sup> PILNÝ J., *Veřejné finance.*, 1996, str. 126

Místní poplatky by měli splňovat následující body díky svému daňovému charakteru:<sup>16</sup>

- daňová základna by neměla být proměnlivá, protože je potřeba, aby obce měly stabilní příjmy;
- daň by měla být co nejvíce jednoduchá pro lepší pochopení poplatníkem;
- daň by se měla koncipovat, tak aby nedocházelo k daňovým únikům;
- nemožnost převedení daňového výnosu do jiné municipality;
- výběr a správa daní by měly být co nejjednodušší a nejlevnější, aby bylo efektivní zpoplatňování a
- zamezení stěhování poplatníků do lokalit, kde je veřejné statky na podobné úrovni, ale kde se platí nižší sazby daní, jedná se zde o to, aby místní daně byly ekonomicky efektivní.

## Náležitosti místních poplatků

Nyní se zaměřím na náležitosti místních poplatků, kdy se jedná zejména o: předmět, subjekt, základ, sazbu a splatnost poplatku.<sup>17</sup>

**Předmět poplatku** může být u místních poplatků různý, jedná se o souhrn skutečností, na které je vázána platební skutečnost daná právním předpisem. Příkladem je zdanění držení psa u poplatku ze psů nebo zdanění návštěvnosti na kulturních placených akcích u poplatku ze vstupného.

**Subjekt poplatku** může být jak právnická tak i fyzická osoba, které vznikla platební povinnost. Může se jednat o poplatníka nebo plátce. O *poplatníkov*i mluvíme tehdy pokud subjekt poplatku platí poplatek osobně příslušnému správci poplatku jako tomu je například u poplatku za užívání veřejnému prostranství. Kdežto *plátce* má z obecně závazné vyhlášky povinnost vybrat a odvést poplatek od poplatníků správci poplatku jako tomu je u poplatku za lázeňský a rekreační pobyt.

**Základ poplatku** je u každého poplatku různý. Pokud vezmu jako příklad poplatek za provozování výherních hracích přístrojů, pak základem bude úhrnná částka vybraná majitelem za každý výherní hrací přístroj v provozu, a u poplatku z ubytovací kapacity to bude počet využitých lůžek. Základ poplatku nám tedy blíže určuje předmět poplatku a většinou ho kvantifikuje na peněžní jednotky.

<sup>16</sup> PEKOVÁ, J., *Finance územní samosprávy*, 1995, str. 92 - 93

<sup>17</sup> JIRÁSKOVÁ, Z., ŠNEBERKOVÁ, A.: *Místní poplatky v praxi.*, 2004, str. 19  
PEKOVÁ, J.: *Veřejné finance*, 2002, str. 251 - 254



Horní hranice **sazby poplatku** je dána zákonem o místních poplatcích, kterou nesmí obec v žádném případě překročit, ale naopak může snížit podle potřeby a uvést ji v obecně závazné vyhlášce. Sazba poplatku je ve většině případů uvedena pevnou finanční částkou a jen u poplatku ze vstupného je dána procentem ze základu poplatku. Sazba poplatku může být buď jednotná nebo diferenciovaná. O *jednotnou sazbu* poplatku se jedná, pokud každý základ poplatku se nerozlišuje u druhu uplatňovaného poplatku. *Diferenciovaná sazba* je nejvíce uplatňovaná a to v závislosti na preferencích obce, kdy třeba u poplatku ze psů se sazba liší u množství psů, které má v držení jeden majitel, a i v jaké části obce dochází k držení.

**Splatností poplatku** se rozumí termín splnění platební povinnosti. Zánik platební povinnosti nastává po zaplacení poplatku v hodnotě, která je určená, zánikem povinného subjektu, osvobozením nebo prominutím poplatku.

Veškeré náležitosti musí obec po odsouhlasení zastupitelstvem obce uvést v obecně závazné vyhlášce, kam mimo jiné ještě doplňuje vznik ohlašovací povinnosti a případy osvobození od poplatku.

## 4 VYMEZENÍ MÍSTNÍCH POPLATKŮ

Místní poplatky jsou příjmy obcí v ČR a mají daňový charakter jak již bylo uvedeno v předešlé kapitole. Obec sama rozhoduje o tom, jaké poplatky se budou v obci zavádět a vybírat, ale musí být v souladu se zákonem o místních poplatcích. Nemůže tedy vybírat žádný jiný poplatek, který se nenachází v daném zákoně, ale naopak může vybrat pouze některé nebo i všechny poplatky. Mluvíme tedy o fakultativním charakteru poplatku. Veškeré náležitosti týkající se místních poplatků obec vymezí v **obecně závazné vyhlášce**, kterou schvaluje zastupitelstvo obce v rámci své samostatné působnosti. Ta musí být vyvěšena na dobu 15ti dnů na úřední desce obce a její účinnost začíná 15- tím dnem po dni vyhlášení.<sup>18</sup>

Obecní úřad zodpovídá za správu místních poplatků v rámci své samostatné působnosti. Poplatky už nelze vymáhat po uplynutí tří let od konce kalendářního roku, ve které se správce poplatku dozvěděl o skutečnosti související s předmětem poplatku.<sup>19</sup>

Místní poplatky jsou málo výnosné, ale mají důležitý charakter, a to především regulativní, a představují každoroční příjmy do rozpočtu obce. Výnos by měl být použit na hrazení výdajů spojených s poskytováním místních veřejných statků. Místní poplatky se řadí mezi daňové příjmy obce dle současné Rozpočtové skladby v ČR.

Po zavedení místních poplatků obcí se stávají poplatky povinné pro obyvatele obce, kterým tím vzniká poplatková povinnost. Povinností poplatníka je zjištění slevy a osvobození od placení místního poplatku, vypočítání poplatku a podání přiznání k vyměření poplatku správci poplatku. O osvobození, snížení nebo prominutí poplatku rozhoduje rada obce na žádost poplatníka. Pokud nedojde k zaplacení poplatku ve stanovené lhůtě, obec má právo danou částku po poplatníkovi vymáhat.<sup>20</sup>

Místní poplatky vybírané obcemi mohou být následující<sup>21</sup>:

1. poplatek ze psů,
2. poplatek za lázeňský nebo rekreační pobyt,
3. poplatek za užívání veřejného prostranství,
4. poplatek ze vstupného,

<sup>18</sup> JIRÁSKOVÁ, Z., ŠNEBERKOVÁ, A.: *Místní poplatky v praxi.*, 2004, str. 20

<sup>19</sup> Zákon č. 565/1990 Sb., o místních poplatcích, ve znění pozdějších předpisů, dle § 12 odst 2)

<sup>20</sup> PILNÝ J., *Veřejné finance.*, 1996, str. 107

<sup>21</sup> Zákon č. 565/1990 Sb., o místních poplatcích, ve znění pozdějších předpisů, dle § 1

5. poplatek z ubytovací kapacity,
6. poplatek za povolení k vjezdu s motorovým vozidlem do vybraných míst a částí měst,
7. poplatek za provozovaný výherní hrací přístroj,
8. poplatek za provoz systému shromažďování, sběru, přepravy, třídění, využívání a odstraňování komunálních odpadů a
9. poplatek za zhodnocení stavebního pozemku možností připojení na stavbu vodovodu nebo kanalizace.

1. ledna 2004 nabývá účinnost zákon č.229/2003, kterým se novelizuje zákon o místních poplatcích z roku 1990. Došlo k nejružnějším změnám, které se nejmarkantněji projeví u poplatku ze psů. Naopak poplatek za povolení k vjezdu s motorovým vozidlem do vybraných míst a částí měst, poplatek za provoz systému shromažďování, sběru, přepravy, třídění, využívání a odstraňování komunálních odpadů a poplatek za zhodnocení stavebního pozemku možností připojení na stavbu vodovodu nebo kanalizace zůstaly beze změn.<sup>22</sup>

#### 4.1 Místní poplatek ze psů

Obec musí stanovit v obecně závazné vyhlášce maximální částku sazby tohoto poplatku rozdílně v závislosti na ovlivnění množství chovaných psů v určitých lokalitách jako jsou sídliště nebo centrum města. Další, co musí být uvedeno v obecně závazné vyhlášce je vydávání evidenčních známek.

Poplatek je vybírán z těchto důvodů:<sup>23</sup>

- regulace celkového počtu psů na únosnou míru,
- evidence psů, kdy důležitými údaji jsou pro město: jméno a příjmení majitele, kontakt na něj a zdravotní stav psa a
- úhrada nákladů spojených s udržováním čistoty města.

**Poplatníkem** je držitel psa, který může být jak fyzickou, tak i právnickou osobou, před rokem 2004 to byl vlastník psa. Dané vymezení má širší spektrum záběru. Poplatek

<sup>22</sup> *Poradce*. červen- . Český Těšín : Poradce s.r.o., 1999- . ISSN 1211 – 2437, str. 9

<sup>23</sup> PILNÝ J., *Veřejné finance*., 1996, str. 107

platí každý držitel, který má trvalé bydliště nebo sídlo na území obce vybírající poplatek ze psů a jeho pes dosáhl tří měsíců.

Od poplatku mohou být osvobozeny osoby s těžkým zdravotním postižením, osoby provádějící výcvik psů určených k doprovodu osob předešlých, dále osoby, které provozují útulek zřízený obcí a v posledním případě to jsou držitelé psa, podle zvláštního právního předpisu. Obec má také v pravomoci určit další osoby pro osvobození než jsou uvedeny v zákoně.

**Sazba poplatku** dosahuje maximální částky 1 500,- Kč za jednoho psa a jeden kalendářní rok. Sníženou sazbu mají osoby pobírající invalidní, vdovský či vdovecký a sirotčí důchod, která může dosáhnout až do výše 200,- Kč. Obce mohou horní hranice zvýšit za každého dalšího psa a jeden kalendářní rok o 50 % neboli maximálně na výši 2 250,- Kč a u snížených sazeb na 300,- Kč. Obecní vyhlášky týkající se místních poplatků mají sazby poplatku značně diferenciované, záleží zde na řadě faktorů (například na velikosti obce, části obce, počtu psů, které má poplatník v držení a jiné).

Poplatek je placen obci, která je trvalým bydlištěm nebo sídlem držitele psa, kterému vzniká poplatková povinnost.<sup>24</sup>

## 4.2 Místní poplatek za lázeňský nebo rekreační pobyt

Tento poplatek je vybírán především ve městech se soustředěným turistickým ruchem, kdy důležitým předpokladem pro výběr poplatku je vybudování dostatečného množství zařízení a služeb sloužících k danému účelu. Finanční prostředky získané z výběru poplatku jsou určeny k hrazení nákladů spojených s činnostmi zajišťující cestovní ruch ve městě. Obec sama rozhodne, zda je turistickým městem a to tím, že v obecně závazné vyhlášce uvede poplatek za lázeňsky a rekreační pobyt.<sup>25</sup>

**Poplatníkem** je fyzická osoba využívající zařízení a služby k rekreaci nebo léčebným účelům. Využívání není stálé a je za úplatu. Poplatek je vybírán plátcem, neboli poskytovatelem zařízení či služeb, může se jednat o právnickou nebo fyzickou osobu, který získané finanční prostředky odvede obci. Nezáleží, jestli se jedná o majitele objektu, či jen o nájemce.

---

<sup>24</sup> Zákon č. 565/1990 Sb., o místních poplatcích, ve znění pozdějších předpisů, dle § 2

<sup>25</sup> PILNÝ J., *Veřejné finance.*, 1996, str. 108

Od poplatku mohou být osvobozeny osoby nevidomé, bezmocné a osoby s těžkým zdravotním postižením, vojáci a osoby, jimž náleží přídavky na dítě. Dále také osoby, jejichž věk je menší než 18 let nebo naopak větší než 70 let. Vybírání poplatku se tedy neuplatní u některých osob ze sociálních důvodů.

Ubytovatel musí vést srozumitelně a přehledně evidenční knihu, kam se uvádí identifikační údaje ubytovaných a účel pobytu. Získané údaje musí uchovat po dobu 6-ti let od doby vytvoření zápisu. Dříve byla pouze ohlašovací povinnost.

**Sazba poplatku** se pohybuje do maximální výše 15,- Kč na jednu osobu a každý započatý den pobytu. Obec si sama určí, jak často bude poplatek vybírán, jestli ročně, měsíčně nebo týdně. Své požadavky musí přizpůsobit aktuální situaci v obci.<sup>26</sup>

### 4.3 Místní poplatek za užívání veřejného prostranství

Místní poplatek za užívání veřejného prostranství má především regulační charakter, ale i funkci výchovnou. Platí se za zvláštní užívání veřejného prostranství, aby eliminovalo takové užívání, které by bylo nežádoucí pro město a snižovalo by tím jeho prestiž a také by omezovalo širokou veřejnost v obecním užívání prostranství. Obec reguluje dobu užívání veřejného prostranství i rozsah záboru prostřednictvím výběru tohoto poplatku. **Zvláštním užíváním veřejného prostranství** rozumíme:<sup>27</sup>

- provádění výkopových prací,
- umístění dočasných staveb a zařízení sloužících pro poskytování prodeje a služeb,
- pro umístění stavebních nebo reklamních zařízení cirkusů, lunaparků a jiných obdobných atrakcí,
- umístění skládek,
- vyhrazení trvalého parkovacího místa
- a užívání tohoto prostranství pro kulturní, sportovní a reklamní akce nebo potřeby tvorby filmových a televizních děl.

Osoby, které provozují akce bez vstupného nebo charitativně či veřejně prospěšné akce, poplatek neplatí. Každá obec, si ve své obecné závazné vyhlášce, předem vymezí místa

---

<sup>26</sup> Zákon č. 565/1990 Sb., o místních poplatcích, ve znění pozdějších předpisů, dle § 3

<sup>27</sup> Zákon č. 565/1990 Sb., o místních poplatcích, ve znění pozdějších předpisů, dle § 4

označovaná za veřejné prostranství a následně také určí sazby za různé druhy užívání veřejného prostranství.

**Veřejným prostranstvím** mohou být různá tržiště, parkoviště, náměstí, ulice, silnice, místní komunikace, parky, veřejná zeleň a veškerá prostranství sloužící obecnému užívání.

**Poplatníkem** je fyzická nebo právnická osoba užívající veřejné prostranství, tak jak je uvedeno výše. Důležitým faktorem ale není vlastnictví prostranství. Od poplatku za trvalé užívání vyhrazeného parkovacího místa jsou osvobozeny osoby se zdravotním postižením.

**Sazba poplatku** se pohybuje až do výše 10,- Kč za každý započatý den a m<sup>2</sup>, kdy užíváme veřejné prostranství. Obec může zvýšit sazbu poplatku maximálně na sumu 100,- Kč u užívání veřejného prostranství lunaparky, cirkusy či jinými podobnými atrakcemi. Zvýšení poplatku se týká také umístění prodejních nebo reklamních činností. Obec si sama určí frekvenci vybírání poplatku, buď ročně, měsíčně nebo týdně. Své požadavky musí přizpůsobit aktuální situaci v obci a požadavkům poplatníka.<sup>28</sup>

#### 4.4 Místní poplatek ze vstupného

Hlavním důvodem výběru poplatku ze vstupného je možnost obce ovlivnit konání různých akcí v rámci samostatné působnosti a také fiskální charakter poplatku.

**Poplatníkem** je fyzická nebo právnická osoba, která je pořadatelem akce jak kulturní, sportovní, prodejní nebo reklamní. Poplatek se vybírá ze **vstupného**, čímž rozumíme peněžitou částku zaplacenou účastníkem akce, a je snížen o daň z přidané hodnoty. Od poplatku jsou osvobozeny akce, mající charakter charitativní nebo veřejně prospěšný.

**Sazba poplatku** se pohybuje až do výše 20 % z celkové vybrané částky vstupného. Poplatek se může stanovit po dohodě s poplatníkem i paušálně.

Důležitým pojmem týkajícím se místního poplatku ze vstupného je **výtěžek**. Jde o peněžitou částku, která vzniká z celkového příjmu za pořádanou akci po odečtení nákladů spojených s pořádáním akce a správních poplatků i daní.<sup>29</sup>

---

<sup>28</sup> Zákon č. 565/1990 Sb., o místních poplatcích, ve znění pozdějších předpisů, dle § 4

<sup>29</sup> Zákon č. 565/1990 Sb., o místních poplatcích, ve znění pozdějších předpisů, dle § 6

## 4.5 Místní poplatek z ubytovací kapacity

Místní poplatek z ubytovací kapacity se platí z důvodu získání finančních prostředků obcí na náklady spojené s vytvářením dostatečných a dnešním poměrům přijatelných ubytovacích zařízení v místech se zvýšeným výskytem turistů. Osoby se zde ubytovávají přechodně a za úplatu. Poplatek se nevybírání u staveb sloužících k bydlení, jako jsou například rodinné a obytné domy.

Obec sama rozhodne, zda chce či nechce daný poplatek vybírat a při povinné evidenci ubytovaných se nemusí uvádět účel pobytu, jako tomu bylo u poplatku za lázeňský nebo rekreační pobyt.

**Ubytovacím zařízením** rozumíme veškeré stavby, nebo jejich části, sloužící k přechodnému ubytování a s tím spojené služby.

**Poplatníkem** je fyzická nebo právnická osoba, která je ubytovatelem v zařízení sloužících pro přechodné ubytování.

Od poplatku jsou osvobozeny zařízení k ubytování sloužící žákům a studentům jako jsou například internáty, koleje, atd., a také osobám, jejichž vztah k zařízení je vlastnický. Další osvobození se týká zdravotnických nebo lázeňských zařízení, kdy se nejedná o hotelový typ zařízení, a zařízení k sociálním a charitativním účelům.

**Sazba poplatku** dosahuje maximální výše 4,- Kč za každý započatý den využívání lůžka. Pro platbu poplatku se používá roční paušální částka.<sup>30</sup>

## 4.6 Místní poplatek za povolení k vjezdu s motorovým vozidlem do vybraných míst a částí měst

Účelem tohoto poplatku je zamezení vjezdu motorových vozidel do vybraných částí měst, s cílem snížení hluchnosti, zvýšení bezpečnosti a zlepšení životních podmínek, například v historických nebo obytných částech města atd. Tyto vybrané části musí být označeny příslušnou dopravní značkou, pod kterou může být napsán text „Vjezd povolen

---

<sup>30</sup> Zákon č. 565/1990 Sb., o místních poplatcích, ve znění pozdějších předpisů, dle § 7

po zaplacení poplatku“ nebo „Vjezd pouze na zvláštní povolení“. O tom, komu bude uděleno zvláštní povolení, rozhoduje odpovídající orgán obce.<sup>31</sup>

**Poplatníkem** je fyzická nebo právnická osoba, která má povolení k vjezdu motorových vozidel do vybraných částí obce. Od poplatku jsou osvobozeni vlastníci nemovitostí v lokalitě, kde je potřeba povolení a osoby jim blízké, nebo osoby s trvalým pobytem ve vymezeném místě. Dále se osvobození vztahuje na držitele průkazu ZPP i s jejich průvodci a osoby provozující hospodářskou činnost v dané lokalitě.

**Sazba poplatku** se pohybuje až do výše 20,- Kč za den a jedno motorové vozidlo. Poplatek může být placen paušálně po dohodě obce s poplatníkem. Poplatek nesmí omezit účel pozemní komunikace, ke kterému byla vybudována.<sup>32</sup>

#### 4.7 Místní poplatek za provozovaný výherní hrací přístroj

Poplatek za provozovaný výherní hrací přístroj je vybírán obcí z důvodu omezení narušování veřejného prostranství a snížení závislosti na automatech neboli gamblerství.

Poplatku podléhá každý hrací přístroj, který je povolený. Obec nemá povinnost dát někomu osvobození od placení poplatku. **Poplatníkem** je provozovatel hracího přístroje. **Sazba poplatku** je různá v závislosti na obci a na místě umístění automatu. Pohybuje se od 1000,- Kč do 5000,- Kč za tři měsíce. Tato fakta jsou jako jediná taxativně daná v zákoně o místních poplatcích, ostatní náležitosti vybírání poplatku záleží na obci.<sup>33</sup>

Na automatech mají povolené hrát pouze fyzické osoby, které dovršily věku 18- ti let a uhradí předem požadovanou částku. Její návratnost nemohou určitě očekávat, protože o výhře rozhoduje jen a jen náhoda. Provozovatel může po zájemci o hru na výherním automatu požadovat průkaz totožnosti, aby se mohl přesvědčit o jeho věku. Provozovatel výherního hracího přístroje musí být bezúhonný a svojí bezúhonnost prokazuje na základě výpisu z evidence Rejstříku trestů.<sup>34</sup>

**Výherní hrací přístroj** je funkčně nedělitelné zařízení, které se řídí programově a ovládání je určeno jen pro jednoho hráče. Přístroj musí být umístěn v zařízeních, která

<sup>31</sup> PILNÝ J., *Veřejné finance.*, 1996, str. 108 - 109

<sup>32</sup> Zákon č. 565/1990 Sb., o místních poplatcích, ve znění pozdějších předpisů, dle § 10

<sup>33</sup> Zákon č. 565/1990 Sb., o místních poplatcích, ve znění pozdějších předpisů, dle § 10a

<sup>34</sup> Zákon č. 202/1990 Sb., o loteriích a jiných podobných hrách, ve znění pozdějších předpisů, dle § 1 odst 7), § 17 odst. 1) a 8) a § 18 odst. 1)



splňují podmínky zvláštního provozního režimu. Více jak šest automatů už musí být umístěno buď v kasinech nebo hernách.

**Provozovaný hracím přístrojem** rozumíme ten, který dostal povolení k provozování, je umístěn na místě určeném v rozhodnutí a je uveden do provozu, které je dáno potvrzovacím protokolem obsahující název provozovatele, identifikační údaje o přístroji, přesná adresa, kde je přístroj umístěn, datum začátku provozu přístroje a stavy elektromechanických a elektronických počítačů.

Povolení k provozu vydává obec pro svůj územní celek, krajský úřad v případě, že je provozovatelem obec, nebo ministerstvo financí, v případě, že je přístroj provozován v cizí měně, a to nejdéle na dobu jednoho kalendářního roku.

#### **4.8 Místní poplatek za provoz systému shromažďování, sběru, přepravy, třídění, využívání a odstraňování komunálních odpadů**

Cílem výběru poplatku je získání dostatečných finančních prostředků na činnosti spojené se zajišťováním odpadu, ať už se jedná o shromažďování, sběr, přepravu, třídění, využívání či odstraňování. Poplatek v tomto případě plní převážně funkci fiskální.

**Odpadem** se rozumí každá movitá věc, které se majitel zbavuje nebo má úmysl se jí zbavit. Podmínkou je, aby příslušela do některé kategorie odpadů. **Komunální odpad** je veškerý odpad, který vzniká při činnosti fyzických osob na území obce, ale ne u osob oprávněných k podnikání.

**Poplatníkem** je fyzická osoba, mající trvalý pobyt v obci nebo vlastníci stavbu na území obce k rekreaci. Je-li více vlastníků, pak všichni platí poplatek společně a nerozdílně a sazba poplatku by měla být stanovena jen na jednu stavbu, tudíž na jednoho vlastníka. V tomto případě se uplatňuje *princip sociální odpovědnosti*, kdy poplatek zaplatí jen jeden z vlastníků. Za domácnost může platit poplatek zástupce, jenž se zhostí své role zcela dobrovolně, ale je nutné, aby uvedl jména a data narození osob, za které je poplatek placen. Poplatek je odváděn obci.<sup>35</sup>

---

<sup>35</sup> JIRÁSKOVÁ, Z., ŠNEBERKOVÁ, A.: *Místní poplatky v praxi.*, 2004, str. 45 - 46

Pokud dojde ke změně trvalého bydliště poplatníka nebo změně vlastnictví rekreační stavby v průběhu kalendářního roku, pak se poplatek neplatí v celé výši, ale jen za měsíce, kdy měl poplatkovou povinnost.

**Sazba poplatku** se skládá ze dvou částí:

- pevně stanovené částky až do výše 250,- Kč za jednu osobu a jeden kalendářní rok a
- proměnlivé částky vytvářené na základě nákladů obce spojené s činností s odpadem až do výše 250,- Kč na jednu osobu a jeden kalendářní rok.

Obec musí v obecně závazné vyhlášce provést rozúčtování nákladů, spojených s činnostmi za sběr a svoz, pouze netříděného komunálního odpadu za jednu osobu.<sup>36</sup>

#### **4.9 Místní poplatek za zhodnocení stavebního pozemku možností připojení na stavbu vodovodu nebo kanalizace**

Obec výběrem daného poplatku získá alespoň část finančních prostředků spojených s náklady na stavbu kanalizací a vodovodů u staveb. Opět jde o funkci fiskální.

**Poplatníkem** je vlastník stavebního pozemku (právnícká nebo fyzická osoba), u něhož došlo ke zhodnocení možností připojení na obecní vodovody nebo kanalizace. Pokud je více vlastníků takového pozemku, pak musí platit společně a nerozdílně. Poplatková povinnost vzniká dnem kolaudace předmětné stavby a poplatek je hrazen obci, kde se nachází stavební pozemek.<sup>37</sup>

Obec může získat veškeré evidované údaje o stavebním pozemku od katastrálního úřadu, aby se tak případně zabránilo neinformovanosti vlastníků pozemku o vlastnických právech a s tím spojené placení poplatku za zhodnocení stavebního pozemku možností připojení na stavbu vodovodu nebo kanalizace.

**Sazba poplatku** nesmí přesáhnout částku rozdílu ceny stavebního pozemku bez možnosti připojení na vodovod nebo kanalizaci a ceny stavebního pozemku s touto

---

<sup>36</sup> Zákon č. 565/1990 Sb., o místních poplatcích, ve znění pozdějších předpisů, dle § 10b

<sup>37</sup> JIRÁSKOVÁ, Z., ŠNEBERKOVÁ, A.: *Místní poplatky v praxi.*, 2004, str. 51

možností. Stavební pozemek má cenu určenou podle zvláštního právního předpisu v kalendářním roce, kdy došlo k začátku poplatkové povinnosti a určuje se na 1 m<sup>2</sup>.<sup>38</sup>

#### **4.10 Obecná ustanovení místních poplatků**

Poplatky musí být zaplacený ve stanovené lhůtě a ve správné výši. Pokud tomu tak není, obec vyměří poplatek platebním výměrem a může nezaplacenou část zvýšit až na trojnásobek (sankční charakter). Doměření nezaplacené částky je možné až do tří let od vzniku poplatkové povinnosti. Pokud před uplynutím této lhůty byl učiněn úkon upozorňující písemně plátce na skutečnosti související s platbou poplatku, pak lze poplatek doměřit až do deseti let od vzniku poplatkové povinnosti. Úkonem v našem případě může být například výzva nebo zahájení kontroly.<sup>39</sup>

Poplatník může požádat o prominutí z placení poplatku obci, která poplatky spravuje. Ta může celý poplatek nebo jeho část poté zcela nebo částečně prominout.

---

<sup>38</sup> Zákon č. 565/1990 Sb., o místních poplatcích, ve znění pozdějších předpisů, dle § 10c

<sup>39</sup> Zákon č. 565/1990 Sb., o místních poplatcích, ve znění pozdějších předpisů, dle § 11, 12, 16

## 5 CHARAKTERISTIKA LITOMYŠLE

V této kapitole se zaměřuji na skutečnosti, které souvisejí s výběrem místních poplatků v Litomyšli.

Litomyšl je město s rozšířenou působností ležící v Pardubickém kraji. Patří mezi jedno z nejvíce turisticky navštěvovaných měst východních Čech a to především kvůli historickým stavbám, díky kterým je zapsáno i na seznamu UNESCO, příjemné atmosféře ve městě a dostatečně velkému množství zařízení, jak ubytovacích, tak i stravovacích. Vytváří tak dokonalé příležitosti pro turistický ruch, kterému napomáhá také velké množství pořádaných kulturních akcí v průběhu roku. Mezi nejznámější patří především Smetanova Litomyšl a Mladá Smetanova Litomyšl. V Litomyšli působí a působilo i velké množství významných umělců.

Do města plyne každý rok značné množství českých turistů, kteří se zde většinou zdrží pouze jeden den v rámci výletu a tudíž z hlediska místních poplatků nemají velký význam. Zajímavější jsou návštěvníci z cizích zemí, především Japonska, pro které se město snaží plánovat různé společenské a kulturní akce. Japonci v Litomyšli pobývají i několik dní, aby se seznámili s českou kulturou a samozřejmě i historickými památkami města. Využívají během svého pobytu ubytovací zařízení a město tak nepřímo získává finanční prostředky od cizinců v podobě místního poplatku z ubytovací kapacity.



Obrázek 1- znak města Litomyšle

## 5.1 Obyvatelé města Litomyšle

Obyvatelé města Litomyšle hrají významnou roli v placení poplatků a to především poplatek za provoz systému shromažďování, sběru, přepravy, třídění, využívání a odstraňování komunálních odpadů, kde záleží na počtu trvale přihlášených osob k pobytu, tzn. počet obyvatel ČR žijící v Litomyšli a cizinci s trvalým pobytem v Litomyšli. Následující tabulka poukazuje na vývoj počtu obyvatel v jednotlivých částech města v letech 2003- 2007, kde největší množství obyvatel žije v Litomyšli - Městu. Tento fakt je celkem logický, protože většina lidí chce žít v centru města z toho důvodu, že má v jakýkoliv čas a během chvíle k dispozici jak obchody, tak také kulturní a sportovní zařízení. Celkový počet obyvatel spadající pod Litomyšl se pohybuje po celé sledované období okolo 10 040 (započítáno bez cizinců s trvalým pobytem) a 10 115 (včetně cizinců s trvalým pobytem). Nedochozí tedy k markantním rozdílům, rozdíly jsou z větší části způsobené přirozenou porodností, úmrtností a počtem cizinců trvale přihlášených k trvalému pobytu v Litomyšli v jednotlivých letech.

**Tabulka 1 - Počet obyvatel v jednotlivých částech obce v letech 2003 - 2007**

Část obce/ Rok	2003	2004	2005	2006	2007
Kornice	147	139	139	137	138
Lány	414	409	402	412	426
Litomyšl-Město	6 199	6 173	6 202	6122	5 990
Nedošín	265	276	278	283	268
Nová Ves u Litomyšle	128	117	112	110	108
Pazucha	122	121	123	119	122
Pohodlí	290	295	289	294	297
Suchá	87	91	89	93	97
Zahájí	1 439	1 395	1 406	1 403	1 399
Záhradí	1 014	1 032	1 064	1 054	1 071
<b>Počet obyvatel celkem (bez cizinců)</b>	<b>10 105</b>	<b>10 048</b>	<b>10 104</b>	<b>10 027</b>	<b>9 916</b>
Počet cizinců s trvalým pobytem v Litomyšli.	63	65	69	86	90
<b>Počet obyvatel celkem (i s cizinci)</b>	<b>10 168</b>	<b>10 113</b>	<b>10 173</b>	<b>10 113</b>	<b>10 006</b>

*Pramen: Zpracováno autorkou dle ročenek Litomyšle let 2003-2006 a dle interních zdrojů MěÚ Litomyšl pro rok 2007*

## 5.2 Ekonomické údaje

Město Litomyšl má právní subjektivitu vyplývající ze zákona o obcích. Na základě tohoto faktu mu bylo Českým statistickým úřadem přiděleno identifikační číslo: 276 944. Městský úřad Litomyšl je úřadem obce s rozšířenou působností a s pověřeným městským úřadem. Vykonává podle zvláštních zákonů přenesenou působnost v základním rozsahu i působnost upravenou zvláštním zákonem pro více obcí ve svém správním obvodu. V přenesené působnosti je Litomyšl oprávněna například:<sup>40</sup>

- určovat výši nájemného v rodinných domech,
- upravovat základní nájemné podle polohy domu,
- vymezit úsek komunikací, na kterých se pro jejich malý význam nezajišťuje sjízdnost o schůdnosti odstraňování sněhu a náledí,
- určit rozsah, způsob a lhůty odstraňování závad ve schůdnosti místních komunikací,
- vytvořit tržní řád,
- vymezit prostor pro stání vozidel a další.

Mezi další činnosti vykonávané v rámci přenesené působnosti a týkající se výběru poplatků patří evidence obyvatel, vybírání správních poplatků, ochrana životního prostředí a další. Zajímavější z hlediska poplatků jsou činnosti v rámci samostatné působnosti, kam můžeme zařadit hospodaření obce, právo vydávat obecně závazné vyhlášky obce, tvorba územního plánu obce a regulačního plánu vyhlášených v obecně závazné vyhlášce, právo vybírat místní poplatky a určovat si, které poplatky budou vybírány a další.

Nejvíce prosperující, nejznámější a zaměstnávající nejvíce lidí v Litomyšli jsou podniky:

- Auto Motive Industrial a.s.,
- Litex sportswear,
- Mach líhně kuřat,
- Profistav spol. s r. o.,
- První litomyšlská stavební, spol. s r. o. a
- Sain - Gobain Vertex, s.r.o.

---

<sup>40</sup> [www.litomysl.cz](http://www.litomysl.cz)

Dané firmy se podílí také na placení místních poplatků vybíraných Litomyšlí. Platí hlavně poplatků za psy, za užívání veřejného prostranství a ze vstupného (firemní plesy), neplatí jako právnická osoba poplatek z provozování výherních hracích přístrojů, pokud je nevlastní, poplatek z ubytovací kapacity a z „komunálu“, protože se tento poplatek týká pouze fyzických osob a tudíž firmy využívají některé jiné společnosti na tento druh činnosti, především LIKO.

## Rozpočet města podle funkčního a druhového členění

Obec v rámci své samostatné působnosti sestavuje rozpočet obce a podle něho se snaží hospodařit. V příloze 1 uvádím rozpočet města podle funkčního členění v dělení na jednotlivé kapitoly. Z tabulky je patrné, že rozpočet města ze léta 2003 – 2007 je vyrovnaný, protože celkové příjmy jsou stejné jako celkové výdaje v daném členění.

**Tabulka 2- Rozpočet města podle druhového členění v letech 2003 - 2007**

Příjmy/rok	2003		2004		2005		2006		2007	
	v tis. Kč	%	v tis. Kč	%	v tis. Kč	%	v tis. Kč	%	v tis. Kč	%
Daňové příjmy	99 600	30	113 123	33	110 807	42	112 889	35	115 024	35
Nedaňové příjmy	66 619	20	59 407	17	61 633	23	64 666	20	72 276	22
Kapitálové příjmy	7 854	3	2 646	1	6 114	2	40 167	12	15 372	5
Dotace celkem:	157 452	47	169 230	49	88 251	33	105 977	33	124 721	38
Běžné dotace	131 043	40	130 249	38	78 152	29	82 566	26	96 590	30
Kapitálové dotace	26 409	7	38 981	11	10 099	4	23 411	7	28 131	8
<b>Příjmy celkem</b>	<b>331 525</b>	<b>100</b>	<b>344 406</b>	<b>100</b>	<b>266 805</b>	<b>100</b>	<b>323 699</b>	<b>100</b>	<b>327 393</b>	<b>100</b>
Běžné výdaje	251 938	75	250 048	71	217 264	78	234 822	74	268 118	77
Kapitálové výdaje	85 196	25	100 431	29	61 734	22	83 042	26	78 451	23
<b>Výdaje celkem</b>	<b>337 134</b>	<b>100</b>	<b>350 478</b>	<b>100</b>	<b>278 998</b>	<b>100</b>	<b>317 864</b>	<b>100</b>	<b>346 569</b>	<b>100</b>
Konsolidace výdajů i příjmů	470 388		471 862		436 052		486 622		2 900	
<b>Saldo</b>	<b>-5 609</b>		<b>-6 072</b>		<b>-12 193</b>		<b>5 835</b>		<b>-19 176</b>	

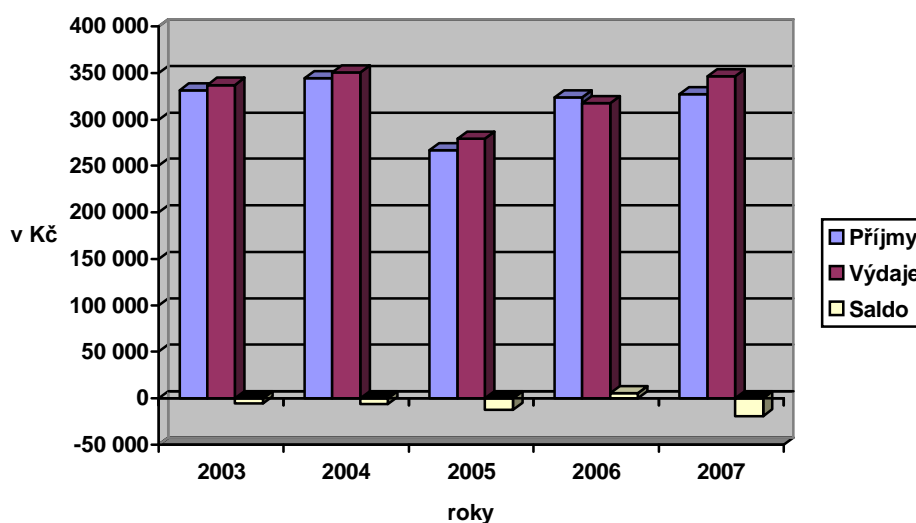
*Pramen: Zpracováno autorkou dle interních zdrojů MěÚ v Litomyšli*

**Konsolidace** jsou finanční toky sloužící k odstranění duplicity mezi příjmy a výdaji města. Nejmenší konsolidace z uvedených bilancí je za rok 2007 a je to z toho důvodu, že se jedná o rozpočet pouze upravený a ne konečný.

Upravený rozpočet roku 2007 počítá se schodkem činícím 19 176 tis. Kč. Hospodaření města Litomyšle není vyrovnané v druhovém členění. Jediný rok ze zde uvedených vykazující kladné saldo je rok 2006, který má kladný výsledek hospodaření o velikosti 5 835 tis. Kč.

Mezi nejdůležitější příjmy obce patří příjmy daňové a dotace, které tvoří přes 30 % z celkových příjmů. Nejvíce výdajů se vynaloží na provoz města, je to okolo 75 % z celkových výdajů.

**Graf 1- Porovnání výdajů, příjmů a salda v jednotlivých letech uvedeno v tis.**



*Pramen: Zpracováno autorkou dle interních zdrojů MěÚ v Litomyšli*



## 6 STRUKTURA POPLATKŮ V LITOMYŠLI

Zastupitelstvo obce schválilo obecně závaznou vyhlášku č. 4/2004, o místních poplatcích, podle které se bude zpoplatňovat šest místních poplatků. Mezi ně patří:

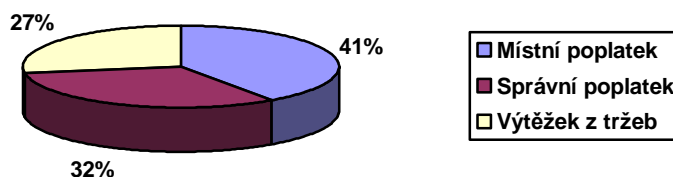
- poplatek za provozování výherních hracích přístrojů
- poplatek ze psů
- poplatek z ubytovací kapacity
- poplatku za provoz systému shromažďování, sběru, přepravy, třídění, využívání a odstraňování komunálních odpadů
- poplatek ze vstupného a
- poplatek za užívání veřejného prostranství.

V další části textu se jimi budu blíže zabývat.

### 6.1 Místní poplatek za provozování výherních hracích přístrojů v Litomyšli

Litomyšl získává povolením hracích automatů tři typy finančních výnosů: příjmy ze *správních poplatků*, kdy městu zůstane pouze polovina z vybrané částky, dále celá vybraná částka z *místního poplatku* za provozování výherních hracích přístrojů a posledním příjmem je *výtěžek z tržeb*, který je různý v závislosti na velikosti firmy provozovatele výherních hracích přístrojů. Výtěžek si každá provozovna vyčíslí sama na základě celkových zisků za rok. Sazba výtěžku je dána procentem, většinou je asi 8% z celého obrátu (10%, nebo 12%).

Graf 2- Příjmy Litomyšle za povolení provozu výherních hracích přístrojů



*Pramen: Zpracováno autorkou*

Z celkové částky vybrané ze správních poplatků za provozování výherních hracích automatů se polovina dostane do pokladny obce a zbylá částka je odváděna na příslušný finanční úřad do státního rozpočtu. Dané správní poplatky se platí v celé výši předepsané zákonem, tudíž se nerozpočítávají na dny, kdy byl stroj v provozu. Správní poplatek byl zaveden z důvodu úhrady nákladů na správní řízení.

**Předmětem** tohoto místního poplatku je každý provozovaný výherní hrací přístroj a poplatníkem je jeho provozovatel. **Oznamovací povinnost** vzniká poplatníkovi 5 dnů po zavedení stroje do provozu a zaniká 5 dnů po ukončení provozu stroje.

**Sazba poplatku** za jeden výherní hrací přístroj a za 3 měsíce činí v Litomyšli 5000 Kč. Město tudíž používá při výběru místního poplatku z výherních hracích přístrojů největší možnou sazbu předepsanou zákonem. Důvodem je regulace velkého množství přístrojů, které mohou způsobit závislost na nich a značně ovlivnit sociální sféru života lidí. V konečném důsledku dochází k velké zadluženosti nejen jedince, ale i celé rodiny, jejímž je daný gambler členem a psychickému zhroucení závislého. Provozování automatů může působit na město negativně i z jiných důvodů jako je nárůst kriminality v oblasti heren a s tím spojené rušení nočního klidu. Jediným pozitivem jsou příjmy obce získané z provozu výherních hracích přístrojů. Město Litomyšl tedy nedalo přednost fiskálnímu charakteru poplatku, ale zaměřilo se vysokou sazbou poplatku na regulativní charakter poplatku.<sup>41</sup>

Pokud se stane, že automat není provozován celé 3 měsíce, ale jen určitou část, místní poplatek se musí rozpočítat na jeden kalendářní den a vynásobit ho počtem dnů, kdy byl přístroj v provozu. Tento poplatek může být povolen na čtvrt nebo půl roku. Pokud se jedná o povolení na čtvrt roku, pak se platí jeden měsíc po začátku provozu a při povolení na půl roku 3 měsíce po začátku provozu.

<sup>41</sup> NĚMEC P. Legislativa. In *Moderní obec*. Praha: Economia, 2006, roč. XII, č.11, Pozitiva a negativa provozování hazardních her v obcích. ISSN 1211-0507

**Poplatková povinnost** vzniká dnem zahájení provozu hracího přístroje a zaniká dnem ukončení provozu. Nedojde-li k včasnému zaplacení poplatku, pak správce poplatku vyměří platební výměr. Suma nezaplaceného poplatku se tak může zvýšit až o 50% a zaokrouhluje se na celé koruny nahoru. Výtěžky z místních poplatků zůstávají celé v obci.

Držitelé hracích automatů získávají známky od úřadu na každý výherní hrací automat po předložení certifikátu o funkčnosti, který schvaluje Elektrotechnický zkušební ústav, státní podnik Praha, a po schválení daného přístroje a zaplacení celého správního poplatku na vymezené období. Znamka musí být na viditelném místě automatu. Důvodem je potvrzení o povolení provozování výherních hracích automatů po příchodu kontroly. Daný přístroj má životnost pouze 5 let, poté se musí „srdce přístroje“ vyměnit a získat nový certifikát. Ukázky obou dvou dokumentů jsou uvedeny v příloze 2.

Získané peníze se použijí na veřejně prospěšné účely mezi různými kapitolami, například na kulturní akce.

Ze zkušenosti je patrné, že jednotliví zájemci o provoz hracích automatů raději dávají přednost povolení na kratší dobu, aby se tak vyhnuli případným finančním ztrátám při neprospěšnosti výherního hracího automatu. Pokud se stroj osvědčí, prodlouží si povolení. Největší hernou v Litomyšli je Tip- Sport.

**Tabulka 3- Příjmy obce za místní poplatky a výtěžky z tržeb za provozování výherních hracích přístrojů v jednotlivých letech uvedeno v Kč**

<b>Příjmy/Rok</b>	<b>2003</b>	<b>2004</b>	<b>2005</b>	<b>2006</b>	<b>2007</b>	<b>Aritmetický průměr</b>
I. pololetí	654 920	554 854	473 350	575 000	579 122	567 449
II. pololetí	449 624	443 477	477 092	596 960	559 186	505 268
<b>Celkem za Místní poplatky</b>	<b>1 104 544</b>	<b>998 331</b>	<b>950 442</b>	<b>1 171 960</b>	<b>1 138 308</b>	<b>1 072 717</b>
<b>Výtěžek z tržeb</b>	<b>553 835</b>	<b>791 614</b>	<b>686 094</b>	<b>810 408</b>	<b>810 408</b>	<b>730 472</b>

*Pramen: zpracováno autorkou dle údajů zjištěných od interního zdroje z MěÚ Litomyšl*

Příjmy obce z místních poplatků za provozování výherních hracích přístrojů se pohybují během let 2003- 2007 kolem 1 073 tis. Kč, přičemž nejvíce to bylo v roce 2006 a nejméně v roce 2005. Výtěžky z tržeb se rok od roku zvětšují.

**Tabulka 4- Vyúčtování identifikačních známek pro výherní hrací přístroje uvedeno na kusy**

<b>Identifikační známky/Rok</b>	<b>2003</b>	<b>2004</b>	<b>2005</b>	<b>2006</b>	<b>2007</b>
1. Počet odebraných známek od KrÚ	125	150	150	150	150
2. Počet známek, za které byl uhrazen správní poplatek z toho:	111	108	113	127	122
a) ve výši 10 000,- Kč	34	13	26	32	16
b) ve výši 16 000,- Kč	77	95	87	95	106
c) ve výši 30 000,-Kč					
3. Počet známek, které se vrací KrÚ s vyúčtováním nepoužité + znehodnocené	14	42	37	23	28
<b>4. Celkem (2 + 3)</b>	<b>125</b>	<b>150</b>	<b>150</b>	<b>150</b>	<b>150</b>

*Pramen: zpracováno autorkou dle údajů zjištěných od interního zdroje z MěÚ Litomyšl*

Z tabulky je patrné, že počet identifikačních známek zůstává většinou stejný v jednotlivých letech, mění se pouze počet, za které byl uhrazen správní poplatek a počet kusů, které měly různou výši úhrady. Nejvíce uhrazených správních poplatků bylo v roce 2006 a nejméně v roce 2004. Ve větší míře se hradí poplatky ve výši 16 000,-, než ve výši 10 000,- Kč. Poměr mezi úhradou 16 000,- Kč a 10 000,- za léta 2003- 2007 je přibližně 4:1.

Město získá od KrÚ známky uložené v bločcích (viz řádek 1. tabulky 5), v průběhu roku známky vydává jednotlivým provozovatelům (viz řádek 2. tabulky 5) a na konci roku pak musí odvést zbylé nevyužité známky zpět KrÚ (viz řádek 3. tabulky 5).

**Tabulka 5- Správní poplatky v jednotlivých letech v závislosti na počtu kusů známek**

<b>Správní poplatky/Rok</b>	<b>2003</b>	<b>2004</b>	<b>2005</b>	<b>2006</b>	<b>2007</b>
1. Celkem povolen provoz (uvedeno v ks)	111	108	113	127	122
2. Správní poplatky za v Kč:					
a) správní poplatek 10 000,- Kč	340 000	130 000	260 000	320 000	160 000
b) správní poplatek 16 000,- Kč	1 232 000	1 520 000	1 392 000	1 520 000	1 696 000
c) správní poplatek 30 000,- Kč					
3. Celkem v Kč	1 572 000	1 650 000	1 652 000	1 840 000	1 856 000
4. Vráceno do státního rozpočtu v Kč	786 000	825 000	826 000	920 000	928 000
<b>Celkem za správní poplatky v Kč</b>	<b>786 000</b>	<b>825 000</b>	<b>826 000</b>	<b>920 000</b>	<b>928 000</b>

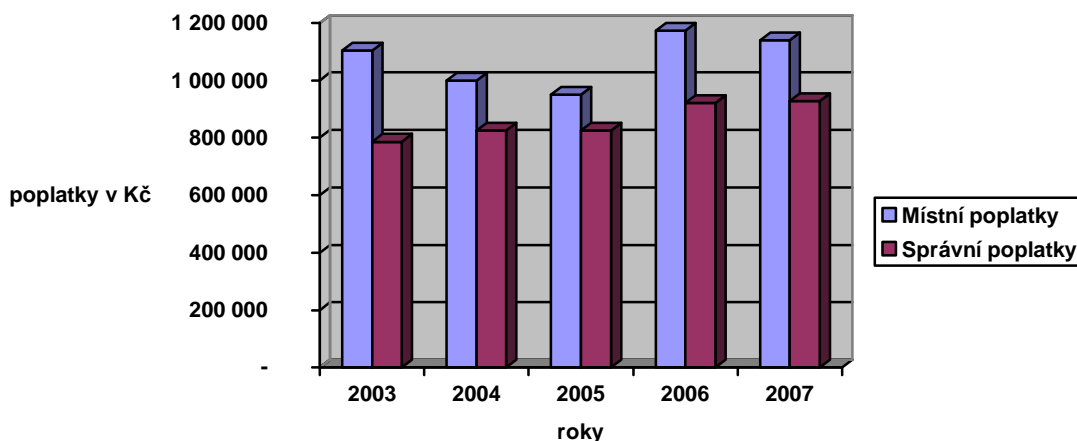
*Pramen: zpracováno autorkou dle údajů zjištěných od interního zdroje z MěÚ Litomyšl*

Příjmy ze správních poplatků za provoz výherních hracích přístrojů, které získá město Litomyšl, se v průměru pohybují okolo 857 000,- Kč ve sledovaném období. Z tabulky je také patrné, že žádný poplatník nevyužívá možnost platit poplatek ročně (viz řádek 2.c) tabulky 5). Je to způsobené tím, že hrací automat nemá žádnou prosperitu na celý rok a to z důvodu nezájmu hráčů využívat stejný automat celý rok. Raději si tedy provozovny zaplatí provoz automatů na čtvrt nebo půl roku.

**Počet poplatníků** místního poplatku za provozování výherních hracích přístrojů byl v letech 2003-2005 konstantní a činil 10 poplatníků. Ve zbývajících letech 2006-2007 také byla shoda, počet poplatníků se snížil na 8. I když se množství poplatníků snižuje, tak přesto počet automatů stále roste. Z předešlých údajů se dá vypočítat průměrný poplatek na jednoho poplatníka, který činí asi 23 320,- Kč na jeden rok

**Počet provozoven** se lišil od počtu poplatníků a vždy byl větší v daných letech. V letech 2003 - 2007 bylo toto množství provozoven následujících: 11,12,12, 10 a 9 provozoven.

**Graf 3- Velikost místních poplatků a správních poplatků z výherních hracích přístrojů v jednotlivých letech**



*Pramen: zpracováno autorkou dle údajů zjištěných od interního zdroje z MěÚ Litomyšl*

Z grafu je patrné, že velikost místních poplatků plynoucích obci je větší než velikost správních poplatků. Poměr místních a správních poplatků je během uvedených let v rozmezí od 1,15 do 1,41, kdy tyto krajní hranice jsou pro roky 2005 (nejnižší) a 2003 (nejvyšší).

Na výběr poplatků jak místních, tak správních má vliv počet výherních hracích přístrojů zaregistrovaných v městě Litomyšl. Tento počet záleží pouze na vůli jednotlivých provozovatelů.

**Tabulka 6- Počty povolených výherních hracích přístrojů v jednotlivých letech (uvedeno v ks)**

Čtvrtletí/Rok	2003	2004	2005	2006	2007
1. čtvrtletí	20,5	31,0	25,0	25,5	28,5
2. čtvrtletí	29,5	26,0	30,0	23,5	30,5
3. čtvrtletí	36,0	14,0	27,5	32,5	21,5
4. čtvrtletí	25,0	16,0	30,5	36,5	31,5
<b>Aritmetický průměr</b>	<b>27,8</b>	<b>21,8</b>	<b>28,3</b>	<b>29,5</b>	<b>28,0</b>

*Pramen: zpracováno autorkou dle údajů zjištěných od interního zdroje z MěÚ Litomyšl*

Je velice těžké určit počet výherních hracích přístrojů povolených k provozu a to z toho důvodu, že je možné si přihlásit automat na 3 nebo 6 měsíců v libovolném období roku. Proto také v následující tabulce nevycházejí čísla celá, ale desetinná. Automaty povolené na půl rok jsou vyděleny dvěma a započítány do příslušných čtvrtletí. Žádný automat nebyl na celý rok povolen. Celkový počet povolených hracích přístrojů se každým rokem zvětšuje a pohybuje se od 22 do 30 automatů.

## 6.2 Místní poplatek ze psů v Litomyšli

Pokud fyzická nebo právnická osoba bude držitelem psa (vlastník nebo opatrovník), musí podat přiznání k místnímu poplatku ze psů u příslušného obecního úřadu, v našem případě k MěÚ Litomyšl nejdéle do 15 dnů od vzniku poplatkové povinnosti. Do přiznání se vyplňují údaje jak o držiteli psa, tak také o psu. Údaje o psu jsou důležité z hlediska dohledání majitele při vyskytnutí problému se psem, například pokud někoho pokouše.

Město Litomyšl vydává evidenční známky pro psy, i když se nejedná o povinnou činnost. Znamka je určena konkrétnímu psu a není přenosná na žádného jiného. Další identifikací psů by mohly být čipy, ale ty město Litomyšl nezavedlo z důvodu nutnosti

přijmout opatření, která nebyla pro město výhodná, například koupě stroje na zavádění čipů.

**Osvobození** od platby tohoto poplatku mají osoby uvedené v zákoně o místních poplatcích a mimo to ještě město Litomyšl osvobozuje další osoby. Jako tomu je například u držitele loveckého psa, ale jen v tom případě, kdy má pes lovecké zkoušky a spadá pod určitou honitbu, která má povolený předem daný počet psů určených k osvobození dle zákona č. 449/2001 Sb., o myslivosti, ve znění pozdějších předpisů. V takovém případě zájemce o osvobození od místního poplatku vyplňuje formulář pro osvobození psa od místního poplatku ze psů a v příloze musí být přiložena kopie průkazu původu psa. Další osvobozenou osobou od poplatku může být také držitel psa získaného z městského útulku pro psy v Pohodlí po dobu jednoho roku od odebrání psa z útulku. Osvobození je platné vždy jen na rok, pokud důvod osvobození trvá i další rok, poplatník ho musí prokázat správci poplatku vždy do 15. února příslušného kalendářního roku.

Pokud jde o platby, pak na začátku roku MěÚ Litomyšl pošle všem držitelům zaevidovaných psů složenku k úhradě místního poplatku ze psa. Splatnost dané složenky je poslední den v březnu. V případě smrti psa musí držitel psa odhlásit z evidence. Do formuláře se vyplňuje důvod odhlášení psa a žádost o vrácení přeplatek. Přeplatek se vypočítá tak, že celkovou roční placenou sumu vydělíme počtem měsíců v roce a vynásobíme ji počtem měsíců, kdy už je pes odhlášen z evidence, avšak nesmí být započatý nový měsíc, ten se do násobku nepočítá. Je možné si na požádání známku psa nechat.

Pro větší názornost uvádím příklad na přeplatek: Držiteli psa bydlištěm v Nové Vsi, pes zemřel na začátku června. Držitel platil roční poplatek za psa 150,- Kč. Výpočet bude následující:

$$\frac{150,-Kč}{12} = 12,5,-Kč$$

$$12,5,-Kč \times 6 = 75,-Kč$$

Držiteli psa bude vrácen přeplatek ve výši 75,- Kč.

**Sazby poplatků** jsou v Litomyšli různé, závisí na místě držení psa. Nejlevnější poplatky jsou v Pohodlí, Nové Vsi, Kornicích, Pazuše, Suché a v Nedošíně, které činí 150,- Kč za jednoho psa a 300,- Kč za každého dalšího psa. U osob pobírající invalidní, vdovský, či vdovecký a sirotčí důchod sazba poplatku v těchto částech města má hodnotu

75,-Kč za jednoho psa a za každého dalšího je to 200,- Kč. Naopak nejvíce zaplatí držitel psa bydlící v obytných domech mimo domy rodinné. Zde sazba činí 1000,- Kč za jednoho psa a každý další pes poplatníka vyjde na 1500,- Kč. U osob pobírající sníženou sazbu je 200,- Kč za jednoho psa a za každého dalšího 300,- Kč.

Z daných hodnot sazeb poplatků je patrné, že město nevyužívá horní hranice uvedené v zákoně o místních poplatcích, ale dosti se jim přibližuje u obytných domů v centru města. Nevyužívání horních sazeb je způsobené zájmem města o povolení psů a to z toho důvodu, že město nemá s „pejskaři“ žádné problémy, ať se to týká samotného placení poplatku, či udržování čistoty ve městě.

Veškeré formuláře, o kterých se zmiňuji, uvádím v přílohách 4 a 5.

**Tabulka 7- Místní poplatek ze psů v jednotlivých letech uvedeno v Kč**

Rok	Předpisy pro nadcházející platby	Zaplacené platby	Úspěšnost výběru poplatků v %
<b>2003</b>	282 625	280 295	99,18
<b>2004</b>	328 398	328 104	99,91
<b>2005</b>	335 773	335 152	99,82
<b>2006</b>	330 241	329 067	99,65
<b>2007</b>	339 636	335 390	98,75
<b>Aritmetický průměr</b>	<b>323 335</b>	<b>321 602</b>	<b>99,46</b>

*Pramen: zpracováno autorkou dle údajů zjištěných od interního zdroje z MěÚ Litomyšl*

Z tabulky je patrné, že od roku 2004 došlo k nárůstu předpisů i plateb z poplatku ze psů. Tento fakt je způsobený zvednutím sazby z místních poplatků ze psů roku 2004, ale oproti tomu dochází k úbytku obyvatel, kteří mají trvalé bydliště v Litomyšli. V roce 2004 také byla největší úspěšnost výběru poplatků, která dosahovala téměř sta procent.

Od roku 2004 se změnil zákon o místních poplatcích což mělo vliv na částky, které byly od tohoto roku vybírány. Mezi hlavní změny patří především:

- poplatek za jednoho psa byl do roku 2004 až do výše 1000,- Kč, ale od roku 2004 se zvedl o 500,- Kč tudíž na částku 1500,- Kč,
- poplatek se dříve platil za psa, který dosáhl věku 6 měsíců a platil ho vlastník, nyní to je od 3 měsíců psa a platí ho držitel psa,
- v osvobození, kdy dříve měly osvobození od placení poplatku ze psů pouze osoby, které byly držiteli průkazu ZTP/P a nevidomé a bezmocné osoby,



ale nyní se osvobození rozšiřuje ještě na osoby s těžkým zdravotním postižením, osoby provádějící výcvik psů k doprovodu těchto osob, osoby provozující útulek zřízený obcí a osoby stanovující povinnost držení a používání psa a některé případy ve zvláštních právních předpisech.

Mezi příklady ze zvláštních právních předpisů patří osvobození státní policie u provádění výcviku speciálně cvičených psů nebo loveckých psů, kde se vychází ze zákona o myslivosti.

Na počet vybraných částek má také vliv počet trvale přihlášených obyvatel a například i nárůst počtu důchodců.

**Tabulka 8- Počet držitelů psa v letech 2003 - 2007**

Poplatníci/Rok	2003	2004	2005	2006	2007	Aritmetický průměr
Počet držitelů psa	<b>479</b>	<b>564</b>	<b>634</b>	<b>700</b>	<b>753</b>	<b>626</b>

*Pramen: zpracováno autorkou dle údajů zjištěných od interního zdroje z MěÚ Litomyšl*

Tabulka jasně naznačuje zvyšující se tempo růstu množství držitelů psů, ale se stále zmenšující se tendencí, kdy největší rozdíl oproti předešlému roku je mezi roky 2003 a 2004 a činí nárůst o 85 nových držitelů psa a nejmenší tempo je mezi roky 2006 až 2007, kdy nárůst je už jen o pouhých 53 nových držitelů.

Z předešlých údajů lze vypočítat průměrný poplatek na jednoho držitele psa, který činí asi 514,- Kč na jeden rok.

### **6.3 Místní poplatek z ubytovací kapacity v Litomyšli**

Ubytovacím zařízením mohou být penziony, hotely priváty, campy, turistické ubytovny atd. Ubytovatel musí příslušné ubytovací zařízení nechat zkolaudovat ještě před zahájením provozu. Poté podá přiznání z ubytovací kapacity nejdéle do 15- ti dnů od zahájení činnosti. V průběhu provozu je ubytovatel povinen vést evidenční knihu, která podléhá kontrole ze strany úřadu. Evidenční kniha má být vedena písemně, přehledně a

srozumitelně a zápisy se mají řadit podle časové souslednosti. Musí se uchovávat po dobu 6 let od posledního zápisu. Jejím obsahem je:<sup>42</sup>

- doba ubytování,
- účel pobytu,
- jméno, příjmení, adresa místa trvalého pobytu nebo místa trvalého bydliště v zahraničí a
- číslo občanského průkazu nebo cestovního dokladu fyzické osoby, které ubytování poskytl.

Ubytovatel má na výběr, kdy bude platit poplatek, může ho platit buď čtvrtletně nebo jedenkrát za rok, nejpozději do 15. ledna následujícího roku. **Poplatek činí 4,- Kč** za jedno lůžko a za každý nový započatý den. Celková suma poplatku se zaokrouhuje na celé koruny nahoru. Město použilo nejvyšší možnou sazbu poplatku vyplývající ze zákona. Od poplatku jsou **osvobozeny** stejné osoby jako tomu je v zákoně.

V příloze 6 je uvedeno přiznání k místnímu poplatku z ubytovací kapacity.

**Tabulka 9- Místní poplatek z ubytovací kapacity v jednotlivých letech uvedeno v Kč**

Rok	Předpisy pro nadcházející platby	Zaplacené platby	Úspěšnost výběru poplatků v %
<b>2003</b>	60 222	60 222	100,00
<b>2004</b>	113 226	113 226	100,00
<b>2005</b>	138 744	131 332	94,66
<b>2006</b>	133 000	122 572	92,16
<b>2007</b>	176 892	187 320	105,90
<b>Aritmetický průměr</b>	<b>124 417</b>	<b>122 934</b>	<b>98,54</b>

*Pramen: zpracováno autorkou dle údajů zjištěných od interního zdroje z MěÚ Litomyšl*

Místní poplatky z ubytovací kapacity se každým rokem zvyšují, nejvíce je patrný skok mezi rokem 2003 a 2004, kdy došlo k navýšení zaplacených plateb o 53 004,- Kč a rokem 2006 a 2007, kde je rozdíl o 64 748,- Kč. Zajímavé je, že v roce 2007 dosahujeme úspěšnosti výběru přibližně 106 %, která je způsobená tím, že nejmenovaný hotel v Litomyšli zaplatil poplatek za rok 2008 dříve a tudíž se počítal ještě do roku 2007.

Největší vliv na velikost vybíraných částek měla již zmiňovaná změna zákona o místních poplatcích, díky které došlo ke zvýšení sazby ze 2,- Kč za jedno lůžko na jeden den na 4,- Kč a také se dříve nemusela povinně vést evidenční kniha, ale od roku 2004 ano.

<sup>42</sup> Vyhláška č. 4/2004, o místních poplatcích, dle čl. 26 odst. (3)

Poplatníkem byla před rokem 2004 fyzická nebo právnická osoba, která byla vlastníkem nebo nájemcem objektu. Od roku 2004 je poplatníkem také fyzická nebo právnická osoba, která přechodně ubytování poskytla.

Další a důležitý vliv na velikost vybírané sumy z místních poplatků z ubytovací kapacity má počet turistů ubytovaných v ubytovacích zařízeních.

**Tabulka 10- Počet ubytovacích zařízení v letech 2003 - 2007**

Ubytovací zařízení/Rok	2003	2004	2005	2006	2007	Aritmetický průměr
Ubytovací zařízení	43	45	47	46	51	46,4

*Pramen: zpracováno autorkou dle údajů zjištěných od interního zdroje z MěÚ Litomyšl*

Z tabulky je patrné, že počet ubytovacích zařízení je přibližně stejný, větší nárůst lze sledovat pouze v roce 2007, kdy došlo ke zvýšení vlivem přílivu zahraničních turistů, především z Japonska.

#### **6.4 Místní poplatek za provoz systému shromažďování, sběru, přepravy, třídění, využívání a odstraňování komunálních odpadů v Litomyšli**

**Poplatníkem** místního poplatku je fyzická osoba s trvalým bydlištěm ve městě Litomyšl nebo využívající stavbu k individuální rekreaci. Poplatník musí nejdříve podat příznání k poplatku za provoz systému shromažďování, sběru, přepravy, třídění, využívání a odstraňování komunálních odpadů (viz příloha 7), „dále jen poplatek za odpad“, nejdéle do 30 dnů od vzniku poplatkové povinnosti, kam uvádí mimo jiné i seznam poplatníků podléhající poplatku. **Poplatková povinnost** vzniká dnem přihlášení se k trvalému pobytu nebo dnem vzniku vlastnictví stavby sloužící k individuální rekreaci a zaniká „dnem ukončení trvalého pobytu nebo dnem ukončení vlastnictví“<sup>43</sup>. Poplatek může být zaplacen společným zástupcem, fyzickou osobou starší 18- ti let. Ta slouží na zprostředkování při odvodu peněz.

<sup>43</sup> Vyhláška č. 2/2006, o místním poplatku za provoz systému shromažďování, sběru, přepravy, třídění, využívání a odstraňování komunálních odpadů, ve znění pozdějších předpisů

Nejvyšší možná sazba je 500,- Kč, ale nynější sazba poplatku činí 432,- Kč a je tvořena ze dvou sum:

- z pevné částkou 182,- Kč za kalendářní rok a
- z pohyblivé částky 250,- Kč za kalendářní rok stanovené „na základě skutečných nákladů města za sběr a svoz nekomunálního odpadu z předchozího roku.“<sup>44</sup>

Jestliže máme nové trvalé bydliště nebo jsme novým vlastníkem stavby sloužící k rekreaci v Litomyšli v průběhu roku, pak se poplatek rozpočítává na počet kalendářních měsíců.

Poplatek se platí jen jednou za rok a to do konce června daného roku. Po vzniku poplatkové povinnosti po 30. červnu se poplatek platí vždy do 30- ti dnů. Pokud platba neproběhne ve vymezené lhůtě, neplatícímu poplatníkovi je zaslán platební výměr (viz příloha 8), kde se již platí za jednotlivé osoby. Poté po dalším nezaplacení MěÚ pošle výzvu a pokud ani tehdy neproběhne platba, dojde k exekuci, které předchází od MěÚ návrh na výkon k okresnímu soudu nebo přes soukromé exekutory, což se v Litomyšli často neuplatňuje.

**Tabulka 11- Místní poplatky za provoz systému shromažďování, sběru, přepravy, třídění, využívání a odstraňování komunálních odpadů v jednotlivých letech uvedeno v Kč**

Rok	Předpisy pro nadcházející platby	Zaplacené platby	Úspěšnost výběru poplatků v %
<b>2003</b>	3 681 079	3 677 487	99,90
<b>2004</b>	3 951 420	3 918 756	99,17
<b>2005</b>	4 167 800	4 116 612	98,77
<b>2006</b>	4 148 110	4 072 611	98,18
<b>2007</b>	4 252 302	4 097 657	96,36
<b>Aritmetický průměr</b>	<b>4 040 142</b>	<b>3 976 625</b>	<b>98,48</b>

*Pramen: zpracováno autorkou dle údajů zjištěných od interního zdroje z MěÚ Litomyšl*

Z tabulky je patrné, že úspěšnost výběru plateb každým dalším rokem klesá. Tento jev je způsobený převáděním neprovedených plateb do dalších roků. Do roku 2007 se například převáděla platba, která měla být splacená před třemi roky.

Na částky, které získá město z výběru poplatku za odpad, má pouze vliv počet obyvatel přihlášených k trvalému pobytu v Litomyšli.

<sup>44</sup> Vyhláška č. 2/2006, o místním poplatku za provoz systému shromažďování, sběru, přepravy, třídění, využívání a odstraňování komunálních odpadů, ve znění pozdějších předpisů

**Tabulka 12- Počet poplatníků za poplatek za odpad v letech 2003 - 2007**

Poplatníci/Rok	2003	2004	2005	2006	2007	Aritmetický průměr
Počet poplatníků	10 512	10 731	11 002	11 226	11 546	11 003

*Pramen: zpracováno autorkou dle údajů zjištěných od interního zdroje z MěÚ Litomyšl*

Počet poplatníků z poplatku za odpad rok od roku stoupá. Odlišnosti s počtem osob přihlášených k trvalému pobytu s počtem poplatníků je způsobena tím, že poplatek také platí osoby využívající některou stavbu v Litomyšli k rekreaci. Průměrná cena, kterou platí poplatník během jednoho roku je 361,- Kč.

## 6.5 Místní poplatek ze vstupného v Litomyšli

Pořadatel pět dnů před akcí, která má proběhnout v Litomyšli, je povinen nejdříve podat oznámení o konání kulturní, sportovní, prodejní, reklamní akce. **Pořadatelem** může být fyzická nebo právnická osoba. Poté dojde k perforaci vstupenek, která je důležitá kvůli ověření.

Po proběhlé akci pořadatel vyplní nejpozději do 15- ti dnů přiznání k poplatku ze vstupného, kam se mimo jiné vyplňuje počet vstupenek vydaných, vrácených, prodaných a tržba. Místní poplatek se vypočítá s tržby po odečtení DPH. Pořadatel může být i osvobozen od placení místního poplatku ze vstupného, ale až po zaplacení částky 200,- Kč a schválení osvobození na zasedání rady města. Částku 200,- Kč nemusí platit vždy, neplatí tehdy, kdy by celková cena vybraná ze vstupného byla menší než trojnásobek poplatku, neboli menší než 600,- Kč. Tento fakt vyplývá ze zákona o správních poplatcích.

Pokud pořadatel do 15- ti dnů po proběhlé akci nezaplatí místní poplatek ze vstupného, MěÚ mu pošle výzvu pro vyplnění přiznání. Pokud ani k tomu nedojde, pak se vystavuje přiznání z celkové ceny vynásobené počtem všech vstupenek. Dalším krokem při nezaplacení je platební výměr, poté výzva k zaplacení nedoplatků do 8 dnů a nakonec dojde k exekuci.

**Sazba poplatku** je různá v závislosti o jaký druh konané akce se jedná. Sazba se počítá z úhrnné částky a je určena procentem, pokud jde o kulturní a sportovní akci, pak se jedná o 10 % a u prodejní nebo reklamní akce to je 20%. Mimo procentní částku má město určenou i paušální částku, která činí 200,- Kč a akci.

Od poplatku jsou **osvobozeny** různé akce týkající se charitativně nebo veřejně prospěšných účelů, sportovní a kulturní akce pro děti do 15- ti let, maturitní plesy nebo plesy k ukončení studia a nakonec akce v rámci Smetanovy Litomyšle, Mladé Smetanovy Litomyšle a Majálesu.

Formuláře, o kterých se zmiňují lze nalézt v přílohách 9 - 12.

**Tabulka 12- Místní poplatek ze vstupného v jednotlivých letech uvedeno v Kč**

Rok	Předpisy pro nadcházející platby	Zaplacené platby	Úspěšnost výběru poplatků v %
<b>2003</b>	31 786	31 786	100
<b>2004</b>	45 455	45 455	100
<b>2005</b>	91 641	91 641	100
<b>2006</b>	85 714	85 714	100
<b>2007</b>	79 630	79 630	100
<b>Aritmetický průměr</b>	<b>66 845</b>	<b>66 845</b>	<b>100</b>

*Pramen: zpracováno autorkou dle údajů zjištěných od interního zdroje z MěÚ Litomyšl*

Celkové vybírané částky ve sledovaných letech mají různé hodnoty, kdy nejnižší je v roce 2003 a nejvyšší v roce 2005. Velké sumy z let 2005 a 2006 jsou způsobené koncerty dvou známých skupin Čechomor a Chinasky a také konáním různých kulturních akcí a akcí pro mládež v ORION Aréně, která zahájila svou činnost v roce 2005 a ukončila v roce 2006.

Sumy, které jsou vybírané v Litomyšli, jsou k poměru množství akcí zde konaných velmi malé. Je to způsobené osvobozením pro různé druhy akcí. Město má zájem na konání různých druhů akcí, a proto poplatky zde mají pouze regulativní charakter.

Od roku 2005 došlo k elektronizaci údajů o místních poplatcích ze vstupného a předešlé roky byly vedené pouze v papírové podobě.

**Tabulka 12- Počet poplatníků za poplatek ze vstupného v letech 2003 - 2007**

Poplatníci/Rok	2003	2004	2005	2006	2007	Aritmetický průměr
Počet poplatníků	<b>16</b>	<b>28</b>	<b>42</b>	<b>31</b>	<b>29</b>	<b>29</b>

*Pramen: zpracováno autorkou dle údajů zjištěných od interního zdroje z MěÚ Litomyšl*

Průměrná cena, kterou platí poplatník za poplatek ze vstupného během jednoho roku je 2 305,- Kč.

## 6.6 Místní poplatek za užívání veřejného prostranství v Litomyšli

**Předmětem poplatku** je zvláštní užívání veřejného prostranství, které je blíže specifikováno v obecně závazné vyhlášce města, kde je také uvedeno, co vše se řadí mezi veřejné prostranství, kam patří všechny chodníky, městské komunikace, parkoviště a ulice v jednotlivých částech Litomyšle.

Lunaparky a cirkusy zpoplatňuje v Litomyšli Městská policie. Poplatky za reklamní tabule nejsou v Litomyšli vybírány, má to přispět k rozvoji podnikání a pokud jsou tabule vyvěšené na sloupech veřejného osvětlení, tak poplatek za tuto službu vybírá agentura, které patří dané sloupy.

**Poplatníkem** je fyzická nebo právnická osoba. Poplatek se zaplatí většinou hned po vyplnění příslušné žádosti (viz příloha 13) a vypočítání poplatku na základě rozměru využívaného veřejného prostranství a počtu dnů využívání. Z vyhlášky vyplývá, že poplatek je splatný nejpozději v den, kdy je započato s využíváním veřejného prostranství. **Ohlašovací povinnost** poplatníkovi vzniká 7 dnů před zahájením užívání veřejného prostranství.

**Sazby poplatku** jsou různé a záleží na druhu využívání veřejného prostranství. Nejvyšší sazby jsou za provádění výkopových prací v městské památkové rezervaci, které trvají déle než týden. Tato sazba pak činí 1000,- Kč za každý započatý týden. Nejmenší sazba je v hodnotě 1,- Kč za den provádění výkopových prací, umístění stavebního zařízení a umístění skládek mimo městskou památkovou rezervaci.

Pokud dojde k nezaplacení poplatku a jedná se o neplatiče, který je fyzickou osobou, pak postihy řeší městská policie, buď tím, že se vše napraví třeba blokovou pokutou či povolením od MěÚ Litomyšl nebo zahájením řízení. A pokud se jedná o právnickou osobu, pak nezaplacení poplatku se řídí silničním zákonem. Město Litomyšl se většinou sankcím vyhýbá.

Pro lepší ilustraci uvádím příklad z praxe na místní poplatek za užívání veřejného prostranství: Obyvatel města Litomyšle, který bydlí na Lánech si koupí uhlí a má ho složené na veřejném prostranství, které zabírá plochu 10 m<sup>2</sup>. Obyvatel předpokládá, že do dvou dnů bude mít uhlí uklizené. Podle obecní vyhlášky města o místních poplatcích a článku 14 a 15 se zjistí sazba, kterou by měl za dva dny užívání veřejného prostranství zaplatit. Sazba nepřesáhne hodnotu 20,- Kč a tudíž je od místního poplatku osvobozen a

nemusí se obávat případných sankcí, že se nepřihlásí k místnímu poplatku za užívání veřejného prostranství. Pokud by obyvatel na uklizení uhlí potřeboval více dní než předpokládá, tak by si žádost o povolení zvláštního užívání komunikace podat musel.

**Tabulka 13- Objem vybraných poplatků za užívání veřejného prostranství v jednotlivých letech uvedeno v Kč**

Rok	Zaplacené platby
<b>2003</b>	115 890
<b>2004</b>	139 470
<b>2005</b>	145 079
<b>2006</b>	168 330
<b>2007</b>	125 200
<b>Aritmetický průměr</b>	<b>138 794</b>

*Pramen: zpracováno autorkou dle údajů zjištěných od interního zdroje z MěÚ Litomyšl*

Z tabulky je patrné, že objem vybraných finančních prostředků na poplatcích se pohybuje kolem 138 794,- Kč ve sledovaném období. Částky jsou téměř vyrovnané. Tento fakt je způsobený tím, že se většinou poplatky za užívání veřejného prostranství vybírají za určité projekty týkající se větších investičních staveb, především za staveniště, nebo různých prodejních akcí. Rozdíly vznikají velikostí a finanční náročností projektů v dané době.

Pro město není rozhodující výše vybraných plateb z místního poplatku za užívání veřejného prostranství. Místní poplatek by v tomto případě měl mít spíše regulativní charakter. Příkladem může být nezáměr města v dlouhodobém stání lešení na veřejném prostranství. Výše sazby poplatku majitele lešení nutí, co nejrychleji provést stavební práce, aby tím snížil výdaje spojené s poplatkem.

Prioritou města je podpora tradičního užívání veřejného prostranství například v podobě starodávných jarmarků, aby tím zajistilo městu dobrou pověst a prestiž. Velké akce a projekty by městu v jejich cíli spíše uškodily.

Velkým investičním projektem, který ovlivnil velikost místních poplatků za užívání veřejného prostranství, byla stavba autobusového nádraží zahájená roku 2006.

Od roku 2004 se začaly zpoplatňovat výkopové práce s výjimkou připojení inženýrských sítí v objektu pro bydlení. V dnešní době ale nemají velký význam pro výběr místních poplatků, mají pouze regulativní charakter.



**Tabulka 14- Počet případů za užívání veřejného prostranství v jednotlivých letech uvedeno v ks**

Typy užívání veřejného prostranství/Rok	2003	2004	2005	2006	2007	Aritmetický průměr
Zvláštní užívání veřejného prostranství	49	40	36	55	36	43
Překopy	0	11	4	2	1	4
<b>Celkem</b>	<b>49</b>	<b>51</b>	<b>40</b>	<b>57</b>	<b>37</b>	<b>47</b>

*Pramen: zpracováno autorkou dle údajů zjištěných od interního zdroje z MěÚ Litomyšl*

Poplatníci z místního poplatku za užívání veřejného prostranství se nedají přesně určit a větší výpovědní charakter má množství případů za užívání veřejného prostranství. V tabulce výše nejsou uvedeny případy, které byly osvobozeny z placení místního poplatku. Za jednotlivý případ se v průměru zaplatilo 2 953,- Kč

## 6.7 Vyhodnocení výsledků

Pro porovnávání jednotlivých místních poplatků v Litomyšli jsem použila aritmetické průměry zaplacených plateb městu od roku 2003 do roku 2007.

**Tabulka 15- Aritmetické průměry zaplacených plateb jednotlivých místních poplatků v letech 2003 - 2007**

Místní poplatek	Aritmetický průměr zaplacených plateb v Kč
<b>za provozování výherních hracích přístrojů</b>	1 072 717
<b>ze psů</b>	321 602
<b>z ubytovací kapacity</b>	122 934
<b>za odpad</b>	3 976 625
<b>ze vstupného</b>	66 845
<b>za užívání veřejného prostranství</b>	138 794

*Pramen: zpracováno autorkou*

Největší příjmy z místních poplatků plynou obci za odpad, které činí téměř 4 miliony a za provozování výherních hracích přístrojů ve výši 1,1 milionu. Naopak nejmenší příjmy v hodnotě 66 845,- Kč má obec z místních poplatků ze vstupného.

Velké hodnoty zaplacených plateb u místního poplatku za odpad jsou celkem logické a to z důvodu, že tento poplatek má sloužit k získání finančních prostředků k hrazení svozu komunálního odpadu a poplatníkem jsou všichni, kteří jsou přihlášení k trvalému pobytu v Litomyšli nebo vlastníci objektů sloužících k individuální rekreaci. U místního poplatku za provozování výherních hracích přístrojů jsou velké částky zaplacených plateb způsobené návykovostí a zálibou některých lidí v krácení času na těchto přístrojích.

Příjmy ze vstupného jsou ovlivněny množstvím návštěvníků, které se můžou měnit každým rokem a také postojem města k tomuto poplatku, kdy poplatky mají mít charakter regulativní a tudíž má město malé příjmy z poplatku ze vstupného.

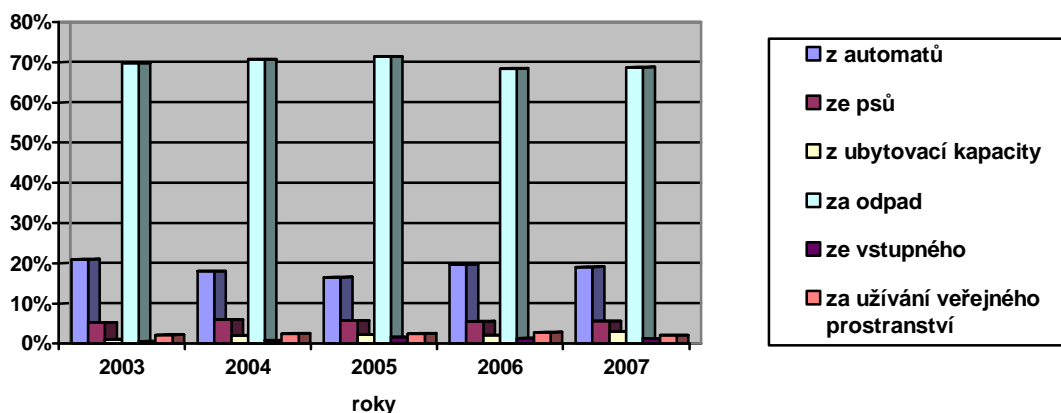
**Tabulka 16- Porovnání všech místních poplatků a daňových příjmů v Litomyšli uvedeno v tis. Kč**

Příjmy + poplatky	Rok 2003	Rok 2004	Rok 2005	Rok 2006	Rok 2007	Celkem za poplatek
<b>Daňové příjmy</b>	99 600	113 123	110 807	112 889	115 024	<b>551 443</b>
<b>Z automatů</b>	1 105	998	950	1 172	1 138	<b>5 363</b>
<b>Ze psů</b>	280	328	335	329	335	<b>1 607</b>
<b>Z ubytovací kapacity</b>	60	113	131	123	187	<b>614</b>
<b>Za odpad</b>	3 677	3 919	4 117	4 073	4 098	<b>19 884</b>
<b>Ze vstupného</b>	32	45	92	86	80	<b>335</b>
<b>Za užívání veřejného prostranství</b>	116	139	145	168	125	<b>693</b>
<b>Celkem za MP v jednotlivých letech</b>	<b>5 270</b>	<b>5 542</b>	<b>5 770</b>	<b>5 951</b>	<b>5 963</b>	<b>28 496</b>

*Pramen: zpracováno autorkou*

Nejvíce finančních prostředků získalo město Litomyšl za všechny místní poplatky v roce 2007. Průměrný příjem za každý rok se pohybuje kolem 5,5 milionů Kč. Za sledovaná období se městu zvýšil celkový příjem o asi 28,5 milionů Kč, díky místním poplatkům. Pro lepší názornost výše uvedené tabulky uvádím graf podílu jednotlivých místních poplatků na celkových místních poplatcích ve sledovaném období.

**Graf 4- Podíl jednotlivých místních poplatků na celkových poplatcích v letech 2003 - 2007**



*Pramen: zpracováno autorkou*

Nyní se budu zabývat jaký podíl mají jednotlivé místní poplatky v jednotlivých letech na daňových příjmech a na celkových příjmech města.

**Tabulka 17- Procentuální podíly na daňových a celkových příjmech města v letech 2003 - 2007**

Příjmy+poplatky	Rok 2003		Rok 2004		Rok 2005		Rok 2006		Rok 2007		Závislost MP na DP v %
	% z DP	% z CP	% z DP	% z CP	% z DP	% z CP	% z DP	% z CP	% z DP	% z CP	
<b>Daňové příjmy</b>		30		33		42		35		35	
<b>Z automatů</b>	1,11	0,33	0,88	0,29	0,86	0,36	1,04	0,36	0,99	0,35	<b>0,97</b>
<b>Ze psů</b>	0,28	0,08	0,29	0,10	0,30	0,13	0,29	0,10	0,29	0,10	<b>0,29</b>
<b>Z ubytovací kapacity</b>	0,06	0,02	0,10	0,03	0,12	0,05	0,11	0,04	0,16	0,06	<b>0,11</b>
<b>Za odpad</b>	3,69	1,11	3,46	1,14	3,72	1,56	3,61	1,26	3,56	1,25	<b>3,61</b>
<b>Ze vstupného</b>	0,03	0,01	0,04	0,01	0,08	0,03	0,08	0,03	0,07	0,02	<b>0,06</b>
<b>Za užívání veřejného prostranství</b>	0,12	0,04	0,12	0,04	0,13	0,05	0,15	0,05	0,11	0,04	<b>0,13</b>
<b>Celkem za MP v jednotlivých letech</b>	<b>5,29</b>	<b>1,59</b>	<b>4,90</b>	<b>1,62</b>	<b>5,21</b>	<b>2,19</b>	<b>5,27</b>	<b>1,84</b>	<b>5,18</b>	<b>1,81</b>	

Pramen: zpracováno autorkou

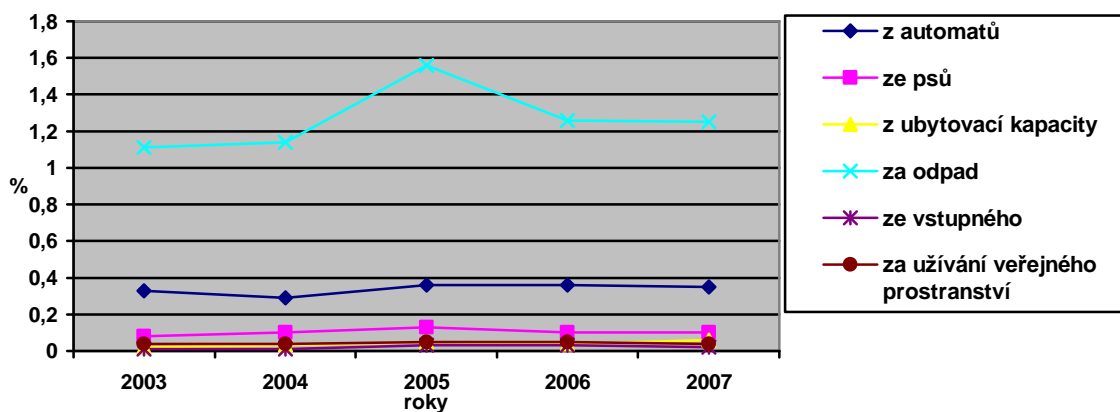
Poznámka: CP- celkové příjmy

DP- daňové příjmy

MP- místní poplatky

Největší podíl všech místních poplatků na daňových příjmech byl v roce 2003, ale na celkových příjmech to bylo v jiném roce a to v roce 2005. Podíl místních poplatků na celkových příjmech se pohybuje průměrně ve sledovaném období kolem 1,81 % a na daňových příjmech to je asi 5,17 %. Procentuální částky kolísají, tudíž se nedá odvodit žádná tendence dalšího vývoje.

**Graf 5- Podíl jednotlivých místních poplatků na celkových příjmech v letech 2003 - 2007**



Pramen: zpracováno autorkou

## 7 EFEKTIVNOST VÝBĚRU MÍSTNÍCH POPLATKŮ V LITOMYŠLI

Pro hodnocení efektivnosti výběru poplatků jsem použila porovnání nákladů a příjmů z místních poplatků během jednoho roku. Mezi *náklady* jsem zařadila průměrnou roční mzdu úředníka, který se zabývá výběrem místního poplatku, a zdravotní a sociální pojištění, které MěÚ jako zaměstnavatel odvádí státu za úředníka během roku. Sociální a zdravotní pojištění představuje hodnotu 35 % (9 % zdravotní a 26 % sociální pojištění) z hrubých příjmů zaměstnance. Za *příjmy* považuji aritmetické průměry zaplacených plateb z jednotlivých místních poplatků. Základní údaje týkající se úředníků jsem získala na MěÚ Litomyšl na základě pohovorů a konzultací.

**Místním poplatkem za provozování výherních hracích přístrojů** se zabývá pouze jeden úředník v Litomyšli a to na živnostenském odboru. Výběrem poplatku stráví asi polovinu z celé pracovní doby, neboli 50 %. Úředník má asi 22 let započitatelné praxe a je zařazen do 9. platové třídy, takže jeho měsíční plat by měl odpovídat částce 18 480,- Kč podle nových platových tarifů a za rok tedy hodnotě 221 760,- Kč. Sociální a zdravotní pojištění činí z ročního platu 77 616,- Kč. Polovina celkových nákladů je 149 688,- Kč. Částku odečteme od průměrné částky získané městem za výběr tohoto poplatku. Výsledkem je kladná hodnota 923 029,- Kč, jež plyne městu do pokladny. Výběr místního poplatku za provozování výherních hracích přístrojů je tedy efektivní a vyplatí se.

**Místními poplatky ze psů, z ubytovací kapacity a z odpadu** se zabývá jeden úředník, který kromě výběru poplatků už nemá žádnou jinou agendu. To znamená, že na tuto činnost využívá 100 % své pracovní doby. Tento výběr je soustředěn na finančním odboru. Pověřený úředník s 15letou praxí je zařazen do 8. platové třídy, takže jeho mzda za celý rok dosahuje hodnoty 190 090,- Kč. Náklady spojené s výběrem těchto poplatků činí celkem 256 622,- Kč a po odečtení od částky 4 421 161,- Kč, která je součtem průměrných plateb za výše uvedené poplatky, získáváme hodnotu 4 164 539,- Kč. To odpovídá opět hodnotě, kterou získá město. Výběr daných poplatků je velmi efektivní.

**Místní poplatek ze vstupného** je zajišťován jedním úředníkem, který se zabývá také exekucemi týkajícími se místního poplatku z odpadu. Celková doba strávená místními

poplatky činí asi 35 hodin měsíčně, z toho výběr MP z odpadu je 27 hodin a 8 hodin výběr MP ze vstupného. Odpovídá to asi 21,9 % z celé pracovní doby. Úředník má roční plat 163 680,- odpovídající 8. platové třídě a 3leté praxi. Celkové náklady spojené s výběrem tohoto poplatku činí 48 392,- Kč. Po odečtení nákladů od příjmů získáváme kladnou hodnotu, která činí 18 453,- Kč. Opět je tedy výběr poplatku pro město efektivní.

Posledním vybíraným poplatkem v Litomyšli je místní **poplatek za užívání veřejného prostranství**, kterým se zabývá na odboru místního hospodářství jeden úředník. Výběrem stráví asi 17 hodin v měsíci, což odpovídá asi 10,6 % z celé náplně práce. Jeho 17letá praxe je vyjádřena ročním platem ve výši 251 760,- Kč, vycházejícím z 11. platové třídy. Celkové náklady spojené s výběrem místního poplatku za užívání veřejného prostranství odpovídají hodnotě 36 027,- Kč, která se odečte od aritmetického průměru zaplacených plateb poplatku. Částka získaná městem je poté 102 767,- Kč. I poslední uváděný poplatek se městu vyplatí vybírat a mít ho zavedený ve své obecně závazné vyhlášce.

Nyní uvedu **celkovou efektivnost** výběru všech místních poplatků vybíraných v Litomyšli během jednoho roku, výsledná hodnota bude přibližná. Celkové příjmy během jednoho roku činí průměrnou hodnotu 5 699 517,- Kč a celkové náklady hodnotu 490 729,- Kč. Po odečtení nákladů od příjmů získáváme kladnou hodnotu ve výši 5 208 788,- Kč, což odpovídá čistým příjmům plynoucím do rozpočtu města. Z dané částky je patrné, že městu se vyplatí vybírat uvedené místní poplatky.

## ZÁVĚR

Příjmy obce jsou pro každou obec velice důležité a to z důvodu schopnosti krytí svých výdajů. Mezi hlavní příjmy patří daňové příjmy, kam také řadíme místní, správní a sankční poplatky. Další poplatky jsou užitelské, které řadíme mezi nedaňové příjmy. Poplatky obec vybírá z důvodu jistého výtěžku během roku, může s nimi počítat. Nejdůležitější poplatky jsou poplatky správní a místní. Obec se zabývá výběrem správních poplatků v rámci své přenesené působnosti, který má odpovídat složitosti správního úkonu. V rámci své samostatné působnosti může obec vybírat místní a užitelské poplatky. Užitelské poplatky slouží k úhradě nákladů na služby zprostředkované městem. Sankční poplatky mají sankční charakter a mezi nejdůležitější z nich patří: poplatky za poškození životního prostředí, úplaty, odvody a úhrady a pokuty. Sankční poplatky jsou vybírány v rámci přenesené působnosti obce. Ve své bakalářské práci jsem největší pozornost věnovala místním poplatkům.

Místní poplatky jsou malým výnosem pro obec, ale je u nich nejvíce podstatný jejich regulativní charakter. Každá obec si místní poplatky, které budou vybírány, určí ve své obecně závazné vyhlášce, která musí být v souladu se zákonem o místních poplatcích. Mají vlastně daňový charakter a to z toho důvodu, že se u nich uplatňuje princip neekvivalence, nedobrovolnosti a nenávratnosti stejně jako tomu je u daní. Pokud přijmeme tuto tezi, pak na ně můžeme pohlížet jako na daně a platí na ně tudíž stejná konstrukce i kritéria jako u daní. Důležité jsou také náležitosti poplatku, které musíme znát. Mezi ně patří: předmět, subjekt, základ, sazbu a splatnost poplatku. Zákon o místních poplatcích vymezuje 9 základních typů poplatků, kdy nejvyužívanějšími poplatky v obci jsou asi beze sporu poplatek za odpad, ze psů, za užívání veřejného prostranství, ze vstupného a v dnešní době plně nových trendů v technologii i poplatek za provozování výherních hracích přístrojů.

Mým bydlištěm je město Litomyšl a proto jsem praktickou část věnovala výběru místních poplatků v dané lokalitě. Litomyšl je město s obrovskou tradicí a čilým turistickým ruchem. Ve městě je většinou stálý počet obyvatel, který překračuje hranici 10 000 obyvatel. Své sídlo zde má také řada významných firem velice ovlivňujících ekonomiku dané lokality. Všechny výše zmíněné faktory mají vliv na výběr a vývoj místních poplatků v Litomyšli. Obecně závazná vyhláška vymezuje 6 místních poplatků, kdy nejvýznamnější z hlediska výnosů pro obec jsou poplatek za odpad a za provozování

výherních hracích přístrojů. Vývoj místních poplatků v Litomyšli nejvíce ovlivnila novela zákona o místních poplatcích z roku 2004. Město získá každý rok výběrem místních poplatků částku kolem 5,5 milionů Kč.

Cílem bakalářské práce bylo zjištění efektivity výběru místních poplatků. Na základě získaných údajů je zřejmé, že náklady spojené s výběrem poplatků jsou mnohem menší než příjmy, které město získá za poplatky a tudíž se dá říci, že výběr všech druhů místních poplatků v Litomyšli je velmi efektivní a městu se výběr vyplatí.

## POUŽITÁ LITERATURA

1. JIRÁSKOVÁ, Z., ŠNEBERKOVÁ, A.: *Místní poplatky v praxi*. 3. Doplněné a aktualizované vydání. Praha: Bova Polygon, 2004. ISBN 80-7273-099-1
2. KUBÁTOVÁ K., *Daňová teorie a politika*, 3. přepracované vyd. Praha: ASPI Publishing, s. r. o., 2003. ISBN 80-86395-84-7
3. NĚMEC P. Legislativa. In *Moderní obec*. Praha: Economia, 2006, roč. XII, č.11, Pozitiva a negativa provozování hazardních her v obcích. ISSN 1211-0507
4. PEKOVÁ, J., *Finance územní samosprávy*, 1.vyd. Praha: Victoria Publishing, s. r. o., 1995. ISBN 80-7187-024-2 (272 stran)
5. PEKOVÁ, J.: *Veřejné finance*, 1. vyd. Praha: ASPI Publishing, s. r. o., 2002. ISBN 80-86395-19-7 (456 stran)
6. PILNÝ J., *Veřejné finance*. 1. vyd. Pardubice: Univerzita Pardubice, 1996. ISBN 80-7194-061-5
7. PROVAZNÍKOVÁ R., *Financování měst, obcí a regionů*, 1. vyd. Praha: GRADA Publishing, a. s., 2007. ISBN 978-80-247-2097-5
8. REICHERTOVÁ, K.: *Litomyšl*, 1. vyd. Praha: Odeon, 1977. ISBN 01-511-77
9. SEVEROVÁ, M., HUDEČKOVÁ, E., HUDEČEK I.: *Ročenka Litomyšle 2006*. Litomyšl: H. R. G. Litomyšl, 2006
10. Nařízení vlády č. 564/2006 Sb., o platových poměrech zaměstnanců ve veřejných službách a správě
11. zákon č. 13/1997 Sb., o pozemních komunikacích, ve znění pozdějších předpisů
12. zákon č. 202/1990 Sb., o loteriích a jiných podobných hrách, ve znění pozdějších předpisů
13. zákon č. 449/2001 Sb., o myslivosti, ve znění pozdějších předpisů
14. zákon č. 565/1990 Sb., o místních poplatcích, ve znění pozdějších předpisů
15. zákon č. 634/2004 Sb., o správních poplatcích, ve znění pozdějších předpisů
16. *Hospodaření města* [online]. c2001-2008 [cit. 2007-11-20]. Dostupný z WWW: <[http://www.litomysl.cz/php/index/index.php?co=rozpocet\\_mesta](http://www.litomysl.cz/php/index/index.php?co=rozpocet_mesta)>.
17. *Městské vyhlášky* [online]. c2001-2008 [cit. 2007-11-17]. Dostupný z WWW: <<http://www.litomysl.cz/php/index/index.php?co=vyhlasky>>



18. *VYHLÁŠKA č. 4/2004, O místních poplatcích* [online]. c2001-2008 [cit. 2007-09-20]. Dostupný z WWW:  
<http://www.litomysl.cz/php/index/index.php?lang=cz&co=vyhlasky&akce=vyhlaska&polozka=1103712552679>
19. *VYHLÁŠKA č. 5/1998, O místním poplatku za provozovaný výherní hrací přístroj* [online]. c2001-2008 [cit. 2007-11-20]. Dostupný z WWW:  
<<http://www.litomysl.cz/php/index/index.php?lang=cz&co=vyhlasky&akce=vyhlaska&polozka=1103270584660>>.
20. *VYHLÁŠKA č. 7/2001, O místním poplatku za provoz systému shromažďování, sběru, přepravy, třídění, využívání a odstraňování komunálních odpadů* [online]. c2001-2008 [cit. 2007-09-20]. Dostupný z WWW:  
<http://www.litomysl.cz/php/index/index.php?lang=cz&co=vyhlasky&akce=vyhlaska&polozka=1103274441871>

## SEZNAM GRAFŮ

Graf 1- Porovnání výdajů, příjmů a salda v jednotlivých letech uvedeno v tis.....	30
Graf 2- Příjmy Litomyšle za povolení provozu výherních hracích přístrojů .....	32
Graf 3- Velikost místních poplatků a správních poplatků z výherních hracích přístrojů v jednotlivých letech.....	35
Graf 4- Podíl jednotlivých místních poplatků na celkových poplatcích v letech 2003 - 2007 .....	48
Graf 5- Podíl jednotlivých místních poplatků na celkových příjmech v letech 2003 - 2007 .....	49

## SEZNAM TABULEK

Tabulka 1 - Počet obyvatel v jednotlivých částech obce v letech 2003 - 2007.....	27
Tabulka 2- Rozpočet města podle druhového členění v letech 2003 - 2007.....	29
Tabulka 3- Příjmy obce za místní poplatky a výtěžky z tržeb za provozování výherních hracích přístrojů v jednotlivých letech uvedeno v Kč .....	33
Tabulka 4- Vyúčtování identifikačních známek pro výherní hrací přístroje uvedeno na kusy .....	34
Tabulka 5- Správní poplatky v jednotlivých letech v závislosti na počtu kusů známek .....	34
Tabulka 6- Počty povolených výherních hracích přístrojů v jednotlivých letech (uvedeno v ks) .....	36
Tabulka 7- Místní poplatek ze psů v jednotlivých letech uvedeno v Kč.....	38
Tabulka 8- Počet držitelů psa v letech 2003 - 2007 .....	39
Tabulka 9- Místní poplatek z ubytovací kapacity v jednotlivých letech uvedeno v Kč.....	40
Tabulka 10- Počet ubytovacích zařízení v letech 2003 - 2007.....	41
Tabulka 11- Místní poplatky za provoz systému shromažďování, sběru, přepravy, třídění, využívání a odstraňování komunálních odpadů v jednotlivých letech uvedeno v Kč.....	42
Tabulka 12- Místní poplatek ze vstupného v jednotlivých letech uvedeno v Kč.....	44
Tabulka 13- Objem vybraných poplatků za užívání veřejného prostranství v jednotlivých letech uvedeno v Kč .....	46
Tabulka 14- Počet případů za užívání veřejného prostranství v jednotlivých letech uvedeno v ks.....	47
Tabulka 15- Aritmetické průměry zaplacených plateb jednotlivých místních poplatků v letech 2003 - 2007 .....	47
Tabulka 16- Porovnání všech místních poplatků a daňových příjmů v Litomyšli uvedeno v tis. Kč.....	48
Tabulka 17- Procentuální podíly na daňových a celkových příjmech města v letech 2003 - 2007 .....	49

## SEZNAM PŘÍLOH

Příloha 1- Rozpočet města podle funkčního členění .....	58
Příloha 2- Certifikát o funkčnosti a známka vydaná městem Litomyšl na výherní hrací přístroj.....	59
Příloha 3- Vyúčtování známek rozhodnuté v roce 2003 .....	60
Příloha 4- Přiznání k místnímu poplatku ze psů.....	61
Příloha 5- Odhláška psa z evidence .....	62
Příloha 6- Přiznání z ubytovací kapacity .....	63
Příloha 7- Přiznání k poplatku systému shromažďování, sběru, přepravy, třídění, využívání a odstraňování komunálních odpadů .....	64
Příloha 8- Platební výměr k místnímu poplatku systému shromažďování, sběru, přepravy, třídění, využívání a odstraňování komunálních odpadů.....	66
Příloha 9- Oznámení o konání akce.....	67
Příloha 10- Přiznání k poplatku ze vstupného .....	68
Příloha 11- Rozhodnutí o poplatku ze vstupného.....	69
Příloha 12- Platební výměr u poplatku ze vstupného .....	70
Příloha 13- Žádost o povolení užívání veřejného prostranství .....	71

**Příloha 1- Rozpočet města podle funkčního členění**

Oddíl	rok 2003		rok 2004		rok 2005		rok 2006		rok 2007	
	příjmy	výdaje	příjmy	výdaje	příjmy	výdaje	příjmy	výdaje	příjmy	výdaje
Daňové příjmy	99 599	0	113 123	0	110 807	0	112 888	0	115 602	0
Nedaňové příjmy	3 606	0	3 100	0	2 140	0	6 725	0	3 697	0
Kapitálové příjmy	0	0	961	0	0	0	0	0	0	0
Přijaté dotace	157 452	0	169 231	0	88 521	0	106 879	0	126 731	0
Úvěry, půjčky	6 598	11 904	31 631	13 771	16 770	11 213	14 332	8 664	19 770	37 420
Lesní hospodářství	19 784	12 434	19 068	11 644	18 312	13 510	39 025	14 195	17 447	14 186
Průmysl, stavebnictví, obchod a služby	1 608	3 638	1 074	3 090	1 545	3 034	1 061	3 767	989	5 000
Doprava	1 137	4 795	1 832	6 287	2 081	10 023	2 428	5 284	2 612	25 075
Vodní hospodářství	10 075	10 777	13 593	23 366	15 207	10 689	15 713	17 444	17 138	19 781
Záležitosti pošt	0	2 370	0	0	0	0	191	12 755	0	5
Vzdělání	874	76 997	1 056	70 791	570	13 639	0	631	290	13 831
Kultura, církve a sdělovací prostředky	2 598	21 955	2 282	21 453	4 023	36 183	2 867	52 344	2 880	22 734
Tělovýchova a zájmová činnost	10 513	38 046	911	34 049	1 600	15 442	1 529	26 237	5 817	14 756
Zdravotnictví	126	1 208	270	1 171	343	1 972	251	2 064	340	785
Bydlení, komunální služby a územní plán	19 385	45 860	15 625	58 109	18 726	55 918	31 336	51 989	37 951	55 558
Životní prostředí	2 375	1 394	1 565	1 654	1 554	2 283	1 317	8 169	1 612	11 461
Dávky a podpory v sociálním zabezpečení	0	35 474	0	35 743	0	38 392	0	38 834	0	56 797
Soc. péče a pomoc v soc. zabezpečení	204	12 945	203	12 035	197	13 751	161	15 549	447	4 047
Civilní ochrana a nouzová opatření	0	3	0	4	0	4	0	4	0	0
Bezpečnost, veřejný pořádek a požární ochrana	624	3 190	373	3 056	693	3 379	886	4 571	833	5 820
Požární ochrana a integrovaný záchranný systém	4	568	4	265	4	1 814	4	1 863	4	658
Státní správa, územní samospráva	926	63 478	717	55 388	354	55 160	598	58 706	258	61 196
Ostatní	636	2 002	378	2 373	398	3 806	741	4 359	930	8 220
<b>Součet</b>	<b>338 124</b>	<b>394 038</b>	<b>376 997</b>	<b>364 249</b>	<b>283 575</b>	<b>290 212</b>	<b>338 932</b>	<b>327 429</b>	<b>355 348</b>	<b>357 330</b>
Fond rozvoje a rezerv	0	-10 914	0	12 747	6 637	0	0	11 503	1 982	0
<b>Celkem</b>	<b>338 124</b>	<b>338 124</b>	<b>376 997</b>	<b>376 997</b>	<b>290 212</b>	<b>290 212</b>	<b>338 932</b>	<b>338 932</b>	<b>357 330</b>	<b>357 330</b>

 Pramen: zpracováno autorkou dle oficiálních internetových stránek města Litomyšle: [http://www.litomysl.cz/php/index/index.php?co=rozpocet\\_mesta](http://www.litomysl.cz/php/index/index.php?co=rozpocet_mesta)

**Příloha 2- Certifikát o funkčnosti a známka vydaná městem Litomyšl na výherní hrací přístroj**

**Institut pro testování a certifikaci a. s.** Místo pro záznamy povolovacích orgánů.

Výpis z osvědčení o provozuschopnosti číslo: 001046.04  
 Žadatel: SYNOT W a.s. Vinohradská 907, 686 05 Uherské Hradiště 5  
**Model (hra): DAYTONA CLASSIC**  
 Výrobce: JPM INTERNATIONAL  
 Evidenční číslo modelu: #789.03  
 Nejvyšší sázka na jednu hru: 2 Kč  
 Nejvyšší výhra z jedné hry: 300 Kč  
 Minimální výherní podíl: 94 %  
 Počet hracích míst: 1  
**Platnost omezena do: 31.8.2009**  
 Pořadové číslo výpisu: #789.03 /1098  
 Evidenční (výrobní) číslo přístroje: SY47797  
 (Musí souhlasit s číslem trvale umístěným na V.H.P.)

V Praze dne: 20.09.2004

**AUTORIZOVANÁ OSOBA 224**  
 INSTITUT PRO TESTOVÁNÍ A CERTIFIKACI a.s.  
 Úřední pečeť UNMZ

Tento výpis pro účely povolovacího řízení nahrazuje osvědčení.

**Městská část Praha 1**  
**Úřad městské části**  
 Odbor finanční - odd. 2  
 oddělení místních příjmů  
 Vodičkova 18, 115 68 Praha 1  
 6.2. - 31.3.2006 *Dřelant*

**MĚSTSKÝ ÚŘAD**  
 14. 4. 2006 - 30. 6. 2006  
 14. 2006 - 31. 12. 2006

**MĚSTSKÝ ÚŘAD**  
 1.1. - 31.3. 2007

**Městský úřad Litomyšl**  
 Odbor živnostenského úřadu  
 16.4.07 - 30.6.07

**Městský úřad Litomyšl**  
 Odbor živnostenského úřadu  
 7.7.07 - 30.9.07

**Městský úřad Litomyšl**  
 Odbor živnostenského úřadu  
 1.10. - 31.12.07

✗

Identifikace přístroje: DAYTONA CLASSIC, JPM INTERNATIONAL  
 číslo: SY 44794 Číslo osvědčení zkušebny: 00.1046.04  
 Povolení k provozu: od 1. 10. 2007 do 31. 12. 2007  
 Provozovatel: Tipgame - T. s. r. o. název a úplná adresa  
Polníček 118, Litomyšl  
 IČ: 246 14 084 Hodnota zaplaceného správního poplatku Kč: 10.000,-  
 Číslo jednací vystaveného povolení k provozování: 24/107/PA-11  
 Potvrzení povolujícího orgánu: 19.9.07 datum, podpis oprávněné osoby, kulaté razítko

060961

**MINISTERSTVO FINANČÍ**  
**Hra mládeži do 18 let zakázána!**

**2007**

**Příloha 3- Vyúčtování známek rozhodnuté v roce 2003**

**Městský úřad Litomyšl**  
Odbor živnostenského úřadu  
Bří Šťastných 1000, 570 20 Litomyšl  
Telefon: 461 653 412

**Výherní hrací přístroje rok 2003**

**Celkem povolen provoz** 63 ks v 1. pololetí roku  
48 ks v 2. pololetí roku  
**Umístění na** 8 místech v Litomyšli

Celkem vydáno 30 rozhodnutí

**Správní poplatky**

77 ks známek  
za správní poplatek 16 000,- Kč ..... 1 232 000,- Kč

34 ks  
za správní poplatek 10 000,- Kč ..... 340 000,- Kč

Celkem ..... 1 572 000,- Kč

Vráceno do státního rozpočtu 786 000,- Kč

**Celkem ..... 786 000,- Kč**

**Známky na VHP**

Převzato z OkÚ 125 ks

Použito 111

Vráceno 14

**Pro rok 2005**

Ke dni 15. 12. na účtu spr. poplatku ve výši 628.000,-Kč a povoleno 41 ks VHP.

Hana Dvořáková  
referent odboru živnostenského úřadu  
v Litomyšli

**Příloha 4- Přiznání k místnímu poplatku ze psů**

Adresát: Městský úřad Litomyšl, Bří. Šťastných 1000, 570 20  
Litomyšl  
finanční odbor – správce místního poplatku

**Přiznání k místnímu poplatku ze psů**

dle oddílu II, čl. 4, obecně závazné vyhlášky města Litomyšl č. 04/04 o místních poplatcích, v souladu se zákonem č.565/1990 Sb., o místních poplatcích, ve znění pozdějších předpisů a se zákonem č.337/1992 Sb., o správě daní a poplatků, ve znění pozdějších předpisů

Jména a příjmení držitele psa: .....

rodné číslo: .....

zaměstnavatel: .....

důchodce od ..... druh důchodu .....

vedle důchodu mám stálý příjem : ano - ne

trvalé bydliště .....

rodinný dům : ano - ne

bytový dům : ano - ne

počet bytů: .....

\*) nehodící škrtněte

Ke vzniku poplatkové povinnosti jsem držitelem těchto psů:

plemeno psa	evid. č. známky	stáří	pohlaví	od kdy je pes držen	poplatek ročně

Prohlašuji, že veškeré údaje jsem uvedl podle nejlepšího vědomí a svědomí a že jsem si vědom důsledků v případě uvedení nepravdivých nebo neúplných údajů.

V Litomyšli dne .....

.....  
podpis držitele psa

**Příloha 5- Odhláška psa z evidence**

Adresát: Městský úřad Litomyšl, Bří. Šťastných 1000, 570 20  
Litomyšl  
finanční odbor – správce místního poplatku

---

**Odhláška psa z evidence**

dle oddílu II obecně závazné vyhlášky města Litomyšl č. 04/04 o místních poplatcích, v souladu se zákonem č. 565/1990 Sb., o místních poplatcích, ve znění pozdějších předpisů a se zákonem č.337/1992 Sb., o správě daní a poplatků, ve znění pozdějších předpisů

Žádám o odhlášení psa z evidence :

Důvod: .....

Číslo známky: .....

Držitel psa: .....  
.....  
.....

V ..... dne ..... Podpis držitele psa .....

---

**Žádost o vrácení přeplatku**

Podle ust. § 64 odst. 4 zákona č. 337/1992 Sb., o správě daní a poplatků, ve znění pozdějších předpisů, žádám o vrácení přeplatku na místním poplatku ze psů:

přeplatek vraťte na účet vedený u .....č.:  
.....kód banky.....

přeplatek vraťte na  
adresu.....

V ..... dne ..... Podpis držitele psa .....  
Městský úřad Litomyšl, Bří Šťastných 1000, Litomyšl 570 20, tel.: 461 653 333,  
fax: 461 612 218



**Příloha 6- Přiznání z ubytovací kapacity**

finanční odbor – správce místního poplatku

---

**Přiznání k místnímu poplatku z ubytovací kapacity**

dle oddílu V, čl. 26, obecně závazné vyhlášky města Litomyšl č. 04/04 o místních poplatcích, v souladu se zákonem č. 565/1990 Sb., o místních poplatcích, ve znění pozdějších předpisů a se zákonem č. 337/1992 Sb., o správě daní a poplatků, ve znění pozdějších předpisů

---

Adresa ubytovacího zařízení: .....

.....

.....

Ubytovatel: .....

Sídlo ( bydliště ) : .....

IČO ( rodné číslo ) : .....

Počet využitých lůžek : .....

Přiznání se podává za období : ..... čtvrtletí    roku .....

Prohlašuji, že všechny mnou uvedené údaje v tomto přiznání jsou pravdivé a úplné.

V ..... dne .....

Podpis a razítko ubytovatele .....

**Příloha 7- Přiznání k poplatku systému shromažďování, sběru, přepravy, třídění, využívání a odstraňování komunálních odpadů**



**Přiznání k místnímu poplatku  
za provoz systému shromažďování, sběru, přepravy, třídění,  
využívání a odstraňování komunálních odpadů**

**I. Druh přiznání (nehodící se škrtněte) řádné/dodatečné**

**2. Adresa objektu, za který je přiznání podáváno, případně adresa objektu určeného nebo sloužícího k individuální rekreaci:**

**L i t o m y š l**

Ulice: ..... Číslo popisné : ..... Byt (bytová jednotka) číslo : .....

**3. „Zástupce“ poplatníků, případně majitel stavby určené nebo sloužící k individuální rekreaci**

Jméno: ..... Příjmení: ..... Datum narození : .....

Adresa: .....  
(v případě, že je odlišná od adresy objektu)

**4. Seznam poplatníků podléhajících poplatku:**

<b>Jméno</b>	<b>Příjmení</b>	<b>Datum narození</b>
.....	.....	.....
.....	.....	.....
.....	.....	.....
.....	.....	.....
.....	.....	.....
.....	.....	.....
.....	.....	.....
.....	.....	.....

(v případě většího počtu poplatníků přiložte k přiznání seznam poplatníků s výše uvedenými údaji)

**5. Seznam poplatníků osvobozených od poplatku dle OZV:**

Jméno: ..... Příjmení: ..... Datum narození : .....

Důvod osvobození: .....

Jméno: ..... Příjmení: ..... Datum narození : .....

Důvod osvobození: .....

**6. Výpočet poplatku (sazba místního poplatku x počet poplatníků nebo objektů k individuální rekreaci)**

Sazba poplatku za r. 2007 : **432,- Kč** x počet ..... = celkem k úhradě .....,- Kč  
Prohlašuji, že veškeré mnou uvedené údaje jsou pravdivé a úplné a jsem si vědom(a) právních následků případného uvedení nepravdivých nebo neúplných údajů. Dále prohlašuji, že jsem přiznání vyplnil dle „Poučení k vyplnění přiznání k místnímu poplatku za provoz systému shromažďování, sběru, přepravy, třídění, využívání a odstraňování komunálních odpadů“.

V ..... dne ..... Podpis „zástupce“ /poplatníka/ .....  
Městský úřad Litomyšl, Bří Šťastných 1 000, Litomyšl 570 20, tel.: 461 653 333, fax: 461 612 218

## Poučení k vyplnění

### „Přiznání k místnímu poplatku za provoz systému shromažďování, sběru, přepravy, třídění, využívání a odstraňování komunálních odpadů“

Povinnost placení poplatku vyplývá z obecně závazné vyhlášky města Litomyšl č. 02/06 o místním poplatku za provoz systému shromažďování, sběru, přepravy, třídění, využívání a odstraňování komunálních odpadů (dále jen OZV).

Sazba poplatku – 432,- Kč pro rok 2007.

Význam jednotlivých údajů tiskopisu „Přiznání k místnímu poplatku za provoz systému shromažďování, sběru, přepravy, třídění, využívání a odstraňování komunálních odpadů“ (dále jen přiznání):

**1. Druh přiznání.** Řádné přiznání se odevzdává při prvním podání. Dodatečné přiznání se podává při změně údajů uvedených na předchozím přiznání, a to v termínu do 30 dnů od vzniku těchto změn.

**2. Adresa objektu** - zde uveďte adresu objektu, za který je přiznání podáváno.

**3. „Zástupce“ poplatníků** - zde uveďte údaje o společném zástupci např. domácnosti, vlastníkovi nebo správci rodinného nebo bytového domu, vlastníkovi stavby sloužící nebo určené k individuální rekreaci.

**4. Seznam poplatníků podléhajících poplatku** - zde uveďte údaje o všech poplatnících, za které bude poplatek hrazen včetně zástupce, pokud podléhá poplatku dle OZV. Pokud se jedná o dodatečné přiznání např. doplatek za narozené dítě, je třeba uvést do seznamu poplatníků opět všechny poplatníky.

**5. Seznam poplatníků osvobozených od poplatku** - zde se uvedou údaje o poplatnících osvobozených od poplatku dle čl. 8 OZV

- každé třetí a další nezaopatřené dítě v rodině

V případě požadavku na osvobození třetího dítěte z důvodu nezaopatřenosti je nutné doložit důvod osvobození, např. potvrzením o studiu, u všech nezaopatřených dětí uvedených na přiznání v bodě 4 a 5 po ukončení základní školy

- osoby, které se po dobu celého kalendářního roku nepřetržitě zdržují v zahraničí

- osoby ve výkonu trestu odnětím svobody

- za stavbu, určenou nebo sloužící k individuální rekreaci se neplatí v případě, že je v majetku osoby s trvalým pobytem v Litomyšli

**6. Výpočet poplatku** – sazba x počet poplatníků nebo počet staveb sloužících k individuální rekreaci.

Místní poplatek za provoz systému shromažďování, sběru, přepravy, třídění, využívání a odstraňování komunálních odpadů je splatný v termínu dle OZV tj. do 30. 6. příslušného roku. Platbu uskutečnete až po doručení složenky, a to hotově na pokladně MěÚ Litomyšl nebo bezhotovostním převodem z účtu nebo platbou na České poště, a.s..

Správce poplatku doporučuje poplatníkům zhotovení a uschování kopie tohoto přiznání. S případnými dotazy nebo s žádostí o pomoc při vyplnění přiznání se můžete obrátit na správce poplatku - MěÚ Litomyšl.

### Žádost o vrácení přeplatku

Podle ust. § 64 odst. 4 zákona č. 337/1992 Sb., o správě daní a poplatků, ve znění pozdějších předpisů, žádám o vrácení přeplatku na místním poplatku za komunální odpad:

za rok: ..... za osobu (čitelně).....

přeplatek vraťte na účet vedený u .....č.: .....kód banky.....

přeplatek vraťte na adresu.....

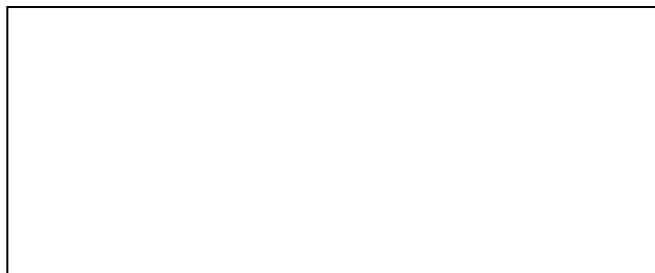
V ..... dne .....

jméno a adresa žadatele o vrácení přeplatku(čitelně).....

podpis žadatele o vrácení přeplatku .....

Městský úřad Litomyšl, Bří Šťastných 1 000, Litomyšl 570 20, tel.: 461 653 333, fax: 461 612 218

**Příloha 8- Platební výměr k místnímu poplatku systému shromažďování, sběru, přepravy, třídění, využívání a odstraňování komunálních odpadů**



**MĚSTSKÝ ÚŘAD LITOMYŠL**  
Finanční odbor

NAŠE ZN.:

VYŘIZUJE.:

TELEFON/MOBIL:

E-MAIL:

DATUM:

**Platební výměr č.                    na místní poplatek za provoz systému shromažďování, sběru, přepravy, třídění, využívání a odstraňování komunálních odpadů**

Podle § 10b a § 11 zákona č. 565/1990 Sb., o místních poplatcích, ve znění pozdějších předpisů, v souladu se zákonem č. 337/1992 Sb., o správě daní a poplatků, ve znění pozdějších předpisů a dle obecně závazné vyhlášky města Litomyšl č. 02/06 o místním poplatku za provoz systému shromažďování, sběru, přepravy, třídění, využívání a odstraňování komunálních odpadů, Vám tímto platebním výměrem vyměříme poplatek za provoz systému shromažďování, sběru, přepravy, třídění, využívání a odstraňování komunálních odpadů za rok                    ve výši                    , - Kč .

Poplatek uhradte ve lhůtě 15 dnů ode dne doručení tohoto platebního výměru příloženou poštovní poukázkou, případně převodním příkazem na účet číslo                    , VS                    , KS 1319 nebo v hotovosti na pokladně Městského úřadu Litomyšl.

**Odůvodnění:** Dle § 10b zákona č. 565/1990 Sb., o místních poplatcích, ve znění pozdějších předpisů, platí poplatek za provoz systému shromažďování, sběru, přepravy, třídění, využívání a odstraňování komunálních odpadů fyzická osoba podle místa trvalého pobytu. Dle obecně závazné vyhlášky města Litomyšl č. 02/06 o místním poplatku za provoz systému shromažďování, sběru, přepravy, třídění, využívání a odstraňování komunálních odpadů je povinnost poplatek uhradit do                    . Vzhledem k tomu, že jste poplatkovou povinnost nesplnil(a) v řádném termínu, je Vám vystaven výše uvedený platební výměr.

**Poučení o odvolání:** Proti tomuto platebnímu výměru se můžete odvolat písemně nebo ústně do protokolu prostřednictvím Městského úřadu Litomyšl, finanční odbor, ke Krajskému úřadu Pardubického kraje, a to ve lhůtě 30ti dnů ode dne, který následuje po doručení tohoto platebního výměru. Odvolání nemá odkladný účinek ( § 48 zákona č. 337/1992 Sb., o správě daní a poplatků, ve znění pozdějších předpisů ).

podpis

finanční odbor

Příloha: poštovní poukázka

**Příloha 9- Oznámení o konání akce**

Adresát: Městský úřad Litomyšl, Bří. Šťastných 1000, 570 20  
Litomyšl  
finanční odbor – správce místního poplatku

---

**Oznámení o konání kulturní, sportovní, prodejní, reklamní akce**

v souladu s vyhláškou města Litomyšle č. 04/04, se zákonem č. 565/1990 Sb., o místních poplatcích, ve znění pozdějších předpisů a se zákonem č. 337/1992 Sb., o správě daní a poplatků, ve znění pozdějších předpisů

**Pořadatel akce**

Název právnické osoby ( fyzické osoby): .....

Sídlo (bydliště): .....

IČO (rodné číslo): .....

Číslo účtu (u podnikatelských subjektů): .....

Plátce DPH .....

Odpovědná osoba: .....

Druh akce: a) kulturní akce  
(zaškrtnout) b) sportovní akce  
c) prodejní akce  
d) reklamní akce  
e) charitativní akce nebo akce jejíž výtěžek je určen na veřejně prospěšné účely

Datum konání akce : .....

Místo konání akce : .....

Počet označených vstupenek: .....

.....

.....

.....

.....

Upozornění:

**Pořadatel v souladu s ustanovením § 32 zákona č. 258/2000 Sb., o ochraně veřejného zdraví a o změně některých souvisejících zákonů, ve znění pozdějších předpisů zajistí, aby občané města nebyli zatěžováni nadměrným hlukem z veřejné produkce hudby.**

**Akreditovaná osoba pro provádění měření – Zdravotní ústav se sídlem v Pardubicích, východní pobočka, pracoviště Ústí nad Orlicí, ing. Aleš Jirásek, tel. 465 352 013, mobil 606 614 541.**

Podpis ( razítko ) pořadatele: .....

V Litomyšli dne.....

**Příloha 10- Přiznání k poplatku ze vstupného**

Adresát: Městský úřad Litomyšl, Bří. Šťastných 1000, 570 20  
Litomyšl  
finanční odbor – správce místního poplatku

---

**Přiznání k poplatku ze vstupného**

dle vyhlášky města Litomyšle č. 04/04, v souladu se zákonem č. 565/1990 Sb., o místních poplatcích, ve znění pozdějších předpisů a se zákonem č. 337/1992 Sb., o správě daní a poplatků, ve znění pozdějších předpisů

---

Pořadatel akce :

Název právnické osoby ( fyzické osoby): .....

Sídlo (bydliště): .....

IČO (rodné číslo): .....

Plátce DPH .....

Odpovědná osoba: .....

**Druh akce:**

( zaškrtnout )

- a) kulturní akce
- b) sportovní akce
- c) prodejní akce
- d) reklamní akce
- e) charitativní akce nebo akce jejíž výtěžek je určen na veřejně prospěšné účely

Datum konání akce : .....

Místo konání akce : .....

Počet vstupenek:

Vydaných.....	á Kč.....	vrácených .....	prodaných.....	tržba .....
.....	.....	.....	.....	.....
.....	.....	.....	.....	.....
.....	.....	.....	.....	.....
.....	.....	.....	.....	.....

Celkově dosažená tržba z prodaných vstupenek ..... tržba bez DPH .....  
Prohlašuji, že všechny mnou uvedené údaje v tomto přiznání jsou pravdivé a úplné.

V ..... dne .....

Podpis ( razítko ) .....

## Příloha 11- Rozhodnutí o poplatku ze vstupného



### MĚSTSKÝ ÚŘAD LITOMYŠL

Odbor finanční

NAŠE ZN.:

VYŘIZUJE:

TELEFON:

E-MAIL:

DATUM:

#### **Rozhodnutí o poplatku ze vstupného**

dle vyhlášky města Litomyšle č. 04/04, v souladu se zákonem č. 565/1990 Sb., o místních poplatcích, ve znění pozdějších předpisů a se zákonem č. 337/1992 Sb., o správě daní a poplatků, ve znění pozdějších předpisů

#### **Rozhodnutí o výši poplatku ze vstupného**

Podepsaný správce místního poplatku rozhodl dle vyhlášky města Litomyšle č. 04/04, dle zákona č. 565/1990 Sb., o místních poplatcích, ve znění pozdějších předpisů a dle zákona č. 337/1992 Sb., o správě daní a poplatků, ve znění pozdějších předpisů, takto :

Dle vašeho oznámení o konání kulturní, sportovní, prodejní, reklamní akce ze dne  
bylo v souvislosti s konáním této akce vydáno celkem ks vstupenek.

#### **Počet vstupenek:**

Vydaných	ks	á	, -Kč vrácených	ks	prodaných	tržba	, Kč
Vydaných	ks	á	, -Kč vrácených	ks	prodaných	tržba	, -Kč
Vydaných	ks	á	, -Kč vrácených	ks	prodaných	tržba	, -Kč
Vydaných	ks	á	, -Kč vrácených	ks	prodaných	tržba	, -Kč

Na základě přiznání k poplatku ze vstupného ze dne činila celková tržba  
z prodaných vstupenek částku . Dle vyhlášky města Litomyšle č. 04/04, čl. 22, odst.

#### **podléhá poplatek osvobození .**

Proti tomuto rozhodnutí lze podat odvolání. Odvolání se podává písemně nebo ústně do protokolu u podepsaného správce daně ve lhůtě do 30-ti dnů ode dne následujícího po doručení tohoto rozhodnutí. Odvolání nemá odkladný účinek pro samotné řízení ( § 48 zákona č. 337/1992 Sb., o správě daní a poplatků, ve znění pozdějších předpisů).

**Příloha 12- Platební výměr u poplatku ze vstupného**



MĚSTSKÝ ÚŘAD LITOMYŠL  
Odbor finanční

NAŠE ZN.:

VYŘIZUJE:

TELEFON:

E-MAIL:

DATUM:

**Platební výměr č.**

Podle § 6 zákona č. 565/1990 Sb. o místních poplatcích, dle ustanovení zákona č. 337/1992 Sb. o správě daní a poplatků a dle Vyhlášky Města Litomyšle č. 4/2004 o místních poplatcích Vám tímto platebním výměrem vyměřujeme poplatek ze vstupného za akci konanou ve výši , - Kč.

**Poplatková povinnost činí celkem , - Kč.**

Poplatek uhrad'te ve lhůtě 15 dnů ode dne doručení tohoto platebního výměru přiloženou poštovní poukázkou nebo převodním příkazem na účet vedený u Komerční banky, a.s., expozitura Litomyšl, č. účtu : **19-926-591/0100, VS , KS 1319 .**

**Odůvodnění:** Poplatník je povinen na základě ustanovení Vyhlášky Města Litomyšle č. 5/2003 o místních poplatcích uhradit poplatek do 15 dnů ode dne podání vyúčtování poplatku.

**Poučení o odvolání:** Proti tomuto platebnímu výměru se můžete odvolat písemně nebo ústně do protokolu prostřednictvím Městského úřadu v Litomyšli, finanční odbor, ke Krajskému úřadu Pardubického kraje, a to ve lhůtě 30ti dnů ode dne, který následuje po doručení tohoto platebního výměru. Odvolání nemá odkladný účinek ( § 48 zákona o správě daní a poplatků ).

Příloha: poštovní poukázka



**Příloha 13- Žádost o povolení užívání veřejného prostranství**

MĚSTSKÝ ÚŘAD LITOMYŠL  
odbor místního hospodářství

Ž Á D O S T  
o povolení zvláštního užívání místní komunikace  
a  
oznámení užívání veřejného prostranství

**Žadatel:** \_\_\_\_\_  
(právn.os.- obchod.název,sídlo // fyz.os.- jméno,adresa (u podnikatelských subj.č.úctu)

**Účel užívání\*]:**

- a) umístění reklamních zařízení
- b) umístění zařízení staveniště - skládky materiálu - lešení\*]
- c) umístění zařízení k prodeji občerstvení a poskytování gastronom. služeb
- d) umístění zařízení pro prodej zboží (kromě občerstvení)
- e) umístění zařízení pro poskytování služeb
- f) pořádání sportovních, kulturních a reklamních akcí
- g) zřízení vyhrazeného parkování pro osobní vozidla, SPZ .....
- h) jiné užívání:.....

**Místo užívání:** Litomyšl, v ulici .....  
před čp.(p.p.č.)....., v rozsahu ..... m<sup>2</sup> / ..... ks parkov. míst \*]

Termín zvláštního užívání od ..... do .....  
(den,měsíc,rok) (den,měsíc,rok)

**Omezení siln. provozu: bez omezení - částečné omezení - uzavírka \*]**

**Osoba zodpovědná za průběh zvláštního užívání komunikace:**

.....  
(jméno, příjmení,rodné č., adresa, telefon)

Užívání veřejného prostranství výše uvedeným způsobem podléhá zpoplatnění podle o.z.v. města Litomyšle č. 04/04, o místních poplatcích, ze dne 29.6.2004: ano  ne  \*]

Výpočet výše místního poplatku za užívání veřejného prostranství podle o.z.v. města Litomyšle č. 04/04, čl.14, odst.(1):

písmeno	sazba	množství	doba užívání	výše poplatku

Osvobození od popl. podle o.z.v. č.04/04, čl.15, odst. \_\_\_\_\_, písm. \_\_\_\_  
**Za užívání veřejného prostr. se vyměřuje poplatek ve výši: \_\_\_\_\_**  
Kč

v ..... dne .....

.....

*podpis(razítko)žadatele*

Přílohy:

1) Pokud dojde následkem užívání komunikace k omezení silničního provozu, bude přílohou žádosti písemné stanovisko dopravního inspektorátu policie ČR ve Svitavách a *Stanovení místní úpravy provozu na pozemních komunikacích* odborem dopravy MěÚ Litomyšl.

2) Vyjádření vlastníka komunikace:

*Souhlasím - nesouhlasím \*J se zvláštním užíváním komunikace za těchto podmínek:*

.....

.....

v ..... dne .....

.....  
*podpis(razítko)vlastníka komunikace*

**\*Jvyznačit**