

**Univerzita Pardubice
Fakulta ekonomicko-správní**

Analýza financování města Turnov

David Malý

**Bakalářská práce
2008**

Univerzita Pardubice
Fakulta ekonomicko-správní
Ústav veřejné správy a práva
Akademický rok: 2007/2008

ZADÁNÍ BAKALÁŘSKÉ PRÁCE

(PROJEKTU, UMĚLECKÉHO DÍLA, UMĚLECKÉHO VÝKONU)

Jméno a příjmení: **David MALÝ**
Studijní program: **B6202 Hospodářská politika a správa**
Studijní obor: **Veřejná ekonomika a správa**

Název tématu: **Analýza financování města Turnov**

Z á s a d y p r o v y p r a c o v á n í :

1. Úvod
2. Význam a charakteristika municipalit v ČR
3. Rozpočet obce
4. Rozpočtové příjmy
5. Rozpočtové výdaje
6. Zadluženost
7. Závěr

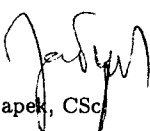
Rozsah grafických prací: -
Rozsah pracovní zprávy: cca 30 stran
Forma zpracování bakalářské práce: tištěná/elektronická

Seznam odborné literatury:

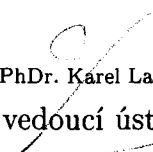
- Peková, J. Hospodaření a finance územní samosprávy. 1. vyd. Praha: Management Press. 2004. ISBN 80-7261-086-4
Peková, J., Pilný, J., Jetmar, M. Veřejná správa a finance veřejného sektoru. 2. vyd. Praha: ASPI. 2005. ISBN 80-7357-052-1
Peková, J. Veřejné finance: úvod do problematiky. 3. vyd. Praha: ASPI. 2005. ISBN 80-7357-049-1
Provazníková, R. Financování měst, obcí a regionů: teorie a praxe. 1. vyd. Praha: GRADA Publishing. 2007. ISBN 978-80-247-2097-5
Žehrová, J., Pfeiferová, D. Finance municipalit. 1. vyd. Praha: Česká zemědělská univerzita v Praze. 2006. ISBN 80-213-1418-4
Zákon č. 243/2000 Sb., o rozpočtovém určení výnosu některých daní územním samosprávným celkům a některým státním fondům (zákon o rozpočtovém určení daní), ve znění pozdějších předpisů
Zákon č. 250/2000 Sb., o rozpočtových pravidlech územních rozpočtů a o změně některých souvisejících zákonů, ve znění pozdějších předpisů
Zákon č. 565/1990 Sb., o místních poplatcích, ve znění pozdějších předpisů

Vedoucí bakalářské práce: **Mgr. Martin Šmíd**
Ústav veřejné správy a práva

Datum zadání bakalářské práce: **23. října 2007**
Termín odevzdání bakalářské práce: **19. května 2008**


prof. Ing. Jan Čapek, CSc.
děkan

L.S.


prof. PhDr. Karel Lacina, DrSc.
vedoucí ústavu

V Pardubicích dne 15. listopadu 2007

Poděkování

Děkuji všem, kteří mi byli nápomocni při tvorbě této bakalářské práce, zejména pak panu JUDr. Martinu Šmídovi za jeho odborné vedení a cenné připomínky. Dále děkuji paní Bc. Drahomíře Staňkové, vedoucí finančního odboru města Turnov, za poskytnutí odborných rad a materiálů o hospodaření tohoto města.

SOUHRN

Bakalářská práce analyzuje financování ve městě Turnov v období 2003 - 2007 a člení se na pět hlavních částí, které se zabývají charakteristikou obce a jejím rozpočtem, daňovými příjmy, nedaňovými a kapitálovými příjmy, přijatými dotacemi a rozpočtovými výdaji. V každé z těchto částí jsou shrnuty teoretické poznatky týkající se analyzovaného problému, které jsou následně aplikovány v praktickém využití, jež je charakteristické pro hospodaření města Turnov. Aby bylo dosaženo maximální kompletnosti informací o zkoumaném jevu, není bakalářská práce striktně rozčleněna na část praktickou a teoretickou, ale tyto části se v rámci jednotlivých kapitol nebo jejich částí navzájem prolínají.

KLÍČOVÁ SLOVA

rozpočet obce, rozpočtové příjmy, rozpočtové výdaje, financování obcí, Turnov

TITLE

Analysis of the financing of Turnov town

ABSTRACT

Bachelor's Thesis analyzes financing of Turnov town in period 2003 – 2007 and is divided into five main parts. These consider community characteristics and its budget, tax incomes, no tax and capital incomes, received dotations and budgetary outlays. The theoretical knowledge related to the analyzed problem are summarized and sequentially applied in practical usage, what is characteristic for management of Turnov. To achieve maximal information completeness about the examined problem, the Bachelor's Thesis is not strictly divided into practical and theoretical part, but these parts blend together within the particular chapters.

KEYWORDS

municipal budget, budget incomes, budget expenditures, financing of municipalities, Turnov

OBSAH

ÚVOD	6
1. CHARAKTERISTIKA OBCE A JEJÍ ROZPOČET	7
1.1. CHARAKTERISTIKA A VÝZNAM OBCE	7
1.2. ROZPOČET OBCE	7
1.2.1. Vymezení pojmu	7
1.2.2. Rozpočtový proces	8
1.2.3. Rozpočtová skladba	9
1.2.4. Struktura rozpočtu	11
1.3. ROZPOČTOVÉ PŘÍJMY	12
1.3.1. Celostátní pohled na příjmy obcí ČR	12
1.3.2. Příjmy města Turnov	13
2. DAŇOVÉ PŘÍJMY	14
2.1. PŘÍJMY ZE SDÍLENÝCH DANÍ	15
2.1.1. Struktura sdílených daní v ČR	15
2.1.2. Rozpočtové určení daní v období 2002 – 2007	16
2.1.3. Rozpočtové určení daní platné na rok 2008	21
2.1.4. Komparace rozpočtových určení z roku 2007 a 2008	25
2.1.5. Princip převodu finančních prostředků ze sdílených daní do rozpočtu obcí	27
2.1.6. Důsledky využívání sdílených daní v RUD	29
2.2. PŘÍJMY Z DANÍ SVĚŘENÝCH	30
2.2.1. Daňový výnos z nemovitostí	30
2.2.2. Daň z příjmů právnických osob placená obcí	35
2.2.3. Svěřený podíl DPFO ze samostatné výdělečné činnosti	35
2.3. MÍSTNÍ POPLATKY	36
2.3.1. Charakteristika jednotlivých poplatků	37
2.3.2. Příjmy města Turnov z místních poplatků	40
2.4. SPRÁVNÍ POPLATKY	41
2.5. OSTATNÍ POPLATKY A ODVODY	42

3.	NEDAŇOVÉ A KAPITÁLOVÉ PŘÍJMY	43
3.1.	NEDAŇOVÉ PŘÍJMY	43
3.1.1.	Nedaňové příjmy obcí ČR	44
3.1.2.	Nedaňové příjmy města Turnov	44
3.2.	KAPITÁLOVÉ PŘÍJMY	46
3.2.1.	Celostátní pohled za všechny obce ČR.....	46
3.2.2.	Kapitálové příjmy města Turnov	47
4.	DOTACE	49
4.1.	TYPOLOGIE DOTACÍ	49
4.2.	DOTACE Z POHLEDU OBCÍ ČR.....	51
4.2.1.	Dotace za všechny obce ČR	51
4.2.2.	Dotace města Turnov	51
4.3.	ZDROJE ČERPÁNÍ DOTACÍ PRO MUNICIPALITY	52
4.3.1.	Státní rozpočet	52
4.3.2.	Státní fondy	59
4.3.3.	Liberecký kraj.....	61
4.3.4.	Evropská unie	62
5.	ROZPOČTOVÉ VÝDAJE	66
5.1.	ČLENĚNÍ VÝDAJŮ.....	66
5.2.	CELOREPUBLIKOVÝ POHLED NA VÝDAJE VŠECH OBCÍ.....	67
5.3.	VÝDAJE MĚSTA TURNOV	67
5.4.	ÚVĚROVÉ FINANCOVÁNÍ.....	68
5.5.	ZADLUŽENOST	69
	ZÁVĚR	71
	SEZNAM POUŽITÝCH ZDROJŮ	74
	SEZNAM TABULEK	77
	SEZNAM PŘÍLOH	78

Úvod

Již z názvu bakalářské práce vyplývá, že bude tématicky zaměřena na financování obcí, když hlavní pozornost je věnována financím města Turnov a to zejména z období let 2003 – 2007. Důvod, proč jsem si vybral právě toto město, je ten, že mně poskytuje potřebné statky a služby, které nedokáže moje obec pro svou malou velikost a nedostatek finančních prostředků zajistit. Proto jsem si za stěžejní cíl práce stanovil zjistit, z jakých zdrojů a v jaké výši získává město Turnov finanční prostředky pro hospodaření a financování svých aktivit. Jelikož dostatečně velká příjmová základna je jedním ze základních předpokladů možnosti obce vynakládat určité množství finančních prostředků, tak se velmi často hovoří o příjmech jako o rozpočtovém omezení na straně výdajů. Bez existence příjmů by totiž obec nemohla financovat veřejné statky a služby pro své občany. Právě z těchto důvodů jsou rozpočtové příjmy analyzovány v daleko větším rozsahu než výdaje a vytváří tak hlavní náplň této práce. Dalším cílem bude postihnout vývoj a provést komparaci rozpočtových příjmů a výdajů vybraného města ve sledovaném období tak, aby bylo patrné, které položky mají značný nebo dokonce rozhodující vliv na jeho hospodaření.

Pro strukturu této bakalářské práce je charakteristické, že se skládá z pěti hlavních kapitol. Každá ve svém úvodu zkoumaný problém nejprve objasňuje teoreticky, jak ho vysvětluje odborná literatura nebo příslušné právní předpisy, a následně prakticky prostřednictvím jeho vývoje z celostátního pohledu všech obcí ČR, kdy tato data jsou čerpána zejména ze státních závěrečných účtů ČR. Těchto poznatků se využívá v závěru každé kapitoly nebo její tématické části při analýze dat charakteristických pro hospodaření Turnova, která jsem čerpal zejména z výkazu Přehled pro hodnocení plnění rozpočtu ÚSC za příslušné roky. Základní informace o městě Turnov zobrazuje příloha č. 1.

První kapitola objasňuje význam a vymezení pojmu obec, rozpočtová skladba, rozpočet a jeho struktura v základním druhovém členění podle rozpočtové skladby, postup tvorby rozpočtu a jeho kontrolu. Část této kapitoly popisuje rozpočtové příjmy, na které navazuje nejobsáhlejší druhá kapitola s analýzou příjmů daňových. Třetí kapitola se zabývá nedaňovými a kapitálovými příjmy. Další poměrně rozsáhlou kapitolu tvoří příjmy z dotací, které jsou tématicky rozděleny na finanční prostředky čerpané ze státního rozpočtu, státních fondů, Libereckého kraje a Evropské unie. Poslední pátá kapitola je věnována rozpočtovým výdajům, úvěrovému financování a zadluženosti města Turnov.

1. Charakteristika obce a její rozpočet

1.1. Charakteristika a význam obce

Obec je základní územní jednotkou státu, kterou tvoří obyvatelstvo žijící na vymezeném území (katastrálním) obce. Každá obec má právo na samosprávu veřejných záležitostí právě v tomto území, což je zakotveno v Ústavě ČR. Výkon veřejné správy můžeme rozdělit na státní správu a samosprávu. Obec potom představuje základní článek územní samosprávy. Aby mohla územní samospráva existovat a realizovat své funkce, musí k tomu být zajištěna existence legislativních a ekonomických předpokladů. Z legislativního hlediska zákony¹ určují postavení jednotlivých stupňů územní samosprávy (tedy i obcí), vymezují jejich pravomoci, působnost a v neposlední řadě i ekonomické předpoklady, do kterých řadíme zejména právo vlastnit majetek a hospodařit s ním.

Prvořadou úlohou obcí je zabezpečit pro své občany veřejné statky a služby za požadavku maximální efektivity a hospodárnosti. Tyto statky a služby mají povahu buď čistého veřejného nebo smíšeného statku, který by soukromý sektor nedokázal zajistit v požadované kvalitě a rozsahu. Z prostorového hlediska poskytují obce zejména místní nebo regionální statky a služby, které využívá především obyvatelstvo žijící na území dané obce.

1.2. Rozpočet obce

1.2.1. Vymezení pojmu

Zákon² stanovuje, že finanční hospodaření obce se řídí rozpočtovým výhledem a ročním rozpočtem, který obec každoročně musí sestavovat. Rozpočtový rok se shoduje s rokem kalendářním, a při zpracování rozpočtu obce vycházejí z rozpočtového výhledu, jež pro ně představuje pomocný nástroj sloužící pro jejich střednědobé finanční plánování. Výhled obsahuje souhrnné základní údaje o příjmech a výdajích, zejména o dlouhodobých závazcích a pohledávkách, o finančních zdrojích a potřebách dlouhodobě realizovaných záměrů.

Rozpočet je chápán jako toková veličina, jelikož na příslušných příjmových a výdajových účtech nikdy není stav rozpočtovaných příjmů a výdajů. V průběhu rozpočtového období se z příjmů uhradují potřebné výdaje, což může znamenat, že dojde k časovému nesouladu mezi

¹ Například zákon č. 128/2000 Sb., o obcích, ve znění pozdějších předpisů a další zákony

² Zákon č. 250/2000 Sb., o rozpočtových pravidlech územních rozpočtů, ve znění pozdějších předpisů

vývojem příjmů a výdajů. Pokud je nutné financovat nějakou aktivitu a na straně příjmů není dostatek finančních prostředků, lze například využít návratných finančních zdrojů. Z tohoto pohledu lze chápat rozpočtované příjmy jako určitou formu rozpočtového omezení.[4]

Rozpočet obce je možné charakterizovat jako decentralizovaný peněžní fond, bilanci, finanční plán a nástroj místní politiky.

- Obecní rozpočet plní funkci decentralizovaného peněžního fondu. Jeho finanční prostředky se rozdělují a používají na principu nenávratnosti, nedobrovolnosti a neekvivalence. Nenávratností se rozumí situace, kdy se vydané peněžní prostředky obcí nebo občanem nevracejí v podobě financí. Neekvivalence znamená, že není jednoznačný vztah mezi přijatými či vydanými finančními prostředky a výší plnění ze strany druhé (obcí, státu). Povinnost platit daň je uzákoněna a není závislá na míře plnění, což znamená určitou nedobrovolnost.
- Rozpočet ve funkci bilance vyrovnává navzájem příjmy a výdaje. Jedná se o účetní hledisko, protože vycházíme ze stavu finančních prostředků na počátku roku. K této částce přičteme rozdíl příjmů a výdajů realizovaných v průběhu roku, z čehož následně zjistíme konečný stav finančních prostředků v rozpočtu na konci roku.
- Rozpočet obce je finančním plánem, jímž se řídí financování činností vykonávaných obcí. Prostřednictvím rozpočtu se obec snaží naplánovat příjmy a výdaje, které předpokládá, že budou realizovány a následně se dle těchto položek hospodaří.
- Rozpočet působí jako nástroj místní (regionální) politiky zejména tím, že prostřednictvím něho se prosazují (řídí) lokální a regionální zájmy a preference obyvatelstva žijícího na daném území obce.

1.2.2. Rozpočtový proces

Rozpočtovým procesem se rozumí souhrn činností, jež jsou nutné k řízení hospodaření obce. Jedná se o proces od návrhu rozpočtu až po schválení a kontrolu. Obec vypracovává svůj roční rozpočet v návaznosti na rozpočtový výhled a na základě údajů z rozpisu platného státního rozpočtu nebo rozpočtového provizoria, kterým jsou určeny závazky k rozpočtům jednotlivých obcí. Dále se obec při sestavování rozpočtu řídí rozpočtem kraje, jež v něm

určuje své závazky k obcím. Rozpočtový proces probíhá v několika fázích, které graficky ztvárňuje příloha č. 3. Jednotlivé fáze jsou podrobněji rozepsány v následujícím členění.

a) Analýza a návrh rozpočtu

Prvním krokem při sestavování rozpočtu je analýza informací z předchozích let hospodaření, respektování současné situace a předpokládané změny, jež nastanou nebo je lze předpokládat v budoucnosti. Ve městě Turnov se zpravidla využívá tzv. indexová metoda rozpočtování, dle které se vychází z údajů v předešlých letech. Tyto údaje se do nového rozpočtu upraví pomocí předpokládaného vývoje a změn. Metoda může být známa jako přírůstkový způsob sestavování rozpočtu. Návrh rozpočtu a jeho analýzu provádí finanční odbor.

b) Projednání

Po sestavení návrhu rozpočtu se předloží finančnímu výboru a radě obce, aby si ho projednaly a v případě nějakých nejasností sdělily tyto informace finančnímu odboru, který připomínky zpracuje do původního návrhu. Upravený rozpočet je následně předložen zastupitelstvu ke schválení.

c) Schválení

Schvalování rozpočtu má na starosti zastupitelstvo, jež odsouhlasí závazné ukazatele rozpočtu, které se po schválení rozepíšou podrobně dle rozpočtové skladby (nebo již při návrhu), kterou stanoví Ministerstvo financí vyhláškou³.

d) Kontrola plnění rozpočtu a závěrečný účet

V průběhu rozpočtového roku dochází k nesrovnalostem mezi rozpočtem a skutečností, vlivem změn, jež nebyly známy při sestavování rozpočtu. Z těchto důvodů může docházet ke změně rozpočtu, rozpočtovému opatření nebo převedení prostředků z mimorozpočtových fondů. Kontrolou se tedy rozumí porovnávání skutečného stavu s předpokládaným. Na konci rozpočtového roku si obec musí nechat přezkoumat své hospodaření, které je součástí závěrečného účtu schvalovaného zastupitelstvem.

1.2.3. Rozpočtová skladba

Rozpočtová skladba je právně upravena ve vyhlášce⁴ Ministerstva financí ČR, kde se definuje jako jednotné třídění příjmů a výdajů, které se uplatňuje (kromě jiných rozpočtů) při

³ Vyhláška MF č. 323/2002 Sb., o rozpočtové skladbě, ve znění pozdějších předpisů

⁴ Vyhláška MF č. 323/2002 Sb., o rozpočtové skladbě, ve znění pozdějších předpisů

plánovaných a skutečných operacích rozpočtu a ostatních peněžních fondů obcí⁵. V podstatě se dá říci, že rozpočtová skladba třídí příjmy a výdaje všech veřejných rozpočtů jako peněžní operace, kterými se rozumí příjem (výdaj) peněžních prostředků na (z) bankovní účet. Význam rozpočtové skladby spočívá zejména v tom, že nám dává možnost porovnání příjmů a výdajů mezi jednotlivými rozpočty a to i mezi různými obdobími.

Rozpočtová skladba třídí příjmy a výdaje z těchto čtyř hledisek: odpovědnostní, druhové, odvětvové a konsolidační.

- a) Odpovědnostní (kapitolního) třídí příjmy a výdaje státního rozpočtu dle jednotlivých kapitol, kterých je pro rok 2008 celkem čtyřicet. Povinně se využije pouze pro třídění u státního rozpočtu, a proto ho municipality nevyužívají.
- b) Z hlediska druhového se třídí všechny příjmy a výdaje veřejných rozpočtů podle příjmových a výdajových druhů. Při aplikaci tohoto hlediska jsou jednotkami třídění rozpočtové třídy, seskupení položek, podseskupení položek a jednotlivé položky. V tomto sledu je dána i podrobnost, kdy třída je nejvyšší jednotka třídění a položka nejnižší. Dělí peněžní operace do tří základních okruhů, které tvoří příjmy, výdaje a financování. Z výše uvedeného vyplývá, že tímto tříděním se musí řídit rozpočty municipalit.
- c) Odvětvově se musí třídít veškeré výdaje veřejných rozpočtů, nedaňové a kapitálové příjmy územních rozpočtů⁶ dle jednotlivých odvětví s výjimkou příjmů ze splátek půjčených prostředků. Jednotkami třídění jsou rozpočtové skupiny, oddíly, pododdíly a paragrafy. V řadě dle podrobnosti členění, kdy skupiny jsou nejvyšší jednotkou třídění a paragrafy nejnižší. Obce musí toto třídění využívat pro třídění výdajů, nedaňových a kapitálových příjmů.
- d) Konsolidační hledisko třídí výdaje vynakládané uvnitř soustavy veřejných rozpočtů a ostatních veřejných peněžních fondů a příjmy vznikající uvnitř této soustavy v případě, že skutečnost, že jde o tyto příjmy a výdaje, není vyjádřena již v druhovém třídění. Jednotkou třídění jsou záznamové jednotky. Konsolidace umožňuje vyloučit duplicity za základě interních transferů mezi fondy a korekci příjmů na straně jedné a korekci výdajů na straně druhé při započítávání příjmů a výdajů. [35], [4]

⁵ Rozpočtová skladba se nepoužije pro třídění fondu cizích prostředků, fondu sdružených prostředků a fondu podnikatelské činnosti (hospodářské činnosti obce)

⁶ Územním rozpočtem se rozumí rozpočet obce, kraje, dobrovolného svazku obcí a regionální rady.

1.2.4. Struktura rozpočtu

Pro třídění příjmů a výdajů rozpočtu obce je možné využít nejrůznějších hledisek, dle kterých se příjmy a výdaje určitým způsobem roztřídí. Pro zobrazení struktury rozpočtu města Turnova jsem využil druhové třídění, ale pouze pomocí nejvyšší jednotky třídění a to rozpočtových tříd, což je znázorňuje tabulka č. 1. Příjmy se pak rozdělí na daňové, nedaňové, kapitálové a příjmy z dotací. Výdaje jsou obsaženy v dalších dvou třídách, kdy pátá třída zahrnuje běžné výdaje a šestá kapitálové. Zvláštní třídu tvoří financování (úvěrové), ve které jsou uvedeny tzv. financující operace, jež znamenají přijetí finančních prostředků návratné povahy související s likviditou.

Tabulka č. 1: Teoretické rozdělení struktury rozpočtu

Rozpočet	
Příjmy	Výdaje
Daňové - sdílené daně - svěřené daně - místní poplatky - správní poplatky - ostatní odvody a poplatky	Běžné - sociální dávky - mzdy a platy - neinvestiční příspěvky příspěvkovým organizacím - svoz komunálního odpadu - příspěvky právníkům osobám zřízovaných obcí - ostatní běžné výdaje
Nedaňové - z pronájmu majetku - z vlastní činnosti - ostatní nedaňové příjmy	
Kapitálové - příjmy z prodeje dlouhodobého majetku - ostatní kapitálové příjmy	Kapitálové - pořízení dlouhodobého majetku - nákup majetkových podílů - ostatní investiční výdaje
Dotace - neinvestiční - investiční	
Financování	
- přijaté krátkodobé půjčené prostředky - dlouhodobé přijaté půjčené prostředky	- uhrazené splátky kr. prostředků - uhrazené splátky dl. prostředků

Zdroj: Zpracováno dle vyhlášky MF č. 323/2002 Sb., o rozpočtové skladbě

K tabulce č. 1 bych chtěl ještě jednou zdůraznit, že druhové členění je využito pouze na základě jednotlivých tříd, ze kterých budu vycházet i v následujícím textu při jejich analýze. Určité naznačení, co třídy obsahují, je patrné ze zmiňované struktury rozpočtu.

1.3. Rozpočtové příjmy

Do rozpočtových příjmů řadíme příjmy z daní, příjmy nedaňového charakteru, kapitálové příjmy, příjmy z dotací a návratné příjmy v podobě úvěrů a půjček⁷. Všechny tyto druhy příjmů představují pro obec důležité zdroje financování pro následné zabezpečování veřejných statků, služeb a jiných aktivit. Příjmy jsou jedním ze základních ekonomických předpokladů fungování územní samosprávy, což samo o sobě vypovídá o jejich nesmírné důležitosti. Bez dostatečně velkých příjmů by nebylo možné, aby obec vydávala finanční prostředky na jakékoliv aktivity, a proto se o příjmech někdy mluví jako o rozpočtovém omezení.

1.3.1. Celostátní pohled na příjmy obcí ČR

Pokud bychom chtěli charakterizovat váhu jednotlivých druhů příjmu z hlediska podílu na příjmech celkových, tak je vhodné vycházet z dat prezentovaných ve státním závěrečném účtu za příslušné období. Příjmy v absolutním vyjádření za období 2003 - 2006 charakterizuje následující tabulka.

Tabulka č. 2: Vývoj příjmů obcí ČR v období 2003 - 2006

Druh příjmů (v mil. Kč)	Rok			
	2003	2004	2005	2006
Daňové	107 496	116 126	128 910	130 673
Nedaňové	22 812	23 447	22 952	23 505
Kapitálové	12 030	11 123	13 468	16 012
Přijaté dotace	101 629	97 779	63 226	75 419
Příjmy celkem	243 967	248 475	228 556	245 609
Nárůst celk. příjmů v % ⁸	17,20	1,85	- 8,02	7,46

Zdroj: Státní závěrečné účty z období 2003 - 2006

Z tabulky je patrné, že daňové příjmy zaujímají největší podíl z celkových příjmů. Každý rok dosahují přes sto miliard korun, a neustále se zvyšují. Příjmy z dotací se řadí mezi příjmy s druhým největším objemem, jejich absolutní vyjádření v jednotlivých letech je poměrně dost proměnlivé. To je způsobeno především změnou financování v různých položkách obecních rozpočtů. Jako příklad lze uvést od roku 2005 změnu v převodu finančních

⁷ Tento druh příjmů je zahrnut ve třídě financování a podrobněji bude analyzován v kapitole věnované tomuto tématu

⁸ Výpočet tohoto ukazatele se provede tak, že do čitatele zlomku dosadíme hodnotu celkových příjmů z času t a do jmenovatele $t - 1$, tento poměr se násobí 100 pro zjištění změny v procentech a od výsledku se odečte 100

prostředků školským organizacím, u kterých je zřizovatel obec, změnu financování ústavů sociální péče atd. Z těchto důvodů je obtížné vývoj jednotlivých položek porovnávat. Relativně stabilní položku z hlediska celostátního vývoje tvoří nedaňové příjmy, ovšem jejich výše není nějak zvlášť vysoká a v jednotlivých obcích se obvykle do značné míry liší. Přibližně o polovinu menší jsou příjmy kapitálové, které dosahují nejnižších hodnot ze všech druhů příjmů.

1.3.2. Příjmy města Turnov

Příjmy města Turnov zobrazuje tabulka č. 3, ze které je možné vysledovat, jak se vyvíjely jednotlivé druhy daňových příjmů, a potom také jaký to mělo vliv na vývoj celkových příjmů ze sledovaného období. Pro lepší přehlednost je vývoj jednotlivých příjmových tříd patrný z grafického vyjádření příjmů uvedeného v příloze č. 4.

Tabulka č. 3: Příjmy města Turnov v období 2003 - 2007

Druh příjmů (v tis. Kč)	Rok				
	2003	2004	2005	2006	2007
Daňové	146 591	151 331	160 352	165 220	186 553
Nedaňové	53 770	45 176	47 606	57 331	51 780
Kapitálové	18 218	31 017	19 506	64 536	18 416
Přijaté dotace	161 530	162 807	93 743	98 554	121 579
Příjmy celkem	380 109	390 331	321 207	385 641	378 328
Nárůst celkových příjmů v %	---	2,69	- 17,71	20,06	- 1,89

Zdroj: Přehled pro hodnocení plnění rozpočtu města Turnov 2003 - 2007

Při pohledu na tuto tabulku můžeme konstatovat, že příjmy ve městě Turnov odpovídají celostátnímu trendu, ze kterého jsme zjistili významnost jednotlivých druhů daňových příjmů. Tedy největší podíl příjmů představují daňové, dále dotace, nedaňové a kapitálové příjmy. Tuto situaci znázorňuje i graf uvedený v příloze č. 5, ve kterém jsou zprůměrnovány hodnoty dosažené za období 2003 - 2007 v jednotlivých třídách do jedné částky reprezentující příslušnou třídu. Aritmetický průměr jsem provedl tak, že jsem vzal například hodnoty nedaňových příjmů z let 2003 – 2007 a vydělil je pěti. Analýzou vývoje a obsahem jednotlivých tříd se budu zabývat podrobněji v rámci samostatných kapitol, jež jsou jim určeny. Bude v nich shrnuto, které příjmové položky jsou v dané třídě obsaženy a zdůrazněny zejména ty, které mají největší význam z hlediska jejich velikosti pro město Turnov.

2. Daňové příjmy

Jak již bylo naznačeno, daňové příjmy představují jeden z nejdůležitějších zdrojů obcí v ČR. Daň je povinná, nenávratná, neekvivalentní a neúčelová platba do veřejného rozpočtu. Z hlediska obce představují daně běžné příjmy, jež jsou neustále se opakující. Daňové zákony vymezují poplatníka, předmět daně, způsob jejího výpočtu, sazbu a další náležitosti. Příjmy obcí jsou závislé na jejich výběru, což předpokládá, že každý poplatník bude daně poctivě platit. [6]

Daňové příjmy Turnova

Strukturu daňových příjmů města Turnov, a tedy i všech obcí v ČR uvádí tabulka č. 4, ze které je zřejmé, že nejvyšších příjmů město dosahuje prostřednictvím výběru daně z příjmů fyzických osob (DPFO), daně z příjmů právnických osob (DPPO) a daně z přidané hodnoty.

Tabulka č. 4: Daňové příjmy města Turnov za období 2003 - 2007

Ukazatel (v tis. Kč)	Rok				
	2003	2004	2005	2006	2007
DPFO celkem, v tom:	44 912	50 049	48 677	46 119	47 865
- DPFO ze závislé činnosti	22 656	24 834	26 374	27 028	29 423
- DPFO OSVČ	20 518	23 291	20 989	17 576	16 701
- DPFO z kapit. výnosů	1 302	1 563	1 314	1 515	1 740
DPPO celkem, v tom:	48 497	41 585	43 375	44 488	59 473
- DPPO za obce	26 036	17 018	16 257	16 455	27 880
Daň z přidané hodnoty	33 843	36 258	42 706	45 254	47 854
Daň z nemovitostí	5 622	6 029	6 172	5 965	7 052
Místní poplatky ⁹	7 682	9 126	9 869	10 299	11 785
Správní poplatky	5 330	6 002	7 848	8 840	9 609
Ostatní	705	2 282	1 706	4 254	2 915
Celkem daňové příjmy	146 591	151 331	160 353	165 219	186 553
Celkem sdílené daň. příjmy ¹⁰	83 329	90 700	100 686	104 103	112 706
Celkem svěřené daň. příjmy ¹¹	48 751	42 111	39 038	36 732	47 886

Zdroj: Přehled pro hodnocení plnění rozpočtu města Turnov 2003 - 2007

⁹ Místní poplatky jsou uvedeny podle zákona č. 565/1990 Sb., o místních poplatcích, ve znění pozdějších předpisů (tímto způsobem je chápáno i v následujícím textu). Třídění pomocí rozpočtové skladby do místních poplatků nezahrnuje poplatek za svoz komunálního odpadu, a proto využívám třídění dle zmíněného zákona.

¹⁰ Do sdílených daňových příjmů řadíme výnos z DPFO kromě 30 % svěřeného podílu OSVČ, dále pak DPPO kromě daně placené obcí a DPH.

¹¹ Mezi svěřené daňové příjmy patří daň z nemovitostí, svěřený 30 % podíl DPFO OSVČ a DPPO placená za obce

Daňové příjmy můžeme třídit podle nejrůznějších hledisek. Například z hlediska daňového určení (neboli v ČR rozpočtové určení daní – RUD). V tomto členění se příjmy třídí dle toho, do kterého veřejného rozpočtu ze zákona daň plyne a rozlišujeme daně sdílené a svěčené. Do daňových příjmů obcí v ČR však zahrnuje rozpočtová skladba i příjmy z místních a správních poplatků a ostatní příjmy.

2.1. Příjmy ze sdílených daní

Jak již z názvu vyplývá, bude se jednat o sdílení výnosu určité daně. Princip spočívá v tom, že veřejné rozpočty (nejčastěji stát, obce a kraje) sdílejí stejnou daňovou základnu. Konstrukce této daně je stanovena celostátně na základě příslušných daňových zákonů. Obce ji obvykle nemají možnost ovlivnit ve svůj prospěch, potom tedy mají téměř nulovou daňovou pravomoc. Zákon přesně stanoví podíl obce na celostátně vybíraných daních. [4, str. 64]

Jak již bylo zmíněno, obce nemají žádnou daňovou pravomoc ohledně příjmů sdílených daní. To se projevuje tím, že jsou celostátně stanoveny všechny náležitosti daně. Obce nemohou určovat co bude předmětem daně, způsob výpočtu základu daně včetně jeho úprav, kdo je daňový subjekt a další náležitosti jako různé osvobození, úlevy a sazby. [1, str. 254]

2.1.1. Struktura sdílených daní v ČR

Sdílené daně se podílejí na celostátním hrubém výnosu příslušné daně přesně stanoveným procentem, které je stanoveno v zákoně o rozpočtovém určení daní¹². Tímto celostátně hrubým výnosem se rozumí peněžní prostředky vybrané v průběhu rozpočtového roku správcem daně (příslušný finanční úřad), snížené o vrácené finanční prostředky (vratky daní). Do celostátního hrubého výnosu daně se nezahrnují částky vybrané na pokutách a použité na úhradu nákladů daňového řízení. Z výše uvedeného zákona vyplývá, že do sdílených daní můžeme zařadit daně, jež mají tuto strukturu:

- daň z přidané hodnoty (DPH)
- daň z příjmu fyzických osob ze závislé činnosti a funkčních požitků (záloh na daň), odváděné zaměstnavatelem jako plátcem daně podle zákona o daních z příjmů
- daň z příjmů fyzických osob vybíraná srážkou dle zvláštní sazby (záloh na daň)
- z 60 % výnosu daně z příjmu fyzických osob z podnikání (60 % tvoří celostátní hrubý výnos této daně, ze kterého se sdílení provádí)

¹² Zákon č. 243/2000 Sb., o rozpočtovém určení daní, ve znění pozdějších předpisů

- daň z příjmů právnických osob (kromě případu, kdy je poplatníkem obec nebo kraj)
- daně z příjmů fyzických osob ze závislé činnosti a funkčních požitků (záloh na daň) podle poměru počtu zaměstnanců v obci k 1. prosinci předcházejícího roku k součtu zaměstnanců ve všech obcích České republiky (motivační složka) [9]

Pokud budeme chtít zjistit kolika procenty se obce podílejí na celostátním hrubém výnosu sdílených daní a jak je sestaven přerozdělovací vzorec, který slouží k rozdělení procentního podílu připadajícího obcím mezi jednotlivé obce, měli bychom vycházet ze dvou období, která se od sebe odlišují právě rozdílným procentním podílem obcí na sdílených daních a konstrukcí přerozdělovacího vzorce. Sledujeme tedy následující 2 etapy posledního vývoje:

- rozpočtové určení daní v období od roku 2002 – 2007¹³
- rozpočtové určení daní platné na rok 2008

2.1.2. Rozpočtové určení daní v období 2002 – 2007

Pro dané období je charakteristické, že se obce podílejí na sdílených daních (na celostátním hrubém výnosu) podílem 20,59 %. Tento procentní podíl se nevztahuje na tzv. motivační složku sdílených daní, kterou tvoří 1,5 % podíl na dani z příjmů fyzických osob ze závislé činnosti a funkčních požitků podle počtu zaměstnanců pracujících v dané obci.

Kritérium pro přerozdělování mezi jednotlivé obce bylo stanoveno na základě poměru násobku počtu obyvatel příslušné obce k 1. lednu běžného roku a koeficientem velikostní kategorie obce (KVKO) uvedené v příloze č. 2 k zákonu¹⁴ o rozpočtovém určení daní, k součtu těchto násobků všech obcí v České republice. Tyto podíly zveřejňuje každoročně Ministerstvo financí ČR v dohodě s Českým statistickým úřadem svou vyhláškou obvykle s účinností k 1. září předcházejícího roku. Schématicky je RUD pro období 2005 - 2007 znázorněno v příloze č. 6. Před rokem 2005 se schéma RUD pro obce neměnilo, kraje však měly menší procentní podíl na sdílených daních, který byl od roku 2005 zvýšen na úkor příjmů do rozpočtu státního.

¹³ Tento systém rozpočtového určení daní platil do 31.12.2007

¹⁴ Zákon č. 243/2000 Sb., o rozpočtovém určení daní, ve znění pozdějších předpisů až do doby nabytí účinnosti zákonem č. 377/2007 Sb.

Daňový výnos obce z příslušné sdílené daně můžeme zapsat pomocí následujícího vzorce:

$$\text{Vzorec 1} = \frac{\text{počet obyvatel obce} \times \text{KVKO}}{\text{suma násobků z čitatele za všechny obce}} \times 0,2059 \times \text{celostátní hrubý výnos}$$

Speciální případ výpočtu u sdílených daní představuje daň z příjmů fyzických osob ze závislé činnosti a funkčních požitků (záloh na daň) počítaná podle poměru počtu zaměstnanců v obci k 1. prosinci předcházejícího roku k součtu zaměstnanců ve všech obcích České republiky k témuž datu. Tato daň se někdy označuje jako tzv. motivační složka sdílených daní, jelikož obce mají určitou možnost ovlivnit její výnos ve svůj vlastní prospěch v podobě větších daňových příjmů. Obec může podporovat místní firmy a podnikatele, aby jejich podniky prosperovaly a zaměstnávaly tak větší množství pracovníků. Podíl na DPFO ze závislé činnosti je pouze 1,5 %, což je poměrně malý objem pro přerozdělení mezi všechny obce, ale příjmy z daně jsou vždy vítaným doplňkem pro příjmovou základnu každé obce. Výpočet této sdílené daně můžeme zapsat pomocí vzorce č. 2.

$$\text{Vzorec 2} = \frac{\text{počet zaměstnanců v obci}}{\text{počet zaměstnanců ve všech obcích}} \times 0,015 \times \text{objem DPFO závislá činnost}$$

Stanovení rozpočtovaných příjmů ze sdílených daní pro město Turnov na rok 2007

Potřebné informace pro výpočet velikosti příjmů města Turnov na rok 2007 ze sdílených daní nalezneme ve vyhlášce¹⁵ vydané Ministerstvem financí, ze které využijeme údaje o počtu obyvatel k 1.1.2006, což představuje hodnotu 14 489 a počet zaměstnanců pracujících v obci k 1. prosinci 2005, který činí 10 055. Pro všechny obce je k témuž datu stanoven počet 4 180 944 zaměstnanců. Velmi důležitá hodnota 10 169 543,9356 určuje součet násobků počtu obyvatel obce a KVKO za všechny obce ČR. Tuto hodnotu bychom jen těžko počítali při celkovém počtu 6 255 obcí v tomto období.

Další informace zjistíme ze zákona o rozpočtovém určení daní platné pro toto období, ze kterého zjistíme koeficient velikostní kategorie obce (tabulka č. 5). Dle této tabulky určíme, že pro město Turnov je přiřazena hodnota koeficientu velikostní kategorie 0,7016. Ze stejného zákona vyčteme údaje o procentním podílu na celostátním hrubém výnosu příslušné daně,

¹⁵ Vyhláška MF č. 426/2006 Sb., o podílu jednotlivých obcí na stanovených procentních částech celostátního hrubého výnosu daně z přidané hodnoty a daní z příjmů

který je pro rok 2007 stanoveno ve výši 20,59 % u sdílených daní. Výjimku tvoří motivační složka závislá na počtu zaměstnanců v obci 1,5 % z DPFO ze závislé činnosti a funkčních požitků.

Tabulka č. 5: Koefficienty velikostních kategorií obcí platné pro rok 2007

Obce s počtem obyvatel od - do	KVKO	Obce s počtem obyvatel od - do	KVKO
do 100 obyvatel	0,4213	20 001 - 30 000 obyvatel	0,7102
101 - 200 obyvatel	0,5370	30 001 - 40 000 obyvatel	0,7449
201 - 300 obyvatel	0,5630	40 001 - 50 000 obyvatel	0,8142
301 - 1 501 obyvatel	0,5881	50 001 - 100 000 obyvatel	0,8487
1 501 - 5 000 obyvatel	0,5977	100 001 - 150 000 obyvatel	1,0393
5 001 - 10 000 obyvatel	0,6150	150 001 a výše obyvatel	1,6715
10 001 - 20 000 obyvatel	0,7016	Hlavní město Praha	2,7611

Zdroj: Příloha č. 2 k zákonu č. 243/2000 Sb., o rozpočtovém určení daní, ve znění pozdějších předpisů¹⁶

Neméně podstatným a obvykle problematicky zjišťovaným údajem pro odhad daňových příjmů města Turnov (nejen této obce) je znát částku, ze které se sdílení daní bude provádět, tedy odhad celostátních daňových výnosů příslušných daní. Obce mohou využít informací, jež jsou obsaženy v publikaci s názvem „Makroekonomická predikce“, což je čtvrtletně aktualizovaný soubor tabulek a analýz vydávaný Ministerstvem financí ČR. Pro obce bude relevantní využít tabulku o očekávaném výnosu z hlavních daní. Jako další zdroj lze uvést „Fiskální výhled“. Tuto publikaci zpracovává rovněž Ministerstvo financí ČR a je zveřejňována vždy v měsíci květnu a říjnu. V našem případě budeme vycházet z dat pro rok 2007 obsažených v následující tabulce. [10]

Tabulka č. 6: Očekávaný roční výnos z jednotlivých daní na rok 2007 a 2008

Daňový příjem (v mld. Kč)	Rok 2007	Rok 2008
DPH	232,1	272,2
Daň z příjmů PO ¹⁷	152,5	167,3
Daň z příjmů FO, v tom:	146,6	134,4
- kapitálové výnosy	7,1	5,5
- závislá činnost	121,2	113,1
- OSVČ (60 %)	11,0	9,5
Daň z nemovitostí	5,4	5,5

Zdroj: Zpracováno dle podkladů Ministerstva financí ČR

¹⁶ Příloha platila do 31.12.2007, poté byla zrušena s nabytím účinnosti zákona č. 377/2007 Sb.

¹⁷ V této dani není zahrnuta daň placená obcemi a kraji

Ve městě Turnov se obvykle vychází ze skutečného plnění předchozích let. Částečně z roku probíhajícího (2006) a i let předchozích, přičemž srovnávají vývoj těchto daní. Získané informace (hodnoty) upraví, to znamená, že je buď navýší nebo naopak sníží dle předpokládaného vývoje v nadcházejícím rozpočtovaném období. Tím je míněno i to, že obce musí sledovat právní předpisy¹⁸ týkající se sdílených daní a jejich vlivu na poplatníky. V současné době je čím dál více využívané odborné poradenství soukromých firem, které podávají obcím za úplatu odborné služby při připravování a plánování rozpočtu.

Při výpočtu rozpočtových příjmů města Turnov vycházíme z informací, tabulek a vzorců, které jsem již popsal v této kapitole o rozpočtovém určení daní v období 2002 - 2007. Vlastní výpočet pro jednotlivé sdílené daně jsem uspořádal pro větší přehlednost do následující tabulky.

Tabulka č. 7: Rozpočtované příjmy města Turnov ze sdílených daní na rok 2007

Druh daně	Výpočet (vzorec 1 a vzorec 2) ¹⁹	Daňový výnos v Kč
Daň z přidané hodnoty	$V1 = (14\,489 * 0,7016 / 10\,169\,543,9356) * 0,2059 * 232\,100\,000\,000$	47 770 274
Daň z příjmů PO	$V1 = (14\,489 * 0,7016 / 10\,169\,543,9356) * 0,2059 * 152\,500\,000\,000$	31 387 190
DPFO - srážková daň	$V1 = (14\,489 * 0,7016 / 10\,169\,543,9356) * 0,2059 * 7\,100\,000\,000$	1 461 305
DPFO - závislá činnost	$V1 = (14\,489 * 0,7016 / 10\,169\,543,9356) * 0,2059 * 121\,200\,000\,000$	24 945 097
DPFO - OSVČ 60 %	$V1 = (14\,489 * 0,7016 / 10\,169\,543,9356) * 0,2059 * 11\,000\,000\,000$	2 263 994
DPFO - dle zaměstnanců	$V2 = (10\,055 / 4\,180\,944) * 0,015 * 121\,200\,000\,000$	4 372 217
Celkem výnos ze sdílených daní		112 200 077

Zdroj: Vlastní zpracování

¹⁸ Zákon č. 586/1992 Sb., o daních z příjmů, ve znění pozdějších předpisů
Zákon č. 235/2004 Sb., o dani z přidané hodnoty, ve znění pozdějších předpisů

¹⁹ V praxi se obsah závorky ze vzorečku nahradí příslušným procentním podílem pro jednotlivé obce, který stanoví Ministerstvo financí ČR ve vyhlášce a to zejména z důvodu správného zaokrouhlování. Pro město Turnov je hodnota této závorky na rok 2007 ve výši 0,099960 %.

Pozitiva charakteristické pro systém RUD daného období

Mezi klady systému bych bezesporu zařadil jeho stabilitu, jelikož platil téměř beze změn sedm let a obce měly poměrně jasnou představu o vývoji svých plánovaných příjmů a výdajů. Poněvadž nedocházelo ke změnám systému tak se jejich střednědobé a dlouhodobé výhledy mohly shodovat se skutečností, protože to daný systém to umožňoval. Jiná situace nastává nyní, kdy vstoupila v platnost nová právní úprava a navíc se plánují další změny v RUD s předpokládanou platností na 1. leden 2009. Ti, kteří požadovali změnu RUD, neodepírají tomuto systému skutečnost, že odstranil do té doby zřetelné rozdíly v příjmech velikostně srovnatelných měst a obcí.

Proč došlo ke změně v rozpočtovém určení daní?

Hlavním důvodem změny rozpočtového určení daní platného do roku 2007 byla potřeba změn v souvislosti s reformou veřejných financí a především neustálým nátlakem a nespokojeností zejména menších obcí. Obce kritizovaly rozpočtového určení, které jim nezaručovalo posílení svých daňových příjmů, aby mohly realizovat zabezpečování statků a služeb na svém území. Bylo poukazováno na zakonzervovanost systému rozdělování z období před rokem 2001, který vykazoval problémy a z těchto důvodů byl následně změněn. Jednou z myšlenek RUD platného do roku 2007 mělo být slučování nefunkčních malých obcí, které po spojení mohou dosáhnout většího objemu přerozdělených finančních prostředků ze sdílených daní. To by se uskutečnilo na základě postoupení obce do příznivějšího koeficientu velikostní kategorie obcí. V tomto ohledu systém zklamal a jako motivace ke slučování obcí se neosvědčil. [24]

Právě čtrnáct koeficientů velikostních kategorií byly předmětem kritiky, což bylo prakticky jediné kritérium pro přerozdělování v návaznosti na počet obyvatel. Požadovalo se zejména snížení váhy těchto koeficientů a odstranění rozdílu mezi největšími a nejmenšími obcemi. Jednotlivé obce se výrazně lišily v příjmu na hlavu a tento trend měl prohlubující se tendenci. Jako příklad lze uvést, že Praha získávala 6,5 krát více daňových příjmů na 1 obyvatele než obce s nejmenším koeficientem velikostní kategorie do 100 obyvatel. Z čehož vyplývá, že kritice byly podrobeny skokové přechody do vyšší velikostní kategorie obcí, které měly původně vést ke slučování menších obcí. To mělo důsledek ve zvyšující se tendenci ke spekulativním přístupům zejména větších měst nad 10 000 obyvatel, které spočívaly v tzv. „nakupování“ občanů ke konci roku, aby se zvýšil jejich počet a obec dosáhla vyšších příjmů. Především tyto důvody vedly k změně rozpočtového určení daní. [9]

2.1.3. Rozpočtové určení daní platné na rok 2008

Zásadní změnou v rozpočtovém určení daní bylo přijetí novely²⁰ tohoto zákona, jež nabyla účinnosti k 1.1.2008. V podstatě se nemění struktura sdílených daní, která byla již zmíněna. Tedy sdílení se bude provádět ze stejných daní, jako tomu bylo před rokem 2008. První změnou, jež nastala v důsledku novely, je zvýšení podílu na sdílených daních z 20,59 % na 21,4 %.

V celkovém úhrnu to znamená, že si obce mezi sebou rozdělí o 4,6 miliardy korun ve výchozím roce 2008 více, než se předpokládalo při zachování systému platného do roku 2008. Hlavní důvod pro zmíněné procentní navýšení byla především kompenzace za změny v metodice výpočtu podílu jednotlivých obcí. Pokud by totiž ke zvýšení nedošlo, řada obcí by na novém způsobu výpočtu prodělala, a proto bylo přijato dané opatření, aby případné ztráty minimalizovalo. Je nutno podotknout, že způsob výpočtu a 1,5 % podíl na dani z příjmů fyzických osob ze závislé činnosti a funkčních požitků dle počtu zaměstnanců pracujících v obci zůstává i nadále nezměněn. V příloze č. 7 je schématicky znázorněno toto nové RUD. [19]

Přímo ze zákona²¹ vyplývá, jakým způsobem se stanoví procento, kterým se podílejí jednotlivé obce na procentní části celostátního výnosu příslušných sdílených daní (dále ostatní obce). Pro Prahu, Plzeň, Ostravu a Brno se výpočet provede jiným způsobem než u zmiňovaných „ostatních“ obcí. Toto procento se stanoví jako součet:

- a) poměru celkové výměry katastrálního území obce k celkové výměře katastrálních území všech obcí, vyjádřeného v procentech a násobeného koeficientem 0,03. Kritérium výměry obce je znalci na RUD interpretováno především jako posílení příjmů malých obcí. To je způsobeno i tím, že toto kritérium zvýhodňuje obce s nižší hustotou obyvatelstva. Rovněž kompenzuje zvýšené výdaje spojené s opravami a údržbou místních komunikací a na dopravní obslužnost. Pokud bychom zapsali do vzorečku toto kritérium, vypadalo by následovně.

$$\text{Vzorec 3} = \frac{\text{výměra katastrálního území obce}}{\text{výměra katastrálního území všech obcí}} \times 100 \times 0,03$$

²⁰ Zákon č. 377/2007 Sb., změna zákona o rozpočtovém určení daní

²¹ Zákon č. 243/2000 Sb., o rozpočtovém určení daní, ve znění pozdějších předpisů

- b) poměru počtu obyvatel obce k počtu obyvatel všech obcí, vyjádřeného v procentech a násobeného koeficientem 0,03. Tento poměr vyjadřuje neupravený počet obyvatel, protože se nevyužívá žádných přepočítacích koeficientů, ale váha tohoto kritéria na procentu sdílení je pouze 3 %. Výpočet tohoto kritéria je znázorněn ve vzorci č. 4.

$$\text{Vzorec 4} = \frac{\text{počet obyvatel obce}}{\text{počet obyvatel všech obcí}} \times 100 \times 0,03$$

- c) poměru násobku postupných přechodů (NPP), vypočteného pro obec pomocí koeficientů postupných přechodů, k součtu násobků postupných přechodů vypočtených za ostatní obce, vyjádřeného v procentech a násobeného koeficientem 0,94 a dále násobeného celkovým procentem (CP), kterým se na části celostátního hrubého výnosu daní podílejí „ostatní“ obce. Tento poměrně složitý výpočet shrnuje následující vzorec.

$$\text{Vzorec 5} = \frac{\text{násobek postupných přechodů (NPP) pro obec}}{\text{součet NPP vypočtený za ostatní obce}} \times 100 \times 0,94 \times \text{CP}$$

Celkové procento se vypočte pomocí zlomku, v jehož čitateli se uvede násobek přepočítacího koeficientu (PK) pro ostatní obce a celkového počtu obyvatel ostatních obcí. Do jmenovatele se dosadí součet násobků příslušných přepočítacích koeficientů a počtu obyvatel připadajících na Prahu (Pr), Plzeň (Pl), Ostravu (Os), Brno (Br) a na ostatní obce. Pro výpočet celkového procenta použijeme vzorec 6 a údajů o přepočítacích koeficientech z tabulky č. 8.

$$\text{Vzorec 6} = \frac{\text{PK pro ostatní obce} \times \text{počet obyvatel ostatních obcí}}{\text{PK Pr} \times \text{obyv. Pr} + \text{PK Pl} \times \text{obyv. Pl} + \dots + \text{PK ostatní obce} \times \text{obyv. ostatních obcí}}$$

K výpočtu vzorce 5 potřebujeme zjistit násobek postupných přechodů (NPP) pro obec, které určíme procentní podíl na sdílených daních. Hodnotu NPP vypočteme pomocí tabulky č. 8, kde každé obci bez ohledu na její počet obyvatel bude „prvních“ 300 obyvatel násobeno koeficientem 1,0000. Jestliže bude mít obec více obyvatel než 300, potom je vynásobí koeficientem 1,0640 až do jejich výše 5 000. Obdobně se bude postupovat, když obec přesáhne hranici 5 001 obyvatel a posune se tím do vyššího „pásma“.

Tabulka č. 8: Přepočítací koeficienty, násobek a koeficienty postupných přechodů

Druh obce	Přepočítací koeficienty	Počet obyvatel	Koeficienty postupných přechodů	Násobek postupných přechodů
Hl. m. Praha	4,2098	0-300	1,0000	1,0000 x počet obyvatel obce
Plzeň	2,5273	301-5 000	1,0640	300 + 1,0640 x počet obyvatel přesahujících 300
Ostrava	2,5273	5 001-30 000	1,3872	5 300,8 + 1,3872 x počet obyvatel přesahujících 5 000
Brno	2,5273	30 001 a více	1,7629	39 980,8 + 1,7629 x počet obyvatel přesahujících 30 000
Ostatní obce ČR	1,0000			---

Zdroj: Zpracováno dle přílohy č. 2 a 3 k zákonu č. 243/2000 Sb.

Stanovení násobku postupných přechodů pro určení podílu obce odstraňuje skokové přechody, ke kterým docházelo v předešlém rozpočtovém určení daní. Nyní už nenastane situace, kdy by několik obyvatel na rozhraní velikostní kategorie znamenalo miliony pro obec. Nová metodika výpočtu však plně neodstraňuje progresi v daňových příjmech obcí při rostoucím počtu obyvatel. Nadále zůstává trend, že větší obce budou mít vyšší příjmy na jednoho obyvatele, ovšem tento nový systém je spravedlivější. [19]

V poslední fázi výpočtu se procento, kterým se jednotlivá obec podílí na sdílených daní vynásobí celkovým očekávaným objemem výběru této daně (celostátní hrubý výnos) a procentním podílem, připadajícím na obce dle rozpočtového určení daní, konkrétně hodnotou 21,4 %. Tento postup je shrnut ve vzorci označeným číslem sedm.

Vzorec 7 = celostátní hrubý výnos příslušné daně x 0,214 x procentní podíl jednotlivé obce

Při stanovení počtu obyvatel pro účely propočtů se vychází ze stavu k 1. lednu běžného roku uvedeného v bilanci obyvatel České republiky zpracované Českým statistickým úřadem. Při určování výměry katastrálního území obce se využije údajů Českého úřadu zeměměřického a katastrálního rovněž k 1. lednu běžného roku. Ministerstvo financí obdobně jako u předešlého RUD stanoví každoročně vyhláškou celkové procento, kterým se podílejí ostatní obce na části celostátního hrubého výnosu daní a procento, jímž se jednotlivé obce podílejí na procentní části celostátního hrubého výnosu. Dále uvede podíl každé obce na DPFO ze závislé činnosti a funkčních požitků dle počtu zaměstnanců.

Návrh rozpočtových příjmů města Turnov ze sdílených daní pro rok 2008

Nejprve uvedu nutné informace, ze kterých budu při výpočtu vycházet a bez nichž by nebylo možné návrh uskutečnit. Z přílohy k prováděcí vyhlášce č. 392/2007 Sb. vydané Ministerstvem financí zjistíme, že město Turnov má k 1.1.2007 dle Českého statistického úřadu 14 517 obyvatel (10 285 135 za všechny obce ČR) a výměra katastrálního území obce k témuž datu činí 2 272,0061 hektarů (7 757 040,2301 ha za všechny obce). Městu náleží koeficient postupných přechodů ve výši 1,3872 a celkový procentní podíl obce na výnosu sdílených daní (mimo DPFO dle zaměstnanců) představuje hodnotu 0,098409 %. Součet postupných násobků přechodů za ostatní obce činí 10 009 247,927 a celkové procento, kterým se podílejí ostatní obce na části celostátního hrubého výnosu daní je stanoveno na 53,690504 %. Pro určení podílu obce na DPFO ze závislé činnosti a funkčních požitků dle počtu zaměstnanců využijeme procentního podílu 0,233234 %, které vychází z počtu zaměstnanců 10 089 v obci k 1.12.2006. Celkový počet zaměstnanců ve všech obcích je 4 325 702. Pro stanovení celkového objemu jednotlivých daní využijeme tabulku č. 6 s očekávaným vývojem sdílených daní na rok 2008.

Pro názornost a vysvětlení postupu si stanovíme podrobně výpočet pouze pro DPH. Další daně uvedu pouze pomocí zjednodušeného výpočtu, jelikož postup je velice obdobný, pouze se sdílení bude provádět z jiného druhu daně. Při výpočtu použijeme vzorce již zmíněné v části o rozpočtovém určení daní na rok 2008 a přiřadíme do nich údaje charakteristické pro město Turnov. Postupovat budeme následujícím způsobem.

$$\text{Vzorec 3} = \frac{2\,272,0061}{7\,757\,040,2301} \times 100 \times 0,03 = 0,00087868$$

$$\text{Vzorec 4} = \frac{14\,517}{10\,285\,135} \times 100 \times 0,03 = 0,00423436$$

$$\text{Vzorec 5} = \frac{18\,502,7824}{10\,009\,247,927} \times 100 \times 0,94 \times 0,53690504 = 0,09329555$$

Do vzorce 5 potřebujeme vypočítat násobek postupných přechodů a procento, kterým se podílejí ostatní obce na sdílených daní, jež zjistíme tímto způsobem:

$$\text{NPP} = 5\,300,8 + 1,3872 \times (14\,517 - 5\,000) = 18\,502,7824$$

$$\text{Vzorec 6} = \frac{1,0000 \times 8\,257\,839}{4,2098 \times 1188\,126 + 2,5273 \times 163\,392 + \dots + 1,0 \times 8\,257\,839} = 0,53690504$$

Pokud sečteme výsledné hodnoty vzorce 3, vzorce 4 a vzorce 5, dostaneme celkový procentní podíl města Turnov na jednotlivých sdílených daních (i na DPH), který představuje hodnotu 0,098409 %. Potom již jen dopočítáme výslednou sumu výnosu z DPH připadající na město Turnov podle vzorce 7. Údaje o předpokládaném celkovém výnosu pro jednotlivé sdílené daně zobrazuje tabulka č. 9, kde je stanoven očekávaný výnos ze sdílených daní na rok 2008.

Vzorec 7 = $272\,200\,000\,000 \times 0,214 \times 0,00098409 = 57\,324\,030$ Kč

Tabulka č. 9: Předpokládaný daňový výnos ze sdílených daní pro Turnov v roce 2008

Druh daně	Výpočet ²²	Daňový výnos v Kč
Daň z přidané hodnoty	$272\,200\,000\,000 \times 0,214 \times 0,00098409$	57 324 030
Daň z příjmů PO	$167\,300\,000\,000 \times 0,214 \times 0,00098409$	35 232 586
DPFO - srážková daň	$5\,500\,000\,000 \times 0,214 \times 0,00098409$	1 158 274
DPFO - závislá činnost	$113\,100\,000\,000 \times 0,214 \times 0,00098409$	23 818 324
DPFO - OSVČ 60 %	$9\,500\,000\,000 \times 0,214 \times 0,00098409$	2 000 655
DPFO - dle zaměstnanců	$272\,200\,000\,000 \times 0,015 \times 0,00233234$	9 522 944
Celkem sdílené daně		129 147 813

Zdroj: Vlastní zpracování

2.1.4. Komparace rozpočtových určení z roku 2007 a 2008

Pokud bychom chtěli poukázat na předpokládané změny, které sebou přineslo nové rozpočtové určení daní, je potřeba hned na začátku podotknout, že velká města jako Praha, Plzeň, Brno a Ostrava byla z nového systému rozdělování v podstatě vyřazena. Při výpočtu se nejprve určí podíl připadající již zmíněným velkým městům a zbytek je přerozdělen mezi tzv. „ostatní“ obce, proto získají tato velká města 100 % příjmů ve srovnání s RUD předcházející nově. Město Olomouc využívalo těsného překročení hranice 100 000 obyvatel a v důsledku toho bylo zařazeno do kategorie s vyšším koeficientem, který ji zajišťoval vyšší příjmy než obcím těsně pod touto hranicí. V novém systému se jí příjmy ze sdílených daní sníží.

Největší nárůsty příjmů ze sdílených daní jsou dosahovány u nejmenších obcí přibližně do 300 obyvatel, což je způsobeno již zmíněným kritériem výměry obce. Posílit příjmy menších obcí bylo jedním z hlavních záměrů nového RUD. Pak u obcí do 100 obyvatel budou průměrné daňové výnosy na jednoho obyvatele činit 9,6 tisíce z původních 4,8 tisíce. Nový systém však nepřináší nějak výrazně vyšší příjmy pro menší města zpravidla do 10 tisíc obyvatel, což jsou obvykle obce s pověřeným úřadem. Tato města zpravidla zajišťují

²² Výpočet se provede pomocí vzorce č. 7, pouze při stanovení podílů na DPFO dle počtu zaměstnanců použijeme vzorec č. 2.

v regionech celou řadu veřejných služeb i pro okolní malé obce, jež po této novele budou mít vyšší daňovou výtěžnost ze sdílených daní. Z tohoto pohledu se může zdát nový systém do určité míry nespravedlivý. Domnívám se, že větší města mají příznivější možnost získat finanční prostředky z jiných zdrojů. Jako příklad lze uvést příjmy ze svěřené části DPFO z podnikání dle bydliště podnikatele nebo formou dotací, na jež je nutné spolufinancování a malá města by se příliš zadlužila, proto považuji nový systém RUD za spravedlivý. V následující tabulce jsou shrnuty předpokládané dopady na příjmy obcí vlivem novely zákona o rozpočtovém určení daní.

Tabulka č. 10: Dopady novely zákona na příjmy obcí ze sdílených daní v roce 2008

Velikostní kategorie ²³		NOVÉ Průměrné výnosy v tis. Kč na obyvatele	Staré Průměrné výnosy v tis. Kč na obyvatele	Nový model / Starý model ²⁴		
				Průměr v %	Minimum v %	Maximum v %
0	100	9,6	4,8	202,6	134,3	1579,2
101	200	8,4	6,2	137,3	107,8	658,6
201	300	8,0	6,5	124,0	102,0	457,2
301	1 500	7,6	6,7	113,3	99,3	274,2
1 501	5 000	7,3	6,8	106,5	100,0	160,3
5 001	10 000	7,6	7,0	107,1	99,1	117,0
10 001	20 000	8,3	8,0	102,4	99,1	106,0
20 001	30 000	8,5	8,1	104,8	103,4	105,9
30 001	40 000	9,0	8,5	104,9	100,6	107,5
40 001	50 000	9,5	9,3	101,6	100,6	102,9
50 001	100 000	10,1	9,7	103,3	99,0	107,0
100 001	150 000	10,4	11,9	87,5	87,5	87,5

Zdroj: www.smocr.cz

Dopad pro město Turnov

Kdybychom porovnali výnos ze sdílených daní v Turnově za rok 2007 a 2008, tak bychom došli k závěru, že pro město Turnov novela přinesla nepatrné snížení podílu na těchto daních. Vyplývá to z toho, že se město v roce 2007 podílelo na sdílených daních 0,099960 %. Po nabytí účinnosti novely zákona o rozpočtovém určení daní se podíl snížil na 0,098409 %. Vidíme, že tento rozdíl není nějak zvlášť výrazný. V důsledku zvýšení podílu všech obcí (na 21,4 %) a většího výběru daní se předpokládá v absolutním vyjádření zvýšení těchto příjmů. To dokládá i skutečnost, že plánované příjmy města ze sdílených daní jsem spočítal na 112 200 077 Kč pro rok 2007 a 129 147 813 Kč se plánuje příjem na rok 2008.

²³ Rozřazení obcí do skupin dle kategorií starého RUD (před rokem 2008)

²⁴ Průměr znamená, na kolik si průměrně polepšili obce z příslušné velikostní kategorie obce. Ve sloupci minimum nalezneme hodnotu pro obec, která si nejméně polepšila v této kategorii obcí. Obdobně je uvedeno i ve sloupci maximum.

2.1.5. Princip převodu finančních prostředků ze sdílených daní do rozpočtu obcí

Peněžní prostředky celostátního hrubého výnosu z daní jsou sdílené se státním rozpočtem a jsou převáděny do rozpočtů obcí ve výši, která odpovídá procentnímu podílu na celostátním hrubém výnosu daní. Na daňových bankovních účtech státního rozpočtu u ČNB dochází k pohybům každý den. Pro obce (i kraje) je však podstatný stav v polovině a na konci měsíce. V těchto dnech (dvakrát měsíčně) Ministerstvo financí sděluje finančním úřadům tento stav (tzv. celostátní hrubý výnos daně) a následně dochází k výpočtu nároků na daňových příjmech (zda se obcím převedou nějaké finanční prostředky). Nárok se vypočítá z porovnání momentální výše inkasa s částkou inkasa, ze které byl naposledy vypočítán nárok obcí. Pak mohou nastat dvě situace. [7]

- 1) Dojde k nárůstu inkasa v době od posledně provedených převodů. Potom se vypočtou (dle RUD) z přírůstku inkasa nároky jednotlivých obcí a neprodleně jsou převáděny do jejich rozpočtů. Správce daně převádí daňový příjem určený příjemci nejméně jedenkrát měsíčně, je-li částka definovaná k převodu vyšší než 500 Kč.

V následující tabulce můžeme sledovat průběh plnění celostátního účtu daně z příjmů právnických osob (kromě daní placených kraji a obcemi) za první tři měsíce roku 2007. Z tabulky je patrné, že docházelo k nárůstu celkového inkasa a ani jednou nenastal výkyv v podobě poklesu či nulového nárůstu (to je druhý případ, který bude vysvětlen později).

Tabulka č. 11: Průběh celostátního inkasa a nároku obcí z DPPO za rok 2007

Datum	Inkaso	Nárok
inkaso k 19.1.2007	720 151 287,35	720 151 287,35
1.2.2007 - 19.1.2007	1 523 766 148,80	803 614 861,45
15.2.2007 - 1.2.2007	2 117 840 474,67	594 074 325,87
1.3.2007 - 15.2.2007	2 816 987 023,95	699 146 549,28
15.3.2007 - 1.3.2007	16 905 074 922,48	14 088 087 898,53
2.4.2007 - 15.3.2007	31 831 365 553,22	14 926 290 630,74

Zdroj: www.mfer.cz

Jak již bylo uvedeno, celkový nárok na rozdělení se vypočítá nejprve porovnáním momentálního inkasa s částkou inkasa, kdy byl naposledy nárok na podíl. Tedy když odečteme od inkasa k 15.2.2007 inkaso ze dne 1.2.2007 získáme celkový nárok, který je možné přerozdělit mezi jednotlivé „podílníky“ v hodnotě 594 074 325,87 Kč.

- 2)** Nastane pokles (záporný přírůstek) sumárního stavu na příjmových účtech než poslední inkaso, nebo na účtu se zaznamená nulový přírůstek. Potom nelze obci žádné finanční prostředky převést. Tento stav je obvyklý, když je objem vratek daní a nadměrných odpočtů (u DPH) vyšší než vybrané daně. Pokud k této situaci v průběhu roku dojde u některého typu daně, může se další převod zahájit až v okamžiku, kdy celkový stav inkasa (sumární výše celkového hrubého výnosu) na této dani převyšší částku, ze které naposledy nárok obcí vznikl.

V praxi tento stav nastává u daně z příjmů fyzických osob podávajících daňová přiznání (OSVČ) a u daně z příjmů právnických osob. V roce 2007 však byly častější výkyvy u daně z přidané hodnoty a to vždy v polovině měsíce, kdy docházelo k nadměrným odpočtům. Následující tabulka uvádí inkaso a nárok daně z příjmů právnických osob v průběhu roku 2007. K 13.7.2007 bylo inkaso zvýšené oproti předcházejícímu období (to zde není uvedeno), proto obce mají nárok na přerozdělení výnosu daní. Ovšem změna nastala k 1.8.2007, kdy došlo k poklesu inkasa na sumárním účtu DPPO, a proto je nárok záporný. V tomto případě nebylo možné finanční prostředky přerozdělit. Jinými slovy obce nic nedostaly až do 14.9.2007, tedy dokud se inkaso nedostalo nad hodnotu ze dne 13.7.2007.

Tabulka č. 12: Záporné inkaso a nárok obcí u DPPO v průběhu roku 2007

Datum	Inkaso	Nárok
13.7.2007 - 2.7.2007	100 096 036 281,79	14 632 726 537,62
1.8.2007 - 13.7.2007	95 052 188 309,12	- 5 043 847 972,67
15.8.2008 - 1.8.2007	93 550 346 610,54	- 6 545 689 671,25
3.9.2007 - 15.8.2007	95 959 906 417,79	- 4 136 129 864,00
14.9.2007 - 3.9.2007	106 090 125 688,71	5 994 089 386,92

Zdroj: www.mfcr.cz

Celková inkasa za rok 2007 pro jednotlivé daně jsou uvedeny v příloze č. 8. V této příloze inkaso k 31.12.2007 znamená skutečný výběr příslušné daně za rok 2007.

2.1.6. Důsledky využívání sdílených daní v RUD

Při tvorbě systému rozpočtového určení daní je nutné vzít v úvahu skutečnosti, které jsou spojeny se zapojením sdílených daní do daného systému. To znamená, že je zapotřebí si ujasnit, jaké důsledky kromě přerozdělení finančních prostředků sebou systém přinese. Mezi hlavní důvody proč využívat sdílených daní můžeme zmínit například tyto:

- snížení nerovností v daňovém výnosu mezi obcemi a regiony
- zvýšení pravomoci územní samosprávy v rozhodování při vynakládání finančních prostředků na konkrétní statky či služby
- zvyšuje jejich relativní finanční soběstačnost
- propojení výnosu z daní důchodového typu nebo DPH na ekonomický cyklus, kdy tyto daně jsou citlivé na vývoj hospodářství, což vytváří tlak na územní samosprávu jednat v souladu se stabilizační politikou ústřední vlády
- umožňuje snižovat administrativní náklady na správu a výběr těchto daní

Odpůrci pro zavedení sdílených daní argumentují především těmito nevýhodami:

- nemotivují municipality k tvorbě vlastních rozpočtových příjmů (zejména nedaňových)
- růst závislosti obcí na rozhodnutí státu jakým procentem se budou na sdílených daní podílet
- nižší stabilita těchto příjmů a problém s odhadem jejich výše do dalších let, jelikož je závislá na tom, jak poctivě odvádějí daňoví poplatníci své daně [1, str. 185]

V současné době jsou sdílené daně využívány poměrně ve velké míře. Většinou převažují výhody nad negativními prvky, které sebou tyto daně mohou přinést, a proto ze sdílených daní plyne do rozpočtu obcí značné množství finančních prostředků. O tomto faktu svědčí právě i situace charakteristická pro město Turnov, kde sdílené daně dosáhly například za rok 2007 více jak 30 % z celkových příjmů města. Domnívám se, že tento způsob financování obcí je vhodný zejména z důvodu nízké náročnosti na správu a administrativu daní při jejich výběru, kdy obcím vlastně „přijdou“ tyto prostředky „pouze“ na účet a nemají s nimi další správu. Obec to tak možná obvykle nevnímá, protože jí jsou obvykle sníženy příjmy, ale přerozdělování (zmírňování nerovností mezi občany) je důležité pro zajištění alespoň určité úrovně statků a služeb pro všechny občany na území ČR, a tedy i pro obyvatelé menších obcí.

2.2. Příjmy z daní svěřených

Někdy se tyto daně nazývají výlučné neboli rozpočtově určené. Příjmy ze svěřených daní plynou pouze do jednoho veřejného rozpočtu, a tím se odlišují od daní sdílených, kde se na výnosu daně podílí více druhů rozpočtů (státní, krajský, obecní). Jelikož se zabýváme municipálními příjmy, tak výnosy z těchto daní budou plynout do rozpočtu obcí. [3, str. 331]

O něco větší daňovou pravomoc než u sdílených daní mají právě daně svěřené. Na základě zákona je určeno, které daně vybírané celostátně plynou do rozpočtu obcí. Výběr a správa těchto daní je obvykle prováděna centrálně. Daňový základ, úlevy, osvobození od daně a sazby daní mohou obce ovlivnit jen v malé míře nebo vůbec. Pokud bychom chtěli vymezit daně, jež zařadíme do kategorie svěřených obcím, pak využijeme zákon o rozpočtovém určení daní²⁵, ze kterého můžeme odvodit následující daně.

- výnos daně z nemovitostí
- daň z příjmů právnických osob v případě, kdy poplatníkem je daná obec, s výjimkou daně vybírané srážkou podle zvláštní sazby
- 30 % z výnosu záloh na daň z příjmů fyzických osob ze samostatné výdělečné činnosti, které mají na území obce bydliště ke dni jejich splatnosti. Dále pak výnos daně z příjmů fyzických osob (vyrovnání a dodatečně přiznaná nebo dodatečně vyměřená), které měly na území obce bydliště k poslednímu dni zdaňovacího období, k němuž se daňová povinnost vztahuje.²⁶

2.2.1. Daňový výnos z nemovitostí

Tato daň zdaňuje bohatství, tedy stav nemovitostí k určitému okamžiku. Dochází však často k diskusím, zda je využívání majetkových daní vůbec správné, jelikož v případě zdanění není plně respektována důchodová možnost poplatníka daň zaplatit. Jinak tomu je u daní důchodového typu, kde výše daně závisí na velikosti příjmu. Právě z těchto důvodů může být někdy problém daň platit. Na druhou stranu se předpokládá, že když někdo vlastní velké množství majetku, tak má zpravidla vyšší užitek než ostatní a jeho schopnost platit se zvyšuje. Může to být způsobeno například tím, že nemusí ve vlastním bytě platit nájemné jako osoby nevlastnící nemovitosti pronajímající si byt. [1, str. 257]

²⁵ Zákon č. 243/2000 Sb., o rozpočtovém určení daní, ve znění pozdějších předpisů

²⁶ Tato daň není klasickou svěřenou daní dle zmíněné definice, ale představuje spíše svěřený podíl daně. Mezi výlučné daně je zařazena např. v této publikaci: Provazníková, R. *Financování měst, obcí a regionů: teorie a praxe*. 1. vyd. Praha: GRADA Publishing. 2007, str. 124

Ze zákona²⁷ vyplývá, že daň z nemovitosti se v České republice dělí na daň z pozemků a ze staveb.

Daň z pozemků

Poplatníkem daně z pozemků je vlastník pozemku, který se zdaňuje. Jiným způsobem je poplatník vymezen pro zdanění pozemků ve vlastnictví České republiky (státu). Tento zákon rovněž stanoví, které pozemky jsou osvobozeny od daně. Mezi osvobozené lze například zařadit pozemky ve vlastnictví obce, na jejímž katastrálním území se nacházejí. Dále třeba pozemky ve vlastnictví veřejných vysokých škol, jež slouží k uskutečňování akreditovaných studijních programů.

Nově s nabytím účinností zákona o stabilizaci veřejných rozpočtů²⁸ mohou obce na základě vydání obecně závazné vyhlášky osvobodit od daně pozemky orné půdy, chmelnic, vinic, ovocných sadů a trvalých travnatých porostů. Toto ustanovení lze uskutečnit poprvé až na zdaňovací období roku 2009.

Základem daně obvykle tvoří výměra pozemku v m² zjištěná k 1. lednu zdaňovacího období (tzv. ostatní pozemky). Jiným způsobem se stanoví například u orné půdy nebo rybníků s intenzivním chovem. Základ daně se tedy liší v závislosti na druhu pozemku a tomu odpovídají i sazby daně. Zmíním základní sazbu stavebního pozemku, která je stanovena na 1 Kč za každý m². Pouze u stavebního pozemku se základní sazba násobí koeficientem dle počtu obyvatel v obci, jež byl zjištěn při posledním sčítání lidu. Koeficient je uveden v tabulce č. 13, kde je rozlišeno stanovení koeficientů na zdaňovací období 2007 (před novelou) a na rok 2008²⁹.

²⁷ Zákon č. 338/1992 Sb., o dani z nemovitostí, ve znění pozdějších předpisů

²⁸ Zákon č. 261/2007 Sb., o stabilizaci veřejných rozpočtů

²⁹ Pokud obec stanovila obecní vyhláškou před nabytím účinnosti novely (1.1.2008) koeficient 0,3 nebo 0,6, použijí se tyto koeficienty naposledy pro zdaňovací období 2008.

Tabulka č. 13: Velikost koeficientu u daně z nemovitostí

Před novelou		Po novele	
počet obyvatel od - do	koeficient	počet obyvatel od - do	koeficient
do 300	0,3	do 1000	1,0
301 - 600	0,6		
601 - 1000	1,0		
1001 - 6000	1,4	1001 - 6000	1,4
6001 - 10 000	1,6	6001-10 000	1,6
10 001 - 25 000	2,0	10 001 - 25 000	2,0
25 001 - 50 000	2,5	25 001-50 000	2,5
50 001 a více ³⁰	3,5	50 001 a více ³⁰	3,5
Praha	4,5	Praha	4,5

Zdroj: Zpracováno dle zákona č. 338/1992 Sb., o dani z nemovitostí

Obec má možnost koeficienty, jež jsou jí přiděleny na základě počtu obyvatel z tabulky č. 13, zvýšit o jednu kategorii nebo snížit o jednu až tři kategorie podle členění koeficientů a to na základě vydání obecně závazné vyhlášky. Koeficient 4,5 lze zvýšit na 5.

Město Turnov využívá možnosti pohybu koeficientu u stavebních pozemků o tři stupně nižší než je stanoven pro jeho počet obyvatel, což znamená, že v okrajových částech města jako je Bukovina, Kobylka, Dolánky, Loužek, Malý Rohozec, Vazovec, Mokřiny, Nová Ves a Vrchhůra určilo na základě obecně závazné vyhlášky³¹ snížení koeficientu z 2,0 na 1,0. Tímto opatřením snižuje daň ze stavebních pozemků, které jsou poměrně dost vzdáleny od centra. Pro ostatní části města Turnov se použije při výpočtu daňové povinnosti ze stavebního pozemku koeficient 2,0.

Daň ze staveb

Poplatníkem je vlastník stavby, bytu nebo samostatného nebytového prostoru, který se zdaňuje. Osvobozeny od daně jsou například stavby, byty a nebytové prostory ve vlastnictví obce, na jejímž katastrálním území se nacházejí. Základ daně ze stavby tvoří výměra půdorysu nadzemní části stavby v m² (tzv. zastavěná plocha). Pro byty a nebytové prostory tvoří základ daně výměra podlahové plochy v m², která se určí dle stavu k 1. lednu zdaňovacího období.

³⁰ Koeficient se použije rovněž ve Františkových Lázních, Luhačovicích, Mariánských Lázních a Poděbradech

³¹ Vyhláška Města Turnova č. 14/95 o stanovení koeficientu, kterým se násobí základní sazba daně z pozemků a ze staveb

Sazba daně se stanoví podle účelu stavby, přičemž nejnižší je u obytných domů (1 Kč za m²), a naopak nejvyšší (až 10 Kč za m²) u staveb využívaných pro podnikatelskou činnost. Tato sazba se může ještě zvýšit v závislosti na počtu nadzemních podlaží. Základní sazba daně u obytných budov nebo zvýšená sazba se násobí koeficientem přiřazeným k jednotlivým obcím (tabulka č. 13) obdobně jako u stavebních pozemků. V jednotlivých částech svého území může obec pomocí obecně závazné vyhlášky zvýšit koeficient o jednu kategorii nebo naopak snížit o jednu až tři kategorie v členění koeficientů. Koeficient 4,5 lze zvýšit pouze na velikost 5,0. Dále lze pomocí obecně závazné vyhlášky u jednotlivých staveb a samostatných nebytových prostorů³² vynásobit koeficientem 1,5 sazbu stanovenou pro tyto objekty. Tento koeficient se použije výhradně pro celé území obce, nelze ho tedy stanovit jen v určité části obce.

Město Turnov se rozhodlo na základě obecně závazné vyhlášky³³ snížit koeficient dle počtu obyvatel z 2,0 na 1,0 u obytných budov v částech obce, kterými jsou Bukovina, Kobylka, Dolánky, Loužek, Malý Rohozec, Vazovec, Mokřiny, Nová Ves, Vrchhůra. U staveb a samostatných nebytových prostorů užívaných pro podnikatelskou činnost stanovila městská rada na základě vydání obecně závazné vyhlášky³⁴ zvýšení základní sazby (případně již zvýšené dle počtu nadzemních podlaží) tak, že se tato sazba vynásobí koeficientem 1,5 na celém území obce.

Společná ustanovení pro pozemky a stavby

Na základě zákona³⁵ může obec stanovit pro všechny nemovitosti na svém území jeden místní koeficient ve výši 2, 3, 4 nebo 5, kterým se vynásobí daňová povinnost poplatníka za jednotlivé druhy pozemků, staveb, samostatných nebytových prostorů a za byty. Tento místní koeficient stanoví obec pomocí obecně závazné vyhlášky a nejdříve ho bude možné využít na zdaňovací období roku 2009.

Jestliže se obec rozhodne využít možnosti ovlivnit (jak již bylo zmíněno) výši daně z nemovitostí pomocí vydání obecně závazné vyhlášky, musí tato vyhláška nabýt platnosti nejpozději do 1. srpna předchozího zdaňovacího období a účinnosti nejpozději do 1. ledna

³² Zákon č. 338/1992 Sb., o dani z nemovitostí přesně stanoví, u kterých staveb a samostatných nebytových prostor lze zvýšit sazbu tímto koeficientem

³³ Vyhláška Města Turnova č. 14/95 o stanovení koeficientu, kterým se násobí základní sazba daně z pozemků a ze staveb

³⁴ Vyhláška Města Turnova č. 26/95 o stanovení koeficientu, který upravuje sazbu daně ze staveb

³⁵ Zákon č. 338/1992 Sb., o dani z nemovitostí po nabytí účinnosti zákona č. 261/2007 Sb., o stabilizaci veřejných rozpočtů

následujícího zdaňovacího období. Obecní vyhlášku zašle obec v jednom vyhotovení příslušnému finančnímu úřadu do pěti kalendářních dnů ode dne nabytí její platnosti. Placení daně probíhá ve dvou stejných splátkách, a to do 31. května a 30. listopadu běžného zdaňovacího období. Jinak je to stanoveno u poplatníků provozující zemědělskou výrobu a chov ryb.

Význam daně z nemovitostí pro Turnov

Daň z nemovitostí představuje pro město Turnov typickou svěřenou daň, jelikož celý výnos této daně plyne do jejího rozpočtu. Turnov má možnost ovlivnit tento výnos ve svůj prospěch v podobě osvobození, zvýšení sazeb a stanovení místního koeficientu. Pomocí těchto nástrojů může obec zohlednit stav určité okrajové části ve snížení koeficientu dle počtu obyvatel a nebo naopak zvýšit daňovou povinnost na celém území stanovením místního koeficientu. Na druhou stranu by město uvítalo vybírat si daňový výnos samo a ne prostřednictvím finančních úřadů. V současné době nemá přehled o situaci, kdo má daň platit, kdo neplatí a ani nemůže případné neplacení vymáhat. Finanční úřad tyto informace nemůže poskytnout, a proto je pro plánování obecního rozpočtu obtížné předvídat budoucí vývoj této daně. Jedinou možností je vycházet z minulých let a z nich odvodit vývoj pro další období. Výše daně z nemovitostí není vzhledem k velikosti rozpočtu města nějak zvlášť významná, jelikož se její podíl na daňových příjmech pohybuje přibližně kolem 4 %. Její hlavní význam spočívá v tom, že představuje velmi stabilní příjem rozpočtu, což je patrné z následující tabulky. Tato tabulka udává skutečné plnění města Turnov k 31.12. příslušného roku a procentní podíl na daňových příjmech města. Stabilitu výnosu této daně lze sledovat i na výnosu ve všech obcích.

Tabulka č. 14: Výnos daně z nemovitostí za období 2003 - 2007

Výnos daně z nemovitostí (v mil. Kč)	Rok				
	2003	2004	2005	2006	2007
Obce v ČR ³⁶	4 828	4 919	4 966	4 974	5 400
Město Turnov	5,6	6,0	6,2	6,0	7,1
Podíl výnosu na daňových příjmech Turnova v %	3,8	3,9	3,8	3,6	3,8

Zdroj: Státní závěrečné účty ČR za období 2003 - 2006
Přehled pro hodnocení plnění rozpočtu města Turnov v letech 2003 - 2007

³⁶ Údaj pro rok 2007 představuje schválený rozpočet dle internetových stránek Ministerstva financí ČR

2.2.2. Daň z příjmů právnických osob placená obcí

Tato daň je od roku 1994 celá příjmem rozpočtů obcí. Jedná se o zdaňování podnikatelských aktivit obcí (daní se hospodářská činnost obcí), kdy obec je plátcem daně. Daň obec neodvádí finančnímu úřadu, ale pouze ji promítají ve svém účetnictví. Do této daně se nezahrnuje daň vybíraná srážkou podle zvláštní sazby. Je nutno konstatovat, že město nese odpovědnost za svou hospodářskou činnost veškerým svým i svěřeným majetkem. Odpovídá za dodržování všech zvláštních zákonů v souvislosti s podnikáním. Například se jedná o živnostenský zákon, stavební zákon, bezpečnost práce, hygienické normy a předpisy atd. Daň placenou městem Turnov shrnuje tabulka č. 15, ze které je patrný i její podíl na celkových daňových příjmech.

Tabulka č. 15: Daň placená městem Turnov za období 2003 - 2007

Ukazatel (v tis. Kč)	Rok				
	2003	2004	2005	2006	2007
DPPO placená obcí	26 036	17 018	16 257	16 455	27 880
Daňové příjmy celkem	146 591	151 331	160 352	165 220	186 553
Podíl výnosu na daňových příjmech Turnova v %	17,76	11,25	10,14	9,96	14,94

Zdroj: Přehled pro hodnocení plnění rozpočtu města Turnov 2003 - 2007

Daň z příjmu město platí zejména z nájmů za pozemky, byty a nebytové prostory, movité věci, hřbitovy, nemovitosti příspěvkových organizací, nemovitosti a movitý majetek městských společností s ručením omezeným a Vodohospodářského sdružení. Dále pak z prodeje bytů, nebytových prostor, pozemků, zboží, nehmotného a hmotného majetku a z poskytování služeb.

2.2.3. Svěřený podíl DPFO ze samostatné výdělečné činnosti

Výnos této daně (30 %) se po výběru příslušnými správci daně převádí na účet obce. Konkrétně pro město Turnov hodnotu tohoto výnosu zobrazuje následující tabulka.

Tabulka č. 16: Výnos daně z příjmů FO OSVČ v Turnově za období 2003 - 2007

Ukazatel (v tis. Kč)	Rok				
	2003	2004	2005	2006	2007
DPFO OSVČ 30 %	17 887	20 174	17 815	15 303	14 606

Zdroj: Přehled pro hodnocení plnění rozpočtu města Turnov 2003 - 2007

2.3. Místní poplatky

Místní poplatky v ČR mají pro obce fakultativní charakter. To znamená, že si obec sama rozhodne o tom, zda bude vybírat od poplatníků na svém území konkrétní místní poplatek a v jaké výši. Je však důležité zmínit, že v zákoně jsou vymezeny určité hranice pro jejich stanovení, a proto si je obce nemohou stanovit výhradně dle svého rozhodnutí. I když nepředstavují nějak zvlášť významný příjem do rozpočtu obcí, vhodně doplňují jejich zdroje. [1, str. 276]

Právní úpravu místních poplatků tvoří především zákon³⁷ o místních poplatcích. Dalším významným zákonem v této oblasti je zákon³⁸ o správě daní a poplatků. Tento zákon stanoví obecné náležitosti správy a výběru těchto poplatků. Stanovení poplatků patří do samostatné působnosti obce, která je na svém území zavedla. Poplatky zavede obec pomocí obecně závazné vyhlášky, ve které upraví konkrétní podrobnosti jejich vybírání, sazbu, ohlašovací povinnost ke vzniku a zániku poplatkové povinnosti, splatnost, úlevy a případné osvobození.

Druhy místních poplatků jsou stanoveny v zákoně o místních poplatcích, kde je určeno devět poplatků:

- poplatek ze psů
- poplatek za lázeňský nebo rekreační pobyt
- poplatek za užívání veřejného prostranství
- poplatek ze vstupného
- poplatek z ubytovací kapacity
- poplatek za povolení k vjezdu s motorovým vozidlem do vybraných míst a částí měst
- poplatek za provozovaný výherní hrací přístroj
- poplatek za provoz systému shromažďování, sběru, přepravy, třídění, využívání a odstraňování komunálních odpadů
- poplatek za zhodnocení stavebního pozemku možností jeho připojení na stavbu vodovodu nebo kanalizace

³⁷ Zákon č. 565/1990 Sb., o místních poplatcích, ve znění pozdějších předpisů

³⁸ Zákon č. 337/1992 Sb., o správě daní a poplatků, ve znění pozdějších předpisů

2.3.1. Charakteristika jednotlivých poplatků

Poplatek ze psů

Poplatek zaplatí držitel psa příslušné obci dle místa trvalého pobytu nebo jeho sídla. Od poplatků jsou vždy osvobozeni majitelé psů, kteří jsou nevidomí, bezmocní, zdravotně postižení atd. Sazba činí až 1 500 Kč za kalendářní rok na jednoho psa. Pokud je držitelem psa poživatel invalidního, starobního, vdovského nebo vdoveckého důchodu, který je jediným zdrojem jeho příjmů může být sazba až 200 Kč za kalendářní rok. Sazba se může zvýšit u druhého a každého dalšího psa až o 50 %. To znamená, že maximální výše sazby může činit 2 250 Kč nebo 300 Kč. [25]

Město Turnov stanovilo na základě obecně závazné vyhlášky³⁹ sazbu za prvního psa ve výši 800 Kč. Pokud má jeho držitel trvalý pobyt v rodinném domku, zaplatí sazbu ve výši 400 Kč. Pro držitele pobírající určitou formu důchodu je ponechána nejvyšší možná sazba dle zákona o místních poplatcích a to na 200 Kč. Za každého druhého a dalšího psa téhož držitele zaplatí poplatník konkrétní sazbu zvýšenou o 50 %. Poplatek je splatný vždy do 15. února běžného roku. Jestliže nebude poplatek zaplacen včas nebo ve správné výši, vyměří obec poplatek platebním výměrem a zvýší ho na trojnásobek. Osvobození od poplatku je možné v případě, že držitel si převezme psa z turnovského útulku až po dobu jednoho roku od data vystavení potvrzení. Pro rok 2007 bylo evidováno v Turnově 1 288 psů. Poplatek plní zejména regulační funkci a jeho výnos přispívá k udržování pořádku ve městě.

Poplatek za lázeňský nebo rekreační pobyt

Poplatníkem se stávají fyzické osoby, které na přechodnou dobu a za úplaty pobývají v lázeňských místech a v místech soustředěného turistického ruchu za účelem léčení nebo rekreace. Potom jsou povinni zaplatit tento poplatek v případě, že ho obec stanoví obecně závaznou vyhláškou. Sazba poplatku může být stanovena maximálně na 15 Kč za jednu osobu na každý i započatý den pobytu.

V Turnově je na základě obecně závazné vyhlášky⁴⁰ stanovena sazba poplatku na 15 Kč za osobu a den. Město evidovalo 70 poplatníků za rok 2007. Princip placení spočívá v tom, že poplatek vybere pro obec fyzická nebo právnická osoba, která poskytla ubytování na lázeňský nebo rekreační pobyt. Funkci tohoto poplatku můžeme spatřovat v získání finančních

³⁹ Obecně závazná vyhláška města Turnov č. 8/2005, o místním poplatku ze psů

⁴⁰ Obecně závazná vyhláška města Turnov č. 2/2003, o místním poplatku za lázeňský nebo rekreační pobyt

prostředků na zlepšení rekreačních a lázeňských možností města. Je obvyklé, že toto ubytování využívají především osoby z jiných obcí, a proto tento poplatek lze chápat i jako určitou formu daně pro osoby, které využívají služeb na území jiných obcí.

Poplatek za užívání veřejného prostranství

Poplatníkem je fyzická i právnická osoba, která zvláště užívá veřejné prostranství, kterým se rozumí provádění výkopových prací, umístění dočasných staveb a zařízení sloužících pro poskytování prodeje a služeb, pro umístění stavebních nebo reklamních zařízení, zařízení cirkusů, lunaparků a jiných obdobných atrakcí, umístění skládek, vyhrazení trvalého parkovacího místa a užívání tohoto prostranství pro kulturní, sportovní a reklamní akce nebo potřeby tvorby filmových a televizních děl.

Sazba poplatku se stanoví až na 10 Kč za každý i započatý m² užívaného veřejného prostranství. Pokud se veřejné prostranství využije k umístění prodejních nebo reklamních zařízení, lunaparků a jiných atrakcí může obec zvýšit sazbu až na její desetinásobek. Veřejným prostranstvím se rozumí zejména všechna náměstí, ulice, tržiště, chodníky, veřejná zeleň, parky a další prostory přístupné každému bez omezení, tedy sloužící obecnému užívání, a to bez ohledu na vlastnictví k tomuto prostoru. [27, §34]

Turnov zavedl prostřednictvím obecně závazné vyhlášky⁴¹ poplatek za užívání veřejného prostranství, jež je přesně vymezeno v příloze k této vyhlášce. Největší příjem města činí za stavební zařízení a skládky jakéhokoliv druhu materiálu, odpadu nebo jiný zábor veřejného prostranství za účelem překopu, výkopu, lešení. Sazba⁴² v tomto případě je stanovena na 5 Kč/m² za den. Za jednodenní stánkový prodej sazba činí 50 Kč, umístění prodejních nebo reklamních ploch 100 Kč, zařízení k prodeji 20 Kč, kulturní akce se vstupným jako jsou lunaparky, cirkusy a jiné podobné akce na 20 Kč. Reklamní zařízení přenosné a obchody trvalého charakteru na 1 000 Kč za rok. Pokud dojde k souběhu více zvláštních užívání jednoho veřejného prostranství ve stejném období, zaplatí se poplatek stanovený nejvyšší sazbou.

Poplatek ze vstupného

Poplatek ze vstupného platí fyzické a právnické osoby, které pořádají kulturní, sportovní, prodejní nebo reklamní akce. Poplatek se vypočítá z ceny vstupného zaplaceného účastníkem

⁴¹ Obecně závazná vyhláška města Turnov č. 8/2006, o místním poplatku za užívání veřejného prostranství

⁴² Sazba je stanovena v Kč/m² za den, pokud není uvedeno jinak

akce sníženého o DPH, je-li v ceně vstupného obsažena. Sazba poplatku činí až 20 % z celkové částky vybraného vstupného.

Město Turnov vybírá poplatek ze vstupného na základě vydání obecně závazné vyhlášky pouze jen ze vstupného na prodejní akce se sazbou 20 % z celkové částky vybraného vstupného.

Poplatek z ubytovací kapacity

Poplatníkem je fyzická nebo právnická osoba, která přechodně poskytla ubytování za úplatu. Sazba poplatku se stanoví až na 4 Kč za každé využití lůžko a den. [25]

V Turnově je stanovena sazba pro poplatek z ubytovací kapacity na 4 Kč na den za každé využití lůžko. Poplatek je splatný po uplynutí pololetí vždy nejpozději do 15. dne měsíce následujícího po měsíci, v němž poplatková povinnost vznikla. Kontrolu dodržování této vyhlášky⁴³ provádějí zaměstnanci finančního odboru Městského úřadu Turnov. Obdobně jako u poplatku za lázeňský a rekreační pobyt se evidovalo v roce 2007 téměř 70 poplatníků.

Poplatek za povolení k vjezdu s motorovým vozidlem do vybraných míst a částí měst

Poplatníkem je fyzická nebo právnická osoba, které bylo vydáno povolení k vjezdu s motorovým vozidlem do vybraných míst a částí měst, jež si stanoví obec. Sazbu poplatku si obec může stanovit až na 20 Kč za den a lze případně dohodnout placení paušální částkou. Město Turnov zatím tento poplatek nezavedlo.

Poplatek za provozovaný výherní hrací přístroj

Poplatníkem se stává provozovatel výherního hracího přístroje. Tomuto poplatku podléhá každý povolený výherní hrací přístroj. Zákon⁴⁴ vymezuje jaké zařízení se považuje za výherní hrací přístroj. Sazba poplatku se stanoví za každé 3 měsíce a její výše se může pohybovat v rozmezí od 1 000 Kč do 5 000 Kč. Do obecního rozpočtu pak mohou plynout ročně příjmy z jednoho výherního hracího přístroje ve výši až 20 000 Kč. Turnov si stanovil na základě vydání obecně závazné vyhlášky⁴⁵ nejvyšší možnou sazbu poplatku ve výši 5 000 Kč⁴⁶. Za první pololetí roku 2007 bylo evidováno 12 provozovatelů s celkovým počtem 182 výherních hracích přístrojů.

⁴³ Obecně závazná vyhláška města Turnov č. 83/2003, o místním poplatku z ubytovací kapacity

⁴⁴ Zákon č. 202/1990 Sb., o loteriích a jiných podobných hrách, ve znění pozdějších předpisů

⁴⁵ Obecně závazná vyhláška města Turnov č. 3/2003, o místním poplatku za provozovaný výherní hrací přístroj

⁴⁶ Sazba je stanovena v Kč za jeden VHP na 3 měsíce.

Poplatek za provoz systému shromáždování, sběru, přepravy, třídění, využívání a odstraňování komunálních odpadů

Poplatníkem je fyzická osoba, která má trvalý pobyt v obci nebo má ve vlastnictví (spoluvlastnictví) stavbu sloužící k individuální rekreaci, ve které není hlášena žádná fyzická osoba k trvalému pobytu. Sazba poplatku se vypočte ze dvou částí. První část se stanoví ve výši až 250 Kč za poplatníka na jeden kalendářní rok. Druhá část vymezuje skutečné náklady připadající na předchozí rok, které obec musela vynaložit na sběr a svoz netříděného komunálního odpadu ve výši až 250 Kč za osobu poplatníka. Tato část se stanoví rovněž jako roční. [25]

Ve městě Turnov je stanoven⁴⁷ poplatek za odpady ve výši 500 Kč za každého poplatníka a kalendářní rok. Částka stanovená na základě skutečných nákladů obce na nakládání s odpadem (max. 250 Kč dle zákona) byla v Turnově vyčíslena pro rok 2003 na 361 Kč za poplatníka.

Poplatek za zhodnocení stavebního pozemku možností jeho připojení na stavbu vodovodu nebo kanalizace

Poplatník je vlastník či spoluvlastníci stavebního pozemku, který je zhodnocený možností připojení na obcí vybudovanou a financovanou stavbu vodovodu nebo kanalizace. Výše sazby se stanoví na 1 m² zhodnoceného stavebního pozemku v obecně závazné vyhlášce. Město Turnov tento poplatek nemá v obci zavedený. [25]

2.3.2. Příjmy města Turnov z místních poplatků⁴⁸

V roce 2007 se místní poplatky podílely na celkových daňových příjmech města 6,3 %. Přehled o příjmech z poplatků, které město Turnov vybralo od svých poplatníků za sledované období, můžeme shlédnout v tabulce č. 17. Hlavní položku tvoří příjem z poplatku za odpady. Sazba poplatku se v období 2003 - 2007 měnila hned třikrát. V roce 2003 byla stanovena na částku 410 Kč na osobu, což odpovídá nižším příjmům pro tento rok. Pro rok 2004 byla navýšena na 466 Kč a od roku 2005 se ustálila na 500 Kč. Druhý nejvýznamnější poplatek je z výherních hracích přístrojů, jehož sazba se za sledované období neměnila. Velikost příjmu závisí hlavně na počtu provozovaných přístrojů. V roce 2007 nabral na významu poplatek za užívání veřejného prostranství, což bylo způsobeno zejména využíváním tohoto prostranství

⁴⁷ Obecně závazná vyhláška města Turnov č. 13/2004, o místním poplatku za provoz systému shromáždování, sběru, přepravy, třídění, využívání a odstraňování komunálních odpadů

⁴⁸ Příjmy z místních poplatků sledujeme za období 2003 - 2007

ke stavebním a tomu obdobným činnostem. Pro rok 2003 byla nižší sazba u lázeňského nebo rekreačního pobytu ve výši 13 Kč, kterou od roku 2004 město navýšilo na 15 Kč. Obdobný vývoj sazby nastal u poplatku z ubytovací kapacity, kde byla původní sazba 2 Kč za rok 2003 a v dalších letech byla zvýšena na 4 Kč.

Tabulka č. 17: Příjmy města Turnov z místních poplatků za období 2003 - 2007

Druh poplatku (v Kč)	Rok				
	2003	2004	2005	2006	2007
Poplatek ze psů	399 073	478 303	490 866	461 070	439 585
Lázeňský nebo rekr. pobyt	119 368	202 395	245 945	123 659	147 636
Užívání veř. prostranství	754 265	885 143	727 943	1 122 338	2 461 704
Poplatek ze vstupného	58 345	20 136	8 990	1 344	779
Poplatek z ubyt. kapacity	51 712	102 350	172 765	118 284	161 808
Poplatek za VHP	1 142 519	1 174 506	1 260 809	1 495 286	1 624 743
Poplatek za odpady	5 157 118	6 263 648	6 961 227	6 976 806	6 948 891
Celkem	7 682 400	9 126 481	9 868 545	10 298 787	11 785 146

Zdroj: Přehled pro hodnocení plnění rozpočtu města Turnov 2003 – 2007

2.4. Správní poplatky

Mezi daňové příjmy obcí se v ČR řadí i správní poplatky placené za správní úkony, které obce vykonávají v rámci přenesené působnosti. Tuto působnost lze vyložit tak, že stát některé úkoly a pravomoci v oblasti státní správy přenáší na obce. Velikost příjmů obce ze správních poplatků je závislá na rozsahu přenesené působnosti. Největší rozsah přenesené působnosti vykonává obec s rozšířenou působností, což je i město Turnov. Poplatek zaplatí fyzická nebo právnická osoba, která podala žádost nebo případně jiný návrh k provedení úkonu příslušné obci. Může to být i osoba, v jejímž zájmu nebo věci byl úkon proveden. Sazby poplatků jsou stanoveny v jednotlivých položkách sazebníku poplatků, který je přílohou k zákonu o správních poplatcích⁴⁹. Zde jsou vymezeny buď pevnou částkou nebo procentem ze základu poplatku vyjádřeného v penězích. Sazebník v položkách obsahuje případné osvobození od poplatku, vymezuje co není předmětem poplatku a další informace týkající se daného poplatku. Poplatky vyměřuje, vybírá a vymáhá obec, pokud je příslušná k provedení daného úkonu a není v zákoně stanoveno jinak. Příjmy ze správních poplatků města Turnov jsou uvedeny v tabulce č. 18, která zároveň zobrazuje jejich procentní podíl na daňových příjmech v jednotlivých letech.

⁴⁹ Zákon č. 634/2004 Sb., o správních poplatcích, ve znění pozdějších předpisů

Tabulka č. 18: Příjmy ze správních poplatků města Turnov v období 2003 - 2007

Ukazatel	Rok				
	2003	2004	2005	2006	2007
Správní poplatky v Kč	5 329 784	6 002 439	7 847 585	8 839 825	9 609 055
Podíl na daňových příjmech v %	3,64	3,97	4,86	5,35	5,15

Zdroj: Přehled pro hodnocení plnění rozpočtu města Turnov 2003 - 2007

Správní poplatky znamenají pro město Turnov poměrně nestabilní zdroj příjmů, jelikož jejich příjem je závislý výhradně na provedených úkonech, a proto jsou pro město obtížně předvídatelné. Při stanovení jejich výše na další kalendářní rok se využívá odhadu na základě dat z let minulých, což můžeme vysledovat i z uvedené tabulky. Jejich vývoj lze charakterizovat zvyšující se tendencí. Funkci plní zejména formou regulace a částečně hradí i výkon přenesené působnosti obce.

2.5. Ostatní poplatky a odvody

Mezi daňové příjmy města Turnov jsou zařazeny i ostatní položky, které se týkají životního prostředí, nebo se jedná o položky, jež řadíme do ostatních odvodů z vybraných činností. V rámci životního prostředí lze zmínit například poplatky za znečišťování ovzduší, nebo odvody za odnětí půdy ze zemědělského půdního fondu. Jako ostatní odvody z vybraných činností město eviduje příjmy za zkoušky z odborné způsobilosti od žadatelů o řídičské oprávnění, které vykonávají zkoušky na městském úřadu. Poměrně významnou položku tvoří odvod výtěžku z provozování loterií, která na rok 2007 byla zaznamenána v částce 1,4 mil. Kč. Celkové příjmy z těchto položek lze vyčíslit za rok 2007 na hodnotu 2 582 462 Kč.

3. Nedaňové a kapitálové příjmy

3.1. Nedaňové příjmy

Příjmy nedaňového charakteru třídí rozpočtová skladba⁵⁰. Řadíme sem zejména příjmy z poskytování služeb a výrobků. Jedná se o příjmy ze zpoplatněných veřejných statků a služeb poskytovaných občanům. Jako příklad lze uvést příjmy z umístování dětí v předškolních a školních zařízeních, za svoz komunálního odpadu zpoplatňovaného na základě smluvního vztahu s majiteli nemovitosti, poskytování informací na základě o svobodném přístupu k informacím a další. Při zavádění těchto uživatelských poplatků se vychází z předpokladu spravedlnosti tak, aby se občan využívající příslušnou službu podílel na úhradě nákladů spojenou s její produkcí. Konkrétní výši poplatku stanoví zastupitelstvo obce na základě charakteru služby nebo statku. Příjmy z prodeje zboží jsou další typickou položkou zařazenou do této třídy. Jedná se o příjmy ze zboží, které obec nakoupí za účelem dalšího prodeje. Nezahrnují se sem však příjmy z prodeje zboží týkající se hospodářské činnosti obce, jelikož rozpočtová skladba se na tuto činnost nevztahuje. Příjmy z prodeje zboží, služeb a výrobku tvoří dohromady podseskupení příjmy z vlastní činnosti.

Další podseskupení položek jsou příjmy z pronájmu majetku. Majetek ve vlastnictví municipalit by měl být využíván především k zajišťování čistých a smíšených veřejných statků pro obyvatele tak, aby hospodaření s ním bylo dostatečně efektivní. Obec by se měla rozhodnout, zda je schopna udržovat a efektivně využívat svůj majetek, nebo jestli pro ni bude výhodnější jeho prodej, což se projeví v třídě kapitálové příjmy. Obvykle se zdá vhodnější majetek pronajímat a dosahovat tím pravidelného nedaňového příjmu.

Podseskupení přijaté sankční platby obsahuje pokuty ukládané obcí na základě přestupkového řízení. Komise, kterou obec zřizuje za účelem projednávání přestupků, se zabývá zejména přestupky v oblasti veřejného pořádku, občanském soužití, proti majetku a za porušení povinnosti spolupůsobit v poplatkovém řízení. Můžeme sem zařadit i pokuty vystavené místní policií v rámci blokového řízení, jež jsou zpravidla vyměřovány za chování subjektů, které je v rozporu s obecně závaznými předpisy. Obvykle se je zde zahrnuta i část výnosu z pokut za porušení vodohospodářských předpisů a ochrany životního prostředí.

⁵⁰ Vyhláška MF č. 323/2002 Sb., o rozpočtové skladbě, ve znění pozdějších předpisů

Příjmy z prodeje krátkodobého a drobného dlouhodobého majetku, splátky půjčených finančních prostředků a ostatní nedaňové příjmy bychom shrnuli do ostatních příjmů.

3.1.1. Nedaňové příjmy obcí ČR

Z celostátního pohledu se nedaňové příjmy jeví jako poměrně stabilní příjmem rozpočtu obcí. Tento trend je zřejmý pouze z tohoto pohledu, protože obvykle u jednotlivých obcí jsou značně proměnlivé. Jejich podíl na celkových příjmech dosahuje přibližně deseti procent, což znamená, že nejsou jedním z rozhodujících druhů příjmů, ovšem jejich význam spočívá zejména v možnosti obcí jejich výši ovlivnit. Vývoj nedaňových příjmů znázorňuje následující tabulka.

Tabulka č. 19: Nedaňové příjmy všech obcí v ČR

Ukazatel (v mld. Kč)	Rok				
	2002	2003	2004	2005	2006
Nedaňové příjmy	23,8	22,8	23,5	23,0	23,5
Příjmy celkem	208,2	244,0	248,5	228,5	245,6
Podíl na celkových příjmech v %	11,43	9,34	9,46	10,07	9,57

Zdroj: Státní závěrečné účty 2003 - 2006

Ze státního závěrečného účtu za rok 2006 zjistíme, že objemově největší položku nedaňových příjmů tvoří příjmy z pronájmu majetku v hodnotě 8,7 mld. Kč. Příjmy z vlastní činnosti dosáhly 5,3 mld. Kč. Tyto příjmy zahrnují především příjmy spojené s poskytováním veřejných služeb, za které je inkasován určitý poplatek. Celkový pohled nás informoval o tom, že obce dosahují poměrně vysokých příjmů z pronajímání majetku a poplatků spojených s poskytováním statků a služeb.

3.1.2. Nedaňové příjmy města Turnov

Nedaňové příjmy Turnova shrnuje tabulka č. 20, ze které je patrné, že se tento druh příjmu ve sledovaném období vyvíjel poměrně nestabilně, což jsem předeslal již v celostátním pohledu na vývoj těchto příjmů. Způsobuje to zejména nestálost jednotlivých položek, jejichž výše záleží v převážné míře na rozhodnutí obce, zda využije možnosti dosáhnout tyto příjmy. Do značné míry jsou tyto příjmy závislé i na kvalitě pracovní síly, která na obecním úřadu působí. Nedaňové příjmy jsou odrazem schopnosti získat finanční prostředky tak, aby obec nebyla pouze závislá na příjmech z daní, u kterých obvykle nemůže ovlivnit jejich výši.

Tabulka č. 20: Nedaňové příjmy města Turnov za období 2003 - 2007

Ukazatel (v Kč)	Rok				
	2003	2004	2005	2006	2007
Nedaňové příjmy celkem, v tom:	53 770 149	45 175 698	47 615 145	57 331 213	51 779 669
- příjmy z pronájmu majetku	37 023 549	34 631 518	33 381 739	40 224 525	33 697 895
- příjmy z vlastní činnosti	6 467 337	4 250 911	5 658 853	5 867 060	6 059 903
Příjmy celkem (v tis. Kč)	380 109	390 331	321 207	385 641	378 328
Podíl nedaň. př. na celkových v %	14,15	11,57	14,82	14,87	13,68

Zdroj: Přehled pro hodnocení plnění rozpočtu města Turnov 2003 - 2007

V této tabulce jsou vyčleněny příjmy z pronájmu majetku a z vlastní činnosti do samostatného řádku, protože při součtu těchto dvou podseskupení bychom zjistili, že tvoří více jak 80 % z celkových nedaňových příjmů. Jejich význam je pro město značný. Mezi položky, které dosáhly v roce 2003 největšího objemu, lze zahrnout příjmy za pronájem majetku od příspěvkových organizací města v částce 12,7 mil. Kč, z nájmu za nebytové prostory 9,5 mil. Kč, poskytování služeb v bytových prostorech 5,3 mil. Kč a ostatní nájemné. Další zajímavou položkou jsou příjmy z parkovacích automatů, které město eviduje prostřednictvím městské policie a činily 1,3 mil. Kč. Rovněž nezanedbatelnou částkou zaujímají sankční platby 3,2 mil. Kč. V roce 2004 byla struktura výše popsaných položek téměř totožná s rokem předcházejícím s tím rozdílem, že jejich plnění nedosáhlo takové výše. To dokládá pokles celkových nedaňových příjmů o 8,6 mil. Kč proti roku 2003. Obdobný vývoj následoval i v roce 2005, kdy celkové nedaňové příjmy vzrostly o 2,4 mil. Kč proti roku 2004, ale příjmy z pronájmu zaznamenaly pokles, který byl vyrovnáván i příjmy z vlastní činnosti.

Značný nárůst nedaňových příjmů byl zaznamenán pro rok 2006. Tyto příjmy vzrostly o 9,7 mil. Kč proti roku 2005, což bylo zapříčiněno především výrazným nárůstem příjmů z pronájmu nebytových prostor. Konkrétně tento druh příjmu dosáhl částky 14,2 mil. Kč. Při srovnání s rokem 2003, kdy tento druh příjmů dosáhl výše 9,5 mil. Kč, lze shledat téměř pěti milionový vzestup u této položky. Obdobně stejně velkou položkou jako v předešlých letech tvořil nájem od příspěvkových organizací města. Ostatní položky mírně vzrostly, a tím způsobily zmiňovaný celkový nárůst nedaňových příjmů. V roce 2007 nastal pokles nedaňových příjmů o 5,6 mil. Kč proti roku 2006, který ovlivnilo zejména snížení příjmů v položce nájemné příspěvkových organizací na 9,9 mil. Kč.

Jak vyplývá z tabulky č. 19, podíl nedaňových příjmů na celkových vykázaných souhrnně za všechny obce v České republice činí průměrně 10 %. Město Turnov dosáhlo v období 2003 – 2007 průměrného stavu tohoto ukazatele aplikovaného na jeho příjmy ve výši téměř 14 %, z čehož pramení, že nedaňové příjmy Turnova se podílejí na celkových příjmech o 4 % více než je průměr za všechny obce v ČR. Tento stav je pravděpodobně zapříčiněn poměrně vysokými příjmy z pronájmu majetku města.

3.2. Kapitálové příjmy

Protože budeme vycházet z členění rozpočtové skladby⁵¹, tak do kapitálových příjmů zařadíme třetí třídu, která obsahuje dvě základní skupiny kapitálových příjmů. První obsahuje příjmy obce z prodeje dlouhodobého majetku a ostatní kapitálové příjmy a ve druhé bychom našli příjmy z prodeje akcií a majetkových podílů. Jde zejména o příjmy, které plynou do rozpočtu obce v důsledku prodeje dlouhodobého majetku, majetkových podílů a akcií. Pro rozpočet představují obvykle jednorázový druh příjmu, který se zpravidla neopakuje v každém rozpočtovém období.

Podle zákona o daních z příjmů⁵² se hmotným majetkem rozumí především samostatné movité věci, jejichž vstupní cena je vyšší než 40 000 Kč. Mají provozně-technické funkce delší než jeden rok. Dále sem řadíme budovy, stavby, byty a nebytové prostory. Do nehmotného majetku patří zřizovací výdaje, nehmotné výsledky výzkumu a vývoje, software, ocenitelná práva a jiný majetek vedený v účetnictví jako nehmotný majetek, pokud vstupní cena je vyšší než 60 000 Kč a doba použitelnosti delší než jeden rok.

3.2.1. Celostátní pohled za všechny obce ČR

Státní závěrečný účet za rok 2006 nám může poskytnout pohled na to, jaké výše dosáhly kapitálové příjmy za všechny rozpočty obcí ČR. V uvedeném období činil podíl kapitálových příjmů na celkových příjmech obcí přibližně 6,5 %. V absolutním vyjádření to znamená, že obce získaly 16 mld. Kč z kapitálových příjmů. Téměř tři čtvrtiny těchto příjmů tvořily příjmy z prodeje dlouhodobého majetku, což odpovídá tomu, že obce získávaly příjmy zejména prodejem nemovitostí a pozemků. Tento procentní podíl příjmů kapitálových na celkových je srovnatelný již od roku 1993. Výjimku tvoří období 1998 - 2000, kdy obce začaly prodávat cenné papíry, které získaly bezúplatným převodem od státu v rámci procesu privatizace.

⁵¹ Vyhláška MF č. 323/2002 Sb., o rozpočtové skladbě, ve znění pozdějších předpisů

⁵² Zákon č. 586/1992 Sb., o daních z příjmů, ve znění pozdějších předpisů

3.2.2. Kapitálové příjmy města Turnov

Město Turnov a obdobně i ostatní obce v ČR vykazují tuto část příjmů v závislosti na rozsahu kapitálového majetku, který vlastní a mohou s ním nějakým způsobem nakládat. V Turnově rozhoduje zastupitelstvo, zda se příslušný majetek prodá nebo jakým jiným způsobem se s ním bude nakládat. Následující tabulka znázorňuje zejména příjmy z prodeje kapitálového majetku plynoucí do rozpočtu města Turnov v období 2003 až 2007.

Tabulka č. 21: Kapitálové příjmy města Turnov za období 2003 - 2007

Ukazatel (v Kč)	Rok				
	2003	2004	2005	2006	2007
Prodej pozemků	3 712 897	12 390 770	6 316 375	41 994 636	6 604 134
Prodej ostat. nemovitostí	9 977 410	16 536 738	13 086 064	7 746 828	5 175 300
Prodej ostat. hmotného majetku	3 337 784	90 000	104 000	13 094 652	6 336 921
Ostatní příjmy z prod. dlouh. maj.	1 189 840	---	---	---	---
Ostatní kapitálové příjmy	---	2 000 000	---	1 700 000	300 000
Celkem kapitálové příjmy	18 217 931	31 017 508	19 506 439	64 536 116	18 416 355
Podíl kapit. příj. na celkových v %	4,79	7,95	6,07	16,73	4,87

Zdroj: Přehled pro hodnocení plnění rozpočtu města Turnov 2003 - 2007

Z uvedené tabulky si můžeme povšimnout nestálosti vývoje jednotlivých položek. V roce 2003 došlo k prodeji smuteční síně městské společnosti Kulturní centrum Turnov v hodnotě 2,1 mil. Kč. Další významnou položkou je prodej ostatních nemovitostí společnosti s ručením omezeným Městské teplárenské Turnov a společnosti Nempra v hodnotě 6,5 mil. Kč. Zbylá částka z ostatních nemovitostí představuje prodej bytů, domů a staveb, jež vlastnilo město před tímto prodejem. Na kapitálové příjmy z roku 2004 měl velký vliv prodej pozemků určený na bytové zóny v částce téměř 10 milionů korun. Druhou nejvýznamnější položku tvořil prodej bytů, domů a staveb v hodnotě téměř 11 mil. Kč. Rovněž jako v předchozím období se prodával majetek Městské teplárenské Turnov a nemocnici za 5,5 mil. Kč, což následovalo i v roce 2005 za 6,7 milionů korun. Jako v předešlých obdobích dochází i v tomto roce k prodeji pozemků v bytových zónách, bytů, domů a staveb za 8,1 mil. Kč. Velký skok v kapitálových příjmech byl zaznamenán v roce 2006. Příjmy v hodnotě 36,6 milionů korun plynuly do rozpočtu Turnova z prodeje pozemků. Další 13 milionů při prodeji nedokončené stavby společenského centra Střelnice, která se převáděla na městskou společnost Kulturní centrum Turnov.

V roce 2007 se prodaly pozemky za 6,6 mil. Kč, byty a nebytové prostory 5,1 mil. Kč a převod majetku městským společností v hodnotě 6,2 mil. Kč. Město Turnov ve sledovaném období nemělo příjmy z prodeje akcií, majetkových podílů a ani z nehmotného majetku. Prodaný dlouhodobý majetek představuje v rozpočtu jednorázový a nestabilní příjem, ovšem na druhou stranu působí jako důležitý zdroj pro financování veřejných statků a služeb. S tímto majetkem by se mělo jednat uváženě, aby nedocházelo k velkým prodejům.

4. Dotace

Obecně se dotací rozumí dobrovolné běžné nebo kapitálové převody finančních prostředků mezi vládními jednotkami, nadnárodními organizacemi a vládou. Rovněž se za dotace považují transfery ve prospěch soukromého sektoru nebo soukromé osobě. Dotace může mít charakter účelově nebo neúčelově vázaných finančních prostředků.

4.1. Typologie dotací

1. Dle vázanosti dotace na účel použití

- **neúčelové (všeobecné)**

Nejsou poskytovány na konkrétní účel financování a o charakteru využití finančních prostředků z nich plynoucí rozhoduje zpravidla volený orgán obce. Je velice důležité, aby prostředky z neúčelových dotací byly využívány na základě uváženého a profesionálního přístupu, protože by špatné rozhodnutí o jejich využití mohlo přinést zanedbání některých veřejných statků a služeb. Na druhou stranu tento typ dotací zvyšuje rozhodovací možnosti obcí, což více respektuje tendenci posilování pravomoci a odpovědnosti orgánů obcí. Dá se říci, že slouží ke zmírňování nerovností ve finanční kapacitě mezi obcemi a regiony. Zpravidla jsou poskytovány na základě souboru vymezených ukazatelů, jež schvaluje parlament.

- **účelové (specifické)**

Dotace tohoto typu se musí využít přesně na stanovený účel, pro který byla poskytnuta. Výhodou této dotace je její adresnost a také to, že umožňují rozšířit a zkvalitnit produkci určitého veřejného statku či služby (přesně vymezeného). Mezi nevýhody jejich využívání můžeme zmínit například vyšší administrativní náročnost, nutnost kontroly jejich využití, nemotivovanost příjemce k vyšší hospodárnosti při zajišťování veřejných potřeb. S účelovou dotací může být spojena její přísná zúčtovatelnost, kterou se rozumí, že municipality musí dokázat její účelové využití. V případě nesplnění stanoveného účelu nebo nevyčerpání části dotace se vrací zpět poskytovateli. Tyto dotace se používají zejména pro aktivity, jež jsou prioritní pro ústřední vládu, aby se mohla zabezpečit určitá minimální úroveň služeb na celém území České republiky.

Dotace mohou být poskytovány v závislosti na podmínkách jejich čerpání, jako dotace se spoluúčastí nebo bez spoluúčasti. Dané vymezení je typické spíše pro dotace účelové. Nepodmíněná dotace znamená, že příjemce dotace se nemusí podílet pomocí svých prostředků na financování příslušné služby nebo statku. Obvykle jsou poskytovány pevnou částkou, jež poskytne vyšší vládní úroveň obci na předem určené statky a služby. Naopak při podmíněné dotaci je vyžadováno, aby se příjemce podílel na spolufinancování určitého statku nebo služby. Pak může mít podobu dvojího charakteru:

- podmíněná rovnocenná - kdy poskytovatel dotace vyžaduje, aby příjemce se stejným podílem účastnil na financování potřeby vlastními příjmy,
- podmíněná nerovnocenná - kdy poskytovatel dotace vyžaduje, aby příjemce se podílel větším či menším podílem (v procentech nebo absolutní částkou) na financování daného účelu.

2. Dle charakteru financované akce (rozpočtové skladby)

- **běžné (neinvestiční)**

Slouží k financování provozních (každoročně se opakujících), neinvestičních potřeb, které jsou obcím přidělovány buď formou účelových dotací (v ČR převažují), nebo dotací neúčelových. Formu neúčelových dotací měly tzv. vyrovnávací dotace, jež byly využívány v České republice do konce roku 2000.

- **kapitálové (investiční)**

Dotace tohoto typu jsou určeny na financování investičních potřeb, které mají dlouhodobý charakter. Pokud obec chce získat tento druh dotace, musí si o ně zažádat, a proto patří mezi nenárokové dotace. Jsou zpravidla účelové, jednorázové, přísně zúčtovatelné a nevyčerpaná část se vrací zpět poskytovateli.

Z výše uvedeného teoretického rozčlenění dotací lze shrnout určité tendence převažující v ČR. Jde především o nadměrné využívání účelových dotací, což nepodporuje pravomoci v rozhodování obcí. Propadávání nevyužitých dotací (zúčtovatelnost), což nevyhovuje plánování a efektivnímu vynakládání finančních prostředků. Obvykle neodpovědné a neprofesionální rozhodování orgánu obcí o jejich využití a v neposlední řadě absence soustavy vhodných kritérií pro jejich poskytování. [1, str. 300]

4.2. Dotace z pohledu obcí ČR

4.2.1. Dotace za všechny obce ČR

Přijaté dotace představují jednu z nejvýznamnějších položek příjmů obcí. Obce získávají dotace z nejrůznějších zdrojů jako je státní rozpočet, státní fondy, kraje, obce a rozpočtu Evropské unie. Význam tohoto příjmu dokládá skutečnost, že za rok 2006 se dotace podílely na celkových příjmech obcí 30,7 %. Obdobně tomu bylo i v předchozím roce, kdy hodnota tohoto ukazatele činila téměř 28 %. V předchozích letech (2004 a 2003) byl tento podíl až téměř 40 %, což bylo způsobeno odlišným financováním ve školství. Bude podrobněji vysvětleno v dalším textu. Průměrně se tedy za období 2003 – 2006 dotace podílely na celkových příjmech obcí 34,5 %. Z přijatých dotací převažují vždy běžné nad kapitálovými. Například v roce 2006 představovaly dotace běžné 66 % a kapitálové zbylých 33 %.

4.2.2. Dotace města Turnov

Přijaté dotace se za sledované období 2003 – 2007 podílely průměrně 34,3 % na celkových příjmech města. Pokud bychom tedy porovnali tuto hodnotu s údaji uvedenými z pohledu všech obcí, lze konstatovat, že Turnov využívá dotace k financování obdobně jako tomu naznačil průměr za všechny obce ČR. Hodnota 34,3 % představuje v absolutním vyjádření částku 128 mil. Kč, která je aritmetickým průměrem celkových přijatých dotací z uvedeného období. Obdobně jako tomu naznačil již celostátní pohled na rozdělení dotací mezi běžné a kapitálové, tak i v případě Turnova lze konstatovat ještě markantnější převahu dotací běžných, které průměrně činily 86,7 %. Přehled o celkových přijatých dotacích zobrazuje následující tabulka. V dalších podkapitolách si objasníme základní zdroje, ze kterých mohou obce dotace čerpat.

Tabulka č. 22: Přijaté dotace městem Turnov za období 2003 - 2007

Dotace (v tis. Kč)	Rok				
	2003	2004	2005	2006	2007
Běžné	147 374	150 352	72 775	74 506	107 800
Kapitálové	14 156	12 455	20 968	24 048	13 779
Celkem	161 530	162 807	93 743	98554	121 579

Zdroj: Přehled pro hodnocení plnění rozpočtu města Turnov 2003 - 2007

4.3. Zdroje čerpání dotací pro municipality

- Státní rozpočet
- Státní mimorozpočtové fondy
- Kraj
- Evropská unie

4.3.1. Státní rozpočet

Ze státního rozpočtu plyne obcím největší objem dotací ze všech dostupných zdrojů, jež municipality mohou využívat. V podstatě můžeme rozlišit tři hlavní okruhy, ze kterých se dotace ze SR poskytují. Na základě zákona o státním rozpočtu jsou vymezeny finanční vztahy k rozpočtům obcí v úhrnech po jednotlivých krajích, dále ostatní dotace z kapitoly Všeobecná pokladní správa a dotacemi z ostatních kapitol státního rozpočtu. Jednotlivé zdroje si v dalším textu podrobněji popíšeme a objasníme.

Finanční vztahy k rozpočtům obcí v úhrnech po jednotlivých krajích⁵³

Jak již bylo řečeno, tyto finanční vztahy jsou určeny v příloze zákona o státním rozpočtu. Jedná se výhradně o dotace, jež jsou určeny na financování běžných výdajů. Některé mají charakter pouze příspěvku. Pokud nedojde k rozpočtové změně státního rozpočtu, mají obce na tyto dotace nárok a jsou jim poskytnuty i v případě neplnění státního rozpočtu. Pro tento charakter jsou považovány za velmi stabilní zdroj příjmů. Obsahem těchto finančních vztahů na rok 2008 nadále zůstává⁵⁴ příspěvek na výkon státní správy, příspěvek na školství, dotace na vybraná zdravotnická zařízení a dotace na výkon zřizovatelských funkcí převedených z okresních úřadů obcím. Dotace a příspěvky v rámci souhrnného finančního vztahu k obcím jsou zahrnuty v kapitole Všeobecná pokladní správa, kterou spravuje Ministerstvo financí ČR.

Příspěvek na výkon státní správy

Příspěvek má právní zakotvení v zákoně o obcích⁵⁵, kde je definováno, že obce obdrží ze státního rozpočtu příspěvek na plnění úkolů v přenesené působnosti, jež jim je svěřena na

⁵³ Vycházíme ze zákona č. 360/2007 Sb., o státním rozpočtu České republiky na rok 2008

⁵⁴ Stejně jako v rozpočtovém roce 2007, kdy byla změněna metodika poskytování finančních prostředků obcím v rámci finančních vztahů v úhrnech po jednotlivých krajích, jelikož došlo ke změně v legislativě upravující sociální oblast a některé výdaje byly převedeny do rozpočtu Ministerstva práce a sociálních věcí ČR. Podrobněji o této změně bude pojednáno v dotacích poskytovaných z ostatních kapitol státního rozpočtu.

⁵⁵ Zákon č. 128/2000 Sb., o obcích (obecním zřízení), ve znění pozdějších předpisů

základě zvláštních zákonů. Tento zákon vymezuje v podstatě tři možnosti přenesené působnosti a rozlišuje ji na základní působnost, obce s pověřeným obecním úřadem a obce s rozšířenou působností. Příspěvek nepokrývá celé náklady spojené s přenesenou působností, ale pouze přispívá na jejich úhradu. V zákonu o státním rozpočtu je zařazen jako účelová dotace (příspěvek), neboť by měla sloužit na financování výkonu státní správy. Při uplatnění principu jednoty příjmů a výdajů v rozpočtu je však obtížné sledovat i kontrolovat, zda je dotace skutečně účelově využívána. Přidělená část dotace obci již není z hlediska jejího použití tak striktně účelově vázána. Pak ji můžeme zařadit spíše mezi dotace běžné neúčelové. [1, str. 302]

Počínaje rokem 2006 se začíná využívat nová metodika výpočtu příspěvků na výkon státní správy, která zavádí jednotný způsob stanovení příspěvku pro všechny kategorie obcí⁵⁶. Touto metodikou dochází k odstraňování disproporcí vzniklých v souvislosti s ukončením činností okresních úřadů k 31.12.2002. Novým způsobem výpočtu dochází ke kompenzaci částečných nákladů obce, jež vykonává státní správu pro okolní obce.

Výše příspěvku je závislá na těchto proměnných:

- rozsah přenesené působnosti k výkonu státní správy
- velikost správního obvodu (SO) vyjádřené počtem obyvatel
- podílu velikosti správního centra (SC) a velikosti správního obvodu, kde velikost správního centra je vyjádřena počtem trvale bydlících obyvatel obce
- celkovém objemu vyčleněných prostředků pro rozdělení mezi jednotlivé obce.

Celkový příspěvek poskytnutý pro jednotlivou obec⁵⁷ se určí jako součet částek vypočtených podle následujících dvou vzorců⁵⁸:

$$\text{Vzorec 8} = \frac{B}{A + \sqrt{SO}} \times SO$$

$$\text{Vzorec 9} = C \times \left(1 - \frac{SC}{SO}\right) \times SO$$

Celkový příspěvek se zaokrouhluje na celé stokoruny nahoru. Do vzorců se dosazuje počet obyvatel správního obvodu (správního centra) vyjádřený v tisících. Z tohoto důvodu se dosazuje skutečný počet obyvatel dělený tisíci. Pokud má některá z obcí správní obvod menší

⁵⁶ Na rok 2005 (stará metodika) dostávaly obce s pověřeným obecním úřadem příspěvek dle počtu obyvatel a obce s rozšířenou působností na základě mzdových nákladů na pracovníka.

⁵⁷ Vyjma hlavního města Prahy, kde se příspěvek stanoví jiným způsobem

⁵⁸ U některých obcí se navíc přičte částka určená speciálně pro tyto obce. Její hodnota je vymezena v příloze k zákonu o státním rozpočtu na rok 2008. Jedná se o obce s rozšířenou působností se zvláštním postavením, nebo obce s rozšířenou působností s mimořádným příspěvkem.

než 300 obyvatel, tak se pro účely výpočtu tohoto příspěvku stanoví na 300 obyvatel, což odpovídá velikosti obcí se základním rozsahem přenesené působnosti. Obdobně pro obec s rozšířenou působností se správním obvodem menším než 15 000 obyvatel se pro účely výpočtu příspěvku stanoví správní obvod na 15 000 obyvatel. K danému opatření se však přistoupí výhradně jen při použití vzorce 8. Velikost správních obvodů (správního centra) je propočtena na počty obyvatel obcí podle bilance obyvatel ČR k 1.1.2007. Velikost jednotlivých koeficientů A, B, C ze vzorců 8 a 9 udává následující tabulka.

Tabulka č. 23: Koeficienty pro výpočet příspěvku na výkon státní správy za rok 2008

Rozsah působnosti	Koeficient		
	A	B	C
Obce (základní působnost)	51,61623651	1244216,387	0
Obce s působností matričního úřadu	188,1550315	7311355,770	5070,949279
Obce s působností stavebního úřadu	52,36425042	5708286,105	9361,712180
Obce s pověřeným obecním úřadem	62,83943530	10433872,480	11928,501710
Obce s rozšířenou působností	3,256188813	4744671,688	29326,769350

Zdroj: Příloha č. 9 k zákonu č. 360/2007 Sb., o státní rozpočtu České republiky na rok 2008

Příspěvek pro město Turnov

Stanovení příspěvku je možné určit pouze z informací o velikosti správního obvodu a správního centra pro příslušný rozsah působnosti. Město Turnov je obec s rozšířenou působností, což znamená, že má největší možný rozsah přenesené působnosti. Pro výpočet budeme vycházet z počtu obyvatel k 1.1.2007, jež pro město Turnov činí 14 517 obyvatel. Velikost správního obvodu matričního úřadu je 21 924 obyvatel. Stavební úřad ve městě slouží 27 474 občanům města Turnova a obyvatelům ostatních obcí, kteří využívají jeho služeb. Turnov jako obec s pověřeným obecním úřadem a obec s rozšířenou působností vykonává státní správu pro 31 525 obyvatel. Město nepatří mezi obce se zvláštním postavením a ani s mimořádným příspěvkem. Hodnoty jednotlivých koeficientů vyčteme z tabulky č. 23. Výpočet potom provedeme následujícím způsobem.

a) Příspěvek na základní působnost⁵⁹

$$\text{Vzorec 8} = \frac{1244216,387}{51,61623651 + \sqrt{14,517}} \times 14,517 = 325\,879 \text{ Kč}$$

⁵⁹ V případě základní působnosti je hodnota vzorce 9 nulová, protože koeficient C se rovná nule. Potom také platí, že velikost správního obvodu se rovná velikosti správního centra. Z těchto důvodů výpočet není uveden.

b) Příspěvek na matriční úřad

$$\text{Vzorec 8} = \frac{7311355,770}{188,1550315 + \sqrt{21,924}} \times 21,924 = 831\,240 \text{ Kč}$$

$$\text{Vzorec 9} = 5070,949279 \times \left(1 - \frac{14,517}{21,924}\right) \times 21,924 = 37\,561 \text{ Kč}$$

Celkový příspěvek na matriční úřad získáme pomocí součtu vzorce 8 a 9, což představuje částku 868 801 Kč.

c) Příspěvek na stavební úřad

$$\text{Vzorec 8} = \frac{5708286,105}{52,36425042 + \sqrt{27,474}} \times 27,474 = 2\,722\,459 \text{ Kč}$$

$$\text{Vzorec 9} = 9361,712180 \times \left(1 - \frac{14,517}{27,474}\right) \times 27,474 = 121\,300 \text{ Kč}$$

Celkový příspěvek za plnění funkce stavebního úřadu činí 2 843 758 Kč.

d) Příspěvek na obec s pověřeným obecním úřadem

$$\text{Vzorec 8} = \frac{10433872,48}{62,83943530 + \sqrt{31,525}} \times 31,525 = 4\,805\,082 \text{ Kč}$$

$$\text{Vzorec 9} = 11928,50171 \times \left(1 - \frac{14,517}{31,525}\right) \times 31,525 = 202\,880 \text{ Kč}$$

Příspěvek Turnovu jako obci s pověřeným obecním úřadem je 5 007 962 Kč.

e) Příspěvek na obec s rozšířenou působností

$$\text{Vzorec 8} = \frac{4744671,688}{3,256188813 + \sqrt{31,525}} \times 31,525 = 16\,861\,395 \text{ Kč}$$

$$\text{Vzorec 9} = 29326,76935 \times \left(1 - \frac{14,517}{31,525}\right) \times 31,525 = 498\,790 \text{ Kč}$$

Příspěvek na obec s rozšířenou působností činí 17 360 185 Kč.

Pokud sečteme příspěvky za jednotlivé rozsahy působnosti, jež město Turnov vykonává, zjistíme hodnotu 26 406 585 Kč. Tato částka se zaokrouhlí na 26 406 600 Kč a Turnov ji obdrží jako příspěvek na výkon státní správy pro rok 2008.

Příspěvek na školství

Příspěvek na školství je určen pro částečnou úhradu provozních výdajů základních, mateřských, speciálních základních a mateřských škol, víceletých gymnázií (pokud v nich žáci plní povinnou školní docházku), mateřských a základních škol při zdravotnických zařízeních zřizovanými obcemi a dále pro přípravné stupně speciálních škol zřizovaných obcemi. Příspěvek na jednoho žáka a jedno dítě v uvedených typech škol je stanoven na 1 360 Kč. Město Turnov obdrží příspěvek na školství ve výši 3 063 620 Kč, z čehož lze odvodit celkový počet žáků (2 252) evidovaných v příslušných zařízeních působících na území města Turnov.

Dotace na vybraná zdravotnická zařízení

Dotace je určena pro zvláštní zařízení, jež nejsou příjmově napojena na soustavu zdravotních pojišťoven a u nichž zřizovatelskou funkci vykonává obec. Jedná se o dětská zařízení, což jsou především dětské domovy, které poskytují ústavní a výchovnou péči dětem, o něž nemá kdo pečovat nebo jimž nelze ze sociálních důvodů zajistit péči ve vlastní rodině. Dále se jedná o kojenecké ústavy poskytující ústavní a výchovnou péči dětem, jejichž vývoj je ohrožen nevhodným domácím prostředím, a to zpravidla do věku jednoho roku dítěte. Dotace je pro rok 2008 stanovena na hodnotu 90 357 Kč, která představuje částku připadající na jedno místo v daném zařízení na období jednoho roku. Město Turnov neeviduje tento druh příjmu, protože nemá příslušné zdravotnické zařízení.

Dotace na výkon zřizovatelských funkcí převedených z okresních úřadů obcím

V souvislosti se zánikem okresních úřadů přešly do samosprávné působnosti obcí zřizovatelské funkce k vybraným organizacím působícím v odvětví kultury (knihovny, divadla) a organizacím poskytujícím sociální služby. Jelikož byl přijat zákon o sociálních službách⁶⁰, nejsou od roku 2007 poskytovány prostředky na financování sociálních služeb prostřednictvím souhrnného finančního vztahu. Proto je tato dotace určena výhradně na úhradu provozních výdajů organizací v odvětví kultury. Do města Turnov tento druh příjmu neplyne. [8]

⁶⁰ Zákon č. 108/2006 Sb., o sociálních službách, ve znění pozdějších předpisů

Dotace pro město Turnov ze souhrnného finančního vztahu

Dosud jsme se věnovali příjmům obcí z finančního vztahu obcí po jednotlivých krajích, které obce dostanou pro rok 2008. Příslušné částky, jež budou plynout v daném období do rozpočtu města Turnov, jsou shrnuty v tabulce č. 24 v posledním sloupci vyhrazeném pro rok 2008. Z uvedené tabulky je možné usuzovat vývoj příspěvků na školství a státní správu, jež byly poskytnuty prostřednictvím souhrnného finančního vztahu SR k městu v jednotlivých letech. Z příspěvku na školství lze vypočítávat trvalý pokles žáků v příslušných zařízeních, jelikož se každoročně zvyšuje příspěvek na jednoho žáka (valorizuje) a celkové příjmy z této dotace klesají. Výjimku tvoří rok 2006, kdy došlo k nárůstu příspěvku na školství v porovnání se stavem z roku 2005 v důsledku výraznějšího zvýšení příspěvku na jednoho žáka. I v tomto roce však nastal pokles žáků, protože pokud by zůstal jejich stav z předchozího roku, nárůst celkového příspěvku by byl ještě markantnější. Příspěvek na výkon státní správy neustále roste. Finanční prostředky plynoucí městu z tohoto vztahu jsou přerozdělovány prostřednictvím Krajského úřadu v Liberci, který Turnov písemně informuje o výši příjmu z jednotlivých položek tohoto vztahu.

Tabulka č. 24: Příjmy ze souhrnného vztahu SR k městu Turnov v období 2005 - 2008

Druh příjmu (v Kč)	Rok			
	2005	2006	2007	2008
Příspěvek na školství	3 022 300	3 081 000	3 075 072	3 063 620
Příspěvek na státní správu	24 320 950	24 659 869	25 514 099	26 406 600
Celkem souhrnný vztah k SR ⁶¹	27 343 250	27 740 869	28 589 171	29 470 220

Zdroj: www.kraj-lbc.cz

Ostatní dotace z kapitoly Všeobecná pokladní správa

Do této kategorie řadíme všechny dotace poskytnuté městu Turnov z kapitoly Všeobecná pokladní správa, které nebyly již zmíněny v rámci souhrnného finančního vztahu. Celkový objem těchto prostředků pro všechny obce ČR je stanoven na částku 1 428 110 000 Kč, která by se měla vyplatit v průběhu roku 2008. Jde zejména o prostředky zahrnuté v ukazateli další

⁶¹ V letech 2005 a 2006 se nejednalo o celkovou částku, kterou město přijalo ze SR v rámci souhrnného finančního vztahu, protože v tomto období byly poskytovány ještě dotace na domovy důchodců, dotace na ústavy sociální péče a dotace na dávky sociální péče, které již neobsahuje souhrnný vztah počínaje rokem 2007. Od tohoto roku neprocházejí dotace na domovy důchodců a ústavy sociální péče rozpočtem města Turnov (i všech obcí). Například v roce 2006 měly tyto dva druhy dotací vliv na navýšení rozpočtu města v částce 6 626 760 Kč. Dotace na dávky sociální péče nadále zůstávají evidovány v rozpočtu města, ale jsou již zařazeny ve zvláštní položce jako dotace od Ministerstva práce a sociálních věcí ČR.

prostředky pro územní samosprávné celky, ze kterého jsou poskytovány dotace na činnosti vykonávané obcemi s rozšířenou působností v oblasti sociálně-právní ochrany dětí. V průběhu rozpočtového období jsou poskytovány i mimořádné dotace, které nelze předem zařadit do žádného resortního ministerstva. Vývoj těchto ostatních dotací z kapitoly VPS shrnuje tabulka č. 25.

Dotace z ostatních kapitol státního rozpočtu

Hovoříme o ostatních kapitolách SR, protože v této kategorii není zařazena kapitola Všeobecná pokladní správa. Dotace pro obce a hlavní město Prahu z ostatních kapitol státního rozpočtu jsou rozpočtovány na rok 2008 v celkovém objemu 36,6 mld. Kč. Největší objem z těchto prostředků je obsažen v kapitole Ministerstva práce a sociálních věcí ČR. Jedná se především o neinvestiční dotace (přibližně 24,5 mld. Kč) spojené s prostředky vyplácené na sociální dávky. V kapitole MPSV je část těchto prostředků zařazena nově počátkem roku 2007. V předchozích letech byly zahrnuty v kapitole Všeobecná pokladní správa, když se obcím poskytovaly v rámci finančního vztahu k rozpočtům obcí v úhrnech po jednotlivých krajích. Některá ministerstva poskytují finanční prostředky z Evropské unie. Těmto dotacím bude věnován prostor podkapitole od dotací z EU. Přehled o přijatých dotacích z ostatních ministerstev městu Turnov zachycuje následující tabulka.

Tabulka č. 25: Dotace z vybraných zdrojů pro město Turnov v období 2003 - 2007

Dotace (v tis. Kč)	Rok				
	2003	2004	2005	2006	2007
Běžné - ostatní dotace z VPS	9 256	918	1 066	1 477	2 143
- ostatní kapitoly SR	1 392	1 675	1 881	3 172	70 589
Kapitálové - ostatní dotace z VPS	13 085	0	10 000	9 300	1 000
- ostatní kapitoly SR	0	1 100	4 170	2 891	8 886
- státní fondy	670	11 355	145	1 274	15
Dotace celkem	24 412	15 048	17 262	18 114	82 633

Zdroj: Přehled pro hodnocení plnění rozpočtu města Turnov 2003 - 2007

Z této tabulky vyplývá nepravidelnost jednotlivých dotací, což odpovídá i obecnému trendu za všechny obce ČR. U položky ostatní běžné dotace z kapitoly VPS došlo k značnému navýšení v roce 2003, kdy město přijalo dotaci na reformu veřejné správy ve výši 8,8 mil. Kč. Ostatní částky jsou menší jako dotace na prevence kriminality, volby krajských zastupitelstev atd. V dotacích z ostatních kapitol SR jsou zahrnuty příjmy na různé účely, ze kterých naprosto vybočuje hodnota z roku 2007, kdy byl poskytnut transfer v hodnotě 65,9 mil. Kč na

sociální dávky. Město poskytuje dávky sociální péče dle zákona o pomoci v hmotné nouze pro rodiny s dětmi, nezaměstnané, důchodce a občany zdravotně postižené. Dávky jsou poskytovány na dorovnání hranice sociální potřebnosti, příspěvek na zakoupení kompenzačních pomůcek, úpravu bezbariérového bytu, zakoupení motorového vozidla i jeho provoz atp. Další okruh dávek se vyplácí v rámci zákona o sociálních službách. Tyto dávky město Turnov vyplácelo i před rokem 2007, ale přijalo je vždy do rozpočtu v rámci souhrnného finančního vztahu.

Investiční dotace z kapitoly VPS představovaly příjmy například na hřiště gymnázia, nákup automobilu atp. Investiční dotace z ostatních kapitol státního rozpočtu nebyly zvlášť vysoké, jednalo se o financování individuálních projektů jako například v roce 2007 zlepšení protipovodňové ochrany města a regenerace panelových sídlišť. Ze státních fondů Turnov téměř nečerpal finanční prostředky. Výjimku tvoří dotace z roku 2004, kdy město získalo prostředky ve výši 11,3 mil. Kč na výstavbu třiceti bytových jednotek.

4.3.2. Státní fondy

Státní fondy působí poměrně samostatně. Disponují vlastními finančními příjmy a mají i své výdaje. Jejich právní zakotvení upravuje zákon⁶² o rozpočtových pravidlech. Státní fondy slouží ke zvlášť stanoveným úkolům a hospodaření s prostředky pro ně určenými. Zřizují se jako právnické osoby pomocí zvláštního zákona. V tomto zákoně musí být stanoven orgán, do jehož působnosti příslušný fond patří. Rovněž by v tomto zákoně bude určen způsob jeho financování a hospodaření. Zůstatky prostředků státního fondu se převádějí do následujícího rozpočtového roku. Státní fondy bychom mohli klasifikovat podle nejrůznějších hledisek, ale největšího významu pro územní samosprávu nabývají tzv. úcelové fondy, do kterých řadíme tyto fondy:

- Státní fond životního prostředí
- Státní fond dopravní infrastruktury
- Státní fond rozvoje bydlení
- Státní zemědělský intervenční fond
- Státní fond kultury
- Státní fond pro podporu a rozvoj české kinematografie.

⁶² Zákon č. 218/2000 Sb., o rozpočtových pravidlech a o změně některých souvisejících zákonů, ve znění pozdějších předpisů

Tyto fondy jsou určeny na účelové financování veřejných statků a služeb. Proto při poskytování dotací se jedná v převážné míře o přísně účelové dotace za předem stanovených podmínek. Správu fondu provádí obvykle příslušné odvětvové ministerstvo. Jejich rozpočty jsou značně rozdílné, a proto některé poskytují větší množství dotací. Rozsah a pravidla činnosti každého fondu závazně upravuje statut tohoto fondu. Podrobněji si charakterizujeme Státní fond životního prostředí a Státní fond dopravní infrastruktury. Přehled o dotacích ze státních fondů uvádí tabulka č. 25.

Státní fond životního prostředí

Zřizuje ho zákon⁶³ o Státním fondu životního prostředí ČR. Správcem fondu je Ministerstvo životního prostředí ČR. O poskytování prostředků z fondu rozhoduje ministr, který jmenuje radu fondu, jež posuzuje návrhy na poskytování prostředků z fondu a doporučuje ministrovi výši čerpání pro jednotlivé konkrétní případy. Prostředky tohoto fondu lze využít na podporu investičních a neinvestičních akcí souvisejících s ochranou a zlepšováním životního prostředí. Dále na podporu činností souvisejících s ekologickými funkcemi vodních toků a další podpory v oblasti životního prostředí.

Na poskytnutí prostředků z fondu není právní nárok a prostředky se poskytují žadatelům za podmínek stanovených statutem a směrnicí. Základním principem je objektivní posouzení žádosti z hlediska ekologické, ekonomické výhodnosti a celoplošných zájmů. Žadatelé předkládají své žádosti fondu. Prostředky musejí být vráceny v případě, že nebyly využity na stanovený účel a v souladu s určenými podmínkami. Na rok 2008 vypisuje fond národní programy v oblasti ochrany vod, ovzduší, nakládání s odpady, environmentálního vzdělávání a osvěty, péče o přírodní prostředí, ochrana a využívání přírodních zdrojů. V roce 2007 čerpalo město Turnov investiční dotaci z programu ke zlepšení životního prostředí.

Státní fond dopravní infrastruktury

Fond byl zřízen zákonem o Státním fondu dopravní infrastruktury. Spravuje ho Ministerstvo dopravy a spojů. Hospodaří s majetkem ve vlastnictví státu. Využívá svých příjmů ve prospěch rozvoje, výstavby, údržby a modernizace silnic a dálnic, železničních dopravních cest a vnitrozemských vodních cest. Město Turnov čerpalo v roce 2006 z tohoto fondu investiční dotaci na cyklostezky v částce 1,3 mil. Kč.

⁶³ Zákon č. 388/1991 Sb., o Státním fondu životního prostředí České republiky, ve znění pozdějších předpisů

4.3.3. Liberecký kraj

Dotace z Libereckého kraje jsou poskytovány obcím prostřednictvím Grantového fondu Libereckého kraje, který je zřízen jako trvalý účelový fond. Jedná se o peněžní fond, který je zřízen za účelem soustředování finančních prostředků předurčených k úhradě výdajů souvisejících s podporou projektů a činností směřující k rozvoji území Libereckého kraje a ke zkvalitnění života na jeho území. Prostřednictvím tohoto grantového fondu jsou spolufinancovány projekty (dotace), jež přispívají k dosažení stanovených cílů. Poskytují se účelově v souladu se schválenými pravidly a podmínkami programů. Na poskytnutí prostředků z tohoto fondu není právní nárok a nedočerpané finanční prostředky je povinen příjemce neprodleně vrátit na účet grantového fondu.

Získání dotace probíhá v několika fázích. Nejprve Liberecký kraj vypíše programy, ze kterých budou moci žadatelé čerpat. To se provádí pomocí výzvy k podání žádosti o dotaci z grantového fondu, která je zveřejněna na webových stránkách a případně v tisku. Žadatelé si přečtou výzvu a zjistí, zda by chtěli čerpat prostředky z nějakého vypsání programu. Pokud mají zájem to tuto dotaci tak si v dalším kroku podají žádost, která musí mít předepsané náležitosti. V další fázi dochází k posouzení žádosti. Hodnotící orgány zpracují návrh doporučení na přidělení a výši dotace. Tento návrh předloží správci příslušného programu na nejbližším zasedání kraje. Rada kraje stanoví a odsouhlasí konečnou podobu návrhu přidělení dotací a předloží ji ke schválení zastupitelstvu kraje. Všichni žadatelé budou písemně vyrozuměni o výsledku rozhodnutí. Dotace je poskytnuta na základě uzavřené smlouvy mezi příjemcem dotace a Libereckým krajem. Dotace se čerpá dle podmínek smlouvy a programu grantového fondu, který může stanovit její čerpání až po závěrečném vyúčtování projektu, průběžnou platbou nebo zálohovou platbou.

Přehled dotací, které plynuly do rozpočtu města Turnov z tohoto zdroje v období 2003 - 2007, zobrazuje tabulka č. 26. Z této tabulky je možné vysledovat nepravdivý vývoj dotací jak běžných tak i kapitálových. Změna ve financování školských zařízení měla vliv na běžné dotace z období mezi rokem 2004 a 2005, protože od roku 2005 Liberecký kraj neposkytuje dotace školským zařízením prostřednictvím rozpočtu města Turnov. Zbytek dotací byl poskytován z rozpočtu kraje na nejrůznější účely dle vypsání programů. Krajský úřad Liberec vypsání na rok 2008 dvacet programů, ze kterých mohou obce v tomto období čerpat finanční prostředky v případě jejich zájmu.

Tabulka č. 26: Dotace z Libereckého kraje za období 2003 - 2007

Dotace (v Kč)	Rok				
	2003	2004	2005	2006	2007
Běžné	77 194 155	82 427 502	4 380 686	2 706 267	3 590 342
Kapitálové	400 000	0	4 300 000	5 590 000	3 877 568
Celkem	77 594 155	82 427 502	8 680 686	8 296 267	7 467 910

Zdroj: Přehled pro hodnocení plnění rozpočtu města Turnov 2003 - 2007

4.3.4. Evropská unie

Se vstupem do Evropské unie mají možnost obce a ještě další subjekty čerpat finančních prostředky ze strukturálních fondů EU. Evropská unie realizuje regionální a strukturální politiku prostřednictvím cílů stanovených na příslušné programovací období. Předpokladem pro získání finančních prostředků ze strukturálních fondů EU je zpracování programových dokumentů, ve kterých každá členská země naformuluje priority a cíle rozvoje. Pro období 2007 - 2013⁶⁴ jsou v rámci politiky hospodářské a sociální soudržnosti navrženy tři cíle, které budou realizovány prostřednictvím Evropského fondu regionálního rozvoje, Evropského sociálního fondu a Fondu soudržnosti. V rámci těchto cílů bude využíváno 26 operačních programů.

1. Cíl - Konvergence.

Tento cíl je zaměřen na podporu regionů s HDP na obyvatele pod 75 % průměru EU. Finanční prostředky jsou určeny na urychlení konvergence nejméně rozvinutých členských států prostřednictvím zlepšení podmínek pro růst a zaměstnanost. V rámci tohoto cíle se počítá s alokací přibližně 78 % prostředků vyčleněných na politiku soudržnosti, což je přibližně 730 mld. Kč. Tento cíl je realizovaný prostřednictvím osmi tematických operačních programů (například OP Doprava, OP Životní prostředí atd.) a sedmi regionálních operačních programů na úrovni regionů soudržnosti NUTS II (ROP Severovýchod pro město Turnov). V ČR pod tento cíl spadají všechny regiony soudržnosti s výjimkou Hl. m. Prahy.

⁶⁴ Pro období 2004 – 2006 neuvádím jednotlivé cíle, operační programy a realizované projekty, protože princip rozdělení prostředků je obdobný jako u období 2007 – 2013. V případě zájmu o tyto informace odkazují na webové stránky www.strukturální-fondy.cz.

2. Cíl - Regionální konkurenceschopnost a zaměstnanost.

Prostřednictvím druhého cíle má dojít k posílení konkurenceschopnosti a atraktivnosti regionů i zaměstnanosti v regionech předvídáním hospodářských a sociálních změn, které nespádají pod cíl Konvergence. V ČR pod tento cíl spadá Praha se dvěma operačními programy (OP Praha Konkurenceschopnost, OP Praha Adaptabilita). Na tento cíl je vyčleněno asi 17 % prostředků, které představují v absolutním vyjádření přibližně 11,7 mld. Kč. Turnov prostřednictvím tohoto cíle čerpat prostředky nemůže.

3. Cíl - Evropská územní spolupráce.

Poslední cíl slouží k přeshraniční, meziregionální a nadnárodní spolupráci regionů. V ČR pod něho spadají všechny regiony. Podporu lze čerpat z devíti operačních programů (OP Přeshraniční spolupráce ČR - Polsko atp.). Zaměření bude zejména na specifické problémy území, která jsou rozdělena národními hranicemi. Na tento cíl je vyčleněno necelých 5 % prostředků. Město Turnov může využít těchto finančních prostředků.

V každém operačním programu je popis strategie zvolené k odstranění identifikovaných problémů a definice jeho cílů. Dalším bodem je konkretizace zaměření operačního programu prostřednictvím prioritních os, oblastí podpory a v nejpodrobnějším rozpracování až na typy realizovaných projektů v rámci každé oblasti podpory. Obdobným způsobem jako bylo popsáno u čerpání dotací prostřednictvím Libereckého kraje se získávají i finanční prostředky z EU. Nejprve se začíná vyhlášením výzvy k podání žádosti, kterou vyhlásí subjekt, jež daný program řídí a spravuje. V případě tématických operačních programů to jsou obvykle příslušná ministerstva. Projekty regionálních operačních programů vyhláší regionální rady. Po výzvě si podávají jednotliví žadatelé žádost do příslušného programu, na kterou navazuje její posouzení a případné schválení.

Koordinací těchto operačních programů je v České republice pověřeno Ministerstvo pro místní rozvoj. Správa a řízení jednotlivých operačních programů je přitom v působnosti příslušných rezortních ministerstev. MMR kromě své celorepublikové koordinační úlohy plní u řady programů i roli přímého řídicího orgánu, který je zodpovědný za jejich úspěšné čerpání. Detailní informace o fondech EU i jednotlivých programech jsou publikovány prostřednictvím oficiálních webových stránek www.strukturalni-fondy.cz, které jsou spravovány právě Ministerstvem pro místní rozvoj ČR.

Princip převodu finančních prostředků z rozpočtu EU

Finanční toky probíhají ve čtyřech základních liniích. V prvním kroku stanoví Evropská komise celkový objem svého závazku na program a fond za příslušné programové období. Po schválení programu zašle České republice na účet PCO⁶⁵ zálohovou platbu. Poskytnuté prostředky České republice z rozpočtu EU jsou uloženy na běžném účtu MF pro příjem a administraci těchto prostředků vedeném u ČNB (tzv. „účet PCO“). Druhým krokem je zaslání průběžné platby a závěrečné platby České republice na účet PCO na základě žádosti doložených provedenou certifikací výdajů, což znamená zjednodušeně ověření správnosti vynaložených výdajů. Třetím krokem je převedení finančních prostředků z rozpočtu EU do kapitol SR. Nakonec se uvolní finanční prostředky prostřednictvím kapitol SR příjemcům, které mají být kryty z prostředků EU. Systém převodu není v tomto sledu, ale funguje na principu předfinancování prostředků z EU z kapitol SR a následného převedení prostředků z rozpočtu EU na příjmové účty správců příslušných kapitol SR z účtu PCO. Platby příjemcům dotací probíhají buď před nebo až po realizaci vynaložených výdajů na příslušný projekt.

Příjmy z dotací EU městu Turnov

Z předchozího textu vyplývá, že většina dotací z EU se poskytuje prostřednictvím ministerstev, která mají na starosti správu jednotlivých programů. Z tohoto důvodu je obtížné zjistit informace o tom, které prostředky byly čerpány přímo z EU, nebo které z programů vypsáných ministerstvem bez účasti prostředků EU. Je nutné podotknout, že poskytnuté dotace z EU vyžadují finanční spoluúčast na financování, kterou poskytuje právě některé ministerstvo. Právě proto se z rozpočtu města obtížně zjišťují informace o tom, kolik bylo přesně finančních prostředků čerpáno z EU. Obec má povinnost vést pro každý program samostatnou analytickou evidenci, pomocí ní zjistí kolik se prostředků vynaložilo. V tabulce č. 27 uvádím projekty, které chce město Turnov realizovat v rozpočtovém období 2008.

⁶⁵ PCO je zkratkou pro PLATEBNÍ A CERTIFIKAČNÍ ORGÁN, který určuje vláda. Výkonem této funkce je v České republice pověřen odbor Národní fond Ministerstva financí. Zjednodušeně se dá říci, že prostřednictvím tohoto orgánu komunikuje ČR s Evropskou komisí v rámci poskytování dotací.

Tabulka č. 27: Podané žádosti o dotace z EU městem v roce 2008⁶⁶

Název projektu	Dotační titul	Náklady na realizaci (v mil. Kč)	Náklady na vypracování žádosti (v tis. Kč)	Termín realizace (předpoklad)
Parkoviště pod Valdštejnem	OP PS ČR-PI	8-10	80	2008-2009
Rekonstrukce bazénu Výšinka	ROP 2.2	23-25	80	2008-2009
Kulturní centrum Střelnice – vnitřní vybavení	OP PS ČR-PI	7-10	?	2008-2009
Náves v Mašově	ROP 2.2	5-10	172	2008-2010
Rekonstrukce městského centrálního parku přátelství	ROP 2.2	30		2008
Kulturní centrum Střelnice – „Náměstí B.J.Horáčka“	ROP 2.2	9		2008
Parkoviště u nemocnice	ROP 2.2	2		2008
Naučné stezky	ROP 3.1	8-10	80	2008-2009
Realizace úspor energií ve školských zařízeních	OP ŽP 3.2.1	8-10	139	2008-2009
Nákup hasičského auta-projekt v rámci Libereckého regionu	OP PS ČR-PI	0,65	-	2008-2009

Zdroj: Interní materiály města Turnov

⁶⁶ Údaje jsou uvedeny k 31.1.2008

5. Rozpočtové výdaje

Vlivem decentralizace veřejné správy se územní samosprávné celky podílejí stále více na zabezpečování veřejných statků a služeb pro obyvatelstvo. Obce získávají čím dál větší pravomoc, ale i odpovědnost za zajišťování těchto veřejných statků a služeb. Z působnosti obce vyplývá, že municipality zabezpečují jednak v rámci samostatné působnosti určitý standard a množství veřejných statků a služeb, tak vykonávají i tzv. přenesenou působnost, což znamená přenesení výkonu státní správy na obce. Někdy se můžeme setkat s výrazem decentralizace pro přenesení správy obcím do samostatné působnosti. Naopak dekoncentrací se rozumí přenesení státní správy do přenesené působnosti obce. V kapitole o rozpočtových příjmech bylo již zmíněno, že při velikosti výdajů je nutné respektovat tzv. rozpočtové omezení, jež představují právě rozpočtové příjmy.

5.1. Členění výdajů

Výdaje lze členit podle nejrůznějších hledisek. Rozpočtová skladba rozděluje výdaje do dvou základních tříd na běžné a kapitálové, které respektují charakter určení vydaných finančních prostředků.

Běžné výdaje se označují za každoročně se opakující, protože slouží k financování běžných a pravidelně se opakujících potřeb v příslušném rozpočtovém období. Obvykle se běžné výdaje označují jako neinvestiční (provozní), protože se prostřednictvím nich financují provozní potřeby jako například platy zaměstnanců, sociální dávky a jiné výdaje obecního úřadu spadající do této kategorie.

Kapitálové výdaje se využívají na financování dlouhodobých a běžně se neopakujících potřeb. Jde zejména o investiční výdaje, které přesahují jedno rozpočtové období a jsou zpravidla jednorázové. Rozpočtová skladba přesně určuje jaké seskupení položek je do jednotlivých tříd začleněno.

5.2. Celorepublikový pohled na výdaje všech obcí

Celkový pohled na výdaje obcí nám napovídá, že větší část ze všech výdajů pokrývají běžné, které například v roce 2006 dosahovaly téměř 66 %. Zbytek připadají na kapitálové výdaje, což je přibližně 34 %. Výdaje v jednotlivých obcích je možné charakterizovat značnými rozdíly, které jsou způsobeny zejména rozsahem přenesené působnosti, technické vybavenosti, bytové výstavbě a rozvoji infrastruktury. Od roku 2005 došlo k poklesu běžných výdajů vlivem změny školského zákona. Prostřednictvím tohoto zákona přímé náklady na provoz škol již neprocházejí přes rozpočty obcí, ale tyto finanční prostředky poskytuje kraj přímo předškolním zařízením, školám a školským zařízením, jež zřizují obce nebo dobrovolné svazky obcí. Šlo zejména o výdaje na platy učitelů a školní pomůcky. Vývoj běžných a kapitálových výdajů znázorňuje následující tabulka.

Tabulka č. 28: Výdaje obcí v ČR za období 2003 - 2006

Ukazatel (v mil. Kč)	Rok			
	2003	2004	2005	2006
Běžné	177 001	180 361	149 655	162 646
Kapitálové	71 543	77 893	72 053	84 711
Celkem	248 544	258 254	221 708	247 357

Zdroj: Státní závěrečný účet 2006

5.3. Výdaje města Turnov

Strukturu výdajů města znázorňuje tabulka č. 29, ze které je patrná převaha běžných výdajů, což odpovídá již zmiňovanému celostátnímu trendu u všech obcí za ČR. Tuto strukturu rovněž zobrazuje grafická příloha uvedená v příloze č. 9. Podíl běžných a kapitálových výdajů se poměrně výrazně mění. Kdybychom porovnali například rok 2003, kde byl podíl běžných výdajů na celkových ve výši 77,27 % s hodnotou 65,34 % z roku 2007, lze konstatovat jejich rozsáhlou variabilitu. To je i způsobeno změnou metodiky financování některých statků a služeb jako například ve zmiňovaném školství. Mezi běžnými výdaji se každoročně objevují výdaje v položce sociální dávky, které tvoří jeden z nejvyšších výdajů. Pro rok 2007 byla hodnota této položky 63,15 mil. Kč. Dále pak mzdové náklady zaměstnanců městského úřadu ve výši 38,06 mil. Kč, daň placená obcí z hospodářské činnosti 27,88 mil. Kč, příspěvky zřízeným příspěvkovým organizacím a právníckým osobám zakládaných obcí. Ostatní položky jsou menších rozměrů, ale i přesto mají nezastupitelný význam.

Kapitálové výdaje mají obvykle jednorázový charakter, a tudíž se každoročně neopakují. Je však nutné zmínit příspěvky mimo základní kapitál městské společnosti Kulturní centrum Turnov v hodnotě přes 30 milionů korun, které byly jednou z hlavních příčin nárůstu kapitálových výdajů v roce 2006 a 2007. Kapitálové výdaje směřovaly zejména na opravy silnic, Vodohospodářskému sdružení, veřejné osvětlení a jiné investiční akce. Strukturu zprůměrovaných běžných a kapitálových výdajů za období 2003 – 2007 zobrazuje graf uvedený v příloze č. 10.

Tabulka č. 29: Výdaje města Turnov v období 2003 - 2007

Ukazatel (v tis. Kč)	Rok				
	2003	2004	2005	2006	2007
Běžné	301 182	302 611	226 730	227 882	277 688
Kapitálové	88 577	87 710	80 586	188 155	147 307
Celkem	389 759	390 321	307 316	416 037	424 995

Zdroj: Přehled pro hodnocení plnění rozpočtu města Turnov 2003 – 2007

5.4. Úvěrové financování

Financování je poslední třídou v rámci druhového třídění dle rozpočtové skladby. Je jí přiřazeno číslo 8 a má zvláštní postavení, které ji odlišuje od ostatních tříd, jelikož obsahuje stavové údaje, a proto operace nejsou peněžním tokem jako u předchozích tříd. Financujícími operacemi se rozumí přijetí finančních prostředků návratné povahy související s likviditou. Řízením likvidity je i ponechání volných finančních prostředků na vlastních depozitních účtech u bank. Součástí této třídy jsou i položky vyjadřující změny stavu finančních prostředků na bankovních účtech. [1, str. 232]

Pro financování platí tato rovnice:

$$\text{Příjmy - výdaje} = \text{přebytek (+) nebo schodek (-)} = \text{(-) nebo (+) financování}$$

Z této rovnice vyplývá, že financování má přímou návaznost na zjišťování salda rozpočtu. V případě přebytku je financování záporné, kdy dochází ke splácení závazků, poskytování půjček a finančnímu investování. Rozpočtová skladba rozlišuje tato tři seskupení položek: financování z tuzemska, ze zahraničí a opravné položky k peněžním operacím. Financování se rozlišuje na krátkodobé a dlouhodobé, které se od sebe odlišuje dobou splatnosti. Financování ve městě Turnov zachycuje tabulka č. 30.

Tabulka č. 30: Financování města Turnov za rok 2006 a 2007

Financování (v Kč)	Rok	
	2006	2007
Přijaté krátkodobé úvěry	21 619 000	43 401 000
Splátky krátkodobých úvěrů	14 927 000	47 583 000
Přijaté dlouhodobé úvěry	25 000 000	62 184 000
Splátky dlouhodobých úvěrů	10 872 000	10 872 000
Celkem financování	(+) 30 396 000	(+) 46 667 000
Celkem příjmy	385 641 000	378 328 000
Celkem výdaje	416 037 000	424 995 000

Zdroj: Přehled pro hodnocení plnění rozpočtu města Turnov 2006 a 2007

Z tabulky vyplývá, že pokud odečteme od příjmů výdaje (např. za rok 2007), tak zjistíme záporné saldo rozpočtu. Toto saldo představuje stejnou hodnotu ve financování s opačným znaménkem, které vybilancuje rozdíl mezi příjmy a výdaji. Město Turnov mělo zřízeno k 31.12.2007 několik běžných účtů u čtyřech bankovních institucí. Tvořila je Česká spořitelna, ČSOB, Komerční banka a Českomoravská záruční a rozvojová banka. Město využívá dlouhodobě kontokorentního úvěru na překlenutí časového nesouladu mezi příjmy a výdaji, jež plynou do rozpočtu v průběhu rozpočtového období. U výše zmiňovaných institucí Turnov čerpá i dlouhodobé a krátkodobé úvěry. Dluhopisy jako zdroj příjmů nevyužívá pro financování svých aktivit.

5.5. Zadluženost

Vláda České republiky přijala v roce 2004 usnesení o regulaci zadluženosti obcí a krajů pomocí ukazatele dluhové služby. Ministerstvo financí vypočítá obci definitivní ukazatel dluhové služby a obcím, u kterých překročí stanovenou výši 30 %, tuto skutečnost oznámí dopisem s tím, že by měla přijmout taková opatření, aby v následujícím období ukazatel již nepřekročila. Pokud i v dalším období nebude ukazatel dluhové služby splněn, může Ministerstvo financí ČR předat seznam těchto obcí poskytovatelům prostředků ze státního rozpočtu a státních fondů, aby při projednávání žádostí o dotaci, půjčku nebo návratnou finanční výpomoc přihlédl k této skutečnosti. [6]

Ukazatel dluhové služby pro město Turnov dosahoval v letech 2003 - 2007 těchto hodnot v posloupnosti od roku 2003: 6,11 %, 6,65 %, 4,75 %, 9,58 %, 23,00 %. V následující tabulce je zobrazen způsob výpočtu ukazatele dluhové služby města Turnov pro rok 2007.

Tabulka č. 31: Výpočet ukazatele dluhové služby města Turnov pro rok 2007

Číslo řádku	Název položky	Odkaz na rozpočtovou skladbu	Stav ⁶⁷
1	daňové příjmy (po konsolidaci)	třída 1	186 553
2	nedaňové příjmy (po konsolidaci)	třída 2	51 780
3	přijaté dotace - finanční vztah	položka 4112 + 4212	25 589
4	dluhová základna	ř. 1 + ř. 2 + ř. 3	266 922
5	úroky	položka 5141	3 167
6	splátky jistin a dluhopisů	položky 8xx2 a 8xx4	58 455
7	splátky leasingu	položka 5178	0
8	dluhová služba	ř. 5 + ř. 6 + ř. 7	61 622
9	ukazatel dluhové služby (v %)	ř. 8 děleno ř. 4	23

Zdroj: Zákon o státním rozpočtu ČR na rok 2007

Přehled pro hodnocení plnění rozpočtu města Turnov pro rok 2007

⁶⁷ Situace je uvedena k 31.12.2007, kdy hodnoty jsou uvedeny v Kč (výjimku tvoří 9. řádek)

Závěr

Základním cílem, který jsem si v úvodu stanovil, bylo analyzovat financování města Turnov s důrazem na zjištění zdrojů příjmů, jež město získává pro financování svých aktivit. Dalším cílem bylo poukázat na položky příjmů a výdajů, které hospodaření Turnova nejvíce ovlivňují.

Při analýze **celkových příjmů**, jež město získalo v období 2003 – 2007 lze konstatovat, že jejich vývoj je poměrně nerovnoměrný. To je patrné i z faktu, že nejnižší rozpočtové příjmy byly dosaženy za rok 2005 ve výši 321 mil. Kč, což proti nejvyšším příjmům v částce 390 mil. Kč z roku 2004 znamená jejich pokles o 17,70 %. Prostý aritmetický průměr celkových příjmů za sledované období činí 371 mil. Kč. Složení příjmů člení rozpočtová skladba v druhovém členění dle jednotlivých tříd na příjmy daňové, nedaňové, kapitálové a z dotací. Snažil jsem se zjistit, která z těchto příjmových tříd uvedené výkyvy nejvíce ovlivnila.

Daňové příjmy představují jeden z nejvýznamnějších zdrojů příjmů jak pro město Turnov, tak i při celorepublikovém pohledu na příjmy všech obcí ČR. V Turnově měly z hlediska jejich vývoje od roku 2003 až do roku 2007 stále rostoucí tendenci. Jejich průměrná hodnota v absolutním vyjádření činila 162 mil. Kč, což představuje 43,7 % podíl na příjmech celkových. Při jejich členění dle rozpočtového určení daní rozlišujeme příjem z daní sdílených a svěřených. Pro sdílené daňové příjmy je charakteristické, že veřejné rozpočty sdílejí stejnou daňovou základu, tedy se na ní podílejí stanoveným procentem. Mezi sdílené daně v ČR patří daň z příjmů fyzických osob kromě 30 % podílu OSVČ, daň z příjmů právnických osob bez daně placené obcemi a DPH. Příjmy Turnova ze sdílených daní měly ve sledovaném období rostoucí tendenci a dosáhly průměrně hodnoty 98,3 mil. Kč, což představuje 26,5 % podíl na příjmech celkových. Od roku 2008 se využívá nová metodika výpočtu, která zajistila vyšší příjmy zejména menším obcím. Výnos ze svěřených daní byl průměrně v částce 42,9 mil. Kč, což procentuelně znamená 11,5 % podíl na příjmech celkových. Výnos z těchto daní plyne pouze do jednoho veřejného rozpočtu (obci) a tím se odlišují od daní sdílených. Mezi svěřené daně patří daň placená obcí, daň z nemovitostí a svěřený 30 % podíl na dani z příjmů fyzických osob OSVČ. V České republice se dle rozpočtové skladby do daňových příjmů řadí i příjmy z místních a správních poplatků, které nemají podobu klasické daně.

Nedaňové příjmy se průměrně podílely na celkových příjmech Turnova hodnotou 13,9 %. Jejich absolutní výše byla v jednotlivých letech dost nestabilní a průměrně dosáhla 51 mil. Kč, když nejnižší hodnota 45 mil. Kč byla zaznamenána v roce 2004 a naopak nejvyšší 57 mil. Kč za rok 2005. Nedaňové příjmy města obsahují zejména příjmy z vlastní činnosti a z pronájmu majetku, jež dohromady tvoří v průměru více jak 80 % z těchto příjmů.

Kapitálové příjmy města Turnov v uvedeném období dosáhly průměrné hodnoty 30 mil. Kč. Tato částka znamená 8,1 % podíl na příjmech celkových. Z průměru naprosto vybočuje částka z roku 2006, kdy se velikost kapitálových příjmů vyšplhala až na 65 mil. Kč. To bylo způsobeno prodejem městských pozemků téměř za 42 mil. Kč. Při porovnání s rokem 2003, kdy velikost této položky dosáhla 4 mil. Kč, lze konstatovat nejnižší úroveň kapitálových příjmů v hodnotě 18 mil. Kč. Mezi kapitálovými příjmy mají tradičně největší význam příjmy z prodeje pozemků, staveb a samostatných movitých věcí. Velikost těchto položek se však v průběhu sledovaného období mění až skokově, což je zřejmé i na výše uvedeném případě o prodeji pozemků. Příjmy z prodeje akcií ani jiných majetkových podílů město neevidovalo.

Přijaté dotace tvoří druhou největší složku příjmů města Turnov a v průměru se podílí 34,3 % na příjmech celkových. V absolutním vyjádření to znamená, že dosáhly za zkoumané období 128 mil. Kč a jejich složení bylo 13,3 % dotace kapitálové a 86,7 % běžné. Mezi základní zdroje čerpání dotací patří státní rozpočet, Evropská unie, Liberecký kraj a státní fondy. Mezi objemově největší dotace lze každoročně zařadit dotace na sociální dávky, příspěvky na výkon státní správy a na školství. Dotace školským zařízením zejména na platy a školní pomůcky byly poskytovány prostřednictvím rozpočtu obcí do roku 2005, od kterého se již neevidují v obecních rozpočtech a ty jsou o tuto částku sníženy. V Turnově za rok 2004 tato dotace činila téměř 80 mil. Kč.

Výdaje města Turnov ve sledovaném období dosahovaly průměrně 386 mil. Kč, ze kterých bylo 118 mil. Kč výdajů kapitálových a 268 mil. Kč běžných. Jejich složení se však za sledované období 2003 – 2007 do značné míry měnilo, což dokazuje 77 % podíl běžných výdajů z roku 2003 a 55 % za rok 2006. Tuto vzniklou situaci ovlivnila již zmíněná změna platná od roku 2005 v metodice financování školských zařízení a výrazné zvýšení kapitálových výdajů města v roce 2006 a 2007. Jelikož příjmy Turnova dosáhly v průměru 371 mil. Kč a výdaje 386 mil. Kč, tak byly chybějící finanční prostředky financovány prostřednictvím krátkodobých a dlouhodobých úvěrů. Ukazatel dluhové služby se pohyboval

okolo 10 % a vždy byl splněn limit 30 % stanovený Ministerstvem financí ČR. Právě z těchto důvodů nemělo město Turnov se svým zadlužením ve sledovaném období žádné problémy.

Mezi nejvýznamnější příjmové zdroje města Turnov patří příjmy daňové, které jsou následovány přijatými dotacemi, nedaňovými příjmy a nakonec kapitálovými. Všechny druhy příjmů, kromě stále rostoucích daňových, se ve sledovaném období vyvíjely poměrně nestabilně a někdy se měnily až skokově. To bylo mnohdy způsobeno změnou metodiky v evidenci jednotlivých položek. Celkové hospodaření města hodnotím pozitivně a to zejména ze dvou základních důvodů. Turnov měl poměrně nízké výkyvy mezi dosaženými celkovými příjmy a výdaji, které se odrážely i v přiměřené zadluženosti, a také dokázal zajišťovat potřebné množství statků a služeb, a to nejen pro své občany.

Seznam použitých zdrojů

Literatura

- [1] Peková, J. *Hospodaření a finance územní samosprávy*. 1. vyd. Praha: Management Press. 2004. ISBN 80-7261-086-4
- [2] Peková, J. Pilný, J. Jetmar, M. *Veřejná správa a finance veřejného sektoru*. 2. vyd. Praha: ASPI. 2005. ISBN 80-7357-052-1
- [3] Peková, J. *Veřejné finance: úvod do problematiky*. 3. vyd. Praha: ASPI. 2005. ISBN 80-7357-049-1
- [4] Provazníková, R. *Financování měst, obcí a regionů: teorie a praxe*. 1. vyd. Praha: GRADA Publishing. 2007. ISBN 978-80-247-2097-5
- [5] Přehled pro hodnocení plnění rozpočtu města Turnov 2003 - 2007
- [6] Žehrová, J. Pfeiferová, D. *Finance municipalit*. 1. vyd. Praha: Česká zemědělská univerzita v Praze. 2006. ISBN 80-213-1418-4

Dostupné z WWW

- [7] Česká daňová správa. Daňové příjmy rozpočtů krajů a obcí plynoucí z celostátního hrubého výnosu daní podle počtu obyvatel. [online]. [cit. 2008-02-20]. Dostupný z WWW: <http://cds.mfcr.cz/cps/rde/xchg/SID-3EA9846D-06BBD897/cds/xsl/219_381.html?year=0>.
- [8] Komárek, J. Státní rozpočet a rozpočty územních samosprávných celků v roce 2008. *Veřejná správa* [online]. 2007, č. 46 [cit. 2008-02-12]. Dostupný z WWW: <<http://www.mvcr.cz/casopisy/s/2007/46/konz.html>>.
- [9] Komárek, E. V novém roce nové rozdělení daní pro obce. *Veřejná správa* [online]. 2008, č. 1, Příloha [cit. 2008-01-25]. Dostupný z WWW: <http://www.mvcr.cz/casopisy/s/2008/01/pril_komarek.html>.
- [10] Kypetová, J. Nejen pro rozpočtový výhled. *Obecní finance* [online]. 2008 [cit. 2008-02-20]. Dostupný z WWW: <<http://www.obecnifinance.cz/clanek/nejen-pro-rozpocetovy-vyhled/>>.
- [11] Krajský úřad Liberec. Finanční vztah státního rozpočtu k rozpočtům obcí v roce 2005 - 2008. [online]. Dostupný z WWW: <<http://www.kraj-lbc.cz/index.php?page=446>>.
- [12] Ministerstvo financí ČR. Fiskální výhled České republiky. Vydané v říjnu 2007 [online]. Dostupný z WWW: <http://www.mfcr.cz/cps/rde/xbcr/mfcr/FiskalniVyhled_2007Q3_komplet_doc.doc>.
- [13] Ministerstvo pro místní rozvoj ČR. Strukturální fondy. [online]. Dostupný z WWW: <<http://www.mmr.cz/strukturalni-fondy>>.

- [14] Ministerstvo financí ČR. Metodika finančních toků a kontroly programů spolufinancovaných ze strukturálních fondů, Fondu soudržnosti a Evropského rybářského fondu na programové období 2007 - 2013. [online]. Dostupný z WWW: <http://www.mfcr.cz/cps/rde/xbc/mfcr/Methodika-fin-toku-programove-obdobi_2007-2013_doc.doc>.
- [15] Ministerstvo financí ČR. Státní závěrečný účet za rok 2003. [online]. Dostupný z WWW: <http://www.mfcr.cz/cps/rde/xchg/mfcr/xsl/statni_zav_ucet.html?year=2003>.
- [16] Ministerstvo financí ČR. Státní závěrečný účet za rok 2004. [online]. Dostupný z WWW: <http://www.mfcr.cz/cps/rde/xchg/mfcr/xsl/statni_zav_ucet.html?year=2004>.
- [17] Ministerstvo financí ČR. Státní závěrečný účet za rok 2005. [online]. Dostupný z WWW: <http://www.mfcr.cz/cps/rde/xchg/mfcr/xsl/statni_zav_ucet.html?year=2005>.
- [18] Ministerstvo financí ČR. Státní závěrečný účet za rok 2006. [online]. Dostupný z WWW: <http://www.mfcr.cz/cps/rde/xchg/mfcr/xsl/statni_zav_ucet.html>.
- [19] Netolický, M. Jak se změní systém přerozdělení daní pro města a obce. *Moderní obec* [online]. 2007 [cit. 2008-02-10]. Dostupný z WWW: <http://moderniobec.ihned.cz/c4-10004960-22540130-C00000_d-jak-se-zmeni-system-prerozdeleni-dani-pro-mesta-a-obce%20Martin%20Metolick%FD>.
- [20] Oficiální webové stránky Městského úřadu Turnov. [online]. Dostupný z WWW: <<http://www.turnov.cz/>>.
- [21] Oficiální webové stránky Ministerstva financí ČR. [online]. Dostupný z WWW: <<http://www.mfcr.cz/>>.
- [22] Oficiální webové stránky Ministerstva pro místní rozvoj ČR. [online]. Dostupný z WWW: <<http://www.mmr.cz/>>.
- [23] Ryšavý, I. Finanční konference SMO: Rozpočtové určení daní potřebuje další změny. *Moderní obec* [online]. 2007 [cit. 2008-01-10]. Dostupný z WWW: <http://moderniobec.ihned.cz/c4-10004960-22540140-C00000_d-financni-konference-smo-rozpoctove-urceni-dani-potrebuje-dalsi-zmeny>.
- [24] Tománek, P. Hospodaření obcí včera, dnes a zítra. *Deník veřejné správy* [online]. 2007 [cit. 2008-02-20]. Dostupný z WWW: <<http://www.denik.obce.cz/go/clanek.asp?id=6302072>>.

Zákony a jiné právní předpisy

- [25] Zákon č. 565/1990 Sb., o místních poplatcích, ve znění pozdějších předpisů
- [26] Zákon č. 338/1992 Sb., o dani z nemovitostí, ve znění pozdějších předpisů
- [27] Zákon č. 128/2000 Sb., o obcích, ve znění pozdějších předpisů
- [28] Zákon č. 218/2000 Sb., o rozpočtových pravidlech a o změně některých souvisejících zákonů (rozpočtová pravidla, ve znění pozdějších předpisů)
- [29] Zákon č. 243/2000 Sb., o rozpočtovém určení výnosu některých daní územním samosprávným celkům a některým státním fondům (zákon o rozpočtovém určení daní), ve znění pozdějších předpisů
- [30] Zákon č. 250/2000 Sb., o rozpočtových pravidlech územních rozpočtů a o změně některých souvisejících zákonů, ve znění pozdějších předpisů
- [31] Zákon č. 634/2004 Sb., o správních poplatcích, ve znění pozdějších předpisů
- [32] Zákon č. 543/2005 Sb., o státním rozpočtu ČR na rok 2006
- [33] Zákon č. 622/2006 Sb., o státním rozpočtu ČR na rok 2007
- [34] Zákon č. 360/2007 Sb., o státním rozpočtu ČR na rok 2008
- [35] Vyhláška MF č. 323/2002 Sb., o rozpočtové skladbě, ve znění pozdějších předpisů
- [36] Vyhláška MF č. 426/2006 Sb., o podílu jednotlivých obcí na stanovených procentních částech celostátního hrubého výnosu daně z přidané hodnoty a daní z příjmů
- [37] Vyhláška MF č. 392/2007 Sb., o podílu jednotlivých obcí na stanovených procentních částech celostátního hrubého výnosu daně z přidané hodnoty a daní z příjmů
- [38] Obecně závazná vyhláška města Turnov č. 8/2005, o místním poplatku ze psů
- [39] Obecně závazná vyhláška města Turnov č. 2/2003, o místním poplatku za lázeňský nebo rekreační pobyt
- [40] Obecně závazná vyhláška města Turnov č. 8/2006, o místním poplatku za užívání veřejného prostranství
- [41] Obecně závazná vyhláška města Turnov č. 83/2003, o místním poplatku z ubytovací kapacity
- [42] Obecně závazná vyhláška města Turnov č. 3/2003, o místním poplatku za provozovaný výherní hrací přístroj
- [43] Obecně závazná vyhláška města Turnov č. 13/2004, o místním poplatku za provoz systému shromažďování, sběru, přepravy, třídění, využívání a odstraňování komunálních odpadů

Seznam tabulek

Tabulka č. 1: Teoretické rozdělení struktury rozpočtu.....	11
Tabulka č. 2: Vývoj příjmů obcí ČR v období 2003 - 2006.....	12
Tabulka č. 3: Příjmy města Turnov v období 2003 - 2007.....	13
Tabulka č. 4: Daňové příjmy města Turnov za období 2003 - 2007.....	14
Tabulka č. 5: Koeficienty velikostních kategorií obcí platné pro rok 2007.....	18
Tabulka č. 6: Očekávaný roční výnos z jednotlivých daní na rok 2007 a 2008.....	18
Tabulka č. 7: Rozpočtované příjmy města Turnov ze sdílených daní na rok 2007.....	19
Tabulka č. 8: Přepočítací koeficienty, násobek a koeficienty postupných přechodů.....	23
Tabulka č. 9: Předpokládaný daňový výnos ze sdílených daní pro Turnov v roce 2008.....	25
Tabulka č. 10: Dopady novely zákona na příjmy obcí ze sdílených daní v roce 2008.....	26
Tabulka č. 11: Průběh celostátního inkasa a nároku obcí z DPPO za rok 2007.....	27
Tabulka č. 12: Záporné inkaso a nárok obcí u DPPO v průběhu roku 2007.....	28
Tabulka č. 13: Velikost koeficientu u daně z nemovitostí.....	32
Tabulka č. 14: Výnos daně z nemovitostí za období 2003 - 2007.....	34
Tabulka č. 15: Daň placená městem Turnov za období 2003 - 2007.....	35
Tabulka č. 16: Výnos daně z příjmů FO OSVČ v Turnově za období 2003 - 2007.....	35
Tabulka č. 17: Příjmy města Turnov z místních poplatků za období 2003 - 2007.....	41
Tabulka č. 18: Příjmy ze správních poplatků města Turnov v období 2003 - 2007.....	42
Tabulka č. 19: Nedaňové příjmy všech obcí v ČR.....	44
Tabulka č. 20: Nedaňové příjmy města Turnov za období 2003 - 2007.....	45
Tabulka č. 21: Kapitálové příjmy města Turnov za období 2003 - 2007.....	47
Tabulka č. 22: Přijaté dotace městem Turnov za období 2003 - 2007.....	51
Tabulka č. 23: Koeficienty pro výpočet příspěvku na výkon státní správy za rok 2008.....	54
Tabulka č. 24: Příjmy ze souhrnného vztahu SR k městu Turnov v období 2005 - 2008.....	57
Tabulka č. 25: Dotace z vybraných zdrojů pro město Turnov v období 2003 - 2007.....	58
Tabulka č. 26: Dotace z Libereckého kraje za období 2003 - 2007.....	62
Tabulka č. 27: Podané žádosti o dotace z EU městem v roce 2008.....	65
Tabulka č. 28: Výdaje obcí v ČR za období 2003 - 2006.....	67
Tabulka č. 29: Výdaje města Turnov v období 2003 - 2007.....	68
Tabulka č. 30: Financování města Turnov za rok 2006 a 2007.....	69
Tabulka č. 31: Výpočet ukazatele dluhové služby města Turnov pro rok 2007.....	70

Seznam příloh

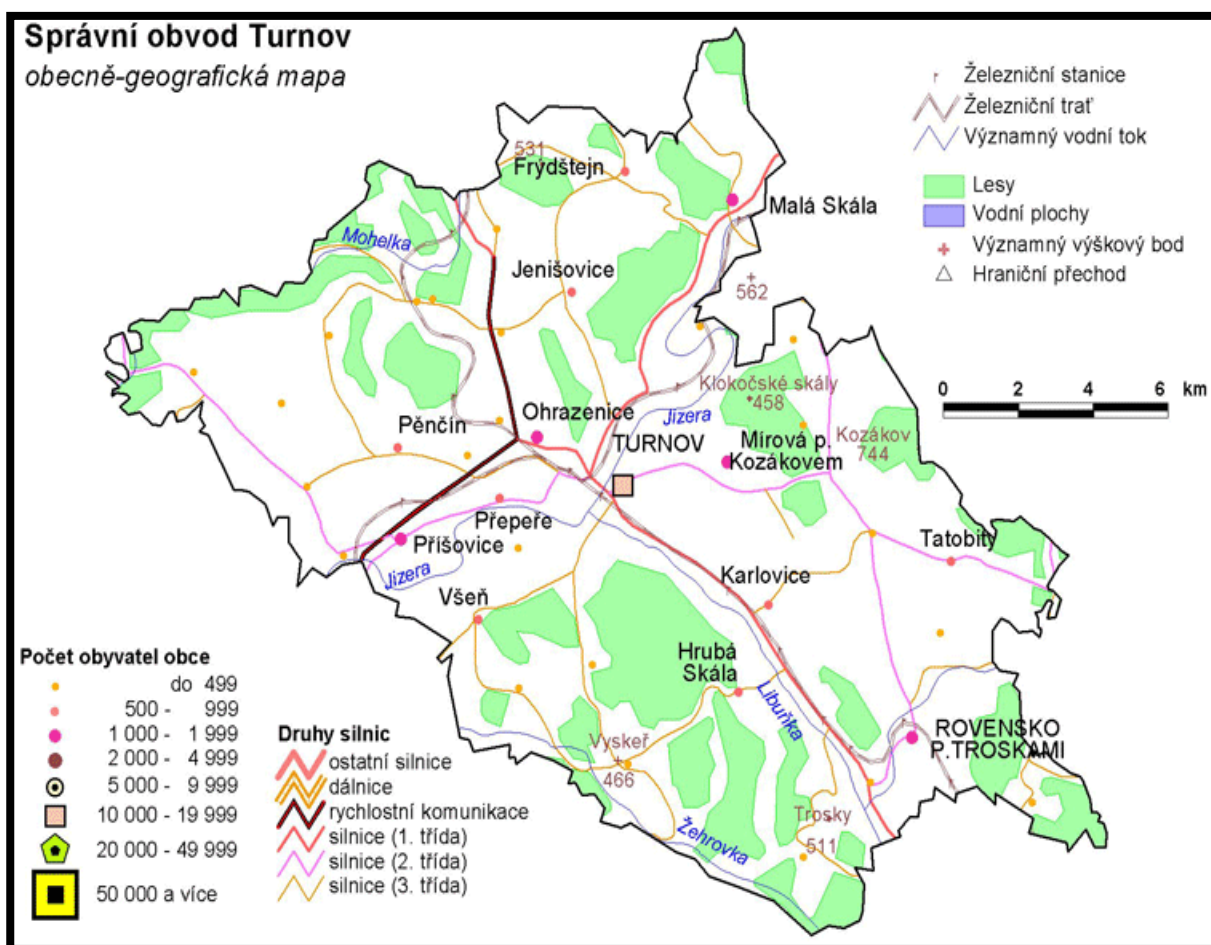
Příloha č. 1: Charakteristika města Turnov	79
Příloha č. 2: Správní obvod města Turnov	80
Příloha č. 3: Fáze rozpočtového procesu obce	81
Příloha č. 4: Vývoj příjmů města Turnov v období 2003 - 2007	82
Příloha č. 5: Struktura průměrných příjmů Turnova za období 2003 - 2007	83
Příloha č. 6: Rozpočtové určení daní platné v období 2005 - 2007.....	84
Příloha č. 7: Rozpočtové určení daní platné pro rok 2008	85
Příloha č. 8: Průběh celostátního inkasa sdílených daní za rok 2007 v Kč	86
Příloha č. 9: Výdaje města Turnov v období 2003 - 2007.....	87
Příloha č. 10: Složení průměrných výdajů města Turnov za období 2003 - 2007	88

Příloha č. 1: Charakteristika města Turnov

Adresa	Město Turnov Antonína Dvořáka 335, Turnov 511 22
Webové stránky	www.turnov.cz
Poloha	Liberecký kraj, okres Semily, Český ráj
Druh úřadu	obec s rozšířenou působností
Starostka	PhDr. Hana Maierová
Katastrální výměra	2 273,12 ha
Nadmořská výška	260 m n.m.
Počet obyvatel k 1.1.2007	14 517
Počet obyvatel správního obvodu k 1.1.2007	31 525
Organizační členění území	5 katastrálních území a 13 částí
Ekonomika	poměrně velký počet menších firem působících v nejrůznějších oborech, což zajišťuje vysokou zaměstnanost
Počet podnikatelů k 31.3.2006	5 650 fyzické osoby, 624 právnické osoby
Počet příspěvkových organizací	20
Městské společnosti s ručením omezeným	4
Počet zaměstnanců v obci k 1.12.2006	10 089

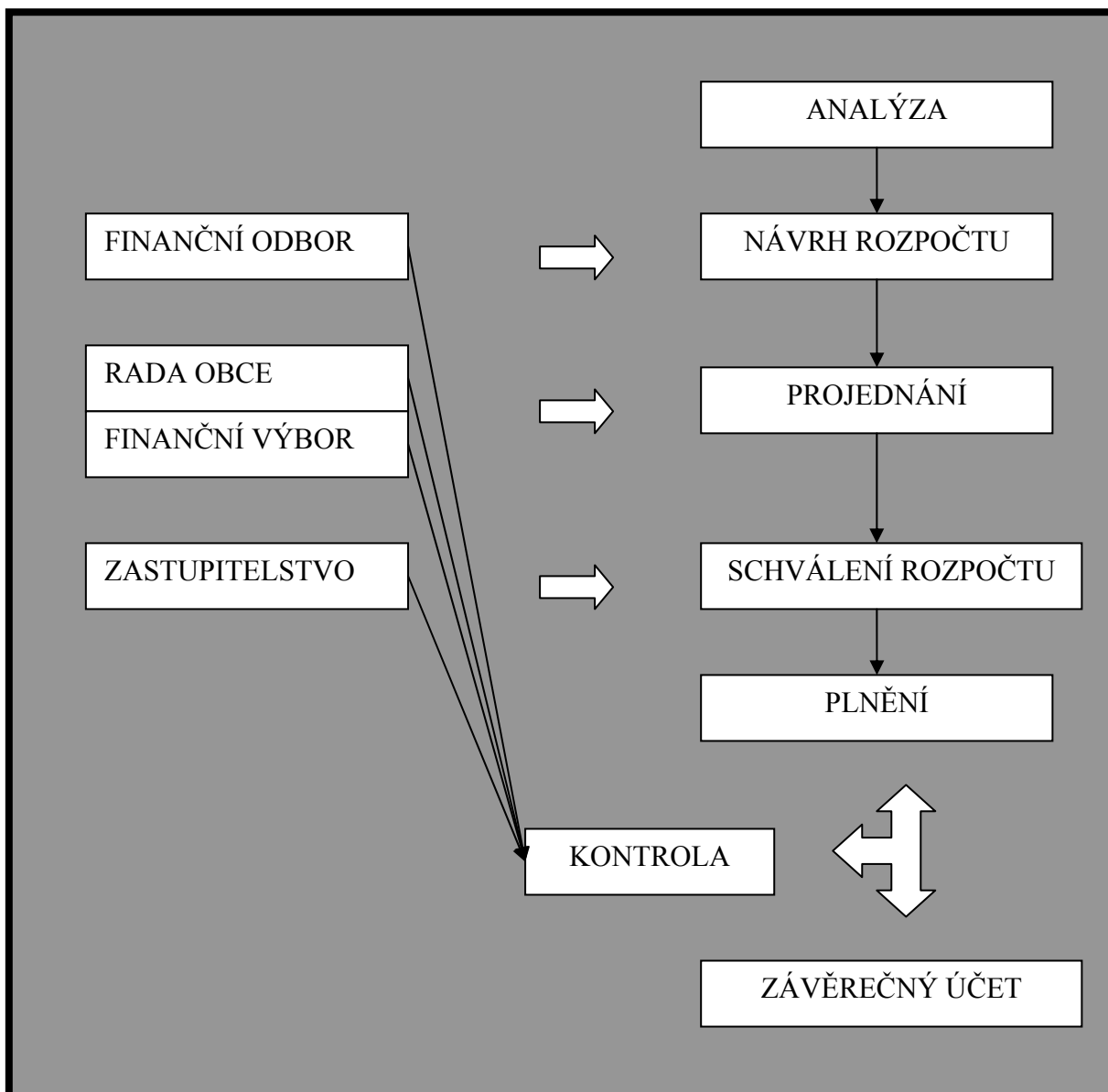
Zdroj: www.turnov.cz

Příloha č. 2: Správní obvod města Turnov



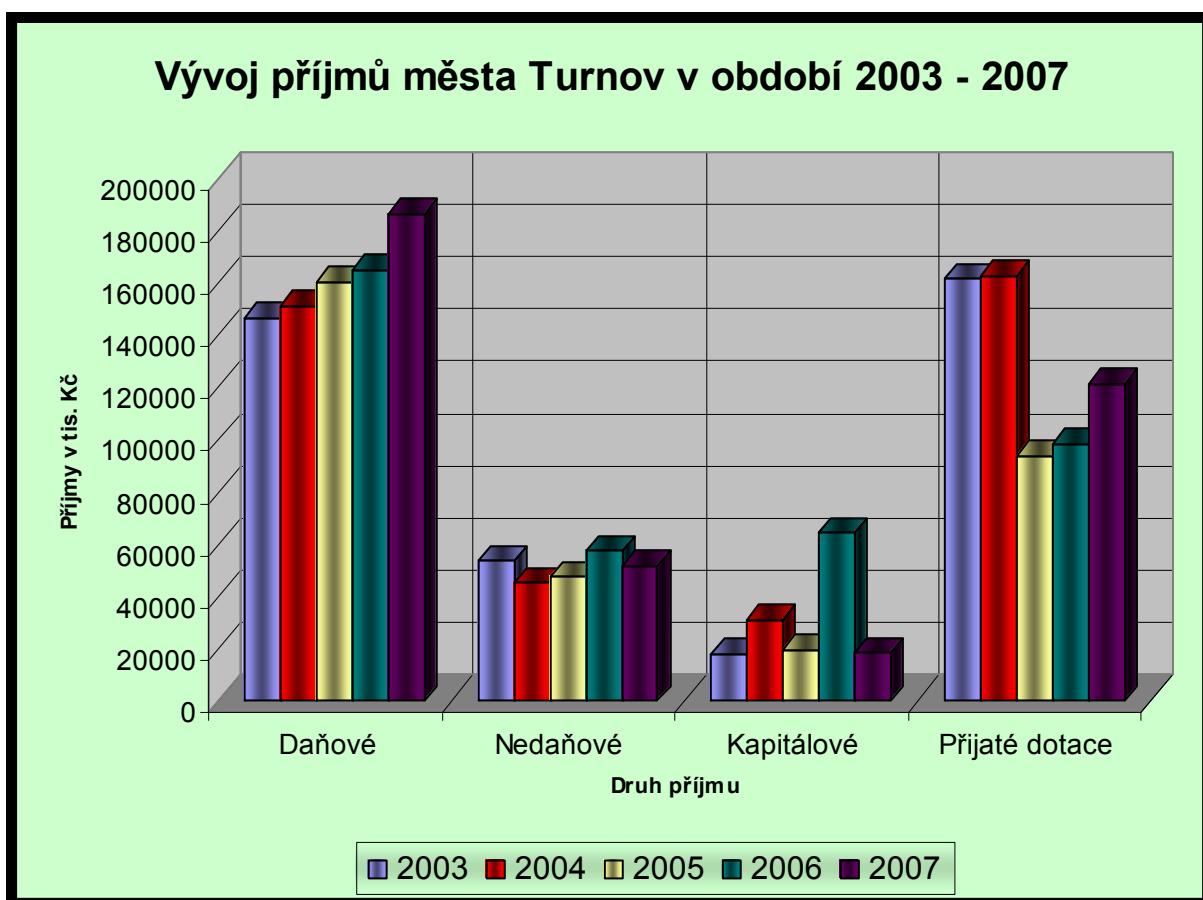
Zdroj: www.turnov.cz

Příloha č. 3: Fáze rozpočtového procesu obce



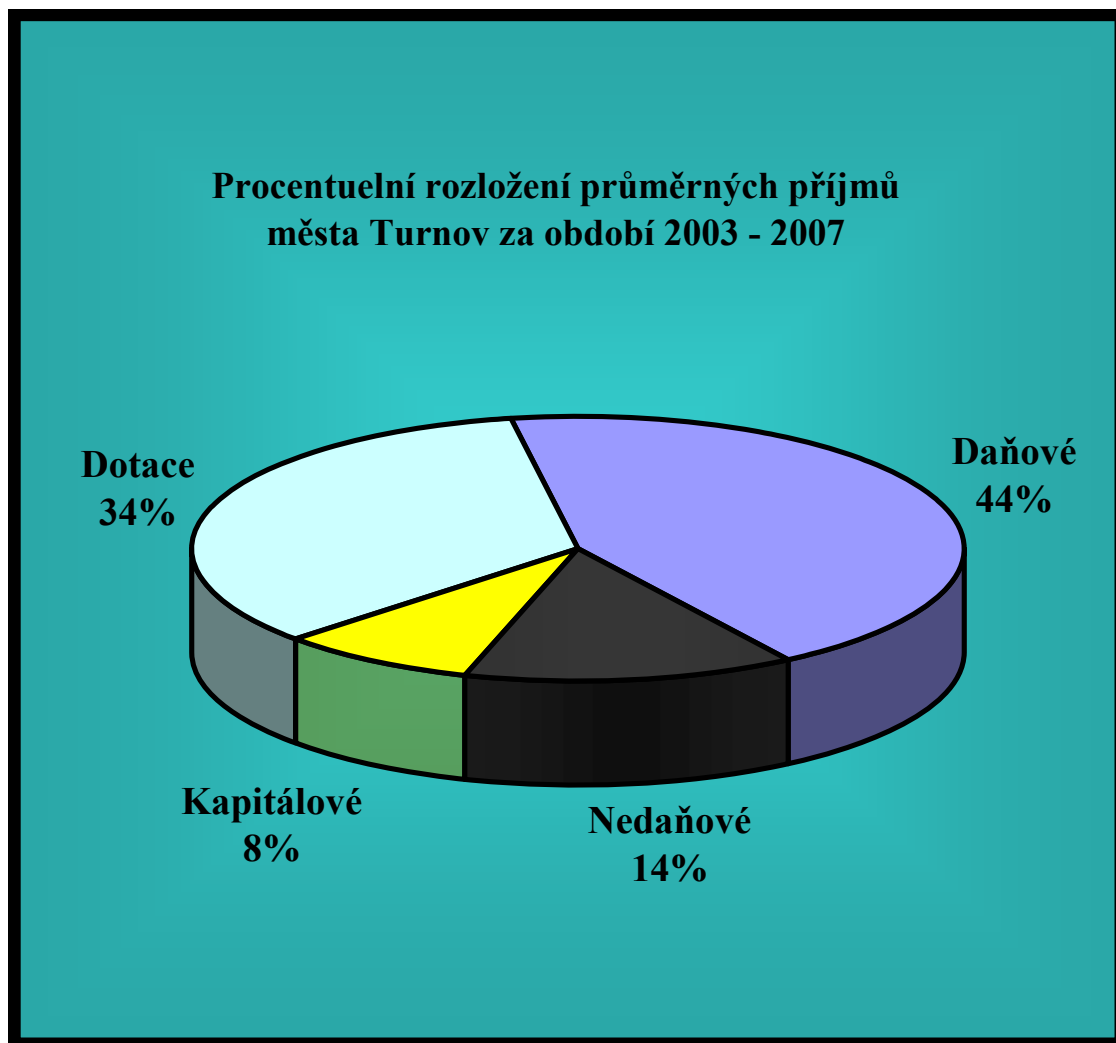
Zdroj: Vlastní zpracování

Příloha č. 4: Vývoj příjmů města Turnov v období 2003 - 2007



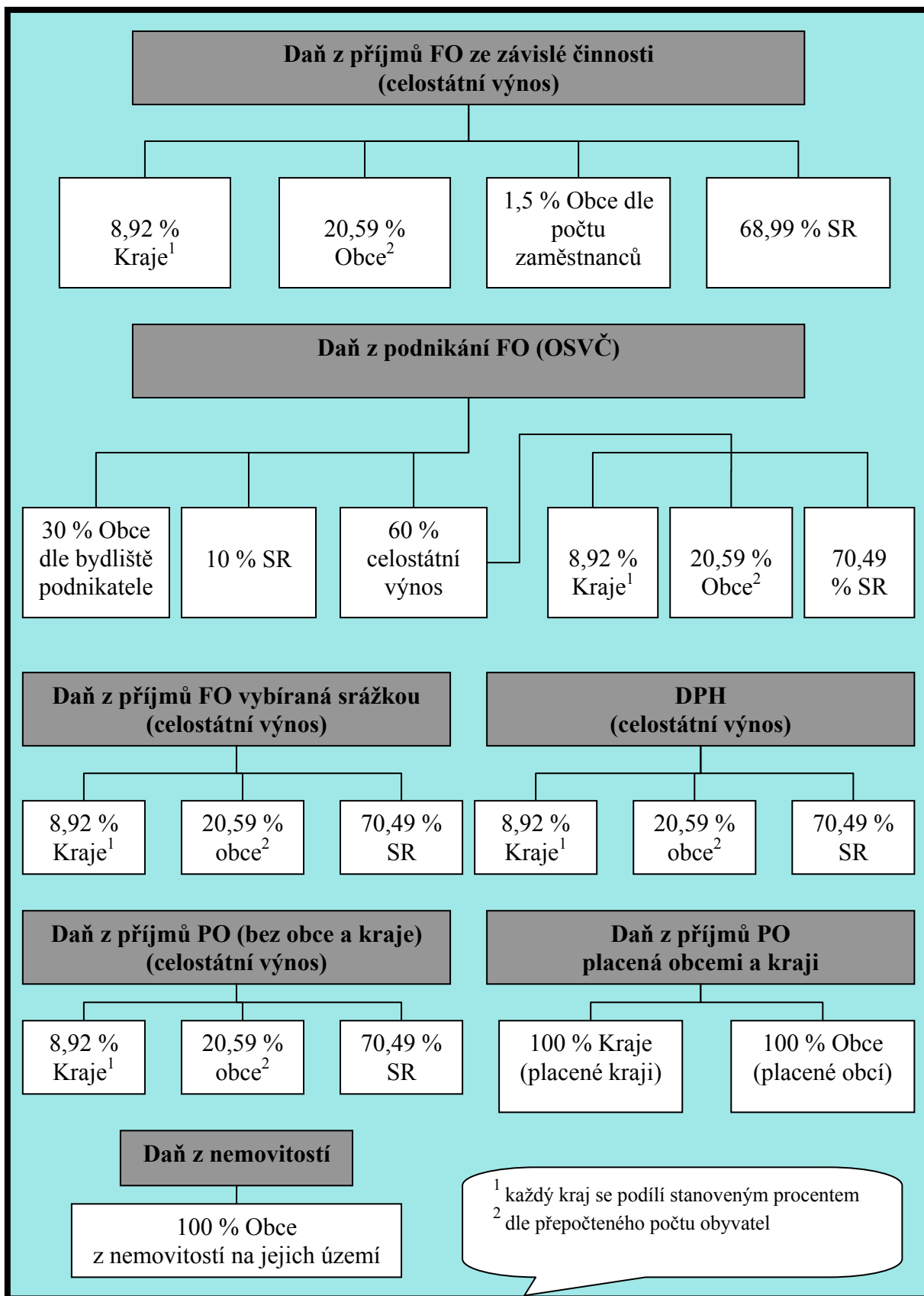
Zdroj: Zpracováno dle Přehledu pro hodnocení plnění rozpočtu města Turnov 2003 - 2007

Příloha č. 5: Struktura průměrných příjmů Turnova za období 2003 - 2007



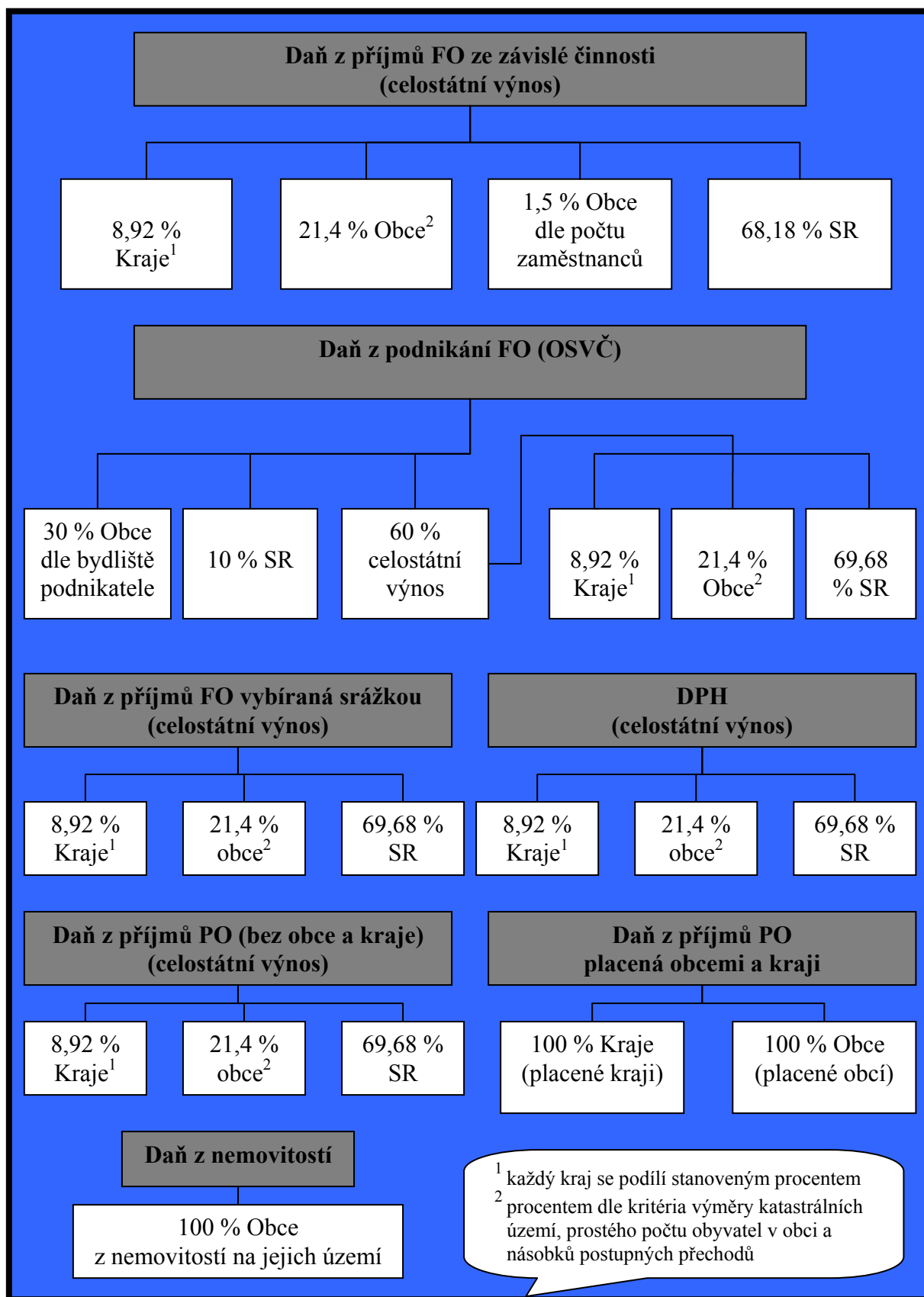
Zdroj: Zpracováno dle Přehledu pro hodnocení plnění rozpočtu města Turnov 2003 – 2007

Příloha č. 6: Rozpočtové určení daní platné v období 2005 - 2007



Zdroj: Zpracováno dle RUD platného v daném období a podkladů MF ČR

Příloha č. 7: Rozpočtové určení daní platné pro rok 2008



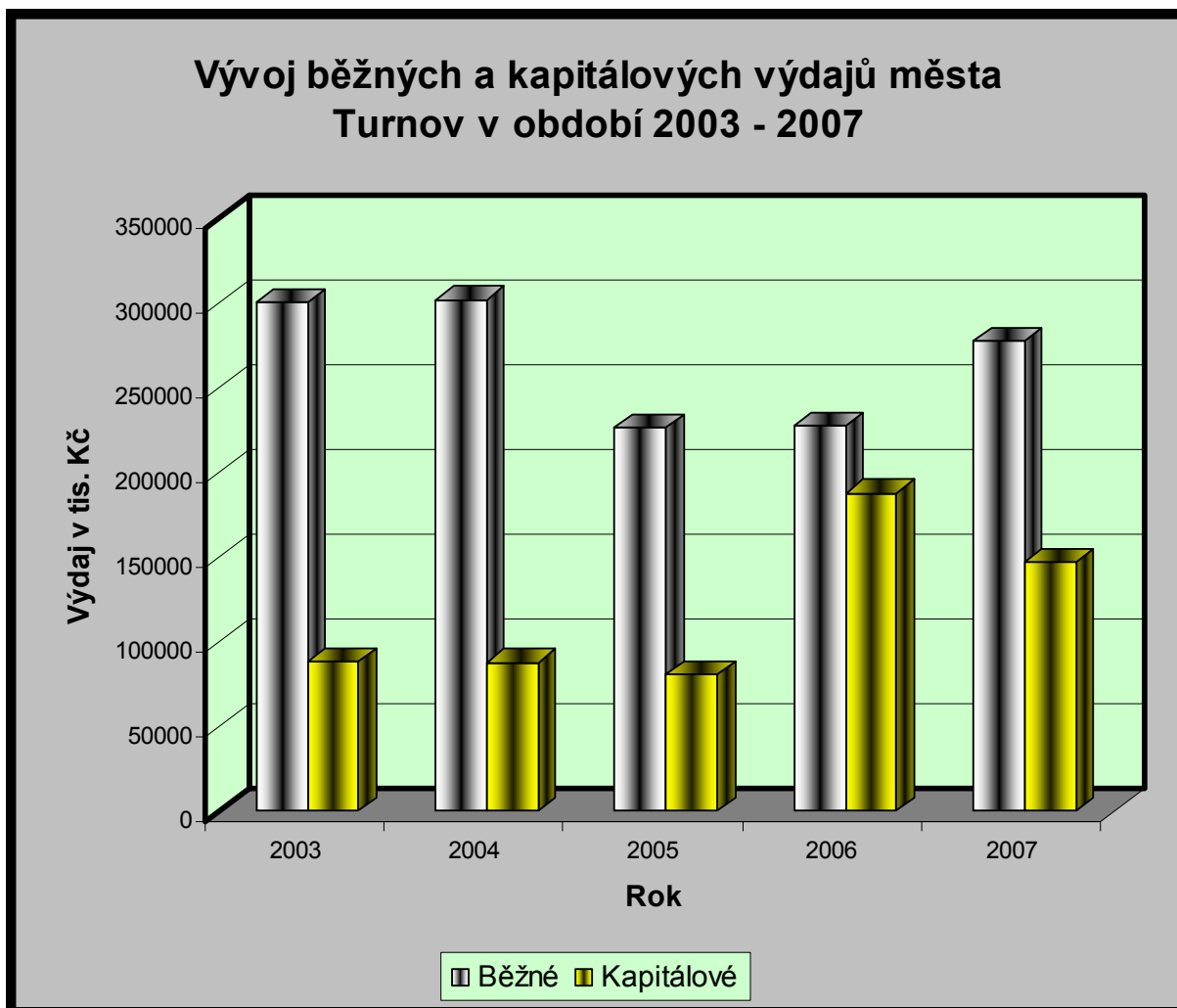
Zdroj: Zpracováno dle RUD platného v daném období a podkladů MF ČR

Příloha č. 8: Průběh celostátního inkasa sdílených daní za rok 2007 v Kč

DATUM	NÁZEV DRUHU PŘÍJMU				
	DPH	DPP0	DPFO závislá činnost	DPFO zvláštní sazba	DPFO podávajících příznání
inkaso k 19.1.2007	-1 328 835 780,27	720 151 287,35	9 758 076 723,96	302 105 256,62	220 165 562,70
inkaso k 1.2.2007	35 280 810 882,12	1 523 766 148,80	11 754 796 161,91	817 349 792,08	382 640 049,41
inkaso k 15.2.2007	34 042 867 479,38	2 117 840 474,67	18 892 249 592,53	992 458 879,78	567 168 090,72
inkaso k 1.3.2007	38 363 240 051,32	2 816 987 023,95	21 552 984 459,51	1 309 847 719,64	1 002 490 892,51
inkaso k 15.3.2007	37 545 646 881,15	16 905 074 922,48	27 185 839 408,23	1 523 247 468,89	3 219 476 207,83
inkaso k 2.4.2007	55 669 499 884,73	31 831 365 553,22	29 371 305 402,53	1 835 698 643,73	9 539 672 348,11
inkaso k 16.4.2007	54 090 163 032,12	33 508 487 335,42	35 104 184 515,68	2 090 387 915,89	9 909 223 895,63
inkaso k 2.5.2007	87 755 460 482,89	33 397 487 415,92	36 901 665 191,25	2 483 550 403,95	851 749 089,02
inkaso k 15.5.2007	86 901 220 981,92	33 886 117 784,15	44 040 358 735,97	2 673 275 038,93	852 758 792,29
inkaso k 1.6.2007	96 712 618 575,32	34 937 611 361,53	47 040 915 789,87	3 152 591 436,74	1 048 846 633,04
inkaso k 18.6.2007	94 094 159 089,79	59 839 304 299,08	55 639 430 147,34	3 437 937 792,82	4 454 179 293,64
inkaso k 2.7.2007	114 051 331 676,93	85 463 309 744,17	58 089 688 460,40	3 897 531 288,75	7 963 678 206,69
inkaso k 13.7.2007	112 627 250 303,54	100 096 036 281,79	65 273 428 522,90	4 196 124 188,21	9 422 207 839,98
inkaso k 1.8.2007	146 643 874 821,20	95 052 188 309,12	69 143 142 101,11	4 818 206 661,14	9 103 613 492,31
inkaso k 15.8.2007	146 059 341 077,34	93 550 346 610,54	77 018 437 239,37	5 076 473 964,28	9 195 242 270,15
inkaso k 3.9.2007	152 126 962 930,52	95 959 906 417,79	80 509 562 811,94	5 584 307 076,44	9 460 488 175,95
inkaso k 14.9.2007	150 683 177 650,27	106 090 125 668,71	87 520 560 534,74	5 800 652 403,75	10 789 277 145,77
inkaso k 1.10.2007	169 634 654 269,90	127 362 964 813,97	90 590 101 659,18	6 255 012 244,15	12 031 639 737,24
inkaso k 15.10.2007	169 290 757 346,42	128 464 594 162,48	97 875 311 142,57	6 496 139 849,68	12 256 466 653,15
inkaso k 1.11.2007	204 106 933 705,62	129 972 188 071,30	101 101 789 011,58	7 132 498 525,22	12 537 027 248,96
inkaso k 15.11.2007	203 451 694 849,72	131 047 939 228,62	109 229 382 867,85	7 352 587 273,44	12 669 696 830,33
inkaso k 3.12.2007	215 335 236 098,97	131 710 688 249,83	112 612 704 518,71	7 797 670 510,62	12 969 600 768,74
inkaso k 14.12.2007	213 791 238 591,03	142 287 576 085,86	122 151 464 747,85	8 046 324 614,04	15 229 488 245,53
inkaso k 31.12.2007	236 384 962 269,18	162 790 674 789,94	126 388 255 454,77	8 583 072 912,01	17 002 810 744,92

Zdroj: www.mfer.cz

Příloha č. 9: Výdaje města Turnov v období 2003 - 2007



Zdroj: Zpracováno dle Přehledu pro hodnocení plnění rozpočtu města Turnov 2003 - 2007

Příloha č. 10: Složení průměrných výdajů města Turnov za období 2003 - 2007



Zdroj: Zpracováno dle Přehledu pro hodnocení plnění rozpočtu města Turnov 2003 - 2007