

**Univerzita Pardubice  
Fakulta ekonomicko-správní**

**Služby související se vzděláním ve městě Pečky**

**Andrea Čiháková**

**Bakalářská práce  
2008**

Univerzita Pardubice  
Fakulta ekonomicko-správní  
Ústav veřejné správy a práva  
Akademický rok: 2007/2008

## ZADÁNÍ BAKALÁŘSKÉ PRÁCE (PROJEKTU, UMĚLECKÉHO DÍLA, UMĚLECKÉHO VÝKONU)

Jméno a příjmení: **Andrea ČIHÁKOVÁ**  
Studijní program: **B6202 Hospodářská politika a správa**  
Studijní obor: **Veřejná ekonomika a správa**  
  
Název tématu: **Služby související se vzděláním ve městě Pečky**

### Z á s a d y p r o v y p r a c o v á n í :

1. Úvod
2. Obec
3. Organizace obce
4. Obecní služby
5. Město Pečky
6. Městský úřad Pečky
7. Základní škola Pečky
8. Vzdělávací centrum Pečecka
9. Městská knihovna
10. Závěr
11. Použitá literatura

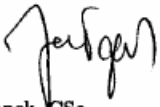
Rozsah grafických prací: -  
Rozsah pracovní zprávy: cca 30 stran  
Forma zpracování bakalářské práce: tištěná/elektronická

Seznam odborné literatury:

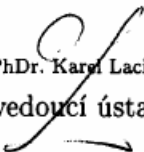
1. Kopecký, M.: Právní postavení obcí. Praha: Codex Bohemia, 1998
2. Peková, J.: Místní rozpočty. Praha: VŠE, 1997
2. Průcha, P., Schelle, K.: Zásady místní správy. Brno: Iuridica Brunensia, 1995
3. Svoboda, K.: Územní samospráva a státní správa. Praha: Eurounion, 2000
4. Univerzita Pardubice: Veřejná správa. Pardubice :Univerzita Pardubice, 1996
5. Zákon č.128/2000 Sb. O obcích (obecní zřízení)

Vedoucí bakalářské práce: PhDr. Miloš Charbuský, CSc.  
Ústav veřejné správy a práva

Datum zadání bakalářské práce: 18. října 2007  
Termín odevzdání bakalářské práce: 19. května 2008

  
prof. Ing. Jan Čapek, CSc.  
děkan

L.S.

  
prof. PhDr. Karol Lacina, DrSc.  
vedoucí ústavu

V Pardubicích dne 15. listopadu 2007

**Poděkování:**

Děkuji panu PhDr. Miloši Charbuskému, Csc., vedoucímu práce, za odborné vedení a věcné připomínky k tématu, které jsem zpracovávala. Dále bych ráda poděkovala panu Mgr. Janu Ponocnému, řediteli Základní školy Pečky, paní Mgr. Lence Hotovcové, ředitelce Vzdělávacího centra Pečecka a paní Vladimíře Krulišové, ředitelce Městské knihovny za poskytnutí potřebných materiálů a ochotu odpovídat na mé otázky.

## Souhrn

Hlavním cílem práce je popis a rozbor služeb souvisejících se vzděláním ve městě Pečky, analýza spokojenosti uživatelů těchto služeb a v neposlední řadě také návrhy opatření, která by vedla ke zlepšení poskytování těchto služeb. První část práce se věnuje termínu *veřejná správa*, jejímu členění a také definování pojmu *veřejné statky*. Dále je vysvětlen pojem *obec*, rozlišeny druhy obcí a zpracovány další záležitosti týkající se obce. Je zde nastíněna i problematika *vzdělávání*. Druhá praktická část je věnována městu Pečky a stručnému popisu městského úřadu. Její hlavní náplní je popis a analýza služeb souvisejících se vzděláním, což je Základní škola Pečky, Vzdělávací centrum Pečecka a Městská knihovna Svatopluka Čecha. Kapitola obsahuje také rozbor spokojenosti samotných spotřebitelů.

## Klíčová slova

veřejná správa; vzdělávání; obec; základní škola; městská knihovna; vzdělávací centrum; dotazník

## Title

The services associated with education in the town Pečky

## Abstract

The principal aim is the description and analysis of the services associated with education in the town Pečky and the analysis of satisfaction of the users of these services. This bachelor thesis also tries to suggest some proposals of precautions which would be conducted to improve the administration of these services. The first part of the thesis explains the term *public administration* and its segmentation and also the term *public goods*. Next there is the explanation of the *municipality*, sorts of municipality and other matters connected with this term. This part of the thesis also deals with the problem of education. The second practice part is attended to the town Pečky and description of its municipal office. The main point of this part of the bachelor thesis is the description and analysis of the services associated with education, where belong The Basic School Pečky, The Educational Institut of Pečecko and The Library of Svatopluk Čech. This description is enhanced in analysis of satisfaction of the users of these institutes.

## Keywords

public administration; education; municipality; basic school; library; educational institut; interview

# Obsah

Úvod.....	8
1 Veřejný sektor.....	9
1.1 Veřejné statky .....	9
1.1.1 Zabezpečování veřejných statků.....	10
2 Veřejná správa .....	12
2.1 Územní samospráva.....	12
3 Obec .....	14
3.1 Charakteristika obce .....	14
3.2 Druhy obcí .....	15
4 Školství a vzdělávání .....	16
4.1 Význam školství .....	16
5 Město Pečky.....	17
5.1 Historie.....	17
5.2 20. století a současnost.....	18
5.3 Městský úřad.....	19
6 Základní škola.....	20
6.1 Charakteristika školy .....	20
6.2 Přehled žáků a pracovníků školy .....	21
6.3 Vzdělávání pedagogů.....	22
6.4 Popis práce školy .....	23
6.5 Prezentace školy .....	24
7 Dotazník spokojenosti žáků a učitelů .....	25
7.1 Vyhodnocení dotazníků od učitelů .....	25
7.2 Vyhodnocení dotazníků od žáků.....	29
8 Vzdělávací centrum Pečecka .....	32
8.1 Popis vzdělávacího centra.....	32
8.2 Kurzy .....	33
8.3 Návštěvnost centra.....	34
9 Dotazník spokojenosti účastníků kurzů .....	36
9.1 Vyhodnocení dotazníků .....	36
10 Městská knihovna Svatopluka Čecha .....	39
10.1 Historie.....	39
10.2 Činnost knihovny.....	40

10.3 Statistické údaje knihovny .....	42
11 Dotazník spokojenosti uživatelů knihovny .....	44
11.1 Vyhodnocení dotazníků .....	44
Závěr .....	47
Literatura.....	49
Seznam tabulek, obrázků a grafů.....	50
Přílohy.....	51

# Úvod

Na začátek je nutné si uvědomit, že školství a s tím související vzdělávání je jedním z velmi důležitých odvětví veřejného sektoru a rozhodujícím způsobem přispívá ke kultivaci lidského potenciálu.

Význam školství a vzdělávání stále roste. Každý stát věnuje pozornost stavu svého školství, protože úroveň školství a vzdělávání má vliv na hospodářský, kulturní a sociální rozvoj dané země. Vzdělání působí jako pozitivní externalita, ze které má každý subjekt prospěch.

Ve své bakalářské práci se zaměřím na služby související se vzděláním, které jsou poskytovány a nabízeny občanům vybraného města, v mém případě města Pečky, a na problematiku s tímto tématem související.

Toto téma jsem si vybrala proto, jak již bylo uvedeno, že vzdělávání je důležité a záleží na něm rozvoj celé společnosti. Dalším důvodem bylo, že jsem tyto služby ve městě Pečky sama dříve využívala, využívám a nebo se chystám využívat. Dané služby využívá mnoho občanů Peček, a proto věřím, že zhodnocení služeb bude pro obec nebo ředitele služeb přínosem a pomůže dané služby rozšířit nebo vylepšit. Důležitým faktorem pro výběr tohoto tématu byl také vstřícný přístup ředitelů služeb, kteří mi s ochotou poskytli potřebné materiály.

Má práce bude rozdělena na dvě části, a to na část praktickou a část teoretickou. V první teoretické části se budu snažit o vysvětlení termínů veřejná správa, veřejné statky, obec, druhy obcí a dalších záležitostí týkající se obce a také nastíním problematiku vzdělávání. V druhé praktické části se budu věnovat konkrétní obci, městu Pečky, její historii, stručnému popisu úřadu a rozboru nejdůležitějších služeb souvisejících se vzděláním. V daném městě je to Základní škola Pečky, Vzdělávací centrum Pečocka a Městská knihovna Svatopluka Čecha. V Pečkách se nachází i mateřská škola „Mašinka“, Zvláštní škola a Základní umělecká škola. Těmto zařízením ale v mé práci nebude věnována pozornost.

Hlavním cílem mé práce je analýza služeb souvisejících se vzděláním v daném městě a dále spokojenost občanů, využívajících těchto služeb, s danými službami. Dále je mým cílem objasnění pojmů z oblasti územní samosprávy a seznámení s městem Pečky a jeho městským úřadem.



# 1 Veřejný sektor

Národní hospodářství se z hlediska financování člení na sektor veřejný (netržní, neziskový) a sektor privátní (soukromý, tržní, ziskový).

Existence veřejného sektoru je důsledkem selhání trhu.<sup>1</sup> Veřejný sektor a sektor soukromý představují koexistenci ve smíšené ekonomice. Oba sektory se vzájemně doplňují a podmiňují, při selhání jednoho z nich nastupuje druhý.

Veřejný sektor je financován pomocí přerozdělovacích procesů, tj. z veřejných rozpočtů. Přerozdělovací proces funguje na základě toho, že potřebné zdroje finančních prostředků jsou vyprodukovány u jiných subjektů, než u kterých jsou rozděleny a spotřebovány.

Veřejný sektor charakterizují tyto znaky:

- sektor netržní (neprivátní),
- zajišťuje produkci veřejných statků,
- hlavním kritériem úspěšnosti není zisk ale veřejný užitek,
- je řízen a spravován orgány veřejné správy,
- rozhoduje se v něm veřejnou volbou, tj. politickým hlasováním,
- podléhá veřejné kontrole.

Do veřejného sektoru patří vlastní veřejná správa, která řídí veřejný sektor, justice, armáda, policie, školství, věda a výzkum, kultura, zdravotnictví, sociální služby, spoje, informační systémy a masmédiá, vodní hospodářství a životní prostředí.

## 1.1 Veřejné statky

Veřejný sektor produkuje veřejné statky. Veřejné statky jsou statky nebo služby, které jsou:

- v různé míře užitečné pro celou společnost, a proto je veřejný zájem na jejich zabezpečování,
- spotřebovávány kolektivně,
- neprochází trhem, jedná se tedy většinou o netržní statky, někdy to však mohou být i statky polotržní.

---

<sup>1</sup>Peková, J., Pilný, J., Jetmar, M., Veřejná správa a finance veřejného sektoru. Praha: ASPI, a. s., 2005, s. 22.

Veřejné statky se dělí do dvou skupin, na statky čisté a statky smíšené.<sup>2</sup>

Čisté veřejné statky jsou nedělitelné ze spotřeby, tzn. že nelze určit podíl jednotlivce na spotřebě. Nedělitelnost spotřeby vede k tomu, že jednotlivci nelze zabránit ani ho vyloučit ze spotřeby statků. Tyto statky nelze ocenit. Posledním charakteristickým rysem je, že spotřeba jedním uživatelem neubírá možnost spotřebovat tento statek jiným uživatelem. Z toho vyplývá, že i kvalita veřejného statku je nedělitelná. Dochází ke kolektivní spotřebě. Spotřeba těchto statků je označována jako automatická. Čistým veřejným statkem je veřejná správa.

U smíšených veřejných statků dochází také ke kolektivní spotřebě, ale oproti čistým veřejným statkům mají odlišné znaky. Jednou z odlišností je, že kvantita je dělitelná, lze tedy přesně určit podíl jednotlivce na spotřebě. Tuto spotřebu je možné ocenit tak, že se stanoví uživatelský poplatek. Uživatelským poplatkem je modifikovaná cena za jednotku spotřeby veřejného statku. Druhým znakem je to, že kvalita veřejných statků není dělitelná mezi uživatele.

### **1.1.1 Zabezpečování veřejných statků**

V ČR jsou veřejné služby (statky) zajišťovány pro obyvatelstvo převážně prostřednictvím veřejného sektoru, tzn. prostřednictvím institucí, veřejnoprávních neziskových organizací, zřizovaných na úrovni státu, kdy zřizovatelem jsou ústřední orgány státní správy, i na úrovni jednotlivých stupňů a článků územní samosprávy, kdy zřizovatelem jsou jednotlivé obce a kraje. V ČR jsou to především tzv. organizační složky (OS), které nemají právní subjektivitu, dále příspěvkové organizace (PO) s právní subjektivitou, obecně prospěšné společnosti (OPS), které zakládají obce, kraje.<sup>3</sup>

Různé způsoby zabezpečování veřejných služeb jsou zároveň doprovázeny různými způsoby jejich financování (financování nákladů na zajištění služeb z různých finančních zdrojů), což má rozdílný dopad do rozpočtu příslušného zřizovatele na úrovni státu i na úrovni obcí a krajů, zejména na výdajové straně rozpočtu, v některých případech i na příjmové straně. O konkrétním způsobu zajištění rozhoduje volený orgán. Při rozhodování o konkrétním způsobu zajišťování veřejných statků je nutné zvážit hospodárnost vynakládání finančních prostředků a užitek občanů.

---

<sup>2</sup> Peková, J., Pilný, J., Jetmar, M., Veřejná správa a finance veřejného sektoru. Praha: ASPI, a. s., 2005, s. 41.

<sup>3</sup> Postavení organizačních složek a příspěvkových organizací a jejich hospodaření v současné době upravuje zákon č. 218/2000 Sb., o rozpočtových pravidlech a o změně některých souvisejících zákonů (rozpočtová pravidla) a zákon č. 250/2000 Sb., rozpočtová pravidla územních rozpočtů. Obecně prospěšné společnosti mohou zřizovat i jiné subjekty v rámci soukromoprávního neziskového sektoru. Jejich postavení upravuje zvláštní zákon č. 248/1995, Sb., o obecně prospěšných společnostech, a doplnění některých zákonů.

Veřejnoprávní neziskové organizace jsou svými finančními vztahy napojeny na rozpočet svého zřizovatele a to zejména dotacemi, příspěvky z rozpočtu zřizovatele a vyúčtováním záloh a odvodů.

### **Organizační složka**

Organizační složka územní samosprávy vzniká rozhodnutím voleného orgánu, tj. zastupitelstvem obce či kraje. Organizační složka je zřizována na základě zřizovací listiny. Organizační složky jsou podle náplně jejich činnosti velmi různorodé. Hospodaří jménem svého zřizovatele, nejsou samostatnou účetní jednotkou. Jsou to organizace bez právní subjektivity. Tyto organizace se zřizují tehdy, když nevyžadují velký počet zaměstnanců, nevstupují do složitých ekonomických či právních vztahů nebo zabezpečují čisté veřejné statky, které jsou bezplatné. Organizační složka disponuje s finančními prostředky, které má svěřené od svého zřizovatele, a proto její hospodaření podléhá kontrole od svého zřizovatele.

### **Příspěvková organizace**

Příspěvkové organizace se zřizují především pro zabezpečování smíšených veřejných statků, které jsou nabízeny za užitelský poplatek. Zřizuje je stát, kraje či obce. O výši užitelského poplatku rozhoduje volený orgán zřizovatele. Příspěvkové organizace mají právní subjektivitu, a proto se zapisují do obchodního rejstříku. Příspěvková organizace je zřizována na základě zřizovací listiny.

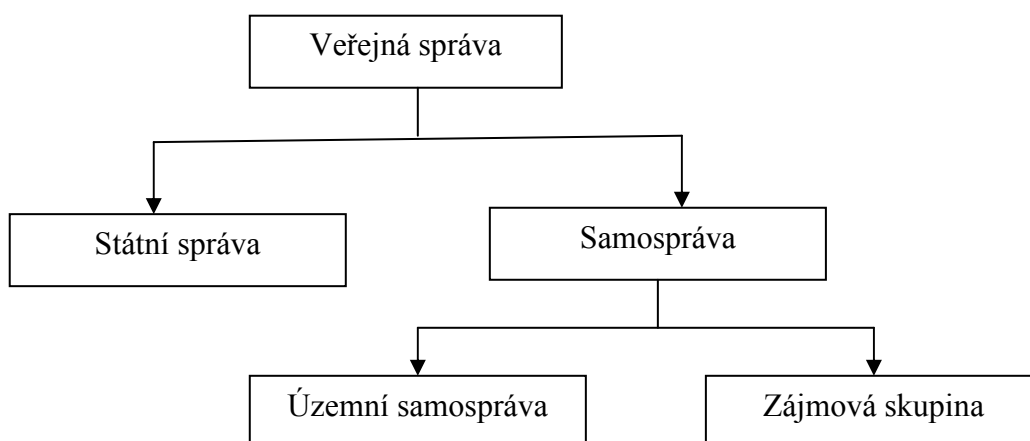
### **Nevládní soukromoprávní neziskové organizace**

Tyto organizace jsou zřizovány pro zabezpečování veřejných služeb většinou s podporou státu či územní samosprávy. O finanční podpoře rozhoduje volený orgán. Zřizovatelem mohou být církve, nadace, nebo soukromé subjekty. Charakteristickým rysem je, že jsou zakládány podle soukromého práva, na základě dobrovolnosti a pro veřejný prospěch. Jsou odděleny od veřejné správy, nejsou řízeny veřejnou správou. Podle veřejného prospěchu se dělí na obecně prospěšné a vzájemně prospěšné. Obecně prospěšné poskytují služby tomu, kdo je potřebuje, bez omezení a vzájemně prospěšné poskytují služby svým členům, tedy uzavřené skupině členů. Pokud tyto organizace dosáhnou zisku, musí ho použít na financování účelů, pro které byly zřízeny. Ztrátu hradí zřizovatel.

## 2 Veřejná správa

Veřejnou správu můžeme dělit podle dvou hledisek. První hledisko dělí veřejnou správu na státní správu a samosprávu. Státní správu vykonává stát prostřednictvím svých institucí a to buď přímo nebo zprostředkovaně přes územní samosprávu. Samospráva je označována jako výsledek delegování správy na jiné subjekty. Je to výsledek decentralizace a demokracie. Samosprávu lze dále rozdělit na územní samosprávu a zájmovou samosprávu. Zájmová samospráva zastupuje skupiny osob se společnými zájmy (např. profesní komory). Podle druhého geografického hlediska se veřejná správa dělí na správu ústřední, územní a místní.

Obrázek 1: Schéma veřejné správy<sup>4</sup>



### 2.1 Územní samospráva

Každý územně samosprávný celek je přesně geograficky vyměřen, žije zde určité společenství občanů a každý územně samosprávný celek vykonává samosprávu veřejných záležitostí. Rozhodování zde probíhá na základě veřejné volby přímé (např. referendum) nebo nepřímé (např. prostřednictvím zvolených zastupitelů).

Pro správné fungování územní samosprávy je nutná existence legislativních a ekonomických předpokladů. Legislativní předpoklady jsou určeny zákony, které vytváří právní rámec pro vznik a postavení jednotlivých stupňů územní samosprávy. Legislativa dále vymezuje jejich pravomoci, působnost, autonomii a upravuje jejich vnitřní členění. Dále vymezuje jejich rozsah samostatné a přenesené působnosti a upravuje vztahy mezi jednotlivými územními

<sup>4</sup> Provazníková, R. Financování měst, obcí a regionů – teorie a praxe. Praha: Grada Publishing a. s., 2007, s. 12.

samosprávnými celky a vztahy mezi nimi a státem. K ekonomickým předpokladům se řadí zejména vlastnictví majetku a hospodaření s ním. Dále ekonomické předpoklady upravují možnost získávání finančních prostředků a sestavování vlastního rozpočtu a hospodaření podle něho.

Obečně uznávaný standard v oblasti územní samosprávy obsahuje Evropská charta místní samosprávy, která byla přijata členskými státy Rady Evropy ve Štrasburku dne 15. října 1985. Charta je uzpůsobena tak, aby umožnila zemím s rozdílnými podmínkami uvádět do života principy místní samosprávy. Státy se zavazují k dodržování jen těch ustanovení, která si zvolí. ČR přijala Chartu v roce 1998, v platnost vstoupila 1. září 1999 a respektuje většinu ustanovení, i když v oblasti financování není u nás situace příliš optimální. Evropská charta ve svých člancích vymezuje pojem a rozsah místní samosprávy, její ústavní a zákonné základy, podmínky výkonu odpovědnosti na místní úrovni, správní dozor nad činností místních společenství, finanční zdroje místních společenství, právní ochranu místní samosprávy a právo místních společenství se sdružovat.<sup>5</sup>

V ČR je dvoustupňový systém samosprávy. Podle Ústavy je obec základní územní samosprávný celek, který je vybaven pravomocemi, odpovědností a nezávislými kompetencemi. Vyšším stupněm jsou podle ústavy kraje, které vznikly 1. ledna 2001. Území ČR je rozděleno na 14 krajů.

---

<sup>5</sup> Provazníková, R. Financování měst, obcí a regionů – teorie a praxe. Praha: Grada Publishing a. s., 2007, s. 16.

## 3 Obec

Obec je upravena Zákonem č. 128/200 Sb. o obcích (o obecním zřízení), který nabyl účinnosti 1. ledna 2001.

Obec je základním územním samosprávným společenstvím občanů; tvoří územní celek, který je vymezen hranicí území obce. Je veřejnoprávní korporací, má vlastní majetek. Obec vystupuje v právních vztazích svým jménem a nese odpovědnost z těchto vztahů vyplývající.

Dále pečuje o všestranný rozvoj svého území a o potřeby svých občanů; při plnění svých úkolů chrání též veřejný zájem.<sup>6</sup>

### 3.1 Charakteristika obce

Charakteristika obce je dána třemi základními znaky:

- **Území** - může tvořit jedno katastrální území, nebo soubor katastrálních území, když se obec člení na části. Rozhodování o vnitřním členění obce je v samostatné působnosti obce. Rozhodnutí o změnách území lze pouze obecně závaznou vyhláškou obce. Každá obec spadá do vyššího územního samosprávného celku – kraje.
- **Lidé** – obec je vlastně územním společenstvím občanů. Občany obce tvoří osoby, které mají v obci trvalý pobyt, nebo jim bylo uděleno čestné občanství. To je v kompetenci zastupitelstva obce. Dále sem spadají právnické a fyzické osoby, které podnikají na území obce a osoby, které vlastní v dané obci nemovitost.
- **Samospráva veřejných záležitostí** - výkon samosprávy předpokládá ekonomickou samostatnost obcí, která je zakotvena ve vlastním majetku a finančních zdrojích.

Ze zákona obec plní funkci:

- V rámci **samostatné působnosti** – obec spravuje své záležitosti v oblasti územní samosprávy a sama o nich rozhoduje. Na uskutečnění svých úkolů má obec zákonem dané pravomoci. Do této působnosti spadá např. organizace voleb do zastupitelstva a organizace místního referenda, volba a zřizování orgánů obce, udělování čestného občanství, udělování cen obce, vydávání obecně závazných vyhlášek, zřizování obecní policie, hospodaření s obecním majetkem, sestavování rozpočtu, místní záležitosti týkající se veřejného pořádku, což znamená zajišťování veřejného klidu a bezpečnosti osob a majetku.

---

<sup>6</sup> Podle &1 a &2 zákona č. 128/2000 Sb., o obcích (obecní zřízení), ve znění pozdějších předpisů.

Při výkonu samostatné působnosti se obec řídí:

- a) při vydávání obecně závazných vyhlášek zákonem,
- b) v ostatních záležitostech též jinými právními předpisy, vydanými na základě zákona.

- V rámci **přenesené působnosti** – obec jedná jménem státu v rámci vykonávání státní správy. Tuto funkci nemají všechny obce.

### 3.2 Druhy obcí

Základní poslání a základní úkoly jsou všem obcím společné. Samostatná působnost je tedy rozhodující. Existují ale rozdíly ve velikosti obcí, počtu obyvatel a jiné, a proto obsah a rozsah úkolů jsou v různých obcích odlišné. Rozdíl mezi obcemi je v rozsahu jejich přenesené působnosti. Podle zákona se rozlišují tyto druhy obcí:

- a) **Obce**,
- b) **Městys** - na návrh obce stanoví městys předseda Poslanecké sněmovny po vyjádření vlády.
- c) **Města** - mají alespoň 3 000 obyvatel a na návrh obce stanoví obec městem předseda Poslanecké sněmovny po vyjádření vlády.
- d) **Statutární města** – jsou velká města, která mohou své území rozčlenit na městské obvody nebo části. Rozdělení je na zastupitelstvu a je dané obecně závaznou vyhláškou. Statutárními městy jsou: Kladno, České Budějovice, Plzeň, Karlovy Vary, Ústí nad Labem, Liberec, Hradec Králové, Pardubice, Jihlava, Brno, Zlín, Olomouc, Přerov, Chomutov, Děčín, Frýdek-Místek, Ostrava, Opava, Havířov, Most, Teplice, Karviná a Mladá Boleslav.
- e) **Hlavní město Praha** - je upraveno Zákonem č. 131/2000 Sb., který vymezuje území, působnost a organizaci veřejné správy. Území hlavního města se člení na části.
- f) **Obce s pověřenými obecními úřady** – nyní jich je 388 a **obce s rozšířenou působností** – nyní jich je 205. Jsou to obce, které vykonávají státní správu nad rámec přenesené působnosti pro svou obec i pro obce ve svém správním obvodu. Rozhodují v prvním stupni ve správním řízení.

V ČR k 15. prosinci 2007 je 6249 obcí.<sup>7</sup>

---

<sup>7</sup> Zdroj: Malý lexikon obcí ČR 2007, Český statistický úřad [online]. 2007 [cit. 2008-04-10]. Dostupný z WWW: < [http://www.czso.cz/csu/2007edicniplan.nsf/t/AD00473A0A/\\$File/130207001.xls](http://www.czso.cz/csu/2007edicniplan.nsf/t/AD00473A0A/$File/130207001.xls) >

## 4 Školství a vzdělávání

Každý stát by měl věnovat velkou pozornost svému školství, protože úroveň jednotlivých škol má vliv na celkový rozvoj země. Vzdělaní lidé jsou předpokladem pro hospodářský rozvoj, snadnější přizpůsobivost na měnícím se trhu práce, snadnější zvládnání nových technologií a s tím související produkce kvalitnějších statků.

### 4.1 Význam školství

Pro rozvoj jednotlivých úrovní vzdělání je důležitým faktorem vývoj stavu obyvatelstva. To orientačně naznačuje, kolik učitelů je a bude potřeba a kolik žáků na ně připadá. Je nutné pečlivě zvážit efektivnost a kvalitu výuky a vynakládání finančních prostředků. Velmi důležité je dosažení co nejvyššího možného souladu mezi požadavky trhu práce a existující nabídkou vzdělávání a s tím související uplatnitelnost absolventů škol. Kvalitní vzdělávání je faktorem, který umožňuje najít uplatnění na trhu práce a tím dochází ke snižování nezaměstnanosti.

Dlouhodobý záměr vzdělávání a školství, který je dílem Ministerstva školství, mládeže a tělovýchovy, je jedním z významných nástrojů formování vzdělávací soustavy v ČR. Tento záměr určuje pět strategických směrů, kterými by se stát, kraje i obce měly řídit při poskytování školských a vzdělávacích služeb. Za prvé je to rovnost příležitostí ke vzdělávání, za druhé zkvalitňování a modernizace vzdělání, dalším cílem je podpora cizích jazyků, informačních a komunikačních technologií. Předposledním cílem je tvorba a zavádění systémů kvality, metod hodnocení a vlastního hodnocení škol a školských zařízení a jako poslední cíl je stanovena podpora dalšího vzdělávání. Realizace těchto strategických cílů je provázána s možností spolufinancování z prostředků EU.

V současné době se klade důraz zejména na celoživotní vzdělávání, které by mělo vést k dosažení lepší úrovně života lidí a ke zlepšení ekonomiky země. Celoživotní vzdělávání se člení na dvě formy, první je počáteční vzdělávání, které je získáváno ve školách a školských zařízeních a druhou formou je další vzdělávání, které probíhá po ukončení počátečního vzdělávání např. absolvování kurzů, samostudium, vzdělávání z vlastní činnosti a praxe a jiné. Obě formy celoživotního vzdělávání tvoří propojený celek, který dovoluje uskutečňovat přechody mezi vzděláváním a zaměstnáním a který umožňuje získávat stejné kvalifikace a kompetence různými cestami a kdykoli během života.



## 5 Město Pečky

Pečky a jejich okolí leží v Nymburské kotlině, asi 10 kilometrů jihozápadně od Poděbrad a jsou nejmladším městem bývalého kolínského okresu. Od jihu se k Pečkám přibližuje území Českobrodské tabule. Území v Pečkách a jejich okolí nedosahuje 200 metrů nadmořské výšky, a proto je typickým nížinným regionem. Tyto podmínky ho předurčují k zemědělské výrobě.

Katastrální výměra města činí 1 076 ha, nadmořská výška je 194 m. n. m. a žije zde 4 313 obyvatel (v roce 2005), jejichž průměrný věk je 40,9 roku.<sup>8</sup>

K zařízením města patří Městská knihovna Svatopluka Čecha, pošta, dům s pečovatelskou službou, zdravotní středisko, služebna Obvodního oddělení Policie ČR, ale i požární zbrojnice Hasičského sboru, "Víceúčelová sportovní hala" a nový Dům s pečovatelskou službou.

### 5.1 Historie

Vznik samotných Peček nelze historicky doložit. Lze však předpokládat, že mohly být založeny v období vrcholícího boje Přemyslovců se Slavníkovci, kdy dochází k rozsáhlému zakládání osad a obcí.

První písemně doložená zmínka o osadě zvané Pečky je z roku 1225, kdy se v darovací listině krále Přemysla Otakara II. připomíná jako svědek zeman Jan z Peček.

Od 18. a v pol. 19. stol. se Pečky rozrůstaly především směrem k velkému mlýnu východně od návsi. Drobná osada patřila postupně několika panstvím a teprve v polovině 19. stol. se dočkala rozvoje. Rychlý rozvoj přivodila stavba železniční trati Praha – Kolín – Česká Třebová a cukrovar, který byl založen v roce 1846. Ve druhé polovině 19. stol. vzniklo několik drobných

Obrázek 2: Městský znak



<sup>8</sup> Zdroj: MOS – Městská a obecní statistika, Český statistický úřad [online]. 2008 [cit. 2008-04-25]. Dostupný z WWW: <[http://vdb.czso.cz/vdbvo/tabdetail.jsp?cislotab=MOS+ZV01&kapitola\\_id=5&kontext=t&razeni=ta&pro\\_2008436=537641](http://vdb.czso.cz/vdbvo/tabdetail.jsp?cislotab=MOS+ZV01&kapitola_id=5&kontext=t&razeni=ta&pro_2008436=537641)>

strojírenských továren. Rozvoj obce vedl místní představitele ke snaze povýšit obec na městys. Jejich žádosti bylo vyhověno v roce 1879, kdy byly Pečky povýšeny na městys.<sup>9</sup>

## **5.2 20. století a současnost**

V roce 1931 se staly Pečky městem a symbolem jejich vzniku bylo udělení městského znaku. Erb je rozdělen vodorovně na dvě půlky. V horní části červený komín s továrními budovami, symbol rozvinutého průmyslu města. V levém poli černá homole cukru s bílou špičkou ve zlatém poli připomíná cukrovarnický průmysl, který dal základ vzrůstu města. V pravém modrém poli je zlatý klas jako symbol zemědělství, z něhož vycházel i pečecký průmysl.

V průběhu druhé světové války dochází k úpadku města a uzavírání některých podniků. Po skončení války však ve městě vznikají podniky nové jako např. TONA, výrobce ručního nářadí a nástrojů a pobočka Závodů průmyslové automatizace (ZPA), výrobce elektrických přístrojů, elektrických měřících přístrojů, výroba odlitků z šedé litiny, výroba servomotorů a slévání kovů a Výzkumný ústav krmivářské technologie, který je zaměřen na progresivní technologie úpravy krmiv. Je zde také testovací stanice pro ověření nově vzniklých krmiv. Dochází k elektrifikaci železniční tratě a ke stavbě dálnice Praha – Hradec Králové, která se nachází v blízkosti města. Ve městě vzniká nové sídliště, je dobudován nový rozsáhlý objekt Výzkumného ústavu krmivářské technologie, přístavbou je rozšířena Základní škola a je postavena Mateřská škola. Změny doznává i budova radnice, jejíž prostory přestávají vyhovovat požadavkům doby. Po roce 1989 dochází na celém území republiky k rozvoji podnikání a tento trend se nevyhnul ani Pečkám. V městě vzniká několik podniků, jejichž činnost je zaměřena zejména na výrobu zemědělských potřeb a zpracování cukrové řepy.<sup>10</sup>

V průběhu posledních několika let se ve městě mnohé změnilo. Vyrostl nový dům s pečovatelskou službou, ve kterém našlo nový domov mnoho seniorů nejen z Peček, ale i z okolních obcí. Současně se stavbou domu s pečovatelskou službou vyrostla také další stavba, určená tentokrát mladší generaci, Víceúčelová sportovní hala. Velice prospěšnou stavbou dokončenou v roce 2003 je první etapa silničního obchvatu, odvádějícího těžkou tranzitní dopravu mimo obydlené oblasti města. V roce 2003 byla také dokončena a předána do užívání další stavba, nová školní jídelna se školním klubem, došlo i na zateplení stávající budovy

<sup>9</sup> Ziegler, V. Pečky-příroda a společnost, K 70. výročí povýšení Peček na město. Pečky: Město Pečky a Městský úřad Pečky, 1995

<sup>10</sup> Ziegler, V. Pečky-příroda a společnost, K 70. výročí povýšení Peček na město. Pečky: Město Pečky a Městský úřad Pečky, 1995

prvního stupně Základní školy i na tolik potřebnou opravu střechy historické budovy školy. Inženýrské sítě byly rozšířeny o rozvody kabelové televize, nabízející obyvatelům města širokou nabídku televizních programů a připojení k síti internet. Jednou z posledních významných investic je Vzdělávací centrum Pečecka, které je projektem Dobrovolného svazku obcí Pečecký region.<sup>11</sup>

### **5.3 Městský úřad**

Městský úřad nemá právní subjektivitu (není právnickou osobou), je úřadem města a tvoří jej starosta, místostarosta, tajemník městského úřadu a zaměstnanci města zařazení do městského úřadu. Vztahy mezi jednotlivými členy úřadu upravuje organizační struktura města a organizační struktura městského úřadu viz. **Příloha A, Příloha B.**

Městský úřad provádí výkon státní správy a samosprávy. Písemnosti vyhotovené orgánem obce a týkající se samostatné působnosti, se v záhlaví označují „Město Pečky“. Písemnosti vyhotovené orgánem obce a týkající se přenesené působnosti se označují v záhlaví „Městský úřad Pečky“.

Postavení a působnost města a Městského úřadu upravuje zákon č. 128/2000 Sb. o obcích ve znění pozdějších předpisů. Město Pečky je obcí s pověřeným městským úřadem. Městský úřad v Pečkách vykonává státní správu v přenesené působnosti pro obce: Cerhenice, Dobříchov, Chotutice, Pečky, Plaňany, Radim, Ratenice, Vrbčany, Vrbová Lhota.

Město Pečky je zřizovatelem těchto organizací: Základní škola,

Mateřská škola „Mašinka“,

Sbor dobrovolných hasičů,

Městská knihovna Svatopluka Čecha,

Pečovatelská služba Pečky,

Pečecké služby s. r. o.,

Kulturní středisko.

---

<sup>11</sup> *Město Pečky* [online]. 2008 [cit. 2008-04-10]. Dostupný z WWW: <<http://www.pecky.cz/index.html>>

## 6 Základní škola

Pečky až do počátku 19. století neměly školu, děti navštěvovaly školu v sousední Radimi. V roce 1823 byla postavena škola pro dvě třídy a s bytem pro učitele. Nedostatek míst v této škole byl podnětem pro stavbu nové školy. Proto v roce 1872 byla postavena nová škola o čtyřech třídách, kabinetech a bytech. Tato škola za nějaký čas opět nestačila počtu dětí (kolem 500). Proto se tato škola musela rozdělit na školu chlapeckou a dívčí. Chlapecká škola se nastěhovala do bývalé obecní hospody. V roce 1900 se začala stavět nová školní budova, která spojila školu chlapeckou i dívčí. Na začátku 80. let došlo k vykoupení a demolici bytů v okolí školy, tím se zajistil prostor pro přístavbu základní školy, která byla zahájena roku 1981 a její dokončení bylo v roce 1984. Tato přístavba nyní slouží pro třídy prvního stupně a stará budova pro třídy druhého stupně.<sup>12</sup> V roce 1990 se stává ředitelem školy Jan Ponocný, který je ředitelem až doposud.

### 6.1 Charakteristika školy

**Adresa školy:** Základní škola Pečky  
Švermova 345  
289 11 Pečky

**tel.:** 321 785 267  
**e-mail:** [admin@zspecky.cz](mailto:admin@zspecky.cz)  
<http://www.zspecky.cz>

**Zřizovatel:** Město Pečky

**Adresa :** Město Pečky  
Masarykovo náměstí  
289 11 Pečky

**tel.:** 321 785 051  
**e-mail:** [mupecky@pecky.cz](mailto:mupecky@pecky.cz)

**Starosta:** Milan Urban

Základní škola je součástí výchovně vzdělávací soustavy, poskytuje základní vzdělání a je zařazena do školského rejstříku. Škola je příspěvkovou organizací, má právní subjektivitu, ve všech právních vztazích tak vystupuje pod svým jménem a na svou odpovědnost.<sup>13</sup>

Základní škola má devět ročníků, které se člení na první a druhý stupeň. První až pátá třída tvoří první stupeň. Druhý stupeň se pak skládá ze šestého až devátého ročníku. Součástí školy je školní družina, školní klub a školní jídelna-výdejna. Na základě dlouhodobé koncepce školy se

<sup>12</sup> Ziegler, V. Pečky-příroda a společnost, K 70. výročí povýšení Peček na město. Pečky: Město Pečky a Městský úřad Pečky, 1995

<sup>13</sup> Podle §7 a §8 Zákona č. 561/2004 Sb., o předškolním, základním středním, vyšším odborném a jiném vzdělávání (školský zákon)

výuka zaměřuje na informatiku, výuku cizích jazyků a na péči o žáky se speciálními potřebami. Cizí jazyky se vyučují dva – anglický jazyk a německý, ale uvažuje se i o výuce jazyka francouzského. První jazyk se začíná vyučovat ve třetí třídě a druhý pak ve třídě sedmé. Žáci se speciálními potřebami mají poruchy učení, dysleksií nebo zdravotní postižení. Dětem se zdravotním postižením je přidělena asistentka, která je dětem k dispozici při vyučování. Škola má základní vybavení i pro výuku handicapovaných žáků – děti na vozíčku. Ve škole je bezbariérový vstup, výtah do školní jídelny, „schodolez“ do prvního a druhého patra školy a upraveny jsou i toalety. Výuka žáků se speciálními potřebami se řídí Školským zákonem č. 561/2004 Sb.

Škola se drží čtyř základních cílů vzdělávání pro 21. století, které se při výuce snaží dodržet. Cíle jsou následující. První cíl je učit se poznávat, zde jde zejména o osvojení nástrojů poznání, druhým cílem je učit se žít společně, což by děti mělo naučit tolerovat různé rasy a různá náboženská vyznání. Třetím cílem je učit se jednat, což by mělo vést děti k všimání si problémů, které se dějí kolem nich, nebýt pasivní a snažit se tyto problémy řešit. Posledním cílem je učit se být, což by mělo vést k utváření osobností u dětí a sebepoznání a v neposlední řadě také to dává prostor dítěti pro vlastní odpovědnost.<sup>14</sup>

## 6.2 Přehled žáků a pracovníků školy

V následujících dvou tabulkách je přehled počtu žáků a počtu pedagogických a nepedagogických pracovníků základní školy. Nepedagogičtí pracovníci pracují na ekonomickém a provozním úseku.

Tabulka 1: Přehled žáků základní školy za školní roky 2001/2002 až 2006/2007

	rok 01/02	rok 02/03	rok 03/04	rok 04/05	rok 05/06	rok 06/07
<b>počet žáků</b>	585	552	515	481	459	433
<b>počet tříd celkem</b>	24	24	24	23	21	19
<b>z toho tříd dyslektických</b>	0	2	3	3	2	1
<b>školní družina</b>	73	87	94	87	98	119
<b>školní klub</b>	103	97	104	107	132	193
<b>školní jídelna (děti+zaměstnanci)</b>	222	276	238	353	303	320

Zdroj: Výroční zprávy Základní školy Pečky

Z tabulky je patrný pokles počtu žáků navštěvujících Základní školu Pečky, tento pokles je dán celorepublikovým demografickým vývojem populace, kdy dochází k poklesu narozených

<sup>14</sup> Koncepce práce ZŠ Pečky na počátku nového tisíciletí (2001-2007)

dětí. S tímto souvisí i nižší počet tříd ve škole. Velký nárůst počtu žáků zaznamenal školní klub a školní družina. To je zapříčiněno zejména novými prostory, které vznikly v nově postavené školní jídelně-výdejně. Výstavbou nové školní jídelny-výdejny markantně vzrostl i počet stravujících se dětí a zaměstnanců.

**Tabulka 2: Počty pracovníků základní školy Pečky za školní roky 2002/2003 až 2006/2007**

	rok 02/03	rok 03/04	rok 04/05	rok 05/06	rok 06/07
<b>pedagogičtí pracovníci</b>	<b>37</b>	<b>38</b>	<b>36</b>	<b>35</b>	<b>33</b>
z toho na plný úvazek	35	33	33	32	30
z toho na částečný úvazek	2	3	2	2	2
z toho asistent pedagoga - na částečný úvazek	0	2	1	1	1
<b>nepedagogičtí pracovníci</b>	<b>10</b>	<b>11</b>	<b>11</b>	<b>11</b>	<b>16</b>
z toho na plný úvazek	2	2	2	2	3
z toho na částečný úvazek	8	9	9	9	13

Zdroj: Výroční zprávy Základní školy Pečky

V tabulce je viditelný pokles pedagogických pracovníků, což je důsledkem snižování počtu žáků. Ve školním roce 2006/2007 dochází k nárůstu nepedagogických pracovníků a to z důvodu, že jsou v nepedagogických pracovnících zahrnuti i pracovníci školní jídelny-výdejny.

### **6.3 Vzdělávání pedagogů**

Ve školním roce 2004/2005 pedagogičtí pracovníci projevovali velký zájem o další vzdělávání, kterého se však z finančních důvodů nemohli v plném rozsahu zúčastňovat. Byly navštěvovány především kurzy Informačních a komunikačních technologií a výuky jazyku. Tři paní učitelky a jedna paní vychovatelka si doplňují vzdělání studiem na pedagogické fakultě. Vzdělávání vedoucích pracovníků bylo zaměřeno na školský management, právní normy, přípravu Školského vzdělávacího programu, problematiku bezpečnosti a ochranu zdraví při práci a mezinárodní spolupráci škol.

Ve školním roce 2005/2006 a 2006/2007 absolvuje studium managementu ředitel školy a statutární zástupce ředitele: Distanční studium školského managementu pro řídicí pracovníky ve školství na PF UK Praha (modul – Vedení lidí a řízení pedagogického procesu). Pedagogické

fakulty různého zaměření dálkově studuje pět učitelek školy. Dále učitelé absolvovali společnou přípravu školního vzdělávacího programu. Se školním vzdělávacím programem škola začala ve školním roce 2007/2008 a to ve třídách 1. a 6. ročníku. Další vzdělávání bylo zaměřeno na počítačovou gramotnost učitelů.<sup>15</sup>

## **6.4 Popis práce školy**

Žáci pečecké základní školy se každoročně účastní konverzačních soutěží v cizím jazyce, buď anglickém nebo německém. Školu reprezentuje vždy několik žáků, kteří se velmi pěkně umístí i na stupních vítězů, jak v rámci kraje, tak i v rámci celé republiky, což svědčí o dobré připravenosti žáků na tyto soutěže. S přípravou jim pomáhají jejich učitelé. Výuka jazyků se také zlepšila díky využívání počítačových výukových programů a projektového vyučování.

Informatika je zařazena jako povinně volitelný předmět v 7. - 9. třídě. Žáci se pravidelně účastní soutěží např. soutěž „Kouření a alkohol mládí nesluší“, kdy žáci na toto téma zpracovávali prezentaci v PowerPointu. Informatiku mohou žáci navštěvovat i v rámci volitelných předmětů. Bohužel se škole nedaří uspokojovat zájem dětí o informatiku ve volitelných předmětech, kde zájem převyšuje prostorové i personální možnosti školy.

Pro děti s vývojovými poruchami učení jsou zřízeny dyslektické třídy. Práce v těchto třídách je velmi náročná, musí se brát ohledy na vývojové poruchy učení dětí a tomu se musí přizpůsobit také klasifikace. Malé skupiny dětí umožňují individuální přístup učitele k dětem. Zbývající děti s vývojovými poruchami učení docházejí 1 x týdně na ambulantní nácviky, které vedou plně kvalifikované učitelky.

Děti na prvním, ale i na druhém stupni se věnují dramatické výchově. Na druhém stupni je dramatická výchova volitelným předmětem, ale je například i součástí cizích jazyků, kdy se žáci učí hry v cizích jazycích. Dramatická výchova vede k poznání všech žáků i z jiné stránky než jsou jejich znalosti a také vede k ucelení kolektivu ve třídě.

Ve škole mají žáci možnost se přihlásit do Klubu mladých diváků (KMD). V loňském roce bylo členem KMD 46 žáků, kteří navštěvovali za doprovodu učitelů pražská divadelní

---

<sup>15</sup> Výroční zpráva Základní školy Pečky z roku 2004 až 2007

představení v průběhu celého školního roku. Tento kroužek je velmi oblíbený, protože v Pečkách není pro mladou generaci dostatečné kulturní vyžití.

Škola se věnuje i zdravému životnímu stylu, kdy se v rámci školy konají cvičební maratóny v aerobiku, orientační běhy a orientální tance. V rámci environmentální se výchovy děti zúčastnily nejrůznějších akcí např.: Hrátky s Batem (sběr použitých baterií a akumulátorů), Popelníčka (třídění odpadových surovin), Bleskový sběr papíru, Sběr PET lahví Sběr víček od PET lahví. Škola se snaží prostřednictvím charitativních sbírek pomáhat i zvířecím útulkům. Ve městě se zvyšuje počet drogově závislých mladých lidí, a proto škola uspořádala besedu s protidrogovou tematikou pro žáky 8. a 9. tříd, vedenou sdružením Prostor Kolín. Ve škole funguje schránka umístěná ve 2. patře. Žáci ji využívají při řešení vlastních problémů, o kterých se následně diskutuje v hodinách občanské výchovy. Rodiče dostávají veškeré informace, kam se v případě nutnosti obracet. Škola spolupracuje s občanským sdružením Prostor a K-centrem Kolín.

Škola se zapojuje i do různých projektů. V rámci školy to byly například projekty „Den s encyklopedií“, kdy žáci vyhledávali nerůznější informace nebo projekt „Praha“, který byl zaměřen na poznání hlavního města. V loňském roce se škola zapojila do celostátního projektu „Komunistické Československo“, kdy školu navštívili pamětníci a povídali o dané době. Škola je zapojena i do evropského projektu „Comenius“, v rámci něhož se žáci mohou účastnit výměnných pobytů do jiných zemí.<sup>16</sup>

## **6.5 Prezentace školy**

Výsledky práce žáků a učitelů jsou pravidelně zveřejňovány na webu školy, v Pečecku (nepravidelné noviny města Peček) a na nástěnkách. Příspěvky žáků se také uveřejňují v Kolínském deníku a ve středočeské Mladé frontě. Celoroční aktivity jsou dále vedeny ve školní kronice, kterou vedou učitelky Holubová a Urbanová. Žákovské práce se vystavují na chodbách školy, v Kulturním středisku a v Městské knihovně Svatopluka Čecha. Žáci společně s učiteli pořádají kulturní programy pro veřejnost, kde vystupují zejména žáci literárně dramatické výchovy. Tyto akce se konají v prostorách Základní umělecké školy nebo Kulturního střediska. V Kulturním středisku se také každoročně konají vánoční besídky žáků prvního stupně. Průběh výuky ve škole mohou rodiče sledovat při dnech otevřených dveří, kdy je škola otevřena pro veřejnost.

---

<sup>16</sup> Výroční zpráva Základní školy Pečky z roku 2004 až 2007



## 7 Dotazník spokojenosti žáků a učitelů

V této části práce se budu věnovat spokojenosti žáků a učitelů se základní školou. Spokojenost byla zjišťována metodou šetření, konkrétně dotazováním. Zvolila jsem dotazování osobním stykem s respondentem. Dotazník byl rozdán učitelům školy a žákům 8. a 9. tříd. Vzory dotazníků viz. *Příloha C, Příloha D*.

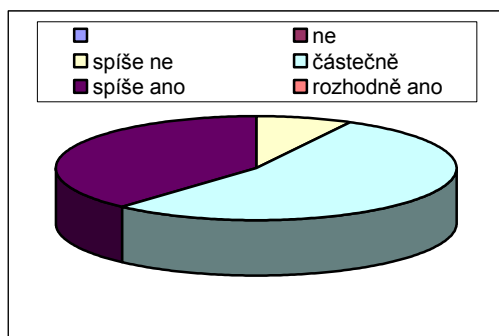
### 7.1 Vyhodnocení dotazníků od učitelů

Dotazník pro učitele se skládal z 31 otázek, které se věnovaly zejména aktuálním problémům, jako jsou využití volných prostor ve škole, vzdělávání pedagogů, vztahy na pracovišti a vztahy k žákům. Návratnost dotazníků byla 79 %. Dotazník vyplnilo 26 učitelů z 33. 7 učitelů odmítlo dotazník vyplnit z důvodu pracovní zaneprázdněnosti.

V této části se snažím vyhodnotit ty otázky, které jsou pro školu i učitele rozhodující a měly by napomoci ke zlepšení chodu celé základní školy a ke zlepšení pracovního prostředí pro učitele. Vyhodnocování jsem rozdělila na čtyři části – prostory školy, vybavení školy, vztahy a vzdělání učitelů.

#### Prostory školy

Graf 1: Otázka č. 13 z Přílohy C: Budova školy je prostorná, s odpovídajícími učebnami, pracovny, laboratořemi.

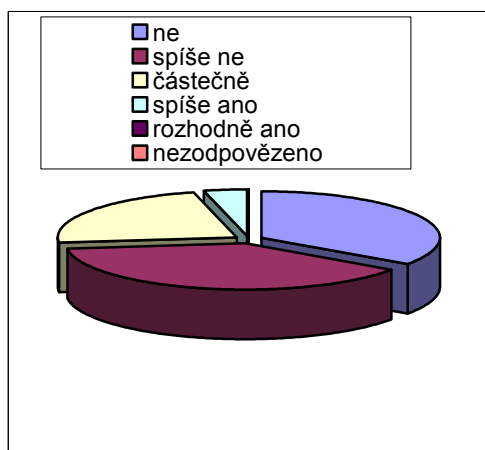


ne	spíše ne	částečně	spíše ano	rozhodně ano	nezodpovězeno
0	2	14	10	0	0
0%	8%	54%	38%	0%	0%

Z grafu je viditelné, že skoro všem dotázaným učitelům (92 %) vyhovuje škola z hlediska dostatku prostoru, vyhovují i učebny a laboratoře, pouze 8 % si myslí, že škola nevyhovuje.

Z grafu č. 2 je patrné, že většina oslovených učitelů (73 %) si stěžuje na nedostačující sportoviště ve škole pro výuku tělesné výchovy, pro kroužky školní družiny, ale i pro mimoškolní činnost žáků. Chybí umývárny se sprchami, venkovní travnaté hřiště a v tělocvičně je nedostatek nářadí.

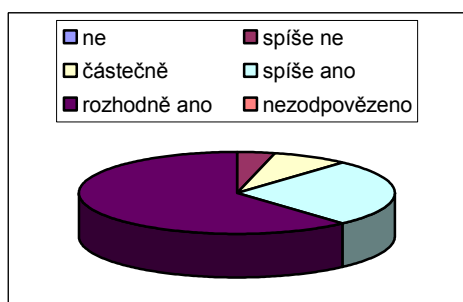
**Graf 2: Otázka č. 1 z Přílohy C: Jsou školní sportoviště dostačující?**



ne	spíše ne	částečně	spíše ano	rozhodně ano	nezodpovězeno
9	10	6	1	0	0
35%	38%	23%	4%	0%	0%

V grafu č. 3 je vidět, že 89 % učitelů by využilo nedostatečně využitý „parkovací“ školní dvůr na výstavbu odpočinkově-sportovního dvora pro všechny žáky.

**Graf 3: Otázka č. 5 z Přílohy C: Je pro Vás přijatelná varianta udělat z „parkovacího“ školního dvora školní dvůr „odpočinkově-sportovní“ pro všechny žáky?**

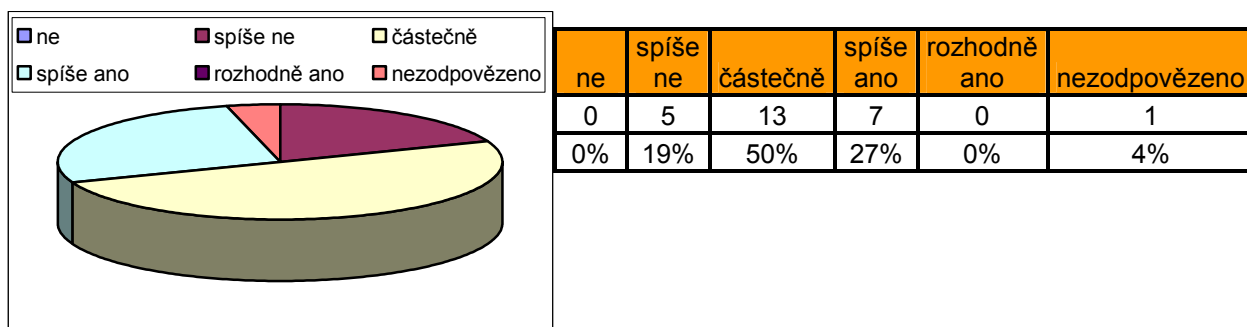


ne	spíše ne	částečně	spíše ano	rozhodně ano	nezodpovězeno
0	1	2	7	16	0
0%	4%	8%	27%	62%	0%

Škola má také dost nevyužitých prostor (půda, sklep), které by bylo vhodné využít pro výstavbu studovny, čtenářského koutku, vytvoření chybějících speciálních učeben – učebny dramatické, výtvarný ateliér, keramická dílna, místo půdy – společenská místnost, aula, kinosál, sklep – bazén. Tyto myšlenky ale nelze realizovat bez sponzorů, kteří by pomohli tyto akce financovat. Co by škola měla udělat pro to, aby byla pro sponzory zajímavá? Učitelé měli mnoho názorů, z nichž nejzajímavější jsou: kvalitně vzdělávat potomky potencionálních sponzorů, zatraktivnit výuku, prostředí, sponzorskému daru udělat reklamu dětskými pracemi a informovat veřejnost o využití sponzorských darů. Sponzorům by škola mohla nabídnout učebny pro konání seminářů, prezentace na školních nástěnkách a prostor školní jídelny ke konání kulturních akcí.

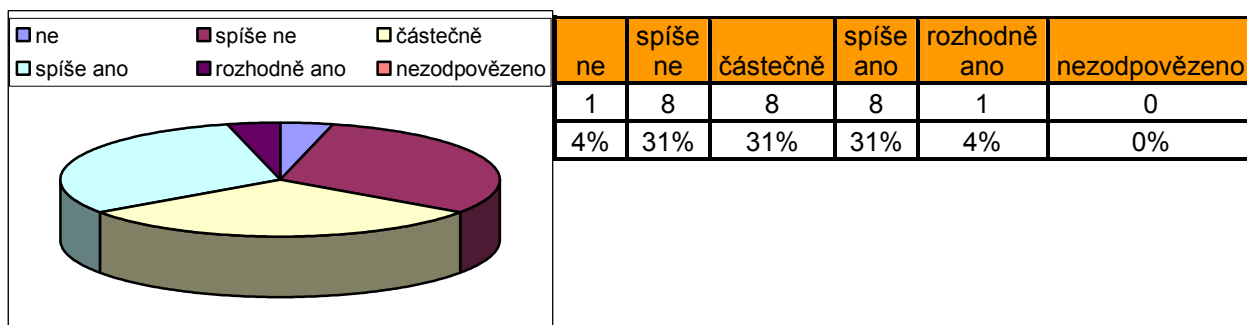
## Vybavení školy

**Graf 4: Otázka č. 14 z Přílohy C: Vyhovuje vám vybavení učeben a odborných učeben?**



Z výše uvedeného grafu je zřejmé, že vybavení učeben a odborných učeben vyhovuje spíše jen zčásti (50 %), 19 % učitelů si myslí, že vybavení nevyhovuje vůbec. Učitelům chybí žaluzie ve třídách, moderní technika v každé třídě a odborná literatura. 69 % učitelů si stěžuje na kvalitu tabulí ve škole, které by chtěli vyměnit za lehce ovladatelné bílé tabule.

**Graf 5: Otázka č. 17 z Přílohy C: Vyhovuje vám vybavení kabinetů?**



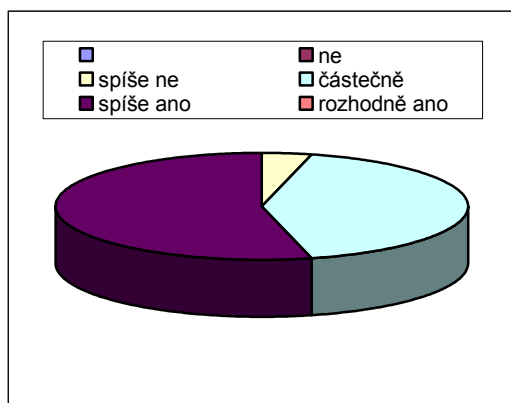
Graf č. 5 znázorňuje, že polovina učitelů je spokojena s vybavením kabinetů, druhá polovina není, chybí jim větší pracovní prostor, modernější zařízení a počítač.

Učitelům (49 %) chybí pomůcky pro názorné vyučování a prostor pro jejich uložení. 51 % učitelů nevyhovuje ani vybavení školní knihovny, kde chybí odborná literatura pro učitele, naučná literatura, slovníky, nové tituly knih a přístup na internet. Prostředí na chodbách většinou vyhovuje, jen by bylo dobré doplnit chodby o odpočinková místa a automat na kávu.

## Vztahy

92 % učitelů věří, že dobré vztahy na pracovišti jsou důležité, a proto by škola tyto vztahy měla utužovat.

**Graf 6: Otázka č. 22 z Přílohy C: Mají žáci důvěru k učitelům?**

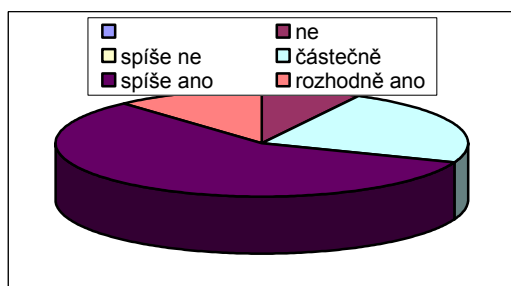


ne	spíše ne	částečně	spíše ano	rozhodně ano	nezodpovězeno
0	1	11	14	0	0
0%	4%	42%	54%	0%	0%

Z grafu č. 6 je viditelné, že 54 % učitelů tvrdí, že žáci k nim mají důvěru, 42 % si myslí, že jen částečně. Důvěru by žáci posílili změnou jednání učitelů.

S tímto souvisí i to, že 85 % učitelů si myslí, že má v současné době učitel přirozenou autoritu. 15 % je skeptičtějších a říká, že učitel v dnešní době autoritu nemá.

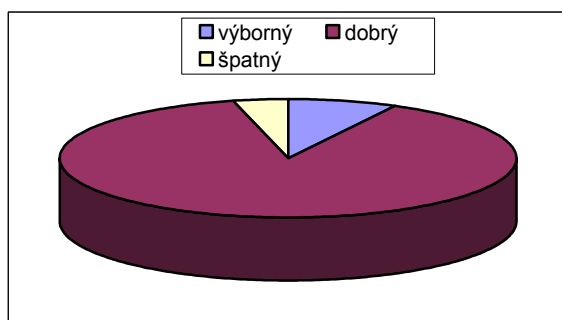
**Graf 7: Otázka č. 24 z Přílohy C: Jste ochotni řešit problémy svých žáků ve svém volném čase?**



ne	spíše ne	částečně	spíše ano	rozhodně ano	nezodpovězeno
2	0	6	15	3	0
8%	0%	23%	58%	12%	0%

V grafu č. 7 je patrné, že 81 % učitelů je ochotno řešit školní problémy žáků ve svém volném čase, což také přispívá ke zvyšování důvěry a autority učitelů. Podle učitelů je důležité posilování pozitivních vztahů mezi žáky. Učitelé se to snaží řešit pomocí rozhovorů, týmové práce, skupinové práce, kolektivní spolupráce, práce ve dvojicích, diskusí, výletů a společných akcí. I tímto způsobem se učitelé snaží předcházet negativním jevům jako jsou drogy a šikana.

**Graf 8: Otázka č. 27 z Přílohy C: Považujete vztahy se svými spolupracovníky za:**



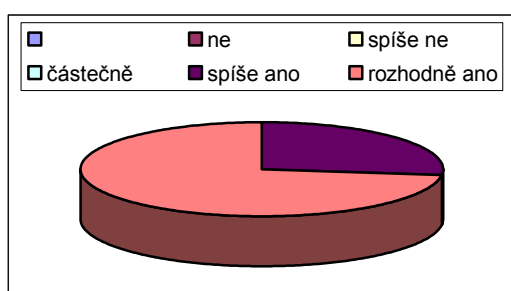
výborný	dobrý	špatný
2	23	1
8%	88%	4%

Z grafu č. 8 je zřejmé, že vztahy mezi pracovníky na škole považuje 23 učitelů za dobré, 2 za vynikající a pouze 1 za špatné, z čehož vyplývá že učitelé tvoří „dobrý tým“. Z dotazníku také vyplývá, že 15 % učitelů považuje vztah s vedením školy za výborný a 80 % za dobrý, což je velmi dobrá „vizitka“ pro vedení školy.

### Vzdělání učitelů

Většina učitelů (92 %) odpověděla, že učitel by měl mít vysokoškolskou kvalifikaci. 100 % učitelů si myslí, že by učitel měl učit pouze předměty podle své aprobace, nebo předměty příbuzné.

**Graf 9: Otázka č. 31 z Přílohy C: Je pro učitele důležité další vzdělávání?**



ne	spíše ne	částečně	spíše ano	rozhodně ano	nezodpovězeno
0	0	0	7	19	0
0%	0%	0%	27%	73%	0%

Graf č. 9 se zabývá dalším vzděláváním učitelů. Rozhodně ano odpovědělo 73 % učitelů na otázku, zda je důležité další vzdělání pedagogů, a 27 % odpovědělo, že spíše ano. Další vzdělávání je velmi důležité, protože doba se stále vyvíjí, vznikají nové technologie a metody výuky a učitel by o tom měl mít přehled.

## 7.2 Vyhodnocení dotazníků od žáků

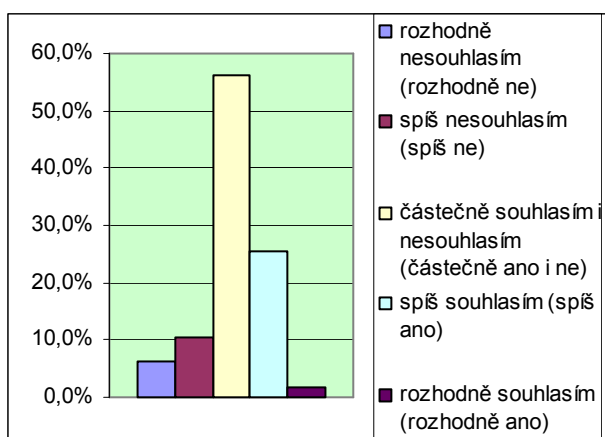
Dotazník pro žáky základní školy se skládal ze 17 otázek. Odpovědělo na něj celkem 125 žáků z 8. a 9. tříd. Otázky byly směřovány na vztahy mezi žáky a učiteli, na spokojenost žáků s rozvrhem a volitelnými předměty a na průběh výuky.

Vyhodnocení jsem pro přehlednost rozdělila do třech částí – spokojenost se školou, rozvrhem a volitelnými předměty, výuka a vztahy.

### Spokojenost se školou, rozvrhem a volitelnými předměty

Z grafu č. 10 je patrné, jak jsou děti spokojeny se školou. Třetina žáků (27 %) odpověděla, že je škola místem, kde se cítí dobře, 17 % žáků se ve škole dobře necítí a 56 % žáků se ve škole cítí částečně dobře.

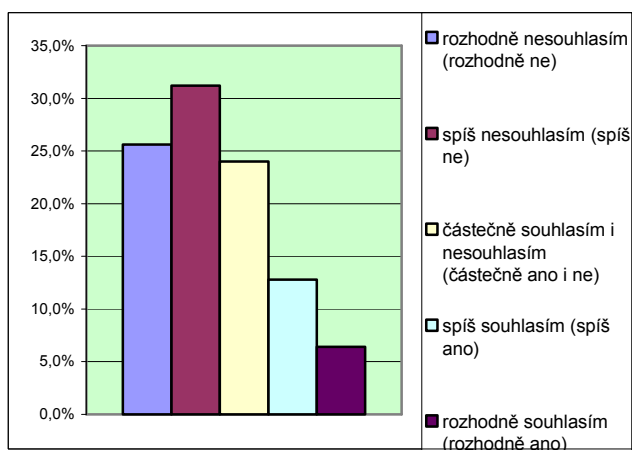
**Graf 10: Otázka č. 1 z Přílohy D: Škola je místo, kde se cítím dobře.**



<b>celkem</b>	6,4%	10,4%	56,0%	25,6%	1,6%
<b>počet odpovědí</b>	8	13	70	32	2

Rozvrh hodin nevyhovuje 27 % žáků, zbylí žáci jsou s rozvrhem celkem spokojeni. 65 % žáků je velmi spokojeno s výběrem volitelných předmětů.

**Graf 11: Otázka č. 12 z Přílohy D: Využívám často školní knihovnu, najdu zde potřebnou literaturu.**



<b>celkem</b>	25,6%	31,2%	24,0%	12,8%	6,4%
<b>počet odpovědí</b>	32	39	30	16	8

V grafu č. 11 je viditelné, že záporně hodnoceno je využívání školní knihovny, kdy 56 % žáků školní knihovnu nevyužívá z důvodu, že zde nenalezne potřebnou literaturu.

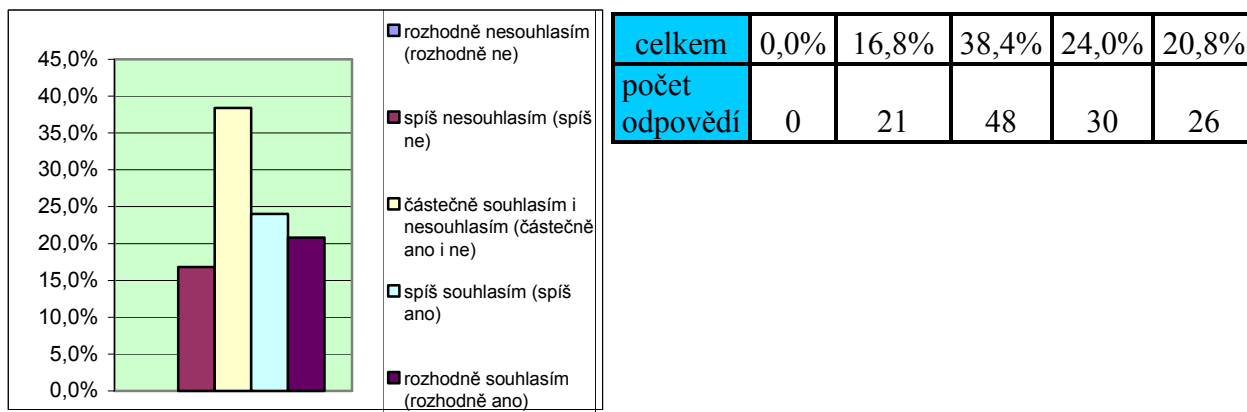
Poslední otázkou bylo, zda by žáci měnili svou školu za jinou. Podle předchozích otázek bylo zřejmé, že žáci jsou v rámci možností se svou školou spokojeni, proto není překvapení, že 68 % žáků by svou školu neměnilo, 20 % váhá a pouze 11 žáků se svou školou není spokojeno a školu by chtěli vyměnit.

## Výuka

Učivo ve škole je vysvětleno učitelem a poté je procvičováno samostatnou prací, s tímto souhlasí 90 % dotázaných. Práce ve skupinách a ve dvojicích se využívá asi jen v polovině případů. Při výuce se vytváří různé projekty. 80 % žáků tvrdí, že výuka formou projektů probíhá každý rok. Práce na projektech je pro polovinu žáků zajímavá a baví je, druhá polovina je ovšem

opačného názoru. Probíraná látka se procvičuje pomocí počítačových programů jen částečně, záleží na předmětech, např. cizí jazyky se tímto způsobem procvičují. Počítačové učebny jsou pro žáky dostupné, 25 % žáků se domnívá, že dostupné nejsou.

**Graf 12: Otázka č. 10 z Přílohy D: Využívají se při výuce moderní technologie?**



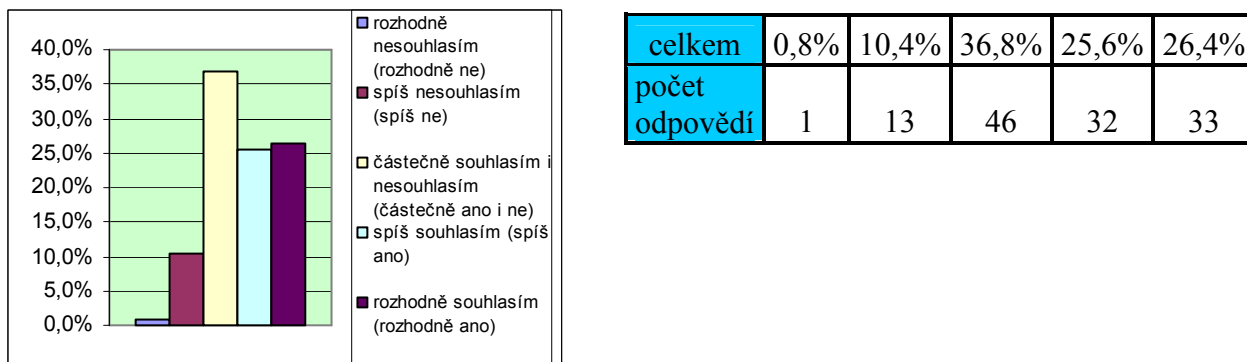
Z grafu č. 12 je vidět, že 83 % žáků odpovědělo, že se při vyučování využívá moderní technologie.

V otázce, zda se děti na školu připravují pravidelně, nelze přesně určit. Odpovědi jsou různorodé, záleží na každém žákovi zvlášť. Příprava do školy většině žáků (44 %) mnoho času nezabere.

### Vztahy

Z odpovědí vyplynulo, že vztahy ve škole mezi žáky a učiteli jsou na dobré úrovni, což je velmi důležité. Z dotazníku je také patrné, že učitelé jsou ochotni vyslechnout problémy dětí, což dětem velmi pomáhá.

**Graf 13: Otázka č. 15 z Přílohy D: Zeptáš se učitele, když ti něco není jasné?**



Z grafu č. 13 je patrné, že 52 % žáků se nebojí učitele zeptat, když jim není něco jasné. 37 % žáků se ptá, ale jen občas. Pouze 11 % žáků se učitele nezeptá. Toto vypovídá o dobrých vztazích mezi žáky a učiteli.

## 8 Vzdělávací centrum Pečecka

Nejstarší zmínky a fotografie o budově nynějšího Vzdělávacího centra Pečecka pocházejí z druhé poloviny 19. století. V této budově dříve sídlila školní jídelna a školní družina. Po přestěhování jídelny i družiny do nové budovy vystavěné v blízkosti základní školy se začalo přemýšlet o vybudování vzdělávacího centra. Město Pečky hledalo pro nevyužitý prostor staré budovy vhodné využití, které by bylo prospěšné pro obyvatele města i jeho okolí. Nejprve město chtělo budovu prodat do soukromého sektoru, ale tento návrh byl zamítnut, protože nebyl nalezen vhodný kandidát.<sup>17</sup>

Myšlenka zrekonstruovat budovu a využít ji ku prospěchu široké veřejnosti se začala realizovat po schválení žádosti o spolufinancování přestavby z prostředků EU. Vzdělávací centrum Pečecka vzniklo na základě projektu nazvaného Společný regionální operační program – rozvoj lidských zdrojů v regionech. Je to projekt Dobrovolného svazku obcí Pečecký region, jehož garantem se stalo město Pečky. Dobrovolný svazek obcí Pečecký region jako právnická osoba sdružuje 15 obcí - Dobřichov, Hořátev, Chotutice, Kostelní Lhota, Milčice, Nová Ves I., Pečky, Písková Lhota, Plaňany, Radim, Ratenice, Tatce, Velim, Vrbčany, Vrbová Lhota. Město vypsallo dvě výběrová řízení, první na stavební firmu, která objekt zrekonstruuje a druhé na dodavatele vnitřního vybavení. Rekonstrukce objektu byla dokončena 10. října 2005. Budova byla postupně zařizována nábytkem, byla nainstalována počítačová síť a technika. Celkové náklady činily 15 mil. Kč.

Vzdělávací centrum Pečecka bylo slavnostně otevřeno dne 11. ledna 2006, nemá právní subjektivitu a je provozováno Dobrovolným svazkem obcí Pečecký region jako organizační složka.

### 8.1 Popis vzdělávacího centra

V přízemí centra se nachází bezbariérová počítačová učebna, která má k dispozici 12 počítačů a jeden počítač pro lektora kurzu. Tato učebna je přístupná pro kurz ale i veřejnost, občané zde mohou využívat internet. Internet je veřejnosti dostupný každý den. Hodina internetu stojí 30 Kč. V přízemí je dále další bezbariérová místnost pro klubové aktivity a hlídání dětí. Tuto místnost má k dispozici i mateřské centrum Pramínek, které začínalo pod vzdělávacím centrem. Dále se zde nachází malá kuchyňka a kanceláře pro zaměstnance centra. Centrum vzdělávání má

---

<sup>17</sup> *Vzdělávací centrum Pečecka*, Historie Pečecka, Kouřimska a Podlipanska, Experimentální univerzita pro prarodiče a vnoučata, Pečky: Vzdělávací centrum Pečecka, 2007



4 zaměstnance na plný úvazek. Dále zaměstnává lektory, kteří svou práci vykonávají na základě dohody o provedení práce nebo na živnostenský list jako osoby samostatně výdělečně činné.

V prvním poschodí se nalézají dvě jazykové učebny. Učebny pro výuky cizích jazyků jsou vybaveny audio a video technikou. Učebny mají 20 míst, ale pro kurzy jazyků jsou vhodné skupiny s minimálně 5 a maximálně 10 lidmi. Dále je zde konferenční místnost pro konání přednášek, která disponuje 20 místy na sezení se stolečkem, nebo 40 místy bez stolečku. I v tomto patře je kuchyňský kout, který ale není zatím využitý pro žádný kurz, využívají ho matky s dětmi. Jedna učebna pro výuku jazyků je přes zimu využívána pro kurz keramické dílny. Jinak je keramická dílna umístěna ve sklepě budovy, kde není topení.

## 8.2 Kurzy

Vzdělávací centrum Pečecka nabízí **jazykové kurzy pro veřejnost**, které se konají ve večerních hodinách. V roce 2006 nabízelo angličtinu, francouzštinu a němčinu, celkem 7 kurzů. Kurzy angličtiny se konají s různou úrovní pokročilosti, němčina a francouzština je pouze pro začátečníky. Pro rok 2007 a 2008 byl kurz němčiny zrušen pro malý počet zájemců o tento kurz.

V centru probíhaly a stále probíhají **kurzy obsluhy počítače**. Počítačové kurzy se zaměřují na základy práce s PC, textem a internetem, práce v programu MS WORD a MS EXCEL pro začátečníky. Dále zde probíhá kurz **Školička internetu pro seniory aneb Senior - net**. Posluchači tohoto kurzu získají znalosti z oblasti základní práce s PC, textového editoru a práce s internetem a e-mailem. V roce 2006 probíhalo celkem 27 kurzů, v roce 2007 23 kurzů. Občané mohou využít **Internet pro veřejnost**, který je přístupný každý den.

Od října 2006 do května 2007 se konaly souvislé cykly odborných přednášek pod názvem **Akademie volného času** (cykly „Naše zahrada a „Záhady minulosti“). Tyto cykly navštívilo 24 lidí. V rámci projektu „Leader dělá lídry“ a podpory z celostátního Programu obnovy venkova Ministerstva pro místní rozvoj se uskutečnil projekt zájmového mezigeneračního vzdělávání **Experimentální univerzita pro prarodiče a vnoučata**. Tento cyklus je věnován přednáškám o historii Pečecka, Kouřimska a Podlipanska, ale i exkurzím, kdy návštěvníci kurzu navštěvují různá místa. V rámci akademie volného času se od října 2007 konají nové cykly přednášek **Psychologie pro každého a Historie našeho regionu**.

V centru vzdělávání probíhají stálé kurzy **Keramické dílny**. Tento kurz je otevřený a je do něho možno vstoupit kdykoliv.

Další možností je projekt vzdělávání žen na mateřské dovolené s názvem **Potkáme se u Kolína**, který probíhá ve čtyřech semestrech od září 2006 do dubna 2008. Náklady projektu jsou spolufinancovány Evropskou unií a koordinace projektu probíhá ve spolupráci s odborem evropské integrace Krajského úřadu Středočeského kraje. Výuku v hodnotě několika desítek tisíc korun lze obdržet za motivační zápisné 700 Kč. Úspěšným absolventkám bude na závěr vráceno 500 Kč. Vzdělávání probíhá v oblasti dvou kurzů – kurz angličtiny a kurz obsluhy počítače. Obojí je pro začátečníky, ale i pro pokročilé. Cílem toho projektu je usnadnit ženám po mateřské dovolené vstup do zaměstnání a zvýšit jejich šanci na trhu práce. V průběhu výuky mají ženy k dispozici hlídání svých dětí v dětské místnosti vzdělávacího centra.<sup>18</sup>

V centru působí i mateřské centrum **Pramínek**, které nyní existuje jako občanské sdružení, ale v centru má i nadále své zázemí.

### 8.3 Návštěvnost centra

V této části popíšeme návštěvnost Vzdělávacího centra Pečecka.

Tabulka 3: Celková návštěvnost kurzů v roce 2006 a 2007

období	PC kurzy		Kurz AJ		kurz FJ		Kurz keramiky		přednášky, schůze	
	počet hodin	počet osob	počet hodin	počet osob	počet hodin	počet osob	počet hodin	počet osob	počet hodin	počet osob
1.pololetí 2006	227	828	147	751	24	95	72	229	40	208
2.pololetí 2006	58	250	134	503	24	72	20	60	24	194
1.pololetí 2007	262	382	482	1272	40	85	26	78	51	246
2.pololetí 2007	99	175	88	317	26	70	20	51	20	108
<b>celkem 2006</b>	<b>285</b>	<b>1078</b>	<b>281</b>	<b>1254</b>	<b>48</b>	<b>167</b>	<b>92</b>	<b>289</b>	<b>64</b>	<b>402</b>
<b>celkem 2007</b>	<b>361</b>	<b>557</b>	<b>516</b>	<b>1589</b>	<b>66</b>	<b>155</b>	<b>46</b>	<b>129</b>	<b>71</b>	<b>354</b>

Zdroj: Interní materiály vzdělávacího centra Pečecka

Z uvedené tabulky je patrné, kolik lidí navštívilo kurzy v uvedených letech. Je vidět, že nejvíce navštěvovaným kurzem je kurz anglického jazyka, kterého se v roce 2007 zúčastnilo 1 589 lidí, což je o 335 lidí více než v loňském roce. To je důsledkem nutnosti znalosti anglického jazyka pro dobré uplatnění v zaměstnání. Velmi hojně navštěvované jsou i kurzy PC.

<sup>18</sup> *Vzdělávací centrum Pečecka* [online]. 2008 [cit. 2008-04-07]. Dostupný z WWW: <<http://www.vzcentrum.cz/index.htm>>

**Tabulka 4: Celková návštěvnost projektu Potkáme se u Kolína v roce 2006 a 2007**

Období	Projekt "Potkáme se u Kolína"						Mateřské centrum		
	AJ		PC		Hlídní dětí		Počet hodin	Počet matek	Počet dětí
	Počet hodin	Počet žen	Počet hodin	Počet žen	Počet hodin	Počet dětí			
1. pololetí 2006	0	0	0	0	0	0	96	183	198
2. pololetí 2006	180	637	66	104	213	477	0	0	0
<b>celkem 2006</b>	<b>180</b>	<b>637</b>	<b>66</b>	<b>104</b>	<b>213</b>	<b>477</b>	<b>96</b>	<b>183</b>	<b>198</b>
1. pololetí 2007	258	820	88	116	304	705			
2. pololetí 2007	152	481	76	127	197	278			
<b>celkem 2007</b>	<b>410</b>	<b>1301</b>	<b>164</b>	<b>243</b>	<b>501</b>	<b>983</b>			

Zdroj: Interní materiály vzdělávacího centra Pečecka

Ve výše uvedené tabulce je celková návštěvnost projektu Potkáme se u Kolína, který odstartoval v druhé polovině roku 2006. Jak již bylo uvedeno, projekt se skládá ze 3 částí a to výuky PC, anglického jazyka a možnosti využití hlídání dětí. Projekt probíhá až do konce první poloviny roku 2008. Zatím největší návštěvnost byla v prvním pololetí roku 2007. V tabulce je za první pololetí roku 2006 uvedena i návštěvnost Mateřského centra, které se však v druhé polovině 2006 oddělilo od Vzdělávacího centra Pečecka.

**Tabulka 5: Celková návštěvnost Vzdělávacího centra Pečecka 2006 a 2007**

Období	Hodin	Osob	Kurzů
1. pololetí 2006	696	2646	27
2. pololetí 2006	785	2381	21
<b>Celkem</b>	<b>1481</b>	<b>5027</b>	x
1. pololetí 2007	1457	3744	33
2. pololetí 2007	678	1607	19
<b>Celkem</b>	<b>2135</b>	<b>5351</b>	<b>52</b>

Zdroj: Interní materiály vzdělávacího centra Pečecka

Z tabulky je viditelné, kolik lidí celkem centrum navštívilo za poslední 2 roky. Je patrné, že návštěvnost centra se zvýšila, zejména díky vzniku projektu Potkáme se u Kolína, který je v součtu zahrnut.

## 9 Dotazník spokojenosti účastníků kurzů

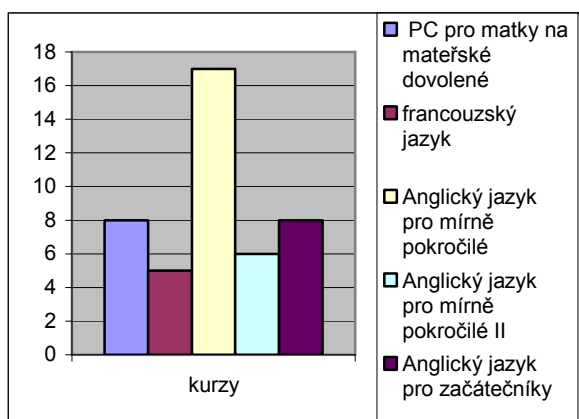
V této části práce shrnu výsledky dotazníků, které byly rozdány ve Vzdělávacím centru Pečecka. Dotazník vyplnilo 44 účastníků různých kurzů. Dotazník se skládal z 18 otázek. V dotazníku byly otázky zaměřeny zejména na to, proč lidé kurzy navštěvují, jestli jim vyhovují učitelé kurzů, zda je pro ně výuka přínosem, zda by kurzy doporučili svým známým a příbuzným a zda si myslí, že je vzdělávací centrum Pečecka přínosné pro občany. Vzor dotazníku viz. **Příloha E.**

### 9.1 Vyhodnocení dotazníků

V této části popíši vyhodnocení dotazníků. Vyhodnotím zejména ty otázky, u kterých předpokládám, že budou přínosem nejen pro zřizovatele centra, ale na základě zjištění nedostatků a jejich případného odstranění, i pro občany navštěvující toto centrum.

Dotazník vyplnili návštěvníci kurzů, které v době tvorby mé bakalářské práce probíhaly. Byl to kurz: počítače pro matky na mateřské dovolené, anglický jazyk pro mírně pokročilé. Tyto kurzy probíhaly v rámci projektu Potkáme se u Kolína. Dále kurz francouzského jazyka a anglický jazyk pro začátečníky a pokročilé.

Graf 14: Otázka č. 1 z Přílohy E: Jaký kurz navštěvujete?



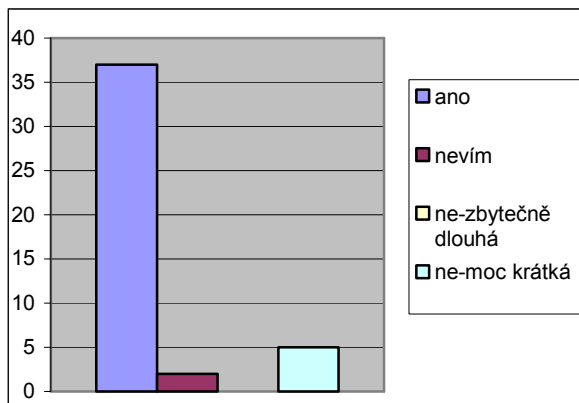
kurz	celkem
PC pro matky na mateřské dovolené	8
francouzský jazyk	5
Anglický jazyk pro mírně pokročilé	17
Anglický jazyk pro mírně pokročilé II	6
Anglický jazyk pro začátečníky	8

Z grafu je patrné, že nejvíce navštěvovaný byl kurz anglického jazyka pro mírně pokročilé.

Kurzy lidé navštěvují z různých důvodů, nejvíce z důvodu nutnosti znalosti jak cizího jazyka, tak i práce s počítačem. Mezi další důvody patří rozšíření znalostí, obnovení znalostí do

zaměstnání u žen na mateřské dovolené, kvůli cestování, a nebo pro radost. Většina kurzů probíhá jedenkrát týdně, pouze kurz angličtina pro mírně pokročilé probíhá dvakrát týdně.

**Graf 15: Otázka č. 4 z Přílohy E: Je pro Vás délka kurzu dostačující?**

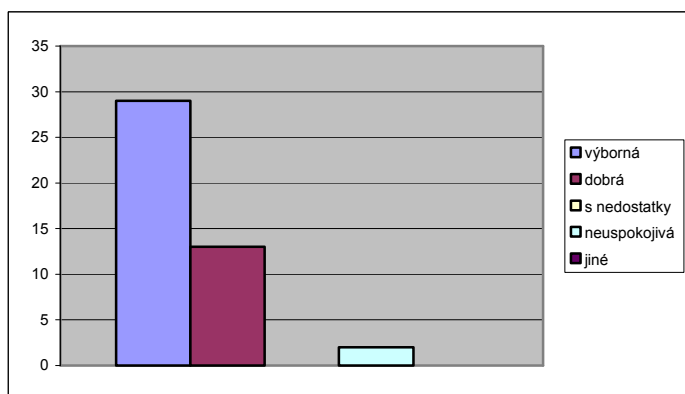


odpovědi	celkem
ano	37
nevím	2
ne-zbytečně dlouhá	0
ne-moc krátká	5

Z grafu je viditelné, že pro 84 %, tedy 37 účastníků, je délka kurzu dostačující, ale 5 účastníků tvrdí, že je kurz příliš krátký.

S cenou kurzu je spokojeno 42 návštěvníků, což je 95 %. U poloviny kurzů se k ceně musí připočítat ještě finanční prostředky vynaložené na nákup pomůcek a učebnic, které nejsou v ceně kurzu.

**Graf 16: Otázka č. 7 z Přílohy E: Jak hodnotíte kvalitu výuky?**



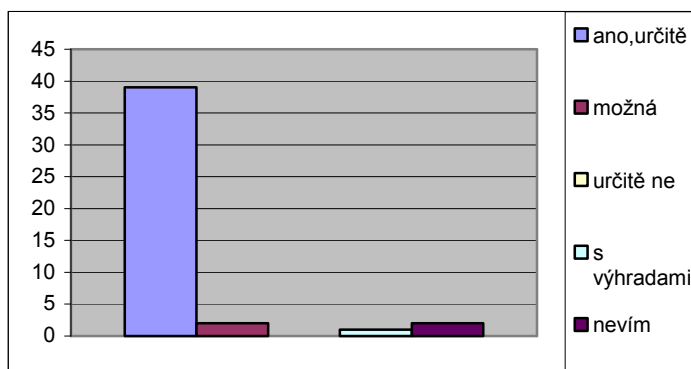
odpovědi	celkem
výborná	29
dobrá	13
s nedostatky	0
neuspokojivá	2
jiné	0

Z výše uvedeného grafu je patrné, že kvalitu výuky hodnotí návštěvníci kurzů jako výbornou či dobrou, pouze 2 účastníci ji hodnotí jako neuspokojivou. S tím souvisí i spokojenost s vyučujícím, tedy většina ji hodnotí jako výbornou či dobrou, pouze 2 návštěvníci nejsou s vyučujícím spokojeni.

Pro 29 lidí je výuka velmi zajímavá. 14 lidí odpovědělo, že u nich výuka vzbuzuje zájem jen někdy. Pouze pro jednu účastníka je kurz nezajímavý.

39 účastníků kurz zaujal a navštívili by ho znovu, 2 lidé nevědí a 2 odpověděli, že možná.

**Graf 17: Otázka č. 11 z Přílohy E: Doporučil byste kurz svým známým, příbuzným?**



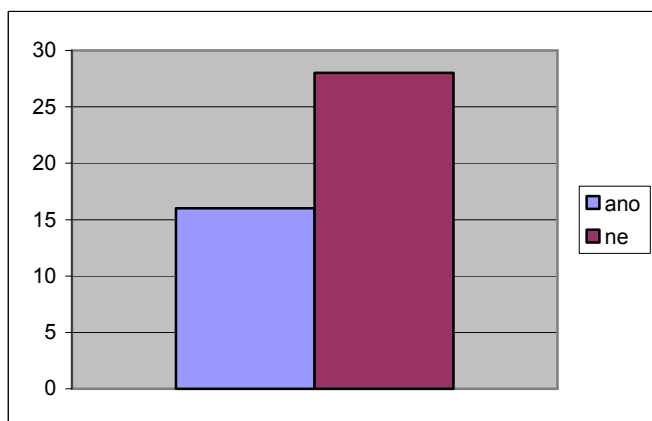
odpovědi	celkem
ano, určitě	39
možná	2
určitě ne	0
s výhradami	1
nevím	2

Graf č. 17 ukazuje, že dotázaní návštěvníci by kurz doporučili svým známým. 39 lidí odpovědělo že ano, 2 možná a 2 nevědí, což je pro Vzdělávací centrum dobré.

Většina účastníků (28 lidí) navštěvuje v centru první kurz, 9 lidí kurz druhý a 7 lidí kurz třetí.

Všichni dotázaní odpověděli, že Vzdělávací centrum Pečecka je přínosné pro občany. Zda je toto centrum dobře přístupné pro občany jiných měst či vesnic, 7 lidí odpovědělo, že nemají přehled, protože se dopravují vlastními prostředky, nebo jsou přímo z Peček. 2 dotázaní tvrdí, že je centru špatně dostupné. Většina účastníků (33 lidí) odpovědělo, že je dobře přístupné.

**Graf 18: Otázka č. 16 z Přílohy E: Jste z Peček?**



odpovědi	celkem
ano	16
ne	28

Z výše uvedeného grafu je patrné, že Vzdělávací centrum Pečecka navštěvují nejen lidé z Peček, ale i z okolí. Jedna třetina dotázaných je z Peček a zbytek je z okolních vesnic, ale i z Kolína či Poděbrad, což je pro centrum jistě dobré.

Kurzy navštěvují převážně ženy, a to hlavně z důvodu projektu Potkáme se u Kolína, který je určen pro ženy na mateřské dovolené. Tomuto také odpovídá i věkové složení, kde nejvíce účastníků je ve věku od 26 do 35 let.

## 10 Městská knihovna Svatopluka Čecha

### 10.1 Historie

V roce 1883 vznikl v Pečkách spolek „Čtenářská beseda,“ který začal hrát v kulturním životě důležitou roli. Dne 1. března 1896 Čtenářská beseda zvolila na valné hromadě čestným členem pana Svatopluka Čecha. Stalo se tak při příležitosti jeho padesátých narozenin.

V roce 1902 vzniká veřejná lidová knihovna. Rok poté, 1. března 1903, básník Svatopluk Čech svoluje, aby knihovna nesla jeho čestné jméno. Veřejná lidová knihovna sídlila v radniční budově.

V roce 1944 knihovní dozorce oznámil, že knihovna v Pečkách je vedena hůře než knihovny v okolních vesnicích, a tak se knihovní rada usnesla požádat městskou radu, aby ji pomohla tehdejší stav knihovny zlepšit. Město přispělo na nákup nových knih, avšak částkou, která je zcela nedostačující. V průběhu roku proběhla reorganizace knihovny, byla zřízena přepážka, vymalováno, zhotoveny nové seznamy, roztríděn knižní fond, knihy se byly přeznačkovány, zavedeny knižní lístky, zaveden statistický deník a půjčovna vyzdobena obrazy českých spisovatelů. V roce 1948 byla knihovna rozšířena o dvě místnosti. Tato změna se odrazila na zvýšení počtu čtenářů i výpůjček.

1. 1. 1967 byla knihovna zprofesionalizována zavedením nové knihovnické techniky. V knihovně se mimo vlastní fond soustředily knihy pro okolní vesnice. Zároveň se těmto knihovnám poskytovala metodická i praktická pomoc. V roce 1973 byla přistavěna čítárna a knihovna byla vybavena novým nábytkem a novým osvětlením. Byla provedena elektroinstalace a malování. Knihy se začínají balit do průhledné folie. V roce 1977 bylo otevřeno dětské oddělení, které vzniklo z bývalého skladiště. V roce 1979 se v knihovně vybuďovalo samostatné oddělení naučné literatury.

Po roce 1989 nastává krize v kultuře. S rozvojem soukromého podnikání, finančními potížemi a politickými aférami upadá zájem občanů o veškeré kulturní dění. V roce 1993 se rozpadá soustava knihoven, která byla budována od roku 1968. V této době městská knihovna čelí dvěma zásadním problémům - nedostatkem prostor a nedostatkem finančních prostředků. Vzhledem ke kulturnímu zaměření knihovna zahájila v roce 1991 půjčování videokazet. Díky sponzorskému daru a půjčkám se podařilo knihovnu vybavit základní počítačovou technikou. Porevoluční pokles se začal stabilizovat.<sup>19</sup>

---

<sup>19</sup> Ziegler, V. Pečky-příroda a společnost, K. 70. výročí povýšení Peček na město. Pečky: Město Pečky a Městský úřad Pečky, 1995

## 10.2 Činnost knihovny

Městská knihovna Svatopluka Čecha je příspěvková organizace města. Je knihovnou základní a řídí se Zákonem č.257/2001 Sb. Základní knihovna je knihovnou s univerzálním knihovním fondem nebo se specializovaným knihovním fondem a je součástí systému knihoven vykonávající informační, kulturní a vzdělávací činnost. Knihovna půjčuje a shromažďuje knihy, časopisy, noviny, audio a audio-video dokumenty. Tuto činnost obstarávají 3 zaměstnanci na plný úvazek a jeden zaměstnanec na úvazek poloviční.

Knihovna poskytuje uživatelům veřejné knihovnické a informační služby. Jsou to:

- 1) výpůjční služby – uživatel si může půjčovat knihy v budově knihovny a nebo půjčování mimo budovu knihovny,
- 2) meziknihovní služby – služba, která zajistí půjčování z a nebo do jiných knihoven,
- 3) reprografické a jiné kopírovací služby – kdy za poplatek je možno v knihovně kopírovat,
- 4) informační služby – personál knihovny poskytuje poradenské informace např. informace o katalozích, informace bibliografické, o přístupu na internet a jiné,
- 5) propagační služby – do této skupiny je možné zařadit pořádání přednášek, besed a akcí pro uživatele, pořádání výstav, vydávání seznamů knihovního fondu a jiné.
- 6) rezervace – v knihovně lze knihy a AV média, které jsou půjčené, rezervovat. Rezervaci je nutné udělat osobně v knihovně, protože knihovna dosud nemá internetové stránky přístupné občanovi.

Základní služby se poskytují bezplatně. Knihovna účtuje poplatky za registraci uživatelů, za reprografické a jiné kopírovací služby. Poplatek za registraci uživatelů se nazývá manipulační poplatek. Registrovaným uživatelem knihovny se může stát každá fyzická nebo i právnická osoba, které je vydán průkaz uživatele knihovny. Ten obdrží po vyplnění přihlášky uživatele ověřené knihovníkem podle osobních dokladů. Registrace uživatelů slouží knihovně k ochraně knihovního fondu.

**Tabulka 6: Roční manipulační poplatek**

Roční manipulační poplatek	
děti	70 Kč
důchodci	70 Kč
dospělí	100 Kč

Zdroj: Knihovní řád Městské knihovny Svatopluka Čecha



Roční manipulační poplatek slouží na úhradu nákladů spojených například s přebalem knih, nikoliv na nákup nových knih. Nové knihy se pořizují z peněz přidělených z městského rozpočtu.

**Tabulka 7: Sankční poplatky knihovny**

Sankční poplatky		
	za knihy	za periodika
1. upomínka	10 Kč/ks	3 Kč/ks
2. upomínka	15 Kč/ks	5 Kč/ks
3. upomínka	20 Kč/ks	10 Kč/ks

Zdroj: Knihovní řád Městské knihovny Svatopluka Čecha

Při nedodržení lhůty pro vrácení knih, zpravidla 30 dnů, udělí knihovna pokutu ve formě sankčního poplatku. Výše poplatku je patrná z tabulky č. 7. Výpůjční lhůtu lze třikrát prodloužit vždy o jeden měsíc.

V knihovně je možnost využití internetu. Jsou zde pro návštěvníky k dispozici 3 počítače. Výše poplatků za využití internetu je patrná z tabulky č. 8.

**Tabulka 8: Poplatky za využití internetu**

Internet	
první hodina	40 Kč
každá další hodina	30 Kč

Zdroj: Knihovní řád Městské knihovny Svatopluka Čecha

Knihovna umožňuje také půjčování audio a video médií a DVD přehrávačů. Cena za půjčení je uvedena v tabulce č. 9. U výpůjček AV médií je lhůta pro výpůjčku zpravidla 24 hodin.

**Tabulka 9: Půjčované za AV média**

Půjčované AV medií		
dětské do 60 min.	15 Kč/pracovní den	20 Kč/víkend
ostatní videokazety	25 Kč/pracovní den	35 Kč/víkend
DVD nosiče	30 Kč/pracovní den	50 Kč/víkend

Zdroj: Knihovní řád Městské knihovny Svatopluka Čecha

Mimo knihovnu může mít uživatel současně půjčeno nejvýše 5 svazků knih a 5 ks periodik či AV nosičů nebo DVD přehrávačů.

### 10.3 Statistické údaje knihovny

V této kapitole uvedu údaje, které přesně definují knihovnu vzhledem k velikosti knihovního fondu, počtu registrovaných čtenářů, velikosti výpůjček či celkové návštěvnosti knihovny.

**Tabulka 10: Přehled statistických údajů knihovny za roky 1993 až 2007**

	1993	1994	1995	1996	1997	1998	1999	2000
Knihovní jednotky celkem	24163	24759	25399	26231	26961	27457	28060	27283
Výpůjčky celkem	23719	20536	19714	20308	18565	23810	28006	25606
Registrovaní čtenáři + video	870	773	825	863	938	926	1013	1062
Návštěvníci knihovny celkem	8789	7009	6632	6599	6199	7704	7779	9007

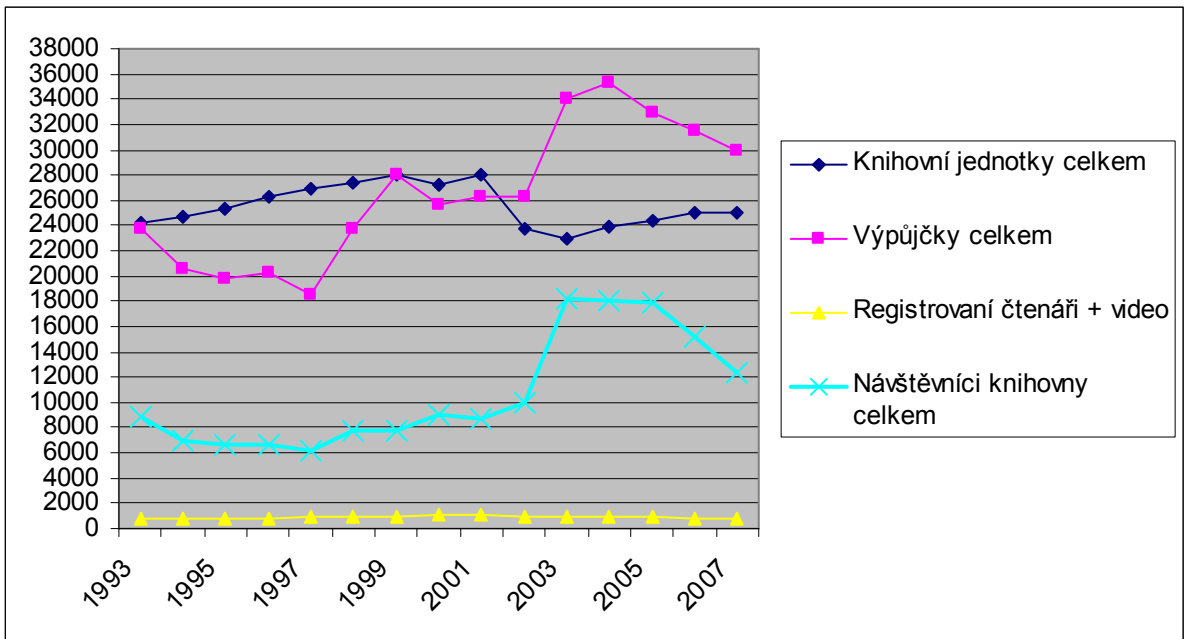
	2001	2002	2003	2004	2005	2006	2007
Knihovní jednotky celkem	28078	23717	23006	23928	24448	25073	25054
Výpůjčky celkem	26317	26292	34030	35386	32876	31505	29897
Registrovaní čtenáři + video	1031	940	882	924	882	812	760
Návštěvníci knihovny celkem	8772	10043	18227	18071	17876	15260	12400

Zdroj: Roční výkazy o knihovně za roky 1993 až 2007

Z tabulek je patrný vývoj knihovního fondu, počtu čtenářů, počty výpůjček a počty celkové návštěvnosti. Do knihovních jednotek se počítají naučná literatura pro děti a dospělé, krásná literatura pro děti a dospělé, dokumenty, video a periodika. To samé se počítá i do výpůjček. Registrovaní čtenáři jsou čtenáři či zaevidovaní lidé, kteří si půjčují DVD a videa, kteří platí roční poplatky. Návštěvnost celkem pak udává, kolik lidí knihovnu navštívilo za celý rok, včetně neregistrovaných čtenářů.

V grafu č. 19 je znázorněn vývoj již zmíněných údajů. Z grafu je patrné, že výpůjčky knih a videí do roku 2002 postupně rostly, od roku 2004 ale výpůjček začíná ubývat. Podobný vývoj je i s knihovními jednotkami, který je ale v poslední době přibližně stabilní. Velký úbytek knihovních jednotek (4 361 knih) je patrný v roce 2002, kdy dochází k převodu knihovního fondu do jiné knihovny při organizační změně. Počet registrovaných čtenářů do roku 2000 měl rostoucí tendenci, od tohoto roku ale čtenářů každý rok ubývá. S úbytkem čtenářů dochází i k poklesu celkové návštěvnosti knihovny.

Graf 19: Znázornění statistických údajů knihovny za roky 1993 až 2007



Zdroj: Roční výkazy o knihovně za roky 1993 až 2007

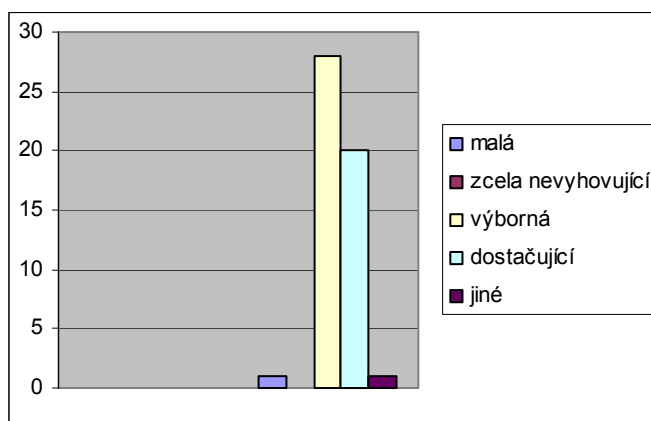
## 11 Dotazník spokojenosti uživatelů knihovny

V této části se budu věnovat dotazníku, který se týkal spokojenosti uživatelů s Městskou knihovnou Svatopluka Čecha. Dotazník byl rozdáván po dobu 14 dnů v městské knihovně, při kterých dotazník ochotně vyplnilo 50 návštěvníků. Dotazník byl zaměřen zejména na spokojenost návštěvníků s nabídkou knih, videí a DVD. Dále na spokojenost s personálem, vybavením knihovny a otevírací dobou. Dotazník se skládal z 18 otázek. Vzor dotazníku je v *Příloze F*.

### 11.1 Vyhodnocení dotazníků

První část dotazníku se věnovala spokojenosti s nabídkou knih, videí a DVD.

**Graf 20: Otázka č. 1 z Přílohy F: Co si myslíte o nabídce knih městské knihovny?**



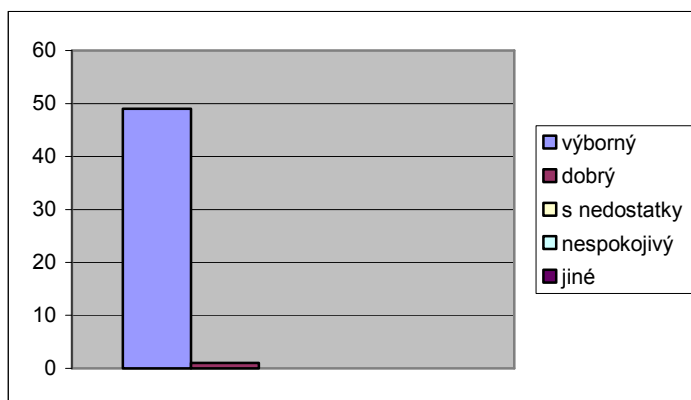
odpovědi	celkem
malá	1
zcela nevyhovující	0
výborná	28
dostačující	20
jiné	1

Z výše uvedeného grafu je viditelné, jak jsou lidé spokojeni s nabídkou knih. 28 návštěvníků knihovny odpovědělo, že nabídka je výborná, 20 zákazníků se zdá nabídka dostačující a pro 2 je malá.

60 % čtenářů zde najde knihy, které jsou novinkou na trhu, zbytek novinky na trhu nevyhledává, proto neví, zda je knihovna nabízí či nikoliv. Většina dotázaných ví, že je v knihovně možnost rezervování knih, ale využívá ji jen 23 dotázaných.

V další části byly otázky zaměřeny na personál, jak je ochoten poradit či jaký je přístup k zákazníkům.

**Graf 21: Otázka č. 4 z Přílohy F: Jaký je přístup personálu k Vám (návštěvníkům)?**

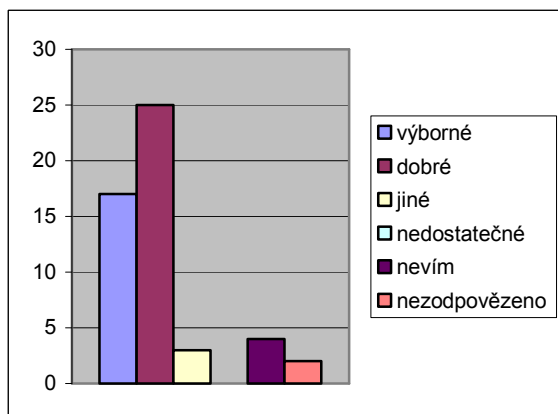


odpovědi	celkem
výborný	49
dobrý	1
s nedostatky	0
nespokojivý	0
jiné	0

Z grafu č. 21 je viditelná spokojenost zákazníků s personálem. Přístup personálu k zákazníkům všichni dotázaní označili za výborný či dobrý. V otázce, zda je personál ochoten poradit či pomoci při hledání knihy, se všichni dotázaní shodli, že jistě je.

Další otázky se týkaly poplatků za půjčování knih, využití internetu a za půjčování filmů a videí. Manipulační poplatek za půjčení knih 100 Kč za rok se zdá 48 návštěvníkům jako přiměřený, jednomu se zdá velmi nízký. Přijatelná je pro zákazníky i cena za půjčení DVD a videí či za využití internetu.

**Graf 22: Otázka č. 9 z Přílohy F: Jak hodnotíte materiální vybavení knihovny?**

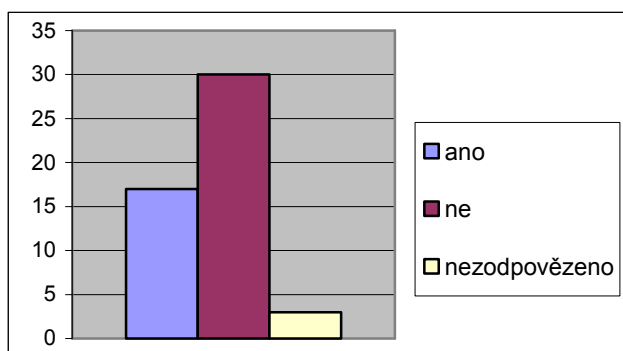


odpovědi	celkem
výborné	17
dobré	25
jiné	3
nedostatečné	0
nevím	4
nezodpovězeno	2

Z uvedeného grafu je viditelné, že vybavení knihovny označilo 17 dotázaných za výborné a 25 za dobré. Z toho vyplývá, že většina dotázaných by v knihovně nic nevylepšovala. Pouze 9 návštěvníkům v knihovně něco chybí nebo by něco předělali, a to zejména vybudování dětského koutku, zavedení elektronické kartotéky, automat na kávu, nové židle a stoly a zmodernizovat počítače. Velkým nedostatkem jsou i dosud nezavedené internetové stránky knihovny.

V knihovně se konají různé výstavy, kurzy tancování, kurzy ručních prací či přednášky. Tyto akce ovšem navštěvuje pouze 17 dotázaných z celkových 50, jak je patrné z grafu č. 23. Knihovna by měla tedy zvýšit propagaci či informovanost obyvatel o konaných akcích, aby tyto akce navštěvovalo více lidí.

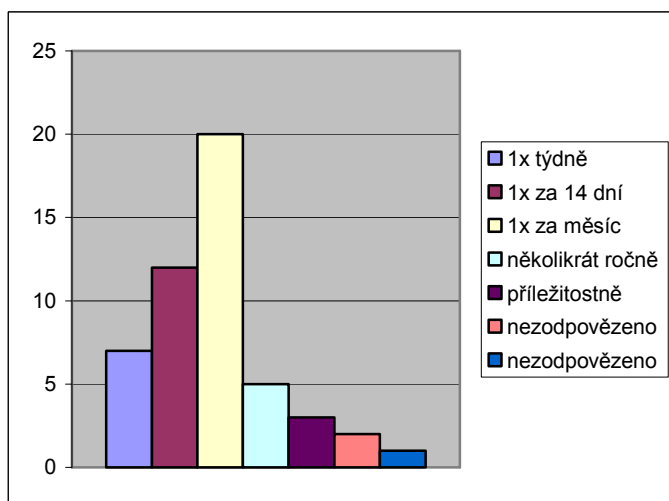
**Graf 23: Otázka č. 11 z Přílohy F: Navštěvujete kulturní akce konané v knihovně?**



odpovědi	celkem
ano	17
ne	30
nezodpovězeno	3

Knihovna je ve městě potřebná, s tímto souhlasí 49 dotázaných. Knihovna má otevřeno 4 dny v týdnu, v úterý a ve středu od 8:00 do 18:00 hod, v pondělí a v pátek od 12:00 do 16:00, tato doba vyhovuje 45 dotázaným, pouze 2 nevyhovuje.

**Graf 24: Otázka č. 15 z Přílohy F: jak často knihovnu navštěvujete?**



odpovědi	celkem
1x týdně	7
1x za 14 dní	12
1x za měsíc	20
několikrát ročně	5
příležitostně	3
jiné	2
nezodpovězeno	1

Z grafu č. 24 je patrné, jak často lidé knihovnu navštěvují. Knihovnu dotázaní nejčastěji navštěvují jedenkrát za měsíc nebo jedenkrát za 14 dní. 7 lidí navštěvuje knihovnu každý týden.

Knihy si zde půjčují i lidé z okolních vesnic. Věkové složení je různorodé od 10 do 80 let, převládají ženy nad muži. Nejvíce zastoupenou skupinou je skupina 61 – 70 let.

## Závěr

Služby související se vzděláním, poskytované na různé vládní úrovni, tedy veřejným sektorem, ale i ty, poskytované sektorem soukromým, hrají nezastupitelnou roli v životě každého občana. Z tohoto důvodu je nutné klást důraz na kvalitu poskytovaných služeb a cenovou dostupnost této služby pro občany. Každý občan má jiné potřeby a úkolem poskytovatelů služeb je tyto potřeby co nejlépe uspokojit, protože pro poskytovatele služeb by měl být hlavním cílem spokojený občan.

Za cíl své práce jsem si stanovila objasnění pojmů z oblasti veřejné správy, územní správy, pojmu obce a záležitosti týkající se obce a dále jsem nastínila problematiku vzdělávání. Pro splnění tohoto cíle jsem využila literaturu, podle které jsem dané pojmy stručně definovala.

Druhým, a však důležitějším cílem mé bakalářské práce, bylo představení města Pečky, jeho městského úřadu, dále popis služeb souvisejících se vzděláním a v neposlední řadě také rozbor spokojenosti uživatelů s těmito službami. Město Pečky jsem se snažila představit od jeho historie až po současnost. Zaměřila jsem se i na stručný popis městského úřadu. Nejdůležitější částí bylo zpracování služeb souvisejících se vzděláním ve městě, u kterých jsem provedla podrobnou analýzu. Jelikož jsou služby poskytovány občanům, využila jsem pro zhodnocení těchto služeb jejich názory. Pro průzkum spokojenosti občanů jsem využila dotazníky.

Podrobné popisy vyhodnocení dotazníků se nacházejí v kapitolách 7, 7.1, 7.2, 9, 9.1, 11 a 11.1. Pro úplnost doplním možné závěry, které z dotazníků vyplývají.

**Základní škola Pečky:** Silnou stránkou školy je kvalitní učitelský sbor, který je základem úspěšné školy. Dalším plusem je rozmanitost volitelných předmětů nabízených školou. Velkým pozitivem je kvalita výuky cizích jazyků, kdy výsledky pečekých žáků jsou výborné, a dále také dobrá prezentace školy na webu a v místním tisku.

Největším problémem školy je nedostatek finančních prostředků pro lepší vybavení školy, kabinetů, učeben a pro vybudování prostor pro výuku z nevyužitých prostor školy. Některé problémy škola nemůže ovlivnit bez navýšení finančních prostředků ze strany státu. Prostředky ze státního rozpočtu mají sloužit pro zvýšení kvality vybavení, adekvátním odměnám za práci výborných učitelů, profesnímu růstu učitelů – další studium. Bez zásahu zřizovatele nelze vylepšit vzhled budovy ani zkvalitnit zázemí, protože na tyto záležitosti město jako zřizovatel přispívá. Dále by škola měla začít více spolupracovat s policií z důvodu bezpečnosti dětí a také

kvůli prevenci proti drogám. Velmi důležitá je také úzká spolupráce s rodiči a místními podniky, kteří by mohli škole věnovat sponzorské dary, které by škola využila např. na zmodernizování vybavení.

**Vzdělávací centrum Pečecka:** Působí přes 2 roky a za tuto dobu proškolilo mnoho účastníků. Nabídka kurzů v centru je na takové město, jako jsou Pečky, dostačující. Avšak občas mají lidé zájem i o jiné kurzy, které ovšem nelze v centru uskutečnit kvůli nedostatečnému materiálnímu vybavení, například kurz sváření, nebo pro malý počet zájemců o kurz, jako je kurz vaření. Ovšem kdyby centrum začalo spolupracovat s úřadem práce například v Kolíně či Nymburce a poskytovalo by i kurzy rekvalifikační, návštěvnost centra a zájem o tyto kurzy by se podle mého názoru zvýšil.

Účastníci kurzu jsou s výukou i s přístupem učitelů spokojeni, což je pro centrum zásadní. Pocity z kurzu totiž mohou při komunikaci s příbuznými či přáteli předat, a to může být rozhodující pro získávání nových návštěvníků, kteří se mohou rozhodnout kurz navštívit právě po doporučení blízké osoby. Hodně účastníků navštěvuje už kurz druhý či třetí, což svědčí o tom, že kurzy jsou pro návštěvníky přínosné, za přiměřenou cenu a plní očekávání návštěvníků.

**Městská knihovna Svatopluka Čecha:** Pro knihovnu je určitě dobré, že návštěvníci knihovny jsou spokojeni s nabídkou knih, videí i DVD. Velkým pozitivem je i vstřícný přístup zaměstnanců knihovny k zákazníkům a schopnost zaměstnanců poradit či vyhledat knihu. Tyto klady dělají knihovnu velmi oblíbenou i u lidí z okolních vesnic, kteří tuto knihovnu navštěvují.

Vybavení knihovny většině dotázaných vyhovuje, ale podle mého názoru, by se knihovna stala atraktivnější kdyby se toto vybavení vylepšilo. Zejména pro starší lidi by bylo výhodné vybavit knihovnu více místy k sezení, pro matky s dětmi menší dětský koutek, kde by mohly dítě odložit a v klidu vybírat knihy.

Velkou nevýhodu knihovny spatřuji v chybějících internetových stránkách. Internetové stránky by umožnily čtenáři vyhledat si knihu na internetu, zjistit, zda je v knihovně k dispozici nebo zda je vypůjčená. Zřízením internetových stránek by se zlepšila i možnost rezervace knih, která je nyní možná pouze při osobní návštěvě v knihovně. Kladem by to bylo i pro akce, výstavy a přednášky, které se v knihovně konají. Tyto akce by byly na internetových stránkách zveřejňovány. Zlepšilo by to informovanost lidí, kteří nejsou uživateli knihovny, a o konaných akcích nemusí vědět. Nyní se akce zveřejňují vylepováním plakátů v budově knihovny.



## Literatura

1. Čebišová, T. Obec: postavení, správa, činnost. Praha: ISV, 1996
2. Knihovní řád Městské knihovny Svatopluka Čecha v Pečkách
3. Milion, M. Hospodaření a podnikání obcí, Hradec Králové: E. I. A.- Ekonomická a informační agentura, 1997
4. Peková, J. Hospodaření obcí a rozpočet. Praha: Kodex Bohemia, 1997
5. Peková, J., Pilný, J., Jetmar, M. Veřejná správa a finance veřejného sektoru. Praha: ASPI, a. s., 2005
6. Výroční zprávy Základní školy Pečky
7. Vzdělávací centrum Pečecka, Historie Pečecka, Kouřimska a Podlipanska, Experimentální univerzita pro prarodiče a vnoučata, Pečky: Vzdělávací centrum Pečecka, 2007
8. Ziegler, V. Pečky-příroda a společnost, K 70. výročí povýšení Peček na město. Pečky: Město Pečky a Městský úřad Pečky, 1995
9. Zákon č. 128/2000 Sb. o obcích (obecní zřízení), ve znění pozdějších předpisů
10. Zákon č. 257/2001 Sb. o knihovnách a podmínkách provozování veřejných knihovnických a informačních služeb (knihovní zákon)
11. Zákon č. 561/2004 Sb. o předškolním, základním středním, vyšším odborném a jiném vzdělávání (školský zákon)

### Internetové stránky

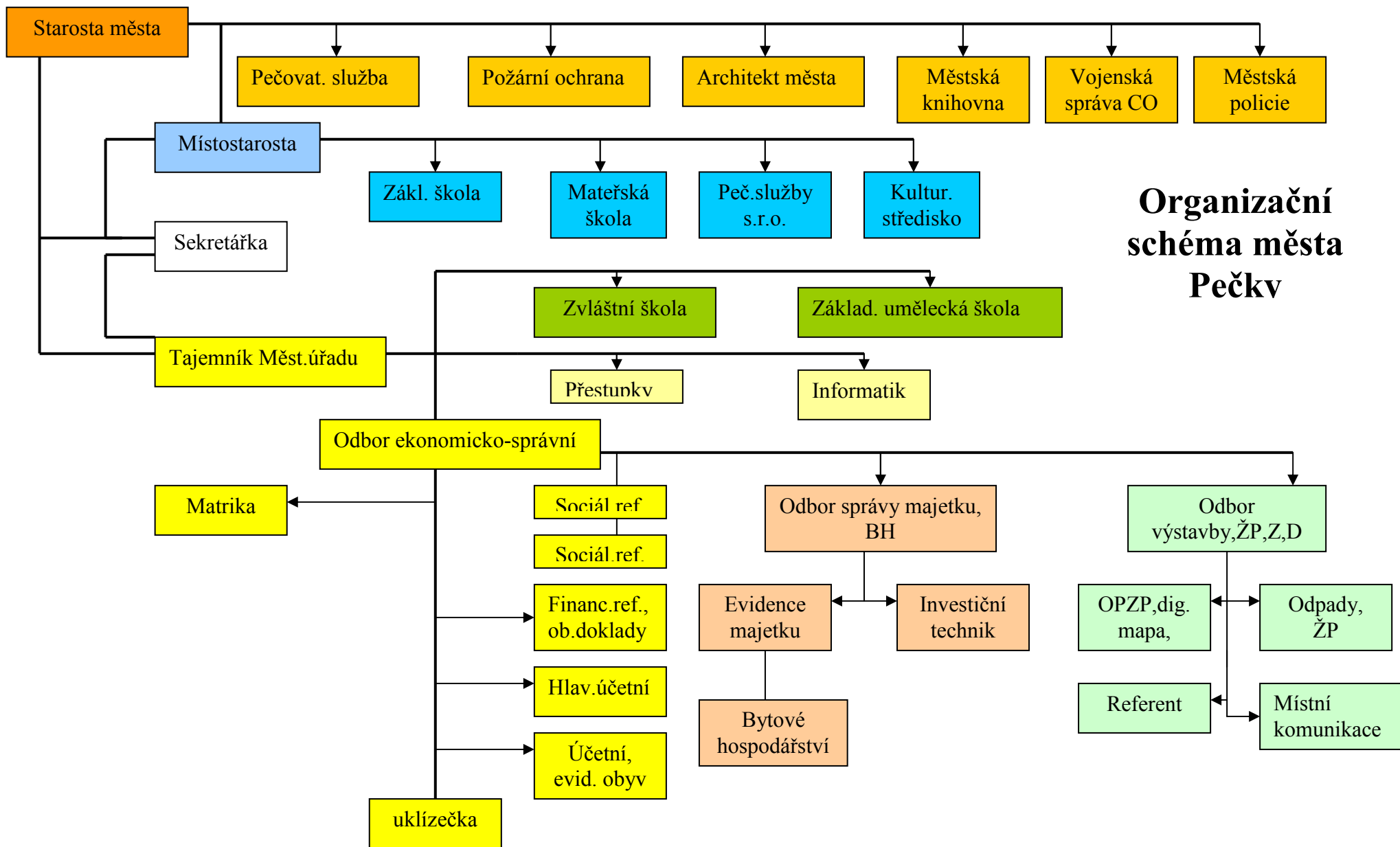
1. Český statistický úřad [online]. 2008 [cit. 2008-04-25]. Dostupný z WWW: <<http://www.czsu>>
2. Město Pečky [online]. 2008 [cit. 2008-03-10]. Dostupný z WWW: <<http://www.pecky.cz/>>
3. Vzdělávací centrum Pečecka [online]. 2008 [cit. 2008-04-07]. Dostupný z WWW: <<http://www.vzcentrum.cz/index.htm>>
4. Základní škola Pečky [online]. 2008 [cit. 2008-04-20]. Dostupný z WWW: <<http://www.zspecky.cz>>

## Seznam tabulek, obrázků a grafů

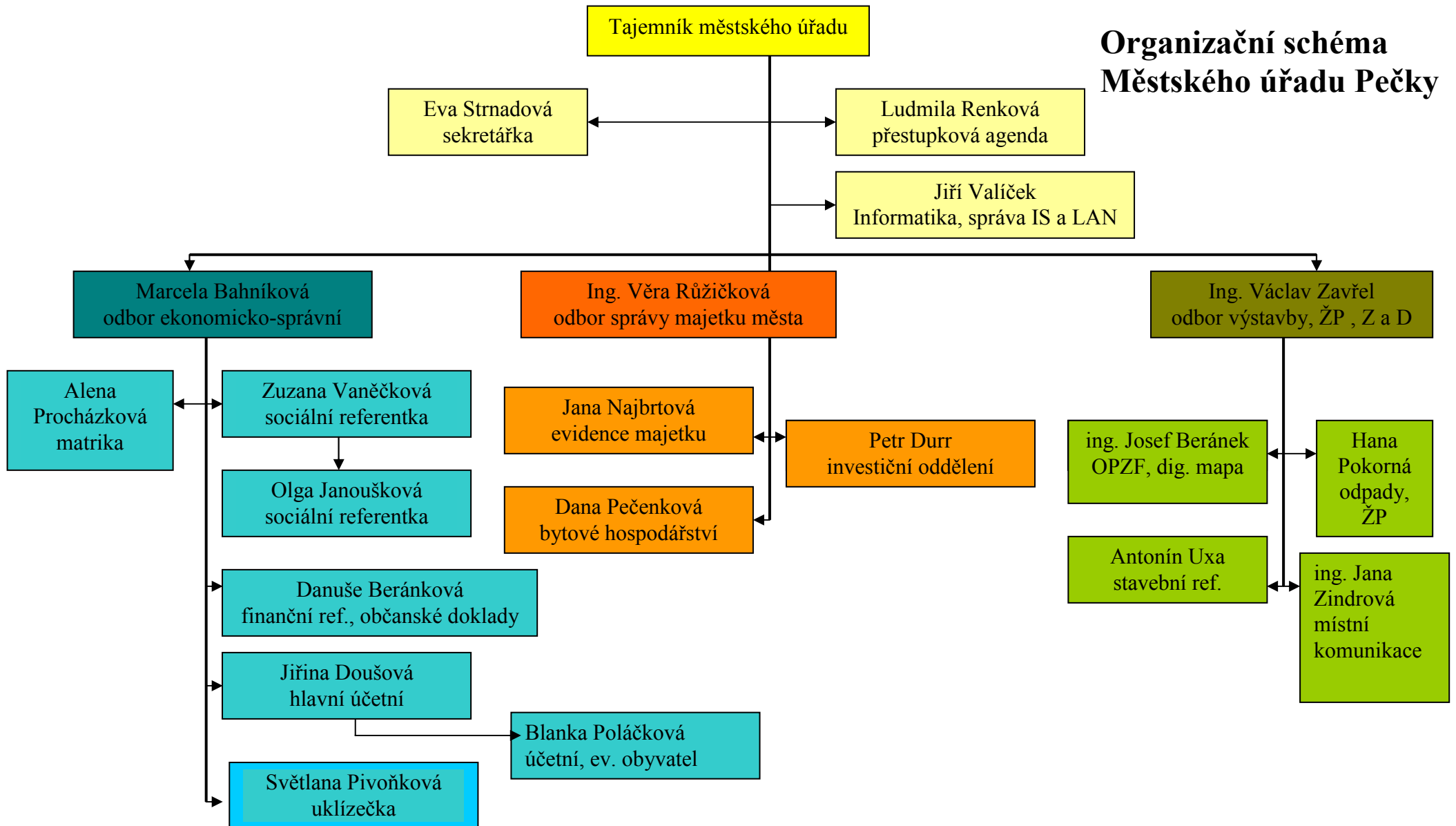
Tabulka 1: Přehled žáků základní školy za školní roky 2001/2002 až 2006/2007.....	21
Tabulka 2: Počty pracovníků základní školy Pečky za školní roky 2002/2003 až 2006/2007.....	22
Tabulka 3: Celková návštěvnost kurzů v roce 2006 a 2007 .....	34
Tabulka 4: Celková návštěvnost projektu Potkáme se u Kolína v roce 2006 a 2007.....	35
Tabulka 5: Celková návštěvnost Vzdělávacího centra Pečecka 2006 a 2007 .....	35
Tabulka 6: Roční manipulační poplatek .....	40
Tabulka 7: Sankční poplatky knihovny .....	41
Tabulka 8: Poplatky za využití internetu .....	41
Tabulka 9: Půjčovné za AV média .....	41
Tabulka 10: Přehled statistických údajů knihovny za roky 1993 až 2007.....	42
Obrázek 1: Schéma veřejné správy.....	12
Obrázek 2: Městský znak.....	17
Graf 1: Otázka č. 13 z Přílohy C: Budova školy je prostorná, s odpovídajícími učebnami, pracovnami, laboratořemi.....	25
Graf 2: Otázka č. 1 z Přílohy C: Jsou školní sportoviště dostačující?.....	26
Graf 3: Otázka č. 5 z Přílohy C: Je pro Vás přijatelná varianta udělat z „parkovacího“ školního dvora školní dvůr „odpočinkově-sportovní“ pro všechny žáky?.....	26
Graf 4: Otázka č. 14 z Přílohy C: Vyhovuje vám vybavení učeben a odborných učeben?.....	27
Graf 5: Otázka č. 17 z Přílohy C: Vyhovuje vám vybavení kabinetů?.....	27
Graf 6: Otázka č. 22 z Přílohy C: Mají žáci důvěru k učiteli?.....	28
Graf 7: Otázka č. 24 z Přílohy C: Jste ochotni řešit problémy svých žáků ve svém volném čase?.....	28
Graf 8: Otázka č. 27 z Přílohy C: Považujete vztahy se svými spolupracovníky za:.....	28
Graf 9: Otázka č. 31 z Přílohy C: Je pro učitele důležité další vzdělávání?.....	29
Graf 10: Otázka č. 1 z Přílohy D: Škola je místo, kde se cítím dobře.....	30
Graf 11: Otázka č. 12 z Přílohy D: Využívám často školní knihovnu, najdu zde potřebnou literaturu.....	30
Graf 12: Otázka č. 10 z Přílohy D: Využívají se při výuce moderní technologie? .....	31
Graf 13: Otázka č. 15 z Přílohy D: Zeptáš se učitele, když ti něco není jasné? .....	31
Graf 14: Otázka č. 1 z Přílohy E: Jaký kurz navštěvujete?.....	36
Graf 15: Otázka č. 4 z Přílohy E: Je pro Vás délka kurzu dostačující? .....	37
Graf 16: Otázka č. 7 z Přílohy E: Jak hodnotíte kvalitu výuky? .....	37
Graf 17: Otázka č. 11 z Přílohy E: Doporučil byste kurz svým známým, příbuzným? .....	38
Graf 18: Otázka č. 16 z Přílohy E: Jste z Peček?.....	38
Graf 19: Znázornění statistických údajů knihovny za roky 1993 až 2007 .....	43
Graf 20: Otázka č. 1 z Přílohy F: Co si myslíte o nabídce knih městské knihovny?.....	44
Graf 21: Otázka č. 4 z Přílohy F: Jaký je přístup personálu k Vám (návštěvníkům)? .....	45
Graf 22: Otázka č. 9 z Přílohy F: Jak hodnotíte materiální vybavení knihovny?.....	45
Graf 23: Otázka č. 11 z Přílohy F: Navštěvujete kulturní akce konané v knihovně?.....	46
Graf 24: Otázka č. 15 z Přílohy F: jak často knihovnu navštěvujete? .....	46

## **Přílohy**

Příloha A	Organizační struktura města
Příloha B	Organizační struktura městského úřadu
Příloha C	Dotazník spokojenosti žáků
Příloha D	Dotazník spokojenosti učitelů
Příloha E	Dotazník pro uživatele Vzdělávacího centra Pečecka
Příloha F	Dotazník pro uživatele Městské knihovny Svatopluka Čecha
Příloha G	Vzdělávací centrum Pečecka



# Organizační schéma Městského úřadu Pečky



## Dotazník

Dotazník je zcela anonymní a bude použit na vypracování bakalářské práce. U odpovědí bez možností napište svou odpověď, u otázek s odpovědí, prosím o zakroužkování jedné odpovědi. U odpovědi „jiné“ napište svůj názor, když se Vám nelíbí nabídnuté možnosti. Předem Vám děkuji za vyplnění dotazníku Andrea Čiháková

- 1) **Škola je místo, kde se cítím dobře.**
  - a) rozhodně nesouhlasím
  - b) spíš nesouhlasím
  - c) částečně souhlasím i nesouhlasím
  - d) spíš souhlasím
  - e) rozhodně souhlasím
  
- 2) **Je pro tebe rozvrh hodin vyhovující?**
  - a) rozhodně ne
  - b) spíš ne
  - c) částečně ano i ne
  - d) spíš ano
  - e) rozhodně ano
  
- 3) **Jsi spokojený/á s výběrem volitelných předmětů?**
  - a) rozhodně ne
  - b) spíš ne
  - c) částečně ano i ne
  - d) spíš ano
  - e) rozhodně ano
  
- 4) **Učivo není pouze vysvětleno učitelem, ale používá se i samostatné práce.**
  - a) rozhodně nesouhlasím
  - b) spíš nesouhlasím
  - c) částečně souhlasím i nesouhlasím
  - d) spíš souhlasím
  - e) rozhodně souhlasím
  
- 5) **Často pracujeme ve dvojicích nebo ve skupinách.**
  - a) rozhodně nesouhlasím
  - b) spíš nesouhlasím
  - c) částečně souhlasím i nesouhlasím
  - d) spíš souhlasím
  - e) rozhodně souhlasím
  
- 6) **Každý rok vytváříme projekty.**
  - a) rozhodně nesouhlasím
  - b) spíš nesouhlasím
  - c) částečně souhlasím i nesouhlasím
  - d) spíš souhlasím
  - e) rozhodně souhlasím
  
- 7) **Baví tě práce na projektech?**
  - a) rozhodně ne
  - b) spíš ne
  - c) částečně ano i ne
  - d) spíš ano
  - e) rozhodně ano
  
- 8) **Při vyučování se látka také procvičuje pomocí počítačových programů.**
  - a) rozhodně nesouhlasím
  - b) spíš nesouhlasím
  - c) částečně souhlasím i nesouhlasím
  - d) spíš souhlasím
  - e) rozhodně souhlasím
  
- 9) **Počítačové učebny jsou pro nás dostupné, využíváme je.**
  - a) rozhodně nesouhlasím
  - b) spíš nesouhlasím
  - c) částečně souhlasím i nesouhlasím
  - d) spíš souhlasím
  - e) rozhodně souhlasím

**10) Využívají se při vyučování moderní technologií (videa, zpětné projekory,...)?**

- a) rozhodně ne
- b) spíš ne
- c) částečně ano i ne
- d) spíš ano
- e) rozhodně ano

**11) Učíte se vyhledávat informace a pracovat s odbornými příručkami a slovníky?**

- a) rozhodně ne
- b) spíš ne
- c) částečně ano i ne
- d) spíš ano
- e) rozhodně ano

**12) Využívám často školní knihovnu, najdu zde potřebnou literaturu.**

- a) rozhodně nesouhlasím
- b) spíš nesouhlasím
- c) částečně souhlasím i nesouhlasím
- d) spíš souhlasím
- e) rozhodně souhlasím

**13) Připravuješ se doma na školu pravidelně?**

- a) rozhodně ne
- b) spíš ne
- c) částečně ano i ne
- d) spíš ano
- e) rozhodně ano

**14) Zabere ti příprava do školy hodně času?**

- a) rozhodně ne
- b) spíš ne
- c) částečně ano i ne
- d) spíš ano
- e) rozhodně ano

**15) Zeptáš se učitele, když ti není něco jasné?**

- a) rozhodně ne
- b) spíš ne
- c) částečně ano i ne
- d) spíš ano
- e) rozhodně ano

**16) Jsou učitelé ochotni vyslechnout tvé problémy?**

- a) rozhodně ne
- b) spíš ne
- c) částečně ano i ne
- d) spíš ano
- e) rozhodně ano

**17) Měnil/a by jsi školu za jinou?**

- a) rozhodně ne
- b) spíš ne
- c) částečně ano i ne
- d) spíš ano
- e) rozhodně ano

## Dotazník

Dotazník je zcela anonymní a bude použit na vypracování bakalářské práce. U odpovědí bez možností napište svou odpověď, u otázek s odpovědí, prosím o zakroužkování jedné odpovědi. U odpovědi „jiné“ napište svůj názor, když se Vám nelíbí nabídnuté možnosti. Předem Vám děkuji za vyplnění dotazníku Andrea Čiháková

**1) Jsou školní sportoviště dostačující?**

- |             |                 |
|-------------|-----------------|
| a) ne       | d) spíše ano    |
| b) spíše ne | e) rozhodně ano |
| c) částečně |                 |

**2) Co všechno v otázce sportovišť vám chybí ?**

---

---

**3) Jak by se dala využít při mimoškolní činnosti?**

---

---

**4) Domníváte se, že malý školní bazén by byl skutečně dobrý a přínosný ?**

- |             |                 |
|-------------|-----------------|
| a) ne       | d) spíše ano    |
| b) spíše ne | e) rozhodně ano |
| c) částečně |                 |

**5) Je pro Vás přijatelná varianta udělat z „parkovacího“ školního dvora školní dvůr „odpočinkověsportovní“ pro všechny žáky ( s ohledem na bezbariérový vjezd pro záchranná vozidla)?**

- |             |                 |
|-------------|-----------------|
| a) ne       | d) spíše ano    |
| b) spíše ne | e) rozhodně ano |
| c) částečně |                 |

**6) Škole chybí prostor pro výuku pěstitelských prací. Vidíte nějakou možnost využití prostoru kolem školy pro tyto účely?**

---

---

**7) K čemu by měly přispět exkurze, jak často by měly být ?**

---

---

**8) Co by škola měla udělat pro to,aby byla zajímavá pro sponzory ?**

---

---



**9) Co by škola mohla nabídnout pečeckým podnikům?**

---

---

**10) Jste ochotni vyvinout vlastní aktivitu se svými žáky při společenských akcích ?**

- |             |                 |
|-------------|-----------------|
| a) ne       | d) spíše ano    |
| b) spíše ne | e) rozhodně ano |
| c) částečně |                 |

**11) Napadá Vás využití některých dosud nevyužitých prostor školy ( např. půda, sklep )?**

---

---

**12) Považujete organizaci a péči o dobré vztahy na pracovišti za důležité?**

- |             |                 |
|-------------|-----------------|
| a) ne       | d) spíše ano    |
| b) spíše ne | e) rozhodně ano |
| c) částečně |                 |

**13) Budova školy je prostorná, s odpovídajícími učebnami, pracovny, laboratořemi.**

- |             |                 |
|-------------|-----------------|
| a) ne       | d) spíše ano    |
| b) spíše ne | e) rozhodně ano |
| c) částečně |                 |

**14) Vyhovuje vám vybavení učeben a odborných učeben ?**

- |             |                 |
|-------------|-----------------|
| a) ne       | d) spíše ano    |
| b) spíše ne | e) rozhodně ano |
| c) částečně |                 |

**Co postrádáte?** \_\_\_\_\_

**15) V učebnách je k dispozici TV, video, diaprojektor...**

- |             |                 |
|-------------|-----------------|
| a) ne       | d) spíše ano    |
| b) spíše ne | e) rozhodně ano |
| c) částečně |                 |

**16) Ve třídách jsou moderní, lehce ovladatelné tabule.**

- |             |                 |
|-------------|-----------------|
| a) ne       | d) spíše ano    |
| b) spíše ne | e) rozhodně ano |
| c) částečně |                 |

**17) Vyhovuje vám vybavení kabinetů?**

- a) ne
- b) spíše ne
- c) částečně
- d) spíše ano
- e) rozhodně ano

**Co postrádáte?** \_\_\_\_\_

**18) V kabinetech je dostatek pomůcek pro názorné vyučování, prostoru pro jejich uložení ?**

- a) ne
- b) spíše ne
- c) částečně
- d) spíše ano
- e) rozhodně ano

**19) Považujete vybavení škol. knihovny za dostatečné?**

- a) ne
- b) spíše ne
- c) částečně
- d) spíše ano
- e) rozhodně ano

**Co byste doplnili?** \_\_\_\_\_

**20) Zlepšili byste prostředí na chodbách?**

- a) ne
- b) spíše ne
- c) částečně
- d) spíše ano
- e) rozhodně ano

**Jak?** \_\_\_\_\_

**21) Jsou šatny dostatečně zabezpečeny proti krádežím?**

- a) ne
- b) spíše ne
- c) částečně
- d) spíše ano
- e) rozhodně ano

**22) Mají žáci důvěru k učiteli?**

- a) ne
- b) spíše ne
- c) částečně
- d) spíše ano
- e) rozhodně ano

**Čím byste ji posílili ?** \_\_\_\_\_

**23) Má učitel v současné době přirozenou autoritu?**

- a) ne
- b) spíše ne
- c) částečně
- d) spíše ano
- e) rozhodně ano

**24) Jste ochotni řešit školní problémy žáků ve svém volném čase?**

- a) ne
- b) spíše ne
- c) částečně
- d) spíše ano
- e) rozhodně ano

**25) Jakým způsobem předcházíte negativním jevům (šikana, drogy apod.)?**

---

---

**26) Jaké formy práce přispívají k utváření a posilování pozitivních vztahů mezi žáky?**

---

---

**27) Považujete vztahy se svými spolupracovníky za:**

- a) výborné
- b) dobré
- c) špatné
- d) jiné \_\_\_\_\_

**28) Považujete vztah k vedení školy za:**

- a) výborné
- b) dobré
- c) špatné
- d) jiné \_\_\_\_\_

**29) Měl by mít každý učitel kvalifikaci VŠ?**

- a) ano
- b) ne

**30) Měl by učitel učit pouze předměty dle své aprobace nebo příbuzné?**

- a) ne
- b) spíše ne
- c) částečně
- d) spíše ano
- e) rozhodně ano

**31) Je pro učitele důležité další vzdělávání ?**

- a) ne
- b) spíše ne
- c) částečně
- d) spíše ano
- e) rozhodně ano

## Dotazník

Dotazník je zcela anonymní a bude použit na vypracování bakalářské práce. U odpovědí bez možností napište svou odpověď, u otázek s odpovědí, prosím o zakroužkování jedné odpovědi. U odpovědi „jiné“ napište svůj názor, když se Vám nelíbí nabídnuté možnosti. Předem Vám děkuji za vyplnění dotazníku Andrea Čiháková

1) **Jaký kurz navštěvujete?** \_\_\_\_\_

2) **Proč navštěvujete tento kurz?** \_\_\_\_\_

3) **Jak často probíhá výuka kurzu?** \_\_\_\_\_

4) **Je dostačující délka kurzu?**

- |          |                        |
|----------|------------------------|
| a) Ano   | c) ne- zbytečně dlouhá |
| b) Nevím | d) ne- moc krátká      |

5) **Je cena kurzu pro Vás přiměřená?**

- a) ano
- b) ne

6) **Zahrnuje cena kurzu i pomůcky, učebnice?**

- a) ano
- b) ne
- c) nejsou potřeba žádné pomůcky

7) **Jak hodnotíte kvalitu výuky?**

- |                 |                 |
|-----------------|-----------------|
| a) Výborná      | d) neuspokojivá |
| b) dobrá        | e) jiné _____   |
| c) s nedostatky |                 |

8) **Jak hodnotíte vztah vyučujících k Vám?**

- |                 |                 |
|-----------------|-----------------|
| a) výborný      | d) neuspokojivý |
| b) dobrý        | e) jiné _____   |
| c) s nedostatky |                 |

9) **Vzbuzuje výuka zájem? Je výuka zajímavá?**

- a) velmi
- b) někdy
- c) vůbec
- d) jiné \_\_\_\_\_

10) **Navštívili byste znovu tento kurz?**

- |          |          |
|----------|----------|
| a) Ano   | c) ne    |
| b) Možná | d) nevím |

**11) Doporučil byste kurz svým známým, příbuzným?**

- a) ano, určitě
- b) možná
- c) určitě ne
- d) s výhradami
- e) nevím

**12) Jak hodnotíte materiální vybavení centra?**

- a) výborné
- b) dobré
- c) nedostatečné
- d) nevím

**13) Kolikrátý kurz v centru navštěvujete?**

**14) Myslíte si, že je vzdělávací centrum Pečecka přínosem pro občany?**

- a) ano
- b) ne
- c) nevím

**15) Myslíte si, že je vzdělávací centrum dobře přístupné i pro občany z jiných měst?**

(dostupnost dopravních prostředků, vhodné časy odjezdů busů a vlaků s návazností na konec a začátek výuky,...)

- a) ano
- b) ne
- c) s výhradami
- d) jiné \_\_\_\_\_

**16) Jste z Peček?**

- a) ano
- b) ne – odkud \_\_\_\_\_

**17) Pohlaví? Muž - žena**

**18) Kolik je Vám let?**

## Dotazník

Dotazník je zcela anonymní a bude použit na vypracování bakalářské práce. U odpovědí bez možností napište svou odpověď, u otázek s odpovědí, prosím o zakroužkování jedné odpovědi. U odpovědi „jiné“ napište svůj názor, když se Vám nelíbí nabídnuté možnosti. Předem Vám děkuji za vyplnění dotazníku Andrea Čiháková

**1) Co si myslíte o nabídce knih městské knihovny?**

- |                       |                |
|-----------------------|----------------|
| a. Malá               | d) dostačující |
| b. Zcela nevyhovující | e) jiné _____  |
| c. Výborná            |                |

**2) Jsou v knihovně k půjčení i knihy, které jsou novinkou na trhu?**

- a. ano
- b. ne
- c. nevím

**3) Můžete si v knihovně knihy, filmy rezervovat, pokud jsou půjčené?**

- a. Ano, ale nevyžívám tuto službu
- b. Ano, a tuto službu využívám
- c. ne
- d. o této možnosti nevím

**4) Jaký je přístup personálu k Vám (návštěvníkům)?**

- |                 |                 |
|-----------------|-----------------|
| a. Výborný      | d) neuspokojivý |
| b. Dobrý        | e) jiné _____   |
| c. S nedostatky |                 |

**5) Je personál knihovny ochoten poradit, pomoci, najít knihu,...?**

- |              |                                 |
|--------------|---------------------------------|
| a. ano jistě | d) někdy, záleží na zaměstnanci |
| b. ne nikdy  | e) jiné _____                   |
| c. nevím     |                                 |

**6) Je výše poplatků za půjčování knih (roční poplatek) pro Vás přijatelná?**

- a. ano
- b. ne
- c. knihy si nepůjčuji
- d. jiné \_\_\_\_\_

**7) Je cena za půjčování filmů, videokazet, DVD pro Vás přijatelná?**

- a. ano
- b. ne
- c. filmy, videokazety si nepůjčuji
- d. jiné \_\_\_\_\_

**8) Je cena za využívání internetu v knihovně pro Vás přijatelná?**

- a. ano
- b. ne
- c. internet nevyžívám
- d. jiné \_\_\_\_\_

**9) Jak hodnotíte materiální vybavení knihovny (počítače,košíky, lavičky,...)?**

- a) výborné  
b) dobré  
c) jiné \_\_\_\_\_  
d) nedostatečné  
e) nevím

**10) Zlepšil/a byste něco v knihovně? (př.:nové PC, více míst na sezení, dětský koutek, ...)**

- a. ne  
b. ano, co? \_\_\_\_\_

**11) Navštěvujete kulturní akce konané v knihovně? (výstavy, přednášky,...)**

- a. ano  
b. ne

**12) Myslíte si, že je knihovna ve městě potřebná?**

- a) ano  
b) ne  
c) nevím

**13) Myslíte si, že je knihovna využívána lidmi z okolních měst, vesnic?**

- a. ano  
b. ne  
c. nevím

**14) Vyhovuje Vám otevírací doba knihovny?**

- d. ano  
a. ne  
b. jiné \_\_\_\_\_

**15) Jak často knihovnu navštěvujete?**

- c. 1x týdně  
a. 1x za 14 dní  
b. 1x za měsíc  
d) několikrát ročně  
e) příležitostně  
f) jiné \_\_\_\_\_

**16) Jste z Peček?**

- c. ano  
a. ne – odkud \_\_\_\_\_

**17) Pohlaví? a) Muž b) žena**

**18) Kolik je Vám let?**





**Základní škola Pečky – 2.stupeň**

Příloha H



**Základní škola – nová budova – 1. stupeň**



**Školní jídelna – výdejna**

