

Univerzita Pardubice
Fakulta ekonomicko – správní

Právní aspekty státního podniku
Ivana Johnová

Bakalářská práce

2008

Univerzita Pardubice
Fakulta ekonomicko-správní
Ústav veřejné správy a práva
Akademický rok: 2007/2008

ZADÁNÍ BAKALÁŘSKÉ PRÁCE

(PROJEKTU, UMĚLECKÉHO DÍLA, UMĚLECKÉHO VÝKONU)

Jméno a příjmení: **Ivana JOHNOVÁ**
Studijní program: **B6202 Hospodářská politika a správa**
Studijní obor: **Veřejná ekonomika a správa**

Název tématu: **Právní aspekty státního podniku**

Z á s a d y p r o v y p r a c o v á n í :

1. Úvod
 2. Historie - vývoj státního podniku po právní stránce, první předpisy o státním podniku
 3. Současná právní úprava
 4. Státní podnik: Povodí Labe - založení, právní úprava, organizační struktura, charakteristika vnitropodnikových předpisů
 5. Závěr
- Přílohy

Rozsah grafických prací: –
Rozsah pracovní zprávy: cca 30 stran
Forma zpracování bakalářské práce: tištěná/elektronická

Seznam odborné literatury:

DĚDIČ, J., ŠVARC, Z. a kolektiv: Učebnice práva pro ekonomy. 1. vydání. Praha, Prospektrum, 1994
BOGUSZAK, J., ČAPEK, J., GERLOCH, A.: Teorie práva. Praha, Eurolex Bohemia, 2001
KRATOCHVÍLOVÁ, H.: Zrušení firem - likvidace podniku se vzory podání. Praha, C. H. Beck, 2002
PELIKÁNOVÁ, I. a kolektiv: Obchodní právo II. díl. 2. přepracované vydání. Praha, Codex Bohemia, 1998
ŠTENGLOVÁ, I., PLÍVA, S., TOMSA, M.: Obchodní zákoník komentář. 11. vydání. Praha, C. H. Beck, 1994
zákon č. 77/1997 Sb., o státním podniku, ve znění pozdějších předpisů

Vedoucí bakalářské práce: **JUDr. Milan Závurka, Ph.D.**
Ústav veřejné správy a práva

Datum zadání bakalářské práce: **31. října 2007**
Termín odevzdání bakalářské práce: **19. května 2008**



doc. Ing. et Ing. Renáta Myšková, Ph.D.
děkanka

L.S.



prof. PhDr. Karel Lacina, DrSc.
vedoucí ústavu

V Pardubicích dne 26. března 2008

SOUHRN

Tato bakalářská práce se zabývá právními aspekty státního podniku. Cílem je popsat státní podnik a zjistit, zda je to vyhovující právní forma.

Práce má celkem osm kapitol. V prvních šesti kapitolách popisuje státní podnik teoreticky. Vysvětluje základní definice obchodního práva, organizační normy, právní normy, kolektivní smlouvu, státní podnik a s ním související zákon č. 77/1997 Sb., o státním podniku. V následující kapitole se zabývá konkrétním státním podnikem – Povodí Labe. Zmiňuje jeho územní vymezení, hlavní předmět činnosti, historii, organizační strukturu, statutární orgán, dozorčí radu apod. V závěru práce jsou obecné i konkrétní poznatky o státním podniku shrnuty a vyhodnoceny.

KLÍČOVÁ SLOVA

státní podnik, Povodí Labe, organizační normy, právní normy

TITLE

The Legal Aspects of State-owned Enterprises

ABSTRACT

This thesis examines the legal aspects of state-owned enterprises. The aim is to describe state-owned enterprises and to ascertain whether they are effective in that particular legal status. The thesis consists of eight chapters. The first six chapters describe state-owned enterprises from a theoretical perspective. This includes explanations of the basic concepts of commercial law, organizational standards, precepts of law, collective agreements, state-owned enterprises and a related law about a state-owned enterprises (number 77/1997). In following chapter the thesis also examines an existing state-owned enterprise (Povodi Labe). This includes a description of its territorial extent, its main activities, history, organizational structure, corporate board, supervisory authority, etc.

KEYWORDS

state-owned enterprises, Povodi Labe, organizational standards, precepts of law

Obsah

1 Úvod	7
2 Základní pojmy	8
2.1 Pojem a předmět obchodního práva	8
2.2 Podnik	8
2.2.1 Organizační složky podniku	8
2.3 Podnikání	9
2.4 Obchodní rejstřík	9
2.5 Typy organizací v české ekonomice	10
2.6 Charakteristické znaky jednotlivých obchodních společností a družstva vymezené v obchodním zákoníku	10
2.6.1 Veřejná obchodní společnost	10
2.6.2 Společnost s ručením omezeným	11
2.6.3 Komanditní společnost	11
2.6.4 Akciová společnost	11
2.6.5 Družstvo	12
3 Organizační normy (vnitropodnikové či vnitřní předpisy)	12
3.1 Požadavky na organizační normy	12
3.2 Organizační řád	13
3.3 Pracovní řád	13
4 Kolektivní smlouva	14
5 Právní normy	14
5.1 Struktura norem práva	14
6 Státní podnik	15
6.1 Právní úprava	15
6.2 Pojem státní podnik	15
6.3 Založení a vznik státního podniku	17
6.3.1 Založení	17
6.3.2 Vznik	18
6.4 Zrušení a zánik státního podniku	19
6.5 Likvidace podniku	20
6.6 Práva a povinnosti zakladatele	21
6.7 Majetkoprávní postavení státního podniku	21
6.8 Fondy podniku	22
6.8.1 Rezervní fond	22
6.8.2 Fond kulturních a sociálních potřeb	23
6.9 Orgány podniku	23
6.9.1 Ředitel státního podniku	23
6.9.2 Dozorčí rada státního podniku	23
7 Povodí Labe, státní podnik	25
7.1 Základní údaje	25
7.2 Související legislativa	25
7.3 Územní vymezení Povodí Labe	26
7.4 Hlavní předmět činnosti	26

7.5	Organizační struktura	27
7.5.1	Ředitelství státního podniku	28
7.5.2	Závody Povodí Labe v ČR	29
7.6	Povodí Labe v letech 1966 – 2008 (historie).....	30
7.7	Charakteristika činnosti Povodí Labe.....	32
7.7.1	Oblast technickoprovozní	32
7.7.2	Oblast inženýrských staveb	32
7.7.3	Oblast péče o vodní zdroje	33
7.7.4	Oblast kontroly jakosti povrchových a odpadních vod	33
7.8	Personální rozvoj	33
7.9	Statutární orgán	34
7.10	Dozorčí rada	34
7.11	Kmenové jmění	35
7.12	Určený majetek.....	35
8	Závěr.....	36
9	Použitá literatura.....	38
10	Přílohy	

1 Úvod

V dnešní době patří mezi nejčastěji používané typy obchodních společností společnost s ručením omezeným a akciová společnost. Jednotlivé typy obchodních společností upravuje obchodní zákoník. Každá právní forma podnikání má svá specifika. Co je výhodou u jedné, může být nevýhodou u druhé a naopak. Také každý obor činností má svá specifika, proto by si potenciální podnikatel měl rozmyslet, která z právních norem bude pro jeho podnikání ta nejlepší. V České republice se můžeme setkat s podnikáním jednotlivce - fyzických osob či právnických osob (jedná se o soukromý podnik či živnost), podnikání více osob (obchodní společnosti a družstvo) a podnikáním státu formou státního podniku.

V současnosti existuje daleko méně státních podniků než před 20 lety. Poměrná část jich byla zprivatizována v 90. letech minulého století. Mezi české státní podniky patří například Lesy ČR, Povodí Labe, Povodí Moravy, Řízení letového provozu ČR, Vojenské lesy a statky ČR, Státní léčebné lázně Janské Lázně atd. Když se podíváme na dnešní státní podniky, zjistíme, že se většinou zabývají činnostmi, na kterých by měl mít stát evidentní zájem. Jde tedy o strategický záměr.

Tato bakalářská práce se zabývá právními aspekty státního podniku. Je rozdělena do osmi kapitol. V první části, která je rozpracována do šesti kapitol, popisuje státní podnik obecně, zmiňuje i obchodní společnosti, základní definice, které se vztahují k podnikání a podniku, organizační normy a právní normy, kolektivní smlouvu. Záměrem je vysvětlit základní principy a utvořit si obecný přehled o státním podniku.

V další části se zabývá konkrétním státním podnikem – Povodí Labe, který působí v oblasti vodního hospodářství. Státním podnikem je též Povodí Moravy, Povodí Odry, Povodí Vltavy, Povodí Ohře. A tyto podniky byly v roce 2001 zrušeny jako akciové společnosti a nově vznikly jako státní podniky. Je logické, že se tak stalo u všech těchto povodí významných českých toků. Zde se právě jedná o již zmiňovaný strategický záměr, kdy by bylo celkem nelogické, aby jednotlivá povodí měla každé jinou právní formu. A právě nad touto oblastí má stát zájem mít přímý dohled.

2 Základní pojmy

Vztahy, které souvisejí s podnikáním, postavení podnikatelů a obchodní závazkové vztahy upravuje zákon č. 513/1991 Sb., obchodní zákoník.

2.1 Pojem a předmět obchodního práva

„Obchodní právo je součástí systému soukromého práva, který charakterizuje při úpravě majetkových vztahů široká smluvní volnost vyplývající z rozsáhlého používání dispozitivních norem a nezávislého postavení právních subjektů. Obchodní právo upravuje specifika majetkových vztahů mezi podnikateli a jejich postavení jako zvláštní skupiny subjektů právních vztahů“¹

2.2 Podnik

Dle §5, odst. 1 obchodního zákoníku je podnik soubor hmotných, jakož i osobních a nehmotných složek podnikání. K podniku náleží věci, práva a jiné majetkové hodnoty, které patří podnikateli a slouží k provozování podniku nebo vzhledem ke své povaze mají tomuto účelu sloužit. Podnik je věc hromadná.²

2.2.1 Organizační složky podniku

V obchodním zákoníku jsou vymezeny tři organizační složky:

- odštěpný závod nebo jiná organizační složka podniku, která je zapsána v obchodním rejstříku
- provozovna
- samostatná organizační složka

Odštěpný závod

Organizační složka podniku, která je jako odštěpný závod zapsána v obchodním rejstříku. Odštěpný závod nemá právní subjektivitu. Vedoucí odštěpného závodu je zmocněn

¹ ŠVARC, Z. a kolektiv. *Základy obchodního práva*. Plzeň: Vydavatelství a nakladatelství Aleš Čeněk s.r.o., 2005, str. 19.

² Zákon č. 513/1991 Sb., obchodní zákoník. Ostrava: Sagit, 2008, §5, odst. 1-2.

jednat jménem podnikatele ve věcech týkajících se odštěpného závodu. Může se nacházet i v místě podnikání či v sídle podnikatele. ¹

2.3 Podnikání

„Soustavná činnost, která je prováděna samostatně podnikatelem vlastním jménem na vlastní odpovědnost za účelem dosažení zisku.“²

2.4 Obchodní rejstřík

- vymezen v §27 obchodního zákoníku
- veřejný seznam
- zapisují se do něho zákonem stanovené údaje o podnikatelích
- veden v elektronické podobě
- možné do něho nahlížet a pořizovat si z něho kopie a výpisy

Do obchodního rejstříku se zapisuje:

- a) „firma, u právnické osoby sídlo, u fyzických osob bydliště a místo podnikání, liší-li se od bydliště,
- b) předmět podnikání (činnosti),
- c) právní forma právnické osoby,
- d) u fyzické osoby rodné číslo nebo datum jejího narození, nebylo-li jí rodné číslo přiděleno,
- e) identifikační číslo, které podnikateli přidělí rejstříkový soud³; potřebná identifikační čísla sdělí rejstříkovému soudu příslušný orgán státní správy,
- f) jméno a bydliště nebo firma a sídlo osoby, která je statutárním orgánem právnické osoby nebo jeho členem, s uvedením způsobu, jak jménem právnické osoby jedná, a den vzniku a zániku její funkce; je-li statutárním orgánem nebo jeho členem právnická osoba, též jméno a bydliště osob, které jsou jejím statutárním orgánem nebo jejím členem,
- g) jméno a bydliště prokuristy, jakož i způsob, jakým jedná,

¹ BARTOŠÍKOVÁ, M. a kol. *Základy obchodního práva*. 2. přepracované a doplněné vydání. Praha: Prospektrum s.r.o., 1998, str. 18.

² Zákon č. 513/1991 Sb., obchodní zákoník. Ostrava: Sagit, 2008, §2.

³ Dle §27, odst. 2 ObchZ: „Obchodní rejstřík vede k tomu zvláštním právním předpisem určený soud („rejstříkový soud““

- h) u právnické osoby identifikační číslo, pokud jí bylo přiděleno,
- i) další skutečnosti, o kterých to stanoví právní předpis.¹

V případě státního podniku se pak ještě do obchodního rejstříku zapisuje:

- zakladatel,
- výše kmenového jmění,
- minimální výše kmenového jmění, kterou je státní podnik povinen zachovat,
- určený majetek.²

2.5 Typy organizací v české ekonomice

- obchodní společnosti
 - veřejná obchodní společnost
 - společnost s ručením omezeným
 - komanditní společnost
 - akciová společnost
- družstva
- státní podnik
- fyzické osoby
- ostatní

2.6 Charakteristické znaky jednotlivých obchodních společností a družstva vymezené v obchodním zákoníku

2.6.1 Veřejná obchodní společnost

- alespoň dvě osoby podnikají pod společnou firmou
- společníkem v.o.s. může být jen fyzická osoba
- společníci ručí za závazky společnosti společně a nerozdílně celým svým majetkem

¹ Zákon č. 513/1991 Sb., obchodní zákoník. Ostrava: Sagit, 2008, §35.

² Tamtéž, §36, písm. f).

2.6.2 Společnost s ručením omezeným

- základní kapitál je tvořen vklady společníků
- společníci ručí za závazky společnosti, dokud nebylo splacení vkladů zapsáno do obchodního rejstříku
- společnost může být založena jednou osobou, nejvíce může mít 50 společníků
- výše základního kapitálu společnosti musí být alespoň 200 000 Kč
- výše vkladu společníka musí činit alespoň 20 000 Kč
- statutárním orgánem je jeden nebo více jednatelů

2.6.3 Komanditní společnost

- dvě skupiny osob: komplementáři a komanditisté
- komanditisté ručí za závazky společnosti do výše nesplaceného vkladu zapsaného v obchodním rejstříku
- komplementáři ručí za závazky společnosti celým svým majetkem
- k obchodnímu vedení společnosti jsou oprávněni jen komplementáři
- vklad komanditisty je minimálně 5 000 Kč

2.6.4 Akciová společnost

- kapitál společnosti je rozvržen na určitý počet akcií o určité jmenovité hodnotě
- za závazky společnosti neručí akcionář
- za porušení závazků odpovídá společnost celým svým majetkem
- akcie = cenný papír, vlastník akcie má právo podílet se na řízení společnosti, na jejím zisku a na likvidačním zůstatku při zániku společnosti
- základní kapitál je alespoň 20 000 000 Kč – u společnosti založené s veřejnou nabídkou akcií
- základní kapitál je alespoň 200 000 Kč – u společnosti založené bez veřejné nabídky akcií

2.6.5 Družstvo

- společenství neuzavřeného počtu osob
- musí mít nejméně 5 členů nebo alespoň 2 právnické osoby
- je právnickou osobou založenou za účelem podnikání nebo zajišťování hospodářských, sociálních aneb jiných potřeb svých členů
- členové neručí za závazky družstva
- základní kapitál musí činit nejméně 50 000 Kč a tvoří ho souhrn členských vkladů
- členy družstva mohou být osoby fyzické i právnické

3 Organizační normy (vnitropodnikové či vnitřní předpisy)

Vydává je podnik (věcně příslušné organizační útvary podniku). Mohou být vydány nejen majitelem soukromé firmy, ale i majitelem státního podniku či družstva, obchodní společnosti apod. Organizační normy by měly být vydávány písemně a měly by být v souladu s normami vyššího řádu, jedná se o závazná opatření.

3.1 Požadavky na organizační normy

Organizační normy by měly být v souladu s normami vyššího řádu, měly by poskytovat jasný a srozumitelný návod k jednání. Důležité je, aby byly jasně a srozumitelně definované a vnášely do chodu podniku pevný řád.

Mezi organizační normy patří například:

- společenská smlouva
- stanovy podniku (resp. statut organizace)
- zakladatelská listina (pokud je jen jeden zakladatel)
- organizační řád
- pracovní řád
- hospodářský (či finanční) řád
- řád nebo pravidla sociálních činností (prezentace, doslovně)

3.2 Organizační řád

Organizační řád upravuje vztahy mezi jednotlivými organizačními jednotkami. Každý podnikatelský, ale i nepodnikatelský subjekt má vypracovaný svůj vlastní organizační řád, neexistuje žádný univerzální vzor pro všechny subjekty.

3.3 Pracovní řád

Pracovní řád vydávají povinně zaměstnavatelé, kteří mají charakter orgánu státní správy. Pracovní řád je pro všechny závazný, jak pro zaměstnance, tak pro zaměstnavatele. Všichni s ním musí být povinně seznámeni a musí být všem veřejně přístupný. Vymezuje pracovněprávní vztahy, stanovení práv a povinností pracovníků a jejich odpovědnosti. Obsahuje např.:

- rozvrh pracovní doby
- přestávky v práci
- stanovení pružné pracovní doby
- povinnosti zaměstnanců v otázkách náhrady škody apod.¹

Zaměstnavatelem jsou pak ještě vydávány například tyto předpisy

- předpis k vymezení důvodů pro sjednání pracovního poměru na dobu určitou,
- předpis k vymezení důvodů pro sjednání konkurenční doložky,
- předpis k poskytování osobních ochranných pracovních prostředků,
- vnitřní mzdový předpis (řídí se zákonem č. 1/1992 Sb., o platu a odměně za pracovní pohotovost),
- předpisy k pracovním cestám vydávané podle zákona o cestovních náhradách a zákona o daních z příjmů,
- ostatní předpisy.²

¹ JOUZA, L. *Předpisy pracovního práva, které vydává zaměstnavatel*. Praha: Bova Polygon, 2004, str. 17-18.

² Tamtéž, str. 74.

4 Kolektivní smlouva

Kolektivní smlouva zakládá práva a nároky zaměstnancům podle pracovněprávních předpisů. Jedná se o významný pramen práva. Kolektivní smlouvy se řídí zákonem č. 2/1991 Sb., o kolektivním vyjednávání, dále pak jsou ovlivněny ještě zákoníkem práce a vyhláškou Ministerstva práce a sociálních věcí č. 12/1991 Sb., o zprostředkováních a rozhodcích, kterou se provádí zákon o kolektivních vyjednáváních.

Kolektivní smlouvy můžeme rozdělit na podnikové (uzavřené mezi příslušným odborovým orgánem a zaměstnavatelem) a na kolektivní smlouvy vyššího stupně (uzavřené pro větší počet zaměstnanců mezi příslušným odborovým orgánem a organizací nebo mezi organizacemi zaměstnavatelů).

Není stanoveno, na jakou dobu by měly být smlouvy uzavírány, ale zpravidla se uzavírají na dobu jednoho roku¹.

5 Právní normy

Právní normou se rozumí obecně závazné chování, jeho dodržování je zabezpečeno státem. Právní norma nemůže být poznána a pochopena izolovaně, plného smyslu nabývá teprve jako část systému práva. Právní norma reguluje určité vztahy ve společnosti, je závazná. Pokud není právní norma dodržena, stát různými právními metodami a postupy zajišťuje její dodržování (tzv. státní donucení).²

5.1 Struktura norem práva

Strukturu norem práva tvoří:

- hypotéza = podmínky realizace normy. Stanoví předpoklady, podmínky, za nichž se má realizovat pravidlo chování stanovené v dispozici
- dispozice = vlastní pravidla chování. Stanoví komu a jaká oprávnění a povinnosti vznikají.

¹ JOUZA, L. *Předpisy pracovního práva, které vydává zaměstnavatel*. Praha: Bova Polygon, 2004, str. 70-74.

² BOGUSZAK, J., ČAPEK, J., GERLOCH, A. *Teorie práva*. 2. přepracované vydání. Praha: ASPI Publishing s.r.o., 2004, str. 81.

- sankce = následky nezachování normy. Stanoví jaké právní následky nastanou, jestliže se poruší povinnost.¹

6 Státní podnik

6.1 Právní úprava

V posledních letech počet státních podniků výrazně poklesl. Je to důsledek transformace ekonomiky pomocí privatizace. Postavení a právní poměry státního podniku jsou vymezeny zákonem č. 77/1997 Sb., o státním podniku. Tento zákon nahradil do té doby platný zákon č. 111/1990 Sb., o státním podniku, ve znění pozdějších předpisů².

Státní podniky, které vznikly před 1.7.1997 jsou považovány za státní podniky podle nové právní úpravy. Zakladatel (ústřední orgán státní správy) musel do 31.12.1997 přizpůsobit zakládací listinu a složení dozorčí rady novému zákonu a zaslat návrh změny v obchodním rejstříku a zakládací listinu příslušnému soudu, který vede obchodní rejstřík, ve kterém je podnik zapsán.³

Historie právní úpravy

- zákon č. 88/1988 Sb., o státním podniku, ve znění pozdějších předpisů
- zákon č. 111/1990 Sb., o státním podniku, ve znění pozdějších předpisů
- zákon č. 77/1997 Sb., o státním podniku, ve znění pozdějších předpisů

6.2 Pojem státní podnik

Státní podnik je právnickou osobou, která je založena za účelem podnikání. Provozuje podnikatelskou činnost s majetkem státu, vlastním jménem a na vlastní účet a odpovědnost⁴. Podnik nemá vlastní majetek, má ale právo hospodařit s majetkem státu.

¹ BOGUSZAK, J., ČAPEK, J., GERLOCH, A. *Teorie práva*. 2. přepracované vydání. Praha: ASPI Publishing s.r.o., 2004, str. 82.

² PELIKÁNOVÁ, I. a kolektiv. *Obchodní právo II. díl*. 2. vyd. Praha: Codex Bohemia, 1998, str. 15.

³ BARTOŠÍKOVÁ, M. a kolektiv. *Základy obchodního práva*. 2. přeprac. a dopl. vyd. Praha: Prospektrum s.r.o., 1998, str. 152.

⁴ PELIKÁNOVÁ, I. a kolektiv. *Obchodní právo II. díl*. 2. vyd. Praha: Codex Bohemia, 1998, str. 15.

Při svém vzniku má podnik právo hospodařit se svým obchodním majetkem, který je zároveň kmenovým jměním podniku.¹

Státní podnik bývá zřízen k uspokojování významných celospolečenských, strategických či veřejně prospěšných zájmů.

Stát neručí za závazky státního podniku a státní podnik neručí za závazky státu. Organizační složky státního podniku nejsou právnickou osobou, tou je státní podnik jako celek. Na základě rozhodnutí podniku mohou být jeho organizační složky zapsány do obchodního rejstříku, ale ani po té nemají povahu právnické osoby²

Samostatnost podniku je omezena v několika směrech:

- o založení i zrušení podniku rozhoduje zakladatel (právní subjekt)
- zakladatel vykonává tyto činnosti:
 - o jmenuje a odvolává statutární orgán podniku
 - o stanoví počet členů dozorčí rady
 - o ustanovuje a odvolává polovinu jejich členů
- podnik má k majetku jen právo hospodařit a oprávnění zrušit podnik a majetek převést na právního nástupce nebo s ním naložit jinak než náleží zakladateli³
- podle §45 odst. 1 zák. č. 92/1991 Sb., o podmínkách převodu majetku státu na jiné osoby, ve znění pozdějších předpisů, podnik nemůže:
 - o „uzavírat smlouvy o převodu vlastnictví majetku, k němuž má právo hospodaření a který slouží k provozování jeho podnikatelské nebo jiné hospodářské činnosti, popřípadě kulturním a sociálním potřebám
 - o nakládat majetkovými účastmi na podnikání právnických osob, zakládat právnické osoby, jejichž předmětem činnosti je podnikání, ani do podnikání těchto osob vkládat majetek, pokud vláda v konkrétním případě neudělí výjimku
 - o jako pronajímatel uzavírat smlouvy o koupi najaté věci; nájemní nebo jiné smlouvy užívání uvedeného majetku jinými osobami může podnik uzavírat jen na dobu předcházející jeho zrušení bez likvidace nebo vynětí majetku z rozhodnutí zakladatele a jeho přechodu na Fond národního majetku“

¹ Zákon č. 77/1997 Sb., o státním podniku, § 2, odst.4.

² PELIKÁNOVÁ, I. a kolektiv. *Obchodní právo II. díl*. 2. vyd. Praha: Codex Bohemia, 1998, str.15.

³ DĚDIČ, J., ŠVARC, Z. a kolektiv. *Učebnice práva pro ekonomy*. 1. vydání. Praha: Prospektrum, 1994, str. 258.

Oproti obchodním společnostem a družstvům, státní podnik není vlastníkem věcí, které slouží nebo jsou určeny k podnikání.

Právo hospodaření podniku zahrnuje:

- držbu,
- užívání a nakládání předmětem vlastnictví státu v souladu s právními předpisy¹

Podniku náleží čistý zisk. Z toho vyplývá, že může požívat plody a užitky své činnosti. V případě, že mu je svěřen hmotný majetek ke spotřebě, pak mu nelze upřít právo spotřeby.²

Podnik má o majetek:

- pečovat
- udržovat ho
- zhodnocovat ho

Podnik nemá právo majetek zničit³.

6.3 Založení a vznik státního podniku

Rozlišujeme založení a vznik státního podniku. Vydáním zakládací listiny je podnik založen a vznikne až zápisem do obchodního rejstříku.

6.3.1 Založení

Jak již vyplývá z názvu, státní podnik zakládá stát. Podle předmětu podnikání zakládaného státního podniku pak funkci zakladatele vykonává jménem státu příslušné ministerstvo. K založení státního podniku je však potřeba předchozí souhlas vlády.

Jak bylo již uvedeno, podnik je založen zakládací listinou, kterou vydá příslušné ministerstvo jménem státu. Náležitosti zakládací listiny jsou uvedeny v zákoně o státním podniku v §4, odst.3. Nedílnou součástí zakládací listiny je příloha obsahující vymezení tzv.

¹ DĚDIČ, J., ŠVARC, Z. a kolektiv. *Učebnice práva pro ekonomy*. 1. vydání. Praha: Prospektrum, 1994, str. 259.

² Tamtéž, str. 259.

³ Tamtéž, str. 259.

určeného majetku. Jedná se o majetek, na jehož zachování má stát eminentní zájem a je strategického významu a charakteru.¹

Zakládací listina

„Zakládací listina musí obsahovat:

- a) označení ministerstva, které vykonává funkci zakladatele,
- b) obchodní jméno a sídlo zakládaného podniku; součástí obchodního jména je označení „státní podnik“, které může být nahrazeno zkratkou „s. p.“,
- c) hlavní předmět podnikání,
- d) výši kmenového jmění a jeho minimální výši, kterou je podnik povinen zachovat,
- e) určení a ocenění majetku státu, s nímž má podnik právo hospodařit,
- f) jméno, příjmení, rodné číslo, trvalý pobyt ředitele a jeho ověřený podpis,
- g) počet členů dozorčí rady, jejich jména, příjmení, rodná čísla a trvalý pobyt,
- h) výši rezervního fondu v okamžiku založení podniku, která činí nejméně 10% kmenového jmění, pokud zakladatel nestanoví jinak, a minimální výši, do které bude doplněn v průběhu podnikání,
- i) označení osoby oprávněné jednat jménem ministerstva vykonávajícího funkci zakladatele a její úředně ověřený podpis.“²

6.3.2 Vznik

Podnik vznikne zápisem do obchodního rejstříku ke dni, ke kterému byl do obchodního rejstříku zapsán. K návrhu je připojena zakládací listina, doklad o ocenění majetku, dále doklady dle zvláštních předpisů nutné k zápisu do obchodního rejstříku a usnesení vlády, kterým je udělen souhlas se založením podniku³.

„Podniky, které vznikaly před účinností obchodního zákoníku, se zapisovaly do podnikového rejstříku s těmito údaji:

- způsob založení a den vzniku,
- název, sídlo a identifikační číslo,

¹ PELIKÁNOVÁ, I. a kolektiv. *Obchodní právo II. díl*. 2. vyd. Praha: Codex Bohemia, 1998, str. 16.

² Zákon č. 77/1997 Sb., o státním podniku, §4, odst. 3

³ PELIKÁNOVÁ, I. a kolektiv. *Obchodní právo II. díl*. 2. vyd. Praha: Codex Bohemia, 1998, str. 17.

- předmět činnosti,
- označení statutárního orgánu, popř. zástupců, s uvedením funkcí, jmen, způsobu, jak za organizaci podepisují, udělení a zánik prokury,
- hodnota majetku svěřeného podniku při založení.¹

„Podle §768 ObZ se zápisy v podnikovém rejstříku považují za zápisy v obchodním rejstříku, ale neodpovídaly §28 ObZ, musely být do konce roku 1992 upraveny. Podle §28, odst.2 písm. f) ObZ se u státního podniku zapisuje zakladatel a kmenové jmění, proto podniky, které měly zapsány jen údaj o majetku, musely doplnit výši kmenového jmění.“²

6.4 Zrušení a zánik státního podniku

Státní podnik může být zrušen buď rozhodnutím zakladatele, nebo rozhodnutím soudu.

Rozhodnutí zakladatele může mít podobu zrušení:

- bez likvidace,
- s likvidací,
- sloučením, splynutím, rozdělením státního podniku.³

Zakladatel může zrušit státní podnik pouze po předchozím souhlasu vlády. Bez souhlasu vlády (o zrušení podniku ale může rozhodnout soud na návrh osoby, která osvědčí právní zájem) zakladatel podnik zruší z důvodů:

- ztráta oprávnění podniku k provozování podnikatelské činnosti, za jejímž účelem byl zřízen,
- zánik předpokladů, které jsou vyžadovány zákonem,
- byl porušen zákon založením, splynutím, sloučením nebo rozdělením podniku,
- snížil se počet členů dozorčí rady (oproti počtu uvedeném v zakládací listině) a není do šesti měsíců ode dne snížení doplněn,
- porušení ustanovení zakládací listiny, které se týká podnikatelské činnosti, výše kmenového jmění a nakládání s majetkem státu v rozpor s právními předpisy.⁴

¹ DĚDIČ, J., ŠVARC, Z. a kolektiv. *Učebnice práva pro ekonomy*. 1. vydání. Praha: Prospektrum, 1994, str. 260.

² DĚDIČ, J., ŠVARC, Z. a kolektiv. *Učebnice práva pro ekonomy*. 1. vydání. Praha: Prospektrum, 1994, str. 260.

³ PELIKÁNOVÁ, I. a kolektiv. *Obchodní právo II. díl*. 2. vyd. Praha: Codex Bohemia, 1998, str. 17.

⁴ Zákon č. 77/1997 Sb., o státním podniku, §6.

Především v 90. letech minulého století předcházela zrušení státního podniku nejčastěji privatizace. Privatizovat majetek je možné na základě dosud platných privatizačních zákonů (zákon č. 92/1991 Sb.) těmito způsoby:

- veřejná dražba
- majetek se vloží jako vklad do obchodní společnosti s následnou privatizací majetkové účasti státu na obchodní společnosti.¹

V případě privatizace se státní podnik jako právní subjekt nezruší. Zakladatel podniku musí rozhodnout o jeho zrušení s likvidací nebo bez likvidace².

Při privatizaci majetku došlo k finančním a personálním problémům. Bylo to zejména z důvodů nedořešených nároků oprávněných osob, nebo z jiných zákonem stanovených důvodů. Tyto problémy řeší Usnesení Vlády České republiky č. 658 ze dne 25. listopadu 1992.

6.5 Likvidace podniku

V případě, že při zrušení státního podniku nepřešlo celé jeho jmění na právního nástupce, provede se likvidace, pokud zvláštní zákon nestanoví jiný způsob vypořádání jeho majetkových poměrů.³

Funkce ředitele podniku zaniká dnem zápisu likvidace a likvidátora do obchodního rejstříku. Od této doby je jménem podniku ve věcech spojených s likvidací oprávněn jednat likvidátor.⁴ Likvidátor je jmenován a odvoláván zakladatelem, ten rovněž stanoví jeho odměnu.⁵

Jestliže o zrušení podniku rozhodne soud, současně jmenuje a odvolává likvidátora podniku s přihlédnutím k vyjádření zakladatele a zároveň určí způsob stanovení odměny.⁶

Je stanoveno, že likvidační zůstatek likvidátor převede zakladateli a ten se dále převádí do státních finančních aktiv.⁷ Likvidátor zajistí bezpečné uložení spisů a účetních dokladů a dále navrhne výmaz z obchodního rejstříku.

¹ DĚDIČ, J., ŠVARC, Z. a kolektiv. *Učebnice práva pro ekonomy*. 1. vydání. Praha: Prospektrum, 1994, str. 262 – 263.

² Tamtéž, str. 262-263.

³ PELIKÁNOVÁ, I. a kolektiv. *Obchodní právo II. díl*. 2. vyd. Praha: Codex Bohemia, 1998, str. 17.

⁴ DĚDIČ, J., ŠVARC, Z. a kolektiv. *Učebnice práva pro ekonomy*. 1. vydání. Praha: Prospektrum, 1994, str. 263.

⁵ Zákon č. 77/1997 Sb., o státním podniku, §9, odst. 3.

⁶ Tamtéž, §9, odst. 3.

⁷ PELIKÁNOVÁ, I. a kolektiv. *Obchodní právo II. díl*. 2. vyd. Praha: Codex Bohemia, 1998, str. 17.

Podnik zaniká vždy ke dni jeho výmazu z obchodního rejstříku.¹

6.6 Práva a povinnosti zakladatele

Práva a povinnosti zakladatele ve vztahu ke státnímu podniku se týkají organizačně právních otázek, personálních otázek a majetkových otázek.²

Organizačně právní otázky

- založení a zrušení podniku, včetně sloučení, splynutí či rozdělení
- zakladatel vydává statut podniku
- schvalování jednacího řádu dozorčí rady, stanovení počtu členů, délky funkčního období a minimálního počtu schůzí za rok
- provádění změn zakládacích listin³

Personální otázky

- jmenování a odvolání ředitele (s výjimkou případů, kdy si jmenování vyhradila vláda), členů dozorčí rady (s výjimkou členů volených z řad zaměstnanců) a likvidátora (s výjimkou likvidace nařízené soudem).⁴

Majetkové otázky

- vymezení určeného majetku v příloze zakládacích listin, provádění změn tohoto vymezení
- kontrola a ověření údajů o stavu majetku podniku stanoveným způsobem
- převzetí likvidačního zůstatku a jeho převedení do státních finančních aktiv.⁵

6.7 Majetkoprávní postavení státního podniku

Vychází ze základní zásady, že majetek, s nímž podnik vykonává svoji podnikatelskou činnost, je majetkem státu. K tomuto majetku má státní podnik právo hospodařit. Jestliže státní podnik majetek nabývá od osoby jiné než od státu, pak jej nabývá pro stát a podniku

¹ Zákon č. 77/1997 Sb., o státním podniku, §10.

² PELIKÁNOVÁ, I. a kolektiv. *Obchodní právo II. díl.* 2. vyd. Praha: Codex Bohemia, 1998, str. 17.

³ PELIKÁNOVÁ, I. a kolektiv. *Obchodní právo II. díl.* 2. vyd. Praha: Codex Bohemia, 1998, str. 17-18.

⁴ Tamtéž, str. 18.

⁵ Tamtéž, str. 18.

k takovému majetku vzniká právo hospodaření.¹ Při hospodaření s majetkem státu podnik vykonává práva vlastníka podle zvláštních právních předpisů. Jedná vlastním jménem v právních vztazích, které se týkají majetku státu, také se účastní řízení před soudy a jinými orgány ve věcech, které se týkají majetku státu.

Právní úkony, které se týkají majetku státu, jsou bez schválení zakladatele neplatné. Zakladatel může státnímu podniku odejmout majetek jen v případech a za podmínek stanovených zákonem. Platí to jak pro majetek svěřený podniku při jeho založení, tak i pro majetek, který podnik získal do vlastnictví státu po svém vzniku.

Podnik odpovídá za své závazky svým obchodním majetkem. Vyloučen je ale určený majetek, nemůže tedy sloužit k uspokojení věřitelů státního podniku.²

6.8 Fondy podniku

Podnik je povinen vytvářet:

- rezervní fond
- fond kulturních a sociálních potřeb

Státní podnik může vytvářet i fondy jiné.³

6.8.1 Rezervní fond

Rezervní fond je založen za účelem krytí ztrát a rizik, dále k financování výkyvů hospodaření podniku a také ke krytí základního přídělu do fondu kulturních a sociálních potřeb (jedná se o ty podniky, které nemají dostatek zisku nebo vykazují ztrátu).

Při založení podniku musí výše rezervního fondu činit minimálně 10% kmenového jmění (pokud není zakladatelem stanoveno jinak). Ročně se doplňuje nejméně 10% z čistého zisku dokud není dosaženo výše uvedené v zakládací listině.⁴

¹ PELIKÁNOVÁ, I. a kolektiv. *Obchodní právo II. díl.* 2. vyd. Praha: Codex Bohemia, 1998, str. 18.

² Zákon č. 77/1997 Sb., o státním podniku, §16, odst. 2-5.

³ Tamtéž, §19.

⁴ Tamtéž, §19, odst. 2.

6.8.2 Fond kulturních a sociálních potřeb

Podnik tento fond vytváří ze svého zisku, případně z rezervního fondu. Podrobnosti jsou uvedeny ve vyhlášce Ministerstva financí č. 310/1995 Sb., o fondu kulturních a sociálních potřeb.¹

6.9 Orgány podniku

Státní podnik rozhoduje samostatně interním předpisem o vnitřní organizaci a řízení. Vnitřním předpisem se myslí například organizační řád, statut atd. Dle zákona musí mít státní podnik zřízeny dva orgány – ředitele a dozorčí radu.

6.9.1 Ředitel státního podniku

Ředitel státního podniku je statutárním orgánem. Jmenuje ho a odvolává zakladatel, s výjimkou případů, kdy si toto právo vyhradila vláda. Ředitel řídí činnost podniku a také rozhoduje o všech jeho záležitostech (pokud nejsou zákonem svěřeny zakladateli).²

Řediteli přísluší tyto činnosti:

- jmenování a odvolávání svého zástupce. Ten ho v době jeho nepřítomnosti zastupuje v plném rozsahu. Je-li jmenováno více zástupců, pak určí jejich pořadí. Tito zástupci se zapisují do obchodního rejstříku.
- vydává organizační řád podniku
- písemně informuje dozorčí radu o skutečnostech, které se týkají podniku a jsou v působnosti dozorčí rady³

6.9.2 Dozorčí rada státního podniku

Dozorčí rada musí mít nejméně 3 členy. Počet členů stanovuje zakladatel. Dvě třetiny členů dozorčí rady jsou jmenovány zakladatelem a jednu třetinu členů volí zaměstnanci ze

¹ Zákon č. 77/1997 Sb., o státním podniku, § 19, odst. 3

² PELIKÁNOVÁ, I. a kolektiv. *Obchodní právo II. díl*. 2. vyd. Praha: Codex Bohemia, 1998, str. 19.

³ Zákon č. 77/1997 Sb., o státním podniku, §12.

svých řad. Členové rady mohou být i stejným způsobem odvoláni). Na jednání dozorčí rady může být přizván ředitel i jeho zástupci, ale nemohou být jejími členy.¹

Funkce dozorčí rady:

- schvaluje rozhodnutí a opatření (např. strategie rozvoje výroby a služeb, investiční a vědecko-technické programy atd.)
- projednává a vyjadřuje se ke skutečnostem týkajících se podniku (např. roční finanční plán, roční účetní závěrka atd.)
- kontroluje a provádí dohled (např. výkon působnosti ředitele, vedení účetních záznamů v souladu se skutečností)
- poskytuje informace zakladateli
- doporučuje zakladateli odvolat ředitele podniku²

V dozorčí radě je rozhodováno na základě souhlasu většiny členů. Ze zasedání je vždy pořízen zápis, který je podepsaný předsedou dozorčí rady. Členové dozorčí rady mají povinnost mlčenlivosti o důvěrných informacích. Tato povinnost přetrvává i po ukončení členství v dozorčí radě.³

¹ PELIKÁNOVÁ, I. a kolektiv. *Obchodní právo II. díl.* 2. vyd. Praha: Codex Bohemia, 1998, str. 19.

² Tamtéž, str. 19.

³ Zákon č. 77/1997 Sb., o státním podniku, §13, odst. 6

7 Povodí Labe, státní podnik

**Víta Nejedlého 951
530 03 Hradec Králové 3
www.pla.cz**

7.1 Základní údaje

Povodí Labe je státním podnikem. Podnik byl založen v roce 2001, ale před tímto rokem již existoval, ale v jiné právní formě, jako akciová společnost. Povodí Labe jako státní podnik vzniklo na základě zákona č. 305/2000 Sb., o povodích. K 1. lednu 2001 na základě tohoto zákona také vznikly tyto státní podniky: Povodí Ohře, Povodí Vltavy, Povodí Moravy, a Povodí Odry. Funkci zakladatele vykonává Ministerstvo zemědělství České republiky. Povodí Labe je právnickou osobou, která provozuje podnikatelskou činnost s majetkem státu a s tímto majetkem má právo hospodařit.

Povodí Labe hospodaří od roku 1966 v oblasti povodí řeky Labe a přilehlé části povodí řeky Odry. Zabývá se veřejně prospěšnou službou v oblasti vodního, především říčního hospodářství.

7.2 Související legislativa

- zákon č. 254/2001 ze dne 28. června 2001 o vodách (Vodní zákon)
- zákon č. 305/2000 Sb., ze dne 4. srpna 2000 o povodích
- zákon č. 77/1997 Sb., ze dne 20. března 1997, o státním podniku

7.3 Územní vymezení Povodí Labe

Obrázek 7-1 Územní vymezení



Pramen: Výroční zpráva Povodí Labe 2006

Svým územím Povodí Labe zaujímá 19% plochy České republiky. Zasahuje do správního obvodu 7 krajů a 53 obcí, které mají rozšířenou působnost. 94% vody je z této oblasti odváděno do Severního moře a zbývajících 6% do Baltického moře.

Nejvyšším bodem na tomto území je Sněžka (1602 m) a nejnižší bod leží u Hřenska v nadmořské výšce 115 m.

7.4 Hlavní předmět činnosti

„Hlavním předmětem činnosti Povodí Labe je zejména:

- výkon funkce správce povodí, správce významných a určených drobných vodních toků v *Oblasti povodí Horního a středního Labe* a dále vlastního toku Labe od soutoku s Vltavou u Mělníka se SRN u Hřenska,
- provoz a údržba vodních děl nezbytných k zabezpečení funkcí vodního toku,
- provoz a údržba labské vodní cesty,
- dispečerské řízení vodohospodářské soustavy, provoz systémů měřících stanic a spolupráce s Českým hydrometeorologickým ústavem (ČHMÚ) při zabezpečování hlásné a varovné protipovodňové služby,
- kontrola jakosti povrchových vod a provoz měřících stanic kvality vody zapojených do varovného systému *Mezinárodní komise pro ochranu Labe*,
- zabezpečení komplexní péče o jakost vody v nádržích a vodních tocích,
- zpracování vodohospodářské bilance a pořizování plánu *Oblasti povodí Horního a Středního Labe*,

- vytváření předpokladů a podmínek pro racionální, šetrné a ekologicky únosné využívání povrchových a podzemních vod, vodních toků a svěřeného hmotného i nehmotného majetku pro povolené nebo oprávněné účely,
- zpracování podkladů pro rozhodování vodoprávních úřadů a podpora výkonu státní správy v oblasti vodního hospodářství včetně provozu informačního systému veřejné správy v rozsahu zákonných pověření.¹

Dále ještě Povodí Labe vykonává činnosti, které mu jsou svěřeny zákonem, a to zákonem o povodích, a zvláštními předpisy:

- zejména zákonem č. 254/2001 Sb., o vodách a změně některých zákonů, ve znění pozdějších předpisů,
- dále pak vyhláškou č. 470/2001 Sb., kterou se stanoví seznam některých vodních toků a způsob provádění činností souvisejících se správou vodních toků,
- a vyhláškou č. 292/2002 Sb., o oblastech povodí.

Povodí Labe tyto činnosti vykonává v oblasti povodí Horního a Středního Labe a v oblasti povodí Dolního Labe pouze pro vlastní tok Labe od soutoku s Vltavou po státní hranici s Německem.

7.5 Organizační struktura

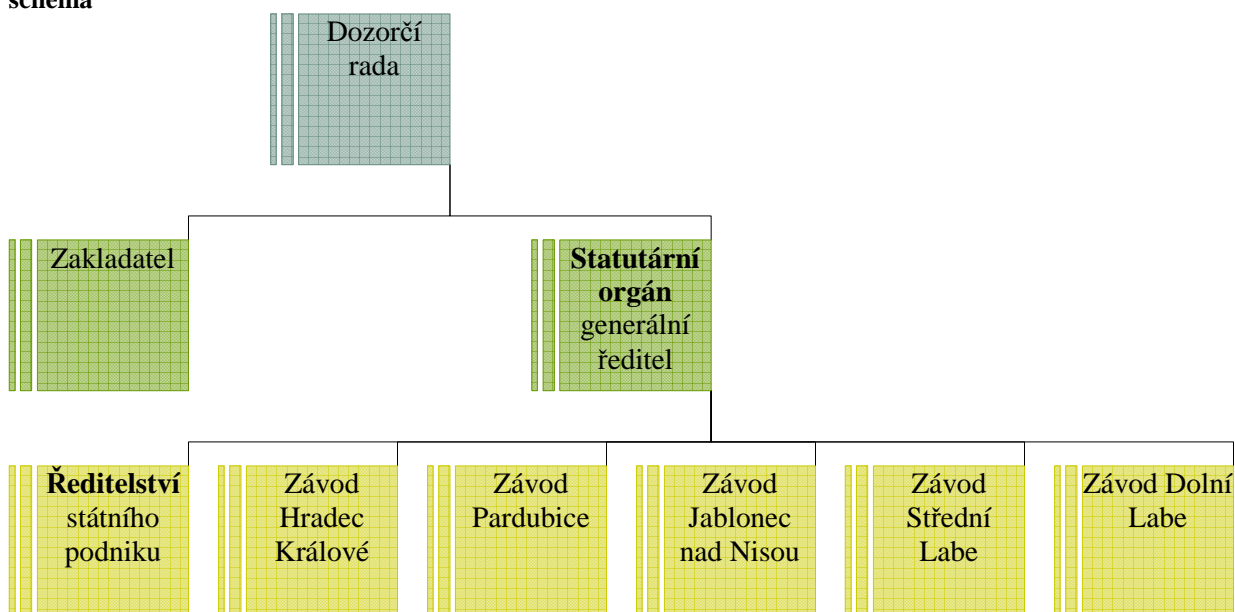
„Organizační struktura Povodí Labe a jeho systém řízení odpovídá specifickým potřebám oboru vodních toků, hydrologickým poměrům spravované oblasti povodí a potřebám územního uspořádání provozně technických činností ve vazbě na síť vodních toků, kterou má ve své správě.“²

V čele podniku je *dozorčí rada*, která se dále dělí na *zakladatele* a *generálního ředitele*, který je statutárním orgánem. Generální ředitel má dále pod sebou *Ředitelství státního podniku*, a dále jednotlivé závody: *Závod Hradec Králové, Závod Pardubice, Závod Jablonec nad Nisou, Závod Střední Labe a Závod Dolní Labe*.

¹ *Povodí Labe, státní podnik*. Hradec Králové: Garamon s.r.o., 2006, str. 2.

² *Povodí Labe, státní podnik*. Hradec Králové: Garamon s.r.o., 2006, str. 3.

Obrázek 7-2 Organizační schéma



7.5.1 Ředitelství státního podniku

„Ředitelství státního podniku se sídlem v Hradci Králové zabezpečuje plnění strategických vodohospodářských úkolů, centrálně provádí nezbytné odborné činnosti a metodicky řídí všechny organizační útvary Povodí Labe. Je rozděleno na tři úseky:

- Technický soustřeďuje veškeré odborné vodohospodářsko technické aktivity a zastřešuje soubor speciálních činností prováděných v souvislosti s výkonem hlavního předmětu činnosti a svěřených správci povodí zákonem č. 305/2000 Sb., *o povodích*, a dalšími navazujícími předpisy.
- Ekonomický obstarává veškerou odbornou ekonomickou činnost, koordinuje a usměrňuje její výkon v oblasti plánování, cenové tvorby, ekonomiky práce, účetní evidence a rozborů, financování, sociálně ekonomických informací v rámci celého podniku.
- Organizační zabezpečuje přípravu strategických záměrů a koncepci rozvoje, personální politiku, řízení mezinárodních projektů, koordinaci úkolů pro zpracování plánů v oblasti vod, rozvoj výpočetní techniky a informačních technologií, propagaci a styk s veřejností.“¹

¹ Povodí Labe, státní podnik. Hradec Králové: Garamon s.r.o., 2004, str. 4.

7.5.2 Závody Povodí Labe v ČR

Jednotlivé závody Povodí Labe se nacházejí v Hradci Králové, Pardubicích, Jablonci nad Nisou a Roudnici nad Labem. Jsou samostatně hospodařícími jednotkami, které zajišťují provozně technické činnosti a plní úkoly stanovené vedením Povodí Labe. Závody pečují o vodní toky v rámci své územní působnosti, provozují a udržují vodní díla a provádějí další provozně technické činnosti. Jsou vybaveny vlastními provozně technickými ekonomickými složkami.

Závod Hradec Králové se sídlem v Hradci Králové

„Územně působí na ploše 5536,6 km² v dílčím povodí Labe od jeho pramene po Opatovický jez pod Hradcem Králové, dále v dílčím povodí Úpy, Metuje, Bystřice, Divoké a spojené Orlice, Cidlina, Mrliny a Stěnavý (na českém území). Provozně technická činnost závodu je rozdělena mezi čtyři provozní střediska se sídly ve Dvoře Králové nad Labem, Hradci Králové, Vamberku a Jičíně. Závod pečuje celkem o 1472,1 km vodních toků a provozuje 121 jezů a 5 přehrad.“¹

Závod Pardubice se sídlem v Pardubicích

„Územně působí na ploše 3633,6 km² v dílčím povodí Tiché Orlice, Loučné, Chrudimky, Doubravky a přítoků Labe od Opatovického jezu po Kolín. Provozně technická činnost závodu je rozdělena mezi tři provozní střediska se sídly v Pardubicích, Vysokém Mýtě a Čáslavi. Závod pečuje celkem o 845,2 km vodních toků a provozuje 55 jezů a 6 přehrad.“²

Závod Jablonec na Nisou se sídlem v Jablonci nad Nisou

„Územně působí na ploše 3357,1 km² v dílčím povodí Jizery, Lužické Nisy (na českém území) a Smědé (na českém území), a dále v povodí pravostranných přítoků Labe mezi Nymburkem a Mělníkem. Provozně technická činnost závodu je rozdělena mezi tři provozní střediska se sídly v Liberci, Turnově a Mladé Boleslavi. Závod pečuje celkem o 3357,1 km vodních toků a provozuje 25 jezů a 10 přehrad.“³

¹ *Povodí Labe, státní podnik*. Hradec Králové: Garamon s.r.o., 2004, str. 4.

² Tamtéž, str. 4.

³ Tamtéž, str. 4.

Závod Střední Labe se sídlem v Pardubicích

„Územně působí na ploše 2069,3km² v dílčím povodí Labe od Opatovického jezu pod Hradcem Králové po ústí Vltavy u Mělníka, v povodí levostranných přítoků Labe mezi Kolínem a Mělníkem. Provozně technická činnost závodu je rozdělena mezi čtyři provozní střediska se sídly v Pardubicích, Kolíně, Kostomlatech nad Labem a Mělníku. Závod pečuje celkem o 361,2 km vodních toků, udržuje vodní cestu na Labi od Pardubic po Mělník, provozuje 19 jezů, z toho 18 na Labi, a 18 plavebních komor.“¹

Závod Dolní Labe se sídlem v Roudnici nad Labem

„Územně působí na ploše 379,6km² na vlastním toku Labi od ústí Vltavy u Mělníka po státní hranici se SRN u Hřenska. Provozně technická činnost závodu je rozdělena mezi tři provozní střediska se sídly v Roudnici nad Labem, Ústí nad Labem a Děčíně. Závod pečuje o dolní úsek Labe v celkové délce 109,3km, udržuje vodní cestu na Labi od Mělníka po Hřensko, provozuje 6 jezů a 12 plavebních komor.“²

7.6 Povodí Labe v letech 1966 – 2008 (historie)

V roce 2004 slavilo povodí Labe 40 let své existence. Za tuto dobu prošlo několika změnami, které se týkaly právní formy podniku.

Počátkem roku 1960 začala být uplatňována decentralizace řízení. Při správě toků nebyla respektována přirozená hranice povodí, ale docházelo k dělení dle jednotlivých okresů. To pokládá otázku, zda toto dělení dle okresů mohlo zajistit soulad zájmů a potřeb celého povodí. Když došlo k povodňové katastrofě na řece Dunaji, byly nedostatky tohoto řízení patrné. V roce 1965 proto došlo k radikální přestavbě struktury a řízení vodního hospodářství.

K 1. červenci roku 1966 byla zřízena zvláštní rozpočtová organizace Ředitelství vodních toků (ŘVT) se sídlem v Praze a Bratislavě. Tato rozpočtová organizace byla zřízena na základě §17 zákona č. 11/1995 Sb., *o vodním hospodářství*, ve znění zákona č. 12/1959 Sb. a vládního usnesení č. 57/1996. Ředitelství vodních toků bylo pověřeno správou a provozem vodních toků, a to vykonávalo prostřednictvím Správ povodí organizovaných dle hlavních povodí.

Vznikla tak:

- Správa povodí Vltavy,

¹ *Povodí Labe, státní podnik*. Hradec Králové: Garamon s.r.o., 2004, str. 5.

² Tamtéž, str. 5.

- Správa povodí Labe,
- Správa povodí Ohře,
- Správa povodí Berounky,
- Správa povodí Moravy a
- Správa povodí Odry.

V roce 1967 byly Správy povodí postaveny na úroveň hospodářských organizací a převedeny na odštěpené závody oborového podniku ŘVT. 1. ledna 1969 vznikají samostatné hospodářské organizace – podniky Povodí. Ty jsou až do roku 1970 řízené středním článkem – podnikem Vodní toky, oborové ředitelství Praha.

V roce 1966 byla Správě Povodí Labe přidělena v rámci hydrologického rozdělení oblast působnosti zahrnující Východočeský kraj a část Severočeského a Středočeského kraje. Tato oblast zahrnovala síť vodních toků v povodí řeky Labe od Mělníka až k jeho prameni a přilehlé části povodí Odry, tj. v povodí řek Lužické Nisy, Smědé a Stěnavy. Rozhodnutím tehdejšího Ministerstva vodního a lesního hospodářství ČSR byla v roce 1979 provedena delimitace dolního toku Labe od soutoku s Vltavou u Mělníka po státní hranici u Hřenska od povodí Vltavy. Tím získalo Povodí Labe celý tok řeky Labe na území České republiky.

V této územní působnosti zabezpečuje Povodí Labe vodohospodářské úkoly až dosud. Podnik v průběhu 42 let měnil pouze právní formu. Ke změnám v souvislosti nárůstu či úbytku délky vodních toků během 40 let existence Povodí Labe došlo v letech 1977, 1986 a 2002:

- **1977:** v souvislosti s vyhlášením vodohospodářsky významných vodních toků
- **1986:** v souvislosti s přerozdělením a určením správy drobných vodních toků
- **2002:** v souvislosti s vyhlášením významných vodních toků

V roce 1969 – 1988 bylo Povodí Labe státní hospodářskou organizací. Celým názvem Povodí Labe, podnik pro provoz a využití vodních toků.

V roce 1989 – 1990 je Povodí Labe poprvé státním podnikem, dle zákona č. 88/ 1988 Sb., o státním podniku. Celým názvem Povodí Labe, Hradec Králové.

Státním podnikem není však dlouho, už v roce 1991 dochází ke změně. Povodí Labe se stává státní příspěvkovou organizací až do roku 1993.

V roce 1994 se stává Povodí Labe akciovou společností, a to až do roku 2000, kdy dochází opět ke změně a Povodí Labe se na základě zákona č. 77/1997 Sb., o státním podniku stává opět státním podnikem a tím je až dosud.¹

7.7 Charakteristika činnosti Povodí Labe

Povodí Labe se zabývá rozsáhlým komplexem vodohospodářských odborných a provozních aktivit. Tyto aktivity můžeme rozdělit do čtyř základních oblastí:

- oblast technickoprovozní
- oblast inženýrských staveb
- oblast péče o vodní zdroje
- oblast kontroly jakosti povrchových a odpadních vod²

7.7.1 Oblast technickoprovozní

Tuto oblast zabezpečuje odbor technickoprovozní činnosti ředitelství státního podniku. Činnosti metodicky řídí na jednotlivých závodech. Odborem jsou v rámci jeho působnosti zajišťovány tyto odborné činnosti:

- správa vodních toků
- technicko-bezpečnostní dohled
- monitoring a dispečerské řízení vodohospodářské soustavy³
- rozvoj provozu vlastních vodních elektráren
- péče o vodní toky a vodní díla
- provoz labské vodní cesty³

7.7.2 Oblast inženýrských staveb

Veškeré stavební a technické investice, opravy na vodních tocích a provozovaných vodních dílech zajišťuje centrálně odbor inženýrských staveb ředitelství státního podniku.

V posledních letech jsou práce v této oblasti zejména zaměřeny na:

- rekonstrukce plavebních komor na dolním Labi

¹ 40 let Povodí Labe. Hradec Králové: Garamon s.r.o., 2006, str. 1.

² Povodí Labe, státní podnik. Hradec Králové: Garamon s.r.o., 2004, str. 10-24.

³ Tamtéž, str. 10-15.

- stavby na ochranu proti povodním
- odstraňování škod po povodních¹

7.7.3 Oblast péče o vodní zdroje

Jedná se o aktivity vyplývající z legislativních norem, které zajišťuje odbor péče o vodní zdroje ředitelství státního podniku.

Činnost je zejména zaměřena na:

- vodohospodářská bilance
- návrh záplavových území podél vodních toků
- studie odtokových poměrů
- péče o jakost vody v nádržích
- ekologie říčních systémů
- plánování v oblasti vod²

7.7.4 Oblast kontroly jakosti povrchových a odpadních vod

Činnosti související s kontrolou jakosti povrchových a odpadních vod zajišťuje odbor vodohospodářských laboratoří ředitelství státního podniku prostřednictvím dvou provozoven. Jedná se o samostatně akreditované zkušební laboratoře v Hradci Králové a v Děčíně. Hlavní náplní laboratoří je provádění analýz povrchových, odpadních a pitných vod, říčních sedimentů a naplavenin, biologických materiálů, monitoring jakosti vody, provoz čtyřech měřících stanic jakosti vody na Labi a jedné na Jizeře, aj.³

7.8 Personální rozvoj

V roce 2006 mělo Povodí Labe celkem evidováno 949 zaměstnanců (234 žen a 715 mužů). Z toho pracovalo 510 zaměstnanců v dělnických profesích a 439 v technickohospodářských profesích.⁴

¹ *Povodí Labe, státní podnik*. Hradec Králové: Garamon s.r.o., 2004, str. 17.

² Tamtéž, str. 19-22.

³ Tamtéž, str. 23 -24.

⁴ *Výroční zpráva 2006*. Hradec Králové: Garamon s.r.o., 2007, str. 7.

Obrázek 7-3 Počet zaměstnanců základních organizačních stupňů



Zdroj: Výroční zpráva Povodí Labe 2006

7.9 Statutární orgán

Statutárním orgánem Povodí Labe je generální ředitel Ing. Tomáš Vaněk, který má své dva zástupce. 1. zástupce je technický ředitel Ing. Jiří Kremsa a 2. zástupce je finanční ředitel Ing. Jan Vačlenka.

7.10 Dozorčí rada

Dozorčí rada měla od 1.5.2005 celkem šest členů:

- předseda dozorčí rady Ing. Karel Mach
- místopředseda dozorčí rady Ing. Aleš Kendlík
- člen dozorčí rady Ing. Pavel Stoulil
- člen dozorčí rady Ing. Martin Dušek
- člen dozorčí rady Ing. Jindřich Zídek
- člen dozorčí rady Ing. Ladislav Merta¹

Od 26.4.2006 měla dozorčí rada celkem 6 členů:

- předseda dozorčí rady RNDr. Pavel Punčochář, CSc.
- místopředseda dozorčí rady Ing. Aleš Kendlík
- člen dozorčí rady Ing. Pavel Stoulil

¹ Výroční zpráva 2006. Hradec Králové: Garamon s.r.o., 2007, str. 13.

- člen dozorčí rady Ing. Martin Dušek
- člen dozorčí rady Ing. Jindřich Zídek
- člen dozorčí rady Ing. Ladislav Merta¹

Od 7.12.2006 celkem 9 členů:

- předseda dozorčí rady RNDr. Pavel Punčochář, CSc.
- místopředseda dozorčí rady Ing. Aleš Kendlík
- člen dozorčí rady Ing. Pavel Stoulil
- člen dozorčí rady RNDr. František Pele
- člen dozorčí rady Ing. Pavel Brandík
- člen dozorčí rady Ing. Jiří Šulc
- člen dozorčí rady Ing. Jindřich Zídek
- člen dozorčí rady Ing. Ladislav Merta
- člen dozorčí rady Ing. Pavel Řehák²

7.11 Kmenové jmění

Výše kmenového jmění Povodí Labe činí 3 459 752 346,77 Kč. Podnik je povinen zachovat minimální výši kmenového jmění 3 000 000 000 Kč (viz příloha č. 2).

7.12 Určený majetek

Určeným majetkem jsou pozemky, stavby a vodohospodářská díla, k nimž podniku vzniklo právo hospodaření. 305/2000 §3, odst.3 (viz příloha č. 2).

¹ Výroční zpráva 2006. Hradec Králové: Garamon s.r.o., 2007, str. 13.

² Tamtéž, str. 13.

8 Závěr

Tato bakalářská práce se zabývala právními aspekty státního podniku. Byly zde popsány základní pojmy jako je podnik, podnikání, obchodní rejstřík a charakteristika obchodních společností. Dále byly nastíněny vnitropodnikové předpisy, a to zejména pracovní řád a organizační řád, které blíže specifikují pracovněprávní vztahy, kolektivní smlouva a právní normy.

V další části byl obecně popsán státní podnik, a to z hlediska právní úpravy, založení a vzniku, zrušení a zániku a majetkoprávního postavení, z důvodu přiblížení státního podniku po právní stránce. Dále pak jeho fondy a orgány.

Tyto teoretické poznatky byly uplatněny na konkrétní státní podnik, a to Povodí Labe se sídlem v Hradci Králové. Byly uvedeny základní údaje s výpisem z obchodního rejstříku (viz příloha č. 2), hlavní předmět činnosti, organizační struktura, historie s podrobnou tabulkou změn formy vlastnictví (příloha č. 1), statutární orgán a především legislativa státního podniku s přílohou zákona č. 77/1997 Sb., o státním podniku (příloha č. 6). Veškeré konkrétní informace byly získány z brožur vydaných Povodím Labe, výročních zpráv, webových stránek a dále pak formou osobního kontaktu a elektronickou poštou vedenou se zodpovědnými pracovníky sekretariátu státního podniku. Bohužel i přes značné úsilí nebylo možné získat vnitropodnikové předpisy a další podrobné vnitřní směrnice, protože tyto informace jsou určeny pouze pro vnitřní potřebu podniku a nejsou poskytovány ani pro studijní účely. Právě pro to byly tyto vnitropodnikové předpisy obecně nastíněny v úvodní teoretické části.

Závěrem lze říci, že do roku 2000 mělo Povodí Labe právní formu akciové společnosti, a poté bylo Povodí Labe dle zákona č. 305/2000 Sb., o povodích změněno na státní podnik. Na otázku, zda je tato právní forma v současné době výhodná či nikoliv lze odpovědět slovy technicko – provozního ředitele státního podniku: „Stávající forma státního podniku je pro zajišťování úkolů a povinností stanovených zákonem vyhovující. Zdroje příjmů umožňují zajišťovat naše činnosti dle tohoto zákona. Zásadními zdroji příjmů podniků Povodí jsou tržby za odběry a dodávku povrchové vody a tržby za dodávku el. energie z malých vodních elektráren provozovaných podniky Povodí. Státní podnik zajišťuje plnou kontrolu vlastníkem, v daném případě – státu, nad činností a hospodařením.“

Dle mého názoru je státní podnik vyhovující právní forma nejvíce právě pro samotný stát. Jedná se o strategická a politická uvážení státu, kdy stát má zájem mít danou oblast, či dané služby co nejvíce pod kontrolou. Státní podnik působící v určité oblasti může vytlačit své konkurenty, kteří jsou v nevýhodě z hlediska získávání finančních prostředků. Zatímco vláda může státnímu podniku poskytovat dotace a v případě potřeby dodat určité množství peněz, soukromé podniky jsou odkázány na vlastní zdroje získané od investorů a spotřebitelů. Z toho vyplývá, že ne vždy může být státní podnik efektivní. Daleko efektivnější bývají často soukromé podniky. Díky odezvě svých investorů a spotřebitelů mohou nasměrovat své zdroje do co možná nejproduktivnějšího užití všemi lidmi. Investor je ochoten riskovat své uspořené prostředky jen za účelem zisku, který předpokládá, když investuje. A lidé investují do toho, co je pro ně přínosné a čeho si cení.

Hlavním předmětem činnosti státních podniků Povodí (Povodí Labe, Povodí Ohře, Povodí Vltavy, Povodí Odry a Povodí Moravy) je podle zákona správa vodohospodářsky významných vodních toků, vodních toků tvořících státní hranici, jakož i provoz a údržba vodohospodářských děl ve vlastnictví státu. Jak už jsem zmínila výše, jedná se o strategický záměr, který pochopitelně stát hodlá mít co možná nejvíce pod kontrolou. Je tedy patrné, že právě státní podnik je jako právní forma pro tuto oblast více než vyhovující.

9 Použitá literatura

- 1) DĚDIČ, J., ŠVARC, Z. a kolektiv. *Učebnice práva pro ekonomy*. 1. vydání. Praha: Prospektrum, 1994. 910s. ISBN 80-85431-95-5.
- 2) PELIKÁNOVÁ, I. a kolektiv. *Obchodní právo II. díl*. 2.přepřacované vydání. Praha: Codex Bohemia, 1998. 424s. ISBN 80-85963-59-0.
- 3) JELÍNEK, J. *Pravidla vnitropodnikového řízení uplatněná na podmínky státního podniku*. Hradec Králové: Inženýrské služby, 1989. 358s.
- 4) BARTOŠÍKOVÁ, M. a kolektiv. *Základy obchodního práva*. 2. přepřacované a doplněné vydání. Praha: Prospektrum s.r.o., 1998, 416s. ISBN 80-7175-066-2.
- 5) JOUZA, L. *Předpisy pracovního práva, které vydává zaměstnavatel*. Praha: Bova Polygon, 2004. 215s. ISBN 80-7273-096-7.
- 6) ŠVARC, Z. a kolektiv. *Základy obchodního práva*. Plzeň: Vydavatelství a nakladatelství Aleš Čeněk s.r.o., 2005. 416s. ISBN 80-86898-51-2.
- 7) BOGUSZAK, J., ČAPEK, J., GERLOCH, A. *Teorie práva*. 2.přepřacované vydání. Praha: ASPI Publishing s.r.o., 2004. 347s. ISBN 80-7357-030-0.
- 8) ROTHBARD, M. *Ekonomie státních zásahů*. Praha: MegaPrint, 2001. 464s. ISBN 80-86389-10-3.

Firemní literatura:

- 9) *40 let Povodí Labe 1966 – 2006*. Hradec Králové: Garamon s.r.o., 2006. 16s.
- 10) *Povodí Labe, státní podnik*. Hradec Králové: Garamon s.r.o., 2006. 40s.
- 11) *Výroční zpráva Povodí Labe 2006*. Hradec Králové: Garamon s.r.o., 2007.

Internet:

- 12) NOVÝ, Dalibor. Státní podniky, majetek státu a veřejné zakázky. *Právní rádce* [online]. 2006, č.4, aktualizováno 27.7.2006 [cit. 2008-04-11]. Dostupný z WWW: <http://pravniradce.ihned.cz/c4-10077450-18938470-F00000_d-statni-podniky-majetek-statu-a-verejne-zakazky>

Zákony:

- 13) **Zákon č. 77/1997 Sb., o státním podniku, ve znění pozdějších předpisů**
- 14) **Zákon č. 513/1991 Sb., obchodní zákoník. Ostrava: Sagit, 2008. 271s. ISBN 978-80-7208-652-8.**

Seznam obrázků

Obrázek 7-1 Územní vymezení	26
Obrázek 7-2 Organizační schéma.....	28
Obrázek 7-3 Počet zaměstnanců základních organizačních stupňů	34

Seznam příloh

Příloha 1 – Přehled právních předchůdců Povodí Labe 1966 – 2006
Příloha 2 – Výpis z obchodního rejstříku
Příloha 3 – Adresář Povodí Labe
Příloha 4 – Logo Povodí Labe
Příloha 5 – Fotografie
Příloha 6 – Zákon č. 77/1997 Sb., o státním podniku

10 Přílohy

Příloha 1 - Přehled právních předchůdců Povodí Labe 1966 - 2006

Rok	Ústřední orgán / Mezičlánek	Podniky řízené ústředním orgánem	Právní forma	Ředitel / Generální ředitel
2006	Ministerstvo zemědělství (1996 – dosud)	Povodí Labe (2001 – dosud)	státní podnik (ve smyslu zákona č. 77/1997 Sb., o státním podniku)	Ing. Tomáš Vaněk
2005				
2004				
2003				
2002				
2001				
2000		Povodí Labe (1994 – 2000)	akciová společnost	
1999				
1998				
1997				
1996	Ministerstvo životního prostředí (1990 – 1996)			
1995				
1994				
1993		Povodí Labe (1991 – 1993)	státní příspěvková organizace	
1992				
1991				
1990		Povodí Labe, Hradec Králové (1989 – 1990)	státní podnik (ve smyslu zákona č. 88/1988 Sb., o státním podniku)	Ing. Jiří Koucký
1989	Ministerstvo lesního a vodního hospodářství a dřevozpracujícího průmyslu (1988 – 1990)			
1988		Povodí Labe, podnik pro provoz a využití	státní hospodářská organizace	

		vodních toků (1969 – 1988)		
1987				
1986				
1985				
1984				
1983	Ministerstvo lesního a vodního hospodářství (1967 – 1988)			
1982				
1981				
1980				
1979				
1978				
1977				
1976				
1975				
1974				
1973				
1972		Ředitelství vodních toků, oborový podnik, Praha (ŘVT) Správa povodí Labe, odštěpený závod (SPL) (1967 – 1968)		Ing. Jan Žďárek
1971			ŘVT – státní hospodářská organizace SPL – odštěpený závod	
1970	Vodní toky, oborové ředitelství (1969 – 1970)			
1969				Ing. Oldřich Vitha (ŘVT) Ing. Jan Žďárek (SPL)
1968		Ředitelství vodních toků, Praha (ŘVT) Závod Správa povodí Labe (SPL) (1966)	ŘVT – zvláštní rozpočtová organizace SPL – bez právní subjektivity	
1967	Ústřední správa vodního			

	hospodářství (1965 – 1967)			
1966				

Zdroj: Povodí Labe brožurka

Příloha 2 – Výpis z obchodního rejstříku

Úplný výpis

z obchodního rejstříku, vedeného
Krajským soudem v Hradci Králové
oddíl A, vložka 9473

!!! U P O Z O R N Ě N Í !!!

Tento výpis má pouze **informativní** charakter.

Data pro jeho vytvoření byla získána z počítačové sítě INTERNET. V případě, že se domníváte, že obsahuje chyby, obraťte se prosím na rejstříkový soud.

Datum zápisu: 23.ledna 2001

Obchodní firma: Povodí Labe, státní podnik
Zapsáno: 23.ledna 2001

Sídlo: Hradec Králové 3, Víta Nejedlého 951, PSČ 500 03 Zapsáno:
23.ledna 2001

Identifikační číslo: 708 90 005 Zapsáno: 23.ledna 2001

Právní forma: Státní podnik

Předmět podnikání:

- Prodej ryb z vodárenských nádrží a vlastních rybníků
Zapsáno: 23.ledna 2001 Vymazáno: 24.srpna 2001
- Pěstování a prodej sadebního dřevního materiálu
Zapsáno: 23.ledna 2001 Vymazáno: 24.srpna 2001
- Inženýrská činnost a investování ve stavebnictví
Zapsáno: 23.ledna 2001 Vymazáno: 24.srpna 2001
- Provádění staveb včetně jejich změn, udržovacích prací na nich a jejich odstraňování
Zapsáno: 23.ledna 2001 Vymazáno: 24.srpna 2001
- Opravy motorových vozidel
Zapsáno: 23.ledna 2001 Vymazáno: 24.srpna 2001
- Těžba, zpracování a prodej dřevní hmoty a řeziva
Zapsáno: 23.ledna 2001 Vymazáno: 24.srpna 2001
- Poskytování software
Zapsáno: 23.ledna 2001 Vymazáno: 24.srpna 2001
- Činnost organizačních a ekonomických poradců
Zapsáno: 23.ledna 2001 Vymazáno: 24.srpna 2001
- Chemické, mikrobiologické, hydrobiologické, radiochemické analýzy vzorků vody a pevných materiálů, měření radonu v ovzduší
Zapsáno: 23.ledna 2001 Vymazáno: 24.srpna 2001
- Ubytovací činnost v podnikových ubytovnách
Zapsáno: 23.ledna 2001 Vymazáno: 24.srpna 2001
- Koupě zboží za účelem jeho dalšího prodeje a prodej
Zapsáno: 23.ledna 2001 Vymazáno: 24.srpna 2001
- Správa a údržba nemovitostí
Zapsáno: 23.ledna 2001 - Pronájem a půjčování věcí movitých

Zapsáno: 23.ledna 2001- Kopírovací práce
Zapsáno: 23.ledna 2001- Zámečnictví
Zapsáno: 23.ledna 2001- Kovoobráběčství
Zapsáno: 23.ledna 2001- Truhlářství
Zapsáno: 23.ledna 2001- Výroba instalace a opravy elektronických zařízení
Zapsáno: 23.ledna 2001- Projektová činnost ve výstavbě
Zapsáno: 23.ledna 2001- Vnitrozemská vodní doprava
Zapsáno: 23.ledna 2001- Silniční motorová doprava osobní
Zapsáno: 23.ledna 2001- Silniční motorová doprava nákladní
Zapsáno: 23.ledna 2001- Výroba elektřiny
Zapsáno: 23.ledna 2001- Poskytování služeb pro zemědělství a zahradnictví
Zapsáno: 24.srpna 2001- Lesnictví, těžba dřeva a poskytování služeb v myslivosti
Zapsáno: 24.srpna 2001- Přípravné práce pro stavby
Zapsáno: 24.srpna 2001- Inženýrská činnost v investiční výstavbě
Zapsáno: 24.srpna 2001- Specializovaný maloobchod
Zapsáno: 24.srpna 2001- Ubytovací služby
Zapsáno: 24.srpna 2001- Poskytování software a poradenství v oblasti hardware a software
Zapsáno: 24.srpna 2001- Činnost podnikatelských, finančních, organizačních a ekonomických poradců
Zapsáno: 24.srpna 2001- Testování, měření a analýzy
Zapsáno: 24.srpna 2001- Opravy silničních vozidel
Zapsáno: 24.srpna 2001- Provádění staveb, jejich změn a odstraňování
Zapsáno: 24.srpna 2001- Výkon zeměměřičských činností
Zapsáno: 6.prosince 2001- Hostinská činnost
Zapsáno: 28.května 2004- Nakládání s odpady (vyjma nebezpečných)
Zapsáno: 8.července 2004

Předmět činnosti:

- Výkon další činnosti s hlavním předmětem činností související a činnosti svěřené jim zákonem č. 138/1973 Sb., o vodách, ve znění pozdějších předpisů, zákonem č. 130/1974 Sb., o státní správě ve vodním hospodářství, ve znění pozdějších předpisů a dalšími zvláštními právními předpisy, v souladu s § 4 odst. 2 zákona č. 305/2000 Sb.;

Zapsáno: 23.ledna 2001 Vymazáno: 2.května 2002

- Správa vodohospodářsky významných vodních toků, vodních toků tvořící státní hranici, jakož i provoz a údržba vodohospodářských děl ve vlastnictví státu, podle § 4 odst. 1 zákona č. 305/2000 Sb.;

Zapsáno: 23.ledna 2001 Vymazáno: 2.května 2002

- Výkon správy povodí, kterou se rozumí správa významných vodních toků, činnosti spojené se zjišťováním a hodnocením stavu povrchových a podzemních vod v oblasti povodí Horního a středního Labe a další činnosti, které vykonávají správci povodí podle zákona č. 254/2001 Sb., o vodách a o změně některých zákonů (vodní zákon), zákona č. 305/2000 Sb., o povodích a souvisejících právních předpisů, včetně správy drobných vodních toků v dané oblasti povodí, jejichž správcem byl podnik určen, což zahrnuje zejména:

Zapsáno: 2.května 2002 Vymazáno: 12.února 2004

- sledovat stav koryt vodních toků a pobřežních pozemků z hlediska funkcí vodního toku;

Zapsáno: 2.května 2002 Vymazáno: 12.února 2004

- pečovat o koryta vodních toků, zejména udržovat koryta vodních toků ve stavu, který zabezpečuje při odvádění vody z území dostatečnou průtočnost a hloubku vody a přitom se co nejvíce blíží přírodním podmínkám, udržovat břehové porosty na pozemcích koryt vodních toků nebo na pozemcích sousedících s korytem vodního toku tak, aby se nestaly překážkou odtoku vody při povodňových situacích, pokud takové povinnosti nemají vlastníci pozemků s koryty vodních toků;

Zapsáno: 2.května 2002 Vymazáno: 12.února 2004

- provozovat a udržovat v řádném stavu vodní díla v korytech vodních toků nezbytná k zabezpečení funkcí vodního toku, popřípadě vodnímu toku převážně sloužící, která správce vodních toků vlastní, případně je užívá z jiného právního důvodu;

Zapsáno: 2.května 2002 Vymazáno: 12.února 2004

- připravovat a zajišťovat úpravy koryt vodních toků, pokud slouží k zajištění funkcí vodního toku;

Zapsáno: 2.května 2002 Vymazáno: 12.února 2004

- vytvářet podmínky umožňující oprávněná nakládání s vodami související s vodním tokem; při mimořádných situacích na vodním toku jen pokud to umožňují hydrologické podmínky a stav vodního toku;

Zapsáno: 2.května 2002 Vymazáno: 12.února 2004

- oznamovat příslušnému vodoprávnímu úřadu závažné závady, které zjistí ve vodním toku a jeho korytě, způsobené přírodními nebo jinými vlivy; současně navrhopat opatření k nápravě;

Zapsáno: 2.května 2002 Vymazáno: 12.února 2004

- spolupracovat při zneškodňování havárií na vodních tocích, a v povodí jim spravovaných vodních toků, pokud mohou ohrozit jakost vody;

Zapsáno: 2.května 2002 Vymazáno: 12.února 2004

- udržovat splavnost využívaných dopravně významných vodních cest a označovat a vytyčovat plavební dráhu na vodních cestách;

Zapsáno: 2.května 2002 Vymazáno: 12.února 2004

- řídit a ovlivňovat podle komplexního manipulačního řádu hospodaření s vodami v soustavě vodních nádrží;

Zapsáno: 2.května 2002 Vymazáno: 12.února 2004

- podávat podněty ke zpracování, úpravám a ke koordinaci manipulačních řádů vodních děl jiných vlastníků;

Zapsáno: 2.května 2002 Vymazáno: 12.února 2004

- předkládat Ministerstvu zemědělství, na jeho výzvu, ke schválení návrh komplexního manipulačního řádu, který koordinuje manipulační řády jednotlivých vodních děl tvořících soustavu vodních nádrží, a navrhopat vodoprávní úřadům změny povolení k nakládání s vodami, pokud jsou schváleným manipulačním řádem dotčena;

Zapsáno: 2.května 2002 Vymazáno: 12.února 2004

- spolupracovat se správci drobných vodních toků při řešení úkolů

týkajících se vodních toků v celé oblasti povodí Horního a středního Labe;

Zapsáno: 2.května 2002 Vymazáno: 12.února 2004

- požadovat předložení povolení nebo souhlasu vodoprávního úřadu týkajícího se vodního toku a zjišťovat, zda jsou tato rozhodnutí dodržována;

Zapsáno: 2.května 2002 Vymazáno: 12.února 2004

- dávat pokyny pro manipulaci s vodními díly jejich uživatelům v rámci komplexního manipulačního řádu soustavy vodních nádrží na vodním toku, pokud to vyžaduje mimořádná situace;

Zapsáno: 2.května 2002 Vymazáno: 12.února 2004

- vytvářet a vést příslušné evidence pro zjišťování a hodnocení stavu povrchových a podzemních vod;

Zapsáno: 2.května 2002 Vymazáno: 12.února 2004

- zajišťovat zpracování vodohospodářské bilance oblasti povodí Horního a středního Labe;

Zapsáno: 2.května 2002 Vymazáno: 12.února 2004

- pořizovat plán oblasti povodí Horního a středního Labe;

Zapsáno: 2.května 2002 Vymazáno: 12.února 2004

- informovat příslušné úřady o nahlášené havárii;

Zapsáno: 2.května 2002 Vymazáno: 12.února 2004

- plnit úkoly při ochraně před povodněmi;

Zapsáno: 2.května 2002 Vymazáno: 12.února 2004

- spolupracovat při provádění vodoprávního dozoru na základě vyžádání vodoprávních úřadů;

Zapsáno: 2.května 2002 Vymazáno: 12.února 2004

- přijímat výsledky měření od příslušných osob oprávněných k nakládání s vodami;

Zapsáno: 2.května 2002 Vymazáno: 12.února 2004

- zpracovávat vyjádření vodoprávním úřadům z hlediska zájmů sledovaných plánem oblasti povodí Horního a středního Labe po jejich schválení nebo zájmů sledovaných směrným vodohospodářským plánem v platném znění a dalších zájmů sledovaných správcem povodí;

Zapsáno: 2.května 2002 Vymazáno: 12.února 2004

- zpracovávat a předkládat návrhy na stanovení záplavových území u vodních toků v jeho správě;

Zapsáno: 2.května 2002 Vymazáno: 12.února 2004

- stanovovat cenu za odběr povrchové vody z vodního toku v jeho správě a vybírat platbu k úhradě správy těchto vodních toků a správy povodí;

Zapsáno: 2.května 2002 Vymazáno: 12.února 2004

- dodržovat podmínky a povinnosti, za kterých bylo vodní dílo povoleno, zejména schválený manipulační, popřípadě provozní řád, a předkládat vodoprávnímu úřadu ke schválení návrh na jeho úpravu tak, aby byl v souladu s komplexním manipulačním řádem soustavy vodních nádrží;

Zapsáno: 2.května 2002 Vymazáno: 12.února 2004

- provozovat vodohospodářský dispečink;

Zapsáno: 2.května 2002 Vymazáno: 12.února 2004

- provádět na vlastní náklad u vodních děl, k nimž má právo hospodařit nebo je užívá z jiného právního důvodu, technicko bezpečnostní dohled, pokud tomuto dohledu vodní díla podléhají;

Zapsáno: 2.května 2002 Vymazáno: 12.února 2004

- provádět na svůj náklad opatření, která mu vodoprávní úřad uložil k odstranění závad zjištěných na vodních dílech, zejména při vodoprávním dozoru;

Zapsáno: 2.května 2002 Vymazáno: 12.února 2004

- zpracovávat a předkládat příslušnému vodoprávnímu úřadu návrhy na stanovení ochranných pásem vodních děl, se kterými má právo hospodařit, je-li to třeba k jejich ochraně;

Zapsáno: 2.května 2002 Vymazáno: 12.února 2004

- osazovat plavební znaky na vodní cestě;

Zapsáno: 2.května 2002 Vymazáno: 12.února 2004

- zpracovávat a předkládat příslušnému vodoprávnímu úřadu návrh na stanovení ochranných pásem vodních zdrojů vodárenských nádrží, s nimiž má právo hospodařit nebo je užívá z jiného právního důvodu;

Zapsáno: 2.května 2002 Vymazáno: 12.února 2004

- vykonávat veškerá vlastnická práva k majetku státu, se kterým má státní podnik právo hospodařit s podmínkou souhlasu zakladatele při právních úkonech s určeným majetkem a souhlasného stanoviska dozorní rady v rozsahu daném zakladatelem ve statutu podniku;

Zapsáno: 2.května 2002 Vymazáno: 12.února 2004

- poskytovat informace, vydávat odborné účelové publikace z oblasti své působnosti a spolupracovat s veřejností;

Zapsáno: 2.května 2002 Vymazáno: 12.února 2004

- vykonávat činnosti související s užíváním hmotného majetku ve vlastnictví státu, včetně majetkoprávního vypořádávání akcí investiční výstavby a oprav a prodejů nepotřebného majetku na vlastní účet.

Zapsáno: 2.května 2002 Vymazáno: 12.února 2004

- Výkon správy povodí, kterou se rozumí správa významných vodních toků, činnosti spojené se zjišťováním a hodnocením stavu povrchových a podzemních vod v oblasti povodí Horního a středního Labe a dále na vlastním toku Labe pod soutokem s Vltavou po státní hranici a další činnosti, které vykonávají správci povodí podle zákona č. 254/2001 Sb., o vodách a o změně některých zákonů (vodní zákon), ve znění pozdějších předpisů, zákona č. 305/2000 Sb., o povodích a souvisejících právních předpisů, včetně správy drobných vodních toků v dané oblasti povodí, jejichž správcem byl podnik určen, což zahrnuje zejména:

Zapsáno: 12.února 2004- sledovat stav koryt vodních toků a pobřežních pozemků z hlediska funkcí vodního toku;

Zapsáno: 12.února 2004- pečovat o koryta vodních toků, zejména udržovat koryta vodních toků ve stavu, který zabezpečuje při odvádění vody z území dostatečnou průtočnost a hloubku vody a přitom se co nejvíce blíží přírodním podmínkám, udržovat břehové porosty na pozemcích koryt vodních toků nebo na pozemcích sousedících s korytem vodního toku tak, aby se nestaly překážkou odtoku vody při povodňových situacích, pokud takové povinnosti nemají vlastníci pozemků s koryty vodních toků sousedící;

Zapsáno: 12.února 2004- provozovat a udržovat v řádném stavu vodní díla v korytech

vodních toků nezbytná k zabezpečení funkcí vodního toku, popřípadě vodnímu toku převážně sloužící, která správce vodních toků vlastní, případně je užívá z jiného právního důvodu;

Zapsáno: 12.února 2004- připravovat a zajišťovat úpravy koryt vodních toků, pokud slouží k zajištění funkcí vodního toku;

Zapsáno: 12.února 2004- vytvářet podmínky umožňující oprávněná nakládání s vodami související s vodním tokem, při mimořádných situacích na vodním toku jen pokud to umožňují hydrologické podmínky a stav vodního toku;

Zapsáno: 12.února 2004- oznamovat příslušnému vodoprávnímu úřadu závažné závady, které zjistí ve vodním toku a jeho korytě, způsobené přírodními nebo jinými vlivy; současně navrhopat opatření k nápravě;

Zapsáno: 12.února 2004- spolupracovat při zneškodňování havárií na vodních tocích, a v povodí jim spravovaných vodních toků, pokud mohou ohrozit jakost vody;

Zapsáno: 12.února 2004- udržovat splavnost využívaných dopravně významných vodních cest a označovat a vytyčovat plavební dráhu na vodních cestách;

Zapsáno: 12.února 2004- řídit a ovlivňovat podle komplexního manipulačního řádu hospodaření s vodami v soustavě vodních nádrží;

Zapsáno: 12.února 2004- podávat podněty ke zpracování, úpravám a ke koordinaci manipulačních řádů vodních děl jiných vlastníků;

Zapsáno: 12.února 2004- předkládat Ministerstvu zemědělství, na jeho výzvu, ke schválení návrh komplexního manipulačního řádu, který koordinuje manipulační řády jednotlivých vodních děl tvořících soustavu vodních nádrží, a navrhopat vodoprávnímu úřadům změny povolení k nakládání s vodami, pokud jsou schváleným manipulačním řádem dotčena;

Zapsáno: 12.února 2004- spolupracovat se správcem drobných vodních toků při řešení úkolů týkajících se vodních toků v oblasti povodí Horního a středního Labe a dále na vlastním toku Labe pod soutokem s Vltavou po státní hranici;

Zapsáno: 12.února 2004- požadovat předložení povolení nebo souhlasu vodoprávního úřadu týkajícího se vodního toku a zjišťovat, zda jsou tato rozhodnutí dodržována;

Zapsáno: 12.února 2004- dávat pokyny pro manipulaci s vodními díly jejich uživatelům v rámci komplexního manipulačního řádu soustavy vodních nádrží na vodním toku, pokud to vyžaduje mimořádná situace;

Zapsáno: 12.února 2004- vytvářet a vést příslušné evidence pro zjišťování a hodnocení stavu povrchových a podzemních vod;

Zapsáno: 12.února 2004- zajišťovat zpracování vodohospodářské bilance oblasti povodí Horního a středního Labe a dále na vlastním toku Labe pod soutokem s Vltavou po státní hranici;

Zapsáno: 12.února 2004- pořizovat plán oblasti povodí Horního a středního Labe a dále spolupracovat na plánu oblasti povodí Ohře a Dolního Labe;

Zapsáno: 12.února 2004- informovat příslušné úřady o nahlášené havárii;

Zapsáno: 12.února 2004- plnit úkoly při ochraně před povodněmi;

Zapsáno: 12.února 2004- spolupracovat při provádění vodoprávního dozoru na základě vyžádání vodoprávních úřadů;

Zapsáno: 12.února 2004- přijímat výsledky měření od příslušných osob oprávněných k nakládání s vodami;

Zapsáno: 12.února 2004- zpracovávat vyjádření vodoprávními úřadům z hlediska zájmů sledovaných plánem oblasti povodí Horního a středního Labe a dále na vlastním toku Labe pod soutokem s Vltavou po státní hranici po jejich schválení nebo zájmů sledovaných směrným vodohospodářským plánem v platném znění a dalších zájmů sledovaných správcem povodí;

Zapsáno: 12.února 2004- zpracovávat a předkládat návrhy na stanovení záplavových území

u vodních toků v jeho správě;

Zapsáno: 12.února 2004- stanovovat cenu za odběr povrchové vody z vodního toku v jeho správě a vybírat platbu k úhradě správy těchto vodních toků a správy povodí;

Zapsáno: 12.února 2004- dodržovat podmínky a povinnosti, za kterých bylo vodní dílo povoleno, zejména schválený manipulační, popřípadě provozní řád, a předkládat vodoprávnímu úřadu ke schválení návrh na jeho úpravu tak, aby byl v souladu s komplexním manipulačním řádem soustavy vodních nádrží;

Zapsáno: 12.února 2004- provozovat vodohospodářský dispečink;

Zapsáno: 12.února 2004- provádět na vlastní náklad u vodních děl, k nimž má právo hospodařit nebo je užívá z jiného právního důvodu, technickobezpečnostní dohled, pokud tomuto dohledu vodní díla podléhají;

Zapsáno: 12.února 2004- provádět na svůj náklad opatření, která mu vodoprávní úřad uložil k odstranění závad zjištěných na vodních dílech, zejména při vodoprávním dozoru;

Zapsáno: 12.února 2004- zpracovávat a předkládat příslušnému vodoprávnímu úřadu návrhy na stanovení ochranných pásem vodních děl, se kterými má právo hospodařit, je-li to třeba k jejich ochraně;

Zapsáno: 12.února 2004- osazovat plavební znaky na vodní cestě;

Zapsáno: 12.února 2004- zpracovávat a předkládat příslušnému vodoprávnímu úřadu návrh na stanovení ochranných pásem vodních zdrojů vodárenských nádrží, s nimiž má právo hospodařit nebo je užívá z jiného právního důvodu;

Zapsáno: 12.února 2004- vykonávat veškerá vlastnická práva k majetku státu, se kterým má státní podnik právo hospodařit s podmínkou souhlasu zakladatele při právních úkonech s určeným majetkem a souhlasného stanoviska dozorčí rady v rozsahu daném zakladatelem ve statutu podniku;

Zapsáno: 12.února 2004- poskytovat informace, vydávat odborné účelové publikace z oblasti své působnosti a spolupracovat s veřejností;

Zapsáno: 12.února 2004- vykonávat činnosti související s užíváním hmotného majetku ve vlastnictví státu, včetně majetkoprávního vypořádávání akcí investiční výstavby a oprav a prodejů nepotřebného majetku na vlastní účet.

Zapsáno: 12.února 2004

Statutární orgán:

Generální ředitel:

Ing. Tomáš Vaněk, r.č. 470312/025
Hradec Králové, Točná 235, PSČ 500 09
Zapsáno: 18.července 2006

Generální ředitel:

Ing. Tomáš Vaněk, r.č. 470312/025
Hradec Králové - Svinary, Točná 235, PSČ 503 47
Zapsáno: 23.ledna 2001 Vymazáno: 18.července 2006

1. zástupce - technický ředitel:

Ing. Jiří Kremsa, r.č. 500416/072
Hradec Králové, Urxova 295, PSČ 500 06
Zapsáno: 20.října 2001

2. zástupce - finanční ředitel:

Ing. Jan Vačlena, r.č. 460915/009
Hradec Králové, Slezská 869, PSČ 500 03
Zapsáno: 20.října 2001

3. zástupce - ředitel pro správu povodí:

Ing. Václav Jirásek, r.č. 510408/018
České Meziříčí, Záhumenská 420, PSČ 517 71
den vzniku funkce: 1.ledna 2007
Zapsáno: 17.ledna 2007

Zastupování a podepisování:

Státní podnik zastupuje a za státní podnik podepisuje generální

ředitel, v jeho nepřítomnosti pak jím zmocněný zástupce.

Zapsáno: 23.ledna 2001 Vymazáno: 20.října 2001

Zastupování a podepisování:

Státní podnik zastupuje a za státní podnik podepisuje generální ředitel, v jeho nepřítomnosti 1. zástupce, v jeho nepřítomnosti pak 2. zástupce.

Zapsáno: 20.října 2001 Vymazáno: 17.ledna 2007

Zastupování a podepisování:

Státní podnik zastupuje a za státní podnik podepisuje generální ředitel a v jeho nepřítomnosti pak zástupce v určené posloupnosti v případě nepřítomnosti předchozích.

Zapsáno: 17.ledna 2007

Zakladatel:

Ministerstvo zemědělství ČR

Praha 1, Těšnov 17

Identifikační číslo: 000 20 478 Zapsáno: 23.ledna 2001

Kmenové jmění:

Výše kmenového jmění činí 3 459 752 346,77 Kč. Minimální výše kmenového jmění, kterou je podnik povinen zachovat, je stanovena na 3 000 000 000,-Kč.Zapsáno: 20.října 2001

Ostatní skutečnosti:

- Povodí Labe, státní podnik vznikl dne 1.1.2001 na základě zákona č. 305/2000 Sb. o povodích.

Zapsáno: 23.ledna 2001- Určený majetek:

Podle § 3 odst. 3 zák. č. 305/2000 Sb. o povodích jsou určeným majetkem pozemky a stavby, včetně vodohospodářských děl k nimž vzniklo státnímu podniku právo hospodaření podle § 2 citovaného zákona. Celková účetní hodnota určeného majetku je 3 036 042 916,50 Kč.

Zapsáno: 23.ledna 2001 Vymazáno: 20.října 2001

- Určený majetek:

Podle § 3 odst. 3 zákona č. 305/2000 Sb. o povodích jsou určeným majetkem pozemky a stavby, včetně vodohospodářských děl, k nimž vzniklo státnímu podniku právo hospodaření podle § 2 citovaného zákona. Účetní hodnota určeného majetku ke dni vzniku státního podniku činí 3 036 042 916,50 Kč.

Zapsáno: 18.července 2006- Určený majetek:

Podle § 3 odst. 3 zák. č. 305/2000 Sb. o povodích jsou určeným majetkem pozemky a stavby, včetně vodohospodářských děl k nimž vzniklo státnímu podniku právo hospodaření podle § 2 citovaného zákona. Celková účetní hodnota určeného majetku je 3 039 148 480,50 Kč.

Zapsáno: 20.října 2001 Vymazáno: 18.července 2006

- Rezervní fond:

Výše rezervního fondu ke dni vzniku státního podniku, která je jeho minimální výší, činí 20 659 597,16 Kč.

Zapsáno: 18.července 2006- Rezervní fond:

Výše rezervního fondu činí 20 659 597,16 Kč.

Zapsáno: 23.ledna 2001 Vymazáno: 18.července 2006

- Užívání majetku, k němuž vzniklo státnímu podniku právo hospodaření, je směřováno k trvalému vytváření souladu mezi

potřebou a tvorbou finančních prostředků a k hospodárnému využívání všech zdrojů. Podrobné podmínky stanoví zakladatel ve statutu státního podniku v souladu s § 4 odst. 3 zák. č. 305/2000 Sb.

Zapsáno: 23.ledna 2001- Osoba oprávněná jednat jménem zakladatele:

RNDr. Pavel Punčochář, CSc., vrchní ředitel sekce vodního hospodářství, r.č. 440320/103, Praha 5, Zídkova 225/3, PSČ 153 00

Zapsáno: 12.února 2004 Vymazáno: 25.července 2005

- Osoba oprávněná jednat jménem zakladatele:

Ing. Karel Tureček, náměstek ministra zemědělství pro vodní hospodářství, rodné číslo 710201/1741, trvalý pobyt: Gabrielovo nám. 9, 391 55 Chýnov

Zapsáno: 23.ledna 2001 Vymazáno: 12.února 2004

- Osoba oprávněná jednat jménem zakladatele:

Ing. Mgr. Ivo Vrzal, náměstek ministra, r.č. 670131/1738, Praha 5 - Slivenec, Mramorová 697, PSČ 150 00

Zapsáno: 4.prosince 2007- Osoba oprávněná jednat jménem zakladatele:

RNDr. Pavel Punčochář, CSc., r.č. 440320/103, Praha 5, Zítkova 225/3, PSČ 153 00, vrchní ředitel úseku vodního hospodářství

Zapsáno: 25.července 2005 Vymazáno: 4.prosince 2007

- Dozorčí rada:

Zapsáno: 12.února 2004- D o z o r č í r a d a :

Zapsáno: 20.října 2001 Vymazáno: 12.února 2004

- Ing. Karel Tureček, r.č. 710201/1741

Na Skalici 477, 391 55 Chýnov

Zapsáno: 20.října 2001 Vymazáno: 12.února 2004

- Ing. Jan Plechatý, r.č. 460905/124

Valtínovská 10, 140 00 Praha 4

Zapsáno: 20.října 2001 Vymazáno: 12.února 2004

- Ing. Lubomír Petružela, CSc., r.č. 530412/081

Hornoměřolupská 39, 102 00 Praha 10

Zapsáno: 20.října 2001 Vymazáno: 12.února 2004

- Člen dozorčí rady: Ing. Pavel Stoulil, r.č. 371218/071

Praha 4, Plovdivská 3425/3, PSČ 143 00

Den vzniku členství: 1.2.2006

Zapsáno: 18.července 2006- Ing. Pavel Stoulil, r.č. 371218/071

V Podluží 642/5, 140 00 Praha 4

Zapsáno: 20.října 2001 Vymazáno: 18.července 2006

- Ing. Jindřich Zídek, r.č. 480127/272

Nad Skalami 1834, 413 01 Roudnice nad Labem

Zapsáno: 20.října 2001- Ing. Ladislav Merta, r.č. 570620/1237

Šemberova 741, 500 09 Hradec Králové

Zapsáno: 20.října 2001- Ing. Karel Mach, r.č. 600617/0412, Chotýčany 77, PSČ 373 62

Den vzniku členství v dozorčí radě: 21.7.2003

Zapsáno: 12.února 2004 Vymazáno: 18.července 2006

- Ing. Aleš Kendík, r.č. 730901/1743, Praha 4, Na Okruhu 269, PSČ 140 00

Den vzniku členství v dozorčí radě: 21.7.2003

Zapsáno: 12.února 2004 Vymazáno: 19.prosince 2007

- RNDr. Ladislav Miko, Ph.D., r.č. 610409/6823, Sulice, Hlubočinka 978, PSČ 251 68

Den vzniku členství v dozorčí radě: 21.7.2003

Zapsáno: 12.února 2004 Vymazáno: 25.července 2005
- Ing. Martin Dušek, r.č. 720614/0051, Praha 2, Čerchovská 7, PSČ 120 00
Den vzniku členství v dozorčí radě: 1.května 2005
Zapsáno: 25.července 2005 Vymazáno: 17.ledna 2007
- Člen dozorčí rady: RNDr. Pavel Punčochář, CSc., r.č. 440320/103
Praha 5, Zítkova 225/3, PSČ 153 00
Den vzniku členství: 1.3.2006
Zapsáno: 18.července 2006- Člen dozorčí rady: RNDr. František Pelc, r.č. 621004/0683
Turnov, Perlová 1021, PSČ 511 01
Den vzniku členství v dozorčí radě: 1. 10. 2006
Zapsáno: 17.ledna 2007- Člen dozorčí rady: Ing. Pavel Bradík, r.č. 500211/002
Hradec Králové, Labská kotlina 1023, PSČ 500 02
Den vzniku členství v dozorčí radě: 10. 10. 2006
Zapsáno: 17.ledna 2007- Člen dozorčí rady: Ing. Jiří Šulc, r.č. 580624/1683
Most, Hutnická 2842/2, PSČ 434 01
Den vzniku členství v dozorčí radě: 16. 10. 2006
Zapsáno: 17.ledna 2007- Člen dozorčí rady: Ing. Pavel Řehák, r.č. 720602/3693
Vysoké Mýto, Jarní 835, PSČ 566 01
Den vzniku členství v dozorčí radě: 1. 12. 2006
Zapsáno: 17.ledna 2007- Člen dozorčí rady: Bc. Petr Benda, r.č. 710120/2867
Teplice, Kořenského stezka 1951/10, PSČ 415 01
Den vzniku členství v dozorčí radě: 1. 10. 2007
Zapsáno: 19.prosince 2007

Tento výpis je neprodejný a byl pořízen na Internetu (<http://www.justice.cz/>).

Dne: 31.03.08 10:47:37

Údaje platné ke dni 31.03.2008, 6:00

Příloha 3 – Adresář Povodí Labe

Povodí Labe, státní podnik

Víta Nejedlého 951
500 03 Hradec Králové 3
ústředna: 495 088 111
centrální fax: 495 407 452
e-mail: labe@pla.cz
www.pla.cz

Ředitelství

Víta Nejedlého 951
500 03 Hradec Králové 3
ústředna: 495 088 111
centrální fax: 495 407 452

Závod Hradec Králové

Víta Nejedlého 951
500 03 Hradec Králové 3
ústředna: 495 088 111
centrální fax: 495 088 102

Závod Pardubice

Cihelna 135
530 09 Pardubice
ústředna: 466 868 211
centrální fax: 466 415 301

Závod Jablonec nad Nisou

Želivského 5
466 05 Jablonec nad Nisou
ústředna: 483 366 311
centrální fax: 466 864 411

Závod Střední Labe

Teplého 2014
531 56 Pardubice
ústředna: 466 864 411
centrální fax: 466 864 402

Závod Dolní Labe

Nábřežní 311
413 01 Roudnice nad Labem
ústředna: 416 805 511
centrální fax: 416 837 631

Příloha 4 - Logo Povodí Labe



Příloha 5 - Fotografie

Jez Pardubice



Pramen Labe v Krkonoších



Příloha 6 – Zákon č. 77/1997 Sb., o státním podniku

ZÁKON

č. 77/1997 Sb.,

o státním podniku,

jak vyplývá ze změn provedených zákony č. 30/2000 Sb.,

č. 220/2000 Sb., č. 103/2001 Sb., č. 77/2002 Sb.,

č. 202/2002 Sb., č. 480/2003 Sb., č. 110/2007 Sb. a č.

296/2007 Sb.

Zákon o státním podniku

Parlament se usnesl na tomto zákoně České republiky:

ČÁST PRVNÍ OBECNÁ USTANOVENÍ

Předmět úpravy a základní ustanovení

§ 1 Předmět úpravy

Tento zákon upravuje postavení a právní poměry státního podniku (dále jen "podnik").

§ 2 Základní ustanovení

(1) Podnik je právnickou osobou provozující podnikatelskou činnost s majetkem státu vlastním jménem a na vlastní odpovědnost.

(2) Podnik má právo hospodařit s majetkem státu a nemá vlastní majetek.

(3) Kmenovým jměním podniku je obchodní majetek podniku, s nímž má podnik právo hospodařit při svém vzniku.

(4) Jměním podniku se pro účely tohoto zákona rozumí obchodní majetek podniku a jeho závazky.

(5) Určeným majetkem je majetek státu, který je vymezen jako určený majetek v zakládací listině. Tento majetek se zapisuje do obchodního rejstříku.

§ 3 Zakladatel podniku

(1) Zakladatelem podniku je stát. Jeho jménem vykonává funkci zakladatele ministerstvo, do jehož působnosti spadá předmět podnikání podniku, **pokud zákon nestanoví jinak**.

(2) Podniky založené podle tohoto zákona jsou zakládány k uspokojování významných celospolečenských, strategických nebo veřejně prospěšných zájmů.

(3) Podnik neručí za závazky státu a stát neručí za závazky podniku, není-li zákonem stanoveno jinak.

(4) Funkci zakladatele podniku zabezpečujícího v určitém rozsahu úkoly pro obranu státu, pokud jím není Ministerstvo obrany, může vykonávat i jiné ministerstvo pouze po předchozím souhlasu Ministerstva obrany.

(5) Podnik může být založen pouze na základě předchozího souhlasu vlády.

(6) Vnitřní organizace podniku a organizace vnitřního řízení je ve výhradní působnosti podniku. Podnik může stanovit, které vnitřní organizační jednotky se zapíší do obchodního rejstříku jako odštěpné závody.

ČÁST DRUHÁ ZALOŽENÍ, VZNIK, ZRUŠENÍ A ZÁNİK PODNIKU

§ 4 Založení podniku

(1) Podnik se zakládá zakládací listinou, kterou jménem státu vydává příslušné ministerstvo (§3).

(2) Zakládací listina je zakladatelským dokumentem ve smyslu § 27a obchodního zákoníku. Její nedílnou součástí je příloha obsahující vymezení určeného majetku.

(3) Zakládací listina musí obsahovat

- a) označení ministerstva, které vykonává funkci zakladatele,
- b) obchodní jméno a sídlo zakládaného podniku; součástí obchodního jména je označení "státní podnik", které může být nahrazeno zkratkou "s. p.",
- c) hlavní předmět podnikání,
- d) výši kmenového jmění a jeho minimální výši, kterou je podnik povinen zachovat,
- e) určení a ocenění majetku státu, s nímž má podnik právo hospodařit,
- f) jméno, příjmení, rodné číslo, trvalý pobyt ředitele a jeho ověřený podpis,
- g) počet členů dozorčí rady, jejich jména, příjmení, rodná čísla a trvalý pobyt,
- h) výši rezervního fondu v okamžiku založení podniku, která činí nejméně 10% kmenového jmění, pokud zakladatel nestanoví jinak, a minimální výši, do které bude doplněn v průběhu podnikání,
- i) označení osoby oprávněné jednat jménem ministerstva vykonávajícího funkci zakladatele a její úředně ověřený podpis.

(4) Určení a ocenění majetku státu podle předchozího odstavce se provede ke dni založení podniku.

(5) Při stanovení výše kmenového jmění a při ocenění podle odstavce 3 písm. d) a e) se nepřihlíží k povrchovým a podzemním vodám, lesním pozemkům a lesním porostům, ložiskům nerostných surovin a nerostů a jeskyním.

§ 5 Vznik podniku

(1) Podnik vzniká dnem, ke kterému byl zapsán do obchodního rejstříku.3) Návrh na zápis podává zakladatel.

(2) K návrhu se připojí

- a) zakládací listina,
- b) doklad o ocenění majetku, s nímž má podle zakládací listiny podnik právo hospodařit v okamžiku svého založení, provedeném podle zvláštních právních předpisů,2)
- c) doklady dle zvláštních předpisů nutné k zápisu v obchodním rejstříku,4)
- d) usnesení vlády, kterým se uděluje souhlas se založením podniku.

§ 6 Zrušení podniku

(1) Podnik se zrušuje rozhodnutím zakladatele

- a) o zrušení podniku s likvidací nebo bez likvidace podle zvláštního zákona⁵⁾ nebo
- b) o sloučení, splynutí či rozdělení podniku; rozhodnutím o sloučení nebo splynutí není dotčena povinnost podniku požádat o udělení povolení ke spojení podle zvláštních předpisů.6)

(2) Rozhodnutí podle odstavce 1 může zakladatel učinit pouze po předchozím souhlasu vlády.

(3) Zakladatel podnik zruší, jestliže

- a) podnik ztratí oprávnění k podnikatelské činnosti, za jejímž účelem byl zřízen,
- b) zaniknou předpoklady vyžadované zákonem,
- c) založením, splynutím, sloučením či rozdělením podniku byl porušen zákon,
- d) počet členů dozorčí rady se snížil oproti počtu uvedenému v zakládací listině [§ 4 odst. 3 písm.g] a není doplněn do šesti měsíců ode dne snížení, nebo
- e) podnik porušuje ustanovení zakládací listiny týkající se rozsahu podnikatelské činnosti, výše kmenového jmění nebo nakládá s majetkem státu, v rozporu s právními předpisy.

(4) O zrušení podniku z důvodů uvedených v odstavci 3 může rozhodnout soud na návrh osoby, která osvědčí právní zájem. Před rozhodnutím o zrušení podniku může soud stanovit lhůtu k odstranění důvodu, pro který bylo zrušení navrženo.

(5) Nepřejde-li působnost statutárního orgánu podniku na likvidátora nebo správce konkurzní podstaty, může ji statutární orgán podniku vykonávat po zrušení podniku jen v rozsahu potřebném k provedení likvidace.

Sloučení, splynutí a rozdělení podniku

§ 7

(1) Ke sloučení, splynutí nebo rozdělení podniku dochází na základě rozhodnutí zakladatele dnem zápisu do obchodního rejstříku.

(2) V případě splynutí nebo rozdělení podniku musí být návrh na zápis nového podniku podán současně s návrhem na výmaz zrušeného podniku. Výmaz zanikajícího podniku a zápis podniku vzniklého splynutím či rozdělením se provede k témuž dni.

(3) Výmaz slučovaného podniku a zápis změny u podniku, s nímž byl zanikající podnik sloučen, se provede k témuž dni.

(4) V případě splynutí nebo rozdělení podniku musí být v zakládací listině nového podniku uveden určený majetek, s nímž měl právo hospodařit zanikající podnik. V případě sloučení musí být provedena odpovídající změna zakládací listiny podniku, s nímž byl zanikající podnik sloučen.

(5) O sloučení, splynutí a rozdělení podniku je informován příslušný odborový orgán nejpozději tři měsíce před sloučením, splynutím nebo rozdělením podniku. V případě, že v podniku nepůsobí odborová organizace, jsou zaměstnanci o těchto organizačních změnách informováni vhodným způsobem.

§ 8

(1) Při sloučení podniků přechází jmění zaniklého podniku na podnik, s nímž byl tento podnik sloučen.

(2) Při rozdělení podniku přechází jmění zaniklého podniku na nově vzniklé podniky v rozsahu stanoveném v rozhodnutí zakladatele o rozdělení.

(3) Není-li v rozhodnutí zakladatele o rozdělení podniku určeno, na který podnik závazek přechází, je k jeho splnění zavázán společně a nerozdílně každý podnik. Vzájemně se podniky vypořádají v poměru, v jakém na ně přešlo právo hospodařit s majetkem zaniklého podniku.

(4) Pro zápis sloučení, splynutí a rozdělení podniku do obchodního rejstříku platí obdobně úprava platná pro obchodní společnosti.

§ 9 Likvidace podniku

(1) Nepřešlo-li celé jmění podniku na právního nástupce (§ 8), provede se likvidace, pokud zvláštní zákon⁷⁾ nestanoví jiný způsob vypořádání jeho majetkových poměrů.

(2) Likvidace se rovněž nevyžaduje, je-li zamítnut návrh na prohlášení konkurzu pro nedostatek majetku.

(3) Likvidátora jmenuje a odvolává zakladatel, který rovněž stanoví jeho odměnu. Pokud o zrušení podniku rozhodne soud, současně jmenuje a odvolává likvidátora podniku s přihlédnutím k vyjádření zakladatele určí způsob stanovení jeho odměny.

(4) Likvidátor předkládá zakladateli

- a) likvidační účetní rozvahu,
- b) přehled o jmění zrušovaného podniku,
- c) účetní závěrku ke dni skončení likvidace,
- d) konečnou zprávu o průběhu likvidace,
- e) další informace stanovené zakladatelem.

(5) Likvidační zůstatek převede likvidátor zakladateli; tento zůstatek se převádí do státních finančních aktiv.

(6) Nestanoví-li tento zákon jinak, použije se na likvidaci podniku úprava platná pro likvidaci obchodní společnosti.

§ 10 Zánik podniku

Podnik zaniká ke dni výmazu z obchodního rejstříku.

ČÁST TŘETÍ ORGÁNY PODNIKU

§ 11

Orgány podniku jsou ředitel a dozorčí rada.

§ 12 Ředitel

(1) Ředitel je statutárním orgánem podniku, který řídí činnosti podniku a rozhoduje o všech jeho záležitostech, pokud nejsou zákonem vyhrazeny do působnosti zakladatele.

(2) Ředitele jmenuje a odvolává⁸⁾ ministr, nebo vláda v těch případech, kdy si toto právo vyhradí.

(3) Ředitel jmenuje a odvolává⁸⁾ zástupce ředitele podniku, který v době nepřítomnosti ředitele zastupuje ředitele v plném rozsahu. Jmenuje-li více zástupců, určí současně jejich pořadí. Zástupci ředitele se zapisují do obchodního rejstříku.⁹⁾

(4) Ředitel vydává organizační řád podniku, který upravuje vnitřní organizaci podniku.

(5) Ředitel je povinen bez zbytečného odkladu informovat písemně dozorčí radu o skutečnostech, které si vyžádala, týkají se podniku a jsou v působnosti dozorčí rady podle § 13 odst. 1 .

§ 13 Dozorčí rada

(1) Dozorčí rada

- a) schvaluje v rozsahu, který určí zakladatel, zásadní otázky koncepce rozvoje podniku (zejména strategii rozvoje výroby a služeb, investiční a vědecko-technické programy, využití know-how podniku, programy společného podnikání s tuzemskými a zahraničními subjekty atd.) a nakládání s majetkem státu svěřeným podniku k podnikatelské činnosti (mimo určený majetek),

- b) projednává výroční zprávu, roční finanční plán, pololetní výsledky hospodaření a přezkoumává roční účetní závěrku podniku a návrh na rozdělení použitelného zisku (vypořádání ztráty); své stanovisko předkládá řediteli a zakladateli,
- c) projednává pravidla pro zřizování dalších fondů podniku a dohlíží na hospodaření s fondy podniku,
- d) dohlíží na výkon působnosti ředitele a uskutečňování podnikatelské činnosti podniku, zejména zda se podnikatelská činnost podniku uskutečňuje v souladu s právními předpisy a zakládací listinou,
- e) vyjadřuje se k návrhu zakladatele na zrušení, sloučení, splynutí či rozdělení podniku,
- f) je oprávněna nahlížet do všech dokladů a záznamů týkajících se činnosti podniku a kontrolovat, zda účetní záznamy jsou vedeny řádně v souladu se skutečností,
- g) je povinna upozornit ředitele a zakladatele na zjištěné nedostatky; přitom může navrhnout řediteli opatření k nápravě,
- h) je povinna na požádání zakladatele poskytnout mu informace nebo provést šetření, a to ve lhůtě jím stanovené,
- i) schvaluje auditora,
- j) může doporučit zakladateli odvolat ředitele podniku,
- k) vyjadřuje se k návrhu statutu a jeho změnám.

(2) Dozorčí rada musí mít minimálně tři členy. Jednu třetinu členů dozorčí rady tvoří zaměstnanci podniku, které volí a odvolávají zaměstnanci podniku na základě výsledků voleb. Dvě třetiny členů dozorčí rady do funkce jmenuje a odvolává zakladatel.

(3) Členem dozorčí rady může být jen fyzická osoba způsobilá k právním úkonům. Členové jsou jmenováni a voleni z řad nezávislých odborníků, ekonomů, vědecko-technických pracovníků, pracovníků bankovního sektoru a zástupců zaměstnanců podniku. Výkon funkce člena dozorčí rady je nezastupitelný.

(4) Ředitel ani jeho zástupci nemohou být členy dozorčí rady, mohou však být na jednání dozorčí rady přizváni.

(5) Způsob a podmínky volby a odvolání zástupců zaměstnanců stanoví volební řád. Pokud v podniku působí odborová organizace, je volební řád vydáván se souhlasem příslušného odborového orgánu a vlastní volba je zajišťována zaměstnavatelem v součinnosti s příslušným odborovým orgánem. Působí-li u zaměstnavatele více odborových organizací, řídí se jejich vzájemné vztahy zvláštním zákonem. 10) Nepůsobí-li u zaměstnavatele odborová organizace, stanoví způsob a podmínky volby a odvolání zástupců zaměstnanců zaměstnavatel.

(6) Dozorčí rada rozhoduje na základě souhlasu většiny svých členů. O zasedání dozorčí rady se pořizuje zápis, který podepisuje její předseda. V zápise se uvedou i stanoviska menšiny členů, jestliže tito o to požádají.

(7) Členové dozorčí rady jsou povinni vykonávat svoji působnost s náležitou péčí a zachovávat mlčenlivost o důvěrných informacích a skutečnostech, jejichž prozrazením třetím osobám by mohla podniku vzniknout škoda. Povinnost mlčenlivosti trvá i po ukončení členství v dozorčí radě.

§ 14

(1) Ředitel podniku, jeho zástupce a členové dozorčí rady nesmějí

- a) vlastním jménem nebo na vlastní účet anebo na účet osoby blízké uzavírat obchody, které souvisejí s podnikatelskou činností podniku,
- b) zprostředkovávat pro jiné osoby obchody podniku,
- c) účastnit se na podnikání jiné právnické osoby s obdobnou podnikatelskou činností, s výjimkou vlastnictví akcií nabytých v kuponové privatizaci,

d) vykonávat funkci statutárního orgánu nebo člena dozorčí (správní) rady právnické osoby s obdobnou podnikatelskou činností, nejde-li o právnickou osobu, na jejímž podnikání se podnik účastní.

(2) V případě nedodržení zákazu konkurence se použije obdobně ustanovení § 65 odst.2 a 3 a § 194 odst. 6 obchodního zákoníku .

ČÁST ČTVRTÁ PRÁVA A POVINNOSTI ZAKLADATELE

§ 15

Zakladatel

- a) zakládá a ruší podnik včetně sloučení, splynutí či rozdělení,
- b) jmenuje a odvolává ředitele, vyjma případu jmenování ředitele vládou, členy dozorčí rady a likvidátora,
- c) schvaluje jednací řád dozorčí rady, stanoví počet jejích členů, délku funkčního období a minimální počet schůzí za rok,
- d) vymezí v příloze zakládací listiny určený majetek,
- e) může měnit zakládací listinu s výjimkou odnětí majetku, s nímž má podnik právo hospodařit k okamžiku svého založení nebo k okamžiku zápisu změny zakládací listiny do obchodního rejstříku, nestanoví-li tento zákon jinak,
- f) vydává statut podniku, a to ve lhůtě do šesti měsíců ode dne zápisu podniku do obchodního rejstříku; statut obsahuje např. zásady hospodaření podniku, rámcové vymezení spolupráce s regionálními orgány státní správy a vyššími územně samosprávnými celky,
- g) má právo a povinnost požadovat informace o hospodářské činnosti a stavu majetku podniku a na kontrolu a ověřování těchto informací způsobem stanoveným zvláštním předpisem,¹¹⁾
- h) kontroluje, zda potřeby státu, které podnik svou podnikatelskou činností zabezpečuje, jsou zajišťovány účelně a hospodárně,
- i) schvaluje účetní závěrku a výroční zprávu, rozhoduje o rozdělení použitelného zisku (vypořádání ztráty),
- j) přebírá likvidační zůstatek v případě zrušení podniku s likvidací; tento zůstatek je povinen převést do státních finančních aktiv.

ČÁST PÁTÁ MAJETKOVÉ POSTAVENÍ A FONDY PODNIKU

§ 16

(1) Obchodním majetkem podniku je souhrn věcí, práv a jiných majetkových hodnot státu, s nimiž má podnik právo hospodařit.

(2) Podnik vykonává při hospodaření s majetkem státu práva vlastníka podle zvláštních právních předpisů, vlastním jménem jedná v právních vztazích týkajících se majetku státu a účastní se řízení před soudy a jinými orgány ve věcech týkajících se majetku státu včetně řízení o určení, zda tu vlastnické nebo jiné obdobné právo státu je, či není.

(3) Právní úkony vztahující se k majetku učiněné podnikem bez schválení zakladatele předepsaného tímto zákonem jsou neplatné od samého počátku.

(4) Nabývá-li podnik majetek od jiné osoby než od státu, nabývá jej pro stát a podniku vzniká právo s tímto majetkem hospodařit.

(5) Za závazky odpovídá podnik svým obchodním majetkem s výjimkou určeného majetku (§ 2 odst. 5).

(6) Podnik může z obchodního majetku poskytnout dary jen k účelům a v rozsahu, v jakém lze podle zvláštního zákona odečíst hodnotu daru od základu daně z příjmů právnických osob.12)

(7) Podnik může k majetku zřídit zástavní právo pouze se schválením zakladatele.

(8) Majetek, s nímž má podnik právo hospodařit, může zakladatel podniku odejmout pouze v případech a za podmínek stanovených zákonem.

(9) Nemovitě věci, s nimiž mají právo hospodařit podniky založené ústředními orgány státní správy, lze bezúplatně darovací smlouvou převést na návrh zakladatele po souhlasu vlády do vlastnictví územně samosprávných celků, popřípadě jejich sdružení.12a) Tento majetek, o jehož převodu vláda rozhodla, se považuje za majetek pro stát trvale nepotřebný.12b) Pro převod takového majetku se použijí obdobně ustanovení zvláštního zákona.12c)

§ 17 Nakládání s určeným majetkem

(1) Zakladatel je oprávněn měnit vymezení určeného majetku v průběhu podnikatelské činnosti podniku, vyžadují-li to naléhavé hospodářské nebo bezpečnostní zájmy státu.

(2) S určeným majetkem může podnik nakládat pouze se schválením zakladatele.

§ 18 Účetnictví podniku

(1) Podnik vede účetnictví v rozsahu a způsobem stanoveným zvláštním právním předpisem.12d) Účetní závěrka podniku musí být ověřena auditorem.13)

(2) Statutární orgán sdělí písemně zakladateli a dozorčí radě do jednoho měsíce od doručení zprávy auditora, jaká byla přijata opatření k odstranění nedostatků uvedených ve zprávě auditora.

§ 19 Fondy podniku

(1) Podnik vytváří

- a) rezervní fond,
- b) fond kulturních a sociálních potřeb.

(2) Rezervní fond u podniků zřízených podle tohoto zákona je určen ke krytí ztrát a rizik, k financování výkyvů hospodaření podniku a ke krytí základního přídělu do fondu kulturních a sociálních potřeb u těch podniků, které nemají dostatek zisku nebo vykazují ztrátu. Minimální výše rezervního fondu činí při založení podniku 10% kmenového jmění, pokud zakladatel nestanoví jinak, a doplňuje se ročně nejméně 10% z čistého zisku až do dosažení výše určené v zakládací listině.

(3) Fond kulturních a sociálních potřeb podnik tvoří a užívá v souladu se zvláštním právním předpisem.14)

(4) Podnik může ze svého použitelného zisku vytvářet další fondy.

ČÁST ŠESTÁ PŘECHODNÁ A ZÁVĚREČNÁ USTANOVENÍ

§ 20

(1) Podniky vzniklé podle zákona č. 111/1990 Sb., o státním podniku, ve znění pozdějších předpisů,15) se považují za podniky vzniklé podle tohoto zákona ode dne zápisu změny v obchodním rejstříku, je-li jejich zakladatelem ústřední orgán státní správy, který do šesti měsíců ode dne účinnosti tohoto zákona přizpůsobí zakládací listinu a složení dozorčí rady tomuto zákonu a zašle návrh na zápis změny v obchodním rejstříku a zakládací listinu

příslušnému soudu, který vede obchodní rejstřík, v němž je podnik zapsán. Právní poměry podniku se do dne zápisu změny v obchodním rejstříku řídí dosavadními předpisy.

(2) Ve lhůtě uvedené v odstavci 1 může zakladatel, je-li jím ústřední orgán státní správy, rovněž podnik zrušit buď s likvidací, nebo bez likvidace podle zvláštního zákona;5) právní poměry těchto podniků, jakož i podniků ke dni účinnosti tohoto zákona v likvidaci se řídí dosavadními předpisy s tím, že ustanovení zákona č. 111/1990 Sb., ve znění pozdějších předpisů, o dozorčí radě a fondech se nepoužijí.

(3) Vykonává-li funkci zakladatele okresní úřad¹⁶) nebo obec, ¹⁷) musí ve lhůtě uvedené v odstavci 1 podnik zrušit buď s likvidací, nebo bez likvidace podle zvláštního zákona;5) právní poměry těchto podniků, jakož i podniků ke dni účinnosti tohoto zákona v likvidaci se řídí dosavadními předpisy s tím, že ustanovení zákona č. 111/1990 Sb., ve znění pozdějších předpisů, o dozorčí radě a fondech se nepoužijí.

(4) Po marném uplynutí lhůty uvedené v odstavcích 1 , 2 a 3 zruší podnik soud a nařídí jeho likvidaci. Současně jmenuje likvidátora. Ustanovení odstavce 2 a odstavce 3 části věty za středníkem platí obdobně.

(5) Ustanovení odstavce 4 se nepoužije u podniků založených Ministerstvem obrany, u nichž bylo přede dnem účinnosti tohoto zákona rozhodnuto o privatizaci.

§ 20a

(1) Před vydáním rozhodnutí o zrušení podniku podle § 20 odst. 4 si soud vyžádá stanovisko zakladatele o současných majetkových a právních poměrech podniku.

(2) Oprávnění zakladatele podle § 20 odst. 2 a 3 není dotčeno, jestliže uplynula lhůta podle § 20 odst. 4 marně proto, že

- a) nebyla dokončena privatizace podniku,
- b) nebylo pravomocně ukončeno správní či soudní řízení, které má zásadní význam pro stanovení majetku, s nímž má podnik právo hospodařit,
- c) nebylo pravomocně ukončeno restituční řízení podle zvláštních právních předpisů,^{17a})
- d) nemohl být zjištěn nebo oceněn majetek, s nímž má podnik právo hospodařit, nebo
- e) podnik nesplnil podmínky nezbytné pro jeho zrušení vyplývající ze zvláštních právních předpisů.^{17b})

(3) Ustanovení odstavce 2 nelze použít, pokud soud již vydal rozhodnutí podle § 20 odst. 4

§ 21

Dluží-li podnik se změněným majetkem pohledávky na daních, odvodech, poplatcích, částkách neoprávněně použitých nebo zadržovaných prostředků státního rozpočtu včetně příslušenství k nim a má-li být tento podnik z rozhodnutí svého zakladatele zrušen, aniž by bylo možno je uhradit i jen z části z majetku podniku nebo jiným způsobem, tyto pohledávky se promíjejí a od vyměření pohledávek dosud nestanovených se upouští. Zakladatel tohoto podniku podá žádost příslušnému správci daně o souhlas s ukončením činnosti,¹⁸) ve které současně osvědčí splnění podmínek pro prominutí podle tohoto ustanovení.

§ 22

Funkci zakladatele Česká pošta, s. p. vykonává Ministerstvo vnitra

§ 23

Ministerstvo financí upraví vyhláškou tvorbu a způsob užívání fondu kulturních a sociálních potřeb.

§ 24

(1) Pro podniky vzniklé podle tohoto zákona se nepoužijí § 45, 47b a 47c zákona č. 92/1991 Sb., o podmínkách převodu majetku státu na jiné osoby, ve znění pozdějších předpisů.²²⁾

(2) Na rozhodování zakladatele podle tohoto zákona se nevztahují předpisy o správním řízení.

§ 25

Zrušují se:

1. zákon č. 111/1990 Sb., o státním podniku, ve znění zákona č. 92/1991 Sb. a zákona č. 119/1995 Sb.,
2. § 761 odst. 3 zákona č. 513/1991 Sb., obchodní zákoník.

§ 26 Účinnost

Tento zákon nabývá účinnosti dnem 1.července 1997.

Zeman v.r.

Havel v.r.

Klaus v.r.

Poznámky pod čarou

- 1) Zákon č. 219/2000 Sb., o majetku České republiky a jejím vystupování v právních vztazích.
- 2) § 24 a násl. zákona č. 563/1991 Sb., o účetnictví, ve znění zákona č. 117/1994 Sb.
- 3) § 3 odst. 1 písm. a) a § 27 obchodního zákoníku, ve znění zákona č. 156/1994 Sb.
- 4) § 30 odst. 1 obchodního zákoníku.
- 5) § 11 odst. 1 zákona č. 92/1991 Sb., o podmínkách převodu majetku státu na jiné osoby, ve znění zákona č. 210/1993 Sb.
- 6) § 8a odst. 3 zákona č. 63/1991 Sb., o ochraně hospodářské soutěže, ve znění zákona č. 286/1993 Sb.
- 7) Zákon č. 328/1991 Sb., o konkurzu a vyrovnání, ve znění pozdějších předpisů.
- 8) § 27 odst. 4 zákona č. 65/1965 Sb., zákoník práce, ve znění zákona č. 188/1988 Sb., zákona č. 3/1991 Sb. a zákona č. 74/1994 Sb.
- 9) § 28 obchodního zákoníku.
- 10) Zákon č. 120/1990 Sb., kterým se upravují některé vztahy mezi odborovými organizacemi a zaměstnavateli, ve znění zákona č. 3/1991 Sb.
- 11) Zákon ČNR č. 552/1991 Sb., o státní kontrole, ve znění zákona č. 166/1993 Sb.
- 12) § 20 odst. 8 zákona ČNR č. 586/1992 Sb., o daních z příjmů, ve znění zákona č. 259/1994 Sb.
- 12a) § 46 zákona č. 128/2000 Sb., o obcích (obecní zřízení), ve znění zákona č. 313/2002 Sb.
§ 24 zákona č. 129/2000 Sb., o krajích (krajské zřízení), ve znění zákona č. 231/2002 Sb.
§ 21 a 22 zákona č. 131/2000 Sb., o hlavním městě Praze.
- 12b) § 21 odst. 1 zákona č. 219/2000 Sb., ve znění zákona č. 202/2002 Sb.
- 12c) § 3 zákona č. 174/2003 Sb., o převodu některého nepotřebného vojenského majetku a majetku, s nímž je příslušné hospodařit Ministerstvo vnitra, z vlastnictví České republiky na územní samosprávné celky.
- 12d) Zákon č. 563/1991 Sb., o účetnictví, ve znění pozdějších předpisů.
- 13) Zákon ČNR č. 524/1992 Sb., o auditorech a Komoře auditorů České republiky, ve znění zákona č. 63/1996 Sb.
- 14) Vyhláška Ministerstva financí č. 310/1995 Sb., o fondu kulturních a sociálních potřeb.
- 15) Zákon č. 111/1990 Sb., o státním podniku, ve znění pozdějších předpisů.
- 16) § 19 písm. a) zákona ČNR č. 425/1990 Sb., o okresních úřadech, úpravě jejich působnosti a některých dalších opatřeních s tím souvisejících, ve znění zákona č. 321/1992 Sb. a zákona č. 254/1994 Sb.
Narižení vlády č. 270/1994 Sb., kterým se stanoví přechodné období pro výkon funkce zakladatele státních podniků okresními úřady, ve znění pozdějších předpisů.
- 17) § 14 odst. 1 písm. f) zákona ČNR č. 367/1990 Sb., o obcích (obecní zřízení), ve znění zákona č. 302/1992 Sb.

- 17a) Například zákon č. 87/1991 Sb., o mimosoudních rehabilitacích, ve znění pozdějších předpisů, zákon č. 229/1991 Sb., o úpravě vlastnických vztahů k půdě a jinému zemědělskému majetku, ve znění pozdějších předpisů.
- 17b) Například zákon č. 563/1991 Sb., ve znění pozdějších předpisů, zákon č. 97/1974 Sb., o archivnictví, ve znění pozdějších předpisů, zákon č. 97/1993 Sb., o působnosti Správy státních hmotných rezerv, ve znění pozdějších předpisů, nařízení vlády č. 284/1992 Sb., o opatřeních hospodářské mobilizace.
- 18) § 35 zákona ČNR č. 337/1992 Sb., o správě daní a poplatků, ve znění pozdějších předpisů.
- 19) Např. zákon č. 137/1995 Sb., o ochranných známkách, zákon č. 527/1990 Sb., o vynálezech, průmyslových vzorech a zlepšovacích návrzích, ve znění zákona č. 519/1991 Sb.
- 20) Zákon č. 266/1994 Sb., o dráhách.
- 21) Zákon č. 455/1991 Sb., o živnostenském podnikání (živnostenský zákon), ve znění pozdějších předpisů.
- 22) Zákon č. 92/1991 Sb., ve znění pozdějších předpisů.