

**UNIVERZITA PARDUBICE**

**FAKULTA EKONOMICKO – SPRÁVNÍ  
ÚSTAV EKONOMIE**

**NEZAMĚSTNANOST A TRH PRÁCE  
V MIKROREGIONU PŘELOUČ**

**BAKALÁŘSKÁ PRÁCE**

**AUTOR PRÁCE: KAROLÍNA KÁRNÍKOVÁ**

**VEDOUCÍ PRÁCE: ING. JOLANA VOLEJNÍKOVÁ, PH.D.**

**2006**

**UNIVERSITY OF PARDUBICE**

**FAKULTY OF ECONOMICS AND ADMINISTRATION  
INSTITUTE OF ECONOMICS**

**UNEMPLOYMENT AND LABOR MARKET IN  
THE LOCAL MICROREGION PŘELOUČ**

**BACHELOR WORK**

**AUTHOR: KAROLÍNA KÁRNÍKOVÁ**

**SUPERVISOR: ING. JOLANA VOLEJNÍKOVÁ, PH.D.**

**2006**

## **Prohlášení:**

Tuto práci jsem vykonávala samostatně. Veškeré informace a prameny, které jsem v práci využila, jsou uvedeny v seznamu použité literatury.

Byla jsem seznámena s tím, že se na moji práci vztahují práva a povinnosti vyplývající ze zákona č. 121/2000 Sb., autorský zákon, zejména skutečnosti, že Univerzita Pardubice má právo na uzavření licenční smlouvy o užití této práce jako školního díla podle § 60 odst. 1, autorského zákona a s tím, že pokud dojde k užití této práce mnou nebo bude poskytnuta licence o užití jinému subjektu, je Univerzita Pardubice oprávněna ode mě požadovat přiměřený příspěvek na úhradu nákladů, které na vytvoření díla vynaložila, a to podle okolností až do skutečné výše.

Souhlasím s prezenční zpřístupněním své práce v Univerzitní knihovně Univerzity Pardubice.

V Pardubicích dne.....

.....  
Karolína Kárníková

**Poděkování:**

Děkuji vedoucí mé práce paní Ing. Jolaně Volejníkové, Ph.D. především za její čas, cenné rady a neméně podstatnou metodickou pomoc, která mi byla poskytnuta při zpracovávání mé bakalářské práce.

## **Abstrakt:**

Cílem této bakalářské práce je na základě analýzy trhu práce a činnosti Úřadu práce Přelouč a rozboru nezaměstnanosti navrhnout možná řešení, která by vedla ke snížení nezaměstnanosti a efektivnější činnosti Úřadu práce Přelouč v mikroregionu Přelouč. Teoretická část je věnována mikroregionu jako celku, jeho demografickým i sociálním složkám. V praktické části je nejprve analyzována nabídka pracovní síly a poptávka po pracovní síle v regionu, posléze je rozebrána činnost Úřadu práce Přelouč a to jakým způsobem využívá nástrojů aktivní politiky zaměstnanosti na podporu rozvoje a snížení nezaměstnanosti.

## Obsah:

Úvod.....	9
<b>1 Charakteristika mikroregionu .....</b>	<b>11</b>
1.1 Základní informace o městě Přelouč.....	11
1.1.1 Městské symboly.....	11
1.2 Historie města Přelouč .....	12
1.3 Geografická charakteristika města .....	13
1.4 Obyvatelstvo.....	14
1.5 Základní statistické údaje .....	15
1.6 Mikroregion Přeloučsko .....	16
<b>2 Analýza trhu práce a jeho specifika .....</b>	<b>16</b>
2.1 Nabídka na trhu práce .....	16
2.1.1 Současná struktura uchazečů o zaměstnání - podle nejvyššího dosaženého stupně školního vzdělání (údaje leden 2006) .....	17
2.1.2 Současná struktura uchazečů o zaměstnání – podle věkových kategorií .....	18
2.1.3 Struktura uchazečů o zaměstnání podle délky evidence .....	18
2.2 Poptávka na trhu práce .....	19
2.2.1 Volná pracovní místa podle úrovně vzdělání.....	20
2.2.2 Volná pracovní místa podle Klasifikace zaměstnání (KZAM).....	20
2.2.3 Firmy se sídlem v mikroregionu Přelouč .....	20
2.3 Vztah poptávky a nabídky .....	22
2.4 Prostředníci.....	22
2.4.1 Úřady práce .....	22
2.4.2 Agentury práce .....	22
2.5 Specifika.....	23
2.5.1 SILNÉ STRÁNKY (S – dobré předpoklady k podnikání a rozvoji komunity).....	24
2.5.2 SLABÉ STRÁNKY (W – mínusy, které brání podnikání a tím ohrožují i lidskou komunitu) .....	24
2.5.3 PŘÍLEŽITOSTI (O) .....	25
2.5.4 HROZBY (T) .....	25
<b>3 Úřad práce v Přelouči a koordinace činnosti s úřadem práce v Pardubicích .....</b>	<b>25</b>

3.1	Vznik úřadů práce .....	26
3.2	Rozmístění a struktura úřadů práce .....	26
3.3	Úřad práce Pardubice .....	27
3.4	Úřad práce Přelouč .....	27
3.4.1	Organizační struktura .....	28
3.4.2	Přepočítané údaje .....	29
3.4.3	Funkce úřadů práce Přelouč .....	30
3.5	Spolupráce Úřadu práce Pardubice a Úřadu práce Přelouč.....	31
<b>4</b>	<b>Zhodnocení efektivnosti nástrojů aktivní politiky zaměstnanosti .....</b>	<b>31</b>
4.1	Zaměření politiky zaměstnanosti v roce 2005.....	32
4.2	Politika zaměstnanosti v roce 2005 na Úp v Pardubicích .....	32
4.2.1	Základní filosofie APZ v roce 2005 .....	33
4.2.2	Stanovené priority a cíle a jejich plnění za rok 2005 .....	33
4.3	Aktivní politika zaměstnanosti .....	33
4.3.1	Rekvalifikace.....	34
4.3.2	Veřejně prospěšné práce.....	35
4.3.3	Společensky účelná pracovní místa.....	35
4.3.4	Příspěvek na dopravu zaměstnanců.....	36
4.4	Další aktivity ÚP v oblasti APZ.....	36
4.4.1	Absolventská místa .....	36
4.4.2	Chráněné dílny, pracoviště a výše poskytnutých prostředků .....	36
4.4.3	EURES – Evropské služby zaměstnanosti .....	37
4.4.4	Brigády pro studenty .....	37
4.4.5	Poradenské služby a aktivity .....	37
4.4.6	Národní projekt – „Návrat do práce v Pardubickém kraji“ .....	37
	<b>Závěr.....</b>	<b>39</b>
	<b>Literatura.....</b>	<b>41</b>
	<b>Seznam použitých zkratk.....</b>	<b>42</b>
	<b>Přílohy.....</b>	<b>43</b>

## Seznam ilustrací:

Obrázek 1 Přelouč na mapě České republiky.....	11
Obrázek 2 Symbol města Přelouč .....	12
Obrázek 3 Přeloučsko.....	16
tabulka 1 Složení obyvatelstva dle rodinného stavu (SLDB 2001) .....	15
tabulka 2 Složení obyvatelstva podle věku (SLDB 2001) .....	15
tabulka 3 Obyvatelstvo podle stupně vzdělání (SLDB 2001) .....	15
tabulka 4: Nejvýznamnější firmy v regionu .....	21
tabulka 5 Výdaje na PZ na Úřadu práce v Pardubicích.....	33
tabulka 6 Rozdělení SÚPM dle lokalit.....	35
graf 1 Počet evidovaných uchazečů v % (období leden 2005 – leden 2006).....	17
Organizační diagram 1 Organizační struktura Úřadu práce Přelouč.....	28



# ÚVOD

Trh práce v ČR má výrazně regionální charakter. Odlišné geografické, demografické, historické, sociální a zejména ekonomické podmínky v jednotlivých krajích zřetelně ovlivňují celou širokou oblast zaměstnanosti. Výrazným způsobem determinují mj. i profesní a odvětvovou strukturu a v konečném důsledku rovněž míru nezaměstnanosti na regionálním trhu práce.

Typickým rysem trhu práce v ČR je dlouhodobě stagnující nezaměstnanost, jejíž míra se pohybuje kolem 8% a citlivost na růst HDP nepřevyšuje 3%. Charakter nezaměstnanosti je převážně strukturální, přičemž příčiny nízké flexibility lze identifikovat na obou stranách trhu práce. Mezi klíčové problémy patří nízká regionální a profesní mobilita zaměstnanců související s bytovou politikou, systémem sociálních dávek a vysokým daňovým zatížením práce. Strukturální charakter nezaměstnanosti se projevuje také ve vysokém podílu dlouhodobě nezaměstnaných (podíl dlouhodobě nezaměstnaných na trhu práce se v posledních letech pohybuje kolem 50%).

Bez práce je v současné době 491.878 Čechů, což je oproti stejnému období loňského roku skoro o 26.000 méně. Míra nezaměstnanosti se tak snížila na 8,5%.

Ztratit zaměstnání není nic příjemného. Člověk nejenže přijde o trvalý zdroj příjmů, ale nezřídká utrpí i na psychice. Jev nezaměstnanosti lze chápat pouze z ekonomického hlediska jako nerovnováhu na trhu práce, ale je třeba ji pojmout jako komplexní jev ekonomických, sociálních, politických a kulturních faktorů, který ovlivňuje celou společnost.

Cílem mé bakalářské práce je analyzovat nezaměstnanost a situaci na trhu práce v mikroregionu Přelouč. Důvodem, proč jsem si tuto práci vybrala, je především to, že jako studentka již brzy budu účastníkem na trhu práce a tato práce mi pomůže pochopit zákonitosti trhu, důvody nezaměstnanosti, ale také fungování úřadů práce.

### **Dílčí cíle:**

- analyzovat evidenci uchazečů o zaměstnání na Úřadu práce Přelouč dle věkové struktury, výše vzdělání, atd.
- zjistit zájem o uchazeče ze strany poptávky, evidovat největší zaměstnavatele v regionu
- nalézt přednosti a nedostatky trhu práce
- zjistit činnost Úřad práce v Přelouči + jeho vazby na Úřad práce v Pardubicích
- definovat nástroje Aktivní politiky zaměstnanosti
- analyzovat využití nástrojů APZ přímo v mikroregionu Přelouč

Ve své práci se zaměřuji na Přeloučský region, na trh práce a na úřad práce. Ve své práci využívám zejména údajů z Českého statistického úřadu, Úřadu práce Pardubice a z Úřadu práce Přelouč.

# 1 CHARAKTERISTIKA MIKROREGIONU<sup>1</sup>

## 1.1 Základní informace o městě Přelouč



Přelouč se nachází ve východním Polabí. Je součástí Pardubického kraje. Přelouč leží na řece Labi v nadmořské výšce 220 m. Má 8 975 obyvatel (k 31.12.2004) a katastrální rozlohu (včetně integrovaných obcí) 30,5 km<sup>2</sup>. Převážná část obyvatel Přelouče žije v lokalitě městského typu, asi 1000 obyvatel žije v 7 místních částech, kde převládá bydlení venkovského typu.

Obrázek 1 Přelouč na mapě České republiky

Městem prochází silnice II/322 (Pardubice-Kolín/Praha) a I/33 (Hradec Králové - Kutná Hora). Výhodou je poloha na železniční trati Praha - Česká Třebová. Přelouč je výchozí stanicí lokální tratě do Prachovic. Významným rozvojovým faktorem bude splavnění Labe, které tvoří severní hranici průmyslové zóny města.

Síť vzdělávacích zařízení je mimo základních škol zastoupena střední školou - gymnáziem<sup>2</sup> a středním odborným učilištěm technickým<sup>3</sup> a učilištěm.

### 1.1.1 Městské symboly

Nejvýznamnějším městským symbolem je znak města Přelouče. Na zlatém poli leží černý rošt, obrácený drždlem dolů. Tímto způsobem je ztvárněn na nejstarších pečetích již ze 16. století. Ve starších publikacích je nesprávně zobrazován svatý Vavřinec držící v jedné ruce rošt a v druhé vavřínovou ratolest. Tato podoba však nemá žádný historický základ. Původ vzniku znaku je spjat se sv. Vavřincem. Tento světec žil v polovině 3. století. Jako strážce chrámového pokladu v Římě odmítl zestátnění církevního majetku a chrámový poklad

<sup>1</sup> <http://www.mestoprelouc.cz>, <http://www.preloucsko.cz>

<sup>2</sup> [www.gymnaziumprelouc.cz](http://www.gymnaziumprelouc.cz)

<sup>3</sup> [www.sout-prelouc.cz](http://www.sout-prelouc.cz)



rozdal mezi chudé. Podle pověsti byl za tento čin v roce 258 n. l. odsouzen k smrti upečením zaživa na roštu. V roce 1261 získala Přelouč městské právo, v té době náležela jako poddanské město k benediktinskému klášteru v Opatovicích, zasvěcenému právě sv. Vavřinci. Proto se ve znaku města objevuje rošt, symbolizující příslušnost města zprostředkovaně k sv. Vavřinci.

Obrázek 2 Symbol města Přelouč

## 1.2 Historie města Přelouč

Přelouč patří k nejstarším historicky doloženým místům v Pardubickém regionu. První zmínka se datuje do roku 1086, kdy král Vratislav I. věnoval Přelouč benediktinskému klášteru v Opatovicích. S klášterem byla úzce spjata až do husitských válek. Na příhodném místě zde na vrcholu opukové terasy vysoko nad Labem vzniklo tržní centrum, pro které získal opatovický klášter od krále Přemysla Otakara II. v roce 1261 městské privilegium. Zřejmě již od této doby užívá Přelouč jako svůj znak černý rošt ve zlatém poli, atribut sv. Vavřince, patrona Opatovického kláštera. Na městské pečetě je však znak doložen až v 16. století.

Po objevení stříbrných ložisek a rozmachu těžební činnosti v Kutné Hoře od konce 13. století vzrostl i význam Přelouče jako strategického tranzitního místa při labském brodu na spojnici Kutné Hory s Hradcem Králové. Koncem 14. století zřídil opatovický klášter při přeloučském konventu i samostatné proboštství. Z roku 1421 pochází kronikářský záznam o dobytí a zničení Přelouče, stojící na táborské straně, vojskem Jana Městeckého z Opočna. Význam Přelouče poté na řadu desetiletí poklesl. Stalo se z ní malé zemědělské městečko, patřící od roku 1518 k pardubickému panství. Období nového hospodářského a kulturního rozkvětu čekalo Přelouč až ve druhé polovině 16. století. Přelouč tehdy získala renesanční podobu a v roce 1580 potvrdil Rudolf II. privilegia královského komorního města.

Za třicetileté války a později v době tereziánských válek v 18. století však Přelouč znovu utrpěla značné škody a na další dvě století se stala jen provinčním zemědělským městečkem. Změnu ve vývoji Přelouče přinesla až první polovina 19. století v souvislosti se stavbou nové císařské silnice a zvláště pak železnice. Díky napojení na železniční obchodní

tepnu se záhy stala Přelouč po Pardubicích druhým hospodářsky nejvýznamnějším městem pardubického regionu. Od roku 1850 do roku 1960 měla Přelouč status okresního města.

Nejvýznamnější architektonickou památkou města je původně románský farní kostel sv. Jakuba, později barokně upravený. Spolu s budovami fary a staré lékárny, vystavěnými v dnešní dispozici po velkém požáru města v roce 1809, vytváří svérázné zákoutí při severní straně náměstí. Zde je také v dlažbě chodníku vyznačeno místo, kde dal v roce 1738 jezuita Koniáš pálit "kacířské" knihy. Zajímavou barokní stavbou je hřbitovní kostelík z roku 1684 na kopci na východ od města, na západní straně náměstí od roku 1704 stojí vysoký morový sloup se sochou sv. Jana Nepomuckého. Ze starších budov se jinak v centru města v důsledku rozsáhlé stavební činnosti ve druhé polovině 19. století mnoho nedochovalo. Pouze domy na jižní straně náměstí a v některých ulicích mají ve svých jádrech zbytky původního středověkého a renesančního zdiva. Dominantou Přelouče se na přelomu 19. - 20. století staly novorenesanční budovy na náměstí - základní škola (1880-81) a budova Záložny (1899-1901), projektovaná významným českým architektem Rudolfem Kříženeckým. Tým autor projektoval i nový evangelický kostel v Přelouči (1904).

V okolí Přelouče stojí za pozornost především raně barokní zámek v Cholticích, obklopený rozlehlým romantickým lesoparkem. Nejcenější součástí zámku je centrální kaple sv. Romedia (1695). Poblíž Choltic leží Svojsice. Naleznete zde neobvykle rozsáhlé pozůstatky středověké rytířské tvrze. Podhůří Železných hor jižně od Přelouče je vyhledávanou turistickou oblastí nabízející řadu přírodních zajímavostí - mezi ně patří např. zatopené středověké lomy na mlýnské kameny v okolí vsi Raškovice.

### **1.3 Geografická charakteristika města**

Přelouč leží v rovinatém Polabí v průměrné nadmořské výšce 220 m n.m. Z horopisného hlediska se nachází v oblasti Východočeská tabule, celku Východolabská tabule a podcelku Pardubická kotlina.

Z geologického hlediska je území kolem Přelouče tvořeno druhohorními (křídovými) usazeninami, jako jsou např. pískovce a jílovce. Ty jsou ale na většině území překryty kvartérními sedimenty. Jde v první řadě o akumulace naplavenin vodních toků (Labe),

vytvářející říční terasy složené ze štěrkopísků a písků. Dále se jedná o eolické sedimenty, konkrétně váté písky, které tvoří ojediněle se vyskytující písečné přesypy.

Popisovaným územím protéká řeka Labe, významný vodní tok I. řádu. Konkrétně protéká severním okrajem Přelouče a podle průměrného průtoku cca 56 m<sup>3</sup>/s. se jedná o řeku na středním toku. Oblast má rovinný charakter, a proto Labe na Přeloučsku (stejně jako na sousedním Pardubicku) vytvořilo ve čtvrtohorách mnoho ramen a meandrů, které byly po regulačních zásazích ve 20. letech 20. století zčásti odděleny od aktivního toku a dnes tvoří tzv. labišťata. Mnoho z nich bylo vyhlášeno jako chráněný přírodní výtvar, poněvadž jsou ukázkou někdejší tvárnosti polabské přírody. Z vodopisného hlediska je nutné zmínit i vodní nádrže vzniklé těžbou písku a štěrkopísku u Mělic, Lohenic a Břehů (Buňkov).

Území kolem Přelouče leží v teplé klimatické oblasti (rajón T2 s průměrným počtem 50 letních dnů v roce) vyznačující se poměrně mírnou zimou a teplými léty. Podnebí je výrazně ovlivňováno převládajícím západním prouděním. Průměrný roční úhrn srážek se v této oblasti pohybuje mezi 550 až 650 mm. Srážky jsou vydatnější spíše v letních měsících, kdy se výrazněji projevuje vliv letních bouří. V únoru a březnu se vyskytují nejnižší srážkové úhrny. Nejstudenějším měsícem bývá leden případně únor, nejteplejším měsícem je červenec případně srpen. Vzhledem k nízké nadmořské výšce území trvá výskyt sněhové pokrývky cca 30 – 60 dní během roku.

## **1.4 Obyvatelstvo**

Na území města Přelouče žilo k 31.12. 2004 podle Centrálního registru obyvatel celkem 8 952 obyvatel. Nejkomplexnější údaje o obyvatelstvu poskytuje Český statistický úřad na základě Sčítání lidu, domů a bytů (dále jen SLDB) z roku 2001.

Podle věku lze obyvatelstvo Přelouče rozdělit na několik věkových skupin. Za dělicí hranici byl v tomto případě vzat přelom desetiletí dosaženého věku. Výjimkou je rozdělení věku dětí a dospívajících, a také seniorů nad 60 let. Nejvíce je zastoupena věková generace mezi 20. a 30. rokem života (16,5 %).

Pohlaví	stav	počet	celkem
Muži	svobodní	1860	4512
	ženatí	2180	
	rozvedení	310	
	ovdovělí	136	
	nezjištěno	26	
Ženy	svobodné	1449	4632
	ženaté	2177	
	rozvedené	364	
	ovdovělé	626	
	nezjištěno	16	

tabulka 1 Složení obyvatelstva dle rodinného stavu (SLDB 2001), zdroj ČSÚ

Pohlaví	stav	počet	celkem
Muži	svobodní	1860	4512
	ženatí	2180	
	rozvedení	310	
	ovdovělí	136	
	nezjištěno	26	
Ženy	svobodné	1449	4632
	ženaté	2177	
	rozvedené	364	
	ovdovělé	626	
	nezjištěno	16	

tabulka 2 Složení obyvatelstva podle věku (SLDB 2001), zdroj ČSÚ

Pohlaví	stav	počet	celkem
Muži	svobodní	1860	4512
	ženatí	2180	
	rozvedení	310	
	ovdovělí	136	
	nezjištěno	26	
Ženy	svobodné	1449	4632
	ženaté	2177	
	rozvedené	364	
	ovdovělé	626	
	nezjištěno	16	

tabulka 3 Obyvatelstvo podle stupně vzdělání (SLDB 2001), zdroj ČSÚ

## 1.5 Základní statistické údaje

První písemná zpráva 1086

Počet obyvatel 9853

Nadmořská výška 212 m n.m.

Podíl žen 50.66 %

Základní školy 2

Podíl dětí (0-14 let) 15.62 %

Podnikatelské subjekty 1655

## 1.6 Mikroregion Přeloučsko



### Seznam obcí ve správním obvodu města

Brloh, Břehy, Bukovina u Přelouče, Hlavečník, Holotín, Choltice, Chrtníky, Jankovice, Jedousov, Jeníkovice, Kladruby nad Labem, Klenovka, Kojice, Labské Chrčice, Lhota, Lohenice, Lipoltice, Litošice, Mokošín, Morašice, Mělice, Poběžovice u Přelouče, Přelouč, Přelovice, Přepychy,

Řečany nad Labem, Selmice, Semín, Sopřeč, Sovolusky, Stojice, Strašov, Svinčany, Svojšice, Škudly, Štěpánov, Tupesy, Tetov, Trnávka, Turkovice, Újezd u Přelouče, Urbanice, Valy, Vápno, Veselí, Vyšehněvice, Žáravice, Zdechovice

Dále viz příloha: mapa 1

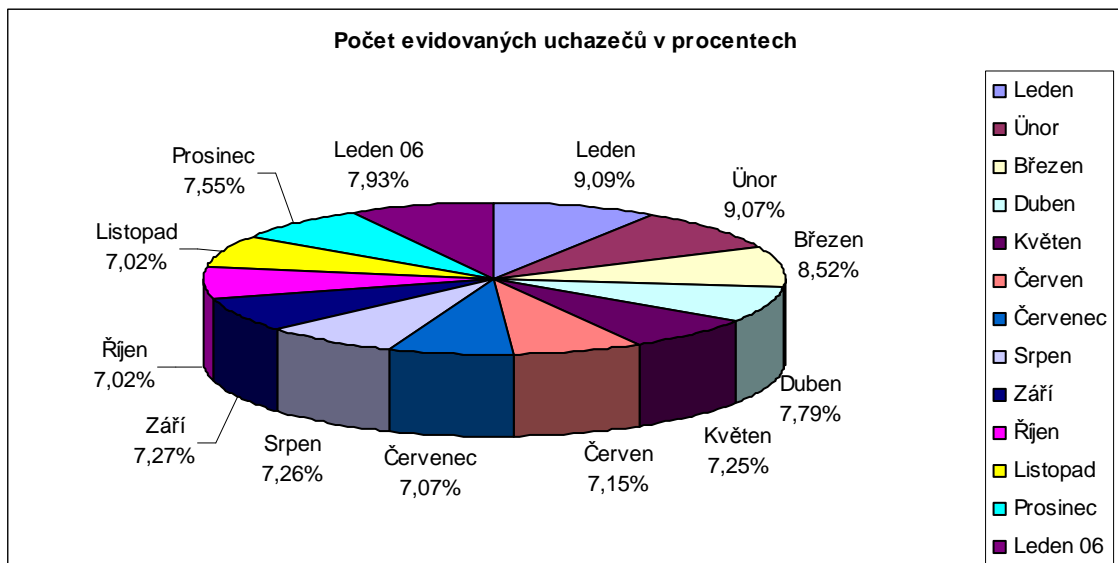
Obrázek 3 Přeloučsko

## 2 ANALÝZA TRHU PRÁCE A JEHO SPECIFIKA

### 2.1 Nabídka na trhu práce

V regionu Přelouč je ke dni 31. 6. 2006 evidováno 13. 998 ekonomicky aktivních obyvatel, což je podle informací z Úřadu práce Pardubice stejný počet jako byl k 31. 1. 2005. Nezaměstnanost klesla ze 1421 (31.1.2005) uchazečů na 1240 (31.1.2006). Míra nezaměstnanosti klesla tedy z loňských 10,5% na letošních 8,85%.





graf 1 Počet evidovaných uchazečů v % (období leden 2005 – leden 2006)

### 2.1.1 Současná struktura uchazečů o zaměstnání - podle nejvyššího dosaženého stupně školního vzdělání (údaje leden 2006)

Nejpočetnější skupinou nezaměstnaných jsou nyní v mikroregionu Přelouč uchazeči se středním odborným vzděláním (OU + OS); jejich podíl na celkovém úhrnu dosahuje téměř 50%. Téměř poloviční je podíl osob se základním vzděláním (28,2%). Další početnou skupinou evidovaných jsou občané se středním odborným vzděláním a se středním odborným s maturitou (SOU + SOŠ) (16,3%). Vysokoškoláci se na úhrnném stavu nezaměstnaných podílejí 2%. Nejnižší podíl zaujímají žadatelé bez vzdělání s podílem cca 0,5%. Viz příloha 1: tabulka 1.

Podíl žen z celkového počtu nezaměstnaných představuje nyní 51,9%. V porovnání se stejným obdobím loňského roku se celkový počet nezaměstnaných v regionu snížil o 181 uchazečů. V případě evidovaných mužů klesl počet o 111 uchazečů a v případě žen klesl o 70 uchazeček. Tento posun přiblížil strukturu nezaměstnanosti v regionu celorepublikové hodnotě (v ČR se muži na celkové nezaměstnanosti podílejí 48,3 % a ženy 51,7 %). Znamená to tedy, že v regionu, jsou častěji zaměstnávání muži a že by se měl klást větší důraz na vytváření pracovních míst, které jsou vytvořeny speciálně pro uchazeče ženského pohlaví.

### **2.1.2 Současná struktura uchazečů o zaměstnání – podle věkových kategorií**

Věková struktura uchazečů evidovaných v mikroregionu je následující: nezaměstnaní ve věku do 20 let se na celkových stavech podílejí 5,5%, Následující pětileté věkové skupiny v rozmezí 20 – 49 let se na úhrnném stavu nezaměstnaných v Přeloučském regionu podílejí vždy okolo 10%. Nejproblematičtější skupinou jsou uchazeči ve věku 50-59 let na celkovém podílu nezaměstnaných zaujímají podíl cca. 15% v celkové úhrnu to není až tak vysoké procento, ale musíme vzít v úvahu vysokou neumístitelnost těchto uchazečů, protože zaměstnavatelé mají zájem o perspektivní, časově flexibilní a hlavně mladé zaměstnance. Uchazečů ve věku 60 a více let je velmi málo (celkem pouze 18). Viz příloha 1: tabulka 2

Oproti stejnému období loňského roku (2005) se struktura nezaměstnaných uchazečů téměř nezměnila. Jedinou výjimku tvoří výrazný pokles uchazečů ve věkové skupině 20- 24 let o 83 uchazečů.

### **2.1.3 Struktura uchazečů o zaměstnání podle délky evidence**

Ze změn struktury nezaměstnanosti je pravděpodobně nejzávažnější skutečnost, že se rychle zvyšuje průměrná délka nezaměstnanosti i počet dlouhodobě nezaměstnaných (dle definice je za dlouhodobě nezaměstnaného považován ten, kdo je bez práce po dobu 12-ti a více měsíců). V mikroregionu se počet dlouhodobě nezaměstnaných oproti loňskému roku co se počtu uchazečů týče snížil o 23 uchazečů, avšak procentuální míra zůstala na stejné hranici a to 34%. Počet dlouhodobě nezaměstnaných tedy v celkovém počtu nezaměstnaných zůstává na stejné výši.

Dlouhodobá nezaměstnanost se stává největším problémem. V průběhu posledních 12-ti měsíců se ukázal trend ve snižující nezaměstnanosti hlavně u osob evidovaných 3 – 6 měsíců a to o celých 111 osob. Počet nezaměstnaných evidovaných více než 6 měsíců klesl o 54 zaměstnanců. Další skupiny zůstaly na stejné úrovni jako loňský rok. Což je vzhledem k mírně se snižující nezaměstnanosti dosti neblahý jev a je velmi těžko řešitelný nynějšími prostředky aktivní politiky zaměstnanosti.

Dlouhodobá nezaměstnanost je výsledkem neschopnosti pracovníka uplatnit se v daném čase na pracovním trhu. Je nepochybné, že délka nezaměstnanosti je závislá na

kvalifikaci pracovníka, stupni jeho vzdělání, zdravotním stavu a dále věku a pohlaví. A samozřejmě také (a často především) na jeho flexibilitě, pracovitosti, ochotě věnovat práci volný čas, ochotě za prací dojíždět... atd., což jsou ovšem charakteristiky, které se statisticky obvykle ani nezjišťují, ani nevyhodnocují.

Veškeré údaje jsou přesně uvedeny v tabulkách, včetně srovnání s jinými regiony Pardubického kraje. Viz příloha 1: tabulka 3 a tabulka 4.

## **2.2 Poptávka na trhu práce**

V Přeloučském regionu bylo ke konci ledna 2006 evidováno 129 volných pracovních míst. Na jedno volné místo tedy připadá cca. 9,6 uchazečů. Aktuální hlášená místa v okrese představují pouze část reálné poptávky trhu práce. Z podrobnějšího rozboru nehlášených volných míst vyplývá, že jsou převážně z malých firem od 1 - 5 zaměstnanců a z firem 25 - 49 zaměstnanců. Podle odvětvové klasifikace ekonomických činností je nejvíce nehlášených volných míst ve stavebnictví, službách a strojírenství.

Velký zájem ze strany zaměstnavatelů byl během roku 2005 a je i v lednu roku 2006 o vyučené středoškoláky v technických oborech, jako například kvalifikované technické profese ve strojírenství – svářeč, kovodělník, zámečnick. Zájem byl i o stavební dělníky. Uplatnění získá hned např. i provozní elektrikář, obráběč kovů, frézař, nástrojař. V ostatních profesích se zájem liší podle současných preferencí zaměstnavatelů.

Co se týče požadavků na znalosti a schopnosti přijímaných pracovníků, kladou si zaměstnavatelé nejčastěji tyto podmínky:

- práce na PC
- znalost specifických programů SW programů
- programovací jazyky
- cizí jazyky
- zkoušky svařování
- řidičský průkaz
- řízení motorových vozíků (VZV)

- činnost dle vyhlášky 50/78 Sb.<sup>4</sup>

### **2.2.1 Volná pracovní místa podle úrovně vzdělání**

Podíváme-li se konkrétněji na složení volných pracovních míst v Přeloučské regionu z hlediska požadavků na úroveň dosaženého vzdělání uchazeče o zaměstnání, většina volných pracovních míst je určena pro uchazeče s výučním listem (OU + OŠ) a to 78 míst, což činí 60,5%. Dále je zájem o uchazeče se základním vzděláním (22,5%), o uchazeče se středním odborných vzděláním s maturitou (SOU + SOŠ) v 15%. Nejmenší zájem o zájemce s vysokoškolským vzděláním a to asi v 2,5%. Žádný ze zaměstnavatelů neprojevil zájem o uchazeče, který je zcela bez vzdělání, nebo se středním všeobecným vzděláním.

Pravděpodobnost, že volné místo získá právě daný uchazeč se základním vzděláním je 8,2%, se středním odborným vzděláním (OU + OŠ) je 12,6%, se středním odborným s maturitou (SOU + SOŠ) 9,3% a s vysokoškolským vzděláním 12%.

V porovnání se stejným obdobím loňského roku (leden 2005) zůstala situace v podstatě stejná. Zájem je stále o stejné skupiny uchazečů. Viz příloha 1: tabulka 5 a tabulka 6.

### **2.2.2 Volná pracovní místa podle Klasifikace zaměstnání (KZAM)**

Většina volných pracovních míst je určena pro řemeslníky a kvalifikované výrobce, zpracovatele a opraváře (35,1 %). Dále jsou nabízena volná pracovní místa pro technické, zdravotnické a pedagogické pracovníky (16,9 %), pro provozní pracovníky ve službách a obchodě (11,3 %) a pro pomocné a nekvalifikované pracovníky (10,4 %). Nejmenší nabídka volných míst je pro kvalifikované dělníky v oblasti zemědělství, lesnictví a nižší administrativní pracovníky.

### **2.2.3 Firmy se sídlem v mikroregionu Přelouč**

Úřad práce monitoruje v oblasti 182 zaměstnavatelů. Nejvíce obyvatel je zaměstnáno v odvětví elektrotechniky, strojírenství, energetiky a zemědělství.

---

<sup>4</sup> Upravuje školení a kurzy zaměstnanců před nástupem do zaměstnání

### 2.2.3.1 Nejvýznamnější firmy mikroregionu

Název firmy	Předmět podnikání	Počet zaměstnanců	Poznámka
<b>AGRA BOHEMIA, a.s.</b>	výroba zemědělských strojů	80	
<b>BOHEMIATECH s.r.o.</b>	výroba plošných spojů	164	
<b>CYKLOS, výrobní družstvo</b>	Výroba rozmnožovací techniky - cyklostylů	214	
<b>ČEZ a.s. - Elektrárna Chvaletice</b>	výroba elektrické energie	271	pokračuje trend v propouštění
<b>EICHNAUER spol. s r.o.</b>	elektrotechnický průmysl	141	
<b>ELMET spol. s r.o.</b>	elektrotechnický průmysl	100-199	
<b>KIEKERT - CS, s.r.o.<sup>5</sup></b>	výroba centrálních autozámků	1214 + 400	předpoklad přijetí dalších 700 zaměstnanců
<b>MPH MEDICAL PLASTIK s.r.o.</b>	montáže a výroba plastů	127	
<b>Národní hřebčín Kladruby nad Labem, s. p.</b>	chov koní	112	
<b>Serum - Werk CZ, s.r.o.</b>	montáže plastů pro zdravotnictví	111	
<b>WELDING a.s.</b>	výroba dopravníků, vysokozdvíhových vozík a náhradních dílů	134	

tabulka 4: Nejvýznamnější firmy v regionu, zdroj ÚP Přelouč

### 2.2.3.2 Ostatní firmy

AGROKOM CZ spol. s r.o., AGROTREND – Ing. Jan Bareš, Autotechnik Přelouč, s.r.o., BRUNNTHALLER – CS s.r.o., BUSINESS INFORMATION SYSTEMS AND

<sup>5</sup> Kiekert CS, společnost s ručením omezeným, vznikla v červenci 1993 jako dceřiná společnost německé Kiekert AG. Sídli v areálu bývalé Tesly Přelouč a dnes tu zaměstnává kolem 1300 lidí. Firma je v současné době největším zaměstnavatelem v Přeloučském regionu. Společnost hodlá investovat do nové výstavby nejméně 600 milionů korun a vytvoří tak až 1100 nových pracovních míst. (<http://www.novinky.cz/ekonomika/66621-nemecky-kiekert-hodla-v-cr-zdvojnásobit-vyrodu.html>)

SERVICES BISS, s.r.o., CARBONSMAY s.r.o., DOPOS Přelouč s.r.o., EICHENAUER spol. s r.o., EKODESKY STRAMIT spol. s r.o., ELFIM spol. s r.o., ELPAST, spol. s r.o., JENTA, KOVODEL CZ, s.r.o., spol. s r.o, MikroPlastik s.r.o., MITO 2001 s.r.o., MONTIFER s.r.o., MONTPLAST v.o.s., MPH MEDICAL PLASTIC s.r.o., MSYM s.r.o., nhn electronics v.o.s., PARASCHOP s.r.o., lisovna plastických hmot, Serum-Werk CZ, s.r.o., STAVEBNÍ PODNIK PŘELOUČ, s.r.o., SVOS s.r.o., TAPOIL s.r.o., TEPOSTOP s.r.o., UNIT EXPERT-obchodní, s.r.o

### **2.3 Vztah poptávky a nabídky**

Problém mezi nabídkou a poptávkou je v rozporu v tom smyslu, že uchazeči nesplňují požadavky zaměstnavatele na odborné dovednosti a praxi. Podniky žádají „hotového člověka“, kterého není nutno zapracovávat. Uchazečům často nevyhovují pracovní a platové podmínky. Pro odhad budoucích trendů bohužel nemá úřad práce dostatečnou datovou základnu. Všeobecně se předpokládá zájem převážně o pracovníky s technickou kvalifikací a místa bez potřeby kvalifikace (montážní, výrobní a skladový dělníky).

### **2.4 Prostředníci**

Uchazeči o zaměstnání nebo firmy hledající potenciální zaměstnance se mohou buď obrátit na pracovní úřady, na zprostředkovatelské agentury, nebo se mohou sami práci vyhledat na internetu.

#### **2.4.1 Úřady práce**

Žadatelé z Přeloučského regionu by se v první řadě měli obrátit na Úřad práce Přelouč, dále se mohou zaměstnání hledat na Úřadu práce v Pardubicích. Úřadům práce bude věnována následující kapitola.

#### **2.4.2 Agentury práce**

Potenciální žadatel, nebo sám nezaměstnaný může využít služeb i tzv. agentur práce. Agentury práce jsou soukromé subjekty, které ke své činnosti musí mít povolení od Ministerstva práce a sociálních věcí.

Předmětem činnosti těchto agentur je: Vyhledání zaměstnání pro fyzickou osobu, která se o práci uchází, a vyhledání zaměstnanců pro zaměstnavatele, který hledá nové pracovní síly. Zaměstnávání fyzických osob za účelem výkonu jejich práce pro uživatele, kterým se rozumí jiná právnická nebo fyzická osoba, která práci přiděluje a dohlíží na její provedení. Poradenská a informační činnost v oblasti pracovních příležitostí.

Přeloučští občané a firmy fungující v Přeloučském regionu se mohou obrátit zejména na dvě agentury, které se nacházejí přímo v regionu:

- **Jesmont s.r.o.**, Hradecká 1383, 535 01 Přelouč
- **Miloslav Bubeník**, Žižkova 156/1, 533 12 Chvaletice

Dále se uchazeči mohou obrátit na agentury, které působí v krajském městě Pardubice.

- **ALYTE, spol. s.r.o.**, Ludka Matury 812, 53012 Pardubice
- **AVE s.r.o.**, Bartoňova 844, Pardubice
- **BKP - CS, s.r.o.**, 17. listopadu 182, 530 02 Pardubice
- **Dr. Oldřich Čech**, Tř. Míru 63, 530 02 Pardubice
- **Dům techniky Pardubice spol. s r.o.**, nám. Republiky 2686, 532 27 Pardubice
- **Opočenská Bohdana- Personal Management**, Erno Košťála 1001, 530 12 Pardubice

## 2.5 Specifika<sup>6</sup>

Analýza silných a slabých stránek obce (regionu), příležitostí a hrozeb, přicházejících především z vnějšího prostředí regionu, ale i z regionu samotného a subjektů působících na jeho území.<sup>7</sup>

Swot analýza se je základním nástrojem situační analýzy regionu, Bývá základem strategického plánu obce.

---

<sup>6</sup> Vychází ze strategického plánu města Přelouč

<sup>7</sup> Marketing měst a obcí, Ludmila Janečková, Miroslava Vašíková, Grada Publishing 1999, 1. vydání, 184 stran + 2 přílohy, ISBN 80-7169-750-8, str. 121

Následující swot analýza se týká nejen Přelouče jako města, ale i celého Přeloučského regionu. Může být považována za základ strategického plánu „Jak snížit nezaměstnanost“.

### **2.5.1 SILNÉ STRÁNKY (S – dobré předpoklady k podnikání a rozvoji komunity)**

Silné stránky jsou výhodou Přeloučského regionu oproti ostatním regionům. Přeloučsko by jich mělo využívat hlavně k přilákání nových investorů a tím i k vytvoření nových pracovních příležitostí.

- výhodná poloha města v rámci ČR
- výhodné dopravní napojení (železnice, silnice)
- průmyslová zóna pro potencionální investory
- existence velkých i malých firem
- dostatečné zastoupení vzdělávacích institucí (kvalifikovaná pracovní síla)
- podpora rozvoje bytové výstavby (přilákání nových pracovních sil)
- poměrně vysoký podíl obyvatel v produktivním věku

### **2.5.2 SLABÉ STRÁNKY (W – mínusy, které brání podnikání a tím ohrožují i lidskou komunitu)**

Slabé stránky jsou na druhé straně problémem regionu. Můžou mít zásadní vliv na rozhodování potencionálního investora a tím i na trh práce. Přeloučsko by se mělo snažit eliminovat své slabé stránky.

- dlouhodobě záporný přirozený přírůstek obyvatel
- trend úbytku obyvatel v důsledku přirozené migrace obyvatel
- vyšší podíl pracovních sil se základním vzděláním
- nízká nabídka pracovních míst
- rostoucí míra nezaměstnanosti
- nevyužívané objekty
- absence MHD (dopravní obslužnost)
- chybějící infrastruktura k odvádění odpadních vod
- nevyužívaný areál VOP
- malá diverzifikace výrobních podniků



### **2.5.3 PŘÍLEŽITOSTI (O)**

Region by měl co nejvíce a možná nejrychleji využít příležitostí, které se mu nabízejí. Využitím příležitostí, roste možnost eliminovat slabé stránky a tím pádem i přilákání nových investorů.

- členství ČR v EU (možnost přístupu ke zdrojům strukturálních fondů)
- možnost čerpání finančních prostředků z národních zdrojů
- vstup nových investorů a oborů
- příprava nových a rozvoj stávajících průmyslových zón
- vytvoření dopravní infrastruktury

### **2.5.4 HROZBY (T)**

Hrozby negativně ovlivňují celý region. Přeloučsko by se mělo snažit učinit taková opatření, aby se hrozby nestaly slabými stránkami regionu.

- nepříznivý demografický vývoj a zvyšování podílu obyvatel v poproduktivním věku
- podprůměrné mzdové příjmy
- nárůst nezaměstnanosti
- zvyšování podílu nevyužívaných výrobních objektů
- nízká úroveň spolupráce mezi vedením města, soukromými subjekty, neziskovými organizacemi
- zánik pracovních míst a podnikatelských subjektů v důsledku restrukturalizace
- opožděná příprava rozvojových území

## **3 ÚŘAD PRÁCE V PŘELOUČI A KOORDINACE ČINNOSTI S ÚŘADEM PRÁCE V PARDUBICÍCH**

Úřady práce jsou územní orgány státní správy na úseku zaměstnanosti. Vybaveny jsou právní subjektivitou. Jejich sídla a územní obvody jsou totožné se sídly a územními obvody okresních úřadů. Ředitele úřadu práce jmenuje a odvolává ministr práce a sociálních věcí. Úřady práce sledují a hodnotí stav na trhu práce, zpracovávají koncepci vývoje zaměstnanosti

ve svém územním obvodu, přijímají opatření k ovlivnění nabídky a poptávky na trhu práce. Úřady práce poskytují občanům a zaměstnavatelům služby související se zaměstnaností.<sup>8</sup>

### **3.1 Vznik úřadů práce<sup>9</sup>**

V závěru roku 1989 došlo k zásadním politickým změnám, na které bezprostředně navázaly změny v ekonomické oblasti. Již počátkem roku 1990 byly stanoveny základní směry dalšího vývoje obnovené demokratické společnosti. Po obnovení činnosti MPSV ČR byly zahájeny práce na vybudování českého systému služeb zaměstnanosti. MPSV připravilo návrh Zákona o zřízení úřadů práce. Na jeho základě bylo přijato Zákonné opatření předsednictva České národní rady ze dne 20.7. 1990 č. 360 o zřízení úřadů práce.

Úřad práce v Přelouči zřídil jako svoje detašované pracoviště Úřad Práce Pardubice ke dni 1. května roku 1991.

### **3.2 Rozmístění a struktura úřadů práce<sup>10</sup>**

Správa služeb zaměstnanosti řídí 77 úřadů práce. pro lepší dostupnost služeb občanům zřídily úřady práce 56 poboček a 116 stálých detašovaných pracovišť. V naléhavých případech jsou zřizována přechodní detašovaná pracoviště, nejčastěji v prostorách zaměstnavatele, který uvolňuje větší počet zaměstnanců.

V souvislosti s ustanovením krajských orgánů územní samosprávy pověřil ministr práce a sociálních věcí Úřady práce v Příbrami, Českých Budějovicích, Plzni, Karlových Varech, Mostě, Liberci, Hradci Králové, Pardubicích, Jihlavě, Olomouci, Zlíně, Ostravě a Úřad práce Brno-venkov a Úřad práce hl. m. Prahy výkonem činnosti krajských koordinátorů pro realizaci státní politiky zaměstnanosti v územním obvodu kraje. Pro objektivní posuzování potřeb, nároků a úkolů v oblasti zaměstnanosti v rámci kraje jsou v každém kraji u pověřených úřadů práce, s výjimkou Úřadu práce hl. m. Prahy, zřízeny Rady ředitelů.

---

<sup>8</sup> Magdalena Korunková, Otakar Němec., Lidské zdroje na trhu práce, Professional Publishing, 1. vydání, 2003, ISBN 80-86419-48-7, 199 stran, str. 134

<sup>9</sup> Magdalena Korunková, Otakar Němec., Lidské zdroje na trhu práce, Professional Publishing, 1. vydání, 2003, ISBN 80-86419-48-7, 199 stran, str. 135

<sup>10</sup> Magdalena Korunková, Otakar Němec., Lidské zdroje na trhu práce, Professional Publishing, 1. vydání, 2003, ISBN 80-86419-48-7, 199 stran, str. 136

### **3.3 Úřad práce Pardubice<sup>11</sup>**

Úřad práce v Pardubicích odpovídá za komplexní řešení otázek zaměstnanosti v kraji Pardubice. Úřad zajišťuje činnosti a poskytuje služby v oblasti:

- zprostředkování zaměstnání
- trhu práce
- poradenství
- kontrolně právní
- ekonomické

Organizační struktura: viz příloha 2.

### **3.4 Úřad práce Přelouč**

Úřad práce Přelouč sídlí na adrese K.H. Máchy 908, Přelouč, budovu sdílí s úřadem státní sociální podpory. V přízemí budovy se nacházejí informační tabule s nabídkou volných pracovních míst, podle stupně požadovaného vzdělání a informační kiosek MPSV<sup>12</sup>. Do místní působnosti úřadu patří všichni občané mající trvalé bydliště v Přeloučském regionu. Změna úřadu práce je možná jen po podání písemné žádosti na příslušném formuláři. Formulář viz příloha 3.

Zaměstnanci úřadu musí dodržovat určitá pravidla, mimo jiné i provozní řád budovy, příkazy vydávané ředitelem ÚP v Pardubicích a příkazem ředitele ÚP v Přelouči.

Úřad práce je veřejně přístupný dle úředních hodin:

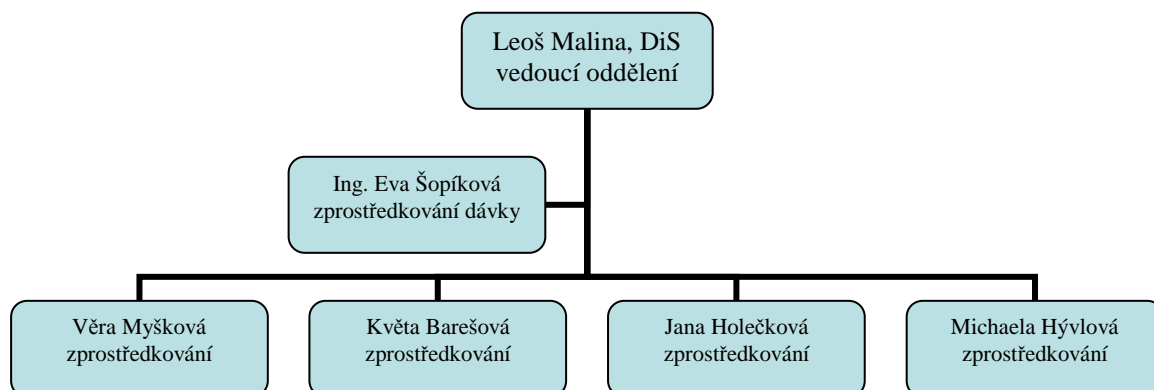
Pondělí	8.00 – 17.00
Úterý	8.00 – 13.00
Středa	8.00 – 17.00
Čtvrtek	8.00 – 13.00
Pátek	8.00 – 13.00 – jen pro evidované

---

<sup>11</sup> B.V. Kunětické 2011, Pardubice, tel. 46675111, [http://portal.mpsv.cz/pa\\_info](http://portal.mpsv.cz/pa_info), e-mail: [informace@pa.mpsv.cz](mailto:informace@pa.mpsv.cz), e-mail volná pracovní místa: [volnapracovni@pa.mpsv.cz](mailto:volnapracovni@pa.mpsv.cz)

<sup>12</sup> portál evropské služby zaměstnanosti, <http://evropa.eu.int/eures>, <http://portal.mpsv.cz/eures>

### 3.4.1 Organizační struktura



**Organizační diagram 1 Organizační struktura Úřadu práce Přelouč**

#### Leoš Malina, DiS

- vedoucí pobočky – trh práce, poradenství, zprostředkování
- jedná se zástupci samosprávy, firem a neziskových organizací

#### Věra Myšková

- zprostředkování (leden – duben)

#### Květa Barešová

- zprostředkování (květen – srpen)

#### Jana Holečková

- zprostředkování (září – prosinec)

#### Michaela Hývlová

- zprostředkování (pro FO do 25 let věku), spolupráce na poradenství
- vytváření individuálních akčních plánů

#### Ing. Eva Šopíková

- zprostředkování dávky, ověřování
- kancelář Pardubice

### 3.4.2 Přepočítané údaje

#### Počet ekonomicky aktivních uchazečů připadající na jednu zprostředkovatelku – EA

Počet ekonomicky aktivních obyvatel (O) = 13.998

Počet zprostředkovatelek (Z) = 4

$$EA = O/Z$$

EA = 3.499,5 ekonomicky aktivních obyvatel

Na jednu zprostředkovatelku připadá 3.499,5 ekonomicky aktivních obyvatel mající trvalé bydliště v mikroregionu Přelouč.

#### Počet evidovaných uchazečů o zaměstnání na jednu zprostředkovatelku - E

Počet evidovaných uchazečů (P) = 1.240

Počet evidovaných uchazečů ve věku do 25 let (A) = 198

Počet zprostředkovatelek (Z) = 3

$$E = (P - A)/Z$$

$$E = 1042/3$$

E = 347,3 uchazečů

Paní Hývlová se stará o 198 evidovaných uchazečů. Ostatní zprostředkovatelky mají na starosti v průměru 348 uchazečů o zaměstnání.

#### Počet km<sup>2</sup> obsluhující jednou zprostředkovatelkou – K

Rozloha mikroregionu (R) = 30,5 km<sup>2</sup>

Počet zprostředkovatelek (Z) = 4

$$K = R/Z$$

$$K = 7,625 \text{ km}^2$$

Každá ze zprostředkovatelek má na starosti cca. 7,6 km<sup>2</sup> oblasti regionu.

Počet evidovaných uchazečů na 1 km<sup>2</sup> – X

Počet evidovaných uchazečů (P) = 1.240

Rozloha mikroregionu (R) = 30,5 km<sup>2</sup>

$X = P/R$

X = 40,65 uchazečů

Na jeden km<sup>2</sup> připadá cca. 41 uchazečů o zaměstnání.

### **3.4.3 Funkce úřadů práce Přelouč**

- Sleduje a hodnotí stav na trhu práce, zpracovává koncepci vývoje zaměstnanosti ve svém územní obvodu, přijímá opatření k ovlivnění nabídky a poptávky a dále získané informace poskytuje ÚP v Pardubicích k podrobnější analýze,
- informuje občany o možnostech získání zaměstnání, odborné přípravy a rekvalifikace, informuje zaměstnavatele o volných zdrojích pracovních sil,
- zprostředkovává vhodné zaměstnání uchazečům a zájemcům o zaměstnání,
- poskytuje občanům poradenské služby spojené s hledáním zaměstnání, volbou povolání, odbornou výchovou a rekvalifikací,
- vede evidenci uchazečů, příp. zájemců o zaměstnání, evidenci volných pracovních míst, evidenci pracovních povolení vydaných cizincům nebo osobám bez státní příslušnosti,
- navrhuje vyřazení z evidence uchazečů o zaměstnání, vlastní vyřazení z evidence zajišťuje vedoucí odboru zprostředkování Jan Procházka (ÚP Pardubice),
- navrhuje nároky a výši hmotného zabezpečení uchazečů o zaměstnání, zajišťuje výplaty hmotného zabezpečení a rozhoduje o přiznání, odejmutí, zastavení nebo vrácení hmotného zabezpečení, vše pod vedením ÚP Pardubice
- nabízí možnost rekvalifikace, rekvalifikaci zařizuje ÚP Pardubice s doporučením ÚP Přelouč,

- podporuje zaměstnavatele a podnikatele při zřizování nových pracovních míst, míst pro zabezpečení odborné praxe; absolventů škol a pro získání kvalifikace mladistvým uchazečům o zaměstnání vytvářejí veřejně prospěšné práce a pro občany se změněnou pracovní schopností podporují zřizování a provoz chráněných dílen a pracovišť, vše ve spolupráci s ÚP Pardubice, ÚP Přelouč působí jako zprostředkovatel,
- spolupracuje s institucemi ovlivňujícími trh práce, se zaměstnavateli při přijetí uchazečů o zaměstnání, při umísťování uvolněných zaměstnanců v důsledku strukturálních změn, organizačních a racionalizačních opatření, s orgány sociálního zabezpečení, státní zdravotní správy a ostatními orgány státní správy.

### **3.5 Spolupráce Úřadu práce Pardubice a Úřadu práce Přelouč**

Mezi ÚP Pardubice a ÚP Přelouč neustále probíhá oboustranný komunikační tok informací. Každodenní komunikace je zabezpečována databází OK 32, kam zaměstnanci zapisují především všechna nově nahlášená pracovní místa.

Vedoucí pobočky Leoš Malina, DiS se osobně účastní všech porad odboru zprostředkování a odboru trhu práce. Dále mu jsou zasílány všechny zápisy z jednání užšího vedení. On sám dále informuje své podřízené.

Ostatní komunikace probíhá neformální formou pomocí telefonu či emailu.

## **4 ZHODNOCENÍ EFEKTIVNOSTI NÁSTROJŮ AKTIVNÍ POLITIKY ZAMĚSTNANOSTI**

Státní politika zaměstnanosti se člení na dvě kategorie, pasivní a aktivní politiku zaměstnanosti. Pasivní politika zaměstnanosti má za cíl zmírňovat důsledky nezaměstnanosti, a to především hmotným zabezpečením nezaměstnaných. Naproti tomu aktivní politika zaměstnanosti má za cíl nezaměstnanosti předcházet a snižovat míru nezaměstnanosti tím, že napomáhá uchazečům vrátit se do pracovního procesu.<sup>13</sup>

---

<sup>13</sup> Trh práce, nezaměstnanost, sociální politika, Tomáš Syrovátka, Petr Mareš, MU v Brně, Fakulta sociálních studií, 2003, ISBN 80-210-3048-8, 1. vydání, 272 stran, str. 32

## **4.1 Zaměření politiky zaměstnanosti v roce 2005**

Pro rok 2005 byly stanoveny úkoly státní politiky zaměstnanosti na základě analýzy situace na trhu práce, výše finančních prostředků, vyčleněných ve státním rozpočtu na politiku zaměstnanosti a na základě závazků ČR daných dohodami, které Česká republika uzavřela s EU a OECD. Výchozím materiálem pro tuto oblast v roce 2005 byl Národní akční plán zaměstnanosti (NAPZ). Jeho bylo sladit realizaci politiky zaměstnanosti všech zainteresovaných resortů a sociálních partnerů. Kromě aktivní politiky zaměstnanosti (APZ), jejímž realizátorem je Ministerstvo práce a sociálních věcí, jsou nedílnou částí politiky zaměstnanosti programy hospodářské politiky vlády, směřované do růstu výkonnosti ekonomiky a do posilování konkurenceschopnosti firem, programy průmyslové politiky, sledující podporu investic, vytváření příznivého prostředí pro podnikání, pokračování privatizace a dokončení restrukturalizace, programy rozpočtové politiky, zejména reforma veřejných rozpočtů a daní, vzdělávací programy .kol ve struktuře absolventů .kol apod.

Hlavním cílem politiky zaměstnanosti je docílit co nejpříznivějšího vývoje zaměstnanosti a zvýšení motivace a aktivace pro hledání, nalezení a udržení zaměstnání. Zvláštní důraz se klade na oblasti s nadprůměrnou mírou nezaměstnanosti (severní, střední a ji. ní Morava, severozápadní Čechy). Výrazná podpora je poskytována projektům, které předpokládají vytvořit zejména v ohrožených regionech významný počet nových pracovních míst, a podpořit další rozvoj drobného a středního podnikání. S ohledem na vstup ČR do EU a k situaci na trhu práce se při provádění národní politiky zaměstnanosti respektují principy a cíle Evropské strategie zaměstnanosti.

Základem pro realizaci APZ na jednotlivých úřadech práce jsou .Programy realizace APZ na rok 2005", které jsou zpracovávány na základě analýzy trhu práce v jednotlivých okresech a v souladu s cíli APZ, stanovenými Správou služeb zaměstnanosti pro příslušný rok

## **4.2 Politika zaměstnanosti v roce 2005 na ÚP v Pardubicích**

Rozpočet na rok 2005 činil 31.000.000 Kč, v měsíci březnu byl navýšen o 3.500.000 Kč z rezervního fondu byla vyčleněna částka 4.000.000 Kč na APZ. V měsíci říjnu byl rozpočet znovu navýšen o 4.400.000 Kč.



<b>Výdaje na PZ</b>	<b>rok 2004</b>	<b>rok 2005</b>
Výdaje na politiku zaměstnanosti celkem (PZ)	147 687	146 188
Z toho na pasivní politiku (PPZ)	108 421	103 594
na aktivní politiku (APZ)	39 266	42 594
Podíl APZ na PZ v %	26,6	29,1

tabulka 5 Výdaje na PZ na Úřadu práce v Pardubicích, zdroj ÚP Pardubice

#### **4.2.1 Základní filosofie APZ v roce 2005**

Implementace národního akčního plánu zaměstnanosti (NAPZ) na léta 2004 – 2006 do podmínek okresu Pardubice ve všech oblastech politiky zaměstnanosti ve smyslu zákona č. 435/2004 Sb., o zaměstnanosti, v němž jsou prostředky politiky zaměstnanosti přiblíženy systémům používaných v členských zemích EU. Všechny aktivity APZ budou realizovány za spoluúčasti všech regionálních sociálních partnerů. Podrobnosti viz příloha 4: Příkaz ředitelky č.4/2005.

#### **4.2.2 Stanovené priority a cíle a jejich plnění za rok 2005**

1. Zařadit do projektu APZ 30% uchazečů z rizikové skupiny mladí do 25 let.  
Skutečnost: 25,4%
2. Zařadit do projektu APZ 25% uchazečů z rizikové skupiny starší 50 let.  
Skutečnost: 24,5%
3. Zařadit do projektu APZ 15% uchazečů ze skupiny s evidencí nad 6 měsíců.  
Skutečnost: 65,8%
4. Z celkového objemu finančních prostředků na APZ vynaložit minimálně 20% na rekvalifikaci a pracovní rehabilitaci
5. Objem vynaložených finančních prostředků na příspěvek na dopravu zaměstnanců by neměl překročit 5% z celkového rozpočtu APZ.

### **4.3 Aktivní politika zaměstnanosti<sup>14</sup>**

Aktivní politika zaměstnanosti je souhrn opatření směřujících k zajištění maximálně možné úrovně zaměstnanosti. Aktivní politiku zaměstnanosti zabezpečuje ministerstvo a

---

<sup>14</sup> Zákon č. 435/2004 Sb., o zaměstnanosti

úřady práce; podle situace na trhu práce spolupracují při její realizaci s dalšími subjekty. Nástroje, jimiž je realizována aktivní politika zaměstnanosti, jsou zejména:

- rekvalifikace
- investiční pobídky
- veřejně prospěšné práce
- společensky účelná pracovní místa
- překlenovací příspěvek
- příspěvek na dopravu zaměstnanců
- příspěvek na zapracování
- příspěvek při přechodu na nový podnikatelský program
- cílené programy k řešení zaměstnanosti § 120 ZoZ

#### **4.3.1 Rekvalifikace**

Rekvalifikací se rozumí získání nové kvalifikace a zvýšení, rozšíření nebo prohloubení dosavadní kvalifikace, včetně jejího udržování nebo obnovování. Za rekvalifikaci se považuje i získání kvalifikace pro pracovní uplatnění fyzické osoby, která dosud žádnou kvalifikaci nezískala.

V roce 2005 bylo do rekvalifikačních programů na Úřadě práce v Pardubicích celkem 470 uchazečů a celkové náklady činily 3.273.275 Kč.

V Přeloučském mikroregionu je největší zájem o rekvalifikační programy: Základy obsluhy osobního počítače, Obsluha osobního počítače, Obsluha osobního počítače s možností získání certifikátu ECDL, Základy obsluhy PC dle osnov ECDL START, Obsluha osobního PC se zaměřením na administrativu práce, Obsluha motorového manipulačního vozíku.

Úřad práce v Přelouči pouze zprostředkovává rekvalifikační kurzy. Kurzy se pořádají na úřadu práce v Pardubicích, kde jsou dojednávány i přesné podmínky.

### 4.3.2 Veřejně prospěšné práce

Veřejně prospěšnými pracemi se rozumí časově omezené pracovní příležitosti spočívající zejména v údržbě veřejných prostranství, úklidu a údržbě veřejných budov a komunikací nebo jiných obdobných činnostech ve prospěch obcí nebo ve prospěch státních nebo jiných obecně prospěšných institucí, které vytváří zaměstnavatel nejdéle na 12 po sobě jdoucích kalendářních měsíců, a to i opakovaně, k pracovnímu umístění uchazečů o zaměstnání. Pracovní příležitosti jsou vytvářeny na základě dohody s úřadem práce, který na ně může zaměstnavateli poskytnout příspěvek.

V roce 2005 bylo vytvořeno 182 míst na VPP. Celkově bylo poskytnuto 3.768.000 Kč. Na Přeloučsku bylo vytvořeno 64 míst s finančními náklady ve výši 1.654 Kč.

### 4.3.3 Společensky účelná pracovní místa

Společensky účelnými pracovními místy se rozumí pracovní místa, která zaměstnavatel zřizuje nebo vyhrazuje na základě dohody s úřadem práce a obsazuje je uchazeči o zaměstnání, kterým nelze zajistit pracovní uplatnění jiným způsobem. Společensky účelným pracovním místem je i pracovní místo, které zřídil po dohodě s úřadem práce uchazeč o zaměstnání za účelem výkonu samostatné výdělečné činnosti. Na společensky účelná pracovní místa může úřad práce poskytnout příspěvek.

Tento nejsilnější nástroj APZ odčerpal z celkového objemu finančních prostředků na APZ 15.906.000 Kč.

Lokalita	dohody uzavřené v r. 2005		dohody z předchozích let placené v roce 2005	Celkem vyplaceno fin.prostředků
	počet míst	fin.prostředky v tis. Kč	v tis. Kč	v tis. Kč
Pardubicko	232	5 818	3 999	9 817
Přeloučsko	53	1 263	1 007	2 270
Holicko	34	880	769	1 649
Ostatní (mimo region)	59	1 322	848	2 170
<b>Celkem</b>	<b>378</b>	<b>9 283</b>	<b>6 623</b>	<b>15 906</b>

tabulka 6 Rozdělení SÚPM dle lokalit, zdroj ÚP Pardubice

#### **4.3.4 Příspěvek na dopravu zaměstnanců**

Příspěvek na dopravu zaměstnanců může úřad práce poskytnout zaměstnavateli na základě s ním uzavřené dohody, pokud zaměstnavatel zabezpečuje každodenní dopravu svých zaměstnanců do zaměstnání a ze zaměstnání v případech, kdy hromadnými dopravními prostředky prokazatelně není provozována doprava vůbec nebo v rozsahu odpovídajícím potřebám zaměstnavatele. Příspěvek může být poskytnut i v případě, kdy zaměstnavatel zajišťuje dopravu svých zaměstnanců s těžším zdravotním postižením, kteří vzhledem ke svému zdravotnímu stavu nemohou využít dopravy hromadnými dopravními prostředky.

V současné době Úřad práce Přelouč neposkytuje žádné příspěvky na dopravu. Jediný zaměstnavatel, který by přicházel v úvahu je Kiekert – CS, s.r.o.

### **4.4 Další aktivity ÚP v oblasti APZ**

#### **4.4.1 Absolventská místa**

Finanční prostředky ve výši 238.000 Kč byly vyplaceny v roce 2005 z dohod uzavřených v roce 2004.

Nejčastějšími zaměstnavateli, kteří vytvoří místa pro absolventy je firma Kiekert – CS, s.r.o., TPCA, a MPH MEDICAL PLASTIC s.r.o.. Většinou se jedná, ale pouze o jedno vytvořené místo.

#### **4.4.2 Chráněné dílny, pracoviště a výše poskytnutých prostředků**

Maximální příspěvek na vytvoření chráněného místa činí pro osobu se zdravotním postižením 139.344 Kč a pro osobu s těžším zdravotním postižením 209.016 Kč. Při vytvoření 10 a více pracovních míst jednou dohodou činí pro osobu se zdravotním postižením příspěvek maximálně 174.180 Kč a pro osobu s těžším postižením 243.852 Kč.

Maximální roční příspěvek na provoz chráněné pracovní dílny pro OZP může být poskytnout ve výši 66.000 Kč a pro osobu se OZP/TZP 96.000 Kč.

V Přeloučském regionu byl příspěvek přiznán firmě HANDICAP SERVIS, s.r.o., jejíž hlavní činností je výroba oděvů. Příspěvek na provoz byl přepočítán na 12 zaměstnanců OZP,

výše příspěvku byla 607.000 Kč. Dále firma HANDICAP SERVIS, s.r.o. dostala příspěvek 160.000 Kč na 2 nová pracovní místa.

#### **4.4.3 EURES – Evropské služby zaměstnanosti**

V roce 2005 byly služby EURES zaměřeny především na poradenství klientům, kteří se zajímali o práci v zemích EU/EHP. Zájem klientů v Přeloučském regionu byl především o Velkou Británii, Irsko. Zájem přímo v Přeloučském regionu byl cca. v 10 případech.

#### **4.4.4 Brigády pro studenty**

Úřad práce v Přelouči nabízí studentům učilišť, středních a vysokých škol možnost brigády. Brigádu může nabídnout jakýkoli zaměstnavatel. Nabídka musí splňovat určité náležitosti, které kontroluje pan Leoš Malina, DiS. V roce 2005 měli studenti možnost vybrat si ze 163 nabízených míst.

#### **4.4.5 Poradenské služby a aktivity**

Individuální poradenství – individuální poradenství na Úřadu práce v Přelouči zajišťuje po domluvě vedoucí pobočky Leoš Malina, DiS.

Skupinové poradenství – Úřad práce Přelouč zajišťuje pro své klienty speciální semináře, v případě, když je klient v evidenci více jak 3 měsíce a nenašel odpovídající zaměstnání, nebo pro uchazeče, kteří jsou dlouhodobě nezaměstnaní. Úřad práce Pardubice zajišťuje v spolupráci s Úřadem práce Přelouč psychologické a speciální poradenství.

Speciální semináře – zajišťuje jednak Úřad práce Přelouč a to především v oblasti setkávání uchazečů o zaměstnání se zástupci samosprávy a pořádání tzv. Firemních dnů – setkání nezaměstnaných se zástupci firmy.

#### **4.4.6 Národní projekt – „Návrat do práce v Pardubickém kraji“<sup>15</sup>**

Hlavním cílem projektu „Návrat do práce v Pardubickém kraji“ je zajistit rychlé začlenění dlouhodobě nezaměstnaných osob s vyšším než základním vzděláním na trh práce. Základním principem tohoto projektu je orientace na zvyšování dovedností jednotlivce a poskytování komplexních služeb od motivačních, poradenských, rekvalifikačních a informačních aktivit až k podpoře pracovních míst.

---

<sup>15</sup> [http://www.ccsystem.cz/ccsystem/sep/op11\\_ndppk.php](http://www.ccsystem.cz/ccsystem/sep/op11_ndppk.php)

Projekt je určen pro osoby dlouhodobě nezaměstnané s vyšším než základním vzděláním, bez zdravotního postižení, kteří nepatří do sociálně vyloučené skupiny.

- osoby do 25 let s délkou evidence nad 6 měsíců
- osoby po rodičovské dovolené a osoby pečující o dítě do 15 let věku dítěte s délkou evidence nad 12 měsíců
- osoby nad 50 let, s délkou evidence delší jak 12 měsíců

Do projektu se za Přeloučský mikroregion přihlásilo 25 uchazečů. Celkový počet uchazečů činil 458.

## ZÁVĚR

Situace na regionálním trhu práce se v roce 2005 zlepšila. Míra nezaměstnanosti klesla na 6,7 %. Nezaměstnanost v okrese Pardubice zůstala v průběhu celého roku 2005 hluboko pod celostátním průměrem. Vzhledem k růstu počtu volných míst a poklesu počtu uchazečů v evidenci klesl v průběhu roku 2005 počet uchazečů na 1 volné místo z 9,2 na 5,6 osob.

V roce 2005 se téměř nevyskytla volná místa pro kvalifikaci bez vzdělání a neúplné základní vzdělání. Většinu volných míst tvořila místa s kvalifikací střední odborné vzdělání s výučním listem (55,4 %). V roce 2005 bylo hlášeno nejvíce volných míst v odvětví strojírenství, elektrotechnika, služby, obchod a stavebnictví.

Přeloučsko zůstalo problémovým mikroregionem s nejvyšší mírou nezaměstnanosti v průběhu celého roku v okrese Pardubice. Poměrně vysoká míra nezaměstnanosti zůstala v severní a jižní části mikroregionu především vzhledem ke špatné dopravní obslužnosti v jednotlivých obcích. Pozitivní skutečností bylo zvýšení počtu volných míst a pokles počtu uchazečů, míry nezaměstnanosti a počtu uchazečů na 1 volné místo. Zaměstnavatelé nabízeli možnosti zaměstnání především pro pracovníky se středním odborným vzděláním v oboru strojírenství, obchodu a služeb a zpracování plastů. Na nabídkové straně převažovali sice uchazeči s kvalifikací vyučen (48,4 %), ale většinou v odlišném oboru než poptávali zaměstnavatelé.

Problémové skupiny uchazečů:

- uchazeči – OZP (23,3 %)
- uchazeči se základním vzděláním (30,1 %)
- uchazeči ve věku nad 50 let (31,9 %)
- uchazeči dlouhodobě nezaměstnaní – 12 a více měsíců v evidenci ÚP (37,5 %)

Z výsledků práce vyplývá potřeba zaměření politiky zaměstnanosti na řešení situace z hlediska rizikových skupin uchazečů a na řešení zaměstnanosti velké skupiny dlouhodobě nezaměstnaných, absolventů škol a mladistvých. Úřad práce Pardubice by měl zvážit převedení některých rekvalifikačních kurzů přímo pod správu Úřadu práce Přelouč, neboť by se tím jistě zvýšil zájem přeloučských obyvatel o tyto kurzy.

Kromě APZ zabezpečované MPSV a úřady práce by měly ovlivnit snížení nezaměstnanosti a zvýšení zaměstnanosti další programy realizované jinými resorty, jako např.:

- systém poskytování investičních pobídek
- program na podporu přilákání investorů do průmyslové zóny Přelouč
- program podpory malého a středního podnikání

Vytyčené cíle v úvodu práce jsem splnila.



## LITERATURA

1. BROŽOVÁ, D.: Společenské souvislosti trhu práce. 1. vyd. Praha: Sociologické nakladatelství, 2003. 140 s. ISBN 80-86429-16-4
2. JANEČKOVÁ, L., VAŠÍKOVÁ, M.: Marketing měst a obcí. 1. vyd., Grada Publishing, 1999. 184 s. + 2 přílohy ISBN 80-7169-750-8
3. KORUNKOVÁ, M., NĚMEC, O.: Lidské zdroje na trhu práce, 1. vyd., Professional Publishing, 2003. 199 s. ISBN 80-86419-48-7
4. SYROVÁTKA, T., MAREŠ, P.: Trh práce, nezaměstnanost, sociální politika, 1. vyd. Brno: MU v Brně. Fakulta sociálních studií, 2003. 272 str. ISBN 80-210-3048-8
5. Zákon č. 435/2004 SB., o zaměstnanosti
6. <http://www.mestoprelouc.cz/>
7. <http://www.preloucko.cz/>
8. [http://www.ccsystem.cz/ccsystem/sep/op11\\_ndppk.php](http://www.ccsystem.cz/ccsystem/sep/op11_ndppk.php)
9. [http://portal.mpsv.cz/sz/local/pa\\_info](http://portal.mpsv.cz/sz/local/pa_info)

## SEZNAM POUŽITÝCH ZKRATEK

OECD	- Organizace pro hospodářskou spolupráci a rozvoj
NAPZ	- Národní akční plán zaměstnanosti
PZ	- Politika zaměstnanosti
PPZ	- Pasivní politika zaměstnanosti
APZ	- Aktivní politika zaměstnanosti
MPSV	- Ministerstvo práce a sociálních věcí
EURES	- Evropský portál zaměstnanosti
EU/EHP	- země Evropské unie/Švýcarsko
ÚP	- Úřad práce
ECDL	- certifikát obsluhy osobního PC
VVP	- veřejně prospěšné práce
SÚPM	- společensky účelná pracovní místa
SLBD	- sčítání lidu, domů a bytů
OS	- střední odborné vzdělání
OU	- střední odborné vzdělání s výučním listem
SOŠ	- střední odborné vzdělání s maturitou
VZV	- certifikát k řízení motorových vozíků

# SEZNAM PŘÍLOH

Příloha 1: Tabulková dokumentace

Příloha 2: Organizační struktura ÚP Pardubice

Příloha 3: Žádost o převedení zprostředkování zaměstnání

Příloha 4: Příkaz ředitelky č.4/2005



## Příloha 1: Tabulková dokumentace

Okres	Oblast	Počet ekonom. aktivních obyvatel	Počet evidovaných uchazečů o zaměstnání	Počet dosažitelných uchazečů o zaměstnání	Počet nově evidovaných uchazečů o zaměstnání	Počet vyřazených uchazečů z evidence	Vzdělanostní struktura uchazečů o zaměstnání					
							bez vzdělání	základní	střední odborné (OU+OŠ)	střední odborné s maturitou (SOU+SOŠ)	střední všeob. (gymnázia)	vysokoškolské
<b>Pardubice</b>		83 116	5 903	5 601	1 092	938	11	1 551	2 713	1 204	184	240
	<b>Holicko</b>	8 596	618	564	138	106	0	177	319	95	15	12
	<b>Pardubicko</b>	60 522	3 983	3 792	734	674	6	1 002	1 761	893	125	196
	<b>Přeloučsko</b>	13 998	1 240	1 185	219	153	5	350	615	203	42	25

tabulka 7 Struktura uchazečů o zaměstnání dle nejvyššího dosaženého stupně vzdělání (leden 2006)

Okres	Oblast	Počet ekonom. aktivních obyvatel	Počet evidovaných uchazečů o zaměstnání	Počet dosažitelných uchazečů o zaměstnání	Počet nově evidovaných uchazečů o zaměstnání	Počet vyřazených uchazečů z evidence	Věková struktura uchazečů o zaměstnání										
							do 19 let	20 - 24 let	25 - 29 let	30 - 34 let	35 - 39 let	40 - 44 let	45 - 49 let	50 - 54 let	55 - 59 let	60 a více let	Průměrný věk
<b>Pardubice</b>		83 116	5 903	5 601	1 092	938	285	694	688	721	614	563	625	936	681	96	41
	<b>Holicko</b>	8 596	618	564	138	106	25	77	61	79	60	68	66	102	72	8	42
	<b>Pardubicko</b>	60 522	3 983	3 792	734	674	188	474	494	479	424	385	415	608	448	68	40
	<b>Přeloučsko</b>	13 998	1 240	1 185	219	153	68	130	120	155	128	105	140	223	153	18	42

tabulka 8 Věková struktura uchazečů o zaměstnání (leden 2006)

Okres	Oblast	Počet ekonom. aktivních obyvatel	Počet evidovaných uchazečů o zaměstnání	Počet dosažitelných uchazečů o zaměstnání	Počet nově evidovaných uchazečů o zaměstnání	Počet vyřazených uchazečů z evidence	Délka evidence uchaz. o zaměstnání					
							do 3 m.	3 - 6 m.	6 - 9 m.	9 - 12 m.	12 - 24 m.	nad 24 m.
<b>Pardubice</b>		83 116	6 374	6 052	1 183	890	2 489	1 074	628	387	932	860
	<b>Holicko</b>	8 596	752	693	125	100	318	133	69	41	100	87
	<b>Pardubicko</b>	60 522	4 164	3 955	841	647	1 573	742	418	276	634	520
	<b>Přeloučsko</b>	13 998	1 421	1 367	210	143	573	194	140	67	196	251

tabulka 9 Struktura uchazečů o zaměstnání dle délky evidence (leden 2005)

Okres	Oblast	Počet ekonom. aktivních obyvatel	Počet evidovaných uchazečů o zaměstnání	Počet dosažitelných uchazečů o zaměstnání	Počet nově evidovaných uchazečů o zaměstnání	Počet vyřazených uchazečů z evidence	Délka evidence uchaz. o zaměstnání					
							do 3 m.	3 - 6 m.	6 - 9 m.	9 - 12 m.	12 - 24 m.	nad 24 m.
<b>Pardubice</b>		83 116	5 903	5 601	1 092	938	2 115	1 027	564	382	830	985
	<b>Holicko</b>	8 596	618	564	138	106	276	90	53	38	87	74
	<b>Pardubicko</b>	60 522	3 983	3 792	734	674	1 367	726	417	270	573	630
	<b>Přeloučsko</b>	13 998	1 240	1 185	219	153	462	197	86	71	161	263

tabulka 10 Struktura uchazečů o zaměstnání dle délky evidence (leden 2006)

Oblast	Počet ekonom. aktivních obyvatel	Počet evidovaných uchazečů o zaměstnání	Počet dosažitelných uchazečů o zaměstnání	Počet nově evidovaných uchazečů o zaměstnání	Počet vyřazených uchazečů z evidence	Celkový počet volných míst	VM pro		VM dle požadovaného vzdělání					
							dělníky	THP	bez vzdělání	základní	střední odborné (OU+OŠ)	střední odb. s mat. (SOU+SOŠ)	střední všeob. (gymnázia)	vysokoškolské
	83 116	6 374	6 052	1 183	890	571	380	191	0	91	310	146	0	24
<b>Holicko</b>	8 596	752	693	125	100	59	49	10	0	25	25	7	0	2
<b>Pardubicko</b>	60 522	4 164	3 955	841	647	381	220	161	0	50	192	122	0	17
<b>Přeloučsko</b>	13 998	1 421	1 367	210	143	127	108	19	0	13	93	16	0	5

tabulka 11 Volná pracovní místa podle požadovaného vzdělání (leden 2005)

Oblast	Počet ekonom. aktivních obyvatel	Počet evidovaných uchazečů o zaměstnání	Počet dosažitelných uchazečů o zaměstnání	Počet nově evidovaných uchazečů o zaměstnání	Počet vyřazených uchazečů z evidence	Celkový počet volných míst	VM pro		VM dle požadovaného vzdělání					
							dělníky	THP	bez vzdělání	základní	střední odborné (OU+OŠ)	střední odb. s mat. (SOU+SOŠ)	střední všeob. (gymnázia)	vysokoškolské
	83 116	5 903	5 601	1 092	938	1 123	745	378	0	334	476	270	1	42
<b>Holicko</b>	8 596	618	564	138	106	51	30	21	0	9	24	16	0	2
<b>Pardubicko</b>	60 522	3 983	3 792	734	674	943	608	335	0	296	374	235	1	37
<b>Přeloučsko</b>	13 998	1 240	1 185	219	153	129	107	22	0	29	78	19	0	3

tabulka 12 Volná pracovní místa podle požadovaného vzdělání (leden 2006)





## Příloha 2: Organizační struktura ÚP Pardubice

Ředitel úřadu práce	Ing. Petr Klimpl	466 751 114	<a href="mailto:petr.klimpl@pa.mpsv.cz">petr.klimpl@pa.mpsv.cz</a>
sekretariát ředitele			
sekretářka - personalista	Jitka Hurtová	466 751 113	<a href="mailto:jitka.hurtova@pa.mpsv.cz">jitka.hurtova@pa.mpsv.cz</a>
auditor	Alena Černohorská	466 751 129	<a href="mailto:alena.cernohorska@pa.mpsv.cz">alena.cernohorska@pa.mpsv.cz</a>
ředitel správního úřadu oddělení vzdělávacího střediska			
vedoucí oddělení	PhDr. Vladimír Kubík	466 751 117	<a href="mailto:vladimir.kubik@pa.mpsv.cz">vladimir.kubik@pa.mpsv.cz</a>
odborný pracovník vzdělávání	Jana Říhová	466 751 131	<a href="mailto:jana.rihova@pa.mpsv.cz">jana.rihova@pa.mpsv.cz</a>
odborný pracovník vzdělávání	Václava Ježková	466 751 131	<a href="mailto:vaclava.jezkova@pa.mpsv.cz">vaclava.jezkova@pa.mpsv.cz</a>
lektor vzdělávacího střediska			
odbor zprostředkování poradenství a dávek			
vedoucí odboru zprostředkování poradenství a dávek	Jan Procházka	466 751 120	<a href="mailto:jan.prochazka@pa.mpsv.cz">jan.prochazka@pa.mpsv.cz</a>
oddělení dávek a ověřování Pardubice			
vedoucí oddělení dávkového a ověřovacího	Vlastimila Petříková	466 751 162	<a href="mailto:vlastimila.petrikova@pa.mpsv.cz">vlastimila.petrikova@pa.mpsv.cz</a>
zprostředkování-dávky	Olga Voříšková	466 751 169	<a href="mailto:olga.voriskova@pa.mpsv.cz">olga.voriskova@pa.mpsv.cz</a>
zprostředkování-dávky	Hana Jeníková	466 751 156	<a href="mailto:hana.jenikova@pa.mpsv.cz">hana.jenikova@pa.mpsv.cz</a>
zprostředkování-dávky	Blanka Šebestyanová	466 751 165	<a href="mailto:blanka.sebestyanova@pa.mpsv.cz">blanka.sebestyanova@pa.mpsv.cz</a>
zprostředkování-ověřování	Jaroslava Králová	466 751 193	<a href="mailto:jaroslava.kralova@pa.mpsv.cz">jaroslava.kralova@pa.mpsv.cz</a>
zprostředkování-ověřování	Monika Prudičová	466 751 191	<a href="mailto:monika.prudicova@pa.mpsv.cz">monika.prudicova@pa.mpsv.cz</a>
zprostředkování - dávky	Ing. Eva Šopíková	466 958 827	<a href="mailto:eva.sopikova@pa.mpsv.cz">eva.sopikova@pa.mpsv.cz</a>
oddělení zprostředkování Pardubice			
vedoucí oddělení poradenství ke zprostředkování	Mgr. Monika Mannová	466 751 174	<a href="mailto:monika.mannova@pa.mpsv.cz">monika.mannova@pa.mpsv.cz</a>
zprostředkování-poradenství	Jana Čížková	466 751 168	<a href="mailto:jana.cizkova@pa.mpsv.cz">jana.cizkova@pa.mpsv.cz</a>
zprostředkování-poradenství	Marcela Dvořáková	466 751 166	<a href="mailto:marcela.dvorakova@pa.mpsv.cz">marcela.dvorakova@pa.mpsv.cz</a>
zprostředkování-poradenství	Eva Kaiserová	466 751 161	<a href="mailto:eva.kaiserova@pa.mpsv.cz">eva.kaiserova@pa.mpsv.cz</a>

zprostředkování- poradenství	Jarmila Kováčová	466 751 182	<a href="mailto:jarmila.kovacova@pa.mpsv.cz">jarmila.kovacova@pa.mpsv.cz</a>
zprostředkování- poradenství	Kateřina Lulková	466 751 171	<a href="mailto:katerina.lulkova@pa.mpsv.cz">katerina.lulkova@pa.mpsv.cz</a>
zprostředkování- poradenství	Boris Medvěžov	466 751 163	<a href="mailto:boris.medvezov@pa.mpsv.cz">boris.medvezov@pa.mpsv.cz</a>
zprostředkování- poradenství	Alena Baštová	466 751 139	<a href="mailto:alena.bastova@pa.mpsv.cz">alena.bastova@pa.mpsv.cz</a>
zprostředkování- poradenství	Silvie Hubáčková	466 751 167	<a href="mailto:silvie.hubackova@pa.mpsv.cz">silvie.hubackova@pa.mpsv.cz</a>
zprostředkování- poradenství	Jana Zemanová	466 751 164	<a href="mailto:jana.zemanova@pa.mpsv.cz">jana.zemanova@pa.mpsv.cz</a>
zprostředkování- poradenství	Štěpánka Jirušková	466 751 150	<a href="mailto:stepanka.jiruskova@pa.mpsv.cz">stepanka.jiruskova@pa.mpsv.cz</a>
zprostředkování- poradenství	Hana Bartošková	466 751 139	<a href="mailto:hana.bartoskova@pa.mpsv.cz">hana.bartoskova@pa.mpsv.cz</a>
zprostředkování- poradenství	Hana Nováková	466 751 155	<a href="mailto:hana.novakova@pa.mpsv.cz">hana.novakova@pa.mpsv.cz</a>
zprostředkování- poradenství	Milada Laňková	466 751 157	<a href="mailto:milada.lankova@pa.mpsv.cz">milada.lankova@pa.mpsv.cz</a>
zprostředkování- informátor	Markéta Sýkorová	466 751 111	<a href="mailto:marketa.sykorova@pa.mpsv.cz">marketa.sykorova@pa.mpsv.cz</a>
<b>oddělení zprostředkování Přelouč</b>			
vedoucí oddělení zprostředkování Přelouč	DiS. Leoš Malina	466 751 192	<a href="mailto:leos.malina@pa.mpsv.cz">leos.malina@pa.mpsv.cz</a>
zprostředkování	Květa Barešová	466 958 827	<a href="mailto:kveta.baresova@pa.mpsv.cz">kveta.baresova@pa.mpsv.cz</a>
zprostředkování	Michaela Hývlová	466 958 827	<a href="mailto:michaela.hyvlova@pa.mpsv.cz">michaela.hyvlova@pa.mpsv.cz</a>
zprostředkování	Jana Holečková	466 958 827	<a href="mailto:jana.holeckova@pa.mpsv.cz">jana.holeckova@pa.mpsv.cz</a>
zprostředkování	Věra Myšková	466 958 827	<a href="mailto:vera.myskova@pa.mpsv.cz">vera.myskova@pa.mpsv.cz</a>
<b>DiP Holice</b>			
vedoucí oddělení zprostředkování Holice	Anna Chaloupková	466 681 682	<a href="mailto:anna.chaloupkova@pa.mpsv.cz">anna.chaloupkova@pa.mpsv.cz</a>
zprostředkování	Blanka Mládková	466 681 682	<a href="mailto:blanka.mlackova@pa.mpsv.cz">blanka.mlackova@pa.mpsv.cz</a>
zprostředkování	Soňa Pažoutová	466 681 682	<a href="mailto:sona.pazoutova@pa.mpsv.cz">sona.pazoutova@pa.mpsv.cz</a>
<b>odbor poradenství</b>			
vedoucí odboru poradenství	Ing. Naděžda Černá	466 751 116	<a href="mailto:nadezda.cerna@pa.mpsv.cz">nadezda.cerna@pa.mpsv.cz</a>
oddělení poradenství vedoucí oddělení poradenství	PHDr. Hana Chodurová	466 751 142	<a href="mailto:hana.chodurova@pa.mpsv.cz">hana.chodurova@pa.mpsv.cz</a>
profesní poradce	Mgr. Gabriela Tuláčková	466 751 179	<a href="mailto:gabriela.tulackova@pa.mpsv.cz">gabriela.tulackova@pa.mpsv.cz</a>
profesní poradce	Renata	466 751 177	<a href="mailto:renata.svabova@pa.mpsv.cz">renata.svabova@pa.mpsv.cz</a>

## Švábová

oddělení pro volbu povolání			
vedoucí oddělení	Mgr. Taťána Krejčíková	466 751 154	<a href="mailto:tatana.krejcikova@pa.mpsv.cz">tatana.krejcikova@pa.mpsv.cz</a>
profesní poradce	Jana Pitterlová	466 751 159	<a href="mailto:jana.pitterlova@pa.mpsv.cz">jana.pitterlova@pa.mpsv.cz</a>
profesní poradce	Alena Kuldová	466 751 158	<a href="mailto:alena.kuldova@pa.mpsv.cz">alena.kuldova@pa.mpsv.cz</a>
profesní poradce	Mgr. Lucie Tvarůžková	466751153	<a href="mailto:lucie.tvaruzkova@pa.mpsv.cz">lucie.tvaruzkova@pa.mpsv.cz</a>
oddělení implementace ESF			
vedoucí oddělení implementace ESF	Ing. Martina Zavadilová	466 751 185	<a href="mailto:martina.zavadilova@pa.mpsv.cz">martina.zavadilova@pa.mpsv.cz</a>
odborný pracovník ESF	Ing. Petra Holečková	466 751 187	<a href="mailto:petra.holeckova@pa.mpsv.cz">petra.holeckova@pa.mpsv.cz</a>
odborný pracovník ESF	Ing. Ivana Pletánková	466 751 186	<a href="mailto:ivana.pletankova@pa.mpsv.cz">ivana.pletankova@pa.mpsv.cz</a>
odborný pracovník ESF	Michaela Černá	466 751 175	<a href="mailto:michaela.cerna@pa.mpsv.cz">michaela.cerna@pa.mpsv.cz</a>
odborný pracovník ESF	Veronika Smetanová	466 751 180	<a href="mailto:veronika.smetanova@pa.mpsv.cz">veronika.smetanova@pa.mpsv.cz</a>
odborný pracovník ESF	Alena Šimáková	466 751 137	<a href="mailto:alena.simakova@pa.mpsv.cz">alena.simakova@pa.mpsv.cz</a>
odborný pracovník ESF	Helena Ročková	466 751 176	<a href="mailto:helena.rockova@pa.mpsv.cz">helena.rockova@pa.mpsv.cz</a>
odbor trhu práce			
vedoucí odboru trhu práce	Ing. Hana Procházková	466 751 119	<a href="mailto:hana.prochazkova@pa.mpsv.cz">hana.prochazkova@pa.mpsv.cz</a>
oddělení projektů			
vedoucí oddělení projektů	Martina Novotná	466 751 124	<a href="mailto:martina.novotna@pa.mpsv.cz">martina.novotna@pa.mpsv.cz</a>
paradce specialista pro OZP	Mgr. Pavel Forman	466 751 147	<a href="mailto:pavel.forman@pa.mpsv.cz">pavel.forman@pa.mpsv.cz</a>
specialista APZ	Petr Círk	466 751 133	<a href="mailto:petr.cirkl@pa.mpsv.cz">petr.cirkl@pa.mpsv.cz</a>
specialista APZ	Josef Drgáč	466 751 148	<a href="mailto:josef.drgac@pa.mpsv.cz">josef.drgac@pa.mpsv.cz</a>
specialista APZ	Jaroslava Klapalová	466 751 150	<a href="mailto:jaroslava.klapalova@pa.mpsv.cz">jaroslava.klapalova@pa.mpsv.cz</a>
specialista APZ	Emílie Vargová	466 751 145	<a href="mailto:emilie.vargova@pa.mpsv.cz">emilie.vargova@pa.mpsv.cz</a>
oddělení analýz a prognóz			
vedoucí oddělení analýz a prognóz	Jaroslav Vaňous	466 751 178	<a href="mailto:jaroslav.vanous@pa.mpsv.cz">jaroslav.vanous@pa.mpsv.cz</a>
evidence volných míst	Martina Motošková	466 751 144	<a href="mailto:volna.mista@pa.mpsv.cz">volna.mista@pa.mpsv.cz</a>
analytik trhu práce	Ing. Miroslav Roessler	466 751 138	<a href="mailto:miroslav.roessler@pa.mpsv.cz">miroslav.roessler@pa.mpsv.cz</a>
analytik trhu práce	Ing.	466 751 140	<a href="mailto:miloslava.petraskova@pa.mpsv.cz">miloslava.petraskova@pa.mpsv.cz</a>

monitoring trhu práce	Miloslava Petrásková Martina Dušková	466 751 144	<a href="mailto:martina.duskova@pa.mpsv.cz">martina.duskova@pa.mpsv.cz</a>
EURES poradce	Radka Vojtíšková	466 751 121	<a href="mailto:radka.vojtiskova@pa.mpsv.cz">radka.vojtiskova@pa.mpsv.cz</a>
<b>odbor právní a kontrolní</b>			
vedoucí odboru	JUDr. Jan Piskač	466 751 118	<a href="mailto:jan.piskac@pa.mpsv.cz">jan.piskac@pa.mpsv.cz</a>
oddělení právní specialista právní činnosti	Bc. Miroslava Vorlová	466 751 134	<a href="mailto:miroslava.vorlova@pa.mpsv.cz">miroslava.vorlova@pa.mpsv.cz</a>
<b>oddělení kontrolní</b>			
vedoucí oddělení kontrolor služeb zaměstnanosti	Ludmila Hašková	466 751 135	<a href="mailto:ludmila.haskova@pa.mpsv.cz">ludmila.haskova@pa.mpsv.cz</a>
kontrolor služeb zaměstnanosti	Bc. Pavel Růžička	466 751 132	<a href="mailto:pavel.ruzicka@pa.mpsv.cz">pavel.ruzicka@pa.mpsv.cz</a>
vedoucí referátu kontroly SSP	Eva Lízálková	466 859 652	<a href="mailto:eva.lizalkova@pa.mpsv.cz">eva.lizalkova@pa.mpsv.cz</a>
kontrolor SSP	Ing. Oldřich Špička	466 859 655	<a href="mailto:oldrich.spicka@pa.mpsv.cz">oldrich.spicka@pa.mpsv.cz</a>
kontrolor SSP	Lenka Svašková	466 859 651	<a href="mailto:lenka.svaskova@pa.mpsv.cz">lenka.svaskova@pa.mpsv.cz</a>
<b>odbor ekonomický</b>			
<b>vedoucí odboru oddělení ekonomické</b>			
vedoucí oddělení ekonomického	Ilona Řeháková	466 751 127	<a href="mailto:ilona.rehakova@pa.mpsv.cz">ilona.rehakova@pa.mpsv.cz</a>
účetní	Věra Čiháková	466 751 128	<a href="mailto:vera.cihakova@pa.mpsv.cz">vera.cihakova@pa.mpsv.cz</a>
účetní	Miluse Kmentová	466 751 126	<a href="mailto:miluse.kmentova@pa.mpsv.cz">miluse.kmentova@pa.mpsv.cz</a>
ekonom SSP	Eleonora Komendová	466 859 654	<a href="mailto:eleonora.komendova@pa.mpsv.cz">eleonora.komendova@pa.mpsv.cz</a>
<b>referát vnitřní správy</b>			
vedoucí referátu hospodářské správy	Hana Hrdinová	466 751 123	<a href="mailto:hana.hrdinova@pa.mpsv.cz">hana.hrdinova@pa.mpsv.cz</a>
domovník	Karel Fajmon	466 751 122	<a href="mailto:karel.fajmon@pa.mpsv.cz">karel.fajmon@pa.mpsv.cz</a>
vrátný - informátor	Vladimír Jindra	466 751 111	
vrátný - informátor	Luboš Hubáček	466 751 111	
<b>oddělení informatiky</b>			
vedoucí oddělení informatiky	David Antl	466 751 143	<a href="mailto:david.antl@pa.mpsv.cz">david.antl@pa.mpsv.cz</a>
analytik trhu práce	DiS. Michal Bečička	466 751 146	<a href="mailto:michal.becicka@pa.mpsv.cz">michal.becicka@pa.mpsv.cz</a>

## ÚDAJE PRO KNIHOVNICKOU DATABÁZI

Název práce	Nezaměstnanost a trh práce v mikroregionu Přelouč
Autor práce	Kárníková Karolína
Obor	Veřejná ekonomika a správa
Rok obhajoby	2006
Vedoucí práce	Ing. Jolana Volejníková. Ph.D.
Anotace	Charakteristika mikroregionu Přelouč Analýza trhu práce a jeho specifika Úřad práce v Přelouči a jeho koordinace činnosti s Úřadem práce v Pardubicích Zhodnocení efektivnosti nástrojů aktivní politiky zaměstnanosti
Klíčová slova	Mikroregion Přelouč Nezaměstnanost Uchazeč o zaměstnání Nabídka Poptávka Úřad práce Aktivní politika zaměstnanosti

