

0 Úvod

Zemědělství je jednou z hlavních hospodářských oblastí, hraje také výraznou roli v oblasti krajinotvorné, ekonomicko-sociální a také v oblasti životního prostředí.

Je jedním z mála sektorů, který je v EU regulován společnou zemědělskou politikou. Po vstupu ČR do EU se na naše zemědělství tato politika rovněž vztahuje, i když zpočátku s některými výjimkami (přechodná období, nižší sazby přímých plateb).

Česká republika se stala členem EU 1. května 2004. Vzhledem k vysoce úzké spolupráci a přípravám v předvstupním období lze tvrdit, že vlastní adaptace proběhla bez větších problémů a klady převažují nad zápory. Je dobré si uvědomit výhody vyplývající z členství, jako je například otevřený trh o 450 milionech spotřebitelů, možnost získávat podpory do národního hospodářství, apod. Na druhé straně musíme samozřejmě myslet na závazky, spojené se vstupem.

Zemědělci v Evropské unii by měli získat jasnou budoucnost, která bude spojena se stanoveným finančním rámcem výdajů na zemědělství do roku 2013. Evropskému zemědělství by měla být zaručena větší konkurenceschopnost, pevnější tržní orientace a zásadní zjednodušení společné zemědělské politiky. Zároveň by se měl usnadnit proces rozšíření a navrhované úpravy by měly farmářů přinést maximální pružnost při rozhodování o výrobě a zároveň by jim garantovaly stabilní příjmy. EU musí být schopna zajistit si na příští roky udržitelnou a předvídatelnou politiku pro evropský model zemědělství.

1 Charakteristika zemědělství ČR

1.1 Přehled o současném stavu zemědělství

Zemědělství ČR prošlo řadou změn, které přinesly jak pozitivní výsledky, tak i přetrvávající problémy. Mezi pozitivní výsledky lze zařadit především transformaci zemědělského sektoru, při které byl vytvořen nezbytný základ pro jeho další, tržně orientovaný vývoj. Důležitým faktorem procesu transformace byla opatření regulace trhu prostřednictvím bývalého Státního fondu tržní regulace, která umožnila řešení velkých přebytků zemědělské produkce vznikajících především v prvních letech transformace v důsledku přizpůsobování se rozměru sektoru a tržním podmínkám bez cenových deformací předchozího období.

Dalším pozitivním výsledkem transformace je výrazný nárůst produktivity práce v zemědělské prvovýrobě, zjednodušení výrobní struktury, včetně oproštění prvovýroby od neproduktivního majetku. Za přínos lze považovat i to, že transformace proběhla v rámci sociálního smíru a že zůstala zachována základní úloha zemědělského sektoru, tzn. soběstačnost v základních potravinách.

Z hlediska přetrvávajících problémů lze za nejvýznamnější považovat nízkou kapitálovou výnosnost zemědělské prvovýroby. Ceny, za něž zemědělci své produkty prodávají, rostou výrazně pomaleji než ceny vstupů. Jedním z faktorů hrajících důležitou roli je i nízká organizovanost zemědělců uplatňujících své produkty na domácím a zahraničním trhu.

Česká republika je středoevropským státem o celkové rozloze 7.886 tis. hektarů půdy. K 1. březnu 2001 měla Česká republika 10.293 tis. obyvatel. Obyvatelstvo bylo rozloženo poměrně rovnoměrně při značné koncentraci obyvatel ve městech.

Zemědělství spolu s lesnictvím a vodním hospodářstvím je absolutně největším uživatelem půdy. Na jednoho obyvatele připadá 0,41 ha zemědělské půdy a 0,31 ha orné půdy.

Zemědělsky využívaná plocha je evidována na 54,2 % celkové rozlohy ČR, tj. 4.273 tis. ha, ale kolem 60 % zemědělské půdy se nachází v horských a podhorských oblastech nebo je horší kvality. Podíl trvalých travních porostů na zemědělské půdě je přitom neúměrně nízký (22,7 % v porovnání s 35 – 50 % v zemích EU s přibližně stejnými přírodními a klimatickými podmínkami). Struktura využití zemědělského půdního fondu a celková alokace výroby neodpovídá přírodním a klimatickým podmínkám ČR (přes 70 % zemědělského půdního fondu ČR je zorněno, kolem 50 % chovu skotu je vázáno na ornou půdu v oblastech s lepšími výrobními podmínkami). V důsledku situace na zemědělském trhu vznikají zejména v příhraničních oblastech s méně příznivými přírodními a klimatickými podmínkami neobdělávané plochy zemědělské půdy¹.

Vlastnictví půdy v České republice je do značné míry roztržštěné. Převážná část zemědělské půdy, více než 3.400 tis. ha je vlastněna fyzickými osobami nebo jednateli a akcionáři různých společností hospodařících na zemědělské půdě. Stát vlastní více než 800 tis. ha zemědělské půdy.

Převážná část strukturálních změn v sektoru zemědělství již proběhla, v současné době se zemědělství pouze diverzifikuje podle přírodních podmínek. Je nutné zdůraznit multifunkční charakter zemědělství, včetně krajinnotvorné funkce a multifunkční role lesů. V této oblasti jsou ještě rezervy pro posílení trvale udržitelného rozvoje venkovských oblastí a pro prohloubení diverzifikace výroby, služeb a udržení venkovského kulturního a společenského dědictví. Důležitou oblastí, ve které je zapotřebí zlepšit současnou úroveň, je zpracování zemědělských produktů na prvním stupni zpracování, zlepšit kvalitu zemědělských produktů, nahradit zastaralé technologie.

V současné době dochází ke snižování počtu subjektů zpracovávajících zemědělské produkty. Snižování vyplývá ze stále tvrdších konkurenčních podmínek, jak na nákupních a odbytových trzích, tak podmínek daných potravinovými a veterinárními předpisy, zajišťujících kvalitu a zdravotní nezávadnost potravin, ale i požadavky na ochranu životního prostředí a dalšími standardy. Mnohé podniky přitom procházejí

¹ Výměra neobdělávané půdy se odhaduje na 300 tis. ha. Neobdělávané plochy půdy navíc zvyšují riziko zaplevelování těchto ploch i okolních pozemků, náletu nežádoucích dřevin a v konečných důsledcích i vyklidňování oblastí.

nezbytnou a náročnou rekonstrukcí. Dalším podnikům z důvodu zastaralých technologií, a tudíž zhoršené schopnosti konkurovat, hrozí uzavření.

Úroveň hospodářského výsledku v zemědělství je výrazně ovlivňována dotacemi provozního charakteru. Jejich výše se směrem k lepším přírodním podmínkám snižuje. Nejvyšší dotace jsou poskytovány podnikům v horské a podhorské oblasti, kde v souladu se závěry hospodářské politiky jde především o programy pomoci méně příznivým oblastem, program údržby travních porostů pastvou a program ekologického zemědělství.

Současný zemědělský výrobní potenciál ČR zhruba dvojnásobně převyšuje domácí poptávku. I přes více než 30 % pokles zemědělské produkce proti předreformnímu období se tak na domácím trhu vytváří trvalá tendence k převisu nabídky nad poptávkou, která má dopady do cenových relací na zemědělském trhu, resp. zvyšuje požadavky na státní rozpočet.

Zemědělství má však značný potenciál k produkci surovin pro nepotravinářské využití, zejména jako obnovitelných zdrojů energie. ČR má závazek vůči EU zvýšit podíl obnovitelných zdrojů energie a tepla na celkové domácí spotřebě ze současných 3,6 % na 8 % v roce 2010.

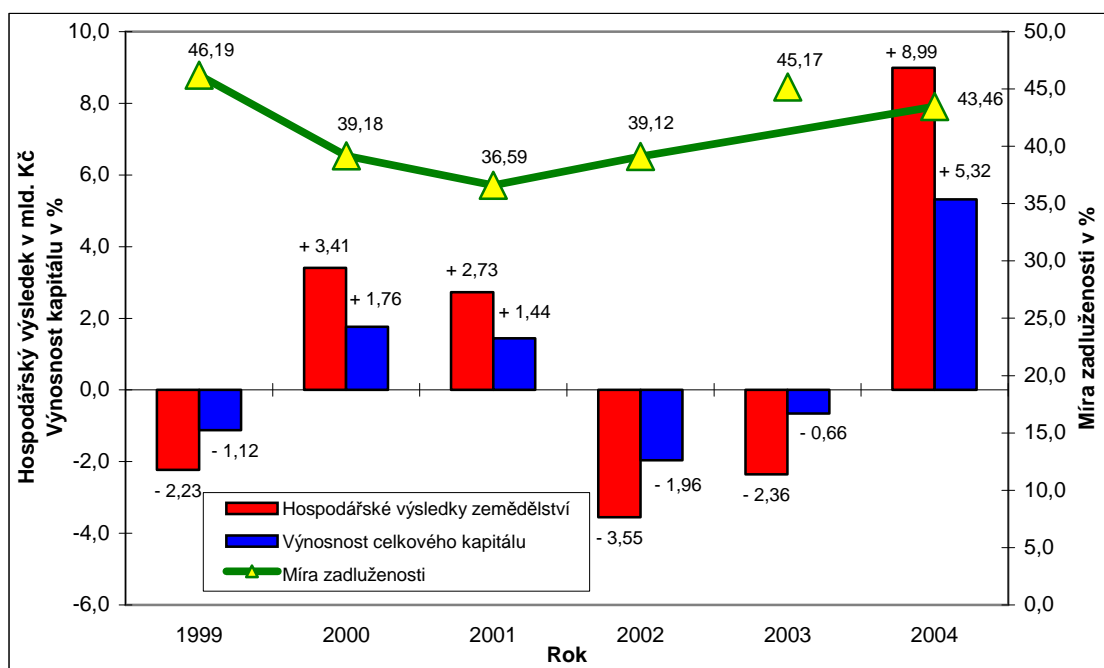
1.1.1 Zlepšení hospodářských výsledků se vstupem ČR do EU

Ekonomické výsledky sektoru zemědělství v roce 2004 ve srovnání s rokem předchozím zaznamenaly velmi příznivé výsledky. Tzv. důchod z faktorů (čistá přidaná hodnota včetně salda výrobních dotací a daní) meziročně vzrostl o téměř 60 % a v přepočtu na 1 pracovníka (AWU) v zemědělství dokonce o 68 %.

Ve výsledcích zemědělských podniků se v roce 2004 odrazily určité vývojové změny:

- meziroční nárůst hrubé zemědělské produkce ve stálých cenách roku 1989, o více než 15 %;
- růst průměrné úrovně indexu CZV oproti minulému roku o 8,1 %
- průměrný nárůst indexu cen vstupů proti minulému roku o 6,8 %;
- změny v pohybu zboží a služeb spojené se vstupem ČR do EU;
- změna úrovně dotací a podpor do zemědělství.

Graf 1: Zemědělství ČR – hospodářské výsledky, výnosnost podnikání a zadluženost



Pramen: Souhrnný zemědělský účet (SZÚ) ČSÚ; Výběrové šetření FADN CZ

Poznámky:

- pro roky 2003 a 2004 jsou Hospodářské výsledky převzaty ze SZÚ ČSÚ a ukazatele Výnosnosti kapitálu a Míry zadluženosti vypočteny návazně na novou metodiku propojující SZÚ ČSÚ a FADN CZ;
- Hospodářské výsledky: V letech 1999 až 2002 = zisk nebo ztráta před zdaněním, vč. dotací provozního charakteru (výpočet FADN CZ); Jen za podniky hospodařící na zemědělské půdě; V letech 2003 a 2004 = Podnikatelský důchod dle SZÚ ČSÚ;
- Výnosnost celkového kapitálu: V letech 1999 až 2002 = Výpočet FADN CZ (Hospodářský výsledek za účetní období / celkový kapitál) x 100; Jen za podniky hospodařící na zemědělské půdě; V letech 2003 a 2004 = Výpočet z FADN CZ – údaje na 1 ha z.p. z celého souborů podniků (Výsledek hospodaření / Aktiva celkem) x 100;
- Míra zadluženosti: V letech 1999 až 2002 = Výpočet FADN CZ (Cizí kapitál / celkový kapitál) x 100; Jen za podniky hospodařící na zemědělské půdě; V letech 2003 a 2004 = Výpočet z FADN CZ – údaje na 1 ha z.p. z celého souboru podniků (Cizí zdroje / Aktiva celkem) x 100;

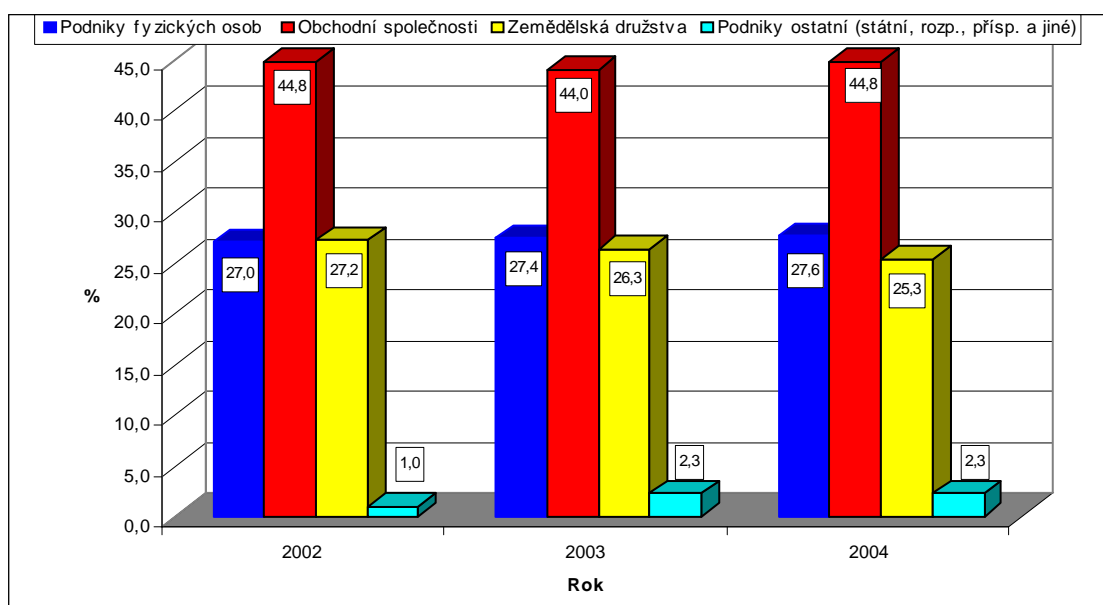
Hospodářské výsledky v zemědělství zaznamenaly oproti roku 2003 velký skok a též výnosnost celkového kapitálu stoupla o necelých 6 % a míra zadluženosti klesla o 1,71 %. Tento pokrok byl zejména zapříčiněn vzestupem dotací spojených se vstupem ČR do Evropské unie.¹

¹Souhrn ke Zprávě o stavu zemědělství ČR za rok 2004

1.1.2 Podnikatelské struktury v zemědělství

Podle údajů aktualizovaného zemědělského registru ČSÚ bylo koncem roku 2004 v ČR 54,6 tis. subjektů se zemědělskou výrobou, jejichž velikostní parametry odpovídaly prahovým hodnotám Agrocenzu 2000. Tyto subjekty (s výjimkou 2 438 z nich, zaměřených pouze na živočišnou výrobu) obhospodařovaly 3 704,2 tis. ha z. p., z toho 2 767,4 tis. ha o. p. (tj. o 85,3 tis. ha z. p., z toho o 62,6 tis. ha o. p. více než podle uvedeného šetření v roce 2003).

Graf 2: Podnikatelská struktura na zemědělské půdě v letech 2002 až 2004



Pramen: ČSÚ – Zemědělský registr

Srovnávat efektivitu zemědělské výroby v ČR a EU je však velmi obtížné. Z ekonomického hlediska je výhodou velikost českých farem oproti EU, naše farmy jsou větší, ale zároveň mají komplikovanější strukturu. Průměr ČR na farmu je necelých 70 hektarů, průměr rozhodujících podniků je ale 470 hektarů na subjekt. Vhodnější než měřit výkonnost v netechnických jednotkách (koruny, směnné kurzy) je srovnávat výkonnost prostřednictvím tzv. technické účinnosti. Znamená to tedy, kolik fyzických jednotek vstupu musíme použít, abychom dostali nějakou jednotku výstupu. Z tohoto hlediska jsou naše podniky ve srovnání s EU na velmi nízké technické účinnosti. Například naši zemědělci musí vzít na jednu tunu pšenice více půdy, protože mají nižší hektarový výnos, na sto litrů mléka musí mít více krav, protože mají nižší dojivost, nebo musí použít více krmiv, aby získali kilogram přírůstku masa. Ovšem v ČR je však

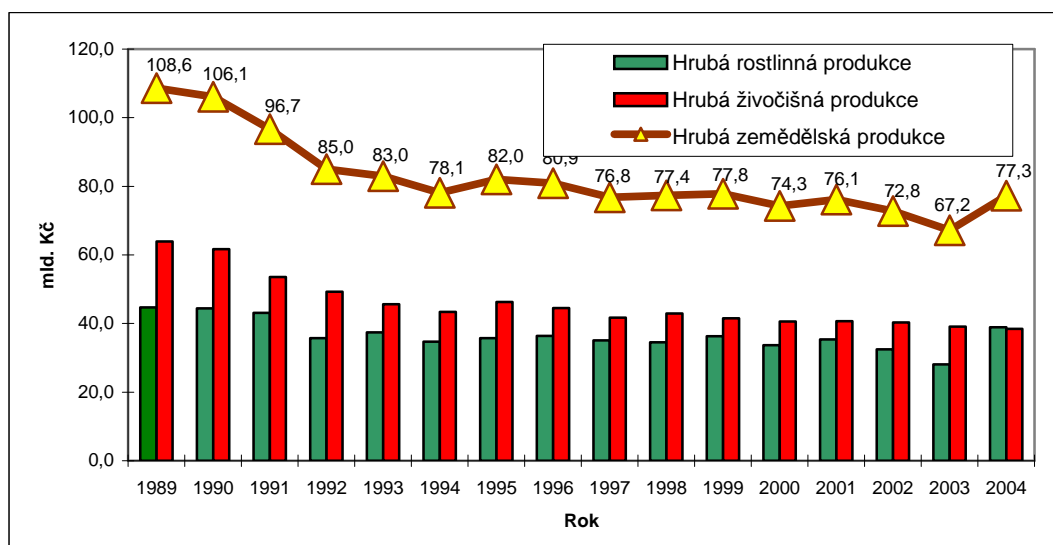
dosud celá řada "levných faktorů", jako je třeba půda, nájem, cena lidské práce. Konkurenceschopnost českých zemědělců je přitom různá podle typu produkovaných komodit. V rostlinné výrobě, zejména ale díky nízké ceně půdy, zaostáváme za EU asi o dvacet procent. Vzhledem k tomu, že cena práce po vstupu do EU poroste, v horizontu pěti let asi o 60 procent, bude současná technická účinnost zemědělské produkce nedostačující. To znamená, že v zemědělství bude v budoucnosti pracovat méně lidí než v současné době.

1.1.3 Hrubá zemědělská produkce

Hrubá zemědělská produkce ve stálých cenách roku 1989 dosáhla v roce 2004 dle ČSÚ za celé zemědělství, úhrnné částky 77 261 mil. Kč a v porovnání s rokem 2003 vzrostla o 10 034 mil. Kč, t.j. o 14,9 %. Hrubá rostlinná produkce dosáhla v roce 2004 objemu 38 879 mil. Kč, což představuje meziroční nárůst o 38,2 %. Hrubá živočišná produkce v roce 2004 činila 38 382 mil. Kč, což představuje meziroční pokles o 1,8 %). Podíl rostlinné produkce na celkové hrubé zemědělské produkci se proti roku 2003 zvýšil o 8,5 % a dosáhl 50,3 %.

Klimatické podmínky v jednotlivých letech výrazně ovlivňují samotný objem HZP. Pro srovnání jsou v grafu uvedeny údaje o vývoji ekonomického rozměru zemědělství vycházející z výpočtů ČSÚ, tzn. jednak ze Statistiky národních účtů a jednak ze Souhrnných zemědělských účtů.

Graf 3: Vývoj objemu hrubé zemědělské produkce v letech 1989 až 2004

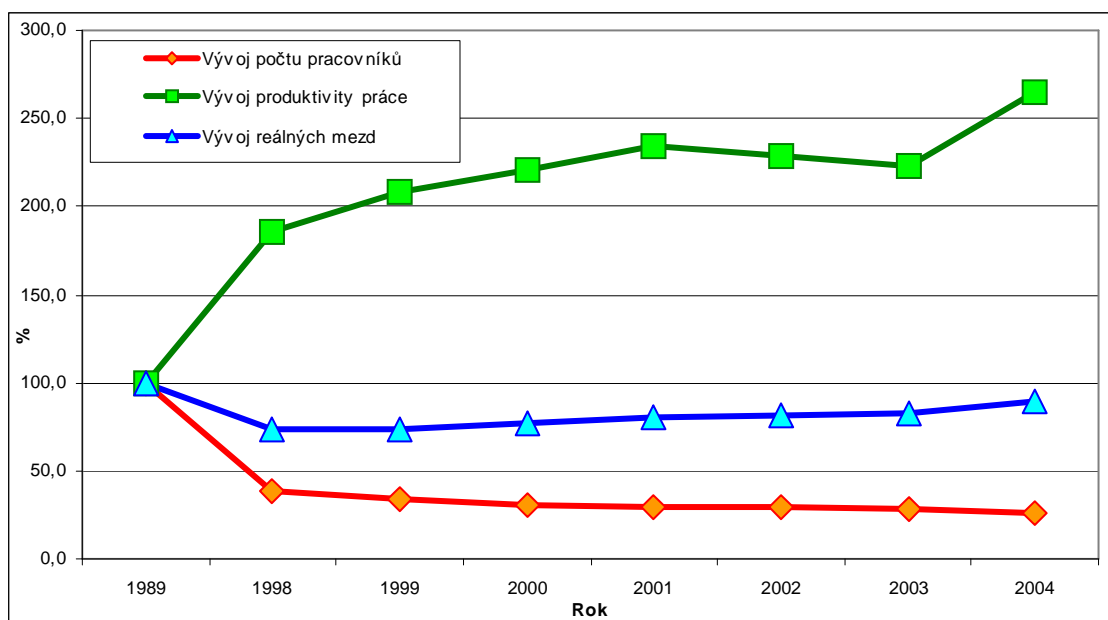


Pramen: ČSÚ

Podíl zemědělství (hrubé zemědělské produkce) na HDP ve stálých cenách se snížil postupně až na 4,36 % v roce 2004. Pokud budeme hodnotit podíl primární prvovýroby na HDP v běžných cenách, pak se dostaneme na hodnotu 1,59 %. Pro srovnání – stejný údaj za EU 15 v roce 2004 je 1,6%.

Pokles rozměru zemědělství byl doprovázen odlivem počtu pracovníků v zemědělství, a tento trend trvá. Dnes pracuje v zemědělství 140 000 osob. Od roku 1989 jich odešlo ze zemědělství 385 tisíc a podíl zemědělství na celkové zaměstnanosti se tím snížil na 3,5 %. To je opět plně srovnatelné číslo s průměrem zemí EU-15.

Graf 4: Vývoj počtů pracovníků, reálných mezd a produktivity práce v zemědělství



Pramen: ČSÚ

Mzdy v zemědělském sektoru

Průměrná měsíční nominální mzda v zemědělství v roce 2004 dosáhla 12 930 Kč a zaznamenala meziroční nárůst o 9,9 %. Průměrná nominální mzda v národním hospodářství činila 18 035 Kč (meziroční nárůst o 6,6 %), v průmyslu 17 490 Kč (meziroční nárůst o 7,3 %). V zemědělství se zaznamenal nárůst mezd vyšší než v průmyslu i v národním hospodářství celkem. Schodek v zemědělských mzdách vůči porovnávaným resortům se tak v absolutním vyjádření proti předchozímu roku prakticky nezměnil, činil 4 560 Kč vůči průmyslu a 5 105 Kč vůči národnímu

hospodářství celkem. Disparita mezd v zemědělství se proti roku 2003 poněkud zmírnila, vůči národnímu hospodářství činila 71,7 % a vůči průmyslu 73,9 %.

Reálná mzda v zemědělství zaznamenala vyšší nárůst než v průmyslu i v národním hospodářství celkem, přesto však dosáhla pouze 89 % úrovně reálných mezd roku 1989, kdežto v průmyslu 127,2 % a v národním hospodářství 135,4 %.

1.1.4 Růst cen zemědělských výrobců

V roce 2004 došlo v ČR k meziročnímu oživení cen zemědělských výrobců o 8,1 %, které bylo způsobeno nižší produkcí komodit rostlinné výroby ze sklizně roku 2003 v důsledku nepříznivého vývoje počasí (Graf 4).

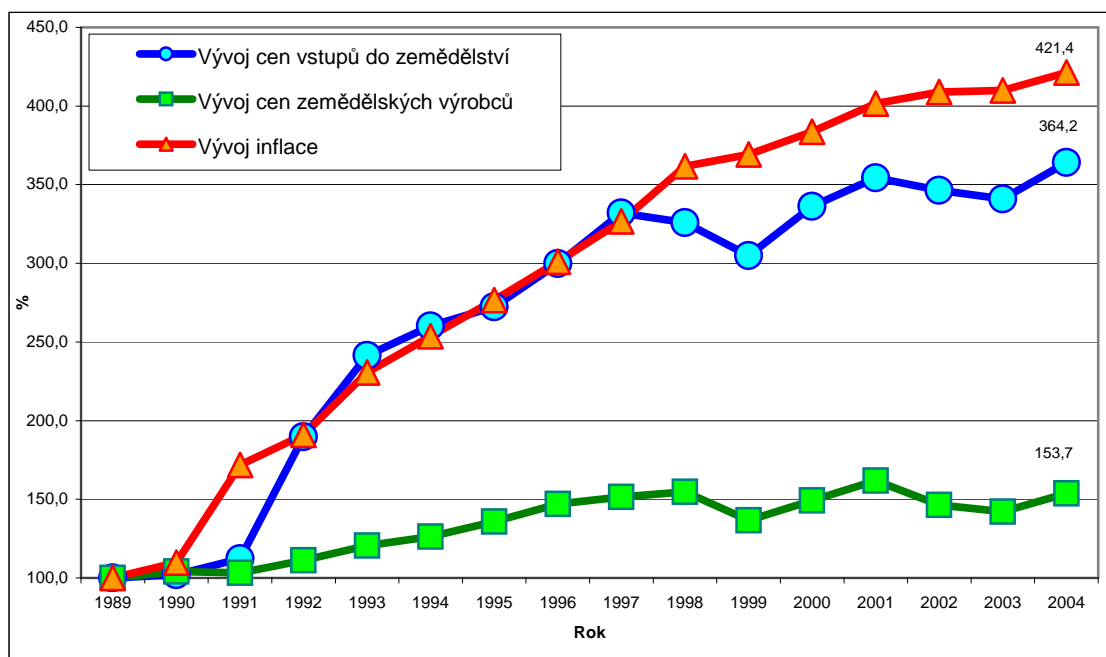
Zvyšování cenové hladiny bylo patrné v celé vertikále agrárního trhu již od 3. čtvrtletí roku 2003 a pokračovalo v první polovině roku 2004. Obdobně se vyvíjely ukazatele národního hospodářství. Postupný růst inflace započal již ve třetím čtvrtletí roku 2003 a pokračoval v roce 2004, kdy v červenci a srpnu překročil 3,4 %. Průměrná inflace dosáhla v roce 2004 celkem 2,8 %.

Průměrné ceny vstupů do zemědělství v roce 2004 vzrostly v porovnání s předchozím rokem o 6,8 %.

K růstu cen vstupů do zemědělství v roce 2004 přispěl především vzestup cen energie a maziv o 14,7 %, kde největší podíl na zvýšení měla motorová nafta (o 24,7 %). Ceny pohonných hmot v roce 2004 citlivě reagovaly na vývoj cen ropy na zahraničních trzích, přesto nezaznamenaly výrazný růstový trend. Do ceny nafty a benzínu se promítlo trvajícím posilování kurzu koruny vůči americkému dolaru, dále ceny uralské ropy, která je hlavním vstupem pro produkci pohonných hmot v ČR. Do ceny se výrazně nepromítla úprava spotřební daně z pohonných hmot se změnou daně z přidané hodnoty (původní výše 22 %) na později sníženou na 19 %.¹

¹ Souhrn ke Zprávě o stavu zemědělství za rok 2004

Graf 5: Vývoj cen zemědělských výrobců, cen vstupů do zemědělství a inflace v letech 1989 až 2004 (index 1989 = 100)



Pramen: ČSÚ, VÚZE

1.1.5 Agrární zahraniční trh

Rozhodujícími obchodními partnery českého agrárního sektoru byly před rozšířením EU země EU 15, po 1. květnu 2004 se jimi přirozeně staly země EU 25.

Hodnota agrárního vývozu do EU 25 v roce 2004 činila 51 729,9 mil. Kč a meziročně vzrostla o 12 234,1 mil. Kč, tj. o 31,0 %. Hodnota dovozu ze zemí EU 25 (72 581,9 mil. Kč) se zvýšila o 16 595,4 mil. Kč (29,6 %). Vývoz zemědělských a potravinářských komodit do členských zemí EU 25 se na celkovém agrárním vývozu ČR v roce 2004 podílel 84,9 % a odpovídající dovoz na celkovém agrárním dovozu ČR 79,0 %.

Hodnota exportu do zemí EU 15 se zvýšila proti roku 2003 o 7 213,5 mil. Kč, tj. o 38,2 % a hodnota exportu do zemí EU 10 o 5 020,6 mil. Kč, tj. o 24,4 %. Agrární dovoz ze zemí EU 15 vzrostl meziročně o 12 381,0 mil. Kč (o 32,2 %) a hodnota dovozu ze zemí EU 10 o 4 214,4 mil. Kč, tj. o 24,1 %.

Meziroční nárůst agrárního obchodu se státy EU 15 byl tedy podstatně výraznější než zvýšení obrátu s novými členskými zeměmi EU. Participace agrárního

vývozu do původního uskupení zemí EU na celkovém českém vývozu zemědělských a potravinářských komodit vzrostla o 4,1 procentního bodu, zatímco podíl přistupujících zemí (EU 10) na tomto vývozu poklesl o 0,2 procentního bodu. Rovněž podíl zemí EU 15 na celkovém agrárním dovozu stoupl meziročně o 3,4 procentních bodů, zatímco podíl zemí EU 10 na odpovídajícím dovozu zůstal nezměněn.

V důsledku vyššího meziročního přírůstku dovozu v porovnání s vývozem se prohloubil schodek bilance agrárního obchodu ČR se státy EU 25 meziročně o 4 361,3 mil. Kč, z toho bilance obchodu se státy EU 15 o 5 167,4 mil. Kč, tj. o 26,4 %. Naproti tomu aktivum bilance agrárního obchodu se státy EU 10 vzrostlo proti roku 2003 o 806,1 mil. Kč, tj. o 26,1 %.

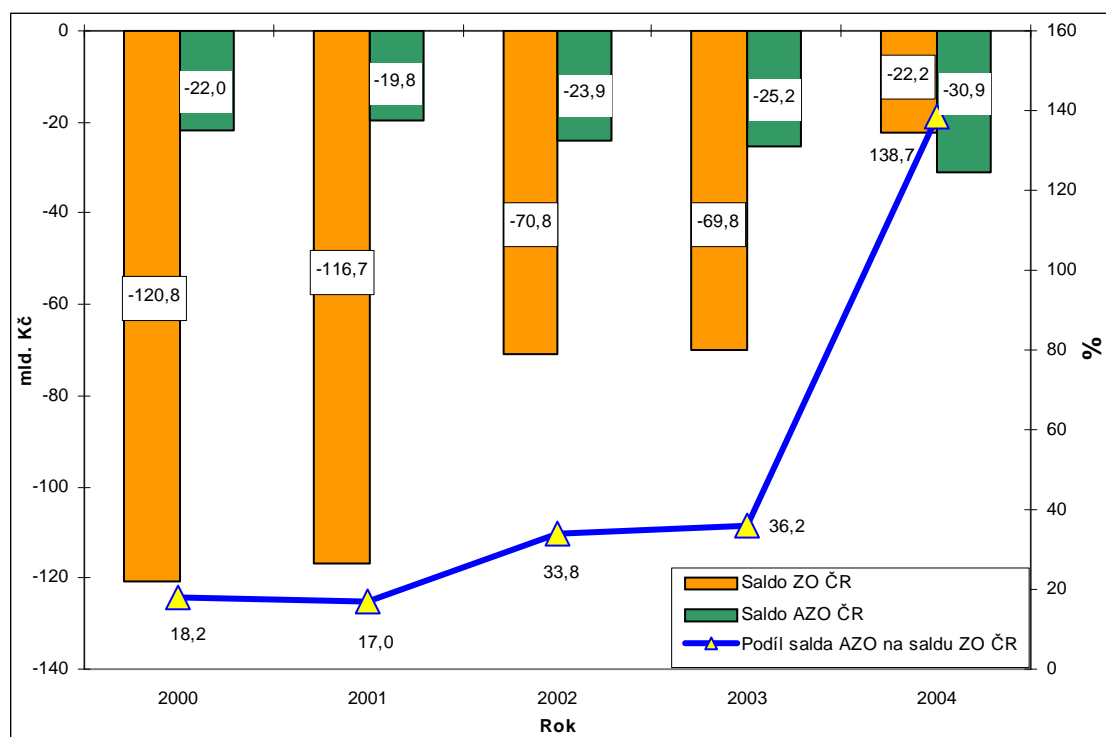
V komoditní skladbě agrárního zahraničního obchodu došlo v roce 2004 k mírnému zlepšení. Pozitivní změnou bylo meziroční snížení podílu produktů s vyšší přidanou hodnotou na tvorbě celkového bilančního schodku AZO. Zatímco v roce 2003 participovalo bilanční pasivum v obchodě se zbožím s nižší přidanou hodnotou na celkovém schodku AZO 40 %, v roce 2004 se tento podíl zvýšil na 42,6 %. Záporné saldo obchodu s komoditami s vyšší přidanou hodnotou, které v roce 2003 činilo 60 % hodnoty celkového bilančního schodku AZO se na něm v roce 2004 podílelo pouze 57,4 %. Meziroční zvýšení hodnoty dovozu hotových potravinářských výrobků bylo relativně menší než přírůstek hodnoty dovozu živočišných a rostlinných produktů. Navzdory tomu, že podobná strukturální změna nastala i ve skladbě vývozu, vzhledem k vyšším hodnotám dovozu byl celkový dopad těchto změn pro skladbu bilance AZO pozitivní.

Ve zbožové skladbě agrárního vývozu došlo k pozoruhodnému meziročnímu zvýšení hodnoty zejména u agregací Cukr a cukrovinky (o 3 713,5 mil. Kč), Mléko a mléčné výrobky, vejce a med (o 2 020,5 mil. Kč), Živá zvířata (o 1 805,7 mil. Kč) a Maso a jedlé droby (o 1 210,5 mil. Kč). Ze čtyř agregací, jejichž hodnota exportu meziročně poklesla, bylo nejvýznamnější snížení u Obilovin (o 1 807,5 mil. Kč).

V komoditní struktuře agrárního dovozu došlo v roce 2004 k nejvýraznější změně u agregace Maso a droby. Meziroční přírůstek hodnoty dovozu dosáhl 3 914,6 mil. Kč, což je změna v historii českého agrárního zahraničního obchodu ojedinělá. Výrazná nominální meziroční zvýšení hodnoty dovozu v roce 2004 byla vykázána také u dalších zbožových agregací: Nápoje a lihoviny (růst o 1 791,3 mil. Kč),

Mléko a mléčné výrobky, vejce a med (růst o 1 511,6 mil. Kč), Tabák a tabákové výrobky (růst o 1 361,1 mil. Kč), Přípravky z obilovin, mouky a škrobu (růst o 1 323,2 mil. Kč), Zbytky a odpady v potravinářském průmyslu a krmiva (růst o 1 250,0 mil. Kč) a Ovoce a ořechy (růst o 1 170,3 mil. Kč).

Graf 6: Vývoj salda celkového agrárního zahraničního obchodu (AZO) a salda celkového zahraničního obchodu (ZO) ČR v letech 2000 až 2004



Pramen: ČSÚ – celní statistika

1.2 Základní institucionální zabezpečení

1.2.1 Ministerstvo zemědělství (MZE)

Ministerstvo zemědělství má rozhodující zodpovědnost za formulaci zemědělské politiky státu. Tuto politiku zajišťuje především formou přímých podpor a dotací do zemědělství, lesního a vodního hospodářství a potravinářství.

Legislativním základem pro podpůrné a dotační programy je zákon č. 252/1997 Sb., o zemědělství a zákon č. 576/1990 Sb., o pravidlech hospodaření s rozpočtovými

prostředky České republiky a obcí v České republice. Ministrem zemědělství je v současné době Ing. Jan Mládek, CSc.

Úkolem ministerstva není řídit či plánovat zemědělskou, lesnickou nebo potravinářskou výrobu, ale vymezit příslušnou legislativou mantinely, v nichž se mohou naši podnikatelé pohybovat.

Ministerstvo zemědělství přitom vychází z vládní zemědělské politiky a z programového prohlášení vlády. Jeho cílem je podpora Evropského modelu zemědělství s důrazem na rozvoj multifunkčního zemědělství, zaměřeného jednak na zemědělskou produkci, ale i na zajišťování služeb údržby a tvorby krajiny, na další environmentální služby a na nezemědělské činnosti. Stále většího významu nabývá hlubší propojení zemědělství s obnovou a rozvojem venkova.

Ministerstvo zemědělství ve spolupráci se Státním zemědělským intervenčním fondem provádí na základě nařízení vlády opatření a zavádí tržní pořádky pro stabilizaci trhů se zemědělskými výrobky a potravinami s cílem minimalizace výkyvů cen na domácím trhu.

Ministerstvo zemědělství řídí Státní zemědělskou a potravinářskou inspekci, Státní veterinární správu, Ústřední kontrolní a zkušební ústav zemědělský a Českou inspekci pro šlechtění a plemenitbu hospodářských zvířat. Ministerstvo zemědělství také úzce spolupracuje s rezortními výzkumnými ústavu, nevládními zemědělskými organizacemi, jednotlivými profesními i zájmovými svazy, spolky a společnostmi.

Půdní fond

Celková výměra půdního fondu České republiky je 7 886 tis. ha k 31. 12. 2004. Z toho zemědělský půdní fond je 4 264 tis. ha. Proti roku 2003 došlo ke snížení rozlohy zemědělské půdy o cca 4,6 tis. ha. Struktura ZPF se meziročně změnila, s výjimkou výměry vinic (nárůst o 9,2 %), jen nevýznamně.

Podle posledního stavu evidence „uživatelsky využívané zemědělské půdy“ (LPIS), která je evidovaná při MZe, byl k 7. 4. 2005 rozsah zemědělské půdy 3 509 tis. ha.

Tabulka 1: Základní struktura půdního fondu ČR

Struktura půdního fondu ČR k 31.12. 2001	
Druh pozemku	Výměra v ha
Orná půda	3 075 178
Lesní pozemky	2 638 917
Trvalé travní porosty	965 882
Zahrady	160 710
Vodní plochy	159 549
Ovocné sady	48 803
Vinice	15 626
Chmelnice	11 236
Zastavěné plochy a nádvoří	130 666
Ostatní plochy	679 927
Celkem	7 886 494
z toho-zemědělská půda	4 277 435
z toho-nezemědělská půda	4 609 059

Pramen: Český ústav zeměměřický a katastrální (2002)

1.2.2 Státní zemědělský intervenční fond (SZIF)

Státní zemědělský intervenční fond byl zřízen jako regulátor zemědělského trhu na pomoc českému zemědělství. Svou činností se SZIF snaží kvalitně, účelně a účinně upevňovat ekonomickou pozici zemědělství tak, aby plnilo nejen funkci produkční, ale i formující a sociální v souladu s hospodářskou politikou České republiky a Evropské unie.

Regulace trhu zemědělských a potravinářských výrobků byla do 31. prosince 1991 v České a Slovenské Federativní republice zabezpečována Ministerstvy zemědělství. Dne 1. ledna 1992 byl zřízen zákonem Federálního shromáždění Federální fond tržní regulace v zemědělství a následně při rozdělení ČSFR dne 1. ledna 1993 byl zřízen zákonem České národní rady č. 472/1992 Sb. Státní fond tržní regulace v zemědělství (SFTR).

V roce 2000 vstoupil v platnost zákon č. 256/2000 Sb., který měnil a rozšiřoval působnost fondu a zákonodárci přijali i nový název Státní zemědělský intervenční fond.

V roce 2003 vstupuje v platnost novela zákona o SZIF, která přizpůsobuje činnost fondu normám platným v Evropské unii a zvyšuje jeho kontrolní pravomoci. Dne 30. dubna 2004 rozhodlo Ministerstvo financí o udělení akreditace SZIF jako Platební agentuře pro provádění opatření Společné zemědělské politiky financovaných ze záruční sekce Evropského zemědělského orientačního a záručního fondu.

Státní zemědělský intervenční fond svými zásahy stabilizuje trh se zemědělskými komoditami a potravinami. Regulací trhu poskytuje zemědělským výrobcům záchrannou síť v případě výrazného poklesu cen jejich výrobků.

Státní zemědělský intervenční fond má zájem na zvýšení produktivity zemědělství cestou technického pokroku, racionálním rozvojem zemědělské výroby s ohledem na životní prostředí a optimálním využíváním výrobních procesů. Usiluje tak o rozvoj venkova a zvyšování životní úrovně občanů.

K nástrojům SZIF patří:

A, poskytuje finanční podporu ve formě

- intervenční a kompenzační podpory-
- podpory pro skladování, zpracování a odbyt zemědělských výrobků a potravin
- podpory na zlepšení stavu životního prostředí uváděním půdy do klidu a pěstováním plodin k nepotravinářskému využití
- podpory programů na zvýšení spotřeby zemědělských výrobků a potravin
- podpory prodeje zemědělských výrobků a potravin pro humanitární a sociální účely, včetně potravinové pomoci

B, provádí intervenční nákupy zemědělských výrobků a potravin za intervenční ceny, včetně potravinové pomoci

C, prodává jím nakoupené zemědělské výrobky a potraviny ke spotřebě na domácím trhu nebo na vývoz anebo poskytuje subvence při vývozu zemědělských výrobků a potravin k překlenutí rozdílu mezi tuzemskými a světovými cenami a k podpoře vývozu

D, organizace trhu pomocí produkčních kvót

Pilířem poskytovaných finančních podpor jsou přímé platby vyplácené zjednodušeným systémem, tj. na hektar obhospodařované plochy. Velké možnosti pro zemědělství a potravinářství představují také programy Operační program Zemědělství a Horizontální plán rozvoje venkova zaměřené na podporu multifunkčního zemědělství včetně zpracování zemědělských produktů a zajištění trvale udržitelného rozvoje venkova.

Stejně nezanedbatelnou finanční pomocí jsou pak rovněž tržní opatření společného evropského trhu, které se liší výkyvy poptávky a nabídky na trhu a zabezpečují zemědělským podnikatelům větší jistotu a lepší stabilitu v podnikání. Státní zemědělský intervenční fond převzal rovněž kontrolu a vedení předvstupního programu SAPARD a nově plní také roli marketingové agentury při propagaci domácích potravinářských produktů.

Tabulka 2 : Přehled výdajů SZIF v roce 2004 (tis. Kč)

Ukazatel	Schválený rozpočet	Čerpání celkem	Plnění (%)
Společná organizace trhu ¹	3 976 788	3 412 238	85,8
Přímé platby	5 600 000	2 854 870	51
Horizontální plán rozvoje venkova (HRDP)	6 136 993	2 072 115	33,8
Geodetické služby pro Přímé platby a HRDP	0	2 771	X
Program SAPARD	1 638 772	1 585 027	96,7
Výdaje na regulaci trhu a podporu zemědělství	17 352 553	9 927 021	57,2
Marketingová činnost	33 000	19 595	59,4
Správní výdaje	927 821	883 932	95,3
Výdaje SZIF úhrnem	18 313 374	10 830 548	59,1

Pramen: MZE ČR: Zemědělství 2004

Poznámka 1- Bez částky za odvod DPH za prodej výrobků, splátka úvěrů, úroky z úvěru a ostatní výdaje

2 Úloha Společné zemědělské politiky EU v integraci EU

2.1 Společná zemědělská politika

Již od minulého století se snažily evropské státy o prosazení různých forem zemědělské politiky, ale jejich cíle se před počátkem evropské integrace značně lišily. Společná zemědělská politika (dále jen SZP) je jednou ze čtyř společných politik Evropské unie v oblasti hospodářství. Tyto čtyři společné politiky jsou dopravní, obchodní, měnová a zemědělská.

Počátky SZP sahají do 50. let západní Evropy, do společnosti zasažené válkou s ochromeným zemědělstvím a nejistými dodávkami potravin. Zpočátku byl kladen důraz na podporu vyšší produkce potravin, na jejich stálou dostupnost spotřebitelům a také na to, aby zemědělství EU opět stalo životaschopným odvětvím.

SZP nabízela zemědělcům subvence, garantovala ceny a udělovala pobídky pro vyšší produkci. Poskytovala také finanční pomoc na restrukturalizaci zemědělství, například na investice do zemědělských podniků, které měly zajistit jejich další vývoj, co se týče nových technologií, řízení a velikosti, aby se mohly přizpůsobit hospodářskému a sociálnímu vývoji dané doby.

S přechodem k SZP získaly všechny pravomoci v této oblasti orgány Společenství, což znamenalo konec samostatných národních politik v zemědělském sektoru. V jednotlivých členských zemích jsou pro uskutečňování SZP zřizovány zvláštní intervenční orgány.

Základy SZP byly zakotveny již v samotných Římských smlouvách. Bylo vytčeno pět základních cílů společného postupu v zemědělství:

- zvýšení produktivity v zemědělství
- zlepšení příjmů v zemědělském sektoru
- stabilizace trhu
- zabezpečení potravinové soběstačnosti
- dostupnost cenově přijatelných potravin pro obyvatelstvo

2.1.1 Principy společné zemědělské politiky

SZP spočívá na třech základních principech. Jedná se o princip jednotného trhu, princip preference Společenství a princip finanční solidarity.

1) Princip jednotného trhu

Princip jednotného trhu představuje volný pohyb zemědělských produktů mezi jednotlivými členskými státy a jednotnou ochranu na vnějších hranicích. Zemědělský trh je součástí velkého jednotného vnitřního trhu, z něhož jsou vyloučena taková opatření, která doprovázejí běžný zahraniční obchod, jako jsou cla, obchodní omezení, vývozní dotace apod. Aby jednotný trh mohl fungovat, bylo potřeba zavést jednotné ceny, jednotné předpisy a jednotná pravidla hospodářské soutěže a používání jednotných nástrojů na území všech členských států.

2) Princip preference Společenství

Preference Společenství je logickým následkem vytvoření jednotného zemědělského trhu. Jde v podstatě o prosazení zásad, které poskytují přednost odbytu produktům vyrobeným v členských státech EU před zahraničními produkty. Pro SZP je tento princip velice důležitý, protože na jedné straně chrání vnitřní trh před levnými dovozy ze zahraničí a na druhé straně podporuje výrobky určené k vývozu z EU. Zároveň takto ochraňuje vnitřní trh před nadměrným kolísáním cen na světových trzích.

Toho je možné dosáhnout pomocí různých zemědělsko-politických nástrojů, např. licence, dovozní cla, vývozní subvence apod., která na hranicích zachycují a vyrovnávají cenové výkyvy.

3) Princip finanční solidarity

Tento princip znamená, že náklady na vytvoření společné politiky a její fungování musí být hrazeny společně. Finanční solidarita je proto základním pilířem SZP. Aby mohla prakticky fungovat, byl vytvořen Evropský zemědělský orientační a záruční fond (EAGGF), do něhož všechny členské státy přispívají na úhradu nákladů SZP a zároveň využívají jejich výhod. V jednotlivých státech je zemědělství vyvinuto různým způsobem. Některé státy jsou tak při hrazení nákladů SZP čistými přispěvateli, jiné naopak čistými příjemci prostředků.

2.1.2 Vývoj společné zemědělské politiky

Vznik a rozvoj SZP byl ovlivněn více okolnostmi. Důvodem vzniku státních a nadstátních zásahů v oblasti zemědělství byla specifika přírodních a ekonomických podmínek zemědělského sektoru, která negativně ovlivňovala fungování trhu. V západní Evropě byl konkrétní důvod nesoběstačnost v zásobování potravinami po 2. světové válce. Též sociální situace širokých vrstev výrobců a spotřebitelů, sehrála svou roli a také zaostávání výkonnosti evropského zemědělství v porovnání s USA.

První pokusy o vytvoření zemědělské integrace v západní Evropě spadají již do první poloviny 50. let dvacátého století. I přes úsilí některých zemí (především Francie), tyto snahy však ztroskotaly kvůli rozdílným názorům účastníků na integraci a v odlišnostech jak v ekonomické úrovni, tak i ve stupních rozvoje zemědělství. Další budování SZP probíhalo již v rámci Evropského hospodářského společenství (EHS).

SZP byla při plnění úkolů dovést EU k soběstačnosti velmi úspěšná, v 80. letech se však EU začala prakticky nepřetržitě potýkat s nadprodukcí hlavních zemědělských produktů. Některé z nich sice byly vyváženy s pomocí subvencí, ostatní však musely být uskladněny nebo zlikvidovány v rámci EU.

Tato opatření byla velmi nákladná, narušila některé světové trhy a ne vždy sloužila nejlepším zájmům zemědělců a ani u spotřebitelů nebyla příliš populární. V té době se společnost začala více zajímat i o udržitelnost zemědělství z hlediska životního prostředí.

Obdobím důležitých změn byla pro SZP 90. léta. Byly zavedeny limity, které pomohly snížit nadprodukcii, a začal být kladen důraz na postupy šetrné k životnímu prostředí. Zemědělcům sice byla vyplácena přímá podpora jejich příjmu, museli se však více přiblížit potřebám trhu a měnící se požadavkům společnosti.

Tento postup mezi prioritami v sobě zahrnoval i nový prvek – politiku rozvoje venkova, která podporovala řadu venkovských iniciativ a pomáhala zemědělcům rozšířit spektrum činností, zlepšit odbyt produktů a restrukturalizovat jejich zemědělské podniky. Byl zaveden rozpočtový strop, který měl daňovými poplatníky zaručit, že se náklady na SZP nevyhnou kontrole.

2.1.3 Reformy SZP

První reformy u SZP se objevily až v roce 1992, další pak v roce 1999 v souvislosti s dalším kolem jednání Světové obchodní organizace a rozšiřováním Evropské unie. Reforma z roku 1992 nese název **MacSharryho reforma** a je jednou z nejvýznamnějších reforem SZP. Hlavním cílem reformy bylo určité posílení tržního prvku uvnitř SZP tak, aby byl zajištěn soulad nabídky a poptávky. Reforma měla také posílit motivaci výrobců k růstu jejich konkurenční schopnosti, přiblížit více zemědělství EU produkčním a cenovým podmínkám světových výrobců a to mělo vést ke snížení vývozních subvencí. Mechanismus nižších cen a přímých podpor se týkal v rostlinné výrobě zvláště obilovin, olejnin a luštěnin. U obilovin ceny např. poklesly o 29 % během tří let. U luštěnin a olejnin byl zrušen intervenční mechanismus a navržena cenová úroveň sledující světové ceny. Důležitou oblastí reformy byla tzv. doprovodná opatření, která tvoří styčný bod SZP se strukturálními a regionálními programy. Opatření směřovala jednak ke generační obměně zemědělských hospodářů, dále pak obsahovala agroekonomické zásahy a kroky ke zlepšení venkovského prostředí.

Reforma přinesla výrazný pokles zemědělských zásob, zejména u obilí. Došlo ke stabilizaci výdajů SZP. Těžiště financování se začalo přesouvat od podpory cen k přímým dotacím a výdajům na podporu strukturálních změn ve směru snížení objemu zemědělské produkce. Zlepšení zaznamenaly příjmy farmářů a snížil se tlak na růst spotřebitelských cen. Reforma přispěla k řešení situace při jednání Uruguayského kola GATT a k určitému poklesu napětí v mezinárodním obchodu zemědělskými produkty.

Obecně McSharryho reforma změnila hlavně systém vyplácených zemědělských podpor. Vzrostl význam kompenzací a naopak cenové intervence a podpory ustoupily do pozadí. Co se týče objemu zemědělských podpor, sledovaly výdaje SZP směrnici, na které se usnesli představitelé členských států. Podle ní měly výdaje na zemědělství růst pomaleji než celkové výdaje evropského rozpočtu v poměru 1 : 0,75.¹

To znamená, že na každé 1 % zvýšení celkových výdajů rozpočtu mohly vzrůst výdaje na SZP pouze o 0,75 %. Reforma SZP z roku 1992 splnila svůj hlavní účel.

¹Cihelková E., Jakš J. a kol. Evropská integrace – Evropská unie, Vysoká škola ekonomická, Oeconomica, 2004

Evropská unie mohla splnit své závazky přijaté v rámci jednání kola GATT a zároveň došlo k výraznému snížení zásob intervenčních skladů.

Na berlínském summitu v březnu roku 1999 byly schváleny reformy, jejichž cílem je posílit evropský model zemědělství v souvislosti s rozšiřováním EU. Hlavními prvky dokumentu známého jako Agenda 2000 je pokračování reformy z roku 1992. Cílem je podporovat nejen zemědělství, ale i dlouhodobou životaschopnost našich venkovských oblastí.

Současná zemědělská politika byla zásadním způsobem zjednodušena, když došlo ke sloučení několika různých přímých subvencí do jediné platby zemědělcům, a stala se i efektivnějším mechanismem, který dosahuje více cílů s nižšími náklady. Na politiku, která v minulosti pohltila až dvě třetiny celkového rozpočtu EU, se dnes vynakládá sotva polovina a v horizontu deseti let by tato částka měla klesnout dokonce až na jednu třetinu. Zatímco se snižují náklady, oblast působnosti SZP se díky politice všeobecného rozvoje venkova, podpoře restrukturalizace a rozvoje venkovských oblastí a hospodářství v celé EU neustále rozšiřuje.

Strategie Evropské unie je založena na tzv. Evropském modelu zemědělství, který spočívá na čtyřech pilířích:

- celoplošně provozované multifunkční zemědělství¹ konkurenceschopné v produkci soukromého zboží a zároveň šetrné k životnímu prostředí
- zemědělství založené na malém a středním podnikání rodinného typu
- provázání rozvoje zemědělství s rozvojem venkova
- produkce kvalitních potravin při respektování stále přísnějších standardů jejich bezpečnosti a způsobů jejich výroby

Hlavní cíle současné reformy

- ❖ Poskytovaná podpora by měla být odměnou za služby v oblasti ochrany životního prostředí, bezpečnosti a kvality potravin a ochrany zvířat.

¹ Multifunkční zemědělství je takové zemědělství, které produkuje kromě tradičních komodit (obilí, mléko apod.) i tzv. nekomoditní výstupy – kladné externality zemědělské výroby (např. umožňují mít čistší vodu, nabízí lepší podmínky pro biodiverzitu, zvyšují zaměstnanost venkova, produkují lepší lidský a sociální kapitál venkova atd.), služby venkova a výrobky nezemědělských činností.

- ❖ Získat více finančních prostředků zajišťujících zemědělcům orientovat výrobu na potřeby trhu a spotřebitelů.
- ❖ Podpora zemědělských příjmů a posilovat jejich stabilitu.
- ❖ Omezit byrokracii a zjednodušit administrativní práce.
- ❖ Zajistit zemědělcům možnosti z rozšiřování trhů.
- ❖ Zabezpečit ty produkty a služby, které spotřebitelé vyžadují, a odstranit ty, které nikdo nepotřebuje.
- ❖ Otázky kvality potravin, bezpečnosti potravin a péče o hospodářská zvířata začlenit do SZP.
- ❖ Omezit pobídky, které vedou k poškozování životního prostředí a rozšířit pobídky k poskytování ekologicky šetrných služeb.
- ❖ Poskytovat větší podporu tradičním způsobům a přírodním systémům hospodaření.
- ❖ Určovat směr na mezinárodních jednáních o obchodu se zemědělskými produkty jako představitel moderní zemědělské politiky, jež je přínosem pro mezinárodní obchod a rozvojové země.

Návrh poslední revize Společné zemědělské politiky předložila Evropská komise v červenci 2002. Komise zastává názor, že veřejné výdaje směřující do zemědělství musí být důkladněji zdůvodněny. Platby vylepšující zemědělcům příjmy se musí projevit jako přínosy z hlediska kvality potravin, ochrany a tvorby životního prostředí, tvorby krajiny, ochrany památek.

Revize Společné zemědělské politiky se snaží odstranit nadbytečnou byrokracii. Snaží se motivovat zemědělce nikoli k získání co nejvyšších dotací, ale k dosažení co nejvyšší úrovně produkce a z toho plynoucího zisku.

V budoucnu bude drtivá část finanční pomoci zemědělcům vyplácena bez ohledu na to, co nebo kolik vyprodukují, na rozdíl od uplynulých let, kdy platilo, že čím více zemědělec vyprodukoval, tím větší získal subvence. Podle nových pravidel budou zemědělci nadále dostávat přímé platby, aby měli zajištěny stabilní příjmy, ty však nebudou závislé na objemu jejich produkce.

Zemědělci navíc budou muset respektovat normy na ochranu životního prostředí, zajištění bezpečnosti potravin a zachování dobrých životních podmínek zvířat. Těm, kteří stanovené podmínky nedodrží, budou sníženy přímé platby. Zrušení

vazby mezi výší subvencí a objemem produkce učiní zemědělce z EU konkurenceschopnější a lépe orientované na trh. Budou si moci zvolit, co budou produkovat, podle toho, co se jim nejvíce vyplatí. Přitom budou moci nadále užívat výhod ve smyslu jistoty stálého příjmu.

2.1.4 Cenová a tržní politika

Poté, co byly vytyčeny cíle a principy SZP, začaly být postupně vypracovávány a uváděny v platnost tzv. jednotné tržní organizace, které měly za úkol regulovat trh vždy pro určitou komoditu. Již v první fázi vznikly jednotné tržní organizace pro zhruba polovinu zemědělské produkce. Jedna z prvních byla zavedena již v roce 1962, která nesla název Evropský zemědělský orientační a záruční fond (EAGGF). Tento fond se stal nástrojem financování SZP. V současné době zahrnují tržní organizace přes 90 % zemědělské výroby.

Jednotné tržní organizace regulují určité komodity. Tato pravidla se týkají jednak vnitřního trhu, kdy se zboží pohybuje uvnitř Společenství, a jednak zahraničního obchodu, kdy zboží překračuje vnější hranice.

Společnou zemědělskou politiku realizují právě Společné tržní organizace (CMO – pro většinu komodit existuje soubor pravidel) a financuje Evropský zemědělský orientační a záruční a fond (EAGGF).

Společné tržní organizace mají v závislosti na typu produktu nejružnější podobu:

- **CMO (70 % produkce)**, které uplatňují intervenční kroky (zásahy na trh, ve prospěch fungování trhu a ve prospěch zemědělců) k nákupu přebytků a zároveň mají za úkol ochranu proti levnějším dováženým produktům. Jde např. o obiloviny, rýži, cukr, mléko a mléčné výrobky, hovězí a telecí maso. Některé produkty jako obiloviny, olivový olej a hovězí maso zakládají nárok i na přímé platby.

- **CMO (25 % produkce)** pro produkty, které nevyžadují podporu produkci, ale omezují se na ochranu domácího trhu. Jde např. o vejce, vína, květiny a řadu druhů ovoce a zeleniny.

- **CMO pro produkty, kde se EU zavázala neměnit dovozní cla** a výkyvy cen jsou tak kompenzovány přímými platbami. Jde zejména o řepku a luštěniny.

- **CMO pro specifické produkty** jako je len nebo chmel, které získávají přímou podporu formou paušálních plateb.

Evropský zemědělský orientační a záruční fond má dvě části:

- **část záruční** představuje hlavní část zemědělského fondu (95 %) a slouží k dotování intervenčních cen a příplatků u exportních cen
- **část orientační** (kolem 5 %), jež je součástí tzv. strukturálních fondů a slouží k financování strukturálních změn v zemědělství

Fond představuje nejvýznamnější položku rozpočtu EU, jejíž podíl však postupně klesá. Zatímco v 80. letech spotřebovala SZP až 70 % rozpočtu, počátkem nového tisíciletí to bylo méně než 50 % (viz. tabulka)

Tabulka 3: Výdaje na společnou zemědělskou politiku (v mil. EUR) a jejich podíl na rozpočtu EU v letech 2000-2006 (v %)

Položka	2000	2001	2002	2003	2004	2005	2006
Rozpočet EU	91 995	93 385	100 255	102 035	103 075	104 995	107 040
SZP	40 920	42 800	43 900	43 770	42 760	41 930	41 660
Podíl SZP	44,48	45,83	43,79	42,90	41,43	39,94	38,92
Předvstupní pomoc:- zemědělství	3 120 520	3 120 520	3 120 520	3 120 520	3 120 520	3 120 520	3 120 520
Rozšíření:- zemědělství	0 0	0 0	6 450 1 600	9 030 2 030	11 610 2 450	14 200 2 930	16 780 3 400

Pramen: Ministerstvo zemědělství

Pro vnitřní jednotný trh se stala nejdůležitějším tzv. intervence. Intervenční cena představuje nejnižší možnou cenovou úroveň pro vnitřní trh, jakou mohou zemědělci za svoji produkci dostat.

Intervenční cena je stanovována Radou ministrů vždy pro celý hospodářský rok (1.7. – 30.6.) a platí pro celé území EU. Pokud skutečná tržní cena na vnitřním trhu klesne pod hranici intervenční ceny, začnou státní intervenční místa za tuto garantovanou cenu zemědělské produkty bez množstvího omezení vykupovat. Výrobci se tedy nemusí obávat, že budou nuceni svoji produkci prodat za nižší cenu,

než představuje právě intervenční cena. Náklady na takovýto intervenční nákup jsou na základě principu finanční solidarity kryty ze společných prostředků.

V rámci SZP jsou základními normami, které určují pravidla dovozu a vývozu Nařízení Rady a Nařízení Komise. Tato pak konkrétně upravují jak oblast poskytování vývozních výhrad, udělování licencí nebo osvědčení, tak upravují nebo určují i podmínky pro jednotlivé společné organizace trhu.

Pravidla dovozu

Pro dovoz určitých zemědělských komodit byly zavedeny mechanismy dovozních odvodů, jejichž výše je variabilní a závisí na ceně dané komodity na světovém trhu. Jestliže je světová cena nižší, než je určitý stanovený dovozní práh (původně tzv. prahová cena), je při dovozu daných komodit vybírán dovozní odvod ve výši rozdílu světové tržní ceny a touto stanovenou prahovou hranicí, která plní jakousi zdymadlovou funkci. Tento odvod potom slouží jako zdroj financování SZP. Znamená to, že čím větší je rozdíl mezi tímto prahem a cenou světovou, tím větší je i dovozní odvod a naopak.

Tento dovozní mechanismus je konstruován tak, aby byl zachován princip preference Společenství, to znamená, že dovezené komodity nemohou být na vnitřním trhu nabízeny levněji, než komodity domácí produkce. Je-li světová cena vyšší než dovozní práh, mohou být dané komodity dováženy bez dovozního odvodu.

Pravidla vývozu

Evropským vývozcům může být poskytnuta finanční dotace na vývoz určitých zemědělských komodit, které by v cenových relacích vnitřního trhu na světových trzích neobstály. Takzvané vývozní náhrady v tomto případě představují rozdíl mezi vnitřní cenou a světovou cenou, kterou vývozce obdrží, aby na světových trzích mohl nabízet zboží za cenu tam běžnou a tudíž konkurenceschopnou. V případě, že by světové ceny převýšily ceny vnitřního trhu, bylo by na vývozce uvaleno zdanění vyváženého zboží, aby se zabránilo nadměrnému odlivu domácí produkce na světové trhy.

Výhody a nevýhody SZP

Odpověď je zřejmá, výhody mají především zemědělci. Těží z cenových podpor, přímých plateb i dalších nástrojů které jim výrazně pomáhají na trhu. SZP jim dává jistotu a umožňuje jim, aby nebyli vázáni na jedinou činnost. Zemědělci však nejsou jedinou skupinou, která má ze SZP přínos. Spotřebitelé mají v celé Unii velký výběr zemědělských výrobků za slušné ceny. Vytváří se dobré podmínky pro obchodníky a podnikatele, kteří se zemědělci spolupracují.

Dosud měly největší prospěch ze SZP velké farmy, které z ročního rozpočtu EU na Společnou zemědělskou politiku, dosahujícího zhruba 40 miliard EUR, dostávají celých 80 %, drobní farmáři však jen 20 %, protože SZP odměňuje intenzivně hospodařící velkofarmy.

Nevýhodou bylo, že vlivem široké nabídky zemědělských výrobků Evropě nezbývalo nic jiného, než přebytečné potraviny vyvážet. Dotace na vývoz se ale nelíbí jejím obchodním partnerům. Navíc podpora intenzivnímu zemědělství vedla k nepříznivým dopadům na životní prostředí. Dotované ceny domácí produkce uzavírají zemědělským výrobkům z chudých rozvojových zemí cestu na evropský trh.

Úspěšnost SZP

- zvýšení zemědělské výroby během jedné generace
- úbytek 2/3 zaměstnanců v oboru
- výrazné zmenšení osetých ploch
- spotřebitelům zajištěn sortiment potravinářských výrobků za rozumné ceny

3 Dopady SZPEU na zemědělství ČR

3.1 Období zemědělské politiky ČR po vstupu do EU

Ve vztahu k opatřením reformy SZP je nutno z časového hlediska pro koncepci zemědělské politiky ČR po vstupu rozlišovat tři období:

- **Vstupní období 2004–2006**, ve kterém ČR uplatňuje zjednodušený systém přímých plateb včetně podílu kompenzací v sektoru mléka za snížení intervenčních cen, s možností doplňujících národních přímých plateb a s uplatněním Zásad správné zemědělské praxe, jejichž dodržování je podmínkou poskytování přímých plateb
- **Přizpůsobovací období 2007-2010**, období předpokládaného reálného vyrovnání úrovně přímých plateb v ČR s EU-15, ve kterém musí ČR transformovat systém přímých plateb z předchozího období na reformní systém SPS (Systém jednotných plateb) založený na regionální implementaci, s možností nepovinně uplatňovat komplexní křížové podmínky poskytování přímých plateb při respektování dohodnutých přechodných období pro povinné části *acquis* a s uplatňováním dobrovolného systému zemědělského poradenství
- **Období 2011-2013**, tj. období reálného vyrovnání úrovně přímých plateb ČR s EU-15, ve kterém bude uplatňován systém SPS z předchozího období, avšak při působení povinné komplexní křížové podmínky poskytování přímých plateb a modulace podpor a systému zemědělského poradenství zůstává nepovinný

3.2 Finanční toky do zemědělství

Zemědělství je z pohledu Evropské unie největším příjemcem finančních prostředků. Celkový rozpočet Evropské unie pro rok 2005 činil 106.300 miliónů EUR. V oblasti výdajů se rozpočet EU člení do osmi položek: **zemědělství - 42,6%**, strukturální operace = strukturální fondy a fond soudržnosti - 36,4%, vnitřní politiky - 7,8%, vnější akce - 4,5%, administrativa - 5,4%, rezervy = měnová rezerva, rezerva na záruky a mimořádnou pomoc - 0,4%, předvstupní strategie = např. Rumunsko, Bulharsko, Chorvatsko, Turecko - 1,8%, vyrovnávací platby - 1,1%.¹

¹http://cssdpraha10.xf.cz/Eurozpravy/EZ_2_3.htm

Finanční toky směřující do zemědělství tvoří tedy přibližně 42,6 % celého rozpočtu Evropské unie. Je třeba si uvědomit, že Evropská unie nevnímá tyto prostředky, které jsou určeny pro zemědělství jako takové, tj. pro zemědělskou prvovýrobu. Vzhledem k tomu, že z evropského pohledu je zemědělec součástí evropského venkovského prostoru, je podpora zemědělce současně i podporou venkova.

Tímto přístupem Evropská unie stabilizuje venkovský prostor z hlediska ekonomického ale i sociálního. Brání sociálním otřesům na venkově a snaží se stabilizovat venkovské obyvatelstvo, které nalézají obživu v okruhu svého bydliště a není závislé na sociálních a jiných dávkách, popř. se nemusí stěhovat za obživou do velkých měst.

Obecně lze rozdělit veškeré veřejné finanční toky do resortu zemědělství následovně:

- přímé platby
- společná organizace trhu (SOT)
- horizontální plán rozvoje venkova (HRDP)
- operační program Rozvoj venkova a multifunkční zemědělství
- národní programy

3.2.1 Přímé platby

Přímé platby byly zavedeny Evropskou unií po změně společné zemědělské politiky na přelomu 80. a 90. let 20. století, po zavedení kvót na jednotlivé zemědělské komodity jako kompenzační platba za omezování produkce. Tyto platby jsou v plné výši hrazeny ze strany Evropské unie.

Podmínkou Evropské unie pro uvolňování dotací bylo, aby členská země zavedla systém pro identifikaci zemědělských pozemků na základě skutečného užívání půdy, a to v prostředí geografického informačního systému.

Evidence využití zemědělské půdy podle uživatelských vztahů (LPIS)

Český LPIS (Land Parcel Identification System) je nezávislým referenčním registrem jehož základním smyslem je poskytovat kvalitní data o užívané zemědělské půdě v České republice. Účelem je bezproblémové zvládnutí administrace a kontroly žádostí o zemědělské dotace. Evidenci vede Ministerstvo zemědělství ČR.

Díky nové generaci českého řešení LPIS bylo možné včas zajistit splnění všech podmínek EU pro administraci dotací v rámci společné zemědělské politiky a přístup k fondům EU již v roce 2004.

LPIS neslouží jen státu k ověřování údajů v žádostech o dotace, ale funguje také jako služba samotným farmářům. Český LPIS slouží farmářům jako rychlý zdroj informací o jimi užívané půdě. Na základě těchto informací mohou nejen spolehlivě vyplnit žádosti o dotace, ale také zjistit, jaká omezení se vztahují na jejich hospodaření.

Přímé platby můžeme rozdělit následovně:

- jednotná platba na plochu
- doplňková platba
- podpora méně příznivých oblastí a oblastí s ekologickým omezením

3.2.1.1 Jednotná platba na plochu (SAPS)

Přístupová smlouva umožňuje novým členským státům využít pro vyplácení přímých plateb tzv. zjednodušeného systému administrace – (Single Area Payment Scheme), tj. vyplácení přímých plateb na jeden hektar užití zemědělské půdy.

Dotace v rámci SAPS se poskytují pouze z prostředků Evropské unie. Celkový objem podpor ve zjednodušeném systému se odvíjí od produkčních limitů, sazeb a dalších pravidel standardního systému. Nové členské státy nedostávají plnou výši přímých plateb jako starší členové unie (EU-15), ale pouze určitou a předem vypočtenou část, která se postupně navyšuje do plné výše.

Počáteční nižší přímé platby než ve stávajících státech EU nemají vést k nižší kupní síle zemědělců v nových členských státech, protože jedno euro má díky nižším nákladům v nových členských státech větší hodnotu a jeho kupní síla je mnohem větší. Také průměrné mzdy jsou v přistupujících zemích mnohem nižší, a proto je pravděpodobné, že při každoroční očekávané míře nárůstu poroste výše přímých plateb rychleji než průměrná mzda.

Startovací výše plateb v roce 2004 činila 25 % přímých plateb EU-15 s 5 % nárůstem do roku 2007 a dále s nárůstem o 10 % ročně. Celkový obdržovaný finanční balík přímých plateb EU se rozdělí na každý hektar užívané výměry zemědělské půdy.

Existuje možnost navýšení až o 30 % přímých podpor z národních zdrojů, tzv. Top-Up (viz dále).

Tabulka 4: Vývoj přímých plateb podpor ČR a EU

Rok	2004	2005	2006	2007	2008	2009	2010	2011	2012	2013
SAPS v %	25	30	35	40	50	60	70	80	90	100
Top-Up v %	0-30	0-30	0-30	0-30	0-30	0-30	0-30	0-20	0-10	0
Max. výše	55%	60%	65%	70%	80%	90%	100%	100%	100%	100%

Pramen: Smlouva o přistoupení k Evropské unii

Národní obálka pro platby SAPS pro Českou republiku na rok 2005 činila 30 % přímých plateb EU-15, tj. 249,4 mil. EUR. V roce 2004 byly platby SAPS pro ČR ve výši 25 % přímých plateb EU-15, tj. 190,7 mil. EUR.

O jednotnou platbu na plochu může žádat fyzická osoba nebo právnická osoba obhospodařující zemědělskou půdu, která je na žadatele vedena v evidenci LPIS. Dále tato zemědělská půda musí být na žadatele vedena v LPIS od 1.5. do 31.8. kalendářního roku, ve kterém žádá o podporu, a po toto období zemědělsky obhospodařovaná v souladu s dobrými zemědělskými a environmentálními podmínkami.

Žádost o poskytnutí dotace v rámci jednotné platby na plochu se podává na Fondem vydaném formuláři nejpozději do 15. května příslušného kalendářního roku. Žádost je možné doručit osobně nebo poštou.

V případě pozdního podání žádosti tj. po řádném termínu bude žadateli o poskytnutí finanční podpory udělena sankce ve výši 1 % za každý pracovní den. Přesáhne-li prodlení 25 kalendářních dnů, žádost bude zamítnuta a žadateli nebudou přiznány žádné platební nároky.

Jestliže žadatel splní veškeré podmínky, dostane plnou výši dotace, která na rok 2005 byla stanovena ve výši 2.110,70 Kč/ha, v roce 2004 byla 1.830,40 Kč/ha. Vyplácení probíhá dle evropské legislativy od 1. prosince do 30. června 2006.

V případě porušení podmínek zjištěných kontrolním orgánem, rozhodne Fond o poskytnutí snížené dotace v souladu s platnou legislativou České republiky a Evropského společenství.

Po roce 2006 přejde ČR na reformní systém SPS (Single Payment Scheme). Změna bude uplatňována od doby vyrovnání úrovně přímých plateb ČR s úrovní přímých plateb stávajících zemí EU.

Systém SPS po roce 2006 bude stanoven do té doby dodatečně po zhodnocení zkušeností a úrovně podpor v období 2004-2006, avšak s preferencí úplného oddělení plateb od produkce a jejich poskytování na plochu, tak jak doporučuje nově vstupujícím zemím Evropská komise a jak je tento systém připravován od roku 2005 ve většině zemí EU-15.

3.2.1.2 Doplnková platba (Top-Up)

Doplnková platba (Top-Up) je platba poskytovaná k jednotné platbě na plochu (SAPS). Smyslem této podpory je plošné, plodinově nespécifikované, dorovnání přímých plateb na hektar orné půdy.

Navýšení přímých plateb na plochu je možné až o 30 % z národních zdrojů do doby vyrovnání úrovně přímých plateb ČR s úrovní přímých plateb stávajících zemí EU.

V roce 2006 by měly celkové přímé platby dosáhnout výše 63 % úrovně platné v původní evropské patnáctce, tzn. že doplnková platba by dosáhla výše 28 %, tedy pouhá 2 % méně, než může stát maximálně dorovnat zemědělcům.

Top-Up je poskytována v oblastech pěstování lnu na vlákno, pěstování chmele, chovu přežvýkavců (skotu, ovcí, popřípadě koz) na hospodářstvích registrovaných v evidenci LPIS a plodin pěstovaných na orné půdě (vyjma lnu na vlákno, krmných plodin určených ke zpracování na sušená krmiva v rámci společné organizace se sušenými krmivy).

Žadatel je shodný se žadatelem o platbu SAPS. Všeobecné podmínky pro poskytnutí platby Top-Up jsou shodné s podmínkami pro platbu SAPS. Pokud nebude žadateli přiznána platba SAPS, nebude mu poskytnuta ani platba Top-Up.

Podle nařízení vlády č. 145/2005 Sb. byla stanovena výše platby pro doplnkovou platbu k jednotné platbě na plochu (Top-Up) pro rok 2005:

-	len na vlákno	5.029,30 Kč/ha
-	chmel	6.387,50 Kč/ha

-	přežvýkavci	2.006,60 Kč/VDJ ¹
-	plodiny pěstované na orné půdě	2.314,90 Kč/ha

3.2.1.3 Podpora méně příznivých oblastí a oblastí s ekologickými omezeními (LFA)

Toto opatření je zaměřeno na podporu zemědělců hospodařících v oblastech s méně příznivými podmínkami s cílem přispět ke stabilizaci venkovského obyvatelstva v těchto oblastech a pomoci zajistit pro zemědělce odpovídající úroveň příjmů.

Z hlediska provozování zemědělské činnosti lze považovat oblasti s vyšší nadmořskou výškou za méně příznivé. Díky poměrně vysoké hustotě obyvatelstva ČR má však zemědělská činnost tradici i v těchto oblastech a v omezeném rozsahu se provozuje až do výšek 1.250 m.n.m.

Podpora LFA je poskytována pouze na travní porost obhospodařovaný v méně příznivých oblastech, tzn. horské oblasti, ostatní méně příznivé oblasti a oblasti se specifickými omezeními, a v oblastech s ekologickými omezeními. LFA zaujímá 50,1% zemědělské půdy v České republice.

Tabulka 5: Kvantitativní vyjádření rozlohy LFA v ČR

LFA	Celková výměra území		Zemědělský půdní fond		Orná půda		Trvalý travní porost	
	tis. ha	%	tis. ha	%	tis. ha	%	tis. ha	%
Horská	1 762,50	22,3	622	14,6	254,1	40,9	349,5	56,2
Ostatní	2 204,40	28	1 219	28,5	889	72,9	286,8	23,5
Specifická	607,6	7,7	298,4	7	149,8	50,2	127,2	42,6
LFA celkem	4 574,50	58	2 139,40	50,1	1 292,80	60,4	763,50	35,7
Příznivá oblast	3 312,30	42	2 133,50	49,9	1 775,40	83,2	204,80	9,6
Celkem	7 886,70	100	4 272,80	100	3 068,20	71,8	968,30	22,7

Pramen: HRDP 2004-2006

Cílem tohoto opatření je :

- zajistit odpovídající příjmy zemědělským podnikům hospodařícím ve ztížených podmínkách

¹ VDJ znamená velká dobytčí jednotka, např. skot nad 24 měsíců je 1 VDJ.

- přispět k udržitelnému využití zemědělské půdy a ochraně ostatních přírodních zdrojů, zejména vodních zdrojů
- přispět ke stabilizaci venkovské populace
- udržet aktivitu krajiny (krajinný ráz)
- podpořit systémy hospodaření přátelské k životnímu prostředí

Podpora má formu vyrovnávacího příspěvku na hektar travního porostu kompenzujícího ze 100 % újmu v hospodaření v daném typu méně příznivé oblasti a oblasti s ekologickými omezeními.

Je stanovena základní průměrná výše vyrovnávacího příspěvku poskytovaného na hektar travního porostu pro každou méně příznivou oblast. V rámci těchto oblastí je vyrovnávací příspěvek dále diferencován.

Jednotlivé obce, a do nich náležící katastrální území a jejich zařazení do méně příznivých oblastí je uvedeno na webových stránkách Státního intervenčního fondu.

V případě více typů LFA obhospodařovaných jedním žadatelem, bude celková výše podpory dána součtem podpor na jednotlivé typy LFA.

Tabulka 6: Přehled financování LFA v letech 2004-2006 (mil EUR)

Rok	2004		2005		2006		celkem	
Zdroje	Celkem veřejné zdroje	z toho příspěvek EU	Celkem veřejné zdroje	z toho přísp. EU	Celkem veřejné zdroje	z toho přísp. EU	Celkem veřejné zdroje	z toho přísp. EU
LFA celkem	99,474	79,6	101,7	81,34	103,521	82,817	304,67	243,74

Pramen: HRDP 2004-2006

3.2.2 Společná organizace trhu (SOT)

Jedná se o nástroj, prostřednictvím kterého Evropská unie řídí trhy s jednotlivými komoditami, a to jak v rámci společného evropského trhu, tak odvozeně i v jednotlivých členských státech. Tyto platby jsou v plné výši hrazeny ze strany Evropské unie.

Původně byla organizace společného trhu zaměřena na zhruba polovinu zemědělských produktů. Jejich počet se však postupně zvyšoval a dnes pokrývá všechny komodity s výjimkou brambor, medu a některých lihovin.

Mezi základní nástroje patří:

- finanční a finanční kompenzační podpory

- vývozní subvence
- poskytování dotace
- zabezpečování intervenčních nákupů

Tabulka 7: Podpory zemědělství ČR v letech 2004-2006 v porovnání s obdobím 2001-2002 (roční průměr)

Kategorie podpor (varianty podpor)	2001-2002	2004 - 2006 (mld. Kč)		2004-2006/2001- 2002 (%)	
		25-35 %	55-65 %	25-35%	55-65 %
Celkem podpory	11,7	18,1	25,5	154,7	217,9
- národní zdroje	11,7	1,6	9,0		
- zdroje EU	0,0	16,5	16,5		
Z toho					
Přímé platby	2,9	6,8	14,2	234,5	489,7
- národní zdroje	2,9	0,0	7,4		
- zdroje EU	0,0	6,8	6,8		
Strukturální podpory HRDP	3,0	6,0	6,0	200,0	200,0
- národní zdroje	3,0	1,2	1,2		
- zdroje EU	0,0	4,8	4,8		
Strukturální podpory SOP¹⁾	3,7	1,9	1,9	51,4	51,4
- národní zdroje	3,7	0,4	0,4		
- zdroje EU	0,0	1,5	1,5		
Podpory cen	2,1	3,4	3,4	161,9	161,9
- národní zdroje	2,1	0,0	0,0		
- zdroje EU	0,0	3,4	3,4		

Pramen: VÚZE

3.3 Očekávané změny v zemědělství ČR

Při hodnocení dopadů vstupu na zemědělství ČR je nutno nahlížet na fakt, že zemědělství ČR vstupovalo do EU s vlastnostmi odlišujícími se od průměru EU-15. Jde zejména o tyto vlastnosti:

- extrémně vysoký podíl pronajaté půdy v podnicích (v průměru 92 %; v EU 40 %);
- dominantní produkční postavení podniků právnických osob – družstev a společností (75 % obhospodařované zemědělské půdy);
- výrazná duální podniková struktura (5 % největších podniků obhospodařuje přes 75 % zemědělské půdy);

- vysoká „třígenerační“ zadluženost podniků a „neusazenost“ kapitálu v podnicích;
- značná polarizace ve výkonnosti podniků
- v porovnání se situací v EU-15 v průměru nízká technická účinnost výrobních faktorů (např. 40 - 50% produktivita práce zejména v živočišné výrobě, značná potřeba ploch krmných plodin na jednotku zvířat či produkce, nižší hektarové výnosy, vyšší spotřeba krmných směsí na jednotku přírůstku atd.), která je však doprovázena dosud nízkými cenami některých faktorů
- v porovnání s přírodními a klimatickými podmínkami na převažující části zemědělského půdního fondu ČR mimořádně vysoký podíl orné půdy (72 %) a alokace zhruba 50 % chovu skotu v lepších přírodních podmínkách a na orné půdě.¹

3.3.1 Celková úroveň podpor

Při porovnání celkové úrovně podpor zemědělství ČR v období 2004 - 2006 s obdobím 2001 - 2002 jsou uvažovány všechny kategorie podpor kromě tzv. národních podpor. Jde o:

- přímé platby („nárokové“ podpory), které jsou při jednom referenčním výnosu ČR 4,2 t/ha uvažovány v těchto variantách:
 - a) na garantované úrovni 25 - 35 % podpor EU, bez navýšení z národních zdrojů;
 - b) na úrovni 55 - 65 % podpor EU, tj. s navýšením garantované úrovně z národních zdrojů na maximální možnou dohodnutou úroveň (podle komodit);
- strukturální podpory v rámci Horizontálního plánu rozvoje venkova (Horizontal Rural Development Plan – HRDP), z nichž téměř polovinu tvoří platby zemědělským podnikům v tzv. znevýhodněných oblastech (Less Favoured Areas – LFA) jako „nárokové“ platby na plochu trvalých travních porostů;
- strukturální podpory v rámci Sektorového operačního plánu (SOP) pro zemědělství jako podpory investic do agrárního sektoru a venkova na základě schválených projektů;

¹ Dopady vstupu do EU na zemědělství ČR, Doucha T., VÚZE Praha, 2003

- podpory tržních cen (exportní subvence, podpory soukromého skladování zásob apod.).

V období 2001 - 2002 bylo na tyto podpory vynaloženo ročně v průměru 11,7 mld. Kč. Roční „mandatorní“ výdaje z národních zdrojů by měly dosahovat v období 2004 - 2006 celkem 1,6 mld. Kč.

3.4 Souhrnný zemědělský účet (SZÚ)

Jedná se o účet zahrnující údaje z nezemědělské činnosti konané v zemědělských podnicích, dále údaje za zahradnictví a vinařství, nepostihuje však lesnictví a rybolov, není zde zahrnuta ani nezemědělská činnost a zemědělská produkce produkovaná domácnostmi s určením pro vlastní spotřebu. Je sestavován dle pravidel Evropského systému národních účtů.¹

3.4.1 Hodnota produkce

Systém SZÚ vyjadřuje hodnotu produkce dvěma způsoby:

- jako hodnota produkce v odvětví zemědělství v cenách zemědělských výrobců (CZV)
- jako hodnota celkové produkce v odvětví zemědělství v základních cenách, která vznikne, že se k hodnotě produkce v CZV přičtou komoditní podpory a odečtou komoditně vázané daně

Srovnání v rámci EU-10: **+19,6 % Česko** +9,5 % Slovensko
+13,1 % Polsko +2,9 % Maďarsko

Srovnání v rámci EU-15: +6,1 % Německo
+0,4 % Rakousko²

Nově vstupující země zaznamenaly dynamické meziroční tempo růstu reálné hodnoty zemědělské produkce v základních cenách. Na růst důchodu ze zemědělství ve většině nových členských zemích zapůsobil přírodní růst produkce, růst cen

¹ www.vuze.cz – Internetové stránky VÚZE

² Ekonomická pozice Česka ve srovnání s ostatními státy EU, Kraus J. a kol., VÚZE Praha, 2005

zemědělských výrobců a v neposlední řadě také podpory uvolňované ze společné pokladny.

3.4.2 Hrubá přidaná hodnota v základních cenách

Hrubá přidaná hodnota je dána rozdílem mezi hodnotou celkové produkce v odvětví zemědělství v základních cenách a mezispotřeby v kupních cenách.

Za rok 2004 vzrostla mezispotřeba v zemích EU-15 o 2,1 %, zatímco v EU-10 více než dvojnásobným tempem (+5,5 %).

Srovnání v rámci EU-10: +12 % Maďarsko
+**11,2 % Česko** – druhý nejvyšší růst z EU-25
+3,8 % Polsko
-3,5 % Slovensko

3.4.3 Čistá přidaná hodnota v nákladech faktorů

Odečteme-li od hrubé přidané hodnoty v základních cenách odpisy a ostatní výrobní odvody a přičteme provozní podpory, dostaneme ukazatel čisté přidané hodnoty v nákladech faktorů – sloužící k úhradám faktorů, konkrétně půdy, práce a kapitálu. Indikátorem A nazýváme klíčový indikátor vývoje důchodu ze zemědělství s čistou přidanou hodnotou v přepočtu na roční pracovní jednotku (AWU).

Srovnání v rámci EU-10: +19,7 % Slovensko
+1 % Maďarsko
0 % Polsko
-6,3 % Česko – největší pokles z EU-25

Srovnání v rámci EU-15: -1 % Německo
-0,6 % Rakousko

Slovensko zaznamenalo maximální růst z členských zemí EU, Maďarsko druhý nejvyšší růst a naopak Česká republika měla největší pokles z EU-25.

Skupina ostatních provozních podpor měla za následek odlišnost mezi EU-10 a EU-15, kde zemědělci v nových členských zemích participovali na zdrojích poskytovaných EU a na národních příspěvcích v rámci Top-Up a State aid. V zemích,

ve kterých nebyl podpůrný systém příliš rozvinut, musel být nárůst podpor nejvyšší (viz. Polsko a pobaltské země).

Srovnání s ČR: Polsko	+1 136,9 %
Litva	+1 002,8 %
Estonsko	+554,3 %
Česko	+103,7 %

3.5 Hrozby českého zemědělství

Ministr zemědělství Ing. Jan Mládek, CSc. je názoru, že vstup ČR do Evropské unie přinesl českému zemědělství po předchozích ztrátových letech zisk a větší stabilitu podnikání, mimo jiné díky výraznému vzestupu dotací. Stabilitu lze předpokládat až do roku 2013, neboť do té doby je schválen evropský rozpočet. Po postupném rušení vývozních subvencí, nastane pro zemědělce zásadní změna, vyvolaná nejasnou podobou dotací po roce 2013.

Omezování vývozních dotací povede k problémům s přebytky obilí, které Česko produkuje. Bude být moc využito buď ve výrobě biopaliv, nebo se bude muset obilí pěstovat méně. Reforma cukerného pořádku v EU povede k uvolnění tisíce hektarů půdy, protože klesne domácí výroba cukru. V důsledku rozšiřování geneticky upravených odrůd lze u kukuřice očekávat větší intenzitu produkce a menší potřebu ploch.

Podle ministra se nedaří snížit podíl orné půdy, který je v ČR oproti Evropské unii vysoký. Řešením může být jednak zatravnění nebo pěstování nepotravinářské produkce a energetických plodin. Podporu v oblasti nepotravinářské produkce zdůrazňuje též prezident Agrární komory Jan Veleba, neboť zemědělství je sice po vstupu do EU v zisku, zatímco objem produkce a příjmy z ní klesají. Zemědělci by se měli soustředit na úsporu nákladů a produktivitu práce, jelikož se zemědělství, které je stále více závislejší na dotacích, může dostat po roce 2013 do problému.

V roce 2005 mělo zemědělství zisk 7,6 miliardy korun. Hrubá zemědělská produkce ve stálých i běžných cenách ale klesla, dotace však dále vzrostly na 29 miliard korun.

Obavy z ptačí chřipky vedou k dumpingovým dovozům z Evropské unie, ty však ohrožují české drůbežářství natolik, že snahou ČR je prosadit u Evropské komise

omezení dumpingových dovozů kuřecího masa. Česko se pokusí využít ochranné klauzule přístupové smlouvy, které do tří let od vstupu umožní omezit dovoz komodity v případě, že by tyto dovozy poškozovaly domácí trh a ohrožovaly dané odvětví.

Podle Agrární komory je však situace kritická. Dovoz drůbežního oproti stejnému období roku 2005 stoupl o čtvrtinu. Kromě snížení cen této komodity poklesla také domácí spotřeba. Ztráty tak vznikají nejen chovatelům, ale i zpracovatelům.

Požadavek ČR zněl, aby pomoc výrobcům poskytovala Evropská unie, ministr se totiž obává, že pokud by ji poskytovaly členské státy, tak bohatší země by výrazně dotovaly své drůbežáře. Unijní legislativa zatím jen počítá s kompenzacemi farmářům, pokud musejí vybičet své chovy, ale neumožňuje krýt ztráty z poklesu poptávky.

Ovocnářství

Čeští ovocnáři jsou ve srovnání s evropskými pěstiteli v nevýhodě. Musejí dodržovat přísné předpisy pro používání pesticidů, zejména delší ochranné lhůty. Na rozdílné podmínky doplácí také naši pěstitelé integrované produkce, kteří dostávají v rámci agroenvironmentálních opatření na hektar výrazně nižší dotace než v původních členských zemích.

Pro udržení konkurenceschopnosti našeho ovocnářství je nezbytné, aby se zachovala národní podpora obnovy sadů i po roce 2007. Z hlediska klimatického jsou v ČR podmínky vhodné pro pěstování téměř všech druhů ovoce mírného pásma. Příznivé jsou podmínky zejména pro rybíz, třešně, višně. Právě situace u rybízu je složitá, klesly ceny i zájem zpracovatelského průmyslu. Malý zájem obchodníků a nízké výkupní ceny jsou důvodem ke snížení pěstování rybízu.

V minulých letech konkurovalo českým pěstitelům Polsko, nyní rybíz ale samo zaorává. Zahraniční odběratelé se totiž zaměřili na ještě levnější dovoz z Asie. Podle pěstitelů se za současných podmínek nevyplatí rybíz trhat a ještě ho někde vozit.

Lepší situace je u višně, kde lze konkurenceschopnosti dosáhnout vysokým výnosem, mechanizovanou sklizní či vhodnou odrůdovou skladbou. Zájem je také o třešně. Nekonkurují si příliš v rámci Evropy, jelikož zrají postupně napříč Evropou. Dobrou ekonomiku lze u těchto druhů zajistit jen kvalitním marketingem.

Nerovné podmínky jsou jednak v oblasti bezpečnosti produkce. Česká republika má jedny z nejpřísnějších předpisů při používání pesticidů, zejména delší ochranné

lhůty. S tím si čeští ovocnáři již dokáží při pěstování poradit. Na náš trh ale přichází ovoce z okolních států, které se vyrábí na základě jejich norem, tedy s kratšími ochrannými lhůtami (například v Polsku).

Druhá oblast jsou nerovné podmínky při poskytování dotací v rámci agroenvironmentálních opatření. V původních členských státech se tato podpora pohybuje kolem 500 eur na hektar a více. Naši ovocnáři mohou získat maximálně 135 eur na hektar a stejně jako u přímých plateb je legitimní požadovat přibližně dvě třetiny úrovně dotací v EU–15, a to je asi 350 až 400 eur/ha.

Odlišnost ve velikosti farem

České zemědělství má převážně hospodářství velkého rozsahu s výměrou více než 100 hektarů. Tyto subjekty obdělávají více než 90 procent zemědělské půdy a zaměstnávají 68 % pracovních síl působících v zemědělství. České zemědělství se svou průměrnou velikostí farem 79 hektarů a 4,6 pracovníky na hektar za rok je z hlediska struktury konkurenceschopné s průměrem starých členských států, kde průměrná velikost farmy je 20 ha a na 100 ha pracuje pět lidí.

V kontrastu k tomu je maďarské nebo polské zemědělství. Ačkoliv v Maďarsku obdělávají asi 60 procent zemědělské půdy podniky o rozloze přesahující 100 hektarů zemědělské půdy, více než 70 procent zaměstnanců pracuje na farmách menších než deset hektarů. V polském zemědělství dominují malé usedlosti. Jen 20 procent zemědělské půdy využívají podniky o výměře převyšující 100 ha. Průměrná velikost farmy je v Maďarsku 5,6 ha a v Polsku 6,6 ha. Na 100 hektarech pracuje v Maďarsku v průměru 12 a v Polsku 15 lidí. Je tedy zřejmé, že zemědělský sektor obou zemí nutně potřebuje v nejbližších letech restrukturalizaci.

Supermarkety

Během posledních deseti let velké nadnárodní řetězce jako Tesco, Ahold, Carrefour a další doslova zaplavily Českou republiku. Na okrajích velkých i menších měst začala vyrůstat rozsáhlá obchodní centra a postupně získávají velký podíl na trhu na úkor menších obchodů. Podíl deseti největších obchodních řetězců na potravinářském trhu u nás vzrostl z 8 % v roce 1993 na 53 % o deset let později. Taková radikální proměna má pro spotřebitele i zemědělce přinejmenším stejně významné důsledky jako vstup do EU, který doprovázela. Křivka koncentrace obchodního sektoru postupně vykreslila tvar připomínající písmeno „U“.

Protože supermarkety vznikají na okrajích měst, tento trend nutí lidi jezdit na nákup autem, a komplikuje tak snahu radnic o snížení provozu a znečištění. Velké řetězce mají v zemi zpravidla jedno či několik málo obřích distribučních středisek, kam přivážejí zboží z celého státu i ze zahraničí, a poté je odtud opět rozvázejí do svých prodejen.

Supermarketová revoluce hrozí zejména malým zemědělcům vytlačení z trhu. Velké řetězce s centralizovanou distribucí vyžadují velké objemy levných a standardizovaných produktů. Je pro ně výhodnější uzavírat smlouvy s několika málo velkými dodavateli než s mnoha drobnými farmami. Navíc pro malé zemědělce bývá těžké dodržovat standardy, které řetězec vyžaduje, případně investovat dost peněz k zajištění standardizované produkce.

Supermarkety také stále více diktují zemědělcům ceny. Dodavatelé se ocitají pod enormním tlakem, aby snížili ceny, nebo ztratí možnost odbytu. Mezi běžné praktiky řetězců patří třeba požadovat od dodavatelů poplatky za pouhé uvedení jejich produktů do distribuce i za neprodané zboží, za propagaci zboží uvnitř obchodu nebo za průzkumy trhu. Navíc striktní požadavky supermarketů na jednotvárný, kosmeticky lákavý, čerstvý vzhled potravin – podobně jako některé normy EU – nutí zemědělce používat více pesticidů.

Zároveň jsou nezbytná lokální opatření, která podpoří místní trhy. Lokalizaci lze stimulovat podporou pro malé podniky a regionálních odbytových družstev či přímého prodeje, například obchodů přímo na farmách, místních distribučních sítí nebo městských zemědělských tržišť a pravidelných trhů.

Tržnice a trhy umožňují zákazníkům přístup k čerstvým výrobkům a zemědělcům zase prodej za slušnou cenu. Z ní si ponechají mnohem vyšší podíl, než by měli při prodeji prostřednictvím velkoobchodců. Stejně jako ostatní způsoby přímého prodeje podporují kontakt mezi spotřebiteli, zemědělci a místními obchody. Mají v regionu také významný multiplikační efekt – zvyšují počet oběhů peněz místní ekonomikou předtím, než ji opustí. Zemědělské trhy napomáhají oživení měst a městeček, protože ve dnech, kdy se konají trhy, vykazují i ostatní obchody v místě výrazně vyšší tržby

Některé západoevropské země nyní zažívají rychlou renesanci trhů: v Británii se mezi roky 1997 a 2000 jejich počet zvýšil z nuly na 240 díky systematické podpoře úřadů, které si začínají uvědomovat jejich ekonomický přínos. V České republice trhy jsou ještě do jisté míry zachovány: tuto výhodu je třeba využít a dále podporovat. Evropské fondy nabízejí příležitosti, jak takovým projektům pomoci. Zvláště program LEADER+ podporuje iniciativy místních aktivních skupin, které přijdou s novými, zajímavými nápady spíše menšího měřítka. Trhy a podobné projekty lokálního obchodu s potravinami jsou typickým příkladem odpovídajícím tomuto programu.

3.6 EAFRD – pomoc českému venkovu

Budoucnost českého venkova je v rukou jednoho z nejvýznamnějších fondů, podporující rozvoj venkova v zemích Evropské unie. Jedná se o Evropský zemědělský fond pro rozvoj venkova, který začne skutečně fungovat od počátku roku 2007. Čerpání finančních prostředků z tohoto fondu podléhá přísným podmínkám, které jsou spojené se zvládnutím administrativy nejen ze strany zájemců o podporu, ale také ze strany poskytovatelů. Možnosti plynoucí z EAFRD:

- podpora vytváření pracovních míst

Pomoc je určena nejen zemědělcům, ale všem obyvatelům venkova, kteří se rozhodnou něco dělat ve prospěch svých obcí a svého okolí a nemají k tomu potřebný kapitál. Bude možné získat pro rozjezd podnikatelských činností, které nemusí souviset se zemědělstvím a při kterých vzniknou nová pracovní místa, jako je venkovský cestovní ruch a zřizování dalších služeb pro obyvatele.

Pozornost bude zaměřena na oblasti s nepříznivým věkovým složením obyvatelstva, s cílem zabránit vysídlování venkovských oblastí.

- lepší využití obnovitelných zdrojů

Jedná se například o podporu zemědělského hospodaření v horských a podhorských oblastech, kde se intenzivní zemědělství nevyplácí pro nevhodnost přírodních podmínek, ale je zde zároveň nezbytná péče o tuto krajinu, aby nezarostla plevelem a zůstala tak atraktivním místem pro obyvatele venkova nebo vyhledávaným místem k trávení volného času.

Součástí venkova jsou také lesy a vodní zdroje. Půjde například o podporu zalesňování zemědělské půdy, zlepšování druhové skladby lesů či vytváření biotopů pro druhy rostlin a živočichů vázaných na staré stromy a tlející dřevo. Péče o ovzduší a šetření nerostnými surovinami se promítne v podobě podpory využití obnovitelných zdrojů, jako je výsadba rychlerostoucích dřevin pro energetické využití, a také podpora pěstování řepky a obilí k výrobě bionafty a benzinu s podílem biolihu.

Předpokládá se, že z fondu EAFRD by mohlo plynout přibližně 10,5 miliardy ročně z prostředků EU. Pomocí tohoto fondu lze docílit zlepšení kvality života na venkově, což je ve prospěchu nás všech.

4 Závěr

České zemědělství a společná zemědělská politika EU je stále častěji diskutovaným problémem. Vstupu ČR do Evropské unie znamená pro české zemědělské producenty a následně zpracovatele zemědělské produkce zásadní změnu podmínek fungování tohoto odvětví. Tato změna však přináší zemědělcům jak pozitivní, tak také negativní dopady na jejich podniky.

Struktura českého zemědělství je odlišná od struktury evropského zemědělství. Evropské farmy jsou podniky rodinného typu. Trend v EU směřuje k podpoře menších podniků a podpory těm větším se postupně omezují. Tím jsou i větší firmy nuceny hledat alternativy ve svém hospodaření. Z tohoto pohledu je naše zemědělství spíše v nevýhodě, neboť u nás 5,2% největších podniků obhospodařuje 76,4 % půdy. Jde o to, aby nebyl se snižováním podpor do těchto podniků snižován i objem prostředků, jdoucích do celé ČR. Na místě jsou také obavy z exportu, neboť za kvalitní surovinu dostanou domácí producenti v zahraničí lepší cenu než doma. Řeší se též otázka odbytu, protože v současné době spousta řetězců preferuje cizí producenty a nabízí zahraniční výrobky.

Stále je u nás vysoké procento zornění půdy (přes 72%), to je další nevýhoda, přes 50% produkce býložravců se produkuje v oblastech s lepšími podmínkami. Opět rizikový faktor, který staví naši produkci do nevýhodného postavení s ohledem na formu a charakter podpor v zemích EU.

Dalším rizikem je skutečnost, že jsme se dostali na společný trh najednou i s ostatními kandidátskými zeměmi. Produkce z těchto zemí konkuruje nejen na našem trhu, ale vytlačuje i českou produkci z našich tradičních odbytových teritorií.

Vstup do EU je bezpochyby pro každý nový členský stát obohacením. Předností pro naše producenty je zvětšení trhu, možnost zahraničních investic, vyšší objem finančních prostředků plynoucí do resortu obecně. Zemědělství je sice po vstupu do EU v zisku, ale především díky dotacím, jejichž podoba po roce 2013 je nejistá, zatímco objem produkce a příjmy z ní klesají. Zemědělci by se měli zaměřit na úsporu nákladů, produktivitu práce, na zvyšování informovanosti, konkurenceschopnosti a využívat prostředky na projekty mimoprodukčních funkcí v zemědělství.

Seznam použité literatury:

1. Fiala, P., Pitrová, M. Evropská unie. Brno: Centrum pro studium demokracie a kultury.
2. Cihelková, E., Jakš, J. a kol. Evropská integrace-Evropská unie. 1. vydání. Vysoká škola ekonomická-Oeconomica. Praha, 2004
3. Pajas, P., Rossiter, T. O evropské unii. Ministerstvo zahraničních věcí. Praha, 2000
4. Agenda 2000. Ministerstvo zahraničních věcí. Praha 1999
5. Česká republika v hodnocení Evropské komise. Ministerstva zahraničních věcí. Praha, 2000
6. Kraus, J., Doucha, T. a kol. Ekonomická pozice Česka ve srovnání s ostatními státy EU. VÚZE. Praha, 2005
7. Doucha, T. Dopady vstupu do EU na zemědělství ČR. VÚZE. Praha, 2003
8. Zahradník, P. Vstup do Evropské unie. Přínosy a náklady Konvergence. 1. vydání. Praha: C. H. Beck, 2003

Internetové stránky:

www.vuze.cz

www.mze.cz

www.szif.cz

http://cssdpraha10.xf.cz/Eurozpravy/EZ_2_3.htm

www.euroskop.cz

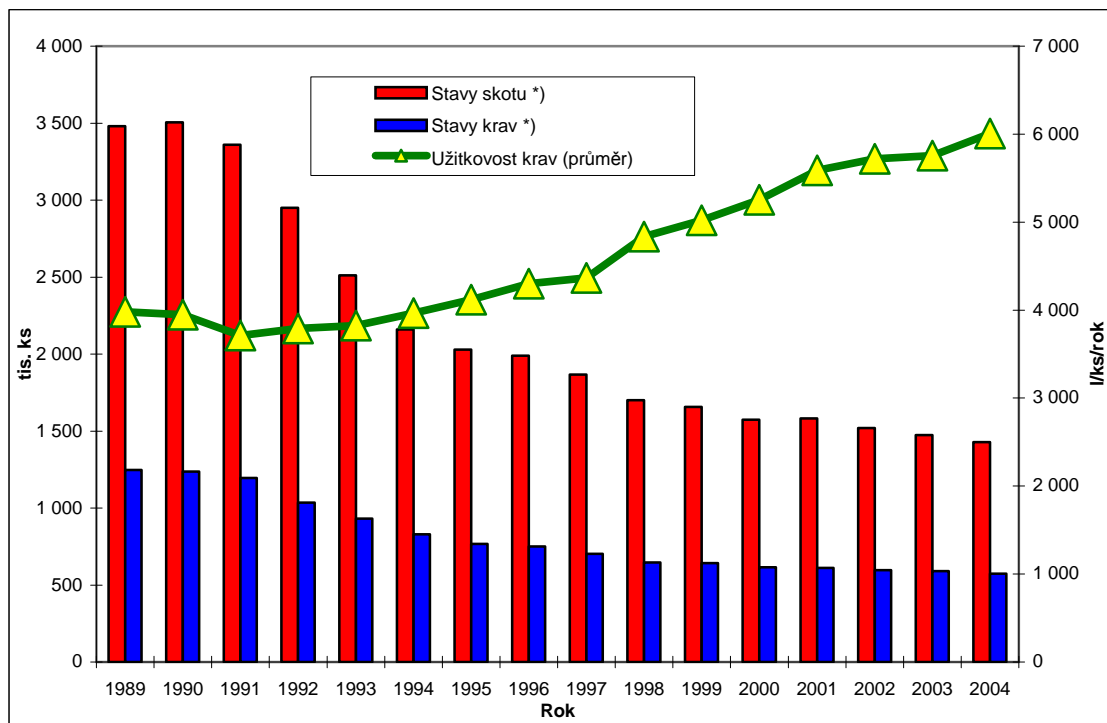
www.strukturalni-fondy.cz

<http://www.ekolist.cz/eu-cr-posudek.htm>

Seznam příloh:

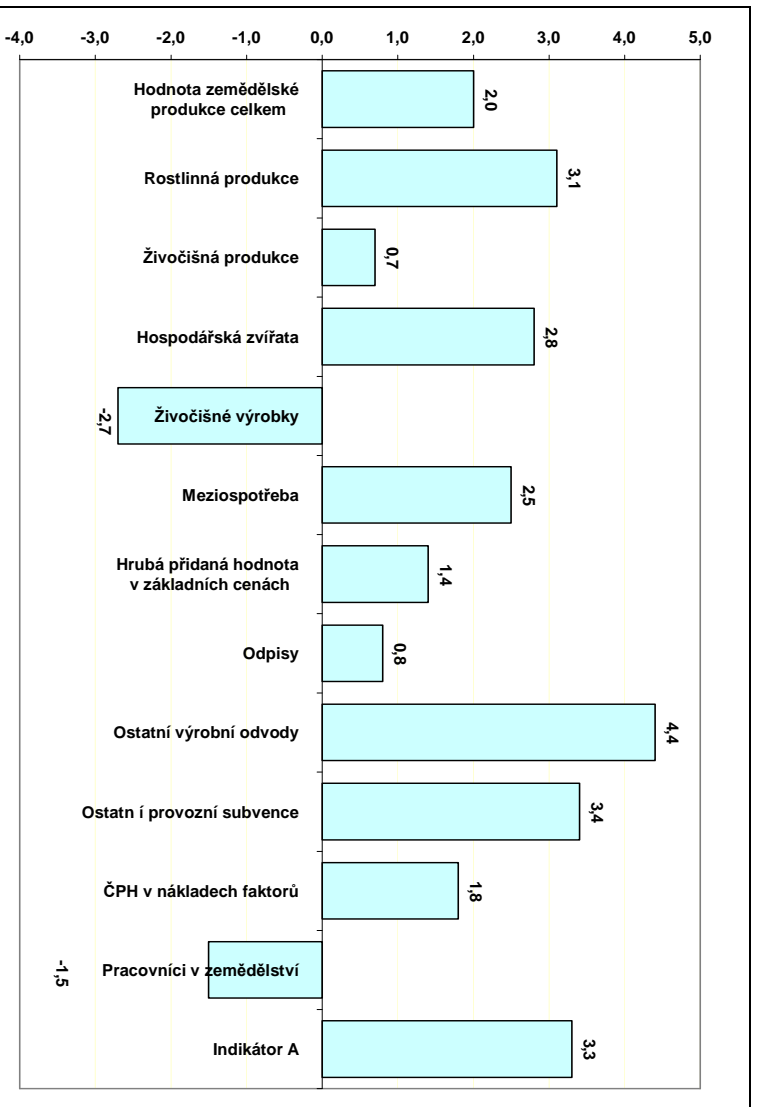
- Příloha A:** Vývoj stavů skotu celkem, stavů dojených krav a jejich užitkovosti v letech 1989 až 2004
- Příloha B:** Meziroční pohyb rozhodujících komponentů důchodu ze zemědělství v EU-25 v % (2004/2003)
- Příloha C:** Koncept základních ukazatelů při zobrazování tvorby a rozdělení důchodu ze zemědělství v systému SZÚ, vycházející z principu tvorby a rozdělení přidané hodnoty
- Příloha D:** Struktura podniků podle ekonomické velikosti v ČR a EU-15
- Příloha E:** Meziroční pohyb nejdůležitějších rostlinných a živočišných produktů v EU-25 v % (2004/2003)

Vývoj stavů skotu celkem, stavů dojených krav a jejich užitkovosti v letech 1989 až 2004



Pramen: ČSÚ, MZe – Situační a výhledová zpráva Mléko;

**Meziroční pohyb rozhodujících komponentů důchodu ze zemědělství v EU-25 v %
(2004/2003)**



Pramen: Statistics in focus. Agriculture and Fisheries, 2004, č. 38

Koncept základních ukazatelů při zobrazování tvorby a rozdělení důchodu ze zemědělství v systému SZÚ, vycházející z principu tvorby a rozdělení přidané hodnoty

Hodnota produkce v odvětví zemědělství v cenách zemědělských výrobců		Saldo komoditních podpor (přímých plateb) a komoditně vázaných daní	
Celková produkce v odvětví zemědělství v z. c. (<i>Produkce zemědělského odvětví</i>)			
Mezispotřeba celkem (v kupních cenách)	Hrubá přidaná hodnota (HPH v z. c.)		
	Spotřeba fixního kapitálu, resp. odpisy	Čistá přidaná hodnota (ČPH v z. c.)	Saldo ostatních provozních podpor (<i>dotací na výrobu</i>) a ostatních výrobních odvodů (<i>daní na výrobu</i>)
		Čistá přidaná hodnota v nákladech faktorů (ČPH v n. f.) resp. důchod ze zemědělství (<i>důchod z faktorů</i>)	
	Náhrady zaměstnancům	Čistý provozní přebytek, resp. smíšený důchod	
	Náhrady zaměstnancům	Pachtovné a ostatní nájemné	Úroky (saldo nákladových a výnosových úroků)
			Podnikatelský důchod
	Tzv. externí náklady		

Pozn.: Pojmy užití k interpretaci signální informace; pojmy v italice podle „Zprávy o stavu zemědělství za rok 2003“ (subkap. 4.1 – zpracováno ČSÚ).

Struktura podniků podle ekonomické velikosti v ČR a EU15

Ekonomický rozměr podniku v Evropských velikostních jednotkách (EVJ)		Počet podniků v šetření FADN		Průměrná výměra v ha z.p.
		2002	%	2002
CR	malé (< 8 EVJ)	156	10,7	42,5
	středně malé (8 - 16 EVJ)	201	13,9	48,8
	středně velké (16 - 40 EVJ)	304	21,0	88,3
	velké (40 - 100 EVJ)	190	13,1	221,6
	velmi velké (> 100 EVJ)	599	41,3	1 469,0
	všechny velikosti	1 450	100,0	666,0
EU15	malé (< 8 EVJ)	1 330 156	37,4	6,6
	středně malé (8 - 16 EVJ)	690 592	19,4	17,0
	středně velké (16 - 40 EVJ)	770 046	21,7	34,7
	velké (40 - 100 EVJ)	528 413	14,9	65,8
	velmi velké (> 100 EVJ)	235 176	6,6	138,5
	všechny velikosti	3 554 383	100,0	32,2

Zdroj : Eurostat, šetření FADN

**Meziroční pohyb nejdůležitějších rostlinných a živočišných produktů v EU-25 v %
(2004/2003)**

	Naturální objem produkce	CZV (reálně)	Hodnota (reálně, v CZV)	Hodnota (reálně, v základních cenách)	Podíl v % na produkci EU-25 celkem (rok 2003)	% podíly hlavních producentů na celkové produkci EU-25 (rok 2003)		
Obiloviny	+24,0	-8,0	+14,2	+10,1	12,7	FR (24)	DE (18)	ES (11)
Olejniny	+25,4	-12,6	+9,6	+5,9	1,7	FR (33)	DE (23)	UK (12)
Cukrová řepa	+3,9	+1,5	+5,5	+5,6	1,7	DE (22)	FR (21)	UK (9)
Čerstvá zelenina	+4,6	-13,6	-9,6	-9,6	8,4	IT (23)	ES (22)	FR (13)
Květiny a okrasné rostliny	+1,5	-2,2	-0,7	-0,7	5,8	NL (29)	IT (14)	DE (14)
Brambory	+11,4	-12,8	-2,8	-2,7	2,4	FR (21)	NL (12)	DE (12)
Čerstvé ovoce	+7,1	-9,6	-3,1	-3,1	6,5	ES (31)	IT (23)	FR (14)
Víno	+21,1	-3,2	+17,2	+17,2	4,5	FR (46)	IT (29)	ES (9)
Olivový olej	+25,3	+5,4	+32,1	+18,6	1,8	ES (38)	IT (37)	EL (24)
Rostlinná produkce	+12,5	-8,0	+3,5	+3,1	53,5	FR (21)	IT (16)	ES (15)
Skot	-0,4	+0,5	+0,1	+0,2	9,4	FR (28)	UK (13)	IT (13)
Prasata	+0,2	+6,9	+7,1	+7,0	8,3	DE (19)	ES (16)	FR (11)
Ovce a kozy	+1,5	-1,6	-0,2	-0,8	2,2	ES (26)	UK (24)	EL (14)
Drůbež	+4,6	-0,6	+4,0	+3,9	4,0	FR (23)	UK (14)	IT (14)
Mléko	-0,7	-2,8	-3,4	-1,2	13,4	DE (20)	FR (18)	IT (10)
Vejce	+1,5	-13,4	-12,1	-12,0	2,1	ES (17)	IT (14)	DE (13)
Živočišná produkce	+0,4	-0,4	0	+0,7	41,0	FR (19)	DE (15)	IT (11)

Pramen: Statistics in focus. Agriculture and Fisheries, 2004, č. 38

