

**UNIVERZITA PARDUBICE
FAKULTA EKONOMICKO-SPRÁVNÍ
ÚSTAV VEŘEJNÉ SPRÁVY A PRÁVA**

**MYSLIVECKÁ PÉČE A OCHRANA
ZVĚŘE**

BAKALÁŘSKÁ PRÁCE

AUTOR PRÁCE: Soňa Zajícová

VEDOUCÍ PRÁCE: Ing. Robert Bařa, PhD.

2007

UNIVERSITY OF PARDUBICE
FACULTY OF ECONOMICS AND ADMINISTRATION
INSTITUTE OF PUBLIC ADMINISTRATION AND LAW

**GAMEKEEPER'S CARE AND
PROTECTION OF THE GAME**

BACHELOR WORK

AUTHOR: Soňa Zajícová

SUPERVISOR: Ing. Robert Bařa, PhD.

2007

Prohlašuji:

Tuto práci jsem vypracovala samostatně. Veškeré literární prameny a informace, které jsem v práci využila, jsou uvedeny v seznamu použité literatury.

Byla jsem seznámena s tím, že se na moji práci vztahují práva a povinnosti vyplývající ze zákona č. 121/2000 Sb., autorský zákon, zejména se skutečností, že Univerzita Pardubice má právo na uzavření licenční smlouvy o užití této práce jako školního díla podle § 60 odst. 1 autorského zákona, a s tím, že pokud dojde k užití této práce mnou nebo bude poskytnuta licence o užití jinému subjektu, je Univerzita Pardubice oprávněna ode mne požadovat přiměřený příspěvek na úhradu nákladů, které na vytvoření díla vynaložila, a to podle okolností až do jejich skutečné výše.

Souhlasím s prezenčním zpřístupněním své práce v Univerzitní knihovně Univerzity Pardubice.

V Pardubicích dne 24. 7. 2007

Soňa Zajícová

Souhrn

Bakalářská práce se zabývá problematikou myslivosti ve vztahu k ochraně přírody. Hledá odpovědi na otázky, kam lze současné myslivce zařadit. Mají být považováni za ochránce nebo ničitele přírody? Jaký je jejich vztah k ekologii a dalším přírodním vědám a jak by naše příroda vypadala bez myslivců?

První část se zabývá historií ochrany živočichů v našich zemích, vznikem mysliveckých a ochránářských organizací, legislativní úpravou myslivosti od práva myslivosti v minulosti až po současnou mysliveckou legislativu České republiky s návazností na legislativní opatření Evropské unie. Dále informuje o systému řízení myslivosti v České republice, stupních a jednotlivých subjektech procesu řízení.

Druhá část vymezuje myslivost, jako součást zemědělské a lesní výroby. Informuje o způsobech myslivecké péče, významu zvěře v ekosystémech a hospodaření se zvěří, která je v České republice považována za obnovitelné přírodní bohatství.

V závěru uvádím komparaci poznatků s environmentálními hledisky.

Obsah

<u>2. Vznik mysliveckých a ochranných organizací.....</u>	<u>7</u>
<u>2.1 Myslivecké spolky a organizace.....</u>	<u>7</u>
<u>2.2 Nevládní organizace ochrany přírody.....</u>	<u>9</u>
<u>2.3 Mezinárodní organizace myslivosti a ochrany přírody.....</u>	<u>11</u>
<u>3. Legislativní úprava.....</u>	<u>15</u>
<u>3.1 Právo myslivosti v minulosti.....</u>	<u>15</u>
<u>3.2 Poválečná myslivecká legislativa.....</u>	<u>19</u>
<u>3.3 Současná myslivecká legislativa České republiky.....</u>	<u>24</u>
<u>3.4 Legislativa Evropské unie.....</u>	<u>27</u>
<u>4. Řízení myslivosti v České republice.....</u>	<u>29</u>
<u>4.1 Stupně řízení.....</u>	<u>29</u>
<u>4.2 Subjekty procesu řízení – přímé řídicí pravomoci.....</u>	<u>30</u>
<u>4.3 Subjekty procesu řízení – nepřímé pravomoci.....</u>	<u>31</u>
<u>5. Myslivecká péče.....</u>	<u>34</u>
<u>5.1 Význam zvěře v ekosystémech.....</u>	<u>34</u>
<u>5.1.1 Vliv prostředí na zvěř.....</u>	<u>34</u>
<u>5.1.2 Vliv zvěře na prostředí.....</u>	<u>39</u>
<u>5.2 Péče o zvěř.....</u>	<u>42</u>
<u>5.3 Hospodaření se zvěří.....</u>	<u>47</u>
<u>Závěr.....</u>	<u>49</u>
<u>Seznam literatury.....</u>	<u>52</u>
<u>Seznam tabulek.....</u>	<u>53</u>

Úvod

Historická fakta dokládají sto tisíc let dlouhý vývoj lidských populací lovců a sběračů v evropské krajině. Ale jen necelých sedm tisíc let trvající rozvoj zemědělství a chovatelství s navazující industrializací a jejím stále se zvyšujícím tempem rozvoje lidského myšlení včetně nových technologií přinášejících dobré i zlé všemu živému v krajině. Proto u šedesáti procent lidí dosud přetrvávají v jejich genetické výbavě rezidua vloh pro lov a sběr. Nejsou již existenční nutností a projevy mají nejrůznější, ale vždycky byly, jsou a budou zárukou, že část lidské populace je bytostně svázána s lovem nebo jeho pokročilejší a kultivovanou formou – myslivostí. [3]

Není pochyb o tom, že pohled na myslivost se v současnosti mění a to jak v široké společnosti občanské, tak ve společnosti odborné. Na druhé straně je zřejmé, že pohled samotných lovců a myslivců na myslivost a lov je v jednotlivých zemích a regionech Evropy různý. Prožíváme období, kdy nové názory na myslivost krystalizují. To, jaké formy a postavení myslivost ve společnosti získá, bude mít vliv na její vývoj nebo dokonce existenci i na mnoho desetiletí dopředu.

Bylo již řečeno, že přístup k využívání populací zvěře je v různých regionech Evropy různý. Existuje celá řada forem této tradiční lidské činnosti, přičemž na jedné straně stojí prostý lov – redukce populací živočichů, které se vymkly přírodním autoregulačním mechanismům. Na druhé straně pak stojí myslivost jako lidská činnost – odborný management populací zvěře a životního prostředí. Takový přístup je blízký pojetí myslivosti v České republice a s ní sousedícím zemím. V tomto pojetí myslivosti nelze opomíjet ani její ekonomické aspekty a v neposlední řadě díky staletým tradicím představuje také nezanedbatelné sociální hodnoty našeho kulturního dědictví.

Myslivci hospodaří se zvěří, která žije ve volné přírodě. Právě proto, že tyto živočichové žijí v přírodě volně, přichází s nimi lidé do styku – a to především – zcela náhodně. Tato náhodná setkání jsou pro občany zdrojem určitých představ o životě zvěře. Podobně si lidé utvářejí své názory na myslivce, které také náhodně potkávají s puškou na rameni. Mnohé představy, hlavně městských lidí, vycházejí z vnější jevové stránky a jsou velmi vzdálené od skutečnosti. Lidé se převážně domnívají, že myslivci zvěř pouze loví. Z náhodných setkání není například patrné, že každý druh zvěře potřebuje ke svému zdravému vývoji příslušnou

kvalitu životního prostředí a které složky mají žádoucí životní prostředí vytvářet. Stejně tak, není zcela jasné, že myslivci usilují o to, aby zvěř mohla žít bez strádání, že zvěř cílevědomě chovají, zušlechťují a ochraňují, neboť ji považují za přírodní bohatství krajiny a státu. [4]

Vlivem nedostatečné informovanosti o myslivosti vznikají mezi myslivci a některými jednotlivci i skupinami občanů – z nichž se někteří rovněž podílejí na hospodaření v přírodě nebo na její ochraně – určitá nedorozumění, třecí plochy, napětí i rozporuplné vztahy. Přitom je to všechno naprosto zbytečné. Kulturní lidé si přeci mohou problémy vysvětlit, najít správná, přírodě prospívající řešení a k nim společně zaměřit svoji činnost. To je o to potřebnější, když ochrana a zachování bohatství živé přírody nezávisí pouze na myslivcích nebo na některých jiných ochráncích přírody, ale v nemalé míře na všech občanech.

Cílem této práce je přispět k pochopení myslivosti ve vztahu k ochraně přírody, neboť právě myslivost je nedílnou součástí vzniku a vývoje přírodně – ochranářského myšlení a jednání. Navzdory tomu jsou myslivci, vedle zemědělců, lesníků nebo dokonce průmyslníků často chápáni jako protihráči ochránců přírody. Nelze ale popřít skutečnost, že často se do role protivníků staví myslivci, ale i ochránáři sami. Ze smyslu myslivosti přitom vyplývá, že jejím hlavním úkolem je ochrana přírody. Mimo jiné je ochrana přírody uvedena i ve Stanovách Českomoravské myslivecké jednoty jako hlavní poslání myslivosti.

Kam tedy lze současné myslivce zařadit? Mají být považováni za ochránce nebo ničitele přírody? Jaký je jejich vztah k ekologii a dalším přírodním vědám a jak by naše příroda vypadala bez myslivců?

Jak již bylo řečeno výše, myslivost je nedílnou součástí vzniku a vývoje přírodně – ochranářského myšlení. Současné přírodně ochranářské koncepce vstoupily na společenskou scénu teprve v šedesátých letech dvacátého století, tento proud ovšem nevznikl ze dne na den někde v závětrí. Naopak, vznikal mezi lidmi, kteří byli svým životem nejvíce spjati s přírodou – zemědělci, lesníci, profesionální myslivci, rybáři a další. [3]

Profesionální myslivci vznikali z původního poddaného lovčího personálu panovníků a šlechty, a to ve spojitosti s tím, že se lovectví rozšířilo o záměrnou ochranu a chov zvěře. Tak se postupně přeměňovalo lovectví v myslivost. Tito profesionální myslivci prožívali uvnitř přírody většinu života, často bydleli na samotách obklopeni přírodou a tak poznávali

její taje, včetně zrodu a vývoje života v celé jeho rozmanité šíři i jeho zánik v opakovaném koloběhu.

Není proto vůbec náhodou, ani vymyšlenou nadsázkou, nýbrž logickou skutečností, že myslivci jako první začali již v polovině devatenáctého století poznávat, že příroda začíná být ochuzována a její celistvost narušována a ohrožována. Současně se také sami snažili prosazovat a uskutečňovat první kroky k její ochraně.

1. Historie ochrany živočichů a zvěře v našich zemích

Z historického hlediska jsou nejstaršími dokumenty, pokud jde o ochranu naší zvěře, různá nařízení panovníků a státní moci¹. Tyto výnosy však nebyly motivovány veřejně prospěšnými důvody ochrany přírody v dnešním smyslu, nýbrž ochranou majetku mocných feudálů. Ani pozdější dokumenty, jako například nařízení českého sněmu z roku 1573 pojednávající mimo jiné i o hájení a dobách lovu zvěře, neměly za hlavní cíl vlastní ochranu živočichů, ale byly vedeny snahou o usměrněný chov „užitkové“ lovné zvěře a o zajištění dostatku loveckých příležitostí.

Patrně prvními ochranářskými opatřeními tak byla až nařízení majitelů šumavských panství od Adama Františka Schwarzenberga (1721) a Josefa Schwarzenberga (1800).[2] Obě byla však stále motivována především mysliveckými zájmy.

Jedinou čestnou výjimku v této době představuje snaha o záchranu bobrů v jižních Čechách. Roku 1773 nechal kníže Josef Adam Schwarzenberg zbudovat u Českého Krumlova bobrovnu pro chov těchto zvířat (patrně z ekonomických důvodů). V letech 1804 až 1809 na popud nejvyššího schwarzenberského lovčího bylo několik jedinců z tohoto chovu vysazeno do volné přírody na vhodných lokalitách Třeboňska, neboť zde byli bobři již delší dobu vyhubeni. Jednalo se patrně o vůbec první cílevědomou ochranářskou reintrodukcí savčího druhu na světě. Až do roku 1833, kdy se nově vzniklá populace natolik rozrostla, že začala páchat vysoké hospodářské škody, byli bobři i velmi přísně chráněni. Na úspěšnosti této reintrodukce nic nemění ani fakt, že byli bobři díky následnému intenzivnímu pronásledování do roku 1876 opět vyhubeni. [2]

V souvislosti s prudkým rozvojem biologických disciplín a se zvyšováním zájmu nejen odborné veřejnosti o naši přírodu se stále více během 19. a začátkem 20. století prosazovaly cílevědomé snahy o účinnou ochranu přírody. Jejich výsledkem bylo především vytváření různých rezervací. Tak v roce 1826 založil na našem území hrabě Chotek jednu z prvních ornitologických rezervací v Evropě. Postupem času se počet vyhlášených rezervací i jiných chráněných území i nadále zvyšoval, nicméně pro účinnou celoplošnou ochranu ohrožených druhů to nestačilo. Roku 1870 byl přijat první zákon („Zákon zemský pro království České,

¹ Byly to např. kapitoly 46.-59. zákoníku Karla IV. Majestas Karolina (1935) či dekret krále Zikmunda z roku 1436 k ochraně zvěře v královských lesích [2]

daný o ochraně několika druhů zvířat zemědělní užitečných“), který se věnoval ochraně živočichů na našem území. Jistý způsob ochrany zvěře zajišťovala i myslivecká legislativa stanovením doby lovu. Pro ochranu zvěře byly velmi důležité až zákony č. 98/1929 Sb., jímž se doplňují a částečně mění některá ustanovení honebně-policejní, zejména o hájení zvěře, a zákon č. 225/1947 Sb., o myslivosti. Na tyto zákony postupně navazovaly myslivecké vyhlášky², které podle aktuální situace nově upravovaly doby hájení a způsoby lovu. Mezníkem v ochraně živočichů se stal rok 1956, kdy byl přijat zákon č. 40/1956 Sb., o státní ochraně přírody, a zejména pak vyhláška ministerstva školství a kultury č. 80/1965 Sb., o ochraně volně žijících živočichů. [1] Ochrana podle této legislativy zůstávala stále víceméně pasivní, značným pokrokem se ale stalo stanovení seznamu chráněných druhů živočichů. Změny ve složení naší fauny, ale především nové názory na účinnou ochranu ohrožených druhů a přírody vůbec si vyžádaly i změnu legislativy. Ta byla uskutečněna v roce 1992 přijetím nové legislativy ochrany přírody a krajiny, která s drobnými úpravami platí doposud. Nakonec byla v letech 2001 a 2002 přijata i nová myslivecká legislativa.

² 25/1962 Sb., 22/1965 Sb., 4/1967 Sb., 10/1975 Sb., 20/1988 Sb. a 134/1996 Sb.

2. Vznik mysliveckých a ochranářských organizací

2.1 Myslivecké spolky a organizace

Sdružování myslivců je velmi starého data. Avšak až do roku 1849, kdy byl vydán císařský patent, který rušil právo myslivosti na cizí půdě, se mohli sdružovat pouze myslivci z povolání, kteří jediní kromě šlechtických majitelů honebních pozemků mohli vykonávat právo myslivosti. Takové myslivecké spolky, jejichž posláním bylo jednak charitativní, jednak vzdělávací, sdružovaly na cechovním základě vyučené myslivce a později i lesníky. Vznikaly na velkých panstvích a jejich nejznámějším představitelem a prvním známým mysliveckým spolkem u nás je Myslivecká bratrská pokladna v Hluboké nad Vltavou, založená již v roce 1699. Její činnost ukončili teprve okupanti v roce 1942, neboť nemohli připustit činnost organizace, v níž se po 250 let sdružovali myslivci. [2]

Teprve císařský patent z roku 1849, jímž se rušilo právo myslivosti na cizí půdě, vytvořil předpoklady ke sdružování myslivců ze záliby. [1] Zemské zákony z let 1866 až 1873 stanovily kvalifikaci odborných myslivců a umožnily tak vznik loveckých, později mysliveckých spolků. Prvním spolkem, který sdružoval tedy i myslivce ze záliby byl Pražský lesnický spolek Hubertus, založený roku 1868. Posláním tohoto spolku bylo prohlubovat lesnické znalosti osobních myslivců těch šlechticů, kteří trávili zimní období v Praze. Ve stejném roce byl založen Spolek pro chov a drezúru psů, o dva roky později vznikl v Praze spolek honební a ochrany zvěře. Oba spolky se v roce 1895 sloučily pod názvem Spolek pro ochranu honby a chov loveckých psů v Království českém. Obdobné spolky pak vznikaly i v jiných regionálních centrech a měly různé názvy, jako klub pro myslivost, lovecko – kynologický klub aj. [2]

Skutečným mysliveckým spolkem byl však Moravský spolek pro ochranu lovu, založený až v roce 1881 v Brně, který v následujícím roce rozšířil svou činnost na celou zemi.

Do 1. světové války u nás vzniklo velké množství spolků s různým zaměřením. Nejvýznamnějším krokem byl pokus Svazu českých lovců v Praze v roce 1910 o to, stát se celostátní organizací myslivců. Tento záměr překazila první světová válka, během níž Svaz zanikl. Z podnětu pražského Klubu pro kynologii a myslivost Hubert vznikl v roce 1919 Český lovecký a kynologický říšský svaz se sídlem v Praze, který měl sdružovat české a

slovenské myslivecké kynologické spolky. Po roce 1934 se svaz rozpadl.

V roce 1923 byla v České Třebové ustanovena celostátní organizace Československá myslivecká jednota (ČSMJ), která přes různé pozdější změny názvů trvá doposud. Vznikla z pěti velkých spolků. Během následujícího roku se k Československé myslivecké jednotě přidaly i další spolky. U základů Československé myslivecké jednoty stáli J. B. Martin, kynolog J. Podhajský a J. Žalman, jenž byl vynikajícím organizačním pracovníkem, zakladatelem časopisu Stráž myslivosti a autorem názvu myslivec pro dřívější lovce ze záliby. [2]

Během krátké doby si Československá myslivecká jednota vybudovala takovou autoritu, že byla uznávaným partnerem státní správy. Řada jejích záměrů se postupně uskutečňovala později, například požadavek zkoušek k získání prvního loveckého lístku, ustavení klubu sokolníků, nový zákon o myslivosti, zřízení obchodu se zvěří a zvěřinou. Obnova Sporckova řádu sv. Huberta aj.

Během okupace až do roku 1946 nesla jednota název Česká myslivecká jednota (ČMJ). Zákon č. 225/1947 Sb., o myslivosti, vrátil jednotě původní název, avšak členství se stalo povinným pro všechny myslivce. [1] Na Slovensku byli myslivci organizováni ve Zväzu polovníckych ochranných združení (SPOZ). V roce 1961 byla ČSMJ sloučena se SPOZ a jako jednotná celostátní organizace Československý myslivecký svaz (ČSMS) byla začleněna do tehdejší Národní fronty Čechů a Slováků. Po vyhlášení federace v roce 1968 se ČSMS rozdělil na Český myslivecký svaz (ČMS) a Slovenský polovnícky zväz (SPZ). V roce 1992 byl název upraven na zatím konečný Českomoravská myslivecká jednota (ČMMJ). Zároveň se tato organizace stala dobrovolnou a tím bylo umožněno i vzniku dalších mysliveckých spolků. [2]

Přestože Českomoravská myslivecká jednota je největší mysliveckou organizací s celostátní působností, není organizací jedinou. Po roce 1989 vznikl u nás Řád sv. Huberta, tradicí i názvem navazující na stejnojmenný Sporckův řád, mající za cíl zachování mysliveckých tradic a etiky. [2]

Další mysliveckou organizací je česká pobočka Safari Club International (dále jen SCI), založená v roce 1992. SCI si klade za cíl vzdělávat myslivce a šířit moderní metody chovu zvěře, se zaměřením na volně žijící populace. Česká pobočka je součástí hlavní organizace,

kteřá má sídlo v Tusconu, stát Arizona. Od roku 1971, kdy byla založena, rozšířila své aktivity do více než stovky zemí, kde založila své pobočky. SCI k svému 25. výročí získal řadu ocenění za úspěchy při záchraně ohrožených druhů v Africe, Severní a Jižní Americe. Je moderní a prestižní organizací, která nerozlišuje v myslivosti hranice států, ale snaží se pomoci všude tam, kde to je nejvíce potřeba. [9]

2.2 Nevládní organizace ochrany přírody

Význam různých nevládních ekologických organizací ve světě neustále vzrůstá. Stejně tomu je i v České republice, kde dnes působí až několik stovek občanských sdružení jak na mezinárodní, národní, regionální tak i pouze místní úrovni. Všechny tyto organizace se ovšem při své činnosti střetávají s nedostatečnou oporou státu, a to nejenom finanční, která neodpovídá významu nevládních organizací pro ochranu přírody a krajiny v České republice. Vznik a rozvoj ochrany přírody byl u nás možný především díky tlaku, iniciativě a kapacitě dobrovolných ochránců a jejich organizací. Iniciativa byla do druhé světové války výrazně na straně nestátní ochrany přírody a rovněž rozvoj státní ochrany přírody a krajiny po listopadu 1989 byl iniciována a prosazována zejména dobrovolnými organizacemi. Na jejich činnost, odbornost a především způsoby práce existují různé názory, ale i tak tyto organizace získávají stále silnější podporu veřejnosti, která je nezbytná pro stabilitu systému ochrany přírody a krajiny. Z hlediska myslivosti jsou u nás nejdůležitější čtyři nevládní organizace.

Český svaz ochránců přírody (ČSOP) byl založen v roce 1979 a je naší největší nevládní organizací sdružující zájemce o ochranu přírody a životního prostředí. V současné době má téměř 10 000 členů. [13] V řadách ČSOP působí jak profesionální odborníci, zkušení dobrovolníci, ale i ti, kdo prostě jen mají rádi přírodu. ČSOP úzce spolupracuje s orgány státní správy, s místními samosprávami, školami i s dalšími nevládními organizacemi. ČSOP je členem Světového svazu ochrany přírody (IUCN) a je zakládajícím členem Českého národního komitétu UNEP, což je Program OSN pro životní prostředí. K základním cílům ČSOP patří zachování druhové rozmanitosti, přirozených biotopů a celkové ekologické stability krajiny. Široká škála činností od mapování výskytu různých vzácných organismů přes ochranu a zlepšování jejich životních podmínek až po údržbu a záměrné vytváření celých biotopů je tradiční součástí činnosti svazu již od jeho založení. Činnost ČSOP je spjata i s Lesy České republiky. Spolupráce se týká především oblasti ochrany přírody a životního

prostředí a ekologické výchovy (viz příloha č. 1). Z hlediska myslivosti je však nejdůležitější účast ve správních řízeních a spolupráce s orgány státní správy.

Česká společnost ornitologická (ČSO) je dobrovolné zájmové sdružení profesionálů i amatérů, zabývajících se výzkumem i ochranou ptáků. První schůze zájemců o ustanovení tehdejší Československé společnosti ornitologické se konala v Praze již v roce 1926. [2] V současné době je i českým zástupcem v nejvýznamnější mezinárodní nevládní organizaci pro ochranu ptactva Birdlife International. ČSO realizuje vlastní i mezinárodní projekty výzkumu a ochrany ptáků a jejich prostředí, popularizuje a propaguje ochranu ptáků. Také se aktivně účastní přípravy či novelizace zákonů a vyhlášek, navrhuje vyhlašování zvláště chráněných území, je zastoupena v národních výborech pro mezinárodní úmluvy v ochraně přírody a aktivně se podílela i na přípravě vstupu České republiky do Evropské unie. Z hlediska myslivosti, je nejdůležitějším programem ČSO Ptačí kriminalita – Volná křídla, zaměřený především proti nelegálnímu lovu ptáků.

Hnutí DUHA nezávislá organizace s celostátním působením. Je českým zástupcem Friends of the Earth International, největší světové federace ekologických organizací. Celostátní kancelář Hnutí DUHA čítá přes třicet profesionálních pracovníků a řadu dobrovolníků. Zaměstnává i tým odborníků, kteří se specializují na vybraná témata, jimiž jsou: odpady, lesy, energetika a další.

Problematice myslivosti se Hnutí DUHA věnuje v rámci programu Lesy. Hnutí DUHA považuje myslivost za důležitou součást kulturního života českého venkova. Uznává, že myslivci dělají důležitou práci, která si zaslouží ocenění. Lovecké spolky, které působí jako občanská sdružení, pomáhají oživovat vesnice a také přispívají k návratu zeleně do zemědělské krajiny. Za zásadní problémy naopak považuje umělé udržování přemnožených stavů spárkaté zvěře a ilegální lov chráněných živočichů. Kritizuje rovněž neukázněné chování některých myslivců, kterým ohrožují nejen navzájem sami sebe, ale i ostatní.

Cílem Hnutí DUHA není zrušení myslivosti, ale reforma její podoby. Tedy nahrazení „chovu zvěře“ takzvaným „managementem zvěře“. Prosazuje především změnu mysliveckého zákona, tak aby vyžadoval, že stavy zvěře budou respektovat úživnost lesa. Hnutí DUHA taktéž prosazuje účinná opatření proti ilegálnímu lovu, neboť jeho vinou se počet vzácných rysů v českých horách a lesích od poloviny devadesátých let snížil o třetinu. Mezi pytláky jsou i členové některých mysliveckých sdružení, kteří ostatním kazí pověst a jen

těžko je lze nazývat myslivci. Však sama ČMMJ jasně odsoudila odstřel ohrožených druhů. Na důkaz svých slov podepsala ČMMJ společně s Hnutím DUHA dohodu o dlouhodobé spolupráci při ochraně velkých šelem (viz. příloha č. 2).

Čtvrtou u nás nejdůležitější nevládní organizací je občanské sdružení *Děti země*. Bylo založeno v roce 1989 a je členem asociace ekologických organizací Zelený kruh. I toto sdružení pokládá za své poslání ochranu přírody a životního prostředí člověka a posilovat pouto mezi lidmi a krajinou. Mezi jeho činnosti patří i poměrně úspěšná ochrana hnízd vzácných dravců.

2.3 Mezinárodní organizace myslivosti a ochrany přírody

K nejvýznamnějším nadstátním nevládním organizacím myslivosti a ochrany přírody patří *Mezinárodní rada pro myslivost a ochranu zvířete* (Conseil International de la Chasse et de la Conservation du Gibier; CIC) jejímž sídlem je Paříž. Vznikla původně jako Mezinárodní myslivecká rada, byla založena v roce 1930 z iniciativy významné francouzské osobnosti Maxima Ducrocqa. Československo bylo jedním ze čtyř zakládajících států (Francie, Polsko, Rumunsko a Československo). Předběžné jednání probíhalo v roce 1928 v Nových Zámcích na Slovensku. [9]

V roce 1930 bylo v Paříži první ustavující shromáždění, jehož se zúčastnilo 121 významných osobností z 23 států. [2] O rok později pak byla založena komise pro stěhovavé ptactvo. V roce 1934 byla ve Varšavě ustanovena komise pro mezinárodní výstavy. V květnu v roce 1937 se konalo při příležitosti jedné z největších zemědělských výstav v Praze i mezinárodní zasedání této komise, která sjednotila způsob hodnocení trofejí v Evropě, platný do dnešních dob. Jedná se o bodový systém CIC.

Československo vstoupilo do Mezinárodní myslivecké rady hned dvakrát. Poprvé při jejím založení na valném shromáždění v Paříži, podruhé v roce 1967 na valném shromáždění v Dublinu v Irsku. První členství skončilo Mnichovem a válkou, neboť po valném shromáždění v roce 1937 v Berlíně bylo další až v roce 1950 v Paříži. Členem CIC se podle stanov mohou stát státy, organizace nebo jednotlivci, kteří souhlasí se základními principy CIC a snaží se myšlenky této organizace ve svých podmínkách šířit a realizovat. Členové mohou být řádní, dopisující, čestní a zasloužilí. Členové z téhož státu vytvářejí delegaci. Členství je podmíněno souhlasem národní delegace. Česká republika (dříve Československo)

je zastoupena na úrovni státu. Počet členů je řízen počtem obyvatel (na každých 5 milionů obyvatel připadá jeden stálý člen) a výše členského příspěvku je počítána podle hrubého národního produktu. Česká, resp. Československá republika intenzivně pracuje v komisích CIC, kde dosáhla řady úspěchů a ocenění, například za zachování čistoty druhu mufloní zvěře v Evropě, za nejlépe propracovaný systém výchovy mládeže k myslivosti a ochrany přírody a další. V současné době je v Mezinárodní radě pro myslivost a ochranu zvěře zastoupeno téměř 80 států.

Federace mysliveckých svazů Evropské unie na ochranu myslivosti (Fédération des Associations de Chasseurs de la CEE; FACE) má evropskou působnost a byla založena v roce 1977 jako organizace, vázaná na Evropské hospodářské společenství. Pod tlakem diskuzí kolem založení myslivecké organizace v Praze se tato organizace rozhodla změnit své stanovy tak, aby i bývalé východní státy, které nejsou členem Evropského společenství, se mohly stát členem. Nové stanovy byly přijaty na valném shromáždění 25.9.1992. [9]

Na rozdíl od CIC nemohou být členy státy, ale jen myslivecké organizace. Postupně došlo mezi CIC a FACE k rozdělení sfér činnosti. Mezinárodní rada pro myslivost a ochranu zvěře se soustřeďuje na otázky chovu a ochrany zvěře, zachování myslivosti a dodržování etiky lovu, a to z hlediska světového, zatímco FACE se zabývá zejména koordinací myslivecké legislativy a to z hlediska evropského a podporou různých vzdělávacích či osvětových mysliveckých projektů.

Sídlo FACE je v Bruselu. Vrcholným orgánem je valné shromáždění, výkonným orgánem je řídicí rada.

Dne 21.10.1995 první sjezd Českomoravské myslivecké jednoty schválil vstup do této mezinárodní nevládní organizace. [9]

Další významnou organizací je ***Mezinárodní svaz biologů zvěře*** (L'Union International des Biologistes du Gibier; UIBG), který vznikl v roce 1954. Jeho členové řeší otázky související s hospodařením se zvěří, umělými chovy, zlepšováním biotopů, zvyšováním úživnosti honiteb, otázkami populační dynamiky, metodikou výzkumu biologie zvěře apod.

Mezinárodní společnost profesionálních lovců (International Professional Hunters Association; IPHA) sdružuje přední profesionální vůdce loveckých výprav – safari. Jejím posláním je dodržování lovecké etiky při lovu velké zvěře a její účelný lov, zajišťující její

neztenčené množství.

Severoamerické lovce velké zvěře sdružuje od konce 19. století **Boone and Crockett Club** (BCC), podle jehož metodiky se u nás hodnotí trofeje jelence virginského, siků a losa. Je to nejmenší myslivecká organizace, která má pouze 25 řádných členů.

Ochranou vodního ptactva se celosvětově zabývá **Mezinárodní byro pro výzkum vodního ptactva** (International Wildfowl Research Bureau; IWRB), jež má sídlo ve Slimbridge v Anglii. Vzniklo v roce 1963. [9]

V roce 1961 byl založen **Světový fond pro ochranu přírody** (World Wildlife Fund; WWF). Tato organizace odborně, finančně i morálně podporuje různé výzkumné a ochrannářské projekty, Významně se zasazuje o zachování ohrožených druhů živočichů včetně zvěře. Jejím sídlem je Morges ve Švýcarsku. [4]

Ochranou zvířeny v různých částech Afriky se zabývá **Společnost pro ochranu fauny** (Fauna Preservation Society; FPS) při anglické Zoologické společnosti.

Za podpory **Organizace OSN pro výchovu, vědu a kulturu** (United National Educational, Scientific and Cultural Organisation; UNESCO) vznikají po celém světě nadstátní organizace k ochraně přírody a životního prostředí. Mezi nimi zaujímá čelní místo **Mezinárodní unie pro ochranu přírody a přírodních zdrojů** (International Union for Conservation of Nature and Natural Resources; IUCN). Byla založena v roce 1948. [9]

Také **Mezinárodní svaz lesnických výzkumných organizací** (International Union of Forest Research Organisation; IUFRO) se již z tradice věnuje řešení mysliveckých otázek.

Kynologické organizace jednotlivých států jsou sdruženy v **Mezinárodní kynologické federaci** (Fédération Cynologique International; F.C.I.) se sídlem v Thein v Belgii, založená v roce 1911. Její úlohou je zejména uznávání standardů plemen psů a rozvoj kynologie ve všech členských státech. Československo bylo členem již ve dvacátých letech minulého století, po druhé světové válce členství v roce 1957 obnovilo. Českomoravská kynologická jednota je jejím členem od roku 1977. Česká republika je řádným členem od roku 1997. Následkem toho jsou řády a ustanovení F.C.I. platné pro české kynology.

Nad regulací lovu zvěře, zejména druhů, které jsou ohroženy v některých zemích, dohlíží mezinárodní konvence CITES. Sídlo konvence je ve Washingtonu. Jejím cílem je stanovení

ročního limitu lovu vybraných druhů zvěře pro každý rok. K lovu zvěře tato konvence vydává roční kvóty vývozu trofejí podle zemí, ve kterých je lov zmíněné zvěře povolen. Kvóty lovu a vývozu musí splňovat kritérium, že se ročně může ulovit tolik jedinců, kteří jsou nejdéle do jednoho roku nahrazeny přirozenou reprodukcí.

Také *Organizace OSN pro výživu a zemědělství* (Food and Agriculture Organisation; FAO) věnuje pozornost myslivosti především v rozvojových státech s ohledem na rozvoj mysliveckého hospodářství. Valné shromáždění OSN přijalo v roce 1982 také významný dokument – Světovou chartu na ochranu přírody.

Českomoravská myslivecká jednota je členem mimo dvou již jmenovaných organizací (Mezinárodní rady pro myslivost a ochranu zvěře a Federace organizací pro myslivost a ochranu přírody v Evropské unii) také *Mezinárodní federace fotografů přírody* a *Mezinárodní asociace sokolnictví a ochrany dravců* (International association for Falconry and Conservation of Burda of Prey; IAF). Český Klub sokolníků je členem této asociace od roku 1992. [2]

3. Legislativní úprava

Pro pochopení a posouzení současné úpravy myslivosti je nezbytné znát její vývoj, tedy z jakých základů myslivost vycházela, co tuto činnost formovalo a jaké rozhodující události byly příčinou jejích zásadních změn. Obsahem této kapitoly je posouzení dějinného vývoje myslivosti, zejména rozhodujících atributů, jakými jsou právo myslivosti, oprávnění k jeho výkonu, velikost honiteb a ochrana myslivosti, a to z pohledu doby, ve které vznikaly.

3.1 Právo myslivosti v minulosti

Přibližně do začátku prvního tisíciletí byl lov volný. S postupným upevňováním státní moci se začal upravovat i lov – v této době ještě nelze mluvit o myslivosti v dnešním slova smyslu. Lov se stával výsadou šlechty a panovníka.

V 11. a 12. století bylo právo lovu postupně kodifikováno jako právo dominikální, náležející výhradně panovníkovi, který je mohl darovat či prodat spolu s majetkem.

Ve středověku rostl počet obyvatel, začala se zmenšovat neobydlená území a zvyšovala se plocha obdělávané půdy. To vše mělo za následek změny v přirozené biocenóze, především úbytek spárkaté zvěře a růst stavů drobné zvěře. Tyto změny podnítily vydání zákonů k ochraně zvěře, která v té době byla předmětem lovu jako hlavní.

S růstem majetkového vlivu šlechty, církve a svobodných měst se postupně právo uzákonilo jako právo reálné (související s držbou pozemků), ovšem s výraznými pravomocemi státu. I přes tento krok nemohl nikdy vlastník se zvěří nakládat libovolně, jako se stalo v zemích jižní Evropy. Důsledkem postupného vzniku myslivecké legislativy, která nedovolila každému občanovi zvěř svobodně lovit, nebyla zvěř v historických zemích nikdy vybita. Zvěř byla určena přírodním bohatstvím, kdy legislativa stanovila přesná pravidla jeho využívání. [1]

V historicky doložené skutečnosti je tedy možno spatřit počátek významného postavení české myslivosti, a to jak v Evropě, tak i v celém kulturním světě.

Od roku 1620 byly právo myslivosti a jeho výkon postupně upravovány císařskými patenty, udělováním tzv. privilegií a usneseními zemských sněmů. Každá země měla svou legislativu. V zemích Koruny české platila do roku 1786 celá řada patentů a výnosů zemského

sněmu. [1]

V rámci tzv. tereziánské reformy (souhrnu hospodářských, justičních a správních reforem) byl vydán 28. 2. 1786 Řád o myslivosti, účinný pro všechny země rakouského státu. Myslivost byla definována jako chov a právo lovu volně žijících zvířat. Zákonnými podmínkami byla taktéž stanovena volnost lovu a jeho využívání. Svrchované právo myslivosti je považováno za právo státu, který je realizuje prostřednictvím zemana, vlády a státní moci. Právo myslivosti tedy nebylo dominikálním právem, ale právem samostatným, věcným. [1]

Řád o myslivosti rozlišil soukromé právo myslivosti, které mohl vykonávat vlastník pozemků; právo lovu dravé zvěře, které bylo přiznáno všem majitelům zemědělských usedlostí (legislativou bylo určeno, kterých druhů zvěře se toto tzv. volné právo lovu dravé zvěře týká) a právo myslivosti na cizí půdě. Toto právo náleželo jen panovníkovi, který si mohl pro vlastní potřebu vyhradit právo myslivosti na určité druhy zvěře či v určitých honitbách, bez ohledu na držbu pozemků.

V legislativě se poprvé v roce 1786 objevuje pojem „honitba“. Honitbou je rozuměna soudní pravomoc zeměpána označit oblast nebo lesní okrsek za místo, kde je zvěř chována a kde si vyhradil právo myslivosti. Jako součást myslivecké legislativy byla uzákoněna roboty. Robotou byly povinny poddanské osady a poddané osoby.

Bez ohledu na vlastníky byly stanoveny doby lovu. Jejich dodržování bylo kontrolováno státními orgány. Také bylo kodifikováno dodržování stavů zvěře, které působí škody na zemědělských a lesních pozemcích.

V roce 1848 došlo v Rakousku k výrazným změnám. Rolníci byli zbaveni robotní povinnosti a půda se stala jejich vlastnictvím. Zejména z tohoto důvodu vyvstala nutnost legislativně upravit i poměry v myslivosti.

Dne 7. března 1849 byl vydán císařský patent č. 154, který zásadně změnil do té doby platné právní předpisy. Došlo ke zrušení tzv. práva myslivosti na cizí půdě, čímž bylo omezeno právo panovníka k volné tvorbě vlastních honiteb. Byla zrušena veškerá roboty související s výkonem práva myslivosti. Právo myslivosti bylo poprvé uzákoněno jako právo reálné, tj. právo myslivosti bylo přiznáno majitelům půdy. Bylo svým způsobem i omezené a to jak ve prospěch zvěře, tak i vlastníka půdy. [1]

Postupně se měnící politické poměry v Rakousku a zejména neúměrné snižování stavů zvěře v obecních honitbách daly podnět k tvorbě nové právní úpravy myslivosti. Zákonná úprava zcela nově koncipovala celou myslivost a její výkon. Vydáním zákona č. 49 v červnu 1866 byla dosavadní právní úprava myslivosti v Čechách zásadně změněna. Právo myslivosti bylo i nadále právem reálným, tj. souviselo s vlastnictvím honebních pozemků, ale výkon tohoto práva byl omezen. Samostatně mohl vykonávat právo myslivosti jen vlastník 115 ha souvislých honebních pozemků³. Na rozdíl od tehdy platné moravské právní úpravy bylo výrazně omezeno členství v honebním společenstvu. [1]

K výkonu práva myslivosti byl nutný lovecký lístek, který vydával okresní výbor (později okresní úřad). Z dnešního pohledu je zajímavý výčet osob, kterým bylo odepřeno vydání loveckého lístku. Mimo osob se sníženou přičetností a osob trestaných, nebyl lístek vydáván ani dělníkům pracujícím za mzdu týdenní a měsíční.

Zvýšil se i důraz na kontrolu obchodu se zvěřinou. Ta byla realizována dvojím způsobem, jednak zákazem obchodu se zvěřinou, a to od čtrnáctého dne počátku doby hájení, a jednak zavedením lístků o původů zvěře. Další podmínky ochrany a hájení zvěře byly přijaty až zákonem č. 98/1929 Sb., tzv. malého honebního zákona. [1]

Jak již bylo řečeno výše, myslivecká legislativa na Moravě a ve Slezsku se od myslivecké legislativy v Čechách lišila. Především se jednalo o to, že moravské honební zákony i slezský honební zákon spojovaly právo myslivosti s vlastnictvím půdy. Zákony ovšem obsahovaly omezení vlastníků k výkonu práva myslivosti a to jak z hospodářských důvodů, tak z důvodů ochrany zvěře. Na rozdíl od českého honebního zákona moravský budoval právo myslivosti na faktické držbě pozemků: „*Nelze slovo majitel ztotožňovati s pojmem vlastníka ve smyslu civilněprávním, nýbrž je nutno za majitele považovat toho, kdo nad pozemky tvořícími území honební vykonává faktickou moc, tedy i držitele.*“ [1]

V Čechách byla vlastní honitba uznána splněním všech podmínek. Aby se předešlo příznávání honiteb někomu, kdo se o ně nehlásí, byl na Moravě majitel povinen podat žádost k okresnímu úřadu. Pokud ji nepodal včas (ve lhůtě stanovené vyhláškou okresního úřadu vždy na počátku šestiletého období) ztratil nárok na výkon práva myslivosti ve vlastní honitbě a jeho pozemky se staly součástí obecní honitby.

Také vydávání honebních lístků na Moravě a ve Slezsku bylo odlišné od Čech a lze jej

³ Poprvé je uzákoněn pojem „honební pozemek“ – tj. pozemek, na kterém je možno vykonávat honbu

označit za demokratické. Pomíjelo společenské a majetkové postavení, naopak zakládalo možnost nevydat lovecký lístek osobám, které byly trestány za přestupek předpisů o hájení zvěře a předpisů o honebních lístcích. Zejména posledně jmenovaným opatřením se zvýšila prevence před porušováním zásad řádného mysliveckého hospodaření a před pytláctvím.

V období druhé světové války vstupují do naší myslivecké legislativy moderní prvky z německých mysliveckých zákonů, které bylo ovšem velmi obtížné do poměrně zastaralé, původem rakousko – uherské legislativy začlenit.

Právo myslivosti bylo definováno výlučně jako oprávnění k lovu a přivlastňování ulovené zvěře nebo jejích částí. Právo myslivosti bylo definováno jako reálné, tedy související s vlastnictvím pozemků. Vládní nařízení z roku 1941 také poprvé definovalo nehonební pozemky. Na honebních pozemcích bylo možno právo myslivosti vykonávat pouze v honitbě, kterou uznal myslivecký úřad ve správním řízení. [1]

Právo myslivosti mohlo být vykonáváno jen podle zákona a podle mysliveckých zásad. Co je pokládáno za myslivecký obyčej, stanovil Nejvyšší myslivecký úřad – Ministerstvo zemědělství. Povinností myslivce bylo především pečovat o zvěř a nepřiměřeným lovem neohrozit nebo nevyhubit některý druh zvěře.

Vládní nařízení rozlišovalo honitby vlastní a honitby společenstevní. S přijetím nové legislativy se zvýšila i jejich minimální výměra až na 500 ha u společenstevních honiteb. Tato výměra je z hlediska chovu zvěře výhodnější, než přinášela legislativa devatenáctého století (115 ha) neboť brala v úvahu změny vzniklé v přírodě, které přinášelo stále intenzivnější využívání krajiny člověkem (bývalá ČSR patřila v té době k průmyslově nejrozvinutějším zemím Evropy).

Nesporným přínosem protektorátního mysliveckého předpisu bylo konstituování mysliveckých zkoušek jako podmínky pro vydání loveckého lístku. Komu má být vydání lístku odepřeno bylo, bylo ošetřeno způsobem, odpovídajícím navazující legislativě této doby.

Vládním nařízením byla taktéž ošetřena povinnost plánovitého mysliveckého hospodaření, používání lovecky upotřebitelných psů a povinnost péče o zvěř. Výkon práva myslivosti byl omezen věcnými zákazy, které byly doplněny ustanovením předpisu o ochraně zvířat proti týrání. Byla výrazně posílena i úloha státní správy, zřízením tzv. mysliveckých úřadů. Ty byly konstituovány Ministerstvem zemědělství, jako Nejvyšším mysliveckým úřadem, zemskými a

dále okresními úřady, kde byly zřízeny samostatné referáty.

Závěrem lze říci, že toto vládní nařízení bylo zásadní změnou myslivecké legislativy na území našeho státu. Ve srovnání s dosavadní platnou legislativou vyniká jeho modernost předcházející dobu. Především z těchto důvodů se stalo jedním z hlavních pramenů práva pro konstrukci pozdějších mysliveckých předpisů. Je to zřejmé i z toho, že tato právní úprava nebyla zrušena jako celá řada protektorátních předpisů a beze změny platila až do roku 1947.

3.2 Poválečná myslivecká legislativa

Po osvobození Československa od německé okupace byl vydán nový zákon o myslivosti a to *zákon č. 225/1947 Sb.*, který přinesl sjednocení předpisů o myslivosti, které z důvodů dějinného vývoje a změn ve státoprávním uspořádání byly nejednotné a s postupující dobou doznaly mnoha změn. Nový zákon především sjednotil právo myslivosti pro celé území Československa.

Právo myslivosti bylo definováno jako oprávnění zvěř chovat, hájit, chytat, střílet nebo jinak usmrcovat a přivlastňovat si ji živou nebo mrtvou, vcelku či z části (např. shozené paroží) a sbírat vejce zvěře pernaté. [1] Zde je nutno zdůraznit, že jako součást práva myslivosti je zde zakotveno oprávnění zvěř chovat a hájit, což lze charakterizovat jako přechod od pouhého lovectví k cílenému chovu zvěře. Tento záměr je širším obsahem pojmu myslivost, tak jak jej chápeme dnes. Dále zákon stanoví, že právo myslivosti je nerozlučně spjata s vlastnictvím pozemku, může být vykonáváno pouze podle ustanovení tohoto zákona a předpisů vydaných podle něho a nemůže být jako samostatné věcné právo zřízeno. Právo myslivosti bylo považováno za právo reálné.

Zákon kromě definice práva myslivosti uvádí také definici myslivosti samé. Myslivost je zde označována jako hospodářská a kulturní hodnota, která je odvětvím zemědělské a lesní prvovýroby.

Právo myslivosti mohlo být vykonáváno v honitbách společenstevních, sloučených honitbách společenstevních nebo v honitbách vlastních a oborách. Minimální výměra společenstevní honitby byla stanovena na 150 ha s tím, že tuto minimální výměru mohlo ministerstvo zemědělství a na Slovensku poverenictvo pôľnohospodárstva a pozemkové reformy stanovit až na 400 ha, a to v těch případech, kdy v těchto honitbách byla chována

zvěř jelení, dančí, mufloní, srnčí, kamzičí nebo kozorohá. Minimální výměra vlastní honitby byla stanovena na 200 ha. [1]

Honitby společenstevní byly vytvořeny honebními pozemky vlastníků půdy v obvodu jedné obce, pokud tyto pozemky netvořily honitbu vlastní. Honební pozemky v obvodu různých obcí mohl okresní národní výbor při souhlasu nadpoloviční většiny jejich vlastníků sloučit do jedné sloučené společenstevní honitby.

Honitby mohly být využívány vlastníkem nebo honebním společenstvem jednak na vlastní účet, nebo mohla být pověřena výkonem práva myslivosti osob, která splňovala podmínky stanovené pro myslivecké hospodáře. Honitby mohly být propachtovány též mysliveckým společenstvem. [1]

Právo myslivosti mohl vykonávat jen ten, kdo měl lovecký lístek. Vydání loveckého lístku bylo podmíněno složením zkoušek z myslivosti. Oproti úpravám danými předchozími právními předpisy, neznemožňoval tento zákon získání loveckého lístku žádným skupinám občanů. Vydání loveckého lístku bylo vázáno na povinné členství v jedné celostátní myslivecké organizaci, kterou byla Československá myslivecká jednota.

Nedílnou součástí právní úpravy myslivosti se stala již ochrana myslivosti, a to jak vymezením rozsahu ochrany, a uvedením taxativního výčtu zvěře, tak i stanovením dob hájení a lovu zvěře a stanovením zásad plánování chovu a lovu zvěře.

V honitbě obstarával ochranu myslivosti k tomu ustanovený a úředně potvrzený přísežný myslivecký personál ochranný (myslivercký hajný) nebo myslivercký hospodář, vzatý do přísahy pro ochrannou službu mysliverckou.

Velkou změnu v mysliverckém zákonodárství přinesly politické změny v období šedesátých let, spojené s prosazením socialistických výrobních vztahů, socializace, kolektivizace vesnice a s vydáním socialistické ústavy. Dosavadní zákon o myslivosti se stal neúnosným, neboť spojoval právo myslivosti nerozlučně se soukromým vlastnictvím k základnímu výrobnímu prostředku – půdě.

Nový **zákon č. 23/1962 Sb., o myslivosti**, vydaný dne 23. 2. 1962, naplňoval tyto stěžejní zásady:

- odpoutal právo myslivosti od vlastnictví k půdě

- přiznal právo myslivosti jen socialistickým organizacím, které měly ve správě nebo v užívání největší výměru honebních pozemků v honitbě uznané okresním národním výborem,
- ponechal možnost výkonu práva myslivosti na vlastní náklady pouze státním socialistickým organizacím,
- zesílil vliv státních orgánů, zejména národních výborů, na řízení myslivosti a dodržování socialistické zákonnosti,
- na výkonu práva myslivosti se mohli podílet pracující, kteří za účelem společného výkonu tohoto práva vytvářeli myslivecká sdružení,
- zvýšil účast pracujících, zejména společenské organizace Československého (resp. Českého) mysliveckého svazu, na řízení myslivosti,
- sledoval zvýšením nejnížší přípustné výměry honiteb vytváření co nejvhodnějších podmínek pro chov zvěře.

Právo myslivosti bylo odpoutáno od vlastnictví k pozemku a bylo definováno nejen jako souhrn různých oprávnění, ale též jako povinnost zvěř plánovitě chovat, zušlechťovat a chránit. Toto právo obsahovalo i oprávnění k jeho výkonu v nezbytné míře honebních pozemků. Právo myslivosti nepříslušelo, na rozdíl od předchozího zákona, každému vlastníku nebo uživateli honebního pozemku, ale těm socialistickým organizacím, jimž okresní národní výbor (resp. okresní úřad), honební pozemky, které měly ve správě nebo v užívání, uznal za honitbu. [1]

Minimální výměra honiteb byla zvýšena na 500 ha, bez dalšího rozlišení podle majetkových vztahů. [1]

Právo myslivosti mohla vykonávat ve své uznané honitbě pouze státní organizace, která se mohla rozhodnout, zdali bude vykonávat právo myslivosti na vlastní účet, nebo zda honitbu pronajme. Ostatní socialistické organizace, v převážné míře jednotná zemědělská družstva, měly ze zákona povinnost honitbu pronajmout za úplatu mysliveckému sdružení nebo státní organizaci lesního hospodářství v oboru působnosti ministerstva zemědělství. Tímto ustanovením sledoval zákon zejména „posílení svazku družstevních rolníků a dělníků“, neboť ustanovení mělo být rozvedeno příslušnými pokyny do procentuálního zastoupení rolníků, dělníků a ostatních pracujících v mysliveckých sdruženích.

Právo myslivosti mohl vykonávat jen ten, kdo měl lovecký lístek. Vydání loveckého lístku

bylo podmíněno složením zkoušky z myslivosti. Každý československý občan, který vykonával právo myslivosti, měl povinnost ze zákona se sdružovat v jediné celostátní myslivecké organizaci, kterou byl Československý myslivecký svaz. Prováděcí předpisy vydané k zákonu o myslivosti ještě protiprávně upřednostnily povinné členství v Československém mysliveckém svazu před vlastním vydáním loveckého lístku.

Ochrana myslivosti nabývá novým zákonem stále většího významu, a to nejen zakotvením povinnosti zvěř plánovitě chovat a lovit do samotné definice práva myslivosti, ale především konkrétními zákazy některých způsobů lovu zvěře, která neodpovídají zásadám řádného výkonu práva myslivosti, ochrany zvěře a ochrany přírody, stanovením taxativního výčtu zvěře a v prováděcích předpisech stanovením doby hájení a doby lovu zvěře. Dále pak stanovením podmínek mysliveckého hospodaření, lovu a jeho plánování. Nově byl zaveden institut myslivecké stráže, kterou má za povinnost ustanovit uživatel honitby na každých jejích 500 ha, a kterou bere do slibu příslušný okresní národní výbor (okresní úřad).

Zákon č. 143/1991 Sb., kterým se doplňuje zákon č. 23/1962 Sb., o myslivosti, byl iniciován Českým mysliveckým svazem za účelem udržení pronajatých honiteb pro jejich využívání mysliveckými sdruženími. Období let 1992 až 1993 (přijetí zákona o myslivosti v roce 1962 a následné uzavření nájemních smluv vždy po deseti letech) je totiž obdobím, kdy měly ve většině případů končit nájemní smlouvy, uzavřené mezi vlastníky honiteb a mysliveckými sdruženími.

Text novely byl velice krátký a týkal se pouze změny zákona, resp. Jeho doplnění o 44a, který zněl:

„Platnost smluv o postoupení výkonu práva myslivosti, platných ke dni účinnosti tohoto zákona, s výjimkou jejich ustanovení o výši úplaty za toto postoupení, uzavřených před účinností tohoto zákona, se prodlužuje do 31. prosince 1993. Prodloužení platnosti se týká pouze smluv, u nichž by platnost skončila uplynutím doby.“ [1]

Novela měla mít účinnost pouze do roku 1993. Do této doby bylo v úvahách Českého mysliveckého svazu vydání nového zákona o myslivosti, který by problematiku uznávání honiteb a možnost využívání práva myslivosti upravoval komplexně.

Po roce 1989 bylo nutno v rámci přetváření našeho právního řádu přizpůsobit i zákon o myslivosti vývoji hospodářských, vlastnických a společenských vztahů. Tak byl přijat dne

28.4.1992 *zákon č. 270/1992 Sb.*, kterým se mění a doplňuje zákon č. 23/1962 Sb., o myslivosti, ve znění zákona č. 146/1971 Sb., zákona č. 96/1977 Sb. a zákona č. 143/1991 Sb. Novela zákona o myslivosti se soustředila pouze na nejzávažnější problémy, které se nahromadily za dobu účinnosti zákona č. 23/1962 Sb., tj. vztah práva myslivosti k půdní držbě, uznávání honiteb a tvorbu jejich hranic, využití práva myslivosti, možnosti sdružování občanů v mysliveckých organizacích a řešení škod způsobených na zvěři.

Obsah práva myslivosti zůstal až na drobné stylistické úpravy beze změn. Zásadní změnu však přineslo zakotvení zásady, že právo myslivosti se váže na vlastnictví pozemků. Právo myslivosti v uznané honitbě tak přísluší československým (resp. českým) fyzickým nebo československým (resp. českým) právnickým osobám, které vlastní honební pozemky a kterým okresní úřad uznal na jejich žádost tyto pozemky za honitbu. Přijetím další zásady, která umožňuje přenechat při případném pronájmu těchto pozemků do nájmu současně i právo myslivosti, stává se tímto právo myslivosti právem, které lze za určitých podmínek přenést i na jinou osobu. Právo myslivosti tedy již nezůstává nadále jen nedílnou součástí souboru práv vlastníků k půdě, ale lze si ho podle uvážení ponechat jako samostatné právo, nebo ho současně s půdou pronajmout nájemci. [1]

Právo myslivosti je možno vykonávat v honitbách vlastních nebo společenstevních. Minimální výměra honitby zůstala nezměněna, tj. 500 ha, a to bez ohledu na charakter honitby.

Právo myslivosti v uznané honitbě může využívat vlastník honitby ve své režii, nebo je může pronajmout jiné české fyzické nebo české právnické osobě nebo jejich sdružení. Podnájem práva myslivosti v honitbě není možný.

Kvalifikační předpoklady pro možnost vykonávání práva myslivosti, tj. složení zkoušek z myslivosti, zůstávají nezměněny. Vydání loveckého lístku není nadále vázáno na povinné členství v myslivecké organizaci. Zrovnoprávněním postavení všech českých občanů při vydávání loveckých lístků byla odstraněna diskriminace českých občanů, kteří nemají trvalý pobyt na území České republiky.

Ochrana myslivosti je nadále upevňována. Zásadní změnu přineslo zrušení dosavadního členění zvěře na zvěř užitkovou a zvěř škodnou. Nadále je zvěř členěna na zvěř srstnatou a zvěř pernatou. Do zákona bylo zakotveno sankční ustanovení, podle kterého lze uložit pokutu

až do výše 100 000 Kč za zaviněné nedodržování či překročení normovaných stavů zvěře, za uvedení nepravdivých údajů o stavech zvěře, za ohrožení genofondu zvěře, za nezajištění dostatečné ochrany zvěře, za porušení předpisů o lovu a používání loveckých psů a za neoprávněný nájem či podnájem honitby. [1]

Nově bylo také zakotveno ustanovení o povinnosti náhrady za škody způsobené na zvěři porušením právní povinnosti. Na náhradu škody má nárok uživatel honitby. [4]

Pro řádné myslivecké hospodaření je stále nejdůležitější dodržování a naplňování všech ustanovení platné myslivecké legislativy. V současné době se však již při výkonu práva myslivosti nelze obejít ani bez znalostí dalších právních předpisů a mezinárodních dohod, které se myslivosti úzce dotýkají.

3.3 Současná myslivecká legislativa České republiky

V roce 2001 došlo k přijetí nového zákona o myslivosti. **Zákon č. 449/2001 Sb., o myslivosti** zejména stanoví druhy zvěře a upravuje: chov zvěře, žijící volně na území České republiky; výjimečné držení zvěře v zajetí; dovoz a vývoz živé zvěře; dovoz a vypouštění živočichů, kteří zatím nežijí na území ČR; tvorbu a využití honiteb; postavení a právní poměry honebního společenstva; užívání honebních pozemků a zlepšování životních podmínek zvěře; regulaci stavů a provádění lovu zvěře; provádění lovu živočichů, kteří nejsou zvěří; náhradu škod způsobených zvěří, na zvěři a na mysliveckých zařízeních; kontrolu ulovené zvěře; výkon státní správy myslivosti, dozoru a sankce za neplnění nebo porušení povinností; státní podporu udržení historické a kulturní úrovně tradic české myslivosti. Zákon se nevztahuje na jedince druhu zvěře držených v uzavřených farmových chovech a považovaných za hospodářská zvířata. [2]

Podle tohoto zákona se rozumí myslivostí „*soubor činností prováděných v přírodě ve vztahu k volně žijící zvěři jako součástí ekosystému a spolková činnost směřující k udržení a rozvíjení mysliveckých tradic a zvyků jako součástí českého národního kulturního dědictví.*“ [11]

Právem myslivosti se rozumí „*souhrn práv a povinností zvěř chránit, cílevědomě chovat, živit, přivlastňovat si ulovenou nebo nalezenou uhynulou zvěř, její vývojová stádia a shozy paroží, jakož i užívat k tomu v nezbytné míře honebních pozemků.*“ [11]

Myslivost lze provozovat jen v rámci uznané honitby. Honitba je soubor souvislých honebních pozemků jednoho nebo více vlastníků vymezený v rozhodnutí orgánu státní správy myslivosti, o výměře nejméně 500 ha (obora 50 ha). [11] Jakostní třída honitby vyjadřuje stupeň její úživnosti v závislosti na přírodních podmínkách a stanovuje ji orgán státní správy myslivosti ve spolupráci s orgány státní správy lesů, zemědělství a ochrany přírody. Návrh na uznání honitby podává vlastník honebních pozemků nebo honební společenstvo více vlastníků. Vlastník nebo honební společenstvo zajišťují v honitbě sami výkon práva myslivosti nebo ho mohou pronajmout české fyzické osobě, která má platný lovecký lístek; mysliveckému sdružení vzniklému podle předpisů o sdružování občanů; nebo české právnické osobě, která na honebních pozemcích zemědělsky či lesnický hospodaří. Smlouva o nájmu honitby musí být uzavřena písemně na dobu 10 let.

Chovem zvěře se rozumějí odborné zásahy sledující biologické cíle, tj.: zachování rovnováhy mezi stavy spárkaté zvěře a prostředím, udržování přírodní kvality genofondu zvěře, cílené zvyšování chovné kvality zvěře a úprava stavů zvěře na optimální stav. [8]

Uživatel honitby (držitel nebo nájemce) je povinen zajišťovat v honitbě chov zvěře v rozmezí mezi minimálním a normovaným stavem zvěře, které jsou určeny v rozhodnutí po uznání honitby. Minimálním stavem zvěře je stav, při němž není ohrožena existence druhu a jeho populační hustota zabezpečuje biologickou reprodukci. Normovaným stavem je nejvýše přípustný jarní stav, který odpovídá úživnosti honitby. Zvláštní pozornost se poskytuje geograficky původním druhům zvěře. V zájmu zachování druhů se zakazuje vypouštět do honiteb jedince z farmových chovů či z chovů v zajetí a jedince získané mezidruhovým křížením či křížením s hospodářskými zvířaty. K dovozu a vypouštění geograficky nepůvodních druhů živočichů, které jsou považovány za zvěř CIC, je zapotřebí předchozího souhlasu orgánu ochrany přírody a orgánu státní správy myslivosti a dále dodržení veterinárních předpisů. Po povoleném vypouštění druhů se tento druh stává zvěří ve smyslu zákona o myslivosti. [12]

Pro hodnocení kvality chované zvěře a kontroly lovené zvěře jsou orgány státní správy myslivosti oprávněny každoročně rozhodnout o konání chovatelských přehlídek trofejí a za tím účelem ustanovit hodnotitelskou komisi.

Ochranou myslivosti se rozumí ochrana zvěře před nepříznivými vlivy prostředí, před nakažlivými nemocemi, před škodlivými zásahy lidí a před volně pobíhajícími domácími

zvířaty; ochrana životních podmínek zvěře, zajištění lidu v honitbě a ochrana mysliveckých zařízení. [12]

Je zakázáno plašit a rušit zvěř jakýmkoliv způsobem, zvláště v době hnízdění a kladení mláďat; s výjimkou opatření k zábraně škod působených zvěří a dovolených způsobů lovu. Vlastníkům domácích zvířat je zakázáno nechat je volně pobíhat v honitbě bez dozoru. Při obhospodařování pozemků, při ohrazování, při pastvě a podobně jsou vlastníci či nájemci pozemků povinni dbát, aby nebyla zvěř usmrcována či zraňována. K zabránění škod na zvěři jsou dále povinni oznámit s předstihem uživateli honitby dobu a místo provádění prací v noční době, kosení pícnin a použití chemických přípravků na ochranu rostlin.

V zájmu ochrany zvěře jsou uživatelé polních honiteb povinni pečovat o zakládání remízků a jiných úkrytů pro zvěř a uživatelé lesních honiteb o zakládání políček pro zvěř. V době nouze jsou uživatelé honiteb dále povinni provádět opatření k záchraně zvěře, zejména při záplavách, povodních, lesních požárech a při vysoké sněhové pokrývce. Uživatel honitby je rovněž povinen provozovat krmelce, zásypy, slaniska a napajedla a v době nouze zvěř řádně přikrmovat.

Uživatel honitby je povinen na každých 500 započatých ha honitby navrhnout orgánu státní správy myslivosti ustanovení jedné myslivecké stráže. Dále je povinen navrhnout orgánu státní správy myslivosti ustanovení mysliveckého hospodáře, který má složenou zkoušku opravňující ho k vykonávání této funkce.

V honitbě je každoročně prováděno v termínu stanoveném orgánem státní správy myslivosti sčítání zvěře. [8] Na základě výsledků tohoto sčítání a s přihlédnutím k celkovému stavu ekosystému honitby, k výsledku porovnání kontrolních a srovnávacích ploch a k výši škod, způsobených v uplynulém období zvěří na lesních a zemědělských porostech, je uživatel honitby každoročně povinen vypracovat plán mysliveckého hospodaření v honitbě. Součástí tohoto plánu je zejména návrh výše lovu, zamýšlené zazvěřování, výstavba mysliveckých zařízení a opatření v péči o zvěř či o životní podmínky zvěře.

Lovit lze jen zvěř, která není hájená, a to pouze ve vyhláškou stanovené době a na honebních pozemcích. Pokud orgán ochrany přírody rozhodne o odlovu živočichů, kteří nejsou zvěří, může tento odlov provést za stanovených podmínek osoba oprávněná podle zákona o myslivosti. Povolení lovu na nehonebních pozemcích, mimo zákonnou dobu lovu

nebo nad rámec plánu lovu (např. z nutnosti omezit početnost některého druhu zvěře kvůli škodám či z důvodů ochrany přírody nebo pro vědecké účely) uděluje orgán státní správy myslivosti. Lov zvěře smí být prováděn jen povoleným způsobem. Kdo loví zvěř, je povinen mít u sebe lovecký lístek, povolenku k lovu, zbrojní průkaz a průkaz zbraně, potvrzení o povinném pojištění. Každý kus ulovené nebo nalezené užitkovatelné zvěře spárkaté musí být ihned po ulovení nebo dohledávce označen nesnímatelnou plombou. Uživatel honitby pak smí prodávat jen tu zvěřinu pocházející z jeho honitby; o ulovené zvěři, jejím prodeji a vlastní spotřebě je povinen vést evidenci.

Myslivecká legislativa nemůže zcela postihnout veškerou konkrétní problematiku myslivosti. Z toho důvodu byl vypracován myslivecký řád, podle něhož by se měli všichni myslivci řídit a který zároveň představuje určitý morální kodex každého myslivce. Myslivecký řád vychází nejen z právních předpisů, ale i ze stanov Českomoravské myslivecké jednoty a jejích dalších vnitřních předpisů. Zabývá se především péčí o zvěř, lovem zvěře, bezpečnostními předpisy a zásadami při zacházení s loveckou zbraní, mysliveckou morálkou, zvyky a tradicemi.

3.4 Legislativa Evropské unie

Evropská unie představuje jediný nadnárodní útvar na světě, který přijímá vlastní legislativu a na něž převedly jednotlivé členské země část svých suverénních pravomocí. I Česká republika byla povinna ještě před svým vstupem do Evropské unie zapracovat jednotlivá ustanovení do svých zákonných norem. Mezi legislativními opatřeními Evropské unie (směrnice, nařízení, rozhodnutí) zaměřenými na myslivost a ochranu přírody jsou zdaleka nejvýznamnější dvě: **Směrnice Rady č. 92/43/EEC** o ochraně stanovišť volně žijících živočichů a planě rostoucích rostlin a **Směrnice Rady č. 79/409/EEC** o ochraně volně žijících ptáků. Z obou těchto směrnic vychází i program Natura 2000, což je vytvoření sítě mezinárodně významných chráněných území Evropské unie s různými omezeními myslivosti.

Mezinárodní úmluvy o ochraně přírody se většinou zkráceně nazývají podle místa svého vzniku a samy o sobě nejsou právně závazné, těmi se stávají v signatářských zemích až po schválení jednotlivými parlamenty. Pro myslivost jsou důležité především čtyři:

Úmluva o ochraně evropské fauny a flóry a přírodních stanovišť (Bernská konvence). Tato Úmluva je pro myslivost nejdůležitější. Jejím základním cílem je komplexní ochrana druhů a

jejich prostředí. Velký důraz se klade na uvedení národních legislativ do souladu s požadavky Úmluvy na začlenění ochrany přírody do celostátní politiky a na mezinárodní spolupráci. Součástí Úmluvy jsou i přílohy ohrožených rostlin, živočichů a zakázané způsoby lovu. Velmi důležitou činností je vydávání doporučení týkajících se aktuálních problémů, např. o používání ocelových broků nebo o ochraně velkých šelem. [2]

Úmluva o ochraně stěhovavých druhů volně žijících živočichů (Bonnská konvence). Tato Úmluva zejména zajišťuje bezprostřední ochranu druhů a uzavírá dílčí dohody o ochraně jednotlivých druhů. [2]

Úmluva o mezinárodním obchodu ohroženými druhy volně žijících živočichů a planě rostoucích rostlin (Washingtonská konvence – CITES). Ochrana poskytovaná touto úmluvou spočívá v omezení mezinárodního obchodu s ohroženými druhy rostlin a živočichů udělování povolení (tzv. permitů) k vývozu a dovozu na základě prokázání původu. Zvláštní režim má vývoz a dovoz loveckých trofejí, které se považují za věci osobní potřeby a nejsou na ně uplatňována nejpřísnější měřítko. [2]

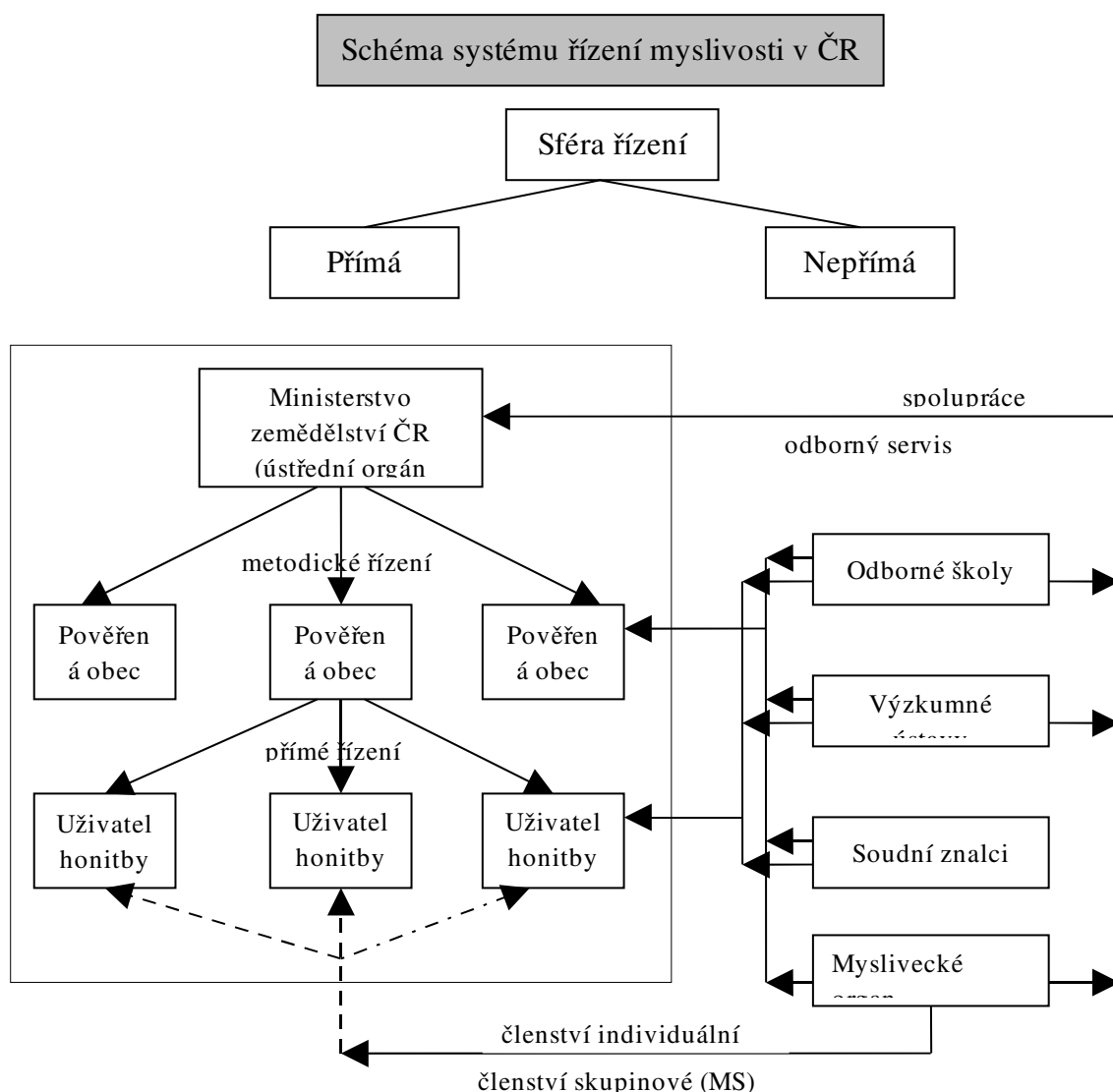
Úmluva o mokřadech majících mezinárodní význam zejména jako biotopy vodního ptactva (Ramsarská konvence). Konvence je z hlediska myslivosti důležitá zejména pro ochranu lovných druhů kachen a hus. [2]

Další konvence – Úmluva o biologické rozmanitosti, Úmluva o ochraně světového kulturního a přírodního dědictví, Evropská úmluva o krajině a Dohoda o ochraně netopýrů – již přímý vztah k myslivosti nemají.

4. Řízení myslivosti v České republice

4.1 Stupně řízení

Obrázek 1: Schéma řízení myslivosti v ČR



V České republice je dvoustupňový systém řízení (viz obrázek), který zabezpečuje operativní kontakt po ose uživatel honitby – pověřená obec – ústřední orgán řízení.

Ústředním orgánem státní správy myslivosti na území České republiky je, s výjimkou území národních parků, Ministerstvo zemědělství ČR. V národních parcích je tímto orgánem

Ministerstvo životního prostředí ČR. Na území krajů je orgánem státní správy myslivosti krajský úřad v přenesené působnosti (v Praze Magistrát hlavního města). Na území obcí je orgánem státní správy pověřený obecní úřad v přenesené působnosti. Na pozemcích určených na obranu státu vykonává působnost krajů a obcí Ministerstvo zemědělství. V národních parcích tuto působnost vykonávají správy národních parků.

4.2 Subjekty procesu řízení – přímé řídicí pravomoci

Ministerstvo zemědělství je ústředním orgánem státní správy pro myslivost (s výjimkou území Národních parků).

Jako ústřední orgán státní správy myslivosti především:

- plní v okruhu své působnosti úkoly stanovené v zákonech a v jiných obecně závazných právních předpisech,
- zkoumá mysliveckou problematiku v okruhu své působnosti, analyzuje dosahované výsledky a činí opatření k řešení aktuálních otázek,
- zpracovává koncepce rozvoje myslivosti a řešení stěžejních otázek, které předkládá vládě,
- zaujímá stanoviska k návrhům týkající se myslivosti, které předkládají vládě jiná ministerstva,
- připravuje návrhy zákonů a jiných obecně závazných předpisů,
- dbá na zachování zákonnosti v okruhu své působnosti a činí opatření k nápravě,
- zabezpečuje ve své působnosti úkoly se sjednáváním mezinárodních smluv, s rozvojem mezistátních styků a mezinárodní spolupráce,
- zabezpečuje ve své působnosti úkoly, které vyplývají pro Českou republiku z mezinárodních smluv, jakož i z členství v mezinárodních organizacích.

Pověřená obec řídí myslivost pro obce ve své přenesené působnosti. Jako dominantní řídicí subjekt:

- uznává navržené pozemky za honitby,
- určuje jakostní třídy a jarní kmenové stavy pro vybrané druhy zvěře,
- na návrh uživatele honitby jmenuje mysliveckého hospodáře, schvaluje mysliveckou stráž a řídí jejich činnost formou kontrol, seminářů, porad apod.,

- v případě porušování předpisů o myslivosti rozhoduje o zrušení smlouvy o nájmu honitby,
- na návrh uživatele honitby vyhláší vhodné pozemky k chovu bažantů za uznanou bažantnici,
- schvaluje plány lovu a chovu, kontroluje jejich plnění,
- sleduje dodržování početních stavů jednotlivých druhů zvěře,
- povoluje odchyt zvěře v době hájení, mimořádný odstřel poraněné zvěře a lov zvěře na nehonebních pozemcích,
- vydává lovecké lístky,
- řeší problematiku škod působených zvěří,
- ukládá pokuty.

Myslivecký hospodář řídí mysliveckou činnost v honitbě a odpovídá za řádný průběh výkonu práva myslivosti. Myslivecký hospodář v honitbě tedy především:

- řídí chov jednotlivých druhů zvěře,
- realizuje oblast mysliveckého plánování a lovu,
- odpovídá za vedení mysliveckého výkaznictví a poskytování údajů pro mysliveckou statistiku,
- odpovídá za ochranu zvěře a péči o ni,
- průběžně sleduje vývoj početních stavů jednotlivých druhů zvěře,
- dohlíží na to, aby lov byl prováděn jen způsoby odpovídajícími řádnému výkonu práva myslivosti, ochraně zvěře a přírody při respektování zásad bezpečnosti,
- zabezpečuje podmínky pro omezení škod působených zvěří,
- zabezpečuje další úkoly vyplývající z právních předpisů na úseku myslivosti.

Při vymezení pravomocí mysliveckého hospodáře je nezbytné zdůraznit, že uživatel honitby navrhuje mysliveckého hospodáře jako odborného správce honitby, který odpovídá za plnění povinností na úseku výkonu práva myslivosti. Různé výbory či komise, vytvářené uživatelem uvnitř sdružení, mají vztah k činnosti sdružení, nikoliv k mysliveckému hospodaření, a také práci mysliveckého hospodáře neřídí.

4.3 Subjekty procesu řízení – nepřímé pravomoci

V procesu řízení myslivosti jsou nepřímo zainteresovány i další subjekty.

Občanská sdružení (myslivecká sdružení - myslivecké organizace). Posláním těchto subjektů je sdružovat a organizovat občany zájímavící se o myslivost. Tato sdružení mohou spolupracovat ve sféře řízení například:

- odbornou poradenskou činností v chovu zvěře, lovu zvěře,
- hodnocením výsledků lovu.

Mimo jiné mohou na základě pověření orgánů státní správy zajišťovat:

- myslivecké vzdělávání,
- chovatelské přehlídky,
- pořádat či spolupořádat myslivecké odborné, kulturní a společenské akce,
- kynologické akce.

Posláním **odborných škol** (lesnických, veterinárních, zemědělských atd., na kterých je myslivost vyučovacím předmětem) je příprava kvalifikovaných odborníků pro odvětví myslivosti. Dalším úkolem zejména pro univerzity a vysoké školy je rozvíjení vědecké a výzkumné činnosti ve všech oblastech, spadajících do myslivosti.

Odborné zázemí škol může být využito ve sféře řízení, především pro:

- konzultace a poradenskou činnost,
- odborné expertizy,
- vypracovávání náročných koncepcí.

Výzkumné ústavy – základním nedostatkem v České republice je absence výzkumného pracoviště, na kterém by bylo řešeno celé spektrum problémů myslivosti. Chybějícím výzkumným pracovištěm postrádá myslivost komplexní vědeckou základnu, bez níž je další dynamický rozvoj tohoto odvětví nemyslitelný. Odborný potenciál ústavů by měl být využíván ve sféře řízení, především ve směru:

- vypracování dlouhodobých globálních koncepcí,
- zpracování náročných výzkumných úkolů,
- konzultační a poradenské činnosti,

- náročných expertíz.

Soudní znalci především v oborech myslivosti, lesnictví, zemědělství, ekonomiky a cen mohou být využiti ve sféře řízení, především v:

- oblasti kontrol a hodnocení,
- oblasti řešení škod,
- vypracování odborných posudků.

Činnost všech těchto subjektů ovlivňuje přímo či nepřímo průběh myslivecké péče a ochrany zvěře.

5. Myslivecká péče

Myslivost, jako součást zemědělské a lesní výroby, svým dlouholetým, historickým vývojem dosáhla významných hospodářských a kulturních hodnot a stala se činností, kterou naše společnost musí nadále rozvíjet tak, aby přinášela nejvyšší užitek estetický a v neposlední řadě i ekonomický.

Vývoj zvěře, její množství, jsou proto cílevědomě usměrňovány; to znamená, že zvěř v jejím přírodním prostředí, kde žije, je záměrně chována, jsou regulovány její početní stavy, je sledována její kvalita, v době nouze je o ní pečováno a je chráněna před škodlivou činností člověka, počasí, škůdců a nemocí – tedy před nepříznivými vlivy. Tuto činnost nazýváme mysliveckou péčí o zvěř, která je realizována prostřednictvím vlastníků honiteb, které mají v režii nebo mysliveckých sdružení, jež honitby pronajímají.

5.1 Význam zvěře v ekosystémech

V současné době je vztah mezi prostředím a v něm žijícími organismy (tedy i lovnou zvěří) často pojímán jako jakási „ekologická funkce životního prostředí“. Poněkud jinou představu o ekologii a životním prostředí však má průmyslový manažer, jinou zemědělec, lesní hospodář, myslivec a opět jinou ochránce přírody či ochránce zvířat. Nikdo z nich dnes již snad nepochybuje, že zvěř je nedílnou a významnou součástí jak přirozených, tak člověkem pozměněných ekosystémů⁴. Jedním z nejdůležitějších prvků, které ovlivňují vývoj ekosystémů, je především činnost člověka.

5.1.1 Vliv prostředí na zvěř

Prostředí ovlivňuje populace všech živočichů především různými abiotickými a antropogenními faktory. Z abiotických činitelů je nejdůležitější počasí. Dlouhodobé extrémní poklesy teplot hluboko pod bod mrazu spojené s vysokou sněhovou pokrývkou často způsobují zásadní pokles populací zvěře. Podobným způsobem mohou snížit početnost zvěře i přírodní katastrofy, jako je zemětřesení spojené se sesuvy půdy, vichřice, požáry či rozsáhlé povodně. Nemusí to být jen přímé ohrožení zvěře, ale zároveň dlouhodobé poškození

⁴ Soubor populací určitých druhů organismů žijících společně na jednom stanovišti (přírodní společenstvo) a určité neživé prostředí (území) tvoří jednotný, navzájem provázaný celek, který se nazývá *ekosystém*.

biotopu⁵. Příkladem mohou být povodně na Moravě v roce 1997 a v Čechách v roce 2002.

Daleko závažnější ohrožení populací zvěře než abiotické vlivy představují negativní činnosti člověka. Výsledky těchto činností nejsou sice na první pohled tak zřetelné a nepůsobí vždy přímo, zato jsou mnohem ničivější a zvěř většinou ovlivňují prostřednictvím devastovaného prostředí.

Všechny živé organismy citlivě reagují na probíhající změny všech složek prostředí, a proto je i zvěř významnou bioindikační skupinou živočichů, podle níž se dá usuzovat na stav ekosystémů. Největší vliv na celkové „zdraví“ ekosystémů má především emisní a imisní situace, kvalita vody, používání průmyslových hnojiv a chemických ochranných prostředků, koloběh cizorodých látek v potravních sítích a radiační situace. U většiny uvedených ukazatelů docházelo od poloviny do konce 20. století k výraznému stupňování negativního tlaku na ekosystémy. V současnosti sice již není znečišťování prostředí tak závažné, avšak v některých oblastech stále ještě často dochází k nárazovému překračování limitů uvolněných škodlivin.

K přímým ztrátám na zvěři člověk přispívá především hospodářskou činností – prováděním prací při lesním a zemědělském hospodaření a v průmyslu, automobilovou či železniční dopravou. Samostatnou kapitolou jsou pak úmyslně zaviněné škody – pytláctví nebo otravy.

V rámci celé České republiky převažují silnice III. a II. třídy (61%, respektive 25%), dálnice a rychlostní komunikace tvoří asi 6% a tak se výrazným aspektem ovlivňujícím přirozenou populaci volně žijících druhů zvěře stala silniční motorová doprava. V roce 2006 bylo Policií ČR zaznamenáno 179 349 dopravních nehod, z nichž na 6 177 nehodách se podílela lesní zvěř, tj. podíl 3,4% všech nehod. Právě tyto statistické ukazatele ukazují, že v řadě honiteb, které protínají rychlostní komunikace, silnice I. třídy nebo nově otevřené úseky dálnic, vznikají výrazné ztráty nejen na zvěři, ale i ostatních volně žijících živočiších. Nelze také opomenout poměrně vysoké počty zraněných osob, k úmrtí následkem střetu se zvěří dochází naštěstí jen zřídka (Přehled počtu dopravních nehod vlivem srážky s lesní zvěří je uveden v tabulce).

⁵ Biotop – stanoviště, nejmenší přírodní životní prostor, na němž žije rostlina nebo živočich.

Tabulka 1: Dopravní nehody - srážka s lesní zvěří

Rok	Počet nehod	Usmrceno	Zraněno těžce	Zraněno lehce	Hmotná škoda (Kč)
2006	6 177	0	10	50	1 869 266
2005	6 920	0	6	49	2 358 026
2004	7 820	0	8	67	2 529 918
2003	6 861	0	8	76	2 015 306
2002	6 630	2	7	51	1 846 677
2001	6 008	0	9	74	1 577 951
2000	6 601	2	10	54	1 387 619

Zdroj: www.mvcr.cz

Z vegetačního hlediska dochází ke střetu s drobnou zvěří nejčastěji brzo na jaře, kdy v jejich okolí vlivem teplotní inverze raší nejdříve rostlinný pokryv a dále v létě, kdy v bezprostředním okolí silnic dozrávají semena a plody planých druhů rostlin, bylin či keřů. Z klimatického hlediska dochází nejčastěji ke střetům v období po deštích či bouřce, kdy především bažantí slepice vodí kuřátka na otevřené plochy, aby rychleji oschla. V zimním období zase tmavý asfaltový podklad na rozdíl od okolního prostředí přitahuje víc sluneční paprsky a jeho povrch tedy vyzařuje více tepla než okolní prostředí a zvěř se k němu chodí vyhřívat. [5]

U spárkaté zvěře nastávají nejčastější kontakty se srnčí zvěří na přelomu července a srpna a v období října až listopadu. V prvním období nastává u srnčí zvěře říje, dochází tedy ke zvýšenému pohybu zvěře, zejména při vzájemném pronásledování srny srncem. V říjnu pak srnčí zvěř intenzivně paství před zimním obdobím a tudíž opět ve vyšší míře migruje zejména do nesklizených porostů kukuřic, či na plochy oseté atraktivní plodinou jako jsou například řepka nebo vojtěška. Bohužel často vlivem zarostlých a neudržovaných naspů a příkopů kolem cest je přebíhající zvěř zahlédnuta řidičem až na poslední chvíli a většinou již nelze střetu se zvěří zabránit.

Největší ztráty nejen na zvěří nastávají při sklizni píce. Při sklizni zemědělských plodin nedochází pouze k ničení hnízd a všech vývojových stádií na zemi hnízdících druhů ptáků, ale především ke zranění či usmrcení mláďat či dospělých jedinců. V současné době jsou sklizně pícnin prováděny pomocí vysokorychlostní mechanizace se šířkou záběru až 9 m, většinou

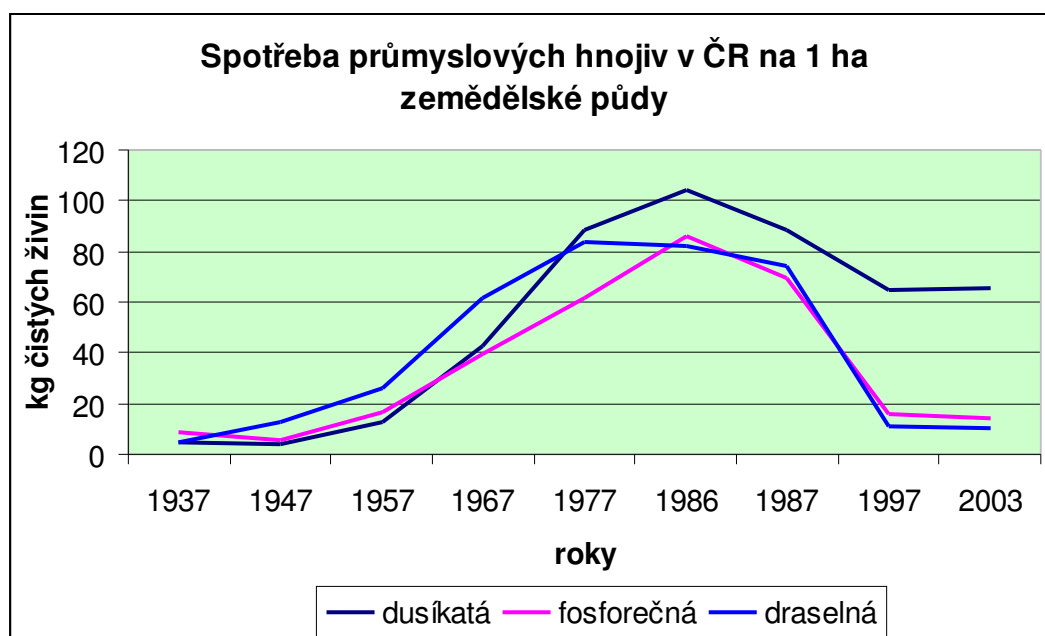
bez použití účinných plašičů zvěře (§ 10 zákona o myslivosti č. 449/2001) čímž výrazně klesá šance na záchranu především mladé zvěře (srnčat, mladých zajíců a hnízd pernaté zvěře). [5]

V případě, že jsou pícniny pěstovány na významnější části výměry honitby nebo v místech intenzivního hnízdění bažantů a koroptví, mohou ztráty především na mladé zvěři znamenat ztrátu celého tohoročního přírůstku, a to především u srnčí a zaječí zvěře v dané části honitby.

Účinky chemických látek používaných v zemědělství a lesnictví se mohou na zvěři projevovat buď přímo nebo nepřímo. V prvním případě dochází ke styku pesticidní látky s organismem, látka proniká do organismu buď dýchacími cestami, zažívacím ústrojím (spásání ošetřené kultury, čištění povrchu vlastního těla) nebo se vstřebávají pokožkou. Nepřímý účinek se projevuje např. vyhubením určité složky potravy (plevelné druhy, drobní hlodavci) či pouhým zneklidňováním především hnízdící zvěře pojezdem mechanizace. [5]

Nárůst spotřeby průmyslových hnojiv v ČR na 1 ha zemědělské půdy (kg čistých živin) vyjadřuje tabulka 2 a graf (obrázek 2), pro porovnání nabízím i tabulku 3 vyjadřující výši lovu vybraných druhů drobné zvěře v ČR.

Obrázek 2: Spotřeba průmyslových hnojiv v ČR na 1 ha zem. půdy



Zdroj: [5]

Tabulka 2: Spotřeba průmyslových hnojiv v ČR na 1 ha zem. půdy (kg čistých živin)

Hnojiva	1937	1947	1957	1967	1977	1986	1987	1997	2003
dusíkatá	4,4	3,8	12,8	42,9	88,7	104,5	88,7	64,5	65,2
fosforečná	8,4	5,2	16,4	39,1	61,7	85,9	69,2	15,7	14,1
draselná	4,7	12,6	25,8	61,3	83,3	82,2	74,2	11,2	10,4
Celkem	17,5	21,6	55	143,3	233,7	272,6	232,1	91,3	89,7

Zdroj: [5]

Tabulka 3 : Odlov vybraných druhů zvěře v ČR (v ks)

rok	1937	1946	1957	1967	1977	1987	1997	2004
zajíc	907 953	49 674	535 081	895 719	727 792	117 477	35 691	65 648
koroptev	1 296 454	722 096	188 002	21 041	6 195	0	20	0
bažant	214 827	113 336	248 761	739 027	921 818	539 832	400 329	599 010

Zdroj: [5]

Z tabulek lze vyčíst postupný nárůst spotřeby průmyslových hnojiv až na rekordní hodnotu 272,6 kg čistých živin z roku 1986. Po roce 1986 následuje postupný pokles až na hodnotu 89,7 kg za rok (2003). Skutečnost poklesu spotřeby průmyslových hnojiv nelze obecně vztahovat na všechny lokality. Spotřeba hnojiv v záleží především na ekonomické situaci příslušného hospodařícího subjektu, která se může velmi odlišovat od republikového průměru. V současné době sice převažuje aplikace dusíkatých hnojiv, která jsou z velké části spotřebována rostlinami a část je jich vyplavena, ale i tak dochází k intoxikaci prostředí. U fosforečných a draselných hnojiv došlo za posledních 15 let až k sedminásobnému poklesu spotřeby.

U drobné zvěře lze od 80. let minulého století zaznamenat korespondující neustálý pokles početních stavů zvěře s nárůstem aplikace umělých hnojiv (viz tabulka 3). Pouze u bažanta obecného se tento vliv nedal prokázat vzhledem ke zkreslení údajů vlivem lovu voliérově vypouštěné zvěře v bažantnicích a ve volných honitbách. Průměrné hodnoty lovu bažantí populace se v rámci celé ČR stále pohybují kolem 500 tis. kusů za rok.

Na základě statistického šetření závislosti spotřeby průmyslových hnojiv a lovu zajíce polního byla prokázána lineární závislost mezi poklesem lovu zajíce polního a růstem

spotřeby průmyslových hnojiv v ČR. (Pokles odlovu zajíce je zachycen v tabulce a grafu, které jsou obsahem přílohy č. 3.) Obecně se tedy dá říci, že s každým kg průmyslového hnojiva došlo v populaci zajíce polního v celostátním měřítku k poklesu až o 229 ks. U koroptve polní byla na základě statistického šetření prokázána lineární závislost mezi poklesem lovu koroptve polní a růstem spotřeby průmyslových hnojiv v ČR. Obecně se tedy dá říci, že s každým kg průmyslového hnojiva došlo v populaci koroptve polní v celostátním měřítku k poklesu až o 1512 ks. [5]

V posledních letech s růstem ekonomiky a ochotou lidí utrácet stále více peněz do oblasti turistiky se turistika a s ní spojené služby stávají nedílnou součástí nejen zemědělského a lesního hospodářství, ale i vlastní myslivosti. Největší turistický tlak nastává v období letních školních prázdnin, v období růstu hub a borůvek, dále s nástupem lyžařské sezony. Samozřejmě, že návštěvnost lesa je i mimo tato období, ale nedosahuje takových hodnot jako ve výše uvedených případech. Tato činnost výrazně ovlivňuje přirozené pastevní cykly zvěře, narušuje její denní a noční rytmus a projevuje se nepříznivě především v době rozmnožování, a to hlavně sběrem „opuštěných mláďat“, případně rušením zvěře neoprávněným sběrem shozů.

Velkým problémem je nekázeň turistů, kteří nedodržují turistické značené cesty a především v období kladení mláďat a zimním období nouze ruší zvěř. Ta je zvýšeným pohybem nucena vydávat energii, kterou si kompenzuje zvýšeným příjmem potravy, což může mít za následek nárůst škod na pěstovaných kulturách. I když může orgán státní správy lesů zakázat nebo omezit vstup do lesů (honitby) na základě lesního zákona, a to až na 3 měsíce, není tohoto práva uživateli honiteb využíváno.

5.1.2 Vliv zvěře na prostředí

V ekologicky stabilním systému jsou zvěř a prostředí v harmonicky vyváženém stavu a působení zvěře na prostředí je většinou kladné. Při nepřírodně vysoké populační hustotě zvěře však dochází k neúměrnému tlaku na prostředí. Ten vede až k závažným poškozením prostředí a konečně i k ekonomickým ztrátám v lesním a zemědělském hospodaření. Hospodářské škody se však objevují i na pozemních stavbách.

Zvláště poškození lesních ekosystémů býložravci, respektive spárkatou zvěří je velmi závažné. Každoročně se evidují škody za desítky milionů korun a na ochranu lesních kultur se

rovněž vynakládají mnohamilionové hodnoty (přehled uveden v tabulce 4). Na dřevinách vznikají škody okusem či oštipováním letorostů (zvláště terminálních výhonků), zimním ohryzem, loupáním kůry a kořenových náběhů ve vegetačním období, vytloukáním paroží, kácením a vyvracením celých stromů nebo vyrýváním semen a sazenic). Ačkoliv jsou vykazované škody v lesích velmi vysoké, nelze přijmout občas zdůrazňovaný názor, že spárkatá zvěř (zvláště jelení) do volné přírody nepatří. Lze pochopitelně diskutovat o početnosti populace na různých lokalitách, o způsobu mysliveckého obhospodařování či o formě ochrany, nicméně jelen jako biologický druh není prvotní a už vůbec ne jedinou příčinou současného neutěšeného stavu našich lesů. Jelen totiž nezměnil dřevinnou skladbu přirozeného lesa a nezavedl do naší krajiny smrkové monokultury, nezavinil spád škodlivin a ani sám od sebe nesmyslně nezvětšil početnost své populace. To všechno postupně způsobil člověk, a proto dnes těžko hledáme v lesním a mysliveckém hospodaření kompromisy. Z biologického hlediska lze za jediné možné řešení považovat odstranění prvotní příčiny, to znamená přistoupit k rekonstrukci zdravých, vysoce stabilních přirozených nebo přírodě blízkých lesních ekosystémů, kde i potravní aktivita odpovídajícího počtu býložravců bude považována za přirozenou a nebude hodnocena jako lesu škodlivá. Přirozená hustota spárkaté zvěře v přirozených ekosystémech je totiž mnohem nižší a sociální složení populace podstatně jiné, než na jaké jsme zvyklí z našich honiteb.

Tabulka 4: Poškození lesních porostů zvěří v ČR v letech 1976 - 2005

Rok	Škoda	Rok	Škoda	Rok	Škoda	Rok	Škoda	Rok	Škoda
1976	30,8	1982	65,8	1988	35,9	1994	13,1	2000	36,4
1977	35,3	1983	37,1	1989	22,5	1995	41,8	2001	34,6
1978	57,4	1984	53,7	1990	21,2	1996	53,8	2002	65,2
1979	35,2	1985	41,6	1991	47,7	1997	61,1	2003	27,8
1980	33,4	1986	47,4	1993	22,7	1999	25,8	2004	33,7
1981	48,8	1987	35,9	1994	13,1	2000	36,4	2005	23,9

Zdroj: Český statistický úřad

Volně žijící býložravci působí škody nejen lesnímu hospodářství, ale i zemědělství. Přítomnost divoké zvěře byla reálnou hrozbou již pro neolitické rolníky, kteří byli na úrodě životně závislí a býložravá zvěř proto byla jejich hlavním nepřítelem. Ani v pozdějších dobách se škody zvěří nepodařilo uspokojivě vyřešit. Ze středověku pocházejí první doklady

o snahách ochránit rolníky hospodařící na půdě, jejichž pole trpěla invazemi zvěře. Koncem 18. století vzrostly stavy zvěře natolik, že sílící protesty zemědělců vedly později k zavedení nařízení, ochraňujících zemědělce. V našich zemích přineslo ale až nařízení Marie Terezie z roku 1770 v krátké době snížení stavů zvěře, zmenšení jejího tlaku na polní plodiny a také snahu myslivců dalšími cílenými opatřeními omezovat působené škody. [9]

Až do poloviny 20. století byly stavy spárkaté zvěře ve volné, odlesněné krajině udržovány na velmi nízké úrovni. Po druhé světové válce došlo u většiny druhů spárkaté zvěře k jejich zvyšování a zvěř se na příhodných místech opět stala jedním z významných faktorů, ovlivňujících lesní a zemědělské hospodaření. K růstu početních stavů zvěře přispěli i samotní zemědělci, kteří před rokem 1989 škody zvěří vesměs tolerovali. Poslední roky přinesly ekonomické obtíže zemědělských subjektů, kteří si začali uvědomovat, že zvěř limituje jejich hospodaření a začali hledat možnosti, jak se bránit.

Zvěř v porostech polních plodin v první řadě uspokojuje své potravní potřeby a intenzita využívání zemědělských ploch zvěří je ovlivněna zejména druhem pěstovaných plodina potravní nabídkou v lese. Pro výši škod má význam i sněhová pokrývka, potravní specializace zvěře, její prostorová aktivita, intenzita rušivých aktivit (polní a lesní práce, blízkost lidských sídel a turistika, lovecké aktivity, houbaření) a také možnosti krytu v lesních kulturách a porostech polních plodin.

Některé zemědělské plodiny jsou pro býložravou zvěř vysoce atraktivní a druhy zvěře s velkou prostorovou aktivitou (jelen, prase divoké) migrují do míst s kvalitními zdroji potravy, nebo podnikají za atraktivními zdroji potravy každodenní noční přesuny na vzdálenost větší než kilometr. Do polí může zvěř vyhnat i zvýšený ruch v lesích a v tomto případě se zvěř naopak za potravou v noci vrací do lesa. O využívání jednotlivých zemědělských plodin a výši škod, které takto zvěř způsobuje jsou jen neúplné údaje. Největší škody, jak vyplývá z těchto dílčích informací, vznikají na zrajících obilovinách a zejména na kukuřici. Velmi frekventované jsou také škody na travních porostech. [6]

Škody na lesních porostech a škody na polních kulturách požadovaných v agrotechnických lhůtách hradí nájemci honiteb.

Velké šelmy – medvěd, vlk a rys (ale také zdivočelí psi) – působí škody na velkých hospodářských zvířatech. Malá hospodářská zvířata včetně drůbeže loví zejména liška a kuna.

Včelstva ničí medvědi. Hospodářské ztráty na rybách, které jsou často velmi vysoké, způsobují vydry, volavky a kormoráni, škody na hospodářském zvířectvu, včelách a intenzivních chovech ryb, způsobené zvěří, která zároveň patří k zvláště chráněným živočichům, hradí stát.

Škody na pozemních stavbách, náspech, hrázích apod. vznikají vyhrabáváním nor a podzemních chodeb a podílejí se na nich zejména ondatry a bobří, ale také jezevci.

Jako ochrana proti škodám způsobeným zvěří se používá různé plašení a biologická, mechanická či chemická ochrana.

5.2 Péče o zvěř

Péče o zvěř je důležitou součástí myslivosti. V dřívějších dobách se péče o zvěř omezovala pouze na ochranu před pytláky, případně na oborní chovy, které však měly jen omezený význam. Později, když se zvěř začala rozdělovat na užitkovou a škodnou, se péči rozuměla především ochrana zvěře užitkové před zvěří škodnou a zvláště pak příkrmování užitkové zvěře v době nouze. Z takto pojaté péče o zvěř se postupně vyvinul propracovaný systém chovu jednotlivých druhů zvěře, jehož součástí byla i uměle vytvořená pravidla lovu. Bylo stanoveno, jaká zvěř je považována za chovnou a jaká ne, a určila se i kritéria tzv. průběrného odstřelu. Až v poslední době se za péči o zvěř považuje i ochrana a zlepšování prostředí. Péče o zvěř se tak stává komplexním přístupem včetně veterinární péče. [7]

Pro každého myslivce tedy platí zásada, že musí být v první řadě ochráncem a chovatelem zvěře a teprve následně i jejím lovcem. To znamená, že lovit zvěř by měl pouze ten, kdo o ni pečuje, nevyjímaje ani péči o její životní prostředí. Myslivci, kteří nemají na tuto činnost čas anebo chuť, by měli zvěř lovit pouze jako poplatkoví lovci nebo pozvaní hosté. Z těch totiž nikdy nebudou myslivci v pravém smyslu tohoto pojmu, ale pouze lovci.

Chovem a ochranou zvěře rozumíme:

- péči o ochranu, zachování a zlepšování životního prostředí zvěře, jeho trofických a topických vlastností,
- péči o ochranu zvěře před nepříznivými antropickými vlivy, predátory, pytláky a živelními pohromami,

- péči o celoroční kvalitní výživu zvěře a o příkrmování zvěře v době nouze (nejen v zimě, ale zejména u drobné zvěře ihned po žních),
- péči o udržení dobrého zdravotního stavu zvěře,
- péči o zachování kvalitního genofondu zvěře včetně odpovídající regulace početních stavů zvěře,
- péči o polodivoký či umělý chov drobné zvěře, včetně chovů v bažantnicích a oborách.

Jak již bylo řečeno výše, jedním z nejdůležitějších prvků, které ovlivňují vývoj ekosystémů je činnost člověka. Vliv antropogenních faktorů⁶ na zvěř byl rozebrán v předchozí kapitole. Avšak zvěř je nutno chránit i před antropickými zásahy, tj. zásahy, které působí člověk přímo (např. pytláctvím nebo nadměrným rušením zvěře).

Proti pytláctví, které v různé intenzitě provází myslivost v celé její historii, se vždy bojovalo velmi obtížně. V současnosti se pytláctví neúměrně rozšířilo, proti pytlákům se ale bojuje mnohem hůře než v minulosti. Lesy jsou zpřístupněny lesními cestami, pytláci mají k dispozici terénní auta, výkonné zbraně opatřené často infraoptikou, laserovými zaměřovači, reflektory a tlumiče a svou nekalou činností konají často „mafíánskými“ způsoby za komerčními účely. Vymahatelnost práva proti nim včetně právního povědomí našich lidí jsou u nás na velmi nízké úrovni, na čemž se příliš nezměnilo ani po překvalifikování pytláctví na trestný čin. Pro boj proti pytláctví mělo napomoci i uzákonění plombování ulovené spárkaté zvěře [§49;10]. Ale ani toto opatření se nijak významně na snížení počtu upytláčené zvěře neprojevovalo. Myslivecká stráž má sice u nás statut veřejného činitele, ale při odhalování pytláků jí může často jít i o život, neboť jí hrozí nebezpečí jejich pomsty. Mimo to tresty pro pytláky (i chycené při činu) jsou u nás jsou poměrně nízké. *„Za toto jednání zákon stanoví trest odnětí svobody až na dvě léta nebo peněžitý trest nebo zákaz činnosti.“* [10] Mezi lidmi je i dnes mnoho zbraní drženo ilegálně, takže likvidace pytláctví bude zřejmě trvat ještě velmi dlouho. Je škoda, že u nás nevyplývá pro uživatele honiteb zákonná povinnost zaměstnávat placené strážce zvěře, popř. myslivce z povolání (jak to mají zavedeno např. v Maďarsku).

Při sklizních zemědělských kultur dochází každoročně k významným ztrátám na zvěři, zvláště na čerstvě narozených mláďatech a drobné zvěři. Existují sice různá plašící zařízení umístěná přímo na mechanismech, ale žádná z nich nemají stoprocentní účinnost; některá jsou

⁶ Antropogenní zásahy působí člověk nepřímo. Jedná se o ztrátu biodiverzity v důsledku znečišťování životního prostředí, ztrátu životního prostředí zvěře v důsledku různých zástaveb aj.

navíc drahá anebo příliš zpomalují či ztěžují práce (jsou-li vůbec používána). V každém případě lze zbytečným škodám na zvěři předejít, ohlásí-li zemědělci včas uživatelům honiteb termíny sekání pícnin na jednotlivých parcelách, aby oni mohli těsně před kosením porosty se psy projít a zvěř z nich vyplašit nebo odnést (např. zajíčky a srnčata) a nalezená vejce vložit do umělých líhní. Pro omezení ztrát na zvěři lze také předejít motivací zemědělců, aby porosty sekali od středu směrem k okrajům, čímž se ztráty na zvěři podstatně snižují oproti tradičnímu způsobu kosení od obvodu ke středu anebo alespoň aby na stroje namontovali mechanické plašiče, které musí pročesávat následující pás plodiny, který se bude sekat při příští obrátce.

Důležitá je i ochrana zvěře proti predátorům, která byla v minulosti zaměřena na jejich úplnou likvidaci, popř. alespoň na maximální snížení počtu jejich stavů pod heslem „Škodné zmar!“. Bohužel tento názor stále ještě přežívá u některých myslivců ze starší generace. Mnoho jich ale již pochopilo, že v současnosti je nutné i k predátorům přistupovat ekologicky a hodnotit je ne jako „škodnou“, ale jako integrovanou součást přírodních ekosystémů a mít na zřeteli, že povinností myslivců je zachování i jejich druhů, samozřejmě jen v únosných počtech, aby neznemožňovali racionální a efektivní myslivecké hospodaření. Volně žijící predátoři tedy do přírody patří, mají v ní své místo a plní v ní významné ekologické funkce. V žádném případě však do přírody nepatří domácí predátoři, tedy toulaví psi a kočky.

Regulovat počet predátorů lze pouze v souladu s našimi legislativními předpisy o dobách způsobech lovu. Přitom je pravdou, že naše legislativní předpisy jsou ve směru možných způsobů lovu mnohem přísnější, než předpisy Evropské unie a mezinárodních ochranářských konvencí [4].

Často probíraným tématem myslivecké péče je příkrmování zvěře. O příkrmování zejména spárkaté zvěře se v Evropě velice často diskutuje a v některých státech se dokonce zakazuje anebo kvalitativně omezuje (např. přežvýkavé zvěři se povoluje podávat pouze seno, výjimečně i krmivo dužnaté, ale nikoliv jadrné). Je to zdůvodňováno skutečností, že předkládá-li se zvěři nadměrné množství krmiv, zvěř se přemnožuje a působí zvýšené škody na polích i v lese. V určitých oblastech a obdobích je ale příkrmování nezbytné. Rozhodující tedy je, kdy, kde, jak, čím a v jakém množství je příkrmováno. Na tyto otázky lze odpovědět takto:

- zvěř je třeba přikrmovat tehdy, když má nedostatek přirozené potravy, tedy spárkatou zvěř zejména v zimě (tzv. odváděcí přikrmování černé zvěře je ale aktuální i ve vegetačním období, aby se omezilo její vycházení do polí), ale drobnou zvěř nejen v zimě, ale je-li to potřebné i v létě (na podzim), aby se snížil její tzv. požňový šok;
- zvěř by měla být přikrmována na místech, na nichž tradičně zimuje;
- nutné je také, aby si zvěř na krmelišti každý den našla potřebnou dávku své potravy a nikdy z něj neodešla hladová;
- předkládaná krmiva musí být zdravotně nezávadná a podávána tak, aby se udržela v dobrém stavu. Důležité je také dbát na správné složení krmiva, protože například při nedostatku vlákniny (způsobeném nadměrným podáváním jadrného krmiva) si ji zvěř instinktivně sama vyhledává a okusem, ohryzem či loupáním působí nadměrné škody.

Správné přikrmování má mnohé významné pozitivní vlivy na zvěř a celý ekosystém. Zlepší se jí podmínky a zdravotní stav zvěře, sníží se zvěři působené škody a zvýší se i její trofejová hodnota. Je nutné ale zdůraznit, že zvěř musí být přikrmována odborně, správně a se zřetelem na potravní ekologii příslušného druhu.

Ačkoli to zní neobvykle, i lov je třeba považovat za péči o zvěř. Nutná je například regulace početních stavů spárkaté zvěře, udržování přiměřeného poměru pohlaví a sociální i věkové struktury populací. Také lov nemocných a zraněných kusů je součástí celkové péče o populaci. V dnešní době lov provázejí mnohá omezení. Řada účinných a dříve oblíbených způsobů lovu je zakázána, výrazně se snížil počet lovných druhů a u spárkaté zvěře platí přísná kritéria chovnosti. Úspěšný výsledek lovu je podmíněn znalostmi zejména biologie zvěře a jejího chování, stopařství a praktickými dovednostmi. To vyžaduje od myslivců vedle hlubokých znalostí i potřebu jejich soustavného vzdělávání. [12]

Rozhodujícím prvkem zlepšování prostředí nejen pro zvěř, ale zároveň i jiné živočichy jsou vhodné úpravy krajiny, které zvyšují její rozmanitost a úživnost. Všechno živé na naší planetě je závislé na přírodním prostředí, které nás všichni obklopuje, dlouhodobě na nás působí a tím také pozitivně či negativně ovlivňuje naši genetickou podstatu.

Za základní pozitivní podmínky pro všechny živé organismy lze považovat především dostupnost nezbytných potravních příležitostí a pro živočichy navíc také dostatek úkrytových a klidových podmínek včetně možností rozmnožovacích a orientačních.

Pro většinu našich býložravých druhů zvěře se zdá být takovým nejvhodnějším prostředím les, pokud je ovšem druhově a prostorově dostatečně rozmanitý, tedy s úměrně zastoupeným křovinným a bylinným podrostem. Takových lesů v současnosti mnoho nemáme, neboť ekonomičtější je pěstování čistých monokultur – většinou smrkových a borových. Současné tendence náhrady těchto porostů lesy smíšenými jsou zatím velmi pomalé a mnohdy jim není věnována dostatečná pozornost ani ve skladbách remízů. Určité možnosti k nápravě lze spatřovat například v podsadbách prosvětlených lesíků, remízů či porostních okrajů zastínění snášejiícími druhy zejména plodonosných či okusových dřevin, keřů a polokeřů. Aktuální otázkou však zůstává dostupnost těchto dřevin, ať již druhová či ekonomická.

S většími, i když podobnými problémy, se setkáváme v zemědělsky intenzivně obhospodařovaných oblastech, z nichž byla rozptýlená zeleň, většinou opět z ekonomických důvodů odstraněna. Zrušily se například mnohé funkční větrolamy, což následně vyvolalo větrné či vodní eroze včetně nepříznivých změn mikroklimatu. Zrušily se také stromové aleje, pobřežní porosty a mnohde i remízy.

Je nesporné, že by zvěři a všem volně žijícím živočichům prospěl návrat co nejpestřejších druhů dřevinné zeleně do našich krajů a honiteb. Jedná se ale o obtížnou a zejména dlouhodobou realizaci, které musí předcházet vyřešení otázek právních (např. ve vztahu k vlastníkům pozemků), materiálních (např. při získávání vhodného sadebního materiálu) a ekonomicko-realizačních (např. kdo tento materiál uhradí a kdo jej vysadí a ochrání až do doby jeho zajištění).

Českomoravská myslivecká jednota již několikrát předložila své návrhy na řešení. Především doporučovala využít stávajících projektů Územních systémů ekologické stability, u nichž ale nejsou často dořešeny otázky majetkově právní. Dlouhodobě také doporučovala, aby se někteří podnikatelé věnovali napěstování potřebných druhů a množství sazenic dřevin, keřů a polokeřů. Vlastní výsadbu a následnou ochranu sazenic lze smluvně svěřit uživatelům honiteb – myslivcům, jejichž morálním závazkem je již nyní každoroční výsadba 10 sazenic pro každého člena Českomoravské myslivecké jednoty. Je přitom logické, že podobný zájem na znovu zazelenění našich zemědělských oblastí by měli mít i ochránci přírody a včelaři a samozřejmě i obecní samosprávy. Příklady takového přístupu u nás již existují, i když výsledný užitek přinesou teprve v dlouhodobém časovém horizontu.

Existují ale i příklady pozitivního ovlivňování zemědělských oblastí krátkodobé, kdy jsou

vysévány rozmanité druhy zemědělských i zemědělsky nevyužívaných plodin na pozemky ležící ladem. Ale i v těchto případech je nutno vyřešit otázky legislativní (každý pozemek má svého majitele), dále pak otázky biologické (vybrat druhy plodin vhodné jako potrava a kryt pro zvěř) a ekonomické, obdobné dříve jmenovaným.

5.3 Hospodaření se zvěří

Zvěř v České republice je považována za obnovitelné přírodní bohatství. Možnost využívání zvěře je postavena na principu trvale udržitelného hospodaření. Právní předpisy o myslivosti usměrňují chov zvěře a její využívání lovem prostřednictvím plánu mysliveckého hospodaření. Ten zpracovává uživatel honitby a projednává jej s držitelem honitby. Orgány státní správy myslivosti zasahují do mysliveckého hospodaření až v případě, kdy se uživatel honitby o plánu mysliveckého hospodaření s držitelem honitby nedohodnou. Oblast mysliveckého hospodaření upravuje § 36 zákona o Myslivosti, a vyhláška o podmínkách, vzoru a bližších pokynech vypracování plánu mysliveckého hospodaření v honitbě. Plán mysliveckého hospodaření zahrnuje:

- plán chovu a lovu pro zvěř spárkatou (jelen evropský, daněk skvrnitý, muflon, jelen sika, srnec obecný, prase divoké, kamzík horský)
- plán chovu a lovu pro zvěř drobnou (zajíc polní, bažant obecný)
- plán lovu ostatních druhů zvěře (králík divoký, bažant královský, holub hřivnáč, husa běločelá, husa polní, husa velká, kachna divoká, kachna divoká z voliérového chovu, lyska černá, polák chocholačka, polák velký)
- plán péče o zvěř
- plán společných lovů zvěře
- plán počtu loveckých psů

Základem pro vypracování plánu mysliveckého hospodaření je zařazení honitby nebo její části do jakostní třídy s minimálními a normovanými stavy zvěře. Stanovení poměru pohlaví, koeficientu očekávané produkce, skladby kmenového stavu (zastoupení samců, samic a mláďat v populaci, zastoupení samců ve věkových třídách). Dále se plán opírá o výsledky sčítání zvěře, posouzení celkového stavu ekosystému a výsledky porovnání kontrolních a srovnávacích ploch evidence výše škod způsobených zvěří v předchozím období na lesních a zemědělských porostech. [8]

Vypracovaný plán se porovnává se záměry uvedenými v návrhu na uznání honitby, se závěry a doporučeními pro hospodaření se zvěří v oblastech chovu vypracovaných státní správou myslivosti, která vymezila příslušnou oblast chovu zvěře zamýšleného zazvěřování.

Nedílnou součástí plánu jsou opatření v péči o zvěř a při ochraně a zlepšování životních podmínek zvěře, včetně výstavby mysliveckých zařízení a zajištění povinnosti držet a používat v honitbě lovecké psy.

Myslivecké hospodaření je usměrňováno údaji myslivecké statistiky. V České republice je vedena již od roku 1966. Sleduje výskyt jednotlivých druhů zvěře, počty a charakter honiteb, počty lovecky upotřebitelných psů a další statistické údaje. Nepřetržitost a ustálená metodika jednotlivých statistických údajů nám umožňuje sledovat hlavní vývojové trendy.

Ze zjišťovaných údajů vychází orgány státní správy myslivosti při posuzování úrovně hospodaření se zvěří, tj. chovu a lovu zvěře a úrovně řízení myslivosti v České republice, a při srovnávání těchto výsledků ve vnitrostátním i mezinárodním měřítku. Vzhledem k významu myslivosti především na úsecích ochrany zvěře a přírody i veterinární medicíny je nezbytné periodické zjišťování vývoje početních stavů jednotlivých druhů zvěře nejen jako ochrana před vyhubením, ale též z důvodu předcházení nekontrolovatelnému nárůstu početních stavů se všemi negativními důsledky (škody v lesnictví a zemědělství, přenášení nebezpečných nákazových onemocnění). Organickou součástí zjišťování jsou i údaje o honitbách, v nichž se zvěř vyskytuje.

Myslivecká statistika zahrnuje údaje o honitbách, početním stavu psů s loveckou upotřebitelností, početním stavu zařízení pro příkrmování zvěře, o počtech osob vykonávajících v honitbě právo myslivosti, klasifikaci honitby, normovaných a minimálních stavech zvěře a výměrách honebních ploch podle jakostních tříd, výsledcích mysliveckého hospodaření, sčítaných jarních kmenových stavech zvěře a výskytu dalších druhů zvěře a živočichů a jejich lovu v členění dle jednotlivých honiteb a souhrnech za kraj.

Závěr

Ve své práci jsem se pokusila stručně představit pojetí a smysl naší myslivosti, jak se historicky vyvinula do současnosti. Ačkoliv poslední dobou narůstají rozpory mezi myslivostí a ochranou přírody, jejíž snahou je mysliveckou činnost co nejvíce omezit, pro přírodu je to vlastně velmi kontraproduktivní. Naše myslivost vyznává a ctí všechny hodnoty přírody, které obohacuje i současný ekologicko – ochránářský proud. Přírodně – ochránářská hlediska nejsou k myslivosti nějak dodatečně přilepena zvenčí, nýbrž jsou vnitřním, neoddělitelným obsahem a smyslem myslivosti. Mnohé nashromážděné poznatky a praktické zkušenosti byly a jsou jedním z pramenů dále sílícího proudu ochrany přírody. Takže myslivost a myslivci jsou neoddělitelnou součástí tohoto proudu.

Přírodně – ochránářský proud je tedy propojen s myslivostí. Společná je jim úcta a láska k přírodě, shodné základní cíle, společná základní přírodovědní východiska a stejně vysoká zodpovědnost za zachování všech hodnot přírody.

Dá se říci, že ekologové, ochránci přírody i myslivci jsou naladěni na stejné vlnové frekvenci. Toto tvrzení lze ovšem přijmout jen za splnění dvou předpokladů:

- 1) Nikdo nebude považovat za myslivce ty majitele loveckých lístků, kteří se sice za myslivce vydávají, avšak neprojevují k přírodě potřebný pozitivní vztah, nedodržují myslivecká pravidla a porušují mysliveckou morálku.
- 2) Nikdo nebude považovat za ekology a ochránce přírody ty, kteří se za ně vydávají, nevidí však přírodu jako celek, včetně člověka. Vytrhují z přírody jednotlivosti, které chtějí „chránit“ na úkor poškozování ostatních částí. Stejně tak absolutizují určitá kritéria přístupu k přírodě za cenu nedbání a popírání kritérií ostatních, čímž jednají protiekologicky, protipřírodně. Ačkoliv o různých oblastech přírody nemají potřebné odborné ani běžné informace, přesto si činí právo do různých oborů, v tomto případě do myslivosti, zasahovat. Chovají se přitom tak, jako by bylo možné nahradit odbornost silným hlasem. [3]

Lze tedy myslivce považovat za ničitele nebo ochránce přírody? Odpověď je snad již patrná, mám-li ji přesto vyjádřit, v koncentrované podobě, mohla by znít takto:

Myslivecká činnost je jednou z lidských aktivit, vycházející z pevného pouta člověka

k přírodě, kterou určitá část lidí – myslivců - uskutečňuje bezprostředně v přírodním prostředí.

Současní myslivci mají se svými loveckými prapředky společné jednak to, že považují přírodu za svoji druhou matku, která jim vytvořila podmínky k životu. Proto jsou k přírodě pevně zakořenění, chovají se k ní s úctou, odpovědně a činí vše, co je v jejich silách, aby ji pomáhali udržovat zdravou. Dále mají s prapředky společné obdobné lovecké sklony a instinkty, které se snaží uplatnit vyhledáváním loveckých dobrodružství.

Od svých prapředků se však současní myslivci v mnohém odlišují.

Pro dnešní myslivce se příroda značně zmenšila. Co do celkové rozlehlosti lesních komplexů a plání, které zůstaly po všech civilizačních proměnách krajiny, co do velikosti lovišť, v nichž se mohou pohybovat, i co do druhů a množství zvěře. To způsobilo, že příroda je jim mnohem vzácnější. A tak mají silnou potřebu ji chránit se všemi jejími hodnotami a tyto hodnoty také chovat, zušlechťovat, ozdravovat a posilovat, což představuje největší část mysliveckého snažení.

V současné době není pro myslivce lov základní existenční podmínkou života. Lov je pouze jednou součástí myslivosti. Jedna z věcí, kterou veřejnost myslivcům často vytýká, je údajný výkon myslivosti „pro maso“. Přestože je pravdou, že někteří střelci (záměrně nepoužívám termín myslivci) loví opravdu ze zjištěných důvodů, obecně platí, že v prostředí relativně bohaté evropské kultury nemá nikdo zapotřebí lovit zvěř jako zdroj potravin. Tím samozřejmě nepopírám hospodářský přínos ze zužitkování zvěřiny, který ovšem nesmí být prioritním cílem myslivosti. Naopak odlov slabé nebo nemocné zvěře a snižování stavů zvěře, která v kulturní krajině ztratila přirozené predátory, si lze bez myslivců těžko představit.

Nemělo by být pochyb o tom, že myslivci patří mezi největší milovníky přírody. Jsou jejími obdivovateli a nenahraditelnými hospodáři se zvěří žijící ve volné přírodě. To nemohou zvrátit ani některé nedokonalosti, které se v jejich činnosti projevují. Jsou tedy součástí širokého hnutí aktivních ochránců naší přírody.

Pro další vývoj přírody a životního prostředí bychom museli považovat za tragické, kdyby občané byli k situaci, v níž se nachází dnešní příroda, a k perspektivám života na Zemi nevlídniví a lhostejní. Proto si je třeba vážít všech, kteří se angažují při ochraně a ozdravování přírody. Je ale nutno podotknout, že v civilizované společnosti zasluhují uznání a kladné

ocenění jen takové činnosti směřující k ochraně přírody, které mají patřičnou kulturní úroveň. Tím rozumíme – pokud si zachovávají rámeček slušnosti, nevedou k hrubostem, násilnostem a ničení hodnot, které vytvořili jiní lidé.

Pokud jde o zastánce odlišných názorů a přístupů, nelze vůči nim nic namítat potud, pokud se neuzavírají před jinými názory. Tedy jsou-li v atmosféře zdvořilosti přístupni diskusi, věcné argumentaci, projevují-li ochotu hledat racionální řešení, respektující všechny podstatné souvislosti. A tak i naše myslivost a ochrana přírody musí hledat kompromisy a tzv. „zlatou střední cestu“.

Potřebu a význam myslivosti pro rozvoj venkova a zachování biodiverzity uznávají i Mezinárodní unie pro ochranu přírody a přírodních zdrojů a Světový fond pro ochranu přírody, dvě nejvýznamnější světové ochránářské organizace. Samozřejmě, podmínkou je, aby se myslivost vykonávala pod odborným dozorem, kvalifikovaně a trvale udržitelným způsobem hospodaření s využíváním zvěře jako živého, obnovitelného přírodního zdroje a integrované součásti ekosystémů.

Seznam literatury

- [1] ČECHURA, Vladimír. *Myslivost a právo*. 1. vyd. Praha: Nakladatelství ORAC, 2000, 192 s. ISBN 80-86199-12-6
- [2] ČERVENÝ, Jaroslav a kol. *Encyklopedie myslivosti*. 1. vyd. Praha: Ottovo nakladatelství – Cesty, 2004, 591 s. ISBN 80-7181-901-8
- [3] DOHNÁLEK, Lubomír. *Myslivci a příroda*. Olomouc: Votobia, 2000, 77 s. ISBN 80-7198-409-4
- [4] HELL, Pavel, HROMAS, Josef. *Nová příručka myslivce*. 2. aktualizované vyd. Bratislava, 2004, 280 s. ISBN 80-07-01303-2
- [5] JELÍNEK, Roman. Vyhodnocení příčin úbytků volně žijících živočichů v krajině. *Myslivost*, 2007, č. 1, s. 6
- [6] KAMLER, Jiří a kol. Volně žijící býložravci a polní plodiny. In: *Problematika škod působených zvěří na zemědělských plodinách*, Mendelova zemědělská a lesnická univerzita v Brně, Ústav biologie obratlovců AV ČR v Brně, Redakce časopisu Svět myslivosti, Brno, 2. dubna 2006, s. 8 - 15
- [7] MOTTL, Stanislav. *Ochrana zvěře*. 1. vyd. Praha: Státní zemědělské nakladatelství, 1972. 240 s. ISBN 07-022-72-04/55
- [8] ŠTĚPÁNEK, Zdeněk. *Základy znalostí z myslivosti*. Nově přepracované vyd. Praha: PENZUM, 2001. 277 s. ISBN 80-238-4116-5
- [9] VACH, Miloslav a kol. *Myslivost*. 1. vyd. Uhlířské Janovice: Silvestris, 1997. 502 s. ISBN 80-901775-1-4
- [10] Usnesení vlády České republiky ze dne 12. června 1997, kterým se mění zákon 140/1961 Sb., trestní zákon, ve znění pozdějších předpisů
- [11] Zákon č. 449/2001 Sb., o myslivosti
- [12] ŽALMAN, Vladimír. *Základy mysliveckého chovu, péče a ochrany zvěře*. 2. vyd. Boskovice: Albert, 1997. 128 s. ISBN 80-85834-47-2
- [13] Český svaz ochránců přírody [online]. Praha. ÚVRP ČSOP, aktualizováno 20. 3. 2007 [cit. 2007-03-25]. Dostupný na WWW: <<http://www.csop.cz>>

Seznam tabulek

Tabulka 1: Dopravní nehody - srážka s lesní zvěří.....	36
Tabulka 2: Spotřeba průmyslových hnojiv v ČR na 1 ha zem. půdy (kg čistých živin).....	38
Tabulka 3 : Odlov vybraných druhů zvěře v ČR (v ks).....	38
Tabulka 4: Poškození lesních porostů zvěří v ČR v letech 1976 - 2005.....	40

Seznam obrázků

Obrázek 1: Schéma řízení myslivosti v ČR.....	29
Obrázek 2: Spotřeba průmyslových hnojiv v ČR na 1 ha zem. půdy.....	37

Seznam příloh

Příloha č. 1: Deklarace o spolupráci mezi Lesy České republiky, s. p. a ČSOP

Příloha č. 2: Dohoda o spolupráci hnutí DUHA a ČMMJ

Příloha č. 3: Průměrný odlov zajíců v pětiletých porovnávacích obdobích

Deklarace o spolupráci

uzavřená mezi

Lesy České republiky, s.p.
Hradec Králové
zastoupeným generálním ředitelem
Ing. Jiřím Olivou

a

Českým svazem ochránců přírody
Praha
zastoupeným předsedou
PhDr. Petrem Dolejským
a místopředsedou
Ing. Pavlem Pešoutem

I.

Na důkaz oboustranného upřímného zájmu o ochranu přírody a životního prostředí v České republice přistupují obě strany k této deklaraci, která je završením dlouholeté dobré spolupráce obou stran na lokální a regionální úrovni na mnoha místech České republiky.

II.

Obě strany se zavazují k dlouhodobé spolupráci v oblasti ochrany přírody a životního prostředí a ekologické výchovy na centrální a podle zájmu i regionální a lokální úrovni. Spolupráci je myšlena především vzájemná výměna zkušeností, informací, vydávaných publikací a vzájemná propagace. Ze strany ČSOP pak nabídnutí projektů v oblasti osvěty veřejnosti, ochrany přírody a životního prostředí a ekologické výchovy. Ze strany LČR pak spolupráce na těchto projektech včetně materiální a finanční podpory.

III.

Konkrétní body spolupráce (realizace společných projektů LČR a ČSOP) ve smyslu této deklarace budou každoročně dohodnuty nejpozději do poloviny prosince a smluvně ošetřeny na centrální úrovni, v případě zájmu i na regionální úrovni mezi nižšími organizačními články obou stran.

IV.

Tato deklarace o spolupráci nabývá účinnosti podepsáním obou stran dne 15. ledna 1998.


Ing. Jiří Oliva


PhDr. Petr Dolejský


Ing. Pavel Pešout

Dohoda o spolupráci

Účastníci,

1. Hnutí DUHA, občanské sdružení,
se sídlem Bratislavská 31, 602 00, Brno,
registrované MV ČR pod sp. zn. VSP/1-2599/90-R
IČO: 155 47 779, DIČ: CZ155 47 779, DPH: neplátce
bankovní spojení: Česká spořitelna, a. s., číslo účtu: 1348490359/0800
zastoupené: Bc. Kateřinou Kotáskovou, předsedkyní
Mgr. Vojtěchem Koteckým (programovým ředitelem)

kontaktní osoba: Miroslav Kutal, Hnutí DUHA Olomouc,
tel. 728 832 889 e-mail: miroslav.kutal@hnutiduha.cz
(dále jen „Hnutí DUHA“)

a

2. Českomoravská myslivecká jednota, občanské sdružení,
se sídlem Jungmannova 32/25, 115 25 Praha 1,
registrované MV ČR pod sp. zn. VSC/1-15395/92-R,
IČO: 004 43 174, DIČ: CZ 00443174, DPH: neplátce
bankovní spojení KB, a.s., Praha 1, číslo účtu: 6630011/0100,
zastoupené: Ing. Jaroslavem Palasem, předsedou ČMMJ,
Ing. Jaroslavem Kostečkou, Ph.D., jednatelem ČMMJ,
kontaktní osoba: tel.: 224 948 456 - 7 (oddělení myslivosti, střelectví a ekologie)
mobil: 777 184 328 e-mail: ludek.kralicek@cmmj.cz,
(dále jen „ČMMJ“),

uzavřeli níže uvedeného dne, měsíce a roku tuto dohodu o spolupráci:

Článek I. Úvodní ustanovení

1. Účastníci, vědomi si hodnoty ohrožených a zákonem chráněných živočichů, konkrétně pro účely této dohody vlka obecného, rysa ostrovida, a medvěda hnědého (dále jen „velké šelmy“), prohlašují, že mají zájem úzce a dlouhodobě spolupracovat při ochraně velkých šelem. Jedním z prostředků takové ochrany je aktivní společný boj proti všem formám pytláctví, které je v současné době jedním z nejvýznamnějších faktorů ohrožujících početnost a stabilitu volně žijících populací živočichů v ČR, včetně velkých šelem.
2. Hnutí DUHA soustřeďuje prostředky na boj proti pytláctví na samostatném kontě odměn zřízeném u eBanky, a.s, Karolíny Světlé 2, 779 00 Olomouc 9, č. účtu: 1694749001/2400 (dále jen „konto odměn“). Konto odměn, z něhož Hnutí DUHA poskytuje odměny fyzickým osobám za podání konkrétní informace vedoucí k odhalení, příp. k dopadení osoby nebo osob, které se v České republice prokazatelně dopustily trestného činu

pytláctví na jakémkoliv z velkých šelem, je zřízeno od roku 2004, a to za účelem soustředění finančních prostředků získaných ze sbírky vyhlášené Hnutím DUHA.

Článek II.

Práva a povinnosti Hnutí DUHA

1. Hnutí DUHA vede (spravuje) a kontroluje konto odměny, provádí jeho kontrolu (podrobnosti jsou uvedeny v příloze č. 1 této smlouvy a umístěny na internetových stránkách (www.selmy.cz/odmena) a průběžně, několikrát ročně zde aktualizuje stav konta odměny. Všechny pohyby na transparentním účtu konta odměny a jeho aktuální stav je každému volně přístupný na internetových stránkách eBanky, a. s.: http://www.ebanka.cz/tran_uct/1694749001.html
2. Hnutí DUHA jmenuje členem Správní rady Hnutí DUHA, která má za úkol dohlížet na stav konta odměny (dále jen „správní rada“), jednoho pověřeného člena ČMMJ (dále jen „zástupce ČMMJ“), a to na návrh jednatele ČMMJ. Na základě oznámení jednatele ČMMJ obsahujícího požadavek na odvolání dosavadního zástupce ČMMJ s návrhem na jmenování nového zástupce ČMMJ členem správní rady (dále jen „oznámení jednatele ČMMJ“), se Hnutí DUHA zavazuje odvolat zástupce ČMMJ ze správní rady a jmenovat členem této správní rady nového zástupce ČMMJ, a to nejpozději do 30 dnů po doručení oznámení jednatele ČMMJ.
3. Hnutí DUHA se zavazuje propagovat mezi svými členy a příznivci spolupráci s ČMMJ, a to mj. na svých internetových stránkách a ve vlastním periodiku vydávaném pod názvem Sedmá generace.
4. Hnutí DUHA i ČMMJ se zavazují k tomu, že budou průběžně konzultovat další náměty na možnou spolupráci v ochraně velkých šelem
5. Hnutí DUHA připraví s ČMMJ společnou tiskovou zprávu o uzavření této dohody, kterou uveřejní (společně vydají) v termínu dohodnutém statutární zástupci obou účastníků smlouvy.

Článek III.

Práva a povinnosti ČMMJ

1. ČMMJ se zavazuje na svých internetových stránkách propagovat pozitivní vztah k velkým šelmám a jejich ochraně před jakoukoliv formou pytláctví.
2. ČMMJ se zavazuje k tomu, že prostřednictvím časopisu Myslivost vyzve jak své členy, tak ostatní čtenáře - příznivce myslivosti a ochrany zvířat, aby formou každoročně pořádané sbírky přispěli na konto odměny, byť by se jednalo o minimální částky.
3. ČMMJ věnuje v rámci sbírky vyhlášené Hnutím DUHA na získání finančních prostředků pro konto odměny jednorázově částku 10 000,-Kč a tím ostatním členům ČMMJ poskytne příklad, jak lze bojovat proti pytláctví páchaném v ČR na velkých šelmách. Shora uvedenou částku poukáže sekretariát ČMMJ převodem na účet Hnutí Duha uvedený v záhlaví této dohody nejpozději do 10 dnů po jejím podpisu.
4. ČMMJ se zavazuje oznamovat Hnutí DUHA případné změny ve funkci zástupce ČMMJ jmenovaného členem správní rady Hnutí DUHA .

Článek IV.

Další ujednání

1. Účastníci se dohodli na tom, že plný text této dohody, včetně jejích příloh, je volně přístupný veřejnosti. Každý z účastníků je proto oprávněn a povinen zařazovat jej do svých tiskových zpráv, šířit jej v médiích i na internetových stránkách.
2. Tato dohoda se uzavírá na dobu určitou do 31.12.2008.

Článek V. Závěrečná ustanovení

1. Tato dohoda je vyhotovena v počtu dvou výtisků, z nichž po jednom obdrží každý z účastníků.
2. Právní vztahy, jakož i závazky na základě této dohody mezi účastníky vzniklé a v ní přitom výslovně neupravené, se řídí zákonem č. 40/1964 Sb., občanský zákoník, v platném znění.
3. Dohodu i její přílohy lze měnit pouze písemně, číslovanými po sobě jdoucími dodatky podepsanými oprávněnými zástupci obou účastníků.
4. Dohoda obsahuje jednu přílohu o počtu 2 listů.
5. Účastníci prohlašují, že tato dohoda vyjadřuje přesně, určitě a srozumitelně jejich vůli a že nejsou jim známy žádné skutečnosti, které by bránily jejímu uzavření nebo splnění závazků touto dohodou založených.
6. Tato dohoda nabývá platnosti podpisem účastníků.

V Praze dne 12.2.2007

Hnutí DUHA:

Českomoravská myslivecká jednota:

.....
Bc. Kateřina Kotásková,
předsedkyně Hnutí DUHA

.....
Ing. Jaroslav Palas,
předseda ČMMJ

.....
Mgr. Vojtěch Kotecký
programový ředitel Hnutí DUHA

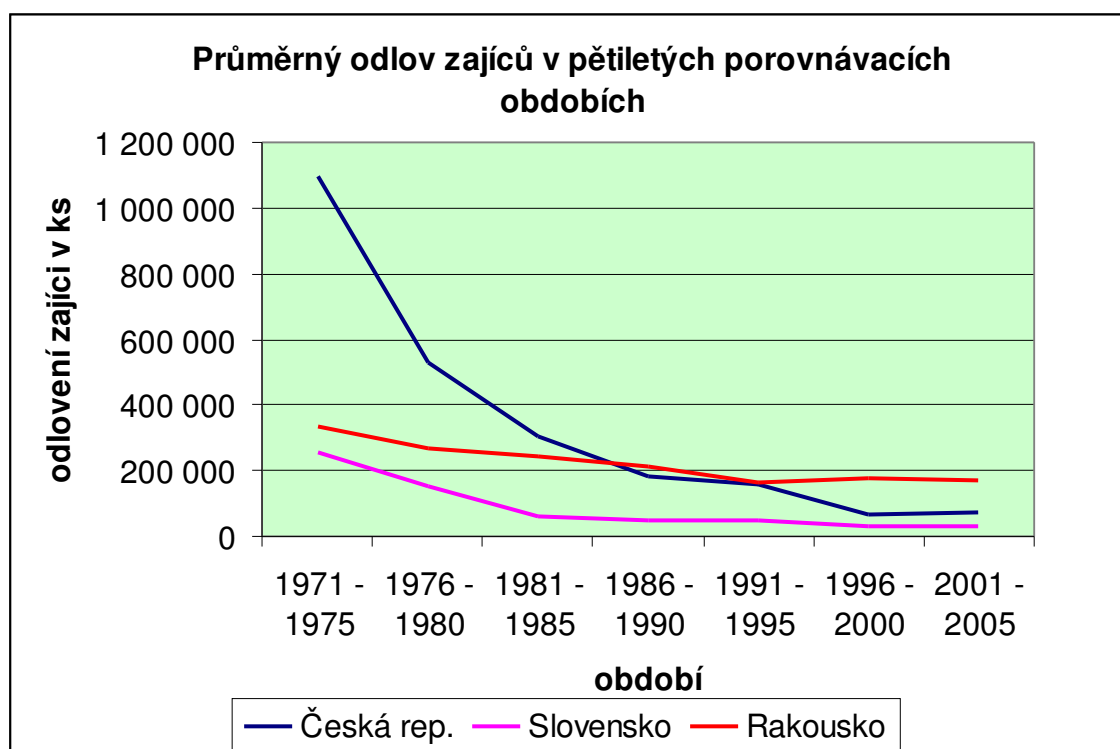
.....
Ing. Jaroslav Kostečka, Ph.D.,
jednatel ČMMJ

Tabulka: Průměrný odlov zajíců v pětiletých porovnávacích obdobích (ks)

Období	1971 až 1975	1976 až 1980	1981 až 1985	1986 až 1990	1991 až 1995	1996 až 2000	2001 až 2005
Česká republika	1 096 419	530 079	305 830	182 875	156 183	64 279	73 552
Slovensko	253 696	154 976	60 990	49 775	49 909	27 419	30 086
Rakousko	334 356	265 781	246 033	214 751	162 340	173 755	172 682

Zdroj: [5]

Obrázek



Zdroj: [5]