

**UNIVERZITA PARDUBICE  
FAKULTA EKONOMICKO-SPRÁVNÍ  
ÚSTAV VEŘEJNÉ SPRÁVY A PRÁVA**

**VZDĚLÁVÁNÍ ŽEN VE STÁTECH  
EVROPSKÉ UNIE**

**BAKALÁŘSKÁ PRÁCE**

**AUTOR PRÁCE: Eva JIŘÍKOVSKÁ**

**VEDOUCÍ PRÁCE: Veselá Jana, PhDr. Mgr. CSc.**

**2007**

**UNIVERSITY OF PARDUBICE**  
**FACULTY OF ECONOMICS AND ADMINISTRATION**  
**INSTITUTE OF PUBLIC ADMINISTRATION AND LAW**

**EDUCATION OF WOMEN IN THE  
STATES OF EUROPEAN UNION**

**Bachelor work**

AUTHOR: **Eva JIŘÍKOVSKÁ**

SUPERVISOR: **Veselá Jana, PhDr. Mgr. CSc.**

**2007**

Univerzita Pardubice  
Fakulta ekonomicko-správní  
Ústav veřejné správy a práva  
Akademický rok: 2006/2007

## ZADÁNÍ BAKALÁŘSKÉ PRÁCE

(PROJEKTU, UMĚLECKÉHO DÍLA, UMĚLECKÉHO VÝKONU)

Jméno a příjmení: **Eva JIŘÍKOVSKÁ**  
Studijní program: **B6202 Hospodářská politika a správa**  
Studijní obor: **Veřejná ekonomika a správa**  
  
Název tématu: **Vzdělávání žen ve státech Evropské unie**

### Z á s a d y p r o v y p r a c o v á n í :

Úvod  
Struktura vzdělávání ve vybraných státech Evropské unie  
Trendy ve vzdělávání v České republice  
Otázka rovné příležitosti mužů a žen v oblasti vzdělávání v ČR a EU  
Provedení šetření na vybraném vzorku a interpretace výsledků  
Závěr

Prohlašuji:

Tuto práci jsem vypracovala samostatně. Veškeré literární prameny a informace, které jsem v práci využila, jsou uvedeny v seznamu použité literatury.

Byla jsem seznámena s tím, že se na moji práci vztahují práva a povinnosti vyplývající ze zákona č. 121/2000 Sb., autorský zákon, zejména se skutečností, že Univerzita Pardubice má právo na uzavření licenční smlouvy o užití této práce jako školního díla podle § 60 odst. 1 autorského zákona, a s tím, že pokud dojde k užití této práce mnou nebo bude poskytnuta licence o užití jinému subjektu, je Univerzita Pardubice oprávněna ode mne požadovat přiměřený příspěvek na úhradu nákladů, které na vytvoření díla vynaložila, a to podle okolností až do jejich skutečné výše.

Souhlasím s prezenčním zpřístupněním své práce v Univerzitní knihovně Univerzity Pardubice.

V Pardubicích dne 23.5.2007

Eva Jiřiková

### **Poděkování**

Za odborné rady, připomínky a konzultace při zpracování této bakalářské práce děkuji vedoucí práce paní PhDr. Mgr. Janě Veselé, CSc. Zároveň děkuji svým rodičům za pochopení, podporu a citové zázemí, které mi poskytovali po celou dobu studia.

## **Abstrakt**

V této práci se chci věnovat především vzdělávání v Evropské unii a jeho vývoji, dále problému rovných příležitostí mužů a žen ve vzdělávání v České Republice, rovnému přístupu mužů a žen na pracovní trh a také jak je tento problém řešen v dokumentech Evropské unie.

## **Abstract**

I want to occupy in this bachelor work with education in European Union and its evolution. And then to the problem of equal opportunities of women and men in education and in labour market.

# Obsah

Úvod.....	10
1. Základní pojmy.....	11
1.1. Vzdělávání.....	11
1.2. Evropská unie.....	11
1.3. Gender.....	12
2. Vzdělávání ve státech Evropské unie.....	14
2.1. Rovnost mužů a žen v dokumentech EU.....	14
2.2. Strategické směry a cíle Evropské unie ve vzdělávání.....	15
2.3. Hlavní směry vývoje ve vzdělávání v Evropě.....	16
2.3.1. Preprimární vzdělávání.....	16
2.3.2. Primární vzdělávání.....	16
2.3.3. Sekundární vzdělávání.....	17
2.3.4. Terciární vzdělávání.....	19
2.4. Shrnutí.....	21
3. Rovné příležitosti mužů a žen ke vzdělání v ČR.....	22
3.1. Klíčové problémy rovných příležitostí.....	23
3.2. Vzdělání žen a mužů.....	24
3.2.1. Žáci, studenti a absolventi.....	24
3.2.2. Studenti VŠ podle oboru studia.....	25
3.2.3. Populace podle věkových skupin a vzdělání.....	26
3.3. Shrnutí.....	27
4. Rovné příležitosti žen a mužů na trhu práce.....	28
4.1. Zaměstnanost.....	28
4.2. Postavení žen v zaměstnání.....	29
4.3. Genderové odlišnosti v odvětvové příslušnosti.....	30
4.4. Nezaměstnanost.....	31
4.5. Mzdy.....	33
4.6. Shrnutí.....	36
5. Šetření.....	37
5.1. Cíl šetření.....	37
5.2. Výzkumné hypotézy.....	37
5.3. Metody ověření.....	37

5.4. Plán šetření.....	37
5.5. Výsledky .....	38
5.5.1. H1 .....	38
5.5.2. H2.....	39
5.5.3. H3 .....	39
5.6. Shrnutí .....	40
6. Závěr .....	41
7. Použitá literatura .....	42

## Seznam grafů

Graf č. 1 - Studenti všeobecných a odborných oborů.....	18
Graf č. 2 - Počet absolventek na 100 absolventů mužů .....	20
Graf č. 3 - Studenti podle VŠ oborů .....	26
Graf č. 4 - Populace podle věkových skupin a vzdělání .....	27
Graf č. 5 -Podíl zaměstnaných na ekonomicky aktivních v roce 2005.....	28
Graf č. 6 -Míra zaměstnanosti podle vzdělání (2005) .....	29
Graf č. 7 - Postavení v zaměstnání v roce 2005 - ženy.....	30
Graf č. 8 - Podíly žen a mužů v odvětvích (2005).....	30
Graf č. 9 - Podnikatelé a zaměstnanci podle pohlaví a oborů .....	31
Graf č. 10 -Míra nezaměstnanosti podle věkových skupin za rok 2005 .....	32
Graf č. 11 - míra nezaměstnanosti podle vzdělání -2005.....	33
Graf č. 12 - Vývoj mediánových mezd .....	34
Graf č. 13 - Mediány mezd ve věkových skupinách (2005) .....	35
Graf č. 14 - Mediány mezd podle vzdělání (2005) .....	36
Graf č. 15 - Ženy omezuje těhotenství, péče o děti a rodina .....	38
Graf č. 16 - lidé preferují ve vedoucích pozicích muže .....	39
Graf č. 17 - kdo je na trhu práce znevýhodňován.....	40



## Seznam tabulek

Tabulka 1 - Žáci a studenti jednotlivých typů škol 2004/2005 .....	25
Tabulka 2 - Absolventi jednotlivých typů škol 2004/2005 .....	25
Tabulka 3 - Úspěšnost přijímaných .....	25
Tabulka 4 - Studenti VŠ podle oborů .....	26
Tabulka 5 - Ženy omezuje těhotenství, péče o děti a rodina .....	38
Tabulka 6 - Lidé preferují ve vedoucích pozicích muže .....	39
Tabulka 7 - Ženy jsou na trhu práce znevýhodňovány oproti mužům .....	40

## Seznam příloh

- Příloha č. 1 - Dotazník
- Příloha č. 2 - Schéma české vzdělávací soustavy
- Příloha č. 3 - Postavení žen v zaměstnání
- Příloha č. 4 - Rodinný stav zaměstnanců

## Úvod

V této práci se chci věnovat především problému vzdělávání v Evropské unii, dále vzdělávání žen v České Republice a také problému rovnému přístupu žen a mužů na pracovní trh.

Cílem práce je zjistit, zda mají muži i ženy ke vzdělání rovný přístup a s jakými omezeními se ženy setkávají na pracovním trhu.

V první kapitole se budu zabývat pojmy vzdělání a vzdělávání, Evropskou unií a genderem. V další kapitole budu popisovat vzdělávání ve státech Evropské unie celkově, především hlavním směrům vývoje ve vzdělávání a dále tomu jaká má Evropská unie opatření pro pracovní rovnost a odměňování u mužů a žen. V další kapitole navážu na problematiku rovných pracovních příležitostí v České Republice. Jak jsou na tom se vzděláním a pracovním zařazením české ženy v relaci k českým mužům? V poslední kapitole rozeberu postavení žen na pracovním trhu a ověřím terénním šetřením.

Cíl bakalářské práce získám prostřednictvím následujících metod:

- studiem odborných písemných pramenů
- analýzou statistických dat
- dotazníkovým šetřením

# 1. Základní pojmy

## 1.1. Vzdělávání

Podle Velkého sociologického slovníku je vzdělávání proces získávání vědomostí ve formě poznatků i určitých schopností a dovedností, spojený s úsilím o integraci do dané kultury a společnosti a o aktivní přispění k jejich rozvoji. Vzdělávání probíhá ve všech etapách životního cyklu člověka, ale v intenzivní a systematické podobě se koncentruje do období dětství a dospívání. V psychologickém smyslu je vzdělávání typem učení. Sociologie sleduje především vzdělávání jako součást socializace, prostředek sociální mobility a společenskou instituci. Vzdělávání je tradičně rozdělováno podle obsahu např. na humanitní a technické, nebo podle stupně na základní střední a vysokoškolské i podle jiných kritérií např. podle míry obecnosti, formálnosti. Vzdělání jako výsledek procesu vzdělávání je ukazatelem kvality, dosažené úrovně vzdělávací kultury a kultury vůbec.

Podle psychologického slovníku je vzdělávání učení zprostředkované přijímáním dosavadních zkušeností lidstva, chování a hodnotových systémů.

Podle Všeobecné encyklopedie je vzdělávání považováno za výsledek výchovy, eventuelně vzdělávání v podobě vědomostí, dovedností, postojů a vlastností. Základní pojem výchovy. Původně znamenalo aktivní setkávání s kulturními hodnotami (jazyk, věda, umění, mravnost) a úsilí o jejich co možná nejobsáhlejší osvojení (vědecké, estetické, mravní, náboženské, politické). V tomto setkávání se člověk rozvíjel do podoby utvořené osobnosti, tj. získal duchovně mravní podobu. Vzdělávání je tedy původně proces formování a zároveň vytváření souhrnu učnosti a osobnostně charakterové zralosti.

Velice úzce se vzděláváním souvisí pojem vzdělání. Podle sociologického slovníku je vzdělání sociální instituce zahrnující skupiny organizace, normy, role a statusy spojované s předáváním vědomostí a dovedností členům společnosti.(7)

## 1.2. Evropská unie

Evropská unie (EU) je mezinárodní společenství, které od posledního rozšíření v roce 2007 tvoří 27 členských zemí s celkem 496 miliony obyvatel (přibližně 7,5 % světové populace).

EU byla vytvořena v roce 1992 na základě Smlouvy o Evropské unii, známější pod názvem Maastrichtská smlouva, která navazovala na předchozí evropské integrační aktivity, sahající do 50. let 20. století.

Mezi základní principy Evropské unie patří přenesení některých pravomocí národních států na evropská společenství. EU má však pouze pravomoci, které jí byly svěřeny jednotlivými členskými státy, nelze tedy hovořit o EU jako federaci. Její způsob rozhodování je ve světovém měřítku unikátní.

Proklamovaným cílem EU je Evropa s výrazným hospodářským růstem, konkurenceschopnou sociální ekonomikou a zlepšující se kvalitou životního prostředí.

Aktivity EU pro zabezpečení tohoto cíle pokrývají celou řadu oblastí – zemědělství, školství, politiku, měnovou politiku apod.

### 1.3. Gender

Pohlaví a gender jsou dvě rozdílné věci, protože existují rozdíly mezi mužem a ženou mohou být buď biologické nebo sociální povahy. K biologicky determinovaným rozdílům mezi muži a ženami se vztahuje pojem pohlaví. Oproti tomu pojem gender souvisí s rozdíly sociálními, které jsou získané, mění se v čase a mohou být velmi rozmanitého charakteru. Kupříkladu zatímco pouze ženy mohou rodit děti, což je biologicky determinováno, z hlediska biologického není dáno, kdo bude děti vychovávat (tzv. generové chování).

#### o Pohlaví

Pohlaví je definováno jako biologická kategorie vymezující fyziologické rozdíly mezi muži a ženami, zejména rozdíly týkající se pohlavních orgánů a reprodukčních dispozic. Je to nejběžnější termín používaný pro vyjádření odlišnosti mužů a žen.

#### o Gender

Gender je anglický termín česky přeložitelný jako rod, vztahuje se k souhrnům vlastností, rolí, vzorců chování i společenských dispozic připisovaným mužům i ženám v té které společnosti a době a umožňuje studium vzájemných podobností a rozdílností mužů a žen (k tomu se formulovaly tzv. gender studies). Gender je definován jako pojem, který odkazuje na sociální rozdíly mezi muži a ženami, které jsou kulturně a společensky podmíněné, konstruované, různí se jak v rámci jedné kultury, tak mezi kulturami, jsou předmětem socializace. Závaznost těchto rozdílů tedy není přirozeným, neměnným stavem, ale dočasným stupněm vývoje sociálních

vztahů mezi muži a ženami. Gender vyjadřuje myšlenku, že pokud jde o sociální chování, lidé se jako muži a ženy nerodí, ale musí se do značné míry naučit jako muži a ženy jednat. Existuje totiž řada vzorců chování, které jsou ve společnosti považovány za typicky mužské nebo ženské. Tyto vzorce jsou považovány za přirozené vlastnosti jednotlivých pohlaví. (13, s.197-201)

- o Genderová rovnost

Genderovou rovností máme na mysli skutečnost, že všechny lidské bytosti mají právo svobodně rozvíjet své osobní schopnosti a činit tak bez omezení určených generovými rolemi. Rozdílné chování, aspirace a potřeby žen a mužů mají být považovány za rovné a měly by být stejně hodnoceny a podporovány. Genderová rovnost je jedním ze základních principů, podle nichž Evropská Komise posuzuje žádosti o granty, finanční asistenci a výsledky projektů. Děje se tak na všech úrovních, tedy i v projektech směřovaných do obcí a krajů.

- o Gender kontrakt

Tento pojem je vnímán jakožto nositel nerovnoprávnosti. Představuje totiž nepsanou, jednostranně znevýhodňující dohodu mezi muži a ženami o dělbě rolí, rozdělení práce, pozicí, uznání v dané společnosti a době. Gender kontrakt obsahuje formální i neformální pravidla, která přisuzují ženám a mužům různé povinnosti i různá kritéria hodnocení. Do určité míry je gender kontrakt zakotven v sociálních institucích jako je škola, zaměstnání a samozřejmě rodina. Každý novorozenec je nejen okamžitě klasifikován podle pohlaví, nýbrž je mu okamžitě také připsána určitá genderová role, což je soubor určitých pravidel, které předpisují určité typy chování pouze ženám a jiné pouze mužům. Genderové role si dítě neosvojuje mechanicky od rodiče, ale tím, že se s ním různými způsoby identifikuje. V zásadě se chce dítě rodiči podobat a to je motivuje, aby se chovalo stejně jako on. Dítě se zařazuje do stejné skupiny ke stejnému genderu jako rodič, a tím iniciuje určité mechanismy chování, zprvu nevědomě a později vědomě.(10, s.135)

## 2. Vzdělávání ve státech Evropské unie

### 2.1. Rovnost mužů a žen v dokumentech EU

Rovnost mužů a žen je určitou částí zásady rovnosti, která je jedním z principů a zároveň kritérií základních lidských práv. V Evropské unii (EU) patří problematika rovnosti mužů a žen k tématům, kterým je věnována velká pozornost.

Zásada rovnosti má v zemích Evropské unie letitou tradici a představuje klíčový princip práva EU. Jde o legislativu, která je společná všem členským státům a má přednost před jejich vnitrostátním právem. Proto i Česká republika jakožto člen EU musí tento princip ve svém právním řádu důsledně uplatňovat.

Již ve Smlouvě o založení Evropského hospodářského společenství z roku 1957 byla v čl. 119 zakotvena zásada stejné odměny za stejnou práci. Začlenění této zásady mělo zpočátku především za cíl vypořádat se s ekonomickou konkurencí, jejíž výhoda se opírala o rozdíl ve mzdách vyplácených ženám a mužům. Z původně ekonomicky motivovaných závazků se otázka rovných příležitostí a rovného zacházení stala postupně sociální záležitostí a otázkou respektování jednoho ze základních lidských práv - zákazu diskriminace.

Důležitým mezníkem v této oblasti byla Amsterodamská smlouva z r. 1997, která zařazuje rovnost mužů a žen mezi základní principy Společenství a začleňuje tento aspekt do koncipování všech oblastí komunitárních politik (tzv. gender mainstreaming).

Na zasedání Evropské rady v Lucemburku v roce 1997, kde byla zformována Evropská strategie zaměstnanosti, byly rovné příležitosti na trhu práce prezentovány jako jeden ze čtyř pilířů této strategie.

V roce 2000 byla přijata Rámcová strategie Společenství pro rovnost žen a mužů (2001-2005), která vytyčila pět základních cílů:

- podpora rovnosti žen a mužů v hospodářském životě,
- podpora rovné účasti a zastoupení,
- podpora rovného přístupu a plného využívání sociálních práv pro ženy a muže,
- podpora rovnosti pohlaví v občanském životě,
- podpora změn genderových rolí a stereotypů.

V prosinci roku 2000 byla na zasedání Evropské rady v Nice přijata Charta základních práv Evropské unie, která byla začleněna do ústavní smlouvy EU. Charta

stanoví občanská, politická, ekonomická a sociální práva evropských občanů. Jedním z principů Charty je princip rovnosti a v rámci ní rovnosti mužů a žen. Charta stanoví, že rovnost mužů a žen musí být zajištěna ve všech oblastech včetně zaměstnání, práce a odměny za práci. Zároveň konstatuje, že princip rovnosti nebrání zachování nebo přijetí opatření poskytujících zvláštní výhody ve prospěch méně zastoupeného pohlaví.

V březnu 2006 bylo uveřejněno Sdělení Komise Radě, Evropskému parlamentu, Evropskému hospodářskému a sociálnímu výboru a Výboru regionů - Plán pro dosažení rovného postavení žen a mužů 2006 - 2010. Tento plán nastiňuje šest prioritních oblastí činnosti EU v oblasti rovného postavení žen a mužů na období let 2006 - 2010, kterými jsou:

- o stejná ekonomická nezávislost pro ženy a muže;
- o sladění soukromého a profesního života;
- o stejné zastoupení v rozhodovacích procesech;
- o odstraňování všech forem násilí založeného na pohlaví;
- o odstraňování stereotypů v oblasti pohlaví a
- o podpora rovného postavení žen a mužů v zahraniční a rozvojové politice.

Plán se opírá o zkušenosti z Rámcové strategie pro období 2001 - 2005 a zahrnuje jak zahájení nových akcí, tak posílení úspěšných dosavadních činností.

## 2.2.Strategické směry a cíle Evropské unie ve vzdělávání

Cíl 1 : Zlepšit kvalitu a efektivitu vzdělávacích systémů členských zemí

- a) Zlepšit přípravu pedagogů
- b) Rozvíjet dovednosti pro znalostní společnost
- c) Každému zajistit přístup k informačním a komunikačním technologiím
- d) Zvýšit účast na studiu přírodních a technických oborů
- e) Co nejlépe využívat existující zdroje

Cíl 2: Usnadnit všem přístup ke vzdělání

- a) Otevřít možnosti pro učení
- b) Učinit učení přitažlivějším
- c) Podporovat aktivní občanský život, rovné příležitosti a soudržnost společnosti

Cíl 3: Otevřít vzdělávací systém širšímu světu

- a) Posilovat vazby se světem práce, výzkumem a celou společností
- b) Rozvíjet ducha podnikání

- c) Zlepšovat učení cizím jazykům
- d) Zvyšovat mobilitu a vzájemné výměny
- e) Posilovat evropskou spolupráci<sup>1</sup>

## 2.3. Hlavní směry vývoje ve vzdělávání v Evropě

- o Počty mladých lidí ve školním věku se neustále snižují
- o Úroveň vzdělání je určující pro šance uplatnění na pracovním trhu
- o Ženy s jakoukoliv úrovní vzdělání mají větší potíže při hledání zaměstnání
- o Dočasně zaměstnaných mladých lidí je třikrát více než dospělých

### 2.3.1. Preprimární vzdělávání

Děti v Evropě stále častěji začínají své vzdělávání na preprimární úrovni. Pro nejmenší děti existují jesle, opatrovny nebo herní centra. Poté děti nejpozději ve věku 4 let přejímají vzdělávací instituce nebo jiná zařízení. Na děti v těchto zařízeních dohlížejí pracovníci s určitou formou pedagogické kvalifikace.

V EU jako celku navštěvuje instituce tohoto typu 90 % čtyřletých dětí. V roce 1980 se počet odhadoval na 60 %. Průměr pro kandidátské země je mnohem nižší, v roce 1999 činil 55 % (ČR 81 %).

Cíle preprimárního vzdělávání se ve všech zemích podobají a zahrnují rozvoj osobnosti, nezávislosti, odpovědnosti, sebedůvěry, smyslu pro občanství, přípravu na vstup do školy atd. Jinými slovy je cílem naučit děti učit se, aby byly připraveny učit se po celý zbytek svého života.

Vzhledem k významné úloze, kterou preprimární vzdělávání má při přípravě dětí na učení se v budoucnosti, je tendence ke zvyšování docházky do předškolních zařízení žádoucí. Aby byl tento trend zachován, je třeba minimalizovat překážky, které brání vstupu některých dětí do těchto zařízení.

### 2.3.2. Primární vzdělávání

K přechodu dítěte z preprimárního vzdělávání do primárního zpravidla dochází na začátku školního roku poté, co dítě dosáhlo věku pro vstup do povinného vzdělávání. Kromě věku některé země EU a většina kandidátských zemí také bere v úvahu zralost dítěte jako doplňkové kritérium pro vstup do primárního vzdělávání.

Primární vzdělávání obvykle trvá šest let. Ve třinácti zemích je primární a nižší sekundární vzdělávání součástí jednotné struktury. V těchto zemích činí délka vzdělávání osm až deset let.

---

<sup>1</sup> Dlouhodobý záměr vzdělávání a rozvoje vzdělávací soustavy ČR 2005, MŠMT



Na počátku primárního vzdělávání je ve většině zemí za výuku odpovědný jeden učitel, který vyučuje většinu předmětů. Normy pro maximální velikost třídy jsou v rozsahu od 22 v Bulharsku po 36 v Estonsku (ČR 30 dětí).

V Itálii je průměrný minimální počet hodin 980, ale v Lotyšsku je méně než 500 hodin. Ve všech zemích střední a východní Evropy je počet hodin relativně nízký (ČR 657 hodin).

Časová dotace pro jednotlivé předměty se v jednotlivých zemích velmi liší. Ve Vlámském společenství Belgie, v Itálii, v Nizozemsku, v Portugalsku a ve Spojeném království (Anglie, Wales a Severní Irsko) si školy mohou více než 50 % celkové vyučovací doby rozdělit podle vlastní úvahy. Tato situace je odrazem autonomie škol, která je v těchto zemích značná. Školy v zemích ESVO/EHP a v kandidátských zemích mají menší volnost při přidělování časové dotace na předměty.

Povinné předměty definované v učebních plánech jsou ve všech zemích téměř stejné. Kromě základních předmětů, jako je mateřský jazyk, matematika a přírodní vědy, ale také estetická a tělesná výchova, jsou v mnoha zemích součástí učebních plánů také náboženství/etika/filozofie. Za zmínku stojí i to, že narůstá tendence zařadit od primárního vzdělávání jako povinný předmět také jeden nebo více cizích jazyků. Tento trend je zcela v souladu s vývojem směrem k evropské integraci.

Ve většině zemí jsou součástí povinného vzdělávání na primární úrovni také informační a komunikační technologie (IKT). Na této úrovni je IKT málokdy považováno za předmět jako takový, ale spíše za nástroj pro výuku dalších předmětů nebo pro efektivnější výkon jiných činností. Cílem je, aby si žáci zvykli používat tuto dnes nezbytnou komunikační pomůcku, aniž by se zkrátil čas potřebný pro základní předměty.

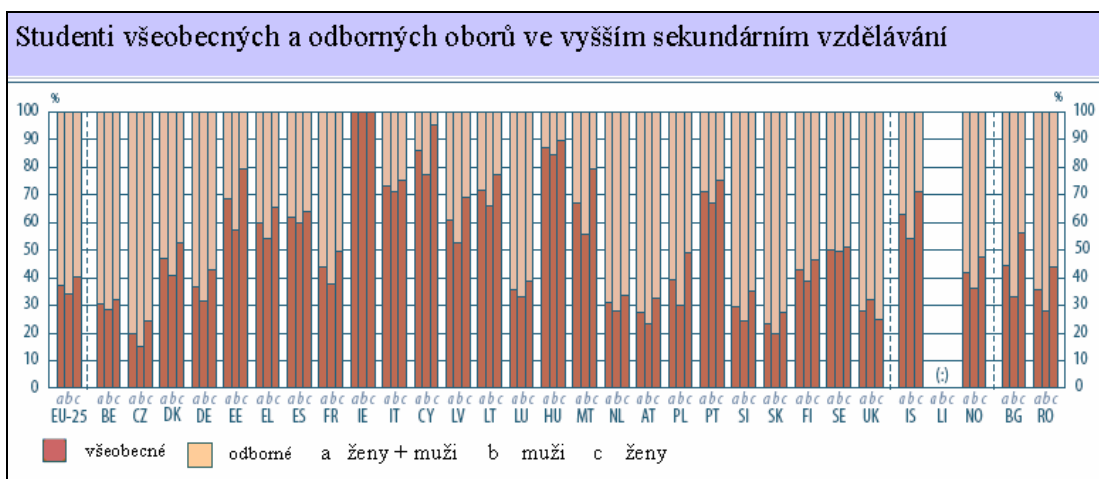
### 2.3.3. Sekundární vzdělávání

Na konci primárního vzdělávání je přechod na nižší sekundární úroveň buď automatický (v zemích s jednotnou základní školou) nebo závisí na studijních výsledcích žáků. V zemích, kde se od konce primárního vzdělávání nabízejí různé směry vzdělávání, jsou hlavní determinantou volby studijní výsledky. V některých zemích žáci postupují na základě zkoušky, většinou organizované školou, v Nizozemsku centrálně. V jiných zemích jsou žáci „orientováni“ na různé vzdělávací cesty na základě posouzení třídní nebo školské pedagogické rady. Bere se v úvahu i názor rodičů, při rozporu je rozhodující zkouška.

S výjimkou Lucemburska, Nizozemska, Portugalska a Slovenska se v těchto směrech ještě nenabízí odborná nebo (před)profesní příprava. Dělení žáků slouží spíše k sestavování homogennějších tříd na základě stejné úrovně výsledků v rámci různých typů všeobecného vzdělávání. Ve většině případů si mladí lidé vybírají mezi všeobecným a odborným/profesním vzděláním až na začátku vyšší sekundární úrovně.

Vzhledem ke snaze, aby získané základní znalosti umožnily mladým lidem pokračovat ve vzdělávání i po skončení povinné školní docházky a po zbytek jejich života, nabývá na významu vyrovnanost znalostí z jednotlivých předmětů. Například slabé výsledky ve čtení a psaní by měly mít přímý dopad na výsledky ve všech ostatních předmětech i na schopnost vyrovnávat se s úkoly v každodenním životě. Obdobně matematika, přírodní vědy a IKT by měly žákům umožnit logicky myslet a probouzet v nich zájem o objevování a řešení problémů, z čehož žáci budou těžit v různých oblastech po celý jejich život. A konečně zvládnutí cizích jazyků umožní učení prostřednictvím mezinárodních výměn a komunikace a současně usnadní přístup ke zdrojům a nástrojům (jako Internet), které často v mateřském jazyce neexistují.

Odborné směry vyššího sekundárního vzdělávání přijímají více žáků než směry všeobecně vzdělávací. Ze zemí EU a ESVO/EHP mají všeobecně vzdělávací směry více žáků pouze v Řecku, ve Španělsku, v Itálii, v Portugalsku, ve Švédsku a na Islandě. V Irsku je na této úrovni dostupné pouze všeobecné vzdělávání. Průměr za EU činí 54,4 % v odborném vzdělávání, 45,6 % ve všeobecném vzdělávání. V ČR je zastoupení odborného vzdělávání na této úrovni nejvyšší: činí 80,2 % žáků, zatímco ve všeobecném vzdělávání je 19,8 % žáků. Do všeobecného vzdělávání se přihlašuje více dívek než chlapců s výjimkou Spojeného království. Rozdíly mezi chlapci a dívkami jsou výraznější v kandidátských zemích. V důsledku toho absolvuje všeobecné vyšší sekundární vzdělávání více dívek než chlapců téměř ve všech zemích, ale zvláště v zemích kandidátských. Průměr za EU činí 131 dívek na 100 chlapců ve všeobecném vyšším sekundárním vzdělávání, v ČR je to 138 dívek.



**Graf č. 1 - Studenti všeobecných a odborných oborů<sup>2</sup>**

V roce 2000 více než tři čtvrtiny mladých lidí v Evropě úspěšně dokončily vyšší sekundární vzdělání. Významně nižší než průměrná úspěšnost je uváděna v Portugalsku (45 %) a na Islandu (55 %). Průměr za EU činí 75,5 %, kandidátské země mají průměr vyšší. V České

<sup>2</sup> Zdroj: European Commission, Key data on Education in European Union(5)

republiky získalo vyšší sekundární vzdělání 90,5 % mladých lidí, což představuje čtvrté místo v Evropě. Mělo by se také zmínit, že podmínky pro úspěšné absolvování se v jednotlivých zemích liší. Ve většině případů se závěrečné vysvědčení uděluje na základě výkonu při závěrečné (centralizované nebo místní) zkoušce. V některých zemích je však jediným hlediskem standardní práce v průběhu roku, v jiných se zase kvalifikace uděluje na základě kombinace obou forem hodnocení.

Konec povinného vzdělávání bývá ve většině zemí ve věku 15 nebo 16 let. V Maďarsku bylo povinné vzdělávání prodlouženo od školního roku 2000/01 do 18 let. V některých zemích je prodloužení povinného vzdělávání organizováno na základě částečné docházky (souběžně s přípravou na povolání) po dobu dvou nebo tří let. To se týká Belgie, Německa, Nizozemska a Polska.

Ve většině zemí počty žáků poté, co tito žáci ukončí minimální povinné vzdělávání, neustále klesají. V mnoha zemích školní docházka značně klesá i v posledním ročníku povinné školní docházky. Mladí lidé tedy vždy nezůstávají ve škole do doby nutné pro dosažení oficiálního věku pro ukončení povinného vzdělávání. Chlapci opouštějí školský systém v průměru dříve než dívky. Česká republika má ze všech zemí nejlepší účast: 97,8 %.

#### 2.3.4. Terciární vzdělávání

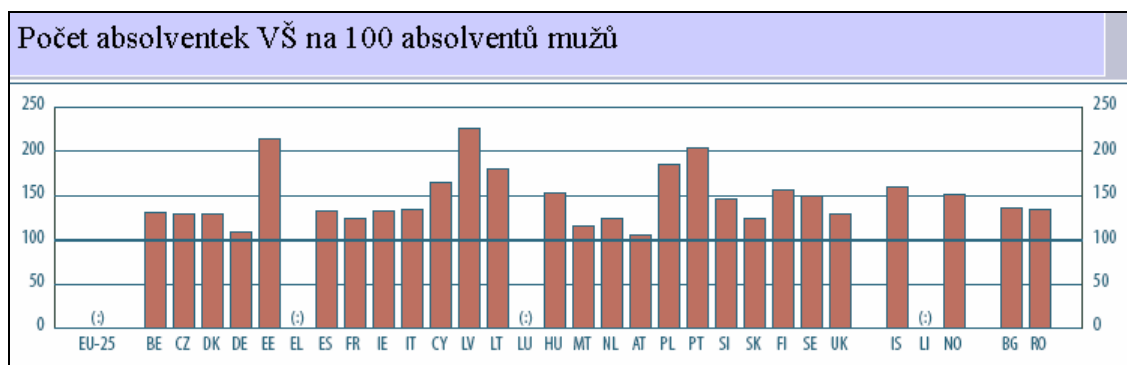
V některých zemích je při přijímání do terciárního vzdělávání jediným požadavkem vysvědčení o úspěšné závěrečné zkoušce z vyšší sekundární školy. Protože však často počet dostupných míst neodpovídá zájmové skladbě poptávky studentů, používají se i jiné mechanismy, které je rozdělí do určitých oborů nebo škol (geograficky). Ve většině evropských zemí a zvláště v zemích střední a východní Evropy si vlastní přijímací požadavky určují samy instituce.

V mnoha zemích studenti na financování terciárního vzdělávání přispívají formou zápisného nebo školného. Výše těchto příspěvků se liší jak mezi zeměmi, tak mezi různými sektory nebo institucemi. V Dánsku, v Řecku, v Lucembursku, v České republice, v Maďarsku, na Maltě a v Polsku (denní studium), je terciární studium v bezplatné. V Německu, ve Finsku, ve Švédsku a v Norsku studenti platí pouze poplatky studentským organizacím. Většina zemí ale nabízí studentům různé podmíněné či nepodmíněné formy pomoci. Jsou buď cílené na určitou sociální skupinu, nebo jsou určeny většině studentů.

V posledních 25 letech se počty studentů v terciárním vzdělávání značně zvýšily. V zemích EU se jejich počet zdvojnásobil. Rozdíly v přírůstcích jsou ale velké a jdou od více než 50 % v Německu po více než 300 % v Portugalsku. V některých zemích se počty studentů od roku 1975/76 stabilizovaly; v Německu, ve Francii a v Itálii od počátku 90. let lehce klesají. V kandidátských zemích je míra růstu obecně nižší. Počty studentů v terciárním vzdělávání

(ISCED 5 a 6) vztažené ke všem žákům a studentům činí v EU 15 %, v ČR 12 % stejně jako v Německu.

Počty žen jsou vyšší než počty mužů a nerovnováha, která byla zaznamenána v roce 1975/76, se obrátila ve prospěch studentek, nejvýrazněji na Islandu. Jedinými zeměmi, kde jsou ženy stále o něco méně zastoupeny, jsou Německo a Česká republika. Avšak ve všech zemích, s výjimkou Rakouska, jsou ženy úspěšnější, absolvuje jich více než mužů. Ve všech zemích ženy převládají v uměleckých oborech, v humanitních vědách a ve zdravotnických oborech, méně jsou zastoupeny v technických oborech a stavebnictví.



**Graf č. 2 - Počet absolventek na 100 absolventů mužů<sup>3</sup>**

Nejvyšší počty studentů jsou ve studijních oborech „společenské vědy, podnikání a právo“. Asi jedna třetina všech studentů si volí jeden ze dvou oborů „matematika, přírodní vědy a informatika“ nebo „inženýrství, průmyslová výroba a konstrukce“. Počty absolventů v oborech „přírodní vědy a technika“ zůstávají nízké. Tvoří více než 15 % ve Francii, v Irsku a ve Spojeném království, ale nedosahují ani poloviny této výše v ostatních zemích unie (Belgie, Dánsko, Nizozemsko, Portugalsko a Finsko) a ve všech kandidátských zemích.

Ve snaze usnadnit přechod mladých lidí do praktického života by měli být studenti – a především ženy – více motivováni pro studium „přírodních věd a technika“. Ženy si totiž volí tento obor ještě méně často než muži, jimž byl až donedávna vyhrazen jako důsledek tradičního stereotypního vnímání pohlaví. Zavádět opatření, která by u dívek vyvolávala větší zájem o přírodovědné a technické obory již od počátku jejich vzdělávání, je jistě jednou z cest, které by měly zajistit rovnováhu v počtech žen a mužů ve studijních oborech.

Věkové zastoupení studentů se v terciárním vzdělávání velmi liší. Ve většině evropských i kandidátských zemích je 85 % studentů mladších 26 let. V Německu, v Rakousku a v severských zemích je ale značné procento studentů starších 30 let. V těchto zemích studenti častěji začínají studovat na vysokých školách v pozdějším věku a studují déle. V Německu a v Rakousku by postupné zavádění tříletých kursů, které studentům umožní

<sup>3</sup> Zdroj: European Commission, Key data on Education in European Union(5)

získat první vysokoškolskou kvalifikaci uznávanou na pracovním trhu, v souladu s Boloňským procesem, mohlo pomoci průměrnou délku studia zkrátit.

Asi 2 % studentů v Evropě pokračují ve studiích v jiné evropské zemi. Výjimku činí Lucembursko, Lichtenštejnsko a Kypr, které buď terciární kursy nemají, nebo je mají jen ve velmi omezené míře, takže počty studujících v zahraničí jsou mnohem vyšší.

Podíl studujících v zahraničích je sám o sobě ukazatelem efektivity politiky mobility v Evropě. Navíc pravděpodobně podpoří budoucí mobilitu běžných občanů a pracujících, která rozšíří jejich profesní perspektivy za hranice vlastní země. Výměny studentů vytvářejí v Evropě mezinárodní propojení. Zlepšují znalosti cizích jazyků a vzájemné porozumění a rozšiřují obzory zúčastněných osob.

Pozornost si zasluhují všechna opatření, která umožňují studentům dokončit studia v zahraničí. Přizpůsobení výuky, uznání dílčích zkoušek, sama kvalifikace jsou významným přínosem pro motivaci většího počtu studentů k absolvování alespoň části terciárního vzdělávání v jiné evropské zemi. Struktury terciárního vzdělávání jsou v jednotlivých zemích značně odlišné. Postupné sjednocování vysokoškolské struktury a zavádění kreditního systému – což je podporováno Boloňským procesem – je prvním krokem v tomto směru a zasluhuje si všeobecnou podporu.(5)

## 2.4. Shrnutí

Evropská integrace je založena na existenci nezávislých států, které se vzdaly části své suverenity v určité, přesně vymezené oblasti, vzdělání touto oblastí ale není. Postupně se však stále více prokazuje rozhodující význam vzdělávání i vzdělávacího systému pro rozvoj ekonomiky, politickou stabilitu a sociální soudržnost a nezbytnost společného dlouhodobého úsilí na evropské úrovni. Řešení řady problémů, především spojených s nezaměstnaností, přesahuje měřítko i možnosti jednotlivých zemí. Úloha Evropské unie ve vzdělávací politice spočívá proto především v systematické a rozsáhlé podpoře jednotlivých zemí a regionů prostřednictvím strukturálních fondů a v zakládání dlouhodobých evropských programů nadnárodní spolupráce. Společně přijaté cíle jsou obvykle vyhlášeny jako doporučení, proces změny spočívá v dobrovolné spolupráci, v šíření dobré praxe a ve srovnávání pokroku členských zemí.

### 3. Rovné příležitosti mužů a žen ke vzdělání v ČR

V České republice podle zákona neexistuje rozdíl v možnostech přístupu ke vzdělání. Právo studovat na všech typech a stupních škol mají všichni žáci a studenti na základě svých schopností, vědomostí a zdravotní způsobilosti, tedy bez ohledu na pohlaví (základní školní docházka je povinná). Totéž platí i pro podmínky v průběhu studia (včetně udělování stipendií), ukončení studia a získání příslušného osvědčení o vzdělání.

Vzdělávací systém v České republice ale utváří sociální mechanismy, které reprodukuje stávající a někdy generují i nové generové rozdíly a nerovnosti. Vliv vzdělávacího systému na udržení genderových stereotypů by nikdy neměl takovou sílu, kdyby v tomto ohledu nebyl úkolován školskou politikou jak 90. let, tak její současnou podobou. Výsledky některých dlouhodobě založených výzkumů přitom ukazují, že vzorec genderově segregovaného vzdělávacího systému přímo utváří a fakticky determinuje pozdější pracovní dráhy mužů a žen a kariérové aspirace. Navíc nepřímo podmiňuje i současnou dělbu práce mezi muži a ženami. (1, s.1)

Oblast rovných příležitostí mužů a žen ve vzdělávání prochází mnoha změnami. V roce 1999 vznikl dokument Priority a postupy vlády v prosazování rovných příležitostí mužů a žen, ve kterém je pozornost věnována mimo jiné výchově a vzdělávání. Z článků týkajících se školského systému jsou nejdůležitější tyto:

- a) Podněcovat individuální schopnosti a zájmy, jak dívek a žen tak chlapců a mužů, o přípravu pro povolání v těch oborech, které jsou z hlediska pohlaví považována za netypická.
- b) Prostřednictvím školních osnov, učebních a dalších materiálů pokračovat o vymýcení stereotypního diskriminačního nahlížení na postavení muže a ženy v rodině, v zaměstnání a ve společnosti a dále prosazovat princip rovnosti mužů a žen v rámci aktivit spojených s Národním programem rozvoje vzdělávání v ČR.

Deklarovaný vládní cíl představuje dlouhodobou vizi, jeho uskutečnění je možné pouze prostřednictvím dílčích změn, které musí být nejprve formulovány a následně naplněny.<sup>4</sup>

---

<sup>4</sup> Smetáčková-Moravcová Irena, Na cestě do EU(1), s.11

### 3.1. Klíčové problémy rovných příležitostí

Po roce 1989 se v průběhu následující dekády zlepšují mnohé mechanismy a také instrumenty vzdělávací politiky. Mezi příklady lze uvést zejména výsledky týkající se růstu flexibility a otevřenosti středoškolského vzdělávání. Dále lze pozitivně reflektovat vznik soukromých vysokých škol, rozvoj a také zachování víceletých vzdělávání a konečně i možnost využívání studia na zahraničních středních i vysokých školách. Ve všech strukturách vzdělávacího systému však současně zůstávají zakonzervovány rozdíly mezi muži a ženami, které více či méně kopírují vývoj české soustavy před rokem 1990. Jakoby se vzdělávací systém nemohl vymanit z trajektorií nastartovaných v minulém období. Za klíčové problémy a otázky s nimi související lze v systému vzdělávání pokládat zejména:

- utváření genderově diferencovaných okruhů vzdělávacích zájmů a osobnostních dispozic zvláště pro chlapce a dívky a v podobě zakotvených stereotypů jejich užívání ve výuce
- utváření genderově diferencovaných vzorců vzdělávacích drah a aspirací zvláště pro chlapce a dívky, včetně jejich stereotypů užívaných ve výchově
- utváření genderově podmíněných modelů socializačních vzorců
- utváření genderově diferencovaných modelů mužských a ženských rolí s jednostrannou a asymetrickou zátěží vzhledem k dívkám (rodina, děti, domácnost)
- fungování genderově podmíněné strukturace učebních oborů a středních škol
- fungování genderově podmíněné koncentrace žen či mužů v jednotlivých vysokoškolských studijních oborech

Školství absorbuje typicky ženské profese jako např. učitelství, vychovatelství, pečovatelské služby, se všemi průvodními znaky, které sebou tato charakteristika nese. Také generová struktura řídicích pozic vypovídá o privilegizaci a zvýhodňování mužů, zrovna tak jako nízké podíly žen ve špičkových pozicích hierarchických struktur vysokých škol. Vzdělávací systém ČR je silně podmíněn kulturně-historickým vzorcem sociálního postavení žen ve společnosti a v práci, který se vyznačuje poměrně silnou setrvačností stereotypu, pokládat ženy za sekundární, ne zcela flexibilní a výkonnou pracovní sílu oproti mužské pracovní síle. Vzhledem jak k absolutním, tak k relativním počtům žen ve strukturách vzdělávacího systému lze

konstatovat i to, že řada žen zaměstnaných v českém školství, vnímá tento stav jako jedině možný.(1, s. 2)

### 3.2. Vzdělání žen a mužů

#### 3.2.1. Žáci, studenti a absolventi

V mateřských školách došlo oproti devadesátým letům k úbytku dětí, od roku 2000 počty dětí zůstávají poměrně stabilní, stejně jako podíl chlapců a dívek, který činí přibližně 4 % ve prospěch chlapců.

Oproti mateřským školám je na základních školách pokles setrvalý. Každoročně klesá počet žáků ZŠ o 40-50 tis. a odráží pokles porodnosti v 90tých letech. Podíl dívek a chlapců je téměř neměnný (51,4 % chlapců).

Počty studentů gymnázií se od školního roku 2002/03 drží na stabilní úrovni, přibližně o 10 tis. vyšší než před deseti lety. Mírně přibývá studentů čtyřletých gymnázií, zatímco víceletá gymnázia zažívají nepatrný pokles studentstva. Mezi studenty je podíl dívek a chlapců 60:40 %. Na čtyřletých gymnáziích, kde v roce 2004/05 studovalo 56 227 gymnazistů, je 64 % dívek, na gymnáziích víceletých je převaha dívek méně výrazná (přibližně 55 % studentů jsou dívky).

Počet studentů středních odborných škol po poklesu na přelomu tisíciletí zaznamenává v posledních letech růst, celkově je o třetinu vyšší než počet gymnazistů. Mezi studenty SOŠ je 56 % dívek.

Na středních odborných učilištích v porovnání s polovinou devadesátých let klesly počty učňů o třetinu, od té doby jsou stavy s malými výkyvy stabilizované, podobně i poměr chlapců a dívek, který činí 64:36 %.

Vyšší odborné školy navštěvuje téměř 30 tisíc studentů, z toho 70 % dívek. Meziročně zůstávají počty studujících stabilní.

Vysoké školy zaznamenávají každoroční navýšení studujících (296 435 v roce 2005/06), což je dvojnásobek stavu před deseti lety. Podíl vysokoškoláček na celkovém počtu studentů se v roce 2004/05 poprvé přehoupl ve prospěch dívek (50,3 %), když ještě v roce 1995/96 bylo mezi vysokoškoláky 56 % chlapců.

	Dívky/ženy	Chlapci/muži	% žen	% mužů
Mateřské školy	134 582	145 905	48	52
Žáci speciálních škol všech stupňů	26 982	39 558	40,6	59,4



Žáci základních škol	446 445	471 293	48,6	51,4
Žáci středních odborných učilišť a učilišť	61 733	114 242	35,1	64,9
Žáci středních odborných škol	116 755	92 174	55,9	44,1
Žáci gymnázií	84 708	57 666	59,5	40,5
Žáci vyšších odborných škol	17 113	7 920	68,4	31,6
Studenti vysokých škol	150 094	148 102	50,3	49,7

**Tabulka 1 - Žáci a studenti jednotlivých typů škol 2004/2005**

Vysokoškolačky o něco častěji absolvují pouze bakalářské studium a pouze třetina je jich mezi absolventy doktorských programů.

	ženy	muži	% žen	% mužů
Absolventi vyšších odborných škol	4 453	1 622	73,3	26,7
Absolventi VŠ bakalářských studijních programů	7 351	5 188	58,6	41,4
Absolventi VŠ magisterských studijních programů	13 294	12 199	52,1	47,9
Absolventi VŠ doktorských studijních programů	616	1 116	35,6	64,4

**Tabulka 2 - Absolventi jednotlivých typů škol 2004/2005**

Úspěšnost při přijetí na střední školy je podle pohlaví přibližně na stejné úrovni. Nejvyšší je na střední odborné školy, kam bylo z přihlášených uchazeček přijato 53,6 % dívek a z přihlášených uchazečů 55,0 % chlapců. Nejnižší úspěšnost byla v případě přijetí na gymnázia víceletá, kam se dostalo 43,0% přihlášených dívek a 44,4% přihlášených chlapců. Úspěšnost při přijetí na vysoké školy (ať už do bakalářského či magisterského programu) měli chlapci vyšší (přijato jich bylo 65,0% z přihlášených) než dívky, kterých uspělo jen 52,3%.

	% žen	% mužů
Gymnázia čtyřletá	53,2	52,6
Gymnázia víceletá	43	44,4
Střední odborné školy	53,6	55
Vysoké školy	52,3	65

**Tabulka 3 - Úspěšnost přijímaných**

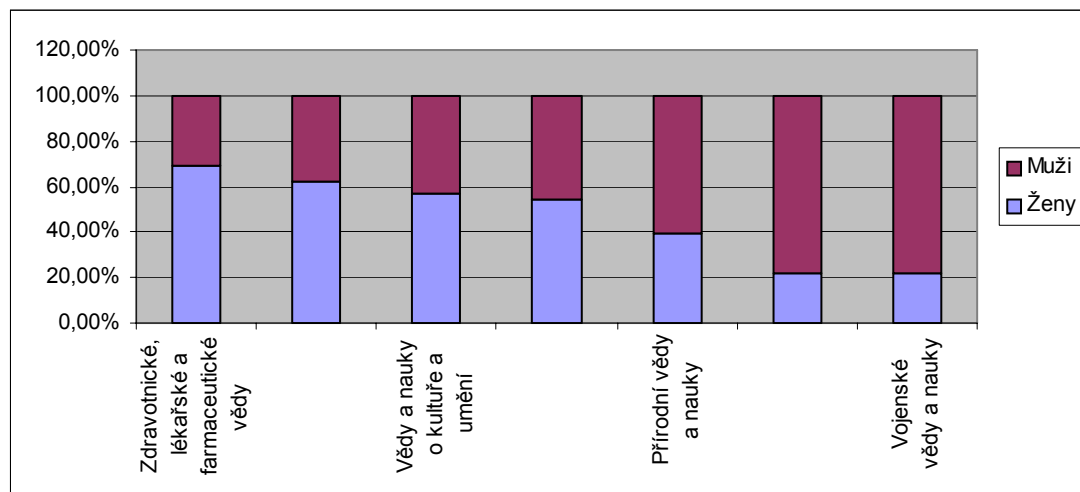
### 3.2.2. Studenti VŠ podle oboru studia

Zastoupení obou pohlaví je nejvíce rovnoměrný mezi studenty zemědělských, lesnických a veterinárních oborů a mezi studenty nauk o kultuře a umění. Ženy převažují v oborech společenských a oborech z oblasti služeb, nejčastěji pak na medicíně a farmacii. Málo žen najdeme na technických a přírodovědných oborech, a

také na vojenských vysokých školách. Odlišná míra zastoupení žen a mužů však neovlivnila pořadí podle oborů studia, které se u obou pohlaví shoduje: nejčastěji ženy i muži studují vysoké školy zaměřené na společenské vědy, nauky a služby, na druhém místě u obou jsou technické vědy a nauky.

	Ženy	Muži
Zdravotnické, lékařské a farmaceutické vědy	14 959	6 632
Společenské vědy, nauky a služby	98 832	59 520
Vědy a nauky o kultuře a umění	3 824	2 868
Zemědělské, lesnické a veterinární vědy	5 997	5 133
Přírodní vědy a nauky	9 420	14 661
Technické vědy a nauky	16 993	59 043
Vojenské vědy a nauky	69	243

Tabulka 4 - Studenti VŠ podle oborů

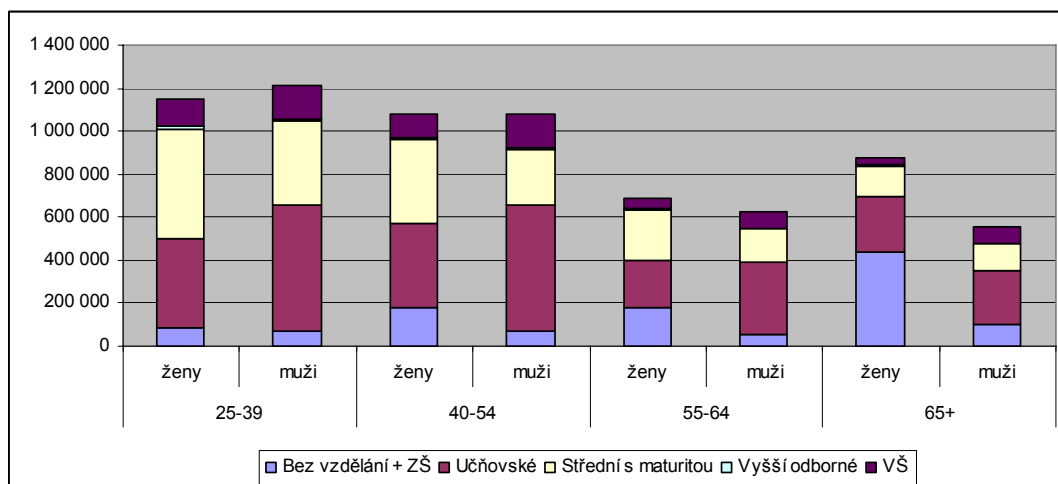


Graf č. 3 - Studenti podle VŠ oborů<sup>5</sup>

### 3.2.3. Populace podle věkových skupin a vzdělání

Růst vzdělanosti žen je nesporný: mezi ženami ve věku 65 a více let je jich bez vyššího než základního vzdělání a bez vyučení 50,1 % (mezi muži jen 18,1 %), maturitu má 16,4 % (mužů 22,8 %) a vysokou školu 3,6 % (mužů 13,2 %). Ve věku 25–39 let nemá vzdělání nebo má jen základní školu pouze 7,3 % žen (mužů 5,7 %), maturitu má 44,7 % (mužů 32,4 %, tedy zde ženy dokonce výrazně předběhly muže) a vysokoškolaček je 11,7 %, což je jen 1,5 procentních bodů méně než u mužů.(16, s. 42-51)

<sup>5</sup> Zdroj: ČSÚ, Ženy a muži ČR v datech(16)



Graf č. 4 - Populace podle věkových skupin a vzdělání

### 3.3. Shrnutí

Genderové rozdíly jsou jen jedněmi z více nerovností, které prokazatelně šance získat vzdělání činí problematickými. Diskriminující či znevýhodňující nemusí být jenom „gender“, ale podle sociologických výzkumů jsou to další sociální znaky či faktory – místo bydliště, vzdělání rodičů, kulturní a sociální kapitál rodiny.

Sledujeme-li vzdělávací trendy ve vyspělých zemích Evropy, či USA a Kanady a další, je zcela jednoznačně možno identifikovat, že změny v přístupu k zastoupení žen v populaci vysokoškolsky vzdělaných lidí jdou společně s prosazením velkých vzdělávacích změn, investic do vzdělání a priorit školství a vědy v politických a společenských souvislostech. K těm základním patří stoupající investice do vzdělání (vysoký podíl HDP věnovaný školství a vědě, nové university, obory), otevřený přístup ke vzdělání, vysoký podíl vzdělávajících se a rozvoj nových forem vzdělávání, příliv žen na vysoké školy, přijetí zákonů o rovnoprávnosti mužů a žen a jejich politické a společenské akceptaci a přiznání významu ženské vzdělanosti a talentu jako nezastupitelným zdrojům ekonomického růstu.

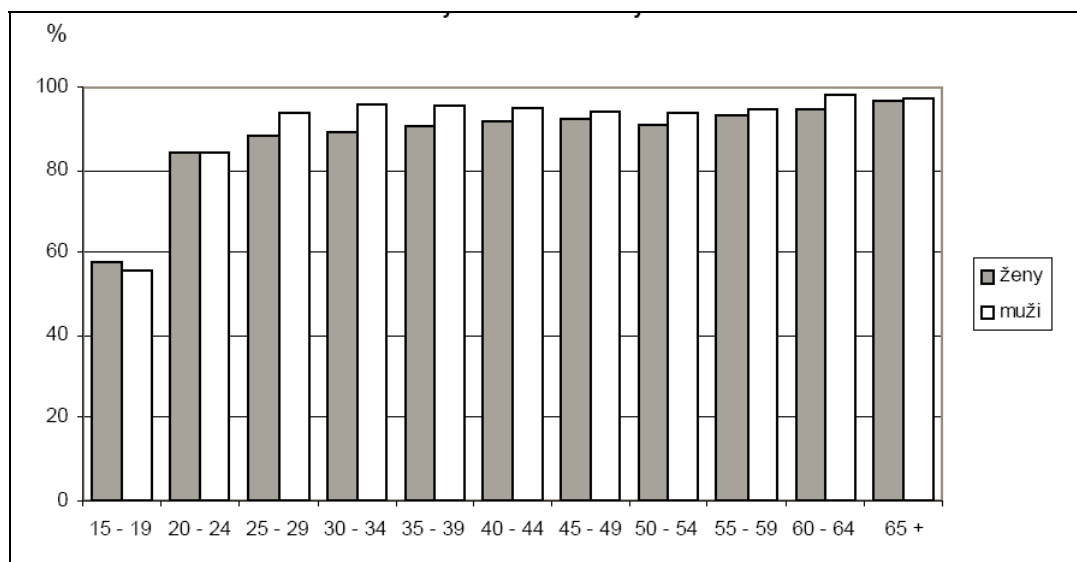
Bezpochyby je nutné zvažovat i předpoklad, že zaostávání prosazování změn v genderových nerovnostech souvisí hlouběji a intenzivněji více s ekonomickým růstem národního hospodářství, než bývá obvykle připouštěno. Většinou se předpokládá, že společenskou změnu v genderových nerovnostech spouští politická vůle, společenská a veřejná aktivita znevýhodňovaných, které lze iniciovat v různých a odlišných ekonomických a sociálních podmínkách.

## 4. Rovné příležitosti žen a mužů na trhu práce

### 4.1. Zaměstnanost

Zaměstnaných žen je sice stabilně méně než mužů, nicméně vývoj ženské zaměstnanosti v čase má obdobný průběh jako u mužů. Podobné jsou také trendy ve věkových skupinách, kdy je u obou pohlaví patrný vliv demografických faktorů. Mezi lety 1993 – 2005 došlo k úbytkům zaměstnaných, u žen byl úbytek výraznější oproti mužům.

Míra zaměstnanosti vyjadřuje podíl zaměstnaných osob na počtu osob ve věku 15 a více let. Největší změny v čase proběhly mezi nejmladšími (15-19 let), kde klesla v roce 2005 míra zaměstnanosti oproti roku 1993 šestinásobně na pouhých 4,4 % u žen a 6,6 % u mužů. Míra zaměstnanosti vykazuje podobné hodnoty ve věkových skupinách jako míra ekonomické aktivity, snížené pochopitelně o nezaměstnané osoby. Graf ukazuje právě podíl zaměstnaných osob na ekonomicky aktivních, odhalující vysokou nezaměstnanost mezi nejmladší věkovou skupinou ekonomicky aktivních a nízkou nezaměstnanost osob v důchodovém věku, které zůstaly ekonomicky aktivními.

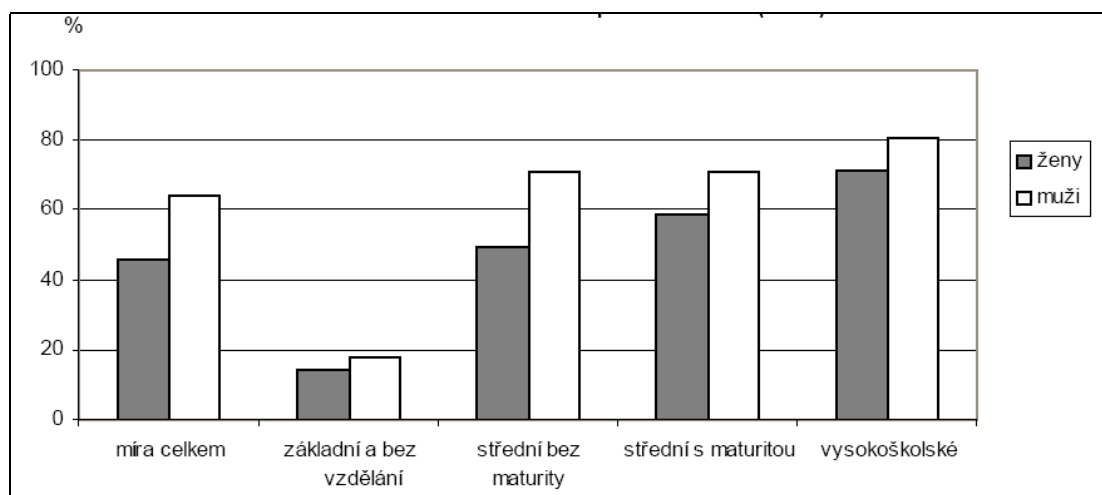


**Graf č. 5 - Podíl zaměstnaných na ekonomicky aktivních v roce 2005**

Při prvním pohledu na graf je patrný vztah mezi úrovní vzdělání a mírou zaměstnanosti. U mužů je zásadní rozdíl mezi zaměstnaností vyšších úrovní vzdělání a základním vzděláním. Ženy mají míry zaměstnanosti podle vzdělanostní úrovně více odstupňovány, kdy středoškolské vzdělání s maturitou znamená vyšší

zaměstnanost než bez maturity. Platí úměra, že vyšší vzdělání znamená vyšší zaměstnanost.

Během posledních dvanácti let u obou pohlaví ve všech vzdělanostních kategoriích míra zaměstnanosti klesala, nejméně u vysokoškoláků a téměř na polovinu u osob se základním vzděláním, což souvisí s jejich obtížnějším uplatněním na trhu práce.



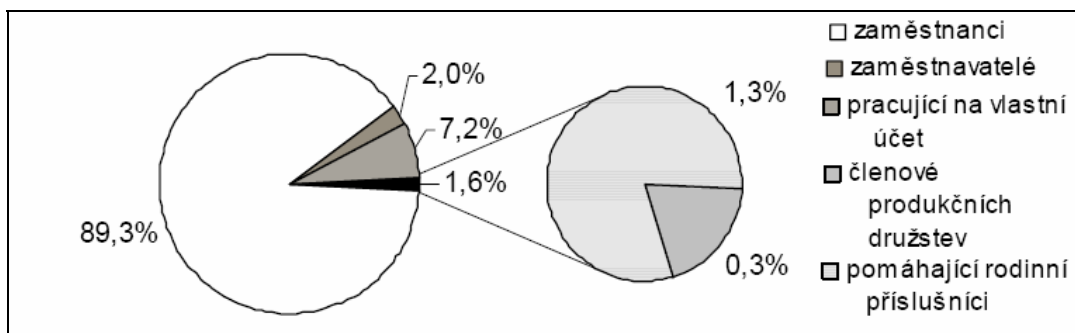
**Graf č. 6 -Míra zaměstnanosti podle vzdělání (2005)**

#### 4.2. Postavení žen v zaměstnání

V civilním sektoru, kde nejsou zahrnuti příslušníci armády, je zaměstnáno 2 059,9 tis. žen a 2 692,4 tis. mužů. Ve srovnání s rokem 1993 byl zaznamenán úbytek v celkových počtech žen i mužů, nicméně změny struktury postavení v zaměstnání jsou podle pohlaví odlišné.

Počet mužů v civilním sektoru se zvýšil o 29,9 tis., úbytek zaměstnanců a členů produkčních družstev (o 201,6 tis.) byl nahrazen nárůstem podnikatelů se zaměstnanci i pracujícími na vlastní účet o 224,6 tis. Naproti tomu úbytek zaměstnankyň a členek produkčních družstev (o 161,7 tis.) není doplněn podnikatelkami (64,9 tis.) a pomáhajícími rodinnými příslušnicemi (16,7 tis.). U žen tak došlo k úbytku o 80 tis.

Podle postavení v zaměstnání je téměř 90 % zaměstnaných žen mezi zaměstnankyněmi, zaměstnavatelky ani pracující na vlastní účet dohromady netvoří ani 10 % žen v civilním sektoru. Muži se v postavení v zaměstnání odlišují od žen především výraznějším podílem podnikajících.

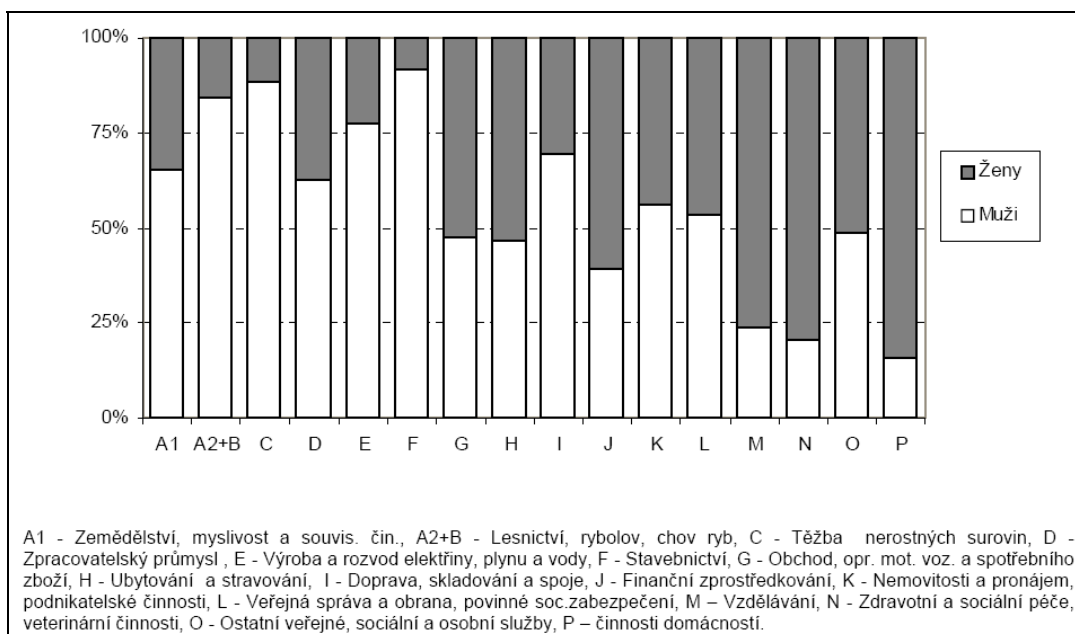


Graf č. 7 - Postavení v zaměstnání v roce 2005 - ženy

### 4.3. Genderové odlišnosti v odvětvové příslušnosti

Zaměstnaní muži a zaměstnané ženy nejsou rovnoměrně rozděleni podle odvětví, také celkové počty pracovníků se v odvětvích značně liší.

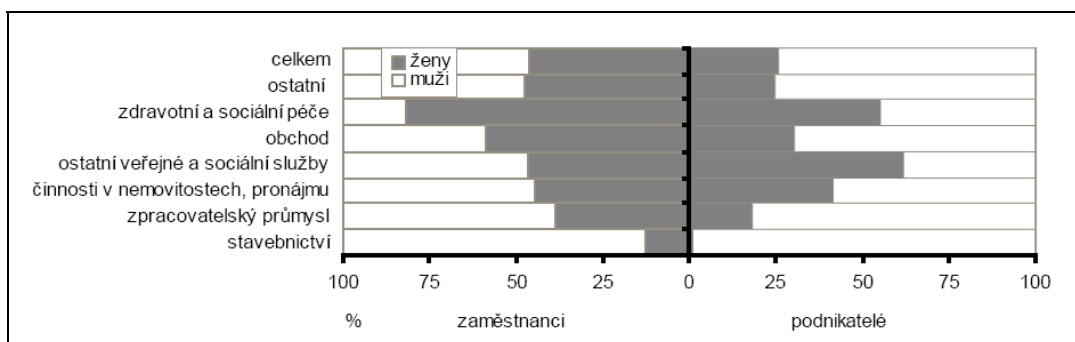
Odvětvími činností s nejvyššími počty pracovníků jsou pro ženy i muže zpracovatelský průmysl, obchod a opravy. Pořadí dalších odvětví podle počtu pracovníků je odlišné: ženy jsou výrazně zastoupeny ve zdravotnictví, vzdělávání a veřejné správě, zatímco muži v dopravě, skladování a spojích, veřejné správě a činnostech v oblasti nemovitostí a pronájmu.



Graf č. 8 - Podíly žen a mužů v odvětvích (2005)

V roce 2005 podnikalo v ČR 539,7 tis. mužů a 188,5 tis. žen. Odvětvími s největšími počty podnikajících mužů jsou stavebnictví a obchod a opravy. Zatímco počty podnikatelů ve stavebnictví se s každým rokem zvyšují, odvětví obchodu a oprav doznalo poklesu podnikatelů na úroveň roku 1995. Vedle stavebnictví je dalším hlavním odvětvím s drtivou převahou mužů zpracovatelský průmysl.

Nejvíce podnikajících žen pracuje v odvětví obchodu a oprav, ovšem největší nárůst v absolutních číslech během posledních dvanácti let zažívá odvětví činností v oblasti nemovitostí a pronájmu. Společně s ostatními veřejnými sociálními a osobními službami, zdravotní a sociální péčí a také vzděláváním patří k odvětvím, kde se počty podnikajících žen blíží (v odvětvích zdravotní péče a veřejných a sociálních služeb dokonce překonávají) počtům mužů.



**Graf č. 9 - Podnikatelé a zaměstnanci podle pohlaví a oborů**

#### 4.4. Nezaměstnanost

Za nezaměstnané jsou podle mezinárodní organizace práce považovány osoby splňující následující podmínky: nebyly zaměstnané, aktivně hledaly práci a byly připraveny k nástupu do práce. Nezaměstnanost více zažívají ženy, svědčí o tom i celkové počty nezaměstnaných v roce 2005: 223,5 tis. žen a 186,7 tis. mužů. Míra nezaměstnanosti podle metodiky ILO a Eurostatu, vyjadřující podíl nezaměstnaných na celkové pracovní síle, byla u žen 9,8 % a 6,5 % u mužů.

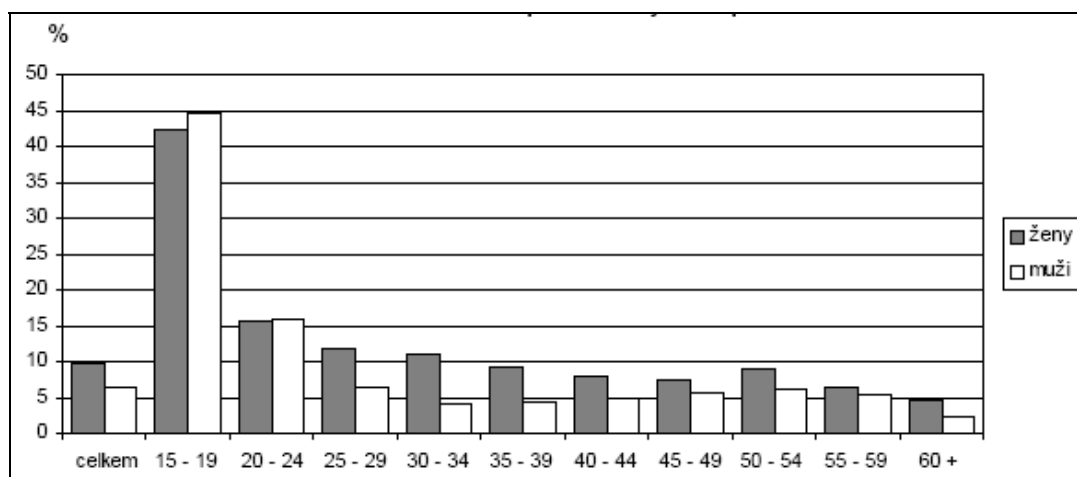
Od roku 2001 se míra nezaměstnanosti obou pohlaví výrazněji nemění, u žen kolísá mezi 9-10% a u mužů mezi 6–7 %. Přitom ještě v roce 2000 dosahovala hodnot 10,6 % u žen a 7,3 % u mužů, v polovině devadesátých let jen 4,8 % u žen a 3,4 % u mužů.

Kromě hospodářských a regionálních faktorů mají velký vliv na ohrožení nezaměstnaností věk a vzdělání, které působí jinak u žen i mužů.

Mezi nezaměstnanými do 30 let je 69,1 tis. žen tvořících 30,9% z celkového počtu nezaměstnaných žen a 78,7 tis. nezaměstnaných mužů, kteří se podílí z 42,2 % na nezaměstnaných mužích, což ukazuje větší podíl mladých na mužské nezaměstnanosti ve srovnání se situací žen. Ovšem v podrobněji tříděných věkových skupinách se situace mladých nezaměstnaných podle pohlaví dále liší. Jak je patrné z

grafu, extrémně vysoká míra nezaměstnanosti postihuje nejmladší ročníky po vstupu na trh práce.

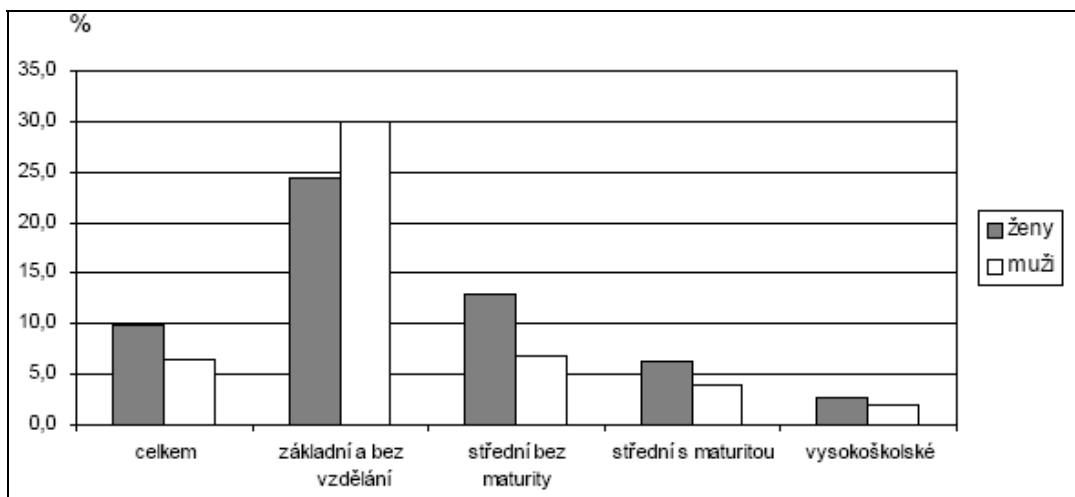
U mužů se středním vzděláním je nejvíce mezi nezaměstnanými zastoupena věková skupina 20-24 let, platí to zejména pro středoškoláky s maturitou. Následující věkové skupiny u mužů mají mezi nezaměstnanými menší podíl, ohrožení nezaměstnaností se zvyšuje po padesátce u vyučených, v předdůchodovém věku také u středoškoláků s maturitou. U žen se středním vzděláním bez maturity a vysokoškolačkami stoupají podíly nezaměstnaných i ve věkové skupině 30-34 let.



**Graf č. 10 -Míra nezaměstnanosti podle věkových skupin za rok 2005**

Bez ohledu na věk nacházejí ženy v nekvalifikovaných oborech uplatnění snáze než muži, přesto je míra nezaměstnanosti osob se základním vzděláním zdaleka nejvyšší (u mužů 30 %). Se stoupající úrovní vzdělání postihuje nezaměstnanost méně muže než ženy, platí to zejména u osob vyučených. Přestože vyučení tvoří největší skupinu nezaměstnaných mužů, s ohledem na jejich velké zastoupení v populaci je jejich míra nezaměstnanosti jen nepatrně vyšší než průměrná míra nezaměstnanosti v mužské populaci (6,5 %). Naproti tomu ženy se SŠ vzděláním bez maturity dosahují míry nezaměstnanosti téměř 13 %. U středoškoláků s maturitou se tento rozdíl v mírách nezaměstnanosti mezi pohlavími snižuje, přesto jsou ohroženější ženy, u vysokoškoláků se míry nezaměstnanosti sblíží, 2,7 % u žen a 2,1 % u mužů.



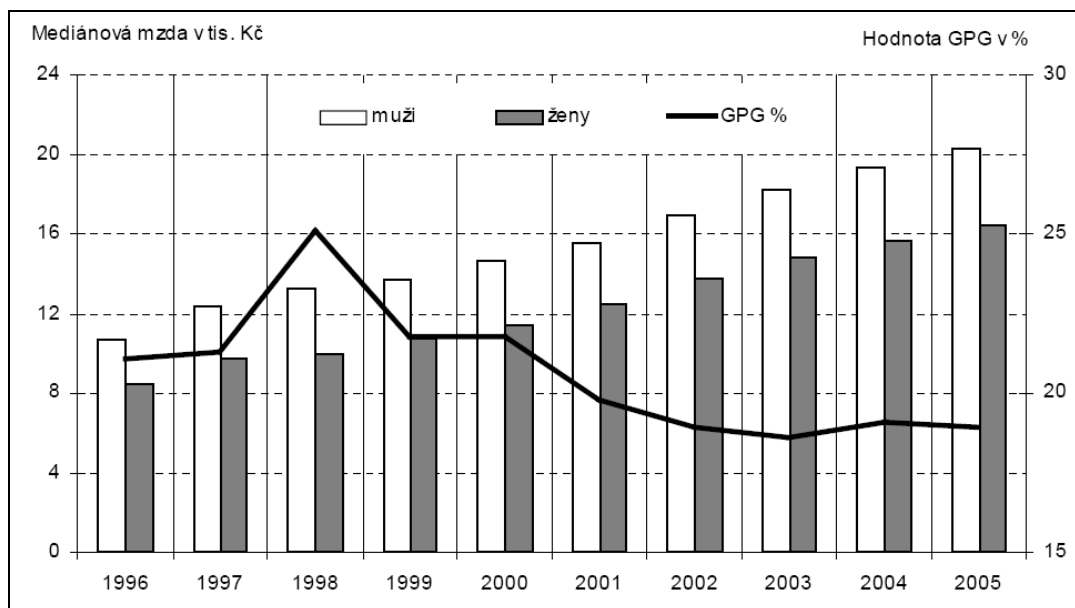


Graf č. 11 - míra nezaměstnanosti podle vzdělání -2005

#### 4.5. Mzdy

Distribuce mezd a rozdíly mezi pohlavími lze sledovat podle dvou ze základních popisných měr statistiky – aritmetického průměru a mediánu ukazujícího výši mzdy prostředního zaměstnance, nezakreslenou krajními hodnotami. Průměrná výše měsíční mzdy v roce 2005 byla 21 674 Kč, a to v případě žen 18 221 Kč a u mužů 24 271 Kč. Hodnota mediánu činila 18 589 Kč, u žen 16 443 Kč a u mužů 20 265 Kč. Jak je patrné na křivce rozdělení mezd v grafu, nejvyšší četnost mají mzdy žen pod úrovní průměrné mzdy, zatímco u mužů křivka četností klesá pomaleji se zvyšující se úrovní mezd. Vypovídá o tom i podíl průměrné mzdy žen na průměrné mzdě mužů, který je 75,1 % a podíl mediánu mezd žen na mediánu mezd mužů činí 81,1 %.

Rozdělení mezd je typickým příkladem zešikmeného rozdělení četností, u kterého je průměr výrazně zkreslován extrémními hodnotami, a proto je vhodnější jako popisnou míru používat medián, který není zatížen mj. nadstandardně vysokými platy zvyšujícími průměrnou mzdu mužů.



**Graf č. 12 - Vývoj mediánových mezd**

Gender Pay Gap (GPG) vyjadřuje relativní rozdíl mzdy mužů a žen, tj. podílů mediánových mezd žen na mediánových mzdách mužů. Za poslední desetiletí sice došlo k přiblížení průměrné mzdy žen k mužské, nicméně tento trend je pomalý a nemá trvale rostoucí průběh. Například v roce 1998 růst mezd žen zaostával za růstem mezd mužů (oproti roku 1997 mediánová mzda mužů vzrostla o 1 000 Kč, přitom mediánová mzda žen o pouhých 200 Kč). V dalších letech již podíl mediánové ženské mzdy na mužské stoupal a v roce 2001 dosáhl 80 % (hodnota GPG představovala přibližně 20 %).

Co se týče odvětví ekonomické činnosti, tak je finanční zprostředkování odvětvím s nejvyššími mzdami, kde je jejich průměrná výše ovlivněna skupinou vysoce odměňovaných pracovníků, zejména mužů, neboť dosahují bezmála dvojnásobku průměrné mzdy žen (59 041 Kč muži, 30 483 Kč ženy). Kromě finančního zpracování se pohybují mediánové mzdy vždy v rozpětí 14,5 tis. až 26 tis. u mužů a 11,2 – 20,2 tis. u žen.

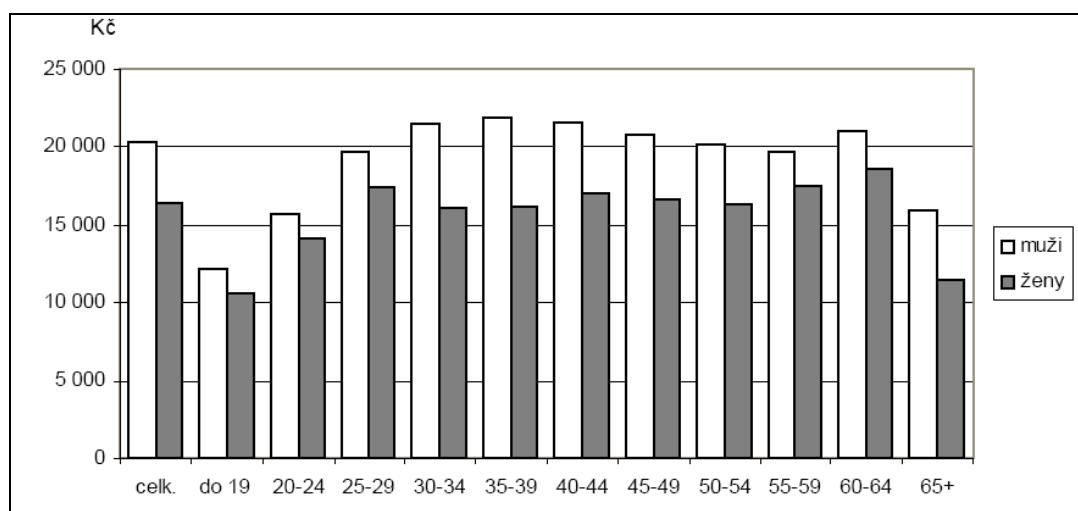
V odvětví vzdělávání dochází u mezd žen k vzácnému jevu, kdy je medián nepatrně vyšší než průměr. Což svědčí buď o symetrickém rozdělení četností okolo střední hodnoty, kdy extrémní hodnoty nejvyšších a nejnižších mezd jsou v rovnováze, anebo mzdy nad středními hodnotami vyvažují zešikmenější rozdělení nižších mezd. Obecně v oblasti vzdělávání platí, že jsou mzdy nivelizovány a soustřeďují se kolem středních hodnot.

V hlavních třídách klasifikace zaměstnání KZAM je velké rozpětí mezi odměňováním žen a mužů ve skupině zákonodárců, vedoucích a řídicích pracovníků

(hlavní třída 1), což ukazuje jak medián, kdy prostřední žena dosahuje 68,9 % mzdy prostředního muže, tak především průměr, podle kterého si průměrně placená žena z hlavní třídy 1 vydělá pouhých 60,9 % platu muže v této třídě.

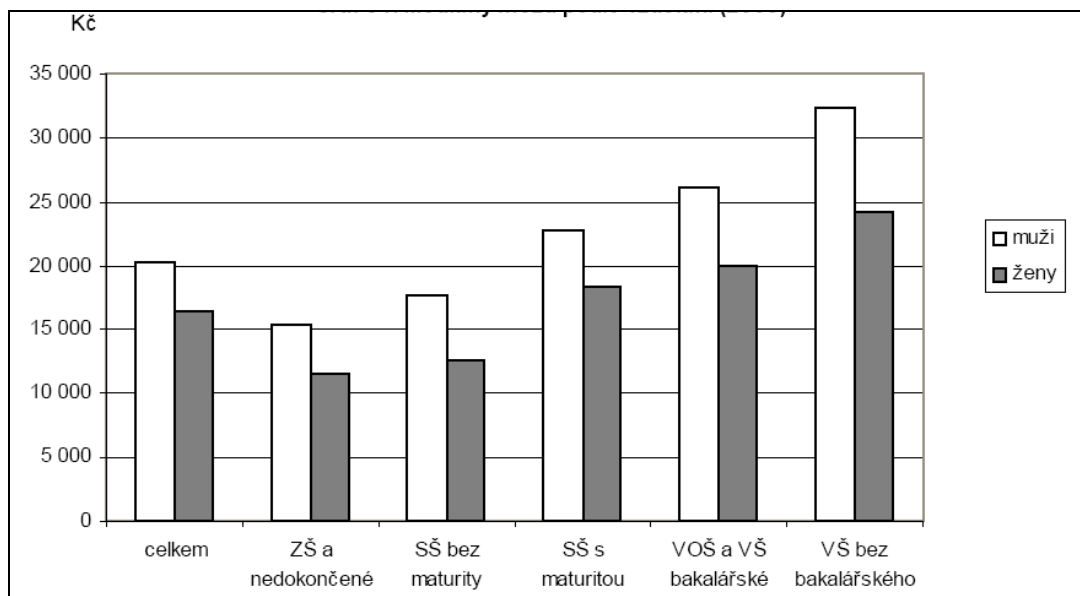
Výraznější rozdíly podle pohlaví mezi hodnotami průměru a mediánu najdeme i mezi vědeckými a odbornými duševními pracovníky. V ostatních hlavních třídách zaměstnání jsou míry podobné, mezi řemeslníky, kvalifikovanými výrobci a mezi pomocnými a nekvalifikovanými pracovníky je dokonce podíl ženské a mužské průměrné mzdy vyšší než podíl mediánové.

Pozornost si zaslouží také mediány mezd ve věkových skupinách podle pohlaví. Zatímco u mužů mzdy zprvu stoupají průběžně s věkem, kulminují ve věkové skupině 35-39 let a pak zvolna klesají, aby vzrostly u 60-64 letých, u žen je především vlivem mateřství nárůst zastaven po 30 roce, vzroste sice ve skupině 40-44 let, ale vrcholu dosáhne až ve skupině 60-64 let (vysoce kvalifikované ženy).



**Graf č. 13 - Mediány mezd ve věkových skupinách (2005)**

Úroveň dosaženého vzdělání také ovlivňuje mzdy žen a mužů. Ženy se základním vzděláním mají 74,6 % mediánu mezd mužů, v případě vyučených pouze 71,2 %. Ženy se ve vyšší mzdy blíží mužům v kategorii středoškolského vzdělání s maturitou (80,5 % mediánu mzdy mužů). S vyšším vzděláním se nůžky mezi pohlavími rozevírají více, 76,3 % mediánu u vyššího odborného a vysokoškolského bakalářského a pouze 74,5 % u vysokoškoláků s magisterským inženýrským a doktorským vzděláním. Vezmeme-li podíl průměrné mzdy žen a mužů s vysokoškolským vzděláním, pak je diference ještě výraznější a tento podíl činí pouze 68,4 %. (15, s. 65-75)



**Graf č. 14 - Mediány mezd podle vzdělání (2005)**

#### 4.6. Shrnutí

Muži sice dosahují vyšších mezd než ženy, ale nelze vyslovit jednoznačný závěr, že by za stejnou práci byli lépe ohodnoceni. Rozdíly přetrvávají v úrovni vzdělání a oborech, které muži i ženy častěji studují. Zaměstnanost a s ní související odměňování se podle pohlaví odlišuje v odvětvích, oborech, v postavení v zaměstnání, v počtu přesčasových hodin. V jednotlivých odvětvích se liší struktura obsazení pracovních míst, muži častěji obsazují vrcholné a nejlépe odměňované pozice. Tento tradiční vzorec je ovlivněn jednak menší ochotou žen obětovat rodinný život realizaci v kariéře, ale také mužským světem vrcholného managementu.

## 5. Šetření

### 5.1. Cíl šetření

Cílem tohoto šetření bylo zjistit názory studentů Univerzity Pardubice na postavení žen na českém pracovním trhu, především na to zda jsou muži či ženy v něčem znevýhodněni, dále jaké skupiny obyvatel jsou podle nich na pracovním trhu nejvíce ohroženi a které faktory ženy nejvíce znevýhodňují.

### 5.2. Výzkumné hypotézy

Pro toto šetření jsem zvolila následující výzkumné hypotézy, které jsem ověřovala pomocí dotazníkového šetření.

Hypotéza č. 1: Ženy omezuje těhotenství, péče o děti a rodina.

Hypotéza č. 2: Lidé preferují ve vedoucích pozicích muže.

Hypotéza č. 3: Ženy jsou na trhu práce znevýhodňovány oproti mužům.

### 5.3. Metody ověření

K ověření a vyvrácení výše uvedených hypotéz jsem zvolila dotazník. Dotazník je sestaven ve standardizované podobě a je uveden v příloze č. 1. Informace pro dotazníkové šetření budou získávány pomocí písemného dotazování. Dotazník je anonymní. Dotazník obsahuje celkem 23 otázek. V úvodních otázkách jsou zjišťovány základní údaje o respondentovi (věk, pohlaví, ...). Následující otázky se postupně zaměřují na cíl mé práce. Nejvíce jsem v tomto dotazníku použila uzavřené otázky, které nabídly respondentům škálu různých odpovědí.

### 5.4. Plán šetření

Jako základní výzkumnou metodu jsem zvolila standardizovaný dotazník. Šetření probíhalo na Univerzitě Pardubice, kde jsem se dotazovala 103 studentů a to 65 žen a 38 mužů. Získaná data jsem zpracovávala pomocí absolutních a relativních četností a následně převáděla do tabulek a grafů.

## 5.5. Výsledky

Dotazníkové šetření je založeno na 3 vybraných výzkumných hypotézách. Doufám, že pomocí tohoto dotazníku dokážu tyto hypotézy vyvrátit nebo potvrdit.

Z celkového počtu 110 dotazníků mi jej vyplnilo správně 103 respondentů.

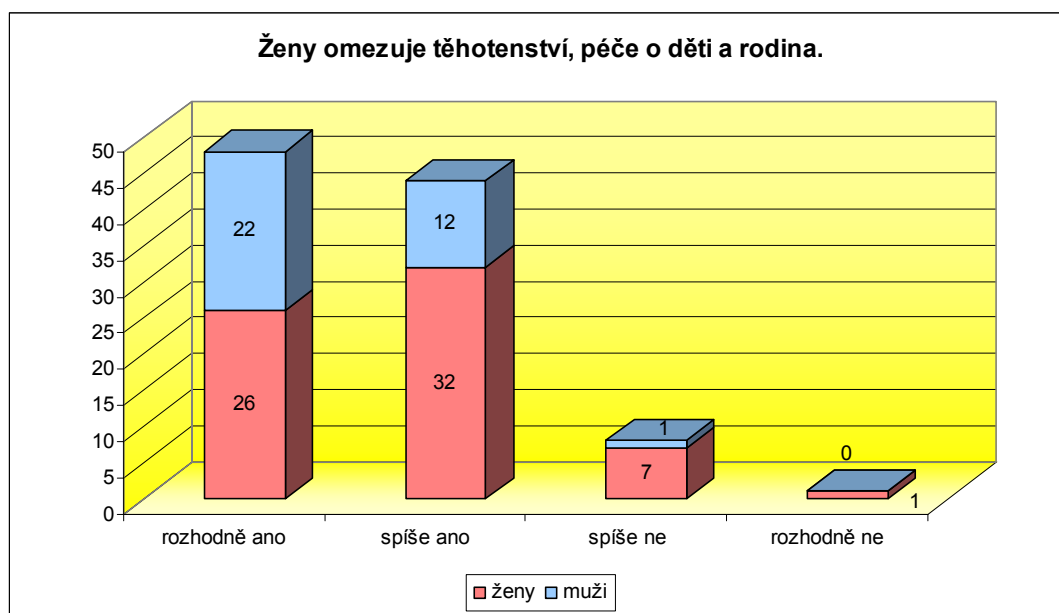
Z celkového počtu dotazovaných bylo 65 žen a 38 mužů. 85 respondentů bylo s fakulty ekonomicko-správní a 18 z filozofické fakulty.

### 5.5.1. H1

H1: Ženy omezují těhotenství, péče o děti a rodina.

	rozhodně ano		spíše ano		spíše ne		rozhodně ne	
ženy	26	40,00%	32	49,23%	7	10,77%	1	1,54%
muži	22	57,89%	12	31,58%	1	2,63%	0	0,00%
celkem	48	46,60%	44	42,72%	8	7,77%	1	0,97%

Tabulka 5 - Ženy omezují těhotenství, péče o děti a rodina



Graf č. 15 - Ženy omezují těhotenství, péče o děti a rodina<sup>6</sup>

Po vyhodnocení výsledků jsem zjistila, že s tímto tvrzením rozhodně souhlasí 46,6% respondentů a 42,72 respondentů spíše souhlasí. Proto jsem hypotézu potvrdila.

S tvrzením častěji souhlasí muži.

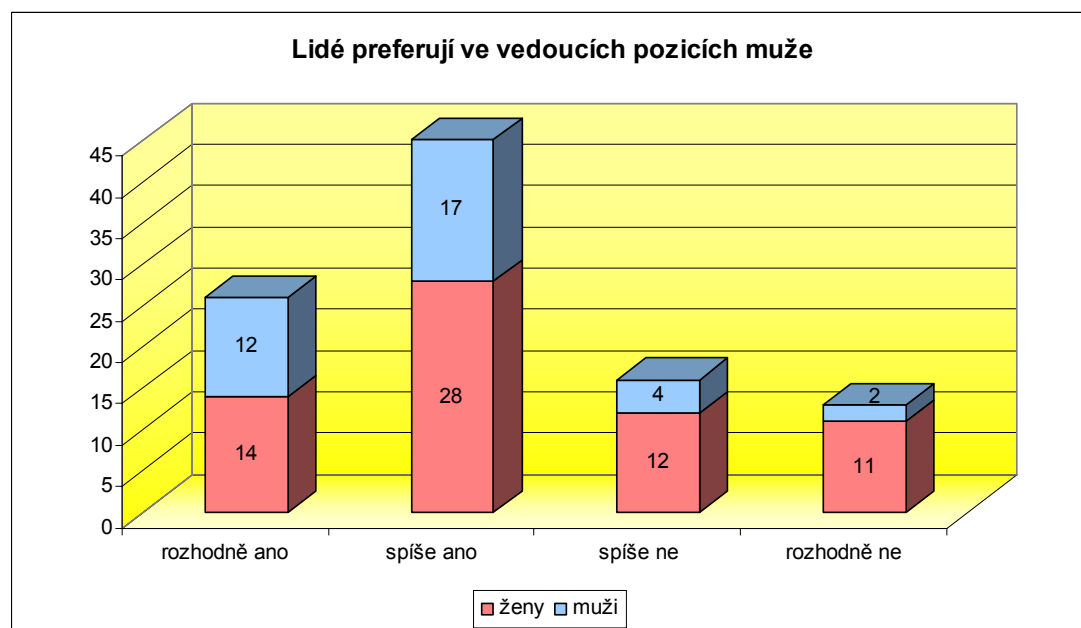
<sup>6</sup> Zdroj: dotazník, otázka č. 22

### 5.5.2. H2

H2: Lidé preferují ve vedoucích pozicích muže.

	rozhodně ano		spíše ano		spíše ne		rozhodně ne	
ženy	14	21,54%	28	43,08%	12	18,46%	11	16,92%
muži	12	31,58%	17	44,74%	4	10,53%	2	5,26%
celkem	26	25,24%	45	43,69%	16	15,53%	13	12,62%

Tabulka 6 - Lidé preferují ve vedoucích pozicích muže



Graf č. 16 - lidé preferují ve vedoucích pozicích muže<sup>7</sup>

Po vyhodnocení výsledků jsem zjistila, že s tímto tvrzením rozhodně souhlasí 25,24% respondentů a 43,69 respondentů spíše souhlasí. Proto jsem hypotézu potvrdila.

S tvrzením častěji souhlasí muži.

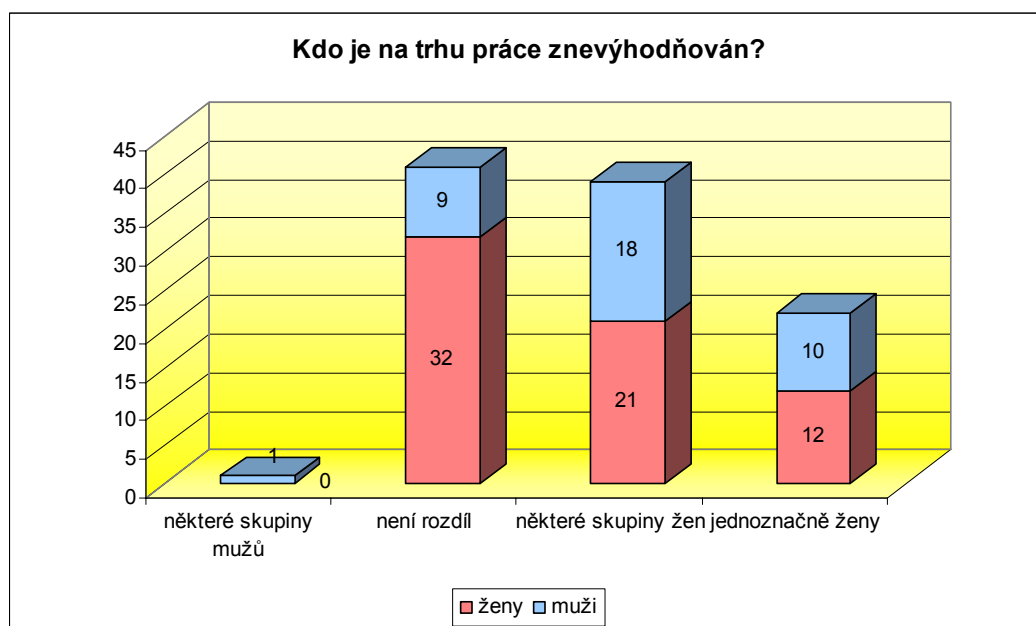
### 5.5.3. H3

H3: Ženy jsou na trhu práce znevýhodňovány oproti mužům.

	některé skupiny mužů		není rozdíl		některé skupiny žen		jednoznačně ženy	
ženy	0	0,00%	32	49,23%	21	32,31%	12	18,46%
muži	1	2,63%	9	23,68%	18	47,37%	10	26,32%
celkem	1	0,97%	41	39,81%	39	37,86%	22	21,36%

<sup>7</sup> Dotazník, otázka č. 19

**Tabulka 7 - Ženy jsou na trhu práce znevýhodňovány oproti mužům**



**Graf č. 17 - kdo je na trhu práce znevýhodňován<sup>8</sup>**

Po vyhodnocení výsledků jsem zjistila, že 21,36% studentů si myslí, že ženy jsou jednoznačně znevýhodňovány a 37,86% si myslí, že některé skupiny žen jsou znevýhodňovány. Proto tuto hypotézu můžu potvrdit.

## 5.6. Shrnutí

V tomto šetření jsem chtěla zjistit, co si studenti Univerzity Pardubice myslí o postavení žen na trhu práce a také jaké oni mají názor na své budoucí postavení na trhu práce a jejich budoucí příjem.

Většina studentů (59%) si myslí, že ženy nebo některé skupiny žen jsou nějakým způsobem znevýhodňovány. Nejčastěji to bylo v možnosti získat lepší plat za stejnou práci a získat vedoucí místo. V možnostech získat práci, udržet si pracovní místo či zvyšovat si výdělek jsou možnosti pro muže i ženy podobné.

Mezi nejvíce ohrožené skupiny na trhu práce podle studentů patří lidé s nízkým vzděláním, ženy po mateřské dovolené a ženy s dětmi v předškolním věku, lidé staršího věku a lidé zdravotně či tělesně postižení.

Mezi důvody nižší úspěšnosti žen v práci studenti nejčastěji uváděli, že ženy omezuje těhotenství, péče o malé děti a rodinná zátěž, dále, že lidé preferují na vedoucích pozicích muže a že ženy nemají autoritu a řídicí schopnosti.

<sup>8</sup> Zdroj: dotazník, otázka č. 10



## 6. Závěr

V této bakalářské práci jsem se chtěla zabývat problému vzdělávání v České republice a Evropské unii a problému rovných příležitostí mužů a žen ve vzdělání a v přístupu na pracovní trh.

V úvodu jsem se věnovala pojmům vzdělávání, gender a také Evropské unii.

Dále jsem se věnovala Evropské unii. Evropská unie se rovností mužů a žen zabývá dostatečně, je tomu věnováno mnoho dokumentů, ale ty jsou především teoretické a nezasahují příliš do reálného života. Důležitost vzdělávání si Evropská unie uvědomuje především proto, že úroveň vzdělání je určující pro šance uplatnění na pracovním trhu.

V České republice podle zákona neexistuje rozdíl v možnostech přístupu ke vzdělání, ale vzdělávací systém přesto vytváří některé genderové nerovnosti a rozdíly. Ženy v ČR dohánějí muže v úrovni vzdělání, platí to především pro mladší věkové skupiny.

Zaměstnaných žen je stabilně méně než mužů, ale vývoj ženské zaměstnanosti v čase má obdobný průběh jako u mužů. Muži stále dosahují vyšších mezd než ženy, ale nedá se říct, že by za stejnou práci byly hůře ohodnoceny. Zaměstnanost a s ní související odměňování se podle pohlaví odlišuje v odvětvích oborech i v postavení.

Během šetření jsem zjistila, že si studenti naší univerzity myslí, že některé skupiny žen jsou nějakým způsobem na pracovním trhu znevýhodněné, že lidé preferují ve vedoucích pozicích muže a že ženy omezuje těhotenství, péče o děti a rodina.

## 7. Použitá literatura

1. Čermáková Marie. Na cestě do EU: rovné příležitosti mužů a žen v ČR. Praha : Akademie věd České republiky, Sociologický ústav 2002. ISBN 80-7330-013-3.
2. Český statistický úřad. Statistická ročenka České republiky 2005. Praha: Scientia 2005. ISBN 80-250-1080-5.
3. Dudová Radka, Křížková Alena, Fischlová Drahomíra. Gender v managementu: kvalitativní výzkum podmínek a nerovností v ČR. Praha: VUPSV 2006. ISBN 80-87007-32-8
4. European Commission. Focus on the structure of higher education in Europe 2004/05. Brussels: Eurydice 2005. ISBN 92-894-9256-2.
5. European Commission. Key data on Education in Europe 2005. Luxemburg: Office for Official Publications of the European Communities 2005. ISBN 92-894-9422-0
6. Ježková Věra, Walterová Eliška. Vzdělávání v zemích Evropské unie. Praha:Univerzita Karlova 1997. ISBN 80-86039-19-6.
7. Mareš Jiří, Průcha Jan, Walterová Eliška. Pedagogický slovník. Praha: Portál 1995. ISBN 80-7178-029-4.
8. Matějů Petr, Straková Jana. Nerovné šance na vzdělání. Praha: Academia 2006. ISBN 80-200-1400-4.
9. MŠMT. Bílá kniha: Národní program rozvoje a vzdělávání v ČR. Praha: Taurus 2001. ISBN 80-211-0372-8.
10. Oakley Ann. Pohlaví, gender a společnost. Praha: Portál 2000. ISBN 80-7178-403-6
11. Organizace pro ekonomickou spolupráci a rozvoj. Analýza vzdělávací politiky 2003. Praha: Ústav pro informace ve vzdělávání 2004. ISBN 80-211-0478-3.
12. Průcha Jan. Vzdělávání a školství ve světě. Praha: Portál 1999. ISBN 80-7178-290-4.
13. Veselá Jana. Sociologický výzkum a jeho metody. Pardubice: Univerzita Pardubice 2002. ISBN 80-7194-466-1.
14. Vodáková Alena, Vodáková Olga. Rod ženský: kdo jsme, odkud jsme přišly, kam jdeme? Praha : Sociologické nakladatelství, 2003. ISBN 80-86429-18-0

## Internetové zdroje

15. Český statistický úřad; Zaostřeno na muže a ženy za rok 2006;

<http://www.czso.cz> [online]; URL:

<[http://www.czso.cz/csu/2006edicniplan.nsf/t/8B00401253/\\$File/1137-06k04.pdf](http://www.czso.cz/csu/2006edicniplan.nsf/t/8B00401253/$File/1137-06k04.pdf)>

[cit.2006-2-4]

16. Český statistický úřad; Ženy a muži ČR v datech; <http://www.czso.cz> [online];

URL:

<[http://www.czso.cz/csu/2005edicniplan.nsf/t/990026D87C/\\$File/141505k3.pdf](http://www.czso.cz/csu/2005edicniplan.nsf/t/990026D87C/$File/141505k3.pdf)>

[cit.2006-3-12]

DOTAZNÍK

Vážená studentko, vážený studente,

Chtěla bych vás poprosit o vyplnění dotazníku. Studuji 3. ročník Ekonomicko-správní fakulty Univerzity Pardubice. Výsledky tohoto průzkumu použiji pro svou bakalářskou práci. Dotazník je anonymní. Děkuji

Eva Jiříková  
Fakulta ekonomicko-správní  
Univerzita Pardubice

1. Věk: \_\_\_\_\_
2. Pohlaví:
  - a) muž
  - b) žena
3. Fakulta:
  - a) ekonomicko-správní
  - b) jiná doplňte: \_\_\_\_\_
4. Studijní program:
  - a) bakalářský
  - b) magisterský
  - c) navazující magisterský
5. Ročník studia:      a) 1    b) 2    c) 3    d) 4    e) 5
6. Předchozí studium:
  - a) gymnázium
  - b) střední odborná škola
  - c) jiné                      uveďte \_\_\_\_\_
7. Jakého nejvyššího stupně vysokoškolského vzdělání chcete dosáhnout?
  - a) bakalář
  - b) magistr, inženýr
  - c) jiné                      uveďte \_\_\_\_\_
8. Očekáváte, že jednou díky studiu tohoto oboru dosáhnete vysoce nadprůměrného příjmu?
  - a) rozhodně ano
  - b) spíše ano
  - c) spíše ne
  - d) rozhodně ne

9. Jaký příjem měsíčně očekáváte po ukončení studia a nástupu do prvního zaměstnání?

- a) do 15 000 Kč
- b) 15 001 – 20 000 Kč
- c) 20 001 – 25 000 Kč
- d) 25 001 – 30 000 Kč
- e) 30 001 – 40 000Kč
- f) více kolik \_\_\_\_\_

10. Co si myslíte o postavení žen a mužů na trhu práce?

- a) některé skupiny mužů jsou znevýhodňovány oproti ženám
- b) v postavení žen na trhu práce ve srovnání s muži není podstatný rozdíl
- c) některé skupiny žen jsou znevýhodňovány oproti mužům
- d) ženy jsou jednoznačně znevýhodňovány oproti mužům

11. Které skupiny lidí na trhu práce jsou nejvíce znevýhodňovány?  
(i více odpovědí)

- a) lidé s nízkým vzděláním
- b) lidé těsně po ukončení vzdělání
- c) ženy po mateřské dovolené
- d) ženy s dětmi v předškolním a školním věku
- e) ženy samoživitelky
- f) muži samoživitelé
- g) lidé staršího věku
- h) lidé zdravotně postižení
- i) jiní uveďte \_\_\_\_\_

12. Kdo má lepší šanci získat práci?

- a) ženy
- b) muži i ženy mají zhruba stejné možnosti
- c) muži

13. Kdo má větší možnost získat za stejnou práci lepší plat?

- a) ženy
- b) muži i ženy mají zhruba stejné možnosti
- c) muži

14. Kdo má větší možnost získat vedoucí místo?

- a) ženy
- b) muži i ženy mají zhruba stejné možnosti
- c) muži

15. Kdo má větší možnost udržet si pracovní místo?

- a) ženy
- b) muži i ženy mají zhruba stejné možnosti
- c) muži

16. Kdo má větší možnost zvyšovat si výdělek?

- a) ženy
- b) muži i ženy mají zhruba stejné možnosti
- c) muži

17. Myslíte si, že ženy obecně nemají schopnosti a znalosti, které jsou na trhu práce požadovány, srovnatelné s muži?

- a) rozhodně ano
- b) spíše ano
- c) spíše ne
- d) rozhodně ne

18. Myslíte si, že ženy nemají autoritu a řídicí schopnosti.

- a) rozhodně ano
- b) spíše ano
- c) spíše ne
- d) rozhodně ne

19. Myslíte si, že lidé preferují ve vedoucích pozicích muže?

- a) rozhodně ano
- b) spíše ano
- c) spíše ne
- d) rozhodně ne

20. Myslíte si, ženy nezajímá pracovní postup a kariéra?

- a) rozhodně ano
- b) spíše ano
- c) spíše ne
- d) rozhodně ne

21. Myslíte si, že ženy nejsou stabilní pracovní silou?

- a) rozhodně ano
- b) spíše ano
- c) spíše ne
- d) rozhodně ne

22. Myslíte si, že ženy omezuje těhotenství, péče o děti a rodina?

- a) rozhodně ano
- b) spíše ano
- c) spíše ne
- d) rozhodně ne

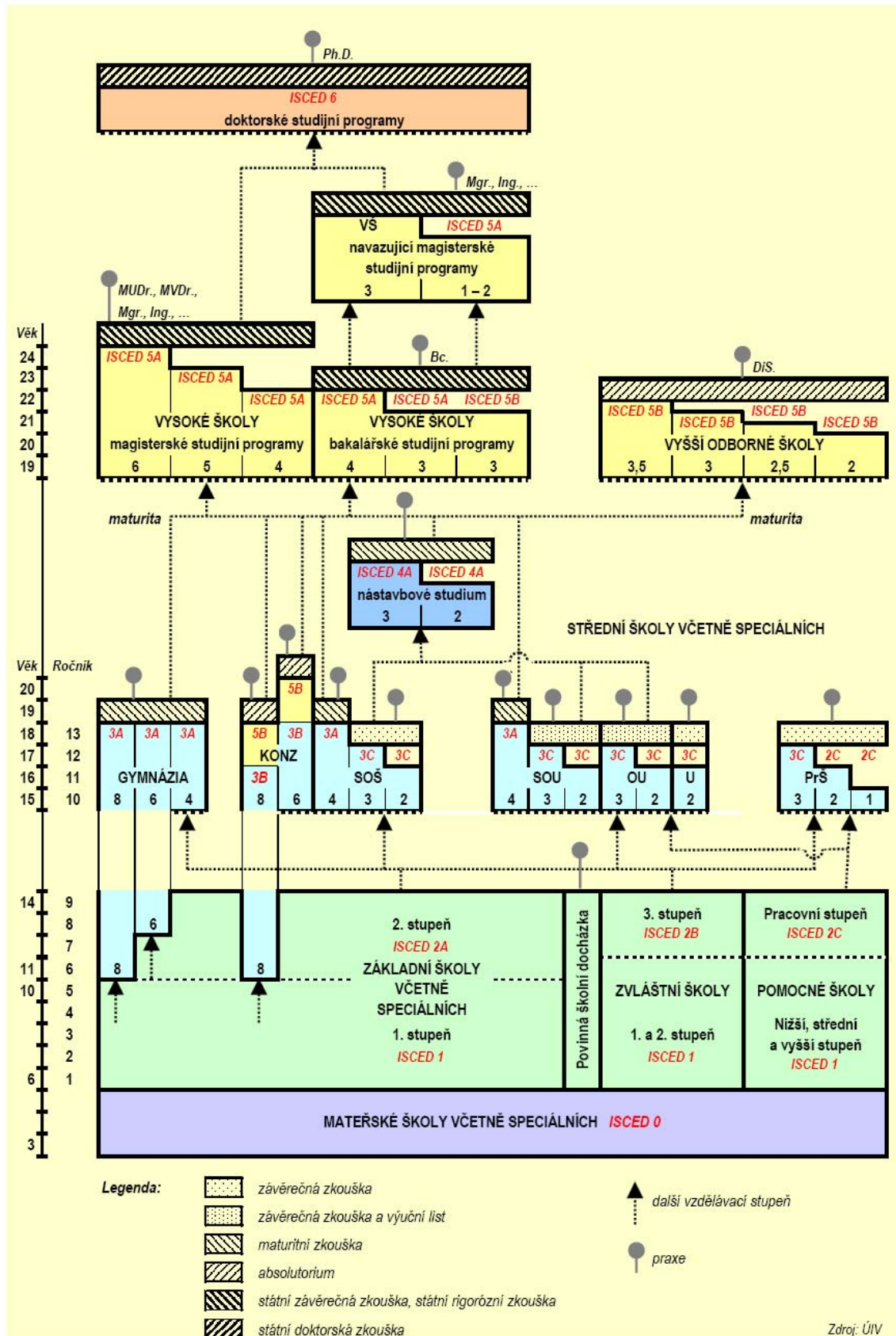
23. Myslíte si, že současné nastavení pracovní sféry a zaměstnavatelské politiky ženy znevýhodňuje?

- a) rozhodně ano
- b) spíše ano
- c) spíše ne
- d) rozhodně ne

Děkuji za vyplnění.

Příloha č. 2

Schéma české vzdělávací soustavy



## Vývoj struktury zaměstnanosti podle postavení v zaměstnání

zaměstnaní v NH (tis.)		1993	1994	1995	1996	1997	1998	1999	2000	2001	2002	2003	2004	index 04/93
		4 873,5	4 926,8	4 962,6	4 972,0	4 936,5	4 865,7	4 764,1	4 727,7	4 727,7	4 764,9	4 733,2	4 706,6	96,6
<b>CZ - ICSE</b>	<b>skupina</b>													
<b>zaměstnanci</b>	<b>1</b>	<b>4 238,6</b>	<b>4 278,0</b>	<b>4 274,4</b>	<b>4 278,1</b>	<b>4 249,0</b>	<b>4 138,4</b>	<b>4 024,1</b>	<b>3 971,7</b>	<b>3 969,8</b>	<b>3 966,4</b>	<b>3 893,7</b>	<b>3 890,2</b>	<b>91,8</b>
zaměstnavatelé	2	130,5	156,6	188,0	202,3	198,7	202,5	195,7	196,2	186,2	192,6	196,8	187,5	143,7
pracující na vlastní účet	3	308,2	338,7	374,6	377,8	388,4	437,5	464,0	486,1	499,7	540,5	591,3	573,2	186,0
členové prod. družstev	4	181,6	132,8	99,4	91,3	80,4	64,5	55,1	50,8	43,8	35,8	28,0	24,3	13,4
<b>sebezaměstnaní *</b>	<b>2 3 4</b>	<b>453,1</b>	<b>515,5</b>	<b>588,4</b>	<b>602,4</b>	<b>607,0</b>	<b>662,6</b>	<b>684,8</b>	<b>708,9</b>	<b>713,6</b>	<b>762,0</b>	<b>811,1</b>	<b>791,8</b>	<b>174,8</b>
pomáhající rod. přísl.	5	14,4	20,2	25,8	22,3	19,9	22,6	25,1	26,6	27,7	28,9	33,0	31,1	215,8

\* Agregovaná skupina „sebezaměstnaní“ je podle metodiky ČSÚ tvořena zaměstnavateli (tj. zaměstnanými ve vlastním podniku), pracovníky na vlastní účet (tj. podnikateli bez zaměstnanců) a pomáhajícími rodinnými příslušníky (bez ohledu na počet hodin odpracovaných v referenčním týdnu).

Framen: Trh práce v České republice 1993 - 2004, ČSÚ 2005

Výpočet: VÚPSV

## Vývoj podílu žen na kategoriích postavení v zaměstnání

CZ - ICSE, v %	skupina	1993	1994	1995	1996	1997	1998	1999	2000	2001	2002	2003	2004	změna (03-93), p.b.
<b>zaměstnanci</b>	<b>1</b>	<b>45,5</b>	<b>46,0</b>	<b>45,9</b>	<b>45,8</b>	<b>45,7</b>	<b>45,7</b>	<b>46,0</b>	<b>46,0</b>	<b>46,1</b>	<b>46,2</b>	<b>46,3</b>	<b>46,6</b>	<b>1,0</b>
zaměstnavatelé	2	22,1	21,8	24,1	22,4	22,7	23,2	22,7	23,1	22,9	22,7	22,3	22,3	0,1
pracující na vlastní účet	3	30,7	29,1	29,8	28,9	28,9	29,2	29,1	29,4	29,1	28,1	28,5	27,6	-3,1
členové prod. družstev	4	41,9	41,3	42,1	42,3	41,3	38,0	35,6	36,0	32,6	31,6	37,9	36,7	-5,2
<b>sebezaměstnaní *</b>	<b>2 3 4</b>	<b>29,3</b>	<b>28,4</b>	<b>29,8</b>	<b>28,5</b>	<b>28,3</b>	<b>29,1</b>	<b>29,1</b>	<b>29,5</b>	<b>29,4</b>	<b>28,9</b>	<b>28,9</b>	<b>28,2</b>	<b>-1,1</b>
pomáhající rod. přísl.	5	62,5	66,8	70,5	75,3	72,9	79,6	78,1	78,6	78,3	86,2	76,4	73,8	11,3

Framen: Trh práce v České republice 1993 - 2004, ČSÚ 2005

Výpočet: VÚPSV



## Příloha č. 4

## Rodinný status mužů a žen podle kvalifikace zaměstnání

ženy	svobodná	vdaná	ovdovělá	rozvedená	celkem
<b>zákonodárci, vedoucí a řídicí pracovníci</b>	<b>15,2</b>	<b>68,1</b>	<b>4,4</b>	<b>12,4</b>	<b>100,0</b>
vědečtí a odborní duševní pracovníci	19,6	63,7	3,8	12,9	100,0
techn., zdravot. a pedagog. pracovníci	19,9	65,7	3,1	11,3	100,0
nižší administ. prac. (úředníci)	21,8	61,5	4,4	12,3	100,0
provoz. prac. ve službách a obchodě	21,2	59,9	4,7	14,1	100,0
kvalif. dělníci v zem. a les.	8,8	75,3	6,6	9,2	100,0
řemesl. a kvalif. výrobci, zpracov., opraváři	18,1	67,0	2,9	12,0	100,0
obsluha strojů a zařízení	17,4	64,4	5,4	12,8	100,0
pomocní a nekvalifikovaní pracovníci	9,7	65,7	7,6	17,1	100,0
příslušníci armády	24,1	60,9	0,0	-	-
<b>celkem</b>	<b>18,6</b>	<b>64,0</b>	<b>4,4</b>	<b>12,9</b>	<b>100,0</b>
muži	svobodný	ženatý	ovdovělý	rozvedený	celkem
<b>zákonodárci, vedoucí a řídicí pracovníci</b>	<b>12,3</b>	<b>79,0</b>	<b>1,1</b>	<b>7,6</b>	<b>100,0</b>
vědečtí a odborní duševní pracovníci	24,9	68,3	1,4	5,4	100,0
techn., zdravot. a pedagog. pracovníci	23,9	69,7	1,1	5,3	100,0
nižší administ. prac. (úředníci)	36,2	56,4	1,6	5,8	100,0
provoz. prac. ve službách a obchodě	36,3	54,4	0,8	8,5	100,0
kvalif. dělníci v zem. a les.	20,9	70,8	0,8	7,5	100,0
řemesl. a kvalif. výrobci, zpracov., opraváři	27,2	64,1	1,1	7,6	100,0
obsluha strojů a zařízení	24,1	65,5	0,9	9,5	100,0
pomocní a nekvalifikovaní pracovníci	32,3	55,4	1,8	10,6	100,0
příslušníci armády	58,2	36,5	0,0	5,3	100,0
<b>celkem</b>	<b>26,0</b>	<b>65,4</b>	<b>1,1</b>	<b>7,5</b>	<b>100,0</b>

*Pramen: Primární data výběrového šetření pracovních sil za 2. čtvrtletí 2004, ČSÚ 2005*

*Výpočet: VÚPSV*

## Rodinný stav řídicích pracovníků podle pohlaví

rodinný stav, v %	svobodný/á	ženatý/vdaná	ovdovělý/á	rozvedený/á	celkem
ženy	15,2	68,1	4,4	12,4	100,0
muži	12,3	79,0	1,1	7,6	100,0
<b>celkem</b>	<b>13,1</b>	<b>75,9</b>	<b>2,0</b>	<b>9,0</b>	<b>100,0</b>

*Pramen: Primární data výběrového šetření pracovních sil za 2. čtvrtletí 2004, ČSÚ 2005*

*Výpočet: VÚPSV*

## Délka úvazku řídicích pracovníků podle pohlaví

délka úvazku, v %	ženy	muži	celkem	podíl žen
plný úvazek	96,9	99,4	98,7	27,6
částečný úvazek	3,1	0,6	1,3	68,4
<b>celkem</b>	<b>100,0</b>	<b>100,0</b>	<b>100,0</b>	<b>28,1</b>

*Pramen: Primární data výběrového šetření pracovních sil za 2. čtvrtletí 2004, ČSÚ 2005*

*Výpočet: VÚPSV*

## ÚDAJE PRO KNIHOVNICKOU DATABÁZI

Název práce	Vzdělávání žen ve státech Evropské unie
Autor práce	Eva Jiříková
Obor	Veřejná ekonomika a správa
Rok obhajoby	2007
Vedoucí práce	Jana Veselá, PhDr. CSc.
Anotace	Tato práce se věnuje postavení žen ve vzdělávání a na pracovním trhu.
Klíčová slova	gender, vzdělávání, Evropská unie