

UNIVERZITA PARDUBICE
FAKULTA EKONOMICKO-SPRÁVNÍ

Ústav ekonomie

PŘÍMÉ ZAHRANIČNÍ INVESTICE V ČR
(analýza vlivu na rozvoj Nového Města nad Metují)

BAKALÁŘSKÁ PRÁCE

AUTOR PRÁCE: Emilie Zelená

VEDOUCÍ PRÁCE: Ing. Jolana Volejníková, Ph.D.

2007

UNIVERSITY OF PARDUBICE
FACULTY OF ECONOMICS AND ADMINISTRATION
Department of Economics

FOREIGN DIRECT INVESTMENTS
IN THE CZECH REPUBLIC

(analysis impact on the development of Nové Město nad Metují)

BACHELOR WORK

AUTHOR: Emilie Zelená

SUPERVISOR: Ing. Jolana Volejníková, Ph.D.

2007

Prohlašuji:

Tuto práci jsem vypracovala samostatně. Veškeré literární prameny a informace, které jsem v práci využila, jsou uvedeny v seznamu použité literatury.

Byla jsem seznámena s tím, že se na moji práci vztahují práva a povinnosti vyplývající ze zákona č. 121/2000 Sb., autorský zákon, zejména se skutečností, že Univerzita Pardubice má právo na uzavření licenční smlouvy o užití této práce jako školního díla podle § 60 odst. 1 autorského zákona, a s tím, že pokud dojde k užití této práce mnou nebo bude poskytnuta licence o užití jinému subjektu, je Univerzita Pardubice oprávněna ode mne požadovat přiměřený příspěvek na úhradu nákladů, které na vytvoření díla vynaložila, a to podle okolností až do jejich skutečné výše.

Souhlasím s prezenčním zpřístupněním své práce v Univerzitní knihovně Univerzity Pardubice.

V Pardubicích dne

Emilie Zelená

Touto cestou bych ráda poděkovala vedoucí práce Ing. Jolaně Volejníkové, Ph.D. za odborné vedení práce, cenné rady a připomínky k mému vlastnímu zpracování.

Dále bych chtěla poděkovat pracovníkům městského úřadu v Novém Městě nad Metují za užitečné informace týkající se přímých zahraničních investic v tomto městě a také všem, kteří mi pomohli získat často obtížně zjistitelné údaje.

Souhrn

Předmětem této bakalářské práce je poskytnout náhled na aktuální vývoj v oblasti přímých zahraničních investic v České republice a zhodnotit jejich vliv na rozvoj Nového Města nad Metují.

Nejprve jsou v práci charakterizovány přímé zahraniční investice a popsány jejich druhy. Následující kapitola popisuje investiční pobídky a také proces jejich postupného zavádění v České republice. Dále je stručně shrnut vývoj přímých zahraničních investic od roku 1993.

Zbývající kapitoly jsou zaměřeny na přímé zahraniční investice v Novém Městě nad Metují, jejich stručnou charakteristiku a analýzu jejich vlivu na rozvoj města.

Summary

The subject of this bachelor work is to provide a view on the actual evolution in the area of foreign direct investments in the Czech Republic and evaluation of their impact on the development of Nové Město nad Metují.

First of all there are foreign direct investments and their types defined in this work. Following chapter describes investment incentives and the process of the investment incentives implementation in the Czech Republic. Further there is the evolution of foreign direct investments since 1993 briefly discussed.

Following chapters are focused on foreign direct investments in Nové Město nad Metují, their brief characteristics and analysis of their impact on the development of the town.

Obsah

Obsah	8
Seznam tabulek.....	10
Seznam obrázků.....	10
Seznam grafů	10
1. Úvod	12
2. Charakteristika PZI	13
2.1. Vymezení pojmu PZI	13
2.2. Druhy PZI	15
3. Investiční pobídky v ČR.....	20
3.1. Historie a současnost investičních pobídek	20
3.1.1. Předzákonný režim.....	20
3.1.2. Zákonný režim	21
3.2. Právní rámec poskytování investičních pobídek	22
3.3. Systém investičních pobídek	23
3.3.1. Investiční pobídky	23
3.3.2. Doprovodné programy	24
3.4. Podmínky poskytnutí investičních pobídek	26
3.4.1. Všeobecné podmínky	26
3.4.2. Zvláštní podmínky	27
3.5. Postup udělení investičních pobídek.....	27
3.6. Agentura CzechInvest	29
4. Vývoj přílivu PZI do ČR.....	31
4.1. Teritoriální struktura PZI v ČR	34
4.2. Odvětvová struktura PZI v ČR.....	36
5. Analýza PZI v Novém Městě nad Metují	38
5.1. Charakteristika Nového Města nad Metují	38
5.2. Průmyslová zóna.....	39
5.3. Zahraniční investice v Novém Městě nad Metují	39
5.3.1. Ammann Czech Republic a.s.....	40
5.3.2. Nutricia Deva a.s.....	41
5.3.3. SAB – Trafo, s.r.o.	41
5.3.4. A 2000 Průmyslová elektronika s.r.o.....	42

5.3.5. Feinmetall CZ s.r.o.	42
6. Vliv PZI na rozvoj Nového Města nad Metují.....	43
6.1. Obecně uváděné vlivy PZI na rozvoj města	43
6.2. Zhodnocení vlivu PZI na rozvoj Nového Města nad Metují	44
7. Závěr	47
8. Literatura	49
9. Přílohy	51

Seznam tabulek

Tabulka č. 1: Taxonomie PZI.....	18
Tabulka č. 2: Dynamika celkových toků PZI do ČR v letech 1993 - 2006 (v mil. Kč).....	31
Tabulka č. 3: Stav PZI v ČR podle jednotlivých zemí (k 31.12., v %).....	35
Tabulka č. 4: Stav PZI v ČR podle ekonomické aktivity (k 31.12., v %).....	36
Tabulka č. 5: Přehled PZI v Novém Městě nad Metují.....	40

Seznam obrázků

Obrázek č. 1: Postup udělení investičních pobídek.....	29
--	----

Seznam grafů

Graf č. 1: Příliv PZI v ČR letech 1993 - 2006 (v mil. Kč).....	32
Graf č. 2: PZI v ČR k 31.12.2005 – teritoriální struktura.....	35
Graf č. 3: PZI v ČR k 31.12.2005 – odvětvová struktura.....	37

Seznam použitých zkratk

PZI - přímé zahraniční investice

ČR - Česká republika

ČNB - Česká národní banka

OECD - Organisation for Economic Cooperation and Development
(Organizace pro hospodářskou spolupráci a rozvoj)

MMF - Mezinárodní měnový fond

EUROSTAT – Evropský statistický úřad

EU - Evropská unie

OKEČ - Odvětvová klasifikace ekonomických činností

MPSV - Ministerstvo práce a sociálních věcí

MPO - Ministerstvo průmyslu a obchodu

1. Úvod

Přímé zahraniční investice (PZI) se v posledních desetiletích dostávají do popředí zájmů mnoha zemí, pro které představují perspektivu jejich budoucího ekonomického rozvoje, jednou z těchto zemí je také Česká republika. PZI je tedy v současné době velmi aktuální a jistě zajímavé téma.

ČR prošla od devadesátých let trnitou cestou transformace. Po letech stagnace ekonomiky dochází k jejímu ožívování, na kterém se značnou měrou podílí také PZI. Důležitý je též systém investičních pobídek při lákání zahraničních investorů, ten jednak zvyšuje objem ale také zlepšuje strukturu PZI.

Tato práce by měla zmapovat PZI v ČR přibližně od roku 1993. Práce je rozdělena do 4 hlavních kapitol. Úvodní část se věnuje obecnému uvedení do problematiky PZI, je zde vymezen pojem PZI z různých pohledů a popsány jejich druhy. V následující kapitole je blíže specifikován systém investičních pobídek, jeho historie a současnost, je uveden legislativní rámec poskytování těchto pobídek. Dále je blíže popsán postup udělení investičních pobídek a nakonec je zde také zmíněna agentura CzechInvest. Ve třetí části je zmapován samotný vývoj přílivu a stavu PZI v ČR, rovněž je zde uvedena teritoriální a odvětvová struktura PZI. V posledních dvou kapitolách jsou charakterizovány PZI v Novém Městě nad Metují a jejich vliv na rozvoj města. Toto město jsem si vybrala nejen proto, že zde bydlím a tak dokáži lépe posoudit vliv PZI na rozvoj města, ale zejména z důvodu toho, že většina studií je zaměřena převážně na vliv PZI na ekonomiku ČR jako celku nebo na velká zpravidla krajská města, proto si myslím, že je důležité zjistit jaké mají PZI vliv na menší město, ve kterém žije přes deset tisíc obyvatel.

Cíle bakalářské práce:

- vymežit teoretický rámec PZI
- popsat systém investičních pobídek a objasnit postup jejich udělení
- poskytnout informace o vývoji PZI v ČR od roku 1993
- charakterizovat PZI v Novém Městě nad Metují a analyzovat jejich vliv na rozvoj města

2. Charakteristika PZI

2.1. Vymezení pojmu PZI

Přes snahu mezinárodních ekonomických institucí, působících nejen v oblasti PZI, o sjednocení statistik jednotlivých států, existují stále odlišnosti ve vykazování PZI mezi zeměmi i v čase. Problematické je také zohlednit možnou nejednotnost ve vymezení pojmů souvisejících s PZI. Většinou jsou PZI definovány jako takové vlastnictví majetku v jedné zemi rezidenty druhé země, které jim umožňuje rozhodování a kontrolu nad podnikem na základě dostatečného podílu na celkovém majetku. Akcie bývají často vlastněny velkým počtem malých investorů, proto se obvykle za přímou investici považuje již podíl přesahující 10 % akcií společnosti, neboť je tento podíl brán za dostačující pro získání kontrolního vlivu nad podnikem. V případě České právní úpravy o tomto hovoří devizový zákon, který vymezuje 10 % jako minimální podíl, který investor musí získat, aby tato investice mohla být pokládána za přímou zahraniční investici.

Zákon č. 219/95 Sb., devizový zákon, ve znění pozdějších předpisů definuje přímé investice jako „takové vynaložení peněžních prostředků nebo jiných penězi ocenitelných majetkových práv a jiných majetkových hodnot, jehož účelem je založení, nabytí nebo rozšíření trvalých ekonomických vztahů investujícího tuzemce na podnikání v zahraničí nebo investujícího cizozemce na podnikání v tuzemsku a to některou z těchto forem:

- a) vznik nebo získání výlučného podílu na podnikání včetně jeho rozšíření
- b) účast v nově vzniklém nebo existujícím podnikání, jestliže investor vlastní nebo získá nejméně 10 % podílu na základním kapitálu obchodní společnosti nebo družstva nebo nejméně 10 % podílu na vlastním kapitálu společnosti nebo nejméně 10 % hlasovacích práv nebo jiný podíl na podnikání společnosti přesahující 10 %
- c) další poskytnutí nebo přijetí finančních prostředků nebo jiných penězi ocenitelných majetkových hodnot nebo práv v rámci ekonomických vztahů založených přímou investicí
- d) finanční úvěr spojený s dohodou o podílu na rozdělení zisku nebo s výkonem účinného vlivu na řízení podniku
- e) užití zisku ze stávající přímé investice do této investice (reinvestice zisku).“ [5]

Statistika o stavu PZI je v ČR vytvářena v souladu s mezinárodními standardy. ČNB při vytváření této statistiky vychází z definice PZI, formulované Organizací pro hospodářskou spolupráci a rozvoj (OECD) v souladu s Evropským statistickým úřadem (EUROSTAT) a Mezinárodním měnovým fondem (MMF), která stanoví, že:

„Přímá zahraniční investice odráží záměr rezidenta jedné ekonomiky (přímý investor) získat trvalou účast v subjektu, který je rezidentem v ekonomice jiné než ekonomika investora (přímá investice). Trvalá účast implikuje existenci dlouhodobého vztahu mezi přímým investorem a přímou investicí a významný vliv na řízení podniku. Přímá investice zahrnuje jak původní transakci mezi oběma subjekty, tak všechny následující kapitálové transakce mezi nimi a mezi afilovanými podniky, zapsanými i nezapsanými v obchodním rejstříku.“ [15]

Podnik – přímá investice je dále definován jako „Podnik zapsaný nebo nezapsaný v obchodním rejstříku, v němž zahraniční investor vlastní 10 a více procent akcií (podílu) nebo hlasovacích práv u zapsaného podniku nebo ekvivalent u nezapsaného podniku.“ [15]

Kromě podílu na základním kapitálu je za součást přímé zahraniční investice považován také reinvestovaný zisk a ostatní kapitál, který zahrnuje úvěrové vztahy s přímým investorem. Složení přímé zahraniční investice je tedy možné vyjádřit vztahem:

Přímá zahraniční investice = základní kapitál + reinvestovaný zisk + ostatní kapitál

- **Základní kapitál** zahrnuje vklad nerezidenta do základního kapitálu společnosti (základní kapitál v pobočkách, všechny podíly v dceřiných a přidružených společnostech).

- **Reinvestovaný zisk** je podíl přímého investora (v poměru k přímé majetkové účasti) na hospodářském výsledku, který nebyl rozdělen formou dividend. Reinvestovaný zisk je tedy zisk z hospodaření podniku (přímé zahraniční investice), který zahraniční investor společnosti ponechá pro financování její další činnosti.

Reinvestovaný zisk = zisk běžného roku po zdanění + nerozdělený zisk z minulých období – ztráta běžného roku – neuhrazená ztráta z předchozích let – dividendy.

- **Ostatní kapitál** zahrnuje přijaté a poskytnuté úvěry, včetně dluhových cenných papírů a dodavatelských úvěrů, mezi přímými investory (mateřským podnikem) a jejich dceřinými

společnostmi, pobočkami a přidruženými společnostmi v ČR. Tyto úvěrové vztahy jsou zachyceny v mezipodnikových pohledávkách a závazcích.

2.2. Druhy PZI

PZI lze rozlišit podle čtyř základních hledisek:

1) Míra kontroly zahraničního vlastníka

Prvním hlediskem třídění je míra kontroly zahraničního vlastníka, která je důležitá pro rozsah autonomie rozhodování podniku s PZI. Jak již bylo dříve uvedeno, jsou za PZI považovány investice s více než 10 % podílem zahraničního vlastníka, to ale nemusí znamenat jeho kontrolu nad daným podnikem. Pokud akcie nejsou rozptýleny mezi velké množství malých investorů ale jsou vlastněny jen několika vlastníky nemusí 10 % podíl znamenat kontrolu tohoto vlastníka nad daným podnikem.

Z hlediska míry kontroly zahraničního vlastníka lze tedy rozlišit:

- podniky, kde má zahraniční investor menšinový podíl a o kontrolu se dělí s domácím vlastníkem
- podniky pod zahraniční kontrolou, kde má zahraniční investor kontrolní vlastnický podíl

Hranice kontrolního podílu je specifická pro každý podnik, je dána roztržitostí vlastnické struktury a velikostí podniku. Míra autonomie podniků s PZI také odráží globální strategii mateřské nadnárodní firmy a její motiv vstupu do daného podniku.

2) Motiv vstupu

Z hlediska motivu vstupu lze rozlišovat trhy, faktory nebo aktiva vyhledávající PZI.

- *trhy vyhledávající*

Důvodem trhy vyhledávající PZI je především zvýšení podílu na trhu hostitelské země a snížení nákladů, které jsou spojeny s jeho zásobováním např. celní tarify či dopravní náklady. Trhy vyhledávající PZI nahrazují dovoz nebo také často vytlačují domácí produkci.

- *faktory vyhledávající*

Motivem vstupu faktory vyhledávající PZI je snížení nákladů v rámci výrobního procesu prostřednictvím umístění celého nebo nejnákladnější části výrobního procesu do hostitelské země. Motivem pro umístění investice na daném místě je vybavenost výrobním faktorem ve formě levné pracovní síly, přírodních zdrojů, znalostí apod. Faktory vyhledávající PZI jsou obvykle vývozně orientované.

- *aktiva vyhledávající*

Cílem aktiva vyhledávajících investic je získat specifická aktiva, kterými jsou například patenty nebo obchodní značky. Kombinace více motivů vstupu může zvýšit výhodnost investice, například investice Suzuki v Maďarsku nebo Toyoty/PSA v České republice je možné považovat za trhy i faktory vyhledávající.

3) Způsob vstupu do hostitelské ekonomiky

Dalším hlediskem pro členění PZI je způsob vstupu do hostitelské ekonomiky, který je důležitým strategickým rozhodnutím každého investora.

- *investice na zelené louce*

Investice na zelené louce tzv. „greenfield“ investice znamenají založení nového ekonomického subjektu, které umožňuje realizovat projekt přesně podle záměrů investora. Zahájení produkce je však při této investici zpožděno o dobu nutnou na výstavbu nového závodu, najmutí a zaškolení pracovníků či administrativní překážky. Investice na zelené louce jsou zpravidla realizovány nadnárodními firmami, které chtějí využívat výrobních faktorů běžně dostupných na trhu hostitelské země.

- *kapitálový vstup do již existujícího subjektu*

Tento způsob vstupu označovaný také jako fúze a akvizice (M&A) znamená okamžité převzetí tržního podílu, produkční kapacity i aktiv. Tento způsob je využíván v případech, kdy přebíraný podnik disponuje specifickou konkurenční výhodou například technologiemi, obchodní značkou, distribučními kanály či vyškolenými pracovníky, přičemž investice do jejího vytvoření by byla pro investora nákladnější než kapitálový vstup. M&A může mít i formu privatizace přímým prodejem do rukou zahraničního investora.

- *investice na hnědé louce*

Vstup zahraničního investora do již existujícího podniku bývá často spojen s rozsáhlými investicemi na jeho restrukturalizaci a vytvoření dalších kapacit novými investicemi mateřské společnosti. Tento způsob vstupu označovaný jako investice na hnědé louce tzv. „brownfield“ investice, umožňuje rychlejší realizaci než investice na zelené louce, neboť odpadá čas spojený s přípravou na zahájení výroby. Za investice na hnědé louce je možné označit většinu privatizačních PZI.

4) specializace mateřské firmy

Specializace mateřské firmy vychází z fragmentace produkčního řetězce.

- *vertikální PZI*

Tyto PZI realizují zpravidla nadnárodní firmy produktově specializované, zatímco horizontální PZI provádějí především procesně specializované nadnárodní firmy. Vertikální podoba zahraničních investic je méně příznivá pro hostitelskou zemi, neboť se jedná především o investice do surovinových základen země za účelem získání levných výrobních vstupů.

- *horizontální PZI*

Horizontální PZI se vyznačují výrobou identických výrobků doma i v zahraničí, důvodem takovéto investice je využití nižších nákladů výroby či využití úspor ze snadnějšího překonání bariér spojených se vstupem na zahraniční trh.

Specializace firmy se může překrývat s motivem vstupu, ale v případě, že se v dané investici kombinuje více motivů vstupu, její může také upřesňovat. PZI lze zařadit podle každého z uvedených hledisek členění, jako příklad lze uvést investici Coca-Coly v Praze, kterou lze zařadit jako trhy vyhledávající, vertikální PZI, na zelené louce a pod kontrolou zahraničního investora.

Stručné shrnutí jednotlivých hledisek a druhů PZI nabízí tabulka č. 1.

Tabulka č. 1: Taxonomie PZI

Hledisko vymezení	Druhy PZI	Hlavní znaky	Příklad
Míra kontroly	Podnik s menšinovým zahraničním podílem (associate)	Podíl od 10 do cca 50 % na vlastním jmění či hlasovacích právech	Podíl Boeingu v Aero Vodochody
	Podnik pod zahraniční kontrolou (subsidiary)	Kontrolní vlastnický podíl	Privatizace Rakony Rakovník do rukou Procter & Gamble
Motiv vstupu	Trhy vyhledávající (market-seeking)	Cílem je růst podílu na trhu a pokles nákladů na jeho zásobování	Investice Coca-Coly v Praze
		Vytlačují domácí produkci nebo nahrazují dovoz	
	Faktory vyhledávající (efficiency-seeking)	Cílem je optimalizace výroby (pokles výrobních nákladů)	Investice Audi do motorárny v Györu
		Vývozně orientované	
	Aktiva vyhledávající (asset-seeking)	Cílem je získání specifických aktiv (patent, obchodní značka)	Vstup SABMiller do Plzeňského Prazdroje
Způsob vstupu	Investice na zelené louce (greenfield)	Investice do nových aktiv	Investice Philipsu v Hranicích na Moravě
	Investice na hnědé louce (brownfield)	Změna vlastnické struktury i investice do restrukturalizace (většina privatizačních PZI)	Investice Volkswagenu do Škoda Auto
	M&A (mergers and acquisitions)	Ovládnutí již existujících aktiv	Převzetí ČSOB finanční skupinou KBC
Specializace mateřské firmy	Vertikální PZI	Produktová specializace	Ovládnutí BorsodChem ruským Gazpromem
		Rozdílné fáze produkčního řetězce v jednotlivých pobočkách	
	Horizontální PZI	Procesní specializace	Investice PWC v Praze
		Podobné fáze produkčního řetězce v jednotlivých pobočkách	

Zdroj: SRHOLEC, Martin. *Přímé zahraniční investice v České republice: Teorie a praxe v mezinárodním srovnání*. Praha : Linde nakladatelství s. r. o., 2004. 171 s. ISBN 80-86131-52-1. s. 13

Od PZI je třeba odlišovat investice nepřímé, tzv. portfoliové investice (investice do cenných papírů), ty se liší od investic přímých tím, že se investor nepodílí na rozhodování, pravomoci a kontrole činnosti podniku. Rozdíl vyplývá z velikosti podílu vlastněných cenných papírů na celkovém jmění podniku. Jak již bylo dříve uvedeno aby byla investice považována za přímou zahraniční investici je třeba minimální podíl 10 % tzn. u portfoliových

investic je podíl pod tímto limitem. Další odlišností je rozdíl v časovém horizontu zájmů portfoliového investora, které jsou obvykle krátkodobé, zatímco umístění přímých zahraničních investic má cíle dlouhodobější, alespoň střednědobé. Cílem portfoliového investora je docílit vyššího zisku než na domácím kapitálovém trhu například prostřednictvím dividend, odprodejem získaných cenných papírů nebo investicí do krátkodobých cenných papírů, především dluhopisů.

Důležité je také rozlišit přímé zahraniční investice a tuzemské přímé investice v zahraničí. V nejvyspělejších zemích světa převyšují jejich přímé investice v zahraničí, u transformujících se ekonomik je tomu opačně. V ČR stále značně převládají PZI, které podle předběžných údajů ČNB v r. 2006 činily 134,677 mld. Kč, naproti tomu tuzemské přímé investice v zahraničí byly pouze ve výši 30,37 mld. Kč.

PZI lze také členit podle teritoriálního hlediska tzn. podle země původu investora a podle odvětví do kterého je daná investice vložena. Tato hlediska členění jsou podrobněji zpracována v kapitole 4.

3. Investiční pobídky v ČR

Investiční pobídky jsou jedním z významných nástrojů hospodářské politiky ČR. Významným způsobem se podílejí na přilákání přímých zahraničních investic.

OECD definuje investiční pobídky jako „specifické výhody nabízené vládou dané země za účelem získání zahraniční investice“ [4]. V České republice jsou investiční pobídky určeny jak zahraničním tak i domácím investorům a jsou poskytovány za stejných podmínek. V Českém systému investičních pobídek lze definovat investiční pobídky takto „Investiční pobídka je forma veřejné podpory sloužící k motivaci zahraničních, ale i domácích investorů k investicím do nových výrobních závodů a do rozšíření či modernizace stávajících výrobních závodů.“ [7]

3.1. Historie a současnost investičních pobídek

V průběhu transformace České ekonomiky bylo nutné zvýšit konkurenceschopnost českého průmyslu, proto vláda ČR přistoupila v roce 1998 k zavedení systému investičních pobídek pro zahraniční i domácí investory.

Ve vývoji systému investičních pobídek v ČR můžeme rozlišit dvě období:

- předzákonný režim
- zákonný režim

3.1.1. Předzákonný režim

Předzákonným režimem se rozumí období od zahájení podpory investic do přijetí zákona č. 72/2000 Sb., o investičních pobídkách.

Od počátku ekonomické transformace nebylo pochyb o potřebě zahraničního kapitálu pro českou ekonomiku v podobě PZI. V průběhu času se však měnil přístup k ovlivňování přílivu PZI do ekonomiky. Z počátku byla opatření hospodářské politiky nastavena tak, že se příliv požadovaných PZI do ČR automaticky předpokládal a nebyly použity speciální nástroje na jeho podporu.

Prvním krokem, kterým byl zahájen proces aktivní podpory zahraničních i domácích investic do vyspělých průmyslových technologií, bylo přijetí usnesení vlády ČR č. 298 z roku 1998 k návrhu investičních pobídek pro investory v ČR. Tímto krokem byly vymezeny základní podmínky pro investory. Žadatel o investiční pobídky musel investovat „na zelené louce“ minimálně 25 mil. USD. Na základě zkušeností byl usnesením vlády č. 844/98 limit

snížen na 10 mil. USD, aby umožnil poskytování investičních pobídek i významným domácím investorům.

V předzákonném režimu musel být každý investiční projekt schválen samostatným usnesením vlády. Investor podepisoval s příslušnými ministry (obvykle s ministrem průmyslu a obchodu, ministrem financí a ministrem práce a sociálních věcí) prohlášení o společném záměru, ve kterém jsou uvedeny povinnosti investora, povinnosti ministerstev a další články týkající se kontroly a porušení povinností zúčastněných stran.

Pobídky udělované v předzákonném režimu:

- bezúročná půjčka na zřízení nových pracovních míst
- bezúročná půjčka na školení nebo rekvalifikaci zaměstnanců
- účelová dotace na platbu daně z příjmů právnických osob

V tomto režimu byly poskytnuty investiční pobídky celkem 31 investorům, jejichž investice by měly dosáhnout téměř 2,1 mld. USD a vytvořit 15 206 nových pracovních míst.

3.1.2. Zákonný režim

Vyvrcholením snahy o vytvoření uceleného systému investičních pobídek bylo schválení zákona č. 72/2000 Sb., o investičních pobídkách, který nabyl účinnosti dne 1. května 2000. Během vytváření byl tento zákon průběžně konzultován s EU. Evropská komise paragrafovanou podobu zákona posoudila kladně. Zákon je zastřešením celého systému investičních pobídek, který se tak stává přehledným jak pro rozhodování investorů, tak pro postup orgánů státní správy při udělování investičních pobídek

Zákon o investičních pobídkách byl v prosinci 2001 novelizován za účelem zdokonalení systému investičních pobídek. Tato novela nabyla účinnosti dne 30. ledna 2002.

Koncem roku 2003 byla jak Poslaneckou sněmovnou tak Senátem schválena a podepsána prezidentem republiky druhá novela zákona o investičních pobídkách. Novela je účinná dnem přistoupení České republiky k EU, tj. od 1. května 2004. Novelou se provádí jednotlivé změny v systému investičních pobídek, které vyvolal vstup ČR do EU. Přijetím a akceptováním tohoto zákona Evropskou komisí došlo k vytvoření transparentního a plně důvěryhodného prostředí pro zahraniční investory. Další podstatnou změnou je snížení limitu minimální investice z 350 milionů Kč na 200 milionů Kč, což zpřístupnilo investiční pobídky větší skupině investorů.

Na základě zákona o investičních pobídkách využívá ke dni 31.12.2005 investiční pobídky 248 společností. Realizované investice podpořených firem by měli do roku 2010 dosáhnout dle předpokladů celkové výše téměř 307 mld. Kč a předpokládají vytvořit 64 tisíc nových pracovních míst.

Ze všech pobídkových projektů připadá téměř 35 % na 2 obory dle Odvětvové klasifikace ekonomických činností (OKEČ). Jde o výrobu dopravních prostředků a výrobu elektrických a optických přístrojů. V těchto dvou oborech se předpokládá vytvoření více než 35 tisíc pracovních míst, což představuje více než polovinu z celkového počtu.

Z celkové skutečné veřejné podpory byla nejvíce uplatněná sleva na dani z příjmu právnických osob a to ve výši 75 %. Nejvyšší uplatněná sleva na dani dosáhla v roce 2005 částky 2,7 mld. Kč. Druhou nejvíce využívanou investiční pobídkou byla hmotná podpora tvorby nových pracovních míst, která činila 25 % z celkové skutečné veřejné podpory. Nejvyšší hmotná podpora tvorby nových pracovních míst byla vyplacena v roce 2003 ve výši 471,6 mil. Kč.

Pro úplnost bych ráda upozornila na to, že Rozhodnutí ve věci poskytnutí investiční pobídky obdrželo více než 248 uvedených společností. 6 investorů obdrželo Rozhodnutí o zamítnutí záměru získat investiční pobídky z důvodu negativního stanoviska Ministerstva financí nebo Úřadu pro ochranu hospodářské soutěže. Rozhodnutí o zastavení řízení obdrželo dohromady 12 společností. Důvodem pro zastavení řízení bylo zpětvzetí návrhu na zahájení řízení.

3.2. Právní rámec poskytování investičních pobídek

Základní právní normou celého systému investičních pobídek je zákon č. 72/2000 Sb., o investičních pobídkách, ve znění pozdějších předpisů, který upravuje všeobecné podmínky pro poskytování investičních pobídek, postup při poskytování investičních pobídek a výkon státní správy s tím související za účelem podpory hospodářského rozvoje a vytváření pracovních míst na území ČR.

Vedle tohoto zákona tvoří systém investičních pobídek i další právní normy, kterými jsou zejména:

- zákon č. 586/1992 Sb., o daních z příjmů, ve znění pozdějších předpisů
- zákon č. 9/1991 Sb., o zaměstnanosti a působnosti orgánů České republiky na úseku zaměstnanosti, ve znění pozdějších předpisů

- zákon č. 59/2000 Sb., o veřejné podpoře, ve znění zákona č. 130/2002 Sb.
- nařízení vlády č. 103/2002 Sb., o hmotné podpoře na vytváření nových pracovních míst a rekvalifikaci zaměstnanců v rámci investičních pobídek
- nařízení vlády č. 185/2002 Sb., kterým se stanoví seznam strojního zařízení tvořícího součást výrobní linky
- vyhláška ministerstva průmyslu a obchodu č. 108/2000 Sb., kterou se stanoví vzor tiskopisu určeného pro uplatnění záměru získat investiční pobídky

3.3. Systém investičních pobídek

Celý systém investičních pobídek se skládá z několika částí. Kromě samotných investičních pobídek stanovených již dříve zmíněným zákonem č. 72/2000 Sb., o investičních pobídkách, ve znění pozdějších předpisů patří do systému ještě doprovodné programy. Systém byl vytvářen ve spolupráci všech věcně zainteresovaných ministerstev pod patronací Ministerstva průmyslu a obchodu a agentury CzechInvest.

3.3.1. Investiční pobídky

Podle zákona č. 72/2000 Sb., o investičních pobídkách, v platném znění se investičními pobídkami rozumí:

- **„slevy na daních z příjmů** podle § 35a a § 35b zákona č. 586/1992 Sb., o daních z příjmů, ve znění pozdějších předpisů, který stanoví, že slevu na dani lze uplatňovat po dobu deseti po sobě bezprostředně následujících zdaňovacích období, tzn. po dobu 10 let

Tato investiční pobídka představuje prominutí řádné daňové povinnosti z titulu daně z příjmu, která by jinak (při neposkytnutí investiční pobídky) poplatníkovi vznikla.

- **převod technicky vybaveného území za zvýhodněnou cenu,**
- **hmotná podpora vytváření nových pracovních míst** podle zákona č. 9/1991 Sb., o zaměstnanosti a působnosti orgánů České republiky na úseku zaměstnanosti, ve znění pozdějších předpisů

Výše hmotné podpory zaměstnavateli na vytváření nových pracovních míst v rámci investičních pobídek je stanovena nařízením vlády č. 515/2004 Sb. v platném znění a v současné době činí:

- a) 200 000 Kč na jedno nové pracovní místo zřízené v územní oblasti s mírou nezaměstnanosti nejméně o 50 % vyšší, než je průměrná míra nezaměstnanosti v ČR,

nebo nejméně o 20 % vyšší, než je průměrná míra nezaměstnanosti v ČR, pokud tato územní oblast přímo sousedí s územní oblastí s mírou nezaměstnanosti nejméně o 50 % vyšší, než je průměrná míra nezaměstnanosti v ČR, nebo

b) 100 000 Kč na jedno nové pracovní místo zřízené v územní oblasti s mírou nezaměstnanosti nejméně o 20 % vyšší, než je průměrná míra nezaměstnanosti v ČR, a dalších 25 000 Kč, zaměstná-li na něm po dobu delší než 1 rok osobu se zdravotním postižením nebo uchazeče o zaměstnání, který byl veden v evidenci uchazečů o zaměstnání déle než 3 měsíce.

- **hmotná podpora rekvalifikace nebo školení zaměstnanců** podle zákona č. 9/1991 Sb., o zaměstnanosti a působnosti orgánů České republiky na úseku zaměstnanosti, ve znění pozdějších předpisů

Výše této podpory v rámci investičních pobídek činí dle nařízení vlády č. 515/2004 Sb. v platném znění v územní oblasti s mírou nezaměstnanosti nejméně ve výši průměrné míry nezaměstnanosti v ČR 35 % z nákladů na rekvalifikaci nebo školení zaměstnanců.

- **převod pozemků** podle § 17 odst. 3 zákona č. 229/1991 Sb., o úpravě vlastnických vztahů k půdě a jinému zemědělskému majetku, ve znění pozdějších předpisů, evidovaných v katastru nemovitostí jako zemědělské pozemky a převod ostatních druhů pozemků, a to za ceny zjištěné podle § 11 zákona č. 151/1997 Sb., o oceňování majetku účinného ke dni uzavření smlouvy o převodu. Zvláštní zákony omezující převody pozemků ve vlastnictví České republiky tím nejsou dotčeny.“ [6]

3.3.2. Doprovodné programy

System investičních pobídek je doplněn doprovodnými programy a to Programem podpory subdodavatelů, Programem podpory rozvoje průmyslových zón, Programem pro podporu tvorby nových pracovních míst v regionech nejvíce postižených nezaměstnaností a Rámcovým programem pro podporu technologických center a center strategických služeb.

- **Program podpory subdodavatelů**

Program přispívá ke zvýšení konkurenceschopnosti českých dodavatelů zprostředkováním informací mezi nimi a nadnárodními firmami, které plánují investovat v ČR nebo zde již působí. Také díky tomu se českým firmám podařilo za šest let fungování tohoto Programu uzavřít dodavatelské kontrakty za téměř 5 miliard korun. Agentura

CzechInvest má v databázi subdodavatelů, která je volně přístupná na její webové stránce, evidováno téměř 2 000 českých firem připravených dodávat své výrobky a služby.

- **Program podpory rozvoje průmyslových zón**

Příliv přímých zahraničních investic do České republiky způsobil růst poptávky po dobře připravených a zainvestovaných průmyslových pozemcích.

Účelem tohoto Programu je prostřednictvím podpory obcím přispět k zajištění investiční přípravy území pro konkrétního investora, který uplatnil nárok na investiční pobídky. Podpora je poskytována obcím, svazkům obcí, krajům, rozvojovým společnostem a významným investorům formou přímých dotací, dotací úroků a návratných finančních výpomocí z prostředků státního rozpočtu a formou bezúplatných či zvýhodněných převodů státního majetku za účelem podpory rozvoje průmyslových zón. Program přispívá ke zvyšování konkurenceschopnosti investičního prostředí zejména v hospodářsky slabých či strukturálně postižených regionech a k vytváření předpokladů pro vznik nových pracovních míst. Program je každoročně schvalován Vládou ČR a jeho správcem je Ministerstvo průmyslu a obchodu ČR. Program se skládá ze 4 podprogramů, kterými jsou příprava průmyslových zón, regenerace průmyslových zón, výstavba a rekonstrukce nájemních objektů a podprogram akreditace průmyslových zón. Díky Programu podpory rozvoje průmyslových zón vzniklo od roku 1998, kdy byl Program oficiálně zahájen, do konce roku 2006 v České republice 96 průmyslových zón.

- **Program pro podporu tvorby nových pracovních míst v regionech nejvíce postižených nezaměstnaností**

Cílem Programu je podpora vytváření nových pracovních míst prostřednictvím oživení zpracovatelského průmyslu nebo zavedení specifických služeb a hospodářského rozvoje v regionech ČR, které jsou nejvíce postiženy nezaměstnaností. Regionem nejvíce postiženým nezaměstnaností se podle znění tohoto Programu rozumí okres, ve kterém průměrná míra nezaměstnanosti dle statistiky MPSV za dvě pololetí, předcházející datu podání Žádosti o poskytnutí podpory, byla vyšší než 14 %. Finanční podpora na tvorbu nových pracovních míst činí 200 tis. Kč na jedno nově vytvořené pracovní místo. Prostřednictvím tohoto programu byla od června 2004 do konce roku 2006 poskytnuta podpora 49 firmám, převážně z České republiky (29 firem), výše jejich investice by měla být ve výši 1 960 mil. Kč a vytvořit celkem 5 744 nových pracovních míst.

- **Rámcový program pro podporu technologických center a center strategických služeb**

Tento Program slouží k podpoře přílivu progresivních nevýrobních technologií do oblasti informatiky a strategických služeb v ČR prostřednictvím zavádění nových aktivit s vysokým podílem přidané hodnoty a tvorby kvalifikovaných pracovních míst. Strategickými službami se rozumí vybrané druhy služeb především centra zákaznické podpory, centra pro vývoj softwaru, centra sdílených služeb, expertní a řešitelská centra a servisní centra. Rychlý rozvoj v oblasti informačních technologií, telekomunikací, internetu, center sdružených služeb, softwaru i výzkumu a vývoje se podílí u vyspělých ekonomik světa na mnohem dynamičtějším rozvoji těchto služeb než samotného tradičního zpracovatelského průmyslu. Podpora v rámci tohoto programu byla do konce roku 2006 poskytnuta celkem 115 firmám, jejichž investice by měly dosáhnout 17 566 mil. Kč a vytvořit 18 115 nových pracovních míst.

3.4. Podmínky poskytnutí investičních pobídek

Tyto podmínky je možné rozčlenit do dvou skupin, a to na podmínky všeobecné a zvláštní.

3.4.1. Všeobecné podmínky

Všeobecnými podmínkami podle § 2 odst. 2 zákona č. 72/2000 Sb., o investičních pobídkách, v platném znění jsou:

- a) „zavedení nové výroby, rozšíření stávající výroby, či její modernizace za účelem podstatné změny výrobku nebo výrobního procesu,
- b) vynaložení prostředků do oborů zpracovatelského průmyslu za podmínky, že část výrobní linky je součástí strojního zařízení stanoveného nařízením vlády a že pořizovací cena této části výrobní linky činí nejméně 50 % celkové pořizovací ceny výrobní linky; za zpracovatelský průmysl se nepovažuje dobývání nerostných surovin, výroba a rozvod elektřiny, plynu a vody, stavebnictví, opravy motorových vozidel, obchod a ostatní služby, doprava a zemědělství,
- c) pořízení strojního zařízení v hodnotě nejméně 40 % celkové hodnoty pořízeného majetku, který je podle zvláštního právního předpisu (zákon č. 563/1991 Sb., o účetnictví, ve znění pozdějších předpisů) dlouhodobým hmotným a nehmotným majetkem,

- d) šetrnost výroby, činností, procesů, stavby nebo zařízení k životnímu prostředí,
- e) pořízení dlouhodobého hmotného a nehmotného majetku nejméně v částce 200 000 000 Kč, přičemž nejméně částka 100 000 000 Kč musí být kryta vlastním kapitálem právnické osoby nebo vlastními prostředky fyzické osoby; za splnění této podmínky se nepovažuje vynaložení investičních prostředků vytvořených ze zisku dosaženého z investiční akce posuzované pro účely poskytnutí veřejné podpory,
- f) splnění podmínek podle písmen a) až c) a e) nejdéle do 3 let od vydání rozhodnutí o příslibu podle § 5 zákona o investičních pobídkách; v odůvodněných případech může Ministerstvo průmyslu a obchodu na žádost tuto lhůtu prodloužit nejdéle o 2 roky,
- g) pořizování dlouhodobého hmotného a nehmotného majetku v rámci investiční akce je možné nejdříve ode dne předložení záměru získat investiční pobídky.“ [6]

3.4.2. Zvláštní podmínky

Zvláštní podmínky pro poskytnutí investičních pobídek se vztahují pouze k investičním pobídkám poskytnutých formou slev na daních z příjmů a hmotné podpory vytváření nových pracovních míst a rekvalifikace nebo školení zaměstnanců.

Zvláštní podmínky pro uplatnění slev na daních závisí na druhu slevy na daních. Ty jsou upraveny v § 35a a § 35b zákona č. 586/1992 Sb., o daních z příjmů, ve znění pozdějších předpisů. V případě hmotné podpory vytváření nových pracovních míst a rekvalifikace nebo školení zaměstnanců jsou zvláštní podmínky upraveny v zákoně č. 9/1991 Sb., o zaměstnanosti a působnosti orgánů ČR na úseku zaměstnanosti, ve znění pozdějších předpisů.

3.5. Postup udělení investičních pobídek

1. Chce-li žadatel získat investiční pobídky je třeba, aby se nejprve obrátil na agenturu CzechInvest, té předložní tzv. záměr získat investiční pobídky se všemi náležitostmi.

2. Po přijetí záměru vypracuje agentura CzechInvest posudek na předložený investiční projekt. CzechInvest posuzuje, zda investor splnil všeobecné a zvláštní podmínky nezbytné pro přiznání investičních pobídek. Pokud dospěje ke kladnému závěru, připojí k posudku návrh na poskytnutí konkrétních investičních pobídek včetně jejich výše a podmínek uplatnění. Pokud dospěje k negativnímu závěru, připojí k posudku návrh na odmítnutí předloženého záměru.

3. CzechInvest předloží záměr spolu s vypracovaným posudkem MPO, které koordinuje tento proces při dalším řízení.

4. MPO společně s dalšími resorty posoudí záměr:

- Ministerstvo financí – v případě žádosti o slevu na dani z příjmů
- Ministerstvo práce a sociálních věcí – pokud investor žádá o hmotnou podporu vytváření nových pracovních míst a rekvalifikace nebo školení zaměstnanců
- Ministerstvo životního prostředí – dává vyjádření k tomu, zda je investiční projekt, který má být podpořen investičními pobídkami, šetrný k životnímu prostředí
- Úřad pro ochranu hospodářské soutěže – MPO tento úřad musí požádat o udělení výjimky z obecného zákazu veřejné podpory a ve spolupráci také stanoví přípustnou míru a hodnotu veřejné podpory pro daný projekt

Ministerstvo financí a ministerstvo práce a sociálních věcí mohou poskytnutí pobídek zamítnout, ministerstvo životního prostředí se k pobídkám jen vyjadřuje, neuděluje souhlas. K investiční pobídce formou převodu technicky vybaveného území za zvýhodněnou cenu se vyjadřuje i obec v jejímž katastrálním území má být podporovaný projekt realizován.

5. Po vyhodnocení stanovisek příslušných resortů vydá MPO nabídku na poskytnutí investičních pobídek, která vyjmenovává druhy, výše navrhovaných podpor, včetně podmínek, za kterých lze investiční pobídky čerpat. MPO může také rozhodnout, že předložený záměr zamítne. Nabídku na poskytnutí investičních pobídek nebo rozhodnutí o zamítnutí zašle prostřednictvím CzechInvestu žadateli o investiční pobídky.

6. Investor má lhůtu 6 měsíců na vyjádření svého souhlasu s Nabídkou na poskytnutí investičních pobídek. I když investor předložil záměr získat určité pobídky, není povinen tuto nabídku přijmout.

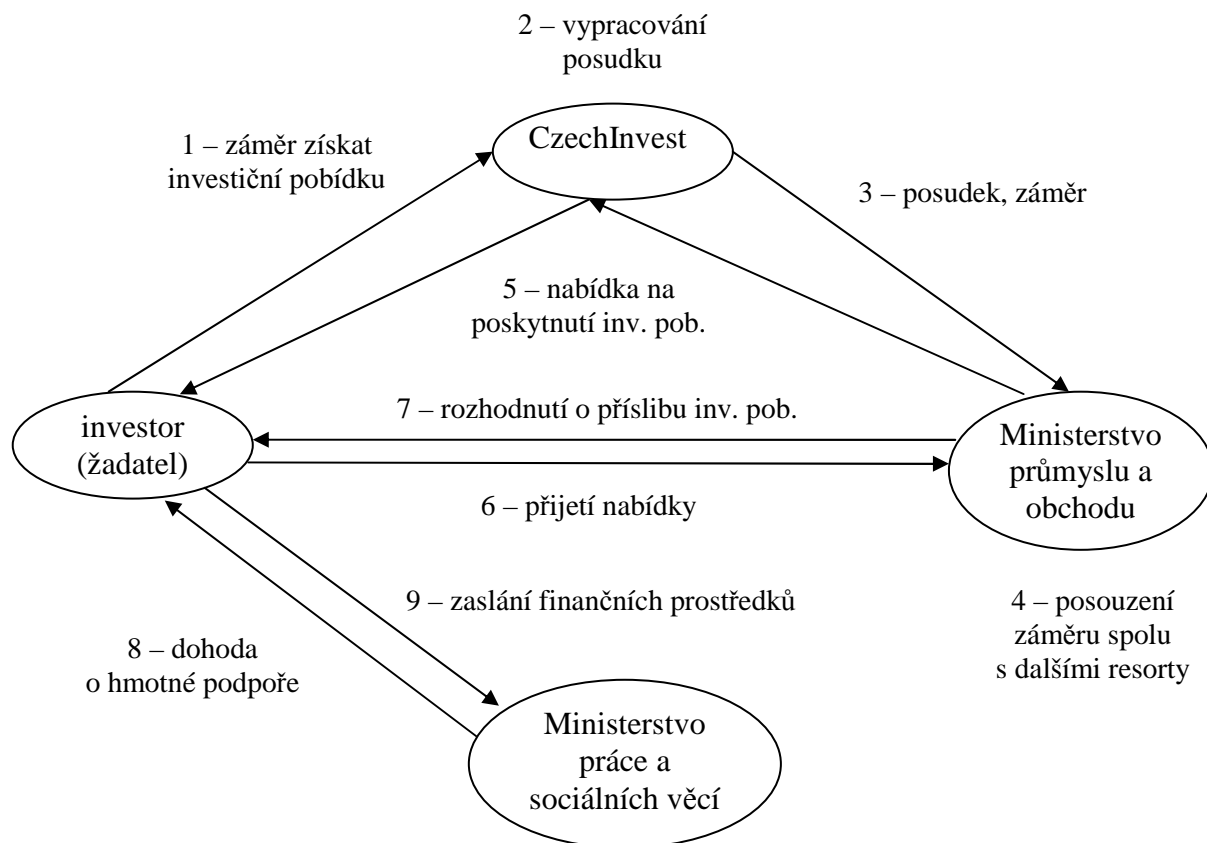
7. Po přijetí nabídky investorem vydá MPO oficiální Rozhodnutí o příslibu investičních pobídek. V rozhodnutí se uvede označení zájemce o investiční pobídky, druhy přiznaných investičních pobídek a přípustná míra veřejné podpory stanovená rozhodnutím Úřadu pro ochranu hospodářské soutěže.

8. Pokud investor žádá o hmotnou podporu vytváření nových pracovních míst a rekvalifikace nebo školení zaměstnanců podepisuje s MPSV Dohody o hmotné podpoře.

9. Po splnění zákonných podmínek Čerpání investičních pobídek zašle MPSV, dle podmínek v Dohodě, finanční prostředky na účet investora.

Celý výše uvedený postup stručně graficky znázorňuje obrázek č. 1

Obrázek č. 1: Postup udělení investičních pobídek



Zdroj: vlastní zpracování na základě údajů Ministerstva průmyslu a obchodu a Ministerstva financí

3.6. Agentura CzechInvest

Úplný oficiální název zní Agentura pro podporu podnikání a investic CzechInvest. Tato agentura je státní příspěvkovou organizací podřízenou Ministerstvu průmyslu a obchodu. Byla založena v listopadu 1992, jejím hlavním cílem byla podpora přílivu přímých zahraničních investic do České republiky. Rozhodnutím ministra průmyslu a obchodu došlo k jejímu sjednocení s Agenturou pro rozvoj podnikání a agenturou CzechIndustry. 2. ledna 2004 tak byla zřízena zákonem č. 1/2004 Sb. nová Agentura pro podporu podnikání a investic CzechInvest. Agentura nabízí jak zahraničním, tak domácím investorům rozsáhlou podporu jejich investičních projektů.



Tato agentura je velmi důležitá v oblasti investičních pobídek, neboť je jediným subjektem v České republice, u kterého lze registrovat žádosti o investiční pobídky. Pro

zjednodušení komunikace mezi státem, podnikateli a Evropskou unií zastřešuje CzechInvest celou oblast podpory podnikání, a to jak z prostředků EU, tak ze státního rozpočtu. Kromě toho také propaguje Českou republiku v zahraničí jako místo vhodné pro umístování mobilních investic. Agentura také podporuje české firmy, které mají zájem zapojit se do dodavatelských řetězců nadnárodních společností. Prostřednictvím svých služeb a rozvojových programů tak přispívá k rozvoji domácích firem, českých a zahraničních investorů i celkového podnikatelského prostředí v ČR.

Každým rokem se ve struktuře projektů zprostředkovaných agenturou zvyšuje podíl technologicky vyspělých projektů, zejména strategických služeb a technologických center. Tento podíl dosáhl v roce 2006 již výše 25 %.

Aby agentura zajistila své služby pro podnikatele co nejdostupnější, založila v roce 2004 třináct regionálních kanceláří, které jsou umístěny v jednotlivých krajských městech. Tyto kanceláře poskytují informace o službách agentury a možnostech podpory podnikání ze strukturálních fondů EU, pomáhají firmám, které chtějí realizovat svou investici v daném regionu a spolupracují se zástupci místní správy a samosprávy, školami a dalšími regionálními institucemi při hledání možností rozvoje podnikatelského prostředí v daném regionu.

Služby CzechInvestu:

- „poskytování informací o možnostech podpory pro malé a střední podnikatele
- implementace dotačních programů financovaných EU a státem
- formální poradenství k projektům
- správa databáze podnikatelských nemovitostí
- podpora subdodavatelů – správa databáze českých dodavatelských firem
- pomoc při realizaci investičních projektů
- zprostředkování státní investiční podpory
- AfterCare – služby pro zahraniční investory, kteří již působí v České republice, podpora při reinvesticích“ [14]

Za dobu své existence se agentura CzechInvest podílela na více než 771 investičních projektech v celkové hodnotě 542 miliard korun, z těchto projektů bylo více než 120 českého původu. Díky těmto investicím by mělo postupně vzniknout přes 153 tisíc nových pracovních míst.

4. Vývoj přílivu PZI do ČR

Vývoj přílivu PZI do ČR je v jednotlivých letech značně nerovnoměrný. Nejvýznamnější složkou PZI v ČR je vklad do základního kapitálu, v posledních letech však výrazně stoupá také význam ostatních složek PZI tj. reinvestovaného zisku a ostatního kapitálu.

Přehled přílivu a stavu PZI v ČR je zachycen v tabulce č. 2. Pro lepší názornost je příliv PZI znázorněn také prostřednictvím grafu (graf č. 1).

Tabulka č. 2: Dynamika celkových toků PZI do ČR v letech 1993 - 2006 (v mil. Kč)

Rok	Příliv				Stav k 31.12.
	Základní kapitál	Reinvestovaný zisk	Ostatní kapitál	Celkem	
stav k 1.1. 1993				83 489	83 489
1993	19 050			19 050	102 539
1994	24 994			24 994	127 534
1995	67 993			67 993	195 526
1996	38 775			38 775	234 301
1997	41 251			41 251	319 820
1998*	81 948	5 815	32 206	119 969	429 168
1999*	168 744	23 872	26 196	218 812	631 505
2000*	134 906	36 871	20 644	192 421	818 412
2001*	128 225	57 756	28 604	214 585	982 335
2002*	205 713	64 348	7 629	277 690	1 165 529
2003*	-1 540	60 890	-34	59 316	1 161 784
2004*	45 724	75 759	6 361	127 844	1 280 595
2005*	184 318	78 154	16 710	279 182	1 491 564
2006* 1)	35 510	82 118	17 049	134 677	2)

Zdroj: Statistická data ČNB

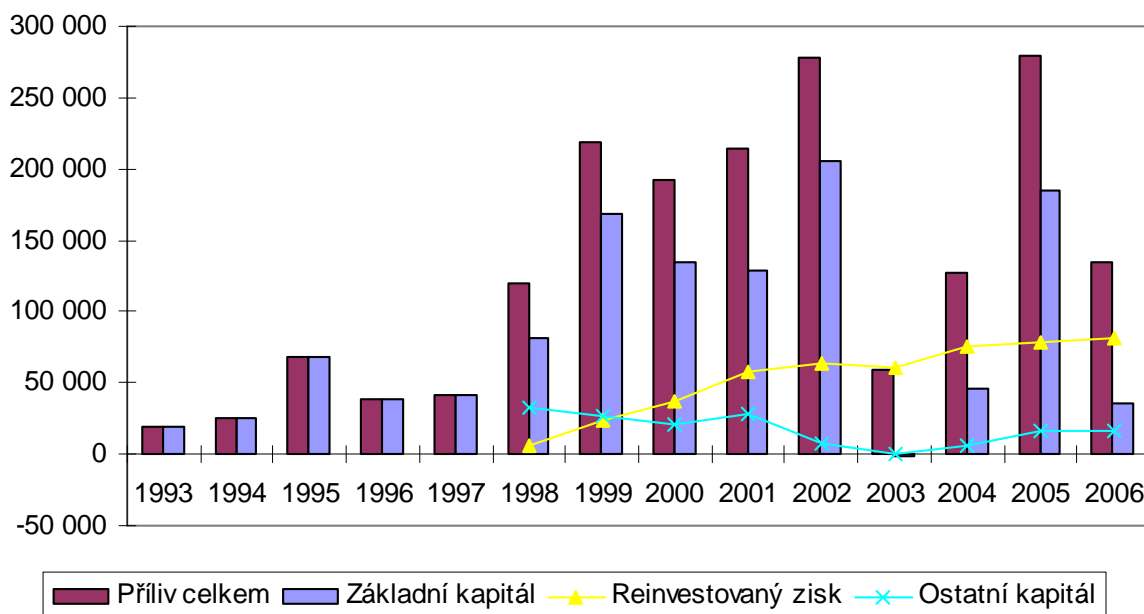
* Do roku 1997 zahrnují údaje pouze přímé zahraniční investice do základního kapitálu, od roku 1998 jsou do přílivu PZI zahrnuty i reinvestované zisky a ostatní kapitál. Důvodem změny je nová metodika ČNB pro zachycení přílivu PZI v platební bilanci ČR.

1) předběžná data

2) tento údaj není dosud k dispozici

Pozn.: Záporná položka znamená ztrátu nebo dezinvestici.

Graf č. 1: Příliv PZI v ČR letech 1993 - 2006 (v mil. Kč)



Zdroj: Vlastní zpracování na základě údajů ČNB

Od počátku transformace měla česká ekonomika ve srovnání s ostatními kandidátskými zeměmi pro zahraniční investory větší atraktivnost, která byla spatřována zejména v těchto oblastech:

- relativně vyšší ekonomická úroveň
- příznivá geografická poloha
- nízká míra inflace
- přijatelná míra zahraniční zadluženosti
- nízká úroveň nákladů na pracovní sílu
- relativně vysoká úroveň kvalifikace ekonomicky aktivního obyvatelstva

Prvním vrcholem přílivu PZI byl rok 1995, kdy došlo k privatizaci SPT Telecom a petrochemických společností. Přesto se česká ekonomika vydatnějšího přílivu PZI dočkala až v roce 1998, kdy ČR předstihla poprvé od počátku transformace v ukazateli přílivu PZI na hlavu Maďarsko a zařadila se na přední místo zemí střední a východní Evropy. Důležitou roli sehrál i systém investičních pobídek přijatý právě v tomto roce usnesením vlády, s tím také souvisí výrazný nárůst investic na zelené louce, který pokračuje i v dalších letech.

V roce 1999 příliv PZI do ČR ještě dále zesílil a představuje tak další vrchol v přílivu PZI. Velikost investic byla téměř dvojnásobná v porovnání s předchozím rokem. K tomuto mohutnému přílivu přispělo několik významných faktorů, kterými jsou zejména pokračující privatizace majetku vlastněného státem, dále rozšiřování sítě zahraničních obchodních řetězců a také navyšování základního kapitálu v podnicích ve kterých zahraniční investoři již mají svůj podíl. Určitou část přílivu PZI tvoří také investice na zelené louce, u kterých někteří investoři využily systém investičních pobídek. Největší investicí v tomto roce byl prodej ČSOB belgické KBC (za 40 mld. Kč).

Tempo přílivu PZI je i v roce 2000 stabilní, stále činí podstatný podíl privatizace podílů státu v podnicích, v tomto roce zejména privatizace peněžních institucí (vstup rakouské Erste Bank do České spořitelny). Dochází též ke značnému navyšování kapitálu nebo vzniku nových provozních jednotek u společností s dlouhodobou majetkovou účastí (např. Škoda Auto). Menší nárůst zaznamenaly investice na zelené louce.

V roce 2001 nastává unikátní situace v dosavadním vývoji PZI. Tento rok přinesl velmi vysoké hodnoty reinvestovaného zisku v porovnání s investicemi do základního kapitálu. Jednou z příčin této situace je postupné dokončování privatizace a s tím spojené snížení přílivu investic do základního kapitálu v porovnání s předešlými roky. Dalším důvodem je snižování již dosaženého objemu investic do základního kapitálu dezinvesticemi, které vyplývají ze zániku ztrátových podniků. Tento zánik rovněž ve svém důsledku znamená růst objemu reinvestovaného zisku, neboť nedochází k jeho snižování ztrátami těchto podniků.

Rok 2002 představuje další z vrcholů přílivu PZI do ČR. Za takto úspěšným lákáním zahraničních investorů lze kromě kvalifikované a zatím ještě relativně laciné pracovní síly také spatřovat i očekávaný vstup ČR do EU, který přivádí zejména investory z Ameriky a Japonska. Dalším z důvodů mohla být recese v západní Evropě, která přiměla řadu tamních společností investovat do jiných zemí. Největší investiční akcí tohoto roku byla privatizace akciové společnosti Transgas, za kterou vláda získala 120 mld. Kč.

K významnému propadu v přílivu PZI došlo v roce 2003. Celkový příliv byl v tomto roce nejnižší od roku 1997. Propad zaznamenaly zvláště investice do základního kapitálu. Projevil se zde především zpětný odkup akcií Eurotelu od zahraničního investora a prodej zahraničního podílu Českého Telecomu portfoliovým investorům převážně z USA a Velké Británie, důsledkem byl odliv základního kapitálu ve výši 47,2 mld. Kč rovněž odliv reinvestovaných zisků, který dosáhl částky 11,6 mld. Kč. V tomto roce též nedošlo k významnějším privatizačním investicím, které by tento výrazný propad mohly zmírnit.

Poprvé od roku 1999 se také zastavil růst zisků, které firmy pod zahraniční kontrolou ponechávají v ČR.

V roce 2004 příliv PZI po loňském propadu zesílil. Také v tomto roce nedošlo k jednorázové velké investici, avšak nárůst PZI byl rozložen mezi větší počet investičních akcí v různých odvětvích ekonomiky. Došlo k nárůstu reinvestovaného zisku o 79 mld. Kč, zároveň však vzrostl na 73,5 mld. Kč také objem dividend vyplacených do zahraničí, což svědčí o podstatném růstu celkového vyprodukovaného zisku.

Zatím největší příliv PZI byl zaznamenán v roce 2005, přestože rok 2002 byl také velmi úspěšný a přilákal téměř stejně velkou hodnotu PZI jako rok 2005. V roce 2005 se ČR jako jediná z deseti nových členských zemí EU dostala mezi 20 největších příjemců PZI na světě. Příliv investic byl značně zvýšen privatizací. Došlo k prodeji státního podílu v Českém Telecomu Španělské společnosti Telefónica, která za něj zaplatila 82,6 mld. Kč, také došlo k prodeji Unipetrolu, za který Polský PKN Orlen zaplatil 14,7 mld. Kč. Velkou část přílivu PZI tvoří také reinvestovaný zisk, který firmy nevybírají a ponechávají jej jako další investici. Také dochází k navýšení stávajících zahraničních investic. Příkladem je Škoda Auto ve které německý majitel Volkswagen ponechal 3 mld. Kč, za které mladoboleslavská automobilka rozšířila závod v Kvasinách, kde nyní vyrábí nový model Roomster. Obdobně firma Bosch Diesel k původně investovaným 8,5 mld. Kč do závodu v Jihlavě přidala další 3,2 mld. Kč.

4.1. Teritoriální struktura PZI v ČR

Mezi největší zahraniční investory v rámci PZI v ČR patří dlouhodobě investoři z Německa, Nizozemí, Rakouska, USA, Velké Británie, Belgie, Francie a Švýcarska. Teritoriální struktura PZI se mění zejména prodeji velkých státních podniků nebo podílů v těchto podnicích.

Tabulka č. 3: Stav PZI v ČR podle jednotlivých zemí (k 31.12., v %)

	1998	1999	2000	2001	2002	2003	2004	2005
Nizozemí	27,1	30,7	30,1	29,2	34,1	30,9	32,6	28,0
Německo	29,6	26,6	25,5	24,2	22,1	20,6	20,6	19,9
Rakousko	11,5	10,1	11,1	10,0	11,4	11,8	11,2	10,9
Francie	4,7	4,4	4,3	6,6	6,0	7,9	6,6	6,0
Španělsko	0,2	0,2	0,1	0,2	0,3	0,5	0,6	5,9
USA	8,2	6,7	6,5	6,4	4,9	5,2	5,2	4,6
Belgie	1,1	5,0	4,8	4,3	4,9	4,2	3,8	3,5
Velká Británie	4,7	5,1	3,5	6,1	2,7	4,2	3,7	3,1
Švýcarsko	1,8	2,2	4,0	3,9	3,5	2,8	2,6	2,2
Ostatní	11,1	9,2	10,3	9,3	10,4	12,4	13,8	15,9

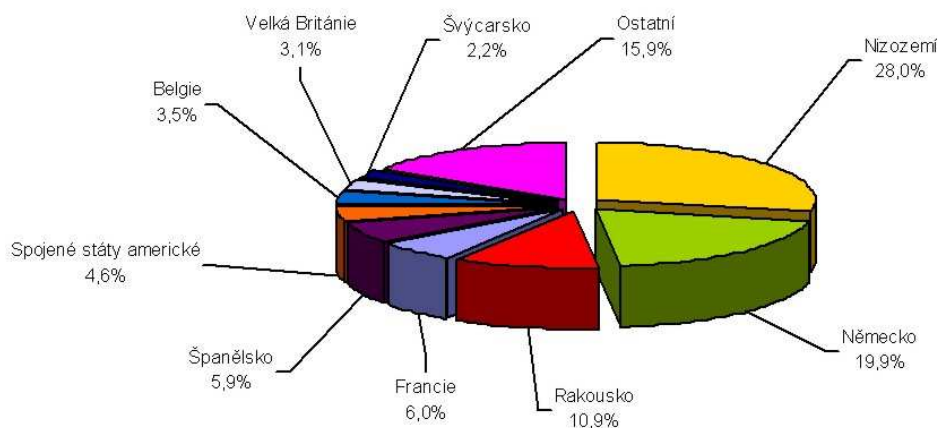
Zdroj: Statistická data ČNB

Od počátku přílivu PZI do konce roku 1998 mělo dominantní podíl na celkových PZI v ČR Německo, od roku 1999 bylo předstiženo Nizozemím, trvale třetí místo si udržuje Rakousko, ostatní místa jsou již více vyrovnaná a jejich pořadí se v jednotlivých letech liší.

Od roku 1999 se na přední místo dostává také Belgie, zejména zásluhou privatizace ČSOB a.s. belgickou KBC Bank. Tato privatizace na druhé straně snížila hodnotu zahraničních investic Slovenska, neboť se privatizace týkala rovněž dosavadního podílu Národní banky Slovenska na vlastnictví ČSOB. Za vysokým podílem Nizozemí na PZI v ČR je mimo jiné také třeba spatřovat trend přesunu sídel nadnárodních společností do Nizozemí, např. z USA, Irska a Austrálie, zřejmě z daňových důvodů.

V následujících letech je struktura PZI z teritoriálního hlediska až na drobné výkyvy v podstatě obdobná. Ze zemí EU pochází vždy okolo 85 % investic.

Graf č. 2: PZI v ČR k 31.12.2005 – teritoriální struktura



Zdroj: ČNB

V roce 2005 se na páté místo mezi nejvýznamnějšími investory zařadilo Španělsko, díky již zmiňované koupi státního podílu v Českém Telecomu španělskou společností Telefónica v hodnotě 82,6 mld. Kč. Podíl PZI ze zemí EU dosáhl v tomto roce 89 % a celkově z Evropy pochází 92 % objemu PZI v ČR. Z mimoevropských zemí pochází pouze 8 % zahraničního kapitálu zejména z USA a Japonska, to je mimo jiné způsobeno také investicemi přes třetí země, zejména prostřednictvím dceřiných společností založených v Nizozemí, Lucembursku nebo na Kypru.

4.2. Odvětvová struktura PZI v ČR

Odvětvovou strukturu PZI obdobně jako teritoriální ovlivňují privatizace velkých podniků ve vlastnictví státu. Vedle toho je odvětvová struktura ovlivněna též velkými investicemi na zelené louce, které vychylují tuto strukturu k vyššímu podílu daných sektorů v jednotlivých letech.

Tabulka č. 4: Stav PZI v ČR podle ekonomické aktivity (k 31.12., v %)

	1999	2000	2001	2002	2003	2004	2005
Peněžnictví a pojišťovnictví	15,1	14,7	14,8	15,9	16,8	16,5	18,8
Nemovitosti a služby pro podniky	7,4	9,2	11,4	9,3	9,0	11,3	12,3
Doprava a telekomunikace	12,2	11,2	10,4	13,6	5,9	6,2	12,1
Obchod a opravy	15,8	15,0	15,1	11,9	12,3	12,9	9,8
Motorová vozidla	5,1	6,3	6,3	5,5	8,7	7,5	9,2
Ostatní	44,4	43,6	42,0	43,8	47,3	45,6	37,8

Zdroj: Statistická data ČNB

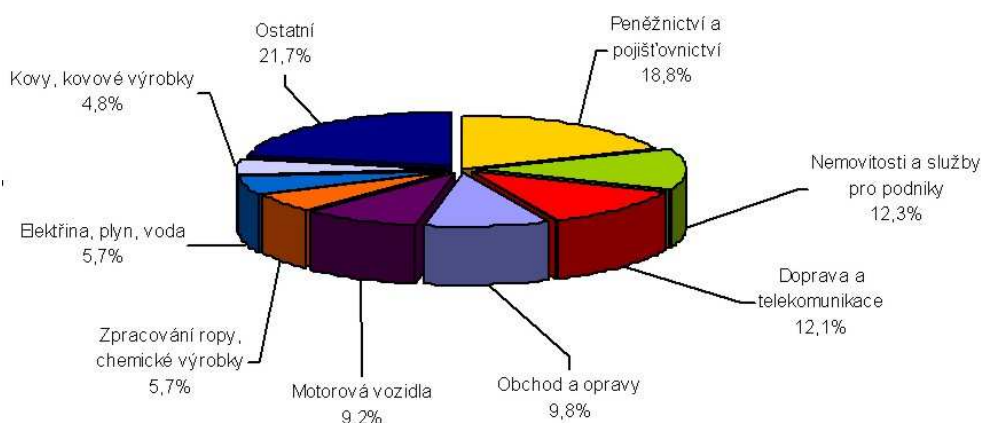
V ČR je zastoupení podniků s PZI nerovnoměrné, je to dáno postojem vlády vůči zahraničním investorům v privatizaci jednotlivých odvětví. Vysoké je zastoupení podniků s PZI v odvětvích, kam směřuje příliv zahraničních investic na zelené louce a kam byl umožněn vstup prostřednictvím privatizace.

Změny v rozložení investic dle odvětvové struktury v jednotlivých letech nejsou až na výjimky příliš patrné. Největším příjemcem PZI v jednotlivých letech je sektor služeb, kam směřovalo okolo 60 % celkového objemu. Velký podíl investic v tomto sektoru zaujímá peněžnictví a pojišťovnictví, které je výrazně ovlivněno privatizací ČSOB v roce 1990.

Podíl tohoto sektoru též ovlivňuje rozvoj stále hustší sítě obchodních řetězců. Do sektoru výroby směřovalo okolo 38 % zahraničních investic. V tomto sektoru je významné především odvětví výroby motorových vozidel, kde došlo již na počátku devadesátých let k privatizaci Škody Auto, dále také odvětví výroby ropných a ostatních minerálních výrobků. Zbývající 2 % celkového objemu byla investována v primárním sektoru, především v odvětvích dobývání nerostů.

Výraznější změnu přinesl teprve rok 2003, kdy došlo k navýšení investic do zpracovatelského průmyslu na 42 % a zejména pak k poklesu podílu sektoru služeb na 47 %, které bylo způsobeno snížením podílu v odvětví dopravy a komunikací již zmíněným prodejem podílu Českého Telecomu a Eurotelu.

Graf č. 3: PZI v ČR k 31.12.2005 – odvětvová struktura



Zdroj: ČNB

V roce 2005 se opět navýšil podíl odvětví dopravy a telekomunikací prostřednictvím prodeje státního podílu ve společnosti Český Telecom. V posledních letech v tomto odvětví výrazně roste také zastoupení investic na zelené louce do výroby automobilových komponent a investice do automobilového průmyslu. V Kolíně například byla zahájena výroba osobních automobilů konsorcia firem Toyota, Peugeot a Citroen. Velký podíl investic ze zahraničí jde také do stále hustší sítě obchodních řetězců.

5. Analýza PZI v Novém Městě nad Metují

5.1. Charakteristika Nového Města nad Metují



Rozloha: 2 313 ha

Počet obyvatel: 10 074 obyvatel

z toho ekonomicky aktivních: 5 141 obyvatel

Nezaměstnanost: 4 %

Počet podnikatelských subjektů: 2 239

Nové Město nad Metují je obcí s rozšířenou působností, nalézá se ve východních Čechách v Královéhradeckém kraji v bývalém okrese Náchod. Město leží v blízkosti státní česko-polské hranice nedaleko hraničního přechodu Náchod-Běloves.

Město bylo založeno roku 1501, při pohledu do jeho historie zjistíme, že zde byla provozována řada řemesel, živností, obchodů, byl zde také průmysl a zemědělství. Později došlo k zestátnování a ze soukromých firem se staly národní podniky, další národní podniky zde také nově vznikaly například Elton, vyrábějící hodinky známe značky Prim, Stavostroj, který bude zmíněn ještě v další části, a řada dalších podniků. Některé z těchto podniků pokračují ve své výrobě až do současnosti, jiné svou výrobu ukončily a místo nich přišly jiné firmy, které dnes vytváří celkovou hospodářskou situaci města.

V Novém Městě nad Metují je poměrně nízká míra nezaměstnanosti. Za prací sem dojíždí řada lidí z okolních vesnic a někteří lidé z nedalekého Náchoda. Velký počet lidí také dojíždí odsud do Náchoda a okolních měst. Z údajů získaných ze sčítání lidu, domů a bytů v roce 2001 vyplývá, že mimo město denně vyjíždí do zaměstnání 1487 osob.

Zahraničním investorům může město nabídnout kvalifikovanou pracovní sílu v různých oborech neboť ve městě jsou dvě střední školy technického zaměření a to Střední průmyslová škola a Střední odborná škola a Střední odborné učiliště. Na Střední průmyslové škole se vyučuje maturitní obor informační technologie, dále také maturitní strojírenské obory se zaměřením: automatizace a NC technika, ekonomika strojírenství, IT ve strojírenství a technické lyceum. Střední odborná škola a Střední odborné učiliště vyučuje maturitní obory technického zaměření, kterými jsou mechanik elektronik, mechanik strojů a zařízení, mechanik seřizovač a také ostatní obory jako jsou obchodník, kuchař a číšník. Tato škola také připravuje žáky v učebních oborech, z technických oborů to jsou truhlář, zámečnick, nástrojař,

obráběč strojů, elektrikář-silnoproud, klempíř, mechanik elektronických zařízení, dalšími obory jsou prodavač, cukrář, kadeřník a kuchař.

5.2. Průmyslová zóna

V Novém Městě nad Metují se nachází jedna průmyslová zóna a několik průmyslových oblastí rozmístěných v různých částech města.

Město nevytváří průmyslovou zónu, neboť k tomuto účelu nevlastní vhodné pozemky. Jediné pozemky, které město vlastní a jsou vhodné pro investice je areál bývalých kasáren, který se dnes nalézá ve středu města. V části tohoto areálu se v současné době nachází část středního odborného učiliště.

Existující průmyslová zóna je ve vlastnictví soukromých vlastníků a nachází se v prostorných areálech společností Regina, Elton a Stavostroj (nyní Ammann). Společnosti Elton a Stavostroj provozují své výroby již jen na části těchto areálů, ve zbylých částech těchto areálů působí v současné době pouze české firmy. Donedávna zde také působila firma BS spol. s.r.o. vlastněná investorem z Německa, která vyráběla svíčky, ta ale ke konci roku 2006 ukončila svou výrobu. Další firmou, která nedávno ukončila výrobu v Novém Městě nad Metují je také firma německého vlastníka Mesa Parts, s.r.o., ta zde měla část své výroby v ČR.

Průmyslovou oblastí je areál společnosti Deva. Další průmyslovou oblastí je oblast bývalé cihelny, která je více vzdálená od centra města a průmyslové zóny. Dalšími menšími průmyslovými oblastmi jsou areály různých společností, které v nich buď ukončily nebo částečně omezily výrobu a nacházejí se v nich další podniky.

5.3. Zahraniční investice v Novém Městě nad Metují

I když je v Novém Městě nad Metují většina firem českých, investovaly zde také některé zahraniční společnosti. Žádná z těchto PZI nebyla investována na základě využití systému investičních pobídek. Dva největší zahraniční investoři vstoupili do města odkupem již existujících společností.

Tabulka č. 5: Přehled PZI v Novém Městě nad Metují

Firma	Země investora	Pracovní místa	Výroba	Vznik/převzetí firmy
Amman Czech Republic a.s.	Švýcarsko	550	těžká hutní technika	2005
Nutricia Deva a.s.	Nizozemí	127 (69 ¹⁾)	kojenecká a dětská výživa	1995 ²⁾ (1999)
SAB – Trafo s.r.o.	Německo	40-60	transformátory	1993
A 2000 Průmyslová elektrotechnika s.r.o.	Německo	25	elektrické zařízení	2003
Feinmetall CZ s.r.o.	Německo	*	montování dílů	1998
Celkem		742 - 762		

Zdroj: vlastní zpracování

1) počet zaměstnanců přímo z Nového Města nad Metují

2) částečné převzetí firmy

* tento údaj není k dispozici

5.3.1. Ammann Czech Republic a.s.



Největším zahraničním investorem v Novém Městě nad Metují je Švýcarská společnost Ammann, která počátkem roku 2005 zakoupila většinový podíl ve společnosti Stavostroj.

Společnost Stavostroj se zabývá vývojem, výrobou a prodejem těžké hutní techniky. Stavostroj patří mezi nejlepší české strojírenské firmy, dokázal úspěšně expandovat na trhy celého světa, jeho stroje se podílí na výstavbách prestižních staveb, příkladem je okruh F1 v Turecku. V ČR se tyto stroje podílely například na výstavbě dálnice D 11.

Společnost Stavostroj vznikla v roce 1948, kdy byla výroba zaměřena především na oblast produkce těžké stavební techniky. Od roku 1969 zde začala výroba tandemových vibračních válců. V roce 1991 došlo k privatizaci a přeměně na akciovou společnost. V roce 1995 do Stavostroje vstoupila investiční skupina EPIC, která stabilizovala ekonomickou situaci. Zároveň prošla společnost úspěšnou transformací a stala se jednou z nejlepších českých strojírenských firem a upevnila si svou pozici na celosvětovém trhu. Počátkem roku 2005 většinový podíl od investičního fondu EPIC zakoupila švýcarská skupina Ammann. Od 6.12.2005 došlo ke změně názvu firmy Stavostroj, a.s. na Ammann Czech Republic a.s., došlo tak ke zrušení známé značky STA.



Začleněním Stavostroje do své struktury získal Ammann ucelenou řadu hutní techniky všech váhových kategorií. Změnou vlastníka této společnosti došlo ke stabilizaci obchodní pozice a rozšíření obchodu prostřednictvím sloučené dealerské sítě. Vývoj a produkce těžké hutní techniky budou i nadále soustředěny v Novém Městě nad Metují. V současné době

zde pracuje 550 zaměstnanců. Mezi největší odběratele patří společnosti z Evropy, jihovýchodní Asie a v poslední době také z Austrálie.

5.3.2. Nutricia Deva a.s.



Druhým největším zahraničním investorem v Novém Městě nad Metují je nizozemská společnost Numico N.V., která také vstoupila do již existující firmy.

Nutricia Deva patří k nejstarším výrobcům kojenecké a dětské výživy ovocného typu a byla prvním producentem těchto výrobků nemléčného typu ve východní a střední Evropě.

Společnost Deva vznikla v roce 1950, kdy byla zahájena výroba ovocné kojenecké výživy do plechovek. V roce 1987 byla instalována nová výrobní linka, používající skleněné obaly s víčkem „Twist off“. V roce 1995 došlo k částečnému převzetí společností Nutricia (nyní Numico). V létě roku 1999 společnost zavedla nové odlehčené skleničky s „Press twist“ uzávěrem. Od roku 2001 převzalo Numico 100 % kontrolu nad společností.

Po příchodu zahraničního investora nastaly rozsáhlé investice do restrukturalizace a rekonstrukce závodu, která je vidět na fotografiích v příloze. Tyto investice přinesly například postavení nové výrobní haly, zavedení nové výrobní linky, také došlo k rozšíření exportu který je v současné době ve výši 95 % výrobků zejména do zemí EU, Ruska a Turecka. Budoucí investice jsou směřovány do technologie přípravy výroby a balení. Od 1.1.2004 došlo ke změně názvu společnosti Deva a.s. na Nutricia Deva a.s. V roce 2003 rozhodlo Numico o restrukturalizaci svých výrobních závodů v Evropě, důsledkem bylo uzavření závodů v Anglii a Německu a přesun jejich výrobních programů do Nového Města nad Metují a do Polska. Současná kapacita výrobního závodu je 145 milionů skleniček ročně, objem výroby v roce 2006 činil 95 milionů skleniček.



Nutricia Deva využívá pro svoji výrobu místní dodavatele, jimiž jsou zejména tiskárna Losenický z Nového Města nad Metují, která zajišťuje tisk a přípravu etiket, dále obalové materiály dodává společnost Model Obaly z Opavy a jablka dodává CZ Fruit. Společnost v současné době zaměstnává 127 zaměstnanců, z nichž 69 je přímo z Nového Města nad Metují.

5.3.3. SAB – Trafo, s.r.o.



Společnost vznikla v roce 1993 využitím know-how zahraničních společností z Německa. Během několikaletého počátečního období sídlila společnost v pronajatých prostorech v již zmiňované průmyslové oblasti areálu společnosti Stavostroj. Během roku

2001 společnost investovala téměř 40 mil. Kč do vybudování nové výrobní haly, kterou ukazuje fotografie v příloze a počátkem roku 2002 byla výroba umístěna do těchto nových prostor s podstatně vyšší kapacitou i kvalitou výrobního prostředí.

SAB – Trafo, s.r.o. se zabývá výrobou transformátorů a prodejem světel, objem výroby se pohybuje okolo 20 tisíc kusů za měsíc. Společnost nevyužívá místní dodavatele pro svoji výrobu, neboť se v blízkém okolí nenachází dodavatelé potřebných materiálů. Podíl exportu činí zhruba 50 % výroby. Společnost zaměstnává 40 – 60 zaměstnanců, toto číslo se liší podle náročnosti zakázky.

5.3.4. A 2000 Průmyslová elektronika s.r.o.

Společnost byla založena na konci roku 2003 firmou A 2000 Industrie-Elektronik GmbH z Německa. Jejím předmětem činnosti je výroba, instalace a opravy elektrických zařízení. Vyrábí se zde především součástky pro německého vlastníka, které vyžadují ruční práce a nelze je vyrábět strojově, nebo by tato výroba byla příliš nákladná. Součástky, které lze vyrábět prostřednictvím strojů bez většího podílu lidské práce jsou vyráběny v Německu. Tato firma zde umístila svou výrobu zřejmě z důvodu levné pracovní síly neboť takováto ruční výroba by byla v Německu příliš nákladná.

V této společnosti pracuje 25 zaměstnanců. Firma zde také umožňuje praxi třem učňům z místního středního odborného učiliště z oborů elektronik a elektromechanik a jednomu studentovi ze střední průmyslové školy v Dobrušce. Společnost využívá místní dodavatele nebo dodavatele z blízkého okolí, nakupuje od nich nebo si nechává vyrobit speciální montážní materiál (strojírenství, kovoobrábění, lisování plastů, elektronické komponenty) ve výši 4 mil. Kč (předpoklad pro rok 2007), které se zde opracovávají a montují. Roční obrat společnosti činí 10 – 12 mil. Kč.

5.3.5. Feinmetall CZ s.r.o.

Feinmetall CZ vznikl v roce 1998, z počátku sídlil v pronajatých prostorách společnosti Elton, až později, na konci roku 2006, si zde postavil novou výrobní halu. Vlastníkem společnosti je německá firma Feinmetall GmbH. Předmětem podnikání této společnosti je jemná mechanika, kovoobráběčství a koupě zboží za účelem jeho dalšího prodeje a prodej, firma zde ale bezprostředně nic nevyrábí, pouze se sem dováží díly od německého vlastníka, které se zde montují do součástek a smontované se opět odváží zpět do Německa. Společnost tedy nemá žádné místní dodavatele ani odběratele, pouze zde využívá levnou pracovní sílu pro montování dílů.

6. Vliv PZI na rozvoj Nového Města nad Metují

Vliv PZI v globálním makroekonomickém měřítku je zpravidla pozitivní. PZI jsou z tohoto pohledu akcelerátorem rozvoje hospodářství, dochází k přílivu nových technologií a know-how, manažerských zkušenosti a dalších neméně důležitých faktorů ovlivňující hospodářství. Na municipální úrovni je však význam chápán ještě intenzivněji.

6.1. Obecně uváděné vlivy PZI na rozvoj města

Příliv PZI s sebou přináší mnoho pozitivních vlivů na rozvoj města, také však má i své negativní důsledky.

Nejdůležitějšími vlivy přílivu PZI na municipální úrovni jsou zejména:

- **vytváření nových pracovních míst**

U investic, které jsou spojeny s výstavbou nových podniků, mají PZI kladný efekt na trh práce a tvorbu nových pracovních příležitostí a snižují tak zároveň i náklady na nezaměstnanost. Na místní úrovni je příchod významného zahraničního investora z hlediska nezaměstnanosti velmi významný.

- **příliv daní do municipálních rozpočtů**

Za předpokladu ziskovosti investora mohou tyto daňové příjmy zaznamenat patrné zvýšení příjmů municipálních rozpočtů. Tyto příjmy jsou závislé na výši dosaženého zisku. Ovšem je nutno podotknout, že může docházet ke snížení daňového výnosu v důsledku snahy optimalizovat daňovou zátěž a zisky vykazovat v zemích s výhodnějšími daňovými sazbami.

- **podpora místních subdodavatelů**

Místní firmy se mohou podílet jednak již na budování podniku při investicích na zelené louce, ale zejména pak na produkované výrobě. Tyto menší firmy pak také ekonomicky participují na příchodu zahraničního investora. Jelikož rozvoj malých a středních podniků je jedním ze základních předpokladů hospodářského rozvoje municipality, je příchod investora důležitým faktorem pro její rozvoj.

Vedle těchto hlavních vlivů na rozvoj města mohou mít PZI také další vlivy, které nejsou již tak viditelné, jedním z nich může být například rozvoj dopravní infrastruktury. Firma se v dnešní době neobejde bez dobré dopravní obslužnosti, proto pokud zde není

odpovídající dopravní infrastruktura, je společnost nucena ji vybudovat. Zejména výrobní podniky potřebují dobré dopravní spojení pro své dodavatele a odběratele. Pokud firma zaměstnává větší množství zaměstnanců je důležité také pro ně zajistit odpovídající dopravní dostupnost zejména prostřednictvím městské hromadné dopravy, tím se zvýší dopravní obslužnost celé oblasti.

Dalším méně viditelným přínosem na municipální úrovni může být zvýšení bytové výstavby, která zajišťuje možnost ubytování zaměstnanců dané firmy. Pokud investuje velká společnost v oblasti kde není dostatek kvalifikovaných pracovníků v daném oboru může získávat své zaměstnance nejen z města kde investuje nebo blízkého okolí, ale také z větší vzdálenosti od podniku pro které nemusí být v dané oblasti dostatečné množství domů nebo bytů. V této souvislosti může též docházet ke zvýšení počtu mateřských škol, aby byly dostatečné kapacity těchto zařízení také pro děti zaměstnanců nové firmy, což je dalším přínosem pro město.

PZI mohou skýtat také určité negativní dopady pro municipality:

- **vytlačování místních firem**

Velké zahraniční firmy mohou vytlačovat místní malé a střední podniky, které podnikají ve stejném oboru jako investor a nedokáží obstát v takto silné konkurenci.

- **využívání levné pracovní síly**

Některé firmy pouze využívají stále ještě relativně levnou pracovní sílu v ČR bez výraznějších investic do výroby, moderních technologií či výzkumu a vývoje.

- **problémy při odlivu PZI ze země**

Pokud investuje zejména velká společnost v určité oblasti výrazně se tím sníží nezaměstnanost, tato investice má však též opačný efekt při odlivu ze země. Tento problém může nastat zejména u investic, které využívají levné pracovní síly a tzv. daňových prázdnin, kdy firmy po jejich skončení své investice přesunou do jiných zemí, zejména dále na východ.

6.2. Zhodnocení vlivu PZI na rozvoj Nového Města nad Metují

V této části se zaměřuji na zhodnocení vlivu PZI v Novém Městě nad Metují prostřednictvím porovnání obecně uváděných vlivů PZI na rozvoj města uvedené v předchozí kapitole se situací v Novém Městě nad Metují. Opět zde uvádím již zmiňované pozitivní

a negativní vlivy PZI na rozvoj města a k nim vlastní zhodnocení situace na základě získaných poznatků.

V Novém Městě nad Metují nejsou příliš velké PZI, není zde žádný významný investor jako v některých větších městech, převažují zde české firmy, proto jejich vliv na rozvoj města není příliš znatelný, ale i přesto jsou zde některé vlivy patrné.

Pozitivní vlivy PZI na rozvoj města:

- **vytváření nových pracovních míst**

Obecně se snížení nezaměstnanosti považuje za největší přínos PZI. Podle mého názoru je toto též jeden z největších přínosů PZI v Novém Městě nad Metují i přes již zmiňovanou nízkou míru nezaměstnanosti a situaci na trhu práce v tomto městě.

- **příliv daní do municipálních rozpočtů**

Město nezískává touto cestou příliš velké příjmy do svého rozpočtu. Získává část daně z přidané hodnoty, část daní z příjmů právnických osob (podle počtu obyvatel), více však získává z daně z příjmů fyzických osob, u kterých se daň částečně určuje podle místa bydliště, ale ty nejsou zahraničními investory. Dále město získává daň z nemovitostí, které společnost vlastní.

- **podpora místních subdodavatelů**

Ze zahraničních investorů v Novém Městě nad Metují nejvíce využívá služeb a nakupuje suroviny a výrobky od místních podniků společnost Nutricia Deva. Jedním z dodavatelů této společnosti, jak již bylo uvedeno v kapitole 5.3. Zahraniční investice v Novém Městě nad Metují, je tiskárna Losenický, která je přímo z tohoto města, dalšími dodavateli jsou zejména společnost Model Obaly z Opavy a firma CZ Fruit.

Společnost A 2000 Průmyslová elektronika s.r.o. také využívá místní dodavatele nebo dodavatele z blízkého okolí, kteří jí dodávají suroviny nebo polotovary. Ostatní firmy příliš nevyužívají místní dodavatele, což je také způsobeno tím co tyto firmy vyrábí neboť zde nejsou podniky se službami a výrobky v jejich oboru.

Zmiňované méně viditelné přínosy, které jsem uváděla v předchozí kapitole, investice v Novém Městě nad Metují nepřinesly, což ale není převážně dáno velikostí investic ani velikostí města. V oblasti infrastruktury nedošlo k jejímu rozvoji neboť největší PZI ve městě proběhly prostřednictvím investic do existujících podniků kde již byla infrastruktura v dostatečné míře vybudována. Ostatní investoři umístili své investice v centru města nebo

v průmyslové zóně, nebylo tedy třeba dalšího rozvoje infrastruktury. Nedošlo také ke zvýšení bytové výstavby a zvýšení počtu mateřských škol neboť zde byl dostatek kvalifikovaných pracovníků přímo z města nebo blízkého okolí a tudíž nebyla nutná další bytová výstavba ani větší počet mateřských škol.

V Novém Městě nad Metují dochází také k negativním vlivům PZI, pro město je dobré, že nedochází ke všem třem obecně uváděným:

- **vytlačování místních firem**

Jak již bylo několikrát zmíněno největší PZI ve městě proběhly investicí do již existujících českých společností, došlo tedy ke koupi místních firem, ale nedochází k dalšímu vytlačování místních firem neboť tyto společnosti již měly své stabilní místo na trhu.

- **využívání levné pracovní síly**

V Novém Městě nad Metují se nachází typická firma, která pouze využívá levné pracovní síly, tou je již dříve zmiňovaná společnost Feinmetall CZ kam německý vlastník dováží díly, které se zde montují do součástek a smontované si vlastník odváží zpět do Německa. Další podobnou společností je A 2000 Průmyslová elektronika s.r.o., která alespoň využívá místní dodavatele pro dodávky potřebných materiálů pro svou výrobu.

- **problémy při odlivu PZI ze země**

Podle mého názoru toto není hrozící problém pro investice v Novém Městě nad Metují, neboť společnost Ammann zde investovala teprve v roce 2005 a stále rozvíjí výrobu. Ani ve společnosti Nutricia Deva podle mého názoru není pochyb o zachování výroby o čemž svědčí fakt, že zahraniční vlastník při restrukturalizaci svých výrobních závodů v Evropě v roce 2003 uzavřel závody v Anglii a Německu a přesul jejich výrobní programy do Nového Města nad Metují a do Polska. Společnost zde plánuje i budoucí investice, které jsou směřovány do technologie přípravy výroby a balení. Ale nic není úplně jisté, neboť vidina levnější pracovní síly je pro investory velmi lákavá a je možné, že i tito investoři přesunou své investice v dalších letech více na východ. Odliv ostatních PZI by pro město neměl příliš podstatný význam.

7. Závěr

V současné době jsou PZI celosvětově uznávány jako jeden z nejdůležitějších katalyzátorů ekonomického rozvoje. Přestože PZI výrazně celosvětově ubývá, zůstává ČR i nadále atraktivním místem pro zahraniční investory, nejen díky své geografické poloze, ale i díky vývoji ekonomiky, právního systému a v neposlední řadě díky vstupu do EU. O vysokém přílivu PZI do ČR svědčí také fakt, že od roku 1998 se ČR umísťuje na předních místech mezi zeměmi střední a východní Evropy v ukazateli přílivu PZI na hlavu. Největší zahraniční investoři, kteří v ČR podnikají a investují pochází z EU. V minulých letech proběhly velké privatizační akce, které výrazně zvyšovaly příliv PZI do ČR. Tyto akce jsou již převážně vyčerpány, proto v budoucnu nebude tento příliv již tak vysoký. Lze také očekávat odliv PZI, které byly založeny na levné pracovní síle, neboť zde není již tak levná pracovní síla jako tomu bylo v minulosti. V tuto chvíli je důležité, aby tyto PZI byly nahrazeny investicemi, do high-tech produkce, které budou zaměstnávat kvalifikovanou pracovní sílu.

V ČR je od roku 1998 zaveden systém investičních pobídek. Tento systém je určen jak pro zahraniční tak i pro domácí investory. Ačkoli byl již v roce 1998 limit výše investice pro získání investičních pobídek snížen z 25 mil. USD na 10 mil. USD, je systém nakloněn spíše velkým korporacím. Díky tomu je také systém často kritizován, neboť diskriminuje drobnější domácí firmy. Domnívám se, že systém investičních pobídek by se měl zaměřit především na podporu investic do vyspělých technologií, výzkumu a vývoje. Projekty investorů by měly být pečlivě zkoumány nejen z hlediska kvantity nově vzniklých pracovních míst, ale i z hlediska kvality. Důležitá je také podpora domácích firem, aby se předešlo přílišné závislosti české ekonomiky na PZI.

Vliv PZI na místní úrovni není podle mého názoru tak výrazný jako vliv na ekonomiku jako celek, zejména v menších městech podobných tomu, které bylo předmětem mé analýzy. Výraznější vliv mají také spíše investice ve větším městě, s větší mírou nezaměstnanosti a s většími zahraničními investory.

Zhodnocení cílů bakalářské práce:

- vymežit teoretický rámec PZI

Teoretický rámec PZI byl podle mého názoru vymezen poměrně obsáhle a vystihl vymezenou problematiku.

- popsat systém investičních pobídek a objasnit postup jejich udělení

V práci byla popsána historie a současný systém investičních pobídek, charakterizován právní rámec a podmínky jejich poskytování. Postup udělení investičních pobídek byl vysvětlen slovně a pro lepší názornost také znázorněn graficky.

- poskytnout informace o vývoji PZI v ČR od roku 1993

Nejprve byl charakterizován celkový vývoj PZI, zpracována tabulka zobrazující příliv a stav PZI v jednotlivých letech od roku 1993 a provedeno také grafické znázornění. Dále byl také popsán a znázorněn jejich vývoj v teritoriální a odvětvové struktuře.

- charakterizovat PZI v Novém Městě nad Metují a analyzovat jejich vliv na rozvoj města

Zajištění informací spojených s PZI bylo mnohdy poměrně náročné, neboť některé firmy považují většinu informací za interní a tudíž je nesdělují veřejnosti a to i informace týkající se počtu zaměstnanců nebo výše své investice. I přesto si myslím, že byly PZI dostatečně popsány. Analýza vlivu na rozvoj města byla provedena prostřednictvím porovnání obecně uváděných vlivů se situací v Novém Městě nad Metují.

8. Literatura

1. SRHOLEC, Martin. *Přímé zahraniční investice v České republice : Teorie a praxe v mezinárodním srovnání*. Praha : Linde nakladatelství s. r. o., 2004. 171 s. ISBN: 80-86131-52-1.
2. PLCHOVÁ, Božena, LUKÁŠ, Zdeněk, HRADOVÁ, Markéta. *Česká republika a Evropská unie*. Praha : Vysoká škola ekonomická, 2005. 133 s. ISBN: 80-245-0452-9.
3. KALÍNSKÁ, Emilie. *Přímé zahraniční investice a jejich úloha v regionu střední a východní Evropy*. Praha : Vysoká škola ekonomická, 1999. 21 s. ISBN: 80-7079-287-6.
4. DVOŘÁČEK, Jiří. *Podpora podnikání*. Praha : Vysoká škola ekonomická, 2003. 163 s. ISBN: 80-245-0502-9
5. KINCL, Michael. *Investiční pobídky jako forma veřejné podpory*. Praha : Linde nakladatelství s.r.o., 2003. 79 s. ISBN 80-86131-48-3.
6. Zákon č. 219/95 Sb., devizový zákon, ve znění pozdějších předpisů
7. Zákon č. 72/2000 Sb., o investičních pobídkách, ve znění pozdějších předpisů
8. *Ministerstvo průmyslu a obchodu* [online]. 2005 [cit. 2007-02-21]. Dostupný z WWW: <<http://www.mpo.cz/dokument879.html>>.
9. *Ministerstvo průmyslu a obchodu* [online]. 2005 [cit. 2007-02-21]. Dostupný z WWW: <<http://www.mpo.cz/dokument862.html>>.
10. *Ministerstvo průmyslu a obchodu* [online]. 2005 [cit. 2007-02-21]. Dostupný z WWW: <<http://www.mpo.cz/dokument18489.html>>.
11. *Ministerstvo financí* [online]. 2004 [cit. 2007-02-21]. Dostupný z WWW: <http://www.mfcr.cz/cps/rde/xchg/mfcr/hs.xsl/inv_pob_vyvoj.html>.
12. *Ministerstvo financí* [online]. 2004 [cit. 2007-02-26]. Dostupný z WWW: <http://www.mfcr.cz/cps/rde/xchg/mfcr/hs.xsl/strat_sluzby.html>.
13. *CzechInvest* [online]. 2006 [cit. 2007-02-26]. Dostupný z WWW: <<http://www.czechinvest.org/podpora-investic>>.
14. *CzechInvest* [online]. 2006 [cit. 2007-02-26]. Dostupný z WWW: <<http://www.czechinvest.org/historie-a-vysledky>>.
15. *CzechInvest* [online]. 2006 [cit. 2007-03-12]. Dostupný z WWW: <<http://www.czechinvest.org/o-czechinvestu>>.
16. *CzechInvest* [online]. 2006 [cit. 2007-02-26]. Dostupný z WWW: <<http://www.czechinvest.org/zpracovatelsky-prumysl>>.
17. *CzechInvest* [online]. 2006 [cit. 2007-03-14]. Dostupný z WWW: <<http://www.czechinvest.org/maximalni-podpora>>.

18. Česká národní banka [online]. 2007 [cit. 2007-04-12]. Dostupný z WWW: <http://www.cnb.cz/www.cnb.cz/cz/statistika/platebni_bilance_stat/pzi/index.html>.
19. Český statistický úřad [online]. 2004 [cit. 2007-04-04]. Dostupný z WWW: <<http://www.czso.cz/csu/csu.nsf/informace/ckta033104.doc>>.
20. Český statistický úřad [online]. 2004 [cit. 2007-04-14]. Dostupný z WWW: <<http://www.czso.cz/sldb/sldb2001.nsf/obce/574279?OpenDocument>>.
21. KALÁB, Vladimír. Investice do Česka se loni zdvojnásobily. *Hospodářské noviny* [online]. 2006 [cit. 2007-04-04].
22. Brožura pro zaměstnance společnosti Nutricia Deva a.s.
23. REMEŠ, Radek, FORMANOVÁ, Klára. Stavostroj zaznamenal zásadní změny. *Stavební technika* [online]. 2005, č. 2 [cit. 2006-11-12].
24. *Nové Město nad Metují* [online]. 2006 [cit. 2006-11-12]. Dostupný z WWW: <<http://www.novemestonm.cz/kultura-sport-volny-cas/zpravodaj/archiv-clanku/unor-2005-stavostroj-v-novem-ammann-czech-republic.html>>.
25. *Sabtrafo* [online]. 2006 [cit. 2007-03-01]. Dostupný z WWW: <<http://www.sabtrafo.cz/>>.
26. Materiály poskytnuté společností A 2000 Průmyslová elektrotechnika s.r.o.
27. Materiály poskytnuté Městským úřadem v Novém Městě nad Metují

9. Přílohy

Příloha A - Regionální mapa intenzity veřejné podpory pro období 1.1.2007 - 31.12.2013

Příloha B - Hmotná podpora na pracovní místa a na rekvalifikace dle regionů

Příloha C - Přehled o investičních pobídkových projektech schválených vládou do 30. dubna 2000, tj. před účinností zákona č. 72/2000 Sb., o investičních pobídkách

Příloha D - Statistiky o obyvatelstvu v Novém Městě nad Metují

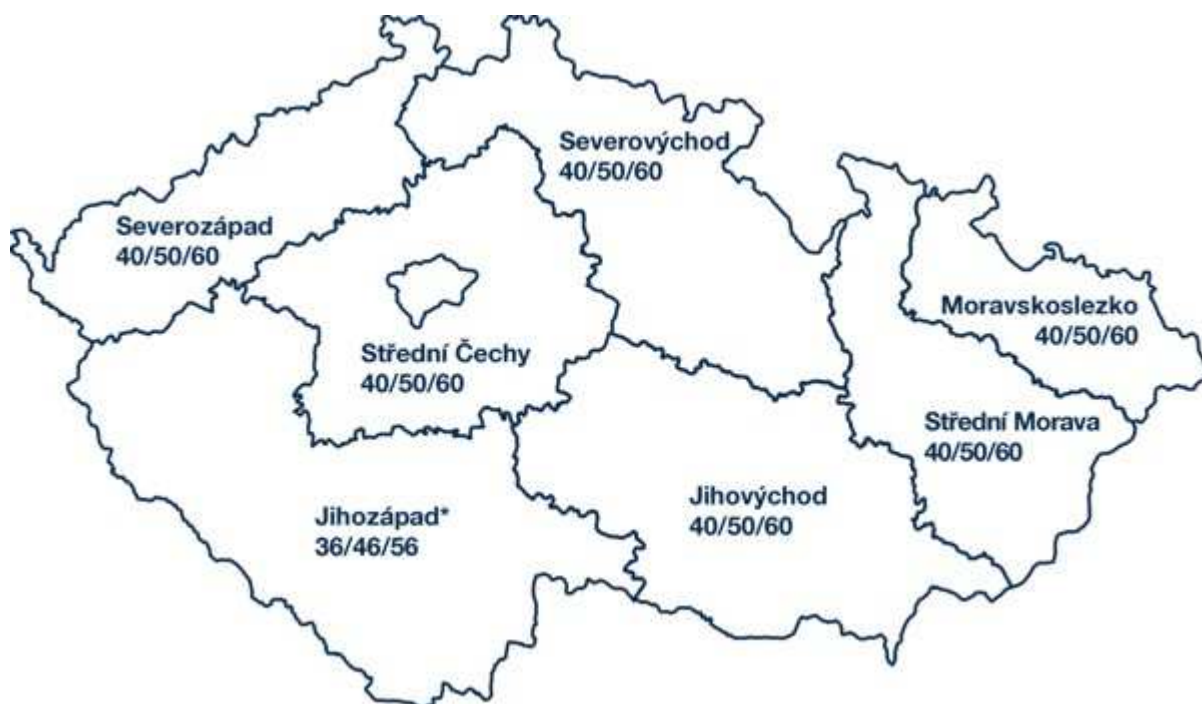
Příloha E – Územní plán Nového Města nad Metují

Příloha F - Ammann Czech Republic a.s.

Příloha G - Nutricia Deva a.s.

Příloha H - A 2000 Průmyslová elektrotechnika s.r.o.

Příloha A - Regionální mapa intenzity veřejné podpory pro období 1.1.2007 - 31.12.2013



region NUTS II	malý podnik	střední podnik	velký podnik
Střední Morava, Severozápad, Střední Čechy, Moravskoslezsko, Severovýchod, Jihovýchod	60 %	50 %	40 %
*Jihozápad (1. 1. 2007 - 31. 12. 2010)	56 %	46 %	36%
*Jihozápad (1. 1. 2011 - 31. 12. 2013)	50 %	40 %	30%

Maximální podpora u malých a středních podniků je 50 mil. EUR.

Zdroj: CzechInvest

Příloha C - Přehled o investičních pobídkových projektech schválených vládou do 30. dubna 2000, tj. před účinností zákona č. 72/2000 Sb., o investičních pobídkách

Č.	FIRMA - investor	MÍSTO	Předmět výroby	PRAC. MÍSTÁ	MIL. USD	USNESENÍ VLÁDY
01.	AEG Kondensatoren	Jičín	kondenzátory	245	25,170	471 / 01.07.98 ¹⁾
02.	Hayes Lemmerz, S.P.A.	Ostrava	hliníková kola	227	26,000	472 / 01.07.98 ^{1,2)}
03.	Showa Aluminium	Kladno	klimatizace aut	197	27,845	634 / 30.09.98 ^{1,2)}
04.	Toray Textiles	Prostějov	textil	340	51,100	635 / 30.09.98 ^{1,2)}
05.	ŠKODA AUTO, a.s.	M.Boleslav	automobily	600	562,000	830 / 09.12.98
06.	PEGAS, a.s. ³⁾	Znojmo	netkané textilie	40	25,050	5 / 06.01.99 ^{1,2)}
07.	Hella Autotechnik,	Mohelnice	autopříslušenství	110	36,383	6 / 06.01.99 ^{1,2)}
08.	AVX Limited	Lanškroun	tantalové anody	1100	54,000	294 / 07.04.99 ^{1,2)}
09.	Vertex, a.s	Litomyšl	tkaniny - skelná vlákna	105	27,000	565 / 09.06.99 ²⁾
10.	DII Group Inc.	Brno	elektronika, ploš. spoje	345	18,900	566 / 09.06.99 ²⁾
11.	ITS Ceramiche, S.p.A.	Přestanov	keramické obklady	100	15,500	645 / 23.06.99 ²⁾
12.	Lucas Varity, plc.	Jablonec	autosoučástky	396	43,240	644 / 23.06.99 ²⁾
13.	Celestica, Inc.	Blansko	elektronika, ploš. spoje	812	17,500	811 / 28.07.99 ²⁾
14.	SAGEM SA	Kladno	elektronika, telekomunikace	700	10,500	812 / 28.07.99 ²⁾
15.	Schoeller Litvinov, k. s.	Litvinov	textil, příze	310	43,000	1065 / 11.10.99 ²⁾
16.	Barco, N.V.	Kladno	elektronické systémy	150	14,000	1066 / 11.10.99 ²⁾
17.	Gramofonové závody, a.s.	Loděnice	výroba CD	21	13,700	1067 / 11.10.99 ²⁾
18.	Continental AG	Otrokovice	pneumatiky	700	69,400	1068 / 11.10.99
19.	Orsil s.r.o., Častolovice,	Častolovice	izolační materiály	15	21,300	1125 / 27.10.99 ²⁾
20.	Autopal, s.r.o., ^{*)}	Nový Jičín	autopříslušenství	167	33,500	1231 / 22.11.99 ²⁾
21.	Siemens Matsushita,	Šumperk	výroba feritů	510	43,200	1290 / 06.12.99
22.	ARN Aluminium Rec.	Neštémice	zpracování Al odpadu	51	12,000	59 / 12.01.00
23.	AKUMA, a.s., ^{*)}	M.Boleslav	akumulátory, baterie	460	22,900	60 / 12.01.00
24.	Invensys Lux. Holdings Ltd.	Šternberk	výrobky pro automatizaci	323	16,600	104 / 24.01.00
25.	Mitas, a.s.	Praha	gumárenské vyr.	500	57,600	188 / 16.02.00
26.	Glaverbel Czech, a.s. ^{*)}	Teplice	ploché sklo	137	53,000	296 / 22.03.00
27.	Koniklijke Philips Electronics N.V.	Hranice	televizní obrazovky	3250	604,000	321 / 29.03.00
28.	Matsushita Television CE. ^{*)}	Pízeň	televizory	1440	72,650	304 / 29.03.00
29.	Tyco Electronics Czech, ^{*)}	Kuřim	elektronické komp.	1200	35,500	303 / 29.03.00
30.	Autobaterie, a.s. ^{*)}	Č. Lípa	autobaterie	150	18,400	368 / 10.04.00
31.	Kostecké uzeniny, a.s. ^{*)3)}	Kostelec	uzenářské výrobky	550	11,000	369 / 10.04.00
32.	Ingersoll Rand Company	Kolín	asfaltovací zařízení	322	13,000	370 / 10.04.00
33.	Parker Hannifin Holding,GmbH	Chomutov	průmyslové komp.	300	10,300	371 / 10.04.00
CELKEM				15873	2105,238	

Legenda:

PRAC. MÍSTÁ = počet vytvořených pracovních míst celkem v rámci investičního projektu

Mil. USD = výše investice v mil. USD

1) pilotní projekty dle usnesení vlády č. 298 ze dne 29.4.1998

2) memoranda, uzavřená s investorem k 29.3.2000

3) domácí investoři

*) rozšíření výroby

Zdroj: Ministerstvo průmyslu a obchodu

Příloha D - Statistiky o obyvatelstvu v Novém Městě nad Metují

Obyvatelstvo podle stupně vzdělání

Obyvatelstvo 15leté a starší		8422
v tom podle stupně vzdělání	bez vzdělání	14
	základní vč. neukončeného	1601
	vyučení a stř. odborné bez mat.	3119
	úplné střední s maturitou	2505
	vyšší odborné a nástavbové	333
	vysokoškolské	793
	nezjištěné vzdělání	57

Obyvatelstvo podle ekonomické aktivity

Obyvatelstvo celkem		10074	
Ekonomicky aktivní celkem		5141	
v tom	zaměstnaní	4953	
	z toho	pracuj. důchodci	215
		ženy na mat. dov.	61
	nezaměstnaní	188	
Ekonomicky neaktivní celkem		4890	
z toho	nepracuj. důchodci	2189	
	žáci, studenti, učni	1838	
Osoby s nezjišt. ekonom. aktivitou		43	

Ekonomicky aktivní podle odvětví

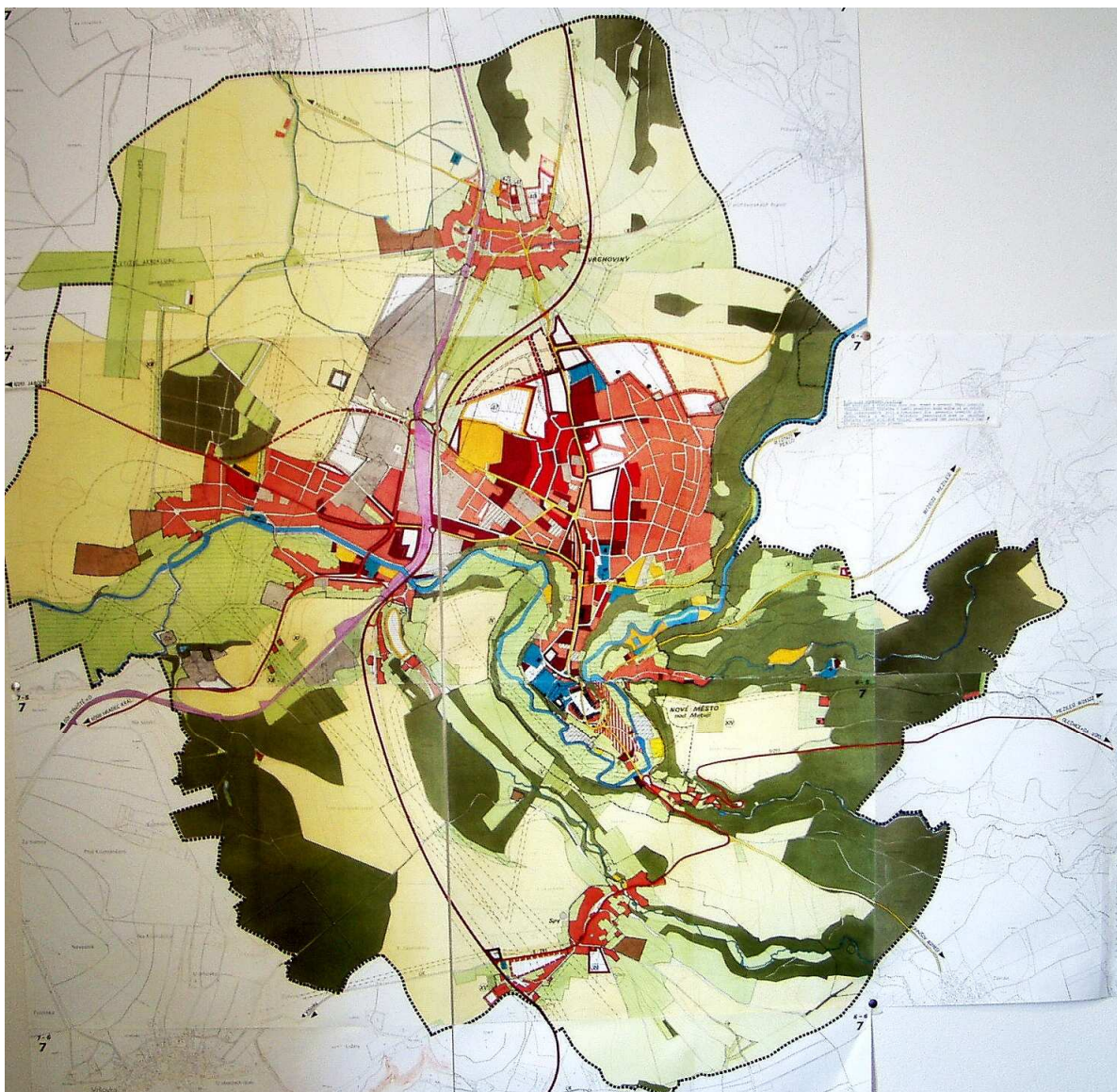
Obyvatelstvo celkem		10074
Ekonomicky aktivní celkem		5141
z toho podle odvětví	zemědělství, lesnictví, rybolov	113
	průmysl	2056
	stavebnictví	345
	obchod, opravy motor. vozidel	690
	doprava, pošty a telekomunikace	184
	veřejná správa, obrana, soc. zabez.	259
	školství, zdravot., veter. a soc. činn.	555

Vyjíždějící do zaměstnání a škol

Vyjíždějící do zaměstnání		4400
z toho	v rámci obce	2574
	v rámci okresu	1165
	v rámci kraje	352
	do jiného kraje	197
vyjíždějící do zam. denně mimo obec		1487
Žáci vyjíždějící denně mimo obec		354

Zdroj: Český statistický úřad

Příloha E – Územní plán Nového Města nad Metují



Zdroj: Městský úřad Nové Město nad Metují

Pozn.: šedá barva znázorňuje průmyslovou zónu a průmyslové oblasti

Příloha F - Ammann Czech Republic a.s.

Areál společnosti Ammann Czech Republic a.s.



Zdroj: propagační materiál společnosti Ammann Czech Republic a.s.

VH 950 A, VP 2400 - okruh F1 Istanbul



Zdroj: časopis Stavební technika

Příloha G - Nutricia Deva a.s.

Nutricia Deva a.s. v roce 1996 před rekonstrukcí



Zdroj: Brožura pro zaměstnance společnosti Nutricia Deva a.s.

Nutricia Deva a.s. v roce 2005 po rekonstrukci



Zdroj: Brožura pro zaměstnance společnosti Nutricia Deva a.s.

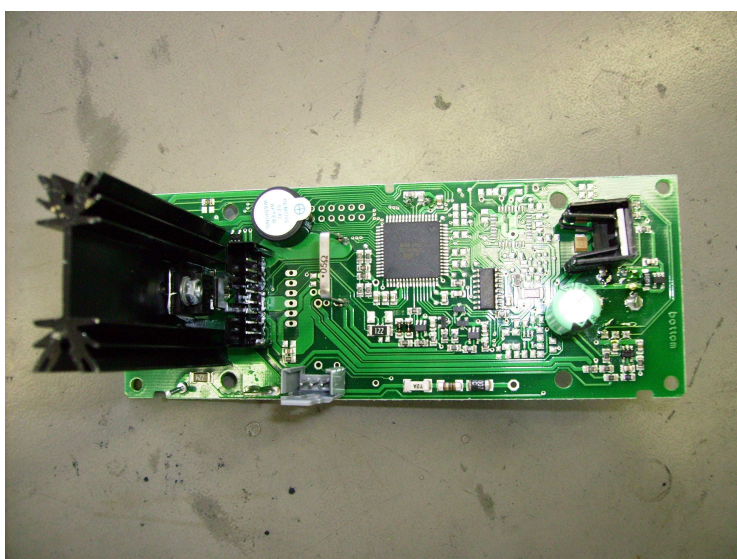
Příloha H - A 2000 Průmyslová elektrotechnika s.r.o.

Výrobní hala společnosti A 2000 Průmyslová elektrotechnika s.r.o.



Zdroj: materiály poskytnuté společností A 2000 Průmyslová elektrotechnika s.r.o.

Ukázka produktu společnosti A 2000 Průmyslová elektrotechnika s.r.o.



Zdroj: materiály poskytnuté společností A 2000 Průmyslová elektrotechnika s.r.o.

ÚDAJE PRO KNIHOVNICKOU DATABÁZI

Název práce	Přímé zahraniční investice v ČR (analýza vlivu na rozvoj Nového Města nad Metují
Autor práce	Emilie Zelená
Obor	Veřejná ekonomika a správa
Rok obhajoby	2007
Vedoucí práce	Ing. Jolana Volejníková, Ph.D.
Anotace	<p>Předmětem této bakalářské práce je poskytnout náhled na aktuální vývoj v oblasti přímých zahraničních investic v České republice a zhodnotit jejich vliv na rozvoj Nového Města nad Metují.</p> <p>Nejprve jsou v práci charakterizovány přímé zahraniční investice a popsány jejich druhy. Následující kapitola popisuje investiční pobídky a také proces jejich postupného zavádění v České republice. Dále je stručně shrnut vývoj přímých zahraničních investic od roku 1993. Zbývající kapitoly jsou zaměřeny na přímé zahraniční investice v Novém Městě nad Metují, jejich stručnou charakteristiku a analýzu jejich vlivu na rozvoj města.</p>
Klíčová slova	Přímé zahraniční investice, vliv PZI na rozvoj města, vývoj přílivu PZI, druhy PZI, investiční pobídky, historie investičních pobídek, podmínky poskytnutí investičních pobídek, postup udělení investičních pobídek.